

Créez un portrait de votre collectivité



Présentez votre collectivité à l'aide des données du recensement.



Statistique
Canada

Statistics
Canada

Canada 

Comment obtenir d'autres renseignements

Pour toute demande de renseignements au sujet de ce produit ou sur l'ensemble des données et des services de Statistique Canada, visiter notre site Web à www.statcan.gc.ca.

Vous pouvez également communiquer avec nous par :

Courriel à infostats@statcan.gc.ca

Téléphone entre 8 h 30 et 16 h 30 du lundi au vendredi aux numéros suivants :

- | | |
|---|----------------|
| • Service de renseignements statistiques | 1-800-263-1136 |
| • Service national d'appareils de télécommunications pour les malentendants | 1-800-363-7629 |
| • Télécopieur | 1-514-283-9350 |

Programme des services de dépôt

- | | |
|-----------------------------|----------------|
| • Service de renseignements | 1-800-635-7943 |
| • Télécopieur | 1-800-565-7757 |

Normes de service à la clientèle

Statistique Canada s'engage à fournir à ses clients des services rapides, fiables et courtois. À cet égard, notre organisme s'est doté de normes de service à la clientèle que les employés observent. Pour obtenir une copie de ces normes de service, veuillez communiquer avec Statistique Canada au numéro sans frais 1-800-263-1136. Les normes de service sont aussi publiées sur le site www.statcan.gc.ca sous « Contactez-nous » > « [Normes de service à la clientèle](#) ».

Note de reconnaissance

Le succès du système statistique du Canada repose sur un partenariat bien établi entre Statistique Canada et la population du Canada, les entreprises, les administrations et les autres organismes. Sans cette collaboration et cette bonne volonté, il serait impossible de produire des statistiques exactes et actuelles.

Publication autorisée par le ministre responsable de Statistique Canada

© Sa Majesté la Reine du chef du Canada, représentée par le ministre de l'Industrie 2021

Tous droits réservés. L'utilisation de la présente publication est assujettie aux modalités de l'[entente de licence ouverte](#) de Statistique Canada.

Une [version HTML](#) est aussi disponible.

This publication is also available in English.

Date de diffusion : le 16 novembre 2021

N° 98-503-x au catalogue, numéro 2021003

ISBN 978-0-660-40635-0

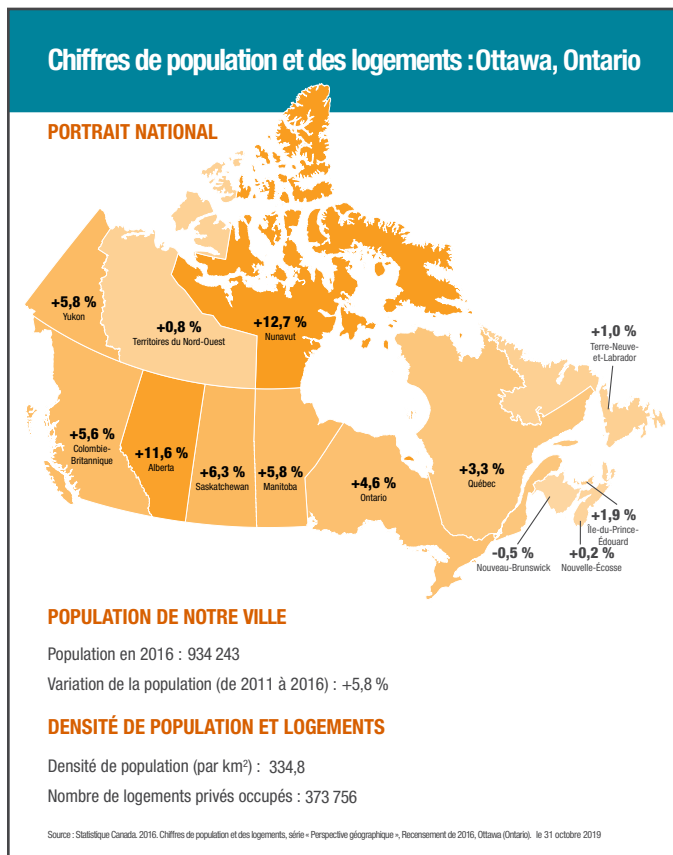
Introduction

Cette trousse fournit toute l'information dont vous avez besoin pour tirer le meilleur parti des données du recensement concernant votre collectivité. Partout au Canada, les collectivités utilisent les chiffres de population, les renseignements sur la scolarité et les données sur la population active provenant du recensement pour prendre des décisions opportunes et éclairées. Utilisez cette trousse en vue de créer des infographies personnalisées pour votre collectivité.

Lisez les [conditions d'utilisation](#) à la page 7, puis suivez les étapes simples pour créer l'une des deux ou les deux visualisations suivantes :

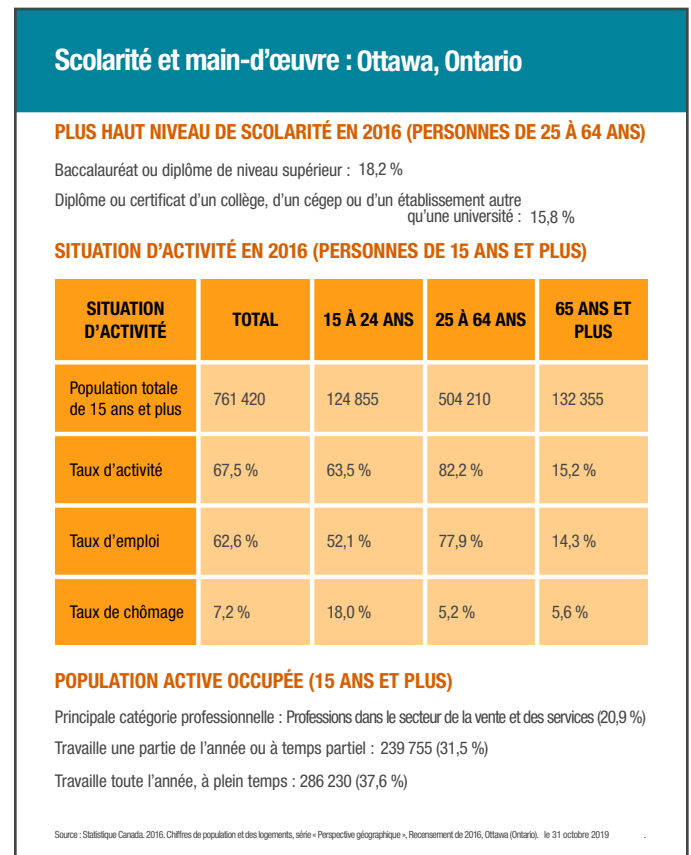
LE MODÈLE DE CARTE

Ce modèle montre les chiffres de population et des logements de votre collectivité et la façon dont votre collectivité se compare au reste du Canada.



LE MODÈLE DE TABLEAU

Ce modèle montre les données sur le niveau de scolarité et la population active de votre collectivité.



Étapes pour créer le modèle de carte

1

Visitez la page Web de la série « Perspective géographique ». Recherchez votre collectivité en entrant son nom dans la barre de recherche. Vous serez redirigé vers la page de votre collectivité.

2

Trouvez toutes les données dont vous avez besoin sur la page de votre collectivité, puis remplissez les espaces vides du modèle en suivant les instructions comprises dans chaque case.

3

Cliquez sur le bouton « **TERMINER** » au bas de la page 4 de cette trousse. Vous pouvez maintenant enregistrer votre modèle de carte.

Note: Vous ne pourrez plus apporter de changements à votre aperçu après avoir sélectionné le bouton « **TERMINER** ».

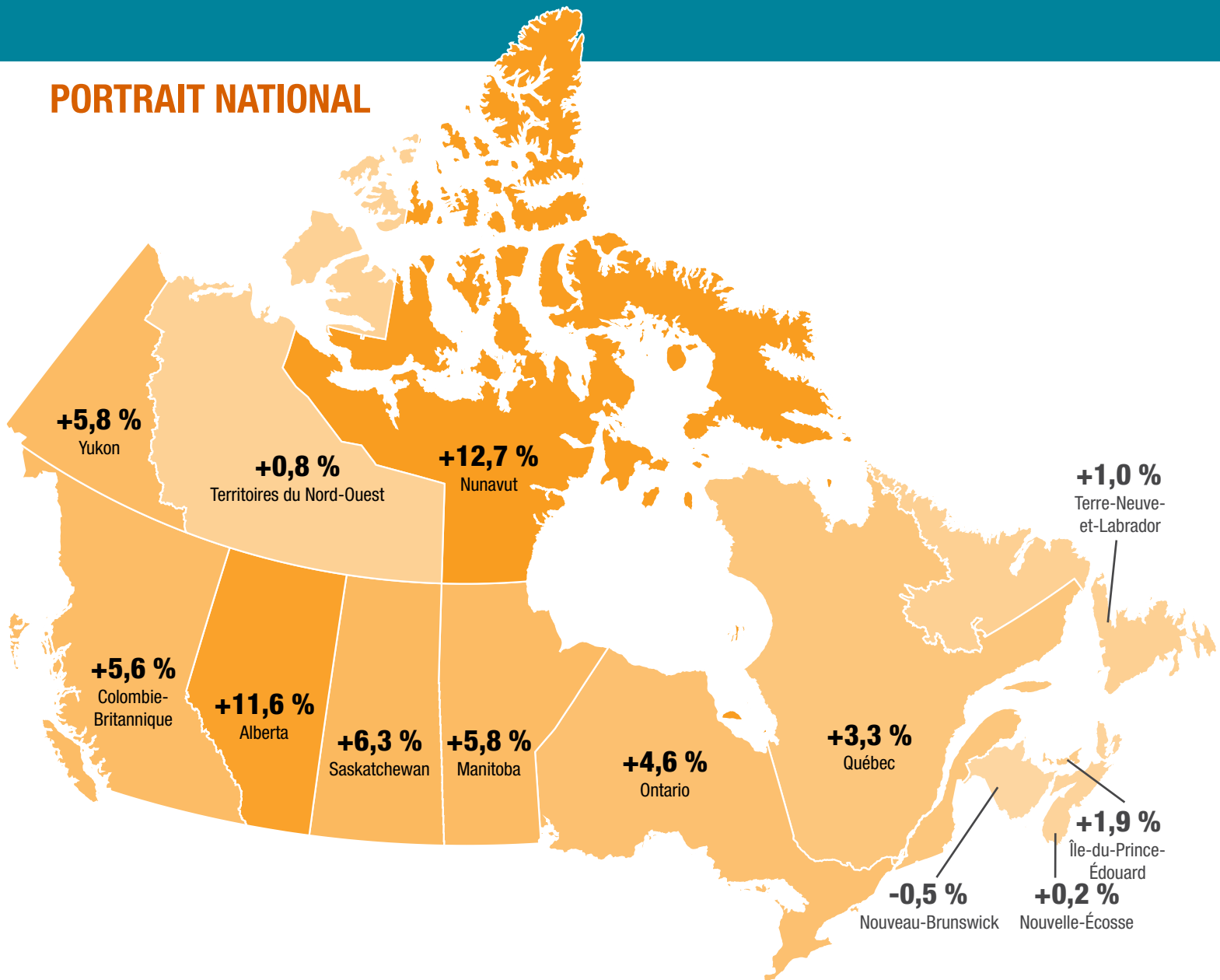
4

Imprimez-le ou diffusez-le! Pour publier un aperçu de votre collectivité sur les médias sociaux ou sur votre babillard local, enregistrez-le en tant qu'image. Allez sur www.pdf2jpg.net/fr, téléchargez le fichier, puis convertissez-le au format JPG.



Chiffres de population et des logements :

PORTRAIT NATIONAL



POPULATION DE NOTRE

Population en 2016 :

Variation de la population (de 2011 à 2016) :

DENSITÉ DE POPULATION ET LOGEMENTS

Densité de population (par km²) :

Nombre de logements privés occupés :

Source : Statistique Canada. 2016. Chiffres de population et des logements, série « Perspective géographique », Recensement de 2016, Ottawa (Ontario).

Étapes pour créer le modèle de tableau

1

Visitez la page Web de la série « Perspective géographique ». Recherchez votre collectivité en entrant son nom dans la barre de recherche. Vous serez redirigé vers la page de votre collectivité.

2

Trouvez toutes les données dont vous avez besoin en sélectionnant l'option **Scolarité** ou **Travail** dans le menu déroulant en haut de la page de votre collectivité. Remplissez les espaces vides du modèle en suivant les instructions comprises dans chaque case.

3

Cliquez sur le bouton « **TERMINER** » au bas de la page 6 de cette trousse. Vous pouvez maintenant enregistrer votre modèle de tableau.

Note: Vous ne pourrez plus apporter de changements à votre aperçu après avoir sélectionné le bouton « **TERMINER** ».

4

Imprimez-le ou diffusez-le! Pour publier un aperçu de votre collectivité sur les médias sociaux ou sur votre babillard local, enregistrez-le en tant qu'image. Allez sur www.pdf2jpg.net/fr, téléchargez le fichier, puis convertissez-le au format JPG.



Scolarité et main-d'œuvre :

PLUS HAUT NIVEAU DE SCOLARITÉ EN 2016 (PERSONNES DE 25 À 64 ANS)

Baccalauréat ou diplôme de niveau supérieur :

Diplôme ou certificat d'un collège, d'un cégep ou d'un établissement autre qu'une université :

SITUATION D'ACTIVITÉ EN 2016 (PERSONNES DE 15 ANS ET PLUS)

SITUATION D'ACTIVITÉ	TOTAL	15 À 24 ANS	25 À 64 ANS	65 ANS ET PLUS
Population totale de 15 ans et plus				
Taux d'activité				
Taux d'emploi				
Taux de chômage				

POPULATION ACTIVE OCCUPÉE (15 ANS ET PLUS)

Principale catégorie professionnelle :

Travaille une partie de l'année ou à temps partiel :

Travaille toute l'année, à plein temps :

Conditions d'utilisation

LANGUES OFFICIELLES

Tous les documents sont disponibles en français et en anglais. Nous vous encourageons à publier et à diffuser les documents dans les deux langues officielles.

MODIFICATION DES DOCUMENTS

Des modifications peuvent être apportées aux modèles de cette trousse du portrait d'une collectivité pour mieux répondre à vos besoins. **Toutefois**, le mot-symbole ou les identificateurs du gouvernement du Canada **ne peuvent pas** être utilisés.

Statistique Canada fournit cette trousse pour créer des aperçus de collectivités à partir des données du recensement. Toutefois, **le résultat final n'est pas un produit de Statistique Canada**.

PRODUIT DE DONNÉES DU RECENSEMENT — SÉRIE « PERSPECTIVE GÉOGRAPHIQUE »

Le produit de données en ligne que nous vous encourageons à utiliser est la série « [Perspective géographique](#) ». Ce produit vous aidera à trouver les données requises pour créer l'aperçu de votre collectivité. Il présente les faits saillants pour chacun des principaux thèmes du Recensement de 2016, en mettant l'accent sur la région géographique sélectionnée. Ces faits saillants sont présentés sous forme de texte, de tableaux et de figures. Une carte de la région géographique est aussi comprise.

D'autres produits de données du recensement sont également disponibles sur le site Web de Statistique Canada, y compris le [Profil du recensement](#).

Statistique Canada encourage le téléchargement et la réutilisation de ses données, mais souligne également l'importance de citer correctement la source originale.

INDICATION DE LA SOURCE DES DONNÉES DU RECENSEMENT

Les références sont importantes lorsque vous utilisez les données ou les idées d'autrui dans vos travaux écrits; les références mentionnent vos sources et permettent à vos lecteurs de trouver ces sources. Lorsqu'un auteur ou un chercheur utilise des données, des analyses ou tout autre matériel de Statistique Canada dans l'aperçu de sa collectivité, il doit mentionner Statistique Canada comme source du matériel utilisé ou cité dans l'aperçu de sa collectivité. Veuillez ajouter la date à laquelle les données ont été consultées dans le champ « source » au bas des pages 4 et 6. Pour obtenir plus de détails, consultez la page Web [Comment citer les produits de Statistique Canada](#).

DICTIONNAIRE DU RECENSEMENT

Le [Dictionnaire du Recensement de la population](#) est un document de référence en ligne qui contient des définitions détaillées des concepts du Recensement de la population. En se référant à ce dictionnaire, les utilisateurs de données débutants et intermédiaires acquerront une meilleure compréhension des données.

Le Dictionnaire du Recensement de la population contient également des renseignements sur les niveaux géographiques du recensement, ainsi que la hiérarchie géographique du recensement.

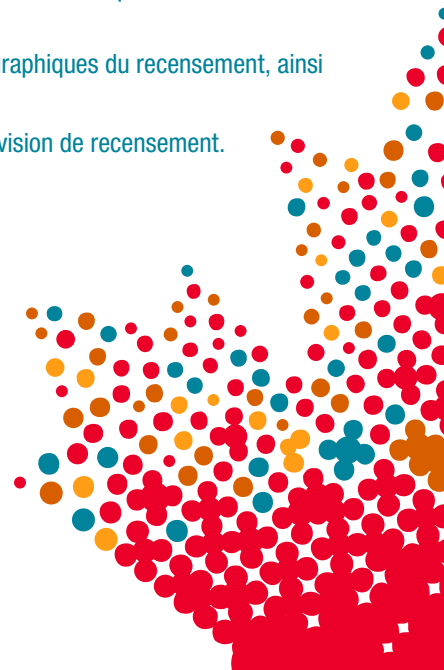
Dans le contexte de la hiérarchie géographique du recensement, le terme « collectivité » est associé à la subdivision de recensement.

ACCÈS AUX LIENS

Lorsque vous cliquez sur un lien, si une fenêtre instantanée de sécurité vous demande d'autoriser ou de bloquer les liens, sélectionnez « Autoriser ».

Si vous ne pouvez pas cliquer sur les hyperliens dans cette trousse, une liste de tous les liens est fournie à la page 8.

Pour obtenir de plus amples renseignements sur les conditions d'utilisation de Statistique Canada, veuillez nous [envoyer un courriel](#).



Série « Perspective géographique »

<https://www12.statcan.gc.ca/census-recensement/2016/as-sa/fogs-spg/Index-fra.cfm>

Profil du recensement

<https://www12.statcan.gc.ca/census-recensement/2016/dp-pd/prof/index.cfm?Lang=F&TABID=1>

Produits de données du recensement

<https://www12.statcan.gc.ca/census-recensement/2016/dp-pd/index-fra.cfm>

Dictionnaire du Recensement de la population

<https://www12.statcan.gc.ca/census-recensement/2016/ref/dict/index-fra.cfm>

Hiérarchie des régions géographiques du recensement

https://www12.statcan.gc.ca/census-recensement/2016/ref/dict/figures/f1_1-fra.cfm

Comment citer les produits de Statistique Canada

<https://www150.statcan.gc.ca/n1/pub/12-591-x/12-591-x2009001-fra.htm>

Comment convertir un fichier PDF au format JPG

<http://www.pdf2jpg.net/fr>

Des questions sur ce produit? Écrivez-nous à l'adresse suivante :

statcan.censusmarketingandengagement-marketingetengagementdurecensement.statcan@canada.ca