

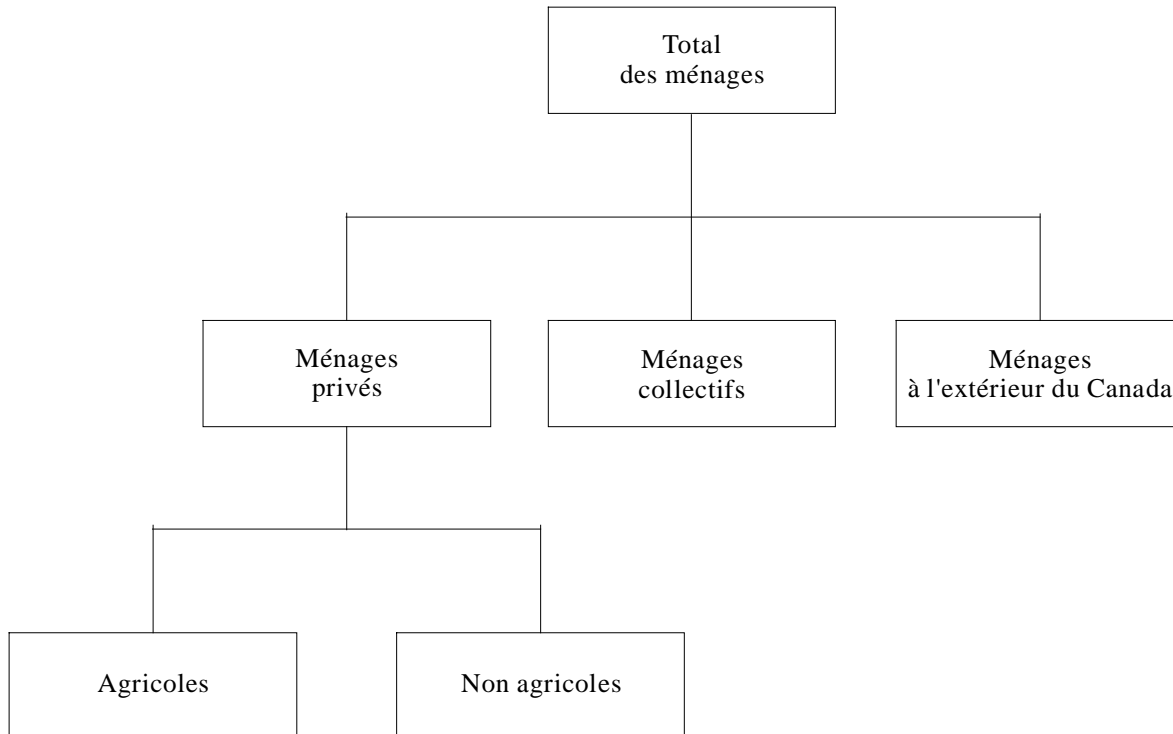
UNIVERS DES MÉNAGES

Cette page a été laissée en blanc intentionnellement.

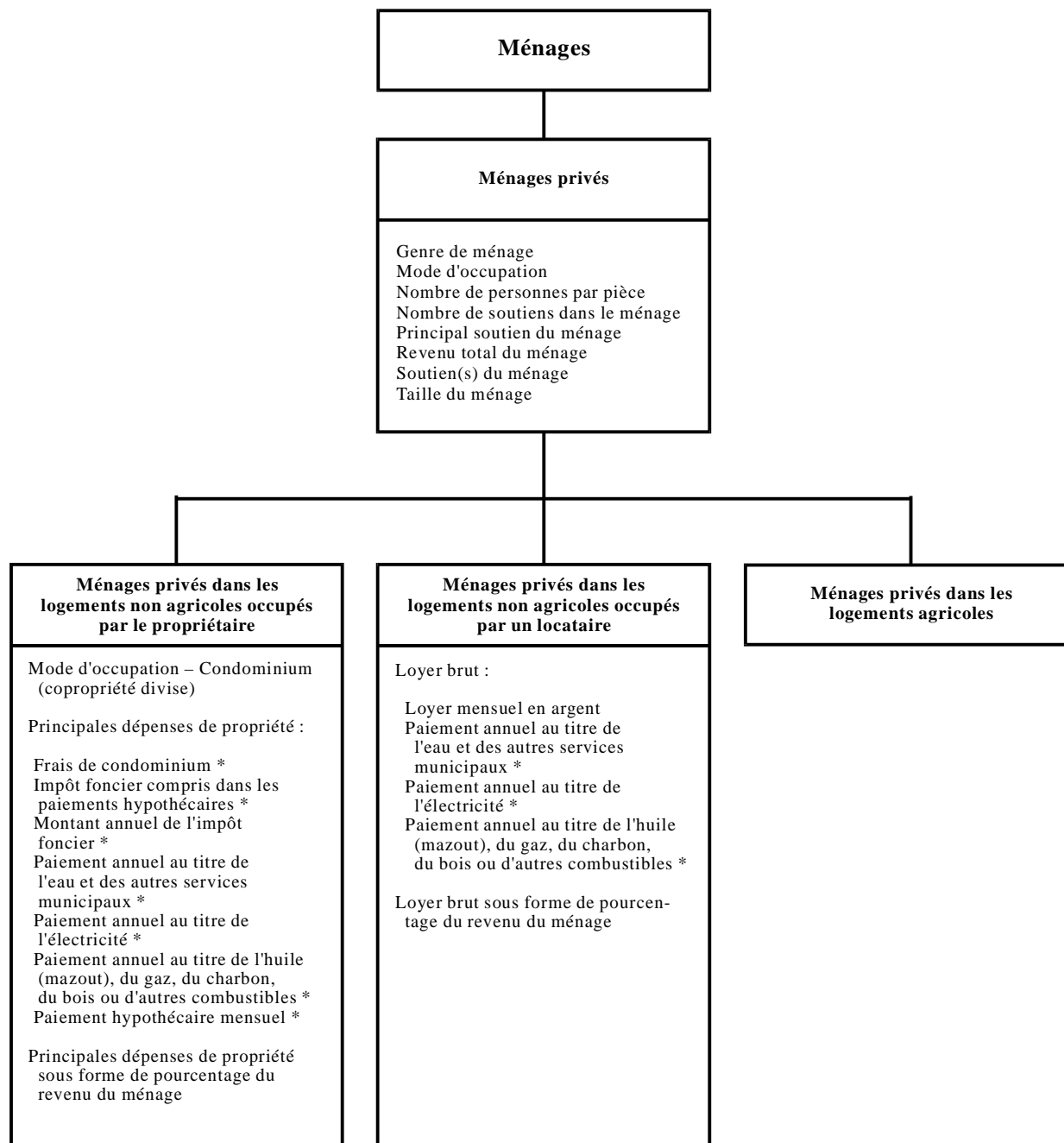
Introduction

L'**univers des ménages** comprend des sous-univers et des variables (voir les figures 17 et 18) ayant trait à une personne ou à un groupe de personnes (autres que des résidents temporaires ou étrangers) qui occupe un logement. Les variables relatives aux ménages se distinguent de celles se rapportant au logement, du fait que ces dernières ont trait aux caractéristiques du logement et **non** à celles des personnes qui occupent le logement.

Figure 17. Univers des ménages de 1996



Voir la figure 18 à la page suivante pour une représentation graphique des sous-univers des ménages pour lesquels des variables sont disponibles.

Figure 18. Univers et sous-univers des ménages

* Ces composantes des coûts d'habitation sont agrégées pour former les principales dépenses de propriété et le loyer brut. Elles ne sont pas publiées séparément, mais on peut les obtenir sur demande spéciale.

Code postal

Se reporter à la section sur la géographie.

Frais de condominium

Frais versés tous les mois aux fins de l'entretien et des divers services d'un immeuble en copropriété divisée (condominium).

Recensements : 1996 (échantillon de 1/5), 1991 (échantillon de 1/5)

Population : Ménages privés dans les logements non agricoles occupés par leur propriétaire et faisant partie d'une copropriété divisée enregistrée

N° de question : Variable directe : question H8 f)

Réponses : Aucun ou valeur en dollars

Remarques : Voir «Remarques» sous *Mode d'occupation – Condominium*.

Genre de ménage

Répartition fondamentale des ménages privés en **ménages familiaux** et en **ménages non familiaux**. Un **ménage familial** est un ménage qui comprend au moins une famille de recensement, c'est-à-dire un couple marié avec ou sans fils ou filles jamais mariés, ou un couple vivant en union libre avec ou sans fils ou filles jamais mariés, ou un parent seul avec un ou plusieurs fils ou filles jamais mariés (famille monoparentale). Un **ménage unifamilial** se compose d'une seule famille de recensement (avec ou sans autres personnes hors famille) qui occupe un logement privé. Un **ménage multifamilial** se compose de deux familles de recensement ou plus (avec ou sans autres personnes hors famille de recensement) qui occupent le même logement privé.

Un **ménage non familial** est constitué soit d'une personne vivant seule dans un logement privé, soit d'un groupe de deux personnes ou plus qui partagent un logement privé, mais qui ne forment pas une famille de recensement.

Recensements : 1996, 1991, 1986, 1981, 1976, 1971, 1966, 1961

Population : Ménages privés

N^{os} de question : Variable dérivée : questions 2, 3, 4, 5 et 6

Réponses : Sans objet

Remarques : Dans les publications du recensement de 1996, un des modes de présentation le plus détaillé de la variable est le suivant :

Tous les ménages
 Ménages familiaux
 Ménages unifamiliaux
 Tous les couples
 Couples actuellement mariés
 Sans fils ou filles jamais mariés
 Sans autres personnes
 Avec fils ou filles jamais mariés
 Sans autres personnes
 Couples vivant en union libre
 Sans fils ou filles jamais mariés
 Sans autres personnes
 Avec fils ou filles jamais mariés
 Sans autres personnes
 Familles monoparentales
 Sans autres personnes
 Ménages multifamiliaux
 Ménages non familiaux
 Une personne seulement
 Deux personnes ou plus

Contrairement aux recensements précédents, la légende ne contient pas de ventilation selon les genres de familles; les comparaisons historiques sont toutefois possibles (voir «Remarques» sous **Genre de famille de recensement**). Comme c'était le cas en 1991, il est possible de distinguer les couples actuellement mariés des couples vivant en union libre.

Impôt foncier compris dans les paiements hypothécaires

Indique si l'impôt foncier (taxes municipales et scolaires) est inclus dans le total des paiements hypothécaires mensuels réguliers ou autres remboursements similaires pour un logement.

Recensements : 1996 (échantillon de 1/5), 1991 (échantillon de 1/5), 1986 (échantillon de 1/5), 1981 (échantillon de 1/5)

Population : Ménages privés dans les logements non agricoles occupés par leur propriétaire

N° de question : Variable directe : question H8 b)

Réponses : Oui; Non

Remarques : Voir «Remarques» sous **Principales dépenses de propriété**.

Loyer brut

Total des montants mensuels moyens versés par les ménages locataires au titre de l'habitation.

Recensements : 1996 (échantillon de 1/5), 1991 (échantillon de 1/5), 1986 (échantillon de 1/5)*, 1981 (échantillon de 1/5)**, 1971 (échantillon de 1/3)**, 1961 (échantillon de 1/5)**

Population : Ménages privés dans les logements non agricoles occupés par un locataire

N^{os} de question : Variable dérivée : questions H6 a), b), c) et H7

Réponses : Sans objet

Remarques : Le loyer brut comprend les paiements au titre de l'électricité, de l'huile (mazout), du gaz, du charbon, du bois et de tout autre combustible, les paiements au titre de l'eau et des autres services municipaux, ainsi que le loyer mensuel en argent.

Aucune donnée n'est disponible sur les composantes individuelles de cette variable (sauf sur le loyer mensuel en argent). Seules les données sur le total des principales dépenses des locataires (loyer brut) sont publiées.

Ces données ne sont pas disponibles pour les logements de bande dans les réserves indiennes, étant donné que cette variable ne s'applique pas à ces logements (voir «Remarques» sous ***Mode d'occupation***).

* En 1986, on ne faisait pas la distinction entre logement de bande et les autres modes d'occupation dans les réserves indiennes. Pour cette raison, tous les logements des réserves étaient regroupés sous la catégorie «Dans une réserve» et aucune donnée n'a été publiée pour ces régions.

** En 1961, 1971 et 1981, les logements dans les réserves étaient inclus dans l'univers de cette variable.

Loyer mensuel en argent

Loyer en argent versé tous les mois par les ménages locataires.

Recensements : 1996 (échantillon de 1/5), 1991 (échantillon de 1/5), 1986 (échantillon de 1/5), 1981 (échantillon de 1/5), 1971 (échantillon de 1/3), 1961 (échantillon de 1/5)

Population : Ménages privés dans les logements non agricoles occupés par un locataire

N^o de question : Variable directe : question H7

Réponses : Aucun ou valeur en dollars

Remarques : Comprend également, s'il y a lieu, les frais de stationnement payés avec le loyer.

Voir «Remarques» sous *Loyer brut*.

Ménage

Personne ou groupe de personnes (autres que des résidents étrangers) occupant un même logement et n'ayant pas de domicile habituel ailleurs au Canada. Il peut se composer d'un groupe familial (famille de recensement), avec ou sans autres personnes hors famille de recensement, de deux familles ou plus partageant le même logement, d'un groupe de personnes non apparentées ou d'une personne seule. Les membres d'un ménage qui sont temporairement absents le jour du recensement (par exemple, qui résident temporairement ailleurs) sont considérés comme faisant partie de leur ménage habituel. Aux fins du recensement, chaque personne est membre d'un seul et unique ménage. À moins d'indications contraires, toutes les données contenues dans les rapports sur les ménages se rapportent aux ménages privés seulement.

Les ménages sont classés en trois catégories : les **ménages privés**, les **ménages collectifs** et les **ménages à l'extérieur du Canada**.

Recensements : 1996, 1991, 1986, 1981, 1976, 1971, 1966, 1961

Population : Sans objet

N^{os} de question : Sans objet

Réponses : Sans objet

Remarques : Voir *Ménage à l'extérieur du Canada*.

Ménage à l'extérieur du Canada

Personne demeurant à l'extérieur du Canada ou groupe de personnes qui demeurent ensemble à l'extérieur du Canada et qui sont fonctionnaires du gouvernement ou membres des Forces armées ou du corps diplomatique. Seules des données fragmentaires sont disponibles sur ces ménages.

Recensements : 1996, 1991, 1986, 1981, 1976, 1971, 1966, 1961

Population : Ménages à l'extérieur du Canada

N^{os} de question : Sans objet

Réponses : Sans objet

Remarques : En 1971, l'expression «**ménages à l'étranger**» était utilisée. Avant le recensement de 1971, ces ménages étaient comptés avec les ménages privés, et les données sur le logement étaient imputées en conséquence. En 1971, ces ménages ont été également inclus dans le nombre de ménages privés, mais

les données sur le logement **n'ont pas** été imputées. Depuis 1976, les ménages à l'extérieur du Canada ainsi que leurs logements n'ont pas été inclus dans le nombre des ménages privés et des logements privés occupés.

Ménage collectif

Personne ou groupe de personnes occupant un logement collectif et n'ayant pas de domicile habituel ailleurs au Canada. Les données sur les ménages collectifs qui comptent uniquement des résidents étrangers et/ou temporaires ne sont pas présentées.

Recensements : 1996, 1991, 1986, 1981, 1976, 1971

Population : Ménages collectifs

N^{os} de question : Sans objet

Réponses : Sans objet

Remarques : Voir ***Logement collectif***.

Ménage privé

Personne ou groupe de personnes (autres que des résidents étrangers) occupant un logement privé et n'ayant pas de domicile habituel ailleurs au Canada

Recensements : 1996, 1991, 1986, 1981, 1976, 1971, 1966, 1961

Population : Ménages privés

N^{os} de question : Sans objet

Réponses : Sans objet

Remarques : Voir ***Ménage à l'extérieur du Canada***.

Le nombre de ménages privés est égal au nombre de logements privés occupés pour les recensements de 1996, 1991, 1986, 1981 et 1976 (voir ***Logement privé occupé***).

Mode d'occupation

Indique si le logement est possédé ou loué par un membre du ménage, ou s'il s'agit d'un logement de bande (dans une réserve ou un établissement indien).

Recensements : 1996 (échantillon de 1/5), 1991, 1986*, 1981**, 1976**, 1971**, 1966**, 1961 (échantillon de 1/5)**

Population : Ménages privés

N° de question : Variable directe : question H2

Réponses : Propriétaire; Locataire; Logement de bande

Remarques : Un logement est considéré comme «possédé» même s'il n'est pas entièrement payé, ce qui est le cas, par exemple, d'un logement grevé d'une hypothèque ou d'une autre créance. Le logement peut être situé sur un terrain pris en location ou à bail, ou faire partie d'un condominium (copropriété divise) enregistré ou non.

Un logement est classé «loué» même s'il est donné en location sans loyer en argent ou à un loyer réduit, ou s'il fait partie d'une coopérative. Aux fins du recensement, tous les membres d'une coopérative ont des parts dans cette coopérative et occupent leur logement en vertu d'un bail.

Pour des raisons historiques et légales, l'occupation des logements dans des réserves ne se prête pas à la classification habituelle du mode d'occupation. Une catégorie spéciale appelée «logement de bande» a donc été créée pour les produits du recensement de 1991. Les données sur le logement de bande figurent aussi dans les produits du recensement de 1996.

* En 1986, les logements dans les réserves indiennes étaient tous classés dans la catégorie «Dans une réserve».

Il est possible, dans certaines publications ou à l'aide de totalisations spéciales, d'obtenir des données comparables pour 1986 et 1991 en regroupant ensemble les données portant sur les réserves ou établissements indiens.

** En 1961, 1966, 1971, 1976 et 1981, les logements dans les réserves indiennes étaient classés comme «possédés» ou «loués».

Mode d'occupation – Condominium (copropriété divise)

Indique si le logement fait partie d'un condominium (immeuble en copropriété) enregistré ou non.

Recensements : 1996 (échantillon de 1/5), 1991 (échantillon de 1/5), 1986 (échantillon de 1/5)*, 1981 (échantillon de 1/5)

Population : Ménages privés dans les logements privés non agricoles occupés par leur propriétaire

N° de question : Variable directe : question H8 e)

Réponses : Oui; Non

Remarques : Un condominium (immeuble en copropriété) est un immeuble à logements multiples dans lequel chaque logement est détenu en propriété individuelle alors que le terrain est détenu en propriété conjointe.

- * En 1986, la variable Mode d'occupation – Condominium (copropriété divisé) ne s'appliquait pas aux logements dans les réserves.

Montant annuel de l'impôt foncier

Montant annuel de l'impôt foncier (taxes municipales et scolaires) d'un logement occupé par son propriétaire.

- Recensements : 1996 (échantillon de 1/5), 1991 (échantillon de 1/5), 1986 (échantillon de 1/5), 1981 (échantillon de 1/5)
- Population : Ménages privés dans les logements non agricoles occupés par leur propriétaire
- N° de question : Variable directe : question H8 c)
- Réponses : Aucun ou valeur en dollars
- Remarques : Comprend les taxes d'amélioration locale même si elles sont facturées séparément.
Voir «Remarques» sous *Principales dépenses de propriété*.

Nombre de personnes par pièce

Nombre de personnes par pièce du logement. (Voir la définition de *Pièces*.)

- Recensements : 1996 (échantillon de 1/5), 1991 (échantillon de 1/5), 1986 (échantillon de 1/5), 1981 (échantillon de 1/5), 1971 (échantillon de 1/3), 1961 (échantillon de 1/5)
- Population : Ménages privés
- N° de question : Variable dérivée : question H3 a)
- Réponses : 0,5 ou moins; 0,6-1,0; 1,1-1,5; 1,6-2,0; 2,1 ou plus
- Remarques : Sans objet

Nombre de soutiens dans le ménage

Nombre de personnes d'un même ménage ayant été indiquées comme soutien du ménage.

- Recensements : 1996 (échantillon de 1/5), 1991
- Population : Ménages privés
- N° de question : Variable dérivée : question H1

- Réponses : Sans objet
- Remarques : Cette variable peut prendre les valeurs suivantes :
 Un soutien
 Deux soutiens
 Trois soutiens
 Quatre soutiens
 Cinq soutiens
 Six soutiens

Paiement annuel au titre de l'eau et des autres services municipaux

Montant des paiements annuels (12 derniers mois) au titre de l'eau et des autres services municipaux.

- Recensements : 1996 (échantillon de 1/5), 1991 (échantillon de 1/5), 1986 (échantillon de 1/5), 1981 (échantillon de 1/5), 1971 (échantillon de 1/3)*, 1961 (échantillon de 1/5)*
- Population : Ménages privés dans les logements non agricoles
- N° de question : Variable directe : question H6 c)
- Réponses : Rien; Compris dans le loyer ou avec d'autres paiements; valeur en dollars
- Remarques : Voir «Remarques» sous ***Principales dépenses de propriété*** et ***Loyer brut***.
- Avant le recensement de 1991, les catégories de réponse «Rien» et «Compris dans le loyer ou avec d'autres paiements» étaient regroupées en une seule catégorie.
- * En 1961 et en 1971, les données pour la variable «Paiement mensuel moyen au titre de l'eau» ont été recueillies auprès des ménages locataires seulement.

Paiement annuel au titre de l'électricité

Montant des paiements annuels (12 derniers mois) au titre de l'électricité.

- Recensements : 1996 (échantillon de 1/5), 1991 (échantillon de 1/5), 1986 (échantillon de 1/5), 1981 (échantillon de 1/5), 1971 (échantillon de 1/3)*, 1961 (échantillon de 1/5)*
- Population : Ménages privés dans les logements non agricoles
- N° de question : Variable directe : question H6 a)
- Réponses : Rien; Compris dans le loyer ou avec d'autres paiements; valeur en dollars
- Remarques : Voir «Remarques» sous ***Principales dépenses de propriété*** et ***Loyer brut***.

Avant le recensement de 1991, les catégories de réponse «Rien» et «Compris dans le loyer ou avec d'autres paiements» étaient regroupées en une seule catégorie.

* En 1961 et en 1971, les données pour la variable «Paiement mensuel moyen au titre de l'électricité» ont été recueillies auprès des ménages locataires seulement.

Paiement annuel au titre de l'huile (mazout), du gaz, du charbon, du bois ou de tout autre combustible

Montant des paiements annuels (12 derniers mois) au titre de l'huile (mazout), du gaz, du charbon, du bois ou de tout autre combustible.

Recensements : 1996 (échantillon de 1/5), 1991 (échantillon de 1/5), 1986 (échantillon de 1/5), 1981 (échantillon de 1/5), 1971 (échantillon de 1/3)*, 1961 (échantillon de 1/5)*

Population : Ménages privés dans les logements non agricoles

N° de question : Variable directe : question H6 b)

Réponses : Rien; Compris dans le loyer ou avec d'autres paiements; valeur en dollars

Remarques : Voir «Remarques» sous ***Principales dépenses de propriété et Loyer brut.***

Avant le recensement de 1991, les catégories de réponse «Rien» et «Compris dans le loyer ou avec d'autres paiements» étaient regroupées en une seule catégorie.

* En 1961 et en 1971, les données pour les variables «Paiement mensuel moyen au titre du gaz» et «Paiement annuel moyen au titre du charbon, de l'huile, du bois ou du kérosène» ont été recueillies auprès des ménages locataires seulement.

Paiement hypothécaire mensuel

Paiements hypothécaires mensuels réguliers ou remboursements similaires effectués pour le logement.

Recensements : 1996 (échantillon de 1/5), 1991 (échantillon de 1/5), 1986 (échantillon de 1/5), 1981 (échantillon de 1/5)

Population : Ménages privés dans les logements non agricoles occupés par leur propriétaire

N° de question : Variable directe : question H8 a)

Réponses : Aucun ou valeur en dollars

Remarques : Lorsque les paiements hypothécaires ne sont pas mensuels (par exemple, s'ils sont effectués une ou deux fois par année, ou encore à chaque trimestre), il faut diviser par 12 la somme de tous les paiements faits dans l'année, pour obtenir le montant moyen versé chaque mois.

Voir «Remarques» sous *Principales dépenses de propriété*.

Principal soutien du ménage

Première personne dans le ménage indiquée comme soutien du ménage.

Recensements : 1996 (échantillon de 1/5), 1991

Population : Ménages privés

N° de question : Variable dérivée : question H1

Réponses : Sans objet

Remarques : Cette variable désigne le premier soutien du ménage inscrit à la question H1. Il s'agira normalement de la personne qui verse le plus gros montant pour les paiements pour le logement; dans le cas d'un ménage où deux personnes contribuent également, la première personne apparaissant à la question H1 est choisie comme principal soutien du ménage.

En raison de changements apportés à la présentation du questionnaire et aux méthodes de saisie des données, la méthode utilisée pour déterminer le principal soutien du ménage en 1996 diffère légèrement de celle qui avait été utilisée en 1991. Ces changements peuvent avoir une incidence sur le nombre de ménages où deux soutiens ou plus contribuent aux coûts du logement. En conséquence, les caractéristiques du principal soutien du ménage en 1996 ne sont pas directement comparables à celles qui ont été diffusées au recensement de 1991.

Aux recensements de 1981 et de 1986, une seule personne pouvait être comptée comme soutien du ménage. Les comparaisons avec les recensements de 1996 et de 1991 pourront être effectuées avec la variable *Principal soutien du ménage*.

Principales dépenses de propriété

Total des paiements mensuels moyens versés par les ménages propriétaires au titre de l'habitation.

Recensements : 1996 (échantillon de 1/5), 1991 (échantillon de 1/5), 1986 (échantillon de 1/5)*, 1981 (échantillon de 1/5)**

Population : Ménages privés dans les logements non agricoles occupés par leur propriétaire

N^{os} de question : Variable dérivée : questions H6 a), b), c), H8 a), c) et f)

Réponses : Sans objet

Remarques : Les principales dépenses de propriété comprennent les paiements au titre de l'électricité, de l'huile (mazout), du gaz, du charbon, du bois ou de tout autre combustible, les paiements au titre de l'eau et des autres services municipaux, les paiements hypothécaires mensuels, l'impôt foncier (taxes municipales et scolaires) ainsi que, pour 1991 et 1996, les frais de condominium.

Aucune donnée n'est disponible sur les composantes individuelles de cette variable; seules les données sur le total des principales dépenses de propriété sont publiées.

Ces données ne sont pas disponibles pour les logements de bande dans les réserves indiennes, étant donné que cette variable ne s'applique pas à ces logements (voir «Remarques» sous *Mode d'occupation*).

* En 1986, on ne faisait pas la distinction entre logement de bande et les autres modes d'occupation dans les réserves indiennes. Pour cette raison, tous les logements des réserves étaient regroupés sous la catégorie «Dans une réserve» et aucune donnée n'a été publiée pour ces régions.

** En 1981, les logements dans les réserves indiennes étaient inclus dans l'univers de cette variable.

Principales dépenses de propriété ou loyer brut, sous forme de pourcentage du revenu du ménage

Proportion du revenu mensuel total moyen du ménage en 1995 consacrée aux principales dépenses de propriété (dans le cas des logements occupés par leur propriétaire) ou au loyer brut (dans le cas des logements occupés par un locataire). Voici comment ces résultats sont obtenus :

a) **Logements non agricoles occupés par leur propriétaire :**

$$\frac{\text{Principales dépenses de propriété}}{(\text{Revenu annuel total du ménage en 1995})/12} \times 100 = \text{_____} \%$$

b) **Logements non agricoles occupés par un locataire :**

$$\frac{\text{Loyer brut}}{(\text{Revenu annuel total du ménage en 1995})/12} \times 100 = \text{_____} \%$$

Recensements : 1996 (échantillon de 1/5), 1991 (échantillon de 1/5), 1986 (échantillon de 1/5), 1981 (échantillon de 1/5)

Population : Ménages privés dans les logements non agricoles occupés par leur propriétaire ou par un locataire

- N^{os} de question : Variable dérivée : questions 45, H6 a), b), c), H7, H8 a), c) et f)
- Réponses : Sans objet
- Remarques : Les catégories de réponse utilisées dans les publications du recensement sont les suivantes : moins de 15 %; 15-19 %; 20-24 %; 25-29 %; 30-34 %; 35-39 %; 40-49 %; 50 % et plus.
- Ne comprend pas les ménages qui ont déclaré une perte pour leur revenu total du ménage, ni ceux qui n'ont pas eu de revenu en 1995. La catégorie «Moins de 15 %» comprend les ménages avec revenu qui n'ont pas eu de principales dépenses de propriété ou de loyer brut.
- Voir «Remarques» sous *Principales dépenses de propriété* et *Loyer brut*.

Revenu : Revenu médian des ménages

Valeur centrale séparant en deux parties égales la répartition par tranches de revenu d'un groupe donné de ménages; la première partie regroupe les unités ayant un revenu inférieur à la médiane, et la seconde, les unités ayant un revenu supérieur à la médiane.

- Recensements : 1996 (échantillon de 1/5), 1991 (échantillon de 1/5), 1986 (échantillon de 1/5), 1981 (échantillon de 1/5), 1971 (échantillon de 1/3), 1961 (échantillon de 1/5)
- Population : Ménages
- N^o de question : Statistique dérivée
- Réponses : Valeur en dollars
- Remarques : (1) Cette variable n'est pas stockée dans la base de données. Dans une répartition par tranches de revenu, la médiane est habituellement estimée de la façon suivante :

$$M = L_m + c_m (d / f_m), \text{ où}$$

$$M = \text{Valeur médiane}$$

$$L_m = \text{Limite inférieure de la tranche de revenu dans lequel}$$

$$\frac{N}{2} = \frac{\sum W_i}{2} \text{ se trouve, où}$$

$$N = \text{Nombre de ménages qui correspond à la catégorie visée par la répartition}$$

$$W_i = \text{Coefficient de pondération de chaque ménage dans la catégorie visée}$$

$$c_m = \text{Taille (étendue) de la tranche de revenu médiane}$$

- d = Nombre de ménages qui doivent être comptés pour atteindre la valeur centrale
c'est-à-dire $\frac{N}{2} - \sum_i^{m-1} f_i$
- f_m = Fréquence ou total (après pondération) des ménages qui se situent dans la tranche de revenu médiane

- (2) Les revenus moyen et médian des ménages, de même que l'erreur type de revenu moyen correspondante, sont normalement calculés pour toutes les unités comprises dans le groupe donné, qu'un revenu ait été déclaré ou non.

Revenu : Revenu moyen des ménages

Revenu total moyen pondéré des ménages en 1995.

Recensements : 1996 (échantillon de 1/5), 1991 (échantillon de 1/5), 1986 (échantillon de 1/5), 1981 (échantillon de 1/5), 1971 (échantillon de 1/3), 1961 (échantillon de 1/5)

Population : Ménages

N° de question : Statistique dérivée

Réponses : Valeur en dollars

Remarques : Pour calculer le revenu moyen à partir de données non arrondies, il faut diviser le revenu agrégé d'un groupe de ménages donné (par exemple, les ménages familiaux) par le nombre de ménages dans ce groupe, qu'un revenu ait été déclaré ou non.

Cette variable n'est pas stockée dans la base de données. Elle est calculée de la façon suivante pour tous les groupes.

$$\bar{Y} = \frac{\sum(Y_i W_i)}{\sum W_i}, \text{ où}$$

\bar{Y} = Revenu moyen des ménages de ce groupe

Y_i = Revenu réel de chaque ménage dans ce groupe

W_i = Coefficient de pondération de chaque ménage dans ce groupe

Les revenus moyen et médian des ménages, de même que l'erreur type de revenu moyen correspondante, sont normalement calculés pour toutes les unités comprises dans le groupe donné, qu'un revenu ait été déclaré ou non.

Revenu : Revenu total du ménage

Somme des revenus totaux de tous les membres du ménage.

Recensements : 1996 (échantillon de 1/5), 1991 (échantillon de 1/5), 1986 (échantillon de 1/5), 1981 (échantillon de 1/5), 1971 (échantillon de 1/3), 1961 (échantillon de 1/5)

Population : Ménages

N° de question : Variable dérivée

Réponses : Valeur positive ou négative en dollars ou aucun revenu

Remarques : Pour obtenir plus de renseignements sur les composantes du revenu total et sur la comparabilité intercensitaire quant au concept, à la période de référence, au champ d'observation et à la méthodologie pour les données sur le revenu, voir «Remarques» sous **Revenu : Revenu total**.

Soutien(s) du ménage

La ou les personnes dans le ménage qui paient le loyer ou l'hypothèque, ou les taxes, ou l'électricité, etc., pour le logement. Si personne dans le ménage n'est responsable de ces paiements, la Personne 1 est considérée comme le seul soutien du ménage.

Recensements : 1996 (échantillon de 1/5), 1991, 1986, 1981

Population : Ménages privés

N° de question : Variable dérivée : question H1

Réponses : Sans objet

Remarques : Une modification conceptuelle majeure a été apportée à cette variable au recensement de 1991 : pour la première fois, les répondants dans les ménages privés pouvaient indiquer plus d'une personne responsable des paiements pour le logement. Le maximum permis était de six.

Aux recensements de 1981 et de 1986, une seule personne pouvait être comptée comme soutien du ménage. Les comparaisons avec le recensement de 1991 pourront être effectuées avec la variable **Principal soutien du ménage**.

Pour qu'une personne désignée comme responsable des paiements du ménage soit considérée comme soutien du ménage, elle doit être âgée de 15 ans ou plus et avoir un lien avec la Personne 1 autre que chambreur(se) ou employé(e) [ou qu'un membre de la famille de recensement du (de la) chambreur(se) ou de l'employé(e)].

Taille du ménage

Nombre de personnes dans un **ménage privé**.

Recensements : 1996, 1991, 1986, 1981, 1976, 1971, 1966, 1961

Population : Ménages privés

N^{os} de question : Sans objet

Réponses : Sans objet

Remarques : Les ménages collectifs et les ménages à l'extérieur du Canada n'entrent pas dans les calculs visant à établir la taille du ménage.

Cette page a été laissée en blanc intentionnellement.