

Estimations démographiques annuelles : Canada, provinces et territoires



2013



Statistique
Canada

Statistics
Canada

Canada

Comment obtenir d'autres renseignements

Pour toute demande de renseignements au sujet de ce produit ou sur l'ensemble des données et des services de Statistique Canada, visiter notre site Web à www.statcan.gc.ca.

Vous pouvez également communiquer avec nous par :

Courriel à infostats@statcan.gc.ca

Téléphone entre 8 h 30 et 16 h 30 du lundi au vendredi aux numéros sans frais suivants :

- Service de renseignements statistiques 1-800-263-1136
- Service national d'appareils de télécommunications pour les malentendants 1-800-363-7629
- Télécopieur 1-877-287-4369

Programme des services de dépôt

- Service de renseignements 1-800-635-7943
- Télécopieur 1-800-565-7757

Comment accéder à ce produit

Le produit n° 91-215-X au catalogue est disponible gratuitement sous format électronique. Pour obtenir un exemplaire, il suffit de visiter notre site Web à www.statcan.gc.ca et de parcourir par « Ressource clé » > « Publications ».

Normes de service à la clientèle

Statistique Canada s'engage à fournir à ses clients des services rapides, fiables et courtois. À cet égard, notre organisme s'est doté de normes de service à la clientèle que les employés observent. Pour obtenir une copie de ces normes de service, veuillez communiquer avec Statistique Canada au numéro sans frais 1-800-263-1136. Les normes de service sont aussi publiées sur le site www.statcan.gc.ca sous « À propos de nous » > « Notre organisme » > « Offrir des services aux Canadiens ».

Estimations démographiques annuelles : Canada, provinces et territoires

2013

Publication autorisée par le ministre responsable de Statistique Canada

© Ministre de l'Industrie, 2013

Tous droits réservés. L'utilisation de la présente publication est assujettie aux modalités de l'entente de licence ouverte de Statistique Canada.

<http://www.statcan.gc.ca/reference/licence-fra.html>

Septembre 2013

N° 91-215-X au catalogue

ISSN 1911-2416

Périodicité : annuelle

Ottawa

This publication is also available in English.

Note de reconnaissance

Le succès du système statistique du Canada repose sur un partenariat bien établi entre Statistique Canada et la population, les entreprises, les administrations canadiennes et les autres organismes. Sans cette collaboration et cette bonne volonté, il serait impossible de produire des statistiques précises et actuelles.

Information pour l'utilisateur

Signes conventionnels

Les signes conventionnels suivants sont employés uniformément dans les publications de Statistique Canada :

- . indisponible pour toute période de référence
- .. indisponible pour une période de référence précise
- ... n'ayant pas lieu de figurer
- 0 zéro absolu ou valeur arrondie à zéro
- 0^s valeur arrondie à 0 (zéro) là où il y a une distinction importante entre le zéro absolu et la valeur arrondie
- p provisoire
- r révisé
- x confidentiel en vertu des dispositions de la *Loi sur la statistique*
- E à utiliser avec prudence
- F trop peu fiable pour être publié
- * valeur significativement différente de l'estimation pour la catégorie de référence ($p < 0,05$)

Avis aux lecteurs

Les estimations diffusées dans cette publication sont fondées sur les comptes du Recensement de 2011, rajustés pour le sous-dénombrement net du recensement et les réserves indiennes partiellement dénombrées, auxquels est ajoutée l'estimation de l'accroissement démographique pour la période allant du 10 mai 2011 à la date de l'estimation.

Ces estimations ne doivent pas être confondues avec les comptes du Recensement de 2011.

L'analyse de cette publication porte sur des données provisoires. Comme ces données seront révisées au cours des prochaines années, il est possible que certaines tendances illustrées dans cette publication changent suite à ces révisions. Une certaine prudence est donc de mise dans l'interprétation de cette publication.

La plupart des composantes, utilisées pour les estimations démographiques provisoires, sont estimées à l'aide de modèles démographiques ou sont fondées sur des sources de données moins complètes ou moins fiables, mais disponibles plus rapidement que celles utilisées pour les estimations mises à jour ou définitives.

Remerciements

L'analyse de cette publication a été préparée par André Lebel de la Section des estimations démographiques de la Division de la démographie de Statistique Canada en collaboration avec des membres de la section, soit Hélène Landry et Julie Dussault. L'auteur aimerait aussi remercier pour leurs judicieux commentaires : Hélène Landry, Yvan Clermont, Hubert Denis, Julien Bérard-Chagnon, Shirley Loh et Patrick Charbonneau.

Table des matières

Faits saillants	8
Produits connexes	9
Section 1 Estimations démographiques totales	11
Section 2 Estimations démographiques selon l'âge et le sexe	53
Qualité des données, concepts et méthodologie	
Méthodologie	54
Qualité des données démographiques	65
Notes explicatives pour les tableaux	75
Appendice	
A Lexique	76
B Sources et commentaires	80
Graphiques	
1.1 Taux d'accoissement démographique, 1982-1983 à 2012-2013, Canada	11
1.2 Accroissement démographique intercensitaire, 2001-2006 et 2006-2011, Canada, provinces et territoires	13
1.3 Taux d'accroissement démographique, 2011-2012 et 2012-2013, Canada, provinces et territoires	15
1.4 Facteurs de l'accroissement démographique, 1982-1983 à 2012-2013, Canada	16
1.5 Migration interprovinciale selon la province ou le territoire, 2012-2013	19
Tableaux statistiques	
1.1 Estimations annuelles de la population au 1 ^{er} juillet, perspective nationale	20
1.1-1 Population	20
1.1-2 Taux d'accroissement total	21
1.1-3 Accroissement total	22
1.2 Estimations annuelles de la population et des facteurs de l'accroissement démographique, perspective provinciale	23
1.2-1 Canada	23
1.2-2 Terre-Neuve-et-Labrador	23

Table des matières – suite

1.2-3	Île-du-Prince-Édouard	24
1.2-4	Nouvelle-Écosse	24
1.2-5	Nouveau-Brunswick	25
1.2-6	Québec	25
1.2-7	Ontario	26
1.2-8	Manitoba	26
1.2-9	Saskatchewan	27
1.2-10	Alberta	27
1.2-11	Colombie-Britannique	28
1.2-12	Yukon	28
1.2-13	Territoires du Nord-Ouest	29
1.2-14	Nunavut	29
1.3	Estimations annuelles des composantes de l'accroissement démographique, perspective provinciale	30
1.3-1	Canada	30
1.3-2	Terre-Neuve-et-Labrador	30
1.3-3	Île-du-Prince-Édouard	31
1.3-4	Nouvelle-Écosse	31
1.3-5	Nouveau-Brunswick	32
1.3-6	Québec	32
1.3-7	Ontario	33
1.3-8	Manitoba	33
1.3-9	Saskatchewan	34
1.3-10	Alberta	34
1.3-11	Colombie-Britannique	35
1.3-12	Yukon	35
1.3-13	Territoires du Nord-Ouest	36
1.3-14	Nunavut	36
1.4	Estimations annuelles des composantes de l'accroissement démographique, perspective nationale	37
1.4-1	Naissances	37
1.4-2	Décès	38
1.4-3	Immigrants	39
1.4-4	Émigrants	40
1.4-5	Émigrants de retour	41
1.4-6	Solde de l'émigration temporaire	42
1.4-7	Solde de résidents non permanents	43
1.4-8	Entrants interprovinciaux	44
1.4-9	Sortants interprovinciaux	45

Table des matières – suite

1.4-10	Accroissement total	46
1.4-11	Accroissement naturel	47
1.4-12	Solde de la migration interprovinciale	48
1.4-13	Solde de la migration internationale	49
1.4-14	Solde de la migration totale	50
1.4-15	Écart résiduel	51
1.5	Estimations annuelles des migrants interprovinciaux selon la province ou le territoire d'origine et de destination, Canada, 1 ^{er} juillet 2012 au 30 juin 2013	52

Faits saillants

- Au 1^{er} juillet 2013, la population du Canada était estimée à 35 158 300 personnes, en hausse de 404 000 ou 1,2 % depuis la dernière année (2012-2013).
- Cette croissance est égale à celle observée au cours de l'année précédente (2011-2012) et semblable à l'accroissement moyen des 30 dernières années (+1,1 %).
- Le solde de la migration internationale a été la principale source de croissance démographique pour le Canada depuis 1993-1994. En 2012-2013, le solde migratoire international a été responsable des deux tiers de l'accroissement démographique.
- L'accroissement démographique en 2012-2013 des provinces de l'Atlantique a été relativement faible, voire négatif en Nouvelle-Écosse (-0,5 %), et généralement fort dans les provinces de l'Ouest.
- Elle a été plus soutenue qu'à l'échelle nationale (+1,2 %) en Alberta (+3,4 %), au Nunavut (+2,5 %) et en Saskatchewan (+1,9 %).
- Des niveaux record en migration internationale et interprovinciale expliquaient la forte croissance démographique en Alberta.
- Dans les provinces de l'Atlantique, la faible croissance découlait principalement d'un faible accroissement naturel et des plus fortes pertes migratoires interprovinciales depuis six ans.
- Le solde migratoire interprovincial a été positif que dans deux provinces, soit en Alberta (+52 700) et en Saskatchewan (+1 800).
- L'Alberta a surtout tiré profit des échanges migratoires avec l'Ontario (+22 400), la Colombie-Britannique (+11 200), la Nouvelle-Écosse (+4 900) et le Québec (+4 200).

Produits connexes

Choisis parmi les publications de Statistique Canada

91-209-X	Rapport sur l'état de la population au Canada
91-213-X	Statistiques démographiques annuelles
91-520-X	Projections démographiques pour le Canada, les provinces et les territoires
91-002-X	Estimations démographiques trimestrielles

Choisis parmi les tableaux de CANSIM de Statistique Canada

051-0001	Estimations de la population, selon le groupe d'âge et le sexe, Canada, provinces et territoires
051-0002	Décès, selon le sexe et le groupe d'âge, Canada, provinces et territoires
051-0004	Composantes de l'accroissement démographique, Canada, provinces et territoires
051-0005	Estimations de la population, Canada, provinces et territoires
051-0006	Immigrants au Canada, selon le pays de dernière résidence permanente
051-0010	Estimations de la population selon l'état matrimonial, le groupe d'âge et le sexe, Canada, provinces et territoires
051-0011	Migrants internationaux, selon le groupe d'âge et le sexe, Canada, provinces et territoires
051-0012	Migrants interprovinciaux, selon le groupe d'âge et le sexe, Canada, provinces et territoires
051-0013	Naissances selon le sexe, Canada, provinces et territoires
051-0017	Migrants interprovinciaux, Canada, provinces et territoires
051-0018	Migration interprovinciale entrants, sortants et solde migratoire par province ou territoire
051-0019	Migrants interprovinciaux, selon la province ou territoire d'origine et de la destination
051-0020	Nombre de résidents non permanents, Canada, provinces et territoires
051-0037	Composantes de la migration internationale, Canada, provinces et territoires
051-0045	Migrants interprovinciaux, selon la province ou territoire d'origine et de la destination
053-0001	État civil, naissances, décès et mariages

102-0502	Décès, selon le mois, Canada, provinces et territoires
102-4502	Naissances vivantes, selon le mois, Canada, provinces et territoires

Choisis parmi les enquêtes de Statistique Canada

3601	Estimations de la population totale, Canada, provinces et territoires
3604	Estimations de la population selon l'âge et le sexe pour le Canada, les provinces et les territoires
3605	Estimations de la population selon l'état matrimonial, l'âge et le sexe pour le Canada, les provinces et les territoires

Choisis parmi les tableaux sommaires de Statistique Canada

- *Naissances et taux de natalité, par provinces et territoires*
- *Décès et taux de mortalité, par provinces et territoires*
- *Composantes de la croissance démographique, par province et territoire*
- *Population par année, par province et territoire*
- *Population, selon l'état matrimonial et le sexe, par province et territoire*

1 Estimations démographiques totales

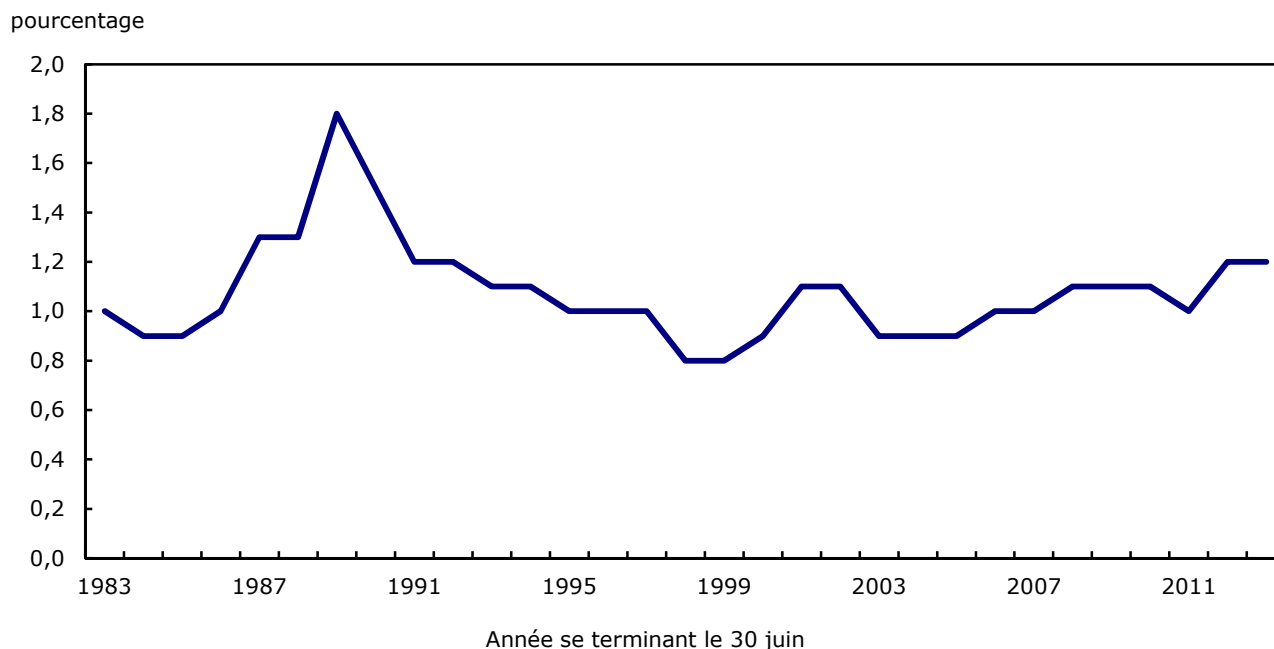
Cette section présente principalement les estimations provisoires de la population pour le Canada, les provinces et les territoires au 1^{er} juillet 2013 et une analyse détaillée des composantes de l'accroissement démographique. Il est important de mentionner que les estimations diffusées aujourd'hui se fondent désormais sur le Recensement de 2011 qui a été rajusté¹ pour sa couverture. En conséquence, une brève analyse de l'impact du changement de base et des accroissements intercensitaires observés au cours des deux derniers cycles est offerte. Enfin, l'évolution des poids démographiques des provinces et territoires depuis les 30 dernières années est également présentée.

Portrait national

Population et croissance

Au 1^{er} juillet 2013, la population du Canada était estimée à 35 158 300 personnes, en hausse de 404 000 ou 1,2 %² depuis la dernière année (2012-2013). Cette croissance est égale à celle observée au cours de l'année précédente (2011-2012) et semblable à l'accroissement moyen des 30 dernières années (+1,1 %). À l'exception de la période comprise entre 1986 et 1990, le taux d'accroissement a peu fluctué depuis 30 ans, oscillant entre 0,8 % et 1,2 %.

Graphique 1.1
Taux d'accroissement démographique, 1982-1983 à 2012-2013, Canada



1. Le rajustement pour le sous-dénombrement net du recensement inclut également le rajustement pour les réserves indiennes partiellement dénombrées.
2. Dont le dénominateur est une population moyenne au cours de la période.

Changement de base (2011)

Les estimations diffusées dans cette publication se fondent désormais sur les comptes du Recensement de 2011, rajustés pour le sous-dénombrement net du recensement et les réserves indiennes partiellement dénombrées. Les estimations de population entre le 1^{er} juillet 2006 et le 1^{er} juillet 2011 sont désormais de niveau intercensitaire. En conséquence, les estimations postcensitaires au 1^{er} juillet 2011 ont été revues à la baisse de 171 115, soit une erreur en fin de période de 0,50 %. Il s'agit d'une augmentation par rapport à celle enregistrée en 2001 (0,16 %) et en 2006 (0,14 %).

L'erreur en fin de période constitue une mesure de l'exactitude des estimations postcensitaires. Elle se définit comme la différence entre l'estimation postcensitaire définitive au jour du recensement, et la population du recensement rajustée. Cette erreur provient principalement de deux sources : les erreurs principalement dues à l'échantillonnage dans la couverture du recensement et les erreurs relatives aux composantes de l'accroissement démographique pendant la période intercensitaire.

Accroissement intercensitaire

Au 1^{er} juillet 2011, la population estimée basée sur le recensement de 2011 était de 34 342 800. À l'échelle nationale, l'accroissement démographique intercensitaire entre 2006 et 2011 a atteint 5,3 %, soit un accroissement de 1,8 million d'habitants. Cette croissance s'est avérée plus soutenue que lors de la période intercensitaire 2001-2006 alors qu'elle avait atteint 4,9 %. Entre 2006 et 2011, l'accroissement migratoire international a été responsable des deux tiers de l'accroissement démographique au Canada.

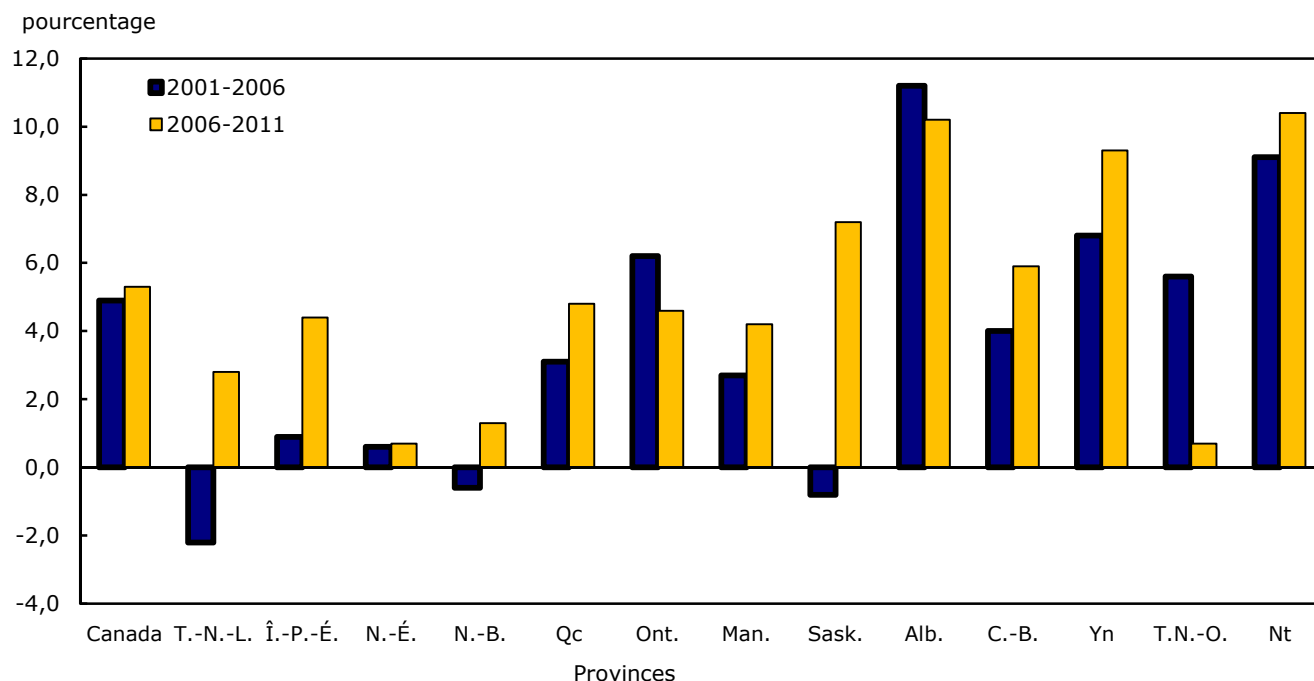
Entre 2006 et 2011, l'accroissement démographique du Canada (+5,3 %) a été le plus élevé des pays du G8³ qui inclut les États-Unis (+3,4 %), le Royaume-Uni (+3,4 %), l'Italie (+3,1 %), la France (+2,8 %), le Japon (+0,1 %), la Russie (+0,1 %) et l'Allemagne (-0,8 %). L'accroissement démographique canadien n'est toutefois pas le plus élevé des pays industrialisés, étant inférieur entre autres à ceux estimés au Luxembourg (+8,7 %), en Irlande (+7,8 %) et en Australie (+7,6 %).

En général, la croissance démographique des provinces et territoires entre 2006 et 2011 a été plus élevée qu'au cours de la période entre 2001 et 2006, à l'exception de l'Ontario, de l'Alberta et des Territoires du Nord-Ouest. Par ailleurs, le nombre d'habitants de chacune des provinces et territoires a augmenté entre 2006 et 2011. En comparaison, trois provinces avaient vu leur population diminuer entre 2001 et 2006, soit Terre-Neuve-et-Labrador, le Nouveau-Brunswick et la Saskatchewan.

3. Le G8, ou « groupe des huit » est un groupe informel de discussion et de partenariat économique de huit pays parmi les grandes puissances économiques au monde : États-Unis, Japon, Allemagne, France, Royaume-Uni, Italie, Canada et Russie. Sources : Eurostat et US Census Bureau pour des périodes comparables.

Graphique 1.2

Accroissement démographique intercensitaire, 2001-2006 et 2006-2011, Canada, provinces et territoires



Pour la période intercensitaire 2006-2011, l'accroissement démographique a été faible dans les provinces de l'Atlantique et fort dans les provinces de l'Ouest et la plupart des territoires. La croissance a été plus forte qu'à l'échelle nationale (+5,3 %) au Nunavut (+10,4 %), en Alberta (+10,2 %), au Yukon (+9,3 %), en Saskatchewan (+7,2 %) et en Colombie-Britannique (+5,9 %). En contrepartie, les effectifs de population ont cru moins rapidement aux Territoires du Nord-Ouest (+0,7 %), en Nouvelle-Écosse (+0,7 %) et au Nouveau-Brunswick (+1,3 %).

Évolution du poids démographique des provinces et territoires

Au cours des 30 dernières années, la population des Prairies et de la Colombie-Britannique combinée a été en forte progression (+39,5 %) alors que celle des provinces de l'Atlantique n'a que légèrement augmentée (+3,5 %). À titre comparatif, la population canadienne a augmenté de 32,4 % au cours de cette période. En conséquence, le poids démographique des provinces de l'Ouest a augmenté de 2,2 points de pourcentage depuis 1983, atteignant 31,2 % au 1^{er} juillet 2013, comparativement à une diminution de 2,3 points de pourcentage pour les provinces de l'Atlantique dont le poids démographique est maintenant de 6,7 %. Pour sa part, la population de l'Ontario a crû presque deux fois plus rapidement (+39,8 %) que celle du Québec (+21,0 %) au cours de cette période. Parmi les provinces, c'est l'Alberta qui a enregistré la plus forte croissance depuis 1983, soit un accroissement de 50,8 %. L'accroissement démographique dans les territoires a été de 43,5 % pour la même période.

Tableau explicatif 1.1

Population, poids démographiques et taux d'accroissement des provinces et des territoires, Canada, 1er juillet, 1983 et 2013

	1983		2013		1983 à 2013 Taux (%)
	Nombre	Poids démographique (%)	Nombre	Poids démographique (%)	
Canada	25 366 451		35 158 304		32,4
T.-N.-L.	579 164	2,3	526 702	1,5	-9,5
Î.-P.-É.	125 102	0,5	145 237	0,4	14,9
N.-É.	868 289	3,4	940 789	2,7	8,0
N.-B.	714 842	2,8	756 050	2,2	5,6
Qc	6 602 976	26,0	8 155 334	23,2	21,0
Ont.	9 039 564	35,6	13 537 994	38,5	39,8
Man.	1 059 752	4,2	1 265 015	3,6	17,7
Sask.	1 001 249	3,9	1 108 303	3,2	10,1
Alb.	2 393 587	9,4	4 025 074	11,4	50,8
C.-B.	2 907 502	11,5	4 581 978	13,0	44,7
Yn	23 664	0,1	36 700	0,1	43,2
T.N.-O.	50 760	0,2	43 537	0,1	43,7 ²
Nt	n/a ¹		35 591	0,1	
Atlantique	2 287 397	9,0	2 368 778	6,7	3,5
Ouest	7 362 090	29,0	10 980 370	31,2	39,5
Territoires	74 424	0,3	115 828	0,3	43,5

1. Avant 1991, seules les estimations de la population des Territoires du Nord-Ouest et du Nunavut combinées sont disponibles.

2. Pour le calcul, la population du Nunavut et des T.N.-O. a été considérée en 2013.

Plusieurs facteurs peuvent expliquer les différences dans l'intensité de l'accroissement démographique depuis 30 ans. Par exemple, la migration interprovinciale a été plus favorable aux provinces de l'Ouest et moins favorable aux provinces de l'Atlantique. L'accroissement naturel a généralement été plus élevé dans les provinces des Prairies et dans les territoires alors qu'il a été plus faible dans les provinces de l'Atlantique. Enfin, un afflux supérieur de migrants internationaux a été enregistré en Ontario et en Colombie-Britannique.

Au 1^{er} juillet 2013, il a été estimée que les trois quarts des Canadiens vivaient dans trois provinces : l'Ontario (38,5 %), le Québec (23,2 %) et la Colombie-Britannique (13,0 %). L'Ontario demeurait la province la plus peuplée au pays avec 13,5 millions d'habitants. La province la moins peuplée était l'Île-du-Prince-Édouard avec 145 000 habitants. Avec près de 8,2 millions d'habitants, le Québec occupait toujours le second rang en terme d'effectifs de population parmi les provinces, suivi de la Colombie-Britannique avec 4,6 millions et de l'Alberta qui a franchi le cap des 4 millions d'habitants au cours de 2013. Parmi les territoires, le nombre d'habitants se situait à 35 600 pour le Nunavut, 36 700 pour le Yukon et 43 500 pour les Territoires du Nord-Ouest.

Portrait régional, 2012-2013

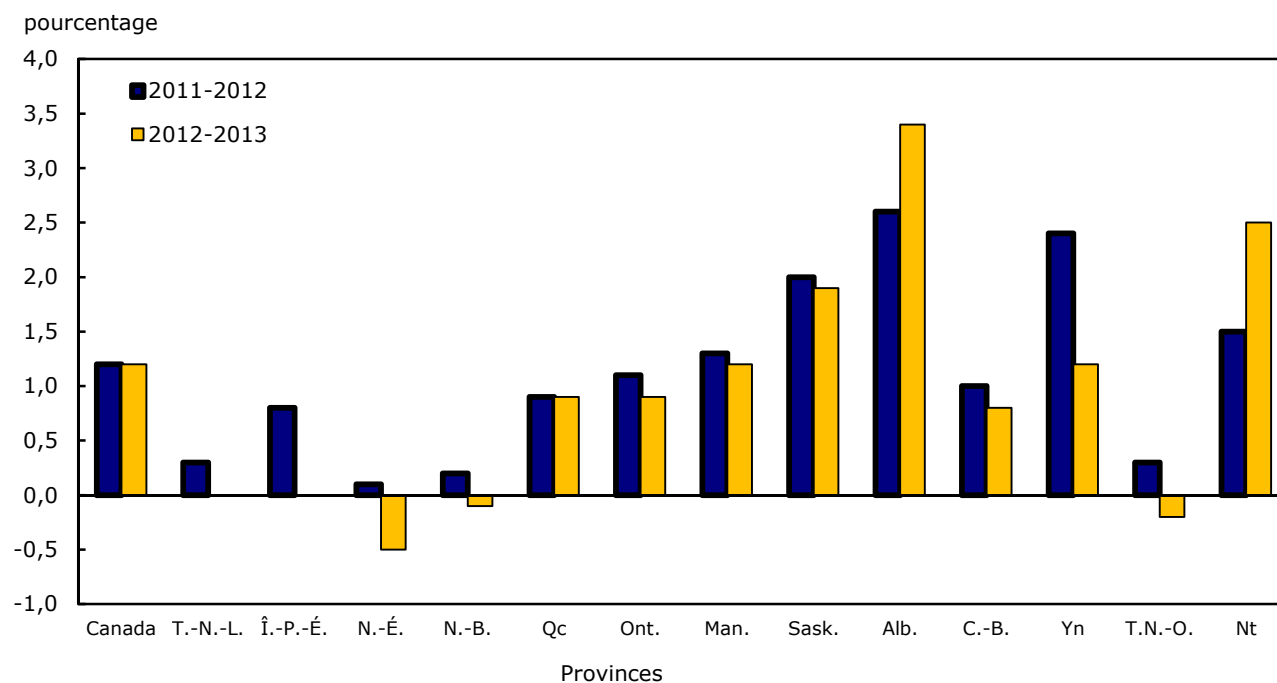
Croissance différentielle des provinces et des territoires

Il peut y avoir, au chapitre de la croissance démographique, une grande variation entre les provinces et territoires du pays. Les estimations provisoires⁴ pour 2012-2013 montrent que l'accroissement démographique des provinces de l'Atlantique a été relativement faible⁵, voire négatif en Nouvelle-Écosse (-0,5 %), et généralement fort dans les provinces de l'Ouest. La croissance a été plus soutenue qu'à l'échelle nationale (+1,2 %) en Alberta (+3,4 %), au Nunavut (+2,5 %) et en Saskatchewan (+1,9 %).

4. Les estimations postcensitaires provisoires sont sujettes à révision. De futures mises à jour pourraient avoir une incidence sur l'analyse des tendances.

5. Un taux qui est plus grand que -0,1% et plus petit que 0,1% est considéré, pour le reste de cette analyse, comme étant nul ou faible.

Graphique 1.3
Taux d'accroissement démographique, 2011-2012 et 2012-2013, Canada, provinces et territoires



Des niveaux record en migration internationale et interprovinciale expliquaient la forte croissance démographique en Alberta. Dans les provinces de l'Atlantique, la faible croissance découlait principalement d'un faible accroissement naturel et des plus fortes pertes migratoires interprovinciales depuis six ans. Par rapport à 2011-2012, l'accroissement démographique en 2012-2013 a fortement diminué au Yukon, à l'Île-du-Prince-Édouard et en Nouvelle-Écosse. Au contraire, la croissance s'est fortement accélérée en Alberta et au Nunavut.

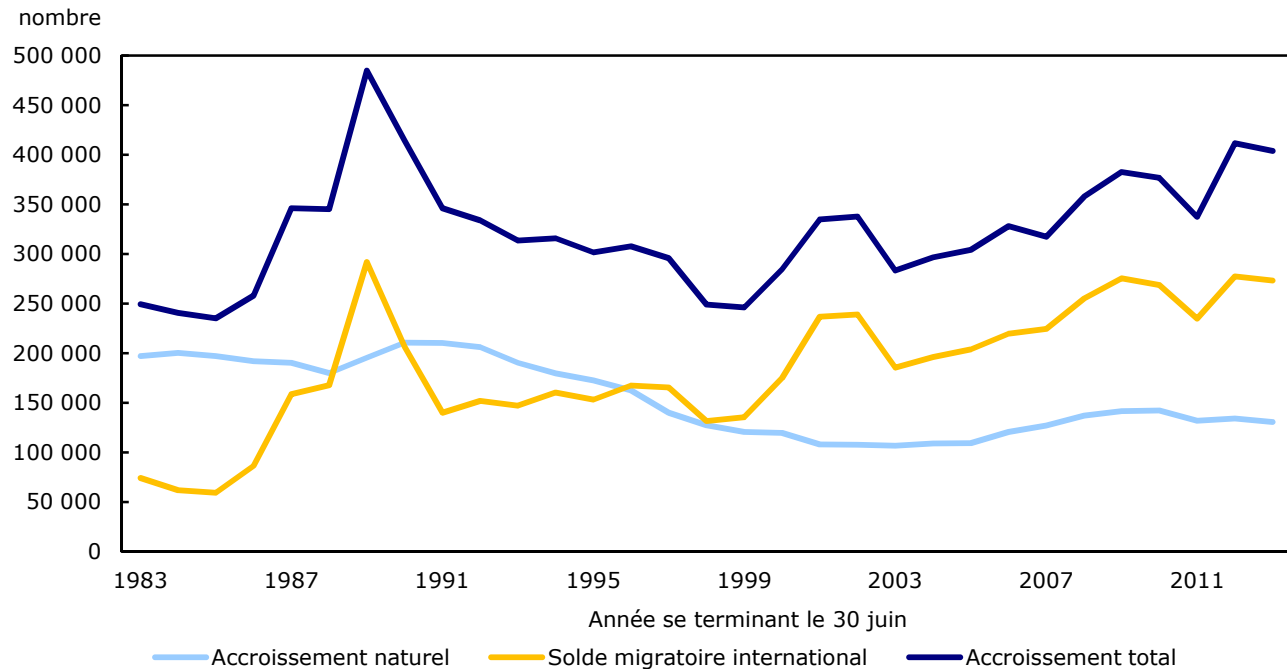
Facteurs de l'accroissement démographique

À l'échelle nationale, la croissance démographique est le résultat de deux facteurs, soit l'accroissement naturel et l'accroissement migratoire international. L'accroissement naturel résulte de la différence entre le nombre de naissances et de décès. L'accroissement migratoire international fait référence à l'ensemble des mouvements entre le Canada et l'étranger menant à un changement de lieu habituel de résidence, et comprend les composantes suivantes : l'immigration, l'émigration, l'émigration de retour, le solde de l'émigration temporaire ainsi que le solde des résidents non permanents.

La migration internationale prend de plus en plus d'importance comme moteur de la croissance démographique du pays et en est, sans interruption depuis 1993, la principale source⁶. En 2012-2013, l'accroissement migratoire international a été responsable des deux tiers (67,7 %) de l'accroissement démographique au Canada. En comparaison, l'importance du solde migratoire international⁷ comptait en moyenne pour 36,2 % de l'accroissement démographique entre 1982-1983 et 1992-1993. Pour l'année se terminant le 30 juin 2013, l'accroissement migratoire international a été estimé à 273 400 personnes, soit plus du double de l'accroissement naturel (+130 600).

Graphique 1.4

Facteurs de l'accroissement démographique, 1982-1983 à 2012-2013, Canada



Accroissement naturel

Selon les données provisoires, l'accroissement naturel pour l'année se terminant le 30 juin 2013 a été estimé à 130 600 personnes, en baisse par rapport à 134 100 pour l'année précédente. En 2012-2013, l'accroissement naturel a résulté de la différence entre les 383 800 naissances et les 253 200 décès estimés pour cette année. Le nombre de personnes qui se sont ajoutées par accroissement naturel en 2012-2013 a donc diminué d'environ 3 500 personnes par rapport à 2011-2012. Ceci découle du fait que les décès ont augmenté plus rapidement que les naissances au cours de cette période.

6. Pour les périodes intercensitaires, l'accroissement total n'est pas uniquement composé de l'accroissement naturel et de la migration internationale. Il comprend également l'écart résiduel qui est la différence entre l'accroissement démographique calculé à partir des estimations intercensitaires de la population entre deux recensements et celui obtenu par la somme des composantes pour la même période.

7. Incluant l'écart résiduel.

Le taux d'accroissement naturel s'établissait à 0,4 % en 2012-2013, soit un niveau similaire à celui observé depuis 2005-2006. En général, l'accroissement naturel était plus faible dans les provinces de l'Atlantique et significativement plus élevé dans les territoires. Il est à noter que pour la première fois au pays, une province affichait un taux négatif d'accroissement naturel (-0,1 %), soit Terre-Neuve-et-Labrador. Au pays, le Nunavut a enregistré le plus fort taux d'accroissement naturel (+1,9 %) alors que parmi les provinces, le plus fort taux d'accroissement naturel a été observé en Alberta (+0,8 %). De fait, cette province détient ce titre sans interruption depuis 1980-1981.

Naissances

Pour l'année se terminant le 30 juin 2013, le nombre de naissances est estimé à 383 800 au Canada, un nombre en légère hausse par rapport à l'année précédente (378 800). En 2012-2013, le taux brut de natalité, soit le rapport entre les naissances et la population moyenne au cours de la période, était estimé à 1,1 %. Dans la dernière année, ces taux ont été plus élevés dans les territoires et plus faibles dans les provinces de l'Atlantique. Le plus fort taux de natalité a été observé au Nunavut (+2,4 %) alors que parmi les provinces, l'Alberta et la Saskatchewan ont enregistré les plus forts taux de natalité (+1,4 %), suivi de près par le Manitoba (+1,3 %). La natalité de ces régions est notamment alimentée par un plus fort niveau de fécondité, comme l'indiquent les indices synthétiques de fécondité (ISF) les plus récents⁸. Pour une analyse détaillée de l'accroissement démographique pour les différentes composantes, veuillez vous référer au Rapport sur l'état de la population du Canada⁹ (cat no. 91-209-X).

Décès

Pour l'année se terminant le 30 juin 2013, le nombre de décès a été estimé à 253 200 au Canada, ce qui constitue une légère hausse par rapport à l'année précédente (244 600). L'augmentation du nombre de décès est expliquée en grande partie par la croissance démographique, mais aussi par le vieillissement de la population. Ceci fait qu'une plus forte proportion de la population se retrouve dans les groupes d'âge plus avancés où l'intensité de la mortalité est plus forte.

En 2012-2013, le taux brut de mortalité, soit le rapport entre les décès et la population moyenne au cours de la période, a été estimé à 0,7 % au Canada. Ces taux ont été plus faibles dans les territoires et plus forts dans les provinces de l'Atlantique. Par rapport à 2011-2012, le nombre de décès a augmenté dans toutes les provinces et territoires. Au Canada, les plus forts taux de mortalité ont été observés dans toutes les provinces en Atlantique (+0,9 %) et en Saskatchewan (+0,9 %) alors que les Territoires du Nord-Ouest (+0,4 %) détenaient le plus faible niveau de mortalité au pays. Parmi les provinces, l'Alberta a encore enregistré en 2012-2013 le plus faible taux de mortalité au pays (+0,6 %), et ce pour une 32^e année consécutive. Ceci s'explique par une population plus jeune en Alberta que dans les autres provinces canadiennes.

Accroissement migratoire international

Le solde migratoire international a été estimé à 273 400 personnes pour l'année se terminant le 30 juin 2013, en baisse par rapport à l'année précédente (+277 400). Le taux d'accroissement migratoire international a atteint 0,8 % en 2012-2013 et est comparable au niveau estimé l'année précédente. En 2012-2013, le taux d'accroissement migratoire international était supérieur à la moyenne nationale dans trois provinces : l'Alberta (+1,3 %), la Saskatchewan (+1,2 %) et le Manitoba (+1,1 %).

8. <http://www.statcan.gc.ca/pub/91-209-x/2013001/article/11784-fra.htm>

9. <http://www.statcan.gc.ca/pub/91-209-x/91-209-x2013001-fra.htm>

Immigrants

Près de 263 000 immigrants ont élu domicile au Canada pour l'année se terminant le 30 juin 2013, un nombre supérieur à 250 000 pour une quatrième année consécutive et en hausse par rapport à 2011-2012 (+260 100). En 2012-2013, le taux d'immigration était estimé à 0,8 % au Canada. Parmi les provinces et territoires, les taux d'immigration les plus élevés ont été observés au Manitoba (+1,0 %), en Saskatchewan (+0,9 %) et en Alberta (+0,9 %).

La distribution régionale de l'immigration au Canada a beaucoup évolué au cours des dernières décennies. En 2012-2013, l'Ontario demeurait la province qui avait accueilli le plus d'immigrants au pays. Toutefois, cette tendance tend à diminuer depuis quelques années. Entre 1982-1983 et 2007-2008, l'Ontario avait accueilli entre 44,3 % et 59,6 % de tous les immigrants arrivant au Canada. En 2012-2013, seulement 40,2 % de tous les immigrants se sont établis dans cette province. Ceci constitue sa deuxième plus faible proportion depuis 1971-1972, soit la première année couverte par le système actuel de comptabilité démographique.

Comparativement à 2011-2012, trois provinces ont accueilli plus d'immigrants en 2012-2013 : l'Ontario (+4 500), l'Alberta (+2 300) et le Québec (+1 700). Enfin, deux provinces ont accueilli en 2012-2013 un nombre record d'immigrants, soit le Québec (+56 000) et l'Alberta (+36 800). La Saskatchewan (+9 800) a accueilli son deuxième plus fort contingent d'immigrants.

Solde des résidents non permanents

Le solde des résidents non permanents représente la variation des effectifs de résidents non permanents à une date précise entre deux années. Pour l'année se terminant le 30 juin 2013, le solde de résidents non permanents s'établissait à +49 300, en baisse de 11,9 % par rapport au solde de +56 000 observé en 2011-2012. Les soldes de résidents non permanents ont été positifs en 2012-2013 dans toutes les provinces. Les plus forts soldes ont été observés en Alberta avec +19 600, en Colombie-Britannique +11 500 et en Ontario +7 500. Enfin, des niveaux annuels record ont été observés pour deux provinces, soit le Manitoba (+ 1 900) et la Saskatchewan (+3 900).

Émigration, émigration de retour et solde de l'émigration temporaire

En 2012-2013, les estimations provisoires indiquent que 57 100 Canadiens ont émigré, 36 600 émigrants sont revenus au Canada de manière permanente et que le solde de l'émigration temporaire était égal à 18 400. À l'aide de ces trois composantes, l'émigration nette¹⁰ à l'étranger peut donc être estimée à 38 900 pour l'année se terminant le 30 juin 2013. L'émigration nette est concentrée dans trois provinces, soit l'Ontario (+14 700), la Colombie-Britannique (+12 000) et le Québec (+9 200). Le taux d'émigration nette est supérieur au niveau national (0,1 %) uniquement pour la Colombie-Britannique (0,3 %).

Accroissement migratoire interprovincial

Au niveau provincial et territorial, la croissance démographique est le résultat non seulement de l'accroissement naturel et du solde migratoire international, mais aussi du solde de la migration interprovinciale. Le solde migratoire interprovincial représente la variation de la taille d'une population au cours d'une période donnée résultant des mouvements de populations entre les provinces et territoires du pays qui ont mené à changement de lieu habituel de résidence.

Pour l'année se terminant le 30 juin 2013, le solde migratoire interprovincial a été positif que dans deux provinces, soit en Alberta (+52 700 ou +1,3 %) et en Saskatchewan (+1 800 ou +0,2 %). En 2012-2013, l'Alberta fût la seule province ayant vu son solde migratoire augmenter. L'Alberta a surtout tiré profit des échanges migratoires avec l'Ontario (+22 400), la Colombie-Britannique (+11 200), la Nouvelle-Écosse (+4 900) et le Québec (+4 200).

10. L'émigration nette est obtenue ainsi : différence de l'émigration et de l'émigration de retour à laquelle est additionné le solde de l'émigration temporaire.

En 2012-2013, une majorité d'entrants interprovinciaux au Québec provenait de l'Ontario (64,2 %) et une majorité de sortants interprovinciaux de la Colombie-Britannique ont quitté pour l'Alberta (56,9 %). Enfin, ces soldes migratoires sont à leurs plus bas niveaux depuis 6 ans pour l'ensemble des provinces de la région de l'Atlantique et au Manitoba, depuis 5 ans au Québec, depuis 11 ans en Colombie-Britannique et enfin, depuis 32 ans en Ontario.

Graphique 1.5

Migration interprovinciale selon la province ou le territoire, 2012-2013

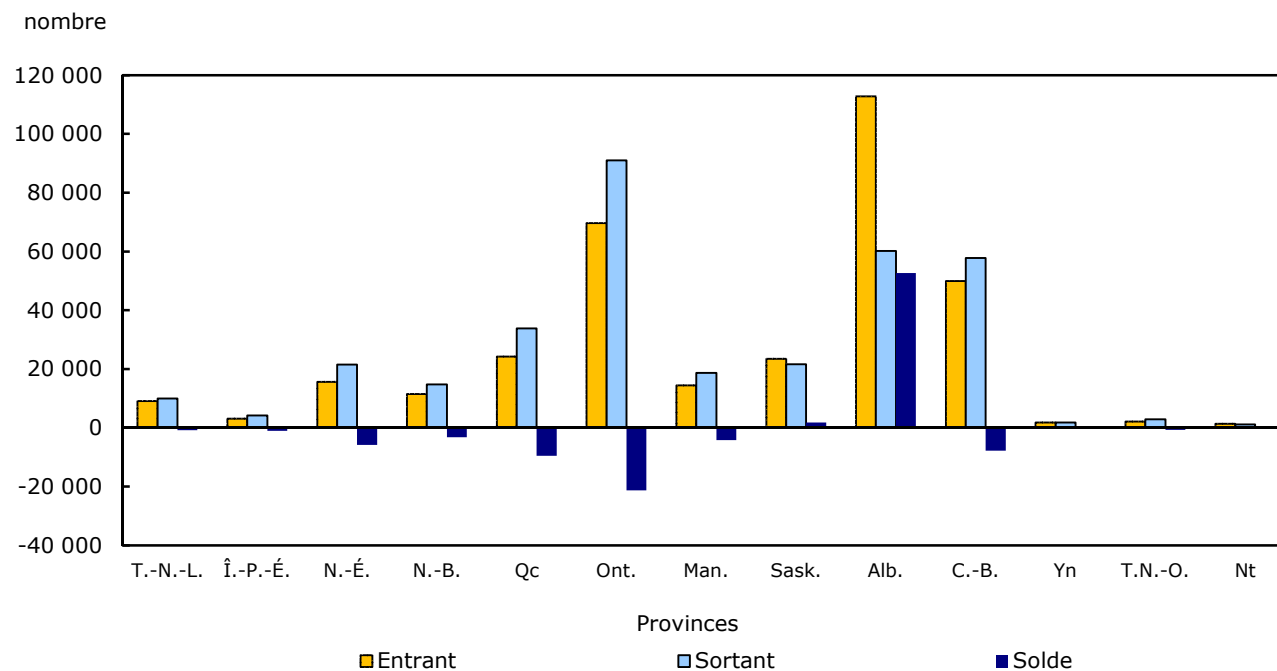


Tableau 1.1-1
Estimations annuelles de la population au 1^{er} juillet, perspective nationale — Population 1

	Canada	Terre-Neuve-et-Labrador	Île-du-Prince-Édouard	Nouvelle-Écosse	Nouveau-Brunswick	Québec	Ontario
	nombre						
2013	35 158 304	526 702	145 237	940 789	756 050	8 155 334	13 537 994
2012	34 754 312	526 841	145 165	945 061	756 997	8 084 059	13 411 994
2011	34 342 780	525 037	144 038	944 469	755 530	8 007 656	13 263 544
2010	34 005 274	521 972	141 678	942 073	753 044	7 929 365	13 135 063
2009	33 628 571	516 729	139 909	938 194	749 954	7 843 475	12 997 687
2008	33 245 773	511 543	138 764	935 865	746 855	7 761 504	12 882 625
2007	32 887 928	509 039	137 721	935 071	745 407	7 692 736	12 764 195
2006	32 570 505	510 584	137 865	937 869	745 609	7 631 873	12 661 566
	Manitoba	Saskatchewan	Alberta	Colombie-Britannique	Yukon	Territoires du Nord-Ouest	Nunavut
	nombre						
2013	1 265 015	1 108 303	4 025 074	4 581 978	36 700	43 537	35 591
2012	1 250 032	1 087 546	3 888 739	4 543 308	36 247	43 620	34 703
2011	1 233 728	1 066 349	3 790 191	4 499 139	35 402	43 501	34 196
2010	1 220 930	1 051 425	3 732 573	4 465 924	34 596	43 278	33 353
2009	1 208 589	1 034 782	3 679 092	4 410 679	33 732	43 149	32 600
2008	1 197 774	1 017 346	3 595 755	4 349 412	33 088	43 350	31 892
2007	1 189 366	1 002 048	3 514 031	4 290 988	32 557	43 374	31 395
2006	1 183 524	992 302	3 421 361	4 241 691	32 271	43 178	30 812

1. Les estimations sont intercensitaires définitives jusqu'en 2010, postcensitaires définitives pour 2011, postcensitaires mises à jour pour 2012 et postcensitaires provisoires pour 2013.

Tableau 1.1-2
Estimations annuelles de la population au 1^{er} juillet, perspective nationale — Taux d'accroissement total ¹

	Canada	Terre-Neuve-et-Labrador	Île-du-Prince-Édouard	Nouvelle-Écosse	Nouveau-Brunswick	Québec	Ontario
	taux pour 1 000						
2012-2013	11,56	-0,26	0,50	-4,53	-1,25	8,78	9,35
2011-2012	11,91	3,43	7,79	0,63	1,94	9,50	11,13
2010-2011	9,88	5,85	16,52	2,54	3,30	9,83	9,73
2009-2010	11,14	10,10	12,56	4,13	4,11	10,89	10,51
2008-2009	11,45	10,09	8,22	2,49	4,14	10,51	8,89
2007-2008	10,82	4,91	7,54	0,85	1,94	8,90	9,24
2006-2007	9,70	-3,03	-1,05	-2,99	-0,27	7,94	8,07
	Manitoba	Saskatchewan	Alberta	Colombie-Britannique	Yukon	Territoires du Nord-Ouest	Nunavut
	taux pour 1 000						
2012-2013	11,91	18,91	34,45	8,48	12,42	-1,90	25,27
2011-2012	13,13	19,68	25,67	9,77	23,59	2,73	14,72
2010-2011	10,43	14,09	15,32	7,41	23,03	5,14	24,96
2009-2010	10,16	15,96	14,43	12,45	25,29	2,99	22,83
2008-2009	8,99	16,99	22,91	13,99	19,28	-4,65	21,96
2007-2008	7,04	15,15	22,99	13,52	16,18	-0,55	15,71
2006-2007	4,92	9,77	26,72	11,55	8,82	4,53	18,74

1. L'accroissement total est définitif jusqu'en 2010-2011, mis à jour pour 2011-2012 et provisoire pour 2012-2013.

Tableau 1.1-3
Estimations annuelles de la population au 1^{er} juillet, perspective nationale — Accroissement total ¹

	Canada	Terre-Neuve-et-Labrador	Île-du-Prince-Édouard	Nouvelle-Écosse	Nouveau-Brunswick	Québec	Ontario
	nombre						
2012-2013	403 992	-139	72	-4 272	-947	71 275	126 000
2011-2012	411 532	1 804	1 127	592	1 467	76 403	148 450
2010-2011	337 506	3 065	2 360	2 396	2 486	78 291	128 481
2009-2010	376 703	5 243	1 769	3 879	3 090	85 890	137 376
2008-2009	382 798	5 186	1 145	2 329	3 099	81 971	115 062
2007-2008	357 845	2 504	1 043	794	1 448	68 768	118 430
2006-2007	317 423	-1 545	-144	-2 798	-202	60 863	102 629
	Manitoba	Saskatchewan	Alberta	Colombie-Britannique	Yukon	Territoires du Nord-Ouest	Nunavut
	nombre						
2012-2013	14 983	20 757	136 335	38 670	453	-83	888
2011-2012	16 304	21 197	98 548	44 169	845	119	507
2010-2011	12 798	14 924	57 618	33 215	806	223	843
2009-2010	12 341	16 643	53 481	55 245	864	129	753
2008-2009	10 815	17 436	83 337	61 267	644	-201	708
2007-2008	8 408	15 298	81 724	58 424	531	-24	497
2006-2007	5 842	9 746	92 670	49 297	286	196	583

1. L'accroissement total est définitif jusqu'en 2010-2011, mis à jour pour 2011-2012 et provisoire pour 2012-2013.

Tableau 1.2-1
Estimations annuelles de la population et des facteurs de l'accroissement démographique, perspective provinciale —
Canada

	Population en début de période	Accroissement naturel	Solde de la migration interprovinciale	Solde de la migration internationale	Solde de la migration totale	Écart résiduel	Accroissement total	Taux d'accroissement total
	nombre							pour 1 000
2013-2014	35 158 304
2012-2013	34 754 312	130 581	0	273 411	273 411	0	403 992	11,56
2011-2012	34 342 780	134 117	0	277 415	277 415	0	411 532	11,91
2010-2011	34 005 274	131 983	0	234 952	234 952	29 429	337 506	9,88
2009-2010	33 628 571	142 235	0	268 784	268 784	34 316	376 703	11,14
2008-2009	33 245 773	141 582	0	275 532	275 532	34 316	382 798	11,45
2007-2008	32 887 928	137 170	0	255 087	255 087	34 412	357 845	10,82
2006-2007	32 570 505	127 091	0	224 650	224 650	34 318	317 423	9,70

Note(s) : Voir la section « Qualité des données, concepts et méthodologie — Notes explicatives pour les tableaux ».

Tableau 1.2-2
Estimations annuelles de la population et des facteurs de l'accroissement démographique, perspective provinciale —
Terre-Neuve-et-Labrador

	Population en début de période	Accroissement naturel	Solde de la migration interprovinciale	Solde de la migration internationale	Solde de la migration totale	Écart résiduel	Accroissement total	Taux d'accroissement total
	nombre							pour 1 000
2013-2014	526 702
2012-2013	526 841	-286	-875	1 022	147	0	-139	-0,26
2011-2012	525 037	-131	545	1 390	1 935	0	1 804	3,43
2010-2011	521 972	234	30	912	942	-1 889	3 065	5,85
2009-2010	516 729	513	1 558	970	2 528	-2 202	5 243	10,10
2008-2009	511 543	565	1 877	541	2 418	-2 203	5 186	10,09
2007-2008	509 039	145	-528	678	150	-2 209	2 504	4,91
2006-2007	510 584	-182	-4 067	502	-3 565	-2 202	-1 545	-3,03

Note(s) : Voir la section « Qualité des données, concepts et méthodologie — Notes explicatives pour les tableaux ».

Tableau 1.2-3
Estimations annuelles de la population et des facteurs de l'accroissement démographique, perspective provinciale
— Île-du-Prince-Édouard

	Population en début de période	Accroissement naturel	Solde de la migration interprovinciale	Solde de la migration internationale	Solde de la migration totale	Écart résiduel	Accroissement total	Taux d'accroissement total
	nombre							pour 1 000
2013-2014	145 237
2012-2013	145 165	153	-1 074	993	-81	0	72	0,50
2011-2012	144 038	181	-618	1 564	946	0	1 127	7,79
2010-2011	141 678	252	-210	2 689	2 479	371	2 360	16,52
2009-2010	139 909	230	60	1 911	1 971	432	1 769	12,56
2008-2009	138 764	197	-536	1 916	1 380	432	1 145	8,22
2007-2008	137 721	281	-291	1 486	1 195	433	1 043	7,54
2006-2007	137 865	285	-849	853	4	433	-144	-1,05

Note(s) : Voir la section « Qualité des données, concepts et méthodologie — Notes explicatives pour les tableaux ».

Tableau 1.2-4
Estimations annuelles de la population et des facteurs de l'accroissement démographique, perspective provinciale
— Nouvelle-Écosse

	Population en début de période	Accroissement naturel	Solde de la migration interprovinciale	Solde de la migration internationale	Solde de la migration totale	Écart résiduel	Accroissement total	Taux d'accroissement total
	nombre							pour 1 000
2013-2014	940 789
2012-2013	945 061	-17	-5 877	1 622	-4 255	0	-4 272	-4,53
2011-2012	944 469	218	-2 866	3 240	374	0	592	0,63
2010-2011	942 073	197	-41	3 110	3 069	870	2 396	2,54
2009-2010	938 194	794	612	3 488	4 100	1 015	3 879	4,13
2008-2009	935 865	857	-751	3 237	2 486	1 014	2 329	2,49
2007-2008	935 071	874	-1 794	2 732	938	1 018	794	0,85
2006-2007	937 869	303	-4 126	2 039	-2 087	1 014	-2 798	-2,99

Note(s) : Voir la section « Qualité des données, concepts et méthodologie — Notes explicatives pour les tableaux ».

Tableau 1.2-5
Estimations annuelles de la population et des facteurs de l'accroissement démographique, perspective provinciale —
Nouveau-Brunswick

	Population en début de période	Accroissement naturel	Solde de la migration interprovinciale	Solde de la migration internationale	Solde de la migration totale	Écart résiduel	Accroissement total	Taux d'accroissement total
	nombre							pour 1 000
2013-2014	756 050
2012-2013	756 997	386	-3 216	1 883	-1 333	0	-947	-1,25
2011-2012	755 530	630	-1 806	2 643	837	0	1 467	1,94
2010-2011	753 044	673	-158	2 234	2 076	263	2 486	3,30
2009-2010	749 954	1 084	571	1 742	2 313	307	3 090	4,11
2008-2009	746 855	1 092	-237	2 550	2 313	306	3 099	4,14
2007-2008	745 407	810	-908	1 854	946	308	1 448	1,94
2006-2007	745 609	933	-2 632	1 803	-829	306	-202	-0,27

Note(s) : Voir la section « Qualité des données, concepts et méthodologie — Notes explicatives pour les tableaux ».

Tableau 1.2-6
Estimations annuelles de la population et des facteurs de l'accroissement démographique, perspective provinciale —
Québec

	Population en début de période	Accroissement naturel	Solde de la migration interprovinciale	Solde de la migration internationale	Solde de la migration totale	Écart résiduel	Accroissement total	Taux d'accroissement total
	nombre							pour 1 000
2013-2014	8 155 334
2012-2013	8 084 059	26 900	-9 568	53 943	44 375	0	71 275	8,78
2011-2012	8 007 656	29 452	-6 915	53 866	46 951	0	76 403	9,50
2010-2011	7 929 365	28 486	-4 763	51 051	46 288	-3 517	78 291	9,83
2009-2010	7 843 475	30 677	-3 258	54 369	51 111	-4 102	85 890	10,89
2008-2009	7 761 504	31 367	-7 419	53 922	46 503	-4 101	81 971	10,51
2007-2008	7 692 736	29 418	-11 682	46 919	35 237	-4 113	68 768	8,90
2006-2007	7 631 873	26 691	-12 865	42 936	30 071	-4 101	60 863	7,94

Note(s) : Voir la section « Qualité des données, concepts et méthodologie — Notes explicatives pour les tableaux ».

Tableau 1.2-7
Estimations annuelles de la population et des facteurs de l'accroissement démographique, perspective provinciale — Ontario

	Population en début de période	Accroissement naturel	Solde de la migration interprovinciale	Solde de la migration internationale	Solde de la migration totale	Écart résiduel	Accroissement total	Taux d'accroissement total
	nombre							pour 1 000
2013-2014	13 537 994
2012-2013	13 411 994	48 707	-21 323	98 616	77 293	0	126 000	9,35
2011-2012	13 263 544	50 161	-10 611	108 900	98 289	0	148 450	11,13
2010-2011	13 135 063	48 591	-4 007	105 133	101 126	21 236	128 481	9,73
2009-2010	12 997 687	52 169	-4 662	114 632	109 970	24 763	137 376	10,51
2008-2009	12 882 625	51 967	-15 601	103 459	87 858	24 763	115 062	8,89
2007-2008	12 764 195	53 045	-14 750	104 967	90 217	24 832	118 430	9,24
2006-2007	12 661 566	50 169	-20 047	97 270	77 223	24 763	102 629	8,07

Note(s) : Voir la section « Qualité des données, concepts et méthodologie — Notes explicatives pour les tableaux ».

Tableau 1.2-8
Estimations annuelles de la population et des facteurs de l'accroissement démographique, perspective provinciale — Manitoba

	Population en début de période	Accroissement naturel	Solde de la migration interprovinciale	Solde de la migration internationale	Solde de la migration totale	Écart résiduel	Accroissement total	Taux d'accroissement total
	nombre							pour 1 000
2013-2014	1 265 015
2012-2013	1 250 032	5 461	-4 221	13 743	9 522	0	14 983	11,91
2011-2012	1 233 728	5 411	-4 212	15 105	10 893	0	16 304	13,13
2010-2011	1 220 930	5 350	-3 517	14 764	11 247	3 799	12 798	10,43
2009-2010	1 208 589	6 044	-2 412	13 138	10 726	4 429	12 341	10,16
2008-2009	1 197 774	5 757	-3 111	12 599	9 488	4 430	10 815	8,99
2007-2008	1 189 366	5 333	-3 703	11 220	7 517	4 442	8 408	7,04
2006-2007	1 183 524	4 880	-5 500	10 892	5 392	4 430	5 842	4,92

Note(s) : Voir la section « Qualité des données, concepts et méthodologie — Notes explicatives pour les tableaux ».

Tableau 1.2-9
Estimations annuelles de la population et des facteurs de l'accroissement démographique, perspective provinciale
— Saskatchewan

	Population en début de période	Accroissement naturel	Solde de la migration interprovinciale	Solde de la migration internationale	Solde de la migration totale	Écart résiduel	Accroissement total	Taux d'accroissement total
	nombre							pour 1 000
2013-2014	1 108 303
2012-2013	1 087 546	5 428	1 815	13 514	15 329	0	20 757	18,91
2011-2012	1 066 349	5 124	1 878	14 195	16 073	0	21 197	19,68
2010-2011	1 051 425	5 045	545	8 003	8 548	-1 331	14 924	14,09
2009-2010	1 034 782	5 211	2 153	7 726	9 879	-1 553	16 643	15,96
2008-2009	1 017 346	4 886	2 983	8 015	10 998	-1 552	17 436	16,99
2007-2008	1 002 048	4 337	4 171	5 233	9 404	-1 557	15 298	15,15
2006-2007	992 302	3 530	1 549	3 115	4 664	-1 552	9 746	9,77

Note(s) : Voir la section « Qualité des données, concepts et méthodologie — Notes explicatives pour les tableaux ».

Tableau 1.2-10
Estimations annuelles de la population et des facteurs de l'accroissement démographique, perspective provinciale
— Alberta

	Population en début de période	Accroissement naturel	Solde de la migration interprovinciale	Solde de la migration internationale	Solde de la migration totale	Écart résiduel	Accroissement total	Taux d'accroissement total
	nombre							pour 1 000
2013-2014	4 025 074
2012-2013	3 888 739	31 107	52 677	52 551	105 228	0	136 335	34,45
2011-2012	3 790 191	30 054	27 652	40 842	68 494	0	98 548	25,67
2010-2011	3 732 573	29 547	8 443	19 411	27 854	-217	57 618	15,32
2009-2010	3 679 092	30 852	-3 271	25 648	22 377	-252	53 481	14,43
2008-2009	3 595 755	30 268	13 184	39 632	52 816	-253	83 337	22,91
2007-2008	3 514 031	29 381	15 317	36 773	52 090	-253	81 724	22,99
2006-2007	3 421 361	27 755	33 809	30 854	64 663	-252	92 670	26,72

Note(s) : Voir la section « Qualité des données, concepts et méthodologie — Notes explicatives pour les tableaux ».

Tableau 1.2-11
Estimations annuelles de la population et des facteurs de l'accroissement démographique, perspective provinciale
— Colombie-Britannique

	Population en début de période	Accroissement naturel	Solde de la migration interprovinciale	Solde de la migration internationale	Solde de la migration totale	Écart résiduel	Accroissement total	Taux d'accroissement total
	nombre							pour 1 000
2013-2014	4 581 978
2012-2013	4 543 308	11 346	-7 851	35 175	27 324	0	38 670	8,48
2011-2012	4 499 139	11 609	-2 711	35 271	32 560	0	44 169	9,77
2010-2011	4 465 924	12 208	3 421	27 377	30 798	9 791	33 215	7,41
2009-2010	4 410 679	13 242	8 728	44 693	53 421	11 418	55 245	12,45
2008-2009	4 349 412	13 254	9 995	49 435	59 430	11 417	61 267	13,99
2007-2008	4 290 988	12 165	14 643	43 065	57 708	11 449	58 424	13,52
2006-2007	4 241 691	11 422	15 005	34 288	49 293	11 418	49 297	11,55

Note(s) : Voir la section « Qualité des données, concepts et méthodologie — Notes explicatives pour les tableaux ».

Tableau 1.2-12
Estimations annuelles de la population et des facteurs de l'accroissement démographique, perspective provinciale
— Yukon

	Population en début de période	Accroissement naturel	Solde de la migration interprovinciale	Solde de la migration internationale	Solde de la migration totale	Écart résiduel	Accroissement total	Taux d'accroissement total
	nombre							pour 1 000
2013-2014	36 700
2012-2013	36 247	241	38	174	212	0	453	12,42
2011-2012	35 402	240	313	292	605	0	845	23,59
2010-2011	34 596	215	363	247	610	19	806	23,03
2009-2010	33 732	152	325	409	734	22	864	25,29
2008-2009	33 088	229	228	210	438	23	644	19,28
2007-2008	32 557	153	235	165	400	22	531	16,18
2006-2007	32 271	157	101	50	151	22	286	8,82

Note(s) : Voir la section « Qualité des données, concepts et méthodologie — Notes explicatives pour les tableaux ».

Tableau 1.2-13
Estimations annuelles de la population et des facteurs de l'accroissement démographique, perspective provinciale —
Territoires du Nord-Ouest

	Population en début de période	Accroissement naturel	Solde de la migration interprovinciale	Solde de la migration internationale	Solde de la migration totale	Écart résiduel	Accroissement total	Taux d'accroissement total
	nombre							pour 1 000
2013-2014	43 537
2012-2013	43 620	482	-743	178	-565	0	-83	-1,90
2011-2012	43 501	496	-496	119	-377	0	119	2,73
2010-2011	43 278	503	-179	15	-164	116	223	5,14
2009-2010	43 149	545	-351	70	-281	135	129	2,99
2008-2009	43 350	506	-577	5	-572	135	-201	-4,65
2007-2008	43 374	531	-420	1	-419	136	-24	-0,55
2006-2007	43 178	512	-221	40	-181	135	196	4,53

Note(s) : Voir la section « Qualité des données, concepts et méthodologie — Notes explicatives pour les tableaux ».

Tableau 1.2-14
Estimations annuelles de la population et des facteurs de l'accroissement démographique, perspective provinciale —
Nunavut

	Population en début de période	Accroissement naturel	Solde de la migration interprovinciale	Solde de la migration internationale	Solde de la migration totale	Écart résiduel	Accroissement total	Taux d'accroissement total
	nombre							pour 1 000
2013-2014	35 591
2012-2013	34 703	673	218	-3	215	0	888	25,27
2011-2012	34 196	672	-153	-12	-165	0	507	14,72
2010-2011	33 353	682	73	6	79	-82	843	24,96
2009-2010	32 600	722	-53	-12	-65	-96	753	22,83
2008-2009	31 892	637	-35	11	-24	-95	708	21,96
2007-2008	31 395	697	-290	-6	-296	-96	497	15,71
2006-2007	30 812	636	-157	8	-149	-96	583	18,74

Note(s) : Voir la section « Qualité des données, concepts et méthodologie — Notes explicatives pour les tableaux ».

Tableau 1.3-1
Estimations annuelles des composantes de l'accroissement démographique, perspective provinciale — Canada

	Accroissement naturel		Migration interprovinciale		Migration internationale					Écart résiduel
	Naissances	Décès	Entrants	Sortants	Immigrants	Émigrants	Émigrants de retour	Solde de l'émigration temporaire	Solde de résidents non permanents	
	nombre									
2012-2013	383 822	253 241	339 254	339 254	262 947	57 110	36 645	18 412	49 341	0
2011-2012	378 762	244 645	280 347	280 347	260 115	56 909	36 645	18 412	55 976	0
2010-2011	376 951	244 968	257 085	257 085	259 106	56 766	36 643	18 411	14 380	29 429
2009-2010	379 373	237 138	259 234	259 234	270 581	52 335	34 415	18 408	34 531	34 316
2008-2009	379 290	237 708	277 846	277 846	245 289	55 056	31 850	18 414	71 863	34 316
2007-2008	373 695	236 525	301 237	301 237	249 622	60 980	33 431	18 408	51 422	34 412
2006-2007	360 916	233 825	305 062	305 062	238 125	61 940	39 474	18 406	27 397	34 318

Note(s) : Voir la section « Qualité des données, concepts et méthodologie — Notes explicatives pour les tableaux ».

Tableau 1.3-2
Estimations annuelles des composantes de l'accroissement démographique, perspective provinciale — Terre-Neuve-et-Labrador

	Accroissement naturel		Migration interprovinciale		Migration internationale					Écart résiduel
	Naissances	Décès	Entrants	Sortants	Immigrants	Émigrants	Émigrants de retour	Solde de l'émigration temporaire	Solde de résidents non permanents	
	nombre									
2012-2013	4 420	4 706	9 097	9 972	680	240	203	124	503	0
2011-2012	4 460	4 591	8 173	7 628	742	239	203	124	808	0
2010-2011	4 775	4 541	7 785	7 755	699	239	203	124	373	-1 889
2009-2010	4 945	4 432	8 998	7 440	680	140	139	124	415	-2 202
2008-2009	4 925	4 360	10 262	8 385	571	302	207	124	189	-2 203
2007-2008	4 664	4 519	9 759	10 287	635	313	231	124	249	-2 209
2006-2007	4 495	4 677	8 406	12 473	516	204	177	126	139	-2 202

Note(s) : Voir la section « Qualité des données, concepts et méthodologie — Notes explicatives pour les tableaux ».

Tableau 1.3-3
Estimations annuelles des composantes de l'accroissement démographique, perspective provinciale —
Île-du-Prince-Édouard

	Accroissement naturel		Migration interprovinciale		Migration internationale					Écart résiduel
	Naissances	Décès	Entrants	Sortants	Immigrants	Émigrants	Émigrants de retour	Solde de l'émigration temporaire	Solde de résidents non permanents	
	nombre									
2012-2013	1 440	1 287	3 146	4 220	863	161	50	36	277	0
2011-2012	1 442	1 261	2 620	3 238	1 379	161	50	36	332	0
2010-2011	1 428	1 176	2 494	2 704	2 609	160	50	36	226	371
2009-2010	1 407	1 177	2 709	2 649	1 792	24	23	35	155	432
2008-2009	1 471	1 274	2 522	3 058	1 723	58	57	34	228	432
2007-2008	1 447	1 166	2 821	3 112	1 282	81	80	35	240	433
2006-2007	1 428	1 143	2 485	3 334	738	62	60	33	150	433

Note(s) : Voir la section « Qualité des données, concepts et méthodologie — Notes explicatives pour les tableaux ».

Tableau 1.3-4
Estimations annuelles des composantes de l'accroissement démographique, perspective provinciale —
Nouvelle-Écosse

	Accroissement naturel		Migration interprovinciale		Migration internationale					Écart résiduel
	Naissances	Décès	Entrants	Sortants	Immigrants	Émigrants	Émigrants de retour	Solde de l'émigration temporaire	Solde de résidents non permanents	
	nombre									
2012-2013	8 824	8 841	15 665	21 542	2 242	1 021	601	231	31	0
2011-2012	8 859	8 641	14 410	17 276	2 355	1 016	601	231	1 531	0
2010-2011	8 818	8 621	14 553	14 594	2 287	1 012	601	231	1 465	870
2009-2010	9 096	8 302	15 172	14 560	2 413	826	600	231	1 532	1 015
2008-2009	8 930	8 073	15 467	16 218	2 446	895	631	228	1 283	1 014
2007-2008	9 114	8 240	15 990	17 784	2 668	867	747	232	416	1 018
2006-2007	8 675	8 372	14 914	19 040	2 715	1 103	797	230	-140	1 014

Note(s) : Voir la section « Qualité des données, concepts et méthodologie — Notes explicatives pour les tableaux ».

Tableau 1.3-5
Estimations annuelles des composantes de l'accroissement démographique, perspective provinciale —
Nouveau-Brunswick

	Accroissement naturel		Migration interprovinciale		Migration internationale					Écart résiduel
	Naissances	Décès	Entrants	Sortants	Immigrants	Émigrants	Émigrants de retour	Solde de l'émigration temporaire	Solde de résidents non permanents	
	nombre									
2012-2013	7 021	6 635	11 501	14 717	2 018	356	357	183	47	0
2011-2012	7 101	6 471	10 044	11 850	2 255	356	357	183	570	0
2010-2011	7 140	6 467	10 167	10 325	1 986	355	356	183	430	263
2009-2010	7 390	6 306	10 883	10 312	1 928	534	479	183	52	307
2008-2009	7 440	6 348	11 268	11 505	1 918	398	389	184	825	306
2007-2008	7 269	6 459	11 677	12 585	1 797	610	497	182	352	308
2006-2007	7 127	6 194	11 010	13 642	1 616	460	459	184	372	306

Note(s) : Voir la section « Qualité des données, concepts et méthodologie — Notes explicatives pour les tableaux ».

Tableau 1.3-6
Estimations annuelles des composantes de l'accroissement démographique, perspective provinciale — Québec

	Accroissement naturel		Migration interprovinciale		Migration internationale					Écart résiduel
	Naissances	Décès	Entrants	Sortants	Immigrants	Émigrants	Émigrants de retour	Solde de l'émigration temporaire	Solde de résidents non permanents	
	nombre									
2012-2013	89 050	62 150	24 212	33 780	55 947	9 244	5 353	2 186	4 073	0
2011-2012	88 311	58 859	20 179	27 094	54 253	9 212	5 353	2 186	5 658	0
2010-2011	88 611	60 125	19 884	24 647	53 396	9 189	5 353	2 185	3 676	-3 517
2009-2010	88 433	57 756	21 048	24 306	51 521	7 720	5 221	2 184	7 531	-4 102
2008-2009	88 676	57 309	20 307	27 726	46 508	7 969	4 549	2 185	13 019	-4 101
2007-2008	85 649	56 231	20 102	31 784	45 870	8 677	4 757	2 184	7 153	-4 113
2006-2007	83 108	56 417	19 697	32 562	45 080	8 757	7 232	2 185	1 566	-4 101

Note(s) : Voir la section « Qualité des données, concepts et méthodologie — Notes explicatives pour les tableaux ».

Tableau 1.3-7
Estimations annuelles des composantes de l'accroissement démographique, perspective provinciale — Ontario

	Accroissement naturel		Migration interprovinciale		Migration internationale					Écart résiduel
	Naissances	Décès	Entrants	Sortants	Immigrants	Émigrants	Émigrants de retour	Solde de l'émigration temporaire	Solde de résidents non permanents	
	nombre									
2012-2013	142 462	93 755	69 694	91 017	105 818	25 541	17 769	6 919	7 489	0
2011-2012	140 932	90 771	60 459	71 070	101 287	25 453	17 769	6 919	22 216	0
2010-2011	139 448	90 857	58 317	62 324	105 015	25 389	17 769	6 919	14 657	21 236
2009-2010	139 771	87 602	59 741	64 403	116 572	24 155	16 339	6 919	12 795	24 763
2008-2009	140 326	88 359	57 458	73 059	105 423	25 946	14 442	6 921	16 461	24 763
2007-2008	140 547	87 502	61 718	76 468	115 051	29 744	15 869	6 921	10 712	24 832
2006-2007	136 980	86 811	58 791	78 838	115 445	29 922	16 623	6 919	2 043	24 763

Note(s) : Voir la section « Qualité des données, concepts et méthodologie — Notes explicatives pour les tableaux ».

Tableau 1.3-8
Estimations annuelles des composantes de l'accroissement démographique, perspective provinciale — Manitoba

	Accroissement naturel		Migration interprovinciale		Migration internationale					Écart résiduel
	Naissances	Décès	Entrants	Sortants	Immigrants	Émigrants	Émigrants de retour	Solde de l'émigration temporaire	Solde de résidents non permanents	
	nombre									
2012-2013	16 026	10 565	14 475	18 696	12 662	1 694	1 294	419	1 900	0
2011-2012	15 764	10 353	11 443	15 655	15 087	1 687	1 294	419	830	0
2010-2011	15 614	10 264	11 085	14 602	15 838	1 686	1 294	419	-263	3 799
2009-2010	15 952	9 908	11 786	14 198	14 117	1 536	1 107	418	-132	4 429
2008-2009	15 731	9 974	11 916	15 027	12 963	1 526	1 360	419	221	4 430
2007-2008	15 391	10 058	12 711	16 414	10 739	1 612	1 307	419	1 205	4 442
2006-2007	14 842	9 962	12 490	17 990	10 789	1 626	1 077	418	1 070	4 430

Note(s) : Voir la section « Qualité des données, concepts et méthodologie — Notes explicatives pour les tableaux ».

Tableau 1.3-9
Estimations annuelles des composantes de l'accroissement démographique, perspective provinciale — Saskatchewan

	Accroissement naturel		Migration interprovinciale		Migration internationale					Écart résiduel
	Naissances	Décès	Entrants	Sortants	Immigrants	Émigrants	Émigrants de retour	Solde de l'émigration temporaire	Solde de résidents non permanents	
	nombre									
2012-2013	14 918	9 490	23 475	21 660	9 809	609	610	207	3 911	0
2011-2012	14 466	9 342	19 386	17 508	11 447	609	610	207	2 954	0
2010-2011	14 438	9 393	16 602	16 057	7 552	607	609	207	656	-1 331
2009-2010	14 239	9 028	17 237	15 084	7 204	708	579	208	859	-1 553
2008-2009	13 897	9 011	18 127	15 144	5 928	620	620	209	2 296	-1 552
2007-2008	13 630	9 293	20 197	16 026	4 291	518	519	207	1 148	-1 557
2006-2007	12 523	8 993	19 037	17 488	3 095	594	592	207	229	-1 552

Note(s) : Voir la section « Qualité des données, concepts et méthodologie — Notes explicatives pour les tableaux ».

Tableau 1.3-10
Estimations annuelles des composantes de l'accroissement démographique, perspective provinciale — Alberta

	Accroissement naturel		Migration interprovinciale		Migration internationale					Écart résiduel
	Naissances	Décès	Entrants	Sortants	Immigrants	Émigrants	Émigrants de retour	Solde de l'émigration temporaire	Solde de résidents non permanents	
	nombre									
2012-2013	53 585	22 478	112 816	60 139	36 826	6 782	5 231	2 284	19 560	0
2011-2012	51 685	21 631	80 837	53 185	34 566	6 756	5 231	2 284	10 085	0
2010-2011	50 853	21 306	63 975	55 532	30 457	6 742	5 231	2 284	-7 251	-217
2009-2010	51 522	20 670	57 958	61 229	30 005	6 097	4 024	2 284	0	-252
2008-2009	51 308	21 040	75 238	62 054	25 159	6 929	4 123	2 285	19 564	-253
2007-2008	49 949	20 568	84 437	69 120	23 804	7 141	3 641	2 285	18 754	-253
2006-2007	47 558	19 803	95 656	61 847	20 156	6 821	6 215	2 284	13 588	-252

Note(s) : Voir la section « Qualité des données, concepts et méthodologie — Notes explicatives pour les tableaux ».

Tableau 1.3-11
Estimations annuelles des composantes de l'accroissement démographique, perspective provinciale —
Colombie-Britannique

	Accroissement naturel		Migration interprovinciale		Migration internationale					Écart résiduel
	Naissances	Décès	Entrants	Sortants	Immigrants	Émigrants	Émigrants de retour	Solde de l'émigration temporaire	Solde de résidents non permanents	
	nombre									
2012-2013	44 113	32 767	49 904	57 755	35 705	11 395	5 162	5 763	11 466	0
2011-2012	43 781	32 172	48 593	51 304	36 246	11 353	5 162	5 763	10 979	0
2010-2011	43 908	31 700	47 854	44 433	38 946	11 320	5 162	5 763	352	9 791
2009-2010	44 641	31 399	49 469	40 741	43 871	10 555	5 876	5 762	11 263	11 418
2008-2009	44 690	31 436	51 061	41 066	42 375	10 335	5 448	5 764	17 711	11 417
2007-2008	44 142	31 977	57 396	42 753	43 220	11 290	5 767	5 761	11 129	11 449
2006-2007	42 379	30 957	58 182	43 177	37 811	12 320	6 221	5 762	8 338	11 418

Note(s) : Voir la section « Qualité des données, concepts et méthodologie — Notes explicatives pour les tableaux ».

Tableau 1.3-12
Estimations annuelles des composantes de l'accroissement démographique, perspective provinciale — Yukon

	Accroissement naturel		Migration interprovinciale		Migration internationale					Écart résiduel
	Naissances	Décès	Entrants	Sortants	Immigrants	Émigrants	Émigrants de retour	Solde de l'émigration temporaire	Solde de résidents non permanents	
	nombre									
2012-2013	440	199	1 811	1 773	212	15	15	18	-20	0
2011-2012	434	194	1 524	1 211	331	15	15	18	-21	0
2010-2011	404	189	1 477	1 114	214	15	15	18	51	19
2009-2010	370	218	1 418	1 093	333	26	25	17	94	22
2008-2009	400	171	1 448	1 220	134	21	21	18	94	23
2007-2008	349	196	1 476	1 241	97	34	3	16	115	22
2006-2007	354	197	1 358	1 257	55	11	12	17	11	22

Note(s) : Voir la section « Qualité des données, concepts et méthodologie — Notes explicatives pour les tableaux ».

Tableau 1.3-13
Estimations annuelles des composantes de l'accroissement démographique, perspective provinciale — Territoires du Nord-Ouest

	Accroissement naturel		Migration interprovinciale		Migration internationale					Écart résiduel
	Naissances	Décès	Entrants	Sortants	Immigrants	Émigrants	Émigrants de retour	Solde de l'émigration temporaire	Solde de résidents non permanents	
	nombre									
2012-2013	677	195	2 104	2 847	153	37	0	27	89	0
2011-2012	686	190	1 819	2 315	141	37	0	27	42	0
2010-2011	676	173	1 990	2 169	90	37	0	27	-11	116
2009-2010	737	192	1 935	2 286	129	2	0	27	-30	135
2008-2009	696	190	1 863	2 440	109	54	3	27	-26	135
2007-2008	725	194	2 084	2 504	132	93	13	27	-24	136
2006-2007	686	174	2 202	2 423	98	57	9	25	15	135

Note(s) : Voir la section « Qualité des données, concepts et méthodologie — Notes explicatives pour les tableaux ».

Tableau 1.3-14
Estimations annuelles des composantes de l'accroissement démographique, perspective provinciale — Nunavut

	Accroissement naturel		Migration interprovinciale		Migration internationale					Écart résiduel
	Naissances	Décès	Entrants	Sortants	Immigrants	Émigrants	Émigrants de retour	Solde de l'émigration temporaire	Solde de résidents non permanents	
	nombre									
2012-2013	846	173	1 354	1 136	12	15	0	15	15	0
2011-2012	841	169	860	1 013	26	15	0	15	-8	0
2010-2011	838	156	902	829	17	15	0	15	19	-82
2009-2010	870	148	880	933	16	12	3	16	-3	-96
2008-2009	800	163	909	944	32	3	0	16	-2	-95
2007-2008	819	122	869	1 159	36	0	0	15	-27	-96
2006-2007	761	125	834	991	11	3	0	16	16	-96

Note(s) : Voir la section « Qualité des données, concepts et méthodologie — Notes explicatives pour les tableaux ».

Tableau 1.4-1
Estimations annuelles des composantes de l'accroissement démographique, perspective nationale — Naissances ¹

	Canada	Terre-Neuve-et-Labrador	Île-du-Prince-Édouard	Nouvelle-Écosse	Nouveau-Brunswick	Québec	Ontario
	nombre						
2012-2013	383 822	4 420	1 440	8 824	7 021	89 050	142 462
2011-2012	378 762	4 460	1 442	8 859	7 101	88 311	140 932
2010-2011	376 951	4 775	1 428	8 818	7 140	88 611	139 448
2009-2010	379 373	4 945	1 407	9 096	7 390	88 433	139 771
2008-2009	379 290	4 925	1 471	8 930	7 440	88 676	140 326
2007-2008	373 695	4 664	1 447	9 114	7 269	85 649	140 547
2006-2007	360 916	4 495	1 428	8 675	7 127	83 108	136 980
	Manitoba	Saskatchewan	Alberta	Colombie-Britannique	Yukon	Territoires du Nord-Ouest	Nunavut
	nombre						
2012-2013	16 026	14 918	53 585	44 113	440	677	846
2011-2012	15 764	14 466	51 685	43 781	434	686	841
2010-2011	15 614	14 438	50 853	43 908	404	676	838
2009-2010	15 952	14 239	51 522	44 641	370	737	870
2008-2009	15 731	13 897	51 308	44 690	400	696	800
2007-2008	15 391	13 630	49 949	44 142	349	725	819
2006-2007	14 842	12 523	47 558	42 379	354	686	761

1. Le nombre de naissances est définitif jusqu'en 2010-2011, mis à jour pour 2011-2012 et provisoire pour 2012-2013.

Tableau 1.4-2
Estimations annuelles des composantes de l'accroissement démographique, perspective nationale — Décès ¹

	Canada	Terre-Neuve-et-Labrador	Île-du-Prince-Édouard	Nouvelle-Écosse	Nouveau-Brunswick	Québec	Ontario
	nombre						
2012-2013	253 241	4 706	1 287	8 841	6 635	62 150	93 755
2011-2012	244 645	4 591	1 261	8 641	6 471	58 859	90 771
2010-2011	244 968	4 541	1 176	8 621	6 467	60 125	90 857
2009-2010	237 138	4 432	1 177	8 302	6 306	57 756	87 602
2008-2009	237 708	4 360	1 274	8 073	6 348	57 309	88 359
2007-2008	236 525	4 519	1 166	8 240	6 459	56 231	87 502
2006-2007	233 825	4 677	1 143	8 372	6 194	56 417	86 811
	Manitoba	Saskatchewan	Alberta	Colombie-Britannique	Yukon	Territoires du Nord-Ouest	Nunavut
	nombre						
2012-2013	10 565	9 490	22 478	32 767	199	195	173
2011-2012	10 353	9 342	21 631	32 172	194	190	169
2010-2011	10 264	9 393	21 306	31 700	189	173	156
2009-2010	9 908	9 028	20 670	31 399	218	192	148
2008-2009	9 974	9 011	21 040	31 436	171	190	163
2007-2008	10 058	9 293	20 568	31 977	196	194	122
2006-2007	9 962	8 993	19 803	30 957	197	174	125

1. Le nombre de décès est définitif jusqu'en 2010-2011, mis à jour pour 2011-2012 et provisoire pour 2012-2013.

Tableau 1.4-3
Estimations annuelles des composantes de l'accroissement démographique, perspective nationale — Immigrants ¹

	Canada	Terre-Neuve-et-Labrador	Île-du-Prince-Édouard	Nouvelle-Écosse	Nouveau-Brunswick	Québec	Ontario
	nombre						
2012-2013	262 947	680	863	2 242	2 018	55 947	105 818
2011-2012	260 115	742	1 379	2 355	2 255	54 253	101 287
2010-2011	259 106	699	2 609	2 287	1 986	53 396	105 015
2009-2010	270 581	680	1 792	2 413	1 928	51 521	116 572
2008-2009	245 289	571	1 723	2 446	1 918	46 508	105 423
2007-2008	249 622	635	1 282	2 668	1 797	45 870	115 051
2006-2007	238 125	516	738	2 715	1 616	45 080	115 445
	Manitoba	Saskatchewan	Alberta	Colombie-Britannique	Yukon	Territoires du Nord-Ouest	Nunavut
	nombre						
2012-2013	12 662	9 809	36 826	35 705	212	153	12
2011-2012	15 087	11 447	34 566	36 246	331	141	26
2010-2011	15 838	7 552	30 457	38 946	214	90	17
2009-2010	14 117	7 204	30 005	43 871	333	129	16
2008-2009	12 963	5 928	25 159	42 375	134	109	32
2007-2008	10 739	4 291	23 804	43 220	97	132	36
2006-2007	10 789	3 095	20 156	37 811	55	98	11

1. Le nombre d'immigrants est définitif jusqu'en 2011-2012 et provisoire pour 2012-2013.

Tableau 1.4-4
Estimations annuelles des composantes de l'accroissement démographique, perspective nationale — Émigrants ¹

	Canada	Terre-Neuve-et-Labrador	Île-du-Prince-Édouard	Nouvelle-Écosse	Nouveau-Brunswick	Québec	Ontario
	nombre						
2012-2013	57 110	240	161	1 021	356	9 244	25 541
2011-2012	56 909	239	161	1 016	356	9 212	25 453
2010-2011	56 766	239	160	1 012	355	9 189	25 389
2009-2010	52 335	140	24	826	534	7 720	24 155
2008-2009	55 056	302	58	895	398	7 969	25 946
2007-2008	60 980	313	81	867	610	8 677	29 744
2006-2007	61 940	204	62	1 103	460	8 757	29 922
	Manitoba	Saskatchewan	Alberta	Colombie-Britannique	Yukon	Territoires du Nord-Ouest	Nunavut
	nombre						
2012-2013	1 694	609	6 782	11 395	15	37	15
2011-2012	1 687	609	6 756	11 353	15	37	15
2010-2011	1 686	607	6 742	11 320	15	37	15
2009-2010	1 536	708	6 097	10 555	26	2	12
2008-2009	1 526	620	6 929	10 335	21	54	3
2007-2008	1 612	518	7 141	11 290	34	93	0
2006-2007	1 626	594	6 821	12 320	11	57	3

1. Le nombre d'émigrants est définitif jusqu'en 2010-2011, mis à jour pour 2011-2012 et provisoire pour 2012-2013.

Tableau 1.4-5
Estimations annuelles des composantes de l'accroissement démographique, perspective nationale — Émigrants de retour ¹

	Canada	Terre-Neuve-et-Labrador	Île-du-Prince-Édouard	Nouvelle-Écosse	Nouveau-Brunswick	Québec	Ontario
	nombre						
2012-2013	36 645	203	50	601	357	5 353	17 769
2011-2012	36 645	203	50	601	357	5 353	17 769
2010-2011	36 643	203	50	601	356	5 353	17 769
2009-2010	34 415	139	23	600	479	5 221	16 339
2008-2009	31 850	207	57	631	389	4 549	14 442
2007-2008	33 431	231	80	747	497	4 757	15 869
2006-2007	39 474	177	60	797	459	7 232	16 623
	Manitoba	Saskatchewan	Alberta	Colombie-Britannique	Yukon	Territoires du Nord-Ouest	Nunavut
	nombre						
2012-2013	1 294	610	5 231	5 162	15	0	0
2011-2012	1 294	610	5 231	5 162	15	0	0
2010-2011	1 294	609	5 231	5 162	15	0	0
2009-2010	1 107	579	4 024	5 876	25	0	3
2008-2009	1 360	620	4 123	5 448	21	3	0
2007-2008	1 307	519	3 641	5 767	3	13	0
2006-2007	1 077	592	6 215	6 221	12	9	0

1. Le nombre d'émigrants de retour est définitif jusqu'en 2010-2011, mis à jour pour 2011-2012 et provisoire pour 2012-2013.

Tableau 1.4-6
Estimations annuelles des composantes de l'accroissement démographique, perspective nationale — Solde de l'émigration temporaire ¹

	Canada	Terre-Neuve-et-Labrador	Île-du-Prince-Édouard	Nouvelle-Écosse	Nouveau-Brunswick	Québec	Ontario
	nombre						
2012-2013	18 412	124	36	231	183	2 186	6 919
2011-2012	18 412	124	36	231	183	2 186	6 919
2010-2011	18 411	124	36	231	183	2 185	6 919
2009-2010	18 408	124	35	231	183	2 184	6 919
2008-2009	18 414	124	34	228	184	2 185	6 921
2007-2008	18 408	124	35	232	182	2 184	6 921
2006-2007	18 406	126	33	230	184	2 185	6 919
	Manitoba	Saskatchewan	Alberta	Colombie-Britannique	Yukon	Territoires du Nord-Ouest	Nunavut
	nombre						
2012-2013	419	207	2 284	5 763	18	27	15
2011-2012	419	207	2 284	5 763	18	27	15
2010-2011	419	207	2 284	5 763	18	27	15
2009-2010	418	208	2 284	5 762	17	27	16
2008-2009	419	209	2 285	5 764	18	27	16
2007-2008	419	207	2 285	5 761	16	27	15
2006-2007	418	207	2 284	5 762	17	25	16

1. Le solde de l'émigration temporaire est définitif jusqu'en 2010-2011, mis à jour pour 2011-2012 et provisoire pour 2012-2013.

Tableau 1.4-7
Estimations annuelles des composantes de l'accroissement démographique, perspective nationale — Solde de résidents non permanents ¹

	Canada	Terre-Neuve-et-Labrador	Île-du-Prince-Édouard	Nouvelle-Écosse	Nouveau-Brunswick	Québec	Ontario
	nombre						
2012-2013	49 341	503	277	31	47	4 073	7 489
2011-2012	55 976	808	332	1 531	570	5 658	22 216
2010-2011	14 380	373	226	1 465	430	3 676	14 657
2009-2010	34 531	415	155	1 532	52	7 531	12 795
2008-2009	71 863	189	228	1 283	825	13 019	16 461
2007-2008	51 422	249	240	416	352	7 153	10 712
2006-2007	27 397	139	150	-140	372	1 566	2 043
	Manitoba	Saskatchewan	Alberta	Colombie-Britannique	Yukon	Territoires du Nord-Ouest	Nunavut
	nombre						
2012-2013	1 900	3 911	19 560	11 466	-20	89	15
2011-2012	830	2 954	10 085	10 979	-21	42	-8
2010-2011	-263	656	-7 251	352	51	-11	19
2009-2010	-132	859	0	11 263	94	-30	-3
2008-2009	221	2 296	19 564	17 711	94	-26	-2
2007-2008	1 205	1 148	18 754	11 129	115	-24	-27
2006-2007	1 070	229	13 588	8 338	11	15	16

1. Le solde de résidents non permanents est définitif jusqu'en 2010-2011, mis à jour pour 2011-2012 et provisoire pour 2012-2013.

Tableau 1.4-8
Estimations annuelles des composantes de l'accroissement démographique, perspective nationale — Entrants interprovinciaux ¹

	Canada	Terre-Neuve-et-Labrador	Île-du-Prince-Édouard	Nouvelle-Écosse	Nouveau-Brunswick	Québec	Ontario
	nombre						
2012-2013	339 254	9 097	3 146	15 665	11 501	24 212	69 694
2011-2012	280 347	8 173	2 620	14 410	10 044	20 179	60 459
2010-2011	257 085	7 785	2 494	14 553	10 167	19 884	58 317
2009-2010	259 234	8 998	2 709	15 172	10 883	21 048	59 741
2008-2009	277 846	10 262	2 522	15 467	11 268	20 307	57 458
2007-2008	301 237	9 759	2 821	15 990	11 677	20 102	61 718
2006-2007	305 062	8 406	2 485	14 914	11 010	19 697	58 791
	Manitoba	Saskatchewan	Alberta	Colombie-Britannique	Yukon	Territoires du Nord-Ouest	Nunavut
	nombre						
2012-2013	14 475	23 475	112 816	49 904	1 811	2 104	1 354
2011-2012	11 443	19 386	80 837	48 593	1 524	1 819	860
2010-2011	11 085	16 602	63 975	47 854	1 477	1 990	902
2009-2010	11 786	17 237	57 958	49 469	1 418	1 935	880
2008-2009	11 916	18 127	75 238	51 061	1 448	1 863	909
2007-2008	12 711	20 197	84 437	57 396	1 476	2 084	869
2006-2007	12 490	19 037	95 656	58 182	1 358	2 202	834

1. Le nombre de migrants interprovinciaux est définitif jusqu'en 2011-2012 et provisoire pour 2012-2013.

Tableau 1.4-9
Estimations annuelles des composantes de l'accroissement démographique, perspective nationale — Sortants interprovinciaux ¹

	Canada	Terre-Neuve-et-Labrador	Île-du-Prince-Édouard	Nouvelle-Écosse	Nouveau-Brunswick	Québec	Ontario
	nombre						
2012-2013	339 254	9 972	4 220	21 542	14 717	33 780	91 017
2011-2012	280 347	7 628	3 238	17 276	11 850	27 094	71 070
2010-2011	257 085	7 755	2 704	14 594	10 325	24 647	62 324
2009-2010	259 234	7 440	2 649	14 560	10 312	24 306	64 403
2008-2009	277 846	8 385	3 058	16 218	11 505	27 726	73 059
2007-2008	301 237	10 287	3 112	17 784	12 585	31 784	76 468
2006-2007	305 062	12 473	3 334	19 040	13 642	32 562	78 838
	Manitoba	Saskatchewan	Alberta	Colombie-Britannique	Yukon	Territoires du Nord-Ouest	Nunavut
	nombre						
2012-2013	18 696	21 660	60 139	57 755	1 773	2 847	1 136
2011-2012	15 655	17 508	53 185	51 304	1 211	2 315	1 013
2010-2011	14 602	16 057	55 532	44 433	1 114	2 169	829
2009-2010	14 198	15 084	61 229	40 741	1 093	2 286	933
2008-2009	15 027	15 144	62 054	41 066	1 220	2 440	944
2007-2008	16 414	16 026	69 120	42 753	1 241	2 504	1 159
2006-2007	17 990	17 488	61 847	43 177	1 257	2 423	991

1. Le nombre de migrants interprovinciaux est définitif jusqu'en 2011-2012 et provisoire pour 2012-2013.

Tableau 1.4-10

Estimations annuelles des composantes de l'accroissement démographique, perspective nationale — **Accroissement total** 1

	Canada	Terre-Neuve-et-Labrador	Île-du-Prince-Édouard	Nouvelle-Écosse	Nouveau-Brunswick	Québec	Ontario
	nombre						
2012-2013	403 992	-139	72	-4 272	-947	71 275	126 000
2011-2012	411 532	1 804	1 127	592	1 467	76 403	148 450
2010-2011	337 506	3 065	2 360	2 396	2 486	78 291	128 481
2009-2010	376 703	5 243	1 769	3 879	3 090	85 890	137 376
2008-2009	382 798	5 186	1 145	2 329	3 099	81 971	115 062
2007-2008	357 845	2 504	1 043	794	1 448	68 768	118 430
2006-2007	317 423	-1 545	-144	-2 798	-202	60 863	102 629
	Manitoba	Saskatchewan	Alberta	Colombie-Britannique	Yukon	Territoires du Nord-Ouest	Nunavut
	nombre						
2012-2013	14 983	20 757	136 335	38 670	453	-83	888
2011-2012	16 304	21 197	98 548	44 169	845	119	507
2010-2011	12 798	14 924	57 618	33 215	806	223	843
2009-2010	12 341	16 643	53 481	55 245	864	129	753
2008-2009	10 815	17 436	83 337	61 267	644	-201	708
2007-2008	8 408	15 298	81 724	58 424	531	-24	497
2006-2007	5 842	9 746	92 670	49 297	286	196	583

1. L'accroissement total est définitif jusqu'en 2010-2011, mis à jour pour 2011-2012 et provisoire pour 2012-2013.

Tableau 1.4-11

Estimations annuelles des composantes de l'accroissement démographique, perspective nationale — **Accroissement naturel** 1

	Canada	Terre-Neuve-et-Labrador	Île-du-Prince-Édouard	Nouvelle-Écosse	Nouveau-Brunswick	Québec	Ontario
	nombre						
2012-2013	130 581	-286	153	-17	386	26 900	48 707
2011-2012	134 117	-131	181	218	630	29 452	50 161
2010-2011	131 983	234	252	197	673	28 486	48 591
2009-2010	142 235	513	230	794	1 084	30 677	52 169
2008-2009	141 582	565	197	857	1 092	31 367	51 967
2007-2008	137 170	145	281	874	810	29 418	53 045
2006-2007	127 091	-182	285	303	933	26 691	50 169
	Manitoba	Saskatchewan	Alberta	Colombie-Britannique	Yukon	Territoires du Nord-Ouest	Nunavut
	nombre						
2012-2013	5 461	5 428	31 107	11 346	241	482	673
2011-2012	5 411	5 124	30 054	11 609	240	496	672
2010-2011	5 350	5 045	29 547	12 208	215	503	682
2009-2010	6 044	5 211	30 852	13 242	152	545	722
2008-2009	5 757	4 886	30 268	13 254	229	506	637
2007-2008	5 333	4 337	29 381	12 165	153	531	697
2006-2007	4 880	3 530	27 755	11 422	157	512	636

1. L'accroissement naturel est définitif jusqu'en 2010-2011, mis à jour pour 2011-2012 et provisoire pour 2012-2013.

Tableau 1.4-12
Estimations annuelles des composantes de l'accroissement démographique, perspective nationale — Solde de la migration interprovinciale ¹

	Canada	Terre-Neuve-et-Labrador	Île-du-Prince-Édouard	Nouvelle-Écosse	Nouveau-Brunswick	Québec	Ontario
	nombre						
2012-2013	0	-875	-1 074	-5 877	-3 216	-9 568	-21 323
2011-2012	0	545	-618	-2 866	-1 806	-6 915	-10 611
2010-2011	0	30	-210	-41	-158	-4 763	-4 007
2009-2010	0	1 558	60	612	571	-3 258	-4 662
2008-2009	0	1 877	-536	-751	-237	-7 419	-15 601
2007-2008	0	-528	-291	-1 794	-908	-11 682	-14 750
2006-2007	0	-4 067	-849	-4 126	-2 632	-12 865	-20 047
	Manitoba	Saskatchewan	Alberta	Colombie-Britannique	Yukon	Territoires du Nord-Ouest	Nunavut
	nombre						
2012-2013	-4 221	1 815	52 677	-7 851	38	-743	218
2011-2012	-4 212	1 878	27 652	-2 711	313	-496	-153
2010-2011	-3 517	545	8 443	3 421	363	-179	73
2009-2010	-2 412	2 153	-3 271	8 728	325	-351	-53
2008-2009	-3 111	2 983	13 184	9 995	228	-577	-35
2007-2008	-3 703	4 171	15 317	14 643	235	-420	-290
2006-2007	-5 500	1 549	33 809	15 005	101	-221	-157

1. Le solde de la migration interprovinciale est définitif jusqu'en 2011-2012 et provisoire pour 2012-2013.

Tableau 1.4-13
Estimations annuelles des composantes de l'accroissement démographique, perspective nationale — Solde de la migration internationale ¹

	Canada	Terre-Neuve-et-Labrador	Île-du-Prince-Édouard	Nouvelle-Écosse	Nouveau-Brunswick	Québec	Ontario
	nombre						
2012-2013	273 411	1 022	993	1 622	1 883	53 943	98 616
2011-2012	277 415	1 390	1 564	3 240	2 643	53 866	108 900
2010-2011	234 952	912	2 689	3 110	2 234	51 051	105 133
2009-2010	268 784	970	1 911	3 488	1 742	54 369	114 632
2008-2009	275 532	541	1 916	3 237	2 550	53 922	103 459
2007-2008	255 087	678	1 486	2 732	1 854	46 919	104 967
2006-2007	224 650	502	853	2 039	1 803	42 936	97 270
	Manitoba	Saskatchewan	Alberta	Colombie-Britannique	Yukon	Territoires du Nord-Ouest	Nunavut
	nombre						
2012-2013	13 743	13 514	52 551	35 175	174	178	-3
2011-2012	15 105	14 195	40 842	35 271	292	119	-12
2010-2011	14 764	8 003	19 411	27 377	247	15	6
2009-2010	13 138	7 726	25 648	44 693	409	70	-12
2008-2009	12 599	8 015	39 632	49 435	210	5	11
2007-2008	11 220	5 233	36 773	43 065	165	1	-6
2006-2007	10 892	3 115	30 854	34 288	50	40	8

1. Le solde de la migration internationale est définitif jusqu'en 2010-2011, mis à jour pour 2011-2012 et provisoire pour 2012-2013.

Tableau 1.4-14
Estimations annuelles des composantes de l'accroissement démographique, perspective nationale — Solde de la migration totale ¹

	Canada	Terre-Neuve-et-Labrador	Île-du-Prince-Édouard	Nouvelle-Écosse	Nouveau-Brunswick	Québec	Ontario
	nombre						
2012-2013	273 411	147	-81	-4 255	-1 333	44 375	77 293
2011-2012	277 415	1 935	946	374	837	46 951	98 289
2010-2011	234 952	942	2 479	3 069	2 076	46 288	101 126
2009-2010	268 784	2 528	1 971	4 100	2 313	51 111	109 970
2008-2009	275 532	2 418	1 380	2 486	2 313	46 503	87 858
2007-2008	255 087	150	1 195	938	946	35 237	90 217
2006-2007	224 650	-3 565	4	-2 087	-829	30 071	77 223
	Manitoba	Saskatchewan	Alberta	Colombie-Britannique	Yukon	Territoires du Nord-Ouest	Nunavut
	nombre						
2012-2013	9 522	15 329	105 228	27 324	212	-565	215
2011-2012	10 893	16 073	68 494	32 560	605	-377	-165
2010-2011	11 247	8 548	27 854	30 798	610	-164	79
2009-2010	10 726	9 879	22 377	53 421	734	-281	-65
2008-2009	9 488	10 998	52 816	59 430	438	-572	-24
2007-2008	7 517	9 404	52 090	57 708	400	-419	-296
2006-2007	5 392	4 664	64 663	49 293	151	-181	-149

1. Le solde de la migration totale est définitif jusqu'en 2010-2011, mis à jour pour 2011-2012 et provisoire pour 2012-2013.

Tableau 1.4-15
Estimations annuelles des composantes de l'accroissement démographique, perspective nationale — Écart résiduel ¹

	Canada	Terre-Neuve-et-Labrador	Île-du-Prince-Édouard	Nouvelle-Écosse	Nouveau-Brunswick	Québec	Ontario
	nombre						
2012-2013	0	0	0	0	0	0	0
2011-2012	0	0	0	0	0	0	0
2010-2011	29 429	-1 889	371	870	263	-3 517	21 236
2009-2010	34 316	-2 202	432	1 015	307	-4 102	24 763
2008-2009	34 316	-2 203	432	1 014	306	-4 101	24 763
2007-2008	34 412	-2 209	433	1 018	308	-4 113	24 832
2006-2007	34 318	-2 202	433	1 014	306	-4 101	24 763
	Manitoba	Saskatchewan	Alberta	Colombie-Britannique	Yukon	Territoires du Nord-Ouest	Nunavut
	nombre						
2012-2013	0	0	0	0	0	0	0
2011-2012	0	0	0	0	0	0	0
2010-2011	3 799	-1 331	-217	9 791	19	116	-82
2009-2010	4 429	-1 553	-252	11 418	22	135	-96
2008-2009	4 430	-1 552	-253	11 417	23	135	-95
2007-2008	4 442	-1 557	-253	11 449	22	136	-96
2006-2007	4 430	-1 552	-252	11 418	22	135	-96

1. L'écart résiduel est intercensitaire définitif jusqu'en 2010-2011.

Tableau 1.5
Estimations annuelles des migrants interprovinciaux selon la province ou le territoire d'origine et de destination,
Canada, 1^{er} juillet 2012 au 30 juin 2013 ¹

	Destination												
	Terre-Neuve-et-Labrador	Île-du-Prince-Édouard	Nouvelle-Écosse	Nouveau-Brunswick	Québec	Ontario	Manitoba	Saskatchewan	Alberta	Colombie-Britannique	Yukon	Territoires du Nord-Ouest	Nunavut
Origine	nombre												
Terre-Neuve-et-Labrador	.	125	999	363	274	2 530	192	158	4 433	650	40	59	149
Île-du-Prince-Édouard	162	.	602	661	176	1 288	46	79	859	240	60	13	34
Nouvelle-Écosse	1 155	647	.	2 661	588	6 409	365	445	7 280	1 690	49	202	51
Nouveau-Brunswick	463	385	2 686	.	1 510	3 826	366	268	4 233	907	0	7	66
Québec	267	196	917	1 693	.	19 492	693	574	6 647	3 003	81	45	172
Ontario	3 225	1 083	5 984	3 232	15 552	.	4 768	5 069	36 680	14 195	309	540	380
Manitoba	149	45	383	271	638	4 877	.	2 771	6 376	3 029	16	44	97
Saskatchewan	60	70	252	198	441	3 257	2 230	.	11 633	3 343	80	83	13
Alberta	3 115	294	2 365	1 703	2 438	14 263	3 301	9 934	.	21 661	364	541	160
Colombie-Britannique	377	235	1 218	594	2 378	12 823	2 355	3 879	32 853	.	486	401	156
Yukon	15	0	76	21	72	227	34	69	408	760	.	81	10
Territoires du Nord-Ouest	19	49	153	68	118	291	8	174	1 207	389	305	.	66
Nunavut	90	17	30	36	27	411	117	55	207	37	21	88	.
Entrants	9 097	3 146	15 665	11 501	24 212	69 694	14 475	23 475	112 816	49 904	1 811	2 104	1 354
Sortants	9 972	4 220	21 542	14 717	33 780	91 017	18 696	21 660	60 139	57 755	1 773	2 847	1 136
Solde	-875	-1 074	-5 877	-3 216	-9 568	-21 323	-4 221	1 815	52 677	-7 851	38	-743	218
Nombre total de migrants : 339 254													

1. Estimations provisoires, produites à partir des données du programme de Prestation fiscale canadienne pour enfants (PFCE), utilisant des facteurs de rajustement F_{jk} , calculés à l'aide des données tirées des fichiers d'impôt pour 2009-2010, 2010-2011 et 2011-2012 provenant de l'Agence du revenu du Canada.

2 Estimations démographiques selon l'âge et le sexe

Disponible le 25 novembre 2013

Méthodologie

Ce document décrit les concepts, les sources de données et les méthodes utilisés pour produire les estimations démographiques. Les estimations démographiques sont produites afin de mesurer les effectifs de population selon divers caractéristiques et niveaux géographiques entre deux recensements. Les estimations démographiques sont les estimations officielles de la population au niveau national, provincial et territorial.

Les estimations postcensitaires ont comme base le Recensement de 2011

Bien que la documentation contienne l'information pour les estimations selon l'âge et le sexe (en encadré), ces dernières ne seront diffusées que le 25 novembre 2013.

Estimations de la population

Estimations de la population totale

Catégories d'estimations

Les estimations de la population peuvent être intercensitaires ou postcensitaires. Les estimations intercensitaires sont produites à l'aide des comptes de deux recensements consécutifs rajustés pour le sous-dénombrement net du recensement (SDNR)¹ et des estimations postcensitaires. La production d'estimations intercensitaires consiste à mettre à jour les estimations postcensitaires à l'aide des comptes d'un nouveau recensement rajustées pour le SDNR¹.

Les estimations postcensitaires sont produites à partir du plus récent recensement rajusté pour le SDNR¹ et des composantes de l'accroissement démographique. Du point de vue de l'actualité des données, les estimations postcensitaires sont plus récentes que celles du dernier recensement rajusté pour le SDNR¹, mais elles présentent une plus grande variabilité à mesure que l'on s'éloigne de la date de ce recensement.

Niveaux des estimations

La mise à jour des estimations de population entre les recensements nécessite l'utilisation de données tirées de dossiers administratifs ou d'enquêtes. La qualité des estimations de population dépend donc de l'accès à plusieurs fichiers de données administratives mis à la disposition de Statistique Canada par divers ministères canadiens et étrangers. Puisque certaines composantes ne sont disponibles que plusieurs mois après la date de référence, trois types d'estimations postcensitaires sont produits. Celles-ci peuvent être postcensitaires provisoires (PP), postcensitaires mises à jour (PR) ou postcensitaires définitives (PD). Le délai entre la date de référence et la disponibilité des estimations est de trois mois pour les provisoires et de deux à trois ans pour les définitives. Bien qu'elle nécessite une plus grande vigilance des utilisateurs, la production de trois séries successives d'estimations permet de concilier l'actualité et la qualité des estimations. Tous les tableaux précisent le niveau des estimations qu'ils contiennent.

Calcul des estimations postcensitaires de la population

Les estimations de la population sont produites à partir de la méthode des composantes, et ce, à la fois pour les estimations provisoires, mises à jour et définitives. La méthode des composantes consiste à ajouter ou à retrancher à l'effectif de la population du recensement le plus récent, rajusté pour le SDNR¹ (c'est-à-dire le sous-dénombrement

1. Dans ce cas, le rajustement pour le sous-dénombrement net du recensement inclut également le rajustement pour les réserves indiennes partiellement dénombrées (RIPD).

moins le surdénombrement), le nombre de naissances, de décès et les composantes migratoires interprovinciales et internationales.

A. À l'échelle provinciale et territoriale pour la population totale

Les estimations sont d'abord produites à l'échelle des provinces et territoires, puis totalisées pour obtenir l'estimation de la population du Canada.

L'équation de la méthode des composantes pour estimer la population totale des provinces ou territoires est la suivante :

Figure 1

Équation pour estimer la population totale par la méthode des composantes

$$P_{(t+i)} = P_{(t)} + B_{(t,t+i)} - D_{(t,t+i)} + I_{(t,t+i)} - [E_{(t,t+i)} + \Delta TE_{(t,t+i)}] + RE_{(t,t+i)} + \Delta NPR_{(t,t+i)} + \Delta Ninter_{(t,t+i)} - Resid_{(t,t+i)}$$

où, pour chaque province et territoire;

- $(t, t + i)$ = intervalle entre les temps t et $t+i$;
- $P_{(t+i)}$ = estimation de la population au temps $t+i$;
- $P_{(t)}$ = population de départ au temps t (recensement rajusté pour le SDNR¹ ou estimation la plus récente);
- B = nombre de naissances;
- D = nombre de décès;
- I = nombre d'immigrants;
- E = nombre d'émigrants;
- ΔTE = solde de l'émigration temporaire;
- RE = nombre d'émigrants de retour;
- ΔNPR = solde de résidents non permanents;
- $\Delta Ninter$ = solde de la migration interprovinciale;
- $Resid$ = écart résiduel (pour les estimations intercensitaires).

B. À l'échelle provinciale et territoriale selon l'âge et le sexe

Afin de produire des estimations postcensitaires par âge et sexe, on utilise la méthode des composantes à la différence qu'elle est appliquée à chaque cohorte d'âge et sexe de la population de départ.

Pour l'âge 0 :

Figure 2

Équation pour estimer la population à l'âge 0 par la méthode des composantes

$$P_{(t+1)}^0 = B_{(t,t+1)} - D_{(t,t+1)}^{-1} + I_{(t,t+1)}^{-1} - [E_{(t,t+1)}^{-1} + \Delta TE_{(t,t+1)}^{-1}] + RE_{(t,t+1)}^{-1} + \Delta NPR_{(t,t+1)}^{-1} + \Delta Ninter_{(t,t+1)}^{-1} - Resid_{(t,t+1)}^{-1}$$

De 1 à 99 ans :

Figure 3

Équation pour estimer la population de 1 à 99 ans par la méthode des composantes

$$P_{(t+1)}^{a+1} = P_{(t)}^a - D_{(t,t+1)}^a + I_{(t,t+1)}^a - [E_{(t,t+1)}^a + \Delta TE_{(t,t+1)}^a] + RE_{(t,t+1)}^a + \Delta NPR_{(t,t+1)}^a + \Delta Ninter_{(t,t+1)}^a - Resid_{(t,t+1)}^a$$

Pour l'âge 100 et plus :

Figure 4

Équation pour estimer la population des 100 ans et plus par la méthode des composantes

$$P_{(t+1)}^{100+} = P_{(t)}^{99+} - D_{(t,t+1)}^{99+} + I_{(t,t+1)}^{99+} - [E_{(t,t+1)}^{99+} + \Delta TE_{(t,t+1)}^{99+}] + RE_{(t,t+1)}^{99+} + \Delta NPR_{(t,t+1)}^{99+} + \Delta Ninter_{(t,t+1)}^{99+} - Resid_{(t,t+1)}^{99+}$$

Figure 5

Légende pour tous les âges :

où, pour chaque province et territoire;

$(t, t + 1)$ = intervalle entre les temps t et $t+1$;

a = âge;

$P_{(t+1)}$ = estimation de la population au temps $t+1$;

$P_{(t)}$ = population de départ au temps t (recensement rajusté pour le SDNR¹ ou estimation la plus récente);

B = nombre de naissances;

D = nombre de décès;

I = nombre d'immigrants;

E = nombre d'émigrants;

ΔTE = solde de l'émigration temporaire;

RE = nombre d'émigrants de retour;

ΔNPR = solde de résidents non permanents;

$\Delta Ninter$ = solde de la migration interprovinciale;

$Resid$ = écart résiduel (pour les estimations intercensitaires).

C. Niveaux des estimations

La différence entre les estimations de population postcensitaires provisoires² et définitives réside dans l'actualité des composantes. Dans le cas où toutes les composantes sont provisoires, l'estimation de population est qualifiée de postcensitaire provisoire (PP). À l'inverse, si elles sont toutes définitives, l'estimation de population est qualifiée de postcensitaire définitive (PD). Toute autre combinaison de niveaux est qualifiée de postcensitaire mise à jour (PR).

Population de départ et composantes de l'accroissement démographique

A. Population de départ

Les populations de départ sont issues des recensements quinquennaux de 1971 à 2011. L'univers de la population du Recensement de 2011³ comprend les groupes suivants :

- les citoyens canadiens (de naissance ou par naturalisation) et les immigrants ayant un lieu habituel de résidence au Canada;
- les citoyens canadiens (de naissance ou par naturalisation) et les immigrants qui sont à l'étranger dans une base militaire ou en mission diplomatique;

2. Dans ce cas, le terme *provisoire* fait également référence à mise à jour.

3. Note : De 1991 à 2001, « les personnes ayant un lieu habituel de résidence au Canada, qui sont titulaires d'un permis ministériel (y compris les prolongements) et les membres de leur famille vivant avec elles » faisaient partie de l'univers du recensement.

- les citoyens canadiens (de naissance ou par naturalisation) et les immigrants qui sont en mer ou dans des ports à bord de navires marchands immatriculés au Canada et de navires gouvernementaux canadiens;
- les personnes ayant un lieu habituel de résidence au Canada, qui demandent le statut de réfugié et les membres de leur famille vivant avec elles;
- les personnes ayant un lieu habituel de résidence au Canada, qui sont titulaires d'un permis d'études et les membres de leur famille vivant avec elles;
- les personnes ayant un lieu habituel de résidence au Canada, qui sont titulaires d'un permis de travail et les membres de leur famille vivant avec elles.

Aux fins du recensement, les personnes des trois derniers groupes sont des résidents non permanents (RNP). Ils sont inclus dans l'univers du recensement depuis 1991, mais celui-ci ne comprend pas les résidents étrangers. Par résidents étrangers, on entend :

- les représentants du gouvernement d'un autre pays qui sont affectés à l'ambassade, au haut-commissariat ou à toute autre mission diplomatique de ce pays au Canada, et les membres de leur famille vivant avec eux;
- les membres des Forces armées d'un autre pays qui sont en poste au Canada, et les membres de leur famille vivant avec eux;
- les résidents d'un autre pays en visite au Canada temporairement (par exemple, un visiteur étranger en vacances ou en voyage d'affaires avec ou sans permis de visiteur).

Les populations de départ sont rajustées selon les étapes suivantes :

- rajustement de la population pour le SDNR;
- ajout d'estimations indépendantes de la population des réserves indiennes partiellement dénombrées en 1991, 1996, 2001, 2006 et 2011;
- rajustement pour le dénombrement anticipé dans certaines régions du Nord du Québec, de Terre-Neuve-et-Labrador, du Yukon et des Territoires du Nord-Ouest en 1991 et en 1996;
- addition des estimations du nombre de RNP en 1971, 1976, 1981 et 1986. Depuis 1991, les RNP font partie de l'univers du recensement;
- estimation de la population de départ au 1^{er} juillet par addition ou soustraction des composantes de l'accroissement démographique entre la date du recensement et le 30 juin.

Rajustement pour le sous-dénombrement net du recensement (SDNR)

Le rajustement pour le SDNR est une étape importante. Le SDNR correspond à l'écart entre le nombre de personnes qui auraient dû être recensées, mais ne l'ont pas été (sous-dénombrement) et le nombre de personnes qui ont été recensées, mais n'auraient pas dû l'être ou ont été comptées plus d'une fois (surdénombrement).

Les études de couverture fournissent une estimation du sous-dénombrement aux recensements de 1991, 1996, 2001, 2006 et 2011 aux échelons provincial et territorial, et à l'échelle provinciale uniquement aux recensements de 1971, 1976, 1981 et 1986. L'estimation du surdénombrement pour les provinces et territoires n'est disponible que pour les cinq derniers recensements (1991, 1996, 2001, 2006 et 2011). Pour estimer le surdénombrement des recensements précédents, on suppose que le rapport du surdénombrement au sous-dénombrement observé en 1991 est le même que celui survenu à chaque recensement entre 1971 et 1986. Pour estimer le SDNR pour le Yukon et les Territoires du Nord-Ouest avant 1991, on suppose que le rapport entre le SDNR pour chaque territoire et les dix provinces observées en 1991 est le même que celui observé à chaque recensement entre 1971 et 1986.

Par souci d'uniformité, on a révisé en 1998 les estimations du sous-dénombrement et du surdénombrement au Recensement de 1991 de façon à tenir compte des améliorations méthodologiques apportées aux études de couverture du Recensement de 1996. Cette modification a changé le SDNR des recensements de 1971 à 1986. De même, on a révisé en 2003 les estimations du sous-dénombrement et du surdénombrement de 1996.

Diverses méthodes sont utilisées afin de produire les estimations du SDNR par âge et sexe pour 1991, 1996, 2001, 2006 et 2011. Les estimations nationales du SDNR obtenues à partir des études de couverture selon l'âge et le sexe sont d'abord lissées. Un modèle de régression empirique de Bayes permet ensuite de produire les estimations provinciales et territoriales du SDNR par grand groupe d'âge et un modèle synthétique permet de calculer les estimations par âge. Enfin, on applique la méthode itérative bidimensionnelle⁴ afin de s'assurer que les estimations du SDNR concordent avec les totaux provinciaux et territoriaux du SDNR et les estimations nationales par âge et sexe.

Pour la période 1971 à 1986, les estimations du SDNR selon l'âge et le sexe ont été rajustées proportionnellement aux estimations révisées du SDNR de la population totale.

B. Naissances et décès

Les nombres de naissances et de décès proviennent directement des statistiques de l'état civil de la Division de la statistique de la santé de Statistique Canada. Celle-ci gère le Système national de statistiques de l'état civil, mais ce sont les bureaux centraux de la statistique de l'état civil des provinces et des territoires qui sont chargés de recueillir et de traiter l'information tirée de ces dossiers administratifs. Aux termes des lois provinciales et territoriales sur la statistique de l'état civil (ou de textes législatifs équivalents), l'enregistrement de toute naissance vivante et de tout décès est obligatoire, et chaque province et territoire fournit ces renseignements à Statistique Canada.

L'univers des statistiques de l'état civil correspond à celui du recensement. Ces univers comprennent les naissances et les décès de l'ensemble des Canadiens, des immigrants et des résidents non permanents (RNP) et excluent les résidents étrangers.

Les statistiques de l'état civil selon la province ou le territoire de résidence sont utilisées pour produire les estimations de naissances et décès définitives.

En l'absence de données des statistiques de l'état civil, le nombre de naissances est estimé à partir des quotients perspectifs de fécondité par âge de la mère. Le nombre de décès est estimé à partir des quotients perspectifs de mortalité par âge et sexe. Ces méthodes sont utilisées pour le calcul des estimations provisoires².

Traitement particulier dans le cas des estimations provisoires² du Québec et de la Colombie-Britannique

Le Québec et la Colombie-Britannique fournissent leurs plus récentes estimations de naissances et de décès. Elles sont utilisées pour les estimations provisoires². Pour les estimations définitives, les naissances et décès de ces provinces sont tirés des statistiques de l'état civil compilées par la Division de la statistique de la santé.

Pour les estimations provisoires², les naissances par sexe sont dérivées en appliquant une proportion moyenne par sexe pour chaque province et territoire aux naissances produites à partir des quotients de fécondité. Ces proportions sont calculées avec les naissances de l'état civil des dix dernières années.

Pour les estimations provisoires², les décès selon l'âge et le sexe sont dérivés en appliquant des quotients perspectifs de mortalité selon l'âge et le sexe pour chaque province et territoire aux décès produits à partir des quotients de mortalité. Ces quotients perspectifs sont calculés avec les décès de l'état civil des deux dernières années.

Niveaux des estimations

Pour les différences entre les estimations provisoires² et définitives vous référer à la section **B. Naissances et décès** ci-haut.

4. On donne aussi à cette méthode les noms de « méthode Deming », « méthode d'ajustement proportionnel itératif » ou calage (voir Shryock, Siegel et coll., 1976 : 547-549).

C. Immigration

À l'instar des estimations sur les naissances et les décès, la collecte des statistiques d'immigration au Canada est également réglementée. Au Canada, l'immigration est réglementée depuis 2002, par la *Loi sur l'immigration et la protection des réfugiés* (LIPR). Celle-ci remplace la *Loi sur l'immigration*, adoptée en 1976 et modifiée plus d'une trentaine de fois par la suite. Citoyenneté et immigration Canada (CIC) recueille et traite les dossiers administratifs des immigrants. Il transmet par la suite de l'information à Statistique Canada tirée des fichiers du Système de soutien des opérations des bureaux locaux (SSOBL). Cette information permet d'estimer le nombre et les caractéristiques des personnes auxquelles le gouvernement fédéral accorde le statut de résident permanent à une date donnée. Pour la Division de la démographie, les termes immigrant et résident permanent font référence au même concept.

Un immigrant est une personne qui n'est pas un citoyen canadien de naissance, mais à qui les autorités canadiennes de l'immigration ont accordé le droit de vivre au Canada. Le nombre de personnes nées à l'étranger de parents canadiens qui ne séjournent que provisoirement hors du pays n'est pas inclus dans le nombre d'immigrants.

L'estimation du nombre d'immigrants s'effectue principalement à partir de la date de l'octroi de la résidence permanente ou du droit d'établissement de la personne au Canada.

Les estimations d'immigrants selon l'âge et le sexe sont dérivées des fichiers du Système de soutien des opérations des bureaux locaux (SSOBL).

Niveaux des estimations

La différence entre les estimations provisoires² et définitives réside dans l'actualité de la source qui sert à estimer cette composante. Comme les fichiers du SSOBL sont continuellement mis à jour, de nouvelles totalisations sont effectuées chaque année afin de mettre à jour les estimations d'immigrants. Les estimations des immigrants sont provisoires la première année et définitives l'année suivante.

D. Solde des résidents non permanents

À l'instar des naissances et des décès, la collecte des statistiques d'immigration au Canada est réglementée. Au Canada, les résidents non permanents (RNP) sont réglementés depuis 2002, par la *Loi sur l'immigration et la protection des réfugiés* (LIPR). Celle-ci remplace la *Loi sur l'immigration*, adoptée en 1976 et modifiée plus d'une trentaine de fois par la suite. Citoyenneté et immigration Canada (CIC) recueille et traite les dossiers administratifs des RNP au Canada. Il transmet par la suite de l'information à Statistique Canada tirée des fichiers du Système de soutien des opérations des bureaux locaux (SSOBL). Cette information permet d'estimer le nombre et les caractéristiques des personnes auxquelles le gouvernement fédéral accorde le statut de RNP.

Un RNP est une personne qui se trouve au Canada de façon temporaire, en toute légalité, grâce à un permis de séjour temporaire, ainsi que les membres de sa famille vivant avec lui. Les RNP comprennent les travailleurs étrangers, les étudiants étrangers, les cas humanitaires et les autres résidents temporaires. Les cas humanitaires comprennent les demandeurs d'asile et les résidents temporaires autorisés à demeurer au Canada pour des motifs d'ordre humanitaire et qui ne sont pas considérés comme des travailleurs étrangers ou des étudiants étrangers. Pour la Division de la démographie, les termes RNP et résident temporaire font référence au même concept.

Les estimations du nombre de RNP sont fondées sur l'estimation de l'effectif et non sur l'estimation du solde. On estime le nombre de personnes présentes dans le système administratif de CIC à une date déterminée par la période à l'étude. On estime tout d'abord le nombre de RNP en fin de période duquel on retranche le nombre de RNP en début de période. Ces estimations permettent de calculer le solde des RNP.

Est sélectionnée toute personne ayant obtenu le statut de résident non permanent, admise à une date antérieure à la période à l'étude. Dans le cas des revendicateurs du statut de réfugié, on utilise la date de leur demande. Pour leur exclusion de la population, les possibilités diffèrent pour les détenteurs de permis et les demandeurs d'asile. Pour un détenteur de permis, celui-ci est exclu de la population si la date d'échéance du permis est atteinte, s'il obtient un statut de résident permanent ou s'il est déporté. Pour un demandeur d'asile, aux conditions précédentes s'ajoutent deux ans d'inactivité dans le dossier.

Comme les fichiers du SSOBL sont continuellement mis à jour, de nouvelles totalisations sont effectuées chaque année jusqu'à ce que les estimations des soldes de RNP soient définitives.

Les estimations du solde des résidents non permanents selon l'âge et le sexe sont dérivées des fichiers du Système de soutien des opérations des bureaux locaux (SSOBL).

Niveaux des estimations

La différence entre les estimations provisoires² et définitives est l'actualité de la source qui sert à estimer cette composante. Comme les fichiers du SSOBL sont continuellement mis à jour, de nouvelles totalisations sont effectuées chaque année afin de mettre à jour les estimations des soldes de RNP. Les estimations des RNP sont provisoires la première année et mise à jour l'année suivante. Elles sont finalisées deux à trois ans après l'année de référence au moment où toutes les autres composantes sont également définitives.

E. Émigration

Pour estimer le nombre d'émigrants, on utilise des données du « U.S. Department of Homeland Security, Office of Immigration Statistics », des données recueillies par le programme fédéral de Prestation fiscale canadienne pour enfants (PFCE) et des données tirées du fichier T1 sur la famille T1FF⁵. La première source permet d'estimer l'émigration vers les États-Unis. À l'aide des données du programme de PFCE, on estime l'émigration vers les autres pays. Pour ce faire, on doit rajuster les estimations des enfants émigrants puisque le programme n'est pas universel et ne fournit pas de renseignements directs sur le nombre d'émigrants adultes. Par conséquent, on applique quatre facteurs de rajustement afin de tenir compte :

- du niveau de complétude de la couverture causé par un délai dans la réception et le traitement des dossiers des enfants admissibles de la PFCE. Comme la complétude des dossiers administratifs de la PFCE ne semble atteinte que quatre ans après la période de référence, cet ajustement est effectué si on finalise les estimations avant cette date. Le facteur est dérivé des ratios, pour deux années, des enfants émigrants selon deux versions de fichiers de la PFCE;
- de la couverture partielle du programme, c'est-à-dire des personnes qui n'ont pas soumis de demande au programme de PFCE ou qui ne sont pas admissibles. Ce facteur est obtenu en comparant la population des enfants estimées à celle tirée des fichiers de PFCE;
- de la propension différentielle à émigrer des enfants admissibles par rapport à celle des enfants qui ne le sont pas. Ce facteur est obtenu en comparant les taux d'émigration des enfants admissibles à la PFCE à ceux de l'ensemble des enfants (0 à 17 ans). Ce facteur est calculé pour chacune des provinces et territoires et est basé sur les trois dernières années disponibles du fichier T1FF⁵;

5. Le fichier T1 sur les familles T1FF est dérivé du fichier T1 de l'Agence du revenu du Canada (ARC) par la Division de la statistique du revenu de Statistique Canada.

- de la propension différentielle à émigrer des adultes par rapport à celle des enfants. Ce facteur permet d'obtenir le taux d'émigration de la population âgée de 18 ans et plus. Il est obtenu en calculant tout d'abord la moyenne sur trois ans du rapport des taux d'émigration adultes et enfants à partir des données du fichier T1FF⁵. Deuxièmement, en calculant la moyenne sur trois ans du rapport des taux d'émigration adultes et enfants à partir des données du « U.S. Department of Homeland Security, Office of Immigration Statistics ». Le facteur final est obtenu en faisant la moyenne de ces deux taux. On calcule ce facteur uniquement pour le Canada.

Le taux d'émigration des adultes est ensuite appliqué à la population des adultes. L'émigration des adultes est répartie par province et territoire selon des données du fichier T1FF⁵. On calcule un ratio entre le nombre des adultes et des enfants émigrants du fichier T1FF⁵ que l'on applique au nombre d'enfants émigrants de PFCE par province. Ce qui nous permet d'obtenir des nombres d'adultes émigrants dont la distribution provinciale sera différente de celle des enfants.

L'émigration des adultes additionnée à l'émigration des enfants (une fois rajustée pour les facteurs de couverture et d'émigration différentielle) génère l'émigration pour l'ensemble de la population.

L'émigration est répartie par province et territoire selon le nombre d'enfants émigrants une fois rajustés pour les facteurs de couverture et d'émigration différentielle.

Les estimations des émigrants selon l'âge et le sexe sont obtenues en utilisant les données par groupe d'âge de cinq ans, sexe, province et territoire du fichier T1FF⁵ rajustées pour la couverture. On répartit ces estimations par année d'âge en utilisant les coefficients de Sprague.

Niveaux des estimations

La différence entre les estimations provisoires² et définitives est l'actualité des sources qui servent à estimer cette composante. La méthode d'estimation utilisée est la même.

F. Solde de l'émigration temporaire

Des personnes quittent le Canada pour s'établir temporairement à l'étranger alors que d'autres qui étaient temporairement à l'étranger reviennent au pays. Le solde résultant de ces départs et de ces retours définit la composante « solde de l'émigration temporaire ». Les estimations du nombre de départs sont tirées de l'étude de la Contre-vérification des dossiers (CVD), la plus importante des études de couverture du recensement. L'étude de la CVD donne une estimation du nombre de personnes qui ont quitté le Canada temporairement au cours d'une période intercensitaire et qui sont toujours à l'étranger en fin de période. Les estimations du nombre de retours sont quant à elles tirées de deux sources : le recensement et les estimations d'émigrants de retour de la Division de la démographie. Le recensement donne le nombre de personnes qui étaient à l'extérieur du Canada au recensement précédent et qui sont revenues au pays au cours de la période intercensitaire. Ce nombre comprend tous les émigrants de retour. Pour déduire les retours d'émigrants temporaires, on soustrait de ce nombre la composante des émigrants de retour estimée par la Division de la démographie. Avec les estimations du nombre de départs (CVD) et de retours (recensement et Division de la démographie), on obtient le solde de l'émigration temporaire.

Le solde estimé est celui de l'ensemble de la période intercensitaire; il est ensuite réparti également entre les cinq années de la période, puis mensuellement par application d'une saisonnalité qui est une moyenne entre une saisonnalité nulle et la saisonnalité de l'émigration.

Le solde de l'émigration temporaire est d'abord calculé à l'échelle du Canada. Il est ensuite distribué par province ou groupe de provinces selon les estimations de l'émigration temporaire tirées de la CVD. Pour le groupe des provinces de l'Atlantique, on répartit le solde du groupe par province au prorata de la population de la province et, pour les territoires, au prorata de la population du territoire.

Enfin, le solde ne peut être estimé que pour la période intercensitaire précédant le dernier recensement. Pour la période en cours, on suppose que le solde sera le même que celui de la période précédente pour chaque province et territoire.

La répartition par âge et sexe du solde de l'émigration temporaire est dérivée de celle de l'émigration.

Niveaux des estimations

La différence entre les estimations provisoires² et définitives est l'actualité de l'estimation de l'émigration qui sert au calcul de la saisonnalité du solde de l'émigration temporaire. La méthode d'estimation utilisée est la même.

G. Émigration de retour

Un émigrant de retour est une personne qui revient au Canada après avoir été classée dans la catégorie des émigrants. Selon une méthode analogue à celle de l'émigration, on utilise des données tirées des fichiers de la Prestation fiscale canadienne pour enfants (PFCE) de l'Agence du revenu du Canada (ARC) et du fichier T1FF⁵ pour estimer le nombre d'émigrants de retour. On applique à ces estimations des facteurs de rajustement pour tenir compte de la non-universalité du programme, de même qu'un ratio adultes-enfant afin d'estimer les retours d'émigrants adultes. Par conséquent, on applique quatre facteurs de rajustement afin de tenir compte :

- du niveau de complétude de la couverture causé par un délai dans la réception et le traitement des dossiers des enfants admissibles de la PFCE. Comme la complétude des dossiers administratifs de la PFCE ne semble atteinte que quatre ans après la période de référence, cet ajustement est effectué si l'on finalise les estimations avant cette date. Le facteur est dérivé des ratios, pour deux années, des enfants émigrants de retour selon deux versions de fichiers de la PFCE;
- de la couverture partielle du programme, c'est-à-dire des personnes qui n'ont pas soumis de demande au programme de PFCE ou qui ne sont pas admissibles. Ce facteur est obtenu en comparant la population des enfants estimée à celle tirée des fichiers de PFCE;
- de la propension différentielle à émigrer des enfants admissibles par rapport à celle des enfants qui ne le sont pas. Ce facteur est obtenu en comparant les taux d'émigration des enfants admissibles à la PFCE à ceux de l'ensemble des enfants (0 à 17 ans). Ce facteur est calculé pour chacune des provinces et territoires et est basé sur les trois dernières années disponibles du fichier T1FF⁵;
- du ratio adultes-enfant qui est obtenu à partir du recensement par âge et sexe (à partir de 2006-2007, on utilise la distribution selon l'âge et le sexe du Recensement de 2006. Le ratio de 2011 ne sera disponible qu'après la diffusion des estimations selon l'âge et le sexe ayant comme base le Recensement 2011).

La répartition par âge et sexe des émigrants de retour est fondée sur des données de l'Enquête nationale auprès des ménages (ENM). Les caractéristiques des émigrants de retour sont dérivées de la question sur le lieu de résidence un an auparavant, après exclusion des résidents non permanents et des immigrants.

Niveaux des estimations

La différence entre les estimations provisoires² et définitives est l'actualité des sources qui servent à estimer cette composante. La méthode d'estimation utilisée est la même.

H. Migration interprovinciale

La migration interprovinciale correspond à l'ensemble des déplacements d'une province ou d'un territoire vers un autre qui entraînent un changement du lieu habituel de résidence. Comme pour l'émigration, il n'existe aucune disposition légale relative à l'enregistrement de la migration interprovinciale au Canada. Ces mouvements doivent donc être estimés à l'aide de données tirées des fichiers de la Prestation fiscale canadienne pour enfants (PFCE) de l'Agence du revenu du Canada (ARC) et du fichier T1FF⁵.

Les estimations définitives de la migration interprovinciale sont obtenues en comparant les adresses figurant sur les déclarations de revenus des particuliers de deux années consécutives. La migration des personnes à charge du déclarant doit toutefois être imputée. Un ajustement supplémentaire est également nécessaire afin

de rajuster les estimations pour tenir compte des migrants qui ne remplissent pas de déclarations de revenus. De 2001-2002 à 2005-2006, ce rajustement a été légèrement modifié (pour de plus amples informations voir *Wilkinson, 2004*. À partir de 2006-2007, ce rajustement a également été légèrement modifié (Cyr, 2008 – document interne).

Les déclarations de revenu n'étant pas disponibles au moment de la préparation des estimations provisoires, l'estimation de la migration interprovinciale provisoire² provient des dossiers administratifs de la PFCE, desquels on déduit la migration des enfants (0 à 17 ans) prestataires du programme. Par la suite, on doit rajuster les estimations pour tenir compte des enfants non prestataires. Finalement, l'effectif des adultes migrants est dérivé des enfants migrants et de facteurs calculés d'après le fichier T1FF⁵. Par conséquent, les trois facteurs de rajustement suivants sont appliqués afin de tenir compte de :

- la couverture partielle du programme, c'est-à-dire des personnes qui n'ont pas soumis de demande au programme de PFCE ou qui ne sont pas prestataires. Ce facteur est obtenu en comparant la population des enfants estimée à celle tirée des fichiers de PFCE;
- la propension différentielle à migrer des enfants prestataires par rapport à celle des enfants qui ne le sont pas. Ce facteur est obtenu en comparant les taux de sorties des enfants prestataires à la PFCE à ceux de l'ensemble des enfants (0 à 17 ans). Ce facteur est calculé pour chacune des provinces et territoires et est basé sur la dernière année disponible du fichier T1FF⁵;
- la propension différentielle à migrer des adultes par rapport à celle des enfants. Ce facteur permet d'obtenir le taux de sorties de la population âgée de 18 ans et plus par province ou territoire d'origine et de destination. Il est obtenu en calculant le rapport du taux central de migration des adultes à celui des enfants. Ces facteurs sont estimés à partir des données du fichier T1FF⁵ des trois dernières années disponibles.

Les taux de migration des adultes sont appliqués à l'estimation de la population des adultes. La migration des adultes additionnée à la migration des enfants fournit la migration interprovinciale pour l'ensemble de la population.

La migration interprovinciale selon l'âge et le sexe est dérivée des données du fichier T1FF⁵ et des comptes de l'ENM dérivés de la question sur le lieu de résidence un an auparavant. À partir de 2011-2012, on utilise la distribution selon l'âge et le sexe de l'ENM de 2011.

Niveaux des estimations

Pour les différences entre les estimations provisoires² et définitives, au niveau de la migration interprovinciale totale, vous référer à la section **H. Migration interprovinciale** ci-haut.

Estimations intercensitaires de la population

Après chaque recensement, on produit des estimations intercensitaires (c'est-à-dire des estimations de population pour des dates de référence comprises entre deux recensements). Ces estimations permettent d'assurer une cohérence entre les estimations postcensitaires antérieures et les nouveaux comptes du recensement.

La production d'estimations intercensitaires comporte deux étapes principales :

- le calcul de l'erreur en fin de période;
- la répartition linéaire de l'erreur en fin de période.

L'erreur en fin de période est définie comme la différence entre les estimations postcensitaires, au jour du recensement, et la population dénombrée lors de ce recensement rajustée pour le SDNR¹.

Cette erreur est répartie uniformément au cours de la période intercensitaire selon le nombre de jours pour chacun des mois.

Les estimations intercensitaires selon l'âge et le sexe sont rajustées de la même façon, c'est-à-dire en répartissant uniformément l'erreur en fin de période entre les diverses cohortes d'âge et sexe.

Qualité des données démographiques

Les estimations sont entachées d'une certaine marge d'imprécision qui provient de deux types d'erreur :

- des erreurs des données du recensement;
- des imperfections des autres sources de données et des méthodes d'estimations des composantes.

Données du recensement

A. Erreurs de couverture, de réponse et de traitement

Les erreurs attribuables aux données de recensement peuvent être divisées en deux groupes : réponse et traitement, et couverture. Le premier groupe comprend les erreurs de non-réponse, l'interprétation erronée de la part des répondants, le codage et l'imputation des non-réponses. Les erreurs du second groupe sont dues principalement aux estimations du sous-dénombrement et à un degré moindre, au surdénombrement. Ces deux types d'erreur sont inhérents à n'importe quelle enquête.

Les erreurs de couverture se produisent lorsqu'on oublie des logements et/ou des personnes, qu'on les inclut à tort (à l'exception des recensements de 2006 et 2011, où les personnes incluses à tort ne font pas partie de l'Étude sur le surdénombrement du recensement) ou qu'on les compte plus d'une fois. Après chaque recensement, Statistique Canada entreprend des études de couverture pour mesurer ces erreurs. Les principales études sont l'Enquête sur la Contre-vérification des dossiers (CVD) et l'Étude sur le surdénombrement du recensement (ESR). On tire de ces études des estimations de sous-dénombrement et de surdénombrement avec lesquelles la Division de la démographie rajuste la population dénombrée au recensement par province et territoire.

Lors de l'élaboration des populations de départ, le programme des estimations corrige les populations du recensement pour les erreurs de couverture seulement. Cette correction, basée sur les résultats des études de couverture, est sujette principalement aux erreurs dues à l'échantillonnage et, dans une moindre mesure, à des erreurs de traitement. Les tests statistiques indiquent que les ajustements pour la couverture améliorent la qualité des données du recensement. Le programme des estimations utilise les estimations des études de couverture pour les provinces et les territoires. Cependant, étant donnée la taille des échantillons de ces études, les estimations par âge et sexe sont modélisées. De plus, on suppose que les taux de couverture estimés pour une province ou un territoire s'appliquent aux régions situées à l'intérieur de cette province ou territoire. Par ailleurs, avant 1991, le programme des estimations utilisait des données du recensement non corrigées pour les erreurs de couverture dans son programme des estimations. Des études de couverture avaient cependant été menées pour mesurer le sous-dénombrement, mais aucune étude ne mesurait le surdénombrement. Suite à la décision d'intégrer la correction pour la couverture à la population dénombrée depuis 1991, le programme a dû réviser les estimations de population pour la période de 1971 à 1986. La correction repose sur les résultats des études de couverture de cette période et sur des hypothèses concernant le rapport entre le niveau de surdénombrement et le niveau de sous-dénombrement d'après les résultats trouvés dans les études de couverture subséquentes.

Les corrections apportées aux données du recensement pour le SDNR améliorent, en général, la qualité des estimations en compensant pour le sous-dénombrement différentiel aux différents recensements selon l'âge, le sexe et par province et territoire.

Tableau explicatif 1

Estimation du sous-dénombrement net du recensement, Canada, provinces et territoires, Recensements de 2001, 2006 et 2011

Géographie	Population recensée	Sous-dénombrement net du recensement	Réserves indiennes partiellement dénombrées	Population rajustée	Taux
	A	B	C	D=A+B+C	(B+C)/D*100
	nombre			pourcentage	
2011 ¹					
Canada	33 476 688	759 125	37 392	34 273 205	2,32
Terre-Neuve-et-Labrador	514 536	10 192	0	524 728	1,94
Île-du-Prince-Édouard	140 204	3 386	0	143 590	2,36
Nouvelle-Écosse	921 727	21 911	0	943 638	2,32
Nouveau-Brunswick	751 171	3 930	0	755 101	0,52
Québec	7 903 001	73 240	16 882	7 993 123	1,13
Ontario	12 851 821	369 874	14 926	13 236 621	2,91
Manitoba	1 208 268	21 698	608	1 230 574	1,81
Saskatchewan	1 033 381	29 580	768	1 063 729	2,85
Alberta	3 645 257	128 584	4 094	3 777 935	3,51
Colombie-Britannique	4 400 057	91 280	114	4 491 451	2,03
Yukon	33 897	1 356	0	35 253	3,85
Territoires du Nord-Ouest	41 462	1 977	0	43 439	4,55
Nunavut	31 906	2 117	0	34 023	6,22
2006 ¹					
Canada	31 612 897	868 658	40 115	32 521 670	2,79
Terre-Neuve-et-Labrador	505 469	5 046	0	510 515	0,99
Île-du-Prince-Édouard	135 851	1 903	0	137 754	1,38
Nouvelle-Écosse	913 462	24 558	0	938 020	2,62
Nouveau-Brunswick	729 997	16 059	0	746 056	2,15
Québec	7 546 131	60 751	16 600	7 623 482	1,01
Ontario	12 160 282	465 824	15 391	12 641 497	3,81
Manitoba	1 148 401	34 330	0	1 182 731	2,90
Saskatchewan	968 157	22 594	739	991 490	2,35
Alberta	3 290 350	111 353	7 272	3 408 975	3,48
Colombie-Britannique	4 113 487	121 551	113	4 235 151	2,87
Yukon	30 372	1 805	0	32 177	5,61
Territoires du Nord-Ouest	41 464	1 620	0	43 084	3,76
Nunavut	29 474	1 264	0	30 738	4,11
2001 ¹					
Canada	30 007 094	924 430	34 539	30 966 063	3,10
Terre-Neuve-et-Labrador	512 930	9 401	0	522 331	1,80
Île-du-Prince-Édouard	135 294	1 325	0	136 619	0,97
Nouvelle-Écosse	908 007	24 521	0	932 528	2,63
Nouveau-Brunswick	729 498	20 095	0	749 593	2,68
Québec	7 237 479	140 232	12 648	7 390 359	2,07
Ontario	11 410 046	436 349	15 960	11 862 355	3,81
Manitoba	1 119 583	30 903	110	1 150 596	2,70
Saskatchewan	978 933	21 231	581	1 000 745	2,18
Alberta	2 974 807	69 857	4 977	3 049 641	2,45
Colombie-Britannique	3 907 738	164 542	263	4 072 543	4,05
Yukon	28 674	1 423	0	30 097	4,73
Territoires du Nord-Ouest	37 360	3 295	0	40 655	8,10
Nunavut	26 745	1 256	0	28 001	4,49

1. Les nombres et les taux sont tirés de la Contre-vérification des dossiers (CVD) et de l'étude du surdénombrement et comprennent les résidents non permanents.

Le rajustement intègre également les résultats d'une étude sur l'estimation des personnes vivant dans des réserves indiennes partiellement dénombrées pour compléter la correction des données du recensement pour les erreurs de couverture. Les résultats des études de couverture contiennent principalement des erreurs aléatoires liées à l'échantillonnage.

Ces rajustements ont un impact direct sur :

- l'erreur en fin de période et sa distribution par âge et sexe à l'intérieur d'une même province ou territoire, de même que par province ou territoire, étant donné la variation du SDNR¹ et sa distribution d'un recensement à l'autre;

- la cohérence des estimations de population pour une même cohorte de naissance. Prenons l'exemple de la cohorte masculine des moins de 5 ans en 1981. En utilisant des données de recensement non rajustées pour le SDNR¹, on remarque que ce groupe est moins nombreux au Recensement de 2001 (groupe des 20 à 24 ans) qu'à celui de 1996 (groupe des 15 à 19 ans). Comme le Canada reçoit beaucoup d'immigrants à ces âges, on se serait attendu au contraire. Or, ce n'est qu'après le rajustement pour le SDNR¹ que la taille de la cohorte augmente, tel qu'attendu, entre 1996 et 2001.

Pour de plus amples informations sur les principales études de couverture, veuillez consulter le document suivant sur le site Internet de Statistique Canada : Rapport technique du Recensement de 1996, 2001, 2006 et 2011 sur la couverture.

Composantes

Les erreurs provenant des méthodes d'estimation et des sources de données autres que le recensement ont également une importance non négligeable.

A. Naissances et décès

La loi exigeant la tenue d'un registre de l'état civil, les estimations définitives des naissances et des décès répondent à des normes de qualité très élevées. Toutefois, puisque les données provisoires sont modélisées, elles diffèrent légèrement des données définitives.

B. Immigration et résidents non permanents

En ce qui concerne les immigrants et les résidents non permanents, Citoyenneté et Immigration Canada (CIC) administre des fichiers propres à ces deux composantes. L'immigration étant contrôlée par une loi, les données sur les immigrants et les résidents non permanents (RNP) sont systématiquement recueillies à leur arrivée au Canada. Ces données ne concernent que l'immigration « légale » et excluent donc les immigrants illégaux. Ainsi, les données sur les entrées internationales « légales » au Canada sont considérées d'une qualité supérieure. Toutefois, des biais peuvent exister quant à la province de destination : celle envisagée par l'immigrant au moment de l'arrivée peut différer de celle où il résidera de fait. Enfin, parce que l'information fournie par le Système sur les visiteurs (SV) de CIC est incomplète (l'âge et le sexe des personnes à charge, la province de résidence pour certains groupes de détenteurs de permis), les estimations de RNP sont plus sujettes aux erreurs que les données sur les immigrants.

C. Émigration, émigration de retour et solde de l'émigration temporaire

Parmi les composantes qu'utilise le programme des estimations de population, l'émigration, l'émigration de retour et le solde de l'émigration temporaire sont les plus difficiles à estimer avec précision puisque le Canada n'a pas de système d'enregistrement à ses frontières. Alors que l'immigration et les résidents non permanents (RNP) sont bien documentés par le gouvernement fédéral, Statistique Canada a toujours eu recours à des techniques d'estimations indirectes pour estimer le nombre de personnes quittant le pays. Pour cette raison, les statistiques disponibles sur ces trois composantes ont toujours été d'une moins bonne précision que celles des autres composantes.

L'estimation des émigrants et des émigrants de retour provient d'informations tirées du fichier des Prestations fiscales canadiennes pour enfants (PFCE) de l'Agence du revenu du Canada (ARC). L'estimation doit être rajustée afin de tenir compte des enfants non admissibles au programme et dériver l'émigration et l'émigration de retour des adultes.

Ces rajustements et le délai d'obtention des données sont les deux principales sources d'erreur. Comme il n'existe pas d'informations courantes sur les personnes temporairement à l'étranger, les estimations sont basées sur la Contre-vérification des dossiers (CVD) et le recensement. Les estimations pour la période intercensitaire, réparties également entre les cinq années, sont maintenues constantes pour la période postcensitaire. De plus, certaines hypothèses doivent être admises afin de répartir les données nationales par province et territoire et les données annuelles par trimestre. Toute variation géographique ou trimestrielle peut entraîner une erreur dans l'estimation de ces composantes.

D. Migration interprovinciale

Depuis juillet 1993, les estimations provisoires² de la migration interprovinciale sont établies à partir des fichiers de Prestation fiscale canadienne pour enfants (PFCE). Sous ce programme, seulement 76 % des enfants âgés de 0 à 17 ans à l'échelle du Canada étaient bénéficiaires au 1^{er} juillet 2001. Par conséquent, nous croyons que les estimations provisoires basées sur les PFCE sont sujettes à des erreurs plus importantes que celles établies à partir des fichiers de données fiscales de l'Agence du revenu du Canada (ARC).

E. Ventilation des composantes

La finesse de la ventilation des données accroît les risques d'erreur de sorte que la qualité de l'estimation des composantes devient plus douteuse avec le fractionnement par âge et sexe. Il semble qu'en général, les erreurs initiales soient moindres en ce qui concerne la ventilation des nombres annuels de naissances, de décès et d'immigrants, qu'en ce qui a trait à celle des autres composantes (résidents non permanents, émigrants, émigrants de retour, solde de l'émigration temporaire et migrants interprovinciaux et intraprovinciaux). Enfin, l'importance de l'erreur causée par la distribution selon l'âge et le sexe peut varier selon la période, et l'erreur relative à certaines composantes peut avoir un effet plus prononcé sur certains groupes d'âge ou sur un sexe donné.

Évaluation de la qualité

Afin d'évaluer la qualité de nos estimations, deux mesures d'évaluation sont utilisées : les erreurs de précocité et les erreurs en fin de période.

A. Erreur de précocité

La qualité des estimations démographiques provisoires des composantes est évaluée à l'aide des erreurs de précocité. L'erreur de précocité correspond à la différence entre l'estimation provisoire et l'estimation définitive d'une composante donnée divisée par la population totale de la région géographique en cause. L'erreur de précocité peut se calculer tant pour les estimations de la population que pour celles des composantes. L'erreur de précocité mesure l'incidence du compromis entre l'exactitude et l'actualité, en faveur de la seconde, sur la population estimée. L'erreur de précocité est calculée comme suit :

Figure 6

L'erreur de précocité

$$EP_{(t-1,t)} = \frac{(N_{(t-1,t)}^{provisoire} - N_{(t-1,t)}^{définitive})}{P_{t-1}} \times 1\,000$$

où

$EP_{(t-1,t)}$ = erreur de précocité pour la période allant de t-1 à t;

$N_{(t-1,t)}^{provisoire}$ = estimation provisoire d'une composante de l'accroissement démographique;

$N_{(t-1,t)}^{définitive}$ = estimation définitive d'une composante de l'accroissement démographique;

P_{t-1} = population estimée de la région géographique en cause à la période t-1.

L'analyse de l'erreur de précocité nous permet de procéder à des comparaisons utiles entre les composantes ainsi qu'entre les provinces et les territoires ayant des populations de tailles différentes. L'erreur de précocité peut être positive ou négative. Une erreur de précocité positive indique une estimation provisoire supérieure à l'estimation définitive, alors qu'une erreur de précocité négative indique l'inverse.

Erreur de précocité selon la composante, Canada

Au niveau national, la composante de l'immigration était associée aux erreurs de précocité les plus faibles, la valeur de l'erreur étant proche de zéro pour mille pour l'ensemble des années à l'étude. Par contre, les entrants et les sortants interprovinciaux¹ affichaient les erreurs de précocité les plus élevées, la valeur de l'erreur variant de 0,92 pour mille à 2,55 pour mille entre 2008-2009 et 2011-2012 (voir le tableau explicatif 2).

1. Au niveau national, le solde migratoire interprovincial est égal à zéro puisque la somme des entrants interprovinciaux est égale à la somme des sortants interprovinciaux dans l'ensemble des provinces et des territoires.

Tableau explicatif 2

Erreurs de précocité annuelles les plus à jour des composantes, Canada, provinces et territoires

	Canada	T.-N.-L.	Î.-P.-É.	N.-É.	N.-B.	Qc	Ont.	Man.	Sask.	Alb.	C.-B.	Yn	T.N.-O.	Nt
	pour mille													
Naissances														
2007-2008	-0,29	-0,55	-0,20	-0,79	-0,47	0,03	-0,34	-0,49	-0,96	-0,67	-0,04	0,18	-0,69	-0,99
2008-2009	-0,05	-0,86	-0,49	-0,09	-0,48	-0,01	-0,01	-0,03	-0,07	-0,06	-0,03	-1,24	0,64	0,03
2009-2010	0,06	-0,91	-0,07	-0,30	-0,46	0,00	0,15	0,03	-0,11	0,38	-0,03	-0,12	0,05	-1,67
2010-2011	0,27	0,12	0,43	0,47	0,31	-0,03	0,38	0,52	0,22	0,73	-0,04	-0,35	1,23	0,39
Décès														
2007-2008	0,02	0,28	0,29	0,10	-0,33	-0,03	0,09	-0,04	0,00	-0,02	-0,05	-0,18	-0,07	0,51
2008-2009	0,15	0,80	-0,17	0,56	0,13	-0,08	0,29	0,31	0,41	0,11	-0,05	0,66	0,18	-0,66
2009-2010	0,31	0,65	0,28	0,57	0,58	-0,02	0,56	0,44	0,33	0,36	-0,05	-0,30	-0,14	-0,12
2010-2011	0,22	0,54	0,69	0,05	0,50	0,01	0,36	0,24	0,15	0,43	-0,04	0,84	1,03	0,12
Immigration														
2008-2009	0,00	-0,01	0,50	-0,07	0,01	-0,10	0,13	0,17	0,06	-0,36	0,04	-0,09	0,09	-0,06
2009-2010	0,00	-0,04	-0,01	0,00	0,00	0,00	0,00	-0,02	0,11	-0,01	-0,01	0,21	-0,09	0,00
2010-2011	-0,01	-0,05	0,15	0,00	-0,02	0,07	-0,01	0,05	0,00	-0,07	-0,09	0,12	0,02	0,00
2011-2012	0,00	0,00	0,00	0,00	0,00	0,00	-0,01	0,04	-0,01	-0,01	-0,01	0,00	-0,05	0,00
Émigration														
2007-2008	-0,48	-0,05	-0,12	-0,21	-0,17	-0,22	-0,62	0,19	0,01	-0,50	-1,01	-0,43	-1,56	0,64
2008-2009	-0,36	-0,41	-0,15	0,04	0,03	-0,11	-0,44	0,03	-0,26	-0,31	-0,92	-0,24	-0,92	0,28
2009-2010	0,05	0,46	0,38	-0,12	-0,01	0,03	0,08	0,41	-0,20	0,78	-0,67	0,62	1,31	1,02
2010-2011	-0,13	0,08	-0,81	-0,28	-0,05	-0,08	-0,18	0,48	-0,05	0,51	-0,75	0,46	0,11	0,46
Émigration de retour														
2007-2008	-0,33	-0,24	-0,15	-0,37	-0,32	-0,22	-0,41	-0,57	-0,32	-0,14	-0,39	0,00	-0,30	0,00
2008-2009	-0,20	-0,33	-0,20	-0,29	-0,13	0,09	-0,30	-0,50	-0,26	0,06	-0,56	-0,42	-0,07	0,00
2009-2010	-0,27	-0,04	0,34	-0,17	-0,19	-0,20	-0,30	-0,06	-0,17	-0,32	-0,41	-0,74	0,00	-0,09
2010-2011	-0,33	-0,16	-0,07	-0,17	-0,06	-0,22	-0,40	-0,21	-0,19	-0,64	-0,24	-0,43	0,00	0,00
Solde de l'émigration temporaire														
2007-2008	0,05	0,26	0,25	0,26	0,26	0,08	0,19	0,13	0,06	0,01	-0,50	0,06	0,00	0,10
2008-2009	0,05	0,27	0,26	0,26	0,26	0,08	0,19	0,13	0,05	0,01	-0,49	0,00	-0,02	0,03
2009-2010	0,05	0,26	0,25	0,26	0,26	0,08	0,19	0,13	0,05	0,01	-0,49	0,03	-0,02	0,06
2010-2011	0,05	0,26	0,22	0,26	0,26	0,08	0,18	0,13	0,06	0,01	-0,48	0,03	-0,02	0,09
Solde des résidents non permanents														
2007-2008	-0,04	0,00	-0,01	0,01	0,00	0,07	-0,06	0,01	-0,01	-0,25	-0,04	-0,15	-0,14	0,19
2008-2009	-0,04	-0,02	-0,01	-0,01	-0,03	0,02	-0,08	0,05	-0,01	-0,14	-0,01	-0,36	-0,09	0,03
2009-2010	-0,04	0,02	-0,04	0,01	0,00	-0,06	-0,08	0,08	0,02	-0,02	0,00	0,41	0,00	0,09
2010-2011	-0,08	-0,03	0,02	-0,01	0,00	-0,09	-0,08	-0,05	-0,06	-0,20	-0,05	-0,14	-0,36	-0,03
Entrants interprovinciaux														
2008-2009	2,55	5,67	8,18	4,77	4,37	0,89	1,37	4,22	6,61	7,19	2,30	6,10	11,55	4,86
2009-2010	2,11	3,65	6,08	3,50	3,70	0,82	1,12	4,33	7,12	4,72	2,29	10,15	9,32	11,67
2010-2011	1,96	3,66	7,61	1,76	3,43	0,87	1,23	3,62	5,43	4,84	1,63	9,51	7,64	10,04
2011-2012	0,92	2,10	1,95	0,95	0,97	0,77	0,69	1,52	3,18	2,20	-0,09	8,76	-7,31	-0,76
Sortants interprovinciaux														
2008-2009	2,55	4,77	8,35	5,31	4,77	1,30	1,61	2,92	5,50	4,46	3,52	9,17	17,81	6,88
2009-2010	2,11	4,14	12,71	3,93	3,50	0,82	1,32	4,14	5,42	4,43	2,15	9,94	12,21	-2,38
2010-2011	1,96	6,32	9,93	4,82	3,11	0,68	1,10	3,53	4,98	3,44	2,35	28,08	18,68	17,99
2011-2012	0,92	6,10	6,35	1,10	1,47	0,39	0,50	1,90	2,27	2,06	0,35	10,11	15,56	9,15
Solde de la migration interprovinciale														
2008-2009	...	0,90	-0,16	-0,54	-0,40	-0,42	-0,24	1,30	1,11	2,73	-1,22	-3,08	-6,26	-2,02
2009-2010	...	-0,49	-6,63	-0,43	0,20	0,00	-0,20	0,19	1,70	0,30	0,14	0,21	-2,89	14,06
2010-2011	...	-2,66	-2,32	-3,05	0,31	0,19	0,13	0,09	0,45	1,40	-0,72	-18,57	-11,04	-7,95
2011-2012	...	-4,00	-4,40	-0,15	-0,50	0,38	0,19	-0,38	0,91	0,14	-0,43	-1,36	-22,87	-9,91

Les erreurs de précocité pour les naissances étaient généralement faibles comparativement à celles des autres composantes, l'erreur de précocité la plus élevée atteignant -0,29 pour mille en 2007-2008. À l'instar des naissances, les décès donnaient lieu à des erreurs de précocité peu élevées, les valeurs étant inférieures à 0,32 pour mille pour les années à l'étude.

Les erreurs de précocité pour l'émigration et l'émigration de retour étaient généralement négatives, c'est-à-dire que les estimations provisoires étaient inférieures aux estimations définitives. Au cours des années considérées, l'erreur de précocité de l'émigration était à son niveau le plus bas en 2009-2010 à 0,05 pour mille et à son niveau le plus élevé en 2007-2008 à -0,48 pour mille. Du côté de l'émigration de retour, les valeurs oscillaient entre -0,20 pour mille en 2008-2009 à -0,33 pour mille en 2007-2008 et 2010-2011. Durant la période allant de 2007-2008 à 2010-2011, les erreurs de précocité du solde de l'émigration temporaire étaient faiblement positives, estimées à 0,05 pour mille.

Au cours de la période à l'étude, les erreurs de précocité pour le solde des résidents non permanents étaient faiblement négatives. De 2007-2008 à 2009-2010, les erreurs de précocité étaient stables à -0,04 pour mille et ont légèrement augmenté à -0,08 pour mille en 2010-2011.

Erreur de précocité selon la composante, provinces et territoires

En règle générale, l'erreur de précocité est normalement plus importante dans les provinces ou les territoires de petite taille, puisqu'il s'agit d'une erreur qui varie selon la taille de la population. À l'échelon des provinces, des erreurs de précocité supérieures à $\pm 10,0$ pour mille ont été observées une seule fois pour l'Île-du-Prince-Édouard au cours des quatre années à l'étude. Cependant, de telles erreurs ont été notées à plusieurs reprises pour les trois territoires (voir le tableau explicatif 2).

Au niveau provincial et territorial, les erreurs de précocité pour les naissances étaient peu élevées et essentiellement négatives, variant de près de zéro pour mille (au Québec en 2009-2010)² à -1,67 pour mille (au Nunavut en 2009-2010). Comme dans le cas des naissances, les erreurs de précocité pour les décès étaient faibles, mais principalement positives. Pour l'ensemble des années, l'erreur de précocité la plus importante pour les décès s'est élevée à 1,03 pour mille (Territoires du Nord-Ouest en 2010-2011).

Comparativement à d'autres composantes démographiques, l'immigration présentait des erreurs de précocité peu élevées dans les provinces et les territoires, la valeur absolue de l'erreur ne dépassant pas 0,50 pour mille pour les années à l'étude. Le solde des résidents non permanents, lui aussi, affichait des erreurs de précocité peu élevées, dont la valeur absolue restait inférieure à 0,42 pour mille dans l'ensemble des provinces et des territoires.

Les erreurs de précocité pour l'émigration oscillaient entre 0,01 pour mille (Saskatchewan en 2007-2008) et -0,01 pour mille (Nouveau-Brunswick en 2009-2010) à -1,56 pour mille (Territoires du Nord-Ouest en 2007-2008). Les erreurs de précocité pour l'émigration de retour étaient généralement négatives, et les valeurs variaient d'environ zéro pour mille pour certaines années dans les trois territoires à -0,74 pour mille au Yukon en 2009-2010. Les erreurs de précocité pour le solde de l'émigration temporaire étaient positives au cours de la période considérée, sauf pour la Colombie-Britannique (de 2007-2008 à 2010-2011) et les Territoires du Nord-Ouest (de 2008-2009 à 2010-2011 seulement).

Les erreurs de précocité pour les entrants et les sortants interprovinciaux indiquent que les estimations définitives de ces composantes étaient systématiquement inférieures aux estimations provisoires (avec trois exceptions pour les entrants et une exception pour les sortants).

À l'échelon provincial, l'erreur de précocité la plus marquée pour le solde migratoire interprovincial s'est élevée à -6,63 pour mille (à l'Île-du-Prince-Édouard en 2009-2010), et la plus faible était près de zéro pour mille (au Québec en 2009-2010). Par rapport aux autres provinces, l'Ontario et le Québec affichaient des erreurs de précocité relativement faibles au cours des années à l'étude, l'erreur la plus importante pour ces deux provinces étant de -0,42 pour mille au Québec en 2008-2009. Les erreurs de précocité associées au solde migratoire interprovincial pour l'Alberta, la province ayant le plus profité des échanges migratoires interprovinciaux au cours des dernières années, ont varié d'un creux de 0,30 pour mille en 2009-2010 à un sommet de 2,73 pour mille en 2008-2009.

Contribution des composantes à la somme des erreurs de précocité

Les estimations agrégées des erreurs de précocité peuvent produire un « effet de compensation », c'est-à-dire que les erreurs de précocité négatives associées à une composante pourraient neutraliser les erreurs positives associées à une autre composante. Il est possible d'analyser la contribution de chaque composante à la somme des erreurs de précocité sans effet de compensation en utilisant les valeurs absolues des erreurs de précocité. On calcule l'erreur de précocité absolue moyenne en pourcentage de la composante en divisant l'erreur absolue moyenne de la composante par la somme des erreurs et en exprimant le résultat en pourcentage. Dans le cas qui nous intéresse, l'erreur de précocité absolue moyenne selon la composante correspond à la moyenne des erreurs de précocité absolues pour la période allant de 2006-2007 à 2010-2011.

2. Comme nous l'avons mentionné dans la section de la méthodologie, les bureaux de la statistique du Québec et de la Colombie-Britannique fournissent leurs estimations les plus récentes des naissances et des décès à Statistique Canada. Ces chiffres servent à produire les estimations provisoires.

Au niveau national, entre 2006-2007 et 2010-2011, l'erreur de précocité absolue moyenne de la composante de l'émigration totale³ est celle qui a le plus contribué à la somme des erreurs de précocité absolues moyennes (62,37 %), suivie des erreurs associées aux naissances (15,22 %) et les décès (13,89 %). L'immigration et du solde des résidents non permanents contribuaient chacun à moins de 9,0 % de la somme des erreurs de précocité absolues moyennes (voir le tableau explicatif 3).

Tableau explicatif 3

Part de l'erreur de précocité moyenne absolue des composantes, 2006-2007 à 2010-2011, Canada, provinces et territoires

	Naissances	Décès	Immigration	Émigration totale ¹	Solde des résidents non permanents	Solde de la migration interprovinciale	Totale
	en pourcentage						
Canada	15,22	13,89	0,15	62,37	8,36	0,00	100,00
T.-N.-L.	16,35	14,94	1,13	18,19	1,02	48,37	100,00
Î.-P.-É.	7,12	9,86	2,87	14,97	1,63	63,55	100,00
N.-É.	13,21	10,61	0,59	23,44	0,73	51,41	100,00
N.-B.	21,53	19,82	0,54	22,39	0,42	35,30	100,00
Qc	1,92	4,50	4,42	56,59	8,81	23,77	100,00
Ont.	10,26	14,26	1,38	47,96	7,66	18,48	100,00
Man.	14,33	11,20	2,10	29,81	3,07	39,50	100,00
Sask.	12,96	6,45	1,28	15,04	0,89	63,38	100,00
Alb.	12,86	5,44	2,18	22,55	4,55	52,42	100,00
C.-B.	1,15	1,75	1,22	66,54	0,79	28,55	100,00
Yn	6,63	5,03	1,10	8,22	3,10	75,91	100,00
T.N.-O.	6,45	3,86	0,53	13,23	2,18	73,75	100,00
Nt	8,53	3,52	0,41	6,96	1,16	79,43	100,00

1. L'émigration totale comprend l'émigration, l'émigration de retour et le solde de l'émigration temporaire.

Au niveau provincial et territorial, la contribution des différentes composantes à la somme des erreurs de précocité absolues moyennes variait d'une région à l'autre du pays. Le solde migratoire interprovincial est la composante qui a eu l'incidence la plus marquée sur la somme des erreurs de précocité absolues moyennes dans dix des treize provinces et territoires, sa contribution variant de 35,30 % au Nouveau-Brunswick à 79,43 % au Nunavut. Au Québec, en Ontario et en Colombie-Britannique, c'est l'émigration totale qui a le plus contribué à la somme, son apport s'établissant respectivement à 56,59 %, 47,96 % et 66,54 % (voir le tableau explicatif 3).

Par ailleurs, les naissances ont eu le moins d'incidence sur la somme des erreurs de précocité absolues moyennes au Québec (1,92 %). Entre 2006-2007 et 2010-2011, le solde des résidents non permanents a été la composante ayant eu la plus faible contribution à la somme des erreurs de précocité absolues moyennes à Terre-Neuve-et-Labrador (1,02 %), à l'Île-du-Prince-Édouard (1,63 %), au Nouveau-Brunswick (0,42 %), en Saskatchewan (0,89 %) et en Colombie-Britannique (0,79 %). Pour les autres provinces et territoires, c'est l'immigration qui a le moins contribué à la somme (2,18 % ou moins).

En ce moment, cette mesure de qualité n'est pas disponible pour les estimations selon l'âge et le sexe.

B. Erreur en fin de période

L'erreur en fin de période permet de mesurer l'exactitude des estimations postcensitaires. Elle est définie comme la différence entre l'estimation postcensitaire définitive, au jour du recensement, et l'estimation de la population du recensement rajustée pour le sous dénombrement net du recensement (SDNR)¹. Une erreur en fin de période positive signifie que les estimations démographiques postcensitaires ont surestimé la population.

3. La somme des erreurs de précocité absolues moyennes pour l'émigration totale comprend les pourcentages d'erreur absolue moyenne pour l'émigration, l'émigration de retour et le solde de l'émigration temporaire.

L'erreur en fin de période provient de deux sources : les erreurs principalement dues à l'échantillonnage dans la mesure de la couverture du recensement et les erreurs relatives aux composantes de l'accroissement démographique pendant la période intercensitaire. Pour chaque période intercensitaire quinquennale, l'erreur en fin de période ne peut être calculée qu'au moment de la diffusion des données du recensement et des estimations du SDNR¹. Elle est calculée pour la population totale de chaque province et territoire ainsi que selon l'âge et le sexe.

Le tableau explicatif 4 présente les estimations démographiques postcensitaires au 10 mai 2011, les chiffres censitaires rajustés pour le SDNR¹ et les erreurs en fin de période pour le Canada, les provinces et les territoires pour 2001, 2006 et 2011.

À l'échelle canadienne, l'erreur en fin de période était estimée à 171 115 ou 0,50 % en 2011. Il s'agit d'une augmentation par rapport aux erreurs de 2001 (0,16 %) et 2006 (0,14 %).

Les estimations démographiques ont surestimé la population de six provinces, deux territoires et l'ensemble du pays. Quatre provinces et deux territoires ont enregistré des erreurs en fin de période supérieures à 1 % ou inférieures à -1 %. De ces endroits, seule la population estimée de Terre-Neuve-et-Labrador différait de celle du recensement rajusté de plus de 2 % (-2,09 %). En 2006, deux provinces et trois territoires affichaient des erreurs en fin de période supérieures à 1 % ou inférieures à -1 % tandis que c'était le cas pour trois provinces et deux territoires en 2001.

En considérant la variance du SDNR, il est possible d'identifier les erreurs en fin de période qui sont statistiquement significatives. Le tableau explicatif 4 présente les résultats de cette analyse.

L'erreur en fin de période est statistiquement significative pour le Canada, cinq provinces et un territoire. Ceci signifie que les estimations démographiques ont significativement surestimé ou sous-estimé la population de ces endroits. Comme il a été mentionné précédemment, ces résultats proviennent à la fois de la variabilité de la mesure de l'erreur nette de couverture et des erreurs des composantes de l'accroissement démographique. Parmi ces dernières, la migration interprovinciale et l'émigration sont les composantes les plus associées à l'erreur en fin de période.

Tableau explicatif 4

Erreur en fin de période des estimations de la population, Canada, provinces et territoires, 2001, 2006 et 2011

Géographie	Estimations	Recensement ¹	Erreur en fin de période		Erreur-type ²	Valeur ³
	postcensitaires à la	rajusté pour le			du	t
	date du	SDNR	C=A-B	D=C/B*100	SDNR	
	A	B			E	F=C/E
	nombre		%		nombre	
2011						
Canada	34 444 320	34 273 205	171 115	0,50	57 546	2,97
Terre-Neuve-et-Labrador	513 745	524 728	-10 983	-2,09	2 912	-3,77
Île-du-Prince-Édouard	145 745	143 590	2 155	1,50	923	2,33
Nouvelle-Écosse	948 697	943 638	5 059	0,54	5 346	0,95
Nouveau-Brunswick	756 630	755 101	1 529	0,20	3 335	0,46
Québec	7 972 672	7 993 123	-20 451	-0,26	23 660	-0,86
Ontario	13 360 099	13 236 621	123 478	0,93	44 121	2,80
Manitoba	1 252 662	1 230 574	22 088	1,79	6 104	3,62
Saskatchewan	1 055 988	1 063 729	-7 741	-0,73	6 306	-1,23
Alberta	3 776 676	3 777 935	-1 259	-0,03	18 046	-0,07
Colombie-Britannique	4 548 383	4 491 451	56 932	1,27	19 494	2,92
Yukon	35 364	35 253	111	0,31	303	0,37
Territoires du Nord-Ouest	44 113	43 439	674	1,55	323	2,09
Nunavut	33 546	34 023	-477	-1,40	608	-0,78
2006						
Canada	32 565 797	32 521 670	44 127	0,14	53 926	0,82
Terre-Neuve-et-Labrador	508 881	510 515	-1 634	-0,32	2 710	-0,60
Île-du-Prince-Édouard	137 748	137 754	-6	0,00	701	-0,01
Nouvelle-Écosse	933 827	938 020	-4 193	-0,45	4 885	-0,86
Nouveau-Brunswick	748 785	746 056	2 729	0,37	3 105	0,88
Québec	7 646 288	7 623 482	22 806	0,30	24 077	0,95
Ontario	12 664 181	12 641 497	22 684	0,18	41 363	0,55
Manitoba	1 176 919	1 182 731	-5 812	-0,49	6 469	-0,90
Saskatchewan	987 735	991 490	-3 755	-0,38	4 805	-0,78
Alberta	3 358 568	3 408 975	-50 407	-1,48	16 091	-3,13
Colombie-Britannique	4 299 225	4 235 151	64 074	1,51	16 591	3,86
Yukon	31 151	32 177	-1 026	-3,19	194	-5,29
Territoires du Nord-Ouest	42 165	43 084	-919	-2,13	236	-3,89
Nunavut	30 324	30 738	-414	-1,35	176	-2,35
2001						
Canada	31 016 011	30 966 063	49 948	0,16	44 749	1,12
Terre-Neuve-et-Labrador	533 712	522 331	11 381	2,18	1 782	6,39
Île-du-Prince-Édouard	138 102	136 619	1 483	1,09	775	1,91
Nouvelle-Écosse	941 533	932 528	9 005	0,97	4 170	2,16
Nouveau-Brunswick	754 180	749 593	4 587	0,61	3 555	1,29
Québec	7 390 137	7 390 359	-222	0,00	21 033	-0,01
Ontario	11 873 643	11 862 355	11 288	0,10	33 472	0,34
Manitoba	1 149 561	1 150 596	-1 035	-0,09	5 423	-0,19
Saskatchewan	1 016 762	1 000 745	16 017	1,60	4 333	3,70
Alberta	3 051 245	3 049 641	1 604	0,05	11 308	0,14
Colombie-Britannique	4 068 196	4 072 543	-4 347	-0,11	15 598	-0,28
Yukon	29 737	30 097	-360	-1,20	372	-0,97
Territoires du Nord-Ouest	41 152	40 655	497	1,22	362	1,37
Nunavut	28 051	28 001	50	0,18	411	0,12

1. Le sous-dénombrement net du recensement inclut les réserves indiennes partiellement dénombrées.

2. Le sous-dénombrement net du recensement exclut les réserves indiennes partiellement dénombrées.

3. Une erreur en fin de période dont la valeur t est supérieure à 1,96 ou inférieure à -1,96 est statistiquement significative au niveau de confiance de 95 %.

L'erreur en fin de période est calculée pour la population totale ainsi que selon l'âge et le sexe.

Notes explicatives pour les tableaux

Tableau explicatif 1

Estimations annuelles de la population et des facteurs de l'accroissement démographique, perspective provinciale

Année	Population en début de période	Accroissement naturel	Solde de la migration interprovinciale	Solde de la migration internationale	Solde de la migration totale	Écart résiduel	Accroissement total
2001-2002	ID	D	D	D	D	D	D
2002-2003	ID	D	D	D	D	D	D
2003-2004	ID	D	D	D	D	D	D
2004-2005	ID	D	D	D	D	D	D
2005-2006	ID	D	D	D	D	D	D
2006-2007	ID	D	D	D	D	D	D
2007-2008	ID	D	D	D	D	D	D
2008-2009	ID	D	D	D	D	D	D
2009-2010	ID	D	D	D	D	D	D
2010-2011	ID	D	D	D	D	D	D
2011-2012	PD	R	D	R	R	..	R
2012-2013	PR	P	P	P	P	..	P
2013-2014	PP
Modifiées depuis ¹	2001-2002	2009-2010	2011-2012	2001-2002	2001-2002	2000-2001	2001-2002

1. **Modifiées depuis** indique l'année à partir de laquelle les données ont été révisées depuis la dernière diffusion. Les données de la dernière année n'ont pas été modifiées puisqu'elles sont diffusées pour la première fois.

Note(s) : D : Estimations définitives. ID : Estimations intercensitaires définitives. PD : Estimations postcensitaires définitives. R : Estimations mises à jour. PR : Estimations postcensitaires mises à jour. P : Estimations provisoires. PP : Estimations postcensitaires provisoires.

Tableau explicatif 2

Estimations annuelles des composantes de l'accroissement démographique, perspective provinciale

Année	Naissances	Décès	Entrants	Sortants	Immigrants	Émigrants	Émigrants de retour	Solde de l'émigration temporaire	Solde de résidents non permanents	Écart résiduel
2001-2002	D	D	D	D	D	D	D	D	D	D
2002-2003	D	D	D	D	D	D	D	D	D	D
2003-2004	D	D	D	D	D	D	D	D	D	D
2004-2005	D	D	D	D	D	D	D	D	D	D
2005-2006	D	D	D	D	D	D	D	D	D	D
2006-2007	D	D	D	D	D	D	D	D	D	D
2007-2008	D	D	D	D	D	D	D	D	D	D
2008-2009	D	D	D	D	D	D	D	D	D	D
2009-2010	D	D	D	D	D	D	D	D	D	D
2010-2011	D	D	D	D	D	D	D	D	D	D
2011-2012	R	R	D	D	D	R	R	R	R	..
2012-2013	P	P	P	P	P	P	P	P	P	..
Modifiées depuis ¹	2010-2011	2009-2010	2011-2012	2011-2012	2011-2012	2001-2002	2001-2002	2001-2002	2001-2002	2000-2001

1. **Modifiées depuis** indique l'année à partir de laquelle les données ont été révisées depuis la dernière diffusion. Les données de la dernière année n'ont pas été modifiées puisqu'elles sont diffusées pour la première fois.

Note(s) : D : Estimations définitives. R : Estimations mises à jour. P : Estimations provisoires.

Appendice A

Lexique

Accroissement démographique ou accroissement total

Variation de l'effectif d'une population entre deux dates. On peut également l'obtenir en faisant la somme de l'**accroissement naturel**, du **solde de la migration totale** et, s'il y a lieu, soustraire l'**écart résiduel**. Il peut être positif ou négatif.

Accroissement naturel

Variation de l'effectif d'une population entre deux dates résultant de la différence entre le nombre des naissances et celui des décès.

Âge

Âge au 1^{er} juillet.

Âge médian

L'âge médian est l'âge « x » tel qu'il divise une population en deux groupes d'effectifs égaux, l'un composé uniquement des individus d'âge supérieur à « x », l'autre des individus d'âge inférieur à « x ».

Âge moyen

L'âge moyen d'une population est la moyenne des âges de ses membres.

Année

À moins d'indication contraire, le terme « année » désigne la période qui s'étend du 1^{er} juillet d'une année au 30 juin de l'année suivante.

Cohorte

Ensemble des personnes touchées par un phénomène démographique particulier pour une année donnée. La cohorte des mariés de 2006 désigne donc l'ensemble des personnes qui se sont mariées en 2006. La cohorte, dans le cas des naissances, porte le nom de génération.

Complétude du recensement

Sous-dénombrement : Nombre de personnes qui étaient visées par le recensement mais qui n'ont pas été recensées.

Surdénombrement : Nombre de personnes qui n'auraient pas dû être recensées ou qui l'ont été plus d'une fois.

Sous-dénombrement net du recensement : Différence entre le sous-dénombrement et le surdénombrement.

Composantes de l'accroissement démographique

Chacune des classes d'événements générateurs de variations de population. Les naissances, décès et migrations sont des composantes qui altèrent soit l'effectif de la population totale, soit sa composition selon l'âge et le sexe.

Coefficient de Sprague

Série de facteurs qui, multipliés à des effectifs distribués par groupes d'âges multiples, permettent d'obtenir une distribution des mêmes effectifs selon l'année d'âge.

Écart résiduel

Différence entre l'**accroissement démographique** calculé à partir des **estimations intercensitaires** de la population entre deux dates et celui obtenu par la somme des composantes pour la même période. Cet écart résulte de la répartition (selon le nombre de jours) de l'**erreur en fin de période** entre les différentes années de la période quinquennale concernée.

Émigrant

Citoyen canadien ou **immigrant** ayant quitté le Canada pour s'établir en permanence dans un autre pays.

Émigrant de retour

Citoyen canadien ou **immigrant** ayant préalablement émigré du Canada et qui revient s'établir au pays.

Erreur de précocité

Différence entre l'estimation provisoire et l'estimation définitive divisée par la population totale de la région géographique en cause. L'erreur de précocité peut se calculer tant pour les estimations de la population que celles des composantes de l'accroissement démographique.

Erreur en fin de période

Différence entre l'**estimation postcensitaire** à la date du recensement et le résultat du recensement rajusté pour le **sous-dénombrement net du recensement** (incluant le rajustement pour les réserves indiennes partiellement dénombrées).

Estimation de la population

- (a) **Postcensitaire** : Estimation de l'effectif de la population obtenue en utilisant les résultats du dernier recensement disponible rajustés pour le **sous-dénombrement net du recensement** (incluant le rajustement pour les réserves indiennes partiellement dénombrées) et l'estimation de l'**accroissement démographique** survenu depuis la date de ce dernier recensement. Cette estimation peut être provisoire, mise à jour ou définitive.
- (b) **Intercensitaire** : Estimation de l'effectif de la population obtenue en utilisant les **estimations postcensitaires** et les résultats rajustés pour le **sous-dénombrement net du recensement** (incluant le rajustement pour les réserves indiennes partiellement dénombrées) des deux recensements encadrant l'année considérée.

Génération

Ensemble des personnes nées au cours d'une période donnée. La génération 2006 désigne l'ensemble des personnes nées en 2006.

Immigrant

Dans le cadre de cette publication, le terme immigrant fait référence à celui d'immigrant reçu. Un immigrant est une personne qui n'a pas le statut de citoyen canadien de naissance et à laquelle les autorités de l'immigration ont accordé le droit de vivre au Canada en permanence.

Migration internationale

La migration internationale représente l'ensemble des déplacements entre le Canada et l'étranger, accompagnés d'un changement de lieu habituel de résidence. On distingue à cet égard les **immigrants**, les **émigrants**, les **émigrants de retour**, le **solde de l'émigration temporaire** ainsi que le **solde des résidents non permanents**.

Migration interprovinciale

La migration interprovinciale représente l'ensemble des déplacements d'une province ou d'un territoire vers un autre, accompagnés d'un changement de lieu habituel de résidence. Un individu qui effectue un tel déplacement sera un **sortant** pour sa province ou son territoire d'origine et un **entrant** pour sa province ou son territoire de destination.

Population

La population estimée répond à la même définition que celle du recensement. Il s'agit donc du nombre de Canadiens qui ont leur lieu habituel de résidence dans la région considérée, sans égard au lieu où ils se trouvaient le jour du recensement. Sont également comptés les Canadiens séjournant dans un logement de la région en cause le jour du recensement et n'ayant pas de lieu habituel de résidence ailleurs au Canada, de même que ceux qui sont considérés comme des **résidents non permanents**.

Rapport de dépendance

La somme des populations âgées de **0 à 14 ans** et de **65 ans et plus** que l'on rapporte sur la population âgée de **15 à 64 ans**.

Rapport de masculinité

Rapport de l'effectif de sexe masculin à l'effectif de sexe féminin. Le rapport de masculinité à la naissance désigne le rapport des naissances masculines aux naissances féminines. On exprime généralement ce rapport comme un indice, où l'effectif du sexe féminin sert de base 100.

Résident non permanent

Un résident non permanent appartient à l'un des cinq groupes suivants :

- les personnes ayant un lieu habituel de résidence au Canada, qui demandent le statut de réfugié;
- les personnes ayant un lieu habituel de résidence au Canada, qui sont titulaires d'un permis d'études;
- les personnes ayant un lieu habituel de résidence au Canada, qui sont titulaires d'un permis de travail;
- les personnes ayant un lieu habituel de résidence au Canada, qui sont titulaires d'un permis ministériel (y compris les prolongements);
- toutes les personnes à charge des demandeurs du statut de réfugié, des détenteurs de permis d'étudiant, d'un permis de travail ou d'un permis ministériel qui sont nées à l'extérieur du Canada et résident au Canada.

Solde de la migration internationale

Le solde de la migration internationale est obtenu selon la formule suivante : **Immigrants + émigrants de retour + solde des résidents non permanents - (émigrants + solde de l'émigration temporaire)**.

Solde de la migration interprovinciale

Le solde de la migration interprovinciale représente la différence entre les **entrants** et les **sortants** pour une province ou un territoire donné.

Solde de la migration totale

Somme des soldes de la **migration internationale** et **interprovinciale**.

Solde de l'émigration temporaire

Le solde de l'émigration temporaire représente la variation des effectifs d'émigrants temporaires entre deux dates. L'émigration temporaire concerne les citoyens canadiens ou **immigrants** vivant temporairement à l'étranger et ne possédant plus de lieu habituel de résidence au Canada.

Solde des résidents non permanents

Le solde des **résidents non permanents** représente la variation des effectifs de résidents non permanents entre deux dates.

Statistiques de l'état civil

Les statistiques de l'état civil couvrent l'ensemble des événements démographiques (naissances, décès, mariages et divorces) pour lesquels il existe une obligation légale d'aviser le bureau du registraire de la province ou du territoire.

Taux

Rapport du nombre d'événements estimés de l'année (t, t+1) à la moyenne des populations de début et de fin de période. À cet égard, on retrouve les taux de natalité, mortalité, immigration, etc. Les taux sont généralement exprimés en pour 1 000.

Taux d'accroissement démographique ou d'accroissement total : Rapport de l'accroissement de la **population** entre l'année t et t+1 à la **population** moyenne de ces deux années. Ce taux est généralement exprimé en pour 1 000.

Taux de sous-dénombrement de la population : Rapport du nombre estimé de personnes qui n'ont pas été recensées (mais qui étaient visées par le recensement) à celui de l'ensemble des personnes visées par le recensement. Ce taux est généralement exprimé en pourcentage.

Taux de surdénombrement de la population : Rapport du nombre de personnes qui n'auraient pas dû être recensées ou qui l'ont été plus d'une fois au nombre total des personnes visées par le recensement. Ce taux est généralement exprimé en pourcentage.

Taux de sous-dénombrement net du recensement de la population : Différence entre le taux de sous-dénombrement et le taux de surdénombrement.

Vieillesse démographique

Accroissement de la **proportion des personnes âgées** au sein d'une population.

Appendice B

Sources et commentaires

Population de départ

Recensement de la population du 10 mai 2011 rajusté pour le sous-dénombrement net du recensement (incluant le rajustement pour les réserves indiennes partiellement dénombrées).

Recensement de 2011 : Statistique Canada, Recensement du Canada, 2011, n° 98-310-XWF 2011002 au catalogue.

Sous-dénombrement net du recensement : Voir Le Quotidien du 26 septembre 2013.

Réserves indiennes partiellement dénombrées : Voir Le Quotidien du 26 septembre 2013.

Naissances et décès

Statistique Canada, Division de la statistique de la santé.

Statistique Canada, Division de la démographie, n° 91-215-X au catalogue, annuel.

Naissances : Taux de natalité de 2011 calculés à partir des naissances selon l'âge de la mère de la Division de la statistique de la santé appliqués aux estimations de la population féminine en début de trimestre. Pour le Québec et la Colombie-Britannique, les naissances ont été fournies par leur agence statistique respective.

Décès : Taux de mortalité de 2011 calculés à partir des décès selon le groupe d'âge et sexe de la Division de la statistique de la santé appliqués aux estimations de la population selon le groupe d'âge et sexe en début de trimestre. Pour le Québec et la Colombie-Britannique, les décès ont été fournis par leur agence statistique respective.

Immigration

Données établies à partir des fichiers des immigrants de Citoyenneté et Immigration Canada (CIC) selon le fichier du 19 août 2013.

Émigration

Données produites par la Division de la démographie en utilisant les :

- données du programme de Prestations fiscales canadiennes pour enfant (PFCE) de l'Agence du revenu du Canada (ARC). Pour 2011-2012 et 2012-2013, on a utilisé les données de 2010-2011;
- données fiscales calculées à partir du fichier T1FF fourni par la Division de la statistique du revenu de Statistique Canada. Pour 2011-2012 et 2012-2013, on a utilisé les données de 2010-2011;
- données américaines du « U.S. Department of Homeland Security, Office of Immigration Statistics ». Pour 2012-2013, on a utilisé les données de 2011-2012;

- données sur le nombre d'émigrants adultes et enfants tirées du fichier T1FF pour la distribution provinciale des adultes.

Émigration de retour

Données produites par la Division de la démographie en utilisant les :

- données du programme de Prestations fiscales canadiennes pour enfant (PFCE) de l'Agence du revenu du Canada (ARC). Pour 2011-2012 et 2012-2013, on a utilisé les données de 2010-2011;
- Recensement de 2006 – Question sur le lieu de résidence un an auparavant.

Solde de l'émigration temporaire

Données produites par la Division de la démographie en utilisant les :

- données tirées des fichiers de la Contre-vérification des dossiers du Recensement de 2011;
- Enquête nationale auprès des ménages de 2011 – Question sur le lieu de résidence un an auparavant;
- estimations des émigrants de retour pour la période intercensitaire 2006-2011.

Résidents non permanents

Données produites par la Division de la démographie en utilisant les fichiers du Système de soutien des opérations des bureaux locaux (SSOBL) de CIC sur les détenteurs de permis/autorisations et sur les revendicateurs du statut de réfugié, selon le fichier du 19 août 2013.

Migration interprovinciale

Données produites par la Division de la démographie en utilisant les :

- données rajustées des enfants migrants du programme PFCE;
- facteurs correspondant au rapport du taux de migration de l'ensemble des enfants au taux de migration des enfants admissibles calculés à partir des données fiscales de 2011-2012;
- facteurs permettant de dériver la migration des adultes et correspondant au rapport entre le taux de migration des adultes à celui des enfants, calculés à partir de la moyenne des données fiscales de 2009-2010, 2010-2011 et 2011-2012.