

Estimations démographiques annuelles : Canada, provinces et territoires



2008



Statistique
Canada

Statistics
Canada

Canada

Comment obtenir d'autres renseignements

Pour toute demande de renseignements au sujet de ce produit ou sur l'ensemble des données et des services de Statistique Canada, visiter notre site Web à www.statcan.ca. Vous pouvez également communiquer avec nous par courriel à infostats@statcan.ca ou par téléphone entre 8 h 30 et 16 h 30 du lundi au vendredi aux numéros suivants :

Centre de contact national de Statistique Canada

Numéros sans frais (Canada et États-Unis) :

Service de renseignements	1-800-263-1136
Service national d'appareils de télécommunications pour les malentendants	1-800-363-7629
Télécopieur	1-877-287-4369

Appels locaux ou internationaux :

Service de renseignements	1-613-951-8116
Télécopieur	1-613-951-0581

Programme des services de dépôt

Service de renseignements	1-800-635-7943
Télécopieur	1-800-565-7757

Comment accéder à ce produit

Le produit n° 91-215-X au catalogue est disponible gratuitement sous format électronique. Pour obtenir un exemplaire, il suffit de visiter notre site Web à www.statcan.ca et de choisir la rubrique « Publications » > « Publications Internet gratuites ».

Normes de service à la clientèle

Statistique Canada s'engage à fournir à ses clients des services rapides, fiables et courtois. À cet égard, notre organisme s'est doté de *normes de service à la clientèle* que les employés observent. Pour obtenir une copie de ces normes de service, veuillez communiquer avec Statistique Canada au numéro sans frais 1-800-263-1136. Les normes de service sont aussi publiées sur le site www.statcan.ca sous « À propos de nous » > « Offrir des services aux Canadiens ».

Estimations démographiques annuelles : Canada, provinces et territoires

2008

Publication autorisée par le ministre responsable de Statistique Canada

© Ministre de l'Industrie, 2008

Tous droits réservés. Le contenu de la présente publication électronique peut être reproduit en tout ou en partie, et par quelque moyen que ce soit, sans autre permission de Statistique Canada, sous réserve que la reproduction soit effectuée uniquement à des fins d'étude privée, de recherche, de critique, de compte rendu ou en vue d'en préparer un résumé destiné aux journaux et/ou à des fins non commerciales. Statistique Canada doit être cité comme suit : Source (ou « Adapté de », s'il y a lieu) : Statistique Canada, année de publication, nom du produit, numéro au catalogue, volume et numéro, période de référence et page(s). Autrement, il est interdit de reproduire le contenu de la présente publication, ou de l'emmagasiner dans un système d'extraction, ou de le transmettre sous quelque forme ou par quelque moyen que ce soit, reproduction électronique, mécanique, photographique, pour quelque fin que ce soit, sans l'autorisation écrite préalable des Services d'octroi de licences, Division des services à la clientèle, Statistique Canada, Ottawa, Ontario, Canada K1A 0T6.

Septembre 2008

Nº 91-215-X au catalogue

ISSN 1911-2416

Périodicité : annuelle

Ottawa

This publication is available in English upon request (catalogue no. 91-215-X).

Note de reconnaissance

Le succès du système statistique du Canada repose sur un partenariat bien établi entre Statistique Canada et la population, les entreprises, les administrations canadiennes et les autres organismes. Sans cette collaboration et cette bonne volonté, il serait impossible de produire des statistiques précises et actuelles.

Informations pour l'utilisateur

Signes conventionnels

Les signes conventionnels suivants sont employés uniformément dans les publications de Statistique Canada :

- . indisponible pour toute période de référence
- .. indisponible pour une période de référence précise
- ... n'ayant pas lieu de figurer
- 0 zéro absolu ou valeur arrondie à zéro
- 0^s valeur arrondie à 0 (zéro) là où il y a une distinction importante entre le zéro absolu et la valeur arrondie
- p provisoire
- r révisé
- x confidentiel en vertu des dispositions de la *Loi sur la statistique*
- E à utiliser avec prudence
- F trop peu fiable pour être publié

Avis aux lecteurs

La plupart des composantes utilisées pour les estimations démographiques provisoires sont estimées à l'aide de modèles démographiques ou sont fondées sur des sources de données moins complètes ou moins fiables, mais disponibles plus rapidement que celles utilisées pour les estimations mises à jour ou définitives.

Table des matières

Faits saillants	7
Analyse	8
Un solde migratoire international élevé	8
Un accroissement naturel en hausse	9
Une croissance démographique plus forte dans l'ouest	9
Au centre du pays	11
Dans le nord	12
Des changements de tendances	12
Produits connexes	13
Tableaux statistiques	
1 Estimations annuelles de la population au 1 ^{er} juillet, perspective nationale	16
1-1 Population	16
1-2 Taux annuel d'accroissement démographique	17
1-3 Accroissement démographique annuel	18
2 Estimations annuelles de la population et des facteurs de l'accroissement démographique, perspective provinciale	18
2-1 Canada	18
2-2 Terre-Neuve-et-Labrador	19
2-3 Île-du-Prince-Édouard	19
2-4 Nouvelle-Écosse	20
2-5 Nouveau-Brunswick	20
2-6 Québec	21
2-7 Ontario	21
2-8 Manitoba	22
2-9 Saskatchewan	22
2-10 Alberta	23
2-11 Colombie-Britannique	23
2-12 Territoire du Yukon	24
2-13 Territoires du Nord-Ouest	24
2-14 Nunavut	25

Table des matières – suite

3	Estimations annuelles des composantes démographiques, perspective provinciale	25
3-1	Canada	25
3-2	Terre-Neuve-et-Labrador	26
3-3	Île-du-Prince-Édouard	26
3-4	Nouvelle-Écosse	27
3-5	Nouveau-Brunswick	27
3-6	Québec	28
3-7	Ontario	28
3-8	Manitoba	29
3-9	Saskatchewan	29
3-10	Alberta	30
3-11	Colombie-Britannique	30
3-12	Territoire du Yukon	31
3-13	Territoires du Nord-Ouest	31
3-14	Nunavut	32
4	Estimations annuelles des composantes démographiques, perspective nationale	33
4-1	Naissances	33
4-2	Décès	34
4-3	Immigrants	35
4-4	Émigrants	36
4-5	Émigrants de retour	37
4-6	Solde de l'émigration temporaire	38
4-7	Solde de résidents non permanents	39
4-8	Entrants interprovinciaux	40
4-9	Sortants interprovinciaux	41
4-10	Accroissement total	42
4-11	Accroissement naturel	43
4-12	Solde de la migration interprovinciale	44
4-13	Solde de la migration internationale	45
4-14	Solde de la migration totale	46
4-15	Écart résiduel	47
5	Estimations annuelles des migrants interprovinciaux selon la province ou le territoire d'origine et de destination, Canada, 1 ^{er} juillet 2007 au 30 juin 2008	48
Qualité des données, concepts et méthodologie		
	Méthodologie	49
	Qualité des données démographiques	58
	Notes explicatives pour les tableaux	64

Table des matières – suite

Appendice

I	Lexique	65
II	Sources et commentaires	68

Graphiques

1.	Facteurs de l'accroissement démographique annuel, 1973-1974 à 2007-2008, Canada	8
2.	Taux d'accroissement de la population, 2006-2007 et 2007-2008, Canada, provinces et territoires	10

Faits saillants

- Au 1^{er} juillet 2008, la population canadienne était estimée à 33 311 400, en hausse de 1,2 % par rapport au 1^{er} juillet de l'année précédente. Cette croissance est la plus forte à être observée depuis 1991-1992.
- Au cours de l'année 2007-2008, le solde migratoire international du pays s'est élevé à 257 100, un niveau qui n'a été dépassé qu'une seule fois (292 100 en 1988-1989) depuis 1971-1972.
- L'accroissement naturel du pays est également en hausse. En 2007-2008, cet accroissement était estimé à 126 900, un sommet depuis 1997-1998 (127 400). L'accroissement naturel canadien est en hausse constante depuis 2002-2003 alors qu'il avait atteint un creux historique de 106 600.
- La croissance démographique demeure plus élevée dans l'ouest du pays. Les quatre provinces à l'ouest de l'Ontario ont toutes présenté une croissance démographique supérieure à celle du pays.
- L'Alberta demeure la province ayant la plus forte croissance démographique et ce, malgré la diminution de son solde migratoire interprovincial. Une hausse de l'accroissement naturel et, surtout, du solde migratoire international ont compensé en partie la diminution des gains migratoires interprovinciaux de la province.
- Pour la première fois depuis 1991-1992, les provinces atlantiques ont toutes affiché une croissance démographique. Les provinces ont profité du ralentissement de l'attraction albertaine ainsi que de l'augmentation de leur solde migratoire international.

Analyse

Avec le 2^{ème} trimestre de 2008, se termine l'année démographique 2007-2008. Au 1^{er} juillet 2008, la population canadienne était estimée à 33 311 400, en hausse de 384 000 par rapport au 1^{er} juillet de l'année précédente.

Au cours des 12 mois menant au 1^{er} juillet 2008, la population canadienne s'est accrue de 1,2 %. Cette croissance est la plus forte à être observée depuis 1991-1992. Le taux de croissance démographique du pays est en hausse pour une cinquième année consécutive.

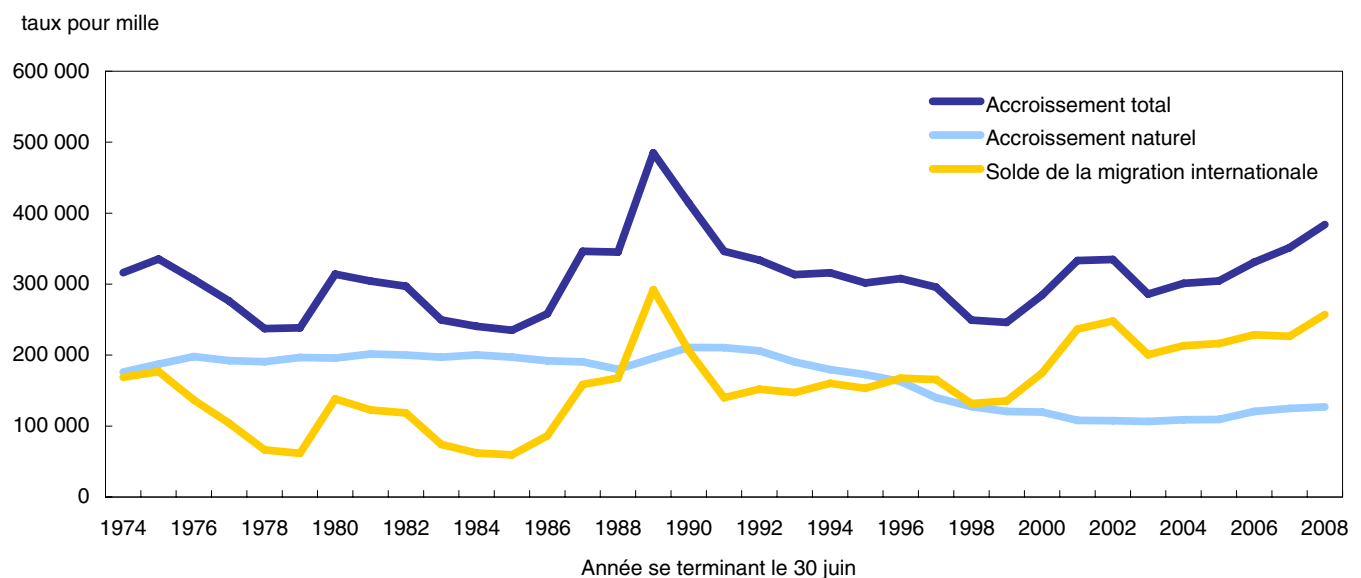
Un solde migratoire international élevé

L'augmentation de la croissance démographique du pays observée en 2007-2008 s'explique notamment par une forte hausse du solde migratoire international. Au cours de l'année, les gains du pays dans ses échanges de population avec le reste du monde se sont élevés à 257 100, un niveau qui n'a été dépassé qu'une seule fois (292 100 en 1988-1989) lorsque l'on regarde les séries historiques à partir de 1971-1972.

Cette hausse du solde migratoire international résulte à la fois de l'augmentation du nombre d'immigrants ainsi que d'une hausse marquée du nombre de résidents non permanents.

Au cours de l'année 2007-2008, le Canada a reçu 249 600 immigrants, une hausse de 11 500 par rapport à l'année précédente. Si le nombre d'immigrants de la dernière année demeure loin du sommet établi en 1992-1993 (266 900 immigrants), il n'en demeure pas moins supérieur à la moyenne annuelle observée au cours des cinq dernières années (2002-2003 à 2006-2007) qui est de 235 100 personnes.

Graphique 1
Facteurs de l'accroissement démographique annuel, 1973-1974 à 2007-2008, Canada



La Colombie-Britannique est la province qui a présenté le taux d'immigration le plus élevé (9,9 pour mille). Il s'agit de la première année depuis 1998-1999 pour laquelle cette province domine au chapitre du taux d'immigration. Parmi les autres provinces à avoir présenté un taux supérieur à celui du pays (7,5 pour mille), on retrouve l'Île-du-Prince-Édouard (9,2 pour mille), le Manitoba (8,9 pour mille) et l'Ontario (8,9 pour mille). L'immigration en 2007-2008 a atteint de nouveaux sommets à l'Île-du-Prince-Édouard, en Saskatchewan et en Alberta.

Le nombre de résidents non permanents, aussi appelés résidents temporaires, est également en hausse. Au cours de l'année 2007-2008, ce nombre s'est accru de 50 100 personnes, une hausse qui n'a pas été observée au pays depuis la fin des années 1980. Depuis 2003-2004, le nombre de résidents non permanents au pays a augmenté de 111 200 personnes.

C'est en Alberta que le nombre de résidents non permanents s'est accru le plus rapidement (5,4 pour mille). La hausse a été marquée également en Colombie-Britannique (2,5 pour mille), dans le Territoire du Yukon (3,3 pour mille) et à l'Île-du-Prince-Édouard (1,7 pour mille) qui sont les seules autres juridictions à afficher une hausse plus rapide que celle du pays (1,5 pour mille). L'augmentation du nombre de résidents non permanents a atteint de nouveaux sommets dans les quatre provinces de l'ouest, à l'Île-du-Prince-Édouard ainsi que dans le Territoire du Yukon.

Un accroissement naturel en hausse

L'accroissement naturel du pays est également en hausse. En 2007-2008, cet accroissement était estimé à 126 900, un sommet depuis 1997-1998 (127 400). L'accroissement naturel canadien est en hausse constante depuis 2002-2003 alors qu'il avait atteint un creux historique de 106 600.

Le nombre de naissances du pays a été estimé pour l'année 2007-2008 à 364 100, une hausse de 6 800 par rapport à l'année précédente. Le nombre de naissances est en hausse constante au pays depuis le creux historique de 2000-2001 (327 100). À 11,0 pour mille, le taux de natalité du pays est en légère hausse pour une troisième année consécutive. Il faut remonter en 1999-2000 pour observer un taux supérieur à celui de 2007-2008.

C'est au Nunavut que le taux de natalité est le plus élevé. À 25,1 pour mille, il fait plus que doubler le taux canadien. Parmi les provinces, l'Alberta domine avec un taux de 13,4 pour mille. Le Québec (11,1 pour mille), le Manitoba (12,3 pour mille) et la Saskatchewan (12,6 pour mille) sont les autres provinces à présenter une natalité supérieure à celle du pays.

La natalité augmente dans plusieurs régions du pays, notamment au Québec et en Alberta. Au Québec, la natalité est en hausse constante pour une cinquième année consécutive et il faut remonter en 1996-1997 pour observer un taux supérieur à celui de 2007-2008. La natalité albertaine de 2007-2008 est la plus élevée à être observée depuis 1995-1996.

Situation normale dans un contexte de vieillissement démographique, le nombre de décès est également en hausse. Au cours de 2007-2008, le nombre de décès au pays a été estimé à 237 200, en hausse de 4 700. Le taux brut de mortalité du pays s'établit maintenant à 7,2 pour mille.

Le taux brut de mortalité est plus élevé dans les provinces présentant des proportions de personnes âgées plus importantes telles que Terre-Neuve-et-Labrador et la Saskatchewan. Il est moins élevé dans les juridictions plus jeunes telles que les territoires et l'Alberta.

Une croissance démographique plus forte dans l'ouest

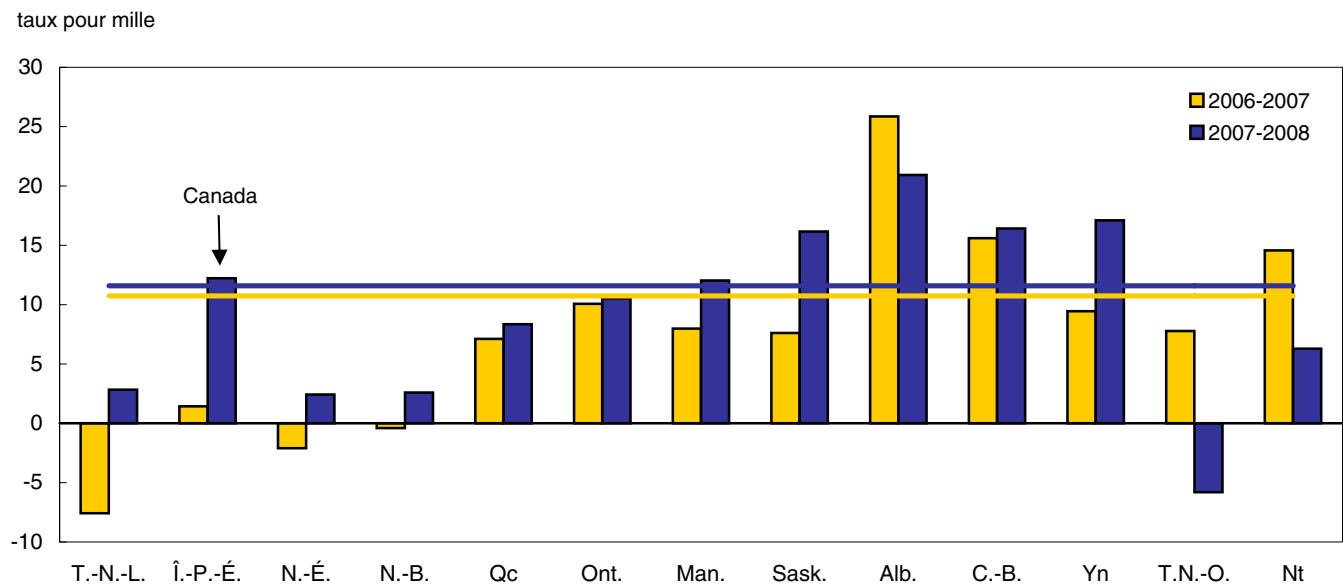
À l'exception des Territoires du Nord-Ouest, toutes les juridictions du pays ont vu leur population augmenter au cours de l'année 2007-2008. La croissance démographique demeure toutefois plus forte dans l'ouest du pays. Les quatre provinces à l'ouest de l'Ontario ont en effet toutes présenté un taux de croissance supérieur à celui du pays. L'Île-du-Prince-Édouard est la seule province à l'est de l'Ontario pour laquelle le même phénomène a été observé.

Malgré une diminution de ses gains migratoires interprovinciaux qui ont été les moins élevés depuis 1995-1996, l'Alberta demeure et ce, pour une septième année consécutive, la province ayant la plus forte croissance démographique. Au cours de l'année 2007-2008, la population de la province s'est accrue de 2,1 %, une croissance inférieure à celle des trois dernières années mais qui double presque tout de même celle du pays.

Les pertes migratoires interprovinciales de l'Alberta en 2007-2008 se sont principalement faites vers ses voisines, la Saskatchewan et la Colombie-Britannique avec lesquelles elle a perdu près de 13 000 personnes. Avec le reste du pays, le solde migratoire interprovincial albertain est largement positif (22 900). Par comparaison, le solde albertain de 2005-2006, au plus fort du boom, était largement positif avec toutes les juridictions.

En plus de son accroissement naturel qui est le plus élevé parmi les provinces, l'Alberta compte maintenant sur un des soldes migratoires internationaux les plus forts au pays. Les gains migratoires internationaux albertains sont en hausse constante depuis 2002-2003.

Graphique 2
Taux d'accroissement de la population, 2006-2007 et 2007-2008, Canada, provinces et territoires



La Colombie-Britannique a présenté en 2007-2008 la deuxième croissance la plus élevée parmi les provinces du pays derrière l'Alberta. Il s'agit de la plus forte croissance britanno-colombienne depuis 1996-1997. Le rythme d'augmentation de la population de la province est d'ailleurs à la hausse pour une sixième année consécutive.

De moindres gains en migration interprovinciale par rapport à l'année dernière n'ont pas empêché la croissance de la Colombie-Britannique qui a également reposé sur un accroissement naturel légèrement à la hausse ainsi que sur une augmentation record de son solde migratoire international.

Quant à la Saskatchewan, elle a présenté en 2007-2008 sa plus forte croissance démographique depuis 1971-1972. La population de la province est en augmentation pour une deuxième année consécutive, situation qui n'avait pas été observée depuis le milieu des années 1990. En plus de présenter son plus fort accroissement naturel depuis 1999-2000, cette province a également affiché en 2007-2008 des soldes migratoires international et interprovincial record.

Il est à noter que la Saskatchewan a dominé les provinces canadiennes en 2007-2008 au chapitre du taux de migration interprovinciale, une première pour cette province. C'est la première fois depuis 1996-1997 que l'Alberta est supplantée à ce titre.

La population du Manitoba a affiché sa plus forte augmentation depuis 1982-1983. Cette croissance repose sur une combinaison de facteurs. Même s'il est légèrement inférieur à celui de l'année dernière, le solde migratoire international manitobain demeure l'un des plus élevés au pays. De plus, la province a présenté son accroissement naturel le plus élevé depuis 1997-1998. Finalement, elle a connu en 2007-2008 une forte diminution de ses pertes migratoires interprovinciales, les plus faibles à être observées depuis 1983-1984, dernière année pour laquelle le Manitoba a présenté des gains en migration interprovinciale.

Des provinces atlantiques en croissance

Pour la première fois depuis 1991-1992, les provinces atlantiques ont toutes affiché une croissance démographique. Elles ont toutes profité du ralentissement de l'attraction albertaine ainsi que d'une augmentation de leur solde migratoire international.

La population de Terre-Neuve-et-Labrador a augmenté en 2007-2008, une première depuis 1991-1992. La croissance terre-neuvienne s'explique par une augmentation de ses soldes migratoires. Tout d'abord, la province a connu son premier excédent migratoire interprovincial depuis 1982-1983. Par rapport à l'année dernière, son solde migratoire interprovincial est passé d'un déficit de 4 100 personnes à des gains de 1 300. De plus, Terre-Neuve-et-Labrador a affiché son plus fort solde migratoire international depuis 1998-1999.

L'Île-du-Prince-Édouard a dominé les provinces atlantiques avec une croissance de 1,2 %, sa plus forte croissance démographique depuis 1977-1978. Un solde migratoire international record ainsi que les plus forts gains interprovinciaux depuis 2003-2004 expliquent la croissance soutenue de la province. Le solde migratoire international de l'Île-du-Prince-Édouard est en hausse pour une cinquième année consécutive.

La Nouvelle-Écosse a présenté sa plus forte croissance démographique depuis 2002-2003. La croissance néo-écossaise a résulté d'un solde migratoire international le plus élevé depuis 1995-1996 ainsi que de moindres pertes en migration interprovinciale.

La population du Nouveau-Brunswick a quant à elle affiché sa plus forte croissance depuis 1991-1992. Tout comme pour sa voisine, la Nouvelle-Écosse, la croissance 2007-2008 de la province a été le fruit d'une hausse de son solde migratoire international, le plus élevé depuis 1975-1976, ainsi qu'une diminution marquée de ses pertes en migration interprovinciale.

Au centre du pays

Malgré une croissance supérieure à celle de l'année dernière, la population de l'Ontario augmente à un rythme inférieur à celui du pays pour une deuxième année consécutive. Une hausse du solde migratoire international et des pertes interprovinciales légèrement inférieures à celle de l'année dernière expliquent cette augmentation de la croissance démographique ontarienne.

Le taux de croissance démographique du Québec est le plus élevé depuis 1990-1991. L'augmentation des naissances ainsi qu'une hausse du solde migratoire international, le plus élevé depuis 1988-1989, expliquent la situation démographique québécoise.

Il est intéressant de constater que ce sont les juridictions du centre du pays (Ontario et Québec) qui ont présenté les taux de migration interprovinciale les plus déficitaires parmi les provinces. Alors que l'attraction albertaine a eu moins d'impact ailleurs au pays, ces deux provinces ont continué d'afficher d'importantes pertes migratoires vers l'Alberta.

Le Québec est la seule province pour laquelle le déficit migratoire avec l'Alberta a augmenté en 2007-2008 par rapport à l'année précédente. Quant à l'Ontario, si ses pertes face à l'Alberta sont moindres qu'en 2006-2007, il n'en reste pas moins que près de 85 % de son déficit migratoire interprovincial demeure attribuable à ses échanges avec cette province.

Dans le nord

Pour la première fois depuis 2002-2003, le Yukon a supplanté le Nunavut au chapitre de la croissance démographique dans les territoires. En plus de connaître ses plus forts gains de migration interprovinciale depuis 1995-1996, le territoire a présenté un solde migratoire international record.

Quant au Nunavut, il a affiché la croissance la plus faible de sa courte histoire et ce, malgré le fait que son accroissement naturel est le plus élevé au pays. Ce faible accroissement s'explique principalement par une forte augmentation des pertes migratoires interprovinciales du territoire, les plus élevées depuis sa création.

Les Territoires du Nord-Ouest ont été la seule juridiction du pays à présenter en 2007-2008 un bilan démographique négatif. Cette décroissance est notamment due à une forte hausse des pertes migratoires interprovinciales du territoire.

Des changements de tendances

Une analyse faite sur une base annuelle ne doit pas cacher le fait que les tendances peuvent varier à l'intérieur d'une même année. Ainsi, l'analyse de la situation démographique des trois derniers mois de l'année 2007-2008 montre que l'attraction albertaine, après quelques trimestres d'essoufflement, reprend de la vigueur.

Pour une analyse de la situation démographique canadienne pour la période avril à juin 2008, le lecteur peut se référer à la section analytique de la publication *Estimations démographiques trimestrielles*, Vol. 22, no. 2.

Produits connexes

Choisis parmi les publications de Statistique Canada

91-209-X	Rapport sur l'état de la population au Canada
91-213-X	Statistiques démographiques annuelles
91-520-X	Projections démographiques pour le Canada, les provinces et les territoires
91-002-X	Estimations démographiques trimestrielles

Choisis parmi les tableaux de CANSIM de Statistique Canada

051-0001	Estimations de la population, selon le groupe d'âge et le sexe, Canada, provinces et territoires
051-0002	Décès, selon le sexe et le groupe d'âge, Canada, provinces et territoires
051-0004	Composantes de l'accroissement démographique, Canada, provinces et territoires
051-0005	Estimations de la population, Canada, provinces et territoires
051-0006	Immigrants au Canada, selon le pays de dernière résidence permanente
051-0010	Estimations de la population selon l'état matrimonial, le groupe d'âge et le sexe, Canada, provinces et territoires
051-0011	Migrants internationaux, selon le groupe d'âge et le sexe, Canada, provinces et territoires
051-0012	Migrants interprovinciaux, selon le groupe d'âge et le sexe, Canada, provinces et territoires
051-0013	Naissances selon le sexe, Canada, provinces et territoires
051-0017	Migrants interprovinciaux, Canada, provinces et territoires
051-0018	Migration interprovinciale entrants, sortants et solde migratoire par province ou territoire
051-0019	Migrants interprovinciaux, selon la province ou territoire d'origine et de la destination
051-0020	Nombre de résidents non permanents, Canada, provinces et territoires
051-0037	Composantes de la migration internationale, Canada, provinces et territoires
051-0045	Migrants interprovinciaux, selon la province ou territoire d'origine et de la destination

053-0001	État civil, naissances, décès et mariages
102-0502	Décès, selon le mois, Canada, provinces et territoires
102-4502	Naissances vivantes, selon le mois, Canada, provinces et territoires

Choisis parmi les enquêtes de Statistique Canada

3601	Estimations de la population totale, Canada, provinces et territoires
3604	Estimations de la population selon l'âge et le sexe pour le Canada, les provinces et les territoires
3605	Estimations de la population selon l'état matrimonial, l'âge et le sexe pour le Canada, les provinces et les territoires

Choisis parmi les tableaux du Canada en statistiques de Statistique Canada

- *Naissances et taux de natalité, par provinces et territoires*
- *Décès et taux de mortalité, par provinces et territoires*
- *Composantes de la croissance démographique, par province et territoire*
- *Mariages, par provinces et territoires*
- *Population par année, par province et territoire*
- *Population, selon l'état matrimonial et le sexe, par province et territoire*

Tableaux statistiques

Tableau 1-1
Estimations annuelles de la population au 1^{er} juillet, perspective nationale — Population 1

	Canada	Terre-Neuve- et-Labrador	Île-du- Prince- Édouard	Nouvelle- Écosse	Nouveau- Brunswick	Québec	Ontario
	nombre						
2008	33 311 389	507 895	139 818	938 310	747 302	7 750 504	12 928 996
2007	32 927 372	506 459	138 118	936 039	745 370	7 686 038	12 793 572
2006	32 576 074	510 313	137 920	938 010	745 674	7 631 552	12 665 346
2005	32 245 209	514 363	138 055	937 941	747 960	7 581 911	12 528 480
2004	31 940 676	517 447	137 674	939 376	749 369	7 535 929	12 390 599
2003	31 639 670	518 520	137 221	937 491	749 389	7 485 838	12 242 273
2002	31 353 656	519 531	136 876	935 015	749 331	7 441 076	12 091 029
2001	31 019 020	522 033	136 663	932 454	749 801	7 396 331	11 896 663
	Manitoba	Saskat- chewan	Alberta	Colombie- Britannique	Territoire du Yukon	Territoires du Nord-Ouest	Nunavut
	nombre						
2008	1 207 959	1 015 985	3 585 142	4 381 603	33 144	43 283	31 448
2007	1 193 514	999 697	3 510 892	4 310 305	32 582	43 535	31 251
2006	1 184 031	992 122	3 421 253	4 243 580	32 276	43 198	30 799
2005	1 178 301	993 579	3 322 200	4 196 788	31 904	43 399	30 328
2004	1 173 566	997 447	3 239 471	4 155 170	31 473	43 301	29 854
2003	1 163 819	996 483	3 183 396	4 122 396	30 963	42 561	29 320
2002	1 156 613	996 801	3 128 364	4 098 178	30 358	41 665	28 819
2001	1 151 439	1 000 221	3 058 017	4 076 264	30 156	40 844	28 134

1. Les estimations de population du 1^{er} juillet sont intercensitaires définitives de 2001 à 2005, postcensitaires définitives pour 2006, postcensitaires mises à jour pour 2007 et postcensitaires provisoires pour 2008.

Tableau 1-2

Estimations annuelles de la population au 1^{er} juillet, perspective nationale — Taux annuel d'accroissement démographique ¹

	Canada	Terre-Neuve-et-Labrador	Île-du-Prince-Édouard	Nouvelle-Écosse	Nouveau-Brunswick	Québec	Ontario
	taux pour 1 000						
2007-2008	11,59	2,83	12,23	2,42	2,59	8,35	10,53
2006-2007	10,73	-7,58	1,43	-2,10	-0,41	7,11	10,07
2005-2006	10,21	-7,90	-0,98	0,07	-3,06	6,53	10,87
2004-2005	9,49	-5,98	2,76	-1,53	-1,88	6,08	11,07
2003-2004	9,47	-2,07	3,30	2,01	-0,03	6,67	12,04
2002-2003	9,08	-1,95	2,52	2,64	0,08	6,00	12,43
2001-2002	10,73	-4,80	1,56	2,74	-0,63	6,03	16,21
	Manitoba	Saskatchewan	Alberta	Colombie-Britannique	Territoire du Yukon	Territoires du Nord-Ouest	Nunavut
	taux pour 1 000						
2007-2008	12,03	16,16	20,93	16,41	17,10	-5,81	6,28
2006-2007	7,98	7,61	25,86	15,60	9,44	7,77	14,57
2005-2006	4,85	-1,47	29,38	11,09	11,59	-4,64	15,41
2004-2005	4,03	-3,89	25,22	9,97	13,60	2,26	15,75
2003-2004	8,34	0,97	17,46	7,92	16,34	17,24	18,05
2002-2003	6,21	-0,32	17,44	5,89	19,73	21,28	17,23
2001-2002	4,48	-3,43	22,74	5,36	6,68	19,90	24,05

1. L'accroissement total est définitif jusqu'en 2005-2006, mis à jour pour 2006-2007 et provisoire pour 2007-2008.

Tableau 1-3
Estimations annuelles de la population au 1^{er} juillet, perspective nationale — Accroissement démographique annuel ¹

	Canada	Terre-Neuve-et-Labrador	Île-du-Prince-Édouard	Nouvelle-Écosse	Nouveau-Brunswick	Québec	Ontario
	nombre						
2007-2008	384 017	1 436	1 700	2 271	1 932	64 466	135 424
2006-2007	351 298	-3 854	198	-1 971	-304	54 486	128 226
2005-2006	330 865	-4 050	-135	69	-2 286	49 641	136 866
2004-2005	304 533	-3 084	381	-1 435	-1 409	45 982	137 881
2003-2004	301 006	-1 073	453	1 885	-20	50 091	148 326
2002-2003	286 014	-1 011	345	2 476	58	44 762	151 244
2001-2002	334 636	-2 502	213	2 561	-470	44 745	194 366

	Manitoba	Saskatchewan	Alberta	Colombie-Britannique	Territoire du Yukon	Territoires du Nord-Ouest	Nunavut
	nombre						
2007-2008	14 445	16 288	74 250	71 298	562	-252	197
2006-2007	9 483	7 575	89 639	66 725	306	337	452
2005-2006	5 730	-1 457	99 053	46 792	372	-201	471
2004-2005	4 735	-3 868	82 729	41 618	431	98	474
2003-2004	9 747	964	56 075	32 774	510	740	534
2002-2003	7 206	-318	55 032	24 218	605	896	501
2001-2002	5 174	-3 420	70 347	21 914	202	821	685

1. L'accroissement total est définitif jusqu'en 2005-2006, mis à jour pour 2006-2007 et provisoire pour 2007-2008.

Tableau 2-1
Estimations annuelles de la population et des facteurs de l'accroissement démographique, perspective provinciale — Canada

	Population en début de période	Accroissement naturel	Solde de la migration interprovinciale	Solde de la migration internationale	Solde de la migration totale	Écart résiduel	Accroissement total	Taux d'accroissement démographique
	nombre							pour 1 000
2008-2009	33 311 389
2007-2008	32 927 372	126 883	0	257 134	257 134	..	384 017	11,59
2006-2007	32 576 074	124 755	0	226 543	226 543	..	351 298	10,73
2005-2006	32 245 209	120 593	0	228 666	228 666	18 394	330 865	10,21
2004-2005	31 940 676	109 364	0	216 216	216 216	21 047	304 533	9,49
2003-2004	31 639 670	108 933	0	213 178	213 178	21 105	301 006	9,47
2002-2003	31 353 656	106 618	0	200 443	200 443	21 047	286 014	9,08
2001-2002	31 019 020	107 661	0	248 024	248 024	21 049	334 636	10,73

Note(s) : Voir la section « Qualité des données, concepts et méthodologie — Notes explicatives pour les tableaux ».

Tableau 2-2
Estimations annuelles de la population et des facteurs de l'accroissement démographique, perspective provinciale — Terre-Neuve-et-Labrador

	Population en début de période	Accroissement naturel	Solde de la migration interprovinciale	Solde de la migration internationale	Solde de la migration totale	Écart résiduel	Accroissement total	Taux d'accroissement démographique
	nombre							pour 1 000
2008-2009	507 895
2007-2008	506 459	-277	1 299	414	1 713	..	1 436	2,83
2006-2007	510 313	-57	-4 067	270	-3 797	..	-3 854	-7,58
2005-2006	514 363	134	-4 342	-41	-4 383	-199	-4 050	-7,90
2004-2005	517 447	109	-3 710	290	-3 420	-227	-3 084	-5,98
2003-2004	518 520	344	-2 027	383	-1 644	-227	-1 073	-2,07
2002-2003	519 531	320	-1 683	124	-1 559	-228	-1 011	-1,95
2001-2002	522 033	510	-3 352	113	-3 239	-227	-2 502	-4,80

Note(s) : Voir la section « Qualité des données, concepts et méthodologie — Notes explicatives pour les tableaux ».

Tableau 2-3
Estimations annuelles de la population et des facteurs de l'accroissement démographique, perspective provinciale — Île-du-Prince-Édouard

	Population en début de période	Accroissement naturel	Solde de la migration interprovinciale	Solde de la migration internationale	Solde de la migration totale	Écart résiduel	Accroissement total	Taux d'accroissement démographique
	nombre							pour 1 000
2008-2009	139 818
2007-2008	138 118	214	42	1 444	1 486	..	1 700	12,23
2006-2007	137 920	232	-849	815	-34	..	198	1,43
2005-2006	138 055	164	-639	353	-286	13	-135	-0,98
2004-2005	137 674	245	-139	290	151	15	381	2,76
2003-2004	137 221	178	144	146	290	15	453	3,30
2002-2003	136 876	157	165	37	202	14	345	2,52
2001-2002	136 663	108	62	58	120	15	213	1,56

Note(s) : Voir la section « Qualité des données, concepts et méthodologie — Notes explicatives pour les tableaux ».

Tableau 2-4
Estimations annuelles de la population et des facteurs de l'accroissement démographique, perspective provinciale
— Nouvelle-Écosse

	Population en début de période	Accroissement naturel	Solde de la migration interprovinciale	Solde de la migration internationale	Solde de la migration totale	Écart résiduel	Accroissement total	Taux d'accroissement démographique
	nombre							pour 1 000
2008-2009	938 310
2007-2008	936 039	39	-117	2 349	2 232	..	2 271	2,42
2006-2007	938 010	275	-4 126	1 880	-2 246	..	-1 971	-2,10
2005-2006	937 941	511	-3 024	2 097	-927	-485	69	0,07
2004-2005	939 376	203	-3 041	848	-2 193	-555	-1 435	-1,53
2003-2004	937 491	444	-772	1 656	884	-557	1 885	2,01
2002-2003	935 015	691	510	720	1 230	-555	2 476	2,64
2001-2002	932 454	771	-898	2 133	1 235	-555	2 561	2,74

Note(s) : Voir la section « Qualité des données, concepts et méthodologie — Notes explicatives pour les tableaux ».

Tableau 2-5
Estimations annuelles de la population et des facteurs de l'accroissement démographique, perspective provinciale
— Nouveau-Brunswick

	Population en début de période	Accroissement naturel	Solde de la migration interprovinciale	Solde de la migration internationale	Solde de la migration totale	Écart résiduel	Accroissement total	Taux d'accroissement démographique
	nombre							pour 1 000
2008-2009	747 302
2007-2008	745 370	702	-325	1 555	1 230	..	1 932	2,59
2006-2007	745 674	909	-2 632	1 419	-1 213	..	-304	-0,41
2005-2006	747 960	882	-3 487	913	-2 574	594	-2 286	-3,06
2004-2005	749 369	683	-2 074	662	-1 412	680	-1 409	-1,88
2003-2004	749 389	699	-760	723	-37	682	-20	-0,03
2002-2003	749 331	923	-843	658	-185	680	58	0,08
2001-2002	749 801	906	-1 218	522	-696	680	-470	-0,63

Note(s) : Voir la section « Qualité des données, concepts et méthodologie — Notes explicatives pour les tableaux ».

Tableau 2-6
Estimations annuelles de la population et des facteurs de l'accroissement démographique, perspective provinciale — Québec

	Population en début de période	Accroissement naturel	Solde de la migration interprovinciale	Solde de la migration internationale	Solde de la migration totale	Écart résiduel	Accroissement total	Taux d'accroissement démographique
	nombre							pour 1 000
2008-2009	7 750 504
2007-2008	7 686 038	29 900	-12 399	46 965	34 566	..	64 466	8,35
2006-2007	7 631 552	26 623	-12 865	40 728	27 863	..	54 486	7,11
2005-2006	7 581 911	25 108	-9 411	38 499	29 088	4 555	49 641	6,53
2004-2005	7 535 929	19 565	-4 963	36 592	31 629	5 212	45 982	6,08
2003-2004	7 485 838	17 953	-822	38 186	37 364	5 226	50 091	6,67
2002-2003	7 441 076	17 377	-1 829	34 426	32 597	5 212	44 762	6,00
2001-2002	7 396 331	17 865	-4 350	36 442	32 092	5 212	44 745	6,03

Note(s) : Voir la section « Qualité des données, concepts et méthodologie — Notes explicatives pour les tableaux ».

Tableau 2-7
Estimations annuelles de la population et des facteurs de l'accroissement démographique, perspective provinciale — Ontario

	Population en début de période	Accroissement naturel	Solde de la migration interprovinciale	Solde de la migration internationale	Solde de la migration totale	Écart résiduel	Accroissement total	Taux d'accroissement démographique
	nombre							pour 1 000
2008-2009	12 928 996
2007-2008	12 793 572	47 537	-16 522	104 409	87 887	..	135 424	10,53
2006-2007	12 665 346	49 844	-20 047	98 429	78 382	..	128 226	10,07
2005-2006	12 528 480	50 023	-17 501	113 104	95 603	8 760	136 866	10,87
2004-2005	12 390 599	47 513	-11 172	111 564	100 392	10 024	137 881	11,07
2003-2004	12 242 273	48 719	-6 935	116 593	109 658	10 051	148 326	12,04
2002-2003	12 091 029	45 846	637	114 785	115 422	10 024	151 244	12,43
2001-2002	11 896 663	47 958	5 354	151 077	156 431	10 023	194 366	16,21

Note(s) : Voir la section « Qualité des données, concepts et méthodologie — Notes explicatives pour les tableaux ».

Tableau 2-8
Estimations annuelles de la population et des facteurs de l'accroissement démographique, perspective provinciale
— Manitoba

	Population en début de période	Accroissement naturel	Solde de la migration interprovinciale	Solde de la migration internationale	Solde de la migration totale	Écart résiduel	Accroissement total	Taux d'accroissement démographique
	nombre							pour 1 000
2008-2009	1 207 959
2007-2008	1 193 514	4 790	-503	10 158	9 655	..	14 445	12,03
2006-2007	1 184 031	4 772	-5 500	10 211	4 711	..	9 483	7,98
2005-2006	1 178 301	4 636	-7 881	8 033	152	-942	5 730	4,85
2004-2005	1 173 566	4 016	-7 227	6 868	-359	-1 078	4 735	4,03
2003-2004	1 163 819	4 087	-2 565	7 144	4 579	-1 081	9 747	8,34
2002-2003	1 156 613	3 913	-2 875	5 090	2 215	-1 078	7 206	6,21
2001-2002	1 151 439	4 026	-4 344	4 414	70	-1 078	5 174	4,48

Note(s) : Voir la section « Qualité des données, concepts et méthodologie — Notes explicatives pour les tableaux ».

Tableau 2-9
Estimations annuelles de la population et des facteurs de l'accroissement démographique, perspective provinciale
— Saskatchewan

	Population en début de période	Accroissement naturel	Solde de la migration interprovinciale	Solde de la migration internationale	Solde de la migration totale	Écart résiduel	Accroissement total	Taux d'accroissement démographique
	nombre							pour 1 000
2008-2009	1 015 985
2007-2008	999 697	3 383	8 067	4 838	12 905	..	16 288	16,16
2006-2007	992 122	3 244	1 549	2 782	4 331	..	7 575	7,61
2005-2006	993 579	3 301	-7 083	1 791	-5 292	-534	-1 457	-1,47
2004-2005	997 447	3 087	-9 515	1 948	-7 567	-612	-3 868	-3,89
2003-2004	996 483	2 991	-4 521	1 881	-2 640	-613	964	0,97
2002-2003	996 801	2 914	-5 141	1 297	-3 844	-612	-318	-0,32
2001-2002	1 000 221	3 346	-8 820	1 443	-7 377	-611	-3 420	-3,43

Note(s) : Voir la section « Qualité des données, concepts et méthodologie — Notes explicatives pour les tableaux ».

Tableau 2-10
Estimations annuelles de la population et des facteurs de l'accroissement démographique, perspective provinciale — Alberta

	Population en début de période	Accroissement naturel	Solde de la migration interprovinciale	Solde de la migration internationale	Solde de la migration totale	Écart résiduel	Accroissement total	Taux d'accroissement démographique
	nombre							pour 1 000
2008-2009	3 585 142
2007-2008	3 510 892	27 067	10 010	37 173	47 183	..	74 250	20,93
2006-2007	3 421 253	26 155	33 809	29 675	63 484	..	89 639	25,86
2005-2006	3 322 200	23 633	45 795	21 279	67 074	-8 346	99 053	29,38
2004-2005	3 239 471	22 279	34 423	16 477	50 900	-9 550	82 729	25,22
2003-2004	3 183 396	21 859	10 606	14 034	24 640	-9 576	56 075	17,46
2002-2003	3 128 364	21 352	11 903	12 227	24 130	-9 550	55 032	17,44
2001-2002	3 058 017	19 665	26 235	14 898	41 133	-9 549	70 347	22,74

Note(s) : Voir la section « Qualité des données, concepts et méthodologie — Notes explicatives pour les tableaux ».

Tableau 2-11
Estimations annuelles de la population et des facteurs de l'accroissement démographique, perspective provinciale — Colombie-Britannique

	Population en début de période	Accroissement naturel	Solde de la migration interprovinciale	Solde de la migration internationale	Solde de la migration totale	Écart résiduel	Accroissement total	Taux d'accroissement démographique
	nombre							pour 1 000
2008-2009	4 381 603
2007-2008	4 310 305	12 209	11 458	47 631	59 089	..	71 298	16,41
2006-2007	4 243 580	11 451	15 005	40 269	55 274	..	66 725	15,60
2005-2006	4 196 788	10 881	8 800	42 486	51 286	15 375	46 792	11,09
2004-2005	4 155 170	10 299	8 214	40 697	48 911	17 592	41 618	9,97
2003-2004	4 122 396	10 343	7 865	32 206	40 071	17 640	32 774	7,92
2002-2003	4 098 178	11 840	-1 037	31 008	29 971	17 593	24 218	5,89
2001-2002	4 076 264	11 233	-8 556	36 829	28 273	17 592	21 914	5,36

Note(s) : Voir la section « Qualité des données, concepts et méthodologie — Notes explicatives pour les tableaux ».

Tableau 2-12
Estimations annuelles de la population et des facteurs de l'accroissement démographique, perspective provinciale —
Territoire du Yukon

	Population en début de période	Accroissement naturel	Solde de la migration interprovinciale	Solde de la migration internationale	Solde de la migration totale	Écart résiduel	Accroissement total	Taux d'accroissement démographique
	nombre							pour 1 000
2008-2009	33 144
2007-2008	32 582	165	221	176	397	..	562	17,10
2006-2007	32 276	179	101	26	127	..	306	9,44
2005-2006	31 904	176	-73	98	25	-171	372	11,59
2004-2005	31 473	190	53	-8	45	-196	431	13,60
2003-2004	30 963	216	27	71	98	-196	510	16,34
2002-2003	30 358	177	149	84	233	-195	605	19,73
2001-2002	30 156	194	-221	33	-188	-196	202	6,68

Note(s) : Voir la section « Qualité des données, concepts et méthodologie — Notes explicatives pour les tableaux ».

Tableau 2-13
Estimations annuelles de la population et des facteurs de l'accroissement démographique, perspective provinciale —
Territoires du Nord-Ouest

	Population en début de période	Accroissement naturel	Solde de la migration interprovinciale	Solde de la migration internationale	Solde de la migration totale	Écart résiduel	Accroissement total	Taux d'accroissement démographique
	nombre							pour 1 000
2008-2009	43 283
2007-2008	43 535	504	-805	49	-756	..	-252	-5,81
2006-2007	43 198	503	-221	55	-166	..	337	7,77
2005-2006	43 399	536	-954	64	-890	-153	-201	-4,64
2004-2005	43 301	568	-668	23	-645	-175	98	2,26
2003-2004	42 561	509	-105	161	56	-175	740	17,24
2002-2003	41 665	475	242	4	246	-175	896	21,28
2001-2002	40 844	487	84	76	160	-174	821	19,90

Note(s) : Voir la section « Qualité des données, concepts et méthodologie — Notes explicatives pour les tableaux ».

Tableau 2-14
Estimations annuelles de la population et des facteurs de l'accroissement démographique, perspective provinciale
— Nunavut

	Population en début de période	Accroissement naturel	Solde de la migration interprovinciale	Solde de la migration internationale	Solde de la migration totale	Écart résiduel	Accroissement total	Taux d'accroissement démographique
								pour 1 000
nombre								
2008-2009	31 448
2007-2008	31 251	650	-426	-27	-453	..	197	6,28
2006-2007	30 799	625	-157	-16	-173	..	452	14,57
2005-2006	30 328	608	-200	-10	-210	-73	471	15,41
2004-2005	29 854	607	-181	-35	-216	-83	474	15,75
2003-2004	29 320	591	-135	-6	-141	-84	534	18,05
2002-2003	28 819	633	-198	-17	-215	-83	501	17,23
2001-2002	28 134	592	24	-14	10	-83	685	24,05

Note(s) : Voir la section « Qualité des données, concepts et méthodologie — Notes explicatives pour les tableaux ».

Tableau 3-1
Estimations annuelles des composantes démographiques, perspective provinciale — Canada

	Accroissement naturel		Migration interprovinciale		Migration internationale				Écart résiduel	
	Naissances	Décès	Entrants	Sortants	Immigrants	Émigrants	Émigrants de retour	Solde de l'émigration temporaire		Solde de résidents non permanents
nombre										
2007-2008	364 085	237 202	383 476	383 476	249 603	45 049	22 615	20 165	50 130	..
2006-2007	357 289	232 534	305 062	305 062	238 125	40 457	22 030	20 169	27 014	..
2005-2006	346 082	225 489	285 868	285 868	254 374	43 399	22 934	20 173	14 930	18 394
2004-2005	339 270	229 906	285 544	285 544	244 578	40 811	23 685	20 168	8 932	21 047
2003-2004	337 762	228 829	261 380	261 380	239 083	39 038	23 153	20 169	10 149	21 105
2002-2003	330 523	223 905	274 899	274 899	199 170	37 862	22 918	20 169	36 386	21 047
2001-2002	328 155	220 494	290 490	290 490	256 405	41 897	20 268	20 172	33 420	21 049

Note(s) : Voir la section « Qualité des données, concepts et méthodologie — Notes explicatives pour les tableaux ».

Tableau 3-2
Estimations annuelles des composantes démographiques, perspective provinciale — Terre-Neuve-et-Labrador

	Accroissement naturel		Migration interprovinciale		Migration internationale					Écart résiduel
	Naissances	Décès	Entrants	Sortants	Immigrants	Émigrants	Émigrants de retour	Solde de l'émigration temporaire	Solde de résidents non permanents	
	nombre									
2007-2008	4 386	4 663	13 482	12 183	598	287	111	258	250	..
2006-2007	4 486	4 543	8 406	12 473	516	233	105	258	140	..
2005-2006	4 526	4 392	8 295	12 637	452	275	114	260	-72	-199
2004-2005	4 543	4 434	8 213	11 923	541	195	63	259	140	-227
2003-2004	4 598	4 254	8 397	10 424	536	157	94	258	168	-227
2002-2003	4 596	4 276	9 198	10 881	316	114	108	259	73	-228
2001-2002	4 636	4 126	8 784	12 136	414	188	86	257	58	-227

Note(s) : Voir la section « Qualité des données, concepts et méthodologie — Notes explicatives pour les tableaux ».

Tableau 3-3
Estimations annuelles des composantes démographiques, perspective provinciale — Île-du-Prince-Édouard

	Accroissement naturel		Migration interprovinciale		Migration internationale					Écart résiduel
	Naissances	Décès	Entrants	Sortants	Immigrants	Émigrants	Émigrants de retour	Solde de l'émigration temporaire	Solde de résidents non permanents	
	nombre									
2007-2008	1 420	1 206	4 087	4 045	1 281	65	59	70	239	..
2006-2007	1 413	1 181	2 485	3 334	738	62	57	70	152	..
2005-2006	1 329	1 165	2 460	3 099	352	63	56	70	78	13
2004-2005	1 371	1 126	2 537	2 676	312	36	30	71	55	15
2003-2004	1 403	1 225	2 570	2 426	268	148	72	71	25	15
2002-2003	1 374	1 217	2 686	2 521	89	32	26	71	25	14
2001-2002	1 313	1 205	2 639	2 577	145	63	56	72	-8	15

Note(s) : Voir la section « Qualité des données, concepts et méthodologie — Notes explicatives pour les tableaux ».

Tableau 3-4
Estimations annuelles des composantes démographiques, perspective provinciale — Nouvelle-Écosse

	Accroissement naturel		Migration interprovinciale		Migration internationale					Écart résiduel
	Naissances	Décès	Entrants	Sortants	Immigrants	Émigrants	Émigrants de retour	Solde de l'émigration temporaire	Solde de résidents non permanents	
	nombre									
2007-2008	8 372	8 333	20 672	20 789	2 660	669	403	473	428	..
2006-2007	8 441	8 166	14 914	19 040	2 715	581	353	474	-133	..
2005-2006	8 479	7 968	15 063	18 087	2 197	644	408	476	612	-485
2004-2005	8 575	8 372	15 040	18 081	1 708	762	493	473	-118	-555
2003-2004	8 713	8 269	15 087	15 859	1 707	762	469	473	715	-557
2002-2003	8 635	7 944	16 686	16 176	1 257	833	480	474	290	-555
2001-2002	8 693	7 922	16 331	17 229	1 609	820	305	474	1 513	-555

Note(s) : Voir la section « Qualité des données, concepts et méthodologie — Notes explicatives pour les tableaux ».

Tableau 3-5
Estimations annuelles des composantes démographiques, perspective provinciale — Nouveau-Brunswick

	Accroissement naturel		Migration interprovinciale		Migration internationale					Écart résiduel
	Naissances	Décès	Entrants	Sortants	Immigrants	Émigrants	Émigrants de retour	Solde de l'émigration temporaire	Solde de résidents non permanents	
	nombre									
2007-2008	6 918	6 216	15 439	15 764	1 803	484	259	378	355	..
2006-2007	6 982	6 073	11 010	13 642	1 616	467	260	379	389	..
2005-2006	6 869	5 987	10 186	13 673	1 386	466	265	381	109	594
2004-2005	6 874	6 191	10 604	12 678	865	441	258	380	360	680
2003-2004	7 072	6 373	10 690	11 450	760	312	306	379	348	682
2002-2003	7 104	6 181	11 233	12 076	645	320	313	379	399	680
2001-2002	6 971	6 065	11 710	12 928	765	591	304	379	423	680

Note(s) : Voir la section « Qualité des données, concepts et méthodologie — Notes explicatives pour les tableaux ».

Tableau 3-6
Estimations annuelles des composantes démographiques, perspective provinciale — Québec

	Accroissement naturel		Migration interprovinciale		Migration internationale					Écart résiduel
	Naissances	Décès	Entrants	Sortants	Immigrants	Émigrants	Émigrants de retour	de l'émigration temporaire	Solde de résidents non permanents	
	nombre									
2007-2008	85 900	56 000	27 564	39 963	46 055	6 968	3 051	2 829	7 656	..
2006-2007	83 029	56 406	19 697	32 562	45 080	6 142	2 998	2 829	1 621	..
2005-2006	78 481	53 373	19 964	29 375	42 001	6 711	3 094	2 829	2 944	4 555
2004-2005	75 422	55 857	22 733	27 696	43 418	6 607	3 615	2 830	-1 004	5 212
2003-2004	74 364	56 411	23 727	24 549	44 555	6 285	3 789	2 830	-1 043	5 226
2002-2003	72 273	54 896	24 272	26 101	34 913	5 833	3 895	2 831	4 282	5 212
2001-2002	72 603	54 738	24 488	28 838	39 114	6 917	3 303	2 830	3 772	5 212

Note(s) : Voir la section « Qualité des données, concepts et méthodologie — Notes explicatives pour les tableaux ».

Tableau 3-7
Estimations annuelles des composantes démographiques, perspective provinciale — Ontario

	Accroissement naturel		Migration interprovinciale		Migration internationale					Écart résiduel
	Naissances	Décès	Entrants	Sortants	Immigrants	Émigrants	Émigrants de retour	de l'émigration temporaire	Solde de résidents non permanents	
	nombre									
2007-2008	136 217	88 680	78 700	95 222	114 981	21 818	10 651	9 340	9 935	..
2006-2007	135 753	85 909	58 791	78 838	115 446	19 657	10 370	9 342	1 612	..
2005-2006	133 775	83 752	55 748	73 249	133 062	21 029	10 803	9 341	-391	8 760
2004-2005	132 795	85 282	59 492	70 664	129 785	19 436	10 197	9 342	360	10 024
2003-2004	132 873	84 154	57 186	64 121	127 942	17 113	10 225	9 342	4 881	10 051
2002-2003	129 256	83 410	64 236	63 599	109 814	17 246	9 691	9 341	21 867	10 024
2001-2002	128 946	80 988	70 083	64 729	152 823	17 688	8 753	9 343	16 532	10 023

Note(s) : Voir la section « Qualité des données, concepts et méthodologie — Notes explicatives pour les tableaux ».

Tableau 3-8
Estimations annuelles des composantes démographiques, perspective provinciale — Manitoba

	Accroissement naturel		Migration interprovinciale		Migration internationale					Écart résiduel
	Naissances	Décès	Entrants	Sortants	Immigrants	Émigrants	Émigrants de retour	de l'émigration temporaire	Solde de résidents non permanents	
	nombre									
2007-2008	14 801	10 011	18 732	19 235	10 741	1 842	623	577	1 213	..
2006-2007	14 614	9 842	12 490	17 990	10 790	1 698	608	577	1 088	..
2005-2006	14 270	9 634	11 444	19 325	8 880	1 778	632	577	876	-942
2004-2005	14 031	10 015	12 180	19 407	7 686	1 678	872	577	565	-1 078
2003-2004	13 981	9 894	13 301	15 866	7 417	1 251	839	576	715	-1 081
2002-2003	13 765	9 852	13 707	16 582	4 902	1 347	1 177	577	935	-1 078
2001-2002	13 746	9 720	13 960	18 304	4 825	1 345	858	577	653	-1 078

Note(s) : Voir la section « Qualité des données, concepts et méthodologie — Notes explicatives pour les tableaux ».

Tableau 3-9
Estimations annuelles des composantes démographiques, perspective provinciale — Saskatchewan

	Accroissement naturel		Migration interprovinciale		Migration internationale					Écart résiduel
	Naissances	Décès	Entrants	Sortants	Immigrants	Émigrants	Émigrants de retour	de l'émigration temporaire	Solde de résidents non permanents	
	nombre									
2007-2008	12 674	9 291	29 802	21 735	4 300	528	197	265	1 134	..
2006-2007	12 358	9 114	19 037	17 488	3 095	485	186	264	250	..
2005-2006	12 178	8 877	13 735	20 818	2 108	506	201	265	253	-534
2004-2005	11 915	8 828	13 431	22 946	2 099	530	344	263	298	-612
2003-2004	12 121	9 130	14 551	19 072	1 894	492	421	265	323	-613
2002-2003	11 794	8 880	15 172	20 313	1 560	586	306	265	282	-612
2001-2002	11 996	8 650	14 598	23 418	1 818	665	262	264	292	-611

Note(s) : Voir la section « Qualité des données, concepts et méthodologie — Notes explicatives pour les tableaux ».

Tableau 3-10
Estimations annuelles des composantes démographiques, perspective provinciale — Alberta

	Accroissement naturel		Migration interprovinciale		Migration internationale					Écart résiduel
	Naissances	Décès	Entrants	Sortants	Immigrants	Émigrants	Émigrants de retour	Solde de l'émigration temporaire	Solde de résidents non permanents	
	nombre									
2007-2008	47 579	20 512	101 880	91 870	23 806	5 369	3 153	2 307	17 890	..
2006-2007	46 088	19 933	95 656	61 847	20 156	4 836	3 124	2 308	13 539	..
2005-2006	43 193	19 560	91 834	46 039	19 930	5 173	3 197	2 308	5 633	-8 346
2004-2005	41 345	19 066	82 418	47 995	17 441	4 945	3 661	2 306	2 626	-9 550
2003-2004	40 635	18 776	60 822	50 216	17 116	5 351	3 348	2 307	1 228	-9 576
2002-2003	39 450	18 098	64 627	52 724	13 630	4 318	3 274	2 307	1 948	-9 550
2001-2002	37 602	17 937	75 615	49 380	16 689	4 985	3 457	2 308	2 045	-9 549

Note(s) : Voir la section « Qualité des données, concepts et méthodologie — Notes explicatives pour les tableaux ».

Tableau 3-11
Estimations annuelles des composantes démographiques, perspective provinciale — Colombie-Britannique

	Accroissement naturel		Migration interprovinciale		Migration internationale					Écart résiduel
	Naissances	Décès	Entrants	Sortants	Immigrants	Émigrants	Émigrants de retour	Solde de l'émigration temporaire	Solde de résidents non permanents	
	nombre									
2007-2008	43 980	31 771	67 394	55 936	43 114	6 954	4 105	3 605	10 971	..
2006-2007	42 320	30 869	58 182	43 177	37 809	6 223	3 965	3 606	8 324	..
2005-2006	41 192	30 311	53 096	44 296	43 846	6 693	4 160	3 603	4 776	15 375
2004-2005	40 632	30 333	54 280	46 066	40 577	6 143	4 149	3 605	5 719	17 592
2003-2004	40 206	29 863	50 406	42 541	36 712	7 117	3 576	3 605	2 640	17 640
2002-2003	40 534	28 694	48 078	49 115	31 924	7 190	3 644	3 603	6 233	17 593
2001-2002	39 932	28 699	47 159	55 715	38 024	8 576	2 870	3 606	8 117	17 592

Note(s) : Voir la section « Qualité des données, concepts et méthodologie — Notes explicatives pour les tableaux ».

Tableau 3-12
Estimations annuelles des composantes démographiques, perspective provinciale — Territoire du Yukon

	Accroissement naturel		Migration interprovinciale		Migration internationale					Écart résiduel
	Naissances	Décès	Entrants	Sortants	Immigrants	Émigrants	Émigrants de retour	de l'émigration temporaire	Solde de résidents non permanents	
	nombre									
2007-2008	355	190	1 871	1 650	101	20	3	18	110	..
2006-2007	360	181	1 358	1 257	55	21	4	18	6	..
2005-2006	344	168	1 267	1 340	77	19	4	18	54	-171
2004-2005	340	150	1 426	1 373	58	12	3	18	-39	-196
2003-2004	374	158	1 359	1 332	60	15	8	18	36	-196
2002-2003	322	145	1 399	1 250	56	13	4	18	55	-195
2001-2002	344	150	1 348	1 569	66	18	11	18	-8	-196

Note(s) : Voir la section « Qualité des données, concepts et méthodologie — Notes explicatives pour les tableaux ».

Tableau 3-13
Estimations annuelles des composantes démographiques, perspective provinciale — Territoires du Nord-Ouest

	Accroissement naturel		Migration interprovinciale		Migration internationale					Écart résiduel
	Naissances	Décès	Entrants	Sortants	Immigrants	Émigrants	Émigrants de retour	de l'émigration temporaire	Solde de résidents non permanents	
	nombre									
2007-2008	695	191	2 578	3 383	131	25	0	27	-30	..
2006-2007	687	184	2 202	2 423	98	32	0	26	15	..
2005-2006	707	171	1 896	2 850	73	24	0	27	42	-153
2004-2005	705	137	2 312	2 980	79	14	0	26	-16	-175
2003-2004	697	188	2 463	2 568	105	20	3	27	100	-175
2002-2003	658	183	2 662	2 420	59	17	0	26	-12	-175
2001-2002	651	164	2 669	2 585	94	23	3	27	29	-174

Note(s) : Voir la section « Qualité des données, concepts et méthodologie — Notes explicatives pour les tableaux ».

Tableau 3-14
Estimations annuelles des composantes démographiques, perspective provinciale — Nunavut

	Accroissement naturel		Migration interprovinciale		Migration internationale					Écart résiduel
	Naissances	Décès	Entrants	Sortants	Immigrants	Émigrants	Émigrants de retour	Solde de l'émigration temporaire	Solde de résidents non permanents	
	nombre									
2007-2008	788	138	1 275	1 701	32	20	0	18	-21	..
2006-2007	758	133	834	991	11	20	0	18	11	..
2005-2006	739	131	880	1 080	10	18	0	18	16	-73
2004-2005	722	115	878	1 059	9	12	0	18	-14	-83
2003-2004	725	134	821	956	11	15	3	18	13	-84
2002-2003	762	129	943	1 141	5	13	0	18	9	-83
2001-2002	722	130	1 106	1 082	19	18	0	17	2	-83

Note(s) : Voir la section « Qualité des données, concepts et méthodologie — Notes explicatives pour les tableaux ».

Tableau 4-1
Estimations annuelles des composantes démographiques, perspective nationale — Naissances ¹

	Canada	Terre-Neuve- et-Labrador	Île-du- Prince- Édouard	Nouvelle- Écosse	Nouveau- Brunswick	Québec	Ontario
	nombre						
2007-2008	364 085	4 386	1 420	8 372	6 918	85 900	136 217
2006-2007	357 289	4 486	1 413	8 441	6 982	83 029	135 753
2005-2006	346 082	4 526	1 329	8 479	6 869	78 481	133 775
2004-2005	339 270	4 543	1 371	8 575	6 874	75 422	132 795
2003-2004	337 762	4 598	1 403	8 713	7 072	74 364	132 873
2002-2003	330 523	4 596	1 374	8 635	7 104	72 273	129 256
2001-2002	328 155	4 636	1 313	8 693	6 971	72 603	128 946
	Manitoba	Saskat- chewan	Alberta	Colombie- Britannique	Territoire du Yukon	Territoires du Nord-Ouest	Nunavut
	nombre						
2007-2008	14 801	12 674	47 579	43 980	355	695	788
2006-2007	14 614	12 358	46 088	42 320	360	687	758
2005-2006	14 270	12 178	43 193	41 192	344	707	739
2004-2005	14 031	11 915	41 345	40 632	340	705	722
2003-2004	13 981	12 121	40 635	40 206	374	697	725
2002-2003	13 765	11 794	39 450	40 534	322	658	762
2001-2002	13 746	11 996	37 602	39 932	344	651	722

1. Les nombres de naissances sont définitifs jusqu'en 2005-2006, mis à jour pour 2006-2007 et provisoires pour 2007-2008.

Tableau 4-2
Estimations annuelles des composantes démographiques, perspective nationale — Décès ¹

	Canada	Terre-Neuve- et-Labrador	Île-du- Prince- Édouard	Nouvelle- Écosse	Nouveau- Brunswick	Québec	Ontario
	nombre						
2007-2008	237 202	4 663	1 206	8 333	6 216	56 000	88 680
2006-2007	232 534	4 543	1 181	8 166	6 073	56 406	85 909
2005-2006	225 489	4 392	1 165	7 968	5 987	53 373	83 752
2004-2005	229 906	4 434	1 126	8 372	6 191	55 857	85 282
2003-2004	228 829	4 254	1 225	8 269	6 373	56 411	84 154
2002-2003	223 905	4 276	1 217	7 944	6 181	54 896	83 410
2001-2002	220 494	4 126	1 205	7 922	6 065	54 738	80 988
	Manitoba	Saskat- chewan	Alberta	Colombie- Britannique	Territoire du Yukon	Territoires du Nord-Ouest	Nunavut
	nombre						
2007-2008	10 011	9 291	20 512	31 771	190	191	138
2006-2007	9 842	9 114	19 933	30 869	181	184	133
2005-2006	9 634	8 877	19 560	30 311	168	171	131
2004-2005	10 015	8 828	19 066	30 333	150	137	115
2003-2004	9 894	9 130	18 776	29 863	158	188	134
2002-2003	9 852	8 880	18 098	28 694	145	183	129
2001-2002	9 720	8 650	17 937	28 699	150	164	130

1. Les nombres de décès sont définitifs jusqu'en 2005-2006, mis à jour pour 2006-2007 et provisoires pour 2007-2008.

Tableau 4-3
Estimations annuelles des composantes démographiques, perspective nationale — Immigrants ¹

	Canada	Terre-Neuve- et-Labrador	Île-du- Prince- Édouard	Nouvelle- Écosse	Nouveau- Brunswick	Québec	Ontario
	nombre						
2007-2008	249 603	598	1 281	2 660	1 803	46 055	114 981
2006-2007	238 125	516	738	2 715	1 616	45 080	115 446
2005-2006	254 374	452	352	2 197	1 386	42 001	133 062
2004-2005	244 578	541	312	1 708	865	43 418	129 785
2003-2004	239 083	536	268	1 707	760	44 555	127 942
2002-2003	199 170	316	89	1 257	645	34 913	109 814
2001-2002	256 405	414	145	1 609	765	39 114	152 823
	Manitoba	Saskat- chewan	Alberta	Colombie- Britannique	Territoire du Yukon	Territoires du Nord-Ouest	Nunavut
	nombre						
2007-2008	10 741	4 300	23 806	43 114	101	131	32
2006-2007	10 790	3 095	20 156	37 809	55	98	11
2005-2006	8 880	2 108	19 930	43 846	77	73	10
2004-2005	7 686	2 099	17 441	40 577	58	79	9
2003-2004	7 417	1 894	17 116	36 712	60	105	11
2002-2003	4 902	1 560	13 630	31 924	56	59	5
2001-2002	4 825	1 818	16 689	38 024	66	94	19

1. Les nombres d'immigrants sont définitifs jusqu'en 2005-2006, mis à jour pour 2006-2007 et provisoires pour 2007-2008.

Tableau 4-4
Estimations annuelles des composantes démographiques, perspective nationale — Émigrants ¹

	Canada	Terre-Neuve- et-Labrador	Île-du- Prince- Édouard	Nouvelle- Écosse	Nouveau- Brunswick	Québec	Ontario
	nombre						
2007-2008	45 049	287	65	669	484	6 968	21 818
2006-2007	40 457	233	62	581	467	6 142	19 657
2005-2006	43 399	275	63	644	466	6 711	21 029
2004-2005	40 811	195	36	762	441	6 607	19 436
2003-2004	39 038	157	148	762	312	6 285	17 113
2002-2003	37 862	114	32	833	320	5 833	17 246
2001-2002	41 897	188	63	820	591	6 917	17 688
	Manitoba	Saskat- chewan	Alberta	Colombie- Britannique	Territoire du Yukon	Territoires du Nord-Ouest	Nunavut
	nombre						
2007-2008	1 842	528	5 369	6 954	20	25	20
2006-2007	1 698	485	4 836	6 223	21	32	20
2005-2006	1 778	506	5 173	6 693	19	24	18
2004-2005	1 678	530	4 945	6 143	12	14	12
2003-2004	1 251	492	5 351	7 117	15	20	15
2002-2003	1 347	586	4 318	7 190	13	17	13
2001-2002	1 345	665	4 985	8 576	18	23	18

1. Les nombres d'émigrants sont définitifs jusqu'en 2005-2006, mis à jour pour 2006-2007 et provisoires pour 2007-2008.

Tableau 4-5
Estimations annuelles des composantes démographiques, perspective nationale — Émigrants de retour ¹

	Canada	Terre-Neuve- et-Labrador	Île-du- Prince- Édouard	Nouvelle- Écosse	Nouveau- Brunswick	Québec	Ontario
	nombre						
2007-2008	22 615	111	59	403	259	3 051	10 651
2006-2007	22 030	105	57	353	260	2 998	10 370
2005-2006	22 934	114	56	408	265	3 094	10 803
2004-2005	23 685	63	30	493	258	3 615	10 197
2003-2004	23 153	94	72	469	306	3 789	10 225
2002-2003	22 918	108	26	480	313	3 895	9 691
2001-2002	20 268	86	56	305	304	3 303	8 753
	Manitoba	Saskat- chewan	Alberta	Colombie- Britannique	Territoire du Yukon	Territoires du Nord-Ouest	Nunavut
	nombre						
2007-2008	623	197	3 153	4 105	3	0	0
2006-2007	608	186	3 124	3 965	4	0	0
2005-2006	632	201	3 197	4 160	4	0	0
2004-2005	872	344	3 661	4 149	3	0	0
2003-2004	839	421	3 348	3 576	8	3	3
2002-2003	1 177	306	3 274	3 644	4	0	0
2001-2002	858	262	3 457	2 870	11	3	0

1. Les nombres d'émigrants de retour sont définitifs jusqu'en 2005-2006, mis à jour pour 2006-2007 et provisoires pour 2007-2008.

Tableau 4-6
Estimations annuelles des composantes démographiques, perspective nationale — Solde de l'émigration temporaire ¹

	Canada	Terre-Neuve-et-Labrador	Île-du-Prince-Édouard	Nouvelle-Écosse	Nouveau-Brunswick	Québec	Ontario
	nombre						
2007-2008	20 165	258	70	473	378	2 829	9 340
2006-2007	20 169	258	70	474	379	2 829	9 342
2005-2006	20 173	260	70	476	381	2 829	9 341
2004-2005	20 168	259	71	473	380	2 830	9 342
2003-2004	20 169	258	71	473	379	2 830	9 342
2002-2003	20 169	259	71	474	379	2 831	9 341
2001-2002	20 172	257	72	474	379	2 830	9 343
	Manitoba	Saskatchewan	Alberta	Colombie-Britannique	Territoire du Yukon	Territoires du Nord-Ouest	Nunavut
	nombre						
2007-2008	577	265	2 307	3 605	18	27	18
2006-2007	577	264	2 308	3 606	18	26	18
2005-2006	577	265	2 308	3 603	18	27	18
2004-2005	577	263	2 306	3 605	18	26	18
2003-2004	576	265	2 307	3 605	18	27	18
2002-2003	577	265	2 307	3 603	18	26	18
2001-2002	577	264	2 308	3 606	18	27	17

1. Le solde de l'émigration temporaire est définitif jusqu'en 2005-2006, mis à jour pour 2006-2007 et provisoire pour 2007-2008.

Tableau 4-7

Estimations annuelles des composantes démographiques, perspective nationale — Solde de résidents non permanents ¹

	Canada	Terre-Neuve-et-Labrador	Île-du-Prince-Édouard	Nouvelle-Écosse	Nouveau-Brunswick	Québec	Ontario
	nombre						
2007-2008	50 130	250	239	428	355	7 656	9 935
2006-2007	27 014	140	152	-133	389	1 621	1 612
2005-2006	14 930	-72	78	612	109	2 944	-391
2004-2005	8 932	140	55	-118	360	-1 004	360
2003-2004	10 149	168	25	715	348	-1 043	4 881
2002-2003	36 386	73	25	290	399	4 282	21 867
2001-2002	33 420	58	-8	1 513	423	3 772	16 532
	Manitoba	Saskatchewan	Alberta	Colombie-Britannique	Territoire du Yukon	Territoires du Nord-Ouest	Nunavut
	nombre						
2007-2008	1 213	1 134	17 890	10 971	110	-30	-21
2006-2007	1 088	250	13 539	8 324	6	15	11
2005-2006	876	253	5 633	4 776	54	42	16
2004-2005	565	298	2 626	5 719	-39	-16	-14
2003-2004	715	323	1 228	2 640	36	100	13
2002-2003	935	282	1 948	6 233	55	-12	9
2001-2002	653	292	2 045	8 117	-8	29	2

1. Le solde de résidents non permanents est définitif jusqu'en 2005-2006, mis à jour pour 2006-2007 et provisoire pour 2007-2008.

Tableau 4-8
Estimations annuelles des composantes démographiques, perspective nationale — Entrants interprovinciaux ¹

	Canada	Terre-Neuve- et-Labrador	Île-du- Prince- Édouard	Nouvelle- Écosse	Nouveau- Brunswick	Québec	Ontario
	nombre						
2007-2008	383 476	13 482	4 087	20 672	15 439	27 564	78 700
2006-2007	305 062	8 406	2 485	14 914	11 010	19 697	58 791
2005-2006	285 868	8 295	2 460	15 063	10 186	19 964	55 748
2004-2005	285 544	8 213	2 537	15 040	10 604	22 733	59 492
2003-2004	261 380	8 397	2 570	15 087	10 690	23 727	57 186
2002-2003	274 899	9 198	2 686	16 686	11 233	24 272	64 236
2001-2002	290 490	8 784	2 639	16 331	11 710	24 488	70 083
	Manitoba	Saskat- chewan	Alberta	Colombie- Britannique	Territoire du Yukon	Territoires du Nord-Ouest	Nunavut
	nombre						
2007-2008	18 732	29 802	101 880	67 394	1 871	2 578	1 275
2006-2007	12 490	19 037	95 656	58 182	1 358	2 202	834
2005-2006	11 444	13 735	91 834	53 096	1 267	1 896	880
2004-2005	12 180	13 431	82 418	54 280	1 426	2 312	878
2003-2004	13 301	14 551	60 822	50 406	1 359	2 463	821
2002-2003	13 707	15 172	64 627	48 078	1 399	2 662	943
2001-2002	13 960	14 598	75 615	47 159	1 348	2 669	1 106

1. Les nombres d'entrants interprovinciaux sont définitifs jusqu'en 2006-2007 et provisoires pour 2007-2008.

Tableau 4-9
Estimations annuelles des composantes démographiques, perspective nationale — Sortants interprovinciaux ¹

	Canada	Terre-Neuve- et-Labrador	Île-du- Prince- Édouard	Nouvelle- Écosse	Nouveau- Brunswick	Québec	Ontario
	nombre						
2007-2008	383 476	12 183	4 045	20 789	15 764	39 963	95 222
2006-2007	305 062	12 473	3 334	19 040	13 642	32 562	78 838
2005-2006	285 868	12 637	3 099	18 087	13 673	29 375	73 249
2004-2005	285 544	11 923	2 676	18 081	12 678	27 696	70 664
2003-2004	261 380	10 424	2 426	15 859	11 450	24 549	64 121
2002-2003	274 899	10 881	2 521	16 176	12 076	26 101	63 599
2001-2002	290 490	12 136	2 577	17 229	12 928	28 838	64 729
	Manitoba	Saskat- chewan	Alberta	Colombie- Britannique	Territoire du Yukon	Territoires du Nord-Ouest	Nunavut
	nombre						
2007-2008	19 235	21 735	91 870	55 936	1 650	3 383	1 701
2006-2007	17 990	17 488	61 847	43 177	1 257	2 423	991
2005-2006	19 325	20 818	46 039	44 296	1 340	2 850	1 080
2004-2005	19 407	22 946	47 995	46 066	1 373	2 980	1 059
2003-2004	15 866	19 072	50 216	42 541	1 332	2 568	956
2002-2003	16 582	20 313	52 724	49 115	1 250	2 420	1 141
2001-2002	18 304	23 418	49 380	55 715	1 569	2 585	1 082

1. Les nombres de sortants interprovinciaux sont définitifs jusqu'en 2006-2007 et provisoires pour 2007-2008.

Tableau 4-10
Estimations annuelles des composantes démographiques, perspective nationale — Accroissement total ¹

	Canada	Terre-Neuve-et-Labrador	Île-du-Prince-Édouard	Nouvelle-Écosse	Nouveau-Brunswick	Québec	Ontario
	nombre						
2007-2008	384 017	1 436	1 700	2 271	1 932	64 466	135 424
2006-2007	351 298	-3 854	198	-1 971	-304	54 486	128 226
2005-2006	330 865	-4 050	-135	69	-2 286	49 641	136 866
2004-2005	304 533	-3 084	381	-1 435	-1 409	45 982	137 881
2003-2004	301 006	-1 073	453	1 885	-20	50 091	148 326
2002-2003	286 014	-1 011	345	2 476	58	44 762	151 244
2001-2002	334 636	-2 502	213	2 561	-470	44 745	194 366
	Manitoba	Saskatchewan	Alberta	Colombie-Britannique	Territoire du Yukon	Territoires du Nord-Ouest	Nunavut
	nombre						
2007-2008	14 445	16 288	74 250	71 298	562	-252	197
2006-2007	9 483	7 575	89 639	66 725	306	337	452
2005-2006	5 730	-1 457	99 053	46 792	372	-201	471
2004-2005	4 735	-3 868	82 729	41 618	431	98	474
2003-2004	9 747	964	56 075	32 774	510	740	534
2002-2003	7 206	-318	55 032	24 218	605	896	501
2001-2002	5 174	-3 420	70 347	21 914	202	821	685

1. L'accroissement total est définitif jusqu'en 2005-2006, mis à jour pour 2006-2007 et provisoire pour 2007-2008.

Tableau 4-11
Estimations annuelles des composantes démographiques, perspective nationale — Accroissement naturel ¹

	Canada	Terre-Neuve- et-Labrador	Île-du- Prince- Édouard	Nouvelle- Écosse	Nouveau- Brunswick	Québec	Ontario
	nombre						
2007-2008	126 883	-277	214	39	702	29 900	47 537
2006-2007	124 755	-57	232	275	909	26 623	49 844
2005-2006	120 593	134	164	511	882	25 108	50 023
2004-2005	109 364	109	245	203	683	19 565	47 513
2003-2004	108 933	344	178	444	699	17 953	48 719
2002-2003	106 618	320	157	691	923	17 377	45 846
2001-2002	107 661	510	108	771	906	17 865	47 958
	Manitoba	Saskat- chewan	Alberta	Colombie- Britannique	Territoire du Yukon	Territoires du Nord-Ouest	Nunavut
	nombre						
2007-2008	4 790	3 383	27 067	12 209	165	504	650
2006-2007	4 772	3 244	26 155	11 451	179	503	625
2005-2006	4 636	3 301	23 633	10 881	176	536	608
2004-2005	4 016	3 087	22 279	10 299	190	568	607
2003-2004	4 087	2 991	21 859	10 343	216	509	591
2002-2003	3 913	2 914	21 352	11 840	177	475	633
2001-2002	4 026	3 346	19 665	11 233	194	487	592

1. L'accroissement naturel est définitif jusqu'en 2005-2006, mis à jour pour 2006-2007 et provisoire pour 2007-2008.

Tableau 4-12
Estimations annuelles des composantes démographiques, perspective nationale — Solde de la migration interprovinciale ¹

	Canada	Terre-Neuve-et-Labrador	Île-du-Prince-Édouard	Nouvelle-Écosse	Nouveau-Brunswick	Québec	Ontario
	nombre						
2007-2008	0	1 299	42	-117	-325	-12 399	-16 522
2006-2007	0	-4 067	-849	-4 126	-2 632	-12 865	-20 047
2005-2006	0	-4 342	-639	-3 024	-3 487	-9 411	-17 501
2004-2005	0	-3 710	-139	-3 041	-2 074	-4 963	-11 172
2003-2004	0	-2 027	144	-772	-760	-822	-6 935
2002-2003	0	-1 683	165	510	-843	-1 829	637
2001-2002	0	-3 352	62	-898	-1 218	-4 350	5 354
	Manitoba	Saskatchewan	Alberta	Colombie-Britannique	Territoire du Yukon	Territoires du Nord-Ouest	Nunavut
	nombre						
2007-2008	-503	8 067	10 010	11 458	221	-805	-426
2006-2007	-5 500	1 549	33 809	15 005	101	-221	-157
2005-2006	-7 881	-7 083	45 795	8 800	-73	-954	-200
2004-2005	-7 227	-9 515	34 423	8 214	53	-668	-181
2003-2004	-2 565	-4 521	10 606	7 865	27	-105	-135
2002-2003	-2 875	-5 141	11 903	-1 037	149	242	-198
2001-2002	-4 344	-8 820	26 235	-8 556	-221	84	24

1. Le solde de la migration interprovinciale est définitif jusqu'en 2006-2007 et provisoire pour 2007-2008.

Tableau 4-13
Estimations annuelles des composantes démographiques, perspective nationale — Solde de la migration internationale ¹

	Canada	Terre-Neuve-et-Labrador	Île-du-Prince-Édouard	Nouvelle-Écosse	Nouveau-Brunswick	Québec	Ontario
	nombre						
2007-2008	257 134	414	1 444	2 349	1 555	46 965	104 409
2006-2007	226 543	270	815	1 880	1 419	40 728	98 429
2005-2006	228 666	-41	353	2 097	913	38 499	113 104
2004-2005	216 216	290	290	848	662	36 592	111 564
2003-2004	213 178	383	146	1 656	723	38 186	116 593
2002-2003	200 443	124	37	720	658	34 426	114 785
2001-2002	248 024	113	58	2 133	522	36 442	151 077
	Manitoba	Saskatchewan	Alberta	Colombie-Britannique	Territoire du Yukon	Territoires du Nord-Ouest	Nunavut
	nombre						
2007-2008	10 158	4 838	37 173	47 631	176	49	-27
2006-2007	10 211	2 782	29 675	40 269	26	55	-16
2005-2006	8 033	1 791	21 279	42 486	98	64	-10
2004-2005	6 868	1 948	16 477	40 697	-8	23	-35
2003-2004	7 144	1 881	14 034	32 206	71	161	-6
2002-2003	5 090	1 297	12 227	31 008	84	4	-17
2001-2002	4 414	1 443	14 898	36 829	33	76	-14

1. Le solde de la migration internationale est définitif jusqu'en 2005-2006, mis à jour pour 2006-2007 et provisoire pour 2007-2008.

Tableau 4-14
Estimations annuelles des composantes démographiques, perspective nationale — Solde de la migration totale ¹

	Canada	Terre-Neuve- et-Labrador	Île-du- Prince- Édouard	Nouvelle- Écosse	Nouveau- Brunswick	Québec	Ontario
	nombre						
2007-2008	257 134	1 713	1 486	2 232	1 230	34 566	87 887
2006-2007	226 543	-3 797	-34	-2 246	-1 213	27 863	78 382
2005-2006	228 666	-4 383	-286	-927	-2 574	29 088	95 603
2004-2005	216 216	-3 420	151	-2 193	-1 412	31 629	100 392
2003-2004	213 178	-1 644	290	884	-37	37 364	109 658
2002-2003	200 443	-1 559	202	1 230	-185	32 597	115 422
2001-2002	248 024	-3 239	120	1 235	-696	32 092	156 431
	Manitoba	Saskat- chewan	Alberta	Colombie- Britannique	Territoire du Yukon	Territoires du Nord-Ouest	Nunavut
	nombre						
2007-2008	9 655	12 905	47 183	59 089	397	-756	-453
2006-2007	4 711	4 331	63 484	55 274	127	-166	-173
2005-2006	152	-5 292	67 074	51 286	25	-890	-210
2004-2005	-359	-7 567	50 900	48 911	45	-645	-216
2003-2004	4 579	-2 640	24 640	40 071	98	56	-141
2002-2003	2 215	-3 844	24 130	29 971	233	246	-215
2001-2002	70	-7 377	41 133	28 273	-188	160	10

1. Le solde de la migration totale est définitif jusqu'en 2005-2006, mis à jour pour 2006-2007 et provisoire pour 2007-2008.

Tableau 4-15
Estimations annuelles des composantes démographiques, perspective nationale — Écart résiduel

	Canada	Terre-Neuve-et-Labrador	Île-du-Prince-Édouard	Nouvelle-Écosse	Nouveau-Brunswick	Québec	Ontario
	nombre						
2007-2008
2006-2007
2005-2006	18 394	-199	13	-485	594	4 555	8 760
2004-2005	21 047	-227	15	-555	680	5 212	10 024
2003-2004	21 105	-227	15	-557	682	5 226	10 051
2002-2003	21 047	-228	14	-555	680	5 212	10 024
2001-2002	21 049	-227	15	-555	680	5 212	10 023
	Manitoba	Saskatchewan	Alberta	Colombie-Britannique	Territoire du Yukon	Territoires du Nord-Ouest	Nunavut
	nombre						
2007-2008
2006-2007
2005-2006	-942	-534	-8 346	15 375	-171	-153	-73
2004-2005	-1 078	-612	-9 550	17 592	-196	-175	-83
2003-2004	-1 081	-613	-9 576	17 640	-196	-175	-84
2002-2003	-1 078	-612	-9 550	17 593	-195	-175	-83
2001-2002	-1 078	-611	-9 549	17 592	-196	-174	-83

1. L'écart résiduel est intercensitaire définitif jusqu'en 2005-2006.

Tableau 5
Estimations annuelles des migrants interprovinciaux selon la province ou le territoire d'origine et de destination,
Canada, 1^{er} juillet 2007 au 30 juin 2008 p

	Destination												
	Terre-Neuve-et-Labrador	Île-du-Prince-Édouard	Nouvelle-Écosse	Nouveau-Brunswick	Québec	Ontario	Manitoba	Saskatchewan	Alberta	Colombie-Britannique	Territoire du Yukon	Territoires du Nord-Ouest	Nunavut
	nombre												
Origine													
Terre-Neuve-et-Labrador	.	234	1 927	530	259	3 212	152	144	4 758	630	21	186	130
Île-du-Prince-Édouard	257	.	704	609	209	884	37	51	988	259	24	23	0
Nouvelle-Écosse	1 667	796	.	2 892	932	6 447	366	496	5 045	1 868	94	91	95
Nouveau-Brunswick	544	494	2 910	.	1 961	4 416	334	178	3 941	803	50	84	49
Québec	257	363	984	2 189	.	20 603	608	978	9 763	3 912	84	111	111
Ontario	4 895	986	6 289	4 387	16 305	.	5 762	3 873	33 197	18 496	276	445	311
Manitoba	201	35	290	257	565	4 818	.	2 685	6 327	3 748	80	142	87
Saskatchewan	176	27	284	154	521	2 545	2 670	.	11 226	3 996	35	88	13
Alberta	4 323	752	4 552	3 384	3 468	19 353	5 902	16 437	.	32 395	408	765	131
Colombie-Britannique	825	286	2 351	909	3 056	15 620	2 588	4 508	24 734	.	684	287	88
Territoire du Yukon	0	12	77	41	51	222	65	79	372	688	.	43	0
Territoires du Nord-Ouest	102	82	232	35	92	307	150	300	1 229	484	110	.	260
Nunavut	235	20	72	52	145	273	98	73	300	115	5	313	.
Entrants	13 482	4 087	20 672	15 439	27 564	78 700	18 732	29 802	101 880	67 394	1 871	2 578	1 275
Sortants	12 183	4 045	20 789	15 764	39 963	95 222	19 235	21 735	91 870	55 936	1 650	3 383	1 701
Solde	1 299	42	-117	-325	-12 399	-16 522	-503	8 067	10 010	11 458	221	-805	-426
Nombre total de migrants : 383 476													

1. Estimations provisoires, produites à partir des données du programme des prestations fiscales canadiennes pour enfants (PFCE), utilisant des facteurs de rajustement Fjk, calculés à l'aide des données tirées des fichiers d'impôt pour 2004-2005, 2005-2006 et 2006-2007 provenant de l'Agence du revenu du Canada.

Méthodologie

Ce document décrit les concepts, sources de données et les méthodes utilisés pour produire les estimations démographiques. Les estimations démographiques sont produites afin de mesurer les effectifs de population selon diverses caractéristiques et niveaux géographiques entre deux recensements. Les estimations démographiques sont les estimations officielles de la population au niveau national, provincial et territorial.

Estimations de la population totale

Catégories d'estimations

Les estimations de la population peuvent être intercensitaires ou postcensitaires. Les estimations intercensitaires sont produites à l'aide des comptes de deux recensements consécutifs rajustés pour le sous-dénombrement net du recensement (SDNR¹) (incluant le rajustement pour les réserves indiennes partiellement dénombrées (RIPD)) et des estimations postcensitaires. La production d'estimations intercensitaires consiste à mettre à jour les estimations postcensitaires à l'aide des comptes d'un nouveau recensement rajustées pour le SDNR¹.

Les estimations postcensitaires sont produites à partir du plus récent recensement rajusté pour le SDNR¹ et des composantes de l'accroissement démographique. Du point de vue de l'actualité des données, les estimations postcensitaires sont plus récentes que celles du dernier recensement rajusté pour le SDNR¹, mais elles présentent une plus grande variabilité à mesure que l'on s'éloigne de la date de ce recensement.

Niveaux des estimations

La mise à jour des estimations de population entre les recensements nécessite l'utilisation de données tirées de dossiers administratifs ou d'enquêtes. La qualité des estimations de population dépend donc de l'accès à plusieurs fichiers de données administratives mis à la disposition de Statistique Canada par divers ministères canadiens et étrangers. Puisque certaines composantes ne sont disponibles que plusieurs mois après la date de référence, trois types d'estimations postcensitaires sont produits. Celles-ci peuvent être postcensitaires provisoires (PP), postcensitaires mises à jour (PR) ou postcensitaires définitives (PD). Le délai entre la date de référence et la disponibilité des estimations est de trois à quatre mois pour les provisoires et de deux à trois ans pour les définitives. Bien qu'elle nécessite une plus grande vigilance des utilisateurs, la production de trois séries successives d'estimations permet de concilier l'actualité et la qualité des estimations. Tous les tableaux précisent le niveau des estimations qu'ils contiennent.

Calcul des estimations de la population

Les estimations de la population sont produites à partir de la méthode des composantes et ce, à la fois pour les estimations provisoires, mises à jour et définitives. La méthode des composantes consiste à ajouter ou à retrancher à l'effectif de la population du recensement le plus récent, rajusté pour le sous-dénombrement net du recensement (SDNR¹) (c'est-à-dire le sous-dénombrement moins le surdénombrement), le nombre de naissances, de décès et les composantes migratoires interprovinciales et internationales.

1. Dans ce cas, le rajustement pour le sous-dénombrement net du recensement inclut également le rajustement pour les réserves indiennes partiellement dénombrées.

A. À l'échelle provinciale et territoriale pour la population

Les estimations sont d'abord produites à l'échelle des provinces et territoires, puis totalisées pour obtenir l'estimation de la population du Canada.

L'équation de la méthode des composantes pour estimer la population totale des provinces ou territoires est la suivante :

$$P_{(t+i)} = P_{(t)} + B_{(t,t+i)} - D_{(t,t+i)} + I_{(t,t+i)} - [E_{(t,t+i)} + \Delta TE_{(t,t+i)}] + RE_{(t,t+i)} + \Delta NPR_{(t,t+i)} + \Delta N_{(t,t+i)} - \text{Resid}_{(t,t+i)}$$

où, pour chaque province et territoire;

$(t,t+i)$	=	intervalle entre les temps t et t+i;
$P_{(t+i)}$	=	estimation de la population au temps t+i;
$P_{(t)}$	=	population de départ au temps t (recensement rajusté pour le SDNR ¹ ou estimation la plus récente);
B	=	nombre de naissances;
D	=	nombre de décès;
I	=	nombre d'immigrants;
E	=	nombre d'émigrants;
ΔTE	=	solde de l'émigration temporaire;
RE	=	nombre d'émigrants de retour;
ΔNPR	=	solde de résidents non permanents;
ΔN	=	solde de la migration interprovinciale;
Resid	=	écart résiduel (pour les estimations intercensitaires).

B. Niveaux des estimations

La différence entre les estimations de population postcensitaires provisoires² et définitives réside dans l'actualité des composantes. Dans le cas où toutes les composantes sont provisoires, l'estimation de population est qualifiée de postcensitaire provisoire (PP). À l'inverse, si elles sont toutes définitives, l'estimation de population est qualifiée de postcensitaire définitive (PD). Toute autre combinaison de niveaux est qualifiée de postcensitaire mise à jour (PR).

Les estimations de la population au 1^{er} juillet sont intercensitaires définitives jusqu'en 2005, postcensitaires définitives pour 2006, postcensitaires mises à jour pour 2007 et postcensitaires provisoires pour 2008.

Population de départ et composantes de l'accroissement démographique

A. Population de départ

Les populations de départ sont issues des recensements quinquennaux de 1971 à 2006. L'univers de la population du recensement de 2006³ comprend les groupes suivants :

- les citoyens canadiens (par naissance ou par naturalisation) et les immigrants reçus ayant un lieu habituel de résidence au Canada;
- les citoyens canadiens (par naissance ou par naturalisation) et les immigrants reçus qui sont à l'étranger, dans une base militaire ou en mission diplomatique;

2. Dans ce cas, le terme *provisoire* fait également référence à mise à jour.

3. De 1991 à 2001, « les personnes ayant un lieu habituel de résidence au Canada, qui sont titulaires d'un permis ministériel (y compris les prolongements) et les membres de leur famille vivant avec elles » faisaient partie de l'univers du recensement.

- les citoyens canadiens (par naissance ou par naturalisation) et les immigrants reçus qui sont en mer ou dans des ports à bord de navires marchands battant pavillon canadien;
- les personnes ayant un lieu habituel de résidence au Canada, qui demandent le statut de réfugié et les membres de leur famille vivant avec elles;
- les personnes ayant un lieu habituel de résidence au Canada, qui sont titulaires d'un permis d'études et les membres de leur famille vivant avec elles;
- les personnes ayant un lieu habituel de résidence au Canada, qui sont titulaires d'un permis de travail et les membres de leur famille vivant avec elles;

Aux fins du recensement, les personnes des quatre derniers groupes de la liste sont des résidents non permanents (RNP).

Depuis 1991, les résidents étrangers ne sont pas dénombrés. Par résidents étrangers, on entend :

- les représentants du gouvernement d'un autre pays qui sont affectés à l'ambassade, au haut-commissariat ou à toute autre mission diplomatique de ce pays au Canada, et les membres de leur famille vivant avec eux;
- les membres des Forces armées d'un autre pays qui sont en poste au Canada, et les membres de leur famille vivant avec eux;
- les résidents d'un autre pays en visite au Canada temporairement (par exemple, un visiteur étranger en vacances ou en affaires avec ou sans permis de visiteur).

Les populations de départ sont rajustées selon les étapes suivantes :

- rajustement de la population pour le sous-dénombrement net du recensement (SDNR);
- addition d'estimations indépendantes de la population des réserves indiennes partiellement dénombrées en 1991, 1996, 2001 et 2006;
- rajustement pour le dénombrement anticipé dans certaines régions du Nord du Québec, de Terre-Neuve-et-Labrador, du Territoire du Yukon et des Territoires du Nord-Ouest en 1991 et en 1996;
- addition des estimations du nombre de RNP en 1971, 1976, 1981 et 1986. Depuis 1991, les RNP font partie de l'univers du recensement;
- estimation de la population de départ au 1^{er} juillet par addition ou soustraction des composantes de l'accroissement démographique entre la date du recensement et le 30 juin.

Rajustement pour le sous-dénombrement net du recensement (SDNR)

Le rajustement pour le SDNR est une étape importante. Le SDNR correspond à l'écart entre le nombre de personnes qui auraient dû être recensées mais ne l'ont pas été (sous-dénombrement) et le nombre de personnes qui ont été recensées, mais n'auraient pas dû l'être ou ont été comptées plus d'une fois (surdénombrement).

Les études de couverture fournissent une estimation du sous-dénombrement aux recensements de 1991, 1996, 2001 et 2006 aux échelons provincial et territorial, et à l'échelle provinciale uniquement aux recensements de 1971, 1976, 1981 et 1986. L'estimation du surdénombrement pour les provinces et territoires n'est disponible que pour les quatre derniers recensements (1991, 1996, 2001 et 2006). Pour estimer le surdénombrement des recensements précédents, on suppose que le rapport du surdénombrement au sous-dénombrement observé en 1991 est le même que celui survenu à chaque recensement entre 1971 et 1986. Pour estimer le SDNR pour le Territoire du Yukon et les Territoires du Nord-Ouest avant 1991, on suppose que le rapport entre le SDNR pour chaque territoire et les dix provinces observées en 1991 est le même que celui observé à chaque recensement entre 1971 et 1986.

Par souci d'uniformité, on a révisé en 1998 les estimations du sous-dénombrement et du surdénombrement au Recensement de 1991 de façon à tenir compte des améliorations méthodologiques apportées aux études de couverture du Recensement de 1996. Cette modification a changé le SDNR des recensements de 1971 à 1986. De même, on a révisé en 2003 les estimations du sous-dénombrement et du surdénombrement de 1996.

B. Naissances et décès

Les nombres de naissances et de décès proviennent directement des statistiques de l'état civil de la Division de la statistique sur la santé de Statistique Canada. Celle-ci gère le Système national de statistiques de l'état civil, mais ce sont les bureaux centraux de la statistique de l'état civil des provinces et des territoires qui sont chargés de recueillir et de traiter l'information tirée de ces dossiers administratifs. Aux termes des lois provinciales et territoriales sur la statistique de l'état civil (ou de textes législatifs équivalents), l'enregistrement de toute naissance vivante et de tout décès est obligatoire, et chaque province et territoire fournit ces renseignements à Statistique Canada.

L'univers des statistiques de l'état civil correspond à celui du recensement. Ces univers comprennent les naissances et les décès de l'ensemble des Canadiens, des immigrants et des résidents non permanents (RNP) et excluent les résidents étrangers.

Les statistiques de l'état civil selon la province ou territoire de résidence sont utilisées pour produire les estimations de naissances et décès définitives.

En l'absence de données des statistiques de l'état civil, le nombre de naissances est estimé à partir des quotients perspectifs de fécondité par âge de la mère. Le nombre de décès est estimé à partir des quotients perspectifs de mortalité par âge et sexe. Ces méthodes sont utilisées pour le calcul des estimations provisoires².

Traitement particulier dans le cas des estimations provisoires du Québec et de la Colombie-Britannique

Le Québec et la Colombie-Britannique fournissent leurs plus récentes estimations de naissances et de décès. Elles sont utilisées pour les estimations provisoires². Pour les estimations définitives, les naissances et décès de ces provinces sont tirés des statistiques de l'état civil compilées par la Division de la statistique sur la santé.

Niveaux des estimations

Pour les différences entre les estimations provisoires² et définitives vous référer à la section **B. Naissances et décès** ci-haut.

Les estimations de naissances et de décès sont définitives jusqu'en 2005-2006, mises à jour pour 2006-2007 et provisoires pour 2007-2008.

C. Immigration

À l'instar des estimations sur les naissances et les décès, la collecte des statistiques d'immigration au Canada est également réglementée. Au Canada, l'immigration est réglementée depuis 2002, par la *Loi sur l'immigration et la protection des réfugiés* (LIPR). Celle-ci remplace la *Loi sur l'immigration*, adoptée en 1976 et modifiée plus d'une trentaine de fois par la suite. *Citoyenneté et immigration Canada* (CIC) recueille et traite les dossiers administratifs des immigrants. Il transmet par la suite de l'information à Statistique Canada tirée des fichiers du *Système de soutien des opérations des bureaux locaux* (SSOBL). Cette information permet d'estimer le nombre et les caractéristiques des personnes auxquelles le gouvernement fédéral accorde le statut de résident permanent à une date donnée. Pour la Division de la démographie, le terme immigrant et résident permanent fait référence au même concept.

Un immigrant est une personne qui n'est pas un citoyen canadien de naissance, mais à qui les autorités canadiennes de l'immigration ont accordé le droit de vivre au Canada. Le nombre de personnes nées à l'étranger de parents canadiens qui ne séjournent que provisoirement hors du pays n'est pas inclus parmi les immigrants.

L'estimation du nombre d'immigrants s'effectue principalement à partir de la date de l'octroi de la résidence permanente ou du droit d'établissement de la personne au Canada.

Niveaux des estimations

La différence entre les estimations provisoires² et définitives réside dans l'actualité de la source qui sert à estimer cette composante. Comme le fichier SSOBL est continuellement mis à jour, de nouvelles totalisations sont effectuées chaque année afin de mettre à jour les estimations d'immigrants. Les estimations des immigrants sont provisoires la première année et mise à jour l'année suivante. Elles sont finalisées deux ans après l'année de référence.

Les nombres d'immigrants sont définitifs jusqu'en 2005-2006, mis à jour pour 2006-2007 et provisoires pour 2007-2008.

D. Solde des résidents non permanents

À l'instar des naissances et des décès, la collecte des statistiques d'immigration au Canada est réglementée. Au Canada, les résidents non permanents (RNP) sont réglementés depuis 2002, par la *Loi sur l'immigration et la protection des réfugiés* (LIPR). Celle-ci remplace la *Loi sur l'immigration*, adoptée en 1976 et modifiée plus d'une trentaine de fois par la suite. *Citoyenneté et immigration Canada* (CIC) recueille et traite les dossiers administratifs des RNP au Canada. Il transmet par la suite de l'information à Statistique Canada tirées des fichiers du *Système de soutien des opérations des bureaux locaux* (SSOBL). Cette information permet d'estimer le nombre et les caractéristiques des personnes auxquelles le gouvernement fédéral accorde le statut de RNP.

Un RNP est une personne qui se trouve au Canada de façon temporaire, en toute légalité, grâce à un permis de séjour temporaire, ainsi que les membres de leur famille vivant avec elle. Les RNP comprennent les travailleurs étrangers, les étudiants étrangers, les cas humanitaires et les autres résidents temporaires. Les cas humanitaires comprennent les demandeurs d'asile et les résidents temporaires autorisés à demeurer au Canada pour des motifs d'ordre humanitaire et qui ne sont pas considérés comme des travailleurs étrangers ou des étudiants étrangers. Pour la Division de la démographie, le terme RNP et résident temporaire fait référence au même concept.

Les estimations du nombre de RNP sont fondées sur l'estimation de l'effectif. On estime le nombre de personnes présentes dans le système de CIC à une date déterminée par la période sous étude. On estime tout d'abord la population en fin de période de laquelle on retranche la population en début de période. Ces estimations permettent de calculer le solde de RNP.

Est sélectionnée toute personne ayant obtenu le statut de résident non permanent, admise à une date antérieure à la période sous étude. Dans le cas des revendicateurs du statut de réfugié, on utilise la date de leur demande. Pour leur exclusion de la population, les possibilités diffèrent pour les détenteurs de permis et les demandeurs d'asile. Pour un détenteur de permis, celui-ci est exclu de la population si la date d'échéance du permis est atteinte, s'il obtient un statut de résident permanent ou s'il est déporté. Pour un demandeur d'asile, aux conditions précédentes s'ajoutent deux ans d'inactivité dans le dossier.

Comme le fichier SSOBL est continuellement mis à jour, de nouvelles totalisations sont effectuées à chaque nouvelle période de diffusion afin de mettre à jour les estimations des soldes de RNP au pays. Les estimations des RNP sont provisoires la première année et mises à jour l'année suivante. Elles sont finalisées deux à trois ans après l'année de référence au moment où toutes les autres composantes sont également définitives.

Niveaux des estimations

La différence entre les estimations provisoires² et définitives est l'actualité de la source qui sert à estimer cette composante. Comme le fichier SSOBL est continuellement mis à jour, de nouvelles totalisations sont effectuées à chaque nouvelle période de diffusion afin de mettre à jour les estimations des soldes de résidents non permanents (RNP). Les estimations des RNP sont provisoires la première année et mise à jour l'année suivante. Elles sont finalisées deux à trois ans après l'année de référence.

Les estimations des soldes de résidents non permanents sont définitives jusqu'en 2005-2006, mises à jour pour 2006-2007 et provisoires pour 2007-2008.

E. Émigration

Pour estimer le nombre d'émigrants, on utilise les données du « *U.S. Department of Homeland Security, Office of Immigration Statistics* », des données recueillies par le programme fédéral de *Prestation fiscale canadienne pour enfants* (PFCE) et les données tirées du *fichier T1 sur la famille T1FF*⁴. La première source permet d'estimer l'émigration vers les États Unis. À l'aide des données du programme de PFCE, on estime l'émigration vers les autres pays. Pour ce faire, on doit rajuster les estimations des enfants émigrant puisque le programme n'est pas universel et ne fournit pas de renseignements directs sur le nombre d'émigrants adultes. Par conséquent, on applique quatre facteurs de rajustement afin de tenir compte :

- du niveau de complétude de la couverture causé par un délai dans la réception et le traitement des dossiers des enfants *admissibles* de la PFCE. Comme la complétude des dossiers administratifs de la PFCE ne semble atteinte que quatre ans après la période de référence, cet ajustement est effectué si on finalise les estimations avant cette date. Le facteur est dérivé des ratios, pour deux années, des enfants émigrants selon deux versions de fichiers de la PFCE;
- de la couverture partielle du programme, c'est-à-dire des personnes qui n'ont pas soumis de demande au programme de PFCE ou ne sont pas *admissibles*. Ce facteur est obtenu en comparant la population des enfants estimées à celle tirée des fichiers de PFCE;
- de la propension différentielle à émigrer des enfants *admissibles* par rapport à celle des enfants qui ne le sont pas. Ce facteur est obtenu en comparant les taux d'émigration des enfants *admissibles* à la PFCE à ceux de l'ensemble des enfants (0-17 ans). Ce facteur est calculé pour chacune des provinces et territoires et est basé sur les trois dernières années disponibles des fichiers T1FF⁴;
- de la propension différentielle à émigrer des adultes par rapport à celle des enfants. Ce facteur permet d'obtenir le taux d'émigration de la population âgée de 18 ans et plus. Il est obtenu en calculant tout d'abord la moyenne sur trois ans du rapport des taux d'émigration adultes et enfants à partir des données de T1FF⁴. Deuxièmement, en calculant la moyenne sur trois ans du rapport des taux d'émigration adultes et enfants à partir des données du « *U.S. Department of Homeland Security, Office of Immigration Statistics* ». Le facteur final est obtenu en faisant la moyenne de ces deux taux. On calcule ce facteur uniquement pour le Canada.

Le taux d'émigration des adultes est ensuite appliqué à la population des adultes. L'émigration des adultes additionnée à l'émigration des enfants, fournit l'émigration pour l'ensemble de la population.

L'émigration est répartie par province et territoire selon le nombre d'enfants émigrants une fois rajustés pour les facteurs de couverture et d'émigration différentielle.

Niveaux des estimations

La différence entre les estimations provisoires² et définitives est l'actualité des sources qui servent à estimer cette composante. La méthode d'estimation utilisée est la même.

Les nombres d'émigrants sont définitifs jusqu'en 2005-2006, mis à jour pour 2006-2007 et provisoires pour 2007-2008.

4. Le fichier T1 sur les familles T1FF est dérivé du fichier T1 de l'Agence du revenu du Canada (ARC) par la Division des données régionales et administratives de Statistique Canada.

F. Solde de l'émigration temporaire

Des personnes quittent le Canada pour s'établir temporairement à l'étranger; d'autres qui étaient temporairement à l'étranger reviennent au pays. Le solde résultant de ces départs et de ces retours définit la composante « solde de l'émigration temporaire ». Les estimations du nombre de départs sont tirées de l'étude de la *Contre-vérification des dossiers* (CVD), la plus importante des études de couverture du recensement. L'étude de la CVD donne une estimation du nombre de personnes qui ont quitté le Canada temporairement au cours d'une période intercensitaire et qui sont toujours à l'étranger en fin de période. Les estimations du nombre de retours sont quant à eux tirés de deux sources : le Recensement et les estimations d'émigrants de retour de la Division de la démographie. Le recensement donne le nombre de personnes qui étaient à l'extérieur du Canada au recensement précédent et qui sont revenues au pays au cours de la période intercensitaire. Ce nombre comprend tous les émigrants de retour. Pour déduire les retours d'émigrants temporaires, on soustrait de ce nombre la composante des émigrants de retour estimée par la Division de la démographie. Avec les estimations du nombre de départs CVD et de retours (Recensement et Division de la démographie), on obtient le solde de l'émigration temporaire.

Le solde estimé est celui de l'ensemble de la période intercensitaire; il est ensuite réparti également entre les cinq années de la période, puis mensuellement par application d'une saisonnalité qui est une moyenne entre une saisonnalité nulle et la saisonnalité de l'émigration.

Le solde de l'émigration temporaire est d'abord calculé à l'échelle du Canada. Il est ensuite distribué par province ou groupe de provinces selon les estimations de l'émigration temporaire tirées de la CVD. Pour le groupe des provinces de l'Atlantique, on répartit le solde du groupe par province au prorata de la population de la province et, pour les territoires, au prorata de la population du territoire.

Enfin, le solde ne peut être estimé que pour la période intercensitaire précédant le dernier recensement. Pour la période en cours, on suppose que le solde sera le même que celui de la période précédente pour chaque province et territoire.

Niveaux des estimations

La différence entre les estimations provisoires² et définitives est l'actualité de l'estimation de l'émigration qui sert au calcul de la saisonnalité du solde de l'émigration temporaire. La méthode d'estimation utilisée est la même.

Les estimations du solde de l'émigration temporaire sont définitives jusqu'en 2005-2006, mises à jour pour 2006-2007 et provisoires pour 2007-2008. À partir de juillet 2001, nous utilisons les tendances observées entre les Recensements de 2001 et 2006.

G. Émigration de retour

Un émigrant de retour est une personne qui revient au Canada après avoir été classée dans la catégorie des émigrants. Selon une méthode analogue à celle de l'émigration, on utilise les données tirées des fichiers de la *Prestation fiscale canadienne pour enfants* (PFCE) de l'*Agence du revenu du Canada* (ARC) et T1FF⁴ pour estimer le nombre d'émigrants de retour. On applique à ces estimations des facteurs de rajustement pour tenir compte de la non universalité du programme, de même qu'un ratio adultes-enfant afin d'estimer les retours d'émigrants adultes. Par conséquent, on applique trois facteurs de rajustement afin de tenir compte :

- de la couverture partielle du programme, c'est-à-dire des personnes qui n'ont pas soumis de demande au programme de PFCE ou ne sont pas *admissibles*. Ce facteur est obtenu en comparant la population des enfants estimées à celle tirée des fichiers de PFCE;
- de la propension différentielle à émigrer des enfants *admissibles* par rapport à celle des enfants qui ne le sont pas. Ce facteur est obtenu en comparant les taux d'émigration des enfants *admissibles* à la PFCE à ceux de l'ensemble des enfants (0-17 ans). Ce facteur est calculé pour chacune des provinces et territoires et est basé sur les trois dernières années disponibles des fichiers T1FF⁴.
- du ratio adultes-enfant, ce ratio est obtenu à partir du recensement utilisé dans l'estimation de la population de départ.

Niveaux des estimations

La différence entre les estimations provisoires² et définitives est l'actualité des sources qui servent à estimer cette composante. La méthode d'estimation utilisée est la même.

Les nombres d'émigrants de retour sont définitifs jusqu'en 2005-2006, mis à jour pour 2006-2007 et provisoires pour 2007-2008.

H. Migration interprovinciale

La migration interprovinciale correspond à l'ensemble des déplacements d'une province ou d'un territoire vers un autre qui entraînent un changement du lieu habituel de résidence. Comme pour l'émigration, il n'existe aucune disposition légale relative à l'enregistrement de la migration interprovinciale au Canada. Ces mouvements doivent donc être estimés à l'aide de données tirées des fichiers de la *Prestation fiscale canadienne pour enfants* (PFCE) de l'*Agence du revenu du Canada* (ARC) et du fichier T1FF⁴.

Les estimations définitives de la migration interprovinciale sont obtenues en comparant les adresses figurant sur les déclarations de revenus des particuliers de deux années consécutives. La migration des personnes à charge du déclarant doit toutefois être imputée. Un ajustement supplémentaire est également nécessaire afin de rajuster les estimations pour tenir compte des migrants qui ne complètent pas de déclarations de revenus. De 2001-2002 à 2005-2006, ce rajustement a été légèrement modifié (pour de plus amples informations voir *Wilkinson, 2004*. À partir de 2006-2007, ce rajustement a également été légèrement modifié (Cyr, 2008 – document interne).

Les déclarations de revenu n'étant pas disponibles au moment de la préparation des estimations provisoires, l'estimation de la migration interprovinciale provisoire² provient des dossiers administratifs de la PFCE, desquels on déduit la migration des enfants (0-17 ans) *prestataires* du programme. Par la suite, on doit rajuster les estimations pour tenir compte des enfants non *prestataires*. Finalement, l'effectif des adultes migrants est dérivé des enfants migrants et de facteurs calculés d'après les fichiers T1FF⁴. Par conséquent, les trois facteurs de rajustement suivants sont appliqués afin de tenir compte de :

- la couverture partielle du programme, c'est-à-dire des personnes qui n'ont pas soumis de demande au programme de PFCE ou ne sont pas *prestataires*. Ce facteur est obtenu en comparant la population des enfants estimées à celle tirée des fichiers de PFCE;
- la propension différentielle à migrer des enfants *prestataires* par rapport à celle des enfants qui ne le sont pas. Ce facteur est obtenu en comparant les taux de sorties des enfants *prestataires* à la PFCE à ceux de l'ensemble des enfants (0-17 ans). Ce facteur est calculé pour chacune des provinces et territoires et est basé sur la dernière année disponible des fichiers T1FF⁴;
- la propension différentielle à migrer des adultes par rapport à celle des enfants. Ce facteur permet d'obtenir le taux de sorties de la population âgée de 18 ans et plus par province ou territoire d'origine et de destination. Il est obtenu en calculant le rapport du taux central de migration des adultes à celui des enfants. Ces facteurs sont estimés à partir des données du fichier T1FF⁴ des trois dernières années disponibles;

Les taux de migration des adultes sont appliqués à l'estimation de la population des adultes. La migration des adultes additionnée à la migration des enfants, fournit la migration interprovinciale pour l'ensemble de la population.

Niveaux des estimations

Pour les différences entre les estimations provisoires² et définitives, au niveau de la migration interprovinciale totale, vous référer à la section **H. Migration interprovinciale** ci-haut.

L'estimation de la migration interprovinciale est définitive jusqu'en juin 2006-2007 et provisoire pour 2007-2008.

Estimations intercensitaires de la population

Après chaque recensement, on produit des estimations intercensitaires (c'est-à-dire des estimations de population pour des dates de référence comprises entre deux recensements). Ces estimations permettent d'assurer une cohérence entre les estimations postcensitaires antérieures et les nouveaux comptes du recensement.

La production d'estimations intercensitaires comporte deux étapes principales :

- le calcul de l'erreur en fin de période;
- la répartition linéaire de l'erreur en fin de période.

L'erreur en fin de période est définie comme la différence entre les estimations postcensitaires, au jour du recensement, et la population dénombrée lors de ce recensement rajustée pour le sous-dénombrement net du recensement (SND^{R1}).

Cette erreur est répartie uniformément au cours de la période intercensitaire selon le nombre de jours pour chacun des mois.

Qualité des données démographiques

Les estimations sont entachées d'une certaine marge d'imprécision qui provient de deux types d'erreur :

- Des erreurs des données du recensement;
- des imperfections des autres sources de données et des méthodes d'estimations des composantes.

Données du recensement

A. Erreurs de couverture, de réponse et de traitement

Les erreurs attribuables aux données de recensement peuvent être divisées en deux groupes : Réponse et traitement, et couverture. Le premier groupe comprend les erreurs de non-réponse, l'interprétation erronée de la part des répondants, le codage et l'imputation des non-réponses. Les erreurs du second groupe sont dues principalement aux estimations du sous-dénombrement net du recensement (SDNR), qui égale le sous-dénombrement et à un degré moindre, au surdénombrement. Ces deux types d'erreur sont inhérents à n'importe quelle enquête.

Les erreurs de couverture se produisent lorsqu'on oublie des logements et/ou des personnes, qu'on les inclut à tort ou qu'on les compte plus d'une fois. Après chaque recensement, Statistique Canada entreprend des études de couverture pour mesurer ces erreurs. Les principales études sont l'*Enquête sur la Contre-vérification des dossiers (CVD)* et l'*Étude sur le surdénombrement du recensement (ESR)*. On tire de ces études des estimations de sous-dénombrement et de surdénombrement avec lesquelles la Division de la démographie rajuste la population dénombrée au recensement par province et territoire.

Lors de l'élaboration des populations de départ, on a tenté de corriger les erreurs de couverture seulement. Toutefois cette correction, basée sur les résultats des études de couverture et sur la modélisation du surdénombrement des provinces et territoires par âge et sexe avant 1991, est elle-même sujette aux erreurs d'échantillonnage, de collecte, de réponse et de traitement de même qu'à la fragilité des hypothèses qui sous-tendent les modèles élaborés. En ce qui concerne les études de couverture, les tests statistiques indiquent que l'ajustement, quoique non exempt d'erreur en soi, améliore la qualité des données du recensement (Royce, 1993). Les hypothèses sélectionnées ont l'avantage d'être cohérentes dans le temps et par région géographique, ainsi que de fournir des résultats logiques. Les utilisateurs doivent se rappeler que lorsque l'on calcule les taux de SDNR pour des petites régions, il se pourrait que les hypothèses sous-jacentes ne soient pas respectées. Si tel était le cas, les taux de SDNR utilisés les induiraient en erreur. Cependant les erreurs associées à ces hypothèses sont très difficiles à quantifier.

Néanmoins, les corrections apportées aux données du recensement pour le SDNR améliorent, en général, la qualité des estimations en compensant pour le sous-dénombrement différentiel aux différents recensements selon l'âge, le sexe et par province et territoire.

Tableau explicatif 1

Estimation du sous-dénombrement net du recensement, Canada, provinces et territoires, Recensements de 2001 et 2006

Géographie	Population recensée	Sous-dénombrement net du recensement	Réserves indiennes partiellement dénombrées	Population rajustée	Taux
	A	B	C	D=A+B+C	(B+C)/D*100
	nombre			pourcentage	
2001 ¹					
Canada	30 007 094	924 430	34 539	30 966 063	3,10
T.-N.-L.	512 930	9 401	0	522 331	1,80
Î.-P.-É.	135 294	1 325	0	136 619	0,97
N.-É.	908 007	24 521	0	932 528	2,63
N.-B.	729 498	20 095	0	749 593	2,68
Qc	7 237 479	140 232	12 648	7 390 359	2,07
Ont.	11 410 046	436 349	15 960	11 862 355	3,81
Man.	1 119 583	30 903	110	1 150 596	2,70
Sask.	978 933	21 231	581	1 000 745	2,18
Alb.	2 974 807	69 857	4 977	3 049 641	2,45
C.-B.	3 907 738	164 542	263	4 072 543	4,05
Yn	28 674	1 423	0	30 097	4,73
T.N.-O.	37 360	3 295	0	40 655	8,10
Nt	26 745	1 256	0	28 001	4,49
2006 ¹					
Canada	31 612 897	868 658	40 115	32 521 670	2,79
T.-N.-L.	505 469	5 046	0	510 515	0,99
Î.-P.-É.	135 851	1 903	0	137 754	1,38
N.-É.	913 462	24 558	0	938 020	2,62
N.-B.	729 997	16 059	0	746 056	2,15
Qc	7 546 131	60 751	16 600	7 623 482	1,01
Ont.	12 160 282	465 824	15 391	12 641 497	3,81
Man.	1 148 401	34 330	0	1 182 731	2,90
Sask.	968 157	22 594	739	991 490	2,35
Alb.	3 290 350	111 353	7 272	3 408 975	3,48
C.-B.	4 113 487	121 551	113	4 235 151	2,87
Yn	30 372	1 805	0	32 177	5,61
T.N.-O.	41 464	1 620	0	43 084	3,76
Nt	29 474	1 264	0	30 738	4,11

1. Les nombres et les taux sont tirés de la Contre-vérification des dossiers (CVD) et de l'étude du surdénombrement et comprennent les résidents non permanents.

Ces rajustements ont un impact direct sur :

- L'erreur en fin de période et sa distribution par âge et sexe à l'intérieur d'une même province ou territoire, de même que par province ou territoire, étant donné la variation du SDNR¹ et sa distribution d'un recensement à l'autre;
- la cohérence des estimations de population pour une même cohorte de naissance. Prenons l'exemple de la cohorte masculine des moins de 5 ans en 1981. En utilisant les données de recensement non rajustées pour le SDNR¹, on remarque que ce groupe est moins nombreux au Recensement de 2001 (groupe des 20-24 ans) qu'à celui de 1996 (groupe des 15-19 ans). Comme le Canada reçoit beaucoup d'immigrants à ces âges, on se serait attendu au contraire. Or, ce n'est qu'après le rajustement pour le SDNR¹ que la taille de la cohorte augmente, tel qu'attendu, entre 1996 et 2001.

Pour de plus amples informations sur les principales études de couverture, veuillez consulter le document suivant sur le site Internet de Statistique Canada : Rapport technique du Recensement de 1996, 2001 sur la couverture.

1. Dans ce cas, le rajustement pour le sous-dénombrement net du recensement inclut également le rajustement pour les réserves indiennes partiellement dénombrées.

Composantes

Les erreurs provenant des méthodes d'estimation et des sources de données autres que le recensement ont également une importance non négligeable.

A. Naissances et décès

La loi exigeant la tenue d'un registre de l'état civil, les estimations définitives des naissances et des décès répondent à des normes de qualité très élevées. Toutefois, puisque les données provisoires sont modélisées, elles diffèrent légèrement des données définitives.

B. Immigration et résidents non permanents

En ce qui concerne les immigrants et les résidents non permanents, Citoyenneté et Immigration Canada administre des fichiers propres à ces deux composantes. L'immigration étant contrôlée par une loi, les données sur les immigrants et les résidents non permanents (RNP) sont systématiquement recueillies à leur arrivée au Canada. Ces données ne concernent que l'immigration « légale » et excluent donc les immigrants illégaux. Ainsi, les données sur les entrées internationales « légales » au Canada sont considérées d'une qualité supérieure. Toutefois, des biais peuvent exister quant à la province de destination : Celle envisagée par l'immigrant au moment de l'arrivée peut différer de celle où il résidera de fait. Enfin, parce que l'information fournie par le *Système sur les visiteurs (SV)* de *Citoyenneté et Immigration Canada (CIC)* est incomplète (l'âge et le sexe des personnes à charge, la province de résidence pour certains groupes de détenteurs de permis), les estimations de NPR sont plus sujettes aux erreurs que les données sur les immigrants.

C. Émigration, émigration de retour et solde de l'émigration temporaire

Parmi les composantes qu'utilise le programme des estimations de population, celles-ci sont les plus difficiles à estimer avec précision. C'est que le Canada n'a pas de système d'enregistrement à ses frontières. Alors que l'immigration et les résidents non permanents (RNP) sont bien documentés par le gouvernement fédéral, Statistique Canada a toujours eu recours à des techniques d'estimations indirectes pour estimer les personnes quittant le pays. Pour cette raison, les statistiques disponibles sur ces trois composantes ont toujours été d'une moins bonne précision que celles des autres composantes.

L'estimation des émigrants et des émigrants de retour provient d'informations tirées du fichier des *Prestations fiscales canadiennes pour enfants (PFCE)* de l'*Agence du revenu du Canada (ARC)*. L'estimation doit être rajustée afin de tenir compte des enfants non admissibles au programme et dériver l'émigration des adultes.

Ces rajustements et le délai d'obtention des données sont les deux principales sources d'erreur. Comme il n'existe pas d'informations courantes sur les personnes temporairement à l'étranger, les estimations sont basées sur la *Contre-vérifications des dossiers (CVD)* et le recensement. Les estimations pour la période intercensitaire, réparties également entre les cinq années, sont maintenues constantes pour la période postcensitaire. De plus, certaines hypothèses doivent être admises afin de répartir les données nationales par province et territoire et les données annuelles par trimestre. Toute variation géographique ou trimestrielle peut entraîner une erreur dans l'estimation de ces composantes.

D. Migration interprovinciale

Depuis juillet 1993, les estimations provisoires² de la migration interprovinciale sont établies à partir des fichiers des *Prestations fiscales canadiennes pour enfants (PFCE)*. Sous ce programme, seulement 76 % des enfants âgés de 0 à 17 ans à l'échelle du Canada étaient bénéficiaires au 1^{er} juillet 2001. Par conséquent, nous croyons que les estimations provisoires basées sur les PFE sont sujettes à des erreurs plus importantes que celles établies à partir des fichiers d'impôt de l'*Agence du revenu du Canada (ARC)*.

2. Dans ce cas, le terme *provisoire* fait également référence à mise à jour.

Mesures de qualité

Afin d'évaluer la qualité de nos estimations, deux mesures d'évaluation sont utilisées : Les erreurs de précocité et les erreurs en fin de période.

A. Erreur de précocité

On évalue la qualité des estimations démographiques provisoires en analysant les erreurs de précocité. L'erreur de précocité est la différence entre l'estimation provisoire et l'estimation définitive divisée par la population totale. L'erreur de précocité peut se calculer tant pour les estimations de la population que celles des composantes.

L'erreur de précocité d'une composante nous renseigne sur l'ampleur de l'erreur entre l'estimation provisoire et définitive de la population, ce qui nous permet de procéder à des comparaisons utiles entre les composantes ainsi qu'entre les provinces et les territoires dont la taille de la population est différente. À noter qu'en comparant à la population totale d'une région, les différences entre les estimations provisoires et définitives des composantes sont minimales. Il existe toutefois des écarts quant à l'incidence de ce type d'erreur entre les composantes et entre les provinces et les territoires.

Règle générale, le solde de la migration interprovinciale est associé aux erreurs de précocité les plus importantes. Cet état de choses est dû à l'utilisation de sources de données différentes pour les estimations provisoires et définitives. Pour la plupart des années et des provinces/territoires, des erreurs de précocité plus faibles sont associées aux estimations de l'immigration, des naissances et des décès. Dans le cas des estimations de l'immigration, cette situation est attribuable à l'intégralité des sources de données et à l'accessibilité des données permettant de produire des estimations provisoires plus à jour. En ce qui a trait aux naissances et aux décès, les petites erreurs de précocité s'expliquent par l'utilisation de projections à court terme pour la production des estimations provisoires.

Dans l'hypothèse où la qualité des données de base demeure inchangée, les présentes estimations postcensitaires devraient présenter un niveau de fiabilité fort acceptable si l'on en juge par l'analyse des dernières erreurs de précocité observées.

Tableau explicatif 2
Erreurs de précocité annuelles de la population et des composantes, Canada, provinces et territoires

	Canada	T.-N.-L.	Î.-P.-É.	N.-É.	N.-B.	Qc	Ont.	Man.	Sask.	Alb.	C.-B.	Yn	T.N.-O.	Nt
	taux pour mille													
Population														
2001-2002	-0,13	0,07	0,55	-0,03	0,04	-0,13	-0,23	-0,18	-0,08	-0,16	0,05	-0,66	-0,96	0,16
2002-2003	-0,11	0,25	0,28	-0,04	-0,06	-0,07	-0,16	0,10	0,05	-0,20	-0,20	1,68	-0,70	0,83
2003-2004	-0,10	-0,03	0,07	-0,07	-0,04	-0,05	-0,18	0,00	0,08	-0,09	-0,10	1,11	0,07	0,17
2004-2005	-0,08	0,34	-0,13	0,24	0,07	0,01	-0,11	0,32	0,44	-0,69	-0,10	-0,32	0,49	-0,30
2005-2006	-0,06	-0,04	0,31	-0,15	-0,10	0,01	-0,14	-0,10	-0,23	0,27	-0,18	-0,29	-1,03	1,22
Naissances														
2001-2002	0,00	0,01	0,08	0,02	0,03	0,00	-0,01	0,02	-0,01	0,00	0,00	0,02	-0,01	0,15
2002-2003	0,00	0,00	0,01	0,01	-0,01	0,00	0,02	0,01	0,03	-0,05	-0,01	0,03	-0,12	-0,14
2003-2004	-0,02	-0,01	-0,06	-0,02	-0,02	0,00	-0,04	0,00	-0,04	-0,05	0,00	-0,06	-0,15	0,12
2004-2005	0,00	-0,01	0,03	0,00	0,02	0,00	-0,01	0,01	0,02	-0,01	0,00	0,02	0,01	0,23
2005-2006	-0,01	-0,03	0,05	0,01	0,00	0,00	-0,01	-0,03	-0,01	-0,04	-0,01	0,07	-0,05	0,11
Décès														
2001-2002	0,04	0,05	-0,01	0,02	0,05	-0,01	0,07	0,06	0,07	0,04	0,00	-0,01	0,02	0,04
2002-2003	0,01	0,01	0,00	0,03	0,02	0,00	0,02	0,02	0,01	0,02	0,00	0,00	-0,02	0,00
2003-2004	0,01	0,03	0,04	0,01	0,00	0,00	0,03	0,03	0,01	0,02	-0,01	0,01	-0,03	0,00
2004-2005	0,02	0,00	0,10	0,00	0,03	-0,01	0,03	0,02	0,04	0,03	-0,01	0,05	0,08	0,09
2005-2006	0,03	0,02	0,05	0,05	0,08	-0,01	0,06	0,05	0,04	0,02	-0,01	-0,06	0,11	0,02
Immigration														
2001-2002	0,00	0,00	0,00	0,00	0,00	0,00	0,00	0,00	0,00	0,00	-0,01	0,01	0,00	-0,01
2002-2003	0,00	0,00	0,00	0,00	0,00	0,00	0,00	0,00	0,00	0,00	0,00	0,00	0,00	0,00
2003-2004	0,00	0,00	0,00	0,00	0,00	0,00	0,00	0,00	0,00	0,00	0,00	-0,01	0,00	0,00
2004-2005	0,00	0,00	0,00	0,00	0,00	0,00	0,00	0,00	0,00	0,00	0,00	0,00	0,00	0,00
2005-2006	0,00	0,00	-0,01	0,00	0,00	0,00	0,00	0,00	0,00	0,00	0,00	0,00	0,00	0,00
Émigration														
2001-2002	0,05	0,02	0,01	-0,01	-0,01	0,05	0,09	0,03	0,02	0,09	-0,03	0,11	-0,02	-0,05
2002-2003	0,03	0,03	0,04	0,02	0,04	0,03	0,02	0,02	0,06	0,08	0,04	0,04	0,03	0,00
2003-2004	0,00	0,00	-0,06	0,00	0,03	0,00	-0,01	0,00	0,01	-0,02	0,03	0,01	0,00	0,00
2004-2005	-0,02	-0,02	0,00	0,00	-0,02	-0,01	-0,03	-0,03	0,01	-0,03	0,02	0,00	0,01	0,00
2005-2006	-0,02	-0,03	0,06	0,01	-0,02	-0,01	-0,04	-0,04	0,00	0,00	0,01	-0,01	-0,01	-0,01
Émigration de retour														
2001-2002	0,00	0,00	0,01	0,00	0,01	-0,01	-0,01	-0,02	0,00	-0,01	0,01	0,04	0,02	0,00
2002-2003	-0,02	0,00	0,02	-0,02	-0,02	-0,01	-0,02	-0,01	0,01	-0,02	-0,03	0,03	0,02	0,00
2003-2004	-0,02	0,00	0,00	-0,02	0,00	-0,01	-0,02	0,00	-0,02	-0,02	-0,02	0,05	0,00	-0,01
2004-2005	-0,03	0,00	-0,01	-0,02	0,00	-0,01	-0,03	0,01	-0,02	-0,06	-0,04	0,04	0,00	0,00
2005-2006	-0,01	-0,01	0,00	0,00	0,01	0,00	-0,02	0,01	0,02	-0,01	-0,03	0,01	0,01	0,01
Solde de l'émigration temporaire														
2001-2002	0,04	-0,02	-0,02	-0,02	-0,02	0,04	0,05	0,03	0,04	0,06	0,04	0,18	0,17	0,17
2002-2003	0,02	-0,03	-0,03	-0,01	-0,02	0,02	0,01	0,00	0,02	0,02	0,06	0,02	-0,02	-0,04
2003-2004	0,02	-0,03	-0,03	-0,01	-0,02	0,02	0,01	0,00	0,02	0,02	0,06	0,02	-0,02	-0,03
2004-2005	0,02	-0,03	-0,03	-0,01	-0,02	0,02	0,01	0,00	0,02	0,02	0,06	0,02	-0,02	-0,03
2005-2006	0,02	-0,03	-0,03	-0,01	-0,02	0,02	0,01	0,00	0,02	0,02	0,06	0,02	-0,02	-0,03
Solde des résidents non permanents														
2001-2002	-0,04	-0,01	0,00	0,00	0,00	-0,03	-0,06	-0,01	0,00	-0,03	-0,02	-0,06	-0,02	0,02
2002-2003	-0,05	0,00	0,00	-0,01	0,00	-0,03	-0,10	0,00	0,00	-0,03	-0,03	-0,05	-0,03	0,00
2003-2004	-0,05	0,00	0,00	0,00	0,00	-0,03	-0,09	0,00	0,00	-0,02	-0,03	-0,06	0,00	0,03
2004-2005	-0,05	-0,02	0,00	-0,01	0,00	-0,04	-0,09	0,00	0,00	-0,03	-0,02	-0,14	-0,03	-0,02
2005-2006	-0,03	0,00	0,00	0,00	-0,01	-0,02	-0,06	-0,01	0,00	-0,03	-0,01	-0,04	0,01	0,00
Entrants interprovinciaux														
2002-2003	0,12	0,49	0,50	0,14	0,22	0,06	0,06	0,33	0,36	0,26	0,06	1,64	-0,45	1,72
2003-2004	0,17	0,60	0,80	0,17	0,23	0,06	0,10	0,31	0,48	0,39	0,19	1,65	1,18	1,36
2004-2005	0,01	0,33	0,32	0,13	0,05	0,05	0,02	0,24	0,29	-0,40	-0,03	-0,50	0,24	0,38
2005-2006	0,15	0,42	0,65	0,15	0,26	0,08	0,07	0,24	0,22	0,59	0,07	0,75	0,82	0,68
2006-2007	0,28	0,67	0,79	0,50	0,50	0,09	0,10	0,41	0,69	1,05	0,22	0,74	1,40	1,62
Sortants interprovinciaux														
2002-2003	0,12	0,19	0,21	0,11	0,19	0,05	0,08	0,19	0,27	0,25	0,15	-0,06	0,11	0,74
2003-2004	0,17	0,59	0,69	0,18	0,22	0,07	0,12	0,27	0,33	0,38	0,21	0,45	1,00	1,33
2004-2005	0,01	-0,01	0,38	-0,14	-0,01	0,02	0,00	-0,06	-0,19	0,21	-0,01	-0,31	-0,35	0,81
2005-2006	0,15	0,42	0,28	0,25	0,30	0,06	0,11	0,31	0,42	0,22	0,19	1,15	1,73	-0,43
2006-2007	0,28	0,61	0,37	0,32	0,30	0,12	0,23	0,44	0,45	0,54	0,32	2,20	1,69	0,73
Solde de la migration interprovinciale														
2002-2003	n/d	0,30	0,30	0,03	0,03	0,00	-0,02	0,15	0,09	0,01	-0,09	1,69	-0,56	0,98
2003-2004	n/d	0,01	0,11	-0,01	0,01	-0,01	-0,02	0,04	0,16	0,01	-0,01	1,20	0,18	0,03
2004-2005	n/d	0,34	-0,06	0,27	0,06	0,04	0,02	0,30	0,48	-0,60	-0,02	-0,19	0,59	-0,43
2005-2006	n/d	0,00	0,37	-0,10	-0,04	0,02	-0,03	-0,07	-0,19	0,38	-0,12	-0,40	-0,91	1,10
2006-2007	n/d	0,06	0,42	0,18	0,20	-0,04	-0,13	-0,03	0,25	0,51	-0,10	-1,46	-0,29	0,88

B. Erreur en fin de période

L'erreur en fin de période permet de mesurer l'exactitude des estimations postcensitaires. Elle est définie comme la différence entre les estimations postcensitaires, au jour du recensement, et la population dénombrée et corrigée du sous dénombrement net du recensement (SDNR)¹, lors de ce recensement.

L'erreur en fin de période provient de deux sources : Les différences relatives du SDNR¹ entre recensements consécutifs et les erreurs relatives aux composantes de l'accroissement démographique pendant la période intercensitaire. Pour chaque période intercensitaire quinquennale, l'erreur en fin de période ne peut être calculée qu'au moment de la diffusion des données du recensement et des estimations du SDNR¹.

En ramenant cette différence à la population recensée rajustée pour le SDNR¹, on obtient un taux qui, à l'échelle du pays, est peu important (0,16 % en 2001 et 0,32 % en 2006). À l'échelle des provinces et des territoires, les différences sont généralement plus élevées, cette différence étant due à la plus forte variabilité associée aux estimations de la migration interprovinciale. Ceci étant dit, les estimations postcensitaires provinciales et territoriales diffèrent généralement de moins de 1 % des populations censitaires rajustées, sauf pour les territoires et à quelques exceptions près.

Tableau explicatif 3

Erreur en fin de période des estimations de la population, Canada, provinces et territoires, 2001 et 2006

	2001		2006	
	nombre	taux en pourcentage	nombre	taux en pourcentage
Canada	49 948	0,16	105 352	0,32
Terre-Neuve-et-Labrador	11 381	2,18	-1 137	-0,22
Île-du-Prince-Édouard	1 483	1,09	74	0,05
Nouvelle-Écosse	9 005	0,97	-2 778	-0,30
Nouveau-Brunswick	4 587	0,61	3 404	0,46
Québec	-222	0,00	26 088	0,34
Ontario	11 288	0,10	50 173	0,40
Manitoba	-1 035	-0,09	-5 396	-0,46
Saskatchewan	16 017	1,60	-3 061	-0,31
Alberta	1 604	0,05	-47 801	-1,40
Colombie-Britannique	-4 347	-0,11	88 057	2,08
Territoire du Yukon	-360	-1,20	-979	-3,04
Territoires du Nord-Ouest	497	1,22	-875	-2,03
Nunavut	50	0,18	-417	-1,36

Note(s) : L'erreur en fin période est égale à la différence entre l'estimation postcensitaire de la population à la date du recensement et les comptes du recensement rajustés pour le sous-dénombrement net du recensement (incluant le rajustement pour les réserves indiennes partiellement dénombrées). Le pourcentage est égal à l'erreur en fin de période, divisée par les comptes du recensement rajustés pour le sous-dénombrement net du recensement et les réserves indiennes partiellement dénombrées, le tout multiplié par 100.

Notes explicatives pour les tableaux

Tableau 2

Estimations annuelles de la population et des facteurs de l'accroissement démographique, perspective provinciale

Population	Les estimations de population du 1 ^{er} juillet sont intercensitaires définitives de 2001 à 2005, postcensitaires définitives pour 2006, postcensitaires mises à jour pour 2007 et postcensitaires provisoires pour 2008
Accroissement naturel	L'accroissement naturel est définitif jusqu'en 2005-2006, mis à jour pour 2006-2007 et provisoire pour 2007-2008
Migration internationale	Le solde de la migration internationale est définitif jusqu'en 2005-2006, mis à jour pour 2006-2007 et provisoire pour 2007-2008
Migration interprovinciale	Le solde de la migration interprovinciale est définitif jusqu'en 2006-2007 et provisoire pour 2007-2008
Migration totale	Le solde de la migration totale est définitif jusqu'en 2005-2006, mis à jour pour 2006-2007 et provisoire pour 2007-2008
Accroissement total	L'accroissement total est définitif jusqu'en 2005-2006, mis à jour pour 2006-2007 et provisoire pour 2007-2008
Écart résiduel	L'écart résiduel est intercensitaire définitif jusqu'en 2005-2006

Tableau 3

Estimations annuelles des composantes démographiques, perspective provinciale

Naissance	Les nombres de naissances sont définitifs jusqu'en 2005-2006, mis à jour pour 2006-2007 et provisoires pour 2007-2008
Décès	Les nombres de décès sont définitifs jusqu'en 2005-2006, mis à jour pour 2006-2007 et provisoires pour 2007-2008
Immigrant	Les nombres d'immigrants sont définitifs jusqu'en 2005-2006, mis à jour pour 2006-2007 et provisoires pour 2007-2008
Émigrant	Les nombres d'émigrants sont définitifs jusqu'en 2005-2006, mis à jour pour 2006-2007 et provisoires pour 2007-2008
Émigrant de retour	Les nombres d'émigrants de retour sont définitifs jusqu'en 2005-2006, mis à jour pour 2006-2007 et provisoires pour 2007-2008
Solde de l'émigration temporaire	Le solde de l'émigration temporaire est définitif jusqu'en 2005-2006, mis à jour pour 2006-2007 et provisoire pour 2007-2008
Solde de résidents non permanents	Le solde de résidents non permanents est définitif jusqu'en 2005-2006, mis à jour pour 2006-2007 et provisoire pour 2007-2008
Entrants	Les nombres d'entrants interprovinciaux sont définitifs jusqu'en 2006-2007 et provisoires pour 2007-2008
Sortants	Les nombres de sortants interprovinciaux sont définitifs jusqu'en 2006-2007 et provisoires pour 2007-2008
Écart résiduel	L'écart résiduel est intercensitaire définitif jusqu'en 2005-2006

Appendice I

Lexique

Accroissement démographique ou accroissement total

Variation de l'effectif d'une population entre deux dates. On peut également l'obtenir en faisant la somme de l'**accroissement naturel**, du **solde de la migration totale** et, s'il y a lieu, soustraire l'**écart résiduel**. Il peut être positif ou négatif.

Accroissement naturel

Variation de l'effectif d'une population entre deux dates résultant de la différence entre le nombre des naissances et celui des décès.

Complétude du recensement

Sous-dénombrement : Nombre de personnes qui étaient visées par le recensement mais qui n'ont pas été recensées.

Surdénombrement : Nombre de personnes qui n'auraient pas dû être recensées ou qui l'ont été plus d'une fois.

Sous-dénombrement net du recensement : Différence entre le sous-dénombrement et le surdénombrement.

Composantes de l'accroissement démographique

Chacune des classes d'événements générateurs de variations de population. Les naissances, décès et migrations sont des composantes qui altèrent l'effectif de la population totale.

Écart résiduel

Différence entre l'**accroissement démographique** calculé à partir des **estimations intercensitaires** de la population entre deux dates et celui obtenu par la somme des composantes pour la même période. Cet écart résulte de la répartition de l'**erreur en fin de période** entre les différentes années de la période quinquennale concernée. Cette répartition se fait selon le nombre de jours.

Émigrants

Citoyen canadien ou **immigrant** ayant quitté le Canada pour s'établir en permanence dans un autre pays.

Émigrants de retour

Citoyen canadien ou **immigrant** ayant préalablement émigré du Canada et qui revient s'établir au pays.

Erreur en fin de période

Différence entre l'**estimation postcensitaire** à la date du recensement et le résultat du recensement rajusté pour le **sous-dénombrement net du recensement** (incluant le rajustement pour les réserves indiennes partiellement dénombrées).

Estimation de la population

- (a) **Postcensitaire** : Estimation de l'effectif de la population obtenue en utilisant les résultats du dernier recensement disponible rajustés pour le **sous-dénombrement net du recensement** (incluant le rajustement pour les réserves indiennes partiellement dénombrées) et l'estimation de l'**accroissement démographique** survenu depuis la date de ce dernier recensement. Cette estimation peut être provisoire, mise à jour ou définitive.
- (b) **Intercensitaire** : Estimation de l'effectif de la population obtenue en utilisant les **estimations postcensitaires** et les résultats rajustés pour le **sous-dénombrement net du recensement** (incluant le rajustement pour les réserves indiennes partiellement dénombrées) des deux recensements encadrant l'année considérée.

Immigrant

Dans le cadre de cette publication, le terme immigrant fait référence à celui d'immigrant reçu. Un immigrant reçu est une personne qui n'a pas le statut de citoyen canadien de naissance et à laquelle les autorités de l'immigration ont accordé le droit de vivre au Canada en permanence.

Migration internationale

La migration internationale représente l'ensemble des déplacements entre le Canada et l'étranger, accompagnés d'un changement de lieu habituel de résidence. On distingue à cet égard les **immigrants**, les **émigrants**, les **émigrants de retour**, le **solde de l'émigration temporaire** ainsi que le **solde des résidents non permanents**.

Migration interprovinciale

La migration interprovinciale représente l'ensemble des déplacements d'une province ou d'un territoire vers un autre, accompagnés d'un changement permanent de résidence. Un individu qui effectue un tel déplacement sera un **sortant** pour sa province ou son territoire d'origine et un **entrant** pour sa province ou son territoire de destination.

Population

La population estimée répond à la même définition que celle du recensement. Il s'agit donc du nombre de Canadiens qui ont leur lieu habituel de résidence dans la région considérée, sans égard au lieu où ils se trouvaient le jour du recensement. Sont également comptés les Canadiens séjournant dans un logement de la région en cause le jour du recensement et n'ayant pas de lieu habituel de résidence ailleurs au Canada, de même que ceux qui sont considérés comme des **résidents non permanents**.

Résident non permanent

Un résident non permanent appartient à l'un des cinq groupes suivants :

- les personnes résidant au Canada qui demandent le statut de réfugié ;
- les personnes résidant au Canada qui détiennent un permis d'étudiant ;
- les personnes résidant au Canada qui détiennent un permis de travail ;
- les personnes résidant au Canada qui détiennent un permis ministériel ;
- toutes les personnes à charge des demandeurs du statut de réfugié, des détenteurs de permis d'étudiant, d'un permis de travail ou d'un permis ministériel qui sont nées à l'extérieur du Canada et résident au Canada.

Solde de la migration internationale ou migration internationale nette

Le solde de la migration internationale est obtenu selon la formule suivante : **Immigrants + émigrants de retour + solde des résidents non permanents**– (émigrants + solde de l'émigration temporaire)

Solde de la migration interprovinciale ou migration interprovinciale nette

Le solde de la migration interprovinciale représente la différence entre les **entrants** et les **sortants** pour une province ou un territoire donné.

Solde de la migration totale ou migration totale nette

Somme des soldes de la **migration internationale** et **interprovinciale**.

Solde de l'émigration temporaire ou l'émigration temporaire nette

Le solde de l'émigration temporaire représente la variation des effectifs d'émigrants temporaires entre deux dates. L'émigration temporaire concerne les citoyens canadiens ou **immigrants** vivant temporairement à l'étranger et ne possédant plus de lieu habituel de résidence au Canada.

Solde des résidents non permanents ou résidents non permanents nets

Le solde des **résidents non permanents** représente la variation des effectifs de résidents non permanents entre deux dates.

Statistiques de l'état civil

Les statistiques de l'état civil couvrent l'ensemble des événements démographiques (naissances, décès, mariages et divorces) pour lesquels il existe une obligation légale d'aviser le bureau du registraire de la province ou du territoire.

Taux

Rapport du nombre d'événements estimés de l'année (t, t+1) à la moyenne des populations de début et de fin de période. À cet égard, on retrouve les taux de natalité, mortalité, immigration, etc. Ce taux est généralement exprimé en pour 1 000.

Appendice II

Sources et commentaires

Population de départ

Recensement de la population du 16 mai 2006 rajusté pour le sous-dénombrement net du recensement (incluant le rajustement pour les réserves indiennes partiellement dénombrées).

Recensement de 2006 : Statistique Canada, Recensement du Canada, 2006, n° 92-200-XPB au catalogue.

Sous-dénombrement net du recensement : Voir Le Quotidien du 29 septembre 2008.

Réserves indiennes partiellement dénombrées : Voir Le Quotidien du 29 septembre 2008.

Naissances et décès

Statistique Canada, Division de la statistique sur la santé.

Statistique Canada, Division de la démographie, n° 91-215-X au catalogue, annuel.

Immigration

Citoyenneté et Immigration Canada.

Émigrants

Statistique Canada, Division de la démographie - à l'aide de données sur les enfants émigrants du programme des prestations fiscales canadiennes pour enfants (PFCE) des fichiers de l'Agence du revenu Canada - ARC et les données du « U.S. Department of Homeland Security, Office of Immigration Statistics ».

Émigrants de retour

Statistique Canada, Division de la démographie – établis à partir des données du programme de PFCE et des facteurs de rajustement calculés en utilisant les fichiers de l'ARC.

Solde de l'émigration temporaire

Statistique Canada, Division de la démographie – établis à partir des données de la contre-vérification des dossiers (CVD) des Recensements du Canada de 2001 et 2006 et des données du Recensement de 2006.

Résidents non permanents

Statistique Canada, Division de la démographie - établis à partir des données provenant de Citoyenneté et Immigration Canada.

Migration interprovinciale

Statistique Canada, Division de la démographie - établis à partir des données du programme de PFCE et des facteurs de rajustement calculés en utilisant les fichiers de l'ARC.