

## Article

# Mortalité : aperçu, 20%\$ et 20%%

par Laurent Martel

Septembre 2013



## Comment obtenir d'autres renseignements

Pour toute demande de renseignements au sujet de ce produit ou sur l'ensemble des données et des services de Statistique Canada, visiter notre site Web à [www.statcan.gc.ca](http://www.statcan.gc.ca).

Vous pouvez également communiquer avec nous par :

Courriel à [infostats@statcan.gc.ca](mailto:infostats@statcan.gc.ca)

Téléphone entre 8 h 30 et 16 h 30 du lundi au vendredi aux numéros sans frais suivants :

- |   |                |
|---|----------------|
| • Service de renseignements statistiques                                    | 1-800-263-1136 |
| • Service national d'appareils de télécommunications pour les malentendants | 1-800-363-7629 |
| • Télécopieur   | 1-877-287-4369 |

## Programme des services de dépôt

- |                             |                |
|-----------------------------|----------------|
| • Service de renseignements | 1-800-635-7943 |
| • Télécopieur               | 1-800-565-7757 |

## Comment accéder à ce produit

Le produit n° 91-209-X au catalogue est disponible gratuitement sous format électronique. Pour obtenir un exemplaire, il suffit de visiter notre site Web à [www.statcan.gc.ca](http://www.statcan.gc.ca) et de parcourir par « Ressource clé » > « Publications ».

## Normes de service à la clientèle

Statistique Canada s'engage à fournir à ses clients des services rapides, fiables et courtois. À cet égard, notre organisme s'est doté de normes de service à la clientèle que les employés observent. Pour obtenir une copie de ces normes de service, veuillez communiquer avec Statistique Canada au numéro sans frais 1-800-263-1136. Les normes de service sont aussi publiées sur le site [www.statcan.gc.ca](http://www.statcan.gc.ca) sous « À propos de nous » > « Notre organisme » > « Offrir des services aux Canadiens ».

Publication autorisée par le ministre responsable de  
Statistique Canada

© Ministre de l'Industrie, 2013

Tous droits réservés. L'utilisation de la présente  
publication est assujettie aux modalités de l'entente de  
licence ouverte de Statistique Canada (<http://www.statcan.gc.ca/reference/licence-fra.htm>).

This publication is also available in English.

## Note de reconnaissance

Le succès du système statistique du Canada repose sur un partenariat bien établi entre Statistique Canada et la population du Canada, ses entreprises, ses administrations et les autres établissements. Sans cette collaboration et cette bonne volonté, il serait impossible de produire des statistiques exactes et actuelles.

## Signes conventionnels

Les signes conventionnels suivants sont employés dans les publications de Statistique Canada :

- . indisponible pour toute période de référence
- .. indisponible pour une période de référence précise
- ... n'ayant pas lieu de figurer
- 0 zéro absolu ou valeur arrondie à zéro
- 0<sup>s</sup> valeur arrondie à 0 (zéro) là où il y a une distinction importante entre le zéro absolu et la valeur arrondie
- <sup>p</sup> provisoire
- <sup>r</sup> révisé
- x confidentiel en vertu des dispositions de la *Loi sur la statistique*
- E à utiliser avec prudence
- F trop peu fiable pour être publié
- \* valeur significativement différente de l'estimation pour la catégorie de référence ( $p < 0,05$ )

## Mortalité : aperçu, 2010 et 2011

Le présent article analyse les tendances récentes relatives aux décès et à la mortalité au Canada, à partir des enregistrements de décès tirés des statistiques de l'état civil pour les années 2010 et 2011. Les données révisées des estimations démographiques postcensitaires de Statistique Canada pour les mêmes années ont également été utilisées pour calculer divers indicateurs de mortalité.

L'analyse porte principalement sur le nombre total de décès, les quotients de mortalité, les probabilités de survie, le taux de mortalité infantile et l'espérance de vie. Les données sont aussi analysées selon la province et le territoire de même que selon l'âge et le sexe, le cas échéant.

### Tendances quant au nombre de décès

Depuis le milieu des années 1930, le nombre de décès enregistrés chaque année au Canada suit une tendance générale à la hausse entrecoupée de quelques fluctuations annuelles (tableau 1 et figure 1).

Après avoir légèrement diminué entre 2008 (238 617 décès) et 2009 (238 418 décès), le nombre de décès a augmenté en 2010 pour s'établir à 240 075, puis a augmenté de nouveau en 2011 (242 074) pour atteindre son plus haut niveau depuis l'introduction du système d'enregistrement des statistiques de l'état civil dans années 1920.

**Tableau 1**

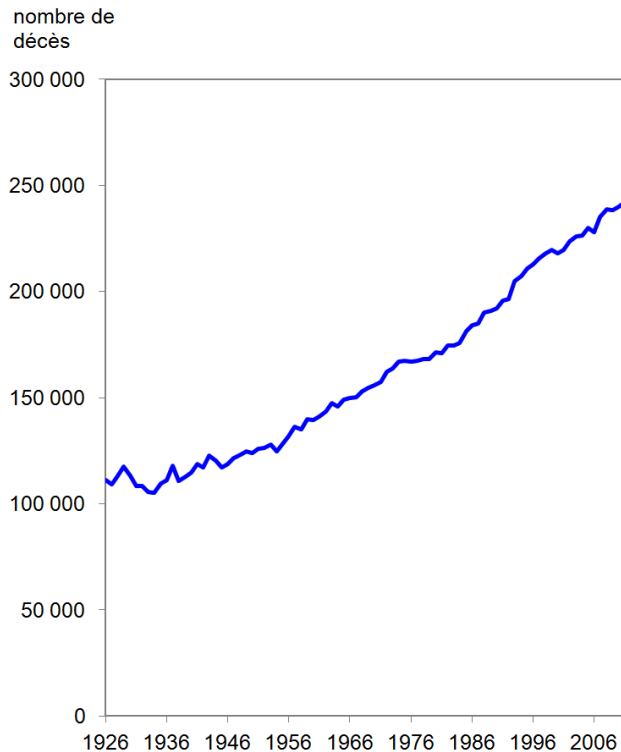
#### Nombre de décès et taux brut de mortalité pour 1 000 personnes, Canada, provinces et territoires, 1981 à 2011

Année	T.-N.-L.	Î.-P.-É.	N.-É.	N.-B.	Qc	Ont.	Man.	Sask.	Alb.	C.-B.	Yn	T.N.-O.	Nt	Inconnu	Canada
	nombre														
1981	3 230	992	6 958	5 139	42 684	62 838	8 648	7 523	12 823	19 857	141	196	..	0	171 029
1986	3 540	1 121	7 255	5 458	46 892	67 865	8 911	8 061	13 560	21 213	113	235	..	0	184 224
1991	3 798	1 188	7 255	5 469	49 121	72 917	8 943	8 098	14 451	23 977	114	237	..	1	195 569
1996	3 928	1 268	7 751	5 896	52 336	79 099	9 497	8 765	16 391	27 536	120	272	..	21	212 880
2001	4 151	1 160	7 879	6 062	54 194	81 214	9 734	8 740	17 579	28 353	134	163	123	52	219 538
2002	4 183	1 236	7 997	6 096	55 534	82 234	9 849	8 906	18 234	28 883	147	169	127	8	223 603
2003	4 281	1 183	8 064	6 257	54 927	84 207	9 867	9 007	18 585	29 320	133	202	134	2	226 169
2004	4 308	1 223	8 241	6 247	55 624	83 142	9 903	8 844	18 675	29 923	166	153	121	14	226 584
2005	4 486	1 118	8 273	6 175	55 787	85 591	9 856	8 850	19 288	30 227	164	148	115	54	230 132
2006	4 493	1 172	8 088	6 010	54 240	84 524	9 774	9 054	19 540	30 688	178	182	129	7	228 079
2007	4 505	1 147	8 353	6 324	56 521	87 340	9 958	9 062	20 202	31 308	192	174	129	2	235 217
2008	4 539	1 201	8 220	6 450	57 106	88 041	10 073	9 243	21 079	32 095	198	201	147	24	238 617
2009	4 391	1 268	8 227	6 366	57 769	88 468	9 972	8 972	20 987	31 440	201	186	162	9	238 418
2010	4 481	1 116	8 295	6 312	58 806	89 282	9 985	9 205	20 755	31 324	198	184	132	0	240 075
2011	4 526	1 249	8 532	6 385	58 930	89 195	10 246	9 267	21 233	31 964	193	188	166	0	242 074
	taux pour 1 000														
1981	5,6	8,0	8,1	7,3	6,5	7,1	8,4	7,7	5,6	7,0	5,9	4,1	..	...	6,9
1986	6,1	8,7	8,2	7,5	7,0	7,2	8,2	7,8	5,6	7,1	4,6	4,3	..	...	7,1
1991	6,6	9,1	7,9	7,3	7,0	7,0	8,1	8,1	5,6	7,1	3,9	6,1	..	...	7,0
1996	7,0	9,3	8,3	7,8	7,2	7,1	8,4	8,6	5,9	7,1	3,8	6,5	..	...	7,2
2001	8,0	8,5	8,5	8,1	7,3	6,8	8,5	8,7	5,8	7,0	4,4	4,0	4,4	...	7,1
2002	8,1	9,0	8,6	8,1	7,5	6,8	8,5	8,9	5,8	7,0	4,8	4,1	4,4	...	7,1
2003	8,3	8,6	8,6	8,3	7,3	6,9	8,5	9,0	5,8	7,1	4,3	4,7	4,6	...	7,1
2004	8,3	8,9	8,8	8,3	7,4	6,7	8,4	8,9	5,8	7,2	5,3	3,5	4,1	...	7,1
2005	8,7	8,1	8,8	8,3	7,4	6,8	8,4	8,9	5,8	7,2	5,1	3,4	3,8	...	7,1
2006	8,8	8,5	8,6	8,1	7,1	6,7	8,3	9,1	5,7	7,2	5,5	4,2	4,2	...	7,0
2007	8,9	8,3	8,9	8,5	7,4	6,8	8,3	9,1	5,8	7,3	5,9	4,0	4,1	...	7,1
2008	9,0	8,6	8,8	8,6	7,4	6,8	8,4	9,1	5,9	7,3	6,0	4,6	4,7	...	7,2
2009	8,6	9,0	8,7	8,5	7,4	6,8	8,2	8,7	5,7	7,0	6,0	4,3	5,0	...	7,1
2010	8,8	7,8	8,8	8,4	7,4	6,8	8,1	8,8	5,6	6,9	5,7	4,2	4,0	...	7,0
2011	8,8	8,6	9,0	8,5	7,4	6,7	8,2	8,8	5,6	7,0	5,5	4,3	4,9	...	7,0

**Notes :** Les décès pour lesquels l'âge ou la province sont inconnus ont été répartis selon les distributions observées pour calculer les taux. Le Nunavut est inclus dans les Territoires du Nord-Ouest avant 2001.

**Sources :** Statistique Canada, Base de données sur les décès de la Statistique de l'état civil du Canada, 1981 à 2011, Enquête 3233 et Division de la démographie, Programme des estimations démographiques.

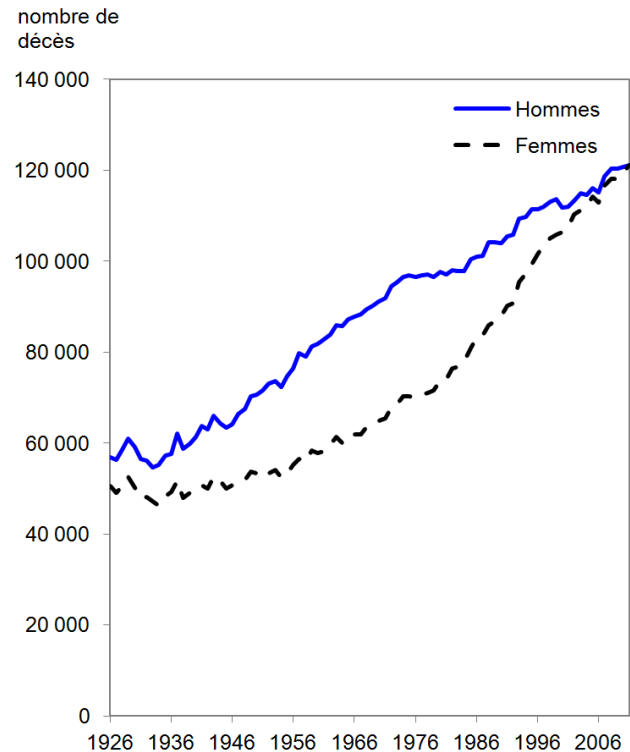
**Figure 1**  
Nombre de décès, Canada, 1926 à 2011



**Note** : Les décès pour lesquels l'âge ou la province sont inconnus ont été répartis selon les distributions observées.

**Source** : Statistique Canada, Base de données sur les décès de la Statistique de l'état civil du Canada, 1926 à 2011, Enquête 3233.

**Figure 2**  
Nombre de décès selon le sexe, Canada, 1926 à 2011



**Note** : Les décès pour lesquels l'âge ou la province sont inconnus ont été répartis selon les distributions observées.

**Source** : Statistique Canada, Base de données sur les décès de la Statistique de l'état civil du Canada, 1926 à 2011, Enquête 3233.

L'augmentation du nombre de décès peut s'expliquer par deux facteurs : la croissance démographique, une population plus importante donnant lieu à un plus grand nombre de décès, et le vieillissement de la population, la concentration de personnes âgées – là où la mortalité est plus élevée – augmentant.

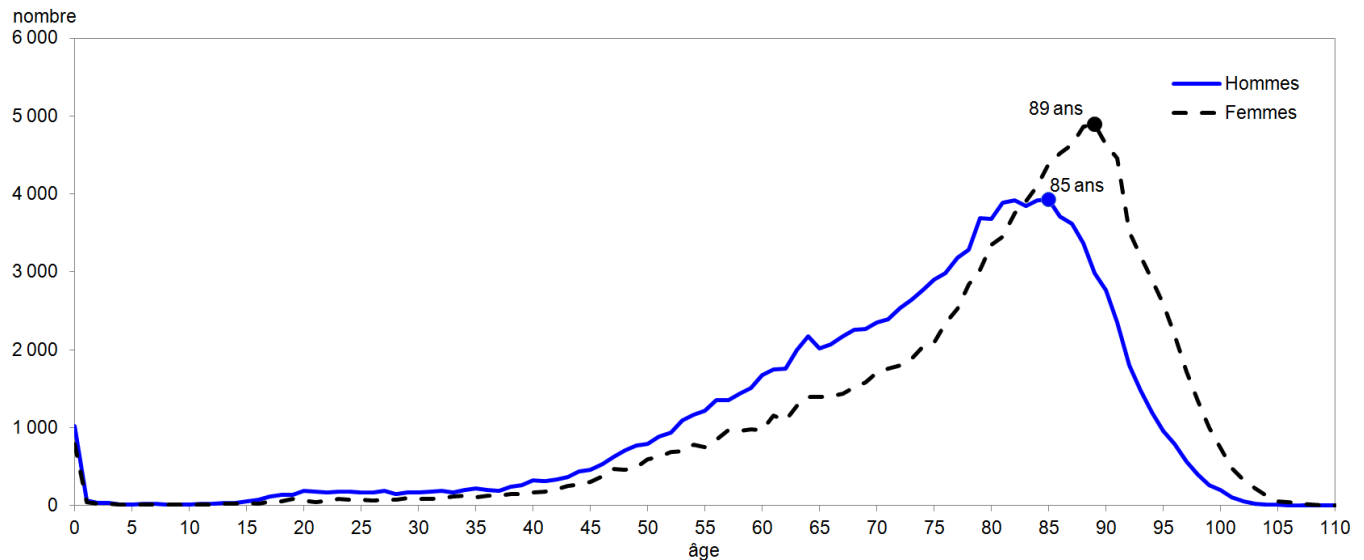
On s'attend à ce que le nombre de décès continue de progresser au cours des prochaines années au Canada, la grande cohorte des baby-boomers nés entre 1946 et 1965, arrivant progressivement dans les groupes plus âgés.

La tendance à la hausse du nombre de décès au cours des dernières décennies a également été observée dans l'ensemble des provinces et des territoires, en dépit de quelques fluctuations d'une année à l'autre qui ont généralement plus d'incidence dans les régions comptant de petites populations. Dans six des 13 provinces et territoires, soit en Nouvelle-Écosse, au Québec, au Manitoba, en Saskatchewan, en Alberta et au Nunavut, le nombre de décès enregistrés en 2011 a atteint un niveau sans précédent.

### Répartition des décès selon l'âge et le sexe

Pour la première fois dans les données observées depuis 1926, il y a eu en 2011 à peu près le même nombre de décès chez les hommes et chez les femmes au Canada (figure 2), l'écart n'étant que de 10 décès (121 042 décès masculins et 121 032 décès féminins).

L'écart entre ces deux chiffres s'est réduit au cours des trois dernières décennies parce que le nombre de décès a augmenté plus rapidement chez les femmes que chez les hommes. Cette situation est attribuable à la

**Figure 3****Nombre de décès selon l'âge et le sexe, Canada, 2011**

**Note** : Les décès pour lesquels l'âge ou la province sont inconnus ont été répartis selon les distributions observées.

**Source** : Statistique Canada, Base de données sur les décès de la Statistique de l'état civil du Canada, 2011, Enquête 3233.

diminution récente de la mortalité qui a été plus rapide chez les hommes que chez les femmes. Par conséquent, la hausse attendue du nombre de décès en raison de la croissance et du vieillissement de la population a été plus modérée chez les hommes que chez les femmes.

En 2011, le nombre de décès a été plus élevé chez les hommes que chez les femmes à tous les âges jusqu'à 83 ans, âge auquel la situation s'inverse (figure 3). Aux âges les plus avancés, on retrouve moins de survivants de sexe masculin, en raison des risques de mortalité plus élevés chez les hommes que les femmes à toutes les étapes de la vie. On observe donc plus de décès féminins que de décès masculins aux âges les plus avancés parce que l'effectif des femmes qui atteignent ce groupe d'âge est plus important.

En 2011, le plus grand nombre de décès a été enregistré à 85 ans chez les hommes et à 89 ans chez les femmes. Environ 74 % de tous les décès sont survenus à 65 ans ou après chez les hommes comparativement à 83 % pour les femmes. Très peu de décès ont été observés entre 1 an et 14 ans, soit 366 (0,3 % de l'ensemble des décès masculins) dans la population masculine et 273 (0,2 % de l'ensemble des décès féminins) dans la population féminine. En revanche, beaucoup plus de décès sont survenus parmi les centenaires, en particulier chez les femmes, soit 430 (0,4 % de l'ensemble des décès masculins) chez les hommes et 2 046 (1,7 % de l'ensemble des décès féminins) chez les femmes.

### Quotients de mortalité selon l'âge et le sexe

Au cours du cycle de vie, les quotients de mortalité suivent une courbe en forme de crochet : les quotients de mortalité sont plus élevés durant la première année de vie, le plus souvent au cours des tout premiers jours, puis diminuent pour atteindre un creux entre 1 an et 14 ans (figure 4). Les quotients de mortalité augmentent ensuite entre 15 ans et 24 ans environ, particulièrement chez les hommes, en raison des morts violentes causées, par exemple, par les accidents ou les suicides. Les quotients de mortalité augmentent ensuite graduellement tout au long de l'âge adulte et aux âges avancés pour atteindre un sommet d'environ 0,4 (c'est-à-dire de 2 chances de décéder sur 5 une année donnée) à 105 ans et plus.

Les quotients de mortalité en 2009-2011 étaient systématiquement plus faibles pour les femmes que pour les hommes tout au long du cycle de vie, les ratios des quotients de mortalité hommes-femmes par âge étant toujours

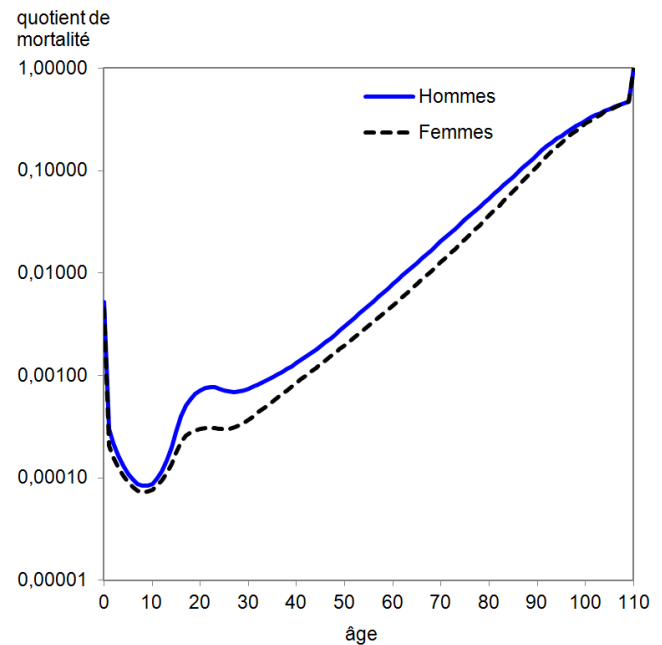
supérieurs à 1 (figure 5). L'écart le plus marqué a été observé au début de la vingtaine. L'écart le plus faible a été observé aux âges les plus avancés et s'explique par un processus de sélection : les survivants à ces âges sont plus « résilients » et présentent des taux de mortalité plus faibles tant chez les hommes que chez les femmes.

Au cours des trente dernières années, les écarts de mortalité entre les hommes et les femmes se sont réduits, particulièrement dans la vingtaine et entre 50 ans et 75 ans. Par exemple, les quotients de mortalité des hommes au début de la vingtaine étaient 3,6 plus élevés que ceux des femmes en 1980-1982 et 2,5 fois plus élevés en 2009-2011. De nombreux facteurs expliquent cette diminution, les trois principaux étant la réduction des morts violentes chez les adolescents et les jeunes adultes de sexe masculin, l'amélioration du traitement des maladies cardiovasculaires et la convergence accrue des comportements féminins et masculins, notamment au chapitre du tabagisme, de la consommation d'alcool et du stress au travail.

### Probabilités de survie

Il est possible de calculer les probabilités de survie entre deux âges, quels qu'ils soient, à partir des données sur le nombre de survivants, à différents âges, qui figurent dans les tables complètes de mortalité de Statistique Canada<sup>1</sup>.

**Figure 4**  
Quotients de mortalité selon l'âge et le sexe, Canada, période 2009-2011

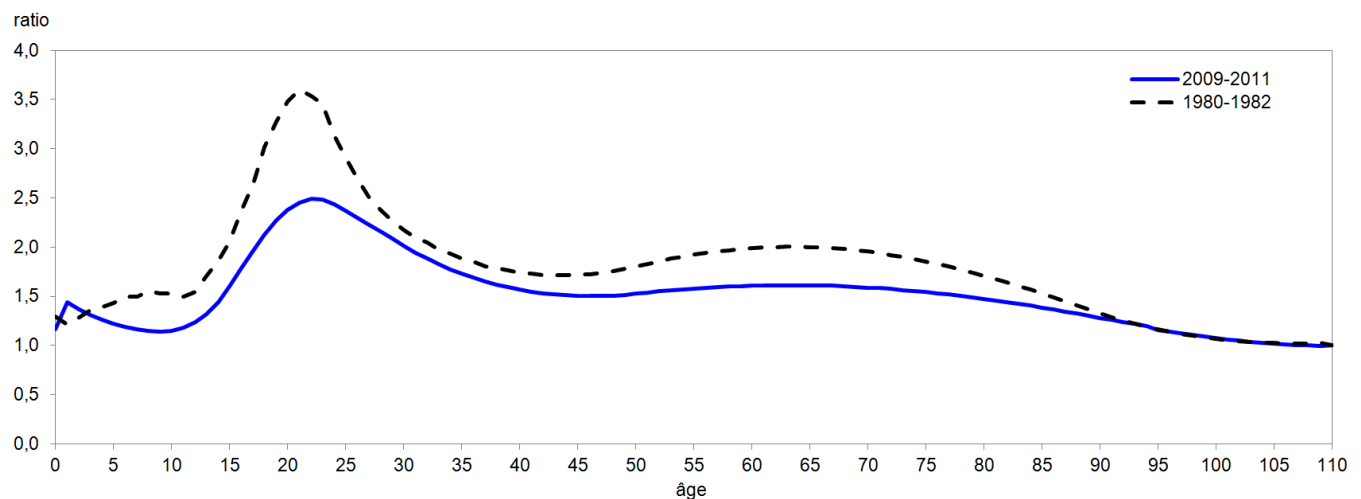


**Notes :** Les décès pour lesquels l'âge ou la province sont inconnus ont été répartis selon les distributions observées.

La probabilité de décès à l'âge de 110 ans est de 1 et représente celle du groupe d'âge ouvert de 110 ans et plus.

**Source :** Statistique Canada. 2013. *Tables de mortalité, Canada, provinces et territoires, 2009 à 2011*, n° 84-537 au catalogue.

**Figure 5**  
Ratio, par âge, des probabilités de décéder des hommes et des femmes, Canada, 1980-1982 et 2009-2011



**Note :** Les décès pour lesquels l'âge ou la province sont inconnus ont été répartis selon les distributions observées.

**Source :** Statistique Canada, Division de la démographie, tables de mortalité.

1. Statistique Canada. 2013. *Tables de mortalité, Canada, provinces et territoires : 2009 à 2011*, n° 84-537 au catalogue.

La table de mortalité du moment pour la période 2009-2011 montre que 87 % des nouveau-nés de sexe masculin et 92 % de sexe féminin auraient survécu jusqu'à 65 ans si, pendant leur vie, ils avaient connu les quotients de mortalité par âge observés au cours de cette période. En 1961, ces proportions s'élevaient à 69 % chez les hommes et à 81 % chez les femmes.

La probabilité de survie entre 65 ans et 85 ans était de 47 % chez les hommes et de 61 % chez les femmes en 2009-2011, soit essentiellement le double des probabilités observées cinquante ans plus tôt, en 1961, à savoir 22 % et 33 % pour les hommes et les femmes, respectivement.

Compte tenu des profils de mortalité observés pendant la période 2009-2011, les probabilités pour un nouveau-né de passer le cap des 100 ans s'élevaient à 2 % pour les hommes et à 5 % chez les femmes. Cinquante ans plus tôt, les probabilités de survie jusqu'à 100 ans étaient inférieures à 0,2 % pour les hommes comme pour les femmes.

## Mortalité infantile

Après avoir connu une faible hausse entre 2009 et 2010, de 1 872 à 1 902, le nombre de décès survenus au cours de la première année de vie a diminué pour se fixer à 1 810 en 2011, malgré une légère augmentation du nombre de naissances entre ces deux années, de 377 213 en 2010 à 377 636 en 2011 (tableau 2).

Le taux de mortalité infantile pour 2011 s'est donc établi à 4,8 décès pour 1 000 naissances vivantes, soit le taux le plus bas jamais enregistré au Canada (figure 6). Le taux de mortalité infantile a varié autour de 5 décès pour 1 000 naissances vivantes depuis 2006.

Tableau 2

### Nombre et taux de mortalité infantile, Canada, provinces et territoires, 1981 à 2011

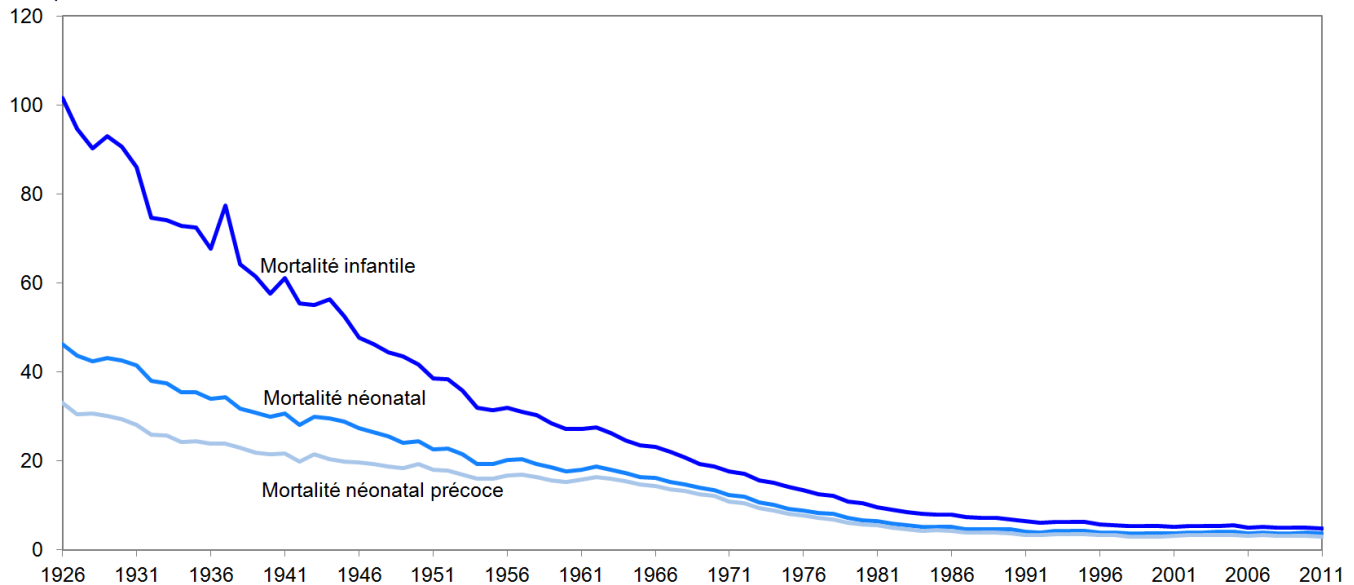
Année	T.-N.-L.	Î.-P.-É.	N.-É.	N.-B.	Qc	Ont.	Man.	Sask.	Alb.	C.-B.	Yn	T.N.-O.	Nt	Inconnu	Canada
	nombre														
1981	98	25	139	114	807	1 073	191	203	452	424	8	28	..	0	3 562
1986	65	13	104	81	604	969	157	157	393	355	12	28	..	0	2 938
1991	56	13	69	58	578	953	111	126	285	298	6	20	..	0	2 573
1996	38	8	59	40	396	802	104	112	236	237	0	19	..	0	2 051
2001	23	10	50	31	349	713	98	68	210	168	3	3	12	1	1 739
2002	21	2	36	27	346	681	98	67	283	183	3	7	8	0	1 762
2003	23	7	49	29	322	692	111	76	265	170	2	4	15	0	1 765
2004	23	6	40	30	342	735	97	74	236	175	4	0	12	1	1 775
2005	28	3	34	28	353	745	94	99	286	183	0	3	7	0	1 863
2006	24	3	34	28	415	674	88	75	238	171	3	7	10	1	1 771
2007	34	7	29	31	379	723	111	77	296	176	3	3	12	0	1 881
2008	25	3	32	24	379	753	101	85	317	166	2	7	13	4	1 911
2009	31	5	31	43	389	705	100	96	284	161	3	11	13	0	1 872
2010	26	5	41	25	440	695	106	84	299	166	2	1	12	0	1 902
2011	28	6	43	25	382	647	120	95	268	169	0	5	22	0	1 810
	taux pour 1,000														
1981	10,8	13,2	11,5	10,9	8,5	8,8	11,9	11,8	10,6	10,2	14,9	21,5	..	...	9,6
1986	8,5	6,7	8,4	8,3	7,1	7,2	9,2	9,0	9,0	8,5	24,8	18,6	..	...	7,9
1991	7,8	6,9	5,7	6,1	5,9	6,3	6,4	8,2	6,7	6,5	10,6	12,2	..	...	6,4
1996	6,6	4,7	5,6	4,9	4,6	5,7	6,7	8,4	6,2	5,1	0,0	12,2	..	...	5,6
2001	4,9	7,3	5,6	4,3	4,7	5,4	7,0	5,5	5,6	4,1	8,7	4,9	16,9	...	5,2
2002	4,5	1,5	4,2	3,8	4,8	5,3	7,1	5,7	7,3	4,6	8,8	11,0	11,0	...	5,4
2003	5,0	4,9	5,7	4,1	4,4	5,3	8,0	6,3	6,6	4,2	6,0	5,7	19,8	...	5,3
2004	5,1	4,3	4,6	4,3	4,6	5,5	7,0	6,2	5,8	4,3	11,0	0,0	16,1	...	5,3
2005	6,2	2,2	4,0	4,1	4,6	5,6	6,6	8,3	6,8	4,5	0,0	4,2	10,0	...	5,4
2006	5,3	2,1	4,0	4,0	5,1	5,0	6,0	6,1	5,3	4,1	8,2	10,2	13,4	...	5,0
2007	7,5	5,0	3,3	4,3	4,5	5,2	7,3	5,8	6,0	4,0	8,5	4,1	15,1	...	5,1
2008	5,1	2,0	3,5	3,2	4,3	5,4	6,5	6,2	6,2	3,8	5,4	9,7	16,2	...	5,1
2009	6,3	3,4	3,4	5,8	4,4	5,0	6,3	6,7	5,5	3,6	7,8	15,5	14,8	...	4,9
2010	5,3	3,6	4,6	3,4	5,0	5,0	6,7	5,9	5,9	3,8	5,2	1,4	14,5	...	5,0
2011	6,3	4,2	4,9	3,5	4,3	4,6	7,7	6,7	5,3	3,8	0,0	7,2	26,3	...	4,8

**Notes :** Les décès pour lesquels l'âge ou la province sont inconnus ont été répartis selon les distributions observées pour calculer les taux. Le Nunavut est inclus dans les Territoires du Nord-Ouest avant 2001.

**Source :** Statistique Canada, Base de données sur les décès de la Statistique de l'état civil du Canada, 1981 à 2011, Enquête 3233.

**Figure 6****Taux de mortalité infantile, néonatale et néonatale précoce, Canada, 1926 à 2011**

taux pour 1 000 naissances



**Notes :** Les décès pour lesquels l'âge ou la province sont inconnus ont été répartis selon les distributions observées.

La mortalité infantile est relative aux décès d'enfants de 0 à 364 jours.

La mortalité néonatale est relative aux décès d'enfants de 0 à 27 jours.

La mortalité néonatale précoce est relative aux décès d'enfants de 0 à 6 jours.

**Source :** Statistique Canada, Base de données sur les décès de la Statistique de l'état civil du Canada, 1926 à 2011, Enquête 3233.

Le taux de mortalité infantile peut varier considérablement d'une province ou d'un territoire à l'autre. En 2011, le taux le plus élevé était observé au Nunavut, à 26,3 décès par 1 000 naissances vivantes et le plus bas au Nouveau-Brunswick, à 3,5 décès par 1 000 naissances vivantes. Ces dernières années, seule la Colombie-Britannique a affiché un taux de mortalité infantile systématiquement inférieur à 4,0 décès par 1 000 naissances vivantes.

La mortalité infantile peut être décomposée en deux catégories : la mortalité néonatale précoce (décès au cours de la première semaine de vie) et la mortalité néonatale (décès au cours du premier mois de vie). En 2011, au Canada, près de deux décès sur trois (63 %) survenus au cours de la première année de vie sont en fait survenus au cours de la première semaine de vie, et 13 % sont survenus au cours des jours subséquents du premier mois de vie. Par conséquent, trois décès sur quatre (76 %) sont survenus avant le début du deuxième mois de vie. Le reste des décès infantiles (24 %) est donc survenu après le premier mois de vie et avant, soit le premier anniversaire, soit la fin de l'année de calendrier. À titre de comparaison, cinquante ans plus tôt (en 1961), les proportions correspondantes étaient de 58 % pour la première semaine de vie et de 8 % pour les jours subséquents du premier mois de vie. Ces chiffres montrent que, au cours de cette période, la diminution du taux de mortalité infantile résulte principalement de la baisse de la mortalité infantile après le premier mois de vie.

## Espérance de vie

L'espérance de vie du moment rend compte du nombre moyen d'années que les individus d'une population donnée vivraient si, tout au long de leur vie, ils connaissaient les probabilités de décès par âge observées au cours d'une année civile ou d'une période donnée.

L'espérance de vie du moment ne doit pas être confondue avec l'espérance de vie d'une cohorte, cette dernière représentant le nombre moyen réel d'années vécues par un groupe de personnes nées une année donnée. L'espérance de vie par cohorte peut être calculée uniquement après l'extinction complète ou presque complète, via la mortalité, de la cohorte.



L'espérance de vie à la naissance du moment atteignait 79,3 ans pour les hommes et 83,6 ans pour les femmes au Canada durant la période 2009-2011 (tableau 3). Au cours de la dernière décennie, l'espérance de vie des hommes au Canada a augmenté en moyenne de 3,6 mois par année comparativement à 2,4 mois par année pour les femmes. En conséquence, l'écart entre l'espérance de vie à la naissance des hommes et des femmes a donc diminué, passant d'un maximum de 7,4 ans à la fin des années 1970 à 4,3 ans en 2009-2011 (figure 7).

**Tableau 3****Espérance de vie selon le sexe à des âges sélectionnés pour certaines périodes, Canada**

Sexe et âge	1990-1992	1995-1997	2000-2002	2005-2007	2006-2008	2007-2009	2008-2010	2009-2011
	en année							
<b>Hommes</b>								
À la naissance	74,5	75,4	76,9	78,2	78,4	78,6	79,0	79,3
1 an	74,1	74,9	76,4	77,6	77,8	78,1	78,4	78,8
5 ans	70,2	71,0	72,4	73,7	73,9	74,1	74,5	74,8
10 ans	65,2	66,0	67,5	68,7	69,0	69,2	69,5	69,9
15 ans	60,3	61,1	62,5	63,8	64,0	64,2	64,5	64,9
20 ans	55,6	56,3	57,7	58,9	59,2	59,4	59,7	60,0
25 ans	50,9	51,6	53,0	54,2	54,4	54,6	54,9	55,3
30 ans	46,2	46,9	48,2	49,4	49,6	49,8	50,1	50,4
35 ans	41,5	42,1	43,4	44,6	44,8	45,0	45,3	45,6
40 ans	36,8	37,4	38,7	39,9	40,1	40,3	40,5	40,9
45 ans	32,1	32,8	34,0	35,2	35,4	35,6	35,8	36,2
50 ans	27,6	28,3	29,4	30,6	30,8	31,0	31,2	31,6
55 ans	23,4	24,0	25,0	26,2	26,4	26,5	26,8	27,1
60 ans	19,4	19,9	20,9	22,0	22,1	22,3	22,6	22,8
65 ans	15,7	16,2	17,0	18,0	18,2	18,3	18,6	18,8
70 ans	12,5	12,8	13,5	14,4	14,5	14,7	14,9	15,1
75 ans	9,8	9,9	10,4	11,1	11,3	11,4	11,6	11,8
80 ans	7,5	7,4	7,8	8,3	8,5	8,6	8,7	8,9
85 ans	5,6	5,4	5,7	6,0	6,1	6,2	6,4	6,5
90 ans	4,2	3,9	4,0	4,2	4,3	4,4	4,5	4,6
95 ans	3,1	2,8	2,8	3,0	3,0	3,1	3,2	3,3
100 ans	2,2	2,0	2,0	2,2	2,2	2,3	2,4	2,4
<b>Femmes</b>								
À la naissance	80,9	81,1	82,0	82,8	83,0	83,1	83,4	83,6
1 an	80,3	80,6	81,4	82,2	82,4	82,5	82,7	83,0
5 ans	76,4	76,6	77,4	78,2	78,4	78,6	78,8	79,0
10 ans	71,5	71,7	72,5	73,3	73,4	73,6	73,8	74,1
15 ans	66,5	66,8	67,5	68,3	68,5	68,6	68,9	69,1
20 ans	61,7	61,9	62,6	63,4	63,6	63,7	64,0	64,2
25 ans	56,8	57,0	57,7	58,5	58,7	58,8	59,0	59,3
30 ans	51,9	52,1	52,8	53,6	53,8	53,9	54,1	54,4
35 ans	47,0	47,2	47,9	48,7	48,9	49,0	49,2	49,5
40 ans	42,2	42,4	43,1	43,9	44,0	44,2	44,4	44,6
45 ans	37,4	37,6	38,3	39,1	39,2	39,4	39,6	39,8
50 ans	32,8	32,9	33,6	34,4	34,5	34,7	34,9	35,1
55 ans	28,3	28,4	29,1	29,8	30,0	30,1	30,3	30,5
60 ans	23,9	24,0	24,6	25,3	25,5	25,6	25,8	26,0
65 ans	19,8	19,9	20,4	21,1	21,2	21,4	21,6	21,7
70 ans	16,0	16,0	16,5	17,1	17,2	17,3	17,5	17,7
75 ans	12,6	12,5	12,9	13,4	13,5	13,6	13,8	13,9
80 ans	9,6	9,4	9,7	10,1	10,2	10,3	10,4	10,6
85 ans	7,0	6,8	7,0	7,3	7,4	7,5	7,6	7,7
90 ans	5,0	4,8	4,8	5,0	5,1	5,2	5,3	5,4
95 ans	3,4	3,2	3,2	3,4	3,5	3,5	3,6	3,7
100 ans	2,4	2,2	2,2	2,4	2,4	2,5	2,5	2,6

Source : Statistique Canada, Division de la démographie, tables de mortalité.

Selon les données de l'OCDE pour 2010<sup>2</sup>, chez les femmes, les Japonaises affichaient l'espérance de vie à la naissance la plus élevée (86,4 ans), suivies des Espagnoles (85,3 ans), des Suissesses (84,9 ans) et des Françaises (84,7 ans). Chez les hommes, les espérances de vie à la naissance les plus élevées ont été observées en Suisse (80,3 ans), au Japon, en Islande, en Australie et en Suède (79,5 ans), ainsi qu'en Italie (79,4 ans).

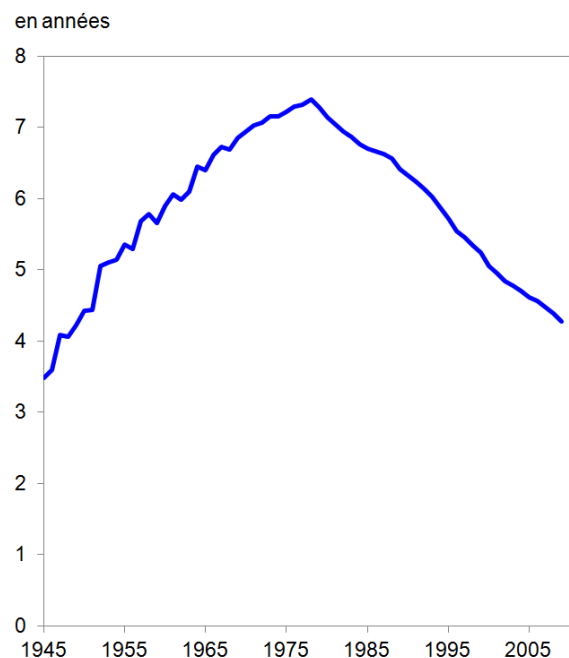
L'espérance de vie à 65 ans a également augmenté, passant à 18,8 ans pour les hommes et à 21,7 ans pour les femmes en 2009-2011. À titre de comparaison, les chiffres correspondants étaient de 13,5 ans et de 16,1 ans en 1961.

Dans les provinces et territoires, l'espérance de vie des hommes en Colombie-Britannique a franchi le seuil des 80 ans pour la première fois en 2009-2011 et s'est établie à 80,3 ans (tableau 4). L'espérance de vie des femmes avait atteint 84,0 ans au cours de la période antérieure de 2008-2010.

L'Ontario et le Québec ont été les deux seules autres provinces à avoir enregistré, au cours des dernières années, des espérances de vie près de la moyenne nationale ou supérieures à celle-ci. Toutes les autres provinces et tous les territoires ont présenté des espérances de vie sous la moyenne nationale.

En 2009-2011, c'est au Nunavut que l'espérance de vie la plus faible a été observée, tant chez les femmes (73,9 ans) que chez les hommes (68,8 ans).

**Figure 7**  
Différence (en années) entre l'espérance de vie à la naissance des hommes et des femmes, Canada, 1945 à 2009



**Sources** : Les données de la période 1945 à 1979 sont tirées de tables de mortalité annuelles produites par la Base de données sur la longévité canadienne. Les données de la période 1980 à 2009 sont tirées de tables de mortalité produites par la Division de la démographie et basées sur des périodes de référence de trois ans. Par exemple, les données de l'année 2009 représentées dans la figure porte sur la période de référence 2009-2011.

**Tableau 4**  
Espérance de vie à la naissance et à 65 ans, Canada, provinces et territoires, 2009-2011

Région	À la naissance		À 65 ans	
	Hommes	Femmes	Hommes	Femmes
	en année			
Canada	79,33	83,60	18,82	21,73
Terre-Neuve-et-Labrador	77,09	82,00	17,28	20,39
Île-du-Prince-Édouard	78,15	82,90	17,95	20,96
Nouvelle-Écosse	78,05	82,64	17,92	20,83
Nouveau-Brunswick	78,36	83,14	18,36	21,24
Québec	79,43	83,55	18,60	21,56
Ontario	79,77	83,92	19,00	21,89
Manitoba	77,72	82,19	18,12	21,25
Saskatchewan	77,20	82,20	18,28	21,42
Alberta	79,06	83,45	18,81	21,83
Colombie-Britannique	80,25	84,40	19,65	22,32
Yukon	75,19	79,61	16,24	18,87
Territoires du Nord-Ouest	76,28	80,07	17,76	20,23
Nunavut	68,75	73,91	14,55	15,39

**Source** : Statistique Canada. 2013. *Tables de mortalité, Canada, provinces et territoires, 2009 à 2011*, n° 84-537 au catalogue.

2. Organisation de coopération et de développement économiques. 2013. « Espérance de vie », base de données de l'OCDE, consultée le 4 septembre 2013.