

Article

Mortalité : aperçu, 2007

par Anne Milan

Juillet 2011



Comment obtenir d'autres renseignements

Pour toute demande de renseignements au sujet de ce produit ou sur l'ensemble des données et des services de Statistique Canada, visiter notre site Web à www.statcan.gc.ca. Vous pouvez également communiquer avec nous par courriel à infostats@statcan.gc.ca ou par téléphone entre 8 h 30 et 16 h 30 du lundi au vendredi aux numéros suivants :

Centre de contact national de Statistique Canada

Numéros sans frais (Canada et États-Unis) :

Service de renseignements	1-800-263-1136
Service national d'appareils de télécommunications pour les malentendants	1-800-363-7629
Télécopieur	1-877-287-4369

Appels locaux ou internationaux :

Service de renseignements	1-613-951-8116
Télécopieur	1-613-951-0581

Programme des services de dépôt

Service de renseignements	1-800-635-7943
Télécopieur	1-800-565-7757

Comment accéder à ce produit

Le produit n° 91-209-X au catalogue est disponible gratuitement sous format électronique. Pour obtenir un exemplaire, il suffit de visiter notre site Web à www.statcan.gc.ca et de parcourir par « Ressource clé » > « Publications ».

Normes de service à la clientèle

Statistique Canada s'engage à fournir à ses clients des services rapides, fiables et courtois. À cet égard, notre organisme s'est doté de normes de service à la clientèle que les employés observent. Pour obtenir une copie de ces normes de service, veuillez communiquer avec Statistique Canada au numéro sans frais 1-800-263-1136. Les normes de service sont aussi publiées sur le site www.statcan.gc.ca sous « À propos de nous » > « Notre organisme » > « Offrir des services aux Canadiens ».

Rapport sur l'état de la population du Canada

Mortalité : aperçu, 2007

Section de l'analyse et des projections démographiques

Publication autorisée par le ministre responsable de Statistique Canada

© Ministre de l'Industrie, 2011

Tous droits réservés. Le contenu de la présente publication électronique peut être reproduit en tout ou en partie, et par quelque moyen que ce soit, sans autre permission de Statistique Canada, sous réserve que la reproduction soit effectuée uniquement à des fins d'étude privée, de recherche, de critique, de compte rendu ou en vue d'en préparer un résumé destiné aux journaux et/ou à des fins non commerciales. Statistique Canada doit être cité comme suit : Source (ou « Adapté de », s'il y a lieu) : Statistique Canada, année de publication, nom du produit, numéro au catalogue, volume et numéro, période de référence et page(s). Autrement, il est interdit de reproduire le contenu de la présente publication, ou de l'emmagasiner dans un système d'extraction, ou de le transmettre sous quelque forme ou par quelque moyen que ce soit, reproduction électronique, mécanique, photographique, pour quelque fin que ce soit, sans l'autorisation écrite préalable des Services d'octroi de licences, Division de la gestion de l'information, Statistique Canada, Ottawa, Ontario, Canada K1A 0T6.

Juillet 2011

Composante du produit n° 91-209-X au catalogue de Statistique Canada
ISSN 1718-7796

Périodicité : Irrégulier

Ottawa

This publication is available in English upon request.

Note de reconnaissance

Le succès du système statistique du Canada repose sur un partenariat bien établi entre Statistique Canada et la population, les entreprises, les administrations canadiennes et les autres organismes. Sans cette collaboration et cette bonne volonté, il serait impossible de produire des statistiques précises et actuelles.

Signes conventionnels

Les signes conventionnels suivants sont employés dans les publications de Statistique Canada :

- . indisponible pour toute période de référence
- .. indisponible pour une période de référence précise
- ... n'ayant pas lieu de figurer
- 0 zéro absolu ou valeur arrondie à zéro
- 0^s valeur arrondie à 0 (zéro) là où il y a une distinction importante entre le zéro absolu et la valeur arrondie
- ^P provisoire
- ^r révisé
- x confidentiel en vertu des dispositions de la *Loi sur la statistique*
- E à utiliser avec prudence
- F trop peu fiable pour être publié

Mortalité : aperçu, 2007

Cette section présente une analyse de la mortalité au Canada pour les années 2006 et 2007, incluant la mortalité infantile, les probabilités de décès et l'espérance de vie des hommes et des femmes. En 2007, l'état civil canadien a enregistré 235 200 décès, en hausse par rapport aux 228 100 décès observés en 2006 (figure 1 et tableau 1). En fait, le nombre de décès s'inscrit dans une tendance générale à la hausse au cours de la majeure partie du dernier siècle. Deux grandes raisons peuvent être évoquées à cet égard : la croissance démographique et le vieillissement de la population. Premièrement, une population plus importante entraîne un nombre de décès plus élevé, même si les taux de mortalité diminuent comme c'est le cas au Canada. Deuxièmement, le vieillissement de la population et l'arrivée aux âges avancés de la génération du baby-boom, composés des individus nés entre 1946 et 1965, signifie que le nombre de décès augmentera dans l'avenir, un plus grand nombre de personnes étant exposées à des taux de mortalité plus élevés.

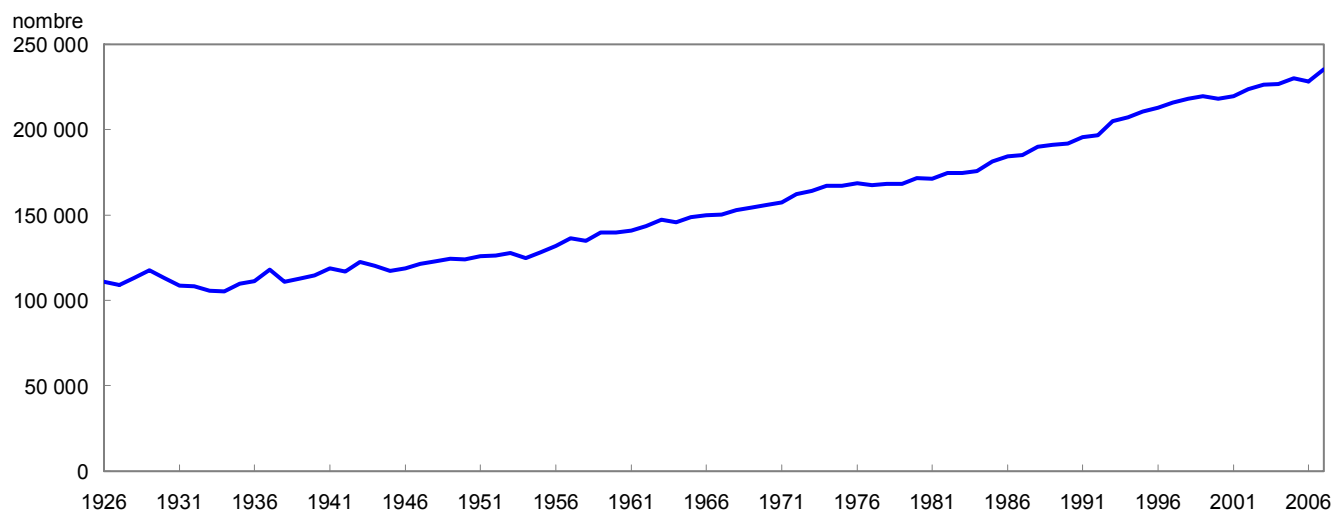
La plupart des provinces canadiennes ont été à l'image de la tendance nationale, soit un plus grand nombre de décès observés en 2007 que l'année précédente. Certaines provinces, comme Terre-Neuve-et-Labrador et la Saskatchewan, ainsi que le Yukon, n'ont connu que de légères hausses du nombre de décès en 2007 par rapport à 2006, tandis que l'Île-du-Prince-Édouard et les Territoires du Nord-Ouest ont enregistré de légères diminutions. Le Nunavut a affiché un nombre de décès similaire en 2006 et 2007.

La mortalité par âge

L'un des indicateurs de la longévité de la population est l'âge auquel surviennent la plupart des décès. En 2007, le nombre le plus élevé de décès s'est produit à 87 ans chez les femmes et à 82 ans chez les hommes, reflétant la longévité d'une grande partie de la population canadienne d'aujourd'hui. Le fait que de nombreux hommes, et encore plus de femmes, vivent au-delà de 80 ans démontre non seulement les gains faits contre la mortalité en général mais aussi que la longévité s'est accrue au-delà de 65 ans, ce qui a une incidence sur des domaines tels que les services de santé, les services à domicile, le logement et les régimes de retraite.

La structure par âge des décès a substantiellement changé au cours des dernières décennies. La pyramide des âges illustrant le nombre de décès pour 1 000 habitants en 1921, 2007 et 2060 montre ce qui s'est produit (en 1921 et 2007) et ce qui pourrait se passer (en 2060) selon un scénario moyen d'évolution de la mortalité (figure 2).

Figure 1
Décès au Canada, 1926 à 2007



Source : Statistique Canada, Division de la statistique de la santé, état civil.

Tableau 1

Nombre de décès et taux pour 1 000 personnes, Canada, provinces et territoires, 1981 à 2007

Année	T.-N.-L.	Î.-P.-É.	N.-É.	N.-B.	Qc	Ont.	Man.	Sask.	Alb.	C.-B.	Yn	T.N.-O.	Nt	Canada
nombre														
1981	3 230	992	6 958	5 139	42 684	62 838	8 648	7 523	12 823	19 857	141	196	...	171 029
1986	3 540	1 121	7 255	5 458	46 892	67 865	8 911	8 061	13 560	21 213	113	235	...	184 224
1991	3 798	1 188	7 255	5 469	49 122	72 918	8 943	8 098	14 451	23 977	114	135	102	195 570
1992	3 798	1 114	7 544	5 609	48 824	73 206	8 980	7 793	14 679	24 615	117	144	112	196 535
1993	3 890	1 145	7 559	5 806	51 711	75 853	9 299	8 164	15 338	25 764	123	143	117	204 912
1994	4 050	1 114	7 770	5 917	51 365	77 488	9 148	8 308	15 613	25 939	124	143	98	207 078
1995	3 935	1 153	7 687	5 938	52 734	78 479	9 658	8 495	15 895	26 375	157	131	96	210 733
1996	3 929	1 268	7 753	5 897	52 347	79 114	9 499	8 767	16 394	27 542	120	152	120	212 901
1997	4 318	1 030	8 044	5 944	54 399	79 541	9 511	8 637	16 452	27 412	123	138	120	215 669
1998	4 230	1 207	8 068	6 305	54 181	80 184	9 815	8 905	16 795	27 978	135	146	142	218 091
1999	4 139	1 137	7 640	6 074	54 594	81 396	9 860	9 044	17 207	28 018	135	162	127	219 534
2000	4 340	1 229	7 881	6 089	53 202	81 307	9 894	8 958	17 277	27 466	156	157	130	218 085
2001	4 153	1 161	7 882	6 065	54 220	81 252	9 739	8 744	17 588	28 366	134	163	123	219 590
2002	4 183	1 236	7 998	6 096	55 538	82 240	9 850	8 907	18 235	28 885	147	169	127	223 611
2003	4 281	1 183	8 064	6 257	54 928	84 208	9 867	9 007	18 585	29 321	133	202	134	226 171
2004	4 309	1 223	8 242	6 248	55 631	83 152	9 904	8 845	18 677	29 927	166	153	121	226 598
2005	4 488	1 118	8 277	6 178	55 813	85 630	9 861	8 854	19 298	30 241	164	148	115	230 186
2006	4 493	1 172	8 089	6 010	54 243	84 529	9 775	9 055	19 541	30 690	178	182	129	228 086
2007	4 505	1 147	8 353	6 324	56 522	87 341	9 958	9 062	20 202	31 309	192	174	129	235 219
taux pour 1 000														
1981	5,6	8,0	8,1	7,3	6,5	7,1	8,4	7,7	5,6	7,0	5,9	4,1	...	6,9
1986	6,1	8,7	8,2	7,5	7,0	7,2	8,2	7,8	5,6	7,1	4,6	4,3	...	7,3
1991	6,6	9,1	7,9	7,3	7,0	7,0	8,1	8,1	5,6	7,1	3,9	3,5	4,6	7,7
1992	6,5	8,5	8,2	7,5	6,9	6,9	8,1	7,8	5,6	7,1	3,9	3,7	4,9	7,7
1993	6,7	8,7	8,2	7,8	7,2	7,1	8,3	8,1	5,8	7,2	4,1	3,6	5,0	7,9
1994	7,1	8,3	8,4	7,9	7,1	7,2	8,1	8,2	5,8	7,1	4,2	3,5	4,0	7,9
1995	6,9	8,6	8,3	7,9	7,3	7,2	8,6	8,4	5,8	7,0	5,2	3,2	3,8	8,0
1996	7,0	9,3	8,3	7,8	7,2	7,1	8,4	8,6	5,9	7,1	3,8	3,6	4,7	7,9
1997	7,8	7,6	8,6	7,9	7,5	7,1	8,4	8,5	5,8	6,9	3,9	3,3	4,6	7,9
1998	7,8	8,9	8,7	8,4	7,4	7,1	8,6	8,8	5,8	7,0	4,3	3,6	5,4	7,9
1999	7,8	8,3	8,2	8,1	7,5	7,1	8,6	8,9	5,8	7,0	4,4	4,0	4,7	7,8
2000	8,2	9,0	8,4	8,1	7,2	7,0	8,6	8,9	5,8	6,8	5,1	3,9	4,7	7,7
2001	8,0	8,5	8,5	8,1	7,3	6,8	8,5	8,7	5,8	7,0	4,4	4,0	4,4	7,7
2002	8,1	9,0	8,6	8,1	7,5	6,8	8,5	8,9	5,8	7,0	4,8	4,1	4,4	7,7
2003	8,3	8,6	8,6	8,3	7,3	6,9	8,5	9,0	5,8	7,1	4,3	4,7	4,6	7,7
2004	8,3	8,9	8,8	8,3	7,4	6,7	8,4	8,9	5,8	7,2	5,3	3,5	4,1	7,7
2005	8,7	8,1	8,8	8,3	7,4	6,8	8,4	8,9	5,8	7,2	5,1	3,4	3,8	7,7
2006	8,8	8,5	8,6	8,1	7,1	6,7	8,3	9,1	5,7	7,2	5,5	4,2	4,2	7,6
2007	8,9	8,3	8,9	8,5	7,4	6,8	8,3	9,1	5,8	7,3	5,9	4,0	4,1	7,7

Notes : Les décès d'âge inconnu ont été redistribués.

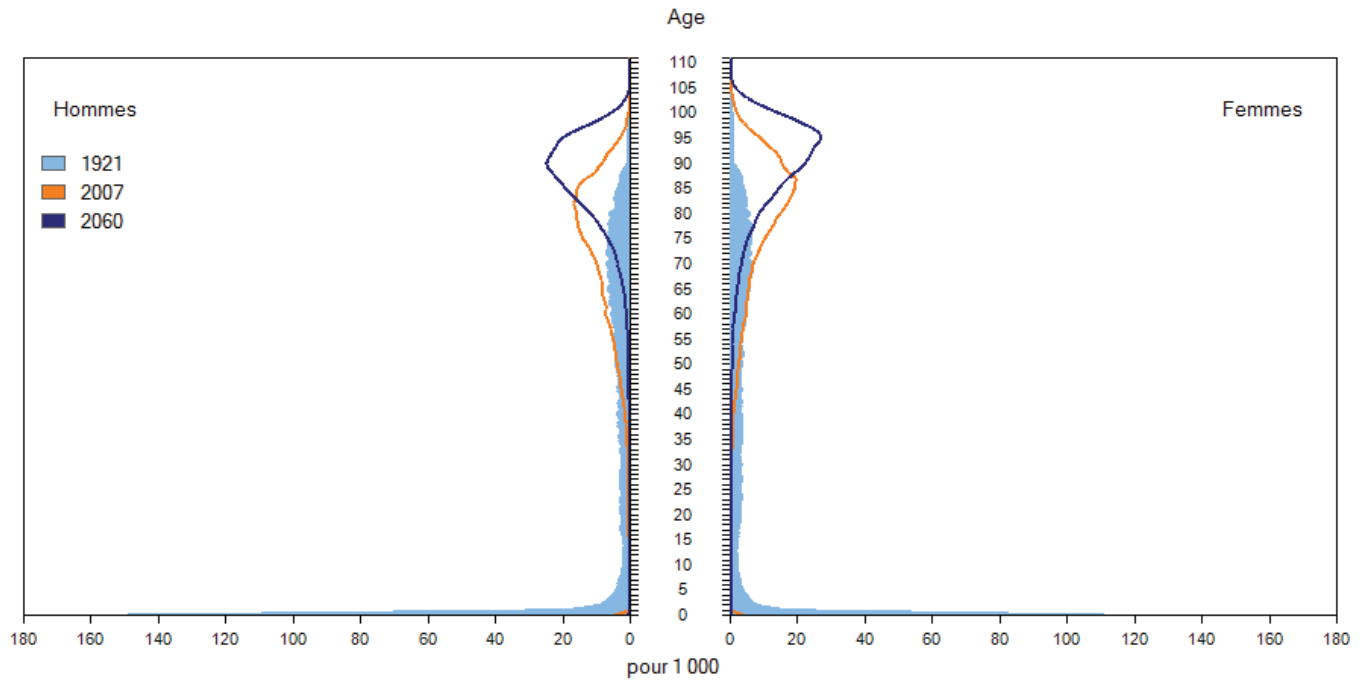
Nunavut est inclus dans les Territoires du Nord-Ouest avant 1991.

Sources : Statistique Canada, Division de la statistique de la santé, état civil et Division de la démographie, estimations démographiques.

En 1921, il apparaît, dans la pyramide des âges, que le nombre de décès de nouveaux-nés (enfants de moins de un an) et de jeunes enfants était assez élevé. Même si la mortalité des enfants de moins d'un an était toujours plus élevée en 2007 que la mortalité d'enfants plus âgés, elle était manifestement plus basse qu'un siècle auparavant. Tout comme en 2007 et 2060, les décès pour 1 000 habitants en 1921 se concentraient davantage aux âges avancés, mais étaient répartis plus uniformément sur tous les groupes d'âge qu'en 2007 ou en 2060. En 2007, le nombre de décès pour 1 000 habitants était concentré, tant chez les hommes que les femmes, entre 75 et 90 ans, un phénomène également connu comme la compression de la mortalité. D'ici 2060, la compression de la mortalité pourrait se poursuivre et la distribution des décès selon l'âge pourrait être encore plus concentré aux âges avancés.

La probabilité de décéder, qui est relativement élevée pendant la première année de vie, est faible pendant l'enfance et au début de l'âge adulte (figure 3). En fait, en 2007, il fallait aller à l'âge de 56 ans chez les hommes et de 59 ans chez les femmes pour retrouver le taux de mortalité observé durant la première année de vie des hommes et des femmes. La probabilité la plus faible de décéder chez les garçons et les filles était alors observée à 10 ans. Ensuite, la probabilité de décéder augmente rapidement vers la fin de l'adolescence, même si elle demeure

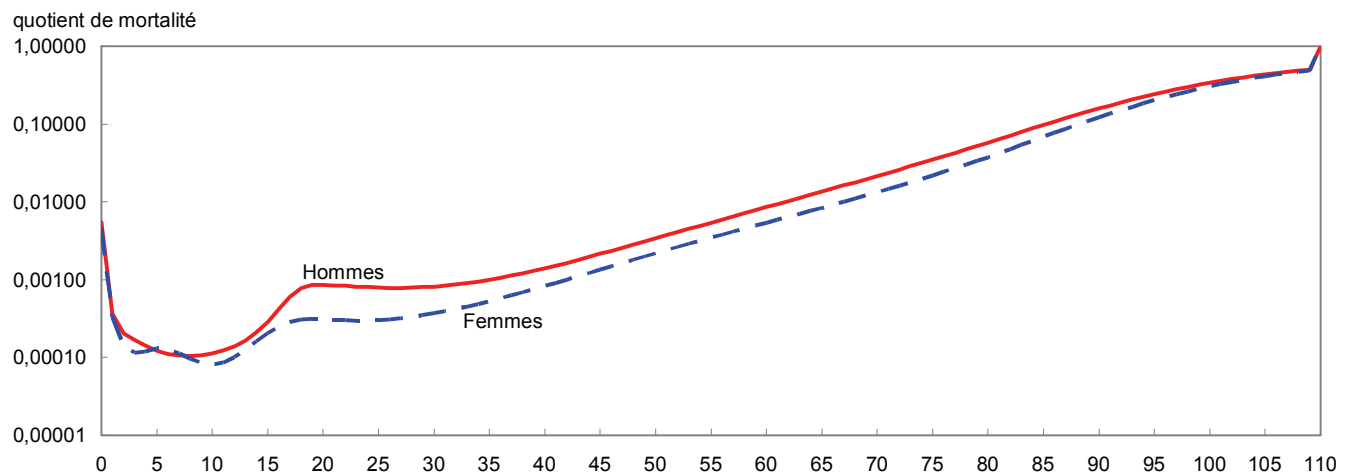
Figure 2
Pyramide des âges des décès, 1921, 2007 et 2060 (projeté), valeur relative



Note : Pour 1921 et 2007, les décès d'âge inconnu ont été redistribués.
Source : Statistique Canada, Division de la statistique de la santé, état civil.

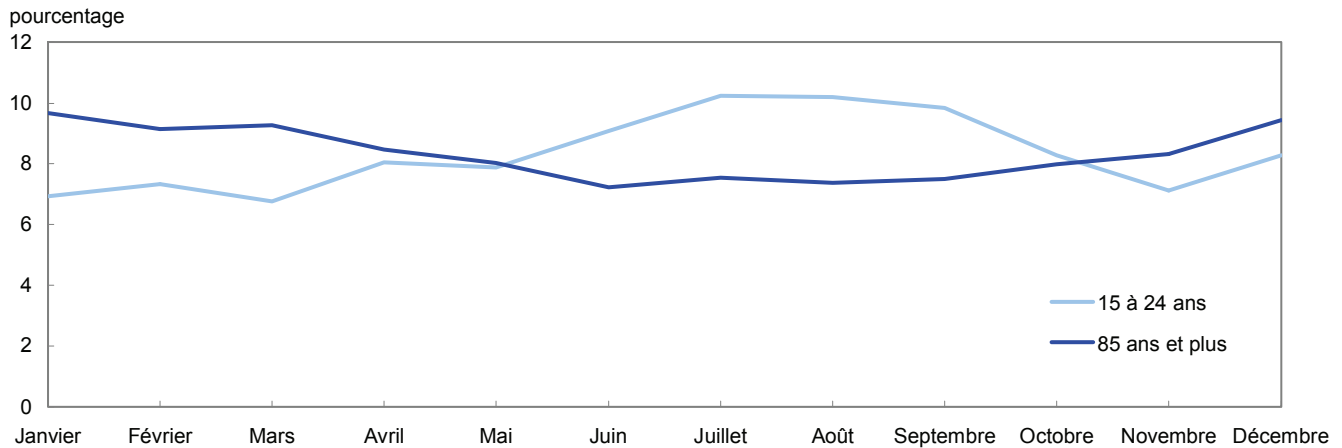
généralement faible jusqu'à 35 ans environ, avant d'augmenter de manière constante à partir des âges adultes chez les hommes et les femmes. La probabilité de décéder est plus élevée chez les hommes que chez les femmes à presque tous les âges du cycle de vie et l'écart est particulièrement important à la fin de l'adolescence et dans la vingtaine. Les jeunes hommes ont davantage tendance à adopter des comportements à risque, qui peuvent entraîner une sur-mortalité liée à des causes externes, comme les accidents par exemple. De plus, outre les différences de comportements qui peuvent exister entre les sexes, il semble y avoir des différences biologiques,

Figure 3
Quotients de mortalité selon l'âge et le sexe, Canada 2007



Note : Les décès d'âge inconnu ont été redistribués.
Source : Statistique Canada, Division de la statistique de la santé, état civil.

Figure 4
Proportion de décès par mois pour la population âgée de 15 à 24 ans et 85 ans et plus, Canada, 2007



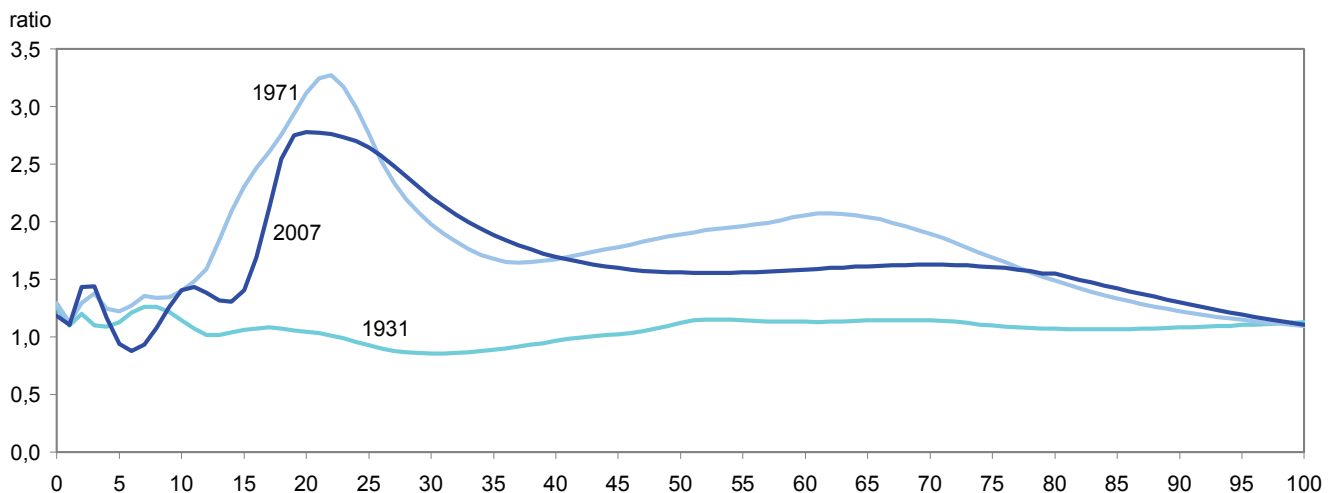
Source : Statistique Canada, Division de la statistique de la santé, état civil.

comme en témoignent les taux plus élevés de mortalité infantile chez les hommes et l'espérance de vie plus élevée des femmes à chaque âge.

En 2007, les décès selon le groupe d'âge et le mois de l'année civile indiquaient que le nombre de décès de jeunes adultes (des adolescents aux personnes au début de la trentaine) était plus élevé pendant les mois d'été, notamment parce que c'est une période où ils sont plus vulnérables aux accidents ou à d'autres décès dus à des causes externes. En revanche, il est survenu plus de décès de personnes âgées pendant les mois d'hiver, en partie à cause des risques et des maladies liés au temps froid. Cette tendance saisonnière du plus grand nombre de décès est tout spécialement évidente lorsqu'on compare l'indice des décès mensuels des personnes âgées de 15 à 24 ans et de la population âgée de 85 ans et plus (figure 4).

La sur-mortalité observée à la fin de l'adolescence et au début de la vingtaine chez les hommes est un phénomène qui s'est développé dans la deuxième moitié du siècle dernier. La comparaison des taux de mortalité selon l'âge et le sexe entre 1931, 1971 et 2007 (figure 5) montre que si la hausse était visible en 1971 et 2007, elle l'était

Figure 5
Ratio des quotients de mortalité des hommes et des femmes, Canada, 1931, 1971 et 2007



Sources : Statistique Canada, Division de la statistique de la santé, état civil et Division de la démographie, estimations démographiques.

beaucoup moins en 1931, époque où le ratio hommes-femmes des taux de mortalité des adolescents et des personnes dans la vingtaine était proche de un (ce qui signifie que les jeunes hommes et les jeunes femmes avaient des probabilités de décéder semblables). En fait, en 1931, les femmes présentaient une probabilité de décéder plus élevée que les hommes à la fin de la vingtaine et dans la trentaine. Cet écart était principalement attribuable à la mortalité maternelle plus élevée à cet époque, la fécondité étant élevée à ces âges, tout comme les risques de complications liées à la grossesse.

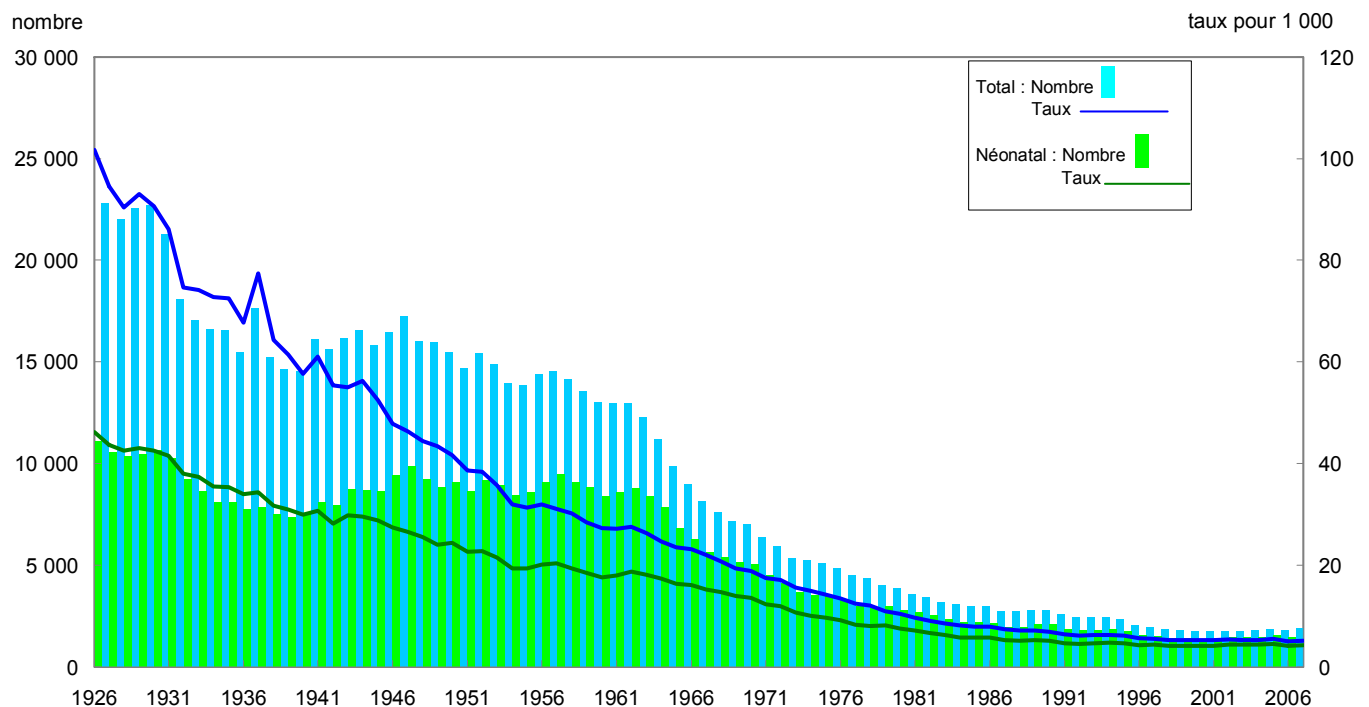
La mortalité infantile

Outre les personnes âgées, la population présentant les taux de mortalité les plus élevés est celle des enfants de moins de un an. Les nouveaux-nés de cet âge ont en effet un risque plus élevé de décéder que les autres enfants, que les jeunes adultes ainsi que des adultes d'âge mûr. Le nombre de décès d'enfants de moins de un an est de moins de 2 000 par année au Canada depuis 1997. Or, il y a eu environ 110 décès d'enfants âgés de moins d'un an de plus en 2007 qu'en 2006. Cette hausse est surtout attribuable au nombre de naissances plus élevé en 2007 que l'année précédente (plus de 13 200 naissances de plus).

Dans l'ensemble, le taux de mortalité infantile, ou le nombre de décès pour 1 000 naissances vivantes d'enfants de moins d'un an, était de 5,1 en 2007, soit un taux marginalement supérieur au taux minimum observé en 2006, à 5,0 décès pour 1 000 naissances vivantes (figure 6).

Toutefois, il importe d'établir une distinction entre diverses sous-catégories de la mortalité infantile, étant donné le profil particulier de la mortalité d'enfants de moins de un an. Ces derniers sont en effet plus vulnérables pendant

Figure 6
Nombre et taux de mortalité infantile et néonatale, Canada, 1926 à 2007



Notes : Les inconnus ont été redistribués.

Mortalité infantile sont les décès d'enfants de 0 à 364 jours.

Mortalité néonatale sont les décès d'enfants de 0 à 27 jours.

Source : Statistique Canada, Division de la statistique de la santé, état civil.

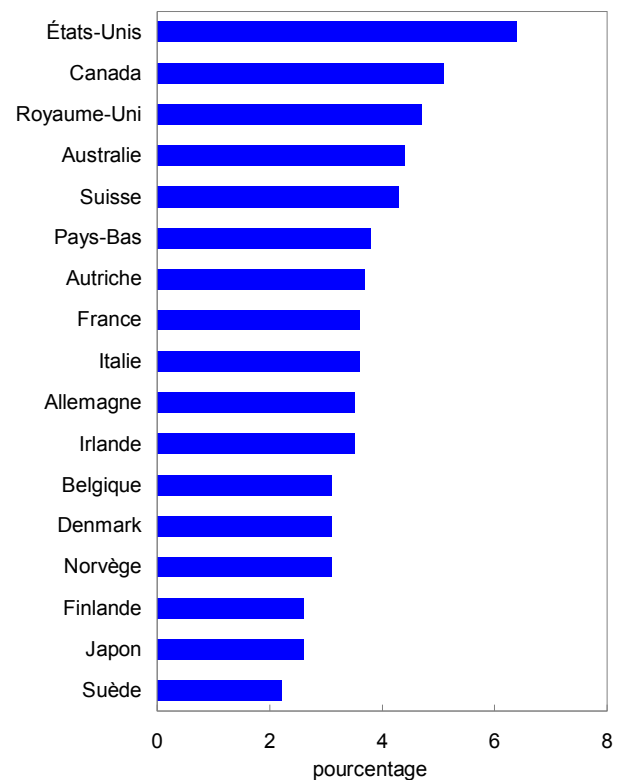
les premiers jours et semaines de leur première année de vie. La *mortalité néonatale* s'entend du décès d'enfants âgés de 0 à 27 jours (de laquelle on peut distinguer la *mortalité néonatale précoce* représentant les décès d'enfants âgés de 0 à 6 jours), tandis que la *mortalité postnéonatale* s'entend du décès d'enfants âgés de 28 à 364 jours.

L'amélioration de la mortalité infantile dans l'ensemble a été importante au cours du dernier siècle mais les gains ont été plus lents dans les cas de la mortalité néonatale et néonatale précoce. En 2006 et 2007, plus de huit décès d'enfants de moins d'un an sur 10 se sont produits pendant la période néonatale (plus de six décès d'enfants sur 10 ont eu lieu pendant la période néonatale précoce) et moins de deux décès sur 10 sont survenus pendant le reste de la première année. En 2007, le taux de mortalité néonatale des enfants au cours de leurs premiers mois de vie était de 4,2 décès pour 1 000 naissances vivantes, alors que le taux de mortalité néonatale précoce pendant la première semaine était de 3,3 décès pour 1 000 naissances vivantes. Des différences entre les sexes étaient observées puisque le taux de mortalité des enfants de sexe masculin était de 5,5 décès pour 1 000 naissances vivantes, tandis qu'il était de 4,7 pour 1 000 naissances vivantes chez les enfants de sexe féminin.

Puisque le nombre total de décès de nouveaux-nés est relativement faible, il peut être difficile d'établir des tendances provinciales et territoriales puisque de légères fluctuations du nombre de naissances et/ou de décès peuvent donner des différences marquées dans les taux de mortalité infantile d'une année à l'autre. Dans l'ensemble, en 2007, la mortalité infantile se situait à un taux plus élevé que la moyenne nationale à Terre-Neuve-et-Labrador, au Manitoba, en Saskatchewan, en Alberta, au Yukon et au Nunavut. Des recherches récentes ont permis d'observer un taux de mortalité fœtale et infantile plus élevé dans les terres inuites situées dans les Territoires du Nord-Ouest, au Nunavut, dans le Nord du Québec et dans le Nord du Labrador, en raison de facteurs liés aux conditions socio-économiques, environnementales et sanitaires qui y prévalent¹. Par contre, les taux de mortalité infantile étaient inférieurs à ceux du Canada en Nouvelle-Écosse, au Nouveau-Brunswick, au Québec, en Colombie-Britannique et dans les Territoires du Nord-Ouest, alors qu'ils étaient proches de celui du Canada dans les provinces de l'Île-du-Prince-Édouard et de l'Ontario. Les tendances en 2006 étaient très semblables, bien que le Québec présentait un taux plus proche de celui de la moyenne nationale, les Territoires du Nord-Ouest un taux supérieur et l'Île-du-Prince-Édouard un taux inférieur.

Le taux de mortalité infantile au Canada est actuellement bien inférieur à celui observé au début du XX^e siècle et a diminué en général au cours des cent dernières années. Même si ce taux est relativement faible depuis plusieurs décennies, il demeure plus élevé que dans de nombreux autres pays industrialisés (figure 7). À l'échelle internationale, beaucoup de pays, surtout en Europe, présentaient récemment des taux de mortalité infantile inférieurs à ceux enregistrés au Canada². Le taux de mortalité infantile était de 2,2 décès pour 1 000 naissances vivantes en Suède, alors qu'il était de 2,6 au Japon et en Finlande. De nombreux autres pays de l'OCDE affichaient également des taux de mortalité infantile inférieurs à ceux du Canada : le Royaume-Uni

Figure 7
Taux de mortalité infantile pour certains pays, 2007 ou l'année la plus récente



Sources : Population Reference Bureau. 2010. *2010 World Population Data Sheet*, Washington, DC et Statistique Canada, Division de la statistique de la santé, état civil.

1. The Inuvialuit region of the Northwest Territories, Nunavut, Nunavik (northern Quebec) and Nunatsiavut (northern coast of Labrador). Z.C. Luo, S Senécal, F. Simonet, E. Guimond, C. Penney and R. Wilkins. 2010. « Birth outcomes in the Inuit-inhabited areas of Canada », *Canadian Medical Association Journal*, 182(2), pages 235 à 242.
2. Population Reference Bureau. 2010. *2010 World Population Data Sheet*, Washington, DC.

(4,7), l'Australie (4,4), la Suisse (4,3), les Pays-Bas (3,8), l'Autriche (3,7), l'Italie et la France (3,6), l'Allemagne et l'Irlande (3,5) et le Danemark, la Norvège et la Belgique (3,1). Les États-Unis (6,4 décès pour 1 000 naissances vivantes) affichaient un taux de mortalité infantile plus élevé que celui du Canada.

Une partie des variations observées d'un pays à l'autre quant à la mortalité infantile est possiblement due aux définitions en usage quant aux enfants nés-vivants et à la façon dont les naissances sont enregistrées. Au Canada, une naissance vivante est définie comme un bébé capable de respirer ou qui montre des signes évidents de vie³. Dans plusieurs pays européens, il n'y a aucun critère en vigueur quant à la période de gestation ou le poids minimum pour enregistrer une naissance vivante. Mais il y a des exceptions : en France et aux Pays-Bas, par exemple, une naissance vivante doit avoir un poids d'au moins 500 grammes ou 22 semaines de gestation⁴. Les variations internationales dans la façon dont sont enregistrées les naissances ont pu avoir des effets moins visibles sur les écarts, d'un pays à l'autre, de la mortalité infantile lorsque celle-ci était nettement plus élevée⁵.

Certains autres facteurs peuvent aider à expliquer pourquoi le taux de mortalité infantile est plus haut au Canada. Cette situation pourrait être en partie attribuable aux naissances de bébés prématurés à risque élevé et/ou de bébés de faible poids à la naissance au Canada. Les bébés pesant moins de 500 grammes représentaient 18 % des mortalités infantiles au Canada en 2007⁶. Les technologies de procréation assistées sont associées à de plus grandes chances de naissances multiples qui, à leur tour, sont plus susceptibles de donner des naissances prématurées et un risque de décès plus élevé⁷.

L'espérance de vie⁸

Selon les taux de mortalité par âge observés en 2007, l'espérance de vie d'un jeune garçon était de 78,5 ans et celle d'une jeune fille 83,0 ans, en hausse de 0,3 et 0,2 an respectivement par rapport à l'année précédente (78,2 ans pour les hommes en 2006 et 82,8 ans pour les femmes). L'espérance de vie à la naissance s'accroît depuis de nombreuses années et, même si l'écart entre les sexes est toujours présent, il diminue progressivement depuis trois décennies (tableau 2).

En 2007, les hommes âgés de 50 ans avaient une espérance de vie de 30,9 ans et les femmes de 34,6 ans. Fait intéressant, il faut remonter trois décennies plus tôt, soit en 1977, pour retrouver chez les femmes l'espérance de vie à 50 ans observée en 2007 chez les hommes. En 2007, les hommes de 65 ans présentaient une espérance de vie de 18,3 années, alors qu'elle était de 21,3 ans chez les femmes. L'espérance de vie à 80 ans atteignait 8,5 ans chez les hommes et 10,2 ans chez les femmes en 2007.

En 2007, l'espérance de vie à la naissance des deux sexes combinés était de 80,8 ans, en hausse par rapport à 80,5 ans en 2006. D'une province à l'autre, peu de variations étaient observées dans l'espérance de vie à la naissance. Elle était supérieure à la moyenne nationale en Colombie-Britannique (81,3 ans), en Ontario (81,2 ans) et au Québec (80,9 ans), tandis qu'elle était proche de la moyenne nationale en Alberta (80,6 ans). Dans les autres provinces et les territoires, l'espérance de vie à la naissance était moins élevée que la moyenne nationale. À Terre-Neuve-et-Labrador, l'espérance de vie était de 78,4 ans en 2007, la plus basse parmi les provinces, et de 75,8 ans dans les territoires⁹ (selon des données pour la période 2005 à 2007). En 2006, les tendances provinciales étaient semblables à celles observées en 2007.

Bien que le Canada affiche l'une des espérances de vie à la naissance (sexes réunis) les plus élevées parmi les pays du monde, certains pays de l'OCDE présentent une espérance de vie plus élevée selon les données les plus récentes : le Japon (83 ans), l'Italie et la Suisse (82 ans chacun). L'espérance de vie était semblable à celle du Canada en Norvège, en Islande, en Suède, en France, en Australie et en Espagne. Aux États-Unis, l'espérance

3. Statistique Canada. 2011. *Naissances 2008*, n° 84F0210X au catalogue.

4. Euro-Peristat Project, avec SCPE, Eurocat, Euronestat. 2008. *European Perinatal Health Report*, www.europeistat.com.

5. Conference Board of Canada. 2009. *Health: Infant mortality*, <http://conferenceboard.ca/hcp/details/health/infant-mortality-rate.aspx?pf=true>, site consulté le 27 mai 2010.

6. Statistique Canada. Tableau cansim 102-0030. Mortalité infantile, selon le sexe et le poids à la naissance, Canada, provinces et territoires, annuel.

7. Conference Board of Canada. 2009. *Health: Infant mortality*, <http://conferenceboard.ca/hcp/details/health/infant-mortality-rate.aspx?pf=true>, site consulté le 27 mai 2010.

8. Les données de 2007 sur l'espérance de vie sont provisoires.

9. Statistique Canada. 2010. *Décès 2007*, n° 84F0211X au catalogue.

Tableau 2
Espérance de vie à des âges sélectionnés, 1981 à 2007

Sexe et âge	1981	1986	1991	1996	2001	2002	2003	2004	2005	2006	2007
	en années										
Hommes											
À la naissance	71,9	73,0	74,6	75,4	76,9	77,1	77,4	77,6	77,9	78,2	78,5
1 an	71,7	72,7	74,1	74,9	76,3	76,6	76,8	77,0	77,4	77,6	77,9
5 ans	67,8	68,8	70,2	71,0	72,4	72,6	72,9	73,1	73,4	73,7	74,0
10 ans	62,9	63,9	65,3	66,0	67,5	67,7	67,9	68,2	68,5	68,7	69,0
15 ans	58,0	59,0	60,3	61,1	62,5	62,7	63,0	63,2	63,5	63,8	64,0
20 ans	53,4	54,3	55,6	56,3	57,7	57,9	58,2	58,4	58,7	59,0	59,2
25 ans	48,8	49,6	50,9	51,6	53,0	53,2	53,4	53,6	54,0	54,2	54,5
30 ans	44,1	44,9	46,2	46,8	48,2	48,4	48,6	48,9	49,2	49,4	49,7
35 ans	39,4	40,2	41,5	42,1	43,4	43,6	43,8	44,1	44,4	44,6	44,9
40 ans	34,7	35,5	36,8	37,4	38,6	38,8	39,1	39,3	39,6	39,9	40,1
45 ans	30,2	30,9	32,1	32,8	34,0	34,2	34,4	34,6	34,9	35,2	35,4
50 ans	25,8	26,5	27,7	28,3	29,4	29,6	29,8	30,1	30,4	30,6	30,9
55 ans	21,7	22,3	23,4	23,9	25,0	25,2	25,4	25,7	26,0	26,2	26,5
60 ans	18,0	18,4	19,4	19,8	20,8	21,0	21,2	21,5	21,8	22,0	22,2
65 ans	14,6	14,9	15,7	16,0	17,0	17,1	17,3	17,6	17,8	18,0	18,3
70 ans	11,6	11,8	12,5	12,7	13,4	13,6	13,8	14,0	14,2	14,4	14,6
75 ans	9,0	9,1	9,6	9,7	10,3	10,4	10,6	10,7	10,9	11,1	11,3
80 ans	6,9	6,9	7,2	7,2	7,6	7,7	7,9	8,0	8,1	8,3	8,5
85 ans	5,1	5,1	5,4	5,3	5,5	5,5	5,6	5,7	5,8	5,9	6,1
90 ans	3,8	3,7	3,9	3,8	3,9	3,9	4,0	4,0	4,1	4,2	4,3
95 ans	2,7	2,6	2,9	2,6	3,8	2,7	2,8	2,9	3,0	3,1	3,3
100 ans	0,8	0,8	2,1	1,9	2,9	2,1	2,2	2,4	2,4	2,7	2,9
Femmes											
À la naissance	79,0	79,7	80,9	81,2	81,9	82,1	82,2	82,4	82,6	82,8	83,0
1 an	78,7	79,3	80,4	80,6	81,3	81,5	81,6	81,8	82,0	82,2	82,4
5 ans	74,8	75,4	76,5	76,7	77,4	77,5	77,7	77,9	78,1	78,3	78,5
10 ans	69,9	70,5	71,5	71,7	72,4	72,6	72,7	72,9	73,1	73,3	73,5
15 ans	64,9	65,5	66,6	66,8	67,5	67,6	67,8	67,9	68,2	68,3	68,6
20 ans	60,1	60,6	61,7	61,9	62,6	62,7	62,9	63,0	63,2	63,4	63,7
25 ans	55,2	55,8	56,8	57,0	57,7	57,8	58,0	58,1	58,3	58,5	58,7
30 ans	50,4	50,9	51,9	52,1	52,8	52,9	53,1	53,2	53,4	53,6	53,8
35 ans	45,5	46,0	47,0	47,2	47,9	48,0	48,2	48,3	48,5	48,7	48,9
40 ans	40,7	41,2	42,2	42,4	43,1	43,2	43,3	43,5	43,7	43,9	44,1
45 ans	36,0	36,5	37,4	37,6	38,3	38,4	38,5	38,7	38,9	39,1	39,3
50 ans	31,5	31,9	32,8	32,9	33,6	33,7	33,9	34,0	34,2	34,4	34,6
55 ans	27,1	27,4	28,3	28,4	29,0	29,2	29,3	29,5	29,7	29,8	30,0
60 ans	22,8	23,2	24,0	24,1	24,6	24,7	24,9	25,0	25,2	25,4	25,6
65 ans	18,9	19,1	19,9	19,9	20,4	20,5	20,7	20,8	21,0	21,2	21,3
70 ans	15,1	15,4	16,0	16,0	16,5	16,6	16,7	16,8	17,0	17,1	17,3
75 ans	11,8	11,9	12,5	12,4	12,8	12,9	13,0	13,1	13,3	13,4	13,6
80 ans	8,8	8,9	9,4	9,3	9,6	9,6	9,7	9,8	9,9	10,1	10,2
85 ans	6,5	6,4	6,9	6,7	6,8	6,9	6,9	7,0	7,1	7,2	7,3
90 ans	4,6	4,5	4,9	4,7	4,7	4,7	4,8	4,8	4,9	5,0	5,1
95 ans	3,0	2,9	3,4	3,2	4,4	3,2	3,2	3,2	3,3	3,4	3,6
100 ans	0,8	0,9	2,3	2,3	3,2	2,3	2,3	2,3	2,3	2,5	2,6

Note : Les données de 2007 sur l'espérance de vie sont provisoires.

Sources : Statistique Canada, Division de la statistique de la santé, état civil et Division de la démographie, estimations démographiques.

de vie était de 78 ans, inférieure à celle du Canada. Par ailleurs, de nombreux pays moins industrialisés affichent encore une espérance de vie semblable à celle des pays industrialisés au début du XIX^e siècle. Parmi nombre de pays les moins industrialisés de la planète, l'espérance de vie à la naissance ne dépasse pas 56 ans et les nouveaux-nés de certains pays africains ne peuvent espérer vivre que jusqu'au début de la quarantaine. Le Lesotho, pays d'environ deux millions d'habitants dans le sud de l'Afrique, présentait l'une des espérances de vie les moins élevées, soit 41 ans, ce qui représente environ la moitié de celle observée au Canada¹⁰.

10. Population Reference Bureau. 2010. *2010 World Population Data Sheet*, Washington, DC.

Tableau A1

Nombre et taux de mortalité infantile, Canada, provinces et territoires, 1981 à 2007

Année	T.-N.-L.	Î.-P.-É.	N.-É.	N.-B.	Qc	Ont.	Man.	Sask.	Alb.	C.-B.	Yn	T.N.-O.	Nt	Canada
nombre														
1981	98	25	139	114	807	1 073	191	203	452	424	8	28	...	3 563
1986	65	13	104	81	604	969	157	157	393	355	12	10	18	2 938
1991	56	13	69	58	578	953	111	126	285	298	6	7	13	2 573
1992	49	3	71	59	522	886	113	110	304	286	2	9	17	2 431
1993	50	16	82	65	529	922	118	115	268	264	4	5	10	2 448
1994	52	11	67	48	506	878	115	125	294	297	1	10	13	2 417
1995	46	8	52	41	477	870	123	123	274	280	6	8	13	2 321
1996	38	8	59	40	396	802	104	112	236	237	0	4	15	2 051
1997	28	7	44	45	444	728	110	114	178	210	4	5	11	1 928
1998	31	12	44	51	425	667	97	91	183	183	2	12	13	1 811
1999	25	10	38	38	361	705	120	79	220	160	1	8	11	1 776
2000	24	5	45	26	340	713	92	82	244	150	1	6	9	1 737
2001	23	10	50	31	349	713	98	68	210	168	3	3	12	1 739
2002	21	2	36	27	346	681	98	67	283	183	3	7	8	1 762
2003	23	7	49	29	322	692	111	76	265	170	2	4	15	1 765
2004	23	6	40	30	342	735	97	74	236	175	4	0	12	1 775
2005	28	3	34	28	353	745	94	99	286	183	0	3	7	1 863
2006	24	3	34	28	415	674	88	75	238	171	3	7	10	1 771
2007	34	7	29	31	379	723	111	77	296	176	3	3	12	1 881
taux pour 1 000														
1981	10,8	13,2	11,5	10,9	8,5	8,8	11,9	11,8	10,6	10,2	14,9	21,5	...	9,6
1986	8,5	6,7	8,4	8,3	7,1	7,2	9,2	9,0	9,0	8,5	24,8	12,0	26,6	7,9
1991	7,8	6,9	5,7	6,1	5,9	6,3	6,4	8,2	6,7	6,5	10,6	7,7	18,0	6,4
1992	7,1	1,6	6,0	6,3	5,4	5,9	6,8	7,3	7,2	6,2	3,8	10,6	24,2	6,1
1993	7,8	9,1	7,1	7,2	5,7	6,2	7,1	8,1	6,7	5,7	7,9	6,0	13,8	6,3
1994	8,2	6,4	6,0	5,3	5,6	6,0	7,0	8,9	7,4	6,3	2,3	12,1	17,2	6,3
1995	7,9	4,6	4,8	4,8	5,5	5,9	7,6	9,1	7,0	6,0	12,8	9,2	17,6	6,1
1996	6,6	4,7	5,6	4,9	4,6	5,7	6,7	8,4	6,2	5,1	0,0	4,9	20,1	5,6
1997	5,2	4,4	4,4	5,7	5,6	5,5	7,5	8,9	4,8	4,7	8,4	6,9	14,8	5,5
1998	6,2	8,0	4,6	6,5	5,6	5,0	6,7	7,1	4,8	4,2	5,1	17,6	19,5	5,3
1999	4,9	6,6	4,0	5,0	4,9	5,4	8,4	6,3	5,8	3,8	2,6	12,1	14,9	5,3
2000	4,9	3,5	4,9	3,5	4,7	5,6	6,5	6,8	6,6	3,7	2,7	8,9	12,4	5,3
2001	4,9	7,3	5,6	4,3	4,7	5,4	7,0	5,5	5,6	4,1	8,7	4,9	16,9	5,2
2002	4,5	1,5	4,2	3,8	4,8	5,3	7,1	5,7	7,3	4,6	8,8	11,0	11,0	5,4
2003	5,0	4,9	5,7	4,1	4,4	5,3	8,0	6,3	6,6	4,2	6,0	5,7	19,8	5,3
2004	5,1	4,3	4,6	4,3	4,6	5,5	7,0	6,2	5,8	4,3	11,0	0,0	16,1	5,3
2005	6,2	2,2	4,0	4,1	4,6	5,6	6,6	8,3	6,8	4,5	0,0	4,2	10,0	5,4
2006	5,3	2,1	4,0	4,0	5,1	5,0	6,0	6,1	5,3	4,1	8,2	10,2	13,4	5,0
2007	7,5	5,0	3,3	4,3	4,5	5,2	7,3	5,8	6,0	4,0	8,5	4,1	15,1	5,1

Notes : Les inconnus ont été redistribués.

Nunavut est inclus dans les Territoires du Nord-Ouest avant 1986.

Source : Statistique Canada, Division de la statistique de la santé, état civil.