

Article

Croissance de la population : Canada, provinces et territoires, 2010

par Jonathan Chagnon et Anne Milan

Juillet 2011



Statistique
Canada

Statistics
Canada

Canada

Comment obtenir d'autres renseignements

Pour toute demande de renseignements au sujet de ce produit ou sur l'ensemble des données et des services de Statistique Canada, visiter notre site Web à www.statcan.gc.ca. Vous pouvez également communiquer avec nous par courriel à infostats@statcan.gc.ca ou par téléphone entre 8 h 30 et 16 h 30 du lundi au vendredi aux numéros suivants :

Centre de contact national de Statistique Canada

Numéros sans frais (Canada et États-Unis) :

Service de renseignements	1-800-263-1136
Service national d'appareils de télécommunications pour les malentendants	1-800-363-7629
Télécopieur	1-877-287-4369

Appels locaux ou internationaux :

Service de renseignements	1-613-951-8116
Télécopieur	1-613-951-0581

Programme des services de dépôt

Service de renseignements	1-800-635-7943
Télécopieur	1-800-565-7757

Comment accéder à ce produit

Le produit n° 91-209-X au catalogue est disponible gratuitement sous format électronique. Pour obtenir un exemplaire, il suffit de visiter notre site Web à www.statcan.gc.ca et de parcourir par « Ressource clé » > « Publications ».

Normes de service à la clientèle

Statistique Canada s'engage à fournir à ses clients des services rapides, fiables et courtois. À cet égard, notre organisme s'est doté de normes de service à la clientèle que les employés observent. Pour obtenir une copie de ces normes de service, veuillez communiquer avec Statistique Canada au numéro sans frais 1-800-263-1136. Les normes de service sont aussi publiées sur le site www.statcan.gc.ca sous « À propos de nous » > « Notre organisme » > « Offrir des services aux Canadiens ».

Rapport sur l'état de la population du Canada

Croissance de la population : Canada, provinces et territoires, 2010

Section de l'analyse et des projections démographiques

Publication autorisée par le ministre responsable de Statistique Canada

© Ministre de l'Industrie, 2011

Tous droits réservés. Le contenu de la présente publication électronique peut être reproduit en tout ou en partie, et par quelque moyen que ce soit, sans autre permission de Statistique Canada, sous réserve que la reproduction soit effectuée uniquement à des fins d'étude privée, de recherche, de critique, de compte rendu ou en vue d'en préparer un résumé destiné aux journaux et/ou à des fins non commerciales. Statistique Canada doit être cité comme suit : Source (ou « Adapté de », s'il y a lieu) : Statistique Canada, année de publication, nom du produit, numéro au catalogue, volume et numéro, période de référence et page(s). Autrement, il est interdit de reproduire le contenu de la présente publication, ou de l'emmagasiner dans un système d'extraction, ou de le transmettre sous quelque forme ou par quelque moyen que ce soit, reproduction électronique, mécanique, photographique, pour quelque fin que ce soit, sans l'autorisation écrite préalable des Services d'octroi de licences, Division de la gestion de l'information, Statistique Canada, Ottawa, Ontario, Canada K1A 0T6.

Juillet 2011

Composante du produit n° 91-209-X au catalogue de Statistique Canada
ISSN 1718-7796

Périodicité : Irrégulier

Ottawa

This publication is available in English upon request.

Note de reconnaissance

Le succès du système statistique du Canada repose sur un partenariat bien établi entre Statistique Canada et la population, les entreprises, les administrations canadiennes et les autres organismes. Sans cette collaboration et cette bonne volonté, il serait impossible de produire des statistiques précises et actuelles.

Signes conventionnels

Les signes conventionnels suivants sont employés dans les publications de Statistique Canada :

- . indisponible pour toute période de référence
- .. indisponible pour une période de référence précise
- ... n'ayant pas lieu de figurer
- 0 zéro absolu ou valeur arrondie à zéro
- 0^s valeur arrondie à 0 (zéro) là où il y a une distinction importante entre le zéro absolu et la valeur arrondie
- ^p provisoire
- ^r révisé
- x confidentiel en vertu des dispositions de la *Loi sur la statistique*
- E à utiliser avec prudence
- F trop peu fiable pour être publié

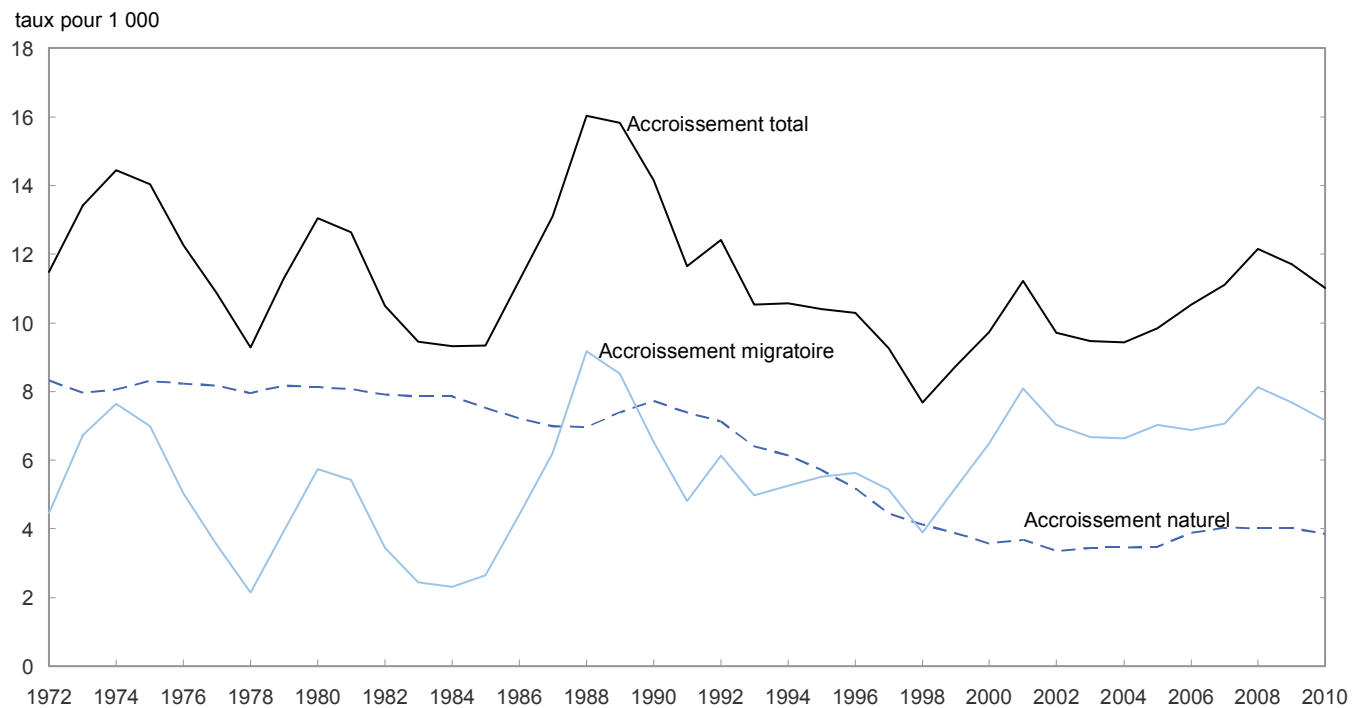
Croissance de la population : Canada, provinces et territoires, 2010

Cette section présente les estimations des effectifs et de la croissance de la population du Canada, des provinces et des territoires au 1^{er} janvier 2011 de même qu'une analyse des composantes de cette croissance en 2010¹.

Au 1^{er} janvier 2011, la population du Canada était estimée à 34 278 400 personnes, en hausse de 375 600 personnes par rapport à la même date l'année précédente (tableau A1-1). Cette hausse représente une croissance de 11,0 pour mille en 2010, légèrement en baisse par rapport à 11,7 pour mille au cours de l'année précédente (figure 1). Le taux annuel moyen de croissance du Canada au cours de la période de 2006 à 2010 était de 11,4 pour mille, un taux supérieur à celui des autres pays du G8, incluant les États-Unis (8,4), l'Italie (5,3) et la France (4,7). Plusieurs pays ont pour leur part enregistré une croissance démographique négative, dont le Japon (-0,6), la Russie (-1,4) et l'Allemagne (-1,4)².

À l'échelle nationale, la croissance démographique est le résultat de deux composantes, soit l'accroissement migratoire et l'accroissement naturel. La première composante, l'accroissement migratoire, consiste essentiellement

Figure 1
Taux d'accroissement total, naturel et migratoire de la population, Canada, 1972 à 2010



Notes : Accroissement naturel : données définitives de 1972 à 2007, données mises à jour de 2008 à 2009 et données provisoires pour 2010.
Émigration, émigration de retour, émigration temporaire et résidents non permanents : données définitives de 1972 à 2006, données mises à jour de 2007 à 2009 et données provisoires pour 2010.
Immigration : données définitives de 1972 à 2009 et données provisoires pour 2010.

Source : Statistique Canada, Division de la démographie.

1. Les estimations présentées dans ce chapitre sont sujettes à révisions. De futures modifications pourraient avoir une incidence sur l'analyse des tendances, particulièrement lorsque les niveaux sont faibles ou que les soldes sont près de zéro.
2. La source de ces données sont les estimations de population de Statistique Canada et des divers organismes statistiques nationaux. Les taux de croissance annuels moyens pour l'Allemagne et le Royaume-Uni sont pour la période 2006 à 2009. Les données de la France sont pour la France métropolitaine seulement.

en la différence entre le nombre d'immigrants qui sont arrivés au Canada et le nombre d'émigrants qui ont quitté le pays. Plus de 280 700 immigrants sont arrivés au Canada en 2010, soit 28 500 de plus qu'en 2009. Ce nombre d'immigrant est le plus élevé à être observé sur une base annuelle depuis les années 1950. Cette augmentation du nombre d'immigrants en 2010 a été compensée par une baisse du solde des résidents non permanents. Les résidents non permanents (aussi appelés résidents temporaires) sont les personnes d'un autre pays qui sont titulaires d'un permis de travail ou d'un permis d'études, ou qui revendiquent le statut de réfugié, ainsi que les membres de leur famille vivant avec elles au Canada. En 2010, le solde des résidents non permanents était d'un peu moins de 12 900, comparativement à un peu plus de 55 400 en 2009 et à près de 71 400 en 2008. En conséquence, l'accroissement migratoire en 2010 était estimé à 244 400 personnes, en baisse par rapport à 258 900 personnes l'année précédente.

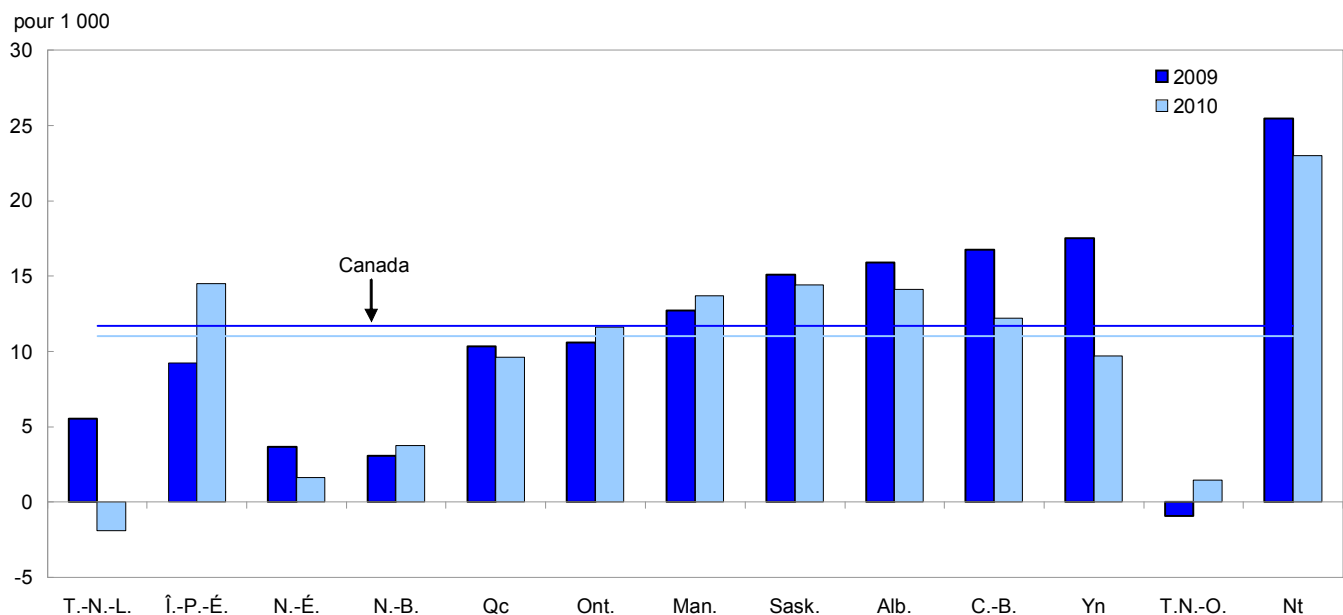
La seconde composante de la croissance démographique, l'accroissement naturel, est la variation de la taille d'une population au cours d'une période donnée résultant de la différence entre le nombre de naissances et de décès. En 2010, il y a eu un accroissement naturel d'un peu plus de 131 200 personnes, résultant de la différence entre les 382 000 naissances et les 250 800 décès estimés cette année-là. Ce niveau était légèrement inférieur à celui de 2009, à 135 600 personnes.

Croissance démographique dans les provinces et les territoires

Au niveau provincial et territorial, la croissance démographique est le résultat non seulement de l'accroissement naturel et migratoire, mais aussi du solde de la migration interprovinciale. Le solde migratoire interprovincial représente la variation de la taille d'une population au cours d'une période donnée résultant des déplacements de population entre les provinces et territoires du pays, accompagnés d'un changement de lieu habituel de résidence (tableaux A1-2 à A1-14 et figure 2).

Au cours de l'année 2010, la population de Terre-Neuve-et-Labrador a diminué de près de 1 000 personnes. Au 1^{er} janvier 2011, la population de Terre-Neuve-et-Labrador était estimée à 509 100. Terre-Neuve-et-Labrador est la seule province à avoir enregistré une baisse de sa population en 2010. La province a été déficitaire dans ses échanges avec les autres provinces et territoires, enregistrant un solde de la migration interprovinciale de -900 personnes

Figure 2
Taux de croissance démographique, Canada, provinces et territoires, 2009 et 2010



Note : Estimations postcensitaires mises à jour.

Source : Statistique Canada, Division de la démographie.

pour l'année 2010. En comparaison, au cours de l'année 2009, Terre-Neuve-et-Labrador avait enregistré un solde de la migration interprovinciale d'un peu plus de 2 500 personnes. De plus, pour une troisième année consécutive, la province a affiché un accroissement naturel négatif (-400 en 2010).

La population de l'Île-du-Prince-Édouard a présenté une croissance de sa population de près de 2 100 personnes (14,5 pour 1 000) au cours de l'année 2010. Au 1^{er} janvier 2011, la population de l'Île-du-Prince-Édouard était estimée à 143 500. L'Île-du-Prince-Édouard est la seule province à l'est de l'Ontario à avoir enregistré en 2010 un rythme de croissance supérieur à la moyenne nationale. Elle est d'ailleurs la province à avoir enregistré le rythme de croissance le plus rapide au pays. L'immigration a été le principal facteur à l'origine de cette croissance à l'Île-du-Prince-Édouard, la province ayant accueilli près de 2 600 immigrants en 2010, soit environ 800 de plus que l'année précédente. Il s'agit du nombre d'immigrants le plus élevé accueilli par la province depuis 1972³. L'immigration a toutefois été en partie contrebalancée par un solde de la migration interprovinciale négatif (-800).

La Nouvelle-Écosse a connu une légère hausse de 1 500 personnes (1,6 pour 1 000) de sa population au cours de l'année 2010. Au 1^{er} janvier 2011, la population de la Nouvelle-Écosse était estimée à 943 400. Le solde de la migration internationale (3 400) de la province a été partiellement contrebalancé par un solde de la migration interprovinciale négatif (-1 800).

La population du Nouveau-Brunswick a augmenté d'un peu plus de 2 800 personnes (3,8 pour 1 000) en 2010. La province a reçu un peu plus de 2 100 immigrants, soit son niveau le plus élevé depuis 1975. Le Nouveau-Brunswick a également été bénéficiaire dans ses échanges avec les autres provinces et territoires, ayant enregistré un solde de migration interprovinciale de près de 700 personnes, soit le niveau le plus élevé depuis 1990. La population du Nouveau-Brunswick était estimée à 753 200 au 1^{er} janvier 2011.

En 2010, la population du Québec a présenté une augmentation d'un peu plus de 75 900 personnes (9,6 pour 1 000). La population du Québec a atteint 7 943 000 au 1^{er} janvier 2011. Il s'agit d'un rythme de croissance comparable à celui de 2009 et est l'un des plus élevés à être observé depuis la fin des années 1980. Le Québec a accueilli près de 54 000 immigrants au cours de 2010, soit le niveau le plus élevé observé depuis 1972. À titre comparatif, la province en 2010 a accueilli 4 500 immigrants de plus qu'en 2009 et 8 800 de plus qu'en 2008. En 2010, le Québec a enregistré un solde des résidents non permanents d'un peu plus de 2 900, en baisse par rapport au niveau enregistré en 2009 (10 800) et en 2008 (9 900). De plus, la province a été déficitaire dans ses échanges migratoires avec les autres provinces et territoires, enregistrant un solde de la migration interprovinciale de -3 700, soit un niveau comparable à celui de 2009.

L'Ontario a enregistré en 2010 une augmentation de sa population de 153 300 personnes (11,6 pour 1 000), soit un rythme de croissance supérieur à la moyenne nationale (11,0 pour 1 000). Au 1^{er} janvier 2011, la population de l'Ontario était estimée à 13 282 400. Le principal facteur de l'augmentation de population ontarienne était le solde de la migration internationale qui était de 111 600 pour l'année 2010, en hausse par rapport au 100 400 enregistré en 2009. En contrepartie, l'Ontario a enregistré un déficit dans ses échanges avec les autres provinces et territoires, enregistrant un solde négatif de la migration interprovinciale (-4 500). Il s'agit du déficit le moins élevé depuis 2003.

Au cours de l'année 2010, le Manitoba, la Saskatchewan, l'Alberta et la Colombie-Britannique ont tous connus un rythme de croissance supérieur à celui du pays. La population du Manitoba a affiché une hausse d'un peu plus de 16 900 personnes (13,7 pour 1 000) en 2010. Au 1^{er} janvier 2011, la population du Manitoba était estimée à 1 243 700. Au cours de l'année, le solde migratoire international (13 700) a été le principal facteur à l'origine de la croissance de la province. Le Manitoba a accueilli 15 800 immigrants en 2010, le niveau le plus élevé à être observé depuis 1972. En revanche, le Manitoba a été déficitaire dans ses échanges avec les autres provinces et territoires, affichant un solde de migration interprovinciale de près de -2 400, soit un niveau similaire à celui enregistré en 2009. Pour la première fois depuis 1998, la province a également enregistré un solde des résidents non permanents légèrement négatif (-500) en 2010.

La Saskatchewan a enregistré une augmentation de sa population d'un peu moins de 15 100 personnes (14,4 pour 1 000) au cours de 2010. La population de la Saskatchewan était estimée à 1 052 100 au 1^{er} janvier 2011. Le

3. À moins d'avis contraire, les comparaisons chronologiques présentées dans le chapitre concernent la période entre le 1^{er} janvier 1972, début de la période couverte par le système actuel de comptabilité démographique, et le 1^{er} janvier 2011.

solde migratoire international (7 500) a été le principal facteur de la croissance démographique de la province. Au cours de l'année, la province a reçu 7 600 immigrants, soit le niveau le plus élevé depuis 1972. La province a également enregistré en 2010 un accroissement naturel de 4 900 personnes, soit le niveau le plus élevé enregistré depuis 1995, et un solde de la migration interprovinciale de 2 700 personnes.

La croissance de la population de l'Alberta en 2010 a été estimée à 52 500 personnes (14,1 pour 1 000). Au 1^{er} janvier 2011, la population de l'Alberta était estimée à 3 742 800. L'accroissement naturel (30 700) a été le principal facteur de croissance de la population de l'Alberta en 2010. Le solde migratoire international de l'Alberta s'est quant à lui élevé à un peu plus de 15 000. L'immigration de 32 600 immigrants, soit le niveau le plus élevé à être observé depuis 1972, a été en partie contrebalancée par un solde des résidents non permanents négatif de -9 200. Bien qu'en 2010 plusieurs provinces aient enregistré des soldes des résidents non permanents inférieurs à ceux observés en 2009, seuls le Manitoba et l'Alberta ont enregistré des soldes négatifs. L'Alberta a également présenté un solde de la migration interprovinciale de 6 800 personnes en 2010. Il s'agit d'une augmentation de 5 700 personnes par rapport à 2009. Le niveau de 2010 demeure toutefois inférieur de 11 000 personnes à celui de 2008 et inférieur de 39 400 personnes par rapport au sommet atteint en 2006.

La Colombie-Britannique a connu une croissance de sa population de 55 300 personnes (12,2 pour 1 000) en 2010. Au 1^{er} janvier 2011, la population de la Colombie-Britannique était estimée à 4 554 100. Le solde migratoire international (38 200) a été le principal facteur de l'augmentation de la population de cette province. La province a également enregistré un solde de la migration interprovinciale de 4 600 personnes en 2010, soit un niveau inférieur à celui observé en 2009 (10 400).

Le Yukon a enregistré une augmentation de population de 300 personnes (9,7 pour 1 000) en 2010. Selon les estimations provisoires, la population du Yukon était estimée à 34 300 au 1^{er} janvier 2011. Au cours de l'année, le Yukon a perdu un peu moins de 200 personnes dans ses échanges avec les autres provinces et territoires, alors qu'il a enregistré un solde de la migration internationale de près de 400 personnes et un accroissement naturel de presque 200 personnes. La population des Territoires du Nord-Ouest a peu changé en 2010. L'accroissement naturel (600) du territoire a été en grande partie contrebalancé par un solde de la migration interprovinciale négatif (-500). Au 1^{er} janvier 2011, la population des Territoires du Nord-Ouest était estimée à 43 600. La population du Nunavut a été en hausse d'un peu moins de 800 personnes (23,0 pour 1 000) en 2010. Il s'agit du rythme de croissance le plus rapide au pays. L'accroissement naturel (700) a été le principal facteur de la croissance démographique de ce territoire. Au 1^{er} janvier 2011, la population du Nunavut était estimée à 33 300.

Tableau A1-1

Population au 1^{er} janvier et composantes de l'accroissement démographique, Canada, provinces et territoires, 1981 à 2011 — Canada

Année	Population au 1 ^{er} janvier	Accroissement			Naissances	Décès	Migration internationale			Résidents non permanents	Migration inter-provinciale	Résidu
		Total	Naturel	Migratoire			Solde	Immigration	Émigration			
nombres en milliers												
1981	24 665,4	313,9	200,3	134,5	371,3	171,0	134,5	128,8	24,6	30,3	367,4	20,9
1986	25 962,4	293,7	188,7	115,6	372,9	184,2	115,6	99,3	30,2	46,5	299,7	10,6
1991	27 854,9	326,6	207,0	134,7	402,5	195,6	134,7	232,8	43,4	-54,7	313,5	15,1
1992	28 181,5	352,1	202,1	174,2	398,6	196,5	174,2	254,9	48,7	-31,9	309,7	24,2
1993	28 533,6	302,2	183,5	142,8	388,4	204,9	142,8	256,8	50,7	-63,3	283,7	24,1
1994	28 835,8	306,1	178,0	152,2	385,1	207,1	152,2	224,4	55,7	-16,5	286,9	24,1
1995	29 141,9	305,0	167,3	161,8	378,0	210,7	161,8	212,9	51,3	0,2	286,7	24,1
1996	29 446,9	304,7	153,3	166,6	366,2	212,9	166,6	226,1	49,8	-9,7	284,5	15,2
1997	29 751,5	277,0	132,9	154,0	348,6	215,7	154,0	216,0	62,8	0,8	291,6	10,0
1998	30 028,5	231,6	124,3	117,3	342,4	218,1	117,3	174,2	57,8	0,9	298,2	10,0
1999	30 260,1	265,8	117,7	158,0	337,2	219,5	158,0	190,0	54,4	22,4	276,5	10,0
2000	30 525,9	298,6	109,8	198,8	327,9	218,1	198,8	227,4	57,1	28,4	290,5	10,0
2001	30 824,4	348,1	114,2	250,9	333,7	219,5	250,9	250,6	46,8	47,1	270,7	17,0
2002	31 172,5	304,2	105,2	220,1	328,8	223,6	220,1	229,0	37,9	28,9	284,1	21,0
2003	31 476,7	299,3	109,0	211,4	335,2	226,2	211,4	221,3	32,6	22,7	263,0	21,1
2004	31 776,1	301,3	110,5	211,9	337,1	226,6	211,9	235,8	38,0	14,1	269,9	21,1
2005	32 077,3	317,6	112,0	226,6	342,2	230,1	226,6	262,2	38,1	2,4	291,9	21,0
2006	32 394,9	342,8	126,5	224,1	354,6	228,1	224,1	251,6	37,9	10,3	310,4	7,8
2007	32 737,7	365,5	132,6	232,9	367,9	235,2	232,9	236,8	48,0	44,2	293,2	...
2008	33 103,2	405,1	134,1	271,0	374,8	240,7	271,0	247,2	47,6	71,4	289,0	...
2009	33 508,4	394,4	135,6	258,9	380,4	244,8	258,9	252,2	48,8	55,4	291,2	...
2010	33 902,8	375,6	131,2	244,4	382,0	250,8	244,4	280,7	49,1	12,9	333,5	...
2011	34 278,4
taux pour 1 000												
1981	...	12,6	8,1	5,4	15,0	6,9	5,4	5,2	1,0	1,2	14,8	...
1986	...	11,2	7,2	4,4	14,3	7,1	4,4	3,8	1,2	1,8	11,5	...
1991	...	11,7	7,4	4,8	14,4	7,0	4,8	8,3	1,5	-2,0	11,2	...
1992	...	12,4	7,1	6,1	14,1	6,9	6,1	9,0	1,7	-1,1	10,9	...
1993	...	10,5	6,4	5,0	13,5	7,1	5,0	9,0	1,8	-2,2	9,9	...
1994	...	10,6	6,1	5,3	13,3	7,1	5,3	7,7	1,9	-0,6	9,9	...
1995	...	10,4	5,7	5,5	12,9	7,2	5,5	7,3	1,7	0,0	9,8	...
1996	...	10,3	5,2	5,6	12,4	7,2	5,6	7,6	1,7	-0,3	9,6	...
1997	...	9,3	4,4	5,2	11,7	7,2	5,2	7,2	2,1	0,0	9,8	...
1998	...	7,7	4,1	3,9	11,4	7,2	3,9	5,8	1,9	0,0	9,9	...
1999	...	8,7	3,9	5,2	11,1	7,2	5,2	6,3	1,8	0,7	9,1	...
2000	...	9,7	3,6	6,5	10,7	7,1	6,5	7,4	1,9	0,9	9,5	...
2001	...	11,2	3,7	8,1	10,8	7,1	8,1	8,1	1,5	1,5	8,7	...
2002	...	9,7	3,4	7,0	10,5	7,1	7,0	7,3	1,2	0,9	9,1	...
2003	...	9,5	3,4	6,7	10,6	7,2	6,7	7,0	1,0	0,7	8,3	...
2004	...	9,4	3,5	6,6	10,6	7,1	6,6	7,4	1,2	0,4	8,5	...
2005	...	9,9	3,5	7,0	10,6	7,1	7,0	8,1	1,2	0,1	9,1	...
2006	...	10,5	3,9	6,9	10,9	7,0	6,9	7,7	1,2	0,3	9,5	...
2007	...	11,1	4,0	7,1	11,2	7,1	7,1	7,2	1,5	1,3	8,9	...
2008	...	12,2	4,0	8,1	11,3	7,2	8,1	7,4	1,4	2,1	8,7	...
2009	...	11,7	4,0	7,7	11,3	7,3	7,7	7,5	1,4	1,6	8,6	...
2010	...	11,0	3,8	7,2	11,2	7,4	7,2	8,2	1,4	0,4	9,8	...
2011

Voir les notes à la fin des tableaux.

Tableau A1-2

Population au 1^{er} janvier et composantes de l'accroissement démographique, Canada, provinces et territoires, 1981 à 2011 — Terre-Neuve-et-Labrador

Année	Population au 1 ^{er} janvier	Accroissement			Naissances	Décès	Migration internationale			Résidents non permanents	Migration interprovinciale			Résidu
		Total	Naturel	Migratoire			Solde	Immigration	Émigration		Solde	Entrants	Sortants	
nombres en milliers														
1981	573,4	3,7	6,9	-5,1	10,1	3,2	0,3	0,5	0,2	0,1	-5,4	8,4	13,8	1,9
1986	577,2	1,7	4,6	-4,6	8,1	3,5	0,1	0,3	0,3	0,2	-4,7	7,7	12,4	1,7
1991	577,4	5,2	3,4	0,2	7,2	3,8	1,4	0,6	0,3	1,0	-1,2	9,8	11,0	1,6
1992	579,4	5,0	3,1	0,1	6,9	3,8	2,7	0,8	0,2	2,1	-2,6	8,1	10,7	1,8
1993	580,8	-0,1	2,5	-4,4	6,4	3,9	-1,0	0,8	0,2	-1,6	-3,4	6,9	10,3	1,8
1994	577,1	-2,9	2,3	-7,0	6,3	4,1	-0,8	0,6	0,2	-1,2	-6,2	6,3	12,5	1,8
1995	570,6	-3,3	1,9	-7,0	5,9	3,9	-0,4	0,6	0,2	-0,8	-6,6	7,0	13,5	1,8
1996	563,7	-4,0	1,8	-8,0	5,7	3,9	0,0	0,6	0,2	-0,4	-7,9	6,6	14,5	2,1
1997	555,4	-5,1	1,1	-8,5	5,4	4,3	0,0	0,4	0,3	-0,1	-8,5	7,0	15,5	2,3
1998	545,8	-4,7	0,8	-7,7	5,0	4,2	0,2	0,4	0,2	0,1	-8,0	7,4	15,4	2,3
1999	536,5	-0,2	0,9	-3,4	5,1	4,1	0,5	0,4	0,3	0,4	-3,9	8,6	12,5	2,3
2000	531,8	-1,9	0,5	-4,7	4,9	4,3	0,2	0,4	0,3	0,1	-4,9	8,1	13,0	2,3
2001	525,3	-2,4	0,6	-3,7	4,7	4,2	0,0	0,4	0,3	0,0	-3,7	7,7	11,4	0,7
2002	521,5	-2,4	0,5	-2,9	4,7	4,2	0,4	0,4	0,3	0,2	-3,2	9,0	12,2	-0,2
2003	519,3	-0,7	0,3	-1,1	4,6	4,3	0,2	0,4	0,3	0,1	-1,3	9,0	10,3	-0,2
2004	518,8	-2,2	0,2	-2,4	4,5	4,3	0,1	0,6	0,4	-0,1	-2,5	8,3	10,8	-0,2
2005	516,8	-4,5	0,0	-4,5	4,5	4,5	0,2	0,5	0,4	0,1	-4,7	8,2	12,9	-0,2
2006	512,6	-3,8	0,0	-3,9	4,5	4,5	0,3	0,5	0,4	0,2	-4,2	8,8	13,0	-0,1
2007	508,8	-1,8	0,0	-1,8	4,6	4,5	0,2	0,5	0,5	0,1	-2,1	8,9	10,9	...
2008	507,1	0,3	-0,1	0,4	4,5	4,6	0,4	0,6	0,5	0,3	-0,1	9,7	9,7	...
2009	507,3	2,8	-0,2	3,0	4,5	4,7	0,5	0,6	0,5	0,4	2,5	10,8	8,3	...
2010	510,1	-1,0	-0,4	-0,6	4,5	4,8	0,3	0,7	0,5	0,1	-0,9	9,9	10,8	...
2011	509,1
taux pour 1 000														
1981	...	-0,1	12,0	-8,9	17,7	5,6	0,6	0,8	0,3	0,1	-9,5	14,7	24,1	...
1986	...	-2,9	7,9	-7,9	14,1	6,1	0,2	0,5	0,5	0,3	-8,2	13,3	21,4	...
1991	...	3,5	5,8	0,4	12,4	6,6	2,4	1,1	0,5	1,8	-2,0	17,0	19,0	...
1992	...	2,4	5,4	0,2	11,9	6,5	4,6	1,4	0,4	3,6	-4,4	14,0	18,5	...
1993	...	-6,4	4,4	-7,6	11,1	6,7	-1,8	1,4	0,3	-2,8	-5,9	11,9	17,7	...
1994	...	-11,4	4,0	-12,3	11,0	7,1	-1,5	1,0	0,4	-2,0	-10,8	11,0	21,8	...
1995	...	-12,1	3,4	-12,3	10,3	6,9	-0,8	1,0	0,4	-1,4	-11,6	12,3	23,8	...
1996	...	-14,7	3,3	-14,2	10,3	7,0	0,0	1,0	0,3	-0,7	-14,2	11,7	25,9	...
1997	...	-17,5	2,0	-15,4	9,8	7,8	0,1	0,8	0,5	-0,2	-15,5	12,6	28,1	...
1998	...	-17,1	1,4	-14,3	9,2	7,8	0,4	0,7	0,4	0,1	-14,7	13,6	28,4	...
1999	...	-8,9	1,7	-6,3	9,5	7,7	1,0	0,8	0,5	0,7	-7,3	16,0	23,3	...
2000	...	-12,3	1,0	-8,9	9,2	8,2	0,3	0,8	0,6	0,1	-9,2	15,4	24,7	...
2001	...	-7,3	1,1	-7,1	9,0	7,9	0,0	0,7	0,6	-0,1	-7,1	14,7	21,8	...
2002	...	-4,2	0,9	-5,5	8,9	8,0	0,7	0,8	0,6	0,5	-6,2	17,2	23,5	...
2003	...	-1,0	0,7	-2,1	8,9	8,2	0,3	0,7	0,5	0,2	-2,4	17,4	19,8	...
2004	...	-3,8	0,3	-4,6	8,7	8,3	0,2	1,1	0,7	-0,2	-4,8	16,0	20,8	...
2005	...	-8,2	0,0	-8,7	8,7	8,7	0,4	1,0	0,8	0,2	-9,1	15,9	25,0	...
2006	...	-7,4	0,1	-7,6	8,9	8,8	0,6	1,0	0,7	0,3	-8,2	17,2	25,4	...
2007	...	-3,5	0,1	-3,6	9,0	8,9	0,4	1,1	0,9	0,2	-4,0	17,5	21,5	...
2008	...	0,5	-0,2	0,7	8,8	9,1	0,8	1,2	1,0	0,6	-0,1	19,1	19,2	...
2009	...	5,5	-0,5	6,0	8,8	9,2	1,0	1,2	1,0	0,8	5,0	21,2	16,2	...
2010	...	-1,9	-0,7	-1,2	8,8	9,5	0,6	1,3	1,0	0,2	-1,8	19,3	21,1	...
2011

Voir les notes à la fin des tableaux.

Tableau A1-3

Population au 1^{er} janvier et composantes de l'accroissement démographique, Canada, provinces et territoires, 1981 à 2011 — Île-du-Prince-Édouard

Année	Population au 1 ^{er} janvier	Accroissement			Naissances	Décès	Migration internationale			Résidents non permanents	Migration interprovinciale			Résidu
		Total	Naturel	Migratoire			Solde	Immigration	Émigration		Solde	Entrants	Sortants	
nombres en milliers														
1981	123,3	0,1	0,9	-0,8	1,9	1,0	0,1	0,1	0,0	0,0	-1,0	3,3	4,2	0,1
1986	128,3	0,9	0,8	-0,2	1,9	1,1	0,2	0,2	0,0	0,1	-0,4	2,5	3,0	0,4
1991	130,5	0,7	0,7	-0,3	1,9	1,2	0,0	0,2	0,1	0,0	-0,3	2,9	3,2	0,3
1992	130,6	1,2	0,7	0,3	1,9	1,1	0,1	0,2	0,1	0,0	0,2	2,8	2,6	0,1
1993	131,6	1,4	0,6	0,7	1,8	1,1	0,1	0,2	0,1	0,0	0,5	2,5	1,9	0,1
1994	132,8	1,5	0,6	0,8	1,7	1,1	0,1	0,2	0,1	0,0	0,7	2,7	2,0	0,1
1995	134,1	1,3	0,6	0,6	1,8	1,2	0,2	0,2	0,0	0,1	0,4	2,6	2,2	0,1
1996	135,1	1,3	0,4	0,6	1,7	1,3	0,2	0,2	0,0	0,1	0,4	2,7	2,3	0,2
1997	135,9	0,6	0,6	-0,3	1,6	1,0	0,0	0,1	0,1	-0,1	-0,2	2,5	2,8	0,3
1998	135,9	0,6	0,3	0,1	1,5	1,2	0,1	0,1	0,1	0,0	0,0	2,6	2,6	0,3
1999	136,0	1,0	0,4	0,4	1,5	1,1	0,2	0,1	0,1	0,1	0,2	2,6	2,4	0,3
2000	136,4	0,5	0,2	0,0	1,4	1,2	0,1	0,2	0,1	0,0	-0,1	2,6	2,7	0,3
2001	136,4	0,7	0,2	0,4	1,4	1,2	0,1	0,1	0,1	0,0	0,3	2,5	2,2	0,1
2002	136,9	0,2	0,1	0,1	1,3	1,2	0,0	0,1	0,1	0,0	0,1	2,7	2,6	0,0
2003	137,1	0,4	0,2	0,2	1,4	1,2	0,1	0,2	0,1	0,0	0,1	2,7	2,6	0,0
2004	137,5	0,2	0,2	0,0	1,4	1,2	0,3	0,3	0,1	0,0	-0,2	2,3	2,5	0,0
2005	137,7	0,2	0,2	0,0	1,3	1,1	0,3	0,3	0,1	0,0	-0,3	2,6	2,9	0,0
2006	137,9	0,1	0,2	-0,1	1,4	1,2	0,6	0,6	0,1	0,2	-0,8	2,6	3,4	0,0
2007	138,0	0,6	0,2	0,4	1,4	1,1	1,1	1,0	0,1	0,2	-0,7	2,5	3,2	...
2008	138,6	1,5	0,2	1,2	1,4	1,2	1,5	1,5	0,1	0,2	-0,3	2,8	3,1	...
2009	140,1	1,3	0,2	1,1	1,4	1,2	2,0	1,8	0,1	0,3	-0,9	2,9	3,7	...
2010	141,4	2,1	0,2	1,9	1,4	1,2	2,7	2,6	0,1	0,2	-0,8	3,6	4,4	...
2011	143,5
taux pour 1 000														
1981	...	0,2	7,3	-6,7	15,4	8,0	1,0	1,0	0,3	0,3	-7,8	26,4	34,2	...
1986	...	1,3	6,3	-1,9	15,0	8,7	1,5	1,3	0,3	0,5	-3,4	19,7	23,1	...
1991	...	1,0	5,3	-2,1	14,4	9,1	0,4	1,2	0,7	-0,2	-2,5	22,0	24,5	...
1992	...	7,3	5,6	2,4	14,1	8,5	0,7	1,2	0,6	0,1	1,8	21,6	19,8	...
1993	...	9,0	4,6	5,1	13,3	8,7	1,1	1,2	0,4	0,2	4,0	18,6	14,6	...
1994	...	9,8	4,5	6,0	12,9	8,4	0,8	1,2	0,5	0,1	5,2	20,2	15,0	...
1995	...	7,9	4,5	4,1	13,0	8,6	1,4	1,2	0,3	0,5	2,7	19,0	16,3	...
1996	...	6,0	3,1	4,5	12,5	9,4	1,6	1,1	0,1	0,6	3,0	20,1	17,2	...
1997	...	0,0	4,1	-1,9	11,7	7,6	-0,1	1,1	0,4	-0,8	-1,8	18,7	20,4	...
1998	...	0,4	2,2	0,4	11,1	8,9	0,5	1,0	0,7	0,2	-0,1	19,3	19,4	...
1999	...	3,3	2,8	2,7	11,1	8,3	1,1	1,0	0,7	0,8	1,6	19,0	17,4	...
2000	...	-0,5	1,6	0,1	10,6	9,0	0,6	1,4	0,6	-0,2	-0,5	19,3	19,7	...
2001	...	3,6	1,6	2,9	10,1	8,5	0,5	1,0	0,5	0,1	2,3	18,5	16,2	...
2002	...	1,5	0,7	0,9	9,7	9,0	0,3	0,8	0,6	0,1	0,6	19,7	19,0	...
2003	...	3,1	1,7	1,5	10,3	8,6	0,5	1,1	0,8	0,2	1,0	19,6	18,6	...
2004	...	1,3	1,2	0,2	10,1	8,9	1,8	2,3	0,8	0,3	-1,6	16,6	18,2	...
2005	...	1,6	1,6	0,1	9,7	8,1	1,9	2,4	0,5	0,1	-1,8	19,1	20,9	...
2006	...	0,9	1,7	-0,8	10,2	8,5	4,6	4,1	0,6	1,1	-5,5	18,9	24,4	...
2007	...	4,5	1,7	2,7	10,0	8,3	7,8	7,2	0,6	1,2	-5,1	18,3	23,3	...
2008	...	10,5	1,6	9,0	10,0	8,4	11,1	10,4	0,5	1,2	-2,1	19,8	21,9	...
2009	...	9,2	1,4	7,8	9,9	8,6	13,9	12,5	0,5	2,0	-6,1	20,3	26,4	...
2010	...	14,5	1,2	13,3	9,8	8,6	18,9	18,2	0,5	1,2	-5,6	25,6	31,1	...
2011

Voir les notes à la fin des tableaux.

Tableau A1-4

Population au 1^{er} janvier et composantes de l'accroissement démographique, Canada, provinces et territoires, 1981 à 2011 — Nouvelle-Écosse

Année	Population au 1 ^{er} janvier	Accroissement			Naissances	Décès	Migration internationale			Résidents non permanents	Migration interprovinciale			Résidu	
		Total	Naturel	Migratoire			Solde	Immigration	Émigration		Solde	Entrants	Sortants		
nombres en milliers															
1981	853,7	5,9	5,1	-0,3	12,1	7,0	1,7	1,4	0,3	0,6	-2,0	18,8	20,8	1,0	
1986	887,4	5,5	5,1	-0,4	12,4	7,3	0,8	1,1	0,3	0,0	-1,2	16,3	17,5	0,7	
1991	912,8	6,6	4,8	0,8	12,0	7,3	0,1	1,5	0,8	-0,7	0,7	18,8	18,0	1,0	
1992	917,3	7,4	4,3	1,8	11,9	7,5	1,4	2,4	0,8	-0,2	0,4	18,1	17,8	1,3	
1993	922,1	6,3	4,0	1,0	11,6	7,6	2,1	3,0	0,6	-0,2	-1,1	15,5	16,7	1,3	
1994	925,9	4,1	3,3	-0,5	11,1	7,8	2,2	3,5	0,9	-0,4	-2,7	15,1	17,8	1,3	
1995	927,4	4,9	3,0	0,6	10,7	7,7	2,6	3,6	0,9	-0,1	-2,0	15,4	17,4	1,3	
1996	929,8	5,8	2,8	1,4	10,6	7,8	2,4	3,2	0,8	0,0	-1,1	16,0	17,1	1,6	
1997	932,3	3,8	1,9	0,1	10,0	8,0	2,2	2,8	0,9	0,3	-2,1	15,8	17,9	1,8	
1998	932,5	3,2	1,5	-0,1	9,6	8,1	1,4	2,1	0,9	0,3	-1,6	15,2	16,8	1,8	
1999	932,1	6,0	1,9	2,3	9,6	7,6	1,4	1,6	0,9	0,6	0,9	16,0	15,1	1,8	
2000	934,6	2,5	1,2	-0,6	9,1	7,9	0,8	1,6	1,0	0,3	-1,4	16,5	17,9	1,8	
2001	933,5	1,0	1,0	-0,3	8,9	7,9	1,7	1,7	1,0	1,0	-2,0	15,0	17,0	0,3	
2002	933,8	1,0	0,7	0,3	8,7	8,0	1,3	1,4	0,9	0,8	-1,0	16,0	17,0	-0,6	
2003	935,4	2,8	0,6	2,3	8,7	8,1	1,3	1,5	0,7	0,6	1,0	16,5	15,5	-0,6	
2004	938,8	-0,2	0,5	-0,7	8,7	8,2	1,4	1,8	0,8	0,4	-2,0	15,1	17,1	-0,6	
2005	939,1	-1,5	0,3	-1,8	8,6	8,3	1,4	1,9	0,7	0,2	-3,2	15,1	18,3	-0,6	
2006	938,1	-1,8	0,4	-2,2	8,5	8,1	1,9	2,6	0,8	0,2	-4,1	15,9	20,0	-0,2	
2007	936,6	-0,1	0,5	-0,7	8,9	8,4	1,9	2,5	0,9	0,3	-2,6	14,4	17,0	...	
2008	936,5	2,0	0,3	1,7	8,8	8,5	2,9	2,7	0,7	1,0	-1,2	16,1	17,2	...	
2009	938,4	3,4	0,1	3,4	8,8	8,7	3,0	2,4	0,7	1,4	0,4	16,2	15,8	...	
2010	941,9	1,5	-0,1	1,6	8,9	8,9	3,4	2,4	0,7	1,8	-1,8	17,9	19,7	...	
2011	943,4	
taux pour 1 000															
1981	...	4,4	6,0	-0,3	14,1	8,1	2,0	1,6	0,3	0,7	-2,3	22,0	24,3	...	
1986	...	4,5	5,7	-0,4	13,9	8,2	0,9	1,2	0,4	0,0	-1,3	18,4	19,7	...	
1991	...	4,9	5,2	0,9	13,1	7,9	0,1	1,6	0,9	-0,7	0,8	20,5	19,7	...	
1992	...	5,2	4,7	1,9	12,9	8,2	1,5	2,6	0,8	-0,2	0,4	19,7	19,3	...	
1993	...	4,0	4,3	1,1	12,5	8,2	2,3	3,3	0,7	-0,3	-1,2	16,8	18,0	...	
1994	...	1,7	3,6	-0,6	12,0	8,4	2,4	3,7	1,0	-0,4	-2,9	16,3	19,2	...	
1995	...	2,6	3,3	0,7	11,6	8,3	2,8	3,9	1,0	-0,1	-2,1	16,6	18,7	...	
1996	...	2,8	3,0	1,5	11,4	8,3	2,6	3,5	0,8	0,0	-1,1	17,2	18,4	...	
1997	...	0,2	2,0	0,1	10,7	8,6	2,3	3,0	1,0	0,3	-2,2	17,0	19,2	...	
1998	...	-0,4	1,6	-0,1	10,3	8,7	1,5	2,2	1,0	0,3	-1,7	16,3	18,0	...	
1999	...	2,6	2,1	2,5	10,3	8,2	1,5	1,7	0,9	0,7	1,0	17,2	16,1	...	
2000	...	-1,2	1,3	-0,6	9,8	8,4	0,9	1,7	1,1	0,3	-1,5	17,7	19,2	...	
2001	...	0,4	1,1	-0,4	9,5	8,4	1,8	1,8	1,1	1,1	-2,2	16,1	18,3	...	
2002	...	1,6	0,7	0,3	9,3	8,6	1,4	1,5	1,0	0,8	-1,1	17,2	18,2	...	
2003	...	3,6	0,6	2,4	9,2	8,6	1,4	1,6	0,8	0,6	1,0	17,6	16,6	...	
2004	...	0,4	0,5	-0,7	9,3	8,8	1,4	1,9	0,8	0,4	-2,2	16,1	18,2	...	
2005	...	-1,1	0,3	-2,0	9,1	8,8	1,5	2,1	0,7	0,2	-3,5	16,1	19,5	...	
2006	...	-1,7	0,4	-2,3	9,1	8,6	2,0	2,8	0,9	0,2	-4,3	17,0	21,3	...	
2007	...	-0,1	0,5	-0,7	9,5	8,9	2,0	2,7	0,9	0,3	-2,7	15,4	18,2	...	
2008	...	2,1	0,3	1,8	9,4	9,1	3,1	2,8	0,8	1,0	-1,3	17,1	18,4	...	
2009	...	3,7	0,1	3,6	9,4	9,3	3,2	2,5	0,8	1,5	0,4	17,2	16,8	...	
2010	...	1,6	-0,1	1,7	9,4	9,5	3,6	2,5	0,8	1,9	-1,9	19,0	20,9	...	
2011	

Voir les notes à la fin des tableaux.

Tableau A1-5

Population au 1^{er} janvier et composantes de l'accroissement démographique, Canada, provinces et territoires, 1981 à 2011 — Nouveau-Brunswick

Année	Population au 1 ^{er} janvier	Accroissement			Naissances	Décès	Migration internationale			Résidents non permanents	Migration interprovinciale			Résidu
		Total	Naturel	Migratoire			Solde	Immigration	Émigration		Solde	Entrants	Sortants	
nombres en milliers														
1981	704,8	3,5	5,4	-3,2	10,5	5,1	0,8	1,0	0,6	0,4	-4,0	13,6	17,6	1,3
1986	724,3	2,0	4,3	-2,8	9,8	5,5	0,1	0,6	0,6	0,1	-3,0	11,2	14,1	0,4
1991	743,2	4,4	4,0	-0,1	9,5	5,5	-0,1	0,7	0,6	-0,1	-0,1	12,8	12,9	0,5
1992	746,6	3,6	3,8	-1,3	9,4	5,6	-0,2	0,8	0,8	-0,2	-1,1	12,0	13,1	1,1
1993	747,9	3,9	3,2	-0,5	9,0	5,8	0,0	0,7	0,6	-0,1	-0,5	11,0	11,5	1,1
1994	749,5	3,6	3,1	-0,6	9,0	5,9	-0,1	0,6	0,5	-0,2	-0,5	10,7	11,2	1,1
1995	750,8	3,1	2,6	-0,7	8,6	5,9	0,2	0,6	0,4	0,0	-0,9	11,2	12,1	1,1
1996	751,6	2,8	2,3	-0,5	8,2	5,9	0,4	0,7	0,2	-0,1	-0,9	11,1	12,0	1,0
1997	752,3	1,5	2,0	-1,4	7,9	5,9	0,4	0,7	0,4	0,1	-1,8	11,4	13,2	0,9
1998	752,0	0,0	1,6	-2,5	7,9	6,3	0,4	0,7	0,4	0,1	-2,9	9,7	12,6	0,9
1999	750,1	2,5	1,5	0,0	7,6	6,1	0,7	0,7	0,5	0,5	-0,6	11,0	11,7	0,9
2000	750,8	0,8	1,3	-1,4	7,3	6,1	0,3	0,8	0,7	0,2	-1,7	11,3	13,1	0,9
2001	749,7	0,5	1,1	-1,4	7,2	6,1	0,6	0,8	0,7	0,4	-1,9	10,5	12,4	0,8
2002	748,7	1,2	1,0	0,2	7,0	6,1	0,7	0,7	0,5	0,5	-0,4	11,8	12,2	0,7
2003	749,2	0,6	0,9	-0,3	7,1	6,3	0,7	0,7	0,4	0,4	-1,0	10,7	11,7	0,7
2004	749,1	0,5	0,7	-0,2	7,0	6,2	0,6	0,8	0,5	0,3	-0,9	10,9	11,8	0,7
2005	748,9	-1,3	0,7	-2,0	6,9	6,2	0,7	1,1	0,6	0,2	-2,7	10,8	13,5	0,7
2006	747,0	-1,8	1,0	-2,8	7,0	6,0	1,2	1,6	0,5	0,1	-4,1	10,2	14,3	0,3
2007	744,9	1,5	0,8	0,7	7,1	6,3	1,4	1,6	0,6	0,4	-0,8	11,9	12,7	...
2008	746,4	1,7	0,6	1,1	7,1	6,5	2,0	1,9	0,6	0,7	-0,9	11,2	12,0	...
2009	748,1	2,3	0,4	1,9	7,1	6,7	1,7	1,9	0,6	0,3	0,3	12,1	11,8	...
2010	750,4	2,8	0,2	2,6	7,1	6,8	1,9	2,1	0,6	0,3	0,7	13,3	12,6	...
2011	753,2
taux pour 1 000														
1981	...	1,2	7,6	-4,5	14,9	7,3	1,1	1,4	0,9	0,6	-5,6	19,4	25,0	...
1986	...	1,5	6,0	-3,9	13,5	7,5	0,2	0,9	0,9	0,2	-4,1	15,4	19,5	...
1991	...	4,5	5,4	-0,2	12,7	7,3	-0,1	0,9	0,9	-0,2	-0,1	17,2	17,3	...
1992	...	1,8	5,1	-1,8	12,6	7,5	-0,3	1,0	1,1	-0,2	-1,5	16,1	17,6	...
1993	...	2,2	4,3	-0,6	12,1	7,8	0,0	0,9	0,8	-0,1	-0,7	14,7	15,4	...
1994	...	1,7	4,1	-0,8	12,0	7,9	-0,2	0,8	0,7	-0,3	-0,7	14,3	15,0	...
1995	...	1,0	3,5	-1,0	11,4	7,9	0,3	0,9	0,6	0,0	-1,2	14,9	16,2	...
1996	...	1,0	3,0	-0,7	10,9	7,8	0,5	1,0	0,3	-0,1	-1,2	14,7	15,9	...
1997	...	-0,5	2,6	-1,9	10,5	7,9	0,5	0,9	0,5	0,2	-2,4	15,2	17,6	...
1998	...	-2,5	2,1	-3,3	10,5	8,4	0,6	1,0	0,5	0,1	-3,9	12,9	16,8	...
1999	...	0,9	2,1	0,0	10,1	8,1	0,9	0,9	0,7	0,7	-0,9	14,7	15,5	...
2000	...	-1,4	1,7	-1,9	9,8	8,1	0,4	1,0	0,9	0,3	-2,3	15,1	17,4	...
2001	...	-1,3	1,5	-1,8	9,6	8,1	0,8	1,1	0,9	0,6	-2,6	14,0	16,6	...
2002	...	0,7	1,3	0,3	9,4	8,1	0,9	0,9	0,7	0,6	-0,6	15,7	16,3	...
2003	...	-0,1	1,1	-0,4	9,5	8,4	1,0	0,9	0,5	0,6	-1,3	14,3	15,7	...
2004	...	-0,3	1,0	-0,3	9,3	8,3	0,9	1,1	0,7	0,5	-1,2	14,6	15,8	...
2005	...	-2,6	1,0	-2,7	9,2	8,3	0,9	1,5	0,8	0,2	-3,6	14,4	18,0	...
2006	...	-2,8	1,4	-3,8	9,4	8,1	1,7	2,2	0,6	0,1	-5,5	13,7	19,2	...
2007	...	2,0	1,1	0,9	9,6	8,5	1,9	2,2	0,7	0,5	-1,0	16,0	17,0	...
2008	...	2,3	0,8	1,5	9,5	8,7	2,7	2,5	0,7	0,9	-1,2	14,9	16,1	...
2009	...	3,1	0,5	2,5	9,4	8,9	2,2	2,6	0,8	0,4	0,3	16,1	15,8	...
2010	...	3,8	0,3	3,4	9,4	9,1	2,5	2,8	0,8	0,5	0,9	17,7	16,8	...
2011

Voir les notes à la fin des tableaux.

Tableau A1-6

Population au 1^{er} janvier et composantes de l'accroissement démographique, Canada, provinces et territoires, 1981 à 2011 — Québec

Année	Population au 1 ^{er} janvier	Accroissement			Naissances	Décès	Migration internationale			Résidents non permanents	Migration interprovinciale			Résidu
		Total	Naturel	Migratoire			Solde	Immigration	Émigration		Solde	Entrants	Sortants	
nombres en milliers														
1981	6 523,3	62,1	52,6	-0,3	95,3	42,7	22,4	21,2	3,6	4,8	-22,7	22,8	45,5	9,8
1986	6 684,7	68,9	37,7	26,9	84,6	46,9	29,1	19,5	4,3	13,9	-2,2	26,4	28,6	4,3
1991	7 026,2	79,2	48,2	19,6	97,3	49,1	31,9	51,9	6,7	-13,4	-12,3	24,4	36,7	11,4
1992	7 082,6	95,0	47,3	27,6	96,1	48,8	37,4	48,8	7,8	-3,6	-9,8	25,5	35,3	20,1
1993	7 137,5	80,5	40,7	19,8	92,4	51,7	27,2	45,0	8,0	-9,8	-7,4	24,5	32,0	20,0
1994	7 177,9	67,2	39,2	8,0	90,6	51,4	18,2	28,1	9,5	-0,3	-10,3	22,7	33,0	20,0
1995	7 205,1	68,0	34,7	13,2	87,4	52,7	23,5	27,2	9,0	5,3	-10,2	23,1	33,4	20,0
1996	7 233,0	44,6	32,9	4,4	85,2	52,3	19,8	29,8	8,9	-1,1	-15,4	20,8	36,2	7,3
1997	7 262,9	23,0	25,4	-2,4	79,8	54,4	15,2	27,9	11,2	-1,6	-17,6	20,4	37,9	0,0
1998	7 286,0	24,1	21,7	2,5	75,9	54,2	17,0	26,6	10,3	0,7	-14,5	20,2	34,7	0,0
1999	7 310,2	29,9	19,0	11,0	73,6	54,6	22,7	29,2	9,2	2,7	-11,7	20,0	31,7	0,0
2000	7 340,3	33,6	18,8	14,8	72,0	53,2	26,1	32,5	9,3	2,9	-11,2	22,1	33,3	0,0
2001	7 374,0	51,1	19,5	28,3	73,7	54,2	35,4	37,6	7,4	5,2	-7,1	21,7	28,8	3,3
2002	7 418,5	48,0	16,9	31,1	72,5	55,5	34,2	37,6	5,5	2,1	-3,1	24,5	27,6	5,2
2003	7 461,3	54,3	19,0	35,4	73,9	54,9	35,6	39,6	4,6	0,6	-0,2	23,7	23,9	5,2
2004	7 510,4	54,6	18,4	36,2	74,1	55,6	39,2	44,2	5,8	0,7	-3,0	23,4	26,3	5,2
2005	7 559,8	49,6	20,5	29,0	76,3	55,8	36,2	43,3	6,0	-1,1	-7,2	21,9	29,0	5,2
2006	7 604,2	55,8	27,7	28,1	81,9	54,2	40,0	44,7	5,0	0,2	-11,8	20,5	32,4	1,9
2007	7 658,1	58,7	27,9	30,9	84,4	56,5	43,6	45,2	6,5	4,9	-12,7	18,8	31,5	...
2008	7 716,8	69,3	30,9	38,5	87,8	56,9	48,2	45,2	6,9	9,9	-9,7	20,6	30,3	...
2009	7 786,2	80,9	31,5	49,4	88,7	57,2	53,2	49,5	7,1	10,8	-3,7	23,6	27,4	...
2010	7 867,0	75,9	30,0	46,0	88,6	58,7	49,7	54,0	7,2	2,9	-3,7	27,3	31,1	...
2011	7 943,0
taux pour 1 000														
1981	...	6,5	8,0	-0,1	14,6	6,5	3,4	3,2	0,6	0,7	-3,5	3,5	6,9	...
1986	...	9,0	5,6	4,0	12,6	7,0	4,3	2,9	0,6	2,1	-0,3	3,9	4,3	...
1991	...	8,0	6,8	2,8	13,8	7,0	4,5	7,4	0,9	-1,9	-1,7	3,5	5,2	...
1992	...	7,7	6,7	3,9	13,5	6,9	5,3	6,9	1,1	-0,5	-1,4	3,6	5,0	...
1993	...	5,6	5,7	2,8	12,9	7,2	3,8	6,3	1,1	-1,4	-1,0	3,4	4,5	...
1994	...	3,8	5,5	1,1	12,6	7,1	2,5	3,9	1,3	0,0	-1,4	3,2	4,6	...
1995	...	3,9	4,8	1,8	12,1	7,3	3,3	3,8	1,3	0,7	-1,4	3,2	4,6	...
1996	...	4,1	4,5	0,6	11,8	7,2	2,7	4,1	1,2	-0,2	-2,1	2,9	5,0	...
1997	...	3,2	3,5	-0,3	11,0	7,5	2,1	3,8	1,5	-0,2	-2,4	2,8	5,2	...
1998	...	3,3	3,0	0,3	10,4	7,4	2,3	3,6	1,4	0,1	-2,0	2,8	4,8	...
1999	...	4,1	2,6	1,5	10,0	7,5	3,1	4,0	1,3	0,4	-1,6	2,7	4,3	...
2000	...	4,6	2,6	2,0	9,8	7,2	3,5	4,4	1,3	0,4	-1,5	3,0	4,5	...
2001	...	6,0	2,6	3,8	10,0	7,3	4,8	5,1	1,0	0,7	-1,0	2,9	3,9	...
2002	...	5,8	2,3	4,2	9,7	7,5	4,6	5,1	0,7	0,3	-0,4	3,3	3,7	...
2003	...	6,6	2,5	4,7	9,9	7,3	4,8	5,3	0,6	0,1	0,0	3,2	3,2	...
2004	...	6,6	2,4	4,8	9,8	7,4	5,2	5,9	0,8	0,1	-0,4	3,1	3,5	...
2005	...	5,9	2,7	3,8	10,1	7,4	4,8	5,7	0,8	-0,1	-0,9	2,9	3,8	...
2006	...	7,1	3,6	3,7	10,7	7,1	5,2	5,9	0,6	0,0	-1,5	2,7	4,2	...
2007	...	7,6	3,6	4,0	11,0	7,4	5,7	5,9	0,9	0,6	-1,6	2,4	4,1	...
2008	...	8,9	4,0	5,0	11,3	7,3	6,2	5,8	0,9	1,3	-1,3	2,7	3,9	...
2009	...	10,3	4,0	6,3	11,3	7,3	6,8	6,3	0,9	1,4	-0,5	3,0	3,5	...
2010	...	9,6	3,8	5,8	11,2	7,4	6,3	6,8	0,9	0,4	-0,5	3,5	3,9	...
2011

Voir les notes à la fin des tableaux.

Tableau A1-7

Population au 1^{er} janvier et composantes de l'accroissement démographique, Canada, provinces et territoires, 1981 à 2011 — Ontario

Année	Population au 1 ^{er} janvier	Accroissement			Naissances	Décès	Migration internationale			Résidents non permanents	Migration interprovinciale			Résidu
		Total	Naturel	Migratoire			Solde	Immigration	Émigration		Solde	Entrants	Sortants	
nombres en milliers														
1981	8 770,6	108,4	59,3	42,4	122,2	62,8	61,7	55,1	11,0	17,5	-19,2	79,2	98,4	6,6
1986	9 362,0	167,0	66,0	102,2	133,9	67,9	60,8	49,7	13,6	24,7	41,4	98,1	56,7	-1,2
1991	10 355,1	145,0	78,6	60,4	151,5	72,9	70,7	120,1	19,6	-29,8	-10,3	70,8	81,1	6,0
1992	10 488,0	166,1	77,4	76,7	150,6	73,2	90,2	139,2	21,9	-27,2	-13,5	68,0	81,5	12,1
1993	10 630,0	138,9	72,0	54,8	147,8	75,9	67,6	135,0	24,8	-42,6	-12,8	62,3	75,1	12,0
1994	10 744,8	154,6	69,6	73,0	147,1	77,5	77,5	117,6	27,9	-12,2	-4,5	66,0	70,5	12,0
1995	10 875,3	158,1	67,8	78,3	146,3	78,5	80,0	115,9	25,7	-10,2	-1,8	68,5	70,3	12,0
1996	11 009,3	148,7	60,9	81,9	140,0	79,1	83,6	119,7	23,9	-12,2	-1,7	67,0	68,7	5,9
1997	11 146,3	150,3	53,5	94,6	133,0	79,5	87,8	117,7	27,9	-2,0	6,8	71,1	64,3	2,3
1998	11 292,1	132,0	52,4	77,3	132,6	80,2	65,9	92,3	25,2	-1,3	11,5	73,4	62,0	2,3
1999	11 419,6	161,9	49,7	110,0	131,1	81,4	91,5	104,2	23,5	10,9	18,4	74,2	55,8	2,3
2000	11 577,0	199,5	46,1	151,1	127,4	81,3	127,8	133,5	23,8	18,1	23,3	81,1	57,8	2,3
2001	11 771,9	223,9	50,5	166,2	131,7	81,2	154,7	148,7	19,9	26,0	11,5	69,7	58,2	7,2
2002	11 981,5	182,7	46,3	136,4	128,5	82,2	132,4	133,6	17,5	16,3	4,0	69,1	65,1	10,0
2003	12 154,2	159,4	46,7	112,7	130,9	84,2	117,6	119,7	15,2	13,1	-4,9	58,7	63,6	10,0
2004	12 303,6	152,4	49,4	103,0	132,6	83,2	112,2	125,1	18,2	5,3	-9,2	57,5	66,7	10,1
2005	12 445,9	150,9	48,1	102,8	133,8	85,6	116,3	140,5	18,6	-5,6	-13,5	59,3	72,8	10,0
2006	12 586,8	134,0	51,1	83,0	135,6	84,5	104,9	125,9	19,0	-2,0	-21,9	59,2	81,2	3,7
2007	12 717,1	134,8	51,1	83,7	138,4	87,3	97,1	111,3	22,7	8,5	-13,4	59,5	72,9	...
2008	12 851,9	138,9	49,4	89,5	139,7	90,3	104,7	110,9	21,6	15,3	-15,1	59,7	74,8	...
2009	12 990,8	138,4	47,8	90,5	141,1	93,2	100,4	106,9	22,1	15,7	-9,9	64,0	73,9	...
2010	13 129,2	153,3	46,2	107,1	142,6	96,4	111,6	118,1	22,3	15,8	-4,5	76,7	81,3	...
2011	13 282,4
taux pour 1 000														
1981	...	10,8	6,7	4,8	13,9	7,1	7,0	6,2	1,2	2,0	-2,2	9,0	11,2	...
1986	...	17,9	7,0	10,8	14,2	7,2	6,4	5,3	1,4	2,6	4,4	10,4	6,0	...
1991	...	12,8	7,5	5,8	14,5	7,0	6,8	11,5	1,9	-2,9	-1,0	6,8	7,8	...
1992	...	13,4	7,3	7,3	14,3	6,9	8,5	13,2	2,1	-2,6	-1,3	6,4	7,7	...
1993	...	10,7	6,7	5,1	13,8	7,1	6,3	12,6	2,3	-4,0	-1,2	5,8	7,0	...
1994	...	12,1	6,4	6,8	13,6	7,2	7,2	10,9	2,6	-1,1	-0,4	6,1	6,5	...
1995	...	12,2	6,2	7,2	13,4	7,2	7,3	10,6	2,3	-0,9	-0,2	6,3	6,4	...
1996	...	12,4	5,5	7,4	12,6	7,1	7,5	10,8	2,2	-1,1	-0,2	6,0	6,2	...
1997	...	13,0	4,8	8,4	11,9	7,1	7,8	10,5	2,5	-0,2	0,6	6,3	5,7	...
1998	...	11,2	4,6	6,8	11,7	7,1	5,8	8,1	2,2	-0,1	1,0	6,5	5,5	...
1999	...	13,7	4,3	9,6	11,4	7,1	8,0	9,1	2,0	0,9	1,6	6,5	4,9	...
2000	...	16,7	3,9	12,9	10,9	7,0	10,9	11,4	2,0	1,6	2,0	6,9	5,0	...
2001	...	17,6	4,2	14,0	11,1	6,8	13,0	12,5	1,7	2,2	1,0	5,9	4,9	...
2002	...	14,3	3,8	11,3	10,7	6,8	11,0	11,1	1,5	1,4	0,3	5,7	5,4	...
2003	...	12,2	3,8	9,2	10,7	6,9	9,6	9,8	1,2	1,1	-0,4	4,8	5,2	...
2004	...	11,5	4,0	8,3	10,7	6,7	9,1	10,1	1,5	0,4	-0,7	4,6	5,4	...
2005	...	11,3	3,8	8,2	10,7	6,8	9,3	11,2	1,5	-0,4	-1,1	4,7	5,8	...
2006	...	10,3	4,0	6,6	10,7	6,7	8,3	10,0	1,5	-0,2	-1,7	4,7	6,4	...
2007	...	10,5	4,0	6,5	10,8	6,8	7,6	8,7	1,8	0,7	-1,1	4,7	5,7	...
2008	...	10,8	3,8	6,9	10,8	7,0	8,1	8,6	1,7	1,2	-1,2	4,6	5,8	...
2009	...	10,6	3,7	6,9	10,8	7,1	7,7	8,2	1,7	1,2	-0,8	4,9	5,7	...
2010	...	11,6	3,5	8,1	10,8	7,3	8,5	8,9	1,7	1,2	-0,3	5,8	6,2	...
2011

Voir les notes à la fin des tableaux.

Tableau A1-8

Population au 1^{er} janvier et composantes de l'accroissement démographique, Canada, provinces et territoires, 1981 à 2011 — Manitoba

Année	Population au 1 ^{er} janvier	Accroissement			Naissances	Décès	Migration internationale			Résidents non permanents	Migration interprovinciale			Résidu
		Total	Naturel	Migratoire			Solde	Immigration	Émigration		Solde	Entrants	Sortants	
nombres en milliers														
1981	1 034,0	7,9	7,4	-0,8	16,1	8,6	5,1	5,4	1,0	0,7	-5,9	21,0	27,0	1,3
1986	1 087,9	8,9	8,1	-0,2	17,0	8,9	2,8	3,7	1,1	0,2	-3,0	17,6	20,6	1,0
1991	1 106,2	5,3	8,3	-3,8	17,3	8,9	3,7	5,7	1,6	-0,3	-7,5	16,0	23,5	0,8
1992	1 110,0	3,9	7,6	-3,6	16,6	9,0	2,8	5,1	1,9	-0,4	-6,4	15,9	22,3	-0,2
1993	1 114,2	4,8	7,4	-2,5	16,7	9,3	2,7	4,9	1,7	-0,4	-5,2	14,6	19,8	-0,2
1994	1 119,3	5,3	7,3	-1,8	16,5	9,1	2,2	4,1	1,7	-0,2	-4,0	15,4	19,4	-0,2
1995	1 124,9	5,0	6,5	-1,3	16,1	9,7	2,1	3,6	1,4	-0,1	-3,3	15,5	18,9	-0,2
1996	1 130,3	4,3	6,0	-1,5	15,5	9,5	2,3	3,9	1,4	-0,3	-3,7	14,4	18,1	-0,2
1997	1 135,0	0,4	5,1	-4,6	14,7	9,5	2,1	3,7	1,8	0,3	-6,7	13,2	19,9	-0,2
1998	1 135,8	2,8	4,6	-1,7	14,5	9,8	1,4	3,0	1,6	0,0	-3,1	15,3	18,4	-0,2
1999	1 138,9	5,1	4,5	0,8	14,3	9,9	3,2	3,7	1,1	0,6	-2,4	14,0	16,4	-0,2
2000	1 144,4	3,6	4,2	-0,4	14,1	9,9	3,8	4,6	1,1	0,3	-4,2	13,7	17,9	-0,2
2001	1 148,5	3,1	4,3	-0,4	14,0	9,7	4,2	4,6	1,0	0,7	-4,6	13,0	17,6	-0,8
2002	1 153,1	4,4	4,0	0,3	13,9	9,8	4,5	4,6	0,9	0,8	-4,1	13,5	17,7	-1,1
2003	1 158,5	8,4	4,1	4,3	13,9	9,9	6,5	6,5	0,8	0,8	-2,2	13,3	15,5	-1,1
2004	1 168,0	7,0	3,9	3,1	13,8	9,9	7,0	7,4	1,3	0,8	-3,8	13,3	17,2	-1,1
2005	1 176,1	2,8	4,3	-1,5	14,1	9,9	7,1	8,1	1,5	0,6	-8,6	11,6	20,2	-1,1
2006	1 180,0	6,4	4,8	1,6	14,6	9,8	8,9	10,0	1,7	0,5	-7,3	12,6	19,9	-0,4
2007	1 186,8	12,5	5,3	7,2	15,3	10,0	10,6	11,0	1,7	1,4	-3,4	12,4	15,9	...
2008	1 199,4	11,9	5,4	6,5	15,5	10,1	10,5	11,2	1,5	0,8	-3,9	12,2	16,1	...
2009	1 211,2	15,5	5,5	10,0	15,8	10,3	12,4	13,5	1,6	0,4	-2,4	13,6	16,0	...
2010	1 226,7	16,9	5,6	11,3	16,1	10,5	13,7	15,8	1,6	-0,5	-2,4	16,9	19,4	...
2011	1 243,7
taux pour 1 000														
1981	...	5,1	7,2	-0,8	15,5	8,3	5,0	5,2	0,9	0,7	-5,7	20,3	26,0	...
1986	...	6,2	7,4	-0,2	15,6	8,2	2,6	3,4	1,0	0,2	-2,8	16,1	18,9	...
1991	...	3,4	7,5	-3,4	15,6	8,1	3,4	5,1	1,5	-0,3	-6,8	14,4	21,2	...
1992	...	3,8	6,8	-3,2	14,9	8,1	2,5	4,6	1,7	-0,4	-5,8	14,3	20,1	...
1993	...	4,6	6,6	-2,2	15,0	8,3	2,4	4,4	1,5	-0,4	-4,7	13,1	17,7	...
1994	...	5,0	6,5	-1,6	14,7	8,2	1,9	3,7	1,6	-0,2	-3,6	13,7	17,3	...
1995	...	4,7	5,7	-1,1	14,3	8,6	1,8	3,2	1,3	-0,1	-3,0	13,8	16,7	...
1996	...	4,2	5,3	-1,3	13,7	8,4	2,0	3,5	1,2	-0,2	-3,3	12,7	16,0	...
1997	...	0,7	4,5	-4,0	12,9	8,4	1,9	3,3	1,6	0,2	-5,9	11,6	17,5	...
1998	...	2,8	4,1	-1,5	12,7	8,6	1,2	2,6	1,4	0,0	-2,7	13,5	16,2	...
1999	...	4,8	3,9	0,7	12,5	8,6	2,8	3,3	1,0	0,5	-2,1	12,3	14,4	...
2000	...	3,5	3,7	-0,3	12,3	8,6	3,3	4,1	1,0	0,3	-3,7	12,0	15,6	...
2001	...	4,0	3,7	-0,4	12,2	8,5	3,7	4,0	0,9	0,6	-4,0	11,3	15,3	...
2002	...	4,7	3,5	0,3	12,0	8,5	3,9	4,0	0,8	0,7	-3,6	11,7	15,3	...
2003	...	8,2	3,5	3,7	12,0	8,5	5,6	5,6	0,7	0,7	-1,9	11,4	13,3	...
2004	...	6,9	3,3	2,7	11,8	8,4	5,9	6,3	1,1	0,7	-3,3	11,4	14,6	...
2005	...	3,3	3,6	-1,3	12,0	8,4	6,0	6,9	1,3	0,5	-7,3	9,8	17,1	...
2006	...	5,8	4,0	1,4	12,3	8,3	7,5	8,5	1,4	0,4	-6,1	10,7	16,8	...
2007	...	10,5	4,5	6,0	12,8	8,3	8,9	9,2	1,5	1,2	-2,9	10,4	13,3	...
2008	...	9,9	4,4	5,4	12,9	8,4	8,7	9,3	1,3	0,6	-3,3	10,1	13,4	...
2009	...	12,7	4,5	8,2	13,0	8,5	10,2	11,1	1,3	0,4	-1,9	11,2	13,1	...
2010	...	13,7	4,5	9,2	13,1	8,5	11,1	12,8	1,3	-0,4	-2,0	13,7	15,7	...
2011

Voir les notes à la fin des tableaux.

Tableau A1-9

Population au 1^{er} janvier et composantes de l'accroissement démographique, Canada, provinces et territoires, 1981 à 2011 — Saskatchewan

Année	Population au 1 ^{er} janvier	Accroissement			Naissances	Décès	Migration internationale			Résidents non permanents	Migration interprovinciale			Résidu
		Total	Naturel	Migratoire			Solde	Immigration	Émigration		Solde	Entrants	Sortants	
nombres en milliers														
1981	971,5	10,8	9,7	0,7	17,2	7,5	2,2	2,4	0,5	0,3	-1,5	22,1	23,6	0,4
1986	1 027,1	5,7	9,5	-5,4	17,5	8,1	1,7	1,9	0,5	0,4	-7,1	15,8	22,9	1,6
1991	1 002,7	-1,1	7,2	-8,5	15,3	8,1	1,2	2,5	0,8	-0,5	-9,7	17,2	26,9	0,2
1992	1 001,1	-0,7	7,2	-6,4	15,0	7,8	1,3	2,5	1,1	-0,1	-7,7	17,3	25,1	-1,5
1993	1 003,4	1,1	6,1	-3,5	14,3	8,2	1,1	2,4	1,1	-0,3	-4,5	16,3	20,8	-1,5
1994	1 007,6	1,3	5,7	-3,0	14,0	8,3	1,0	2,3	1,1	-0,2	-4,0	16,9	20,8	-1,5
1995	1 011,8	1,4	5,0	-2,1	13,5	8,5	1,1	1,9	1,0	0,2	-3,2	16,9	20,1	-1,5
1996	1 016,2	5,1	4,5	-0,9	13,3	8,8	1,0	1,8	1,0	0,2	-1,9	16,8	18,7	1,5
1997	1 018,3	5,6	4,2	-1,8	12,9	8,6	0,8	1,7	1,2	0,3	-2,7	16,7	19,4	3,2
1998	1 017,5	5,8	3,9	-1,3	12,8	8,9	0,5	1,6	1,2	0,1	-1,8	18,7	20,5	3,2
1999	1 016,9	0,7	3,6	-6,1	12,6	9,0	1,0	1,7	1,2	0,5	-7,1	13,9	21,1	3,2
2000	1 011,1	-1,3	3,2	-7,6	12,1	9,0	0,7	1,9	1,4	0,1	-8,3	14,6	22,9	3,2
2001	1 003,5	-3,1	3,5	-7,4	12,3	8,7	1,1	1,7	0,9	0,3	-8,5	13,2	21,7	0,8
2002	998,8	-3,1	2,9	-6,0	11,8	8,9	1,4	1,7	0,6	0,3	-7,4	14,7	22,0	-0,6
2003	996,3	-0,2	3,0	-3,2	12,0	9,0	1,5	1,7	0,4	0,2	-4,7	14,6	19,3	-0,6
2004	996,8	-1,3	3,1	-4,5	12,0	8,8	1,8	1,9	0,4	0,3	-6,2	14,2	20,4	-0,6
2005	996,0	-4,4	3,1	-7,5	12,0	8,9	2,0	2,1	0,5	0,4	-9,5	13,8	23,3	-0,6
2006	992,3	1,6	3,2	-1,6	12,3	9,1	2,1	2,7	0,4	-0,2	-3,7	16,2	19,9	-0,2
2007	994,1	13,4	4,2	9,2	13,2	9,1	4,0	3,5	0,4	0,8	5,2	20,7	15,4	...
2008	1 007,5	13,9	4,4	9,5	13,6	9,2	6,3	4,8	0,3	1,9	3,2	18,6	15,4	...
2009	1 021,5	15,5	4,6	10,9	13,9	9,3	8,5	6,9	0,4	2,0	2,4	20,2	17,8	...
2010	1 037,0	15,1	4,9	10,2	14,3	9,4	7,5	7,6	0,4	0,2	2,7	23,6	20,9	...
2011	1 052,1
taux pour 1 000														
1981	...	10,3	9,9	0,7	17,6	7,7	2,3	2,5	0,5	0,3	-1,6	22,6	24,2	...
1986	...	2,4	9,2	-5,2	17,0	7,8	1,6	1,8	0,5	0,4	-6,9	15,4	22,2	...
1991	...	-1,5	7,2	-8,5	15,3	8,1	1,2	2,5	0,8	-0,5	-9,7	17,2	26,9	...
1992	...	2,3	7,2	-6,4	15,0	7,8	1,3	2,5	1,1	-0,1	-7,7	17,3	25,0	...
1993	...	4,1	6,1	-3,5	14,2	8,1	1,1	2,4	1,0	-0,3	-4,5	16,2	20,7	...
1994	...	4,2	5,7	-3,0	13,9	8,2	1,0	2,2	1,0	-0,2	-3,9	16,7	20,6	...
1995	...	4,4	4,9	-2,0	13,3	8,4	1,1	1,9	1,0	0,2	-3,1	16,7	19,8	...
1996	...	2,1	4,5	-0,9	13,1	8,6	0,9	1,8	1,0	0,2	-1,8	16,5	18,3	...
1997	...	-0,8	4,1	-1,8	12,6	8,5	0,8	1,7	1,2	0,3	-2,6	16,4	19,0	...
1998	...	-0,6	3,8	-1,3	12,6	8,8	0,5	1,5	1,2	0,1	-1,8	18,4	20,2	...
1999	...	-5,7	3,5	-6,0	12,4	8,9	1,0	1,7	1,2	0,5	-7,0	13,7	20,8	...
2000	...	-7,6	3,2	-7,6	12,1	8,9	0,6	1,9	1,3	0,1	-8,2	14,4	22,7	...
2001	...	-4,6	3,5	-7,4	12,3	8,7	1,1	1,7	0,9	0,3	-8,5	13,2	21,7	...
2002	...	-2,5	2,9	-6,0	11,8	8,9	1,4	1,7	0,6	0,3	-7,4	14,7	22,1	...
2003	...	0,4	3,0	-3,2	12,1	9,0	1,5	1,7	0,4	0,2	-4,8	14,7	19,4	...
2004	...	-0,7	3,2	-4,5	12,0	8,9	1,8	2,0	0,4	0,3	-6,3	14,2	20,5	...
2005	...	-3,8	3,1	-7,5	12,0	8,9	2,1	2,1	0,5	0,4	-9,6	13,9	23,5	...
2006	...	1,9	3,3	-1,6	12,4	9,1	2,1	2,7	0,4	-0,2	-3,8	16,3	20,0	...
2007	...	13,4	4,2	9,2	13,2	9,1	4,0	3,5	0,4	0,8	5,2	20,7	15,4	...
2008	...	13,7	4,3	9,4	13,4	9,1	6,2	4,8	0,3	1,8	3,2	18,3	15,2	...
2009	...	15,1	4,5	10,6	13,5	9,0	8,2	6,7	0,3	1,9	2,3	19,6	17,3	...
2010	...	14,4	4,7	9,8	13,7	9,0	7,2	7,3	0,3	0,2	2,6	22,6	20,0	...
2011

Voir les notes à la fin des tableaux.

Tableau A1-10

Population au 1^{er} janvier et composantes de l'accroissement démographique, Canada, provinces et territoires, 1981 à 2011 — Alberta

Année	Population au 1 ^{er} janvier	Accroissement			Naissances	Décès	Migration internationale			Résidents non permanents	Migration interprovinciale			Résidu
		Total	Naturel	Migratoire			Solde	Immigration	Émigration		Solde	Entrants	Sortants	
nombres en milliers														
1981	2 249,9	84,5	29,8	56,2	42,6	12,8	17,7	19,4	4,1	2,5	38,5	102,4	63,9	-1,5
1986	2 415,6	23,5	30,2	-9,7	43,7	13,6	7,6	9,7	4,5	2,5	-17,4	50,7	68,0	3,1
1991	2 572,9	37,9	28,3	10,0	42,8	14,5	4,4	17,1	7,1	-5,5	5,6	60,8	55,2	-0,5
1992	2 611,8	35,7	27,4	10,0	42,0	14,7	9,0	17,8	7,2	-1,6	1,0	57,0	56,0	-1,7
1993	2 650,9	29,1	25,0	5,8	40,3	15,3	8,2	18,6	6,7	-3,7	-2,4	49,7	52,0	-1,7
1994	2 683,3	28,9	24,2	6,5	39,8	15,6	9,2	18,0	7,0	-1,8	-2,7	51,0	53,7	-1,7
1995	2 715,7	34,4	23,0	13,0	38,9	15,9	8,8	14,4	6,3	0,7	4,3	53,8	49,5	-1,7
1996	2 753,5	45,3	21,5	24,2	37,9	16,4	9,1	13,9	5,8	1,1	15,1	61,2	46,1	-0,4
1997	2 799,6	60,4	20,5	39,6	36,9	16,5	7,2	12,8	7,4	1,7	32,5	74,5	42,0	0,3
1998	2 859,3	67,4	21,1	46,0	37,9	16,8	5,9	11,2	6,3	0,9	40,1	84,3	44,2	0,3
1999	2 926,1	49,1	21,0	27,8	38,2	17,2	8,1	12,1	5,5	1,5	19,7	68,0	48,3	0,3
2000	2 974,5	54,1	19,7	34,0	37,0	17,3	9,6	14,3	6,5	1,8	24,4	71,8	47,4	0,3
2001	3 027,9	53,0	20,0	38,9	37,6	17,6	15,3	16,4	5,0	3,8	23,6	68,6	44,9	-5,9
2002	3 092,8	53,0	20,5	32,5	38,7	18,2	12,9	14,8	3,6	1,7	19,6	69,9	50,3	-9,6
2003	3 155,4	45,3	21,7	23,6	40,3	18,6	14,1	15,8	3,5	1,7	9,5	60,6	51,0	-9,5
2004	3 210,2	57,6	22,1	35,5	40,8	18,7	14,6	16,5	4,1	2,2	20,9	69,5	48,6	-9,6
2005	3 277,3	84,9	22,8	62,1	42,1	19,3	18,7	19,4	3,8	3,1	43,4	90,3	46,9	-9,6
2006	3 371,8	96,4	25,7	70,7	45,2	19,5	24,4	20,7	4,1	7,8	46,2	101,1	54,8	-3,5
2007	3 471,7	73,5	28,8	44,6	49,0	20,2	31,0	20,9	7,2	17,3	13,6	82,4	68,8	...
2008	3 545,2	86,9	29,6	57,3	50,5	20,9	39,5	24,2	8,2	23,5	17,8	80,5	62,6	...
2009	3 632,1	58,2	30,7	27,5	52,3	21,6	26,4	27,0	8,4	7,7	1,1	70,3	69,2	...
2010	3 690,3	52,5	30,7	21,8	53,0	22,3	15,0	32,6	8,5	-9,2	6,8	80,2	73,4	...
2011	3 742,8
taux pour 1 000														
1981	...	38,2	13,0	24,5	18,6	5,6	7,7	8,4	1,8	1,1	16,8	44,6	27,9	...
1986	...	7,2	12,5	-4,0	18,0	5,6	3,2	4,0	1,9	1,0	-7,2	20,9	28,1	...
1991	...	15,0	10,9	3,9	16,5	5,6	1,7	6,6	2,7	-2,1	2,2	23,5	21,3	...
1992	...	14,9	10,4	3,8	16,0	5,6	3,4	6,8	2,8	-0,6	0,4	21,7	21,3	...
1993	...	12,2	9,4	2,2	15,1	5,8	3,1	7,0	2,5	-1,4	-0,9	18,6	19,5	...
1994	...	12,0	9,0	2,4	14,7	5,8	3,4	6,7	2,6	-0,7	-1,0	18,9	19,9	...
1995	...	13,8	8,4	4,8	14,2	5,8	3,2	5,3	2,3	0,3	1,6	19,7	18,1	...
1996	...	16,6	7,7	8,7	13,6	5,9	3,3	5,0	2,1	0,4	5,4	22,0	16,6	...
1997	...	21,1	7,2	14,0	13,0	5,8	2,5	4,5	2,6	0,6	11,5	26,3	14,8	...
1998	...	23,1	7,3	15,9	13,1	5,8	2,0	3,9	2,2	0,3	13,9	29,1	15,3	...
1999	...	16,4	7,1	9,4	12,9	5,8	2,7	4,1	1,9	0,5	6,7	23,0	16,4	...
2000	...	17,8	6,6	11,3	12,3	5,8	3,2	4,8	2,2	0,6	8,1	23,9	15,8	...
2001	...	21,2	6,5	12,7	12,3	5,7	5,0	5,4	1,6	1,3	7,7	22,4	14,7	...
2002	...	20,0	6,5	10,4	12,4	5,8	4,1	4,7	1,1	0,5	6,3	22,4	16,1	...
2003	...	17,2	6,8	7,4	12,7	5,8	4,4	5,0	1,1	0,5	3,0	19,0	16,0	...
2004	...	20,7	6,8	10,9	12,6	5,8	4,5	5,1	1,3	0,7	6,4	21,4	15,0	...
2005	...	28,4	6,9	18,7	12,7	5,8	5,6	5,8	1,2	0,9	13,1	27,2	14,1	...
2006	...	29,2	7,5	20,7	13,2	5,7	7,1	6,1	1,2	2,3	13,5	29,5	16,0	...
2007	...	20,9	8,2	12,7	14,0	5,8	8,8	5,9	2,0	4,9	3,9	23,5	19,6	...
2008	...	24,2	8,2	16,0	14,1	5,8	11,0	6,7	2,3	6,6	5,0	22,4	17,4	...
2009	...	15,9	8,4	7,5	14,3	5,9	7,2	7,4	2,3	2,1	0,3	19,2	18,9	...
2010	...	14,1	8,3	5,9	14,3	6,0	4,0	8,8	2,3	-2,5	1,8	21,6	19,7	...
2011

Voir les notes à la fin des tableaux.

Tableau A1-11

Population au 1^{er} janvier et composantes de l'accroissement démographique, Canada, provinces et territoires, 1981 à 2011 — Colombie-Britannique

Année	Population au 1 ^{er} janvier	Accroissement			Naissances	Décès	Migration internationale			Résidents non permanents	Migration interprovinciale			Résidu
		Total	Naturel	Migratoire			Solde	Immigration	Émigration		Solde	Entrants	Sortants	
nombres en milliers														
1981	2 790,8	67,5	21,6	45,4	41,5	19,9	22,1	22,1	3,2	3,3	23,3	69,3	46,1	0,5
1986	2 989,0	31,6	20,8	11,5	42,0	21,2	12,3	12,6	4,8	4,5	-0,8	48,1	48,9	-0,7
1991	3 339,9	71,7	21,6	55,9	45,6	24,0	21,3	32,4	5,7	-5,4	34,6	73,9	39,3	-5,8
1992	3 423,2	81,9	21,5	69,1	46,2	24,6	29,5	37,0	6,8	-0,7	39,6	78,6	39,0	-8,7
1993	3 522,5	83,9	20,3	72,3	46,0	25,8	34,7	46,0	6,9	-4,4	37,6	75,2	37,6	-8,7
1994	3 623,7	89,5	21,1	77,1	47,0	25,9	42,7	49,1	6,6	0,2	34,4	74,5	40,1	-8,7
1995	3 730,6	78,8	20,4	67,1	46,8	26,4	43,6	44,6	6,1	5,1	23,4	67,1	43,7	-8,7
1996	3 826,7	80,3	18,6	65,4	46,1	27,5	47,6	52,0	7,6	3,2	17,8	62,7	44,9	-3,7
1997	3 914,5	56,6	17,2	40,3	44,6	27,4	38,3	47,8	11,4	1,9	2,0	54,0	52,0	-0,9
1998	3 972,8	21,1	15,1	6,9	43,1	28,0	24,4	36,0	11,5	-0,1	-17,5	46,5	64,0	-0,9
1999	3 995,6	29,3	13,9	16,2	41,9	28,0	28,6	36,1	12,1	4,6	-12,4	43,6	56,0	-0,9
2000	4 026,7	26,8	13,2	14,5	40,7	27,5	29,3	37,4	12,8	4,6	-14,8	44,0	58,8	-0,9
2001	4 055,2	53,7	12,2	30,6	40,6	28,4	37,7	38,5	10,5	9,6	-7,0	44,4	51,4	10,8
2002	4 087,3	39,0	11,2	27,9	40,1	28,9	32,3	34,1	8,0	6,3	-4,4	47,8	52,2	17,6
2003	4 108,7	47,8	11,2	36,6	40,5	29,3	33,6	35,2	6,6	5,0	3,0	48,3	45,3	17,6
2004	4 138,9	53,1	10,6	42,5	40,5	29,9	34,7	37,0	6,5	4,2	7,8	51,1	43,3	17,6
2005	4 174,4	61,4	10,6	50,8	40,8	30,2	43,6	44,8	5,7	4,6	7,2	54,0	46,8	17,6
2006	4 218,2	63,4	11,0	52,3	41,7	30,7	39,5	42,1	6,0	3,4	12,8	58,8	46,0	6,5
2007	4 275,0	71,0	12,3	58,7	43,6	31,3	41,9	39,0	7,3	10,3	16,8	57,0	40,3	...
2008	4 346,1	77,9	12,2	65,7	44,1	31,9	54,8	44,0	6,9	17,8	10,8	53,7	42,8	...
2009	4 424,0	74,8	13,7	61,1	44,9	31,2	50,8	41,4	7,1	16,4	10,4	53,1	42,8	...
2010	4 498,8	55,3	12,5	42,8	43,6	31,1	38,2	44,2	7,1	1,1	4,6	58,9	54,2	...
2011	4 554,1
taux pour 1 000														
1981	...	23,6	7,7	16,1	14,7	7,0	7,8	7,8	1,1	1,2	8,2	24,6	16,3	...
1986	...	11,0	6,9	3,8	14,0	7,1	4,1	4,2	1,6	1,5	-0,3	16,0	16,3	...
1991	...	24,6	6,4	16,5	13,5	7,1	6,3	9,6	1,7	-1,6	10,2	21,8	11,6	...
1992	...	28,6	6,2	19,9	13,3	7,1	8,5	10,7	2,0	-0,2	11,4	22,6	11,2	...
1993	...	28,3	5,7	20,2	12,9	7,2	9,7	12,9	1,9	-1,2	10,5	21,1	10,5	...
1994	...	29,1	5,7	21,0	12,8	7,1	11,6	13,4	1,8	0,0	9,4	20,3	10,9	...
1995	...	25,5	5,4	17,7	12,4	7,0	11,6	11,8	1,6	1,4	6,2	17,8	11,6	...
1996	...	22,7	4,8	16,9	11,9	7,1	12,3	13,4	2,0	0,8	4,6	16,2	11,6	...
1997	...	14,8	4,4	10,2	11,3	7,0	9,7	12,1	2,9	0,5	0,5	13,7	13,2	...
1998	...	5,7	3,8	1,7	10,8	7,0	6,1	9,0	2,9	0,0	-4,4	11,7	16,1	...
1999	...	7,7	3,5	4,0	10,5	7,0	7,1	9,0	3,0	1,1	-3,1	10,9	14,0	...
2000	...	7,1	3,3	3,6	10,1	6,8	7,2	9,3	3,2	1,1	-3,7	10,9	14,5	...
2001	...	7,9	3,0	7,5	10,0	7,0	9,3	9,5	2,6	2,4	-1,7	10,9	12,6	...
2002	...	5,2	2,7	6,8	9,8	7,0	7,9	8,3	2,0	1,5	-1,1	11,7	12,7	...
2003	...	7,3	2,7	8,9	9,8	7,1	8,2	8,5	1,6	1,2	0,7	11,7	11,0	...
2004	...	8,5	2,5	10,2	9,7	7,2	8,4	8,9	1,6	1,0	1,9	12,3	10,4	...
2005	...	10,4	2,5	12,1	9,7	7,2	10,4	10,7	1,4	1,1	1,7	12,9	11,1	...
2006	...	13,4	2,6	12,3	9,8	7,2	9,3	9,9	1,4	0,8	3,0	13,9	10,8	...
2007	...	16,5	2,9	13,6	10,1	7,3	9,7	9,0	1,7	2,4	3,9	13,2	9,3	...
2008	...	17,8	2,8	15,0	10,1	7,3	12,5	10,0	1,6	4,1	2,5	12,2	9,8	...
2009	...	16,8	3,1	13,7	10,1	7,0	11,4	9,3	1,6	3,7	2,3	11,9	9,6	...
2010	...	12,2	2,8	9,5	9,6	6,9	8,4	9,8	1,6	0,2	1,0	13,0	12,0	...
2011

Voir les notes à la fin des tableaux.

Tableau A1-12

Population au 1^{er} janvier et composantes de l'accroissement démographique, Canada, provinces et territoires, 1981 à 2011 — Yukon

Année	Population au 1 ^{er} janvier	Accroissement			Naissances	Décès	Migration internationale			Résidents non permanents	Migration interprovinciale			Résidu
		Total	Naturel	Migratoire			Solde	Immigration	Émigration		Solde	Entrants	Sortants	
nombres en milliers														
1981	23,3	0,6	0,4	0,4	0,5	0,1	0,1	0,1	0,0	0,0	0,3	2,6	2,2	-0,2
1986	24,4	0,3	0,4	0,2	0,5	0,1	0,0	0,1	0,0	0,0	0,2	2,2	2,0	-0,2
1991	28,2	0,8	0,5	0,4	0,6	0,1	0,1	0,1	0,1	0,0	0,4	2,3	1,9	-0,1
1992	29,2	0,6	0,4	0,3	0,5	0,1	0,0	0,1	0,1	0,0	0,2	2,3	2,1	-0,1
1993	30,0	-0,4	0,4	-0,7	0,5	0,1	0,0	0,1	0,0	0,0	-0,8	1,6	2,4	-0,1
1994	29,7	0,1	0,3	-0,2	0,4	0,1	0,1	0,1	0,0	0,0	-0,2	1,8	2,0	-0,1
1995	29,9	1,0	0,3	0,7	0,5	0,2	0,1	0,1	0,1	0,0	0,7	2,3	1,7	-0,1
1996	31,0	0,5	0,3	0,3	0,4	0,1	0,1	0,1	0,0	0,0	0,2	1,9	1,7	-0,1
1997	31,6	-0,3	0,4	-0,5	0,5	0,1	0,0	0,1	0,1	0,0	-0,6	1,6	2,2	-0,1
1998	31,5	-0,9	0,3	-1,1	0,4	0,1	0,0	0,1	0,1	0,0	-1,1	1,5	2,6	-0,1
1999	30,7	-0,4	0,2	-0,6	0,4	0,1	0,0	0,1	0,1	0,0	-0,6	1,3	1,9	-0,1
2000	30,5	-0,5	0,2	-0,6	0,4	0,2	0,0	0,1	0,0	0,0	-0,7	1,2	1,8	-0,1
2001	30,1	-0,3	0,2	-0,3	0,3	0,1	0,0	0,1	0,0	0,0	-0,4	1,2	1,6	-0,2
2002	30,2	0,1	0,2	-0,1	0,3	0,1	0,1	0,1	0,0	0,1	-0,2	1,4	1,6	-0,2
2003	30,5	0,7	0,2	0,5	0,3	0,1	0,0	0,1	0,0	0,0	0,4	1,5	1,0	-0,2
2004	31,3	0,2	0,2	0,0	0,4	0,2	0,1	0,1	0,0	0,0	0,0	1,4	1,4	-0,2
2005	31,8	0,1	0,2	0,0	0,3	0,2	0,0	0,1	0,0	0,0	-0,1	1,4	1,5	-0,2
2006	32,1	0,1	0,2	0,0	0,4	0,2	0,1	0,1	0,0	0,0	-0,1	1,3	1,4	-0,1
2007	32,3	0,4	0,2	0,3	0,4	0,2	0,1	0,1	0,0	0,0	0,2	1,5	1,3	...
2008	32,8	0,6	0,2	0,5	0,4	0,2	0,1	0,1	0,1	0,1	0,3	1,4	1,1	...
2009	33,4	0,6	0,2	0,4	0,4	0,2	0,2	0,2	0,1	0,1	0,2	1,6	1,3	...
2010	34,0	0,3	0,2	0,2	0,4	0,2	0,4	0,4	0,1	0,1	-0,2	1,7	1,8	...
2011	34,3
taux pour 1 000														
1981	...	41,6	16,6	17,6	22,5	5,9	4,5	5,0	1,9	1,4	13,1	107,3	94,1	...
1986	...	31,0	15,0	6,5	19,5	4,6	0,2	2,0	1,0	-0,9	6,3	88,3	82,0	...
1991	...	35,4	15,8	15,1	19,8	4,0	2,0	3,0	2,2	1,1	13,1	79,8	66,7	...
1992	...	24,5	13,9	8,6	17,9	4,0	1,4	4,6	2,5	-0,7	7,3	78,9	71,6	...
1993	...	-9,9	12,9	-24,7	17,0	4,1	0,6	3,5	1,4	-1,4	-25,3	54,9	80,2	...
1994	...	7,1	10,7	-5,4	14,8	4,2	2,8	4,0	0,9	-0,3	-8,2	60,1	68,3	...
1995	...	35,5	10,3	23,4	15,4	5,2	1,8	3,1	2,0	0,8	21,5	75,8	54,3	...
1996	...	21,4	10,3	8,9	14,2	3,8	2,0	3,0	1,1	0,1	6,9	60,9	54,0	...
1997	...	-3,9	11,1	-17,3	15,0	3,9	0,4	2,8	2,0	-0,4	-17,7	51,6	69,3	...
1998	...	-24,5	8,4	-35,2	12,7	4,3	0,6	2,0	2,0	0,6	-35,8	48,8	84,6	...
1999	...	-8,3	8,1	-18,7	12,5	4,4	0,9	2,6	1,7	0,0	-19,6	41,9	61,5	...
2000	...	-11,5	7,1	-20,9	12,2	5,1	0,6	2,0	1,4	0,1	-21,6	38,9	60,4	...
2001	...	0,9	7,0	-11,0	11,4	4,4	0,7	2,2	0,8	-0,6	-11,7	40,2	51,9	...
2002	...	9,2	6,3	-3,6	11,2	4,8	2,5	1,6	0,9	1,8	-6,1	45,1	51,3	...
2003	...	28,7	6,5	15,8	10,8	4,3	1,5	1,9	0,8	0,3	14,4	47,5	33,2	...
2004	...	14,0	6,3	1,5	11,6	5,3	1,8	2,0	0,9	0,7	-0,3	43,6	43,9	...
2005	...	10,3	4,9	-0,8	10,0	5,1	0,9	2,0	0,9	-0,1	-1,7	44,2	45,9	...
2006	...	6,6	5,8	-1,4	11,3	5,5	1,7	2,0	0,9	0,6	-3,1	39,2	42,3	...
2007	...	13,7	5,0	8,7	10,9	5,9	2,2	2,6	1,5	1,1	6,5	45,0	38,5	...
2008	...	18,7	4,8	13,8	10,8	6,0	4,2	3,3	1,9	2,8	9,6	43,6	34,0	...
2009	...	17,5	4,7	12,9	10,7	6,1	6,4	5,1	1,9	3,2	6,5	46,0	39,5	...
2010	...	9,7	4,6	5,1	10,9	6,3	10,4	10,3	1,9	2,1	-5,3	48,8	54,1	...
2011

Voir les notes à la fin des tableaux.

Tableau A1-13

Population au 1^{er} janvier et composantes de l'accroissement démographique, Canada, provinces et territoires, 1981 à 2011 — Territoires du Nord-Ouest (le Nunavut est inclus dans les Territoires du Nord-Ouest avant 1992)

Année	Population au 1 ^{er} janvier	Accroissement			Naissances	Décès	Migration internationale			Résidents non permanents	Migration interprovinciale			Résidu
		Total	Naturel	Migratoire			Solde	Immigration	Émigration		Solde	Entrants	Sortants	
nombres en milliers														
1981	46,9	0,6	1,1	-0,2	1,3	0,2	0,1	0,1	0,0	0,0	-0,3	3,8	4,2	-0,3
1986	54,6	-1,0	1,3	-1,8	1,5	0,2	0,0	0,1	0,0	0,0	-1,8	3,1	4,9	-0,5
1991	59,7	1,0	1,1	0,1	1,3	0,2	0,1	0,1	0,0	0,0	0,1	3,2	3,2	-0,3
1992	39,1	0,5	0,7	-0,2	0,9	0,1	0,0	0,1	0,0	-0,1	-0,2	2,9	3,1	0,0
1993	39,5	0,7	0,7	0,0	0,8	0,1	0,1	0,1	0,0	0,0	0,0	2,6	2,6	0,0
1994	40,3	0,8	0,7	0,1	0,8	0,1	0,1	0,1	0,0	0,0	0,1	2,8	2,7	0,0
1995	41,1	0,4	0,7	-0,4	0,9	0,1	0,1	0,1	0,0	0,0	-0,4	2,5	2,9	0,0
1996	41,5	0,1	0,7	-0,6	0,8	0,2	0,1	0,1	0,0	0,0	-0,6	2,4	3,0	0,1
1997	41,5	-0,1	0,6	-0,8	0,7	0,1	0,1	0,1	0,0	0,0	-0,8	2,4	3,3	0,1
1998	41,2	-0,4	0,5	-1,0	0,7	0,1	0,0	0,1	0,1	0,0	-1,1	2,3	3,4	0,1
1999	40,6	0,2	0,5	-0,4	0,7	0,2	0,0	0,1	0,0	0,0	-0,5	2,3	2,8	0,1
2000	40,6	0,2	0,5	-0,4	0,7	0,2	0,1	0,1	0,0	0,1	-0,5	2,3	2,8	0,1
2001	40,6	0,4	0,5	0,0	0,6	0,2	0,1	0,1	0,0	0,0	-0,1	2,3	2,4	-0,1
2002	41,2	0,6	0,5	0,2	0,6	0,2	0,0	0,1	0,0	0,0	0,2	2,8	2,6	-0,2
2003	42,0	1,0	0,5	0,5	0,7	0,2	0,1	0,1	0,0	0,1	0,4	2,5	2,2	-0,2
2004	43,1	0,1	0,5	-0,4	0,7	0,2	0,1	0,1	0,0	0,0	-0,5	2,3	2,8	-0,2
2005	43,4	-0,3	0,6	-0,9	0,7	0,1	0,0	0,1	0,0	0,0	-0,9	2,1	3,0	-0,2
2006	43,3	-0,2	0,5	-0,7	0,7	0,2	0,0	0,1	0,1	0,0	-0,8	2,2	3,0	-0,1
2007	43,2	0,4	0,6	-0,1	0,7	0,2	0,0	0,1	0,1	0,0	-0,1	2,2	2,3	...
2008	43,6	-0,1	0,6	-0,6	0,7	0,2	0,1	0,1	0,1	0,1	-0,7	1,9	2,6	...
2009	43,5	0,0	0,6	-0,6	0,7	0,2	0,0	0,1	0,1	0,0	-0,6	1,9	2,5	...
2010	43,5	0,1	0,6	-0,5	0,7	0,2	0,0	0,1	0,1	0,0	-0,5	2,2	2,7	...
2011	43,6
taux pour 1 000														
1981	...	25,6	23,3	-4,3	27,4	4,1	2,4	1,7	0,2	0,9	-6,7	81,0	87,7	...
1986	...	-1,6	23,3	-33,3	27,6	4,3	0,4	1,2	0,8	0,0	-33,8	56,2	90,0	...
1991	...	37,3	22,4	2,5	25,9	3,5	1,4	2,4	0,9	-0,2	1,1	65,5	64,4	...
1992	...	12,3	18,0	-6,1	21,7	3,7	-0,5	2,4	1,2	-1,7	-5,6	73,3	78,9	...
1993	...	18,4	17,3	0,7	20,9	3,6	1,8	3,5	1,1	-0,6	-1,1	65,2	66,3	...
1994	...	20,7	16,7	3,6	20,2	3,5	1,7	3,3	0,7	-0,9	1,8	68,6	66,7	...
1995	...	9,2	18,0	-9,1	21,2	3,2	1,7	2,6	1,0	0,1	-10,8	60,5	71,3	...
1996	...	0,8	16,0	-13,8	19,6	3,7	1,8	2,1	1,0	0,7	-15,6	57,5	73,1	...
1997	...	-7,4	14,1	-19,1	17,5	3,3	1,3	2,0	1,1	0,4	-20,4	58,4	78,8	...
1998	...	-14,3	13,1	-25,0	16,6	3,6	0,9	1,3	1,2	0,8	-25,8	56,7	82,5	...
1999	...	-0,3	12,2	-10,1	16,2	4,0	1,1	1,4	0,9	0,6	-11,2	57,3	68,5	...
2000	...	0,0	12,7	-10,2	16,6	3,9	2,4	2,0	0,9	1,3	-12,7	57,2	69,9	...
2001	...	13,0	11,0	0,1	15,0	4,0	2,3	2,3	1,0	0,9	-2,2	55,6	57,7	...
2002	...	19,7	11,2	4,3	15,3	4,1	-0,1	1,4	1,1	-0,5	4,4	66,4	62,0	...
2003	...	27,6	11,7	11,8	16,5	4,7	3,4	2,2	1,0	2,2	8,4	59,6	51,2	...
2004	...	6,6	12,6	-10,0	16,1	3,5	1,4	2,1	1,0	0,3	-11,4	52,5	63,9	...
2005	...	-2,7	13,0	-19,8	16,4	3,4	0,7	1,9	1,1	-0,2	-20,4	47,7	68,1	...
2006	...	-3,4	11,7	-16,6	15,9	4,2	0,8	2,3	1,2	-0,3	-17,4	50,9	68,3	...
2007	...	9,9	12,7	-2,8	16,7	4,0	-0,3	2,0	1,7	-0,6	-2,5	51,4	53,9	...
2008	...	-1,5	12,7	-14,3	16,8	4,1	2,4	2,9	1,9	1,4	-16,7	43,5	60,2	...
2009	...	-0,9	12,7	-13,6	16,9	4,2	-0,5	2,5	2,0	-1,0	-13,1	43,3	56,4	...
2010	...	1,4	12,7	-11,2	17,1	4,4	1,0	3,1	2,0	-0,2	-12,2	50,8	63,1	...
2011

Voir les notes à la fin des tableaux.

Tableau A1-14

Population au 1^{er} janvier et composantes de l'accroissement démographique, Canada, provinces et territoires, 1992 à 2011 — Nunavut

Année	Population au 1 ^{er} janvier	Accroissement			Naissances	Décès	Migration internationale			Résidents non permanents	Migration interprovinciale			Résidu	
		Total	Naturel	Migratoire			Solde	Immigration	Émigration		Solde	Entrants	Sortants		
nombres en milliers															
1992	22,5	0,3	0,6	-0,1	0,7	0,1	0,0	0,0	0,0	0,0	0,0	-0,1	1,0	1,0	-0,2
1993	23,2	0,5	0,6	0,0	0,7	0,1	0,0	0,0	0,0	0,0	0,0	0,0	1,0	1,0	-0,2
1994	24,0	0,4	0,7	-0,1	0,8	0,1	0,0	0,0	0,0	0,0	-0,1	0,9	1,1	-0,2	
1995	24,7	0,2	0,6	-0,2	0,7	0,1	0,0	0,0	0,0	0,0	-0,2	0,8	1,1	-0,2	
1996	25,3	0,3	0,6	-0,2	0,7	0,1	0,0	0,0	0,0	0,0	-0,2	0,9	1,1	-0,1	
1997	25,7	0,4	0,6	-0,3	0,7	0,1	0,0	0,0	0,0	0,0	-0,3	0,9	1,2	0,0	
1998	26,1	0,5	0,5	0,0	0,7	0,1	0,0	0,0	0,0	0,0	0,0	1,0	1,0	0,0	
1999	26,6	0,6	0,6	0,0	0,7	0,1	0,0	0,0	0,0	0,0	0,0	1,0	1,0	0,0	
2000	27,1	0,7	0,6	0,1	0,7	0,1	0,0	0,0	0,0	0,0	0,1	1,2	1,1	0,0	
2001	27,8	0,4	0,6	-0,1	0,7	0,1	0,0	0,0	0,0	0,0	-0,1	0,9	1,0	0,0	
2002	28,3	0,6	0,6	0,0	0,7	0,1	0,0	0,0	0,0	0,0	0,0	1,0	1,0	-0,1	
2003	29,0	0,5	0,6	-0,2	0,8	0,1	0,0	0,0	0,0	0,0	-0,1	1,0	1,1	-0,1	
2004	29,5	0,3	0,6	-0,3	0,7	0,1	0,0	0,0	0,0	0,0	-0,3	0,7	1,0	-0,1	
2005	29,9	0,5	0,6	0,0	0,7	0,1	0,0	0,0	0,0	0,0	0,0	0,9	1,0	-0,1	
2006	30,6	0,3	0,6	-0,3	0,7	0,1	0,0	0,0	0,0	0,0	-0,3	1,0	1,3	0,0	
2007	30,9	0,5	0,7	-0,1	0,8	0,1	0,0	0,0	0,1	0,0	-0,1	0,9	1,0	...	
2008	31,4	0,3	0,7	-0,3	0,8	0,1	0,0	0,1	0,1	0,0	-0,3	0,8	1,1	...	
2009	31,7	0,8	0,7	0,2	0,8	0,1	0,0	0,0	0,1	0,0	0,2	1,0	0,8	...	
2010	32,5	0,8	0,7	0,1	0,8	0,1	0,0	0,0	0,1	0,0	0,1	1,3	1,2	...	
2011	33,3	
taux pour 1 000															
1992	...	29,5	25,8	-4,1	30,7	4,9	-0,6	0,8	0,9	-0,5	-3,5	42,1	45,7	...	
1993	...	34,3	25,8	0,9	30,8	5,0	0,8	1,5	0,6	-0,1	0,2	40,8	40,6	...	
1994	...	29,2	27,0	-5,1	31,1	4,0	0,6	1,0	0,1	-0,3	-5,7	38,9	44,6	...	
1995	...	24,0	25,7	-8,8	29,6	3,8	0,2	0,4	0,2	0,0	-9,0	33,9	43,0	...	
1996	...	17,4	24,6	-9,4	29,3	4,7	0,1	0,5	0,6	0,2	-9,6	35,0	44,6	...	
1997	...	13,4	24,1	-10,4	28,8	4,6	-0,1	0,7	1,0	0,2	-10,3	35,8	46,0	...	
1998	...	18,7	19,9	-0,8	25,3	5,4	-0,4	0,4	1,0	0,2	-0,5	39,2	39,7	...	
1999	...	21,2	22,7	-1,1	27,4	4,7	-0,9	0,5	0,8	-0,6	-0,3	37,7	38,0	...	
2000	...	23,8	21,7	2,4	26,5	4,7	-0,2	0,4	0,8	0,1	2,6	42,1	39,5	...	
2001	...	19,2	20,9	-3,4	25,3	4,4	-0,3	0,5	1,1	0,3	-3,1	30,9	34,0	...	
2002	...	22,2	20,9	-1,6	25,3	4,4	-0,3	0,4	1,1	0,3	-1,3	34,0	35,2	...	
2003	...	18,5	21,3	-5,7	25,9	4,6	-0,6	0,3	1,0	0,0	-5,0	33,0	38,1	...	
2004	...	14,4	21,1	-9,5	25,1	4,1	-0,6	0,3	1,0	0,2	-8,9	24,6	33,5	...	
2005	...	20,7	19,3	-1,3	23,1	3,8	-0,5	0,4	1,1	0,2	-0,8	31,0	31,8	...	
2006	...	10,2	20,1	-10,9	24,3	4,2	-0,8	0,3	1,2	0,1	-10,1	31,7	41,8	...	
2007	...	17,1	21,3	-4,3	25,5	4,1	-0,8	0,6	1,7	0,2	-3,4	27,4	30,9	...	
2008	...	9,9	20,9	-11,0	25,2	4,3	-1,2	1,6	1,9	-0,9	-9,8	25,6	35,3	...	
2009	...	25,5	20,7	4,7	25,1	4,4	-1,3	0,3	1,9	0,3	6,0	31,3	25,3	...	
2010	...	23,0	20,8	2,2	25,3	4,5	-0,9	0,6	1,9	0,5	3,0	40,2	37,1	...	
2011	

Notes : Population : Estimations intercensitaires définitives de 1981 à 2006, estimations postcensitaires définitives pour 2007, estimations postcensitaires mises à jour de 2008 à 2010 et estimation postcensitaires provisoires pour 2011.

Naissances et décès : Données définitives de 1981 à 2007, données mises à jour de 2008 à 2009 et données provisoires pour 2010.

Immigration : Données définitives de 1981 à 2009 et données provisoires pour 2010.

Émigration, émigration de retour, émigration temporaire et résidents non permanents : Données définitives de 1981 à 2006, données mises à jour de 2007 à 2009 et données provisoires pour 2010.

Migration interprovinciale : Données définitives de 1981 à 2008, données mises à jour pour 2009 et données provisoires pour 2010.

L'émigration est le nombre d'émigrants de retour moins les émigrants et les émigrants temporaires.

Source : Statistique Canada, Division de la démographie.