

N° 91-002-X au catalogue

Estimations démographiques trimestrielles



Octobre à décembre 2016



Statistique
Canada

Statistics
Canada

Canada

Comment obtenir d'autres renseignements

Pour toute demande de renseignements au sujet de ce produit ou sur l'ensemble des données et des services de Statistique Canada, visiter notre site Web à www.statcan.gc.ca.

Vous pouvez également communiquer avec nous par :

Courriel à STATCAN.infostats-infostats.STATCAN@canada.ca

Téléphone entre 8 h 30 et 16 h 30 du lundi au vendredi aux numéros suivants :

- Service de renseignements statistiques 1-800-263-1136
- Service national d'appareils de télécommunications pour les malentendants 1-800-363-7629
- Télécopieur 1-514-283-9350

Programme des services de dépôt

- Service de renseignements 1-800-635-7943
- Télécopieur 1-800-565-7757

Comment accéder à ce produit

Le produit n° 91-002-X au catalogue est disponible gratuitement sous format électronique. Pour obtenir un exemplaire, il suffit de visiter notre site Web à www.statcan.gc.ca et de parcourir par « Ressource clé » > « Publications ».

Normes de service à la clientèle

Statistique Canada s'engage à fournir à ses clients des services rapides, fiables et courtois. À cet égard, notre organisme s'est doté de normes de service à la clientèle que les employés observent. Pour obtenir une copie de ces normes de service, veuillez communiquer avec Statistique Canada au numéro sans frais 1-800-263-1136. Les normes de service sont aussi publiées sur le site www.statcan.gc.ca sous « Contactez-nous » > « Normes de service à la clientèle ».

Statistique Canada
Division de la démographie

Estimations démographiques trimestrielles

Octobre à décembre 2016

Publication autorisée par le ministre responsable de Statistique Canada

© Ministre de l'Industrie, 2017

Tous droits réservés. L'utilisation de la présente publication est assujettie aux modalités de l'entente de licence ouverte de Statistique Canada.

<http://www.statcan.gc.ca/reference/licence-fra.html>

Mars 2017

N° 91-002-X au catalogue, vol. 30, n° 4

ISSN 1911-0936

Périodicité : trimestrielle

Ottawa

This publication is also available in English.

Note de reconnaissance

Le succès du système statistique du Canada repose sur un partenariat bien établi entre Statistique Canada et la population, les entreprises, les administrations canadiennes et les autres organismes. Sans cette collaboration et cette bonne volonté, il serait impossible de produire des statistiques précises et actuelles.

Information pour l'utilisateur

Signes conventionnels

Les signes conventionnels suivants sont employés uniformément dans les publications de Statistique Canada :

- . indisponible pour toute période de référence
- .. indisponible pour une période de référence précise
- ... n'ayant pas lieu de figurer
- 0 zéro absolu ou valeur arrondie à zéro
- 0^s valeur arrondie à 0 (zéro) là où il y a une distinction importante entre le zéro absolu et la valeur arrondie
- p provisoire
- r révisé
- x confidentiel en vertu des dispositions de la *Loi sur la statistique*
- E à utiliser avec prudence
- F trop peu fiable pour être publié
- * valeur significativement différente de l'estimation pour la catégorie de référence ($p < 0,05$)

Avis aux lecteurs

Les estimations diffusées dans cette publication sont fondées sur les comptes du Recensement de 2011, rajustés pour le sous-dénombrement net du recensement et les réserves indiennes partiellement dénombrées, auxquels est ajoutée l'estimation de l'accroissement démographique pour la période allant du 10 mai 2011 à la date de l'estimation.

Ces estimations ne doivent pas être confondues avec les comptes du recensement.

Les estimations de la population totale fondées sur les comptes du Recensement de 2016, rajustés pour le sous-dénombrement net du recensement et les réserves indiennes partiellement dénombrées, seront disponibles en septembre 2018.

L'analyse de cette publication porte sur des données provisoires. Comme ces données seront révisées au cours des prochaines années, il est possible que certaines tendances illustrées dans cette publication changent suite à ces révisions. Une certaine prudence est donc de mise dans l'interprétation de cette publication.

La plupart des composantes, utilisées pour les estimations démographiques provisoires, sont estimées à l'aide de modèles démographiques ou sont fondées sur des sources de données moins complètes ou moins fiables, mais disponibles plus rapidement que celles utilisées pour les estimations mises à jour ou définitives.

Table des matières

Faits saillants	7
Analyse	8
La population du Canada atteint 36,5 millions de personnes	8
La migration internationale explique la plus grande partie de l'accroissement démographique	8
L'accroissement démographique a été plus élevé au Nunavut et dans les Prairies	9
La migration internationale est le principal moteur de la croissance de la plupart des provinces	10
Produits connexes	13
Tableaux statistiques	
1 Estimations trimestrielles de la population, perspective nationale	17
1-1 Population	17
1-2 Croissance démographique en pourcentage	18
1-3 Croissance totale	19
2 Estimations trimestrielles de la population et des facteurs de l'accroissement démographique, perspective provinciale	20
2-1 Canada	20
2-2 Terre-Neuve-et-Labrador	21
2-3 Île-du-Prince-Édouard	22
2-4 Nouvelle-Écosse	23
2-5 Nouveau-Brunswick	24
2-6 Québec	25
2-7 Ontario	26
2-8 Manitoba	27
2-9 Saskatchewan	28
2-10 Alberta	29
2-11 Colombie-Britannique	30
2-12 Yukon	31
2-13 Territoires du Nord-Ouest	32
2-14 Nunavut	33

Table des matières – suite

3	Estimations trimestrielles des composantes démographiques, perspective provinciale	34
3-1	Canada	34
3-2	Terre-Neuve-et-Labrador	35
3-3	Île-du-Prince-Édouard	36
3-4	Nouvelle-Écosse	37
3-5	Nouveau-Brunswick	38
3-6	Québec	39
3-7	Ontario	40
3-8	Manitoba	41
3-9	Saskatchewan	42
3-10	Alberta	43
3-11	Colombie-Britannique	44
3-12	Yukon	45
3-13	Territoires du Nord-Ouest	46
3-14	Nunavut	47
4	Estimations trimestrielles des composantes démographiques, perspective nationale	48
4-1	Naissances	48
4-2	Décès	49
4-3	Immigrants	50
4-4	Émigrants	51
4-5	Émigrants de retour	52
4-6	Solde de l'émigration temporaire	53
4-7	Solde de résidents non permanents	54
4-8	Entrants interprovinciaux	55
4-9	Sortants interprovinciaux	56
4-10	Accroissement total	57
4-11	Accroissement naturel	58
4-12	Solde de la migration interprovinciale	59
4-13	Solde de la migration internationale	60
4-14	Solde de la migration totale	61
5	Estimations trimestrielles des migrants interprovinciaux selon la province ou le territoire d'origine et de destination, Canada, octobre à décembre 2016	62
Qualité des données, concepts et méthodologie		
	Méthodologie	63
	Qualité des données démographiques	72
	Notes explicatives pour les tableaux	79

Table des matières – suite

Appendice

I	Lexique	81
II	Sources et commentaires	85

Graphiques

1.	Taux d'accroissement démographique, octobre à décembre, 1996 à 2016, Canada	8
2.	Facteurs de l'accroissement démographique, octobre à décembre, 1996 à 2016, Canada	9
3.	Taux d'accroissement démographique, octobre à décembre, 2015 et 2016, Canada, provinces et territoires	10
4.	Facteurs de l'accroissement démographique, octobre à décembre, 2016, Canada, provinces et territoires	11

Faits saillants

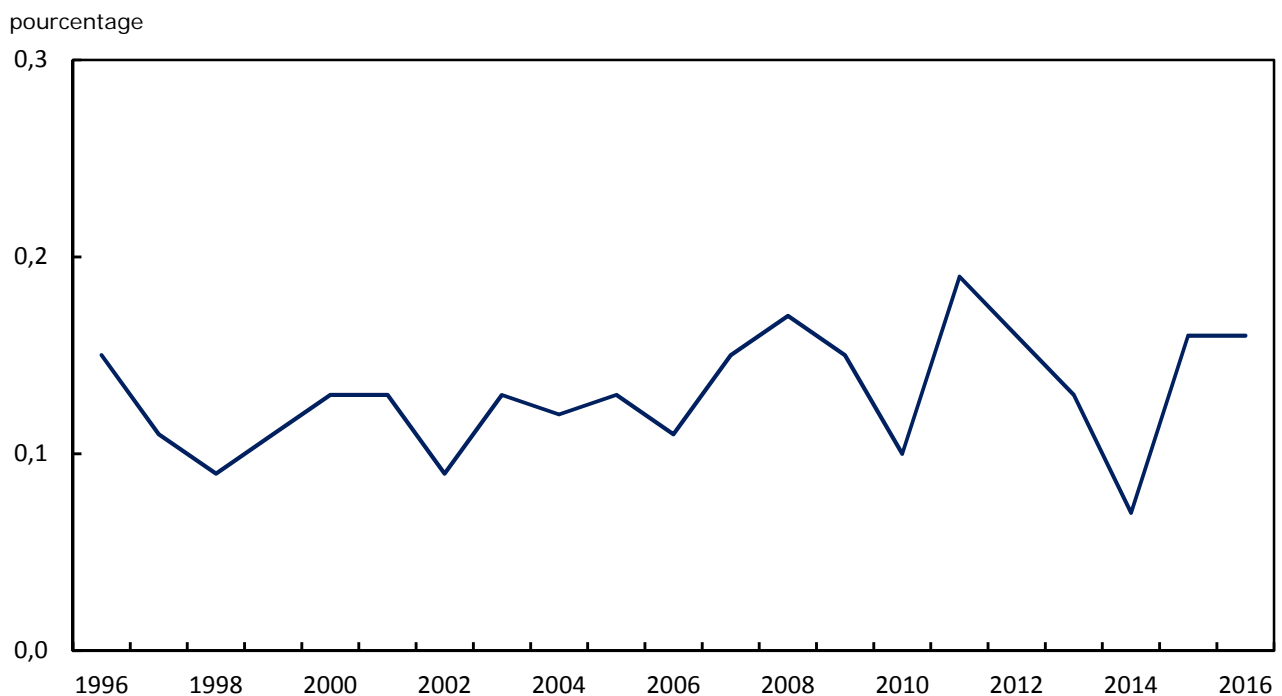
- Au 1^{er} janvier 2017, la population du Canada était estimée à 36 503 097 personnes.
- Entre le 1^{er} octobre 2016 et le 1^{er} janvier 2017, la population du Canada a augmenté de 59 465 personnes (+0,2 %).
- Au cours du quatrième trimestre de 2016, la croissance démographique du Canada était principalement attribuable à la migration internationale (+34 272).
- L'accroissement démographique a été supérieur à celui du Canada dans chacune des trois provinces des Prairies (+0,3 %) et au Nunavut (+0,4 %).
- Au cours du quatrième trimestre de 2016, l'accroissement migratoire interprovincial est demeuré négatif pour un cinquième trimestre consécutif en Alberta.

Analyse

La population du Canada atteint 36,5 millions de personnes

Selon les estimations provisoires, la population du Canada était estimée à 36 503 097 au 1^{er} janvier 2017, en hausse de 59 465 par rapport au 1^{er} octobre 2016. Il s'agit d'une croissance démographique légèrement supérieure à celle enregistrée au cours du même trimestre l'année précédente (+56 780).

Graphique 1
Taux d'accroissement démographique, octobre à décembre, 1996 à 2016, Canada



La migration internationale explique la plus grande partie de l'accroissement démographique

À l'échelle nationale, la croissance démographique repose sur deux facteurs : l'accroissement naturel¹ et l'accroissement migratoire international², tandis que les estimations de la population pour les provinces et les territoires tiennent également compte de l'accroissement migratoire interprovincial.

1. L'accroissement naturel correspond à la différence entre le nombre de naissances et de décès.

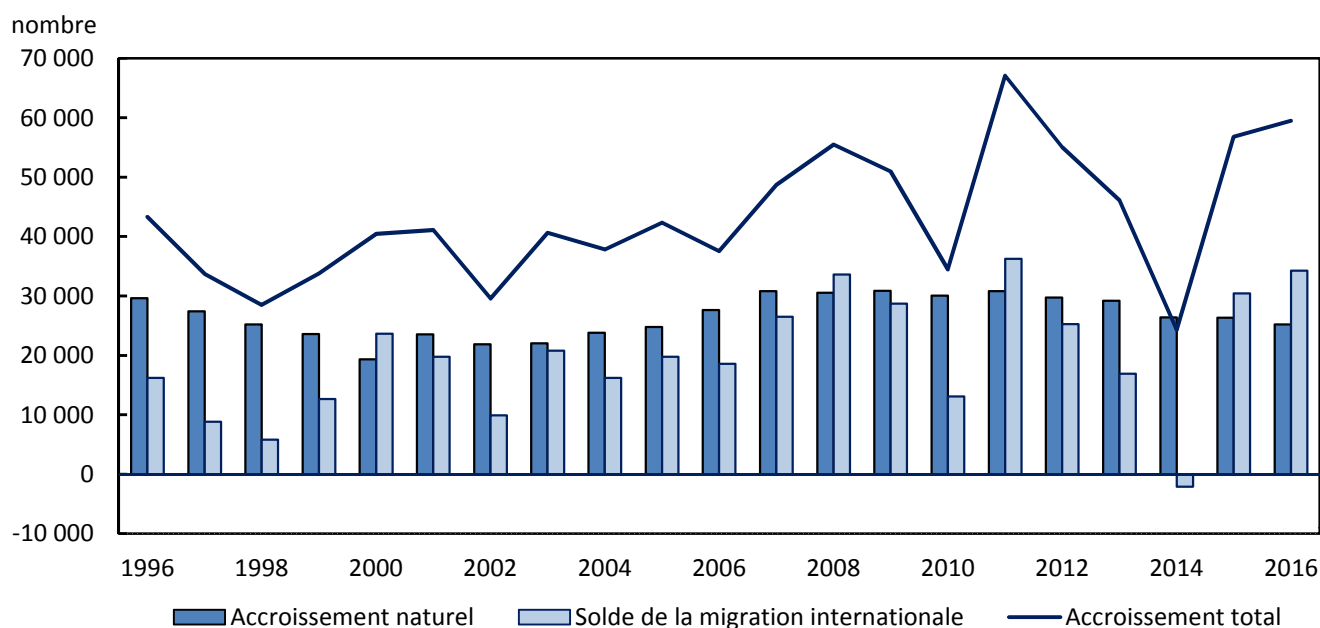
2. L'accroissement migratoire international tient essentiellement compte de l'ensemble des mouvements entre le Canada et l'étranger menant à un changement de lieu habituel de résidence. Pour le calculer, il faut additionner l'immigration, l'émigration de retour et le solde des résidents non permanents et soustraire l'émigration et le solde de l'émigration temporaire.

L'accroissement migratoire international est demeuré le principal moteur de la croissance démographique avec une hausse estimée à 34 272 entre le 1^{er} octobre 2016 et le 1^{er} janvier 2017, un niveau comparable au même trimestre de l'année dernière (+30 435). Bien que l'immigration (+55 823) ait diminué de 20 % par rapport au quatrième trimestre de 2015 (+69 730), la baisse du nombre de résidents non permanents – courante lors d'un quatrième trimestre – était moins prononcée en 2016 (-8 495) par rapport à celle enregistrée l'année dernière (-26 239). Les autres composantes de la migration internationale sont demeurées stables.

Selon les estimations provisoires, l'accroissement naturel au quatrième trimestre de 2016 était de 25 193, soit la différence entre 96 620 naissances et 71 427 décès.

Graphique 2

Facteurs de l'accroissement démographique, octobre à décembre, 1996 à 2016, Canada



Note : Avant 2011, l'accroissement total n'est pas égal à la somme de l'accroissement naturel et du solde de la migration internationale car l'écart résiduel doit également être considéré dans le calcul.

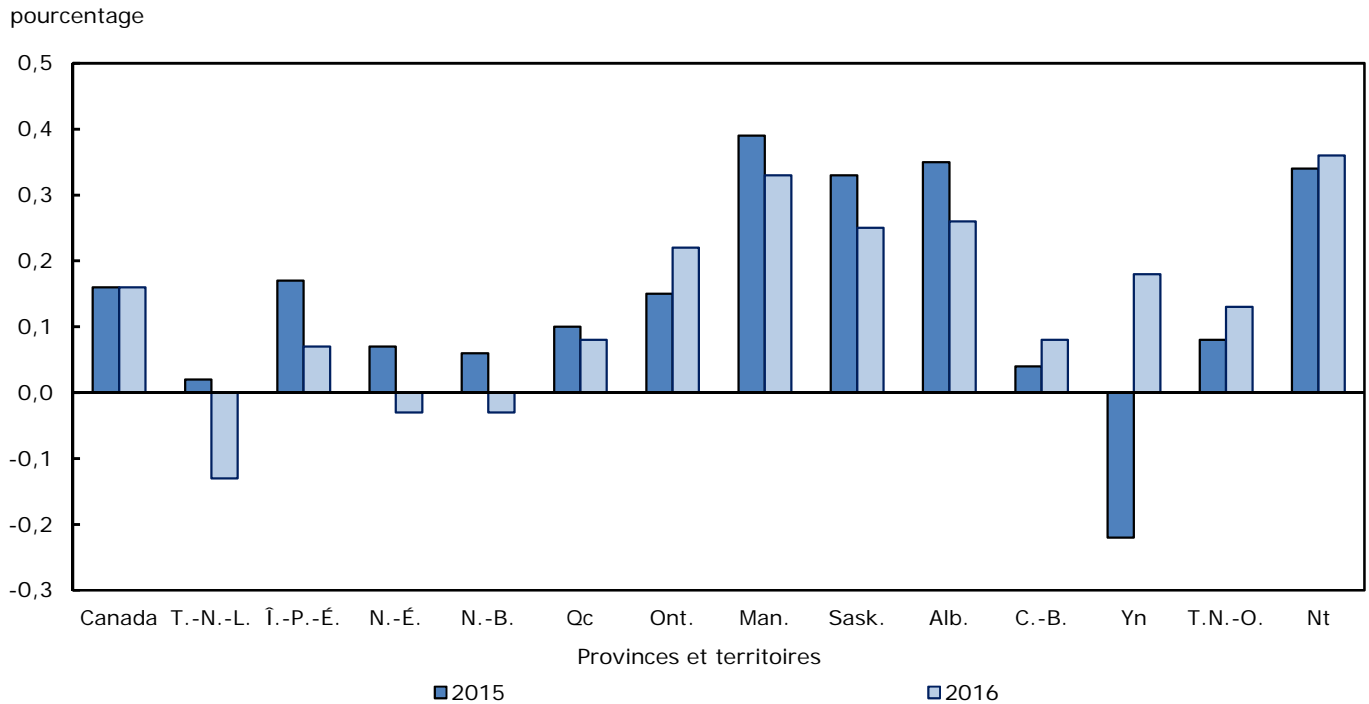
L'accroissement démographique a été plus élevé au Nunavut et dans les Prairies

Au cours du quatrième trimestre de 2016, la croissance démographique³ était positive dans toutes les provinces et tous les territoires, sauf à Terre-Neuve-et-Labrador, où la population a diminué et en Nouvelle-Écosse et au Nouveau-Brunswick, où la population est demeurée relativement stable. Le Nunavut (+0,4 %) a présenté le taux d'accroissement démographique le plus élevé au Canada. Par ailleurs, chacune des provinces des Prairies a enregistré un taux d'accroissement démographique de 0,3 %, un rythme plus soutenu que le Canada dans son ensemble (+0,2 %).

3. Un taux qui est plus grand que -0,1 % et plus petit que 0,1 % est considéré comme non significatif et relativement stable.

Par rapport à la même période l'année dernière, les taux d'accroissement démographique ont légèrement diminué dans chacune des provinces de l'Atlantique, au Manitoba et en Alberta. Ils ont augmenté en Colombie-Britannique, au Yukon et au Nunavut, mais sont demeurés stables ailleurs.

Graphique 3
Taux d'accroissement démographique, octobre à décembre, 2015 et 2016, Canada, provinces et territoires



La migration internationale est le principal moteur de la croissance de la plupart des provinces

Parmi les provinces ayant affiché une croissance démographique au cours du quatrième trimestre de 2016, la migration internationale constituait le plus souvent le principal facteur de la croissance. Ainsi, la majeure partie de l'augmentation de la population de l'Île-du-Prince-Édouard, de l'Ontario, du Manitoba et de la Saskatchewan découlait de la migration internationale. Toutefois, au Québec et en Alberta, l'accroissement naturel dépassait légèrement l'accroissement migratoire international. La croissance démographique des trois territoires était aussi principalement stimulée par l'accroissement naturel. Par ailleurs, l'augmentation de la population en Colombie-Britannique était surtout attribuable à des gains au chapitre des migrations interprovinciales.

Au quatrième trimestre de 2016, l'accroissement migratoire international de chacune des provinces sauf de l'Ontario et de la Colombie-Britannique a diminué par rapport au même trimestre l'année dernière. D'une part, en Ontario, le solde des résidents non permanents était positif (+1 244) pour la première fois au cours d'un quatrième trimestre depuis 1988. D'autre part, en Colombie-Britannique, le solde des résidents non permanents est resté négatif (-3 640), mais toutefois plus élevé qu'au cours du quatrième trimestre de 2015 (-8 311). Quant à l'immigration, elle est demeurée relativement stable ou a diminué par rapport au même trimestre l'année dernière dans toutes les provinces et tous les territoires.

En Ontario et en Colombie-Britannique, l'accroissement migratoire interprovincial est demeuré positif au quatrième trimestre de 2016. Dans toutes les autres provinces, des pertes migratoires interprovinciales ont été observées, incluant en Alberta où il s'agissait du cinquième trimestre consécutif déficitaire, après 20 trimestres de gains. Les pertes migratoires interprovinciales de l'Alberta au cours du dernier trimestre (-2 573) se sont toutefois réduites par rapport à celles du trimestre précédent (-3 850). L'accroissement migratoire interprovincial de l'Ontario (+3 983) s'est atténué par rapport à celui du troisième trimestre de 2016 (+11 591). C'est néanmoins la première fois depuis le début des années 2000 que l'Ontario cumule six trimestres consécutifs avec un accroissement migratoire interprovincial positif. L'Ontario a réalisé la majeure partie de ses gains migratoires interprovinciaux au détriment du Québec et de l'Alberta, tandis que les pertes de l'Alberta sont survenues principalement au profit de la Colombie-Britannique et de l'Ontario.

Graphique 4
Facteurs de l'accroissement démographique, octobre à décembre, 2016, Canada, provinces et territoires

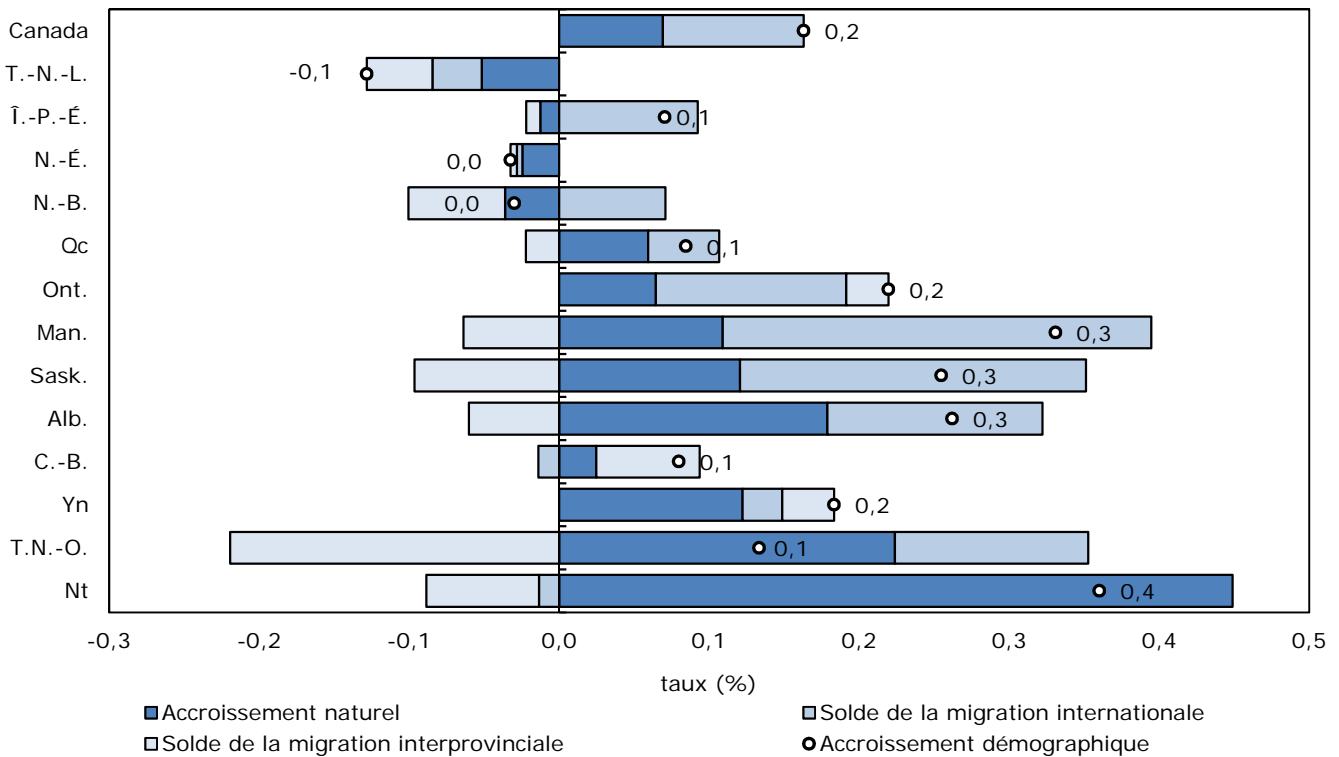


Tableau explicatif 1
Population au 1er janvier 2017 et accroissement démographique, quatrième trimestre, 2015 et 2016, Canada, provinces et territoires

Canada, provinces et territoires	Population	Accroissement démographique, quatrième trimestre			
		2015		2016	
		nombre	taux (%)	nombre	taux (%)
Canada	36 503 097	56 780	0,2	59 465	0,2
T.-N.-L.	529 696	123	0,0	-680	-0,1
Î.-P.-É.	149 383	249	0,2	105	0,1
N.-É.	952 024	635	0,1	-309	0,0
N.-B.	757 771	434	0,1	-226	0,0
Qc	8 356 851	8 627	0,1	7 058	0,1
Ont.	14 094 167	21 053	0,2	30 911	0,2
Man.	1 328 346	5 130	0,4	4 388	0,3
Sask.	1 158 339	3 736	0,3	2 946	0,3
Alb.	4 280 127	14 917	0,4	11 198	0,3
C.-B.	4 777 157	1 798	0,0	3 812	0,1
Yn	37 693	-81	-0,2	69	0,2
T.N.-O.	44 263	34	0,1	59	0,1
Nt	37 280	125	0,3	134	0,4

Produits connexes

Choisis parmi les publications de Statistique Canada

91-003-X	Regard sur la démographie canadienne
91-209-X	Rapport sur l'état de la population du Canada
91-214-X	Estimations démographiques annuelles : régions infraprovinciales
91-215-X	Estimations démographiques annuelles : Canada, provinces et territoires
91-520-X	Projections démographiques pour le Canada, les provinces et les territoires
91-528-X	Méthodes d'estimation de la population et des familles à Statistique Canada

Choisis parmi les tableaux de CANSIM de Statistique Canada

051-0001	Estimations de la population, selon le groupe d'âge et le sexe au 1er juillet, Canada, provinces et territoires, annuel
051-0002	Estimations des décès, selon le sexe et le groupe d'âge, Canada, provinces et territoires, annuel
051-0004	Composantes de l'accroissement démographique, Canada, provinces et territoires, annuel
051-0005	Estimations de la population, Canada, provinces et territoires, trimestriel
051-0011	Migrants internationaux, selon le groupe d'âge et le sexe, Canada, provinces et territoires, annuel
051-0012	Migrants interprovinciaux, selon le groupe d'âge et le sexe, Canada, provinces et territoires, annuel
051-0013	Estimations des naissances, selon le sexe, Canada, provinces et territoires, annuel
051-0017	Migrants interprovinciaux, Canada, provinces et territoires, trimestriel
051-0018	Migration interprovinciale entrants, sortants et solde migratoire, Canada, provinces et territoires, annuel
051-0019	Migrants interprovinciaux, selon la province ou territoire d'origine et de la destination, annuel
051-0020	Nombre de résidents non permanents, Canada, provinces et territoires, trimestriel
051-0037	Composantes de la migration internationale, Canada, provinces et territoires, trimestriel
051-0041	Nombre de résidents non permanents, selon le groupe d'âge et le sexe au 1er juillet, Canada, provinces et territoires, annuel

051-0042	Estimations de la population selon l'état matrimonial ou l'état matrimonial légal, l'âge et le sexe au 1er juillet, Canada, provinces et territoires, annuel
051-0045	Migrants interprovinciaux, selon la province ou territoire d'origine et de la destination, trimestriel
051-0055	Estimations du nombre de familles de recensement au 1er juillet, Canada, provinces et territoires
053-0001	Estimations des naissances, décès et mariages, Canada, provinces et territoires, trimestriel
102-0502	Décès, selon le mois, Canada, provinces et territoires, annuel
102-0503	Décès, selon l'âge et le sexe, Canada, provinces et territoires, annuel
102-4502	Naissances vivantes, selon le mois, Canada, provinces et territoires, annuel
102-4503	Naissances vivantes, selon l'âge de la mère, Canada, provinces et territoires, annuel

Choisis parmi les enquêtes de Statistique Canada

3231	Statistique de l'état civil - Base de données sur les naissances
3233	Statistique de l'état civil - Base de données sur les décès
3601	Estimations de la population totale, Canada, les provinces et les territoires
3604	Estimations de la population selon l'âge et le sexe pour le Canada, les provinces et les territoires
3605	Estimations de la population selon l'état matrimonial, l'état matrimonial légal, l'âge et le sexe pour le Canada, les provinces et les territoires
3606	Estimations du nombre de familles de recensement pour le Canada, les provinces et les territoires

Choisis parmi les tableaux sommaires de Statistique Canada

- *Naissances, estimations, par province et territoire*
- *Décès, estimations, par province et territoire*
- *Composantes de la croissance démographique, par province et territoire*
- *Population par année, par province et territoire*
- *Population selon le sexe et le groupe d'âge*
- *Population selon le sexe et le groupe d'âge, par province et territoire*
- *Population, selon l'état matrimonial et le sexe*
- *Population, selon l'état matrimonial et le sexe, par province et territoire*

Tableaux statistiques

Tableau 1-1
Estimations trimestrielles de la population, perspective nationale — Population

	Canada	Terre-Neuve-et-Labrador	Île-du-Prince-Édouard	Nouvelle-Écosse	Nouveau-Brunswick	Québec	Ontario
	nombre						
2017							
1 ^{er} janvier	36 503 097	529 696	149 383	952 024	757 771	8 356 851	14 094 167
2016							
1 ^{er} octobre	36 443 632	530 376	149 278	952 333	757 997	8 349 793	14 063 256
1 ^{er} juillet	36 286 425	530 128	148 649	949 501	756 780	8 326 089	13 982 984
1 ^{er} avril	36 146 780	529 667	147 770	947 503	756 125	8 302 995	13 923 446
1 ^{er} janvier	36 038 515	529 506	147 243	945 850	754 899	8 287 843	13 875 274
2015							
1 ^{er} octobre	35 981 735	529 383	146 994	945 215	754 465	8 279 216	13 854 221
1 ^{er} juillet	35 848 610	528 676	146 736	943 373	754 309	8 259 452	13 797 038
1 ^{er} avril	35 750 157	528 610	146 279	942 621	754 459	8 242 669	13 755 697
1 ^{er} janvier	35 701 743	528 749	146 208	943 748	755 111	8 237 833	13 736 348
2014							
1 ^{er} octobre	35 677 466	528 730	146 226	944 052	755 308	8 235 228	13 735 317
1 ^{er} juillet	35 544 564	528 333	145 832	943 294	754 865	8 214 503	13 685 171
1 ^{er} avril	35 422 086	527 738	145 420	943 244	755 157	8 191 844	13 644 739
1 ^{er} janvier	35 339 468	528 575	145 316	943 812	755 641	8 180 148	13 618 474
2013							
1 ^{er} octobre	35 293 347	528 470	145 294	943 574	755 633	8 174 338	13 609 460
1 ^{er} juillet	35 155 451	527 409	145 178	943 538	755 842	8 155 505	13 556 229
1 ^{er} avril	35 021 626	527 655	144 923	943 766	755 632	8 130 518	13 507 917
1 ^{er} janvier	34 935 909	527 465	145 010	944 587	756 105	8 117 526	13 478 050
2012							
1 ^{er} octobre	34 880 866	527 338	145 208	944 984	756 781	8 108 272	13 463 298
1 ^{er} juillet	34 750 545	526 450	145 080	944 943	756 777	8 085 906	13 413 702
1 ^{er} avril	34 621 054	525 708	144 878	944 705	755 973	8 059 380	13 366 514
1 ^{er} janvier	34 536 389	526 211	144 575	944 901	756 278	8 044 417	13 336 799
2011							
1 ^{er} octobre	34 469 327	525 874	144 496	945 260	755 700	8 031 428	13 317 140
1 ^{er} juillet	34 342 780	525 037	144 038	944 469	755 530	8 007 656	13 263 544
	Manitoba	Saskat- chewan	Alberta	Colombie- Britannique	Yukon	Territoires du Nord-Ouest	Nunavut
	nombre						
2017							
1 ^{er} janvier	1 328 346	1 158 339	4 280 127	4 777 157	37 693	44 263	37 280
2016							
1 ^{er} octobre	1 323 958	1 155 393	4 268 929	4 773 345	37 624	44 204	37 146
1 ^{er} juillet	1 318 128	1 150 632	4 252 879	4 751 612	37 492	44 469	37 082
1 ^{er} avril	1 311 778	1 145 318	4 233 933	4 729 677	37 227	44 488	36 853
1 ^{er} janvier	1 306 487	1 141 122	4 216 375	4 715 559	37 148	44 426	36 783
2015							
1 ^{er} octobre	1 301 357	1 137 386	4 201 458	4 713 761	37 229	44 392	36 658
1 ^{er} juillet	1 295 981	1 132 263	4 179 660	4 692 953	37 393	44 244	36 532
1 ^{er} avril	1 291 595	1 129 314	4 161 343	4 679 968	37 081	44 207	36 314
1 ^{er} janvier	1 289 177	1 127 777	4 146 691	4 672 792	36 909	44 126	36 274
2014							
1 ^{er} octobre	1 285 790	1 125 074	4 133 626	4 670 870	37 006	44 061	36 178
1 ^{er} juillet	1 280 953	1 121 285	4 108 283	4 645 261	36 872	43 889	36 023
1 ^{er} avril	1 276 111	1 117 131	4 076 775	4 627 856	36 447	43 790	35 834
1 ^{er} janvier	1 272 759	1 113 221	4 050 711	4 615 246	36 166	43 760	35 639
2013							
1 ^{er} octobre	1 269 579	1 109 701	4 029 102	4 612 657	36 225	43 707	35 607
1 ^{er} juillet	1 265 597	1 104 990	3 996 620	4 589 041	36 315	43 786	35 401
1 ^{er} avril	1 261 710	1 098 903	3 959 914	4 575 705	36 113	43 830	35 040
1 ^{er} janvier	1 258 542	1 095 203	3 931 225	4 567 318	36 165	43 685	35 028
2012							
1 ^{er} octobre	1 254 636	1 091 938	3 908 789	4 564 878	36 230	43 629	34 885
1 ^{er} juillet	1 250 265	1 086 018	3 880 755	4 546 290	36 058	43 594	34 707
1 ^{er} avril	1 245 805	1 079 490	3 851 637	4 533 017	35 681	43 645	34 621
1 ^{er} janvier	1 242 058	1 075 165	3 826 708	4 525 605	35 637	43 597	34 438
2011							
1 ^{er} octobre	1 237 759	1 070 894	3 807 046	4 520 299	35 533	43 541	34 357
1 ^{er} juillet	1 233 728	1 066 349	3 790 191	4 499 139	35 402	43 501	34 196

Note(s) : Les estimations sont postcensitaires définitives jusqu'au 1er juillet 2012, postcensitaires mises à jour du 1er octobre 2012 au 1er avril 2016 et postcensitaires provisoires à partir du 1er juillet 2016.

Tableau 1-2
Estimations trimestrielles de la population, perspective nationale — Croissance démographique en pourcentage

	Canada	Terre-Neuve-et-Labrador	Île-du-Prince-Édouard	Nouvelle-Écosse	Nouveau-Brunswick	Québec	Ontario
pourcentage							
2016							
Octobre à décembre	0,16	-0,13	0,07	-0,03	-0,03	0,08	0,22
Juillet à septembre	0,43	0,05	0,42	0,30	0,16	0,28	0,57
Avril à juin	0,39	0,09	0,59	0,21	0,09	0,28	0,43
Janvier à mars	0,30	0,03	0,36	0,17	0,16	0,18	0,35
2015							
Octobre à décembre	0,16	0,02	0,17	0,07	0,06	0,10	0,15
Juillet à septembre	0,37	0,13	0,18	0,20	0,02	0,24	0,41
Avril à juin	0,28	0,01	0,31	0,08	-0,02	0,20	0,30
Janvier à mars	0,14	-0,03	0,05	-0,12	-0,09	0,06	0,14
2014							
Octobre à décembre	0,07	0,00	-0,01	-0,03	-0,03	0,03	0,01
Juillet à septembre	0,37	0,08	0,27	0,08	0,06	0,25	0,37
Avril à juin	0,35	0,11	0,28	0,01	-0,04	0,28	0,30
Janvier à mars	0,23	-0,16	0,07	-0,06	-0,06	0,14	0,19
2013							
Octobre à décembre	0,13	0,02	0,02	0,03	0,00	0,07	0,07
Juillet à septembre	0,39	0,20	0,08	0,00	-0,03	0,23	0,39
Avril à juin	0,38	-0,05	0,18	-0,02	0,03	0,31	0,36
Janvier à mars	0,25	0,04	-0,06	-0,09	-0,06	0,16	0,22
2012							
Octobre à décembre	0,16	0,02	-0,14	-0,04	-0,09	0,11	0,11
Juillet à septembre	0,38	0,17	0,09	0,00	0,00	0,28	0,37
Avril à juin	0,37	0,14	0,14	0,03	0,11	0,33	0,35
Janvier à mars	0,25	-0,10	0,21	-0,02	-0,04	0,19	0,22
2011							
Octobre à décembre	0,19	0,06	0,05	-0,04	0,08	0,16	0,15
Juillet à septembre	0,37	0,16	0,32	0,08	0,02	0,30	0,40
	Manitoba	Saskatchewan	Alberta	Colombie-Britannique	Yukon	Territoires du Nord-Ouest	Nunavut
pourcentage							
2016							
Octobre à décembre	0,33	0,25	0,26	0,08	0,18	0,13	0,36
Juillet à septembre	0,44	0,41	0,38	0,46	0,35	-0,60	0,17
Avril à juin	0,48	0,46	0,45	0,46	0,71	-0,04	0,62
Janvier à mars	0,40	0,37	0,42	0,30	0,21	0,14	0,19
2015							
Octobre à décembre	0,39	0,33	0,36	0,04	-0,22	0,08	0,34
Juillet à septembre	0,41	0,45	0,52	0,44	-0,44	0,33	0,34
Avril à juin	0,34	0,26	0,44	0,28	0,84	0,08	0,60
Janvier à mars	0,19	0,14	0,35	0,15	0,47	0,18	0,11
2014							
Octobre à décembre	0,26	0,24	0,32	0,04	-0,26	0,15	0,27
Juillet à septembre	0,38	0,34	0,62	0,55	0,36	0,39	0,43
Avril à juin	0,38	0,37	0,77	0,38	1,17	0,23	0,53
Janvier à mars	0,26	0,35	0,64	0,27	0,78	0,07	0,55
2013							
Octobre à décembre	0,25	0,32	0,54	0,06	-0,16	0,12	0,09
Juillet à septembre	0,31	0,43	0,81	0,51	-0,25	-0,18	0,58
Avril à juin	0,31	0,55	0,93	0,29	0,56	-0,10	1,03
Janvier à mars	0,25	0,34	0,73	0,18	-0,14	0,33	0,03
2012							
Octobre à décembre	0,31	0,30	0,57	0,05	-0,18	0,13	0,41
Juillet à septembre	0,35	0,55	0,72	0,41	0,48	0,08	0,51
Avril à juin	0,36	0,60	0,78	0,29	1,06	-0,12	0,25
Janvier à mars	0,30	0,40	0,65	0,16	0,12	0,11	0,53
2011							
Octobre à décembre	0,35	0,40	0,52	0,12	0,29	0,13	0,24
Juillet à septembre	0,33	0,43	0,44	0,47	0,37	0,09	0,47

Note(s) : L'accroissement total est définitif jusqu'en juin 2012, mis à jour de juillet 2012 à mars 2016 et provisoire à partir d'avril 2016.

Tableau 1-3
Estimations trimestrielles de la population, perspective nationale — Croissance totale

	Canada	Terre-Neuve-et-Labrador	Île-du-Prince-Édouard	Nouvelle-Écosse	Nouveau-Brunswick	Québec	Ontario
nombre							
2016							
Octobre à décembre	59 465	-680	105	-309	-226	7 058	30 911
Juillet à septembre	157 207	248	629	2 832	1 217	23 704	80 272
Avril à juin	139 645	461	879	1 998	655	23 094	59 538
Janvier à mars	108 265	161	527	1 653	1 226	15 152	48 172
2015							
Octobre à décembre	56 780	123	249	635	434	8 627	21 053
Juillet à septembre	133 125	707	258	1 842	156	19 764	57 183
Avril à juin	98 453	66	457	752	-150	16 783	41 341
Janvier à mars	48 414	-139	71	-1 127	-652	4 836	19 349
2014							
Octobre à décembre	24 277	19	-18	-304	-197	2 605	1 031
Juillet à septembre	132 902	397	394	758	443	20 725	50 146
Avril à juin	122 478	595	412	50	-292	22 659	40 432
Janvier à mars	82 618	-837	104	-568	-484	11 696	26 265
2013							
Octobre à décembre	46 121	105	22	238	8	5 810	9 014
Juillet à septembre	137 896	1 061	116	36	-209	18 833	53 231
Avril à juin	133 825	-246	255	-228	210	24 987	48 312
Janvier à mars	85 717	190	-87	-821	-473	12 992	29 867
2012							
Octobre à décembre	55 043	127	-198	-397	-676	9 254	14 752
Juillet à septembre	130 321	888	128	41	4	22 366	49 596
Avril à juin	129 491	742	202	238	804	26 526	47 188
Janvier à mars	84 665	-503	303	-196	-305	14 963	29 715
2011							
Octobre à décembre	67 062	337	79	-359	578	12 989	19 659
Juillet à septembre	126 547	837	458	791	170	23 772	53 596
	Manitoba	Saskatchewan	Alberta	Colombie-Britannique	Yukon	Territoires du Nord-Ouest	Nunavut
nombre							
2016							
Octobre à décembre	4 388	2 946	11 198	3 812	69	59	134
Juillet à septembre	5 830	4 761	16 050	21 733	132	-265	64
Avril à juin	6 350	5 314	18 946	21 935	265	-19	229
Janvier à mars	5 291	4 196	17 558	14 118	79	62	70
2015							
Octobre à décembre	5 130	3 736	14 917	1 798	-81	34	125
Juillet à septembre	5 376	5 123	21 798	20 808	-164	148	126
Avril à juin	4 386	2 949	18 317	12 985	312	37	218
Janvier à mars	2 418	1 537	14 652	7 176	172	81	40
2014							
Octobre à décembre	3 387	2 703	13 065	1 922	-97	65	96
Juillet à septembre	4 837	3 789	25 343	25 609	134	172	155
Avril à juin	4 842	4 154	31 508	17 405	425	99	189
Janvier à mars	3 352	3 910	26 064	12 610	281	30	195
2013							
Octobre à décembre	3 180	3 520	21 609	2 589	-59	53	32
Juillet à septembre	3 982	4 711	32 482	23 616	-90	-79	206
Avril à juin	3 887	6 087	36 706	13 336	202	-44	361
Janvier à mars	3 168	3 700	28 689	8 387	-52	145	12
2012							
Octobre à décembre	3 906	3 265	22 436	2 440	-65	56	143
Juillet à septembre	4 371	5 920	28 034	18 588	172	35	178
Avril à juin	4 460	6 528	29 118	13 273	377	-51	86
Janvier à mars	3 747	4 325	24 929	7 412	44	48	183
2011							
Octobre à décembre	4 299	4 271	19 662	5 306	104	56	81
Juillet à septembre	4 031	4 545	16 855	21 160	131	40	161

Note(s) : L'accroissement total est définitif jusqu'en juin 2012, mis à jour de juillet 2012 à mars 2016 et provisoire à partir d'avril 2016.

Tableau 2-1
Estimations trimestrielles de la population et des facteurs de l'accroissement démographique, perspective provinciale
— Canada

	Population en début de période	Accroissement naturel	Solde de la migration interprovinciale	Solde de la migration internationale	Solde de la migration totale	Accroissement total	Accroissement total
	nombre					pourcentage	
2017							
Janvier à mars	36 503 097
2016							
Octobre à décembre	36 443 632	25 193	0	34 272	34 272	59 465	0,16
Juillet à septembre	36 286 425	40 795	0	116 412	116 412	157 207	0,43
Avril à juin	36 146 780	32 947	0	106 698	106 698	139 645	0,39
Janvier à mars	36 038 515	23 239	0	85 026	85 026	108 265	0,30
2015							
Octobre à décembre	35 981 735	26 345	0	30 435	30 435	56 780	0,16
Juillet à septembre	35 848 610	41 359	0	91 766	91 766	133 125	0,37
Avril à juin	35 750 157	33 239	0	65 214	65 214	98 453	0,28
Janvier à mars	35 701 743	22 018	0	26 396	26 396	48 414	0,14
2014							
Octobre à décembre	35 677 466	26 406	0	-2 129	-2 129	24 277	0,07
Juillet à septembre	35 544 564	42 087	0	90 815	90 815	132 902	0,37
Avril à juin	35 422 086	34 873	0	87 605	87 605	122 478	0,35
Janvier à mars	35 339 468	25 502	0	57 116	57 116	82 618	0,23
2013							
Octobre à décembre	35 293 347	29 216	0	16 905	16 905	46 121	0,13
Juillet à septembre	35 155 451	42 674	0	95 222	95 222	137 896	0,39
Avril à juin	35 021 626	35 675	0	98 150	98 150	133 825	0,38
Janvier à mars	34 935 909	25 445	0	60 272	60 272	85 717	0,25
2012							
Octobre à décembre	34 880 866	29 756	0	25 287	25 287	55 043	0,16
Juillet à septembre	34 750 545	42 836	0	87 485	87 485	130 321	0,38
Avril à juin	34 621 054	35 580	0	93 911	93 911	129 491	0,37
Janvier à mars	34 536 389	27 101	0	57 564	57 564	84 665	0,25
2011							
Octobre à décembre	34 469 327	30 831	0	36 231	36 231	67 062	0,19
Juillet à septembre	34 342 780	43 828	0	82 719	82 719	126 547	0,37

Note(s) : Voir la section « Qualité des données, concepts et méthodologie — Notes explicatives pour les tableaux ».

Tableau 2-2
Estimations trimestrielles de la population et des facteurs de l'accroissement démographique, perspective provinciale
— Terre-Neuve-et-Labrador

	Population en début de période	Accroissement naturel	Solde de la migration interprovinciale	Solde de la migration internationale	Solde de la migration totale	Accroissement total	Accroissement total
	nombre					pourcentage	
2017							
Janvier à mars	529 696
2016							
Octobre à décembre	530 376	-274	-232	-174	-406	-680	-0,13
Juillet à septembre	530 128	-8	-794	1 050	256	248	0,05
Avril à juin	529 667	-256	56	661	717	461	0,09
Janvier à mars	529 506	-364	122	403	525	161	0,03
2015							
Octobre à décembre	529 383	-237	25	335	360	123	0,02
Juillet à septembre	528 676	23	68	616	684	707	0,13
Avril à juin	528 610	-216	6	276	282	66	0,01
Janvier à mars	528 749	-318	248	-69	179	-139	-0,03
2014							
Octobre à décembre	528 730	-191	154	56	210	19	0,00
Juillet à septembre	528 333	69	-247	575	328	397	0,08
Avril à juin	527 738	-171	306	460	766	595	0,11
Janvier à mars	528 575	-271	-259	-307	-566	-837	-0,16
2013							
Octobre à décembre	528 470	-151	242	14	256	105	0,02
Juillet à septembre	527 409	106	-55	1 010	955	1 061	0,20
Avril à juin	527 655	-129	-267	150	-117	-246	-0,05
Janvier à mars	527 465	-231	302	119	421	190	0,04
2012							
Octobre à décembre	527 338	-112	179	60	239	127	0,02
Juillet à septembre	526 450	141	281	466	747	888	0,17
Avril à juin	525 708	-92	250	584	834	742	0,14
Janvier à mars	526 211	-190	-475	162	-313	-503	-0,10
2011							
Octobre à décembre	525 874	-9	223	123	346	337	0,06
Juillet à septembre	525 037	28	547	262	809	837	0,16

Note(s) : Voir la section « Qualité des données, concepts et méthodologie — Notes explicatives pour les tableaux ».

Tableau 2-3
Estimations trimestrielles de la population et des facteurs de l'accroissement démographique, perspective provinciale
— Île-du-Prince-Édouard

	Population en début de période	Accroissement naturel	Solde de la migration interprovinciale	Solde de la migration internationale	Solde de la migration totale	Accroissement total	Accroissement total
	nombre					pourcentage	
2017							
Janvier à mars	149 383
2016							
Octobre à décembre	149 278	-19	-14	138	124	105	0,07
Juillet à septembre	148 649	33	-557	1 153	596	629	0,42
Avril à juin	147 770	5	-271	1 145	874	879	0,59
Janvier à mars	147 243	-26	-2	555	553	527	0,36
2015							
Octobre à décembre	146 994	-23	-144	416	272	249	0,17
Juillet à septembre	146 736	29	-312	541	229	258	0,18
Avril à juin	146 279	7	-125	575	450	457	0,31
Janvier à mars	146 208	-20	-111	202	91	71	0,05
2014							
Octobre à décembre	146 226	-14	-149	145	-4	-18	-0,01
Juillet à septembre	145 832	36	-297	655	358	394	0,27
Avril à juin	145 420	14	-213	611	398	412	0,28
Janvier à mars	145 316	-11	-240	355	115	104	0,07
2013							
Octobre à décembre	145 294	-7	-208	237	29	22	0,02
Juillet à septembre	145 178	42	-280	354	74	116	0,08
Avril à juin	144 923	22	-153	386	233	255	0,18
Janvier à mars	145 010	-3	-89	5	-84	-87	-0,06
2012							
Octobre à décembre	145 208	0	-351	153	-198	-198	-0,14
Juillet à septembre	145 080	47	-308	389	81	128	0,09
Avril à juin	144 878	29	-314	487	173	202	0,14
Janvier à mars	144 575	5	59	239	298	303	0,21
2011							
Octobre à décembre	144 496	42	-225	262	37	79	0,05
Juillet à septembre	144 038	81	-138	515	377	458	0,32

Note(s) : Voir la section « Qualité des données, concepts et méthodologie — Notes explicatives pour les tableaux ».

Tableau 2-4
Estimations trimestrielles de la population et des facteurs de l'accroissement démographique, perspective provinciale
— Nouvelle-Écosse

	Population en début de période	Accroissement naturel	Solde de la migration interprovinciale	Solde de la migration internationale	Solde de la migration totale	Accroissement total	Accroissement total
	nombre					pourcentage	
2017							
Janvier à mars	952 024
2016							
Octobre à décembre	952 333	-233	-40	-36	-76	-309	-0,03
Juillet à septembre	949 501	128	-88	2 792	2 704	2 832	0,30
Avril à juin	947 503	-63	-147	2 208	2 061	1 998	0,21
Janvier à mars	945 850	-280	-405	2 338	1 933	1 653	0,17
2015							
Octobre à décembre	945 215	-190	164	661	825	635	0,07
Juillet à septembre	943 373	167	-646	2 321	1 675	1 842	0,20
Avril à juin	942 621	-35	-102	889	787	752	0,08
Janvier à mars	943 748	-237	-1 329	439	-890	-1 127	-0,12
2014							
Octobre à décembre	944 052	-145	-346	187	-159	-304	-0,03
Juillet à septembre	943 294	212	-534	1 080	546	758	0,08
Avril à juin	943 244	13	-390	427	37	50	0,01
Janvier à mars	943 812	-184	-968	584	-384	-568	-0,06
2013							
Octobre à décembre	943 574	-97	101	234	335	238	0,03
Juillet à septembre	943 538	262	-1 314	1 088	-226	36	0,00
Avril à juin	943 766	71	-684	385	-299	-228	-0,02
Janvier à mars	944 587	-119	-1 021	319	-702	-821	-0,09
2012							
Octobre à décembre	944 984	-33	-653	289	-364	-397	-0,04
Juillet à septembre	944 943	323	-1 159	877	-282	41	0,00
Avril à juin	944 705	129	-582	691	109	238	0,03
Janvier à mars	944 901	-60	-848	712	-136	-196	-0,02
2011							
Octobre à décembre	945 260	70	-974	545	-429	-359	-0,04
Juillet à septembre	944 469	423	-462	830	368	791	0,08

Note(s) : Voir la section « Qualité des données, concepts et méthodologie — Notes explicatives pour les tableaux ».

Tableau 2-5
Estimations trimestrielles de la population et des facteurs de l'accroissement démographique, perspective provinciale
— Nouveau-Brunswick

	Population en début de période	Accroissement naturel	Solde de la migration interprovinciale	Solde de la migration internationale	Solde de la migration totale	Accroissement total	Accroissement total
	nombre					pourcentage	
2017							
Janvier à mars	757 771
2016							
Octobre à décembre	757 997	-274	-488	536	48	-226	-0,03
Juillet à septembre	756 780	134	-427	1 510	1 083	1 217	0,16
Avril à juin	756 125	8	-974	1 621	647	655	0,09
Janvier à mars	754 899	-294	-181	1 701	1 520	1 226	0,16
2015							
Octobre à décembre	754 465	-220	-46	700	654	434	0,06
Juillet à septembre	754 309	188	-1 079	1 047	-32	156	0,02
Avril à juin	754 459	65	-904	689	-215	-150	-0,02
Janvier à mars	755 111	-226	-540	114	-426	-652	-0,09
2014							
Octobre à décembre	755 308	-153	-258	214	-44	-197	-0,03
Juillet à septembre	754 865	253	-1 088	1 278	190	443	0,06
Avril à juin	755 157	132	-1 260	836	-424	-292	-0,04
Janvier à mars	755 641	-156	-634	306	-328	-484	-0,06
2013							
Octobre à décembre	755 633	-90	-294	392	98	8	0,00
Juillet à septembre	755 842	317	-1 329	803	-526	-209	-0,03
Avril à juin	755 632	195	-614	629	15	210	0,03
Janvier à mars	756 105	-85	-603	215	-388	-473	-0,06
2012							
Octobre à décembre	756 781	-21	-969	314	-655	-676	-0,09
Juillet à septembre	756 777	385	-1 104	723	-381	4	0,00
Avril à juin	755 973	264	-204	744	540	804	0,11
Janvier à mars	756 278	-12	-792	499	-293	-305	-0,04
2011							
Octobre à décembre	755 700	194	-93	477	384	578	0,08
Juillet à septembre	755 530	468	-717	419	-298	170	0,02

Note(s) : Voir la section « Qualité des données, concepts et méthodologie — Notes explicatives pour les tableaux ».

Tableau 2-6
Estimations trimestrielles de la population et des facteurs de l'accroissement démographique, perspective provinciale
— Québec

	Population en début de période	Accroissement naturel	Solde de la migration interprovinciale	Solde de la migration internationale	Solde de la migration totale	Accroissement total	Accroissement total
	nombre					pourcentage	
2017							
Janvier à mars	8 356 851
2016							
Octobre à décembre	8 349 793	4 950	-1 854	3 962	2 108	7 058	0,08
Juillet à septembre	8 326 089	8 700	-4 220	19 224	15 004	23 704	0,28
Avril à juin	8 302 995	6 200	-4 525	21 419	16 894	23 094	0,28
Janvier à mars	8 287 843	3 550	-1 378	12 980	11 602	15 152	0,18
2015							
Octobre à décembre	8 279 216	5 350	-2 226	5 503	3 277	8 627	0,10
Juillet à septembre	8 259 452	9 100	-3 940	14 604	10 664	19 764	0,24
Avril à juin	8 242 669	6 350	-5 840	16 273	10 433	16 783	0,20
Janvier à mars	8 237 833	1 600	-2 709	5 945	3 236	4 836	0,06
2014							
Octobre à décembre	8 235 228	4 450	-2 141	296	-1 845	2 605	0,03
Juillet à septembre	8 214 503	9 050	-5 452	17 127	11 675	20 725	0,25
Avril à juin	8 191 844	7 000	-4 664	20 323	15 659	22 659	0,28
Janvier à mars	8 180 148	4 150	-2 246	9 792	7 546	11 696	0,14
2013							
Octobre à décembre	8 174 338	6 850	-2 666	1 626	-1 040	5 810	0,07
Juillet à septembre	8 155 505	9 400	-4 736	14 169	9 433	18 833	0,23
Avril à juin	8 130 518	7 850	-4 390	21 527	17 137	24 987	0,31
Janvier à mars	8 117 526	3 700	-1 554	10 846	9 292	12 992	0,16
2012							
Octobre à décembre	8 108 272	6 516	-1 975	4 713	2 738	9 254	0,11
Juillet à septembre	8 085 906	9 382	-2 512	15 496	12 984	22 366	0,28
Avril à juin	8 059 380	7 348	-2 250	21 428	19 178	26 526	0,33
Janvier à mars	8 044 417	4 909	-2 238	12 292	10 054	14 963	0,19
2011							
Octobre à décembre	8 031 428	6 963	-1 456	7 482	6 026	12 989	0,16
Juillet à septembre	8 007 656	10 289	-971	14 454	13 483	23 772	0,30

Note(s) : Voir la section « Qualité des données, concepts et méthodologie — Notes explicatives pour les tableaux ».

Tableau 2-7
Estimations trimestrielles de la population et des facteurs de l'accroissement démographique, perspective provinciale
— Ontario

	Population en début de période	Accroissement naturel	Solde de la migration interprovinciale	Solde de la migration internationale	Solde de la migration totale	Accroissement total	Accroissement total
	nombre					pourcentage	
2017							
Janvier à mars	14 094 167
2016							
Octobre à décembre	14 063 256	9 069	3 983	17 859	21 842	30 911	0,22
Juillet à septembre	13 982 984	14 628	11 591	54 053	65 644	80 272	0,57
Avril à juin	13 923 446	11 810	3 312	44 416	47 728	59 538	0,43
Janvier à mars	13 875 274	8 770	936	38 466	39 402	48 172	0,35
2015							
Octobre à décembre	13 854 221	9 224	864	10 965	11 829	21 053	0,15
Juillet à septembre	13 797 038	14 739	1 042	41 402	42 444	57 183	0,41
Avril à juin	13 755 697	12 073	-1 935	31 203	29 268	41 341	0,30
Janvier à mars	13 736 348	9 268	-3 275	13 356	10 081	19 349	0,14
2014							
Octobre à décembre	13 735 317	9 790	-2 186	-6 573	-8 759	1 031	0,01
Juillet à septembre	13 685 171	15 151	-1 299	36 294	34 995	50 146	0,37
Avril à juin	13 644 739	12 544	-6 815	34 703	27 888	40 432	0,30
Janvier à mars	13 618 474	9 803	-4 341	20 803	16 462	26 265	0,19
2013							
Octobre à décembre	13 609 460	10 300	-1 346	60	-1 286	9 014	0,07
Juillet à septembre	13 556 229	15 510	-2 062	39 783	37 721	53 231	0,39
Avril à juin	13 507 917	12 934	-4 008	39 386	35 378	48 312	0,36
Janvier à mars	13 478 050	10 285	-4 571	24 153	19 582	29 867	0,22
2012							
Octobre à décembre	13 463 298	10 781	-1 630	5 601	3 971	14 752	0,11
Juillet à septembre	13 413 702	15 895	-3 692	37 393	33 701	49 596	0,37
Avril à juin	13 366 514	13 364	-4 474	38 298	33 824	47 188	0,35
Janvier à mars	13 336 799	10 817	-3 342	22 240	18 898	29 715	0,22
2011							
Octobre à décembre	13 317 140	11 983	-1 961	9 637	7 676	19 659	0,15
Juillet à septembre	13 263 544	16 369	-834	38 061	37 227	53 596	0,40

Note(s) : Voir la section « Qualité des données, concepts et méthodologie — Notes explicatives pour les tableaux ».

Tableau 2-8
Estimations trimestrielles de la population et des facteurs de l'accroissement démographique, perspective provinciale
— Manitoba

	Population en début de période	Accroissement naturel	Solde de la migration interprovinciale	Solde de la migration internationale	Solde de la migration totale	Accroissement total	Accroissement total
	nombre					pourcentage	
2017							
Janvier à mars	1 328 346
2016							
Octobre à décembre	1 323 958	1 446	-847	3 789	2 942	4 388	0,33
Juillet à septembre	1 318 128	2 173	-2 731	6 388	3 657	5 830	0,44
Avril à juin	1 311 778	1 728	-1 964	6 586	4 622	6 350	0,48
Janvier à mars	1 306 487	1 458	-1 117	4 950	3 833	5 291	0,40
2015							
Octobre à décembre	1 301 357	1 400	-886	4 616	3 730	5 130	0,39
Juillet à septembre	1 295 981	2 110	-1 933	5 199	3 266	5 376	0,41
Avril à juin	1 291 595	1 670	-1 785	4 501	2 716	4 386	0,34
Janvier à mars	1 289 177	1 426	-1 738	2 730	992	2 418	0,19
2014							
Octobre à décembre	1 285 790	1 382	-1 021	3 026	2 005	3 387	0,26
Juillet à septembre	1 280 953	2 084	-2 134	4 887	2 753	4 837	0,38
Avril à juin	1 276 111	1 641	-2 083	5 284	3 201	4 842	0,38
Janvier à mars	1 272 759	1 398	-1 646	3 600	1 954	3 352	0,26
2013							
Octobre à décembre	1 269 579	1 353	-1 412	3 239	1 827	3 180	0,25
Juillet à septembre	1 265 597	2 047	-1 710	3 645	1 935	3 982	0,31
Avril à juin	1 261 710	1 615	-1 993	4 265	2 272	3 887	0,31
Janvier à mars	1 258 542	1 380	-1 031	2 819	1 788	3 168	0,25
2012							
Octobre à décembre	1 254 636	1 331	-628	3 203	2 575	3 906	0,31
Juillet à septembre	1 250 265	2 016	-1 354	3 709	2 355	4 371	0,35
Avril à juin	1 245 805	1 589	-1 164	4 035	2 871	4 460	0,36
Janvier à mars	1 242 058	1 360	-782	3 169	2 387	3 747	0,30
2011							
Octobre à décembre	1 237 759	1 269	-792	3 822	3 030	4 299	0,35
Juillet à septembre	1 233 728	1 679	-1 474	3 826	2 352	4 031	0,33

Note(s) : Voir la section « Qualité des données, concepts et méthodologie — Notes explicatives pour les tableaux ».

Tableau 2-9
Estimations trimestrielles de la population et des facteurs de l'accroissement démographique, perspective provinciale
— Saskatchewan

	Population en début de période	Accroissement naturel	Solde de la migration interprovinciale	Solde de la migration internationale	Solde de la migration totale	Accroissement total	Accroissement total
	nombre					pourcentage	
2017							
Janvier à mars	1 158 339
2016							
Octobre à décembre	1 155 393	1 393	-1 115	2 668	1 553	2 946	0,25
Juillet à septembre	1 150 632	1 837	-1 915	4 839	2 924	4 761	0,41
Avril à juin	1 145 318	1 790	-1 265	4 789	3 524	5 314	0,46
Janvier à mars	1 141 122	1 434	-1 349	4 111	2 762	4 196	0,37
2015							
Octobre à décembre	1 137 386	1 365	-448	2 819	2 371	3 736	0,33
Juillet à septembre	1 132 263	1 803	-654	3 974	3 320	5 123	0,45
Avril à juin	1 129 314	1 740	-1 864	3 073	1 209	2 949	0,26
Janvier à mars	1 127 777	1 400	-1 436	1 573	137	1 537	0,14
2014							
Octobre à décembre	1 125 074	1 338	-327	1 692	1 365	2 703	0,24
Juillet à septembre	1 121 285	1 773	-901	2 917	2 016	3 789	0,34
Avril à juin	1 117 131	1 705	-1 095	3 544	2 449	4 154	0,37
Janvier à mars	1 113 221	1 358	-229	2 781	2 552	3 910	0,35
2013							
Octobre à décembre	1 109 701	1 290	-439	2 669	2 230	3 520	0,32
Juillet à septembre	1 104 990	1 717	-76	3 070	2 994	4 711	0,43
Avril à juin	1 098 903	1 640	543	3 904	4 447	6 087	0,55
Janvier à mars	1 095 203	1 298	-504	2 906	2 402	3 700	0,34
2012							
Octobre à décembre	1 091 938	1 229	-362	2 398	2 036	3 265	0,30
Juillet à septembre	1 086 018	1 638	715	3 567	4 282	5 920	0,55
Avril à juin	1 079 490	1 557	1 248	3 723	4 971	6 528	0,60
Janvier à mars	1 075 165	1 222	-15	3 118	3 103	4 325	0,40
2011							
Octobre à décembre	1 070 894	1 002	51	3 218	3 269	4 271	0,40
Juillet à septembre	1 066 349	1 546	594	2 405	2 999	4 545	0,43

Note(s) : Voir la section « Qualité des données, concepts et méthodologie — Notes explicatives pour les tableaux ».

Tableau 2-10
Estimations trimestrielles de la population et des facteurs de l'accroissement démographique, perspective provinciale
— Alberta

	Population en début de période	Accroissement naturel	Solde de la migration interprovinciale	Solde de la migration internationale	Solde de la migration totale	Accroissement total	Accroissement total
	nombre					pourcentage	
2017							
Janvier à mars	4 280 127
2016							
Octobre à décembre	4 268 929	7 643	-2 573	6 128	3 555	11 198	0,26
Juillet à septembre	4 252 879	9 456	-3 850	10 444	6 594	16 050	0,38
Avril à juin	4 233 933	8 644	-2 165	12 467	10 302	18 946	0,45
Janvier à mars	4 216 375	7 266	-1 525	11 817	10 292	17 558	0,42
2015							
Octobre à décembre	4 201 458	7 678	-795	8 034	7 239	14 917	0,36
Juillet à septembre	4 179 660	9 467	1 608	10 723	12 331	21 798	0,52
Avril à juin	4 161 343	8 624	5 650	4 043	9 693	18 317	0,44
Janvier à mars	4 146 691	7 296	6 482	874	7 356	14 652	0,35
2014							
Octobre à décembre	4 133 626	7 710	3 076	2 279	5 355	13 065	0,32
Juillet à septembre	4 108 283	9 410	6 386	9 547	15 933	25 343	0,62
Avril à juin	4 076 775	8 517	10 893	12 098	22 991	31 508	0,77
Janvier à mars	4 050 711	7 160	8 768	10 136	18 904	26 064	0,64
2013							
Octobre à décembre	4 029 102	7 504	5 487	8 618	14 105	21 609	0,54
Juillet à septembre	3 996 620	9 104	10 234	13 144	23 378	32 482	0,81
Avril à juin	3 959 914	8 211	11 363	17 132	28 495	36 706	0,93
Janvier à mars	3 931 225	6 888	9 746	12 055	21 801	28 689	0,73
2012							
Octobre à décembre	3 908 789	7 217	7 704	7 515	15 219	22 436	0,57
Juillet à septembre	3 880 755	8 784	9 785	9 465	19 250	28 034	0,72
Avril à juin	3 851 637	7 948	8 367	12 803	21 170	29 118	0,76
Janvier à mars	3 826 708	6 684	10 431	7 814	18 245	24 929	0,65
2011							
Octobre à décembre	3 807 046	6 865	4 896	7 901	12 797	19 662	0,52
Juillet à septembre	3 790 191	8 287	3 958	4 610	8 568	16 855	0,44

Note(s) : Voir la section « Qualité des données, concepts et méthodologie — Notes explicatives pour les tableaux ».

Tableau 2-11
Estimations trimestrielles de la population et des facteurs de l'accroissement démographique, perspective provinciale
— Colombie-Britannique

	Population en début de période	Accroissement naturel	Solde de la migration interprovinciale	Solde de la migration internationale	Solde de la migration totale	Accroissement total	Accroissement total
	nombre					pourcentage	
2017							
Janvier à mars	4 777 157
2016							
Octobre à décembre	4 773 345	1 180	3 292	-660	2 632	3 812	0,08
Juillet à septembre	4 751 612	3 356	3 579	14 798	18 377	21 733	0,46
Avril à juin	4 729 677	2 725	8 071	11 139	19 210	21 935	0,46
Janvier à mars	4 715 559	1 399	5 084	7 635	12 719	14 118	0,30
2015							
Octobre à décembre	4 713 761	1 677	3 769	-3 648	121	1 798	0,04
Juillet à septembre	4 692 953	3 369	6 336	11 103	17 439	20 808	0,44
Avril à juin	4 679 968	2 602	6 874	3 509	10 383	12 985	0,28
Janvier à mars	4 672 792	1 500	4 492	1 184	5 676	7 176	0,15
2014							
Octobre à décembre	4 670 870	1 916	3 419	-3 413	6	1 922	0,04
Juillet à septembre	4 645 261	3 684	5 594	16 331	21 925	25 609	0,55
Avril à juin	4 627 856	3 120	5 123	9 162	14 285	17 405	0,38
Janvier à mars	4 615 246	1 925	1 723	8 962	10 685	12 610	0,27
2013							
Octobre à décembre	4 612 657	1 939	807	-157	650	2 589	0,06
Juillet à septembre	4 589 041	3 803	1 822	17 991	19 813	23 616	0,51
Avril à juin	4 575 705	2 905	268	10 163	10 431	13 336	0,29
Janvier à mars	4 567 318	1 996	-383	6 774	6 391	8 387	0,18
2012							
Octobre à décembre	4 564 878	2 518	-1 158	1 080	-78	2 440	0,05
Juillet à septembre	4 546 290	3 859	-595	15 324	14 729	18 588	0,41
Avril à juin	4 533 017	3 081	-780	10 972	10 192	13 273	0,29
Janvier à mars	4 525 605	2 026	-1 789	7 175	5 386	7 412	0,16
2011							
Octobre à décembre	4 520 299	2 126	434	2 746	3 180	5 306	0,12
Juillet à septembre	4 499 139	4 282	-576	17 454	16 878	21 160	0,47

Note(s) : Voir la section « Qualité des données, concepts et méthodologie — Notes explicatives pour les tableaux ».

Tableau 2-12
Estimations trimestrielles de la population et des facteurs de l'accroissement démographique, perspective provinciale
— Yukon

	Population en début de période	Accroissement naturel	Solde de la migration interprovinciale	Solde de la migration internationale	Solde de la migration totale	Accroissement total	Accroissement total
	nombre					pourcentage	
2017							
Janvier à mars	37 693
2016							
Octobre à décembre	37 624	46	13	10	23	69	0,18
Juillet à septembre	37 492	61	-39	110	71	132	0,35
Avril à juin	37 227	43	73	149	222	265	0,71
Janvier à mars	37 148	51	-65	93	28	79	0,21
2015							
Octobre à décembre	37 229	49	-129	-1	-130	-81	-0,22
Juillet à septembre	37 393	64	-339	111	-228	-164	-0,44
Avril à juin	37 081	46	135	131	266	312	0,84
Janvier à mars	36 909	53	87	32	119	172	0,47
2014							
Octobre à décembre	37 006	51	-142	-6	-148	-97	-0,26
Juillet à septembre	36 872	64	7	63	70	134	0,36
Avril à juin	36 447	47	240	138	378	425	1,17
Janvier à mars	36 166	52	162	67	229	281	0,78
2013							
Octobre à décembre	36 225	52	-96	-15	-111	-59	-0,16
Juillet à septembre	36 315	65	-255	100	-155	-90	-0,25
Avril à juin	36 113	49	12	141	153	202	0,56
Janvier à mars	36 165	56	-119	11	-108	-52	-0,14
2012							
Octobre à décembre	36 230	55	-45	-75	-120	-65	-0,18
Juillet à septembre	36 058	66	58	48	106	172	0,48
Avril à juin	35 681	51	217	109	326	377	1,06
Janvier à mars	35 637	57	-127	114	-13	44	0,12
2011							
Octobre à décembre	35 533	34	83	-13	70	104	0,29
Juillet à septembre	35 402	81	140	-90	50	131	0,37

Note(s) : Voir la section « Qualité des données, concepts et méthodologie — Notes explicatives pour les tableaux ».

Tableau 2-13

Estimations trimestrielles de la population et des facteurs de l'accroissement démographique, perspective provinciale
— Territoires du Nord-Ouest

	Population en début de période	Accroissement naturel	Solde de la migration interprovinciale	Solde de la migration internationale	Solde de la migration totale	Accroissement total	Accroissement total
	nombre					pourcentage	
2017							
Janvier à mars	44 263
2016							
Octobre à décembre	44 204	99	-97	57	-40	59	0,13
Juillet à septembre	44 469	104	-450	81	-369	-265	-0,60
Avril à juin	44 488	117	-201	65	-136	-19	-0,04
Janvier à mars	44 426	132	-95	25	-70	62	0,14
2015							
Octobre à décembre	44 392	100	-104	38	-66	34	0,08
Juillet à septembre	44 244	103	-21	66	45	148	0,33
Avril à juin	44 207	120	-137	54	-83	37	0,08
Janvier à mars	44 126	135	-71	17	-54	81	0,18
2014							
Octobre à décembre	44 061	103	-47	9	-38	65	0,15
Juillet à septembre	43 889	107	32	33	65	172	0,39
Avril à juin	43 790	121	-38	16	-22	99	0,23
Janvier à mars	43 760	139	-140	31	-109	30	0,07
2013							
Octobre à décembre	43 707	104	-83	32	-51	53	0,12
Juillet à septembre	43 786	110	-227	38	-189	-79	-0,18
Avril à juin	43 830	125	-252	83	-169	-44	-0,10
Janvier à mars	43 685	141	-41	45	4	145	0,33
2012							
Octobre à décembre	43 629	107	-84	33	-51	56	0,13
Juillet à septembre	43 594	111	-105	29	-76	35	0,08
Avril à juin	43 645	125	-212	36	-176	-51	-0,12
Janvier à mars	43 597	145	-129	32	-97	48	0,11
2011							
Octobre à décembre	43 541	108	-79	27	-52	56	0,13
Juillet à septembre	43 501	141	-76	-25	-101	40	0,09

Note(s) : Voir la section « Qualité des données, concepts et méthodologie — Notes explicatives pour les tableaux ».

Tableau 2-14
Estimations trimestrielles de la population et des facteurs de l'accroissement démographique, perspective provinciale
— Nunavut

	Population en début de période	Accroissement naturel	Solde de la migration interprovinciale	Solde de la migration internationale	Solde de la migration totale	Accroissement total	Accroissement total
	nombre					pourcentage	
2017							
Janvier à mars	37 280
2016							
Octobre à décembre	37 146	167	-28	-5	-33	134	0,36
Juillet à septembre	37 082	193	-99	-30	-129	64	0,17
Avril à juin	36 853	196	0	33	33	229	0,62
Janvier à mars	36 783	143	-25	-48	-73	70	0,19
2015							
Octobre à décembre	36 658	172	-44	-3	-47	125	0,34
Juillet à septembre	36 532	197	-130	59	-71	126	0,34
Avril à juin	36 314	193	27	-2	25	218	0,60
Janvier à mars	36 274	141	-100	-1	-101	40	0,11
2014							
Octobre à décembre	36 178	169	-32	-41	-73	96	0,27
Juillet à septembre	36 023	194	-67	28	-39	155	0,43
Avril à juin	35 834	190	-4	3	-1	189	0,53
Janvier à mars	35 639	139	50	6	56	195	0,55
2013							
Octobre à décembre	35 607	169	-93	-44	-137	32	0,09
Juillet à septembre	35 401	191	-12	27	15	206	0,58
Avril à juin	35 040	187	175	-1	174	361	1,03
Janvier à mars	35 028	139	-132	5	-127	12	0,03
2012							
Octobre à décembre	34 885	168	-28	3	-25	143	0,41
Juillet à septembre	34 707	189	-10	-1	-11	178	0,51
Avril à juin	34 621	187	-102	1	-101	86	0,25
Janvier à mars	34 438	138	47	-2	45	183	0,53
2011							
Octobre à décembre	34 357	184	-107	4	-103	81	0,24
Juillet à septembre	34 196	154	9	-2	7	161	0,47

Note(s) : Voir la section « Qualité des données, concepts et méthodologie — Notes explicatives pour les tableaux ».

Tableau 3-1
Estimations trimestrielles des composantes démographiques, perspective provinciale — Canada

	Accroissement naturel		Migration interprovinciale		Migration internationale			Solde de l'émigration temporaire	Solde de résidents non permanents
	Naissances	Décès	Entrants	Sortants	Immigrants	Émigrants	Émigrants de retour		
nombre									
2016									
Octobre à décembre	96 620	71 427	46 940	46 940	55 823	14 377	5 682	4 361	-8 495
Juillet à septembre	104 944	64 149	92 183	92 183	68 241	20 291	16 311	5 211	57 362
Avril à juin	98 984	66 037	100 889	100 889	86 106	14 877	10 059	4 431	29 841
Janvier à mars	94 517	71 278	72 356	72 356	86 201	14 760	5 512	4 415	12 488
2015									
Octobre à décembre	95 611	69 266	48 931	48 931	69 730	14 377	5 682	4 361	-26 239
Juillet à septembre	103 790	62 431	90 598	90 598	78 895	20 291	16 311	5 211	22 062
Avril à juin	97 997	64 758	108 765	108 765	72 088	14 827	10 059	4 432	2 326
Janvier à mars	93 438	71 420	74 452	74 452	51 124	14 704	5 512	4 414	-11 122
2014									
Octobre à décembre	95 231	68 825	51 170	51 170	52 044	14 323	5 682	4 361	-41 171
Juillet à septembre	103 248	61 161	79 966	79 966	65 588	20 225	16 311	5 211	34 352
Avril à juin	97 439	62 566	102 756	102 756	78 307	14 718	10 059	4 431	18 388
Janvier à mars	93 034	67 532	67 097	67 097	64 472	14 597	5 512	4 412	6 141
2013									
Octobre à décembre	94 485	65 269	52 761	52 761	59 789	14 223	5 682	4 359	-29 984
Juillet à septembre	102 162	59 488	81 855	81 855	65 338	20 091	16 311	5 213	38 877
Avril à juin	96 602	60 927	96 253	96 253	75 639	13 708	10 728	4 390	29 881
Janvier à mars	92 083	66 638	62 699	62 699	58 256	13 831	5 552	4 410	14 705
2012									
Octobre à décembre	94 256	64 500	47 531	47 531	62 334	13 016	5 754	4 289	-25 496
Juillet à septembre	101 178	58 342	85 820	85 820	66 927	19 815	15 058	5 322	30 637
Avril à juin	95 290	59 710	90 003	90 003	73 044	13 293	10 978	4 278	27 460
Janvier à mars	91 145	64 044	69 238	69 238	55 587	13 299	6 043	4 278	13 511
2011									
Octobre à décembre	91 731	60 900	55 322	55 322	59 608	14 245	6 005	4 423	-10 714
Juillet à septembre	100 674	56 846	89 862	89 862	71 876	21 067	13 864	5 435	23 481

Note(s) : Voir la section « Qualité des données, concepts et méthodologie — Notes explicatives pour les tableaux ».

Tableau 3-2
Estimations trimestrielles des composantes démographiques, perspective provinciale — Terre-Neuve-et-Labrador

	Accroissement naturel		Migration interprovinciale		Migration internationale			Solde de l'émigration temporaire	Solde de résidents non permanents
	Naissances	Décès	Entrants	Sortants	Immigrants	Émigrants	Émigrants de retour		
	nombre								
2016									
Octobre à décembre	1 027	1 301	877	1 109	175	56	21	30	-284
Juillet à septembre	1 140	1 148	1 481	2 275	262	90	61	36	853
Avril à juin	1 067	1 323	2 662	2 606	341	63	38	30	375
Janvier à mars	1 011	1 375	2 270	2 148	411	54	21	30	55
2015									
Octobre à décembre	1 024	1 261	1 148	1 123	366	56	21	30	34
Juillet à septembre	1 133	1 110	2 019	1 951	288	90	61	36	393
Avril à juin	1 075	1 291	2 772	2 766	271	63	38	30	60
Janvier à mars	1 023	1 341	2 241	1 993	197	54	21	30	-203
2014									
Octobre à décembre	1 038	1 229	1 155	1 001	184	56	21	30	-63
Juillet à septembre	1 151	1 082	1 619	1 866	197	90	61	36	443
Avril à juin	1 088	1 259	2 923	2 617	339	63	38	30	176
Janvier à mars	1 037	1 308	1 839	2 098	181	52	21	30	-427
2013									
Octobre à décembre	1 048	1 199	1 220	978	269	56	21	30	-190
Juillet à septembre	1 161	1 055	1 805	1 860	235	89	61	36	839
Avril à juin	1 099	1 228	2 580	2 847	255	89	47	29	-34
Janvier à mars	1 045	1 276	2 162	1 860	76	80	23	30	130
2012									
Octobre à décembre	1 057	1 169	1 319	1 140	184	80	25	30	-39
Juillet à septembre	1 169	1 028	2 204	1 923	165	145	65	36	417
Avril à juin	1 104	1 196	2 762	2 512	227	51	45	29	392
Janvier à mars	1 052	1 242	2 288	2 763	157	31	25	28	39
2011									
Octobre à décembre	1 084	1 093	1 517	1 294	186	35	24	30	-22
Juillet à septembre	1 131	1 103	2 719	2 172	172	88	57	37	158

Note(s) : Voir la section « Qualité des données, concepts et méthodologie — Notes explicatives pour les tableaux ».

Tableau 3-3
Estimations trimestrielles des composantes démographiques, perspective provinciale — Île-du-Prince-Édouard

	Accroissement naturel		Migration interprovinciale		Migration internationale			Solde de l'émigration temporaire	Solde de résidents non permanents
	Naissances	Décès	Entrants	Sortants	Immigrants	Émigrants	Émigrants de retour		
	nombre								
2016									
Octobre à décembre	328	347	429	443	315	15	12	8	-166
Juillet à septembre	330	297	717	1 274	695	26	33	10	461
Avril à juin	340	335	1 150	1 421	744	21	20	9	411
Janvier à mars	330	356	753	755	560	16	12	8	7
2015									
Octobre à décembre	317	340	483	627	339	15	12	8	88
Juillet à septembre	319	290	672	984	365	26	33	10	179
Avril à juin	336	329	1 077	1 202	290	21	20	9	295
Janvier à mars	329	349	694	805	196	16	12	8	18
2014									
Octobre à décembre	319	333	357	506	342	15	12	8	-186
Juillet à septembre	321	285	558	855	511	26	33	10	147
Avril à juin	337	323	809	1 022	411	21	20	9	210
Janvier à mars	330	341	478	718	364	16	12	8	3
2013									
Octobre à décembre	320	327	391	599	370	15	12	8	-122
Juillet à septembre	322	280	695	975	255	26	33	10	102
Avril à juin	338	316	1 013	1 166	254	23	27	9	137
Janvier à mars	331	334	675	764	121	27	13	8	-94
2012									
Octobre à décembre	320	320	336	687	181	26	15	8	-9
Juillet à septembre	322	275	701	1 009	307	54	38	10	108
Avril à juin	339	310	770	1 084	333	11	16	8	157
Janvier à mars	331	326	787	728	284	9	8	7	-37
2011									
Octobre à décembre	357	315	468	693	233	9	9	9	38
Juillet à septembre	377	296	904	1 042	529	24	20	11	1

Note(s) : Voir la section « Qualité des données, concepts et méthodologie — Notes explicatives pour les tableaux ».

Tableau 3-4
Estimations trimestrielles des composantes démographiques, perspective provinciale — Nouvelle-Écosse

	Accroissement naturel		Migration interprovinciale		Migration internationale			Solde de l'émigration temporaire	Solde de résidents non permanents
	Naissances	Décès	Entrants	Sortants	Immigrants	Émigrants	Émigrants de retour		
	nombre								
2016									
Octobre à décembre	2 110	2 343	2 225	2 265	939	197	94	55	-817
Juillet à septembre	2 275	2 147	4 986	5 074	1 127	390	271	66	1 850
Avril à juin	2 188	2 251	5 318	5 465	1 569	264	167	56	792
Janvier à mars	2 147	2 427	3 914	4 319	1 849	196	91	56	650
2015									
Octobre à décembre	2 084	2 274	2 578	2 414	904	197	94	55	-85
Juillet à septembre	2 251	2 084	4 473	5 119	1 068	390	271	66	1 438
Avril à juin	2 169	2 204	5 948	6 050	831	263	167	56	210
Janvier à mars	2 142	2 379	3 453	4 782	601	195	91	55	-3
2014									
Octobre à décembre	2 084	2 229	2 153	2 499	564	195	94	55	-221
Juillet à septembre	2 254	2 042	3 927	4 461	689	388	271	66	574
Avril à juin	2 175	2 162	5 229	5 619	783	261	167	56	-206
Janvier à mars	2 149	2 333	3 259	4 227	632	195	91	55	111
2013									
Octobre à décembre	2 089	2 186	2 500	2 399	671	194	94	55	-282
Juillet à septembre	2 265	2 003	3 567	4 881	693	385	271	66	575
Avril à juin	2 191	2 120	4 642	5 326	752	236	181	55	-257
Janvier à mars	2 168	2 287	2 978	3 999	411	212	95	55	80
2012									
Octobre à décembre	2 108	2 141	2 390	3 043	551	247	97	54	-58
Juillet à septembre	2 284	1 961	4 242	5 401	529	391	255	67	551
Avril à juin	2 204	2 075	4 372	4 954	710	265	187	53	112
Janvier à mars	2 178	2 238	3 991	4 839	551	214	103	54	326
2011									
Octobre à décembre	2 134	2 064	2 831	3 805	497	214	102	55	215
Juillet à septembre	2 395	1 972	4 802	5 264	597	510	236	67	574

Note(s) : Voir la section « Qualité des données, concepts et méthodologie — Notes explicatives pour les tableaux ».

Tableau 3-5

Estimations trimestrielles des composantes démographiques, perspective provinciale — Nouveau-Brunswick

	Accroissement naturel		Migration interprovinciale		Migration internationale			Solde de l'émigration temporaire	Solde de résidents non permanents
	Naissances	Décès	Entrants	Sortants	Immigrants	Émigrants	Émigrants de retour		
	nombre								
2016									
Octobre à décembre	1 539	1 813	1 532	2 020	673	71	46	43	-69
Juillet à septembre	1 797	1 663	3 761	4 188	971	164	133	52	622
Avril à juin	1 741	1 733	3 411	4 385	1 037	124	81	44	671
Janvier à mars	1 620	1 914	2 966	3 147	1 994	76	45	44	-218
2015									
Octobre à décembre	1 546	1 766	1 852	1 898	636	71	46	43	132
Juillet à septembre	1 811	1 623	3 207	4 286	768	164	133	52	362
Avril à juin	1 756	1 691	3 271	4 175	550	123	81	44	225
Janvier à mars	1 642	1 868	2 801	3 341	625	75	45	44	-437
2014									
Octobre à décembre	1 572	1 725	1 681	1 939	654	71	46	43	-372
Juillet à septembre	1 839	1 586	2 570	3 658	970	163	133	52	390
Avril à juin	1 784	1 652	3 240	4 500	661	122	81	44	260
Janvier à mars	1 666	1 822	2 328	2 962	553	75	45	44	-173
2013									
Octobre à décembre	1 594	1 684	1 842	2 136	488	70	46	43	-29
Juillet à septembre	1 867	1 550	2 741	4 070	596	162	133	52	288
Avril à juin	1 807	1 612	3 147	3 761	582	65	86	44	70
Janvier à mars	1 689	1 774	2 315	2 918	353	58	45	44	-81
2012									
Octobre à décembre	1 619	1 640	1 377	2 346	492	60	46	43	-121
Juillet à septembre	1 895	1 510	2 929	4 033	592	114	121	53	177
Avril à juin	1 833	1 569	2 974	3 178	575	88	103	43	197
Janvier à mars	1 712	1 724	2 396	3 188	554	79	57	43	10
2011									
Octobre à décembre	1 725	1 531	2 097	2 190	615	78	56	44	-72
Juillet à septembre	1 976	1 508	3 376	4 093	511	168	131	54	-1

Note(s) : Voir la section « Qualité des données, concepts et méthodologie — Notes explicatives pour les tableaux ».

Tableau 3-6
Estimations trimestrielles des composantes démographiques, perspective provinciale — Québec

	Accroissement naturel		Migration interprovinciale		Migration internationale			Solde de l'émigration temporaire	Solde de résidents non permanents
	Naissances	Décès	Entrants	Sortants	Immigrants	Émigrants	Émigrants de retour		
	nombre								
2016									
Octobre à décembre	21 100	16 150	3 450	5 304	9 785	1 960	811	517	-4 157
Juillet à septembre	23 050	14 350	7 702	11 922	14 714	3 266	2 327	618	6 067
Avril à juin	21 600	15 400	6 801	11 326	14 892	2 583	1 435	526	8 201
Janvier à mars	20 500	16 950	4 447	5 825	13 863	2 010	786	524	865
2015									
Octobre à décembre	21 450	16 100	3 231	5 457	12 583	1 960	811	517	-5 414
Juillet à septembre	23 300	14 200	6 978	10 918	13 736	3 266	2 327	618	2 425
Avril à juin	21 700	15 350	6 118	11 958	13 445	2 575	1 435	526	4 494
Janvier à mars	20 350	18 750	3 885	6 594	9 218	2 003	786	524	-1 532
2014									
Octobre à décembre	21 500	17 050	3 648	5 789	7 998	1 953	811	517	-6 043
Juillet à septembre	23 450	14 400	5 394	10 846	14 872	3 256	2 327	618	3 802
Avril à juin	21 950	14 950	5 816	10 480	16 806	2 556	1 435	526	5 164
Janvier à mars	20 750	16 600	3 534	5 780	10 616	1 988	786	524	902
2013									
Octobre à décembre	22 000	15 150	3 614	6 280	10 549	1 939	811	517	-7 278
Juillet à septembre	23 550	14 150	5 709	10 445	13 681	3 236	2 327	618	2 015
Avril à juin	22 300	14 450	6 004	10 394	16 052	2 157	1 666	521	6 487
Janvier à mars	20 750	17 050	3 619	5 173	11 696	1 752	862	523	563
2012									
Octobre à décembre	22 385	15 869	2 953	4 928	12 927	1 806	893	509	-6 792
Juillet à septembre	23 655	14 273	6 718	9 230	15 291	2 909	2 339	631	1 406
Avril à juin	21 894	14 546	6 492	8 742	15 899	2 160	1 729	507	6 467
Janvier à mars	20 995	16 086	3 690	5 928	10 933	1 797	951	507	2 712
2011									
Octobre à décembre	21 644	14 681	4 016	5 472	12 274	1 968	946	525	-3 245
Juillet à septembre	23 917	13 628	8 000	8 971	15 147	3 193	2 184	645	961

Note(s) : Voir la section « Qualité des données, concepts et méthodologie — Notes explicatives pour les tableaux ».

Tableau 3-7
Estimations trimestrielles des composantes démographiques, perspective provinciale — Ontario

	Accroissement naturel		Migration interprovinciale		Migration internationale			Solde de l'émigration temporaire	Solde de résidents non permanents
	Naissances	Décès	Entrants	Sortants	Immigrants	Émigrants	Émigrants de retour		
	nombre								
2016									
Octobre à décembre	36 800	27 731	13 376	9 393	21 809	6 240	2 685	1 639	1 244
Juillet à septembre	39 307	24 679	29 457	17 866	24 786	9 276	7 708	1 957	32 792
Avril à juin	36 987	25 177	25 995	22 683	31 568	6 582	4 754	1 666	16 342
Janvier à mars	35 629	26 859	16 480	15 544	31 895	6 810	2 604	1 659	12 436
2015									
Octobre à décembre	36 029	26 805	11 615	10 751	26 509	6 240	2 685	1 639	-10 350
Juillet à septembre	38 599	23 860	23 198	22 156	29 675	9 276	7 708	1 957	15 252
Avril à juin	36 384	24 311	24 225	26 160	27 694	6 558	4 754	1 666	6 979
Janvier à mars	35 207	25 939	15 075	18 350	19 777	6 785	2 604	1 659	-581
2014									
Octobre à décembre	35 694	25 904	11 332	13 518	19 262	6 218	2 685	1 639	-20 663
Juillet à septembre	38 228	23 077	19 289	20 588	22 971	9 246	7 708	1 957	16 818
Avril à juin	36 050	23 506	20 079	26 894	28 097	6 512	4 754	1 666	10 030
Janvier à mars	34 864	25 061	12 726	17 067	25 498	6 736	2 604	1 658	1 095
2013									
Octobre à décembre	35 325	25 025	12 002	13 348	22 745	6 175	2 685	1 638	-17 557
Juillet à septembre	37 812	22 302	19 031	21 093	25 573	9 185	7 708	1 958	17 645
Avril à juin	35 629	22 695	20 640	24 648	30 423	6 203	5 134	1 651	11 683
Janvier à mars	34 455	24 170	11 865	16 436	24 811	6 339	2 658	1 658	4 681
2012									
Octobre à décembre	34 899	24 118	10 365	11 995	24 738	5 841	2 753	1 612	-14 437
Juillet à septembre	37 384	21 489	18 837	22 529	25 938	9 012	7 207	2 001	15 261
Avril à juin	35 230	21 866	18 469	22 943	27 756	5 746	5 173	1 608	12 723
Janvier à mars	34 084	23 267	13 990	17 332	20 727	6 145	2 848	1 608	6 418
2011									
Octobre à décembre	34 414	22 431	11 722	13 683	24 062	6 493	2 830	1 662	-9 100
Juillet à septembre	37 271	20 902	21 751	22 585	28 742	9 367	6 533	2 043	14 196

Note(s) : Voir la section « Qualité des données, concepts et méthodologie — Notes explicatives pour les tableaux ».

Tableau 3-8
Estimations trimestrielles des composantes démographiques, perspective provinciale — Manitoba

	Accroissement naturel		Migration interprovinciale		Migration internationale			Solde de l'émigration temporaire	Solde de résidents non permanents
	Naissances	Décès	Entrants	Sortants	Immigrants	Émigrants	Émigrants de retour		
	nombre								
2016									
Octobre à décembre	4 225	2 779	1 885	2 732	3 153	410	206	99	939
Juillet à septembre	4 795	2 622	2 929	5 660	4 229	560	591	119	2 247
Avril à juin	4 381	2 653	3 951	5 915	5 130	317	365	100	1 508
Janvier à mars	4 208	2 750	3 252	4 369	4 310	400	200	100	940
2015									
Octobre à décembre	4 113	2 713	1 996	2 882	3 723	410	206	99	1 196
Juillet à septembre	4 670	2 560	3 638	5 571	4 075	560	591	119	1 212
Avril à juin	4 279	2 609	4 364	6 149	4 038	317	365	100	515
Janvier à mars	4 131	2 705	2 922	4 660	3 070	399	200	100	-41
2014									
Octobre à décembre	4 052	2 670	1 726	2 747	3 466	409	206	99	-138
Juillet à septembre	4 603	2 519	2 651	4 785	4 225	559	591	119	749
Avril à juin	4 209	2 568	3 551	5 634	4 836	315	365	100	498
Janvier à mars	4 060	2 662	2 367	4 013	3 697	395	200	100	198
2013									
Octobre à décembre	3 982	2 629	1 782	3 194	3 508	407	206	99	31
Juillet à septembre	4 526	2 479	3 035	4 745	3 400	554	591	119	327
Avril à juin	4 142	2 527	3 488	5 481	3 586	334	441	99	671
Janvier à mars	3 996	2 616	2 663	3 694	2 609	285	228	100	367
2012									
Octobre à décembre	3 914	2 583	1 975	2 603	3 251	396	237	98	209
Juillet à septembre	4 448	2 432	3 389	4 743	3 234	523	619	120	499
Avril à juin	4 069	2 480	3 932	5 096	3 581	336	410	97	477
Janvier à mars	3 927	2 567	2 801	3 583	3 246	265	226	98	60
2011									
Octobre à décembre	3 849	2 580	2 267	3 059	3 737	316	224	100	277
Juillet à septembre	4 138	2 459	3 637	5 111	4 523	530	518	123	-562

Note(s) : Voir la section « Qualité des données, concepts et méthodologie — Notes explicatives pour les tableaux ».

Tableau 3-9
Estimations trimestrielles des composantes démographiques, perspective provinciale — Saskatchewan

	Accroissement naturel		Migration interprovinciale		Migration internationale			Solde de l'émigration temporaire	Solde de résidents non permanents
	Naissances	Décès	Entrants	Sortants	Immigrants	Émigrants	Émigrants de retour		
	nombre								
2016									
Octobre à décembre	3 919	2 526	2 662	3 777	2 914	127	84	50	-153
Juillet à septembre	4 228	2 391	4 399	6 314	3 474	321	243	59	1 502
Avril à juin	4 066	2 276	5 501	6 766	4 388	201	149	50	503
Janvier à mars	3 901	2 467	4 372	5 721	4 084	210	82	50	205
2015									
Octobre à décembre	3 849	2 484	3 071	3 519	2 858	127	84	50	54
Juillet à septembre	4 153	2 350	4 966	5 620	3 676	321	243	59	435
Avril à juin	3 992	2 252	6 199	8 063	3 630	201	149	50	-455
Janvier à mars	3 844	2 444	4 450	5 886	2 357	208	82	50	-608
2014									
Octobre à décembre	3 798	2 460	3 109	3 436	2 614	126	84	50	-830
Juillet à septembre	4 099	2 326	4 318	5 219	2 780	320	243	59	273
Avril à juin	3 934	2 229	6 229	7 324	3 536	198	149	50	107
Janvier à mars	3 775	2 417	4 499	4 728	2 896	207	82	50	60
2013									
Octobre à décembre	3 724	2 434	3 131	3 570	3 165	125	84	50	-405
Juillet à septembre	4 018	2 301	4 970	5 046	2 718	318	243	59	486
Avril à juin	3 842	2 202	6 620	6 077	2 882	145	129	49	1 087
Janvier à mars	3 685	2 387	3 868	4 372	1 915	175	66	50	1 150
2012									
Octobre à décembre	3 633	2 404	3 051	3 413	2 353	156	70	48	179
Juillet à septembre	3 910	2 272	5 787	5 072	2 666	180	181	60	960
Avril à juin	3 731	2 174	7 094	5 846	3 339	233	216	48	449
Janvier à mars	3 576	2 354	4 643	4 658	2 819	236	119	48	464
2011									
Octobre à décembre	3 341	2 339	3 990	3 939	2 572	150	119	50	727
Juillet à septembre	3 774	2 228	5 895	5 301	2 717	339	273	61	-185

Note(s) : Voir la section « Qualité des données, concepts et méthodologie — Notes explicatives pour les tableaux ».

Tableau 3-10

Estimations trimestrielles des composantes démographiques, perspective provinciale — Alberta

	Accroissement naturel		Migration interprovinciale		Migration internationale			Solde de l'émigration temporaire	Solde de résidents non permanents
	Naissances	Décès	Entrants	Sortants	Immigrants	Émigrants	Émigrants de retour		
nombre									
2016									
Octobre à décembre	14 166	6 523	9 785	12 358	8 801	1 586	830	541	-1 376
Juillet à septembre	15 529	6 073	18 087	21 937	10 072	2 523	2 382	646	1 159
Avril à juin	14 808	6 164	21 837	24 002	14 983	1 802	1 469	550	-1 633
Janvier à mars	13 875	6 609	16 869	18 394	15 357	1 817	805	548	-1 980
2015									
Octobre à décembre	14 001	6 323	11 355	12 150	12 872	1 586	830	541	-3 541
Juillet à septembre	15 351	5 884	21 440	19 832	14 172	2 523	2 382	646	-2 662
Avril à juin	14 588	5 964	29 786	24 136	11 970	1 797	1 469	550	-7 049
Janvier à mars	13 692	6 396	22 849	16 367	8 203	1 811	805	548	-5 775
2014									
Octobre à décembre	13 824	6 114	14 650	11 574	9 150	1 580	830	541	-5 580
Juillet à septembre	15 100	5 690	22 189	15 803	10 283	2 515	2 382	646	43
Avril à juin	14 278	5 761	31 613	20 720	12 753	1 784	1 469	550	210
Janvier à mars	13 336	6 176	22 290	13 522	10 351	1 798	805	548	1 326
2013									
Octobre à décembre	13 401	5 897	16 387	10 900	8 806	1 570	830	540	1 092
Juillet à septembre	14 591	5 487	25 511	15 277	9 156	2 499	2 382	647	4 752
Avril à juin	13 760	5 549	29 833	18 470	10 582	1 661	1 440	545	7 316
Janvier à mars	12 835	5 947	21 438	11 692	8 095	1 522	745	547	5 284
2012									
Octobre à décembre	12 888	5 671	15 730	8 026	9 103	1 473	771	531	-355
Juillet à septembre	14 058	5 274	25 552	15 767	9 086	2 843	2 020	660	1 862
Avril à juin	13 284	5 336	26 008	17 641	10 386	1 711	1 464	531	3 195
Janvier à mars	12 404	5 720	22 632	12 201	7 520	1 586	806	531	1 605
2011									
Octobre à décembre	12 223	5 358	15 797	10 901	7 690	1 611	801	549	1 570
Juillet à septembre	13 404	5 117	22 147	18 189	8 970	3 030	1 847	675	-2 502

Note(s) : Voir la section « Qualité des données, concepts et méthodologie — Notes explicatives pour les tableaux ».

Tableau 3-11

Estimations trimestrielles des composantes démographiques, perspective provinciale — Colombie-Britannique

	Accroissement naturel		Migration interprovinciale		Migration internationale			Solde de l'émigration temporaire	Solde de résidents non permanents
	Naissances	Décès	Entrants	Sortants	Immigrants	Émigrants	Émigrants de retour		
nombre									
2016									
Octobre à décembre	10 932	9 752	10 096	6 804	7 163	3 707	889	1 365	-3 640
Juillet à septembre	11 969	8 613	17 617	14 038	7 821	3 666	2 552	1 630	9 721
Avril à juin	11 295	8 570	22 358	14 287	11 337	2 913	1 574	1 386	2 527
Janvier à mars	10 802	9 403	15 441	10 357	11 750	3 164	862	1 382	-431
2015									
Octobre à décembre	10 721	9 044	10 914	7 145	8 846	3 707	889	1 365	-8 311
Juillet à septembre	11 677	8 308	18 837	12 501	10 899	3 666	2 552	1 630	2 948
Avril à juin	11 211	8 609	23 313	16 439	9 217	2 902	1 574	1 387	-2 993
Janvier à mars	10 587	9 087	15 016	10 524	6 784	3 151	862	1 382	-1 929
2014									
Octobre à décembre	10 875	8 959	10 820	7 401	7 687	3 693	889	1 365	-6 931
Juillet à septembre	11 681	7 997	16 558	10 964	7 989	3 653	2 552	1 630	11 073
Avril à juin	11 131	8 011	21 302	16 179	9 936	2 879	1 574	1 386	1 917
Janvier à mars	10 581	8 656	12 352	10 629	9 562	3 128	862	1 381	3 047
2013									
Octobre à décembre	10 532	8 593	9 362	8 555	9 045	3 665	889	1 365	-5 061
Juillet à septembre	11 532	7 729	14 145	12 323	8 928	3 628	2 552	1 630	11 769
Avril à juin	10 993	8 088	16 690	16 422	10 134	2 778	1 573	1 374	2 608
Janvier à mars	10 643	8 647	9 975	10 358	8 105	3 363	814	1 381	2 599
2012									
Octobre à décembre	10 962	8 444	7 404	8 562	8 468	2 915	844	1 342	-3 975
Juillet à septembre	11 539	7 680	14 439	15 034	9 029	3 616	2 208	1 666	9 369
Avril à juin	11 104	8 023	15 695	16 475	10 087	2 676	1 634	1 340	3 267
Janvier à mars	10 403	8 377	10 753	12 542	8 658	2 919	900	1 340	1 876
2011									
Octobre à décembre	10 482	8 356	9 757	9 323	7 619	3 350	894	1 384	-1 033
Juillet à septembre	11 779	7 497	15 465	16 041	9 882	3 787	2 063	1 701	10 997

Note(s) : Voir la section « Qualité des données, concepts et méthodologie — Notes explicatives pour les tableaux ».

Tableau 3-12
Estimations trimestrielles des composantes démographiques, perspective provinciale — Yukon

	Accroissement naturel		Migration interprovinciale		Migration internationale			Solde de l'émigration temporaire	Solde de résidents non permanents
	Naissances	Décès	Entrants	Sortants	Immigrants	Émigrants	Émigrants de retour		
nombre									
2016									
Octobre à décembre	101	55	261	248	51	4	3	4	-36
Juillet à septembre	120	59	379	418	45	3	5	6	69
Avril à juin	103	60	676	603	50	3	4	4	102
Janvier à mars	116	65	450	515	65	3	3	4	32
2015									
Octobre à décembre	101	52	156	285	41	4	3	4	-37
Juillet à septembre	121	57	307	646	98	3	5	6	17
Avril à juin	103	57	663	528	73	3	4	4	61
Janvier à mars	116	63	312	225	55	3	3	4	-19
2014									
Octobre à décembre	101	50	145	287	82	3	3	4	-84
Juillet à septembre	120	56	303	296	55	3	5	6	12
Avril à juin	102	55	688	448	93	3	4	4	48
Janvier à mars	114	62	488	326	75	3	3	4	-4
2013									
Octobre à décembre	99	47	174	270	115	3	3	4	-126
Juillet à septembre	118	53	148	403	77	3	5	6	27
Avril à juin	102	53	529	517	85	12	0	4	72
Janvier à mars	116	60	249	368	39	12	0	4	-12
2012									
Octobre à décembre	101	46	248	293	45	11	0	4	-105
Juillet à septembre	118	52	349	291	43	18	0	6	29
Avril à juin	101	50	506	289	104	12	1	4	20
Janvier à mars	115	58	349	476	87	10	0	4	41
2011									
Octobre à décembre	101	67	345	262	79	13	0	5	-74
Juillet à septembre	121	40	435	295	61	22	2	6	-125

Note(s) : Voir la section « Qualité des données, concepts et méthodologie — Notes explicatives pour les tableaux ».

Tableau 3-13
Estimations trimestrielles des composantes démographiques, perspective provinciale — Territoires du Nord-Ouest

	Accroissement naturel		Migration interprovinciale		Migration internationale			Solde de l'émigration temporaire	Solde de résidents non permanents
	Naissances	Décès	Entrants	Sortants	Immigrants	Émigrants	Émigrants de retour		
	nombre								
2016									
Octobre à décembre	159	60	227	324	43	3	1	6	22
Juillet à septembre	172	68	432	882	35	3	5	6	50
Avril à juin	170	53	693	894	56	3	3	6	15
Janvier à mars	186	54	643	738	50	3	1	6	-17
2015									
Octobre à décembre	159	59	344	448	45	3	1	6	1
Juillet à septembre	170	67	643	664	68	3	5	6	2
Avril à juin	170	50	594	731	69	3	3	6	-9
Janvier à mars	186	51	565	636	29	3	1	6	-4
2014									
Octobre à décembre	160	57	295	342	39	3	1	6	-22
Juillet à septembre	171	64	463	431	42	3	5	6	-5
Avril à juin	170	49	835	873	48	3	3	6	-26
Janvier à mars	186	47	666	806	38	3	1	6	1
2013									
Octobre à décembre	159	55	286	369	53	3	1	6	-13
Juillet à septembre	172	62	312	539	24	3	5	6	18
Avril à juin	172	47	613	865	50	5	4	6	40
Janvier à mars	186	45	660	701	23	6	3	6	31
2012									
Octobre à décembre	160	53	261	345	39	5	3	6	2
Juillet à septembre	171	60	457	562	41	10	5	6	-1
Avril à juin	171	46	608	820	45	4	0	6	1
Janvier à mars	186	41	538	667	41	7	0	6	4
2011									
Octobre à décembre	156	48	362	441	36	8	0	6	5
Juillet à septembre	195	54	475	551	19	7	0	6	-31

Note(s) : Voir la section « Qualité des données, concepts et méthodologie — Notes explicatives pour les tableaux ».

Tableau 3-14
Estimations trimestrielles des composantes démographiques, perspective provinciale — Nunavut

	Accroissement naturel		Migration interprovinciale		Migration internationale			Solde de l'émigration temporaire	Solde de résidents non permanents
	Naissances	Décès	Entrants	Sortants	Immigrants	Émigrants	Émigrants de retour		
	nombre								
2016									
Octobre à décembre	214	47	135	163	2	1	0	4	-2
Juillet à septembre	232	39	236	335	10	3	0	6	-31
Avril à juin	238	42	536	536	11	1	0	4	27
Janvier à mars	192	49	499	524	13	1	0	4	-56
2015									
Octobre à décembre	217	45	188	232	8	1	0	4	-6
Juillet à septembre	235	38	220	350	7	3	0	6	61
Avril à juin	234	41	435	408	10	1	0	4	-7
Janvier à mars	189	48	189	289	12	1	0	4	-8
2014									
Octobre à décembre	214	45	99	131	2	1	0	4	-38
Juillet à septembre	231	37	127	194	4	3	0	6	33
Avril à juin	231	41	442	446	8	1	0	4	0
Janvier à mars	186	47	271	221	9	1	0	4	2
2013									
Octobre à décembre	212	43	70	163	5	1	0	4	-44
Juillet à septembre	228	37	186	198	2	3	0	6	34
Avril à juin	227	40	454	279	2	0	0	4	1
Janvier à mars	184	45	232	364	2	0	0	4	7
2012									
Octobre à décembre	210	42	122	150	2	0	0	4	5
Juillet à septembre	225	36	216	226	6	0	0	6	-1
Avril à juin	226	39	321	423	2	0	0	4	3
Janvier à mars	182	44	380	333	10	1	0	4	-7
2011									
Octobre à décembre	221	37	153	260	8	0	0	4	0
Juillet à septembre	196	42	256	247	6	2	0	6	0

Note(s) : Voir la section « Qualité des données, concepts et méthodologie — Notes explicatives pour les tableaux ».

Tableau 4-1
Estimations trimestrielles des composantes démographiques, perspective nationale — Naissances

	Canada	Terre-Neuve- et-Labrador	Île-du- Prince- Édouard	Nouvelle- Écosse	Nouveau- Brunswick	Québec	Ontario
nombre							
2016							
Octobre à décembre	96 620	1 027	328	2 110	1 539	21 100	36 800
Juillet à septembre	104 944	1 140	330	2 275	1 797	23 050	39 307
Avril à juin	98 984	1 067	340	2 188	1 741	21 600	36 987
Janvier à mars	94 517	1 011	330	2 147	1 620	20 500	35 629
2015							
Octobre à décembre	95 611	1 024	317	2 084	1 546	21 450	36 029
Juillet à septembre	103 790	1 133	319	2 251	1 811	23 300	38 599
Avril à juin	97 997	1 075	336	2 169	1 756	21 700	36 384
Janvier à mars	93 438	1 023	329	2 142	1 642	20 350	35 207
2014							
Octobre à décembre	95 231	1 038	319	2 084	1 572	21 500	35 694
Juillet à septembre	103 248	1 151	321	2 254	1 839	23 450	38 228
Avril à juin	97 439	1 088	337	2 175	1 784	21 950	36 050
Janvier à mars	93 034	1 037	330	2 149	1 666	20 750	34 864
2013							
Octobre à décembre	94 485	1 048	320	2 089	1 594	22 000	35 325
Juillet à septembre	102 162	1 161	322	2 265	1 867	23 550	37 812
Avril à juin	96 602	1 099	338	2 191	1 807	22 300	35 629
Janvier à mars	92 083	1 045	331	2 168	1 689	20 750	34 455
2012							
Octobre à décembre	94 256	1 057	320	2 108	1 619	22 385	34 899
Juillet à septembre	101 178	1 169	322	2 284	1 895	23 655	37 384
Avril à juin	95 290	1 104	339	2 204	1 833	21 894	35 230
Janvier à mars	91 145	1 052	331	2 178	1 712	20 995	34 084
2011							
Octobre à décembre	91 731	1 084	357	2 134	1 725	21 644	34 414
Juillet à septembre	100 674	1 131	377	2 395	1 976	23 917	37 271
	Manitoba	Saskat- chewan	Alberta	Colombie- Britannique	Yukon	Territoires du Nord-Ouest	Nunavut
nombre							
2016							
Octobre à décembre	4 225	3 919	14 166	10 932	101	159	214
Juillet à septembre	4 795	4 228	15 529	11 969	120	172	232
Avril à juin	4 381	4 066	14 808	11 295	103	170	238
Janvier à mars	4 208	3 901	13 875	10 802	116	186	192
2015							
Octobre à décembre	4 113	3 849	14 001	10 721	101	159	217
Juillet à septembre	4 670	4 153	15 351	11 677	121	170	235
Avril à juin	4 279	3 992	14 588	11 211	103	170	234
Janvier à mars	4 131	3 844	13 692	10 587	116	186	189
2014							
Octobre à décembre	4 052	3 798	13 824	10 875	101	160	214
Juillet à septembre	4 603	4 099	15 100	11 681	120	171	231
Avril à juin	4 209	3 934	14 278	11 131	102	170	231
Janvier à mars	4 060	3 775	13 336	10 581	114	186	186
2013							
Octobre à décembre	3 982	3 724	13 401	10 532	99	159	212
Juillet à septembre	4 526	4 018	14 591	11 532	118	172	228
Avril à juin	4 142	3 842	13 760	10 993	102	172	227
Janvier à mars	3 996	3 685	12 835	10 643	116	186	184
2012							
Octobre à décembre	3 914	3 633	12 888	10 962	101	160	210
Juillet à septembre	4 448	3 910	14 058	11 539	118	171	225
Avril à juin	4 069	3 731	13 284	11 104	101	171	226
Janvier à mars	3 927	3 576	12 404	10 403	115	186	182
2011							
Octobre à décembre	3 849	3 341	12 223	10 482	101	156	221
Juillet à septembre	4 138	3 774	13 404	11 779	121	195	196

Note(s) : Le nombre de naissances est définitif jusqu'en décembre 2012, mis à jour de janvier 2013 à mars 2016 et provisoire à partir d'avril 2016.

Tableau 4-2
Estimations trimestrielles des composantes démographiques, perspective nationale — Décès

	Canada	Terre-Neuve-et-Labrador	Île-du-Prince-Édouard	Nouvelle-Écosse	Nouveau-Brunswick	Québec	Ontario
nombre							
2016							
Octobre à décembre	71 427	1 301	347	2 343	1 813	16 150	27 731
Juillet à septembre	64 149	1 148	297	2 147	1 663	14 350	24 679
Avril à juin	66 037	1 323	335	2 251	1 733	15 400	25 177
Janvier à mars	71 278	1 375	356	2 427	1 914	16 950	26 859
2015							
Octobre à décembre	69 266	1 261	340	2 274	1 766	16 100	26 805
Juillet à septembre	62 431	1 110	290	2 084	1 623	14 200	23 860
Avril à juin	64 758	1 291	329	2 204	1 691	15 350	24 311
Janvier à mars	71 420	1 341	349	2 379	1 868	18 750	25 939
2014							
Octobre à décembre	68 825	1 229	333	2 229	1 725	17 050	25 904
Juillet à septembre	61 161	1 082	285	2 042	1 586	14 400	23 077
Avril à juin	62 566	1 259	323	2 162	1 652	14 950	23 506
Janvier à mars	67 532	1 308	341	2 333	1 822	16 600	25 061
2013							
Octobre à décembre	65 269	1 199	327	2 186	1 684	15 150	25 025
Juillet à septembre	59 488	1 055	280	2 003	1 550	14 150	22 302
Avril à juin	60 927	1 228	316	2 120	1 612	14 450	22 695
Janvier à mars	66 638	1 276	334	2 287	1 774	17 050	24 170
2012							
Octobre à décembre	64 500	1 169	320	2 141	1 640	15 869	24 118
Juillet à septembre	58 342	1 028	275	1 961	1 510	14 273	21 489
Avril à juin	59 710	1 196	310	2 075	1 569	14 546	21 866
Janvier à mars	64 044	1 242	326	2 238	1 724	16 086	23 267
2011							
Octobre à décembre	60 900	1 093	315	2 064	1 531	14 681	22 431
Juillet à septembre	56 846	1 103	296	1 972	1 508	13 628	20 902
	Manitoba	Saskatchewan	Alberta	Colombie-Britannique	Yukon	Territoires du Nord-Ouest	Nunavut
nombre							
2016							
Octobre à décembre	2 779	2 526	6 523	9 752	55	60	47
Juillet à septembre	2 622	2 391	6 073	8 613	59	68	39
Avril à juin	2 653	2 276	6 164	8 570	60	53	42
Janvier à mars	2 750	2 467	6 609	9 403	65	54	49
2015							
Octobre à décembre	2 713	2 484	6 323	9 044	52	59	45
Juillet à septembre	2 560	2 350	5 884	8 308	57	67	38
Avril à juin	2 609	2 252	5 964	8 609	57	50	41
Janvier à mars	2 705	2 444	6 396	9 087	63	51	48
2014							
Octobre à décembre	2 670	2 460	6 114	8 959	50	57	45
Juillet à septembre	2 519	2 326	5 690	7 997	56	64	37
Avril à juin	2 568	2 229	5 761	8 011	55	49	41
Janvier à mars	2 662	2 417	6 176	8 656	62	47	47
2013							
Octobre à décembre	2 629	2 434	5 897	8 593	47	55	43
Juillet à septembre	2 479	2 301	5 487	7 729	53	62	37
Avril à juin	2 527	2 202	5 549	8 088	53	47	40
Janvier à mars	2 616	2 387	5 947	8 647	60	45	45
2012							
Octobre à décembre	2 583	2 404	5 671	8 444	46	53	42
Juillet à septembre	2 432	2 272	5 274	7 680	52	60	36
Avril à juin	2 480	2 174	5 336	8 023	50	46	39
Janvier à mars	2 567	2 354	5 720	8 377	58	41	44
2011							
Octobre à décembre	2 580	2 339	5 358	8 356	67	48	37
Juillet à septembre	2 459	2 228	5 117	7 497	40	54	42

Note(s) : Le nombre de décès est définitif jusqu'en décembre 2012, mis à jour de janvier 2013 à mars 2016 et provisoire à partir d'avril 2016.

Tableau 4-3
Estimations trimestrielles des composantes démographiques, perspective nationale — Immigrants

	Canada	Terre-Neuve- et-Labrador	Île-du- Prince- Édouard	Nouvelle- Écosse	Nouveau- Brunswick	Québec	Ontario
nombre							
2016							
Octobre à décembre	55 823	175	315	939	673	9 785	21 809
Juillet à septembre	68 241	262	695	1 127	971	14 714	24 786
Avril à juin	86 106	341	744	1 569	1 037	14 892	31 568
Janvier à mars	86 201	411	560	1 849	1 994	13 863	31 895
2015							
Octobre à décembre	69 730	366	339	904	636	12 583	26 509
Juillet à septembre	78 895	288	365	1 068	768	13 736	29 675
Avril à juin	72 088	271	290	831	550	13 445	27 694
Janvier à mars	51 124	197	196	601	625	9 218	19 777
2014							
Octobre à décembre	52 044	184	342	564	654	7 998	19 262
Juillet à septembre	65 588	197	511	689	970	14 872	22 971
Avril à juin	78 307	339	411	783	661	16 806	28 097
Janvier à mars	64 472	181	364	632	553	10 616	25 498
2013							
Octobre à décembre	59 789	269	370	671	488	10 549	22 745
Juillet à septembre	65 338	235	255	693	596	13 681	25 573
Avril à juin	75 639	255	254	752	582	16 052	30 423
Janvier à mars	58 256	76	121	411	353	11 696	24 811
2012							
Octobre à décembre	62 334	184	181	551	492	12 927	24 738
Juillet à septembre	66 927	165	307	529	592	15 291	25 938
Avril à juin	73 044	227	333	710	575	15 899	27 756
Janvier à mars	55 587	157	284	551	554	10 933	20 727
2011							
Octobre à décembre	59 608	186	233	497	615	12 274	24 062
Juillet à septembre	71 876	172	529	597	511	15 147	28 742
	Manitoba	Saskat- chewan	Alberta	Colombie- Britannique	Yukon	Territoires du Nord-Ouest	Nunavut
nombre							
2016							
Octobre à décembre	3 153	2 914	8 801	7 163	51	43	2
Juillet à septembre	4 229	3 474	10 072	7 821	45	35	10
Avril à juin	5 130	4 388	14 983	11 337	50	56	11
Janvier à mars	4 310	4 084	15 357	11 750	65	50	13
2015							
Octobre à décembre	3 723	2 858	12 872	8 846	41	45	8
Juillet à septembre	4 075	3 676	14 172	10 899	98	68	7
Avril à juin	4 038	3 630	11 970	9 217	73	69	10
Janvier à mars	3 070	2 357	8 203	6 784	55	29	12
2014							
Octobre à décembre	3 466	2 614	9 150	7 687	82	39	2
Juillet à septembre	4 225	2 780	10 283	7 989	55	42	4
Avril à juin	4 836	3 536	12 753	9 936	93	48	8
Janvier à mars	3 697	2 896	10 351	9 562	75	38	9
2013							
Octobre à décembre	3 508	3 165	8 806	9 045	115	53	5
Juillet à septembre	3 400	2 718	9 156	8 928	77	24	2
Avril à juin	3 586	2 882	10 582	10 134	85	50	2
Janvier à mars	2 609	1 915	8 095	8 105	39	23	2
2012							
Octobre à décembre	3 251	2 353	9 103	8 468	45	39	2
Juillet à septembre	3 234	2 666	9 086	9 029	43	41	6
Avril à juin	3 581	3 339	10 386	10 087	104	45	2
Janvier à mars	3 246	2 819	7 520	8 658	87	41	10
2011							
Octobre à décembre	3 737	2 572	7 690	7 619	79	36	8
Juillet à septembre	4 523	2 717	8 970	9 882	61	19	6

Note(s) : Le nombre d'immigrants est définitif jusqu'en décembre 2014, mis à jour de janvier 2015 à mars 2016 et provisoire à partir d'avril 2016.

Tableau 4-4
Estimations trimestrielles des composantes démographiques, perspective nationale — Émigrants

	Canada	Terre-Neuve-et-Labrador	Île-du-Prince-Édouard	Nouvelle-Écosse	Nouveau-Brunswick	Québec	Ontario
nombre							
2016							
Octobre à décembre	14 377	56	15	197	71	1 960	6 240
Juillet à septembre	20 291	90	26	390	164	3 266	9 276
Avril à juin	14 877	63	21	264	124	2 583	6 582
Janvier à mars	14 760	54	16	196	76	2 010	6 810
2015							
Octobre à décembre	14 377	56	15	197	71	1 960	6 240
Juillet à septembre	20 291	90	26	390	164	3 266	9 276
Avril à juin	14 827	63	21	263	123	2 575	6 558
Janvier à mars	14 704	54	16	195	75	2 003	6 785
2014							
Octobre à décembre	14 323	56	15	195	71	1 953	6 218
Juillet à septembre	20 225	90	26	388	163	3 256	9 246
Avril à juin	14 718	63	21	261	122	2 556	6 512
Janvier à mars	14 597	52	16	195	75	1 988	6 736
2013							
Octobre à décembre	14 223	56	15	194	70	1 939	6 175
Juillet à septembre	20 091	89	26	385	162	3 236	9 185
Avril à juin	13 708	89	23	236	65	2 157	6 203
Janvier à mars	13 831	80	27	212	58	1 752	6 339
2012							
Octobre à décembre	13 016	80	26	247	60	1 806	5 841
Juillet à septembre	19 815	145	54	391	114	2 909	9 012
Avril à juin	13 293	51	11	265	88	2 160	5 746
Janvier à mars	13 299	31	9	214	79	1 797	6 145
2011							
Octobre à décembre	14 245	35	9	214	78	1 968	6 493
Juillet à septembre	21 067	88	24	510	168	3 193	9 367
	Manitoba	Saskatchewan	Alberta	Colombie-Britannique	Yukon	Territoires du Nord-Ouest	Nunavut
nombre							
2016							
Octobre à décembre	410	127	1 586	3 707	4	3	1
Juillet à septembre	560	321	2 523	3 666	3	3	3
Avril à juin	317	201	1 802	2 913	3	3	1
Janvier à mars	400	210	1 817	3 164	3	3	1
2015							
Octobre à décembre	410	127	1 586	3 707	4	3	1
Juillet à septembre	560	321	2 523	3 666	3	3	3
Avril à juin	317	201	1 797	2 902	3	3	1
Janvier à mars	399	208	1 811	3 151	3	3	1
2014							
Octobre à décembre	409	126	1 580	3 693	3	3	1
Juillet à septembre	559	320	2 515	3 653	3	3	3
Avril à juin	315	198	1 784	2 879	3	3	1
Janvier à mars	395	207	1 798	3 128	3	3	1
2013							
Octobre à décembre	407	125	1 570	3 665	3	3	1
Juillet à septembre	554	318	2 499	3 628	3	3	3
Avril à juin	334	145	1 661	2 778	12	5	0
Janvier à mars	285	175	1 522	3 363	12	6	0
2012							
Octobre à décembre	396	156	1 473	2 915	11	5	0
Juillet à septembre	523	180	2 843	3 616	18	10	0
Avril à juin	336	233	1 711	2 676	12	4	0
Janvier à mars	265	236	1 586	2 919	10	7	1
2011							
Octobre à décembre	316	150	1 611	3 350	13	8	0
Juillet à septembre	530	339	3 030	3 787	22	7	2

Note(s) : Le nombre d'émigrants est définitif jusqu'en juin 2012, mis à jour de juillet 2012 à mars 2016 et provisoire à partir d'avril 2016. À partir de juillet 2016, on répète les données de la période 2015-2016.

Tableau 4-5
Estimations trimestrielles des composantes démographiques, perspective nationale — Émigrants de retour

	Canada	Terre-Neuve-et-Labrador	Île-du-Prince-Édouard	Nouvelle-Écosse	Nouveau-Brunswick	Québec	Ontario
nombre							
2016							
Octobre à décembre	5 682	21	12	94	46	811	2 685
Juillet à septembre	16 311	61	33	271	133	2 327	7 708
Avril à juin	10 059	38	20	167	81	1 435	4 754
Janvier à mars	5 512	21	12	91	45	786	2 604
2015							
Octobre à décembre	5 682	21	12	94	46	811	2 685
Juillet à septembre	16 311	61	33	271	133	2 327	7 708
Avril à juin	10 059	38	20	167	81	1 435	4 754
Janvier à mars	5 512	21	12	91	45	786	2 604
2014							
Octobre à décembre	5 682	21	12	94	46	811	2 685
Juillet à septembre	16 311	61	33	271	133	2 327	7 708
Avril à juin	10 059	38	20	167	81	1 435	4 754
Janvier à mars	5 512	21	12	91	45	786	2 604
2013							
Octobre à décembre	5 682	21	12	94	46	811	2 685
Juillet à septembre	16 311	61	33	271	133	2 327	7 708
Avril à juin	10 728	47	27	181	86	1 666	5 134
Janvier à mars	5 552	23	13	95	45	862	2 658
2012							
Octobre à décembre	5 754	25	15	97	46	893	2 753
Juillet à septembre	15 058	65	38	255	121	2 339	7 207
Avril à juin	10 978	45	16	187	103	1 729	5 173
Janvier à mars	6 043	25	8	103	57	951	2 848
2011							
Octobre à décembre	6 005	24	9	102	56	946	2 830
Juillet à septembre	13 864	57	20	236	131	2 184	6 533
	Manitoba	Saskatchewan	Alberta	Colombie-Britannique	Yukon	Territoires du Nord-Ouest	Nunavut
nombre							
2016							
Octobre à décembre	206	84	830	889	3	1	0
Juillet à septembre	591	243	2 382	2 552	5	5	0
Avril à juin	365	149	1 469	1 574	4	3	0
Janvier à mars	200	82	805	862	3	1	0
2015							
Octobre à décembre	206	84	830	889	3	1	0
Juillet à septembre	591	243	2 382	2 552	5	5	0
Avril à juin	365	149	1 469	1 574	4	3	0
Janvier à mars	200	82	805	862	3	1	0
2014							
Octobre à décembre	206	84	830	889	3	1	0
Juillet à septembre	591	243	2 382	2 552	5	5	0
Avril à juin	365	149	1 469	1 574	4	3	0
Janvier à mars	200	82	805	862	3	1	0
2013							
Octobre à décembre	206	84	830	889	3	1	0
Juillet à septembre	591	243	2 382	2 552	5	5	0
Avril à juin	441	129	1 440	1 573	0	4	0
Janvier à mars	228	66	745	814	0	3	0
2012							
Octobre à décembre	237	70	771	844	0	3	0
Juillet à septembre	619	181	2 020	2 208	0	5	0
Avril à juin	410	216	1 464	1 634	1	0	0
Janvier à mars	226	119	806	900	0	0	0
2011							
Octobre à décembre	224	119	801	894	0	0	0
Juillet à septembre	518	273	1 847	2 063	2	0	0

Note(s) : Le nombre d'émigrants de retour est définitif jusqu'en juin 2012, mis à jour de juillet 2012 à mars 2016 et provisoire à partir d'avril 2016. À partir de juillet 2016, on répète les données de la période 2015-2016.

Tableau 4-6
Estimations trimestrielles des composantes démographiques, perspective nationale — Solde de l'émigration temporaire

	Canada	Terre-Neuve-et-Labrador	Île-du-Prince-Édouard	Nouvelle-Écosse	Nouveau-Brunswick	Québec	Ontario
	nombre						
2016							
Octobre à décembre	4 361	30	8	55	43	517	1 639
Juillet à septembre	5 211	36	10	66	52	618	1 957
Avril à juin	4 431	30	9	56	44	526	1 666
Janvier à mars	4 415	30	8	56	44	524	1 659
2015							
Octobre à décembre	4 361	30	8	55	43	517	1 639
Juillet à septembre	5 211	36	10	66	52	618	1 957
Avril à juin	4 432	30	9	56	44	526	1 666
Janvier à mars	4 414	30	8	55	44	524	1 659
2014							
Octobre à décembre	4 361	30	8	55	43	517	1 639
Juillet à septembre	5 211	36	10	66	52	618	1 957
Avril à juin	4 431	30	9	56	44	526	1 666
Janvier à mars	4 412	30	8	55	44	524	1 658
2013							
Octobre à décembre	4 359	30	8	55	43	517	1 638
Juillet à septembre	5 213	36	10	66	52	618	1 958
Avril à juin	4 390	29	9	55	44	521	1 651
Janvier à mars	4 410	30	8	55	44	523	1 658
2012							
Octobre à décembre	4 289	30	8	54	43	509	1 612
Juillet à septembre	5 322	36	10	67	53	631	2 001
Avril à juin	4 278	29	8	53	43	507	1 608
Janvier à mars	4 278	28	7	54	43	507	1 608
2011							
Octobre à décembre	4 423	30	9	55	44	525	1 662
Juillet à septembre	5 435	37	11	67	54	645	2 043
	Manitoba	Saskatchewan	Alberta	Colombie-Britannique	Yukon	Territoires du Nord-Ouest	Nunavut
	nombre						
2016							
Octobre à décembre	99	50	541	1 365	4	6	4
Juillet à septembre	119	59	646	1 630	6	6	6
Avril à juin	100	50	550	1 386	4	6	4
Janvier à mars	100	50	548	1 382	4	6	4
2015							
Octobre à décembre	99	50	541	1 365	4	6	4
Juillet à septembre	119	59	646	1 630	6	6	6
Avril à juin	100	50	550	1 387	4	6	4
Janvier à mars	100	50	548	1 382	4	6	4
2014							
Octobre à décembre	99	50	541	1 365	4	6	4
Juillet à septembre	119	59	646	1 630	6	6	6
Avril à juin	100	50	550	1 386	4	6	4
Janvier à mars	100	50	548	1 381	4	6	4
2013							
Octobre à décembre	99	50	540	1 365	4	6	4
Juillet à septembre	119	59	647	1 630	6	6	6
Avril à juin	99	49	545	1 374	4	6	4
Janvier à mars	100	50	547	1 381	4	6	4
2012							
Octobre à décembre	98	48	531	1 342	4	6	4
Juillet à septembre	120	60	660	1 666	6	6	6
Avril à juin	97	48	531	1 340	4	6	4
Janvier à mars	98	48	531	1 340	4	6	4
2011							
Octobre à décembre	100	50	549	1 384	5	6	4
Juillet à septembre	123	61	675	1 701	6	6	6

Note(s) : Le solde de l'émigration temporaire est définitif jusqu'en juin 2012, mis à jour de juillet 2012 à mars 2016 et provisoire à partir d'avril 2016. À partir de juillet 2016, on répète les données de la période 2015-2016.

Tableau 4-7
Estimations trimestrielles des composantes démographiques, perspective nationale — Solde de résidents non permanents

	Canada	Terre-Neuve-et-Labrador	Île-du-Prince-Édouard	Nouvelle-Écosse	Nouveau-Brunswick	Québec	Ontario
	nombre						
2016							
Octobre à décembre	-8 495	-284	-166	-817	-69	-4 157	1 244
Juillet à septembre	57 362	853	461	1 850	622	6 067	32 792
Avril à juin	29 841	375	411	792	671	8 201	16 342
Janvier à mars	12 488	55	7	650	-218	865	12 436
2015							
Octobre à décembre	-26 239	34	88	-85	132	-5 414	-10 350
Juillet à septembre	22 062	393	179	1 438	362	2 425	15 252
Avril à juin	2 326	60	295	210	225	4 494	6 979
Janvier à mars	-11 122	-203	18	-3	-437	-1 532	-581
2014							
Octobre à décembre	-41 171	-63	-186	-221	-372	-6 043	-20 663
Juillet à septembre	34 352	443	147	574	390	3 802	16 818
Avril à juin	18 388	176	210	-206	260	5 164	10 030
Janvier à mars	6 141	-427	3	111	-173	902	1 095
2013							
Octobre à décembre	-29 984	-190	-122	-282	-29	-7 278	-17 557
Juillet à septembre	38 877	839	102	575	288	2 015	17 645
Avril à juin	29 881	-34	137	-257	70	6 487	11 683
Janvier à mars	14 705	130	-94	80	-81	563	4 681
2012							
Octobre à décembre	-25 496	-39	-9	-58	-121	-6 792	-14 437
Juillet à septembre	38 637	417	108	551	177	1 406	15 261
Avril à juin	27 460	392	157	112	197	6 467	12 723
Janvier à mars	13 511	39	-37	326	10	2 712	6 418
2011							
Octobre à décembre	-10 714	-22	38	215	-72	-3 245	-9 100
Juillet à septembre	23 481	158	1	574	-1	961	14 196
	Manitoba	Saskatchewan	Alberta	Colombie-Britannique	Yukon	Territoires du Nord-Ouest	Nunavut
	nombre						
2016							
Octobre à décembre	939	-153	-1 376	-3 640	-36	22	-2
Juillet à septembre	2 247	1 502	1 159	9 721	69	50	-31
Avril à juin	1 508	503	-1 633	2 527	102	15	27
Janvier à mars	940	205	-1 980	-431	32	-17	-56
2015							
Octobre à décembre	1 196	54	-3 541	-8 311	-37	1	-6
Juillet à septembre	1 212	435	-2 662	2 948	17	2	61
Avril à juin	515	-455	-7 049	-2 993	61	-9	-7
Janvier à mars	-41	-608	-5 775	-1 929	-19	-4	-8
2014							
Octobre à décembre	-138	-830	-5 580	-6 931	-84	-22	-38
Juillet à septembre	749	273	43	11 073	12	-5	33
Avril à juin	498	107	210	1 917	48	-26	0
Janvier à mars	198	60	1 326	3 047	-4	1	2
2013							
Octobre à décembre	31	-405	1 092	-5 061	-126	-13	-44
Juillet à septembre	327	486	4 752	11 769	27	18	34
Avril à juin	671	1 087	7 316	2 608	72	40	1
Janvier à mars	367	1 150	5 284	2 599	-12	31	7
2012							
Octobre à décembre	209	179	-355	-3 975	-105	2	5
Juillet à septembre	499	960	1 862	9 369	29	-1	-1
Avril à juin	477	449	3 195	3 267	20	1	3
Janvier à mars	60	464	1 605	1 876	41	4	-7
2011							
Octobre à décembre	277	727	1 570	-1 033	-74	5	0
Juillet à septembre	-562	-185	-2 502	10 997	-125	-31	0

Note(s) : Le solde de résidents non permanents est définitif jusqu'en juin 2012, mis à jour de juillet 2012 à mars 2016 et provisoire à partir d'avril 2016.

Tableau 4-8
Estimations trimestrielles des composantes démographiques, perspective nationale — Entrants interprovinciaux

	Canada	Terre-Neuve-et-Labrador	Île-du-Prince-Édouard	Nouvelle-Écosse	Nouveau-Brunswick	Québec	Ontario
nombre							
2016							
Octobre à décembre	46 940	877	429	2 225	1 532	3 450	13 376
Juillet à septembre	92 183	1 481	717	4 986	3 761	7 702	29 457
Avril à juin	100 889	2 662	1 150	5 318	3 411	6 801	25 995
Janvier à mars	72 356	2 270	753	3 914	2 966	4 447	16 480
2015							
Octobre à décembre	48 931	1 148	483	2 578	1 852	3 231	11 615
Juillet à septembre	90 598	2 019	672	4 473	3 207	6 978	23 198
Avril à juin	108 765	2 772	1 077	5 948	3 271	6 118	24 225
Janvier à mars	74 452	2 241	694	3 453	2 801	3 885	15 075
2014							
Octobre à décembre	51 170	1 155	357	2 153	1 681	3 648	11 332
Juillet à septembre	79 966	1 619	558	3 927	2 570	5 394	19 289
Avril à juin	102 756	2 923	809	5 229	3 240	5 816	20 079
Janvier à mars	67 097	1 839	478	3 259	2 328	3 534	12 726
2013							
Octobre à décembre	52 761	1 220	391	2 500	1 842	3 614	12 002
Juillet à septembre	81 855	1 805	695	3 567	2 741	5 709	19 031
Avril à juin	96 253	2 580	1 013	4 642	3 147	6 004	20 640
Janvier à mars	62 699	2 162	675	2 978	2 315	3 619	11 865
2012							
Octobre à décembre	47 531	1 319	336	2 390	1 377	2 953	10 365
Juillet à septembre	85 820	2 204	701	4 242	2 929	6 718	18 837
Avril à juin	90 003	2 762	770	4 372	2 974	6 492	18 469
Janvier à mars	69 238	2 288	787	3 991	2 396	3 690	13 990
2011							
Octobre à décembre	55 322	1 517	468	2 831	2 097	4 016	11 722
Juillet à septembre	89 862	2 719	904	4 802	3 376	8 000	21 751
	Manitoba	Saskatchewan	Alberta	Colombie-Britannique	Yukon	Territoires du Nord-Ouest	Nunavut
nombre							
2016							
Octobre à décembre	1 885	2 662	9 785	10 096	261	227	135
Juillet à septembre	2 929	4 399	18 087	17 617	379	432	236
Avril à juin	3 951	5 501	21 837	22 358	676	693	536
Janvier à mars	3 252	4 372	16 869	15 441	450	643	499
2015							
Octobre à décembre	1 996	3 071	11 355	10 914	156	344	188
Juillet à septembre	3 638	4 966	21 440	18 837	307	643	220
Avril à juin	4 364	6 199	29 786	23 313	663	594	435
Janvier à mars	2 922	4 450	22 849	15 016	312	565	189
2014							
Octobre à décembre	1 726	3 109	14 650	10 820	145	295	99
Juillet à septembre	2 651	4 318	22 189	16 558	303	463	127
Avril à juin	3 551	6 229	31 613	21 302	688	835	442
Janvier à mars	2 367	4 499	22 290	12 352	488	666	271
2013							
Octobre à décembre	1 782	3 131	16 387	9 362	174	286	70
Juillet à septembre	3 035	4 970	25 511	14 145	148	312	186
Avril à juin	3 488	6 620	29 833	16 690	529	613	454
Janvier à mars	2 663	3 868	21 438	9 975	249	660	232
2012							
Octobre à décembre	1 975	3 051	15 730	7 404	248	261	122
Juillet à septembre	3 389	5 787	25 552	14 439	349	457	216
Avril à juin	3 932	7 094	26 008	15 695	506	608	321
Janvier à mars	2 801	4 643	22 632	10 753	349	538	380
2011							
Octobre à décembre	2 267	3 990	15 797	9 757	345	362	153
Juillet à septembre	3 637	5 895	22 147	15 465	435	475	256

Note(s) : Le nombre de migrants interprovinciaux est définitif jusqu'en juin 2015, mis à jour de juillet 2015 à mars 2016 et provisoire à partir d'avril 2016.

Tableau 4-9
Estimations trimestrielles des composantes démographiques, perspective nationale — Sortants interprovinciaux

	Canada	Terre-Neuve-et-Labrador	Île-du-Prince-Édouard	Nouvelle-Écosse	Nouveau-Brunswick	Québec	Ontario
nombre							
2016							
Octobre à décembre	46 940	1 109	443	2 265	2 020	5 304	9 393
Juillet à septembre	92 183	2 275	1 274	5 074	4 188	11 922	17 866
Avril à juin	100 889	2 606	1 421	5 465	4 385	11 326	22 683
Janvier à mars	72 356	2 148	755	4 319	3 147	5 825	15 544
2015							
Octobre à décembre	48 931	1 123	627	2 414	1 898	5 457	10 751
Juillet à septembre	90 598	1 951	984	5 119	4 286	10 918	22 156
Avril à juin	108 765	2 766	1 202	6 050	4 175	11 958	26 160
Janvier à mars	74 452	1 993	805	4 782	3 341	6 594	18 350
2014							
Octobre à décembre	51 170	1 001	506	2 499	1 939	5 789	13 518
Juillet à septembre	79 966	1 866	855	4 461	3 658	10 846	20 588
Avril à juin	102 756	2 617	1 022	5 619	4 500	10 480	26 894
Janvier à mars	67 097	2 098	718	4 227	2 962	5 780	17 067
2013							
Octobre à décembre	52 761	978	599	2 399	2 136	6 280	13 348
Juillet à septembre	81 855	1 860	975	4 881	4 070	10 445	21 093
Avril à juin	96 253	2 847	1 166	5 326	3 761	10 394	24 648
Janvier à mars	62 699	1 860	764	3 999	2 918	5 173	16 436
2012							
Octobre à décembre	47 531	1 140	687	3 043	2 346	4 928	11 995
Juillet à septembre	85 820	1 923	1 009	5 401	4 033	9 230	22 529
Avril à juin	90 003	2 512	1 084	4 954	3 178	8 742	22 943
Janvier à mars	69 238	2 763	728	4 839	3 188	5 928	17 332
2011							
Octobre à décembre	55 322	1 294	693	3 805	2 190	5 472	13 683
Juillet à septembre	89 862	2 172	1 042	5 264	4 093	8 971	22 585
	Manitoba	Saskatchewan	Alberta	Colombie-Britannique	Yukon	Territoires du Nord-Ouest	Nunavut
nombre							
2016							
Octobre à décembre	2 732	3 777	12 358	6 804	248	324	163
Juillet à septembre	5 660	6 314	21 937	14 038	418	882	335
Avril à juin	5 915	6 766	24 002	14 287	603	894	536
Janvier à mars	4 369	5 721	18 394	10 357	515	738	524
2015							
Octobre à décembre	2 882	3 519	12 150	7 145	285	448	232
Juillet à septembre	5 571	5 620	19 832	12 501	646	664	350
Avril à juin	6 149	8 063	24 136	16 439	528	731	408
Janvier à mars	4 660	5 886	16 367	10 524	225	636	289
2014							
Octobre à décembre	2 747	3 436	11 574	7 401	287	342	131
Juillet à septembre	4 785	5 219	15 803	10 964	296	431	194
Avril à juin	5 634	7 324	20 720	16 179	448	873	446
Janvier à mars	4 013	4 728	13 522	10 629	326	806	221
2013							
Octobre à décembre	3 194	3 570	10 900	8 555	270	369	163
Juillet à septembre	4 745	5 046	15 277	12 323	403	539	198
Avril à juin	5 481	6 077	18 470	16 422	517	865	279
Janvier à mars	3 694	4 372	11 692	10 358	368	701	364
2012							
Octobre à décembre	2 603	3 413	8 026	8 562	293	345	150
Juillet à septembre	4 743	5 072	15 767	15 034	291	562	226
Avril à juin	5 096	5 846	17 641	16 475	289	820	423
Janvier à mars	3 583	4 658	12 201	12 542	476	667	333
2011							
Octobre à décembre	3 059	3 939	10 901	9 323	262	441	260
Juillet à septembre	5 111	5 301	18 189	16 041	295	551	247

Note(s) : Le nombre de migrants interprovinciaux est définitif jusqu'en juin 2015, mis à jour de juillet 2015 à mars 2016 et provisoire à partir d'avril 2016.

Tableau 4-10
Estimations trimestrielles des composantes démographiques, perspective nationale — Accroissement total

	Canada	Terre-Neuve-et-Labrador	Île-du-Prince-Édouard	Nouvelle-Écosse	Nouveau-Brunswick	Québec	Ontario
nombre							
2016							
Octobre à décembre	59 465	-680	105	-309	-226	7 058	30 911
Juillet à septembre	157 207	248	629	2 832	1 217	23 704	80 272
Avril à juin	139 645	461	879	1 998	655	23 094	59 538
Janvier à mars	108 265	161	527	1 653	1 226	15 152	48 172
2015							
Octobre à décembre	56 780	123	249	635	434	8 627	21 053
Juillet à septembre	133 125	707	258	1 842	156	19 764	57 183
Avril à juin	98 453	66	457	752	-150	16 783	41 341
Janvier à mars	48 414	-139	71	-1 127	-652	4 836	19 349
2014							
Octobre à décembre	24 277	19	-18	-304	-197	2 605	1 031
Juillet à septembre	132 902	397	394	758	443	20 725	50 146
Avril à juin	122 478	595	412	50	-292	22 659	40 432
Janvier à mars	82 618	-837	104	-568	-484	11 696	26 265
2013							
Octobre à décembre	46 121	105	22	238	8	5 810	9 014
Juillet à septembre	137 896	1 061	116	36	-209	18 833	53 231
Avril à juin	133 825	-246	255	-228	210	24 987	48 312
Janvier à mars	85 717	190	-87	-821	-473	12 992	29 867
2012							
Octobre à décembre	55 043	127	-198	-397	-676	9 254	14 752
Juillet à septembre	130 321	888	128	41	4	22 366	49 596
Avril à juin	129 491	742	202	238	804	26 526	47 188
Janvier à mars	84 665	-503	303	-196	-305	14 963	29 715
2011							
Octobre à décembre	67 062	337	79	-359	578	12 989	19 659
Juillet à septembre	126 547	837	458	791	170	23 772	53 596
	Manitoba	Saskatchewan	Alberta	Colombie-Britannique	Yukon	Territoires du Nord-Ouest	Nunavut
nombre							
2016							
Octobre à décembre	4 388	2 946	11 198	3 812	69	59	134
Juillet à septembre	5 830	4 761	16 050	21 733	132	-265	64
Avril à juin	6 350	5 314	18 946	21 935	265	-19	229
Janvier à mars	5 291	4 196	17 558	14 118	79	62	70
2015							
Octobre à décembre	5 130	3 736	14 917	1 798	-81	34	125
Juillet à septembre	5 376	5 123	21 798	20 808	-164	148	126
Avril à juin	4 386	2 949	18 317	12 985	312	37	218
Janvier à mars	2 418	1 537	14 652	7 176	172	81	40
2014							
Octobre à décembre	3 387	2 703	13 065	1 922	-97	65	96
Juillet à septembre	4 837	3 789	25 343	25 609	134	172	155
Avril à juin	4 842	4 154	31 508	17 405	425	99	189
Janvier à mars	3 352	3 910	26 064	12 610	281	30	195
2013							
Octobre à décembre	3 180	3 520	21 609	2 589	-59	53	32
Juillet à septembre	3 982	4 711	32 482	23 616	-90	-79	206
Avril à juin	3 887	6 087	36 706	13 336	202	-44	361
Janvier à mars	3 168	3 700	28 689	8 387	-52	145	12
2012							
Octobre à décembre	3 906	3 265	22 436	2 440	-65	56	143
Juillet à septembre	4 371	5 920	28 034	18 588	172	35	178
Avril à juin	4 460	6 528	29 118	13 273	377	-51	86
Janvier à mars	3 747	4 325	24 929	7 412	44	48	183
2011							
Octobre à décembre	4 299	4 271	19 662	5 306	104	56	81
Juillet à septembre	4 031	4 545	16 855	21 160	131	40	161

Note(s) : L'accroissement total est définitif jusqu'en juin 2012, mis à jour de juillet 2012 à mars 2016 et provisoire à partir d'avril 2016.

Tableau 4-11

Estimations trimestrielles des composantes démographiques, perspective nationale — Accroissement naturel

	Canada	Terre-Neuve- et-Labrador	Île-du- Prince- Édouard	Nouvelle- Écosse	Nouveau- Brunswick	Québec	Ontario
nombre							
2016							
Octobre à décembre	25 193	-274	-19	-233	-274	4 950	9 069
Juillet à septembre	40 795	-8	33	128	134	8 700	14 628
Avril à juin	32 947	-256	5	-63	8	6 200	11 810
Janvier à mars	23 239	-364	-26	-280	-294	3 550	8 770
2015							
Octobre à décembre	26 345	-237	-23	-190	-220	5 350	9 224
Juillet à septembre	41 359	23	29	167	188	9 100	14 739
Avril à juin	33 239	-216	7	-35	65	6 350	12 073
Janvier à mars	22 018	-318	-20	-237	-226	1 600	9 268
2014							
Octobre à décembre	26 406	-191	-14	-145	-153	4 450	9 790
Juillet à septembre	42 087	69	36	212	253	9 050	15 151
Avril à juin	34 873	-171	14	13	132	7 000	12 544
Janvier à mars	25 502	-271	-11	-184	-156	4 150	9 803
2013							
Octobre à décembre	29 216	-151	-7	-97	-90	6 850	10 300
Juillet à septembre	42 674	106	42	262	317	9 400	15 510
Avril à juin	35 675	-129	22	71	195	7 850	12 934
Janvier à mars	25 445	-231	-3	-119	-85	3 700	10 285
2012							
Octobre à décembre	29 756	-112	0	-33	-21	6 516	10 781
Juillet à septembre	42 836	141	47	323	385	9 382	15 895
Avril à juin	35 580	-92	29	129	264	7 348	13 364
Janvier à mars	27 101	-190	5	-60	-12	4 909	10 817
2011							
Octobre à décembre	30 831	-9	42	70	194	6 963	11 983
Juillet à septembre	43 828	28	81	423	468	10 289	16 369
	Manitoba	Saskat- chewan	Alberta	Colombie- Britannique	Yukon	Territoires du Nord-Ouest	Nunavut
nombre							
2016							
Octobre à décembre	1 446	1 393	7 643	1 180	46	99	167
Juillet à septembre	2 173	1 837	9 456	3 356	61	104	193
Avril à juin	1 728	1 790	8 644	2 725	43	117	196
Janvier à mars	1 458	1 434	7 266	1 399	51	132	143
2015							
Octobre à décembre	1 400	1 365	7 678	1 677	49	100	172
Juillet à septembre	2 110	1 803	9 467	3 369	64	103	197
Avril à juin	1 670	1 740	8 624	2 602	46	120	193
Janvier à mars	1 426	1 400	7 296	1 500	53	135	141
2014							
Octobre à décembre	1 382	1 338	7 710	1 916	51	103	169
Juillet à septembre	2 084	1 773	9 410	3 684	64	107	194
Avril à juin	1 641	1 705	8 517	3 120	47	121	190
Janvier à mars	1 398	1 358	7 160	1 925	52	139	139
2013							
Octobre à décembre	1 353	1 290	7 504	1 939	52	104	169
Juillet à septembre	2 047	1 717	9 104	3 803	65	110	191
Avril à juin	1 615	1 640	8 211	2 905	49	125	187
Janvier à mars	1 380	1 298	6 888	1 996	56	141	139
2012							
Octobre à décembre	1 331	1 229	7 217	2 518	55	107	168
Juillet à septembre	2 016	1 638	8 784	3 859	66	111	189
Avril à juin	1 589	1 557	7 948	3 081	51	125	187
Janvier à mars	1 360	1 222	6 684	2 026	57	145	138
2011							
Octobre à décembre	1 269	1 002	6 865	2 126	34	108	184
Juillet à septembre	1 679	1 546	8 287	4 282	81	141	154

Note(s) : L'accroissement naturel est définitif jusqu'en décembre 2012, mis à jour de janvier 2013 à mars 2016 et provisoire à partir d'avril 2016.

Tableau 4-12
Estimations trimestrielles des composantes démographiques, perspective nationale — Solde de la migration interprovinciale

	Canada	Terre-Neuve-et-Labrador	Île-du-Prince-Édouard	Nouvelle-Écosse	Nouveau-Brunswick	Québec	Ontario
	nombre						
2016							
Octobre à décembre	0	-232	-14	-40	-488	-1 854	3 983
Juillet à septembre	0	-794	-557	-88	-427	-4 220	11 591
Avril à juin	0	56	-271	-147	-974	-4 525	3 312
Janvier à mars	0	122	-2	-405	-181	-1 378	936
2015							
Octobre à décembre	0	25	-144	164	-46	-2 226	864
Juillet à septembre	0	68	-312	-646	-1 079	-3 940	1 042
Avril à juin	0	6	-125	-102	-904	-5 840	-1 935
Janvier à mars	0	248	-111	-1 329	-540	-2 709	-3 275
2014							
Octobre à décembre	0	154	-149	-346	-258	-2 141	-2 186
Juillet à septembre	0	-247	-297	-534	-1 088	-5 452	-1 299
Avril à juin	0	306	-213	-390	-1 260	-4 664	-6 815
Janvier à mars	0	-259	-240	-968	-634	-2 246	-4 341
2013							
Octobre à décembre	0	242	-208	101	-294	-2 666	-1 346
Juillet à septembre	0	-55	-280	-1 314	-1 329	-4 736	-2 062
Avril à juin	0	-267	-153	-684	-614	-4 390	-4 008
Janvier à mars	0	302	-89	-1 021	-603	-1 554	-4 571
2012							
Octobre à décembre	0	179	-351	-653	-969	-1 975	-1 630
Juillet à septembre	0	281	-308	-1 159	-1 104	-2 512	-3 692
Avril à juin	0	250	-314	-582	-204	-2 250	-4 474
Janvier à mars	0	-475	59	-848	-792	-2 238	-3 342
2011							
Octobre à décembre	0	223	-225	-974	-93	-1 456	-1 961
Juillet à septembre	0	547	-138	-462	-717	-971	-834
	Manitoba	Saskatchewan	Alberta	Colombie-Britannique	Yukon	Territoires du Nord-Ouest	Nunavut
	nombre						
2016							
Octobre à décembre	-847	-1 115	-2 573	3 292	13	-97	-28
Juillet à septembre	-2 731	-1 915	-3 850	3 579	-39	-450	-99
Avril à juin	-1 964	-1 265	-2 165	8 071	73	-201	0
Janvier à mars	-1 117	-1 349	-1 525	5 084	-65	-95	-25
2015							
Octobre à décembre	-886	-448	-795	3 769	-129	-104	-44
Juillet à septembre	-1 933	-654	1 608	6 336	-339	-21	-130
Avril à juin	-1 785	-1 864	5 650	6 874	135	-137	27
Janvier à mars	-1 738	-1 436	6 482	4 492	87	-71	-100
2014							
Octobre à décembre	-1 021	-327	3 076	3 419	-142	-47	-32
Juillet à septembre	-2 134	-901	6 386	5 594	7	32	-67
Avril à juin	-2 083	-1 095	10 893	5 123	240	-38	-4
Janvier à mars	-1 646	-229	8 768	1 723	162	-140	50
2013							
Octobre à décembre	-1 412	-439	5 487	807	-96	-83	-93
Juillet à septembre	-1 710	-76	10 234	1 822	-255	-227	-12
Avril à juin	-1 993	543	11 363	268	12	-252	175
Janvier à mars	-1 031	-504	9 746	-383	-119	-41	-132
2012							
Octobre à décembre	-628	-362	7 704	-1 158	-45	-84	-28
Juillet à septembre	-1 354	715	9 785	-595	58	-105	-10
Avril à juin	-1 164	1 248	8 367	-780	217	-212	-102
Janvier à mars	-782	-15	10 431	-1 789	-127	-129	47
2011							
Octobre à décembre	-792	51	4 896	434	83	-79	-107
Juillet à septembre	-1 474	594	3 958	-576	140	-76	9

Note(s) : Le nombre de migrants interprovinciaux est définitif jusqu'en juin 2015, mis à jour de juillet 2015 à mars 2016 et provisoire à partir d'avril 2016.

Tableau 4-13
Estimations trimestrielles des composantes démographiques, perspective nationale — Solde de la migration internationale

	Canada	Terre-Neuve-et-Labrador	Île-du-Prince-Édouard	Nouvelle-Écosse	Nouveau-Brunswick	Québec	Ontario
	nombre						
2016							
Octobre à décembre	34 272	-174	138	-36	536	3 962	17 859
Juillet à septembre	116 412	1 050	1 153	2 792	1 510	19 224	54 053
Avril à juin	106 698	661	1 145	2 208	1 621	21 419	44 416
Janvier à mars	85 026	403	555	2 338	1 701	12 980	38 466
2015							
Octobre à décembre	30 435	335	416	661	700	5 503	10 965
Juillet à septembre	91 766	616	541	2 321	1 047	14 604	41 402
Avril à juin	65 214	276	575	889	689	16 273	31 203
Janvier à mars	26 396	-69	202	439	114	5 945	13 356
2014							
Octobre à décembre	-2 129	56	145	187	214	296	-6 573
Juillet à septembre	90 815	575	655	1 080	1 278	17 127	36 294
Avril à juin	87 605	460	611	427	836	20 323	34 703
Janvier à mars	57 116	-307	355	584	306	9 792	20 803
2013							
Octobre à décembre	16 905	14	237	234	392	1 626	60
Juillet à septembre	95 222	1 010	354	1 088	803	14 169	39 783
Avril à juin	98 150	150	386	385	629	21 527	39 386
Janvier à mars	60 272	119	5	319	215	10 846	24 153
2012							
Octobre à décembre	25 287	60	153	289	314	4 713	5 601
Juillet à septembre	87 485	466	389	877	723	15 496	37 393
Avril à juin	93 911	584	487	691	744	21 428	38 298
Janvier à mars	57 564	162	239	712	499	12 292	22 240
2011							
Octobre à décembre	36 231	123	262	545	477	7 482	9 637
Juillet à septembre	82 719	262	515	830	419	14 454	38 061
	Manitoba	Saskatchewan	Alberta	Colombie-Britannique	Yukon	Territoires du Nord-Ouest	Nunavut
	nombre						
2016							
Octobre à décembre	3 789	2 668	6 128	-660	10	57	-5
Juillet à septembre	6 388	4 839	10 444	14 798	110	81	-30
Avril à juin	6 586	4 789	12 467	11 139	149	65	33
Janvier à mars	4 950	4 111	11 817	7 635	93	25	-48
2015							
Octobre à décembre	4 616	2 819	8 034	-3 648	-1	38	-3
Juillet à septembre	5 199	3 974	10 723	11 103	111	66	59
Avril à juin	4 501	3 073	4 043	3 509	131	54	-2
Janvier à mars	2 730	1 573	874	1 184	32	17	-1
2014							
Octobre à décembre	3 026	1 692	2 279	-3 413	-6	9	-41
Juillet à septembre	4 887	2 917	9 547	16 331	63	33	28
Avril à juin	5 284	3 544	12 098	9 162	138	16	3
Janvier à mars	3 600	2 781	10 136	8 962	67	31	6
2013							
Octobre à décembre	3 239	2 669	8 618	-157	-15	32	-44
Juillet à septembre	3 645	3 070	13 144	17 991	100	38	27
Avril à juin	4 265	3 904	17 132	10 163	141	83	-1
Janvier à mars	2 819	2 906	12 055	6 774	11	45	5
2012							
Octobre à décembre	3 203	2 398	7 515	1 080	-75	33	3
Juillet à septembre	3 709	3 567	9 465	15 324	48	29	-1
Avril à juin	4 035	3 723	12 803	10 972	109	36	1
Janvier à mars	3 169	3 118	7 814	7 175	114	32	-2
2011							
Octobre à décembre	3 822	3 218	7 901	2 746	-13	27	4
Juillet à septembre	3 826	2 405	4 610	17 454	-90	-25	-2

Note(s) : Le solde de la migration internationale est définitif jusqu'en juin 2012, mis à jour de juillet 2012 à mars 2016 et provisoire à partir d'avril 2016.

Tableau 4-14

Estimations trimestrielles des composantes démographiques, perspective nationale — Solde de la migration totale

	Canada	Terre-Neuve-et-Labrador	Île-du-Prince-Édouard	Nouvelle-Écosse	Nouveau-Brunswick	Québec	Ontario
	nombre						
2016							
Octobre à décembre	34 272	-406	124	-76	48	2 108	21 842
Juillet à septembre	116 412	256	596	2 704	1 083	15 004	65 644
Avril à juin	106 698	717	874	2 061	647	16 894	47 728
Janvier à mars	85 026	525	553	1 933	1 520	11 602	39 402
2015							
Octobre à décembre	30 435	360	272	825	654	3 277	11 829
Juillet à septembre	91 766	684	229	1 675	-32	10 664	42 444
Avril à juin	65 214	282	450	787	-215	10 433	29 268
Janvier à mars	26 396	179	91	-890	-426	3 236	10 081
2014							
Octobre à décembre	-2 129	210	-4	-159	-44	-1 845	-8 759
Juillet à septembre	90 815	328	358	546	190	11 675	34 995
Avril à juin	87 605	766	398	37	-424	15 659	27 888
Janvier à mars	57 116	-566	115	-384	-328	7 546	16 462
2013							
Octobre à décembre	16 905	256	29	335	98	-1 040	-1 286
Juillet à septembre	95 222	955	74	-226	-526	9 433	37 721
Avril à juin	98 150	-117	233	-299	15	17 137	35 378
Janvier à mars	60 272	421	-84	-702	-388	9 292	19 582
2012							
Octobre à décembre	25 287	239	-198	-364	-655	2 738	3 971
Juillet à septembre	87 485	747	81	-282	-381	12 984	33 701
Avril à juin	93 911	834	173	109	540	19 178	33 824
Janvier à mars	57 564	-313	298	-136	-293	10 054	18 898
2011							
Octobre à décembre	36 231	346	37	-429	384	6 026	7 676
Juillet à septembre	82 719	809	377	368	-298	13 483	37 227
	Manitoba	Saskatchewan	Alberta	Colombie-Britannique	Yukon	Territoires du Nord-Ouest	Nunavut
	nombre						
2016							
Octobre à décembre	2 942	1 553	3 555	2 632	23	-40	-33
Juillet à septembre	3 657	2 924	6 594	18 377	71	-369	-129
Avril à juin	4 622	3 524	10 302	19 210	222	-136	33
Janvier à mars	3 833	2 762	10 292	12 719	28	-70	-73
2015							
Octobre à décembre	3 730	2 371	7 239	121	-130	-66	-47
Juillet à septembre	3 266	3 320	12 331	17 439	-228	45	-71
Avril à juin	2 716	1 209	9 693	10 383	266	-83	25
Janvier à mars	992	137	7 356	5 676	119	-54	-101
2014							
Octobre à décembre	2 005	1 365	5 355	6	-148	-38	-73
Juillet à septembre	2 753	2 016	15 933	21 925	70	65	-39
Avril à juin	3 201	2 449	22 991	14 285	378	-22	-1
Janvier à mars	1 954	2 552	18 904	10 685	229	-109	56
2013							
Octobre à décembre	1 827	2 230	14 105	650	-111	-51	-137
Juillet à septembre	1 935	2 994	23 378	19 813	-155	-189	15
Avril à juin	2 272	4 447	28 495	10 431	153	-169	174
Janvier à mars	1 788	2 402	21 801	6 391	-108	4	-127
2012							
Octobre à décembre	2 575	2 036	15 219	-78	-120	-51	-25
Juillet à septembre	2 355	4 282	19 250	14 729	106	-76	-11
Avril à juin	2 871	4 971	21 170	10 192	326	-176	-101
Janvier à mars	2 387	3 103	18 245	5 386	-13	-97	45
2011							
Octobre à décembre	3 030	3 269	12 797	3 180	70	-52	-103
Juillet à septembre	2 352	2 999	8 568	16 878	50	-101	7

Note(s) : Le solde de la migration totale est définitif jusqu'en juin 2012, mis à jour de juillet 2012 à mars 2016 et provisoire à partir d'avril 2016.

Tableau 5
Estimations trimestrielles des migrants interprovinciaux selon la province ou le territoire d'origine et de destination,
Canada, octobre à décembre 2016

Origine	Destination												
	Terre-Neuve-et-Labrador	Île-du-Prince-Édouard	Nouvelle-Écosse	Nouveau-Brunswick	Québec	Ontario	Manitoba	Saskatchewan	Alberta	Colombie-Britannique	Yukon	Territoires du Nord-Ouest	Nunavut
nombre													
Terre-Neuve-et-Labrador	...	23	166	69	77	431	50	0	251	30	4	0	8
Île-du-Prince-Édouard	22	...	58	43	13	164	0	7	72	64	0	0	0
Nouvelle-Écosse	68	61	...	363	77	869	42	23	444	267	0	0	51
Nouveau-Brunswick	49	45	269	...	340	663	26	44	346	238	0	0	0
Québec	11	25	142	183	...	3 763	87	41	466	553	0	23	10
Ontario	305	182	597	384	1 780	...	560	323	2 653	2 470	72	29	38
Manitoba	9	14	69	28	37	904	...	355	662	597	44	13	0
Saskatchewan	18	4	61	15	108	831	268	...	1 716	739	14	3	0
Alberta	285	56	582	339	628	3 436	539	1 440	...	4 921	18	108	6
Colombie-Britannique	59	16	234	101	371	2 197	290	396	3 008	...	87	28	17
Yukon	7	0	11	0	0	16	7	26	42	133	...	6	0
Territoires du Nord-Ouest	5	0	23	7	5	41	5	7	120	84	22	...	5
Nunavut	39	3	13	0	14	61	11	0	5	0	0	17	...
Entrants	877	429	2 225	1 532	3 450	13 376	1 885	2 662	9 785	10 096	261	227	135
Sortants	1 109	443	2 265	2 020	5 304	9 393	2 732	3 777	12 358	6 804	248	324	163
Solde	-232	-14	-40	-488	-1 854	3 983	-847	-1 115	-2 573	3 292	13	-97	-28
Nombre total de migrants : 46 940													

Note(s) : Estimations provisoires, produites à partir des données du programme d'Allocation canadienne pour enfants (ACE) (anciennement prestation fiscale canadienne pour enfants (PFCE)), utilisant des facteurs de rajustement $\mu_k F$, calculés à l'aide des données tirées des fichiers d'impôt pour 2012-2013, 2013-2014 et 2014-2015 provenant de l'Agence du revenu du Canada.

Méthodologie

Cette section décrit les concepts, les sources de données et les méthodes utilisés pour produire les estimations démographiques. Les estimations démographiques sont produites afin de mesurer les effectifs de population selon divers caractéristiques et niveaux géographiques entre deux recensements. Les estimations démographiques sont les estimations officielles de la population au niveau national, provincial et territorial.

Les estimations postcensitaires ont comme base le Recensement de 2011.

Estimations de la population

Estimations de la population totale

Catégories d'estimations

Les estimations de la population peuvent être intercensitaires ou postcensitaires. Les estimations intercensitaires sont produites à l'aide des comptes de deux recensements consécutifs rajustés pour le sous-dénombrement net du recensement (SDNR)¹ et des estimations postcensitaires. La production d'estimations intercensitaires consiste à mettre à jour les estimations postcensitaires à l'aide des comptes d'un nouveau recensement rajustées pour le SDNR¹.

Les estimations postcensitaires sont produites à partir du plus récent recensement rajusté pour le SDNR¹ et des composantes de l'accroissement démographique. Du point de vue de l'actualité des données, les estimations postcensitaires sont plus récentes que celles du dernier recensement rajusté pour le SDNR¹, mais elles présentent une plus grande variabilité à mesure que l'on s'éloigne de la date de ce recensement.

Niveaux des estimations

La mise à jour des estimations de population entre les recensements nécessite l'utilisation de données tirées de dossiers administratifs ou d'enquêtes. La qualité des estimations de population dépend donc de l'accès à plusieurs fichiers de données administratives mis à la disposition de Statistique Canada par divers ministères canadiens et étrangers. Puisque certaines composantes ne sont disponibles que plusieurs mois après la date de référence, trois types d'estimations postcensitaires sont produits. Celles-ci peuvent être postcensitaires provisoires (PP), postcensitaires mises à jour (PR) ou postcensitaires définitives (PD). Le délai entre la date de référence et la disponibilité des estimations est de trois mois pour les provisoires et de deux à trois ans pour les définitives. Bien qu'elle nécessite une plus grande vigilance des utilisateurs, la production de trois séries successives d'estimations permet de concilier l'actualité et la qualité des estimations. Tous les tableaux précisent le niveau des estimations qu'ils contiennent.

Calcul des estimations postcensitaires de la population

Les estimations de la population sont produites à partir de la méthode des composantes, et ce, à la fois pour les estimations provisoires, mises à jour et définitives. La méthode des composantes consiste à ajouter ou à retrancher à l'effectif de la population du recensement le plus récent, rajusté pour le SDNR¹ (c'est-à-dire le sous-dénombrement moins le surdénombrement), le nombre de naissances, de décès et les composantes migratoires interprovinciales et internationales.

1. Dans ce cas, le rajustement pour le sous-dénombrement net du recensement inclut également le rajustement pour les réserves indiennes partiellement dénombrées (RIPD).

A. À l'échelle provinciale et territoriale pour la population totale

Les estimations sont d'abord produites à l'échelle des provinces et territoires, puis totalisées pour obtenir l'estimation de la population du Canada.

L'équation de la méthode des composantes pour estimer la population totale des provinces ou territoires est la suivante :

Figure 1

Équation pour estimer la population totale par la méthode des composantes

$$P_{(t+i)} = P_{(t)} + B_{(t,t+i)} - D_{(t,t+i)} + I_{(t,t+i)} - [E_{(t,t+i)} + \Delta TE_{(t,t+i)}] + RE_{(t,t+i)} + \Delta NPR_{(t,t+i)} + \Delta Ninter_{(t,t+i)} - Resid_{(t,t+i)}$$

où, pour chaque province et territoire;

(t,t+i)	intervalle entre les temps t et t+i;
$P_{(t+i)}$	estimation de la population au temps t+i;
$P_{(t)}$	population de départ au temps t (recensement rajusté pour le SDNR ¹ ou estimation la plus récente);
B	nombre de naissances;
D	nombre de décès;
I	nombre d'immigrants;
E	nombre d'émigrants;
ΔTE	solde de l'émigration temporaire;
RE	nombre d'émigrants de retour;
ΔNPR	solde de résidents non permanents;
$\Delta Ninter$	solde de la migration interprovinciale;
Resid	écart résiduel (pour les estimations intercensitaires).

B. Niveaux des estimations

La différence entre les estimations de population postcensitaires provisoires² et définitives réside dans l'actualité des composantes. Dans le cas où toutes les composantes sont provisoires, l'estimation de population est qualifiée de postcensitaire provisoire (PP). À l'inverse, si elles sont toutes définitives, l'estimation de population est qualifiée de postcensitaire définitive (PD). Toute autre combinaison de niveaux est qualifiée de postcensitaire mise à jour (PR).

Population de départ et composantes de l'accroissement démographique

A. Population de départ

Les populations de départ sont issues des recensements quinquennaux de 1971 à 2011. L'univers de la population du Recensement de 2011³ comprend les groupes suivants :

- les citoyens canadiens (de naissance ou par naturalisation) et les immigrants ayant un lieu habituel de résidence au Canada;
- les citoyens canadiens (de naissance ou par naturalisation) et les immigrants qui sont à l'étranger dans une base militaire ou en mission diplomatique;

2. Dans ce cas, le terme *provisoire* fait également référence à mise à jour.

3. Note : De 1991 à 2001, « les personnes ayant un lieu habituel de résidence au Canada, qui sont titulaires d'un permis ministériel (y compris les prolongements) et les membres de leur famille vivant avec elles » faisaient partie de l'univers du recensement.

- les citoyens canadiens (de naissance ou par naturalisation) et les immigrants qui sont en mer ou dans des ports à bord de navires marchands immatriculés au Canada et de navires gouvernementaux canadiens;
- les personnes ayant un lieu habituel de résidence au Canada, qui demandent le statut de réfugié et les membres de leur famille vivant avec elles;
- les personnes ayant un lieu habituel de résidence au Canada, qui sont titulaires d'un permis d'études et les membres de leur famille vivant avec elles;
- les personnes ayant un lieu habituel de résidence au Canada, qui sont titulaires d'un permis de travail et les membres de leur famille vivant avec elles.

Aux fins du recensement, les personnes des trois derniers groupes sont des résidents non permanents (RNP). Ils sont inclus dans l'univers du recensement depuis 1991, mais celui-ci ne comprend pas les résidents étrangers. Par résidents étrangers, on entend :

- les représentants du gouvernement d'un autre pays qui sont affectés à l'ambassade, au haut-commissariat ou à toute autre mission diplomatique de ce pays au Canada, et les membres de leur famille vivant avec eux;
- les membres des Forces armées d'un autre pays qui sont en poste au Canada, et les membres de leur famille vivant avec eux;
- les résidents d'un autre pays en visite au Canada temporairement (par exemple, un visiteur étranger en vacances ou en voyage d'affaires avec ou sans permis de visiteur).

Les populations de départ sont rajustées selon les étapes suivantes :

- rajustement de la population pour le SDNR;
- ajout d'estimations indépendantes de la population des réserves indiennes partiellement dénombrées en 1991, 1996, 2001, 2006 et 2011;
- rajustement pour le dénombrement anticipé dans certaines régions du Nord du Québec, de Terre-Neuve-et-Labrador, du Yukon et des Territoires du Nord-Ouest en 1991 et en 1996;
- addition des estimations du nombre de RNP en 1971, 1976, 1981 et 1986. Depuis 1991, les RNP font partie de l'univers du recensement;
- estimation de la population de départ au 1^{er} juillet par addition ou soustraction des composantes de l'accroissement démographique entre la date du recensement et le 30 juin;
- ajustement démographique aux grands âges est un ajustement de la structure par âge des populations censitaires de 2001, 2006 et 2011 selon le sexe pour chaque province et territoire. Cet ajustement a été effectué à partir de 85 ans en 2001, de 90 ans en 2006 et de 95 ans en 2011.

Rajustement pour le sous-dénombrement net du recensement (SDNR)

Le rajustement pour le SDNR est une étape importante. Le SDNR correspond à l'écart entre le nombre de personnes qui auraient dû être recensées, mais ne l'ont pas été (sous-dénombrement) et le nombre de personnes qui ont été recensées, mais n'auraient pas dû l'être ou ont été comptées plus d'une fois (surdénombrement).

Les études de couverture fournissent une estimation du sous-dénombrement aux recensements de 1991, 1996, 2001, 2006 et 2011 aux échelons provincial et territorial, et à l'échelle provinciale uniquement aux recensements de 1971, 1976, 1981 et 1986. L'estimation du surdénombrement pour les provinces et territoires n'est disponible que pour les cinq derniers recensements (1991, 1996, 2001, 2006 et 2011). Pour estimer le surdénombrement des recensements précédents, on suppose que le rapport du surdénombrement au sous-dénombrement observé en 1991 est le même que celui survenu à chaque recensement entre 1971 et 1986. Pour estimer le SDNR pour le Yukon et les Territoires du Nord-Ouest avant 1991, on suppose que le rapport entre le SDNR pour chaque territoire et les dix provinces observées en 1991 est le même que celui observé à chaque recensement entre 1971 et 1986.

Par souci d'uniformité, on a révisé en 1998 les estimations du sous-dénombrement et du surdénombrement au Recensement de 1991 de façon à tenir compte des améliorations méthodologiques apportées aux études de couverture du Recensement de 1996. Cette modification a changé le SDNR des recensements de 1971 à 1986. De même, on a révisé en 2003 les estimations du sous-dénombrement et du surdénombrement de 1996.

B. Naissances et décès

Les nombres de naissances et de décès proviennent directement des statistiques de l'état civil de la Division de la statistique de la santé de Statistique Canada. Celle-ci gère le Système national de statistiques de l'état civil, mais ce sont les bureaux centraux de la statistique de l'état civil des provinces et des territoires qui sont chargés de recueillir et de traiter l'information tirée de ces dossiers administratifs. Aux termes des lois provinciales et territoriales sur la statistique de l'état civil (ou de textes législatifs équivalents), l'enregistrement de toute naissance vivante et de tout décès est obligatoire, et chaque province et territoire fournit ces renseignements à Statistique Canada.

L'univers des statistiques de l'état civil correspond à celui du recensement. Ces univers comprennent les naissances et les décès de l'ensemble des Canadiens, des immigrants et des résidents non permanents (RNP) et excluent les résidents étrangers.

Les statistiques de l'état civil selon la province ou le territoire de résidence sont utilisées pour produire les estimations de naissances et décès définitives.

En l'absence de données des statistiques de l'état civil, le nombre de naissances est estimé à partir des quotients perspectifs de fécondité par âge de la mère. Le nombre de décès est estimé à partir des quotients perspectifs de mortalité par âge et sexe. Ces méthodes sont utilisées pour le calcul des estimations provisoires².

Traitement particulier dans le cas des estimations provisoires² du Québec et de la Colombie-Britannique

Le Québec et la Colombie-Britannique fournissent leurs plus récentes estimations de naissances et de décès. Elles sont utilisées pour les estimations provisoires². Pour les estimations définitives, les naissances et décès de ces provinces sont tirés des statistiques de l'état civil compilées par la Division de la statistique de la santé.

Niveaux des estimations

Pour les différences entre les estimations provisoires² et définitives vous référer à la section **B. Naissances et décès** ci-haut.

C. Immigration

À l'instar des estimations sur les naissances et les décès, la collecte des statistiques d'immigration au Canada est également réglementée. Au Canada, l'immigration est réglementée depuis 2002, par la *Loi sur l'immigration et la protection des réfugiés* (LIPR). Celle-ci remplace la *Loi sur l'immigration*, adoptée en 1976 et modifiée plus d'une trentaine de fois par la suite. Immigration, Réfugiés et Citoyenneté Canada (IRCC) (anciennement Citoyenneté et immigration Canada (CIC)) recueille et traite les dossiers administratifs des immigrants. Il transmet par la suite de l'information à Statistique Canada tirée des fichiers du Système mondial de gestion des cas (SMGC). Cette information permet d'estimer le nombre et les caractéristiques des personnes auxquelles le gouvernement fédéral accorde le statut de résident permanent à une date donnée. Pour la Division de la démographie, les termes immigrant et résident permanent font référence au même concept.

Un immigrant est une personne qui n'est pas un citoyen canadien de naissance, mais à qui les autorités canadiennes de l'immigration ont accordé le droit de vivre au Canada. Le nombre de personnes nées à l'étranger de parents canadiens qui ne séjournent que provisoirement hors du pays n'est pas inclus dans le nombre d'immigrants.

L'estimation du nombre d'immigrants s'effectue principalement à partir de la date de l'octroi de la résidence permanente ou du droit d'établissement de la personne au Canada.

Niveaux des estimations

La différence entre les estimations provisoires² et définitives réside dans l'actualité de la source qui sert à estimer cette composante. Comme les fichiers du SMGC sont continuellement mis à jour, de nouvelles totalisations sont effectuées chaque année afin de mettre à jour les estimations d'immigrants. Les estimations des immigrants sont provisoires la première année, mises à jour la deuxième et définitives la troisième année.

D. Solde des résidents non permanents

À l'instar des naissances et des décès, la collecte des statistiques d'immigration au Canada est réglementée. Au Canada, les résidents non permanents (RNP) sont réglementés depuis 2002, par la *Loi sur l'immigration et la protection des réfugiés* (LIPR). Celle-ci remplace la *Loi sur l'immigration*, adoptée en 1976 et modifiée plus d'une trentaine de fois par la suite. Immigration, Réfugiés et Citoyenneté Canada (IRCC) recueille et traite les dossiers administratifs des RNP au Canada. Il transmet par la suite de l'information à Statistique Canada tirée des fichiers du Système mondial de gestion des cas (SMGC). Cette information permet d'estimer le nombre et les caractéristiques des personnes auxquelles le gouvernement fédéral accorde le statut de RNP.

Un RNP est une personne qui se trouve au Canada de façon temporaire, en toute légalité, grâce à un permis de séjour temporaire, ainsi que les membres de sa famille vivant avec lui. Les RNP comprennent les travailleurs étrangers, les étudiants étrangers, les cas humanitaires et les autres résidents temporaires. Les cas humanitaires comprennent les demandeurs d'asile et les résidents temporaires autorisés à demeurer au Canada pour des motifs d'ordre humanitaire et qui ne sont pas considérés comme des travailleurs étrangers ou des étudiants étrangers. Pour la Division de la démographie, les termes RNP et résident temporaire font référence au même concept.

Les estimations du nombre de RNP sont fondées sur l'estimation de l'effectif et non sur l'estimation du solde. On estime le nombre de personnes présentes dans le système administratif de l'IRCC à une date déterminée par la période à l'étude. On estime tout d'abord le nombre de RNP en fin de période duquel on retranche le nombre de RNP en début de période. Ces estimations permettent de calculer le solde des RNP.

Est sélectionnée toute personne ayant obtenu le statut de résident non permanent, admise à une date antérieure à la période à l'étude. Dans le cas des revendicateurs du statut de réfugié, on utilise la date de leur demande. Pour leur exclusion de la population, les possibilités diffèrent pour les détenteurs de permis et les demandeurs d'asile. Pour un détenteur de permis, celui-ci est exclu de la population si la date d'échéance du permis est atteinte, s'il obtient un statut de résident permanent ou s'il est déporté. Pour un demandeur d'asile, aux conditions précédentes s'ajoutent deux ans d'inactivité dans le dossier.

Comme les fichiers du SMGC sont continuellement mis à jour, de nouvelles totalisations sont effectuées chaque année jusqu'à ce que les estimations des soldes de RNP soient définitives.

Niveaux des estimations

La différence entre les estimations provisoires² et définitives est l'actualité de la source qui sert à estimer cette composante. Comme les fichiers du SMGC sont continuellement mis à jour, de nouvelles totalisations sont effectuées chaque année afin de mettre à jour les estimations des soldes de RNP. Les estimations des RNP sont provisoires la première année et mise à jour l'année suivante. Elles sont finalisées deux à trois ans après l'année de référence au moment où toutes les autres composantes sont également définitives.

E. Émigration

Pour estimer le nombre d'émigrants, on utilise des données du « U.S. Department of Homeland Security, Office of Immigration Statistics », des données recueillies par le programme de prestation fiscale canadienne pour enfants (PFCE) et des données tirées du fichier T1 sur la famille T1FF⁴. La première source permet d'estimer l'émigration vers les États-Unis. À l'aide des données du programme de PFCE, on estime l'émigration vers les autres pays. Pour ce faire, on doit rajuster les estimations des enfants émigrants puisque le programme n'est pas universel et ne fournit pas de renseignements directs sur le nombre d'émigrants adultes. Par conséquent, on applique quatre facteurs de rajustement afin de tenir compte :

- du niveau de complétude de la couverture causé par un délai dans la réception et le traitement des dossiers des enfants admissibles de la PFCE. Comme la complétude des dossiers administratifs de la PFCE ne semble atteinte que quatre ans après la période de référence, cet ajustement est effectué quand on utilise les estimations avant cette date. Le facteur est dérivé des ratios, pour deux années, des enfants émigrants selon deux versions de fichiers de la PFCE;
- de la couverture partielle du programme, c'est-à-dire des personnes qui n'ont pas soumis de demande au programme de PFCE ou qui ne sont pas admissibles. Ce facteur est obtenu en comparant la population des enfants estimées à celle tirée des fichiers de PFCE;
- de la propension différentielle à émigrer des enfants admissibles par rapport à celle des enfants qui ne le sont pas. Ce facteur est obtenu en comparant les taux d'émigration des enfants admissibles à la PFCE à ceux de l'ensemble des enfants (0 à 17 ans). Ce facteur est calculé pour chacune des provinces et territoires et est basé sur les trois dernières années disponibles du fichier T1FF⁴;
- de la propension différentielle à émigrer des adultes par rapport à celle des enfants. Ce facteur permet d'obtenir le taux d'émigration de la population âgée de 18 ans et plus. Il est obtenu en calculant tout d'abord la moyenne sur trois ans du rapport des taux d'émigration adultes et enfants à partir des données du fichier T1FF⁴. Deuxièmement, en calculant la moyenne sur trois ans du rapport des taux d'émigration adultes et enfants à partir des données du « U.S. Department of Homeland Security, Office of Immigration Statistics ». Le facteur final est obtenu en faisant la moyenne de ces deux taux. On calcule ce facteur uniquement pour le Canada.

Le taux d'émigration des adultes est ensuite appliqué à la population des adultes. L'émigration des adultes est répartie par province et territoire selon des données du fichier T1FF⁴. On calcule un ratio entre le nombre des adultes et des enfants émigrants du fichier T1FF⁴ que l'on applique au nombre d'enfants émigrants de PFCE par province. Ce qui nous permet d'obtenir des nombres d'adultes émigrants dont la distribution provinciale sera différente de celle des enfants.

L'émigration des adultes additionnée à l'émigration des enfants (une fois rajustée pour les facteurs de couverture et d'émigration différentielle) génère l'émigration pour l'ensemble de la population.

L'émigration est répartie par province et territoire selon le nombre d'enfants émigrants une fois rajustés pour les facteurs de couverture et d'émigration différentielle.

Niveaux des estimations

La différence entre les estimations provisoires² et définitives est l'actualité des sources qui servent à estimer cette composante. La méthode d'estimation utilisée est la même.

4. Le fichier T1 sur les familles T1FF est dérivé du fichier T1 de l'Agence du revenu du Canada (ARC) par la Division de la statistique du revenu de Statistique Canada.

F. Solde de l'émigration temporaire

Des personnes quittent le Canada pour s'établir temporairement à l'étranger alors que d'autres qui étaient temporairement à l'étranger reviennent au pays. Le solde résultant de ces départs et de ces retours définit la composante « solde de l'émigration temporaire ». Les estimations du nombre de départs sont tirées de l'étude de la Contre-vérification des dossiers (CVD), la plus importante des études de couverture du recensement. L'étude de la CVD donne une estimation du nombre de personnes qui ont quitté le Canada temporairement au cours d'une période intercensitaire et qui sont toujours à l'étranger en fin de période. Les estimations du nombre de retours sont quant à elles tirées de deux sources : le recensement et les estimations d'émigrants de retour de la Division de la démographie. Le recensement donne le nombre de personnes qui étaient à l'extérieur du Canada au recensement précédent et qui sont revenues au pays au cours de la période intercensitaire. Ce nombre comprend tous les émigrants de retour. Pour déduire les retours d'émigrants temporaires, on soustrait de ce nombre la composante des émigrants de retour estimée par la Division de la démographie. Avec les estimations du nombre de départs (CVD) et de retours (recensement et Division de la démographie), on obtient le solde de l'émigration temporaire.

Le solde estimé est celui de l'ensemble de la période intercensitaire; il est ensuite réparti également entre les cinq années de la période, puis mensuellement par application d'une saisonnalité qui est une moyenne entre une saisonnalité nulle et la saisonnalité de l'émigration.

Le solde de l'émigration temporaire est d'abord calculé à l'échelle du Canada. Il est ensuite distribué par province ou groupe de provinces selon les estimations de l'émigration temporaire tirées de la CVD. Pour le groupe des provinces de l'Atlantique, on répartit le solde du groupe par province au prorata de la population de la province et, pour les territoires, au prorata de la population du territoire.

Enfin, le solde ne peut être estimé que pour la période intercensitaire précédant le dernier recensement. Pour la période en cours, on suppose que le solde sera le même que celui de la période précédente pour chaque province et territoire.

Niveaux des estimations

La différence entre les estimations provisoires² et définitives est l'actualité de l'estimation de l'émigration qui sert au calcul de la saisonnalité du solde de l'émigration temporaire. La méthode d'estimation utilisée est la même.

G. Émigration de retour

Un émigrant de retour est une personne qui revient au Canada après avoir été classée dans la catégorie des émigrants. Selon une méthode analogue à celle de l'émigration, on utilise des données tirées des fichiers de la prestation fiscale canadienne pour enfants (PFCE) de l'Agence du revenu du Canada (ARC) et du fichier T1FF⁴ pour estimer le nombre d'émigrants de retour. On applique à ces estimations des facteurs de rajustement pour tenir compte de la non-universalité du programme, de même qu'un ratio adultes-enfant afin d'estimer les retours d'émigrants adultes. Par conséquent, on applique quatre facteurs de rajustement afin de tenir compte :

- du niveau de complétude de la couverture causé par un délai dans la réception et le traitement des dossiers des enfants admissibles de la PFCE. Comme la complétude des dossiers administratifs de la PFCE ne semble atteinte que quatre ans après la période de référence, cet ajustement est effectué quand on utilise les estimations avant cette date. Le facteur est dérivé des ratios, pour deux années, des enfants émigrants de retour selon deux versions de fichiers de la PFCE;
- de la couverture partielle du programme, c'est-à-dire des personnes qui n'ont pas soumis de demande au programme de PFCE ou qui ne sont pas admissibles. Ce facteur est obtenu en comparant la population des enfants estimée à celle tirée des fichiers de PFCE;

- de la propension différentielle à émigrer des enfants admissibles par rapport à celle des enfants qui ne le sont pas. Ce facteur est obtenu en comparant les taux d'émigration des enfants admissibles à la PFCE à ceux de l'ensemble des enfants (0 à 17 ans). Ce facteur est calculé pour chacune des provinces et territoires et est basé sur les trois dernières années disponibles du fichier T1FF⁴;
- du ratio adultes-enfant qui est obtenu à partir de l'Enquête nationale auprès des ménages de 2011.

Niveaux des estimations

La différence entre les estimations provisoires² et définitives est l'actualité des sources qui servent à estimer cette composante. La méthode d'estimation utilisée est la même.

H. Migration interprovinciale

La migration interprovinciale correspond à l'ensemble des déplacements d'une province ou d'un territoire vers un autre qui entraînent un changement du lieu habituel de résidence. Comme pour l'émigration, il n'existe aucune disposition légale relative à l'enregistrement de la migration interprovinciale au Canada. Ces mouvements doivent donc être estimés à l'aide de données tirées des fichiers de l'Allocation canadienne pour enfants (ACE) (anciennement prestation fiscale canadienne pour enfants (PFCE)) de l'Agence du revenu du Canada (ARC) et du fichier T1FF⁴.

Les estimations définitives de la migration interprovinciale sont obtenues en comparant les adresses figurant sur les déclarations de revenus des particuliers de deux années consécutives. La migration des personnes à charge du déclarant doit toutefois être imputée. Un ajustement supplémentaire est également nécessaire afin de rajuster les estimations pour tenir compte des migrants qui ne remplissent pas de déclarations de revenus. De 2001-2002 à 2005-2006, ce rajustement a été légèrement modifié (pour de plus amples informations voir *Wilkinson, 2004*). À partir de 2006-2007, ce rajustement a également été légèrement modifié (Cyr, 2008 – document interne).

Les déclarations de revenu n'étant pas disponibles au moment de la préparation des estimations provisoires, l'estimation de la migration interprovinciale provisoire² provient des dossiers administratifs de l'ACE, desquels on déduit la migration des enfants (0 à 17 ans) inscrits au programme. Par la suite, on doit rajuster les estimations pour tenir compte des enfants qui ne sont pas inscrits au programme de l'ACE. Finalement, l'effectif des adultes migrants est dérivé des enfants migrants et de facteurs calculés d'après le fichier T1FF⁴. Par conséquent, les trois facteurs de rajustement suivants sont appliqués afin de tenir compte de :

- la couverture partielle du programme, c'est-à-dire des personnes qui ne sont pas inscrits au programme de l'ACE. Ce facteur est obtenu en comparant la population des enfants estimée à celle tirée des fichiers de l'ACE;
- la propension différentielle à migrer des enfants inscrits au programme de l'ACE par rapport à celle des enfants qui ne le sont pas. Ce facteur est obtenu en comparant les taux de sorties des enfants inscrits au programme de l'ACE à ceux de l'ensemble des enfants (0 à 17 ans). Ce facteur est calculé pour chacune des provinces et territoires et est basé sur la dernière année disponible du fichier T1FF⁴;
- la propension différentielle à migrer des adultes par rapport à celle des enfants. Ce facteur permet d'obtenir le taux de sorties de la population âgée de 18 ans et plus par province ou territoire d'origine et de destination. Il est obtenu en calculant le rapport du taux central de migration des adultes à celui des enfants. Ces facteurs sont estimés à partir des données du fichier T1FF⁴ des trois dernières années disponibles.

Les taux de migration des adultes sont appliqués à l'estimation de la population des adultes. La migration des adultes additionnée à la migration des enfants fournit la migration interprovinciale pour l'ensemble de la population.

Depuis 2015, la méthode d'estimation de la migration interprovinciale a été modifiée. Cette nouvelle méthode est appliquée à partir de juillet 2011. Afin de diminuer l'écart entre la série annuelle provisoire (qui provenait de la somme des 12 matrices de migration mensuelle) et la série annuelle définitive, les microdonnées de l'ACE ont été employées. L'utilisation des microdonnées permet d'estimer la migration pour différentes périodes (mensuelle, trimestrielle et annuelle). Cela permet également d'améliorer la comparabilité entre les estimations provisoires et définitives. Les estimations annuelles définitives (T1FF) sont maintenant réparties par trimestre sur la base des estimations provisoires trimestrielles dérivées des microdonnées de l'ACE. Il est important de noter qu'avec l'utilisation des microdonnées de l'ACE, il n'est pas possible d'additionner les estimations trimestrielles d'entrants et de sortants interprovinciaux afin d'obtenir les estimations annuelles. Il est toutefois possible d'additionner les estimations trimestrielles du solde de la migration interprovinciale pour obtenir les estimations annuelles.

Niveaux des estimations

Pour les différences entre les estimations provisoires² et définitives, au niveau de la migration interprovinciale totale, vous référer à la section **H. Migration interprovinciale** ci-haut.

Estimations intercensitaires de la population

Après chaque recensement, on produit des estimations intercensitaires (c'est-à-dire des estimations de population pour des dates de référence comprises entre deux recensements). Ces estimations permettent d'assurer une cohérence entre les estimations postcensitaires antérieures et les nouveaux comptes du recensement.

La production d'estimations intercensitaires comporte deux étapes principales :

- le calcul de l'erreur en fin de période;
- la répartition linéaire de l'erreur en fin de période.

L'erreur en fin de période est définie comme la différence entre les estimations postcensitaires, au jour du recensement, et la population dénombrée lors de ce recensement rajustée pour le SDNR¹.

Cette erreur est répartie uniformément au cours de la période intercensitaire selon le nombre de jours pour chacun des mois.

Qualité des données démographiques

Les estimations sont entachées d'une certaine marge d'imprécision qui provient de deux types d'erreur :

- des erreurs des données du recensement;
- des imperfections des autres sources de données et des méthodes d'estimations des composantes.

Données du recensement

A. Erreurs de couverture, de réponse et de traitement

Les erreurs attribuables aux données de recensement peuvent être divisées en deux groupes : réponse et traitement, et couverture. Le premier groupe comprend les erreurs de non-réponse, l'interprétation erronée de la part des répondants, le codage et l'imputation des non-réponses. Les erreurs du second groupe sont dues principalement aux estimations du sous-dénombrement et à un degré moindre, au surdénombrement. Ces deux types d'erreur sont inhérents à n'importe quelle enquête.

Les erreurs de couverture se produisent lorsqu'on oublie des logements et/ou des personnes, qu'on les inclut à tort (à l'exception des recensements de 2006 et 2011, où les personnes incluses à tort ne font pas partie de l'Étude sur le surdénombrement du recensement) ou qu'on les compte plus d'une fois. Après chaque recensement, Statistique Canada entreprend des études de couverture pour mesurer ces erreurs. Les principales études sont l'Enquête sur la Contre-vérification des dossiers (CVD) et l'Étude sur le surdénombrement du recensement (ESR). On tire de ces études des estimations de sous-dénombrement et de surdénombrement avec lesquelles la Division de la démographie rajuste la population dénombrée au recensement par province et territoire.

Lors de l'élaboration des populations de départ, le programme des estimations corrige les populations du recensement pour les erreurs de couverture seulement. Cette correction, basée sur les résultats des études de couverture, est sujette principalement aux erreurs dues à l'échantillonnage et, dans une moindre mesure, à des erreurs de traitement. Les tests statistiques indiquent que les ajustements pour la couverture améliorent la qualité des données du recensement. Le programme des estimations utilise les estimations des études de couverture pour les provinces et les territoires. Cependant, étant donnée la taille des échantillons de ces études, les estimations par âge et sexe sont modélisées. De plus, on suppose que les taux de couverture estimés pour une province ou un territoire s'appliquent aux régions situées à l'intérieur de cette province ou territoire. Par ailleurs, avant 1991, le programme des estimations utilisait des données du recensement non corrigées pour les erreurs de couverture dans son programme des estimations. Des études de couverture avaient cependant été menées pour mesurer le sous-dénombrement, mais aucune étude ne mesurait le surdénombrement. Suite à la décision d'intégrer la correction pour la couverture à la population dénombrée depuis 1991, le programme a dû réviser les estimations de population pour la période de 1971 à 1986. La correction repose sur les résultats des études de couverture de cette période et sur des hypothèses concernant le rapport entre le niveau de surdénombrement et le niveau de sous-dénombrement d'après les résultats trouvés dans les études de couverture subséquentes.

Les corrections apportées aux données du recensement pour le SDNR améliorent, en général, la qualité des estimations en compensant pour le sous-dénombrement différentiel aux différents recensements selon l'âge, le sexe et par province et territoire.

Tableau explicatif 1

Estimation du sous-dénombrement net du recensement, Canada, provinces et territoires, Recensements de 2001, 2006 et 2011

Géographie	Population recensée	Sous-dénombrement net du recensement	Réserves indiennes partiellement dénombrées	Population rajustée	Taux
	A	B	C	D=A+B+C	(B+C)/D*100
	nombre			pourcentage	
2011¹					
Canada	33 476 688	759 125	37 392	34 273 205	2,32
Terre-Neuve-et-Labrador	514 536	10 192	0	524 728	1,94
Île-du-Prince-Édouard	140 204	3 386	0	143 590	2,36
Nouvelle-Écosse	921 727	21 911	0	943 638	2,32
Nouveau-Brunswick	751 171	3 930	0	755 101	0,52
Québec	7 903 001	73 240	16 882	7 993 123	1,13
Ontario	12 851 821	369 874	14 926	13 236 621	2,91
Manitoba	1 208 268	21 698	608	1 230 574	1,81
Saskatchewan	1 033 381	29 580	768	1 063 729	2,85
Alberta	3 645 257	128 584	4 094	3 777 935	3,51
Colombie-Britannique	4 400 057	91 280	114	4 491 451	2,03
Yukon	33 897	1 356	0	35 253	3,85
Territoires du Nord-Ouest	41 462	1 977	0	43 439	4,55
Nunavut	31 906	2 117	0	34 023	6,22
2006¹					
Canada	31 612 897	868 658	40 115	32 521 670	2,79
Terre-Neuve-et-Labrador	505 469	5 046	0	510 515	0,99
Île-du-Prince-Édouard	135 851	1 903	0	137 754	1,38
Nouvelle-Écosse	913 462	24 558	0	938 020	2,62
Nouveau-Brunswick	729 997	16 059	0	746 056	2,15
Québec	7 546 131	60 751	16 600	7 623 482	1,01
Ontario	12 160 282	465 824	15 391	12 641 497	3,81
Manitoba	1 148 401	34 330	0	1 182 731	2,90
Saskatchewan	968 157	22 594	739	991 490	2,35
Alberta	3 290 350	111 353	7 272	3 408 975	3,48
Colombie-Britannique	4 113 487	121 551	113	4 235 151	2,87
Yukon	30 372	1 805	0	32 177	5,61
Territoires du Nord-Ouest	41 464	1 620	0	43 084	3,76
Nunavut	29 474	1 264	0	30 738	4,11
2001¹					
Canada	30 007 094	924 430	34 539	30 966 063	3,10
Terre-Neuve-et-Labrador	512 930	9 401	0	522 331	1,80
Île-du-Prince-Édouard	135 294	1 325	0	136 619	0,97
Nouvelle-Écosse	908 007	24 521	0	932 528	2,63
Nouveau-Brunswick	729 498	20 095	0	749 593	2,68
Québec	7 237 479	140 232	12 648	7 390 359	2,07
Ontario	11 410 046	436 349	15 960	11 862 355	3,81
Manitoba	1 119 583	30 903	110	1 150 596	2,70
Saskatchewan	978 933	21 231	581	1 000 745	2,18
Alberta	2 974 807	69 857	4 977	3 049 641	2,45
Colombie-Britannique	3 907 738	164 542	263	4 072 543	4,05
Yukon	28 674	1 423	0	30 097	4,73
Territoires du Nord-Ouest	37 360	3 295	0	40 655	8,10
Nunavut	26 745	1 256	0	28 001	4,49

1. Les nombres et les taux sont tirés de la Contre-vérification des dossiers (CVD) et de l'étude du surdénombrement et comprennent les résidents non permanents.

Le rajustement intègre également les résultats d'une étude sur l'estimation des personnes vivant dans des réserves indiennes partiellement dénombrées pour compléter la correction des données du recensement pour les erreurs de couverture. Les résultats des études de couverture contiennent principalement des erreurs aléatoires liées à l'échantillonnage.

Ces rajustements ont un impact direct sur :

- l'erreur en fin de période et sa distribution par âge et sexe à l'intérieur d'une même province ou territoire, de même que par province ou territoire, étant donné la variation du SDNR¹ et sa distribution d'un recensement à l'autre;
- la cohérence des estimations de population pour une même cohorte de naissance. Prenons l'exemple de la cohorte masculine des moins de 5 ans en 1981. En utilisant des données de recensement non rajustées pour le SDNR¹, on remarque que ce groupe est moins nombreux au Recensement de 2001 (groupe des 20 à 24 ans) qu'à celui de 1996 (groupe des 15 à 19 ans). Comme le Canada reçoit beaucoup d'immigrants à ces âges, on se serait attendu au contraire. Or, ce n'est qu'après le rajustement pour le SDNR¹ que la taille de la cohorte augmente, tel qu'attendu, entre 1996 et 2001.

Pour de plus amples informations sur les principales études de couverture, veuillez consulter le document suivant sur le site Internet de Statistique Canada : Rapport technique du Recensement de 1996, 2001, 2006 et 2011 sur la couverture.

Composantes

Les erreurs provenant des méthodes d'estimation et des sources de données autres que le recensement ont également une importance non négligeable.

A. Naissances et décès

La loi exigeant la tenue d'un registre de l'état civil, les estimations définitives des naissances et des décès répondent à des normes de qualité très élevées. Toutefois, puisque les données provisoires sont modélisées, elles diffèrent légèrement des données définitives.

B. Immigration et résidents non permanents

En ce qui concerne les immigrants et les résidents non permanents, Immigration, Réfugiés et Citoyenneté Canada (IRCC) (anciennement Citoyenneté et Immigration Canada (CIC)) administre des fichiers propres à ces deux composantes. L'immigration étant contrôlée par une loi, les données sur les immigrants et les résidents non permanents (RNP) sont systématiquement recueillies à leur arrivée au Canada. Ces données ne concernent que l'immigration « légale » et excluent donc les immigrants illégaux. Ainsi, les données sur les entrées internationales « légales » au Canada sont considérées d'une qualité supérieure. Toutefois, des biais peuvent exister quant à la province de destination : celle envisagée par l'immigrant au moment de l'arrivée peut différer de celle où il résidera de fait. Enfin, parce que l'information fournie par le Système sur les visiteurs (SV) de l'IRCC est incomplète (l'âge et le sexe des personnes à charge, la province de résidence pour certains groupes de détenteurs de permis), les estimations de RNP sont plus sujettes aux erreurs que les données sur les immigrants.

C. Émigration, émigration de retour et solde de l'émigration temporaire

Parmi les composantes qu'utilise le programme des estimations de population, l'émigration, l'émigration de retour et le solde de l'émigration temporaire sont les plus difficiles à estimer avec précision puisque le Canada n'a pas de système d'enregistrement à ses frontières. Alors que l'immigration et les résidents non permanents (RNP) sont bien documentés par le gouvernement fédéral, Statistique Canada a toujours eu recours à des techniques d'estimations indirectes pour estimer le nombre de personnes quittant le pays. Pour cette raison, les statistiques disponibles sur ces trois composantes ont toujours été d'une moins bonne précision que celles des autres composantes.

L'estimation des émigrants et des émigrants de retour provient d'informations tirées du fichier de prestation fiscale canadienne pour enfants (PFCE) de l'Agence du revenu du Canada (ARC). L'estimation doit être rajustée afin de tenir compte des enfants non admissibles au programme et dériver l'émigration et l'émigration de retour des adultes.

Ces rajustements et le délai d'obtention des données sont les deux principales sources d'erreur. Comme il n'existe pas d'informations courantes sur les personnes temporairement à l'étranger, les estimations sont basées sur la Contre-vérification des dossiers (CVD) et le recensement. Les estimations pour la période intercensitaire, réparties également entre les cinq années, sont maintenues constantes pour la période postcensitaire. De plus, certaines hypothèses doivent être admises afin de répartir les données nationales par province et territoire et les données annuelles par trimestre. Toute variation géographique ou trimestrielle peut entraîner une erreur dans l'estimation de ces composantes.

D. Migration interprovinciale

Depuis juillet 1993, les estimations provisoires² de la migration interprovinciale sont établies à partir des fichiers de l'Allocation canadienne pour enfants (ACE) (anciennement prestation fiscale canadienne pour enfants (PFCE)). Puisque ce programme ne couvre que les enfants, plusieurs ajustements doivent être faits afin de dériver la migration des adultes. Par conséquent, nous croyons que les estimations provisoires basées sur l'ACE sont sujettes à des erreurs plus importantes que celles établies à partir des fichiers de données fiscales de l'Agence du revenu du Canada (ARC).

Mesure de qualité

Afin d'évaluer la qualité de nos estimations, deux mesures d'évaluation sont utilisées : les erreurs de précocité et les erreurs en fin de période.

A. Erreur de précocité

On évalue la qualité des estimations démographiques provisoires en analysant les erreurs de précocité. L'erreur de précocité est la différence entre l'estimation provisoire et l'estimation définitive divisée par l'estimation postcensitaire la plus à jour de la population totale. L'erreur de précocité peut se calculer tant pour les estimations de la population que celles des composantes.

L'erreur de précocité d'une composante nous permet de procéder à des comparaisons utiles tant entre les composantes qu'entre les provinces et les territoires dont la taille de la population est différente. À noter qu'en comparant à la population totale d'une région, les différences entre les estimations provisoires et définitives des composantes sont minimales. Il existe toutefois des écarts quant à l'incidence de ce type d'erreur entre les composantes et entre les provinces et les territoires.

Règle générale, le solde de la migration interprovinciale est associé aux erreurs de précocité les plus importantes. Cet état des choses est dû à l'utilisation de sources de données différentes pour les estimations provisoires et définitives. Pour la plupart des années et des provinces/territoires, des erreurs de précocité plus faibles sont associées aux estimations de l'immigration, des naissances et des décès. Dans le cas des estimations de l'immigration, cette situation est attribuable à l'intégralité des sources de données et à l'accessibilité des données permettant de produire des estimations provisoires plus à jour. En ce qui a trait aux naissances et aux décès, les petites erreurs de précocité s'expliquent par l'utilisation d'une méthode différente (méthode des quotients) pour la production des estimations provisoires.

Dans l'hypothèse où la qualité des données de base demeure inchangée, les présentes estimations postcensitaires devraient présenter un niveau de fiabilité fort acceptable si l'on en juge par l'analyse des dernières erreurs de précocité observées.

Pour plus de détails sur l'analyse des erreurs de précocité annuelles, voir la publication *91-215-XWF 2016000* (section Qualité des données démographiques).

Tableau explicatif 2
Erreurs de précocité trimestrielles des composantes, Canada, provinces et territoires

Année/Composante	Canada	T.-N.-L.	Î.-P.-É.	N.-É.	N.-B.	Qc	Ont.	Man.	Sask.	Alb.	C.-B.	Yn	T.N.-O.	Nt
	pour mille													
Naissances														
2012T01	0,08	0,10	0,39	0,07	0,06	0,01	0,10	0,03	0,13	0,21	0,00	-0,70	-0,16	0,75
2012T02	0,04	0,16	0,09	0,02	-0,01	0,03	0,04	0,09	-0,01	0,11	-0,01	-0,28	0,11	-0,64
2012T03	-0,02	0,17	0,34	0,06	0,07	0,01	-0,03	-0,22	0,00	-0,06	-0,01	-0,33	-0,23	-0,32
2012T04	0,04	0,30	0,33	0,05	0,14	0,01	0,05	0,15	0,13	0,00	-0,01	-0,17	0,30	0,09
Décès														
2012T01	0,14	0,24	0,06	0,12	0,21	0,02	0,24	0,19	0,29	0,11	-0,01	0,11	0,34	-0,17
2012T02	0,08	-0,05	0,10	0,04	0,15	0,01	0,16	0,12	0,09	0,07	-0,01	-0,22	0,05	0,06
2012T03	0,06	0,17	0,12	0,17	0,09	0,01	0,09	0,07	0,04	0,04	-0,01	0,17	-0,18	-0,09
2012T04	0,07	0,11	0,19	0,19	0,19	0,02	0,09	0,17	0,02	0,14	-0,01	0,91	-0,02	0,57
Immigration														
2014T01	-0,01	0,00	0,00	0,00	0,00	0,00	-0,01	0,00	-0,01	-0,01	-0,01	-0,03	0,00	0,00
2014T02	0,00	-0,01	-0,01	-0,01	0,00	0,00	-0,01	-0,02	-0,01	-0,01	0,00	0,00	0,00	0,00
2014T03	0,00	0,01	-0,02	0,01	-0,02	-0,01	0,00	0,01	0,00	0,00	0,00	0,00	0,00	0,00
2014T04	0,00	0,00	0,03	0,00	0,01	0,00	0,00	0,01	0,00	0,01	0,00	0,00	0,00	0,00
Émigration														
2011T03	0,03	0,06	-0,04	-0,21	-0,05	0,05	0,02	0,35	-0,10	0,16	-0,10	-0,23	0,23	0,32
2011T04	-0,06	0,06	0,01	-0,04	-0,01	0,00	-0,09	0,17	-0,02	0,11	-0,33	-0,17	0,02	0,20
2012T01	-0,12	0,03	-0,01	-0,09	-0,03	-0,04	-0,16	0,10	-0,13	-0,03	-0,34	-0,14	0,02	0,12
2012T02	-0,07	-0,03	-0,05	-0,13	0,03	-0,03	-0,07	0,08	-0,06	-0,06	-0,19	-0,22	0,00	0,12
Émigration de retour														
2011T03	-0,12	-0,02	-0,03	-0,07	-0,01	-0,10	-0,14	-0,10	-0,11	-0,20	-0,11	-0,06	0,00	0,00
2011T04	-0,06	-0,01	-0,02	-0,03	-0,01	-0,05	-0,06	-0,05	-0,05	-0,09	-0,05	0,00	0,00	0,00
2012T01	-0,05	-0,01	-0,01	-0,03	-0,01	-0,04	-0,05	-0,04	-0,05	-0,08	-0,04	0,00	0,00	0,00
2012T02	-0,03	0,01	-0,08	-0,01	0,05	-0,03	-0,04	-0,06	-0,05	-0,07	0,01	0,08	0,00	0,03
Solde de l'émigration temporaire														
2011T03	0,04	0,09	0,08	0,10	0,10	0,04	0,08	0,06	0,03	0,03	-0,11	0,00	0,05	0,00
2011T04	0,01	0,06	0,05	0,06	0,06	0,02	0,04	0,03	0,01	0,00	-0,11	0,00	0,00	0,00
2012T01	0,00	0,05	0,05	0,05	0,05	0,01	0,03	0,02	0,01	-0,01	-0,13	0,00	0,00	0,00
2012T02	0,07	0,11	0,10	0,11	0,11	0,05	0,11	0,08	0,04	0,06	-0,03	0,08	0,07	0,09
Solde des résidents non permanents														
2011T03	0,07	0,30	0,70	0,38	0,37	-0,16	-0,11	0,39	0,98	1,27	-0,53	3,16	1,26	0,26
2011T04	0,02	-0,12	-0,12	-0,11	-0,09	-0,07	0,33	-0,07	-0,09	-0,38	-0,26	-0,65	-0,34	-0,15
2012T01	0,01	0,08	-0,19	0,01	0,02	0,03	-0,10	-0,01	0,22	0,27	-0,02	0,08	0,11	-0,12
2012T02	-0,01	0,19	0,68	0,04	0,26	0,05	-0,23	0,16	0,32	0,53	-0,11	0,92	0,32	-0,14
Entrants interprovinciaux														
2014T03	-0,06	0,02	-1,76	-0,06	0,02	0,06	-0,04	-0,11	0,28	0,00	-0,43	2,44	2,21	-0,31
2014T04	0,00	-0,23	-0,36	0,06	-0,08	0,05	-0,01	-0,02	0,38	0,12	-0,23	2,19	-1,20	-0,22
2015T01	0,09	0,11	-0,70	0,61	-0,02	0,03	0,02	0,36	0,69	0,38	-0,18	0,70	2,27	4,66
2015T02	0,03	0,32	-0,40	0,51	0,23	0,04	-0,03	0,04	0,45	0,36	-0,44	4,48	1,65	8,62
Sortants interprovinciaux														
2014T03	-0,06	0,80	-0,26	-0,48	-0,31	0,01	-0,09	0,07	-0,19	0,01	-0,14	-0,46	2,92	2,08
2014T04	0,00	0,78	-0,38	0,03	0,13	-0,01	0,01	0,00	-0,04	-0,14	-0,04	2,65	4,36	0,75
2015T01	0,09	1,01	0,49	-0,22	0,10	0,02	0,03	0,21	0,22	0,32	-0,04	-1,06	12,01	2,01
2015T02	0,03	1,31	1,09	0,12	0,21	-0,02	-0,03	0,33	0,08	-0,27	0,18	2,64	3,23	3,75
Solde de la migration interprovinciale														
2014T03	...	-0,78	-1,50	0,42	0,33	0,05	0,05	-0,18	0,48	-0,02	-0,30	2,90	-0,71	-2,39
2014T04	...	-1,01	0,02	0,03	-0,21	0,06	-0,02	-0,02	0,42	0,27	-0,18	-0,46	-5,56	-0,97
2015T01	...	-0,90	-1,19	0,83	-0,12	0,01	-0,01	0,15	0,46	0,06	-0,15	1,76	-9,74	2,65
2015T02	...	-0,99	-1,48	0,39	0,02	0,06	-0,01	-0,29	0,37	0,63	-0,62	1,83	-1,58	4,87

B. Erreur en fin de période

L'erreur en fin de période permet de mesurer l'exactitude des estimations postcensitaires. Elle est définie comme la différence entre l'estimation postcensitaire définitive, au jour du recensement, et l'estimation de la population du recensement rajustée pour le sous dénombrement net du recensement (SDNR)¹. Une erreur en fin de période positive signifie que les estimations démographiques postcensitaires ont surestimé la population.

L'erreur en fin de période provient de deux sources : les erreurs principalement dues à l'échantillonnage dans la mesure de la couverture du recensement et les erreurs relatives aux composantes de l'accroissement démographique pendant la période intercensitaire. Pour chaque période intercensitaire quinquennale, l'erreur en fin de période ne peut être calculée qu'au moment de la diffusion des données du recensement et des estimations du SDNR¹. Elle est calculée pour la population totale de chaque province et territoire ainsi que selon l'âge et le sexe.

Le tableau explicatif 3 présente les estimations démographiques postcensitaires au 10 mai 2011, les chiffres censitaires rajustés pour le SDNR¹ et les erreurs en fin de période pour le Canada, les provinces et les territoires pour 2001, 2006 et 2011.

À l'échelle canadienne, l'erreur en fin de période était estimée à 171 115 ou 0,50 % en 2011. Il s'agit d'une augmentation par rapport aux erreurs de 2001 (0,16 %) et 2006 (0,14 %).

Les estimations démographiques ont surestimé la population de six provinces, deux territoires et l'ensemble du pays. Quatre provinces et deux territoires ont enregistré des erreurs en fin de période supérieures à 1 % ou inférieures à -1 %. De ces endroits, seule la population estimée de Terre-Neuve-et-Labrador différait de celle du recensement rajusté de plus de 2 % (-2,09 %). En 2006, deux provinces et trois territoires affichaient des erreurs en fin de période supérieures à 1 % ou inférieures à -1 % tandis que c'était le cas pour trois provinces et deux territoires en 2001.

En considérant la variance du SDNR, il est possible d'identifier les erreurs en fin de période qui sont statistiquement significatives. Le tableau explicatif 3 présente les résultats de cette analyse.

L'erreur en fin de période est statistiquement significative pour le Canada, cinq provinces et un territoire. Ceci signifie que les estimations démographiques ont significativement surestimé ou sous-estimé la population de ces endroits. Comme il a été mentionné précédemment, ces résultats proviennent à la fois de la variabilité de la mesure de l'erreur nette de couverture et des erreurs des composantes de l'accroissement démographique. Parmi ces dernières, la migration interprovinciale et l'émigration sont les composantes les plus associées à l'erreur en fin de période.

Tableau explicatif 3

Erreur en fin de période des estimations de la population, Canada, provinces et territoires, 2001, 2006 et 2011

Géographie	Estimations	Recensement	Erreur en fin de période		Erreur-type	Valeur t ³
	postcensitaires à la date du recensement	rajusté pour le SDNR ¹	C=A-B	D=C/B*100	du SDNR ²	
	A	B			E	
	nombre		%		nombre	
2011						
Canada	34 444 320	34 273 205	171 115	0,50	57 546	2,97
Terre-Neuve-et-Labrador	513 745	524 728	-10 983	-2,09	2 912	-3,77
Île-du-Prince-Édouard	145 745	143 590	2 155	1,50	923	2,33
Nouvelle-Écosse	948 697	943 638	5 059	0,54	5 346	0,95
Nouveau-Brunswick	756 630	755 101	1 529	0,20	3 335	0,46
Québec	7 972 672	7 993 123	-20 451	-0,26	23 660	-0,86
Ontario	13 360 099	13 236 621	123 478	0,93	44 121	2,80
Manitoba	1 252 662	1 230 574	22 088	1,79	6 104	3,62
Saskatchewan	1 055 988	1 063 729	-7 741	-0,73	6 306	-1,23
Alberta	3 776 676	3 777 935	-1 259	-0,03	18 046	-0,07
Colombie-Britannique	4 548 383	4 491 451	56 932	1,27	19 494	2,92
Yukon	35 364	35 253	111	0,31	303	0,37
Territoires du Nord-Ouest	44 113	43 439	674	1,55	323	2,09
Nunavut	33 546	34 023	-477	-1,40	608	-0,78
2006						
Canada	32 565 797	32 521 670	44 127	0,14	53 926	0,82
Terre-Neuve-et-Labrador	508 881	510 515	-1 634	-0,32	2 710	-0,60
Île-du-Prince-Édouard	137 748	137 754	-6	0,00	701	-0,01
Nouvelle-Écosse	933 827	938 020	-4 193	-0,45	4 885	-0,86
Nouveau-Brunswick	748 785	746 056	2 729	0,37	3 105	0,88
Québec	7 646 288	7 623 482	22 806	0,30	24 077	0,95
Ontario	12 664 181	12 641 497	22 684	0,18	41 363	0,55
Manitoba	1 176 919	1 182 731	-5 812	-0,49	6 469	-0,90
Saskatchewan	987 735	991 490	-3 755	-0,38	4 805	-0,78
Alberta	3 358 568	3 408 975	-50 407	-1,48	16 091	-3,13
Colombie-Britannique	4 299 225	4 235 151	64 074	1,51	16 591	3,86
Yukon	31 151	32 177	-1 026	-3,19	194	-5,29
Territoires du Nord-Ouest	42 165	43 084	-919	-2,13	236	-3,89
Nunavut	30 324	30 738	-414	-1,35	176	-2,35
2001						
Canada	31 016 011	30 966 063	49 948	0,16	44 749	1,12
Terre-Neuve-et-Labrador	533 712	522 331	11 381	2,18	1 782	6,39
Île-du-Prince-Édouard	138 102	136 619	1 483	1,09	775	1,91
Nouvelle-Écosse	941 533	932 528	9 005	0,97	4 170	2,16
Nouveau-Brunswick	754 180	749 593	4 587	0,61	3 555	1,29
Québec	7 390 137	7 390 359	-222	0,00	21 033	-0,01
Ontario	11 873 643	11 862 355	11 288	0,10	33 472	0,34
Manitoba	1 149 561	1 150 596	-1 035	-0,09	5 423	-0,19
Saskatchewan	1 016 762	1 000 745	16 017	1,60	4 333	3,70
Alberta	3 051 245	3 049 641	1 604	0,05	11 308	0,14
Colombie-Britannique	4 068 196	4 072 543	-4 347	-0,11	15 598	-0,28
Yukon	29 737	30 097	-360	-1,20	372	-0,97
Territoires du Nord-Ouest	41 152	40 655	497	1,22	362	1,37
Nunavut	28 051	28 001	50	0,18	411	0,12

1. Le sous-dénombrement net du recensement inclut les réserves indiennes partiellement dénombrées.

2. Le sous-dénombrement net du recensement exclut les réserves indiennes partiellement dénombrées.

3. Une erreur en fin de période dont la valeur t est supérieure à 1,96 ou inférieure à -1,96 est statistiquement significative au niveau de confiance de 95 %.

Notes explicatives pour les tableaux

Tableau explicatif 1

Estimations trimestrielles de la population et des facteurs de l'accroissement démographique, perspective provinciale

Trimestre	Population en début de période	Accroissement naturel	Solde de la migration interprovinciale	Solde de la migration internationale	Solde de la migration totale	Accroissement total
T3 2011	PD	D	D	D	D	D
T4 2011	PD	D	D	D	D	D
T1 2012	PD	D	D	D	D	D
T2 2012	PD	D	D	D	D	D
T3 2012	PD	D	D	R	R	R
T4 2012	PR	D	D	R	R	R
T1 2013	PR	R	D	R	R	R
T2 2013	PR	R	D	R	R	R
T3 2013	PR	R	D	R	R	R
T4 2013	PR	R	D	R	R	R
T1 2014	PR	R	D	R	R	R
T2 2014	PR	R	D	R	R	R
T3 2014	PR	R	D	R	R	R
T4 2014	PR	R	D	R	R	R
T1 2015	PR	R	D	R	R	R
T2 2015	PR	R	D	R	R	R
T3 2015	PR	R	R	R	R	R
T4 2015	PR	R	R	R	R	R
T1 2016	PR	R	R	R	R	R
T2 2016	PR	P	P	P	P	P
T3 2016	PP	P	P	P	P	P
T4 2016	PP	P	P	P	P	P
T1 2017	PP
Modifiées depuis ¹

1. **Modifiées depuis** indique le trimestre à partir duquel les données ont été révisées depuis la dernière diffusion. Les données du dernier trimestre n'ont pas été modifiées puisqu'elles sont diffusées pour la première fois.

Note(s): D : Estimations définitives. PD : Estimations postcensitaires définitives. R : Estimations mises à jour. PR : Estimations postcensitaires mises à jour. P : Estimations provisoires. PP : Estimations postcensitaires provisoires. T1 : Janvier à mars. T2 : Avril à juin. T3 : Juillet à septembre. T4 : Octobre à décembre.

Tableau explicatif 2
Estimations trimestrielles des composantes de l'accroissement démographique, perspective provinciale

Trimestre	Naissances	Décès	Entrants	Sortants	Immigrants	Émigrants	Émigrants de retour	Solde de l'émigration temporaire	Solde de résidents non permanents
T3 2011	D	D	D	D	D	D	D	D	D
T4 2011	D	D	D	D	D	D	D	D	D
T1 2012	D	D	D	D	D	D	D	D	D
T2 2012	D	D	D	D	D	D	D	D	D
T3 2012	D	D	D	D	D	R	R	R	R
T4 2012	D	D	D	D	D	R	R	R	R
T1 2013	R	R	D	D	D	R	R	R	R
T2 2013	R	R	D	D	D	R	R	R	R
T3 2013	R	R	D	D	D	R	R	R	R
T4 2013	R	R	D	D	D	R	R	R	R
T1 2014	R	R	D	D	D	R	R	R	R
T2 2014	R	R	D	D	D	R	R	R	R
T3 2014	R	R	D	D	D	R	R	R	R
T4 2014	R	R	D	D	D	R	R	R	R
T1 2015	R	R	D	D	R	R	R	R	R
T2 2015	R	R	D	D	R	R	R	R	R
T3 2015	R	R	R	R	R	R	R	R	R
T4 2015	R	R	R	R	R	R	R	R	R
T1 2016	R	R	R	R	R	R	R	R	R
T2 2016	P	P	P	P	P	P	P	P	P
T3 2016	P	P	P	P	P	P	P	P	P
T4 2016	P	P	P	P	P	P	P	P	P
Modifiées depuis1

1. **Modifiées depuis** indique le trimestre à partir duquel les données ont été révisées depuis la dernière diffusion. Les données du dernier trimestre n'ont pas été modifiées puisqu'elles sont diffusées pour la première fois.
Note(s) : D : Estimations définitives. R : Estimations mises à jour. P : Estimations provisoires. T1 : Janvier à mars. T2 : Avril à juin. T3 : Juillet à septembre. T4 : Octobre à décembre.

Appendice I

Lexique

Accroissement démographique ou accroissement total

Variation de l'effectif d'une population entre deux dates. On peut également l'obtenir en faisant la somme de l'**accroissement naturel**, du **solde de la migration totale** et, s'il y a lieu, soustraire l'**écart résiduel**. Il peut être positif ou négatif.

Accroissement naturel

Variation de l'effectif d'une population entre deux dates résultant de la différence entre le nombre des naissances et celui des décès.

Composantes de l'accroissement démographique

Chacune des classes d'événements générateurs de variations de population. Les naissances, décès et migrations sont des composantes qui altèrent l'effectif de la population totale.

Couverture du recensement

Sous-dénombrement : Nombre de personnes qui étaient visées par le recensement mais qui n'ont pas été recensées.

Surdénombrement : Nombre de personnes qui n'auraient pas dû être recensées ou qui l'ont été plus d'une fois.

Sous-dénombrement net du recensement : Différence entre le sous-dénombrement et le surdénombrement.

Écart résiduel

Différence entre l'**accroissement démographique** calculé à partir des **estimations intercensitaires** de la population entre deux dates et celui obtenu par la somme des composantes pour la même période. Cet écart résulte de la répartition de l'**erreur en fin de période** entre les différentes années de la période quinquennale concernée. Cette répartition se fait selon le nombre de jours.

Émigrant

Citoyen canadien ou **immigrant** ayant quitté le Canada pour s'établir dans un autre pays, ce qui signifie un changement du lieu de résidence habituel. L'émigration peut être temporaire ou permanente. Lorsque le mot est utilisé seul, il renvoie à l'émigration permanente de la personne, soit à une rupture des liens de résidence avec le Canada et à l'acquisition de la résidence permanente dans un pays étranger.

Émigrant de retour

Citoyen canadien ou **immigrant** ayant préalablement émigré du Canada et qui revient s'établir au pays.

Erreur de précocité

Différence entre l'estimation provisoire et l'estimation définitive divisée par la population postcensitaire de la région géographique en cause. L'erreur de précocité peut se calculer tant pour les estimations de la population que celles des composantes de l'accroissement démographique.

Erreur en fin de période

Différence entre l'**estimation postcensitaire** à la date du recensement et le résultat du recensement rajusté pour le **sous-dénombrement net du recensement** (incluant le rajustement pour les réserves indiennes partiellement dénombrées).

Estimation de la population

- (a) **Postcensitaire** : Estimation de l'effectif de la population obtenue en utilisant les résultats du dernier recensement disponible rajustés pour le **sous-dénombrement net du recensement** (incluant le rajustement pour les réserves indiennes partiellement dénombrées) et l'estimation de l'**accroissement démographique** survenu depuis la date de ce dernier recensement. Cette estimation peut être provisoire, mise à jour ou définitive.
- (b) **Intercensitaire** : Estimation de l'effectif de la population obtenue en utilisant les **estimations postcensitaires** et les résultats rajustés pour le **sous-dénombrement net du recensement** (incluant le rajustement pour les réserves indiennes partiellement dénombrées) des deux recensements encadrant l'année considérée.

Immigrant

Dans le cadre de cette publication, les termes immigrant, immigrant reçu et résident permanent répondent à une seule et même définition. Un immigrant réfère à une personne qui est ou qui a déjà été un immigrant reçu (résident permanent) et qui est autorisée à vivre au Canada en permanence par les autorités de l'immigration. Les immigrants sont soit des citoyens canadiens par naturalisation (le processus d'obtention de la citoyenneté), soit résidents permanents en vertu des dispositions législatives canadiennes. Certains immigrants résident au Canada depuis un certain nombre d'années, alors que d'autres sont arrivés récemment. La plupart des immigrants sont nés à l'extérieur du Canada, mais un petit nombre d'entre eux sont nés au Canada. Aussi, les enfants nés à l'étranger de parents canadiens ne séjournant que provisoirement hors du pays ne sont pas inclus parmi les immigrants puisqu'ils obtiennent la citoyenneté canadienne dès la naissance.

Migration internationale

La migration internationale représente l'ensemble des déplacements de la population entre le Canada et l'étranger, accompagnés d'un changement de lieu habituel de résidence. On distingue à cet égard les **immigrants**, les **émigrants**, les **émigrants de retour**, le **solde de l'émigration temporaire** ainsi que le **solde des résidents non permanents**.

Migration interprovinciale

La migration interprovinciale représente l'ensemble des déplacements des personnes d'une province ou d'un territoire vers un autre, accompagnés d'un changement de lieu habituel de résidence. Un individu qui effectue un tel déplacement sera un **sortant** pour sa province ou territoire d'origine et un **entrant** pour sa province ou territoire de destination.

Population

La population estimée répond à la même définition que celle du recensement. Il s'agit donc du nombre de Canadiens qui ont leur lieu habituel de résidence dans la région considérée, sans égard au lieu où ils se trouvaient le jour du recensement. Sont également comptés les Canadiens séjournant dans un logement de la région en cause le jour du recensement et n'ayant pas de lieu habituel de résidence ailleurs au Canada, de même que ceux qui sont considérés comme des **résidents non permanents**.

Résident non permanent

Un résident non permanent est une personne qui se trouve au Canada de façon temporaire en toute légalité grâce à un document valide (permis de travail, permis d'études, permis ministériel ou réfugié) à l'intention de cette personne et des membres de sa famille vivant avec elle. Ce groupe comprend également les personnes qui demandent le statut de réfugié dès leur arrivée au Canada ou après et qui demeurent au pays en attendant de connaître la décision qui sera prise à l'issue du traitement de leur demande. Il est à noter que Immigration, Réfugiés et Citoyenneté Canada (IRCC) utilise le terme résident temporaire plutôt que résident non permanent.

Solde de la migration internationale

Le solde de la migration internationale est obtenu selon la formule suivante :

Immigrants + émigrants de retour + solde des résidents non permanents– (émigrants + solde de l'émigration temporaire).

Solde de la migration interprovinciale

Le solde de la migration interprovinciale représente la différence entre les **entrants** et les **sortants** pour une province ou un territoire donné.

Solde de la migration totale

Somme des soldes de la **migration internationale** et **interprovinciale**.

Solde de l'émigration temporaire

Le solde de l'émigration temporaire représente la variation des effectifs d'émigrants temporaires entre deux dates. L'émigration temporaire concerne les citoyens canadiens ou **immigrants** vivant temporairement à l'étranger et ne possédant plus de lieu habituel de résidence au Canada.

Solde des résidents non permanents

Le solde des **résidents non permanents** représente la variation du nombre de résidents non permanents entre deux dates.

Statistiques de l'état civil

Les statistiques de l'état civil couvrent l'ensemble des événements démographiques (naissances, décès, mariages et divorces) pour lesquels il existe une obligation légale d'aviser le bureau du registraire de la province ou du territoire.

Taux

Rapport du nombre d'événements estimés de la période (t, t+i) à la moyenne des populations de début et de fin de période. À cet égard, on retrouve les taux de natalité, de mortalité, d'immigration, etc. Les taux sont généralement exprimés en pour 1 000.

Taux d'accroissement démographique ou d'accroissement total : Rapport de l'accroissement de la population entre l'année t et t+i à la moyenne des populations de début et de fin de période. Ce taux est généralement exprimé en pour 1 000.

Taux de sous-dénombrement de la population : Rapport du nombre estimé de personnes qui n'ont pas été recensées (mais qui étaient visées par le recensement) à celui de l'ensemble des personnes visées par le recensement. Ce taux est généralement exprimé en pourcentage.

Taux de surdénombrement de la population : Rapport du nombre de personnes qui n'auraient pas dû être recensées ou qui l'ont été plus d'une fois au nombre total des personnes visées par le recensement. Ce taux est généralement exprimé en pourcentage.

Taux de sous-dénombrement net du recensement de la population : Différence entre le taux de sous-dénombrement et le taux de surdénombrement.

Appendice II

Sources et commentaires

Population de départ

Recensement de la population du 10 mai 2011 rajusté pour le sous-dénombrement net du recensement (incluant le rajustement pour les réserves indiennes partiellement dénombrées).

Recensement de 2011 : Statistique Canada, Recensement du Canada, 2011, n° 98-310-X au catalogue.

Sous-dénombrement net du recensement : Voir Le Quotidien du 26 septembre 2013.

Réserves indiennes partiellement dénombrées : Voir Le Quotidien du 26 septembre 2013.

Naissances et décès

Statistique Canada, Division de la statistique de la santé.

Statistique Canada, Division de la démographie, n° 91-002-X au catalogue, trimestriel.

Naissances Taux de fécondité de 2012 calculés à partir des naissances selon l'âge de la mère de la Division de la statistique de la santé appliqués aux estimations de la population féminine en début de trimestre. Pour le Québec et la Colombie-Britannique, les naissances ont été fournies par leur agence statistique respective.

Décès Taux de mortalité de 2012 calculés à partir des décès selon le groupe d'âge et sexe de la Division de la statistique de la santé appliqués aux estimations de la population selon le groupe d'âge et sexe en début de trimestre. Pour le Québec et la Colombie-Britannique, les décès ont été fournis par leur agence statistique respective.

Immigration

Données établies à partir des fichiers des immigrants d'Immigration, Réfugiés et Citoyenneté Canada (IRCC) reçus le 21 février 2017.

Émigration

Données produites par la Division de la démographie en utilisant les :

- données du programme de prestations fiscales canadiennes pour enfant (PFCE) de l'Agence du revenu du Canada (ARC). À partir de 2014-2015, on a utilisé les données de 2013-2014;
- données fiscales calculées à partir du fichier T1FF fourni par la Division de la statistique du revenu de Statistique Canada. À partir de 2014-2015, on a utilisé les données de 2013-2014;
- données américaines du « U.S. Department of Homeland Security, Office of Immigration Statistics ». À partir de 2015-2016, on a utilisé les données de 2014-2015;
- données sur le nombre d'émigrants adultes et enfants tirées du fichier T1FF pour la distribution provinciale des adultes. À partir de 2014-2015, on a utilisé les données de 2013-2014.

À partir de juillet 2016, on répète les données de la période 2015-2016.

Émigration de retour

Données produites par la Division de la démographie en utilisant les :

- données du programme de prestations fiscales canadiennes pour enfant (PFCE) de l'Agence du revenu du Canada (ARC). À partir de 2014-2015, on a utilisé les données de 2013-2014;
- Enquête nationale auprès des ménages de 2011 – Question sur le lieu de résidence un an auparavant.

À partir de juillet 2016, on répète les données de la période 2015-2016.

Solde de l'émigration temporaire

Données produites par la Division de la démographie en utilisant les :

- données tirées des fichiers de la Contre-vérification des dossiers du Recensement de 2011;
- Enquête nationale auprès des ménages de 2011 – Question sur le lieu de résidence 5 ans auparavant;
- estimations des émigrants de retour pour la période intercensitaire 2006 à 2011;
- distribution par âge et sexe des émigrants.

À partir de juillet 2016, on répète les données de la période 2015-2016.

Résidents non permanents

Données produites par la Division de la démographie en utilisant les fichiers du Système mondial de gestion des cas (SMGC) de l'IRCC sur les détenteurs de permis/autorisations et sur les revendicateurs du statut de réfugié, selon les fichiers reçus le 21 février 2017.

Migration interprovinciale

Données produites par la Division de la démographie en utilisant les :

- données rajustées des enfants migrants du programme d'Allocation canadienne pour enfants (ACE) (anciennement prestation fiscale canadienne pour enfants (PFCE));
- facteurs (${}_jG$) correspondant au rapport du taux de migration de l'ensemble des enfants au taux de migration des enfants inscrits au programme de l'ACE calculés à partir des données fiscales de 2014-2015;
- facteurs (${}_{jk}F$) permettant de dériver la migration des adultes et correspondant au rapport entre le taux de migration des adultes à celui des enfants, calculés à partir de la moyenne des données fiscales de 2012-2013, 2013-2014 et 2014-2015.

Note : Nous vous rappelons qu'il est normal que la somme des entrants et des sortants interprovinciaux mensuels ne soit pas égale au nombre d'entrants et de sortants interprovinciaux trimestriels ou annuels.