

N° 91-002-X au catalogue

# Estimations démographiques trimestrielles

Janvier à mars 2016



Statistique  
Canada

Statistics  
Canada

Canada

## Comment obtenir d'autres renseignements

Pour toute demande de renseignements au sujet de ce produit ou sur l'ensemble des données et des services de Statistique Canada, visiter notre site Web à [www.statcan.gc.ca](http://www.statcan.gc.ca).

Vous pouvez également communiquer avec nous par :

**Courriel** à [STATCAN.infostats-infostats.STATCAN@canada.ca](mailto:STATCAN.infostats-infostats.STATCAN@canada.ca)

**Téléphone** entre 8 h 30 et 16 h 30 du lundi au vendredi aux numéros sans frais suivants :

- Service de renseignements statistiques 1-800-263-1136
- Service national d'appareils de télécommunications pour les malentendants 1-800-363-7629
- Télécopieur 1-877-287-4369

**Programme des services de dépôt**

- Service de renseignements 1-800-635-7943
- Télécopieur 1-800-565-7757

## Comment accéder à ce produit

Le produit n° 91-002-X au catalogue est disponible gratuitement sous format électronique. Pour obtenir un exemplaire, il suffit de visiter notre site Web à [www.statcan.gc.ca](http://www.statcan.gc.ca) et de parcourir par « Ressource clé » > « Publications ».

## Normes de service à la clientèle

Statistique Canada s'engage à fournir à ses clients des services rapides, fiables et courtois. À cet égard, notre organisme s'est doté de normes de service à la clientèle que les employés observent. Pour obtenir une copie de ces normes de service, veuillez communiquer avec Statistique Canada au numéro sans frais 1-800-263-1136. Les normes de service sont aussi publiées sur le site [www.statcan.gc.ca](http://www.statcan.gc.ca) sous « Contactez-nous » > « Normes de service à la clientèle ».

Statistique Canada  
Division de la démographie

# Estimations démographiques trimestrielles

Janvier à mars 2016

Publication autorisée par le ministre responsable de Statistique Canada

© Ministre de l'Industrie, 2016

Tous droits réservés. L'utilisation de la présente publication est assujettie aux modalités de l'entente de licence ouverte de Statistique Canada.

<http://www.statcan.gc.ca/reference/licence-fra.html>

Juin 2016

N° 91-002-X au catalogue, vol. 30

ISSN 1911-0936

Périodicité : trimestrielle

Ottawa

This publication is also available in English.

---

#### **Note de reconnaissance**

*Le succès du système statistique du Canada repose sur un partenariat bien établi entre Statistique Canada et la population, les entreprises, les administrations canadiennes et les autres organismes. Sans cette collaboration et cette bonne volonté, il serait impossible de produire des statistiques précises et actuelles.*

# Information pour l'utilisateur

---

## Signes conventionnels

Les signes conventionnels suivants sont employés uniformément dans les publications de Statistique Canada :

- . indisponible pour toute période de référence
- .. indisponible pour une période de référence précise
- ... n'ayant pas lieu de figurer
- 0 zéro absolu ou valeur arrondie à zéro
- 0<sup>s</sup> valeur arrondie à 0 (zéro) là où il y a une distinction importante entre le zéro absolu et la valeur arrondie
- p provisoire
- r révisé
- x confidentiel en vertu des dispositions de la *Loi sur la statistique*
- E à utiliser avec prudence
- F trop peu fiable pour être publié
- \* valeur significativement différente de l'estimation pour la catégorie de référence ( $p < 0,05$ )

## Avis aux lecteurs

---

Les estimations diffusées dans cette publication sont fondées sur les comptes du Recensement de 2011, rajustés pour le sous-dénombrement net du recensement et les réserves indiennes partiellement dénombrées, auxquels est ajoutée l'estimation de l'accroissement démographique pour la période allant du 10 mai 2011 à la date de l'estimation.

Les estimations de la population totale fondées sur les comptes du Recensement de 2016, rajustés pour le sous-dénombrement net du recensement et les réserves indiennes partiellement dénombrées, seront disponibles en septembre 2018.

L'analyse de cette publication porte sur des données provisoires. Comme ces données seront révisées au cours des prochaines années, il est possible que certaines tendances illustrées dans cette publication changent suite à ces révisions. Une certaine prudence est donc de mise dans l'interprétation de cette publication.

La plupart des composantes, utilisées pour les estimations démographiques provisoires, sont estimées à l'aide de modèles démographiques ou sont fondées sur des sources de données moins complètes ou moins fiables, mais disponibles plus rapidement que celles utilisées pour les estimations mises à jour ou définitives.

# Table des matières

---

<b>Faits saillants</b>	<b>7</b>
<b>Analyse</b>	<b>8</b>
La population du Canada augmente à un rythme soutenu pour un premier trimestre	8
L'accroissement démographique provient principalement de la migration internationale	9
L'accroissement démographique a été positif dans l'ensemble des 13 provinces et territoires	10
La migration internationale est le principal moteur de la croissance de toutes les provinces	11
<b>Produits connexes</b>	<b>13</b>
<b>Tableaux statistiques</b>	
1 Estimations trimestrielles de la population, perspective nationale	17
1-1 Population	17
1-2 Accroissement démographique en pourcentage	19
1-3 Accroissement total	21
2 Estimations trimestrielles de la population et des facteurs de l'accroissement démographique, perspective provinciale	23
2-1 Canada	23
2-2 Terre-Neuve-et-Labrador	24
2-3 Île-du-Prince-Édouard	25
2-4 Nouvelle-Écosse	26
2-5 Nouveau-Brunswick	27
2-6 Québec	28
2-7 Ontario	29
2-8 Manitoba	30
2-9 Saskatchewan	31
2-10 Alberta	32
2-11 Colombie-Britannique	33
2-12 Yukon	34
2-13 Territoires du Nord-Ouest	35
2-14 Nunavut	36
3 Estimations trimestrielles des composantes démographiques, perspective provinciale	37
3-1 Canada	37
3-2 Terre-Neuve-et-Labrador	38

**Table des matières – suite**

3-3	Île-du-Prince-Édouard	39
3-4	Nouvelle-Écosse	40
3-5	Nouveau-Brunswick	41
3-6	Québec	42
3-7	Ontario	43
3-8	Manitoba	44
3-9	Saskatchewan	45
3-10	Alberta	46
3-11	Colombie-Britannique	47
3-12	Yukon	48
3-13	Territoires du Nord-Ouest	49
3-14	Nunavut	50
4	Estimations trimestrielles des composantes démographiques, perspective nationale	51
4-1	Naissances	51
4-2	Décès	53
4-3	Immigrants	55
4-4	Émigrants	57
4-5	Émigrants de retour	59
4-6	Solde de l'émigration temporaire	61
4-7	Solde de résidents non permanents	63
4-8	Entrants interprovinciaux	65
4-9	Sortants interprovinciaux	67
4-10	Accroissement total	69
4-11	Accroissement naturel	71
4-12	Solde de la migration interprovinciale	73
4-13	Solde de la migration internationale	75
4-14	Solde de la migration totale	77
5	Estimations trimestrielles des migrants interprovinciaux selon la province ou le territoire d'origine et de destination, Canada, janvier à mars 2016	79
<b>Qualité des données, concepts et méthodologie</b>		
	Méthodologie	80
	Qualité des estimations	89
	Notes explicatives pour les tableaux	96
<b>Appendice</b>		
I	Lexique	98
II	Sources et commentaires	101

## Table des matières – suite

### Graphiques

1.	Taux d'accroissement démographique, premier trimestre, 1996 à 2016, Canada	8
2.	Facteurs de l'accroissement démographique, premier trimestre, 1996 à 2016, Canada	9
3.	Taux d'accroissement démographique, premier trimestre, 2015 et 2016, Canada, provinces et territoires	10
4.	Facteurs de l'accroissement démographique, premier trimestre, 2016, Canada, provinces et territoires	12



## Faits saillants

---

- Au 1<sup>er</sup> avril 2016, la population du Canada était estimée à 36 155 487.
- Entre le 1<sup>er</sup> janvier et le 1<sup>er</sup> avril 2016, la population du Canada a augmenté de 106 966 personnes.
- Le taux d'accroissement démographique au Canada au premier trimestre de 2016 se situait à 0,3 %, un niveau qui n'avait pas été atteint depuis 2009 pour cette période de l'année.
- Au cours du premier trimestre de 2016, le Canada a accueilli un nombre record de 86 216 immigrants. Il s'agit d'une hausse de 68,8 % comparativement au premier trimestre de 2015 (51 083).

# Analyse

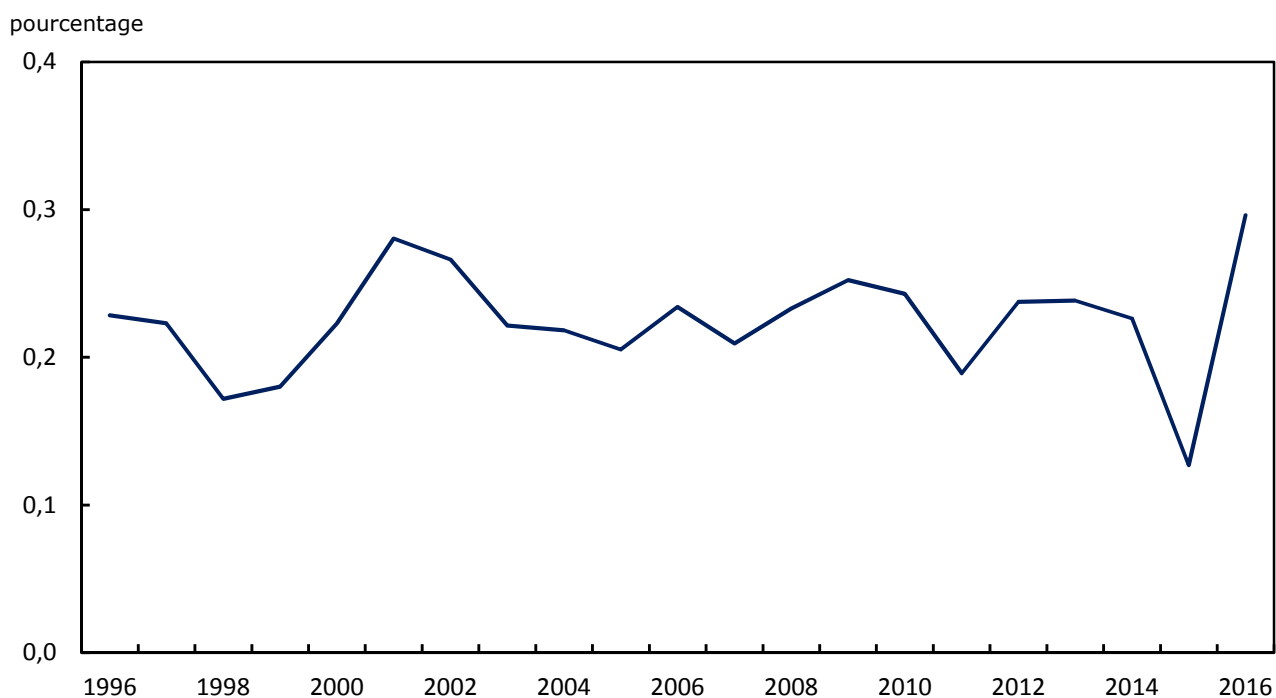
---

## La population du Canada augmente à un rythme soutenu pour un premier trimestre

Selon les estimations provisoires, la population du Canada était estimée à 36 155 487 au 1<sup>er</sup> avril 2016, en hausse de 106 966 par rapport au 1<sup>er</sup> janvier 2016. Le taux d'accroissement démographique<sup>1</sup> au Canada du premier trimestre de 2016 se situait à 0,3 %, soit un niveau plus élevé que celui observé pour ce trimestre en 2015 (+0,1 %). Pour un premier trimestre, le taux d'accroissement démographique n'avait pas été atteint un tel niveau depuis 2009.

### Graphique 1

#### Taux d'accroissement démographique, premier trimestre, 1996 à 2016, Canada



1. Pour le calcul des taux, le dénominateur est la population moyenne (soit la moyenne entre le début et la fin de la période) au cours de la période. Il s'agit ici de taux trimestriels. Afin d'alléger le texte, les termes « taux de croissance », « croissance », « accroissement » et « taux d'accroissement » prennent le même sens, soit celui d'un taux trimestriel d'accroissement démographique.

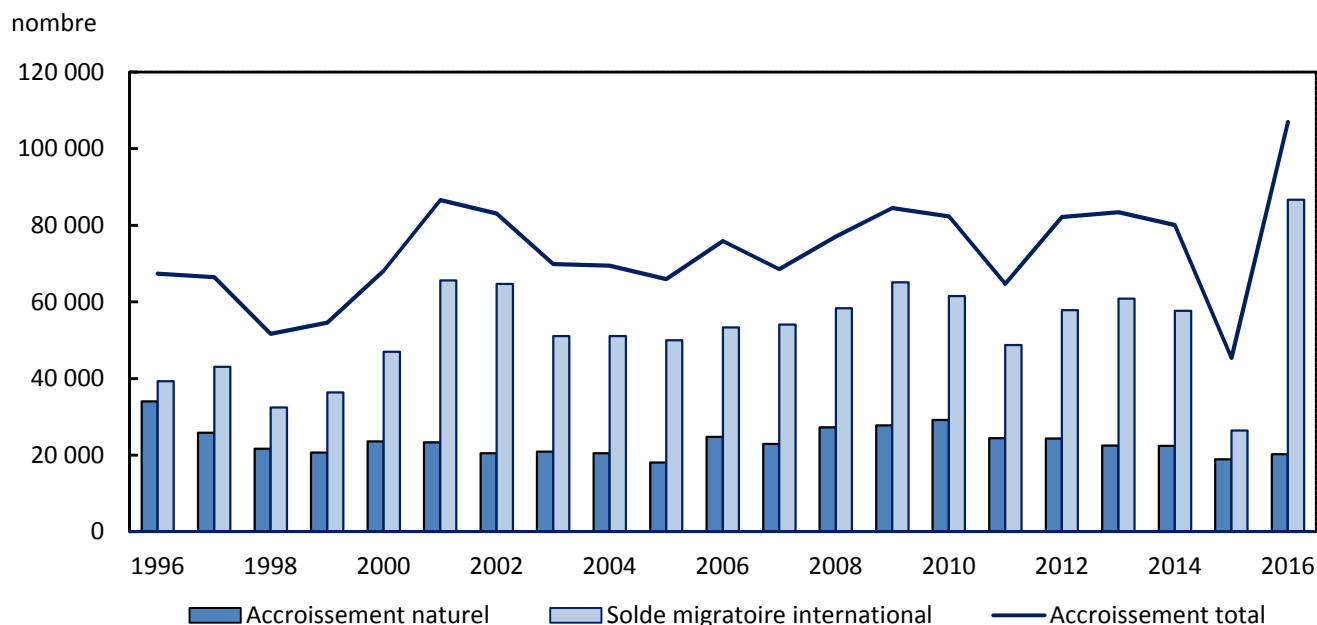
## L'accroissement démographique provient principalement de la migration internationale

À l'échelle nationale, la croissance démographique repose sur deux facteurs : l'accroissement naturel<sup>2</sup> et le solde migratoire international<sup>3</sup>, tandis que les estimations de la population pour les provinces et les territoires tiennent également compte de la migration interprovinciale. Selon les estimations provisoires, l'accroissement naturel du premier trimestre de 2016 s'est chiffré à 20 300, résultant de l'écart entre les 93 065 naissances et les 72 765 décès. Au cours de la même période, le solde migratoire international s'est établi à 86 666, une forte hausse par rapport au même trimestre en 2015 (+26 419).

Pendant le premier trimestre de 2016, les estimations provisoires indiquent que le Canada a accueilli 86 216 immigrants. Depuis l'introduction du système actuel de comptabilité démographique, qui couvre la période débutant en juillet 1971, le Canada n'avait jamais reçu un nombre aussi élevé d'immigrants en un seul trimestre. Le précédent record avait été enregistré au troisième trimestre de 2010 (84 292). À titre comparatif, le nombre d'immigrants se chiffrait à 51 083 au premier trimestre de 2015, ce qui représente une hausse de 68,8 %. L'arrivée de réfugiés syriens explique en bonne partie la hausse du nombre d'immigrants enregistrée au cours des trois premiers mois de 2016<sup>4</sup>.

Parallèlement, le nombre de résidents non permanents a augmenté de 13 122 au cours du premier trimestre de 2016, tandis qu'il avait diminué de 11,992 durant la même période en 2015.

**Graphique 2**  
**Facteurs de l'accroissement démographique, premier trimestre, 1996 à 2016, Canada**



**Note:** Avant 2012, l'accroissement total n'est pas égal à la somme de l'accroissement naturel et du solde migratoire international car l'écart résiduel doit également être considéré dans le calcul.

- L'accroissement naturel correspond à la différence entre le nombre de naissances et de décès.
- Le solde migratoire international tient essentiellement compte de l'ensemble des mouvements entre le Canada et l'étranger menant à un changement de lieu habituel de résidence. Pour le calculer, il faut additionner l'immigration, soustraire l'émigration, ajouter l'émigration de retour, soustraire le solde de l'émigration temporaire (+ ou -) et enfin, additionner le solde des résidents non permanents (+ ou -).
- Selon l'information reçue par Immigration, Réfugiés et Citoyenneté Canada (IRCC), les réfugiés syriens sont classifiés comme immigrants reçus (résidents permanents).

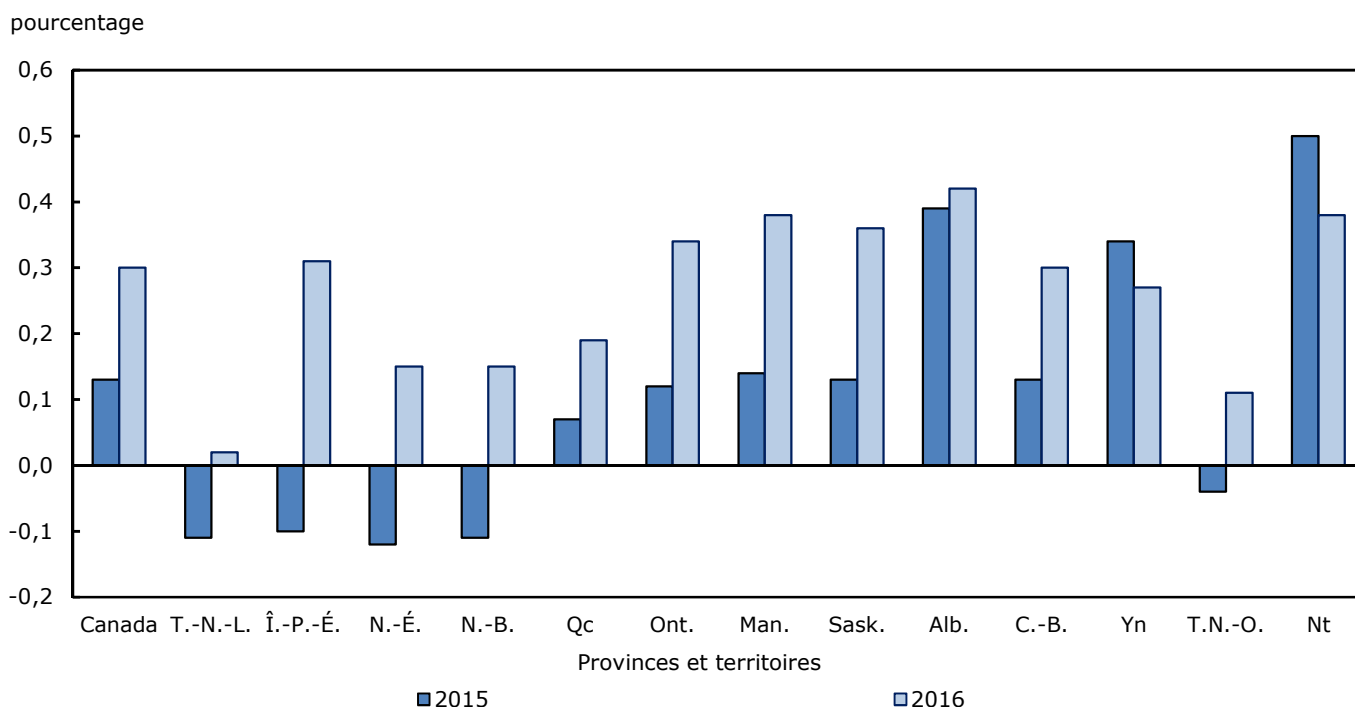
## L'accroissement démographique a été positif dans l'ensemble des 13 provinces et territoires

Pour la première fois depuis le troisième trimestre de 2012, l'accroissement démographique<sup>5</sup> a été positif dans toutes les provinces et tous les territoires. Le taux d'accroissement démographique du premier trimestre de 2016 a été supérieur à la moyenne nationale (+0,3 %) en Alberta (+0,4 %), au Manitoba (+0,4 %), au Nunavut (+0,4 %) et en Saskatchewan (+0,4 %). L'Alberta était cependant la seule province où le taux d'accroissement démographique n'a pas augmenté de façon significative par rapport au premier trimestre de 2015.

Alors qu'elles enregistraient des décroissances démographiques au premier trimestre de 2015, les provinces de l'Île-du-Prince-Édouard (+0,3 %), de la Nouvelle-Écosse (+0,2 %) et du Nouveau-Brunswick (+0,2 %) affichaient maintenant des croissances démographiques positives pour la même période en 2016.

**Graphique 3**

**Taux d'accroissement démographique, premier trimestre, 2015 et 2016, Canada, provinces et territoires**



5. Un taux plus grand que -0,1 % et plus petit que 0,1 % est considéré, dans cette analyse, comme non significatif.

## La migration internationale est le principal moteur de la croissance de toutes les provinces

Au cours du premier trimestre de 2016, l'accroissement démographique de toutes les provinces provenait principalement du solde migratoire international. Au cours de ce trimestre, les taux d'accroissement migratoire international les plus élevés ont été enregistrés dans les provinces du Manitoba (+0,4 %), de l'Île-du-Prince-Édouard (+0,4 %) et de la Saskatchewan (+0,4 %). Par ailleurs, depuis l'introduction du système actuel de comptabilité démographique, le taux d'accroissement migratoire international a atteint une valeur record pour un premier trimestre dans chacune de ces trois provinces, de même qu'en Nouvelle-Écosse (+0,2 %) et au Nouveau-Brunswick (+0,2 %).

L'estimation du nombre d'immigrants est fondée sur leur province ou leur territoire d'intention de résidence, tel que colligé par Immigration, Réfugiés et Citoyenneté Canada (IRCC). Ceci s'applique également pour le calcul de la croissance migratoire internationale et de l'accroissement démographique des provinces et des territoires.

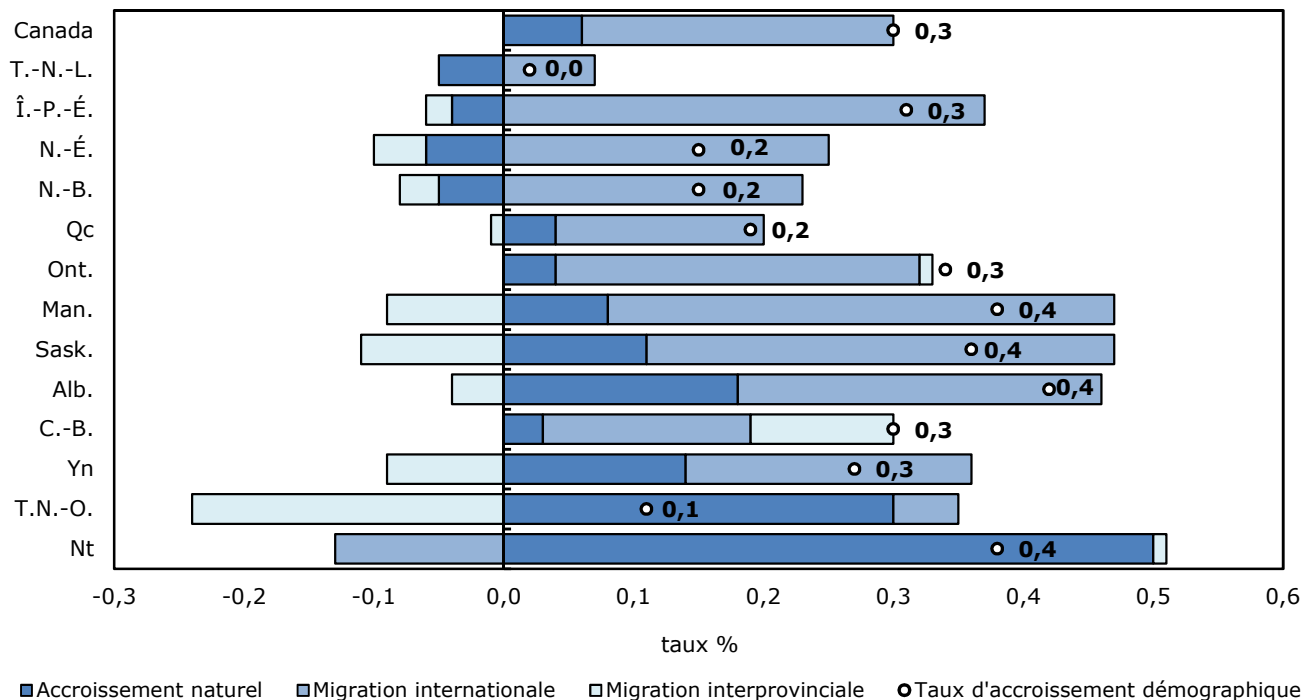
Entre le 1<sup>er</sup> janvier et le 1<sup>er</sup> avril 2016, toutes les provinces hormis l'Ontario et la Colombie-Britannique ont accueilli un nombre record d'immigrants pour un premier trimestre.

Les Territoires du Nord-Ouest (+0,3 %) et le Nunavut (+0,5 %) ont affiché les plus forts taux d'accroissement naturel. Depuis sa création, le Nunavut a toujours présenté le plus fort taux d'accroissement naturel du pays. En outre, les taux d'accroissement naturel étaient négatifs dans chacune des provinces de l'Atlantique.

Selon les estimations provisoires, un solde migratoire interprovincial positif n'a été enregistré que dans deux provinces, la Colombie-Britannique (+5 067) et l'Ontario (+1 101). Pour un deuxième trimestre consécutif, l'Alberta a enregistré des pertes migratoires interprovinciales, se soldant par une baisse de 1 788 personnes, soit la plus forte diminution depuis le quatrième trimestre de 2009 (-2 202). Bien que l'Alberta ait réalisé des gains dans ses échanges migratoires avec sept des neuf autres provinces et deux territoires, ceux-ci ont été plus que neutralisés par les pertes avec l'Ontario (-664) et avec la Colombie-Britannique (-2 628).

**Graphique 4**  
**Facteurs de l'accroissement démographique, premier trimestre, 2016, Canada, provinces et territoires**

Provinces et territoires



**Tableau explicatif 1**  
**Population au 1er avril 2016 et accroissement démographique, premier trimestre, 2015 et 2016, Canada, provinces et territoires**

	Population	Accroissement démographique, premier trimestre			
		2015		2016	
		nombre	taux (%)	nombre	taux (%)
Canada	36 155 487	45 366	0,1	106 966	0,3
T.-N.-L.	528 448	-559	-0,1	112	0,0
Î.-P.-É.	147 390	-150	-0,1	457	0,3
N.-É.	947 284	-1 136	-0,1	1 460	0,2
N.-B.	755 868	-819	-0,1	1 133	0,2
Qc	8 310 708	5 402	0,1	16 052	0,2
Ont.	13 920 499	16 961	0,1	46 566	0,3
Man.	1 308 912	1 802	0,1	5 016	0,4
Sask.	1 146 655	1 476	0,1	4 085	0,4
Alb.	4 249 842	16 071	0,4	17 883	0,4
C.-B.	4 720 932	6 028	0,1	13 911	0,3
Yn	37 294	125	0,3	101	0,3
T.N.-O.	44 340	-19	0,0	49	0,1
Nt	37 315	184	0,5	141	0,4

## Produits connexes

---

### Choisis parmi les publications de Statistique Canada

---

91-003-X	Regard sur la démographie canadienne
91-209-X	Rapport sur l'état de la population du Canada
91-214-X	Estimations démographiques annuelles : régions infraprovinciales
91-215-X	Estimations démographiques annuelles : Canada, provinces et territoires
91-520-X	Projections démographiques pour le Canada, les provinces et les territoires
91-528-X	Méthodes d'estimation de la population et des familles à Statistique Canada

---

### Choisis parmi les tableaux de CANSIM de Statistique Canada

---

051-0001	Estimations de la population, selon le groupe d'âge et le sexe au 1er juillet, Canada, provinces et territoires, annuel
051-0002	Estimations des décès, selon le sexe et le groupe d'âge, Canada, provinces et territoires, annuel
051-0004	Composantes de l'accroissement démographique, Canada, provinces et territoires, annuel
051-0005	Estimations de la population, Canada, provinces et territoires, trimestriel
051-0011	Migrants internationaux, selon le groupe d'âge et le sexe, Canada, provinces et territoires, annuel
051-0012	Migrants interprovinciaux, selon le groupe d'âge et le sexe, Canada, provinces et territoires, annuel
051-0013	Estimations des naissances, selon le sexe, Canada, provinces et territoires, annuel
051-0017	Migrants interprovinciaux, Canada, provinces et territoires, trimestriel
051-0018	Migration interprovinciale entrants, sortants et solde migratoire, Canada, provinces et territoires, annuel
051-0019	Migrants interprovinciaux, selon la province ou territoire d'origine et de la destination, annuel
051-0020	Nombre de résidents non permanents, Canada, provinces et territoires, trimestriel
051-0037	Composantes de la migration internationale, Canada, provinces et territoires, trimestriel
051-0041	Nombre de résidents non permanents, selon le groupe d'âge et le sexe au 1er juillet, Canada, provinces et territoires, annuel

051-0042	Estimations de la population selon l'état matrimonial ou l'état matrimonial légal, l'âge et le sexe au 1er juillet, Canada, provinces et territoires, annuel
051-0045	Migrants interprovinciaux, selon la province ou territoire d'origine et de la destination, trimestriel
051-0055	Estimations du nombre de familles de recensement au 1er juillet, Canada, provinces et territoires
053-0001	Estimations des naissances, décès et mariages, Canada, provinces et territoires, trimestriel
102-0502	Décès, selon le mois, Canada, provinces et territoires, annuel
102-0503	Décès, selon l'âge et le sexe, Canada, provinces et territoires, annuel
102-4502	Naissances vivantes, selon le mois, Canada, provinces et territoires, annuel
102-4503	Naissances vivantes, selon l'âge de la mère, Canada, provinces et territoires, annuel

---

### **Choisis parmi les enquêtes de Statistique Canada**

---

3231	Statistique de l'état civil - Base de données sur les naissances
3233	Statistique de l'état civil - Base de données sur les décès
3601	Estimations de la population totale, Canada, les provinces et les territoires
3604	Estimations de la population selon l'âge et le sexe pour le Canada, les provinces et les territoires
3605	Estimations de la population selon l'état matrimonial, l'état matrimonial légal, l'âge et le sexe pour le Canada, les provinces et les territoires
3606	Estimations du nombre de familles de recensement pour le Canada, les provinces et les territoires

---



## Choisis parmi les tableaux sommaires de Statistique Canada

---

- *Naissances, estimations, par province et territoire*
- *Décès, estimations, par province et territoire*
- *Composantes de la croissance démographique, par province et territoire*
- *Population par année, par province et territoire*
- *Population selon le sexe et le groupe d'âge*
- *Population selon le sexe et le groupe d'âge, par province et territoire*
- *Population, selon l'état matrimonial et le sexe*
- *Population, selon l'état matrimonial et le sexe, par province et territoire*

## **Tableaux statistiques**

---

---

**Tableau 1-1**  
**Estimations trimestrielles de la population, perspective nationale — Population**

	Canada	Terre-Neuve-et-Labrador	Île-du-Prince-Édouard	Nouvelle-Écosse	Nouveau-Brunswick	Québec	Ontario
	nombre						
<b>2016</b>							
1 <sup>er</sup> avril	36 155 487	528 448	147 390	947 284	755 868	8 310 708	13 920 499
1 <sup>er</sup> janvier	36 048 521	528 336	146 933	945 824	754 735	8 294 656	13 873 933
<b>2015</b>							
1 <sup>er</sup> octobre	35 985 751	528 190	146 679	945 121	754 164	8 284 656	13 850 090
1 <sup>er</sup> juillet	35 851 774	527 756	146 447	943 002	753 871	8 263 600	13 792 052
1 <sup>er</sup> avril	35 754 786	528 124	146 175	942 366	754 185	8 245 896	13 752 091
1 <sup>er</sup> janvier	35 709 420	528 683	146 325	943 502	755 004	8 240 494	13 735 130
<b>2014</b>							
1 <sup>er</sup> octobre	35 681 588	528 903	146 491	943 714	755 066	8 237 304	13 730 137
1 <sup>er</sup> juillet	35 543 658	529 069	146 162	942 387	754 578	8 214 885	13 677 687
1 <sup>er</sup> avril	35 420 519	528 328	145 629	942 393	754 960	8 191 820	13 638 132
1 <sup>er</sup> janvier	35 340 422	529 057	145 570	943 234	755 627	8 180 012	13 613 731
<b>2013</b>							
1 <sup>er</sup> octobre	35 293 166	528 973	145 572	943 061	755 630	8 174 083	13 603 613
1 <sup>er</sup> juillet	35 155 499	528 017	145 441	942 991	755 718	8 154 761	13 551 004
1 <sup>er</sup> avril	35 022 076	528 208	145 071	943 439	755 605	8 129 828	13 504 382
1 <sup>er</sup> janvier	34 938 672	527 885	145 276	944 604	756 286	8 116 672	13 476 879
<b>2012</b>							
1 <sup>er</sup> octobre	34 882 488	527 758	145 449	945 024	756 915	8 107 935	13 457 367
1 <sup>er</sup> juillet	34 751 476	526 895	145 259	944 835	756 836	8 084 768	13 409 558
1 <sup>er</sup> avril	34 621 857	525 932	144 901	944 730	756 098	8 057 887	13 365 679
1 <sup>er</sup> janvier	34 539 679	526 303	144 657	945 146	756 470	8 042 659	13 339 649
<b>2011</b>							
1 <sup>er</sup> octobre	34 472 289	526 028	144 593	945 598	755 971	8 030 336	13 315 800
1 <sup>er</sup> juillet	34 342 780	525 037	144 038	944 469	755 530	8 007 656	13 263 544

Tableau 1-1 – suite

## Estimations trimestrielles de la population, perspective nationale — Population

	Manitoba	Saskat- chewan	Alberta	Colombie- Britannique	Yukon	Territoires du Nord-Ouest	Nunavut
	nombre						
<b>2016</b>							
1 <sup>er</sup> avril	1 308 912	1 146 655	4 249 842	4 720 932	37 294	44 340	37 315
1 <sup>er</sup> janvier	1 303 896	1 142 570	4 231 959	4 707 021	37 193	44 291	37 174
<b>2015</b>							
1 <sup>er</sup> octobre	1 298 591	1 138 879	4 216 875	4 703 939	37 288	44 253	37 026
1 <sup>er</sup> juillet	1 293 378	1 133 637	4 196 457	4 683 139	37 428	44 088	36 919
1 <sup>er</sup> avril	1 289 489	1 130 537	4 175 701	4 672 474	37 056	44 150	36 542
1 <sup>er</sup> janvier	1 287 687	1 129 061	4 159 630	4 666 446	36 931	44 169	36 358
<b>2014</b>							
1 <sup>er</sup> octobre	1 284 599	1 126 567	4 147 040	4 664 222	37 125	44 142	36 278
1 <sup>er</sup> juillet	1 280 242	1 122 283	4 120 897	4 638 415	36 990	43 980	36 083
1 <sup>er</sup> avril	1 275 395	1 118 064	4 088 434	4 621 026	36 537	43 892	35 909
1 <sup>er</sup> janvier	1 272 220	1 114 176	4 061 774	4 609 216	36 281	43 860	35 664
<b>2013</b>							
1 <sup>er</sup> octobre	1 269 160	1 111 005	4 040 578	4 605 729	36 327	43 817	35 618
1 <sup>er</sup> juillet	1 265 342	1 106 122	4 007 748	4 582 607	36 429	43 884	35 435
1 <sup>er</sup> avril	1 261 303	1 100 053	3 969 000	4 569 903	36 261	43 933	35 090
1 <sup>er</sup> janvier	1 258 434	1 096 446	3 939 437	4 561 633	36 307	43 774	35 039
<b>2012</b>							
1 <sup>er</sup> octobre	1 254 702	1 093 454	3 918 141	4 560 754	36 398	43 710	34 881
1 <sup>er</sup> juillet	1 250 406	1 087 223	3 888 552	4 542 578	36 189	43 648	34 729
1 <sup>er</sup> avril	1 245 793	1 080 454	3 856 593	4 529 666	35 766	43 696	34 662
1 <sup>er</sup> janvier	1 242 398	1 076 060	3 830 341	4 522 179	35 727	43 647	34 443
<b>2011</b>							
1 <sup>er</sup> octobre	1 238 207	1 071 895	3 812 231	4 518 017	35 641	43 606	34 366
1 <sup>er</sup> juillet	1 233 728	1 066 349	3 790 191	4 499 139	35 402	43 501	34 196

**Note(s)** : Les estimations sont postcensitaires définitives au 1<sup>er</sup> juillet 2011, postcensitaires mises à jour du 1<sup>er</sup> octobre 2011 au 1<sup>er</sup> avril 2015 et postcensitaires provisoires à partir du 1<sup>er</sup> juillet 2015.

Tableau 1-2

## Estimations trimestrielles de la population, perspective nationale — Accroissement démographique en pourcentage

	Canada	Terre-Neuve-et-Labrador	Île-du-Prince-Édouard	Nouvelle-Écosse	Nouveau-Brunswick	Québec	Ontario
	pourcentage						
<b>2016</b>							
Janvier à mars	0,30	0,02	0,31	0,15	0,15	0,19	0,34
<b>2015</b>							
Octobre à décembre	0,17	0,03	0,17	0,07	0,08	0,12	0,17
Juillet à septembre	0,37	0,08	0,16	0,22	0,04	0,25	0,42
Avril à juin	0,27	-0,07	0,19	0,07	-0,04	0,21	0,29
Janvier à mars	0,13	-0,11	-0,10	-0,12	-0,11	0,07	0,12
<b>2014</b>							
Octobre à décembre	0,08	-0,04	-0,11	-0,02	-0,01	0,04	0,04
Juillet à septembre	0,39	-0,03	0,23	0,14	0,06	0,27	0,38
Avril à juin	0,35	0,14	0,37	0,00	-0,05	0,28	0,29
Janvier à mars	0,23	-0,14	0,04	-0,09	-0,09	0,14	0,18
<b>2013</b>							
Octobre à décembre	0,13	0,02	0,00	0,02	0,00	0,07	0,07
Juillet à septembre	0,39	0,18	0,09	0,01	-0,01	0,24	0,39
Avril à juin	0,38	-0,04	0,26	-0,05	0,01	0,31	0,35
Janvier à mars	0,24	0,06	-0,14	-0,12	-0,09	0,16	0,20
<b>2012</b>							
Octobre à décembre	0,16	0,02	-0,12	-0,04	-0,08	0,11	0,14
Juillet à septembre	0,38	0,16	0,13	0,02	0,01	0,29	0,36
Avril à juin	0,37	0,18	0,25	0,01	0,10	0,33	0,33
Janvier à mars	0,24	-0,07	0,17	-0,04	-0,05	0,19	0,20
<b>2011</b>							
Octobre à décembre	0,20	0,05	0,04	-0,05	0,07	0,15	0,18
Juillet à septembre	0,38	0,19	0,39	0,12	0,06	0,28	0,39

Tableau 1-2 – suite

## Estimations trimestrielles de la population, perspective nationale — Accroissement démographique en pourcentage

	Manitoba	Saskatchewan	Alberta	Colombie-Britannique	Yukon	Territoires du Nord-Ouest	Nunavut
	pourcentage						
<b>2016</b>							
Janvier à mars	0,38	0,36	0,42	0,30	0,27	0,11	0,38
<b>2015</b>							
Octobre à décembre	0,41	0,32	0,36	0,07	-0,25	0,09	0,40
Juillet à septembre	0,40	0,46	0,49	0,44	-0,37	0,37	0,29
Avril à juin	0,30	0,27	0,50	0,23	1,00	-0,14	1,03
Janvier à mars	0,14	0,13	0,39	0,13	0,34	-0,04	0,51
<b>2014</b>							
Octobre à décembre	0,24	0,22	0,30	0,05	-0,52	0,06	0,22
Juillet à septembre	0,34	0,38	0,63	0,56	0,36	0,37	0,54
Avril à juin	0,38	0,38	0,79	0,38	1,24	0,20	0,48
Janvier à mars	0,25	0,35	0,66	0,26	0,71	0,07	0,69
<b>2013</b>							
Octobre à décembre	0,24	0,29	0,52	0,08	-0,13	0,10	0,13
Juillet à septembre	0,30	0,44	0,82	0,50	-0,28	-0,15	0,52
Avril à juin	0,32	0,55	0,98	0,28	0,46	-0,11	0,98
Janvier à mars	0,23	0,33	0,75	0,18	-0,13	0,36	0,15
<b>2012</b>							
Octobre à décembre	0,30	0,27	0,54	0,02	-0,25	0,15	0,45
Juillet à septembre	0,34	0,57	0,76	0,40	0,58	0,14	0,44
Avril à juin	0,37	0,63	0,83	0,29	1,18	-0,11	0,19
Janvier à mars	0,27	0,41	0,69	0,17	0,11	0,11	0,64
<b>2011</b>							
Octobre à décembre	0,34	0,39	0,48	0,09	0,24	0,09	0,22
Juillet à septembre	0,36	0,52	0,58	0,42	0,68	0,24	0,50

**Note(s) :** L'accroissement total est mis à jour de juillet 2011 à mars 2015 et provisoire à partir d'avril 2015.

**Tableau 1-3**  
**Estimations trimestrielles de la population, perspective nationale — Croissance totale**

	Canada	Terre-Neuve-et-Labrador	Île-du-Prince-Édouard	Nouvelle-Écosse	Nouveau-Brunswick	Québec	Ontario
	nombre						
<b>2016</b>							
Janvier à mars	106 966	112	457	1 460	1 133	16 052	46 566
<b>2015</b>							
Octobre à décembre	62 770	146	254	703	571	10 000	23 843
Juillet à septembre	133 977	434	232	2 119	293	21 056	58 038
Avril à juin	96 988	-368	272	636	-314	17 704	39 961
Janvier à mars	45 366	-559	-150	-1 136	-819	5 402	16 961
<b>2014</b>							
Octobre à décembre	27 832	-220	-166	-212	-62	3 190	4 993
Juillet à septembre	137 930	-166	329	1 327	488	22 419	52 450
Avril à juin	123 139	741	533	-6	-382	23 065	39 555
Janvier à mars	80 097	-729	59	-841	-667	11 808	24 401
<b>2013</b>							
Octobre à décembre	47 256	84	-2	173	-3	5 929	10 118
Juillet à septembre	137 667	956	131	70	-88	19 322	52 609
Avril à juin	133 423	-191	370	-448	113	24 933	46 622
Janvier à mars	83 404	323	-205	-1 165	-681	13 156	27 503
<b>2012</b>							
Octobre à décembre	56 184	127	-173	-420	-629	8 737	19 512
Juillet à septembre	131 012	863	190	189	79	23 167	47 809
Avril à juin	129 619	963	358	105	738	26 881	43 879
Janvier à mars	82 178	-371	244	-416	-372	15 228	26 030
<b>2011</b>							
Octobre à décembre	67 390	275	64	-452	499	12 323	23 849
Juillet à septembre	129 509	991	555	1 129	441	22 680	52 256

Tableau 1-3 – suite

## Estimations trimestrielles de la population, perspective nationale — Accroissement total

	Manitoba	Saskat- chewan	Alberta	Colombie- Britannique	Yukon	Territoires du Nord-Ouest	Nunavut
	nombre						
<b>2016</b>							
Janvier à mars	5 016	4 085	17 883	13 911	101	49	141
<b>2015</b>							
Octobre à décembre	5 305	3 691	15 084	3 082	-95	38	148
Juillet à septembre	5 213	5 242	20 418	20 800	-140	165	107
Avril à juin	3 889	3 100	20 756	10 665	372	-62	377
Janvier à mars	1 802	1 476	16 071	6 028	125	-19	184
<b>2014</b>							
Octobre à décembre	3 088	2 494	12 590	2 224	-194	27	80
Juillet à septembre	4 357	4 284	26 143	25 807	135	162	195
Avril à juin	4 847	4 219	32 463	17 389	453	88	174
Janvier à mars	3 175	3 888	26 660	11 810	256	32	245
<b>2013</b>							
Octobre à décembre	3 060	3 171	21 196	3 487	-46	43	46
Juillet à septembre	3 818	4 883	32 830	23 122	-102	-67	183
Avril à juin	4 039	6 069	38 748	12 704	168	-49	345
Janvier à mars	2 869	3 607	29 563	8 270	-46	159	51
<b>2012</b>							
Octobre à décembre	3 732	2 992	21 296	879	-91	64	158
Juillet à septembre	4 296	6 231	29 589	18 176	209	62	152
Avril à juin	4 613	6 769	31 959	12 912	423	-48	67
Janvier à mars	3 395	4 394	26 252	7 487	39	49	219
<b>2011</b>							
Octobre à décembre	4 191	4 165	18 110	4 162	86	41	77
Juillet à septembre	4 479	5 546	22 040	18 878	239	105	170

**Note(s) :** L'accroissement total est mis à jour de juillet 2011 à mars 2015 et provisoire à partir d'avril 2015.



**Tableau 2-1**  
**Estimations trimestrielles de la population et des facteurs de l'accroissement démographique, perspective provinciale**  
**— Canada**

	Population en début de période	Accroissement naturel	Solde de la migration interprovinciale	Solde de la migration internationale	Solde de la migration totale	Accroissement total	Accroissement total
			nombre				pourcentage
<b>2016</b>							
Avril à juin	36 155 487	..	..	..	..	..	..
Janvier à mars	36 048 521	20 300	0	86 666	86 666	106 966	0,30
<b>2015</b>							
Octobre à décembre	35 985 751	27 385	0	35 385	35 385	62 770	0,17
Juillet à septembre	35 851 774	41 006	0	92 971	92 971	133 977	0,37
Avril à juin	35 754 786	32 974	0	64 014	64 014	96 988	0,27
Janvier à mars	35 709 420	18 947	0	26 419	26 419	45 366	0,13
<b>2014</b>							
Octobre à décembre	35 681 588	27 244	0	588	588	27 832	0,08
Juillet à septembre	35 543 658	41 508	0	96 422	96 422	137 930	0,39
Avril à juin	35 420 519	34 552	0	88 587	88 587	123 139	0,35
Janvier à mars	35 340 422	22 440	0	57 657	57 657	80 097	0,23
<b>2013</b>							
Octobre à décembre	35 293 166	29 910	0	17 346	17 346	47 256	0,13
Juillet à septembre	35 155 499	42 160	0	95 507	95 507	137 667	0,39
Avril à juin	35 022 076	35 428	0	97 995	97 995	133 423	0,38
Janvier à mars	34 938 672	22 538	0	60 866	60 866	83 404	0,24
<b>2012</b>							
Octobre à décembre	34 882 488	30 372	0	25 812	25 812	56 184	0,16
Juillet à septembre	34 751 476	42 333	0	88 679	88 679	131 012	0,38
Avril à juin	34 621 857	35 263	0	94 356	94 356	129 619	0,37
Janvier à mars	34 539 679	24 324	0	57 854	57 854	82 178	0,24
<b>2011</b>							
Octobre à décembre	34 472 289	30 831	0	36 559	36 559	67 390	0,20
Juillet à septembre	34 342 780	43 828	0	85 681	85 681	129 509	0,38

**Note(s)** : Voir la section « Qualité des données, concepts et méthodologie — Notes explicatives pour les tableaux ».

**Tableau 2-2**  
**Estimations trimestrielles de la population et des facteurs de l'accroissement démographique, perspective provinciale**  
**— Terre-Neuve-et-Labrador**

	Population en début de période	Accroissement naturel	Solde de la migration interprovinciale	Solde de la migration internationale	Solde de la migration totale	Accroissement total	Accroissement total
			nombre				pourcentage
<b>2016</b>							
Avril à juin	528 448	..	..	..	..	..	..
Janvier à mars	528 336	-274	15	371	386	112	0,02
<b>2015</b>							
Octobre à décembre	528 190	-159	-28	333	305	146	0,03
Juillet à septembre	527 756	-132	-28	594	566	434	0,08
Avril à juin	528 124	-106	-515	253	-262	-368	-0,07
Janvier à mars	528 683	-234	-175	-150	-325	-559	-0,11
<b>2014</b>							
Octobre à décembre	528 903	-122	-86	-12	-98	-220	-0,04
Juillet à septembre	529 069	-89	-622	545	-77	-166	-0,03
Avril à juin	528 328	-55	306	490	796	741	0,14
Janvier à mars	529 057	-186	-259	-284	-543	-729	-0,14
<b>2013</b>							
Octobre à décembre	528 973	-80	242	-78	164	84	0,02
Juillet à septembre	528 017	-44	-55	1 055	1 000	956	0,18
Avril à juin	528 208	-8	-267	84	-183	-191	-0,04
Janvier à mars	527 885	-146	302	167	469	323	0,06
<b>2012</b>							
Octobre à décembre	527 758	-43	179	-9	170	127	0,02
Juillet à septembre	526 895	-7	281	589	870	863	0,16
Avril à juin	525 932	27	250	686	936	963	0,18
Janvier à mars	526 303	-108	-475	212	-263	-371	-0,07
<b>2011</b>							
Octobre à décembre	526 028	-9	223	61	284	275	0,05
Juillet à septembre	525 037	28	547	416	963	991	0,19

**Note(s)** : Voir la section « Qualité des données, concepts et méthodologie — Notes explicatives pour les tableaux ».

**Tableau 2-3**  
**Estimations trimestrielles de la population et des facteurs de l'accroissement démographique, perspective provinciale**  
**— Île-du-Prince-Édouard**

	Population en début de période	Accroissement naturel	Solde			Accroissement total	Accroissement total
			de la migration interprovinciale	de la migration internationale	de la migration totale		
							nombre
							pourcentage
<b>2016</b>							
Avril à juin	147 390	..	..	..	..	..	..
Janvier à mars	146 933	-53	-33	543	510	457	0,31
<b>2015</b>							
Octobre à décembre	146 679	15	-176	415	239	254	0,17
Juillet à septembre	146 447	54	-354	532	178	232	0,16
Avril à juin	146 175	50	-342	564	222	272	0,19
Janvier à mars	146 325	-47	-260	157	-103	-150	-0,10
<b>2014</b>							
Octobre à décembre	146 491	24	-242	52	-190	-166	-0,11
Juillet à septembre	146 162	63	-399	665	266	329	0,23
Avril à juin	145 629	57	-213	689	476	533	0,37
Janvier à mars	145 570	-40	-240	339	99	59	0,04
<b>2013</b>							
Octobre à décembre	145 572	30	-208	176	-32	-2	0,00
Juillet à septembre	145 441	71	-280	340	60	131	0,09
Avril à juin	145 071	64	-153	459	306	370	0,26
Janvier à mars	145 276	-32	-89	-84	-173	-205	-0,14
<b>2012</b>							
Octobre à décembre	145 449	36	-351	142	-209	-173	-0,12
Juillet à septembre	145 259	78	-308	420	112	190	0,13
Avril à juin	144 901	69	-314	603	289	358	0,25
Janvier à mars	144 657	-27	59	212	271	244	0,17
<b>2011</b>							
Octobre à décembre	144 593	42	-225	247	22	64	0,04
Juillet à septembre	144 038	81	-138	612	474	555	0,39

**Note(s)** : Voir la section « Qualité des données, concepts et méthodologie — Notes explicatives pour les tableaux ».

**Tableau 2-4**  
**Estimations trimestrielles de la population et des facteurs de l'accroissement démographique, perspective provinciale**  
**— Nouvelle-Écosse**

	Population en début de période	Accroissement naturel	Solde de la migration interprovinciale	Solde de la migration internationale	Solde de la migration totale	Accroissement total	Accroissement total
	nombre					pourcentage	
<b>2016</b>							
Avril à juin	947 284	..	..	..	..	..	..
Janvier à mars	945 824	-538	-333	2 331	1 998	1 460	0,15
<b>2015</b>							
Octobre à décembre	945 121	-142	187	658	845	703	0,07
Juillet à septembre	943 002	210	-593	2 502	1 909	2 119	0,22
Avril à juin	942 366	-226	268	594	862	636	0,07
Janvier à mars	943 502	-492	-1 060	416	-644	-1 136	-0,12
<b>2014</b>							
Octobre à décembre	943 714	-100	-246	134	-112	-212	-0,02
Juillet à septembre	942 387	256	-248	1 319	1 071	1 327	0,14
Avril à juin	942 393	-175	-390	559	169	-6	0,00
Janvier à mars	943 234	-433	-968	560	-408	-841	-0,09
<b>2013</b>							
Octobre à décembre	943 061	-53	101	125	226	173	0,02
Juillet à septembre	942 991	308	-1 314	1 076	-238	70	0,01
Avril à juin	943 439	-114	-684	350	-334	-448	-0,05
Janvier à mars	944 604	-366	-1 021	222	-799	-1 165	-0,12
<b>2012</b>							
Octobre à décembre	945 024	14	-653	219	-434	-420	-0,04
Juillet à septembre	944 835	370	-1 159	978	-181	189	0,02
Avril à juin	944 730	-56	-582	743	161	105	0,01
Janvier à mars	945 146	-305	-848	737	-111	-416	-0,04
<b>2011</b>							
Octobre à décembre	945 598	70	-974	452	-522	-452	-0,05
Juillet à septembre	944 469	423	-462	1 168	706	1 129	0,12

**Note(s)** : Voir la section « Qualité des données, concepts et méthodologie — Notes explicatives pour les tableaux ».

**Tableau 2-5**  
**Estimations trimestrielles de la population et des facteurs de l'accroissement démographique, perspective provinciale**  
**— Nouveau-Brunswick**

	Population en début de période	Accroissement naturel	Solde				Accroissement total	Accroissement total
			de la migration interprovinciale	de la migration internationale	de la migration totale	de la migration totale		
							nombre	pourcentage
<b>2016</b>								
Avril à juin	755 868	..	..	..	..	..	..	..
Janvier à mars	754 735	-390	-212	1 735	1 523	1 133	0,15	
<b>2015</b>								
Octobre à décembre	754 164	-73	-61	705	644	571	0,08	
Juillet à septembre	753 871	194	-1 107	1 206	99	293	0,04	
Avril à juin	754 185	-209	-890	785	-105	-314	-0,04	
Janvier à mars	755 004	-326	-566	73	-493	-819	-0,11	
<b>2014</b>								
Octobre à décembre	755 066	-9	-230	177	-53	-62	-0,01	
Juillet à septembre	754 578	257	-1 114	1 345	231	488	0,06	
Avril à juin	754 960	-139	-1 260	1 017	-243	-382	-0,05	
Janvier à mars	755 627	-253	-634	220	-414	-667	-0,09	
<b>2013</b>								
Octobre à décembre	755 630	57	-294	234	-60	-3	0,00	
Juillet à septembre	755 718	330	-1 329	911	-418	-88	-0,01	
Avril à juin	755 605	-72	-614	799	185	113	0,01	
Janvier à mars	756 286	-176	-603	98	-505	-681	-0,09	
<b>2012</b>								
Octobre à décembre	756 915	127	-969	213	-756	-629	-0,08	
Juillet à septembre	756 836	401	-1 104	782	-322	79	0,01	
Avril à juin	756 098	0	-204	942	738	738	0,10	
Janvier à mars	756 470	-100	-792	520	-272	-372	-0,05	
<b>2011</b>								
Octobre à décembre	755 971	194	-93	398	305	499	0,07	
Juillet à septembre	755 530	468	-717	690	-27	441	0,06	

**Note(s)** : Voir la section « Qualité des données, concepts et méthodologie — Notes explicatives pour les tableaux ».

**Tableau 2-6**  
**Estimations trimestrielles de la population et des facteurs de l'accroissement démographique, perspective provinciale**  
**— Québec**

	Population en début de période	Accroissement naturel	Solde de la migration interprovinciale	Solde de la migration internationale	Solde de la migration totale	Accroissement total	Accroissement total
			nombre				pourcentage
<b>2016</b>							
Avril à juin	8 310 708	..	..	..	..	..	..
Janvier à mars	8 294 656	3 700	-1 221	13 573	12 352	16 052	0,19
<b>2015</b>							
Octobre à décembre	8 284 656	5 650	-2 090	6 440	4 350	10 000	0,12
Juillet à septembre	8 263 600	9 300	-3 638	15 394	11 756	21 056	0,25
Avril à juin	8 245 896	6 400	-5 349	16 653	11 304	17 704	0,21
Janvier à mars	8 240 494	1 600	-2 464	6 266	3 802	5 402	0,07
<b>2014</b>							
Octobre à décembre	8 237 304	4 600	-1 850	440	-1 410	3 190	0,04
Juillet à septembre	8 214 885	9 000	-4 993	18 412	13 419	22 419	0,27
Avril à juin	8 191 820	6 900	-4 664	20 829	16 165	23 065	0,28
Janvier à mars	8 180 012	4 050	-2 246	10 004	7 758	11 808	0,14
<b>2013</b>							
Octobre à décembre	8 174 083	6 850	-2 666	1 745	-921	5 929	0,07
Juillet à septembre	8 154 761	9 400	-4 736	14 658	9 922	19 322	0,24
Avril à juin	8 129 828	7 850	-4 390	21 473	17 083	24 933	0,31
Janvier à mars	8 116 672	3 700	-1 554	11 010	9 456	13 156	0,16
<b>2012</b>							
Octobre à décembre	8 107 935	6 400	-1 975	4 312	2 337	8 737	0,11
Juillet à septembre	8 084 768	9 300	-2 512	16 379	13 867	23 167	0,29
Avril à juin	8 057 887	7 250	-2 250	21 881	19 631	26 881	0,33
Janvier à mars	8 042 659	4 950	-2 238	12 516	10 278	15 228	0,19
<b>2011</b>							
Octobre à décembre	8 030 336	6 963	-1 456	6 816	5 360	12 323	0,15
Juillet à septembre	8 007 656	10 289	-971	13 362	12 391	22 680	0,28

**Note(s)** : Voir la section « Qualité des données, concepts et méthodologie — Notes explicatives pour les tableaux ».

**Tableau 2-7**  
**Estimations trimestrielles de la population et des facteurs de l'accroissement démographique, perspective provinciale**  
**— Ontario**

	Population en début de période	Accroissement naturel	Solde de la migration interprovinciale	Solde de la migration internationale	Solde de la migration totale	Accroissement total	Accroissement total
			nombre				pourcentage
<b>2016</b>							
Avril à juin	13 920 499	..	..	..	..	..	..
Janvier à mars	13 873 933	6 108	1 101	39 357	40 458	46 566	0,34
<b>2015</b>							
Octobre à décembre	13 850 090	10 047	951	12 845	13 796	23 843	0,17
Juillet à septembre	13 792 052	14 838	1 207	41 993	43 200	58 038	0,42
Avril à juin	13 752 091	11 587	-2 012	30 386	28 374	39 961	0,29
Janvier à mars	13 735 130	6 632	-3 226	13 555	10 329	16 961	0,12
<b>2014</b>							
Octobre à décembre	13 730 137	10 575	-2 192	-3 390	-5 582	4 993	0,04
Juillet à septembre	13 677 687	15 274	-1 333	38 509	37 176	52 450	0,38
Avril à juin	13 638 132	12 130	-6 815	34 240	27 425	39 555	0,29
Janvier à mars	13 613 731	7 264	-4 341	21 478	17 137	24 401	0,18
<b>2013</b>							
Octobre à décembre	13 603 613	11 066	-1 346	398	-948	10 118	0,07
Juillet à septembre	13 551 004	15 627	-2 062	39 044	36 982	52 609	0,39
Avril à juin	13 504 382	12 497	-4 008	38 133	34 125	46 622	0,35
Janvier à mars	13 476 879	7 784	-4 571	24 290	19 719	27 503	0,20
<b>2012</b>							
Octobre à décembre	13 457 367	11 511	-1 630	9 631	8 001	19 512	0,14
Juillet à septembre	13 409 558	16 021	-3 692	35 480	31 788	47 809	0,36
Avril à juin	13 365 679	12 937	-4 474	35 416	30 942	43 879	0,33
Janvier à mars	13 339 649	8 381	-3 342	20 991	17 649	26 030	0,20
<b>2011</b>							
Octobre à décembre	13 315 800	11 983	-1 961	13 827	11 866	23 849	0,18
Juillet à septembre	13 263 544	16 369	-834	36 721	35 887	52 256	0,39

**Note(s)** : Voir la section « Qualité des données, concepts et méthodologie — Notes explicatives pour les tableaux ».

**Tableau 2-8**  
**Estimations trimestrielles de la population et des facteurs de l'accroissement démographique, perspective provinciale**  
**— Manitoba**

	Population en début de période	Accroissement naturel	Solde de la migration interprovinciale	Solde de la migration internationale	Solde de la migration totale	Accroissement total	Accroissement total
			nombre				pourcentage
<b>2016</b>							
Avril à juin	1 308 912	..	..	..	..	..	..
Janvier à mars	1 303 896	1 063	-1 143	5 096	3 953	5 016	0,38
<b>2015</b>							
Octobre à décembre	1 298 591	1 352	-882	4 835	3 953	5 305	0,41
Juillet à septembre	1 293 378	1 792	-1 937	5 358	3 421	5 213	0,40
Avril à juin	1 289 489	1 623	-2 154	4 420	2 266	3 889	0,30
Janvier à mars	1 287 687	1 038	-1 998	2 762	764	1 802	0,14
<b>2014</b>							
Octobre à décembre	1 284 599	1 332	-1 168	2 924	1 756	3 088	0,24
Juillet à septembre	1 280 242	1 771	-2 439	5 025	2 586	4 357	0,34
Avril à juin	1 275 395	1 598	-2 083	5 332	3 249	4 847	0,38
Janvier à mars	1 272 220	1 020	-1 646	3 801	2 155	3 175	0,25
<b>2013</b>							
Octobre à décembre	1 269 160	1 306	-1 412	3 166	1 754	3 060	0,24
Juillet à septembre	1 265 342	1 736	-1 710	3 792	2 082	3 818	0,30
Avril à juin	1 261 303	1 575	-1 993	4 457	2 464	4 039	0,32
Janvier à mars	1 258 434	1 008	-1 031	2 892	1 861	2 869	0,23
<b>2012</b>							
Octobre à décembre	1 254 702	1 288	-628	3 072	2 444	3 732	0,30
Juillet à septembre	1 250 406	1 712	-1 354	3 938	2 584	4 296	0,34
Avril à juin	1 245 793	1 547	-1 164	4 230	3 066	4 613	0,37
Janvier à mars	1 242 398	993	-782	3 184	2 402	3 395	0,27
<b>2011</b>							
Octobre à décembre	1 238 207	1 269	-792	3 714	2 922	4 191	0,34
Juillet à septembre	1 233 728	1 679	-1 474	4 274	2 800	4 479	0,36

**Note(s)** : Voir la section « Qualité des données, concepts et méthodologie — Notes explicatives pour les tableaux ».



**Tableau 2-9**  
**Estimations trimestrielles de la population et des facteurs de l'accroissement démographique, perspective provinciale**  
**— Saskatchewan**

	Population en début de période	Accroissement naturel	Solde de la migration interprovinciale	Solde de la migration internationale	Solde de la migration totale	Accroissement total	Accroissement total
	nombre					pourcentage	
<b>2016</b>							
Avril à juin	1 146 655	..	..	..	..	..	..
Janvier à mars	1 142 570	1 273	-1 316	4 128	2 812	4 085	0,36
<b>2015</b>							
Octobre à décembre	1 138 879	1 188	-428	2 931	2 503	3 691	0,32
Juillet à septembre	1 133 637	1 806	-639	4 075	3 436	5 242	0,46
Avril à juin	1 130 537	1 641	-1 444	2 903	1 459	3 100	0,27
Janvier à mars	1 129 061	1 262	-1 133	1 347	214	1 476	0,13
<b>2014</b>							
Octobre à décembre	1 126 567	1 184	-74	1 384	1 310	2 494	0,22
Juillet à septembre	1 122 283	1 791	-549	3 042	2 493	4 284	0,38
Avril à juin	1 118 064	1 603	-1 095	3 711	2 616	4 219	0,38
Janvier à mars	1 114 176	1 212	-229	2 905	2 676	3 888	0,35
<b>2013</b>							
Octobre à décembre	1 111 005	1 131	-439	2 479	2 040	3 171	0,29
Juillet à septembre	1 106 122	1 715	-76	3 244	3 168	4 883	0,44
Avril à juin	1 100 053	1 531	543	3 995	4 538	6 069	0,55
Janvier à mars	1 096 446	1 151	-504	2 960	2 456	3 607	0,33
<b>2012</b>							
Octobre à décembre	1 093 454	1 076	-362	2 278	1 916	2 992	0,27
Juillet à septembre	1 087 223	1 636	715	3 880	4 595	6 231	0,57
Avril à juin	1 080 454	1 449	1 248	4 072	5 320	6 769	0,63
Janvier à mars	1 076 060	1 073	-15	3 336	3 321	4 394	0,41
<b>2011</b>							
Octobre à décembre	1 071 895	1 002	51	3 112	3 163	4 165	0,39
Juillet à septembre	1 066 349	1 546	594	3 406	4 000	5 546	0,52

**Note(s)** : Voir la section « Qualité des données, concepts et méthodologie — Notes explicatives pour les tableaux ».

**Tableau 2-10**  
**Estimations trimestrielles de la population et des facteurs de l'accroissement démographique, perspective provinciale**  
**— Alberta**

	Population en début de période	Accroissement naturel	Solde de la migration interprovinciale	Solde de la migration internationale	Solde de la migration totale	Accroissement total	Accroissement total
	nombre					pourcentage	
<b>2016</b>							
Avril à juin	4 249 842	..	..	..	..	..	..
Janvier à mars	4 231 959	7 621	-1 788	12 050	10 262	17 883	0,42
<b>2015</b>							
Octobre à décembre	4 216 875	7 509	-977	8 552	7 575	15 084	0,36
Juillet à septembre	4 196 457	9 186	1 234	9 998	11 232	20 418	0,49
Avril à juin	4 175 701	9 284	8 264	3 208	11 472	20 756	0,50
Janvier à mars	4 159 630	7 642	8 282	147	8 429	16 071	0,39
<b>2014</b>							
Octobre à décembre	4 147 040	7 526	4 238	826	5 064	12 590	0,30
Juillet à septembre	4 120 897	9 129	8 137	8 877	17 014	26 143	0,63
Avril à juin	4 088 434	9 164	10 893	12 406	23 299	32 463	0,79
Janvier à mars	4 061 774	7 503	8 768	10 389	19 157	26 660	0,66
<b>2013</b>							
Octobre à décembre	4 040 578	7 341	5 487	8 368	13 855	21 196	0,52
Juillet à septembre	4 007 748	8 837	10 234	13 759	23 993	32 830	0,82
Avril à juin	3 969 000	8 851	11 363	18 534	29 897	38 748	0,98
Janvier à mars	3 939 437	7 241	9 746	12 576	22 322	29 563	0,75
<b>2012</b>							
Octobre à décembre	3 918 141	7 078	7 704	6 514	14 218	21 296	0,54
Juillet à septembre	3 888 552	8 531	9 785	11 273	21 058	29 589	0,76
Avril à juin	3 856 593	8 561	8 367	15 031	23 398	31 959	0,83
Janvier à mars	3 830 341	7 026	10 431	8 795	19 226	26 252	0,69
<b>2011</b>							
Octobre à décembre	3 812 231	6 865	4 896	6 349	11 245	18 110	0,48
Juillet à septembre	3 790 191	8 287	3 958	9 795	13 753	22 040	0,58

**Note(s)** : Voir la section « Qualité des données, concepts et méthodologie — Notes explicatives pour les tableaux ».

**Tableau 2-11**  
**Estimations trimestrielles de la population et des facteurs de l'accroissement démographique, perspective provinciale**  
**— Colombie-Britannique**

	Population en début de période	Accroissement naturel	Solde de la migration interprovinciale	Solde de la migration internationale	Solde de la migration totale	Accroissement total	Accroissement total
	nombre						pourcentage
<b>2016</b>							
Avril à juin	4 720 932	..	..	..	..	..	..
Janvier à mars	4 707 021	1 418	5 067	7 426	12 493	13 911	0,30
<b>2015</b>							
Octobre à décembre	4 703 939	1 682	3 762	-2 362	1 400	3 082	0,07
Juillet à septembre	4 683 139	3 384	6 315	11 101	17 416	20 800	0,44
Avril à juin	4 672 474	2 589	3 974	4 102	8 076	10 665	0,23
Janvier à mars	4 666 446	1 502	2 691	1 835	4 526	6 028	0,13
<b>2014</b>							
Octobre à décembre	4 664 222	1 916	2 116	-1 808	308	2 224	0,05
Juillet à septembre	4 638 415	3 683	3 632	18 492	22 124	25 807	0,56
Avril à juin	4 621 026	3 121	5 123	9 145	14 268	17 389	0,38
Janvier à mars	4 609 216	1 929	1 723	8 158	9 881	11 810	0,26
<b>2013</b>							
Octobre à décembre	4 605 729	1 941	807	739	1 546	3 487	0,08
Juillet à septembre	4 582 607	3 805	1 822	17 495	19 317	23 122	0,50
Avril à juin	4 569 903	2 905	268	9 531	9 799	12 704	0,28
Janvier à mars	4 561 633	1 999	-383	6 654	6 271	8 270	0,18
<b>2012</b>							
Octobre à décembre	4 560 754	2 560	-1 158	-523	-1 681	879	0,02
Juillet à septembre	4 542 578	3 912	-595	14 859	14 264	18 176	0,40
Avril à juin	4 529 666	3 128	-780	10 564	9 784	12 912	0,29
Janvier à mars	4 522 179	2 065	-1 789	7 211	5 422	7 487	0,17
<b>2011</b>							
Octobre à décembre	4 518 017	2 126	434	1 602	2 036	4 162	0,09
Juillet à septembre	4 499 139	4 282	-576	15 172	14 596	18 878	0,42

**Note(s)** : Voir la section « Qualité des données, concepts et méthodologie — Notes explicatives pour les tableaux ».

**Tableau 2-12**  
**Estimations trimestrielles de la population et des facteurs de l'accroissement démographique, perspective provinciale**  
**— Yukon**

	Population en début de période	Accroissement naturel	Solde de la migration			Accroissement total	Accroissement total pourcentage
			interprovinciale	de la migration internationale	de la migration totale		
			nombre				
<b>2016</b>							
Avril à juin	37 294	..	..	..	..	..	..
Janvier à mars	37 193	53	-34	82	48	101	0,27
<b>2015</b>							
Octobre à décembre	37 288	23	-115	-3	-118	-95	-0,25
Juillet à septembre	37 428	77	-310	93	-217	-140	-0,37
Avril à juin	37 056	57	203	112	315	372	1,00
Janvier à mars	36 931	53	78	-6	72	125	0,34
<b>2014</b>							
Octobre à décembre	37 125	24	-186	-32	-218	-194	-0,52
Juillet à septembre	36 990	77	-5	63	58	135	0,36
Avril à juin	36 537	59	240	154	394	453	1,24
Janvier à mars	36 281	54	162	40	202	256	0,71
<b>2013</b>							
Octobre à décembre	36 327	27	-96	23	-73	-46	-0,13
Juillet à septembre	36 429	78	-255	75	-180	-102	-0,28
Avril à juin	36 261	62	12	94	106	168	0,46
Janvier à mars	36 307	56	-119	17	-102	-46	-0,13
<b>2012</b>							
Octobre à décembre	36 398	32	-45	-78	-123	-91	-0,25
Juillet à septembre	36 189	81	58	70	128	209	0,58
Avril à juin	35 766	63	217	143	360	423	1,18
Janvier à mars	35 727	58	-127	108	-19	39	0,11
<b>2011</b>							
Octobre à décembre	35 641	34	83	-31	52	86	0,24
Juillet à septembre	35 402	81	140	18	158	239	0,68

**Note(s)** : Voir la section « Qualité des données, concepts et méthodologie — Notes explicatives pour les tableaux ».

Tableau 2-13

**Estimations trimestrielles de la population et des facteurs de l'accroissement démographique, perspective provinciale  
— Territoires du Nord-Ouest**

	Population en début de période	Accroissement naturel	Solde			Accroissement total	Accroissement total
			de la migration interprovinciale	de la migration internationale	de la migration totale		
							nombre
							pourcentage
<b>2016</b>							
Avril à juin	44 340	..	..	..	..	..	..
Janvier à mars	44 291	134	-107	22	-85	49	0,11
<b>2015</b>							
Octobre à décembre	44 253	104	-105	39	-66	38	0,09
Juillet à septembre	44 088	136	-33	62	29	165	0,37
Avril à juin	44 150	109	-207	36	-171	-62	-0,14
Janvier à mars	44 169	133	-164	12	-152	-19	-0,04
<b>2014</b>							
Octobre à décembre	44 142	104	-76	-1	-77	27	0,06
Juillet à septembre	43 980	136	-5	31	26	162	0,37
Avril à juin	43 892	113	-38	13	-25	88	0,20
Janvier à mars	43 860	138	-140	34	-106	32	0,07
<b>2013</b>							
Octobre à décembre	43 817	106	-83	20	-63	43	0,10
Juillet à septembre	43 884	140	-227	20	-207	-67	-0,15
Avril à juin	43 933	115	-252	88	-164	-49	-0,11
Janvier à mars	43 774	140	-41	60	19	159	0,36
<b>2012</b>							
Octobre à décembre	43 710	107	-84	41	-43	64	0,15
Juillet à septembre	43 648	142	-105	25	-80	62	0,14
Avril à juin	43 696	116	-212	48	-164	-48	-0,11
Janvier à mars	43 647	140	-129	38	-91	49	0,11
<b>2011</b>							
Octobre à décembre	43 606	108	-79	12	-67	41	0,09
Juillet à septembre	43 501	141	-76	40	-36	105	0,24

**Note(s)** : Voir la section « Qualité des données, concepts et méthodologie — Notes explicatives pour les tableaux ».

**Tableau 2-14**  
**Estimations trimestrielles de la population et des facteurs de l'accroissement démographique, perspective provinciale**  
**— Nunavut**

	Population en début de période	Accroissement naturel	Solde de la migration interprovinciale	Solde de la migration internationale	Solde de la migration totale	Accroissement total	Accroissement total
			nombre				pourcentage
<b>2016</b>							
Avril à juin	37 315	..	..	..	..	..	..
Janvier à mars	37 174	185	4	-48	-44	141	0,38
<b>2015</b>							
Octobre à décembre	37 026	189	-38	-3	-41	148	0,40
Juillet à septembre	36 919	161	-117	63	-54	107	0,29
Avril à juin	36 542	175	204	-2	202	377	1,03
Janvier à mars	36 358	184	-5	5	0	184	0,51
<b>2014</b>							
Octobre à décembre	36 278	190	-4	-106	-110	80	0,22
Juillet à septembre	36 083	160	-62	97	35	195	0,54
Avril à juin	35 909	176	-4	2	-2	174	0,48
Janvier à mars	35 664	182	50	13	63	245	0,69
<b>2013</b>							
Octobre à décembre	35 618	188	-93	-49	-142	46	0,13
Juillet à septembre	35 435	157	-12	38	26	183	0,52
Avril à juin	35 090	172	175	-2	173	345	0,98
Janvier à mars	35 039	179	-132	4	-128	51	0,15
<b>2012</b>							
Octobre à décembre	34 881	186	-28	0	-28	158	0,45
Juillet à septembre	34 729	156	-10	6	-4	152	0,44
Avril à juin	34 662	172	-102	-3	-105	67	0,19
Janvier à mars	34 443	178	47	-6	41	219	0,64
<b>2011</b>							
Octobre à décembre	34 366	184	-107	0	-107	77	0,22
Juillet à septembre	34 196	154	9	7	16	170	0,50

**Note(s)** : Voir la section « Qualité des données, concepts et méthodologie — Notes explicatives pour les tableaux ».

**Tableau 3-1**  
**Estimations trimestrielles des composantes démographiques, perspective provinciale — Canada**

	Accroissement naturel		Migration interprovinciale		Migration internationale				Solde de résidents permanents
	Naissances	Décès	Entrants	Sortants	Immigrants	Émigrants	Émigrants de retour	Solde de l'émigration temporaire	
	nombre								
<b>2016</b>									
Janvier à mars	93 065	72 765	72 340	72 340	86 216	13 677	5 400	4 395	13 122
<b>2015</b>									
Octobre à décembre	95 271	67 886	48 911	48 911	71 943	12 975	5 690	4 293	-24 980
Juillet à septembre	103 844	62 838	90 505	90 505	77 572	19 797	15 007	5 337	25 526
Avril à juin	98 429	65 455	109 997	109 997	71 064	13 622	10 385	4 388	575
Janvier à mars	92 103	73 156	75 381	75 381	51 083	13 677	5 400	4 395	-11 992
<b>2014</b>									
Octobre à décembre	94 863	67 619	51 462	51 462	52 044	12 975	5 690	4 293	-39 878
Juillet à septembre	103 334	61 826	80 488	80 488	65 588	19 797	15 007	5 337	40 961
Avril à juin	97 858	63 306	102 756	102 756	78 307	13 537	10 384	4 388	17 821
Janvier à mars	91 821	69 381	67 097	67 097	64 472	13 585	5 400	4 395	5 765
<b>2013</b>									
Octobre à décembre	94 135	64 225	52 761	52 761	59 789	12 899	5 690	4 293	-30 941
Juillet à septembre	102 230	60 070	81 855	81 855	65 338	19 684	15 006	5 339	40 186
Avril à juin	96 991	61 563	96 253	96 253	75 639	13 384	10 379	4 387	29 748
Janvier à mars	90 878	68 340	62 699	62 699	58 256	13 428	5 397	4 393	15 034
<b>2012</b>									
Octobre à décembre	93 949	63 577	47 531	47 531	62 334	12 759	5 687	4 294	-25 156
Juillet à septembre	101 162	58 829	85 820	85 820	66 927	19 474	14 999	5 340	31 567
Avril à juin	95 582	60 319	90 003	90 003	73 044	13 134	10 875	4 274	27 845
Janvier à mars	89 910	65 586	69 238	69 238	55 587	13 131	5 962	4 275	13 711
<b>2011</b>									
Octobre à décembre	91 731	60 900	55 322	55 322	59 608	14 088	6 026	4 421	-10 566
Juillet à septembre	100 674	56 846	89 862	89 862	71 876	20 891	13 861	5 440	26 275

**Note(s) :** Voir la section « Qualité des données, concepts et méthodologie — Notes explicatives pour les tableaux ».

**Tableau 3-2**  
**Estimations trimestrielles des composantes démographiques, perspective provinciale — Terre-Neuve-et-Labrador**

	Accroissement naturel		Migration interprovinciale		Migration internationale				Solde de résidents non permanents
	Naissances	Décès	Entrants	Sortants	Immigrants	Émigrants	Émigrants de retour	Solde de l'émigration temporaire	
	nombre								
<b>2016</b>									
Janvier à mars	1 074	1 348	2 212	2 197	411	87	23	30	54
<b>2015</b>									
Octobre à décembre	1 044	1 203	1 125	1 153	381	84	25	30	41
Juillet à septembre	1 089	1 221	1 972	2 000	275	156	66	36	445
Avril à juin	1 181	1 287	2 942	3 457	268	98	47	29	65
Janvier à mars	1 077	1 311	2 310	2 485	197	87	23	30	-253
<b>2014</b>									
Octobre à décembre	1 051	1 173	1 175	1 261	184	84	25	30	-107
Juillet à septembre	1 100	1 189	1 651	2 273	197	156	66	36	474
Avril à juin	1 201	1 256	2 923	2 617	339	98	47	29	231
Janvier à mars	1 096	1 282	1 839	2 098	181	86	23	30	-372
<b>2013</b>									
Octobre à décembre	1 069	1 149	1 220	978	269	84	25	30	-258
Juillet à septembre	1 118	1 162	1 805	1 860	235	155	66	36	945
Avril à juin	1 221	1 229	2 580	2 847	255	95	47	29	-94
Janvier à mars	1 107	1 253	2 162	1 860	76	85	23	30	183
<b>2012</b>									
Octobre à décembre	1 079	1 122	1 319	1 140	184	83	25	30	-105
Juillet à septembre	1 126	1 133	2 204	1 923	165	153	66	36	547
Avril à juin	1 225	1 198	2 762	2 512	227	51	43	29	496
Janvier à mars	1 112	1 220	2 288	2 763	157	31	23	28	91
<b>2011</b>									
Octobre à décembre	1 084	1 093	1 517	1 294	186	34	24	30	-85
Juillet à septembre	1 131	1 103	2 719	2 172	172	85	56	37	310

**Note(s)** : Voir la section « Qualité des données, concepts et méthodologie — Notes explicatives pour les tableaux ».



**Tableau 3-3**  
**Estimations trimestrielles des composantes démographiques, perspective provinciale — Île-du-Prince-Édouard**

	Accroissement naturel		Migration interprovinciale		Migration internationale				Solde de résidents permanents
	Naissances	Décès	Entrants	Sortants	Immigrants	Émigrants	Émigrants de retour	Solde de l'émigration temporaire	
	nombre								
<b>2016</b>									
Janvier à mars	326	379	737	770	560	32	13	8	10
<b>2015</b>									
Octobre à décembre	354	339	470	646	348	31	15	8	91
Juillet à septembre	375	321	654	1 008	359	64	38	11	210
Avril à juin	366	316	1 019	1 361	287	29	26	9	289
Janvier à mars	326	373	647	907	196	32	13	8	-12
<b>2014</b>									
Octobre à décembre	357	333	344	586	342	31	15	8	-266
Juillet à septembre	379	316	533	932	511	64	38	11	191
Avril à juin	366	309	809	1 022	411	28	26	9	289
Janvier à mars	326	366	478	718	364	32	13	8	2
<b>2013</b>									
Octobre à décembre	357	327	391	599	370	31	15	8	-170
Juillet à septembre	380	309	695	975	255	64	38	11	122
Avril à juin	366	302	1 013	1 166	254	27	26	9	215
Janvier à mars	327	359	675	764	121	32	13	8	-178
<b>2012</b>									
Octobre à décembre	358	322	336	687	181	31	15	8	-15
Juillet à septembre	380	302	701	1 009	307	64	38	11	150
Avril à juin	366	297	770	1 084	333	9	13	8	274
Janvier à mars	326	353	787	728	284	8	8	7	-65
<b>2011</b>									
Octobre à décembre	357	315	468	693	233	8	8	9	23
Juillet à septembre	377	296	904	1 042	529	21	17	11	98

**Note(s)** : Voir la section « Qualité des données, concepts et méthodologie — Notes explicatives pour les tableaux ».

**Tableau 3-4**  
**Estimations trimestrielles des composantes démographiques, perspective provinciale — Nouvelle-Écosse**

	Accroissement naturel		Migration interprovinciale		Migration internationale				Solde de résidents non permanents
	Naissances	Décès	Entrants	Sortants	Immigrants	Émigrants	Émigrants de retour	Solde de l'émigration temporaire	
	nombre								
<b>2016</b>									
Janvier à mars	2 005	2 543	3 945	4 278	1 849	207	90	55	654
<b>2015</b>									
Octobre à décembre	2 101	2 243	2 591	2 404	910	251	96	54	-43
Juillet à septembre	2 353	2 143	4 507	5 100	1 071	387	252	67	1 633
Avril à juin	2 128	2 354	6 430	6 162	824	229	174	55	-120
Janvier à mars	2 001	2 493	3 751	4 811	597	207	90	55	-9
<b>2014</b>									
Octobre à décembre	2 101	2 201	2 302	2 548	564	251	96	54	-221
Juillet à septembre	2 358	2 102	4 190	4 438	689	387	252	67	832
Avril à juin	2 133	2 308	5 229	5 619	783	228	174	55	-115
Janvier à mars	2 008	2 441	3 259	4 227	632	205	90	55	98
<b>2013</b>									
Octobre à décembre	2 104	2 157	2 500	2 399	671	250	96	54	-338
Juillet à septembre	2 368	2 060	3 567	4 881	693	386	252	67	584
Avril à juin	2 150	2 264	4 642	5 326	752	225	174	55	-296
Janvier à mars	2 025	2 391	2 978	3 999	411	203	90	55	-21
<b>2012</b>									
Octobre à décembre	2 125	2 111	2 390	3 043	551	247	96	54	-127
Juillet à septembre	2 387	2 017	4 242	5 401	529	380	252	67	644
Avril à juin	2 164	2 220	4 372	4 954	710	257	195	53	148
Janvier à mars	2 034	2 339	3 991	4 839	551	215	106	54	349
<b>2011</b>									
Octobre à décembre	2 134	2 064	2 831	3 805	497	218	108	55	120
Juillet à septembre	2 395	1 972	4 802	5 264	597	514	248	67	904

**Note(s) :** Voir la section « Qualité des données, concepts et méthodologie — Notes explicatives pour les tableaux ».

**Tableau 3-5**  
**Estimations trimestrielles des composantes démographiques, perspective provinciale — Nouveau-Brunswick**

	Accroissement naturel		Migration interprovinciale		Migration internationale				Solde de résidents permanents
	Naissances	Décès	Entrants	Sortants	Immigrants	Émigrants	Émigrants de retour	Solde de l'émigration temporaire	
	nombre								
<b>2016</b>									
Janvier à mars	1 563	1 953	2 955	3 167	1 994	54	39	44	-200
<b>2015</b>									
Octobre à décembre	1 629	1 702	1 841	1 902	623	55	41	43	139
Juillet à septembre	1 865	1 671	3 194	4 301	786	95	106	53	462
Avril à juin	1 595	1 804	3 443	4 333	546	56	74	44	265
Janvier à mars	1 580	1 906	2 929	3 495	623	54	39	44	-491
<b>2014</b>									
Octobre à décembre	1 652	1 661	1 778	2 008	654	55	41	43	-420
Juillet à septembre	1 888	1 631	2 730	3 844	970	95	106	53	417
Avril à juin	1 623	1 762	3 240	4 500	661	56	74	44	382
Janvier à mars	1 604	1 857	2 328	2 962	553	54	39	44	-274
<b>2013</b>									
Octobre à décembre	1 677	1 620	1 842	2 136	488	55	41	43	-197
Juillet à septembre	1 923	1 593	2 741	4 070	596	95	106	53	357
Avril à juin	1 648	1 720	3 147	3 761	582	56	73	44	244
Janvier à mars	1 630	1 806	2 315	2 918	353	54	39	44	-196
<b>2012</b>									
Octobre à décembre	1 703	1 576	1 377	2 346	492	54	41	43	-223
Juillet à septembre	1 952	1 551	2 929	4 033	592	95	106	53	232
Avril à juin	1 674	1 674	2 974	3 178	575	88	100	43	398
Janvier à mars	1 653	1 753	2 396	3 188	554	82	55	43	36
<b>2011</b>									
Octobre à décembre	1 725	1 531	2 097	2 190	615	79	56	44	-150
Juillet à septembre	1 976	1 508	3 376	4 093	511	174	128	54	279

**Note(s) :** Voir la section « Qualité des données, concepts et méthodologie — Notes explicatives pour les tableaux ».

**Tableau 3-6**  
**Estimations trimestrielles des composantes démographiques, perspective provinciale — Québec**

	Accroissement naturel		Migration interprovinciale		Migration internationale				Solde de résidents permanents
	Naissances	Décès	Entrants	Sortants	Immigrants	Émigrants	Émigrants de retour	Solde de l'émigration temporaire	
	nombre								
<b>2016</b>									
Janvier à mars	20 300	16 600	4 518	5 739	13 862	1 709	847	521	1 094
<b>2015</b>									
Octobre à décembre	21 500	15 850	3 283	5 373	12 962	1 785	891	510	-5 118
Juillet à septembre	23 300	14 000	7 097	10 735	13 502	2 873	2 351	633	3 047
Avril à juin	21 750	15 350	6 424	11 773	13 276	2 095	1 627	521	4 366
Janvier à mars	20 250	18 650	4 048	6 512	9 210	1 709	847	521	-1 561
<b>2014</b>									
Octobre à décembre	21 500	16 900	3 831	5 681	7 998	1 785	891	510	-6 154
Juillet à septembre	23 450	14 450	5 682	10 675	14 872	2 873	2 351	633	4 695
Avril à juin	21 950	15 050	5 816	10 480	16 806	2 081	1 627	521	4 998
Janvier à mars	20 750	16 700	3 534	5 780	10 616	1 699	847	521	761
<b>2013</b>									
Octobre à décembre	22 000	15 150	3 614	6 280	10 549	1 774	891	510	-7 411
Juillet à septembre	23 550	14 150	5 709	10 445	13 681	2 857	2 351	633	2 116
Avril à juin	22 300	14 450	6 004	10 394	16 052	2 059	1 627	521	6 374
Janvier à mars	20 750	17 050	3 619	5 173	11 696	1 678	847	521	666
<b>2012</b>									
Octobre à décembre	22 400	16 000	2 953	4 928	12 927	1 756	891	510	-7 240
Juillet à septembre	23 550	14 250	6 718	9 230	15 291	2 827	2 351	634	2 198
Avril à juin	21 800	14 550	6 492	8 742	15 899	2 111	1 696	507	6 904
Janvier à mars	20 950	16 000	3 690	5 928	10 933	1 738	929	507	2 899
<b>2011</b>									
Octobre à décembre	21 644	14 681	4 016	5 472	12 274	1 937	939	525	-3 935
Juillet à septembre	23 917	13 628	8 000	8 971	15 147	3 121	2 161	646	-179

**Note(s) :** Voir la section « Qualité des données, concepts et méthodologie — Notes explicatives pour les tableaux ».

**Tableau 3-7**  
**Estimations trimestrielles des composantes démographiques, perspective provinciale — Ontario**

	Accroissement naturel		Migration interprovinciale		Migration internationale				Solde de résidents permanents	Solde de non permanents
	Naissances	Décès	Entrants	Sortants	Immigrants	Émigrants	Émigrants de retour	Solde de l'émigration temporaire		
	nombre									
<b>2016</b>										
Janvier à mars	34 351	28 243	16 566	15 465	31 913	6 171	2 608	1 653	12 660	
<b>2015</b>										
Octobre à décembre	35 948	25 901	11 648	10 697	27 379	5 762	2 747	1 613	-9 906	
Juillet à septembre	38 958	24 120	23 252	22 045	29 112	8 940	7 249	2 006	16 578	
Avril à juin	36 225	24 638	23 799	25 811	27 335	6 132	5 016	1 650	5 817	
Janvier à mars	33 944	27 312	14 876	18 102	19 770	6 171	2 608	1 653	-999	
<b>2014</b>										
Octobre à décembre	35 620	25 045	11 103	13 295	19 262	5 762	2 747	1 613	-18 024	
Juillet à septembre	38 606	23 332	18 944	20 277	22 971	8 940	7 249	2 006	19 235	
Avril à juin	35 923	23 793	20 079	26 894	28 097	6 096	5 016	1 650	8 873	
Janvier à mars	33 631	26 367	12 726	17 067	25 498	6 130	2 608	1 653	1 155	
<b>2013</b>										
Octobre à décembre	35 247	24 181	12 002	13 348	22 745	5 727	2 747	1 613	-17 754	
Juillet à septembre	38 169	22 542	19 031	21 093	25 573	8 888	7 249	2 006	17 116	
Avril à juin	35 478	22 981	20 640	24 648	30 423	6 028	5 016	1 649	10 371	
Janvier à mars	33 220	25 436	11 865	16 436	24 811	6 059	2 608	1 652	4 582	
<b>2012</b>										
Octobre à décembre	34 813	23 302	10 365	11 995	24 738	5 664	2 747	1 613	-10 577	
Juillet à septembre	37 737	21 716	18 837	22 529	25 938	8 794	7 249	2 006	13 093	
Avril à juin	35 093	22 156	18 469	22 943	27 756	5 721	5 161	1 606	9 826	
Janvier à mars	32 880	24 499	13 990	17 332	20 727	6 123	2 830	1 607	5 164	
<b>2011</b>										
Octobre à décembre	34 414	22 431	11 722	13 683	24 062	6 455	2 858	1 660	-4 978	
Juillet à septembre	37 271	20 902	21 751	22 585	28 742	9 352	6 575	2 045	12 801	

**Note(s)** : Voir la section « Qualité des données, concepts et méthodologie — Notes explicatives pour les tableaux ».

**Tableau 3-8**  
**Estimations trimestrielles des composantes démographiques, perspective provinciale — Manitoba**

	Accroissement naturel		Migration interprovinciale		Migration internationale				Solde de résidents non permanents
	Naissances	Décès	Entrants	Sortants	Immigrants	Émigrants	Émigrants de retour	Solde de l'émigration temporaire	
	nombre								
<b>2016</b>									
Janvier à mars	3 988	2 925	3 232	4 375	4 309	297	233	100	951
<b>2015</b>									
Octobre à décembre	4 115	2 763	1 998	2 880	3 821	420	246	98	1 286
Juillet à septembre	4 423	2 631	3 637	5 574	4 052	519	649	121	1 297
Avril à juin	4 198	2 575	4 416	6 570	3 953	348	449	99	465
Janvier à mars	3 919	2 881	2 966	4 964	3 069	297	233	100	-143
<b>2014</b>									
Octobre à décembre	4 057	2 725	1 724	2 892	3 466	420	246	98	-270
Juillet à septembre	4 366	2 595	2 657	5 096	4 225	519	649	121	791
Avril à juin	4 126	2 528	3 551	5 634	4 836	347	448	99	494
Janvier à mars	3 851	2 831	2 367	4 013	3 697	295	233	100	266
<b>2013</b>									
Octobre à décembre	3 984	2 678	1 782	3 194	3 508	418	246	98	-72
Juillet à septembre	4 287	2 551	3 035	4 745	3 400	515	648	121	380
Avril à juin	4 059	2 484	3 488	5 481	3 586	343	444	99	869
Janvier à mars	3 789	2 781	2 663	3 694	2 609	292	230	100	445
<b>2012</b>									
Octobre à décembre	3 916	2 628	1 975	2 603	3 251	414	243	98	90
Juillet à septembre	4 215	2 503	3 389	4 743	3 234	510	641	121	694
Avril à juin	3 989	2 442	3 932	5 096	3 581	339	417	97	668
Janvier à mars	3 726	2 733	2 801	3 583	3 246	267	229	98	74
<b>2011</b>									
Octobre à décembre	3 849	2 580	2 267	3 059	3 737	325	232	101	171
Juillet à septembre	4 138	2 459	3 637	5 111	4 523	542	532	123	-116

**Note(s) :** Voir la section « Qualité des données, concepts et méthodologie — Notes explicatives pour les tableaux ».

**Tableau 3-9**  
**Estimations trimestrielles des composantes démographiques, perspective provinciale — Saskatchewan**

	Accroissement naturel		Migration interprovinciale		Migration internationale				Solde de résidents permanents
	Naissances	Décès	Entrants	Sortants	Immigrants	Émigrants	Émigrants de retour	Solde de l'émigration temporaire	
	nombre								
<b>2016</b>									
Janvier à mars	3 914	2 641	4 387	5 703	4 084	182	67	49	208
<b>2015</b>									
Octobre à décembre	3 652	2 464	3 081	3 509	2 979	157	70	48	87
Juillet à septembre	4 150	2 344	4 968	5 607	3 611	186	186	60	524
Avril à juin	4 062	2 421	6 711	8 155	3 575	149	128	49	-602
Janvier à mars	3 879	2 617	4 780	5 913	2 356	182	67	49	-845
<b>2014</b>									
Octobre à décembre	3 623	2 439	3 369	3 443	2 614	157	70	48	-1 095
Juillet à septembre	4 112	2 321	4 676	5 225	2 780	186	186	60	322
Avril à juin	3 997	2 394	6 229	7 324	3 536	147	128	49	243
Janvier à mars	3 800	2 588	4 499	4 728	2 896	179	67	49	170
<b>2013</b>									
Octobre à décembre	3 540	2 409	3 131	3 570	3 165	157	70	48	-551
Juillet à septembre	4 008	2 293	4 970	5 046	2 718	185	186	60	585
Avril à juin	3 895	2 364	6 620	6 077	2 882	146	128	49	1 180
Janvier à mars	3 708	2 557	3 868	4 372	1 915	178	67	49	1 205
<b>2012</b>									
Octobre à décembre	3 451	2 375	3 051	3 413	2 353	156	70	48	59
Juillet à septembre	3 897	2 261	5 787	5 072	2 666	182	186	60	1 270
Avril à juin	3 784	2 335	7 094	5 846	3 339	232	210	48	803
Janvier à mars	3 599	2 526	4 643	4 658	2 819	242	115	48	692
<b>2011</b>									
Octobre à décembre	3 341	2 339	3 990	3 939	2 572	148	117	50	621
Juillet à septembre	3 774	2 228	5 895	5 301	2 717	339	269	61	820

**Note(s)** : Voir la section « Qualité des données, concepts et méthodologie — Notes explicatives pour les tableaux ».

Tableau 3-10

## Estimations trimestrielles des composantes démographiques, perspective provinciale — Alberta

	Accroissement naturel		Migration interprovinciale		Migration internationale			Solde de l'émigration temporaire	Solde de résidents non permanents
	Naissances	Décès	Entrants	Sortants	Immigrants	Émigrants	Émigrants de retour		
	nombre								
<b>2016</b>									
Janvier à mars	14 240	6 619	16 746	18 534	15 356	1 564	703	545	-1 900
<b>2015</b>									
Octobre à décembre	13 722	6 213	11 270	12 247	13 204	1 500	740	532	-3 360
Juillet à septembre	15 128	5 942	21 225	19 991	13 982	2 869	1 953	662	-2 406
Avril à juin	15 219	5 935	31 293	23 029	11 799	1 686	1 351	545	-7 711
Janvier à mars	14 046	6 404	23 944	15 662	8 197	1 564	703	545	-6 644
<b>2014</b>									
Octobre à décembre	13 538	6 012	15 269	11 031	9 150	1 500	740	532	-7 032
Juillet à septembre	14 874	5 745	23 192	15 055	10 283	2 869	1 953	662	172
Avril à juin	14 891	5 727	31 613	20 720	12 753	1 675	1 351	545	522
Janvier à mars	13 676	6 173	22 290	13 522	10 351	1 554	703	545	1 434
<b>2013</b>									
Octobre à décembre	13 138	5 797	16 387	10 900	8 806	1 492	740	532	846
Juillet à septembre	14 373	5 536	25 511	15 277	9 156	2 853	1 953	663	6 166
Avril à juin	14 368	5 517	29 833	18 470	10 582	1 657	1 351	545	8 803
Janvier à mars	13 182	5 941	21 438	11 692	8 095	1 537	703	545	5 860
<b>2012</b>									
Octobre à décembre	12 653	5 575	15 730	8 026	9 103	1 476	740	532	-1 321
Juillet à septembre	13 851	5 320	25 552	15 767	9 086	2 823	1 953	663	3 720
Avril à juin	13 866	5 305	26 008	17 641	10 386	1 689	1 444	531	5 421
Janvier à mars	12 737	5 711	22 632	12 201	7 520	1 554	792	531	2 568
<b>2011</b>									
Octobre à décembre	12 223	5 358	15 797	10 901	7 690	1 613	800	549	21
Juillet à septembre	13 404	5 117	22 147	18 189	8 970	3 005	1 840	675	2 665

**Note(s) :** Voir la section « Qualité des données, concepts et méthodologie — Notes explicatives pour les tableaux ».



Tableau 3-11

## Estimations trimestrielles des composantes démographiques, perspective provinciale — Colombie-Britannique

	Accroissement naturel		Migration interprovinciale		Migration internationale				Solde de résidents permanents	Solde de non permanents
	Naissances	Décès	Entrants	Sortants	Immigrants	Émigrants	Émigrants de retour	Solde de l'émigration temporaire		
	nombre									
<b>2016</b>										
Janvier à mars	10 802	9 384	15 430	10 363	11 750	3 359	774	1 376	-363	
<b>2015</b>										
Octobre à décembre	10 713	9 031	10 910	7 148	9 239	2 917	816	1 343	-8 157	
Juillet à septembre	11 675	8 291	18 821	12 506	10 651	3 682	2 152	1 670	3 650	
Avril à juin	11 187	8 598	21 276	17 302	9 053	2 785	1 489	1 373	-2 282	
Janvier à mars	10 584	9 082	13 770	11 079	6 772	3 359	774	1 376	-976	
<b>2014</b>										
Octobre à décembre	10 874	8 958	9 900	7 784	7 687	2 917	816	1 343	-6 051	
Juillet à septembre	11 678	7 995	15 119	11 487	7 989	3 682	2 152	1 670	13 703	
Avril à juin	11 131	8 010	21 302	16 179	9 936	2 766	1 489	1 373	1 859	
Janvier à mars	10 583	8 654	12 352	10 629	9 562	3 336	774	1 376	2 534	
<b>2013</b>										
Octobre à décembre	10 533	8 592	9 362	8 555	9 045	2 898	816	1 343	-4 881	
Juillet à septembre	11 534	7 729	14 145	12 323	8 928	3 660	2 152	1 671	11 746	
Avril à juin	10 993	8 088	16 690	16 422	10 134	2 733	1 489	1 373	2 014	
Janvier à mars	10 646	8 647	9 975	10 358	8 105	3 295	774	1 375	2 445	
<b>2012</b>										
Octobre à décembre	10 966	8 406	7 404	8 562	8 468	2 865	816	1 344	-5 598	
Juillet à septembre	11 548	7 636	14 439	15 034	9 029	3 621	2 152	1 671	8 970	
Avril à juin	11 111	7 983	15 695	16 475	10 087	2 619	1 595	1 338	2 839	
Janvier à mars	10 402	8 337	10 753	12 542	8 658	2 853	875	1 338	1 869	
<b>2011</b>										
Octobre à décembre	10 482	8 356	9 757	9 323	7 619	3 248	884	1 383	-2 270	
Juillet à septembre	11 779	7 497	15 465	16 041	9 882	3 706	2 033	1 703	8 666	

**Note(s)** : Voir la section « Qualité des données, concepts et méthodologie — Notes explicatives pour les tableaux ».

**Tableau 3-12**  
**Estimations trimestrielles des composantes démographiques, perspective provinciale — Yukon**

	Accroissement naturel		Migration interprovinciale		Migration internationale				Solde de résidents permanents
	Naissances	Décès	Entrants	Sortants	Immigrants	Émigrants	Émigrants de retour	Solde de l'émigration temporaire	
	nombre								
<b>2016</b>									
Janvier à mars	98	45	463	497	65	9	0	4	30
<b>2015</b>									
Octobre à décembre	103	80	157	272	45	8	0	4	-36
Juillet à septembre	125	48	319	629	97	15	0	6	17
Avril à juin	122	65	829	626	70	10	0	4	56
Janvier à mars	97	44	374	296	55	9	0	4	-48
<b>2014</b>									
Octobre à décembre	102	78	180	366	82	8	0	4	-102
Juillet à septembre	122	45	379	384	55	15	0	6	29
Avril à juin	120	61	688	448	93	10	0	4	75
Janvier à mars	96	42	488	326	75	9	0	4	-22
<b>2013</b>									
Octobre à décembre	101	74	174	270	115	8	0	4	-80
Juillet à septembre	122	44	148	403	77	15	0	6	19
Avril à juin	122	60	529	517	85	10	0	4	23
Janvier à mars	97	41	249	368	39	9	0	4	-9
<b>2012</b>									
Octobre à décembre	103	71	248	293	45	8	0	4	-111
Juillet à septembre	123	42	349	291	43	15	0	6	48
Avril à juin	121	58	506	289	104	12	1	4	54
Janvier à mars	97	39	349	476	87	10	0	4	35
<b>2011</b>									
Octobre à décembre	101	67	345	262	79	13	0	5	-92
Juillet à septembre	121	40	435	295	61	22	2	6	-17

**Note(s) :** Voir la section « Qualité des données, concepts et méthodologie — Notes explicatives pour les tableaux ».

**Tableau 3-13**  
**Estimations trimestrielles des composantes démographiques, perspective provinciale — Territoires du Nord-Ouest**

	Accroissement naturel		Migration interprovinciale		Migration internationale				Solde de l'émigration temporaire	Solde de résidents non permanents
	Naissances	Décès	Entrants	Sortants	Immigrants	Émigrants	Émigrants de retour			
	nombre									
<b>2016</b>										
Janvier à mars	181	47	638	745	50	6	3	6	-19	
<b>2015</b>										
Octobre à décembre	157	53	346	451	44	5	3	6	3	
Juillet à septembre	196	60	633	666	67	11	5	6	7	
Avril à juin	157	48	667	874	68	5	4	6	-25	
Janvier à mars	179	46	657	821	29	6	3	6	-8	
<b>2014</b>										
Octobre à décembre	156	52	326	402	39	5	3	6	-32	
Juillet à septembre	195	59	524	529	42	11	5	6	1	
Avril à juin	159	46	835	873	48	5	4	6	-28	
Janvier à mars	182	44	666	806	38	6	3	6	5	
<b>2013</b>										
Octobre à décembre	157	51	286	369	53	5	3	6	-25	
Juillet à septembre	197	57	312	539	24	11	5	6	8	
Avril à juin	160	45	613	865	50	5	4	6	45	
Janvier à mars	183	43	660	701	23	6	3	6	46	
<b>2012</b>										
Octobre à décembre	157	50	261	345	39	5	3	6	10	
Juillet à septembre	197	55	457	562	41	10	5	6	-5	
Avril à juin	159	43	608	820	45	6	0	6	15	
Janvier à mars	182	42	538	667	41	7	0	6	10	
<b>2011</b>										
Octobre à décembre	156	48	362	441	36	10	0	6	-8	
Juillet à septembre	195	54	475	551	19	8	0	6	35	

**Note(s)** : Voir la section « Qualité des données, concepts et méthodologie — Notes explicatives pour les tableaux ».

**Tableau 3-14**  
**Estimations trimestrielles des composantes démographiques, perspective provinciale — Nunavut**

	Accroissement naturel		Migration interprovinciale		Migration internationale			Solde de l'émigration temporaire	Solde de résidents non permanents
	Naissances	Décès	Entrants	Sortants	Immigrants	Émigrants	Émigrants de retour		
	nombre								
<b>2016</b>									
Janvier à mars	223	38	511	507	13	0	0	4	-57
<b>2015</b>									
Octobre à décembre	233	44	191	229	8	0	0	4	-7
Juillet à septembre	207	46	226	343	7	0	0	6	62
Avril à juin	239	64	748	544	10	0	0	4	-8
Janvier à mars	221	37	329	334	12	0	0	4	-3
<b>2014</b>									
Octobre à décembre	232	42	161	165	2	0	0	4	-104
Juillet à septembre	206	46	211	273	4	0	0	6	99
Avril à juin	238	62	442	446	8	0	0	4	-2
Janvier à mars	218	36	271	221	9	0	0	4	8
<b>2013</b>									
Octobre à décembre	228	40	70	163	5	0	0	4	-50
Juillet à septembre	201	44	186	198	2	0	0	6	42
Avril à juin	231	59	454	279	2	0	0	4	0
Janvier à mars	214	35	232	364	2	0	0	4	6
<b>2012</b>									
Octobre à décembre	225	39	122	150	2	0	0	4	2
Juillet à septembre	199	43	216	226	6	0	0	6	6
Avril à juin	230	58	321	423	2	0	0	4	-1
Janvier à mars	212	34	380	333	10	1	0	4	-11
<b>2011</b>									
Octobre à décembre	221	37	153	260	8	0	0	4	-4
Juillet à septembre	196	42	256	247	6	2	0	6	9

**Note(s) :** Voir la section « Qualité des données, concepts et méthodologie — Notes explicatives pour les tableaux ».

**Tableau 4-1**  
**Estimations trimestrielles des composantes démographiques, perspective nationale — Naissances**

	Canada	Terre-Neuve-et-Labrador	Île-du-Prince-Édouard	Nouvelle-Écosse	Nouveau-Brunswick	Québec	Ontario
	nombre						
<b>2016</b>							
Janvier à mars	93 065	1 074	326	2 005	1 563	20 300	34 351
<b>2015</b>							
Octobre à décembre	95 271	1 044	354	2 101	1 629	21 500	35 948
Juillet à septembre	103 844	1 089	375	2 353	1 865	23 300	38 958
Avril à juin	98 429	1 181	366	2 128	1 595	21 750	36 225
Janvier à mars	92 103	1 077	326	2 001	1 580	20 250	33 944
<b>2014</b>							
Octobre à décembre	94 863	1 051	357	2 101	1 652	21 500	35 620
Juillet à septembre	103 334	1 100	379	2 358	1 888	23 450	38 606
Avril à juin	97 858	1 201	366	2 133	1 623	21 950	35 923
Janvier à mars	91 821	1 096	326	2 008	1 604	20 750	33 631
<b>2013</b>							
Octobre à décembre	94 135	1 069	357	2 104	1 677	22 000	35 247
Juillet à septembre	102 230	1 118	380	2 368	1 923	23 550	38 169
Avril à juin	96 991	1 221	366	2 150	1 648	22 300	35 478
Janvier à mars	90 878	1 107	327	2 025	1 630	20 750	33 220
<b>2012</b>							
Octobre à décembre	93 949	1 079	358	2 125	1 703	22 400	34 813
Juillet à septembre	101 162	1 126	380	2 387	1 952	23 550	37 737
Avril à juin	95 582	1 225	366	2 164	1 674	21 800	35 093
Janvier à mars	89 910	1 112	326	2 034	1 653	20 950	32 880
<b>2011</b>							
Octobre à décembre	91 731	1 084	357	2 134	1 725	21 644	34 414
Juillet à septembre	100 674	1 131	377	2 395	1 976	23 917	37 271

Tableau 4-1 – suite

## Estimations trimestrielles des composantes démographiques, perspective nationale — Naissances

	Manitoba	Saskatchewan	Alberta	Colombie-Britannique	Yukon	Territoires du Nord-Ouest	Nunavut
	nombre						
<b>2016</b>							
Janvier à mars	3 988	3 914	14 240	10 802	98	181	223
<b>2015</b>							
Octobre à décembre	4 115	3 652	13 722	10 713	103	157	233
Juillet à septembre	4 423	4 150	15 128	11 675	125	196	207
Avril à juin	4 198	4 062	15 219	11 187	122	157	239
Janvier à mars	3 919	3 879	14 046	10 584	97	179	221
<b>2014</b>							
Octobre à décembre	4 057	3 623	13 538	10 874	102	156	232
Juillet à septembre	4 366	4 112	14 874	11 678	122	195	206
Avril à juin	4 126	3 997	14 891	11 131	120	159	238
Janvier à mars	3 851	3 800	13 676	10 583	96	182	218
<b>2013</b>							
Octobre à décembre	3 984	3 540	13 138	10 533	101	157	228
Juillet à septembre	4 287	4 008	14 373	11 534	122	197	201
Avril à juin	4 059	3 895	14 368	10 993	122	160	231
Janvier à mars	3 789	3 708	13 182	10 646	97	183	214
<b>2012</b>							
Octobre à décembre	3 916	3 451	12 653	10 966	103	157	225
Juillet à septembre	4 215	3 897	13 851	11 548	123	197	199
Avril à juin	3 989	3 784	13 866	11 111	121	159	230
Janvier à mars	3 726	3 599	12 737	10 402	97	182	212
<b>2011</b>							
Octobre à décembre	3 849	3 341	12 223	10 482	101	156	221
Juillet à septembre	4 138	3 774	13 404	11 779	121	195	196

**Note(s) :** Le nombre de naissances est définitif jusqu'en décembre 2011, mis à jour de janvier 2012 à mars 2015 et provisoire à partir d'avril 2015.

**Tableau 4-2**  
**Estimations trimestrielles des composantes démographiques, perspective nationale — Décès**

	Canada	Terre-Neuve-et-Labrador	Île-du-Prince-Édouard	Nouvelle-Écosse	Nouveau-Brunswick	Québec	Ontario
	nombre						
<b>2016</b>							
Janvier à mars	72 765	1 348	379	2 543	1 953	16 600	28 243
<b>2015</b>							
Octobre à décembre	67 886	1 203	339	2 243	1 702	15 850	25 901
Juillet à septembre	62 838	1 221	321	2 143	1 671	14 000	24 120
Avril à juin	65 455	1 287	316	2 354	1 804	15 350	24 638
Janvier à mars	73 156	1 311	373	2 493	1 906	18 650	27 312
<b>2014</b>							
Octobre à décembre	67 619	1 173	333	2 201	1 661	16 900	25 045
Juillet à septembre	61 826	1 189	316	2 102	1 631	14 450	23 332
Avril à juin	63 306	1 256	309	2 308	1 762	15 050	23 793
Janvier à mars	69 381	1 282	366	2 441	1 857	16 700	26 367
<b>2013</b>							
Octobre à décembre	64 225	1 149	327	2 157	1 620	15 150	24 181
Juillet à septembre	60 070	1 162	309	2 060	1 593	14 150	22 542
Avril à juin	61 563	1 229	302	2 264	1 720	14 450	22 981
Janvier à mars	68 340	1 253	359	2 391	1 806	17 050	25 436
<b>2012</b>							
Octobre à décembre	63 577	1 122	322	2 111	1 576	16 000	23 302
Juillet à septembre	58 829	1 133	302	2 017	1 551	14 250	21 716
Avril à juin	60 319	1 198	297	2 220	1 674	14 550	22 156
Janvier à mars	65 586	1 220	353	2 339	1 753	16 000	24 499
<b>2011</b>							
Octobre à décembre	60 900	1 093	315	2 064	1 531	14 681	22 431
Juillet à septembre	56 846	1 103	296	1 972	1 508	13 628	20 902

Tableau 4-2 – suite

## Estimations trimestrielles des composantes démographiques, perspective nationale — Décès

	Manitoba	Saskatchewan	Alberta	Colombie-Britannique	Yukon	Territoires du Nord-Ouest	Nunavut
	nombre						
<b>2016</b>							
Janvier à mars	2 925	2 641	6 619	9 384	45	47	38
<b>2015</b>							
Octobre à décembre	2 763	2 464	6 213	9 031	80	53	44
Juillet à septembre	2 631	2 344	5 942	8 291	48	60	46
Avril à juin	2 575	2 421	5 935	8 598	65	48	64
Janvier à mars	2 881	2 617	6 404	9 082	44	46	37
<b>2014</b>							
Octobre à décembre	2 725	2 439	6 012	8 958	78	52	42
Juillet à septembre	2 595	2 321	5 745	7 995	45	59	46
Avril à juin	2 528	2 394	5 727	8 010	61	46	62
Janvier à mars	2 831	2 588	6 173	8 654	42	44	36
<b>2013</b>							
Octobre à décembre	2 678	2 409	5 797	8 592	74	51	40
Juillet à septembre	2 551	2 293	5 536	7 729	44	57	44
Avril à juin	2 484	2 364	5 517	8 088	60	45	59
Janvier à mars	2 781	2 557	5 941	8 647	41	43	35
<b>2012</b>							
Octobre à décembre	2 628	2 375	5 575	8 406	71	50	39
Juillet à septembre	2 503	2 261	5 320	7 636	42	55	43
Avril à juin	2 442	2 335	5 305	7 983	58	43	58
Janvier à mars	2 733	2 526	5 711	8 337	39	42	34
<b>2011</b>							
Octobre à décembre	2 580	2 339	5 358	8 356	67	48	37
Juillet à septembre	2 459	2 228	5 117	7 497	40	54	42

**Note(s) :** Le nombre de décès est définitif jusqu'en décembre 2011, mis à jour de janvier 2012 à mars 2015 et provisoire à partir d'avril 2015.



**Tableau 4-3**  
**Estimations trimestrielles des composantes démographiques, perspective nationale — Immigrants**

	Canada	Terre-Neuve-et-Labrador	Île-du-Prince-Édouard	Nouvelle-Écosse	Nouveau-Brunswick	Québec	Ontario
	nombre						
<b>2016</b>							
Janvier à mars	86 216	411	560	1 849	1 994	13 862	31 913
<b>2015</b>							
Octobre à décembre	71 943	381	348	910	623	12 962	27 379
Juillet à septembre	77 572	275	359	1 071	786	13 502	29 112
Avril à juin	71 064	268	287	824	546	13 276	27 335
Janvier à mars	51 083	197	196	597	623	9 210	19 770
<b>2014</b>							
Octobre à décembre	52 044	184	342	564	654	7 998	19 262
Juillet à septembre	65 588	197	511	689	970	14 872	22 971
Avril à juin	78 307	339	411	783	661	16 806	28 097
Janvier à mars	64 472	181	364	632	553	10 616	25 498
<b>2013</b>							
Octobre à décembre	59 789	269	370	671	488	10 549	22 745
Juillet à septembre	65 338	235	255	693	596	13 681	25 573
Avril à juin	75 639	255	254	752	582	16 052	30 423
Janvier à mars	58 256	76	121	411	353	11 696	24 811
<b>2012</b>							
Octobre à décembre	62 334	184	181	551	492	12 927	24 738
Juillet à septembre	66 927	165	307	529	592	15 291	25 938
Avril à juin	73 044	227	333	710	575	15 899	27 756
Janvier à mars	55 587	157	284	551	554	10 933	20 727
<b>2011</b>							
Octobre à décembre	59 608	186	233	497	615	12 274	24 062
Juillet à septembre	71 876	172	529	597	511	15 147	28 742

Tableau 4-3 – suite

## Estimations trimestrielles des composantes démographiques, perspective nationale — Immigrants

	Manitoba	Saskatchewan	Alberta	Colombie-Britannique	Yukon	Territoires du Nord-Ouest	Nunavut
	nombre						
<b>2016</b>							
Janvier à mars	4 309	4 084	15 356	11 750	65	50	13
<b>2015</b>							
Octobre à décembre	3 821	2 979	13 204	9 239	45	44	8
Juillet à septembre	4 052	3 611	13 982	10 651	97	67	7
Avril à juin	3 953	3 575	11 799	9 053	70	68	10
Janvier à mars	3 069	2 356	8 197	6 772	55	29	12
<b>2014</b>							
Octobre à décembre	3 466	2 614	9 150	7 687	82	39	2
Juillet à septembre	4 225	2 780	10 283	7 989	55	42	4
Avril à juin	4 836	3 536	12 753	9 936	93	48	8
Janvier à mars	3 697	2 896	10 351	9 562	75	38	9
<b>2013</b>							
Octobre à décembre	3 508	3 165	8 806	9 045	115	53	5
Juillet à septembre	3 400	2 718	9 156	8 928	77	24	2
Avril à juin	3 586	2 882	10 582	10 134	85	50	2
Janvier à mars	2 609	1 915	8 095	8 105	39	23	2
<b>2012</b>							
Octobre à décembre	3 251	2 353	9 103	8 468	45	39	2
Juillet à septembre	3 234	2 666	9 086	9 029	43	41	6
Avril à juin	3 581	3 339	10 386	10 087	104	45	2
Janvier à mars	3 246	2 819	7 520	8 658	87	41	10
<b>2011</b>							
Octobre à décembre	3 737	2 572	7 690	7 619	79	36	8
Juillet à septembre	4 523	2 717	8 970	9 882	61	19	6

**Note(s) :** Le nombre d'immigrants est définitif jusqu'en décembre 2014, mis à jour de janvier à mars 2015 et provisoire à partir d'avril 2015.

**Tableau 4-4**  
**Estimations trimestrielles des composantes démographiques, perspective nationale — Émigrants**

	Canada	Terre-Neuve-et-Labrador	Île-du-Prince-Édouard	Nouvelle-Écosse	Nouveau-Brunswick	Québec	Ontario
	nombre						
<b>2016</b>							
Janvier à mars	13 677	87	32	207	54	1 709	6 171
<b>2015</b>							
Octobre à décembre	12 975	84	31	251	55	1 785	5 762
Juillet à septembre	19 797	156	64	387	95	2 873	8 940
Avril à juin	13 622	98	29	229	56	2 095	6 132
Janvier à mars	13 677	87	32	207	54	1 709	6 171
<b>2014</b>							
Octobre à décembre	12 975	84	31	251	55	1 785	5 762
Juillet à septembre	19 797	156	64	387	95	2 873	8 940
Avril à juin	13 537	98	28	228	56	2 081	6 096
Janvier à mars	13 585	86	32	205	54	1 699	6 130
<b>2013</b>							
Octobre à décembre	12 899	84	31	250	55	1 774	5 727
Juillet à septembre	19 684	155	64	386	95	2 857	8 888
Avril à juin	13 384	95	27	225	56	2 059	6 028
Janvier à mars	13 428	85	32	203	54	1 678	6 059
<b>2012</b>							
Octobre à décembre	12 759	83	31	247	54	1 756	5 664
Juillet à septembre	19 474	153	64	380	95	2 827	8 794
Avril à juin	13 134	51	9	257	88	2 111	5 721
Janvier à mars	13 131	31	8	215	82	1 738	6 123
<b>2011</b>							
Octobre à décembre	14 088	34	8	218	79	1 937	6 455
Juillet à septembre	20 891	85	21	514	174	3 121	9 352

Tableau 4-4 – suite

## Estimations trimestrielles des composantes démographiques, perspective nationale — Émigrants

	Manitoba	Saskat- chewan	Alberta	Colombie- Britannique	Yukon	Territoires du Nord-Ouest	Nunavut
	nombre						
<b>2016</b>							
Janvier à mars	297	182	1 564	3 359	9	6	0
<b>2015</b>							
Octobre à décembre	420	157	1 500	2 917	8	5	0
Juillet à septembre	519	186	2 869	3 682	15	11	0
Avril à juin	348	149	1 686	2 785	10	5	0
Janvier à mars	297	182	1 564	3 359	9	6	0
<b>2014</b>							
Octobre à décembre	420	157	1 500	2 917	8	5	0
Juillet à septembre	519	186	2 869	3 682	15	11	0
Avril à juin	347	147	1 675	2 766	10	5	0
Janvier à mars	295	179	1 554	3 336	9	6	0
<b>2013</b>							
Octobre à décembre	418	157	1 492	2 898	8	5	0
Juillet à septembre	515	185	2 853	3 660	15	11	0
Avril à juin	343	146	1 657	2 733	10	5	0
Janvier à mars	292	178	1 537	3 295	9	6	0
<b>2012</b>							
Octobre à décembre	414	156	1 476	2 865	8	5	0
Juillet à septembre	510	182	2 823	3 621	15	10	0
Avril à juin	339	232	1 689	2 619	12	6	0
Janvier à mars	267	242	1 554	2 853	10	7	1
<b>2011</b>							
Octobre à décembre	325	148	1 613	3 248	13	10	0
Juillet à septembre	542	339	3 005	3 706	22	8	2

**Note(s) :** Le nombre d'émigrants est définitif jusqu'en juin 2011, mis à jour de juillet 2011 à mars 2015 et provisoire à partir d'avril 2015.

**Tableau 4-5**  
**Estimations trimestrielles des composantes démographiques, perspective nationale — Émigrants de retour**

	Canada	Terre-Neuve-et-Labrador	Île-du-Prince-Édouard	Nouvelle-Écosse	Nouveau-Brunswick	Québec	Ontario
	nombre						
<b>2016</b>							
Janvier à mars	5 400	23	13	90	39	847	2 608
<b>2015</b>							
Octobre à décembre	5 690	25	15	96	41	891	2 747
Juillet à septembre	15 007	66	38	252	106	2 351	7 249
Avril à juin	10 385	47	26	174	74	1 627	5 016
Janvier à mars	5 400	23	13	90	39	847	2 608
<b>2014</b>							
Octobre à décembre	5 690	25	15	96	41	891	2 747
Juillet à septembre	15 007	66	38	252	106	2 351	7 249
Avril à juin	10 384	47	26	174	74	1 627	5 016
Janvier à mars	5 400	23	13	90	39	847	2 608
<b>2013</b>							
Octobre à décembre	5 690	25	15	96	41	891	2 747
Juillet à septembre	15 006	66	38	252	106	2 351	7 249
Avril à juin	10 379	47	26	174	73	1 627	5 016
Janvier à mars	5 397	23	13	90	39	847	2 608
<b>2012</b>							
Octobre à décembre	5 687	25	15	96	41	891	2 747
Juillet à septembre	14 999	66	38	252	106	2 351	7 249
Avril à juin	10 875	43	13	195	100	1 696	5 161
Janvier à mars	5 962	23	8	106	55	929	2 830
<b>2011</b>							
Octobre à décembre	6 026	24	8	108	56	939	2 858
Juillet à septembre	13 861	56	17	248	128	2 161	6 575

Tableau 4-5 – suite

Estimations trimestrielles des composantes démographiques, perspective nationale — Émigrants de retour

	Manitoba	Saskatchewan	Alberta	Colombie-Britannique	Yukon	Territoires du Nord-Ouest	Nunavut
	nombre						
<b>2016</b>							
Janvier à mars	233	67	703	774	0	3	0
<b>2015</b>							
Octobre à décembre	246	70	740	816	0	3	0
Juillet à septembre	649	186	1 953	2 152	0	5	0
Avril à juin	449	128	1 351	1 489	0	4	0
Janvier à mars	233	67	703	774	0	3	0
<b>2014</b>							
Octobre à décembre	246	70	740	816	0	3	0
Juillet à septembre	649	186	1 953	2 152	0	5	0
Avril à juin	448	128	1 351	1 489	0	4	0
Janvier à mars	233	67	703	774	0	3	0
<b>2013</b>							
Octobre à décembre	246	70	740	816	0	3	0
Juillet à septembre	648	186	1 953	2 152	0	5	0
Avril à juin	444	128	1 351	1 489	0	4	0
Janvier à mars	230	67	703	774	0	3	0
<b>2012</b>							
Octobre à décembre	243	70	740	816	0	3	0
Juillet à septembre	641	186	1 953	2 152	0	5	0
Avril à juin	417	210	1 444	1 595	1	0	0
Janvier à mars	229	115	792	875	0	0	0
<b>2011</b>							
Octobre à décembre	232	117	800	884	0	0	0
Juillet à septembre	532	269	1 840	2 033	2	0	0

Note(s) : Le nombre d'émigrants de retour est définitif jusqu'en juin 2011, mis à jour de juillet 2011 à mars 2015 et provisoire à partir d'avril 2015.

**Tableau 4-6**  
**Estimations trimestrielles des composantes démographiques, perspective nationale — Solde de l'émigration temporaire**

	Canada	Terre-Neuve-et-Labrador	Île-du-Prince-Édouard	Nouvelle-Écosse	Nouveau-Brunswick	Québec	Ontario
	nombre						
<b>2016</b>							
Janvier à mars	4 395	30	8	55	44	521	1 653
<b>2015</b>							
Octobre à décembre	4 293	30	8	54	43	510	1 613
Juillet à septembre	5 337	36	11	67	53	633	2 006
Avril à juin	4 388	29	9	55	44	521	1 650
Janvier à mars	4 395	30	8	55	44	521	1 653
<b>2014</b>							
Octobre à décembre	4 293	30	8	54	43	510	1 613
Juillet à septembre	5 337	36	11	67	53	633	2 006
Avril à juin	4 388	29	9	55	44	521	1 650
Janvier à mars	4 395	30	8	55	44	521	1 653
<b>2013</b>							
Octobre à décembre	4 293	30	8	54	43	510	1 613
Juillet à septembre	5 339	36	11	67	53	633	2 006
Avril à juin	4 387	29	9	55	44	521	1 649
Janvier à mars	4 393	30	8	55	44	521	1 652
<b>2012</b>							
Octobre à décembre	4 294	30	8	54	43	510	1 613
Juillet à septembre	5 340	36	11	67	53	634	2 006
Avril à juin	4 274	29	8	53	43	507	1 606
Janvier à mars	4 275	28	7	54	43	507	1 607
<b>2011</b>							
Octobre à décembre	4 421	30	9	55	44	525	1 660
Juillet à septembre	5 440	37	11	67	54	646	2 045

Tableau 4-6 – suite

## Estimations trimestrielles des composantes démographiques, perspective nationale — Solde de l'émigration temporaire

	Manitoba	Saskatchewan	Alberta	Colombie-Britannique	Yukon	Territoires du Nord-Ouest	Nunavut
	nombre						
<b>2016</b>							
Janvier à mars	100	49	545	1 376	4	6	4
<b>2015</b>							
Octobre à décembre	98	48	532	1 343	4	6	4
Juillet à septembre	121	60	662	1 670	6	6	6
Avril à juin	99	49	545	1 373	4	6	4
Janvier à mars	100	49	545	1 376	4	6	4
<b>2014</b>							
Octobre à décembre	98	48	532	1 343	4	6	4
Juillet à septembre	121	60	662	1 670	6	6	6
Avril à juin	99	49	545	1 373	4	6	4
Janvier à mars	100	49	545	1 376	4	6	4
<b>2013</b>							
Octobre à décembre	98	48	532	1 343	4	6	4
Juillet à septembre	121	60	663	1 671	6	6	6
Avril à juin	99	49	545	1 373	4	6	4
Janvier à mars	100	49	545	1 375	4	6	4
<b>2012</b>							
Octobre à décembre	98	48	532	1 344	4	6	4
Juillet à septembre	121	60	663	1 671	6	6	6
Avril à juin	97	48	531	1 338	4	6	4
Janvier à mars	98	48	531	1 338	4	6	4
<b>2011</b>							
Octobre à décembre	101	50	549	1 383	5	6	4
Juillet à septembre	123	61	675	1 703	6	6	6

**Note(s)** : Le solde de l'émigration temporaire est définitif jusqu'en juin 2011, mis à jour de juillet 2011 à mars 2015 et provisoire à partir d'avril 2015.



Tableau 4-7

## Estimations trimestrielles des composantes démographiques, perspective nationale — Solde de résidents non permanents

	Canada	Terre-Neuve-et-Labrador	Île-du-Prince-Édouard	Nouvelle-Écosse	Nouveau-Brunswick	Québec	Ontario
	nombre						
<b>2016</b>							
Janvier à mars	13 122	54	10	654	-200	1 094	12 660
<b>2015</b>							
Octobre à décembre	-24 980	41	91	-43	139	-5 118	-9 906
Juillet à septembre	25 526	445	210	1 633	462	3 047	16 578
Avril à juin	575	65	289	-120	265	4 366	5 817
Janvier à mars	-11 992	-253	-12	-9	-491	-1 561	-999
<b>2014</b>							
Octobre à décembre	-39 878	-107	-266	-221	-420	-6 154	-18 024
Juillet à septembre	40 961	474	191	832	417	4 695	19 235
Avril à juin	17 821	231	289	-115	382	4 998	8 873
Janvier à mars	5 765	-372	2	98	-274	761	1 155
<b>2013</b>							
Octobre à décembre	-30 941	-258	-170	-338	-197	-7 411	-17 754
Juillet à septembre	40 186	945	122	584	357	2 116	17 116
Avril à juin	29 748	-94	215	-296	244	6 374	10 371
Janvier à mars	15 034	183	-178	-21	-196	666	4 582
<b>2012</b>							
Octobre à décembre	-25 156	-105	-15	-127	-223	-7 240	-10 577
Juillet à septembre	31 567	547	150	644	232	2 198	13 093
Avril à juin	27 845	496	274	148	398	6 904	9 826
Janvier à mars	13 711	91	-65	349	36	2 899	5 164
<b>2011</b>							
Octobre à décembre	-10 566	-85	23	120	-150	-3 935	-4 978
Juillet à septembre	26 275	310	98	904	279	-179	12 801

Tableau 4-7 – suite

## Estimations trimestrielles des composantes démographiques, perspective nationale — Solde de résidents non permanents

	Manitoba	Saskatchewan	Alberta	Colombie-Britannique	Yukon	Territoires du Nord-Ouest	Nunavut
	nombre						
<b>2016</b>							
Janvier à mars	951	208	-1 900	-363	30	-19	-57
<b>2015</b>							
Octobre à décembre	1 286	87	-3 360	-8 157	-36	3	-7
Juillet à septembre	1 297	524	-2 406	3 650	17	7	62
Avril à juin	465	-602	-7 711	-2 282	56	-25	-8
Janvier à mars	-143	-845	-6 644	-976	-48	-8	-3
<b>2014</b>							
Octobre à décembre	-270	-1 095	-7 032	-6 051	-102	-32	-104
Juillet à septembre	791	322	172	13 703	29	1	99
Avril à juin	494	243	522	1 859	75	-28	-2
Janvier à mars	266	170	1 434	2 534	-22	5	8
<b>2013</b>							
Octobre à décembre	-72	-551	846	-4 881	-80	-25	-50
Juillet à septembre	380	585	6 166	11 746	19	8	42
Avril à juin	869	1 180	8 803	2 014	23	45	0
Janvier à mars	445	1 205	5 860	2 445	-9	46	6
<b>2012</b>							
Octobre à décembre	90	59	-1 321	-5 598	-111	10	2
Juillet à septembre	694	1 270	3 720	8 970	48	-5	6
Avril à juin	668	803	5 421	2 839	54	15	-1
Janvier à mars	74	692	2 568	1 869	35	10	-11
<b>2011</b>							
Octobre à décembre	171	621	21	-2 270	-92	-8	-4
Juillet à septembre	-116	820	2 665	8 666	-17	35	9

**Note(s) :** Le solde de résidents non permanents est définitif jusqu'en juin 2011, mis à jour de juillet 2011 à mars 2015 et provisoire à partir d'avril 2015.

Tableau 4-8

## Estimations trimestrielles des composantes démographiques, perspective nationale — Entrants interprovinciaux

	Canada	Terre-Neuve-et-Labrador	Île-du-Prince-Édouard	Nouvelle-Écosse	Nouveau-Brunswick	Québec	Ontario
	nombre						
<b>2016</b>							
Janvier à mars	72 340	2 212	737	3 945	2 955	4 518	16 566
<b>2015</b>							
Octobre à décembre	48 911	1 125	470	2 591	1 841	3 283	11 648
Juillet à septembre	90 505	1 972	654	4 507	3 194	7 097	23 252
Avril à juin	109 997	2 942	1 019	6 430	3 443	6 424	23 799
Janvier à mars	75 381	2 310	647	3 751	2 929	4 048	14 876
<b>2014</b>							
Octobre à décembre	51 462	1 175	344	2 302	1 778	3 831	11 103
Juillet à septembre	80 488	1 651	533	4 190	2 730	5 682	18 944
Avril à juin	102 756	2 923	809	5 229	3 240	5 816	20 079
Janvier à mars	67 097	1 839	478	3 259	2 328	3 534	12 726
<b>2013</b>							
Octobre à décembre	52 761	1 220	391	2 500	1 842	3 614	12 002
Juillet à septembre	81 855	1 805	695	3 567	2 741	5 709	19 031
Avril à juin	96 253	2 580	1 013	4 642	3 147	6 004	20 640
Janvier à mars	62 699	2 162	675	2 978	2 315	3 619	11 865
<b>2012</b>							
Octobre à décembre	47 531	1 319	336	2 390	1 377	2 953	10 365
Juillet à septembre	85 820	2 204	701	4 242	2 929	6 718	18 837
Avril à juin	90 003	2 762	770	4 372	2 974	6 492	18 469
Janvier à mars	69 238	2 288	787	3 991	2 396	3 690	13 990
<b>2011</b>							
Octobre à décembre	55 322	1 517	468	2 831	2 097	4 016	11 722
Juillet à septembre	89 862	2 719	904	4 802	3 376	8 000	21 751

Tableau 4-8 – suite

## Estimations trimestrielles des composantes démographiques, perspective nationale — Entrants interprovinciaux

	Manitoba	Saskatchewan	Alberta	Colombie-Britannique	Yukon	Territoires du Nord-Ouest	Nunavut
	nombre						
<b>2016</b>							
Janvier à mars	3 232	4 387	16 746	15 430	463	638	511
<b>2015</b>							
Octobre à décembre	1 998	3 081	11 270	10 910	157	346	191
Juillet à septembre	3 637	4 968	21 225	18 821	319	633	226
Avril à juin	4 416	6 711	31 293	21 276	829	667	748
Janvier à mars	2 966	4 780	23 944	13 770	374	657	329
<b>2014</b>							
Octobre à décembre	1 724	3 369	15 269	9 900	180	326	161
Juillet à septembre	2 657	4 676	23 192	15 119	379	524	211
Avril à juin	3 551	6 229	31 613	21 302	688	835	442
Janvier à mars	2 367	4 499	22 290	12 352	488	666	271
<b>2013</b>							
Octobre à décembre	1 782	3 131	16 387	9 362	174	286	70
Juillet à septembre	3 035	4 970	25 511	14 145	148	312	186
Avril à juin	3 488	6 620	29 833	16 690	529	613	454
Janvier à mars	2 663	3 868	21 438	9 975	249	660	232
<b>2012</b>							
Octobre à décembre	1 975	3 051	15 730	7 404	248	261	122
Juillet à septembre	3 389	5 787	25 552	14 439	349	457	216
Avril à juin	3 932	7 094	26 008	15 695	506	608	321
Janvier à mars	2 801	4 643	22 632	10 753	349	538	380
<b>2011</b>							
Octobre à décembre	2 267	3 990	15 797	9 757	345	362	153
Juillet à septembre	3 637	5 895	22 147	15 465	435	475	256

**Note(s) :** Le nombre de migrants interprovinciaux est définitif jusqu'en juin 2014, mis à jour de juillet 2014 à mars 2015 et provisoire à partir d'avril 2015.

Tableau 4-9

## Estimations trimestrielles des composantes démographiques, perspective nationale — Sortants interprovinciaux

	Canada	Terre-Neuve-et-Labrador	Île-du-Prince-Édouard	Nouvelle-Écosse	Nouveau-Brunswick	Québec	Ontario
	nombre						
<b>2016</b>							
Janvier à mars	72 340	2 197	770	4 278	3 167	5 739	15 465
<b>2015</b>							
Octobre à décembre	48 911	1 153	646	2 404	1 902	5 373	10 697
Juillet à septembre	90 505	2 000	1 008	5 100	4 301	10 735	22 045
Avril à juin	109 997	3 457	1 361	6 162	4 333	11 773	25 811
Janvier à mars	75 381	2 485	907	4 811	3 495	6 512	18 102
<b>2014</b>							
Octobre à décembre	51 462	1 261	586	2 548	2 008	5 681	13 295
Juillet à septembre	80 488	2 273	932	4 438	3 844	10 675	20 277
Avril à juin	102 756	2 617	1 022	5 619	4 500	10 480	26 894
Janvier à mars	67 097	2 098	718	4 227	2 962	5 780	17 067
<b>2013</b>							
Octobre à décembre	52 761	978	599	2 399	2 136	6 280	13 348
Juillet à septembre	81 855	1 860	975	4 881	4 070	10 445	21 093
Avril à juin	96 253	2 847	1 166	5 326	3 761	10 394	24 648
Janvier à mars	62 699	1 860	764	3 999	2 918	5 173	16 436
<b>2012</b>							
Octobre à décembre	47 531	1 140	687	3 043	2 346	4 928	11 995
Juillet à septembre	85 820	1 923	1 009	5 401	4 033	9 230	22 529
Avril à juin	90 003	2 512	1 084	4 954	3 178	8 742	22 943
Janvier à mars	69 238	2 763	728	4 839	3 188	5 928	17 332
<b>2011</b>							
Octobre à décembre	55 322	1 294	693	3 805	2 190	5 472	13 683
Juillet à septembre	89 862	2 172	1 042	5 264	4 093	8 971	22 585

Tableau 4-9 – suite

## Estimations trimestrielles des composantes démographiques, perspective nationale — Sortants interprovinciaux

	Manitoba	Saskatchewan	Alberta	Colombie-Britannique	Yukon	Territoires du Nord-Ouest	Nunavut
	nombre						
<b>2016</b>							
Janvier à mars	4 375	5 703	18 534	10 363	497	745	507
<b>2015</b>							
Octobre à décembre	2 880	3 509	12 247	7 148	272	451	229
Juillet à septembre	5 574	5 607	19 991	12 506	629	666	343
Avril à juin	6 570	8 155	23 029	17 302	626	874	544
Janvier à mars	4 964	5 913	15 662	11 079	296	821	334
<b>2014</b>							
Octobre à décembre	2 892	3 443	11 031	7 784	366	402	165
Juillet à septembre	5 096	5 225	15 055	11 487	384	529	273
Avril à juin	5 634	7 324	20 720	16 179	448	873	446
Janvier à mars	4 013	4 728	13 522	10 629	326	806	221
<b>2013</b>							
Octobre à décembre	3 194	3 570	10 900	8 555	270	369	163
Juillet à septembre	4 745	5 046	15 277	12 323	403	539	198
Avril à juin	5 481	6 077	18 470	16 422	517	865	279
Janvier à mars	3 694	4 372	11 692	10 358	368	701	364
<b>2012</b>							
Octobre à décembre	2 603	3 413	8 026	8 562	293	345	150
Juillet à septembre	4 743	5 072	15 767	15 034	291	562	226
Avril à juin	5 096	5 846	17 641	16 475	289	820	423
Janvier à mars	3 583	4 658	12 201	12 542	476	667	333
<b>2011</b>							
Octobre à décembre	3 059	3 939	10 901	9 323	262	441	260
Juillet à septembre	5 111	5 301	18 189	16 041	295	551	247

**Note(s) :** Le nombre de migrants interprovinciaux est définitif jusqu'en juin 2014, mis à jour de juillet 2014 à mars 2015 et provisoire à partir d'avril 2015.

Tableau 4-10

## Estimations trimestrielles des composantes démographiques, perspective nationale — Accroissement total

	Canada	Terre-Neuve-et-Labrador	Île-du-Prince-Édouard	Nouvelle-Écosse	Nouveau-Brunswick	Québec	Ontario
	nombre						
<b>2016</b>							
Janvier à mars	106 966	112	457	1 460	1 133	16 052	46 566
<b>2015</b>							
Octobre à décembre	62 770	146	254	703	571	10 000	23 843
Juillet à septembre	133 977	434	232	2 119	293	21 056	58 038
Avril à juin	96 988	-368	272	636	-314	17 704	39 961
Janvier à mars	45 366	-559	-150	-1 136	-819	5 402	16 961
<b>2014</b>							
Octobre à décembre	27 832	-220	-166	-212	-62	3 190	4 993
Juillet à septembre	137 930	-166	329	1 327	488	22 419	52 450
Avril à juin	123 139	741	533	-6	-382	23 065	39 555
Janvier à mars	80 097	-729	59	-841	-667	11 808	24 401
<b>2013</b>							
Octobre à décembre	47 256	84	-2	173	-3	5 929	10 118
Juillet à septembre	137 667	956	131	70	-88	19 322	52 609
Avril à juin	133 423	-191	370	-448	113	24 933	46 622
Janvier à mars	83 404	323	-205	-1 165	-681	13 156	27 503
<b>2012</b>							
Octobre à décembre	56 184	127	-173	-420	-629	8 737	19 512
Juillet à septembre	131 012	863	190	189	79	23 167	47 809
Avril à juin	129 619	963	358	105	738	26 881	43 879
Janvier à mars	82 178	-371	244	-416	-372	15 228	26 030
<b>2011</b>							
Octobre à décembre	67 390	275	64	-452	499	12 323	23 849
Juillet à septembre	129 509	991	555	1 129	441	22 680	52 256

Tableau 4-10 – suite

## Estimations trimestrielles des composantes démographiques, perspective nationale — Accroissement total

	Manitoba	Saskatchewan	Alberta	Colombie-Britannique	Yukon	Territoires du Nord-Ouest	Nunavut
	nombre						
<b>2016</b>							
Janvier à mars	5 016	4 085	17 883	13 911	101	49	141
<b>2015</b>							
Octobre à décembre	5 305	3 691	15 084	3 082	-95	38	148
Juillet à septembre	5 213	5 242	20 418	20 800	-140	165	107
Avril à juin	3 889	3 100	20 756	10 665	372	-62	377
Janvier à mars	1 802	1 476	16 071	6 028	125	-19	184
<b>2014</b>							
Octobre à décembre	3 088	2 494	12 590	2 224	-194	27	80
Juillet à septembre	4 357	4 284	26 143	25 807	135	162	195
Avril à juin	4 847	4 219	32 463	17 389	453	88	174
Janvier à mars	3 175	3 888	26 660	11 810	256	32	245
<b>2013</b>							
Octobre à décembre	3 060	3 171	21 196	3 487	-46	43	46
Juillet à septembre	3 818	4 883	32 830	23 122	-102	-67	183
Avril à juin	4 039	6 069	38 748	12 704	168	-49	345
Janvier à mars	2 869	3 607	29 563	8 270	-46	159	51
<b>2012</b>							
Octobre à décembre	3 732	2 992	21 296	879	-91	64	158
Juillet à septembre	4 296	6 231	29 589	18 176	209	62	152
Avril à juin	4 613	6 769	31 959	12 912	423	-48	67
Janvier à mars	3 395	4 394	26 252	7 487	39	49	219
<b>2011</b>							
Octobre à décembre	4 191	4 165	18 110	4 162	86	41	77
Juillet à septembre	4 479	5 546	22 040	18 878	239	105	170

**Note(s) :** L'accroissement total est mis à jour de juillet 2011 à mars 2015 et provisoire à partir d'avril 2015.



Tableau 4-11

## Estimations trimestrielles des composantes démographiques, perspective nationale — Accroissement naturel

	Canada	Terre-Neuve-et-Labrador	Île-du-Prince-Édouard	Nouvelle-Écosse	Nouveau-Brunswick	Québec	Ontario
	nombre						
<b>2016</b>							
Janvier à mars	20 300	-274	-53	-538	-390	3 700	6 108
<b>2015</b>							
Octobre à décembre	27 385	-159	15	-142	-73	5 650	10 047
Juillet à septembre	41 006	-132	54	210	194	9 300	14 838
Avril à juin	32 974	-106	50	-226	-209	6 400	11 587
Janvier à mars	18 947	-234	-47	-492	-326	1 600	6 632
<b>2014</b>							
Octobre à décembre	27 244	-122	24	-100	-9	4 600	10 575
Juillet à septembre	41 508	-89	63	256	257	9 000	15 274
Avril à juin	34 552	-55	57	-175	-139	6 900	12 130
Janvier à mars	22 440	-186	-40	-433	-253	4 050	7 264
<b>2013</b>							
Octobre à décembre	29 910	-80	30	-53	57	6 850	11 066
Juillet à septembre	42 160	-44	71	308	330	9 400	15 627
Avril à juin	35 428	-8	64	-114	-72	7 850	12 497
Janvier à mars	22 538	-146	-32	-366	-176	3 700	7 784
<b>2012</b>							
Octobre à décembre	30 372	-43	36	14	127	6 400	11 511
Juillet à septembre	42 333	-7	78	370	401	9 300	16 021
Avril à juin	35 263	27	69	-56	0	7 250	12 937
Janvier à mars	24 324	-108	-27	-305	-100	4 950	8 381
<b>2011</b>							
Octobre à décembre	30 831	-9	42	70	194	6 963	11 983
Juillet à septembre	43 828	28	81	423	468	10 289	16 369

Tableau 4-11 – suite

## Estimations trimestrielles des composantes démographiques, perspective nationale — Accroissement naturel

	Manitoba	Saskatchewan	Alberta	Colombie-Britannique	Yukon	Territoires du Nord-Ouest	Nunavut
	nombre						
<b>2016</b>							
Janvier à mars	1 063	1 273	7 621	1 418	53	134	185
<b>2015</b>							
Octobre à décembre	1 352	1 188	7 509	1 682	23	104	189
Juillet à septembre	1 792	1 806	9 186	3 384	77	136	161
Avril à juin	1 623	1 641	9 284	2 589	57	109	175
Janvier à mars	1 038	1 262	7 642	1 502	53	133	184
<b>2014</b>							
Octobre à décembre	1 332	1 184	7 526	1 916	24	104	190
Juillet à septembre	1 771	1 791	9 129	3 683	77	136	160
Avril à juin	1 598	1 603	9 164	3 121	59	113	176
Janvier à mars	1 020	1 212	7 503	1 929	54	138	182
<b>2013</b>							
Octobre à décembre	1 306	1 131	7 341	1 941	27	106	188
Juillet à septembre	1 736	1 715	8 837	3 805	78	140	157
Avril à juin	1 575	1 531	8 851	2 905	62	115	172
Janvier à mars	1 008	1 151	7 241	1 999	56	140	179
<b>2012</b>							
Octobre à décembre	1 288	1 076	7 078	2 560	32	107	186
Juillet à septembre	1 712	1 636	8 531	3 912	81	142	156
Avril à juin	1 547	1 449	8 561	3 128	63	116	172
Janvier à mars	993	1 073	7 026	2 065	58	140	178
<b>2011</b>							
Octobre à décembre	1 269	1 002	6 865	2 126	34	108	184
Juillet à septembre	1 679	1 546	8 287	4 282	81	141	154

**Note(s)** : L'accroissement naturel est définitif jusqu'en décembre 2011, mis à jour de janvier 2012 à mars 2015 et provisoire à partir d'avril 2015.

Tableau 4-12

## Estimations trimestrielles des composantes démographiques, perspective nationale — Solde de la migration interprovinciale

	Canada	Terre-Neuve-et-Labrador	Île-du-Prince-Édouard	Nouvelle-Écosse	Nouveau-Brunswick	Québec	Ontario
	nombre						
<b>2016</b>							
Janvier à mars	0	15	-33	-333	-212	-1 221	1 101
<b>2015</b>							
Octobre à décembre	0	-28	-176	187	-61	-2 090	951
Juillet à septembre	0	-28	-354	-593	-1 107	-3 638	1 207
Avril à juin	0	-515	-342	268	-890	-5 349	-2 012
Janvier à mars	0	-175	-260	-1 060	-566	-2 464	-3 226
<b>2014</b>							
Octobre à décembre	0	-86	-242	-246	-230	-1 850	-2 192
Juillet à septembre	0	-622	-399	-248	-1 114	-4 993	-1 333
Avril à juin	0	306	-213	-390	-1 260	-4 664	-6 815
Janvier à mars	0	-259	-240	-968	-634	-2 246	-4 341
<b>2013</b>							
Octobre à décembre	0	242	-208	101	-294	-2 666	-1 346
Juillet à septembre	0	-55	-280	-1 314	-1 329	-4 736	-2 062
Avril à juin	0	-267	-153	-684	-614	-4 390	-4 008
Janvier à mars	0	302	-89	-1 021	-603	-1 554	-4 571
<b>2012</b>							
Octobre à décembre	0	179	-351	-653	-969	-1 975	-1 630
Juillet à septembre	0	281	-308	-1 159	-1 104	-2 512	-3 692
Avril à juin	0	250	-314	-582	-204	-2 250	-4 474
Janvier à mars	0	-475	59	-848	-792	-2 238	-3 342
<b>2011</b>							
Octobre à décembre	0	223	-225	-974	-93	-1 456	-1 961
Juillet à septembre	0	547	-138	-462	-717	-971	-834

Tableau 4-12 – suite

## Estimations trimestrielles des composantes démographiques, perspective nationale — Solde de la migration interprovinciale

	Manitoba	Saskatchewan	Alberta	Colombie-Britannique	Yukon	Territoires du Nord-Ouest	Nunavut
	nombre						
<b>2016</b>							
Janvier à mars	-1 143	-1 316	-1 788	5 067	-34	-107	4
<b>2015</b>							
Octobre à décembre	-882	-428	-977	3 762	-115	-105	-38
Juillet à septembre	-1 937	-639	1 234	6 315	-310	-33	-117
Avril à juin	-2 154	-1 444	8 264	3 974	203	-207	204
Janvier à mars	-1 998	-1 133	8 282	2 691	78	-164	-5
<b>2014</b>							
Octobre à décembre	-1 168	-74	4 238	2 116	-186	-76	-4
Juillet à septembre	-2 439	-549	8 137	3 632	-5	-5	-62
Avril à juin	-2 083	-1 095	10 893	5 123	240	-38	-4
Janvier à mars	-1 646	-229	8 768	1 723	162	-140	50
<b>2013</b>							
Octobre à décembre	-1 412	-439	5 487	807	-96	-83	-93
Juillet à septembre	-1 710	-76	10 234	1 822	-255	-227	-12
Avril à juin	-1 993	543	11 363	268	12	-252	175
Janvier à mars	-1 031	-504	9 746	-383	-119	-41	-132
<b>2012</b>							
Octobre à décembre	-628	-362	7 704	-1 158	-45	-84	-28
Juillet à septembre	-1 354	715	9 785	-595	58	-105	-10
Avril à juin	-1 164	1 248	8 367	-780	217	-212	-102
Janvier à mars	-782	-15	10 431	-1 789	-127	-129	47
<b>2011</b>							
Octobre à décembre	-792	51	4 896	434	83	-79	-107
Juillet à septembre	-1 474	594	3 958	-576	140	-76	9

**Note(s) :** Le nombre de migrants interprovinciaux est définitif jusqu'en juin 2014, mis à jour de juillet 2014 à mars 2015 et provisoire à partir d'avril 2015.

Tableau 4-13

## Estimations trimestrielles des composantes démographiques, perspective nationale — Solde de la migration internationale

	Canada	Terre-Neuve-et-Labrador	Île-du-Prince-Édouard	Nouvelle-Écosse	Nouveau-Brunswick	Québec	Ontario
	nombre						
<b>2016</b>							
Janvier à mars	86 666	371	543	2 331	1 735	13 573	39 357
<b>2015</b>							
Octobre à décembre	35 385	333	415	658	705	6 440	12 845
Juillet à septembre	92 971	594	532	2 502	1 206	15 394	41 993
Avril à juin	64 014	253	564	594	785	16 653	30 386
Janvier à mars	26 419	-150	157	416	73	6 266	13 555
<b>2014</b>							
Octobre à décembre	588	-12	52	134	177	440	-3 390
Juillet à septembre	96 422	545	665	1 319	1 345	18 412	38 509
Avril à juin	88 587	490	689	559	1 017	20 829	34 240
Janvier à mars	57 657	-284	339	560	220	10 004	21 478
<b>2013</b>							
Octobre à décembre	17 346	-78	176	125	234	1 745	398
Juillet à septembre	95 507	1 055	340	1 076	911	14 658	39 044
Avril à juin	97 995	84	459	350	799	21 473	38 133
Janvier à mars	60 866	167	-84	222	98	11 010	24 290
<b>2012</b>							
Octobre à décembre	25 812	-9	142	219	213	4 312	9 631
Juillet à septembre	88 679	589	420	978	782	16 379	35 480
Avril à juin	94 356	686	603	743	942	21 881	35 416
Janvier à mars	57 854	212	212	737	520	12 516	20 991
<b>2011</b>							
Octobre à décembre	36 559	61	247	452	398	6 816	13 827
Juillet à septembre	85 681	416	612	1 168	690	13 362	36 721

Tableau 4-13 – suite

**Estimations trimestrielles des composantes démographiques, perspective nationale — Solde de la migration internationale**

	Manitoba	Saskatchewan	Alberta	Colombie-Britannique	Yukon	Territoires du Nord-Ouest	Nunavut
	nombre						
<b>2016</b>							
Janvier à mars	5 096	4 128	12 050	7 426	82	22	-48
<b>2015</b>							
Octobre à décembre	4 835	2 931	8 552	-2 362	-3	39	-3
Juillet à septembre	5 358	4 075	9 998	11 101	93	62	63
Avril à juin	4 420	2 903	3 208	4 102	112	36	-2
Janvier à mars	2 762	1 347	147	1 835	-6	12	5
<b>2014</b>							
Octobre à décembre	2 924	1 384	826	-1 808	-32	-1	-106
Juillet à septembre	5 025	3 042	8 877	18 492	63	31	97
Avril à juin	5 332	3 711	12 406	9 145	154	13	2
Janvier à mars	3 801	2 905	10 389	8 158	40	34	13
<b>2013</b>							
Octobre à décembre	3 166	2 479	8 368	739	23	20	-49
Juillet à septembre	3 792	3 244	13 759	17 495	75	20	38
Avril à juin	4 457	3 995	18 534	9 531	94	88	-2
Janvier à mars	2 892	2 960	12 576	6 654	17	60	4
<b>2012</b>							
Octobre à décembre	3 072	2 278	6 514	-523	-78	41	0
Juillet à septembre	3 938	3 880	11 273	14 859	70	25	6
Avril à juin	4 230	4 072	15 031	10 564	143	48	-3
Janvier à mars	3 184	3 336	8 795	7 211	108	38	-6
<b>2011</b>							
Octobre à décembre	3 714	3 112	6 349	1 602	-31	12	0
Juillet à septembre	4 274	3 406	9 795	15 172	18	40	7

**Note(s) :** Le solde de la migration internationale est mis à jour de juillet 2011 à mars 2015 et provisoire à partir d'avril 2015.

Tableau 4-14

## Estimations trimestrielles des composantes démographiques, perspective nationale — Solde de la migration totale

	Canada	Terre-Neuve-et-Labrador	Île-du-Prince-Édouard	Nouvelle-Écosse	Nouveau-Brunswick	Québec	Ontario
	nombre						
<b>2016</b>							
Janvier à mars	86 666	386	510	1 998	1 523	12 352	40 458
<b>2015</b>							
Octobre à décembre	35 385	305	239	845	644	4 350	13 796
Juillet à septembre	92 971	566	178	1 909	99	11 756	43 200
Avril à juin	64 014	-262	222	862	-105	11 304	28 374
Janvier à mars	26 419	-325	-103	-644	-493	3 802	10 329
<b>2014</b>							
Octobre à décembre	588	-98	-190	-112	-53	-1 410	-5 582
Juillet à septembre	96 422	-77	266	1 071	231	13 419	37 176
Avril à juin	88 587	796	476	169	-243	16 165	27 425
Janvier à mars	57 657	-543	99	-408	-414	7 758	17 137
<b>2013</b>							
Octobre à décembre	17 346	164	-32	226	-60	-921	-948
Juillet à septembre	95 507	1 000	60	-238	-418	9 922	36 982
Avril à juin	97 995	-183	306	-334	185	17 083	34 125
Janvier à mars	60 866	469	-173	-799	-505	9 456	19 719
<b>2012</b>							
Octobre à décembre	25 812	170	-209	-434	-756	2 337	8 001
Juillet à septembre	88 679	870	112	-181	-322	13 867	31 788
Avril à juin	94 356	936	289	161	738	19 631	30 942
Janvier à mars	57 854	-263	271	-111	-272	10 278	17 649
<b>2011</b>							
Octobre à décembre	36 559	284	22	-522	305	5 360	11 866
Juillet à septembre	85 681	963	474	706	-27	12 391	35 887

Tableau 4-14 – suite

## Estimations trimestrielles des composantes démographiques, perspective nationale — Solde de la migration totale

	Manitoba	Saskatchewan	Alberta	Colombie-Britannique	Yukon	Territoires du Nord-Ouest	Nunavut
	nombre						
<b>2016</b>							
Janvier à mars	3 953	2 812	10 262	12 493	48	-85	-44
<b>2015</b>							
Octobre à décembre	3 953	2 503	7 575	1 400	-118	-66	-41
Juillet à septembre	3 421	3 436	11 232	17 416	-217	29	-54
Avril à juin	2 266	1 459	11 472	8 076	315	-171	202
Janvier à mars	764	214	8 429	4 526	72	-152	0
<b>2014</b>							
Octobre à décembre	1 756	1 310	5 064	308	-218	-77	-110
Juillet à septembre	2 586	2 493	17 014	22 124	58	26	35
Avril à juin	3 249	2 616	23 299	14 268	394	-25	-2
Janvier à mars	2 155	2 676	19 157	9 881	202	-106	63
<b>2013</b>							
Octobre à décembre	1 754	2 040	13 855	1 546	-73	-63	-142
Juillet à septembre	2 082	3 168	23 993	19 317	-180	-207	26
Avril à juin	2 464	4 538	29 897	9 799	106	-164	173
Janvier à mars	1 861	2 456	22 322	6 271	-102	19	-128
<b>2012</b>							
Octobre à décembre	2 444	1 916	14 218	-1 681	-123	-43	-28
Juillet à septembre	2 584	4 595	21 058	14 264	128	-80	-4
Avril à juin	3 066	5 320	23 398	9 784	360	-164	-105
Janvier à mars	2 402	3 321	19 226	5 422	-19	-91	41
<b>2011</b>							
Octobre à décembre	2 922	3 163	11 245	2 036	52	-67	-107
Juillet à septembre	2 800	4 000	13 753	14 596	158	-36	16

**Note(s) :** Le solde de la migration totale est mis à jour de juillet 2011 à mars 2015 et provisoire à partir d'avril 2015.



**Tableau 5**  
**Estimations trimestrielles des migrants interprovinciaux selon la province ou le territoire d'origine et de destination,**  
**Canada, janvier à mars 2016**

Origine	Destination												
	Terre-Neuve-et-Labrador	Île-du-Prince-Édouard	Nouvelle-Écosse	Nouveau-Brunswick	Québec	Ontario	Manitoba	Saskatchewan	Alberta	Colombie-Britannique	Yukon	Territoires du Nord-Ouest	Nunavut
nombre													
Terre-Neuve-et-Labrador	...	41	258	94	48	716	62	56	800	84	9	0	29
Île-du-Prince-Édouard	15	...	153	74	17	265	15	0	163	48	14	0	6
Nouvelle-Écosse	325	139	...	497	66	1 507	55	78	1 053	400	47	32	79
Nouveau-Brunswick	111	96	622	...	319	899	25	76	710	237	32	24	16
Québec	37	30	99	372	...	3 379	88	64	856	773	0	23	18
Ontario	598	224	1 238	777	2 606	...	994	706	3 989	3 949	98	119	167
Manitoba	71	9	64	75	110	1 182	...	680	1 022	1 103	9	14	36
Saskatchewan	78	4	113	85	63	848	614	...	2 779	1 056	26	37	0
Alberta	787	152	892	649	765	4 653	869	2 030	...	7 481	20	187	49
Colombie-Britannique	108	5	415	289	479	2 819	443	617	4 853	...	175	113	47
Yukon	6	0	0	10	12	63	0	27	180	157	...	35	7
Territoires du Nord-Ouest	30	37	35	15	5	80	12	36	314	94	30	...	57
Nunavut	46	0	56	18	28	155	55	17	27	48	3	54	...
Entrants	2 212	737	3 945	2 955	4 518	16 566	3 232	4 387	16 746	15 430	463	638	511
Sortants	2 197	770	4 278	3 167	5 739	15 465	4 375	5 703	18 534	10 363	497	745	507
Solde	15	-33	-333	-212	-1 221	1 101	-1 143	-1 316	-1 788	5 067	-34	-107	4
<b>Nombre total de migrants : 72 340</b>													

**Note(s) :** Estimations provisoires, produites à partir des données du programme de Prestation fiscale canadienne pour enfants (PFCE), utilisant des facteurs de rajustement  $F_{jk}$ , calculés à l'aide des données tirées des fichiers d'impôt pour 2011-2012, 2012-2013 et 2013-2014 provenant de l'Agence du revenu du Canada.

# Méthodologie

---

Cette section décrit les concepts, les sources de données et les méthodes utilisés pour produire les estimations démographiques. Les estimations démographiques sont produites afin de mesurer les effectifs de population selon divers caractéristiques et niveaux géographiques entre deux recensements. Les estimations démographiques sont les estimations officielles de la population au niveau national, provincial et territorial.

Les estimations postcensitaires ont comme base le Recensement de 2011.

## Estimations de la population

### Estimations de la population totale

#### Catégories d'estimations

Les estimations de la population peuvent être intercensitaires ou postcensitaires. Les estimations intercensitaires sont produites à l'aide des comptes de deux recensements consécutifs rajustés pour le sous-dénombrement net du recensement (SDNR)<sup>1</sup> et des estimations postcensitaires. La production d'estimations intercensitaires consiste à mettre à jour les estimations postcensitaires à l'aide des comptes d'un nouveau recensement rajustées pour le SDNR<sup>1</sup>.

Les estimations postcensitaires sont produites à partir du plus récent recensement rajusté pour le SDNR<sup>1</sup> et des composantes de l'accroissement démographique. Du point de vue de l'actualité des données, les estimations postcensitaires sont plus récentes que celles du dernier recensement rajusté pour le SDNR<sup>1</sup>, mais elles présentent une plus grande variabilité à mesure que l'on s'éloigne de la date de ce recensement.

#### Niveaux des estimations

La mise à jour des estimations de population entre les recensements nécessite l'utilisation de données tirées de dossiers administratifs ou d'enquêtes. La qualité des estimations de population dépend donc de l'accès à plusieurs fichiers de données administratives mis à la disposition de Statistique Canada par divers ministères canadiens et étrangers. Puisque certaines composantes ne sont disponibles que plusieurs mois après la date de référence, trois types d'estimations postcensitaires sont produits. Celles-ci peuvent être postcensitaires provisoires (PP), postcensitaires mises à jour (PR) ou postcensitaires définitives (PD). Le délai entre la date de référence et la disponibilité des estimations est de trois mois pour les provisoires et de deux à trois ans pour les définitives. Bien qu'elle nécessite une plus grande vigilance des utilisateurs, la production de trois séries successives d'estimations permet de concilier l'actualité et la qualité des estimations. Tous les tableaux précisent le niveau des estimations qu'ils contiennent.

#### Calcul des estimations postcensitaires de la population

Les estimations de la population sont produites à partir de la méthode des composantes, et ce, à la fois pour les estimations provisoires, mises à jour et définitives. La méthode des composantes consiste à ajouter ou à retrancher à l'effectif de la population du recensement le plus récent, rajusté pour le SDNR<sup>1</sup> (c'est-à-dire le sous-dénombrement moins le surdénombrement), le nombre de naissances, de décès et les composantes migratoires interprovinciales et internationales.

1. Dans ce cas, le rajustement pour le sous-dénombrement net du recensement inclut également le rajustement pour les réserves indiennes partiellement dénombrées (RIPD).

## A. À l'échelle provinciale et territoriale pour la population totale

Les estimations sont d'abord produites à l'échelle des provinces et territoires, puis totalisées pour obtenir l'estimation de la population du Canada.

L'équation de la méthode des composantes pour estimer la population totale des provinces ou territoires est la suivante :

Figure 1

### Équation pour estimer la population totale par la méthode des composantes

$$P_{(t+i)} = P_{(t)} + B_{(t,t+i)} - D_{(t,t+i)} + I_{(t,t+i)} - [E_{(t,t+i)} + \Delta TE_{(t,t+i)}] + RE_{(t,t+i)} + \Delta NPR_{(t,t+i)} + \Delta Ninter_{(t,t+i)} - Resid_{(t,t+i)}$$

où, pour chaque province et territoire;

$(t,t+i)$	intervalle entre les temps t et t+i;
$P_{(t+i)}$	estimation de la population au temps t+i;
$P_{(t)}$	population de départ au temps t (recensement rajusté pour le SDNR <sup>1</sup> ou estimation la plus récente);
B	nombre de naissances;
D	nombre de décès;
I	nombre d'immigrants;
E	nombre d'émigrants;
$\Delta TE$	solde de l'émigration temporaire;
RE	nombre d'émigrants de retour;
$\Delta NPR$	solde de résidents non permanents;
$\Delta Ninter$	solde de la migration interprovinciale;
Resid	écart résiduel (pour les estimations intercensitaires).

## B. Niveaux des estimations

La différence entre les estimations de population postcensitaires provisoires<sup>2</sup> et définitives réside dans l'actualité des composantes. Dans le cas où toutes les composantes sont provisoires, l'estimation de population est qualifiée de postcensitaire provisoire (PP). À l'inverse, si elles sont toutes définitives, l'estimation de population est qualifiée de postcensitaire définitive (PD). Toute autre combinaison de niveaux est qualifiée de postcensitaire mise à jour (PR).

## Population de départ et composantes de l'accroissement démographique

### A. Population de départ

Les populations de départ sont issues des recensements quinquennaux de 1971 à 2011. L'univers de la population du Recensement de 2011<sup>3</sup> comprend les groupes suivants :

- les citoyens canadiens (de naissance ou par naturalisation) et les immigrants ayant un lieu habituel de résidence au Canada;
- les citoyens canadiens (de naissance ou par naturalisation) et les immigrants qui sont à l'étranger dans une base militaire ou en mission diplomatique;
- les citoyens canadiens (de naissance ou par naturalisation) et les immigrants qui sont en mer ou dans des ports à bord de navires marchands immatriculés au Canada et de navires gouvernementaux canadiens;

2. Dans ce cas, le terme *provisoire* fait également référence à mise à jour.

3. Note : De 1991 à 2001, « les personnes ayant un lieu habituel de résidence au Canada, qui sont titulaires d'un permis ministériel (y compris les prolongements) et les membres de leur famille vivant avec elles » faisaient partie de l'univers du recensement.

- les personnes ayant un lieu habituel de résidence au Canada, qui demandent le statut de réfugié et les membres de leur famille vivant avec elles;
- les personnes ayant un lieu habituel de résidence au Canada, qui sont titulaires d'un permis d'études et les membres de leur famille vivant avec elles;
- les personnes ayant un lieu habituel de résidence au Canada, qui sont titulaires d'un permis de travail et les membres de leur famille vivant avec elles.

Aux fins du recensement, les personnes des trois derniers groupes sont des résidents non permanents (RNP). Ils sont inclus dans l'univers du recensement depuis 1991, mais celui-ci ne comprend pas les résidents étrangers. Par résidents étrangers, on entend :

- les représentants du gouvernement d'un autre pays qui sont affectés à l'ambassade, au haut-commissariat ou à toute autre mission diplomatique de ce pays au Canada, et les membres de leur famille vivant avec eux;
- les membres des Forces armées d'un autre pays qui sont en poste au Canada, et les membres de leur famille vivant avec eux;
- les résidents d'un autre pays en visite au Canada temporairement (par exemple, un visiteur étranger en vacances ou en voyage d'affaires avec ou sans permis de visiteur).

Les populations de départ sont rajustées selon les étapes suivantes :

- rajustement de la population pour le SDNR;
- ajout d'estimations indépendantes de la population des réserves indiennes partiellement dénombrées en 1991, 1996, 2001, 2006 et 2011;
- rajustement pour le dénombrement anticipé dans certaines régions du Nord du Québec, de Terre-Neuve-et-Labrador, du Yukon et des Territoires du Nord-Ouest en 1991 et en 1996;
- addition des estimations du nombre de RNP en 1971, 1976, 1981 et 1986. Depuis 1991, les RNP font partie de l'univers du recensement;
- estimation de la population de départ au 1<sup>er</sup> juillet par addition ou soustraction des composantes de l'accroissement démographique entre la date du recensement et le 30 juin;
- ajustement démographique aux grands âges est un ajustement de la structure par âge des populations censitaires de 2001, 2006 et 2011 selon le sexe pour chaque province et territoire. Cet ajustement a été effectué à partir de 85 ans en 2001, de 90 ans en 2006 et de 95 ans en 2011.

Rajustement pour le sous-dénombrement net du recensement (SDNR)

Le rajustement pour le SDNR est une étape importante. Le SDNR correspond à l'écart entre le nombre de personnes qui auraient dû être recensées, mais ne l'ont pas été (sous-dénombrement) et le nombre de personnes qui ont été recensées, mais n'auraient pas dû l'être ou ont été comptées plus d'une fois (surdénombrement).

Les études de couverture fournissent une estimation du sous-dénombrement aux recensements de 1991, 1996, 2001, 2006 et 2011 aux échelons provincial et territorial, et à l'échelle provinciale uniquement aux recensements de 1971, 1976, 1981 et 1986. L'estimation du surdénombrement pour les provinces et territoires n'est disponible que pour les cinq derniers recensements (1991, 1996, 2001, 2006 et 2011). Pour estimer le surdénombrement des recensements précédents, on suppose que le rapport du surdénombrement au sous-dénombrement observé en 1991 est le même que celui survenu à chaque recensement entre 1971 et 1986. Pour estimer le SDNR pour le Yukon et les Territoires du Nord-Ouest avant 1991, on suppose que le rapport entre le SDNR pour chaque territoire et les dix provinces observées en 1991 est le même que celui observé à chaque recensement entre 1971 et 1986.

Par souci d'uniformité, on a révisé en 1998 les estimations du sous-dénombrement et du surdénombrement au Recensement de 1991 de façon à tenir compte des améliorations méthodologiques apportées aux études de couverture du Recensement de 1996. Cette modification a changé le SDNR des recensements de 1971 à 1986. De même, on a révisé en 2003 les estimations du sous-dénombrement et du surdénombrement de 1996.

## B. Naissances et décès

Les nombres de naissances et de décès proviennent directement des statistiques de l'état civil de la Division de la statistique de la santé de Statistique Canada. Celle-ci gère le Système national de statistiques de l'état civil, mais ce sont les bureaux centraux de la statistique de l'état civil des provinces et des territoires qui sont chargés de recueillir et de traiter l'information tirée de ces dossiers administratifs. Aux termes des lois provinciales et territoriales sur la statistique de l'état civil (ou de textes législatifs équivalents), l'enregistrement de toute naissance vivante et de tout décès est obligatoire, et chaque province et territoire fournit ces renseignements à Statistique Canada.

L'univers des statistiques de l'état civil correspond à celui du recensement. Ces univers comprennent les naissances et les décès de l'ensemble des Canadiens, des immigrants et des résidents non permanents (RNP) et excluent les résidents étrangers.

Les statistiques de l'état civil selon la province ou le territoire de résidence sont utilisées pour produire les estimations de naissances et décès définitives.

En l'absence de données des statistiques de l'état civil, le nombre de naissances est estimé à partir des quotients perspectifs de fécondité par âge de la mère. Le nombre de décès est estimé à partir des quotients perspectifs de mortalité par âge et sexe. Ces méthodes sont utilisées pour le calcul des estimations provisoires<sup>2</sup>.

Traitement particulier dans le cas des estimations provisoires<sup>2</sup> du Québec et de la Colombie-Britannique

Le Québec et la Colombie-Britannique fournissent leurs plus récentes estimations de naissances et de décès. Elles sont utilisées pour les estimations provisoires<sup>2</sup>. Pour les estimations définitives, les naissances et décès de ces provinces sont tirés des statistiques de l'état civil compilées par la Division de la statistique de la santé.

Niveaux des estimations

Pour les différences entre les estimations provisoires<sup>2</sup> et définitives vous référer à la section **B. Naissances et décès** ci-haut.

## C. Immigration

À l'instar des estimations sur les naissances et les décès, la collecte des statistiques d'immigration au Canada est également réglementée. Au Canada, l'immigration est réglementée depuis 2002, par la *Loi sur l'immigration et la protection des réfugiés* (LIPR). Celle-ci remplace la *Loi sur l'immigration*, adoptée en 1976 et modifiée plus d'une trentaine de fois par la suite. Immigration, Réfugiés et Citoyenneté Canada (IRCC) recueille et traite les dossiers administratifs des immigrants. Il transmet par la suite de l'information à Statistique Canada tirée des fichiers du Système mondial de gestion des cas (SMGC). Cette information permet d'estimer le nombre et les caractéristiques des personnes auxquelles le gouvernement fédéral accorde le statut de résident permanent à une date donnée. Pour la Division de la démographie, les termes immigrant et résident permanent font référence au même concept.

Un immigrant est une personne qui n'est pas un citoyen canadien de naissance, mais à qui les autorités canadiennes de l'immigration ont accordé le droit de vivre au Canada. Le nombre de personnes nées à l'étranger de parents canadiens qui ne séjournent que provisoirement hors du pays n'est pas inclus dans le nombre d'immigrants.

L'estimation du nombre d'immigrants s'effectue principalement à partir de la date de l'octroi de la résidence permanente ou du droit d'établissement de la personne au Canada.

Niveaux des estimations

La différence entre les estimations provisoires<sup>2</sup> et définitives réside dans l'actualité de la source qui sert à estimer cette composante. Comme les fichiers du SMGC sont continuellement mis à jour, de nouvelles totalisations sont effectuées chaque année afin de mettre à jour les estimations d'immigrants. Les estimations des immigrants sont provisoires la première année et définitives l'année suivante.

## D. Solde des résidents non permanents

À l'instar des naissances et des décès, la collecte des statistiques d'immigration au Canada est réglementée. Au Canada, les résidents non permanents (RNP) sont réglementés depuis 2002, par la *Loi sur l'immigration et la protection des réfugiés* (LIPR). Celle-ci remplace la *Loi sur l'immigration*, adoptée en 1976 et modifiée plus d'une trentaine de fois par la suite. Immigration, Réfugiés et Citoyenneté Canada (IRCC) recueille et traite les dossiers administratifs des RNP au Canada. Il transmet par la suite de l'information à Statistique Canada tirée des fichiers du Système mondial de gestion des cas (SMGC). Cette information permet d'estimer le nombre et les caractéristiques des personnes auxquelles le gouvernement fédéral accorde le statut de RNP.

Un RNP est une personne qui se trouve au Canada de façon temporaire, en toute légalité, grâce à un permis de séjour temporaire, ainsi que les membres de sa famille vivant avec lui. Les RNP comprennent les travailleurs étrangers, les étudiants étrangers, les cas humanitaires et les autres résidents temporaires. Les cas humanitaires comprennent les demandeurs d'asile et les résidents temporaires autorisés à demeurer au Canada pour des motifs d'ordre humanitaire et qui ne sont pas considérés comme des travailleurs étrangers ou des étudiants étrangers. Pour la Division de la démographie, les termes RNP et résident temporaire font référence au même concept.

Les estimations du nombre de RNP sont fondées sur l'estimation de l'effectif et non sur l'estimation du solde. On estime le nombre de personnes présentes dans le système administratif de l'IRCC à une date déterminée par la période à l'étude. On estime tout d'abord le nombre de RNP en fin de période duquel on retranche le nombre de RNP en début de période. Ces estimations permettent de calculer le solde des RNP.

Est sélectionnée toute personne ayant obtenu le statut de résident non permanent, admise à une date antérieure à la période à l'étude. Dans le cas des revendicateurs du statut de réfugié, on utilise la date de leur demande. Pour leur exclusion de la population, les possibilités diffèrent pour les détenteurs de permis et les demandeurs d'asile. Pour un détenteur de permis, celui-ci est exclu de la population si la date d'échéance du permis est atteinte, s'il obtient un statut de résident permanent ou s'il est déporté. Pour un demandeur d'asile, aux conditions précédentes s'ajoutent deux ans d'inactivité dans le dossier.

Comme les fichiers du SMGC sont continuellement mis à jour, de nouvelles totalisations sont effectuées chaque année jusqu'à ce que les estimations des soldes de RNP soient définitives.

### Niveaux des estimations

La différence entre les estimations provisoires<sup>2</sup> et définitives est l'actualité de la source qui sert à estimer cette composante. Comme les fichiers du SMGC sont continuellement mis à jour, de nouvelles totalisations sont effectuées chaque année afin de mettre à jour les estimations des soldes de RNP. Les estimations des RNP sont provisoires la première année et mise à jour l'année suivante. Elles sont finalisées deux à trois ans après l'année de référence au moment où toutes les autres composantes sont également définitives.

## E. Émigration

Pour estimer le nombre d'émigrants, on utilise des données du « U.S. Department of Homeland Security, Office of Immigration Statistics », des données recueillies par le programme de prestation fiscale canadienne pour enfants (PFCE) et des données tirées du fichier T1 sur la famille T1FF<sup>4</sup>. La première source permet d'estimer l'émigration vers les États-Unis. À l'aide des données du programme de PFCE, on estime l'émigration vers les autres pays. Pour ce faire, on doit rajuster les estimations des enfants émigrants puisque le programme n'est pas universel et ne fournit pas de renseignements directs sur le nombre d'émigrants adultes. Par conséquent, on applique quatre facteurs de rajustement afin de tenir compte :

---

4. Le fichier T1 sur les familles T1FF est dérivé du fichier T1 de l'Agence du revenu du Canada (ARC) par la Division de la statistique du revenu de Statistique Canada.

- du niveau de complétude de la couverture causé par un délai dans la réception et le traitement des dossiers des enfants admissibles de la PFCE. Comme la complétude des dossiers administratifs de la PFCE ne semble atteinte que quatre ans après la période de référence, cet ajustement est effectué quand on utilise les estimations avant cette date. Le facteur est dérivé des ratios, pour deux années, des enfants émigrants selon deux versions de fichiers de la PFCE;
- de la couverture partielle du programme, c'est-à-dire des personnes qui n'ont pas soumis de demande au programme de PFCE ou qui ne sont pas admissibles. Ce facteur est obtenu en comparant la population des enfants estimées à celle tirée des fichiers de PFCE;
- de la propension différentielle à émigrer des enfants admissibles par rapport à celle des enfants qui ne le sont pas. Ce facteur est obtenu en comparant les taux d'émigration des enfants admissibles à la PFCE à ceux de l'ensemble des enfants (0 à 17 ans). Ce facteur est calculé pour chacune des provinces et territoires et est basé sur les trois dernières années disponibles du fichier T1FF4;
- de la propension différentielle à émigrer des adultes par rapport à celle des enfants. Ce facteur permet d'obtenir le taux d'émigration de la population âgée de 18 ans et plus. Il est obtenu en calculant tout d'abord la moyenne sur trois ans du rapport des taux d'émigration adultes et enfants à partir des données du fichier T1FF4. Deuxièmement, en calculant la moyenne sur trois ans du rapport des taux d'émigration adultes et enfants à partir des données du « U.S. Department of Homeland Security, Office of Immigration Statistics ». Le facteur final est obtenu en faisant la moyenne de ces deux taux. On calcule ce facteur uniquement pour le Canada.

Le taux d'émigration des adultes est ensuite appliqué à la population des adultes. L'émigration des adultes est répartie par province et territoire selon des données du fichier T1FF4. On calcule un ratio entre le nombre des adultes et des enfants émigrants du fichier T1FF4 que l'on applique au nombre d'enfants émigrants de PFCE par province. Ce qui nous permet d'obtenir des nombres d'adultes émigrants dont la distribution provinciale sera différente de celle des enfants.

L'émigration des adultes additionnée à l'émigration des enfants (une fois rajustée pour les facteurs de couverture et d'émigration différentielle) génère l'émigration pour l'ensemble de la population.

L'émigration est répartie par province et territoire selon le nombre d'enfants émigrants une fois rajustés pour les facteurs de couverture et d'émigration différentielle.

#### Niveaux des estimations

La différence entre les estimations provisoires<sup>2</sup> et définitives est l'actualité des sources qui servent à estimer cette composante. La méthode d'estimation utilisée est la même.

### F. Solde de l'émigration temporaire

Des personnes quittent le Canada pour s'établir temporairement à l'étranger alors que d'autres qui étaient temporairement à l'étranger reviennent au pays. Le solde résultant de ces départs et de ces retours définit la composante « solde de l'émigration temporaire ». Les estimations du nombre de départs sont tirées de l'étude de la Contre-vérification des dossiers (CVD), la plus importante des études de couverture du recensement. L'étude de la CVD donne une estimation du nombre de personnes qui ont quitté le Canada temporairement au cours d'une période intercensitaire et qui sont toujours à l'étranger en fin de période. Les estimations du nombre de retours sont quant à elles tirées de deux sources : le recensement et les estimations d'émigrants de retour de la Division de la démographie. Le recensement donne le nombre de personnes qui étaient à l'extérieur du Canada au recensement précédent et qui sont revenues au pays au cours de la période intercensitaire. Ce nombre comprend tous les émigrants de retour. Pour déduire les retours d'émigrants temporaires, on soustrait de ce nombre la composante des émigrants de retour estimée par la Division de la démographie. Avec les estimations du nombre de départs (CVD) et de retours (recensement et Division de la démographie), on obtient le solde de l'émigration temporaire.

Le solde estimé est celui de l'ensemble de la période intercensitaire; il est ensuite réparti également entre les cinq années de la période, puis mensuellement par application d'une saisonnalité qui est une moyenne entre une saisonnalité nulle et la saisonnalité de l'émigration.

Le solde de l'émigration temporaire est d'abord calculé à l'échelle du Canada. Il est ensuite distribué par province ou groupe de provinces selon les estimations de l'émigration temporaire tirées de la CVD. Pour le groupe des provinces de l'Atlantique, on répartit le solde du groupe par province au prorata de la population de la province et, pour les territoires, au prorata de la population du territoire.

Enfin, le solde ne peut être estimé que pour la période intercensitaire précédant le dernier recensement. Pour la période en cours, on suppose que le solde sera le même que celui de la période précédente pour chaque province et territoire.

#### Niveaux des estimations

La différence entre les estimations provisoires<sup>2</sup> et définitives est l'actualité de l'estimation de l'émigration qui sert au calcul de la saisonnalité du solde de l'émigration temporaire. La méthode d'estimation utilisée est la même.

### **G. Émigration de retour**

Un émigrant de retour est une personne qui revient au Canada après avoir été classée dans la catégorie des émigrants. Selon une méthode analogue à celle de l'émigration, on utilise des données tirées des fichiers de la prestation fiscale canadienne pour enfants (PFCE) de l'Agence du revenu du Canada (ARC) et du fichier T1FF<sup>4</sup> pour estimer le nombre d'émigrants de retour. On applique à ces estimations des facteurs de rajustement pour tenir compte de la non-universalité du programme, de même qu'un ratio adultes-enfant afin d'estimer les retours d'émigrants adultes. Par conséquent, on applique quatre facteurs de rajustement afin de tenir compte :

- du niveau de complétude de la couverture causé par un délai dans la réception et le traitement des dossiers des enfants admissibles de la PFCE. Comme la complétude des dossiers administratifs de la PFCE ne semble atteinte que quatre ans après la période de référence, cet ajustement est effectué quand on utilise les estimations avant cette date. Le facteur est dérivé des ratios, pour deux années, des enfants émigrants de retour selon deux versions de fichiers de la PFCE;
- de la couverture partielle du programme, c'est-à-dire des personnes qui n'ont pas soumis de demande au programme de PFCE ou qui ne sont pas admissibles. Ce facteur est obtenu en comparant la population des enfants estimée à celle tirée des fichiers de PFCE;
- de la propension différentielle à émigrer des enfants admissibles par rapport à celle des enfants qui ne le sont pas. Ce facteur est obtenu en comparant les taux d'émigration des enfants admissibles à la PFCE à ceux de l'ensemble des enfants (0 à 17 ans). Ce facteur est calculé pour chacune des provinces et territoires et est basé sur les trois dernières années disponibles du fichier T1FF<sup>4</sup>;
- du ratio adultes-enfant qui est obtenu à partir de l'Enquête nationale auprès des ménages de 2011.

#### Niveaux des estimations

La différence entre les estimations provisoires<sup>2</sup> et définitives est l'actualité des sources qui servent à estimer cette composante. La méthode d'estimation utilisée est la même.

### **H. Migration interprovinciale**

La migration interprovinciale correspond à l'ensemble des déplacements d'une province ou d'un territoire vers un autre qui entraînent un changement du lieu habituel de résidence. Comme pour l'émigration, il n'existe aucune disposition légale relative à l'enregistrement de la migration interprovinciale au Canada. Ces mouvements doivent donc être estimés à l'aide de données tirées des fichiers de la prestation fiscale canadienne pour enfants (PFCE) de l'Agence du revenu du Canada (ARC) et du fichier T1FF<sup>4</sup>.



Les estimations définitives de la migration interprovinciale sont obtenues en comparant les adresses figurant sur les déclarations de revenus des particuliers de deux années consécutives. La migration des personnes à charge du déclarant doit toutefois être imputée. Un ajustement supplémentaire est également nécessaire afin de rajuster les estimations pour tenir compte des migrants qui ne remplissent pas de déclarations de revenus. De 2001-2002 à 2005-2006, ce rajustement a été légèrement modifié (pour de plus amples informations voir *Wilkinson, 2004*). À partir de 2006-2007, ce rajustement a également été légèrement modifié (Cyr, 2008 – document interne).

Les déclarations de revenu n'étant pas disponibles au moment de la préparation des estimations provisoires, l'estimation de la migration interprovinciale provisoire<sup>2</sup> provient des dossiers administratifs de la PFCE, desquels on déduit la migration des enfants (0 à 17 ans) inscrits au programme. Par la suite, on doit rajuster les estimations pour tenir compte des enfants qui ne sont pas inscrits au programme de la PFCE. Finalement, l'effectif des adultes migrants est dérivé des enfants migrants et de facteurs calculés d'après le fichier T1FF<sup>4</sup>. Par conséquent, les trois facteurs de rajustement suivants sont appliqués afin de tenir compte de :

- la couverture partielle du programme, c'est-à-dire des personnes qui ne sont pas inscrits au programme de la PFCE. Ce facteur est obtenu en comparant la population des enfants estimée à celle tirée des fichiers de PFCE;
- la propension différentielle à migrer des enfants inscrits au programme de la PFCE par rapport à celle des enfants qui ne le sont pas. Ce facteur est obtenu en comparant les taux de sorties des enfants inscrits au programme de la PFCE à ceux de l'ensemble des enfants (0 à 17 ans). Ce facteur est calculé pour chacune des provinces et territoires et est basé sur la dernière année disponible du fichier T1FF<sup>4</sup>;
- la propension différentielle à migrer des adultes par rapport à celle des enfants. Ce facteur permet d'obtenir le taux de sorties de la population âgée de 18 ans et plus par province ou territoire d'origine et de destination. Il est obtenu en calculant le rapport du taux central de migration des adultes à celui des enfants. Ces facteurs sont estimés à partir des données du fichier T1FF<sup>4</sup> des trois dernières années disponibles.

Les taux de migration des adultes sont appliqués à l'estimation de la population des adultes. La migration des adultes additionnée à la migration des enfants fournit la migration interprovinciale pour l'ensemble de la population.

Avec l'estimation du 1<sup>er</sup> juillet 2015, la méthode d'estimation de la migration interprovinciale a été modifiée. Cette nouvelle méthode est appliquée à partir de juillet 2011. Afin de diminuer l'écart entre la série annuelle provisoire (qui provenait de la somme des 12 matrices de migration mensuelle) et la série annuelle définitive, les microdonnées de la PFCE ont été employées. L'utilisation des microdonnées permet d'estimer la migration pour différentes périodes (mensuelle, trimestrielle et annuelle). Cela permet d'améliorer la comparabilité entre les estimations provisoires et définitives. Les estimations annuelles définitives (T1FF) sont maintenant réparties par trimestre sur la base des estimations provisoires trimestrielles dérivées des microdonnées de la PFCE. Il est important de noter qu'avec l'utilisation des microdonnées de la PFCE, il n'est pas possible d'additionner les estimations trimestrielles d'entrants et de sortants interprovinciaux afin d'obtenir les estimations annuelles. Il est toutefois possible d'additionner les estimations trimestrielles du solde de la migration interprovinciale pour obtenir les estimations annuelles.

#### Niveaux des estimations

Pour les différences entre les estimations provisoires<sup>2</sup> et définitives, au niveau de la migration interprovinciale totale, vous référer à la section **H. Migration interprovinciale** ci-haut.

### Estimations intercensitaires de la population

Après chaque recensement, on produit des estimations intercensitaires (c'est-à-dire des estimations de population pour des dates de référence comprises entre deux recensements). Ces estimations permettent d'assurer une cohérence entre les estimations postcensitaires antérieures et les nouveaux comptes du recensement.

La production d'estimations intercensitaires comporte deux étapes principales :

- le calcul de l'erreur en fin de période;
- la répartition linéaire de l'erreur en fin de période.

L'erreur en fin de période est définie comme la différence entre les estimations postcensitaires, au jour du recensement, et la population dénombrée lors de ce recensement rajustée pour le SDNR<sup>1</sup>.

Cette erreur est répartie uniformément au cours de la période intercensitaire selon le nombre de jours pour chacun des mois.

# Qualité des estimations

---

Les estimations sont entachées d'une certaine marge d'imprécision qui provient de deux types d'erreur :

- des erreurs des données du recensement;
- des imperfections des autres sources de données et des méthodes d'estimations des composantes.

## Données du recensement

### A. Erreurs de couverture, de réponse et de traitement

Les erreurs attribuables aux données de recensement peuvent être divisées en deux groupes : réponse et traitement, et couverture. Le premier groupe comprend les erreurs de non-réponse, l'interprétation erronée de la part des répondants, le codage et l'imputation des non-réponses. Les erreurs du second groupe sont dues principalement aux estimations du sous-dénombrement et à un degré moindre, au surdénombrement. Ces deux types d'erreur sont inhérents à n'importe quelle enquête.

Les erreurs de couverture se produisent lorsqu'on oublie des logements et/ou des personnes, qu'on les inclut à tort (à l'exception des recensements de 2006 et 2011, où les personnes incluses à tort ne font pas partie de l'Étude sur le surdénombrement du recensement) ou qu'on les compte plus d'une fois. Après chaque recensement, Statistique Canada entreprend des études de couverture pour mesurer ces erreurs. Les principales études sont l'Enquête sur la Contre-vérification des dossiers (CVD) et l'Étude sur le surdénombrement du recensement (ESR). On tire de ces études des estimations de sous-dénombrement et de surdénombrement avec lesquelles la Division de la démographie rajuste la population dénombrée au recensement par province et territoire.

Lors de l'élaboration des populations de départ, le programme des estimations corrige les populations du recensement pour les erreurs de couverture seulement. Cette correction, basée sur les résultats des études de couverture, est sujette principalement aux erreurs dues à l'échantillonnage et, dans une moindre mesure, à des erreurs de traitement. Les tests statistiques indiquent que les ajustements pour la couverture améliorent la qualité des données du recensement. Le programme des estimations utilise les estimations des études de couverture pour les provinces et les territoires. Cependant, étant donnée la taille des échantillons de ces études, les estimations par âge et sexe sont modélisées. De plus, on suppose que les taux de couverture estimés pour une province ou un territoire s'appliquent aux régions situées à l'intérieur de cette province ou territoire. Par ailleurs, avant 1991, le programme des estimations utilisait des données du recensement non corrigées pour les erreurs de couverture dans son programme des estimations. Des études de couverture avaient cependant été menées pour mesurer le sous-dénombrement, mais aucune étude ne mesurait le surdénombrement. Suite à la décision d'intégrer la correction pour la couverture à la population dénombrée depuis 1991, le programme a dû réviser les estimations de population pour la période de 1971 à 1986. La correction repose sur les résultats des études de couverture de cette période et sur des hypothèses concernant le rapport entre le niveau de surdénombrement et le niveau de sous-dénombrement d'après les résultats trouvés dans les études de couverture subséquentes.

Les corrections apportées aux données du recensement pour le SDNR améliorent, en général, la qualité des estimations en compensant pour le sous-dénombrement différentiel aux différents recensements selon l'âge, le sexe et par province et territoire.

## Tableau explicatif 1

## Estimation du sous-dénombrement net du recensement, Canada, provinces et territoires, Recensements de 2001, 2006 et 2011

Géographie	Population recensée	Sous-dénombrement net du recensement	Réserves indiennes partiellement dénombrées	Population rajustée	Taux
	A	B	C	D=A+B+C	(B+C)/D*100
	nombre			pourcentage	
<b>2011<sup>1</sup></b>					
<b>Canada</b>	<b>33 476 688</b>	<b>759 125</b>	<b>37 392</b>	<b>34 273 205</b>	<b>2,32</b>
Terre-Neuve-et-Labrador	514 536	10 192	0	524 728	1,94
Île-du-Prince-Édouard	140 204	3 386	0	143 590	2,36
Nouvelle-Écosse	921 727	21 911	0	943 638	2,32
Nouveau-Brunswick	751 171	3 930	0	755 101	0,52
Québec	7 903 001	73 240	16 882	7 993 123	1,13
Ontario	12 851 821	369 874	14 926	13 236 621	2,91
Manitoba	1 208 268	21 698	608	1 230 574	1,81
Saskatchewan	1 033 381	29 580	768	1 063 729	2,85
Alberta	3 645 257	128 584	4 094	3 777 935	3,51
Colombie-Britannique	4 400 057	91 280	114	4 491 451	2,03
Yukon	33 897	1 356	0	35 253	3,85
Territoires du Nord-Ouest	41 462	1 977	0	43 439	4,55
Nunavut	31 906	2 117	0	34 023	6,22
<b>2006<sup>1</sup></b>					
<b>Canada</b>	<b>31 612 897</b>	<b>868 658</b>	<b>40 115</b>	<b>32 521 670</b>	<b>2,79</b>
Terre-Neuve-et-Labrador	505 469	5 046	0	510 515	0,99
Île-du-Prince-Édouard	135 851	1 903	0	137 754	1,38
Nouvelle-Écosse	913 462	24 558	0	938 020	2,62
Nouveau-Brunswick	729 997	16 059	0	746 056	2,15
Québec	7 546 131	60 751	16 600	7 623 482	1,01
Ontario	12 160 282	465 824	15 391	12 641 497	3,81
Manitoba	1 148 401	34 330	0	1 182 731	2,90
Saskatchewan	968 157	22 594	739	991 490	2,35
Alberta	3 290 350	111 353	7 272	3 408 975	3,48
Colombie-Britannique	4 113 487	121 551	113	4 235 151	2,87
Yukon	30 372	1 805	0	32 177	5,61
Territoires du Nord-Ouest	41 464	1 620	0	43 084	3,76
Nunavut	29 474	1 264	0	30 738	4,11
<b>2001<sup>1</sup></b>					
<b>Canada</b>	<b>30 007 094</b>	<b>924 430</b>	<b>34 539</b>	<b>30 966 063</b>	<b>3,10</b>
Terre-Neuve-et-Labrador	512 930	9 401	0	522 331	1,80
Île-du-Prince-Édouard	135 294	1 325	0	136 619	0,97
Nouvelle-Écosse	908 007	24 521	0	932 528	2,63
Nouveau-Brunswick	729 498	20 095	0	749 593	2,68
Québec	7 237 479	140 232	12 648	7 390 359	2,07
Ontario	11 410 046	436 349	15 960	11 862 355	3,81
Manitoba	1 119 583	30 903	110	1 150 596	2,70
Saskatchewan	978 933	21 231	581	1 000 745	2,18
Alberta	2 974 807	69 857	4 977	3 049 641	2,45
Colombie-Britannique	3 907 738	164 542	263	4 072 543	4,05
Yukon	28 674	1 423	0	30 097	4,73
Territoires du Nord-Ouest	37 360	3 295	0	40 655	8,10
Nunavut	26 745	1 256	0	28 001	4,49

1. Les nombres et les taux sont tirés de la Contre-vérification des dossiers (CVD) et de l'étude du surdénombrement et comprennent les résidents non permanents.

Le rajustement intègre également les résultats d'une étude sur l'estimation des personnes vivant dans des réserves indiennes partiellement dénombrées pour compléter la correction des données du recensement pour les erreurs de couverture. Les résultats des études de couverture contiennent principalement des erreurs aléatoires liées à l'échantillonnage.

Ces rajustements ont un impact direct sur :

- l'erreur en fin de période et sa distribution par âge et sexe à l'intérieur d'une même province ou territoire, de même que par province ou territoire, étant donné la variation du SDNR<sup>1</sup> et sa distribution d'un recensement à l'autre;

- la cohérence des estimations de population pour une même cohorte de naissance. Prenons l'exemple de la cohorte masculine des moins de 5 ans en 1981. En utilisant des données de recensement non rajustées pour le SDNR<sup>1</sup>, on remarque que ce groupe est moins nombreux au Recensement de 2001 (groupe des 20 à 24 ans) qu'à celui de 1996 (groupe des 15 à 19 ans). Comme le Canada reçoit beaucoup d'immigrants à ces âges, on se serait attendu au contraire. Or, ce n'est qu'après le rajustement pour le SDNR<sup>1</sup> que la taille de la cohorte augmente, tel qu'attendu, entre 1996 et 2001.

Pour de plus amples informations sur les principales études de couverture, veuillez consulter le document suivant sur le site Internet de Statistique Canada : Rapport technique du Recensement de 1996, 2001, 2006 et 2011 sur la couverture.

## Composantes

Les erreurs provenant des méthodes d'estimation et des sources de données autres que le recensement ont également une importance non négligeable.

### A. Naissances et décès

La loi exigeant la tenue d'un registre de l'état civil, les estimations définitives des naissances et des décès répondent à des normes de qualité très élevées. Toutefois, puisque les données provisoires sont modélisées, elles diffèrent légèrement des données définitives.

### B. Immigration et résidents non permanents

En ce qui concerne les immigrants et les résidents non permanents, Immigration, Réfugiés et Citoyenneté Canada (IRCC) administre des fichiers propres à ces deux composantes. L'immigration étant contrôlée par une loi, les données sur les immigrants et les résidents non permanents (RNP) sont systématiquement recueillies à leur arrivée au Canada. Ces données ne concernent que l'immigration « légale » et excluent donc les immigrants illégaux. Ainsi, les données sur les entrées internationales « légales » au Canada sont considérées d'une qualité supérieure. Toutefois, des biais peuvent exister quant à la province de destination : celle envisagée par l'immigrant au moment de l'arrivée peut différer de celle où il résidera de fait. Enfin, parce que l'information fournie par le Système sur les visiteurs (SV) de l'IRCC est incomplète (l'âge et le sexe des personnes à charge, la province de résidence pour certains groupes de détenteurs de permis), les estimations de RNP sont plus sujettes aux erreurs que les données sur les immigrants.

### C. Émigration, émigration de retour et solde de l'émigration temporaire

Parmi les composantes qu'utilise le programme des estimations de population, l'émigration, l'émigration de retour et le solde de l'émigration temporaire sont les plus difficiles à estimer avec précision puisque le Canada n'a pas de système d'enregistrement à ses frontières. Alors que l'immigration et les résidents non permanents (RNP) sont bien documentés par le gouvernement fédéral, Statistique Canada a toujours eu recours à des techniques d'estimations indirectes pour estimer le nombre de personnes quittant le pays. Pour cette raison, les statistiques disponibles sur ces trois composantes ont toujours été d'une moins bonne précision que celles des autres composantes.

L'estimation des émigrants et des émigrants de retour provient d'informations tirées du fichier des Prestations fiscales canadiennes pour enfants (PFCE) de l'Agence du revenu du Canada (ARC). L'estimation doit être rajustée afin de tenir compte des enfants non admissibles au programme et dériver l'émigration et l'émigration de retour des adultes.

Ces rajustements et le délai d'obtention des données sont les deux principales sources d'erreur. Comme il n'existe pas d'informations courantes sur les personnes temporairement à l'étranger, les estimations sont basées sur la Contre-vérification des dossiers (CVD) et le recensement. Les estimations pour la période intercensitaire, réparties également entre les cinq années, sont maintenues constantes pour la période postcensitaire. De plus, certaines hypothèses doivent être admises afin de répartir les données nationales par province et territoire et les données annuelles par trimestre. Toute variation géographique ou trimestrielle peut entraîner une erreur dans l'estimation de ces composantes.

#### **D. Migration interprovinciale**

Depuis juillet 1993, les estimations provisoires<sup>2</sup> de la migration interprovinciale sont établies à partir des fichiers de Prestation fiscale canadienne pour enfants (PFCE). Puisque ce programme ne couvre que les enfants, plusieurs ajustements doivent être faits afin de dériver la migration des adultes. Par conséquent, nous croyons que les estimations provisoires basées sur les PFCE sont sujettes à des erreurs plus importantes que celles établies à partir des fichiers de données fiscales de l'Agence du revenu du Canada (ARC).

### **Mesure de qualité**

Afin d'évaluer la qualité de nos estimations, deux mesures d'évaluation sont utilisées : les erreurs de précocité et les erreurs en fin de période.

#### **A. Erreur de précocité**

On évalue la qualité des estimations démographiques provisoires en analysant les erreurs de précocité. L'erreur de précocité est la différence entre l'estimation provisoire et l'estimation définitive divisée par l'estimation postcensitaire la plus à jour de la population totale. L'erreur de précocité peut se calculer tant pour les estimations de la population que celles des composantes.

L'erreur de précocité d'une composante nous permet de procéder à des comparaisons utiles tant entre les composantes qu'entre les provinces et les territoires dont la taille de la population est différente. À noter qu'en comparant à la population totale d'une région, les différences entre les estimations provisoires et définitives des composantes sont minimales. Il existe toutefois des écarts quant à l'incidence de ce type d'erreur entre les composantes et entre les provinces et les territoires.

Règle générale, le solde de la migration interprovinciale est associé aux erreurs de précocité les plus importantes. Cet état des choses est dû à l'utilisation de sources de données différentes pour les estimations provisoires et définitives. Pour la plupart des années et des provinces/territoires, des erreurs de précocité plus faibles sont associées aux estimations de l'immigration, des naissances et des décès. Dans le cas des estimations de l'immigration, cette situation est attribuable à l'intégralité des sources de données et à l'accessibilité des données permettant de produire des estimations provisoires plus à jour. En ce qui a trait aux naissances et aux décès, les petites erreurs de précocité s'expliquent par l'utilisation d'une méthode différente (méthode des quotients) pour la production des estimations provisoires.

Dans l'hypothèse où la qualité des données de base demeure inchangée, les présentes estimations postcensitaires devraient présenter un niveau de fiabilité fort acceptable si l'on en juge par l'analyse des dernières erreurs de précocité observées.

Pour plus de détails sur l'analyse des erreurs de précocité annuelles, voir la publication *91-215-XWF 2015000* (section Qualité des données démographiques).

**Tableau explicatif 2**  
**Erreurs de précocité trimestrielles des composantes, Canada, provinces et territoires**

Année/ Composante	Canada	T.-N.-L.	Î.-P.-É.	N.-É.	N.-B.	Qc	Ont.	Man.	Sask.	Alb.	C.-B.	Yn	T.N.-O.	Nt
	pour mille													
<b>Naissances</b>														
2011T01	0,05	-0,02	0,06	-0,11	-0,06	0,04	0,06	0,16	-0,06	0,14	-0,01	-0,40	0,41	0,18
2011T02	0,07	-0,03	-0,03	0,08	0,11	-0,02	0,11	0,12	0,09	0,19	-0,01	-0,68	0,68	0,54
2011T03	0,08	0,42	0,09	0,10	0,02	0,02	0,07	0,21	0,14	0,22	-0,01	-0,56	0,00	0,64
2011T04	0,06	0,17	0,12	0,05	0,08	0,01	0,06	0,14	0,15	0,19	-0,01	0,17	0,44	-1,16
<b>Décès</b>														
2011T01	0,13	0,42	0,14	0,23	0,24	0,03	0,22	0,13	0,01	0,16	-0,01	0,63	0,16	0,24
2011T02	0,09	0,19	0,14	0,05	0,17	0,01	0,17	0,14	-0,02	0,15	-0,01	0,26	0,27	-0,75
2011T03	0,07	-0,06	0,08	0,05	0,03	0,02	0,13	0,07	0,02	0,11	-0,02	0,23	-0,05	0,53
2011T04	0,14	0,25	0,21	0,20	0,34	0,05	0,21	0,13	0,12	0,18	-0,01	-0,39	0,16	-0,06
<b>Immigration</b>														
2014T01	-0,01	0,00	0,00	0,00	0,00	0,00	-0,01	0,00	-0,01	-0,01	-0,01	-0,03	0,00	0,00
2014T02	0,00	-0,01	-0,01	-0,01	0,00	0,00	-0,01	-0,02	-0,01	-0,01	0,00	0,00	0,00	0,00
2014T03	0,00	0,01	-0,02	0,01	-0,02	-0,01	0,00	0,01	0,00	0,00	0,00	0,00	0,00	0,00
2014T04	0,00	0,00	0,03	0,00	0,01	0,00	0,00	0,01	0,00	0,01	0,00	0,00	0,00	0,00
<b>Émigration</b>														
2010T03	0,07	0,12	-0,14	-0,08	0,11	0,00	0,11	0,21	0,01	0,35	-0,15	0,35	0,27	0,42
2010T04	-0,02	0,06	-0,16	-0,06	0,05	-0,02	0,00	-0,02	-0,02	0,13	-0,22	0,20	0,11	0,21
2011T01	-0,09	0,04	-0,13	-0,07	0,03	-0,07	-0,09	0,05	-0,05	-0,01	-0,26	0,14	0,07	0,06
2011T02	-0,11	-0,02	-0,20	-0,12	-0,04	-0,09	-0,13	0,02	-0,05	0,02	-0,24	0,06	-0,05	0,06
<b>Émigration de retour</b>														
2010T03	-0,12	-0,06	0,06	-0,06	-0,01	-0,08	-0,14	-0,07	-0,07	-0,23	-0,08	-0,14	0,00	0,00
2010T04	-0,06	-0,03	0,02	-0,03	-0,01	-0,04	-0,07	-0,04	-0,03	-0,11	-0,05	-0,09	0,00	0,00
2011T01	-0,05	-0,03	0,03	-0,02	0,00	-0,03	-0,06	-0,03	-0,03	-0,10	-0,03	-0,09	0,00	0,00
2011T02	-0,11	-0,05	-0,02	-0,06	-0,02	-0,07	-0,13	-0,07	-0,06	-0,20	-0,08	-0,11	0,00	0,00
<b>Solde de l'émigration temporaire</b>														
2010T03	0,02	0,08	0,08	0,08	0,08	0,03	0,06	0,04	0,02	0,01	-0,14	0,00	0,00	0,03
2010T04	0,03	0,07	0,06	0,07	0,07	0,03	0,06	0,04	0,02	0,02	-0,08	0,03	0,00	0,03
2011T01	0,02	0,06	0,06	0,06	0,06	0,02	0,04	0,03	0,01	0,01	-0,09	0,03	0,00	0,03
2011T02	-0,02	0,04	0,03	0,04	0,04	0,00	0,01	0,01	0,00	-0,04	-0,18	-0,06	-0,02	0,00
<b>Solde des résidents non permanents</b>														
2010T03	0,02	0,01	0,03	0,02	0,05	-0,01	0,02	-0,02	0,02	0,04	0,10	-0,17	-0,07	-0,06
2010T04	0,00	0,01	0,00	-0,01	-0,01	-0,02	0,03	-0,03	-0,02	-0,03	-0,03	-0,09	-0,07	0,00
2011T01	-0,01	-0,01	0,02	0,00	-0,02	-0,01	0,02	-0,01	0,00	-0,05	-0,04	-0,20	-0,14	0,03
2011T02	-0,02	-0,01	0,00	-0,01	0,01	-0,02	-0,03	-0,01	-0,01	-0,06	-0,01	0,03	-0,07	-0,03
<b>Entrants interprovinciaux</b>														
2013T03	0,12	0,30	-0,03	0,08	0,30	0,11	0,11	0,52	0,45	0,28	-0,25	1,37	0,71	3,30
2013T04	0,11	-0,19	-0,05	0,25	-0,06	0,10	0,11	0,43	0,42	0,27	-0,19	1,71	-0,84	1,91
2014T01	0,15	0,19	1,22	0,31	0,16	0,07	0,06	0,42	1,09	0,49	-0,13	-2,23	-1,71	3,90
2014T02	0,06	-0,36	0,62	0,17	0,40	0,16	0,03	0,46	0,76	0,37	-0,59	-0,96	-1,00	1,62
<b>Sortants interprovinciaux</b>														
2013T03	0,12	0,94	0,85	0,31	0,69	0,05	0,04	0,16	-0,20	0,27	0,21	-0,05	-0,71	-1,38
2013T04	0,11	0,76	0,38	0,07	0,21	0,10	0,04	-0,07	0,15	0,23	0,14	3,63	-2,44	-1,32
2014T01	0,15	1,52	-0,31	0,35	0,35	0,11	0,08	0,24	0,17	0,29	-0,04	2,84	3,58	2,27
2014T02	0,06	1,33	0,94	-0,34	0,29	0,06	0,11	-0,09	-0,16	-0,20	0,09	3,34	3,39	-2,84
<b>Solde de la migration interprovinciale</b>														
2013T03	...	-0,64	-0,89	-0,23	-0,40	0,07	0,08	0,36	0,64	0,01	-0,46	1,43	1,41	4,68
2013T04	...	-0,95	-0,43	0,18	-0,27	-0,01	0,07	0,50	0,27	0,04	-0,33	-1,93	1,60	3,23
2014T01	...	-1,33	1,53	-0,04	-0,18	-0,04	-0,02	0,18	0,92	0,20	-0,09	-5,07	-5,29	1,63
2014T02	...	-1,69	-0,32	0,51	0,11	0,10	-0,08	0,56	0,91	0,57	-0,68	-4,30	-4,40	4,46

## B. Erreur en fin de période

L'erreur en fin de période permet de mesurer l'exactitude des estimations postcensitaires. Elle est définie comme la différence entre l'estimation postcensitaire définitive, au jour du recensement, et l'estimation de la population du recensement rajustée pour le sous dénombrement net du recensement (SDNR)<sup>1</sup>. Une erreur en fin de période positive signifie que les estimations démographiques postcensitaires ont surestimé la population.

L'erreur en fin de période provient de deux sources : les erreurs principalement dues à l'échantillonnage dans la mesure de la couverture du recensement et les erreurs relatives aux composantes de l'accroissement démographique pendant la période intercensitaire. Pour chaque période intercensitaire quinquennale, l'erreur en fin de période ne peut être calculée qu'au moment de la diffusion des données du recensement et des estimations du SDNR<sup>1</sup>. Elle est calculée pour la population totale de chaque province et territoire ainsi que selon l'âge et le sexe.

Le tableau 3 présente les estimations démographiques postcensitaires au 10 mai 2011, les chiffres censitaires rajustés pour le SDNR<sup>1</sup> et les erreurs en fin de période pour le Canada, les provinces et les territoires pour 2001, 2006 et 2011.

À l'échelle canadienne, l'erreur en fin de période était estimée à 171 115 ou 0,50 % en 2011. Il s'agit d'une augmentation par rapport aux erreurs de 2001 (0,16 %) et 2006 (0,14 %).

Les estimations démographiques ont surestimé la population de six provinces, deux territoires et l'ensemble du pays. Quatre provinces et deux territoires ont enregistré des erreurs en fin de période supérieures à 1 % ou inférieures à -1 %. De ces endroits, seule la population estimée de Terre-Neuve-et-Labrador différait de celle du recensement rajusté de plus de 2 % (-2,09 %). En 2006, deux provinces et trois territoires affichaient des erreurs en fin de période supérieures à 1 % ou inférieures à -1 % tandis que c'était le cas pour trois provinces et deux territoires en 2001.

En considérant la variance du SDNR, il est possible d'identifier les erreurs en fin de période qui sont statistiquement significatives. Le tableau 3 présente les résultats de cette analyse.

L'erreur en fin de période est statistiquement significative pour le Canada, cinq provinces et un territoire. Ceci signifie que les estimations démographiques ont significativement surestimé ou sous-estimé la population de ces endroits. Comme il a été mentionné précédemment, ces résultats proviennent à la fois de la variabilité de la mesure de l'erreur nette de couverture et des erreurs des composantes de l'accroissement démographique. Parmi ces dernières, la migration interprovinciale et l'émigration sont les composantes les plus associées à l'erreur en fin de période.



**Tableau explicatif 3**  
**Erreur en fin de période des estimations de la population, Canada, provinces et territoires, 2001, 2006 et 2011**

Géographie	Estimations postcensitaires à la date du recensement	Recensement rajusté pour le SDNR <sup>1</sup>	Erreur en fin de période		Erreur-type du SDNR <sup>2</sup>	Valeur t <sup>3</sup>
	A	B	C=A-B	D=C/B*100	E	F=C/E
	nombre		%		nombre	
<b>2011</b>						
<b>Canada</b>	<b>34 444 320</b>	<b>34 273 205</b>	<b>171 115</b>	<b>0,50</b>	<b>57 546</b>	<b>2,97</b>
Terre-Neuve-et-Labrador	513 745	524 728	-10 983	-2,09	2 912	-3,77
Île-du-Prince-Édouard	145 745	143 590	2 155	1,50	923	2,33
Nouvelle-Écosse	948 697	943 638	5 059	0,54	5 346	0,95
Nouveau-Brunswick	756 630	755 101	1 529	0,20	3 335	0,46
Québec	7 972 672	7 993 123	-20 451	-0,26	23 660	-0,86
Ontario	13 360 099	13 236 621	123 478	0,93	44 121	2,80
Manitoba	1 252 662	1 230 574	22 088	1,79	6 104	3,62
Saskatchewan	1 055 988	1 063 729	-7 741	-0,73	6 306	-1,23
Alberta	3 776 676	3 777 935	-1 259	-0,03	18 046	-0,07
Colombie-Britannique	4 548 383	4 491 451	56 932	1,27	19 494	2,92
Yukon	35 364	35 253	111	0,31	303	0,37
Territoires du Nord-Ouest	44 113	43 439	674	1,55	323	2,09
Nunavut	33 546	34 023	-477	-1,40	608	-0,78
<b>2006</b>						
<b>Canada</b>	<b>32 565 797</b>	<b>32 521 670</b>	<b>44 127</b>	<b>0,14</b>	<b>53 926</b>	<b>0,82</b>
Terre-Neuve-et-Labrador	508 881	510 515	-1 634	-0,32	2 710	-0,60
Île-du-Prince-Édouard	137 748	137 754	-6	0,00	701	-0,01
Nouvelle-Écosse	933 827	938 020	-4 193	-0,45	4 885	-0,86
Nouveau-Brunswick	748 785	746 056	2 729	0,37	3 105	0,88
Québec	7 646 288	7 623 482	22 806	0,30	24 077	0,95
Ontario	12 664 181	12 641 497	22 684	0,18	41 363	0,55
Manitoba	1 176 919	1 182 731	-5 812	-0,49	6 469	-0,90
Saskatchewan	987 735	991 490	-3 755	-0,38	4 805	-0,78
Alberta	3 358 568	3 408 975	-50 407	-1,48	16 091	-3,13
Colombie-Britannique	4 299 225	4 235 151	64 074	1,51	16 591	3,86
Yukon	31 151	32 177	-1 026	-3,19	194	-5,29
Territoires du Nord-Ouest	42 165	43 084	-919	-2,13	236	-3,89
Nunavut	30 324	30 738	-414	-1,35	176	-2,35
<b>2001</b>						
<b>Canada</b>	<b>31 016 011</b>	<b>30 966 063</b>	<b>49 948</b>	<b>0,16</b>	<b>44 749</b>	<b>1,12</b>
Terre-Neuve-et-Labrador	533 712	522 331	11 381	2,18	1 782	6,39
Île-du-Prince-Édouard	138 102	136 619	1 483	1,09	775	1,91
Nouvelle-Écosse	941 533	932 528	9 005	0,97	4 170	2,16
Nouveau-Brunswick	754 180	749 593	4 587	0,61	3 555	1,29
Québec	7 390 137	7 390 359	-222	0,00	21 033	-0,01
Ontario	11 873 643	11 862 355	11 288	0,10	33 472	0,34
Manitoba	1 149 561	1 150 596	-1 035	-0,09	5 423	-0,19
Saskatchewan	1 016 762	1 000 745	16 017	1,60	4 333	3,70
Alberta	3 051 245	3 049 641	1 604	0,05	11 308	0,14
Colombie-Britannique	4 068 196	4 072 543	-4 347	-0,11	15 598	-0,28
Yukon	29 737	30 097	-360	-1,20	372	-0,97
Territoires du Nord-Ouest	41 152	40 655	497	1,22	362	1,37
Nunavut	28 051	28 001	50	0,18	411	0,12

1. Le sous-dénombrement net du recensement inclut les réserves indiennes partiellement dénombrées.

2. Le sous-dénombrement net du recensement exclut les réserves indiennes partiellement dénombrées.

3. Une erreur en fin de période dont la valeur t est supérieure à 1,96 ou inférieure à -1,96 est statistiquement significative au niveau de confiance de 95 %.

# Notes explicatives pour les tableaux

Tableau explicatif 1

## Estimations trimestrielles de la population et des facteurs de l'accroissement démographique, perspective provinciale

Trimestre	Population en début de période	Accroissement naturel	Solde de la migration interprovinciale	Solde de la migration internationale	Solde de la migration totale	Accroissement total
T3 2011	PD	D	D	R	R	R
T4 2011	PR	D	D	R	R	R
T1 2012	PR	R	D	R	R	R
T2 2012	PR	R	D	R	R	R
T3 2012	PR	R	D	R	R	R
T4 2012	PR	R	D	R	R	R
T1 2013	PR	R	D	R	R	R
T2 2013	PR	R	D	R	R	R
T3 2013	PR	R	D	R	R	R
T4 2013	PR	R	D	R	R	R
T1 2014	PR	R	D	R	R	R
T2 2014	PR	R	D	R	R	R
T3 2014	PR	R	R	R	R	R
T4 2014	PR	R	R	R	R	R
T1 2015	PR	R	R	R	R	R
T2 2015	PR	P	P	P	P	P
T3 2015	PP	P	P	P	P	P
T4 2015	PP	P	P	P	P	P
T1 2016	PP	P	P	P	P	P
T2 2016	PP	..	..	..	..	..
Modifiées depuis 1	..	..	..	..	..	..

1. **Modifiées depuis** indique le trimestre à partir duquel les données ont été révisées depuis la dernière diffusion. Les données du dernier trimestre n'ont pas été modifiées puisqu'elles sont diffusées pour la première fois.

**Note(s)** : D : Estimations définitives. PD : Estimations postcensitaires définitives. R : Estimations mises à jour. PR : Estimations postcensitaires mises à jour. P : Estimations provisoires. PP : Estimations postcensitaires provisoires. T1 : Janvier à mars. T2 : Avril à juin. T3 : Juillet à septembre. T4 : Octobre à décembre.

Tableau explicatif 2

## Estimations trimestrielles des composantes de l'accroissement démographique, perspective provinciale

Trimestre	Naissances	Décès	Entrants	Sortants	Immigrants	Émigrants	Émigrants de retour	Solde de l'émigration temporaire	Solde de résidents non permanents
T3 2011	D	D	D	D	D	R	R	R	R
T4 2011	D	D	D	D	D	R	R	R	R
T1 2012	R	R	D	D	D	R	R	R	R
T2 2012	R	R	D	D	D	R	R	R	R
T3 2012	R	R	D	D	D	R	R	R	R
T4 2012	R	R	D	D	D	R	R	R	R
T1 2013	R	R	D	D	D	R	R	R	R
T2 2013	R	R	D	D	D	R	R	R	R
T3 2013	R	R	D	D	D	R	R	R	R
T4 2013	R	R	D	D	D	R	R	R	R
T1 2014	R	R	D	D	D	R	R	R	R
T2 2014	R	R	D	D	D	R	R	R	R
T3 2014	R	R	R	R	D	R	R	R	R
T4 2014	R	R	R	R	D	R	R	R	R
T1 2015	R	R	R	R	R	R	R	R	R
T2 2015	P	P	P	P	P	P	P	P	P
T3 2015	P	P	P	P	P	P	P	P	P
T4 2015	P	P	P	P	P	P	P	P	P
T1 2016	P	P	P	P	P	P	P	P	P
Modifiées depuis 1	..	..	..	..	..	..	..	..	..

1. **Modifiées depuis** indique le trimestre à partir duquel les données ont été révisées depuis la dernière diffusion. Les données du dernier trimestre n'ont pas été modifiées puisqu'elles sont diffusées pour la première fois.

Note (s) : D : Estimations définitives. R : Estimations mises à jour. P : Estimations provisoires. T1 : Janvier à mars. T2 : Avril à juin. T3 : Juillet à septembre. T4 : Octobre à décembre.

# Appendice I

---

## Lexique

### Accroissement démographique ou accroissement total

Variation de l'effectif d'une population entre deux dates. On peut également l'obtenir en faisant la somme de l'**accroissement naturel**, du **solde de la migration totale** et, s'il y a lieu, soustraire l'**écart résiduel**. Il peut être positif ou négatif.

### Accroissement naturel

Variation de l'effectif d'une population entre deux dates résultant de la différence entre le nombre des naissances et celui des décès.

### Complétude du recensement

**Sous-dénombrement** : Nombre de personnes qui étaient visées par le recensement mais qui n'ont pas été recensées.

**Surdénombrement** : Nombre de personnes qui n'auraient pas dû être recensées ou qui l'ont été plus d'une fois.

**Sous-dénombrement net du recensement**: Différence entre le sous-dénombrement et le surdénombrement.

### Composantes de l'accroissement démographique

Chacune des classes d'événements générateurs de variations de population. Les naissances, décès et migrations sont des composantes qui altèrent l'effectif de la population totale.

### Écart résiduel

Différence entre l'**accroissement démographique** calculé à partir des **estimations intercensitaires** de la population entre deux dates et celui obtenu par la somme des composantes pour la même période. Cet écart résulte de la répartition de l'**erreur en fin de période** entre les différentes années de la période quinquennale concernée. Cette répartition se fait selon le nombre de jours.

### Émigrant

Citoyen canadien ou **immigrant** ayant quitté le Canada pour s'établir en permanence dans un autre pays.

### Émigrant de retour

Citoyen canadien ou **immigrant** ayant préalablement émigré du Canada et qui revient s'établir au pays.

### Erreur de précocité

Différence entre l'estimation provisoire et l'estimation définitive divisée par la population totale de la région géographique en cause. L'erreur de précocité peut se calculer tant pour les estimations de la population que celles des composantes de l'accroissement démographique.

## Erreur en fin de période

Différence entre l'**estimation postcensitaire** à la date du recensement et le résultat du recensement rajusté pour le **sous-dénombrement net du recensement** (incluant le rajustement pour les réserves indiennes partiellement dénombrées).

## Estimation de la population

**Postcensitaire** : Estimation de l'effectif de la population obtenue en utilisant les résultats du dernier recensement disponible rajustés pour le **sous-dénombrement net du recensement** (incluant le rajustement pour les réserves indiennes partiellement dénombrées) et l'estimation de l'**accroissement démographique** survenu depuis la date de ce dernier recensement. Cette estimation peut être provisoire, mise à jour ou définitive.

**Intercensitaire** : Estimation de l'effectif de la population obtenue en utilisant les **estimations postcensitaires** et les résultats rajustés pour le **sous-dénombrement net du recensement** (incluant le rajustement pour les réserves indiennes partiellement dénombrées) des deux recensements encadrant l'année considérée.

## Immigrant

Dans le cadre de cette publication, le terme immigrant fait référence à celui d'immigrant reçu. Un immigrant reçu est une personne qui n'a pas le statut de citoyen canadien de naissance et à laquelle les autorités de l'immigration ont accordé le droit de vivre au Canada en permanence.

## Migration internationale

La migration internationale représente l'ensemble des déplacements entre le Canada et l'étranger, accompagnés d'un changement de lieu habituel de résidence. On distingue à cet égard les **immigrants**, les **émigrants**, les **émigrants de retour**, le **solde de l'émigration temporaire** ainsi que le **solde des résidents non permanents**.

## Migration interprovinciale

La migration interprovinciale représente l'ensemble des déplacements d'une province ou d'un territoire vers un autre, accompagnés d'un changement permanent de résidence. Un individu qui effectue un tel déplacement sera un **sortant** pour sa province ou son territoire d'origine et un **entrant** pour sa province ou son territoire de destination.

## Population

La population estimée répond à la même définition que celle du recensement. Il s'agit donc du nombre de Canadiens qui ont leur lieu habituel de résidence dans la région considérée, sans égard au lieu où ils se trouvaient le jour du recensement. Sont également comptés les Canadiens séjournant dans un logement de la région en cause le jour du recensement et n'ayant pas de lieu habituel de résidence ailleurs au Canada, de même que ceux qui sont considérés comme des **résidents non permanents**.

## Résident non permanent

Un résident non permanent appartient à l'un des cinq groupes suivants:

- les personnes résidant au Canada qui demandent le statut de réfugié;
- les personnes résidant au Canada qui détiennent un permis d'étudiant;
- les personnes résidant au Canada qui détiennent un permis de travail;
- les personnes résidant au Canada qui détiennent un permis ministériel;
- toutes les personnes à charge des demandeurs du statut de réfugié, des détenteurs de permis d'étudiant, d'un permis de travail ou d'un permis ministériel qui sont nées à l'extérieur du Canada et résident au Canada.

### **Solde de la migration internationale**

Le solde de la migration internationale est obtenu selon la formule suivante :

***Immigrants + émigrants de retour + solde des résidents non permanents– (émigrants + solde de l'émigration temporaire)***

### **Solde de la migration interprovinciale**

Le solde de la migration interprovinciale représente la différence entre les **entrants** et les **sortants** pour une province ou un territoire donné.

### **Solde de la migration totale**

Somme des soldes de la **migration internationale** et **interprovinciale**.

### **Solde de l'émigration temporaire**

Le solde de l'émigration temporaire représente la variation des effectifs d'émigrants temporaires entre deux dates. L'émigration temporaire concerne les citoyens canadiens ou **immigrants** vivant temporairement à l'étranger et ne possédant plus de lieu habituel de résidence au Canada.

### **Solde des résidents non permanents**

Le solde des **résidents non permanents** représente la variation des effectifs de résidents non permanents entre deux dates.

### **Statistiques de l'état civil**

Les statistiques de l'état civil couvrent l'ensemble des événements démographiques (naissances, décès, mariages et divorces) pour lesquels il existe une obligation légale d'aviser le bureau du registraire de la province ou du territoire.

### **Taux annualisé**

Rapport du nombre d'évènements trimestriels estimés ramenés sur une base annuelle divisé par la population moyenne du trimestre. À cet égard, on retrouve les taux de natalité, mortalité, immigration, etc. Ce taux est généralement exprimé en pour 1 000.

## Appendice II

---

### Sources et commentaires

#### Population de départ

Recensement de la population du 10 mai 2011 rajusté pour le sous-dénombrement net du recensement (incluant le rajustement pour les réserves indiennes partiellement dénombrées).

Recensement de 2011 : Statistique Canada, Recensement du Canada, 2011, n°98-310-X au catalogue.

Sous-dénombrement net du recensement : Voir Le Quotidien du 26 septembre 2013.

Réserves indiennes partiellement dénombrées : Voir Le Quotidien du 26 septembre 2013.

#### Naissances et décès

Statistique Canada, Division de la statistique de la santé.

Statistique Canada, Division de la démographie, n° 91-002-X au catalogue, trimestriel.

Naissances            Taux de fécondité de 2011 calculés à partir des naissances selon l'âge de la mère de la Division de la statistique de la santé appliqués aux estimations de la population féminine en début de trimestre. Pour le Québec et la Colombie-Britannique, les naissances ont été fournies par leur agence statistique respective.

Décès                Taux de mortalité de 2011 calculés à partir des décès selon le groupe d'âge et sexe de la Division de la statistique de la santé appliqués aux estimations de la population selon le groupe d'âge et sexe en début de trimestre. Pour le Québec et la Colombie-Britannique, les décès ont été fournis par leur agence statistique respective.

#### Immigration

Données établies à partir des fichiers des immigrants d'Immigration, Réfugiés et Citoyenneté Canada (IRCC) reçus le 18 mai 2016.

Veillez prendre note que le nom de Citoyenneté et Immigration Canada (CIC) a été remplacé par Immigration, Réfugiés et Citoyenneté Canada (IRCC).

#### Émigration

Données produites par la Division de la démographie en utilisant les :

- données du programme de Prestations fiscales canadiennes pour enfant (PFCE) de l'Agence du revenu du Canada (ARC). À partir de 2013-2014, on a utilisé les données de 2012-2013;
- données fiscales calculées à partir du fichier T1FF fourni par la Division de la statistique du revenu de Statistique Canada. À partir de 2013-2014, on a utilisé les données de 2012-2013;
- données américaines du « U.S. Department of Homeland Security, Office of Immigration Statistics ». À partir de 2013-2014, on a utilisé les données de 2012-2013;
- données sur le nombre d'émigrants adultes et enfants tirées du fichier T1FF pour la distribution provinciale des adultes. À partir de 2013-2014, on a utilisé les données de 2012-2013.

### **Émigration de retour**

Données produites par la Division de la démographie en utilisant les :

- données du programme de Prestations fiscales canadiennes pour enfant (PFCE) de l'Agence du revenu du Canada (ARC). À partir de 2013-2014, on a utilisé les données de 2012-2013;
- Enquête nationale auprès des ménages de 2011 – Question sur le lieu de résidence un an auparavant.

### **Solde de l'émigration temporaire**

Données produites par la Division de la démographie en utilisant les :

- données tirées des fichiers de la Contre-vérification des dossiers du Recensement de 2011;
- Enquête nationale auprès des ménages de 2011 – Question sur le lieu de résidence 5 ans auparavant;
- estimations des émigrants de retour pour la période intercensitaire 2006 à 2011;
- distribution par âge et sexe des émigrants.

### **Résidents non permanents**

Données produites par la Division de la démographie en utilisant les fichiers du Système mondial de gestion des cas (SMGC) de l'IRCC sur les détenteurs de permis/autorisations et sur les revendicateurs du statut de réfugié, selon les fichiers reçus le 18 mai 2016. Avec la production de juillet à septembre 2015, le système SSOBL (Système de soutien des opérations des bureaux locaux) a été remplacé par SMGC. Afin de pallier aux écarts entre les deux systèmes, un ajustement a été fait sur les nombres de RNP afin de garder l'intégrité des soldes.

### **Migration interprovinciale**

Données produites par la Division de la démographie en utilisant les :

- données rajustées des enfants migrants du programme PFCE;
- facteurs correspondant au rapport du taux de migration de l'ensemble des enfants au taux de migration des enfants inscrits au programme de la PFCE calculés à partir des données fiscales de 2013-2014;
- facteurs permettant de dériver la migration des adultes et correspondant au rapport entre le taux de migration des adultes à celui des enfants, calculés à partir de la moyenne des données fiscales de 2011-2012, 2012-2013 et 2013-2014.

**Note :** Nous vous rappelons qu'il est normal que la somme des entrants et des sortants interprovinciaux mensuels ne soit pas égale au nombre d'entrants et de sortants interprovinciaux trimestriels ou annuels.