

N° 91-002-X au catalogue

Estimations démographiques trimestrielles

Janvier à mars 2015



Statistique
Canada

Statistics
Canada

Canada

Comment obtenir d'autres renseignements

Pour toute demande de renseignements au sujet de ce produit ou sur l'ensemble des données et des services de Statistique Canada, visiter notre site Web à www.statcan.gc.ca.

Vous pouvez également communiquer avec nous par :

Courriel à infostats@statcan.gc.ca

Téléphone entre 8 h 30 et 16 h 30 du lundi au vendredi aux numéros sans frais suivants :

- Service de renseignements statistiques 1-800-263-1136
- Service national d'appareils de télécommunications pour les malentendants 1-800-363-7629
- Télécopieur 1-877-287-4369

Programme des services de dépôt

- Service de renseignements 1-800-635-7943
- Télécopieur 1-800-565-7757

Comment accéder à ce produit

Le produit n° 91-002-X au catalogue est disponible gratuitement sous format électronique. Pour obtenir un exemplaire, il suffit de visiter notre site Web à www.statcan.gc.ca et de parcourir par « Ressource clé » > « Publications ».

Normes de service à la clientèle

Statistique Canada s'engage à fournir à ses clients des services rapides, fiables et courtois. À cet égard, notre organisme s'est doté de normes de service à la clientèle que les employés observent. Pour obtenir une copie de ces normes de service, veuillez communiquer avec Statistique Canada au numéro sans frais 1-800-263-1136. Les normes de service sont aussi publiées sur le site www.statcan.gc.ca sous « À propos de nous » > « Notre organisme » > « Offrir des services aux Canadiens ».

Statistique Canada
Division de la démographie

Estimations démographiques trimestrielles

Janvier à mars 2015

Publication autorisée par le ministre responsable de Statistique Canada

© Ministre de l'Industrie, 2015

Tous droits réservés. L'utilisation de la présente publication est assujettie aux modalités de l'entente de licence ouverte de Statistique Canada.

<http://www.statcan.gc.ca/reference/licence-fra.html>

Juin 2015

N° 91-002-X au catalogue, vol. 29, n° 1

ISSN 1911-0936

Périodicité : trimestrielle

Ottawa

This publication is also available in English.

Note de reconnaissance

Le succès du système statistique du Canada repose sur un partenariat bien établi entre Statistique Canada et la population, les entreprises, les administrations canadiennes et les autres organismes. Sans cette collaboration et cette bonne volonté, il serait impossible de produire des statistiques précises et actuelles.

Information pour l'utilisateur

Signes conventionnels

Les signes conventionnels suivants sont employés uniformément dans les publications de Statistique Canada :

- . indisponible pour toute période de référence
- .. indisponible pour une période de référence précise
- ... n'ayant pas lieu de figurer
- 0 zéro absolu ou valeur arrondie à zéro
- 0^s valeur arrondie à 0 (zéro) là où il y a une distinction importante entre le zéro absolu et la valeur arrondie
- p provisoire
- r révisé
- x confidentiel en vertu des dispositions de la *Loi sur la statistique*
- E à utiliser avec prudence
- F trop peu fiable pour être publié
- * valeur significativement différente de l'estimation pour la catégorie de référence ($p < 0,05$)

Avis aux lecteurs

Les estimations diffusées dans cette publication sont fondées sur les comptes du Recensement de 2011, rajustés pour le sous-dénombrement net du recensement et les réserves indiennes partiellement dénombrées, auxquels est ajoutée l'estimation de l'accroissement démographique pour la période allant du 10 mai 2011 à la date de l'estimation.

Ces estimations ne doivent pas être confondues avec les comptes du Recensement de 2011.

L'analyse de cette publication porte sur des données provisoires. Comme ces données seront révisées au cours des prochaines années, il est possible que certaines tendances illustrées dans cette publication changent suite à ces révisions. Une certaine prudence est donc de mise dans l'interprétation de cette publication.

La plupart des composantes, utilisées pour les estimations démographiques provisoires, sont estimées à l'aide de modèles démographiques ou sont fondées sur des sources de données moins complètes ou moins fiables, mais disponibles plus rapidement que celles utilisées pour les estimations mises à jour ou définitives.

Table des matières

Faits saillants	7
Analyse	8
À l'échelle nationale	8
Provinces et territoires	9
Provinces de l'Atlantique	9
Centre du Canada	10
Ouest canadien	10
Territoires	11
Produits connexes	12
Tableaux statistiques	
1 Estimations trimestrielles de la population, perspective nationale	16
1-1 Population	16
1-2 Accroissement démographique en pourcentage	17
1-3 Accroissement total	18
2 Estimations trimestrielles de la population et des facteurs de l'accroissement démographique, perspective provinciale	19
2-1 Canada	19
2-2 Terre-Neuve-et-Labrador	19
2-3 Île-du-Prince-Édouard	20
2-4 Nouvelle-Écosse	20
2-5 Nouveau-Brunswick	21
2-6 Québec	21
2-7 Ontario	22
2-8 Manitoba	22
2-9 Saskatchewan	23
2-10 Alberta	23
2-11 Colombie-Britannique	24
2-12 Yukon	24
2-13 Territoires du Nord-Ouest	25
2-14 Nunavut	25

Table des matières – suite

3	Estimations trimestrielles des composantes démographiques, perspective provinciale	26
3-1	Canada	26
3-2	Terre-Neuve-et-Labrador	26
3-3	Île-du-Prince-Édouard	27
3-4	Nouvelle-Écosse	27
3-5	Nouveau-Brunswick	28
3-6	Québec	28
3-7	Ontario	29
3-8	Manitoba	29
3-9	Saskatchewan	30
3-10	Alberta	30
3-11	Colombie-Britannique	31
3-12	Yukon	31
3-13	Territoires du Nord-Ouest	32
3-14	Nunavut	32
4	Estimations trimestrielles des composantes démographiques, perspective nationale	33
4-1	Naissances	33
4-2	Décès	34
4-3	Immigrants	35
4-4	Émigrants	36
4-5	Émigrants de retour	37
4-6	Solde de l'émigration temporaire	38
4-7	Solde de résidents non permanents	39
4-8	Entrants interprovinciaux	40
4-9	Sortants interprovinciaux	41
4-10	Accroissement total	42
4-11	Accroissement naturel	43
4-12	Solde de la migration interprovinciale	44
4-13	Solde de la migration internationale	45
4-14	Solde de la migration totale	46
5	Estimations trimestrielles des migrants interprovinciaux selon la province ou le territoire d'origine et de destination, Canada, janvier à mars 2015	47

Qualité des données, concepts et méthodologie

Méthodologie	48
Qualité des estimations	57
Notes explicatives pour les tableaux	64

Table des matières – suite

Appendice

I	Lexique	65
II	Sources et commentaires	68

Graphiques

1.	Estimations trimestrielles des facteurs de l'accroissement démographique, janvier à mars, 1981 à 2015, Canada	8
2.	Variation trimestrielle des estimations de la population, Canada, provinces et territoires, janvier à mars, 2014 et 2015	9

Faits saillants

- Au 1^{er} avril 2015, la population du Canada était estimée à 35 749 600.
- Le taux d'accroissement démographique au premier trimestre de 2015 a atteint 0,1 % au Canada, un niveau moins élevé que celui enregistré au même trimestre en 2014 (+0,2 %).
- Au premier trimestre de 2015, la croissance démographique a été supérieure à la moyenne nationale (+0,1 %) dans les quatre provinces de l'Ouest, au Yukon et au Nunavut.
- L'Alberta est restée en tête de toutes les provinces en ce qui concerne le taux d'accroissement démographique (+0,4 %).

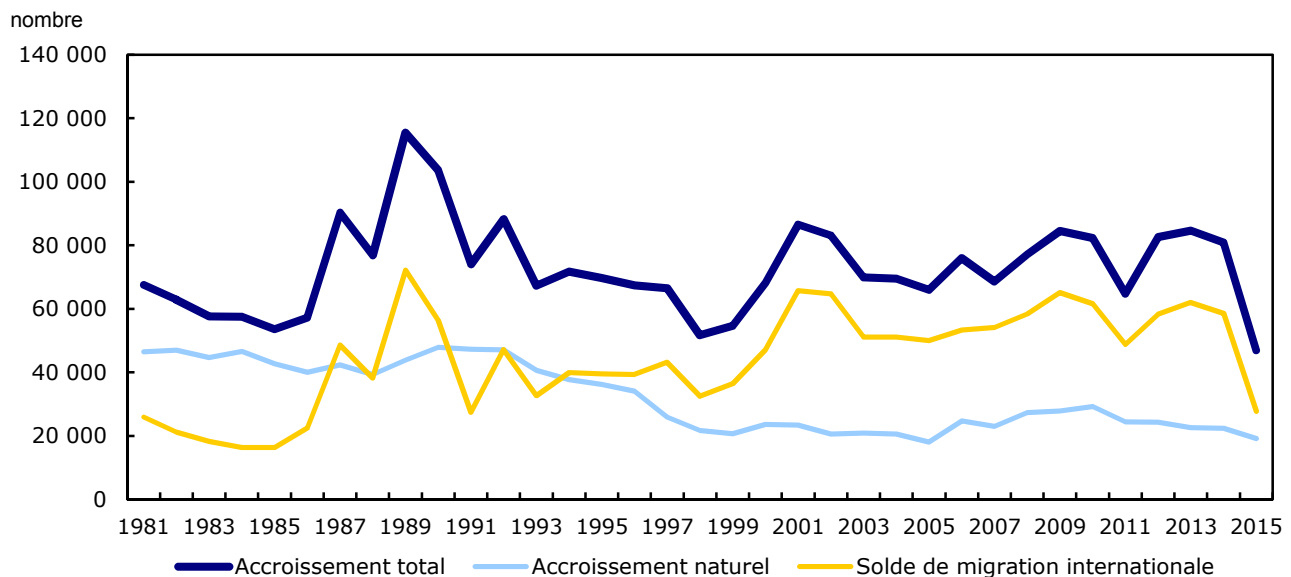
Analyse

À l'échelle nationale

Selon les estimations provisoires, la population du Canada était estimée à 35 749 600 au 1^{er} avril 2015, en hausse de 46 900 par rapport au 1^{er} janvier 2015. Le taux d'accroissement démographique¹ au Canada au premier trimestre de 2015 s'est établi à 0,1 %, soit un taux inférieur à celui observé au cours de la même période en 2014 (+0,2 %). L'accroissement démographique du premier trimestre, a été supérieur à la moyenne nationale dans l'Ouest du Canada, au Yukon et au Nunavut. Dans les juridictions ayant affiché un accroissement démographique plus important au premier trimestre de l'année dernière, la croissance a diminué, particulièrement en Alberta (passant de +0,7 % à +0,4 %), en Saskatchewan (passant de +0,4 % à +0,2 %) et au Nunavut (passant de +0,8 % à +0,5 %).

Graphique 1

Estimations trimestrielles des facteurs de l'accroissement démographique, janvier à mars, 1981 à 2015, Canada



À l'échelle nationale, la croissance démographique repose sur deux facteurs : l'accroissement naturel² et le solde migratoire international³, tandis que les estimations de la population pour les provinces et les territoires tiennent également compte des migrations interprovinciales. Au cours de ce trimestre, l'accroissement naturel s'est chiffré à 19 200, résultant de l'écart entre les 92 300 naissances et les 73 100 décès selon les estimations provisoires.

1. Les taux sont fondés sur la population moyenne au cours de la période.

2. L'accroissement naturel correspond à la différence entre le nombre de naissances et de décès.

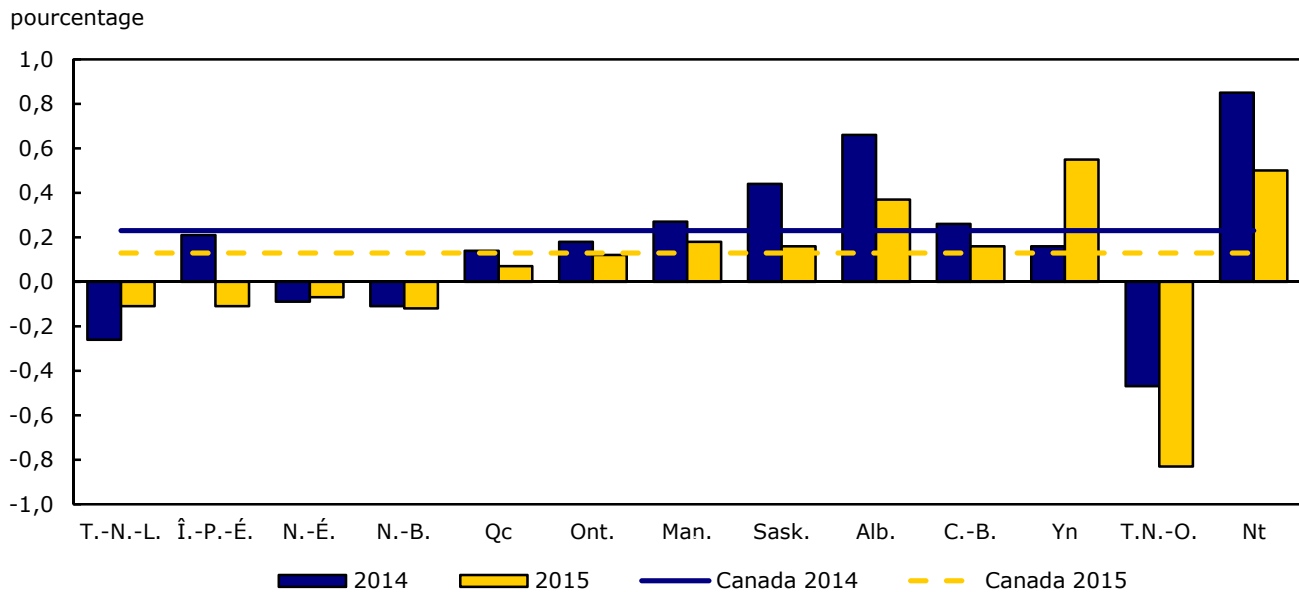
3. Le solde migratoire international tient essentiellement compte de l'ensemble des mouvements entre le Canada et l'étranger menant à un changement de lieu habituel de résidence, et comprend les composantes suivantes : l'immigration, l'émigration, l'émigration de retour, le solde de l'émigration temporaire ainsi que le solde des résidents non permanents.

Au premier trimestre de 2015, le solde migratoire international s'est établi à 27 700, en baisse de 53 % par rapport au même trimestre en 2014 (+58 500). Pendant les trois premiers mois de 2015, le Canada a accueilli 51 000 immigrants, tandis que le nombre de résidents non permanents (RNP) a diminué de 12 000. Au même trimestre en 2014, le niveau d'immigration se chiffrait à 64 500, tandis que la variation du nombre de résidents non permanents était estimée à +5 400. Enfin, le nombre de personnes qui ont quitté le pays pour s'établir à l'étranger, soit l'émigration nette⁴, a atteint 11 400 au premier trimestre de 2015 selon les estimations provisoires.

Provinces et territoires

Graphique 2

Variation trimestrielle des estimations de la population, Canada, provinces et territoires, janvier à mars, 2014 et 2015



Provinces de l'Atlantique

Au 1^{er} avril 2015, la population de Terre-Neuve-et-Labrador était estimée à 525 800, celle de l'Île-du-Prince-Édouard, à 146 300, celle de la Nouvelle-Écosse, à 942 900 et celle du Nouveau-Brunswick, à 753 300. Au premier trimestre de 2015, une décroissance démographique⁵ a été observée dans les quatre provinces de l'Atlantique. Selon les estimations provisoires, les provinces de l'Atlantique ont toutes enregistré des pertes en migration interprovinciale et un accroissement naturel négatif au premier trimestre de 2015.

4. L'émigration nette est égale à la différence entre l'émigration et l'émigration de retour, à laquelle est ajouté le solde de l'émigration temporaire.

5. Dans la suite de l'analyse, un taux supérieur à -0,1 % et inférieur à 0,1 % est considéré comme négligeable.

Centre du Canada

La population du Québec a augmenté de 5 600 (+0,1 %) au premier trimestre de 2015 pour s'établir à 8 245 500 au 1^{er} avril 2015. Au cours de ce trimestre, la croissance démographique au Québec provient principalement du solde migratoire international (+6 300). Entre le 1^{er} janvier et le 31 mars 2015, 9 200 immigrants se sont établis dans la province, soit environ 1 400 personnes de moins que le niveau enregistré en 2014. Durant le premier trimestre de 2015, le solde de résidents non permanents a fléchi pour s'établir à -1 500, alors qu'il se chiffrait à 900 en 2014.

Au 1^{er} avril 2015, la population de l'Ontario était estimée à 13 750 100. L'Ontario a connu un accroissement démographique de 16 500 (+0,1 %) au premier trimestre de 2015, soit le plus faible observé pour un premier trimestre depuis 1972⁶. Cette croissance était attribuable principalement au solde migratoire international (+13 300), même s'il était inférieur de près de 9 000 au niveau enregistré au premier trimestre de l'année précédente. Du 1^{er} janvier au 31 mars 2015, l'Ontario a accueilli 19 800 immigrants, soit environ 5 700 personnes de moins qu'en 2014. Le solde de résidents non permanents a diminué pour atteindre -1 700 au cours des trois premiers mois de 2015, comparativement à +1 600 l'année précédente. Au premier trimestre de 2015, l'Ontario a affiché des pertes en migration interprovinciale de 3 400 personnes, qui était moins importantes que celles enregistrées au même trimestre un an plus tôt (-4 700). Comme au premier trimestre de 2014, la plus grande partie du déficit migratoire interprovincial de la province a eu lieu au profit de l'Alberta (-3 200).

Ouest canadien

Au premier trimestre de 2015, l'accroissement démographique a été supérieur à la moyenne nationale dans toutes les provinces de l'Ouest du Canada. De toutes les provinces, seules l'Alberta et la Colombie-Britannique ont vu s'accroître leur population grâce aux échanges migratoires interprovinciaux durant ce trimestre.

La population du Manitoba était estimée à 1 292 200 au 1^{er} avril 2015, soit une hausse de 2 400 (+0,2 %) par rapport au 1^{er} janvier 2015. Le solde migratoire international (+2 900) et l'accroissement naturel (+1 000) ont continué d'être des déterminants importants de la croissance dans la province. Au cours du premier trimestre de 2015, le Manitoba a accueilli près de 3 100 immigrants, un niveau légèrement inférieur à celui enregistré au même trimestre de l'année précédente (+3 700). Au cours des trois premiers mois de 2015, le Manitoba a accusé une perte migratoire interprovinciale (-1 500). Le déficit migratoire le plus important de la province résultait des échanges avec l'Alberta (-900).

La population de la Saskatchewan a augmenté de 1 800 (+0,2 %) au premier trimestre de 2015, atteignant le chiffre de 1 134 400 au 1^{er} avril 2015. Il s'agit d'une réduction de moitié de l'accroissement démographique comparativement à celui observé au cours des trois premiers mois de 2014 (+0,4 %). Cette situation est attribuable à des pertes migratoires de 900 avec les autres provinces comparativement à des gains de 800 au même trimestre en 2014, ainsi qu'à une réduction de moitié du solde migratoire international (+1 400) comparativement au premier trimestre de 2014 (+2 900).

Au 1^{er} avril 2015, la population de l'Alberta était estimée à 4 175 400. La population a affiché une croissance de 0,4 % (+15 400) depuis le 1^{er} janvier 2015, en baisse par rapport à l'accroissement de 0,7 % (+26 900) enregistré au même trimestre un an plus tôt. Cette situation s'explique par un plus faible solde migratoire international (+1 000) comparativement au même trimestre l'année précédente (+9 700) et de plus faibles gains migratoires interprovinciaux, soit 6 700 comparativement à 9 600 au même trimestre en 2014. Pour un dix-septième trimestre d'affilée, l'Alberta est demeurée en tête de toutes les provinces en ce qui concerne le taux d'accroissement démographique. Le solde migratoire international de l'Alberta représentait le deuxième plus faible niveau jamais enregistré durant un premier trimestre, le niveau le plus bas ayant été atteint en 1991 (+600). Durant le premier trimestre de 2015, l'Alberta a accueilli 8 200 immigrants alors que le solde de résidents non permanents a diminué pour atteindre un niveau record pour un premier trimestre (-5 900).

6. La période visée par le système de tenue de dossiers utilisé à l'heure actuelle à Statistique Canada débute en juillet 1971. Le premier trimestre a été couvert pour la première fois en 1972.

La Colombie-Britannique a affiché une croissance de 7 600 (+0,2 %) au cours du premier trimestre de 2015, atteignant une population estimée de 4 666 900 au 1^{er} avril 2015. Pendant ce trimestre, la province a bénéficié d'accroissements des trois facteurs de variation de la population, le solde migratoire interprovincial (+3 800) venant en tête, suivi de près par le solde migratoire international (+2 300) et l'accroissement naturel (+1 500). Selon les estimations provisoires, le solde migratoire international de la Colombie-Britannique au premier trimestre était nettement plus faible en 2015 (+2 300) qu'en 2014 (+8 700). Cette situation était attribuable principalement à une baisse du niveau d'immigration de la province (de +9 600 en 2014 à +6 800 en 2015) conjuguée à une réduction du nombre de résidents non permanents (de +2 500 en 2014 à -1 100 en 2015). À part l'Alberta, la Colombie-Britannique est la seule autre province à enregistré des gains migratoires interprovinciaux (+3 800) au premier trimestre de 2015, soit des gains nettement supérieurs à ceux observés au même trimestre en 2014 (+1 300).

Territoires

Dans le Nord, le Yukon et le Nunavut ont connu un accroissement démographique au premier trimestre de 2015. La population du Yukon était estimée à 36 800 au 1^{er} avril 2015, en hausse de 0,5 %. La population du Nunavut a augmenté de 0,5 % pour atteindre 36 900 au 1^{er} avril 2015. La population des Territoires du Nord-Ouest était estimée à 43 200 au 1^{er} avril 2015, soit une décroissance démographique de 0,8 %.

Produits connexes

Choisis parmi les publications de Statistique Canada

91-003-X	Regard sur la démographie canadienne
91-209-X	Rapport sur l'état de la population du Canada
91-214-X	Estimations démographiques annuelles : régions infraprovinciales
91-215-X	Estimations démographiques annuelles : Canada, provinces et territoires
91-520-X	Projections démographiques pour le Canada, les provinces et les territoires
91-528-X	Méthodes d'estimation de la population et des familles à Statistique Canada

Choisis parmi les tableaux de CANSIM de Statistique Canada

051-0001	Estimations de la population, selon le groupe d'âge et le sexe au 1er juillet, Canada, provinces et territoires, annuel
051-0002	Estimations des décès, selon le sexe et le groupe d'âge, Canada, provinces et territoires, annuel
051-0004	Composantes de l'accroissement démographique, Canada, provinces et territoires, annuel
051-0005	Estimations de la population, Canada, provinces et territoires, trimestriel
051-0011	Migrants internationaux, selon le groupe d'âge et le sexe, Canada, provinces et territoires, annuel
051-0012	Migrants interprovinciaux, selon le groupe d'âge et le sexe, Canada, provinces et territoires, annuel
051-0013	Estimations des naissances, selon le sexe, Canada, provinces et territoires, annuel
051-0017	Migrants interprovinciaux, Canada, provinces et territoires, trimestriel
051-0018	Migration interprovinciale entrants, sortants et solde migratoire, Canada, provinces et territoires, annuel
051-0019	Migrants interprovinciaux, selon la province ou territoire d'origine et de la destination, annuel
051-0020	Nombre de résidents non permanents, Canada, provinces et territoires, trimestriel
051-0037	Composantes de la migration internationale, Canada, provinces et territoires, trimestriel
051-0041	Nombre de résidents non permanents, selon le groupe d'âge et le sexe au 1er juillet, Canada, provinces et territoires, annuel

051-0042	Estimations de la population selon l'état matrimonial ou l'état matrimonial légal, l'âge et le sexe au 1er juillet, Canada, provinces et territoires, annuel
051-0045	Migrants interprovinciaux, selon la province ou territoire d'origine et de la destination, trimestriel
051-0055	Estimations du nombre de familles de recensement au 1er juillet, Canada, provinces et territoires
053-0001	Estimations des naissances, décès et mariages, Canada, provinces et territoires, trimestriel
102-0502	Décès, selon le mois, Canada, provinces et territoires, annuel
102-0503	Décès, selon l'âge et le sexe, Canada, provinces et territoires, annuel
102-4502	Naissances vivantes, selon le mois, Canada, provinces et territoires, annuel
102-4503	Naissances vivantes, selon l'âge de la mère, Canada, provinces et territoires, annuel

Choisis parmi les enquêtes de Statistique Canada

3231	Statistique de l'état civil - Base de données sur les naissances
3233	Statistique de l'état civil - Base de données sur les décès
3601	Estimations de la population totale, Canada, les provinces et les territoires
3604	Estimations de la population selon l'âge et le sexe pour le Canada, les provinces et les territoires
3605	Estimations de la population selon l'état matrimonial, l'état matrimonial légal, l'âge et le sexe pour le Canada, les provinces et les territoires
3606	Estimations du nombre de familles de recensement pour le Canada, les provinces et les territoires

Choisis parmi les tableaux sommaires de Statistique Canada

- *Naissances, estimations, par province et territoire*
- *Décès, estimations, par province et territoire*
- *Composantes de la croissance démographique, par province et territoire*
- *Population par année, par province et territoire*

- *Population selon le sexe et le groupe d'âge*
- *Population selon le sexe et le groupe d'âge, par province et territoire*
- *Population, selon l'état matrimonial et le sexe*
- *Population, selon l'état matrimonial et le sexe, par province et territoire*

Tableaux statistiques

Tableau 1-1
Estimations trimestrielles de la population, perspective nationale — Population

	Canada	Terre-Neuve-et-Labrador	Île-du-Prince-Édouard	Nouvelle-Écosse	Nouveau-Brunswick	Québec	Ontario
nombre							
2015							
1 ^{er} avril	35 749 600	525 756	146 293	942 926	753 319	8 245 470	13 750 073
1 ^{er} janvier	35 702 707	526 329	146 455	943 575	754 260	8 239 910	13 733 544
2014							
1 ^{er} octobre	35 675 834	526 837	146 524	943 932	754 643	8 236 310	13 730 187
1 ^{er} juillet	35 540 419	526 977	146 283	942 668	753 914	8 214 672	13 678 740
1 ^{er} avril	35 416 179	527 094	145 789	942 190	754 176	8 190 604	13 640 187
1 ^{er} janvier	35 335 266	528 479	145 482	943 063	754 986	8 179 010	13 615 388
2013							
1 ^{er} octobre	35 289 003	528 858	145 532	942 653	755 194	8 173 263	13 603 904
1 ^{er} juillet	35 154 279	528 194	145 505	942 930	755 635	8 153 971	13 550 929
1 ^{er} avril	35 019 870	528 420	145 181	943 246	755 470	8 129 605	13 502 429
1 ^{er} janvier	34 935 263	528 142	145 287	944 437	756 150	8 116 133	13 474 503
2012							
1 ^{er} octobre	34 880 248	527 884	145 483	944 810	756 504	8 107 499	13 456 709
1 ^{er} juillet	34 752 128	526 874	145 258	944 835	756 816	8 084 754	13 410 082
1 ^{er} avril	34 622 312	525 796	144 844	944 588	756 318	8 057 872	13 366 454
1 ^{er} janvier	34 539 780	526 132	144 624	944 852	756 647	8 042 603	13 340 753
2011							
1 ^{er} octobre	34 472 304	525 919	144 682	945 360	756 079	8 030 257	13 316 463
1 ^{er} juillet	34 342 780	525 037	144 038	944 469	755 530	8 007 656	13 263 544
	Manitoba	Saskatchewan	Alberta	Colombie-Britannique	Yukon	Territoires du Nord-Ouest	Nunavut
nombre							
2015							
1 ^{er} avril	1 292 151	1 134 402	4 175 409	4 666 892	36 789	43 234	36 886
1 ^{er} janvier	1 289 792	1 132 640	4 160 044	4 659 272	36 589	43 595	36 702
2014							
1 ^{er} octobre	1 286 323	1 129 899	4 145 992	4 657 947	36 758	43 795	36 687
1 ^{er} juillet	1 282 043	1 125 410	4 121 692	4 631 302	36 510	43 623	36 585
1 ^{er} avril	1 276 545	1 120 129	4 086 639	4 616 626	36 225	43 725	36 250
1 ^{er} janvier	1 273 158	1 115 244	4 059 691	4 604 720	36 167	43 933	35 945
2013							
1 ^{er} octobre	1 269 475	1 111 797	4 039 182	4 603 236	36 297	43 830	35 782
1 ^{er} juillet	1 265 405	1 106 247	4 007 199	4 582 625	36 364	43 841	35 434
1 ^{er} avril	1 261 214	1 100 288	3 969 499	4 569 329	36 300	43 834	35 055
1 ^{er} janvier	1 258 294	1 096 594	3 940 179	4 560 446	36 234	43 802	35 062
2012							
1 ^{er} octobre	1 254 586	1 093 536	3 918 218	4 560 015	36 361	43 702	34 941
1 ^{er} juillet	1 250 499	1 087 336	3 888 632	4 542 508	36 166	43 639	34 729
1 ^{er} avril	1 245 873	1 080 633	3 856 669	4 529 351	35 779	43 612	34 523
1 ^{er} janvier	1 242 436	1 076 124	3 830 104	4 522 027	35 608	43 501	34 369
2011							
1 ^{er} octobre	1 238 312	1 071 916	3 811 729	4 518 203	35 581	43 526	34 277
1 ^{er} juillet	1 233 728	1 066 349	3 790 191	4 499 139	35 402	43 501	34 196

Note(s) : Les estimations sont postcensitaires définitives au 1^{er} juillet 2011, postcensitaires mises à jour du 1^{er} octobre 2011 au 1^{er} avril 2014 et postcensitaires provisoires à partir du 1^{er} juillet 2014.

Tableau 1-2

Estimations trimestrielles de la population, perspective nationale — Accroissement démographique en pourcentage

	Canada	Terre-Neuve-et-Labrador	Île-du-Prince-Édouard	Nouvelle-Écosse	Nouveau-Brunswick	Québec	Ontario
pourcentage							
2015							
Janvier à mars	0,13	-0,11	-0,11	-0,07	-0,12	0,07	0,12
2014							
Octobre à décembre	0,08	-0,10	-0,05	-0,04	-0,05	0,04	0,02
Juillet à septembre	0,38	-0,03	0,16	0,13	0,10	0,26	0,38
Avril à juin	0,35	-0,02	0,34	0,05	-0,03	0,29	0,28
Janvier à mars	0,23	-0,26	0,21	-0,09	-0,11	0,14	0,18
2013							
Octobre à décembre	0,13	-0,07	-0,03	0,04	-0,03	0,07	0,08
Juillet à septembre	0,38	0,13	0,02	-0,03	-0,06	0,24	0,39
Avril à juin	0,38	-0,04	0,22	-0,03	0,02	0,30	0,36
Janvier à mars	0,24	0,05	-0,07	-0,13	-0,09	0,17	0,21
2012							
Octobre à décembre	0,16	0,05	-0,13	-0,04	-0,05	0,11	0,13
Juillet à septembre	0,37	0,19	0,15	0,00	-0,04	0,28	0,35
Avril à juin	0,37	0,21	0,29	0,03	0,07	0,33	0,33
Janvier à mars	0,24	-0,06	0,15	-0,03	-0,04	0,19	0,19
2011							
Octobre à décembre	0,20	0,04	-0,04	-0,05	0,08	0,15	0,18
Juillet à septembre	0,38	0,17	0,45	0,09	0,07	0,28	0,40
	Manitoba	Saskatchewan	Alberta	Colombie-Britannique	Yukon	Territoires du Nord-Ouest	Nunavut
pourcentage							
2015							
Janvier à mars	0,18	0,16	0,37	0,16	0,55	-0,83	0,50
2014							
Octobre à décembre	0,27	0,24	0,34	0,03	-0,46	-0,46	0,04
Juillet à septembre	0,33	0,40	0,59	0,58	0,68	0,39	0,28
Avril à juin	0,43	0,47	0,86	0,32	0,79	-0,23	0,92
Janvier à mars	0,27	0,44	0,66	0,26	0,16	-0,47	0,85
2013							
Octobre à décembre	0,29	0,31	0,51	0,03	-0,36	0,23	0,46
Juillet à septembre	0,32	0,50	0,80	0,45	-0,18	-0,03	0,98
Avril à juin	0,33	0,54	0,95	0,29	0,18	0,02	1,08
Janvier à mars	0,23	0,34	0,74	0,19	0,18	0,07	-0,02
2012							
Octobre à décembre	0,30	0,28	0,56	0,01	-0,35	0,23	0,35
Juillet à septembre	0,33	0,57	0,76	0,39	0,54	0,14	0,61
Avril à juin	0,37	0,62	0,83	0,29	1,08	0,06	0,60
Janvier à mars	0,28	0,42	0,69	0,16	0,48	0,26	0,45
2011							
Octobre à décembre	0,33	0,39	0,48	0,08	0,08	-0,06	0,27
Juillet à septembre	0,37	0,52	0,57	0,42	0,51	0,06	0,24

Note(s) : L'accroissement total est mis à jour de juillet 2011 à mars 2014 et provisoire à partir d'avril 2014.

Tableau 1-3
Estimations trimestrielles de la population, perspective nationale — Accroissement total

	Canada	Terre-Neuve-et-Labrador	Île-du-Prince-Édouard	Nouvelle-Écosse	Nouveau-Brunswick	Québec	Ontario
nombre							
2015							
Janvier à mars	46 893	-573	-162	-649	-941	5 560	16 529
2014							
Octobre à décembre	26 873	-508	-69	-357	-383	3 600	3 357
Juillet à septembre	135 415	-140	241	1 264	729	21 638	51 447
Avril à juin	124 240	-117	494	478	-262	24 068	38 553
Janvier à mars	80 913	-1 385	307	-873	-810	11 594	24 799
2013							
Octobre à décembre	46 263	-379	-50	410	-208	5 747	11 484
Juillet à septembre	134 724	664	27	-277	-441	19 292	52 975
Avril à juin	134 409	-226	324	-316	165	24 366	48 500
Janvier à mars	84 607	278	-106	-1 191	-680	13 472	27 926
2012							
Octobre à décembre	55 015	258	-196	-373	-354	8 634	17 794
Juillet à septembre	128 120	1 010	225	-25	-312	22 745	46 627
Avril à juin	129 816	1 078	414	247	498	26 882	43 628
Janvier à mars	82 532	-336	220	-264	-329	15 269	25 701
2011							
Octobre à décembre	67 476	213	-58	-508	568	12 346	24 290
Juillet à septembre	129 524	882	644	891	549	22 601	52 919
	Manitoba	Saskatchewan	Alberta	Colombie-Britannique	Yukon	Territoires du Nord-Ouest	Nunavut
nombre							
2015							
Janvier à mars	2 359	1 762	15 365	7 620	200	-361	184
2014							
Octobre à décembre	3 469	2 741	14 052	1 325	-169	-200	15
Juillet à septembre	4 280	4 489	24 300	26 645	248	172	102
Avril à juin	5 498	5 281	35 053	14 676	285	-102	335
Janvier à mars	3 387	4 885	26 948	11 906	58	-208	305
2013							
Octobre à décembre	3 683	3 447	20 509	1 484	-130	103	163
Juillet à septembre	4 070	5 550	31 983	20 611	-67	-11	348
Avril à juin	4 191	5 959	37 700	13 296	64	7	379
Janvier à mars	2 920	3 694	29 320	8 883	66	32	-7
2012							
Octobre à décembre	3 708	3 058	21 961	431	-127	100	121
Juillet à septembre	4 087	6 200	29 586	17 507	195	63	212
Avril à juin	4 626	6 703	31 963	13 157	387	27	206
Janvier à mars	3 437	4 509	26 565	7 324	171	111	154
2011							
Octobre à décembre	4 124	4 208	18 375	3 824	27	-25	92
Juillet à septembre	4 584	5 567	21 538	19 064	179	25	81

Note(s) : L'accroissement total est mis à jour de juillet 2011 à mars 2014 et provisoire à partir d'avril 2014.

Tableau 2-1
Estimations trimestrielles de la population et des facteurs de l'accroissement démographique, perspective provinciale
— Canada

	Population en début de période	Accroissement naturel	nombre			Accroissement total	Accroissement total
			Solde de la migration interprovinciale	Solde de la migration internationale	Solde de la migration totale		
2015							
Avril à juin	35 749 600
Janvier à mars	35 702 707	19 196	0	27 697	27 697	46 893	0,13
2014							
Octobre à décembre	35 675 834	27 292	0	-419	-419	26 873	0,08
Juillet à septembre	35 540 419	41 901	0	93 514	93 514	135 415	0,38
Avril à juin	35 416 179	34 706	0	89 534	89 534	124 240	0,35
Janvier à mars	35 335 266	22 397	0	58 516	58 516	80 913	0,23
2013							
Octobre à décembre	35 289 003	29 907	0	16 356	16 356	46 263	0,13
Juillet à septembre	35 154 279	42 206	0	92 518	92 518	134 724	0,38
Avril à juin	35 019 870	35 490	0	98 919	98 919	134 409	0,38
Janvier à mars	34 935 263	22 594	0	62 013	62 013	84 607	0,24
2012							
Octobre à décembre	34 880 248	30 415	0	24 600	24 600	55 015	0,16
Juillet à septembre	34 752 128	42 360	0	85 760	85 760	128 120	0,37
Avril à juin	34 622 312	35 284	0	94 532	94 532	129 816	0,37
Janvier à mars	34 539 780	24 334	0	58 198	58 198	82 532	0,24
2011							
Octobre à décembre	34 472 304	30 831	0	36 645	36 645	67 476	0,20
Juillet à septembre	34 342 780	43 828	0	85 696	85 696	129 524	0,38

Note(s) : Voir la section « Qualité des données, concepts et méthodologie — Notes explicatives pour les tableaux ».

Tableau 2-2
Estimations trimestrielles de la population et des facteurs de l'accroissement démographique, perspective provinciale
— Terre-Neuve-et-Labrador

	Population en début de période	Accroissement naturel	nombre			Accroissement total	Accroissement total
			Solde de la migration interprovinciale	Solde de la migration internationale	Solde de la migration totale		
2015							
Avril à juin	525 756
Janvier à mars	526 329	-233	-226	-114	-340	-573	-0,11
2014							
Octobre à décembre	526 837	-122	-379	-7	-386	-508	-0,10
Juillet à septembre	526 977	-89	-658	607	-51	-140	-0,03
Avril à juin	527 094	-67	-586	536	-50	-117	-0,02
Janvier à mars	528 479	-194	-965	-226	-1 191	-1 385	-0,26
2013							
Octobre à décembre	528 858	-87	-260	-32	-292	-379	-0,07
Juillet à septembre	528 194	-52	-394	1 110	716	664	0,13
Avril à juin	528 420	-13	-354	141	-213	-226	-0,04
Janvier à mars	528 142	-147	195	230	425	278	0,05
2012							
Octobre à décembre	527 884	-45	266	37	303	258	0,05
Juillet à septembre	526 874	-7	388	629	1 017	1 010	0,19
Avril à juin	525 796	27	371	680	1 051	1 078	0,21
Janvier à mars	526 132	-107	-439	210	-229	-336	-0,06
2011							
Octobre à décembre	525 919	-9	166	56	222	213	0,04
Juillet à septembre	525 037	28	447	407	854	882	0,17

Note(s) : Voir la section « Qualité des données, concepts et méthodologie — Notes explicatives pour les tableaux ».

Tableau 2-3
Estimations trimestrielles de la population et des facteurs de l'accroissement démographique, perspective provinciale
— Île-du-Prince-Édouard

	Population en début de période	Accroissement naturel	nombre			Accroissement total	Accroissement total
			Solde de la migration interprovinciale	Solde de la migration internationale	Solde de la migration totale		
2015							
Avril à juin	146 293
Janvier à mars	146 455	-47	-285	170	-115	-162	-0,11
2014							
Octobre à décembre	146 524	25	-146	52	-94	-69	-0,05
Juillet à septembre	146 283	63	-516	694	178	241	0,16
Avril à juin	145 789	56	-260	698	438	494	0,34
Janvier à mars	145 482	-40	-17	364	347	307	0,21
2013							
Octobre à décembre	145 532	30	-271	191	-80	-50	-0,03
Juillet à septembre	145 505	71	-409	365	-44	27	0,02
Avril à juin	145 181	62	-212	474	262	324	0,22
Janvier à mars	145 287	-34	-7	-65	-72	-106	-0,07
2012							
Octobre à décembre	145 483	36	-387	155	-232	-196	-0,13
Juillet à septembre	145 258	77	-295	443	148	225	0,15
Avril à juin	144 844	68	-254	600	346	414	0,29
Janvier à mars	144 624	-27	34	213	247	220	0,15
2011							
Octobre à décembre	144 682	42	-346	246	-100	-58	-0,04
Juillet à septembre	144 038	81	-52	615	563	644	0,45

Note(s) : Voir la section « Qualité des données, concepts et méthodologie — Notes explicatives pour les tableaux ».

Tableau 2-4
Estimations trimestrielles de la population et des facteurs de l'accroissement démographique, perspective provinciale
— Nouvelle-Écosse

	Population en début de période	Accroissement naturel	nombre			Accroissement total	Accroissement total
			Solde de la migration interprovinciale	Solde de la migration internationale	Solde de la migration totale		
2015							
Avril à juin	942 926
Janvier à mars	943 575	-492	-542	385	-157	-649	-0,07
2014							
Octobre à décembre	943 932	-100	-317	60	-257	-357	-0,04
Juillet à septembre	942 668	256	-137	1 145	1 008	1 264	0,13
Avril à juin	942 190	-184	87	575	662	478	0,05
Janvier à mars	943 063	-441	-1 003	571	-432	-873	-0,09
2013							
Octobre à décembre	942 653	-59	271	198	469	410	0,04
Juillet à septembre	942 930	301	-1 527	949	-578	-277	-0,03
Avril à juin	943 246	-118	-593	395	-198	-316	-0,03
Janvier à mars	944 437	-368	-1 064	241	-823	-1 191	-0,13
2012							
Octobre à décembre	944 810	12	-639	254	-385	-373	-0,04
Juillet à septembre	944 835	371	-1 221	825	-396	-25	0,00
Avril à juin	944 588	-55	-423	725	302	247	0,03
Janvier à mars	944 852	-304	-698	738	40	-264	-0,03
2011							
Octobre à décembre	945 360	70	-1 035	457	-578	-508	-0,05
Juillet à septembre	944 469	423	-710	1 178	468	891	0,09

Note(s) : Voir la section « Qualité des données, concepts et méthodologie — Notes explicatives pour les tableaux ».

Tableau 2-5
Estimations trimestrielles de la population et des facteurs de l'accroissement démographique, perspective provinciale
— Nouveau-Brunswick

	Population en début de période	Accroissement naturel	nombre			Accroissement total	Accroissement total
			Solde de la migration interprovinciale	Solde de la migration internationale	Solde de la migration totale		
2015							
Avril à juin	753 319
Janvier à mars	754 260	-326	-629	14	-615	-941	-0,12
2014							
Octobre à décembre	754 643	-10	-419	46	-373	-383	-0,05
Juillet à septembre	753 914	257	-836	1 308	472	729	0,10
Avril à juin	754 176	-141	-1 177	1 056	-121	-262	-0,03
Janvier à mars	754 986	-254	-773	217	-556	-810	-0,11
2013							
Octobre à décembre	755 194	57	-498	233	-265	-208	-0,03
Juillet à septembre	755 635	329	-1 629	859	-770	-441	-0,06
Avril à juin	755 470	-73	-589	827	238	165	0,02
Janvier à mars	756 150	-177	-597	94	-503	-680	-0,09
2012							
Octobre à décembre	756 504	126	-674	194	-480	-354	-0,05
Juillet à septembre	756 816	401	-1 430	717	-713	-312	-0,04
Avril à juin	756 318	0	-435	933	498	498	0,07
Janvier à mars	756 647	-100	-752	523	-229	-329	-0,04
2011							
Octobre à décembre	756 079	194	-19	393	374	568	0,08
Juillet à septembre	755 530	468	-600	681	81	549	0,07

Note(s) : Voir la section « Qualité des données, concepts et méthodologie — Notes explicatives pour les tableaux ».

Tableau 2-6
Estimations trimestrielles de la population et des facteurs de l'accroissement démographique, perspective provinciale
— Québec

	Population en début de période	Accroissement naturel	nombre			Accroissement total	Accroissement total
			Solde de la migration interprovinciale	Solde de la migration internationale	Solde de la migration totale		
2015							
Avril à juin	8 245 470
Janvier à mars	8 239 910	1 850	-2 605	6 315	3 710	5 560	0,07
2014							
Octobre à décembre	8 236 310	4 650	-1 638	588	-1 050	3 600	0,04
Juillet à septembre	8 214 672	9 400	-5 021	17 259	12 238	21 638	0,26
Avril à juin	8 190 604	7 150	-3 847	20 765	16 918	24 068	0,29
Janvier à mars	8 179 010	4 050	-2 558	10 102	7 544	11 594	0,14
2013							
Octobre à décembre	8 173 263	6 850	-2 729	1 626	-1 103	5 747	0,07
Juillet à septembre	8 153 971	9 400	-4 205	14 097	9 892	19 292	0,24
Avril à juin	8 129 605	7 850	-4 893	21 409	16 516	24 366	0,30
Janvier à mars	8 116 133	3 700	-1 259	11 031	9 772	13 472	0,17
2012							
Octobre à décembre	8 107 499	6 400	-1 914	4 148	2 234	8 634	0,11
Juillet à septembre	8 084 754	9 300	-2 365	15 810	13 445	22 745	0,28
Avril à juin	8 057 872	7 250	-2 210	21 842	19 632	26 882	0,33
Janvier à mars	8 042 603	4 950	-2 193	12 512	10 319	15 269	0,19
2011							
Octobre à décembre	8 030 257	6 963	-1 431	6 814	5 383	12 346	0,15
Juillet à septembre	8 007 656	10 289	-1 081	13 393	12 312	22 601	0,28

Note(s) : Voir la section « Qualité des données, concepts et méthodologie — Notes explicatives pour les tableaux ».

Tableau 2-7
Estimations trimestrielles de la population et des facteurs de l'accroissement démographique, perspective provinciale
— Ontario

	Population en début de période	Accroissement naturel	nombre			Accroissement total	Accroissement total
			Solde de la migration interprovinciale	Solde de la migration internationale	Solde de la migration totale		
2015							
Avril à juin	13 750 073
Janvier à mars	13 733 544	6 633	-3 443	13 339	9 896	16 529	0,12
2014							
Octobre à décembre	13 730 187	10 573	-2 416	-4 800	-7 216	3 357	0,02
Juillet à septembre	13 678 740	15 274	-602	36 775	36 173	51 447	0,38
Avril à juin	13 640 187	11 929	-7 958	34 582	26 624	38 553	0,28
Janvier à mars	13 615 388	7 121	-4 654	22 332	17 678	24 799	0,18
2013							
Octobre à décembre	13 603 904	10 961	-378	901	523	11 484	0,08
Juillet à septembre	13 550 929	15 572	-990	38 393	37 403	52 975	0,39
Avril à juin	13 502 429	12 486	-3 105	39 119	36 014	48 500	0,36
Janvier à mars	13 474 503	7 792	-4 556	24 690	20 134	27 926	0,21
2012							
Octobre à décembre	13 456 709	11 518	-2 676	8 952	6 276	17 794	0,13
Juillet à septembre	13 410 082	16 038	-3 564	34 153	30 589	46 627	0,35
Avril à juin	13 366 454	12 950	-4 891	35 569	30 678	43 628	0,33
Janvier à mars	13 340 753	8 388	-3 925	21 238	17 313	25 701	0,19
2011							
Octobre à décembre	13 316 463	11 983	-1 632	13 939	12 307	24 290	0,18
Juillet à septembre	13 263 544	16 369	-163	36 713	36 550	52 919	0,40

Note(s) : Voir la section « Qualité des données, concepts et méthodologie — Notes explicatives pour les tableaux ».

Tableau 2-8
Estimations trimestrielles de la population et des facteurs de l'accroissement démographique, perspective provinciale
— Manitoba

	Population en début de période	Accroissement naturel	nombre			Accroissement total	Accroissement total
			Solde de la migration interprovinciale	Solde de la migration internationale	Solde de la migration totale		
2015							
Avril à juin	1 292 151
Janvier à mars	1 289 792	1 038	-1 541	2 862	1 321	2 359	0,18
2014							
Octobre à décembre	1 286 323	1 332	-1 041	3 178	2 137	3 469	0,27
Juillet à septembre	1 282 043	1 771	-2 363	4 872	2 509	4 280	0,33
Avril à juin	1 276 545	1 602	-1 371	5 267	3 896	5 498	0,43
Janvier à mars	1 273 158	1 026	-1 417	3 778	2 361	3 387	0,27
2013							
Octobre à décembre	1 269 475	1 312	-783	3 154	2 371	3 683	0,29
Juillet à septembre	1 265 405	1 743	-1 256	3 583	2 327	4 070	0,32
Avril à juin	1 261 214	1 580	-1 812	4 423	2 611	4 191	0,33
Janvier à mars	1 258 294	1 012	-1 029	2 937	1 908	2 920	0,23
2012							
Octobre à décembre	1 254 586	1 292	-731	3 147	2 416	3 708	0,30
Juillet à septembre	1 250 499	1 713	-1 434	3 808	2 374	4 087	0,33
Avril à juin	1 245 873	1 548	-1 181	4 259	3 078	4 626	0,37
Janvier à mars	1 242 436	991	-755	3 201	2 446	3 437	0,28
2011							
Octobre à décembre	1 238 312	1 269	-853	3 708	2 855	4 124	0,33
Juillet à septembre	1 233 728	1 679	-1 423	4 328	2 905	4 584	0,37

Note(s) : Voir la section « Qualité des données, concepts et méthodologie — Notes explicatives pour les tableaux ».

Tableau 2-9
Estimations trimestrielles de la population et des facteurs de l'accroissement démographique, perspective provinciale
— Saskatchewan

	Population en début de période	Accroissement naturel	nombre			Accroissement total	Accroissement total
			Solde de la migration interprovinciale	Solde de la migration internationale	Solde de la migration totale		
2015							
Avril à juin	1 134 402
Janvier à mars	1 132 640	1 262	-914	1 414	500	1 762	0,16
2014							
Octobre à décembre	1 129 899	1 190	140	1 411	1 551	2 741	0,24
Juillet à septembre	1 125 410	1 791	-365	3 063	2 698	4 489	0,40
Avril à juin	1 120 129	1 601	-72	3 752	3 680	5 281	0,47
Janvier à mars	1 115 244	1 211	794	2 880	3 674	4 885	0,44
2013							
Octobre à décembre	1 111 797	1 138	-137	2 446	2 309	3 447	0,31
Juillet à septembre	1 106 247	1 720	637	3 193	3 830	5 550	0,50
Avril à juin	1 100 288	1 533	466	3 960	4 426	5 959	0,54
Janvier à mars	1 096 594	1 153	-435	2 976	2 541	3 694	0,34
2012							
Octobre à décembre	1 093 536	1 084	-365	2 339	1 974	3 058	0,28
Juillet à septembre	1 087 336	1 636	726	3 838	4 564	6 200	0,57
Avril à juin	1 080 633	1 450	1 171	4 082	5 253	6 703	0,62
Janvier à mars	1 076 124	1 074	65	3 370	3 435	4 509	0,42
2011							
Octobre à décembre	1 071 916	1 002	82	3 124	3 206	4 208	0,39
Juillet à septembre	1 066 349	1 546	560	3 461	4 021	5 567	0,52

Note(s) : Voir la section « Qualité des données, concepts et méthodologie — Notes explicatives pour les tableaux ».

Tableau 2-10
Estimations trimestrielles de la population et des facteurs de l'accroissement démographique, perspective provinciale
— Alberta

	Population en début de période	Accroissement naturel	nombre			Accroissement total	Accroissement total
			Solde de la migration interprovinciale	Solde de la migration internationale	Solde de la migration totale		
2015							
Avril à juin	4 175 409
Janvier à mars	4 160 044	7 642	6 732	991	7 723	15 365	0,37
2014							
Octobre à décembre	4 145 992	7 522	4 178	2 352	6 530	14 052	0,34
Juillet à septembre	4 121 692	9 129	6 320	8 851	15 171	24 300	0,59
Avril à juin	4 086 639	9 296	13 204	12 553	25 757	35 053	0,86
Janvier à mars	4 059 691	7 622	9 581	9 745	19 326	26 948	0,66
2013							
Octobre à décembre	4 039 182	7 440	5 663	7 406	13 069	20 509	0,51
Juillet à septembre	4 007 199	8 940	10 269	12 774	23 043	31 983	0,80
Avril à juin	3 969 499	8 924	10 601	18 175	28 776	37 700	0,95
Janvier à mars	3 940 179	7 286	9 485	12 549	22 034	29 320	0,74
2012							
Octobre à décembre	3 918 218	7 104	8 414	6 443	14 857	21 961	0,56
Juillet à septembre	3 888 632	8 539	10 098	10 949	21 047	29 586	0,76
Avril à juin	3 856 669	8 566	8 338	15 059	23 397	31 963	0,83
Janvier à mars	3 830 104	7 028	10 720	8 817	19 537	26 565	0,69
2011							
Octobre à décembre	3 811 729	6 865	5 117	6 393	11 510	18 375	0,48
Juillet à septembre	3 790 191	8 287	3 477	9 774	13 251	21 538	0,57

Note(s) : Voir la section « Qualité des données, concepts et méthodologie — Notes explicatives pour les tableaux ».

Tableau 2-11
Estimations trimestrielles de la population et des facteurs de l'accroissement démographique, perspective provinciale
— Colombie-Britannique

	Population en début de période	Accroissement naturel	nombre			Accroissement total	Accroissement total
			de la migration interprovinciale	de la migration internationale	de la migration totale		
2015							
Avril à juin	4 666 892
Janvier à mars	4 659 272	1 499	3 806	2 315	6 121	7 620	0,16
2014							
Octobre à décembre	4 657 947	1 914	2 556	-3 145	-589	1 325	0,03
Juillet à septembre	4 631 302	3 676	4 216	18 753	22 969	26 645	0,58
Avril à juin	4 616 626	3 113	1 972	9 591	11 563	14 676	0,32
Janvier à mars	4 604 720	1 917	1 298	8 691	9 989	11 906	0,26
2013							
Octobre à décembre	4 603 236	1 939	-721	266	-455	1 484	0,03
Juillet à septembre	4 582 625	3 802	-282	17 091	16 809	20 611	0,45
Avril à juin	4 569 329	2 908	556	9 832	10 388	13 296	0,29
Janvier à mars	4 560 446	2 000	-385	7 268	6 883	8 883	0,19
2012							
Octobre à décembre	4 560 015	2 563	-1 123	-1 009	-2 132	431	0,01
Juillet à septembre	4 542 508	3 914	-916	14 509	13 593	17 507	0,39
Avril à juin	4 529 351	3 128	-572	10 601	10 029	13 157	0,29
Janvier à mars	4 522 027	2 065	-1 985	7 244	5 259	7 324	0,16
2011							
Octobre à décembre	4 518 203	2 126	156	1 542	1 698	3 824	0,08
Juillet à septembre	4 499 139	4 282	-310	15 092	14 782	19 064	0,42

Note(s) : Voir la section « Qualité des données, concepts et méthodologie — Notes explicatives pour les tableaux ».

Tableau 2-12
Estimations trimestrielles de la population et des facteurs de l'accroissement démographique, perspective provinciale
— Yukon

	Population en début de période	Accroissement naturel	nombre			Accroissement total	Accroissement total
			de la migration interprovinciale	de la migration internationale	de la migration totale		
2015							
Avril à juin	36 789
Janvier à mars	36 589	53	152	-5	147	200	0,55
2014							
Octobre à décembre	36 758	24	-159	-34	-193	-169	-0,46
Juillet à septembre	36 510	77	114	57	171	248	0,68
Avril à juin	36 225	60	83	142	225	285	0,79
Janvier à mars	36 167	56	-22	24	2	58	0,16
2013							
Octobre à décembre	36 297	28	-166	8	-158	-130	-0,36
Juillet à septembre	36 364	81	-203	55	-148	-67	-0,18
Avril à juin	36 300	63	-86	87	1	64	0,18
Janvier à mars	36 234	57	1	8	9	66	0,18
2012							
Octobre à décembre	36 361	31	-67	-91	-158	-127	-0,35
Juillet à septembre	36 166	81	58	56	114	195	0,54
Avril à juin	35 779	64	184	139	323	387	1,08
Janvier à mars	35 608	58	10	103	113	171	0,48
2011							
Octobre à décembre	35 581	34	30	-37	-7	27	0,08
Juillet à septembre	35 402	81	89	9	98	179	0,51

Note(s) : Voir la section « Qualité des données, concepts et méthodologie — Notes explicatives pour les tableaux ».

Tableau 2-13

Estimations trimestrielles de la population et des facteurs de l'accroissement démographique, perspective provinciale
— Territoires du Nord-Ouest

	Population en début de période	Accroissement naturel	Solde de la migration			Accroissement total	Accroissement total	
			interprovinciale	internationale	totale			
							nombre	pourcentage
2015								
Avril à juin	43 234	
Janvier à mars	43 595	133	-501	7	-494	-361	-0,83	
2014								
Octobre à décembre	43 795	105	-292	-13	-305	-200	-0,46	
Juillet à septembre	43 623	136	1	35	36	172	0,39	
Avril à juin	43 725	114	-231	15	-216	-102	-0,23	
Janvier à mars	43 933	139	-372	25	-347	-208	-0,47	
2013								
Octobre à décembre	43 830	108	-13	8	-5	103	0,23	
Juillet à septembre	43 841	140	-165	14	-151	-11	-0,03	
Avril à juin	43 834	116	-188	79	-109	7	0,02	
Janvier à mars	43 802	140	-159	51	-108	32	0,07	
2012								
Octobre à décembre	43 702	108	-39	31	-8	100	0,23	
Juillet à septembre	43 639	141	-96	18	-78	63	0,14	
Avril à juin	43 612	116	-136	47	-89	27	0,06	
Janvier à mars	43 501	140	-63	34	-29	111	0,26	
2011								
Octobre à décembre	43 526	108	-144	11	-133	-25	-0,06	
Juillet à septembre	43 501	141	-153	37	-116	25	0,06	

Note(s) : Voir la section « Qualité des données, concepts et méthodologie — Notes explicatives pour les tableaux ».

Tableau 2-14

Estimations trimestrielles de la population et des facteurs de l'accroissement démographique, perspective provinciale
— Nunavut

	Population en début de période	Accroissement naturel	Solde de la migration			Accroissement total	Accroissement total	
			interprovinciale	internationale	totale			
							nombre	pourcentage
2015								
Avril à juin	36 886	
Janvier à mars	36 702	184	-4	4	0	184	0,50	
2014								
Octobre à décembre	36 687	189	-67	-107	-174	15	0,04	
Juillet à septembre	36 585	160	-153	95	-58	102	0,28	
Avril à juin	36 250	177	156	2	158	335	0,92	
Janvier à mars	35 945	184	108	13	121	305	0,85	
2013								
Octobre à décembre	35 782	190	22	-49	-27	163	0,46	
Juillet à septembre	35 434	159	154	35	189	348	0,98	
Avril à juin	35 055	172	209	-2	207	379	1,08	
Janvier à mars	35 062	180	-190	3	-187	-7	-0,02	
2012								
Octobre à décembre	34 941	186	-65	0	-65	121	0,35	
Juillet à septembre	34 729	156	51	5	56	212	0,61	
Avril à juin	34 523	172	38	-4	34	206	0,60	
Janvier à mars	34 369	178	-19	-5	-24	154	0,45	
2011								
Octobre à décembre	34 277	184	-91	-1	-92	92	0,27	
Juillet à septembre	34 196	154	-81	8	-73	81	0,24	

Note(s) : Voir la section « Qualité des données, concepts et méthodologie — Notes explicatives pour les tableaux ».

Tableau 3-1
Estimations trimestrielles des composantes démographiques, perspective provinciale — Canada

	Accroissement naturel		Migration interprovinciale		Migration internationale				Solde de résidents non permanents
	Naissances	Décès	Entrants	Sortants	Immigrants	Émigrants	Émigrants de retour	Solde de l'émigration temporaire	
nombre									
2015									
Janvier à mars	92 340	73 144	77 770	77 770	51 040	13 136	6 011	4 253	-11 965
2014									
Octobre à décembre	94 886	67 594	51 171	51 171	52 175	14 274	6 016	4 425	-39 911
Juillet à septembre	103 470	61 569	77 925	77 925	65 544	21 336	13 946	5 474	40 834
Avril à juin	97 776	63 070	104 938	104 938	78 136	13 182	10 838	4 261	18 003
Janvier à mars	91 784	69 387	72 269	72 269	64 453	13 136	6 011	4 253	5 441
2013									
Octobre à décembre	94 119	64 212	56 477	56 477	59 789	14 274	6 016	4 425	-30 750
Juillet à septembre	102 258	60 052	86 112	86 112	65 338	21 336	13 946	5 474	40 044
Avril à juin	97 037	61 547	84 009	84 009	75 639	13 037	10 837	4 261	29 741
Janvier à mars	90 922	68 328	56 333	56 333	58 256	12 987	6 011	4 255	14 988
2012									
Octobre à décembre	93 970	63 555	42 028	42 028	62 334	14 118	6 016	4 425	-25 207
Juillet à septembre	101 174	58 814	78 925	78 925	66 927	21 110	13 945	5 475	31 473
Avril à juin	95 595	60 311	81 143	81 143	73 044	12 872	10 833	4 261	27 788
Janvier à mars	89 920	65 586	64 026	64 026	55 587	12 821	6 009	4 255	13 678
2011									
Octobre à décembre	91 731	60 900	49 813	49 813	59 608	13 938	6 013	4 424	-10 614
Juillet à septembre	100 674	56 846	85 365	85 365	71 876	20 856	13 938	5 476	26 214

Note(s) : Voir la section « Qualité des données, concepts et méthodologie — Notes explicatives pour les tableaux ».

Tableau 3-2
Estimations trimestrielles des composantes démographiques, perspective provinciale — Terre-Neuve-et-Labrador

	Accroissement naturel		Migration interprovinciale		Migration internationale				Solde de résidents non permanents
	Naissances	Décès	Entrants	Sortants	Immigrants	Émigrants	Émigrants de retour	Solde de l'émigration temporaire	
nombre									
2015									
Janvier à mars	1 077	1 310	2 299	2 525	197	34	23	28	-272
2014									
Octobre à décembre	1 051	1 173	1 035	1 414	186	36	23	30	-150
Juillet à septembre	1 100	1 189	1 629	2 287	200	94	52	37	486
Avril à juin	1 192	1 259	2 734	3 320	336	55	41	29	243
Janvier à mars	1 089	1 283	1 939	2 904	179	34	23	28	-366
2013									
Octobre à décembre	1 063	1 150	1 120	1 380	269	36	23	30	-258
Juillet à septembre	1 111	1 163	1 962	2 356	235	94	52	37	954
Avril à juin	1 217	1 230	2 240	2 594	255	53	41	29	-73
Janvier à mars	1 105	1 252	1 843	1 648	76	34	23	29	194
2012									
Octobre à décembre	1 078	1 123	1 179	913	184	36	23	30	-104
Juillet à septembre	1 126	1 133	2 021	1 633	165	93	52	37	542
Avril à juin	1 225	1 198	2 562	2 191	227	53	41	29	494
Janvier à mars	1 112	1 219	2 014	2 453	157	34	23	29	93
2011									
Octobre à décembre	1 084	1 093	1 260	1 094	186	36	23	30	-87
Juillet à septembre	1 131	1 103	2 337	1 890	172	92	52	37	312

Note(s) : Voir la section « Qualité des données, concepts et méthodologie — Notes explicatives pour les tableaux ».

Tableau 3-3
Estimations trimestrielles des composantes démographiques, perspective provinciale — Île-du-Prince-Édouard

	Accroissement naturel		Migration interprovinciale		Migration internationale				Solde de résidents permanents
	Naissances	Décès	Entrants	Sortants	Immigrants	Émigrants	Émigrants de retour	Solde de l'émigration temporaire	
nombre									
2015									
Janvier à mars	326	373	592	877	196	9	8	7	-18
2014									
Octobre à décembre	358	333	304	450	346	8	8	9	-285
Juillet à septembre	379	316	301	817	508	21	18	11	200
Avril à juin	364	308	899	1 159	410	9	13	8	292
Janvier à mars	324	364	656	673	364	9	8	7	8
2013									
Octobre à décembre	356	326	383	654	370	8	8	9	-170
Juillet à septembre	379	308	690	1 099	255	21	18	11	124
Avril à juin	364	302	829	1 041	254	9	13	8	224
Janvier à mars	325	359	666	673	121	8	8	7	-179
2012									
Octobre à décembre	357	321	215	602	181	8	8	9	-17
Juillet à septembre	379	302	584	879	307	21	18	11	150
Avril à juin	365	297	729	983	333	9	13	8	271
Janvier à mars	326	353	682	648	284	8	8	7	-64
2011									
Octobre à décembre	357	315	302	648	233	8	8	9	22
Juillet à septembre	377	296	907	959	529	21	18	11	100

Note(s) : Voir la section « Qualité des données, concepts et méthodologie — Notes explicatives pour les tableaux ».

Tableau 3-4
Estimations trimestrielles des composantes démographiques, perspective provinciale — Nouvelle-Écosse

	Accroissement naturel		Migration interprovinciale		Migration internationale				Solde de résidents permanents
	Naissances	Décès	Entrants	Sortants	Immigrants	Émigrants	Émigrants de retour	Solde de l'émigration temporaire	
nombre									
2015									
Janvier à mars	2 001	2 493	4 032	4 574	596	220	107	53	-45
2014									
Octobre à décembre	2 101	2 201	2 214	2 531	561	219	106	55	-333
Juillet à septembre	2 358	2 102	3 871	4 008	695	530	247	68	801
Avril à juin	2 120	2 304	5 390	5 303	776	266	192	53	-74
Janvier à mars	1 998	2 439	3 553	4 556	632	220	107	53	105
2013									
Octobre à décembre	2 095	2 154	2 736	2 465	671	219	106	55	-305
Juillet à septembre	2 359	2 058	3 642	5 169	693	530	247	68	607
Avril à juin	2 144	2 262	4 077	4 670	752	263	192	53	-233
Janvier à mars	2 022	2 390	2 567	3 631	411	218	107	53	-6
2012									
Octobre à décembre	2 122	2 110	2 002	2 641	551	216	106	55	-132
Juillet à septembre	2 387	2 016	3 984	5 205	529	523	247	68	640
Avril à juin	2 165	2 220	3 843	4 266	710	260	192	53	136
Janvier à mars	2 035	2 339	3 645	4 343	551	214	107	53	347
2011									
Octobre à décembre	2 134	2 064	2 381	3 416	497	214	106	55	123
Juillet à septembre	2 395	1 972	4 541	5 251	597	516	247	68	918

Note(s) : Voir la section « Qualité des données, concepts et méthodologie — Notes explicatives pour les tableaux ».

Tableau 3-5
Estimations trimestrielles des composantes démographiques, perspective provinciale — Nouveau-Brunswick

	Accroissement naturel		Migration interprovinciale		Migration internationale				Solde de résidents non permanents
	Naissances	Décès	Entrants	Sortants	Immigrants	Émigrants	Émigrants de retour	Solde de l'émigration temporaire	
nombre									
2015									
Janvier à mars	1 580	1 906	2 787	3 416	623	85	55	43	-536
2014									
Octobre à décembre	1 651	1 661	1 617	2 036	662	83	55	44	-544
Juillet à septembre	1 888	1 631	2 588	3 424	958	187	128	54	463
Avril à juin	1 622	1 763	3 543	4 720	661	96	99	42	434
Janvier à mars	1 605	1 859	2 452	3 225	553	85	55	43	-263
2013									
Octobre à décembre	1 677	1 620	1 796	2 294	488	83	55	44	-183
Juillet à septembre	1 922	1 593	2 965	4 594	596	187	128	54	376
Avril à juin	1 646	1 719	2 726	3 315	582	96	99	42	284
Janvier à mars	1 629	1 806	2 068	2 665	353	84	55	43	-187
2012									
Octobre à décembre	1 703	1 577	1 211	1 885	492	83	55	44	-226
Juillet à septembre	1 953	1 552	2 512	3 942	592	185	128	54	236
Avril à juin	1 674	1 674	2 687	3 122	575	94	99	42	395
Janvier à mars	1 653	1 753	2 159	2 911	554	83	55	43	40
2011									
Octobre à décembre	1 725	1 531	2 025	2 044	615	82	55	44	-151
Juillet à septembre	1 976	1 508	3 173	3 773	511	183	128	54	279

Note(s) : Voir la section « Qualité des données, concepts et méthodologie — Notes explicatives pour les tableaux ».

Tableau 3-6
Estimations trimestrielles des composantes démographiques, perspective provinciale — Québec

	Accroissement naturel		Migration interprovinciale		Migration internationale				Solde de résidents non permanents
	Naissances	Décès	Entrants	Sortants	Immigrants	Émigrants	Émigrants de retour	Solde de l'émigration temporaire	
nombre									
2015									
Janvier à mars	20 500	18 650	4 135	6 740	9 205	1 798	936	505	-1 523
2014									
Octobre à décembre	21 550	16 900	4 041	5 679	8 036	1 990	937	525	-5 870
Juillet à septembre	23 600	14 200	5 884	10 905	14 819	3 228	2 172	649	4 145
Avril à juin	21 950	14 800	7 087	10 934	16 811	2 183	1 687	505	4 955
Janvier à mars	20 750	16 700	4 092	6 650	10 613	1 798	936	505	856
2013									
Octobre à décembre	22 000	15 150	4 392	7 121	10 549	1 990	937	525	-7 345
Juillet à septembre	23 550	14 150	6 642	10 847	13 681	3 228	2 172	649	2 121
Avril à juin	22 300	14 450	4 865	9 758	16 052	2 159	1 687	505	6 334
Janvier à mars	20 750	17 050	3 292	4 551	11 696	1 778	936	505	682
2012									
Octobre à décembre	22 400	16 000	2 532	4 446	12 927	1 968	937	525	-7 223
Juillet à septembre	23 550	14 250	6 190	8 555	15 291	3 194	2 172	649	2 190
Avril à juin	21 800	14 550	5 846	8 056	15 899	2 132	1 687	505	6 893
Janvier à mars	20 950	16 000	3 225	5 418	10 933	1 757	936	505	2 905
2011									
Octobre à décembre	21 644	14 681	3 500	4 931	12 274	1 943	937	525	-3 929
Juillet à septembre	23 917	13 628	7 608	8 689	15 147	3 156	2 172	650	-120

Note(s) : Voir la section « Qualité des données, concepts et méthodologie — Notes explicatives pour les tableaux ».

Tableau 3-7
Estimations trimestrielles des composantes démographiques, perspective provinciale — Ontario

	Accroissement naturel		Migration interprovinciale		Migration internationale				Solde de résidents non permanents
	Naissances	Décès	Entrants	Sortants	Immigrants	Émigrants	Émigrants de retour	Solde de l'émigration temporaire	
nombre									
2015									
Janvier à mars	33 944	27 311	15 376	18 819	19 752	6 017	2 853	1 599	-1 650
2014									
Octobre à décembre	35 617	25 044	11 256	13 672	19 292	6 467	2 857	1 663	-18 819
Juillet à septembre	38 606	23 332	18 699	19 301	22 971	9 455	6 620	2 057	18 696
Avril à juin	35 735	23 806	20 441	28 399	28 028	5 666	5 146	1 601	8 675
Janvier à mars	33 488	26 367	13 526	18 180	25 495	6 017	2 853	1 599	1 600
2013									
Octobre à décembre	35 130	24 169	13 546	13 924	22 745	6 467	2 857	1 663	-16 571
Juillet à septembre	38 095	22 523	20 580	21 570	25 573	9 455	6 620	2 057	17 712
Avril à juin	35 453	22 967	17 914	21 019	30 423	5 605	5 146	1 602	10 757
Janvier à mars	33 218	25 426	10 566	15 122	24 811	5 949	2 853	1 599	4 574
2012									
Octobre à décembre	34 809	23 291	8 692	11 368	24 738	6 395	2 857	1 663	-10 585
Juillet à septembre	37 744	21 706	17 506	21 070	25 938	9 357	6 620	2 058	13 010
Avril à juin	35 101	22 151	16 488	21 379	27 756	5 533	5 146	1 602	9 802
Janvier à mars	32 887	24 499	12 539	16 464	20 727	5 871	2 853	1 599	5 128
2011									
Octobre à décembre	34 414	22 431	10 728	12 360	24 062	6 314	2 857	1 663	-5 003
Juillet à septembre	37 271	20 902	20 704	20 867	28 742	9 244	6 620	2 058	12 653

Note(s) : Voir la section « Qualité des données, concepts et méthodologie — Notes explicatives pour les tableaux ».

Tableau 3-8
Estimations trimestrielles des composantes démographiques, perspective provinciale — Manitoba

	Accroissement naturel		Migration interprovinciale		Migration internationale				Solde de résidents non permanents
	Naissances	Décès	Entrants	Sortants	Immigrants	Émigrants	Émigrants de retour	Solde de l'émigration temporaire	
nombre									
2015									
Janvier à mars	3 919	2 881	3 388	4 929	3 069	263	243	97	-90
2014									
Octobre à décembre	4 057	2 725	1 705	2 746	3 474	338	243	101	-100
Juillet à septembre	4 366	2 595	2 516	4 879	4 236	561	565	124	756
Avril à juin	4 122	2 520	4 144	5 515	4 814	342	439	97	453
Janvier à mars	3 847	2 821	2 898	4 315	3 697	263	243	97	198
2013									
Octobre à décembre	3 982	2 670	2 323	3 106	3 508	338	243	101	-158
Juillet à septembre	4 286	2 543	3 696	4 952	3 400	561	565	124	303
Avril à juin	4 059	2 479	2 872	4 684	3 586	338	438	97	834
Janvier à mars	3 789	2 777	2 359	3 388	2 609	261	243	97	443
2012									
Octobre à décembre	3 916	2 624	1 685	2 416	3 251	335	243	101	89
Juillet à septembre	4 213	2 500	3 072	4 506	3 234	554	564	124	688
Avril à juin	3 988	2 440	3 412	4 593	3 581	333	434	97	674
Janvier à mars	3 724	2 733	2 581	3 336	3 246	259	241	97	70
2011									
Octobre à décembre	3 849	2 580	2 082	2 935	3 737	332	240	100	163
Juillet à septembre	4 138	2 459	3 368	4 791	4 523	548	557	124	-80

Note(s) : Voir la section « Qualité des données, concepts et méthodologie — Notes explicatives pour les tableaux ».

Tableau 3-9
Estimations trimestrielles des composantes démographiques, perspective provinciale — Saskatchewan

	Accroissement naturel		Migration interprovinciale		Migration internationale			Solde de l'émigration temporaire	Solde de résidents non permanents
	Naissances	Décès	Entrants	Sortants	Immigrants	Émigrants	Émigrants de retour		
nombre									
2015									
Janvier à mars	3 879	2 617	5 225	6 139	2 353	217	115	48	-789
2014									
Octobre à décembre	3 622	2 432	3 533	3 393	2 618	135	115	50	-1 137
Juillet à septembre	4 112	2 321	4 637	5 002	2 782	307	267	61	382
Avril à juin	4 000	2 399	7 075	7 147	3 526	222	208	48	288
Janvier à mars	3 804	2 593	5 709	4 915	2 891	217	115	48	139
2013									
Octobre à décembre	3 546	2 408	3 599	3 736	3 165	135	115	50	-649
Juillet à septembre	4 017	2 297	5 467	4 830	2 718	307	267	61	576
Avril à juin	3 900	2 367	5 775	5 309	2 882	219	208	48	1 137
Janvier à mars	3 712	2 559	3 372	3 807	1 915	213	115	48	1 207
2012									
Octobre à décembre	3 455	2 371	2 585	2 950	2 353	134	115	50	55
Juillet à septembre	3 899	2 263	5 250	4 524	2 666	304	267	61	1 270
Avril à juin	3 785	2 335	6 301	5 130	3 339	217	208	48	800
Janvier à mars	3 600	2 526	4 360	4 295	2 819	211	115	48	695
2011									
Octobre à décembre	3 341	2 339	3 438	3 356	2 572	132	115	50	619
Juillet à septembre	3 774	2 228	5 287	4 727	2 717	300	267	61	838

Note(s) : Voir la section « Qualité des données, concepts et méthodologie — Notes explicatives pour les tableaux ».

Tableau 3-10
Estimations trimestrielles des composantes démographiques, perspective provinciale — Alberta

	Accroissement naturel		Migration interprovinciale		Migration internationale			Solde de l'émigration temporaire	Solde de résidents non permanents
	Naissances	Décès	Entrants	Sortants	Immigrants	Émigrants	Émigrants de retour		
nombre									
2015									
Janvier à mars	14 046	6 404	24 413	17 681	8 187	1 566	794	528	-5 896
2014									
Octobre à décembre	13 534	6 012	15 155	10 977	9 180	1 587	795	548	-5 488
Juillet à septembre	14 874	5 745	22 179	15 859	10 289	3 032	1 843	680	431
Avril à juin	15 042	5 746	33 111	19 907	12 708	1 658	1 432	530	601
Janvier à mars	13 809	6 187	24 296	14 715	10 346	1 566	794	528	699
2013									
Octobre à décembre	13 248	5 808	17 477	11 814	8 806	1 587	795	548	-60
Juillet à septembre	14 483	5 543	26 616	16 347	9 156	3 032	1 843	680	5 487
Avril à juin	14 446	5 522	26 313	15 712	10 582	1 640	1 432	529	8 330
Janvier à mars	13 230	5 944	19 648	10 163	8 095	1 549	794	528	5 737
2012									
Octobre à décembre	12 679	5 575	14 808	6 394	9 103	1 571	795	548	-1 336
Juillet à septembre	13 856	5 317	23 833	13 735	9 086	3 001	1 843	680	3 701
Avril à juin	13 870	5 304	23 619	15 281	10 386	1 621	1 432	529	5 391
Janvier à mars	12 740	5 712	21 569	10 849	7 520	1 529	794	528	2 560
2011									
Octobre à décembre	12 223	5 358	14 677	9 560	7 690	1 550	795	548	6
Juillet à septembre	13 404	5 117	20 972	17 495	8 970	2 966	1 843	680	2 607

Note(s) : Voir la section « Qualité des données, concepts et méthodologie — Notes explicatives pour les tableaux ».

Tableau 3-11

Estimations trimestrielles des composantes démographiques, perspective provinciale — Colombie-Britannique

	Accroissement naturel		Migration interprovinciale		Migration internationale				Solde de résidents non permanents
	Naissances	Décès	Entrants	Sortants	Immigrants	Émigrants	Émigrants de retour	Solde de l'émigration temporaire	
nombre									
2015									
Janvier à mars	10 571	9 072	14 162	10 356	6 766	2 902	877	1 331	-1 095
2014									
Octobre à décembre	10 854	8 940	9 752	7 196	7 697	3 381	877	1 385	-6 953
Juillet à septembre	11 664	7 988	14 552	10 336	7 985	3 880	2 034	1 714	14 328
Avril à juin	11 107	7 994	18 570	16 598	9 917	2 661	1 581	1 334	2 088
Janvier à mars	10 569	8 652	11 740	10 442	9 561	2 902	877	1 331	2 486
2013									
Octobre à décembre	10 531	8 592	8 482	9 203	9 045	3 381	877	1 385	-4 890
Juillet à septembre	11 531	7 729	13 008	13 290	8 928	3 880	2 034	1 714	11 723
Avril à juin	10 992	8 084	15 048	14 492	10 134	2 631	1 581	1 334	2 082
Janvier à mars	10 646	8 646	9 027	9 412	8 105	2 868	877	1 332	2 486
2012									
Octobre à décembre	10 966	8 403	6 695	7 818	8 468	3 342	877	1 385	-5 627
Juillet à septembre	11 549	7 635	13 060	13 976	9 029	3 837	2 034	1 714	8 997
Avril à juin	11 111	7 983	14 324	14 896	10 087	2 596	1 581	1 334	2 863
Janvier à mars	10 402	8 337	10 024	12 009	8 658	2 830	877	1 332	1 871
2011									
Octobre à décembre	10 482	8 356	8 834	8 678	7 619	3 297	877	1 385	-2 272
Juillet à septembre	11 779	7 497	15 411	15 721	9 882	3 789	2 034	1 714	8 679

Note(s) : Voir la section « Qualité des données, concepts et méthodologie — Notes explicatives pour les tableaux ».

Tableau 3-12

Estimations trimestrielles des composantes démographiques, perspective provinciale — Yukon

	Accroissement naturel		Migration interprovinciale		Migration internationale				Solde de résidents non permanents
	Naissances	Décès	Entrants	Sortants	Immigrants	Émigrants	Émigrants de retour	Solde de l'émigration temporaire	
nombre									
2015									
Janvier à mars	97	44	338	186	55	14	0	4	-42
2014									
Octobre à décembre	102	78	226	385	82	19	0	5	-92
Juillet à septembre	122	45	393	279	55	29	0	6	37
Avril à juin	122	62	653	570	93	17	0	4	70
Janvier à mars	98	42	407	429	75	14	0	4	-33
2013									
Octobre à décembre	103	75	236	402	115	19	0	5	-83
Juillet à septembre	125	44	198	401	77	29	0	6	13
Avril à juin	124	61	406	492	85	17	0	4	23
Janvier à mars	98	41	273	272	39	14	0	4	-13
2012									
Octobre à décembre	103	72	179	246	45	19	0	5	-112
Juillet à septembre	123	42	327	269	43	29	0	6	48
Avril à juin	122	58	518	334	104	17	0	4	56
Janvier à mars	97	39	413	403	87	14	0	4	34
2011									
Octobre à décembre	101	67	241	211	79	19	0	5	-92
Juillet à septembre	121	40	352	263	61	29	0	6	-17

Note(s) : Voir la section « Qualité des données, concepts et méthodologie — Notes explicatives pour les tableaux ».

Tableau 3-13

Estimations trimestrielles des composantes démographiques, perspective provinciale — Territoires du Nord-Ouest

	Accroissement naturel		Migration interprovinciale		Migration internationale				
	Naissances	Décès	Entrants	Sortants	Immigrants	Émigrants	Émigrants de retour	Solde de l'émigration temporaire	Solde de résidents non permanents
nombre									
2015									
Janvier à mars	179	46	665	1 166	29	10	0	6	-6
2014									
Octobre à décembre	157	52	242	534	39	11	0	6	-35
Juillet à septembre	195	59	560	559	42	10	0	7	10
Avril à juin	160	46	791	1 022	48	7	0	6	-20
Janvier à mars	183	44	591	963	38	10	0	6	3
2013									
Octobre à décembre	158	50	249	262	53	11	0	6	-28
Juillet à septembre	197	57	343	508	24	10	0	7	7
Avril à juin	160	44	535	723	50	7	0	6	42
Janvier à mars	183	43	480	639	23	10	0	6	44
2012									
Octobre à décembre	157	49	186	225	39	11	0	6	9
Juillet à septembre	196	55	409	505	41	10	0	7	-6
Avril à juin	159	43	452	588	45	7	0	6	15
Janvier à mars	182	42	516	579	41	10	0	6	9
2011									
Octobre à décembre	156	48	290	434	36	11	0	6	-8
Juillet à septembre	195	54	561	714	19	10	0	7	35

Note(s) : Voir la section « Qualité des données, concepts et méthodologie — Notes explicatives pour les tableaux ».

Tableau 3-14

Estimations trimestrielles des composantes démographiques, perspective provinciale — Nunavut

	Accroissement naturel		Migration interprovinciale		Migration internationale				
	Naissances	Décès	Entrants	Sortants	Immigrants	Émigrants	Émigrants de retour	Solde de l'émigration temporaire	Solde de résidents non permanents
nombre									
2015									
Janvier à mars	221	37	358	362	12	1	0	4	-3
2014									
Octobre à décembre	232	43	91	158	2	0	0	4	-105
Juillet à septembre	206	46	116	269	4	2	0	6	99
Avril à juin	240	63	500	344	8	0	0	4	-2
Janvier à mars	220	36	410	302	9	1	0	4	9
2013									
Octobre à décembre	230	40	138	116	5	0	0	4	-50
Juillet à septembre	203	44	303	149	2	2	0	6	41
Avril à juin	232	60	409	200	2	0	0	4	0
Janvier à mars	215	35	172	362	2	1	0	4	6
2012									
Octobre à décembre	225	39	59	124	2	0	0	4	2
Juillet à septembre	199	43	177	126	6	2	0	6	7
Avril à juin	230	58	362	324	2	0	0	4	-2
Janvier à mars	212	34	299	318	10	1	0	4	-10
2011									
Octobre à décembre	221	37	55	146	8	0	0	4	-5
Juillet à septembre	196	42	144	225	6	2	0	6	10

Note(s) : Voir la section « Qualité des données, concepts et méthodologie — Notes explicatives pour les tableaux ».

Tableau 4-1

Estimations trimestrielles des composantes démographiques, perspective nationale — Naissances

	Canada	Terre-Neuve-et-Labrador	Île-du-Prince-Édouard	Nouvelle-Écosse	Nouveau-Brunswick	Québec	Ontario
	nombre						
2015							
Janvier à mars	92 340	1 077	326	2 001	1 580	20 500	33 944
2014							
Octobre à décembre	94 886	1 051	358	2 101	1 651	21 550	35 617
Juillet à septembre	103 470	1 100	379	2 358	1 888	23 600	38 606
Avril à juin	97 776	1 192	364	2 120	1 622	21 950	35 735
Janvier à mars	91 784	1 089	324	1 998	1 605	20 750	33 488
2013							
Octobre à décembre	94 119	1 063	356	2 095	1 677	22 000	35 130
Juillet à septembre	102 258	1 111	379	2 359	1 922	23 550	38 095
Avril à juin	97 037	1 217	364	2 144	1 646	22 300	35 453
Janvier à mars	90 922	1 105	325	2 022	1 629	20 750	33 218
2012							
Octobre à décembre	93 970	1 078	357	2 122	1 703	22 400	34 809
Juillet à septembre	101 174	1 126	379	2 387	1 953	23 550	37 744
Avril à juin	95 595	1 225	365	2 165	1 674	21 800	35 101
Janvier à mars	89 920	1 112	326	2 035	1 653	20 950	32 887
2011							
Octobre à décembre	91 731	1 084	357	2 134	1 725	21 644	34 414
Juillet à septembre	100 674	1 131	377	2 395	1 976	23 917	37 271
	Manitoba	Saskatchewan	Alberta	Colombie-Britannique	Yukon	Territoires du Nord-Ouest	Nunavut
	nombre						
2015							
Janvier à mars	3 919	3 879	14 046	10 571	97	179	221
2014							
Octobre à décembre	4 057	3 622	13 534	10 854	102	157	232
Juillet à septembre	4 366	4 112	14 874	11 664	122	195	206
Avril à juin	4 122	4 000	15 042	11 107	122	160	240
Janvier à mars	3 847	3 804	13 809	10 569	98	183	220
2013							
Octobre à décembre	3 982	3 546	13 248	10 531	103	158	230
Juillet à septembre	4 286	4 017	14 483	11 531	125	197	203
Avril à juin	4 059	3 900	14 446	10 992	124	160	232
Janvier à mars	3 789	3 712	13 230	10 646	98	183	215
2012							
Octobre à décembre	3 916	3 455	12 679	10 966	103	157	225
Juillet à septembre	4 213	3 899	13 856	11 549	123	196	199
Avril à juin	3 988	3 785	13 870	11 111	122	159	230
Janvier à mars	3 724	3 600	12 740	10 402	97	182	212
2011							
Octobre à décembre	3 849	3 341	12 223	10 482	101	156	221
Juillet à septembre	4 138	3 774	13 404	11 779	121	195	196

Note(s) : Le nombre de naissances est définitif jusqu'en décembre 2011, mis à jour de janvier 2012 à mars 2014 et provisoire à partir d'avril 2014.

Tableau 4-2
Estimations trimestrielles des composantes démographiques, perspective nationale — Décès

	Canada	Terre-Neuve-et-Labrador	Île-du-Prince-Édouard	Nouvelle-Écosse	Nouveau-Brunswick	Québec	Ontario
	nombre						
2015							
Janvier à mars	73 144	1 310	373	2 493	1 906	18 650	27 311
2014							
Octobre à décembre	67 594	1 173	333	2 201	1 661	16 900	25 044
Juillet à septembre	61 569	1 189	316	2 102	1 631	14 200	23 332
Avril à juin	63 070	1 259	308	2 304	1 763	14 800	23 806
Janvier à mars	69 387	1 283	364	2 439	1 859	16 700	26 367
2013							
Octobre à décembre	64 212	1 150	326	2 154	1 620	15 150	24 169
Juillet à septembre	60 052	1 163	308	2 058	1 593	14 150	22 523
Avril à juin	61 547	1 230	302	2 262	1 719	14 450	22 967
Janvier à mars	68 328	1 252	359	2 390	1 806	17 050	25 426
2012							
Octobre à décembre	63 555	1 123	321	2 110	1 577	16 000	23 291
Juillet à septembre	58 814	1 133	302	2 016	1 552	14 250	21 706
Avril à juin	60 311	1 198	297	2 220	1 674	14 550	22 151
Janvier à mars	65 586	1 219	353	2 339	1 753	16 000	24 499
2011							
Octobre à décembre	60 900	1 093	315	2 064	1 531	14 681	22 431
Juillet à septembre	56 846	1 103	296	1 972	1 508	13 628	20 902
	Manitoba	Saskatchewan	Alberta	Colombie-Britannique	Yukon	Territoires du Nord-Ouest	Nunavut
	nombre						
2015							
Janvier à mars	2 881	2 617	6 404	9 072	44	46	37
2014							
Octobre à décembre	2 725	2 432	6 012	8 940	78	52	43
Juillet à septembre	2 595	2 321	5 745	7 988	45	59	46
Avril à juin	2 520	2 399	5 746	7 994	62	46	63
Janvier à mars	2 821	2 593	6 187	8 652	42	44	36
2013							
Octobre à décembre	2 670	2 408	5 808	8 592	75	50	40
Juillet à septembre	2 543	2 297	5 543	7 729	44	57	44
Avril à juin	2 479	2 367	5 522	8 084	61	44	60
Janvier à mars	2 777	2 559	5 944	8 646	41	43	35
2012							
Octobre à décembre	2 624	2 371	5 575	8 403	72	49	39
Juillet à septembre	2 500	2 263	5 317	7 635	42	55	43
Avril à juin	2 440	2 335	5 304	7 983	58	43	58
Janvier à mars	2 733	2 526	5 712	8 337	39	42	34
2011							
Octobre à décembre	2 580	2 339	5 358	8 356	67	48	37
Juillet à septembre	2 459	2 228	5 117	7 497	40	54	42

Note(s) : Le nombre de décès est définitif jusqu'en décembre 2011, mis à jour de janvier 2012 à mars 2014 et provisoire à partir d'avril 2014.

Tableau 4-3
Estimations trimestrielles des composantes démographiques, perspective nationale — Immigrants

	Canada	Terre-Neuve-et-Labrador	Île-du-Prince-Édouard	Nouvelle-Écosse	Nouveau-Brunswick	Québec	Ontario
nombre							
2015							
Janvier à mars	51 040	197	196	596	623	9 205	19 752
2014							
Octobre à décembre	52 175	186	346	561	662	8 036	19 292
Juillet à septembre	65 544	200	508	695	958	14 819	22 971
Avril à juin	78 136	336	410	776	661	16 811	28 028
Janvier à mars	64 453	179	364	632	553	10 613	25 495
2013							
Octobre à décembre	59 789	269	370	671	488	10 549	22 745
Juillet à septembre	65 338	235	255	693	596	13 681	25 573
Avril à juin	75 639	255	254	752	582	16 052	30 423
Janvier à mars	58 256	76	121	411	353	11 696	24 811
2012							
Octobre à décembre	62 334	184	181	551	492	12 927	24 738
Juillet à septembre	66 927	165	307	529	592	15 291	25 938
Avril à juin	73 044	227	333	710	575	15 899	27 756
Janvier à mars	55 587	157	284	551	554	10 933	20 727
2011							
Octobre à décembre	59 608	186	233	497	615	12 274	24 062
Juillet à septembre	71 876	172	529	597	511	15 147	28 742
	Manitoba	Saskatchewan	Alberta	Colombie-Britannique	Yukon	Territoires du Nord-Ouest	Nunavut
nombre							
2015							
Janvier à mars	3 069	2 353	8 187	6 766	55	29	12
2014							
Octobre à décembre	3 474	2 618	9 180	7 697	82	39	2
Juillet à septembre	4 236	2 782	10 289	7 985	55	42	4
Avril à juin	4 814	3 526	12 708	9 917	93	48	8
Janvier à mars	3 697	2 891	10 346	9 561	75	38	9
2013							
Octobre à décembre	3 508	3 165	8 806	9 045	115	53	5
Juillet à septembre	3 400	2 718	9 156	8 928	77	24	2
Avril à juin	3 586	2 882	10 582	10 134	85	50	2
Janvier à mars	2 609	1 915	8 095	8 105	39	23	2
2012							
Octobre à décembre	3 251	2 353	9 103	8 468	45	39	2
Juillet à septembre	3 234	2 666	9 086	9 029	43	41	6
Avril à juin	3 581	3 339	10 386	10 087	104	45	2
Janvier à mars	3 246	2 819	7 520	8 658	87	41	10
2011							
Octobre à décembre	3 737	2 572	7 690	7 619	79	36	8
Juillet à septembre	4 523	2 717	8 970	9 882	61	19	6

Note(s) : Le nombre d'immigrants est définitif jusqu'en décembre 2013, mis à jour de janvier à mars 2014 et provisoire à partir d'avril 2014.

Tableau 4-4
Estimations trimestrielles des composantes démographiques, perspective nationale — Émigrants

	Canada	Terre-Neuve-et-Labrador	Île-du-Prince-Édouard	Nouvelle-Écosse	Nouveau-Brunswick	Québec	Ontario
nombre							
2015							
Janvier à mars	13 136	34	9	220	85	1 798	6 017
2014							
Octobre à décembre	14 274	36	8	219	83	1 990	6 467
Juillet à septembre	21 336	94	21	530	187	3 228	9 455
Avril à juin	13 182	55	9	266	96	2 183	5 666
Janvier à mars	13 136	34	9	220	85	1 798	6 017
2013							
Octobre à décembre	14 274	36	8	219	83	1 990	6 467
Juillet à septembre	21 336	94	21	530	187	3 228	9 455
Avril à juin	13 037	53	9	263	96	2 159	5 605
Janvier à mars	12 987	34	8	218	84	1 778	5 949
2012							
Octobre à décembre	14 118	36	8	216	83	1 968	6 395
Juillet à septembre	21 110	93	21	523	185	3 194	9 357
Avril à juin	12 872	53	9	260	94	2 132	5 533
Janvier à mars	12 821	34	8	214	83	1 757	5 871
2011							
Octobre à décembre	13 938	36	8	214	82	1 943	6 314
Juillet à septembre	20 856	92	21	516	183	3 156	9 244
	Manitoba	Saskatchewan	Alberta	Colombie-Britannique	Yukon	Territoires du Nord-Ouest	Nunavut
nombre							
2015							
Janvier à mars	263	217	1 566	2 902	14	10	1
2014							
Octobre à décembre	338	135	1 587	3 381	19	11	0
Juillet à septembre	561	307	3 032	3 880	29	10	2
Avril à juin	342	222	1 658	2 661	17	7	0
Janvier à mars	263	217	1 566	2 902	14	10	1
2013							
Octobre à décembre	338	135	1 587	3 381	19	11	0
Juillet à septembre	561	307	3 032	3 880	29	10	2
Avril à juin	338	219	1 640	2 631	17	7	0
Janvier à mars	261	213	1 549	2 868	14	10	1
2012							
Octobre à décembre	335	134	1 571	3 342	19	11	0
Juillet à septembre	554	304	3 001	3 837	29	10	2
Avril à juin	333	217	1 621	2 596	17	7	0
Janvier à mars	259	211	1 529	2 830	14	10	1
2011							
Octobre à décembre	332	132	1 550	3 297	19	11	0
Juillet à septembre	548	300	2 966	3 789	29	10	2

Note(s) : Le nombre d'émigrants est définitif jusqu'en juin 2011, mis à jour de juillet 2011 à mars 2014 et provisoire à partir d'avril 2014.

Tableau 4-5
Estimations trimestrielles des composantes démographiques, perspective nationale — Émigrants de retour

	Canada	Terre-Neuve-et-Labrador	Île-du-Prince-Édouard	Nouvelle-Écosse	Nouveau-Brunswick	Québec	Ontario
nombre							
2015							
Janvier à mars	6 011	23	8	107	55	936	2 853
2014							
Octobre à décembre	6 016	23	8	106	55	937	2 857
Juillet à septembre	13 946	52	18	247	128	2 172	6 620
Avril à juin	10 838	41	13	192	99	1 687	5 146
Janvier à mars	6 011	23	8	107	55	936	2 853
2013							
Octobre à décembre	6 016	23	8	106	55	937	2 857
Juillet à septembre	13 946	52	18	247	128	2 172	6 620
Avril à juin	10 837	41	13	192	99	1 687	5 146
Janvier à mars	6 011	23	8	107	55	936	2 853
2012							
Octobre à décembre	6 016	23	8	106	55	937	2 857
Juillet à septembre	13 945	52	18	247	128	2 172	6 620
Avril à juin	10 833	41	13	192	99	1 687	5 146
Janvier à mars	6 009	23	8	107	55	936	2 853
2011							
Octobre à décembre	6 013	23	8	106	55	937	2 857
Juillet à septembre	13 938	52	18	247	128	2 172	6 620
	Manitoba	Saskatchewan	Alberta	Colombie-Britannique	Yukon	Territoires du Nord-Ouest	Nunavut
nombre							
2015							
Janvier à mars	243	115	794	877	0	0	0
2014							
Octobre à décembre	243	115	795	877	0	0	0
Juillet à septembre	565	267	1 843	2 034	0	0	0
Avril à juin	439	208	1 432	1 581	0	0	0
Janvier à mars	243	115	794	877	0	0	0
2013							
Octobre à décembre	243	115	795	877	0	0	0
Juillet à septembre	565	267	1 843	2 034	0	0	0
Avril à juin	438	208	1 432	1 581	0	0	0
Janvier à mars	243	115	794	877	0	0	0
2012							
Octobre à décembre	243	115	795	877	0	0	0
Juillet à septembre	564	267	1 843	2 034	0	0	0
Avril à juin	434	208	1 432	1 581	0	0	0
Janvier à mars	241	115	794	877	0	0	0
2011							
Octobre à décembre	240	115	795	877	0	0	0
Juillet à septembre	557	267	1 843	2 034	0	0	0

Note(s) : Le nombre d'émigrants de retour est définitif jusqu'en juin 2011, mis à jour de juillet 2011 à mars 2014 et provisoire à partir d'avril 2014.

Tableau 4-6
Estimations trimestrielles des composantes démographiques, perspective nationale — Solde de l'émigration temporaire

	Canada	Terre-Neuve-et-Labrador	Île-du-Prince-Édouard	Nouvelle-Écosse	Nouveau-Brunswick	Québec	Ontario
	nombre						
2015							
Janvier à mars	4 253	28	7	53	43	505	1 599
2014							
Octobre à décembre	4 425	30	9	55	44	525	1 663
Juillet à septembre	5 474	37	11	68	54	649	2 057
Avril à juin	4 261	29	8	53	42	505	1 601
Janvier à mars	4 253	28	7	53	43	505	1 599
2013							
Octobre à décembre	4 425	30	9	55	44	525	1 663
Juillet à septembre	5 474	37	11	68	54	649	2 057
Avril à juin	4 261	29	8	53	42	505	1 602
Janvier à mars	4 255	29	7	53	43	505	1 599
2012							
Octobre à décembre	4 425	30	9	55	44	525	1 663
Juillet à septembre	5 475	37	11	68	54	649	2 058
Avril à juin	4 261	29	8	53	42	505	1 602
Janvier à mars	4 255	29	7	53	43	505	1 599
2011							
Octobre à décembre	4 424	30	9	55	44	525	1 663
Juillet à septembre	5 476	37	11	68	54	650	2 058
	Manitoba	Saskatchewan	Alberta	Colombie-Britannique	Yukon	Territoires du Nord-Ouest	Nunavut
	nombre						
2015							
Janvier à mars	97	48	528	1 331	4	6	4
2014							
Octobre à décembre	101	50	548	1 385	5	6	4
Juillet à septembre	124	61	680	1 714	6	7	6
Avril à juin	97	48	530	1 334	4	6	4
Janvier à mars	97	48	528	1 331	4	6	4
2013							
Octobre à décembre	101	50	548	1 385	5	6	4
Juillet à septembre	124	61	680	1 714	6	7	6
Avril à juin	97	48	529	1 334	4	6	4
Janvier à mars	97	48	528	1 332	4	6	4
2012							
Octobre à décembre	101	50	548	1 385	5	6	4
Juillet à septembre	124	61	680	1 714	6	7	6
Avril à juin	97	48	529	1 334	4	6	4
Janvier à mars	97	48	528	1 332	4	6	4
2011							
Octobre à décembre	100	50	548	1 385	5	6	4
Juillet à septembre	124	61	680	1 714	6	7	6

Note(s) : Le solde de l'émigration temporaire est définitif jusqu'en juin 2011, mis à jour de juillet 2011 à mars 2014 et provisoire à partir d'avril 2014.

Tableau 4-7

Estimations trimestrielles des composantes démographiques, perspective nationale — Solde de résidents non permanents

	Canada	Terre-Neuve-et-Labrador	Île-du-Prince-Édouard	Nouvelle-Écosse	Nouveau-Brunswick	Québec	Ontario
nombre							
2015							
Janvier à mars	-11 965	-272	-18	-45	-536	-1 523	-1 650
2014							
Octobre à décembre	-39 911	-150	-285	-333	-544	-5 870	-18 819
Juillet à septembre	40 834	486	200	801	463	4 145	18 696
Avril à juin	18 003	243	292	-74	434	4 955	8 675
Janvier à mars	5 441	-366	8	105	-263	856	1 600
2013							
Octobre à décembre	-30 750	-258	-170	-305	-183	-7 345	-16 571
Juillet à septembre	40 044	954	124	607	376	2 121	17 712
Avril à juin	29 741	-73	224	-233	284	6 334	10 757
Janvier à mars	14 988	194	-179	-6	-187	682	4 574
2012							
Octobre à décembre	-25 207	-104	-17	-132	-226	-7 223	-10 585
Juillet à septembre	31 473	542	150	640	236	2 190	13 010
Avril à juin	27 788	494	271	136	395	6 893	9 802
Janvier à mars	13 678	93	-64	347	40	2 905	5 128
2011							
Octobre à décembre	-10 614	-87	22	123	-151	-3 929	-5 003
Juillet à septembre	26 214	312	100	918	279	-120	12 653
	Manitoba	Saskatchewan	Alberta	Colombie-Britannique	Yukon	Territoires du Nord-Ouest	Nunavut
nombre							
2015							
Janvier à mars	-90	-789	-5 896	-1 095	-42	-6	-3
2014							
Octobre à décembre	-100	-1 137	-5 488	-6 953	-92	-35	-105
Juillet à septembre	756	382	431	14 328	37	10	99
Avril à juin	453	288	601	2 088	70	-20	-2
Janvier à mars	198	139	699	2 486	-33	3	9
2013							
Octobre à décembre	-158	-649	-60	-4 890	-83	-28	-50
Juillet à septembre	303	576	5 487	11 723	13	7	41
Avril à juin	834	1 137	8 330	2 082	23	42	0
Janvier à mars	443	1 207	5 737	2 486	-13	44	6
2012							
Octobre à décembre	89	55	-1 336	-5 627	-112	9	2
Juillet à septembre	688	1 270	3 701	8 997	48	-6	7
Avril à juin	674	800	5 391	2 863	56	15	-2
Janvier à mars	70	695	2 560	1 871	34	9	-10
2011							
Octobre à décembre	163	619	6	-2 272	-92	-8	-5
Juillet à septembre	-80	838	2 607	8 679	-17	35	10

Note(s) : Le solde de résidents non permanents est définitif jusqu'en juin 2011, mis à jour de juillet 2011 à mars 2014 et provisoire à partir d'avril 2014.

Tableau 4-8
Estimations trimestrielles des composantes démographiques, perspective nationale — Entrants interprovinciaux

	Canada	Terre-Neuve-et-Labrador	Île-du-Prince-Édouard	Nouvelle-Écosse	Nouveau-Brunswick	Québec	Ontario
nombre							
2015							
Janvier à mars	77 770	2 299	592	4 032	2 787	4 135	15 376
2014							
Octobre à décembre	51 171	1 035	304	2 214	1 617	4 041	11 256
Juillet à septembre	77 925	1 629	301	3 871	2 588	5 884	18 699
Avril à juin	104 938	2 734	899	5 390	3 543	7 087	20 441
Janvier à mars	72 269	1 939	656	3 553	2 452	4 092	13 526
2013							
Octobre à décembre	56 477	1 120	383	2 736	1 796	4 392	13 546
Juillet à septembre	86 112	1 962	690	3 642	2 965	6 642	20 580
Avril à juin	84 009	2 240	829	4 077	2 726	4 865	17 914
Janvier à mars	56 333	1 843	666	2 567	2 068	3 292	10 566
2012							
Octobre à décembre	42 028	1 179	215	2 002	1 211	2 532	8 692
Juillet à septembre	78 925	2 021	584	3 984	2 512	6 190	17 506
Avril à juin	81 143	2 562	729	3 843	2 687	5 846	16 488
Janvier à mars	64 026	2 014	682	3 645	2 159	3 225	12 539
2011							
Octobre à décembre	49 813	1 260	302	2 381	2 025	3 500	10 728
Juillet à septembre	85 365	2 337	907	4 541	3 173	7 608	20 704
	Manitoba	Saskatchewan	Alberta	Colombie-Britannique	Yukon	Territoires du Nord-Ouest	Nunavut
nombre							
2015							
Janvier à mars	3 388	5 225	24 413	14 162	338	665	358
2014							
Octobre à décembre	1 705	3 533	15 155	9 752	226	242	91
Juillet à septembre	2 516	4 637	22 179	14 552	393	560	116
Avril à juin	4 144	7 075	33 111	18 570	653	791	500
Janvier à mars	2 898	5 709	24 296	11 740	407	591	410
2013							
Octobre à décembre	2 323	3 599	17 477	8 482	236	249	138
Juillet à septembre	3 696	5 467	26 616	13 008	198	343	303
Avril à juin	2 872	5 775	26 313	15 048	406	535	409
Janvier à mars	2 359	3 372	19 648	9 027	273	480	172
2012							
Octobre à décembre	1 685	2 585	14 808	6 695	179	186	59
Juillet à septembre	3 072	5 250	23 833	13 060	327	409	177
Avril à juin	3 412	6 301	23 619	14 324	518	452	362
Janvier à mars	2 581	4 360	21 569	10 024	413	516	299
2011							
Octobre à décembre	2 082	3 438	14 677	8 834	241	290	55
Juillet à septembre	3 368	5 287	20 972	15 411	352	561	144

Note(s) : Le nombre de migrants interprovinciaux est définitif jusqu'en juin 2013 et provisoire à partir de juillet 2013.

Tableau 4-9
Estimations trimestrielles des composantes démographiques, perspective nationale — Sortants interprovinciaux

	Canada	Terre-Neuve-et-Labrador	Île-du-Prince-Édouard	Nouvelle-Écosse	Nouveau-Brunswick	Québec	Ontario
nombre							
2015							
Janvier à mars	77 770	2 525	877	4 574	3 416	6 740	18 819
2014							
Octobre à décembre	51 171	1 414	450	2 531	2 036	5 679	13 672
Juillet à septembre	77 925	2 287	817	4 008	3 424	10 905	19 301
Avril à juin	104 938	3 320	1 159	5 303	4 720	10 934	28 399
Janvier à mars	72 269	2 904	673	4 556	3 225	6 650	18 180
2013							
Octobre à décembre	56 477	1 380	654	2 465	2 294	7 121	13 924
Juillet à septembre	86 112	2 356	1 099	5 169	4 594	10 847	21 570
Avril à juin	84 009	2 594	1 041	4 670	3 315	9 758	21 019
Janvier à mars	56 333	1 648	673	3 631	2 665	4 551	15 122
2012							
Octobre à décembre	42 028	913	602	2 641	1 885	4 446	11 368
Juillet à septembre	78 925	1 633	879	5 205	3 942	8 555	21 070
Avril à juin	81 143	2 191	983	4 266	3 122	8 056	21 379
Janvier à mars	64 026	2 453	648	4 343	2 911	5 418	16 464
2011							
Octobre à décembre	49 813	1 094	648	3 416	2 044	4 931	12 360
Juillet à septembre	85 365	1 890	959	5 251	3 773	8 689	20 867
	Manitoba	Saskatchewan	Alberta	Colombie-Britannique	Yukon	Territoires du Nord-Ouest	Nunavut
nombre							
2015							
Janvier à mars	4 929	6 139	17 681	10 356	186	1 166	362
2014							
Octobre à décembre	2 746	3 393	10 977	7 196	385	534	158
Juillet à septembre	4 879	5 002	15 859	10 336	279	559	269
Avril à juin	5 515	7 147	19 907	16 598	570	1 022	344
Janvier à mars	4 315	4 915	14 715	10 442	429	963	302
2013							
Octobre à décembre	3 106	3 736	11 814	9 203	402	262	116
Juillet à septembre	4 952	4 830	16 347	13 290	401	508	149
Avril à juin	4 684	5 309	15 712	14 492	492	723	200
Janvier à mars	3 388	3 807	10 163	9 412	272	639	362
2012							
Octobre à décembre	2 416	2 950	6 394	7 818	246	225	124
Juillet à septembre	4 506	4 524	13 735	13 976	269	505	126
Avril à juin	4 593	5 130	15 281	14 896	334	588	324
Janvier à mars	3 336	4 295	10 849	12 009	403	579	318
2011							
Octobre à décembre	2 935	3 356	9 560	8 678	211	434	146
Juillet à septembre	4 791	4 727	17 495	15 721	263	714	225

Note(s) : Le nombre de migrants interprovinciaux est définitif jusqu'en juin 2013 et provisoire à partir de juillet 2013.

Tableau 4-10
Estimations trimestrielles des composantes démographiques, perspective nationale — Accroissement total

	Canada	Terre-Neuve-et-Labrador	Île-du-Prince-Édouard	Nouvelle-Écosse	Nouveau-Brunswick	Québec	Ontario
nombre							
2015							
Janvier à mars	46 893	-573	-162	-649	-941	5 560	16 529
2014							
Octobre à décembre	26 873	-508	-69	-357	-383	3 600	3 357
Juillet à septembre	135 415	-140	241	1 264	729	21 638	51 447
Avril à juin	124 240	-117	494	478	-262	24 068	38 553
Janvier à mars	80 913	-1 385	307	-873	-810	11 594	24 799
2013							
Octobre à décembre	46 263	-379	-50	410	-208	5 747	11 484
Juillet à septembre	134 724	664	27	-277	-441	19 292	52 975
Avril à juin	134 409	-226	324	-316	165	24 366	48 500
Janvier à mars	84 607	278	-106	-1 191	-680	13 472	27 926
2012							
Octobre à décembre	55 015	258	-196	-373	-354	8 634	17 794
Juillet à septembre	128 120	1 010	225	-25	-312	22 745	46 627
Avril à juin	129 816	1 078	414	247	498	26 882	43 628
Janvier à mars	82 532	-336	220	-264	-329	15 269	25 701
2011							
Octobre à décembre	67 476	213	-58	-508	568	12 346	24 290
Juillet à septembre	129 524	882	644	891	549	22 601	52 919
	Manitoba	Saskatchewan	Alberta	Colombie-Britannique	Yukon	Territoires du Nord-Ouest	Nunavut
nombre							
2015							
Janvier à mars	2 359	1 762	15 365	7 620	200	-361	184
2014							
Octobre à décembre	3 469	2 741	14 052	1 325	-169	-200	15
Juillet à septembre	4 280	4 489	24 300	26 645	248	172	102
Avril à juin	5 498	5 281	35 053	14 676	285	-102	335
Janvier à mars	3 387	4 885	26 948	11 906	58	-208	305
2013							
Octobre à décembre	3 683	3 447	20 509	1 484	-130	103	163
Juillet à septembre	4 070	5 550	31 983	20 611	-67	-11	348
Avril à juin	4 191	5 959	37 700	13 296	64	7	379
Janvier à mars	2 920	3 694	29 320	8 883	66	32	-7
2012							
Octobre à décembre	3 708	3 058	21 961	431	-127	100	121
Juillet à septembre	4 087	6 200	29 586	17 507	195	63	212
Avril à juin	4 626	6 703	31 963	13 157	387	27	206
Janvier à mars	3 437	4 509	26 565	7 324	171	111	154
2011							
Octobre à décembre	4 124	4 208	18 375	3 824	27	-25	92
Juillet à septembre	4 584	5 567	21 538	19 064	179	25	81

Note(s) : L'accroissement total est mis à jour de juillet 2011 à mars 2014 et provisoire à partir d'avril 2014.

Tableau 4-11

Estimations trimestrielles des composantes démographiques, perspective nationale — Accroissement naturel

	Canada	Terre-Neuve-et-Labrador	Île-du-Prince-Édouard	Nouvelle-Écosse	Nouveau-Brunswick	Québec	Ontario
	nombre						
2015							
Janvier à mars	19 196	-233	-47	-492	-326	1 850	6 633
2014							
Octobre à décembre	27 292	-122	25	-100	-10	4 650	10 573
Juillet à septembre	41 901	-89	63	256	257	9 400	15 274
Avril à juin	34 706	-67	56	-184	-141	7 150	11 929
Janvier à mars	22 397	-194	-40	-441	-254	4 050	7 121
2013							
Octobre à décembre	29 907	-87	30	-59	57	6 850	10 961
Juillet à septembre	42 206	-52	71	301	329	9 400	15 572
Avril à juin	35 490	-13	62	-118	-73	7 850	12 486
Janvier à mars	22 594	-147	-34	-368	-177	3 700	7 792
2012							
Octobre à décembre	30 415	-45	36	12	126	6 400	11 518
Juillet à septembre	42 360	-7	77	371	401	9 300	16 038
Avril à juin	35 284	27	68	-55	0	7 250	12 950
Janvier à mars	24 334	-107	-27	-304	-100	4 950	8 388
2011							
Octobre à décembre	30 831	-9	42	70	194	6 963	11 983
Juillet à septembre	43 828	28	81	423	468	10 289	16 369
	Manitoba	Saskatchewan	Alberta	Colombie-Britannique	Yukon	Territoires du Nord-Ouest	Nunavut
	nombre						
2015							
Janvier à mars	1 038	1 262	7 642	1 499	53	133	184
2014							
Octobre à décembre	1 332	1 190	7 522	1 914	24	105	189
Juillet à septembre	1 771	1 791	9 129	3 676	77	136	160
Avril à juin	1 602	1 601	9 296	3 113	60	114	177
Janvier à mars	1 026	1 211	7 622	1 917	56	139	184
2013							
Octobre à décembre	1 312	1 138	7 440	1 939	28	108	190
Juillet à septembre	1 743	1 720	8 940	3 802	81	140	159
Avril à juin	1 580	1 533	8 924	2 908	63	116	172
Janvier à mars	1 012	1 153	7 286	2 000	57	140	180
2012							
Octobre à décembre	1 292	1 084	7 104	2 563	31	108	186
Juillet à septembre	1 713	1 636	8 539	3 914	81	141	156
Avril à juin	1 548	1 450	8 566	3 128	64	116	172
Janvier à mars	991	1 074	7 028	2 065	58	140	178
2011							
Octobre à décembre	1 269	1 002	6 865	2 126	34	108	184
Juillet à septembre	1 679	1 546	8 287	4 282	81	141	154

Note(s) : L'accroissement naturel est définitif jusqu'en décembre 2011, mis à jour de janvier 2012 à mars 2014 et provisoire à partir d'avril 2014.

Tableau 4-12
Estimations trimestrielles des composantes démographiques, perspective nationale — Solde de la migration interprovinciale

	Canada	Terre-Neuve-et-Labrador	Île-du-Prince-Édouard	Nouvelle-Écosse	Nouveau-Brunswick	Québec	Ontario
nombre							
2015							
Janvier à mars	0	-226	-285	-542	-629	-2 605	-3 443
2014							
Octobre à décembre	0	-379	-146	-317	-419	-1 638	-2 416
Juillet à septembre	0	-658	-516	-137	-836	-5 021	-602
Avril à juin	0	-586	-260	87	-1 177	-3 847	-7 958
Janvier à mars	0	-965	-17	-1 003	-773	-2 558	-4 654
2013							
Octobre à décembre	0	-260	-271	271	-498	-2 729	-378
Juillet à septembre	0	-394	-409	-1 527	-1 629	-4 205	-990
Avril à juin	0	-354	-212	-593	-589	-4 893	-3 105
Janvier à mars	0	195	-7	-1 064	-597	-1 259	-4 556
2012							
Octobre à décembre	0	266	-387	-639	-674	-1 914	-2 676
Juillet à septembre	0	388	-295	-1 221	-1 430	-2 365	-3 564
Avril à juin	0	371	-254	-423	-435	-2 210	-4 891
Janvier à mars	0	-439	34	-698	-752	-2 193	-3 925
2011							
Octobre à décembre	0	166	-346	-1 035	-19	-1 431	-1 632
Juillet à septembre	0	447	-52	-710	-600	-1 081	-163
	Manitoba	Saskatchewan	Alberta	Colombie-Britannique	Yukon	Territoires du Nord-Ouest	Nunavut
nombre							
2015							
Janvier à mars	-1 541	-914	6 732	3 806	152	-501	-4
2014							
Octobre à décembre	-1 041	140	4 178	2 556	-159	-292	-67
Juillet à septembre	-2 363	-365	6 320	4 216	114	1	-153
Avril à juin	-1 371	-72	13 204	1 972	83	-231	156
Janvier à mars	-1 417	794	9 581	1 298	-22	-372	108
2013							
Octobre à décembre	-783	-137	5 663	-721	-166	-13	22
Juillet à septembre	-1 256	637	10 269	-282	-203	-165	154
Avril à juin	-1 812	466	10 601	556	-86	-188	209
Janvier à mars	-1 029	-435	9 485	-385	1	-159	-190
2012							
Octobre à décembre	-731	-365	8 414	-1 123	-67	-39	-65
Juillet à septembre	-1 434	726	10 098	-916	58	-96	51
Avril à juin	-1 181	1 171	8 338	-572	184	-136	38
Janvier à mars	-755	65	10 720	-1 985	10	-63	-19
2011							
Octobre à décembre	-853	82	5 117	156	30	-144	-91
Juillet à septembre	-1 423	560	3 477	-310	89	-153	-81

Note(s) : Le nombre de migrants interprovinciaux est définitif jusqu'en juin 2013 et provisoire à partir de juillet 2013.

Tableau 4-13
Estimations trimestrielles des composantes démographiques, perspective nationale — Solde de la migration internationale

	Canada	Terre-Neuve-et-Labrador	Île-du-Prince-Édouard	Nouvelle-Écosse	Nouveau-Brunswick	Québec	Ontario
	nombre						
2015							
Janvier à mars	27 697	-114	170	385	14	6 315	13 339
2014							
Octobre à décembre	-419	-7	52	60	46	588	-4 800
Juillet à septembre	93 514	607	694	1 145	1 308	17 259	36 775
Avril à juin	89 534	536	698	575	1 056	20 765	34 582
Janvier à mars	58 516	-226	364	571	217	10 102	22 332
2013							
Octobre à décembre	16 356	-32	191	198	233	1 626	901
Juillet à septembre	92 518	1 110	365	949	859	14 097	38 393
Avril à juin	98 919	141	474	395	827	21 409	39 119
Janvier à mars	62 013	230	-65	241	94	11 031	24 690
2012							
Octobre à décembre	24 600	37	155	254	194	4 148	8 952
Juillet à septembre	85 760	629	443	825	717	15 810	34 153
Avril à juin	94 532	680	600	725	933	21 842	35 569
Janvier à mars	58 198	210	213	738	523	12 512	21 238
2011							
Octobre à décembre	36 645	56	246	457	393	6 814	13 939
Juillet à septembre	85 696	407	615	1 178	681	13 393	36 713
	Manitoba	Saskatchewan	Alberta	Colombie-Britannique	Yukon	Territoires du Nord-Ouest	Nunavut
	nombre						
2015							
Janvier à mars	2 862	1 414	991	2 315	-5	7	4
2014							
Octobre à décembre	3 178	1 411	2 352	-3 145	-34	-13	-107
Juillet à septembre	4 872	3 063	8 851	18 753	57	35	95
Avril à juin	5 267	3 752	12 553	9 591	142	15	2
Janvier à mars	3 778	2 880	9 745	8 691	24	25	13
2013							
Octobre à décembre	3 154	2 446	7 406	266	8	8	-49
Juillet à septembre	3 583	3 193	12 774	17 091	55	14	35
Avril à juin	4 423	3 960	18 175	9 832	87	79	-2
Janvier à mars	2 937	2 976	12 549	7 268	8	51	3
2012							
Octobre à décembre	3 147	2 339	6 443	-1 009	-91	31	0
Juillet à septembre	3 808	3 838	10 949	14 509	56	18	5
Avril à juin	4 259	4 082	15 059	10 601	139	47	-4
Janvier à mars	3 201	3 370	8 817	7 244	103	34	-5
2011							
Octobre à décembre	3 708	3 124	6 393	1 542	-37	11	-1
Juillet à septembre	4 328	3 461	9 774	15 092	9	37	8

Note(s) : Le solde de la migration internationale est mis à jour de juillet 2011 à mars 2014 et provisoire à partir d'avril 2014.

Tableau 4-14
Estimations trimestrielles des composantes démographiques, perspective nationale — Solde de la migration totale

	Canada	Terre-Neuve-et-Labrador	Île-du-Prince-Édouard	Nouvelle-Écosse	Nouveau-Brunswick	Québec	Ontario
nombre							
2015							
Janvier à mars	27 697	-340	-115	-157	-615	3 710	9 896
2014							
Octobre à décembre	-419	-386	-94	-257	-373	-1 050	-7 216
Juillet à septembre	93 514	-51	178	1 008	472	12 238	36 173
Avril à juin	89 534	-50	438	662	-121	16 918	26 624
Janvier à mars	58 516	-1 191	347	-432	-556	7 544	17 678
2013							
Octobre à décembre	16 356	-292	-80	469	-265	-1 103	523
Juillet à septembre	92 518	716	-44	-578	-770	9 892	37 403
Avril à juin	98 919	-213	262	-198	238	16 516	36 014
Janvier à mars	62 013	425	-72	-823	-503	9 772	20 134
2012							
Octobre à décembre	24 600	303	-232	-385	-480	2 234	6 276
Juillet à septembre	85 760	1 017	148	-396	-713	13 445	30 589
Avril à juin	94 532	1 051	346	302	498	19 632	30 678
Janvier à mars	58 198	-229	247	40	-229	10 319	17 313
2011							
Octobre à décembre	36 645	222	-100	-578	374	5 383	12 307
Juillet à septembre	85 696	854	563	468	81	12 312	36 550
	Manitoba	Saskatchewan	Alberta	Colombie-Britannique	Yukon	Territoires du Nord-Ouest	Nunavut
nombre							
2015							
Janvier à mars	1 321	500	7 723	6 121	147	-494	0
2014							
Octobre à décembre	2 137	1 551	6 530	-589	-193	-305	-174
Juillet à septembre	2 509	2 698	15 171	22 969	171	36	-58
Avril à juin	3 896	3 680	25 757	11 563	225	-216	158
Janvier à mars	2 361	3 674	19 326	9 989	2	-347	121
2013							
Octobre à décembre	2 371	2 309	13 069	-455	-158	-5	-27
Juillet à septembre	2 327	3 830	23 043	16 809	-148	-151	189
Avril à juin	2 611	4 426	28 776	10 388	1	-109	207
Janvier à mars	1 908	2 541	22 034	6 883	9	-108	-187
2012							
Octobre à décembre	2 416	1 974	14 857	-2 132	-158	-8	-65
Juillet à septembre	2 374	4 564	21 047	13 593	114	-78	56
Avril à juin	3 078	5 253	23 397	10 029	323	-89	34
Janvier à mars	2 446	3 435	19 537	5 259	113	-29	-24
2011							
Octobre à décembre	2 855	3 206	11 510	1 698	-7	-133	-92
Juillet à septembre	2 905	4 021	13 251	14 782	98	-116	-73

Note(s) : Le solde de la migration totale est mis à jour de juillet 2011 à mars 2014 et provisoire à partir d'avril 2014.

Tableau 5
Estimations trimestrielles des migrants interprovinciaux selon la province ou le territoire d'origine et de destination,
Canada, janvier à mars 2015

Origine	Destination												
	Terre-Neuve-et-Labrador	Île-du-Prince-Édouard	Nouvelle-Écosse	Nouveau-Brunswick	Québec	Ontario	Manitoba	Saskatchewan	Alberta	Colombie-Britannique	Yukon	Territoires du Nord-Ouest	Nunavut
	nombre												
Terre-Neuve-et-Labrador	...	53	367	213	53	466	29	45	1 203	83	0	13	0
Île-du-Prince-Édouard	31	...	207	115	0	180	0	21	248	37	19	19	0
Nouvelle-Écosse	289	137	...	626	108	1 104	75	152	1 560	385	0	124	14
Nouveau-Brunswick	71	104	633	...	230	1 016	28	47	1 004	222	0	61	0
Québec	48	18	65	353	...	3 706	60	119	1 705	581	35	5	45
Ontario	683	185	1 118	701	2 710	...	1 052	1 249	7 495	3 272	53	157	144
Manitoba	5	17	66	87	74	1 049	...	718	1 703	1 164	0	41	5
Saskatchewan	44	0	172	52	50	859	663	...	3 055	1 192	28	24	0
Alberta	894	78	906	551	718	4 318	776	2 210	...	6 998	71	139	22
Colombie-Britannique	163	0	359	79	145	2 390	630	635	5 880	...	37	32	6
Yukon	0	0	28	0	12	0	22	0	68	56	...	0	0
Territoires du Nord-Ouest	71	0	93	0	0	139	0	0	474	172	95	...	122
Nunavut	0	0	18	10	35	149	53	29	18	0	0	50	...
Entrants	2 299	592	4 032	2 787	4 135	15 376	3 388	5 225	24 413	14 162	338	665	358
Sortants	2 525	877	4 574	3 416	6 740	18 819	4 929	6 139	17 681	10 356	186	1 166	362
Solde	-226	-285	-542	-629	-2 605	-3 443	-1 541	-914	6 732	3 806	152	-501	-4
Nombre total de migrants : 77 770													

Note(s) : Estimations provisoires, produites à partir des données du programme de Prestation fiscale canadienne pour enfants (PFCE), utilisant des facteurs de rajustement Fjk, calculés à l'aide des données tirées des fichiers d'impôt pour 2010-2011, 2011-2012 et 2012-2013 provenant de l'Agence du revenu du Canada.

Méthodologie

Ce document décrit les concepts, les sources de données et les méthodes utilisés pour produire les estimations démographiques. Les estimations démographiques sont produites afin de mesurer les effectifs de population selon divers caractéristiques et niveaux géographiques entre deux recensements. Les estimations démographiques sont les estimations officielles de la population au niveau national, provincial et territorial.

Les estimations postcensitaires ont comme base le Recensement de 2011.

Estimations de la population

Estimations de la population totale

Catégories d'estimations

Les estimations de la population peuvent être intercensitaires ou postcensitaires. Les estimations intercensitaires sont produites à l'aide des comptes de deux recensements consécutifs rajustés pour le sous-dénombrement net du recensement (SDNR)¹ et des estimations postcensitaires. La production d'estimations intercensitaires consiste à mettre à jour les estimations postcensitaires à l'aide des comptes d'un nouveau recensement rajustées pour le SDNR¹.

Les estimations postcensitaires sont produites à partir du plus récent recensement rajusté pour le SDNR¹ et des composantes de l'accroissement démographique. Du point de vue de l'actualité des données, les estimations postcensitaires sont plus récentes que celles du dernier recensement rajusté pour le SDNR¹, mais elles présentent une plus grande variabilité à mesure que l'on s'éloigne de la date de ce recensement.

Niveaux des estimations

La mise à jour des estimations de population entre les recensements nécessite l'utilisation de données tirées de dossiers administratifs ou d'enquêtes. La qualité des estimations de population dépend donc de l'accès à plusieurs fichiers de données administratives mis à la disposition de Statistique Canada par divers ministères canadiens et étrangers. Puisque certaines composantes ne sont disponibles que plusieurs mois après la date de référence, trois types d'estimations postcensitaires sont produits. Celles-ci peuvent être postcensitaires provisoires (PP), postcensitaires mises à jour (PR) ou postcensitaires définitives (PD). Le délai entre la date de référence et la disponibilité des estimations est de trois mois pour les provisoires et de deux à trois ans pour les définitives. Bien qu'elle nécessite une plus grande vigilance des utilisateurs, la production de trois séries successives d'estimations permet de concilier l'actualité et la qualité des estimations. Tous les tableaux précisent le niveau des estimations qu'ils contiennent.

Calcul des estimations postcensitaires de la population

Les estimations de la population sont produites à partir de la méthode des composantes, et ce, à la fois pour les estimations provisoires, mises à jour et définitives. La méthode des composantes consiste à ajouter ou à retrancher à l'effectif de la population du recensement le plus récent, rajusté pour le SDNR¹ (c'est-à-dire le sous-dénombrement moins le surdénombrement), le nombre de naissances, de décès et les composantes migratoires interprovinciales et internationales.

1. Dans ce cas, le rajustement pour le sous-dénombrement net du recensement inclut également le rajustement pour les réserves indiennes partiellement dénombrées (RIPD).

A. À l'échelle provinciale et territoriale pour la population totale

Les estimations sont d'abord produites à l'échelle des provinces et territoires, puis totalisées pour obtenir l'estimation de la population du Canada.

L'équation de la méthode des composantes pour estimer la population totale des provinces ou territoires est la suivante :

Figure 1

Équation pour estimer la population totale par la méthode des composantes

$$P_{(t+i)} = P_{(t)} + B_{(t,t+i)} - D_{(t,t+i)} + I_{(t,t+i)} - [E_{(t,t+i)} + \Delta TE_{(t,t+i)}] + RE_{(t,t+i)} + \Delta NPR_{(t,t+i)} + \Delta Ninter_{(t,t+i)} - Resid_{(t,t+i)}$$

où, pour chaque province et territoire;

(t,t+i)	intervalle entre les temps t et t+i;
$P_{(t+i)}$	estimation de la population au temps t+i;
$P_{(t)}$	population de départ au temps t (recensement rajusté pour le SDNR ¹ ou estimation la plus récente);
B	nombre de naissances;
D	nombre de décès;
I	nombre d'immigrants;
E	nombre d'émigrants;
ΔTE	solde de l'émigration temporaire;
RE	nombre d'émigrants de retour;
ΔNPR	solde de résidents non permanents;
$\Delta Ninter$	solde de la migration interprovinciale;
Resid	écart résiduel (pour les estimations intercensitaires).

B. Niveaux des estimations

La différence entre les estimations de population postcensitaires provisoires² et définitives réside dans l'actualité des composantes. Dans le cas où toutes les composantes sont provisoires, l'estimation de population est qualifiée de postcensitaire provisoire (PP). À l'inverse, si elles sont toutes définitives, l'estimation de population est qualifiée de postcensitaire définitive (PD). Toute autre combinaison de niveaux est qualifiée de postcensitaire mise à jour (PR).

Population de départ et composantes de l'accroissement démographique

A. Population de départ

Les populations de départ sont issues des recensements quinquennaux de 1971 à 2011. L'univers de la population du Recensement de 2011³ comprend les groupes suivants :

- les citoyens canadiens (de naissance ou par naturalisation) et les immigrants ayant un lieu habituel de résidence au Canada;
- les citoyens canadiens (de naissance ou par naturalisation) et les immigrants qui sont à l'étranger dans une base militaire ou en mission diplomatique;
- les citoyens canadiens (de naissance ou par naturalisation) et les immigrants qui sont en mer ou dans des ports à bord de navires marchands immatriculés au Canada et de navires gouvernementaux canadiens;

2. Dans ce cas, le terme *provisoire* fait également référence à mise à jour.

3. Note : De 1991 à 2001, « les personnes ayant un lieu habituel de résidence au Canada, qui sont titulaires d'un permis ministériel (y compris les prolongements) et les membres de leur famille vivant avec elles » faisaient partie de l'univers du recensement.

- les personnes ayant un lieu habituel de résidence au Canada, qui demandent le statut de réfugié et les membres de leur famille vivant avec elles;
- les personnes ayant un lieu habituel de résidence au Canada, qui sont titulaires d'un permis d'études et les membres de leur famille vivant avec elles;
- les personnes ayant un lieu habituel de résidence au Canada, qui sont titulaires d'un permis de travail et les membres de leur famille vivant avec elles.

Aux fins du recensement, les personnes des trois derniers groupes sont des résidents non permanents (RNP). Ils sont inclus dans l'univers du recensement depuis 1991, mais celui-ci ne comprend pas les résidents étrangers. Par résidents étrangers, on entend :

- les représentants du gouvernement d'un autre pays qui sont affectés à l'ambassade, au haut-commissariat ou à toute autre mission diplomatique de ce pays au Canada, et les membres de leur famille vivant avec eux;
- les membres des Forces armées d'un autre pays qui sont en poste au Canada, et les membres de leur famille vivant avec eux;
- les résidents d'un autre pays en visite au Canada temporairement (par exemple, un visiteur étranger en vacances ou en voyage d'affaires avec ou sans permis de visiteur).

Les populations de départ sont rajustées selon les étapes suivantes :

- rajustement de la population pour le SDNR;
- ajout d'estimations indépendantes de la population des réserves indiennes partiellement dénombrées en 1991, 1996, 2001, 2006 et 2011;
- rajustement pour le dénombrement anticipé dans certaines régions du Nord du Québec, de Terre-Neuve-et-Labrador, du Yukon et des Territoires du Nord-Ouest en 1991 et en 1996;
- addition des estimations du nombre de RNP en 1971, 1976, 1981 et 1986. Depuis 1991, les RNP font partie de l'univers du recensement;
- estimation de la population de départ au 1^{er} juillet par addition ou soustraction des composantes de l'accroissement démographique entre la date du recensement et le 30 juin.

Rajustement pour le sous-dénombrement net du recensement (SDNR)

Le rajustement pour le SDNR est une étape importante. Le SDNR correspond à l'écart entre le nombre de personnes qui auraient dû être recensées, mais ne l'ont pas été (sous-dénombrement) et le nombre de personnes qui ont été recensées, mais n'auraient pas dû l'être ou ont été comptées plus d'une fois (surdénombrement).

Les études de couverture fournissent une estimation du sous-dénombrement aux recensements de 1991, 1996, 2001, 2006 et 2011 aux échelons provincial et territorial, et à l'échelle provinciale uniquement aux recensements de 1971, 1976, 1981 et 1986. L'estimation du surdénombrement pour les provinces et territoires n'est disponible que pour les cinq derniers recensements (1991, 1996, 2001, 2006 et 2011). Pour estimer le surdénombrement des recensements précédents, on suppose que le rapport du surdénombrement au sous-dénombrement observé en 1991 est le même que celui survenu à chaque recensement entre 1971 et 1986. Pour estimer le SDNR pour le Yukon et les Territoires du Nord-Ouest avant 1991, on suppose que le rapport entre le SDNR pour chaque territoire et les dix provinces observées en 1991 est le même que celui observé à chaque recensement entre 1971 et 1986.

Par souci d'uniformité, on a révisé en 1998 les estimations du sous-dénombrement et du surdénombrement au Recensement de 1991 de façon à tenir compte des améliorations méthodologiques apportées aux études de couverture du Recensement de 1996. Cette modification a changé le SDNR des recensements de 1971 à 1986. De même, on a révisé en 2003 les estimations du sous-dénombrement et du surdénombrement de 1996.

B. Naissances et décès

Les nombres de naissances et de décès proviennent directement des statistiques de l'état civil de la Division de la statistique de la santé de Statistique Canada. Celle-ci gère le Système national de statistiques de l'état civil, mais ce sont les bureaux centraux de la statistique de l'état civil des provinces et des territoires qui sont chargés de recueillir et de traiter l'information tirée de ces dossiers administratifs. Aux termes des lois provinciales et territoriales sur la statistique de l'état civil (ou de textes législatifs équivalents), l'enregistrement de toute naissance vivante et de tout décès est obligatoire, et chaque province et territoire fournit ces renseignements à Statistique Canada.

L'univers des statistiques de l'état civil correspond à celui du recensement. Ces univers comprennent les naissances et les décès de l'ensemble des Canadiens, des immigrants et des résidents non permanents (RNP) et excluent les résidents étrangers.

Les statistiques de l'état civil selon la province ou le territoire de résidence sont utilisées pour produire les estimations de naissances et décès définitives.

En l'absence de données des statistiques de l'état civil, le nombre de naissances est estimé à partir des quotients perspectifs de fécondité par âge de la mère. Le nombre de décès est estimé à partir des quotients perspectifs de mortalité par âge et sexe. Ces méthodes sont utilisées pour le calcul des estimations provisoires².

Traitement particulier dans le cas des estimations provisoires² du Québec et de la Colombie-Britannique

Le Québec et la Colombie-Britannique fournissent leurs plus récentes estimations de naissances et de décès. Elles sont utilisées pour les estimations provisoires². Pour les estimations définitives, les naissances et décès de ces provinces sont tirés des statistiques de l'état civil compilées par la Division de la statistique de la santé.

Niveaux des estimations

Pour les différences entre les estimations provisoires² et définitives vous référer à la section **B. Naissances et décès** ci-haut.

C. Immigration

À l'instar des estimations sur les naissances et les décès, la collecte des statistiques d'immigration au Canada est également réglementée. Au Canada, l'immigration est réglementée depuis 2002, par la *Loi sur l'immigration et la protection des réfugiés* (LIPR). Celle-ci remplace la *Loi sur l'immigration*, adoptée en 1976 et modifiée plus d'une trentaine de fois par la suite. Citoyenneté et immigration Canada (CIC) recueille et traite les dossiers administratifs des immigrants. Il transmet par la suite de l'information à Statistique Canada tirée des fichiers du Système de soutien des opérations des bureaux locaux (SSOBL). Cette information permet d'estimer le nombre et les caractéristiques des personnes auxquelles le gouvernement fédéral accorde le statut de résident permanent à une date donnée. Pour la Division de la démographie, les termes immigrant et résident permanent font référence au même concept.

Un immigrant est une personne qui n'est pas un citoyen canadien de naissance, mais à qui les autorités canadiennes de l'immigration ont accordé le droit de vivre au Canada. Le nombre de personnes nées à l'étranger de parents canadiens qui ne séjournent que provisoirement hors du pays n'est pas inclus dans le nombre d'immigrants.

L'estimation du nombre d'immigrants s'effectue principalement à partir de la date de l'octroi de la résidence permanente ou du droit d'établissement de la personne au Canada.

Niveaux des estimations

La différence entre les estimations provisoires² et définitives réside dans l'actualité de la source qui sert à estimer cette composante. Comme les fichiers du SSOBL sont continuellement mis à jour, de nouvelles totalisations sont effectuées chaque année afin de mettre à jour les estimations d'immigrants. Les estimations des immigrants sont provisoires la première année et définitives l'année suivante.

D. Solde des résidents non permanents

À l'instar des naissances et des décès, la collecte des statistiques d'immigration au Canada est réglementée. Au Canada, les résidents non permanents (RNP) sont réglementés depuis 2002, par la *Loi sur l'immigration et la protection des réfugiés* (LIPR). Celle-ci remplace la *Loi sur l'immigration*, adoptée en 1976 et modifiée plus d'une trentaine de fois par la suite. Citoyenneté et immigration Canada (CIC) recueille et traite les dossiers administratifs des RNP au Canada. Il transmet par la suite de l'information à Statistique Canada tirée des fichiers du Système de soutien des opérations des bureaux locaux (SSOBL). Cette information permet d'estimer le nombre et les caractéristiques des personnes auxquelles le gouvernement fédéral accorde le statut de RNP.

Un RNP est une personne qui se trouve au Canada de façon temporaire, en toute légalité, grâce à un permis de séjour temporaire, ainsi que les membres de sa famille vivant avec lui. Les RNP comprennent les travailleurs étrangers, les étudiants étrangers, les cas humanitaires et les autres résidents temporaires. Les cas humanitaires comprennent les demandeurs d'asile et les résidents temporaires autorisés à demeurer au Canada pour des motifs d'ordre humanitaire et qui ne sont pas considérés comme des travailleurs étrangers ou des étudiants étrangers. Pour la Division de la démographie, les termes RNP et résident temporaire font référence au même concept.

Les estimations du nombre de RNP sont fondées sur l'estimation de l'effectif et non sur l'estimation du solde. On estime le nombre de personnes présentes dans le système administratif de CIC à une date déterminée par la période à l'étude. On estime tout d'abord le nombre de RNP en fin de période duquel on retranche le nombre de RNP en début de période. Ces estimations permettent de calculer le solde des RNP.

Est sélectionnée toute personne ayant obtenu le statut de résident non permanent, admise à une date antérieure à la période à l'étude. Dans le cas des revendicateurs du statut de réfugié, on utilise la date de leur demande. Pour leur exclusion de la population, les possibilités diffèrent pour les détenteurs de permis et les demandeurs d'asile. Pour un détenteur de permis, celui-ci est exclu de la population si la date d'échéance du permis est atteinte, s'il obtient un statut de résident permanent ou s'il est déporté. Pour un demandeur d'asile, aux conditions précédentes s'ajoutent deux ans d'inactivité dans le dossier.

Comme les fichiers du SSOBL sont continuellement mis à jour, de nouvelles totalisations sont effectuées chaque année jusqu'à ce que les estimations des soldes de RNP soient définitives.

Niveaux des estimations

La différence entre les estimations provisoires² et définitives est l'actualité de la source qui sert à estimer cette composante. Comme les fichiers du SSOBL sont continuellement mis à jour, de nouvelles totalisations sont effectuées chaque année afin de mettre à jour les estimations des soldes de RNP. Les estimations des RNP sont provisoires la première année et mise à jour l'année suivante. Elles sont finalisées deux à trois ans après l'année de référence au moment où toutes les autres composantes sont également définitives.

E. Émigration

Pour estimer le nombre d'émigrants, on utilise des données du « U.S. Department of Homeland Security, Office of Immigration Statistics », des données recueillies par le programme fédéral de Prestation fiscale canadienne pour enfants (PFCE) et des données tirées du fichier T1 sur la famille T1FF⁴. La première source permet d'estimer l'émigration vers les États-Unis. À l'aide des données du programme de PFCE, on estime l'émigration vers les autres pays. Pour ce faire, on doit rajuster les estimations des enfants émigrants puisque le programme n'est pas universel et ne fournit pas de renseignements directs sur le nombre d'émigrants adultes. Par conséquent, on applique quatre facteurs de rajustement afin de tenir compte :

- du niveau de complétude de la couverture causé par un délai dans la réception et le traitement des dossiers des enfants admissibles de la PFCE. Comme la complétude des dossiers administratifs de la PFCE ne semble atteinte que quatre ans après la période de référence, cet ajustement est effectué si on finalise les estimations avant cette date. Le facteur est dérivé des ratios, pour deux années, des enfants émigrants selon deux versions de fichiers de la PFCE;
- de la couverture partielle du programme, c'est-à-dire des personnes qui n'ont pas soumis de demande au programme de PFCE ou qui ne sont pas admissibles. Ce facteur est obtenu en comparant la population des enfants estimées à celle tirée des fichiers de PFCE;
- de la propension différentielle à émigrer des enfants admissibles par rapport à celle des enfants qui ne le sont pas. Ce facteur est obtenu en comparant les taux d'émigration des enfants admissibles à la PFCE à ceux de l'ensemble des enfants (0 à 17 ans). Ce facteur est calculé pour chacune des provinces et territoires et est basé sur les trois dernières années disponibles du fichier T1FF⁴;
- de la propension différentielle à émigrer des adultes par rapport à celle des enfants. Ce facteur permet d'obtenir le taux d'émigration de la population âgée de 18 ans et plus. Il est obtenu en calculant tout d'abord la moyenne sur trois ans du rapport des taux d'émigration adultes et enfants à partir des données du fichier T1FF⁴. Deuxièmement, en calculant la moyenne sur trois ans du rapport des taux d'émigration adultes et enfants à partir des données du « U.S. Department of Homeland Security, Office of Immigration Statistics ». Le facteur final est obtenu en faisant la moyenne de ces deux taux. On calcule ce facteur uniquement pour le Canada.

Le taux d'émigration des adultes est ensuite appliqué à la population des adultes. L'émigration des adultes est répartie par province et territoire selon des données du fichier T1FF⁴. On calcule un ratio entre le nombre des adultes et des enfants émigrants du fichier T1FF⁴ que l'on applique au nombre d'enfants émigrants de PFCE par province. Ce qui nous permet d'obtenir des nombres d'adultes émigrants dont la distribution provinciale sera différente de celle des enfants.

L'émigration des adultes additionnée à l'émigration des enfants (une fois rajustée pour les facteurs de couverture et d'émigration différentielle) génère l'émigration pour l'ensemble de la population.

L'émigration est répartie par province et territoire selon le nombre d'enfants émigrants une fois rajustés pour les facteurs de couverture et d'émigration différentielle.

Niveaux des estimations

La différence entre les estimations provisoires² et définitives est l'actualité des sources qui servent à estimer cette composante. La méthode d'estimation utilisée est la même.

4. Le fichier T1 sur les familles T1FF est dérivé du fichier T1 de l'Agence du revenu du Canada (ARC) par la Division de la statistique du revenu de Statistique Canada.

F. Solde de l'émigration temporaire

Des personnes quittent le Canada pour s'établir temporairement à l'étranger alors que d'autres qui étaient temporairement à l'étranger reviennent au pays. Le solde résultant de ces départs et de ces retours définit la composante « solde de l'émigration temporaire ». Les estimations du nombre de départs sont tirées de l'étude de la Contre-vérification des dossiers (CVD), la plus importante des études de couverture du recensement. L'étude de la CVD donne une estimation du nombre de personnes qui ont quitté le Canada temporairement au cours d'une période intercensitaire et qui sont toujours à l'étranger en fin de période. Les estimations du nombre de retours sont quant à elles tirées de deux sources : le recensement et les estimations d'émigrants de retour de la Division de la démographie. Le recensement donne le nombre de personnes qui étaient à l'extérieur du Canada au recensement précédent et qui sont revenues au pays au cours de la période intercensitaire. Ce nombre comprend tous les émigrants de retour. Pour déduire les retours d'émigrants temporaires, on soustrait de ce nombre la composante des émigrants de retour estimée par la Division de la démographie. Avec les estimations du nombre de départs (CVD) et de retours (recensement et Division de la démographie), on obtient le solde de l'émigration temporaire.

Le solde estimé est celui de l'ensemble de la période intercensitaire; il est ensuite réparti également entre les cinq années de la période, puis mensuellement par application d'une saisonnalité qui est une moyenne entre une saisonnalité nulle et la saisonnalité de l'émigration.

Le solde de l'émigration temporaire est d'abord calculé à l'échelle du Canada. Il est ensuite distribué par province ou groupe de provinces selon les estimations de l'émigration temporaire tirées de la CVD. Pour le groupe des provinces de l'Atlantique, on répartit le solde du groupe par province au prorata de la population de la province et, pour les territoires, au prorata de la population du territoire.

Enfin, le solde ne peut être estimé que pour la période intercensitaire précédant le dernier recensement. Pour la période en cours, on suppose que le solde sera le même que celui de la période précédente pour chaque province et territoire.

Niveaux des estimations

La différence entre les estimations provisoires² et définitives est l'actualité de l'estimation de l'émigration qui sert au calcul de la saisonnalité du solde de l'émigration temporaire. La méthode d'estimation utilisée est la même.

G. Émigration de retour

Un émigrant de retour est une personne qui revient au Canada après avoir été classée dans la catégorie des émigrants. Selon une méthode analogue à celle de l'émigration, on utilise des données tirées des fichiers de la Prestation fiscale canadienne pour enfants (PFCE) de l'Agence du revenu du Canada (ARC) et du fichier T1FF⁴ pour estimer le nombre d'émigrants de retour. On applique à ces estimations des facteurs de rajustement pour tenir compte de la non-universalité du programme, de même qu'un ratio adultes-enfant afin d'estimer les retours d'émigrants adultes. Par conséquent, on applique quatre facteurs de rajustement afin de tenir compte :

- du niveau de complétude de la couverture causé par un délai dans la réception et le traitement des dossiers des enfants admissibles de la PFCE. Comme la complétude des dossiers administratifs de la PFCE ne semble atteinte que quatre ans après la période de référence, cet ajustement est effectué si l'on finalise les estimations avant cette date. Le facteur est dérivé des ratios, pour deux années, des enfants émigrants de retour selon deux versions de fichiers de la PFCE;
- de la couverture partielle du programme, c'est-à-dire des personnes qui n'ont pas soumis de demande au programme de PFCE ou qui ne sont pas admissibles. Ce facteur est obtenu en comparant la population des enfants estimée à celle tirée des fichiers de PFCE;
- de la propension différentielle à émigrer des enfants admissibles par rapport à celle des enfants qui ne le sont pas. Ce facteur est obtenu en comparant les taux d'émigration des enfants admissibles à la PFCE à ceux de l'ensemble des enfants (0 à 17 ans). Ce facteur est calculé pour chacune des provinces et territoires et est basé sur les trois dernières années disponibles du fichier T1FF⁴;

- du ratio adultes-enfant qui est obtenu à partir du recensement par âge et sexe (à partir de 2006-2007, on utilise la distribution selon l'âge et le sexe du Recensement de 2006. Le ratio de 2011 ne sera disponible qu'après la diffusion des estimations selon l'âge et le sexe ayant comme base le Recensement 2011).

Niveaux des estimations

La différence entre les estimations provisoires² et définitives est l'actualité des sources qui servent à estimer cette composante. La méthode d'estimation utilisée est la même.

H. Migration interprovinciale

La migration interprovinciale correspond à l'ensemble des déplacements d'une province ou d'un territoire vers un autre qui entraînent un changement du lieu habituel de résidence. Comme pour l'émigration, il n'existe aucune disposition légale relative à l'enregistrement de la migration interprovinciale au Canada. Ces mouvements doivent donc être estimés à l'aide de données tirées des fichiers de la Prestation fiscale canadienne pour enfants (PFCE) de l'Agence du revenu du Canada (ARC) et du fichier T1FF⁴.

Les estimations définitives de la migration interprovinciale sont obtenues en comparant les adresses figurant sur les déclarations de revenus des particuliers de deux années consécutives. La migration des personnes à charge du déclarant doit toutefois être imputée. Un ajustement supplémentaire est également nécessaire afin de rajuster les estimations pour tenir compte des migrants qui ne remplissent pas de déclarations de revenus. De 2001-2002 à 2005-2006, ce rajustement a été légèrement modifié (pour de plus amples informations voir *Wilkinson, 2004*). À partir de 2006-2007, ce rajustement a également été légèrement modifié (Cyr, 2008 – document interne).

Les déclarations de revenu n'étant pas disponibles au moment de la préparation des estimations provisoires, l'estimation de la migration interprovinciale provisoire² provient des dossiers administratifs de la PFCE, desquels on déduit la migration des enfants (0 à 17 ans) prestataires du programme. Par la suite, on doit rajuster les estimations pour tenir compte des enfants non prestataires. Finalement, l'effectif des adultes migrants est dérivé des enfants migrants et de facteurs calculés d'après le fichier T1FF⁴. Par conséquent, les trois facteurs de rajustement suivants sont appliqués afin de tenir compte de :

- la couverture partielle du programme, c'est-à-dire des personnes qui n'ont pas soumis de demande au programme de PFCE ou qui ne sont pas prestataires. Ce facteur est obtenu en comparant la population des enfants estimée à celle tirée des fichiers de PFCE;
- la propension différentielle à migrer des enfants prestataires par rapport à celle des enfants qui ne le sont pas. Ce facteur est obtenu en comparant les taux de sorties des enfants prestataires à la PFCE à ceux de l'ensemble des enfants (0 à 17 ans). Ce facteur est calculé pour chacune des provinces et territoires et est basé sur la dernière année disponible du fichier T1FF⁴;
- la propension différentielle à migrer des adultes par rapport à celle des enfants. Ce facteur permet d'obtenir le taux de sorties de la population âgée de 18 ans et plus par province ou territoire d'origine et de destination. Il est obtenu en calculant le rapport du taux central de migration des adultes à celui des enfants. Ces facteurs sont estimés à partir des données du fichier T1FF⁴ des trois dernières années disponibles.

Les taux de migration des adultes sont appliqués à l'estimation de la population des adultes. La migration des adultes additionnée à la migration des enfants fournit la migration interprovinciale pour l'ensemble de la population.

Niveaux des estimations

Pour les différences entre les estimations provisoires² et définitives, au niveau de la migration interprovinciale totale, vous référer à la section **H. Migration interprovinciale** ci-haut.

Estimations intercensitaires de la population

Après chaque recensement, on produit des estimations intercensitaires (c'est-à-dire des estimations de population pour des dates de référence comprises entre deux recensements). Ces estimations permettent d'assurer une cohérence entre les estimations postcensitaires antérieures et les nouveaux comptes du recensement.

La production d'estimations intercensitaires comporte deux étapes principales :

- le calcul de l'erreur en fin de période;
- la répartition linéaire de l'erreur en fin de période.

L'erreur en fin de période est définie comme la différence entre les estimations postcensitaires, au jour du recensement, et la population dénombrée lors de ce recensement rajustée pour le SDNR¹.

Cette erreur est répartie uniformément au cours de la période intercensitaire selon le nombre de jours pour chacun des mois.

Qualité des estimations

Les estimations sont entachées d'une certaine marge d'imprécision qui provient de deux types d'erreur :

- des erreurs des données du recensement;
- des imperfections des autres sources de données et des méthodes d'estimations des composantes.

Données du recensement

A. Erreurs de couverture, de réponse et de traitement

Les erreurs attribuables aux données de recensement peuvent être divisées en deux groupes : réponse et traitement, et couverture. Le premier groupe comprend les erreurs de non-réponse, l'interprétation erronée de la part des répondants, le codage et l'imputation des non-réponses. Les erreurs du second groupe sont dues principalement aux estimations du sous-dénombrement et à un degré moindre, au surdénombrement. Ces deux types d'erreur sont inhérents à n'importe quelle enquête.

Les erreurs de couverture se produisent lorsqu'on oublie des logements et/ou des personnes, qu'on les inclut à tort (à l'exception des recensements de 2006 et 2011, où les personnes incluses à tort ne font pas partie de l'Étude sur le surdénombrement du recensement) ou qu'on les compte plus d'une fois. Après chaque recensement, Statistique Canada entreprend des études de couverture pour mesurer ces erreurs. Les principales études sont l'Enquête sur la Contre-vérification des dossiers (CVD) et l'Étude sur le surdénombrement du recensement (ESR). On tire de ces études des estimations de sous-dénombrement et de surdénombrement avec lesquelles la Division de la démographie rajuste la population dénombrée au recensement par province et territoire.

Lors de l'élaboration des populations de départ, le programme des estimations corrige les populations du recensement pour les erreurs de couverture seulement. Cette correction, basée sur les résultats des études de couverture, est sujette principalement aux erreurs dues à l'échantillonnage et, dans une moindre mesure, à des erreurs de traitement. Les tests statistiques indiquent que les ajustements pour la couverture améliorent la qualité des données du recensement. Le programme des estimations utilise les estimations des études de couverture pour les provinces et les territoires. Cependant, étant donnée la taille des échantillons de ces études, les estimations par âge et sexe sont modélisées. De plus, on suppose que les taux de couverture estimés pour une province ou un territoire s'appliquent aux régions situées à l'intérieur de cette province ou territoire. Par ailleurs, avant 1991, le programme des estimations utilisait des données du recensement non corrigées pour les erreurs de couverture dans son programme des estimations. Des études de couverture avaient cependant été menées pour mesurer le sous-dénombrement, mais aucune étude ne mesurait le surdénombrement. Suite à la décision d'intégrer la correction pour la couverture à la population dénombrée depuis 1991, le programme a dû réviser les estimations de population pour la période de 1971 à 1986. La correction repose sur les résultats des études de couverture de cette période et sur des hypothèses concernant le rapport entre le niveau de surdénombrement et le niveau de sous-dénombrement d'après les résultats trouvés dans les études de couverture subséquentes.

Les corrections apportées aux données du recensement pour le SDNR améliorent, en général, la qualité des estimations en compensant pour le sous-dénombrement différentiel aux différents recensements selon l'âge, le sexe et par province et territoire.

Tableau explicatif 1

Estimation du sous-dénombrement net du recensement, Canada, provinces et territoires, Recensements de 2001, 2006 et 2011

Géographie	Population recensée	Sous-dénombrement net du recensement	Réserves indiennes partiellement dénombrées	Population rajustée	Taux
	A	B	C	D=A+B+C	(B+C)/D*100
	nombre			pourcentage	
2011¹					
Canada	33 476 688	759 125	37 392	34 273 205	2,32
Terre-Neuve-et-Labrador	514 536	10 192	0	524 728	1,94
Île-du-Prince-Édouard	140 204	3 386	0	143 590	2,36
Nouvelle-Écosse	921 727	21 911	0	943 638	2,32
Nouveau-Brunswick	751 171	3 930	0	755 101	0,52
Québec	7 903 001	73 240	16 882	7 993 123	1,13
Ontario	12 851 821	369 874	14 926	13 236 621	2,91
Manitoba	1 208 268	21 698	608	1 230 574	1,81
Saskatchewan	1 033 381	29 580	768	1 063 729	2,85
Alberta	3 645 257	128 584	4 094	3 777 935	3,51
Colombie-Britannique	4 400 057	91 280	114	4 491 451	2,03
Yukon	33 897	1 356	0	35 253	3,85
Territoires du Nord-Ouest	41 462	1 977	0	43 439	4,55
Nunavut	31 906	2 117	0	34 023	6,22
2006¹					
Canada	31 612 897	868 658	40 115	32 521 670	2,79
Terre-Neuve-et-Labrador	505 469	5 046	0	510 515	0,99
Île-du-Prince-Édouard	135 851	1 903	0	137 754	1,38
Nouvelle-Écosse	913 462	24 558	0	938 020	2,62
Nouveau-Brunswick	729 997	16 059	0	746 056	2,15
Québec	7 546 131	60 751	16 600	7 623 482	1,01
Ontario	12 160 282	465 824	15 391	12 641 497	3,81
Manitoba	1 148 401	34 330	0	1 182 731	2,90
Saskatchewan	968 157	22 594	739	991 490	2,35
Alberta	3 290 350	111 353	7 272	3 408 975	3,48
Colombie-Britannique	4 113 487	121 551	113	4 235 151	2,87
Yukon	30 372	1 805	0	32 177	5,61
Territoires du Nord-Ouest	41 464	1 620	0	43 084	3,76
Nunavut	29 474	1 264	0	30 738	4,11
2001¹					
Canada	30 007 094	924 430	34 539	30 966 063	3,10
Terre-Neuve-et-Labrador	512 930	9 401	0	522 331	1,80
Île-du-Prince-Édouard	135 294	1 325	0	136 619	0,97
Nouvelle-Écosse	908 007	24 521	0	932 528	2,63
Nouveau-Brunswick	729 498	20 095	0	749 593	2,68
Québec	7 237 479	140 232	12 648	7 390 359	2,07
Ontario	11 410 046	436 349	15 960	11 862 355	3,81
Manitoba	1 119 583	30 903	110	1 150 596	2,70
Saskatchewan	978 933	21 231	581	1 000 745	2,18
Alberta	2 974 807	69 857	4 977	3 049 641	2,45
Colombie-Britannique	3 907 738	164 542	263	4 072 543	4,05
Yukon	28 674	1 423	0	30 097	4,73
Territoires du Nord-Ouest	37 360	3 295	0	40 655	8,10
Nunavut	26 745	1 256	0	28 001	4,49

1. Les nombres et les taux sont tirés de la Contre-vérification des dossiers (CVD) et de l'étude du surdénombrement et comprennent les résidents non permanents.

Le rajustement intègre également les résultats d'une étude sur l'estimation des personnes vivant dans des réserves indiennes partiellement dénombrées pour compléter la correction des données du recensement pour les erreurs de couverture. Les résultats des études de couverture contiennent principalement des erreurs aléatoires liées à l'échantillonnage.

Ces rajustements ont un impact direct sur :

- l'erreur en fin de période et sa distribution par âge et sexe à l'intérieur d'une même province ou territoire, de même que par province ou territoire, étant donné la variation du SDNR¹ et sa distribution d'un recensement à l'autre;
- la cohérence des estimations de population pour une même cohorte de naissance. Prenons l'exemple de la cohorte masculine des moins de 5 ans en 1981. En utilisant des données de recensement non rajustées pour le SDNR¹, on remarque que ce groupe est moins nombreux au Recensement de 2001 (groupe des 20 à 24 ans) qu'à celui de 1996 (groupe des 15 à 19 ans). Comme le Canada reçoit beaucoup d'immigrants à ces âges, on se serait attendu au contraire. Or, ce n'est qu'après le rajustement pour le SDNR¹ que la taille de la cohorte augmente, tel qu'attendu, entre 1996 et 2001.

Pour de plus amples informations sur les principales études de couverture, veuillez consulter le document suivant sur le site Internet de Statistique Canada : Rapport technique du Recensement de 1996, 2001, 2006 et 2011 sur la couverture.

Composantes

Les erreurs provenant des méthodes d'estimation et des sources de données autres que le recensement ont également une importance non négligeable.

A. Naissances et décès

La loi exigeant la tenue d'un registre de l'état civil, les estimations définitives des naissances et des décès répondent à des normes de qualité très élevées. Toutefois, puisque les données provisoires sont modélisées, elles diffèrent légèrement des données définitives.

B. Immigration et résidents non permanents

En ce qui concerne les immigrants et les résidents non permanents, Citoyenneté et Immigration Canada (CIC) administre des fichiers propres à ces deux composantes. L'immigration étant contrôlée par une loi, les données sur les immigrants et les résidents non permanents (RNP) sont systématiquement recueillies à leur arrivée au Canada. Ces données ne concernent que l'immigration « légale » et excluent donc les immigrants illégaux. Ainsi, les données sur les entrées internationales « légales » au Canada sont considérées d'une qualité supérieure. Toutefois, des biais peuvent exister quant à la province de destination : celle envisagée par l'immigrant au moment de l'arrivée peut différer de celle où il résidera de fait. Enfin, parce que l'information fournie par le Système sur les visiteurs (SV) de CIC est incomplète (l'âge et le sexe des personnes à charge, la province de résidence pour certains groupes de détenteurs de permis), les estimations de RNP sont plus sujettes aux erreurs que les données sur les immigrants.

C. Émigration, émigration de retour et solde de l'émigration temporaire

Parmi les composantes qu'utilise le programme des estimations de population, l'émigration, l'émigration de retour et le solde de l'émigration temporaire sont les plus difficiles à estimer avec précision puisque le Canada n'a pas de système d'enregistrement à ses frontières. Alors que l'immigration et les résidents non permanents (RNP) sont bien documentés par le gouvernement fédéral, Statistique Canada a toujours eu recours à des techniques d'estimations indirectes pour estimer le nombre de personnes quittant le pays. Pour cette raison, les statistiques disponibles sur ces trois composantes ont toujours été d'une moins bonne précision que celles des autres composantes.

L'estimation des émigrants et des émigrants de retour provient d'informations tirées du fichier des Prestations fiscales canadiennes pour enfants (PFCE) de l'Agence du revenu du Canada (ARC). L'estimation doit être rajustée afin de tenir compte des enfants non admissibles au programme et dériver l'émigration et l'émigration de retour des adultes.

Ces rajustements et le délai d'obtention des données sont les deux principales sources d'erreur. Comme il n'existe pas d'informations courantes sur les personnes temporairement à l'étranger, les estimations sont basées sur la Contre-vérification des dossiers (CVD) et le recensement. Les estimations pour la période intercensitaire, réparties également entre les cinq années, sont maintenues constantes pour la période postcensitaire. De plus, certaines hypothèses doivent être admises afin de répartir les données nationales par province et territoire et les données annuelles par trimestre. Toute variation géographique ou trimestrielle peut entraîner une erreur dans l'estimation de ces composantes.

D. Migration interprovinciale

Depuis juillet 1993, les estimations provisoires² de la migration interprovinciale sont établies à partir des fichiers de Prestation fiscale canadienne pour enfants (PFCE). Sous ce programme, seulement 76 % des enfants âgés de 0 à 17 ans à l'échelle du Canada étaient bénéficiaires au 1^{er} juillet 2001. Par conséquent, nous croyons que les estimations provisoires basées sur les PFCE sont sujettes à des erreurs plus importantes que celles établies à partir des fichiers de données fiscales de l'Agence du revenu du Canada (ARC).

Mesure de qualité

Afin d'évaluer la qualité de nos estimations, deux mesures d'évaluation sont utilisées : les erreurs de précocité et les erreurs en fin de période.

A. Erreur de précocité

On évalue la qualité des estimations démographiques provisoires en analysant les erreurs de précocité. L'erreur de précocité est la différence entre l'estimation provisoire et l'estimation définitive divisée par l'estimation postcensitaire la plus à jour de la population totale. L'erreur de précocité peut se calculer tant pour les estimations de la population que celles des composantes.

L'erreur de précocité d'une composante nous permet de procéder à des comparaisons utiles tant entre les composantes qu'entre les provinces et les territoires dont la taille de la population est différente. À noter qu'en comparant à la population totale d'une région, les différences entre les estimations provisoires et définitives des composantes sont minimales. Il existe toutefois des écarts quant à l'incidence de ce type d'erreur entre les composantes et entre les provinces et les territoires.

Règle générale, le solde de la migration interprovinciale est associé aux erreurs de précocité les plus importantes. Cet état des choses est dû à l'utilisation de sources de données différentes pour les estimations provisoires et définitives. Pour la plupart des années et des provinces/territoires, des erreurs de précocité plus faibles sont associées aux estimations de l'immigration, des naissances et des décès. Dans le cas des estimations de l'immigration, cette situation est attribuable à l'intégralité des sources de données et à l'accessibilité des données permettant de produire des estimations provisoires plus à jour. En ce qui a trait aux naissances et aux décès, les petites erreurs de précocité s'expliquent par l'utilisation d'une méthode différente (méthode des quotients) pour la production des estimations provisoires.

Dans l'hypothèse où la qualité des données de base demeure inchangée, les présentes estimations postcensitaires devraient présenter un niveau de fiabilité fort acceptable si l'on en juge par l'analyse des dernières erreurs de précocité observées.

Pour plus de détails sur l'analyse des erreurs de précocité annuelles, voir la publication *91-215-XWF 2013000* (section Qualité des données démographiques).

Tableau explicatif 2
Erreurs de précocité trimestrielles des composantes, Canada, provinces et territoires

Année/Composante	Canada	T.-N.-L.	Î.-P.-É.	N.-É.	N.-B.	Qc	Ont.	Man.	Sask.	Alb.	C.-B.	Yn	T.N.-O.	Nt
	pour mille													
Naissances														
2011T01	0,05	-0,02	0,06	-0,11	-0,06	0,04	0,06	0,16	-0,06	0,14	-0,01	-0,40	0,41	0,18
2011T02	0,07	-0,03	-0,03	0,08	0,11	-0,02	0,11	0,12	0,09	0,19	-0,01	-0,68	0,68	0,54
2011T03	0,08	0,42	0,09	0,10	0,02	0,02	0,07	0,21	0,14	0,22	-0,01	-0,56	0,00	0,64
2011T04	0,06	0,17	0,12	0,05	0,08	0,01	0,06	0,14	0,15	0,19	-0,01	0,17	0,44	-1,17
Décès														
2011T01	0,13	0,42	0,14	0,23	0,24	0,03	0,22	0,13	0,01	0,16	-0,01	0,63	0,16	0,24
2011T02	0,09	0,19	0,14	0,05	0,17	0,01	0,17	0,14	-0,02	0,15	-0,01	0,26	0,27	-0,75
2011T03	0,07	-0,06	0,08	0,05	0,03	0,02	0,13	0,07	0,02	0,11	-0,02	0,23	-0,05	0,53
2011T04	0,14	0,25	0,21	0,20	0,34	0,05	0,21	0,13	0,12	0,18	-0,01	-0,39	0,16	-0,06
Immigration														
2013T01	0,00	0,00	0,00	0,00	0,00	0,00	0,00	0,00	-0,01	0,00	0,00	0,00	0,00	0,00
2013T02	-0,01	0,00	0,00	0,00	0,00	0,00	-0,01	-0,02	-0,01	-0,01	-0,01	0,00	0,00	0,00
2013T03	0,00	0,00	0,00	0,00	0,00	0,00	0,00	0,00	0,00	0,00	0,00	-0,03	-0,02	0,00
2013T04	0,00	0,00	0,00	0,00	0,00	0,00	0,00	0,01	0,00	0,00	0,00	0,00	0,02	0,00
Émigration														
2010T03	0,07	0,12	-0,14	-0,08	0,11	0,00	0,11	0,21	0,01	0,35	-0,15	0,35	0,27	0,42
2010T04	-0,02	0,06	-0,16	-0,06	0,05	-0,02	0,00	-0,02	-0,02	0,13	-0,22	0,20	0,11	0,21
2011T01	-0,09	0,04	-0,13	-0,07	0,03	-0,07	-0,09	0,05	-0,05	-0,01	-0,26	0,14	0,07	0,06
2011T02	-0,11	-0,02	-0,20	-0,12	-0,04	-0,09	-0,13	0,02	-0,05	0,02	-0,24	0,06	-0,05	0,06
Émigration de retour														
2010T03	-0,12	-0,06	0,06	-0,06	-0,01	-0,08	-0,14	-0,07	-0,07	-0,23	-0,08	-0,14	0,00	0,00
2010T04	-0,06	-0,03	0,02	-0,03	-0,01	-0,04	-0,07	-0,04	-0,03	-0,11	-0,05	-0,09	0,00	0,00
2011T01	-0,05	-0,03	0,03	-0,02	0,00	-0,03	-0,06	-0,03	-0,03	-0,10	-0,03	-0,09	0,00	0,00
2011T02	-0,11	-0,05	-0,02	-0,06	-0,02	-0,07	-0,13	-0,07	-0,06	-0,20	-0,08	-0,11	0,00	0,00
Solde de l'émigration temporaire														
2010T03	0,02	0,08	0,08	0,08	0,08	0,03	0,06	0,04	0,02	0,01	-0,14	0,00	0,00	0,03
2010T04	0,03	0,07	0,06	0,07	0,07	0,03	0,06	0,04	0,02	0,02	-0,08	0,03	0,00	0,03
2011T01	0,02	0,06	0,06	0,06	0,06	0,02	0,04	0,03	0,01	0,01	-0,09	0,03	0,00	0,03
2011T02	-0,02	0,04	0,03	0,04	0,04	0,00	0,01	0,01	0,00	-0,04	-0,18	-0,06	-0,02	0,00
Solde des résidents non permanents														
2010T03	0,02	0,01	0,03	0,02	0,05	-0,01	0,02	-0,02	0,02	0,04	0,10	-0,17	-0,07	-0,06
2010T04	0,00	0,01	0,00	-0,01	-0,01	-0,02	0,03	-0,03	-0,02	-0,03	-0,03	-0,09	-0,07	0,00
2011T01	-0,01	-0,01	0,02	0,00	-0,02	-0,01	0,02	-0,01	0,00	-0,05	-0,04	-0,20	-0,14	0,03
2011T02	-0,02	-0,01	0,00	-0,01	0,01	-0,02	-0,03	-0,01	-0,01	-0,06	-0,01	0,03	-0,07	-0,03
Entrants interprovinciaux														
2012T03	0,68	1,00	1,34	1,03	1,15	0,32	0,35	1,04	1,77	2,09	0,39	5,12	3,23	3,34
2012T04	0,36	0,57	0,71	0,53	0,61	0,13	0,17	0,62	0,89	1,30	0,20	1,95	1,72	1,26
2013T01	0,51	0,85	1,38	0,65	0,99	0,18	0,22	0,86	1,20	1,79	0,28	5,57	3,70	3,11
2013T02	0,69	1,03	2,43	1,01	1,19	0,28	0,37	1,05	2,07	1,99	0,46	4,63	2,65	7,65
Sortants interprovinciaux														
2012T03	0,68	1,43	2,10	1,85	1,38	0,26	0,51	0,89	1,26	1,11	0,80	3,12	4,84	0,55
2012T04	0,36	0,85	1,16	1,03	0,65	0,14	0,28	0,48	0,86	0,51	0,44	2,48	2,49	0,77
2013T01	0,51	1,45	1,74	1,42	0,91	0,14	0,39	0,68	1,11	0,79	0,55	2,51	5,89	5,50
2013T02	0,69	2,29	2,05	1,41	0,91	0,26	0,50	0,90	1,40	1,19	0,86	5,51	4,04	2,42
Solde de la migration interprovinciale														
2012T03	...	-0,44	-0,76	-0,82	-0,23	0,06	-0,15	0,16	0,52	0,98	-0,40	1,99	-1,60	2,79
2012T04	...	-0,29	-0,45	-0,50	-0,04	-0,01	-0,10	0,14	0,02	0,80	-0,24	-0,52	-0,78	0,49
2013T01	...	-0,60	-0,36	-0,77	0,08	0,04	-0,17	0,19	0,09	1,00	-0,27	3,06	-2,19	-2,40
2013T02	...	-1,27	0,38	-0,41	0,28	0,02	-0,13	0,14	0,67	0,80	-0,40	-0,88	-1,39	5,22

B. Erreur en fin de période

L'erreur en fin de période permet de mesurer l'exactitude des estimations postcensitaires. Elle est définie comme la différence entre l'estimation postcensitaire définitive, au jour du recensement, et l'estimation de la population du recensement rajustée pour le sous dénombrement net du recensement (SDNR)¹. Une erreur en fin de période positive signifie que les estimations démographiques postcensitaires ont surestimé la population.

L'erreur en fin de période provient de deux sources : les erreurs principalement dues à l'échantillonnage dans la mesure de la couverture du recensement et les erreurs relatives aux composantes de l'accroissement démographique pendant la période intercensitaire. Pour chaque période intercensitaire quinquennale, l'erreur en fin de période ne peut être calculée qu'au moment de la diffusion des données du recensement et des estimations du SDNR¹. Elle est calculée pour la population totale de chaque province et territoire ainsi que selon l'âge et le sexe.

Le tableau 3 présente les estimations démographiques postcensitaires au 10 mai 2011, les chiffres censitaires rajustés pour le SDNR¹ et les erreurs en fin de période pour le Canada, les provinces et les territoires pour 2001, 2006 et 2011.

À l'échelle canadienne, l'erreur en fin de période était estimée à 171 115 ou 0,50 % en 2011. Il s'agit d'une augmentation par rapport aux erreurs de 2001 (0,16 %) et 2006 (0,14 %).

Les estimations démographiques ont surestimé la population de six provinces, deux territoires et l'ensemble du pays. Quatre provinces et deux territoires ont enregistré des erreurs en fin de période supérieures à 1 % ou inférieures à -1 %. De ces endroits, seule la population estimée de Terre-Neuve-et-Labrador différait de celle du recensement rajusté de plus de 2 % (-2,09 %). En 2006, deux provinces et trois territoires affichaient des erreurs en fin de période supérieures à 1 % ou inférieures à -1 % tandis que c'était le cas pour trois provinces et deux territoires en 2001.

En considérant la variance du SDNR, il est possible d'identifier les erreurs en fin de période qui sont statistiquement significatives. Le tableau 3 présente les résultats de cette analyse.

L'erreur en fin de période est statistiquement significative pour le Canada, cinq provinces et un territoire. Ceci signifie que les estimations démographiques ont significativement surestimé ou sous-estimé la population de ces endroits. Comme il a été mentionné précédemment, ces résultats proviennent à la fois de la variabilité de la mesure de l'erreur nette de couverture et des erreurs des composantes de l'accroissement démographique. Parmi ces dernières, la migration interprovinciale et l'émigration sont les composantes les plus associées à l'erreur en fin de période.

Tableau explicatif 3
Erreur en fin de période des estimations de la population, Canada, provinces et territoires, 2001, 2006 et 2011

Géographie	Estimations	Recensement	Erreur en fin de période		Erreur-type	Valeur
	postcensitaires à	rajusté pour le			du	t ³
	la date du	SDNR ¹	C=A-B	D=C/B*100	SDNR ²	F=C/E
	A	B			E	
	nombre		%		nombre	
2011						
Canada	34 444 320	34 273 205	171 115	0,50	57 546	2,97
Terre-Neuve-et-Labrador	513 745	524 728	-10 983	-2,09	2 912	-3,77
Île-du-Prince-Édouard	145 745	143 590	2 155	1,50	923	2,33
Nouvelle-Écosse	948 697	943 638	5 059	0,54	5 346	0,95
Nouveau-Brunswick	756 630	755 101	1 529	0,20	3 335	0,46
Québec	7 972 672	7 993 123	-20 451	-0,26	23 660	-0,86
Ontario	13 360 099	13 236 621	123 478	0,93	44 121	2,80
Manitoba	1 252 662	1 230 574	22 088	1,79	6 104	3,62
Saskatchewan	1 055 988	1 063 729	-7 741	-0,73	6 306	-1,23
Alberta	3 776 676	3 777 935	-1 259	-0,03	18 046	-0,07
Colombie-Britannique	4 548 383	4 491 451	56 932	1,27	19 494	2,92
Yukon	35 364	35 253	111	0,31	303	0,37
Territoires du Nord-Ouest	44 113	43 439	674	1,55	323	2,09
Nunavut	33 546	34 023	-477	-1,40	608	-0,78
2006						
Canada	32 565 797	32 521 670	44 127	0,14	53 926	0,82
Terre-Neuve-et-Labrador	508 881	510 515	-1 634	-0,32	2 710	-0,60
Île-du-Prince-Édouard	137 748	137 754	-6	0,00	701	-0,01
Nouvelle-Écosse	933 827	938 020	-4 193	-0,45	4 885	-0,86
Nouveau-Brunswick	748 785	746 056	2 729	0,37	3 105	0,88
Québec	7 646 288	7 623 482	22 806	0,30	24 077	0,95
Ontario	12 664 181	12 641 497	22 684	0,18	41 363	0,55
Manitoba	1 176 919	1 182 731	-5 812	-0,49	6 469	-0,90
Saskatchewan	987 735	991 490	-3 755	-0,38	4 805	-0,78
Alberta	3 358 568	3 408 975	-50 407	-1,48	16 091	-3,13
Colombie-Britannique	4 299 225	4 235 151	64 074	1,51	16 591	3,86
Yukon	31 151	32 177	-1 026	-3,19	194	-5,29
Territoires du Nord-Ouest	42 165	43 084	-919	-2,13	236	-3,89
Nunavut	30 324	30 738	-414	-1,35	176	-2,35
2001						
Canada	31 016 011	30 966 063	49 948	0,16	44 749	1,12
Terre-Neuve-et-Labrador	533 712	522 331	11 381	2,18	1 782	6,39
Île-du-Prince-Édouard	138 102	136 619	1 483	1,09	775	1,91
Nouvelle-Écosse	941 533	932 528	9 005	0,97	4 170	2,16
Nouveau-Brunswick	754 180	749 593	4 587	0,61	3 555	1,29
Québec	7 390 137	7 390 359	-222	0,00	21 033	-0,01
Ontario	11 873 643	11 862 355	11 288	0,10	33 472	0,34
Manitoba	1 149 561	1 150 596	-1 035	-0,09	5 423	-0,19
Saskatchewan	1 016 762	1 000 745	16 017	1,60	4 333	3,70
Alberta	3 051 245	3 049 641	1 604	0,05	11 308	0,14
Colombie-Britannique	4 068 196	4 072 543	-4 347	-0,11	15 598	-0,28
Yukon	29 737	30 097	-360	-1,20	372	-0,97
Territoires du Nord-Ouest	41 152	40 655	497	1,22	362	1,37
Nunavut	28 051	28 001	50	0,18	411	0,12

1. Le sous-dénombrement net du recensement inclut les réserves indiennes partiellement dénombrees.

2. Le sous-dénombrement net du recensement exclut les réserves indiennes partiellement dénombrees.

3. Une erreur en fin de période dont la valeur t est supérieure à 1,96 ou inférieure à -1,96 est statistiquement significative au niveau de confiance de 95 %.

Notes explicatives pour les tableaux

Tableau explicatif 1

Estimations trimestrielles de la population et des facteurs de l'accroissement démographique, perspective provinciale

Trimestre	Population en début de période	Accroissement naturel	Solde de la migration interprovinciale	Solde de la migration internationale	Solde de la migration totale	Accroissement total
T3 2011	PD	D	D	R	R	R
T4 2011	PR	D	D	R	R	R
T1 2012	PR	R	D	R	R	R
T2 2012	PR	R	D	R	R	R
T3 2012	PR	R	D	R	R	R
T4 2012	PR	R	D	R	R	R
T1 2013	PR	R	D	R	R	R
T2 2013	PR	R	D	R	R	R
T3 2013	PR	R	P	R	R	R
T4 2013	PR	R	P	R	R	R
T1 2014	PR	R	P	R	R	R
T2 2014	PR	P	P	P	P	P
T3 2014	PP	P	P	P	P	P
T4 2014	PP	P	P	P	P	P
T1 2015	PP	P	P	P	P	P
T2 2015	PP
Modifiées depuis ¹

1. **Modifiées depuis** indique le trimestre à partir duquel les données ont été révisées depuis la dernière diffusion. Les données du dernier trimestre n'ont pas été modifiées puisqu'elles sont diffusées pour la première fois.

Note(s) : D : Estimations définitives. PD : Estimations postcensitaires définitives. R : Estimations mises à jour. PR : Estimations postcensitaires mises à jour. P : Estimations provisoires. PP : Estimations postcensitaires provisoires. T1 : Janvier à mars, T2 : Avril à juin, T3 : Juillet à septembre, T4 : Octobre à décembre.

Tableau explicatif 2

Estimations trimestrielles des composantes de l'accroissement démographique, perspective provinciale

Trimestre	Naissances	Décès	Entrants	Sortants	Immigrants	Émigrants	Émigrants de retour	Solde de l'émigration temporaire	Solde de résidents non permanents
T3 2011	D	D	D	D	D	R	R	R	R
T4 2011	D	D	D	D	D	R	R	R	R
T1 2012	R	R	D	D	D	R	R	R	R
T2 2012	R	R	D	D	D	R	R	R	R
T3 2012	R	R	D	D	D	R	R	R	R
T4 2012	R	R	D	D	D	R	R	R	R
T1 2013	R	R	D	D	D	R	R	R	R
T2 2013	R	R	D	D	D	R	R	R	R
T3 2013	R	R	P	P	D	R	R	R	R
T4 2013	R	R	P	P	D	R	R	R	R
T1 2014	R	R	P	P	R	R	R	R	R
T2 2014	P	P	P	P	P	P	P	P	P
T3 2014	P	P	P	P	P	P	P	P	P
T4 2014	P	P	P	P	P	P	P	P	P
T1 2015	P	P	P	P	P	P	P	P	P
Modifiées depuis ¹

1. **Modifiées depuis** indique le trimestre à partir duquel les données ont été révisées depuis la dernière diffusion. Les données du dernier trimestre n'ont pas été modifiées puisqu'elles sont diffusées pour la première fois.

Note(s) : D : Estimations définitives. R : Estimations mises à jour. P : Estimations provisoires. T1 : Janvier à mars, T2 : Avril à juin, T3 : Juillet à septembre, T4 : Octobre à décembre.

Appendice I

Lexique

Accroissement démographique ou accroissement total

Variation de l'effectif d'une population entre deux dates. On peut également l'obtenir en faisant la somme de l'**accroissement naturel**, du **solde de la migration totale** et, s'il y a lieu, soustraire l'**écart résiduel**. Il peut être positif ou négatif.

Accroissement naturel

Variation de l'effectif d'une population entre deux dates résultant de la différence entre le nombre des naissances et celui des décès.

Complétude du recensement

Sous-dénombrement : Nombre de personnes qui étaient visées par le recensement mais qui n'ont pas été recensées.

Surdénombrement : Nombre de personnes qui n'auraient pas dû être recensées ou qui l'ont été plus d'une fois.

Sous-dénombrement net du recensement: Différence entre le sous-dénombrement et le surdénombrement.

Composantes de l'accroissement démographique

Chacune des classes d'événements générateurs de variations de population. Les naissances, décès et migrations sont des composantes qui altèrent l'effectif de la population totale.

Écart résiduel

Différence entre l'**accroissement démographique** calculé à partir des **estimations intercensitaires** de la population entre deux dates et celui obtenu par la somme des composantes pour la même période. Cet écart résulte de la répartition de l'**erreur en fin de période** entre les différentes années de la période quinquennale concernée. Cette répartition se fait selon le nombre de jours.

Émigrant

Citoyen canadien ou **immigrant** ayant quitté le Canada pour s'établir en permanence dans un autre pays.

Émigrant de retour

Citoyen canadien ou **immigrant** ayant préalablement émigré du Canada et qui revient s'établir au pays.

Erreur de précocité

Différence entre l'estimation provisoire et l'estimation définitive divisée par la population totale de la région géographique en cause. L'erreur de précocité peut se calculer tant pour les estimations de la population que celles des composantes de l'accroissement démographique.

Erreur en fin de période

Différence entre l'**estimation postcensitaire** à la date du recensement et le résultat du recensement rajusté pour le **sous-dénombrement net du recensement** (incluant le rajustement pour les réserves indiennes partiellement dénombrées).

Estimation de la population

Postcensitaire : Estimation de l'effectif de la population obtenue en utilisant les résultats du dernier recensement disponible rajustés pour le **sous-dénombrement net du recensement** (incluant le rajustement pour les réserves indiennes partiellement dénombrées) et l'estimation de l'**accroissement démographique** survenu depuis la date de ce dernier recensement. Cette estimation peut être provisoire, mise à jour ou définitive.

Intercensitaire : Estimation de l'effectif de la population obtenue en utilisant les **estimations postcensitaires** et les résultats rajustés pour le **sous-dénombrement net du recensement** (incluant le rajustement pour les réserves indiennes partiellement dénombrées) des deux recensements encadrant l'année considérée.

Immigrant

Dans le cadre de cette publication, le terme immigrant fait référence à celui d'immigrant reçu. Un immigrant reçu est une personne qui n'a pas le statut de citoyen canadien de naissance et à laquelle les autorités de l'immigration ont accordé le droit de vivre au Canada en permanence.

Migration internationale

La migration internationale représente l'ensemble des déplacements entre le Canada et l'étranger, accompagnés d'un changement de lieu habituel de résidence. On distingue à cet égard les **immigrants**, les **émigrants**, les **émigrants de retour**, le **solde de l'émigration temporaire** ainsi que le **solde des résidents non permanents**.

Migration interprovinciale

La migration interprovinciale représente l'ensemble des déplacements d'une province ou d'un territoire vers un autre, accompagnés d'un changement permanent de résidence. Un individu qui effectue un tel déplacement sera un **sortant** pour sa province ou son territoire d'origine et un **entrant** pour sa province ou son territoire de destination.

Population

La population estimée répond à la même définition que celle du recensement. Il s'agit donc du nombre de Canadiens qui ont leur lieu habituel de résidence dans la région considérée, sans égard au lieu où ils se trouvaient le jour du recensement. Sont également comptés les Canadiens séjournant dans un logement de la région en cause le jour du recensement et n'ayant pas de lieu habituel de résidence ailleurs au Canada, de même que ceux qui sont considérés comme des **résidents non permanents**.

Résident non permanent

Un résident non permanent appartient à l'un des cinq groupes suivants:

- les personnes résidant au Canada qui demandent le statut de réfugié;
- les personnes résidant au Canada qui détiennent un permis d'étudiant;
- les personnes résidant au Canada qui détiennent un permis de travail;
- les personnes résidant au Canada qui détiennent un permis ministériel;
- toutes les personnes à charge des demandeurs du statut de réfugié, des détenteurs de permis d'étudiant, d'un permis de travail ou d'un permis ministériel qui sont nées à l'extérieur du Canada et résident au Canada.

Solde de la migration internationale

Le solde de la migration internationale est obtenu selon la formule suivante :

Immigrants + émigrants de retour + solde des résidents non permanents– (émigrants + solde de l'émigration temporaire)

Solde de la migration interprovinciale

Le solde de la migration interprovinciale représente la différence entre les **entrants** et les **sortants** pour une province ou un territoire donné.

Solde de la migration totale

Somme des soldes de la **migration internationale** et **interprovinciale**.

Solde de l'émigration temporaire

Le solde de l'émigration temporaire représente la variation des effectifs d'émigrants temporaires entre deux dates. L'émigration temporaire concerne les citoyens canadiens ou **immigrants** vivant temporairement à l'étranger et ne possédant plus de lieu habituel de résidence au Canada.

Solde des résidents non permanents

Le solde des **résidents non permanents** représente la variation des effectifs de résidents non permanents entre deux dates.

Statistiques de l'état civil

Les statistiques de l'état civil couvrent l'ensemble des événements démographiques (naissances, décès, mariages et divorces) pour lesquels il existe une obligation légale d'aviser le bureau du registraire de la province ou du territoire.

Taux annualisé

Rapport du nombre d'évènements trimestriels estimés ramenés sur une base annuelle divisé par la population moyenne du trimestre. À cet égard, on retrouve les taux de natalité, mortalité, immigration, etc. Ce taux est généralement exprimé en pour 1 000.

Appendice II

Sources et commentaires

Population de départ

Recensement de la population du 10 mai 2011 rajusté pour le sous-dénombrement net du recensement (incluant le rajustement pour les réserves indiennes partiellement dénombrées).

Recensement de 2011 : Statistique Canada, Recensement du Canada, 2011, n° 98-310-X au catalogue.

Sous-dénombrement net du recensement : Voir Le Quotidien du 26 septembre 2013.

Réserves indiennes partiellement dénombrées : Voir Le Quotidien du 26 septembre 2013.

Naissances et décès

Statistique Canada, Division de la statistique de la santé.

Statistique Canada, Division de la démographie, n° 91-002-X au catalogue, trimestriel.

Naissances Taux de natalité de 2011 calculés à partir des naissances selon l'âge de la mère de la Division de la statistique de la santé appliqués aux estimations de la population féminine en début de trimestre. Pour le Québec et la Colombie-Britannique, les naissances ont été fournies par leur agence statistique respective.

Décès Taux de mortalité de 2011 calculés à partir des décès selon le groupe d'âge et sexe de la Division de la statistique de la santé appliqués aux estimations de la population selon le groupe d'âge et sexe en début de trimestre. Pour le Québec et la Colombie-Britannique, les décès ont été fournis par leur agence statistique respective.

Immigration

Données établies à partir des fichiers des immigrants de Citoyenneté et Immigration Canada (CIC) selon le fichier du 20 mai 2015.

Émigration

Données produites par la Division de la démographie en utilisant les :

- données du programme de Prestations fiscales canadiennes pour enfant (PFCE) de l'Agence du revenu du Canada (ARC). À partir de 2012-2013, on a utilisé les données de 2011-2012;
- données fiscales calculées à partir du fichier T1FF fourni par la Division de la statistique du revenu de Statistique Canada. À partir de 2012-2013, on a utilisé les données de 2011-2012;
- données américaines du « U.S. Department of Homeland Security, Office of Immigration Statistics ». À partir de 2013-2014, on a utilisé les données de 2012-2013;
- données sur le nombre d'émigrants adultes et enfants tirées du fichier T1FF pour la distribution provinciale des adultes. À partir de 2012-2013, on a utilisé les données de 2011-2012.

Émigration de retour

Données produites par la Division de la démographie en utilisant les :

- données du programme de Prestations fiscales canadiennes pour enfant (PFCE) de l'Agence du revenu du Canada (ARC). À partir de 2012-2013, on a utilisé les données de 2011-2012;
- Enquête nationale auprès des ménages de 2011 – Question sur le lieu de résidence un an auparavant.

Solde de l'émigration temporaire

Données produites par la Division de la démographie en utilisant les :

- données tirées des fichiers de la Contre-vérification des dossiers du Recensement de 2011;
- Enquête nationale auprès des ménages de 2011 – Question sur le lieu de résidence 5 ans auparavant;
- estimations des émigrants de retour pour la période intercensitaire 2006 à 2011.

Résidents non permanents

Données produites par la Division de la démographie en utilisant les fichiers du Système de soutien des opérations des bureaux locaux (SSOBL) de CIC sur les détenteurs de permis/autorisations et sur les revendicateurs du statut de réfugié, selon le fichier du 20 mai 2015.

Migration interprovinciale

Données produites par la Division de la démographie en utilisant les :

- données rajustées des enfants migrants du programme PFCE;
- facteurs correspondant au rapport du taux de migration de l'ensemble des enfants au taux de migration des enfants admissibles calculés à partir des données fiscales de 2012-2013;
- facteurs permettant de dériver la migration des adultes et correspondant au rapport entre le taux de migration des adultes à celui des enfants, calculés à partir de la moyenne des données fiscales de 2010-2011, 2011-2012 et 2012-2013.