

N° 91-002-X au catalogue

Estimations démographiques trimestrielles



Octobre à décembre 2011



Statistique
Canada

Statistics
Canada

Canada

Comment obtenir d'autres renseignements

Pour toute demande de renseignements au sujet de ce produit ou sur l'ensemble des données et des services de Statistique Canada, visiter notre site Web à www.statcan.gc.ca. Vous pouvez également communiquer avec nous par courriel à infostats@statcan.gc.ca ou par téléphone entre 8 h 30 et 16 h 30 du lundi au vendredi aux numéros suivants :

Centre de contact national de Statistique Canada

Numéros sans frais (Canada et États-Unis) :

Service de renseignements	1-800-263-1136
Service national d'appareils de télécommunications pour les malentendants	1-800-363-7629
Télécopieur	1-877-287-4369

Appels locaux ou internationaux :

Service de renseignements	1-613-951-8116
Télécopieur	1-613-951-0581

Programme des services de dépôt

Service de renseignements	1-800-635-7943
Télécopieur	1-800-565-7757

Comment accéder à ce produit

Le produit n° 91-002-X au catalogue est disponible gratuitement sous format électronique. Pour obtenir un exemplaire, il suffit de visiter notre site Web à www.statcan.gc.ca et de parcourir par « Ressource clé » > « Publications ».

Normes de service à la clientèle

Statistique Canada s'engage à fournir à ses clients des services rapides, fiables et courtois. À cet égard, notre organisme s'est doté de *normes de service à la clientèle* que les employés observent. Pour obtenir une copie de ces normes de service, veuillez communiquer avec Statistique Canada au numéro sans frais 1-800-263-1136. Les normes de service sont aussi publiées sur le site www.statcan.gc.ca sous « À propos de nous » > « Notre organisme » > « Offrir des services aux Canadiens ».

Statistique Canada
Division de la démographie

Estimations démographiques trimestrielles

Octobre à décembre 2011

Publication autorisée par le ministre responsable de Statistique Canada

© Ministre de l'Industrie, 2012

Tous droits réservés. L'utilisation de la présente publication est assujettie aux modalités de l'entente de *licence ouverte de Statistique Canada* :

<http://www.statcan.gc.ca/reference/copyright-droit-auteur-fra.htm>

Mars 2012

Nº 91-002-X au catalogue, vol. 25, nº 4

ISSN 1911-0936

Périodicité : trimestrielle

Ottawa

This publication is also available in English.

Note de reconnaissance

Le succès du système statistique du Canada repose sur un partenariat bien établi entre Statistique Canada et la population, les entreprises, les administrations canadiennes et les autres organismes. Sans cette collaboration et cette bonne volonté, il serait impossible de produire des statistiques précises et actuelles.

Information pour l'utilisateur

Signes conventionnels

Les signes conventionnels suivants sont employés uniformément dans les publications de Statistique Canada :

- . indisponible pour toute période de référence
- .. indisponible pour une période de référence précise
- ... n'ayant pas lieu de figurer
- 0 zéro absolu ou valeur arrondie à zéro
- 0^s valeur arrondie à 0 (zéro) là où il y a une distinction importante entre le zéro absolu et la valeur arrondie
- p provisoire
- r révisé
- x confidentiel en vertu des dispositions de la *Loi sur la statistique*
- E à utiliser avec prudence
- F trop peu fiable pour être publié
- * valeur significativement différente de l'estimation pour la catégorie de référence ($p < 0,05$)

Avis aux lecteurs

Les estimations diffusées dans cette publication sont fondées sur les comptes du Recensement de 2006, rajustés pour le sous-dénombrement net du recensement et les réserves indiennes partiellement dénombrées, auxquels est ajoutée l'estimation de l'accroissement démographique pour la période allant du 16 mai 2006 à la date de la dernière estimation.

Ces estimations ne doivent pas être confondues avec les comptes du Recensement de 2011.

Les estimations de la population fondées sur les comptes du Recensement de 2011, rajustés pour le sous-dénombrement net du recensement, seront disponibles en septembre 2013.

L'analyse de cette publication porte sur des données provisoires. Comme ces données seront révisées au cours des prochaines années, il est possible que certaines tendances illustrées dans cette publication changent suite à ces révisions. Une certaine prudence est donc de mise dans l'interprétation de cette publication.

La plupart des composantes, utilisées pour les estimations démographiques provisoires, sont estimées à l'aide de modèles démographiques ou sont fondées sur des sources de données moins complètes ou moins fiables, mais disponibles plus rapidement que celles utilisées pour les estimations mises à jour ou définitives.

Table des matières

Faits saillants	7
Analyse	8
Croissance démographique dans les provinces et les territoires	9
Provinces de l'Atlantique	9
Le Centre du pays	10
L'Ouest du pays	10
Les territoires	11
Produits connexes	12
Tableaux statistiques	
1 Estimations trimestrielles de la population, perspective nationale	16
1-1 Population	16
1-2 Accroissement démographique en pourcentage	18
1-3 Accroissement total	20
2 Estimations trimestrielles de la population et des facteurs de l'accroissement démographique, perspective provinciale	22
2-1 Canada	22
2-2 Terre-Neuve-et-Labrador	23
2-3 Île-du-Prince-Édouard	24
2-4 Nouvelle-Écosse	25
2-5 Nouveau-Brunswick	26
2-6 Québec	27
2-7 Ontario	28
2-8 Manitoba	29
2-9 Saskatchewan	30
2-10 Alberta	31
2-11 Colombie-Britannique	32
2-12 Yukon	33
2-13 Territoires du Nord-Ouest	34
2-14 Nunavut	35
3 Estimations trimestrielles des composantes démographiques, perspective provinciale	36
3-1 Canada	36

Table des matières – suite

3-2	Terre-Neuve-et-Labrador	37
3-3	Île-du-Prince-Édouard	38
3-4	Nouvelle-Écosse	39
3-5	Nouveau-Brunswick	40
3-6	Québec	41
3-7	Ontario	42
3-8	Manitoba	43
3-9	Saskatchewan	44
3-10	Alberta	45
3-11	Colombie-Britannique	46
3-12	Yukon	47
3-13	Territoires du Nord-Ouest	48
3-14	Nunavut	49
4	Estimations trimestrielles des composantes démographiques, perspective nationale	50
4-1	Naissances	50
4-2	Décès	52
4-3	Immigrants	54
4-4	Émigrants	56
4-5	Émigrants de retour	58
4-6	Solde de l'émigration temporaire	60
4-7	Solde de résidents non permanents	62
4-8	Entrants interprovinciaux	64
4-9	Sortants interprovinciaux	66
4-10	Accroissement total	68
4-11	Accroissement naturel	70
4-12	Solde de la migration interprovinciale	72
4-13	Solde de la migration internationale	74
4-14	Solde de la migration totale	76
5	Estimations trimestrielles des migrants interprovinciaux selon la province ou le territoire d'origine et de destination, Canada, octobre à décembre 2011	78
Qualité des données, concepts et méthodologie		
	Méthodologie	79
	Qualité des estimations	87
	Notes explicatives pour les tableaux	93
Appendice		
I	Lexique	94

Table des matières – suite

II	Source et commentaire	97
----	-----------------------	----

Graphiques

1.	Variation trimestrielle des estimations de la population, Canada, provinces et territoires, octobre à décembre, 2010 et 2011	8
2.	Estimations trimestrielles des facteurs de l'accroissement démographique, octobre à décembre, 1977 à 2011, Canada	9

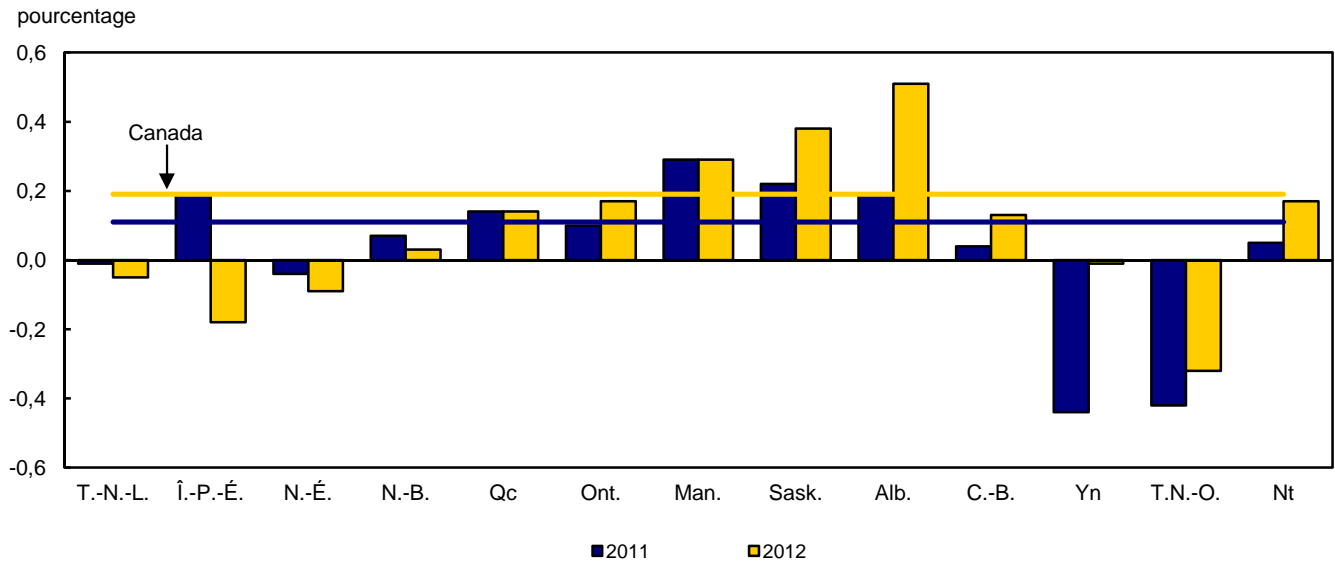
Faits saillants

- Au quatrième trimestre de 2011, la population du Canada a augmenté de 65 000 ou 0,2 % pour être estimée à 34 670 400 au 1^{er} janvier 2012. Il s'agit d'une croissance relativement similaire à celle observée au cours du quatrième trimestre des dernières années.
- Un peu moins des deux-tiers (57 %) de la croissance démographique du pays découlent, au quatrième trimestre de 2011, du solde migratoire international.
- Près de 59 800 immigrants se sont établis au Canada au quatrième trimestre de 2011, soit 2 200 de plus que durant la même période en 2010. Il s'agit du nombre d'immigrants le plus élevé observé pour ce trimestre depuis 1992 (64 900).
- Au cours du quatrième trimestre de 2011, les estimations provisoires indiquent que l'Île-du-Prince-Édouard (-0,2 %), la Nouvelle-Écosse (-0,1 %) et les Territoires du Nord-Ouest (-0,3 %) ont vu leur population diminuer.
- Les trois provinces des Prairies ont toutes vu leur population croître plus rapidement que la moyenne nationale. L'Alberta (0,5 %) est d'ailleurs la province où la croissance démographique a été la plus marquée au pays d'octobre 2011 à janvier 2012.

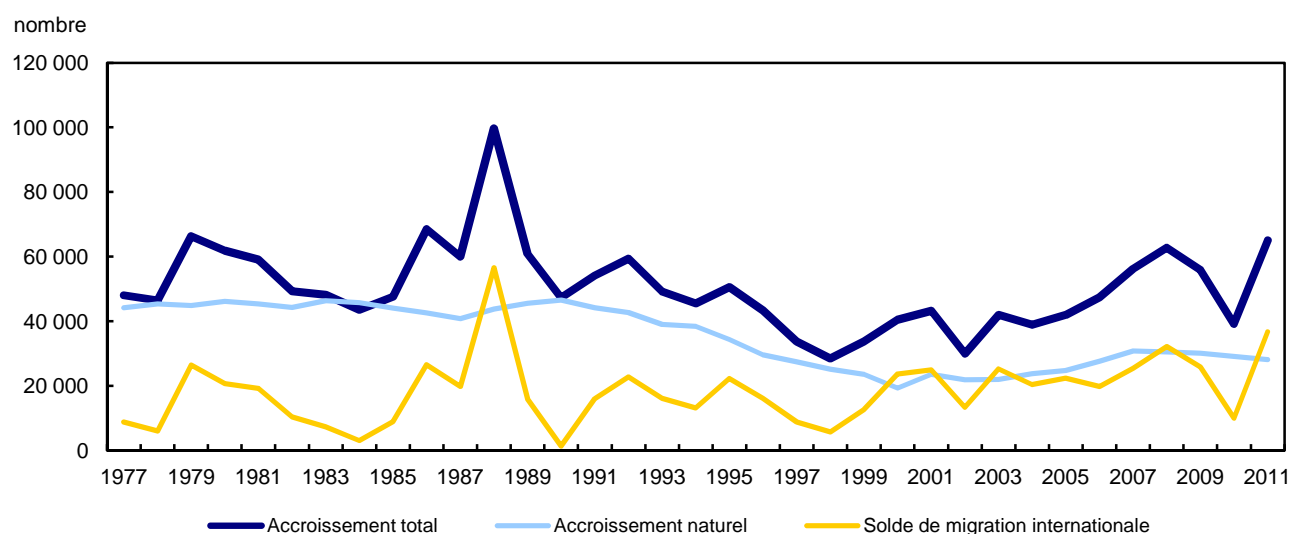
Analyse

Au quatrième trimestre de 2011, la population du Canada a augmenté de 65 000 ou 0,2 % pour être estimée à 34 670 400 au 1^{er} janvier 2012. Il s'agit d'une croissance relativement similaire à celle observée au cours du quatrième trimestre¹ des dernières années. Un peu moins des deux-tiers (57 %) de la croissance démographique du pays découlent, au quatrième trimestre de 2011, du solde migratoire international. Ce solde était chiffré à 36 800 contre 10 000 pour la même période en 2010. Il s'agit du solde de la migration internationale le plus prononcé pour un quatrième trimestre depuis 1988 (56 600). De son côté, au quatrième trimestre de 2011, l'accroissement naturel a fléchi de 3,4 % par rapport à cette période en 2010.

Graphique 1
Variation trimestrielle des estimations de la population, Canada, provinces et territoires, octobre à décembre, 2010 et 2011



1. À moins d'avis contraire, les comparaisons portent sur les données des 4^{èmes} trimestres.

Graphique 2**Estimations trimestrielles des facteurs de l'accroissement démographique, octobre à décembre, 1977 à 2011, Canada**

Près de 59 800 immigrants se sont établis au Canada au quatrième trimestre de 2011, soit 2 200 de plus que durant la même période en 2010. Il s'agit du nombre d'immigrants le plus élevé observé pour ce trimestre depuis 1992 (64 900). Cependant, pour l'ensemble de l'année 2011, le nombre total est en baisse par rapport à 2010 (248 700 contre 280 700). Au quatrième trimestre, le solde des résidents non permanents était estimé à -10 000, ce qui représente tout de même une hausse par rapport à celui du quatrième trimestre de 2010 (-34 600).

L'accroissement naturel a été estimé à 28 200 au quatrième trimestre de 2011, soit son plus faible niveau pour cette période de l'année depuis 2006 (27 600). Cet accroissement est le résultat de la différence entre les 93 800 naissances et les 65 600 décès estimés entre le 1^{er} octobre 2011 et le 1^{er} janvier 2012.

Croissance démographique dans les provinces et les territoires

Au cours du quatrième trimestre de 2011, les estimations provisoires indiquent que l'Île-du-Prince-Édouard (-0,2 %), la Nouvelle-Écosse (-0,1 %) et les Territoires du Nord-Ouest (-0,3 %) ont vu leur population diminuer. D'un autre côté, les trois provinces des Prairies ont toutes vu leur population croître plus rapidement que la moyenne nationale. L'Alberta (0,5 %) est d'ailleurs la province où la croissance démographique a été la plus marquée au pays d'octobre 2011 à janvier 2012.

Provinces de l'Atlantique

Les estimations démographiques provisoires indiquent que la population de Terre-Neuve-et-Labrador est demeurée relativement stable entre le 1^{er} octobre 2011 et le 1^{er} janvier 2012 pour être estimée à 511 000 au 1^{er} janvier 2012. Cette province a enregistré des pertes dans ses échanges migratoires interprovinciaux lors d'un quatrième trimestre (-200) pour la première fois depuis 2006 (-600), perdant principalement dans ses échanges avec l'Alberta (-400).

Au cours du quatrième trimestre de 2011, la population de l'Île-du-Prince-Édouard a diminué de près de 300 (-0,2 %) pour atteindre 145 900 au 1^{er} janvier 2012. Tous trimestres confondus, la population de cette province a diminué pour la première fois depuis le quatrième trimestre de 2008. La décroissance de la population de l'Île-du-Prince-Édouard s'expliquait par les plus importantes pertes migratoires interprovinciales (-500) pour un quatrième trimestre depuis que les estimations démographiques sont produites par le système de comptabilité actuel (1971).

Au 1^{er} janvier 2012, la population de la Nouvelle-Écosse était estimée à 945 500. Entre le 1^{er} octobre 2011 et le 1^{er} janvier 2012, les estimations provisoires indiquent que la Nouvelle-Écosse comptait 800 personnes en moins, soit une perte de 0,1 %. Cette baisse provenait essentiellement d'une forte hausse des pertes migratoires interprovinciales (-1 100). La Nouvelle-Écosse a notamment perdu dans ses échanges migratoires avec l'Alberta, affichant des pertes estimées à 600.

Au 1^{er} janvier 2012, la population du Nouveau-Brunswick était estimée à 756 000 et est demeurée relativement stable entre le 1^{er} octobre 2011 et le 1^{er} janvier 2012. Le solde migratoire international de cette province, chiffré à 400, était à son niveau le plus élevé pour un quatrième trimestre depuis 1973 (500). L'augmentation de ce solde s'expliquait essentiellement par une hausse du nombre d'immigrants (600).

Le Centre du pays

Une croissance démographique de 11 000 (0,1 %) a permis à la population du Québec d'atteindre 8 013 100 au 1^{er} janvier 2012. La croissance démographique de cette province provenait essentiellement de l'accroissement naturel (6 700) et de la migration internationale (5 600). Après avoir connu des légers gains de migration interprovinciale au troisième trimestre de 2011, le Québec a affiché des pertes de 1 200 lors du quatrième trimestre. Ces pertes provenaient en large part de pertes dans les échanges migratoires avec l'Ontario (-900).

La croissance de la population de l'Ontario au quatrième trimestre (0,2 %) était la plus élevée à cette période de l'année depuis 2001 (0,2 %). L'augmentation de la population ontarienne s'expliquait essentiellement par le solde de la migration internationale. Celui-ci était estimé à 13 600, soit son niveau le plus élevé pour un quatrième trimestre depuis 1988 (35 000) et en forte progression par rapport à 2010 (4 800). Cette hausse marquée du solde de la migration internationale provenait en large part d'une augmentation du solde des résidents non permanents (-4 600), soit le niveau le plus élevé pour cette période de l'année depuis 1988 (16 600).

L'Ouest du pays

La population du Manitoba a augmenté de 0,3 % au quatrième trimestre de 2011, une hausse comparable à celle du quatrième trimestre de l'année dernière et qui figure parmi les plus élevées depuis 1971, première année couverte par le système actuel de comptabilité démographique. Le solde de la migration internationale (3 300) expliquait la majeure partie de son accroissement. Cette hausse du solde migratoire international du Manitoba provenait essentiellement d'un niveau record d'immigrants (3 600) accueilli par la province. Ces gains ont toutefois été partiellement compensés par des pertes migratoires interprovinciales (- 1 000), surtout avec la Colombie-Britannique (-500).

Au quatrième trimestre de 2011, les estimations démographiques provisoires indiquent que la population de la Saskatchewan a augmenté de 0,4 % ou 4 100 pour atteindre 1 067 600 au 1^{er} janvier 2012. Il s'agit de la croissance la plus prononcée pour un quatrième trimestre pour la période couverte par le système actuel de comptabilité démographique (1971). La majeure partie de la croissance démographique de la Saskatchewan provenait d'un solde record de migration internationale, estimé à plus de 3 000. Ce solde migratoire international provenait à la fois d'une augmentation des immigrants (2 500) et d'une hausse du solde des résidents non permanents (600).

Au 1^{er} janvier 2012, la population de l'Alberta était estimée à 3 818 000. La croissance démographique du quatrième trimestre (0,5 %) était nettement plus élevée que celle enregistrée à pareille date l'an dernier (0,2 %). Cette augmentation de l'accroissement démographique s'expliquait par une hausse marquée à la fois du solde de la migration internationale et du solde de la migration interprovinciale. Le solde migratoire international de cette province, estimé à 6 300, était à son deuxième niveau le plus élevé pour un quatrième trimestre depuis 1971. De son côté, le solde migratoire interprovincial de l'Alberta, chiffré à 6 000, était à son niveau le plus élevé, tous trimestres confondus, depuis le deuxième trimestre de 2008. L'Alberta a surtout réalisé des gains dans ses échanges migratoires interprovinciaux avec l'Ontario (2 000).

Les estimations démographiques provisoires montrent que la population de la Colombie-Britannique a augmenté de 0,1 % au quatrième trimestre de 2011 pour atteindre 4 597 900 au 1^{er} janvier 2012. La croissance

démographique britanno-colombienne provenait principalement de la migration internationale (4 100), en forte progression par rapport à 2010 (-1 100). L'augmentation du solde des résidents non permanents (-2 200) expliquait la majeure partie de la hausse du solde migratoire international de la Colombie-Britannique. Pour un quatrième trimestre consécutif, la Colombie-Britannique a affiché des pertes migratoires interprovinciales (-400). Il s'agit des pertes les plus prononcées pour un quatrième trimestre depuis 2001 (-1 800). La Colombie-Britannique a notamment affiché des pertes dans ses échanges migratoires avec l'Alberta (-900).

Les territoires

Au quatrième trimestre de 2011, la population du Yukon est demeurée sensiblement la même. Ceci contraste avec le quatrième trimestre de l'an dernier alors que ce territoire avait connu une décroissance démographique (-0,4 %). Les estimations démographiques provisoires montrent que la population du Yukon était estimée à 34 900 au 1^{er} janvier 2012.

La diminution de la population des Territoires du Nord-Ouest au quatrième trimestre de 2011 (-0,3 %) était légèrement plus faible que celle enregistrée à pareille date l'an dernier (-0,4 %). Au 1^{er} janvier 2012, la population de ce territoire était estimée à 43 300.

Au quatrième trimestre de 2011, la croissance démographique du Nunavut était estimée à 0,2 %, une hausse par rapport à celle du quatrième trimestre de 2010 (0,0 %). La population du Nunavut était estimée à 33 400 au 1^{er} janvier 2012.

Produits connexes

Choisis parmi les publications de Statistique Canada

91-209-X	Rapport sur l'état de la population du Canada
91-213-X	Statistiques démographiques annuelles
91-214-X	Estimations démographiques annuelles : régions métropolitaines de recensement, régions économiques et divisions de recensement, âge et sexe
91-215-X	Estimations démographiques annuelles, Canada, provinces et territoires
91-520-X	Projections démographiques pour le Canada, les provinces et les territoires

Choisis parmi les tableaux de CANSIM de Statistique Canada

051-0001	Estimations de la population, selon le groupe d'âge et le sexe, Canada, provinces et territoires, annuel
051-0002	Décès, selon le sexe et le groupe d'âge, Canada, provinces et territoires, annuel
051-0004	Composantes de l'accroissement démographique, Canada, provinces et territoires, annuel
051-0005	Estimations de la population, Canada, provinces et territoires, trimestriel
051-0006	Immigrants au Canada, selon le pays de dernière résidence permanente, trimestriel
051-0010	Estimations de la population selon l'état matrimonial, le groupe d'âge et le sexe, Canada, provinces et territoires, annuel
051-0011	Migrants internationaux, selon le groupe d'âge et le sexe, Canada, provinces et territoires, annuel
051-0012	Migrants interprovinciaux, selon le groupe d'âge et le sexe, Canada, provinces et territoires, annuel
051-0013	Naissances selon le sexe, Canada, provinces et territoires, annuel
051-0017	Migrants interprovinciaux, Canada, provinces et territoires, trimestriel
051-0018	Migration interprovinciale entrants, sortants et solde migratoire par province ou territoire, annuel
051-0019	Migrants interprovinciaux, selon la province ou territoire d'origine et de la destination, annuel
051-0020	Nombre de résidents non permanents, Canada, provinces et territoires, trimestriel

051-0035	Composantes de l'accroissement démographique, divisions de recensement et régions métropolitaines de recensement, frontières du recensement de 2001, annuel
051-0037	Composantes de la migration internationale, Canada, provinces et territoires, trimestriel
051-0045	Migrants interprovinciaux, selon la province ou territoire d'origine et de la destination, trimestriel
053-0001	État civil, naissances, décès et mariages, trimestriel
102-0502	Décès, selon le mois, Canada, provinces et territoires, annuel
102-0503	Décès, selon l'âge et le sexe, Canada, provinces et territoires, annuel
102-0504	Décès, selon le groupe d'âge et le sexe, Canada, provinces et territoires, annuel
102-0505	Décès, selon l'état matrimonial, le groupe d'âge et le sexe, Canada, provinces et territoires, annuel
102-4502	Naissances vivantes, selon le mois, Canada, provinces et territoires, annuel
102-4503	Naissances vivantes, selon l'âge de la mère, Canada, provinces et territoires, annuel
102-4504	Naissances vivantes, âge moyen de la mère, Canada, provinces et territoires, annuel

Choisis parmi les enquêtes de Statistique Canada

3231	Statistique de l'état civil - Base de données sur les naissances
3233	Statistique de l'état civil - Base de données sur les décès
3601	Estimations de la population totale, Canada, provinces et territoires
3604	Estimations de la population selon l'âge et le sexe pour le Canada, les provinces et les territoires
3605	Estimations de la population selon l'état matrimonial, l'âge et le sexe pour le Canada, les provinces et les territoires

Choisis parmi les tableaux sommaires de Statistique Canada

- *Naissances et taux de natalité, par provinces et territoires*
- *Décès et taux de mortalité, par provinces et territoires*
- *Composantes de la croissance démographique, par province et territoire*
- *Population, selon l'état matrimonial et le sexe*
- *Population, selon l'état matrimonial et le sexe, par province et territoire*

Tableaux statistiques

Tableau 1-1
Estimations trimestrielles de la population, perspective nationale — Population

	Canada	Terre-Neuve- et-Labrador	Île-du- Prince- Édouard	Nouvelle- Écosse	Nouveau- Brunswick	Québec	Ontario
	nombre						
2012							
1 ^{er} janvier	34 670 352	511 036	145 883	945 532	756 030	8 013 073	13 445 408
2011							
1 ^{er} octobre	34 605 346	511 272	146 152	946 378	755 810	8 002 098	13 422 912
1 ^{er} juillet	34 482 779	510 578	145 855	945 437	755 455	7 979 663	13 372 996
1 ^{er} avril	34 368 053	510 416	145 048	945 279	754 641	7 954 357	13 330 222
1 ^{er} janvier	34 293 518	511 023	144 610	945 834	754 641	7 940 218	13 299 242
2010							
1 ^{er} octobre	34 254 344	511 057	144 342	946 259	754 105	7 929 396	13 285 716
1 ^{er} juillet	34 126 181	511 281	143 395	944 810	752 838	7 905 679	13 227 791
1 ^{er} avril	34 002 423	511 197	142 642	943 518	751 965	7 880 812	13 174 623
1 ^{er} janvier	33 912 881	511 082	142 134	943 242	751 383	7 864 437	13 139 255
2009							
1 ^{er} octobre	33 856 945	510 489	142 032	942 798	751 147	7 851 906	13 123 619
1 ^{er} juillet	33 729 690	508 862	141 219	940 293	749 983	7 826 891	13 072 727
1 ^{er} avril	33 604 917	507 556	140 466	939 428	749 314	7 801 291	13 025 446
1 ^{er} janvier	33 511 658	507 798	140 190	939 068	748 569	7 784 658	12 994 389
2008							
1 ^{er} octobre	33 448 916	507 612	140 418	938 545	747 935	7 773 378	12 983 292
1 ^{er} juillet	33 319 098	506 366	139 604	937 211	747 023	7 750 735	12 934 499
1 ^{er} avril	33 191 307	506 677	138 942	936 827	746 693	7 730 389	12 885 424
1 ^{er} janvier	33 105 036	507 045	138 655	936 469	746 392	7 716 809	12 852 953
2007							
1 ^{er} octobre	33 048 782	506 931	138 576	936 215	746 248	7 705 869	12 840 195
1 ^{er} juillet	32 929 733	506 379	138 161	935 794	745 515	7 687 423	12 792 937
1 ^{er} avril	32 818 045	507 059	138 058	935 577	745 020	7 669 988	12 748 834
1 ^{er} janvier	32 737 701	508 835	138 032	936 596	744 892	7 658 104	12 717 140
2006							
1 ^{er} octobre	32 690 242	509 420	138 051	937 243	744 994	7 650 930	12 708 825
1 ^{er} juillet	32 576 074	510 313	137 920	938 010	745 674	7 631 552	12 665 346

Tableau 1-1 – suite

Estimations trimestrielles de la population, perspective nationale — Population

	Manitoba	Saskatchewan	Alberta	Colombie-Britannique	Yukon	Territoires du Nord-Ouest	Nunavut
	nombre						
2012							
1 ^{er} janvier	1 258 260	1 067 612	3 817 980	4 597 919	34 886	43 346	33 387
2011							
1 ^{er} octobre	1 254 658	1 063 535	3 798 791	4 592 034	34 891	43 485	33 330
1 ^{er} juillet	1 250 574	1 057 884	3 779 353	4 573 321	34 666	43 675	33 322
1 ^{er} avril	1 245 453	1 052 440	3 758 130	4 561 040	34 476	43 546	33 005
1 ^{er} janvier	1 242 564	1 050 548	3 742 193	4 551 742	34 392	43 624	32 887
2010							
1 ^{er} octobre	1 238 964	1 048 294	3 735 067	4 549 923	34 544	43 806	32 871
1 ^{er} juillet	1 234 535	1 044 028	3 720 928	4 529 674	34 559	43 830	32 833
1 ^{er} avril	1 229 434	1 039 648	3 704 172	4 513 911	34 218	43 672	32 611
1 ^{er} janvier	1 225 973	1 036 415	3 691 866	4 497 193	33 998	43 475	32 428
2009							
1 ^{er} octobre	1 223 121	1 033 708	3 684 864	4 483 507	33 977	43 406	32 371
1 ^{er} juillet	1 219 183	1 029 325	3 671 699	4 459 947	33 683	43 638	32 240
1 ^{er} avril	1 213 871	1 024 801	3 652 636	4 440 977	33 563	43 548	32 020
1 ^{er} janvier	1 210 878	1 021 602	3 632 280	4 423 568	33 411	43 513	31 734
2008							
1 ^{er} octobre	1 207 823	1 018 602	3 613 795	4 408 870	33 326	43 654	31 666
1 ^{er} juillet	1 205 477	1 013 922	3 591 791	4 384 047	33 113	43 681	31 629
1 ^{er} avril	1 201 443	1 010 386	3 563 848	4 362 604	32 979	43 644	31 451
1 ^{er} janvier	1 199 304	1 007 614	3 545 519	4 346 488	32 771	43 601	31 416
2007							
1 ^{er} octobre	1 196 638	1 005 083	3 530 926	4 334 558	32 679	43 467	31 397
1 ^{er} juillet	1 193 558	1 000 257	3 512 691	4 309 632	32 569	43 545	31 272
1 ^{er} avril	1 189 683	996 152	3 489 842	4 291 222	32 284	43 241	31 085
1 ^{er} janvier	1 186 827	994 149	3 471 715	4 275 038	32 322	43 169	30 882
2006							
1 ^{er} octobre	1 185 268	992 736	3 452 956	4 263 376	32 362	43 245	30 836
1 ^{er} juillet	1 184 031	992 122	3 421 253	4 243 580	32 276	43 198	30 799

Note(s) : Les estimations sont intercensitaires définitives et non rajustées pour le sous-dénombrement net du recensement avant le 1er juillet 1971. Les estimations sont intercensitaires définitives du 1er juillet 1971 au 1er avril 2006, postcensitaires définitives du 1er juillet 2006 au 1er juillet 2008, postcensitaires mises à jour du 1er octobre 2008 au 1er avril 2011 et postcensitaires provisoires à partir du 1er juillet 2011.

Tableau 1-2

Estimations trimestrielles de la population, perspective nationale — Accroissement démographique en pourcentage

	Canada	Terre-Neuve-et-Labrador	Île-du-Prince-Édouard	Nouvelle-Écosse	Nouveau-Brunswick	Québec	Ontario
	pourcentage						
2011							
Octobre à décembre	0,19	-0,05	-0,18	-0,09	0,03	0,14	0,17
Juillet à septembre	0,36	0,14	0,20	0,10	0,05	0,28	0,37
Avril à juin	0,33	0,03	0,56	0,02	0,11	0,32	0,32
Janvier à mars	0,22	-0,12	0,30	-0,06	0,00	0,18	0,23
2010							
Octobre à décembre	0,11	-0,01	0,19	-0,04	0,07	0,14	0,10
Juillet à septembre	0,38	-0,04	0,66	0,15	0,17	0,30	0,44
Avril à juin	0,36	0,02	0,53	0,14	0,12	0,32	0,40
Janvier à mars	0,26	0,02	0,36	0,03	0,08	0,21	0,27
2009							
Octobre à décembre	0,17	0,12	0,07	0,05	0,03	0,16	0,12
Juillet à septembre	0,38	0,32	0,58	0,27	0,16	0,32	0,39
Avril à juin	0,37	0,26	0,54	0,09	0,09	0,33	0,36
Janvier à mars	0,28	-0,05	0,20	0,04	0,10	0,21	0,24
2008							
Octobre à décembre	0,19	0,04	-0,16	0,06	0,08	0,15	0,09
Juillet à septembre	0,39	0,25	0,58	0,14	0,12	0,29	0,38
Avril à juin	0,39	-0,06	0,48	0,04	0,04	0,26	0,38
Janvier à mars	0,26	-0,07	0,21	0,04	0,04	0,18	0,25
2007							
Octobre à décembre	0,17	0,02	0,06	0,03	0,02	0,14	0,10
Juillet à septembre	0,36	0,11	0,30	0,04	0,10	0,24	0,37
Avril à juin	0,34	-0,13	0,07	0,02	0,07	0,23	0,35
Janvier à mars	0,25	-0,35	0,02	-0,11	0,02	0,16	0,25
2006							
Octobre à décembre	0,15	-0,11	-0,01	-0,07	-0,01	0,09	0,07
Juillet à septembre	0,35	-0,17	0,09	-0,08	-0,09	0,25	0,34

Tableau 1-2 – suite

Estimations trimestrielles de la population, perspective nationale — Accroissement démographique en pourcentage

	Manitoba	Saskatchewan	Alberta	Colombie-Britannique	Yukon	Territoires du Nord-Ouest	Nunavut
	pourcentage						
2011							
Octobre à décembre	0,29	0,38	0,51	0,13	-0,01	-0,32	0,17
Juillet à septembre	0,33	0,53	0,51	0,41	0,65	-0,44	0,02
Avril à juin	0,41	0,52	0,56	0,27	0,55	0,30	0,96
Janvier à mars	0,23	0,18	0,43	0,20	0,24	-0,18	0,36
2010							
Octobre à décembre	0,29	0,22	0,19	0,04	-0,44	-0,42	0,05
Juillet à septembre	0,36	0,41	0,38	0,45	-0,04	-0,05	0,12
Avril à juin	0,41	0,42	0,45	0,35	1,00	0,36	0,68
Janvier à mars	0,28	0,31	0,33	0,37	0,65	0,45	0,56
2009							
Octobre à décembre	0,23	0,26	0,19	0,31	0,06	0,16	0,18
Juillet à septembre	0,32	0,43	0,36	0,53	0,87	-0,53	0,41
Avril à juin	0,44	0,44	0,52	0,43	0,36	0,21	0,69
Janvier à mars	0,25	0,31	0,56	0,39	0,45	0,08	0,90
2008							
Octobre à décembre	0,25	0,29	0,51	0,33	0,26	-0,32	0,21
Juillet à septembre	0,19	0,46	0,61	0,57	0,64	-0,06	0,12
Avril à juin	0,34	0,35	0,78	0,49	0,41	0,08	0,57
Janvier à mars	0,18	0,28	0,52	0,37	0,63	0,10	0,11
2007							
Octobre à décembre	0,22	0,25	0,41	0,28	0,28	0,31	0,06
Juillet à septembre	0,26	0,48	0,52	0,58	0,34	-0,18	0,40
Avril à juin	0,33	0,41	0,65	0,43	0,88	0,70	0,60
Janvier à mars	0,24	0,20	0,52	0,38	-0,12	0,17	0,66
2006							
Octobre à décembre	0,13	0,14	0,54	0,27	-0,12	-0,18	0,15
Juillet à septembre	0,10	0,06	0,93	0,47	0,27	0,11	0,12

Note(s) : L'accroissement total est définitif jusqu'en juin 2008, mis à jour de juillet 2008 à mars 2011 et provisoire à partir d'avril 2011.

Tableau 1-3
Estimations trimestrielles de la population, perspective nationale — Croissance totale

	Canada	Terre-Neuve-et-Labrador	Île-du-Prince-Édouard	Nouvelle-Écosse	Nouveau-Brunswick	Québec	Ontario
	nombre						
2011							
Octobre à décembre	65 006	-236	-269	-846	220	10 975	22 496
Juillet à septembre	122 567	694	297	941	355	22 435	49 916
Avril à juin	114 726	162	807	158	814	25 306	42 774
Janvier à mars	74 535	-607	438	-555	0	14 139	30 980
2010							
Octobre à décembre	39 174	-34	268	-425	536	10 822	13 526
Juillet à septembre	128 163	-224	947	1 449	1 267	23 717	57 925
Avril à juin	123 758	84	753	1 292	873	24 867	53 168
Janvier à mars	89 542	115	508	276	582	16 375	35 368
2009							
Octobre à décembre	55 936	593	102	444	236	12 531	15 636
Juillet à septembre	127 255	1 627	813	2 505	1 164	25 015	50 892
Avril à juin	124 773	1 306	753	865	669	25 600	47 281
Janvier à mars	93 259	-242	276	360	745	16 633	31 057
2008							
Octobre à décembre	62 742	186	-228	523	634	11 280	11 097
Juillet à septembre	129 818	1 246	814	1 334	912	22 643	48 793
Avril à juin	127 791	-311	662	384	330	20 346	49 075
Janvier à mars	86 271	-368	287	358	301	13 580	32 471
2007							
Octobre à décembre	56 254	114	79	254	144	10 940	12 758
Juillet à septembre	119 049	552	415	421	733	18 446	47 258
Avril à juin	111 688	-680	103	217	495	17 435	44 103
Janvier à mars	80 344	-1 776	26	-1 019	128	11 884	31 694
2006							
Octobre à décembre	47 459	-585	-19	-647	-102	7 174	8 315
Juillet à septembre	114 168	-893	131	-767	-680	19 378	43 479

Tableau 1-3 – suite

Estimations trimestrielles de la population, perspective nationale — Accroissement total

	Manitoba	Saskatchewan	Alberta	Colombie-Britannique	Yukon	Territoires du Nord-Ouest	Nunavut
	nombre						
2011							
Octobre à décembre	3 602	4 077	19 189	5 885	-5	-139	57
Juillet à septembre	4 084	5 651	19 438	18 713	225	-190	8
Avril à juin	5 121	5 444	21 223	12 281	190	129	317
Janvier à mars	2 889	1 892	15 937	9 298	84	-78	118
2010							
Octobre à décembre	3 600	2 254	7 126	1 819	-152	-182	16
Juillet à septembre	4 429	4 266	14 139	20 249	-15	-24	38
Avril à juin	5 101	4 380	16 756	15 763	341	158	222
Janvier à mars	3 461	3 233	12 306	16 718	220	197	183
2009							
Octobre à décembre	2 852	2 707	7 002	13 686	21	69	57
Juillet à septembre	3 938	4 383	13 165	23 560	294	-232	131
Avril à juin	5 312	4 524	19 063	18 970	120	90	220
Janvier à mars	2 993	3 199	20 356	17 409	152	35	286
2008							
Octobre à décembre	3 055	3 000	18 485	14 698	85	-141	68
Juillet à septembre	2 346	4 680	22 004	24 823	213	-27	37
Avril à juin	4 034	3 536	27 943	21 443	134	37	178
Janvier à mars	2 139	2 772	18 329	16 116	208	43	35
2007							
Octobre à décembre	2 666	2 531	14 593	11 930	92	134	19
Juillet à septembre	3 080	4 826	18 235	24 926	110	-78	125
Avril à juin	3 875	4 105	22 849	18 410	285	304	187
Janvier à mars	2 856	2 003	18 127	16 184	-38	72	203
2006							
Octobre à décembre	1 559	1 413	18 759	11 662	-40	-76	46
Juillet à septembre	1 237	614	31 703	19 796	86	47	37

Note(s) : L'accroissement total est définitif jusqu'en juin 2008, mis à jour de juillet 2008 à mars 2011 et provisoire à partir d'avril 2011.

Tableau 2-1
Estimations trimestrielles de la population et des facteurs de l'accroissement démographique, perspective provinciale
— Canada

	Population en début de période	Accroissement naturel	Solde de la migration interprovinciale	Solde de la migration internationale	Solde de la migration totale	Accroissement total	Accroissement total
2012							
Janvier à mars	34 670 352
2011							
Octobre à décembre	34 605 346	28 196	0	36 810	36 810	65 006	0,19
Juillet à septembre	34 482 779	44 110	0	78 457	78 457	122 567	0,36
Avril à juin	34 368 053	35 706	0	79 020	79 020	114 726	0,33
Janvier à mars	34 293 518	25 163	0	49 372	49 372	74 535	0,22
2010							
Octobre à décembre	34 254 344	29 186	0	9 988	9 988	39 174	0,11
Juillet à septembre	34 126 181	43 397	0	84 766	84 766	128 163	0,38
Avril à juin	34 002 423	36 170	0	87 588	87 588	123 758	0,36
Janvier à mars	33 912 881	27 687	0	61 855	61 855	89 542	0,26
2009							
Octobre à décembre	33 856 945	30 093	0	25 843	25 843	55 936	0,17
Juillet à septembre	33 729 690	44 958	0	82 297	82 297	127 255	0,38
Avril à juin	33 604 917	37 649	0	87 124	87 124	124 773	0,37
Janvier à mars	33 511 658	27 874	0	65 385	65 385	93 259	0,28
2008							
Octobre à décembre	33 448 916	30 519	0	32 223	32 223	62 742	0,19
Juillet à septembre	33 319 098	44 795	0	85 023	85 023	129 818	0,39
Avril à juin	33 191 307	36 669	0	91 122	91 122	127 791	0,39
Janvier à mars	33 105 036	27 286	0	58 985	58 985	86 271	0,26
2007							
Octobre à décembre	33 048 782	30 818	0	25 436	25 436	56 254	0,17
Juillet à septembre	32 929 733	42 397	0	76 652	76 652	119 049	0,36
Avril à juin	32 818 045	36 491	0	75 197	75 197	111 688	0,34
Janvier à mars	32 737 701	22 941	0	57 403	57 403	80 344	0,25
2006							
Octobre à décembre	32 690 242	27 617	0	19 842	19 842	47 459	0,15
Juillet à septembre	32 576 074	40 042	0	74 126	74 126	114 168	0,35

Note(s) : Voir la section « Qualité des données, concepts et méthodologie — Notes explicatives pour les tableaux ».

Tableau 2-2
Estimations trimestrielles de la population et des facteurs de l'accroissement démographique, perspective provinciale
— Terre-Neuve-et-Labrador

	Population en début de période	Accroissement naturel	Solde de la migration interprovinciale	Solde de la migration internationale	Solde de la migration totale	Accroissement total	Accroissement total
2012							
Janvier à mars	511 036
2011							
Octobre à décembre	511 272	-50	-199	13	-186	-236	-0,05
Juillet à septembre	510 578	279	82	333	415	694	0,14
Avril à juin	510 416	-79	-179	420	241	162	0,03
Janvier à mars	511 023	-218	-481	92	-389	-607	-0,12
2010							
Octobre à décembre	511 057	-8	156	-182	-26	-34	-0,01
Juillet à septembre	511 281	321	-830	285	-545	-224	-0,04
Avril à juin	511 197	-36	-138	258	120	84	0,02
Janvier à mars	511 082	-175	238	52	290	115	0,02
2009							
Octobre à décembre	510 489	30	577	-14	563	593	0,12
Juillet à septembre	508 862	350	881	396	1 277	1 627	0,32
Avril à juin	507 556	-7	992	321	1 313	1 306	0,26
Janvier à mars	507 798	-145	6	-103	-97	-242	-0,05
2008							
Octobre à décembre	507 612	58	259	-131	128	186	0,04
Juillet à septembre	506 366	378	620	248	868	1 246	0,25
Avril à juin	506 677	27	-490	152	-338	-311	-0,06
Janvier à mars	507 045	-104	-446	182	-264	-368	-0,07
2007							
Octobre à décembre	506 931	48	115	-49	66	114	0,02
Juillet à septembre	506 379	174	293	85	378	552	0,11
Avril à juin	507 059	-12	-791	123	-668	-680	-0,13
Janvier à mars	508 835	-162	-1 671	57	-1 614	-1 776	-0,35
2006							
Octobre à décembre	509 420	-82	-558	55	-503	-585	-0,11
Juillet à septembre	510 313	74	-1 047	80	-967	-893	-0,17

Note(s) : Voir la section « Qualité des données, concepts et méthodologie — Notes explicatives pour les tableaux ».

Tableau 2-3
Estimations trimestrielles de la population et des facteurs de l'accroissement démographique, perspective provinciale
— Île-du-Prince-Édouard

	Population en début de période	Accroissement naturel	Solde de la migration interprovinciale	Solde de la migration internationale	Solde de la migration totale	Accroissement total	Accroissement total
2012							
Janvier à mars	145 883
2011							
Octobre à décembre	146 152	28	-468	171	-297	-269	-0,18
Juillet à septembre	145 855	83	-432	646	214	297	0,20
Avril à juin	145 048	55	64	688	752	807	0,56
Janvier à mars	144 610	53	-39	424	385	438	0,30
2010							
Octobre à décembre	144 342	29	-143	382	239	268	0,19
Juillet à septembre	143 395	77	-425	1 295	870	947	0,66
Avril à juin	142 642	59	13	681	694	753	0,53
Janvier à mars	142 134	58	113	337	450	508	0,36
2009							
Octobre à décembre	142 032	38	-124	188	64	102	0,07
Juillet à septembre	141 219	86	58	669	727	813	0,58
Avril à juin	140 466	65	-97	785	688	753	0,54
Janvier à mars	140 190	66	-108	318	210	276	0,20
2008							
Octobre à décembre	140 418	46	-381	107	-274	-228	-0,16
Juillet à septembre	139 604	93	50	671	721	814	0,58
Avril à juin	138 942	71	157	434	591	662	0,48
Janvier à mars	138 655	72	-120	335	215	287	0,21
2007							
Octobre à décembre	138 576	59	-150	170	20	79	0,06
Juillet à septembre	138 161	79	-178	514	336	415	0,30
Avril à juin	138 058	100	-216	219	3	103	0,07
Janvier à mars	138 032	4	-155	177	22	26	0,02
2006							
Octobre à décembre	138 051	48	-159	92	-67	-19	-0,01
Juillet à septembre	137 920	133	-319	317	-2	131	0,09

Note(s) : Voir la section « Qualité des données, concepts et méthodologie — Notes explicatives pour les tableaux ».

Tableau 2-4
Estimations trimestrielles de la population et des facteurs de l'accroissement démographique, perspective provinciale
— Nouvelle-Écosse

	Population en début de période	Accroissement naturel	Solde de la migration interprovinciale	Solde de la migration internationale	Solde de la migration totale	Accroissement total	Accroissement total
2012							
Janvier à mars	945 532
2011							
Octobre à décembre	946 378	-70	-1 143	367	-776	-846	-0,09
Juillet à septembre	945 437	466	-780	1 255	475	941	0,10
Avril à juin	945 279	77	-573	654	81	158	0,02
Janvier à mars	945 834	-24	-1 034	503	-531	-555	-0,06
2010							
Octobre à décembre	946 259	3	-446	18	-428	-425	-0,04
Juillet à septembre	944 810	534	-877	1 792	915	1 449	0,15
Avril à juin	943 518	116	274	902	1 176	1 292	0,14
Janvier à mars	943 242	16	-374	634	260	276	0,03
2009							
Octobre à décembre	942 798	40	355	49	404	444	0,05
Juillet à septembre	940 293	559	357	1 589	1 946	2 505	0,27
Avril à juin	939 428	150	-50	765	715	865	0,09
Janvier à mars	939 068	52	-263	571	308	360	0,04
2008							
Octobre à décembre	938 545	79	116	328	444	523	0,06
Juillet à septembre	937 211	594	-554	1 294	740	1 334	0,14
Avril à juin	936 827	193	-492	683	191	384	0,04
Janvier à mars	936 469	102	-259	515	256	358	0,04
2007							
Octobre à décembre	936 215	94	-39	199	160	254	0,03
Juillet à septembre	935 794	485	-1 004	940	-64	421	0,04
Avril à juin	935 577	262	-449	404	-45	217	0,02
Janvier à mars	936 596	-326	-1 082	389	-693	-1 019	-0,11
2006							
Octobre à décembre	937 243	57	-929	225	-704	-647	-0,07
Juillet à septembre	938 010	310	-1 666	589	-1 077	-767	-0,08

Note(s) : Voir la section « Qualité des données, concepts et méthodologie — Notes explicatives pour les tableaux ».

Tableau 2-5
Estimations trimestrielles de la population et des facteurs de l'accroissement démographique, perspective provinciale
— Nouveau-Brunswick

	Population en début de période	Accroissement naturel	Solde de la migration interprovinciale	Solde de la migration internationale	Solde de la migration totale	Accroissement total	Accroissement total
2012							
Janvier à mars	756 030
2011							
Octobre à décembre	755 810	-3	-136	359	223	220	0,03
Juillet à septembre	755 455	467	-779	667	-112	355	0,05
Avril à juin	754 641	40	144	630	774	814	0,11
Janvier à mars	754 641	-68	-207	275	68	0	0,00
2010							
Octobre à décembre	754 105	49	259	228	487	536	0,07
Juillet à septembre	752 838	504	-117	880	763	1 267	0,17
Avril à juin	751 965	84	203	586	789	873	0,12
Janvier à mars	751 383	-25	243	364	607	582	0,08
2009							
Octobre à décembre	751 147	90	113	33	146	236	0,03
Juillet à septembre	749 983	537	12	615	627	1 164	0,16
Avril à juin	749 314	127	30	512	542	669	0,09
Janvier à mars	748 569	20	47	678	725	745	0,10
2008							
Octobre à décembre	747 935	131	220	283	503	634	0,08
Juillet à septembre	747 023	573	-534	873	339	912	0,12
Avril à juin	746 693	172	-303	461	158	330	0,04
Janvier à mars	746 392	76	-250	475	225	301	0,04
2007							
Octobre à décembre	746 248	117	-85	112	27	144	0,02
Juillet à septembre	745 515	445	-270	558	288	733	0,10
Avril à juin	745 020	295	-120	320	200	495	0,07
Janvier à mars	744 892	-35	-305	468	163	128	0,02
2006							
Octobre à décembre	744 994	124	-373	147	-226	-102	-0,01
Juillet à septembre	745 674	549	-1 834	605	-1 229	-680	-0,09

Note(s) : Voir la section « Qualité des données, concepts et méthodologie — Notes explicatives pour les tableaux ».

Tableau 2-6
Estimations trimestrielles de la population et des facteurs de l'accroissement démographique, perspective provinciale
— Québec

	Population en début de période	Accroissement naturel	Solde de la migration interprovinciale	Solde de la migration internationale	Solde de la migration totale	Accroissement total	Accroissement total
2012							
Janvier à mars	8 013 073
2011							
Octobre à décembre	8 002 098	6 650	-1 246	5 571	4 325	10 975	0,14
Juillet à septembre	7 979 663	10 300	242	11 893	12 135	22 435	0,28
Avril à juin	7 954 357	7 700	-2 051	19 657	17 606	25 306	0,32
Janvier à mars	7 940 218	4 300	-894	10 733	9 839	14 139	0,18
2010							
Octobre à décembre	7 929 396	6 650	-368	4 540	4 172	10 822	0,14
Juillet à septembre	7 905 679	9 500	22	14 195	14 217	23 717	0,30
Avril à juin	7 880 812	7 850	-1 693	18 710	17 017	24 867	0,32
Janvier à mars	7 864 437	5 900	-1 205	11 680	10 475	16 375	0,21
2009							
Octobre à décembre	7 851 906	6 650	15	5 866	5 881	12 531	0,16
Juillet à septembre	7 826 891	10 500	-375	14 890	14 515	25 015	0,32
Avril à juin	7 801 291	8 450	-2 448	19 598	17 150	25 600	0,33
Janvier à mars	7 784 658	5 850	-1 439	12 222	10 783	16 633	0,21
2008							
Octobre à décembre	7 773 378	7 012	-1 446	5 714	4 268	11 280	0,15
Juillet à septembre	7 750 735	10 375	-2 086	14 354	12 268	22 643	0,29
Avril à juin	7 730 389	7 887	-4 399	16 858	12 459	20 346	0,26
Janvier à mars	7 716 809	5 484	-1 776	9 872	8 096	13 580	0,18
2007							
Octobre à décembre	7 705 869	6 578	-1 991	6 353	4 362	10 940	0,14
Juillet à septembre	7 687 423	9 469	-3 516	12 493	8 977	18 446	0,24
Avril à juin	7 669 988	7 567	-4 665	14 533	9 868	17 435	0,23
Janvier à mars	7 658 104	4 251	-2 503	10 136	7 633	11 884	0,16
2006							
Octobre à décembre	7 650 930	6 149	-2 429	3 454	1 025	7 174	0,09
Juillet à septembre	7 631 552	8 724	-3 268	13 922	10 654	19 378	0,25

Note(s) : Voir la section « Qualité des données, concepts et méthodologie — Notes explicatives pour les tableaux ».

Tableau 2-7
Estimations trimestrielles de la population et des facteurs de l'accroissement démographique, perspective provinciale
— Ontario

	Population en début de période	Accroissement naturel	Solde de la migration interprovinciale	Solde de la migration internationale	Solde de la migration totale	Accroissement total	Accroissement total	
							nombre	pourcentage
2012								
Janvier à mars	13 445 408
2011								
Octobre à décembre	13 422 912	9 983	-1 084	13 597	12 513	22 496	0,17	
Juillet à septembre	13 372 996	15 600	543	33 773	34 316	49 916	0,37	
Avril à juin	13 330 222	12 862	-1 880	31 792	29 912	42 774	0,32	
Janvier à mars	13 299 242	9 441	-690	22 229	21 539	30 980	0,23	
2010								
Octobre à décembre	13 285 716	10 524	-1 811	4 813	3 002	13 526	0,10	
Juillet à septembre	13 227 791	16 032	2 083	39 810	41 893	57 925	0,44	
Avril à juin	13 174 623	13 225	-1 453	41 396	39 943	53 168	0,40	
Janvier à mars	13 139 255	9 875	-1 396	26 889	25 493	35 368	0,27	
2009								
Octobre à décembre	13 123 619	10 919	-525	5 242	4 717	15 636	0,12	
Juillet à septembre	13 072 727	16 315	-1 288	35 865	34 577	50 892	0,39	
Avril à juin	13 025 446	13 606	-3 263	36 938	33 675	47 281	0,36	
Janvier à mars	12 994 389	10 340	-4 157	24 874	20 717	31 057	0,24	
2008								
Octobre à décembre	12 983 292	11 346	-5 253	5 004	-249	11 097	0,09	
Juillet à septembre	12 934 499	16 627	-2 928	35 094	32 166	48 793	0,38	
Avril à juin	12 885 424	13 971	-3 502	38 606	35 104	49 075	0,38	
Janvier à mars	12 852 953	10 792	-3 458	25 137	21 679	32 471	0,25	
2007								
Octobre à décembre	12 840 195	11 745	-3 588	4 601	1 013	12 758	0,10	
Juillet à septembre	12 792 937	16 537	-4 202	34 923	30 721	47 258	0,37	
Avril à juin	12 748 834	13 836	-3 451	33 718	30 267	44 103	0,35	
Janvier à mars	12 717 140	8 978	-2 185	24 901	22 716	31 694	0,25	
2006								
Octobre à décembre	12 708 825	11 195	-5 957	3 077	-2 880	8 315	0,07	
Juillet à septembre	12 665 346	16 160	-8 454	35 773	27 319	43 479	0,34	

Note(s) : Voir la section « Qualité des données, concepts et méthodologie — Notes explicatives pour les tableaux ».

Tableau 2-8
Estimations trimestrielles de la population et des facteurs de l'accroissement démographique, perspective provinciale
— Manitoba

	Population en début de période	Accroissement naturel	Solde de la migration interprovinciale	Solde de la migration internationale	Solde de la migration totale	Accroissement total	Accroissement total
2012							
Janvier à mars	1 258 260
2011							
Octobre à décembre	1 254 658	1 283	-1 004	3 323	2 319	3 602	0,29
Juillet à septembre	1 250 574	1 853	-1 473	3 704	2 231	4 084	0,33
Avril à juin	1 245 453	1 464	-853	4 510	3 657	5 121	0,41
Janvier à mars	1 242 564	1 148	-1 026	2 767	1 741	2 889	0,23
2010							
Octobre à décembre	1 238 964	1 264	-233	2 569	2 336	3 600	0,29
Juillet à septembre	1 234 535	1 825	-1 299	3 903	2 604	4 429	0,36
Avril à juin	1 229 434	1 429	-754	4 426	3 672	5 101	0,41
Janvier à mars	1 225 973	1 116	-224	2 569	2 345	3 461	0,28
2009							
Octobre à décembre	1 223 121	1 235	-601	2 218	1 617	2 852	0,23
Juillet à septembre	1 219 183	1 782	-833	2 989	2 156	3 938	0,32
Avril à juin	1 213 871	1 390	-440	4 362	3 922	5 312	0,44
Janvier à mars	1 210 878	1 087	-640	2 546	1 906	2 993	0,25
2008							
Octobre à décembre	1 207 823	1 206	-195	2 044	1 849	3 055	0,25
Juillet à septembre	1 205 477	1 750	-1 836	2 432	596	2 346	0,19
Avril à juin	1 201 443	1 374	-1 148	3 808	2 660	4 034	0,34
Janvier à mars	1 199 304	1 082	-752	1 809	1 057	2 139	0,18
2007							
Octobre à décembre	1 196 638	1 157	-453	1 962	1 509	2 666	0,22
Juillet à septembre	1 193 558	1 720	-1 350	2 710	1 360	3 080	0,26
Avril à juin	1 189 683	1 511	-1 268	3 632	2 364	3 875	0,33
Janvier à mars	1 186 827	939	-378	2 295	1 917	2 856	0,24
2006							
Octobre à décembre	1 185 268	863	-1 035	1 731	696	1 559	0,13
Juillet à septembre	1 184 031	1 567	-2 819	2 489	-330	1 237	0,10

Note(s) : Voir la section « Qualité des données, concepts et méthodologie — Notes explicatives pour les tableaux ».

Tableau 2-9
Estimations trimestrielles de la population et des facteurs de l'accroissement démographique, perspective provinciale
— Saskatchewan

	Population en début de période	Accroissement naturel	Solde de la migration interprovinciale	Solde de la migration internationale	Solde de la migration totale	Accroissement total	Accroissement total
2012							
Janvier à mars	1 067 612
2011							
Octobre à décembre	1 063 535	1 029	1	3 047	3 048	4 077	0,38
Juillet à septembre	1 057 884	1 681	534	3 436	3 970	5 651	0,53
Avril à juin	1 052 440	1 524	1 239	2 681	3 920	5 444	0,52
Janvier à mars	1 050 548	989	-593	1 496	903	1 892	0,18
2010							
Octobre à décembre	1 048 294	983	209	1 062	1 271	2 254	0,22
Juillet à septembre	1 044 028	1 626	156	2 484	2 640	4 266	0,41
Avril à juin	1 039 648	1 480	556	2 344	2 900	4 380	0,42
Janvier à mars	1 036 415	941	757	1 535	2 292	3 233	0,31
2009							
Octobre à décembre	1 033 708	925	463	1 319	1 782	2 707	0,26
Juillet à septembre	1 029 325	1 547	377	2 459	2 836	4 383	0,43
Avril à juin	1 024 801	1 405	480	2 639	3 119	4 524	0,44
Janvier à mars	1 021 602	877	338	1 984	2 322	3 199	0,31
2008							
Octobre à décembre	1 018 602	859	625	1 516	2 141	3 000	0,29
Juillet à septembre	1 013 922	1 467	1 540	1 673	3 213	4 680	0,46
Avril à juin	1 010 386	1 339	362	1 835	2 197	3 536	0,35
Janvier à mars	1 007 614	829	682	1 261	1 943	2 772	0,28
2007							
Octobre à décembre	1 005 083	910	974	647	1 621	2 531	0,25
Juillet à septembre	1 000 257	1 259	2 153	1 414	3 567	4 826	0,48
Avril à juin	996 152	1 237	1 691	1 177	2 868	4 105	0,41
Janvier à mars	994 149	780	427	796	1 223	2 003	0,20
2006							
Octobre à décembre	992 736	419	529	465	994	1 413	0,14
Juillet à septembre	992 122	1 094	-1 098	618	-480	614	0,06

Note(s) : Voir la section « Qualité des données, concepts et méthodologie — Notes explicatives pour les tableaux ».

Tableau 2-10
Estimations trimestrielles de la population et des facteurs de l'accroissement démographique, perspective provinciale
— Alberta

	Population en début de période	Accroissement naturel	Solde de la migration interprovinciale	Solde de la migration internationale	Solde de la migration totale	Accroissement total	Accroissement total
	nombre					pourcentage	
2012							
Janvier à mars	3 817 980
2011							
Octobre à décembre	3 798 791	6 882	6 010	6 297	12 307	19 189	0,51
Juillet à septembre	3 779 353	8 722	3 136	7 580	10 716	19 438	0,51
Avril à juin	3 758 130	8 190	4 720	8 313	13 033	21 223	0,56
Janvier à mars	3 742 193	6 954	5 275	3 708	8 983	15 937	0,43
2010							
Octobre à décembre	3 735 067	6 848	2 510	-2 232	278	7 126	0,19
Juillet à septembre	3 720 928	8 680	1 155	4 304	5 459	14 139	0,38
Avril à juin	3 704 172	8 197	803	7 756	8 559	16 756	0,45
Janvier à mars	3 691 866	6 989	148	5 169	5 317	12 306	0,33
2009							
Octobre à décembre	3 684 864	6 876	-2 202	2 328	126	7 002	0,19
Juillet à septembre	3 671 699	8 655	-2 020	6 530	4 510	13 165	0,36
Avril à juin	3 652 636	8 171	1 731	9 161	10 892	19 063	0,52
Janvier à mars	3 632 280	6 927	4 685	8 744	13 429	20 356	0,56
2008							
Octobre à décembre	3 613 795	6 746	4 111	7 628	11 739	18 485	0,51
Juillet à septembre	3 591 791	8 418	2 657	10 929	13 586	22 004	0,61
Avril à juin	3 563 848	7 895	7 215	12 833	20 048	27 943	0,78
Janvier à mars	3 545 519	6 717	3 862	7 750	11 612	18 329	0,52
2007							
Octobre à décembre	3 530 926	6 936	2 035	5 622	7 657	14 593	0,41
Juillet à septembre	3 512 691	7 833	2 205	8 197	10 402	18 235	0,52
Avril à juin	3 489 842	7 805	4 677	10 367	15 044	22 849	0,65
Janvier à mars	3 471 715	6 252	4 725	7 150	11 875	18 127	0,52
2006							
Octobre à décembre	3 452 956	6 294	7 678	4 787	12 465	18 759	0,54
Juillet à septembre	3 421 253	7 404	16 729	7 570	24 299	31 703	0,93

Note(s) : Voir la section « Qualité des données, concepts et méthodologie — Notes explicatives pour les tableaux ».

Tableau 2-11
Estimations trimestrielles de la population et des facteurs de l'accroissement démographique, perspective provinciale
— Colombie-Britannique

	Population en début de période	Accroissement naturel	Solde de la migration interprovinciale	Solde de la migration internationale	Solde de la migration totale	Accroissement total	Accroissement total
2012							
Janvier à mars	4 597 919
2011							
Octobre à décembre	4 592 034	2 144	-353	4 094	3 741	5 885	0,13
Juillet à septembre	4 573 321	4 305	-723	15 131	14 408	18 713	0,41
Avril à juin	4 561 040	3 502	-746	9 525	8 779	12 281	0,27
Janvier à mars	4 551 742	2 264	-98	7 132	7 034	9 298	0,20
2010							
Octobre à décembre	4 549 923	2 522	442	-1 145	-703	1 819	0,04
Juillet à septembre	4 529 674	3 938	592	15 719	16 311	20 249	0,45
Avril à juin	4 513 911	3 394	2 031	10 338	12 369	15 763	0,35
Janvier à mars	4 497 193	2 668	1 613	12 437	14 050	16 718	0,37
2009							
Octobre à décembre	4 483 507	2 970	2 048	8 668	10 716	13 686	0,31
Juillet à septembre	4 459 947	4 275	3 036	16 249	19 285	23 560	0,53
Avril à juin	4 440 977	3 923	3 117	11 930	15 047	18 970	0,43
Janvier à mars	4 423 568	2 479	1 471	13 459	14 930	17 409	0,39
2008							
Octobre à décembre	4 408 870	2 719	2 195	9 784	11 979	14 698	0,33
Juillet à septembre	4 384 047	4 173	3 212	17 438	20 650	24 823	0,57
Avril à juin	4 362 604	3 375	2 815	15 253	18 068	21 443	0,49
Janvier à mars	4 346 488	1 912	2 627	11 577	14 204	16 116	0,37
2007							
Octobre à décembre	4 334 558	2 864	3 074	5 992	9 066	11 930	0,28
Juillet à septembre	4 309 632	4 014	6 127	14 785	20 912	24 926	0,58
Avril à juin	4 291 222	3 532	4 337	10 541	14 878	18 410	0,43
Janvier à mars	4 275 038	1 931	3 238	11 015	14 253	16 184	0,38
2006							
Octobre à décembre	4 263 376	2 271	3 511	5 880	9 391	11 662	0,27
Juillet à septembre	4 243 580	3 688	3 919	12 189	16 108	19 796	0,47

Note(s) : Voir la section « Qualité des données, concepts et méthodologie — Notes explicatives pour les tableaux ».

Tableau 2-12
Estimations trimestrielles de la population et des facteurs de l'accroissement démographique, perspective provinciale
— Yukon

	Population en début de période	Accroissement naturel	Solde de la migration interprovinciale	Solde de la migration internationale	Solde de la migration totale	Accroissement total	Accroissement total
2012							
Janvier à mars	34 886
2011							
Octobre à décembre	34 891	54	-26	-33	-59	-5	-0,01
Juillet à septembre	34 666	53	145	27	172	225	0,65
Avril à juin	34 476	33	-15	172	157	190	0,55
Janvier à mars	34 392	30	43	11	54	84	0,24
2010							
Octobre à décembre	34 544	55	-165	-42	-207	-152	-0,44
Juillet à septembre	34 559	56	-144	73	-71	-15	-0,04
Avril à juin	34 218	35	137	169	306	341	1,00
Janvier à mars	33 998	31	19	170	189	220	0,65
2009							
Octobre à décembre	33 977	55	-6	-28	-34	21	0,06
Juillet à septembre	33 683	53	175	66	241	294	0,87
Avril à juin	33 563	35	9	76	85	120	0,36
Janvier à mars	33 411	32	4	116	120	152	0,45
2008							
Octobre à décembre	33 326	55	88	-58	30	85	0,26
Juillet à septembre	33 113	52	127	34	161	213	0,64
Avril à juin	32 979	35	13	86	99	134	0,41
Janvier à mars	32 771	33	90	85	175	208	0,63
2007							
Octobre à décembre	32 679	45	79	-32	47	92	0,28
Juillet à septembre	32 569	40	53	17	70	110	0,34
Avril à juin	32 284	55	154	76	230	285	0,88
Janvier à mars	32 322	23	-76	15	-61	-38	-0,12
2006							
Octobre à décembre	32 362	45	-41	-44	-85	-40	-0,12
Juillet à septembre	32 276	34	64	-12	52	86	0,27

Note(s) : Voir la section « Qualité des données, concepts et méthodologie — Notes explicatives pour les tableaux ».

Tableau 2-13

Estimations trimestrielles de la population et des facteurs de l'accroissement démographique, perspective provinciale
— Territoires du Nord-Ouest

	Population en début de période	Accroissement naturel	Solde de la migration interprovinciale	Solde de la migration internationale	Solde de la migration totale	Accroissement total	Accroissement total
2012							
Janvier à mars	43 346
2011							
Octobre à décembre	43 485	120	-271	12	-259	-139	-0,32
Juillet à septembre	43 675	143	-349	16	-333	-190	-0,44
Avril à juin	43 546	131	24	-26	-2	129	0,30
Janvier à mars	43 624	121	-206	7	-199	-78	-0,18
2010							
Octobre à décembre	43 806	118	-289	-11	-300	-182	-0,42
Juillet à septembre	43 830	142	-192	26	-166	-24	-0,05
Avril à juin	43 672	133	6	19	25	158	0,36
Janvier à mars	43 475	122	53	22	75	197	0,45
2009							
Octobre à décembre	43 406	118	-46	-3	-49	69	0,16
Juillet à septembre	43 638	141	-364	-9	-373	-232	-0,53
Avril à juin	43 548	134	-82	38	-44	90	0,21
Janvier à mars	43 513	123	-61	-27	-88	35	0,08
2008							
Octobre à décembre	43 654	119	-280	20	-260	-141	-0,32
Juillet à septembre	43 681	141	-154	-14	-168	-27	-0,06
Avril à juin	43 644	134	-200	103	-97	37	0,08
Janvier à mars	43 601	126	-92	9	-83	43	0,10
2007							
Octobre à décembre	43 467	102	99	-67	32	134	0,31
Juillet à septembre	43 545	169	-227	-20	-247	-78	-0,18
Avril à juin	43 241	132	94	78	172	304	0,70
Janvier à mars	43 169	148	-75	-1	-76	72	0,17
2006							
Octobre à décembre	43 245	104	-165	-15	-180	-76	-0,18
Juillet à septembre	43 198	128	-75	-6	-81	47	0,11

Note(s) : Voir la section « Qualité des données, concepts et méthodologie — Notes explicatives pour les tableaux ».

Tableau 2-14
Estimations trimestrielles de la population et des facteurs de l'accroissement démographique, perspective provinciale
— Nunavut

	Population en début de période	Accroissement naturel	Solde de la migration interprovinciale	Solde de la migration internationale	Solde de la migration totale	Accroissement total	Accroissement total	
							nombre	pourcentage
2012								
Janvier à mars	33 387
2011								
Octobre à décembre	33 330	146	-81	-8	-89	57	0,17	
Juillet à septembre	33 322	158	-146	-4	-150	8	0,02	
Avril à juin	33 005	207	106	4	110	317	0,96	
Janvier à mars	32 887	173	-50	-5	-55	118	0,36	
2010								
Octobre à décembre	32 871	149	-121	-12	-133	16	0,05	
Juillet à septembre	32 833	162	-124	0	-124	38	0,12	
Avril à juin	32 611	204	15	3	18	222	0,68	
Janvier à mars	32 428	171	15	-3	12	183	0,56	
2009								
Octobre à décembre	32 371	147	-67	-23	-90	57	0,18	
Juillet à septembre	32 240	158	-16	-11	-27	131	0,41	
Avril à juin	32 020	200	21	-1	20	220	0,69	
Janvier à mars	31 734	166	117	3	120	286	0,90	
2008								
Octobre à décembre	31 666	143	-59	-16	-75	68	0,21	
Juillet à septembre	31 629	154	-114	-3	-117	37	0,12	
Avril à juin	31 451	196	-28	10	-18	178	0,57	
Janvier à mars	31 416	165	-108	-22	-130	35	0,11	
2007								
Octobre à décembre	31 397	163	-70	-74	-144	19	0,06	
Juillet à septembre	31 272	173	-84	36	-48	125	0,40	
Avril à juin	31 085	171	7	9	16	187	0,60	
Janvier à mars	30 882	158	40	5	45	203	0,66	
2006								
Octobre à décembre	30 836	130	-72	-12	-84	46	0,15	
Juillet à septembre	30 799	177	-132	-8	-140	37	0,12	

Note(s) : Voir la section « Qualité des données, concepts et méthodologie — Notes explicatives pour les tableaux ».

Tableau 3-1
Estimations trimestrielles des composantes démographiques, perspective provinciale — Canada

	Accroissement naturel		Migration interprovinciale		Migration internationale			Solde de l'émigration temporaire	Solde de résidents non permanents
	Naissances	Décès	Entrants	Sortants	Immigrants	Émigrants	Émigrants de retour		
	nombre								
2011									
Octobre à décembre	93 754	65 558	63 750	63 750	59 775	12 209	4 051	4 857	-9 950
Juillet à septembre	103 311	59 201	97 646	97 646	71 887	22 112	9 640	6 746	25 788
Avril à juin	98 115	62 409	91 195	91 195	67 506	9 341	7 329	4 315	17 841
Janvier à mars	92 726	67 563	73 989	73 989	49 556	8 980	4 344	4 245	8 697
2010									
Octobre à décembre	93 341	64 155	63 098	63 098	57 552	12 158	4 051	4 857	-34 600
Juillet à septembre	101 831	58 434	95 772	95 772	84 292	21 977	9 640	6 746	19 557
Avril à juin	97 165	60 995	74 544	74 544	80 797	9 291	7 329	4 311	13 064
Janvier à mars	92 029	64 342	62 564	62 564	58 041	8 921	4 344	4 237	12 628
2009									
Octobre à décembre	92 843	62 750	44 902	44 902	56 353	12 074	4 051	4 845	-17 642
Juillet à septembre	101 548	56 590	77 224	77 224	75 390	22 101	9 640	6 772	26 140
Avril à juin	96 853	59 204	71 277	71 277	69 651	9 475	7 328	4 343	23 963
Janvier à mars	91 607	63 733	64 164	64 164	50 783	9 080	4 344	4 266	23 604
2008									
Octobre à décembre	91 866	61 347	51 448	51 448	53 543	12 278	4 051	4 880	-8 213
Juillet à septembre	100 441	55 646	90 957	90 957	71 312	21 649	9 639	6 677	32 398
Avril à juin	95 409	58 740	82 653	82 653	69 247	11 891	7 330	4 689	31 125
Janvier à mars	90 170	62 884	63 981	63 981	53 145	10 215	4 346	4 386	16 095
2007									
Octobre à décembre	90 681	59 863	55 440	55 440	55 573	12 163	4 050	4 740	-17 284
Juillet à septembre	97 435	55 038	99 163	99 163	71 657	21 009	9 643	6 355	22 716
Avril à juin	93 338	56 847	77 629	77 629	61 649	11 919	7 367	4 966	23 066
Janvier à mars	86 410	63 469	60 920	60 920	47 875	9 018	4 176	4 372	18 742
2006									
Octobre à décembre	86 920	59 303	62 974	62 974	58 245	10 068	4 074	4 586	-27 823
Juillet à septembre	94 248	54 206	103 539	103 539	70 356	18 150	14 683	6 245	13 482

Note(s) : Voir la section « Qualité des données, concepts et méthodologie — Notes explicatives pour les tableaux ».

Tableau 3-2
Estimations trimestrielles des composantes démographiques, perspective provinciale — Terre-Neuve-et-Labrador

	Accroissement naturel		Migration interprovinciale		Migration internationale			Solde de l'émigration temporaire	Solde de résidents non permanents
	Naissances	Décès	Entrants	Sortants	Immigrants	Émigrants	Émigrants de retour		
	nombre								
2011									
Octobre à décembre	1 173	1 223	1 590	1 789	206	65	20	62	-86
Juillet à septembre	1 352	1 073	2 653	2 571	176	118	46	86	315
Avril à juin	1 172	1 251	2 742	2 921	175	50	34	55	316
Janvier à mars	1 116	1 334	2 508	2 989	128	47	20	55	46
2010									
Octobre à décembre	1 181	1 189	2 093	1 937	184	65	20	62	-259
Juillet à septembre	1 367	1 046	2 318	3 148	188	118	46	86	255
Avril à juin	1 187	1 223	2 108	2 246	200	49	34	55	128
Janvier à mars	1 127	1 302	2 392	2 154	142	47	20	55	-8
2009									
Octobre à décembre	1 191	1 161	1 806	1 229	145	65	20	62	-52
Juillet à septembre	1 371	1 021	2 692	1 811	193	118	46	87	362
Avril à juin	1 184	1 191	2 973	1 981	154	50	34	56	239
Janvier à mars	1 125	1 270	2 404	2 398	114	48	20	55	-134
2008									
Octobre à décembre	1 191	1 133	1 929	1 670	138	66	20	62	-161
Juillet à septembre	1 376	998	2 956	2 336	165	116	46	85	238
Avril à juin	1 193	1 166	2 568	3 058	174	82	34	60	86
Janvier à mars	1 138	1 242	2 233	2 679	150	70	20	56	138
2007									
Octobre à décembre	1 111	1 063	1 959	1 844	167	83	20	62	-91
Juillet à septembre	1 222	1 048	2 999	2 706	144	144	46	82	121
Avril à juin	1 119	1 131	2 327	3 118	126	35	17	64	79
Janvier à mars	1 101	1 263	1 601	3 272	109	26	10	56	20
2006									
Octobre à décembre	1 092	1 174	1 637	2 195	154	29	9	59	-20
Juillet à septembre	1 183	1 109	2 841	3 888	127	53	35	81	52

Note(s) : Voir la section « Qualité des données, concepts et méthodologie — Notes explicatives pour les tableaux ».

Tableau 3-3
Estimations trimestrielles des composantes démographiques, perspective provinciale — Île-du-Prince-Édouard

	Accroissement naturel		Migration interprovinciale		Migration internationale			Solde de l'émigration temporaire	Solde de résidents non permanents
	Naissances	Décès	Entrants	Sortants	Immigrants	Émigrants	Émigrants de retour		
nombre									
2011									
Octobre à décembre	374	346	518	986	171	10	6	16	20
Juillet à septembre	390	307	1 017	1 449	569	18	16	23	102
Avril à juin	366	311	1 231	1 167	535	8	12	14	163
Janvier à mars	381	328	752	791	463	8	6	14	-23
2010									
Octobre à décembre	365	336	631	774	467	10	6	16	-65
Juillet à septembre	377	300	972	1 397	1 166	18	16	23	154
Avril à juin	363	304	811	798	572	8	12	14	119
Janvier à mars	379	321	716	603	388	8	6	14	-35
2009									
Octobre à décembre	366	328	360	484	314	10	6	16	-106
Juillet à septembre	379	293	822	764	518	19	16	23	177
Avril à juin	363	298	636	733	599	8	12	14	196
Janvier à mars	379	313	687	795	328	8	6	14	6
2008									
Octobre à décembre	366	320	347	728	191	10	6	17	-63
Juillet à septembre	378	285	852	802	605	18	16	23	91
Avril à juin	362	291	952	795	325	15	21	16	119
Janvier à mars	377	305	609	729	333	14	12	16	20
2007									
Octobre à décembre	358	299	487	637	204	15	11	16	-14
Juillet à septembre	350	271	773	951	420	28	27	22	117
Avril à juin	344	244	684	900	219	16	13	17	20
Janvier à mars	337	333	581	736	149	13	7	15	49
2006									
Octobre à décembre	347	299	422	581	170	15	7	16	-54
Juillet à septembre	400	267	798	1 117	200	25	26	22	138

Note(s) : Voir la section « Qualité des données, concepts et méthodologie — Notes explicatives pour les tableaux ».

Tableau 3-4
Estimations trimestrielles des composantes démographiques, perspective provinciale — Nouvelle-Écosse

	Accroissement naturel		Migration interprovinciale		Migration internationale			Solde de l'émigration temporaire	Solde de résidents non permanents
	Naissances	Décès	Entrants	Sortants	Immigrants	Émigrants	Émigrants de retour		
	nombre								
2011									
Octobre à décembre	2 183	2 253	2 944	4 087	469	173	71	114	114
Juillet à septembre	2 487	2 021	4 936	5 716	627	314	168	159	933
Avril à juin	2 309	2 232	4 378	4 951	577	133	127	101	184
Janvier à mars	2 260	2 284	3 556	4 590	463	128	76	99	191
2010									
Octobre à décembre	2 195	2 192	3 089	3 535	479	173	71	114	-245
Juillet à septembre	2 495	1 961	5 198	6 075	766	312	168	159	1 329
Avril à juin	2 304	2 188	4 072	3 798	694	133	127	101	315
Janvier à mars	2 253	2 237	3 852	4 226	458	127	76	99	326
2009									
Octobre à décembre	2 186	2 146	2 669	2 314	483	172	71	114	-219
Juillet à septembre	2 478	1 919	4 579	4 222	778	315	168	159	1 117
Avril à juin	2 294	2 144	3 822	3 872	629	135	127	102	246
Janvier à mars	2 242	2 190	3 519	3 782	498	129	76	100	226
2008									
Octobre à décembre	2 179	2 100	2 987	2 871	491	174	71	115	55
Juillet à septembre	2 472	1 878	5 139	5 693	828	307	168	156	761
Avril à juin	2 293	2 100	4 320	4 812	732	156	127	110	90
Janvier à mars	2 244	2 142	3 605	3 864	600	135	76	104	78
2007									
Octobre à décembre	2 191	2 097	2 973	3 012	581	160	71	111	-182
Juillet à septembre	2 386	1 901	5 092	6 096	755	276	168	150	443
Avril à juin	2 297	2 035	3 668	4 117	645	235	120	116	-10
Janvier à mars	1 994	2 320	2 699	3 781	542	177	68	102	58
2006									
Octobre à décembre	2 117	2 060	3 141	4 070	632	198	66	108	-167
Juillet à septembre	2 267	1 957	5 406	7 072	896	357	239	147	-42

Note(s) : Voir la section « Qualité des données, concepts et méthodologie — Notes explicatives pour les tableaux ».

Tableau 3-5
Estimations trimestrielles des composantes démographiques, perspective provinciale — Nouveau-Brunswick

	Accroissement naturel		Migration interprovinciale		Migration internationale			Solde de l'émigration temporaire	Solde de résidents non permanents
	Naissances	Décès	Entrants	Sortants	Immigrants	Émigrants	Émigrants de retour		
	nombre								
2011									
Octobre à décembre	1 787	1 790	2 540	2 676	619	74	49	92	-143
Juillet à septembre	1 994	1 527	3 511	4 290	525	133	120	127	282
Avril à juin	1 807	1 767	3 517	3 373	441	57	91	81	236
Janvier à mars	1 770	1 838	2 927	3 134	382	55	53	79	-26
2010									
Octobre à décembre	1 797	1 748	2 451	2 192	428	74	49	92	-83
Juillet à septembre	1 997	1 493	3 857	3 974	717	133	120	127	303
Avril à juin	1 810	1 726	2 763	2 560	555	57	91	81	78
Janvier à mars	1 769	1 794	2 819	2 576	425	54	53	79	19
2009									
Octobre à décembre	1 798	1 708	1 933	1 820	346	73	49	92	-197
Juillet à septembre	1 998	1 461	3 368	3 356	602	135	120	127	155
Avril à juin	1 813	1 686	2 854	2 824	588	57	90	81	-28
Janvier à mars	1 772	1 752	2 561	2 514	377	55	52	80	384
2008									
Octobre à décembre	1 799	1 668	1 981	1 761	343	75	49	92	58
Juillet à septembre	2 002	1 429	3 872	4 406	610	131	119	126	401
Avril à juin	1 817	1 645	2 871	3 174	443	111	97	89	121
Janvier à mars	1 784	1 708	2 447	2 697	460	95	58	82	134
2007									
Octobre à décembre	1 723	1 606	2 336	2 421	397	113	54	89	-137
Juillet à septembre	1 945	1 500	4 023	4 293	497	196	128	119	248
Avril à juin	1 798	1 503	3 170	3 290	375	104	90	94	53
Janvier à mars	1 680	1 715	2 369	2 674	374	80	51	83	206
2006									
Octobre à décembre	1 649	1 525	2 062	2 435	397	88	50	86	-126
Juillet à septembre	2 000	1 451	3 409	5 243	470	158	180	117	230

Note(s) : Voir la section « Qualité des données, concepts et méthodologie — Notes explicatives pour les tableaux ».

Tableau 3-6
Estimations trimestrielles des composantes démographiques, perspective provinciale — Québec

	Accroissement naturel		Migration interprovinciale		Migration internationale			Solde de l'émigration temporaire	Solde de résidents non permanents
	Naissances	Décès	Entrants	Sortants	Immigrants	Émigrants	Émigrants de retour		
	nombre								
2011									
Octobre à décembre	21 700	15 050	4 921	6 167	11 474	2 000	580	682	-3 801
Juillet à septembre	24 050	13 750	10 006	9 764	15 384	3 623	1 379	946	-301
Avril à juin	22 050	14 350	7 292	9 343	14 556	1 530	1 049	606	6 188
Janvier à mars	20 800	16 500	5 190	6 084	10 326	1 471	622	596	1 852
2010									
Octobre à décembre	21 800	15 150	5 118	5 486	12 572	1 992	580	682	-5 938
Juillet à septembre	23 700	14 200	9 176	9 154	16 504	3 601	1 379	946	859
Avril à juin	21 950	14 100	5 897	7 590	14 058	1 523	1 049	605	5 731
Janvier à mars	20 800	14 900	4 129	5 334	10 847	1 462	622	595	2 268
2009									
Octobre à décembre	21 750	15 100	3 759	3 744	11 658	1 979	580	680	-3 713
Juillet à septembre	23 700	13 200	7 263	7 638	14 958	3 622	1 379	951	3 126
Avril à juin	22 200	13 750	5 158	7 606	13 482	1 552	1 049	610	7 229
Janvier à mars	21 000	15 150	4 059	5 498	9 391	1 487	622	599	4 295
2008									
Octobre à décembre	21 686	14 674	3 542	4 988	10 038	2 010	580	685	-2 209
Juillet à septembre	23 693	13 318	7 548	9 634	13 597	3 545	1 379	937	3 860
Avril à juin	21 887	14 000	5 699	10 098	12 074	1 794	1 046	658	6 190
Janvier à mars	20 604	15 120	3 812	5 588	9 500	1 541	620	615	1 908
2007									
Octobre à décembre	20 708	14 130	3 446	5 437	10 404	1 835	578	665	-2 129
Juillet à septembre	22 450	12 981	7 145	10 661	13 892	3 168	1 376	892	1 285
Avril à juin	21 444	13 877	4 972	9 637	11 554	1 863	1 479	697	4 060
Janvier à mars	19 785	15 534	3 223	5 726	9 363	1 409	839	613	1 956
2006									
Octobre à décembre	20 167	14 018	4 042	6 471	10 218	1 573	820	644	-5 367
Juillet à septembre	21 712	12 988	7 460	10 728	13 945	2 836	2 948	876	741

Note(s) : Voir la section « Qualité des données, concepts et méthodologie — Notes explicatives pour les tableaux ».

Tableau 3-7
Estimations trimestrielles des composantes démographiques, perspective provinciale — Ontario

	Accroissement naturel		Migration interprovinciale		Migration internationale			Solde de l'émigration temporaire	Solde de résidents non permanents
	Naissances	Décès	Entrants	Sortants	Immigrants	Émigrants	Émigrants de retour		
	nombre								
2011									
Octobre à décembre	35 180	25 197	14 050	15 134	23 849	5 343	1 988	2 249	-4 648
Juillet à septembre	38 229	22 629	23 946	23 403	29 091	9 676	4 734	3 125	12 749
Avril à juin	36 834	23 972	20 369	22 249	26 403	4 087	3 600	1 999	7 875
Janvier à mars	34 995	25 554	15 780	16 470	20 117	3 928	2 134	1 967	5 873
2010									
Octobre à décembre	34 830	24 306	14 293	16 104	23 471	5 319	1 988	2 249	-13 078
Juillet à septembre	37 823	21 791	24 142	22 059	34 885	9 615	4 734	3 125	12 931
Avril à juin	36 409	23 184	17 523	18 976	35 311	4 065	3 600	1 996	8 546
Janvier à mars	34 592	24 717	13 444	14 840	24 448	3 903	2 134	1 962	6 172
2009									
Octobre à décembre	34 428	23 509	10 431	10 956	23 834	5 282	1 988	2 244	-13 054
Juillet à septembre	37 402	21 087	18 343	19 631	32 979	9 669	4 734	3 138	10 959
Avril à juin	36 038	22 432	15 149	18 412	29 090	4 145	3 600	2 011	10 404
Janvier à mars	34 260	23 920	12 767	16 924	20 963	3 971	2 135	1 976	7 723
2008									
Octobre à décembre	34 111	22 765	9 541	14 794	23 572	5 371	1 988	2 260	-12 925
Juillet à septembre	37 062	20 435	20 001	22 929	31 798	9 470	4 734	3 094	11 126
Avril à juin	35 687	21 716	17 506	21 008	32 002	5 631	3 593	2 172	10 814
Janvier à mars	33 932	23 140	12 655	16 113	23 531	4 837	2 130	2 031	6 344
2007									
Octobre à décembre	34 241	22 496	10 797	14 385	26 227	5 758	1 984	2 196	-15 656
Juillet à septembre	36 687	20 150	20 760	24 962	33 291	9 947	4 724	2 942	9 797
Avril à juin	34 932	21 096	15 805	19 256	29 478	5 666	3 107	2 300	9 099
Janvier à mars	32 577	23 599	12 144	14 329	22 344	4 286	1 761	2 025	7 107
2006									
Octobre à décembre	33 283	22 088	11 460	17 417	29 444	4 784	1 720	2 124	-21 179
Juillet à septembre	36 188	20 028	19 382	27 836	34 179	8 626	6 190	2 893	6 923

Note(s) : Voir la section « Qualité des données, concepts et méthodologie — Notes explicatives pour les tableaux ».

Tableau 3-8
Estimations trimestrielles des composantes démographiques, perspective provinciale — Manitoba

	Accroissement naturel		Migration interprovinciale		Migration internationale			Solde de l'émigration temporaire	Solde de résidents non permanents
	Naissances	Décès	Entrants	Sortants	Immigrants	Émigrants	Émigrants de retour		
	nombre								
2011									
Octobre à décembre	4 019	2 736	2 880	3 884	3 642	532	166	139	186
Juillet à septembre	4 401	2 548	4 222	5 695	4 544	960	393	193	-80
Avril à juin	4 098	2 634	4 114	4 967	4 645	406	299	123	95
Janvier à mars	3 895	2 747	3 755	4 781	3 123	391	177	121	-21
2010									
Octobre à décembre	3 947	2 683	3 310	3 543	3 458	529	166	139	-387
Juillet à septembre	4 320	2 495	4 388	5 687	4 676	955	393	193	-18
Avril à juin	4 018	2 589	3 368	4 122	4 451	403	299	123	202
Janvier à mars	3 812	2 696	3 088	3 312	3 223	387	177	121	-323
2009									
Octobre à décembre	3 866	2 631	1 946	2 547	2 860	525	166	138	-145
Juillet à septembre	4 229	2 447	3 384	4 217	3 583	959	393	193	165
Avril à juin	3 930	2 540	2 942	3 382	4 325	413	299	125	276
Janvier à mars	3 731	2 644	2 822	3 462	2 752	395	177	122	134
2008									
Octobre à décembre	3 786	2 580	2 427	2 622	2 622	534	166	139	-71
Juillet à septembre	4 152	2 402	3 725	5 561	3 264	942	393	191	-92
Avril à juin	3 869	2 495	3 230	4 378	3 270	463	299	134	836
Janvier à mars	3 678	2 596	2 827	3 579	2 063	398	177	126	93
2007									
Octobre à décembre	3 721	2 564	2 385	2 838	2 305	474	166	135	100
Juillet à septembre	4 123	2 403	4 269	5 619	3 101	817	393	182	215
Avril à juin	3 821	2 310	2 939	4 207	3 236	457	190	142	805
Janvier à mars	3 620	2 681	2 850	3 228	2 313	346	108	125	345
2006									
Octobre à décembre	3 534	2 671	2 659	3 694	2 188	386	105	131	-45
Juillet à septembre	3 867	2 300	4 042	6 861	3 052	696	379	179	-67

Note(s) : Voir la section « Qualité des données, concepts et méthodologie — Notes explicatives pour les tableaux ».

Tableau 3-9
Estimations trimestrielles des composantes démographiques, perspective provinciale — Saskatchewan

	Accroissement naturel		Migration interprovinciale		Migration internationale			Solde de l'émigration temporaire	Solde de résidents non permanents
	Naissances	Décès	Entrants	Sortants	Immigrants	Émigrants	Émigrants de retour		
	nombre								
2011									
Octobre à décembre	3 499	2 470	4 486	4 485	2 546	129	65	64	629
Juillet à septembre	3 926	2 245	6 355	5 821	2 746	235	154	89	860
Avril à juin	3 762	2 238	6 954	5 715	2 241	99	117	57	479
Janvier à mars	3 626	2 637	4 961	5 554	1 420	95	70	55	156
2010									
Octobre à décembre	3 428	2 445	4 089	3 880	1 603	129	65	64	-413
Juillet à septembre	3 851	2 225	6 269	6 113	2 283	233	154	89	369
Avril à juin	3 694	2 214	4 912	4 356	2 184	98	117	57	198
Janvier à mars	3 546	2 605	4 363	3 606	1 545	95	70	55	70
2009									
Octobre à décembre	3 341	2 416	3 061	2 598	1 476	128	65	64	-30
Juillet à septembre	3 743	2 196	4 901	4 524	1 999	234	154	89	629
Avril à juin	3 588	2 183	4 499	4 019	2 115	100	117	57	564
Janvier à mars	3 447	2 570	4 321	3 983	1 300	96	70	56	766
2008									
Octobre à décembre	3 246	2 387	3 368	2 743	1 310	130	65	64	335
Juillet à septembre	3 635	2 168	5 939	4 399	1 203	229	154	88	633
Avril à juin	3 493	2 154	4 984	4 622	1 350	102	117	62	532
Janvier à mars	3 363	2 534	4 293	3 611	972	88	70	58	365
2007									
Octobre à décembre	3 264	2 354	3 920	2 946	854	105	65	62	-105
Juillet à septembre	3 510	2 251	7 000	4 847	1 115	181	154	83	409
Avril à juin	3 370	2 133	5 615	3 924	891	113	105	65	359
Janvier à mars	3 104	2 324	4 147	3 720	656	86	60	58	224
2006									
Octobre à décembre	2 844	2 425	4 045	3 516	851	96	57	60	-287
Juillet à septembre	3 205	2 111	5 230	6 328	697	173	210	81	-35

Note(s) : Voir la section « Qualité des données, concepts et méthodologie — Notes explicatives pour les tableaux ».

Tableau 3-10
Estimations trimestrielles des composantes démographiques, perspective provinciale — Alberta

	Accroissement naturel		Migration interprovinciale		Migration internationale			Solde de l'émigration temporaire	Solde de résidents non permanents
	Naissances	Décès	Entrants	Sortants	Immigrants	Émigrants	Émigrants de retour		
nombre									
2011									
Octobre à décembre	12 935	6 053	18 819	12 809	8 305	2 011	454	556	105
Juillet à septembre	14 237	5 515	23 974	20 838	8 619	3 642	1 080	772	2 295
Avril à juin	13 916	5 726	23 715	18 995	8 290	1 538	822	494	1 233
Janvier à mars	12 908	5 954	20 556	15 281	5 744	1 479	487	486	-558
2010									
Octobre à décembre	12 721	5 873	16 072	13 562	6 667	2 003	454	556	-6 794
Juillet à septembre	14 036	5 356	21 702	20 547	9 485	3 620	1 080	772	-1 869
Avril à juin	13 736	5 539	17 251	16 448	9 729	1 531	822	494	-770
Janvier à mars	12 750	5 761	15 008	14 860	6 762	1 470	487	485	-125
2009									
Octobre à décembre	12 559	5 683	9 436	11 638	5 929	1 989	454	555	-1 511
Juillet à septembre	13 847	5 192	16 263	18 283	7 585	3 641	1 080	775	2 281
Avril à juin	13 535	5 364	18 658	16 927	7 739	1 560	822	497	2 657
Janvier à mars	12 503	5 576	18 711	14 026	5 764	1 495	487	488	4 476
2008									
Octobre à décembre	12 241	5 495	15 137	11 026	5 201	2 021	454	559	4 553
Juillet à septembre	13 438	5 020	22 732	20 075	6 455	3 564	1 080	764	7 722
Avril à juin	13 075	5 180	24 023	16 808	7 196	1 902	820	536	7 255
Janvier à mars	12 102	5 385	18 572	14 710	5 352	1 633	486	501	4 046
2007									
Octobre à décembre	12 095	5 159	15 614	13 579	5 085	1 945	452	543	2 573
Juillet à septembre	12 677	4 844	26 228	24 023	6 171	3 360	1 079	727	5 034
Avril à juin	12 612	4 807	21 947	17 270	5 595	1 637	1 137	568	5 840
Janvier à mars	11 644	5 392	18 625	13 900	4 015	1 237	645	500	4 227
2006									
Octobre à décembre	11 300	5 006	20 628	12 950	4 832	1 382	629	524	1 232
Juillet à septembre	12 002	4 598	34 456	17 727	5 714	2 491	2 266	714	2 795

Note(s) : Voir la section « Qualité des données, concepts et méthodologie — Notes explicatives pour les tableaux ».

Tableau 3-11
Estimations trimestrielles des composantes démographiques, perspective provinciale — Colombie-Britannique

	Accroissement naturel		Migration interprovinciale		Migration internationale			Solde de l'émigration temporaire	Solde de résidents non permanents
	Naissances	Décès	Entrants	Sortants	Immigrants	Émigrants	Émigrants de retour		
	nombre								
2011									
Octobre à décembre	10 441	8 297	10 248	10 601	8 373	1 849	652	868	-2 214
Juillet à septembre	11 731	7 426	15 981	16 704	9 523	3 349	1 550	1 206	8 613
Avril à juin	11 285	7 783	14 939	15 685	9 553	1 415	1 178	771	980
Janvier à mars	10 497	8 233	12 598	12 696	7 338	1 360	699	759	1 214
2010									
Octobre à décembre	10 614	8 092	11 086	10 644	8 153	1 841	652	868	-7 241
Juillet à septembre	11 349	7 411	16 601	16 009	13 508	3 328	1 550	1 206	5 195
Avril à juin	11 180	7 786	14 517	12 486	12 895	1 406	1 178	771	-1 558
Janvier à mars	10 528	7 860	11 474	9 861	9 629	1 350	699	758	4 217
2009									
Octobre à décembre	10 903	7 933	8 899	6 851	9 231	1 828	652	865	1 478
Juillet à septembre	11 897	7 622	14 579	11 543	12 116	3 345	1 550	1 210	7 138
Avril à juin	11 405	7 482	13 488	10 371	10 848	1 437	1 178	776	2 117
Janvier à mars	10 683	8 204	11 143	9 672	9 244	1 378	699	762	5 656
2008									
Octobre à décembre	10 814	8 095	9 479	7 284	9 569	1 863	652	872	2 298
Juillet à septembre	11 738	7 565	16 951	13 739	12 714	3 284	1 550	1 193	7 651
Avril à juin	11 238	7 863	15 382	12 567	11 592	1 607	1 176	838	4 930
Janvier à mars	10 486	8 574	11 851	9 224	10 127	1 380	697	783	2 916
2007									
Octobre à décembre	10 841	7 977	10 587	7 513	9 293	1 644	649	847	-1 459
Juillet à septembre	11 577	7 563	19 576	13 449	12 208	2 839	1 548	1 136	5 004
Avril à juin	11 123	7 591	15 164	10 827	9 497	1 778	1 105	888	2 605
Janvier à mars	10 108	8 177	11 705	8 467	7 972	1 345	626	781	4 543
2006									
Octobre à décembre	10 197	7 926	12 150	8 639	9 321	1 503	611	820	-1 729
Juillet à septembre	10 951	7 263	19 163	15 244	11 021	2 709	2 202	1 115	2 790

Note(s) : Voir la section « Qualité des données, concepts et méthodologie — Notes explicatives pour les tableaux ».

Tableau 3-12
Estimations trimestrielles des composantes démographiques, perspective provinciale — Yukon

	Accroissement naturel		Migration interprovinciale		Migration internationale			Solde de l'émigration temporaire	Solde de résidents non permanents
	Naissances	Décès	Entrants	Sortants	Immigrants	Émigrants	Émigrants de retour		
nombre									
2011									
Octobre à décembre	107	53	305	331	76	7	0	5	-97
Juillet à septembre	101	48	452	307	60	14	0	6	-13
Avril à juin	92	59	604	619	66	5	0	4	115
Janvier à mars	90	60	429	386	35	5	0	4	-15
2010									
Octobre à décembre	107	52	323	488	41	7	0	5	-71
Juillet à septembre	103	47	451	595	76	14	0	6	17
Avril à juin	92	57	483	346	100	5	0	4	78
Janvier à mars	89	58	264	245	133	5	0	4	46
2009									
Octobre à décembre	105	50	232	238	43	7	0	5	-59
Juillet à septembre	99	46	439	264	57	14	0	6	29
Avril à juin	89	54	331	322	39	5	0	4	46
Janvier à mars	87	55	350	346	34	5	0	4	91
2008									
Octobre à décembre	103	48	260	172	40	7	0	5	-86
Juillet à septembre	97	45	507	380	21	13	0	6	32
Avril à juin	87	52	301	288	27	8	0	4	71
Janvier à mars	86	53	375	285	22	7	0	4	74
2007									
Octobre à décembre	84	39	340	261	19	10	0	4	-37
Juillet à septembre	92	52	460	407	29	16	0	6	10
Avril à juin	104	49	386	232	14	4	4	4	66
Janvier à mars	75	52	277	353	21	4	1	4	1
2006									
Octobre à décembre	94	49	208	249	12	4	0	4	-48
Juillet à septembre	81	47	487	423	8	8	8	6	-14

Note(s) : Voir la section « Qualité des données, concepts et méthodologie — Notes explicatives pour les tableaux ».

Tableau 3-13
Estimations trimestrielles des composantes démographiques, perspective provinciale — Territoires du Nord-Ouest

	Accroissement naturel		Migration interprovinciale		Migration internationale			Solde de l'émigration temporaire	Solde de résidents non permanents
	Naissances	Décès	Entrants	Sortants	Immigrants	Émigrants	Émigrants de retour		
nombre									
2011									
Octobre à décembre	175	55	347	618	37	9	0	6	-10
Juillet à septembre	195	52	447	796	17	17	0	8	24
Avril à juin	187	56	861	837	19	8	0	6	-31
Janvier à mars	178	57	666	872	12	8	0	6	9
2010									
Octobre à décembre	172	54	362	651	28	9	0	6	-24
Juillet à septembre	193	51	436	628	32	17	0	8	19
Avril à juin	188	55	579	573	41	8	0	6	-8
Janvier à mars	177	55	653	600	36	8	0	6	0
2009									
Octobre à décembre	170	52	271	317	30	9	0	6	-18
Juillet à septembre	191	50	432	796	22	17	0	8	-6
Avril à juin	186	52	474	556	40	8	0	6	12
Janvier à mars	177	54	484	545	15	8	0	6	-28
2008									
Octobre à décembre	169	50	352	632	16	10	0	6	20
Juillet à septembre	190	49	553	707	38	17	0	8	-27
Avril à juin	185	51	493	693	45	12	0	6	76
Janvier à mars	177	51	499	591	28	10	0	6	-3
2007									
Octobre à décembre	153	51	486	387	30	12	0	6	-79
Juillet à septembre	210	41	606	833	29	21	0	8	-20
Avril à juin	170	38	667	573	13	7	0	7	79
Janvier à mars	192	44	471	546	16	5	0	6	-6
2006									
Octobre à décembre	139	35	360	525	24	6	0	6	-27
Juillet à septembre	185	57	704	779	45	10	0	8	-33

Note(s) : Voir la section « Qualité des données, concepts et méthodologie — Notes explicatives pour les tableaux ».

Tableau 3-14

Estimations trimestrielles des composantes démographiques, perspective provinciale — Nunavut

	Accroissement naturel		Migration interprovinciale		Migration internationale			Solde de l'émigration temporaire	Solde de résidents non permanents
	Naissances	Décès	Entrants	Sortants	Immigrants	Émigrants	Émigrants de retour		
nombre									
2011									
Octobre à décembre	181	35	102	183	8	7	0	4	-5
Juillet à septembre	218	60	146	292	6	13	0	6	9
Avril à juin	237	30	479	373	5	5	0	4	8
Janvier à mars	210	37	311	361	5	5	0	4	-1
2010									
Octobre à décembre	184	35	181	302	1	7	0	4	-2
Juillet à septembre	220	58	262	386	6	13	0	6	13
Avril à juin	234	30	260	245	7	5	0	4	5
Janvier à mars	207	36	362	347	5	5	0	4	1
2009									
Octobre à décembre	180	33	99	166	4	7	0	4	-16
Juillet à septembre	214	56	159	175	0	13	0	6	8
Avril à juin	228	28	293	272	3	5	0	4	5
Janvier à mars	201	35	336	219	3	5	0	4	9
2008									
Octobre à décembre	175	32	98	157	12	7	0	4	-17
Juillet à septembre	208	54	182	296	14	13	0	6	2
Avril à juin	223	27	324	352	17	8	0	4	5
Janvier à mars	199	34	203	311	7	7	0	4	-18
2007									
Octobre à décembre	191	28	110	180	7	9	0	4	-68
Juillet à septembre	206	33	232	316	5	16	0	6	53
Avril à juin	204	33	285	278	6	4	0	4	11
Janvier à mars	193	35	228	188	1	4	0	4	12
2006									
Octobre à décembre	157	27	160	232	2	4	0	4	-6
Juillet à septembre	207	30	161	293	2	8	0	6	4

Note(s) : Voir la section « Qualité des données, concepts et méthodologie — Notes explicatives pour les tableaux ».

Tableau 4-1
Estimations trimestrielles des composantes démographiques, perspective nationale — Naissances

	Canada	Terre-Neuve-et-Labrador	Île-du-Prince-Édouard	Nouvelle-Écosse	Nouveau-Brunswick	Québec	Ontario
	nombre						
2011							
Octobre à décembre	93 754	1 173	374	2 183	1 787	21 700	35 180
Juillet à septembre	103 311	1 352	390	2 487	1 994	24 050	38 229
Avril à juin	98 115	1 172	366	2 309	1 807	22 050	36 834
Janvier à mars	92 726	1 116	381	2 260	1 770	20 800	34 995
2010							
Octobre à décembre	93 341	1 181	365	2 195	1 797	21 800	34 830
Juillet à septembre	101 831	1 367	377	2 495	1 997	23 700	37 823
Avril à juin	97 165	1 187	363	2 304	1 810	21 950	36 409
Janvier à mars	92 029	1 127	379	2 253	1 769	20 800	34 592
2009							
Octobre à décembre	92 843	1 191	366	2 186	1 798	21 750	34 428
Juillet à septembre	101 548	1 371	379	2 478	1 998	23 700	37 402
Avril à juin	96 853	1 184	363	2 294	1 813	22 200	36 038
Janvier à mars	91 607	1 125	379	2 242	1 772	21 000	34 260
2008							
Octobre à décembre	91 866	1 191	366	2 179	1 799	21 686	34 111
Juillet à septembre	100 441	1 376	378	2 472	2 002	23 693	37 062
Avril à juin	95 409	1 193	362	2 293	1 817	21 887	35 687
Janvier à mars	90 170	1 138	377	2 244	1 784	20 604	33 932
2007							
Octobre à décembre	90 681	1 111	358	2 191	1 723	20 708	34 241
Juillet à septembre	97 435	1 222	350	2 386	1 945	22 450	36 687
Avril à juin	93 338	1 119	344	2 297	1 798	21 444	34 932
Janvier à mars	86 410	1 101	337	1 994	1 680	19 785	32 577
2006							
Octobre à décembre	86 920	1 092	347	2 117	1 649	20 167	33 283
Juillet à septembre	94 248	1 183	400	2 267	2 000	21 712	36 188

Tableau 4-1 – suite

Estimations trimestrielles des composantes démographiques, perspective nationale — Naissances

	Manitoba	Saskatchewan	Alberta	Colombie-Britannique	Yukon	Territoires du Nord-Ouest	Nunavut
	nombre						
2011							
Octobre à décembre	4 019	3 499	12 935	10 441	107	175	181
Juillet à septembre	4 401	3 926	14 237	11 731	101	195	218
Avril à juin	4 098	3 762	13 916	11 285	92	187	237
Janvier à mars	3 895	3 626	12 908	10 497	90	178	210
2010							
Octobre à décembre	3 947	3 428	12 721	10 614	107	172	184
Juillet à septembre	4 320	3 851	14 036	11 349	103	193	220
Avril à juin	4 018	3 694	13 736	11 180	92	188	234
Janvier à mars	3 812	3 546	12 750	10 528	89	177	207
2009							
Octobre à décembre	3 866	3 341	12 559	10 903	105	170	180
Juillet à septembre	4 229	3 743	13 847	11 897	99	191	214
Avril à juin	3 930	3 588	13 535	11 405	89	186	228
Janvier à mars	3 731	3 447	12 503	10 683	87	177	201
2008							
Octobre à décembre	3 786	3 246	12 241	10 814	103	169	175
Juillet à septembre	4 152	3 635	13 438	11 738	97	190	208
Avril à juin	3 869	3 493	13 075	11 238	87	185	223
Janvier à mars	3 678	3 363	12 102	10 486	86	177	199
2007							
Octobre à décembre	3 721	3 264	12 095	10 841	84	153	191
Juillet à septembre	4 123	3 510	12 677	11 577	92	210	206
Avril à juin	3 821	3 370	12 612	11 123	104	170	204
Janvier à mars	3 620	3 104	11 644	10 108	75	192	193
2006							
Octobre à décembre	3 534	2 844	11 300	10 197	94	139	157
Juillet à septembre	3 867	3 205	12 002	10 951	81	185	207

Note(s) : Les nombres de naissances sont définitifs jusqu'en décembre 2008, mis à jour de janvier 2009 à mars 2011 et provisoires à partir d'avril 2011.

Tableau 4-2
Estimations trimestrielles des composantes démographiques, perspective nationale — Décès

	Canada	Terre-Neuve-et-Labrador	Île-du-Prince-Édouard	Nouvelle-Écosse	Nouveau-Brunswick	Québec	Ontario
	nombre						
2011							
Octobre à décembre	65 558	1 223	346	2 253	1 790	15 050	25 197
Juillet à septembre	59 201	1 073	307	2 021	1 527	13 750	22 629
Avril à juin	62 409	1 251	311	2 232	1 767	14 350	23 972
Janvier à mars	67 563	1 334	328	2 284	1 838	16 500	25 554
2010							
Octobre à décembre	64 155	1 189	336	2 192	1 748	15 150	24 306
Juillet à septembre	58 434	1 046	300	1 961	1 493	14 200	21 791
Avril à juin	60 995	1 223	304	2 188	1 726	14 100	23 184
Janvier à mars	64 342	1 302	321	2 237	1 794	14 900	24 717
2009							
Octobre à décembre	62 750	1 161	328	2 146	1 708	15 100	23 509
Juillet à septembre	56 590	1 021	293	1 919	1 461	13 200	21 087
Avril à juin	59 204	1 191	298	2 144	1 686	13 750	22 432
Janvier à mars	63 733	1 270	313	2 190	1 752	15 150	23 920
2008							
Octobre à décembre	61 347	1 133	320	2 100	1 668	14 674	22 765
Juillet à septembre	55 646	998	285	1 878	1 429	13 318	20 435
Avril à juin	58 740	1 166	291	2 100	1 645	14 000	21 716
Janvier à mars	62 884	1 242	305	2 142	1 708	15 120	23 140
2007							
Octobre à décembre	59 863	1 063	299	2 097	1 606	14 130	22 496
Juillet à septembre	55 038	1 048	271	1 901	1 500	12 981	20 150
Avril à juin	56 847	1 131	244	2 035	1 503	13 877	21 096
Janvier à mars	63 469	1 263	333	2 320	1 715	15 534	23 599
2006							
Octobre à décembre	59 303	1 174	299	2 060	1 525	14 018	22 088
Juillet à septembre	54 206	1 109	267	1 957	1 451	12 988	20 028

Tableau 4-2 – suite

Estimations trimestrielles des composantes démographiques, perspective nationale — Décès

	Manitoba	Saskatchewan	Alberta	Colombie-Britannique	Yukon	Territoires du Nord-Ouest	Nunavut
	nombre						
2011							
Octobre à décembre	2 736	2 470	6 053	8 297	53	55	35
Juillet à septembre	2 548	2 245	5 515	7 426	48	52	60
Avril à juin	2 634	2 238	5 726	7 783	59	56	30
Janvier à mars	2 747	2 637	5 954	8 233	60	57	37
2010							
Octobre à décembre	2 683	2 445	5 873	8 092	52	54	35
Juillet à septembre	2 495	2 225	5 356	7 411	47	51	58
Avril à juin	2 589	2 214	5 539	7 786	57	55	30
Janvier à mars	2 696	2 605	5 761	7 860	58	55	36
2009							
Octobre à décembre	2 631	2 416	5 683	7 933	50	52	33
Juillet à septembre	2 447	2 196	5 192	7 622	46	50	56
Avril à juin	2 540	2 183	5 364	7 482	54	52	28
Janvier à mars	2 644	2 570	5 576	8 204	55	54	35
2008							
Octobre à décembre	2 580	2 387	5 495	8 095	48	50	32
Juillet à septembre	2 402	2 168	5 020	7 565	45	49	54
Avril à juin	2 495	2 154	5 180	7 863	52	51	27
Janvier à mars	2 596	2 534	5 385	8 574	53	51	34
2007							
Octobre à décembre	2 564	2 354	5 159	7 977	39	51	28
Juillet à septembre	2 403	2 251	4 844	7 563	52	41	33
Avril à juin	2 310	2 133	4 807	7 591	49	38	33
Janvier à mars	2 681	2 324	5 392	8 177	52	44	35
2006							
Octobre à décembre	2 671	2 425	5 006	7 926	49	35	27
Juillet à septembre	2 300	2 111	4 598	7 263	47	57	30

Note(s) : Les nombres de décès sont définitifs jusqu'en décembre 2008, mis à jour de janvier 2009 à mars 2011 et provisoires à partir d'avril 2011.

Tableau 4-3
Estimations trimestrielles des composantes démographiques, perspective nationale — Immigrants

	Canada	Terre-Neuve-et-Labrador	Île-du-Prince-Édouard	Nouvelle-Écosse	Nouveau-Brunswick	Québec	Ontario
	nombre						
2011							
Octobre à décembre	59 775	206	171	469	619	11 474	23 849
Juillet à septembre	71 887	176	569	627	525	15 384	29 091
Avril à juin	67 506	175	535	577	441	14 556	26 403
Janvier à mars	49 556	128	463	463	382	10 326	20 117
2010							
Octobre à décembre	57 552	184	467	479	428	12 572	23 471
Juillet à septembre	84 292	188	1 166	766	717	16 504	34 885
Avril à juin	80 797	200	572	694	555	14 058	35 311
Janvier à mars	58 041	142	388	458	425	10 847	24 448
2009							
Octobre à décembre	56 353	145	314	483	346	11 658	23 834
Juillet à septembre	75 390	193	518	778	602	14 958	32 979
Avril à juin	69 651	154	599	629	588	13 482	29 090
Janvier à mars	50 783	114	328	498	377	9 391	20 963
2008							
Octobre à décembre	53 543	138	191	491	343	10 038	23 572
Juillet à septembre	71 312	165	605	828	610	13 597	31 798
Avril à juin	69 247	174	325	732	443	12 074	32 002
Janvier à mars	53 145	150	333	600	460	9 500	23 531
2007							
Octobre à décembre	55 573	167	204	581	397	10 404	26 227
Juillet à septembre	71 657	144	420	755	497	13 892	33 291
Avril à juin	61 649	126	219	645	375	11 554	29 478
Janvier à mars	47 875	109	149	542	374	9 363	22 344
2006							
Octobre à décembre	58 245	154	170	632	397	10 218	29 444
Juillet à septembre	70 356	127	200	896	470	13 945	34 179

Tableau 4-3 – suite

Estimations trimestrielles des composantes démographiques, perspective nationale — Immigrants

	Manitoba	Saskatchewan	Alberta	Colombie-Britannique	Yukon	Territoires du Nord-Ouest	Nunavut
	nombre						
2011							
Octobre à décembre	3 642	2 546	8 305	8 373	76	37	8
Juillet à septembre	4 544	2 746	8 619	9 523	60	17	6
Avril à juin	4 645	2 241	8 290	9 553	66	19	5
Janvier à mars	3 123	1 420	5 744	7 338	35	12	5
2010							
Octobre à décembre	3 458	1 603	6 667	8 153	41	28	1
Juillet à septembre	4 676	2 283	9 485	13 508	76	32	6
Avril à juin	4 451	2 184	9 729	12 895	100	41	7
Janvier à mars	3 223	1 545	6 762	9 629	133	36	5
2009							
Octobre à décembre	2 860	1 476	5 929	9 231	43	30	4
Juillet à septembre	3 583	1 999	7 585	12 116	57	22	0
Avril à juin	4 325	2 115	7 739	10 848	39	40	3
Janvier à mars	2 752	1 300	5 764	9 244	34	15	3
2008							
Octobre à décembre	2 622	1 310	5 201	9 569	40	16	12
Juillet à septembre	3 264	1 203	6 455	12 714	21	38	14
Avril à juin	3 270	1 350	7 196	11 592	27	45	17
Janvier à mars	2 063	972	5 352	10 127	22	28	7
2007							
Octobre à décembre	2 305	854	5 085	9 293	19	30	7
Juillet à septembre	3 101	1 115	6 171	12 208	29	29	5
Avril à juin	3 236	891	5 595	9 497	14	13	6
Janvier à mars	2 313	656	4 015	7 972	21	16	1
2006							
Octobre à décembre	2 188	851	4 832	9 321	12	24	2
Juillet à septembre	3 052	697	5 714	11 021	8	45	2

Note(s) : Les nombres d'immigrants sont définitifs jusqu'en décembre 2010, mis à jour de janvier à mars 2011 et provisoires à partir d'avril 2011.

Tableau 4-4
Estimations trimestrielles des composantes démographiques, perspective nationale — Émigrants

	Canada	Terre-Neuve-et-Labrador	Île-du-Prince-Édouard	Nouvelle-Écosse	Nouveau-Brunswick	Québec	Ontario
	nombre						
2011							
Octobre à décembre	12 209	65	10	173	74	2 000	5 343
Juillet à septembre	22 112	118	18	314	133	3 623	9 676
Avril à juin	9 341	50	8	133	57	1 530	4 087
Janvier à mars	8 980	47	8	128	55	1 471	3 928
2010							
Octobre à décembre	12 158	65	10	173	74	1 992	5 319
Juillet à septembre	21 977	118	18	312	133	3 601	9 615
Avril à juin	9 291	49	8	133	57	1 523	4 065
Janvier à mars	8 921	47	8	127	54	1 462	3 903
2009							
Octobre à décembre	12 074	65	10	172	73	1 979	5 282
Juillet à septembre	22 101	118	19	315	135	3 622	9 669
Avril à juin	9 475	50	8	135	57	1 552	4 145
Janvier à mars	9 080	48	8	129	55	1 487	3 971
2008							
Octobre à décembre	12 278	66	10	174	75	2 010	5 371
Juillet à septembre	21 649	116	18	307	131	3 545	9 470
Avril à juin	11 891	82	15	156	111	1 794	5 631
Janvier à mars	10 215	70	14	135	95	1 541	4 837
2007							
Octobre à décembre	12 163	83	15	160	113	1 835	5 758
Juillet à septembre	21 009	144	28	276	196	3 168	9 947
Avril à juin	11 919	35	16	235	104	1 863	5 666
Janvier à mars	9 018	26	13	177	80	1 409	4 286
2006							
Octobre à décembre	10 068	29	15	198	88	1 573	4 784
Juillet à septembre	18 150	53	25	357	158	2 836	8 626

Tableau 4-4 – suite

Estimations trimestrielles des composantes démographiques, perspective nationale — Émigrants

	Manitoba	Saskat- chewan	Alberta	Colombie- Britannique	Yukon	Territoires du Nord-Ouest	Nunavut
	nombre						
2011							
Octobre à décembre	532	129	2 011	1 849	7	9	7
Juillet à septembre	960	235	3 642	3 349	14	17	13
Avril à juin	406	99	1 538	1 415	5	8	5
Janvier à mars	391	95	1 479	1 360	5	8	5
2010							
Octobre à décembre	529	129	2 003	1 841	7	9	7
Juillet à septembre	955	233	3 620	3 328	14	17	13
Avril à juin	403	98	1 531	1 406	5	8	5
Janvier à mars	387	95	1 470	1 350	5	8	5
2009							
Octobre à décembre	525	128	1 989	1 828	7	9	7
Juillet à septembre	959	234	3 641	3 345	14	17	13
Avril à juin	413	100	1 560	1 437	5	8	5
Janvier à mars	395	96	1 495	1 378	5	8	5
2008							
Octobre à décembre	534	130	2 021	1 863	7	10	7
Juillet à septembre	942	229	3 564	3 284	13	17	13
Avril à juin	463	102	1 902	1 607	8	12	8
Janvier à mars	398	88	1 633	1 380	7	10	7
2007							
Octobre à décembre	474	105	1 945	1 644	10	12	9
Juillet à septembre	817	181	3 360	2 839	16	21	16
Avril à juin	457	113	1 637	1 778	4	7	4
Janvier à mars	346	86	1 237	1 345	4	5	4
2006							
Octobre à décembre	386	96	1 382	1 503	4	6	4
Juillet à septembre	696	173	2 491	2 709	8	10	8

Note(s) : Les nombres d'émigrants sont définitifs jusqu'en juin 2008, mis à jour de juillet 2008 à mars 2011 et provisoires à partir d'avril 2011.

Tableau 4-5
Estimations trimestrielles des composantes démographiques, perspective nationale — Émigrants de retour

	Canada	Terre-Neuve-et-Labrador	Île-du-Prince-Édouard	Nouvelle-Écosse	Nouveau-Brunswick	Québec	Ontario
	nombre						
2011							
Octobre à décembre	4 051	20	6	71	49	580	1 988
Juillet à septembre	9 640	46	16	168	120	1 379	4 734
Avril à juin	7 329	34	12	127	91	1 049	3 600
Janvier à mars	4 344	20	6	76	53	622	2 134
2010							
Octobre à décembre	4 051	20	6	71	49	580	1 988
Juillet à septembre	9 640	46	16	168	120	1 379	4 734
Avril à juin	7 329	34	12	127	91	1 049	3 600
Janvier à mars	4 344	20	6	76	53	622	2 134
2009							
Octobre à décembre	4 051	20	6	71	49	580	1 988
Juillet à septembre	9 640	46	16	168	120	1 379	4 734
Avril à juin	7 328	34	12	127	90	1 049	3 600
Janvier à mars	4 344	20	6	76	52	622	2 135
2008							
Octobre à décembre	4 051	20	6	71	49	580	1 988
Juillet à septembre	9 639	46	16	168	119	1 379	4 734
Avril à juin	7 330	34	21	127	97	1 046	3 593
Janvier à mars	4 346	20	12	76	58	620	2 130
2007							
Octobre à décembre	4 050	20	11	71	54	578	1 984
Juillet à septembre	9 643	46	27	168	128	1 376	4 724
Avril à juin	7 367	17	13	120	90	1 479	3 107
Janvier à mars	4 176	10	7	68	51	839	1 761
2006							
Octobre à décembre	4 074	9	7	66	50	820	1 720
Juillet à septembre	14 683	35	26	239	180	2 948	6 190

Tableau 4-5 – suite

Estimations trimestrielles des composantes démographiques, perspective nationale — Émigrants de retour

	Manitoba	Saskatchewan	Alberta	Colombie-Britannique	Yukon	Territoires du Nord-Ouest	Nunavut
	nombre						
2011							
Octobre à décembre	166	65	454	652	0	0	0
Juillet à septembre	393	154	1 080	1 550	0	0	0
Avril à juin	299	117	822	1 178	0	0	0
Janvier à mars	177	70	487	699	0	0	0
2010							
Octobre à décembre	166	65	454	652	0	0	0
Juillet à septembre	393	154	1 080	1 550	0	0	0
Avril à juin	299	117	822	1 178	0	0	0
Janvier à mars	177	70	487	699	0	0	0
2009							
Octobre à décembre	166	65	454	652	0	0	0
Juillet à septembre	393	154	1 080	1 550	0	0	0
Avril à juin	299	117	822	1 178	0	0	0
Janvier à mars	177	70	487	699	0	0	0
2008							
Octobre à décembre	166	65	454	652	0	0	0
Juillet à septembre	393	154	1 080	1 550	0	0	0
Avril à juin	299	117	820	1 176	0	0	0
Janvier à mars	177	70	486	697	0	0	0
2007							
Octobre à décembre	166	65	452	649	0	0	0
Juillet à septembre	393	154	1 079	1 548	0	0	0
Avril à juin	190	105	1 137	1 105	4	0	0
Janvier à mars	108	60	645	626	1	0	0
2006							
Octobre à décembre	105	57	629	611	0	0	0
Juillet à septembre	379	210	2 266	2 202	8	0	0

Note(s) : Les nombres d'émigrants de retour sont définitifs jusqu'en juin 2008, mis à jour de juillet 2008 à mars 2011 et provisoires à partir d'avril 2011.

Tableau 4-6
Estimations trimestrielles des composantes démographiques, perspective nationale — Solde de l'émigration temporaire

	Canada	Terre-Neuve-et-Labrador	Île-du-Prince-Édouard	Nouvelle-Écosse	Nouveau-Brunswick	Québec	Ontario
	nombre						
2011							
Octobre à décembre	4 857	62	16	114	92	682	2 249
Juillet à septembre	6 746	86	23	159	127	946	3 125
Avril à juin	4 315	55	14	101	81	606	1 999
Janvier à mars	4 245	55	14	99	79	596	1 967
2010							
Octobre à décembre	4 857	62	16	114	92	682	2 249
Juillet à septembre	6 746	86	23	159	127	946	3 125
Avril à juin	4 311	55	14	101	81	605	1 996
Janvier à mars	4 237	55	14	99	79	595	1 962
2009							
Octobre à décembre	4 845	62	16	114	92	680	2 244
Juillet à septembre	6 772	87	23	159	127	951	3 138
Avril à juin	4 343	56	14	102	81	610	2 011
Janvier à mars	4 266	55	14	100	80	599	1 976
2008							
Octobre à décembre	4 880	62	17	115	92	685	2 260
Juillet à septembre	6 677	85	23	156	126	937	3 094
Avril à juin	4 689	60	16	110	89	658	2 172
Janvier à mars	4 386	56	16	104	82	615	2 031
2007							
Octobre à décembre	4 740	62	16	111	89	665	2 196
Juillet à septembre	6 355	82	22	150	119	892	2 942
Avril à juin	4 966	64	17	116	94	697	2 300
Janvier à mars	4 372	56	15	102	83	613	2 025
2006							
Octobre à décembre	4 586	59	16	108	86	644	2 124
Juillet à septembre	6 245	81	22	147	117	876	2 893

Tableau 4-6 – suite

Estimations trimestrielles des composantes démographiques, perspective nationale — Solde de l'émigration temporaire

	Manitoba	Saskatchewan	Alberta	Colombie-Britannique	Yukon	Territoires du Nord-Ouest	Nunavut
	nombre						
2011							
Octobre à décembre	139	64	556	868	5	6	4
Juillet à septembre	193	89	772	1 206	6	8	6
Avril à juin	123	57	494	771	4	6	4
Janvier à mars	121	55	486	759	4	6	4
2010							
Octobre à décembre	139	64	556	868	5	6	4
Juillet à septembre	193	89	772	1 206	6	8	6
Avril à juin	123	57	494	771	4	6	4
Janvier à mars	121	55	485	758	4	6	4
2009							
Octobre à décembre	138	64	555	865	5	6	4
Juillet à septembre	193	89	775	1 210	6	8	6
Avril à juin	125	57	497	776	4	6	4
Janvier à mars	122	56	488	762	4	6	4
2008							
Octobre à décembre	139	64	559	872	5	6	4
Juillet à septembre	191	88	764	1 193	6	8	6
Avril à juin	134	62	536	838	4	6	4
Janvier à mars	126	58	501	783	4	6	4
2007							
Octobre à décembre	135	62	543	847	4	6	4
Juillet à septembre	182	83	727	1 136	6	8	6
Avril à juin	142	65	568	888	4	7	4
Janvier à mars	125	58	500	781	4	6	4
2006							
Octobre à décembre	131	60	524	820	4	6	4
Juillet à septembre	179	81	714	1 115	6	8	6

Note(s) : Les soldes de l'émigration temporaire sont définitifs jusqu'en juin 2008, mis à jour de juillet 2008 à mars 2011 et provisoires à partir d'avril 2011.

Tableau 4-7
Estimations trimestrielles des composantes démographiques, perspective nationale — Solde de résidents non permanents

	Canada	Terre-Neuve-et-Labrador	Île-du-Prince-Édouard	Nouvelle-Écosse	Nouveau-Brunswick	Québec	Ontario
	nombre						
2011							
Octobre à décembre	-9 950	-86	20	114	-143	-3 801	-4 648
Juillet à septembre	25 788	315	102	933	282	-301	12 749
Avril à juin	17 841	316	163	184	236	6 188	7 875
Janvier à mars	8 697	46	-23	191	-26	1 852	5 873
2010							
Octobre à décembre	-34 600	-259	-65	-245	-83	-5 938	-13 078
Juillet à septembre	19 557	255	154	1 329	303	859	12 931
Avril à juin	13 064	128	119	315	78	5 731	8 546
Janvier à mars	12 628	-8	-35	326	19	2 268	6 172
2009							
Octobre à décembre	-17 642	-52	-106	-219	-197	-3 713	-13 054
Juillet à septembre	26 140	362	177	1 117	155	3 126	10 959
Avril à juin	23 963	239	196	246	-28	7 229	10 404
Janvier à mars	23 604	-134	6	226	384	4 295	7 723
2008							
Octobre à décembre	-8 213	-161	-63	55	58	-2 209	-12 925
Juillet à septembre	32 398	238	91	761	401	3 860	11 126
Avril à juin	31 125	86	119	90	121	6 190	10 814
Janvier à mars	16 095	138	20	78	134	1 908	6 344
2007							
Octobre à décembre	-17 284	-91	-14	-182	-137	-2 129	-15 656
Juillet à septembre	22 716	121	117	443	248	1 285	9 797
Avril à juin	23 066	79	20	-10	53	4 060	9 099
Janvier à mars	18 742	20	49	58	206	1 956	7 107
2006							
Octobre à décembre	-27 823	-20	-54	-167	-126	-5 367	-21 179
Juillet à septembre	13 482	52	138	-42	230	741	6 923

Tableau 4-7 – suite

Estimations trimestrielles des composantes démographiques, perspective nationale — Solde de résidents non permanents

	Manitoba	Saskatchewan	Alberta	Colombie-Britannique	Yukon	Territoires du Nord-Ouest	Nunavut
	nombre						
2011							
Octobre à décembre	186	629	105	-2 214	-97	-10	-5
Juillet à septembre	-80	860	2 295	8 613	-13	24	9
Avril à juin	95	479	1 233	980	115	-31	8
Janvier à mars	-21	156	-558	1 214	-15	9	-1
2010							
Octobre à décembre	-387	-413	-6 794	-7 241	-71	-24	-2
Juillet à septembre	-18	369	-1 869	5 195	17	19	13
Avril à juin	202	198	-770	-1 558	78	-8	5
Janvier à mars	-323	70	-125	4 217	46	0	1
2009							
Octobre à décembre	-145	-30	-1 511	1 478	-59	-18	-16
Juillet à septembre	165	629	2 281	7 138	29	-6	8
Avril à juin	276	564	2 657	2 117	46	12	5
Janvier à mars	134	766	4 476	5 656	91	-28	9
2008							
Octobre à décembre	-71	335	4 553	2 298	-86	20	-17
Juillet à septembre	-92	633	7 722	7 651	32	-27	2
Avril à juin	836	532	7 255	4 930	71	76	5
Janvier à mars	93	365	4 046	2 916	74	-3	-18
2007							
Octobre à décembre	100	-105	2 573	-1 459	-37	-79	-68
Juillet à septembre	215	409	5 034	5 004	10	-20	53
Avril à juin	805	359	5 840	2 605	66	79	11
Janvier à mars	345	224	4 227	4 543	1	-6	12
2006							
Octobre à décembre	-45	-287	1 232	-1 729	-48	-27	-6
Juillet à septembre	-67	-35	2 795	2 790	-14	-33	4

Note(s) : Les soldes de résidents non permanents sont définitifs jusqu'en juin 2008, mis à jour de juillet 2008 à mars 2011 et provisoires à partir d'avril 2011.

Tableau 4-8
Estimations trimestrielles des composantes démographiques, perspective nationale — Entrants interprovinciaux

	Canada	Terre-Neuve-et-Labrador	Île-du-Prince-Édouard	Nouvelle-Écosse	Nouveau-Brunswick	Québec	Ontario
	nombre						
2011							
Octobre à décembre	63 750	1 590	518	2 944	2 540	4 921	14 050
Juillet à septembre	97 646	2 653	1 017	4 936	3 511	10 006	23 946
Avril à juin	91 195	2 742	1 231	4 378	3 517	7 292	20 369
Janvier à mars	73 989	2 508	752	3 556	2 927	5 190	15 780
2010							
Octobre à décembre	63 098	2 093	631	3 089	2 451	5 118	14 293
Juillet à septembre	95 772	2 318	972	5 198	3 857	9 176	24 142
Avril à juin	74 544	2 108	811	4 072	2 763	5 897	17 523
Janvier à mars	62 564	2 392	716	3 852	2 819	4 129	13 444
2009							
Octobre à décembre	44 902	1 806	360	2 669	1 933	3 759	10 431
Juillet à septembre	77 224	2 692	822	4 579	3 368	7 263	18 343
Avril à juin	71 277	2 973	636	3 822	2 854	5 158	15 149
Janvier à mars	64 164	2 404	687	3 519	2 561	4 059	12 767
2008							
Octobre à décembre	51 448	1 929	347	2 987	1 981	3 542	9 541
Juillet à septembre	90 957	2 956	852	5 139	3 872	7 548	20 001
Avril à juin	82 653	2 568	952	4 320	2 871	5 699	17 506
Janvier à mars	63 981	2 233	609	3 605	2 447	3 812	12 655
2007							
Octobre à décembre	55 440	1 959	487	2 973	2 336	3 446	10 797
Juillet à septembre	99 163	2 999	773	5 092	4 023	7 145	20 760
Avril à juin	77 629	2 327	684	3 668	3 170	4 972	15 805
Janvier à mars	60 920	1 601	581	2 699	2 369	3 223	12 144
2006							
Octobre à décembre	62 974	1 637	422	3 141	2 062	4 042	11 460
Juillet à septembre	103 539	2 841	798	5 406	3 409	7 460	19 382

Tableau 4-8 – suite

Estimations trimestrielles des composantes démographiques, perspective nationale — Entrants interprovinciaux

	Manitoba	Saskatchewan	Alberta	Colombie-Britannique	Yukon	Territoires du Nord-Ouest	Nunavut
	nombre						
2011							
Octobre à décembre	2 880	4 486	18 819	10 248	305	347	102
Juillet à septembre	4 222	6 355	23 974	15 981	452	447	146
Avril à juin	4 114	6 954	23 715	14 939	604	861	479
Janvier à mars	3 755	4 961	20 556	12 598	429	666	311
2010							
Octobre à décembre	3 310	4 089	16 072	11 086	323	362	181
Juillet à septembre	4 388	6 269	21 702	16 601	451	436	262
Avril à juin	3 368	4 912	17 251	14 517	483	579	260
Janvier à mars	3 088	4 363	15 008	11 474	264	653	362
2009							
Octobre à décembre	1 946	3 061	9 436	8 899	232	271	99
Juillet à septembre	3 384	4 901	16 263	14 579	439	432	159
Avril à juin	2 942	4 499	18 658	13 488	331	474	293
Janvier à mars	2 822	4 321	18 711	11 143	350	484	336
2008							
Octobre à décembre	2 427	3 368	15 137	9 479	260	352	98
Juillet à septembre	3 725	5 939	22 732	16 951	507	553	182
Avril à juin	3 230	4 984	24 023	15 382	301	493	324
Janvier à mars	2 827	4 293	18 572	11 851	375	499	203
2007							
Octobre à décembre	2 385	3 920	15 614	10 587	340	486	110
Juillet à septembre	4 269	7 000	26 228	19 576	460	606	232
Avril à juin	2 939	5 615	21 947	15 164	386	667	285
Janvier à mars	2 850	4 147	18 625	11 705	277	471	228
2006							
Octobre à décembre	2 659	4 045	20 628	12 150	208	360	160
Juillet à septembre	4 042	5 230	34 456	19 163	487	704	161

Note(s) : Les migrants interprovinciaux sont définitifs jusqu'en juin 2010 et provisoires à partir de juillet 2010.

Tableau 4-9

Estimations trimestrielles des composantes démographiques, perspective nationale — Sortants interprovinciaux

	Canada	Terre-Neuve-et-Labrador	Île-du-Prince-Édouard	Nouvelle-Écosse	Nouveau-Brunswick	Québec	Ontario
	nombre						
2011							
Octobre à décembre	63 750	1 789	986	4 087	2 676	6 167	15 134
Juillet à septembre	97 646	2 571	1 449	5 716	4 290	9 764	23 403
Avril à juin	91 195	2 921	1 167	4 951	3 373	9 343	22 249
Janvier à mars	73 989	2 989	791	4 590	3 134	6 084	16 470
2010							
Octobre à décembre	63 098	1 937	774	3 535	2 192	5 486	16 104
Juillet à septembre	95 772	3 148	1 397	6 075	3 974	9 154	22 059
Avril à juin	74 544	2 246	798	3 798	2 560	7 590	18 976
Janvier à mars	62 564	2 154	603	4 226	2 576	5 334	14 840
2009							
Octobre à décembre	44 902	1 229	484	2 314	1 820	3 744	10 956
Juillet à septembre	77 224	1 811	764	4 222	3 356	7 638	19 631
Avril à juin	71 277	1 981	733	3 872	2 824	7 606	18 412
Janvier à mars	64 164	2 398	795	3 782	2 514	5 498	16 924
2008							
Octobre à décembre	51 448	1 670	728	2 871	1 761	4 988	14 794
Juillet à septembre	90 957	2 336	802	5 693	4 406	9 634	22 929
Avril à juin	82 653	3 058	795	4 812	3 174	10 098	21 008
Janvier à mars	63 981	2 679	729	3 864	2 697	5 588	16 113
2007							
Octobre à décembre	55 440	1 844	637	3 012	2 421	5 437	14 385
Juillet à septembre	99 163	2 706	951	6 096	4 293	10 661	24 962
Avril à juin	77 629	3 118	900	4 117	3 290	9 637	19 256
Janvier à mars	60 920	3 272	736	3 781	2 674	5 726	14 329
2006							
Octobre à décembre	62 974	2 195	581	4 070	2 435	6 471	17 417
Juillet à septembre	103 539	3 888	1 117	7 072	5 243	10 728	27 836

Tableau 4-9 – suite

Estimations trimestrielles des composantes démographiques, perspective nationale — Sortants interprovinciaux

	Manitoba	Saskatchewan	Alberta	Colombie-Britannique	Yukon	Territoires du Nord-Ouest	Nunavut
	nombre						
2011							
Octobre à décembre	3 884	4 485	12 809	10 601	331	618	183
Juillet à septembre	5 695	5 821	20 838	16 704	307	796	292
Avril à juin	4 967	5 715	18 995	15 685	619	837	373
Janvier à mars	4 781	5 554	15 281	12 696	386	872	361
2010							
Octobre à décembre	3 543	3 880	13 562	10 644	488	651	302
Juillet à septembre	5 687	6 113	20 547	16 009	595	628	386
Avril à juin	4 122	4 356	16 448	12 486	346	573	245
Janvier à mars	3 312	3 606	14 860	9 861	245	600	347
2009							
Octobre à décembre	2 547	2 598	11 638	6 851	238	317	166
Juillet à septembre	4 217	4 524	18 283	11 543	264	796	175
Avril à juin	3 382	4 019	16 927	10 371	322	556	272
Janvier à mars	3 462	3 983	14 026	9 672	346	545	219
2008							
Octobre à décembre	2 622	2 743	11 026	7 284	172	632	157
Juillet à septembre	5 561	4 399	20 075	13 739	380	707	296
Avril à juin	4 378	4 622	16 808	12 567	288	693	352
Janvier à mars	3 579	3 611	14 710	9 224	285	591	311
2007							
Octobre à décembre	2 838	2 946	13 579	7 513	261	387	180
Juillet à septembre	5 619	4 847	24 023	13 449	407	833	316
Avril à juin	4 207	3 924	17 270	10 827	232	573	278
Janvier à mars	3 228	3 720	13 900	8 467	353	546	188
2006							
Octobre à décembre	3 694	3 516	12 950	8 639	249	525	232
Juillet à septembre	6 861	6 328	17 727	15 244	423	779	293

Note(s) : Les migrants interprovinciaux sont définitifs jusqu'en juin 2010 et provisoires à partir de juillet 2010.

Tableau 4-10

Estimations trimestrielles des composantes démographiques, perspective nationale — Accroissement total

	Canada	Terre-Neuve-et-Labrador	Île-du-Prince-Édouard	Nouvelle-Écosse	Nouveau-Brunswick	Québec	Ontario
	nombre						
2011							
Octobre à décembre	65 006	-236	-269	-846	220	10 975	22 496
Juillet à septembre	122 567	694	297	941	355	22 435	49 916
Avril à juin	114 726	162	807	158	814	25 306	42 774
Janvier à mars	74 535	-607	438	-555	0	14 139	30 980
2010							
Octobre à décembre	39 174	-34	268	-425	536	10 822	13 526
Juillet à septembre	128 163	-224	947	1 449	1 267	23 717	57 925
Avril à juin	123 758	84	753	1 292	873	24 867	53 168
Janvier à mars	89 542	115	508	276	582	16 375	35 368
2009							
Octobre à décembre	55 936	593	102	444	236	12 531	15 636
Juillet à septembre	127 255	1 627	813	2 505	1 164	25 015	50 892
Avril à juin	124 773	1 306	753	865	669	25 600	47 281
Janvier à mars	93 259	-242	276	360	745	16 633	31 057
2008							
Octobre à décembre	62 742	186	-228	523	634	11 280	11 097
Juillet à septembre	129 818	1 246	814	1 334	912	22 643	48 793
Avril à juin	127 791	-311	662	384	330	20 346	49 075
Janvier à mars	86 271	-368	287	358	301	13 580	32 471
2007							
Octobre à décembre	56 254	114	79	254	144	10 940	12 758
Juillet à septembre	119 049	552	415	421	733	18 446	47 258
Avril à juin	111 688	-680	103	217	495	17 435	44 103
Janvier à mars	80 344	-1 776	26	-1 019	128	11 884	31 694
2006							
Octobre à décembre	47 459	-585	-19	-647	-102	7 174	8 315
Juillet à septembre	114 168	-893	131	-767	-680	19 378	43 479

Tableau 4-10 – suite

Estimations trimestrielles des composantes démographiques, perspective nationale — Accroissement total

	Manitoba	Saskatchewan	Alberta	Colombie-Britannique	Yukon	Territoires du Nord-Ouest	Nunavut
	nombre						
2011							
Octobre à décembre	3 602	4 077	19 189	5 885	-5	-139	57
Juillet à septembre	4 084	5 651	19 438	18 713	225	-190	8
Avril à juin	5 121	5 444	21 223	12 281	190	129	317
Janvier à mars	2 889	1 892	15 937	9 298	84	-78	118
2010							
Octobre à décembre	3 600	2 254	7 126	1 819	-152	-182	16
Juillet à septembre	4 429	4 266	14 139	20 249	-15	-24	38
Avril à juin	5 101	4 380	16 756	15 763	341	158	222
Janvier à mars	3 461	3 233	12 306	16 718	220	197	183
2009							
Octobre à décembre	2 852	2 707	7 002	13 686	21	69	57
Juillet à septembre	3 938	4 383	13 165	23 560	294	-232	131
Avril à juin	5 312	4 524	19 063	18 970	120	90	220
Janvier à mars	2 993	3 199	20 356	17 409	152	35	286
2008							
Octobre à décembre	3 055	3 000	18 485	14 698	85	-141	68
Juillet à septembre	2 346	4 680	22 004	24 823	213	-27	37
Avril à juin	4 034	3 536	27 943	21 443	134	37	178
Janvier à mars	2 139	2 772	18 329	16 116	208	43	35
2007							
Octobre à décembre	2 666	2 531	14 593	11 930	92	134	19
Juillet à septembre	3 080	4 826	18 235	24 926	110	-78	125
Avril à juin	3 875	4 105	22 849	18 410	285	304	187
Janvier à mars	2 856	2 003	18 127	16 184	-38	72	203
2006							
Octobre à décembre	1 559	1 413	18 759	11 662	-40	-76	46
Juillet à septembre	1 237	614	31 703	19 796	86	47	37

Note(s) : L'accroissement total est définitif jusqu'en juin 2008, mis à jour de juillet 2008 à mars 2011 et provisoire à partir d'avril 2011.

Tableau 4-11
Estimations trimestrielles des composantes démographiques, perspective nationale — Accroissement naturel

	Canada	Terre-Neuve-et-Labrador	Île-du-Prince-Édouard	Nouvelle-Écosse	Nouveau-Brunswick	Québec	Ontario
	nombre						
2011							
Octobre à décembre	28 196	-50	28	-70	-3	6 650	9 983
Juillet à septembre	44 110	279	83	466	467	10 300	15 600
Avril à juin	35 706	-79	55	77	40	7 700	12 862
Janvier à mars	25 163	-218	53	-24	-68	4 300	9 441
2010							
Octobre à décembre	29 186	-8	29	3	49	6 650	10 524
Juillet à septembre	43 397	321	77	534	504	9 500	16 032
Avril à juin	36 170	-36	59	116	84	7 850	13 225
Janvier à mars	27 687	-175	58	16	-25	5 900	9 875
2009							
Octobre à décembre	30 093	30	38	40	90	6 650	10 919
Juillet à septembre	44 958	350	86	559	537	10 500	16 315
Avril à juin	37 649	-7	65	150	127	8 450	13 606
Janvier à mars	27 874	-145	66	52	20	5 850	10 340
2008							
Octobre à décembre	30 519	58	46	79	131	7 012	11 346
Juillet à septembre	44 795	378	93	594	573	10 375	16 627
Avril à juin	36 669	27	71	193	172	7 887	13 971
Janvier à mars	27 286	-104	72	102	76	5 484	10 792
2007							
Octobre à décembre	30 818	48	59	94	117	6 578	11 745
Juillet à septembre	42 397	174	79	485	445	9 469	16 537
Avril à juin	36 491	-12	100	262	295	7 567	13 836
Janvier à mars	22 941	-162	4	-326	-35	4 251	8 978
2006							
Octobre à décembre	27 617	-82	48	57	124	6 149	11 195
Juillet à septembre	40 042	74	133	310	549	8 724	16 160

Tableau 4-11 – suite

Estimations trimestrielles des composantes démographiques, perspective nationale — Accroissement naturel

	Manitoba	Saskatchewan	Alberta	Colombie-Britannique	Yukon	Territoires du Nord-Ouest	Nunavut
	nombre						
2011							
Octobre à décembre	1 283	1 029	6 882	2 144	54	120	146
Juillet à septembre	1 853	1 681	8 722	4 305	53	143	158
Avril à juin	1 464	1 524	8 190	3 502	33	131	207
Janvier à mars	1 148	989	6 954	2 264	30	121	173
2010							
Octobre à décembre	1 264	983	6 848	2 522	55	118	149
Juillet à septembre	1 825	1 626	8 680	3 938	56	142	162
Avril à juin	1 429	1 480	8 197	3 394	35	133	204
Janvier à mars	1 116	941	6 989	2 668	31	122	171
2009							
Octobre à décembre	1 235	925	6 876	2 970	55	118	147
Juillet à septembre	1 782	1 547	8 655	4 275	53	141	158
Avril à juin	1 390	1 405	8 171	3 923	35	134	200
Janvier à mars	1 087	877	6 927	2 479	32	123	166
2008							
Octobre à décembre	1 206	859	6 746	2 719	55	119	143
Juillet à septembre	1 750	1 467	8 418	4 173	52	141	154
Avril à juin	1 374	1 339	7 895	3 375	35	134	196
Janvier à mars	1 082	829	6 717	1 912	33	126	165
2007							
Octobre à décembre	1 157	910	6 936	2 864	45	102	163
Juillet à septembre	1 720	1 259	7 833	4 014	40	169	173
Avril à juin	1 511	1 237	7 805	3 532	55	132	171
Janvier à mars	939	780	6 252	1 931	23	148	158
2006							
Octobre à décembre	863	419	6 294	2 271	45	104	130
Juillet à septembre	1 567	1 094	7 404	3 688	34	128	177

Note(s) : L'accroissement naturel est définitif jusqu'en décembre 2008, mis à jour de janvier 2009 à mars 2011 et provisoire à partir d'avril 2011.

Tableau 4-12
Estimations trimestrielles des composantes démographiques, perspective nationale — Solde de la migration interprovinciale

	Canada	Terre-Neuve-et-Labrador	Île-du-Prince-Édouard	Nouvelle-Écosse	Nouveau-Brunswick	Québec	Ontario
	nombre						
2011							
Octobre à décembre	0	-199	-468	-1 143	-136	-1 246	-1 084
Juillet à septembre	0	82	-432	-780	-779	242	543
Avril à juin	0	-179	64	-573	144	-2 051	-1 880
Janvier à mars	0	-481	-39	-1 034	-207	-894	-690
2010							
Octobre à décembre	0	156	-143	-446	259	-368	-1 811
Juillet à septembre	0	-830	-425	-877	-117	22	2 083
Avril à juin	0	-138	13	274	203	-1 693	-1 453
Janvier à mars	0	238	113	-374	243	-1 205	-1 396
2009							
Octobre à décembre	0	577	-124	355	113	15	-525
Juillet à septembre	0	881	58	357	12	-375	-1 288
Avril à juin	0	992	-97	-50	30	-2 448	-3 263
Janvier à mars	0	6	-108	-263	47	-1 439	-4 157
2008							
Octobre à décembre	0	259	-381	116	220	-1 446	-5 253
Juillet à septembre	0	620	50	-554	-534	-2 086	-2 928
Avril à juin	0	-490	157	-492	-303	-4 399	-3 502
Janvier à mars	0	-446	-120	-259	-250	-1 776	-3 458
2007							
Octobre à décembre	0	115	-150	-39	-85	-1 991	-3 588
Juillet à septembre	0	293	-178	-1 004	-270	-3 516	-4 202
Avril à juin	0	-791	-216	-449	-120	-4 665	-3 451
Janvier à mars	0	-1 671	-155	-1 082	-305	-2 503	-2 185
2006							
Octobre à décembre	0	-558	-159	-929	-373	-2 429	-5 957
Juillet à septembre	0	-1 047	-319	-1 666	-1 834	-3 268	-8 454

Tableau 4-12 – suite

Estimations trimestrielles des composantes démographiques, perspective nationale — Solde de la migration interprovinciale

	Manitoba	Saskatchewan	Alberta	Colombie-Britannique	Yukon	Territoires du Nord-Ouest	Nunavut
	nombre						
2011							
Octobre à décembre	-1 004	1	6 010	-353	-26	-271	-81
Juillet à septembre	-1 473	534	3 136	-723	145	-349	-146
Avril à juin	-853	1 239	4 720	-746	-15	24	106
Janvier à mars	-1 026	-593	5 275	-98	43	-206	-50
2010							
Octobre à décembre	-233	209	2 510	442	-165	-289	-121
Juillet à septembre	-1 299	156	1 155	592	-144	-192	-124
Avril à juin	-754	556	803	2 031	137	6	15
Janvier à mars	-224	757	148	1 613	19	53	15
2009							
Octobre à décembre	-601	463	-2 202	2 048	-6	-46	-67
Juillet à septembre	-833	377	-2 020	3 036	175	-364	-16
Avril à juin	-440	480	1 731	3 117	9	-82	21
Janvier à mars	-640	338	4 685	1 471	4	-61	117
2008							
Octobre à décembre	-195	625	4 111	2 195	88	-280	-59
Juillet à septembre	-1 836	1 540	2 657	3 212	127	-154	-114
Avril à juin	-1 148	362	7 215	2 815	13	-200	-28
Janvier à mars	-752	682	3 862	2 627	90	-92	-108
2007							
Octobre à décembre	-453	974	2 035	3 074	79	99	-70
Juillet à septembre	-1 350	2 153	2 205	6 127	53	-227	-84
Avril à juin	-1 268	1 691	4 677	4 337	154	94	7
Janvier à mars	-378	427	4 725	3 238	-76	-75	40
2006							
Octobre à décembre	-1 035	529	7 678	3 511	-41	-165	-72
Juillet à septembre	-2 819	-1 098	16 729	3 919	64	-75	-132

Note(s) : Les migrants interprovinciaux sont définitifs jusqu'en juin 2010 et provisoires à partir de juillet 2010.

Tableau 4-13
Estimations trimestrielles des composantes démographiques, perspective nationale — Solde de la migration internationale

	Canada	Terre-Neuve-et-Labrador	Île-du-Prince-Édouard	Nouvelle-Écosse	Nouveau-Brunswick	Québec	Ontario
	nombre						
2011							
Octobre à décembre	36 810	13	171	367	359	5 571	13 597
Juillet à septembre	78 457	333	646	1 255	667	11 893	33 773
Avril à juin	79 020	420	688	654	630	19 657	31 792
Janvier à mars	49 372	92	424	503	275	10 733	22 229
2010							
Octobre à décembre	9 988	-182	382	18	228	4 540	4 813
Juillet à septembre	84 766	285	1 295	1 792	880	14 195	39 810
Avril à juin	87 588	258	681	902	586	18 710	41 396
Janvier à mars	61 855	52	337	634	364	11 680	26 889
2009							
Octobre à décembre	25 843	-14	188	49	33	5 866	5 242
Juillet à septembre	82 297	396	669	1 589	615	14 890	35 865
Avril à juin	87 124	321	785	765	512	19 598	36 938
Janvier à mars	65 385	-103	318	571	678	12 222	24 874
2008							
Octobre à décembre	32 223	-131	107	328	283	5 714	5 004
Juillet à septembre	85 023	248	671	1 294	873	14 354	35 094
Avril à juin	91 122	152	434	683	461	16 858	38 606
Janvier à mars	58 985	182	335	515	475	9 872	25 137
2007							
Octobre à décembre	25 436	-49	170	199	112	6 353	4 601
Juillet à septembre	76 652	85	514	940	558	12 493	34 923
Avril à juin	75 197	123	219	404	320	14 533	33 718
Janvier à mars	57 403	57	177	389	468	10 136	24 901
2006							
Octobre à décembre	19 842	55	92	225	147	3 454	3 077
Juillet à septembre	74 126	80	317	589	605	13 922	35 773

Tableau 4-13 – suite

Estimations trimestrielles des composantes démographiques, perspective nationale — Solde de la migration internationale

	Manitoba	Saskatchewan	Alberta	Colombie-Britannique	Yukon	Territoires du Nord-Ouest	Nunavut
	nombre						
2011							
Octobre à décembre	3 323	3 047	6 297	4 094	-33	12	-8
Juillet à septembre	3 704	3 436	7 580	15 131	27	16	-4
Avril à juin	4 510	2 681	8 313	9 525	172	-26	4
Janvier à mars	2 767	1 496	3 708	7 132	11	7	-5
2010							
Octobre à décembre	2 569	1 062	-2 232	-1 145	-42	-11	-12
Juillet à septembre	3 903	2 484	4 304	15 719	73	26	0
Avril à juin	4 426	2 344	7 756	10 338	169	19	3
Janvier à mars	2 569	1 535	5 169	12 437	170	22	-3
2009							
Octobre à décembre	2 218	1 319	2 328	8 668	-28	-3	-23
Juillet à septembre	2 989	2 459	6 530	16 249	66	-9	-11
Avril à juin	4 362	2 639	9 161	11 930	76	38	-1
Janvier à mars	2 546	1 984	8 744	13 459	116	-27	3
2008							
Octobre à décembre	2 044	1 516	7 628	9 784	-58	20	-16
Juillet à septembre	2 432	1 673	10 929	17 438	34	-14	-3
Avril à juin	3 808	1 835	12 833	15 253	86	103	10
Janvier à mars	1 809	1 261	7 750	11 577	85	9	-22
2007							
Octobre à décembre	1 962	647	5 622	5 992	-32	-67	-74
Juillet à septembre	2 710	1 414	8 197	14 785	17	-20	36
Avril à juin	3 632	1 177	10 367	10 541	76	78	9
Janvier à mars	2 295	796	7 150	11 015	15	-1	5
2006							
Octobre à décembre	1 731	465	4 787	5 880	-44	-15	-12
Juillet à septembre	2 489	618	7 570	12 189	-12	-6	-8

Note(s) : Le solde de la migration internationale est définitif jusqu'en juin 2008, mis à jour de juillet 2008 à mars 2011 et provisoire à partir d'avril 2011.

Tableau 4-14

Estimations trimestrielles des composantes démographiques, perspective nationale — Solde de la migration totale

	Canada	Terre-Neuve-et-Labrador	Île-du-Prince-Édouard	Nouvelle-Écosse	Nouveau-Brunswick	Québec	Ontario
	nombre						
2011							
Octobre à décembre	36 810	-186	-297	-776	223	4 325	12 513
Juillet à septembre	78 457	415	214	475	-112	12 135	34 316
Avril à juin	79 020	241	752	81	774	17 606	29 912
Janvier à mars	49 372	-389	385	-531	68	9 839	21 539
2010							
Octobre à décembre	9 988	-26	239	-428	487	4 172	3 002
Juillet à septembre	84 766	-545	870	915	763	14 217	41 893
Avril à juin	87 588	120	694	1 176	789	17 017	39 943
Janvier à mars	61 855	290	450	260	607	10 475	25 493
2009							
Octobre à décembre	25 843	563	64	404	146	5 881	4 717
Juillet à septembre	82 297	1 277	727	1 946	627	14 515	34 577
Avril à juin	87 124	1 313	688	715	542	17 150	33 675
Janvier à mars	65 385	-97	210	308	725	10 783	20 717
2008							
Octobre à décembre	32 223	128	-274	444	503	4 268	-249
Juillet à septembre	85 023	868	721	740	339	12 268	32 166
Avril à juin	91 122	-338	591	191	158	12 459	35 104
Janvier à mars	58 985	-264	215	256	225	8 096	21 679
2007							
Octobre à décembre	25 436	66	20	160	27	4 362	1 013
Juillet à septembre	76 652	378	336	-64	288	8 977	30 721
Avril à juin	75 197	-668	3	-45	200	9 868	30 267
Janvier à mars	57 403	-1 614	22	-693	163	7 633	22 716
2006							
Octobre à décembre	19 842	-503	-67	-704	-226	1 025	-2 880
Juillet à septembre	74 126	-967	-2	-1 077	-1 229	10 654	27 319

Tableau 4-14 – suite

Estimations trimestrielles des composantes démographiques, perspective nationale — Solde de la migration totale

	Manitoba	Saskatchewan	Alberta	Colombie-Britannique	Yukon	Territoires du Nord-Ouest	Nunavut
	nombre						
2011							
Octobre à décembre	2 319	3 048	12 307	3 741	-59	-259	-89
Juillet à septembre	2 231	3 970	10 716	14 408	172	-333	-150
Avril à juin	3 657	3 920	13 033	8 779	157	-2	110
Janvier à mars	1 741	903	8 983	7 034	54	-199	-55
2010							
Octobre à décembre	2 336	1 271	278	-703	-207	-300	-133
Juillet à septembre	2 604	2 640	5 459	16 311	-71	-166	-124
Avril à juin	3 672	2 900	8 559	12 369	306	25	18
Janvier à mars	2 345	2 292	5 317	14 050	189	75	12
2009							
Octobre à décembre	1 617	1 782	126	10 716	-34	-49	-90
Juillet à septembre	2 156	2 836	4 510	19 285	241	-373	-27
Avril à juin	3 922	3 119	10 892	15 047	85	-44	20
Janvier à mars	1 906	2 322	13 429	14 930	120	-88	120
2008							
Octobre à décembre	1 849	2 141	11 739	11 979	30	-260	-75
Juillet à septembre	596	3 213	13 586	20 650	161	-168	-117
Avril à juin	2 660	2 197	20 048	18 068	99	-97	-18
Janvier à mars	1 057	1 943	11 612	14 204	175	-83	-130
2007							
Octobre à décembre	1 509	1 621	7 657	9 066	47	32	-144
Juillet à septembre	1 360	3 567	10 402	20 912	70	-247	-48
Avril à juin	2 364	2 868	15 044	14 878	230	172	16
Janvier à mars	1 917	1 223	11 875	14 253	-61	-76	45
2006							
Octobre à décembre	696	994	12 465	9 391	-85	-180	-84
Juillet à septembre	-330	-480	24 299	16 108	52	-81	-140

Note(s) : Le solde de la migration totale est définitif jusqu'en juin 2008, mis à jour de juillet 2008 à mars 2011 et provisoire à partir d'avril 2011.

Tableau 5
Estimations trimestrielles des migrants interprovinciaux selon la province ou le territoire d'origine et de destination,
Canada, octobre à décembre 2011

Origine	Destination												
	Terre-Neuve-et-Labrador	Île-du-Prince-Édouard	Nouvelle-Écosse	Nouveau-Brunswick	Québec	Ontario	Manitoba	Saskatchewan	Alberta	Colombie-Britannique	Yukon	Territoires du Nord-Ouest	Nunavut
	nombre												
Terre-Neuve-et-Labrador	...	13	108	75	26	551	66	10	845	88	0	7	0
Île-du-Prince-Édouard	21	...	181	72	48	332	0	16	214	102	0	0	0
Nouvelle-Écosse	197	142	...	565	189	1 315	67	130	1 118	308	0	33	23
Nouveau-Brunswick	129	102	472	...	472	484	40	83	738	151	0	5	0
Québec	15	8	116	359	...	3 842	90	94	969	617	14	23	20
Ontario	593	143	1 109	796	2 924	...	849	899	5 305	2 450	30	36	0
Manitoba	20	17	75	90	141	1 068	...	503	1 046	911	0	0	13
Saskatchewan	19	0	48	31	54	603	562	...	2 562	585	0	21	0
Alberta	439	75	487	365	464	3 283	712	1 925	...	4 829	55	156	19
Colombie-Britannique	104	18	261	145	505	2 413	442	793	5 744	...	156	20	0
Yukon	0	0	9	0	64	82	29	25	11	101	...	10	0
Territoires du Nord-Ouest	24	0	18	42	19	46	23	8	267	94	50	...	27
Nunavut	29	0	60	0	15	31	0	0	0	12	0	36	...
Entrants	1 590	518	2 944	2 540	4 921	14 050	2 880	4 486	18 819	10 248	305	347	102
Sortants	1 789	986	4 087	2 676	6 167	15 134	3 884	4 485	12 809	10 601	331	618	183
Solde	-199	-468	-1 143	-136	-1 246	-1 084	-1 004	1	6 010	-353	-26	-271	-81
Nombre total de migrants : 63 750													

Note(s) : Estimations provisoires, produites à partir des données du programme des prestations fiscales canadiennes pour enfants (PFCE), utilisant des facteurs de rajustement Fjk, calculés à l'aide des données tirées des fichiers d'impôt pour 2007-2008, 2008-2009 et 2009-2010 provenant de l'Agence du revenu du Canada.

Méthodologie

Cette section décrit les concepts, sources de données et les méthodes utilisés pour produire les estimations démographiques. Les estimations démographiques sont produites afin de mesurer les effectifs de population selon diverses caractéristiques et niveaux géographiques entre deux recensements. Les estimations démographiques sont les estimations officielles de la population au niveau national, provincial et territorial.

Estimations de la population

Estimations de la population totale

Catégories d'estimations

Les estimations de la population peuvent être intercensitaires ou postcensitaires. Les estimations intercensitaires sont produites à l'aide des comptes de deux recensements consécutifs rajustés pour le sous-dénombrement net du recensement (SDNR)¹ (incluant le rajustement pour les réserves indiennes partiellement dénombrées (RIPD)) et des estimations postcensitaires. La production d'estimations intercensitaires consiste à mettre à jour les estimations postcensitaires à l'aide des comptes d'un nouveau recensement rajustées pour le SDNR¹.

Les estimations postcensitaires sont produites à partir du plus récent recensement rajusté pour le SDNR¹ et des composantes de l'accroissement démographique. Du point de vue de l'actualité des données, les estimations postcensitaires sont plus récentes que celles du dernier recensement rajusté pour le SDNR¹, mais elles présentent une plus grande variabilité à mesure que l'on s'éloigne de la date de ce recensement.

Niveaux des estimations

La mise à jour des estimations de population entre les recensements nécessite l'utilisation de données tirées de dossiers administratifs ou d'enquêtes. La qualité des estimations de population dépend donc de l'accès à plusieurs fichiers de données administratives mis à la disposition de Statistique Canada par divers ministères canadiens et étrangers. Puisque certaines composantes ne sont disponibles que plusieurs mois après la date de référence, trois types d'estimations postcensitaires sont produits. Celles-ci peuvent être postcensitaires provisoires (PP), postcensitaires mises à jour (PR) ou postcensitaires définitives (PD). Le délai entre la date de référence et la disponibilité des estimations est de trois à quatre mois pour les provisoires et de deux à trois ans pour les définitives. Bien qu'elle nécessite une plus grande vigilance des utilisateurs, la production de trois séries successives d'estimations permet de concilier l'actualité et la qualité des estimations. Tous les tableaux précisent le niveau des estimations qu'ils contiennent.

Calcul des estimations postcensitaires de la population

Les estimations de la population sont produites à partir de la méthode des composantes et ce, à la fois pour les estimations provisoires, mises à jour et définitives. La méthode des composantes consiste à ajouter ou à retrancher à l'effectif de la population du recensement le plus récent, rajusté pour le sous-dénombrement net du recensement (SDNR)¹ (c'est-à-dire le sous-dénombrement moins le surdénombrement), le nombre de naissances, de décès et les composantes migratoires interprovinciales et internationales.

1. Dans ce cas, le rajustement pour le sous-dénombrement net du recensement inclut également le rajustement pour les réserves indiennes partiellement dénombrées.

A. À l'échelle provinciale et territoriale pour la population totale

Les estimations sont d'abord produites à l'échelle des provinces et territoires, puis totalisées pour obtenir l'estimation de la population du Canada.

L'équation de la méthode des composantes pour estimer la population totale des provinces ou territoires est la suivante :

$$P_{(t+i)} = P_{(t)} + B_{(t,t+i)} - D_{(t,t+i)} + I_{(t,t+i)} - [E_{(t,t+i)} + \Delta TE_{(t,t+i)}] + RE_{(t,t+i)} + \Delta NPR_{(t,t+i)} + \Delta N_{(t,t+i)} - \text{Resid}_{(t,t+i)}$$

où, pour chaque province et territoire;

$(t,t+i)$ = intervalle entre les temps t et $t+i$;

$P_{(t+i)}$ = estimation de la population au temps $t+i$;

$P_{(t)}$ = population de départ au temps t (recensement rajusté pour le SDNR¹ ou estimation la plus récente);

B = nombre de naissances;

D = nombre de décès;

I = nombre d'immigrants;

E = nombre d'émigrants;

ΔTE = solde de l'émigration temporaire;

RE = nombre d'émigrants de retour;

ΔNPR = solde de résidents non permanents;

ΔN = solde de la migration interprovinciale;

Resid = écart résiduel (pour les estimations intercensitaires).

B. Niveaux des estimations

La différence entre les estimations de population postcensitaires provisoires² et définitives réside dans l'actualité des composantes. Dans le cas où toutes les composantes sont provisoires, l'estimation de population est qualifiée de postcensitaire provisoire (PP). À l'inverse, si elles sont toutes définitives, l'estimation de population est qualifiée de postcensitaire définitive (PD). Toute autre combinaison de niveaux est qualifiée de postcensitaire mise à jour (PR).

Population de départ et composantes de l'accroissement démographique

A. Population de départ

Les populations de départ sont issues des recensements quinquennaux de 1971 à 2006. L'univers de la population du Recensement de 2006³ comprend les groupes suivants :

- les citoyens canadiens (par naissance ou par naturalisation) et les immigrants reçus ayant un lieu habituel de résidence au Canada;
- les citoyens canadiens (par naissance ou par naturalisation) et les immigrants reçus qui sont à l'étranger, dans une base militaire ou en mission diplomatique;
- les citoyens canadiens (par naissance ou par naturalisation) et les immigrants reçus qui sont en mer ou dans des ports à bord de navires marchands battant pavillon canadien;

2. Dans ce cas, le terme *provisoire* fait également référence à mise à jour.

3. De 1991 à 2001, « les personnes ayant un lieu habituel de résidence au Canada, qui sont titulaires d'un permis ministériel (y compris les prolongements) et les membres de leur famille vivant avec elles » faisaient partie de l'univers du recensement.

- les personnes ayant un lieu habituel de résidence au Canada, qui demandent le statut de réfugié et les membres de leur famille vivant avec elles;
- les personnes ayant un lieu habituel de résidence au Canada, qui sont titulaires d'un permis d'études et les membres de leur famille vivant avec elles;
- les personnes ayant un lieu habituel de résidence au Canada, qui sont titulaires d'un permis de travail et les membres de leur famille vivant avec elles.

Aux fins du recensement, les personnes des trois derniers groupes de la liste sont des résidents non permanents (RNP).

Depuis 1991, les résidents étrangers ne sont pas dénombrés. Par résidents étrangers, on entend :

- les représentants du gouvernement d'un autre pays qui sont affectés à l'ambassade, au haut-commissariat ou à toute autre mission diplomatique de ce pays au Canada, et les membres de leur famille vivant avec eux;
- les membres des Forces armées d'un autre pays qui sont en poste au Canada, et les membres de leur famille vivant avec eux;
- les résidents d'un autre pays en visite au Canada temporairement (par exemple, un visiteur étranger en vacances ou en affaires avec ou sans permis de visiteur).

Les populations de départ sont rajustées selon les étapes suivantes :

- rajustement de la population pour le sous-dénombrement net du recensement (SDNR);
- addition d'estimations indépendantes de la population des réserves indiennes partiellement dénombrées en 1991, 1996, 2001 et 2006;
- rajustement pour le dénombrement anticipé dans certaines régions du Nord du Québec, de Terre-Neuve-et-Labrador, du Yukon et des Territoires du Nord-Ouest en 1991 et en 1996;
- addition des estimations du nombre de RNP en 1971, 1976, 1981 et 1986. Depuis 1991, les RNP font partie de l'univers du recensement;
- estimation de la population de départ au 1^{er} juillet par addition ou soustraction des composantes de l'accroissement démographique entre la date du recensement et le 30 juin.

Rajustement pour le sous-dénombrement net du recensement (SDNR)

Le rajustement pour le SDNR est une étape importante. Le SDNR correspond à l'écart entre le nombre de personnes qui auraient dû être recensées mais ne l'ont pas été (sous-dénombrement) et le nombre de personnes qui ont été recensées, mais n'auraient pas dû l'être ou ont été comptées plus d'une fois (surdénombrement).

Les études de couverture fournissent une estimation du sous-dénombrement aux recensements de 1991, 1996, 2001 et 2006 aux échelons provincial et territorial, et à l'échelle provinciale uniquement aux recensements de 1971, 1976, 1981 et 1986. L'estimation du surdénombrement pour les provinces et territoires n'est disponible que pour les quatre derniers recensements (1991, 1996, 2001 et 2006). Pour estimer le surdénombrement des recensements précédents, on suppose que le rapport du surdénombrement au sous-dénombrement observé en 1991 est le même que celui survenu à chaque recensement entre 1971 et 1986. Pour estimer le SDNR pour le Yukon et les Territoires du Nord-Ouest avant 1991, on suppose que le rapport entre le SDNR pour chaque territoire et les dix provinces observées en 1991 est le même que celui observé à chaque recensement entre 1971 et 1986.

Par souci d'uniformité, on a révisé en 1998 les estimations du sous-dénombrement et du surdénombrement au Recensement de 1991 de façon à tenir compte des améliorations méthodologiques apportées aux études de

couverture du Recensement de 1996. Cette modification a changé le SDNR des recensements de 1971 à 1986. De même, on a révisé en 2003 les estimations du sous-dénombrement et du surdénombrement de 1996.

B. Naissances et décès

Les nombres de naissances et de décès proviennent directement des statistiques de l'état civil de la Division de la statistique de la santé de Statistique Canada. Celle-ci gère le Système national de statistiques de l'état civil, mais ce sont les bureaux centraux de la statistique de l'état civil des provinces et des territoires qui sont chargés de recueillir et de traiter l'information tirée de ces dossiers administratifs. Aux termes des lois provinciales et territoriales sur la statistique de l'état civil (ou de textes législatifs équivalents), l'enregistrement de toute naissance vivante et de tout décès est obligatoire, et chaque province et territoire fournit ces renseignements à Statistique Canada.

L'univers des statistiques de l'état civil correspond à celui du recensement. Ces univers comprennent les naissances et les décès de l'ensemble des Canadiens, des immigrants et des résidents non permanents (RNP) et excluent les résidents étrangers.

Les statistiques de l'état civil selon la province ou territoire de résidence sont utilisées pour produire les estimations de naissances et décès définitives.

En l'absence de données des statistiques de l'état civil, le nombre de naissances est estimé à partir des quotients perspectifs de fécondité par âge de la mère. Le nombre de décès est estimé à partir des quotients perspectifs de mortalité par âge et sexe. Ces méthodes sont utilisées pour le calcul des estimations provisoires².

Traitement particulier dans le cas des estimations provisoires² du Québec et de la Colombie-Britannique

Le Québec et la Colombie-Britannique fournissent leurs plus récentes estimations de naissances et de décès. Elles sont utilisées pour les estimations provisoires². Pour les estimations définitives, les naissances et décès de ces provinces sont tirés des statistiques de l'état civil compilées par la Division de la statistique de la santé.

Niveaux des estimations

Pour les différences entre les estimations provisoires² et définitives vous référer à la section **B. Naissances et décès** ci-haut.

C. Immigration

À l'instar des estimations sur les naissances et les décès, la collecte des statistiques d'immigration au Canada est également réglementée. Au Canada, l'immigration est réglementée depuis 2002, par la *Loi sur l'immigration et la protection des réfugiés* (LIPR). Celle-ci remplace la *Loi sur l'immigration*, adoptée en 1976 et modifiée plus d'une trentaine de fois par la suite. Citoyenneté et immigration Canada (CIC) recueille et traite les dossiers administratifs des immigrants. Il transmet par la suite de l'information à Statistique Canada tirée des fichiers du Système de soutien des opérations des bureaux locaux (SSOBL). Cette information permet d'estimer le nombre et les caractéristiques des personnes auxquelles le gouvernement fédéral accorde le statut de résident permanent à une date donnée. Pour la Division de la démographie, le terme immigrant et résident permanent fait référence au même concept.

Un immigrant est une personne qui n'est pas un citoyen canadien de naissance, mais à qui les autorités canadiennes de l'immigration ont accordé le droit de vivre au Canada. Le nombre de personnes nées à l'étranger de parents canadiens qui ne séjournent que provisoirement hors du pays n'est pas inclus parmi les immigrants.

L'estimation du nombre d'immigrants s'effectue principalement à partir de la date de l'octroi de la résidence permanente ou du droit d'établissement de la personne au Canada.

Niveaux des estimations

La différence entre les estimations provisoires² et définitives réside dans l'actualité de la source qui sert à estimer cette composante. Comme le fichier SSOBL est continuellement mis à jour, de nouvelles totalisations sont effectuées chaque année afin de mettre à jour les estimations d'immigrants. Les estimations des immigrants sont provisoires la première année et définitives l'année suivante.

D. Solde des résidents non permanents

À l'instar des naissances et des décès, la collecte des statistiques d'immigration au Canada est réglementée. Au Canada, les résidents non permanents (RNP) sont réglementés depuis 2002, par la *Loi sur l'immigration et la protection des réfugiés* (LIPR). Celle-ci remplace la *Loi sur l'immigration*, adoptée en 1976 et modifiée plus d'une trentaine de fois par la suite. Citoyenneté et immigration Canada (CIC) recueille et traite les dossiers administratifs des RNP au Canada. Il transmet par la suite de l'information à Statistique Canada tirées des fichiers du Système de soutien des opérations des bureaux locaux (SSOBL). Cette information permet d'estimer le nombre et les caractéristiques des personnes auxquelles le gouvernement fédéral accorde le statut de RNP.

Un RNP est une personne qui se trouve au Canada de façon temporaire, en toute légalité, grâce à un permis de séjour temporaire, ainsi que les membres de leur famille vivant avec elle. Les RNP comprennent les travailleurs étrangers, les étudiants étrangers, les cas humanitaires et les autres résidents temporaires. Les cas humanitaires comprennent les demandeurs d'asile et les résidents temporaires autorisés à demeurer au Canada pour des motifs d'ordre humanitaire et qui ne sont pas considérés comme des travailleurs étrangers ou des étudiants étrangers. Pour la Division de la démographie, le terme RNP et résident temporaire fait référence au même concept.

Les estimations du nombre de RNP sont fondées sur l'estimation de l'effectif. On estime le nombre de personnes présentes dans le système de CIC à une date déterminée par la période sous étude. On estime tout d'abord la population en fin de période de laquelle on retranche la population en début de période. Ces estimations permettent de calculer le solde de RNP.

Est sélectionnée toute personne ayant obtenu le statut de résident non permanent, admise à une date antérieure à la période sous étude. Dans le cas des revendicateurs du statut de réfugié, on utilise la date de leur demande. Pour leur exclusion de la population, les possibilités diffèrent pour les détenteurs de permis et les demandeurs d'asile. Pour un détenteur de permis, celui-ci est exclu de la population si la date d'échéance du permis est atteinte, s'il obtient un statut de résident permanent ou s'il est déporté. Pour un demandeur d'asile, aux conditions précédentes s'ajoutent deux ans d'inactivité dans le dossier.

Comme le fichier SSOBL est continuellement mis à jour, de nouvelles totalisations sont effectuées à chaque nouvelle période de diffusion afin de mettre à jour les estimations des soldes de RNP au pays.

Niveaux des estimations

La différence entre les estimations provisoires² et définitives est l'actualité de la source qui sert à estimer cette composante. Comme le fichier SSOBL est continuellement mis à jour, de nouvelles totalisations sont effectuées à chaque nouvelle période de diffusion afin de mettre à jour les estimations des soldes de RNP. Les estimations des RNP sont provisoires la première année et mise à jour l'année suivante. Elles sont finalisées deux à trois ans après l'année de référence au moment où toutes les autres composantes sont également définitives.

E. Émigration

Pour estimer le nombre d'émigrants, on utilise les données du « U.S. Department of Homeland Security, Office of Immigration Statistics », des données recueillies par le programme fédéral de Prestation fiscale canadienne pour enfants (PFCE) et les données tirées du fichier T1 sur la famille T1FF⁴. La première source permet d'estimer l'émigration vers les États Unis. À l'aide des données du programme de PFCE, on estime l'émigration vers les autres pays. Pour ce faire, on doit rajuster les estimations des enfants émigrant puisque le programme n'est pas universel et ne fournit pas de renseignements directs sur le nombre d'émigrants adultes. Par conséquent, on applique quatre facteurs de rajustement afin de tenir compte :

4. Le fichier T1 sur les familles T1FF est dérivé du fichier T1 de l'Agence du revenu du Canada (ARC) par la Division de la statistique du revenu de Statistique Canada.

- du niveau de complétude de la couverture causé par un délai dans la réception et le traitement des dossiers des enfants admissibles de la PFCE. Comme la complétude des dossiers administratifs de la PFCE ne semble atteinte que quatre ans après la période de référence, cet ajustement est effectué si on finalise les estimations avant cette date. Le facteur est dérivé des ratios, pour deux années, des enfants émigrants selon deux versions de fichiers de la PFCE;
- de la couverture partielle du programme, c'est-à-dire des personnes qui n'ont pas soumis de demande au programme de PFCE ou ne sont pas admissibles. Ce facteur est obtenu en comparant la population des enfants estimées à celle tirée des fichiers de PFCE;
- de la propension différentielle à émigrer des enfants admissibles par rapport à celle des enfants qui ne le sont pas. Ce facteur est obtenu en comparant les taux d'émigration des enfants admissibles à la PFCE à ceux de l'ensemble des enfants (0 à 17 ans). Ce facteur est calculé pour chacune des provinces et territoires et est basé sur les trois dernières années disponibles des fichiers T1FF4;
- de la propension différentielle à émigrer des adultes par rapport à celle des enfants. Ce facteur permet d'obtenir le taux d'émigration de la population âgée de 18 ans et plus. Il est obtenu en calculant tout d'abord la moyenne sur trois ans du rapport des taux d'émigration adultes et enfants à partir des données de T1FF4. Deuxièmement, en calculant la moyenne sur trois ans du rapport des taux d'émigration adultes et enfants à partir des données du « U.S. Department of Homeland Security, Office of Immigration Statistics ». Le facteur final est obtenu en faisant la moyenne de ces deux taux. On calcule ce facteur uniquement pour le Canada.

Le taux d'émigration des adultes est ensuite appliqué à la population des adultes. L'émigration des adultes additionnée à l'émigration des enfants, fournit l'émigration pour l'ensemble de la population.

L'émigration est répartie par province et territoire selon le nombre d'enfants émigrants une fois rajustés pour les facteurs de couverture et d'émigration différentielle.

Niveaux des estimations

La différence entre les estimations provisoires² et définitives est l'actualité des sources qui servent à estimer cette composante. La méthode d'estimation utilisée est la même.

F. Solde de l'émigration temporaire

Des personnes quittent le Canada pour s'établir temporairement à l'étranger; d'autres qui étaient temporairement à l'étranger reviennent au pays. Le solde résultant de ces départs et de ces retours définit la composante « solde de l'émigration temporaire ». Les estimations du nombre de départs sont tirées de l'étude de la Contre-vérification des dossiers (CVD), la plus importante des études de couverture du recensement. L'étude de la CVD donne une estimation du nombre de personnes qui ont quitté le Canada temporairement au cours d'une période intercensitaire et qui sont toujours à l'étranger en fin de période. Les estimations du nombre de retours sont quant à eux tirés de deux sources : le Recensement et les estimations d'émigrants de retour de la Division de la démographie. Le recensement donne le nombre de personnes qui étaient à l'extérieur du Canada au recensement précédent et qui sont revenues au pays au cours de la période intercensitaire. Ce nombre comprend tous les émigrants de retour. Pour déduire les retours d'émigrants temporaires, on soustrait de ce nombre la composante des émigrants de retour estimée par la Division de la démographie. Avec les estimations du nombre de départs (CVD) et de retours (Recensement et Division de la démographie), on obtient le solde de l'émigration temporaire.

Le solde estimé est celui de l'ensemble de la période intercensitaire; il est ensuite réparti également entre les cinq années de la période, puis mensuellement par application d'une saisonnalité qui est une moyenne entre une saisonnalité nulle et la saisonnalité de l'émigration.

Le solde de l'émigration temporaire est d'abord calculé à l'échelle du Canada. Il est ensuite distribué par province ou groupe de provinces selon les estimations de l'émigration temporaire tirées de la CVD. Pour le groupe des provinces de l'Atlantique, on répartit le solde du groupe par province au prorata de la population de la province et, pour les territoires, au prorata de la population du territoire.

Enfin, le solde ne peut être estimé que pour la période intercensitaire précédant le dernier recensement. Pour la période en cours, on suppose que le solde sera le même que celui de la période précédente pour chaque province et territoire.

Niveaux des estimations

La différence entre les estimations provisoires² et définitives est l'actualité de l'estimation de l'émigration qui sert au calcul de la saisonnalité du solde de l'émigration temporaire. La méthode d'estimation utilisée est la même.

G. Émigration de retour

Un émigrant de retour est une personne qui revient au Canada après avoir été classée dans la catégorie des émigrants. Selon une méthode analogue à celle de l'émigration, on utilise les données tirées des fichiers de la Prestation fiscale canadienne pour enfants (PFCE) de l'Agence du revenu du Canada (ARC) et T1FF⁴ pour estimer le nombre d'émigrants de retour. On applique à ces estimations des facteurs de rajustement pour tenir compte de la non universalité du programme, de même qu'un ratio adultes-enfant afin d'estimer les retours d'émigrants adultes. Par conséquent, on applique trois facteurs de rajustement afin de tenir compte :

- de la couverture partielle du programme, c'est-à-dire des personnes qui n'ont pas soumis de demande au programme de PFCE ou ne sont pas admissibles. Ce facteur est obtenu en comparant la population des enfants estimée à celle tirée des fichiers de PFCE;
- de la propension différentielle à émigrer des enfants admissibles par rapport à celle des enfants qui ne le sont pas. Ce facteur est obtenu en comparant les taux d'émigration des enfants admissibles à la PFCE à ceux de l'ensemble des enfants (0 à 17 ans). Ce facteur est calculé pour chacune des provinces et territoires et est basé sur les trois dernières années disponibles des fichiers T1FF⁴;
- du ratio adultes-enfant qui est obtenu à partir du recensement utilisé dans l'estimation de la population de départ.

Niveaux des estimations

La différence entre les estimations provisoires² et définitives est l'actualité des sources qui servent à estimer cette composante. La méthode d'estimation utilisée est la même.

H. Migration interprovinciale

La migration interprovinciale correspond à l'ensemble des déplacements d'une province ou d'un territoire vers un autre qui entraînent un changement du lieu habituel de résidence. Comme pour l'émigration, il n'existe aucune disposition légale relative à l'enregistrement de la migration interprovinciale au Canada. Ces mouvements doivent donc être estimés à l'aide de données tirées des fichiers de la Prestation fiscale canadienne pour enfants (PFCE) de l'Agence du revenu du Canada (ARC) et du fichier T1FF⁴.

Les estimations définitives de la migration interprovinciale sont obtenues en comparant les adresses figurant sur les déclarations de revenus des particuliers de deux années consécutives. La migration des personnes à charge du déclarant doit toutefois être imputée. Un ajustement supplémentaire est également nécessaire afin de rajuster les estimations pour tenir compte des migrants qui ne complètent pas de déclarations de revenus. De 2001-2002 à 2005-2006, ce rajustement a été légèrement modifié (pour de plus amples informations voir *Wilkinson, 2004*. À partir de 2006-2007, ce rajustement a également été légèrement modifié (Cyr, 2008 – document interne).

Les déclarations de revenu n'étant pas disponibles au moment de la préparation des estimations provisoires, l'estimation de la migration interprovinciale provisoire² provient des dossiers administratifs de la PFCE, desquels on déduit la migration des enfants (0 à 17 ans) prestataires du programme. Par la suite, on doit rajuster les estimations pour tenir compte des enfants non prestataires. Finalement, l'effectif des adultes migrants est dérivé des enfants migrants et de facteurs calculés d'après les fichiers T1FF⁴. Par conséquent, les trois facteurs de rajustement suivants sont appliqués afin de tenir compte de :

- la couverture partielle du programme, c'est-à-dire des personnes qui n'ont pas soumis de demande au programme de PFCE ou ne sont pas prestataires. Ce facteur est obtenu en comparant la population des enfants estimée à celle tirée des fichiers de PFCE;
- la propension différentielle à migrer des enfants prestataires par rapport à celle des enfants qui ne le sont pas. Ce facteur est obtenu en comparant les taux de sorties des enfants prestataires à la PFCE à ceux de l'ensemble des enfants (0 à 17 ans). Ce facteur est calculé pour chacune des provinces et territoires et est basé sur la dernière année disponible des fichiers T1FF4;
- la propension différentielle à migrer des adultes par rapport à celle des enfants. Ce facteur permet d'obtenir le taux de sorties de la population âgée de 18 ans et plus par province ou territoire d'origine et de destination. Il est obtenu en calculant le rapport du taux central de migration des adultes à celui des enfants. Ces facteurs sont estimés à partir des données du fichier T1FF4 des trois dernières années disponibles.

Les taux de migration des adultes sont appliqués à l'estimation de la population des adultes. La migration des adultes additionnée à la migration des enfants, fournit la migration interprovinciale pour l'ensemble de la population.

Niveaux des estimations

Pour les différences entre les estimations provisoires² et définitives, au niveau de la migration interprovinciale totale, vous référer à la section **H. Migration interprovinciale** ci-haut.

Estimations intercensitaires de la population

Après chaque recensement, on produit des estimations intercensitaires (c'est-à-dire des estimations de population pour des dates de référence comprises entre deux recensements). Ces estimations permettent d'assurer une cohérence entre les estimations postcensitaires antérieures et les nouveaux comptes du recensement.

La production d'estimations intercensitaires comporte deux étapes principales :

- le calcul de l'erreur en fin de période;
- la répartition linéaire de l'erreur en fin de période.

L'erreur en fin de période est définie comme la différence entre les estimations postcensitaires, au jour du recensement, et la population dénombrée lors de ce recensement rajustée pour le sous-dénombrement net du recensement (SDNR)¹.

Cette erreur est répartie uniformément au cours de la période intercensitaire selon le nombre de jours pour chacun des mois.

Qualité des estimations

Les estimations sont entachées d'une certaine marge d'imprécision qui provient de deux types d'erreur :

- des erreurs des données du recensement;
- des imperfections des autres sources de données et des méthodes d'estimations des composantes.

Données du recensement

A. Erreurs de couverture, de réponse et de traitement

Les erreurs attribuables aux données de recensement peuvent être divisées en deux groupes : réponse et traitement, et couverture. Le premier groupe comprend les erreurs de non-réponse, l'interprétation erronée de la part des répondants, le codage et l'imputation des non-réponses. Les erreurs du second groupe sont dues principalement aux estimations du sous-dénombrement et à un degré moindre, au surdénombrement. Ces deux types d'erreur sont inhérents à n'importe quelle enquête.

Les erreurs de couverture se produisent lorsqu'on oublie des logements et/ou des personnes, qu'on les inclut à tort ou qu'on les compte plus d'une fois. Après chaque recensement, Statistique Canada entreprend des études de couverture pour mesurer ces erreurs. Les principales études sont l'Enquête sur la Contre-vérification des dossiers (CVD) et l'Étude sur le surdénombrement du recensement (ESR). On tire de ces études des estimations de sous-dénombrement et de surdénombrement avec lesquelles la Division de la démographie rajuste la population dénombrée au recensement par province et territoire.

Lors de l'élaboration des populations de départ, le programme des estimations corrige les populations du recensement pour les erreurs de couverture seulement. Cette correction, basée sur les résultats des études de couverture, est sujette principalement aux erreurs dues à l'échantillonnage et, dans une moindre mesure, à des erreurs de traitement. Les tests statistiques indiquent que les ajustements pour la couverture améliorent la qualité des données du recensement. Le programme des estimations utilise les estimations des études de couverture pour les provinces et les territoires. Cependant, étant donnée la taille des échantillons de ces études, les estimations par âge et sexe sont modélisées. De plus, on suppose que les taux de couverture estimés pour une province ou un territoire s'appliquent aux régions situées à l'intérieur de cette province ou territoire. Par ailleurs, avant 1991, le programme des estimations utilisait les données du recensement non corrigées pour les erreurs de couverture dans son programme des estimations. Des études de couverture avaient cependant été menées pour mesurer le sous-dénombrement, mais aucune étude ne mesurait le surdénombrement. Suite à la décision d'intégrer la correction pour la couverture à la population dénombrée depuis 1991, le programme a dû réviser les estimations de population pour la période de 1971 à 1986. La correction repose sur les résultats des études de couverture de cette période et sur des hypothèses concernant le rapport entre le niveau de surdénombrement et le niveau de sous-dénombrement d'après les résultats trouvés dans les études de couverture subséquentes.

Néanmoins, les corrections apportées aux données du recensement pour le SDNR améliorent, en général, la qualité des estimations en compensant pour le sous-dénombrement différentiel aux différents recensements selon l'âge, le sexe et par province et territoire.

Tableau explicatif 1
Estimation du sous-dénombrement net du recensement, Canada, provinces et territoires, Recensements de 2001 et 2006

Géographie	Population recensée	Sous-dénombrement net du recensement	Réserves indiennes partiellement dénombrées	Population rajustée	Taux
	A	B	C	D=A+B+C	(B+C)/D*100
	nombre			en pourcentage	
2001¹					
Canada	30 007 094	924 430	34 539	30 966 063	3,10
Terre-Neuve-et-Labrador	512 930	9 401	0	522 331	1,80
Île-du-Prince-Édouard	135 294	1 325	0	136 619	0,97
Nouvelle-Écosse	908 007	24 521	0	932 528	2,63
Nouveau-Brunswick	729 498	20 095	0	749 593	2,68
Québec	7 237 479	140 232	12 648	7 390 359	2,07
Ontario	11 410 046	436 349	15 960	11 862 355	3,81
Manitoba	1 119 583	30 903	110	1 150 596	2,70
Saskatchewan	978 933	21 231	581	1 000 745	2,18
Alberta	2 974 807	69 857	4 977	3 049 641	2,45
Colombie-Britannique	3 907 738	164 542	263	4 072 543	4,05
Yukon	28 674	1 423	0	30 097	4,73
Territoires du Nord-Ouest	37 360	3 295	0	40 655	8,10
Nunavut	26 745	1 256	0	28 001	4,49
2006¹					
Canada	31 612 897	868 658	40 115	32 521 670	2,79
Terre-Neuve-et-Labrador	505 469	5 046	0	510 515	0,99
Île-du-Prince-Édouard	135 851	1 903	0	137 754	1,38
Nouvelle-Écosse	913 462	24 558	0	938 020	2,62
Nouveau-Brunswick	729 997	16 059	0	746 056	2,15
Québec	7 546 131	60 751	16 600	7 623 482	1,01
Ontario	12 160 282	465 824	15 391	12 641 497	3,81
Manitoba	1 148 401	34 330	0	1 182 731	2,90
Saskatchewan	968 157	22 594	739	991 490	2,35
Alberta	3 290 350	111 353	7 272	3 408 975	3,48
Colombie-Britannique	4 113 487	121 551	113	4 235 151	2,87
Yukon	30 372	1 805	0	32 177	5,61
Territoires du Nord-Ouest	41 464	1 620	0	43 084	3,76
Nunavut	29 474	1 264	0	30 738	4,11

1. Les nombres et les taux sont tirés de la Contre-vérification des dossiers (CVD) et de l'étude du surdénombrement et comprennent les résidents non permanents.

Le rajustement intègre également les résultats d'une étude sur l'estimation des personnes des réserves indiennes partiellement dénombrées pour compléter la correction des données du recensement pour les erreurs de couverture. Les résultats des études de couverture contiennent principalement des erreurs aléatoires liées à l'échantillonnage.

Ces rajustements ont un impact direct sur :

- l'erreur en fin de période et sa distribution par âge et sexe à l'intérieur d'une même province ou territoire, de même que par province ou territoire, étant donné la variation du SDNR¹ et sa distribution d'un recensement à l'autre;
- la cohérence des estimations de population pour une même cohorte de naissance. Prenons l'exemple de la cohorte masculine des moins de 5 ans en 1981. En utilisant les données de recensement non rajustées pour le SDNR¹, on remarque que ce groupe est moins nombreux au Recensement de 2001 (groupe des 20 à 24 ans) qu'à celui de 1996 (groupe des 15 à 19 ans). Comme le Canada reçoit beaucoup d'immigrants à ces âges, on se serait attendu au contraire. Or, ce n'est qu'après le rajustement pour le SDNR¹ que la taille de la cohorte augmente, tel qu'attendu, entre 1996 et 2001.

Pour de plus amples informations sur les principales études de couverture, veuillez consulter le document suivant sur le site Internet de Statistique Canada : Rapport technique du Recensement de 1996, 2001, 2006 sur la couverture.

Composantes

Les erreurs provenant des méthodes d'estimation et des sources de données autres que le recensement ont également une importance non négligeable.

A. Naissances et décès

La loi exigeant la tenue d'un registre de l'état civil, les estimations définitives des naissances et des décès répondent à des normes de qualité très élevées. Toutefois, puisque les données provisoires sont modélisées, elles diffèrent légèrement des données définitives.

B. Immigration et résidents non permanents

En ce qui concerne les immigrants et les résidents non permanents, Citoyenneté et Immigration Canada administre des fichiers propres à ces deux composantes. L'immigration étant contrôlée par une loi, les données sur les immigrants et les résidents non permanents (RNP) sont systématiquement recueillies à leur arrivée au Canada. Ces données ne concernent que l'immigration « légale » et excluent donc les immigrants illégaux. Ainsi, les données sur les entrées internationales « légales » au Canada sont considérées d'une qualité supérieure. Toutefois, des biais peuvent exister quant à la province de destination : celle envisagée par l'immigrant au moment de l'arrivée peut différer de celle où il résidera de fait. Enfin, parce que l'information fournie par le Système sur les visiteurs (SV) de Citoyenneté et Immigration Canada (CIC) est incomplète (l'âge et le sexe des personnes à charge, la province de résidence pour certains groupes de détenteurs de permis), les estimations de RNP sont plus sujettes aux erreurs que les données sur les immigrants.

C. Émigration, émigration de retour et solde de l'émigration temporaire

Parmi les composantes qu'utilise le programme des estimations de population, celles-ci sont les plus difficiles à estimer avec précision. C'est que le Canada n'a pas de système d'enregistrement à ses frontières. Alors que l'immigration et les résidents non permanents (RNP) sont bien documentés par le gouvernement fédéral, Statistique Canada a toujours eu recours à des techniques d'estimations indirectes pour estimer les personnes quittant le pays. Pour cette raison, les statistiques disponibles sur ces trois composantes ont toujours été d'une moins bonne précision que celles des autres composantes.

L'estimation des émigrants et des émigrants de retour provient d'informations tirées du fichier des Prestations fiscales canadiennes pour enfants (PFCE) de l'Agence du revenu du Canada (ARC). L'estimation doit être rajustée afin de tenir compte des enfants non admissibles au programme et dériver l'émigration des adultes.

Ces rajustements et le délai d'obtention des données sont les deux principales sources d'erreur. Comme il n'existe pas d'informations courantes sur les personnes temporairement à l'étranger, les estimations sont basées sur la Contre-vérification des dossiers (CVD) et le recensement. Les estimations pour la période intercensitaire, réparties également entre les cinq années, sont maintenues constantes pour la période postcensitaire. De plus, certaines hypothèses doivent être admises afin de répartir les données nationales par province et territoire et les données annuelles par trimestre. Toute variation géographique ou trimestrielle peut entraîner une erreur dans l'estimation de ces composantes.

D. Migration interprovinciale

Depuis juillet 1993, les estimations provisoires² de la migration interprovinciale sont établies à partir des fichiers des Prestations fiscales canadiennes pour enfants (PFCE). Sous ce programme, seulement 76 % des enfants âgés de 0 à 17 ans à l'échelle du Canada étaient bénéficiaires au 1^{er} juillet 2001. Par conséquent, nous croyons que les estimations provisoires basées sur les PFCE sont sujettes à des erreurs plus importantes que celles établies à partir des fichiers d'impôt de l'Agence du revenu du Canada (ARC).

Mesure de qualité

Afin d'évaluer la qualité de nos estimations, deux mesures d'évaluation sont utilisées : les erreurs de précocité et les erreurs en fin de période.

A. Erreur de précocité

On évalue la qualité des estimations démographiques provisoires en analysant les erreurs de précocité. L'erreur de précocité est la différence entre l'estimation provisoire et l'estimation définitive divisée par la population totale. L'erreur de précocité peut se calculer tant pour les estimations de la population que celles des composantes.

L'erreur de précocité d'une composante nous renseigne sur l'ampleur de l'erreur entre l'estimation provisoire et définitive de la population, ce qui nous permet de procéder à des comparaisons utiles entre les composantes ainsi qu'entre les provinces et les territoires dont la taille de la population est différente. À noter qu'en comparant à la population totale d'une région, les différences entre les estimations provisoires et définitives des composantes sont minimales. Il existe toutefois des écarts quant à l'incidence de ce type d'erreur entre les composantes et entre les provinces et les territoires.

Règle générale, le solde de la migration interprovinciale est associé aux erreurs de précocité les plus importantes. Cet état de choses est dû à l'utilisation de sources de données différentes pour les estimations provisoires et définitives. Pour la plupart des années et des provinces/territoires, des erreurs de précocité plus faibles sont associées aux estimations de l'immigration, des naissances et des décès. Dans le cas des estimations de l'immigration, cette situation est attribuable à l'intégralité des sources de données et à l'accessibilité des données permettant de produire des estimations provisoires plus à jour. En ce qui a trait aux naissances et aux décès, les petites erreurs de précocité s'expliquent par l'utilisation d'une méthode différente (méthode des quotients) pour la production des estimations provisoires.

Dans l'hypothèse où la qualité des données de base demeure inchangée, les présentes estimations postcensitaires devraient présenter un niveau de fiabilité fort acceptable si l'on en juge par l'analyse des dernières erreurs de précocité observées.

Tableau explicatif 2
Erreurs de précocité trimestrielles des composantes, Canada, provinces et territoires

Année/ Composante	Canada	T.-N.-L.	Î.-P.-É.	N.-É.	N.-B.	Qc	Ont.	Man.	Sask.	Alb.	C.-B.	Yn	T.N.-O.	Nt
	pour mille													
Naissances														
2008T1	-0,13	-0,22	-0,22	-0,38	-0,23	0,02	-0,13	-0,21	-0,38	-0,34	-0,02	-0,34	-0,18	-0,32
2008T2	-0,07	-0,09	0,05	-0,27	-0,19	0,04	-0,10	-0,07	-0,16	-0,17	-0,01	0,18	0,39	-0,38
2008T3	-0,08	-0,47	0,16	-0,25	-0,06	-0,10	-0,02	-0,14	-0,28	-0,21	-0,01	-0,45	-0,09	0,03
2008T4	-0,05	-0,26	-0,11	-0,09	-0,24	-0,02	-0,02	-0,12	-0,24	-0,09	-0,01	-0,24	-0,66	-0,47
Décès														
2008T1	0,09	0,07	0,55	0,32	0,28	0,02	0,17	0,03	-0,05	0,03	-0,01	-0,03	0,09	0,10
2008T2	0,00	-0,11	0,22	0,03	-0,18	0,02	0,02	-0,11	0,10	-0,03	-0,01	-0,21	-0,09	0,32
2008T3	0,04	0,32	-0,03	0,18	0,14	-0,01	0,08	0,00	0,01	-0,02	-0,01	0,12	0,27	-0,66
2008T4	0,03	0,19	-0,04	0,06	-0,08	0,00	0,07	0,17	0,11	-0,03	-0,02	0,12	-0,27	-0,09
Immigration														
2010T1	0,00	-0,03	0,00	0,00	0,00	0,00	0,00	0,00	0,00	0,00	0,00	0,00	-0,09	0,00
2010T2	0,00	-0,02	-0,01	0,00	0,00	0,00	0,00	-0,02	0,11	-0,01	-0,01	0,20	-0,09	0,00
2010T3	0,00	-0,02	0,27	0,03	0,00	0,04	-0,01	0,01	-0,08	0,00	-0,06	-0,20	0,09	0,00
2010T4	0,00	0,00	-0,26	-0,03	0,00	-0,03	0,01	0,01	-0,02	0,01	0,08	0,00	0,00	0,00
Émigration														
2007T3	-0,14	-0,12	-0,13	0,06	-0,01	-0,06	-0,17	-0,09	0,05	-0,38	-0,09	-0,34	-0,37	-0,35
2007T4	-0,10	-0,08	-0,06	0,01	-0,02	-0,05	-0,13	-0,08	0,02	-0,25	-0,08	-0,21	-0,21	-0,19
2008T1	-0,09	-0,07	-0,06	0,01	-0,02	-0,05	-0,11	-0,07	0,01	-0,21	-0,07	-0,15	-0,16	-0,16
2008T2	-0,06	-0,04	0,00	-0,01	0,00	-0,03	-0,06	-0,04	0,01	-0,20	-0,01	-0,12	-0,14	-0,13
Émigration de retour														
2007T3	-0,02	-0,04	-0,12	0,01	-0,05	0,00	-0,08	-0,06	-0,03	0,10	0,00	0,09	0,00	0,00
2007T4	-0,01	-0,02	-0,06	0,00	-0,02	0,00	-0,03	-0,03	-0,01	0,04	0,00	0,00	0,00	0,00
2008T1	-0,03	-0,02	-0,06	-0,01	-0,03	-0,01	-0,05	-0,04	-0,02	0,02	-0,02	0,00	0,00	0,00
2008T2	-0,03	-0,01	-0,03	-0,01	-0,03	-0,02	-0,05	-0,10	-0,06	0,02	-0,01	0,03	0,00	0,00
Solde de l'émigration temporaire														
2007T3	0,06	-0,09	-0,08	-0,03	-0,06	0,06	0,04	0,00	0,08	0,06	0,19	0,06	-0,05	-0,10
2007T4	0,03	-0,07	-0,06	-0,03	-0,05	0,04	0,02	-0,01	0,06	0,04	0,13	0,06	-0,05	-0,03
2008T1	0,03	-0,07	-0,06	-0,03	-0,05	0,03	0,02	-0,01	0,05	0,03	0,12	0,03	-0,07	-0,06
2008T2	0,00	0,00	0,01	0,00	0,00	0,00	0,00	0,00	0,00	0,00	0,00	0,00	0,02	0,00
Solde des résidents non permanents														
2006T3	0,10	-0,01	-0,30	0,07	0,05	0,05	0,14	0,07	0,01	0,03	0,20	0,06	0,32	-0,16
2006T4	0,06	0,01	0,01	0,02	0,04	0,03	0,09	0,00	0,06	0,05	0,09	0,25	-0,30	0,00
2007T1	-0,08	-0,04	-0,01	-0,06	-0,06	-0,04	-0,12	-0,08	-0,06	-0,10	-0,04	0,09	0,14	-0,06
2007T2	-0,12	-0,02	0,01	-0,04	-0,01	-0,04	-0,18	-0,09	-0,05	-0,13	-0,14	-0,40	-0,12	-0,06
Entrants interprovinciaux														
2009T3	0,63	1,00	1,87	1,04	1,17	0,28	0,35	1,31	2,02	1,23	0,70	3,38	3,21	2,11
2009T4	0,37	0,80	0,60	0,63	0,67	0,15	0,21	0,75	1,28	0,73	0,42	2,47	1,91	1,61
2010T1	0,51	1,11	1,36	0,89	1,00	0,16	0,25	1,14	1,81	1,17	0,55	2,00	3,38	3,64
2010T2	0,59	0,73	2,22	0,94	0,86	0,22	0,30	1,13	1,98	1,57	0,60	2,25	0,82	4,26
Sortants interprovinciaux														
2009T3	0,63	1,04	4,28	1,08	1,13	0,25	0,39	1,21	1,59	1,37	0,61	3,41	3,05	-0,87
2009T4	0,37	0,62	2,32	0,62	0,64	0,12	0,22	0,73	0,99	0,89	0,36	1,38	2,42	0,28
2010T1	0,51	1,13	2,43	1,11	0,79	0,19	0,30	0,99	1,29	1,13	0,54	1,29	2,83	-1,57
2010T2	0,59	1,35	3,62	1,12	0,93	0,26	0,40	1,21	1,52	1,03	0,61	3,80	3,92	-0,21
Solde de la migration interprovinciale														
2009T3	...	-0,04	-2,41	-0,04	0,03	0,03	-0,04	0,10	0,43	-0,14	0,09	-0,03	0,16	2,98
2009T4	...	0,18	-1,72	0,01	0,03	0,03	-0,01	0,02	0,29	-0,16	0,06	1,09	-0,51	1,33
2010T1	...	-0,02	-1,06	-0,22	0,20	-0,03	-0,05	0,15	0,52	0,04	0,01	0,71	0,55	5,21
2010T2	...	-0,61	-1,40	-0,18	-0,07	-0,03	-0,10	-0,08	0,45	0,54	-0,02	-1,55	-3,09	4,48

B. Erreur en fin de période

L'erreur en fin de période permet de mesurer l'exactitude des estimations postcensitaires. Elle est définie comme la différence entre les estimations postcensitaires, au jour du recensement, et la population dénombrée et corrigée du sous dénombrement net du recensement (SDNR)¹, lors de ce recensement.

L'erreur en fin de période provient de deux sources : les différences relatives du SDNR¹ entre recensements consécutifs et les erreurs relatives aux composantes de l'accroissement démographique pendant la période intercensitaire. Pour chaque période intercensitaire quinquennale, l'erreur en fin de période ne peut être calculée qu'au moment de la diffusion des données du recensement et des estimations du SDNR¹.

En ramenant cette différence à la population recensée rajustée pour le SDNR¹, on obtient un taux qui, à l'échelle du pays, est peu important (0,16 % en 2001 et 0,32 % en 2006). À l'échelle des provinces et des territoires,

les différences sont généralement plus élevées, cette différence étant due à la plus forte variabilité associée aux estimations de la migration interprovinciale. Ceci étant dit, les estimations postcensitaires provinciales et territoriales diffèrent généralement de moins de 1 % des populations censitaires rajustées, sauf pour les territoires et à quelques exceptions près.

Tableau explicatif 3**Erreur en fin de période des estimations de la population, Canada, provinces et territoires, 2001 et 2006**

	2001		2006	
	nombre	taux en pourcentage	nombre	taux en pourcentage
Canada	49 948	0,16	105 352	0,32
Terre-Neuve-et-Labrador	11 381	2,18	-1 137	-0,22
Île-du-Prince-Édouard	1 483	1,09	74	0,05
Nouvelle-Écosse	9 005	0,97	-2 778	-0,30
Nouveau-Brunswick	4 587	0,61	3 404	0,46
Québec	-222	0,00	26 088	0,34
Ontario	11 288	0,10	50 173	0,40
Manitoba	-1 035	-0,09	-5 396	-0,46
Saskatchewan	16 017	1,60	-3 061	-0,31
Alberta	1 604	0,05	-47 801	-1,40
Colombie-Britannique	-4 347	-0,11	88 057	2,08
Yukon	-360	-1,20	-979	-3,04
Territoires du Nord-Ouest	497	1,22	-875	-2,03
Nunavut	50	0,18	-417	-1,36

Note(s) : L'erreur en fin période est égale à la différence entre l'estimation postcensitaire de la population à la date du recensement et les comptes du recensement rajustés pour le sous-dénombrement net du recensement (incluant le rajustement pour les réserves indiennes partiellement dénombrees). Le pourcentage est égal à l'erreur en fin de période, divisée par les comptes du recensement rajustés pour le sous-dénombrement net du recensement et les réserves indiennes partiellement dénombrees, le tout multiplié par 100.

Notes explicatives pour les tableaux

Tableau 2 Estimations trimestrielles de la population et des facteurs de l'accroissement démographique, perspective provinciale

Population	Les estimations sont intercensitaires définitives et non rajustées pour le sous-dénombrement net du recensement avant le 1er juillet 1971. Les estimations sont intercensitaires définitives du 1er juillet 1971 au 1er avril 2006, postcensitaires définitives du 1er juillet 2006 au 1er juillet 2008, postcensitaires mises à jour du 1er octobre 2008 au 1er avril 2011 et postcensitaires provisoires à partir du 1er juillet 2011.
Accroissement naturel	L'accroissement naturel est définitif jusqu'en décembre 2008, mis à jour de janvier 2009 à mars 2011 et provisoire à partir d'avril 2011.
Migration internationale	Le solde de la migration internationale est définitif jusqu'en juin 2008, mis à jour de juillet 2008 à mars 2011 et provisoire à partir d'avril 2011.
Migration interprovinciale	Les migrants interprovinciaux sont définitifs jusqu'en juin 2010 et provisoires à partir de juillet 2010.
Migration totale	Le solde de la migration totale est définitif jusqu'en juin 2008, mis à jour de juillet 2008 à mars 2011 et provisoire à partir d'avril 2011.
Accroissement total	L'accroissement total est définitif jusqu'en juin 2008, mis à jour de juillet 2008 à mars 2011 et provisoire à partir d'avril 2011.

Tableau 3 Estimations trimestrielles des composantes démographiques, perspective provinciale

Naissance	Les nombres de naissances sont définitifs jusqu'en décembre 2008, mis à jour de janvier 2009 à mars 2011 et provisoires à partir d'avril 2011.
Décès	Les nombres de décès sont définitifs jusqu'en décembre 2008, mis à jour de janvier 2009 à mars 2011 et provisoires à partir d'avril 2011.
Immigrant	Les nombres d'immigrants sont définitifs jusqu'en décembre 2010, mis à jour de janvier à mars 2011 et provisoires à partir d'avril 2011.
Émigrant	Les nombres d'émigrants sont définitifs jusqu'en juin 2008, mis à jour de juillet 2008 à mars 2011 et provisoires à partir d'avril 2011.
Émigrant de retour	Les nombres d'émigrants de retour sont définitifs jusqu'en juin 2008, mis à jour de juillet 2008 à mars 2011 et provisoires à partir d'avril 2011.
Solde de l'émigration temporaire	Les soldes de l'émigration temporaire sont définitifs jusqu'en juin 2008, mis à jour de juillet 2008 à mars 2011 et provisoires à partir d'avril 2011.
Solde des résidents non permanents	Les soldes de résidents non permanents sont définitifs jusqu'en juin 2008, mis à jour de juillet 2008 à mars 2011 et provisoires à partir d'avril 2011.
Entrants	Les migrants interprovinciaux sont définitifs jusqu'en juin 2010 et provisoires à partir de juillet 2010.
Sortants	Les migrants interprovinciaux sont définitifs jusqu'en juin 2010 et provisoires à partir de juillet 2010.

Appendice I

Lexique

Accroissement démographique ou accroissement total

Variation de l'effectif d'une population entre deux dates. On peut également l'obtenir en faisant la somme de l'**accroissement naturel**, du **solde de la migration totale** et, s'il y a lieu, soustraire l'**écart résiduel**. Il peut être positif ou négatif.

Accroissement naturel

Variation de l'effectif d'une population entre deux dates résultant de la différence entre le nombre des naissances et celui des décès.

Complétude du recensement

Sous-dénombrement : Nombre de personnes qui étaient visées par le recensement mais qui n'ont pas été recensées.

Surdénombrement : Nombre de personnes qui n'auraient pas dû être recensées ou qui l'ont été plus d'une fois.

Sous-dénombrement net du recensement: Différence entre le sous-dénombrement et le surdénombrement.

Composantes de l'accroissement démographique

Chacune des classes d'événements générateurs de variations de population. Les naissances, décès et migrations sont des composantes qui altèrent l'effectif de la population totale.

Écart résiduel

Différence entre l'**accroissement démographique** calculé à partir des **estimations intercensitaires** de la population entre deux dates et celui obtenu par la somme des composantes pour la même période. Cet écart résulte de la répartition de l'**erreur en fin de période** entre les différentes années de la période quinquennale concernée. Cette répartition se fait selon le nombre de jours.

Émigrant

Citoyen canadien ou **immigrant** ayant quitté le Canada pour s'établir en permanence dans un autre pays.

Émigrant de retour

Citoyen canadien ou **immigrant** ayant préalablement émigré du Canada et qui revient s'établir au pays.

Erreur de précocité

Différence entre l'estimation provisoire et l'estimation définitive divisée par la population totale de la région géographique en cause. L'erreur de précocité peut se calculer tant pour les estimations de la population que celles des composantes de l'accroissement démographique.

Erreur en fin de période

Différence entre l'**estimation postcensitaire** à la date du recensement et le résultat du recensement rajusté pour le **sous-dénombrement net du recensement** (incluant le rajustement pour les réserves indiennes partiellement dénombrées).

Estimation de la population

Postcensitaire : Estimation de l'effectif de la population obtenue en utilisant les résultats du dernier recensement disponible rajustés pour le **sous-dénombrement net du recensement** (incluant le rajustement pour les réserves indiennes partiellement dénombrées) et l'estimation de l'**accroissement démographique** survenu depuis la date de ce dernier recensement. Cette estimation peut être provisoire, mise à jour ou définitive.

Intercensitaire : Estimation de l'effectif de la population obtenue en utilisant les **estimations postcensitaires** et les résultats rajustés pour le **sous-dénombrement net du recensement** (incluant le rajustement pour les réserves indiennes partiellement dénombrées) des deux recensements encadrant l'année considérée.

Immigrant

Dans le cadre de cette publication, le terme immigrant fait référence à celui d'immigrant reçu. Un immigrant reçu est une personne qui n'a pas le statut de citoyen canadien de naissance et à laquelle les autorités de l'immigration ont accordé le droit de vivre au Canada en permanence.

Migration internationale

La migration internationale représente l'ensemble des déplacements entre le Canada et l'étranger, accompagnés d'un changement de lieu habituel de résidence. On distingue à cet égard les **immigrants**, les **émigrants**, les **émigrants de retour**, le **solde de l'émigration temporaire** ainsi que le **solde des résidents non permanents**.

Migration interprovinciale

La migration interprovinciale représente l'ensemble des déplacements d'une province ou d'un territoire vers un autre, accompagnés d'un changement permanent de résidence. Un individu qui effectue un tel déplacement sera un **sortant** pour sa province ou son territoire d'origine et un **entrant** pour sa province ou son territoire de destination.

Population

La population estimée répond à la même définition que celle du recensement. Il s'agit donc du nombre de Canadiens qui ont leur lieu habituel de résidence dans la région considérée, sans égard au lieu où ils se trouvaient le jour du recensement. Sont également comptés les Canadiens séjournant dans un logement de la région en cause le jour du recensement et n'ayant pas de lieu habituel de résidence ailleurs au Canada, de même que ceux qui sont considérés comme des **résidents non permanents**.

Résident non permanent

Un résident non permanent appartient à l'un des cinq groupes suivants:

- les personnes résidant au Canada qui demandent le statut de réfugié;
- les personnes résidant au Canada qui détiennent un permis d'étudiant;
- les personnes résidant au Canada qui détiennent un permis de travail;
- les personnes résidant au Canada qui détiennent un permis ministériel;

- toutes les personnes à charge des demandeurs du statut de réfugié, des détenteurs de permis d'étudiant, d'un permis de travail ou d'un permis ministériel qui sont nées à l'extérieur du Canada et résident au Canada.

Solde de la migration internationale

Le solde de la migration internationale est obtenu selon la formule suivante :

Immigrants + émigrants de retour + solde des résidents non permanents– (émigrants + solde de l'émigration temporaire)

Solde de la migration interprovinciale

Le solde de la migration interprovinciale représente la différence entre les **entrants** et les **sortants** pour une province ou un territoire donné.

Solde de la migration totale

Somme des soldes de la **migration internationale** et **interprovinciale**.

Solde de l'émigration temporaire

Le solde de l'émigration temporaire représente la variation des effectifs d'émigrants temporaires entre deux dates. L'émigration temporaire concerne les citoyens canadiens ou **immigrants** vivant temporairement à l'étranger et ne possédant plus de lieu habituel de résidence au Canada.

Solde des résidents non permanents

Le solde des **résidents non permanents** représente la variation des effectifs de résidents non permanents entre deux dates.

Statistiques de l'état civil

Les statistiques de l'état civil couvrent l'ensemble des événements démographiques (naissances, décès, mariages et divorces) pour lesquels il existe une obligation légale d'aviser le bureau du registraire de la province ou du territoire.

Taux annualisé

Rapport du nombre d'évènements trimestriels estimés ramenés sur une base annuelle divisé par la population moyenne du trimestre. À cet égard, on retrouve les taux de natalité, mortalité, immigration, etc. Ce taux est généralement exprimé en pour 1 000.

Appendice II

Source et commentaire

Population de départ

Recensement de la population du 16 mai 2006 rajusté pour le sous-dénombrement net du recensement (incluant le rajustement pour les réserves indiennes partiellement dénombrées).

Recensement de 2006 : Statistique Canada, Recensement du Canada, 2006, n° 92-200-XPB au catalogue.

Sous-dénombrement net du recensement : Voir Le Quotidien du 29 septembre 2008.

Réserves indiennes partiellement dénombrées : Voir Le Quotidien du 29 septembre 2008.

Naissances et décès

Statistique Canada, Division de la statistique de la santé.

Statistique Canada, Division de la démographie, n° 91-002-X au catalogue, trimestriel, tableau analytique 4 .

Immigration

Citoyenneté et Immigration Canada.

Émigrants

Statistique Canada, Division de la démographie - à l'aide de données sur les enfants émigrants du programme des prestations fiscales canadiennes pour enfants (PFCE) des fichiers de l'Agence du revenu Canada - ARC et les données du « U.S. Department of Homeland Security, Office of Immigration Statistics ».

Émigrants de retour

Statistique Canada, Division de la démographie – établis à partir des données du programme de PFCE et des facteurs de rajustement calculés en utilisant les fichiers de l'ARC.

Solde de l'émigration temporaire

Statistique Canada, Division de la démographie – établis à partir des données de la contre-vérification des dossiers (CVD) des Recensements du Canada de 2001 et 2006 et des données du Recensement de 2006.

Résidents non permanents

Statistique Canada, Division de la démographie - établis à partir des données provenant de Citoyenneté et Immigration Canada.

Migration interprovinciale

Statistique Canada, Division de la démographie - établis à partir des données du programme de PFCE et des facteurs de rajustement calculés en utilisant les fichiers de l'ARC.