

N° 91-002-X au catalogue

Estimations démographiques trimestrielles



Octobre à décembre 2010



Statistique
Canada

Statistics
Canada

Canada

Comment obtenir d'autres renseignements

Pour toute demande de renseignements au sujet de ce produit ou sur l'ensemble des données et des services de Statistique Canada, visiter notre site Web à www.statcan.gc.ca. Vous pouvez également communiquer avec nous par courriel à infostats@statcan.gc.ca ou par téléphone entre 8 h 30 et 16 h 30 du lundi au vendredi aux numéros suivants :

Centre de contact national de Statistique Canada

Numéros sans frais (Canada et États-Unis) :

Service de renseignements	1-800-263-1136
Service national d'appareils de télécommunications pour les malentendants	1-800-363-7629
Télécopieur	1-877-287-4369

Appels locaux ou internationaux :

Service de renseignements	1-613-951-8116
Télécopieur	1-613-951-0581

Programme des services de dépôt

Service de renseignements	1-800-635-7943
Télécopieur	1-800-565-7757

Comment accéder à ce produit

Le produit n° 91-002-X au catalogue est disponible gratuitement sous format électronique. Pour obtenir un exemplaire, il suffit de visiter notre site Web à www.statcan.gc.ca et de parcourir par « Ressource clé » > « Publications ».

Normes de service à la clientèle

Statistique Canada s'engage à fournir à ses clients des services rapides, fiables et courtois. À cet égard, notre organisme s'est doté de *normes de service à la clientèle* que les employés observent. Pour obtenir une copie de ces normes de service, veuillez communiquer avec Statistique Canada au numéro sans frais 1-800-263-1136. Les normes de service sont aussi publiées sur le site www.statcan.gc.ca sous « À propos de nous » > « Notre organisme » > « Offrir des services aux Canadiens ».

Estimations démographiques trimestrielles

Octobre à décembre 2010

Publication autorisée par le ministre responsable de Statistique Canada

© Ministre de l'Industrie, 2011

Tous droits réservés. Le contenu de la présente publication électronique peut être reproduit en tout ou en partie, et par quelque moyen que ce soit, sans autre permission de Statistique Canada, sous réserve que la reproduction soit effectuée uniquement à des fins d'étude privée, de recherche, de critique, de compte rendu ou en vue d'en préparer un résumé destiné aux journaux et/ou à des fins non commerciales. Statistique Canada doit être citée comme suit : Source (ou « Adapté de », s'il y a lieu) : Statistique Canada, année de publication, nom du produit, numéro au catalogue, volume et numéro, période de référence et page(s). Autrement, il est interdit de reproduire le contenu de la présente publication, ou de l'emmagasiner dans un système d'extraction, ou de le transmettre sous quelque forme ou par quelque moyen que ce soit, reproduction électronique, mécanique, photographique, pour quelque fin que ce soit, sans l'autorisation écrite préalable des Services d'octroi de licences, Division des services à la clientèle, Statistique Canada, Ottawa, Ontario, Canada K1A 0T6.

Mars 2011

N° 91-002-X au catalogue, vol. 24, n° 4

ISSN 1911-0936

Périodicité : trimestrielle

Ottawa

This publication is also available in English.

Note de reconnaissance

Le succès du système statistique du Canada repose sur un partenariat bien établi entre Statistique Canada et la population, les entreprises, les administrations canadiennes et les autres organismes. Sans cette collaboration et cette bonne volonté, il serait impossible de produire des statistiques précises et actuelles.

Information pour l'utilisateur

Signes conventionnels

Les signes conventionnels suivants sont employés uniformément dans les publications de Statistique Canada :

- . indisponible pour toute période de référence
- .. indisponible pour une période de référence précise
- ... n'ayant pas lieu de figurer
- 0 zéro absolu ou valeur arrondie à zéro
- 0^s valeur arrondie à 0 (zéro) là où il y a une distinction importante entre le zéro absolu et la valeur arrondie
- p provisoire
- r révisé
- x confidentiel en vertu des dispositions de la *Loi sur la statistique*
- E à utiliser avec prudence
- F trop peu fiable pour être publié

Avis aux lecteurs

La plupart des composantes utilisées pour les estimations démographiques provisoires sont estimées à l'aide de modèles démographiques ou sont fondées sur des sources de données moins complètes ou moins fiables, mais disponibles plus rapidement que celles utilisées pour les estimations mises à jour ou définitives.

Table des matières

Faits saillants	7
Analyse	8
Produits connexes	13
Tableaux statistiques	
1 Estimations trimestrielles de la population, perspective nationale	17
1-1 Population	17
1-2 Accroissement démographique en pourcentage	18
1-3 Accroissement total	19
2 Estimations trimestrielles de la population et des facteurs de l'accroissement démographique, perspective provinciale	20
2-1 Canada	20
2-2 Terre-Neuve-et-Labrador	20
2-3 Île-du-Prince-Édouard	21
2-4 Nouvelle-Écosse	21
2-5 Nouveau-Brunswick	22
2-6 Québec	22
2-7 Ontario	23
2-8 Manitoba	23
2-9 Saskatchewan	24
2-10 Alberta	24
2-11 Colombie-Britannique	25
2-12 Yukon	25
2-13 Territoires du Nord-Ouest	26
2-14 Nunavut	26
3 Estimations trimestrielles des composantes démographiques, perspective provinciale	27
3-1 Canada	27
3-2 Terre-Neuve-et-Labrador	27
3-3 Île-du-Prince-Édouard	28
3-4 Nouvelle-Écosse	28
3-5 Nouveau-Brunswick	29
3-6 Québec	29

Table des matières – suite

3-7	Ontario	30
3-8	Manitoba	30
3-9	Saskatchewan	31
3-10	Alberta	31
3-11	Colombie-Britannique	32
3-12	Yukon	32
3-13	Territoires du Nord-Ouest	33
3-14	Nunavut	33
4	Estimations trimestrielles des composantes démographiques, perspective nationale	34
4-1	Naissances	34
4-2	Décès	35
4-3	Immigrants	36
4-4	Émigrants	37
4-5	Émigrants de retour	38
4-6	Solde de l'émigration temporaire	39
4-7	Solde de résidents non permanents	40
4-8	Entrants interprovinciaux	41
4-9	Sortants interprovinciaux	42
4-10	Accroissement total	43
4-11	Accroissement naturel	44
4-12	Solde de la migration interprovinciale	45
4-13	Solde de la migration internationale	46
4-14	Solde de la migration totale	47
5	Estimations trimestrielles des migrants interprovinciaux selon la province ou le territoire d'origine et de destination, Canada, octobre à décembre 2010	48
Qualité des données, concepts et méthodologie		
	Méthodologie	49
	Qualité des estimations	57
	Notes explicatives pour les tableaux	63
Appendice		
I	Lexique	64
II	Source et commentaire	67

Table des matières – suite

Graphiques

- | | | |
|----|--|---|
| 1. | Estimations trimestrielles des facteurs de l'accroissement démographique, octobre à décembre, 1976 à 2010, Canada | 8 |
| 2. | Variation trimestrielle des estimations de la population, Canada, provinces et territoires, octobre à décembre, 2009 et 2010 | 9 |

Faits saillants

- Au 1^{er} janvier 2011, la population du Canada était estimée à 34 278 400.
- Au quatrième trimestre de 2010, la population du Canada s'est accrue de 40 400 (0,1 %). Il s'agit d'une croissance inférieure à celle observée lors de la même période en 2009.
- Au quatrième trimestre de 2010, la croissance démographique a été plus rapide dans l'ouest du pays, le Manitoba, la Saskatchewan et l'Alberta ayant tous affiché des taux de croissance de population supérieurs à la moyenne nationale. L'Île-du-Prince-Édouard et le Québec ont également présenté une croissance démographique plus rapide que celle du pays.
- En 2010, la population du Canada a augmenté de 375 600 (1,1 %).
- En 2010, le Canada a reçu plus de 280 000 immigrants. Il s'agit du nombre le plus élevé à être observé sur une base annuelle depuis les années 1950. L'augmentation de l'immigration a été observée dans la plupart des provinces et territoires.
- Malgré l'augmentation de l'immigration, la croissance de la population du Canada en 2010 a été inférieure à celle observée en 2009. L'augmentation du nombre d'immigrants a été compensée par une baisse du solde des résidents non permanents.
- En 2010, toutes les provinces à l'ouest du Québec ainsi que l'Île-du-Prince-Édouard et le Nunavut ont affiché un rythme de croissance démographique supérieur à celui du pays.

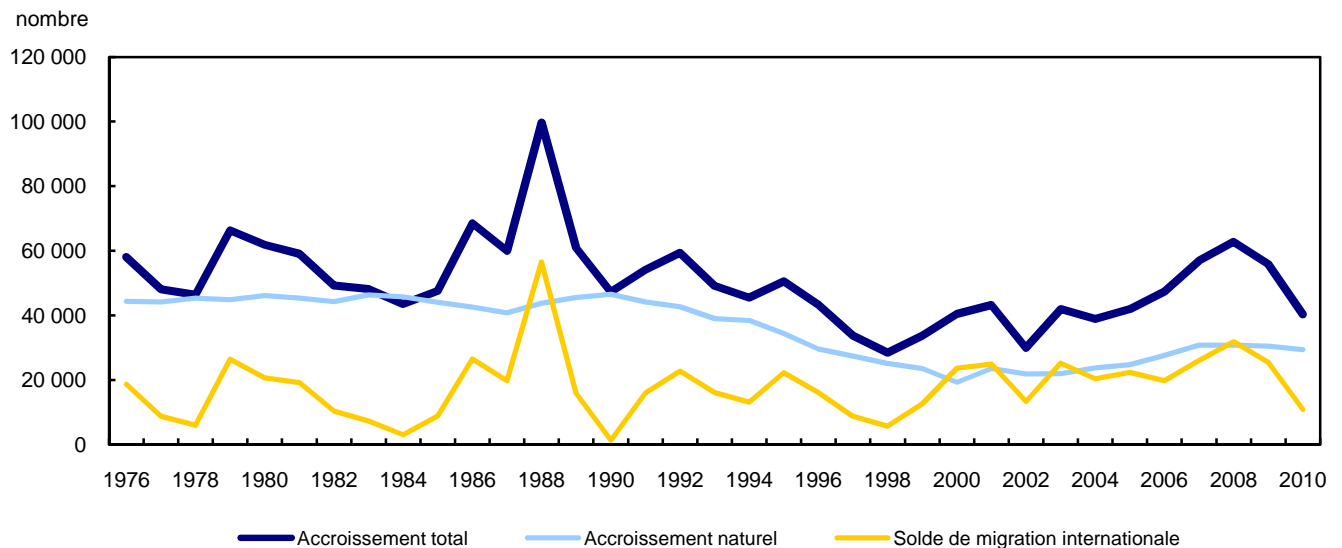
Analyse

Au cours du quatrième trimestre de 2010, la population canadienne a enregistré une hausse de 40 400 (0,1 %) et était estimée à 34 278 400 au 1^{er} janvier 2011. La croissance démographique a été plus rapide dans l'ouest du pays, le Manitoba, la Saskatchewan et l'Alberta ayant tous affiché des taux de croissance de population supérieurs à la moyenne nationale. L'Île-du-Prince-Édouard et le Québec ont également présenté une croissance démographique plus rapide que celle du pays.

La croissance démographique du Canada au cours du trimestre a été inférieure à celle observée au cours du même trimestre de 2009 (55 900). Alors que la croissance due à l'accroissement naturel était relativement stable, le solde de migration internationale a diminué, passant de 25 400 à 10 900.

Graphique 1

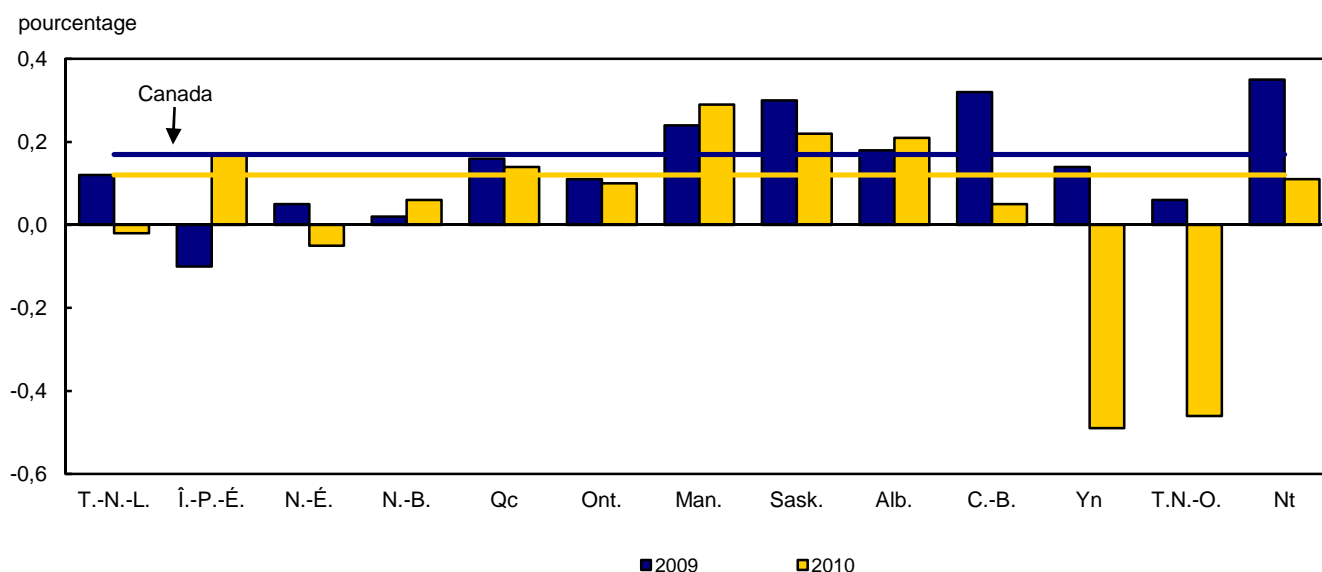
Estimations trimestrielles des facteurs de l'accroissement démographique, octobre à décembre, 1976 à 2010, Canada



La diminution du solde de migration internationale s'explique par l'importante diminution du solde de résidents non permanents. Le solde des résidents non permanents est généralement négatif lors des quatrièmes trimestres alors qu'il est positif pour les autres périodes de l'année. Cette saisonnalité de l'évolution du nombre de résidents non permanents est à prendre en compte lors de l'analyse trimestrielle des tendances démographiques canadiennes.

Le nombre d'immigrants (57 700) observé au quatrième trimestre 2010 a été similaire au niveau enregistré au cours de la même période de 2009 (56 400).

Graphique 2
Variation trimestrielle des estimations de la population, Canada, provinces et territoires, octobre à décembre, 2009 et 2010



Région de l'Atlantique

Selon les estimations provisoires, la population de Terre-Neuve-et-Labrador est demeurée relativement stable au cours du quatrième trimestre. Au 1^{er} janvier, la population de la province était estimée à 509 100. Au cours du quatrième trimestre, la province a enregistré à la fois un accroissement naturel et des soldes migratoires, interprovincial et international, peu élevés.

L'Île-du-Prince-Édouard a affiché une augmentation estimée de sa population de 200 (0,2 %) au cours du trimestre. Au 1^{er} janvier, la population de la province était estimée à 143 500. L'Île-du-Prince-Édouard est la province qui a affiché le rythme de croissance démographique le plus rapide à l'est des Prairies. Le solde de migration internationale (300) a été le principal facteur à l'origine de la croissance de la province. L'Île-du-Prince-Édouard a accueilli plus de 400 immigrants au cours du trimestre. En termes relatifs, le niveau d'immigration de l'Île-du-Prince-Édouard a été le plus élevé de toutes les provinces pour un quatrième trimestre consécutif.

Au 1^{er} janvier 2011, la population de la Nouvelle-Écosse était estimée à 943 400. Il s'agit d'une baisse d'environ 500 par rapport au 1^{er} octobre 2010. C'est principalement dans ses échanges migratoires avec les autres provinces que la Nouvelle-Écosse a affiché des pertes, la province ayant enregistré un accroissement naturel et un solde de migration internationale près de zéro.

La population du Nouveau-Brunswick a enregistré une croissance de plus de 400 (0,1 %) au quatrième trimestre. La population de la province était estimée à 753 200 au 1^{er} janvier 2011. Le Nouveau-Brunswick a reçu plus de 400 immigrants au cours du trimestre, soit le niveau le plus élevé pour un quatrième trimestre depuis 1979.

Centre du pays

La population du Québec a enregistré une croissance d'environ 11 000 (0,1 %) au quatrième trimestre pour atteindre 7 943 000 au 1^{er} janvier 2011. L'accroissement naturel (6 700) a été le principal facteur à l'origine de la croissance démographique de la province. Au cours du trimestre, le Québec a enregistré un solde migratoire

interprovincial légèrement négatif (-400), une diminution moins importante que ce qui est généralement observé pour la province.

L'Ontario a connu une hausse de sa population de 13 900 (0,1 %) au quatrième trimestre. Au 1^{er} janvier la population de la province était estimée à 13 282 400. Avec un solde de migration interprovinciale négatif (-1 800) et un solde migratoire international (5 200) affecté par une baisse du nombre de résidents non permanents (-12 600), l'accroissement naturel (10 500) a été le principal facteur à l'origine de la croissance de la population de l'Ontario.

Ouest du pays

Le Manitoba a connu le rythme de croissance le plus rapide au pays au quatrième trimestre avec une augmentation de sa population d'environ 3 600 (0,3 %). Au 1^{er} janvier 2011, la population de la province était estimée à 1 243 700. Le solde de migration internationale (2 600) a été le principal facteur de la croissance démographique présenté par le Manitoba pendant le trimestre.

La population de la Saskatchewan a augmenté de 2 300 (0,2 %) au quatrième trimestre et était estimée à 1 052 100 au 1^{er} janvier. L'accroissement naturel (1 100) et le solde de migration internationale (1 100) ont été, à part égale, les deux principaux facteurs à l'origine de la croissance de la population de la province.

La population de l'Alberta était en hausse de 7 700 (0,2 %) au quatrième trimestre, un rythme de croissance supérieur à la moyenne nationale. Au 1^{er} janvier, la population de l'Alberta était estimée à 3 742 800. Au cours du quatrième trimestre, la province ayant enregistré un solde de migration internationale négatif (-2 100), la croissance de la population de l'Alberta a donc reposé sur l'accroissement naturel (7 200) et sur la migration interprovinciale (2 500).

La population de la Colombie-Britannique est demeurée relativement stable au cours du trimestre (2 200), soit l'une des croissances les plus faibles observées depuis juillet 1971, début de la période couverte par le système actuel de comptabilité démographique. Au 1^{er} janvier, la population de la province était estimée à 4 554 100. L'accroissement naturel (2 500) a été le principal facteur à l'origine de l'accroissement démographique de la province au cours du quatrième trimestre de 2010.

Territoires

Selon les estimations provisoires, la population du Yukon a enregistré une baisse d'un peu moins de 200 au quatrième trimestre de 2010 et était estimée à 34 300 au 1^{er} janvier 2011. Cette diminution provient principalement du solde migratoire interprovincial (-200).

La population des Territoires du Nord-Ouest a légèrement diminué de près de 200 au quatrième trimestre, selon les estimations provisoires. Au 1^{er} janvier, la population du territoire était estimée à 43 600. L'accroissement naturel du territoire a atténué ses pertes migratoires.

La population du Nunavut est demeurée inchangée, l'accroissement naturel ayant été en grande partie neutralisé par un solde négatif de migration interprovinciale. Au 1^{er} janvier, la population du Nunavut était estimée à 33 300.

Année 2010

Au cours de l'année 2010, la population du Canada a augmenté de 375 600 (1,1 %). Plus de 280 000 immigrants sont arrivés au Canada en 2010, soit 28 500 de plus qu'en 2009.

Ce nombre d'immigrant est le plus élevé à être observé sur une base annuelle depuis les années 1950. L'augmentation de l'immigration a été observée dans la plupart des provinces et territoires.

Malgré une augmentation de l'immigration, la croissance de la population du Canada en 2010 a été inférieure à celle observée en 2009. Cette augmentation du nombre d'immigrants a été compensée par une baisse du solde des résidents non permanents. En 2010, le solde de résident non permanent était d'un peu moins de 12 900, comparativement à un peu plus de 55 400 en 2009 et à près de 71 400 en 2008.

Il y a eu un nombre estimé de 382 000 naissances et 250 800 décès en 2010. En est ainsi résulté un accroissement naturel d'un peu plus de 131 200, soit un niveau légèrement inférieur au 135 600 enregistré en 2009.

Les provinces à l'ouest du Québec ainsi que l'Île-du-Prince-Édouard et le Nunavut ont tous affiché un rythme de croissance démographique supérieur à la moyenne nationale.

Région de l'Atlantique

Au cours de l'année 2010, la population de Terre-Neuve-et-Labrador a présenté une diminution de près de 1 000. Terre-Neuve-et-Labrador est la seule province à avoir enregistré une baisse de sa population en 2010.

La province a été perdante dans ses échanges avec les autres provinces et territoires, enregistrant un solde de migration interprovinciale de -900 pour l'année 2010. En comparaison, au cours de l'année 2009, Terre-Neuve-et-Labrador avait enregistré un solde de migration interprovinciale d'un peu plus de 2 500. De plus, pour une troisième année consécutive, la province a affiché un accroissement naturel négatif (-400).

La population de l'Île-du-Prince-Édouard a présenté une croissance de sa population de près de 2 100 (1,5 %) au cours de l'année 2010. L'Île-du-Prince-Édouard est la seule province à l'est de l'Ontario à avoir enregistré en 2010 un rythme de croissance supérieur à la moyenne nationale. Elle est d'ailleurs la province à avoir enregistré le rythme de croissance le plus rapide au pays.

L'immigration a été le principal facteur à l'origine de cette croissance à l'Île-du-Prince-Édouard, la province ayant accueilli près de 2 600 immigrants en 2010, soit environ 800 de plus que l'année précédente. Il s'agit du nombre d'immigrants le plus élevé accueilli par la province depuis 1972¹. L'immigration a toutefois été en partie contrebalancée par un solde de migration interprovinciale négatif (-800).

La Nouvelle-Écosse a connu une légère augmentation de 1 500 (0,2 %) de sa population au cours de l'année 2010. Le solde de migration internationale (3 400) de la province a été partiellement contrebalancé par un solde de migration interprovinciale négatif (-1 800).

La population du Nouveau-Brunswick a augmenté d'un peu plus de 2 800 (0,4 %) en 2010. La province a reçu un peu plus de 2 100 immigrants, soit son niveau le plus élevé depuis 1975. Le Nouveau-Brunswick a également été gagnant dans ses échanges avec les autres provinces et territoires, ayant enregistré un solde de migration interprovinciale de près de 700, soit le niveau le plus élevé depuis 1990.

Centre du pays

En 2010, la population du Québec a présenté une augmentation d'un peu plus de 75 900 (1,0 %). Il s'agit d'un rythme de croissance comparable à celui de 2009 et est l'un des plus élevés à être observé depuis la fin des années 1980. Le Québec a accueilli près de 54 000 immigrants au cours de 2010, soit le niveau le plus élevé observé depuis 1972¹. À titre comparatif, la province en 2010 a accueilli 4 500 immigrants de plus qu'en 2009 et 8 800 de plus qu'en 2008.

En 2010, le Québec a enregistré un solde de résident non permanents d'un peu plus de 2 900, en baisse par rapport au niveau enregistré en 2009 (10 800) et en 2008 (9 900). De plus, la province a perdu dans ses échanges avec les autres provinces et territoires, enregistrant un solde de migration interprovinciale de -3 700, soit un niveau comparable à celui de 2009.

L'Ontario a enregistré en 2010 une augmentation de sa population de 153 300 (1,2 %), soit un rythme de croissance supérieur à la moyenne nationale (1,1 %). Le principal facteur de l'augmentation de population ontarienne était le solde de migration internationale qui était de 111 600 pour l'année 2010, en hausse par rapport au 100 400 enregistré en 2009. En contrepartie, l'Ontario a enregistré des pertes dans ses échanges avec les autres provinces, enregistrant un solde négatif de migration interprovinciale (-4 500). Il s'agit toutefois du déficit le moins élevé depuis 2003.

1. La période couverte par le système actuel de comptabilité démographique tel qu'utilisé à Statistique Canada débute en juillet 1971. L'année 1972 est ainsi la première année de couverture complète.

Ouest du pays

Au cours de l'année 2010, le Manitoba (1,4 %), la Saskatchewan (1,4 %), l'Alberta (1,4 %) et la Colombie-Britannique (1,2 %) ont tous connus un rythme de croissance supérieur à celui du pays (1,1 %).

La population du Manitoba a affiché une hausse d'un peu plus de 16 900 (1,4 %) en 2010. Au cours de l'année, le solde migratoire international (13 700) a été le principal facteur à l'origine de la croissance de la province. Le Manitoba a accueilli 15 800 immigrants en 2010, le niveau le plus élevé à être observé depuis 1972¹.

En revanche, le Manitoba a perdu dans ses échanges avec les autres provinces, affichant un solde de migration interprovinciale de près de -2 400, soit un niveau similaire à celui enregistré en 2009. Pour la première fois depuis 1998, la province a également enregistré un solde de résidents non permanents légèrement négatif (-500) en 2010.

La Saskatchewan a enregistré une augmentation de sa population d'un peu moins de 15 100 (1,5 %) au cours de 2010. Le solde migratoire international (7 500) a été le principal facteur de la croissance démographique de la province. Au cours de l'année, la province a reçu 7 600 immigrants, soit le niveau le plus élevé depuis 1972¹. La province a également enregistré en 2010 un accroissement naturel de 4 900, soit le niveau le plus élevé enregistré depuis 1995, et un solde de migration interprovinciale de 2 700.

La croissance de la population de l'Alberta en 2010 a été estimée à 52 500 (1,4 %). L'accroissement naturel (30 700) a été le principal facteur de croissance de la population de l'Alberta en 2010. Le solde migratoire international de l'Alberta s'est quant à lui élevé à un peu plus de 15 000. L'immigration de 32 600, soit le niveau le plus élevé à être observé depuis 1972¹, a été en partie contrebalancée par un solde de résidents non permanents négatif de -9 200. Bien qu'en 2010 plusieurs provinces aient enregistré des soldes de résidents non permanents inférieurs à ceux observés en 2009, seuls le Manitoba et l'Alberta ont enregistré des soldes négatifs.

L'Alberta a également présenté un solde de migration interprovinciale de 6 800 en 2010. Il s'agit d'une augmentation de 5 700 par rapport à 2009. Le niveau de 2010 demeure toutefois inférieur de 11 000 à celui de 2008 et inférieur de 39 400 par rapport au sommet atteint en 2006.

La Colombie-Britannique a connu une croissance de sa population de 55 300 (1,2 %) en 2010. Le solde migratoire international (38 200) a été le principal facteur de l'augmentation de la population de la province. La province a également enregistré un solde de migration interprovinciale de 4 600 en 2010, soit un niveau inférieur à celui observé en 2009 (10 400).

Territoires

Le Yukon a enregistré une augmentation de population de 300 (1,0 %) en 2010. Au cours de l'année, le Yukon a perdu un peu moins de 200 dans ses échanges avec les autres provinces et territoires, alors qu'il a enregistré un solde de migration internationale d'un peu moins de 400 et un accroissement naturel de près de 200.

La population des Territoires du Nord-Ouest a peu changé en 2010. L'accroissement naturel (600) du territoire a été en grande partie contrebalancé par un solde de migration interprovinciale négatif (-500).

La population du Nunavut a été en hausse d'un peu moins de 800 (2,3 %) en 2010. Il s'agit du rythme de croissance le plus rapide au pays. L'accroissement naturel (700) a été le principal facteur de la croissance démographique du territoire.

Produits connexes

Choisis parmi les publications de Statistique Canada

91-209-X	Rapport sur l'état de la population du Canada
91-213-X	Statistiques démographiques annuelles
91-214-X	Estimations démographiques annuelles : régions métropolitaines de recensement, régions économiques et divisions de recensement, âge et sexe
91-215-X	Estimations démographiques annuelles, Canada, provinces et territoires
91-520-X	Projections démographiques pour le Canada, les provinces et les territoires

Choisis parmi les tableaux de CANSIM de Statistique Canada

051-0001	Estimations de la population, selon le groupe d'âge et le sexe, Canada, provinces et territoires, annuel
051-0002	Décès, selon le sexe et le groupe d'âge, Canada, provinces et territoires, annuel
051-0004	Composantes de l'accroissement démographique, Canada, provinces et territoires, annuel
051-0005	Estimations de la population, Canada, provinces et territoires, trimestriel
051-0006	Immigrants au Canada, selon le pays de dernière résidence permanente, trimestriel
051-0010	Estimations de la population selon l'état matrimonial, le groupe d'âge et le sexe, Canada, provinces et territoires, annuel
051-0011	Migrants internationaux, selon le groupe d'âge et le sexe, Canada, provinces et territoires, annuel
051-0012	Migrants interprovinciaux, selon le groupe d'âge et le sexe, Canada, provinces et territoires, annuel
051-0013	Naissances selon le sexe, Canada, provinces et territoires, annuel
051-0017	Migrants interprovinciaux, Canada, provinces et territoires, trimestriel
051-0018	Migration interprovinciale entrants, sortants et solde migratoire par province ou territoire, annuel
051-0019	Migrants interprovinciaux, selon la province ou territoire d'origine et de la destination, annuel
051-0020	Nombre de résidents non permanents, Canada, provinces et territoires, trimestriel

051-0035	Composantes de l'accroissement démographique, divisions de recensement et régions métropolitaines de recensement, frontières du recensement de 2001, annuel
051-0037	Composantes de la migration internationale, Canada, provinces et territoires, trimestriel
051-0045	Migrants interprovinciaux, selon la province ou territoire d'origine et de la destination, trimestriel
053-0001	État civil, naissances, décès et mariages, trimestriel
102-0502	Décès, selon le mois, Canada, provinces et territoires, annuel
102-0503	Décès, selon l'âge et le sexe, Canada, provinces et territoires, annuel
102-0504	Décès, selon le groupe d'âge et le sexe, Canada, provinces et territoires, annuel
102-0505	Décès, selon l'état matrimonial, le groupe d'âge et le sexe, Canada, provinces et territoires, annuel
102-4502	Naissances vivantes, selon le mois, Canada, provinces et territoires, annuel
102-4503	Naissances vivantes, selon l'âge de la mère, Canada, provinces et territoires, annuel
102-4504	Naissances vivantes, âge moyen de la mère, Canada, provinces et territoires, annuel

Choisis parmi les enquêtes de Statistique Canada

3231	Statistique de l'état civil - Base de données sur les naissances
3233	Statistique de l'état civil - Base de données sur les décès
3601	Estimations de la population totale, Canada, provinces et territoires
3604	Estimations de la population selon l'âge et le sexe pour le Canada, les provinces et les territoires
3605	Estimations de la population selon l'état matrimonial, l'âge et le sexe pour le Canada, les provinces et les territoires

Choisis parmi les tableaux sommaires de Statistique Canada

- *Naissances et taux de natalité, par provinces et territoires*
- *Décès et taux de mortalité, par provinces et territoires*
- *Composantes de la croissance démographique, par province et territoire*
- *Mariages, par provinces et territoires*
- *Population, selon l'état matrimonial et le sexe*
- *Population, selon l'état matrimonial et le sexe, par province et territoire*

Tableaux statistiques

Tableau 1-1
Estimations trimestrielles de la population, perspective nationale — Population

	Canada	Terre-Neuve-et-Labrador	Île-du-Prince-Édouard	Nouvelle-Écosse	Nouveau-Brunswick	Québec	Ontario
	nombre						
2011							
1 ^{er} janvier	34 278 406	509 148	143 481	943 414	753 232	7 942 983	13 282 444
2010							
1 ^{er} octobre	34 238 035	509 239	143 241	943 882	752 814	7 932 141	13 268 558
1 ^{er} juillet	34 108 752	509 739	142 266	942 506	751 755	7 907 375	13 210 667
1 ^{er} avril	33 987 938	510 080	141 694	941 403	750 939	7 882 895	13 161 183
1 ^{er} janvier	33 902 788	510 113	141 415	941 875	750 412	7 867 039	13 129 172
2009							
1 ^{er} octobre	33 846 847	509 493	141 551	941 438	750 243	7 854 268	13 114 545
1 ^{er} juillet	33 720 184	508 143	141 097	939 124	749 324	7 828 357	13 064 900
1 ^{er} avril	33 598 878	506 948	140 321	938 314	748 660	7 802 955	13 019 936
1 ^{er} janvier	33 508 360	507 306	140 117	938 435	748 107	7 786 157	12 990 821
2008							
1 ^{er} octobre	33 445 591	507 179	140 340	937 934	747 579	7 774 683	12 980 553
1 ^{er} juillet	33 315 976	506 193	139 545	936 737	746 902	7 751 332	12 932 297
1 ^{er} avril	33 187 481	506 581	138 863	936 328	746 505	7 730 776	12 883 210
1 ^{er} janvier	33 103 216	507 050	138 649	936 456	746 379	7 716 848	12 851 912
2007							
1 ^{er} octobre	33 046 287	506 917	138 577	936 157	746 224	7 705 838	12 839 159
1 ^{er} juillet	32 929 733	506 379	138 161	935 794	745 515	7 687 423	12 792 937
1 ^{er} avril	32 818 045	507 059	138 058	935 577	745 020	7 669 988	12 748 834
1 ^{er} janvier	32 737 701	508 835	138 032	936 596	744 892	7 658 104	12 717 140
2006							
1 ^{er} octobre	32 690 242	509 420	138 051	937 243	744 994	7 650 930	12 708 825
1 ^{er} juillet	32 576 074	510 313	137 920	938 010	745 674	7 631 552	12 665 346
	Manitoba	Saskatchewan	Alberta	Colombie-Britannique	Yukon	Territoires du Nord-Ouest	Nunavut
	nombre						
2011							
1 ^{er} janvier	1 243 653	1 052 050	3 742 753	4 554 085	34 306	43 554	33 303
2010							
1 ^{er} octobre	1 240 020	1 049 701	3 735 086	4 551 853	34 475	43 757	33 268
1 ^{er} juillet	1 235 412	1 045 622	3 720 946	4 530 960	34 525	43 759	33 220
1 ^{er} avril	1 230 275	1 040 735	3 702 408	4 515 482	34 218	43 739	32 887
1 ^{er} janvier	1 226 738	1 036 972	3 690 250	4 498 790	33 975	43 491	32 546
2009							
1 ^{er} octobre	1 223 793	1 033 846	3 683 443	4 484 403	33 926	43 467	32 431
1 ^{er} juillet	1 219 562	1 029 124	3 670 742	4 460 292	33 652	43 673	32 194
1 ^{er} avril	1 214 155	1 024 691	3 652 096	4 441 686	33 521	43 589	32 006
1 ^{er} janvier	1 211 240	1 021 454	3 632 086	4 423 994	33 384	43 531	31 728
2008							
1 ^{er} octobre	1 208 134	1 018 327	3 613 134	4 409 086	33 311	43 687	31 644
1 ^{er} juillet	1 205 517	1 013 792	3 591 391	4 383 860	33 116	43 699	31 595
1 ^{er} avril	1 201 396	1 010 300	3 563 246	4 362 206	32 965	43 662	31 443
1 ^{er} janvier	1 199 354	1 007 537	3 545 176	4 346 076	32 767	43 598	31 414
2007							
1 ^{er} octobre	1 196 593	1 004 996	3 530 555	4 333 743	32 678	43 454	31 396
1 ^{er} juillet	1 193 558	1 000 257	3 512 691	4 309 632	32 569	43 545	31 272
1 ^{er} avril	1 189 683	996 152	3 489 842	4 291 222	32 284	43 241	31 085
1 ^{er} janvier	1 186 827	994 149	3 471 715	4 275 038	32 322	43 169	30 882
2006							
1 ^{er} octobre	1 185 268	992 736	3 452 956	4 263 376	32 362	43 245	30 836
1 ^{er} juillet	1 184 031	992 122	3 421 253	4 243 580	32 276	43 198	30 799

Note(s) : Les estimations sont intercensitaires définitives et non rajustées pour le sous-dénombrement net du recensement avant le 1^{er} juillet 1971. Les estimations sont intercensitaires définitives du 1^{er} juillet 1971 au 1^{er} avril 2006, postcensitaires définitives du 1^{er} juillet 2006 au 1^{er} juillet 2007, postcensitaires mises à jour du 1^{er} octobre 2007 au 1^{er} avril 2010 et postcensitaires provisoires à partir du 1^{er} juillet 2010.

Tableau 1-2

Estimations trimestrielles de la population, perspective nationale — Accroissement démographique en pourcentage

	Canada	Terre-Neuve-et-Labrador	Île-du-Prince-Édouard	Nouvelle-Écosse	Nouveau-Brunswick	Québec	Ontario
pourcentage							
2010							
Octobre à décembre	0,12	-0,02	0,17	-0,05	0,06	0,14	0,10
Juillet à septembre	0,38	-0,10	0,69	0,15	0,14	0,31	0,44
Avril à juin	0,36	-0,07	0,40	0,12	0,11	0,31	0,38
Janvier à mars	0,25	-0,01	0,20	-0,05	0,07	0,20	0,24
2009							
Octobre à décembre	0,17	0,12	-0,10	0,05	0,02	0,16	0,11
Juillet à septembre	0,38	0,27	0,32	0,25	0,12	0,33	0,38
Avril à juin	0,36	0,24	0,55	0,09	0,09	0,33	0,35
Janvier à mars	0,27	-0,07	0,15	-0,01	0,07	0,22	0,22
2008							
Octobre à décembre	0,19	0,03	-0,16	0,05	0,07	0,15	0,08
Juillet à septembre	0,39	0,19	0,57	0,13	0,09	0,30	0,37
Avril à juin	0,39	-0,08	0,49	0,04	0,05	0,27	0,38
Janvier à mars	0,25	-0,09	0,15	-0,01	0,02	0,18	0,24
2007							
Octobre à décembre	0,17	0,03	0,05	0,03	0,02	0,14	0,10
Juillet à septembre	0,35	0,11	0,30	0,04	0,10	0,24	0,36
Avril à juin	0,34	-0,13	0,07	0,02	0,07	0,23	0,35
Janvier à mars	0,25	-0,35	0,02	-0,11	0,02	0,16	0,25
2006							
Octobre à décembre	0,15	-0,11	-0,01	-0,07	-0,01	0,09	0,07
Juillet à septembre	0,35	-0,17	0,09	-0,08	-0,09	0,25	0,34
	Manitoba	Saskatchewan	Alberta	Colombie-Britannique	Yukon	Territoires du Nord-Ouest	Nunavut
pourcentage							
2010							
Octobre à décembre	0,29	0,22	0,21	0,05	-0,49	-0,46	0,11
Juillet à septembre	0,37	0,39	0,38	0,46	-0,14	0,00	0,14
Avril à juin	0,42	0,47	0,50	0,34	0,90	0,05	1,01
Janvier à mars	0,29	0,36	0,33	0,37	0,72	0,57	1,05
2009							
Octobre à décembre	0,24	0,30	0,18	0,32	0,14	0,06	0,35
Juillet à septembre	0,35	0,46	0,35	0,54	0,81	-0,47	0,74
Avril à juin	0,45	0,43	0,51	0,42	0,39	0,19	0,59
Janvier à mars	0,24	0,32	0,55	0,40	0,41	0,13	0,88
2008							
Octobre à décembre	0,26	0,31	0,52	0,34	0,22	-0,36	0,27
Juillet à septembre	0,22	0,45	0,61	0,58	0,59	-0,03	0,16
Avril à juin	0,34	0,35	0,79	0,50	0,46	0,08	0,48
Janvier à mars	0,17	0,27	0,51	0,37	0,60	0,15	0,09
2007							
Octobre à décembre	0,23	0,25	0,41	0,28	0,27	0,33	0,06
Juillet à septembre	0,25	0,47	0,51	0,56	0,33	-0,21	0,40
Avril à juin	0,33	0,41	0,65	0,43	0,88	0,70	0,60
Janvier à mars	0,24	0,20	0,52	0,38	-0,12	0,17	0,66
2006							
Octobre à décembre	0,13	0,14	0,54	0,27	-0,12	-0,18	0,15
Juillet à septembre	0,10	0,06	0,93	0,47	0,27	0,11	0,12

Note(s) : L'accroissement total est définitif jusqu'en juin 2007, mis à jour de juillet 2007 à mars 2010 et provisoire à partir d'avril 2010.

Tableau 1-3
Estimations trimestrielles de la population, perspective nationale — Accroissement total

	Canada	Terre-Neuve-et-Labrador	Île-du-Prince-Édouard	Nouvelle-Écosse	Nouveau-Brunswick	Québec	Ontario
	nombre						
2010							
Octobre à décembre	40 371	-91	240	-468	418	10 842	13 886
Juillet à septembre	129 283	-500	975	1 376	1 059	24 766	57 891
Avril à juin	120 814	-341	572	1 103	816	24 480	49 484
Janvier à mars	85 150	-33	279	-472	527	15 856	32 011
2009							
Octobre à décembre	55 941	620	-136	437	169	12 771	14 627
Juillet à septembre	126 663	1 350	454	2 314	919	25 911	49 645
Avril à juin	121 306	1 195	776	810	664	25 402	44 964
Janvier à mars	90 518	-358	204	-121	553	16 798	29 115
2008							
Octobre à décembre	62 769	127	-223	501	528	11 474	10 268
Juillet à septembre	129 615	986	795	1 197	677	23 351	48 256
Avril à juin	128 495	-388	682	409	397	20 556	49 087
Janvier à mars	84 265	-469	214	-128	126	13 928	31 298
2007							
Octobre à décembre	56 929	133	72	299	155	11 010	12 753
Juillet à septembre	116 554	538	416	363	709	18 415	46 222
Avril à juin	111 688	-680	103	217	495	17 435	44 103
Janvier à mars	80 344	-1 776	26	-1 019	128	11 884	31 694
2006							
Octobre à décembre	47 459	-585	-19	-647	-102	7 174	8 315
Juillet à septembre	114 168	-893	131	-767	-680	19 378	43 479
	Manitoba	Saskatchewan	Alberta	Colombie-Britannique	Yukon	Territoires du Nord-Ouest	Nunavut
	nombre						
2010							
Octobre à décembre	3 633	2 349	7 667	2 232	-169	-203	35
Juillet à septembre	4 608	4 079	14 140	20 893	-50	-2	48
Avril à juin	5 137	4 887	18 538	15 478	307	20	333
Janvier à mars	3 537	3 763	12 158	16 692	243	248	341
2009							
Octobre à décembre	2 945	3 126	6 807	14 387	49	24	115
Juillet à septembre	4 231	4 722	12 701	24 111	274	-206	237
Avril à juin	5 407	4 433	18 646	18 606	131	84	188
Janvier à mars	2 915	3 237	20 010	17 692	137	58	278
2008							
Octobre à décembre	3 106	3 127	18 952	14 908	73	-156	84
Juillet à septembre	2 617	4 535	21 743	25 226	195	-12	49
Avril à juin	4 121	3 492	28 145	21 654	151	37	152
Janvier à mars	2 042	2 763	18 070	16 130	198	64	29
2007							
Octobre à décembre	2 761	2 541	14 621	12 333	89	144	18
Juillet à septembre	3 035	4 739	17 864	24 111	109	-91	124
Avril à juin	3 875	4 105	22 849	18 410	285	304	187
Janvier à mars	2 856	2 003	18 127	16 184	-38	72	203
2006							
Octobre à décembre	1 559	1 413	18 759	11 662	-40	-76	46
Juillet à septembre	1 237	614	31 703	19 796	86	47	37

Note(s) : L'accroissement total est définitif jusqu'en juin 2007, mis à jour de juillet 2007 à mars 2010 et provisoire à partir d'avril 2010.

Tableau 2-1
Estimations trimestrielles de la population et des facteurs de l'accroissement démographique, perspective provinciale
— Canada

	Population en début de période	Accroissement naturel	Solde de la migration interprovinciale	Solde de la migration internationale	Solde de la migration totale	Accroissement total	Accroissement total
	nombre					pourcentage	
2011							
Janvier à mars	34 278 406
2010							
Octobre à décembre	34 238 035	29 485	0	10 886	10 886	40 371	0,12
Juillet à septembre	34 108 752	41 891	0	87 392	87 392	129 283	0,38
Avril à juin	33 987 938	36 019	0	84 795	84 795	120 814	0,36
Janvier à mars	33 902 788	23 822	0	61 328	61 328	85 150	0,25
2009							
Octobre à décembre	33 846 847	30 495	0	25 446	25 446	55 941	0,17
Juillet à septembre	33 720 184	43 490	0	83 173	83 173	126 663	0,38
Avril à juin	33 598 878	37 408	0	83 898	83 898	121 306	0,36
Janvier à mars	33 508 360	24 182	0	66 336	66 336	90 518	0,27
2008							
Octobre à décembre	33 445 591	30 866	0	31 903	31 903	62 769	0,19
Juillet à septembre	33 315 976	43 353	0	86 262	86 262	129 615	0,39
Avril à juin	33 187 481	36 292	0	92 203	92 203	128 495	0,39
Janvier à mars	33 103 216	23 605	0	60 660	60 660	84 265	0,25
2007							
Octobre à décembre	33 046 287	30 818	0	26 111	26 111	56 929	0,17
Juillet à septembre	32 929 733	42 397	0	74 157	74 157	116 554	0,35
Avril à juin	32 818 045	36 491	0	75 197	75 197	111 688	0,34
Janvier à mars	32 737 701	22 941	0	57 403	57 403	80 344	0,25
2006							
Octobre à décembre	32 690 242	27 617	0	19 842	19 842	47 459	0,15
Juillet à septembre	32 576 074	40 042	0	74 126	74 126	114 168	0,35

Note(s) : Voir la section « Qualité des données, concepts et méthodologie — Notes explicatives pour les tableaux ».

Tableau 2-2
Estimations trimestrielles de la population et des facteurs de l'accroissement démographique, perspective provinciale
— Terre-Neuve-et-Labrador

	Population en début de période	Accroissement naturel	Solde de la migration interprovinciale	Solde de la migration internationale	Solde de la migration totale	Accroissement total	Accroissement total
	nombre					pourcentage	
2011							
Janvier à mars	509 148
2010							
Octobre à décembre	509 239	-53	156	-194	-38	-91	-0,02
Juillet à septembre	509 739	71	-830	259	-571	-500	-0,10
Avril à juin	510 080	-108	-452	219	-233	-341	-0,07
Janvier à mars	510 113	-274	229	12	241	-33	-0,01
2009							
Octobre à décembre	509 493	-11	669	-38	631	620	0,12
Juillet à septembre	508 143	108	863	379	1 242	1 350	0,27
Avril à juin	506 948	-84	992	287	1 279	1 195	0,24
Janvier à mars	507 306	-247	6	-117	-111	-358	-0,07
2008							
Octobre à décembre	507 179	12	259	-144	115	127	0,03
Juillet à septembre	506 193	135	620	231	851	986	0,19
Avril à juin	506 581	-53	-490	155	-335	-388	-0,08
Janvier à mars	507 050	-210	-446	187	-259	-469	-0,09
2007							
Octobre à décembre	506 917	48	115	-30	85	133	0,03
Juillet à septembre	506 379	174	293	71	364	538	0,11
Avril à juin	507 059	-12	-791	123	-668	-680	-0,13
Janvier à mars	508 835	-162	-1 671	57	-1 614	-1 776	-0,35
2006							
Octobre à décembre	509 420	-82	-558	55	-503	-585	-0,11
Juillet à septembre	510 313	74	-1 047	80	-967	-893	-0,17

Note(s) : Voir la section « Qualité des données, concepts et méthodologie — Notes explicatives pour les tableaux ».

Tableau 2-3
Estimations trimestrielles de la population et des facteurs de l'accroissement démographique, perspective provinciale
— Île-du-Prince-Édouard

	Population en début de période	Accroissement naturel	Solde de la migration interprovinciale	Solde de la migration internationale	Solde de la migration totale	Accroissement total	Accroissement total
2011							
Janvier à mars	143 481
2010							
Octobre à décembre	143 241	40	-143	343	200	240	0,17
Juillet à septembre	142 266	62	-425	1 338	913	975	0,69
Avril à juin	141 694	83	-187	676	489	572	0,40
Janvier à mars	141 415	-19	-38	336	298	279	0,20
2009							
Octobre à décembre	141 551	47	-368	185	-183	-136	-0,10
Juillet à septembre	141 097	69	-283	668	385	454	0,32
Avril à juin	140 321	88	-97	785	688	776	0,55
Janvier à mars	140 117	-11	-108	323	215	204	0,15
2008							
Octobre à décembre	140 340	55	-381	103	-278	-223	-0,16
Juillet à septembre	139 545	75	50	670	720	795	0,57
Avril à juin	138 863	94	157	431	588	682	0,49
Janvier à mars	138 649	-4	-120	338	218	214	0,15
2007							
Octobre à décembre	138 577	59	-150	163	13	72	0,05
Juillet à septembre	138 161	79	-178	515	337	416	0,30
Avril à juin	138 058	100	-216	219	3	103	0,07
Janvier à mars	138 032	4	-155	177	22	26	0,02
2006							
Octobre à décembre	138 051	48	-159	92	-67	-19	-0,01
Juillet à septembre	137 920	133	-319	317	-2	131	0,09

Note(s) : Voir la section « Qualité des données, concepts et méthodologie — Notes explicatives pour les tableaux ».

Tableau 2-4
Estimations trimestrielles de la population et des facteurs de l'accroissement démographique, perspective provinciale
— Nouvelle-Écosse

	Population en début de période	Accroissement naturel	Solde de la migration interprovinciale	Solde de la migration internationale	Solde de la migration totale	Accroissement total	Accroissement total
2011							
Janvier à mars	943 414
2010							
Octobre à décembre	943 882	-28	-446	6	-440	-468	-0,05
Juillet à septembre	942 506	363	-877	1 890	1 013	1 376	0,15
Avril à juin	941 403	110	106	887	993	1 103	0,12
Janvier à mars	941 875	-512	-581	621	40	-472	-0,05
2009							
Octobre à décembre	941 438	-7	360	84	444	437	0,05
Juillet à septembre	939 124	379	320	1 615	1 935	2 314	0,25
Avril à juin	938 314	151	-50	709	659	810	0,09
Janvier à mars	938 435	-459	-263	601	338	-121	-0,01
2008							
Octobre à décembre	937 934	38	116	347	463	501	0,05
Juillet à septembre	936 737	425	-554	1 326	772	1 197	0,13
Avril à juin	936 328	200	-492	701	209	409	0,04
Janvier à mars	936 456	-399	-259	530	271	-128	-0,01
2007							
Octobre à décembre	936 157	94	-39	244	205	299	0,03
Juillet à septembre	935 794	485	-1 004	882	-122	363	0,04
Avril à juin	935 577	262	-449	404	-45	217	0,02
Janvier à mars	936 596	-326	-1 082	389	-693	-1 019	-0,11
2006							
Octobre à décembre	937 243	57	-929	225	-704	-647	-0,07
Juillet à septembre	938 010	310	-1 666	589	-1 077	-767	-0,08

Note(s) : Voir la section « Qualité des données, concepts et méthodologie — Notes explicatives pour les tableaux ».

Tableau 2-5
Estimations trimestrielles de la population et des facteurs de l'accroissement démographique, perspective provinciale
— Nouveau-Brunswick

	Population en début de période	Accroissement naturel	nombre			Accroissement total	Accroissement total
			de la migration interprovinciale	de la migration internationale	de la migration totale		
2011							
Janvier à mars	753 232
2010							
Octobre à décembre	752 814	-19	259	178	437	418	0,06
Juillet à septembre	751 755	313	-117	863	746	1 059	0,14
Avril à juin	750 939	145	150	521	671	816	0,11
Janvier à mars	750 412	-202	396	333	729	527	0,07
2009							
Octobre à décembre	750 243	14	138	17	155	169	0,02
Juillet à septembre	749 324	344	38	537	575	919	0,12
Avril à juin	748 660	190	30	444	474	664	0,09
Janvier à mars	748 107	-152	47	658	705	553	0,07
2008							
Octobre à décembre	747 579	61	220	247	467	528	0,07
Juillet à septembre	746 902	391	-534	820	286	677	0,09
Avril à juin	746 505	238	-303	462	159	397	0,05
Janvier à mars	746 379	-96	-250	472	222	126	0,02
2007							
Octobre à décembre	746 224	117	-85	123	38	155	0,02
Juillet à septembre	745 515	445	-270	534	264	709	0,10
Avril à juin	745 020	295	-120	320	200	495	0,07
Janvier à mars	744 892	-35	-305	468	163	128	0,02
2006							
Octobre à décembre	744 994	124	-373	147	-226	-102	-0,01
Juillet à septembre	745 674	549	-1 834	605	-1 229	-680	-0,09

Note(s) : Voir la section « Qualité des données, concepts et méthodologie — Notes explicatives pour les tableaux ».

Tableau 2-6
Estimations trimestrielles de la population et des facteurs de l'accroissement démographique, perspective provinciale
— Québec

	Population en début de période	Accroissement naturel	nombre			Accroissement total	Accroissement total
			de la migration interprovinciale	de la migration internationale	de la migration totale		
2011							
Janvier à mars	7 942 983
2010							
Octobre à décembre	7 932 141	6 650	-368	4 560	4 192	10 842	0,14
Juillet à septembre	7 907 375	9 650	22	15 094	15 116	24 766	0,31
Avril à juin	7 882 895	7 900	-1 948	18 528	16 580	24 480	0,31
Janvier à mars	7 867 039	5 750	-1 451	11 557	10 106	15 856	0,20
2009							
Octobre à décembre	7 854 268	6 650	267	5 854	6 121	12 771	0,16
Juillet à septembre	7 828 357	10 500	-120	15 531	15 411	25 911	0,33
Avril à juin	7 802 955	8 450	-2 448	19 400	16 952	25 402	0,33
Janvier à mars	7 786 157	5 850	-1 439	12 387	10 948	16 798	0,22
2008							
Octobre à décembre	7 774 683	7 050	-1 446	5 870	4 424	11 474	0,15
Juillet à septembre	7 751 332	10 450	-2 086	14 987	12 901	23 351	0,30
Avril à juin	7 730 776	7 850	-4 399	17 105	12 706	20 556	0,27
Janvier à mars	7 716 848	5 500	-1 776	10 204	8 428	13 928	0,18
2007							
Octobre à décembre	7 705 838	6 578	-1 991	6 423	4 432	11 010	0,14
Juillet à septembre	7 687 423	9 469	-3 516	12 462	8 946	18 415	0,24
Avril à juin	7 669 988	7 567	-4 665	14 533	9 868	17 435	0,23
Janvier à mars	7 658 104	4 251	-2 503	10 136	7 633	11 884	0,16
2006							
Octobre à décembre	7 650 930	6 149	-2 429	3 454	1 025	7 174	0,09
Juillet à septembre	7 631 552	8 724	-3 268	13 922	10 654	19 378	0,25

Note(s) : Voir la section « Qualité des données, concepts et méthodologie — Notes explicatives pour les tableaux ».

Tableau 2-7
Estimations trimestrielles de la population et des facteurs de l'accroissement démographique, perspective provinciale
— Ontario

	Population en début de période	Accroissement naturel	Solde de la migration interprovinciale	Solde de la migration internationale	Solde de la migration totale	Accroissement total	Accroissement total	
							nombre	pourcentage
2011								
Janvier à mars	13 282 444
2010								
Octobre à décembre	13 268 558	10 505	-1 811	5 192	3 381	13 886		0,10
Juillet à septembre	13 210 667	15 585	2 083	40 223	42 306	57 891		0,44
Avril à juin	13 161 183	12 696	-2 746	39 534	36 788	49 484		0,38
Janvier à mars	13 129 172	7 426	-2 069	26 654	24 585	32 011		0,24
2009								
Octobre à décembre	13 114 545	10 904	-712	4 435	3 723	14 627		0,11
Juillet à septembre	13 064 900	15 898	-1 748	35 495	33 747	49 645		0,38
Avril à juin	13 019 936	13 082	-3 263	35 145	31 882	44 964		0,35
Janvier à mars	12 990 821	7 952	-4 157	25 320	21 163	29 115		0,22
2008								
Octobre à décembre	12 980 553	11 326	-5 253	4 195	-1 058	10 268		0,08
Juillet à septembre	12 932 297	16 204	-2 928	34 980	32 052	48 256		0,37
Avril à juin	12 883 210	13 428	-3 502	39 161	35 659	49 087		0,38
Janvier à mars	12 851 912	8 442	-3 458	26 314	22 856	31 298		0,24
2007								
Octobre à décembre	12 839 159	11 745	-3 588	4 596	1 008	12 753		0,10
Juillet à septembre	12 792 937	16 537	-4 202	33 887	29 685	46 222		0,36
Avril à juin	12 748 834	13 836	-3 451	33 718	30 267	44 103		0,35
Janvier à mars	12 717 140	8 978	-2 185	24 901	22 716	31 694		0,25
2006								
Octobre à décembre	12 708 825	11 195	-5 957	3 077	-2 880	8 315		0,07
Juillet à septembre	12 665 346	16 160	-8 454	35 773	27 319	43 479		0,34

Note(s) : Voir la section « Qualité des données, concepts et méthodologie — Notes explicatives pour les tableaux ».

Tableau 2-8
Estimations trimestrielles de la population et des facteurs de l'accroissement démographique, perspective provinciale
— Manitoba

	Population en début de période	Accroissement naturel	Solde de la migration interprovinciale	Solde de la migration internationale	Solde de la migration totale	Accroissement total	Accroissement total	
							nombre	pourcentage
2011								
Janvier à mars	1 243 653
2010								
Octobre à décembre	1 240 020	1 226	-233	2 640	2 407	3 633		0,29
Juillet à septembre	1 235 412	1 812	-1 299	4 095	2 796	4 608		0,37
Avril à juin	1 230 275	1 594	-848	4 391	3 543	5 137		0,42
Janvier à mars	1 226 738	968	-41	2 610	2 569	3 537		0,29
2009								
Octobre à décembre	1 223 793	1 204	-581	2 322	1 741	2 945		0,24
Juillet à septembre	1 219 562	1 781	-712	3 162	2 450	4 231		0,35
Avril à juin	1 214 155	1 551	-440	4 296	3 856	5 407		0,45
Janvier à mars	1 211 240	943	-640	2 612	1 972	2 915		0,24
2008								
Octobre à décembre	1 208 134	1 165	-195	2 136	1 941	3 106		0,26
Juillet à septembre	1 205 517	1 736	-1 836	2 717	881	2 617		0,22
Avril à juin	1 201 396	1 522	-1 148	3 747	2 599	4 121		0,34
Janvier à mars	1 199 354	938	-752	1 856	1 104	2 042		0,17
2007								
Octobre à décembre	1 196 593	1 157	-453	2 057	1 604	2 761		0,23
Juillet à septembre	1 193 558	1 720	-1 350	2 665	1 315	3 035		0,25
Avril à juin	1 189 683	1 511	-1 268	3 632	2 364	3 875		0,33
Janvier à mars	1 186 827	939	-378	2 295	1 917	2 856		0,24
2006								
Octobre à décembre	1 185 268	863	-1 035	1 731	696	1 559		0,13
Juillet à septembre	1 184 031	1 567	-2 819	2 489	-330	1 237		0,10

Note(s) : Voir la section « Qualité des données, concepts et méthodologie — Notes explicatives pour les tableaux ».

Tableau 2-9
Estimations trimestrielles de la population et des facteurs de l'accroissement démographique, perspective provinciale
— Saskatchewan

	Population en début de période	Accroissement naturel	Solde de la migration interprovinciale	Solde de la migration internationale	Solde de la migration totale	Accroissement total	Accroissement total
2011							
Janvier à mars	1 052 050
2010							
Octobre à décembre	1 049 701	1 084	209	1 056	1 265	2 349	0,22
Juillet à septembre	1 045 622	1 454	156	2 469	2 625	4 079	0,39
Avril à juin	1 040 735	1 423	1 027	2 437	3 464	4 887	0,47
Janvier à mars	1 036 972	929	1 297	1 537	2 834	3 763	0,36
2009							
Octobre à décembre	1 033 846	1 019	762	1 345	2 107	3 126	0,30
Juillet à septembre	1 029 124	1 381	823	2 518	3 341	4 722	0,46
Avril à juin	1 024 691	1 356	480	2 597	3 077	4 433	0,43
Janvier à mars	1 021 454	872	338	2 027	2 365	3 237	0,32
2008							
Octobre à décembre	1 018 327	955	625	1 547	2 172	3 127	0,31
Juillet à septembre	1 013 792	1 306	1 540	1 689	3 229	4 535	0,45
Avril à juin	1 010 300	1 289	362	1 841	2 203	3 492	0,35
Janvier à mars	1 007 537	820	682	1 261	1 943	2 763	0,27
2007							
Octobre à décembre	1 004 996	910	974	657	1 631	2 541	0,25
Juillet à septembre	1 000 257	1 259	2 153	1 327	3 480	4 739	0,47
Avril à juin	996 152	1 237	1 691	1 177	2 868	4 105	0,41
Janvier à mars	994 149	780	427	796	1 223	2 003	0,20
2006							
Octobre à décembre	992 736	419	529	465	994	1 413	0,14
Juillet à septembre	992 122	1 094	-1 098	618	-480	614	0,06

Note(s) : Voir la section « Qualité des données, concepts et méthodologie — Notes explicatives pour les tableaux ».

Tableau 2-10
Estimations trimestrielles de la population et des facteurs de l'accroissement démographique, perspective provinciale
— Alberta

	Population en début de période	Accroissement naturel	Solde de la migration interprovinciale	Solde de la migration internationale	Solde de la migration totale	Accroissement total	Accroissement total
2011							
Janvier à mars	3 742 753
2010							
Octobre à décembre	3 735 086	7 249	2 510	-2 092	418	7 667	0,21
Juillet à septembre	3 720 946	8 267	1 155	4 718	5 873	14 140	0,38
Avril à juin	3 702 408	8 436	2 820	7 282	10 102	18 538	0,50
Janvier à mars	3 690 250	6 745	312	5 101	5 413	12 158	0,33
2009							
Octobre à décembre	3 683 443	7 385	-2 780	2 202	-578	6 807	0,18
Juillet à septembre	3 670 742	8 365	-2 535	6 871	4 336	12 701	0,35
Avril à juin	3 652 096	8 335	1 731	8 580	10 311	18 646	0,51
Janvier à mars	3 632 086	6 625	4 685	8 700	13 385	20 010	0,55
2008							
Octobre à décembre	3 613 134	7 159	4 111	7 682	11 793	18 952	0,52
Juillet à septembre	3 591 391	8 051	2 657	11 035	13 692	21 743	0,61
Avril à juin	3 563 246	7 983	7 215	12 947	20 162	28 145	0,79
Janvier à mars	3 545 176	6 379	3 862	7 829	11 691	18 070	0,51
2007							
Octobre à décembre	3 530 555	6 936	2 035	5 650	7 685	14 621	0,41
Juillet à septembre	3 512 691	7 833	2 205	7 826	10 031	17 864	0,51
Avril à juin	3 489 842	7 805	4 677	10 367	15 044	22 849	0,65
Janvier à mars	3 471 715	6 252	4 725	7 150	11 875	18 127	0,52
2006							
Octobre à décembre	3 452 956	6 294	7 678	4 787	12 465	18 759	0,54
Juillet à septembre	3 421 253	7 404	16 729	7 570	24 299	31 703	0,93

Note(s) : Voir la section « Qualité des données, concepts et méthodologie — Notes explicatives pour les tableaux ».

Tableau 2-11
Estimations trimestrielles de la population et des facteurs de l'accroissement démographique, perspective provinciale
— Colombie-Britannique

	Population en début de période	Accroissement naturel	Solde de la migration interprovinciale	Solde de la migration internationale	Solde de la migration totale	Accroissement total	Accroissement total
2011							
Janvier à mars	4 554 085
2010							
Octobre à décembre	4 551 853	2 517	442	-727	-285	2 232	0,05
Juillet à septembre	4 530 960	3 930	592	16 371	16 963	20 893	0,46
Avril à juin	4 515 482	3 377	1 962	10 139	12 101	15 478	0,34
Janvier à mars	4 498 790	2 678	1 642	12 372	14 014	16 692	0,37
2009							
Octobre à décembre	4 484 403	2 981	2 306	9 100	11 406	14 387	0,32
Juillet à septembre	4 460 292	4 287	3 457	16 367	19 824	24 111	0,54
Avril à juin	4 441 686	3 931	3 117	11 558	14 675	18 606	0,42
Janvier à mars	4 423 994	2 479	1 471	13 742	15 213	17 692	0,40
2008							
Octobre à décembre	4 409 086	2 737	2 195	9 976	12 171	14 908	0,34
Juillet à septembre	4 383 860	4 202	3 212	17 812	21 024	25 226	0,58
Avril à juin	4 362 206	3 383	2 815	15 456	18 271	21 654	0,50
Janvier à mars	4 346 076	1 905	2 627	11 598	14 225	16 130	0,37
2007							
Octobre à décembre	4 333 743	2 864	3 074	6 395	9 469	12 333	0,28
Juillet à septembre	4 309 632	4 014	6 127	13 970	20 097	24 111	0,56
Avril à juin	4 291 222	3 532	4 337	10 541	14 878	18 410	0,43
Janvier à mars	4 275 038	1 931	3 238	11 015	14 253	16 184	0,38
2006							
Octobre à décembre	4 263 376	2 271	3 511	5 880	9 391	11 662	0,27
Juillet à septembre	4 243 580	3 688	3 919	12 189	16 108	19 796	0,47

Note(s) : Voir la section « Qualité des données, concepts et méthodologie — Notes explicatives pour les tableaux ».

Tableau 2-12
Estimations trimestrielles de la population et des facteurs de l'accroissement démographique, perspective provinciale
— Yukon

	Population en début de période	Accroissement naturel	Solde de la migration interprovinciale	Solde de la migration internationale	Solde de la migration totale	Accroissement total	Accroissement total
2011							
Janvier à mars	34 306
2010							
Octobre à décembre	34 475	43	-165	-47	-212	-169	-0,49
Juillet à septembre	34 525	38	-144	56	-88	-50	-0,14
Avril à juin	34 218	55	84	168	252	307	0,90
Janvier à mars	33 975	21	43	179	222	243	0,72
2009							
Octobre à décembre	33 926	44	31	-26	5	49	0,14
Juillet à septembre	33 652	38	174	62	236	274	0,81
Avril à juin	33 521	54	9	68	77	131	0,39
Janvier à mars	33 384	22	4	111	115	137	0,41
2008							
Octobre à décembre	33 311	44	88	-59	29	73	0,22
Juillet à septembre	33 116	39	127	29	156	195	0,59
Avril à juin	32 965	54	13	84	97	151	0,46
Janvier à mars	32 767	22	90	86	176	198	0,60
2007							
Octobre à décembre	32 678	45	79	-35	44	89	0,27
Juillet à septembre	32 569	40	53	16	69	109	0,33
Avril à juin	32 284	55	154	76	230	285	0,88
Janvier à mars	32 322	23	-76	15	-61	-38	-0,12
2006							
Octobre à décembre	32 362	45	-41	-44	-85	-40	-0,12
Juillet à septembre	32 276	34	64	-12	52	86	0,27

Note(s) : Voir la section « Qualité des données, concepts et méthodologie — Notes explicatives pour les tableaux ».

Tableau 2-13
**Estimations trimestrielles de la population et des facteurs de l'accroissement démographique, perspective provinciale
— Territoires du Nord-Ouest**

	Population en début de période	Accroissement naturel	Solde de la migration interprovinciale	Solde de la migration internationale	Solde de la migration totale	Accroissement total	Accroissement total	
							nombre	pourcentage
2011								
Janvier à mars	43 554
2010								
Octobre à décembre	43 757	101	-289	-15	-304	-203		-0,46
Juillet à septembre	43 759	167	-192	23	-169	-2		0,00
Avril à juin	43 739	134	-129	15	-114	20		0,05
Janvier à mars	43 491	150	77	21	98	248		0,57
2009								
Octobre à décembre	43 467	101	-68	-9	-77	24		0,06
Juillet à septembre	43 673	168	-357	-17	-374	-206		-0,47
Avril à juin	43 589	133	-82	33	-49	84		0,19
Janvier à mars	43 531	149	-61	-30	-91	58		0,13
2008								
Octobre à décembre	43 687	102	-280	22	-258	-156		-0,36
Juillet à septembre	43 699	169	-154	-27	-181	-12		-0,03
Avril à juin	43 662	134	-200	103	-97	37		0,08
Janvier à mars	43 598	149	-92	7	-85	64		0,15
2007								
Octobre à décembre	43 454	102	99	-57	42	144		0,33
Juillet à septembre	43 545	169	-227	-33	-260	-91		-0,21
Avril à juin	43 241	132	94	78	172	304		0,70
Janvier à mars	43 169	148	-75	-1	-76	72		0,17
2006								
Octobre à décembre	43 245	104	-165	-15	-180	-76		-0,18
Juillet à septembre	43 198	128	-75	-6	-81	47		0,11

Note(s) : Voir la section « Qualité des données, concepts et méthodologie — Notes explicatives pour les tableaux ».

Tableau 2-14
**Estimations trimestrielles de la population et des facteurs de l'accroissement démographique, perspective provinciale
— Nunavut**

	Population en début de période	Accroissement naturel	Solde de la migration interprovinciale	Solde de la migration internationale	Solde de la migration totale	Accroissement total	Accroissement total	
							nombre	pourcentage
2011								
Janvier à mars	33 303
2010								
Octobre à décembre	33 268	170	-121	-14	-135	35		0,11
Juillet à septembre	33 220	179	-124	-7	-131	48		0,14
Avril à juin	32 887	174	161	-2	159	333		1,01
Janvier à mars	32 546	162	184	-5	179	341		1,05
2009								
Octobre à décembre	32 431	164	-24	-25	-49	115		0,35
Juillet à septembre	32 194	172	80	-15	65	237		0,74
Avril à juin	32 006	171	21	-4	17	188		0,59
Janvier à mars	31 728	159	117	2	119	278		0,88
2008								
Octobre à décembre	31 644	162	-59	-19	-78	84		0,27
Juillet à septembre	31 595	170	-114	-7	-121	49		0,16
Avril à juin	31 443	170	-28	10	-18	152		0,48
Janvier à mars	31 414	159	-108	-22	-130	29		0,09
2007								
Octobre à décembre	31 396	163	-70	-75	-145	18		0,06
Juillet à septembre	31 272	173	-84	35	-49	124		0,40
Avril à juin	31 085	171	7	9	16	187		0,60
Janvier à mars	30 882	158	40	5	45	203		0,66
2006								
Octobre à décembre	30 836	130	-72	-12	-84	46		0,15
Juillet à septembre	30 799	177	-132	-8	-140	37		0,12

Note(s) : Voir la section « Qualité des données, concepts et méthodologie — Notes explicatives pour les tableaux ».

Tableau 3-1
Estimations trimestrielles des composantes démographiques, perspective provinciale — Canada

	Accroissement naturel		Migration interprovinciale		Migration internationale			Solde de l'émigration temporaire	Solde de résidents non permanents
	Naissances	Décès	Entrants	Sortants	Immigrants	Émigrants	Émigrants de retour		
	nombre								
2010									
Octobre à décembre	93 932	64 447	63 098	63 098	57 713	11 971	4 050	4 742	-34 164
Juillet à septembre	101 138	59 247	95 772	95 772	84 189	21 000	9 642	6 399	20 960
Avril à juin	96 689	60 670	94 759	94 759	80 719	11 672	7 332	4 697	13 113
Janvier à mars	90 268	66 446	79 881	79 881	58 050	9 692	4 347	4 330	12 953
2009									
Octobre à décembre	93 556	63 061	57 406	57 406	56 353	11 909	4 050	4 742	-18 306
Juillet à septembre	100 869	57 379	98 347	98 347	75 390	20 808	9 642	6 399	25 348
Avril à juin	96 155	58 747	71 277	71 277	69 651	11 594	7 332	4 706	23 215
Janvier à mars	89 784	65 602	64 164	64 164	50 783	9 644	4 347	4 342	25 192
2008									
Octobre à décembre	92 392	61 526	51 448	51 448	53 543	11 828	4 050	4 750	-9 112
Juillet à septembre	99 598	56 245	90 957	90 957	71 312	20 368	9 642	6 366	32 042
Avril à juin	94 568	58 276	82 653	82 653	69 247	11 272	7 332	4 685	31 581
Janvier à mars	88 247	64 642	63 981	63 981	53 145	9 383	4 347	4 326	16 877
2007									
Octobre à décembre	90 681	59 863	55 440	55 440	55 573	11 548	4 050	4 736	-17 228
Juillet à septembre	97 435	55 038	99 163	99 163	71 657	20 300	9 642	6 419	19 577
Avril à juin	93 338	56 847	77 629	77 629	61 649	11 919	7 367	4 966	23 066
Janvier à mars	86 410	63 469	60 920	60 920	47 875	9 018	4 176	4 372	18 742
2006									
Octobre à décembre	86 920	59 303	62 974	62 974	58 245	10 068	4 074	4 586	-27 823
Juillet à septembre	94 248	54 206	103 539	103 539	70 356	18 150	14 683	6 245	13 482

Note(s) : Voir la section « Qualité des données, concepts et méthodologie — Notes explicatives pour les tableaux ».

Tableau 3-2
Estimations trimestrielles des composantes démographiques, perspective provinciale — Terre-Neuve-et-Labrador

	Accroissement naturel		Migration interprovinciale		Migration internationale			Solde de l'émigration temporaire	Solde de résidents non permanents
	Naissances	Décès	Entrants	Sortants	Immigrants	Émigrants	Émigrants de retour		
	nombre								
2010									
Octobre à décembre	1 088	1 141	2 093	1 937	183	82	20	61	-254
Juillet à septembre	1 198	1 127	2 318	3 148	177	145	46	81	262
Avril à juin	1 100	1 208	2 483	2 935	192	80	34	60	133
Janvier à mars	1 076	1 350	2 959	2 730	129	67	20	56	-14
2009									
Octobre à décembre	1 100	1 111	2 215	1 546	145	82	20	61	-60
Juillet à septembre	1 204	1 096	3 202	2 339	193	143	46	81	364
Avril à juin	1 096	1 180	2 973	1 981	154	80	34	60	239
Janvier à mars	1 071	1 318	2 404	2 398	114	66	20	56	-129
2008									
Octobre à décembre	1 099	1 087	1 929	1 670	138	81	20	61	-160
Juillet à septembre	1 206	1 071	2 956	2 336	165	139	46	81	240
Avril à juin	1 103	1 156	2 568	3 058	174	77	34	60	84
Janvier à mars	1 080	1 290	2 233	2 679	150	65	20	56	138
2007									
Octobre à décembre	1 111	1 063	1 959	1 844	167	79	20	61	-77
Juillet à septembre	1 222	1 048	2 999	2 706	144	139	46	83	103
Avril à juin	1 119	1 131	2 327	3 118	126	35	17	64	79
Janvier à mars	1 101	1 263	1 601	3 272	109	26	10	56	20
2006									
Octobre à décembre	1 092	1 174	1 637	2 195	154	29	9	59	-20
Juillet à septembre	1 183	1 109	2 841	3 888	127	53	35	81	52

Note(s) : Voir la section « Qualité des données, concepts et méthodologie — Notes explicatives pour les tableaux ».

Tableau 3-3
Estimations trimestrielles des composantes démographiques, perspective provinciale — Île-du-Prince-Édouard

	Accroissement naturel		Migration interprovinciale		Migration internationale			Solde de l'émigration temporaire	Solde de résidents non permanents
	Naissances	Décès	Entrants	Sortants	Immigrants	Émigrants	Émigrants de retour		
	nombre								
2010									
Octobre à décembre	361	321	631	774	430	17	11	16	-65
Juillet à septembre	353	291	972	1 397	1 204	30	27	22	159
Avril à juin	344	261	1 127	1 314	571	16	21	16	116
Janvier à mars	338	357	910	948	388	14	12	16	-34
2009									
Octobre à décembre	361	314	445	813	314	17	11	16	-107
Juillet à septembre	354	285	1 086	1 369	518	30	27	22	175
Avril à juin	344	256	636	733	599	16	21	16	197
Janvier à mars	338	349	687	795	328	14	12	16	13
2008									
Octobre à décembre	362	307	347	728	191	17	11	16	-66
Juillet à septembre	353	278	852	802	605	29	27	22	89
Avril à juin	344	250	952	795	325	15	21	16	116
Janvier à mars	336	340	609	729	333	13	12	16	22
2007									
Octobre à décembre	358	299	487	637	204	17	11	16	-19
Juillet à septembre	350	271	773	951	420	29	27	22	119
Avril à juin	344	244	684	900	219	16	13	17	20
Janvier à mars	337	333	581	736	149	13	7	15	49
2006									
Octobre à décembre	347	299	422	581	170	15	7	16	-54
Juillet à septembre	400	267	798	1 117	200	25	26	22	138

Note(s) : Voir la section « Qualité des données, concepts et méthodologie — Notes explicatives pour les tableaux ».

Tableau 3-4
Estimations trimestrielles des composantes démographiques, perspective provinciale — Nouvelle-Écosse

	Accroissement naturel		Migration interprovinciale		Migration internationale			Solde de l'émigration temporaire	Solde de résidents non permanents
	Naissances	Décès	Entrants	Sortants	Immigrants	Émigrants	Émigrants de retour		
	nombre								
2010									
Octobre à décembre	2 206	2 234	3 089	3 535	452	157	71	111	-249
Juillet à septembre	2 394	2 031	5 198	6 075	796	278	168	150	1 354
Avril à juin	2 282	2 172	4 958	4 852	690	154	127	111	335
Janvier à mars	1 974	2 486	4 688	5 269	458	128	76	102	317
2009									
Octobre à décembre	2 185	2 192	3 263	2 903	483	157	71	111	-202
Juillet à septembre	2 369	1 990	5 558	5 238	778	275	168	150	1 094
Avril à juin	2 277	2 126	3 822	3 872	629	153	127	111	217
Janvier à mars	1 970	2 429	3 519	3 782	498	128	76	102	257
2008									
Octobre à décembre	2 182	2 144	2 987	2 871	491	156	71	111	52
Juillet à septembre	2 370	1 945	5 139	5 693	828	269	168	150	749
Avril à juin	2 281	2 081	4 320	4 812	732	149	127	111	102
Janvier à mars	1 976	2 375	3 605	3 864	600	124	76	102	80
2007									
Octobre à décembre	2 191	2 097	2 973	3 012	581	152	71	111	-145
Juillet à septembre	2 386	1 901	5 092	6 096	755	268	168	151	378
Avril à juin	2 297	2 035	3 668	4 117	645	235	120	116	-10
Janvier à mars	1 994	2 320	2 699	3 781	542	177	68	102	58
2006									
Octobre à décembre	2 117	2 060	3 141	4 070	632	198	66	108	-167
Juillet à septembre	2 267	1 957	5 406	7 072	896	357	239	147	-42

Note(s) : Voir la section « Qualité des données, concepts et méthodologie — Notes explicatives pour les tableaux ».

Tableau 3-5
Estimations trimestrielles des composantes démographiques, perspective provinciale — Nouveau-Brunswick

	Accroissement naturel		Migration interprovinciale		Migration internationale			Solde de l'émigration temporaire	Solde de résidents non permanents
	Naissances	Décès	Entrants	Sortants	Immigrants	Émigrants	Émigrants de retour		
	nombre								
2010									
Octobre à décembre	1 710	1 729	2 451	2 192	425	116	54	89	-96
Juillet à septembre	1 926	1 613	3 857	3 974	720	205	128	120	340
Avril à juin	1 768	1 623	3 410	3 260	555	114	98	89	71
Janvier à mars	1 649	1 851	3 568	3 172	425	94	58	82	26
2009									
Octobre à décembre	1 705	1 691	2 438	2 300	346	116	54	89	-178
Juillet à septembre	1 922	1 578	4 243	4 205	602	203	128	120	130
Avril à juin	1 773	1 583	2 854	2 824	588	113	98	89	-40
Janvier à mars	1 655	1 807	2 561	2 514	377	94	58	82	399
2008									
Octobre à décembre	1 709	1 648	1 981	1 761	343	116	54	89	55
Juillet à septembre	1 930	1 539	3 872	4 406	610	198	128	120	400
Avril à juin	1 783	1 545	2 871	3 174	443	110	98	88	119
Janvier à mars	1 666	1 762	2 447	2 697	460	91	58	82	127
2007									
Octobre à décembre	1 723	1 606	2 336	2 421	397	113	54	89	-126
Juillet à septembre	1 945	1 500	4 023	4 293	497	198	128	121	228
Avril à juin	1 798	1 503	3 170	3 290	375	104	90	94	53
Janvier à mars	1 680	1 715	2 369	2 674	374	80	51	83	206
2006									
Octobre à décembre	1 649	1 525	2 062	2 435	397	88	50	86	-126
Juillet à septembre	2 000	1 451	3 409	5 243	470	158	180	117	230

Note(s) : Voir la section « Qualité des données, concepts et méthodologie — Notes explicatives pour les tableaux ».

Tableau 3-6
Estimations trimestrielles des composantes démographiques, perspective provinciale — Québec

	Accroissement naturel		Migration interprovinciale		Migration internationale			Solde de l'émigration temporaire	Solde de résidents non permanents
	Naissances	Décès	Entrants	Sortants	Immigrants	Émigrants	Émigrants de retour		
	nombre								
2010									
Octobre à décembre	21 800	15 150	5 118	5 486	12 302	1 754	578	666	-5 900
Juillet à septembre	23 850	14 200	9 176	9 154	16 783	3 076	1 376	898	909
Avril à juin	22 150	14 250	7 669	9 617	14 054	1 710	1 047	659	5 796
Janvier à mars	20 800	15 050	5 372	6 823	10 846	1 419	620	607	2 117
2009									
Octobre à décembre	21 750	15 100	4 937	4 670	11 658	1 744	578	666	-3 972
Juillet à septembre	23 700	13 200	9 469	9 589	14 958	3 047	1 376	898	3 142
Avril à juin	22 200	13 750	5 158	7 606	13 482	1 698	1 047	660	7 229
Janvier à mars	21 000	15 150	4 059	5 498	9 391	1 412	620	609	4 397
2008									
Octobre à décembre	21 650	14 600	3 542	4 988	10 038	1 732	578	666	-2 348
Juillet à septembre	23 650	13 200	7 548	9 634	13 597	2 983	1 376	893	3 890
Avril à juin	21 850	14 000	5 699	10 098	12 074	1 652	1 047	657	6 293
Janvier à mars	20 600	15 100	3 812	5 588	9 500	1 374	620	607	2 065
2007									
Octobre à décembre	20 708	14 130	3 446	5 437	10 404	1 691	578	665	-2 203
Juillet à septembre	22 450	12 981	7 145	10 661	13 892	2 974	1 376	900	1 068
Avril à juin	21 444	13 877	4 972	9 637	11 554	1 863	1 479	697	4 060
Janvier à mars	19 785	15 534	3 223	5 726	9 363	1 409	839	613	1 956
2006									
Octobre à décembre	20 167	14 018	4 042	6 471	10 218	1 573	820	644	-5 367
Juillet à septembre	21 712	12 988	7 460	10 728	13 945	2 836	2 948	876	741

Note(s) : Voir la section « Qualité des données, concepts et méthodologie — Notes explicatives pour les tableaux ».

Tableau 3-7
Estimations trimestrielles des composantes démographiques, perspective provinciale — Ontario

	Accroissement naturel		Migration interprovinciale		Migration internationale			Solde de l'émigration temporaire	Solde de résidents non permanents
	Naissances	Décès	Entrants	Sortants	Immigrants	Émigrants	Émigrants de retour		
	nombre								
2010									
Octobre à décembre	35 312	24 807	14 293	16 104	23 601	5 593	1 984	2 197	-12 603
Juillet à septembre	37 791	22 206	24 142	22 059	34 807	9 809	4 724	2 965	13 466
Avril à juin	35 966	23 270	21 515	24 261	35 246	5 452	3 593	2 176	8 323
Janvier à mars	33 523	26 097	16 761	18 830	24 483	4 527	2 130	2 005	6 573
2009									
Octobre à décembre	34 906	24 002	13 142	13 854	23 834	5 563	1 984	2 197	-13 623
Juillet à septembre	37 389	21 491	22 973	24 721	32 979	9 719	4 724	2 965	10 476
Avril à juin	35 591	22 509	15 149	18 412	29 090	5 415	3 593	2 181	10 058
Janvier à mars	33 193	25 241	12 767	16 924	20 963	4 504	2 130	2 010	8 741
2008									
Octobre à décembre	34 573	23 247	9 541	14 794	23 572	5 524	1 984	2 202	-13 635
Juillet à septembre	37 033	20 829	20 001	22 929	31 798	9 515	4 724	2 948	10 921
Avril à juin	35 237	21 809	17 506	21 008	32 002	5 267	3 593	2 171	11 004
Janvier à mars	32 866	24 424	12 655	16 113	23 531	4 383	2 130	2 002	7 038
2007									
Octobre à décembre	34 241	22 496	10 797	14 385	26 227	5 394	1 984	2 195	-16 026
Juillet à septembre	36 687	20 150	20 760	24 962	33 291	9 483	4 724	2 974	8 329
Avril à juin	34 932	21 096	15 805	19 256	29 478	5 666	3 107	2 300	9 099
Janvier à mars	32 577	23 599	12 144	14 329	22 344	4 286	1 761	2 025	7 107
2006									
Octobre à décembre	33 283	22 088	11 460	17 417	29 444	4 784	1 720	2 124	-21 179
Juillet à septembre	36 188	20 028	19 382	27 836	34 179	8 626	6 190	2 893	6 923

Note(s) : Voir la section « Qualité des données, concepts et méthodologie — Notes explicatives pour les tableaux ».

Tableau 3-8
Estimations trimestrielles des composantes démographiques, perspective provinciale — Manitoba

	Accroissement naturel		Migration interprovinciale		Migration internationale			Solde de l'émigration temporaire	Solde de résidents non permanents
	Naissances	Décès	Entrants	Sortants	Immigrants	Émigrants	Émigrants de retour		
	nombre								
2010									
Octobre à décembre	3 932	2 706	3 310	3 543	3 466	451	166	135	-406
Juillet à septembre	4 353	2 541	4 388	5 687	4 684	790	393	183	-9
Avril à juin	4 040	2 446	4 756	5 604	4 432	439	299	134	233
Janvier à mars	3 818	2 850	4 482	4 523	3 223	365	177	123	-302
2009									
Octobre à décembre	3 860	2 656	2 862	3 443	2 860	448	166	135	-121
Juillet à septembre	4 272	2 491	4 981	5 693	3 583	783	393	183	152
Avril à juin	3 948	2 397	2 942	3 382	4 325	437	299	134	243
Janvier à mars	3 734	2 791	2 822	3 462	2 752	363	177	123	169
2008									
Octobre à décembre	3 773	2 608	2 427	2 622	2 622	445	166	136	-71
Juillet à septembre	4 183	2 447	3 725	5 561	3 264	766	393	182	8
Avril à juin	3 877	2 355	3 230	4 378	3 270	424	299	134	736
Janvier à mars	3 676	2 738	2 827	3 579	2 063	354	177	123	93
2007									
Octobre à décembre	3 721	2 564	2 385	2 838	2 305	435	166	135	156
Juillet à septembre	4 123	2 403	4 269	5 619	3 101	764	393	183	118
Avril à juin	3 821	2 310	2 939	4 207	3 236	457	190	142	805
Janvier à mars	3 620	2 681	2 850	3 228	2 313	346	108	125	345
2006									
Octobre à décembre	3 534	2 671	2 659	3 694	2 188	386	105	131	-45
Juillet à septembre	3 867	2 300	4 042	6 861	3 052	696	379	179	-67

Note(s) : Voir la section « Qualité des données, concepts et méthodologie — Notes explicatives pour les tableaux ».

Tableau 3-9
Estimations trimestrielles des composantes démographiques, perspective provinciale — Saskatchewan

	Accroissement naturel		Migration interprovinciale		Migration internationale			Solde de l'émigration temporaire	Solde de résidents non permanents
	Naissances	Décès	Entrants	Sortants	Immigrants	Émigrants	Émigrants de retour		
	nombre								
2010									
Octobre à décembre	3 532	2 448	4 089	3 880	1 577	110	65	62	-414
Juillet à septembre	3 799	2 345	6 269	6 113	2 197	194	154	84	396
Avril à juin	3 644	2 221	6 966	5 939	2 298	107	117	61	190
Janvier à mars	3 351	2 422	6 243	4 946	1 545	90	70	57	69
2009									
Octobre à décembre	3 436	2 417	4 380	3 618	1 476	110	65	62	-24
Juillet à septembre	3 691	2 310	6 983	6 160	1 999	192	154	84	641
Avril à juin	3 547	2 191	4 499	4 019	2 115	107	117	61	533
Janvier à mars	3 262	2 390	4 321	3 983	1 300	90	70	57	804
2008									
Octobre à décembre	3 341	2 386	3 368	2 743	1 310	110	65	62	344
Juillet à septembre	3 589	2 283	5 939	4 399	1 203	189	154	84	605
Avril à juin	3 453	2 164	4 984	4 622	1 350	104	117	61	539
Janvier à mars	3 179	2 359	4 293	3 611	972	87	70	57	363
2007									
Octobre à décembre	3 264	2 354	3 920	2 946	854	106	65	62	-94
Juillet à septembre	3 510	2 251	7 000	4 847	1 115	187	154	84	329
Avril à juin	3 370	2 133	5 615	3 924	891	113	105	65	359
Janvier à mars	3 104	2 324	4 147	3 720	656	86	60	58	224
2006									
Octobre à décembre	2 844	2 425	4 045	3 516	851	96	57	60	-287
Juillet à septembre	3 205	2 111	5 230	6 328	697	173	210	81	-35

Note(s) : Voir la section « Qualité des données, concepts et méthodologie — Notes explicatives pour les tableaux ».

Tableau 3-10
Estimations trimestrielles des composantes démographiques, perspective provinciale — Alberta

	Accroissement naturel		Migration interprovinciale		Migration internationale			Solde de l'émigration temporaire	Solde de résidents non permanents
	Naissances	Décès	Entrants	Sortants	Immigrants	Émigrants	Émigrants de retour		
	nombre								
2010									
Octobre à décembre	12 950	5 701	16 072	13 562	6 708	1 984	452	543	-6 725
Juillet à septembre	13 613	5 346	21 702	20 547	9 492	3 478	1 079	732	-1 643
Avril à juin	13 755	5 319	23 083	20 263	9 686	1 934	820	537	-753
Janvier à mars	12 728	5 983	19 340	19 028	6 761	1 605	487	495	-47
2009									
Octobre à décembre	12 908	5 523	12 124	14 904	5 929	1 973	452	543	-1 663
Juillet à septembre	13 546	5 181	20 790	23 325	7 585	3 447	1 079	732	2 386
Avril à juin	13 484	5 149	18 658	16 927	7 739	1 921	820	539	2 481
Janvier à mars	12 410	5 785	18 711	14 026	5 764	1 598	487	497	4 544
2008									
Octobre à décembre	12 499	5 340	15 137	11 026	5 201	1 959	452	544	4 532
Juillet à septembre	13 061	5 010	22 732	20 075	6 455	3 375	1 079	729	7 605
Avril à juin	12 956	4 973	24 023	16 808	7 196	1 867	820	536	7 334
Janvier à mars	11 963	5 584	18 572	14 710	5 352	1 553	487	494	4 037
2007									
Octobre à décembre	12 095	5 159	15 614	13 579	5 085	1 913	452	542	2 568
Juillet à septembre	12 677	4 844	26 228	24 023	6 171	3 362	1 079	734	4 672
Avril à juin	12 612	4 807	21 947	17 270	5 595	1 637	1 137	568	5 840
Janvier à mars	11 644	5 392	18 625	13 900	4 015	1 237	645	500	4 227
2006									
Octobre à décembre	11 300	5 006	20 628	12 950	4 832	1 382	629	524	1 232
Juillet à septembre	12 002	4 598	34 456	17 727	5 714	2 491	2 266	714	2 795

Note(s) : Voir la section « Qualité des données, concepts et méthodologie — Notes explicatives pour les tableaux ».

Tableau 3-11
Estimations trimestrielles des composantes démographiques, perspective provinciale — Colombie-Britannique

	Accroissement naturel		Migration interprovinciale		Migration internationale			Solde de l'émigration temporaire	Solde de résidents non permanents
	Naissances	Décès	Entrants	Sortants	Immigrants	Émigrants	Émigrants de retour		
	nombre								
2010									
Octobre à décembre	10 593	8 076	11 086	10 644	8 499	1 674	649	848	-7 353
Juillet à septembre	11 333	7 403	16 601	16 009	13 218	2 937	1 547	1 144	5 687
Avril à juin	11 144	7 767	17 218	15 256	12 844	1 633	1 176	840	-1 408
Janvier à mars	10 536	7 858	13 946	12 304	9 618	1 356	697	773	4 186
2009									
Octobre à décembre	10 909	7 928	10 779	8 473	9 231	1 666	649	848	1 734
Juillet à septembre	11 908	7 621	17 710	14 253	12 116	2 911	1 547	1 144	6 759
Avril à juin	11 409	7 478	13 488	10 371	10 848	1 622	1 176	841	1 997
Janvier à mars	10 683	8 204	11 143	9 672	9 244	1 349	697	776	5 926
2008									
Octobre à décembre	10 773	8 036	9 479	7 284	9 569	1 655	649	849	2 262
Juillet à septembre	11 713	7 511	16 951	13 739	12 714	2 850	1 547	1 137	7 538
Avril à juin	11 202	7 819	15 382	12 567	11 592	1 578	1 176	837	5 103
Janvier à mars	10 441	8 536	11 851	9 224	10 127	1 313	697	773	2 860
2007									
Octobre à décembre	10 841	7 977	10 587	7 513	9 293	1 615	649	846	-1 086
Juillet à septembre	11 577	7 563	19 576	13 449	12 208	2 840	1 547	1 147	4 202
Avril à juin	11 123	7 591	15 164	10 827	9 497	1 778	1 105	888	2 605
Janvier à mars	10 108	8 177	11 705	8 467	7 972	1 345	626	781	4 543
2006									
Octobre à décembre	10 197	7 926	12 150	8 639	9 321	1 503	611	820	-1 729
Juillet à septembre	10 951	7 263	19 163	15 244	11 021	2 709	2 202	1 115	2 790

Note(s) : Voir la section « Qualité des données, concepts et méthodologie — Notes explicatives pour les tableaux ».

Tableau 3-12
Estimations trimestrielles des composantes démographiques, perspective provinciale — Yukon

	Accroissement naturel		Migration interprovinciale		Migration internationale			Solde de l'émigration temporaire	Solde de résidents non permanents
	Naissances	Décès	Entrants	Sortants	Immigrants	Émigrants	Émigrants de retour		
	nombre								
2010									
Octobre à décembre	88	45	323	488	41	10	0	4	-74
Juillet à septembre	98	60	451	595	69	18	0	6	11
Avril à juin	109	54	560	476	107	11	0	4	76
Janvier à mars	77	56	332	289	133	8	0	4	58
2009									
Octobre à décembre	86	42	316	285	43	10	0	4	-55
Juillet à septembre	94	56	553	379	57	18	0	6	29
Avril à juin	106	52	331	322	39	11	0	4	44
Janvier à mars	76	54	350	346	34	8	0	4	89
2008									
Octobre à décembre	85	41	260	172	40	10	0	4	-85
Juillet à septembre	93	54	507	380	21	17	0	6	31
Avril à juin	105	51	301	288	27	9	0	4	70
Janvier à mars	74	52	375	285	22	8	0	4	76
2007									
Octobre à décembre	84	39	340	261	19	10	0	4	-40
Juillet à septembre	92	52	460	407	29	17	0	6	10
Avril à juin	104	49	386	232	14	4	4	4	66
Janvier à mars	75	52	277	353	21	4	1	4	1
2006									
Octobre à décembre	94	49	208	249	12	4	0	4	-48
Juillet à septembre	81	47	487	423	8	8	8	6	-14

Note(s) : Voir la section « Qualité des données, concepts et méthodologie — Notes explicatives pour les tableaux ».

Tableau 3-13

Estimations trimestrielles des composantes démographiques, perspective provinciale — Territoires du Nord-Ouest

	Accroissement naturel		Migration interprovinciale		Migration internationale				Solde de l'émigration temporaire	Solde de résidents non permanents
	Naissances	Décès	Entrants	Sortants	Immigrants	Émigrants	Émigrants de retour			
	nombre									
2010										
Octobre à décembre	158	57	362	651	28	13	0	6	-24	
Juillet à septembre	213	46	436	628	36	23	0	8	18	
Avril à juin	175	41	615	744	37	12	0	6	-4	
Janvier à mars	197	47	800	723	36	11	0	6	2	
2009										
Octobre à décembre	155	54	354	422	30	13	0	6	-20	
Juillet à septembre	212	44	572	929	22	23	0	8	-8	
Avril à juin	173	40	474	556	40	12	0	6	11	
Janvier à mars	195	46	484	545	15	11	0	6	-28	
2008										
Octobre à décembre	155	53	352	632	16	13	0	6	25	
Juillet à septembre	212	43	553	707	38	22	0	8	-35	
Avril à juin	173	39	493	693	45	12	0	6	76	
Janvier à mars	194	45	499	591	28	11	0	6	-4	
2007										
Octobre à décembre	153	51	486	387	30	13	0	6	-68	
Juillet à septembre	210	41	606	833	29	23	0	8	-31	
Avril à juin	170	38	667	573	13	7	0	7	79	
Janvier à mars	192	44	471	546	16	5	0	6	-6	
2006										
Octobre à décembre	139	35	360	525	24	6	0	6	-27	
Juillet à septembre	185	57	704	779	45	10	0	8	-33	

Note(s) : Voir la section « Qualité des données, concepts et méthodologie — Notes explicatives pour les tableaux ».

Tableau 3-14

Estimations trimestrielles des composantes démographiques, perspective provinciale — Nunavut

	Accroissement naturel		Migration interprovinciale		Migration internationale				Solde de l'émigration temporaire	Solde de résidents non permanents
	Naissances	Décès	Entrants	Sortants	Immigrants	Émigrants	Émigrants de retour			
	nombre									
2010										
Octobre à décembre	202	32	181	302	1	10	0	4	-1	
Juillet à septembre	217	38	262	386	6	17	0	6	10	
Avril à juin	212	38	399	238	7	10	0	4	5	
Janvier à mars	201	39	480	296	5	8	0	4	2	
2009										
Octobre à décembre	195	31	151	175	4	10	0	4	-15	
Juillet à septembre	208	36	227	147	0	17	0	6	8	
Avril à juin	207	36	293	272	3	9	0	4	6	
Janvier à mars	197	38	336	219	3	7	0	4	10	
2008										
Octobre à décembre	191	29	98	157	12	10	0	4	-17	
Juillet à septembre	205	35	182	296	14	16	0	6	1	
Avril à juin	204	34	324	352	17	8	0	4	5	
Janvier à mars	196	37	203	311	7	7	0	4	-18	
2007										
Octobre à décembre	191	28	110	180	7	10	0	4	-68	
Juillet à septembre	206	33	232	316	5	16	0	6	52	
Avril à juin	204	33	285	278	6	4	0	4	11	
Janvier à mars	193	35	228	188	1	4	0	4	12	
2006										
Octobre à décembre	157	27	160	232	2	4	0	4	-6	
Juillet à septembre	207	30	161	293	2	8	0	6	4	

Note(s) : Voir la section « Qualité des données, concepts et méthodologie — Notes explicatives pour les tableaux ».

Tableau 4-1
Estimations trimestrielles des composantes démographiques, perspective nationale — Naissances

	Canada	Terre-Neuve-et-Labrador	Île-du-Prince-Édouard	Nouvelle-Écosse	Nouveau-Brunswick	Québec	Ontario
	nombre						
2010							
Octobre à décembre	93 932	1 088	361	2 206	1 710	21 800	35 312
Juillet à septembre	101 138	1 198	353	2 394	1 926	23 850	37 791
Avril à juin	96 689	1 100	344	2 282	1 768	22 150	35 966
Janvier à mars	90 268	1 076	338	1 974	1 649	20 800	33 523
2009							
Octobre à décembre	93 556	1 100	361	2 185	1 705	21 750	34 906
Juillet à septembre	100 869	1 204	354	2 369	1 922	23 700	37 389
Avril à juin	96 155	1 096	344	2 277	1 773	22 200	35 591
Janvier à mars	89 784	1 071	338	1 970	1 655	21 000	33 193
2008							
Octobre à décembre	92 392	1 099	362	2 182	1 709	21 650	34 573
Juillet à septembre	99 598	1 206	353	2 370	1 930	23 650	37 033
Avril à juin	94 568	1 103	344	2 281	1 783	21 850	35 237
Janvier à mars	88 247	1 080	336	1 976	1 666	20 600	32 866
2007							
Octobre à décembre	90 681	1 111	358	2 191	1 723	20 708	34 241
Juillet à septembre	97 435	1 222	350	2 386	1 945	22 450	36 687
Avril à juin	93 338	1 119	344	2 297	1 798	21 444	34 932
Janvier à mars	86 410	1 101	337	1 994	1 680	19 785	32 577
2006							
Octobre à décembre	86 920	1 092	347	2 117	1 649	20 167	33 283
Juillet à septembre	94 248	1 183	400	2 267	2 000	21 712	36 188
	Manitoba	Saskatchewan	Alberta	Colombie-Britannique	Yukon	Territoires du Nord-Ouest	Nunavut
	nombre						
2010							
Octobre à décembre	3 932	3 532	12 950	10 593	88	158	202
Juillet à septembre	4 353	3 799	13 613	11 333	98	213	217
Avril à juin	4 040	3 644	13 755	11 144	109	175	212
Janvier à mars	3 818	3 351	12 728	10 536	77	197	201
2009							
Octobre à décembre	3 860	3 436	12 908	10 909	86	155	195
Juillet à septembre	4 272	3 691	13 546	11 908	94	212	208
Avril à juin	3 948	3 547	13 484	11 409	106	173	207
Janvier à mars	3 734	3 262	12 410	10 683	76	195	197
2008							
Octobre à décembre	3 773	3 341	12 499	10 773	85	155	191
Juillet à septembre	4 183	3 589	13 061	11 713	93	212	205
Avril à juin	3 877	3 453	12 956	11 202	105	173	204
Janvier à mars	3 676	3 179	11 963	10 441	74	194	196
2007							
Octobre à décembre	3 721	3 264	12 095	10 841	84	153	191
Juillet à septembre	4 123	3 510	12 677	11 577	92	210	206
Avril à juin	3 821	3 370	12 612	11 123	104	170	204
Janvier à mars	3 620	3 104	11 644	10 108	75	192	193
2006							
Octobre à décembre	3 534	2 844	11 300	10 197	94	139	157
Juillet à septembre	3 867	3 205	12 002	10 951	81	185	207

Note(s) : Les nombres de naissances sont définitifs jusqu'en décembre 2007, mis à jour de janvier 2008 à mars 2010 et provisoires à partir d'avril 2010.

Tableau 4-2
Estimations trimestrielles des composantes démographiques, perspective nationale — Décès

	Canada	Terre-Neuve-et-Labrador	Île-du-Prince-Édouard	Nouvelle-Écosse	Nouveau-Brunswick	Québec	Ontario
	nombre						
2010							
Octobre à décembre	64 447	1 141	321	2 234	1 729	15 150	24 807
Juillet à septembre	59 247	1 127	291	2 031	1 613	14 200	22 206
Avril à juin	60 670	1 208	261	2 172	1 623	14 250	23 270
Janvier à mars	66 446	1 350	357	2 486	1 851	15 050	26 097
2009							
Octobre à décembre	63 061	1 111	314	2 192	1 691	15 100	24 002
Juillet à septembre	57 379	1 096	285	1 990	1 578	13 200	21 491
Avril à juin	58 747	1 180	256	2 126	1 583	13 750	22 509
Janvier à mars	65 602	1 318	349	2 429	1 807	15 150	25 241
2008							
Octobre à décembre	61 526	1 087	307	2 144	1 648	14 600	23 247
Juillet à septembre	56 245	1 071	278	1 945	1 539	13 200	20 829
Avril à juin	58 276	1 156	250	2 081	1 545	14 000	21 809
Janvier à mars	64 642	1 290	340	2 375	1 762	15 100	24 424
2007							
Octobre à décembre	59 863	1 063	299	2 097	1 606	14 130	22 496
Juillet à septembre	55 038	1 048	271	1 901	1 500	12 981	20 150
Avril à juin	56 847	1 131	244	2 035	1 503	13 877	21 096
Janvier à mars	63 469	1 263	333	2 320	1 715	15 534	23 599
2006							
Octobre à décembre	59 303	1 174	299	2 060	1 525	14 018	22 088
Juillet à septembre	54 206	1 109	267	1 957	1 451	12 988	20 028
	Manitoba	Saskatchewan	Alberta	Colombie-Britannique	Yukon	Territoires du Nord-Ouest	Nunavut
	nombre						
2010							
Octobre à décembre	2 706	2 448	5 701	8 076	45	57	32
Juillet à septembre	2 541	2 345	5 346	7 403	60	46	38
Avril à juin	2 446	2 221	5 319	7 767	54	41	38
Janvier à mars	2 850	2 422	5 983	7 858	56	47	39
2009							
Octobre à décembre	2 656	2 417	5 523	7 928	42	54	31
Juillet à septembre	2 491	2 310	5 181	7 621	56	44	36
Avril à juin	2 397	2 191	5 149	7 478	52	40	36
Janvier à mars	2 791	2 390	5 785	8 204	54	46	38
2008							
Octobre à décembre	2 608	2 386	5 340	8 036	41	53	29
Juillet à septembre	2 447	2 283	5 010	7 511	54	43	35
Avril à juin	2 355	2 164	4 973	7 819	51	39	34
Janvier à mars	2 738	2 359	5 584	8 536	52	45	37
2007							
Octobre à décembre	2 564	2 354	5 159	7 977	39	51	28
Juillet à septembre	2 403	2 251	4 844	7 563	52	41	33
Avril à juin	2 310	2 133	4 807	7 591	49	38	33
Janvier à mars	2 681	2 324	5 392	8 177	52	44	35
2006							
Octobre à décembre	2 671	2 425	5 006	7 926	49	35	27
Juillet à septembre	2 300	2 111	4 598	7 263	47	57	30

Note(s) : Les nombres de décès sont définitifs jusqu'en décembre 2007, mis à jour de janvier 2008 à mars 2010 et provisoires à partir d'avril 2010.

Tableau 4-3
Estimations trimestrielles des composantes démographiques, perspective nationale — Immigrants

	Canada	Terre-Neuve-et-Labrador	Île-du-Prince-Édouard	Nouvelle-Écosse	Nouveau-Brunswick	Québec	Ontario
nombre							
2010							
Octobre à décembre	57 713	183	430	452	425	12 302	23 601
Juillet à septembre	84 189	177	1 204	796	720	16 783	34 807
Avril à juin	80 719	192	571	690	555	14 054	35 246
Janvier à mars	58 050	129	388	458	425	10 846	24 483
2009							
Octobre à décembre	56 353	145	314	483	346	11 658	23 834
Juillet à septembre	75 390	193	518	778	602	14 958	32 979
Avril à juin	69 651	154	599	629	588	13 482	29 090
Janvier à mars	50 783	114	328	498	377	9 391	20 963
2008							
Octobre à décembre	53 543	138	191	491	343	10 038	23 572
Juillet à septembre	71 312	165	605	828	610	13 597	31 798
Avril à juin	69 247	174	325	732	443	12 074	32 002
Janvier à mars	53 145	150	333	600	460	9 500	23 531
2007							
Octobre à décembre	55 573	167	204	581	397	10 404	26 227
Juillet à septembre	71 657	144	420	755	497	13 892	33 291
Avril à juin	61 649	126	219	645	375	11 554	29 478
Janvier à mars	47 875	109	149	542	374	9 363	22 344
2006							
Octobre à décembre	58 245	154	170	632	397	10 218	29 444
Juillet à septembre	70 356	127	200	896	470	13 945	34 179
	Manitoba	Saskatchewan	Alberta	Colombie-Britannique	Yukon	Territoires du Nord-Ouest	Nunavut
nombre							
2010							
Octobre à décembre	3 466	1 577	6 708	8 499	41	28	1
Juillet à septembre	4 684	2 197	9 492	13 218	69	36	6
Avril à juin	4 432	2 298	9 686	12 844	107	37	7
Janvier à mars	3 223	1 545	6 761	9 618	133	36	5
2009							
Octobre à décembre	2 860	1 476	5 929	9 231	43	30	4
Juillet à septembre	3 583	1 999	7 585	12 116	57	22	0
Avril à juin	4 325	2 115	7 739	10 848	39	40	3
Janvier à mars	2 752	1 300	5 764	9 244	34	15	3
2008							
Octobre à décembre	2 622	1 310	5 201	9 569	40	16	12
Juillet à septembre	3 264	1 203	6 455	12 714	21	38	14
Avril à juin	3 270	1 350	7 196	11 592	27	45	17
Janvier à mars	2 063	972	5 352	10 127	22	28	7
2007							
Octobre à décembre	2 305	854	5 085	9 293	19	30	7
Juillet à septembre	3 101	1 115	6 171	12 208	29	29	5
Avril à juin	3 236	891	5 595	9 497	14	13	6
Janvier à mars	2 313	656	4 015	7 972	21	16	1
2006							
Octobre à décembre	2 188	851	4 832	9 321	12	24	2
Juillet à septembre	3 052	697	5 714	11 021	8	45	2

Note(s) : Les nombres d'immigrants sont définitifs jusqu'en décembre 2009, mis à jour de janvier à mars 2010 et provisoires à partir d'avril 2010.

Tableau 4-4
Estimations trimestrielles des composantes démographiques, perspective nationale — Émigrants

	Canada	Terre-Neuve-et-Labrador	Île-du-Prince-Édouard	Nouvelle-Écosse	Nouveau-Brunswick	Québec	Ontario
nombre							
2010							
Octobre à décembre	11 971	82	17	157	116	1 754	5 593
Juillet à septembre	21 000	145	30	278	205	3 076	9 809
Avril à juin	11 672	80	16	154	114	1 710	5 452
Janvier à mars	9 692	67	14	128	94	1 419	4 527
2009							
Octobre à décembre	11 909	82	17	157	116	1 744	5 563
Juillet à septembre	20 808	143	30	275	203	3 047	9 719
Avril à juin	11 594	80	16	153	113	1 698	5 415
Janvier à mars	9 644	66	14	128	94	1 412	4 504
2008							
Octobre à décembre	11 828	81	17	156	116	1 732	5 524
Juillet à septembre	20 368	139	29	269	198	2 983	9 515
Avril à juin	11 272	77	15	149	110	1 652	5 267
Janvier à mars	9 383	65	13	124	91	1 374	4 383
2007							
Octobre à décembre	11 548	79	17	152	113	1 691	5 394
Juillet à septembre	20 300	139	29	268	198	2 974	9 483
Avril à juin	11 919	35	16	235	104	1 863	5 666
Janvier à mars	9 018	26	13	177	80	1 409	4 286
2006							
Octobre à décembre	10 068	29	15	198	88	1 573	4 784
Juillet à septembre	18 150	53	25	357	158	2 836	8 626
	Manitoba	Saskatchewan	Alberta	Colombie-Britannique	Yukon	Territoires du Nord-Ouest	Nunavut
nombre							
2010							
Octobre à décembre	451	110	1 984	1 674	10	13	10
Juillet à septembre	790	194	3 478	2 937	18	23	17
Avril à juin	439	107	1 934	1 633	11	12	10
Janvier à mars	365	90	1 605	1 356	8	11	8
2009							
Octobre à décembre	448	110	1 973	1 666	10	13	10
Juillet à septembre	783	192	3 447	2 911	18	23	17
Avril à juin	437	107	1 921	1 622	11	12	9
Janvier à mars	363	90	1 598	1 349	8	11	7
2008							
Octobre à décembre	445	110	1 959	1 655	10	13	10
Juillet à septembre	766	189	3 375	2 850	17	22	16
Avril à juin	424	104	1 867	1 578	9	12	8
Janvier à mars	354	87	1 553	1 313	8	11	7
2007							
Octobre à décembre	435	106	1 913	1 615	10	13	10
Juillet à septembre	764	187	3 362	2 840	17	23	16
Avril à juin	457	113	1 637	1 778	4	7	4
Janvier à mars	346	86	1 237	1 345	4	5	4
2006							
Octobre à décembre	386	96	1 382	1 503	4	6	4
Juillet à septembre	696	173	2 491	2 709	8	10	8

Note(s) : Les nombres d'émigrants sont définitifs jusqu'en juin 2007, mis à jour de juillet 2007 à mars 2010 et provisoires à partir d'avril 2010.

Tableau 4-5
Estimations trimestrielles des composantes démographiques, perspective nationale — Émigrants de retour

	Canada	Terre-Neuve-et-Labrador	Île-du-Prince-Édouard	Nouvelle-Écosse	Nouveau-Brunswick	Québec	Ontario
nombre							
2010							
Octobre à décembre	4 050	20	11	71	54	578	1 984
Juillet à septembre	9 642	46	27	168	128	1 376	4 724
Avril à juin	7 332	34	21	127	98	1 047	3 593
Janvier à mars	4 347	20	12	76	58	620	2 130
2009							
Octobre à décembre	4 050	20	11	71	54	578	1 984
Juillet à septembre	9 642	46	27	168	128	1 376	4 724
Avril à juin	7 332	34	21	127	98	1 047	3 593
Janvier à mars	4 347	20	12	76	58	620	2 130
2008							
Octobre à décembre	4 050	20	11	71	54	578	1 984
Juillet à septembre	9 642	46	27	168	128	1 376	4 724
Avril à juin	7 332	34	21	127	98	1 047	3 593
Janvier à mars	4 347	20	12	76	58	620	2 130
2007							
Octobre à décembre	4 050	20	11	71	54	578	1 984
Juillet à septembre	9 642	46	27	168	128	1 376	4 724
Avril à juin	7 367	17	13	120	90	1 479	3 107
Janvier à mars	4 176	10	7	68	51	839	1 761
2006							
Octobre à décembre	4 074	9	7	66	50	820	1 720
Juillet à septembre	14 683	35	26	239	180	2 948	6 190
	Manitoba	Saskatchewan	Alberta	Colombie-Britannique	Yukon	Territoires du Nord-Ouest	Nunavut
nombre							
2010							
Octobre à décembre	166	65	452	649	0	0	0
Juillet à septembre	393	154	1 079	1 547	0	0	0
Avril à juin	299	117	820	1 176	0	0	0
Janvier à mars	177	70	487	697	0	0	0
2009							
Octobre à décembre	166	65	452	649	0	0	0
Juillet à septembre	393	154	1 079	1 547	0	0	0
Avril à juin	299	117	820	1 176	0	0	0
Janvier à mars	177	70	487	697	0	0	0
2008							
Octobre à décembre	166	65	452	649	0	0	0
Juillet à septembre	393	154	1 079	1 547	0	0	0
Avril à juin	299	117	820	1 176	0	0	0
Janvier à mars	177	70	487	697	0	0	0
2007							
Octobre à décembre	166	65	452	649	0	0	0
Juillet à septembre	393	154	1 079	1 547	0	0	0
Avril à juin	190	105	1 137	1 105	4	0	0
Janvier à mars	108	60	645	626	1	0	0
2006							
Octobre à décembre	105	57	629	611	0	0	0
Juillet à septembre	379	210	2 266	2 202	8	0	0

Note(s) : Les nombres d'émigrants de retour sont définitifs jusqu'en juin 2007, mis à jour de juillet 2007 à mars 2010 et provisoires à partir d'avril 2010.

Tableau 4-6
Estimations trimestrielles des composantes démographiques, perspective nationale — Solde de l'émigration temporaire

	Canada	Terre-Neuve-et-Labrador	Île-du-Prince-Édouard	Nouvelle-Écosse	Nouveau-Brunswick	Québec	Ontario
nombre							
2010							
Octobre à décembre	4 742	61	16	111	89	666	2 197
Juillet à septembre	6 399	81	22	150	120	898	2 965
Avril à juin	4 697	60	16	111	89	659	2 176
Janvier à mars	4 330	56	16	102	82	607	2 005
2009							
Octobre à décembre	4 742	61	16	111	89	666	2 197
Juillet à septembre	6 399	81	22	150	120	898	2 965
Avril à juin	4 706	60	16	111	89	660	2 181
Janvier à mars	4 342	56	16	102	82	609	2 010
2008							
Octobre à décembre	4 750	61	16	111	89	666	2 202
Juillet à septembre	6 366	81	22	150	120	893	2 948
Avril à juin	4 685	60	16	111	88	657	2 171
Janvier à mars	4 326	56	16	102	82	607	2 002
2007							
Octobre à décembre	4 736	61	16	111	89	665	2 195
Juillet à septembre	6 419	83	22	151	121	900	2 974
Avril à juin	4 966	64	17	116	94	697	2 300
Janvier à mars	4 372	56	15	102	83	613	2 025
2006							
Octobre à décembre	4 586	59	16	108	86	644	2 124
Juillet à septembre	6 245	81	22	147	117	876	2 893
	Manitoba	Saskatchewan	Alberta	Colombie-Britannique	Yukon	Territoires du Nord-Ouest	Nunavut
nombre							
2010							
Octobre à décembre	135	62	543	848	4	6	4
Juillet à septembre	183	84	732	1 144	6	8	6
Avril à juin	134	61	537	840	4	6	4
Janvier à mars	123	57	495	773	4	6	4
2009							
Octobre à décembre	135	62	543	848	4	6	4
Juillet à septembre	183	84	732	1 144	6	8	6
Avril à juin	134	61	539	841	4	6	4
Janvier à mars	123	57	497	776	4	6	4
2008							
Octobre à décembre	136	62	544	849	4	6	4
Juillet à septembre	182	84	729	1 137	6	8	6
Avril à juin	134	61	536	837	4	6	4
Janvier à mars	123	57	494	773	4	6	4
2007							
Octobre à décembre	135	62	542	846	4	6	4
Juillet à septembre	183	84	734	1 147	6	8	6
Avril à juin	142	65	568	888	4	7	4
Janvier à mars	125	58	500	781	4	6	4
2006							
Octobre à décembre	131	60	524	820	4	6	4
Juillet à septembre	179	81	714	1 115	6	8	6

Note(s) : Les soldes de l'émigration temporaire sont définitifs jusqu'en juin 2007, mis à jour de juillet 2007 à mars 2010 et provisoires à partir d'avril 2010.

Tableau 4-7
Estimations trimestrielles des composantes démographiques, perspective nationale — Solde de résidents non permanents

	Canada	Terre-Neuve-et-Labrador	Île-du-Prince-Édouard	Nouvelle-Écosse	Nouveau-Brunswick	Québec	Ontario
nombre							
2010							
Octobre à décembre	-34 164	-254	-65	-249	-96	-5 900	-12 603
Juillet à septembre	20 960	262	159	1 354	340	909	13 466
Avril à juin	13 113	133	116	335	71	5 796	8 323
Janvier à mars	12 953	-14	-34	317	26	2 117	6 573
2009							
Octobre à décembre	-18 306	-60	-107	-202	-178	-3 972	-13 623
Juillet à septembre	25 348	364	175	1 094	130	3 142	10 476
Avril à juin	23 215	239	197	217	-40	7 229	10 058
Janvier à mars	25 192	-129	13	257	399	4 397	8 741
2008							
Octobre à décembre	-9 112	-160	-66	52	55	-2 348	-13 635
Juillet à septembre	32 042	240	89	749	400	3 890	10 921
Avril à juin	31 581	84	116	102	119	6 293	11 004
Janvier à mars	16 877	138	22	80	127	2 065	7 038
2007							
Octobre à décembre	-17 228	-77	-19	-145	-126	-2 203	-16 026
Juillet à septembre	19 577	103	119	378	228	1 068	8 329
Avril à juin	23 066	79	20	-10	53	4 060	9 099
Janvier à mars	18 742	20	49	58	206	1 956	7 107
2006							
Octobre à décembre	-27 823	-20	-54	-167	-126	-5 367	-21 179
Juillet à septembre	13 482	52	138	-42	230	741	6 923
	Manitoba	Saskatchewan	Alberta	Colombie-Britannique	Yukon	Territoires du Nord-Ouest	Nunavut
nombre							
2010							
Octobre à décembre	-406	-414	-6 725	-7 353	-74	-24	-1
Juillet à septembre	-9	396	-1 643	5 687	11	18	10
Avril à juin	233	190	-753	-1 408	76	-4	5
Janvier à mars	-302	69	-47	4 186	58	2	2
2009							
Octobre à décembre	-121	-24	-1 663	1 734	-55	-20	-15
Juillet à septembre	152	641	2 386	6 759	29	-8	8
Avril à juin	243	533	2 481	1 997	44	11	6
Janvier à mars	169	804	4 544	5 926	89	-28	10
2008							
Octobre à décembre	-71	344	4 532	2 262	-85	25	-17
Juillet à septembre	8	605	7 605	7 538	31	-35	1
Avril à juin	736	539	7 334	5 103	70	76	5
Janvier à mars	93	363	4 037	2 860	76	-4	-18
2007							
Octobre à décembre	156	-94	2 568	-1 086	-40	-68	-68
Juillet à septembre	118	329	4 672	4 202	10	-31	52
Avril à juin	805	359	5 840	2 605	66	79	11
Janvier à mars	345	224	4 227	4 543	1	-6	12
2006							
Octobre à décembre	-45	-287	1 232	-1 729	-48	-27	-6
Juillet à septembre	-67	-35	2 795	2 790	-14	-33	4

Note(s) : Les soldes de résidents non permanents sont définitifs jusqu'en juin 2007, mis à jour de juillet 2007 à mars 2010 et provisoires à partir d'avril 2010.

Tableau 4-8

Estimations trimestrielles des composantes démographiques, perspective nationale — Entrants interprovinciaux

	Canada	Terre-Neuve-et-Labrador	Île-du-Prince-Édouard	Nouvelle-Écosse	Nouveau-Brunswick	Québec	Ontario
nombre							
2010							
Octobre à décembre	63 098	2 093	631	3 089	2 451	5 118	14 293
Juillet à septembre	95 772	2 318	972	5 198	3 857	9 176	24 142
Avril à juin	94 759	2 483	1 127	4 958	3 410	7 669	21 515
Janvier à mars	79 881	2 959	910	4 688	3 568	5 372	16 761
2009							
Octobre à décembre	57 406	2 215	445	3 263	2 438	4 937	13 142
Juillet à septembre	98 347	3 202	1 086	5 558	4 243	9 469	22 973
Avril à juin	71 277	2 973	636	3 822	2 854	5 158	15 149
Janvier à mars	64 164	2 404	687	3 519	2 561	4 059	12 767
2008							
Octobre à décembre	51 448	1 929	347	2 987	1 981	3 542	9 541
Juillet à septembre	90 957	2 956	852	5 139	3 872	7 548	20 001
Avril à juin	82 653	2 568	952	4 320	2 871	5 699	17 506
Janvier à mars	63 981	2 233	609	3 605	2 447	3 812	12 655
2007							
Octobre à décembre	55 440	1 959	487	2 973	2 336	3 446	10 797
Juillet à septembre	99 163	2 999	773	5 092	4 023	7 145	20 760
Avril à juin	77 629	2 327	684	3 668	3 170	4 972	15 805
Janvier à mars	60 920	1 601	581	2 699	2 369	3 223	12 144
2006							
Octobre à décembre	62 974	1 637	422	3 141	2 062	4 042	11 460
Juillet à septembre	103 539	2 841	798	5 406	3 409	7 460	19 382
	Manitoba	Saskatchewan	Alberta	Colombie-Britannique	Yukon	Territoires du Nord-Ouest	Nunavut
nombre							
2010							
Octobre à décembre	3 310	4 089	16 072	11 086	323	362	181
Juillet à septembre	4 388	6 269	21 702	16 601	451	436	262
Avril à juin	4 756	6 966	23 083	17 218	560	615	399
Janvier à mars	4 482	6 243	19 340	13 946	332	800	480
2009							
Octobre à décembre	2 862	4 380	12 124	10 779	316	354	151
Juillet à septembre	4 981	6 983	20 790	17 710	553	572	227
Avril à juin	2 942	4 499	18 658	13 488	331	474	293
Janvier à mars	2 822	4 321	18 711	11 143	350	484	336
2008							
Octobre à décembre	2 427	3 368	15 137	9 479	260	352	98
Juillet à septembre	3 725	5 939	22 732	16 951	507	553	182
Avril à juin	3 230	4 984	24 023	15 382	301	493	324
Janvier à mars	2 827	4 293	18 572	11 851	375	499	203
2007							
Octobre à décembre	2 385	3 920	15 614	10 587	340	486	110
Juillet à septembre	4 269	7 000	26 228	19 576	460	606	232
Avril à juin	2 939	5 615	21 947	15 164	386	667	285
Janvier à mars	2 850	4 147	18 625	11 705	277	471	228
2006							
Octobre à décembre	2 659	4 045	20 628	12 150	208	360	160
Juillet à septembre	4 042	5 230	34 456	19 163	487	704	161

Note(s) : Les migrants interprovinciaux sont définitifs jusqu'en juin 2009 et provisoires à partir de juillet 2009.

Tableau 4-9
Estimations trimestrielles des composantes démographiques, perspective nationale — Sortants interprovinciaux

	Canada	Terre-Neuve-et-Labrador	Île-du-Prince-Édouard	Nouvelle-Écosse	Nouveau-Brunswick	Québec	Ontario
nombre							
2010							
Octobre à décembre	63 098	1 937	774	3 535	2 192	5 486	16 104
Juillet à septembre	95 772	3 148	1 397	6 075	3 974	9 154	22 059
Avril à juin	94 759	2 935	1 314	4 852	3 260	9 617	24 261
Janvier à mars	79 881	2 730	948	5 269	3 172	6 823	18 830
2009							
Octobre à décembre	57 406	1 546	813	2 903	2 300	4 670	13 854
Juillet à septembre	98 347	2 339	1 369	5 238	4 205	9 589	24 721
Avril à juin	71 277	1 981	733	3 872	2 824	7 606	18 412
Janvier à mars	64 164	2 398	795	3 782	2 514	5 498	16 924
2008							
Octobre à décembre	51 448	1 670	728	2 871	1 761	4 988	14 794
Juillet à septembre	90 957	2 336	802	5 693	4 406	9 634	22 929
Avril à juin	82 653	3 058	795	4 812	3 174	10 098	21 008
Janvier à mars	63 981	2 679	729	3 864	2 697	5 588	16 113
2007							
Octobre à décembre	55 440	1 844	637	3 012	2 421	5 437	14 385
Juillet à septembre	99 163	2 706	951	6 096	4 293	10 661	24 962
Avril à juin	77 629	3 118	900	4 117	3 290	9 637	19 256
Janvier à mars	60 920	3 272	736	3 781	2 674	5 726	14 329
2006							
Octobre à décembre	62 974	2 195	581	4 070	2 435	6 471	17 417
Juillet à septembre	103 539	3 888	1 117	7 072	5 243	10 728	27 836
	Manitoba	Saskatchewan	Alberta	Colombie-Britannique	Yukon	Territoires du Nord-Ouest	Nunavut
nombre							
2010							
Octobre à décembre	3 543	3 880	13 562	10 644	488	651	302
Juillet à septembre	5 687	6 113	20 547	16 009	595	628	386
Avril à juin	5 604	5 939	20 263	15 256	476	744	238
Janvier à mars	4 523	4 946	19 028	12 304	289	723	296
2009							
Octobre à décembre	3 443	3 618	14 904	8 473	285	422	175
Juillet à septembre	5 693	6 160	23 325	14 253	379	929	147
Avril à juin	3 382	4 019	16 927	10 371	322	556	272
Janvier à mars	3 462	3 983	14 026	9 672	346	545	219
2008							
Octobre à décembre	2 622	2 743	11 026	7 284	172	632	157
Juillet à septembre	5 561	4 399	20 075	13 739	380	707	296
Avril à juin	4 378	4 622	16 808	12 567	288	693	352
Janvier à mars	3 579	3 611	14 710	9 224	285	591	311
2007							
Octobre à décembre	2 838	2 946	13 579	7 513	261	387	180
Juillet à septembre	5 619	4 847	24 023	13 449	407	833	316
Avril à juin	4 207	3 924	17 270	10 827	232	573	278
Janvier à mars	3 228	3 720	13 900	8 467	353	546	188
2006							
Octobre à décembre	3 694	3 516	12 950	8 639	249	525	232
Juillet à septembre	6 861	6 328	17 727	15 244	423	779	293

Note(s) : Les migrants interprovinciaux sont définitifs jusqu'en juin 2009 et provisoires à partir de juillet 2009.

Tableau 4-10

Estimations trimestrielles des composantes démographiques, perspective nationale — Accroissement total

	Canada	Terre-Neuve-et-Labrador	Île-du-Prince-Édouard	Nouvelle-Écosse	Nouveau-Brunswick	Québec	Ontario
	nombre						
2010							
Octobre à décembre	40 371	-91	240	-468	418	10 842	13 886
Juillet à septembre	129 283	-500	975	1 376	1 059	24 766	57 891
Avril à juin	120 814	-341	572	1 103	816	24 480	49 484
Janvier à mars	85 150	-33	279	-472	527	15 856	32 011
2009							
Octobre à décembre	55 941	620	-136	437	169	12 771	14 627
Juillet à septembre	126 663	1 350	454	2 314	919	25 911	49 645
Avril à juin	121 306	1 195	776	810	664	25 402	44 964
Janvier à mars	90 518	-358	204	-121	553	16 798	29 115
2008							
Octobre à décembre	62 769	127	-223	501	528	11 474	10 268
Juillet à septembre	129 615	986	795	1 197	677	23 351	48 256
Avril à juin	128 495	-388	682	409	397	20 556	49 087
Janvier à mars	84 265	-469	214	-128	126	13 928	31 298
2007							
Octobre à décembre	56 929	133	72	299	155	11 010	12 753
Juillet à septembre	116 554	538	416	363	709	18 415	46 222
Avril à juin	111 688	-680	103	217	495	17 435	44 103
Janvier à mars	80 344	-1 776	26	-1 019	128	11 884	31 694
2006							
Octobre à décembre	47 459	-585	-19	-647	-102	7 174	8 315
Juillet à septembre	114 168	-893	131	-767	-680	19 378	43 479
	Manitoba	Saskatchewan	Alberta	Colombie-Britannique	Yukon	Territoires du Nord-Ouest	Nunavut
	nombre						
2010							
Octobre à décembre	3 633	2 349	7 667	2 232	-169	-203	35
Juillet à septembre	4 608	4 079	14 140	20 893	-50	-2	48
Avril à juin	5 137	4 887	18 538	15 478	307	20	333
Janvier à mars	3 537	3 763	12 158	16 692	243	248	341
2009							
Octobre à décembre	2 945	3 126	6 807	14 387	49	24	115
Juillet à septembre	4 231	4 722	12 701	24 111	274	-206	237
Avril à juin	5 407	4 433	18 646	18 606	131	84	188
Janvier à mars	2 915	3 237	20 010	17 692	137	58	278
2008							
Octobre à décembre	3 106	3 127	18 952	14 908	73	-156	84
Juillet à septembre	2 617	4 535	21 743	25 226	195	-12	49
Avril à juin	4 121	3 492	28 145	21 654	151	37	152
Janvier à mars	2 042	2 763	18 070	16 130	198	64	29
2007							
Octobre à décembre	2 761	2 541	14 621	12 333	89	144	18
Juillet à septembre	3 035	4 739	17 864	24 111	109	-91	124
Avril à juin	3 875	4 105	22 849	18 410	285	304	187
Janvier à mars	2 856	2 003	18 127	16 184	-38	72	203
2006							
Octobre à décembre	1 559	1 413	18 759	11 662	-40	-76	46
Juillet à septembre	1 237	614	31 703	19 796	86	47	37

Note(s) : L'accroissement total est définitif jusqu'en juin 2007, mis à jour de juillet 2007 à mars 2010 et provisoire à partir d'avril 2010.

Tableau 4-11

Estimations trimestrielles des composantes démographiques, perspective nationale — Accroissement naturel

	Canada	Terre-Neuve-et-Labrador	Île-du-Prince-Édouard	Nouvelle-Écosse	Nouveau-Brunswick	Québec	Ontario
nombre							
2010							
Octobre à décembre	29 485	-53	40	-28	-19	6 650	10 505
Juillet à septembre	41 891	71	62	363	313	9 650	15 585
Avril à juin	36 019	-108	83	110	145	7 900	12 696
Janvier à mars	23 822	-274	-19	-512	-202	5 750	7 426
2009							
Octobre à décembre	30 495	-11	47	-7	14	6 650	10 904
Juillet à septembre	43 490	108	69	379	344	10 500	15 898
Avril à juin	37 408	-84	88	151	190	8 450	13 082
Janvier à mars	24 182	-247	-11	-459	-152	5 850	7 952
2008							
Octobre à décembre	30 866	12	55	38	61	7 050	11 326
Juillet à septembre	43 353	135	75	425	391	10 450	16 204
Avril à juin	36 292	-53	94	200	238	7 850	13 428
Janvier à mars	23 605	-210	-4	-399	-96	5 500	8 442
2007							
Octobre à décembre	30 818	48	59	94	117	6 578	11 745
Juillet à septembre	42 397	174	79	485	445	9 469	16 537
Avril à juin	36 491	-12	100	262	295	7 567	13 836
Janvier à mars	22 941	-162	4	-326	-35	4 251	8 978
2006							
Octobre à décembre	27 617	-82	48	57	124	6 149	11 195
Juillet à septembre	40 042	74	133	310	549	8 724	16 160
	Manitoba	Saskatchewan	Alberta	Colombie-Britannique	Yukon	Territoires du Nord-Ouest	Nunavut
nombre							
2010							
Octobre à décembre	1 226	1 084	7 249	2 517	43	101	170
Juillet à septembre	1 812	1 454	8 267	3 930	38	167	179
Avril à juin	1 594	1 423	8 436	3 377	55	134	174
Janvier à mars	968	929	6 745	2 678	21	150	162
2009							
Octobre à décembre	1 204	1 019	7 385	2 981	44	101	164
Juillet à septembre	1 781	1 381	8 365	4 287	38	168	172
Avril à juin	1 551	1 356	8 335	3 931	54	133	171
Janvier à mars	943	872	6 625	2 479	22	149	159
2008							
Octobre à décembre	1 165	955	7 159	2 737	44	102	162
Juillet à septembre	1 736	1 306	8 051	4 202	39	169	170
Avril à juin	1 522	1 289	7 983	3 383	54	134	170
Janvier à mars	938	820	6 379	1 905	22	149	159
2007							
Octobre à décembre	1 157	910	6 936	2 864	45	102	163
Juillet à septembre	1 720	1 259	7 833	4 014	40	169	173
Avril à juin	1 511	1 237	7 805	3 532	55	132	171
Janvier à mars	939	780	6 252	1 931	23	148	158
2006							
Octobre à décembre	863	419	6 294	2 271	45	104	130
Juillet à septembre	1 567	1 094	7 404	3 688	34	128	177

Note(s) : L'accroissement naturel est définitif jusqu'en décembre 2007, mis à jour de janvier 2008 à mars 2010 et provisoire à partir d'avril 2010.

Tableau 4-12
Estimations trimestrielles des composantes démographiques, perspective nationale — Solde de la migration interprovinciale

	Canada	Terre-Neuve-et-Labrador	Île-du-Prince-Édouard	Nouvelle-Écosse	Nouveau-Brunswick	Québec	Ontario
nombre							
2010							
Octobre à décembre	0	156	-143	-446	259	-368	-1 811
Juillet à septembre	0	-830	-425	-877	-117	22	2 083
Avril à juin	0	-452	-187	106	150	-1 948	-2 746
Janvier à mars	0	229	-38	-581	396	-1 451	-2 069
2009							
Octobre à décembre	0	669	-368	360	138	267	-712
Juillet à septembre	0	863	-283	320	38	-120	-1 748
Avril à juin	0	992	-97	-50	30	-2 448	-3 263
Janvier à mars	0	6	-108	-263	47	-1 439	-4 157
2008							
Octobre à décembre	0	259	-381	116	220	-1 446	-5 253
Juillet à septembre	0	620	50	-554	-534	-2 086	-2 928
Avril à juin	0	-490	157	-492	-303	-4 399	-3 502
Janvier à mars	0	-446	-120	-259	-250	-1 776	-3 458
2007							
Octobre à décembre	0	115	-150	-39	-85	-1 991	-3 588
Juillet à septembre	0	293	-178	-1 004	-270	-3 516	-4 202
Avril à juin	0	-791	-216	-449	-120	-4 665	-3 451
Janvier à mars	0	-1 671	-155	-1 082	-305	-2 503	-2 185
2006							
Octobre à décembre	0	-558	-159	-929	-373	-2 429	-5 957
Juillet à septembre	0	-1 047	-319	-1 666	-1 834	-3 268	-8 454
	Manitoba	Saskatchewan	Alberta	Colombie-Britannique	Yukon	Territoires du Nord-Ouest	Nunavut
nombre							
2010							
Octobre à décembre	-233	209	2 510	442	-165	-289	-121
Juillet à septembre	-1 299	156	1 155	592	-144	-192	-124
Avril à juin	-848	1 027	2 820	1 962	84	-129	161
Janvier à mars	-41	1 297	312	1 642	43	77	184
2009							
Octobre à décembre	-581	762	-2 780	2 306	31	-68	-24
Juillet à septembre	-712	823	-2 535	3 457	174	-357	80
Avril à juin	-440	480	1 731	3 117	9	-82	21
Janvier à mars	-640	338	4 685	1 471	4	-61	117
2008							
Octobre à décembre	-195	625	4 111	2 195	88	-280	-59
Juillet à septembre	-1 836	1 540	2 657	3 212	127	-154	-114
Avril à juin	-1 148	362	7 215	2 815	13	-200	-28
Janvier à mars	-752	682	3 862	2 627	90	-92	-108
2007							
Octobre à décembre	-453	974	2 035	3 074	79	99	-70
Juillet à septembre	-1 350	2 153	2 205	6 127	53	-227	-84
Avril à juin	-1 268	1 691	4 677	4 337	154	94	7
Janvier à mars	-378	427	4 725	3 238	-76	-75	40
2006							
Octobre à décembre	-1 035	529	7 678	3 511	-41	-165	-72
Juillet à septembre	-2 819	-1 098	16 729	3 919	64	-75	-132

Note(s) : Les migrants interprovinciaux sont définitifs jusqu'en juin 2009 et provisoires à partir de juillet 2009.

Tableau 4-13
Estimations trimestrielles des composantes démographiques, perspective nationale — Solde de la migration internationale

	Canada	Terre-Neuve-et-Labrador	Île-du-Prince-Édouard	Nouvelle-Écosse	Nouveau-Brunswick	Québec	Ontario
nombre							
2010							
Octobre à décembre	10 886	-194	343	6	178	4 560	5 192
Juillet à septembre	87 392	259	1 338	1 890	863	15 094	40 223
Avril à juin	84 795	219	676	887	521	18 528	39 534
Janvier à mars	61 328	12	336	621	333	11 557	26 654
2009							
Octobre à décembre	25 446	-38	185	84	17	5 854	4 435
Juillet à septembre	83 173	379	668	1 615	537	15 531	35 495
Avril à juin	83 898	287	785	709	444	19 400	35 145
Janvier à mars	66 336	-117	323	601	658	12 387	25 320
2008							
Octobre à décembre	31 903	-144	103	347	247	5 870	4 195
Juillet à septembre	86 262	231	670	1 326	820	14 987	34 980
Avril à juin	92 203	155	431	701	462	17 105	39 161
Janvier à mars	60 660	187	338	530	472	10 204	26 314
2007							
Octobre à décembre	26 111	-30	163	244	123	6 423	4 596
Juillet à septembre	74 157	71	515	882	534	12 462	33 887
Avril à juin	75 197	123	219	404	320	14 533	33 718
Janvier à mars	57 403	57	177	389	468	10 136	24 901
2006							
Octobre à décembre	19 842	55	92	225	147	3 454	3 077
Juillet à septembre	74 126	80	317	589	605	13 922	35 773
	Manitoba	Saskatchewan	Alberta	Colombie-Britannique	Yukon	Territoires du Nord-Ouest	Nunavut
nombre							
2010							
Octobre à décembre	2 640	1 056	-2 092	-727	-47	-15	-14
Juillet à septembre	4 095	2 469	4 718	16 371	56	23	-7
Avril à juin	4 391	2 437	7 282	10 139	168	15	-2
Janvier à mars	2 610	1 537	5 101	12 372	179	21	-5
2009							
Octobre à décembre	2 322	1 345	2 202	9 100	-26	-9	-25
Juillet à septembre	3 162	2 518	6 871	16 367	62	-17	-15
Avril à juin	4 296	2 597	8 580	11 558	68	33	-4
Janvier à mars	2 612	2 027	8 700	13 742	111	-30	2
2008							
Octobre à décembre	2 136	1 547	7 682	9 976	-59	22	-19
Juillet à septembre	2 717	1 689	11 035	17 812	29	-27	-7
Avril à juin	3 747	1 841	12 947	15 456	84	103	10
Janvier à mars	1 856	1 261	7 829	11 598	86	7	-22
2007							
Octobre à décembre	2 057	657	5 650	6 395	-35	-57	-75
Juillet à septembre	2 665	1 327	7 826	13 970	16	-33	35
Avril à juin	3 632	1 177	10 367	10 541	76	78	9
Janvier à mars	2 295	796	7 150	11 015	15	-1	5
2006							
Octobre à décembre	1 731	465	4 787	5 880	-44	-15	-12
Juillet à septembre	2 489	618	7 570	12 189	-12	-6	-8

Note(s) : Le solde de la migration internationale est définitif jusqu'en juin 2007, mis à jour de juillet 2007 à mars 2010 et provisoire à partir d'avril 2010.

Tableau 4-14

Estimations trimestrielles des composantes démographiques, perspective nationale — Solde de la migration totale

	Canada	Terre-Neuve-et-Labrador	Île-du-Prince-Édouard	Nouvelle-Écosse	Nouveau-Brunswick	Québec	Ontario
	nombre						
2010							
Octobre à décembre	10 886	-38	200	-440	437	4 192	3 381
Juillet à septembre	87 392	-571	913	1 013	746	15 116	42 306
Avril à juin	84 795	-233	489	993	671	16 580	36 788
Janvier à mars	61 328	241	298	40	729	10 106	24 585
2009							
Octobre à décembre	25 446	631	-183	444	155	6 121	3 723
Juillet à septembre	83 173	1 242	385	1 935	575	15 411	33 747
Avril à juin	83 898	1 279	688	659	474	16 952	31 882
Janvier à mars	66 336	-111	215	338	705	10 948	21 163
2008							
Octobre à décembre	31 903	115	-278	463	467	4 424	-1 058
Juillet à septembre	86 262	851	720	772	286	12 901	32 052
Avril à juin	92 203	-335	588	209	159	12 706	35 659
Janvier à mars	60 660	-259	218	271	222	8 428	22 856
2007							
Octobre à décembre	26 111	85	13	205	38	4 432	1 008
Juillet à septembre	74 157	364	337	-122	264	8 946	29 685
Avril à juin	75 197	-668	3	-45	200	9 868	30 267
Janvier à mars	57 403	-1 614	22	-693	163	7 633	22 716
2006							
Octobre à décembre	19 842	-503	-67	-704	-226	1 025	-2 880
Juillet à septembre	74 126	-967	-2	-1 077	-1 229	10 654	27 319
	Manitoba	Saskatchewan	Alberta	Colombie-Britannique	Yukon	Territoires du Nord-Ouest	Nunavut
	nombre						
2010							
Octobre à décembre	2 407	1 265	418	-285	-212	-304	-135
Juillet à septembre	2 796	2 625	5 873	16 963	-88	-169	-131
Avril à juin	3 543	3 464	10 102	12 101	252	-114	159
Janvier à mars	2 569	2 834	5 413	14 014	222	98	179
2009							
Octobre à décembre	1 741	2 107	-578	11 406	5	-77	-49
Juillet à septembre	2 450	3 341	4 336	19 824	236	-374	65
Avril à juin	3 856	3 077	10 311	14 675	77	-49	17
Janvier à mars	1 972	2 365	13 385	15 213	115	-91	119
2008							
Octobre à décembre	1 941	2 172	11 793	12 171	29	-258	-78
Juillet à septembre	881	3 229	13 692	21 024	156	-181	-121
Avril à juin	2 599	2 203	20 162	18 271	97	-97	-18
Janvier à mars	1 104	1 943	11 691	14 225	176	-85	-130
2007							
Octobre à décembre	1 604	1 631	7 685	9 469	44	42	-145
Juillet à septembre	1 315	3 480	10 031	20 097	69	-260	-49
Avril à juin	2 364	2 868	15 044	14 878	230	172	16
Janvier à mars	1 917	1 223	11 875	14 253	-61	-76	45
2006							
Octobre à décembre	696	994	12 465	9 391	-85	-180	-84
Juillet à septembre	-330	-480	24 299	16 108	52	-81	-140

Note(s) : Le solde de la migration totale est définitif jusqu'en juin 2007, mis à jour de juillet 2007 à mars 2010 et provisoire à partir d'avril 2010.

Tableau 5
Estimations trimestrielles des migrants interprovinciaux selon la province ou le territoire d'origine et de destination,
Canada, octobre à décembre 2010

Origine	Destination												
	Terre-Neuve-et-Labrador	Île-du-Prince-Édouard	Nouvelle-Écosse	Nouveau-Brunswick	Québec	Ontario	Manitoba	Saskatchewan	Alberta	Colombie-Britannique	Yukon	Territoires du Nord-Ouest	Nunavut
	nombre												
Terre-Neuve-et-Labrador	...	25	252	165	18	596	20	0	730	112	0	19	0
Île-du-Prince-Édouard	5	...	74	59	56	286	0	0	182	112	0	0	0
Nouvelle-Écosse	224	109	...	641	75	1 303	62	35	689	294	37	42	24
Nouveau-Brunswick	76	62	388	...	284	627	53	39	568	89	0	6	0
Québec	45	12	60	457	...	3 477	82	66	703	575	0	5	4
Ontario	680	267	1 346	677	3 152	...	1 144	833	4 551	3 228	82	76	68
Manitoba	24	26	88	37	75	1 250	...	463	819	700	13	5	43
Saskatchewan	4	33	34	32	102	503	508	...	2 011	629	4	20	0
Alberta	705	62	524	224	777	3 279	818	2 036	...	4 996	64	54	23
Colombie-Britannique	147	35	323	113	514	2 767	596	578	5 393	...	100	78	0
Yukon	14	0	0	21	37	21	0	0	190	191	...	14	0
Territoires du Nord-Ouest	82	0	0	0	12	95	0	39	221	160	23	...	19
Nunavut	87	0	0	25	16	89	27	0	15	0	0	43	...
Entrants	2 093	631	3 089	2 451	5 118	14 293	3 310	4 089	16 072	11 086	323	362	181
Sortants	1 937	774	3 535	2 192	5 486	16 104	3 543	3 880	13 562	10 644	488	651	302
Solde	156	-143	-446	259	-368	-1 811	-233	209	2 510	442	-165	-289	-121

Nombre total de migrants : 63 098

Note(s) : Estimations provisoires produites à partir des données du programme des prestations fiscales canadiennes pour enfants, utilisant des facteurs de rajustement F_{jk} , calculés à l'aide des données tirées des fichiers d'impôt pour 2006-2007, 2007-2008 et 2008-2009 provenant de l'Agence du revenu du Canada.

Méthodologie

Ce document décrit les concepts, sources de données et les méthodes utilisés pour produire les estimations démographiques. Les estimations démographiques sont produites afin de mesurer les effectifs de population selon diverses caractéristiques et niveaux géographiques entre deux recensements. Les estimations démographiques sont les estimations officielles de la population au niveau national, provincial et territorial.

Estimations de la population

Catégories d'estimations

Les estimations de la population peuvent être intercensitaires ou postcensitaires. Les estimations intercensitaires sont produites à l'aide des comptes de deux recensements consécutifs rajustés pour le sous-dénombrement net du recensement (SDNR)¹ (incluant le rajustement pour les réserves indiennes partiellement dénombrées (RIPD)) et des estimations postcensitaires. La production d'estimations intercensitaires consiste à mettre à jour les estimations postcensitaires à l'aide des comptes d'un nouveau recensement rajustées pour le SDNR¹.

Les estimations postcensitaires sont produites à partir du plus récent recensement rajusté pour le SDNR¹ et des composantes de l'accroissement démographique. Du point de vue de l'actualité des données, les estimations postcensitaires sont plus récentes que celles du dernier recensement rajusté pour le SDNR¹, mais elles présentent une plus grande variabilité à mesure que l'on s'éloigne de la date de ce recensement.

Niveaux des estimations

La mise à jour des estimations de population entre les recensements nécessite l'utilisation de données tirées de dossiers administratifs ou d'enquêtes. La qualité des estimations de population dépend donc de l'accès à plusieurs fichiers de données administratives mis à la disposition de Statistique Canada par divers ministères canadiens et étrangers. Puisque certaines composantes ne sont disponibles que plusieurs mois après la date de référence, trois types d'estimations postcensitaires sont produits. Celles-ci peuvent être postcensitaires provisoires (PP), postcensitaires mises à jour (PR) ou postcensitaires définitives (PD). Le délai entre la date de référence et la disponibilité des estimations est de trois à quatre mois pour les provisoires et de deux à trois ans pour les définitives. Bien qu'elle nécessite une plus grande vigilance des utilisateurs, la production de trois séries successives d'estimations permet de concilier l'actualité et la qualité des estimations. Tous les tableaux précisent le niveau des estimations qu'ils contiennent.

Calcul des estimations de la population

Les estimations de la population sont produites à partir de la méthode des composantes et ce, à la fois pour les estimations provisoires, mises à jour et définitives. La méthode des composantes consiste à ajouter ou à retrancher à l'effectif de la population du recensement le plus récent, rajusté pour le sous-dénombrement net du recensement (SDNR)¹ (c'est-à-dire le sous-dénombrement moins le surdénombrement), le nombre de naissances, de décès et les composantes migratoires interprovinciales et internationales.

1. Dans ce cas, le rajustement pour le sous-dénombrement net du recensement inclut également le rajustement pour les réserves indiennes partiellement dénombrées.

A. À l'échelle provinciale et territoriale pour la population

Les estimations sont d'abord produites à l'échelle des provinces et territoires, puis totalisées pour obtenir l'estimation de la population du Canada.

L'équation de la méthode des composantes pour estimer la population totale des provinces ou territoires est la suivante :

$$P_{(t+i)} = P_{(t)} + B_{(t,t+i)} - D_{(t,t+i)} + I_{(t,t+i)} - [E_{(t,t+i)} + \Delta TE_{(t,t+i)}] + RE_{(t,t+i)} + \Delta NPR_{(t,t+i)} + \Delta N_{(t,t+i)} - Resid_{(t,t+i)}$$

où, pour chaque province et territoire;

$(t,t+i)$ = intervalle entre les temps t et $t+i$;

$P_{(t+i)}$ = estimation de la population au temps $t+i$;

$P_{(t)}$ = population de départ au temps t (recensement rajusté pour le SDNR¹ ou estimation la plus récente);

B = nombre de naissances;

D = nombre de décès;

I = nombre d'immigrants;

E = nombre d'émigrants;

ΔTE = solde de l'émigration temporaire;

RE = nombre d'émigrants de retour;

ΔNPR = solde de résidents non permanents;

ΔN = solde de la migration interprovinciale;

$Resid$ = écart résiduel (pour les estimations intercensitaires).

B. Niveaux des estimations

La différence entre les estimations de population postcensitaires provisoires² et définitives réside dans l'actualité des composantes. Dans le cas où toutes les composantes sont provisoires, l'estimation de population est qualifiée de postcensitaire provisoire (PP). À l'inverse, si elles sont toutes définitives, l'estimation de population est qualifiée de postcensitaire définitive (PD). Toute autre combinaison de niveaux est qualifiée de postcensitaire mise à jour (PR).

Population de départ et composantes de l'accroissement démographique

A. Population de départ

Les populations de départ sont issues des recensements quinquennaux de 1971 à 2006. L'univers de la population du recensement de 2006³ comprend les groupes suivants :

- les citoyens canadiens (par naissance ou par naturalisation) et les immigrants reçus ayant un lieu habituel de résidence au Canada;
- les citoyens canadiens (par naissance ou par naturalisation) et les immigrants reçus qui sont à l'étranger, dans une base militaire ou en mission diplomatique;
- les citoyens canadiens (par naissance ou par naturalisation) et les immigrants reçus qui sont en mer ou dans des ports à bord de navires marchands battant pavillon canadien;

2. Dans ce cas, le terme *provisoire* fait également référence à mise à jour.

3. De 1991 à 2001, « les personnes ayant un lieu habituel de résidence au Canada, qui sont titulaires d'un permis ministériel (y compris les prolongements) et les membres de leur famille vivant avec elles » faisaient partie de l'univers du recensement.

- les personnes ayant un lieu habituel de résidence au Canada, qui demandent le statut de réfugié et les membres de leur famille vivant avec elles;
- les personnes ayant un lieu habituel de résidence au Canada, qui sont titulaires d'un permis d'études et les membres de leur famille vivant avec elles;
- les personnes ayant un lieu habituel de résidence au Canada, qui sont titulaires d'un permis de travail et les membres de leur famille vivant avec elles;

Aux fins du recensement, les personnes des trois derniers groupes de la liste sont des résidents non permanents (RNP).

Depuis 1991, les résidents étrangers ne sont pas dénombrés. Par résidents étrangers, on entend :

- les représentants du gouvernement d'un autre pays qui sont affectés à l'ambassade, au haut-commissariat ou à toute autre mission diplomatique de ce pays au Canada, et les membres de leur famille vivant avec eux;
- les membres des Forces armées d'un autre pays qui sont en poste au Canada, et les membres de leur famille vivant avec eux;
- les résidents d'un autre pays en visite au Canada temporairement (par exemple, un visiteur étranger en vacances ou en affaires avec ou sans permis de visiteur).

Les populations de départ sont rajustées selon les étapes suivantes :

- rajustement de la population pour le sous-dénombrement net du recensement (SDNR);
- addition d'estimations indépendantes de la population des réserves indiennes partiellement dénombrées en 1991, 1996, 2001 et 2006;
- rajustement pour le dénombrement anticipé dans certaines régions du Nord du Québec, de Terre-Neuve-et-Labrador, du Yukon et des Territoires du Nord-Ouest en 1991 et en 1996;
- addition des estimations du nombre de RNP en 1971, 1976, 1981 et 1986. Depuis 1991, les RNP font partie de l'univers du recensement;
- estimation de la population de départ au 1^{er} juillet par addition ou soustraction des composantes de l'accroissement démographique entre la date du recensement et le 30 juin.

Rajustement pour le sous-dénombrement net du recensement (SDNR)

Le rajustement pour le SDNR est une étape importante. Le SDNR correspond à l'écart entre le nombre de personnes qui auraient dû être recensées mais ne l'ont pas été (sous-dénombrement) et le nombre de personnes qui ont été recensées, mais n'auraient pas dû l'être ou ont été comptées plus d'une fois (surdénombrement).

Les études de couverture fournissent une estimation du sous-dénombrement aux recensements de 1991, 1996, 2001 et 2006 aux échelons provincial et territorial, et à l'échelle provinciale uniquement aux recensements de 1971, 1976, 1981 et 1986. L'estimation du surdénombrement pour les provinces et territoires n'est disponible que pour les quatre derniers recensements (1991, 1996, 2001 et 2006). Pour estimer le surdénombrement des recensements précédents, on suppose que le rapport du surdénombrement au sous-dénombrement observé en 1991 est le même que celui survenu à chaque recensement entre 1971 et 1986. Pour estimer le SDNR pour le Yukon et les Territoires du Nord-Ouest avant 1991, on suppose que le rapport entre le SDNR pour chaque territoire et les dix provinces observées en 1991 est le même que celui observé à chaque recensement entre 1971 et 1986.

Par souci d'uniformité, on a révisé en 1998 les estimations du sous-dénombrement et du surdénombrement au Recensement de 1991 de façon à tenir compte des améliorations méthodologiques apportées aux études de

couverture du Recensement de 1996. Cette modification a changé le SDNR des recensements de 1971 à 1986. De même, on a révisé en 2003 les estimations du sous-dénombrement et du surdénombrement de 1996.

B. Naissances et décès

Les nombres de naissances et de décès proviennent directement des statistiques de l'état civil de la Division de la statistique sur la santé de Statistique Canada. Celle-ci gère le Système national de statistiques de l'état civil, mais ce sont les bureaux centraux de la statistique de l'état civil des provinces et des territoires qui sont chargés de recueillir et de traiter l'information tirée de ces dossiers administratifs. Aux termes des lois provinciales et territoriales sur la statistique de l'état civil (ou de textes législatifs équivalents), l'enregistrement de toute naissance vivante et de tout décès est obligatoire, et chaque province et territoire fournit ces renseignements à Statistique Canada.

L'univers des statistiques de l'état civil correspond à celui du recensement. Ces univers comprennent les naissances et les décès de l'ensemble des Canadiens, des immigrants et des résidents non permanents (RNP) et excluent les résidents étrangers.

Les statistiques de l'état civil selon la province ou territoire de résidence sont utilisées pour produire les estimations de naissances et décès définitives.

En l'absence de données des statistiques de l'état civil, le nombre de naissances est estimé à partir des quotients perspectifs de fécondité par âge de la mère. Le nombre de décès est estimé à partir des quotients perspectifs de mortalité par âge et sexe. Ces méthodes sont utilisées pour le calcul des estimations provisoires².

Traitement particulier dans le cas des estimations provisoires² du Québec et de la Colombie-Britannique

Le Québec et la Colombie-Britannique fournissent leurs plus récentes estimations de naissances et de décès. Elles sont utilisées pour les estimations provisoires². Pour les estimations définitives, les naissances et décès de ces provinces sont tirés des statistiques de l'état civil compilées par la Division de la statistique sur la santé.

Niveaux des estimations

Pour les différences entre les estimations provisoires² et définitives vous référer à la section **B. Naissances et décès** ci-haut.

C. Immigration

À l'instar des estimations sur les naissances et les décès, la collecte des statistiques d'immigration au Canada est également réglementée. Au Canada, l'immigration est réglementée depuis 2002, par la *Loi sur l'immigration et la protection des réfugiés* (LIPR). Celle-ci remplace la *Loi sur l'immigration*, adoptée en 1976 et modifiée plus d'une trentaine de fois par la suite. *Citoyenneté et immigration Canada* (CIC) recueille et traite les dossiers administratifs des immigrants. Il transmet par la suite de l'information à Statistique Canada tirée des fichiers du *Système de soutien des opérations des bureaux locaux* (SSOBL). Cette information permet d'estimer le nombre et les caractéristiques des personnes auxquelles le gouvernement fédéral accorde le statut de résident permanent à une date donnée. Pour la Division de la démographie, le terme immigrant et résident permanent fait référence au même concept.

Un immigrant est une personne qui n'est pas un citoyen canadien de naissance, mais à qui les autorités canadiennes de l'immigration ont accordé le droit de vivre au Canada. Le nombre de personnes nées à l'étranger de parents canadiens qui ne séjournent que provisoirement hors du pays n'est pas inclus parmi les immigrants.

L'estimation du nombre d'immigrants s'effectue principalement à partir de la date de l'octroi de la résidence permanente ou du droit d'établissement de la personne au Canada.

Niveaux des estimations

La différence entre les estimations provisoires² et définitives réside dans l'actualité de la source qui sert à estimer cette composante. Comme le fichier SSOBL est continuellement mis à jour, de nouvelles totalisations sont effectuées chaque année afin de mettre à jour les estimations d'immigrants. Les estimations des immigrants sont provisoires la première année et mise à jour l'année suivante. Elles sont finalisées deux ans après l'année de référence.

D. Solde des résidents non permanents

À l'instar des naissances et des décès, la collecte des statistiques d'immigration au Canada est réglementée. Au Canada, les résidents non permanents (RNP) sont réglementés depuis 2002, par la *Loi sur l'immigration et la protection des réfugiés* (LIPR). Celle-ci remplace la *Loi sur l'immigration*, adoptée en 1976 et modifiée plus d'une trentaine de fois par la suite. *Citoyenneté et immigration Canada* (CIC) recueille et traite les dossiers administratifs des RNP au Canada. Il transmet par la suite de l'information à Statistique Canada tirées des fichiers du *Système de soutien des opérations des bureaux locaux* (SSOBL). Cette information permet d'estimer le nombre et les caractéristiques des personnes auxquelles le gouvernement fédéral accorde le statut de RNP.

Un RNP est une personne qui se trouve au Canada de façon temporaire, en toute légalité, grâce à un permis de séjour temporaire, ainsi que les membres de leur famille vivant avec elle. Les RNP comprennent les travailleurs étrangers, les étudiants étrangers, les cas humanitaires et les autres résidents temporaires. Les cas humanitaires comprennent les demandeurs d'asile et les résidents temporaires autorisés à demeurer au Canada pour des motifs d'ordre humanitaire et qui ne sont pas considérés comme des travailleurs étrangers ou des étudiants étrangers. Pour la Division de la démographie, le terme RNP et résident temporaire fait référence au même concept.

Les estimations du nombre de RNP sont fondées sur l'estimation de l'effectif. On estime le nombre de personnes présentes dans le système de CIC à une date déterminée par la période sous étude. On estime tout d'abord la population en fin de période de laquelle on retranche la population en début de période. Ces estimations permettent de calculer le solde de RNP.

Est sélectionnée toute personne ayant obtenu le statut de résident non permanent, admise à une date antérieure à la période sous étude. Dans le cas des revendicateurs du statut de réfugié, on utilise la date de leur demande. Pour leur exclusion de la population, les possibilités diffèrent pour les détenteurs de permis et les demandeurs d'asile. Pour un détenteur de permis, celui-ci est exclu de la population si la date d'échéance du permis est atteinte, s'il obtient un statut de résident permanent ou s'il est déporté. Pour un demandeur d'asile, aux conditions précédentes s'ajoutent deux ans d'inactivité dans le dossier.

Comme le fichier SSOBL est continuellement mis à jour, de nouvelles totalisations sont effectuées à chaque nouvelle période de diffusion afin de mettre à jour les estimations des soldes de RNP au pays. Les estimations des RNP sont provisoires la première année et mises à jour l'année suivante. Elles sont finalisées deux à trois ans après l'année de référence au moment où toutes les autres composantes sont également définitives.

Niveaux des estimations

La différence entre les estimations provisoires² et définitives est l'actualité de la source qui sert à estimer cette composante. Comme le fichier SSOBL est continuellement mis à jour, de nouvelles totalisations sont effectuées à chaque nouvelle période de diffusion afin de mettre à jour les estimations des soldes de résidents non permanents (RNP). Les estimations des RNP sont provisoires la première année et mise à jour l'année suivante. Elles sont finalisées deux à trois ans après l'année de référence.

E. Émigration

Pour estimer le nombre d'émigrants, on utilise les données du « *U.S. Department of Homeland Security, Office of Immigration Statistics* », des données recueillies par le programme fédéral de *Prestation fiscale canadienne pour enfants* (PFCE) et les données tirées du *fichier T1 sur la famille T1FF*⁴. La première source permet d'estimer l'émigration vers les États Unis. À l'aide des données du programme de PFCE, on estime l'émigration vers les autres pays. Pour ce faire, on doit rajuster les estimations des enfants émigrant puisque le programme n'est pas universel et ne fournit pas de renseignements directs sur le nombre d'émigrants adultes. Par conséquent, on applique quatre facteurs de rajustement afin de tenir compte :

4. Le fichier T1 sur les familles T1FF est dérivé du fichier T1 de l'Agence du revenu du Canada (ARC) par la Division des données régionales et administratives de Statistique Canada.

- du niveau de complétude de la couverture causé par un délai dans la réception et le traitement des dossiers des enfants *admissibles* de la PFCE. Comme la complétude des dossiers administratifs de la PFCE ne semble atteinte que quatre ans après la période de référence, cet ajustement est effectué si on finalise les estimations avant cette date. Le facteur est dérivé des ratios, pour deux années, des enfants émigrants selon deux versions de fichiers de la PFCE;
- de la couverture partielle du programme, c'est-à-dire des personnes qui n'ont pas soumis de demande au programme de PFCE ou ne sont pas *admissibles*. Ce facteur est obtenu en comparant la population des enfants estimées à celle tirée des fichiers de PFCE;
- de la propension différentielle à émigrer des enfants *admissibles* par rapport à celle des enfants qui ne le sont pas. Ce facteur est obtenu en comparant les taux d'émigration des enfants *admissibles* à la PFCE à ceux de l'ensemble des enfants (0-17 ans). Ce facteur est calculé pour chacune des provinces et territoires et est basé sur les trois dernières années disponibles des fichiers T1FF4;
- de la propension différentielle à émigrer des adultes par rapport à celle des enfants. Ce facteur permet d'obtenir le taux d'émigration de la population âgée de 18 ans et plus. Il est obtenu en calculant tout d'abord la moyenne sur trois ans du rapport des taux d'émigration adultes et enfants à partir des données de T1FF4. Deuxièmement, en calculant la moyenne sur trois ans du rapport des taux d'émigration adultes et enfants à partir des données du « *U.S. Department of Homeland Security, Office of Immigration Statistics* ». Le facteur final est obtenu en faisant la moyenne de ces deux taux. On calcule ce facteur uniquement pour le Canada.

Le taux d'émigration des adultes est ensuite appliqué à la population des adultes. L'émigration des adultes additionnée à l'émigration des enfants, fournit l'émigration pour l'ensemble de la population.

L'émigration est répartie par province et territoire selon le nombre d'enfants émigrants une fois rajustés pour les facteurs de couverture et d'émigration différentielle.

Niveaux des estimations

La différence entre les estimations provisoires² et définitives est l'actualité des sources qui servent à estimer cette composante. La méthode d'estimation utilisée est la même.

F. Solde de l'émigration temporaire

Des personnes quittent le Canada pour s'établir temporairement à l'étranger; d'autres qui étaient temporairement à l'étranger reviennent au pays. Le solde résultant de ces départs et de ces retours définit la composante « solde de l'émigration temporaire ». Les estimations du nombre de départs sont tirées de l'étude de la *Contre-vérification des dossiers* (CVD), la plus importante des études de couverture du recensement. L'étude de la CVD donne une estimation du nombre de personnes qui ont quitté le Canada temporairement au cours d'une période intercensitaire et qui sont toujours à l'étranger en fin de période. Les estimations du nombre de retours sont quant à eux tirés de deux sources : le Recensement et les estimations d'émigrants de retour de la Division de la démographie. Le recensement donne le nombre de personnes qui étaient à l'extérieur du Canada au recensement précédent et qui sont revenues au pays au cours de la période intercensitaire. Ce nombre comprend tous les émigrants de retour. Pour déduire les retours d'émigrants temporaires, on soustrait de ce nombre la composante des émigrants de retour estimée par la Division de la démographie. Avec les estimations du nombre de départs CVD et de retours (Recensement et Division de la démographie), on obtient le solde de l'émigration temporaire.

Le solde estimé est celui de l'ensemble de la période intercensitaire; il est ensuite réparti également entre les cinq années de la période, puis mensuellement par application d'une saisonnalité qui est une moyenne entre une saisonnalité nulle et la saisonnalité de l'émigration.

Le solde de l'émigration temporaire est d'abord calculé à l'échelle du Canada. Il est ensuite distribué par province ou groupe de provinces selon les estimations de l'émigration temporaire tirées de la CVD. Pour le groupe des provinces de l'Atlantique, on répartit le solde du groupe par province au prorata de la population de la province et, pour les territoires, au prorata de la population du territoire.

Enfin, le solde ne peut être estimé que pour la période intercensitaire précédant le dernier recensement. Pour la période en cours, on suppose que le solde sera le même que celui de la période précédente pour chaque province et territoire.

Niveaux des estimations

La différence entre les estimations provisoires² et définitives est l'actualité de l'estimation de l'émigration qui sert au calcul de la saisonnalité du solde de l'émigration temporaire. La méthode d'estimation utilisée est la même.

G. Émigration de retour

Un émigrant de retour est une personne qui revient au Canada après avoir été classée dans la catégorie des émigrants. Selon une méthode analogue à celle de l'émigration, on utilise les données tirées des fichiers de la *Prestation fiscale canadienne pour enfants* (PFCE) de l'*Agence du revenu du Canada* (ARC) et T1FF⁴ pour estimer le nombre d'émigrants de retour. On applique à ces estimations des facteurs de rajustement pour tenir compte de la non universalité du programme, de même qu'un ratio adultes-enfant afin d'estimer les retours d'émigrants adultes. Par conséquent, on applique trois facteurs de rajustement afin de tenir compte :

- de la couverture partielle du programme, c'est-à-dire des personnes qui n'ont pas soumis de demande au programme de PFCE ou ne sont pas *admissibles*. Ce facteur est obtenu en comparant la population des enfants estimées à celle tirée des fichiers de PFCE;
- de la propension différentielle à émigrer des enfants *admissibles* par rapport à celle des enfants qui ne le sont pas. Ce facteur est obtenu en comparant les taux d'émigration des enfants *admissibles* à la PFCE à ceux de l'ensemble des enfants (0-17 ans). Ce facteur est calculé pour chacune des provinces et territoires et est basé sur les trois dernières années disponibles des fichiers T1FF⁴;
- du ratio adultes-enfant, ce ratio est obtenu à partir du recensement utilisé dans l'estimation de la population de départ.

Niveaux des estimations

La différence entre les estimations provisoires² et définitives est l'actualité des sources qui servent à estimer cette composante. La méthode d'estimation utilisée est la même.

H. Migration interprovinciale

La migration interprovinciale correspond à l'ensemble des déplacements d'une province ou d'un territoire vers un autre qui entraînent un changement du lieu habituel de résidence. Comme pour l'émigration, il n'existe aucune disposition légale relative à l'enregistrement de la migration interprovinciale au Canada. Ces mouvements doivent donc être estimés à l'aide de données tirées des fichiers de la *Prestation fiscale canadienne pour enfants* (PFCE) de l'*Agence du revenu du Canada* (ARC) et du fichier T1FF⁴.

Les estimations définitives de la migration interprovinciale sont obtenues en comparant les adresses figurant sur les déclarations de revenus des particuliers de deux années consécutives. La migration des personnes à charge du déclarant doit toutefois être imputée. Un ajustement supplémentaire est également nécessaire afin de rajuster les estimations pour tenir compte des migrants qui ne complètent pas de déclarations de revenus. De 2001-2002 à 2005-2006, ce rajustement a été légèrement modifié (pour de plus amples informations voir *Wilkinson, 2004*). À partir de 2006-2007, ce rajustement a également été légèrement modifié (Cyr, 2008 – document interne).

Les déclarations de revenu n'étant pas disponibles au moment de la préparation des estimations provisoires, l'estimation de la migration interprovinciale provisoire² provient des dossiers administratifs de la PFCE, desquels on déduit la migration des enfants (0-17 ans) *prestataires* du programme. Par la suite, on doit rajuster les estimations pour tenir compte des enfants non prestataires. Finalement, l'effectif des adultes migrants est dérivé des enfants migrants et de facteurs calculés d'après les fichiers T1FF⁴. Par conséquent, les trois facteurs de rajustement suivants sont appliqués afin de tenir compte de :

- la couverture partielle du programme, c'est-à-dire des personnes qui n'ont pas soumis de demande au programme de PFCE ou ne sont pas *prestataires*. Ce facteur est obtenu en comparant la population des enfants estimées à celle tirée des fichiers de PFCE;
- la propension différentielle à migrer des enfants *prestataires* par rapport à celle des enfants qui ne le sont pas. Ce facteur est obtenu en comparant les taux de sorties des enfants *prestataires* à la PFCE à ceux de l'ensemble des enfants (0-17 ans). Ce facteur est calculé pour chacune des provinces et territoires et est basé sur la dernière année disponible des fichiers T1FF4;
- la propension différentielle à migrer des adultes par rapport à celle des enfants. Ce facteur permet d'obtenir le taux de sorties de la population âgée de 18 ans et plus par province ou territoire d'origine et de destination. Il est obtenu en calculant le rapport du taux central de migration des adultes à celui des enfants. Ces facteurs sont estimés à partir des données du fichier T1FF4 des trois dernières années disponibles;

Les taux de migration des adultes sont appliqués à l'estimation de la population des adultes. La migration des adultes additionnée à la migration des enfants, fournit la migration interprovinciale pour l'ensemble de la population.

Niveaux des estimations

Pour les différences entre les estimations provisoires² et définitives, au niveau de la migration interprovinciale totale, vous référer à la section **H. Migration interprovinciale** ci-haut.

Estimations intercensitaires de la population

Après chaque recensement, on produit des estimations intercensitaires (c'est-à-dire des estimations de population pour des dates de référence comprises entre deux recensements). Ces estimations permettent d'assurer une cohérence entre les estimations postcensitaires antérieures et les nouveaux comptes du recensement.

La production d'estimations intercensitaires comporte deux étapes principales :

- le calcul de l'erreur en fin de période;
- la répartition linéaire de l'erreur en fin de période.

L'erreur en fin de période est définie comme la différence entre les estimations postcensitaires, au jour du recensement, et la population dénombrée lors de ce recensement rajustée pour le sous-dénombrement net du recensement (SDNR)¹.

Cette erreur est répartie uniformément au cours de la période intercensitaire selon le nombre de jours pour chacun des mois.

Qualité des estimations

Les estimations sont entachées d'une certaine marge d'imprécision qui provient de deux types d'erreur :

- des erreurs des données du recensement;
- des imperfections des autres sources de données et des méthodes d'estimations des composantes.

Données du recensement

A. Erreurs de couverture, de réponse et de traitement

Les erreurs attribuables aux données de recensement peuvent être divisées en deux groupes : Réponse et traitement, et couverture. Le premier groupe comprend les erreurs de non-réponse, l'interprétation erronée de la part des répondants, le codage et l'imputation des non-réponses. Les erreurs du second groupe sont dues principalement aux estimations du sous-dénombrement net du recensement (SDNR), qui égale le sous-dénombrement et à un degré moindre, au surdénombrement. Ces deux types d'erreur sont inhérents à n'importe quelle enquête.

Les erreurs de couverture se produisent lorsqu'on oublie des logements et/ou des personnes, qu'on les inclut à tort ou qu'on les compte plus d'une fois. Après chaque recensement, Statistique Canada entreprend des études de couverture pour mesurer ces erreurs. Les principales études sont l'*Enquête sur la Contre-vérification des dossiers (CVD)* et l'*Étude sur le surdénombrement du recensement (ESR)*. On tire de ces études des estimations de sous-dénombrement et de surdénombrement avec lesquelles la Division de la démographie rajuste la population dénombrée au recensement par province et territoire.

Lors de l'élaboration des populations de départ, on a tenté de corriger les erreurs de couverture seulement. Toutefois cette correction, basée sur les résultats des études de couverture et sur la modélisation du surdénombrement des provinces et territoires par âge et sexe avant 1991, est elle-même sujette aux erreurs d'échantillonnage, de collecte, de réponse et de traitement de même qu'à la fragilité des hypothèses qui sous-tendent les modèles élaborés. En ce qui concerne les études de couverture, les tests statistiques indiquent que l'ajustement, quoique non exempt d'erreur en soi, améliore la qualité des données du recensement (Royce, 1993). Les hypothèses sélectionnées ont l'avantage d'être cohérentes dans le temps et par région géographique, ainsi que de fournir des résultats logiques. Les utilisateurs doivent se rappeler que lorsque l'on calcule les taux de SDNR pour des petites régions, il se pourrait que les hypothèses sous-jacentes ne soient pas respectées. Si tel était le cas, les taux de SDNR utilisés les induiraient en erreur. Cependant les erreurs associées à ces hypothèses sont très difficiles à quantifier.

Néanmoins, les corrections apportées aux données du recensement pour le SDNR améliorent, en général, la qualité des estimations en compensant pour le sous-dénombrement différentiel aux différents recensements selon l'âge, le sexe et par province et territoire.

Tableau explicatif 1

Estimation du sous-dénombrement net du recensement, Canada, provinces et territoires, Recensements de 2001 et 2006

Géographie	Population recensée	Sous-dénombrement net du recensement	Réserves indiennes partiellement dénombrées	Population rajustée	Taux
	A	B	C	D=A+B+C	(B+C)/D*100
	nombre			en pourcentage	
2001¹					
Canada	30 007 094	924 430	34 539	30 966 063	3,10
Terre-Neuve-et-Labrador	512 930	9 401	0	522 331	1,80
Île-du-Prince-Édouard	135 294	1 325	0	136 619	0,97
Nouvelle-Écosse	908 007	24 521	0	932 528	2,63
Nouveau-Brunswick	729 498	20 095	0	749 593	2,68
Québec	7 237 479	140 232	12 648	7 390 359	2,07
Ontario	11 410 046	436 349	15 960	11 862 355	3,81
Manitoba	1 119 583	30 903	110	1 150 596	2,70
Saskatchewan	978 933	21 231	581	1 000 745	2,18
Alberta	2 974 807	69 857	4 977	3 049 641	2,45
Colombie-Britannique	3 907 738	164 542	263	4 072 543	4,05
Yukon	28 674	1 423	0	30 097	4,73
Territoires du Nord-Ouest	37 360	3 295	0	40 655	8,10
Nunavut	26 745	1 256	0	28 001	4,49
2006¹					
Canada	31 612 897	868 658	40 115	32 521 670	2,79
Terre-Neuve-et-Labrador	505 469	5 046	0	510 515	0,99
Île-du-Prince-Édouard	135 851	1 903	0	137 754	1,38
Nouvelle-Écosse	913 462	24 558	0	938 020	2,62
Nouveau-Brunswick	729 997	16 059	0	746 056	2,15
Québec	7 546 131	60 751	16 600	7 623 482	1,01
Ontario	12 160 282	465 824	15 391	12 641 497	3,81
Manitoba	1 148 401	34 330	0	1 182 731	2,90
Saskatchewan	968 157	22 594	739	991 490	2,35
Alberta	3 290 350	111 353	7 272	3 408 975	3,48
Colombie-Britannique	4 113 487	121 551	113	4 235 151	2,87
Yukon	30 372	1 805	0	32 177	5,61
Territoires du Nord-Ouest	41 464	1 620	0	43 084	3,76
Nunavut	29 474	1 264	0	30 738	4,11

1. Les nombres et les taux sont tirés de la Contre-vérification des dossiers (CVD) et de l'étude du surdénombrement et comprennent les résidents non permanents.

Le rajustement intègre également les résultats d'une étude sur l'estimation des personnes des réserves indiennes partiellement dénombrées pour compléter la correction des données du recensement pour les erreurs de couverture. Les résultats des études de couverture contiennent principalement des erreurs aléatoires liées à l'échantillonnage.

Ces rajustements ont un impact direct sur :

- l'erreur en fin de période et sa distribution par âge et sexe à l'intérieur d'une même province ou territoire, de même que par province ou territoire, étant donné la variation du SDNR¹ et sa distribution d'un recensement à l'autre;
- la cohérence des estimations de population pour une même cohorte de naissance. Prenons l'exemple de la cohorte masculine des moins de 5 ans en 1981. En utilisant les données de recensement non rajustées pour le SDNR¹, on remarque que ce groupe est moins nombreux au Recensement de 2001 (groupe des 20-24 ans) qu'à celui de 1996 (groupe des 15-19 ans). Comme le Canada reçoit beaucoup d'immigrants à ces âges, on se serait attendu au contraire. Or, ce n'est qu'après le rajustement pour le SDNR¹ que la taille de la cohorte augmente, tel qu'attendu, entre 1996 et 2001.

Pour de plus amples informations sur les principales études de couverture, veuillez consulter le document suivant sur le site Internet de Statistique Canada : Rapport technique du Recensement de 1996, 2001 sur la couverture.

1. Dans ce cas, le rajustement pour le sous-dénombrement net du recensement inclut également le rajustement pour les réserves indiennes partiellement dénombrées.

Composantes

Les erreurs provenant des méthodes d'estimation et des sources de données autres que le recensement ont également une importance non négligeable.

A. Naissances et décès

La loi exigeant la tenue d'un registre de l'état civil, les estimations définitives des naissances et des décès répondent à des normes de qualité très élevées. Toutefois, puisque les données provisoires sont modélisées, elles diffèrent légèrement des données définitives.

B. Immigration et résidents non permanents

En ce qui concerne les immigrants et les résidents non permanents, Citoyenneté et Immigration Canada administre des fichiers propres à ces deux composantes. L'immigration étant contrôlée par une loi, les données sur les immigrants et les résidents non permanents (RNP) sont systématiquement recueillies à leur arrivée au Canada. Ces données ne concernent que l'immigration « légale » et excluent donc les immigrants illégaux. Ainsi, les données sur les entrées internationales « légales » au Canada sont considérées d'une qualité supérieure. Toutefois, des biais peuvent exister quant à la province de destination : Celle envisagée par l'immigrant au moment de l'arrivée peut différer de celle où il résidera de fait. Enfin, parce que l'information fournie par le *Système sur les visiteurs* (SV) de *Citoyenneté et Immigration Canada* (CIC) est incomplète (l'âge et le sexe des personnes à charge, la province de résidence pour certains groupes de détenteurs de permis), les estimations de NPR sont plus sujettes aux erreurs que les données sur les immigrants.

C. Émigration, émigration de retour et solde de l'émigration temporaire

Parmi les composantes qu'utilise le programme des estimations de population, celles-ci sont les plus difficiles à estimer avec précision. C'est que le Canada n'a pas de système d'enregistrement à ses frontières. Alors que l'immigration et les résidents non permanents (RNP) sont bien documentés par le gouvernement fédéral, Statistique Canada a toujours eu recours à des techniques d'estimations indirectes pour estimer les personnes quittant le pays. Pour cette raison, les statistiques disponibles sur ces trois composantes ont toujours été d'une moins bonne précision que celles des autres composantes.

L'estimation des émigrants et des émigrants de retour provient d'informations tirées du fichier des *Prestations fiscales canadiennes pour enfants* (PFCE) de l'*Agence du revenu du Canada* (ARC). L'estimation doit être rajustée afin de tenir compte des enfants non admissibles au programme et dériver l'émigration des adultes.

Ces rajustements et le délai d'obtention des données sont les deux principales sources d'erreur. Comme il n'existe pas d'informations courantes sur les personnes temporairement à l'étranger, les estimations sont basées sur la *Contre-vérifications des dossiers* (CVD) et le recensement. Les estimations pour la période intercensitaire, réparties également entre les cinq années, sont maintenues constantes pour la période postcensitaire. De plus, certaines hypothèses doivent être admises afin de répartir les données nationales par province et territoire et les données annuelles par trimestre. Toute variation géographique ou trimestrielle peut entraîner une erreur dans l'estimation de ces composantes.

D. Migration interprovinciale

Depuis juillet 1993, les estimations provisoires² de la migration interprovinciale sont établies à partir des fichiers des *Prestations fiscales canadiennes pour enfants* (PFCE). Sous ce programme, seulement 76 % des enfants âgés de 0 à 17 ans à l'échelle du Canada étaient bénéficiaires au 1^{er} juillet 2001. Par conséquent, nous croyons que les estimations provisoires basées sur les PFE sont sujettes à des erreurs plus importantes que celles établies à partir des fichiers d'impôt de l'*Agence du revenu du Canada* (ARC).

2. Dans ce cas, le terme *provisoire* fait également référence à mise à jour

Mesure de qualité

Afin d'évaluer la qualité de nos estimations, deux mesures d'évaluation sont utilisées : Les erreurs de précocité et les erreurs en fin de période.

A. Erreur de précocité

On évalue la qualité des estimations démographiques provisoires en analysant les erreurs de précocité. L'erreur de précocité est la différence entre l'estimation provisoire et l'estimation définitive divisée par la population totale. L'erreur de précocité peut se calculer tant pour les estimations de la population que celles des composantes.

L'erreur de précocité d'une composante nous renseigne sur l'ampleur de l'erreur entre l'estimation provisoire et définitive de la population, ce qui nous permet de procéder à des comparaisons utiles entre les composantes ainsi qu'entre les provinces et les territoires dont la taille de la population est différente. À noter qu'en comparant à la population totale d'une région, les différences entre les estimations provisoires et définitives des composantes sont minimales. Il existe toutefois des écarts quant à l'incidence de ce type d'erreur entre les composantes et entre les provinces et les territoires.

Règle générale, le solde de la migration interprovinciale est associé aux erreurs de précocité les plus importantes. Cet état de choses est dû à l'utilisation de sources de données différentes pour les estimations provisoires et définitives. Pour la plupart des années et des provinces/territoires, des erreurs de précocité plus faibles sont associées aux estimations de l'immigration, des naissances et des décès. Dans le cas des estimations de l'immigration, cette situation est attribuable à l'intégralité des sources de données et à l'accessibilité des données permettant de produire des estimations provisoires plus à jour. En ce qui a trait aux naissances et aux décès, les petites erreurs de précocité s'expliquent par l'utilisation de projections à court terme pour la production des estimations provisoires.

Dans l'hypothèse où la qualité des données de base demeure inchangée, les présentes estimations postcensitaires devraient présenter un niveau de fiabilité fort acceptable si l'on en juge par l'analyse des dernières erreurs de précocité observées.

Tableau explicatif 2
Erreurs de précocité trimestrielles des composantes, Canada, provinces et territoires

Année/ Composante	Canada	T.-N.-L.	Î.-P.-É.	N.-É.	N.-B.	Qc	Ont.	Man.	Sask.	Alb.	C.-B.	Yn	T.N.-O.	Nt
	pour mille													
Naissances														
2007T1	-0,03	-0,16	-0,01	0,08	-0,04	0,05	-0,02	-0,18	-0,07	-0,25	-0,01	0,25	-0,09	0,32
2007T2	-0,06	-0,07	-0,05	-0,14	-0,16	0,01	-0,05	-0,12	-0,24	-0,21	-0,01	-0,65	0,39	-0,71
2007T3	-0,10	-0,24	0,04	-0,13	-0,23	-0,01	-0,08	-0,36	-0,36	-0,26	-0,02	-0,58	-0,69	-0,64
2007T4	-0,12	-0,12	-0,35	-0,17	-0,13	-0,02	-0,15	-0,17	-0,34	-0,29	-0,01	-0,24	0,21	0,13
Décès														
2007T1	0,03	-0,04	0,33	0,07	0,21	0,03	0,06	-0,09	0,10	-0,01	-0,01	-0,03	0,16	0,03
2007T2	0,05	-0,09	0,51	0,08	0,16	0,00	0,06	0,22	0,11	0,07	-0,01	0,12	0,00	0,00
2007T3	0,05	0,18	0,01	0,09	0,05	0,00	0,10	0,13	-0,03	0,05	-0,02	-0,43	0,00	-0,06
2007T4	0,06	0,15	0,19	0,16	0,03	0,03	0,10	0,08	-0,07	0,09	-0,01	0,09	-0,30	0,13
Immigration														
2009T1	0,00	0,00	0,16	-0,06	0,00	0,08	0,02	0,09	0,02	-0,15	-0,11	0,09	0,00	0,00
2009T2	0,00	-0,01	0,49	-0,02	0,01	-0,07	0,08	0,10	0,04	-0,22	0,02	-0,12	0,09	-0,06
2009T3	0,00	0,00	-0,50	0,07	-0,01	0,10	-0,12	-0,17	-0,06	0,35	-0,04	0,24	0,23	0,03
2009T4	0,00	0,01	0,00	0,00	0,01	0,00	0,00	0,00	0,00	0,00	0,00	-0,15	-0,32	0,03
Émigration														
2006T3	-0,09	0,00	0,22	-0,05	-0,04	-0,05	-0,16	-0,13	0,03	-0,12	0,02	-0,09	-0,05	-0,10
2006T4	-0,07	0,00	0,10	-0,04	-0,03	-0,04	-0,11	-0,09	0,01	-0,09	-0,01	-0,03	-0,05	-0,03
2007T1	-0,06	0,00	0,08	-0,04	-0,03	-0,04	-0,10	-0,08	0,01	-0,08	-0,01	-0,03	-0,02	-0,03
2007T2	-0,09	0,02	-0,07	-0,06	0,00	-0,05	-0,11	-0,06	0,01	-0,15	-0,10	-0,03	-0,09	-0,03
Émigration de retour														
2006T3	-0,20	-0,02	-0,01	-0,09	-0,06	-0,21	-0,20	-0,05	-0,06	-0,31	-0,23	-0,09	0,07	0,06
2006T4	-0,02	0,00	0,03	0,00	0,01	-0,03	-0,01	0,03	0,01	-0,03	-0,02	0,00	0,00	0,00
2007T1	-0,03	0,00	0,02	-0,01	0,00	-0,04	-0,03	0,01	0,00	-0,05	-0,03	-0,03	0,00	0,00
2007T2	-0,03	0,00	-0,04	0,01	-0,03	-0,06	-0,03	0,04	-0,01	-0,02	0,01	-0,06	0,00	0,00
Solde de l'émigration temporaire														
2006T3	0,06	-0,09	-0,08	-0,03	-0,06	0,06	0,04	0,00	0,08	0,07	0,20	0,06	-0,05	-0,10
2006T4	0,04	-0,07	-0,06	-0,02	-0,05	0,04	0,02	0,00	0,06	0,04	0,13	0,03	-0,05	-0,06
2007T1	0,03	-0,06	-0,06	-0,02	-0,05	0,03	0,02	0,00	0,05	0,04	0,12	0,03	-0,05	-0,06
2007T2	0,03	-0,08	-0,07	-0,03	-0,06	0,03	0,01	-0,01	0,06	0,03	0,12	0,06	-0,07	-0,03
Solde des résidents non permanents														
2006T3	0,10	-0,01	-0,30	0,07	0,05	0,05	0,14	0,07	0,01	0,03	0,20	0,06	0,32	-0,16
2006T4	0,06	0,01	0,01	0,02	0,04	0,03	0,09	0,00	0,06	0,05	0,09	0,25	-0,30	0,00
2007T1	-0,08	-0,04	-0,01	-0,06	-0,06	-0,04	-0,12	-0,08	-0,06	-0,10	-0,04	0,09	0,14	-0,06
2007T2	-0,12	-0,02	0,01	-0,04	-0,01	-0,04	-0,18	-0,09	-0,05	-0,13	-0,14	-0,40	-0,12	-0,06
Entrants interprovinciaux														
2008T3	0,83	1,78	3,12	1,63	1,56	0,33	0,47	1,29	2,11	2,10	0,75	2,17	4,16	1,27
2008T4	0,47	1,07	1,40	0,89	0,79	0,15	0,23	0,86	1,27	1,39	0,44	0,87	2,20	1,17
2009T1	0,59	1,47	2,01	1,11	1,08	0,18	0,31	1,04	1,56	1,73	0,49	1,38	2,73	0,88
2009T2	0,65	1,35	1,64	1,15	0,95	0,22	0,34	1,02	1,64	1,93	0,60	1,64	2,45	1,53
Sortants interprovinciaux														
2008T3	0,83	1,37	2,57	1,81	1,83	0,45	0,49	1,02	1,59	1,47	1,15	1,39	6,34	0,98
2008T4	0,47	1,00	2,27	0,90	0,73	0,24	0,33	0,50	0,95	0,81	0,61	1,23	3,53	2,21
2009T1	0,59	1,29	1,71	1,21	1,06	0,26	0,38	0,66	1,36	1,05	0,83	3,29	5,63	2,99
2009T2	0,65	1,10	1,78	1,40	1,15	0,35	0,40	0,73	1,57	1,10	0,91	3,19	2,32	0,69
Solde de la migration interprovinciale														
2008T3	...	0,40	0,55	-0,18	-0,28	-0,12	-0,02	0,27	0,52	0,63	-0,39	0,79	-2,17	0,28
2008T4	...	0,07	-0,87	-0,01	0,06	-0,09	-0,10	0,37	0,32	0,58	-0,17	-0,36	-1,33	-1,04
2009T1	...	0,18	0,30	-0,10	0,02	-0,07	-0,07	0,38	0,20	0,68	-0,34	-1,92	-2,89	-2,11
2009T2	...	0,25	-0,14	-0,25	-0,20	-0,13	-0,06	0,28	0,07	0,82	-0,31	-1,55	0,14	0,84

B. Erreur en fin de période

L'erreur en fin de période permet de mesurer l'exactitude des estimations postcensitaires. Elle est définie comme la différence entre les estimations postcensitaires, au jour du recensement, et la population dénombrée et corrigée du sous dénombrement net du recensement (SDNR)¹, lors de ce recensement.

L'erreur en fin de période provient de deux sources : Les différences relatives du SDNR¹ entre recensements consécutifs et les erreurs relatives aux composantes de l'accroissement démographique pendant la période intercensitaire. Pour chaque période intercensitaire quinquennale, l'erreur en fin de période ne peut être calculée qu'au moment de la diffusion des données du recensement et des estimations du SDNR¹.

En ramenant cette différence à la population recensée rajustée pour le SDNR¹, on obtient un taux qui, à l'échelle du pays, est peu important (0,16 % en 2001 et 0,32 % en 2006). À l'échelle des provinces et des territoires, les différences sont généralement plus élevées, cette différence étant due à la plus forte variabilité associée aux estimations de la migration interprovinciale. Ceci étant dit, les estimations postcensitaires provinciales et territoriales diffèrent généralement de moins de 1 % des populations censitaires rajustées, sauf pour les territoires et à quelques exceptions près.

Tableau explicatif 3

Erreur en fin de période des estimations de la population, Canada, provinces et territoires, 2001 et 2006

	2001		2006	
	nombre	taux en pourcentage	nombre	taux en pourcentage
Canada	49 948	0,16	105 352	0,32
Terre-Neuve-et-Labrador	11 381	2,18	-1 137	-0,22
Île-du-Prince-Édouard	1 483	1,09	74	0,05
Nouvelle-Écosse	9 005	0,97	-2 778	-0,30
Nouveau-Brunswick	4 587	0,61	3 404	0,46
Québec	-222	0,00	26 088	0,34
Ontario	11 288	0,10	50 173	0,40
Manitoba	-1 035	-0,09	-5 396	-0,46
Saskatchewan	16 017	1,60	-3 061	-0,31
Alberta	1 604	0,05	-47 801	-1,40
Colombie-Britannique	-4 347	-0,11	88 057	2,08
Yukon	-360	-1,20	-979	-3,04
Territoires du Nord-Ouest	497	1,22	-875	-2,03
Nunavut	50	0,18	-417	-1,36

Note(s) : L'erreur en fin période est égale à la différence entre l'estimation postcensitaire de la population à la date du recensement et les comptes du recensement rajustés pour le sous-dénombrement net du recensement (incluant le rajustement pour les réserves indiennes partiellement dénombrées). Le pourcentage est égal à l'erreur en fin de période, divisée par les comptes du recensement rajustés pour le sous-dénombrement net du recensement et les réserves indiennes partiellement dénombrées, le tout multiplié par 100.

Notes explicatives pour les tableaux

Tableau 2 Estimations trimestrielles de la population et des facteurs de l'accroissement démographique, perspective provinciale

Population	Les estimations sont intercensitaires définitives et non rajustées pour le sous-dénombrement net du recensement avant le 1er juillet 1971. Les estimations sont intercensitaires définitives du 1er juillet 1971 au 1er avril 2006, postcensitaires définitives du 1er juillet 2006 au 1er juillet 2007, postcensitaires mises à jour du 1er octobre 2007 au 1er avril 2010 et postcensitaires provisoires à partir du 1er juillet 2010.
Accroissement naturel	L'accroissement naturel est définitif jusqu'en décembre 2007, mis à jour de janvier 2008 à mars 2010 et provisoire à partir d'avril 2010.
Migration internationale	Le solde de la migration internationale est définitif jusqu'en juin 2007, mis à jour de juillet 2007 à mars 2010 et provisoire à partir d'avril 2010.
Migration interprovinciale	Les migrants interprovinciaux sont définitifs jusqu'en juin 2009 et provisoires à partir de juillet 2009.
Migration totale	Le solde de la migration totale est définitif jusqu'en juin 2007, mis à jour de juillet 2007 à mars 2010 et provisoire à partir d'avril 2010.
Accroissement total	L'accroissement total est définitif jusqu'en juin 2007, mis à jour de juillet 2007 à mars 2010 et provisoire à partir d'avril 2010.

Tableau 3 Estimations trimestrielles des composantes démographiques, perspective provinciale

Naissance	Les nombres de naissances sont définitifs jusqu'en décembre 2007, mis à jour de janvier 2008 à mars 2010 et provisoires à partir d'avril 2010.
Décès	Les nombres de décès sont définitifs jusqu'en décembre 2007, mis à jour de janvier 2008 à mars 2010 et provisoires à partir d'avril 2010.
Immigrant	Les nombres d'immigrants sont définitifs jusqu'en décembre 2009, mis à jour de janvier à mars 2010 et provisoires à partir d'avril 2010.
Émigrant	Les nombres d'émigrants sont définitifs jusqu'en juin 2007, mis à jour de juillet 2007 à mars 2010 et provisoires à partir d'avril 2010.
Émigrant de retour	Les nombres d'émigrants de retour sont définitifs jusqu'en juin 2007, mis à jour de juillet 2007 à mars 2010 et provisoires à partir d'avril 2010.
Solde de l'émigration temporaire	Les soldes de l'émigration temporaire sont définitifs jusqu'en juin 2007, mis à jour de juillet 2007 à mars 2010 et provisoires à partir d'avril 2010.
Solde des résidents non permanents	Les soldes de résidents non permanents sont définitifs jusqu'en juin 2007, mis à jour de juillet 2007 à mars 2010 et provisoires à partir d'avril 2010.
Entrants	Les migrants interprovinciaux sont définitifs jusqu'en juin 2009 et provisoires à partir de juillet 2009.
Sortants	Les migrants interprovinciaux sont définitifs jusqu'en juin 2009 et provisoires à partir de juillet 2009.

Appendice I

Lexique

Accroissement démographique ou accroissement total

Variation de l'effectif d'une population entre deux dates. On peut également l'obtenir en faisant la somme de l'**accroissement naturel**, du **solde de la migration totale** et, s'il y a lieu, soustraire l'**écart résiduel**. Il peut être positif ou négatif.

Accroissement naturel

Variation de l'effectif d'une population entre deux dates résultant de la différence entre le nombre des naissances et celui des décès.

Complétude du recensement

Sous-dénombrement : Nombre de personnes qui étaient visées par le recensement mais qui n'ont pas été recensées.

Surdénombrement : Nombre de personnes qui n'auraient pas dû être recensées ou qui l'ont été plus d'une fois.

Sous-dénombrement net du recensement: Différence entre le sous-dénombrement et le surdénombrement.

Composantes de l'accroissement démographique

Chacune des classes d'événements générateurs de variations de population. Les naissances, décès et migrations sont des composantes qui altèrent l'effectif de la population totale.

Écart résiduel

Différence entre l'**accroissement démographique** calculé à partir des **estimations intercensitaires** de la population entre deux dates et celui obtenu par la somme des composantes pour la même période. Cet écart résulte de la répartition de l'**erreur en fin de période** entre les différentes années de la période quinquennale concernée. Cette répartition se fait selon le nombre de jours.

Émigrant

Citoyen canadien ou **immigrant** ayant quitté le Canada pour s'établir en permanence dans un autre pays.

Émigrant de retour

Citoyen canadien ou **immigrant** ayant préalablement émigré du Canada et qui revient s'établir au pays.

Erreur de précocité

Différence entre l'estimation provisoire et l'estimation définitive divisée par la population totale de la région géographique en cause. L'erreur de précocité peut se calculer tant pour les estimations de la population que celles des composantes de l'accroissement démographique.

Erreur en fin de période

- Différence entre l'**estimation postcensitaire** à la date du recensement et le résultat du recensement rajusté pour le **sous-dénombrement net du recensement** (incluant le rajustement pour les réserves indiennes partiellement dénombrées).

Estimation de la population

Postcensitaire : Estimation de l'effectif de la population obtenue en utilisant les résultats du dernier recensement disponible rajustés pour le **sous-dénombrement net du recensement** (incluant le rajustement pour les réserves indiennes partiellement dénombrées) et l'estimation de l'**accroissement démographique** survenu depuis la date de ce dernier recensement. Cette estimation peut être provisoire, mise à jour ou définitive.

Intercensitaire : Estimation de l'effectif de la population obtenue en utilisant les **estimations postcensitaires** et les résultats rajustés pour le **sous-dénombrement net du recensement** (incluant le rajustement pour les réserves indiennes partiellement dénombrées) des deux recensements encadrant l'année considérée.

Immigrant

Dans le cadre de cette publication, le terme immigrant fait référence à celui d'immigrant reçu. Un immigrant reçu est une personne qui n'a pas le statut de citoyen canadien de naissance et à laquelle les autorités de l'immigration ont accordé le droit de vivre au Canada en permanence.

Migration internationale

La migration internationale représente l'ensemble des déplacements entre le Canada et l'étranger, accompagnés d'un changement de lieu habituel de résidence. On distingue à cet égard les **immigrants**, les **émigrants**, les **émigrants de retour**, le **solde de l'émigration temporaire** ainsi que le **solde des résidents non permanents**.

Migration interprovinciale

La migration interprovinciale représente l'ensemble des déplacements d'une province ou d'un territoire vers un autre, accompagnés d'un changement permanent de résidence. Un individu qui effectue un tel déplacement sera un **sortant** pour sa province ou son territoire d'origine et un **entrant** pour sa province ou son territoire de destination.

Population

La population estimée répond à la même définition que celle du recensement. Il s'agit donc du nombre de Canadiens qui ont leur lieu habituel de résidence dans la région considérée, sans égard au lieu où ils se trouvaient le jour du recensement. Sont également comptés les Canadiens séjournant dans un logement de la région en cause le jour du recensement et n'ayant pas de lieu habituel de résidence ailleurs au Canada, de même que ceux qui sont considérés comme des **résidents non permanents**.

Résident non permanent

Un résident non permanent appartient à l'un des cinq groupes suivants:

- les personnes résidant au Canada qui demandent le statut de réfugié;
- les personnes résidant au Canada qui détiennent un permis d'étudiant;
- les personnes résidant au Canada qui détiennent un permis de travail;
- les personnes résidant au Canada qui détiennent un permis ministériel;

- toutes les personnes à charge des demandeurs du statut de réfugié, des détenteurs de permis d'étudiant, d'un permis de travail ou d'un permis ministériel qui sont nées à l'extérieur du Canada et résident au Canada.

Solde de la migration internationale

Le solde de la migration internationale est obtenu selon la formule suivante :

Immigrants + émigrants de retour + solde des résidents non permanents– (émigrants + solde de l'émigration temporaire)

Solde de la migration interprovinciale

Le solde de la migration interprovinciale représente la différence entre les **entrants** et les **sortants** pour une province ou un territoire donné.

Solde de la migration totale

Somme des soldes de la **migration internationale** et **interprovinciale**.

Solde de l'émigration temporaire

Le solde de l'émigration temporaire représente la variation des effectifs d'émigrants temporaires entre deux dates. L'émigration temporaire concerne les citoyens canadiens ou **immigrants** vivant temporairement à l'étranger et ne possédant plus de lieu habituel de résidence au Canada.

Solde des résidents non permanents

Le solde des **résidents non permanents** représente la variation des effectifs de résidents non permanents entre deux dates.

Statistiques de l'état civil

Les statistiques de l'état civil couvrent l'ensemble des événements démographiques (naissances, décès, mariages et divorces) pour lesquels il existe une obligation légale d'aviser le bureau du registraire de la province ou du territoire.

Taux annualisé

Rapport du nombre d'évènements trimestriels estimés ramenés sur une base annuelle divisé par la population moyenne du trimestre. À cet égard, on retrouve les taux de natalité, mortalité, immigration, etc. Ce taux est généralement exprimé en pour 1 000.

Appendice II

Source et commentaire

Population de départ

Recensement de la population du 16 mai 2006 rajusté pour le sous-dénombrement net du recensement (incluant le rajustement pour les réserves indiennes partiellement dénombrées).

Recensement de 2006 : Statistique Canada, Recensement du Canada, 2006, n° 92-200-XPB au catalogue.

Sous-dénombrement net du recensement : Voir Le Quotidien du 29 septembre 2008.

Réserves indiennes partiellement dénombrées : Voir Le Quotidien du 29 septembre 2008.

Naissances et décès

Statistique Canada, Division de la statistique sur la santé.

Statistique Canada, Division de la démographie, n° 91-002-X au catalogue, trimestriel, tableau analytique 4 .

Immigration

Citoyenneté et Immigration Canada.

Émigrants

Statistique Canada, Division de la démographie - à l'aide de données sur les enfants émigrants du programme des prestations fiscales canadiennes pour enfants (PFCE) des fichiers de l'Agence du revenu Canada - ARC et les données du « U.S. Department of Homeland Security, Office of Immigration Statistics ».

Émigrants de retour

Statistique Canada, Division de la démographie – établis à partir des données du programme de PFCE et des facteurs de rajustement calculés en utilisant les fichiers de l'ARC.

Solde de l'émigration temporaire

Statistique Canada, Division de la démographie – établis à partir des données de la contre-vérification des dossiers (CVD) des Recensements du Canada de 2001 et 2006 et des données du Recensement de 2006.

Résidents non permanents

Statistique Canada, Division de la démographie - établis à partir des données provenant de Citoyenneté et Immigration Canada.

Migration interprovinciale

Statistique Canada, Division de la démographie - établis à partir des données du programme de PFCE et des facteurs de rajustement calculés en utilisant les fichiers de l'ARC.