

N° 91-002-X au catalogue

Estimations démographiques trimestrielles



Octobre à décembre 2009



Statistique
Canada

Statistics
Canada

Canada

Comment obtenir d'autres renseignements

Pour toute demande de renseignements au sujet de ce produit ou sur l'ensemble des données et des services de Statistique Canada, visiter notre site Web à www.statcan.gc.ca. Vous pouvez également communiquer avec nous par courriel à infostats@statcan.gc.ca ou par téléphone entre 8 h 30 et 16 h 30 du lundi au vendredi aux numéros suivants :

Centre de contact national de Statistique Canada

Numéros sans frais (Canada et États-Unis) :

Service de renseignements	1-800-263-1136
Service national d'appareils de télécommunications pour les malentendants	1-800-363-7629
Télécopieur	1-877-287-4369

Appels locaux ou internationaux :

Service de renseignements	1-613-951-8116
Télécopieur	1-613-951-0581

Programme des services de dépôt

Service de renseignements	1-800-635-7943
Télécopieur	1-800-565-7757

Comment accéder à ce produit

Le produit n° 91-002-X au catalogue est disponible gratuitement sous format électronique. Pour obtenir un exemplaire, il suffit de visiter notre site Web à www.statcan.gc.ca et de choisir la rubrique « Publications ».

Normes de service à la clientèle

Statistique Canada s'engage à fournir à ses clients des services rapides, fiables et courtois. À cet égard, notre organisme s'est doté de *normes de service à la clientèle* que les employés observent. Pour obtenir une copie de ces normes de service, veuillez communiquer avec Statistique Canada au numéro sans frais 1-800-263-1136. Les normes de service sont aussi publiées sur le site www.statcan.gc.ca sous « À propos de nous » > « Offrir des services aux Canadiens ».

Estimations démographiques trimestrielles

Octobre à décembre 2009

Publication autorisée par le ministre responsable de Statistique Canada

© Ministre de l'Industrie, 2010

Tous droits réservés. Le contenu de la présente publication électronique peut être reproduit en tout ou en partie, et par quelque moyen que ce soit, sans autre permission de Statistique Canada, sous réserve que la reproduction soit effectuée uniquement à des fins d'étude privée, de recherche, de critique, de compte rendu ou en vue d'en préparer un résumé destiné aux journaux et/ou à des fins non commerciales. Statistique Canada doit être cité comme suit : Source (ou « Adapté de », s'il y a lieu) : Statistique Canada, année de publication, nom du produit, numéro au catalogue, volume et numéro, période de référence et page(s). Autrement, il est interdit de reproduire le contenu de la présente publication, ou de l'emmagasiner dans un système d'extraction, ou de le transmettre sous quelque forme ou par quelque moyen que ce soit, reproduction électronique, mécanique, photographique, pour quelque fin que ce soit, sans l'autorisation écrite préalable des Services d'octroi de licences, Division des services à la clientèle, Statistique Canada, Ottawa, Ontario, Canada K1A 0T6.

Mars 2010

Nº 91-002-X au catalogue, vol. 23, nº 4

ISSN 1911-0936

Périodicité : trimestrielle

Ottawa

This publication is also available in English.

Note de reconnaissance

Le succès du système statistique du Canada repose sur un partenariat bien établi entre Statistique Canada et la population, les entreprises, les administrations canadiennes et les autres organismes. Sans cette collaboration et cette bonne volonté, il serait impossible de produire des statistiques précises et actuelles.

Information pour l'utilisateur

Signes conventionnels

Les signes conventionnels suivants sont employés uniformément dans les publications de Statistique Canada :

- . indisponible pour toute période de référence
- .. indisponible pour une période de référence précise
- ... n'ayant pas lieu de figurer
- 0 zéro absolu ou valeur arrondie à zéro
- 0^s valeur arrondie à 0 (zéro) là où il y a une distinction importante entre le zéro absolu et la valeur arrondie
- p provisoire
- r révisé
- x confidentiel en vertu des dispositions de la *Loi sur la statistique*
- E à utiliser avec prudence
- F trop peu fiable pour être publié

Avis aux lecteurs

La plupart des composantes utilisées pour les estimations démographiques provisoires sont estimées à l'aide de modèles démographiques ou sont fondées sur des sources de données moins complètes ou moins fiables, mais disponibles plus rapidement que celles utilisées pour les estimations mises à jour ou définitives.

Table des matières

Faits saillants	7
Analyse	8
Une migration interprovinciale en transition	8
Colombie-Britannique : plus forte croissance parmi les provinces	10
Alberta : pertes migratoires interprovinciales pour un deuxième trimestre de suite	11
Solde migratoire interprovincial positif pour le Québec	11
Terre-Neuve-et-Labrador : plus forte croissance démographique depuis 1992	12
Croissance démographique dans les territoires	13
Produits connexes	14
Tableaux statistiques	
1 Estimations trimestrielles de la population, perspective nationale	18
1-1 Population	18
1-2 Variation trimestrielle	19
1-3 Accroissement démographique trimestriel	20
2 Estimations trimestrielles de la population et des facteurs de l'accroissement démographique, perspective provinciale	21
2-1 Canada	21
2-2 Terre-Neuve-et-Labrador	22
2-3 Île-du-Prince-Édouard	23
2-4 Nouvelle-Écosse	24
2-5 Nouveau-Brunswick	25
2-6 Québec	26
2-7 Ontario	27
2-8 Manitoba	28
2-9 Saskatchewan	29
2-10 Alberta	30
2-11 Colombie-Britannique	31
2-12 Yukon	32
2-13 Territoires du Nord-Ouest	33
2-14 Nunavut	34

Table des matières – suite

3	Estimations trimestrielles des composantes démographiques, perspective provinciale	34
3-1	Canada	34
3-2	Terre-Neuve-et-Labrador	35
3-3	Île-du-Prince-Édouard	35
3-4	Nouvelle-Écosse	36
3-5	Nouveau-Brunswick	36
3-6	Québec	37
3-7	Ontario	37
3-8	Manitoba	38
3-9	Saskatchewan	38
3-10	Alberta	39
3-11	Colombie-Britannique	39
3-12	Yukon	40
3-13	Territoires du Nord-Ouest	40
3-14	Nunavut	41
4	Estimations trimestrielles des composantes démographiques, perspective nationale	42
4-1	Naissances	42
4-2	Décès	43
4-3	Immigrants	44
4-4	Émigrants	45
4-5	Émigrants de retour	46
4-6	Solde de l'émigration temporaire	47
4-7	Solde de résidents non permanents	48
4-8	Entrants interprovinciaux	49
4-9	Sortants interprovinciaux	50
4-10	Accroissement total	51
4-11	Accroissement naturel	52
4-12	Solde de la migration interprovinciale	53
4-13	Solde de la migration internationale	54
4-14	Solde de la migration totale	55
5	Estimations trimestrielles des migrants interprovinciaux selon la province ou le territoire d'origine et de destination, Canada, octobre à décembre 2009	56

Qualité des données, concepts et méthodologie

Méthodologie	57
Qualité des estimations	65
Notes explicatives pour les tableaux	71

Table des matières – suite

Appendice

I	Lexique	72
II	Source et commentaire	75

Graphiques

1.	Estimations trimestrielles des composantes agrégées, octobre à décembre, 1975 à 2009, Canada	8
2.	Proportion des entrants interprovinciaux, octobre à décembre, 2000 à 2009, Ontario, Saskatchewan et Alberta	9
3.	Proportion des sortants interprovinciaux, octobre à décembre, 2000 à 2009, Ontario, Saskatchewan et Alberta	10
4.	Variation trimestrielle des estimations de la population, Canada, provinces et territoires, octobre à décembre, 2008 et 2009	12

Faits saillants

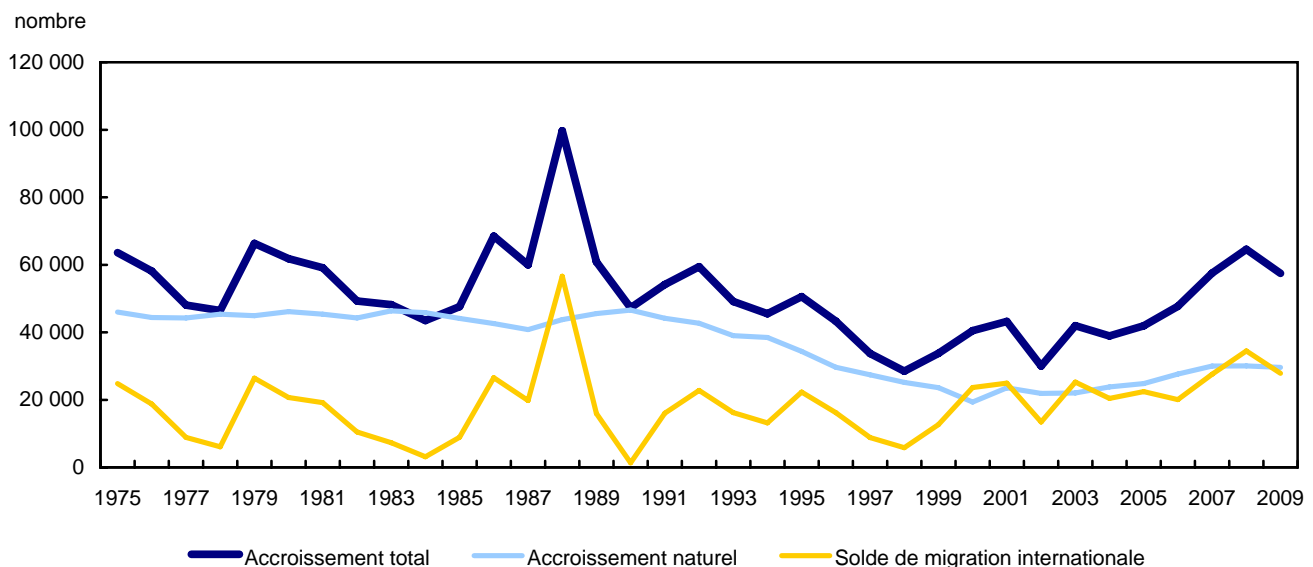
- Au 1^{er} janvier 2010, la population canadienne était estimée à 33 930 800. Au cours du quatrième trimestre de 2009, la population canadienne a affiché une croissance de 57 500 (0,17 %). Il s'agit d'une croissance démographique légèrement inférieure à celle enregistrée à pareille date l'année précédente.
- Une des raisons du fléchissement de la croissance démographique canadienne au cours du quatrième trimestre est la diminution du solde de la migration internationale. Ce solde est passé de 34 500 à pareille date en 2008 à 27 900 en 2009.
- Au quatrième trimestre de 2005, au sommet du boom migratoire albertain, 45,25 % des migrants interprovinciaux canadiens se dirigeaient vers l'Alberta. Au quatrième trimestre de 2009, la proportion des migrants interprovinciaux qui s'étaient installés en Alberta était de 28,53 %, une chute de 16,73 points de pourcentage par rapport à 2005.
- Pour un deuxième trimestre de suite, l'Alberta a affiché un solde de la migration interprovinciale négatif (-2 800).
- La population du Québec a augmenté de 0,17 % au cours du quatrième trimestre, soit la hausse la plus marquée depuis 1988. La croissance de la population de cette province s'explique surtout par l'accroissement naturel (6 600) et le solde de la migration internationale (6 300).
- Terre-Neuve-et-Labrador a connu sa plus forte croissance démographique pour un quatrième trimestre depuis 1992 (0,10 %). Les gains réalisés en migration interprovinciale expliquent la majeure partie de la croissance de cette province.

Analyse

Au 1^{er} janvier 2010, la population canadienne était estimée à 33 930 800. Au cours du quatrième trimestre de 2009, la population canadienne a affiché une croissance de 57 500 (0,17 %). Il s'agit d'une croissance démographique légèrement inférieure à celle enregistrée à pareille date l'année précédente.

Une des raisons du fléchissement de la croissance démographique canadienne au cours du quatrième trimestre est la diminution du solde de la migration internationale. Ce solde est passé de 34 500 à pareille date en 2008 à 27 900 en 2009. Cette baisse est principalement attribuable au solde des résidents non permanents (-17 800), qui est plus faible qu'à pareille date en 2008 (-8 300). Le solde des résidents non permanents est généralement négatif au cours du quatrième trimestre.

Graphique 1
Estimations trimestrielles des composantes agrégées, octobre à décembre, 1975 à 2009, Canada



Une migration interprovinciale en transition

Pour la première fois depuis 1994, l'Alberta a perdu dans ses échanges migratoires lors d'un quatrième trimestre (-2 800). Ceci est le résultat à la fois d'une hausse des sortants interprovinciaux et d'une baisse des entrants interprovinciaux pour cette province. Conséquemment, le portrait de migration interprovinciale du pays est en train de se modifier.

Au quatrième trimestre de 2005, au sommet du boom migratoire albertain, 45,25 % des migrants interprovinciaux canadiens se dirigeaient vers l'Alberta alors que seulement 21,75 % d'entre eux provenaient de cette province. La province arrivait au second rang pour la proportion de migrants interprovinciaux accueillis, l'Ontario, arrivait loin derrière avec 23,56 %. Cette situation avait mené à un solde migratoire interprovincial record de 13 800 pour l'Alberta.

Notes méthodologiques

Puisque les sortants d'une région donnée ne peuvent pas être des entrants dans cette même région, il faut exclure ces individus du dénominateur des proportions d'entrants. La même situation s'applique dans le calcul des proportions de sortants.

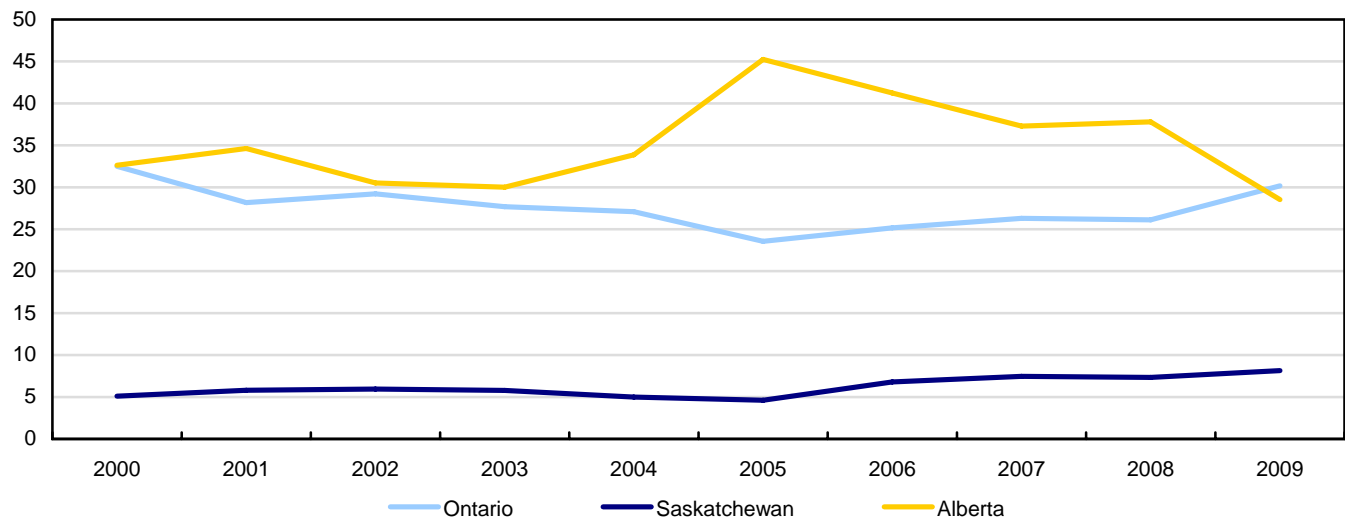
Puisque le dénominateur change pour chaque région, ceci fait notamment en sorte que la somme des proportions de l'ensemble des provinces et territoires peut être plus grande que l'unité.

Compte tenu de la saisonnalité des événements démographiques, les proportions utilisées dans cette section sont celles du quatrième trimestre de chaque année.

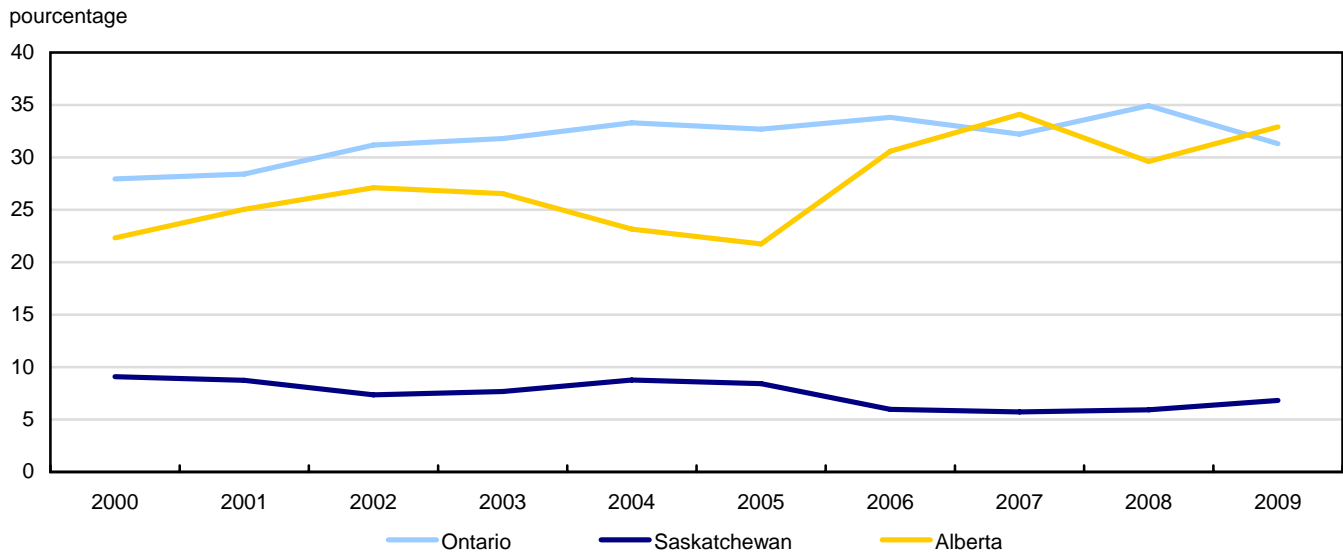
Au quatrième trimestre de 2009, la proportion des migrants interprovinciaux qui s'étaient installés en Alberta était de 28,53 %, une chute de 16,73 points de pourcentage par rapport à 2005. Parallèlement à cela, la proportion des migrants interprovinciaux qui provenaient de cette province avait augmenté de 11,16 points de pourcentage par rapport à 2005 pour atteindre 32,91 %. Ainsi, non seulement une proportion plus faible des migrants interprovinciaux se dirigent vers l'Alberta, mais un plus grand pourcentage proviennent de cette province. Ceci explique donc les pertes migratoires de l'Alberta au cours du quatrième trimestre de 2009 qui suivent plusieurs années de gains migratoires importants pour cette province.

Graphique 2**Proportion des entrants interprovinciaux, octobre à décembre, 2000 à 2009, Ontario, Saskatchewan et Alberta**

pourcentage



Graphique 3
Proportion des sortants interprovinciaux, octobre à décembre, 2000 à 2009, Ontario, Saskatchewan et Alberta



Entre le quatrième trimestre de 2005 et celui de 2009, la part des migrants se dirigeant vers l’Ontario et la Saskatchewan a notamment augmenté, passant respectivement de 23,6 % à 30,2 % et de 4,6 % à 8,1 %. Malgré l’attrait accru des migrants pour l’Ontario, la proportion des sortants est demeuré sensiblement la même entre 2005 et 2009, passant de 32,7 % à 31,3 %. Pour la Saskatchewan, la proportion des sortants qui venaient de cette province est passée de 8,4 % en 2005 à 6,8 % en 2009. Donc, ces deux provinces attirent une plus grande part des migrants interprovinciaux, expliquant la diminution marquée des pertes migratoires de l’Ontario et le solde migratoire positif de la Saskatchewan.

À l’instar de la Saskatchewan, la Colombie-Britannique a vu sa proportion d’entrants augmenter entre 2005 et 2009 (1,84 point de pourcentage) parallèlement à une diminution de la proportion de sortants (-1,54 point de pourcentage). Cette province est maintenant celle qui affiche le solde migratoire interprovincial le plus élevé (2 300).

Colombie-Britannique : plus forte croissance parmi les provinces

Principalement grâce aux gains migratoires internationaux (9 000) les plus élevés au pays, la Colombie-Britannique a affiché une croissance démographique de 0,32 %. Il s’agit du deuxième trimestre d’affilée que cette province affiche la plus forte croissance démographique parmi les provinces. La Colombie-Britannique a aussi affiché les gains de migration interprovinciale (2 300) les plus prononcés au pays. Ces gains ont surtout été réalisés avec l’Alberta (1 200). La Colombie-Britannique est le seul endroit au pays où le solde des résidents non permanents est positif (1 600). Ceci contribue donc à faire en sorte que le solde de la migration internationale de cette province soit le plus élevé au pays.

La population de la Saskatchewan a augmenté de 0,29 % au quatrième trimestre. Même si légèrement inférieure à celle observée à pareille date l’année précédente, il s’agit de la plus forte croissance pour un quatrième trimestre depuis 1975. À l’instar de l’an dernier, l’augmentation de la population de cette province était partiellement imputable au solde de la migration internationale (1 400). Pour une quatrième année de suite, la Saskatchewan a réalisé des gains dans ses échanges migratoires avec le reste du pays à cette période de l’année (800).

Au quatrième trimestre, le Manitoba a vu sa population augmenter de 0,23 %. Bien qu’il s’agisse d’une croissance plus faible que celle à pareille date l’année dernière, il s’agit tout de même de la croissance la plus élevée depuis 1985. Le solde de la migration internationale, chiffré à 2 300, est le principal facteur expliquant la hausse

de la population du Manitoba. À 7,62 pour mille, le taux de migration internationale de cette province est le plus prononcé depuis l'instauration du système actuel de comptabilité démographique (1971). Après avoir enregistré des gains dans ses échanges migratoires avec le reste du pays au quatrième trimestre de 2008, le Manitoba a affiché des pertes à cet égard au cours du quatrième trimestre de 2009 (-600).

Alberta : pertes migratoires interprovinciales pour un deuxième trimestre de suite

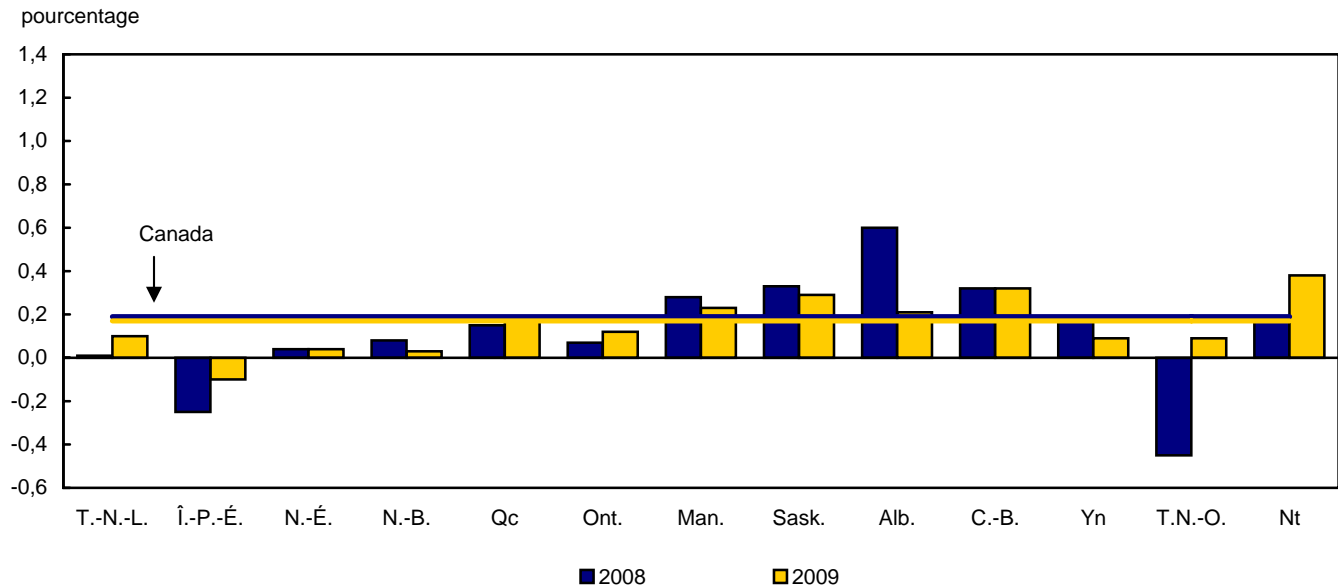
Pour un deuxième trimestre de suite, l'Alberta a affiché un solde de la migration interprovinciale négatif (-2 800). Malgré ces pertes, la population de l'Alberta a tout de même augmenté de 0,21 % au cours du quatrième trimestre. Cette hausse démographique provient principalement de l'accroissement naturel (7 400), soit le niveau relatif le plus élevé parmi les provinces. Il s'agit de la croissance démographique la moins élevée à cette période de l'année depuis 1993. Les pertes migratoires interprovinciales enregistrées au quatrième trimestre étaient les plus élevées pour cette province, tous trimestres confondus, depuis 1988. L'Alberta a notamment affiché un solde migratoire interprovincial négatif avec la Colombie-Britannique (-1 200).

Solde migratoire interprovincial positif pour le Québec

Pour la première fois depuis 2003, le Québec a affiché des gains trimestriels de migration interprovinciale (300). Le solde de la migration interprovinciale est historiquement négatif pour le Québec. Ces gains ont contribué à l'augmentation de 0,17 % de la population du Québec, ce qui constitue la hausse la plus marquée pour un quatrième trimestre depuis 1988. Néanmoins, cette croissance s'explique surtout par l'accroissement naturel (6 600) et le solde de la migration internationale (6 300). Le solde de la migration internationale a été essentiellement alimenté par l'immigration (5,94 pour mille), soit le niveau le plus élevé à cette période de l'année depuis 1992.

Au cours du quatrième trimestre, la population de l'Ontario a connu une hausse de 0,12 %. Il s'agit de l'accroissement démographique le plus élevé pour cette province à cette période de l'année depuis 2003. L'accroissement naturel expliquait la majeure partie de la croissance démographique de cette province (10 500). Les pertes migratoires interprovinciales de l'Ontario, chiffrées à 700, étaient les plus faibles pour un quatrième trimestre depuis 2001. Ces pertes s'étaient surtout réalisées dans les échanges migratoires avec la Colombie-Britannique (600) et Terre-Neuve-et-Labrador (500).

Graphique 4
Variation trimestrielle des estimations de la population, Canada, provinces et territoires, octobre à décembre, 2008 et 2009



La migration interprovinciale a été l'élément principal de la croissance ou de la décroissance de la population des provinces de l'Atlantique. Effectivement, Terre-Neuve-et-Labrador, la Nouvelle-Écosse et le Nouveau-Brunswick ont vu leur population augmenter principalement à cause de la migration interprovinciale alors que l'Île-du-Prince-Édouard a connu une baisse de sa population à cause de pertes de migration interprovinciale.

Terre-Neuve-et-Labrador : plus forte croissance démographique depuis 1992

Terre-Neuve-et-Labrador a connu sa plus forte croissance démographique pour un quatrième trimestre depuis 1992 (0,10 %). Les gains migratoires interprovinciaux, chiffrés à 700, étaient les plus élevés pour cette province depuis l'instauration du système actuel de comptabilité démographique (1971). Ils ont été particulièrement prononcés avec l'Ontario (500). Il s'agit de la troisième année de suite que la population de Terre-Neuve-et-Labrador croît à cette période de l'année.

La population de la Nouvelle-Écosse a augmenté de 0,04 % au cours du quatrième trimestre. Le solde migratoire interprovincial de la Nouvelle-Écosse, chiffré à 400, était à son niveau le plus élevé pour cette période de l'année depuis 1999. Ces gains ont principalement été réalisés avec l'Alberta (300). Le solde migratoire international de la Nouvelle-Écosse était à son niveau le plus bas pour un quatrième trimestre depuis 2004 (0), principalement à cause du solde des résidents non permanents (-200).

Le Nouveau-Brunswick a vu sa population augmenter de 0,03 % au cours du quatrième trimestre. Il s'agit d'une croissance inférieure à celle observée à pareille date l'an dernier. Le ralentissement de la croissance démographique de cette province s'explique surtout par la diminution marquée du solde migratoire international, qui est passé de 300 en 2008 à 0 en 2009. Une diminution du solde des résidents non permanents, qui est passé de 100 en 2008 à -200 en 2009, a été le principal facteur de la diminution du solde de la migration internationale.

L'Île-du-Prince-Édouard est la seule province dont la population a diminué au cours du quatrième trimestre (-0,10 %). Les pertes migratoires interprovinciales de l'Île-du-Prince-Édouard, chiffrées à 400, s'étaient principalement faites dans ses échanges avec l'Ontario (200). L'Île-du-Prince-Édouard avait aussi connu une décroissance de sa population à pareille date en 2008 (-0,25 %).

Croissance démographique dans les territoires

Au cours du quatrième trimestre, les territoires ont vu leur population augmenter. L'accroissement naturel était le principal facteur de la croissance du Nunavut et des Territoires du Nord-Ouest alors que la population du Yukon a surtout augmenté non seulement à cause de l'accroissement naturel mais aussi à cause de la migration interprovinciale.

La population du Nunavut a augmenté de 0,38 % au quatrième trimestre, soit la hausse la plus prononcée pour ce trimestre depuis 2005. Principalement à cause de la natalité très forte du Nunavut (24,00 pour mille), l'accroissement naturel du Nunavut était le plus fort au pays (20,06 pour mille).

Après une diminution de leur population à cette période l'an dernier, les Territoires du Nord-Ouest ont vu leur population augmenter de 0,09 % au quatrième trimestre. Ce retour à la croissance démographique est principalement imputable à une diminution des pertes migratoires, passées de 300 en 2008 à 100 en 2009.

Au quatrième trimestre, la croissance démographique du Yukon était de 0,09 %, ce qui est inférieur à ce qui a été enregistré à la même période l'an dernier. Le Yukon est le seul territoire à avoir enregistré des gains migratoires par rapport au reste du pays. Il s'agit de la troisième année de suite que la population du Yukon est en croissance à ce moment de l'année.

Produits connexes

Choisis parmi les publications de Statistique Canada

91-209-X	Rapport sur l'état de la population du Canada
91-213-X	Statistiques démographiques annuelles
91-214-X	Estimations démographiques annuelles : régions métropolitaines de recensement, régions économiques et divisions de recensement, âge et sexe
91-215-X	Estimations démographiques annuelles, Canada, provinces et territoires
91-520-X	Projections démographiques pour le Canada, les provinces et les territoires

Choisis parmi les tableaux de CANSIM de Statistique Canada

051-0001	Estimations de la population, selon le groupe d'âge et le sexe, Canada, provinces et territoires, annuel
051-0002	Décès, selon le sexe et le groupe d'âge, Canada, provinces et territoires, annuel
051-0004	Composantes de l'accroissement démographique, Canada, provinces et territoires, annuel
051-0005	Estimations de la population, Canada, provinces et territoires, trimestriel
051-0006	Immigrants au Canada, selon le pays de dernière résidence permanente, trimestriel
051-0010	Estimations de la population selon l'état matrimonial, le groupe d'âge et le sexe, Canada, provinces et territoires, annuel
051-0011	Migrants internationaux, selon le groupe d'âge et le sexe, Canada, provinces et territoires, annuel
051-0012	Migrants interprovinciaux, selon le groupe d'âge et le sexe, Canada, provinces et territoires, annuel
051-0013	Naissances selon le sexe, Canada, provinces et territoires, annuel
051-0017	Migrants interprovinciaux, Canada, provinces et territoires, trimestriel
051-0018	Migration interprovinciale entrants, sortants et solde migratoire par province ou territoire, annuel
051-0019	Migrants interprovinciaux, selon la province ou territoire d'origine et de la destination, annuel
051-0020	Nombre de résidents non permanents, Canada, provinces et territoires, trimestriel

051-0035	Composantes de l'accroissement démographique, divisions de recensement et régions métropolitaines de recensement, frontières du recensement de 2001, annuel
051-0037	Composantes de la migration internationale, Canada, provinces et territoires, trimestriel
051-0045	Migrants interprovinciaux, selon la province ou territoire d'origine et de la destination, trimestriel
053-0001	État civil, naissances, décès et mariages, trimestriel
102-0502	Décès, selon le mois, Canada, provinces et territoires, annuel
102-0503	Décès, selon l'âge et le sexe, Canada, provinces et territoires, annuel
102-0504	Décès, selon le groupe d'âge et le sexe, Canada, provinces et territoires, annuel
102-0505	Décès, selon l'état matrimonial, le groupe d'âge et le sexe, Canada, provinces et territoires, annuel
102-4502	Naissances vivantes, selon le mois, Canada, provinces et territoires, annuel
102-4503	Naissances vivantes, selon l'âge de la mère, Canada, provinces et territoires, annuel
102-4504	Naissances vivantes, âge moyen de la mère, Canada, provinces et territoires, annuel

Choisis parmi les enquêtes de Statistique Canada

3231	Statistique de l'état civil - Base de données sur les naissances
3233	Statistique de l'état civil - Base de données sur les décès
3601	Estimations de la population totale, Canada, provinces et territoires
3604	Estimations de la population selon l'âge et le sexe pour le Canada, les provinces et les territoires
3605	Estimations de la population selon l'état matrimonial, l'âge et le sexe pour le Canada, les provinces et les territoires

Choisis parmi les tableaux sommaires de Statistique Canada

- *Naissances et taux de natalité, par provinces et territoires*
- *Décès et taux de mortalité, par provinces et territoires*
- *Composantes de la croissance démographique, par province et territoire*
- *Mariages, par provinces et territoires*

- *Population, selon l'état matrimonial et le sexe*
- *Population, selon l'état matrimonial et le sexe, par province et territoire*

Tableaux statistiques

Tableau 1-1
Estimations trimestrielles de la population, perspective nationale — Population 1

	Canada	Terre-Neuve-et-Labrador	Île-du-Prince-Édouard	Nouvelle-Écosse	Nouveau-Brunswick	Québec	Ontario
nombre							
2010							
1 ^{er} janvier	33 930 830	510 805	141 232	940 744	750 658	7 870 026	13 134 455
2009							
1 ^{er} octobre	33 873 357	510 272	141 374	940 397	750 457	7 856 881	13 119 251
1 ^{er} juillet	33 739 859	508 925	140 985	938 183	749 468	7 828 879	13 069 182
1 ^{er} avril	33 618 648	507 528	140 246	937 752	748 930	7 804 821	13 024 490
1 ^{er} janvier	33 527 199	507 681	139 978	937 848	748 302	7 788 780	12 995 383
2008							
1 ^{er} octobre	33 462 627	507 611	140 327	937 434	747 668	7 777 410	12 985 677
1 ^{er} juillet	33 327 337	506 441	139 451	936 585	747 147	7 753 470	12 936 296
1 ^{er} avril	33 199 573	506 748	138 850	936 341	746 747	7 732 544	12 888 112
1 ^{er} janvier	33 113 330	507 100	138 610	936 280	746 533	7 718 372	12 856 205
2007							
1 ^{er} octobre	33 055 759	507 074	138 541	936 113	746 340	7 706 999	12 843 053
1 ^{er} juillet	32 931 956	506 530	138 127	935 889	745 561	7 687 125	12 794 689
1 ^{er} avril	32 820 377	507 148	138 094	935 738	745 067	7 669 722	12 750 460
1 ^{er} janvier	32 739 308	508 846	138 038	936 548	744 880	7 658 087	12 718 210
2006							
1 ^{er} octobre	32 691 605	509 424	138 055	937 229	744 982	7 650 828	12 709 455
1 ^{er} juillet	32 576 074	510 313	137 920	938 010	745 674	7 631 552	12 665 346
	Manitoba	Saskatchewan	Alberta	Colombie-Britannique	Yukon	Territoires du Nord-Ouest	Nunavut
nombre							
2010							
1 ^{er} janvier	1 228 984	1 038 018	3 711 845	4 494 232	33 992	43 281	32 558
2009							
1 ^{er} octobre	1 226 196	1 034 974	3 703 979	4 479 934	33 963	43 244	32 435
1 ^{er} juillet	1 221 964	1 030 129	3 687 662	4 455 207	33 653	43 439	32 183
1 ^{er} avril	1 216 137	1 025 638	3 666 196	4 438 037	33 559	43 349	31 965
1 ^{er} janvier	1 212 549	1 022 258	3 643 752	4 422 023	33 472	43 419	31 754
2008							
1 ^{er} octobre	1 209 111	1 018 894	3 622 025	4 407 745	33 414	43 615	31 696
1 ^{er} juillet	1 206 100	1 013 620	3 595 867	4 383 845	33 172	43 720	31 623
1 ^{er} avril	1 201 942	1 010 218	3 567 294	4 362 614	33 009	43 687	31 467
1 ^{er} janvier	1 199 778	1 007 507	3 548 649	4 346 439	32 801	43 620	31 436
2007							
1 ^{er} octobre	1 197 204	1 005 083	3 533 340	4 334 423	32 715	43 463	31 411
1 ^{er} juillet	1 193 932	1 000 139	3 513 106	4 309 453	32 586	43 545	31 274
1 ^{er} avril	1 190 004	996 130	3 490 219	4 291 161	32 298	43 247	31 089
1 ^{er} janvier	1 186 992	994 193	3 472 032	4 275 094	32 325	43 175	30 888
2006							
1 ^{er} octobre	1 185 429	992 773	3 453 265	4 263 705	32 365	43 254	30 841
1 ^{er} juillet	1 184 031	992 122	3 421 253	4 243 580	32 276	43 198	30 799

1. Les estimations de population sont postcensitaires définitives pour le 1^{er} juillet 2006, postcensitaires mises à jour du 1^{er} octobre 2006 au 1^{er} avril 2009 et postcensitaires provisoires à partir du 1^{er} juillet 2009.

Tableau 1-2
Estimations trimestrielles de la population, perspective nationale — Variation trimestrielle ¹

	Canada	Terre-Neuve-et-Labrador	Île-du-Prince-Édouard	Nouvelle-Écosse	Nouveau-Brunswick	Québec	Ontario
	pourcentage						
2009							
Octobre - décembre	0,17	0,10	-0,10	0,04	0,03	0,17	0,12
Juillet - septembre	0,40	0,26	0,28	0,24	0,13	0,36	0,38
Avril - juin	0,36	0,28	0,53	0,05	0,07	0,31	0,34
Janvier - mars	0,27	-0,03	0,19	-0,01	0,08	0,21	0,22
2008							
Octobre - décembre	0,19	0,01	-0,25	0,04	0,08	0,15	0,07
Juillet - septembre	0,41	0,23	0,63	0,09	0,07	0,31	0,38
Avril - juin	0,38	-0,06	0,43	0,03	0,05	0,27	0,37
Janvier - mars	0,26	-0,07	0,17	0,01	0,03	0,18	0,25
2007							
Octobre - décembre	0,17	0,01	0,05	0,02	0,03	0,15	0,10
Juillet - septembre	0,38	0,11	0,30	0,02	0,10	0,26	0,38
Avril - juin	0,34	-0,12	0,02	0,02	0,07	0,23	0,35
Janvier - mars	0,25	-0,33	0,04	-0,09	0,03	0,15	0,25
2006							
Octobre - décembre	0,15	-0,11	-0,01	-0,07	-0,01	0,09	0,07
Juillet - septembre	0,35	-0,17	0,10	-0,08	-0,09	0,25	0,35
	Manitoba	Saskatchewan	Alberta	Colombie-Britannique	Yukon	Territoires du Nord-Ouest	Nunavut
	pourcentage						
2009							
Octobre - décembre	0,23	0,29	0,21	0,32	0,09	0,09	0,38
Juillet - septembre	0,35	0,47	0,44	0,56	0,92	-0,45	0,78
Avril - juin	0,48	0,44	0,59	0,39	0,28	0,21	0,68
Janvier - mars	0,30	0,33	0,62	0,36	0,26	-0,16	0,66
2008							
Octobre - décembre	0,28	0,33	0,60	0,32	0,17	-0,45	0,18
Juillet - septembre	0,25	0,52	0,73	0,55	0,73	-0,24	0,23
Avril - juin	0,35	0,34	0,80	0,49	0,49	0,08	0,50
Janvier - mars	0,18	0,27	0,53	0,37	0,63	0,15	0,10
2007							
Octobre - décembre	0,22	0,24	0,43	0,28	0,26	0,36	0,08
Juillet - septembre	0,27	0,49	0,58	0,58	0,40	-0,19	0,44
Avril - juin	0,33	0,40	0,66	0,43	0,89	0,69	0,60
Janvier - mars	0,25	0,19	0,52	0,38	-0,08	0,17	0,65
2006							
Octobre - décembre	0,13	0,14	0,54	0,27	-0,12	-0,18	0,15
Juillet - septembre	0,12	0,07	0,94	0,47	0,28	0,13	0,14

1. L'accroissement total est mis à jour de juillet 2006 à mars 2009 et provisoire à partir d'avril 2009.

Tableau 1-3
Estimations trimestrielles de la population, perspective nationale — Accroissement démographique trimestriel ¹

	Canada	Terre-Neuve-et-Labrador	Île-du-Prince-Édouard	Nouvelle-Écosse	Nouveau-Brunswick	Québec	Ontario
nombre							
2009							
Octobre - décembre	57 473	533	-142	347	201	13 145	15 204
Juillet - septembre	133 498	1 347	389	2 214	989	28 002	50 069
Avril - juin	121 211	1 397	739	431	538	24 058	44 692
Janvier - mars	91 449	-153	268	-96	628	16 041	29 107
2008							
Octobre - décembre	64 572	70	-349	414	634	11 370	9 706
Juillet - septembre	135 290	1 170	876	849	521	23 940	49 381
Avril - juin	127 764	-307	601	244	400	20 926	48 184
Janvier - mars	86 243	-352	240	61	214	14 172	31 907
2007							
Octobre - décembre	57 571	26	69	167	193	11 373	13 152
Juillet - septembre	123 803	544	414	224	779	19 874	48 364
Avril - juin	111 579	-618	33	151	494	17 403	44 229
Janvier - mars	81 069	-1 698	56	-810	187	11 635	32 250
2006							
Octobre - décembre	47 703	-578	-17	-681	-102	7 259	8 755
Juillet - septembre	115 531	-889	135	-781	-692	19 276	44 109
	Manitoba	Saskatchewan	Alberta	Colombie-Britannique	Yukon	Territoires du Nord-Ouest	Nunavut
nombre							
2009							
Octobre - décembre	2 788	3 044	7 866	14 298	29	37	123
Juillet - septembre	4 232	4 845	16 317	24 727	310	-195	252
Avril - juin	5 827	4 491	21 466	17 170	94	90	218
Janvier - mars	3 588	3 380	22 444	16 014	87	-70	211
2008							
Octobre - décembre	3 438	3 364	21 727	14 278	58	-196	58
Juillet - septembre	3 011	5 274	26 158	23 900	242	-105	73
Avril - juin	4 158	3 402	28 573	21 231	163	33	156
Janvier - mars	2 164	2 711	18 645	16 175	208	67	31
2007							
Octobre - décembre	2 574	2 424	15 309	12 016	86	157	25
Juillet - septembre	3 272	4 944	20 234	24 970	129	-82	137
Avril - juin	3 928	4 009	22 887	18 292	288	298	185
Janvier - mars	3 012	1 937	18 187	16 067	-27	72	201
2006							
Octobre - décembre	1 563	1 420	18 767	11 389	-40	-79	47
Juillet - septembre	1 398	651	32 012	20 125	89	56	42

1. L'accroissement total est mis à jour de juillet 2006 à mars 2009 et provisoire à partir d'avril 2009.

Tableau 2-1
Estimations trimestrielles de la population et des facteurs de l'accroissement démographique, perspective provinciale
— Canada

	Population en début de période	Accroissement naturel	Solde de la migration interprovinciale	Solde de la migration internationale	Solde de la migration totale	Accroissement total	Accroissement total
	nombre					pourcentage	
2010							
Janvier - mars	33 930 830
2009							
Octobre - décembre	33 873 357	29 610	0	27 863	27 863	57 473	0,17
Juillet - septembre	33 739 859	43 043	0	90 455	90 455	133 498	0,40
Avril - juin	33 618 648	36 432	0	84 779	84 779	121 211	0,36
Janvier - mars	33 527 199	25 465	0	65 984	65 984	91 449	0,27
2008							
Octobre - décembre	33 462 627	30 063	0	34 509	34 509	64 572	0,19
Juillet - septembre	33 327 337	42 880	0	92 410	92 410	135 290	0,41
Avril - juin	33 199 573	35 624	0	92 140	92 140	127 764	0,38
Janvier - mars	33 113 330	25 067	0	61 176	61 176	86 243	0,26
2007							
Octobre - décembre	33 055 759	29 998	0	27 573	27 573	57 571	0,17
Juillet - septembre	32 931 956	41 840	0	81 963	81 963	123 803	0,38
Avril - juin	32 820 377	35 773	0	75 806	75 806	111 579	0,34
Janvier - mars	32 739 308	24 312	0	56 757	56 757	81 069	0,25
2006							
Octobre - décembre	32 691 605	27 617	0	20 086	20 086	47 703	0,15
Juillet - septembre	32 576 074	40 042	0	75 489	75 489	115 531	0,35

Note(s) : Voir la section « Qualité des données, concepts et méthodologie — Notes explicatives pour les tableaux ».

Tableau 2-2
Estimations trimestrielles de la population et des facteurs de l'accroissement démographique, perspective provinciale
— Terre-Neuve-et-Labrador

	Population en début de période	Accroissement naturel	Solde de la migration interprovinciale	Solde de la migration internationale	Solde de la migration totale	Accroissement total	Accroissement total
	nombre					pourcentage	
2010							
Janvier - mars	510 805
2009							
Octobre - décembre	510 272	-153	669	17	686	533	0,10
Juillet - septembre	508 925	21	863	463	1 326	1 347	0,26
Avril - juin	507 528	-34	1 119	312	1 431	1 397	0,28
Janvier - mars	507 681	-166	98	-85	13	-153	-0,03
2008							
Octobre - décembre	507 611	-129	292	-93	199	70	0,01
Juillet - septembre	506 441	51	823	296	1 119	1 170	0,23
Avril - juin	506 748	-2	-490	185	-305	-307	-0,06
Janvier - mars	507 100	-130	-446	224	-222	-352	-0,07
2007							
Octobre - décembre	507 074	-91	115	2	117	26	0,01
Juillet - septembre	506 530	88	293	163	456	544	0,11
Avril - juin	507 148	36	-791	137	-654	-618	-0,12
Janvier - mars	508 846	-84	-1 671	57	-1 614	-1 698	-0,33
2006							
Octobre - décembre	509 424	-82	-558	62	-496	-578	-0,11
Juillet - septembre	510 313	74	-1 047	84	-963	-889	-0,17

Note(s) : Voir la section « Qualité des données, concepts et méthodologie — Notes explicatives pour les tableaux ».

Tableau 2-3
Estimations trimestrielles de la population et des facteurs de l'accroissement démographique, perspective provinciale
— Île-du-Prince-Édouard

	Population en début de période	Accroissement naturel	Solde de la migration interprovinciale	Solde de la migration internationale	Solde de la migration totale	Accroissement total	Accroissement total
	nombre					pourcentage	
2010							
Janvier - mars	141 232
2009							
Octobre - décembre	141 374	41	-368	185	-183	-142	-0,10
Juillet - septembre	140 985	68	-283	604	321	389	0,28
Avril - juin	140 246	12	-117	844	727	739	0,53
Janvier - mars	139 978	18	-66	316	250	268	0,19
2008							
Octobre - décembre	140 327	49	-503	105	-398	-349	-0,25
Juillet - septembre	139 451	73	127	676	803	876	0,63
Avril - juin	138 850	19	157	425	582	601	0,43
Janvier - mars	138 610	24	-120	336	216	240	0,17
2007							
Octobre - décembre	138 541	52	-150	167	17	69	0,05
Juillet - septembre	138 127	76	-178	516	338	414	0,30
Avril - juin	138 094	27	-216	222	6	33	0,02
Janvier - mars	138 038	33	-155	178	23	56	0,04
2006							
Octobre - décembre	138 055	48	-159	94	-65	-17	-0,01
Juillet - septembre	137 920	133	-319	321	2	135	0,10

Note(s) : Voir la section « Qualité des données, concepts et méthodologie — Notes explicatives pour les tableaux ».

Tableau 2-4
Estimations trimestrielles de la population et des facteurs de l'accroissement démographique, perspective provinciale
— Nouvelle-Écosse

	Population en début de période	Accroissement naturel	Solde de la migration interprovinciale	Solde de la migration internationale	Solde de la migration totale	Accroissement total	Accroissement total
	nombre					pourcentage	
2010							
Janvier - mars	940 744
2009							
Octobre - décembre	940 397	-20	360	7	367	347	0,04
Juillet - septembre	938 183	280	320	1 614	1 934	2 214	0,24
Avril - juin	937 752	91	-284	624	340	431	0,05
Janvier - mars	937 848	-209	-357	470	113	-96	-0,01
2008							
Octobre - décembre	937 434	31	108	275	383	414	0,04
Juillet - septembre	936 585	335	-722	1 236	514	849	0,09
Avril - juin	936 341	140	-492	596	104	244	0,03
Janvier - mars	936 280	-159	-259	479	220	61	0,01
2007							
Octobre - décembre	936 113	81	-39	125	86	167	0,02
Juillet - septembre	935 889	385	-1 004	843	-161	224	0,02
Avril - juin	935 738	196	-449	404	-45	151	0,02
Janvier - mars	936 548	-96	-1 082	368	-714	-810	-0,09
2006							
Octobre - décembre	937 229	57	-929	191	-738	-681	-0,07
Juillet - septembre	938 010	310	-1 666	575	-1 091	-781	-0,08

Note(s) : Voir la section « Qualité des données, concepts et méthodologie — Notes explicatives pour les tableaux ».

Tableau 2-5
Estimations trimestrielles de la population et des facteurs de l'accroissement démographique, perspective provinciale
— Nouveau-Brunswick

	Population en début de période	Accroissement naturel	Solde de la migration interprovinciale	Solde de la migration internationale	Solde de la migration totale	Accroissement total	Accroissement total
	nombre					pourcentage	
2010							
Janvier - mars	750 658
2009							
Octobre - décembre	750 457	60	138	3	141	201	0,03
Juillet - septembre	749 468	351	38	600	638	989	0,13
Avril - juin	748 930	205	-121	454	333	538	0,07
Janvier - mars	748 302	-75	61	642	703	628	0,08
2008							
Octobre - décembre	747 668	103	264	267	531	634	0,08
Juillet - septembre	747 147	400	-741	862	121	521	0,07
Avril - juin	746 747	253	-303	450	147	400	0,05
Janvier - mars	746 533	-18	-250	482	232	214	0,03
2007							
Octobre - décembre	746 340	155	-85	123	38	193	0,03
Juillet - septembre	745 561	453	-270	596	326	779	0,10
Avril - juin	745 067	308	-120	306	186	494	0,07
Janvier - mars	744 880	44	-305	448	143	187	0,03
2006							
Octobre - décembre	744 982	124	-373	147	-226	-102	-0,01
Juillet - septembre	745 674	549	-1 834	593	-1 241	-692	-0,09

Note(s) : Voir la section « Qualité des données, concepts et méthodologie — Notes explicatives pour les tableaux ».

Tableau 2-6
Estimations trimestrielles de la population et des facteurs de l'accroissement démographique, perspective provinciale
— Québec

	Population en début de période	Accroissement naturel	Solde de la migration interprovinciale	Solde de la migration internationale	Solde de la migration totale	Accroissement total	Accroissement total
	nombre					pourcentage	
2010							
Janvier - mars	7 870 026
2009							
Octobre - décembre	7 856 881	6 600	267	6 278	6 545	13 145	0,17
Juillet - septembre	7 828 879	10 600	-120	17 522	17 402	28 002	0,36
Avril - juin	7 804 821	8 400	-3 465	19 123	15 658	24 058	0,31
Janvier - mars	7 788 780	5 750	-2 016	12 307	10 291	16 041	0,21
2008							
Octobre - décembre	7 777 410	7 150	-2 139	6 359	4 220	11 370	0,15
Juillet - septembre	7 753 470	10 600	-3 046	16 386	13 340	23 940	0,31
Avril - juin	7 732 544	7 950	-4 399	17 375	12 976	20 926	0,27
Janvier - mars	7 718 372	5 550	-1 776	10 398	8 622	14 172	0,18
2007							
Octobre - décembre	7 706 999	6 508	-1 991	6 856	4 865	11 373	0,15
Juillet - septembre	7 687 125	9 400	-3 516	13 990	10 474	19 874	0,26
Avril - juin	7 669 722	7 494	-4 665	14 574	9 909	17 403	0,23
Janvier - mars	7 658 087	4 185	-2 503	9 953	7 450	11 635	0,15
2006							
Octobre - décembre	7 650 828	6 149	-2 429	3 539	1 110	7 259	0,09
Juillet - septembre	7 631 552	8 724	-3 268	13 820	10 552	19 276	0,25

Note(s) : Voir la section « Qualité des données, concepts et méthodologie — Notes explicatives pour les tableaux ».

Tableau 2-7
Estimations trimestrielles de la population et des facteurs de l'accroissement démographique, perspective provinciale
— Ontario

	Population en début de période	Accroissement naturel	Solde de la migration interprovinciale	Solde de la migration internationale	Solde de la migration totale	Accroissement total	Accroissement total
	nombre					pourcentage	
2010							
Janvier - mars	13 134 455
2009							
Octobre - décembre	13 119 251	10 510	-712	5 406	4 694	15 204	0,12
Juillet - septembre	13 069 182	15 313	-1 748	36 504	34 756	50 069	0,38
Avril - juin	13 024 490	12 685	-4 006	36 013	32 007	44 692	0,34
Janvier - mars	12 995 383	8 956	-5 015	25 166	20 151	29 107	0,22
2008							
Octobre - décembre	12 985 677	10 886	-6 517	5 337	-1 180	9 706	0,07
Juillet - septembre	12 936 296	15 576	-3 200	37 005	33 805	49 381	0,38
Avril - juin	12 888 112	13 081	-3 502	38 605	35 103	48 184	0,37
Janvier - mars	12 856 205	9 439	-3 458	25 926	22 468	31 907	0,25
2007							
Octobre - décembre	12 843 053	11 366	-3 588	5 374	1 786	13 152	0,10
Juillet - septembre	12 794 689	15 958	-4 202	36 608	32 406	48 364	0,38
Avril - juin	12 750 460	13 536	-3 451	34 144	30 693	44 229	0,35
Janvier - mars	12 718 210	9 961	-2 185	24 474	22 289	32 250	0,25
2006							
Octobre - décembre	12 709 455	11 195	-5 957	3 517	-2 440	8 755	0,07
Juillet - septembre	12 665 346	16 160	-8 454	36 403	27 949	44 109	0,35

Note(s) : Voir la section « Qualité des données, concepts et méthodologie — Notes explicatives pour les tableaux ».

Tableau 2-8
Estimations trimestrielles de la population et des facteurs de l'accroissement démographique, perspective provinciale
— Manitoba

	Population en début de période	Accroissement naturel	Solde de la migration interprovinciale	Solde de la migration internationale	Solde de la migration totale	Accroissement total	Accroissement total
	nombre					pourcentage	
2010							
Janvier - mars	1 228 984
2009							
Octobre - décembre	1 226 196	1 031	-581	2 338	1 757	2 788	0,23
Juillet - septembre	1 221 964	1 831	-712	3 113	2 401	4 232	0,35
Avril - juin	1 216 137	1 500	-94	4 421	4 327	5 827	0,48
Janvier - mars	1 212 549	1 044	-181	2 725	2 544	3 588	0,30
2008							
Octobre - décembre	1 209 111	996	249	2 193	2 442	3 438	0,28
Juillet - septembre	1 206 100	1 798	-1 515	2 728	1 213	3 011	0,25
Avril - juin	1 201 942	1 477	-1 148	3 829	2 681	4 158	0,35
Janvier - mars	1 199 778	1 038	-752	1 878	1 126	2 164	0,18
2007							
Octobre - décembre	1 197 204	992	-453	2 035	1 582	2 574	0,22
Juillet - septembre	1 193 932	1 773	-1 350	2 849	1 499	3 272	0,27
Avril - juin	1 190 004	1 462	-1 268	3 734	2 466	3 928	0,33
Janvier - mars	1 186 992	1 032	-378	2 358	1 980	3 012	0,25
2006							
Octobre - décembre	1 185 429	863	-1 035	1 735	700	1 563	0,13
Juillet - septembre	1 184 031	1 567	-2 819	2 650	-169	1 398	0,12

Note(s) : Voir la section « Qualité des données, concepts et méthodologie — Notes explicatives pour les tableaux ».

Tableau 2-9
Estimations trimestrielles de la population et des facteurs de l'accroissement démographique, perspective provinciale
— Saskatchewan

	Population en début de période	Accroissement naturel	Solde de la migration interprovinciale	Solde de la migration internationale	Solde de la migration totale	Accroissement total	Accroissement total
	nombre					pourcentage	
2010							
Janvier - mars	1 038 018
2009							
Octobre - décembre	1 034 974	915	762	1 367	2 129	3 044	0,29
Juillet - septembre	1 030 129	1 495	823	2 527	3 350	4 845	0,47
Avril - juin	1 025 638	1 277	550	2 664	3 214	4 491	0,44
Janvier - mars	1 022 258	822	545	2 013	2 558	3 380	0,33
2008							
Octobre - décembre	1 018 894	858	949	1 557	2 506	3 364	0,33
Juillet - septembre	1 013 620	1 439	2 064	1 771	3 835	5 274	0,52
Avril - juin	1 010 218	1 209	362	1 831	2 193	3 402	0,34
Janvier - mars	1 007 507	765	682	1 264	1 946	2 711	0,27
2007							
Octobre - décembre	1 005 083	801	974	649	1 623	2 424	0,24
Juillet - septembre	1 000 139	1 368	2 153	1 423	3 576	4 944	0,49
Avril - juin	996 130	1 143	1 691	1 175	2 866	4 009	0,40
Janvier - mars	994 193	715	427	795	1 222	1 937	0,19
2006							
Octobre - décembre	992 773	419	529	472	1 001	1 420	0,14
Juillet - septembre	992 122	1 094	-1 098	655	-443	651	0,07

Note(s) : Voir la section « Qualité des données, concepts et méthodologie — Notes explicatives pour les tableaux ».

Tableau 2-10
Estimations trimestrielles de la population et des facteurs de l'accroissement démographique, perspective provinciale
— Alberta

	Population en début de période	Accroissement naturel	Solde de la migration interprovinciale	Solde de la migration internationale	Solde de la migration totale	Accroissement total	Accroissement total
	nombre					pourcentage	
2010							
Janvier - mars	3 711 845
2009							
Octobre - décembre	3 703 979	7 351	-2 780	3 295	515	7 866	0,21
Juillet - septembre	3 687 662	8 437	-2 535	10 415	7 880	16 317	0,44
Avril - juin	3 666 196	8 046	4 737	8 683	13 420	21 466	0,59
Janvier - mars	3 643 752	6 504	7 144	8 796	15 940	22 444	0,62
2008							
Octobre - décembre	3 622 025	7 067	6 198	8 462	14 660	21 727	0,60
Juillet - septembre	3 595 867	8 040	4 927	13 191	18 118	26 158	0,73
Avril - juin	3 567 294	7 752	7 215	13 606	20 821	28 573	0,80
Janvier - mars	3 548 649	6 308	3 862	8 475	12 337	18 645	0,53
2007							
Octobre - décembre	3 533 340	6 909	2 035	6 365	8 400	15 309	0,43
Juillet - septembre	3 513 106	7 900	2 205	10 129	12 334	20 234	0,58
Avril - juin	3 490 219	7 644	4 677	10 566	15 243	22 887	0,66
Janvier - mars	3 472 032	6 225	4 725	7 237	11 962	18 187	0,52
2006							
Octobre - décembre	3 453 265	6 294	7 678	4 795	12 473	18 767	0,54
Juillet - septembre	3 421 253	7 404	16 729	7 879	24 608	32 012	0,94

Note(s) : Voir la section « Qualité des données, concepts et méthodologie — Notes explicatives pour les tableaux ».

Tableau 2-11
Estimations trimestrielles de la population et des facteurs de l'accroissement démographique, perspective provinciale
— Colombie-Britannique

	Population en début de période	Accroissement naturel	Solde de la migration interprovinciale	Solde de la migration internationale	Solde de la migration totale	Accroissement total	Accroissement total
	nombre					pourcentage	
2010							
Janvier - mars	4 494 232
2009							
Octobre - décembre	4 479 934	2 965	2 306	9 027	11 333	14 298	0,32
Juillet - septembre	4 455 207	4 281	3 457	16 989	20 446	24 727	0,56
Avril - juin	4 438 037	3 897	1 752	11 521	13 273	17 170	0,39
Janvier - mars	4 422 023	2 495	-16	13 535	13 519	16 014	0,36
2008							
Octobre - décembre	4 407 745	2 742	1 453	10 083	11 536	14 278	0,32
Juillet - septembre	4 383 845	4 206	1 484	18 210	19 694	23 900	0,55
Avril - juin	4 362 614	3 395	2 815	15 021	17 836	21 231	0,49
Janvier - mars	4 346 439	1 921	2 627	11 627	14 254	16 175	0,37
2007							
Octobre - décembre	4 334 423	2 912	3 074	6 030	9 104	12 016	0,28
Juillet - septembre	4 309 453	4 070	6 127	14 773	20 900	24 970	0,58
Avril - juin	4 291 161	3 577	4 337	10 378	14 715	18 292	0,43
Janvier - mars	4 275 094	1 967	3 238	10 862	14 100	16 067	0,38
2006							
Octobre - décembre	4 263 705	2 271	3 511	5 607	9 118	11 389	0,27
Juillet - septembre	4 243 580	3 688	3 919	12 518	16 437	20 125	0,47

Note(s) : Voir la section « Qualité des données, concepts et méthodologie — Notes explicatives pour les tableaux ».

Tableau 2-12
Estimations trimestrielles de la population et des facteurs de l'accroissement démographique, perspective provinciale
— Yukon

	Population en début de période	Accroissement naturel	Solde de la migration interprovinciale	Solde de la migration internationale	Solde de la migration totale	Accroissement total	Accroissement total
	nombre					pourcentage	
2010							
Janvier - mars	33 992
2009							
Octobre - décembre	33 963	31	31	-33	-2	29	0,09
Juillet - septembre	33 653	43	174	93	267	310	0,92
Avril - juin	33 559	61	-43	76	33	94	0,28
Janvier - mars	33 472	29	-60	118	58	87	0,26
2008							
Octobre - décembre	33 414	33	76	-51	25	58	0,17
Juillet - septembre	33 172	43	153	46	199	242	0,73
Avril - juin	33 009	60	13	90	103	163	0,49
Janvier - mars	32 801	29	90	89	179	208	0,63
2007							
Octobre - décembre	32 715	33	79	-26	53	86	0,26
Juillet - septembre	32 586	44	53	32	85	129	0,40
Avril - juin	32 298	59	154	75	229	288	0,89
Janvier - mars	32 325	32	-76	17	-59	-27	-0,08
2006							
Octobre - décembre	32 365	45	-41	-44	-85	-40	-0,12
Juillet - septembre	32 276	34	64	-9	55	89	0,28

Note(s) : Voir la section « Qualité des données, concepts et méthodologie — Notes explicatives pour les tableaux ».

Tableau 2-13

Estimations trimestrielles de la population et des facteurs de l'accroissement démographique, perspective provinciale
— Territoires du Nord-Ouest

	Population en début de période	Accroissement naturel	Solde de la migration interprovinciale	Solde de la migration internationale	Solde de la migration totale	Accroissement total	Accroissement total
	nombre					pourcentage	
2010							
Janvier - mars	43 281
2009							
Octobre - décembre	43 244	116	-68	-11	-79	37	0,09
Juillet - septembre	43 439	149	-357	13	-344	-195	-0,45
Avril - juin	43 349	121	-76	45	-31	90	0,21
Janvier - mars	43 419	142	-187	-25	-212	-70	-0,16
2008							
Octobre - décembre	43 615	115	-338	27	-311	-196	-0,45
Juillet - septembre	43 720	148	-249	-4	-253	-105	-0,24
Avril - juin	43 687	122	-200	111	-89	33	0,08
Janvier - mars	43 620	144	-92	15	-77	67	0,15
2007							
Octobre - décembre	43 463	117	99	-59	40	157	0,36
Juillet - septembre	43 545	151	-227	-6	-233	-82	-0,19
Avril - juin	43 247	122	94	82	176	298	0,69
Janvier - mars	43 175	144	-75	3	-72	72	0,17
2006							
Octobre - décembre	43 254	104	-165	-18	-183	-79	-0,18
Juillet - septembre	43 198	128	-75	3	-72	56	0,13

Note(s) : Voir la section « Qualité des données, concepts et méthodologie — Notes explicatives pour les tableaux ».

Tableau 2-14
Estimations trimestrielles de la population et des facteurs de l'accroissement démographique, perspective provinciale
— Nunavut

	Population en début de période	Accroissement naturel	Solde de la migration		Solde de la migration totale	Accroissement total	Accroissement total	
			interprovinciale	de la migration internationale				
							nombre	pourcentage
2010								
Janvier - mars	32 558	
2009								
Octobre - décembre	32 435	163	-24	-16	-40	123	0,38	
Juillet - septembre	32 183	174	80	-2	78	252	0,78	
Avril - juin	31 965	171	48	-1	47	218	0,68	
Janvier - mars	31 754	155	50	6	56	211	0,66	
2008								
Octobre - décembre	31 696	162	-92	-12	-104	58	0,18	
Juillet - septembre	31 623	171	-105	7	-98	73	0,23	
Avril - juin	31 467	168	-28	16	-12	156	0,50	
Janvier - mars	31 436	156	-108	-17	-125	31	0,10	
2007								
Octobre - décembre	31 411	163	-70	-68	-138	25	0,08	
Juillet - septembre	31 274	174	-84	47	-37	137	0,44	
Avril - juin	31 089	169	7	9	16	185	0,60	
Janvier - mars	30 888	154	40	7	47	201	0,65	
2006								
Octobre - décembre	30 841	130	-72	-11	-83	47	0,15	
Juillet - septembre	30 799	177	-132	-3	-135	42	0,14	

Note(s) : Voir la section « Qualité des données, concepts et méthodologie — Notes explicatives pour les tableaux ».

Tableau 3-1
Estimations trimestrielles des composantes démographiques, perspective provinciale — Canada

	Accroissement naturel		Migration interprovinciale		Migration internationale			Solde de l'émigration temporaire	Solde de résidents non permanents
	Naissances	Décès	Entrants	Sortants	Immigrants	Émigrants	Émigrants de retour		
									nombre
2009									
Octobre - décembre	93 731	64 121	57 406	57 406	56 370	9 478	3 469	4 733	-17 765
Juillet - septembre	100 953	57 910	98 347	98 347	75 384	17 448	12 881	6 584	26 222
Avril - juin	96 150	59 718	93 003	93 003	69 635	9 114	5 388	4 663	23 533
Janvier - mars	89 701	64 236	83 995	83 995	50 784	7 095	3 337	4 190	23 148
2008									
Octobre - décembre	92 348	62 285	67 271	67 271	53 544	9 422	3 469	4 733	-8 349
Juillet - septembre	99 504	56 624	118 454	118 454	71 312	17 293	12 881	6 584	32 094
Avril - juin	94 527	58 903	82 653	82 653	69 247	9 074	5 388	4 663	31 242
Janvier - mars	88 216	63 149	63 981	63 981	53 144	7 075	3 337	4 193	15 963
2007									
Octobre - décembre	90 681	60 683	55 440	55 440	55 573	9 347	3 469	4 726	-17 396
Juillet - septembre	97 435	55 595	99 163	99 163	71 657	17 264	12 881	6 592	21 281
Avril - juin	93 338	57 565	77 629	77 629	61 649	9 217	5 388	4 691	22 677
Janvier - mars	86 410	62 098	60 920	60 920	47 875	7 209	3 337	4 219	16 973
2006									
Octobre - décembre	86 920	59 303	62 974	62 974	58 245	9 425	3 469	4 738	-27 465
Juillet - septembre	94 248	54 206	103 539	103 539	70 356	17 003	12 880	6 523	15 779

Note(s) : Voir la section « Qualité des données, concepts et méthodologie — Notes explicatives pour les tableaux ».

Tableau 3-2
Estimations trimestrielles des composantes démographiques, perspective provinciale — Terre-Neuve-et-Labrador

	Accroissement naturel		Migration interprovinciale		Migration internationale				Solde de l'émigration temporaire	Solde de résidents non permanents
	Naissances	Décès	Entrants	Sortants	Immigrants	Émigrants	Émigrants de retour			
	nombre									
2009										
Octobre - décembre	1 100	1 253	2 215	1 546	149	20	6	61	-57	
Juillet - septembre	1 204	1 183	3 202	2 339	195	38	20	84	370	
Avril - juin	1 100	1 134	3 658	2 539	149	20	8	60	235	
Janvier - mars	1 075	1 241	3 152	3 054	113	15	6	55	-134	
2008										
Octobre - décembre	1 102	1 231	2 471	2 179	138	20	6	61	-156	
Juillet - septembre	1 211	1 160	3 855	3 032	165	38	20	84	233	
Avril - juin	1 106	1 108	2 568	3 058	174	20	8	60	83	
Janvier - mars	1 082	1 212	2 233	2 679	150	15	6	55	138	
2007										
Octobre - décembre	1 111	1 202	1 959	1 844	167	20	6	61	-90	
Juillet - septembre	1 222	1 134	2 999	2 706	144	38	20	84	121	
Avril - juin	1 119	1 083	2 327	3 118	126	20	8	60	83	
Janvier - mars	1 101	1 185	1 601	3 272	109	15	6	55	12	
2006										
Octobre - décembre	1 092	1 174	1 637	2 195	154	20	6	61	-17	
Juillet - septembre	1 183	1 109	2 841	3 888	127	36	20	84	57	

Note(s) : Voir la section « Qualité des données, concepts et méthodologie — Notes explicatives pour les tableaux ».

Tableau 3-3
Estimations trimestrielles des composantes démographiques, perspective provinciale — Île-du-Prince-Édouard

	Accroissement naturel		Migration interprovinciale		Migration internationale				Solde de l'émigration temporaire	Solde de résidents non permanents
	Naissances	Décès	Entrants	Sortants	Immigrants	Émigrants	Émigrants de retour			
	nombre									
2009										
Octobre - décembre	361	320	445	813	314	8	3	16	-108	
Juillet - septembre	354	286	1 086	1 369	448	15	17	22	176	
Avril - juin	346	334	866	983	668	8	6	17	195	
Janvier - mars	339	321	969	1 035	329	6	3	15	5	
2008										
Octobre - décembre	363	314	543	1 046	191	8	3	16	-65	
Juillet - septembre	354	281	1 287	1 160	605	15	17	22	91	
Avril - juin	344	325	952	795	325	8	6	17	119	
Janvier - mars	336	312	609	729	333	6	3	15	21	
2007										
Octobre - décembre	358	306	487	637	204	7	3	16	-17	
Juillet - septembre	350	274	773	951	420	15	17	22	116	
Avril - juin	344	317	684	900	219	8	6	17	22	
Janvier - mars	337	304	581	736	149	6	3	15	47	
2006										
Octobre - décembre	347	299	422	581	170	7	3	16	-56	
Juillet - septembre	400	267	798	1 117	200	14	17	22	140	

Note(s) : Voir la section « Qualité des données, concepts et méthodologie — Notes explicatives pour les tableaux ».

Tableau 3-4
Estimations trimestrielles des composantes démographiques, perspective provinciale — Nouvelle-Écosse

	Accroissement naturel		Migration interprovinciale		Migration internationale				Solde de l'émigration temporaire	Solde de résidents non permanents
	Naissances	Décès	Entrants	Sortants	Immigrants	Émigrants	Émigrants de retour			
nombre										
2009										
Octobre - décembre	2 185	2 205	3 263	2 903	484	204	50	112	-211	
Juillet - septembre	2 369	2 089	5 558	5 238	846	378	186	155	1 115	
Avril - juin	2 290	2 199	4 897	5 181	610	198	78	109	243	
Janvier - mars	1 981	2 190	4 557	4 914	448	154	49	98	225	
2008										
Octobre - décembre	2 191	2 160	3 826	3 718	491	204	50	112	50	
Juillet - septembre	2 382	2 047	6 662	7 384	828	375	186	155	752	
Avril - juin	2 290	2 150	4 320	4 812	732	197	78	109	92	
Janvier - mars	1 981	2 140	3 605	3 864	600	154	49	99	83	
2007										
Octobre - décembre	2 191	2 110	2 973	3 012	581	204	50	112	-190	
Juillet - septembre	2 386	2 001	5 092	6 096	755	375	186	155	432	
Avril - juin	2 297	2 101	3 668	4 117	645	200	78	110	-9	
Janvier - mars	1 994	2 090	2 699	3 781	542	157	49	99	33	
2006										
Octobre - décembre	2 117	2 060	3 141	4 070	632	204	50	112	-175	
Juillet - septembre	2 267	1 957	5 406	7 072	896	369	186	153	15	

Note(s) : Voir la section « Qualité des données, concepts et méthodologie — Notes explicatives pour les tableaux ».

Tableau 3-5
Estimations trimestrielles des composantes démographiques, perspective provinciale — Nouveau-Brunswick

	Accroissement naturel		Migration interprovinciale		Migration internationale				Solde de l'émigration temporaire	Solde de résidents non permanents
	Naissances	Décès	Entrants	Sortants	Immigrants	Émigrants	Émigrants de retour			
nombre										
2009										
Octobre - décembre	1 705	1 645	2 438	2 300	351	92	41	89	-208	
Juillet - septembre	1 922	1 571	4 243	4 205	592	171	151	124	152	
Avril - juin	1 777	1 572	3 567	3 688	597	88	63	88	-30	
Janvier - mars	1 658	1 733	3 366	3 305	372	69	40	79	378	
2008										
Octobre - décembre	1 712	1 609	2 570	2 306	343	92	41	89	64	
Juillet - septembre	1 934	1 534	5 034	5 775	610	169	151	124	394	
Avril - juin	1 785	1 532	2 871	3 174	443	88	63	88	120	
Janvier - mars	1 667	1 685	2 447	2 697	460	69	40	79	130	
2007										
Octobre - décembre	1 723	1 568	2 336	2 421	397	91	41	89	-135	
Juillet - septembre	1 945	1 492	4 023	4 293	497	169	151	124	241	
Avril - juin	1 798	1 490	3 170	3 290	375	90	63	89	47	
Janvier - mars	1 680	1 636	2 369	2 674	374	70	40	80	184	
2006										
Octobre - décembre	1 649	1 525	2 062	2 435	397	92	41	89	-110	
Juillet - septembre	2 000	1 451	3 409	5 243	470	166	151	122	260	

Note(s) : Voir la section « Qualité des données, concepts et méthodologie — Notes explicatives pour les tableaux ».

Tableau 3-6
Estimations trimestrielles des composantes démographiques, perspective provinciale — Québec

	Accroissement naturel		Migration interprovinciale		Migration internationale				Solde de l'émigration temporaire	Solde de résidents non permanents
	Naissances	Décès	Entrants	Sortants	Immigrants	Émigrants	Émigrants de retour			
	nombre									
2009										
Octobre - décembre	21 950	15 350	4 937	4 670	11 674	1 576	726	664	-3 882	
Juillet - septembre	23 800	13 200	9 469	9 589	15 716	2 900	2 693	924	2 937	
Avril - juin	22 350	13 950	6 858	10 323	12 974	1 515	1 127	654	7 191	
Janvier - mars	21 000	15 250	5 490	7 506	9 126	1 180	698	587	4 250	
2008										
Octobre - décembre	21 650	14 500	4 716	6 855	10 038	1 566	726	664	-2 175	
Juillet - septembre	23 600	13 000	10 105	13 151	13 597	2 875	2 693	924	3 895	
Avril - juin	21 850	13 900	5 699	10 098	12 074	1 508	1 128	654	6 335	
Janvier - mars	20 600	15 050	3 812	5 588	9 500	1 176	698	587	1 963	
2007										
Octobre - décembre	20 708	14 200	3 446	5 437	10 404	1 554	726	663	-2 057	
Juillet - septembre	22 450	13 050	7 145	10 661	13 892	2 869	2 693	925	1 199	
Avril - juin	21 444	13 950	4 972	9 637	11 554	1 532	1 128	658	4 082	
Janvier - mars	19 785	15 600	3 223	5 726	9 363	1 198	698	591	1 681	
2006										
Octobre - décembre	20 167	14 018	4 042	6 471	10 218	1 567	726	664	-5 174	
Juillet - septembre	21 712	12 988	7 460	10 728	13 945	2 827	2 693	915	924	

Note(s) : Voir la section « Qualité des données, concepts et méthodologie — Notes explicatives pour les tableaux ».

Tableau 3-7
Estimations trimestrielles des composantes démographiques, perspective provinciale — Ontario

	Accroissement naturel		Migration interprovinciale		Migration internationale				Solde de l'émigration temporaire	Solde de résidents non permanents
	Naissances	Décès	Entrants	Sortants	Immigrants	Émigrants	Émigrants de retour			
	nombre									
2009										
Octobre - décembre	34 906	24 396	13 142	13 854	23 815	4 467	1 471	2 192	-13 221	
Juillet - septembre	37 389	22 076	22 973	24 721	31 377	8 224	5 453	3 050	10 948	
Avril - juin	35 547	22 862	19 629	23 635	30 109	4 294	2 283	2 160	10 075	
Janvier - mars	33 154	24 198	16 809	21 824	21 567	3 344	1 414	1 939	7 468	
2008										
Octobre - décembre	34 549	23 663	12 581	19 098	23 573	4 440	1 471	2 192	-13 075	
Juillet - septembre	37 005	21 429	26 102	29 302	31 798	8 150	5 453	3 050	10 954	
Avril - juin	35 212	22 131	17 506	21 008	32 002	4 274	2 283	2 160	10 754	
Janvier - mars	32 845	23 406	12 655	16 113	23 530	3 333	1 414	1 941	6 256	
2007										
Octobre - décembre	34 241	22 875	10 797	14 385	26 227	4 404	1 471	2 188	-15 732	
Juillet - septembre	36 687	20 729	20 760	24 962	33 291	8 135	5 453	3 053	9 052	
Avril - juin	34 932	21 396	15 805	19 256	29 478	4 343	2 283	2 172	8 898	
Janvier - mars	32 577	22 616	12 144	14 329	22 344	3 397	1 414	1 954	6 067	
2006										
Octobre - décembre	33 283	22 088	11 460	17 417	29 444	4 442	1 471	2 195	-20 761	
Juillet - septembre	36 188	20 028	19 382	27 836	34 179	8 014	5 454	3 021	7 805	

Note(s) : Voir la section « Qualité des données, concepts et méthodologie — Notes explicatives pour les tableaux ».

Tableau 3-8
Estimations trimestrielles des composantes démographiques, perspective provinciale — Manitoba

	Accroissement naturel		Migration interprovinciale		Migration internationale			Solde de l'émigration temporaire	Solde de résidents non permanents
	Naissances	Décès	Entrants	Sortants	Immigrants	Émigrants	Émigrants de retour		
	nombre								
2009									
Octobre - décembre	3 860	2 829	2 862	3 443	2 856	346	105	136	-141
Juillet - septembre	4 272	2 441	4 981	5 693	3 375	634	388	188	172
Avril - juin	3 961	2 461	4 180	4 274	4 441	332	162	133	283
Janvier - mars	3 746	2 702	4 085	4 266	2 845	259	101	120	158
2008									
Octobre - décembre	3 782	2 786	3 472	3 223	2 622	343	105	136	-55
Juillet - septembre	4 201	2 403	5 277	6 792	3 264	629	388	188	-107
Avril - juin	3 889	2 412	3 230	4 378	3 270	331	162	133	861
Janvier - mars	3 684	2 646	2 827	3 579	2 063	258	101	120	92
2007									
Octobre - décembre	3 721	2 729	2 385	2 838	2 305	340	105	136	101
Juillet - septembre	4 123	2 350	4 269	5 619	3 101	629	388	189	178
Avril - juin	3 821	2 359	2 939	4 207	3 236	335	162	133	804
Janvier - mars	3 620	2 588	2 850	3 228	2 313	263	101	120	327
2006									
Octobre - décembre	3 534	2 671	2 659	3 694	2 188	343	105	136	-79
Juillet - septembre	3 867	2 300	4 042	6 861	3 052	619	388	187	16

Note(s) : Voir la section « Qualité des données, concepts et méthodologie — Notes explicatives pour les tableaux ».

Tableau 3-9
Estimations trimestrielles des composantes démographiques, perspective provinciale — Saskatchewan

	Accroissement naturel		Migration interprovinciale		Migration internationale			Solde de l'émigration temporaire	Solde de résidents non permanents
	Naissances	Décès	Entrants	Sortants	Immigrants	Émigrants	Émigrants de retour		
	nombre								
2009									
Octobre - décembre	3 436	2 521	4 380	3 618	1 480	79	48	62	-20
Juillet - septembre	3 691	2 196	6 983	6 160	1 934	147	184	86	642
Avril - juin	3 572	2 295	6 181	5 631	2 159	77	76	61	567
Janvier - mars	3 284	2 462	5 915	5 370	1 317	59	46	55	764
2008									
Octobre - décembre	3 356	2 498	4 660	3 711	1 310	79	48	62	340
Juillet - septembre	3 614	2 175	8 078	6 014	1 203	145	184	86	615
Avril - juin	3 472	2 263	4 984	4 622	1 350	76	75	61	543
Janvier - mars	3 192	2 427	4 293	3 611	972	59	46	55	360
2007									
Octobre - décembre	3 264	2 463	3 920	2 946	854	79	48	62	-112
Juillet - septembre	3 510	2 142	7 000	4 847	1 115	145	184	87	356
Avril - juin	3 370	2 227	5 615	3 924	891	77	75	62	348
Janvier - mars	3 104	2 389	4 147	3 720	656	60	46	55	208
2006									
Octobre - décembre	2 844	2 425	4 045	3 516	851	79	48	62	-286
Juillet - septembre	3 205	2 111	5 230	6 328	697	142	182	86	4

Note(s) : Voir la section « Qualité des données, concepts et méthodologie — Notes explicatives pour les tableaux ».

Tableau 3-10
Estimations trimestrielles des composantes démographiques, perspective provinciale — Alberta

	Accroissement naturel		Migration interprovinciale		Migration internationale				Solde de l'émigration temporaire	Solde de résidents non permanents
	Naissances	Décès	Entrants	Sortants	Immigrants	Émigrants	Émigrants de retour			
	nombre									
2009										
Octobre - décembre	12 908	5 557	12 124	14 904	5 947	1 287	601	541	-1 425	
Juillet - septembre	13 546	5 109	20 790	23 325	8 865	2 368	2 233	754	2 439	
Avril - juin	13 361	5 315	25 693	20 956	6 925	1 237	935	534	2 594	
Janvier - mars	12 304	5 800	24 982	17 838	5 279	962	579	480	4 380	
2008										
Octobre - décembre	12 437	5 370	20 152	13 954	5 201	1 279	601	541	4 480	
Juillet - septembre	12 977	4 937	30 265	25 338	6 455	2 347	2 233	754	7 604	
Avril - juin	12 885	5 133	24 023	16 808	7 196	1 232	935	534	7 241	
Janvier - mars	11 911	5 603	18 572	14 710	5 352	961	579	480	3 985	
2007										
Octobre - décembre	12 095	5 186	15 614	13 579	5 085	1 268	601	540	2 487	
Juillet - septembre	12 677	4 777	26 228	24 023	6 171	2 343	2 233	755	4 823	
Avril - juin	12 612	4 968	21 947	17 270	5 595	1 252	935	538	5 826	
Janvier - mars	11 644	5 419	18 625	13 900	4 015	980	579	483	4 106	
2006										
Octobre - décembre	11 300	5 006	20 628	12 950	4 832	1 280	601	543	1 185	
Juillet - septembre	12 002	4 598	34 456	17 727	5 714	2 309	2 233	747	2 988	

Note(s) : Voir la section « Qualité des données, concepts et méthodologie — Notes explicatives pour les tableaux ».

Tableau 3-11
Estimations trimestrielles des composantes démographiques, perspective provinciale — Colombie-Britannique

	Accroissement naturel		Migration interprovinciale		Migration internationale				Solde de l'émigration temporaire	Solde de résidents non permanents
	Naissances	Décès	Entrants	Sortants	Immigrants	Émigrants	Émigrants de retour			
	nombre									
2009										
Octobre - décembre	10 884	7 919	10 779	8 473	9 241	1 390	418	846	1 604	
Juillet - septembre	11 892	7 611	17 710	14 253	11 938	2 559	1 550	1 177	7 237	
Avril - juin	11 362	7 465	16 165	14 413	10 923	1 336	649	833	2 118	
Janvier - mars	10 695	8 200	13 307	13 323	9 335	1 040	401	749	5 588	
2008										
Octobre - décembre	10 777	8 035	11 408	9 955	9 569	1 382	418	846	2 324	
Juillet - septembre	11 720	7 514	20 253	18 769	12 714	2 536	1 550	1 177	7 659	
Avril - juin	11 214	7 819	15 382	12 567	11 592	1 331	649	833	4 944	
Janvier - mars	10 455	8 534	11 851	9 224	10 127	1 037	401	749	2 885	
2007										
Octobre - décembre	10 841	7 929	10 587	7 513	9 293	1 371	418	845	-1 465	
Juillet - septembre	11 577	7 507	19 576	13 449	12 208	2 532	1 550	1 178	4 725	
Avril - juin	11 123	7 546	15 164	10 827	9 497	1 351	649	838	2 421	
Janvier - mars	10 108	8 141	11 705	8 467	7 972	1 056	401	753	4 298	
2006										
Octobre - décembre	10 197	7 926	12 150	8 639	9 321	1 382	418	846	-1 904	
Juillet - septembre	10 951	7 263	19 163	15 244	11 021	2 493	1 550	1 166	3 606	

Note(s) : Voir la section « Qualité des données, concepts et méthodologie — Notes explicatives pour les tableaux ».

Tableau 3-12
Estimations trimestrielles des composantes démographiques, perspective provinciale — Yukon

	Accroissement naturel		Migration interprovinciale		Migration internationale			Solde de l'émigration temporaire	Solde de résidents non permanents
	Naissances	Décès	Entrants	Sortants	Immigrants	Émigrants	Émigrants de retour		
	nombre								
2009									
Octobre - décembre	86	55	316	285	38	3	0	4	-64
Juillet - septembre	94	51	553	379	65	5	6	6	33
Avril - juin	106	45	386	429	35	3	1	4	47
Janvier - mars	76	47	396	456	35	2	0	4	89
2008									
Octobre - décembre	85	52	289	213	40	3	0	4	-84
Juillet - septembre	92	49	579	426	21	5	6	6	30
Avril - juin	105	45	301	288	27	3	1	4	69
Janvier - mars	74	45	375	285	22	2	0	4	73
2007									
Octobre - décembre	84	51	340	261	19	3	0	4	-38
Juillet - septembre	92	48	460	407	29	5	6	6	8
Avril - juin	104	45	386	232	14	3	1	4	67
Janvier - mars	75	43	277	353	21	2	0	4	2
2006									
Octobre - décembre	94	49	208	249	12	3	0	4	-49
Juillet - septembre	81	47	487	423	8	5	6	6	-12

Note(s) : Voir la section « Qualité des données, concepts et méthodologie — Notes explicatives pour les tableaux ».

Tableau 3-13
Estimations trimestrielles des composantes démographiques, perspective provinciale — Territoires du Nord-Ouest

	Accroissement naturel		Migration interprovinciale		Migration internationale			Solde de l'émigration temporaire	Solde de résidents non permanents
	Naissances	Décès	Entrants	Sortants	Immigrants	Émigrants	Émigrants de retour		
	nombre								
2009									
Octobre - décembre	155	39	354	422	16	3	0	6	-18
Juillet - septembre	212	63	572	929	32	5	0	8	-6
Avril - juin	170	49	581	657	44	3	0	6	10
Janvier - mars	192	50	603	790	15	3	0	6	-31
2008									
Octobre - décembre	153	38	448	786	16	3	0	6	20
Juillet - septembre	209	61	735	984	38	5	0	8	-29
Avril - juin	171	49	493	693	45	3	0	6	75
Janvier - mars	193	49	499	591	28	3	0	6	-4
2007									
Octobre - décembre	153	36	486	387	30	3	0	6	-80
Juillet - septembre	210	59	606	833	29	5	0	8	-22
Avril - juin	170	48	667	573	13	3	0	6	78
Janvier - mars	192	48	471	546	16	3	0	6	-4
2006									
Octobre - décembre	139	35	360	525	24	3	0	6	-33
Juillet - septembre	185	57	704	779	45	5	0	8	-29

Note(s) : Voir la section « Qualité des données, concepts et méthodologie — Notes explicatives pour les tableaux ».

Tableau 3-14
Estimations trimestrielles des composantes démographiques, perspective provinciale — Nunavut

	Accroissement naturel		Migration interprovinciale		Migration internationale				Solde de l'émigration temporaire	Solde de résidents non permanents
	Naissances	Décès	Entrants	Sortants	Immigrants	Émigrants	Émigrants de retour			
	nombre									
2009										
Octobre - décembre	195	32	151	175	5	3	0	4	-14	
Juillet - septembre	208	34	227	147	1	4	0	6	7	
Avril - juin	208	37	342	294	1	3	0	4	5	
Janvier - mars	197	42	364	314	3	2	0	3	8	
2008										
Octobre - décembre	191	29	135	227	12	3	0	4	-17	
Juillet - septembre	205	34	222	327	14	4	0	6	3	
Avril - juin	204	36	324	352	17	3	0	4	6	
Janvier - mars	196	40	203	311	7	2	0	3	-19	
2007										
Octobre - décembre	191	28	110	180	7	3	0	4	-68	
Juillet - septembre	206	32	232	316	5	4	0	6	52	
Avril - juin	204	35	285	278	6	3	0	4	10	
Janvier - mars	193	39	228	188	1	2	0	4	12	
2006										
Octobre - décembre	157	27	160	232	2	3	0	4	-6	
Juillet - septembre	207	30	161	293	2	4	0	6	5	

Note(s) : Voir la section « Qualité des données, concepts et méthodologie — Notes explicatives pour les tableaux ».

Tableau 4-1
Estimations trimestrielles des composantes démographiques, perspective nationale — Naissances ¹

	Canada	Terre-Neuve-et-Labrador	Île-du-Prince-Édouard	Nouvelle-Écosse	Nouveau-Brunswick	Québec	Ontario
nombre							
2009							
Octobre - décembre	93 731	1 100	361	2 185	1 705	21 950	34 906
Juillet - septembre	100 953	1 204	354	2 369	1 922	23 800	37 389
Avril - juin	96 150	1 100	346	2 290	1 777	22 350	35 547
Janvier - mars	89 701	1 075	339	1 981	1 658	21 000	33 154
2008							
Octobre - décembre	92 348	1 102	363	2 191	1 712	21 650	34 549
Juillet - septembre	99 504	1 211	354	2 382	1 934	23 600	37 005
Avril - juin	94 527	1 106	344	2 290	1 785	21 850	35 212
Janvier - mars	88 216	1 082	336	1 981	1 667	20 600	32 845
2007							
Octobre - décembre	90 681	1 111	358	2 191	1 723	20 708	34 241
Juillet - septembre	97 435	1 222	350	2 386	1 945	22 450	36 687
Avril - juin	93 338	1 119	344	2 297	1 798	21 444	34 932
Janvier - mars	86 410	1 101	337	1 994	1 680	19 785	32 577
2006							
Octobre - décembre	86 920	1 092	347	2 117	1 649	20 167	33 283
Juillet - septembre	94 248	1 183	400	2 267	2 000	21 712	36 188
	Manitoba	Saskatchewan	Alberta	Colombie-Britannique	Yukon	Territoires du Nord-Ouest	Nunavut
nombre							
2009							
Octobre - décembre	3 860	3 436	12 908	10 884	86	155	195
Juillet - septembre	4 272	3 691	13 546	11 892	94	212	208
Avril - juin	3 961	3 572	13 361	11 362	106	170	208
Janvier - mars	3 746	3 284	12 304	10 695	76	192	197
2008							
Octobre - décembre	3 782	3 356	12 437	10 777	85	153	191
Juillet - septembre	4 201	3 614	12 977	11 720	92	209	205
Avril - juin	3 889	3 472	12 885	11 214	105	171	204
Janvier - mars	3 684	3 192	11 911	10 455	74	193	196
2007							
Octobre - décembre	3 721	3 264	12 095	10 841	84	153	191
Juillet - septembre	4 123	3 510	12 677	11 577	92	210	206
Avril - juin	3 821	3 370	12 612	11 123	104	170	204
Janvier - mars	3 620	3 104	11 644	10 108	75	192	193
2006							
Octobre - décembre	3 534	2 844	11 300	10 197	94	139	157
Juillet - septembre	3 867	3 205	12 002	10 951	81	185	207

1. Les nombres de naissances sont définitifs jusqu'en décembre 2007, mis à jour de janvier 2008 à mars 2009 et provisoires à partir d'avril 2009.

Tableau 4-2
Estimations trimestrielles des composantes démographiques, perspective nationale — Décès¹

	Canada	Terre-Neuve-et-Labrador	Île-du-Prince-Édouard	Nouvelle-Écosse	Nouveau-Brunswick	Québec	Ontario
	nombre						
2009							
Octobre - décembre	64 121	1 253	320	2 205	1 645	15 350	24 396
Juillet - septembre	57 910	1 183	286	2 089	1 571	13 200	22 076
Avril - juin	59 718	1 134	334	2 199	1 572	13 950	22 862
Janvier - mars	64 236	1 241	321	2 190	1 733	15 250	24 198
2008							
Octobre - décembre	62 285	1 231	314	2 160	1 609	14 500	23 663
Juillet - septembre	56 624	1 160	281	2 047	1 534	13 000	21 429
Avril - juin	58 903	1 108	325	2 150	1 532	13 900	22 131
Janvier - mars	63 149	1 212	312	2 140	1 685	15 050	23 406
2007							
Octobre - décembre	60 683	1 202	306	2 110	1 568	14 200	22 875
Juillet - septembre	55 595	1 134	274	2 001	1 492	13 050	20 729
Avril - juin	57 565	1 083	317	2 101	1 490	13 950	21 396
Janvier - mars	62 098	1 185	304	2 090	1 636	15 600	22 616
2006							
Octobre - décembre	59 303	1 174	299	2 060	1 525	14 018	22 088
Juillet - septembre	54 206	1 109	267	1 957	1 451	12 988	20 028
	Manitoba	Saskatchewan	Alberta	Colombie-Britannique	Yukon	Territoires du Nord-Ouest	Nunavut
	nombre						
2009							
Octobre - décembre	2 829	2 521	5 557	7 919	55	39	32
Juillet - septembre	2 441	2 196	5 109	7 611	51	63	34
Avril - juin	2 461	2 295	5 315	7 465	45	49	37
Janvier - mars	2 702	2 462	5 800	8 200	47	50	42
2008							
Octobre - décembre	2 786	2 498	5 370	8 035	52	38	29
Juillet - septembre	2 403	2 175	4 937	7 514	49	61	34
Avril - juin	2 412	2 263	5 133	7 819	45	49	36
Janvier - mars	2 646	2 427	5 603	8 534	45	49	40
2007							
Octobre - décembre	2 729	2 463	5 186	7 929	51	36	28
Juillet - septembre	2 350	2 142	4 777	7 507	48	59	32
Avril - juin	2 359	2 227	4 968	7 546	45	48	35
Janvier - mars	2 588	2 389	5 419	8 141	43	48	39
2006							
Octobre - décembre	2 671	2 425	5 006	7 926	49	35	27
Juillet - septembre	2 300	2 111	4 598	7 263	47	57	30

1. Les nombres de décès sont définitifs jusqu'en décembre 2006, mis à jour de janvier 2007 à mars 2009 et provisoires à partir d'avril 2009.

Tableau 4-3
Estimations trimestrielles des composantes démographiques, perspective nationale — Immigrants ¹

	Canada	Terre-Neuve-et-Labrador	Île-du-Prince-Édouard	Nouvelle-Écosse	Nouveau-Brunswick	Québec	Ontario
nombre							
2009							
Octobre - décembre	56 370	149	314	484	351	11 674	23 815
Juillet - septembre	75 384	195	448	846	592	15 716	31 377
Avril - juin	69 635	149	668	610	597	12 974	30 109
Janvier - mars	50 784	113	329	448	372	9 126	21 567
2008							
Octobre - décembre	53 544	138	191	491	343	10 038	23 573
Juillet - septembre	71 312	165	605	828	610	13 597	31 798
Avril - juin	69 247	174	325	732	443	12 074	32 002
Janvier - mars	53 144	150	333	600	460	9 500	23 530
2007							
Octobre - décembre	55 573	167	204	581	397	10 404	26 227
Juillet - septembre	71 657	144	420	755	497	13 892	33 291
Avril - juin	61 649	126	219	645	375	11 554	29 478
Janvier - mars	47 875	109	149	542	374	9 363	22 344
2006							
Octobre - décembre	58 245	154	170	632	397	10 218	29 444
Juillet - septembre	70 356	127	200	896	470	13 945	34 179
	Manitoba	Saskatchewan	Alberta	Colombie-Britannique	Yukon	Territoires du Nord-Ouest	Nunavut
nombre							
2009							
Octobre - décembre	2 856	1 480	5 947	9 241	38	16	5
Juillet - septembre	3 375	1 934	8 865	11 938	65	32	1
Avril - juin	4 441	2 159	6 925	10 923	35	44	1
Janvier - mars	2 845	1 317	5 279	9 335	35	15	3
2008							
Octobre - décembre	2 622	1 310	5 201	9 569	40	16	12
Juillet - septembre	3 264	1 203	6 455	12 714	21	38	14
Avril - juin	3 270	1 350	7 196	11 592	27	45	17
Janvier - mars	2 063	972	5 352	10 127	22	28	7
2007							
Octobre - décembre	2 305	854	5 085	9 293	19	30	7
Juillet - septembre	3 101	1 115	6 171	12 208	29	29	5
Avril - juin	3 236	891	5 595	9 497	14	13	6
Janvier - mars	2 313	656	4 015	7 972	21	16	1
2006							
Octobre - décembre	2 188	851	4 832	9 321	12	24	2
Juillet - septembre	3 052	697	5 714	11 021	8	45	2

1. Les nombres d'immigrants sont définitifs jusqu'en décembre 2007, mis à jour de janvier 2008 à mars 2009 et provisoires à partir d'avril 2009.

Tableau 4-4
Estimations trimestrielles des composantes démographiques, perspective nationale — Émigrants ¹

	Canada	Terre-Neuve-et-Labrador	Île-du-Prince-Édouard	Nouvelle-Écosse	Nouveau-Brunswick	Québec	Ontario
nombre							
2009							
Octobre - décembre	9 478	20	8	204	92	1 576	4 467
Juillet - septembre	17 448	38	15	378	171	2 900	8 224
Avril - juin	9 114	20	8	198	88	1 515	4 294
Janvier - mars	7 095	15	6	154	69	1 180	3 344
2008							
Octobre - décembre	9 422	20	8	204	92	1 566	4 440
Juillet - septembre	17 293	38	15	375	169	2 875	8 150
Avril - juin	9 074	20	8	197	88	1 508	4 274
Janvier - mars	7 075	15	6	154	69	1 176	3 333
2007							
Octobre - décembre	9 347	20	7	204	91	1 554	4 404
Juillet - septembre	17 264	38	15	375	169	2 869	8 135
Avril - juin	9 217	20	8	200	90	1 532	4 343
Janvier - mars	7 209	15	6	157	70	1 198	3 397
2006							
Octobre - décembre	9 425	20	7	204	92	1 567	4 442
Juillet - septembre	17 003	36	14	369	166	2 827	8 014
	Manitoba	Saskatchewan	Alberta	Colombie-Britannique	Yukon	Territoires du Nord-Ouest	Nunavut
nombre							
2009							
Octobre - décembre	346	79	1 287	1 390	3	3	3
Juillet - septembre	634	147	2 368	2 559	5	5	4
Avril - juin	332	77	1 237	1 336	3	3	3
Janvier - mars	259	59	962	1 040	2	3	2
2008							
Octobre - décembre	343	79	1 279	1 382	3	3	3
Juillet - septembre	629	145	2 347	2 536	5	5	4
Avril - juin	331	76	1 232	1 331	3	3	3
Janvier - mars	258	59	961	1 037	2	3	2
2007							
Octobre - décembre	340	79	1 268	1 371	3	3	3
Juillet - septembre	629	145	2 343	2 532	5	5	4
Avril - juin	335	77	1 252	1 351	3	3	3
Janvier - mars	263	60	980	1 056	2	3	2
2006							
Octobre - décembre	343	79	1 280	1 382	3	3	3
Juillet - septembre	619	142	2 309	2 493	5	5	4

1. Les nombres d'émigrants sont mis à jour de juillet 2006 à mars 2009 et provisoires à partir d'avril 2009.

Tableau 4-5
Estimations trimestrielles des composantes démographiques, perspective nationale — Émigrants de retour ¹

	Canada	Terre-Neuve-et-Labrador	Île-du-Prince-Édouard	Nouvelle-Écosse	Nouveau-Brunswick	Québec	Ontario
	nombre						
2009							
Octobre - décembre	3 469	6	3	50	41	726	1 471
Juillet - septembre	12 881	20	17	186	151	2 693	5 453
Avril - juin	5 388	8	6	78	63	1 127	2 283
Janvier - mars	3 337	6	3	49	40	698	1 414
2008							
Octobre - décembre	3 469	6	3	50	41	726	1 471
Juillet - septembre	12 881	20	17	186	151	2 693	5 453
Avril - juin	5 388	8	6	78	63	1 128	2 283
Janvier - mars	3 337	6	3	49	40	698	1 414
2007							
Octobre - décembre	3 469	6	3	50	41	726	1 471
Juillet - septembre	12 881	20	17	186	151	2 693	5 453
Avril - juin	5 388	8	6	78	63	1 128	2 283
Janvier - mars	3 337	6	3	49	40	698	1 414
2006							
Octobre - décembre	3 469	6	3	50	41	726	1 471
Juillet - septembre	12 880	20	17	186	151	2 693	5 454
	Manitoba	Saskatchewan	Alberta	Colombie-Britannique	Yukon	Territoires du Nord-Ouest	Nunavut
	nombre						
2009							
Octobre - décembre	105	48	601	418	0	0	0
Juillet - septembre	388	184	2 233	1 550	6	0	0
Avril - juin	162	76	935	649	1	0	0
Janvier - mars	101	46	579	401	0	0	0
2008							
Octobre - décembre	105	48	601	418	0	0	0
Juillet - septembre	388	184	2 233	1 550	6	0	0
Avril - juin	162	75	935	649	1	0	0
Janvier - mars	101	46	579	401	0	0	0
2007							
Octobre - décembre	105	48	601	418	0	0	0
Juillet - septembre	388	184	2 233	1 550	6	0	0
Avril - juin	162	75	935	649	1	0	0
Janvier - mars	101	46	579	401	0	0	0
2006							
Octobre - décembre	105	48	601	418	0	0	0
Juillet - septembre	388	182	2 233	1 550	6	0	0

1. Les nombres d'émigrants de retour sont mis à jour de juillet 2006 à mars 2009 et provisoires à partir d'avril 2009.

Tableau 4-6
Estimations trimestrielles des composantes démographiques, perspective nationale — Solde de l'émigration temporaire ¹

	Canada	Terre-Neuve-et-Labrador	Île-du-Prince-Édouard	Nouvelle-Écosse	Nouveau-Brunswick	Québec	Ontario
nombre							
2009							
Octobre - décembre	4 733	61	16	112	89	664	2 192
Juillet - septembre	6 584	84	22	155	124	924	3 050
Avril - juin	4 663	60	17	109	88	654	2 160
Janvier - mars	4 190	55	15	98	79	587	1 939
2008							
Octobre - décembre	4 733	61	16	112	89	664	2 192
Juillet - septembre	6 584	84	22	155	124	924	3 050
Avril - juin	4 663	60	17	109	88	654	2 160
Janvier - mars	4 193	55	15	99	79	587	1 941
2007							
Octobre - décembre	4 726	61	16	112	89	663	2 188
Juillet - septembre	6 592	84	22	155	124	925	3 053
Avril - juin	4 691	60	17	110	89	658	2 172
Janvier - mars	4 219	55	15	99	80	591	1 954
2006							
Octobre - décembre	4 738	61	16	112	89	664	2 195
Juillet - septembre	6 523	84	22	153	122	915	3 021
	Manitoba	Saskatchewan	Alberta	Colombie-Britannique	Yukon	Territoires du Nord-Ouest	Nunavut
nombre							
2009							
Octobre - décembre	136	62	541	846	4	6	4
Juillet - septembre	188	86	754	1 177	6	8	6
Avril - juin	133	61	534	833	4	6	4
Janvier - mars	120	55	480	749	4	6	3
2008							
Octobre - décembre	136	62	541	846	4	6	4
Juillet - septembre	188	86	754	1 177	6	8	6
Avril - juin	133	61	534	833	4	6	4
Janvier - mars	120	55	480	749	4	6	3
2007							
Octobre - décembre	136	62	540	845	4	6	4
Juillet - septembre	189	87	755	1 178	6	8	6
Avril - juin	133	62	538	838	4	6	4
Janvier - mars	120	55	483	753	4	6	4
2006							
Octobre - décembre	136	62	543	846	4	6	4
Juillet - septembre	187	86	747	1 166	6	8	6

1. Le solde de l'émigration temporaire est mis à jour de juillet 2006 à mars 2009 et provisoire à partir d'avril 2009.

Tableau 4-7
Estimations trimestrielles des composantes démographiques, perspective nationale — Solde de résidents non permanents ¹

	Canada	Terre-Neuve-et-Labrador	Île-du-Prince-Édouard	Nouvelle-Écosse	Nouveau-Brunswick	Québec	Ontario
	nombre						
2009							
Octobre - décembre	-17 765	-57	-108	-211	-208	-3 882	-13 221
Juillet - septembre	26 222	370	176	1 115	152	2 937	10 948
Avril - juin	23 533	235	195	243	-30	7 191	10 075
Janvier - mars	23 148	-134	5	225	378	4 250	7 468
2008							
Octobre - décembre	-8 349	-156	-65	50	64	-2 175	-13 075
Juillet - septembre	32 094	233	91	752	394	3 895	10 954
Avril - juin	31 242	83	119	92	120	6 335	10 754
Janvier - mars	15 963	138	21	83	130	1 963	6 256
2007							
Octobre - décembre	-17 396	-90	-17	-190	-135	-2 057	-15 732
Juillet - septembre	21 281	121	116	432	241	1 199	9 052
Avril - juin	22 677	83	22	-9	47	4 082	8 898
Janvier - mars	16 973	12	47	33	184	1 681	6 067
2006							
Octobre - décembre	-27 465	-17	-56	-175	-110	-5 174	-20 761
Juillet - septembre	15 779	57	140	15	260	924	7 805
	Manitoba	Saskatchewan	Alberta	Colombie-Britannique	Yukon	Territoires du Nord-Ouest	Nunavut
	nombre						
2009							
Octobre - décembre	-141	-20	-1 425	1 604	-64	-18	-14
Juillet - septembre	172	642	2 439	7 237	33	-6	7
Avril - juin	283	567	2 594	2 118	47	10	5
Janvier - mars	158	764	4 380	5 588	89	-31	8
2008							
Octobre - décembre	-55	340	4 480	2 324	-84	20	-17
Juillet - septembre	-107	615	7 604	7 659	30	-29	3
Avril - juin	861	543	7 241	4 944	69	75	6
Janvier - mars	92	360	3 985	2 885	73	-4	-19
2007							
Octobre - décembre	101	-112	2 487	-1 465	-38	-80	-68
Juillet - septembre	178	356	4 823	4 725	8	-22	52
Avril - juin	804	348	5 826	2 421	67	78	10
Janvier - mars	327	208	4 106	4 298	2	-4	12
2006							
Octobre - décembre	-79	-286	1 185	-1 904	-49	-33	-6
Juillet - septembre	16	4	2 988	3 606	-12	-29	5

1. Le solde de résidents non permanents est mis à jour de juillet 2006 à mars 2009 et provisoire à partir d'avril 2009.

Tableau 4-8

Estimations trimestrielles des composantes démographiques, perspective nationale — Entrants interprovinciaux ¹

	Canada	Terre-Neuve-et-Labrador	Île-du-Prince-Édouard	Nouvelle-Écosse	Nouveau-Brunswick	Québec	Ontario
nombre							
2009							
Octobre - décembre	57 406	2 215	445	3 263	2 438	4 937	13 142
Juillet - septembre	98 347	3 202	1 086	5 558	4 243	9 469	22 973
Avril - juin	93 003	3 658	866	4 897	3 567	6 858	19 629
Janvier - mars	83 995	3 152	969	4 557	3 366	5 490	16 809
2008							
Octobre - décembre	67 271	2 471	543	3 826	2 570	4 716	12 581
Juillet - septembre	118 454	3 855	1 287	6 662	5 034	10 105	26 102
Avril - juin	82 653	2 568	952	4 320	2 871	5 699	17 506
Janvier - mars	63 981	2 233	609	3 605	2 447	3 812	12 655
2007							
Octobre - décembre	55 440	1 959	487	2 973	2 336	3 446	10 797
Juillet - septembre	99 163	2 999	773	5 092	4 023	7 145	20 760
Avril - juin	77 629	2 327	684	3 668	3 170	4 972	15 805
Janvier - mars	60 920	1 601	581	2 699	2 369	3 223	12 144
2006							
Octobre - décembre	62 974	1 637	422	3 141	2 062	4 042	11 460
Juillet - septembre	103 539	2 841	798	5 406	3 409	7 460	19 382
	Manitoba	Saskatchewan	Alberta	Colombie-Britannique	Yukon	Territoires du Nord-Ouest	Nunavut
nombre							
2009							
Octobre - décembre	2 862	4 380	12 124	10 779	316	354	151
Juillet - septembre	4 981	6 983	20 790	17 710	553	572	227
Avril - juin	4 180	6 181	25 693	16 165	386	581	342
Janvier - mars	4 085	5 915	24 982	13 307	396	603	364
2008							
Octobre - décembre	3 472	4 660	20 152	11 408	289	448	135
Juillet - septembre	5 277	8 078	30 265	20 253	579	735	222
Avril - juin	3 230	4 984	24 023	15 382	301	493	324
Janvier - mars	2 827	4 293	18 572	11 851	375	499	203
2007							
Octobre - décembre	2 385	3 920	15 614	10 587	340	486	110
Juillet - septembre	4 269	7 000	26 228	19 576	460	606	232
Avril - juin	2 939	5 615	21 947	15 164	386	667	285
Janvier - mars	2 850	4 147	18 625	11 705	277	471	228
2006							
Octobre - décembre	2 659	4 045	20 628	12 150	208	360	160
Juillet - septembre	4 042	5 230	34 456	19 163	487	704	161

1. Les nombres d'entrants interprovinciaux sont définitifs jusqu'en juin 2008 et provisoires à partir de juillet 2008.

Tableau 4-9
Estimations trimestrielles des composantes démographiques, perspective nationale — Sortants interprovinciaux ¹

	Canada	Terre-Neuve-et-Labrador	Île-du-Prince-Édouard	Nouvelle-Écosse	Nouveau-Brunswick	Québec	Ontario
nombre							
2009							
Octobre - décembre	57 406	1 546	813	2 903	2 300	4 670	13 854
Juillet - septembre	98 347	2 339	1 369	5 238	4 205	9 589	24 721
Avril - juin	93 003	2 539	983	5 181	3 688	10 323	23 635
Janvier - mars	83 995	3 054	1 035	4 914	3 305	7 506	21 824
2008							
Octobre - décembre	67 271	2 179	1 046	3 718	2 306	6 855	19 098
Juillet - septembre	118 454	3 032	1 160	7 384	5 775	13 151	29 302
Avril - juin	82 653	3 058	795	4 812	3 174	10 098	21 008
Janvier - mars	63 981	2 679	729	3 864	2 697	5 588	16 113
2007							
Octobre - décembre	55 440	1 844	637	3 012	2 421	5 437	14 385
Juillet - septembre	99 163	2 706	951	6 096	4 293	10 661	24 962
Avril - juin	77 629	3 118	900	4 117	3 290	9 637	19 256
Janvier - mars	60 920	3 272	736	3 781	2 674	5 726	14 329
2006							
Octobre - décembre	62 974	2 195	581	4 070	2 435	6 471	17 417
Juillet - septembre	103 539	3 888	1 117	7 072	5 243	10 728	27 836
	Manitoba	Saskatchewan	Alberta	Colombie-Britannique	Yukon	Territoires du Nord-Ouest	Nunavut
nombre							
2009							
Octobre - décembre	3 443	3 618	14 904	8 473	285	422	175
Juillet - septembre	5 693	6 160	23 325	14 253	379	929	147
Avril - juin	4 274	5 631	20 956	14 413	429	657	294
Janvier - mars	4 266	5 370	17 838	13 323	456	790	314
2008							
Octobre - décembre	3 223	3 711	13 954	9 955	213	786	227
Juillet - septembre	6 792	6 014	25 338	18 769	426	984	327
Avril - juin	4 378	4 622	16 808	12 567	288	693	352
Janvier - mars	3 579	3 611	14 710	9 224	285	591	311
2007							
Octobre - décembre	2 838	2 946	13 579	7 513	261	387	180
Juillet - septembre	5 619	4 847	24 023	13 449	407	833	316
Avril - juin	4 207	3 924	17 270	10 827	232	573	278
Janvier - mars	3 228	3 720	13 900	8 467	353	546	188
2006							
Octobre - décembre	3 694	3 516	12 950	8 639	249	525	232
Juillet - septembre	6 861	6 328	17 727	15 244	423	779	293

1. Les nombres de sortants interprovinciaux sont définitifs jusqu'en juin 2008 et provisoires à partir de juillet 2008.

Tableau 4-10

Estimations trimestrielles des composantes démographiques, perspective nationale — Accroissement total ¹

	Canada	Terre-Neuve-et-Labrador	Île-du-Prince-Édouard	Nouvelle-Écosse	Nouveau-Brunswick	Québec	Ontario
	nombre						
2009							
Octobre - décembre	57 473	533	-142	347	201	13 145	15 204
Juillet - septembre	133 498	1 347	389	2 214	989	28 002	50 069
Avril - juin	121 211	1 397	739	431	538	24 058	44 692
Janvier - mars	91 449	-153	268	-96	628	16 041	29 107
2008							
Octobre - décembre	64 572	70	-349	414	634	11 370	9 706
Juillet - septembre	135 290	1 170	876	849	521	23 940	49 381
Avril - juin	127 764	-307	601	244	400	20 926	48 184
Janvier - mars	86 243	-352	240	61	214	14 172	31 907
2007							
Octobre - décembre	57 571	26	69	167	193	11 373	13 152
Juillet - septembre	123 803	544	414	224	779	19 874	48 364
Avril - juin	111 579	-618	33	151	494	17 403	44 229
Janvier - mars	81 069	-1 698	56	-810	187	11 635	32 250
2006							
Octobre - décembre	47 703	-578	-17	-681	-102	7 259	8 755
Juillet - septembre	115 531	-889	135	-781	-692	19 276	44 109
	Manitoba	Saskatchewan	Alberta	Colombie-Britannique	Yukon	Territoires du Nord-Ouest	Nunavut
	nombre						
2009							
Octobre - décembre	2 788	3 044	7 866	14 298	29	37	123
Juillet - septembre	4 232	4 845	16 317	24 727	310	-195	252
Avril - juin	5 827	4 491	21 466	17 170	94	90	218
Janvier - mars	3 588	3 380	22 444	16 014	87	-70	211
2008							
Octobre - décembre	3 438	3 364	21 727	14 278	58	-196	58
Juillet - septembre	3 011	5 274	26 158	23 900	242	-105	73
Avril - juin	4 158	3 402	28 573	21 231	163	33	156
Janvier - mars	2 164	2 711	18 645	16 175	208	67	31
2007							
Octobre - décembre	2 574	2 424	15 309	12 016	86	157	25
Juillet - septembre	3 272	4 944	20 234	24 970	129	-82	137
Avril - juin	3 928	4 009	22 887	18 292	288	298	185
Janvier - mars	3 012	1 937	18 187	16 067	-27	72	201
2006							
Octobre - décembre	1 563	1 420	18 767	11 389	-40	-79	47
Juillet - septembre	1 398	651	32 012	20 125	89	56	42

1. L'accroissement total est mis à jour de juillet 2006 à mars 2009 et provisoire à partir d'avril 2009.

Tableau 4-11
Estimations trimestrielles des composantes démographiques, perspective nationale — Accroissement naturel ¹

	Canada	Terre-Neuve-et-Labrador	Île-du-Prince-Édouard	Nouvelle-Écosse	Nouveau-Brunswick	Québec	Ontario
	nombre						
2009							
Octobre - décembre	29 610	-153	41	-20	60	6 600	10 510
Juillet - septembre	43 043	21	68	280	351	10 600	15 313
Avril - juin	36 432	-34	12	91	205	8 400	12 685
Janvier - mars	25 465	-166	18	-209	-75	5 750	8 956
2008							
Octobre - décembre	30 063	-129	49	31	103	7 150	10 886
Juillet - septembre	42 880	51	73	335	400	10 600	15 576
Avril - juin	35 624	-2	19	140	253	7 950	13 081
Janvier - mars	25 067	-130	24	-159	-18	5 550	9 439
2007							
Octobre - décembre	29 998	-91	52	81	155	6 508	11 366
Juillet - septembre	41 840	88	76	385	453	9 400	15 958
Avril - juin	35 773	36	27	196	308	7 494	13 536
Janvier - mars	24 312	-84	33	-96	44	4 185	9 961
2006							
Octobre - décembre	27 617	-82	48	57	124	6 149	11 195
Juillet - septembre	40 042	74	133	310	549	8 724	16 160
	Manitoba	Saskatchewan	Alberta	Colombie-Britannique	Yukon	Territoires du Nord-Ouest	Nunavut
	nombre						
2009							
Octobre - décembre	1 031	915	7 351	2 965	31	116	163
Juillet - septembre	1 831	1 495	8 437	4 281	43	149	174
Avril - juin	1 500	1 277	8 046	3 897	61	121	171
Janvier - mars	1 044	822	6 504	2 495	29	142	155
2008							
Octobre - décembre	996	858	7 067	2 742	33	115	162
Juillet - septembre	1 798	1 439	8 040	4 206	43	148	171
Avril - juin	1 477	1 209	7 752	3 395	60	122	168
Janvier - mars	1 038	765	6 308	1 921	29	144	156
2007							
Octobre - décembre	992	801	6 909	2 912	33	117	163
Juillet - septembre	1 773	1 368	7 900	4 070	44	151	174
Avril - juin	1 462	1 143	7 644	3 577	59	122	169
Janvier - mars	1 032	715	6 225	1 967	32	144	154
2006							
Octobre - décembre	863	419	6 294	2 271	45	104	130
Juillet - septembre	1 567	1 094	7 404	3 688	34	128	177

1. L'accroissement naturel est définitif jusqu'en décembre 2006, mis à jour de janvier 2007 à mars 2009 et provisoire à partir d'avril 2009.

Tableau 4-12

Estimations trimestrielles des composantes démographiques, perspective nationale — Solde de la migration interprovinciale ¹

	Canada	Terre-Neuve-et-Labrador	Île-du-Prince-Édouard	Nouvelle-Écosse	Nouveau-Brunswick	Québec	Ontario
	nombre						
2009							
Octobre - décembre	0	669	-368	360	138	267	-712
Juillet - septembre	0	863	-283	320	38	-120	-1 748
Avril - juin	0	1 119	-117	-284	-121	-3 465	-4 006
Janvier - mars	0	98	-66	-357	61	-2 016	-5 015
2008							
Octobre - décembre	0	292	-503	108	264	-2 139	-6 517
Juillet - septembre	0	823	127	-722	-741	-3 046	-3 200
Avril - juin	0	-490	157	-492	-303	-4 399	-3 502
Janvier - mars	0	-446	-120	-259	-250	-1 776	-3 458
2007							
Octobre - décembre	0	115	-150	-39	-85	-1 991	-3 588
Juillet - septembre	0	293	-178	-1 004	-270	-3 516	-4 202
Avril - juin	0	-791	-216	-449	-120	-4 665	-3 451
Janvier - mars	0	-1 671	-155	-1 082	-305	-2 503	-2 185
2006							
Octobre - décembre	0	-558	-159	-929	-373	-2 429	-5 957
Juillet - septembre	0	-1 047	-319	-1 666	-1 834	-3 268	-8 454
	Manitoba	Saskatchewan	Alberta	Colombie-Britannique	Yukon	Territoires du Nord-Ouest	Nunavut
	nombre						
2009							
Octobre - décembre	-581	762	-2 780	2 306	31	-68	-24
Juillet - septembre	-712	823	-2 535	3 457	174	-357	80
Avril - juin	-94	550	4 737	1 752	-43	-76	48
Janvier - mars	-181	545	7 144	-16	-60	-187	50
2008							
Octobre - décembre	249	949	6 198	1 453	76	-338	-92
Juillet - septembre	-1 515	2 064	4 927	1 484	153	-249	-105
Avril - juin	-1 148	362	7 215	2 815	13	-200	-28
Janvier - mars	-752	682	3 862	2 627	90	-92	-108
2007							
Octobre - décembre	-453	974	2 035	3 074	79	99	-70
Juillet - septembre	-1 350	2 153	2 205	6 127	53	-227	-84
Avril - juin	-1 268	1 691	4 677	4 337	154	94	7
Janvier - mars	-378	427	4 725	3 238	-76	-75	40
2006							
Octobre - décembre	-1 035	529	7 678	3 511	-41	-165	-72
Juillet - septembre	-2 819	-1 098	16 729	3 919	64	-75	-132

1. Le solde de la migration interprovinciale est définitif jusqu'en juin 2008 et provisoire à partir de juillet 2008.

Tableau 4-13

Estimations trimestrielles des composantes démographiques, perspective nationale — Solde de la migration internationale ¹

	Canada	Terre-Neuve-et-Labrador	Île-du-Prince-Édouard	Nouvelle-Écosse	Nouveau-Brunswick	Québec	Ontario
	nombre						
2009							
Octobre - décembre	27 863	17	185	7	3	6 278	5 406
Juillet - septembre	90 455	463	604	1 614	600	17 522	36 504
Avril - juin	84 779	312	844	624	454	19 123	36 013
Janvier - mars	65 984	-85	316	470	642	12 307	25 166
2008							
Octobre - décembre	34 509	-93	105	275	267	6 359	5 337
Juillet - septembre	92 410	296	676	1 236	862	16 386	37 005
Avril - juin	92 140	185	425	596	450	17 375	38 605
Janvier - mars	61 176	224	336	479	482	10 398	25 926
2007							
Octobre - décembre	27 573	2	167	125	123	6 856	5 374
Juillet - septembre	81 963	163	516	843	596	13 990	36 608
Avril - juin	75 806	137	222	404	306	14 574	34 144
Janvier - mars	56 757	57	178	368	448	9 953	24 474
2006							
Octobre - décembre	20 086	62	94	191	147	3 539	3 517
Juillet - septembre	75 489	84	321	575	593	13 820	36 403
	Manitoba	Saskatchewan	Alberta	Colombie-Britannique	Yukon	Territoires du Nord-Ouest	Nunavut
	nombre						
2009							
Octobre - décembre	2 338	1 367	3 295	9 027	-33	-11	-16
Juillet - septembre	3 113	2 527	10 415	16 989	93	13	-2
Avril - juin	4 421	2 664	8 683	11 521	76	45	-1
Janvier - mars	2 725	2 013	8 796	13 535	118	-25	6
2008							
Octobre - décembre	2 193	1 557	8 462	10 083	-51	27	-12
Juillet - septembre	2 728	1 771	13 191	18 210	46	-4	7
Avril - juin	3 829	1 831	13 606	15 021	90	111	16
Janvier - mars	1 878	1 264	8 475	11 627	89	15	-17
2007							
Octobre - décembre	2 035	649	6 365	6 030	-26	-59	-68
Juillet - septembre	2 849	1 423	10 129	14 773	32	-6	47
Avril - juin	3 734	1 175	10 566	10 378	75	82	9
Janvier - mars	2 358	795	7 237	10 862	17	3	7
2006							
Octobre - décembre	1 735	472	4 795	5 607	-44	-18	-11
Juillet - septembre	2 650	655	7 879	12 518	-9	3	-3

1. Le solde de la migration internationale est mis à jour de juillet 2006 à mars 2009 et provisoire à partir d'avril 2009.

Tableau 4-14

Estimations trimestrielles des composantes démographiques, perspective nationale — Solde de la migration totale ¹

	Canada	Terre-Neuve-et-Labrador	Île-du-Prince-Édouard	Nouvelle-Écosse	Nouveau-Brunswick	Québec	Ontario
	nombre						
2009							
Octobre - décembre	27 863	686	-183	367	141	6 545	4 694
Juillet - septembre	90 455	1 326	321	1 934	638	17 402	34 756
Avril - juin	84 779	1 431	727	340	333	15 658	32 007
Janvier - mars	65 984	13	250	113	703	10 291	20 151
2008							
Octobre - décembre	34 509	199	-398	383	531	4 220	-1 180
Juillet - septembre	92 410	1 119	803	514	121	13 340	33 805
Avril - juin	92 140	-305	582	104	147	12 976	35 103
Janvier - mars	61 176	-222	216	220	232	8 622	22 468
2007							
Octobre - décembre	27 573	117	17	86	38	4 865	1 786
Juillet - septembre	81 963	456	338	-161	326	10 474	32 406
Avril - juin	75 806	-654	6	-45	186	9 909	30 693
Janvier - mars	56 757	-1 614	23	-714	143	7 450	22 289
2006							
Octobre - décembre	20 086	-496	-65	-738	-226	1 110	-2 440
Juillet - septembre	75 489	-963	2	-1 091	-1 241	10 552	27 949
	Manitoba	Saskatchewan	Alberta	Colombie-Britannique	Yukon	Territoires du Nord-Ouest	Nunavut
	nombre						
2009							
Octobre - décembre	1 757	2 129	515	11 333	-2	-79	-40
Juillet - septembre	2 401	3 350	7 880	20 446	267	-344	78
Avril - juin	4 327	3 214	13 420	13 273	33	-31	47
Janvier - mars	2 544	2 558	15 940	13 519	58	-212	56
2008							
Octobre - décembre	2 442	2 506	14 660	11 536	25	-311	-104
Juillet - septembre	1 213	3 835	18 118	19 694	199	-253	-98
Avril - juin	2 681	2 193	20 821	17 836	103	-89	-12
Janvier - mars	1 126	1 946	12 337	14 254	179	-77	-125
2007							
Octobre - décembre	1 582	1 623	8 400	9 104	53	40	-138
Juillet - septembre	1 499	3 576	12 334	20 900	85	-233	-37
Avril - juin	2 466	2 866	15 243	14 715	229	176	16
Janvier - mars	1 980	1 222	11 962	14 100	-59	-72	47
2006							
Octobre - décembre	700	1 001	12 473	9 118	-85	-183	-83
Juillet - septembre	-169	-443	24 608	16 437	55	-72	-135

1. Le solde de la migration totale est mis à jour de juillet 2006 à mars 2009 et provisoire à partir d'avril 2009.

Tableau 5
Estimations trimestrielles des migrants interprovinciaux selon la province ou le territoire d'origine et de destination, Canada, octobre à décembre 2009^p

Origine	Destination												
	Terre-Neuve-et-Labrador	Île-du-Prince-Édouard	Nouvelle-Écosse	Nouveau-Brunswick	Québec	Ontario	Manitoba	Saskatchewan	Alberta	Colombie-Britannique	Yukon	Territoires du Nord-Ouest	Nunavut
	nombre												
Terre-Neuve-et-Labrador	...	24	261	80	50	366	0	51	575	97	0	42	0
Île-du-Prince-Édouard	31	...	91	117	77	322	0	0	114	61	0	0	0
Nouvelle-Écosse	366	106	...	371	136	1 047	85	55	492	239	0	0	6
Nouveau-Brunswick	132	75	458	...	299	740	52	5	365	132	0	0	42
Québec	37	5	81	345	...	2 853	67	65	609	558	6	24	20
Ontario	844	93	1 176	639	2 977	...	969	727	3 238	3 054	88	24	25
Manitoba	37	22	80	36	122	1 075	...	477	815	761	4	14	0
Saskatchewan	0	0	26	20	51	735	240	...	1 809	699	18	4	16
Alberta	574	74	799	720	655	3 398	982	2 400	...	5 058	68	176	0
Colombie-Britannique	91	46	276	103	478	2 502	459	543	3 830	...	90	39	16
Yukon	8	0	15	0	0	38	0	40	51	109	...	24	0
Territoires du Nord-Ouest	20	0	0	7	74	43	8	17	174	11	42	...	26
Nunavut	75	0	0	0	18	23	0	0	52	0	0	7	...
Entrants	2 215	445	3 263	2 438	4 937	13 142	2 862	4 380	12 124	10 779	316	354	151
Sortants	1 546	813	2 903	2 300	4 670	13 854	3 443	3 618	14 904	8 473	285	422	175
Solde	669	-368	360	138	267	-712	-581	762	-2 780	2 306	31	-68	-24

Nombre total de migrants : 57 406

^p Données provisoires.

Note(s) : Estimations provisoires, produites à partir des données du programme des prestations fiscales canadiennes pour enfants (PFCE), utilisant des facteurs de rajustement F_{jk} , calculés à l'aide des données tirées des fichiers d'impôt pour 2005-2006, 2006-2007 et 2007-2008 provenant de l'Agence du revenu du Canada.

Méthodologie

Ce document décrit les concepts, sources de données et les méthodes utilisés pour produire les estimations démographiques. Les estimations démographiques sont produites afin de mesurer les effectifs de population selon diverses caractéristiques et niveaux géographiques entre deux recensements. Les estimations démographiques sont les estimations officielles de la population au niveau national, provincial et territorial.

Estimations de la population

Catégories d'estimations

Les estimations de la population peuvent être intercensitaires ou postcensitaires. Les estimations intercensitaires sont produites à l'aide des comptes de deux recensements consécutifs rajustés pour le sous-dénombrement net du recensement (SDNR)¹ (incluant le rajustement pour les réserves indiennes partiellement dénombrées (RIPD)) et des estimations postcensitaires. La production d'estimations intercensitaires consiste à mettre à jour les estimations postcensitaires à l'aide des comptes d'un nouveau recensement rajustées pour le SDNR¹.

Les estimations postcensitaires sont produites à partir du plus récent recensement rajusté pour le SDNR¹ et des composantes de l'accroissement démographique. Du point de vue de l'actualité des données, les estimations postcensitaires sont plus récentes que celles du dernier recensement rajusté pour le SDNR¹, mais elles présentent une plus grande variabilité à mesure que l'on s'éloigne de la date de ce recensement.

Niveaux des estimations

La mise à jour des estimations de population entre les recensements nécessite l'utilisation de données tirées de dossiers administratifs ou d'enquêtes. La qualité des estimations de population dépend donc de l'accès à plusieurs fichiers de données administratives mis à la disposition de Statistique Canada par divers ministères canadiens et étrangers. Puisque certaines composantes ne sont disponibles que plusieurs mois après la date de référence, trois types d'estimations postcensitaires sont produits. Celles-ci peuvent être postcensitaires provisoires (PP), postcensitaires mises à jour (PR) ou postcensitaires définitives (PD). Le délai entre la date de référence et la disponibilité des estimations est de trois à quatre mois pour les provisoires et de deux à trois ans pour les définitives. Bien qu'elle nécessite une plus grande vigilance des utilisateurs, la production de trois séries successives d'estimations permet de concilier l'actualité et la qualité des estimations. Tous les tableaux précisent le niveau des estimations qu'ils contiennent.

Calcul des estimations de la population

Les estimations de la population sont produites à partir de la méthode des composantes et ce, à la fois pour les estimations provisoires, mises à jour et définitives. La méthode des composantes consiste à ajouter ou à retrancher à l'effectif de la population du recensement le plus récent, rajusté pour le sous-dénombrement net du recensement (SDNR)¹ (c'est-à-dire le sous-dénombrement moins le surdénombrement), le nombre de naissances, de décès et les composantes migratoires interprovinciales et internationales.

1. Dans ce cas, le rajustement pour le sous-dénombrement net du recensement inclut également le rajustement pour les réserves indiennes partiellement dénombrées.

A. À l'échelle provinciale et territoriale pour la population

Les estimations sont d'abord produites à l'échelle des provinces et territoires, puis totalisées pour obtenir l'estimation de la population du Canada.

L'équation de la méthode des composantes pour estimer la population totale des provinces ou territoires est la suivante :

$$P_{(t+i)} = P_{(t)} + B_{(t,t+i)} - D_{(t,t+i)} + I_{(t,t+i)} - [E_{(t,t+i)} + \Delta TE_{(t,t+i)}] + RE_{(t,t+i)} + \Delta NPR_{(t,t+i)} + \Delta N_{(t,t+i)} - \text{Resid}_{(t,t+i)}$$

où, pour chaque province et territoire;

$(t,t+i)$	=	intervalle entre les temps t et t+i;
$P_{(t+i)}$	=	estimation de la population au temps t+i;
$P_{(t)}$	=	population de départ au temps t (recensement rajusté pour le SDNR ¹ ou estimation la plus récente);
B	=	nombre de naissances;
D	=	nombre de décès;
I	=	nombre d'immigrants;
E	=	nombre d'émigrants;
ΔTE	=	solde de l'émigration temporaire;
RE	=	nombre d'émigrants de retour;
ΔNPR	=	solde de résidents non permanents;
ΔN	=	solde de la migration interprovinciale;
Resid	=	écart résiduel (pour les estimations intercensitaires).

B. Niveaux des estimations

La différence entre les estimations de population postcensitaires provisoires² et définitives réside dans l'actualité des composantes. Dans le cas où toutes les composantes sont provisoires, l'estimation de population est qualifiée de postcensitaire provisoire (PP). À l'inverse, si elles sont toutes définitives, l'estimation de population est qualifiée de postcensitaire définitive (PD). Toute autre combinaison de niveaux est qualifiée de postcensitaire mise à jour (PR).

Population de départ et composantes de l'accroissement démographique

A. Population de départ

Les populations de départ sont issues des recensements quinquennaux de 1971 à 2006. L'univers de la population du recensement de 2006³ comprend les groupes suivants :

- les citoyens canadiens (par naissance ou par naturalisation) et les immigrants reçus ayant un lieu habituel de résidence au Canada;
- les citoyens canadiens (par naissance ou par naturalisation) et les immigrants reçus qui sont à l'étranger, dans une base militaire ou en mission diplomatique;
- les citoyens canadiens (par naissance ou par naturalisation) et les immigrants reçus qui sont en mer ou dans des ports à bord de navires marchands battant pavillon canadien;

2. Dans ce cas, le terme *provisoire* fait également référence à mise à jour.

3. De 1991 à 2001, « les personnes ayant un lieu habituel de résidence au Canada, qui sont titulaires d'un permis ministériel (y compris les prolongements) et les membres de leur famille vivant avec elles » faisaient partie de l'univers du recensement.

- les personnes ayant un lieu habituel de résidence au Canada, qui demandent le statut de réfugié et les membres de leur famille vivant avec elles;
- les personnes ayant un lieu habituel de résidence au Canada, qui sont titulaires d'un permis d'études et les membres de leur famille vivant avec elles;
- les personnes ayant un lieu habituel de résidence au Canada, qui sont titulaires d'un permis de travail et les membres de leur famille vivant avec elles;

Aux fins du recensement, les personnes des trois derniers groupes de la liste sont des résidents non permanents (RNP).

Depuis 1991, les résidents étrangers ne sont pas dénombrés. Par résidents étrangers, on entend :

- les représentants du gouvernement d'un autre pays qui sont affectés à l'ambassade, au haut-commissariat ou à toute autre mission diplomatique de ce pays au Canada, et les membres de leur famille vivant avec eux;
- les membres des Forces armées d'un autre pays qui sont en poste au Canada, et les membres de leur famille vivant avec eux;
- les résidents d'un autre pays en visite au Canada temporairement (par exemple, un visiteur étranger en vacances ou en affaires avec ou sans permis de visiteur).

Les populations de départ sont rajustées selon les étapes suivantes :

- rajustement de la population pour le sous-dénombrement net du recensement (SDNR);
- addition d'estimations indépendantes de la population des réserves indiennes partiellement dénombrées en 1991, 1996, 2001 et 2006;
- rajustement pour le dénombrement anticipé dans certaines régions du Nord du Québec, de Terre-Neuve-et-Labrador, du Yukon et des Territoires du Nord-Ouest en 1991 et en 1996;
- addition des estimations du nombre de RNP en 1971, 1976, 1981 et 1986. Depuis 1991, les RNP font partie de l'univers du recensement;
- estimation de la population de départ au 1^{er} juillet par addition ou soustraction des composantes de l'accroissement démographique entre la date du recensement et le 30 juin.

Rajustement pour le sous-dénombrement net du recensement (SDNR)

Le rajustement pour le SDNR est une étape importante. Le SDNR correspond à l'écart entre le nombre de personnes qui auraient dû être recensées mais ne l'ont pas été (sous-dénombrement) et le nombre de personnes qui ont été recensées, mais n'auraient pas dû l'être ou ont été comptées plus d'une fois (surdénombrement).

Les études de couverture fournissent une estimation du sous-dénombrement aux recensements de 1991, 1996, 2001 et 2006 aux échelons provincial et territorial, et à l'échelle provinciale uniquement aux recensements de 1971, 1976, 1981 et 1986. L'estimation du surdénombrement pour les provinces et territoires n'est disponible que pour les quatre derniers recensements (1991, 1996, 2001 et 2006). Pour estimer le surdénombrement des recensements précédents, on suppose que le rapport du surdénombrement au sous-dénombrement observé en 1991 est le même que celui survenu à chaque recensement entre 1971 et 1986. Pour estimer le SDNR pour le Yukon et les Territoires du Nord-Ouest avant 1991, on suppose que le rapport entre le SDNR pour chaque territoire et les dix provinces observées en 1991 est le même que celui observé à chaque recensement entre 1971 et 1986.

Par souci d'uniformité, on a révisé en 1998 les estimations du sous-dénombrement et du surdénombrement au Recensement de 1991 de façon à tenir compte des améliorations méthodologiques apportées aux études de

couverture du Recensement de 1996. Cette modification a changé le SDNR des recensements de 1971 à 1986. De même, on a révisé en 2003 les estimations du sous-dénombrement et du surdénombrement de 1996.

B. Naissances et décès

Les nombres de naissances et de décès proviennent directement des statistiques de l'état civil de la Division de la statistique sur la santé de Statistique Canada. Celle-ci gère le Système national de statistiques de l'état civil, mais ce sont les bureaux centraux de la statistique de l'état civil des provinces et des territoires qui sont chargés de recueillir et de traiter l'information tirée de ces dossiers administratifs. Aux termes des lois provinciales et territoriales sur la statistique de l'état civil (ou de textes législatifs équivalents), l'enregistrement de toute naissance vivante et de tout décès est obligatoire, et chaque province et territoire fournit ces renseignements à Statistique Canada.

L'univers des statistiques de l'état civil correspond à celui du recensement. Ces univers comprennent les naissances et les décès de l'ensemble des Canadiens, des immigrants et des résidents non permanents (RNP) et excluent les résidents étrangers.

Les statistiques de l'état civil selon la province ou territoire de résidence sont utilisées pour produire les estimations de naissances et décès définitives.

En l'absence de données des statistiques de l'état civil, le nombre de naissances est estimé à partir des quotients perspectifs de fécondité par âge de la mère. Le nombre de décès est estimé à partir des quotients perspectifs de mortalité par âge et sexe. Ces méthodes sont utilisées pour le calcul des estimations provisoires².

Traitement particulier dans le cas des estimations provisoires² du Québec et de la Colombie-Britannique

Le Québec et la Colombie-Britannique fournissent leurs plus récentes estimations de naissances et de décès. Elles sont utilisées pour les estimations provisoires². Pour les estimations définitives, les naissances et décès de ces provinces sont tirés des statistiques de l'état civil compilées par la Division de la statistique sur la santé.

Niveaux des estimations

Pour les différences entre les estimations provisoires² et définitives vous référer à la section **B. Naissances et décès** ci-haut.

C. Immigration

À l'instar des estimations sur les naissances et les décès, la collecte des statistiques d'immigration au Canada est également réglementée. Au Canada, l'immigration est réglementée depuis 2002, par la *Loi sur l'immigration et la protection des réfugiés* (LIPR). Celle-ci remplace la *Loi sur l'immigration*, adoptée en 1976 et modifiée plus d'une trentaine de fois par la suite. *Citoyenneté et immigration Canada* (CIC) recueille et traite les dossiers administratifs des immigrants. Il transmet par la suite de l'information à Statistique Canada tirée des fichiers du *Système de soutien des opérations des bureaux locaux* (SSOBL). Cette information permet d'estimer le nombre et les caractéristiques des personnes auxquelles le gouvernement fédéral accorde le statut de résident permanent à une date donnée. Pour la Division de la démographie, le terme immigrant et résident permanent fait référence au même concept.

Un immigrant est une personne qui n'est pas un citoyen canadien de naissance, mais à qui les autorités canadiennes de l'immigration ont accordé le droit de vivre au Canada. Le nombre de personnes nées à l'étranger de parents canadiens qui ne séjournent que provisoirement hors du pays n'est pas inclus parmi les immigrants.

L'estimation du nombre d'immigrants s'effectue principalement à partir de la date de l'octroi de la résidence permanente ou du droit d'établissement de la personne au Canada.

Niveaux des estimations

La différence entre les estimations provisoires² et définitives réside dans l'actualité de la source qui sert à estimer cette composante. Comme le fichier SSOBL est continuellement mis à jour, de nouvelles totalisations sont effectuées chaque année afin de mettre à jour les estimations d'immigrants. Les estimations des immigrants sont provisoires la première année et mise à jour l'année suivante. Elles sont finalisées deux ans après l'année de référence.

D. Solde des résidents non permanents

À l'instar des naissances et des décès, la collecte des statistiques d'immigration au Canada est réglementée. Au Canada, les résidents non permanents (RNP) sont réglementés depuis 2002, par la *Loi sur l'immigration et la protection des réfugiés* (LIPR). Celle-ci remplace la *Loi sur l'immigration*, adoptée en 1976 et modifiée plus d'une trentaine de fois par la suite. *Citoyenneté et immigration Canada* (CIC) recueille et traite les dossiers administratifs des RNP au Canada. Il transmet par la suite de l'information à Statistique Canada tirées des fichiers du *Système de soutien des opérations des bureaux locaux* (SSOBL). Cette information permet d'estimer le nombre et les caractéristiques des personnes auxquelles le gouvernement fédéral accorde le statut de RNP.

Un RNP est une personne qui se trouve au Canada de façon temporaire, en toute légalité, grâce à un permis de séjour temporaire, ainsi que les membres de leur famille vivant avec elle. Les RNP comprennent les travailleurs étrangers, les étudiants étrangers, les cas humanitaires et les autres résidents temporaires. Les cas humanitaires comprennent les demandeurs d'asile et les résidents temporaires autorisés à demeurer au Canada pour des motifs d'ordre humanitaire et qui ne sont pas considérés comme des travailleurs étrangers ou des étudiants étrangers. Pour la Division de la démographie, le terme RNP et résident temporaire fait référence au même concept.

Les estimations du nombre de RNP sont fondées sur l'estimation de l'effectif. On estime le nombre de personnes présentes dans le système de CIC à une date déterminée par la période sous étude. On estime tout d'abord la population en fin de période de laquelle on retranche la population en début de période. Ces estimations permettent de calculer le solde de RNP.

Est sélectionnée toute personne ayant obtenu le statut de résident non permanent, admise à une date antérieure à la période sous étude. Dans le cas des revendicateurs du statut de réfugié, on utilise la date de leur demande. Pour leur exclusion de la population, les possibilités diffèrent pour les détenteurs de permis et les demandeurs d'asile. Pour un détenteur de permis, celui-ci est exclu de la population si la date d'échéance du permis est atteinte, s'il obtient un statut de résident permanent ou s'il est déporté. Pour un demandeur d'asile, aux conditions précédentes s'ajoutent deux ans d'inactivité dans le dossier.

Comme le fichier SSOBL est continuellement mis à jour, de nouvelles totalisations sont effectuées à chaque nouvelle période de diffusion afin de mettre à jour les estimations des soldes de RNP au pays. Les estimations des RNP sont provisoires la première année et mises à jour l'année suivante. Elles sont finalisées deux à trois ans après l'année de référence au moment où toutes les autres composantes sont également définitives.

Niveaux des estimations

La différence entre les estimations provisoires² et définitives est l'actualité de la source qui sert à estimer cette composante. Comme le fichier SSOBL est continuellement mis à jour, de nouvelles totalisations sont effectuées à chaque nouvelle période de diffusion afin de mettre à jour les estimations des soldes de résidents non permanents (RNP). Les estimations des RNP sont provisoires la première année et mise à jour l'année suivante. Elles sont finalisées deux à trois ans après l'année de référence.

E. Émigration

Pour estimer le nombre d'émigrants, on utilise les données du « *U.S. Department of Homeland Security, Office of Immigration Statistics* », des données recueillies par le programme fédéral de *Prestation fiscale canadienne pour enfants* (PFCE) et les données tirées du *fichier T1 sur la famille T1FF*⁴. La première source permet d'estimer l'émigration vers les États Unis. À l'aide des données du programme de PFCE, on estime l'émigration vers les autres pays. Pour ce faire, on doit rajuster les estimations des enfants émigrant puisque le programme n'est pas universel et ne fournit pas de renseignements directs sur le nombre d'émigrants adultes. Par conséquent, on applique quatre facteurs de rajustement afin de tenir compte :

4. Le fichier T1 sur les familles T1FF est dérivé du fichier T1 de l'Agence du revenu du Canada (ARC) par la Division des données régionales et administratives de Statistique Canada.

- du niveau de complétude de la couverture causé par un délai dans la réception et le traitement des dossiers des enfants *admissibles* de la PFCE. Comme la complétude des dossiers administratifs de la PFCE ne semble atteinte que quatre ans après la période de référence, cet ajustement est effectué si on finalise les estimations avant cette date. Le facteur est dérivé des ratios, pour deux années, des enfants émigrants selon deux versions de fichiers de la PFCE;
- de la couverture partielle du programme, c'est-à-dire des personnes qui n'ont pas soumis de demande au programme de PFCE ou ne sont pas *admissibles*. Ce facteur est obtenu en comparant la population des enfants estimées à celle tirée des fichiers de PFCE;
- de la propension différentielle à émigrer des enfants *admissibles* par rapport à celle des enfants qui ne le sont pas. Ce facteur est obtenu en comparant les taux d'émigration des enfants *admissibles* à la PFCE à ceux de l'ensemble des enfants (0-17 ans). Ce facteur est calculé pour chacune des provinces et territoires et est basé sur les trois dernières années disponibles des fichiers T1FF4;
- de la propension différentielle à émigrer des adultes par rapport à celle des enfants. Ce facteur permet d'obtenir le taux d'émigration de la population âgée de 18 ans et plus. Il est obtenu en calculant tout d'abord la moyenne sur trois ans du rapport des taux d'émigration adultes et enfants à partir des données de T1FF4. Deuxièmement, en calculant la moyenne sur trois ans du rapport des taux d'émigration adultes et enfants à partir des données du « *U.S. Department of Homeland Security, Office of Immigration Statistics* ». Le facteur final est obtenu en faisant la moyenne de ces deux taux. On calcule ce facteur uniquement pour le Canada.

Le taux d'émigration des adultes est ensuite appliqué à la population des adultes. L'émigration des adultes additionnée à l'émigration des enfants, fournit l'émigration pour l'ensemble de la population.

L'émigration est répartie par province et territoire selon le nombre d'enfants émigrants une fois rajustés pour les facteurs de couverture et d'émigration différentielle.

Niveaux des estimations

La différence entre les estimations provisoires² et définitives est l'actualité des sources qui servent à estimer cette composante. La méthode d'estimation utilisée est la même.

F. Solde de l'émigration temporaire

Des personnes quittent le Canada pour s'établir temporairement à l'étranger; d'autres qui étaient temporairement à l'étranger reviennent au pays. Le solde résultant de ces départs et de ces retours définit la composante « solde de l'émigration temporaire ». Les estimations du nombre de départs sont tirées de l'étude de la *Contre-vérification des dossiers* (CVD), la plus importante des études de couverture du recensement. L'étude de la CVD donne une estimation du nombre de personnes qui ont quitté le Canada temporairement au cours d'une période intercensitaire et qui sont toujours à l'étranger en fin de période. Les estimations du nombre de retours sont quant à eux tirés de deux sources : le Recensement et les estimations d'émigrants de retour de la Division de la démographie. Le recensement donne le nombre de personnes qui étaient à l'extérieur du Canada au recensement précédent et qui sont revenues au pays au cours de la période intercensitaire. Ce nombre comprend tous les émigrants de retour. Pour déduire les retours d'émigrants temporaires, on soustrait de ce nombre la composante des émigrants de retour estimée par la Division de la démographie. Avec les estimations du nombre de départs CVD et de retours (Recensement et Division de la démographie), on obtient le solde de l'émigration temporaire.

Le solde estimé est celui de l'ensemble de la période intercensitaire; il est ensuite réparti également entre les cinq années de la période, puis mensuellement par application d'une saisonnalité qui est une moyenne entre une saisonnalité nulle et la saisonnalité de l'émigration.

Le solde de l'émigration temporaire est d'abord calculé à l'échelle du Canada. Il est ensuite distribué par province ou groupe de provinces selon les estimations de l'émigration temporaire tirées de la CVD. Pour le groupe des provinces de l'Atlantique, on répartit le solde du groupe par province au prorata de la population de la province et, pour les territoires, au prorata de la population du territoire.

Enfin, le solde ne peut être estimé que pour la période intercensitaire précédant le dernier recensement. Pour la période en cours, on suppose que le solde sera le même que celui de la période précédente pour chaque province et territoire.

Niveaux des estimations

La différence entre les estimations provisoires² et définitives est l'actualité de l'estimation de l'émigration qui sert au calcul de la saisonnalité du solde de l'émigration temporaire. La méthode d'estimation utilisée est la même.

G. Émigration de retour

Un émigrant de retour est une personne qui revient au Canada après avoir été classée dans la catégorie des émigrants. Selon une méthode analogue à celle de l'émigration, on utilise les données tirées des fichiers de la *Prestation fiscale canadienne pour enfants* (PFCE) de l'*Agence du revenu du Canada* (ARC) et T1FF⁴ pour estimer le nombre d'émigrants de retour. On applique à ces estimations des facteurs de rajustement pour tenir compte de la non universalité du programme, de même qu'un ratio adultes-enfant afin d'estimer les retours d'émigrants adultes. Par conséquent, on applique trois facteurs de rajustement afin de tenir compte :

- de la couverture partielle du programme, c'est-à-dire des personnes qui n'ont pas soumis de demande au programme de PFCE ou ne sont pas *admissibles*. Ce facteur est obtenu en comparant la population des enfants estimées à celle tirée des fichiers de PFCE;
- de la propension différentielle à émigrer des enfants *admissibles* par rapport à celle des enfants qui ne le sont pas. Ce facteur est obtenu en comparant les taux d'émigration des enfants *admissibles* à la PFCE à ceux de l'ensemble des enfants (0-17 ans). Ce facteur est calculé pour chacune des provinces et territoires et est basé sur les trois dernières années disponibles des fichiers T1FF⁴;
- du ratio adultes-enfant, ce ratio est obtenu à partir du recensement utilisé dans l'estimation de la population de départ.

Niveaux des estimations

La différence entre les estimations provisoires² et définitives est l'actualité des sources qui servent à estimer cette composante. La méthode d'estimation utilisée est la même.

H. Migration interprovinciale

La migration interprovinciale correspond à l'ensemble des déplacements d'une province ou d'un territoire vers un autre qui entraînent un changement du lieu habituel de résidence. Comme pour l'émigration, il n'existe aucune disposition légale relative à l'enregistrement de la migration interprovinciale au Canada. Ces mouvements doivent donc être estimés à l'aide de données tirées des fichiers de la *Prestation fiscale canadienne pour enfants* (PFCE) de l'*Agence du revenu du Canada* (ARC) et du fichier T1FF⁴.

Les estimations définitives de la migration interprovinciale sont obtenues en comparant les adresses figurant sur les déclarations de revenus des particuliers de deux années consécutives. La migration des personnes à charge du déclarant doit toutefois être imputée. Un ajustement supplémentaire est également nécessaire afin de rajuster les estimations pour tenir compte des migrants qui ne complètent pas de déclarations de revenus. De 2001-2002 à 2005-2006, ce rajustement a été légèrement modifié (pour de plus amples informations voir *Wilkinson, 2004*). À partir de 2006-2007, ce rajustement a également été légèrement modifié (Cyr, 2008 – document interne).

Les déclarations de revenu n'étant pas disponibles au moment de la préparation des estimations provisoires, l'estimation de la migration interprovinciale provisoire² provient des dossiers administratifs de la PFCE, desquels on déduit la migration des enfants (0-17 ans) *prestataires* du programme. Par la suite, on doit rajuster les estimations pour tenir compte des enfants non prestataires. Finalement, l'effectif des adultes migrants est dérivé des enfants migrants et de facteurs calculés d'après les fichiers T1FF⁴. Par conséquent, les trois facteurs de rajustement suivants sont appliqués afin de tenir compte de :

- la couverture partielle du programme, c'est-à-dire des personnes qui n'ont pas soumis de demande au programme de PFCE ou ne sont pas *prestataires*. Ce facteur est obtenu en comparant la population des enfants estimées à celle tirée des fichiers de PFCE;
- la propension différentielle à migrer des enfants *prestataires* par rapport à celle des enfants qui ne le sont pas. Ce facteur est obtenu en comparant les taux de sorties des enfants *prestataires* à la PFCE à ceux de l'ensemble des enfants (0-17 ans). Ce facteur est calculé pour chacune des provinces et territoires et est basé sur la dernière année disponible des fichiers T1FF4;
- la propension différentielle à migrer des adultes par rapport à celle des enfants. Ce facteur permet d'obtenir le taux de sorties de la population âgée de 18 ans et plus par province ou territoire d'origine et de destination. Il est obtenu en calculant le rapport du taux central de migration des adultes à celui des enfants. Ces facteurs sont estimés à partir des données du fichier T1FF4 des trois dernières années disponibles;

Les taux de migration des adultes sont appliqués à l'estimation de la population des adultes. La migration des adultes additionnée à la migration des enfants, fournit la migration interprovinciale pour l'ensemble de la population.

Niveaux des estimations

Pour les différences entre les estimations provisoires² et définitives, au niveau de la migration interprovinciale totale, vous référer à la section **H. Migration interprovinciale** ci-haut.

Estimations intercensitaires de la population

Après chaque recensement, on produit des estimations intercensitaires (c'est-à-dire des estimations de population pour des dates de référence comprises entre deux recensements). Ces estimations permettent d'assurer une cohérence entre les estimations postcensitaires antérieures et les nouveaux comptes du recensement.

La production d'estimations intercensitaires comporte deux étapes principales :

- le calcul de l'erreur en fin de période;
- la répartition linéaire de l'erreur en fin de période.

L'erreur en fin de période est définie comme la différence entre les estimations postcensitaires, au jour du recensement, et la population dénombrée lors de ce recensement rajustée pour le sous-dénombrement net du recensement (SDNR)¹.

Cette erreur est répartie uniformément au cours de la période intercensitaire selon le nombre de jours pour chacun des mois.

Qualité des estimations

Les estimations sont entachées d'une certaine marge d'imprécision qui provient de deux types d'erreur :

- des erreurs des données du recensement;
- des imperfections des autres sources de données et des méthodes d'estimations des composantes.

Données du recensement

A. Erreurs de couverture, de réponse et de traitement

Les erreurs attribuables aux données de recensement peuvent être divisées en deux groupes : Réponse et traitement, et couverture. Le premier groupe comprend les erreurs de non-réponse, l'interprétation erronée de la part des répondants, le codage et l'imputation des non-réponses. Les erreurs du second groupe sont dues principalement aux estimations du sous-dénombrement net du recensement (SDNR), qui égale le sous-dénombrement et à un degré moindre, au surdénombrement. Ces deux types d'erreur sont inhérents à n'importe quelle enquête.

Les erreurs de couverture se produisent lorsqu'on oublie des logements et/ou des personnes, qu'on les inclut à tort ou qu'on les compte plus d'une fois. Après chaque recensement, Statistique Canada entreprend des études de couverture pour mesurer ces erreurs. Les principales études sont l'*Enquête sur la Contre-vérification des dossiers (CVD)* et l'*Étude sur le surdénombrement du recensement (ESR)*. On tire de ces études des estimations de sous-dénombrement et de surdénombrement avec lesquelles la Division de la démographie rajuste la population dénombrée au recensement par province et territoire.

Lors de l'élaboration des populations de départ, on a tenté de corriger les erreurs de couverture seulement. Toutefois cette correction, basée sur les résultats des études de couverture et sur la modélisation du surdénombrement des provinces et territoires par âge et sexe avant 1991, est elle-même sujette aux erreurs d'échantillonnage, de collecte, de réponse et de traitement de même qu'à la fragilité des hypothèses qui sous-tendent les modèles élaborés. En ce qui concerne les études de couverture, les tests statistiques indiquent que l'ajustement, quoique non exempt d'erreur en soi, améliore la qualité des données du recensement (Royce, 1993). Les hypothèses sélectionnées ont l'avantage d'être cohérentes dans le temps et par région géographique, ainsi que de fournir des résultats logiques. Les utilisateurs doivent se rappeler que lorsque l'on calcule les taux de SDNR pour des petites régions, il se pourrait que les hypothèses sous-jacentes ne soient pas respectées. Si tel était le cas, les taux de SDNR utilisés les induiraient en erreur. Cependant les erreurs associées à ces hypothèses sont très difficiles à quantifier.

Néanmoins, les corrections apportées aux données du recensement pour le SDNR améliorent, en général, la qualité des estimations en compensant pour le sous-dénombrement différentiel aux différents recensements selon l'âge, le sexe et par province et territoire.

Tableau explicatif 1
Estimation du sous-dénombrement net du recensement, Canada, provinces et territoires, Recensements de 2001 et 2006

Géographie	Population recensée	Sous-dénombrement net du recensement	Réserves indiennes partiellement dénombrées	Population rajustée	Taux
	A	B	C	D=A+B+C	(B+C)/D*100
	nombre			en pourcentage	
2001¹					
Canada	30 007 094	924 430	34 539	30 966 063	3,10
Terre-Neuve-et-Labrador	512 930	9 401	0	522 331	1,80
Île-du-Prince-Édouard	135 294	1 325	0	136 619	0,97
Nouvelle-Écosse	908 007	24 521	0	932 528	2,63
Nouveau-Brunswick	729 498	20 095	0	749 593	2,68
Québec	7 237 479	140 232	12 648	7 390 359	2,07
Ontario	11 410 046	436 349	15 960	11 862 355	3,81
Manitoba	1 119 583	30 903	110	1 150 596	2,70
Saskatchewan	978 933	21 231	581	1 000 745	2,18
Alberta	2 974 807	69 857	4 977	3 049 641	2,45
Colombie-Britannique	3 907 738	164 542	263	4 072 543	4,05
Yukon	28 674	1 423	0	30 097	4,73
Territoires du Nord-Ouest	37 360	3 295	0	40 655	8,10
Nunavut	26 745	1 256	0	28 001	4,49
2006¹					
Canada	31 612 897	868 658	40 115	32 521 670	2,79
Terre-Neuve-et-Labrador	505 469	5 046	0	510 515	0,99
Île-du-Prince-Édouard	135 851	1 903	0	137 754	1,38
Nouvelle-Écosse	913 462	24 558	0	938 020	2,62
Nouveau-Brunswick	729 997	16 059	0	746 056	2,15
Québec	7 546 131	60 751	16 600	7 623 482	1,01
Ontario	12 160 282	465 824	15 391	12 641 497	3,81
Manitoba	1 148 401	34 330	0	1 182 731	2,90
Saskatchewan	968 157	22 594	739	991 490	2,35
Alberta	3 290 350	111 353	7 272	3 408 975	3,48
Colombie-Britannique	4 113 487	121 551	113	4 235 151	2,87
Yukon	30 372	1 805	0	32 177	5,61
Territoires du Nord-Ouest	41 464	1 620	0	43 084	3,76
Nunavut	29 474	1 264	0	30 738	4,11

1. Les nombres et les taux sont tirés de la Contre-vérification des dossiers (CVD) et de l'étude du surdénombrement et comprennent les résidents non permanents.

Le rajustement intègre également les résultats d'une étude sur l'estimation des personnes des réserves indiennes partiellement dénombrées pour compléter la correction des données du recensement pour les erreurs de couverture. Les résultats des études de couverture contiennent principalement des erreurs aléatoires liées à l'échantillonnage.

Ces rajustements ont un impact direct sur :

- l'erreur en fin de période et sa distribution par âge et sexe à l'intérieur d'une même province ou territoire, de même que par province ou territoire, étant donné la variation du SDNR¹ et sa distribution d'un recensement à l'autre;
- la cohérence des estimations de population pour une même cohorte de naissance. Prenons l'exemple de la cohorte masculine des moins de 5 ans en 1981. En utilisant les données de recensement non rajustées pour le SDNR¹, on remarque que ce groupe est moins nombreux au Recensement de 2001 (groupe des 20-24 ans) qu'à celui de 1996 (groupe des 15-19 ans). Comme le Canada reçoit beaucoup d'immigrants à ces âges, on se serait attendu au contraire. Or, ce n'est qu'après le rajustement pour le SDNR¹ que la taille de la cohorte augmente, tel qu'attendu, entre 1996 et 2001.

Pour de plus amples informations sur les principales études de couverture, veuillez consulter le document suivant sur le site Internet de Statistique Canada : Rapport technique du Recensement de 1996, 2001 sur la couverture.

1. Dans ce cas, le rajustement pour le sous-dénombrement net du recensement inclut également le rajustement pour les réserves indiennes partiellement dénombrées.

Composantes

Les erreurs provenant des méthodes d'estimation et des sources de données autres que le recensement ont également une importance non négligeable.

A. Naissances et décès

La loi exigeant la tenue d'un registre de l'état civil, les estimations définitives des naissances et des décès répondent à des normes de qualité très élevées. Toutefois, puisque les données provisoires sont modélisées, elles diffèrent légèrement des données définitives.

B. Immigration et résidents non permanents

En ce qui concerne les immigrants et les résidents non permanents, Citoyenneté et Immigration Canada administre des fichiers propres à ces deux composantes. L'immigration étant contrôlée par une loi, les données sur les immigrants et les résidents non permanents (RNP) sont systématiquement recueillies à leur arrivée au Canada. Ces données ne concernent que l'immigration « légale » et excluent donc les immigrants illégaux. Ainsi, les données sur les entrées internationales « légales » au Canada sont considérées d'une qualité supérieure. Toutefois, des biais peuvent exister quant à la province de destination : Celle envisagée par l'immigrant au moment de l'arrivée peut différer de celle où il résidera de fait. Enfin, parce que l'information fournie par le *Système sur les visiteurs (SV)* de *Citoyenneté et Immigration Canada (CIC)* est incomplète (l'âge et le sexe des personnes à charge, la province de résidence pour certains groupes de détenteurs de permis), les estimations de NPR sont plus sujettes aux erreurs que les données sur les immigrants.

C. Émigration, émigration de retour et solde de l'émigration temporaire

Parmi les composantes qu'utilise le programme des estimations de population, celles-ci sont les plus difficiles à estimer avec précision. C'est que le Canada n'a pas de système d'enregistrement à ses frontières. Alors que l'immigration et les résidents non permanents (RNP) sont bien documentés par le gouvernement fédéral, Statistique Canada a toujours eu recours à des techniques d'estimations indirectes pour estimer les personnes quittant le pays. Pour cette raison, les statistiques disponibles sur ces trois composantes ont toujours été d'une moins bonne précision que celles des autres composantes.

L'estimation des émigrants et des émigrants de retour provient d'informations tirées du fichier des *Prestations fiscales canadiennes pour enfants (PFCE)* de l'*Agence du revenu du Canada (ARC)*. L'estimation doit être rajustée afin de tenir compte des enfants non admissibles au programme et dériver l'émigration des adultes.

Ces rajustements et le délai d'obtention des données sont les deux principales sources d'erreur. Comme il n'existe pas d'informations courantes sur les personnes temporairement à l'étranger, les estimations sont basées sur la *Contre-vérifications des dossiers (CVD)* et le recensement. Les estimations pour la période intercensitaire, réparties également entre les cinq années, sont maintenues constantes pour la période postcensitaire. De plus, certaines hypothèses doivent être admises afin de répartir les données nationales par province et territoire et les données annuelles par trimestre. Toute variation géographique ou trimestrielle peut entraîner une erreur dans l'estimation de ces composantes.

D. Migration interprovinciale

Depuis juillet 1993, les estimations provisoires² de la migration interprovinciale sont établies à partir des fichiers des *Prestations fiscales canadiennes pour enfants (PFCE)*. Sous ce programme, seulement 76 % des enfants âgés de 0 à 17 ans à l'échelle du Canada étaient bénéficiaires au 1^{er} juillet 2001. Par conséquent, nous croyons que les estimations provisoires basées sur les PFE sont sujettes à des erreurs plus importantes que celles établies à partir des fichiers d'impôt de l'*Agence du revenu du Canada (ARC)*.

2. Dans ce cas, le terme *provisoire* fait également référence à mise à jour

Mesure de qualité

Afin d'évaluer la qualité de nos estimations, deux mesures d'évaluation sont utilisées : Les erreurs de précocité et les erreurs en fin de période.

A. Erreur de précocité

On évalue la qualité des estimations démographiques provisoires en analysant les erreurs de précocité. L'erreur de précocité est la différence entre l'estimation provisoire et l'estimation définitive divisée par la population totale. L'erreur de précocité peut se calculer tant pour les estimations de la population que celles des composantes.

L'erreur de précocité d'une composante nous renseigne sur l'ampleur de l'erreur entre l'estimation provisoire et définitive de la population, ce qui nous permet de procéder à des comparaisons utiles entre les composantes ainsi qu'entre les provinces et les territoires dont la taille de la population est différente. À noter qu'en comparant à la population totale d'une région, les différences entre les estimations provisoires et définitives des composantes sont minimales. Il existe toutefois des écarts quant à l'incidence de ce type d'erreur entre les composantes et entre les provinces et les territoires.

Règle générale, le solde de la migration interprovinciale est associé aux erreurs de précocité les plus importantes. Cet état de choses est dû à l'utilisation de sources de données différentes pour les estimations provisoires et définitives. Pour la plupart des années et des provinces/territoires, des erreurs de précocité plus faibles sont associées aux estimations de l'immigration, des naissances et des décès. Dans le cas des estimations de l'immigration, cette situation est attribuable à l'intégralité des sources de données et à l'accessibilité des données permettant de produire des estimations provisoires plus à jour. En ce qui a trait aux naissances et aux décès, les petites erreurs de précocité s'expliquent par l'utilisation de projections à court terme pour la production des estimations provisoires.

Dans l'hypothèse où la qualité des données de base demeure inchangée, les présentes estimations postcensitaires devraient présenter un niveau de fiabilité fort acceptable si l'on en juge par l'analyse des dernières erreurs de précocité observées.

Tableau explicatif 2
Erreurs de précocité trimestrielles des composantes, Canada, provinces et territoires

	Canada	T.-N.-L.	Î.-P.-É.	N.-É.	N.-B.	Qc	Ont.	Man.	Sask.	Alb.	C.-B.	Yn	T.N.-O.	Nt
	pour mille													
Naissances														
Janv. à mars 2007	-0,03	-0,16	-0,01	0,08	-0,04	0,05	-0,02	-0,18	-0,07	-0,25	-0,01	0,25	-0,09	0,32
Avr. à juin 2007	-0,06	-0,07	-0,05	-0,14	-0,16	0,01	-0,05	-0,12	-0,24	-0,21	-0,01	-0,65	0,39	-0,71
Juill. à sept. 2007	-0,10	-0,24	0,04	-0,13	-0,23	-0,01	-0,08	-0,36	-0,36	-0,26	-0,02	-0,58	-0,69	-0,64
Oct. à déc. 2007	-0,12	-0,12	-0,35	-0,17	-0,13	-0,02	-0,15	-0,17	-0,34	-0,29	-0,01	-0,24	0,21	0,13
Décès														
Janv. à mars 2006	0,09	0,11	0,27	0,20	0,16	0,02	0,21	0,02	-0,03	-0,03	-0,04	-0,10	0,05	-0,54
Avr. à juin 2006	0,07	0,12	0,00	0,01	0,27	-0,01	0,12	0,23	0,03	0,10	-0,03	0,03	0,29	0,18
Juill. à sept. 2006	0,07	-0,08	0,22	0,10	0,15	0,00	0,12	0,11	0,11	0,14	-0,02	-0,50	-0,25	0,10
Oct. à déc. 2006	0,03	-0,13	0,15	0,15	0,09	-0,02	0,07	-0,05	-0,19	0,09	-0,01	-0,28	0,02	0,16
Immigration														
Janv. à mars 2007	0,00	0,00	-0,06	-0,01	0,00	0,00	0,00	0,00	0,00	-0,01	0,00	0,00	0,02	0,00
Avr. à juin 2007	0,00	-0,02	-0,04	0,00	0,02	0,00	0,00	0,00	-0,01	-0,01	0,00	0,00	0,00	0,00
Juill. à sept. 2007	0,00	0,00	-0,01	0,01	-0,01	0,00	0,00	0,00	0,01	0,00	-0,01	-0,06	-0,05	0,00
Oct. à déc. 2007	0,00	0,01	0,01	-0,01	0,00	0,00	0,00	-0,01	0,00	0,00	0,00	0,12	0,05	0,00
Émigration														
Juill. à sept. 2005	-0,01	-0,13	-0,07	0,12	-0,06	0,00	-0,07	-0,07	0,07	-0,05	0,15	-0,07	-0,05	-0,07
Oct. à déc. 2005	-0,04	-0,07	-0,04	0,04	-0,04	-0,02	-0,07	-0,07	0,02	-0,06	0,03	-0,03	-0,05	0,00
Janv. à mars 2006	-0,10	-0,08	-0,07	0,00	-0,06	-0,06	-0,14	-0,13	-0,01	-0,13	-0,05	-0,07	-0,05	-0,07
Avr. à juin 2006	-0,04	-0,06	0,12	0,03	-0,04	-0,02	-0,08	-0,08	0,00	0,01	0,02	0,00	-0,02	0,00
Émigration de retour														
Juill. à sept. 2005	-0,09	-0,03	-0,10	-0,03	0,00	-0,02	-0,15	0,12	-0,01	-0,16	-0,16	0,07	0,00	0,00
Oct. à déc. 2005	-0,04	-0,01	-0,03	-0,01	0,00	-0,01	-0,06	0,04	0,00	-0,07	-0,06	0,10	0,00	0,00
Janv. à mars 2006	-0,03	-0,01	-0,04	0,00	0,01	0,00	-0,05	0,07	0,00	-0,05	-0,05	0,10	0,00	0,00
Avr. à juin 2006	-0,02	-0,02	0,00	-0,01	0,02	0,01	-0,04	0,04	0,05	-0,02	-0,08	0,03	0,02	0,04
Solde de l'émigration temporaire														
Juill. à sept. 2005	0,08	-0,08	-0,07	-0,02	-0,06	0,07	0,06	0,01	0,09	0,10	0,24	0,07	-0,05	-0,11
Oct. à déc. 2005	0,04	-0,07	-0,06	-0,02	-0,05	0,04	0,03	0,00	0,06	0,05	0,14	0,07	-0,05	-0,04
Janv. à mars 2006	0,02	-0,07	-0,07	-0,03	-0,05	0,03	0,01	-0,01	0,04	0,03	0,11	0,00	-0,07	-0,11
Avr. à juin 2006	0,04	-0,07	-0,07	-0,03	-0,05	0,04	0,03	0,00	0,06	0,05	0,14	0,07	-0,07	-0,04
Solde des résidents non permanents														
Juill. à sept. 2005	0,04	0,01	-0,02	0,06	0,00	0,01	0,08	0,03	0,00	0,02	0,04	-0,13	0,10	0,07
Oct. à déc. 2005	0,06	-0,01	0,01	0,02	-0,02	0,02	0,14	0,00	0,01	0,01	0,03	0,10	-0,05	-0,11
Janv. à mars 2006	0,00	-0,01	-0,04	-0,05	-0,01	0,00	0,01	-0,04	0,00	-0,02	0,01	0,07	0,05	0,00
Avr. à juin 2006	-0,13	0,04	0,04	-0,01	-0,02	-0,07	-0,25	0,00	0,02	-0,07	-0,06	-0,27	-0,10	0,07
Entrants interprovinciaux														
Juill. à sept. 2007	0,69	2,30	2,51	1,38	1,81	0,28	0,40	1,52	3,40	0,90	0,61	2,30	3,19	3,01
Oct. à déc. 2007	0,39	1,49	1,24	0,80	1,08	0,13	0,22	0,89	1,90	0,56	0,34	2,02	2,28	1,15
Janv. à mars 2008	0,45	1,77	2,17	1,03	1,14	0,15	0,25	1,03	2,09	0,62	0,38	2,96	2,27	3,72
Avr. à juin 2008	0,69	1,95	3,54	1,41	1,25	0,28	0,37	1,30	2,41	1,46	0,63	2,48	2,54	5,02
Sortants interprovinciaux														
Juill. à sept. 2007	0,69	0,73	2,11	0,51	1,02	0,28	0,32	0,44	1,23	2,47	0,85	1,63	5,72	6,17
Oct. à déc. 2007	0,39	0,43	1,42	0,27	0,67	0,15	0,19	0,27	0,73	1,38	0,48	0,92	2,42	1,94
Jan. à mars 2008	0,45	0,48	1,31	0,33	0,66	0,16	0,22	0,35	0,93	1,51	0,59	0,40	4,97	4,33
Avr. à juin 2008	0,69	0,97	2,10	0,94	1,12	0,36	0,41	0,64	1,67	1,60	0,89	2,73	5,61	4,77
Solde de la migration interprovinciale														
Juill. à sept. 2007	n/a	1,56	0,41	0,87	0,79	0,00	0,08	1,08	2,17	-1,57	-0,24	0,68	-2,53	-3,17
Oct. à déc. 2007	n/a	1,06	-0,18	0,53	0,41	-0,02	0,03	0,62	1,18	-0,82	-0,13	1,10	-0,14	-0,80
Jan. à mars 2008	n/a	1,29	0,87	0,70	0,48	0,00	0,03	0,68	1,16	-0,89	-0,21	2,56	-2,71	-0,60
Avr. à juin 2008	n/a	0,98	1,44	0,46	0,13	-0,07	-0,03	0,66	0,74	-0,14	-0,26	-0,24	-3,07	0,25

B. Erreur en fin de période

L'erreur en fin de période permet de mesurer l'exactitude des estimations postcensitaires. Elle est définie comme la différence entre les estimations postcensitaires, au jour du recensement, et la population dénombrée et corrigée du sous dénombrement net du recensement (SDNR)¹, lors de ce recensement.

L'erreur en fin de période provient de deux sources : Les différences relatives du SDNR¹ entre recensements consécutifs et les erreurs relatives aux composantes de l'accroissement démographique pendant la période intercensitaire. Pour chaque période intercensitaire quinquennale, l'erreur en fin de période ne peut être calculée qu'au moment de la diffusion des données du recensement et des estimations du SDNR¹.

En ramenant cette différence à la population recensée rajustée pour le SDNR¹, on obtient un taux qui, à l'échelle du pays, est peu important (0,16 % en 2001 et 0,32 % en 2006). À l'échelle des provinces et des territoires, les différences sont généralement plus élevées, cette différence étant due à la plus forte variabilité associée aux estimations de la migration interprovinciale. Ceci étant dit, les estimations postcensitaires provinciales et territoriales diffèrent généralement de moins de 1 % des populations censitaires rajustées, sauf pour les territoires et à quelques exceptions près.

Tableau explicatif 3

Erreur en fin de période des estimations de la population, Canada, provinces et territoires, 2001 et 2006

	2001		2006	
	nombre	taux en pourcentage	nombre	taux en pourcentage
Canada	49 948	0,16	105 352	0,32
Terre-Neuve-et-Labrador	11 381	2,18	-1 137	-0,22
Île-du-Prince-Édouard	1 483	1,09	74	0,05
Nouvelle-Écosse	9 005	0,97	-2 778	-0,30
Nouveau-Brunswick	4 587	0,61	3 404	0,46
Québec	-222	0,00	26 088	0,34
Ontario	11 288	0,10	50 173	0,40
Manitoba	-1 035	-0,09	-5 396	-0,46
Saskatchewan	16 017	1,60	-3 061	-0,31
Alberta	1 604	0,05	-47 801	-1,40
Colombie-Britannique	-4 347	-0,11	88 057	2,08
Yukon	-360	-1,20	-979	-3,04
Territoires du Nord-Ouest	497	1,22	-875	-2,03
Nunavut	50	0,18	-417	-1,36

Note(s) : L'erreur en fin période est égale à la différence entre l'estimation postcensitaire de la population à la date du recensement et les comptes du recensement rajustés pour le sous-dénombrement net du recensement (incluant le rajustement pour les réserves indiennes partiellement dénombrées). Le pourcentage est égal à l'erreur en fin de période, divisée par les comptes du recensement rajustés pour le sous-dénombrement net du recensement et les réserves indiennes partiellement dénombrées, le tout multiplié par 100.

Notes explicatives pour les tableaux

Tableau 2 Estimations trimestrielles de la population et des facteurs de l'accroissement démographique, perspective provinciale

Population	Les estimations de population sont postcensitaires définitives pour le 1 ^{er} juillet 2006, postcensitaires mises à jour du 1 ^{er} octobre 2006 au 1 ^{er} avril 2009 et postcensitaires provisoires à partir du 1 ^{er} juillet 2009.
Accroissement naturel	L'accroissement naturel est définitif jusqu'en décembre 2006, mis à jour de janvier 2007 à mars 2009 et provisoire à partir d'avril 2009.
Migration internationale	Le solde de la migration internationale est mis à jour de juillet 2006 à mars 2009 et provisoire à partir d'avril 2009.
Migration interprovinciale	Le solde de la migration interprovinciale est définitif jusqu'en juin 2008 et provisoire à partir de juillet 2008.
Migration totale	Le solde de la migration totale est mis à jour de juillet 2006 à mars 2009 et provisoire à partir d'avril 2009.
Accroissement total	L'accroissement total est mis à jour de juillet 2006 à mars 2009 et provisoire à partir d'avril 2009.

Tableau 3 Estimations trimestrielles des composantes démographiques, perspective provinciale

Naissance	Les nombres de naissances sont définitifs jusqu'en décembre 2007, mis à jour de janvier 2008 à mars 2009 et provisoires à partir d'avril 2009.
Décès	Les nombres de décès sont définitifs jusqu'en décembre 2006, mis à jour de janvier 2007 à mars 2009 et provisoires à partir d'avril 2009.
Immigrant	Les nombres d'immigrants sont définitifs jusqu'en décembre 2006, mis à jour de janvier 2008 à mars 2009 et provisoires à partir d'avril 2009.
Émigrant	Les nombres d'émigrants sont mis à jour de juillet 2006 à mars 2009 et provisoires à partir d'avril 2009.
Émigrant de retour	Les nombres d'émigrants de retour sont mis à jour de juillet 2006 à mars 2009 et provisoires à partir d'avril 2009.
Solde de l'émigration temporaire	Le solde de l'émigration temporaire est mis à jour de juillet 2006 à mars 2009 et provisoire à partir d'avril 2009.
Solde des résidents non permanents	Le solde de résidents non permanents est mis à jour de juillet 2006 à mars 2009 et provisoire à partir d'avril 2009.
Entrants	Les nombres d'entrants interprovinciaux sont définitifs jusqu'en juin 2008 et provisoires à partir de juillet 2008.
Sortants	Les nombres de sortants interprovinciaux sont définitifs jusqu'en juin 2008 et provisoires à partir de juillet 2008.

Appendice I

Lexique

Accroissement démographique ou accroissement total

Variation de l'effectif d'une population entre deux dates. On peut également l'obtenir en faisant la somme de l'**accroissement naturel**, du **solde de la migration totale** et, s'il y a lieu, soustraire l'**écart résiduel**. Il peut être positif ou négatif.

Accroissement naturel

Variation de l'effectif d'une population entre deux dates résultant de la différence entre le nombre des naissances et celui des décès.

Complétude du recensement

Sous-dénombrement : Nombre de personnes qui étaient visées par le recensement mais qui n'ont pas été recensées.

Surdénombrement : Nombre de personnes qui n'auraient pas dû être recensées ou qui l'ont été plus d'une fois.

Sous-dénombrement net du recensement: Différence entre le sous-dénombrement et le surdénombrement.

Composantes de l'accroissement démographique

Chacune des classes d'événements générateurs de variations de population. Les naissances, décès et migrations sont des composantes qui altèrent l'effectif de la population totale.

Écart résiduel

Différence entre l'**accroissement démographique** calculé à partir des **estimations intercensitaires** de la population entre deux dates et celui obtenu par la somme des composantes pour la même période. Cet écart résulte de la répartition de l'**erreur en fin de période** entre les différentes années de la période quinquennale concernée. Cette répartition se fait selon le nombre de jours.

Émigrant

Citoyen canadien ou **immigrant** ayant quitté le Canada pour s'établir en permanence dans un autre pays.

Émigrant de retour

Citoyen canadien ou **immigrant** ayant préalablement émigré du Canada et qui revient s'établir au pays.

Erreur en fin de période

- Différence entre l'**estimation postcensitaire** à la date du recensement et le résultat du recensement rajusté pour le **sous-dénombrement net du recensement** (incluant le rajustement pour les réserves indiennes partiellement dénombrées).

Estimation de la population

Postcensitaire : Estimation de l'effectif de la population obtenue en utilisant les résultats du dernier recensement disponible rajustés pour le **sous-dénombrement net du recensement** (incluant le rajustement pour les réserves indiennes partiellement dénombrées) et l'estimation de l'**accroissement démographique** survenu depuis la date de ce dernier recensement. Cette estimation peut être provisoire, mise à jour ou définitive.

Intercensitaire : Estimation de l'effectif de la population obtenue en utilisant les **estimations postcensitaires** et les résultats rajustés pour le **sous-dénombrement net du recensement** (incluant le rajustement pour les réserves indiennes partiellement dénombrées) des deux recensements encadrant l'année considérée.

Immigrant

Dans le cadre de cette publication, le terme immigrant fait référence à celui d'immigrant reçu. Un immigrant reçu est une personne qui n'a pas le statut de citoyen canadien de naissance et à laquelle les autorités de l'immigration ont accordé le droit de vivre au Canada en permanence.

Migration internationale

La migration internationale représente l'ensemble des déplacements entre le Canada et l'étranger, accompagnés d'un changement de lieu habituel de résidence. On distingue à cet égard les **immigrants**, les **émigrants**, les **émigrants de retour**, le **solde de l'émigration temporaire** ainsi que le **solde des résidents non permanents**.

Migration interprovinciale

La migration interprovinciale représente l'ensemble des déplacements d'une province ou d'un territoire vers un autre, accompagnés d'un changement permanent de résidence. Un individu qui effectue un tel déplacement sera un **sortant** pour sa province ou son territoire d'origine et un **entrant** pour sa province ou son territoire de destination.

Population

La population estimée répond à la même définition que celle du recensement. Il s'agit donc du nombre de Canadiens qui ont leur lieu habituel de résidence dans la région considérée, sans égard au lieu où ils se trouvaient le jour du recensement. Sont également comptés les Canadiens séjournant dans un logement de la région en cause le jour du recensement et n'ayant pas de lieu habituel de résidence ailleurs au Canada, de même que ceux qui sont considérés comme des **résidents non permanents**.

Résident non permanent

Un résident non permanent appartient à l'un des cinq groupes suivants:

- les personnes résidant au Canada qui demandent le statut de réfugié;
- les personnes résidant au Canada qui détiennent un permis d'étudiant;
- les personnes résidant au Canada qui détiennent un permis de travail;
- les personnes résidant au Canada qui détiennent un permis ministériel;
- toutes les personnes à charge des demandeurs du statut de réfugié, des détenteurs de permis d'étudiant, d'un permis de travail ou d'un permis ministériel qui sont nées à l'extérieur du Canada et résident au Canada.

Solde de la migration internationale

Le solde de la migration internationale est obtenu selon la formule suivante :

Immigrants + émigrants de retour + solde des résidents non permanents– (émigrants + solde de l'émigration temporaire)

Solde de la migration interprovinciale

Le solde de la migration interprovinciale représente la différence entre les **entrants** et les **sortants** pour une province ou un territoire donné.

Solde de la migration totale

Somme des soldes de la **migration internationale** et **interprovinciale**.

Solde de l'émigration temporaire

Le solde de l'émigration temporaire représente la variation des effectifs d'émigrants temporaires entre deux dates. L'émigration temporaire concerne les citoyens canadiens ou **immigrants** vivant temporairement à l'étranger et ne possédant plus de lieu habituel de résidence au Canada.

Solde des résidents non permanents

Le solde des **résidents non permanents** représente la variation des effectifs de résidents non permanents entre deux dates.

Statistiques de l'état civil

Les statistiques de l'état civil couvrent l'ensemble des événements démographiques (naissances, décès, mariages et divorces) pour lesquels il existe une obligation légale d'aviser le bureau du registraire de la province ou du territoire.

Taux annualisé

Rapport du nombre d'événements trimestriels estimés ramenés sur une base annuelle divisé par la population moyenne du trimestre. À cet égard, on retrouve les taux de natalité, mortalité, immigration, etc. Ce taux est généralement exprimé en pour 1 000.

Appendice II

Source et commentaire

Population de départ

Recensement de la population du 16 mai 2006 rajusté pour le sous-dénombrement net du recensement (incluant le rajustement pour les réserves indiennes partiellement dénombrées).

Recensement de 2006 : Statistique Canada, Recensement du Canada, 2006, n° 92-200-XPB au catalogue.

Sous-dénombrement net du recensement : Voir Le Quotidien du 29 septembre 2008.

Réserves indiennes partiellement dénombrées : Voir Le Quotidien du 29 septembre 2008.

Naissances et décès

Statistique Canada, Division de la statistique sur la santé.

Statistique Canada, Division de la démographie, n° 91-002-X au catalogue, trimestriel, tableau analytique 4 .

Immigration

Citoyenneté et Immigration Canada.

Émigrants

Statistique Canada, Division de la démographie - à l'aide de données sur les enfants émigrants du programme des prestations fiscales canadiennes pour enfants (PFCE) des fichiers de l'Agence du revenu Canada - ARC et les données du « U.S. Department of Homeland Security, Office of Immigration Statistics ».

Émigrants de retour

Statistique Canada, Division de la démographie – établis à partir des données du programme de PFCE et des facteurs de rajustement calculés en utilisant les fichiers de l'ARC.

Solde de l'émigration temporaire

Statistique Canada, Division de la démographie – établis à partir des données de la contre-vérification des dossiers (CVD) des Recensements du Canada de 2001 et 2006 et des données du Recensement de 2006.

Résidents non permanents

Statistique Canada, Division de la démographie - établis à partir des données provenant de Citoyenneté et Immigration Canada.

Migration interprovinciale

Statistique Canada, Division de la démographie - établis à partir des données du programme de PFCE et des facteurs de rajustement calculés en utilisant les fichiers de l'ARC.