

N° 91-002-X au catalogue

Estimations démographiques trimestrielles



Juillet à septembre 2009



Statistique
Canada

Statistics
Canada

Canada

Comment obtenir d'autres renseignements

Pour toute demande de renseignements au sujet de ce produit ou sur l'ensemble des données et des services de Statistique Canada, visiter notre site Web à www.statcan.gc.ca. Vous pouvez également communiquer avec nous par courriel à infostats@statcan.gc.ca ou par téléphone entre 8 h 30 et 16 h 30 du lundi au vendredi aux numéros suivants :

Centre de contact national de Statistique Canada

Numéros sans frais (Canada et États-Unis) :

| | |
|---|----------------|
| Service de renseignements | 1-800-263-1136 |
| Service national d'appareils de télécommunications pour les malentendants | 1-800-363-7629 |
| Télécopieur | 1-877-287-4369 |

Appels locaux ou internationaux :

| | |
|---------------------------|----------------|
| Service de renseignements | 1-613-951-8116 |
| Télécopieur | 1-613-951-0581 |

Programme des services de dépôt

| | |
|---------------------------|----------------|
| Service de renseignements | 1-800-635-7943 |
| Télécopieur | 1-800-565-7757 |

Comment accéder à ce produit

Le produit n° 91-002-X au catalogue est disponible gratuitement sous format électronique. Pour obtenir un exemplaire, il suffit de visiter notre site Web à www.statcan.gc.ca et de choisir la rubrique « Publications ».

Normes de service à la clientèle

Statistique Canada s'engage à fournir à ses clients des services rapides, fiables et courtois. À cet égard, notre organisme s'est doté de *normes de service à la clientèle* que les employés observent. Pour obtenir une copie de ces normes de service, veuillez communiquer avec Statistique Canada au numéro sans frais 1-800-263-1136. Les normes de service sont aussi publiées sur le site www.statcan.gc.ca sous « À propos de nous » > « Offrir des services aux Canadiens ».

Estimations démographiques trimestrielles

Juillet à septembre 2009

Publication autorisée par le ministre responsable de Statistique Canada

© Ministre de l'Industrie, 2009

Tous droits réservés. Le contenu de la présente publication électronique peut être reproduit en tout ou en partie, et par quelque moyen que ce soit, sans autre permission de Statistique Canada, sous réserve que la reproduction soit effectuée uniquement à des fins d'étude privée, de recherche, de critique, de compte rendu ou en vue d'en préparer un résumé destiné aux journaux et/ou à des fins non commerciales. Statistique Canada doit être cité comme suit : Source (ou « Adapté de », s'il y a lieu) : Statistique Canada, année de publication, nom du produit, numéro au catalogue, volume et numéro, période de référence et page(s). Autrement, il est interdit de reproduire le contenu de la présente publication, ou de l'emmagasiner dans un système d'extraction, ou de le transmettre sous quelque forme ou par quelque moyen que ce soit, reproduction électronique, mécanique, photographique, pour quelque fin que ce soit, sans l'autorisation écrite préalable des Services d'octroi de licences, Division des services à la clientèle, Statistique Canada, Ottawa, Ontario, Canada K1A 0T6.

Décembre 2009

N° 91-002-X au catalogue, vol. 23, n° 3

ISSN 1911-0936

Périodicité : trimestrielle

Ottawa

This publication is also available in English.

Note de reconnaissance

Le succès du système statistique du Canada repose sur un partenariat bien établi entre Statistique Canada et la population, les entreprises, les administrations canadiennes et les autres organismes. Sans cette collaboration et cette bonne volonté, il serait impossible de produire des statistiques précises et actuelles.

Information pour l'utilisateur

Signes conventionnels

Les signes conventionnels suivants sont employés uniformément dans les publications de Statistique Canada :

- . indisponible pour toute période de référence
- .. indisponible pour une période de référence précise
- ... n'ayant pas lieu de figurer
- 0 zéro absolu ou valeur arrondie à zéro
- 0^s valeur arrondie à 0 (zéro) là où il y a une distinction importante entre le zéro absolu et la valeur arrondie
- p provisoire
- r révisé
- x confidentiel en vertu des dispositions de la *Loi sur la statistique*
- E à utiliser avec prudence
- F trop peu fiable pour être publié

Avis aux lecteurs

La plupart des composantes utilisées pour les estimations démographiques provisoires sont estimées à l'aide de modèles démographiques ou sont fondées sur des sources de données moins complètes ou moins fiables, mais disponibles plus rapidement que celles utilisées pour les estimations mises à jour ou définitives.

Table des matières

| | |
|---|-----------|
| Faits saillants | 7 |
| Analyse | 8 |
| Pertes au niveau de la migration interprovinciale pour l'Alberta | 9 |
| Québec : plus forte croissance démographique trimestrielle depuis 1988 | 10 |
| Dans le Nord | 10 |
| Produits connexes | 12 |
| Tableaux statistiques | |
| 1 Estimations trimestrielles de la population, perspective nationale | 16 |
| 1-1 Population | 16 |
| 1-2 Variation trimestrielle | 17 |
| 1-3 Accroissement démographique trimestriel | 18 |
| 2 Estimations trimestrielles de la population et des facteurs de l'accroissement démographique, perspective provinciale | 19 |
| 2-1 Canada | 19 |
| 2-2 Terre-Neuve-et-Labrador | 19 |
| 2-3 Île-du-Prince-Édouard | 20 |
| 2-4 Nouvelle-Écosse | 20 |
| 2-5 Nouveau-Brunswick | 21 |
| 2-6 Québec | 21 |
| 2-7 Ontario | 22 |
| 2-8 Manitoba | 22 |
| 2-9 Saskatchewan | 23 |
| 2-10 Alberta | 23 |
| 2-11 Colombie-Britannique | 24 |
| 2-12 Yukon | 24 |
| 2-13 Territoires du Nord-Ouest | 25 |
| 2-14 Nunavut | 25 |
| 3 Estimations trimestrielles des composantes démographiques, perspective provinciale | 26 |
| 3-1 Canada | 26 |
| 3-2 Terre-Neuve-et-Labrador | 26 |
| 3-3 Île-du-Prince-Édouard | 27 |

Table des matières – suite

| | | |
|------|---|----|
| 3-4 | Nouvelle-Écosse | 27 |
| 3-5 | Nouveau-Brunswick | 28 |
| 3-6 | Québec | 28 |
| 3-7 | Ontario | 29 |
| 3-8 | Manitoba | 29 |
| 3-9 | Saskatchewan | 30 |
| 3-10 | Alberta | 30 |
| 3-11 | Colombie-Britannique | 31 |
| 3-12 | Yukon | 31 |
| 3-13 | Territoires du Nord-Ouest | 32 |
| 3-14 | Nunavut | 32 |
| 4 | Estimations trimestrielles des composantes démographiques, perspective nationale | 33 |
| 4-1 | Naissances | 33 |
| 4-2 | Décès | 34 |
| 4-3 | Immigrants | 35 |
| 4-4 | Émigrants | 36 |
| 4-5 | Émigrants de retour | 37 |
| 4-6 | Solde de l'émigration temporaire | 38 |
| 4-7 | Solde de résidents non permanents | 39 |
| 4-8 | Entrants interprovinciaux | 40 |
| 4-9 | Sortants interprovinciaux | 41 |
| 4-10 | Accroissement total | 42 |
| 4-11 | Accroissement naturel | 43 |
| 4-12 | Solde de la migration interprovinciale | 44 |
| 4-13 | Solde de la migration internationale | 45 |
| 4-14 | Solde de la migration totale | 46 |
| 5 | Estimations trimestrielles des migrants interprovinciaux selon la province ou le territoire d'origine et de destination, Canada, juillet à septembre 2009 | 47 |

Qualité des données, concepts et méthodologie

| | |
|--------------------------------------|----|
| Méthodologie | 48 |
| Qualité des estimations | 56 |
| Notes explicatives pour les tableaux | 62 |

Appendice

| | | |
|----|-----------------------|----|
| I | Lexique | 63 |
| II | Source et commentaire | 66 |

Table des matières – suite

Graphiques

- | | | |
|----|---|---|
| 1. | Estimations trimestrielles des composantes agrégées, juillet à septembre, 1975 à 2009, Canada | 8 |
| 2. | Variation trimestrielle des estimations de la population, Canada, provinces et territoires, juillet à septembre, 2008 et 2009 | 9 |

Faits saillants

- Au 1^{er} octobre 2009, la population canadienne était estimée à 33 873 400. Au cours du troisième trimestre, la population canadienne a affiché une croissance de 133 500 (0,40 %). Même si légèrement inférieure à celle de 2008, il s'agit de la plus forte croissance démographique pour cette période de l'année depuis 1990.
- Un peu plus des deux tiers de la hausse démographique du pays s'expliquait par le solde de la migration internationale (90 500).
- Pour la première fois depuis 1994, le nombre estimé de naissances pour un trimestre excédait 100 000. Le taux de natalité annualisé du dernier trimestre était d'ailleurs à son niveau le plus élevé depuis 1998, tous trimestres confondus. Il s'agit de la poursuite d'une tendance également observable dans plusieurs autres pays développés.
- Pour la première fois depuis 1994, l'Alberta affichait des pertes au niveau de la migration interprovinciale lors d'un troisième trimestre. De juillet à septembre, la population de l'Alberta s'est néanmoins accrue de 0,44 %.
- Terre-Neuve-et-Labrador (1982), le Manitoba (1983), le Yukon (1995) et le Nunavut (1999) ont tous réalisé leur croissance démographique la plus élevée lors d'un troisième trimestre depuis plusieurs années. C'était aussi le cas du Québec (1988), de la Nouvelle-Écosse (1989) et du Nouveau-Brunswick (1991), qui ont connu leur accroissement démographique le plus prononcé, tous trimestres confondus.

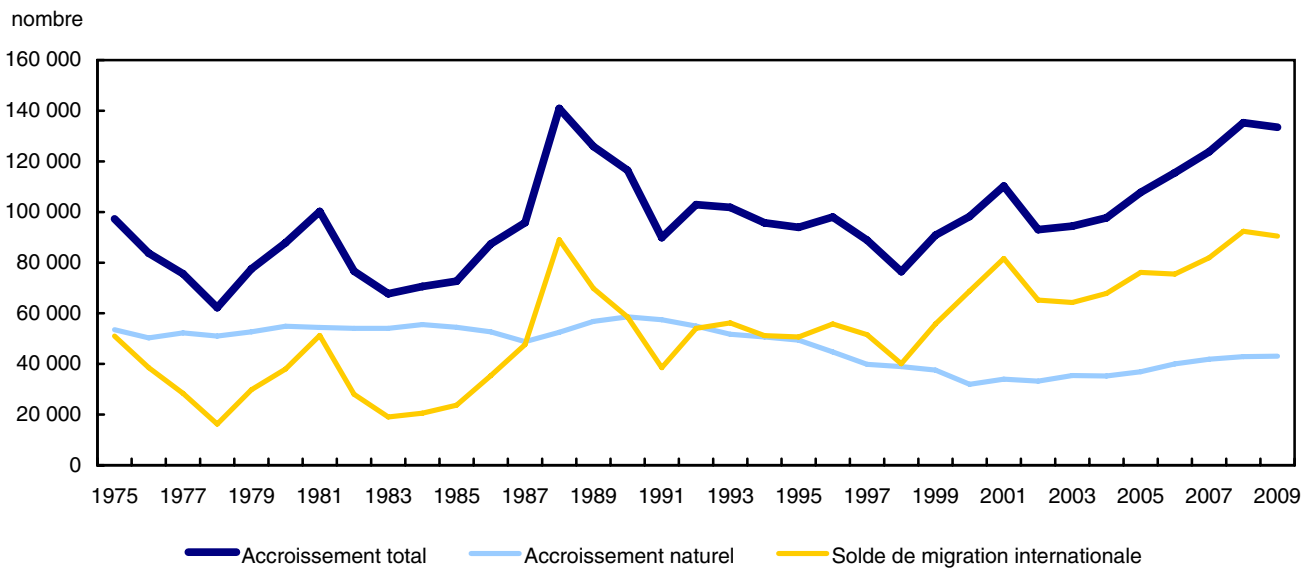
Analyse

Au 1^{er} octobre 2009, la population canadienne était estimée à 33 873 400. Au cours du troisième trimestre, la population canadienne a affiché une croissance de 133 500 (0,40 %). Même si légèrement inférieure à celle de 2008, il s'agit de la plus forte croissance démographique pour cette période de l'année depuis 1990. Un peu plus des deux tiers de la hausse démographique du pays s'expliquait par le solde de la migration internationale (90 500).

Bien qu'il ait franchi le cap des 90 000 pour une deuxième année de suite, le solde de la migration internationale était légèrement inférieur à celui de l'an dernier (92 400). Cette baisse provenait notamment du solde des résidents non permanents, qui est passé de 32 100 à 26 200. Ce fléchissement du solde des résidents non permanents s'est surtout produit en Alberta et au Québec. Inversement, au cours du troisième trimestre, le Canada a accueilli 75 400 immigrants, soit le niveau le plus élevé pour cette période de l'année depuis 2005. Toutefois, cette hausse du nombre d'immigrants n'a pas suffi à compenser la diminution du solde des résidents non permanents.

Graphique 1

Estimations trimestrielles des composantes agrégées, juillet à septembre, 1975 à 2009, Canada



Au cours du troisième trimestre, l'accroissement naturel du Canada était de 43 000. En termes relatifs, il s'agit du niveau le plus élevé depuis 1998, tous trimestres confondus, après ce qui a été observé au troisième trimestre de 2008. La tendance haussière de l'accroissement naturel provenait essentiellement de la hausse de la natalité. Pour la première fois depuis 1994, le nombre estimé de naissances pour un trimestre excédait 100 000. Le taux de natalité annualisé du dernier trimestre était d'ailleurs à son niveau le plus élevé depuis 1998, tous trimestres confondus. Il s'agit de la poursuite d'une tendance également observable dans plusieurs autres pays développés.

La croissance démographique plus prononcée des provinces de l'Ouest se poursuit.

La Colombie-Britannique a connu la croissance démographique la plus forte des provinces au cours du troisième trimestre (0,56 %). En plus d'un apport international qui demeure soutenu, cette province a présenté son plus fort solde migratoire interprovincial trimestriel (3 500) depuis le troisième trimestre de 2007. Il s'agit d'ailleurs de la province ayant affiché les gains migratoires interprovinciaux les plus prononcés de juillet à septembre.

Pertes au niveau de la migration interprovinciale pour l'Alberta

Pour la première fois depuis 1994, l'Alberta affichait des pertes au niveau de la migration interprovinciale lors d'un troisième trimestre. De juillet à septembre, la population de l'Alberta s'est néanmoins accrue de 0,44 %. Il s'agit de la croissance démographique la plus faible pour un troisième trimestre depuis 2000, mais qui est tout de même supérieure à la moyenne canadienne. Depuis 1994, l'Alberta a constamment affiché un accroissement démographique trimestriel supérieur à la croissance nationale.

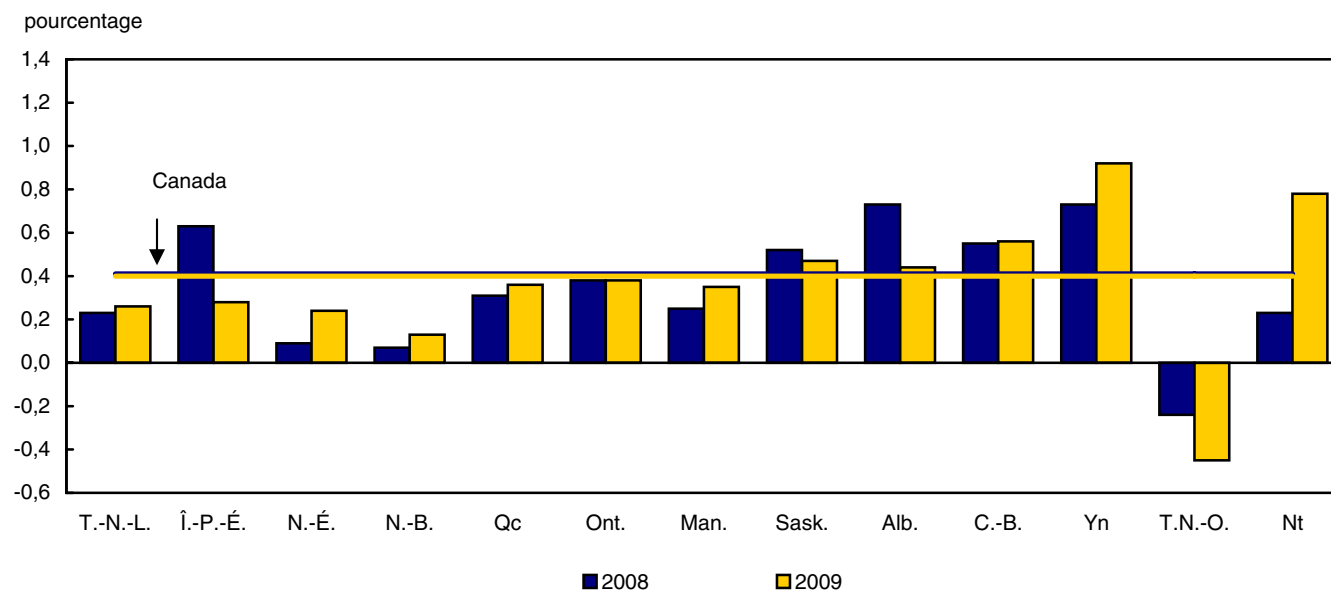
De juillet à septembre, la population de la Saskatchewan a augmenté de 0,47 %. Un peu plus de la moitié de l'accroissement démographique de cette province provient de la migration internationale. En termes relatifs, il s'agit du niveau de migration internationale le plus élevé pour cette période de l'année depuis l'instauration du système actuel de comptabilité démographique (1971). Cette hausse provient surtout d'une hausse du nombre d'immigrants de juillet à septembre.

Au troisième trimestre, le Manitoba a connu sa plus forte croissance démographique (0,35 %) depuis 1983. Cette accélération de la croissance était principalement attribuable à une diminution marquée des pertes migratoires interprovinciales et à la hausse de la migration internationale. Le solde migratoire interprovincial est passé de -1 500 à la même date l'an dernier à -700, notamment grâce à une réduction significative des pertes migratoires face à l'Alberta, la Colombie-Britannique et l'Ontario. Le solde de la migration internationale manitobain, chiffré à 10,2 pour mille, était à son niveau le plus haut pour cette période de l'année depuis que le système actuel de comptabilité démographique a été mis en place (1971).

Au cours du troisième trimestre, l'Ontario a vu sa population augmenter de 0,38 %, principalement à cause du solde de la migration internationale. Le solde de la migration interprovinciale de l'Ontario, chiffré à -1 700, était à son niveau le plus élevé depuis 2002. Ceci provient notamment d'une réduction des pertes avec l'Alberta, qui sont passées de 4 200 de juillet à septembre 2008 à 200.

Graphique 2

Variation trimestrielle des estimations de la population, Canada, provinces et territoires, juillet à septembre, 2008 et 2009



Québec : plus forte croissance démographique trimestrielle depuis 1988

La population du Québec a augmenté de 0,36 % au cours du troisième trimestre, essentiellement grâce à la migration internationale. Il s'agit de la croissance démographique trimestrielle la plus prononcée de cette province, tous trimestres confondus, depuis 1988. L'accroissement plus rapide de la population québécoise est essentiellement imputable à une réduction marquée des pertes migratoires interprovinciales. Pour la première fois depuis 1994, le Québec affichait des gains dans ses échanges migratoires avec l'Alberta lors d'un troisième trimestre. Le taux d'immigration du Québec, chiffré à 8,0 pour mille, était à son niveau le plus élevé, tous trimestres confondus, depuis 1991.

Pour un deuxième trimestre de suite, toutes les provinces de l'Atlantique ont connu une hausse de leur population. La migration interprovinciale expliquait essentiellement la croissance démographique de Terre-Neuve-et-Labrador alors que les trois autres provinces de l'Atlantique ont vu leur population augmenter principalement à cause de la migration internationale.

Grâce à un accroissement démographique de 0,26 %, Terre-Neuve-et-Labrador a connu sa plus forte croissance lors d'un troisième trimestre depuis 1982. Cette accélération de la croissance démographique était surtout imputable à la hausse du solde de la migration internationale. Terre-Neuve-et-Labrador a réalisé des gains dans ses échanges migratoires avec le reste du pays pour un cinquième trimestre de suite. Il s'agit de la troisième année consécutive que la population de cette province augmente au troisième trimestre.

De juillet à septembre, la population de l'Île-du-Prince-Édouard a augmenté de 0,28 % malgré des pertes dans ses échanges migratoires avec le reste du pays. Il s'agit de la croissance démographique la moins prononcée lors d'un troisième trimestre depuis 2006. Le solde migratoire interprovincial de l'Île-du-Prince-Édouard était négatif pour un quatrième trimestre de suite (-300). Néanmoins, alimenté par l'immigration, le solde de la migration internationale de cette province a atteint son deuxième niveau le plus élevé pour cette période de l'année (17,1 pour mille) depuis la mise en place du système actuel de comptabilité démographique, tout juste après celui de 2008. Le solde de la migration internationale a ainsi pu compenser les pertes de la migration interprovinciale afin de faire croître la population de l'Île-du-Prince-Édouard.

Au cours du troisième trimestre, la Nouvelle-Écosse a vu sa population augmenter de 0,24 %, soit la plus forte hausse trimestrielle depuis 1989. L'accélération de la croissance démographique est attribuable à la hausse de la migration interprovinciale. La Nouvelle-Écosse a d'ailleurs enregistré ses gains migratoires interprovinciaux les plus élevés (300) de juillet à septembre depuis 1992. Pour la première fois depuis 2003, la Nouvelle-Écosse a réalisé des gains dans ses échanges migratoires trimestriels avec l'Alberta (200). De juillet à septembre, la Nouvelle-Écosse a aussi affiché son plus haut taux de migration internationale (6,9 pour mille) depuis que le système actuel de comptabilité démographique a été mis en place.

Le Nouveau-Brunswick a vu sa population augmenter de 0,13 %, soit la croissance trimestrielle la plus prononcée, tous trimestres confondus, depuis 1991. La hausse du solde de la migration interprovinciale explique l'accélération de la croissance démographique de cette province. Le Nouveau-Brunswick affichait des gains dans ses échanges migratoires interprovinciaux pour la première fois lors d'un troisième trimestre depuis 1990. De plus, à l'exception de 2008, le Nouveau-Brunswick présentait son niveau de migration internationale le plus élevé (3,2 pour mille) depuis 1975 pour cette période de l'année, essentiellement grâce à l'immigration.

Dans le Nord

Dans le nord du pays, le Yukon et le Nunavut ont connu une croissance de leur population au cours du troisième trimestre alors que les Territoires du Nord-Ouest ont vu leur population diminuer.

Essentiellement grâce à des gains de migration interprovinciale, la population du Yukon a augmenté de juillet à septembre (0,92 %). Il s'agit de la croissance démographique la plus forte pour ce territoire lors d'un troisième trimestre depuis 1995. Le rythme accru de l'accroissement démographique du Yukon était aussi imputable à la migration interprovinciale, dont les gains sont les plus prononcés à cette période de l'année depuis 2003.

Grâce à l'accroissement naturel le plus fort du pays, la population du Nunavut a augmenté de 0,78 %. Il s'agit de la croissance démographique la plus élevée à cette période de l'année pour ce territoire depuis sa création (1999). L'accélération de la croissance démographique de ce territoire provenait essentiellement des gains réalisés dans les échanges avec les autres provinces et territoires, qui ont atteint un sommet inégalé depuis la création de ce territoire (100).

Pour une troisième année consécutive, les Territoires du Nord-Ouest ont vu leur population diminuer au troisième trimestre (-0,45 %). Cette baisse était essentiellement imputable à un solde de la migration interprovinciale négatif (-400). Il s'agit des pertes migratoires interprovinciales les plus fortes pour un troisième trimestre depuis 1987.

Produits connexes

Choisis parmi les publications de Statistique Canada

| | |
|----------|---|
| 91-209-X | Rapport sur l'état de la population du Canada |
| 91-213-X | Statistiques démographiques annuelles |
| 91-214-X | Estimations démographiques annuelles : régions métropolitaines de recensement, régions économiques et divisions de recensement, âge et sexe |
| 91-215-X | Estimations démographiques annuelles, Canada, provinces et territoires |
| 91-520-X | Projections démographiques pour le Canada, les provinces et les territoires |

Choisis parmi les tableaux de CANSIM de Statistique Canada

| | |
|----------|---|
| 051-0001 | Estimations de la population, selon le groupe d'âge et le sexe, Canada, provinces et territoires, annuel |
| 051-0002 | Décès, selon le sexe et le groupe d'âge, Canada, provinces et territoires, annuel |
| 051-0004 | Composantes de l'accroissement démographique, Canada, provinces et territoires, annuel |
| 051-0005 | Estimations de la population, Canada, provinces et territoires, trimestriel |
| 051-0006 | Immigrants au Canada, selon le pays de dernière résidence permanente, trimestriel |
| 051-0010 | Estimations de la population selon l'état matrimonial, le groupe d'âge et le sexe, Canada, provinces et territoires, annuel |
| 051-0011 | Migrants internationaux, selon le groupe d'âge et le sexe, Canada, provinces et territoires, annuel |
| 051-0012 | Migrants interprovinciaux, selon le groupe d'âge et le sexe, Canada, provinces et territoires, annuel |
| 051-0013 | Naissances selon le sexe, Canada, provinces et territoires, annuel |
| 051-0017 | Migrants interprovinciaux, Canada, provinces et territoires, trimestriel |
| 051-0018 | Migration interprovinciale entrants, sortants et solde migratoire par province ou territoire, annuel |
| 051-0019 | Migrants interprovinciaux, selon la province ou territoire d'origine et de la destination, annuel |
| 051-0020 | Nombre de résidents non permanents, Canada, provinces et territoires, trimestriel |

| | |
|----------|---|
| 051-0035 | Composantes de l'accroissement démographique, divisions de recensement et régions métropolitaines de recensement, frontières du recensement de 2001, annuel |
| 051-0037 | Composantes de la migration internationale, Canada, provinces et territoires, trimestriel |
| 051-0045 | Migrants interprovinciaux, selon la province ou territoire d'origine et de la destination, trimestriel |
| 053-0001 | État civil, naissances, décès et mariages, trimestriel |
| 102-0502 | Décès, selon le mois, Canada, provinces et territoires, annuel |
| 102-0503 | Décès, selon l'âge et le sexe, Canada, provinces et territoires, annuel |
| 102-0504 | Décès, selon le groupe d'âge et le sexe, Canada, provinces et territoires, annuel |
| 102-0505 | Décès, selon l'état matrimonial, le groupe d'âge et le sexe, Canada, provinces et territoires, annuel |
| 102-4502 | Naissances vivantes, selon le mois, Canada, provinces et territoires, annuel |
| 102-4503 | Naissances vivantes, selon l'âge de la mère, Canada, provinces et territoires, annuel |
| 102-4504 | Naissances vivantes, âge moyen de la mère, Canada, provinces et territoires, annuel |

Choisis parmi les enquêtes de Statistique Canada

| | |
|------|--|
| 3231 | Statistique de l'état civil - Base de données sur les naissances |
| 3233 | Statistique de l'état civil - Base de données sur les décès |
| 3601 | Estimations de la population totale, Canada, provinces et territoires |
| 3604 | Estimations de la population selon l'âge et le sexe pour le Canada, les provinces et les territoires |
| 3605 | Estimations de la population selon l'état matrimonial, l'âge et le sexe pour le Canada, les provinces et les territoires |

Choisis parmi les tableaux sommaires de Statistique Canada

- *Naissances et taux de natalité, par provinces et territoires*
- *Décès et taux de mortalité, par provinces et territoires*
- *Composantes de la croissance démographique, par province et territoire*
- *Mariages, par provinces et territoires*
- *Population, selon l'état matrimonial et le sexe*
- *Population, selon l'état matrimonial et le sexe, par province et territoire*

Tableaux statistiques

Tableau 1-1
Estimations trimestrielles de la population, perspective nationale — Population 1

| | Canada | Terre-Neuve-et-Labrador | Île-du-Prince-Édouard | Nouvelle-Écosse | Nouveau-Brunswick | Québec | Ontario |
|-------------------------|------------|-------------------------|-----------------------|----------------------|-------------------|---------------------------|------------|
| nombre | | | | | | | |
| 2009 | | | | | | | |
| 1 ^{er} octobre | 33 873 357 | 510 272 | 141 374 | 940 397 | 750 457 | 7 856 881 | 13 119 251 |
| 1 ^{er} juillet | 33 739 859 | 508 925 | 140 985 | 938 183 | 749 468 | 7 828 879 | 13 069 182 |
| 1 ^{er} avril | 33 618 648 | 507 528 | 140 246 | 937 752 | 748 930 | 7 804 821 | 13 024 490 |
| 1 ^{er} janvier | 33 527 199 | 507 681 | 139 978 | 937 848 | 748 302 | 7 788 780 | 12 995 383 |
| 2008 | | | | | | | |
| 1 ^{er} octobre | 33 462 627 | 507 611 | 140 327 | 937 434 | 747 668 | 7 777 410 | 12 985 677 |
| 1 ^{er} juillet | 33 327 337 | 506 441 | 139 451 | 936 585 | 747 147 | 7 753 470 | 12 936 296 |
| 1 ^{er} avril | 33 199 573 | 506 748 | 138 850 | 936 341 | 746 747 | 7 732 544 | 12 888 112 |
| 1 ^{er} janvier | 33 113 330 | 507 100 | 138 610 | 936 280 | 746 533 | 7 718 372 | 12 856 205 |
| 2007 | | | | | | | |
| 1 ^{er} octobre | 33 055 759 | 507 074 | 138 541 | 936 113 | 746 340 | 7 706 999 | 12 843 053 |
| 1 ^{er} juillet | 32 931 956 | 506 530 | 138 127 | 935 889 | 745 561 | 7 687 125 | 12 794 689 |
| 1 ^{er} avril | 32 820 377 | 507 148 | 138 094 | 935 738 | 745 067 | 7 669 722 | 12 750 460 |
| 1 ^{er} janvier | 32 739 308 | 508 846 | 138 038 | 936 548 | 744 880 | 7 658 087 | 12 718 210 |
| 2006 | | | | | | | |
| 1 ^{er} octobre | 32 691 605 | 509 424 | 138 055 | 937 229 | 744 982 | 7 650 828 | 12 709 455 |
| 1 ^{er} juillet | 32 576 074 | 510 313 | 137 920 | 938 010 | 745 674 | 7 631 552 | 12 665 346 |
| | Manitoba | Saskatchewan | Alberta | Colombie-Britannique | Yukon | Territoires du Nord-Ouest | Nunavut |
| nombre | | | | | | | |
| 2009 | | | | | | | |
| 1 ^{er} octobre | 1 226 196 | 1 034 974 | 3 703 979 | 4 479 934 | 33 963 | 43 244 | 32 435 |
| 1 ^{er} juillet | 1 221 964 | 1 030 129 | 3 687 662 | 4 455 207 | 33 653 | 43 439 | 32 183 |
| 1 ^{er} avril | 1 216 137 | 1 025 638 | 3 666 196 | 4 438 037 | 33 559 | 43 349 | 31 965 |
| 1 ^{er} janvier | 1 212 549 | 1 022 258 | 3 643 752 | 4 422 023 | 33 472 | 43 419 | 31 754 |
| 2008 | | | | | | | |
| 1 ^{er} octobre | 1 209 111 | 1 018 894 | 3 622 025 | 4 407 745 | 33 414 | 43 615 | 31 696 |
| 1 ^{er} juillet | 1 206 100 | 1 013 620 | 3 595 867 | 4 383 845 | 33 172 | 43 720 | 31 623 |
| 1 ^{er} avril | 1 201 942 | 1 010 218 | 3 567 294 | 4 362 614 | 33 009 | 43 687 | 31 467 |
| 1 ^{er} janvier | 1 199 778 | 1 007 507 | 3 548 649 | 4 346 439 | 32 801 | 43 620 | 31 436 |
| 2007 | | | | | | | |
| 1 ^{er} octobre | 1 197 204 | 1 005 083 | 3 533 340 | 4 334 423 | 32 715 | 43 463 | 31 411 |
| 1 ^{er} juillet | 1 193 932 | 1 000 139 | 3 513 106 | 4 309 453 | 32 586 | 43 545 | 31 274 |
| 1 ^{er} avril | 1 190 004 | 996 130 | 3 490 219 | 4 291 161 | 32 298 | 43 247 | 31 089 |
| 1 ^{er} janvier | 1 186 992 | 994 193 | 3 472 032 | 4 275 094 | 32 325 | 43 175 | 30 888 |
| 2006 | | | | | | | |
| 1 ^{er} octobre | 1 185 429 | 992 773 | 3 453 265 | 4 263 705 | 32 365 | 43 254 | 30 841 |
| 1 ^{er} juillet | 1 184 031 | 992 122 | 3 421 253 | 4 243 580 | 32 276 | 43 198 | 30 799 |

1. Les estimations de population sont postcensitaires définitives pour le 1^{er} juillet 2006, postcensitaires mises à jour du 1^{er} octobre 2006 au 1^{er} avril 2009 et postcensitaires provisoires à partir du 1^{er} juillet 2009.

Tableau 1-2
Estimations trimestrielles de la population, perspective nationale — Variation trimestrielle ¹

| | Canada | Terre-Neuve-et-Labrador | Île-du-Prince-Édouard | Nouvelle-Écosse | Nouveau-Brunswick | Québec | Ontario |
|---------------------|----------|-------------------------|-----------------------|----------------------|-------------------|---------------------------|---------|
| pourcentage | | | | | | | |
| 2009 | | | | | | | |
| Juillet - septembre | 0,40 | 0,26 | 0,28 | 0,24 | 0,13 | 0,36 | 0,38 |
| Avril - juin | 0,36 | 0,28 | 0,53 | 0,05 | 0,07 | 0,31 | 0,34 |
| Janvier - mars | 0,27 | -0,03 | 0,19 | -0,01 | 0,08 | 0,21 | 0,22 |
| 2008 | | | | | | | |
| Octobre - décembre | 0,19 | 0,01 | -0,25 | 0,04 | 0,08 | 0,15 | 0,07 |
| Juillet - septembre | 0,41 | 0,23 | 0,63 | 0,09 | 0,07 | 0,31 | 0,38 |
| Avril - juin | 0,38 | -0,06 | 0,43 | 0,03 | 0,05 | 0,27 | 0,37 |
| Janvier - mars | 0,26 | -0,07 | 0,17 | 0,01 | 0,03 | 0,18 | 0,25 |
| 2007 | | | | | | | |
| Octobre - décembre | 0,17 | 0,01 | 0,05 | 0,02 | 0,03 | 0,15 | 0,10 |
| Juillet - septembre | 0,38 | 0,11 | 0,30 | 0,02 | 0,10 | 0,26 | 0,38 |
| Avril - juin | 0,34 | -0,12 | 0,02 | 0,02 | 0,07 | 0,23 | 0,35 |
| Janvier - mars | 0,25 | -0,33 | 0,04 | -0,09 | 0,03 | 0,15 | 0,25 |
| 2006 | | | | | | | |
| Octobre - décembre | 0,15 | -0,11 | -0,01 | -0,07 | -0,01 | 0,09 | 0,07 |
| Juillet - septembre | 0,35 | -0,17 | 0,10 | -0,08 | -0,09 | 0,25 | 0,35 |
| | Manitoba | Saskatchewan | Alberta | Colombie-Britannique | Yukon | Territoires du Nord-Ouest | Nunavut |
| pourcentage | | | | | | | |
| 2009 | | | | | | | |
| Juillet - septembre | 0,35 | 0,47 | 0,44 | 0,56 | 0,92 | -0,45 | 0,78 |
| Avril - juin | 0,48 | 0,44 | 0,59 | 0,39 | 0,28 | 0,21 | 0,68 |
| Janvier - mars | 0,30 | 0,33 | 0,62 | 0,36 | 0,26 | -0,16 | 0,66 |
| 2008 | | | | | | | |
| Octobre - décembre | 0,28 | 0,33 | 0,60 | 0,32 | 0,17 | -0,45 | 0,18 |
| Juillet - septembre | 0,25 | 0,52 | 0,73 | 0,55 | 0,73 | -0,24 | 0,23 |
| Avril - juin | 0,35 | 0,34 | 0,80 | 0,49 | 0,49 | 0,08 | 0,50 |
| Janvier - mars | 0,18 | 0,27 | 0,53 | 0,37 | 0,63 | 0,15 | 0,10 |
| 2007 | | | | | | | |
| Octobre - décembre | 0,22 | 0,24 | 0,43 | 0,28 | 0,26 | 0,36 | 0,08 |
| Juillet - septembre | 0,27 | 0,49 | 0,58 | 0,58 | 0,40 | -0,19 | 0,44 |
| Avril - juin | 0,33 | 0,40 | 0,66 | 0,43 | 0,89 | 0,69 | 0,60 |
| Janvier - mars | 0,25 | 0,19 | 0,52 | 0,38 | -0,08 | 0,17 | 0,65 |
| 2006 | | | | | | | |
| Octobre - décembre | 0,13 | 0,14 | 0,54 | 0,27 | -0,12 | -0,18 | 0,15 |
| Juillet - septembre | 0,12 | 0,07 | 0,94 | 0,47 | 0,28 | 0,13 | 0,14 |

1. L'accroissement total est mis à jour de juillet 2006 à mars 2009 et provisoire à partir d'avril 2009.

Tableau 1-3
Estimations trimestrielles de la population, perspective nationale — Accroissement démographique trimestriel ¹

| | Canada | Terre-Neuve-et-Labrador | Île-du-Prince-Édouard | Nouvelle-Écosse | Nouveau-Brunswick | Québec | Ontario |
|---------------------|----------|-------------------------|-----------------------|----------------------|-------------------|---------------------------|---------|
| nombre | | | | | | | |
| 2009 | | | | | | | |
| Juillet - septembre | 133 498 | 1 347 | 389 | 2 214 | 989 | 28 002 | 50 069 |
| Avril - juin | 121 211 | 1 397 | 739 | 431 | 538 | 24 058 | 44 692 |
| Janvier - mars | 91 449 | -153 | 268 | -96 | 628 | 16 041 | 29 107 |
| 2008 | | | | | | | |
| Octobre - décembre | 64 572 | 70 | -349 | 414 | 634 | 11 370 | 9 706 |
| Juillet - septembre | 135 290 | 1 170 | 876 | 849 | 521 | 23 940 | 49 381 |
| Avril - juin | 127 764 | -307 | 601 | 244 | 400 | 20 926 | 48 184 |
| Janvier - mars | 86 243 | -352 | 240 | 61 | 214 | 14 172 | 31 907 |
| 2007 | | | | | | | |
| Octobre - décembre | 57 571 | 26 | 69 | 167 | 193 | 11 373 | 13 152 |
| Juillet - septembre | 123 803 | 544 | 414 | 224 | 779 | 19 874 | 48 364 |
| Avril - juin | 111 579 | -618 | 33 | 151 | 494 | 17 403 | 44 229 |
| Janvier - mars | 81 069 | -1 698 | 56 | -810 | 187 | 11 635 | 32 250 |
| 2006 | | | | | | | |
| Octobre - décembre | 47 703 | -578 | -17 | -681 | -102 | 7 259 | 8 755 |
| Juillet - septembre | 115 531 | -889 | 135 | -781 | -692 | 19 276 | 44 109 |
| | Manitoba | Saskatchewan | Alberta | Colombie-Britannique | Yukon | Territoires du Nord-Ouest | Nunavut |
| nombre | | | | | | | |
| 2009 | | | | | | | |
| Juillet - septembre | 4 232 | 4 845 | 16 317 | 24 727 | 310 | -195 | 252 |
| Avril - juin | 5 827 | 4 491 | 21 466 | 17 170 | 94 | 90 | 218 |
| Janvier - mars | 3 588 | 3 380 | 22 444 | 16 014 | 87 | -70 | 211 |
| 2008 | | | | | | | |
| Octobre - décembre | 3 438 | 3 364 | 21 727 | 14 278 | 58 | -196 | 58 |
| Juillet - septembre | 3 011 | 5 274 | 26 158 | 23 900 | 242 | -105 | 73 |
| Avril - juin | 4 158 | 3 402 | 28 573 | 21 231 | 163 | 33 | 156 |
| Janvier - mars | 2 164 | 2 711 | 18 645 | 16 175 | 208 | 67 | 31 |
| 2007 | | | | | | | |
| Octobre - décembre | 2 574 | 2 424 | 15 309 | 12 016 | 86 | 157 | 25 |
| Juillet - septembre | 3 272 | 4 944 | 20 234 | 24 970 | 129 | -82 | 137 |
| Avril - juin | 3 928 | 4 009 | 22 887 | 18 292 | 288 | 298 | 185 |
| Janvier - mars | 3 012 | 1 937 | 18 187 | 16 067 | -27 | 72 | 201 |
| 2006 | | | | | | | |
| Octobre - décembre | 1 563 | 1 420 | 18 767 | 11 389 | -40 | -79 | 47 |
| Juillet - septembre | 1 398 | 651 | 32 012 | 20 125 | 89 | 56 | 42 |

1. L'accroissement total est mis à jour de juillet 2006 à mars 2009 et provisoire à partir d'avril 2009.

Tableau 2-1
Estimations trimestrielles de la population et des facteurs de l'accroissement démographique, perspective provinciale
— Canada

| | Population en début de période | Accroissement naturel | Solde de la migration | | Solde de la migration totale | Accroissement total | Accroissement total | |
|---------------------|--------------------------------|-----------------------|-----------------------|----------------|------------------------------|---------------------|---------------------|-------------|
| | | | interprovinciale | internationale | | | | |
| | | | | | | | nombre | pourcentage |
| 2009 | | | | | | | | |
| Octobre - décembre | 33 873 357 | .. | .. | .. | .. | .. | .. | |
| Juillet - septembre | 33 739 859 | 43 043 | 0 | 90 455 | 90 455 | 133 498 | 0,40 | |
| Avril - juin | 33 618 648 | 36 432 | 0 | 84 779 | 84 779 | 121 211 | 0,36 | |
| Janvier - mars | 33 527 199 | 25 465 | 0 | 65 984 | 65 984 | 91 449 | 0,27 | |
| 2008 | | | | | | | | |
| Octobre - décembre | 33 462 627 | 30 063 | 0 | 34 509 | 34 509 | 64 572 | 0,19 | |
| Juillet - septembre | 33 327 337 | 42 880 | 0 | 92 410 | 92 410 | 135 290 | 0,41 | |
| Avril - juin | 33 199 573 | 35 624 | 0 | 92 140 | 92 140 | 127 764 | 0,38 | |
| Janvier - mars | 33 113 330 | 25 067 | 0 | 61 176 | 61 176 | 86 243 | 0,26 | |
| 2007 | | | | | | | | |
| Octobre - décembre | 33 055 759 | 29 998 | 0 | 27 573 | 27 573 | 57 571 | 0,17 | |
| Juillet - septembre | 32 931 956 | 41 840 | 0 | 81 963 | 81 963 | 123 803 | 0,38 | |
| Avril - juin | 32 820 377 | 35 773 | 0 | 75 806 | 75 806 | 111 579 | 0,34 | |
| Janvier - mars | 32 739 308 | 24 312 | 0 | 56 757 | 56 757 | 81 069 | 0,25 | |
| 2006 | | | | | | | | |
| Octobre - décembre | 32 691 605 | 27 617 | 0 | 20 086 | 20 086 | 47 703 | 0,15 | |
| Juillet - septembre | 32 576 074 | 40 042 | 0 | 75 489 | 75 489 | 115 531 | 0,35 | |

Note(s) : Voir la section « Qualité des données, concepts et méthodologie — Notes explicatives pour les tableaux ».

Tableau 2-2
Estimations trimestrielles de la population et des facteurs de l'accroissement démographique, perspective provinciale
— Terre-Neuve-et-Labrador

| | Population en début de période | Accroissement naturel | Solde de la migration | | Solde de la migration totale | Accroissement total | Accroissement total | |
|---------------------|--------------------------------|-----------------------|-----------------------|----------------|------------------------------|---------------------|---------------------|-------------|
| | | | interprovinciale | internationale | | | | |
| | | | | | | | nombre | pourcentage |
| 2009 | | | | | | | | |
| Octobre - décembre | 510 272 | .. | .. | .. | .. | .. | .. | |
| Juillet - septembre | 508 925 | 21 | 863 | 463 | 1 326 | 1 347 | 0,26 | |
| Avril - juin | 507 528 | -34 | 1 119 | 312 | 1 431 | 1 397 | 0,28 | |
| Janvier - mars | 507 681 | -166 | 98 | -85 | 13 | -153 | -0,03 | |
| 2008 | | | | | | | | |
| Octobre - décembre | 507 611 | -129 | 292 | -93 | 199 | 70 | 0,01 | |
| Juillet - septembre | 506 441 | 51 | 823 | 296 | 1 119 | 1 170 | 0,23 | |
| Avril - juin | 506 748 | -2 | -490 | 185 | -305 | -307 | -0,06 | |
| Janvier - mars | 507 100 | -130 | -446 | 224 | -222 | -352 | -0,07 | |
| 2007 | | | | | | | | |
| Octobre - décembre | 507 074 | -91 | 115 | 2 | 117 | 26 | 0,01 | |
| Juillet - septembre | 506 530 | 88 | 293 | 163 | 456 | 544 | 0,11 | |
| Avril - juin | 507 148 | 36 | -791 | 137 | -654 | -618 | -0,12 | |
| Janvier - mars | 508 846 | -84 | -1 671 | 57 | -1 614 | -1 698 | -0,33 | |
| 2006 | | | | | | | | |
| Octobre - décembre | 509 424 | -82 | -558 | 62 | -496 | -578 | -0,11 | |
| Juillet - septembre | 510 313 | 74 | -1 047 | 84 | -963 | -889 | -0,17 | |

Note(s) : Voir la section « Qualité des données, concepts et méthodologie — Notes explicatives pour les tableaux ».

Tableau 2-3
Estimations trimestrielles de la population et des facteurs de l'accroissement démographique, perspective provinciale
— Île-du-Prince-Édouard

| | Population en début de période | Accroissement naturel | Solde de la migration interprovinciale | Solde de la migration internationale | Solde de la migration totale | Accroissement total | Accroissement total |
|---------------------|--------------------------------|-----------------------|--|--------------------------------------|------------------------------|---------------------|---------------------|
| | nombre | | | | | pourcentage | |
| 2009 | | | | | | | |
| Octobre - décembre | 141 374 | .. | .. | .. | .. | .. | .. |
| Juillet - septembre | 140 985 | 68 | -283 | 604 | 321 | 389 | 0,28 |
| Avril - juin | 140 246 | 12 | -117 | 844 | 727 | 739 | 0,53 |
| Janvier - mars | 139 978 | 18 | -66 | 316 | 250 | 268 | 0,19 |
| 2008 | | | | | | | |
| Octobre - décembre | 140 327 | 49 | -503 | 105 | -398 | -349 | -0,25 |
| Juillet - septembre | 139 451 | 73 | 127 | 676 | 803 | 876 | 0,63 |
| Avril - juin | 138 850 | 19 | 157 | 425 | 582 | 601 | 0,43 |
| Janvier - mars | 138 610 | 24 | -120 | 336 | 216 | 240 | 0,17 |
| 2007 | | | | | | | |
| Octobre - décembre | 138 541 | 52 | -150 | 167 | 17 | 69 | 0,05 |
| Juillet - septembre | 138 127 | 76 | -178 | 516 | 338 | 414 | 0,30 |
| Avril - juin | 138 094 | 27 | -216 | 222 | 6 | 33 | 0,02 |
| Janvier - mars | 138 038 | 33 | -155 | 178 | 23 | 56 | 0,04 |
| 2006 | | | | | | | |
| Octobre - décembre | 138 055 | 48 | -159 | 94 | -65 | -17 | -0,01 |
| Juillet - septembre | 137 920 | 133 | -319 | 321 | 2 | 135 | 0,10 |

Note(s) : Voir la section « Qualité des données, concepts et méthodologie — Notes explicatives pour les tableaux ».

Tableau 2-4
Estimations trimestrielles de la population et des facteurs de l'accroissement démographique, perspective provinciale
— Nouvelle-Écosse

| | Population en début de période | Accroissement naturel | Solde de la migration interprovinciale | Solde de la migration internationale | Solde de la migration totale | Accroissement total | Accroissement total |
|---------------------|--------------------------------|-----------------------|--|--------------------------------------|------------------------------|---------------------|---------------------|
| | nombre | | | | | pourcentage | |
| 2009 | | | | | | | |
| Octobre - décembre | 940 397 | .. | .. | .. | .. | .. | .. |
| Juillet - septembre | 938 183 | 280 | 320 | 1 614 | 1 934 | 2 214 | 0,24 |
| Avril - juin | 937 752 | 91 | -284 | 624 | 340 | 431 | 0,05 |
| Janvier - mars | 937 848 | -209 | -357 | 470 | 113 | -96 | -0,01 |
| 2008 | | | | | | | |
| Octobre - décembre | 937 434 | 31 | 108 | 275 | 383 | 414 | 0,04 |
| Juillet - septembre | 936 585 | 335 | -722 | 1 236 | 514 | 849 | 0,09 |
| Avril - juin | 936 341 | 140 | -492 | 596 | 104 | 244 | 0,03 |
| Janvier - mars | 936 280 | -159 | -259 | 479 | 220 | 61 | 0,01 |
| 2007 | | | | | | | |
| Octobre - décembre | 936 113 | 81 | -39 | 125 | 86 | 167 | 0,02 |
| Juillet - septembre | 935 889 | 385 | -1 004 | 843 | -161 | 224 | 0,02 |
| Avril - juin | 935 738 | 196 | -449 | 404 | -45 | 151 | 0,02 |
| Janvier - mars | 936 548 | -96 | -1 082 | 368 | -714 | -810 | -0,09 |
| 2006 | | | | | | | |
| Octobre - décembre | 937 229 | 57 | -929 | 191 | -738 | -681 | -0,07 |
| Juillet - septembre | 938 010 | 310 | -1 666 | 575 | -1 091 | -781 | -0,08 |

Note(s) : Voir la section « Qualité des données, concepts et méthodologie — Notes explicatives pour les tableaux ».

Tableau 2-5
Estimations trimestrielles de la population et des facteurs de l'accroissement démographique, perspective provinciale
— Nouveau-Brunswick

| | Population en début de période | Accroissement naturel | Solde de la migration | | | Accroissement total | Accroissement total |
|---------------------|--------------------------------|-----------------------|-----------------------|--------------------------------|------------------------|---------------------|---------------------|
| | | | interprovinciale | de la migration internationale | de la migration totale | | |
| | | nombre | | | | | pourcentage |
| 2009 | | | | | | | |
| Octobre - décembre | 750 457 | .. | .. | .. | .. | .. | .. |
| Juillet - septembre | 749 468 | 351 | 38 | 600 | 638 | 989 | 0,13 |
| Avril - juin | 748 930 | 205 | -121 | 454 | 333 | 538 | 0,07 |
| Janvier - mars | 748 302 | -75 | 61 | 642 | 703 | 628 | 0,08 |
| 2008 | | | | | | | |
| Octobre - décembre | 747 668 | 103 | 264 | 267 | 531 | 634 | 0,08 |
| Juillet - septembre | 747 147 | 400 | -741 | 862 | 121 | 521 | 0,07 |
| Avril - juin | 746 747 | 253 | -303 | 450 | 147 | 400 | 0,05 |
| Janvier - mars | 746 533 | -18 | -250 | 482 | 232 | 214 | 0,03 |
| 2007 | | | | | | | |
| Octobre - décembre | 746 340 | 155 | -85 | 123 | 38 | 193 | 0,03 |
| Juillet - septembre | 745 561 | 453 | -270 | 596 | 326 | 779 | 0,10 |
| Avril - juin | 745 067 | 308 | -120 | 306 | 186 | 494 | 0,07 |
| Janvier - mars | 744 880 | 44 | -305 | 448 | 143 | 187 | 0,03 |
| 2006 | | | | | | | |
| Octobre - décembre | 744 982 | 124 | -373 | 147 | -226 | -102 | -0,01 |
| Juillet - septembre | 745 674 | 549 | -1 834 | 593 | -1 241 | -692 | -0,09 |

Note(s) : Voir la section « Qualité des données, concepts et méthodologie — Notes explicatives pour les tableaux ».

Tableau 2-6
Estimations trimestrielles de la population et des facteurs de l'accroissement démographique, perspective provinciale
— Québec

| | Population en début de période | Accroissement naturel | Solde de la migration | | | Accroissement total | Accroissement total |
|---------------------|--------------------------------|-----------------------|-----------------------|--------------------------------|------------------------|---------------------|---------------------|
| | | | interprovinciale | de la migration internationale | de la migration totale | | |
| | | nombre | | | | | pourcentage |
| 2009 | | | | | | | |
| Octobre - décembre | 7 856 881 | .. | .. | .. | .. | .. | .. |
| Juillet - septembre | 7 828 879 | 10 600 | -120 | 17 522 | 17 402 | 28 002 | 0,36 |
| Avril - juin | 7 804 821 | 8 400 | -3 465 | 19 123 | 15 658 | 24 058 | 0,31 |
| Janvier - mars | 7 788 780 | 5 750 | -2 016 | 12 307 | 10 291 | 16 041 | 0,21 |
| 2008 | | | | | | | |
| Octobre - décembre | 7 777 410 | 7 150 | -2 139 | 6 359 | 4 220 | 11 370 | 0,15 |
| Juillet - septembre | 7 753 470 | 10 600 | -3 046 | 16 386 | 13 340 | 23 940 | 0,31 |
| Avril - juin | 7 732 544 | 7 950 | -4 399 | 17 375 | 12 976 | 20 926 | 0,27 |
| Janvier - mars | 7 718 372 | 5 550 | -1 776 | 10 398 | 8 622 | 14 172 | 0,18 |
| 2007 | | | | | | | |
| Octobre - décembre | 7 706 999 | 6 508 | -1 991 | 6 856 | 4 865 | 11 373 | 0,15 |
| Juillet - septembre | 7 687 125 | 9 400 | -3 516 | 13 990 | 10 474 | 19 874 | 0,26 |
| Avril - juin | 7 669 722 | 7 494 | -4 665 | 14 574 | 9 909 | 17 403 | 0,23 |
| Janvier - mars | 7 658 087 | 4 185 | -2 503 | 9 953 | 7 450 | 11 635 | 0,15 |
| 2006 | | | | | | | |
| Octobre - décembre | 7 650 828 | 6 149 | -2 429 | 3 539 | 1 110 | 7 259 | 0,09 |
| Juillet - septembre | 7 631 552 | 8 724 | -3 268 | 13 820 | 10 552 | 19 276 | 0,25 |

Note(s) : Voir la section « Qualité des données, concepts et méthodologie — Notes explicatives pour les tableaux ».

Tableau 2-7
Estimations trimestrielles de la population et des facteurs de l'accroissement démographique, perspective provinciale
— Ontario

| | Population en début de période | Accroissement naturel | Solde de la migration interprovinciale | Solde de la migration internationale | Solde de la migration totale | Accroissement total | Accroissement total |
|---------------------|--------------------------------|-----------------------|--|--------------------------------------|------------------------------|---------------------|---------------------|
| | nombre | | | | | pourcentage | |
| 2009 | | | | | | | |
| Octobre - décembre | 13 119 251 | .. | .. | .. | .. | .. | .. |
| Juillet - septembre | 13 069 182 | 15 313 | -1 748 | 36 504 | 34 756 | 50 069 | 0,38 |
| Avril - juin | 13 024 490 | 12 685 | -4 006 | 36 013 | 32 007 | 44 692 | 0,34 |
| Janvier - mars | 12 995 383 | 8 956 | -5 015 | 25 166 | 20 151 | 29 107 | 0,22 |
| 2008 | | | | | | | |
| Octobre - décembre | 12 985 677 | 10 886 | -6 517 | 5 337 | -1 180 | 9 706 | 0,07 |
| Juillet - septembre | 12 936 296 | 15 576 | -3 200 | 37 005 | 33 805 | 49 381 | 0,38 |
| Avril - juin | 12 888 112 | 13 081 | -3 502 | 38 605 | 35 103 | 48 184 | 0,37 |
| Janvier - mars | 12 856 205 | 9 439 | -3 458 | 25 926 | 22 468 | 31 907 | 0,25 |
| 2007 | | | | | | | |
| Octobre - décembre | 12 843 053 | 11 366 | -3 588 | 5 374 | 1 786 | 13 152 | 0,10 |
| Juillet - septembre | 12 794 689 | 15 958 | -4 202 | 36 608 | 32 406 | 48 364 | 0,38 |
| Avril - juin | 12 750 460 | 13 536 | -3 451 | 34 144 | 30 693 | 44 229 | 0,35 |
| Janvier - mars | 12 718 210 | 9 961 | -2 185 | 24 474 | 22 289 | 32 250 | 0,25 |
| 2006 | | | | | | | |
| Octobre - décembre | 12 709 455 | 11 195 | -5 957 | 3 517 | -2 440 | 8 755 | 0,07 |
| Juillet - septembre | 12 665 346 | 16 160 | -8 454 | 36 403 | 27 949 | 44 109 | 0,35 |

Note(s) : Voir la section « Qualité des données, concepts et méthodologie — Notes explicatives pour les tableaux ».

Tableau 2-8
Estimations trimestrielles de la population et des facteurs de l'accroissement démographique, perspective provinciale
— Manitoba

| | Population en début de période | Accroissement naturel | Solde de la migration interprovinciale | Solde de la migration internationale | Solde de la migration totale | Accroissement total | Accroissement total |
|---------------------|--------------------------------|-----------------------|--|--------------------------------------|------------------------------|---------------------|---------------------|
| | nombre | | | | | pourcentage | |
| 2009 | | | | | | | |
| Octobre - décembre | 1 226 196 | .. | .. | .. | .. | .. | .. |
| Juillet - septembre | 1 221 964 | 1 831 | -712 | 3 113 | 2 401 | 4 232 | 0,35 |
| Avril - juin | 1 216 137 | 1 500 | -94 | 4 421 | 4 327 | 5 827 | 0,48 |
| Janvier - mars | 1 212 549 | 1 044 | -181 | 2 725 | 2 544 | 3 588 | 0,30 |
| 2008 | | | | | | | |
| Octobre - décembre | 1 209 111 | 996 | 249 | 2 193 | 2 442 | 3 438 | 0,28 |
| Juillet - septembre | 1 206 100 | 1 798 | -1 515 | 2 728 | 1 213 | 3 011 | 0,25 |
| Avril - juin | 1 201 942 | 1 477 | -1 148 | 3 829 | 2 681 | 4 158 | 0,35 |
| Janvier - mars | 1 199 778 | 1 038 | -752 | 1 878 | 1 126 | 2 164 | 0,18 |
| 2007 | | | | | | | |
| Octobre - décembre | 1 197 204 | 992 | -453 | 2 035 | 1 582 | 2 574 | 0,22 |
| Juillet - septembre | 1 193 932 | 1 773 | -1 350 | 2 849 | 1 499 | 3 272 | 0,27 |
| Avril - juin | 1 190 004 | 1 462 | -1 268 | 3 734 | 2 466 | 3 928 | 0,33 |
| Janvier - mars | 1 186 992 | 1 032 | -378 | 2 358 | 1 980 | 3 012 | 0,25 |
| 2006 | | | | | | | |
| Octobre - décembre | 1 185 429 | 863 | -1 035 | 1 735 | 700 | 1 563 | 0,13 |
| Juillet - septembre | 1 184 031 | 1 567 | -2 819 | 2 650 | -169 | 1 398 | 0,12 |

Note(s) : Voir la section « Qualité des données, concepts et méthodologie — Notes explicatives pour les tableaux ».

Tableau 2-9
Estimations trimestrielles de la population et des facteurs de l'accroissement démographique, perspective provinciale
— Saskatchewan

| | Population en début de période | Accroissement naturel | Solde de la migration | | | Accroissement total | Accroissement total |
|---------------------|--------------------------------|-----------------------|-----------------------|--------------------------------|------------------------|---------------------|---------------------|
| | | | interprovinciale | de la migration internationale | de la migration totale | | |
| | | nombre | | | | | pourcentage |
| 2009 | | | | | | | |
| Octobre - décembre | 1 034 974 | .. | .. | .. | .. | .. | .. |
| Juillet - septembre | 1 030 129 | 1 495 | 823 | 2 527 | 3 350 | 4 845 | 0,47 |
| Avril - juin | 1 025 638 | 1 277 | 550 | 2 664 | 3 214 | 4 491 | 0,44 |
| Janvier - mars | 1 022 258 | 822 | 545 | 2 013 | 2 558 | 3 380 | 0,33 |
| 2008 | | | | | | | |
| Octobre - décembre | 1 018 894 | 858 | 949 | 1 557 | 2 506 | 3 364 | 0,33 |
| Juillet - septembre | 1 013 620 | 1 439 | 2 064 | 1 771 | 3 835 | 5 274 | 0,52 |
| Avril - juin | 1 010 218 | 1 209 | 362 | 1 831 | 2 193 | 3 402 | 0,34 |
| Janvier - mars | 1 007 507 | 765 | 682 | 1 264 | 1 946 | 2 711 | 0,27 |
| 2007 | | | | | | | |
| Octobre - décembre | 1 005 083 | 801 | 974 | 649 | 1 623 | 2 424 | 0,24 |
| Juillet - septembre | 1 000 139 | 1 368 | 2 153 | 1 423 | 3 576 | 4 944 | 0,49 |
| Avril - juin | 996 130 | 1 143 | 1 691 | 1 175 | 2 866 | 4 009 | 0,40 |
| Janvier - mars | 994 193 | 715 | 427 | 795 | 1 222 | 1 937 | 0,19 |
| 2006 | | | | | | | |
| Octobre - décembre | 992 773 | 419 | 529 | 472 | 1 001 | 1 420 | 0,14 |
| Juillet - septembre | 992 122 | 1 094 | -1 098 | 655 | -443 | 651 | 0,07 |

Note(s) : Voir la section « Qualité des données, concepts et méthodologie — Notes explicatives pour les tableaux ».

Tableau 2-10
Estimations trimestrielles de la population et des facteurs de l'accroissement démographique, perspective provinciale
— Alberta

| | Population en début de période | Accroissement naturel | Solde de la migration | | | Accroissement total | Accroissement total |
|---------------------|--------------------------------|-----------------------|-----------------------|--------------------------------|------------------------|---------------------|---------------------|
| | | | interprovinciale | de la migration internationale | de la migration totale | | |
| | | nombre | | | | | pourcentage |
| 2009 | | | | | | | |
| Octobre - décembre | 3 703 979 | .. | .. | .. | .. | .. | .. |
| Juillet - septembre | 3 687 662 | 8 437 | -2 535 | 10 415 | 7 880 | 16 317 | 0,44 |
| Avril - juin | 3 666 196 | 8 046 | 4 737 | 8 683 | 13 420 | 21 466 | 0,59 |
| Janvier - mars | 3 643 752 | 6 504 | 7 144 | 8 796 | 15 940 | 22 444 | 0,62 |
| 2008 | | | | | | | |
| Octobre - décembre | 3 622 025 | 7 067 | 6 198 | 8 462 | 14 660 | 21 727 | 0,60 |
| Juillet - septembre | 3 595 867 | 8 040 | 4 927 | 13 191 | 18 118 | 26 158 | 0,73 |
| Avril - juin | 3 567 294 | 7 752 | 7 215 | 13 606 | 20 821 | 28 573 | 0,80 |
| Janvier - mars | 3 548 649 | 6 308 | 3 862 | 8 475 | 12 337 | 18 645 | 0,53 |
| 2007 | | | | | | | |
| Octobre - décembre | 3 533 340 | 6 909 | 2 035 | 6 365 | 8 400 | 15 309 | 0,43 |
| Juillet - septembre | 3 513 106 | 7 900 | 2 205 | 10 129 | 12 334 | 20 234 | 0,58 |
| Avril - juin | 3 490 219 | 7 644 | 4 677 | 10 566 | 15 243 | 22 887 | 0,66 |
| Janvier - mars | 3 472 032 | 6 225 | 4 725 | 7 237 | 11 962 | 18 187 | 0,52 |
| 2006 | | | | | | | |
| Octobre - décembre | 3 453 265 | 6 294 | 7 678 | 4 795 | 12 473 | 18 767 | 0,54 |
| Juillet - septembre | 3 421 253 | 7 404 | 16 729 | 7 879 | 24 608 | 32 012 | 0,94 |

Note(s) : Voir la section « Qualité des données, concepts et méthodologie — Notes explicatives pour les tableaux ».

Tableau 2-11

Estimations trimestrielles de la population et des facteurs de l'accroissement démographique, perspective provinciale
— Colombie-Britannique

| | Population en début de période | Accroissement naturel | Solde de la migration | | | Accroissement total | Accroissement total | |
|---------------------|--------------------------------|-----------------------|-----------------------|--------------------------------|------------------------|---------------------|---------------------|-------------|
| | | | interprovinciale | de la migration internationale | de la migration totale | | | |
| | | | | | | | nombre | pourcentage |
| 2009 | | | | | | | | |
| Octobre - décembre | 4 479 934 | .. | .. | .. | .. | .. | .. | |
| Juillet - septembre | 4 455 207 | 4 281 | 3 457 | 16 989 | 20 446 | 24 727 | 0,56 | |
| Avril - juin | 4 438 037 | 3 897 | 1 752 | 11 521 | 13 273 | 17 170 | 0,39 | |
| Janvier - mars | 4 422 023 | 2 495 | -16 | 13 535 | 13 519 | 16 014 | 0,36 | |
| 2008 | | | | | | | | |
| Octobre - décembre | 4 407 745 | 2 742 | 1 453 | 10 083 | 11 536 | 14 278 | 0,32 | |
| Juillet - septembre | 4 383 845 | 4 206 | 1 484 | 18 210 | 19 694 | 23 900 | 0,55 | |
| Avril - juin | 4 362 614 | 3 395 | 2 815 | 15 021 | 17 836 | 21 231 | 0,49 | |
| Janvier - mars | 4 346 439 | 1 921 | 2 627 | 11 627 | 14 254 | 16 175 | 0,37 | |
| 2007 | | | | | | | | |
| Octobre - décembre | 4 334 423 | 2 912 | 3 074 | 6 030 | 9 104 | 12 016 | 0,28 | |
| Juillet - septembre | 4 309 453 | 4 070 | 6 127 | 14 773 | 20 900 | 24 970 | 0,58 | |
| Avril - juin | 4 291 161 | 3 577 | 4 337 | 10 378 | 14 715 | 18 292 | 0,43 | |
| Janvier - mars | 4 275 094 | 1 967 | 3 238 | 10 862 | 14 100 | 16 067 | 0,38 | |
| 2006 | | | | | | | | |
| Octobre - décembre | 4 263 705 | 2 271 | 3 511 | 5 607 | 9 118 | 11 389 | 0,27 | |
| Juillet - septembre | 4 243 580 | 3 688 | 3 919 | 12 518 | 16 437 | 20 125 | 0,47 | |

Note(s) : Voir la section « Qualité des données, concepts et méthodologie — Notes explicatives pour les tableaux ».

Tableau 2-12

Estimations trimestrielles de la population et des facteurs de l'accroissement démographique, perspective provinciale
— Yukon

| | Population en début de période | Accroissement naturel | Solde de la migration | | | Accroissement total | Accroissement total | |
|---------------------|--------------------------------|-----------------------|-----------------------|--------------------------------|------------------------|---------------------|---------------------|-------------|
| | | | interprovinciale | de la migration internationale | de la migration totale | | | |
| | | | | | | | nombre | pourcentage |
| 2009 | | | | | | | | |
| Octobre - décembre | 33 963 | .. | .. | .. | .. | .. | .. | |
| Juillet - septembre | 33 653 | 43 | 174 | 93 | 267 | 310 | 0,92 | |
| Avril - juin | 33 559 | 61 | -43 | 76 | 33 | 94 | 0,28 | |
| Janvier - mars | 33 472 | 29 | -60 | 118 | 58 | 87 | 0,26 | |
| 2008 | | | | | | | | |
| Octobre - décembre | 33 414 | 33 | 76 | -51 | 25 | 58 | 0,17 | |
| Juillet - septembre | 33 172 | 43 | 153 | 46 | 199 | 242 | 0,73 | |
| Avril - juin | 33 009 | 60 | 13 | 90 | 103 | 163 | 0,49 | |
| Janvier - mars | 32 801 | 29 | 90 | 89 | 179 | 208 | 0,63 | |
| 2007 | | | | | | | | |
| Octobre - décembre | 32 715 | 33 | 79 | -26 | 53 | 86 | 0,26 | |
| Juillet - septembre | 32 586 | 44 | 53 | 32 | 85 | 129 | 0,40 | |
| Avril - juin | 32 298 | 59 | 154 | 75 | 229 | 288 | 0,89 | |
| Janvier - mars | 32 325 | 32 | -76 | 17 | -59 | -27 | -0,08 | |
| 2006 | | | | | | | | |
| Octobre - décembre | 32 365 | 45 | -41 | -44 | -85 | -40 | -0,12 | |
| Juillet - septembre | 32 276 | 34 | 64 | -9 | 55 | 89 | 0,28 | |

Note(s) : Voir la section « Qualité des données, concepts et méthodologie — Notes explicatives pour les tableaux ».

Tableau 2-13

Estimations trimestrielles de la population et des facteurs de l'accroissement démographique, perspective provinciale
— Territoires du Nord-Ouest

| | Population en début de période | Accroissement naturel | Solde de la migration | | | Accroissement total | Accroissement total | |
|---------------------|--------------------------------|-----------------------|-----------------------|--------------------------------|------------------------|---------------------|---------------------|-------------|
| | | | interprovinciale | de la migration internationale | de la migration totale | | | |
| | | | | | | | nombre | pourcentage |
| 2009 | | | | | | | | |
| Octobre - décembre | 43 244 | .. | .. | .. | .. | .. | .. | |
| Juillet - septembre | 43 439 | 149 | -357 | 13 | -344 | -195 | -0,45 | |
| Avril - juin | 43 349 | 121 | -76 | 45 | -31 | 90 | 0,21 | |
| Janvier - mars | 43 419 | 142 | -187 | -25 | -212 | -70 | -0,16 | |
| 2008 | | | | | | | | |
| Octobre - décembre | 43 615 | 115 | -338 | 27 | -311 | -196 | -0,45 | |
| Juillet - septembre | 43 720 | 148 | -249 | -4 | -253 | -105 | -0,24 | |
| Avril - juin | 43 687 | 122 | -200 | 111 | -89 | 33 | 0,08 | |
| Janvier - mars | 43 620 | 144 | -92 | 15 | -77 | 67 | 0,15 | |
| 2007 | | | | | | | | |
| Octobre - décembre | 43 463 | 117 | 99 | -59 | 40 | 157 | 0,36 | |
| Juillet - septembre | 43 545 | 151 | -227 | -6 | -233 | -82 | -0,19 | |
| Avril - juin | 43 247 | 122 | 94 | 82 | 176 | 298 | 0,69 | |
| Janvier - mars | 43 175 | 144 | -75 | 3 | -72 | 72 | 0,17 | |
| 2006 | | | | | | | | |
| Octobre - décembre | 43 254 | 104 | -165 | -18 | -183 | -79 | -0,18 | |
| Juillet - septembre | 43 198 | 128 | -75 | 3 | -72 | 56 | 0,13 | |

Note(s) : Voir la section « Qualité des données, concepts et méthodologie — Notes explicatives pour les tableaux ».

Tableau 2-14

Estimations trimestrielles de la population et des facteurs de l'accroissement démographique, perspective provinciale
— Nunavut

| | Population en début de période | Accroissement naturel | Solde de la migration | | | Accroissement total | Accroissement total | |
|---------------------|--------------------------------|-----------------------|-----------------------|--------------------------------|------------------------|---------------------|---------------------|-------------|
| | | | interprovinciale | de la migration internationale | de la migration totale | | | |
| | | | | | | | nombre | pourcentage |
| 2009 | | | | | | | | |
| Octobre - décembre | 32 435 | .. | .. | .. | .. | .. | .. | |
| Juillet - septembre | 32 183 | 174 | 80 | -2 | 78 | 252 | 0,78 | |
| Avril - juin | 31 965 | 171 | 48 | -1 | 47 | 218 | 0,68 | |
| Janvier - mars | 31 754 | 155 | 50 | 6 | 56 | 211 | 0,66 | |
| 2008 | | | | | | | | |
| Octobre - décembre | 31 696 | 162 | -92 | -12 | -104 | 58 | 0,18 | |
| Juillet - septembre | 31 623 | 171 | -105 | 7 | -98 | 73 | 0,23 | |
| Avril - juin | 31 467 | 168 | -28 | 16 | -12 | 156 | 0,50 | |
| Janvier - mars | 31 436 | 156 | -108 | -17 | -125 | 31 | 0,10 | |
| 2007 | | | | | | | | |
| Octobre - décembre | 31 411 | 163 | -70 | -68 | -138 | 25 | 0,08 | |
| Juillet - septembre | 31 274 | 174 | -84 | 47 | -37 | 137 | 0,44 | |
| Avril - juin | 31 089 | 169 | 7 | 9 | 16 | 185 | 0,60 | |
| Janvier - mars | 30 888 | 154 | 40 | 7 | 47 | 201 | 0,65 | |
| 2006 | | | | | | | | |
| Octobre - décembre | 30 841 | 130 | -72 | -11 | -83 | 47 | 0,15 | |
| Juillet - septembre | 30 799 | 177 | -132 | -3 | -135 | 42 | 0,14 | |

Note(s) : Voir la section « Qualité des données, concepts et méthodologie — Notes explicatives pour les tableaux ».

Tableau 3-1
Estimations trimestrielles des composantes démographiques, perspective provinciale — Canada

| | Accroissement naturel | | Migration interprovinciale | | Migration internationale | | | Solde de l'émigration temporaire | Solde de résidents non permanents |
|---------------------|-----------------------|--------|----------------------------|----------|--------------------------|-----------|---------------------|----------------------------------|-----------------------------------|
| | Naissances | Décès | Entrants | Sortants | Immigrants | Émigrants | Émigrants de retour | | |
| nombre | | | | | | | | | |
| 2009 | | | | | | | | | |
| Juillet - septembre | 100 953 | 57 910 | 98 347 | 98 347 | 75 384 | 17 448 | 12 881 | 6 584 | 26 222 |
| Avril - juin | 96 150 | 59 718 | 93 003 | 93 003 | 69 635 | 9 114 | 5 388 | 4 663 | 23 533 |
| Janvier - mars | 89 701 | 64 236 | 83 995 | 83 995 | 50 784 | 7 095 | 3 337 | 4 190 | 23 148 |
| 2008 | | | | | | | | | |
| Octobre - décembre | 92 348 | 62 285 | 67 271 | 67 271 | 53 544 | 9 422 | 3 469 | 4 733 | -8 349 |
| Juillet - septembre | 99 504 | 56 624 | 118 454 | 118 454 | 71 312 | 17 293 | 12 881 | 6 584 | 32 094 |
| Avril - juin | 94 527 | 58 903 | 82 653 | 82 653 | 69 247 | 9 074 | 5 388 | 4 663 | 31 242 |
| Janvier - mars | 88 216 | 63 149 | 63 981 | 63 981 | 53 144 | 7 075 | 3 337 | 4 193 | 15 963 |
| 2007 | | | | | | | | | |
| Octobre - décembre | 90 681 | 60 683 | 55 440 | 55 440 | 55 573 | 9 347 | 3 469 | 4 726 | -17 396 |
| Juillet - septembre | 97 435 | 55 595 | 99 163 | 99 163 | 71 657 | 17 264 | 12 881 | 6 592 | 21 281 |
| Avril - juin | 93 338 | 57 565 | 77 629 | 77 629 | 61 649 | 9 217 | 5 388 | 4 691 | 22 677 |
| Janvier - mars | 86 410 | 62 098 | 60 920 | 60 920 | 47 875 | 7 209 | 3 337 | 4 219 | 16 973 |
| 2006 | | | | | | | | | |
| Octobre - décembre | 86 920 | 59 303 | 62 974 | 62 974 | 58 245 | 9 425 | 3 469 | 4 738 | -27 465 |
| Juillet - septembre | 94 248 | 54 206 | 103 539 | 103 539 | 70 356 | 17 003 | 12 880 | 6 523 | 15 779 |

Note(s) : Voir la section « Qualité des données, concepts et méthodologie — Notes explicatives pour les tableaux ».

Tableau 3-2
Estimations trimestrielles des composantes démographiques, perspective provinciale — Terre-Neuve-et-Labrador

| | Accroissement naturel | | Migration interprovinciale | | Migration internationale | | | Solde de l'émigration temporaire | Solde de résidents non permanents |
|---------------------|-----------------------|-------|----------------------------|----------|--------------------------|-----------|---------------------|----------------------------------|-----------------------------------|
| | Naissances | Décès | Entrants | Sortants | Immigrants | Émigrants | Émigrants de retour | | |
| nombre | | | | | | | | | |
| 2009 | | | | | | | | | |
| Juillet - septembre | 1 204 | 1 183 | 3 202 | 2 339 | 195 | 38 | 20 | 84 | 370 |
| Avril - juin | 1 100 | 1 134 | 3 658 | 2 539 | 149 | 20 | 8 | 60 | 235 |
| Janvier - mars | 1 075 | 1 241 | 3 152 | 3 054 | 113 | 15 | 6 | 55 | -134 |
| 2008 | | | | | | | | | |
| Octobre - décembre | 1 102 | 1 231 | 2 471 | 2 179 | 138 | 20 | 6 | 61 | -156 |
| Juillet - septembre | 1 211 | 1 160 | 3 855 | 3 032 | 165 | 38 | 20 | 84 | 233 |
| Avril - juin | 1 106 | 1 108 | 2 568 | 3 058 | 174 | 20 | 8 | 60 | 83 |
| Janvier - mars | 1 082 | 1 212 | 2 233 | 2 679 | 150 | 15 | 6 | 55 | 138 |
| 2007 | | | | | | | | | |
| Octobre - décembre | 1 111 | 1 202 | 1 959 | 1 844 | 167 | 20 | 6 | 61 | -90 |
| Juillet - septembre | 1 222 | 1 134 | 2 999 | 2 706 | 144 | 38 | 20 | 84 | 121 |
| Avril - juin | 1 119 | 1 083 | 2 327 | 3 118 | 126 | 20 | 8 | 60 | 83 |
| Janvier - mars | 1 101 | 1 185 | 1 601 | 3 272 | 109 | 15 | 6 | 55 | 12 |
| 2006 | | | | | | | | | |
| Octobre - décembre | 1 092 | 1 174 | 1 637 | 2 195 | 154 | 20 | 6 | 61 | -17 |
| Juillet - septembre | 1 183 | 1 109 | 2 841 | 3 888 | 127 | 36 | 20 | 84 | 57 |

Note(s) : Voir la section « Qualité des données, concepts et méthodologie — Notes explicatives pour les tableaux ».

Tableau 3-3
Estimations trimestrielles des composantes démographiques, perspective provinciale — Île-du-Prince-Édouard

| | Accroissement naturel | | Migration interprovinciale | | Migration internationale | | | | Solde de l'émigration temporaire | Solde de résidents non permanents |
|---------------------|-----------------------|-------|----------------------------|----------|--------------------------|-----------|---------------------|--|----------------------------------|-----------------------------------|
| | Naissances | Décès | Entrants | Sortants | Immigrants | Émigrants | Émigrants de retour | | | |
| | nombre | | | | | | | | | |
| 2009 | | | | | | | | | | |
| Juillet - septembre | 354 | 286 | 1 086 | 1 369 | 448 | 15 | 17 | | 22 | 176 |
| Avril - juin | 346 | 334 | 866 | 983 | 668 | 8 | 6 | | 17 | 195 |
| Janvier - mars | 339 | 321 | 969 | 1 035 | 329 | 6 | 3 | | 15 | 5 |
| 2008 | | | | | | | | | | |
| Octobre - décembre | 363 | 314 | 543 | 1 046 | 191 | 8 | 3 | | 16 | -65 |
| Juillet - septembre | 354 | 281 | 1 287 | 1 160 | 605 | 15 | 17 | | 22 | 91 |
| Avril - juin | 344 | 325 | 952 | 795 | 325 | 8 | 6 | | 17 | 119 |
| Janvier - mars | 336 | 312 | 609 | 729 | 333 | 6 | 3 | | 15 | 21 |
| 2007 | | | | | | | | | | |
| Octobre - décembre | 358 | 306 | 487 | 637 | 204 | 7 | 3 | | 16 | -17 |
| Juillet - septembre | 350 | 274 | 773 | 951 | 420 | 15 | 17 | | 22 | 116 |
| Avril - juin | 344 | 317 | 684 | 900 | 219 | 8 | 6 | | 17 | 22 |
| Janvier - mars | 337 | 304 | 581 | 736 | 149 | 6 | 3 | | 15 | 47 |
| 2006 | | | | | | | | | | |
| Octobre - décembre | 347 | 299 | 422 | 581 | 170 | 7 | 3 | | 16 | -56 |
| Juillet - septembre | 400 | 267 | 798 | 1 117 | 200 | 14 | 17 | | 22 | 140 |

Note(s) : Voir la section « Qualité des données, concepts et méthodologie — Notes explicatives pour les tableaux ».

Tableau 3-4
Estimations trimestrielles des composantes démographiques, perspective provinciale — Nouvelle-Écosse

| | Accroissement naturel | | Migration interprovinciale | | Migration internationale | | | | Solde de l'émigration temporaire | Solde de résidents non permanents |
|---------------------|-----------------------|-------|----------------------------|----------|--------------------------|-----------|---------------------|--|----------------------------------|-----------------------------------|
| | Naissances | Décès | Entrants | Sortants | Immigrants | Émigrants | Émigrants de retour | | | |
| | nombre | | | | | | | | | |
| 2009 | | | | | | | | | | |
| Juillet - septembre | 2 369 | 2 089 | 5 558 | 5 238 | 846 | 378 | 186 | | 155 | 1 115 |
| Avril - juin | 2 290 | 2 199 | 4 897 | 5 181 | 610 | 198 | 78 | | 109 | 243 |
| Janvier - mars | 1 981 | 2 190 | 4 557 | 4 914 | 448 | 154 | 49 | | 98 | 225 |
| 2008 | | | | | | | | | | |
| Octobre - décembre | 2 191 | 2 160 | 3 826 | 3 718 | 491 | 204 | 50 | | 112 | 50 |
| Juillet - septembre | 2 382 | 2 047 | 6 662 | 7 384 | 828 | 375 | 186 | | 155 | 752 |
| Avril - juin | 2 290 | 2 150 | 4 320 | 4 812 | 732 | 197 | 78 | | 109 | 92 |
| Janvier - mars | 1 981 | 2 140 | 3 605 | 3 864 | 600 | 154 | 49 | | 99 | 83 |
| 2007 | | | | | | | | | | |
| Octobre - décembre | 2 191 | 2 110 | 2 973 | 3 012 | 581 | 204 | 50 | | 112 | -190 |
| Juillet - septembre | 2 386 | 2 001 | 5 092 | 6 096 | 755 | 375 | 186 | | 155 | 432 |
| Avril - juin | 2 297 | 2 101 | 3 668 | 4 117 | 645 | 200 | 78 | | 110 | -9 |
| Janvier - mars | 1 994 | 2 090 | 2 699 | 3 781 | 542 | 157 | 49 | | 99 | 33 |
| 2006 | | | | | | | | | | |
| Octobre - décembre | 2 117 | 2 060 | 3 141 | 4 070 | 632 | 204 | 50 | | 112 | -175 |
| Juillet - septembre | 2 267 | 1 957 | 5 406 | 7 072 | 896 | 369 | 186 | | 153 | 15 |

Note(s) : Voir la section « Qualité des données, concepts et méthodologie — Notes explicatives pour les tableaux ».

Tableau 3-5
Estimations trimestrielles des composantes démographiques, perspective provinciale — Nouveau-Brunswick

| | Accroissement naturel | | Migration interprovinciale | | Migration internationale | | | Solde de l'émigration temporaire | Solde de résidents non permanents |
|---------------------|-----------------------|-------|----------------------------|----------|--------------------------|-----------|---------------------|----------------------------------|-----------------------------------|
| | Naissances | Décès | Entrants | Sortants | Immigrants | Émigrants | Émigrants de retour | | |
| nombre | | | | | | | | | |
| 2009 | | | | | | | | | |
| Juillet - septembre | 1 922 | 1 571 | 4 243 | 4 205 | 592 | 171 | 151 | 124 | 152 |
| Avril - juin | 1 777 | 1 572 | 3 567 | 3 688 | 597 | 88 | 63 | 88 | -30 |
| Janvier - mars | 1 658 | 1 733 | 3 366 | 3 305 | 372 | 69 | 40 | 79 | 378 |
| 2008 | | | | | | | | | |
| Octobre - décembre | 1 712 | 1 609 | 2 570 | 2 306 | 343 | 92 | 41 | 89 | 64 |
| Juillet - septembre | 1 934 | 1 534 | 5 034 | 5 775 | 610 | 169 | 151 | 124 | 394 |
| Avril - juin | 1 785 | 1 532 | 2 871 | 3 174 | 443 | 88 | 63 | 88 | 120 |
| Janvier - mars | 1 667 | 1 685 | 2 447 | 2 697 | 460 | 69 | 40 | 79 | 130 |
| 2007 | | | | | | | | | |
| Octobre - décembre | 1 723 | 1 568 | 2 336 | 2 421 | 397 | 91 | 41 | 89 | -135 |
| Juillet - septembre | 1 945 | 1 492 | 4 023 | 4 293 | 497 | 169 | 151 | 124 | 241 |
| Avril - juin | 1 798 | 1 490 | 3 170 | 3 290 | 375 | 90 | 63 | 89 | 47 |
| Janvier - mars | 1 680 | 1 636 | 2 369 | 2 674 | 374 | 70 | 40 | 80 | 184 |
| 2006 | | | | | | | | | |
| Octobre - décembre | 1 649 | 1 525 | 2 062 | 2 435 | 397 | 92 | 41 | 89 | -110 |
| Juillet - septembre | 2 000 | 1 451 | 3 409 | 5 243 | 470 | 166 | 151 | 122 | 260 |

Note(s) : Voir la section « Qualité des données, concepts et méthodologie — Notes explicatives pour les tableaux ».

Tableau 3-6
Estimations trimestrielles des composantes démographiques, perspective provinciale — Québec

| | Accroissement naturel | | Migration interprovinciale | | Migration internationale | | | Solde de l'émigration temporaire | Solde de résidents non permanents |
|---------------------|-----------------------|--------|----------------------------|----------|--------------------------|-----------|---------------------|----------------------------------|-----------------------------------|
| | Naissances | Décès | Entrants | Sortants | Immigrants | Émigrants | Émigrants de retour | | |
| nombre | | | | | | | | | |
| 2009 | | | | | | | | | |
| Juillet - septembre | 23 800 | 13 200 | 9 469 | 9 589 | 15 716 | 2 900 | 2 693 | 924 | 2 937 |
| Avril - juin | 22 350 | 13 950 | 6 858 | 10 323 | 12 974 | 1 515 | 1 127 | 654 | 7 191 |
| Janvier - mars | 21 000 | 15 250 | 5 490 | 7 506 | 9 126 | 1 180 | 698 | 587 | 4 250 |
| 2008 | | | | | | | | | |
| Octobre - décembre | 21 650 | 14 500 | 4 716 | 6 855 | 10 038 | 1 566 | 726 | 664 | -2 175 |
| Juillet - septembre | 23 600 | 13 000 | 10 105 | 13 151 | 13 597 | 2 875 | 2 693 | 924 | 3 895 |
| Avril - juin | 21 850 | 13 900 | 5 699 | 10 098 | 12 074 | 1 508 | 1 128 | 654 | 6 335 |
| Janvier - mars | 20 600 | 15 050 | 3 812 | 5 588 | 9 500 | 1 176 | 698 | 587 | 1 963 |
| 2007 | | | | | | | | | |
| Octobre - décembre | 20 708 | 14 200 | 3 446 | 5 437 | 10 404 | 1 554 | 726 | 663 | -2 057 |
| Juillet - septembre | 22 450 | 13 050 | 7 145 | 10 661 | 13 892 | 2 869 | 2 693 | 925 | 1 199 |
| Avril - juin | 21 444 | 13 950 | 4 972 | 9 637 | 11 554 | 1 532 | 1 128 | 658 | 4 082 |
| Janvier - mars | 19 785 | 15 600 | 3 223 | 5 726 | 9 363 | 1 198 | 698 | 591 | 1 681 |
| 2006 | | | | | | | | | |
| Octobre - décembre | 20 167 | 14 018 | 4 042 | 6 471 | 10 218 | 1 567 | 726 | 664 | -5 174 |
| Juillet - septembre | 21 712 | 12 988 | 7 460 | 10 728 | 13 945 | 2 827 | 2 693 | 915 | 924 |

Note(s) : Voir la section « Qualité des données, concepts et méthodologie — Notes explicatives pour les tableaux ».

Tableau 3-7
Estimations trimestrielles des composantes démographiques, perspective provinciale — Ontario

| | Accroissement naturel | | Migration interprovinciale | | Migration internationale | | | Solde de l'émigration temporaire | Solde de résidents non permanents |
|---------------------|-----------------------|--------|----------------------------|----------|--------------------------|-----------|---------------------|----------------------------------|-----------------------------------|
| | Naissances | Décès | Entrants | Sortants | Immigrants | Émigrants | Émigrants de retour | | |
| nombre | | | | | | | | | |
| 2009 | | | | | | | | | |
| Juillet - septembre | 37 389 | 22 076 | 22 973 | 24 721 | 31 377 | 8 224 | 5 453 | 3 050 | 10 948 |
| Avril - juin | 35 547 | 22 862 | 19 629 | 23 635 | 30 109 | 4 294 | 2 283 | 2 160 | 10 075 |
| Janvier - mars | 33 154 | 24 198 | 16 809 | 21 824 | 21 567 | 3 344 | 1 414 | 1 939 | 7 468 |
| 2008 | | | | | | | | | |
| Octobre - décembre | 34 549 | 23 663 | 12 581 | 19 098 | 23 573 | 4 440 | 1 471 | 2 192 | -13 075 |
| Juillet - septembre | 37 005 | 21 429 | 26 102 | 29 302 | 31 798 | 8 150 | 5 453 | 3 050 | 10 954 |
| Avril - juin | 35 212 | 22 131 | 17 506 | 21 008 | 32 002 | 4 274 | 2 283 | 2 160 | 10 754 |
| Janvier - mars | 32 845 | 23 406 | 12 655 | 16 113 | 23 530 | 3 333 | 1 414 | 1 941 | 6 256 |
| 2007 | | | | | | | | | |
| Octobre - décembre | 34 241 | 22 875 | 10 797 | 14 385 | 26 227 | 4 404 | 1 471 | 2 188 | -15 732 |
| Juillet - septembre | 36 687 | 20 729 | 20 760 | 24 962 | 33 291 | 8 135 | 5 453 | 3 053 | 9 052 |
| Avril - juin | 34 932 | 21 396 | 15 805 | 19 256 | 29 478 | 4 343 | 2 283 | 2 172 | 8 898 |
| Janvier - mars | 32 577 | 22 616 | 12 144 | 14 329 | 22 344 | 3 397 | 1 414 | 1 954 | 6 067 |
| 2006 | | | | | | | | | |
| Octobre - décembre | 33 283 | 22 088 | 11 460 | 17 417 | 29 444 | 4 442 | 1 471 | 2 195 | -20 761 |
| Juillet - septembre | 36 188 | 20 028 | 19 382 | 27 836 | 34 179 | 8 014 | 5 454 | 3 021 | 7 805 |

Note(s) : Voir la section « Qualité des données, concepts et méthodologie — Notes explicatives pour les tableaux ».

Tableau 3-8
Estimations trimestrielles des composantes démographiques, perspective provinciale — Manitoba

| | Accroissement naturel | | Migration interprovinciale | | Migration internationale | | | Solde de l'émigration temporaire | Solde de résidents non permanents |
|---------------------|-----------------------|-------|----------------------------|----------|--------------------------|-----------|---------------------|----------------------------------|-----------------------------------|
| | Naissances | Décès | Entrants | Sortants | Immigrants | Émigrants | Émigrants de retour | | |
| nombre | | | | | | | | | |
| 2009 | | | | | | | | | |
| Juillet - septembre | 4 272 | 2 441 | 4 981 | 5 693 | 3 375 | 634 | 388 | 188 | 172 |
| Avril - juin | 3 961 | 2 461 | 4 180 | 4 274 | 4 441 | 332 | 162 | 133 | 283 |
| Janvier - mars | 3 746 | 2 702 | 4 085 | 4 266 | 2 845 | 259 | 101 | 120 | 158 |
| 2008 | | | | | | | | | |
| Octobre - décembre | 3 782 | 2 786 | 3 472 | 3 223 | 2 622 | 343 | 105 | 136 | -55 |
| Juillet - septembre | 4 201 | 2 403 | 5 277 | 6 792 | 3 264 | 629 | 388 | 188 | -107 |
| Avril - juin | 3 889 | 2 412 | 3 230 | 4 378 | 3 270 | 331 | 162 | 133 | 861 |
| Janvier - mars | 3 684 | 2 646 | 2 827 | 3 579 | 2 063 | 258 | 101 | 120 | 92 |
| 2007 | | | | | | | | | |
| Octobre - décembre | 3 721 | 2 729 | 2 385 | 2 838 | 2 305 | 340 | 105 | 136 | 101 |
| Juillet - septembre | 4 123 | 2 350 | 4 269 | 5 619 | 3 101 | 629 | 388 | 189 | 178 |
| Avril - juin | 3 821 | 2 359 | 2 939 | 4 207 | 3 236 | 335 | 162 | 133 | 804 |
| Janvier - mars | 3 620 | 2 588 | 2 850 | 3 228 | 2 313 | 263 | 101 | 120 | 327 |
| 2006 | | | | | | | | | |
| Octobre - décembre | 3 534 | 2 671 | 2 659 | 3 694 | 2 188 | 343 | 105 | 136 | -79 |
| Juillet - septembre | 3 867 | 2 300 | 4 042 | 6 861 | 3 052 | 619 | 388 | 187 | 16 |

Note(s) : Voir la section « Qualité des données, concepts et méthodologie — Notes explicatives pour les tableaux ».

Tableau 3-9
Estimations trimestrielles des composantes démographiques, perspective provinciale — Saskatchewan

| | Accroissement naturel | | Migration interprovinciale | | Migration internationale | | | Solde de l'émigration temporaire | Solde de résidents non permanents |
|---------------------|-----------------------|-------|----------------------------|----------|--------------------------|-----------|---------------------|----------------------------------|-----------------------------------|
| | Naissances | Décès | Entrants | Sortants | Immigrants | Émigrants | Émigrants de retour | | |
| | nombre | | | | | | | | |
| 2009 | | | | | | | | | |
| Juillet - septembre | 3 691 | 2 196 | 6 983 | 6 160 | 1 934 | 147 | 184 | 86 | 642 |
| Avril - juin | 3 572 | 2 295 | 6 181 | 5 631 | 2 159 | 77 | 76 | 61 | 567 |
| Janvier - mars | 3 284 | 2 462 | 5 915 | 5 370 | 1 317 | 59 | 46 | 55 | 764 |
| 2008 | | | | | | | | | |
| Octobre - décembre | 3 356 | 2 498 | 4 660 | 3 711 | 1 310 | 79 | 48 | 62 | 340 |
| Juillet - septembre | 3 614 | 2 175 | 8 078 | 6 014 | 1 203 | 145 | 184 | 86 | 615 |
| Avril - juin | 3 472 | 2 263 | 4 984 | 4 622 | 1 350 | 76 | 75 | 61 | 543 |
| Janvier - mars | 3 192 | 2 427 | 4 293 | 3 611 | 972 | 59 | 46 | 55 | 360 |
| 2007 | | | | | | | | | |
| Octobre - décembre | 3 264 | 2 463 | 3 920 | 2 946 | 854 | 79 | 48 | 62 | -112 |
| Juillet - septembre | 3 510 | 2 142 | 7 000 | 4 847 | 1 115 | 145 | 184 | 87 | 356 |
| Avril - juin | 3 370 | 2 227 | 5 615 | 3 924 | 891 | 77 | 75 | 62 | 348 |
| Janvier - mars | 3 104 | 2 389 | 4 147 | 3 720 | 656 | 60 | 46 | 55 | 208 |
| 2006 | | | | | | | | | |
| Octobre - décembre | 2 844 | 2 425 | 4 045 | 3 516 | 851 | 79 | 48 | 62 | -286 |
| Juillet - septembre | 3 205 | 2 111 | 5 230 | 6 328 | 697 | 142 | 182 | 86 | 4 |

Note(s) : Voir la section « Qualité des données, concepts et méthodologie — Notes explicatives pour les tableaux ».

Tableau 3-10
Estimations trimestrielles des composantes démographiques, perspective provinciale — Alberta

| | Accroissement naturel | | Migration interprovinciale | | Migration internationale | | | Solde de l'émigration temporaire | Solde de résidents non permanents |
|---------------------|-----------------------|-------|----------------------------|----------|--------------------------|-----------|---------------------|----------------------------------|-----------------------------------|
| | Naissances | Décès | Entrants | Sortants | Immigrants | Émigrants | Émigrants de retour | | |
| | nombre | | | | | | | | |
| 2009 | | | | | | | | | |
| Juillet - septembre | 13 546 | 5 109 | 20 790 | 23 325 | 8 865 | 2 368 | 2 233 | 754 | 2 439 |
| Avril - juin | 13 361 | 5 315 | 25 693 | 20 956 | 6 925 | 1 237 | 935 | 534 | 2 594 |
| Janvier - mars | 12 304 | 5 800 | 24 982 | 17 838 | 5 279 | 962 | 579 | 480 | 4 380 |
| 2008 | | | | | | | | | |
| Octobre - décembre | 12 437 | 5 370 | 20 152 | 13 954 | 5 201 | 1 279 | 601 | 541 | 4 480 |
| Juillet - septembre | 12 977 | 4 937 | 30 265 | 25 338 | 6 455 | 2 347 | 2 233 | 754 | 7 604 |
| Avril - juin | 12 885 | 5 133 | 24 023 | 16 808 | 7 196 | 1 232 | 935 | 534 | 7 241 |
| Janvier - mars | 11 911 | 5 603 | 18 572 | 14 710 | 5 352 | 961 | 579 | 480 | 3 985 |
| 2007 | | | | | | | | | |
| Octobre - décembre | 12 095 | 5 186 | 15 614 | 13 579 | 5 085 | 1 268 | 601 | 540 | 2 487 |
| Juillet - septembre | 12 677 | 4 777 | 26 228 | 24 023 | 6 171 | 2 343 | 2 233 | 755 | 4 823 |
| Avril - juin | 12 612 | 4 968 | 21 947 | 17 270 | 5 595 | 1 252 | 935 | 538 | 5 826 |
| Janvier - mars | 11 644 | 5 419 | 18 625 | 13 900 | 4 015 | 980 | 579 | 483 | 4 106 |
| 2006 | | | | | | | | | |
| Octobre - décembre | 11 300 | 5 006 | 20 628 | 12 950 | 4 832 | 1 280 | 601 | 543 | 1 185 |
| Juillet - septembre | 12 002 | 4 598 | 34 456 | 17 727 | 5 714 | 2 309 | 2 233 | 747 | 2 988 |

Note(s) : Voir la section « Qualité des données, concepts et méthodologie — Notes explicatives pour les tableaux ».

Tableau 3-11
Estimations trimestrielles des composantes démographiques, perspective provinciale — Colombie-Britannique

| | Accroissement naturel | | Migration interprovinciale | | Migration internationale | | | Solde de l'émigration temporaire | Solde de résidents non permanents |
|---------------------|-----------------------|-------|----------------------------|----------|--------------------------|-----------|---------------------|----------------------------------|-----------------------------------|
| | Naissances | Décès | Entrants | Sortants | Immigrants | Émigrants | Émigrants de retour | | |
| nombre | | | | | | | | | |
| 2009 | | | | | | | | | |
| Juillet - septembre | 11 892 | 7 611 | 17 710 | 14 253 | 11 938 | 2 559 | 1 550 | 1 177 | 7 237 |
| Avril - juin | 11 362 | 7 465 | 16 165 | 14 413 | 10 923 | 1 336 | 649 | 833 | 2 118 |
| Janvier - mars | 10 695 | 8 200 | 13 307 | 13 323 | 9 335 | 1 040 | 401 | 749 | 5 588 |
| 2008 | | | | | | | | | |
| Octobre - décembre | 10 777 | 8 035 | 11 408 | 9 955 | 9 569 | 1 382 | 418 | 846 | 2 324 |
| Juillet - septembre | 11 720 | 7 514 | 20 253 | 18 769 | 12 714 | 2 536 | 1 550 | 1 177 | 7 659 |
| Avril - juin | 11 214 | 7 819 | 15 382 | 12 567 | 11 592 | 1 331 | 649 | 833 | 4 944 |
| Janvier - mars | 10 455 | 8 534 | 11 851 | 9 224 | 10 127 | 1 037 | 401 | 749 | 2 885 |
| 2007 | | | | | | | | | |
| Octobre - décembre | 10 841 | 7 929 | 10 587 | 7 513 | 9 293 | 1 371 | 418 | 845 | -1 465 |
| Juillet - septembre | 11 577 | 7 507 | 19 576 | 13 449 | 12 208 | 2 532 | 1 550 | 1 178 | 4 725 |
| Avril - juin | 11 123 | 7 546 | 15 164 | 10 827 | 9 497 | 1 351 | 649 | 838 | 2 421 |
| Janvier - mars | 10 108 | 8 141 | 11 705 | 8 467 | 7 972 | 1 056 | 401 | 753 | 4 298 |
| 2006 | | | | | | | | | |
| Octobre - décembre | 10 197 | 7 926 | 12 150 | 8 639 | 9 321 | 1 382 | 418 | 846 | -1 904 |
| Juillet - septembre | 10 951 | 7 263 | 19 163 | 15 244 | 11 021 | 2 493 | 1 550 | 1 166 | 3 606 |

Note(s) : Voir la section « Qualité des données, concepts et méthodologie — Notes explicatives pour les tableaux ».

Tableau 3-12
Estimations trimestrielles des composantes démographiques, perspective provinciale — Yukon

| | Accroissement naturel | | Migration interprovinciale | | Migration internationale | | | Solde de l'émigration temporaire | Solde de résidents non permanents |
|---------------------|-----------------------|-------|----------------------------|----------|--------------------------|-----------|---------------------|----------------------------------|-----------------------------------|
| | Naissances | Décès | Entrants | Sortants | Immigrants | Émigrants | Émigrants de retour | | |
| nombre | | | | | | | | | |
| 2009 | | | | | | | | | |
| Juillet - septembre | 94 | 51 | 553 | 379 | 65 | 5 | 6 | 6 | 33 |
| Avril - juin | 106 | 45 | 386 | 429 | 35 | 3 | 1 | 4 | 47 |
| Janvier - mars | 76 | 47 | 396 | 456 | 35 | 2 | 0 | 4 | 89 |
| 2008 | | | | | | | | | |
| Octobre - décembre | 85 | 52 | 289 | 213 | 40 | 3 | 0 | 4 | -84 |
| Juillet - septembre | 92 | 49 | 579 | 426 | 21 | 5 | 6 | 6 | 30 |
| Avril - juin | 105 | 45 | 301 | 288 | 27 | 3 | 1 | 4 | 69 |
| Janvier - mars | 74 | 45 | 375 | 285 | 22 | 2 | 0 | 4 | 73 |
| 2007 | | | | | | | | | |
| Octobre - décembre | 84 | 51 | 340 | 261 | 19 | 3 | 0 | 4 | -38 |
| Juillet - septembre | 92 | 48 | 460 | 407 | 29 | 5 | 6 | 6 | 8 |
| Avril - juin | 104 | 45 | 386 | 232 | 14 | 3 | 1 | 4 | 67 |
| Janvier - mars | 75 | 43 | 277 | 353 | 21 | 2 | 0 | 4 | 2 |
| 2006 | | | | | | | | | |
| Octobre - décembre | 94 | 49 | 208 | 249 | 12 | 3 | 0 | 4 | -49 |
| Juillet - septembre | 81 | 47 | 487 | 423 | 8 | 5 | 6 | 6 | -12 |

Note(s) : Voir la section « Qualité des données, concepts et méthodologie — Notes explicatives pour les tableaux ».

Tableau 3-13
Estimations trimestrielles des composantes démographiques, perspective provinciale — Territoires du Nord-Ouest

| | Accroissement naturel | | Migration interprovinciale | | Migration internationale | | | Solde de l'émigration temporaire | Solde de résidents non permanents |
|---------------------|-----------------------|-------|----------------------------|----------|--------------------------|-----------|---------------------|----------------------------------|-----------------------------------|
| | Naissances | Décès | Entrants | Sortants | Immigrants | Émigrants | Émigrants de retour | | |
| nombre | | | | | | | | | |
| 2009 | | | | | | | | | |
| Juillet - septembre | 212 | 63 | 572 | 929 | 32 | 5 | 0 | 8 | -6 |
| Avril - juin | 170 | 49 | 581 | 657 | 44 | 3 | 0 | 6 | 10 |
| Janvier - mars | 192 | 50 | 603 | 790 | 15 | 3 | 0 | 6 | -31 |
| 2008 | | | | | | | | | |
| Octobre - décembre | 153 | 38 | 448 | 786 | 16 | 3 | 0 | 6 | 20 |
| Juillet - septembre | 209 | 61 | 735 | 984 | 38 | 5 | 0 | 8 | -29 |
| Avril - juin | 171 | 49 | 493 | 693 | 45 | 3 | 0 | 6 | 75 |
| Janvier - mars | 193 | 49 | 499 | 591 | 28 | 3 | 0 | 6 | -4 |
| 2007 | | | | | | | | | |
| Octobre - décembre | 153 | 36 | 486 | 387 | 30 | 3 | 0 | 6 | -80 |
| Juillet - septembre | 210 | 59 | 606 | 833 | 29 | 5 | 0 | 8 | -22 |
| Avril - juin | 170 | 48 | 667 | 573 | 13 | 3 | 0 | 6 | 78 |
| Janvier - mars | 192 | 48 | 471 | 546 | 16 | 3 | 0 | 6 | -4 |
| 2006 | | | | | | | | | |
| Octobre - décembre | 139 | 35 | 360 | 525 | 24 | 3 | 0 | 6 | -33 |
| Juillet - septembre | 185 | 57 | 704 | 779 | 45 | 5 | 0 | 8 | -29 |

Note(s) : Voir la section « Qualité des données, concepts et méthodologie — Notes explicatives pour les tableaux ».

Tableau 3-14
Estimations trimestrielles des composantes démographiques, perspective provinciale — Nunavut

| | Accroissement naturel | | Migration interprovinciale | | Migration internationale | | | Solde de l'émigration temporaire | Solde de résidents non permanents |
|---------------------|-----------------------|-------|----------------------------|----------|--------------------------|-----------|---------------------|----------------------------------|-----------------------------------|
| | Naissances | Décès | Entrants | Sortants | Immigrants | Émigrants | Émigrants de retour | | |
| nombre | | | | | | | | | |
| 2009 | | | | | | | | | |
| Juillet - septembre | 208 | 34 | 227 | 147 | 1 | 4 | 0 | 6 | 7 |
| Avril - juin | 208 | 37 | 342 | 294 | 1 | 3 | 0 | 4 | 5 |
| Janvier - mars | 197 | 42 | 364 | 314 | 3 | 2 | 0 | 3 | 8 |
| 2008 | | | | | | | | | |
| Octobre - décembre | 191 | 29 | 135 | 227 | 12 | 3 | 0 | 4 | -17 |
| Juillet - septembre | 205 | 34 | 222 | 327 | 14 | 4 | 0 | 6 | 3 |
| Avril - juin | 204 | 36 | 324 | 352 | 17 | 3 | 0 | 4 | 6 |
| Janvier - mars | 196 | 40 | 203 | 311 | 7 | 2 | 0 | 3 | -19 |
| 2007 | | | | | | | | | |
| Octobre - décembre | 191 | 28 | 110 | 180 | 7 | 3 | 0 | 4 | -68 |
| Juillet - septembre | 206 | 32 | 232 | 316 | 5 | 4 | 0 | 6 | 52 |
| Avril - juin | 204 | 35 | 285 | 278 | 6 | 3 | 0 | 4 | 10 |
| Janvier - mars | 193 | 39 | 228 | 188 | 1 | 2 | 0 | 4 | 12 |
| 2006 | | | | | | | | | |
| Octobre - décembre | 157 | 27 | 160 | 232 | 2 | 3 | 0 | 4 | -6 |
| Juillet - septembre | 207 | 30 | 161 | 293 | 2 | 4 | 0 | 6 | 5 |

Note(s) : Voir la section « Qualité des données, concepts et méthodologie — Notes explicatives pour les tableaux ».

Tableau 4-1

Estimations trimestrielles des composantes démographiques, perspective nationale — Naissances ¹

| | Canada | Terre-Neuve-et-Labrador | Île-du-Prince-Édouard | Nouvelle-Écosse | Nouveau-Brunswick | Québec | Ontario |
|---------------------|----------|-------------------------|-----------------------|----------------------|-------------------|---------------------------|---------|
| | nombre | | | | | | |
| 2009 | | | | | | | |
| Juillet - septembre | 100 953 | 1 204 | 354 | 2 369 | 1 922 | 23 800 | 37 389 |
| Avril - juin | 96 150 | 1 100 | 346 | 2 290 | 1 777 | 22 350 | 35 547 |
| Janvier - mars | 89 701 | 1 075 | 339 | 1 981 | 1 658 | 21 000 | 33 154 |
| 2008 | | | | | | | |
| Octobre - décembre | 92 348 | 1 102 | 363 | 2 191 | 1 712 | 21 650 | 34 549 |
| Juillet - septembre | 99 504 | 1 211 | 354 | 2 382 | 1 934 | 23 600 | 37 005 |
| Avril - juin | 94 527 | 1 106 | 344 | 2 290 | 1 785 | 21 850 | 35 212 |
| Janvier - mars | 88 216 | 1 082 | 336 | 1 981 | 1 667 | 20 600 | 32 845 |
| 2007 | | | | | | | |
| Octobre - décembre | 90 681 | 1 111 | 358 | 2 191 | 1 723 | 20 708 | 34 241 |
| Juillet - septembre | 97 435 | 1 222 | 350 | 2 386 | 1 945 | 22 450 | 36 687 |
| Avril - juin | 93 338 | 1 119 | 344 | 2 297 | 1 798 | 21 444 | 34 932 |
| Janvier - mars | 86 410 | 1 101 | 337 | 1 994 | 1 680 | 19 785 | 32 577 |
| 2006 | | | | | | | |
| Octobre - décembre | 86 920 | 1 092 | 347 | 2 117 | 1 649 | 20 167 | 33 283 |
| Juillet - septembre | 94 248 | 1 183 | 400 | 2 267 | 2 000 | 21 712 | 36 188 |
| | Manitoba | Saskatchewan | Alberta | Colombie-Britannique | Yukon | Territoires du Nord-Ouest | Nunavut |
| | nombre | | | | | | |
| 2009 | | | | | | | |
| Juillet - septembre | 4 272 | 3 691 | 13 546 | 11 892 | 94 | 212 | 208 |
| Avril - juin | 3 961 | 3 572 | 13 361 | 11 362 | 106 | 170 | 208 |
| Janvier - mars | 3 746 | 3 284 | 12 304 | 10 695 | 76 | 192 | 197 |
| 2008 | | | | | | | |
| Octobre - décembre | 3 782 | 3 356 | 12 437 | 10 777 | 85 | 153 | 191 |
| Juillet - septembre | 4 201 | 3 614 | 12 977 | 11 720 | 92 | 209 | 205 |
| Avril - juin | 3 889 | 3 472 | 12 885 | 11 214 | 105 | 171 | 204 |
| Janvier - mars | 3 684 | 3 192 | 11 911 | 10 455 | 74 | 193 | 196 |
| 2007 | | | | | | | |
| Octobre - décembre | 3 721 | 3 264 | 12 095 | 10 841 | 84 | 153 | 191 |
| Juillet - septembre | 4 123 | 3 510 | 12 677 | 11 577 | 92 | 210 | 206 |
| Avril - juin | 3 821 | 3 370 | 12 612 | 11 123 | 104 | 170 | 204 |
| Janvier - mars | 3 620 | 3 104 | 11 644 | 10 108 | 75 | 192 | 193 |
| 2006 | | | | | | | |
| Octobre - décembre | 3 534 | 2 844 | 11 300 | 10 197 | 94 | 139 | 157 |
| Juillet - septembre | 3 867 | 3 205 | 12 002 | 10 951 | 81 | 185 | 207 |

1. Les nombres de naissances sont définitifs jusqu'en décembre 2007, mis à jour de janvier 2008 à mars 2009 et provisoires à partir d'avril 2009.

Tableau 4-2
Estimations trimestrielles des composantes démographiques, perspective nationale — Décès¹

| | Canada | Terre-Neuve-et-Labrador | Île-du-Prince-Édouard | Nouvelle-Écosse | Nouveau-Brunswick | Québec | Ontario |
|---------------------|----------|-------------------------|-----------------------|----------------------|-------------------|---------------------------|---------|
| | nombre | | | | | | |
| 2009 | | | | | | | |
| Juillet - septembre | 57 910 | 1 183 | 286 | 2 089 | 1 571 | 13 200 | 22 076 |
| Avril - juin | 59 718 | 1 134 | 334 | 2 199 | 1 572 | 13 950 | 22 862 |
| Janvier - mars | 64 236 | 1 241 | 321 | 2 190 | 1 733 | 15 250 | 24 198 |
| 2008 | | | | | | | |
| Octobre - décembre | 62 285 | 1 231 | 314 | 2 160 | 1 609 | 14 500 | 23 663 |
| Juillet - septembre | 56 624 | 1 160 | 281 | 2 047 | 1 534 | 13 000 | 21 429 |
| Avril - juin | 58 903 | 1 108 | 325 | 2 150 | 1 532 | 13 900 | 22 131 |
| Janvier - mars | 63 149 | 1 212 | 312 | 2 140 | 1 685 | 15 050 | 23 406 |
| 2007 | | | | | | | |
| Octobre - décembre | 60 683 | 1 202 | 306 | 2 110 | 1 568 | 14 200 | 22 875 |
| Juillet - septembre | 55 595 | 1 134 | 274 | 2 001 | 1 492 | 13 050 | 20 729 |
| Avril - juin | 57 565 | 1 083 | 317 | 2 101 | 1 490 | 13 950 | 21 396 |
| Janvier - mars | 62 098 | 1 185 | 304 | 2 090 | 1 636 | 15 600 | 22 616 |
| 2006 | | | | | | | |
| Octobre - décembre | 59 303 | 1 174 | 299 | 2 060 | 1 525 | 14 018 | 22 088 |
| Juillet - septembre | 54 206 | 1 109 | 267 | 1 957 | 1 451 | 12 988 | 20 028 |
| | Manitoba | Saskatchewan | Alberta | Colombie-Britannique | Yukon | Territoires du Nord-Ouest | Nunavut |
| | nombre | | | | | | |
| 2009 | | | | | | | |
| Juillet - septembre | 2 441 | 2 196 | 5 109 | 7 611 | 51 | 63 | 34 |
| Avril - juin | 2 461 | 2 295 | 5 315 | 7 465 | 45 | 49 | 37 |
| Janvier - mars | 2 702 | 2 462 | 5 800 | 8 200 | 47 | 50 | 42 |
| 2008 | | | | | | | |
| Octobre - décembre | 2 786 | 2 498 | 5 370 | 8 035 | 52 | 38 | 29 |
| Juillet - septembre | 2 403 | 2 175 | 4 937 | 7 514 | 49 | 61 | 34 |
| Avril - juin | 2 412 | 2 263 | 5 133 | 7 819 | 45 | 49 | 36 |
| Janvier - mars | 2 646 | 2 427 | 5 603 | 8 534 | 45 | 49 | 40 |
| 2007 | | | | | | | |
| Octobre - décembre | 2 729 | 2 463 | 5 186 | 7 929 | 51 | 36 | 28 |
| Juillet - septembre | 2 350 | 2 142 | 4 777 | 7 507 | 48 | 59 | 32 |
| Avril - juin | 2 359 | 2 227 | 4 968 | 7 546 | 45 | 48 | 35 |
| Janvier - mars | 2 588 | 2 389 | 5 419 | 8 141 | 43 | 48 | 39 |
| 2006 | | | | | | | |
| Octobre - décembre | 2 671 | 2 425 | 5 006 | 7 926 | 49 | 35 | 27 |
| Juillet - septembre | 2 300 | 2 111 | 4 598 | 7 263 | 47 | 57 | 30 |

1. Les nombres de décès sont définitifs jusqu'en décembre 2006, mis à jour de janvier 2007 à mars 2009 et provisoires à partir d'avril 2009.

Tableau 4-3

Estimations trimestrielles des composantes démographiques, perspective nationale — Immigrants ¹

| | Canada | Terre-Neuve-et-Labrador | Île-du-Prince-Édouard | Nouvelle-Écosse | Nouveau-Brunswick | Québec | Ontario |
|---------------------|----------|-------------------------|-----------------------|----------------------|-------------------|---------------------------|---------|
| | nombre | | | | | | |
| 2009 | | | | | | | |
| Juillet - septembre | 75 384 | 195 | 448 | 846 | 592 | 15 716 | 31 377 |
| Avril - juin | 69 635 | 149 | 668 | 610 | 597 | 12 974 | 30 109 |
| Janvier - mars | 50 784 | 113 | 329 | 448 | 372 | 9 126 | 21 567 |
| 2008 | | | | | | | |
| Octobre - décembre | 53 544 | 138 | 191 | 491 | 343 | 10 038 | 23 573 |
| Juillet - septembre | 71 312 | 165 | 605 | 828 | 610 | 13 597 | 31 798 |
| Avril - juin | 69 247 | 174 | 325 | 732 | 443 | 12 074 | 32 002 |
| Janvier - mars | 53 144 | 150 | 333 | 600 | 460 | 9 500 | 23 530 |
| 2007 | | | | | | | |
| Octobre - décembre | 55 573 | 167 | 204 | 581 | 397 | 10 404 | 26 227 |
| Juillet - septembre | 71 657 | 144 | 420 | 755 | 497 | 13 892 | 33 291 |
| Avril - juin | 61 649 | 126 | 219 | 645 | 375 | 11 554 | 29 478 |
| Janvier - mars | 47 875 | 109 | 149 | 542 | 374 | 9 363 | 22 344 |
| 2006 | | | | | | | |
| Octobre - décembre | 58 245 | 154 | 170 | 632 | 397 | 10 218 | 29 444 |
| Juillet - septembre | 70 356 | 127 | 200 | 896 | 470 | 13 945 | 34 179 |
| | Manitoba | Saskatchewan | Alberta | Colombie-Britannique | Yukon | Territoires du Nord-Ouest | Nunavut |
| | nombre | | | | | | |
| 2009 | | | | | | | |
| Juillet - septembre | 3 375 | 1 934 | 8 865 | 11 938 | 65 | 32 | 1 |
| Avril - juin | 4 441 | 2 159 | 6 925 | 10 923 | 35 | 44 | 1 |
| Janvier - mars | 2 845 | 1 317 | 5 279 | 9 335 | 35 | 15 | 3 |
| 2008 | | | | | | | |
| Octobre - décembre | 2 622 | 1 310 | 5 201 | 9 569 | 40 | 16 | 12 |
| Juillet - septembre | 3 264 | 1 203 | 6 455 | 12 714 | 21 | 38 | 14 |
| Avril - juin | 3 270 | 1 350 | 7 196 | 11 592 | 27 | 45 | 17 |
| Janvier - mars | 2 063 | 972 | 5 352 | 10 127 | 22 | 28 | 7 |
| 2007 | | | | | | | |
| Octobre - décembre | 2 305 | 854 | 5 085 | 9 293 | 19 | 30 | 7 |
| Juillet - septembre | 3 101 | 1 115 | 6 171 | 12 208 | 29 | 29 | 5 |
| Avril - juin | 3 236 | 891 | 5 595 | 9 497 | 14 | 13 | 6 |
| Janvier - mars | 2 313 | 656 | 4 015 | 7 972 | 21 | 16 | 1 |
| 2006 | | | | | | | |
| Octobre - décembre | 2 188 | 851 | 4 832 | 9 321 | 12 | 24 | 2 |
| Juillet - septembre | 3 052 | 697 | 5 714 | 11 021 | 8 | 45 | 2 |

1. Les nombres d'immigrants sont définitifs jusqu'en décembre 2007, mis à jour de janvier 2008 à mars 2009 et provisoires à partir d'avril 2009.

Tableau 4-4
Estimations trimestrielles des composantes démographiques, perspective nationale — Émigrants ¹

| | Canada | Terre-Neuve-et-Labrador | Île-du-Prince-Édouard | Nouvelle-Écosse | Nouveau-Brunswick | Québec | Ontario |
|---------------------|----------|-------------------------|-----------------------|----------------------|-------------------|---------------------------|---------|
| nombre | | | | | | | |
| 2009 | | | | | | | |
| Juillet - septembre | 17 448 | 38 | 15 | 378 | 171 | 2 900 | 8 224 |
| Avril - juin | 9 114 | 20 | 8 | 198 | 88 | 1 515 | 4 294 |
| Janvier - mars | 7 095 | 15 | 6 | 154 | 69 | 1 180 | 3 344 |
| 2008 | | | | | | | |
| Octobre - décembre | 9 422 | 20 | 8 | 204 | 92 | 1 566 | 4 440 |
| Juillet - septembre | 17 293 | 38 | 15 | 375 | 169 | 2 875 | 8 150 |
| Avril - juin | 9 074 | 20 | 8 | 197 | 88 | 1 508 | 4 274 |
| Janvier - mars | 7 075 | 15 | 6 | 154 | 69 | 1 176 | 3 333 |
| 2007 | | | | | | | |
| Octobre - décembre | 9 347 | 20 | 7 | 204 | 91 | 1 554 | 4 404 |
| Juillet - septembre | 17 264 | 38 | 15 | 375 | 169 | 2 869 | 8 135 |
| Avril - juin | 9 217 | 20 | 8 | 200 | 90 | 1 532 | 4 343 |
| Janvier - mars | 7 209 | 15 | 6 | 157 | 70 | 1 198 | 3 397 |
| 2006 | | | | | | | |
| Octobre - décembre | 9 425 | 20 | 7 | 204 | 92 | 1 567 | 4 442 |
| Juillet - septembre | 17 003 | 36 | 14 | 369 | 166 | 2 827 | 8 014 |
| | Manitoba | Saskatchewan | Alberta | Colombie-Britannique | Yukon | Territoires du Nord-Ouest | Nunavut |
| nombre | | | | | | | |
| 2009 | | | | | | | |
| Juillet - septembre | 634 | 147 | 2 368 | 2 559 | 5 | 5 | 4 |
| Avril - juin | 332 | 77 | 1 237 | 1 336 | 3 | 3 | 3 |
| Janvier - mars | 259 | 59 | 962 | 1 040 | 2 | 3 | 2 |
| 2008 | | | | | | | |
| Octobre - décembre | 343 | 79 | 1 279 | 1 382 | 3 | 3 | 3 |
| Juillet - septembre | 629 | 145 | 2 347 | 2 536 | 5 | 5 | 4 |
| Avril - juin | 331 | 76 | 1 232 | 1 331 | 3 | 3 | 3 |
| Janvier - mars | 258 | 59 | 961 | 1 037 | 2 | 3 | 2 |
| 2007 | | | | | | | |
| Octobre - décembre | 340 | 79 | 1 268 | 1 371 | 3 | 3 | 3 |
| Juillet - septembre | 629 | 145 | 2 343 | 2 532 | 5 | 5 | 4 |
| Avril - juin | 335 | 77 | 1 252 | 1 351 | 3 | 3 | 3 |
| Janvier - mars | 263 | 60 | 980 | 1 056 | 2 | 3 | 2 |
| 2006 | | | | | | | |
| Octobre - décembre | 343 | 79 | 1 280 | 1 382 | 3 | 3 | 3 |
| Juillet - septembre | 619 | 142 | 2 309 | 2 493 | 5 | 5 | 4 |

1. Les nombres d'émigrants sont mis à jour de juillet 2006 à mars 2009 et provisoires à partir d'avril 2009.

Tableau 4-5

Estimations trimestrielles des composantes démographiques, perspective nationale — Émigrants de retour ¹

| | Canada | Terre-Neuve-et-Labrador | Île-du-Prince-Édouard | Nouvelle-Écosse | Nouveau-Brunswick | Québec | Ontario |
|---------------------|----------|-------------------------|-----------------------|----------------------|-------------------|---------------------------|---------|
| | nombre | | | | | | |
| 2009 | | | | | | | |
| Juillet - septembre | 12 881 | 20 | 17 | 186 | 151 | 2 693 | 5 453 |
| Avril - juin | 5 388 | 8 | 6 | 78 | 63 | 1 127 | 2 283 |
| Janvier - mars | 3 337 | 6 | 3 | 49 | 40 | 698 | 1 414 |
| 2008 | | | | | | | |
| Octobre - décembre | 3 469 | 6 | 3 | 50 | 41 | 726 | 1 471 |
| Juillet - septembre | 12 881 | 20 | 17 | 186 | 151 | 2 693 | 5 453 |
| Avril - juin | 5 388 | 8 | 6 | 78 | 63 | 1 128 | 2 283 |
| Janvier - mars | 3 337 | 6 | 3 | 49 | 40 | 698 | 1 414 |
| 2007 | | | | | | | |
| Octobre - décembre | 3 469 | 6 | 3 | 50 | 41 | 726 | 1 471 |
| Juillet - septembre | 12 881 | 20 | 17 | 186 | 151 | 2 693 | 5 453 |
| Avril - juin | 5 388 | 8 | 6 | 78 | 63 | 1 128 | 2 283 |
| Janvier - mars | 3 337 | 6 | 3 | 49 | 40 | 698 | 1 414 |
| 2006 | | | | | | | |
| Octobre - décembre | 3 469 | 6 | 3 | 50 | 41 | 726 | 1 471 |
| Juillet - septembre | 12 880 | 20 | 17 | 186 | 151 | 2 693 | 5 454 |
| | Manitoba | Saskatchewan | Alberta | Colombie-Britannique | Yukon | Territoires du Nord-Ouest | Nunavut |
| | nombre | | | | | | |
| 2009 | | | | | | | |
| Juillet - septembre | 388 | 184 | 2 233 | 1 550 | 6 | 0 | 0 |
| Avril - juin | 162 | 76 | 935 | 649 | 1 | 0 | 0 |
| Janvier - mars | 101 | 46 | 579 | 401 | 0 | 0 | 0 |
| 2008 | | | | | | | |
| Octobre - décembre | 105 | 48 | 601 | 418 | 0 | 0 | 0 |
| Juillet - septembre | 388 | 184 | 2 233 | 1 550 | 6 | 0 | 0 |
| Avril - juin | 162 | 75 | 935 | 649 | 1 | 0 | 0 |
| Janvier - mars | 101 | 46 | 579 | 401 | 0 | 0 | 0 |
| 2007 | | | | | | | |
| Octobre - décembre | 105 | 48 | 601 | 418 | 0 | 0 | 0 |
| Juillet - septembre | 388 | 184 | 2 233 | 1 550 | 6 | 0 | 0 |
| Avril - juin | 162 | 75 | 935 | 649 | 1 | 0 | 0 |
| Janvier - mars | 101 | 46 | 579 | 401 | 0 | 0 | 0 |
| 2006 | | | | | | | |
| Octobre - décembre | 105 | 48 | 601 | 418 | 0 | 0 | 0 |
| Juillet - septembre | 388 | 182 | 2 233 | 1 550 | 6 | 0 | 0 |

1. Les nombres d'émigrants de retour sont mis à jour de juillet 2006 à mars 2009 et provisoires à partir d'avril 2009.

Tableau 4-6
Estimations trimestrielles des composantes démographiques, perspective nationale — Solde de l'émigration temporaire 1

| | Canada | Terre-Neuve-et-Labrador | Île-du-Prince-Édouard | Nouvelle-Écosse | Nouveau-Brunswick | Québec | Ontario |
|---------------------|----------|-------------------------|-----------------------|----------------------|-------------------|---------------------------|---------|
| nombre | | | | | | | |
| 2009 | | | | | | | |
| Juillet - septembre | 6 584 | 84 | 22 | 155 | 124 | 924 | 3 050 |
| Avril - juin | 4 663 | 60 | 17 | 109 | 88 | 654 | 2 160 |
| Janvier - mars | 4 190 | 55 | 15 | 98 | 79 | 587 | 1 939 |
| 2008 | | | | | | | |
| Octobre - décembre | 4 733 | 61 | 16 | 112 | 89 | 664 | 2 192 |
| Juillet - septembre | 6 584 | 84 | 22 | 155 | 124 | 924 | 3 050 |
| Avril - juin | 4 663 | 60 | 17 | 109 | 88 | 654 | 2 160 |
| Janvier - mars | 4 193 | 55 | 15 | 99 | 79 | 587 | 1 941 |
| 2007 | | | | | | | |
| Octobre - décembre | 4 726 | 61 | 16 | 112 | 89 | 663 | 2 188 |
| Juillet - septembre | 6 592 | 84 | 22 | 155 | 124 | 925 | 3 053 |
| Avril - juin | 4 691 | 60 | 17 | 110 | 89 | 658 | 2 172 |
| Janvier - mars | 4 219 | 55 | 15 | 99 | 80 | 591 | 1 954 |
| 2006 | | | | | | | |
| Octobre - décembre | 4 738 | 61 | 16 | 112 | 89 | 664 | 2 195 |
| Juillet - septembre | 6 523 | 84 | 22 | 153 | 122 | 915 | 3 021 |
| | Manitoba | Saskatchewan | Alberta | Colombie-Britannique | Yukon | Territoires du Nord-Ouest | Nunavut |
| nombre | | | | | | | |
| 2009 | | | | | | | |
| Juillet - septembre | 188 | 86 | 754 | 1 177 | 6 | 8 | 6 |
| Avril - juin | 133 | 61 | 534 | 833 | 4 | 6 | 4 |
| Janvier - mars | 120 | 55 | 480 | 749 | 4 | 6 | 3 |
| 2008 | | | | | | | |
| Octobre - décembre | 136 | 62 | 541 | 846 | 4 | 6 | 4 |
| Juillet - septembre | 188 | 86 | 754 | 1 177 | 6 | 8 | 6 |
| Avril - juin | 133 | 61 | 534 | 833 | 4 | 6 | 4 |
| Janvier - mars | 120 | 55 | 480 | 749 | 4 | 6 | 3 |
| 2007 | | | | | | | |
| Octobre - décembre | 136 | 62 | 540 | 845 | 4 | 6 | 4 |
| Juillet - septembre | 189 | 87 | 755 | 1 178 | 6 | 8 | 6 |
| Avril - juin | 133 | 62 | 538 | 838 | 4 | 6 | 4 |
| Janvier - mars | 120 | 55 | 483 | 753 | 4 | 6 | 4 |
| 2006 | | | | | | | |
| Octobre - décembre | 136 | 62 | 543 | 846 | 4 | 6 | 4 |
| Juillet - septembre | 187 | 86 | 747 | 1 166 | 6 | 8 | 6 |

1. Le solde de l'émigration temporaire est mis à jour de juillet 2006 à mars 2009 et provisoire à partir d'avril 2009.

Tableau 4-7

Estimations trimestrielles des composantes démographiques, perspective nationale — Solde de résidents non permanents ¹

| | Canada | Terre-Neuve-et-Labrador | Île-du-Prince-Édouard | Nouvelle-Écosse | Nouveau-Brunswick | Québec | Ontario |
|---------------------|----------|-------------------------|-----------------------|----------------------|-------------------|---------------------------|---------|
| | nombre | | | | | | |
| 2009 | | | | | | | |
| Juillet - septembre | 26 222 | 370 | 176 | 1 115 | 152 | 2 937 | 10 948 |
| Avril - juin | 23 533 | 235 | 195 | 243 | -30 | 7 191 | 10 075 |
| Janvier - mars | 23 148 | -134 | 5 | 225 | 378 | 4 250 | 7 468 |
| 2008 | | | | | | | |
| Octobre - décembre | -8 349 | -156 | -65 | 50 | 64 | -2 175 | -13 075 |
| Juillet - septembre | 32 094 | 233 | 91 | 752 | 394 | 3 895 | 10 954 |
| Avril - juin | 31 242 | 83 | 119 | 92 | 120 | 6 335 | 10 754 |
| Janvier - mars | 15 963 | 138 | 21 | 83 | 130 | 1 963 | 6 256 |
| 2007 | | | | | | | |
| Octobre - décembre | -17 396 | -90 | -17 | -190 | -135 | -2 057 | -15 732 |
| Juillet - septembre | 21 281 | 121 | 116 | 432 | 241 | 1 199 | 9 052 |
| Avril - juin | 22 677 | 83 | 22 | -9 | 47 | 4 082 | 8 898 |
| Janvier - mars | 16 973 | 12 | 47 | 33 | 184 | 1 681 | 6 067 |
| 2006 | | | | | | | |
| Octobre - décembre | -27 465 | -17 | -56 | -175 | -110 | -5 174 | -20 761 |
| Juillet - septembre | 15 779 | 57 | 140 | 15 | 260 | 924 | 7 805 |
| | Manitoba | Saskatchewan | Alberta | Colombie-Britannique | Yukon | Territoires du Nord-Ouest | Nunavut |
| | nombre | | | | | | |
| 2009 | | | | | | | |
| Juillet - septembre | 172 | 642 | 2 439 | 7 237 | 33 | -6 | 7 |
| Avril - juin | 283 | 567 | 2 594 | 2 118 | 47 | 10 | 5 |
| Janvier - mars | 158 | 764 | 4 380 | 5 588 | 89 | -31 | 8 |
| 2008 | | | | | | | |
| Octobre - décembre | -55 | 340 | 4 480 | 2 324 | -84 | 20 | -17 |
| Juillet - septembre | -107 | 615 | 7 604 | 7 659 | 30 | -29 | 3 |
| Avril - juin | 861 | 543 | 7 241 | 4 944 | 69 | 75 | 6 |
| Janvier - mars | 92 | 360 | 3 985 | 2 885 | 73 | -4 | -19 |
| 2007 | | | | | | | |
| Octobre - décembre | 101 | -112 | 2 487 | -1 465 | -38 | -80 | -68 |
| Juillet - septembre | 178 | 356 | 4 823 | 4 725 | 8 | -22 | 52 |
| Avril - juin | 804 | 348 | 5 826 | 2 421 | 67 | 78 | 10 |
| Janvier - mars | 327 | 208 | 4 106 | 4 298 | 2 | -4 | 12 |
| 2006 | | | | | | | |
| Octobre - décembre | -79 | -286 | 1 185 | -1 904 | -49 | -33 | -6 |
| Juillet - septembre | 16 | 4 | 2 988 | 3 606 | -12 | -29 | 5 |

1. Le solde de résidents non permanents est mis à jour de juillet 2006 à mars 2009 et provisoire à partir d'avril 2009.

Tableau 4-8
Estimations trimestrielles des composantes démographiques, perspective nationale — Entrants interprovinciaux ¹

| | Canada | Terre-Neuve-et-Labrador | Île-du-Prince-Édouard | Nouvelle-Écosse | Nouveau-Brunswick | Québec | Ontario |
|---------------------|----------|-------------------------|-----------------------|----------------------|-------------------|---------------------------|---------|
| nombre | | | | | | | |
| 2009 | | | | | | | |
| Juillet - septembre | 98 347 | 3 202 | 1 086 | 5 558 | 4 243 | 9 469 | 22 973 |
| Avril - juin | 93 003 | 3 658 | 866 | 4 897 | 3 567 | 6 858 | 19 629 |
| Janvier - mars | 83 995 | 3 152 | 969 | 4 557 | 3 366 | 5 490 | 16 809 |
| 2008 | | | | | | | |
| Octobre - décembre | 67 271 | 2 471 | 543 | 3 826 | 2 570 | 4 716 | 12 581 |
| Juillet - septembre | 118 454 | 3 855 | 1 287 | 6 662 | 5 034 | 10 105 | 26 102 |
| Avril - juin | 82 653 | 2 568 | 952 | 4 320 | 2 871 | 5 699 | 17 506 |
| Janvier - mars | 63 981 | 2 233 | 609 | 3 605 | 2 447 | 3 812 | 12 655 |
| 2007 | | | | | | | |
| Octobre - décembre | 55 440 | 1 959 | 487 | 2 973 | 2 336 | 3 446 | 10 797 |
| Juillet - septembre | 99 163 | 2 999 | 773 | 5 092 | 4 023 | 7 145 | 20 760 |
| Avril - juin | 77 629 | 2 327 | 684 | 3 668 | 3 170 | 4 972 | 15 805 |
| Janvier - mars | 60 920 | 1 601 | 581 | 2 699 | 2 369 | 3 223 | 12 144 |
| 2006 | | | | | | | |
| Octobre - décembre | 62 974 | 1 637 | 422 | 3 141 | 2 062 | 4 042 | 11 460 |
| Juillet - septembre | 103 539 | 2 841 | 798 | 5 406 | 3 409 | 7 460 | 19 382 |
| | Manitoba | Saskatchewan | Alberta | Colombie-Britannique | Yukon | Territoires du Nord-Ouest | Nunavut |
| nombre | | | | | | | |
| 2009 | | | | | | | |
| Juillet - septembre | 4 981 | 6 983 | 20 790 | 17 710 | 553 | 572 | 227 |
| Avril - juin | 4 180 | 6 181 | 25 693 | 16 165 | 386 | 581 | 342 |
| Janvier - mars | 4 085 | 5 915 | 24 982 | 13 307 | 396 | 603 | 364 |
| 2008 | | | | | | | |
| Octobre - décembre | 3 472 | 4 660 | 20 152 | 11 408 | 289 | 448 | 135 |
| Juillet - septembre | 5 277 | 8 078 | 30 265 | 20 253 | 579 | 735 | 222 |
| Avril - juin | 3 230 | 4 984 | 24 023 | 15 382 | 301 | 493 | 324 |
| Janvier - mars | 2 827 | 4 293 | 18 572 | 11 851 | 375 | 499 | 203 |
| 2007 | | | | | | | |
| Octobre - décembre | 2 385 | 3 920 | 15 614 | 10 587 | 340 | 486 | 110 |
| Juillet - septembre | 4 269 | 7 000 | 26 228 | 19 576 | 460 | 606 | 232 |
| Avril - juin | 2 939 | 5 615 | 21 947 | 15 164 | 386 | 667 | 285 |
| Janvier - mars | 2 850 | 4 147 | 18 625 | 11 705 | 277 | 471 | 228 |
| 2006 | | | | | | | |
| Octobre - décembre | 2 659 | 4 045 | 20 628 | 12 150 | 208 | 360 | 160 |
| Juillet - septembre | 4 042 | 5 230 | 34 456 | 19 163 | 487 | 704 | 161 |

1. Les nombres d'entrants interprovinciaux sont définitifs jusqu'en juin 2008 et provisoires à partir de juillet 2008.

Tableau 4-9

Estimations trimestrielles des composantes démographiques, perspective nationale — Sortants interprovinciaux ¹

| | Canada | Terre-Neuve-et-Labrador | Île-du-Prince-Édouard | Nouvelle-Écosse | Nouveau-Brunswick | Québec | Ontario |
|---------------------|----------|-------------------------|-----------------------|----------------------|-------------------|---------------------------|---------|
| nombre | | | | | | | |
| 2009 | | | | | | | |
| Juillet - septembre | 98 347 | 2 339 | 1 369 | 5 238 | 4 205 | 9 589 | 24 721 |
| Avril - juin | 93 003 | 2 539 | 983 | 5 181 | 3 688 | 10 323 | 23 635 |
| Janvier - mars | 83 995 | 3 054 | 1 035 | 4 914 | 3 305 | 7 506 | 21 824 |
| 2008 | | | | | | | |
| Octobre - décembre | 67 271 | 2 179 | 1 046 | 3 718 | 2 306 | 6 855 | 19 098 |
| Juillet - septembre | 118 454 | 3 032 | 1 160 | 7 384 | 5 775 | 13 151 | 29 302 |
| Avril - juin | 82 653 | 3 058 | 795 | 4 812 | 3 174 | 10 098 | 21 008 |
| Janvier - mars | 63 981 | 2 679 | 729 | 3 864 | 2 697 | 5 588 | 16 113 |
| 2007 | | | | | | | |
| Octobre - décembre | 55 440 | 1 844 | 637 | 3 012 | 2 421 | 5 437 | 14 385 |
| Juillet - septembre | 99 163 | 2 706 | 951 | 6 096 | 4 293 | 10 661 | 24 962 |
| Avril - juin | 77 629 | 3 118 | 900 | 4 117 | 3 290 | 9 637 | 19 256 |
| Janvier - mars | 60 920 | 3 272 | 736 | 3 781 | 2 674 | 5 726 | 14 329 |
| 2006 | | | | | | | |
| Octobre - décembre | 62 974 | 2 195 | 581 | 4 070 | 2 435 | 6 471 | 17 417 |
| Juillet - septembre | 103 539 | 3 888 | 1 117 | 7 072 | 5 243 | 10 728 | 27 836 |
| | Manitoba | Saskatchewan | Alberta | Colombie-Britannique | Yukon | Territoires du Nord-Ouest | Nunavut |
| nombre | | | | | | | |
| 2009 | | | | | | | |
| Juillet - septembre | 5 693 | 6 160 | 23 325 | 14 253 | 379 | 929 | 147 |
| Avril - juin | 4 274 | 5 631 | 20 956 | 14 413 | 429 | 657 | 294 |
| Janvier - mars | 4 266 | 5 370 | 17 838 | 13 323 | 456 | 790 | 314 |
| 2008 | | | | | | | |
| Octobre - décembre | 3 223 | 3 711 | 13 954 | 9 955 | 213 | 786 | 227 |
| Juillet - septembre | 6 792 | 6 014 | 25 338 | 18 769 | 426 | 984 | 327 |
| Avril - juin | 4 378 | 4 622 | 16 808 | 12 567 | 288 | 693 | 352 |
| Janvier - mars | 3 579 | 3 611 | 14 710 | 9 224 | 285 | 591 | 311 |
| 2007 | | | | | | | |
| Octobre - décembre | 2 838 | 2 946 | 13 579 | 7 513 | 261 | 387 | 180 |
| Juillet - septembre | 5 619 | 4 847 | 24 023 | 13 449 | 407 | 833 | 316 |
| Avril - juin | 4 207 | 3 924 | 17 270 | 10 827 | 232 | 573 | 278 |
| Janvier - mars | 3 228 | 3 720 | 13 900 | 8 467 | 353 | 546 | 188 |
| 2006 | | | | | | | |
| Octobre - décembre | 3 694 | 3 516 | 12 950 | 8 639 | 249 | 525 | 232 |
| Juillet - septembre | 6 861 | 6 328 | 17 727 | 15 244 | 423 | 779 | 293 |

1. Les nombres de sortants interprovinciaux sont définitifs jusqu'en juin 2008 et provisoires à partir de juillet 2008.

Tableau 4-10

 Estimations trimestrielles des composantes démographiques, perspective nationale — Accroissement total ¹

| | Canada | Terre-Neuve-et-Labrador | Île-du-Prince-Édouard | Nouvelle-Écosse | Nouveau-Brunswick | Québec | Ontario |
|---------------------|----------|-------------------------|-----------------------|----------------------|-------------------|---------------------------|---------|
| nombre | | | | | | | |
| 2009 | | | | | | | |
| Juillet - septembre | 133 498 | 1 347 | 389 | 2 214 | 989 | 28 002 | 50 069 |
| Avril - juin | 121 211 | 1 397 | 739 | 431 | 538 | 24 058 | 44 692 |
| Janvier - mars | 91 449 | -153 | 268 | -96 | 628 | 16 041 | 29 107 |
| 2008 | | | | | | | |
| Octobre - décembre | 64 572 | 70 | -349 | 414 | 634 | 11 370 | 9 706 |
| Juillet - septembre | 135 290 | 1 170 | 876 | 849 | 521 | 23 940 | 49 381 |
| Avril - juin | 127 764 | -307 | 601 | 244 | 400 | 20 926 | 48 184 |
| Janvier - mars | 86 243 | -352 | 240 | 61 | 214 | 14 172 | 31 907 |
| 2007 | | | | | | | |
| Octobre - décembre | 57 571 | 26 | 69 | 167 | 193 | 11 373 | 13 152 |
| Juillet - septembre | 123 803 | 544 | 414 | 224 | 779 | 19 874 | 48 364 |
| Avril - juin | 111 579 | -618 | 33 | 151 | 494 | 17 403 | 44 229 |
| Janvier - mars | 81 069 | -1 698 | 56 | -810 | 187 | 11 635 | 32 250 |
| 2006 | | | | | | | |
| Octobre - décembre | 47 703 | -578 | -17 | -681 | -102 | 7 259 | 8 755 |
| Juillet - septembre | 115 531 | -889 | 135 | -781 | -692 | 19 276 | 44 109 |
| | Manitoba | Saskatchewan | Alberta | Colombie-Britannique | Yukon | Territoires du Nord-Ouest | Nunavut |
| nombre | | | | | | | |
| 2009 | | | | | | | |
| Juillet - septembre | 4 232 | 4 845 | 16 317 | 24 727 | 310 | -195 | 252 |
| Avril - juin | 5 827 | 4 491 | 21 466 | 17 170 | 94 | 90 | 218 |
| Janvier - mars | 3 588 | 3 380 | 22 444 | 16 014 | 87 | -70 | 211 |
| 2008 | | | | | | | |
| Octobre - décembre | 3 438 | 3 364 | 21 727 | 14 278 | 58 | -196 | 58 |
| Juillet - septembre | 3 011 | 5 274 | 26 158 | 23 900 | 242 | -105 | 73 |
| Avril - juin | 4 158 | 3 402 | 28 573 | 21 231 | 163 | 33 | 156 |
| Janvier - mars | 2 164 | 2 711 | 18 645 | 16 175 | 208 | 67 | 31 |
| 2007 | | | | | | | |
| Octobre - décembre | 2 574 | 2 424 | 15 309 | 12 016 | 86 | 157 | 25 |
| Juillet - septembre | 3 272 | 4 944 | 20 234 | 24 970 | 129 | -82 | 137 |
| Avril - juin | 3 928 | 4 009 | 22 887 | 18 292 | 288 | 298 | 185 |
| Janvier - mars | 3 012 | 1 937 | 18 187 | 16 067 | -27 | 72 | 201 |
| 2006 | | | | | | | |
| Octobre - décembre | 1 563 | 1 420 | 18 767 | 11 389 | -40 | -79 | 47 |
| Juillet - septembre | 1 398 | 651 | 32 012 | 20 125 | 89 | 56 | 42 |

1. L'accroissement total est mis à jour de juillet 2006 à mars 2009 et provisoire à partir d'avril 2009.

Tableau 4-11

Estimations trimestrielles des composantes démographiques, perspective nationale — Accroissement naturel ¹

| | Canada | Terre-Neuve-et-Labrador | Île-du-Prince-Édouard | Nouvelle-Écosse | Nouveau-Brunswick | Québec | Ontario |
|---------------------|----------|-------------------------|-----------------------|----------------------|-------------------|---------------------------|---------|
| | nombre | | | | | | |
| 2009 | | | | | | | |
| Juillet - septembre | 43 043 | 21 | 68 | 280 | 351 | 10 600 | 15 313 |
| Avril - juin | 36 432 | -34 | 12 | 91 | 205 | 8 400 | 12 685 |
| Janvier - mars | 25 465 | -166 | 18 | -209 | -75 | 5 750 | 8 956 |
| 2008 | | | | | | | |
| Octobre - décembre | 30 063 | -129 | 49 | 31 | 103 | 7 150 | 10 886 |
| Juillet - septembre | 42 880 | 51 | 73 | 335 | 400 | 10 600 | 15 576 |
| Avril - juin | 35 624 | -2 | 19 | 140 | 253 | 7 950 | 13 081 |
| Janvier - mars | 25 067 | -130 | 24 | -159 | -18 | 5 550 | 9 439 |
| 2007 | | | | | | | |
| Octobre - décembre | 29 998 | -91 | 52 | 81 | 155 | 6 508 | 11 366 |
| Juillet - septembre | 41 840 | 88 | 76 | 385 | 453 | 9 400 | 15 958 |
| Avril - juin | 35 773 | 36 | 27 | 196 | 308 | 7 494 | 13 536 |
| Janvier - mars | 24 312 | -84 | 33 | -96 | 44 | 4 185 | 9 961 |
| 2006 | | | | | | | |
| Octobre - décembre | 27 617 | -82 | 48 | 57 | 124 | 6 149 | 11 195 |
| Juillet - septembre | 40 042 | 74 | 133 | 310 | 549 | 8 724 | 16 160 |
| | Manitoba | Saskatchewan | Alberta | Colombie-Britannique | Yukon | Territoires du Nord-Ouest | Nunavut |
| | nombre | | | | | | |
| 2009 | | | | | | | |
| Juillet - septembre | 1 831 | 1 495 | 8 437 | 4 281 | 43 | 149 | 174 |
| Avril - juin | 1 500 | 1 277 | 8 046 | 3 897 | 61 | 121 | 171 |
| Janvier - mars | 1 044 | 822 | 6 504 | 2 495 | 29 | 142 | 155 |
| 2008 | | | | | | | |
| Octobre - décembre | 996 | 858 | 7 067 | 2 742 | 33 | 115 | 162 |
| Juillet - septembre | 1 798 | 1 439 | 8 040 | 4 206 | 43 | 148 | 171 |
| Avril - juin | 1 477 | 1 209 | 7 752 | 3 395 | 60 | 122 | 168 |
| Janvier - mars | 1 038 | 765 | 6 308 | 1 921 | 29 | 144 | 156 |
| 2007 | | | | | | | |
| Octobre - décembre | 992 | 801 | 6 909 | 2 912 | 33 | 117 | 163 |
| Juillet - septembre | 1 773 | 1 368 | 7 900 | 4 070 | 44 | 151 | 174 |
| Avril - juin | 1 462 | 1 143 | 7 644 | 3 577 | 59 | 122 | 169 |
| Janvier - mars | 1 032 | 715 | 6 225 | 1 967 | 32 | 144 | 154 |
| 2006 | | | | | | | |
| Octobre - décembre | 863 | 419 | 6 294 | 2 271 | 45 | 104 | 130 |
| Juillet - septembre | 1 567 | 1 094 | 7 404 | 3 688 | 34 | 128 | 177 |

1. L'accroissement naturel est définitif jusqu'en décembre 2006, mis à jour de janvier 2007 à mars 2009 et provisoire à partir d'avril 2009.

Tableau 4-12
Estimations trimestrielles des composantes démographiques, perspective nationale — Solde de la migration interprovinciale ¹

| | Canada | Terre-Neuve-et-Labrador | Île-du-Prince-Édouard | Nouvelle-Écosse | Nouveau-Brunswick | Québec | Ontario |
|---------------------|----------|-------------------------|-----------------------|----------------------|-------------------|---------------------------|---------|
| nombre | | | | | | | |
| 2009 | | | | | | | |
| Juillet - septembre | 0 | 863 | -283 | 320 | 38 | -120 | -1 748 |
| Avril - juin | 0 | 1 119 | -117 | -284 | -121 | -3 465 | -4 006 |
| Janvier - mars | 0 | 98 | -66 | -357 | 61 | -2 016 | -5 015 |
| 2008 | | | | | | | |
| Octobre - décembre | 0 | 292 | -503 | 108 | 264 | -2 139 | -6 517 |
| Juillet - septembre | 0 | 823 | 127 | -722 | -741 | -3 046 | -3 200 |
| Avril - juin | 0 | -490 | 157 | -492 | -303 | -4 399 | -3 502 |
| Janvier - mars | 0 | -446 | -120 | -259 | -250 | -1 776 | -3 458 |
| 2007 | | | | | | | |
| Octobre - décembre | 0 | 115 | -150 | -39 | -85 | -1 991 | -3 588 |
| Juillet - septembre | 0 | 293 | -178 | -1 004 | -270 | -3 516 | -4 202 |
| Avril - juin | 0 | -791 | -216 | -449 | -120 | -4 665 | -3 451 |
| Janvier - mars | 0 | -1 671 | -155 | -1 082 | -305 | -2 503 | -2 185 |
| 2006 | | | | | | | |
| Octobre - décembre | 0 | -558 | -159 | -929 | -373 | -2 429 | -5 957 |
| Juillet - septembre | 0 | -1 047 | -319 | -1 666 | -1 834 | -3 268 | -8 454 |
| | Manitoba | Saskatchewan | Alberta | Colombie-Britannique | Yukon | Territoires du Nord-Ouest | Nunavut |
| nombre | | | | | | | |
| 2009 | | | | | | | |
| Juillet - septembre | -712 | 823 | -2 535 | 3 457 | 174 | -357 | 80 |
| Avril - juin | -94 | 550 | 4 737 | 1 752 | -43 | -76 | 48 |
| Janvier - mars | -181 | 545 | 7 144 | -16 | -60 | -187 | 50 |
| 2008 | | | | | | | |
| Octobre - décembre | 249 | 949 | 6 198 | 1 453 | 76 | -338 | -92 |
| Juillet - septembre | -1 515 | 2 064 | 4 927 | 1 484 | 153 | -249 | -105 |
| Avril - juin | -1 148 | 362 | 7 215 | 2 815 | 13 | -200 | -28 |
| Janvier - mars | -752 | 682 | 3 862 | 2 627 | 90 | -92 | -108 |
| 2007 | | | | | | | |
| Octobre - décembre | -453 | 974 | 2 035 | 3 074 | 79 | 99 | -70 |
| Juillet - septembre | -1 350 | 2 153 | 2 205 | 6 127 | 53 | -227 | -84 |
| Avril - juin | -1 268 | 1 691 | 4 677 | 4 337 | 154 | 94 | 7 |
| Janvier - mars | -378 | 427 | 4 725 | 3 238 | -76 | -75 | 40 |
| 2006 | | | | | | | |
| Octobre - décembre | -1 035 | 529 | 7 678 | 3 511 | -41 | -165 | -72 |
| Juillet - septembre | -2 819 | -1 098 | 16 729 | 3 919 | 64 | -75 | -132 |

1. Le solde de la migration interprovinciale est définitif jusqu'en juin 2008 et provisoire à partir de juillet 2008.

Tableau 4-13

Estimations trimestrielles des composantes démographiques, perspective nationale — Solde de la migration internationale ¹

| | Canada | Terre-Neuve-et-Labrador | Île-du-Prince-Édouard | Nouvelle-Écosse | Nouveau-Brunswick | Québec | Ontario |
|---------------------|----------|-------------------------|-----------------------|----------------------|-------------------|---------------------------|---------|
| nombre | | | | | | | |
| 2009 | | | | | | | |
| Juillet - septembre | 90 455 | 463 | 604 | 1 614 | 600 | 17 522 | 36 504 |
| Avril - juin | 84 779 | 312 | 844 | 624 | 454 | 19 123 | 36 013 |
| Janvier - mars | 65 984 | -85 | 316 | 470 | 642 | 12 307 | 25 166 |
| 2008 | | | | | | | |
| Octobre - décembre | 34 509 | -93 | 105 | 275 | 267 | 6 359 | 5 337 |
| Juillet - septembre | 92 410 | 296 | 676 | 1 236 | 862 | 16 386 | 37 005 |
| Avril - juin | 92 140 | 185 | 425 | 596 | 450 | 17 375 | 38 605 |
| Janvier - mars | 61 176 | 224 | 336 | 479 | 482 | 10 398 | 25 926 |
| 2007 | | | | | | | |
| Octobre - décembre | 27 573 | 2 | 167 | 125 | 123 | 6 856 | 5 374 |
| Juillet - septembre | 81 963 | 163 | 516 | 843 | 596 | 13 990 | 36 608 |
| Avril - juin | 75 806 | 137 | 222 | 404 | 306 | 14 574 | 34 144 |
| Janvier - mars | 56 757 | 57 | 178 | 368 | 448 | 9 953 | 24 474 |
| 2006 | | | | | | | |
| Octobre - décembre | 20 086 | 62 | 94 | 191 | 147 | 3 539 | 3 517 |
| Juillet - septembre | 75 489 | 84 | 321 | 575 | 593 | 13 820 | 36 403 |
| | Manitoba | Saskatchewan | Alberta | Colombie-Britannique | Yukon | Territoires du Nord-Ouest | Nunavut |
| nombre | | | | | | | |
| 2009 | | | | | | | |
| Juillet - septembre | 3 113 | 2 527 | 10 415 | 16 989 | 93 | 13 | -2 |
| Avril - juin | 4 421 | 2 664 | 8 683 | 11 521 | 76 | 45 | -1 |
| Janvier - mars | 2 725 | 2 013 | 8 796 | 13 535 | 118 | -25 | 6 |
| 2008 | | | | | | | |
| Octobre - décembre | 2 193 | 1 557 | 8 462 | 10 083 | -51 | 27 | -12 |
| Juillet - septembre | 2 728 | 1 771 | 13 191 | 18 210 | 46 | -4 | 7 |
| Avril - juin | 3 829 | 1 831 | 13 606 | 15 021 | 90 | 111 | 16 |
| Janvier - mars | 1 878 | 1 264 | 8 475 | 11 627 | 89 | 15 | -17 |
| 2007 | | | | | | | |
| Octobre - décembre | 2 035 | 649 | 6 365 | 6 030 | -26 | -59 | -68 |
| Juillet - septembre | 2 849 | 1 423 | 10 129 | 14 773 | 32 | -6 | 47 |
| Avril - juin | 3 734 | 1 175 | 10 566 | 10 378 | 75 | 82 | 9 |
| Janvier - mars | 2 358 | 795 | 7 237 | 10 862 | 17 | 3 | 7 |
| 2006 | | | | | | | |
| Octobre - décembre | 1 735 | 472 | 4 795 | 5 607 | -44 | -18 | -11 |
| Juillet - septembre | 2 650 | 655 | 7 879 | 12 518 | -9 | 3 | -3 |

1. Le solde de la migration internationale est mis à jour de juillet 2006 à mars 2009 et provisoire à partir d'avril 2009.

Tableau 4-14

 Estimations trimestrielles des composantes démographiques, perspective nationale — Solde de la migration totale ¹

| | Canada | Terre-Neuve-et-Labrador | Île-du-Prince-Édouard | Nouvelle-Écosse | Nouveau-Brunswick | Québec | Ontario |
|---------------------|----------|-------------------------|-----------------------|----------------------|-------------------|---------------------------|---------|
| nombre | | | | | | | |
| 2009 | | | | | | | |
| Juillet - septembre | 90 455 | 1 326 | 321 | 1 934 | 638 | 17 402 | 34 756 |
| Avril - juin | 84 779 | 1 431 | 727 | 340 | 333 | 15 658 | 32 007 |
| Janvier - mars | 65 984 | 13 | 250 | 113 | 703 | 10 291 | 20 151 |
| 2008 | | | | | | | |
| Octobre - décembre | 34 509 | 199 | -398 | 383 | 531 | 4 220 | -1 180 |
| Juillet - septembre | 92 410 | 1 119 | 803 | 514 | 121 | 13 340 | 33 805 |
| Avril - juin | 92 140 | -305 | 582 | 104 | 147 | 12 976 | 35 103 |
| Janvier - mars | 61 176 | -222 | 216 | 220 | 232 | 8 622 | 22 468 |
| 2007 | | | | | | | |
| Octobre - décembre | 27 573 | 117 | 17 | 86 | 38 | 4 865 | 1 786 |
| Juillet - septembre | 81 963 | 456 | 338 | -161 | 326 | 10 474 | 32 406 |
| Avril - juin | 75 806 | -654 | 6 | -45 | 186 | 9 909 | 30 693 |
| Janvier - mars | 56 757 | -1 614 | 23 | -714 | 143 | 7 450 | 22 289 |
| 2006 | | | | | | | |
| Octobre - décembre | 20 086 | -496 | -65 | -738 | -226 | 1 110 | -2 440 |
| Juillet - septembre | 75 489 | -963 | 2 | -1 091 | -1 241 | 10 552 | 27 949 |
| | Manitoba | Saskatchewan | Alberta | Colombie-Britannique | Yukon | Territoires du Nord-Ouest | Nunavut |
| nombre | | | | | | | |
| 2009 | | | | | | | |
| Juillet - septembre | 2 401 | 3 350 | 7 880 | 20 446 | 267 | -344 | 78 |
| Avril - juin | 4 327 | 3 214 | 13 420 | 13 273 | 33 | -31 | 47 |
| Janvier - mars | 2 544 | 2 558 | 15 940 | 13 519 | 58 | -212 | 56 |
| 2008 | | | | | | | |
| Octobre - décembre | 2 442 | 2 506 | 14 660 | 11 536 | 25 | -311 | -104 |
| Juillet - septembre | 1 213 | 3 835 | 18 118 | 19 694 | 199 | -253 | -98 |
| Avril - juin | 2 681 | 2 193 | 20 821 | 17 836 | 103 | -89 | -12 |
| Janvier - mars | 1 126 | 1 946 | 12 337 | 14 254 | 179 | -77 | -125 |
| 2007 | | | | | | | |
| Octobre - décembre | 1 582 | 1 623 | 8 400 | 9 104 | 53 | 40 | -138 |
| Juillet - septembre | 1 499 | 3 576 | 12 334 | 20 900 | 85 | -233 | -37 |
| Avril - juin | 2 466 | 2 866 | 15 243 | 14 715 | 229 | 176 | 16 |
| Janvier - mars | 1 980 | 1 222 | 11 962 | 14 100 | -59 | -72 | 47 |
| 2006 | | | | | | | |
| Octobre - décembre | 700 | 1 001 | 12 473 | 9 118 | -85 | -183 | -83 |
| Juillet - septembre | -169 | -443 | 24 608 | 16 437 | 55 | -72 | -135 |

1. Le solde de la migration totale est mis à jour de juillet 2006 à mars 2009 et provisoire à partir d'avril 2009.

Tableau 5
Estimations trimestrielles des migrants interprovinciaux selon la province ou le territoire d'origine et de destination,
Canada, juillet à septembre 2009 ^p

| Origine | Destination | | | | | | | | | | | | |
|---------------------------|-------------------------|-----------------------|-----------------|-------------------|--------|---------|----------|--------------|---------|----------------------|-------|---------------------------|---------|
| | Terre-Neuve-et-Labrador | Île-du-Prince-Édouard | Nouvelle-Écosse | Nouveau-Brunswick | Québec | Ontario | Manitoba | Saskatchewan | Alberta | Colombie-Britannique | Yukon | Territoires du Nord-Ouest | Nunavut |
| | nombre | | | | | | | | | | | | |
| Terre-Neuve-et-Labrador | ... | 19 | 350 | 184 | 93 | 697 | 114 | 50 | 703 | 91 | 0 | 7 | 31 |
| Île-du-Prince-Édouard | 8 | ... | 190 | 105 | 84 | 489 | 43 | 30 | 173 | 229 | 18 | 0 | 0 |
| Nouvelle-Écosse | 441 | 158 | ... | 569 | 372 | 1 850 | 196 | 137 | 993 | 503 | 6 | 7 | 6 |
| Nouveau-Brunswick | 171 | 114 | 730 | ... | 727 | 1 452 | 73 | 28 | 631 | 233 | 0 | 39 | 7 |
| Québec | 19 | 76 | 298 | 663 | ... | 5 788 | 181 | 254 | 1 193 | 1 020 | 6 | 66 | 25 |
| Ontario | 1 261 | 382 | 2 063 | 1 401 | 5 300 | ... | 1 408 | 1 571 | 5 912 | 5 187 | 107 | 114 | 15 |
| Manitoba | 81 | 18 | 185 | 84 | 228 | 1 665 | ... | 854 | 1 469 | 1 072 | 22 | 0 | 15 |
| Saskatchewan | 24 | 48 | 90 | 44 | 223 | 915 | 616 | ... | 2 942 | 1 138 | 6 | 67 | 47 |
| Alberta | 883 | 164 | 1 152 | 984 | 1 537 | 5 746 | 1 436 | 3 015 | ... | 7 995 | 188 | 214 | 11 |
| Colombie-Britannique | 200 | 98 | 460 | 202 | 852 | 4 147 | 805 | 985 | 6 295 | ... | 158 | 19 | 32 |
| Yukon | 0 | 0 | 0 | 0 | 0 | 102 | 15 | 30 | 133 | 99 | ... | 0 | 0 |
| Territoires du Nord-Ouest | 79 | 9 | 29 | 7 | 32 | 90 | 94 | 29 | 337 | 143 | 42 | ... | 38 |
| Nunavut | 35 | 0 | 11 | 0 | 21 | 32 | 0 | 0 | 9 | 0 | 0 | 39 | ... |
| Entrants | 3 202 | 1 086 | 5 558 | 4 243 | 9 469 | 22 973 | 4 981 | 6 983 | 20 790 | 17 710 | 553 | 572 | 227 |
| Sortants | 2 339 | 1 369 | 5 238 | 4 205 | 9 589 | 24 721 | 5 693 | 6 160 | 23 325 | 14 253 | 379 | 929 | 147 |
| Solde | 863 | -283 | 320 | 38 | -120 | -1 748 | -712 | 823 | -2 535 | 3 457 | 174 | -357 | 80 |

Nombre total de migrants : 98 347

^p Données provisoires.

Note(s) : Estimations provisoires, produites à partir des données du programme des prestations fiscales canadiennes pour enfants (PFCE), utilisant des facteurs de rajustement F_{jk} , calculés à l'aide des données tirées des fichiers d'impôt pour 2005-2006, 2006-2007 et 2007-2008 provenant de l'Agence du revenu du Canada.

Méthodologie

Ce document décrit les concepts, sources de données et les méthodes utilisés pour produire les estimations démographiques. Les estimations démographiques sont produites afin de mesurer les effectifs de population selon diverses caractéristiques et niveaux géographiques entre deux recensements. Les estimations démographiques sont les estimations officielles de la population au niveau national, provincial et territorial.

Estimations de la population

Catégories d'estimations

Les estimations de la population peuvent être intercensitaires ou postcensitaires. Les estimations intercensitaires sont produites à l'aide des comptes de deux recensements consécutifs rajustés pour le sous-dénombrement net du recensement (SDNR)¹ (incluant le rajustement pour les réserves indiennes partiellement dénombrées (RIPD)) et des estimations postcensitaires. La production d'estimations intercensitaires consiste à mettre à jour les estimations postcensitaires à l'aide des comptes d'un nouveau recensement rajustées pour le SDNR¹.

Les estimations postcensitaires sont produites à partir du plus récent recensement rajusté pour le SDNR¹ et des composantes de l'accroissement démographique. Du point de vue de l'actualité des données, les estimations postcensitaires sont plus récentes que celles du dernier recensement rajusté pour le SDNR¹, mais elles présentent une plus grande variabilité à mesure que l'on s'éloigne de la date de ce recensement.

Niveaux des estimations

La mise à jour des estimations de population entre les recensements nécessite l'utilisation de données tirées de dossiers administratifs ou d'enquêtes. La qualité des estimations de population dépend donc de l'accès à plusieurs fichiers de données administratives mis à la disposition de Statistique Canada par divers ministères canadiens et étrangers. Puisque certaines composantes ne sont disponibles que plusieurs mois après la date de référence, trois types d'estimations postcensitaires sont produits. Celles-ci peuvent être postcensitaires provisoires (PP), postcensitaires mises à jour (PR) ou postcensitaires définitives (PD). Le délai entre la date de référence et la disponibilité des estimations est de trois à quatre mois pour les provisoires et de deux à trois ans pour les définitives. Bien qu'elle nécessite une plus grande vigilance des utilisateurs, la production de trois séries successives d'estimations permet de concilier l'actualité et la qualité des estimations. Tous les tableaux précisent le niveau des estimations qu'ils contiennent.

Calcul des estimations de la population

Les estimations de la population sont produites à partir de la méthode des composantes et ce, à la fois pour les estimations provisoires, mises à jour et définitives. La méthode des composantes consiste à ajouter ou à retrancher à l'effectif de la population du recensement le plus récent, rajusté pour le sous-dénombrement net du recensement (SDNR)¹ (c'est-à-dire le sous-dénombrement moins le surdénombrement), le nombre de naissances, de décès et les composantes migratoires interprovinciales et internationales.

1. Dans ce cas, le rajustement pour le sous-dénombrement net du recensement inclut également le rajustement pour les réserves indiennes partiellement dénombrées.

A. À l'échelle provinciale et territoriale pour la population

Les estimations sont d'abord produites à l'échelle des provinces et territoires, puis totalisées pour obtenir l'estimation de la population du Canada.

L'équation de la méthode des composantes pour estimer la population totale des provinces ou territoires est la suivante :

$$P_{(t+i)} = P_{(t)} + B_{(t,t+i)} - D_{(t,t+i)} + I_{(t,t+i)} - [E_{(t,t+i)} + \Delta TE_{(t,t+i)}] + RE_{(t,t+i)} + \Delta NPR_{(t,t+i)} + \Delta N_{(t,t+i)} - \text{Resid}_{(t,t+i)}$$

où, pour chaque province et territoire;

| | | |
|--------------|---|--|
| $(t,t+i)$ | = | intervalle entre les temps t et t+i; |
| $P_{(t+i)}$ | = | estimation de la population au temps t+i; |
| $P_{(t)}$ | = | population de départ au temps t (recensement rajusté pour le SDNR ¹ ou estimation la plus récente); |
| B | = | nombre de naissances; |
| D | = | nombre de décès; |
| I | = | nombre d'immigrants; |
| E | = | nombre d'émigrants; |
| ΔTE | = | solde de l'émigration temporaire; |
| RE | = | nombre d'émigrants de retour; |
| ΔNPR | = | solde de résidents non permanents; |
| ΔN | = | solde de la migration interprovinciale; |
| Resid | = | écart résiduel (pour les estimations intercensitaires). |

B. Niveaux des estimations

La différence entre les estimations de population postcensitaires provisoires² et définitives réside dans l'actualité des composantes. Dans le cas où toutes les composantes sont provisoires, l'estimation de population est qualifiée de postcensitaire provisoire (PP). À l'inverse, si elles sont toutes définitives, l'estimation de population est qualifiée de postcensitaire définitive (PD). Toute autre combinaison de niveaux est qualifiée de postcensitaire mise à jour (PR).

Population de départ et composantes de l'accroissement démographique

A. Population de départ

Les populations de départ sont issues des recensements quinquennaux de 1971 à 2006. L'univers de la population du recensement de 2006³ comprend les groupes suivants :

- les citoyens canadiens (par naissance ou par naturalisation) et les immigrants reçus ayant un lieu habituel de résidence au Canada;
- les citoyens canadiens (par naissance ou par naturalisation) et les immigrants reçus qui sont à l'étranger, dans une base militaire ou en mission diplomatique;
- les citoyens canadiens (par naissance ou par naturalisation) et les immigrants reçus qui sont en mer ou dans des ports à bord de navires marchands battant pavillon canadien;

2. Dans ce cas, le terme *provisoire* fait également référence à mise à jour.

3. De 1991 à 2001, « les personnes ayant un lieu habituel de résidence au Canada, qui sont titulaires d'un permis ministériel (y compris les prolongements) et les membres de leur famille vivant avec elles » faisaient partie de l'univers du recensement.

- les personnes ayant un lieu habituel de résidence au Canada, qui demandent le statut de réfugié et les membres de leur famille vivant avec elles;
- les personnes ayant un lieu habituel de résidence au Canada, qui sont titulaires d'un permis d'études et les membres de leur famille vivant avec elles;
- les personnes ayant un lieu habituel de résidence au Canada, qui sont titulaires d'un permis de travail et les membres de leur famille vivant avec elles;

Aux fins du recensement, les personnes des trois derniers groupes de la liste sont des résidents non permanents (RNP).

Depuis 1991, les résidents étrangers ne sont pas dénombrés. Par résidents étrangers, on entend :

- les représentants du gouvernement d'un autre pays qui sont affectés à l'ambassade, au haut-commissariat ou à toute autre mission diplomatique de ce pays au Canada, et les membres de leur famille vivant avec eux;
- les membres des Forces armées d'un autre pays qui sont en poste au Canada, et les membres de leur famille vivant avec eux;
- les résidents d'un autre pays en visite au Canada temporairement (par exemple, un visiteur étranger en vacances ou en affaires avec ou sans permis de visiteur).

Les populations de départ sont rajustées selon les étapes suivantes :

- rajustement de la population pour le sous-dénombrement net du recensement (SDNR);
- addition d'estimations indépendantes de la population des réserves indiennes partiellement dénombrées en 1991, 1996, 2001 et 2006;
- rajustement pour le dénombrement anticipé dans certaines régions du Nord du Québec, de Terre-Neuve-et-Labrador, du Yukon et des Territoires du Nord-Ouest en 1991 et en 1996;
- addition des estimations du nombre de RNP en 1971, 1976, 1981 et 1986. Depuis 1991, les RNP font partie de l'univers du recensement;
- estimation de la population de départ au 1^{er} juillet par addition ou soustraction des composantes de l'accroissement démographique entre la date du recensement et le 30 juin.

Rajustement pour le sous-dénombrement net du recensement (SDNR)

Le rajustement pour le SDNR est une étape importante. Le SDNR correspond à l'écart entre le nombre de personnes qui auraient dû être recensées mais ne l'ont pas été (sous-dénombrement) et le nombre de personnes qui ont été recensées, mais n'auraient pas dû l'être ou ont été comptées plus d'une fois (surdénombrement).

Les études de couverture fournissent une estimation du sous-dénombrement aux recensements de 1991, 1996, 2001 et 2006 aux échelons provincial et territorial, et à l'échelle provinciale uniquement aux recensements de 1971, 1976, 1981 et 1986. L'estimation du surdénombrement pour les provinces et territoires n'est disponible que pour les quatre derniers recensements (1991, 1996, 2001 et 2006). Pour estimer le surdénombrement des recensements précédents, on suppose que le rapport du surdénombrement au sous-dénombrement observé en 1991 est le même que celui survenu à chaque recensement entre 1971 et 1986. Pour estimer le SDNR pour le Yukon et les Territoires du Nord-Ouest avant 1991, on suppose que le rapport entre le SDNR pour chaque territoire et les dix provinces observées en 1991 est le même que celui observé à chaque recensement entre 1971 et 1986.

Par souci d'uniformité, on a révisé en 1998 les estimations du sous-dénombrement et du surdénombrement au Recensement de 1991 de façon à tenir compte des améliorations méthodologiques apportées aux études de

couverture du Recensement de 1996. Cette modification a changé le SDNR des recensements de 1971 à 1986. De même, on a révisé en 2003 les estimations du sous-dénombrement et du surdénombrement de 1996.

B. Naissances et décès

Les nombres de naissances et de décès proviennent directement des statistiques de l'état civil de la Division de la statistique sur la santé de Statistique Canada. Celle-ci gère le Système national de statistiques de l'état civil, mais ce sont les bureaux centraux de la statistique de l'état civil des provinces et des territoires qui sont chargés de recueillir et de traiter l'information tirée de ces dossiers administratifs. Aux termes des lois provinciales et territoriales sur la statistique de l'état civil (ou de textes législatifs équivalents), l'enregistrement de toute naissance vivante et de tout décès est obligatoire, et chaque province et territoire fournit ces renseignements à Statistique Canada.

L'univers des statistiques de l'état civil correspond à celui du recensement. Ces univers comprennent les naissances et les décès de l'ensemble des Canadiens, des immigrants et des résidents non permanents (RNP) et excluent les résidents étrangers.

Les statistiques de l'état civil selon la province ou territoire de résidence sont utilisées pour produire les estimations de naissances et décès définitives.

En l'absence de données des statistiques de l'état civil, le nombre de naissances est estimé à partir des quotients perspectifs de fécondité par âge de la mère. Le nombre de décès est estimé à partir des quotients perspectifs de mortalité par âge et sexe. Ces méthodes sont utilisées pour le calcul des estimations provisoires².

Traitement particulier dans le cas des estimations provisoires² du Québec et de la Colombie-Britannique

Le Québec et la Colombie-Britannique fournissent leurs plus récentes estimations de naissances et de décès. Elles sont utilisées pour les estimations provisoires². Pour les estimations définitives, les naissances et décès de ces provinces sont tirés des statistiques de l'état civil compilées par la Division de la statistique sur la santé.

Niveaux des estimations

Pour les différences entre les estimations provisoires² et définitives vous référer à la section **B. Naissances et décès** ci-haut.

C. Immigration

À l'instar des estimations sur les naissances et les décès, la collecte des statistiques d'immigration au Canada est également réglementée. Au Canada, l'immigration est réglementée depuis 2002, par la *Loi sur l'immigration et la protection des réfugiés* (LIPR). Celle-ci remplace la *Loi sur l'immigration*, adoptée en 1976 et modifiée plus d'une trentaine de fois par la suite. *Citoyenneté et immigration Canada* (CIC) recueille et traite les dossiers administratifs des immigrants. Il transmet par la suite de l'information à Statistique Canada tirée des fichiers du *Système de soutien des opérations des bureaux locaux* (SSOBL). Cette information permet d'estimer le nombre et les caractéristiques des personnes auxquelles le gouvernement fédéral accorde le statut de résident permanent à une date donnée. Pour la Division de la démographie, le terme immigrant et résident permanent fait référence au même concept.

Un immigrant est une personne qui n'est pas un citoyen canadien de naissance, mais à qui les autorités canadiennes de l'immigration ont accordé le droit de vivre au Canada. Le nombre de personnes nées à l'étranger de parents canadiens qui ne séjournent que provisoirement hors du pays n'est pas inclus parmi les immigrants.

L'estimation du nombre d'immigrants s'effectue principalement à partir de la date de l'octroi de la résidence permanente ou du droit d'établissement de la personne au Canada.

Niveaux des estimations

La différence entre les estimations provisoires² et définitives réside dans l'actualité de la source qui sert à estimer cette composante. Comme le fichier SSOBL est continuellement mis à jour, de nouvelles totalisations sont effectuées chaque année afin de mettre à jour les estimations d'immigrants. Les estimations des immigrants sont provisoires la première année et mise à jour l'année suivante. Elles sont finalisées deux ans après l'année de référence.

D. Solde des résidents non permanents

À l'instar des naissances et des décès, la collecte des statistiques d'immigration au Canada est réglementée. Au Canada, les résidents non permanents (RNP) sont réglementés depuis 2002, par la *Loi sur l'immigration et la protection des réfugiés* (LIPR). Celle-ci remplace la *Loi sur l'immigration*, adoptée en 1976 et modifiée plus d'une trentaine de fois par la suite. *Citoyenneté et immigration Canada* (CIC) recueille et traite les dossiers administratifs des RNP au Canada. Il transmet par la suite de l'information à Statistique Canada tirées des fichiers du *Système de soutien des opérations des bureaux locaux* (SSOBL). Cette information permet d'estimer le nombre et les caractéristiques des personnes auxquelles le gouvernement fédéral accorde le statut de RNP.

Un RNP est une personne qui se trouve au Canada de façon temporaire, en toute légalité, grâce à un permis de séjour temporaire, ainsi que les membres de leur famille vivant avec elle. Les RNP comprennent les travailleurs étrangers, les étudiants étrangers, les cas humanitaires et les autres résidents temporaires. Les cas humanitaires comprennent les demandeurs d'asile et les résidents temporaires autorisés à demeurer au Canada pour des motifs d'ordre humanitaire et qui ne sont pas considérés comme des travailleurs étrangers ou des étudiants étrangers. Pour la Division de la démographie, le terme RNP et résident temporaire fait référence au même concept.

Les estimations du nombre de RNP sont fondées sur l'estimation de l'effectif. On estime le nombre de personnes présentes dans le système de CIC à une date déterminée par la période sous étude. On estime tout d'abord la population en fin de période de laquelle on retranche la population en début de période. Ces estimations permettent de calculer le solde de RNP.

Est sélectionnée toute personne ayant obtenu le statut de résident non permanent, admise à une date antérieure à la période sous étude. Dans le cas des revendicateurs du statut de réfugié, on utilise la date de leur demande. Pour leur exclusion de la population, les possibilités diffèrent pour les détenteurs de permis et les demandeurs d'asile. Pour un détenteur de permis, celui-ci est exclu de la population si la date d'échéance du permis est atteinte, s'il obtient un statut de résident permanent ou s'il est déporté. Pour un demandeur d'asile, aux conditions précédentes s'ajoutent deux ans d'inactivité dans le dossier.

Comme le fichier SSOBL est continuellement mis à jour, de nouvelles totalisations sont effectuées à chaque nouvelle période de diffusion afin de mettre à jour les estimations des soldes de RNP au pays. Les estimations des RNP sont provisoires la première année et mises à jour l'année suivante. Elles sont finalisées deux à trois ans après l'année de référence au moment où toutes les autres composantes sont également définitives.

Niveaux des estimations

La différence entre les estimations provisoires² et définitives est l'actualité de la source qui sert à estimer cette composante. Comme le fichier SSOBL est continuellement mis à jour, de nouvelles totalisations sont effectuées à chaque nouvelle période de diffusion afin de mettre à jour les estimations des soldes de résidents non permanents (RNP). Les estimations des RNP sont provisoires la première année et mise à jour l'année suivante. Elles sont finalisées deux à trois ans après l'année de référence.

E. Émigration

Pour estimer le nombre d'émigrants, on utilise les données du « *U.S. Department of Homeland Security, Office of Immigration Statistics* », des données recueillies par le programme fédéral de *Prestation fiscale canadienne pour enfants* (PFCE) et les données tirées du *fichier T1 sur la famille T1FF*⁴. La première source permet d'estimer l'émigration vers les États Unis. À l'aide des données du programme de PFCE, on estime l'émigration vers les autres pays. Pour ce faire, on doit rajuster les estimations des enfants émigrant puisque le programme n'est pas universel et ne fournit pas de renseignements directs sur le nombre d'émigrants adultes. Par conséquent, on applique quatre facteurs de rajustement afin de tenir compte :

4. Le fichier T1 sur les familles T1FF est dérivé du fichier T1 de l'Agence du revenu du Canada (ARC) par la Division des données régionales et administratives de Statistique Canada.

- du niveau de complétude de la couverture causé par un délai dans la réception et le traitement des dossiers des enfants *admissibles* de la PFCE. Comme la complétude des dossiers administratifs de la PFCE ne semble atteinte que quatre ans après la période de référence, cet ajustement est effectué si on finalise les estimations avant cette date. Le facteur est dérivé des ratios, pour deux années, des enfants émigrants selon deux versions de fichiers de la PFCE;
- de la couverture partielle du programme, c'est-à-dire des personnes qui n'ont pas soumis de demande au programme de PFCE ou ne sont pas *admissibles*. Ce facteur est obtenu en comparant la population des enfants estimées à celle tirée des fichiers de PFCE;
- de la propension différentielle à émigrer des enfants *admissibles* par rapport à celle des enfants qui ne le sont pas. Ce facteur est obtenu en comparant les taux d'émigration des enfants *admissibles* à la PFCE à ceux de l'ensemble des enfants (0-17 ans). Ce facteur est calculé pour chacune des provinces et territoires et est basé sur les trois dernières années disponibles des fichiers T1FF4;
- de la propension différentielle à émigrer des adultes par rapport à celle des enfants. Ce facteur permet d'obtenir le taux d'émigration de la population âgée de 18 ans et plus. Il est obtenu en calculant tout d'abord la moyenne sur trois ans du rapport des taux d'émigration adultes et enfants à partir des données de T1FF4. Deuxièmement, en calculant la moyenne sur trois ans du rapport des taux d'émigration adultes et enfants à partir des données du « *U.S. Department of Homeland Security, Office of Immigration Statistics* ». Le facteur final est obtenu en faisant la moyenne de ces deux taux. On calcule ce facteur uniquement pour le Canada.

Le taux d'émigration des adultes est ensuite appliqué à la population des adultes. L'émigration des adultes additionnée à l'émigration des enfants, fournit l'émigration pour l'ensemble de la population.

L'émigration est répartie par province et territoire selon le nombre d'enfants émigrants une fois rajustés pour les facteurs de couverture et d'émigration différentielle.

Niveaux des estimations

La différence entre les estimations provisoires² et définitives est l'actualité des sources qui servent à estimer cette composante. La méthode d'estimation utilisée est la même.

F. Solde de l'émigration temporaire

Des personnes quittent le Canada pour s'établir temporairement à l'étranger; d'autres qui étaient temporairement à l'étranger reviennent au pays. Le solde résultant de ces départs et de ces retours définit la composante « solde de l'émigration temporaire ». Les estimations du nombre de départs sont tirées de l'étude de la *Contre-vérification des dossiers* (CVD), la plus importante des études de couverture du recensement. L'étude de la CVD donne une estimation du nombre de personnes qui ont quitté le Canada temporairement au cours d'une période intercensitaire et qui sont toujours à l'étranger en fin de période. Les estimations du nombre de retours sont quant à eux tirés de deux sources : le Recensement et les estimations d'émigrants de retour de la Division de la démographie. Le recensement donne le nombre de personnes qui étaient à l'extérieur du Canada au recensement précédent et qui sont revenues au pays au cours de la période intercensitaire. Ce nombre comprend tous les émigrants de retour. Pour déduire les retours d'émigrants temporaires, on soustrait de ce nombre la composante des émigrants de retour estimée par la Division de la démographie. Avec les estimations du nombre de départs CVD et de retours (Recensement et Division de la démographie), on obtient le solde de l'émigration temporaire.

Le solde estimé est celui de l'ensemble de la période intercensitaire; il est ensuite réparti également entre les cinq années de la période, puis mensuellement par application d'une saisonnalité qui est une moyenne entre une saisonnalité nulle et la saisonnalité de l'émigration.

Le solde de l'émigration temporaire est d'abord calculé à l'échelle du Canada. Il est ensuite distribué par province ou groupe de provinces selon les estimations de l'émigration temporaire tirées de la CVD. Pour le groupe des provinces de l'Atlantique, on répartit le solde du groupe par province au prorata de la population de la province et, pour les territoires, au prorata de la population du territoire.

Enfin, le solde ne peut être estimé que pour la période intercensitaire précédant le dernier recensement. Pour la période en cours, on suppose que le solde sera le même que celui de la période précédente pour chaque province et territoire.

Niveaux des estimations

La différence entre les estimations provisoires² et définitives est l'actualité de l'estimation de l'émigration qui sert au calcul de la saisonnalité du solde de l'émigration temporaire. La méthode d'estimation utilisée est la même.

G. Émigration de retour

Un émigrant de retour est une personne qui revient au Canada après avoir été classée dans la catégorie des émigrants. Selon une méthode analogue à celle de l'émigration, on utilise les données tirées des fichiers de la *Prestation fiscale canadienne pour enfants* (PFCE) de l'*Agence du revenu du Canada* (ARC) et T1FF⁴ pour estimer le nombre d'émigrants de retour. On applique à ces estimations des facteurs de rajustement pour tenir compte de la non universalité du programme, de même qu'un ratio adultes-enfant afin d'estimer les retours d'émigrants adultes. Par conséquent, on applique trois facteurs de rajustement afin de tenir compte :

- de la couverture partielle du programme, c'est-à-dire des personnes qui n'ont pas soumis de demande au programme de PFCE ou ne sont pas *admissibles*. Ce facteur est obtenu en comparant la population des enfants estimées à celle tirée des fichiers de PFCE;
- de la propension différentielle à émigrer des enfants *admissibles* par rapport à celle des enfants qui ne le sont pas. Ce facteur est obtenu en comparant les taux d'émigration des enfants *admissibles* à la PFCE à ceux de l'ensemble des enfants (0-17 ans). Ce facteur est calculé pour chacune des provinces et territoires et est basé sur les trois dernières années disponibles des fichiers T1FF⁴;
- du ratio adultes-enfant, ce ratio est obtenu à partir du recensement utilisé dans l'estimation de la population de départ.

Niveaux des estimations

La différence entre les estimations provisoires² et définitives est l'actualité des sources qui servent à estimer cette composante. La méthode d'estimation utilisée est la même.

H. Migration interprovinciale

La migration interprovinciale correspond à l'ensemble des déplacements d'une province ou d'un territoire vers un autre qui entraînent un changement du lieu habituel de résidence. Comme pour l'émigration, il n'existe aucune disposition légale relative à l'enregistrement de la migration interprovinciale au Canada. Ces mouvements doivent donc être estimés à l'aide de données tirées des fichiers de la *Prestation fiscale canadienne pour enfants* (PFCE) de l'*Agence du revenu du Canada* (ARC) et du fichier T1FF⁴.

Les estimations définitives de la migration interprovinciale sont obtenues en comparant les adresses figurant sur les déclarations de revenus des particuliers de deux années consécutives. La migration des personnes à charge du déclarant doit toutefois être imputée. Un ajustement supplémentaire est également nécessaire afin de rajuster les estimations pour tenir compte des migrants qui ne complètent pas de déclarations de revenus. De 2001-2002 à 2005-2006, ce rajustement a été légèrement modifié (pour de plus amples informations voir *Wilkinson, 2004*). À partir de 2006-2007, ce rajustement a également été légèrement modifié (Cyr, 2008 – document interne).

Les déclarations de revenu n'étant pas disponibles au moment de la préparation des estimations provisoires, l'estimation de la migration interprovinciale provisoire² provient des dossiers administratifs de la PFCE, desquels on déduit la migration des enfants (0-17 ans) *prestataires* du programme. Par la suite, on doit rajuster les estimations pour tenir compte des enfants non prestataires. Finalement, l'effectif des adultes migrants est dérivé des enfants migrants et de facteurs calculés d'après les fichiers T1FF⁴. Par conséquent, les trois facteurs de rajustement suivants sont appliqués afin de tenir compte de :

- la couverture partielle du programme, c'est-à-dire des personnes qui n'ont pas soumis de demande au programme de PFCE ou ne sont pas *prestataires*. Ce facteur est obtenu en comparant la population des enfants estimées à celle tirée des fichiers de PFCE;
- la propension différentielle à migrer des enfants *prestataires* par rapport à celle des enfants qui ne le sont pas. Ce facteur est obtenu en comparant les taux de sorties des enfants *prestataires* à la PFCE à ceux de l'ensemble des enfants (0-17 ans). Ce facteur est calculé pour chacune des provinces et territoires et est basé sur la dernière année disponible des fichiers T1FF⁴;
- la propension différentielle à migrer des adultes par rapport à celle des enfants. Ce facteur permet d'obtenir le taux de sorties de la population âgée de 18 ans et plus par province ou territoire d'origine et de destination. Il est obtenu en calculant le rapport du taux central de migration des adultes à celui des enfants. Ces facteurs sont estimés à partir des données du fichier T1FF⁴ des trois dernières années disponibles;

Les taux de migration des adultes sont appliqués à l'estimation de la population des adultes. La migration des adultes additionnée à la migration des enfants, fournit la migration interprovinciale pour l'ensemble de la population.

Niveaux des estimations

Pour les différences entre les estimations provisoires² et définitives, au niveau de la migration interprovinciale totale, vous référer à la section **H. Migration interprovinciale** ci-haut.

Estimations intercensitaires de la population

Après chaque recensement, on produit des estimations intercensitaires (c'est-à-dire des estimations de population pour des dates de référence comprises entre deux recensements). Ces estimations permettent d'assurer une cohérence entre les estimations postcensitaires antérieures et les nouveaux comptes du recensement.

La production d'estimations intercensitaires comporte deux étapes principales :

- le calcul de l'erreur en fin de période;
- la répartition linéaire de l'erreur en fin de période.

L'erreur en fin de période est définie comme la différence entre les estimations postcensitaires, au jour du recensement, et la population dénombrée lors de ce recensement rajustée pour le sous-dénombrement net du recensement (SDNR)¹.

Cette erreur est répartie uniformément au cours de la période intercensitaire selon le nombre de jours pour chacun des mois.

Qualité des estimations

Les estimations sont entachées d'une certaine marge d'imprécision qui provient de deux types d'erreur :

- des erreurs des données du recensement;
- des imperfections des autres sources de données et des méthodes d'estimations des composantes.

Données du recensement

A. Erreurs de couverture, de réponse et de traitement

Les erreurs attribuables aux données de recensement peuvent être divisées en deux groupes : Réponse et traitement, et couverture. Le premier groupe comprend les erreurs de non-réponse, l'interprétation erronée de la part des répondants, le codage et l'imputation des non-réponses. Les erreurs du second groupe sont dues principalement aux estimations du sous-dénombrement net du recensement (SDNR), qui égale le sous-dénombrement et à un degré moindre, au surdénombrement. Ces deux types d'erreur sont inhérents à n'importe quelle enquête.

Les erreurs de couverture se produisent lorsqu'on oublie des logements et/ou des personnes, qu'on les inclut à tort ou qu'on les compte plus d'une fois. Après chaque recensement, Statistique Canada entreprend des études de couverture pour mesurer ces erreurs. Les principales études sont l'*Enquête sur la Contre-vérification des dossiers (CVD)* et l'*Étude sur le surdénombrement du recensement (ESR)*. On tire de ces études des estimations de sous-dénombrement et de surdénombrement avec lesquelles la Division de la démographie rajuste la population dénombrée au recensement par province et territoire.

Lors de l'élaboration des populations de départ, on a tenté de corriger les erreurs de couverture seulement. Toutefois cette correction, basée sur les résultats des études de couverture et sur la modélisation du surdénombrement des provinces et territoires par âge et sexe avant 1991, est elle-même sujette aux erreurs d'échantillonnage, de collecte, de réponse et de traitement de même qu'à la fragilité des hypothèses qui sous-tendent les modèles élaborés. En ce qui concerne les études de couverture, les tests statistiques indiquent que l'ajustement, quoique non exempt d'erreur en soi, améliore la qualité des données du recensement (Royce, 1993). Les hypothèses sélectionnées ont l'avantage d'être cohérentes dans le temps et par région géographique, ainsi que de fournir des résultats logiques. Les utilisateurs doivent se rappeler que lorsque l'on calcule les taux de SDNR pour des petites régions, il se pourrait que les hypothèses sous-jacentes ne soient pas respectées. Si tel était le cas, les taux de SDNR utilisés les induiraient en erreur. Cependant les erreurs associées à ces hypothèses sont très difficiles à quantifier.

Néanmoins, les corrections apportées aux données du recensement pour le SDNR améliorent, en général, la qualité des estimations en compensant pour le sous-dénombrement différentiel aux différents recensements selon l'âge, le sexe et par province et territoire.

Tableau explicatif 1

Estimation du sous-dénombrement net du recensement, Canada, provinces et territoires, Recensements de 2001 et 2006

| Géographie | Population recensée | Sous-dénombrement net du recensement | Réserves indiennes partiellement dénombrées | Population rajustée | Taux |
|---------------------------|---------------------|--------------------------------------|---|---------------------|-------------|
| | A | B | C | D=A+B+C | (B+C)/D*100 |
| | nombre | | | en pourcentage | |
| 2001¹ | | | | | |
| Canada | 30 007 094 | 924 430 | 34 539 | 30 966 063 | 3,10 |
| Terre-Neuve-et-Labrador | 512 930 | 9 401 | 0 | 522 331 | 1,80 |
| Île-du-Prince-Édouard | 135 294 | 1 325 | 0 | 136 619 | 0,97 |
| Nouvelle-Écosse | 908 007 | 24 521 | 0 | 932 528 | 2,63 |
| Nouveau-Brunswick | 729 498 | 20 095 | 0 | 749 593 | 2,68 |
| Québec | 7 237 479 | 140 232 | 12 648 | 7 390 359 | 2,07 |
| Ontario | 11 410 046 | 436 349 | 15 960 | 11 862 355 | 3,81 |
| Manitoba | 1 119 583 | 30 903 | 110 | 1 150 596 | 2,70 |
| Saskatchewan | 978 933 | 21 231 | 581 | 1 000 745 | 2,18 |
| Alberta | 2 974 807 | 69 857 | 4 977 | 3 049 641 | 2,45 |
| Colombie-Britannique | 3 907 738 | 164 542 | 263 | 4 072 543 | 4,05 |
| Yukon | 28 674 | 1 423 | 0 | 30 097 | 4,73 |
| Territoires du Nord-Ouest | 37 360 | 3 295 | 0 | 40 655 | 8,10 |
| Nunavut | 26 745 | 1 256 | 0 | 28 001 | 4,49 |
| 2006¹ | | | | | |
| Canada | 31 612 897 | 868 658 | 40 115 | 32 521 670 | 2,79 |
| Terre-Neuve-et-Labrador | 505 469 | 5 046 | 0 | 510 515 | 0,99 |
| Île-du-Prince-Édouard | 135 851 | 1 903 | 0 | 137 754 | 1,38 |
| Nouvelle-Écosse | 913 462 | 24 558 | 0 | 938 020 | 2,62 |
| Nouveau-Brunswick | 729 997 | 16 059 | 0 | 746 056 | 2,15 |
| Québec | 7 546 131 | 60 751 | 16 600 | 7 623 482 | 1,01 |
| Ontario | 12 160 282 | 465 824 | 15 391 | 12 641 497 | 3,81 |
| Manitoba | 1 148 401 | 34 330 | 0 | 1 182 731 | 2,90 |
| Saskatchewan | 968 157 | 22 594 | 739 | 991 490 | 2,35 |
| Alberta | 3 290 350 | 111 353 | 7 272 | 3 408 975 | 3,48 |
| Colombie-Britannique | 4 113 487 | 121 551 | 113 | 4 235 151 | 2,87 |
| Yukon | 30 372 | 1 805 | 0 | 32 177 | 5,61 |
| Territoires du Nord-Ouest | 41 464 | 1 620 | 0 | 43 084 | 3,76 |
| Nunavut | 29 474 | 1 264 | 0 | 30 738 | 4,11 |

1. Les nombres et les taux sont tirés de la Contre-vérification des dossiers (CVD) et de l'étude du surdénombrement et comprennent les résidents non permanents.

Le rajustement intègre également les résultats d'une étude sur l'estimation des personnes des réserves indiennes partiellement dénombrées pour compléter la correction des données du recensement pour les erreurs de couverture. Les résultats des études de couverture contiennent principalement des erreurs aléatoires liées à l'échantillonnage.

Ces rajustements ont un impact direct sur :

- l'erreur en fin de période et sa distribution par âge et sexe à l'intérieur d'une même province ou territoire, de même que par province ou territoire, étant donné la variation du SDNR¹ et sa distribution d'un recensement à l'autre;
- la cohérence des estimations de population pour une même cohorte de naissance. Prenons l'exemple de la cohorte masculine des moins de 5 ans en 1981. En utilisant les données de recensement non rajustées pour le SDNR¹, on remarque que ce groupe est moins nombreux au Recensement de 2001 (groupe des 20-24 ans) qu'à celui de 1996 (groupe des 15-19 ans). Comme le Canada reçoit beaucoup d'immigrants à ces âges, on se serait attendu au contraire. Or, ce n'est qu'après le rajustement pour le SDNR¹ que la taille de la cohorte augmente, tel qu'attendu, entre 1996 et 2001.

Pour de plus amples informations sur les principales études de couverture, veuillez consulter le document suivant sur le site Internet de Statistique Canada : Rapport technique du Recensement de 1996, 2001 sur la couverture.

1. Dans ce cas, le rajustement pour le sous-dénombrement net du recensement inclut également le rajustement pour les réserves indiennes partiellement dénombrées.

Composantes

Les erreurs provenant des méthodes d'estimation et des sources de données autres que le recensement ont également une importance non négligeable.

A. Naissances et décès

La loi exigeant la tenue d'un registre de l'état civil, les estimations définitives des naissances et des décès répondent à des normes de qualité très élevées. Toutefois, puisque les données provisoires sont modélisées, elles diffèrent légèrement des données définitives.

B. Immigration et résidents non permanents

En ce qui concerne les immigrants et les résidents non permanents, Citoyenneté et Immigration Canada administre des fichiers propres à ces deux composantes. L'immigration étant contrôlée par une loi, les données sur les immigrants et les résidents non permanents (RNP) sont systématiquement recueillies à leur arrivée au Canada. Ces données ne concernent que l'immigration « légale » et excluent donc les immigrants illégaux. Ainsi, les données sur les entrées internationales « légales » au Canada sont considérées d'une qualité supérieure. Toutefois, des biais peuvent exister quant à la province de destination : Celle envisagée par l'immigrant au moment de l'arrivée peut différer de celle où il résidera de fait. Enfin, parce que l'information fournie par le *Système sur les visiteurs* (SV) de *Citoyenneté et Immigration Canada* (CIC) est incomplète (l'âge et le sexe des personnes à charge, la province de résidence pour certains groupes de détenteurs de permis), les estimations de NPR sont plus sujettes aux erreurs que les données sur les immigrants.

C. Émigration, émigration de retour et solde de l'émigration temporaire

Parmi les composantes qu'utilise le programme des estimations de population, celles-ci sont les plus difficiles à estimer avec précision. C'est que le Canada n'a pas de système d'enregistrement à ses frontières. Alors que l'immigration et les résidents non permanents (RNP) sont bien documentés par le gouvernement fédéral, Statistique Canada a toujours eu recours à des techniques d'estimations indirectes pour estimer les personnes quittant le pays. Pour cette raison, les statistiques disponibles sur ces trois composantes ont toujours été d'une moins bonne précision que celles des autres composantes.

L'estimation des émigrants et des émigrants de retour provient d'informations tirées du fichier des *Prestations fiscales canadiennes pour enfants* (PFCE) de l'*Agence du revenu du Canada* (ARC). L'estimation doit être rajustée afin de tenir compte des enfants non admissibles au programme et dériver l'émigration des adultes.

Ces rajustements et le délai d'obtention des données sont les deux principales sources d'erreur. Comme il n'existe pas d'informations courantes sur les personnes temporairement à l'étranger, les estimations sont basées sur la *Contre-vérifications des dossiers* (CVD) et le recensement. Les estimations pour la période intercensitaire, réparties également entre les cinq années, sont maintenues constantes pour la période postcensitaire. De plus, certaines hypothèses doivent être admises afin de répartir les données nationales par province et territoire et les données annuelles par trimestre. Toute variation géographique ou trimestrielle peut entraîner une erreur dans l'estimation de ces composantes.

D. Migration interprovinciale

Depuis juillet 1993, les estimations provisoires² de la migration interprovinciale sont établies à partir des fichiers des *Prestations fiscales canadiennes pour enfants* (PFCE). Sous ce programme, seulement 76 % des enfants âgés de 0 à 17 ans à l'échelle du Canada étaient bénéficiaires au 1^{er} juillet 2001. Par conséquent, nous croyons que les estimations provisoires basées sur les PFE sont sujettes à des erreurs plus importantes que celles établies à partir des fichiers d'impôt de l'*Agence du revenu du Canada* (ARC).

2. Dans ce cas, le terme *provisoire* fait également référence à mise à jour

Mesure de qualité

Afin d'évaluer la qualité de nos estimations, deux mesures d'évaluation sont utilisées : Les erreurs de précocité et les erreurs en fin de période.

A. Erreur de précocité

On évalue la qualité des estimations démographiques provisoires en analysant les erreurs de précocité. L'erreur de précocité est la différence entre l'estimation provisoire et l'estimation définitive divisée par la population totale. L'erreur de précocité peut se calculer tant pour les estimations de la population que celles des composantes.

L'erreur de précocité d'une composante nous renseigne sur l'ampleur de l'erreur entre l'estimation provisoire et définitive de la population, ce qui nous permet de procéder à des comparaisons utiles entre les composantes ainsi qu'entre les provinces et les territoires dont la taille de la population est différente. À noter qu'en comparant à la population totale d'une région, les différences entre les estimations provisoires et définitives des composantes sont minimales. Il existe toutefois des écarts quant à l'incidence de ce type d'erreur entre les composantes et entre les provinces et les territoires.

Règle générale, le solde de la migration interprovinciale est associé aux erreurs de précocité les plus importantes. Cet état de choses est dû à l'utilisation de sources de données différentes pour les estimations provisoires et définitives. Pour la plupart des années et des provinces/territoires, des erreurs de précocité plus faibles sont associées aux estimations de l'immigration, des naissances et des décès. Dans le cas des estimations de l'immigration, cette situation est attribuable à l'intégralité des sources de données et à l'accessibilité des données permettant de produire des estimations provisoires plus à jour. En ce qui a trait aux naissances et aux décès, les petites erreurs de précocité s'expliquent par l'utilisation de projections à court terme pour la production des estimations provisoires.

Dans l'hypothèse où la qualité des données de base demeure inchangée, les présentes estimations postcensitaires devraient présenter un niveau de fiabilité fort acceptable si l'on en juge par l'analyse des dernières erreurs de précocité observées.

Tableau explicatif 2
Erreurs de précocité trimestrielles des composantes, Canada, provinces et territoires

| | Canada | T.-N.-L. | Î.-P.-É. | N.-É. | N.-B. | Qc | Ont. | Man. | Sask. | Alb. | C.-B. | Yn | T.N.-O. | Nt |
|---|-------------------|----------|----------|-------|-------|-------|-------|-------|-------|-------|-------|-------|---------|-------|
| | pour mille | | | | | | | | | | | | | |
| Naissances | | | | | | | | | | | | | | |
| Janv. à mars 2007 | -0,03 | -0,16 | -0,01 | 0,08 | -0,04 | 0,05 | -0,02 | -0,18 | -0,07 | -0,25 | -0,01 | 0,25 | -0,09 | 0,32 |
| Avr. à juin 2007 | -0,06 | -0,07 | -0,05 | -0,14 | -0,16 | 0,01 | -0,05 | -0,12 | -0,24 | -0,21 | -0,01 | -0,65 | 0,39 | -0,71 |
| Juill. à sept. 2007 | -0,10 | -0,24 | 0,04 | -0,13 | -0,23 | -0,01 | -0,08 | -0,36 | -0,36 | -0,26 | -0,02 | -0,58 | -0,69 | -0,64 |
| Oct. à déc. 2007 | -0,12 | -0,12 | -0,35 | -0,17 | -0,13 | -0,02 | -0,15 | -0,17 | -0,34 | -0,29 | -0,01 | -0,24 | 0,21 | 0,13 |
| Décès | | | | | | | | | | | | | | |
| Janv. à mars 2006 | 0,09 | 0,11 | 0,27 | 0,20 | 0,16 | 0,02 | 0,21 | 0,02 | -0,03 | -0,03 | -0,04 | -0,10 | 0,05 | -0,54 |
| Avr. à juin 2006 | 0,07 | 0,12 | 0,00 | 0,01 | 0,27 | -0,01 | 0,12 | 0,23 | 0,03 | 0,10 | -0,03 | 0,03 | 0,29 | 0,18 |
| Juill. à sept. 2006 | 0,07 | -0,08 | 0,22 | 0,10 | 0,15 | 0,00 | 0,12 | 0,11 | 0,11 | 0,14 | -0,02 | -0,50 | -0,25 | 0,10 |
| Oct. à déc. 2006 | 0,03 | -0,13 | 0,15 | 0,15 | 0,09 | -0,02 | 0,07 | -0,05 | -0,19 | 0,09 | -0,01 | -0,28 | 0,02 | 0,16 |
| Immigration | | | | | | | | | | | | | | |
| Janv. à mars 2007 | 0,00 | 0,00 | -0,06 | -0,01 | 0,00 | 0,00 | 0,00 | 0,00 | 0,00 | -0,01 | 0,00 | 0,00 | 0,02 | 0,00 |
| Avr. à juin 2007 | 0,00 | -0,02 | -0,04 | 0,00 | 0,02 | 0,00 | 0,00 | 0,00 | -0,01 | -0,01 | 0,00 | 0,00 | 0,00 | 0,00 |
| Juill. à sept. 2007 | 0,00 | 0,00 | -0,01 | 0,01 | -0,01 | 0,00 | 0,00 | 0,00 | 0,01 | 0,00 | -0,01 | -0,06 | -0,05 | 0,00 |
| Oct. à déc. 2007 | 0,00 | 0,01 | 0,01 | -0,01 | 0,00 | 0,00 | 0,00 | -0,01 | 0,00 | 0,00 | 0,00 | 0,12 | 0,05 | 0,00 |
| Émigration | | | | | | | | | | | | | | |
| Juill. à sept. 2005 | -0,01 | -0,13 | -0,07 | 0,12 | -0,06 | 0,00 | -0,07 | -0,07 | 0,07 | -0,05 | 0,15 | -0,07 | -0,05 | -0,07 |
| Oct. à déc. 2005 | -0,04 | -0,07 | -0,04 | 0,04 | -0,04 | -0,02 | -0,07 | -0,07 | 0,02 | -0,06 | 0,03 | -0,03 | -0,05 | 0,00 |
| Janv. à mars 2006 | -0,10 | -0,08 | -0,07 | 0,00 | -0,06 | -0,06 | -0,14 | -0,13 | -0,01 | -0,13 | -0,05 | -0,07 | -0,05 | -0,07 |
| Avr. à juin 2006 | -0,04 | -0,06 | 0,12 | 0,03 | -0,04 | -0,02 | -0,08 | -0,08 | 0,00 | 0,01 | 0,02 | 0,00 | -0,02 | 0,00 |
| Émigration de retour | | | | | | | | | | | | | | |
| Juill. à sept. 2005 | -0,09 | -0,03 | -0,10 | -0,03 | 0,00 | -0,02 | -0,15 | 0,12 | -0,01 | -0,16 | -0,16 | 0,07 | 0,00 | 0,00 |
| Oct. à déc. 2005 | -0,04 | -0,01 | -0,03 | -0,01 | 0,00 | -0,01 | -0,06 | 0,04 | 0,00 | -0,07 | -0,06 | 0,10 | 0,00 | 0,00 |
| Janv. à mars 2006 | -0,03 | -0,01 | -0,04 | 0,00 | 0,01 | 0,00 | -0,05 | 0,07 | 0,00 | -0,05 | -0,05 | 0,10 | 0,00 | 0,00 |
| Avr. à juin 2006 | -0,02 | -0,02 | 0,00 | -0,01 | 0,02 | 0,01 | -0,04 | 0,04 | 0,05 | -0,02 | -0,08 | 0,03 | 0,02 | 0,04 |
| Solde de l'émigration temporaire | | | | | | | | | | | | | | |
| Juill. à sept. 2005 | 0,08 | -0,08 | -0,07 | -0,02 | -0,06 | 0,07 | 0,06 | 0,01 | 0,09 | 0,10 | 0,24 | 0,07 | -0,05 | -0,11 |
| Oct. à déc. 2005 | 0,04 | -0,07 | -0,06 | -0,02 | -0,05 | 0,04 | 0,03 | 0,00 | 0,06 | 0,05 | 0,14 | 0,07 | -0,05 | -0,04 |
| Janv. à mars 2006 | 0,02 | -0,07 | -0,07 | -0,03 | -0,05 | 0,03 | 0,01 | -0,01 | 0,04 | 0,03 | 0,11 | 0,00 | -0,07 | -0,11 |
| Avr. à juin 2006 | 0,04 | -0,07 | -0,07 | -0,03 | -0,05 | 0,04 | 0,03 | 0,00 | 0,06 | 0,05 | 0,14 | 0,07 | -0,07 | -0,04 |
| Solde des résidents non permanents | | | | | | | | | | | | | | |
| Juill. à sept. 2005 | 0,04 | 0,01 | -0,02 | 0,06 | 0,00 | 0,01 | 0,08 | 0,03 | 0,00 | 0,02 | 0,04 | -0,13 | 0,10 | 0,07 |
| Oct. à déc. 2005 | 0,06 | -0,01 | 0,01 | 0,02 | -0,02 | 0,02 | 0,14 | 0,00 | 0,01 | 0,01 | 0,03 | 0,10 | -0,05 | -0,11 |
| Janv. à mars 2006 | 0,00 | -0,01 | -0,04 | -0,05 | -0,01 | 0,00 | 0,01 | -0,04 | 0,00 | -0,02 | 0,01 | 0,07 | 0,05 | 0,00 |
| Avr. à juin 2006 | -0,13 | 0,04 | 0,04 | -0,01 | -0,02 | -0,07 | -0,25 | 0,00 | 0,02 | -0,07 | -0,06 | -0,27 | -0,10 | 0,07 |
| Entrants interprovinciaux | | | | | | | | | | | | | | |
| Juill. à sept. 2007 | 0,69 | 2,30 | 2,51 | 1,38 | 1,81 | 0,28 | 0,40 | 1,52 | 3,40 | 0,90 | 0,61 | 2,30 | 3,19 | 3,01 |
| Oct. à déc. 2007 | 0,39 | 1,49 | 1,24 | 0,80 | 1,08 | 0,13 | 0,22 | 0,89 | 1,90 | 0,56 | 0,34 | 2,02 | 2,28 | 1,15 |
| Janv. à mars 2008 | 0,45 | 1,77 | 2,17 | 1,03 | 1,14 | 0,15 | 0,25 | 1,03 | 2,09 | 0,62 | 0,38 | 2,96 | 2,27 | 3,72 |
| Avr. à juin 2008 | 0,69 | 1,95 | 3,54 | 1,41 | 1,25 | 0,28 | 0,37 | 1,30 | 2,41 | 1,46 | 0,63 | 2,48 | 2,54 | 5,02 |
| Sortants interprovinciaux | | | | | | | | | | | | | | |
| Juill. à sept. 2007 | 0,69 | 0,73 | 2,11 | 0,51 | 1,02 | 0,28 | 0,32 | 0,44 | 1,23 | 2,47 | 0,85 | 1,63 | 5,72 | 6,17 |
| Oct. à déc. 2007 | 0,39 | 0,43 | 1,42 | 0,27 | 0,67 | 0,15 | 0,19 | 0,27 | 0,73 | 1,38 | 0,48 | 0,92 | 2,42 | 1,94 |
| Jan. à mars 2008 | 0,45 | 0,48 | 1,31 | 0,33 | 0,66 | 0,16 | 0,22 | 0,35 | 0,93 | 1,51 | 0,59 | 0,40 | 4,97 | 4,33 |
| Avr. à juin 2008 | 0,69 | 0,97 | 2,10 | 0,94 | 1,12 | 0,36 | 0,41 | 0,64 | 1,67 | 1,60 | 0,89 | 2,73 | 5,61 | 4,77 |
| Solde de la migration interprovinciale | | | | | | | | | | | | | | |
| Juill. à sept. 2007 | n/a | 1,56 | 0,41 | 0,87 | 0,79 | 0,00 | 0,08 | 1,08 | 2,17 | -1,57 | -0,24 | 0,68 | -2,53 | -3,17 |
| Oct. à déc. 2007 | n/a | 1,06 | -0,18 | 0,53 | 0,41 | -0,02 | 0,03 | 0,62 | 1,18 | -0,82 | -0,13 | 1,10 | -0,14 | -0,80 |
| Jan. à mars 2008 | n/a | 1,29 | 0,87 | 0,70 | 0,48 | 0,00 | 0,03 | 0,68 | 1,16 | -0,89 | -0,21 | 2,56 | -2,71 | -0,60 |
| Avr. à juin 2008 | n/a | 0,98 | 1,44 | 0,46 | 0,13 | -0,07 | -0,03 | 0,66 | 0,74 | -0,14 | -0,26 | -0,24 | -3,07 | 0,25 |

B. Erreur en fin de période

L'erreur en fin de période permet de mesurer l'exactitude des estimations postcensitaires. Elle est définie comme la différence entre les estimations postcensitaires, au jour du recensement, et la population dénombrée et corrigée du sous dénombrement net du recensement (SDNR)¹, lors de ce recensement.

L'erreur en fin de période provient de deux sources : Les différences relatives du SDNR¹ entre recensements consécutifs et les erreurs relatives aux composantes de l'accroissement démographique pendant la période intercensitaire. Pour chaque période intercensitaire quinquennale, l'erreur en fin de période ne peut être calculée qu'au moment de la diffusion des données du recensement et des estimations du SDNR¹.

En ramenant cette différence à la population recensée rajustée pour le SDNR¹, on obtient un taux qui, à l'échelle du pays, est peu important (0,16 % en 2001 et 0,32 % en 2006). À l'échelle des provinces et des territoires, les différences sont généralement plus élevées, cette différence étant due à la plus forte variabilité associée aux estimations de la migration interprovinciale. Ceci étant dit, les estimations postcensitaires provinciales et territoriales diffèrent généralement de moins de 1 % des populations censitaires rajustées, sauf pour les territoires et à quelques exceptions près.

Tableau explicatif 3

Erreur en fin de période des estimations de la population, Canada, provinces et territoires, 2001 et 2006

| | 2001 | | 2006 | |
|---------------------------|---------------|---------------------|----------------|---------------------|
| | nombre | taux en pourcentage | nombre | taux en pourcentage |
| Canada | 49 948 | 0,16 | 105 352 | 0,32 |
| Terre-Neuve-et-Labrador | 11 381 | 2,18 | -1 137 | -0,22 |
| Île-du-Prince-Édouard | 1 483 | 1,09 | 74 | 0,05 |
| Nouvelle-Écosse | 9 005 | 0,97 | -2 778 | -0,30 |
| Nouveau-Brunswick | 4 587 | 0,61 | 3 404 | 0,46 |
| Québec | -222 | 0,00 | 26 088 | 0,34 |
| Ontario | 11 288 | 0,10 | 50 173 | 0,40 |
| Manitoba | -1 035 | -0,09 | -5 396 | -0,46 |
| Saskatchewan | 16 017 | 1,60 | -3 061 | -0,31 |
| Alberta | 1 604 | 0,05 | -47 801 | -1,40 |
| Colombie-Britannique | -4 347 | -0,11 | 88 057 | 2,08 |
| Yukon | -360 | -1,20 | -979 | -3,04 |
| Territoires du Nord-Ouest | 497 | 1,22 | -875 | -2,03 |
| Nunavut | 50 | 0,18 | -417 | -1,36 |

Note(s) : L'erreur en fin période est égale à la différence entre l'estimation postcensitaire de la population à la date du recensement et les comptes du recensement rajustés pour le sous-dénombrement net du recensement (incluant le rajustement pour les réserves indiennes partiellement dénombrées). Le pourcentage est égal à l'erreur en fin de période, divisée par les comptes du recensement rajustés pour le sous-dénombrement net du recensement et les réserves indiennes partiellement dénombrées, le tout multiplié par 100.

Notes explicatives pour les tableaux

Tableau 2 Estimations trimestrielles de la population et des facteurs de l'accroissement démographique, perspective provinciale

| | |
|----------------------------|--|
| Population | Les estimations de population sont postcensitaires définitives pour le 1 ^{er} juillet 2006, postcensitaires mises à jour du 1 ^{er} octobre 2006 au 1 ^{er} avril 2009 et postcensitaires provisoires à partir du 1 ^{er} juillet 2009. |
| Accroissement naturel | L'accroissement naturel est définitif jusqu'en décembre 2006, mis à jour de janvier 2007 à mars 2009 et provisoire à partir d'avril 2009. |
| Migration internationale | Le solde de la migration internationale est mis à jour de juillet 2006 à mars 2009 et provisoire à partir d'avril 2009. |
| Migration interprovinciale | Le solde de la migration interprovinciale est définitif jusqu'en juin 2008 et provisoire à partir de juillet 2008. |
| Migration totale | Le solde de la migration totale est mis à jour de juillet 2006 à mars 2009 et provisoire à partir d'avril 2009. |
| Accroissement total | L'accroissement total est mis à jour de juillet 2006 à mars 2009 et provisoire à partir d'avril 2009. |

Tableau 3 Estimations trimestrielles des composantes démographiques, perspective provinciale

| | |
|------------------------------------|--|
| Naissance | Les nombres de naissances sont définitifs jusqu'en décembre 2007, mis à jour de janvier 2008 à mars 2009 et provisoires à partir d'avril 2009. |
| Décès | Les nombres de décès sont définitifs jusqu'en décembre 2006, mis à jour de janvier 2007 à mars 2009 et provisoires à partir d'avril 2009. |
| Immigrant | Les nombres d'immigrants sont définitifs jusqu'en décembre 2006, mis à jour de janvier 2008 à mars 2009 et provisoires à partir d'avril 2009. |
| Émigrant | Les nombres d'émigrants sont mis à jour de juillet 2006 à mars 2009 et provisoires à partir d'avril 2009. |
| Émigrant de retour | Les nombres d'émigrants de retour sont mis à jour de juillet 2006 à mars 2009 et provisoires à partir d'avril 2009. |
| Solde de l'émigration temporaire | Le solde de l'émigration temporaire est mis à jour de juillet 2006 à mars 2009 et provisoire à partir d'avril 2009. |
| Solde des résidents non permanents | Le solde de résidents non permanents est mis à jour de juillet 2006 à mars 2009 et provisoire à partir d'avril 2009. |
| Entrants | Les nombres d'entrants interprovinciaux sont définitifs jusqu'en juin 2008 et provisoires à partir de juillet 2008. |
| Sortants | Les nombres de sortants interprovinciaux sont définitifs jusqu'en juin 2008 et provisoires à partir de juillet 2008. |

Appendice I

Lexique

Accroissement démographique ou accroissement total

Variation de l'effectif d'une population entre deux dates. On peut également l'obtenir en faisant la somme de l'**accroissement naturel**, du **solde de la migration totale** et, s'il y a lieu, soustraire l'**écart résiduel**. Il peut être positif ou négatif.

Accroissement naturel

Variation de l'effectif d'une population entre deux dates résultant de la différence entre le nombre des naissances et celui des décès.

Complétude du recensement

Sous-dénombrement : Nombre de personnes qui étaient visées par le recensement mais qui n'ont pas été recensées.

Surdénombrement : Nombre de personnes qui n'auraient pas dû être recensées ou qui l'ont été plus d'une fois.

Sous-dénombrement net du recensement: Différence entre le sous-dénombrement et le surdénombrement.

Composantes de l'accroissement démographique

Chacune des classes d'événements générateurs de variations de population. Les naissances, décès et migrations sont des composantes qui altèrent l'effectif de la population totale.

Écart résiduel

Différence entre l'**accroissement démographique** calculé à partir des **estimations intercensitaires** de la population entre deux dates et celui obtenu par la somme des composantes pour la même période. Cet écart résulte de la répartition de l'**erreur en fin de période** entre les différentes années de la période quinquennale concernée. Cette répartition se fait selon le nombre de jours.

Émigrant

Citoyen canadien ou **immigrant** ayant quitté le Canada pour s'établir en permanence dans un autre pays.

Émigrant de retour

Citoyen canadien ou **immigrant** ayant préalablement émigré du Canada et qui revient s'établir au pays.

Erreur en fin de période

- Différence entre l'**estimation postcensitaire** à la date du recensement et le résultat du recensement rajusté pour le **sous-dénombrement net du recensement** (incluant le rajustement pour les réserves indiennes partiellement dénombrées).

Estimation de la population

Postcensitaire : Estimation de l'effectif de la population obtenue en utilisant les résultats du dernier recensement disponible rajustés pour le **sous-dénombrement net du recensement** (incluant le rajustement pour les réserves indiennes partiellement dénombrées) et l'estimation de l'**accroissement démographique** survenu depuis la date de ce dernier recensement. Cette estimation peut être provisoire, mise à jour ou définitive.

Intercensitaire : Estimation de l'effectif de la population obtenue en utilisant les **estimations postcensitaires** et les résultats rajustés pour le **sous-dénombrement net du recensement** (incluant le rajustement pour les réserves indiennes partiellement dénombrées) des deux recensements encadrant l'année considérée.

Immigrant

Dans le cadre de cette publication, le terme immigrant fait référence à celui d'immigrant reçu. Un immigrant reçu est une personne qui n'a pas le statut de citoyen canadien de naissance et à laquelle les autorités de l'immigration ont accordé le droit de vivre au Canada en permanence.

Migration internationale

La migration internationale représente l'ensemble des déplacements entre le Canada et l'étranger, accompagnés d'un changement de lieu habituel de résidence. On distingue à cet égard les **immigrants**, les **émigrants**, les **émigrants de retour**, le **solde de l'émigration temporaire** ainsi que le **solde des résidents non permanents**.

Migration interprovinciale

La migration interprovinciale représente l'ensemble des déplacements d'une province ou d'un territoire vers un autre, accompagnés d'un changement permanent de résidence. Un individu qui effectue un tel déplacement sera un **sortant** pour sa province ou son territoire d'origine et un **entrant** pour sa province ou son territoire de destination.

Population

La population estimée répond à la même définition que celle du recensement. Il s'agit donc du nombre de Canadiens qui ont leur lieu habituel de résidence dans la région considérée, sans égard au lieu où ils se trouvaient le jour du recensement. Sont également comptés les Canadiens séjournant dans un logement de la région en cause le jour du recensement et n'ayant pas de lieu habituel de résidence ailleurs au Canada, de même que ceux qui sont considérés comme des **résidents non permanents**.

Résident non permanent

Un résident non permanent appartient à l'un des cinq groupes suivants:

- les personnes résidant au Canada qui demandent le statut de réfugié;
- les personnes résidant au Canada qui détiennent un permis d'étudiant;
- les personnes résidant au Canada qui détiennent un permis de travail;
- les personnes résidant au Canada qui détiennent un permis ministériel;
- toutes les personnes à charge des demandeurs du statut de réfugié, des détenteurs de permis d'étudiant, d'un permis de travail ou d'un permis ministériel qui sont nées à l'extérieur du Canada et résident au Canada.

Solde de la migration internationale

Le solde de la migration internationale est obtenu selon la formule suivante :

Immigrants + émigrants de retour + solde des résidents non permanents– (émigrants + solde de l'émigration temporaire)

Solde de la migration interprovinciale

Le solde de la migration interprovinciale représente la différence entre les **entrants** et les **sortants** pour une province ou un territoire donné.

Solde de la migration totale

Somme des soldes de la **migration internationale** et **interprovinciale**.

Solde de l'émigration temporaire

Le solde de l'émigration temporaire représente la variation des effectifs d'émigrants temporaires entre deux dates. L'émigration temporaire concerne les citoyens canadiens ou **immigrants** vivant temporairement à l'étranger et ne possédant plus de lieu habituel de résidence au Canada.

Solde des résidents non permanents

Le solde des **résidents non permanents** représente la variation des effectifs de résidents non permanents entre deux dates.

Statistiques de l'état civil

Les statistiques de l'état civil couvrent l'ensemble des événements démographiques (naissances, décès, mariages et divorces) pour lesquels il existe une obligation légale d'aviser le bureau du registraire de la province ou du territoire.

Taux annualisé

Rapport du nombre d'évènements trimestriels estimés ramenés sur une base annuelle divisé par la population moyenne du trimestre. À cet égard, on retrouve les taux de natalité, mortalité, immigration, etc. Ce taux est généralement exprimé en pour 1 000.

Appendice II

Source et commentaire

Population de départ

Recensement de la population du 16 mai 2006 rajusté pour le sous-dénombrement net du recensement (incluant le rajustement pour les réserves indiennes partiellement dénombrées).

Recensement de 2006 : Statistique Canada, Recensement du Canada, 2006, n° 92-200-XPB au catalogue.

Sous-dénombrement net du recensement : Voir Le Quotidien du 29 septembre 2008.

Réserves indiennes partiellement dénombrées : Voir Le Quotidien du 29 septembre 2008.

Naissances et décès

Statistique Canada, Division de la statistique sur la santé.

Statistique Canada, Division de la démographie, n° 91-002-X au catalogue, trimestriel, tableau analytique 4 .

Immigration

Citoyenneté et Immigration Canada.

Émigrants

Statistique Canada, Division de la démographie - à l'aide de données sur les enfants émigrants du programme des prestations fiscales canadiennes pour enfants (PFCE) des fichiers de l'Agence du revenu Canada - ARC et les données du « U.S. Department of Homeland Security, Office of Immigration Statistics ».

Émigrants de retour

Statistique Canada, Division de la démographie – établis à partir des données du programme de PFCE et des facteurs de rajustement calculés en utilisant les fichiers de l'ARC.

Solde de l'émigration temporaire

Statistique Canada, Division de la démographie – établis à partir des données de la contre-vérification des dossiers (CVD) des Recensements du Canada de 2001 et 2006 et des données du Recensement de 2006.

Résidents non permanents

Statistique Canada, Division de la démographie - établis à partir des données provenant de Citoyenneté et Immigration Canada.

Migration interprovinciale

Statistique Canada, Division de la démographie - établis à partir des données du programme de PFCE et des facteurs de rajustement calculés en utilisant les fichiers de l'ARC.