

N° 91-002-X au catalogue

Estimations démographiques trimestrielles



Octobre à décembre 2008



Statistique
Canada

Statistics
Canada

Canada

Comment obtenir d'autres renseignements

Pour toute demande de renseignements au sujet de ce produit ou sur l'ensemble des données et des services de Statistique Canada, visiter notre site Web à www.statcan.gc.ca. Vous pouvez également communiquer avec nous par courriel à infostats@statcan.gc.ca ou par téléphone entre 8 h 30 et 16 h 30 du lundi au vendredi aux numéros suivants :

Centre de contact national de Statistique Canada

Numéros sans frais (Canada et États-Unis) :

Service de renseignements	1-800-263-1136
Service national d'appareils de télécommunications pour les malentendants	1-800-363-7629
Télécopieur	1-877-287-4369

Appels locaux ou internationaux :

Service de renseignements	1-613-951-8116
Télécopieur	1-613-951-0581

Programme des services de dépôt

Service de renseignements	1-800-635-7943
Télécopieur	1-800-565-7757

Comment accéder à ce produit

Le produit n° 91-002-X au catalogue est disponible gratuitement sous format électronique. Pour obtenir un exemplaire, il suffit de visiter notre site Web à www.statcan.gc.ca et de choisir la rubrique « Publications ».

Normes de service à la clientèle

Statistique Canada s'engage à fournir à ses clients des services rapides, fiables et courtois. À cet égard, notre organisme s'est doté de *normes de service à la clientèle* que les employés observent. Pour obtenir une copie de ces normes de service, veuillez communiquer avec Statistique Canada au numéro sans frais 1-800-263-1136. Les normes de service sont aussi publiées sur le site www.statcan.gc.ca sous « À propos de nous » > « Offrir des services aux Canadiens ».

Estimations démographiques trimestrielles

Octobre à décembre 2008

Publication autorisée par le ministre responsable de Statistique Canada

© Ministre de l'Industrie, 2009

Tous droits réservés. Le contenu de la présente publication électronique peut être reproduit en tout ou en partie, et par quelque moyen que ce soit, sans autre permission de Statistique Canada, sous réserve que la reproduction soit effectuée uniquement à des fins d'étude privée, de recherche, de critique, de compte rendu ou en vue d'en préparer un résumé destiné aux journaux et/ou à des fins non commerciales. Statistique Canada doit être cité comme suit : Source (ou « Adapté de », s'il y a lieu) : Statistique Canada, année de publication, nom du produit, numéro au catalogue, volume et numéro, période de référence et page(s). Autrement, il est interdit de reproduire le contenu de la présente publication, ou de l'emmagasiner dans un système d'extraction, ou de le transmettre sous quelque forme ou par quelque moyen que ce soit, reproduction électronique, mécanique, photographique, pour quelque fin que ce soit, sans l'autorisation écrite préalable des Services d'octroi de licences, Division des services à la clientèle, Statistique Canada, Ottawa, Ontario, Canada K1A 0T6.

Mars 2009

N° 91-002-X au catalogue, vol. 22, n° 4

ISSN 1911-0936

Périodicité : trimestrielle

Ottawa

This publication is available in English upon request (catalogue no. 91-002-X).

Note de reconnaissance

Le succès du système statistique du Canada repose sur un partenariat bien établi entre Statistique Canada et la population, les entreprises, les administrations canadiennes et les autres organismes. Sans cette collaboration et cette bonne volonté, il serait impossible de produire des statistiques précises et actuelles.

Information pour l'utilisateur

Signes conventionnels

Les signes conventionnels suivants sont employés uniformément dans les publications de Statistique Canada :

- . indisponible pour toute période de référence
- .. indisponible pour une période de référence précise
- ... n'ayant pas lieu de figurer
- 0 zéro absolu ou valeur arrondie à zéro
- 0^s valeur arrondie à 0 (zéro) là où il y a une distinction importante entre le zéro absolu et la valeur arrondie
- p provisoire
- r révisé
- x confidentiel en vertu des dispositions de la *Loi sur la statistique*
- E à utiliser avec prudence
- F trop peu fiable pour être publié

Avis aux lecteurs

La plupart des composantes utilisées pour les estimations démographiques provisoires sont estimées à l'aide de modèles démographiques ou sont fondées sur des sources de données moins complètes ou moins fiables, mais disponibles plus rapidement que celles utilisées pour les estimations mises à jour ou définitives.

Table des matières

Faits saillants	7
Analyse	8
Le solde migratoire international en hausse	8
L'accroissement naturel relativement stable	9
Une croissance plus soutenue dans l'ouest du pays	9
L'Alberta en tête	10
Une croissance modérée pour l'Ontario	11
Le Québec : la hausse des naissances se poursuit	11
Région Atlantique : en croissance sauf à l'Île-du-Prince-Édouard	11
Dans le nord du pays	11
L'année démographique 2008	12
Produits connexes	14
Tableaux statistiques	
1 Estimations trimestrielles de la population, perspective nationale	18
1-1 Population	18
1-2 Variation trimestrielle	20
1-3 Accroissement démographique trimestriel	22
2 Estimations trimestrielles des composantes démographiques, perspective nationale	24
2-1 Naissances	24
2-2 Décès	26
2-3 Immigrants	28
2-4 Émigrants	30
2-5 Émigrants de retour	32
2-6 Solde de l'émigration temporaire	34
2-7 Solde de résidents non permanents	36
2-8 Entrants interprovinciaux	38
2-9 Sortants interprovinciaux	40
2-10 Accroissement total	42
2-11 Accroissement naturel	44
2-12 Solde de la migration interprovinciale	46
2-13 Solde de la migration internationale	48

Table des matières – suite

2-14	Solde de la migration totale	50
3	Estimations trimestrielles de la population et des facteurs de l'accroissement démographique, perspective provinciale	51
3-1	Canada	51
3-2	Terre-Neuve-et-Labrador	52
3-3	Île-du-Prince-Édouard	52
3-4	Nouvelle-Écosse	53
3-5	Nouveau-Brunswick	53
3-6	Québec	54
3-7	Ontario	54
3-8	Manitoba	55
3-9	Saskatchewan	55
3-10	Alberta	56
3-11	Colombie-Britannique	56
3-12	Yukon	57
3-13	Territoires du Nord-Ouest	57
3-14	Nunavut	58
4	Estimations trimestrielles des composantes démographiques, perspective provinciale	58
4-1	Canada	58
4-2	Terre-Neuve-et-Labrador	59
4-3	Île-du-Prince-Édouard	59
4-4	Nouvelle-Écosse	60
4-5	Nouveau-Brunswick	60
4-6	Québec	61
4-7	Ontario	61
4-8	Manitoba	62
4-9	Saskatchewan	62
4-10	Alberta	63
4-11	Colombie-Britannique	63
4-12	Yukon	64
4-13	Territoires du Nord-Ouest	64
4-14	Nunavut	65
5	Estimations trimestrielles des migrants interprovinciaux selon la province ou le territoire d'origine et de destination, Canada, octobre à décembre 2008	65

Table des matières – suite

Qualité des données, concepts et méthodologie

Méthodologie	66
Qualité des estimations	75
Notes explicatives pour les tableaux	81

Appendice

I Lexique	82
II Source et commentaire	85

Graphiques

1. Estimations trimestrielles des composantes agrégées, Octobre à Décembre, 1974 à 2008, Canada	8
2. Variation trimestrielle des estimations de la population, Canada, provinces et territoires, Octobre à Décembre, 2007 et 2008	9
3. Solde de la migration interprovinciale, provinces et territoires, octobre à décembre, 2007 et 2008, Alberta	10
4. Estimations annuelles des composantes agrégées, janvier à décembre, 1973 à 2008, Canada	12

Faits saillants

- Au 1^{er} janvier 2009, la population du Canada était estimée à 33 504 700, en hausse de 0,19 % par rapport au 1^{er} octobre 2008. Cette augmentation est supérieure à ce qui avait été observé l'année dernière à la même période.
- Le rythme accru de la croissance démographique du pays s'explique par une augmentation du solde migratoire international qui, au cours des trois derniers mois de 2008, s'est avéré le plus élevé depuis 1988 pour un quatrième trimestre.
- En raison notamment de la hausse de la migration internationale, toutes les provinces et territoires ont présenté des croissances de population au cours du quatrième trimestre 2008, à l'exception des Territoires du Nord-Ouest et de l'Île-du-Prince-Édouard.
- La croissance démographique a été plus forte dans l'Ouest du pays. Les quatre provinces à l'ouest de l'Ontario ont toutes présenté une croissance supérieure à celle du pays.
- En raison d'une remontée de ses gains migratoires interprovinciaux et de l'apport soutenu de la migration internationale, l'Alberta a été la province affichant la croissance démographique la plus élevée.

Analyse

Au 1^{er} janvier 2009, la population du Canada était estimée à 33 504 700, en hausse de 63 400 par rapport au 1^{er} octobre 2008.

La population canadienne s'est accrue de 0,19 % au cours des trois derniers mois de 2008, soit la plus forte croissance observée pour un quatrième trimestre depuis 1992.

Si l'on s'en tient aux quatrièmes trimestres, le taux de croissance de la population canadienne est en hausse pour une quatrième année consécutive. Il était de 0,12 % en 2004.

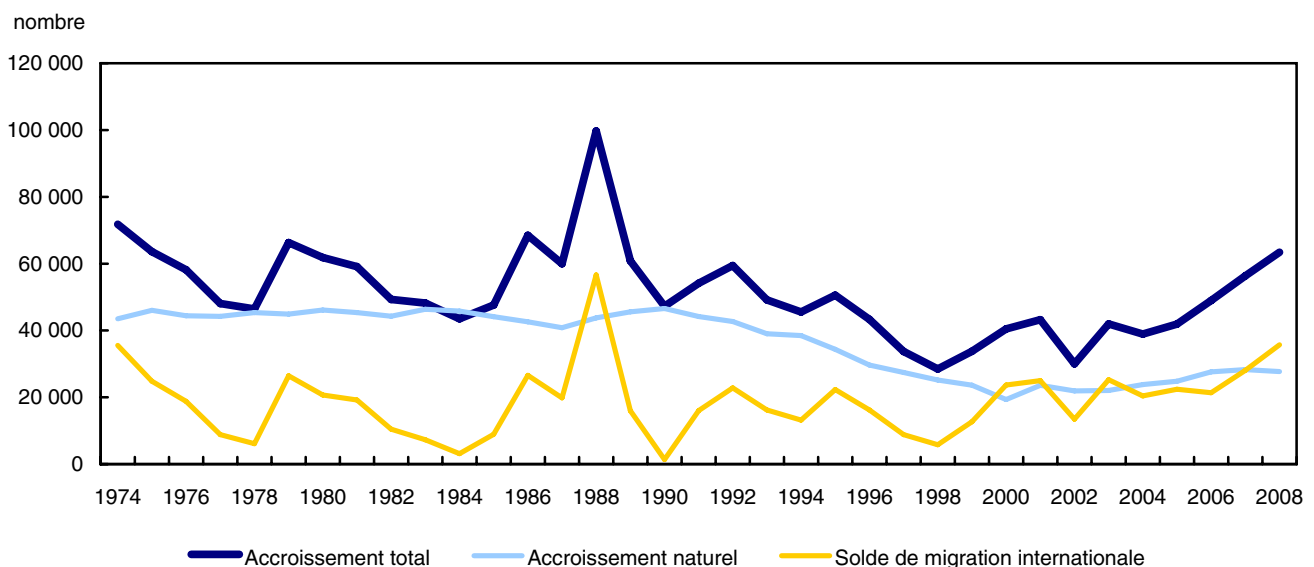
Le solde migratoire international en hausse

Le rythme accru de la croissance démographique du pays au cours des trois derniers mois de 2008 s'explique par une augmentation du solde migratoire international qui, à 35 700, a atteint un sommet jamais observé depuis 1988 pour un quatrième trimestre.

Au cours du dernier trimestre de 2008, le Canada a reçu 53 500 immigrants, une légère baisse par rapport à ce qui a été observé une année auparavant (55 600). Il s'agit en fait de la plus faible immigration pour un quatrième trimestre depuis 2004.

Graphique 1

Estimations trimestrielles des composantes agrégées, octobre à décembre, 1974 à 2008, Canada



Comme c'est généralement le cas lors d'un quatrième trimestre, le nombre de résidents non permanents au pays était à la baisse au cours des trois derniers mois de 2008. Le nombre de permis émis au cours de cette période est généralement moins élevé que dans le reste de l'année.

Toutefois, la diminution du nombre de résidents non permanents au cours du dernier trimestre de 2008 a été la plus faible à être observée depuis 1987 pour un quatrième trimestre. Pour certaines provinces, notamment dans l'ouest

du pays, ce solde est même devenu positif. Le quatrième trimestre 2008 poursuit en fait une tendance à la hausse, amorcée quelques trimestres auparavant.

L'accroissement naturel relativement stable

Si la migration internationale était en hausse, l'accroissement naturel canadien des trois derniers mois de 2008 a légèrement diminué par rapport à celui du même trimestre de l'année dernière.

Les nombres de naissances et de décès ont tous deux augmenté mais la hausse a été un peu plus forte du côté des décès. Le nombre de naissances du quatrième trimestre 2008 a été estimé à 90,200, en hausse par rapport à l'année dernière (88,600). Quant au nombre de décès, il a été estimé à 62,500 en hausse aussi par rapport à l'année dernière (60,300).

Si l'on s'en tient aux quatrièmes trimestres, le nombre de naissances au pays est en hausse depuis 2001. L'augmentation s'observe dans plusieurs provinces et c'est au Québec que la hausse est la plus forte. Le nombre de naissances québécoises observé au quatrième trimestre 2008 a augmenté de 3,9 % par rapport à l'année dernière lors de la même période. Dans le même laps de temps, cette croissance a été de 1,8 % au Canada.

Une croissance plus soutenue dans l'ouest du pays

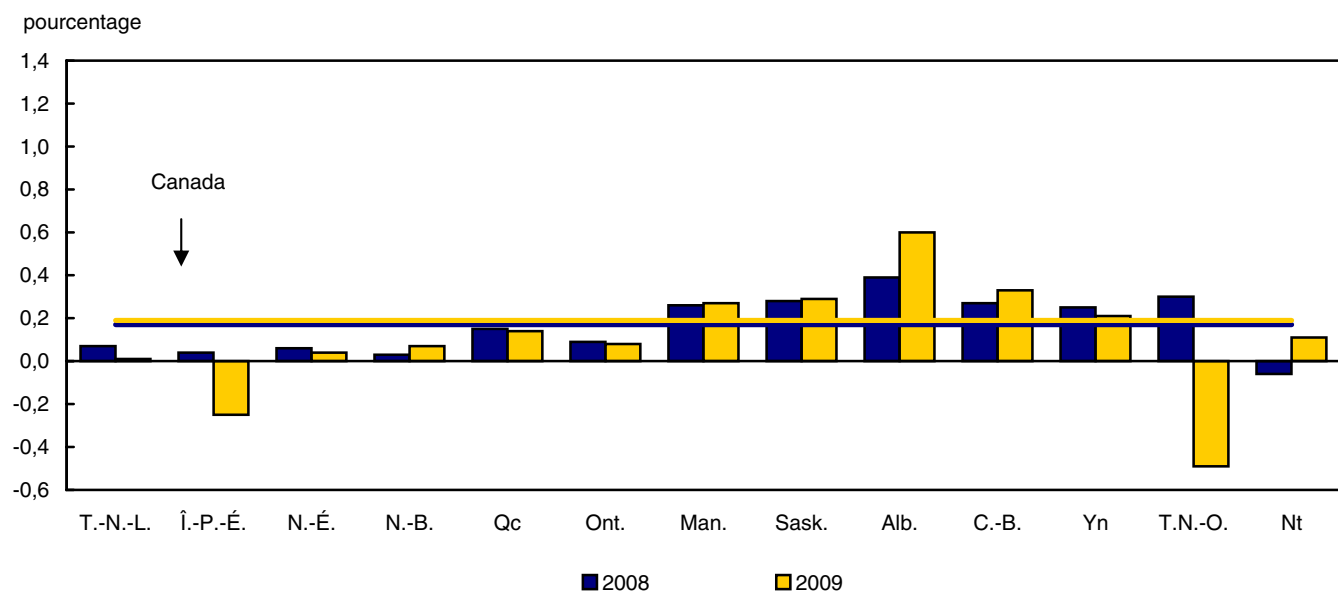
Toutes les provinces et tous les territoires du pays, à l'exception de l'Île-du-Prince-Édouard et des Territoires du Nord-Ouest, ont vu leur population augmenter au cours des trois derniers mois de 2008.

La croissance démographique est demeurée plus élevée dans la partie ouest du pays. Les quatre provinces à l'ouest de l'Ontario ont toutes présenté une croissance supérieure à celle du pays.

La hausse de la migration internationale a été plus élevée dans l'ouest. Les quatre provinces à l'ouest de l'Ontario ont enregistré un solde migratoire international record pour un quatrième trimestre. L'immigration et la hausse du nombre de résidents non permanents ont été à des niveaux rarement ou jamais observés par le passé. Le quatrième trimestre 2008 continue une tendance amorcée depuis quelques trimestres.

Graphique 2

Variation trimestrielle des estimations de la population, Canada, provinces et territoires, octobre à décembre, 2007 et 2008



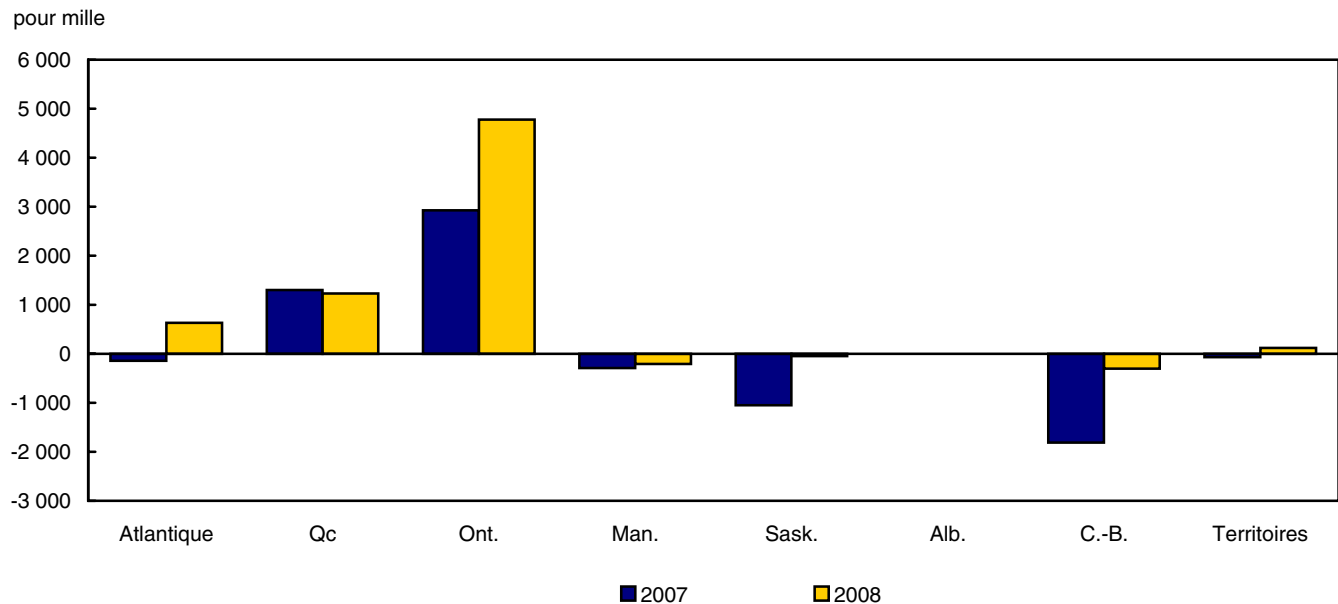
L'Alberta en tête

Pour un cinquième trimestre consécutif, l'Alberta a dominé les provinces au chapitre de la croissance démographique (0,60 %). Au quatrième trimestre 2008, la province a présenté la plus forte hausse de résidents non permanents au pays. L'Alberta a dominé le pays à ce chapitre pour un neuvième trimestre consécutif. De plus, la province a accueilli 5 200 immigrants au cours de la période, un niveau qui n'avait pas été observé lors d'un quatrième trimestre depuis 1981.

Outre la migration internationale, la croissance albertaine s'appuie également sur une augmentation de son solde migratoire interprovincial. Au cours du quatrième trimestre 2008, la province a présenté un solde migratoire interprovincial de 6 200 personnes. Ce solde était de 900 au cours du quatrième trimestre 2007.

La hausse des gains albertains s'explique notamment par une diminution marquée des départs vers ses voisines, la Saskatchewan et la Colombie-Britannique. De plus, le nombre de personnes en provenance de l'Ontario lors du quatrième trimestre de 2008 a nettement augmenté en comparaison avec l'année dernière à la même période.

Graphique 3
Solde de la migration interprovinciale, provinces et territoires, octobre à décembre, 2007 et 2008, Alberta



Avec une croissance de 0,33 %, la Colombie-Britannique a présenté sa plus forte croissance pour un quatrième trimestre depuis 1996, période marquée par la fin du boom démographique alimenté notamment par l'immigration venant de Hong Kong. Grâce à l'apport migratoire international, la croissance démographique de la province au cours des trois derniers mois de 2008 a été supérieure à celle de l'année dernière à la même période et ce, malgré une diminution de ses gains migratoires interprovinciaux.

La migration internationale a fait en sorte que la Saskatchewan a eu sa plus forte croissance pour un quatrième trimestre depuis 1975. La province a enregistré des sommets aux chapitres de l'immigration et de la hausse du nombre de résidents non permanents pour un quatrième trimestre. Quant à la migration interprovinciale de la province, elle est demeurée positive, quoique moins élevée que l'année précédente pour la même période.

En présentant le plus fort taux d'immigration au pays, le Manitoba a affiché sa plus forte croissance démographique pour un quatrième trimestre depuis 1984. Le nombre de nouveaux immigrants arrivés au quatrième trimestre est un nouveau record. La province domine le pays au chapitre de l'immigration pour la quatrième fois au cours des huit derniers trimestres.

Une croissance modérée pour l'Ontario

Pour un cinquième trimestre consécutif, la population de l'Ontario a crû moins rapidement que celle du pays. Au cours des trois derniers mois de 2008, la province a connu ses plus fortes pertes migratoires interprovinciales pour un quatrième trimestre depuis 1975. Entre autres choses, le nombre de départs vers l'Alberta a beaucoup augmenté par rapport à la même période de l'année dernière.

La province a également présenté son plus faible taux d'immigration pour un quatrième trimestre depuis 1998. L'attrait de l'Ontario diminue d'année en année. Au cours des trois derniers mois de 2008, l'Ontario a reçu un peu moins de 45 % des nouveaux immigrants du pays, la plus faible proportion de la province depuis 1981 pour un quatrième trimestre.

Le Québec : la hausse des naissances se poursuit

Au cours des trois derniers mois de 2008, le Québec a connu une croissance démographique légèrement inférieure à celle observée une année auparavant, en raison notamment d'une baisse de la migration internationale.

Le nombre de naissances continue d'augmenter au Québec. Au cours du quatrième trimestre 2008, la province a enregistré 3,9 % de naissances de plus que l'année précédente à la même période. Une augmentation du nombre de naissances est également décelable dans quelques autres provinces, dans l'Ouest notamment, mais n'a pas l'ampleur observée au Québec.

Région Atlantique : en croissance sauf à l'Île-du-Prince-Édouard

Au cours du dernier trimestre de 2008, les provinces de l'Atlantique ont toutes affiché une croissance démographique à l'exception de l'Île-du-Prince-Édouard.

Le Nouveau-Brunswick a connu sa croissance démographique la plus élevée pour un quatrième trimestre depuis 1991. Ceci s'explique par une hausse combinée de ses soldes migratoires interprovincial et international par rapport au même trimestre de l'année dernière. Le solde des résidents non permanents observé au cours des trois derniers mois de 2008 n'avait été observé qu'une seule fois dans le passé, en 1999, pour un quatrième trimestre.

La population de la Nouvelle-Écosse est en croissance pour un septième trimestre consécutif en raison notamment d'une hausse de ses gains en migration internationale. Il faut remonter en 1979 pour observer un solde de cette ampleur pour un quatrième trimestre. La province a de plus connu ses premiers gains migratoires interprovinciaux après deux trimestres déficitaires.

La population de Terre-Neuve-et-Labrador est en croissance pour un troisième trimestre consécutif. Au cours des trois derniers mois de 2008, la migration interprovinciale s'est avérée le principal moteur de la croissance démographique de la province.

Affichant ses plus fortes pertes migratoires interprovinciales depuis le troisième trimestre de 1980, l'Île-du-Prince-Édouard a connu une première décroissance démographique trimestrielle depuis le quatrième trimestre de 2006.

Dans le nord du pays

Au cours des trois derniers mois de 2008, le Yukon a présenté la plus forte croissance démographique parmi les territoires du pays. Il s'agit d'un septième trimestre consécutif de croissance démographique pour ce territoire. Le Yukon domine le nord du pays au chapitre de la croissance pour une troisième fois au cours des quatre derniers trimestres.

Les Territoires du Nord-Ouest demeurent le seul territoire à afficher une décroissance démographique en raison principalement de son solde migratoire interprovincial négatif. Il s'agit d'un quatrième trimestre consécutif pour lequel ce territoire affiche une décroissance de sa population.

Le Nunavut a présenté une légère croissance démographique malgré des pertes migratoires interprovinciales. Il s'agit d'un sixième trimestre consécutif pour lequel le territoire présente un solde migratoire interprovincial négatif.

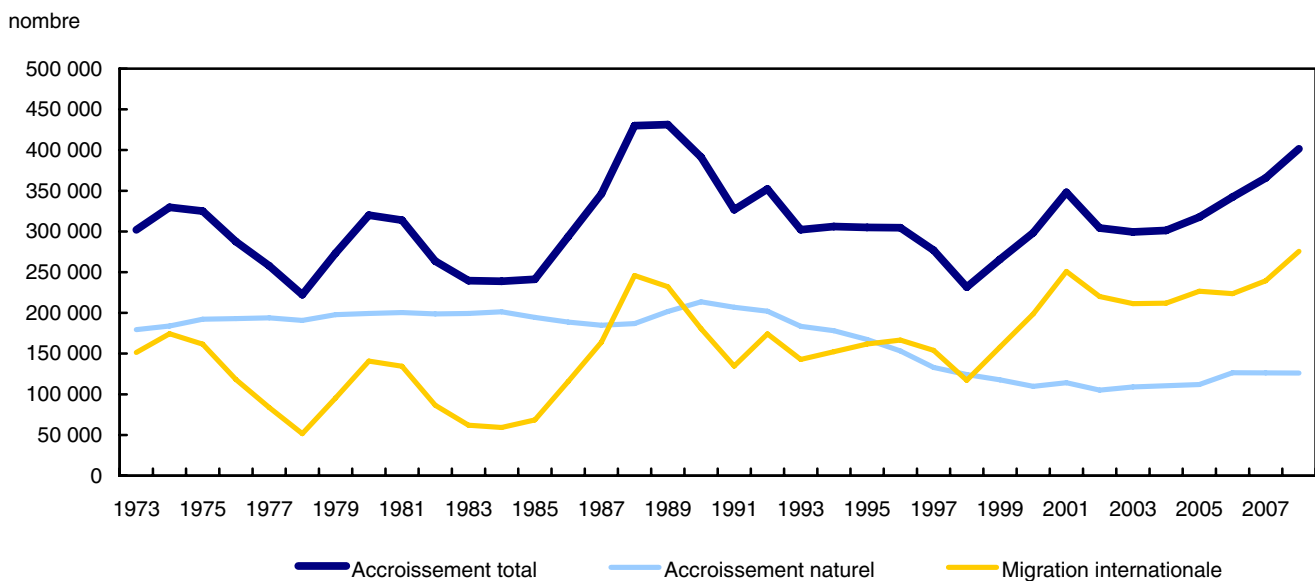
L'année démographique 2008

Au cours de l'année 2008, la population canadienne a augmenté de 401 600 personnes, une croissance de 1,2 %. Il s'agit de la plus forte croissance annuelle depuis 1992.

Près de 70 % de la croissance démographique du pays s'explique par la migration internationale. Avec un solde de 275 600, le Canada a affiché son plus fort solde migratoire international depuis 1971, soit depuis l'instauration de l'actuel système de comptabilité démographique. Il est également à noter que le solde annuel de la migration internationale du pays est supérieur à 200 000 depuis 2001.

Graphique 4

Estimations annuelles des composantes agrégées, janvier à décembre, 1973 à 2008, Canada



Le nombre de résidents non permanents est en forte hausse au pays. La hausse de 71 100 observée en 2008 est la plus forte augmentation depuis 1988.

Au cours de l'année 2008, le pays a reçu 247 200 immigrants, un nombre légèrement supérieur à la moyenne annuelle de 240 200 observée depuis le début du millénaire. Le nombre annuel d'immigrants n'a jamais été inférieur à 200 000 depuis l'année 2000.

Les provinces et territoires ont tous présenté une croissance de leur population à l'exception des Territoires du Nord-Ouest. La hausse de la migration internationale a eu des effets partout au pays. Des records en termes d'immigration et du nombre de résidents non permanents ont été observés un peu partout au pays en 2008.

La croissance démographique demeure plus forte à l'Ouest. Les populations de la Saskatchewan, de l'Alberta, de la Colombie-Britannique et du Yukon ont en effet présenté une croissance supérieure à celle du pays.

L'Alberta a dominé avec une croissance démographique de 2,6%, une hausse qui s'approche de ce qui avait été observé en 2005 et 2006, lors du boom pétrolier. Alors que la croissance albertaine était alors surtout une question de migration interprovinciale, c'est la migration internationale qui est le principal facteur de sa croissance en 2008.

La croissance démographique albertaine s'est également appuyée sur une nouvelle augmentation de ses gains migratoires interprovinciaux. Alors que le solde observé en 2007 était de 9 900, il est passé à 20 600 en 2008.

Les provinces de la région Atlantique ont toutes présenté une croissance démographique en 2008, une première depuis 1992. Grâce notamment à un premier solde migratoire interprovincial positif depuis 1975, Terre-Neuve-et-Labrador a connu une première année de croissance démographique depuis 1992.

Quant à l'île-du-Prince-Édouard, elle est la seule province à l'est de l'Ontario à afficher une croissance démographique supérieure à celle du pays. Il s'agit en fait de la plus forte croissance de la province depuis 1983. Cette croissance s'appuie notamment sur une diminution de ses pertes migratoires interprovinciales ainsi que sur une augmentation de son solde migratoire international.

Pour une troisième année consécutive, la population de l'Ontario a crû à un rythme inférieur à celui du pays. L'immigration vers l'Ontario diminue depuis quelques années et la province perd plus de 10 000 personnes annuellement à travers ses échanges interprovinciaux depuis 2005.

La situation est différente au Québec. En 2008, la population québécoise a augmenté de plus de 66 000 personnes, la plus forte hausse annuelle depuis 1990. La croissance démographique québécoise s'est appuyée notamment sur un accroissement naturel en hausse et un solde migratoire international qui a atteint de nouveaux sommets en 2008.

Dans les territoires du pays, le Yukon a présenté la plus forte croissance démographique en 2008. Ce territoire est le seul à avoir présenté un solde migratoire interprovincial positif. Le Nunavut est demeuré en croissance mais cette croissance a été la plus faible de sa jeune histoire en raison notamment de pertes migratoires interprovinciales record. Les Territoires du Nord-Ouest ont été le seul territoire à afficher une décroissance démographique en 2008. Les pertes migratoires interprovinciales de ce territoire ont été les plus élevées depuis 1987.

Produits connexes

Choisis parmi les publications de Statistique Canada

91-209-X	Rapport sur l'état de la population du Canada
91-213-X	Statistiques démographiques annuelles
91-214-X	Estimations démographiques annuelles : régions métropolitaines de recensement, régions économiques et divisions de recensement, âge et sexe
91-215-X	Estimations démographiques annuelles, Canada, provinces et territoires
91-520-X	Projections démographiques pour le Canada, les provinces et les territoires

Choisis parmi les tableaux de CANSIM de Statistique Canada

051-0001	Estimations de la population, selon le groupe d'âge et le sexe, Canada, provinces et territoires, annuel
051-0002	Décès, selon le sexe et le groupe d'âge, Canada, provinces et territoires, annuel
051-0004	Composantes de l'accroissement démographique, Canada, provinces et territoires, annuel
051-0005	Estimations de la population, Canada, provinces et territoires, trimestriel
051-0006	Immigrants au Canada, selon le pays de dernière résidence permanente, trimestriel
051-0010	Estimations de la population selon l'état matrimonial, le groupe d'âge et le sexe, Canada, provinces et territoires, annuel
051-0011	Migrants internationaux, selon le groupe d'âge et le sexe, Canada, provinces et territoires, annuel
051-0012	Migrants interprovinciaux, selon le groupe d'âge et le sexe, Canada, provinces et territoires, annuel
051-0013	Naissances selon le sexe, Canada, provinces et territoires, annuel
051-0017	Migrants interprovinciaux, Canada, provinces et territoires, trimestriel
051-0018	Migration interprovinciale entrants, sortants et solde migratoire par province ou territoire, annuel
051-0019	Migrants interprovinciaux, selon la province ou territoire d'origine et de la destination, annuel
051-0020	Nombre de résidents non permanents, Canada, provinces et territoires, trimestriel

051-0035	Composantes de l'accroissement démographique, divisions de recensement et régions métropolitaines de recensement, frontières du recensement de 2001, annuel
051-0037	Composantes de la migration internationale, Canada, provinces et territoires, trimestriel
051-0045	Migrants interprovinciaux, selon la province ou territoire d'origine et de la destination, trimestriel
053-0001	État civil, naissances, décès et mariages, trimestriel
102-0502	Décès, selon le mois, Canada, provinces et territoires, annuel
102-0503	Décès, selon l'âge et le sexe, Canada, provinces et territoires, annuel
102-0504	Décès, selon le groupe d'âge et le sexe, Canada, provinces et territoires, annuel
102-0505	Décès, selon l'état matrimonial, le groupe d'âge et le sexe, Canada, provinces et territoires, annuel
102-4502	Naissances vivantes, selon le mois, Canada, provinces et territoires, annuel
102-4503	Naissances vivantes, selon l'âge de la mère, Canada, provinces et territoires, annuel
102-4504	Naissances vivantes, âge moyen de la mère, Canada, provinces et territoires, annuel

Choisis parmi les enquêtes de Statistique Canada

3231	Statistique de l'état civil - Base de données sur les naissances
3233	Statistique de l'état civil - Base de données sur les décès
3601	Estimations de la population totale, Canada, provinces et territoires
3604	Estimations de la population selon l'âge et le sexe pour le Canada, les provinces et les territoires
3605	Estimations de la population selon l'état matrimonial, l'âge et le sexe pour le Canada, les provinces et les territoires

Choisis parmi les tableaux sommaires de Statistique Canada

- *Naissances et taux de natalité, par provinces et territoires*
- *Décès et taux de mortalité, par provinces et territoires*
- *Composantes de la croissance démographique, par province et territoire*
- *Mariages, par provinces et territoires*
- *Population, selon l'état matrimonial et le sexe*
- *Population, selon l'état matrimonial et le sexe, par province et territoire*

Tableaux statistiques

Tableau 1-1
Estimations trimestrielles de la population, perspective nationale — Population 1

	Canada	Terre-Neuve- et-Labrador	Île-du- Prince- Édouard	Nouvelle- Écosse	Nouveau- Brunswick	Québec	Ontario
	nombre						
2009							
1 ^{er} janvier	33 504 680	508 990	140 402	939 531	748 319	7 782 561	12 986 857
2008							
1 ^{er} octobre	33 441 277	508 944	140 750	939 125	747 790	7 771 854	12 977 059
1 ^{er} juillet	33 311 389	507 895	139 818	938 310	747 302	7 750 504	12 928 996
1 ^{er} avril	33 185 549	507 716	138 987	937 789	746 902	7 730 252	12 882 119
1 ^{er} janvier	33 103 039	507 768	138 675	937 217	746 603	7 716 495	12 852 221
2007							
1 ^{er} octobre	33 046 696	507 436	138 615	936 698	746 379	7 704 948	12 840 049
1 ^{er} juillet	32 927 372	506 459	138 118	936 039	745 370	7 686 038	12 793 572
1 ^{er} avril	32 816 259	507 036	138 056	936 025	744 971	7 668 666	12 749 408
1 ^{er} janvier	32 737 289	508 809	138 034	936 749	744 830	7 657 183	12 717 723
2006							
1 ^{er} octobre	32 688 303	509 405	138 051	937 332	744 928	7 649 790	12 708 345
1 ^{er} juillet	32 576 074	510 313	137 920	938 010	745 674	7 631 552	12 665 346

Voir les notes à la fin du tableau.

Tableau 1-1 – suite

Estimations trimestrielles de la population, perspective nationale — Population 1

	Manitoba	Saskat- chewan	Alberta	Colombie- Britannique	Yukon	Territoires du Nord-Ouest	Nunavut
	nombre						
2009							
1 ^{er} janvier	1 213 815	1 023 810	3 632 483	4 419 974	33 442	42 940	31 556
2008							
1 ^{er} octobre	1 210 547	1 020 847	3 610 782	4 405 534	33 372	43 151	31 522
1 ^{er} juillet	1 207 959	1 015 985	3 585 142	4 381 603	33 144	43 283	31 448
1 ^{er} avril	1 203 156	1 012 044	3 557 555	4 361 388	33 000	43 356	31 285
1 ^{er} janvier	1 200 478	1 008 679	3 541 232	4 346 201	32 754	43 435	31 281
2007							
1 ^{er} octobre	1 197 423	1 005 840	3 527 567	4 334 464	32 673	43 303	31 301
1 ^{er} juillet	1 193 514	999 697	3 510 892	4 310 305	32 582	43 535	31 251
1 ^{er} avril	1 189 654	995 846	3 488 381	4 291 628	32 306	43 210	31 072
1 ^{er} janvier	1 186 795	993 986	3 471 300	4 275 512	32 319	43 169	30 880
2006							
1 ^{er} octobre	1 185 242	992 595	3 452 379	4 263 784	32 364	43 253	30 835
1 ^{er} juillet	1 184 031	992 122	3 421 253	4 243 580	32 276	43 198	30 799

1. Les estimations de population sont postcensitaires définitives pour le 1^{er} juillet 2006, postcensitaires mises à jour du 1^{er} octobre 2006 au 1^{er} avril 2008 et postcensitaires provisoires à partir du 1^{er} juillet 2008.

Tableau 1-2
Estimations trimestrielles de la population, perspective nationale — Variation trimestrielle ¹

	Canada	Terre-Neuve- et-Labrador	Île-du- Prince- Édouard	Nouvelle- Écosse	Nouveau- Brunswick	Québec	Ontario
	pourcentage						
2008							
Octobre - décembre	0,19	0,01	-0,25	0,04	0,07	0,14	0,08
Juillet - septembre	0,39	0,21	0,67	0,09	0,07	0,28	0,37
Avril - juin	0,38	0,04	0,60	0,06	0,05	0,26	0,36
Janvier - mars	0,25	-0,01	0,22	0,06	0,04	0,18	0,23
2007							
Octobre - décembre	0,17	0,07	0,04	0,06	0,03	0,15	0,09
Juillet - septembre	0,36	0,19	0,36	0,07	0,14	0,25	0,36
Avril - juin	0,34	-0,11	0,04	0,00	0,05	0,23	0,35
Janvier - mars	0,24	-0,35	0,02	-0,08	0,02	0,15	0,25
2006							
Octobre - décembre	0,15	-0,12	-0,01	-0,06	-0,01	0,10	0,07
Juillet - septembre	0,34	-0,18	0,09	-0,07	-0,10	0,24	0,34

Voir les notes à la fin du tableau.

Tableau 1-2 – suite

Estimations trimestrielles de la population, perspective nationale — Variation trimestrielle ¹

	Manitoba	Saskat- chewan	Alberta	Colombie- Britannique	Yukon	Territoires du Nord-Ouest	Nunavut
	pourcentage						
2008							
Octobre - décembre	0,27	0,29	0,60	0,33	0,21	-0,49	0,11
Juillet - septembre	0,21	0,48	0,72	0,55	0,69	-0,30	0,24
Avril - juin	0,40	0,39	0,78	0,46	0,44	-0,17	0,52
Janvier - mars	0,22	0,33	0,46	0,35	0,75	-0,18	0,01
2007							
Octobre - décembre	0,26	0,28	0,39	0,27	0,25	0,30	-0,06
Juillet - septembre	0,33	0,61	0,47	0,56	0,28	-0,53	0,16
Avril - juin	0,32	0,39	0,65	0,44	0,85	0,75	0,58
Janvier - mars	0,24	0,19	0,49	0,38	-0,04	0,09	0,62
2006							
Octobre - décembre	0,13	0,14	0,55	0,28	-0,14	-0,19	0,15
Juillet - septembre	0,10	0,05	0,91	0,48	0,27	0,13	0,12

1. L'accroissement total est mis à jour de juillet 2006 à mars 2008 et provisoire à partir d'avril 2008.

Tableau 1-3
Estimations trimestrielles de la population, perspective nationale — Accroissement démographique trimestriel¹

	Canada	Terre-Neuve- et-Labrador	Île-du- Prince- Édouard	Nouvelle- Écosse	Nouveau- Brunswick	Québec	Ontario
	nombre						
2008							
Octobre - décembre	63 403	46	-348	406	529	10 707	9 798
Juillet - septembre	129 888	1 049	932	815	488	21 350	48 063
Avril - juin	125 840	179	831	521	400	20 252	46 877
Janvier - mars	82 510	-52	312	572	299	13 757	29 898
2007							
Octobre - décembre	56 343	332	60	519	224	11 547	12 172
Juillet - septembre	119 324	977	497	659	1 009	18 910	46 477
Avril - juin	111 113	-577	62	14	399	17 372	44 164
Janvier - mars	78 970	-1 773	22	-724	141	11 483	31 685
2006							
Octobre - décembre	48 986	-596	-17	-583	-98	7 393	9 378
Juillet - septembre	112 229	-908	131	-678	-746	18 238	42 999

Voir les notes à la fin du tableau.

Tableau 1-3 – suite

Estimations trimestrielles de la population, perspective nationale — Accroissement démographique trimestriel ¹

	Manitoba	Saskat- chewan	Alberta	Colombie- Britannique	Yukon	Territoires du Nord-Ouest	Nunavut
	nombre						
2008							
Octobre - décembre	3 268	2 963	21 701	14 440	70	-211	34
Juillet - septembre	2 588	4 862	25 640	23 931	228	-132	74
Avril - juin	4 803	3 941	27 587	20 215	144	-73	163
Janvier - mars	2 678	3 365	16 323	15 187	246	-79	4
2007							
Octobre - décembre	3 055	2 839	13 665	11 737	81	132	-20
Juillet - septembre	3 909	6 143	16 675	24 159	91	-232	50
Avril - juin	3 860	3 851	22 511	18 677	276	325	179
Janvier - mars	2 859	1 860	17 081	16 116	-13	41	192
2006							
Octobre - décembre	1 553	1 391	18 921	11 728	-45	-84	45
Juillet - septembre	1 211	473	31 126	20 204	88	55	36

1. L'accroissement total est mis à jour de juillet 2006 à mars 2008 et provisoire à partir d'avril 2008.

Tableau 2-1
Estimations trimestrielles des composantes démographiques, perspective nationale — Naissances ¹

	Canada	Terre-Neuve-et-Labrador	Île-du-Prince-Édouard	Nouvelle-Écosse	Nouveau-Brunswick	Québec	Ontario
	nombre						
2008							
Octobre - décembre	90 160	1 059	350	2 099	1 622	21 500	33 827
Juillet - septembre	97 620	1 138	401	2 240	1 959	22 950	36 750
Avril - juin	93 071	1 145	369	2 037	1 677	22 200	34 364
Janvier - mars	86 238	1 023	301	1 991	1 628	20 550	32 198
2007							
Octobre - décembre	88 603	1 066	349	2 099	1 635	20 700	33 386
Juillet - septembre	96 173	1 152	401	2 245	1 978	22 450	36 269
Avril - juin	91 578	1 166	366	2 050	1 691	21 400	34 216
Janvier - mars	84 543	1 045	300	2 007	1 642	19 750	32 066
2006							
Octobre - décembre	86 920	1 092	347	2 117	1 649	20 167	33 283
Juillet - septembre	94 248	1 183	400	2 267	2 000	21 712	36 188

Voir les notes à la fin du tableau.

Tableau 2-1 – suite

Estimations trimestrielles des composantes démographiques, perspective nationale — Naissances ¹

	Manitoba	Saskat- chewan	Alberta	Colombie- Britannique	Yukon	Territoires du Nord-Ouest	Nunavut
	nombre						
2008							
Octobre - décembre	3 647	3 000	11 906	10 755	95	140	160
Juillet - septembre	3 980	3 350	12 677	11 698	82	186	209
Avril - juin	3 781	3 335	12 476	11 181	93	202	211
Janvier - mars	3 535	3 150	10 955	10 454	91	165	197
2007							
Octobre - décembre	3 579	2 919	11 665	10 809	92	140	164
Juillet - septembre	3 906	3 270	12 483	11 536	79	188	216
Avril - juin	3 728	3 243	12 139	11 081	93	200	205
Janvier - mars	3 485	3 066	10 647	10 091	92	163	189
2006							
Octobre - décembre	3 534	2 844	11 300	10 197	94	139	157
Juillet - septembre	3 867	3 205	12 002	10 951	81	185	207

1. Les nombres de naissances sont définitifs jusqu'en décembre 2006, mis à jour de janvier 2007 à mars 2008 et provisoires à partir d'avril 2008.

Tableau 2-2
Estimations trimestrielles des composantes démographiques, perspective nationale — Décès ¹

	Canada	Terre-Neuve-et-Labrador	Île-du-Prince-Édouard	Nouvelle-Écosse	Nouveau-Brunswick	Québec	Ontario
	nombre						
2008							
Octobre - décembre	62 473	1 231	314	2 160	1 609	14 700	23 663
Juillet - septembre	56 852	1 159	281	2 047	1 534	13 250	21 420
Avril - juin	58 830	1 112	321	2 125	1 512	14 150	21 987
Janvier - mars	62 843	1 214	308	2 113	1 660	15 100	23 238
2007							
Octobre - décembre	60 309	1 205	305	2 102	1 561	13 950	22 804
Juillet - septembre	55 220	1 132	272	1 993	1 483	12 800	20 651
Avril - juin	57 225	1 078	314	2 080	1 477	13 850	21 290
Janvier - mars	61 800	1 182	301	2 069	1 620	15 550	22 503
2006							
Octobre - décembre	59 303	1 174	299	2 060	1 525	14 018	22 088
Juillet - septembre	54 206	1 109	267	1 957	1 451	12 988	20 028

Voir les notes à la fin du tableau.

Tableau 2-2 – suite

Estimations trimestrielles des composantes démographiques, perspective nationale — Décès¹

	Manitoba	Saskat- chewan	Alberta	Colombie- Britannique	Yukon	Territoires du Nord-Ouest	Nunavut
	nombre						
2008							
Octobre - décembre	2 786	2 498	5 370	8 023	52	38	29
Juillet - septembre	2 403	2 178	4 932	7 505	49	61	33
Avril - juin	2 365	2 258	5 058	7 813	45	47	37
Janvier - mars	2 596	2 418	5 529	8 533	44	48	42
2007							
Octobre - décembre	2 716	2 473	5 154	7 923	52	36	28
Juillet - septembre	2 334	2 142	4 771	7 502	49	60	31
Avril - juin	2 322	2 209	4 939	7 541	43	46	36
Janvier - mars	2 549	2 369	5 390	8 139	42	46	40
2006							
Octobre - décembre	2 671	2 425	5 006	7 926	49	35	27
Juillet - septembre	2 300	2 111	4 598	7 263	47	57	30

1. Les nombres de décès sont définitifs jusqu'en décembre 2006, mis à jour de janvier 2007 à mars 2008 et provisoires à partir d'avril 2008.

Tableau 2-3
Estimations trimestrielles des composantes démographiques, perspective nationale — Immigrants ¹

	Canada	Terre-Neuve- et-Labrador	Île-du- Prince- Édouard	Nouvelle- Écosse	Nouveau- Brunswick	Québec	Ontario
	nombre						
2008							
Octobre - décembre	53 549	181	206	480	333	9 905	23 777
Juillet - septembre	71 317	154	611	842	614	13 623	31 782
Avril - juin	69 228	151	323	724	447	12 163	31 977
Janvier - mars	53 147	137	332	599	462	9 592	23 491
2007							
Octobre - décembre	55 572	167	206	581	397	10 407	26 221
Juillet - septembre	71 656	143	420	756	497	13 893	33 292
Avril - juin	61 649	126	219	645	375	11 554	29 478
Janvier - mars	47 875	109	149	542	374	9 363	22 345
2006							
Octobre - décembre	58 245	154	170	632	397	10 218	29 444
Juillet - septembre	70 356	127	200	896	470	13 945	34 179

Voir les notes à la fin du tableau.

Tableau 2-3 – suite

Estimations trimestrielles des composantes démographiques, perspective nationale — Immigrants ¹

	Manitoba	Saskat- chewan	Alberta	Colombie- Britannique	Yukon	Territoires du Nord-Ouest	Nunavut
	nombre						
2008							
Octobre - décembre	2 617	1 308	5 207	9 464	39	16	16
Juillet - septembre	3 269	1 203	6 439	12 706	21	39	14
Avril - juin	3 269	1 352	7 200	11 536	28	44	14
Janvier - mars	2 066	975	5 350	10 087	22	28	6
2007							
Octobre - décembre	2 304	858	5 087	9 288	19	30	7
Juillet - septembre	3 102	1 115	6 169	12 203	32	29	5
Avril - juin	3 237	891	5 595	9 496	14	13	6
Janvier - mars	2 313	656	4 015	7 971	21	16	1
2006							
Octobre - décembre	2 188	851	4 832	9 321	12	24	2
Juillet - septembre	3 052	697	5 714	11 021	8	45	2

1. Les nombres d'immigrants sont définitifs jusqu'en décembre 2006, mis à jour de janvier 2007 à mars 2008 et provisoires à partir d'avril 2008.

Tableau 2-4
Estimations trimestrielles des composantes démographiques, perspective nationale — Émigrants ¹

	Canada	Terre-Neuve- et-Labrador	Île-du- Prince- Édouard	Nouvelle- Écosse	Nouveau- Brunswick	Québec	Ontario
	nombre						
2008							
Octobre - décembre	9 058	57	12	135	96	1 402	4 388
Juillet - septembre	17 300	109	25	257	187	2 677	8 378
Avril - juin	10 029	64	15	149	108	1 550	4 858
Janvier - mars	8 855	57	13	131	95	1 370	4 288
2007							
Octobre - décembre	9 012	57	12	135	96	1 394	4 365
Juillet - septembre	17 153	109	25	254	185	2 654	8 307
Avril - juin	8 925	52	14	128	103	1 355	4 337
Janvier - mars	7 660	44	12	110	88	1 163	3 721
2006							
Octobre - décembre	8 297	48	12	119	96	1 260	4 031
Juillet - septembre	15 575	89	24	224	180	2 364	7 568

Voir les notes à la fin du tableau.

Tableau 2-4 – suite

Estimations trimestrielles des composantes démographiques, perspective nationale — Émigrants¹

	Manitoba	Saskat- chewan	Alberta	Colombie- Britannique	Yukon	Territoires du Nord-Ouest	Nunavut
	nombre						
2008							
Octobre - décembre	371	106	1 079	1 399	4	5	4
Juillet - septembre	706	203	2 062	2 671	8	9	8
Avril - juin	410	117	1 196	1 548	4	6	4
Janvier - mars	362	104	1 055	1 367	4	5	4
2007							
Octobre - décembre	369	106	1 074	1 391	4	5	4
Juillet - septembre	701	201	2 044	2 648	8	9	8
Avril - juin	374	107	1 067	1 373	4	7	4
Janvier - mars	322	92	916	1 178	4	6	4
2006							
Octobre - décembre	348	99	992	1 276	5	7	4
Juillet - septembre	654	187	1 861	2 396	8	12	8

1. Les nombres d'émigrants sont mis à jour de juillet 2006 à mars 2008 et provisoires à partir d'avril 2008.

Tableau 2-5
Estimations trimestrielles des composantes démographiques, perspective nationale — Émigrants de retour ¹

	Canada	Terre-Neuve- et-Labrador	Île-du- Prince- Édouard	Nouvelle- Écosse	Nouveau- Brunswick	Québec	Ontario
	nombre						
2008							
Octobre - décembre	3 499	17	9	62	40	472	1 648
Juillet - septembre	9 019	44	24	161	103	1 216	4 248
Avril - juin	6 323	31	17	113	73	853	2 978
Janvier - mars	3 774	19	9	67	43	510	1 777
2007							
Octobre - décembre	3 499	17	9	62	40	472	1 648
Juillet - septembre	9 019	44	24	161	103	1 216	4 248
Avril - juin	6 107	29	16	98	71	831	2 876
Janvier - mars	3 579	17	9	58	42	487	1 684
2006							
Octobre - décembre	3 450	17	8	55	42	470	1 624
Juillet - septembre	8 894	42	24	142	105	1 210	4 186

Voir les notes à la fin du tableau.

Tableau 2-5 – suite

Estimations trimestrielles des composantes démographiques, perspective nationale — Émigrants de retour ¹

	Manitoba	Saskat- chewan	Alberta	Colombie- Britannique	Yukon	Territoires du Nord-Ouest	Nunavut
	nombre						
2008							
Octobre - décembre	97	30	488	636	0	0	0
Juillet - septembre	248	79	1 257	1 637	2	0	0
Avril - juin	174	55	881	1 147	1	0	0
Janvier - mars	104	33	527	685	0	0	0
2007							
Octobre - décembre	97	30	488	636	0	0	0
Juillet - septembre	248	79	1 257	1 637	2	0	0
Avril - juin	169	51	866	1 099	1	0	0
Janvier - mars	99	30	508	645	0	0	0
2006							
Octobre - décembre	95	29	489	621	0	0	0
Juillet - septembre	245	76	1 261	1 600	3	0	0

1. Les nombres d'émigrants de retour sont mis à jour de juillet 2006 à mars 2008 et provisoires à partir d'avril 2008.

Tableau 2-6
Estimations trimestrielles des composantes démographiques, perspective nationale — Solde de l'émigration temporaire ¹

	Canada	Terre-Neuve-et-Labrador	Île-du-Prince-Édouard	Nouvelle-Écosse	Nouveau-Brunswick	Québec	Ontario
	nombre						
2008							
Octobre - décembre	4 537	58	16	107	85	636	2 101
Juillet - septembre	6 361	81	22	149	120	893	2 946
Avril - juin	4 766	61	17	112	89	669	2 208
Janvier - mars	4 501	58	15	105	84	631	2 085
2007							
Octobre - décembre	4 537	58	16	107	85	636	2 101
Juillet - septembre	6 361	81	22	149	120	893	2 946
Avril - juin	4 745	60	17	112	89	665	2 199
Janvier - mars	4 430	57	15	104	83	622	2 052
2006							
Octobre - décembre	4 591	59	16	108	87	644	2 125
Juillet - septembre	6 403	82	22	150	120	898	2 966

Voir les notes à la fin du tableau.

Tableau 2-6 – suite

Estimations trimestrielles des composantes démographiques, perspective nationale — Solde de l'émigration temporaire ¹

	Manitoba	Saskat- chewan	Alberta	Colombie- Britannique	Yukon	Territoires du Nord-Ouest	Nunavut
	nombre						
2008							
Octobre - décembre	130	60	519	811	4	6	4
Juillet - septembre	182	84	727	1 137	6	8	6
Avril - juin	136	62	545	852	4	7	4
Janvier - mars	129	59	516	805	4	6	4
2007							
Octobre - décembre	130	60	519	811	4	6	4
Juillet - septembre	182	84	727	1 137	6	8	6
Avril - juin	135	62	543	849	4	6	4
Janvier - mars	126	58	507	792	4	6	4
2006							
Octobre - décembre	132	60	525	821	4	6	4
Juillet - septembre	184	84	733	1 144	6	8	6

1. Le solde de l'émigration temporaire est mis à jour de juillet 2006 à mars 2008 et provisoire à partir d'avril 2008.

Tableau 2-7

Estimations trimestrielles des composantes démographiques, perspective nationale — Solde de résidents non permanents ¹

	Canada	Terre-Neuve-et-Labrador	Île-du-Prince-Édouard	Nouvelle-Écosse	Nouveau-Brunswick	Québec	Ontario
	nombre						
2008							
Octobre - décembre	-7 737	-157	-68	59	60	-2 293	-12 785
Juillet - septembre	32 445	239	97	747	394	3 427	11 227
Avril - juin	30 843	83	118	93	118	6 357	10 553
Janvier - mars	15 550	138	22	83	122	1 978	6 063
2007							
Octobre - décembre	-17 473	-87	-15	-183	-128	-1 947	-15 766
Juillet - septembre	21 210	116	114	435	243	1 268	9 085
Avril - juin	22 674	83	22	-10	51	4 122	8 871
Janvier - mars	16 863	10	47	34	179	1 721	6 051
2006							
Octobre - décembre	-27 438	-20	-56	-171	-105	-5 111	-20 772
Juillet - septembre	14 915	67	139	14	264	889	7 462

Voir les notes à la fin du tableau.

Tableau 2-7 – suite

Estimations trimestrielles des composantes démographiques, perspective nationale — Solde de résidents non permanents ¹

	Manitoba	Saskatchewan	Alberta	Colombie-Britannique	Yukon	Territoires du Nord-Ouest	Nunavut
	nombre						
2008							
Octobre - décembre	-55	340	4 870	2 365	-80	20	-13
Juillet - septembre	-103	631	8 061	7 719	33	-30	3
Avril - juin	850	529	7 099	4 895	70	75	3
Janvier - mars	94	349	3 830	2 822	71	-6	-16
2007							
Octobre - décembre	98	-111	2 308	-1 470	-38	-78	-56
Juillet - septembre	171	367	4 653	4 724	7	-21	48
Avril - juin	825	353	5 783	2 427	65	77	5
Janvier - mars	337	200	3 999	4 280	0	-5	10
2006							
Octobre - décembre	-78	-278	1 145	-1 899	-52	-34	-7
Juillet - septembre	4	-25	2 612	3 516	-7	-23	3

1. Le solde de résidents non permanents est mis à jour de juillet 2006 à mars 2008 et provisoire à partir d'avril 2008.

Tableau 2-8
Estimations trimestrielles des composantes démographiques, perspective nationale — Entrants interprovinciaux ¹

	Canada	Terre-Neuve- et-Labrador	Île-du- Prince- Édouard	Nouvelle- Écosse	Nouveau- Brunswick	Québec	Ontario
	nombre						
2008							
Octobre - décembre	67 271	2 471	543	3 826	2 570	4 716	12 581
Juillet - septembre	118 454	3 855	1 287	6 662	5 034	10 105	26 102
Avril - juin	105 691	3 554	1 443	5 636	3 806	7 901	22 313
Janvier - mars	81 561	3 099	892	4 695	3 244	5 247	16 176
2007							
Octobre - décembre	70 551	2 687	659	3 815	3 092	4 700	13 844
Juillet - septembre	125 673	4 142	1 093	6 526	5 297	9 716	26 367
Avril - juin	77 629	2 327	684	3 668	3 170	4 972	15 805
Janvier - mars	60 920	1 601	581	2 699	2 369	3 223	12 144
2006							
Octobre - décembre	62 974	1 637	422	3 141	2 062	4 042	11 460
Juillet - septembre	103 539	2 841	798	5 406	3 409	7 460	19 382

Voir les notes à la fin du tableau.

Tableau 2-8 – suite

Estimations trimestrielles des composantes démographiques, perspective nationale — Entrants interprovinciaux ¹

	Manitoba	Saskat- chewan	Alberta	Colombie- Britannique	Yukon	Territoires du Nord-Ouest	Nunavut
	nombre						
2008							
Octobre - décembre	3 472	4 660	20 152	11 408	289	448	135
Juillet - septembre	5 277	8 078	30 265	20 253	579	735	222
Avril - juin	4 787	7 419	29 230	18 133	383	604	482
Janvier - mars	4 177	6 350	22 319	13 941	489	615	317
2007							
Octobre - décembre	3 534	5 769	18 840	12 430	437	598	146
Juillet - septembre	6 234	10 264	31 491	22 890	562	761	330
Avril - juin	2 939	5 615	21 947	15 164	386	667	285
Janvier - mars	2 850	4 147	18 625	11 705	277	471	228
2006							
Octobre - décembre	2 659	4 045	20 628	12 150	208	360	160
Juillet - septembre	4 042	5 230	34 456	19 163	487	704	161

1. Les nombres d'entrants interprovinciaux sont définitifs jusqu'en juin 2007, mis à jour de juillet 2007 à mars 2008 et provisoires à partir d'avril 2008.

Tableau 2-9
Estimations trimestrielles des composantes démographiques, perspective nationale — Sortants interprovinciaux ¹

	Canada	Terre-Neuve- et-Labrador	Île-du- Prince- Édouard	Nouvelle- Écosse	Nouveau- Brunswick	Québec	Ontario
	nombre						
2008							
Octobre - décembre	67 271	2 179	1 046	3 718	2 306	6 855	19 098
Juillet - septembre	118 454	3 032	1 160	7 384	5 775	13 151	29 302
Avril - juin	105 691	3 548	1 086	5 696	4 012	12 853	26 255
Janvier - mars	81 561	3 139	908	4 514	3 361	7 019	20 196
2007							
Octobre - décembre	70 551	2 198	815	3 511	3 070	6 805	17 891
Juillet - septembre	125 673	3 298	1 236	7 068	5 321	13 286	30 880
Avril - juin	77 629	3 118	900	4 117	3 290	9 637	19 256
Janvier - mars	60 920	3 272	736	3 781	2 674	5 726	14 329
2006							
Octobre - décembre	62 974	2 195	581	4 070	2 435	6 471	17 417
Juillet - septembre	103 539	3 888	1 117	7 072	5 243	10 728	27 836

Voir les notes à la fin du tableau.

Tableau 2-9 – suite

Estimations trimestrielles des composantes démographiques, perspective nationale — Sortants interprovinciaux ¹

	Manitoba	Saskat- chewan	Alberta	Colombie- Britannique	Yukon	Territoires du Nord-Ouest	Nunavut
	nombre						
2008							
Octobre - décembre	3 223	3 711	13 954	9 955	213	786	227
Juillet - septembre	6 792	6 014	25 338	18 769	426	984	327
Avril - juin	5 147	6 312	22 500	16 464	378	938	502
Janvier - mars	4 211	4 911	19 558	12 097	375	822	450
2007							
Octobre - décembre	3 342	3 987	17 976	9 831	369	511	245
Juillet - septembre	6 535	6 525	31 836	17 544	528	1 112	504
Avril - juin	4 207	3 924	17 270	10 827	232	573	278
Janvier - mars	3 228	3 720	13 900	8 467	353	546	188
2006							
Octobre - décembre	3 694	3 516	12 950	8 639	249	525	232
Juillet - septembre	6 861	6 328	17 727	15 244	423	779	293

1. Les nombres de sortants interprovinciaux sont définitifs jusqu'en juin 2007, mis à jour de juillet 2007 à mars 2008 et provisoires à partir d'avril 2008.

Tableau 2-10
Estimations trimestrielles des composantes démographiques, perspective nationale — Accroissement total ¹

	Canada	Terre-Neuve- et-Labrador	Île-du- Prince- Édouard	Nouvelle- Écosse	Nouveau- Brunswick	Québec	Ontario
	nombre						
2008							
Octobre - décembre	63 403	46	-348	406	529	10 707	9 798
Juillet - septembre	129 888	1 049	932	815	488	21 350	48 063
Avril - juin	125 840	179	831	521	400	20 252	46 877
Janvier - mars	82 510	-52	312	572	299	13 757	29 898
2007							
Octobre - décembre	56 343	332	60	519	224	11 547	12 172
Juillet - septembre	119 324	977	497	659	1 009	18 910	46 477
Avril - juin	111 113	-577	62	14	399	17 372	44 164
Janvier - mars	78 970	-1 773	22	-724	141	11 483	31 685
2006							
Octobre - décembre	48 986	-596	-17	-583	-98	7 393	9 378
Juillet - septembre	112 229	-908	131	-678	-746	18 238	42 999

Voir les notes à la fin du tableau.

Tableau 2-10 – suite

Estimations trimestrielles des composantes démographiques, perspective nationale — Accroissement total ¹

	Manitoba	Saskat- chewan	Alberta	Colombie- Britannique	Yukon	Territoires du Nord-Ouest	Nunavut
	nombre						
2008							
Octobre - décembre	3 268	2 963	21 701	14 440	70	-211	34
Juillet - septembre	2 588	4 862	25 640	23 931	228	-132	74
Avril - juin	4 803	3 941	27 587	20 215	144	-73	163
Janvier - mars	2 678	3 365	16 323	15 187	246	-79	4
2007							
Octobre - décembre	3 055	2 839	13 665	11 737	81	132	-20
Juillet - septembre	3 909	6 143	16 675	24 159	91	-232	50
Avril - juin	3 860	3 851	22 511	18 677	276	325	179
Janvier - mars	2 859	1 860	17 081	16 116	-13	41	192
2006							
Octobre - décembre	1 553	1 391	18 921	11 728	-45	-84	45
Juillet - septembre	1 211	473	31 126	20 204	88	55	36

1. L'accroissement total est mis à jour de juillet 2006 à mars 2008 et provisoire à partir d'avril 2008.

Tableau 2-11

Estimations trimestrielles des composantes démographiques, perspective nationale — Accroissement naturel ¹

	Canada	Terre-Neuve- et-Labrador	Île-du- Prince- Édouard	Nouvelle- Écosse	Nouveau- Brunswick	Québec	Ontario
	nombre						
2008							
Octobre - décembre	27 687	-172	36	-61	13	6 800	10 164
Juillet - septembre	40 768	-21	120	193	425	9 700	15 330
Avril - juin	34 241	33	48	-88	165	8 050	12 377
Janvier - mars	23 395	-191	-7	-122	-32	5 450	8 960
2007							
Octobre - décembre	28 294	-139	44	-3	74	6 750	10 582
Juillet - septembre	40 953	20	129	252	495	9 650	15 618
Avril - juin	34 353	88	52	-30	214	7 550	12 926
Janvier - mars	22 743	-137	-1	-62	22	4 200	9 563
2006							
Octobre - décembre	27 617	-82	48	57	124	6 149	11 195
Juillet - septembre	40 042	74	133	310	549	8 724	16 160

Voir les notes à la fin du tableau.

Tableau 2-11 – suite

Estimations trimestrielles des composantes démographiques, perspective nationale — Accroissement naturel¹

	Manitoba	Saskat- chewan	Alberta	Colombie- Britannique	Yukon	Territoires du Nord-Ouest	Nunavut
	nombre						
2008							
Octobre - décembre	861	502	6 536	2 732	43	102	131
Juillet - septembre	1 577	1 172	7 745	4 193	33	125	176
Avril - juin	1 416	1 077	7 418	3 368	48	155	174
Janvier - mars	939	732	5 426	1 921	47	117	155
2007							
Octobre - décembre	863	446	6 511	2 886	40	104	136
Juillet - septembre	1 572	1 128	7 712	4 034	30	128	185
Avril - juin	1 406	1 034	7 200	3 540	50	154	169
Janvier - mars	936	697	5 257	1 952	50	117	149
2006							
Octobre - décembre	863	419	6 294	2 271	45	104	130
Juillet - septembre	1 567	1 094	7 404	3 688	34	128	177

1. L'accroissement naturel est définitif jusqu'en décembre 2006, mis à jour de janvier 2007 à mars 2008 et provisoire à partir d'avril 2008.

Tableau 2-12

Estimations trimestrielles des composantes démographiques, perspective nationale — Solde de la migration interprovinciale ¹

	Canada	Terre-Neuve-et-Labrador	Île-du-Prince-Édouard	Nouvelle-Écosse	Nouveau-Brunswick	Québec	Ontario
	nombre						
2008							
Octobre - décembre	0	292	-503	108	264	-2 139	-6 517
Juillet - septembre	0	823	127	-722	-741	-3 046	-3 200
Avril - juin	0	6	357	-60	-206	-4 952	-3 942
Janvier - mars	0	-40	-16	181	-117	-1 772	-4 020
2007							
Octobre - décembre	0	489	-156	304	22	-2 105	-4 047
Juillet - septembre	0	844	-143	-542	-24	-3 570	-4 513
Avril - juin	0	-791	-216	-449	-120	-4 665	-3 451
Janvier - mars	0	-1 671	-155	-1 082	-305	-2 503	-2 185
2006							
Octobre - décembre	0	-558	-159	-929	-373	-2 429	-5 957
Juillet - septembre	0	-1 047	-319	-1 666	-1 834	-3 268	-8 454

Voir les notes à la fin du tableau.

Tableau 2-12 – suite

Estimations trimestrielles des composantes démographiques, perspective nationale — Solde de la migration interprovinciale ¹

	Manitoba	Saskatchewan	Alberta	Colombie-Britannique	Yukon	Territoires du Nord-Ouest	Nunavut
	nombre						
2008							
Octobre - décembre	249	949	6 198	1 453	76	-338	-92
Juillet - septembre	-1 515	2 064	4 927	1 484	153	-249	-105
Avril - juin	-360	1 107	6 730	1 669	5	-334	-20
Janvier - mars	-34	1 439	2 761	1 844	114	-207	-133
2007							
Octobre - décembre	192	1 782	864	2 599	68	87	-99
Juillet - septembre	-301	3 739	-345	5 346	34	-351	-174
Avril - juin	-1 268	1 691	4 677	4 337	154	94	7
Janvier - mars	-378	427	4 725	3 238	-76	-75	40
2006							
Octobre - décembre	-1 035	529	7 678	3 511	-41	-165	-72
Juillet - septembre	-2 819	-1 098	16 729	3 919	64	-75	-132

1. Le solde de la migration interprovinciale est définitif jusqu'en juin 2007, mis à jour de juillet 2007 à mars 2008 et provisoire à partir d'avril 2008.

Tableau 2-13
Estimations trimestrielles des composantes démographiques, perspective nationale — Solde de la migration internationale ¹

	Canada	Terre-Neuve-et-Labrador	Île-du-Prince-Édouard	Nouvelle-Écosse	Nouveau-Brunswick	Québec	Ontario
	nombre						
2008							
Octobre - décembre	35 716	-74	119	359	252	6 046	6 151
Juillet - septembre	89 120	247	685	1 344	804	14 696	35 933
Avril - juin	91 599	140	426	669	441	17 154	38 442
Janvier - mars	59 115	179	335	513	448	10 079	24 958
2007							
Octobre - décembre	28 049	-18	172	218	128	6 902	5 637
Juillet - septembre	78 371	113	511	949	538	12 830	35 372
Avril - juin	76 760	126	226	493	305	14 487	34 689
Janvier - mars	56 227	35	178	420	424	9 786	24 307
2006							
Octobre - décembre	21 369	44	94	289	151	3 673	4 140
Juillet - septembre	72 187	65	317	678	539	12 782	35 293

Voir les notes à la fin du tableau.

Tableau 2-13 – suite

Estimations trimestrielles des composantes démographiques, perspective nationale — Solde de la migration internationale ¹

	Manitoba	Saskat- chewan	Alberta	Colombie- Britannique	Yukon	Territoires du Nord-Ouest	Nunavut
	nombre						
2008							
Octobre - décembre	2 158	1 512	8 967	10 255	-49	25	-5
Juillet - septembre	2 526	1 626	12 968	18 254	42	-8	3
Avril - juin	3 747	1 757	13 439	15 178	91	106	9
Janvier - mars	1 773	1 194	8 136	11 422	85	11	-18
2007							
Octobre - décembre	2 000	611	6 290	6 252	-27	-59	-57
Juillet - septembre	2 638	1 276	9 308	14 779	27	-9	39
Avril - juin	3 722	1 126	10 634	10 800	72	77	3
Janvier - mars	2 301	736	7 099	10 926	13	-1	3
2006							
Octobre - décembre	1 725	443	4 949	5 946	-49	-23	-13
Juillet - septembre	2 463	477	6 993	12 597	-10	2	-9

1. Le solde de la migration internationale est mis à jour de juillet 2006 à mars 2008 et provisoire à partir d'avril 2008.

Tableau 2-14

Estimations trimestrielles des composantes démographiques, perspective nationale — Solde de la migration totale ¹

	Canada	Terre-Neuve-et-Labrador	Île-du-Prince-Édouard	Nouvelle-Écosse	Nouveau-Brunswick	Québec	Ontario
	nombre						
2008							
Octobre - décembre	35 716	218	-384	467	516	3 907	-366
Juillet - septembre	89 120	1 070	812	622	63	11 650	32 733
Avril - juin	91 599	146	783	609	235	12 202	34 500
Janvier - mars	59 115	139	319	694	331	8 307	20 938
2007							
Octobre - décembre	28 049	471	16	522	150	4 797	1 590
Juillet - septembre	78 371	957	368	407	514	9 260	30 859
Avril - juin	76 760	-665	10	44	185	9 822	31 238
Janvier - mars	56 227	-1 636	23	-662	119	7 283	22 122
2006							
Octobre - décembre	21 369	-514	-65	-640	-222	1 244	-1 817
Juillet - septembre	72 187	-982	-2	-988	-1 295	9 514	26 839

Voir les notes à la fin du tableau.

Tableau 2-14 – suite

Estimations trimestrielles des composantes démographiques, perspective nationale — Solde de la migration totale 1

	Manitoba	Saskatchewan	Alberta	Colombie-Britannique	Yukon	Territoires du Nord-Ouest	Nunavut
	nombre						
2008							
Octobre - décembre	2 407	2 461	15 165	11 708	27	-313	-97
Juillet - septembre	1 011	3 690	17 895	19 738	195	-257	-102
Avril - juin	3 387	2 864	20 169	16 847	96	-228	-11
Janvier - mars	1 739	2 633	10 897	13 266	199	-196	-151
2007							
Octobre - décembre	2 192	2 393	7 154	8 851	41	28	-156
Juillet - septembre	2 337	5 015	8 963	20 125	61	-360	-135
Avril - juin	2 454	2 817	15 311	15 137	226	171	10
Janvier - mars	1 923	1 163	11 824	14 164	-63	-76	43
2006							
Octobre - décembre	690	972	12 627	9 457	-90	-188	-85
Juillet - septembre	-356	-621	23 722	16 516	54	-73	-141

1. Le solde de la migration totale est mis à jour de juillet 2006 à mars 2008 et provisoire à partir d'avril 2008.

Tableau 3-1

Estimations trimestrielles de la population et des facteurs de l'accroissement démographique, perspective provinciale — Canada

	Population en début de période	Accroissement naturel	Solde de la migration interprovinciale	Solde de la migration internationale	Solde de la migration totale	Accroissement total	Accroissement total
	nombre					pourcentage	
2009							
Janvier - mars	33 504 680
2008							
Octobre - décembre	33 441 277	27 687	0	35 716	35 716	63 403	0,19
Juillet - septembre	33 311 389	40 768	0	89 120	89 120	129 888	0,39
Avril - juin	33 185 549	34 241	0	91 599	91 599	125 840	0,38
Janvier - mars	33 103 039	23 395	0	59 115	59 115	82 510	0,25
2007							
Octobre - décembre	33 046 696	28 294	0	28 049	28 049	56 343	0,17
Juillet - septembre	32 927 372	40 953	0	78 371	78 371	119 324	0,36
Avril - juin	32 816 259	34 353	0	76 760	76 760	111 113	0,34
Janvier - mars	32 737 289	22 743	0	56 227	56 227	78 970	0,24
2006							
Octobre - décembre	32 688 303	27 617	0	21 369	21 369	48 986	0,15
Juillet - septembre	32 576 074	40 042	0	72 187	72 187	112 229	0,34

Note(s) : Voir la section « Qualité des données, concepts et méthodologie — Notes explicatives pour les tableaux ».

Tableau 3-2
Estimations trimestrielles de la population et des facteurs de l'accroissement démographique, perspective provinciale
— Terre-Neuve-et-Labrador

	Population en début de période	Accroissement naturel	Solde de la migration interprovinciale	Solde de la migration internationale	Solde de la migration totale	Accroissement total	Accroissement total
	nombre					pourcentage	
2009							
Janvier - mars	508 990
2008							
Octobre - décembre	508 944	-172	292	-74	218	46	0,01
Juillet - septembre	507 895	-21	823	247	1 070	1 049	0,21
Avril - juin	507 716	33	6	140	146	179	0,04
Janvier - mars	507 768	-191	-40	179	139	-52	-0,01
2007							
Octobre - décembre	507 436	-139	489	-18	471	332	0,07
Juillet - septembre	506 459	20	844	113	957	977	0,19
Avril - juin	507 036	88	-791	126	-665	-577	-0,11
Janvier - mars	508 809	-137	-1 671	35	-1 636	-1 773	-0,35
2006							
Octobre - décembre	509 405	-82	-558	44	-514	-596	-0,12
Juillet - septembre	510 313	74	-1 047	65	-982	-908	-0,18

Note(s) : Voir la section « Qualité des données, concepts et méthodologie — Notes explicatives pour les tableaux ».

Tableau 3-3
Estimations trimestrielles de la population et des facteurs de l'accroissement démographique, perspective provinciale
— Île-du-Prince-Édouard

	Population en début de période	Accroissement naturel	Solde de la migration interprovinciale	Solde de la migration internationale	Solde de la migration totale	Accroissement total	Accroissement total
	nombre					pourcentage	
2009							
Janvier - mars	140 402
2008							
Octobre - décembre	140 750	36	-503	119	-384	-348	-0,25
Juillet - septembre	139 818	120	127	685	812	932	0,67
Avril - juin	138 987	48	357	426	783	831	0,60
Janvier - mars	138 675	-7	-16	335	319	312	0,22
2007							
Octobre - décembre	138 615	44	-156	172	16	60	0,04
Juillet - septembre	138 118	129	-143	511	368	497	0,36
Avril - juin	138 056	52	-216	226	10	62	0,04
Janvier - mars	138 034	-1	-155	178	23	22	0,02
2006							
Octobre - décembre	138 051	48	-159	94	-65	-17	-0,01
Juillet - septembre	137 920	133	-319	317	-2	131	0,09

Note(s) : Voir la section « Qualité des données, concepts et méthodologie — Notes explicatives pour les tableaux ».

Tableau 3-4
Estimations trimestrielles de la population et des facteurs de l'accroissement démographique, perspective provinciale
— Nouvelle-Écosse

	Population en début de période	Accroissement naturel	nombre			Accroissement total	Accroissement total
			Solde de la migration interprovinciale	Solde de la migration internationale	Solde de la migration totale		pourcentage
2009							
Janvier - mars	939 531
2008							
Octobre - décembre	939 125	-61	108	359	467	406	0,04
Juillet - septembre	938 310	193	-722	1 344	622	815	0,09
Avril - juin	937 789	-88	-60	669	609	521	0,06
Janvier - mars	937 217	-122	181	513	694	572	0,06
2007							
Octobre - décembre	936 698	-3	304	218	522	519	0,06
Juillet - septembre	936 039	252	-542	949	407	659	0,07
Avril - juin	936 025	-30	-449	493	44	14	0,00
Janvier - mars	936 749	-62	-1 082	420	-662	-724	-0,08
2006							
Octobre - décembre	937 332	57	-929	289	-640	-583	-0,06
Juillet - septembre	938 010	310	-1 666	678	-988	-678	-0,07

Note(s) : Voir la section « Qualité des données, concepts et méthodologie — Notes explicatives pour les tableaux ».

Tableau 3-5
Estimations trimestrielles de la population et des facteurs de l'accroissement démographique, perspective provinciale
— Nouveau-Brunswick

	Population en début de période	Accroissement naturel	nombre			Accroissement total	Accroissement total
			Solde de la migration interprovinciale	Solde de la migration internationale	Solde de la migration totale		pourcentage
2009							
Janvier - mars	748 319
2008							
Octobre - décembre	747 790	13	264	252	516	529	0,07
Juillet - septembre	747 302	425	-741	804	63	488	0,07
Avril - juin	746 902	165	-206	441	235	400	0,05
Janvier - mars	746 603	-32	-117	448	331	299	0,04
2007							
Octobre - décembre	746 379	74	22	128	150	224	0,03
Juillet - septembre	745 370	495	-24	538	514	1 009	0,14
Avril - juin	744 971	214	-120	305	185	399	0,05
Janvier - mars	744 830	22	-305	424	119	141	0,02
2006							
Octobre - décembre	744 928	124	-373	151	-222	-98	-0,01
Juillet - septembre	745 674	549	-1 834	539	-1 295	-746	-0,10

Note(s) : Voir la section « Qualité des données, concepts et méthodologie — Notes explicatives pour les tableaux ».

Tableau 3-6
Estimations trimestrielles de la population et des facteurs de l'accroissement démographique, perspective provinciale
— Québec

	Population en début de période	Accroissement naturel	Solde de la migration			Accroissement total	Accroissement total
			interprovinciale	de la migration internationale	de la migration totale		
							nombre
							pourcentage
2009							
Janvier - mars	7 782 561
2008							
Octobre - décembre	7 771 854	6 800	-2 139	6 046	3 907	10 707	0,14
Juillet - septembre	7 750 504	9 700	-3 046	14 696	11 650	21 350	0,28
Avril - juin	7 730 252	8 050	-4 952	17 154	12 202	20 252	0,26
Janvier - mars	7 716 495	5 450	-1 772	10 079	8 307	13 757	0,18
2007							
Octobre - décembre	7 704 948	6 750	-2 105	6 902	4 797	11 547	0,15
Juillet - septembre	7 686 038	9 650	-3 570	12 830	9 260	18 910	0,25
Avril - juin	7 668 666	7 550	-4 665	14 487	9 822	17 372	0,23
Janvier - mars	7 657 183	4 200	-2 503	9 786	7 283	11 483	0,15
2006							
Octobre - décembre	7 649 790	6 149	-2 429	3 673	1 244	7 393	0,10
Juillet - septembre	7 631 552	8 724	-3 268	12 782	9 514	18 238	0,24

Note(s) : Voir la section « Qualité des données, concepts et méthodologie — Notes explicatives pour les tableaux ».

Tableau 3-7
Estimations trimestrielles de la population et des facteurs de l'accroissement démographique, perspective provinciale
— Ontario

	Population en début de période	Accroissement naturel	Solde de la migration			Accroissement total	Accroissement total
			interprovinciale	de la migration internationale	de la migration totale		
							nombre
							pourcentage
2009							
Janvier - mars	12 986 857
2008							
Octobre - décembre	12 977 059	10 164	-6 517	6 151	-366	9 798	0,08
Juillet - septembre	12 928 996	15 330	-3 200	35 933	32 733	48 063	0,37
Avril - juin	12 882 119	12 377	-3 942	38 442	34 500	46 877	0,36
Janvier - mars	12 852 221	8 960	-4 020	24 958	20 938	29 898	0,23
2007							
Octobre - décembre	12 840 049	10 582	-4 047	5 637	1 590	12 172	0,09
Juillet - septembre	12 793 572	15 618	-4 513	35 372	30 859	46 477	0,36
Avril - juin	12 749 408	12 926	-3 451	34 689	31 238	44 164	0,35
Janvier - mars	12 717 723	9 563	-2 185	24 307	22 122	31 685	0,25
2006							
Octobre - décembre	12 708 345	11 195	-5 957	4 140	-1 817	9 378	0,07
Juillet - septembre	12 665 346	16 160	-8 454	35 293	26 839	42 999	0,34

Note(s) : Voir la section « Qualité des données, concepts et méthodologie — Notes explicatives pour les tableaux ».

Tableau 3-8
Estimations trimestrielles de la population et des facteurs de l'accroissement démographique, perspective provinciale
— Manitoba

	Population en début de période	Accroissement naturel	Solde de la migration interprovinciale	Solde de la migration internationale	Solde de la migration totale	Accroissement total	Accroissement total
	nombre					pourcentage	
2009							
Janvier - mars	1 213 815
2008							
Octobre - décembre	1 210 547	861	249	2 158	2 407	3 268	0,27
Juillet - septembre	1 207 959	1 577	-1 515	2 526	1 011	2 588	0,21
Avril - juin	1 203 156	1 416	-360	3 747	3 387	4 803	0,40
Janvier - mars	1 200 478	939	-34	1 773	1 739	2 678	0,22
2007							
Octobre - décembre	1 197 423	863	192	2 000	2 192	3 055	0,26
Juillet - septembre	1 193 514	1 572	-301	2 638	2 337	3 909	0,33
Avril - juin	1 189 654	1 406	-1 268	3 722	2 454	3 860	0,32
Janvier - mars	1 186 795	936	-378	2 301	1 923	2 859	0,24
2006							
Octobre - décembre	1 185 242	863	-1 035	1 725	690	1 553	0,13
Juillet - septembre	1 184 031	1 567	-2 819	2 463	-356	1 211	0,10

Note(s) : Voir la section « Qualité des données, concepts et méthodologie — Notes explicatives pour les tableaux ».

Tableau 3-9
Estimations trimestrielles de la population et des facteurs de l'accroissement démographique, perspective provinciale
— Saskatchewan

	Population en début de période	Accroissement naturel	Solde de la migration interprovinciale	Solde de la migration internationale	Solde de la migration totale	Accroissement total	Accroissement total
	nombre					pourcentage	
2009							
Janvier - mars	1 023 810
2008							
Octobre - décembre	1 020 847	502	949	1 512	2 461	2 963	0,29
Juillet - septembre	1 015 985	1 172	2 064	1 626	3 690	4 862	0,48
Avril - juin	1 012 044	1 077	1 107	1 757	2 864	3 941	0,39
Janvier - mars	1 008 679	732	1 439	1 194	2 633	3 365	0,33
2007							
Octobre - décembre	1 005 840	446	1 782	611	2 393	2 839	0,28
Juillet - septembre	999 697	1 128	3 739	1 276	5 015	6 143	0,61
Avril - juin	995 846	1 034	1 691	1 126	2 817	3 851	0,39
Janvier - mars	993 986	697	427	736	1 163	1 860	0,19
2006							
Octobre - décembre	992 595	419	529	443	972	1 391	0,14
Juillet - septembre	992 122	1 094	-1 098	477	-621	473	0,05

Note(s) : Voir la section « Qualité des données, concepts et méthodologie — Notes explicatives pour les tableaux ».

Tableau 3-10
Estimations trimestrielles de la population et des facteurs de l'accroissement démographique, perspective provinciale
— Alberta

	Population en début de période	Accroissement naturel	Solde de la migration interprovinciale	Solde de la migration internationale	Solde de la migration totale	Accroissement total	Accroissement total
	nombre					pourcentage	
2009							
Janvier - mars	3 632 483
2008							
Octobre - décembre	3 610 782	6 536	6 198	8 967	15 165	21 701	0,60
Juillet - septembre	3 585 142	7 745	4 927	12 968	17 895	25 640	0,72
Avril - juin	3 557 555	7 418	6 730	13 439	20 169	27 587	0,78
Janvier - mars	3 541 232	5 426	2 761	8 136	10 897	16 323	0,46
2007							
Octobre - décembre	3 527 567	6 511	864	6 290	7 154	13 665	0,39
Juillet - septembre	3 510 892	7 712	-345	9 308	8 963	16 675	0,47
Avril - juin	3 488 381	7 200	4 677	10 634	15 311	22 511	0,65
Janvier - mars	3 471 300	5 257	4 725	7 099	11 824	17 081	0,49
2006							
Octobre - décembre	3 452 379	6 294	7 678	4 949	12 627	18 921	0,55
Juillet - septembre	3 421 253	7 404	16 729	6 993	23 722	31 126	0,91

Note(s) : Voir la section « Qualité des données, concepts et méthodologie — Notes explicatives pour les tableaux ».

Tableau 3-11
Estimations trimestrielles de la population et des facteurs de l'accroissement démographique, perspective provinciale
— Colombie-Britannique

	Population en début de période	Accroissement naturel	Solde de la migration interprovinciale	Solde de la migration internationale	Solde de la migration totale	Accroissement total	Accroissement total
	nombre					pourcentage	
2009							
Janvier - mars	4 419 974
2008							
Octobre - décembre	4 405 534	2 732	1 453	10 255	11 708	14 440	0,33
Juillet - septembre	4 381 603	4 193	1 484	18 254	19 738	23 931	0,55
Avril - juin	4 361 388	3 368	1 669	15 178	16 847	20 215	0,46
Janvier - mars	4 346 201	1 921	1 844	11 422	13 266	15 187	0,35
2007							
Octobre - décembre	4 334 464	2 886	2 599	6 252	8 851	11 737	0,27
Juillet - septembre	4 310 305	4 034	5 346	14 779	20 125	24 159	0,56
Avril - juin	4 291 628	3 540	4 337	10 800	15 137	18 677	0,44
Janvier - mars	4 275 512	1 952	3 238	10 926	14 164	16 116	0,38
2006							
Octobre - décembre	4 263 784	2 271	3 511	5 946	9 457	11 728	0,28
Juillet - septembre	4 243 580	3 688	3 919	12 597	16 516	20 204	0,48

Note(s) : Voir la section « Qualité des données, concepts et méthodologie — Notes explicatives pour les tableaux ».

Tableau 3-12

Estimations trimestrielles de la population et des facteurs de l'accroissement démographique, perspective provinciale
— Yukon

	Population en début de période	Accroissement naturel	nombre			Accroissement total	pourcentage
			Solde de la migration interprovinciale	Solde de la migration internationale	Solde de la migration totale		Accroissement total
2009							
Janvier - mars	33 442
2008							
Octobre - décembre	33 372	43	76	-49	27	70	0,21
Juillet - septembre	33 144	33	153	42	195	228	0,69
Avril - juin	33 000	48	5	91	96	144	0,44
Janvier - mars	32 754	47	114	85	199	246	0,75
2007							
Octobre - décembre	32 673	40	68	-27	41	81	0,25
Juillet - septembre	32 582	30	34	27	61	91	0,28
Avril - juin	32 306	50	154	72	226	276	0,85
Janvier - mars	32 319	50	-76	13	-63	-13	-0,04
2006							
Octobre - décembre	32 364	45	-41	-49	-90	-45	-0,14
Juillet - septembre	32 276	34	64	-10	54	88	0,27

Note(s) : Voir la section « Qualité des données, concepts et méthodologie — Notes explicatives pour les tableaux ».

Tableau 3-13

Estimations trimestrielles de la population et des facteurs de l'accroissement démographique, perspective provinciale
— Territoires du Nord-Ouest

	Population en début de période	Accroissement naturel	nombre			Accroissement total	pourcentage
			Solde de la migration interprovinciale	Solde de la migration internationale	Solde de la migration totale		Accroissement total
2009							
Janvier - mars	42 940
2008							
Octobre - décembre	43 151	102	-338	25	-313	-211	-0,49
Juillet - septembre	43 283	125	-249	-8	-257	-132	-0,30
Avril - juin	43 356	155	-334	106	-228	-73	-0,17
Janvier - mars	43 435	117	-207	11	-196	-79	-0,18
2007							
Octobre - décembre	43 303	104	87	-59	28	132	0,30
Juillet - septembre	43 535	128	-351	-9	-360	-232	-0,53
Avril - juin	43 210	154	94	77	171	325	0,75
Janvier - mars	43 169	117	-75	-1	-76	41	0,09
2006							
Octobre - décembre	43 253	104	-165	-23	-188	-84	-0,19
Juillet - septembre	43 198	128	-75	2	-73	55	0,13

Note(s) : Voir la section « Qualité des données, concepts et méthodologie — Notes explicatives pour les tableaux ».

Tableau 3-14
Estimations trimestrielles de la population et des facteurs de l'accroissement démographique, perspective provinciale
— Nunavut

	Population en début de période	Accroissement naturel	Solde de la migration			Accroissement total	Accroissement total	
			interprovinciale	de la migration internationale	de la migration totale			
							nombre	pourcentage
2009								
Janvier - mars	31 556
2008								
Octobre - décembre	31 522	131	-92	-5	-97	34	0,11	
Juillet - septembre	31 448	176	-105	3	-102	74	0,24	
Avril - juin	31 285	174	-20	9	-11	163	0,52	
Janvier - mars	31 281	155	-133	-18	-151	4	0,01	
2007								
Octobre - décembre	31 301	136	-99	-57	-156	-20	-0,06	
Juillet - septembre	31 251	185	-174	39	-135	50	0,16	
Avril - juin	31 072	169	7	3	10	179	0,58	
Janvier - mars	30 880	149	40	3	43	192	0,62	
2006								
Octobre - décembre	30 835	130	-72	-13	-85	45	0,15	
Juillet - septembre	30 799	177	-132	-9	-141	36	0,12	

Note(s) : Voir la section « Qualité des données, concepts et méthodologie — Notes explicatives pour les tableaux ».

Tableau 4-1
Estimations trimestrielles des composantes démographiques, perspective provinciale — Canada

	Accroissement naturel		Migration interprovinciale		Migration internationale				
	Naissances	Décès	Entrants	Sortants	Immigrants	Émigrants	Émigrants de retour	Solde de l'émigration temporaire	Solde de résidents non permanents
nombre									
2008									
Octobre - décembre	90 160	62 473	67 271	67 271	53 549	9 058	3 499	4 537	-7 737
Juillet - septembre	97 620	56 852	118 454	118 454	71 317	17 300	9 019	6 361	32 445
Avril - juin	93 071	58 830	105 691	105 691	69 228	10 029	6 323	4 766	30 843
Janvier - mars	86 238	62 843	81 561	81 561	53 147	8 855	3 774	4 501	15 550
2007									
Octobre - décembre	88 603	60 309	70 551	70 551	55 572	9 012	3 499	4 537	-17 473
Juillet - septembre	96 173	55 220	125 673	125 673	71 656	17 153	9 019	6 361	21 210
Avril - juin	91 578	57 225	77 629	77 629	61 649	8 925	6 107	4 745	22 674
Janvier - mars	84 543	61 800	60 920	60 920	47 875	7 660	3 579	4 430	16 863
2006									
Octobre - décembre	86 920	59 303	62 974	62 974	58 245	8 297	3 450	4 591	-27 438
Juillet - septembre	94 248	54 206	103 539	103 539	70 356	15 575	8 894	6 403	14 915

Note(s) : Voir la section « Qualité des données, concepts et méthodologie — Notes explicatives pour les tableaux ».

Tableau 4-2
Estimations trimestrielles des composantes démographiques, perspective provinciale — Terre-Neuve-et-Labrador

	Accroissement naturel		Migration interprovinciale		Migration internationale			Solde de l'émigration temporaire	Solde de résidents non permanents
	Naissances	Décès	Entrants	Sortants	Immigrants	Émigrants	Émigrants de retour		
	nombre								
2008									
Octobre - décembre	1 059	1 231	2 471	2 179	181	57	17	58	-157
Juillet - septembre	1 138	1 159	3 855	3 032	154	109	44	81	239
Avril - juin	1 145	1 112	3 554	3 548	151	64	31	61	83
Janvier - mars	1 023	1 214	3 099	3 139	137	57	19	58	138
2007									
Octobre - décembre	1 066	1 205	2 687	2 198	167	57	17	58	-87
Juillet - septembre	1 152	1 132	4 142	3 298	143	109	44	81	116
Avril - juin	1 166	1 078	2 327	3 118	126	52	29	60	83
Janvier - mars	1 045	1 182	1 601	3 272	109	44	17	57	10
2006									
Octobre - décembre	1 092	1 174	1 637	2 195	154	48	17	59	-20
Juillet - septembre	1 183	1 109	2 841	3 888	127	89	42	82	67

Note(s) : Voir la section « Qualité des données, concepts et méthodologie — Notes explicatives pour les tableaux ».

Tableau 4-3
Estimations trimestrielles des composantes démographiques, perspective provinciale — Île-du-Prince-Édouard

	Accroissement naturel		Migration interprovinciale		Migration internationale			Solde de l'émigration temporaire	Solde de résidents non permanents
	Naissances	Décès	Entrants	Sortants	Immigrants	Émigrants	Émigrants de retour		
	nombre								
2008									
Octobre - décembre	350	314	543	1 046	206	12	9	16	-68
Juillet - septembre	401	281	1 287	1 160	611	25	24	22	97
Avril - juin	369	321	1 443	1 086	323	15	17	17	118
Janvier - mars	301	308	892	908	332	13	9	15	22
2007									
Octobre - décembre	349	305	659	815	206	12	9	16	-15
Juillet - septembre	401	272	1 093	1 236	420	25	24	22	114
Avril - juin	366	314	684	900	219	14	16	17	22
Janvier - mars	300	301	581	736	149	12	9	15	47
2006									
Octobre - décembre	347	299	422	581	170	12	8	16	-56
Juillet - septembre	400	267	798	1 117	200	24	24	22	139

Note(s) : Voir la section « Qualité des données, concepts et méthodologie — Notes explicatives pour les tableaux ».

Tableau 4-4
Estimations trimestrielles des composantes démographiques, perspective provinciale — Nouvelle-Écosse

	Accroissement naturel		Migration interprovinciale		Migration internationale				Solde de l'émigration temporaire	Solde de résidents non permanents
	Naissances	Décès	Entrants	Sortants	Immigrants	Émigrants	Émigrants de retour			
nombre										
2008										
Octobre - décembre	2 099	2 160	3 826	3 718	480	135	62	107	59	
Juillet - septembre	2 240	2 047	6 662	7 384	842	257	161	149	747	
Avril - juin	2 037	2 125	5 636	5 696	724	149	113	112	93	
Janvier - mars	1 991	2 113	4 695	4 514	599	131	67	105	83	
2007										
Octobre - décembre	2 099	2 102	3 815	3 511	581	135	62	107	-183	
Juillet - septembre	2 245	1 993	6 526	7 068	756	254	161	149	435	
Avril - juin	2 050	2 080	3 668	4 117	645	128	98	112	-10	
Janvier - mars	2 007	2 069	2 699	3 781	542	110	58	104	34	
2006										
Octobre - décembre	2 117	2 060	3 141	4 070	632	119	55	108	-171	
Juillet - septembre	2 267	1 957	5 406	7 072	896	224	142	150	14	

Note(s) : Voir la section « Qualité des données, concepts et méthodologie — Notes explicatives pour les tableaux ».

Tableau 4-5
Estimations trimestrielles des composantes démographiques, perspective provinciale — Nouveau-Brunswick

	Accroissement naturel		Migration interprovinciale		Migration internationale				Solde de l'émigration temporaire	Solde de résidents non permanents
	Naissances	Décès	Entrants	Sortants	Immigrants	Émigrants	Émigrants de retour			
nombre										
2008										
Octobre - décembre	1 622	1 609	2 570	2 306	333	96	40	85	60	
Juillet - septembre	1 959	1 534	5 034	5 775	614	187	103	120	394	
Avril - juin	1 677	1 512	3 806	4 012	447	108	73	89	118	
Janvier - mars	1 628	1 660	3 244	3 361	462	95	43	84	122	
2007										
Octobre - décembre	1 635	1 561	3 092	3 070	397	96	40	85	-128	
Juillet - septembre	1 978	1 483	5 297	5 321	497	185	103	120	243	
Avril - juin	1 691	1 477	3 170	3 290	375	103	71	89	51	
Janvier - mars	1 642	1 620	2 369	2 674	374	88	42	83	179	
2006										
Octobre - décembre	1 649	1 525	2 062	2 435	397	96	42	87	-105	
Juillet - septembre	2 000	1 451	3 409	5 243	470	180	105	120	264	

Note(s) : Voir la section « Qualité des données, concepts et méthodologie — Notes explicatives pour les tableaux ».

Tableau 4-6
Estimations trimestrielles des composantes démographiques, perspective provinciale — Québec

	Accroissement naturel		Migration interprovinciale		Migration internationale				Solde de l'émigration temporaire	Solde de résidents non permanents
	Naissances	Décès	Entrants	Sortants	Immigrants	Émigrants	Émigrants de retour			
nombre										
2008										
Octobre - décembre	21 500	14 700	4 716	6 855	9 905	1 402	472	636	-2 293	
Juillet - septembre	22 950	13 250	10 105	13 151	13 623	2 677	1 216	893	3 427	
Avril - juin	22 200	14 150	7 901	12 853	12 163	1 550	853	669	6 357	
Janvier - mars	20 550	15 100	5 247	7 019	9 592	1 370	510	631	1 978	
2007										
Octobre - décembre	20 700	13 950	4 700	6 805	10 407	1 394	472	636	-1 947	
Juillet - septembre	22 450	12 800	9 716	13 286	13 893	2 654	1 216	893	1 268	
Avril - juin	21 400	13 850	4 972	9 637	11 554	1 355	831	665	4 122	
Janvier - mars	19 750	15 550	3 223	5 726	9 363	1 163	487	622	1 721	
2006										
Octobre - décembre	20 167	14 018	4 042	6 471	10 218	1 260	470	644	-5 111	
Juillet - septembre	21 712	12 988	7 460	10 728	13 945	2 364	1 210	898	889	

Note(s) : Voir la section « Qualité des données, concepts et méthodologie — Notes explicatives pour les tableaux ».

Tableau 4-7
Estimations trimestrielles des composantes démographiques, perspective provinciale — Ontario

	Accroissement naturel		Migration interprovinciale		Migration internationale				Solde de l'émigration temporaire	Solde de résidents non permanents
	Naissances	Décès	Entrants	Sortants	Immigrants	Émigrants	Émigrants de retour			
nombre										
2008										
Octobre - décembre	33 827	23 663	12 581	19 098	23 777	4 388	1 648	2 101	-12 785	
Juillet - septembre	36 750	21 420	26 102	29 302	31 782	8 378	4 248	2 946	11 227	
Avril - juin	34 364	21 987	22 313	26 255	31 977	4 858	2 978	2 208	10 553	
Janvier - mars	32 198	23 238	16 176	20 196	23 491	4 288	1 777	2 085	6 063	
2007										
Octobre - décembre	33 386	22 804	13 844	17 891	26 221	4 365	1 648	2 101	-15 766	
Juillet - septembre	36 269	20 651	26 367	30 880	33 292	8 307	4 248	2 946	9 085	
Avril - juin	34 216	21 290	15 805	19 256	29 478	4 337	2 876	2 199	8 871	
Janvier - mars	32 066	22 503	12 144	14 329	22 345	3 721	1 684	2 052	6 051	
2006										
Octobre - décembre	33 283	22 088	11 460	17 417	29 444	4 031	1 624	2 125	-20 772	
Juillet - septembre	36 188	20 028	19 382	27 836	34 179	7 568	4 186	2 966	7 462	

Note(s) : Voir la section « Qualité des données, concepts et méthodologie — Notes explicatives pour les tableaux ».

Tableau 4-8
Estimations trimestrielles des composantes démographiques, perspective provinciale — Manitoba

	Accroissement naturel		Migration interprovinciale		Migration internationale			Solde de l'émigration temporaire	Solde de résidents non permanents
	Naissances	Décès	Entrants	Sortants	Immigrants	Émigrants	Émigrants de retour		
	nombre								
2008									
Octobre - décembre	3 647	2 786	3 472	3 223	2 617	371	97	130	-55
Juillet - septembre	3 980	2 403	5 277	6 792	3 269	706	248	182	-103
Avril - juin	3 781	2 365	4 787	5 147	3 269	410	174	136	850
Janvier - mars	3 535	2 596	4 177	4 211	2 066	362	104	129	94
2007									
Octobre - décembre	3 579	2 716	3 534	3 342	2 304	369	97	130	98
Juillet - septembre	3 906	2 334	6 234	6 535	3 102	701	248	182	171
Avril - juin	3 728	2 322	2 939	4 207	3 237	374	169	135	825
Janvier - mars	3 485	2 549	2 850	3 228	2 313	322	99	126	337
2006									
Octobre - décembre	3 534	2 671	2 659	3 694	2 188	348	95	132	-78
Juillet - septembre	3 867	2 300	4 042	6 861	3 052	654	245	184	4

Note(s) : Voir la section « Qualité des données, concepts et méthodologie — Notes explicatives pour les tableaux ».

Tableau 4-9
Estimations trimestrielles des composantes démographiques, perspective provinciale — Saskatchewan

	Accroissement naturel		Migration interprovinciale		Migration internationale			Solde de l'émigration temporaire	Solde de résidents non permanents
	Naissances	Décès	Entrants	Sortants	Immigrants	Émigrants	Émigrants de retour		
	nombre								
2008									
Octobre - décembre	3 000	2 498	4 660	3 711	1 308	106	30	60	340
Juillet - septembre	3 350	2 178	8 078	6 014	1 203	203	79	84	631
Avril - juin	3 335	2 258	7 419	6 312	1 352	117	55	62	529
Janvier - mars	3 150	2 418	6 350	4 911	975	104	33	59	349
2007									
Octobre - décembre	2 919	2 473	5 769	3 987	858	106	30	60	-111
Juillet - septembre	3 270	2 142	10 264	6 525	1 115	201	79	84	367
Avril - juin	3 243	2 209	5 615	3 924	891	107	51	62	353
Janvier - mars	3 066	2 369	4 147	3 720	656	92	30	58	200
2006									
Octobre - décembre	2 844	2 425	4 045	3 516	851	99	29	60	-278
Juillet - septembre	3 205	2 111	5 230	6 328	697	187	76	84	-25

Note(s) : Voir la section « Qualité des données, concepts et méthodologie — Notes explicatives pour les tableaux ».

Tableau 4-10
Estimations trimestrielles des composantes démographiques, perspective provinciale — Alberta

	Accroissement naturel		Migration interprovinciale		Migration internationale			Solde de l'émigration temporaire	Solde de résidents non permanents
	Naissances	Décès	Entrants	Sortants	Immigrants	Émigrants	Émigrants de retour		
	nombre								
2008									
Octobre - décembre	11 906	5 370	20 152	13 954	5 207	1 079	488	519	4 870
Juillet - septembre	12 677	4 932	30 265	25 338	6 439	2 062	1 257	727	8 061
Avril - juin	12 476	5 058	29 230	22 500	7 200	1 196	881	545	7 099
Janvier - mars	10 955	5 529	22 319	19 558	5 350	1 055	527	516	3 830
2007									
Octobre - décembre	11 665	5 154	18 840	17 976	5 087	1 074	488	519	2 308
Juillet - septembre	12 483	4 771	31 491	31 836	6 169	2 044	1 257	727	4 653
Avril - juin	12 139	4 939	21 947	17 270	5 595	1 067	866	543	5 783
Janvier - mars	10 647	5 390	18 625	13 900	4 015	916	508	507	3 999
2006									
Octobre - décembre	11 300	5 006	20 628	12 950	4 832	992	489	525	1 145
Juillet - septembre	12 002	4 598	34 456	17 727	5 714	1 861	1 261	733	2 612

Note(s) : Voir la section « Qualité des données, concepts et méthodologie — Notes explicatives pour les tableaux ».

Tableau 4-11
Estimations trimestrielles des composantes démographiques, perspective provinciale — Colombie-Britannique

	Accroissement naturel		Migration interprovinciale		Migration internationale			Solde de l'émigration temporaire	Solde de résidents non permanents
	Naissances	Décès	Entrants	Sortants	Immigrants	Émigrants	Émigrants de retour		
	nombre								
2008									
Octobre - décembre	10 755	8 023	11 408	9 955	9 464	1 399	636	811	2 365
Juillet - septembre	11 698	7 505	20 253	18 769	12 706	2 671	1 637	1 137	7 719
Avril - juin	11 181	7 813	18 133	16 464	11 536	1 548	1 147	852	4 895
Janvier - mars	10 454	8 533	13 941	12 097	10 087	1 367	685	805	2 822
2007									
Octobre - décembre	10 809	7 923	12 430	9 831	9 288	1 391	636	811	-1 470
Juillet - septembre	11 536	7 502	22 890	17 544	12 203	2 648	1 637	1 137	4 724
Avril - juin	11 081	7 541	15 164	10 827	9 496	1 373	1 099	849	2 427
Janvier - mars	10 091	8 139	11 705	8 467	7 971	1 178	645	792	4 280
2006									
Octobre - décembre	10 197	7 926	12 150	8 639	9 321	1 276	621	821	-1 899
Juillet - septembre	10 951	7 263	19 163	15 244	11 021	2 396	1 600	1 144	3 516

Note(s) : Voir la section « Qualité des données, concepts et méthodologie — Notes explicatives pour les tableaux ».

Tableau 4-12
Estimations trimestrielles des composantes démographiques, perspective provinciale — Yukon

	Accroissement naturel		Migration interprovinciale		Migration internationale			Solde de l'émigration temporaire	Solde de résidents non permanents
	Naissances	Décès	Entrants	Sortants	Immigrants	Émigrants	Émigrants de retour		
nombre									
2008									
Octobre - décembre	95	52	289	213	39	4	0	4	-80
Juillet - septembre	82	49	579	426	21	8	2	6	33
Avril - juin	93	45	383	378	28	4	1	4	70
Janvier - mars	91	44	489	375	22	4	0	4	71
2007									
Octobre - décembre	92	52	437	369	19	4	0	4	-38
Juillet - septembre	79	49	562	528	32	8	2	6	7
Avril - juin	93	43	386	232	14	4	1	4	65
Janvier - mars	92	42	277	353	21	4	0	4	0
2006									
Octobre - décembre	94	49	208	249	12	5	0	4	-52
Juillet - septembre	81	47	487	423	8	8	3	6	-7

Note(s) : Voir la section « Qualité des données, concepts et méthodologie — Notes explicatives pour les tableaux ».

Tableau 4-13
Estimations trimestrielles des composantes démographiques, perspective provinciale — Territoires du Nord-Ouest

	Accroissement naturel		Migration interprovinciale		Migration internationale			Solde de l'émigration temporaire	Solde de résidents non permanents
	Naissances	Décès	Entrants	Sortants	Immigrants	Émigrants	Émigrants de retour		
nombre									
2008									
Octobre - décembre	140	38	448	786	16	5	0	6	20
Juillet - septembre	186	61	735	984	39	9	0	8	-30
Avril - juin	202	47	604	938	44	6	0	7	75
Janvier - mars	165	48	615	822	28	5	0	6	-6
2007									
Octobre - décembre	140	36	598	511	30	5	0	6	-78
Juillet - septembre	188	60	761	1 112	29	9	0	8	-21
Avril - juin	200	46	667	573	13	7	0	6	77
Janvier - mars	163	46	471	546	16	6	0	6	-5
2006									
Octobre - décembre	139	35	360	525	24	7	0	6	-34
Juillet - septembre	185	57	704	779	45	12	0	8	-23

Note(s) : Voir la section « Qualité des données, concepts et méthodologie — Notes explicatives pour les tableaux ».

Tableau 4-14
Estimations trimestrielles des composantes démographiques, perspective provinciale — Nunavut

	Accroissement naturel		Migration interprovinciale		Migration internationale				Solde de l'émigration temporaire	Solde de résidents non permanents
	Naissances	Décès	Entrants	Sortants	Immigrants	Émigrants	Émigrants de retour			
	nombre									
2008										
Octobre - décembre	160	29	135	227	16	4	0	4	-13	
Juillet - septembre	209	33	222	327	14	8	0	6	3	
Avril - juin	211	37	482	502	14	4	0	4	3	
Janvier - mars	197	42	317	450	6	4	0	4	-16	
2007										
Octobre - décembre	164	28	146	245	7	4	0	4	-56	
Juillet - septembre	216	31	330	504	5	8	0	6	48	
Avril - juin	205	36	285	278	6	4	0	4	5	
Janvier - mars	189	40	228	188	1	4	0	4	10	
2006										
Octobre - décembre	157	27	160	232	2	4	0	4	-7	
Juillet - septembre	207	30	161	293	2	8	0	6	3	

Note(s) : Voir la section « Qualité des données, concepts et méthodologie — Notes explicatives pour les tableaux ».

Tableau 5
Estimations trimestrielles des migrants interprovinciaux selon la province ou le territoire d'origine et de destination, Canada, octobre à décembre 2008 p

Origine	Destination												
	Terre-Neuve-et-Labrador	Île-du-Prince-Édouard	Nouvelle-Écosse	Nouveau-Brunswick	Québec	Ontario	Manitoba	Saskatchewan	Alberta	Colombie-Britannique	Yukon	Territoires du Nord-Ouest	Nunavut
	nombre												
Terre-Neuve-et-Labrador	...	5	398	37	69	490	47	30	979	118	0	6	0
Île-du-Prince-Édouard	37	...	163	97	16	354	0	0	205	174	0	0	0
Nouvelle-Écosse	275	101	...	473	145	956	42	24	1 149	482	17	48	6
Nouveau-Brunswick	68	88	433	...	396	493	38	47	560	165	0	18	0
Québec	57	90	190	339	...	3 535	126	108	1 742	641	5	0	22
Ontario	852	123	1 239	850	2 742	...	1 171	1 301	7 487	3 170	71	55	37
Manitoba	106	0	75	44	130	902	...	478	919	536	10	15	8
Saskatchewan	20	0	44	40	136	380	406	...	1 871	797	13	4	0
Alberta	847	71	803	541	512	2 709	1 128	1 917	...	5 113	117	180	16
Colombie-Britannique	148	49	417	141	519	2 693	402	667	4 809	...	56	54	0
Yukon	8	0	34	0	17	0	0	0	52	86	...	16	0
Territoires du Nord-Ouest	39	0	30	8	26	51	72	88	326	100	0	...	46
Nunavut	14	16	0	0	8	18	40	0	53	26	0	52	...
Entrants	2 471	543	3 826	2 570	4 716	12 581	3 472	4 660	20 152	11 408	289	448	135
Sortants	2 179	1 046	3 718	2 306	6 855	19 098	3 223	3 711	13 954	9 955	213	786	227
Solde	292	-503	108	264	-2 139	-6 517	249	949	6 198	1 453	76	-338	-92

Nombre total de migrants : 67 271

P Données provisoires.

Note(s) : Estimations provisoires, produites à partir des données du programme des prestations fiscales canadiennes pour enfants (PFCE), utilisant des facteurs de rajustement F_{jk} , calculés à l'aide des données tirées des fichiers d'impôt pour 2004-2005, 2005-2006 et 2006-2007 provenant de l'Agence du revenu du Canada.

Méthodologie

Ce document décrit les concepts, sources de données et les méthodes utilisés pour produire les estimations démographiques. Les estimations démographiques sont produites afin de mesurer les effectifs de population selon diverses caractéristiques et niveaux géographiques entre deux recensements. Les estimations démographiques sont les estimations officielles de la population au niveau national, provincial et territorial.

Estimations de la population totale

Catégories d'estimations

Les estimations de la population peuvent être intercensitaires ou postcensitaires. Les estimations intercensitaires sont produites à l'aide des comptes de deux recensements consécutifs rajustés pour le sous-dénombrement net du recensement (SDNR)¹ (incluant le rajustement pour les réserves indiennes partiellement dénombrées (RIPD)) et des estimations postcensitaires. La production d'estimations intercensitaires consiste à mettre à jour les estimations postcensitaires à l'aide des comptes d'un nouveau recensement rajustées pour le SDNR¹.

Les estimations postcensitaires sont produites à partir du plus récent recensement rajusté pour le SDNR¹ et des composantes de l'accroissement démographique. Du point de vue de l'actualité des données, les estimations postcensitaires sont plus récentes que celles du dernier recensement rajusté pour le SDNR¹, mais elles présentent une plus grande variabilité à mesure que l'on s'éloigne de la date de ce recensement.

Niveaux des estimations

La mise à jour des estimations de population entre les recensements nécessite l'utilisation de données tirées de dossiers administratifs ou d'enquêtes. La qualité des estimations de population dépend donc de l'accès à plusieurs fichiers de données administratives mis à la disposition de Statistique Canada par divers ministères canadiens et étrangers. Puisque certaines composantes ne sont disponibles que plusieurs mois après la date de référence, trois types d'estimations postcensitaires sont produits. Celles-ci peuvent être postcensitaires provisoires (PP), postcensitaires mises à jour (PR) ou postcensitaires définitives (PD). Le délai entre la date de référence et la disponibilité des estimations est de trois à quatre mois pour les provisoires et de deux à trois ans pour les définitives. Bien qu'elle nécessite une plus grande vigilance des utilisateurs, la production de trois séries successives d'estimations permet de concilier l'actualité et la qualité des estimations. Tous les tableaux précisent le niveau des estimations qu'ils contiennent.

Calcul des estimations de la population

Les estimations de la population sont produites à partir de la méthode des composantes et ce, à la fois pour les estimations provisoires, mises à jour et définitives. La méthode des composantes consiste à ajouter ou à retrancher à l'effectif de la population du recensement le plus récent, rajusté pour le sous-dénombrement net du recensement (SDNR)¹ (c'est-à-dire le sous-dénombrement moins le surdénombrement), le nombre de naissances, de décès et les composantes migratoires interprovinciales et internationales.

A. À l'échelle provinciale et territoriale pour la population

1. Dans ce cas, le rajustement pour le sous-dénombrement net du recensement inclut également le rajustement pour les réserves indiennes partiellement dénombrées.

Les estimations sont d'abord produites à l'échelle des provinces et territoires, puis totalisées pour obtenir l'estimation de la population du Canada.

L'équation de la méthode des composantes pour estimer la population totale des provinces ou territoires est la suivante :

$$P_{(t+i)} = P_{(t)} + B_{(t,t+i)} - D_{(t,t+i)} + I_{(t,t+i)} - [E_{(t,t+i)} + \Delta TE_{(t,t+i)}] + RE_{(t,t+i)} + \Delta NPR_{(t,t+i)} + \Delta N_{(t,t+i)} - Resid_{(t,t+i)}$$

où, pour chaque province et territoire;

$(t,t+i)$	=	intervalle entre les temps t et t+i;
$P_{(t+i)}$	=	estimation de la population au temps t+i;
$P_{(t)}$	=	population de départ au temps t (recensement rajusté pour le SDNR ¹ ou estimation la plus récente);
B	=	nombre de naissances;
D	=	nombre de décès;
I	=	nombre d'immigrants;
E	=	nombre d'émigrants;
ΔTE	=	solde de l'émigration temporaire;
RE	=	nombre d'émigrants de retour;
ΔNPR	=	solde de résidents non permanents;
ΔN	=	solde de la migration interprovinciale;
Resid	=	écart résiduel (pour les estimations intercensitaires).

B. Niveaux des estimations

La différence entre les estimations de population postcensitaires provisoires² et définitives réside dans l'actualité des composantes. Dans le cas où toutes les composantes sont provisoires, l'estimation de population est qualifiée de postcensitaire provisoire (PP). À l'inverse, si elles sont toutes définitives, l'estimation de population est qualifiée de postcensitaire définitive (PD). Toute autre combinaison de niveaux est qualifiée de postcensitaire mise à jour (PR).

Les estimations de la population sont intercensitaires définitives jusqu'en avril 2006, postcensitaires définitives pour juillet 2006, postcensitaires mises à jour d'octobre 2006 à avril 2008 et postcensitaires provisoires à partir de juillet 2008.

Population de départ et composantes de l'accroissement démographique

A. Population de départ

Les populations de départ sont issues des recensements quinquennaux de 1971 à 2006. L'univers de la population du recensement de 2006³ comprend les groupes suivants :

- les citoyens canadiens (par naissance ou par naturalisation) et les immigrants reçus ayant un lieu habituel de résidence au Canada;
- les citoyens canadiens (par naissance ou par naturalisation) et les immigrants reçus qui sont à l'étranger, dans une base militaire ou en mission diplomatique;
- les citoyens canadiens (par naissance ou par naturalisation) et les immigrants reçus qui sont en mer ou dans des ports à bord de navires marchands battant pavillon canadien;

2. Dans ce cas, le terme *provisoire* fait également référence à mise à jour.

3. De 1991 à 2001, « les personnes ayant un lieu habituel de résidence au Canada, qui sont titulaires d'un permis ministériel (y compris les prolongements) et les membres de leur famille vivant avec elles » faisaient partie de l'univers du recensement.

- les personnes ayant un lieu habituel de résidence au Canada, qui demandent le statut de réfugié et les membres de leur famille vivant avec elles;
- les personnes ayant un lieu habituel de résidence au Canada, qui sont titulaires d'un permis d'études et les membres de leur famille vivant avec elles;
- les personnes ayant un lieu habituel de résidence au Canada, qui sont titulaires d'un permis de travail et les membres de leur famille vivant avec elles;

Aux fins du recensement, les personnes des quatre derniers groupes de la liste sont des résidents non permanents (RNP).

Depuis 1991, les résidents étrangers ne sont pas dénombrés. Par résidents étrangers, on entend :

- les représentants du gouvernement d'un autre pays qui sont affectés à l'ambassade, au haut-commissariat ou à toute autre mission diplomatique de ce pays au Canada, et les membres de leur famille vivant avec eux;
- les membres des Forces armées d'un autre pays qui sont en poste au Canada, et les membres de leur famille vivant avec eux;
- les résidents d'un autre pays en visite au Canada temporairement (par exemple, un visiteur étranger en vacances ou en affaires avec ou sans permis de visiteur).

Les populations de départ sont rajustées selon les étapes suivantes :

- rajustement de la population pour le sous-dénombrement net du recensement (SDNR);
- addition d'estimations indépendantes de la population des réserves indiennes partiellement dénombrées en 1991, 1996, 2001 et 2006;
- rajustement pour le dénombrement anticipé dans certaines régions du Nord du Québec, de Terre-Neuve-et-Labrador, du Territoire du Yukon et des Territoires du Nord-Ouest en 1991 et en 1996;
- addition des estimations du nombre de RNP en 1971, 1976, 1981 et 1986. Depuis 1991, les RNP font partie de l'univers du recensement;
- estimation de la population de départ au 1^{er} juillet par addition ou soustraction des composantes de l'accroissement démographique entre la date du recensement et le 30 juin.

Rajustement pour le sous-dénombrement net du recensement (SDNR)

Le rajustement pour le SDNR est une étape importante. Le SDNR correspond à l'écart entre le nombre de personnes qui auraient dû être recensées mais ne l'ont pas été (sous-dénombrement) et le nombre de personnes qui ont été recensées, mais n'auraient pas dû l'être ou ont été comptées plus d'une fois (surdénombrement).

Les études de couverture fournissent une estimation du sous-dénombrement aux recensements de 1991, 1996, 2001 et 2006 aux échelons provincial et territorial, et à l'échelle provinciale uniquement aux recensements de 1971, 1976, 1981 et 1986. L'estimation du surdénombrement pour les provinces et territoires n'est disponible que pour les quatre derniers recensements (1991, 1996, 2001 et 2006). Pour estimer le surdénombrement des recensements précédents, on suppose que le rapport du surdénombrement au sous-dénombrement observé en 1991 est le même que celui survenu à chaque recensement entre 1971 et 1986. Pour estimer le SDNR pour le Territoire du Yukon et les Territoires du Nord-Ouest avant 1991, on suppose que le rapport entre le SDNR pour chaque territoire et les dix provinces observées en 1991 est le même que celui observé à chaque recensement entre 1971 et 1986.

Par souci d'uniformité, on a révisé en 1998 les estimations du sous-dénombrement et du surdénombrement au Recensement de 1991 de façon à tenir compte des améliorations méthodologiques apportées aux études de

couverture du Recensement de 1996. Cette modification a changé le SDNR des recensements de 1971 à 1986. De même, on a révisé en 2003 les estimations du sous-dénombrement et du surdénombrement de 1996.

B. Naissances et décès

Les nombres de naissances et de décès proviennent directement des statistiques de l'état civil de la Division de la statistique sur la santé de Statistique Canada. Celle-ci gère le Système national de statistiques de l'état civil, mais ce sont les bureaux centraux de la statistique de l'état civil des provinces et des territoires qui sont chargés de recueillir et de traiter l'information tirée de ces dossiers administratifs. Aux termes des lois provinciales et territoriales sur la statistique de l'état civil (ou de textes législatifs équivalents), l'enregistrement de toute naissance vivante et de tout décès est obligatoire, et chaque province et territoire fournit ces renseignements à Statistique Canada.

L'univers des statistiques de l'état civil correspond à celui du recensement. Ces univers comprennent les naissances et les décès de l'ensemble des Canadiens, des immigrants et des résidents non permanents (RNP) et excluent les résidents étrangers.

Les statistiques de l'état civil selon la province ou territoire de résidence sont utilisées pour produire les estimations de naissances et décès définitives.

En l'absence de données des statistiques de l'état civil, le nombre de naissances est estimé à partir des quotients perspectifs de fécondité par âge de la mère. Le nombre de décès est estimé à partir des quotients perspectifs de mortalité par âge et sexe. Ces méthodes sont utilisées pour le calcul des estimations provisoires².

Traitement particulier dans le cas des estimations provisoires² du Québec et de la Colombie-Britannique

Le Québec et la Colombie-Britannique fournissent leurs plus récentes estimations de naissances et de décès. Elles sont utilisées pour les estimations provisoires². Pour les estimations définitives, les naissances et décès de ces provinces sont tirés des statistiques de l'état civil compilées par la Division de la statistique sur la santé.

Niveaux des estimations

Pour les différences entre les estimations provisoires² et définitives vous référer à la section **B. Naissances et décès** ci-haut.

Les estimations de naissances et de décès sont définitives jusqu'en décembre 2006, mises à jour de janvier 2007 à mars 2008 et provisoires à partir d'avril 2008.

C. Immigration

À l'instar des estimations sur les naissances et les décès, la collecte des statistiques d'immigration au Canada est également réglementée. Au Canada, l'immigration est réglementée depuis 2002, par la *Loi sur l'immigration et la protection des réfugiés* (LIPR). Celle-ci remplace la *Loi sur l'immigration*, adoptée en 1976 et modifiée plus d'une trentaine de fois par la suite. *Citoyenneté et immigration Canada* (CIC) recueille et traite les dossiers administratifs des immigrants. Il transmet par la suite de l'information à Statistique Canada tirée des fichiers du *Système de soutien des opérations des bureaux locaux* (SSOBL). Cette information permet d'estimer le nombre et les caractéristiques des personnes auxquelles le gouvernement fédéral accorde le statut de résident permanent à une date donnée. Pour la Division de la démographie, le terme immigrant et résident permanent fait référence au même concept.

Un immigrant est une personne qui n'est pas un citoyen canadien de naissance, mais à qui les autorités canadiennes de l'immigration ont accordé le droit de vivre au Canada. Le nombre de personnes nées à l'étranger de parents canadiens qui ne séjournent que provisoirement hors du pays n'est pas inclus parmi les immigrants.

L'estimation du nombre d'immigrants s'effectue principalement à partir de la date de l'octroi de la résidence permanente ou du droit d'établissement de la personne au Canada.

Niveaux des estimations

La différence entre les estimations provisoires² et définitives réside dans l'actualité de la source qui sert à estimer cette composante. Comme le fichier SSOBL est continuellement mis à jour, de nouvelles totalisations sont effectuées

chaque année afin de mettre à jour les estimations d'immigrants. Les estimations des immigrants sont provisoires la première année et mise à jour l'année suivante. Elles sont finalisées deux ans après l'année de référence.

Les nombres d'immigrants sont définitifs jusqu'en décembre 2006, mis à jour de janvier 2007 à mars 2008 et provisoires à partir d'avril 2008.

D. Solde des résidents non permanents

À l'instar des naissances et des décès, la collecte des statistiques d'immigration au Canada est réglementée. Au Canada, les résidents non permanents (RNP) sont réglementés depuis 2002, par la *Loi sur l'immigration et la protection des réfugiés* (LIPR). Celle-ci remplace la *Loi sur l'immigration*, adoptée en 1976 et modifiée plus d'une trentaine de fois par la suite. *Citoyenneté et immigration Canada* (CIC) recueille et traite les dossiers administratifs des RNP au Canada. Il transmet par la suite de l'information à Statistique Canada tirées des fichiers du *Système de soutien des opérations des bureaux locaux* (SSOBL). Cette information permet d'estimer le nombre et les caractéristiques des personnes auxquelles le gouvernement fédéral accorde le statut de RNP.

Un RNP est une personne qui se trouve au Canada de façon temporaire, en toute légalité, grâce à un permis de séjour temporaire, ainsi que les membres de leur famille vivant avec elle. Les RNP comprennent les travailleurs étrangers, les étudiants étrangers, les cas humanitaires et les autres résidents temporaires. Les cas humanitaires comprennent les demandeurs d'asile et les résidents temporaires autorisés à demeurer au Canada pour des motifs d'ordre humanitaire et qui ne sont pas considérés comme des travailleurs étrangers ou des étudiants étrangers. Pour la Division de la démographie, le terme RNP et résident temporaire fait référence au même concept.

Les estimations du nombre de RNP sont fondées sur l'estimation de l'effectif. On estime le nombre de personnes présentes dans le système de CIC à une date déterminée par la période sous étude. On estime tout d'abord la population en fin de période de laquelle on retranche la population en début de période. Ces estimations permettent de calculer le solde de RNP.

Est sélectionnée toute personne ayant obtenu le statut de résident non permanent, admise à une date antérieure à la période sous étude. Dans le cas des revendicateurs du statut de réfugié, on utilise la date de leur demande. Pour leur exclusion de la population, les possibilités diffèrent pour les détenteurs de permis et les demandeurs d'asile. Pour un détenteur de permis, celui-ci est exclu de la population si la date d'échéance du permis est atteinte, s'il obtient un statut de résident permanent ou s'il est déporté. Pour un demandeur d'asile, aux conditions précédentes s'ajoutent deux ans d'inactivité dans le dossier.

Comme le fichier SSOBL est continuellement mis à jour, de nouvelles totalisations sont effectuées à chaque nouvelle période de diffusion afin de mettre à jour les estimations des soldes de RNP au pays. Les estimations des RNP sont provisoires la première année et mises à jour l'année suivante. Elles sont finalisées deux à trois ans après l'année de référence au moment où toutes les autres composantes sont également définitives.

Niveaux des estimations

La différence entre les estimations provisoires² et définitives est l'actualité de la source qui sert à estimer cette composante. Comme le fichier SSOBL est continuellement mis à jour, de nouvelles totalisations sont effectuées à chaque nouvelle période de diffusion afin de mettre à jour les estimations des soldes de résidents non permanents (RNP). Les estimations des RNP sont provisoires la première année et mise à jour l'année suivante. Elles sont finalisées deux à trois ans après l'année de référence.

Les estimations des soldes de résidents non permanents sont définitives jusqu'en juin 2006, mises à jour de juillet 2006 à mars 2008 et provisoires à partir d'avril 2008.

E. Émigration

Pour estimer le nombre d'émigrants, on utilise les données du « *U.S. Department of Homeland Security, Office of Immigration Statistics* », des données recueillies par le programme fédéral de *Prestation fiscale canadienne*

pour enfants (PFCE) et les données tirées du fichier T1 sur la famille T1FF⁴. La première source permet d'estimer l'émigration vers les États Unis. À l'aide des données du programme de PFCE, on estime l'émigration vers les autres pays. Pour ce faire, on doit rajuster les estimations des enfants émigrant puisque le programme n'est pas universel et ne fournit pas de renseignements directs sur le nombre d'émigrants adultes. Par conséquent, on applique quatre facteurs de rajustement afin de tenir compte :

- du niveau de complétude de la couverture causé par un délai dans la réception et le traitement des dossiers des enfants *admissibles* de la PFCE. Comme la complétude des dossiers administratifs de la PFCE ne semble atteinte que quatre ans après la période de référence, cet ajustement est effectué si on finalise les estimations avant cette date. Le facteur est dérivé des ratios, pour deux années, des enfants émigrants selon deux versions de fichiers de la PFCE;
- de la couverture partielle du programme, c'est-à-dire des personnes qui n'ont pas soumis de demande au programme de PFCE ou ne sont pas *admissibles*. Ce facteur est obtenu en comparant la population des enfants estimées à celle tirée des fichiers de PFCE;
- de la propension différentielle à émigrer des enfants *admissibles* par rapport à celle des enfants qui ne le sont pas. Ce facteur est obtenu en comparant les taux d'émigration des enfants *admissibles* à la PFCE à ceux de l'ensemble des enfants (0-17 ans). Ce facteur est calculé pour chacune des provinces et territoires et est basé sur les trois dernières années disponibles des fichiers T1FF⁴;
- de la propension différentielle à émigrer des adultes par rapport à celle des enfants. Ce facteur permet d'obtenir le taux d'émigration de la population âgée de 18 ans et plus. Il est obtenu en calculant tout d'abord la moyenne sur trois ans du rapport des taux d'émigration adultes et enfants à partir des données de T1FF⁴. Deuxièmement, en calculant la moyenne sur trois ans du rapport des taux d'émigration adultes et enfants à partir des données du « *U.S. Department of Homeland Security, Office of Immigration Statistics* ». Le facteur final est obtenu en faisant la moyenne de ces deux taux. On calcule ce facteur uniquement pour le Canada.

Le taux d'émigration des adultes est ensuite appliqué à la population des adultes. L'émigration des adultes additionnée à l'émigration des enfants, fournit l'émigration pour l'ensemble de la population.

L'émigration est répartie par province et territoire selon le nombre d'enfants émigrants une fois rajustés pour les facteurs de couverture et d'émigration différentielle.

Niveaux des estimations

La différence entre les estimations provisoires² et définitives est l'actualité des sources qui servent à estimer cette composante. La méthode d'estimation utilisée est la même.

Les nombres d'émigrants sont définitifs jusqu'en juin 2006, mis à jour de juillet 2006 à mars 2008 et provisoires à partir d'avril 2008.

F. Solde de l'émigration temporaire

Des personnes quittent le Canada pour s'établir temporairement à l'étranger; d'autres qui étaient temporairement à l'étranger reviennent au pays. Le solde résultant de ces départs et de ces retours définit la composante « solde de l'émigration temporaire ». Les estimations du nombre de départs sont tirées de l'étude de la *Contre-vérification des dossiers* (CVD), la plus importante des études de couverture du recensement. L'étude de la CVD donne une estimation du nombre de personnes qui ont quitté le Canada temporairement au cours d'une période intercensitaire et qui sont toujours à l'étranger en fin de période. Les estimations du nombre de retours sont quant à eux tirés de deux sources : le Recensement et les estimations d'émigrants de retour de la Division de la démographie. Le recensement donne le nombre de personnes qui étaient à l'extérieur du Canada au recensement précédent et qui sont revenues au pays au cours de la période intercensitaire. Ce nombre comprend tous les émigrants de retour. Pour déduire les retours d'émigrants temporaires, on soustrait de ce nombre la composante des émigrants de

4. Le fichier T1 sur les familles T1FF est dérivé du fichier T1 de l'Agence du revenu du Canada (ARC) par la Division des données régionales et administratives de Statistique Canada.

retour estimée par la Division de la démographie. Avec les estimations du nombre de départs CVD et de retours (Recensement et Division de la démographie), on obtient le solde de l'émigration temporaire.

Le solde estimé est celui de l'ensemble de la période intercensitaire; il est ensuite réparti également entre les cinq années de la période, puis mensuellement par application d'une saisonnalité qui est une moyenne entre une saisonnalité nulle et la saisonnalité de l'émigration.

Le solde de l'émigration temporaire est d'abord calculé à l'échelle du Canada. Il est ensuite distribué par province ou groupe de provinces selon les estimations de l'émigration temporaire tirées de la CVD. Pour le groupe des provinces de l'Atlantique, on répartit le solde du groupe par province au prorata de la population de la province et, pour les territoires, au prorata de la population du territoire.

Enfin, le solde ne peut être estimé que pour la période intercensitaire précédant le dernier recensement. Pour la période en cours, on suppose que le solde sera le même que celui de la période précédente pour chaque province et territoire.

Niveaux des estimations

La différence entre les estimations provisoires² et définitives est l'actualité de l'estimation de l'émigration qui sert au calcul de la saisonnalité du solde de l'émigration temporaire. La méthode d'estimation utilisée est la même.

Les estimations du solde de l'émigration temporaire sont définitives jusqu'en juin 2006, mises à jour de juillet 2006 à mars 2008 et provisoires à partir d'avril 2008. À partir de juillet 2001, nous utilisons les tendances observées entre les Recensements de 2001 et 2006.

G. Émigration de retour

Un émigrant de retour est une personne qui revient au Canada après avoir été classée dans la catégorie des émigrants. Selon une méthode analogue à celle de l'émigration, on utilise les données tirées des fichiers de la *Prestation fiscale canadienne pour enfants* (PFCE) de l'*Agence du revenu du Canada* (ARC) et T1FF⁴ pour estimer le nombre d'émigrants de retour. On applique à ces estimations des facteurs de rajustement pour tenir compte de la non universalité du programme, de même qu'un ratio adultes-enfant afin d'estimer les retours d'émigrants adultes. Par conséquent, on applique trois facteurs de rajustement afin de tenir compte :

- de la couverture partielle du programme, c'est-à-dire des personnes qui n'ont pas soumis de demande au programme de PFCE ou ne sont pas *admissibles*. Ce facteur est obtenu en comparant la population des enfants estimées à celle tirée des fichiers de PFCE;
- de la propension différentielle à émigrer des enfants *admissibles* par rapport à celle des enfants qui ne le sont pas. Ce facteur est obtenu en comparant les taux d'émigration des enfants *admissibles* à la PFCE à ceux de l'ensemble des enfants (0-17 ans). Ce facteur est calculé pour chacune des provinces et territoires et est basé sur les trois dernières années disponibles des fichiers T1FF⁴;
- du ratio adultes-enfant, ce ratio est obtenu à partir du recensement utilisé dans l'estimation de la population de départ.

Niveaux des estimations

La différence entre les estimations provisoires² et définitives est l'actualité des sources qui servent à estimer cette composante. La méthode d'estimation utilisée est la même.

Les nombres d'émigrants de retour sont définitifs jusqu'en juin 2006, mis à jour de juillet 2006 à mars 2008 et provisoires à partir d'avril 2008.

H. Migration interprovinciale

La migration interprovinciale correspond à l'ensemble des déplacements d'une province ou d'un territoire vers un autre qui entraînent un changement du lieu habituel de résidence. Comme pour l'émigration, il n'existe aucune disposition légale relative à l'enregistrement de la migration interprovinciale au Canada. Ces mouvements doivent

donc être estimés à l'aide de données tirées des fichiers de la *Prestation fiscale canadienne pour enfants* (PFCE) de l'*Agence du revenu du Canada* (ARC) et du fichier T1FF⁴.

Les estimations définitives de la migration interprovinciale sont obtenues en comparant les adresses figurant sur les déclarations de revenus des particuliers de deux années consécutives. La migration des personnes à charge du déclarant doit toutefois être imputée. Un ajustement supplémentaire est également nécessaire afin de rajuster les estimations pour tenir compte des migrants qui ne complètent pas de déclarations de revenus. De 2001-2002 à 2005-2006, ce rajustement a été légèrement modifié (pour de plus amples informations voir *Wilkinson, 2004*. À partir de 2006-2007, ce rajustement a également été légèrement modifié (Cyr, 2008 – document interne).

Les déclarations de revenu n'étant pas disponibles au moment de la préparation des estimations provisoires, l'estimation de la migration interprovinciale provisoire² provient des dossiers administratifs de la PFCE, desquels on déduit la migration des enfants (0-17 ans) *prestataires* du programme. Par la suite, on doit rajuster les estimations pour tenir compte des enfants non prestataires. Finalement, l'effectif des adultes migrants est dérivé des enfants migrants et de facteurs calculés d'après les fichiers T1FF⁴. Par conséquent, les trois facteurs de rajustement suivants sont appliqués afin de tenir compte de :

- la couverture partielle du programme, c'est-à-dire des personnes qui n'ont pas soumis de demande au programme de PFCE ou ne sont pas *prestataires*. Ce facteur est obtenu en comparant la population des enfants estimées à celle tirée des fichiers de PFCE;
- la propension différentielle à migrer des enfants *prestataires* par rapport à celle des enfants qui ne le sont pas. Ce facteur est obtenu en comparant les taux de sorties des enfants *prestataires* à la PFCE à ceux de l'ensemble des enfants (0-17 ans). Ce facteur est calculé pour chacune des provinces et territoires et est basé sur la dernière année disponible des fichiers T1FF⁴;
- la propension différentielle à migrer des adultes par rapport à celle des enfants. Ce facteur permet d'obtenir le taux de sorties de la population âgée de 18 ans et plus par province ou territoire d'origine et de destination. Il est obtenu en calculant le rapport du taux central de migration des adultes à celui des enfants. Ces facteurs sont estimés à partir des données du fichier T1FF⁴ des trois dernières années disponibles;

Les taux de migration des adultes sont appliqués à l'estimation de la population des adultes. La migration des adultes additionnée à la migration des enfants, fournit la migration interprovinciale pour l'ensemble de la population.

Niveaux des estimations

Pour les différences entre les estimations provisoires² et définitives, au niveau de la migration interprovinciale totale, vous référer à la section **H. Migration interprovinciale** ci-haut.

L'estimation de la migration interprovinciale est définitive jusqu'en juin 2007, mise à jour de juillet 2007 à mars 2008 et provisoire à partir d'avril 2008.

Estimations intercensitaires de la population

Après chaque recensement, on produit des estimations intercensitaires (c'est-à-dire des estimations de population pour des dates de référence comprises entre deux recensements). Ces estimations permettent d'assurer une cohérence entre les estimations postcensitaires antérieures et les nouveaux comptes du recensement.

La production d'estimations intercensitaires comporte deux étapes principales :

- le calcul de l'erreur en fin de période;
- la répartition linéaire de l'erreur en fin de période.

L'erreur en fin de période est définie comme la différence entre les estimations postcensitaires, au jour du recensement, et la population dénombrée lors de ce recensement rajustée pour le sous-dénombrement net du recensement (SDNR)¹.

Cette erreur est répartie uniformément au cours de la période intercensitaire selon le nombre de jours pour chacun des mois.

Qualité des estimations

Les estimations sont entachées d'une certaine marge d'imprécision qui provient de deux types d'erreur :

- des erreurs des données du recensement;
- des imperfections des autres sources de données et des méthodes d'estimations des composantes.

Données du recensement

A. Erreurs de couverture, de réponse et de traitement

Les erreurs attribuables aux données de recensement peuvent être divisées en deux groupes : Réponse et traitement, et couverture. Le premier groupe comprend les erreurs de non-réponse, l'interprétation erronée de la part des répondants, le codage et l'imputation des non-réponses. Les erreurs du second groupe sont dues principalement aux estimations du sous-dénombrement net du recensement (SDNR), qui égale le sous-dénombrement et à un degré moindre, au surdénombrement. Ces deux types d'erreur sont inhérents à n'importe quelle enquête.

Les erreurs de couverture se produisent lorsqu'on oublie des logements et/ou des personnes, qu'on les inclut à tort ou qu'on les compte plus d'une fois. Après chaque recensement, Statistique Canada entreprend des études de couverture pour mesurer ces erreurs. Les principales études sont l'*Enquête sur la Contre-vérification des dossiers (CVD)* et l'*Étude sur le surdénombrement du recensement (ESR)*. On tire de ces études des estimations de sous-dénombrement et de surdénombrement avec lesquelles la Division de la démographie rajuste la population dénombrée au recensement par province et territoire.

Lors de l'élaboration des populations de départ, on a tenté de corriger les erreurs de couverture seulement. Toutefois cette correction, basée sur les résultats des études de couverture et sur la modélisation du surdénombrement des provinces et territoires par âge et sexe avant 1991, est elle-même sujette aux erreurs d'échantillonnage, de collecte, de réponse et de traitement de même qu'à la fragilité des hypothèses qui sous-tendent les modèles élaborés. En ce qui concerne les études de couverture, les tests statistiques indiquent que l'ajustement, quoique non exempt d'erreur en soi, améliore la qualité des données du recensement (Royce, 1993). Les hypothèses sélectionnées ont l'avantage d'être cohérentes dans le temps et par région géographique, ainsi que de fournir des résultats logiques. Les utilisateurs doivent se rappeler que lorsque l'on calcule les taux de SDNR pour des petites régions, il se pourrait que les hypothèses sous-jacentes ne soient pas respectées. Si tel était le cas, les taux de SDNR utilisés les induiraient en erreur. Cependant les erreurs associées à ces hypothèses sont très difficiles à quantifier.

Néanmoins, les corrections apportées aux données du recensement pour le SDNR améliorent, en général, la qualité des estimations en compensant pour le sous-dénombrement différentiel aux différents recensements selon l'âge, le sexe et par province et territoire.

Tableau explicatif 1
Estimation du sous-dénombrement net du recensement, Canada, provinces et territoires, Recensements de 2001 et 2006

Géographie	Population recensée	Sous-dénombrement net du recensement	Réserves indiennes partiellement dénombrées	Population rajustée	Taux
	A	B	C	D=A+B+C	(B+C)/D*100
	nombre			en pourcentage	
2001¹					
Canada	30 007 094	924 430	34 539	30 966 063	3,10
Terre-Neuve-et-Labrador	512 930	9 401	0	522 331	1,80
Île-du-Prince-Édouard	135 294	1 325	0	136 619	0,97
Nouvelle-Écosse	908 007	24 521	0	932 528	2,63
Nouveau-Brunswick	729 498	20 095	0	749 593	2,68
Québec	7 237 479	140 232	12 648	7 390 359	2,07
Ontario	11 410 046	436 349	15 960	11 862 355	3,81
Manitoba	1 119 583	30 903	110	1 150 596	2,70
Saskatchewan	978 933	21 231	581	1 000 745	2,18
Alberta	2 974 807	69 857	4 977	3 049 641	2,45
Colombie-Britannique	3 907 738	164 542	263	4 072 543	4,05
Territoire du Yukon	28 674	1 423	0	30 097	4,73
Territoires du Nord-Ouest	37 360	3 295	0	40 655	8,10
Nunavut	26 745	1 256	0	28 001	4,49
2006¹					
Canada	31 612 897	868 658	40 115	32 521 670	2,79
Terre-Neuve-et-Labrador	505 469	5 046	0	510 515	0,99
Île-du-Prince-Édouard	135 851	1 903	0	137 754	1,38
Nouvelle-Écosse	913 462	24 558	0	938 020	2,62
Nouveau-Brunswick	729 997	16 059	0	746 056	2,15
Québec	7 546 131	60 751	16 600	7 623 482	1,01
Ontario	12 160 282	465 824	15 391	12 641 497	3,81
Manitoba	1 148 401	34 330	0	1 182 731	2,90
Saskatchewan	968 157	22 594	739	991 490	2,35
Alberta	3 290 350	111 353	7 272	3 408 975	3,48
Colombie-Britannique	4 113 487	121 551	113	4 235 151	2,87
Territoire du Yukon	30 372	1 805	0	32 177	5,61
Territoires du Nord-Ouest	41 464	1 620	0	43 084	3,76
Nunavut	29 474	1 264	0	30 738	4,11

1. Les nombres et les taux sont tirés de la Contre-vérification des dossiers (CVD) et de l'étude du surdénombrement et comprennent les résidents non permanents.

Le rajustement intègre également les résultats d'une étude sur l'estimation des personnes des réserves indiennes partiellement dénombrées pour compléter la correction des données du recensement pour les erreurs de couverture. Les résultats des études de couverture contiennent principalement des erreurs aléatoires liées à l'échantillonnage.

Ces rajustements ont un impact direct sur :

- l'erreur en fin de période et sa distribution par âge et sexe à l'intérieur d'une même province ou territoire, de même que par province ou territoire, étant donné la variation du SDNR¹ et sa distribution d'un recensement à l'autre;
- la cohérence des estimations de population pour une même cohorte de naissance. Prenons l'exemple de la cohorte masculine des moins de 5 ans en 1981. En utilisant les données de recensement non rajustées pour le SDNR¹, on remarque que ce groupe est moins nombreux au Recensement de 2001 (groupe des 20-24 ans) qu'à celui de 1996 (groupe des 15-19 ans). Comme le Canada reçoit beaucoup d'immigrants à ces âges, on se serait attendu au contraire. Or, ce n'est qu'après le rajustement pour le SDNR¹ que la taille de la cohorte augmente, tel qu'attendu, entre 1996 et 2001.

Pour de plus amples informations sur les principales études de couverture, veuillez consulter le document suivant sur le site Internet de Statistique Canada : Rapport technique du Recensement de 1996, 2001 sur la couverture.

1. Dans ce cas, le rajustement pour le sous-dénombrement net du recensement inclut également le rajustement pour les réserves indiennes partiellement dénombrées.

Composantes

Les erreurs provenant des méthodes d'estimation et des sources de données autres que le recensement ont également une importance non négligeable.

A. Naissances et décès

La loi exigeant la tenue d'un registre de l'état civil, les estimations définitives des naissances et des décès répondent à des normes de qualité très élevées. Toutefois, puisque les données provisoires sont modélisées, elles diffèrent légèrement des données définitives.

B. Immigration et résidents non permanents

En ce qui concerne les immigrants et les résidents non permanents, Citoyenneté et Immigration Canada administre des fichiers propres à ces deux composantes. L'immigration étant contrôlée par une loi, les données sur les immigrants et les résidents non permanents (RNP) sont systématiquement recueillies à leur arrivée au Canada. Ces données ne concernent que l'immigration « légale » et excluent donc les immigrants illégaux. Ainsi, les données sur les entrées internationales « légales » au Canada sont considérées d'une qualité supérieure. Toutefois, des biais peuvent exister quant à la province de destination : Celle envisagée par l'immigrant au moment de l'arrivée peut différer de celle où il résidera de fait. Enfin, parce que l'information fournie par le *Système sur les visiteurs* (SV) de *Citoyenneté et Immigration Canada* (CIC) est incomplète (l'âge et le sexe des personnes à charge, la province de résidence pour certains groupes de détenteurs de permis), les estimations de NPR sont plus sujettes aux erreurs que les données sur les immigrants.

C. Émigration, émigration de retour et solde de l'émigration temporaire

Parmi les composantes qu'utilise le programme des estimations de population, celles-ci sont les plus difficiles à estimer avec précision. C'est que le Canada n'a pas de système d'enregistrement à ses frontières. Alors que l'immigration et les résidents non permanents (RNP) sont bien documentés par le gouvernement fédéral, Statistique Canada a toujours eu recours à des techniques d'estimations indirectes pour estimer les personnes quittant le pays. Pour cette raison, les statistiques disponibles sur ces trois composantes ont toujours été d'une moins bonne précision que celles des autres composantes.

L'estimation des émigrants et des émigrants de retour provient d'informations tirées du fichier des *Prestations fiscales canadiennes pour enfants* (PFCE) de l'*Agence du revenu du Canada* (ARC). L'estimation doit être rajustée afin de tenir compte des enfants non admissibles au programme et dériver l'émigration des adultes.

Ces rajustements et le délai d'obtention des données sont les deux principales sources d'erreur. Comme il n'existe pas d'informations courantes sur les personnes temporairement à l'étranger, les estimations sont basées sur la *Contre-vérifications des dossiers* (CVD) et le recensement. Les estimations pour la période intercensitaire, réparties également entre les cinq années, sont maintenues constantes pour la période postcensitaire. De plus, certaines hypothèses doivent être admises afin de répartir les données nationales par province et territoire et les données annuelles par trimestre. Toute variation géographique ou trimestrielle peut entraîner une erreur dans l'estimation de ces composantes.

D. Migration interprovinciale

Depuis juillet 1993, les estimations provisoires² de la migration interprovinciale sont établies à partir des fichiers des *Prestations fiscales canadiennes pour enfants* (PFCE). Sous ce programme, seulement 76 % des enfants âgés de 0 à 17 ans à l'échelle du Canada étaient bénéficiaires au 1^{er} juillet 2001. Par conséquent, nous croyons que les estimations provisoires basées sur les PFE sont sujettes à des erreurs plus importantes que celles établies à partir des fichiers d'impôt de l'*Agence du revenu du Canada* (ARC).

2. Dans ce cas, le terme *provisoire* fait également référence à mise à jour

Mesure de qualité

Afin d'évaluer la qualité de nos estimations, deux mesures d'évaluation sont utilisées : Les erreurs de précocité et les erreurs en fin de période.

A. Erreur de précocité

On évalue la qualité des estimations démographiques provisoires en analysant les erreurs de précocité. L'erreur de précocité est la différence entre l'estimation provisoire et l'estimation définitive divisée par la population totale. L'erreur de précocité peut se calculer tant pour les estimations de la population que celles des composantes.

L'erreur de précocité d'une composante nous renseigne sur l'ampleur de l'erreur entre l'estimation provisoire et définitive de la population, ce qui nous permet de procéder à des comparaisons utiles entre les composantes ainsi qu'entre les provinces et les territoires dont la taille de la population est différente. À noter qu'en comparant à la population totale d'une région, les différences entre les estimations provisoires et définitives des composantes sont minimales. Il existe toutefois des écarts quant à l'incidence de ce type d'erreur entre les composantes et entre les provinces et les territoires.

Règle générale, le solde de la migration interprovinciale est associé aux erreurs de précocité les plus importantes. Cet état de choses est dû à l'utilisation de sources de données différentes pour les estimations provisoires et définitives. Pour la plupart des années et des provinces/territoires, des erreurs de précocité plus faibles sont associées aux estimations de l'immigration, des naissances et des décès. Dans le cas des estimations de l'immigration, cette situation est attribuable à l'intégralité des sources de données et à l'accessibilité des données permettant de produire des estimations provisoires plus à jour. En ce qui a trait aux naissances et aux décès, les petites erreurs de précocité s'expliquent par l'utilisation de projections à court terme pour la production des estimations provisoires.

Dans l'hypothèse où la qualité des données de base demeure inchangée, les présentes estimations postcensitaires devraient présenter un niveau de fiabilité fort acceptable si l'on en juge par l'analyse des dernières erreurs de précocité observées.

Tableau explicatif 2

Erreurs de précocité trimestrielles de la population et des composantes, Canada, provinces et territoires, 2005 à 2006

Trimestre/Géographie	Population	Naissances	Décès	Immigration	Émigration	Émigration de retour	Solde de l'émigration temporaire	Solde des RNP	Migration interprovinciale		
									Entrants	Sortants	Solde
taux pour mille											
Canada											
Juillet-septembre 2005	-0,18	-0,01	0,05	0,00	-0,01	-0,09	0,08	0,04	0,46	0,46	...
Octobre-décembre 2005	-0,08	0,01	0,11	0,00	-0,04	-0,04	0,04	0,06	0,29	0,29	...
Janvier-mars 2006	-0,09	-0,05	0,09	0,00	-0,10	-0,03	0,02	0,00	0,37	0,37	...
Avril-juin 2006	-0,27	-0,05	0,07	0,00	-0,04	-0,02	0,04	-0,13	0,41	0,41	...
Terre-Neuve-et-Labrador											
Juillet-septembre 2005	0,53	0,08	-0,09	0,00	-0,13	-0,03	-0,08	0,01	1,27	1,09	0,18
Octobre-décembre 2005	0,09	0,06	0,04	-0,01	-0,07	-0,01	-0,07	-0,01	0,81	0,84	-0,03
Janvier-mars 2006	-0,43	-0,11	0,11	0,01	-0,08	-0,01	-0,07	-0,01	0,99	1,33	-0,34
Avril-juin 2006	-0,12	-0,28	0,12	0,00	-0,06	-0,02	-0,07	0,04	1,13	0,99	0,14
Île-du-Prince-Édouard											
Juillet-septembre 2005	0,65	0,20	0,17	0,11	-0,07	-0,10	-0,07	-0,02	1,37	0,88	0,49
Octobre-décembre 2005	0,68	0,15	0,04	-0,11	-0,04	-0,03	-0,06	0,01	0,81	0,20	0,61
Janvier-mars 2006	1,50	0,20	0,27	0,00	-0,07	-0,04	-0,07	-0,04	2,08	0,56	1,52
Avril-juin 2006	1,01	-0,01	0,00	-0,07	0,12	0,00	-0,07	0,04	2,25	1,15	1,09
Nouvelle-Écosse											
Juillet-septembre 2005	-0,48	-0,01	0,15	0,00	0,12	-0,03	-0,02	0,06	0,50	0,75	-0,25
Octobre-décembre 2005	-0,39	-0,06	0,15	0,01	0,04	-0,01	-0,02	0,02	0,27	0,45	-0,18
Janvier-mars 2006	-0,60	-0,03	0,20	-0,01	0,00	0,00	-0,03	-0,05	0,32	0,66	-0,34
Avril-juin 2006	-0,14	0,08	0,01	0,00	0,03	-0,01	-0,03	-0,01	0,42	0,62	-0,20
Nouveau-Brunswick											
Juillet-septembre 2005	-0,13	0,00	0,13	-0,01	-0,06	0,00	-0,06	0,00	0,96	1,07	-0,11
Octobre-décembre 2005	-0,18	0,03	0,23	0,01	-0,04	0,00	-0,05	-0,02	0,40	0,46	-0,06
Janvier-mars 2006	-0,20	0,02	0,16	0,00	-0,06	0,01	-0,05	-0,01	0,53	0,71	-0,18
Avril-juin 2006	-0,23	0,01	0,27	0,00	-0,04	0,02	-0,05	-0,02	0,67	0,72	-0,06
Québec											
Juillet-septembre 2005	0,05	-0,02	-0,02	0,02	0,00	-0,02	0,07	0,01	0,27	0,17	0,10
Octobre-décembre 2005	0,06	0,04	-0,02	-0,03	-0,02	-0,01	0,04	0,02	0,14	0,11	0,03
Janvier-mars 2006	0,04	-0,02	0,02	0,01	-0,06	0,00	0,03	0,00	0,14	0,12	0,02
Avril-juin 2006	-0,07	0,00	-0,01	0,00	-0,02	0,01	0,04	-0,07	0,21	0,19	0,02
Ontario											
Juillet-septembre 2005	-0,30	-0,04	0,08	-0,02	-0,07	-0,15	0,06	0,08	0,23	0,33	-0,10
Octobre-décembre 2005	-0,16	0,02	0,20	0,00	-0,07	-0,06	0,03	0,14	0,11	0,21	-0,10
Janvier-mars 2006	-0,25	-0,07	0,21	0,00	-0,14	-0,05	0,01	0,01	0,16	0,24	-0,08
Avril-juin 2006	-0,41	-0,01	0,12	0,00	-0,08	-0,04	0,03	-0,25	0,22	0,26	-0,05
Manitoba											
Juillet-septembre 2005	-0,01	0,11	0,07	0,01	-0,07	0,12	0,01	0,03	0,74	1,02	-0,27
Octobre-décembre 2005	-0,31	0,02	0,19	0,00	-0,07	0,04	0,00	0,00	0,36	0,60	-0,24
Janvier-mars 2006	-0,07	-0,10	0,02	-0,01	-0,13	0,07	-0,01	-0,04	0,59	0,68	-0,10
Avril-juin 2006	-0,36	-0,20	0,23	0,01	-0,08	0,04	0,00	0,00	0,72	0,77	-0,05
Saskatchewan											
Juillet-septembre 2005	-0,74	0,08	0,08	0,03	0,07	-0,01	0,09	0,00	0,70	1,29	-0,59
Octobre-décembre 2005	-0,83	0,05	0,28	-0,02	0,02	0,00	0,06	0,01	0,35	0,86	-0,50
Janvier-mars 2006	-0,75	-0,12	-0,03	-0,02	-0,01	0,00	0,04	0,00	0,49	1,09	-0,60
Avril-juin 2006	-0,43	-0,14	0,03	0,00	0,00	0,05	0,06	0,02	0,71	0,97	-0,26
Alberta											
Juillet-septembre 2005	0,72	-0,01	0,07	0,00	-0,05	-0,16	0,10	0,02	1,62	0,63	0,99
Octobre-décembre 2005	0,85	-0,09	0,11	0,02	-0,06	-0,07	0,05	0,01	1,38	0,31	1,07
Janvier-mars 2006	1,06	-0,05	-0,03	-0,03	-0,13	-0,05	0,03	-0,02	1,58	0,51	1,07
Avril-juin 2006	0,09	-0,25	0,10	-0,02	0,01	-0,02	0,05	-0,07	1,32	0,71	0,61
Colombie-Britannique											
Juillet-septembre 2005	-0,88	0,00	-0,01	0,00	0,15	-0,16	0,24	0,04	0,16	0,53	-0,37
Octobre-décembre 2005	-0,44	-0,02	-0,03	0,03	0,03	-0,06	0,14	0,03	0,11	0,39	-0,28
Janvier-mars 2006	-0,38	-0,03	-0,04	0,00	-0,05	-0,05	0,11	0,01	0,15	0,45	-0,30
Avril-juin 2006	-0,59	-0,03	-0,03	0,00	0,02	-0,08	0,14	-0,06	0,24	0,53	-0,29
Territoire du Yukon											
Juillet-septembre 2005	2,39	0,73	-0,23	0,03	-0,07	0,07	0,07	-0,13	3,52	2,06	1,46
Octobre-décembre 2005	-0,53	0,20	-0,33	-0,07	-0,03	0,10	0,07	0,10	1,00	2,17	-1,17
Janvier-mars 2006	-2,55	-0,77	-0,10	-0,03	-0,07	0,10	0,00	0,07	1,41	3,49	-2,08
Avril-juin 2006	-2,32	0,27	0,03	0,03	0,00	0,03	0,07	-0,27	1,65	3,93	-2,28
Territoires du Nord-Ouest											
Juillet-septembre 2005	-2,45	-0,12	0,46	0,00	-0,05	0,00	-0,05	0,10	0,93	2,98	-2,05
Octobre-décembre 2005	-4,54	-0,10	0,24	-0,02	-0,05	0,00	-0,05	-0,05	0,59	4,80	-4,22
Janvier-mars 2006	-2,14	0,46	0,05	-0,05	-0,05	0,00	-0,07	0,05	2,75	5,43	-2,68
Avril-juin 2006	-1,44	-1,02	0,29	0,00	-0,02	0,02	-0,07	-0,10	3,87	4,01	-0,15
Nunavut											
Juillet-septembre 2005	3,30	0,58	-0,07	-0,04	-0,07	0,00	-0,11	0,07	1,78	-0,65	2,43
Octobre-décembre 2005	-1,33	0,04	0,61	0,00	0,00	0,00	-0,04	-0,11	-1,01	-0,32	-0,69
Janvier-mars 2006	5,46	1,01	-0,54	0,00	-0,07	0,00	-0,11	0,00	1,58	-2,15	3,74
Avril-juin 2006	5,08	-0,32	0,18	0,00	0,00	0,04	-0,04	0,07	4,32	-1,11	5,43

B. Erreur en fin de période

L'erreur en fin de période permet de mesurer l'exactitude des estimations postcensitaires. Elle est définie comme la différence entre les estimations postcensitaires, au jour du recensement, et la population dénombrée et corrigée du sous-dénombrement net du recensement (SDNR)¹, lors de ce recensement.

L'erreur en fin de période provient de deux sources : Les différences relatives du SDNR¹ entre recensements consécutifs et les erreurs relatives aux composantes de l'accroissement démographique pendant la période intercensitaire. Pour chaque période intercensitaire quinquennale, l'erreur en fin de période ne peut être calculée qu'au moment de la diffusion des données du recensement et des estimations du SDNR¹.

En ramenant cette différence à la population recensée rajustée pour le SDNR¹, on obtient un taux qui, à l'échelle du pays, est peu important (0,16 % en 2001 et 0,32 % en 2006). À l'échelle des provinces et des territoires, les différences sont généralement plus élevées, cette différence étant due à la plus forte variabilité associée aux estimations de la migration interprovinciale. Ceci étant dit, les estimations postcensitaires provinciales et territoriales diffèrent généralement de moins de 1 % des populations censitaires rajustées, sauf pour les territoires et à quelques exceptions près.

Tableau explicatif 3

Erreur en fin de période des estimations de la population, Canada, provinces et territoires, 2001 et 2006

	2001		2006	
	nombre	taux en pourcentage	nombre	taux en pourcentage
Canada	49 948	0,16	105 352	0,32
Terre-Neuve-et-Labrador	11 381	2,18	-1 137	-0,22
Île-du-Prince-Édouard	1 483	1,09	74	0,05
Nouvelle-Écosse	9 005	0,97	-2 778	-0,30
Nouveau-Brunswick	4 587	0,61	3 404	0,46
Québec	-222	0,00	26 088	0,34
Ontario	11 288	0,10	50 173	0,40
Manitoba	-1 035	-0,09	-5 396	-0,46
Saskatchewan	16 017	1,60	-3 061	-0,31
Alberta	1 604	0,05	-47 801	-1,40
Colombie-Britannique	-4 347	-0,11	88 057	2,08
Territoire du Yukon	-360	-1,20	-979	-3,04
Territoires du Nord-Ouest	497	1,22	-875	-2,03
Nunavut	50	0,18	-417	-1,36

Note(s) : L'erreur en fin période est égale à la différence entre l'estimation postcensitaire de la population à la date du recensement et les comptes du recensement rajustés pour le sous-dénombrement net du recensement (incluant le rajustement pour les réserves indiennes partiellement dénombrées). Le pourcentage est égal à l'erreur en fin de période, divisée par les comptes du recensement rajustés pour le sous-dénombrement net du recensement et les réserves indiennes partiellement dénombrées, le tout multiplié par 100.

Notes explicatives pour les tableaux

Tableau 3 Estimations trimestrielles de la population et des facteurs de l'accroissement démographique, perspective provinciale

Population	Les estimations de population sont postcensitaires définitives pour le 1 ^{er} juillet 2006, postcensitaires mises à jour du 1 ^{er} octobre 2006 au 1 ^{er} avril 2008 et postcensitaires provisoires à partir du 1 ^{er} juillet 2008.
Accroissement naturel	L'accroissement naturel est définitif jusqu'en décembre 2006, mis à jour de janvier 2007 à mars 2008 et provisoire à partir d'avril 2008.
Migration internationale	Le solde de la migration internationale est mis à jour de juillet 2006 à mars 2008 et provisoire à partir d'avril 2008.
Migration interprovinciale	Le solde de la migration interprovinciale est définitif jusqu'en juin 2007, mis à jour de juillet 2007 à mars 2008 et provisoire à partir d'avril 2008.
Migration totale	Le solde de la migration totale est mis à jour de juillet 2006 à mars 2008 et provisoire à partir d'avril 2008.
Accroissement total	L'accroissement total est mis à jour de juillet 2006 à mars 2008 et provisoire à partir d'avril 2008.

Table 4 Estimations trimestrielles des composantes démographiques, perspective provinciale

Naissance	Les nombres de naissances sont définitifs jusqu'en décembre 2006, mis à jour de janvier 2007 à mars 2008 et provisoires à partir d'avril 2008.
Décès	Les nombres de décès sont définitifs jusqu'en décembre 2006, mis à jour de janvier 2007 à mars 2008 et provisoires à partir d'avril 2008.
Immigrant	Les nombres d'immigrants sont définitifs jusqu'en décembre 2006, mis à jour de janvier 2007 à mars 2008 et provisoires à partir d'avril 2008.
Émigrant	Les nombres d'émigrants sont mis à jour de juillet 2006 à mars 2008 et provisoires à partir d'avril 2008.
Émigrant de retour	Les nombres d'émigrants de retour sont mis à jour de juillet 2006 à mars 2008 et provisoires à partir d'avril 2008.
Solde de l'émigration temporaire	Le solde de l'émigration temporaire est mis à jour de juillet 2006 à mars 2008 et provisoire à partir d'avril 2008.
Solde des résidents non permanents	Le solde de résidents non permanents est mis à jour de juillet 2006 à mars 2008 et provisoire à partir d'avril 2008.
Entrants	Les nombres d'entrants interprovinciaux sont définitifs jusqu'en juin 2007, mis à jour de juillet 2007 à mars 2008 et provisoires à partir d'avril 2008.
Sortants	Les nombres de sortants interprovinciaux sont définitifs jusqu'en juin 2007, mis à jour de juillet 2007 à mars 2008 et provisoires à partir d'avril 2008.

Appendice I

Lexique

Accroissement démographique ou accroissement total

Variation de l'effectif d'une population entre deux dates. On peut également l'obtenir en faisant la somme de l'**accroissement naturel**, du **solde de la migration totale** et, s'il y a lieu, soustraire l'**écart résiduel**. Il peut être positif ou négatif.

Accroissement naturel

Variation de l'effectif d'une population entre deux dates résultant de la différence entre le nombre des naissances et celui des décès.

Complétude du recensement

Sous-dénombrement : Nombre de personnes qui étaient visées par le recensement mais qui n'ont pas été recensées.

Surdénombrement : Nombre de personnes qui n'auraient pas dû être recensées ou qui l'ont été plus d'une fois.

Sous-dénombrement net du recensement: Différence entre le sous-dénombrement et le surdénombrement.

Composantes de l'accroissement démographique

Chacune des classes d'événements générateurs de variations de population. Les naissances, décès et migrations sont des composantes qui altèrent l'effectif de la population totale.

Écart résiduel

Différence entre l'**accroissement démographique** calculé à partir des **estimations intercensitaires** de la population entre deux dates et celui obtenu par la somme des composantes pour la même période. Cet écart résulte de la répartition de l'**erreur en fin de période** entre les différentes années de la période quinquennale concernée. Cette répartition se fait selon le nombre de jours.

Émigrant

Citoyen canadien ou **immigrant** ayant quitté le Canada pour s'établir en permanence dans un autre pays.

Émigrant de retour

Citoyen canadien ou **immigrant** ayant préalablement émigré du Canada et qui revient s'établir au pays.

Erreur en fin de période

- Différence entre l'**estimation postcensitaire** à la date du recensement et le résultat du recensement rajusté pour le **sous-dénombrement net du recensement** (incluant le rajustement pour les réserves indiennes partiellement dénombrées).

Estimation de la population

Postcensitaire : Estimation de l'effectif de la population obtenue en utilisant les résultats du dernier recensement disponible rajustés pour le **sous-dénombrement net du recensement** (incluant le rajustement pour les réserves indiennes partiellement dénombrées) et l'estimation de l'**accroissement démographique** survenu depuis la date de ce dernier recensement. Cette estimation peut être provisoire, mise à jour ou définitive.

Intercensitaire : Estimation de l'effectif de la population obtenue en utilisant les **estimations postcensitaires** et les résultats rajustés pour le **sous-dénombrement net du recensement** (incluant le rajustement pour les réserves indiennes partiellement dénombrées) des deux recensements encadrant l'année considérée.

Immigrant

Dans le cadre de cette publication, le terme immigrant fait référence à celui d'immigrant reçu. Un immigrant reçu est une personne qui n'a pas le statut de citoyen canadien de naissance et à laquelle les autorités de l'immigration ont accordé le droit de vivre au Canada en permanence.

Migration internationale

La migration internationale représente l'ensemble des déplacements entre le Canada et l'étranger, accompagnés d'un changement de lieu habituel de résidence. On distingue à cet égard les **immigrants**, les **émigrants**, les **émigrants de retour**, le **solde de l'émigration temporaire** ainsi que le **solde des résidents non permanents**.

Migration interprovinciale

La migration interprovinciale représente l'ensemble des déplacements d'une province ou d'un territoire vers un autre, accompagnés d'un changement permanent de résidence. Un individu qui effectue un tel déplacement sera un **sortant** pour sa province ou son territoire d'origine et un **entrant** pour sa province ou son territoire de destination.

Population

La population estimée répond à la même définition que celle du recensement. Il s'agit donc du nombre de Canadiens qui ont leur lieu habituel de résidence dans la région considérée, sans égard au lieu où ils se trouvaient le jour du recensement. Sont également comptés les Canadiens séjournant dans un logement de la région en cause le jour du recensement et n'ayant pas de lieu habituel de résidence ailleurs au Canada, de même que ceux qui sont considérés comme des **résidents non permanents**.

Résident non permanent

Un résident non permanent appartient à l'un des cinq groupes suivants:

- les personnes résidant au Canada qui demandent le statut de réfugié;
- les personnes résidant au Canada qui détiennent un permis d'étudiant;
- les personnes résidant au Canada qui détiennent un permis de travail;
- les personnes résidant au Canada qui détiennent un permis ministériel;
- toutes les personnes à charge des demandeurs du statut de réfugié, des détenteurs de permis d'étudiant, d'un permis de travail ou d'un permis ministériel qui sont nées à l'extérieur du Canada et résident au Canada.

Solde de la migration internationale

Le solde de la migration internationale est obtenu selon la formule suivante :

Immigrants + émigrants de retour + solde des résidents non permanents– (émigrants + solde de l'émigration temporaire)

Solde de la migration interprovinciale

Le solde de la migration interprovinciale représente la différence entre les **entrants** et les **sortants** pour une province ou un territoire donné.

Solde de la migration totale

Somme des soldes de la **migration internationale** et **interprovinciale**.

Solde de l'émigration temporaire

Le solde de l'émigration temporaire représente la variation des effectifs d'émigrants temporaires entre deux dates. L'émigration temporaire concerne les citoyens canadiens ou **immigrants** vivant temporairement à l'étranger et ne possédant plus de lieu habituel de résidence au Canada.

Solde des résidents non permanents

Le solde des **résidents non permanents** représente la variation des effectifs de résidents non permanents entre deux dates.

Statistiques de l'état civil

Les statistiques de l'état civil couvrent l'ensemble des événements démographiques (naissances, décès, mariages et divorces) pour lesquels il existe une obligation légale d'aviser le bureau du registraire de la province ou du territoire.

Taux annualisé

Rapport du nombre d'événements trimestriels estimés ramenés sur une base annuelle divisé par la population moyenne du trimestre. À cet égard, on retrouve les taux de natalité, mortalité, immigration, etc. Ce taux est généralement exprimé en pour 1 000.

Appendice II

Source et commentaire

Population de départ

Recensement de la population du 16 mai 2006 rajusté pour le sous-dénombrement net du recensement (incluant le rajustement pour les réserves indiennes partiellement dénombrées).

Recensement de 2006 : Statistique Canada, Recensement du Canada, 2006, n° 92-200-XPB au catalogue.

Sous-dénombrement net du recensement : Voir Le Quotidien du 29 septembre 2008.

Réserves indiennes partiellement dénombrées : Voir Le Quotidien du 29 septembre 2008.

Naissances et décès

Statistique Canada, Division de la statistique sur la santé.

Statistique Canada, Division de la démographie, n° 91-002-X au catalogue, trimestriel, tableau analytique 2 .

Immigration

Citoyenneté et Immigration Canada.

Émigrants

Statistique Canada, Division de la démographie - à l'aide de données sur les enfants émigrants du programme des prestations fiscales canadiennes pour enfants (PFCE) des fichiers de l'Agence du revenu Canada - ARC et les données du « U.S. Department of Homeland Security, Office of Immigration Statistics ».

Émigrants de retour

Statistique Canada, Division de la démographie – établis à partir des données du programme de PFCE et des facteurs de rajustement calculés en utilisant les fichiers de l'ARC.

Solde de l'émigration temporaire

Statistique Canada, Division de la démographie – établis à partir des données de la contre-vérification des dossiers (CVD) des Recensements du Canada de 2001 et 2006 et des données du Recensement de 2006.

Résidents non permanents

Statistique Canada, Division de la démographie - établis à partir des données provenant de Citoyenneté et Immigration Canada.

Migration interprovinciale

Statistique Canada, Division de la démographie - établis à partir des données du programme de PFCE et des facteurs de rajustement calculés en utilisant les fichiers de l'ARC.