



Quarterly Demographic Statistics

October-December 2004

Statistiques démographiques trimestrielles

Octobre-décembre 2004

All prices exclude sales tax

Catalogue no. 91-002-XIB is available on Internet quarterly for CAN \$9.00 per issue or CAN \$27.00 for a subscription ISSN 1209-1235.

A paper version catalogue 91-002-XPB, is published quarterly for CAN \$11.00 per issue or CAN \$36.00 for a subscription in Canada, ISSN 0835-4057.

To order Statistics Canada publications, please call our National toll-free line: 1-800-267-6677 or Internet: infostats@statcan.ca.

Les prix n'incluent pas la taxe de vente

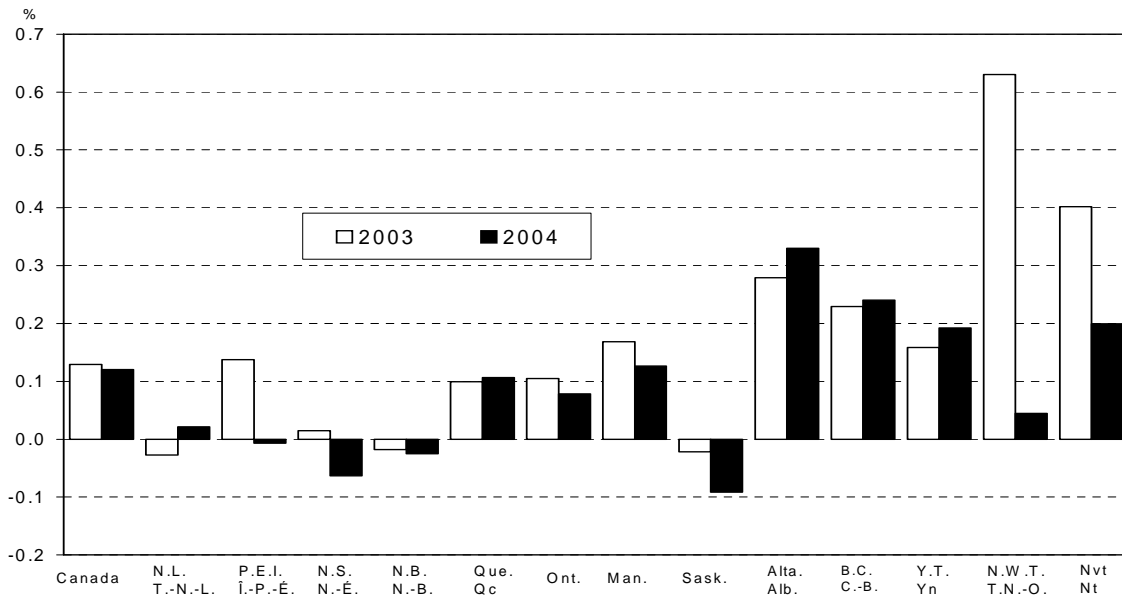
Le produit n° 91-002-XIB au catalogue est publié trimestriellement sur Internet au coût de 9 \$CAN le numéro ou 27 \$CAN pour un abonnement ISSN 1209-1235.

Une version papier, produit n° 91-002-XPB au catalogue, est publié trimestriellement au coût de 11 \$CAN le numéro ou 36 \$CAN pour un abonnement au Canada, ISSN 0835-4057.

Pour commander les publications de Statistique Canada, veuillez composer le numéro national sans frais: 1-800-267-6677 ou Internet: infostats@statcan.ca.

Quarterly population growth, Canada, provinces and territories, October-December 2003 and 2004

Accroissement démographique trimestriel, Canada, provinces et territoires, octobre-décembre 2003 et 2004



Demographic Estimates Section, Demography Division
(613) 951-2320 or demographie@statcan.ca.

April 2005

Section des estimations démographiques, Division de la démographie
(613) 951-2320 ou demographie@statcan.ca.

Avril 2005

All rights reserved. Use of this product is limited to the licensee and its employees. The product cannot be reproduced and transmitted to any person or organization outside of the licensee's organization.

Reasonable rights of use of the content of this product are granted solely for personal, corporate or public policy research, or educational purposes. This permission includes the use of the content in analyses and the reporting of results and conclusions, including the citation of limited amounts of supporting data extracted from the data product in these documents. These materials are solely for non-commercial purposes. In such cases, the source of the data must be acknowledged as follows: Source (or "Adapted from," if appropriate): Statistics Canada, name of product, catalogue, volume and issue numbers, reference period and page(s). Otherwise, users shall seek prior written permission of Licensing Services, Statistics Canada, Ottawa, Ontario, Canada, K1A 0T6.

Tous droits réservés. L'utilisation de ce produit est limitée au détenteur de licence et à ses employés. Le produit ne peut être reproduit et transmis à des personnes ou organisations à l'extérieur de l'organisme du détenteur de licence.

Des droits raisonnables d'utilisation du contenu de ce produit sont accordés seulement à des fins de recherche personnelle, organisationnelle ou de politique gouvernementale ou à des fins éducatives. Cette permission comprend l'utilisation du contenu dans des analyses et dans la communication de résultats et conclusions de ces analyses, y compris la citation de quantités limitées de renseignements complémentaires extraits du produit de données dans ces documents. Cette documentation doit servir à des fins non commerciales seulement. Si c'est le cas, la source des données doit être citée comme suit : Source (ou « Adapté de », s'il y a lieu) : Statistique Canada, nom du produit, numéro au catalogue, volume et numéro de l'issue, période de référence et page(s). Autrement, les utilisateurs doivent d'abord demander la permission écrite aux Services d'octroi de licences, Statistique Canada, Ottawa, Ontario, Canada, K1A 0T6.

Note to readers

Most of the components used to produce preliminary population estimates are estimated using demographic models or based on data sources less complete or reliable, albeit more timely, than those used for updated or final estimates.

Note aux lecteurs

La plupart des composantes utilisées pour les estimations démographiques provisoires sont estimées à l'aide de modèles démographiques ou sont fondées sur des sources de données moins complètes ou moins fiables, mais disponibles plus rapidement que celles utilisées pour les estimations mises à jour ou définitives.

Highlights

From October 1 to December 31, 2004, Canada's population increased by 38,500, reaching a total of 32,078,800 persons on January 1, 2005. The rate of growth for this quarter (0.12%) was slightly lower than that of the same quarter in 2003 (0.13%).

Three provinces and two territories experienced growth rates above that of the country as a whole: Alberta (0.33%), British Columbia (0.24%), Nunavut (0.20%), Yukon territory (0.19%), and Manitoba (0.13%).

Population losses were recorded in four provinces: Saskatchewan (-900), Nova Scotia (-600), New Brunswick (-200) and Prince Edward Island (-10).

Due to positive net interprovincial migration (300), a first since 1988, the population of Newfoundland and Labrador actually increased, albeit only slightly (100). This was the first time since 1992 that Newfoundland and Labrador's population increased.

With a population gain of 8,000 persons (0.7%), Quebec posted its highest population growth since 1992. Essentially, the growth resulted from positive net interprovincial migration (100), an occurrence observed only once (in 2001) before over the last 35 years and positive net international migration (4,000) reaching a level unequalled since 1995.

Faits saillants

Au cours du trimestre octobre-décembre 2004, la population canadienne a augmenté de 38 500 pour atteindre 32 078 800 personnes au 1^{er} janvier 2005. Le rythme de croissance de ce trimestre (0,12 %) a été légèrement moins rapide que celui du même trimestre en 2003 (0,13 %).

Trois provinces et deux territoires ont connu un rythme de croissance supérieur à celui de l'ensemble du pays. Il s'agit de l'Alberta (0,33 %), de la Colombie-Britannique (0,24 %), du Nunavut (0,20 %), du Territoire du Yukon (0,19 %) et du Manitoba (0,13 %).

On a relevé des pertes de population dans quatre provinces : la Saskatchewan (-900), la Nouvelle-Écosse (-600), le Nouveau-Brunswick (-200) et l'Île-du-Prince-Édouard (-10).

En raison notamment d'un solde migratoire interprovincial positif (300), une première depuis 1988, la population de Terre-Neuve-et-Labrador a légèrement augmenté (100) pour la première fois depuis 1992.

Avec un gain de 8 000 personnes (0,7%), Québec a enregistré sa plus forte croissance depuis 1992. Ceci s'explique essentiellement par deux phénomènes : un solde migratoire interprovincial positif (100), ce qui n'avait été mesuré qu'une seule fois (en 2001) au cours des 35 dernières années, et un solde migratoire international positif (4 000) qui a atteint un niveau inégalé depuis 1995.

For a second consecutive year, Manitoba registered a population growth (1,500) which had not been measured since 1987. This growth resulted mainly from a net international migration (1,300) that, as in 2003, reached levels over and above all measurements since the end of the 1970s.

With increased losses through migration exchanges with other provinces and territories (-3,500), Ontario experienced, in absolute terms, its lowest growth (9,700) since 1980.

Pour une deuxième année consécutive, le Manitoba a présenté une croissance démographique (1 500) qui n'avait pas été relevée depuis 1987. Ceci s'explique notamment par un solde migratoire international (1 300) qui, tout comme en 2003, a atteint des niveaux supérieurs à tout ce qui avait été mesuré depuis la fin des années 70.

En raison notamment d'une augmentation de ses pertes dans ses échanges migratoires avec les autres provinces et territoires (-3 500), l'Ontario a connu, en termes absolus, sa plus faible croissance (9 700) depuis 1980.

Table 1. Quarterly population estimates, July 1, 1996 to January 1, 2005¹, Canada, provinces and territories
 Tableau 1. Estimations trimestrielles de la population, 1^{er} juillet 1996 au 1^{er} janvier 2005¹, Canada, provinces et territoires

Month/Year Mois/Année	Canada	N.L. T.-N.-L.	P.E.I. Î.-P.-É.	N.S. N.-É.	N.B. N.-B.	Que. Qc	Ont.	Man.	Sask.	Alta. Alb.	B.C. C.-B.	Y.T. Yn	N.W.T. T.N.-O.	Nvt. Nt
07-1996 ID	29,610,757	559,807	135,751	931,413	752,312	7,246,896	11,083,052	1,134,188	1,019,100	2,775,163	3,874,276	31,383	41,748	25,668
10-1996 ID	29,708,936	557,392	136,019	932,364	752,568	7,257,620	11,130,849	1,134,615	1,019,572	2,789,766	3,899,213	31,591	41,617	25,750
01-1997 ID	29,752,456	555,545	135,950	932,438	752,375	7,262,954	11,146,670	1,134,997	1,018,499	2,799,682	3,914,446	31,627	41,538	25,735
04-1997 ID	29,819,070	553,218	135,945	931,913	752,482	7,267,834	11,180,472	1,135,851	1,017,847	2,813,321	3,931,016	31,654	41,678	25,839
07-1997 ID	29,907,172	551,011	136,109	932,481	752,543	7,274,630	11,228,284	1,136,137	1,018,067	2,830,056	3,948,544	31,791	41,635	25,884
10-1997 ID	29,996,204	547,741	136,180	932,815	752,279	7,282,895	11,279,651	1,135,662	1,017,599	2,847,779	3,964,637	31,549	41,422	25,995
01-1998 ID	30,030,113	545,873	135,954	932,631	751,999	7,286,036	11,292,943	1,135,787	1,017,687	2,859,603	3,972,781	31,503	41,234	26,082
04-1998 ID	30,081,925	542,573	135,650	932,107	751,104	7,290,531	11,323,035	1,136,199	1,017,279	2,877,094	3,977,875	31,313	40,981	26,184
07-1998 ID	30,157,082	539,932	135,819	931,907	750,551	7,295,973	11,367,018	1,137,515	1,017,506	2,899,452	3,983,077	31,142	40,816	26,374
10-1998 ID	30,233,741	538,001	135,923	932,812	750,728	7,305,345	11,410,046	1,138,358	1,017,931	2,916,212	3,990,414	30,870	40,650	26,451
01-1999 ID	30,262,408	536,610	136,010	932,219	750,146	7,310,286	11,420,957	1,138,980	1,017,075	2,926,555	3,995,605	30,739	40,650	26,576
04-1999 ID	30,317,125	534,582	136,040	932,182	750,088	7,315,106	11,454,338	1,140,541	1,015,900	2,937,912	4,002,399	30,594	40,720	26,723
07-1999 ID	30,403,878	533,409	136,296	933,847	750,611	7,323,308	11,506,359	1,142,491	1,014,707	2,953,255	4,011,342	30,777	40,654	26,822
10-1999 ID	30,494,888	532,328	136,439	936,005	750,652	7,334,785	11,561,189	1,143,665	1,012,774	2,967,290	4,021,567	30,599	40,596	26,999
01-2000 ID	30,528,850	531,859	136,458	934,661	750,794	7,340,337	11,578,845	1,144,479	1,011,343	2,975,170	4,026,630	30,486	40,641	27,147
04-2000 ID	30,597,172	529,655	136,305	934,354	750,547	7,347,252	11,623,226	1,145,929	1,009,378	2,989,163	4,033,285	30,373	40,474	27,231
07-2000 ID	30,689,035	528,043	136,486	933,881	750,518	7,357,029	11,685,380	1,147,373	1,007,767	3,004,940	4,039,198	30,421	40,499	27,500
10-2000 ID	30,787,468	526,811	136,416	934,521	750,252	7,368,854	11,750,564	1,148,248	1,006,238	3,017,734	4,049,264	30,284	40,596	27,686
01-2001 ID	30,828,130	525,380	136,393	933,527	749,715	7,374,065	11,774,286	1,148,525	1,003,688	3,028,773	4,055,195	30,136	40,646	27,801
04-2001 ID	30,912,657	523,321	136,512	932,972	749,794	7,383,830	11,828,337	1,149,718	1,001,830	3,041,661	4,065,998	30,114	40,638	27,932
07-2001 PD	31,021,251	521,986	136,672	932,389	749,890	7,396,990	11,897,647	1,151,285	1,000,134	3,056,739	4,078,447	30,129	40,822	28,121
10-2001 PD	31,135,823	521,455	136,872	933,245	749,716	7,413,392	11,965,417	1,151,644	998,926	3,075,186	4,090,659	30,032	41,144	28,135
01-2002 PD	31,182,448	521,229	136,847	933,609	749,286	7,421,309	11,986,887	1,152,079	998,219	3,087,024	4,096,473	30,155	41,107	28,224
04-2002 PD	31,265,843	519,790	136,835	933,720	749,618	7,432,197	12,036,968	1,153,533	996,916	3,100,798	4,105,904	30,092	41,239	28,233
07-2002 PD	31,372,587	519,449	136,934	934,507	750,327	7,445,745	12,102,045	1,155,584	995,886	3,116,332	4,115,413	30,137	41,489	28,739
10-2002 PR	31,463,241	519,345	137,066	935,517	750,844	7,460,604	12,153,167	1,156,938	995,256	3,128,430	4,125,295	30,239	41,674	28,866
01-2003 PR	31,496,751	518,979	137,090	935,343	750,779	7,466,263	12,167,355	1,157,840	994,740	3,136,581	4,130,759	30,305	41,791	28,926
04-2003 PR	31,568,029	518,581	137,137	935,555	750,820	7,477,217	12,206,871	1,159,223	994,605	3,146,513	4,140,057	30,442	41,964	29,044
07-2003 PR	31,660,466	518,350	137,266	936,165	750,896	7,492,333	12,256,645	1,161,552	994,428	3,158,641	4,152,289	30,554	42,206	29,141
10-2003 PR	31,747,670	518,952	137,431	937,082	750,877	7,509,504	12,299,514	1,163,003	994,663	3,170,227	4,164,043	30,878	42,362	29,134
01-2004 PR	31,788,635	518,809	137,620	937,220	750,741	7,516,950	12,312,421	1,164,962	994,443	3,179,066	4,173,596	30,927	42,629	29,251
04-2004 PR	31,857,453	517,929	137,863	936,902	751,235	7,527,410	12,347,467	1,167,502	994,852	3,190,436	4,182,928	31,018	42,585	29,326
07-2004 PP	31,946,316	517,027	137,864	936,960	751,384	7,542,760	12,392,721	1,170,268	995,391	3,201,895	4,196,383	31,209	42,810	29,644
10-2004 PP	32,040,292	516,875	137,744	938,134	751,449	7,560,592	12,439,755	1,173,164	996,194	3,212,813	4,209,856	31,167	42,925	29,624
01-2005 PP	32,078,819	516,986	137,734	937,538	751,257	7,568,640	12,449,502	1,174,645	995,280	3,223,415	4,219,968	31,227	42,944	29,683

1. Quarterly estimates of population from July 1, 1951 to April 1, 1971 are available in publication Catalogue No. 91-001, Volume 11, No. 3.
 Quarterly estimates of population from July 1, 1971 to April 1, 1996 are available in publication Catalogue No. 91-002, Volume 17, No. 2.
 1. Les estimations trimestrielles de la population du 1^{er} juillet 1951 au 1^{er} avril 1971 sont disponibles dans la publication n° 91-001, volume 11, n° 3.
 Les estimations trimestrielles de la population du 1^{er} juillet 1971 au 1^{er} avril 1996 sont disponibles dans la publication n° 91-002, volume 17, n° 2.
 ID Final intercensal estimates. - Estimations intercensitaires définitives.
 PD Final postcensal estimates. - Estimations postcensitaires définitives.
 PR Updated postcensal estimates. - Estimations postcensitaires mises à jour.
 PP Preliminary postcensal estimates - Estimations postcensitaires provisoires.
 Source: Statistics Canada, Demography Division, Demographic Estimates Section. - Statistique Canada, Division de la démographie, Section des estimations démographiques.

Table 2. Quarterly components of population growth, October-December 2003 and 2004, Canada, provinces and territories
 Tableau 2. Composantes trimestrielles de l'accroissement démographique, octobre-décembre 2003 et 2004, Canada, provinces et territoires

Item - Rubrique		Canada	N.L.	P.E.I.	N.S.	N.B.	Que.	Ont.	Man.	Sask.	Alta.	B.C.	Y.T.	N.W.T.	Nvt.	
			T.-N.-L.	Î.-P.-É.	N.-É.	N.-B.	Qc				Alb.	C.-B.	Yn	T.N.-O.	Nt	
Births - Naissances	2004	P	80,228	1,088	312	2,004	1,649	17,909	31,310	3,364	2,762	9,485	9,942	84	145	174
	2003	R	79,783	1,113	315	2,013	1,662	17,962	31,181	3,337	2,743	9,353	9,707	85	142	170
Deaths - Décès	2004	P	60,098	1,151	317	2,094	1,673	13,993	23,178	2,691	2,430	4,957	7,501	37	40	36
	2003	R	59,278	1,126	317	2,053	1,634	13,933	22,430	2,646	2,400	4,795	7,833	35	40	36
Natural increase - Accroissement naturel	2004	P	20,130	-63	-5	-90	-24	3,916	8,132	673	332	4,528	2,441	47	105	138
	2003	R	20,505	-13	-2	-40	28	4,029	8,751	691	343	4,558	1,874	50	102	134
International migration - Migration internationale																
Immigration	2004	P	48,099	83	81	372	180	9,209	25,258	1,599	455	3,278	7,550	14	19	1
	2003	R	53,610	79	50	390	182	10,027	28,646	1,733	463	3,864	8,134	15	25	2
Emigration - Émigration	2004	P	8,039	36	13	163	111	1,293	3,330	257	131	965	1,730	3	4	3
	2003	R	7,558	33	13	154	104	1,216	3,130	241	123	908	1,626	3	4	3
Returning emigration - Émigration de retour	2004	P	3,286	16	13	49	58	524	1,434	155	45	502	485	5	0	0
	2003	R	3,286	16	13	49	58	524	1,434	155	45	502	485	5	0	0
Net temporary emigration - Solde de l'émigration temporaire	2004	P	5,660	23	7	83	50	902	2,352	125	114	649	1,343	5	4	3
	2003	R	5,660	23	7	83	50	902	2,352	125	114	649	1,343	5	4	3
Net non-permanent residents - Solde des résidents non permanents	2004	P	-19,289	-142	0	-418	12	-3,504	-15,911	-25	-219	183	806	-48	-23	0
	2003	R	-23,218	5	-47	-213	8	-5,007	-18,009	29	-101	-329	429	-33	56	-6
Net international migration - Solde de la migration internationale	2004	P	18,397	-102	74	-243	89	4,034	5,099	1,347	36	2,349	5,768	-37	-12	-5
	2003	R	20,460	44	-4	-11	94	3,426	6,589	1,551	170	2,480	6,079	-21	73	-10
Interprovincial migration - Migration interprovinciale																
In-migration - Entrées	2004	P	54,599	2,169	388	2,684	1,990	5,703	11,050	2,861	2,941	13,481	10,564	233	441	94
	2003	P	54,683	2,236	733	2,949	1,953	4,717	11,340	2,835	3,167	12,969	10,804	276	510	194
Out-migration - Sorties	2004	P	54,599	1,893	467	2,947	2,247	5,605	14,534	3,400	4,223	9,756	8,661	183	515	168
	2003	P	54,683	2,410	538	2,760	2,211	4,726	13,773	3,118	3,900	11,168	9,204	256	418	201
Net interprovincial migration - Solde de la migration interprovinciale	2004	P	0	276	-79	-263	-257	98	-3,484	-539	-1,282	3,725	1,903	50	-74	-74
	2003	P	0	-174	195	189	-258	-9	-2,433	-283	-733	1,801	1,600	20	92	-7
Total net migration - Solde de la migration totale	2004	P	18,397	174	-5	-506	-168	4,132	1,615	808	-1,246	6,074	7,671	13	-86	-79
	2003	R	20,460	-130	191	178	-164	3,417	4,156	1,268	-563	4,281	7,679	-1	165	-17
Total growth - Accroissement total	2004	P	38,527	111	-10	-596	-192	8,048	9,747	1,481	-914	10,602	10,112	60	19	59
	2003	R	40,965	-143	189	138	-136	7,446	12,907	1,959	-220	8,839	9,553	49	267	117
Marriages - Mariages	2004	P	25,900	482	153	871	637	3,559	12,214	979	864	3,123	2,948	24	27	19
	2003	R	25,631	487	153	873	640	3,216	12,136	970	856	3,082	3,150	23	26	19

P: Preliminary data. - Données provisoires.

R: Updated data.- Données mises à jour.

Table 3. Quarterly number of interprovincial migrants by province or territory of origin and destination, October-December 2004^P, Canada

Tableau 3. Nombre trimestriel de migrants interprovinciaux selon la province ou le territoire d'origine et de destination, octobre-décembre 2004^P, Canada

Origin - Origine	Destination												
	N.L.	P.E.I.	N.S.	N.B.	Que.	Ont.	Man.	Sask.	Alta.	B.C.	Y.T.	N.W.T.	Nvt.
	T.-N.-L.	Î.-P.-É.	N.-É.	N.-B.	Qc				Alb.	C.-B.	Yn	T.N.-O.	Nt
N.L. - T.-N.-L.	0	5	212	94	70	797	56	29	465	125	0	40	0
P.E.I. - Î.-P.-É.	46	0	89	89	10	106	4	0	98	25	0	0	0
N.S. - N.-É.	303	25	0	444	188	873	85	15	700	254	49	5	6
N.B. - N.-B.	120	44	402	0	480	679	23	55	309	121	9	5	0
Que. - Qc	23	25	100	314	0	3,759	118	30	653	562	0	18	3
Ont.	1,012	170	1,128	662	3,763	0	860	327	3,072	3,440	29	61	10
Man.	51	15	33	16	145	731	0	535	1,066	751	0	27	30
Sask.	8	0	58	19	35	347	512	0	2,412	790	0	36	6
Alta. - Alb.	447	57	315	197	409	1,744	664	1,417	0	4,260	28	191	27
B.C. - C.-B.	137	47	314	155	583	1,892	439	510	4,465	0	71	48	0
Y.T. - Yn	0	0	22	0	0	14	5	5	17	120	0	0	0
N.W.T. - T.N.-O.	0	0	11	0	20	48	25	18	224	116	41	0	12
Nvt. - Nt	22	0	0	0	0	60	70	0	0	0	6	10	0
In-migrants Entrants	2,169	388	2,684	1,990	5,703	11,050	2,861	2,941	13,481	10,564	233	441	94
Out-migrants Sortants	1,893	467	2,947	2,247	5,605	14,534	3,400	4,223	9,756	8,661	183	515	168
Net - Solde	276	-79	-263	-257	98	-3,484	-539	-1,282	3,725	1,903	50	-74	-74
Total number of migrants - Nombre total de migrants:						54,599							

P : Preliminary data. - Données provisoires.

Note: Preliminary estimates based on data from the Child Tax Benefit (CTB) Program and $F_{i,k}$ factors calculated using 2000-2001, 2001-2002 and 2002-2003 tax file data from Canada Revenue Agency.

Note: Estimations provisoires produites à partir des données du programme des prestations fiscales pour enfants (PFE), utilisant des facteurs de rajustement $F_{i,k}$ calculés à l'aide des données tirées des fichiers d'impôt pour 2000-2001, 2001-2002 et 2002-2003 provenant de l'Agence du revenu du Canada.

Table 4. Annual components of population growth, January-December 2003 and 2004, Canada, provinces and territories
Tableau 4. Composantes annuelles de l'accroissement démographique, janvier-décembre 2003 et 2004, Canada, provinces et territoires

Item - Rubrique		Canada	N.L.	P.E.I.	N.S.	N.B.	Que.	Ont.	Man.	Sask.	Alta.	B.C.	Y.T.	N.W.T.	Nvt.	
			T.-N.-L.	Î.-P.-É.	N.-É.	N.-B.	Qc				Alb.	C.-B.	Yn	T.N.-O.	Nt	
Births - Naissances	2004	P	331,517	4,502	1,319	8,514	6,900	74,420	128,725	13,986	11,793	39,326	40,273	353	643	763
	2003	R	330,919	4,585	1,328	8,584	6,972	73,826	128,887	13,933	11,756	38,999	40,309	352	637	751
Deaths - Décès	2004	P	234,593	4,447	1,283	8,440	6,448	56,029	88,706	10,328	9,245	19,735	29,457	164	174	137
	2003	R	227,285	4,301	1,259	8,191	6,249	54,654	85,019	10,056	9,055	18,909	29,132	156	172	132
Natural increase - Accroissement naturel	2004	P	96,924	55	36	74	452	18,391	40,019	3,658	2,548	19,591	10,816	189	469	626
	2003	R	103,634	284	69	393	723	19,172	43,868	3,877	2,701	20,090	11,177	196	465	619
International migration - Migration internationale																
Immigration	2004	P	235,847	576	313	1,762	794	44,261	125,144	7,421	1,942	16,434	37,041	62	89	8
	2003	R	221,402	359	153	1,476	666	39,568	119,778	6,492	1,668	15,839	35,245	55	94	9
Emigration - Émigration	2004	P	40,384	179	66	824	560	6,498	16,721	1,289	659	4,851	8,684	17	21	15
	2003	R	39,234	173	66	801	542	6,314	16,244	1,253	640	4,712	8,437	17	20	15
Returning emigration - Émigration de retour	2004	P	18,084	88	70	272	319	2,884	7,892	852	248	2,764	2,667	24	4	0
	2003	R	18,083	88	70	272	319	2,884	7,893	852	248	2,765	2,668	20	4	0
Net temporary emigration - Solde de l'émigration temporaire	2004	P	25,565	106	34	375	223	4,074	10,626	562	515	2,935	6,068	21	17	9
	2003	R	25,588	106	34	375	223	4,078	10,636	562	515	2,936	6,075	22	17	9
Net non-permanent residents - Solde des résidents non permanents	2004	P	5,278	-123	46	363	328	-938	-711	741	261	1,746	3,520	24	17	4
	2003	R	13,587	104	30	485	410	-605	6,650	760	198	952	4,512	-1	87	5
Net international migration - Solde de la migration internationale	2004	P	193,260	256	329	1,198	658	35,635	104,978	7,163	1,277	13,158	28,476	72	72	-12
	2003	R	188,250	272	153	1,057	630	31,455	107,441	6,289	959	11,908	27,913	35	148	-10
Interprovincial migration - Migration interprovinciale																
In-migration - Entrées	2004	P	300,593	10,902	3,050	16,412	11,879	27,209	65,527	17,239	18,651	69,821	54,730	1,531	2,624	1,018
	2003	R	282,170	10,050	2,993	16,700	11,274	26,086	63,037	14,067	16,068	65,255	51,517	1,607	2,664	852
Out-migration - Sorties	2004	P	300,593	13,036	3,301	17,366	12,473	29,545	73,443	18,377	21,639	58,221	47,650	1,492	2,850	1,200
	2003	R	282,170	10,776	2,685	16,273	12,665	26,026	69,280	17,111	20,025	54,768	47,770	1,216	2,439	1,136
Net interprovincial migration - Solde de la migration interprovinciale	2004	P	0	-2,134	-251	-954	-594	-2,336	-7,916	-1,138	-2,988	11,600	7,080	39	-226	-182
	2003	R	0	-726	308	427	-1,391	60	-6,243	-3,044	-3,957	10,487	3,747	391	225	-284
Total net migration - Solde de la migration totale	2004	P	193,260	-1,878	78	244	64	33,299	97,062	6,025	-1,711	24,758	35,556	111	-154	-194
	2003	R	188,250	-454	461	1,484	-761	31,515	101,198	3,245	-2,998	22,395	31,660	426	373	-294
Total growth - Accroissement total	2004	P	290,184	-1,823	114	318	516	51,690	137,081	9,683	837	44,349	46,372	300	315	432
	2003	R	291,884	-170	530	1,877	-38	50,687	145,066	7,122	-297	42,485	42,837	622	838	325
Marriages - Mariages	2004	P	146,377	2,913	900	4,862	3,863	21,804	63,702	6,059	5,128	17,968	18,775	152	147	104
	2003	R	145,048	2,936	900	4,878	3,883	21,157	63,187	5,999	5,079	17,699	18,937	148	143	102

P: Preliminary data. - Données provisoires.

R: Updated data.- Données mises à jour.

Quality of estimates

Post-2001 postcensal population estimates

The postcensal estimates contain certain inaccuracies stemming from (a) errors in the 2001 Census data (the base population on which these estimates were constructed) and (b) imperfections in other data sources and the method used to estimate the components.

(a) Errors in census data

Census data for total population by province or territory are affected by coverage errors. These errors occur when dwellings and/or individuals are missed, incorrectly included or counted more than once. Following each census, Statistics Canada undertakes coverage studies to measure these errors. The main study is that of the Reverse Record Check Survey, complemented by the Automated Match Study and the Collective Dwelling Study. Based on these studies, estimates of undercount and overcount are produced. Demography Division adjusts the population enumerated in the census using these estimates, see Text Table II. The adjustment also incorporates the results of a study on the estimates of the number of people living on partially enumerated Indian reserves to complete the corrections for coverage errors in the census. The results of the coverage studies contain mainly sampling errors. For further information regarding the main coverage studies, please see the following document on Statistics Canada's web site: [2001 Census Technical Report on Coverage](#)

(b) Errors in other data sources due to methodology

Errors due to estimation methodologies and data sources other than the census are difficult to quantify but not insignificant.

Qualité des estimations

Estimations postcensitaires de la population après 2001

Les estimations postcensitaires sont entachées d'une certaine marge d'imprécision qui provient a) des erreurs des données du Recensement de 2001 - population de départ des présentes estimations postcensitaires, b) des imperfections des autres sources de données et des méthodes d'estimation des composantes.

a) Erreurs des données du recensement

Les données du recensement sur la population totale par province ou territoire sont affectées par des erreurs de couverture. Ces erreurs se produisent lorsqu'on oublie des logements et/ou des personnes, qu'on les inclut à tort ou qu'on les compte plus d'une fois. Après chaque recensement, Statistique Canada entreprend des études de couverture pour mesurer ces erreurs. La principale étude est l'Enquête sur la contre-vérification des dossiers (CVD), complétée par l'Étude par appariement automatisé et par l'Étude des logements collectifs. On tire de ces études des estimations de sous-dénombrement et de surdénombrement avec lesquelles la Division de la démographie rajuste la population dénombrée au recensement par province et territoire (voir tableau explicatif II). Le rajustement intègre également les résultats d'une étude sur l'estimation des populations des réserves indiennes partiellement dénombrées pour compléter la correction des données du recensement pour les erreurs de couverture. Les résultats des études de couverture contiennent principalement des erreurs aléatoires liées à l'échantillonnage. Pour de plus amples informations sur les principales études de couverture, veuillez consulter le document suivant sur le site Internet de Statistique Canada : [Rapport technique du recensement de 2001 sur la couverture](#).

b) Erreurs des autres sources de données résultant de la méthodologie

Les erreurs provenant des méthodes d'estimation et des sources de données autres que le recensement ont une importance difficilement quantifiable, mais non négligeable.

The vital statistics data that were used in the calculations were final as of December 2002. Since the law requires the recording of vital statistics, these data meet very high standards. Nevertheless, preliminary data may differ from final data. For example, in 2002 the average annual absolute deviations in percent between the preliminary and final data for all ten provinces were 1.6% and 4.7% for births and deaths, respectively.

With respect to immigrants and non-permanent residents, Citizenship and Immigration Canada administers special data files on both of these components. Since immigration is controlled by law (the Immigration Act), data on immigrants and non-permanent residents are compiled upon arrival in Canada. These data represent only "legal" immigration and exclude illegal immigrants. Thus, for the "legal" part of international movement into Canada, the data are considered to be of high quality.

However, some biases such as the difference between the stated province of intended residence at the time of arrival and the actual province of residence, may persist. Finally, since information provided by the Visitor Data System from Citizenship and Immigration Canada is not complete (age and sex of dependents, province of residence for certain groups of permit holders), estimates of non-permanent residents are more prone to error than data on immigrants.

The estimate of the number of emigrants and returning emigrants is derived using Child Tax Benefit (CTB) data provided by Canada Revenue Agency. The estimate is then adjusted to take into account the number of children not eligible for the program. Using appropriate assumptions, these data are used to calculate the emigration of adults.

As current information on the number of persons living temporarily abroad does not exist, estimates are based on the Reverse Record Check (RRC) and the census. Estimates for the intercensal period, distributed equally among the five years, are maintained constant for the postcensal period. Moreover, assumptions were made to allow for the distribution of data at the national level to the

Les statistiques de l'état civil étant définitives jusqu'en décembre 2002, et la loi exigeant la tenue d'un registre de l'état civil, ces données répondent à des normes très élevées. Toutefois, les données provisoires diffèrent des données définitives. À titre d'exemple, en 2002, les moyennes des écarts absolus annuels en pourcentage entre les données provisoires et définitives, pour les dix provinces sont de 1,6 % pour les naissances et de 4,7 % pour les décès, respectivement.

Pour ce qui concerne les immigrants et les résidents non permanents, Citoyenneté et Immigration Canada administre des fichiers propres à ces deux composantes. L'immigration étant contrôlée par une loi, les données sur les immigrants et les résidents non permanents sont systématiquement recueillies à leur arrivée au Canada. Ces données ne concernent que l'immigration « légale » et excluent donc les immigrants illégaux. Ainsi, les données sur les entrées internationales « légales » au Canada sont considérées d'une qualité supérieure.

Toutefois, des biais peuvent exister quant à la province de destination : celle envisagée par l'immigrant au moment de l'arrivée peut différer de celle où il résidera de fait. Enfin, parce que l'information fournie par le système sur les visiteurs de Citoyenneté et Immigration Canada est incomplète (l'âge et le sexe des personnes à charge, la province de résidence pour certain groupe de détenteurs de permis), les estimations de résidents non permanents sont plus sujettes aux erreurs que les données sur les immigrants.

L'estimation des émigrants et des émigrants de retour provient d'information du fichier des prestations fiscales pour enfants (PFE) de l'Agence du revenu du Canada. L'estimation doit être rajustée afin de tenir compte des enfants non admissibles au programme. À l'aide d'hypothèses appropriées, on dérive de celle-ci l'émigration des adultes.

Comme il n'existe pas d'informations courantes sur les personnes temporairement à l'étranger, les estimations sont basées sur la contre-vérification des dossiers (CVD) et le recensement. Les estimations pour la période intercensitaire, réparties également entre les cinq années, sont maintenues constantes pour la période postcensitaire. De plus, certaines hypothèses doivent être admises afin de répartir les données nationales par province et territoire et

provincial and territorial levels and annual data to a quarterly level. Any geographical or quarterly variation may introduce error in the estimation of these components.

Estimates of interprovincial migration and emigration are more subject to error, in view of the use of administrative records that do not fully cover the universe.

Given the size of the errors observed at the end of the 1996-2001 intercensal period as indicated in Text Table III, the present postcensal estimates should have an acceptable degree of reliability, if it is assumed that the quality of the basic data remains constant. In interpreting these results, the reader must take into account the errors which may originate with census data and bear in mind that these errors are cumulated over a five-year period.

Intercensal estimates of population

Intercensal estimates contain the same types of errors as postcensal estimates, as well as errors resulting from the way in which the closure errors present at the end of the period were distributed, that is, on the basis of the time elapsed since the reference census.

les données annuelles par trimestre. Toutes variations géographiques ou trimestrielles pourraient entraîner une erreur dans l'estimation de ces composantes.

L'estimation de la migration interprovinciale et de l'émigration est plus sujette à caution en raison de l'utilisation de fichiers administratifs qui ne couvrent pas complètement l'univers visé.

Dans l'hypothèse où la qualité des données de base demeure inchangée, les présentes estimations postcensitaires devraient avoir un niveau de fiabilité acceptable si l'on en juge par les erreurs observées à la fin de la période intercensitaire 1996-2001 (voir le tableau explicatif III). Dans l'interprétation des erreurs en fin de période, le lecteur doit tenir compte des erreurs imputables aux données des recensements et se souvenir qu'il s'agit d'une erreur cumulée sur une période de cinq ans.

Estimations intercensitaires de la population

Les estimations intercensitaires sont entachées des mêmes erreurs que les estimations postcensitaires. À ces erreurs s'ajoutent celles provenant de la façon dont on a distribué les erreurs en fin de période, soit en fonction du temps écoulé depuis le recensement servant de point de départ.

Glossary

Census coverage

Net undercoverage: Difference between undercoverage and overcoverage.

Overcoverage: Number of persons who should not have been counted in the census or who were counted more than once.

Undercoverage: Number of persons not enumerated in a census (who were intended to have been enumerated).

Emigrants

Canadian citizens or landed immigrants who have left Canada to establish a permanent residence in another country.

Error of closure

Difference between the postcensal estimate for the same date as the census and the results of the census adjusted for net undercoverage.

Natural increase

Excess of births over deaths.

Net international migration

Movement of population between Canada and a foreign country involving a permanent change in residence. A distinction is made between **immigrants** from other countries who settle in Canada, **emigrants, net temporary emigrants, returning emigrants** and **net non-permanent residents**. The net is calculated using the following formula:

$$(\text{Immigrants} + \text{returning emigrants} + \text{net non-permanent residents}) - (\text{emigrants} + \text{net temporary emigrants})$$

Net interprovincial migration

Movement from one province to another involving a permanent change in residence. A person who takes up residence in another province is an **out-migrant** with reference to the province of origin, and an **in-migrant** with reference to the province of destination. The net represents the difference between **in-migrants** and **out-migrants** for a given province or territory.

Net non-permanent residents

The five following groups are referred to as non-permanent residents:

- persons residing in Canada claiming refugee status;
- persons residing in Canada who hold a study permit;
- persons residing in Canada who hold a work permit;
- persons residing in Canada who hold a Minister's permit;
- all non-Canadian born dependants of persons claiming refugee status, or of persons holding study permits, work permits or Minister's permits and living in Canada.

The net represents the change between the number of non-permanent residents at the beginning and the end of the period.

Net temporary emigration / Net temporary emigrants

Canadian citizens and landed immigrants living temporarily abroad who have not maintained a usual place of residence in Canada. The net represents the change between the number of temporary emigrants at the beginning and the end of the period.

Population

Estimated population and population according to the census are both defined as being the number of Canadians whose usual place of residence is in that area, regardless of where they happened to be on Census Day. Also included are any Canadians staying in a dwelling in that area on Census Day and having no usual place of residence elsewhere in Canada, as well as those considered "non-permanent residents".

Population estimate**(a) Preliminary, updated and final postcensal**

Population estimates produced by using data from the most recent census adjusted for net census undercoverage and estimates of the components of demographic change since that last census.

(b) Intercensal

Population estimate derived by using postcensal estimates and data from the most recent census counts adjusted for net undercount preceding and following the year in question.

Returning emigrants

Canadian citizens or landed immigrants who have emigrated from the country and subsequently returned to Canada to re-establish a permanent residence.

Total growth

Sum of natural increase and total net migration or the change in population numbers between two dates.

Total net migration

The net represents the sum of net international and net interprovincial migration.

Lexique

Accroissement total

Somme de l'accroissement naturel et du solde de la migration totale ou variation de l'effectif de la population entre deux dates.

Accroissement naturel

Excédent des naissances sur les décès.

Complétude du recensement

Sous-dénombrement : Nombre de personnes qui n'ont pas été recensées (mais qui étaient visées par le recensement).

Sous-dénombrement net : Différence entre le sous-dénombrement et le surdénombrement.

Surdénombrement : Nombre de personnes qui n'auraient pas dû être recensées ou qui l'ont été plus d'une fois.

Émigrants

Citoyens canadiens ou immigrants reçus ayant quitté le Canada pour s'établir en permanence dans un pays étranger.

Émigrants de retour

Citoyens canadiens ou immigrants reçus ayant émigré du pays et qui reviennent s'établir au Canada.

Erreur en fin de période

Différence entre l'estimation postcensitaire à la date du recensement et le résultat du recensement rajusté pour le sous-dénombrement net.

Estimation de la population

a) *Postcensitaire provisoire, mise à jour et définitive*

Estimation de l'effectif de la population obtenue en utilisant les résultats du dernier recensement disponible rajustés pour le sous-dénombrement net et l'estimation de l'accroissement démographique survenu depuis la date de ce dernier recensement.

b) *Intercensitaire*

Estimation de l'effectif de la population obtenue en utilisant les estimations postcensitaires et les résultats rajustés pour le sous-dénombrement net des deux recensements encadrant l'année considérée.

Population

La population estimée répond à la même définition que celle du recensement. Il s'agit donc du nombre de Canadiens qui ont leur lieu habituel de résidence dans la région considérée, sans égard au lieu où ils se trouvaient le jour du recensement. Sont également comptés les Canadiens séjournant dans un logement de la région en cause le jour du recensement et n'ayant pas de lieu habituel de résidence ailleurs au Canada, de même que ceux qui sont considérés comme des résidents non permanents.

Solde de la migration internationale

Ensemble des déplacements entre le Canada et l'étranger, accompagnés d'un changement permanent de résidence. On distingue à cet égard les *immigrants* qui viennent s'établir au Canada, les *émigrants* selon que l'émigration soit définitive ou temporaire, les *émigrants de retour* ainsi que les *résidents non permanents*. Le solde de la migration internationale est obtenu selon la formule suivante :

(Immigrants + émigrants de retour + solde des résidents non permanents) – (émigrants + solde de l'émigration temporaire)

Solde de la migration interprovinciale

Ensemble des déplacements d'une province vers une autre, accompagnés d'un changement permanent de résidence. Un individu qui effectue un tel déplacement sera un *sortant* pour sa province d'origine et un *entrant* pour sa province de destination. Le solde représente la différence entre les *entrants* et les *sortants* pour une province ou un territoire donné.

Solde de la migration totale

Le solde représente la somme des soldes de la migration internationale et interprovinciale.

Solde de l'émigration temporaire

L'émigration temporaire concerne les citoyens canadiens ou immigrants vivant temporairement à l'étranger et ne possédant plus de lieu habituel de résidence au Canada. Le solde représente la variation entre les effectifs d'émigrants temporaires de début et de fin de période.

Solde des résidents non permanents

Les cinq groupes suivants constituent ce qu'on définit comme résidents non permanents:

- les personnes résidant au Canada qui demandent le statut de réfugié;
- les personnes résidant au Canada qui détiennent un permis d'étudiant;
- les personnes résidant au Canada qui détiennent un permis de travail;
- les personnes résidant au Canada qui détiennent un permis ministériel;
- toutes les personnes à charge des demandeurs du statut de réfugié, des détenteurs de permis d'étudiant, d'un permis de travail ou d'un permis ministériel qui sont nées à l'extérieur du Canada et résident au Canada.

Le solde représente la variation entre les effectifs de début et de fin de période.

Text table I.

Types of data used to generate population estimates

Tableau explicatif I.

Types de données utilisées dans la production des estimations de population

Components - Composantes	Years - Années / Quarters - Trimestres									
	2002		2003				2004			
	3	4	1	2	3	4	1	2	3	4
Births ~ Naissances	D	D	R	R	R	R	R	P	P	P
Deaths ~ Décès	D	D	R	R	R	R	R	P	P	P
Immigration	D	D	R	R	R	R	R	P	P	P
Emigration ~ Émigration	R	R	R	R	R	R	R	P	P	P
Net temporary emigration Solde de l'émigration temporaire	R	R	R	R	R	R	R	P	P	P
Returning emigration Émigration de retour	R	R	R	R	R	R	R	P	P	P
Net non-permanent residents Solde des résidents non permanents	R	R	R	R	R	R	R	P	P	P
Interprovincial migration Migration interprovinciale	D	D	D	D	P	P	P	P	P	P
Population at end of quarter Population à la fin du trimestre	PR	PR	PR	PR	PR	PR	PR	PP	PP	PP

D: Final data. - Données définitives.

R: Updated data. - Données mises à jour.

P: Preliminary data. - Données provisoires.

PR: Updated postcensal estimates. - Estimations postcensitaires mises à jour.

PP: Preliminary postcensal estimates. - Estimations postcensitaires provisoires.

Note: Prior to the third quarter of 2002, all data are final. - Toutes les données avant le 3^e trimestre de 2002 sont définitives.

Standards of service to the public

Statistics Canada is committed to serving its clients in a prompt, reliable and courteous manner and in the official language of their choice. To this end, the Agency has developed standards of service which its employees observe in serving its clients. To obtain a copy of these service standards, please contact Statistics Canada toll free at 1 800 263-1136.

Normes de service à la clientèle

Statistique Canada s'engage à fournir à ses clients des services rapides, fiables et courtois, et ce, dans la langue officielle de leur choix. À cet égard, notre organisme s'est doté de normes de service à la clientèle qui doivent être observées par les employés lorsqu'ils offrent des services à la clientèle. Pour obtenir une copie de ces normes de service, veuillez communiquer avec Statistique Canada au numéro sans frais 1 800 263 1136.

Text table IA. Source and remarks**Tableau explicatif IA. Source et commentaire**

Base population:	Population de départ
May 15, 2001 Census of Population, adjusted to July 1 and for net undercount.	Recensement de la population du 15 mai 2001 rajusté au 1 ^{er} juillet et corrigé pour le sous-dénombrement net
Statistics Canada, Census of Canada, 2001, Catalogue no. 93-360-XPB.	Statistique Canada, Recensement du Canada, 2001, n° 93-360-XPB au catalogue.
Births and Deaths	Naissances et décès
Statistics Canada, Health Statistics Division.	Statistique Canada, Division de la statistique sur la santé.
Statistics Canada, Demography Division, Catalogue no. 91-002-XPB and 91-002-XIB, Quarterly, Table 2.	Statistique Canada, Division de la démographie, n° 91-002-XPB et 91-002-XIB au catalogue, trimestriel, tableau 2.
Immigration	Immigration
Citizenship and Immigration Canada	Citoyenneté et Immigration Canada.
Emigrants	Émigrants
Statistics Canada, Demography Division - from data on emigrant children from the Child Tax Benefit program (CTB) from Canada Revenue Agency files - CRA and data from the « U.S. Department of Homeland Security, Office of Immigration Statistics »	Statistique Canada, Division de la démographie - à l'aide de données sur les enfants émigrants du programme des prestations fiscales pour enfants (PFE) des fichiers de l'Agence du revenu Canada - ARC et les données du « U.S. Department of Homeland Security, Office of Immigration Statistics ».
Returning emigrants	Émigrants de retour
Statistics Canada, Demography Division – based on data from the CTB program and adjustment factors calculated using CRA files.	Statistique Canada, Division de la démographie – établis à partir des données du programme de PFE et des facteurs de rajustement calculés en utilisant les fichiers de l'ARC.
Net temporary emigrants	Solde de l'émigration temporaire
Statistics Canada, Demography Division – based on data from the Reverse Record Check (RRC), 1996 and 2001 Censuses of Canada.	Statistique Canada, Division de la démographie – établis à partir des données de la contre-vérification des dossiers (CVD) des Recensements du Canada de 1996 et 2001 et des données du Recensement de 2001.
Non-permanent residents	Résidents non permanents
Statistics Canada, Demography Division – based on data provided by Citizenship and Immigration Canada (FOSS).	Statistique Canada, Division de la démographie - établis à partir des données provenant de Citoyenneté et Immigration Canada (FOSS).
Interprovincial migration	Migration interprovinciale
Statistics Canada, Demography Division – based on the CTB program and adjustment factors calculated using CRA files.	Statistique Canada, Division de la démographie - établis à partir des données du programme de PFE et des facteurs de rajustement calculés en utilisant les fichiers de l'ARC.

Text table II. Estimated net undercoverage of population for Canada, provinces and territories, 1996 and 2001 Censuses

Tableau explicatif II. Estimation du sous-dénombrement net de la population pour le Canada, les provinces et les territoires, aux recensements de 1996 et 2001

Provinces and territories Provinces et territoires	1996 ¹		2001 ¹	
	Number Nombre	Rate - Taux (%)	Number Nombre	Rate - Taux (%)
Canada	712,119	2.41	958,969	3.10
N.L. - T.-N.-L.	8,840	1.58	9,401	1.80
P.E.I. - Î.-P.-É.	896	0.66	1,325	0.97
N.S. - N.-É.	21,126	2.27	24,521	2.63
N.B. - N.-B.	14,073	1.87	20,095	2.68
Que. - Qc	102,680	1.42	152,880	2.07
Ont.	304,139	2.75	452,309	3.81
Man.	19,052	1.68	31,013	2.70
Sask.	28,599	2.81	21,812	2.18
Alta. - Alb.	71,971	2.60	74,834	2.45
B.C. - C.-B.	137,446	3.56	164,805	4.05
Y.T. - Yn	467	1.50	1,423	4.73
N.W.T. - T.N.-O.	1,979	4.75	3,295	8.11
Nvt. - Nt	851	3.33	1,256	4.49

- The levels and rates are based on the Reverse Record Check (RRC) and the Overcoverage Study and include non-permanent residents.
- Les nombres et les taux sont tirés de la Contre-vérification des dossiers (CVD) et de l'étude du surdénombrement et comprennent les résidents non permanents.

Text table III. Error of closure of the estimates of total population for Canada, provinces and territories, July 1, 1996 and 2001

Tableau explicatif III. Erreur en fin de période des estimations de la population totale du Canada, des provinces et des territoires au 1^{er} juillet 1996 et 2001

Provinces and territories Provinces et territoires	1996		2001	
	Number Nombre	Rate - Taux (%)	Number Nombre	Rate - Taux (%)
Canada	113,416	0.38	46,467	0.15
N.L. - T.-N.-L.	8,840	1.58	11,416	2.19
P.E.I. - Î.-P.-É.	411	0.30	1,481	1.08
N.S. - N.-É.	6,446	0.69	9,034	0.97
N.B. - N.-B.	5,634	0.75	4,638	0.62
Que. - Qc	96,449	1.33	-320	0.00
Ont.	56,479	0.51	8,857	0.07
Man.	-852	-0.08	-1,121	-0.10
Sask.	-7,400	-0.73	15,952	1.59
Alta. - Alb.	-8,124	-0.29	714	0.02
B.C. - C.-B.	-43,313	-1.12	-4,357	-0.11
Y.T. - Yn	-244	-0.78	-354	-1.18
N.W.T. - T.N.-O.	-42	-0.10	481	1.18
Nvt. - Nt	-868	-3.39	46	0.16

Note: The error of closure is equal to the July 1 postcensal estimates minus the census count adjusted to July 1 and for net undercount. The percentage is: error of closure, divided by the census count adjusted to July 1 and for net undercount, multiplied by 100.

Note: L'erreur en fin de période est égale à la différence entre l'estimation postcensitaire de la population au 1^{er} juillet et les chiffres du recensement rajustés au 1^{er} juillet et pour le sous-dénombrement net. Le pourcentage est égal à l'erreur en fin de période, divisée par les chiffres du recensement rajustés au 1^{er} juillet et pour le sous-dénombrement net, le tout multiplié par 100.

Source: Demography Division, Demographic Estimates Section. - Division de la démographie, Section des estimations démographiques.

FOR FURTHER READING

Selected publications from Statistics Canada

- Quarterly Demographic Statistics, Catalogue nos. 91-002-XPB and 91-002-XIB, Vol. 18, no. 3

LECTURES SUGGÉRÉES

choisis parmi les publications de Statistique Canada

- Statistiques démographiques trimestrielles, n^{os} 91-002-XPB et 91-002-XIB au catalogue, volume 18, n^o 3

Annual Demographic Statistics, 2004 (Catalogue nos. 91-213-XPB and 91-213-XIB).

Whether you're an analyst, researcher, planner, decision-maker or just interested in the evolution of the Canadian population, this report will maximize your efficiency and meet your population data needs. This volume provides the most recent data on population by age and sex, as well as data on vital statistics and all levels of migration including international and interprovincial, and migrations among census metropolitan areas and census divisions.

The attached CD-ROM provides historical depth to the comprehensive demographic data of the publication. The historical time series includes population data back to 1971 for provinces and territories, back to 1986 for census divisions and census metropolitan areas and back to 1996 for economic regions.

These data are organized in files that are easy to retrieve and to manipulate. This allows users to make their own customized demographic analysis in their preferred spreadsheet software (the files can be opened in any recent spreadsheet software). The CD-ROM population figures are the best denominators to calculate any "per capita" rates required for market research, quantitative analysis and planning.

The publication will be available on March 31st 2005. To order it, you may telephone 1 800 267-6677 (Canada and United States) toll free; by fax 1 877 287-4369 or by mail at: infostats@statcan.ca; in person at the Statistics Canada Regional Centre nearest you or from authorized agents and bookstores.

Statistiques démographiques annuelles, 2004 (n^{os} 91-213-XPB et 91-213-XIB au catalogue).

Indispensable à l'analyste, au chercheur, au décideur, au planificateur ou simplement à la personne intéressée à l'évolution de la population canadienne, cet annuaire contribuera à rendre votre travail plus efficace et répondra à vos besoins en matière de données démographiques. La publication comprend les plus récentes estimations de population selon l'âge et le sexe, de même que des données sur les statistiques de l'état civil et les migrations internationales et interprovinciales ainsi que les migrations entre régions métropolitaines de recensement et entre divisions de recensement.

Le CD-ROM qui l'accompagne ajoute une profondeur chronologique aux nombreuses statistiques démographiques de la publication. Les séries chronologiques qu'on y trouve remontent jusqu'à 1971 pour ce qui est des provinces et des territoires, jusqu'à 1986 pour ce qui est des régions métropolitaines et des divisions de recensement et jusqu'à 1996 pour les régions économiques.

Ces séries sont placées dans des fichiers faciles à accéder et à manipuler. Cela permet aux utilisateurs de réaliser leurs propres analyses démographiques dans le chiffrier électronique de leur choix (les fichiers peuvent être ouverts dans tout chiffrier récent). Les estimations de population contenues dans le CD-ROM constituent les meilleurs dénominateurs possibles pour calculer les taux « per capita » nécessaires pour des analyses de marché, des recherches quantitatives ou de la planification.

Cette publication sera disponible le 31 mars 2005. Pour l'obtenir, communiquez par téléphone au 1 800 267-6677 (Canada et États-Unis) sans frais; par télécopieur au 1 877 287-4369 ou par courriel : infostats@statcan.ca; en personne au bureau régional de Statistique Canada le plus près de votre localité ou auprès des agents et librairies autorisés

Discover the latest facts about the Canadian population with the 2002 edition of the **Report on the demographic situation in Canada**.

As a reference book, the **Report** presents a complete review of the current demographic situation, both at the national and provincial level.

The report's first part consists of a comprehensive review of Canada's demographic situation, describing recent trends in population growth, marriages, divorces, fertility, abortions, mortality and migration.

The second part consists of two studies. The first assesses how the fertility of immigrant women evolved between 1976-1981 and 1996-2001. It examines whether the fertility behaviour of immigrant women is tending to converge with that of Canadian-born women, and if so, how rapidly this is occurring for different immigrant groups. It also estimates the fertility of immigrants' children, the second-generation of Canadians.

A second study identifies determinants that promote dependence-free aging, an important topic as the large cohorts of baby-boomers grow older.

To order the above-mentioned publication, you may telephone 1 800 267-6677 (Canada and United States) toll free; by fax 1 877 287-4369 or by mail at: infostats@statcan.ca; in person at the Statistics Canada Regional Centre nearest you or from authorized agents and bookstores.

Découvrez l'actualité démographique récente grâce au **Rapport sur l'état de la population du Canada**, édition 2002.

Ouvrage de référence par excellence, le **Rapport** vous permet de mieux comprendre les évolutions démographiques en cours tant dans l'ensemble du pays qu'à l'échelle provinciale.

La première partie du Rapport consiste en un examen complet de la situation démographique du Canada. Elle décrit les tendances récentes de l'accroissement démographique, des mariages, des divorces, de la fécondité, des avortements, de la mortalité et de la migration.

La deuxième partie comprend deux études. La première trace l'évolution de la fécondité des immigrantes entre 1976-1981 et 1996-2001. Elle permet d'examiner dans quelle mesure le comportement des immigrantes en matière de fécondité tend à converger vers celui des femmes nées au Canada et, si tel est le cas, à quelle vitesse ce phénomène se produit parmi les différents groupes d'immigrants. De plus, l'étude évalue la fécondité des enfants des immigrants, les Canadiennes de deuxième génération.

Une autre étude précise les déterminants qui favorisent le vieillissement sans perte d'autonomie, sujet d'actualité dans le contexte du vieillissement de la population et de l'arrivée des générations nombreuses du baby-boom aux âges élevés.

Pour obtenir la publication mentionnée ci-dessus, communiquez par téléphone au 1 800 267-6677 (Canada et États-Unis) sans frais; par télécopieur au 1 877 287-4369 ou par courriel : infostats@statcan.ca; en personne au bureau régional de Statistique Canada le plus près de votre localité ou auprès des agents et librairies autorisés.

Statistical Tables

Quarterly Demographic Data obtained from CANSIM:

Quarterly

Estimates of population – Canada, provinces and territories, Table 051-0005

Immigrants to Canada by country of last permanent residence – Table 051-0006

Immigrants to Canada by province or territory of destination – Table 051-0008 – **TERMINATED**

Interprovincial migrants, Canada, provinces and territories, (Canada Revenue Agency and Family Allowances and CTB data) – Table 051-0017

Non-permanent residents, Canada, provinces and territories – Table 051-0020

International migration components, Canada, provinces and territories – Table 051-0037

Vital statistics, births, deaths and marriages - Table 053-0001

Tableaux statistiques

Données démographiques trimestrielles disponibles par l'intermédiaire de CANSIM :

Trimestriel

Estimations de la population, Canada, provinces et territoires – Tableau 051-0005

Immigrants au Canada, selon le pays de dernière résidence permanente – Tableau 051-0006

Immigrants au Canada, selon la province ou territoire de la destination – Tableau 051-0008 – **TERMINÉE**

Migrants interprovinciaux, Canada, provinces et territoires (Agence du revenu du Canada et Allocations Familiales et les données de PFE) – Tableau 051-0017

Résidents non permanents, Canada, provinces et territoires – Tableau 051-0020

Composantes de la migration internationale, Canada, provinces et territoires – Tableau 051-0037


État civil, naissances, décès et mariages – Tableau 053-0001

Note of appreciation

Canada owes the success of its statistical system to a long-standing partnership between Statistics Canada, the citizens of Canada, its businesses, governments and other institutions. Accurate and timely statistical information could not be produced without their continued co-operation and goodwill.

Note de reconnaissance

Le succès du système statistique du Canada repose sur un partenariat bien établi entre Statistique Canada et la population, les entreprises, les administrations canadiennes et les autres organismes. Sans cette collaboration et cette bonne volonté, il serait impossible de produire des statistiques précises et actuelles.

The paper used in this publication meets the minimum requirements of American National Standards for Information Sciences – Permanence of Paper for Printed Library Materials, ANSI Z39.48 – 1984 

Le papier utilisé dans la présente publication répond aux exigences minimales de l' « American National Standards for Information Sciences » - « Permanence of Paper for Printed Library Materials », ANSI Z39.48 – 1984 