

Quarterly Demographic Statistics

July-September 1998

Statistiques démographiques trimestrielles

Juillet-Septembre 1998

All prices exclude sales tax

Les prix n'incluent pas la taxe de vente

A paper version catalogue 91-002-XPB, is published quarterly for \$10.00 per issue or \$33.00 for a subscription in Canada. Outside Canada, the cost is US\$10.00 per issue or US\$33.00 for subscription ISSN 0835-4057.

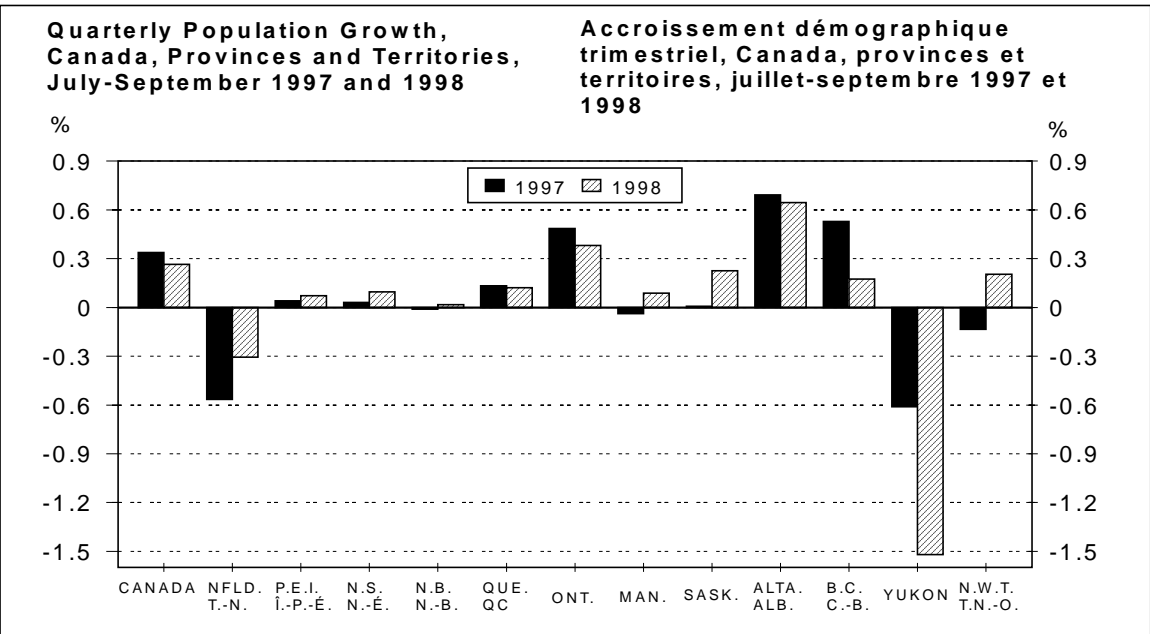
Une version papier, produit n° 91-002-XPB au catalogue, est publié trimestriellement au coût de 10 \$ le numéro ou 33 \$ pour un abonnement au Canada. À l'extérieur du Canada, le coût est de 10 \$ US le numéro ou 33 \$ US pour un abonnement ISSN 0835-4057.

Catalogue no. 91-002-XIB, is available on internet quarterly for \$8.00 cdn per issue or \$25.00 cdn for a subscription ISSN 1209-1235.

Le produit n° 91-002-XIB au catalogue est publié trimestriellement sur Internet au coût de 8 \$ cdn le numéro ou 25 \$ cdn pour un abonnement ISSN 1209-1235.

To order Statistics Canada publications, please call our National toll-free line: 1-800-267-6677 or internet: order@statcan.ca.

Pour commander les publications de Statistique Canada, veuillez composer le numéro national sans frais: 1-800-267-6677 our internet: order@statcan.ca.



Population Estimates Section, Demography Division (613) 951-2320 and the Health Statistics Division (613) 951-1764.

Section des estimations démographiques, Division de la démographie (613) 951-2320 et la Division des statistiques sur la santé (613) 951-1764.

February 1999

Février 1999

Published by authority of the Minister responsible for Statistics Canada. ©Minister of Industry, 1999. All rights reserved. No part of this publication may be reproduced, stored in a retrieval system or transmitted in any form or by any means, electronic, mechanical, photocopying, recording or otherwise without prior written permission from License Services, Marketing Division, Statistics Canada, Ottawa, Ontario, Canada, K1A 0T6.

Publication autorisée par le ministre responsable de Statistique Canada. ©Ministre de l'Industrie, 1999. Tous droits réservés. Il est interdit de reproduire ou de transmettre le contenu de la présente publication, sous quelque forme ou par quelque moyen que ce soit, enregistrement sur support magnétique, reproduction électronique, mécanique, photographie, ou autre, ou de l'emmagasiner dans un système de recouvrement sans l'autorisation écrite préalable des Services de concession des droits de licence, Division du marketing, Statistique Canada, Ottawa, Ontario, Canada K1A 0T6.

Highlights

Canada

The Canadian population was estimated at 30,381,100 persons on October 1, 1998, representing an increase of 80,700 from July 1, 1998 and translating into a 0.27% growth rate – a decrease over that observed in the corresponding quarter the previous year (0.34%). This declining growth is explained mainly by a drop in both the numbers of births and immigrants. Other components of population growth varied slightly.

In each July-September quarter since 1990, natural increase continued its downward trend reaching 36,000 in 1998 – a much lower level than that of 1997 when the excess of births over deaths was 42,800. The decline was particularly due to the falling number of births, going from 93,500 to 87,800 while the number of deaths rose slightly from 50,600 to 51,800. Despite lower natural increase, its share represented 44.6% of total growth over the July-September 1998 quarter compared to only 42.2% in 1997. Conversely, the share of total net migration decreased from 57.8% in 1997 to 55.4% in 1998.

Total net migration dropped significantly during July-September 1998 compared to 1997; it fell from 58,800 in 1997 to 44,700 in 1998. The lower number of immigrants is almost entirely responsible for this reduction. New arrivals to Canada registered 47,400 persons during July-September 1998 while for the same period in 1997 the number had reached 60,800. The number of people leaving Canada as well as those returning to the country increased slightly. On the other hand, the change in the balance of non-permanent residents eased off, but only slightly.

Provinces and Territories

Only Alberta and Ontario recorded growth rates above that of the national average. During July-September 1998, Alberta's population grew at a markedly faster rate, registering 0.64% and growth in Ontario reached 0.38%. Newfoundland and the Yukon experienced losses in their population numbers, 0.31% and 1.52%, respectively. The population of Newfoundland has been declining in each July-September quarter since 1993. This decrease was however, less pronounced in 1998 (0.31%) than in the same quarter in 1997 (0.57%)

Faits saillants

Canada

On estime la population canadienne à 30 381 100 personnes au premier octobre 1998, soit 80 700 personnes de plus qu'au 1^{er} juillet 1998. Cet accroissement démographique, de 0,27 %, est inférieur à celui observé au trimestre correspondant de l'année précédente (0,34 %). Le ralentissement de la croissance de la population s'explique principalement par une baisse du nombre de naissances et du nombre d'immigrants. Les autres composantes de la croissance variaient faiblement.

Pour chacun des trimestres juillet-septembre depuis 1990, l'accroissement naturel n'a cessé de décliner pour s'établir à 36 000 en 1998, soit un niveau bien inférieur à celui de 1997, où l'excédent des naissances sur les décès était de 42 800. La baisse provient surtout d'une diminution des naissances qui passaient de 93 500 à 87 800, alors que les décès n'augmentaient que de 50 600 à 51 800. En dépit d'un accroissement naturel plus faible, la part de celui-ci représentait 44,6 % de l'accroissement total au trimestre juillet-septembre de 1998, contre seulement 42,2 % pour celui de 1997. À l'inverse, la part du solde migratoire total diminuait de 57,8 % en 1997 à 55,4 % en 1998.

Le solde migratoire total s'est réduit de façon significative au trimestre juillet-septembre de 1998 par rapport à celui de 1997. Le solde passait de 58 800 à 44 700. La baisse du nombre d'immigrants est presque entièrement responsable de cette réduction. Le nombre de nouveaux arrivants au pays atteignait 47 400 personnes au trimestre juillet-septembre de 1998, alors qu'ils s'élevaient à 60 800 au cours de la même période l'année précédente. Le nombre de personnes quittant le Canada, de même que le nombre de Canadiens de retour augmentaient légèrement. Par contre, le solde des résidents non permanents fléchissait légèrement.

Les provinces et les territoires

Seulement l'Alberta et l'Ontario ont connu un taux d'accroissement supérieur à celui de la moyenne nationale. Au cours de la période juillet-septembre 1998, l'Alberta croissait à un rythme nettement supérieur, soit un taux de 0,64 %. La croissance de l'Ontario s'établissait à 0,38 %. Terre-Neuve et le Yukon connaissaient une décroissance de leur population, respectivement de 0,31 % et de 1,52 %. La population de Terre-Neuve diminuait au cours de chacun des trimestres juillet-septembre depuis 1993. La décroissance est cependant moins prononcée en 1998 (0,31 %) par rapport à celui de 1997 (0,57 %).

Compared to the trend observed during the months of July to September 1997, lower growth was recorded in 1998 in Ontario (from 0.49% to 0.38%), Alberta (from 0.69% to 0.64%) and particularly in British Columbia where it decreased from 0.53% to 0.17%. In Saskatchewan however, growth increased dramatically, from 0.01% to 0.23%.

The constant population growth in Alberta has resulted mainly from net gains in its interprovincial exchanges (60.5%), maintained at over and above 11,000 during July to September 1998. Natural increase and net international migration decreased, contributing merely 28.8% and 10.7%, respectively, to total growth for the province. The slowdown of growth in Ontario is explained by a reduction of its net international migration, 25,200 compared to 34,600 during the same quarter the previous year. Immigration was the most varying component, reducing its numbers from 33,800 to 25,000. Natural increase also dropped, from 17,300 to 14,600 over the same periods.

As in all provinces, the number of immigrants establishing themselves in British Columbia declined (from 12,800 to 9,600), thus slowing down demographic growth. Moreover, interprovincial exchanges recording negative net migration instead of a net gain (as in the July-September 1997 quarter), had the effect of further slowing down population growth in the province.

The reduction in the number of immigrants to Canada affected each province differently. As a result, both Quebec and Alberta raised their shares from 12.9% to 15.7% and from 5.7% to 6.4%, respectively, while Ontario and British Columbia experienced losses -- their shares going from 55.7% to 52.8% and from 21.0% to 20.1%, respectively.

Interprovincial Migration⁽¹⁾

From July to September 1998, 105,800 persons moved from one province or territory to another – below that observed during the same quarter in 1997 (118,800). Alberta (11,400), Ontario (3,700) and Saskatchewan (800) were the only provinces recording gains in their exchanges with other provinces.

⁽¹⁾ For 1997-1998, analysis was carried out using preliminary data based on Child Tax Benefit files from Revenue Canada.

Par rapport à la tendance observée pendant les mois de juillet à septembre 1997, les croissances démographiques sont plus faibles en 1998 pour l'Ontario (de 0,49 % à 0,38 %), l'Alberta (de 0,69 % à 0,64 %), mais plus particulièrement pour la Colombie-Britannique où la croissance a diminué de 0,53 % à 0,17 %. Par contre, en Saskatchewan, la croissance s'est fortement accentuée de 0,01 % à 0,23 %.

La croissance soutenue de la population de l'Alberta est principalement issue de gains nets dans ses échanges interprovinciaux (60,5 %) qui se sont maintenus au-delà de 11 000 au trimestre juillet-septembre de 1998. L'accroissement naturel et le solde migratoire international étaient en baisse, et ne représentaient respectivement que 28,8 % et 10,7 % de la croissance totale de la province. Le ralentissement de la croissance en Ontario s'explique par un solde migratoire international plus faible, de 25 200 par rapport à 34 600 au même trimestre l'année précédente. La composante ayant le plus variée est l'immigration qui s'est réduite de 33 800 à 25 000. L'accroissement naturel s'est aussi réduit, passant de 17 300 à 14 600 au cours des mêmes périodes.

Comme pour les autres provinces, le nombre d'immigrants venant s'établir en Colombie-Britannique a chuté (de 12 800 à 9 600), ralentissant ainsi la croissance démographique. Toutefois, des échanges interprovinciaux se soldant par un déficit migratoire, plutôt qu'un gain net, comme au trimestre juillet-septembre de 1997, a eu pour effet de ralentir davantage la croissance de la population de la province.

La réduction du nombre d'immigrants au Canada ne s'est pas effectuée au même rythme dans chacune des provinces. Elle s'est traduite par une augmentation de la part du Québec (de 12,9 % à 15,7 %) et de l'Alberta (de 5,7 % à 6,4 %) et une diminution de la part de l'Ontario (de 55,7 % à 52,8 %) et de la Colombie-Britannique (de 21,0 % à 20,1 %).

Migration interprovinciale⁽¹⁾

Au cours du trimestre juillet-septembre de 1998, 105 800 personnes ont changé de province ou de territoire de résidence. Ce nombre est inférieur à celui observé au trimestre de 1997 (118 800). L'Alberta (11 400), l'Ontario (3 700) et la Saskatchewan (800) étaient les seules provinces à enregistrer un solde positif dans leurs échanges avec les autres provinces.

⁽¹⁾ Pour 1997-1998, l'analyse est effectuée à partir de données provisoires établies à partir du fichier des prestations fiscales pour enfants de Revenu Canada.

Alberta maintained its high interprovincial gains (11,400) during the third quarter of 1998 – a level just a little higher than in 1997 (11,200). Contrary to the latter, British Columbia underwent significant changes. In each July-September quarter since 1976, this province recorded positive net migration, but in the same quarter of 1998, migratory exchanges resulted in a deficit of 6,200 (compared to a gain of 3,600 the previous year).

Compared to the corresponding quarter last year, in Ontario, migratory exchanges with other provinces resulted in higher positive net gains (3,700 versus 2,900). The number of in-migrants was reduced by 3,900 during this period, but the number of out-migrants was reduced even more – by 4,700.

British Columbia (-6,200), Quebec (-5,500) and Newfoundland (-1,900) suffered the highest interprovincial migratory losses. For Newfoundland and Quebec, losses were not as considerable as in the corresponding quarter of 1997 (3,700 and 6,400, respectively), but, for Newfoundland, one has to backtrack to 1993 to observe a decrease lower than in the 1998 quarter.

The majority of in-migrants to Alberta came from British Columbia (41.4%), Ontario (30.6%) and Saskatchewan (14.0%). Migrants choosing British Columbia as their province of destination came primarily from Alberta (36.0%), Ontario (30.6%) and Quebec (8.4%). The largest number of migrants settling in Ontario came from Quebec (37.7%) but a quarter of out-migrants from Ontario chose Quebec as their province of destination.

Quality of Estimates

Post-1996 Postcensal Population Estimates

The postcensal estimates contain certain inaccuracies stemming from (a) errors in 1996 Census data (the base population on which these estimates were constructed) and (b) imperfections in other data sources and the method used to estimate the components.

L'Alberta maintenait des gains interprovinciaux élevés (11 400) au cours du troisième trimestre de 1998, soit un niveau légèrement supérieur au trimestre de 1997 (11 200). Par contre, des changements importants sont survenus en Colombie-Britannique. À chacun des trimestres juillet-septembre depuis 1976, cette province connaissait des soldes positifs, mais au cours du même trimestre en 1998, les échanges migratoires se soldaient en un déficit de 6 200 (par rapport à un gain de 3 600 l'année précédente).

Par rapport au trimestre correspondant de l'année précédente, l'Ontario attirait plus de migrants net des autres provinces, 3 700 comparativement à 2 900. Le nombre d'entrants s'est réduit de 3 900 pendant cette période, mais le nombre de sortants s'est réduit encore davantage, de 4 700.

La Colombie-Britannique (6 200), le Québec (5 500) et Terre-Neuve (1 900) subissaient les pertes migratoires interprovinciales les plus élevées. Pour Terre-Neuve et le Québec, les pertes s'avèrent moins importantes qu'au trimestre correspondant de l'année précédente, 3 700 et 6 400 respectivement. Dans le cas de Terre-Neuve, il faut remonter à 1993 pour observer une perte inférieure à celle du trimestre de 1998.

La majorité des migrants entrant en Alberta provenaient de la Colombie-Britannique (41,4 %), de l'Ontario (15,7 %) et de la Saskatchewan (14,0 %). Les migrants choisissant la Colombie-Britannique comme province de destination venaient principalement de l'Alberta (36,0 %), de l'Ontario (30,6 %), et du Québec (8,4 %). La plus grande part des migrants qui s'établissaient en Ontario provenaient du Québec (37,7 %), mais le quart des sortants de l'Ontario choisissaient le Québec comme province de destination.

Qualité des estimations

Estimations postcensitaires de la population après 1996

Les estimations postcensitaires sont entachées d'une certaine marge d'imprécision qui provient a) des erreurs des données du recensement de 1996 – population de départ des présentes estimations postcensitaires, b) des imperfections des autres sources de données et des méthodes d'estimations des composantes.

(a) **Errors in Census Data**

For census data in general, the principal types of error are as follows:

- **coverage errors**, which occur when dwellings and/or individuals are missed, incorrectly included or double counted;
- **non-response errors**, which result when responses cannot be obtained from a small number of households and/or individuals, because of extended absence or some other reason;
- **response errors**, which occur when the respondent, or sometimes the Census Representative, misunderstands a census question, and records an incorrect response;
- **processing errors**, which can occur at various steps including coding, when "write-in" responses are transformed into numerical codes by clerks; **data capture**, when responses are transferred from the census questionnaire to computer tapes by key-entry operators; and **imputation** when a "valid", but not necessarily correct, response is inserted into a record by the computer to replace missing or "invalid" data ("valid" and "invalid" referring to whether or not the response is consistent with other information on the record);
- **sampling errors**, which apply only to the supplementary questions on the "long form" asked of a one-fifth sample of households, and which arise from the fact that the results for these questions, when weighted up to represent the whole population, inevitably differ somewhat from the results which would have been obtained if these questions had been asked of all households.

The above types of error each have both random and systematic components. Usually, however, the systematic component of sampling error is very small in relation to its random component. For the other non-sampling errors, both random and systematic components may be significant. For

a) **Erreurs des données du recensement**

En ce qui concerne les données du recensement en général, les principaux types d'erreur sont les suivants :

- les **erreurs de couverture** qui se produisent lorsqu'on oublie des logements et/ou des personnes, qu'on les englobe à tort ou qu'on les compte deux fois;
- les **erreurs dues à la non-réponse** qui surviennent lorsque l'on n'a pu obtenir de réponses d'un petit nombre de ménages et/ou de personnes en raison d'une absence prolongée ou pour toute autre raison;
- les **erreurs de réponse** qui surviennent lorsque le répondant, ou parfois le recenseur, a mal interprété une question du recensement et a inscrit une mauvaise réponse;
- les **erreurs de traitement** qui peuvent se produire à diverses étapes, notamment au codage, lorsque les commis convertissent en codes numériques les réponses en lettres à la **saisie des données**, lorsque les préposés à l'entrée des données transfèrent sur bandes pour ordinateur les réponses figurant au questionnaire du recensement; à **l'imputation**, lorsqu'une réponse «valide», mais pas nécessairement exacte, est insérée dans un enregistrement par l'ordinateur pour remplacer une réponse manquante ou «invalid» («valides» et «invalides» renvoient à la cohérence de la réponse, compte tenu des autres renseignements compris dans l'enregistrement);
- les **erreurs d'échantillonnage** qui s'appliquent uniquement aux questions supplémentaires figurant dans le questionnaire complet distribué à un échantillon de un cinquième des ménages; elles résultent du fait que les réponses à ces questions, une fois pondérées pour représenter l'ensemble de la population, diffèrent inévitablement des résultats que l'on aurait obtenus si l'on avait posé ces questions à tous les ménages.

Les types d'erreur mentionnés plus haut ont tous une composante aléatoire et une composante systématique. Toutefois, la composante systématique de l'erreur d'échantillonnage est d'ordinaire très petite comparativement à sa composante aléatoire. Dans le cas des autres erreurs non

net undercount, see Text Table II. Corrections based on results of coverage studies compensate for net undercoverage, but such studies are themselves subject to collection, processing of non-response and classification errors.

(b) Errors in Other Data Sources Due to Methodology

Errors due to estimation methodologies and data sources other than census are difficult to quantify but not insignificant.

The vital statistics data that were used in the calculations were final as of December 1996. Since the law requires the recording of vital statistics, these data meet very high standards. Nevertheless, preliminary data may differ from final data. For example, in 1996 the average annual absolute deviations in percent between the preliminary and final data for all ten provinces were 2.8% and 2.9% for births and deaths, respectively.

With respect to landed immigrants and non-permanent residents, Citizenship and Immigration Canada administers special data files on both of these components.

Since immigration is controlled by law (the Immigration Act), data on immigrants and non-permanent residents are compiled upon arrival in Canada. These data represent only "legal" immigration and exclude illegal immigrants. Thus, for the "legal" part of international movement into Canada, the data are considered to be of high quality. However, some biases such as the difference between the stated province of intended residence at the time of arrival and the actual province of residence, may persist. Finally, since information provided by the Visitor Data System from Citizenship and Immigration Canada is not complete (age and sex of dependents, province of residence for certain groups of permit holders), estimates of non-permanent residents are more prone to error than data on landed immigrants.

dues à l'échantillonnage, tant la composante aléatoire que la composante systématique peuvent être importantes. Pour le sous-dénombrement net, voir le tableau explicatif II. La correction qu'apportent les études de couverture compense seulement pour le sous-dénombrement net, ces études étant elles-mêmes sujettes à des erreurs de collecte, de traitement des non-réponses et de classification.

b) Erreurs des autres sources de données résultant de la méthodologie

Les erreurs provenant de la méthodologie d'estimations et des sources de données autre que le recensement ont une importance difficilement quantifiable, mais non négligeable.

Les statistiques de l'état civil étant définitives jusqu'en décembre 1996, et la loi exigeant la tenue d'un registre de l'état civil, ces données répondent à des normes très élevées. Toutefois, les données provisoires diffèrent des données définitives. À titre d'exemple, en 1996, les moyennes des écarts absolus annuels en pourcentage entre les données provisoires et définitives, pour les dix provinces sont de 2,8 % pour les naissances et de 2,9 % pour les décès respectivement.

Pour ce qui concerne les immigrants reçus et les résidents non permanents, Citoyenneté et Immigration Canada administre des fichiers propres à ces deux composantes.

L'immigration étant contrôlée par une loi, les données sur les immigrants et les résidents non permanents sont systématiquement collectées à leur arrivée au Canada. Ces données ne concernent que l'immigration «légale» et excluent donc les immigrants illégaux. Ainsi, les données sur les entrées internationales «légales» au Canada sont considérées d'une qualité supérieure. Toutefois, des biais peuvent exister quant à la province de destination : celle envisagée par l'immigrant au moment de l'arrivée peut différer de celle où il résidera de fait. Enfin, parce que l'information fournie par le système sur les visiteurs de Citoyenneté et Immigration Canada est incomplète (l'âge et le sexe des personnes à charge, la province de résidence pour certain groupe de détenteurs de permis), les estimations de résidents non permanents sont plus sujettes aux erreurs que les données sur les immigrants reçus.

The international movement of Canadian permanent residents is not under legal control and consequently a direct source of information on those who are returning to re-establish permanent residence in the country does not exist. The estimate of returning Canadians is based on assumptions concerning the proportion of emigrants returning to the country and their length of stay abroad. Moreover, as these assumptions are kept constant across provinces and territories, any relative geographical variation may introduce error into this component.

Estimates of interprovincial migration and emigration are more subject to error, in view of the use of administrative records that do not fully cover the universe.

Given the size of the errors observed at the end of the 1991-1996 intercensal period as indicated in Text Table III, the present postcensal estimates should have an acceptable degree of reliability, if it is assumed that the quality of the basic data remains constant. In interpreting these results, the reader must take into account the errors which may originate with census data and bear in mind that these errors are cumulated over a five-year period.

Intercensal Estimates of Population

Intercensal estimates contain the same types of errors as postcensal estimates, as well as errors resulting from the way in which the closure errors present at the end of the period were distributed, that is, on the basis of the time elapsed since the reference census.

A Few Definitions

Census Coverage

Net undercoverage

Difference between undercoverage and overcoverage.

Overcoverage

Number of persons who should not have been counted in the census or who were counted more than once.

Le mouvement international des résidents permanents au Canada n'est pas sous contrôle légal et par conséquent il n'existe pas d'information directe sur ceux qui, après émigration, reviennent s'établir au pays. L'estimation des Canadiens de retour repose sur des hypothèses relatives à la proportion d'émigrants rentrant au pays et à la durée de leur séjour à l'extérieur du pays. De plus, comme ces hypothèses sont les mêmes pour chaque province ou territoire, toute variation géographique pourrait entraîner une erreur dans l'estimation de cette composante.

L'estimation de la migration interprovinciale et de l'émigration est plus sujette à caution considérant l'utilisation de fichiers administratifs qui ne couvrent pas complètement l'univers visé.

Dans l'hypothèse où la qualité des données de base demeure inchangée, les présentes estimations postcensitaires devraient avoir un niveau de fiabilité acceptable si l'on en juge les erreurs observées à la fin de la période intercensitaire 1991-1996 (voir le tableau explicatif III). Dans l'interprétation des erreurs en fin de période, le lecteur doit tenir compte des erreurs imputables aux données des recensements et se souvenir qu'il s'agit d'une erreur cumulée sur une période de cinq ans.

Estimations intercensitaires de la population

Les estimations intercensitaires sont entachées des mêmes erreurs que les estimations postcensitaires. À ces erreurs s'ajoutent celles provenant de la façon dont on a distribué les erreurs en fin de période, soit en fonction du temps écoulé depuis le recensement servant de point de départ.

Quelques définitions

Complétude du recensement

Sous-dénombrement net

Différence entre le sous-dénombrement et le surdénombrement.

Surdénombrement

Nombre de personnes qui n'auraient pas dû être recensées ou qui l'ont été plus d'une fois.

Undercoverage

Number of persons not enumerated in a census (who were intended to have been enumerated).

Error of Closure

Difference between the postcensal estimate and the population adjusted for net undercoverage according to a census for the same date.

International Migration

Movement of population between Canada and a foreign country which involves a change in residence. A distinction is made between **landed immigrants**, **returning Canadians** from other countries who settle in Canada, **emigrants** and the net change in **non-permanent residents**.

Interprovincial Migration

Movement from one province to another involving a permanent change in residence. A person who takes up residence in another province is an out-migrant with reference to the province of origin and an in-migrant with reference to the province of destination.

Natural Increase

Excess of births over deaths.

Non-permanent Residents

The five following groups are referred to as non-permanent residents:

- persons residing in Canada claiming refugee status;
- persons residing in Canada who hold a student authorization (foreign students, student visa holders);
- persons residing in Canada who hold an employment authorization (foreign workers, work permit holders);
- persons residing in Canada who hold a Minister's permit;

Sous-dénombrement

Nombre de personnes qui n'ont pas été recensées (mais qui étaient visées par le recensement).

Erreur en fin de période

Différence entre la population donnée par un recensement rajustée pour le sous-dénombrement net et l'estimation postcensitaire à la date du recensement.

Migration internationale

Ensemble des déplacements entre le Canada et l'étranger, accompagnés d'un changement de résidence. On distingue à cet égard les **immigrants reçus**, les **Canadiens de retour**, qui viennent s'établir au Canada, les **émigrants** ainsi que le solde des **résidents non permanents**.

Migration interprovinciale

Ensemble des déplacements d'une province vers une autre, accompagnés d'un changement permanent de résidence. Un individu qui effectue un tel déplacement sera un sortant pour la province d'origine et un entrant pour la province de destination.

Accroissement naturel

Excédent des naissances sur les décès.

Résidents non permanents

Les cinq groupes suivants constituent ce qu'on définit comme résidents non permanents:

- les personnes résidant au Canada qui demandent le statut de réfugié;
- les personnes résidant au Canada qui détiennent un permis de séjour pour étudiants (les étudiants étrangers, les titulaires d'un visa pour étudiants);
- les personnes résidant au Canada qui détiennent un permis de travail (les travailleurs étrangers, les titulaires d'un permis de travail);
- les personnes résidant au Canada qui détiennent un permis ministériel;

- all non-Canadian born dependents of persons claiming refugee status, or of persons holding student authorizations, employment authorizations or Minister's permits living in Canada.

Population

Estimated population and population according to the 1996 Census are both defined as being the number of Canadians whose usual place of residence is in that area, regardless of where they happened to be on Census Day. Also included are any Canadians staying in a dwelling in that area on Census Day and having no usual place of residence elsewhere in Canada, as well as those considered "non-permanent residents".

Population Estimate

(a) Preliminary, Updated and Final Postcensal

Population estimates produced by using data from the most recent census adjusted for net census undercoverage and estimates of the components of demographic change since that last census.

(b) Intercensal

Population estimate derived by using postcensal estimates and data from the most recent census counts adjusted for net undercoverage preceding and following the year in question.

Population Growth

Change in population size from one date to another.

Returning Canadians

Canadian citizens and landed immigrants who emigrated from the country and who subsequently returned to Canada to re-establish a permanent residence.

Total Net Migration

Sum of the interprovincial migration and international migration.

- toutes les personnes nées à l'extérieur du Canada et qui sont à charge de revendicateurs du statut de réfugié, de titulaires d'un permis de séjour pour étudiants, d'un permis de travail ou d'un permis ministériel et qui résident au Canada.

Population

La population estimée répond à la même définition que celle du recensement de 1996. Pour un lieu donné, la population se définit comme le nombre de Canadiens qui y ont leur résidence habituelle, sans égard au lieu où ils se trouvaient le jour du recensement. Sont également comptés les Canadiens séjournant dans un logement de la région en cause le jour du recensement et n'ayant pas de lieu habituel de résidence ailleurs au Canada, de même que ceux qui sont considérés comme des «résidents non permanents».

Estimation de la population

a) Postcensitaire provisoire, mise à jour et définitive

Estimation de l'effectif de la population obtenue en utilisant les résultats du dernier recensement disponible ajusté pour le sous-dénombrement net et l'estimation de l'accroissement démographique survenu depuis la date de ce dernier recensement.

b) Intercensitaire

Estimation de l'effectif de la population obtenue en utilisant les estimations postcensitaires et les résultats rajustés pour le sous-dénombrement net des deux recensements encadrant l'année considérée.

Accroissement démographique

Variation de l'effectif de la population entre deux dates.

Canadiens de retour

Des citoyens canadiens et des immigrants reçus qui ont émigré du pays et qui reviennent s'installer de façon permanente au Canada.

Migration nette totale

Somme de la migration interprovinciale et de la migration internationale.

FOR FURTHER READING

Selected publications from Statistics Canada

Report on the Demographic Situation in Canada 1997
(Catalogue no. 91-209-XPE).

Discover the latest facts about the Canadian population!

The 1997 edition of the **Report on the Demographic Situation in Canada** is now available. The document offers a complete review of current demographic developments in Canada. It tracks recent trends in all areas affecting the population: growth, marriage and divorce, birth rates and fertility, death, immigration and internal migration. This year, the Report deals in particular with the issue of fertility, analysing the characteristics of women who bear a third child. Another chapter of the book reviews the contraceptive methods used by Canadian women.

An annual feature, the second part of the **Report on the Demographic Situation in Canada** delves into a subject which demographers have found to be of interest. This year, the report deals with **the economic situation of elderly persons, taking into account their surroundings and environment**. Using the information included in the 1991 Census, it was possible to show, and to some extent to explain why some people live alone, with their children, or with strangers toward the end of their lives. The study highlights the new trends which consist of living independently as long as possible, and retiring from work as early as possible. The possibility of such a situation lasting in the long term is indirectly addressed.

Annual Demographic Statistics, 1997 (Catalogue nos. 91-213-XPB and 91-213-XIB).

Whether you're an analyst, researcher, planner, decision-maker or just interested in the evolution of the Canadian population, this report will maximize your efficiency and meet your population data needs. In one volume, you'll get the most recent information on population by age, sex and marital status, census families, vital statistics, international, interprovincial and intraprovincial migration, and population projections and total population for census metropolitan areas up to 2002.

If you are familiar with demographic data, then you know that migration plays an important role in population growth. More than one-third of the 70 tables in this publication examine migration according to different variables -- geographic level, direction of migratory flow, age and sex. These data will give you a sound understanding of the major factors affecting growth.

To order the above-mentioned publications, you may telephone (613) 951-7277 or fax (613) 951-1584 or internet: order@statcan.ca. You may also call 1-800-267-6677 (Canada and United States) toll free. If you order by telephone, written confirmation is not required.

LECTURES SUGGÉRÉES

choisies parmi les publications de Statistique Canada

Rapport sur l'état de la population du Canada, 1997
(n° 91-209-XPB au catalogue).

Les plus récentes nouvelles sur la population canadienne!

L'édition 1997 du **Rapport sur l'état de la population du Canada** est maintenant disponible. Cet ouvrage offre une revue complète de l'actualité démographique au Canada. Il présente comme chaque année les tendances récentes des composantes du mouvement de la population : croissance, nuptialité et divortialité, natalité et fécondité, mortalité, migrations internationales et mouvements migratoires internes. Cette année, le Rapport porte une attention particulière à la fécondité avec une analyse des caractéristiques des femmes qui mettent au monde un troisième enfant. Une autre section fait le point sur les pratiques contraceptives des Canadiennes.

Comme chaque année, la deuxième partie du **Rapport sur l'état de la population du Canada** est consacrée à un sujet important dans la conjoncture. Il est question cette année de **la situation économique des personnes âgées en prenant en considération leur entourage**. En mettant à profit le recensement de 1991, on a pu montrer et dans une certaine mesure expliquer pourquoi certaines personnes vivent seules, d'autres avec leurs enfants, d'autres encore avec des étrangers le dernier segment de leur existence. L'étude met en lumière la tendance à vivre indépendamment le plus longtemps possible et la prise de la retraite le plus tôt possible. Elle soulève indirectement la question de la durabilité de ces pratiques.

AND / ET

Statistiques démographiques annuelles, 1997 (n°s 91-213-XPB et 91-213-XIB au catalogue).

Indispensable à l'analyste, au chercheur, au décideur, au planificateur ou simplement à la personne intéressée à l'évolution de la population canadienne, cet annuaire contribuera à rendre votre travail plus efficace et répondra à vos besoins en matière de données démographiques. Il réunit en un seul volume les renseignements les plus récents concernant la population selon l'âge, le sexe et l'état matrimonial, les familles de recensement, les statistiques de l'état civil, la migration internationale, interprovinciale et intraprovinciale et les projections de la population ainsi que la population totale des régions métropolitaines de recensement jusqu'à l'an 2002.

Les utilisateurs de statistiques démographiques savent que la migration joue un rôle important dans la croissance de la population. Plus du tiers des 70 tableaux portent sur la migration selon diverses variables : l'unité géographique, la direction des flux migratoires, l'âge et le sexe. Ces données vous permettront de bien saisir les principaux facteurs de la croissance démographique.

Pour obtenir les publications ci-haut mentionnées, veuillez communiquer par téléphone au (613) 951-7277 ou par télécopieur au (613) 951-1584 ou par internet : order@statcan.ca. Vous pouvez aussi appeler sans frais (Canada et États-Unis) au 1-800-267-6677. Il n'est pas nécessaire de nous faire parvenir une confirmation écrite pour une commande faite par téléphone.

Text Table I. Types of Data Used to Generate Population Estimates
Tableau explicatif I. Types de données utilisées dans la production des estimations de populations

	1996		1997				1998		
	July-Sept.	Oct.-Dec.	Jan-Mar.	April-June	July-Sept.	Oct.-Dec.	Jan-Mar.	April-June	July-Sept.
	Juil.-Sept.	Oct.-Déc.	Janv.-Mars	Avril-Juin	Juil.-Sept.	Oct.-Déc.	Janv.-Mars	Avril-Juin	Juil.-Sept.
Births – Naissances	D	D	P	P	P	P	P	P	P
Deaths – Décès	D	D	P	P	P	P	P	P	P
Immigration	D	D	R	R	P	P	P	P	P
Emigration – Children Émigration – Enfants	R	P	P	P	P	P	P	P	P
Emigration – Adults Émigration – Adultes	R	P	P	P	P	P	P	P	P
Non-permanent Residents - Résidents non permanents	R	R	R	R	R	R	R	P	R
Returning Canadians - Canadiens de retour	P	P	P	P	P	P	P	P	P
Interprovincial migration: Children - Migration interprovinciale: Enfants	D	D	D	D	P	P	P	P	P
Interprovincial migration: Adults - Migration interprovinciale: Adultes	D	D	D	D	P	P	P	P	P
Population at end of quarter - Population à la fin du trimestre	PR	PR	PR	PR	PR	PR	PR	PR	PR

P : Preliminary data – Données provisoires.
R : Updated data – Données mises à jour.
D : Final data – Données définitives.
PR : Updated Postcensal Estimates – Estimations postcensitaires mises à jour.

Text Table IA. Sources and Remarks
Tableau explicatif IA. Sources et commentaires

<p>Base: May 14, 1996 Census adjusted to July 1 and for net undercount. Census of Canada, 1996, Catalogue no. 93-357-XPB.</p>	<p>Population de départ Recensement du 14 mai 1996 rajusté au 1^{er} juillet et corrigé pour le sous-dénombrement net Recensement du Canada, 1996, n° 93-357-XPB au catalogue.</p>
<p>Births Statistics Canada, Health Statistics Division, Catalogue no. 84-210-XPB, Annual. Statistics Canada, Demography Division, Catalogue no. 91-002-XPB and 91-002-XIB, Quarterly, Table 2.</p>	<p>Naissances Statistique Canada, Division des statistiques sur la santé, n° 84-210-XPB au catalogue, annuel. Statistique Canada, Division de la démographie, n° 91-002-XPB et 91-002-XIB au catalogue, trimestriel, tableau 2.</p>
<p>Deaths Statistics Canada, Health Statistics Division, Catalogue no. 84-210-XPB, Annual. Statistics Canada, Demography Division, Catalogue no. 91-002-XPB and 91-002-XIB, Quarterly, Table 2</p>	<p>Décès Statistique Canada, Division des statistiques sur la santé, n° 84-210-XPB au catalogue, annuel. Statistique Canada, Division de la démographie, n° 91-002-XPB et 91-002-XIB au catalogue, trimestriel, tableau 2.</p>
<p>Immigration Citizenship and Immigration Canada</p>	<p>Immigration Citoyenneté et Immigration Canada.</p>
<p>Emigration <i>Children 0-17 years</i> Statistics Canada, Demography Division - As data on emigrant children are not available from the Child Tax Benefit (CTB) program, estimates are based on Family Allowance file M0024 for 1987-1992 and the U.S. Department of Justice.</p>	<p>Émigration <i>Enfants 0-17 ans</i> Statistique Canada, Division de la démographie – Les données des enfants émigrants selon le programme des prestations fiscales pour enfants (PFE) n'étant pas disponibles, nous avons utilisé les estimations établies à partir du fichier des allocations familiales M0024 (1987-1992) et les données provenant de "The U.S. Department of Justice".</p>
<p><i>Adults</i> Statistics Canada, Demography Division - Based on child emigration, the U.S. Department of Justice and an $F_c = 1.1$ factor</p>	<p><i>Adultes</i> Statistique Canada, Division de la démographie - Établis à partir de l'émigration des enfants, "The U.S. Department of Justice" ainsi qu'un facteur $F_c = 1.1$.</p>

Text Table IA. Sources and Remarks - concluded
Tableau explicatif IA. Sources et commentaires - fin

<p>Net Non-permanent Residents Statistics Canada, Demography Division - Based on data provided by Citizenship and Immigration Canada (Visitor Information Data System).</p>	<p>Solde des résidents non permanents Statistique Canada, Division de la démographie - Établis à partir des données provenant de Citoyenneté et Immigration Canada (Système d'information sur les visiteurs).</p>
<p>Returning Canadians Statistics Canada, Demography Division - Based on Customs and Excise file (form E-311) and emigration estimates</p>	<p>Canadiens de retour Statistique Canada, Division de la démographie - Établis à partir du fichier de Douanes et Accise (formulaire E-311) et des estimations d'émigration.</p>
<p>Interprovincial Migration <i>Children 0-17 years</i> Statistics Canada, Demography Division - Based on CTB data and G_j factors for monthly distribution of total migration using Revenue Canada files. Statistics Canada, Demography Division - Based on CTB and G_j factors calculated using Revenue Canada tax files</p>	<p>Migration interprovinciale <i>Enfants 0-17 ans</i> Statistique Canada, Division de la démographie - Établis à partir des données du programme de PFE et des facteurs G_j pour la répartition mensuelle de la migration totale selon les fichiers de Revenu Canada. Statistique Canada, Division de la démographie - Établis à partir des données du programme de PFE et des facteurs G_j calculés en utilisant les fichiers de Revenu Canada (Impôt).</p>
<p><i>Adults</i> Statistics Canada, Demography Division - Based on Revenue Canada tax files and distributed monthly using child migration data. Statistics Canada, Demography Division - Based on CTB data, Revenue Canada tax files and $F_{j,k}$ factors, three year period.</p>	<p><i>Adultes</i> Statistique Canada, Division de la démographie - Établis à partir des fichiers de Revenu Canada (Impôt) et répartis mensuellement en utilisant les données de migration des enfants. Statistique Canada, Division de la démographie - Établis à partir du programme PFE, les fichiers de Revenu Canada (Impôt) et les facteurs $F_{j,k}$ période de trois ans.</p>

Text Table II. Estimated Net Undercoverage of Population for Canada, Provinces and Territories, 1991 and 1996 Censuses
Tableau explicatif II. Estimation du sous-dénombrement net de la population pour le Canada, les provinces et les territoires, aux recensements de 1991 et 1996

Province and Territory Province et territoire	1991 ⁽¹⁾		1996 ⁽¹⁾	
	Number Nombre	Rate (%) Taux (%)	Number Nombre	Rate (%) Taux (%)
CANADA	704,986	2.52	772,778	2.61
NFLD. - T.-N.	10,738	1.85	9,424	1.68
P.E.I. - Î.-P.-É.	712	0.55	1,324	0.97
N.S.- N.-É.	14,377	1.57	20,821	2.24
N.B. - N.-B.	21,262	2.85	14,743	1.96
QUE. - QC	165,705	2.35	129,177	1.78
ONT.	331,597	3.18	322,217	2.91
MAN.	17,472	1.57	19,196	1.69
SASK.	13,991	1.40	28,637	2.81
ALTA. - ALB.	42,296	1.63	77,614	2.80
B.C. - C.-B.	82,989	2.47	145,579	3.76
YUKON	908	3.16	1,022	3.21
N.W.T. - T.N.-O.	2,939	4.85	3,024	4.49

⁽¹⁾ The levels and rates are based on the Reverse Record Check and the Overcoverage Study and include non-permanent residents. -
 Les effectifs et les taux sont tirés de la Contre-vérification des dossiers et de l'étude du surdénombrement et comprennent les résidents non permanents.

Text Table III. Error of Closure of the Estimates of Total Population for Canada, Provinces and Territories, July 1, 1991 and 1996
Tableau explicatif III. Erreur en fin de période des estimations de la population totale du Canada, des provinces et des territoires, 1^{er} juillet 1991 et 1996

Province and Territory Province et territoire	1991		1996	
	Number Nombre	Percent Pourcentage	Number Nombre	Percent Pourcentage
CANADA	40,820	0.15	181,365	0.61
NFLD. - T.-N.	6,704	1.16	8,768	1.56
P.E.I. - Î.-P.-É.	2,909	2.23	63	0.05
N.S.- N.-É.	4,789	0.52	8,536	0.92
N.B. - N.-B.	-865	-0.12	5,411	0.72
QUE. - QC	-4,304	-0.06	94,403	1.30
ONT.	-3,003	-0.03	107,133	0.97
MAN.	10,485	0.95	1,307	0.12
SASK.	13,143	1.31	-4,846	-0.48
ALTA. - ALB.	16,388	0.63	608	0.02
B.C. - C.-B.	-1,997	-0.06	-38,196	-0.99
YUKON	-948	-3.30	-741	-2.33
N.W.T. - T.N.-O.	-2,481	-4.09	-1,081	-1.60

Note: The error of closure is equal to the July 1 postcensal estimates minus the census count adjusted to July 1 and for net undercount. The percentage is: error of closure, divided by the census count adjusted to July 1 and for net undercount, multiplied by 100.

Nota: L'erreur en fin de période est égale à la différence entre l'estimation postcensitaire de la population au 1^{er} juillet et les chiffres du recensement rajustés au 1^{er} juillet et pour le sous-dénombrement net. Le pourcentage est égal à l'erreur en fin de période, divisée par les chiffres du recensement rajustés au 1^{er} juillet et pour le sous-dénombrement net, le tout multiplié par 100.

Source: Demography Division, Population Estimates Section. - Division de la démographie, Section des estimations démographiques.

Table 1. Quarterly Estimates of Population for Canada, Provinces and Territories, from July 1, 1971 to October 1, 1998⁽¹⁾

Tableau 1. Estimations trimestrielles de la population du Canada, des provinces et des territoires, du 1^{er} juillet 1971 au 1^{er} octobre 1998⁽¹⁾

			CANADA	NFLD.	P.E.I.	N.S.	N.B.	QUE.	ONT.	MAN.	SASK.	ALTA.	B.C.	YUKON	N.W.T.
			T.-N.	Î.-P.-É.	N.-É.	N.-B.	QC					ALB.	C.-B.		T.N.-O.
1971	July 1 - Juillet	(IR)	21,962,082	530,872	112,591	797,291	642,469	6,137,368	7,849,002	998,874	932,037	1,665,717	2,240,472	18,991	36,398
	Oct. 1 - Oct.	(IR)	22,039,592	534,557	112,874	798,806	644,718	6,148,369	7,882,252	998,958	928,062	1,675,638	2,258,650	19,462	37,246
1972	Jan. 1 - Janv.	(IR)	22,093,149	535,890	112,965	800,520	646,342	6,153,385	7,906,383	998,915	923,126	1,679,984	2,278,081	19,723	37,835
	April 1 - Avril	(IR)	22,149,792	537,583	113,315	800,546	648,058	6,166,092	7,927,247	1,000,107	921,308	1,686,757	2,290,665	19,859	38,255
	July 1 - Juillet	(IR)	22,219,560	539,400	113,461	802,257	648,770	6,175,026	7,963,125	1,001,653	920,780	1,694,090	2,302,085	20,142	38,771
	Oct. 1 - Oct.	(IR)	22,289,896	541,816	113,961	805,323	651,186	6,183,061	7,992,081	1,001,687	916,661	1,705,518	2,318,548	20,570	39,484
1973	Jan. 1 - Janv.	(IR)	22,349,159	543,395	114,278	808,626	652,505	6,190,860	8,013,470	1,002,598	913,596	1,710,864	2,338,142	20,813	40,012
	April 1 - Avril	(IR)	22,407,234	544,491	114,437	809,697	655,725	6,200,451	8,035,134	1,005,005	912,192	1,717,910	2,350,837	20,968	40,387
	July 1 - Juillet	(IR)	22,493,842	546,088	114,620	812,384	656,719	6,214,706	8,075,533	1,007,356	911,936	1,725,327	2,367,272	21,148	40,753
	Oct. 1 - Oct.	(IR)	22,572,705	547,312	114,944	814,354	658,695	6,228,788	8,107,130	1,008,911	908,857	1,735,396	2,386,931	20,873	40,514
1974	Jan. 1 - Janv.	(IR)	22,652,205	547,769	115,191	816,362	661,022	6,240,398	8,139,865	1,012,384	907,549	1,739,941	2,409,908	20,972	40,844
	April 1 - Avril	(IR)	22,724,839	547,778	115,566	816,686	662,559	6,252,934	8,172,546	1,015,366	907,747	1,746,975	2,424,996	20,895	40,791
	July 1 - Juillet	(IR)	22,808,446	549,713	115,961	818,745	664,741	6,268,986	8,204,240	1,018,202	908,455	1,754,622	2,442,581	21,069	41,131
	Oct. 1 - Oct.	(IR)	22,906,844	551,348	116,401	821,251	669,506	6,286,322	8,240,114	1,018,954	908,714	1,769,880	2,461,396	21,335	41,623
1975	Jan. 1 - Janv.	(IR)	22,977,822	552,457	117,032	823,089	671,139	6,298,723	8,260,197	1,019,533	910,278	1,782,574	2,479,082	21,579	42,139
	April 1 - Avril	(IR)	23,047,769	553,865	117,315	824,785	673,915	6,310,127	8,284,465	1,021,820	913,116	1,795,098	2,489,120	21,692	42,451
	July 1 - Juillet	(IR)	23,142,275	556,256	117,723	826,540	677,003	6,329,619	8,319,738	1,024,969	917,411	1,808,690	2,499,569	21,908	42,849
	Oct. 1 - Oct.	(IR)	23,239,884	558,728	118,008	830,348	682,084	6,347,746	8,352,889	1,026,091	922,466	1,825,051	2,510,752	22,214	43,507
1976	Jan. 1 - Janv.	(IR)	23,303,798	559,920	118,264	832,767	685,157	6,361,813	8,366,511	1,028,135	925,570	1,839,191	2,520,424	22,259	43,787
	April 1 - Avril	(IR)	23,369,672	560,813	118,298	833,740	687,521	6,377,852	8,387,979	1,030,093	928,697	1,852,652	2,525,812	22,263	43,952
	July 1 - Juillet	(IR)	23,449,793	562,667	118,647	835,172	689,494	6,396,735	8,413,808	1,031,764	931,620	1,869,302	2,533,793	22,469	44,322
	Oct. 1 - Oct.	(IR)	23,533,618	563,660	118,955	838,050	691,768	6,407,458	8,441,306	1,033,121	935,812	1,892,603	2,543,666	22,599	44,620
1977	Jan. 1 - Janv.	(IR)	23,591,834	563,898	119,372	838,551	693,286	6,413,918	8,457,880	1,034,476	938,548	1,912,717	2,552,282	22,544	44,362
	April 1 - Avril	(IR)	23,657,011	564,266	119,566	839,116	694,612	6,423,577	8,480,643	1,036,203	941,727	1,929,828	2,560,747	22,469	44,257
	July 1 - Juillet	(IR)	23,726,345	565,299	120,031	839,732	695,784	6,432,063	8,505,712	1,038,015	944,814	1,947,671	2,569,720	22,839	44,665
	Oct. 1 - Oct.	(IR)	23,802,214	566,067	120,696	841,608	697,230	6,430,749	8,537,853	1,038,574	947,466	1,970,964	2,582,687	23,162	45,158
1978	Jan. 1 - Janv.	(IR)	23,850,535	566,484	121,106	842,616	698,332	6,426,640	8,554,457	1,039,793	949,097	1,987,998	2,595,870	23,352	44,790
	April 1 - Avril	(IR)	23,904,555	566,420	121,385	843,405	698,984	6,432,998	8,572,820	1,040,672	950,401	2,005,093	2,603,936	23,583	44,858
	July 1 - Juillet	(IR)	23,963,967	567,187	121,714	844,556	699,538	6,441,162	8,591,763	1,041,257	951,943	2,021,798	2,614,033	23,742	45,274
	Oct. 1 - Oct.	(IR)	24,026,164	567,651	122,041	846,475	700,642	6,441,562	8,614,107	1,038,955	953,597	2,043,482	2,628,399	23,901	45,352
1979	Jan. 1 - Janv.	(IR)	24,072,582	568,448	122,270	847,463	701,349	6,445,001	8,625,486	1,037,307	954,684	2,060,171	2,641,202	23,955	45,246
	April 1 - Avril	(IR)	24,128,832	568,207	122,439	848,574	702,057	6,454,401	8,640,841	1,037,101	956,925	2,078,239	2,650,854	23,648	45,546
	July 1 - Juillet	(IR)	24,202,205	569,483	122,999	849,229	703,188	6,467,259	8,662,719	1,037,410	959,555	2,097,606	2,663,041	23,991	45,725
	Oct. 1 - Oct.	(IR)	24,279,769	571,305	122,973	850,494	704,011	6,473,638	8,683,688	1,034,733	961,223	2,122,440	2,684,938	24,308	46,018
1980	Jan. 1 - Janv.	(IR)	24,346,164	570,679	123,266	851,099	704,594	6,478,988	8,699,910	1,032,427	962,731	2,145,748	2,706,445	24,337	45,940
	April 1 - Avril	(IR)	24,419,021	570,901	123,359	851,541	704,911	6,490,780	8,716,919	1,033,092	964,858	2,168,538	2,724,034	24,126	45,962
	July 1 - Juillet	(IR)	24,516,278	572,591	123,726	852,865	706,079	6,507,384	8,745,308	1,034,657	967,369	2,192,418	2,743,256	24,329	46,296
	Oct. 1 - Oct.	(IR)	24,604,107	573,766	123,364	854,311	706,402	6,517,108	8,762,519	1,034,576	969,992	2,224,632	2,766,055	24,729	46,653

See note and footnote at the end of Table 1. - Voir nota et renvoi à la fin du tableau 1.

Table 1. Quarterly Estimates of Population for Canada, Provinces and Territories, from July 1, 1971 to October 1, 1998⁽¹⁾ - continued

Tableau 1. Estimations trimestrielles de la population du Canada, des provinces et des territoires, du 1^{er} juillet 1971 au 1^{er} octobre 1998⁽¹⁾ - suite

		CANADA		NFLD.	P.E.I.	N.S.	N.B.	QUE.				ALTA.	B.C.	YUKON	N.W.T.
				-	-	-	-	-	ONT.	MAN.	SASK.	-	-	-	-
				T.-N.	Î.-P.-É.	N.-É.	N.-B.	QC				ALB.	C.-B.	T.N.-O.	
1981	Jan. 1 - Janv.	(IR)	24,665,940	574,102	123,326	854,347	705,835	6,522,986	8,772,297	1,032,758	970,817	2,248,668	2,789,552	24,757	46,495
	April 1 - Avril	(IR)	24,733,335	574,461	123,297	854,357	705,534	6,534,006	8,785,759	1,033,710	972,717	2,272,170	2,805,148	25,163	47,013
	July 1 - Juillet	(IR)	24,820,382	574,778	123,741	854,646	706,326	6,547,704	8,811,311	1,036,434	975,861	2,294,193	2,823,930	23,903	47,555
	Oct. 1 - Oct.	(IR)	24,920,638	575,139	123,690	857,103	706,129	6,558,432	8,846,168	1,038,259	979,723	2,321,456	2,842,271	24,076	48,192
1982	Jan. 1 - Janv.	(IR)	24,979,796	573,453	123,541	857,683	705,890	6,565,278	8,866,372	1,040,473	981,913	2,338,507	2,854,237	24,202	48,247
	April 1 - Avril	(IR)	25,042,565	573,627	123,444	857,920	706,555	6,571,494	8,893,498	1,043,477	984,174	2,352,541	2,862,566	24,419	48,850
	July 1 - Juillet	(IR)	25,117,424	574,598	123,861	859,961	708,230	6,579,273	8,922,306	1,046,778	987,253	2,368,249	2,872,929	24,471	49,515
	Oct. 1 - Oct.	(IR)	25,194,072	576,744	124,202	863,168	710,672	6,583,220	8,958,670	1,051,367	992,319	2,377,085	2,882,468	24,126	50,031
1983	Jan. 1 - Janv.	(IR)	25,243,414	577,702	124,474	865,021	711,805	6,587,100	8,984,160	1,054,094	994,537	2,382,296	2,888,208	23,647	50,370
	April 1 - Avril	(IR)	25,300,891	578,444	124,780	866,686	713,120	6,594,157	9,011,832	1,057,147	997,854	2,387,263	2,895,507	23,515	50,586
	July 1 - Juillet	(IR)	25,366,965	579,580	125,446	869,152	715,358	6,602,294	9,041,710	1,061,065	1,001,851	2,390,378	2,905,490	23,617	51,024
	Oct. 1 - Oct.	(IR)	25,434,675	579,842	125,858	872,510	717,085	6,608,222	9,077,980	1,064,739	1,005,901	2,389,822	2,917,408	23,728	51,580
1984	Jan. 1 - Janv.	(IR)	25,482,927	579,734	126,086	874,207	718,003	6,613,594	9,105,126	1,066,745	1,008,307	2,389,873	2,925,731	23,564	51,957
	April 1 - Avril	(IR)	25,540,409	579,941	126,327	875,860	719,210	6,621,798	9,134,883	1,069,520	1,011,742	2,391,185	2,934,113	23,660	52,170
	July 1 - Juillet	(IR)	25,607,555	580,179	126,614	877,147	721,019	6,631,173	9,171,916	1,071,856	1,015,476	2,390,064	2,945,634	23,913	52,564
	Oct. 1 - Oct.	(IR)	25,678,160	579,514	126,939	880,988	722,046	6,640,136	9,214,337	1,075,139	1,019,673	2,387,326	2,954,952	24,163	52,947
1985	Jan. 1 - Janv.	(IR)	25,721,642	579,245	127,402	882,666	722,474	6,645,543	9,233,852	1,078,380	1,020,953	2,392,471	2,960,894	24,155	53,607
	April 1 - Avril	(IR)	25,775,160	579,556	127,566	884,166	722,948	6,654,364	9,259,332	1,081,076	1,022,858	2,398,396	2,966,540	24,247	54,111
	July 1 - Juillet	(IR)	25,842,590	579,297	127,664	885,090	723,693	6,665,675	9,297,497	1,082,264	1,025,455	2,402,928	2,974,262	24,363	54,402
	Oct. 1 - Oct.	(IR)	25,915,353	577,771	127,883	887,021	724,160	6,677,081	9,340,488	1,084,846	1,027,703	2,405,877	2,983,688	24,468	54,367
1986	Jan. 1 - Janv.	(IR)	25,963,053	577,217	128,259	887,224	724,383	6,684,911	9,363,492	1,087,730	1,027,286	2,414,897	2,988,677	24,367	54,610
	April 1 - Avril	(IR)	26,020,226	577,046	128,398	888,054	724,479	6,693,322	9,392,750	1,090,344	1,027,852	2,424,610	2,994,227	24,364	54,780
	July 1 - Juillet	(IR)	26,100,587	576,489	128,412	889,321	725,142	6,708,352	9,437,835	1,091,676	1,029,254	2,430,857	3,004,074	24,479	54,696
	Oct. 1 - Oct.	(IR)	26,190,420	575,497	128,258	891,240	725,499	6,727,719	9,496,494	1,092,666	1,029,933	2,427,078	3,016,952	24,812	54,272
1987	Jan. 1 - Janv.	(IR)	26,260,136	575,618	128,394	891,537	725,591	6,745,814	9,536,166	1,094,617	1,029,988	2,429,438	3,023,311	25,146	54,516
	April 1 - Avril	(IR)	26,350,393	575,779	128,598	891,939	726,791	6,765,892	9,583,479	1,096,990	1,031,612	2,434,873	3,034,216	25,400	54,824
	July 1 - Juillet	(IR)	26,449,888	575,135	128,581	893,457	727,877	6,782,819	9,644,881	1,098,050	1,032,786	2,435,416	3,050,141	25,707	55,038
	Oct. 1 - Oct.	(IR)	26,548,665	574,131	128,725	894,592	728,285	6,798,251	9,709,719	1,098,048	1,031,998	2,433,639	3,070,620	25,800	54,857
1988	Jan. 1 - Janv.	(IR)	26,609,659	574,605	129,125	894,649	728,553	6,807,077	9,741,922	1,099,774	1,029,551	2,440,383	3,082,928	25,879	55,213
	April 1 - Avril	(IR)	26,686,566	575,027	129,240	895,663	729,181	6,820,491	9,781,310	1,101,393	1,028,573	2,448,031	3,095,639	26,301	55,717
	July 1 - Juillet	(IR)	26,798,303	574,994	129,288	897,420	730,387	6,839,604	9,843,768	1,102,094	1,028,050	2,454,715	3,115,665	26,621	55,697
	Oct. 1 - Oct.	(IR)	26,941,256	574,662	129,316	899,641	731,746	6,867,338	9,923,650	1,101,038	1,025,340	2,463,340	3,142,689	26,543	55,953
1989	Jan. 1 - Janv.	(IR)	27,041,898	575,661	129,994	900,417	732,532	6,886,366	9,976,474	1,101,510	1,021,417	2,475,476	3,158,832	26,847	56,372
	April 1 - Avril	(IR)	27,157,302	576,470	130,199	901,436	733,909	6,907,394	10,039,420	1,102,621	1,020,221	2,486,543	3,175,193	26,998	56,898
	July 1 - Juillet	(IR)	27,286,239	576,412	130,093	903,911	735,244	6,929,509	10,109,780	1,103,534	1,019,265	2,495,799	3,198,547	27,120	57,025
	Oct. 1 - Oct.	(IR)	27,413,726	575,689	129,846	906,386	736,443	6,952,722	10,172,950	1,102,485	1,015,646	2,506,182	3,230,953	27,132	57,292
1990	Jan. 1 - Janv.	(IR)	27,475,154	576,536	130,314	906,965	737,359	6,961,664	10,194,464	1,102,841	1,010,788	2,520,052	3,248,896	27,501	57,774
	April 1 - Avril	(IR)	27,578,165	577,495	130,448	907,864	738,750	6,980,818	10,242,429	1,104,071	1,009,114	2,533,018	3,268,037	27,707	58,414
	July 1 - Juillet	(IR)	27,700,856	578,064	130,544	909,693	740,128	7,004,436	10,299,571	1,105,608	1,007,115	2,547,636	3,291,379	27,778	58,904
	Oct. 1 - Oct.	(IR)	27,817,253	577,906	130,433	911,230	742,010	7,026,215	10,348,929	1,105,252	1,003,811	2,562,479	3,321,770	27,924	59,294

See note and footnote at the end of Table 1. - Voir nota et renvoi à la fin du tableau 1.

Table 1. Quarterly Estimates of Population for Canada, Provinces and Territories, from July 1, 1971 to October 1, 1998⁽¹⁾ - concluded

Tableau 1. Estimations trimestrielles de la population du Canada, des provinces et des territoires, du 1^{er} juillet 1971 au 1^{er} octobre 1998⁽¹⁾ -fin

		CANADA		NFLD.	P.E.I.	N.S.	N.B.	QUE.	ONT.	MAN.	SASK.	ALTA.	B.C.	YUKON	N.W.T.
		T.-N.	Î.-P.-É.	N.-É.	N.-B.	QC						ALB.	C.-B.		T.N.-O.
1991	Jan. 1 - Janv.	(IR)	27,863,580	578,207	130,483	912,335	743,215	7,033,363	10,359,231	1,106,275	1,002,346	2,571,796	3,338,460	28,154	59,715
	April 1 - Avril	(IR)	27,937,505	578,766	130,459	912,877	744,289	7,048,165	10,390,349	1,107,890	1,002,770	2,580,698	3,352,560	28,446	60,236
	July 1 - Juillet	(ID)	28,030,864	579,525	130,312	915,068	745,546	7,064,735	10,427,621	1,109,594	1,002,668	2,592,551	3,373,399	28,915	60,930
	Oct. 1 - Oct.	(ID)	28,126,901	579,489	130,333	916,978	745,995	7,079,625	10,463,917	1,109,595	1,000,966	2,605,017	3,404,523	29,219	61,244
1992	Jan. 1 - Janv.	(ID)	28,183,252	579,411	130,604	917,342	746,772	7,083,274	10,486,192	1,110,278	1,001,161	2,613,130	3,424,109	29,343	61,636
	April 1 - Avril	(ID)	28,273,425	579,781	130,838	917,528	747,507	7,098,394	10,526,654	1,111,417	1,002,846	2,622,332	3,444,498	29,642	61,988
	July 1 - Juillet	(ID)	28,376,550	580,162	130,878	919,350	748,463	7,112,810	10,570,475	1,113,102	1,003,987	2,634,361	3,470,307	30,243	62,412
	Oct. 1 - Oct.	(ID)	28,485,514	579,732	131,284	921,533	748,233	7,133,834	10,610,666	1,113,813	1,003,023	2,645,959	3,504,650	30,230	62,557
1993	Jan. 1 - Janv.	(ID)	28,548,308	580,973	131,675	922,016	748,478	7,143,749	10,630,593	1,114,865	1,003,517	2,653,870	3,525,529	30,189	62,854
	April 1 - Avril	(ID)	28,617,658	580,554	131,973	922,305	748,976	7,154,487	10,657,500	1,116,286	1,005,106	2,661,562	3,545,414	30,366	63,129
	July 1 - Juillet	(ID)	28,703,142	580,195	132,343	923,704	749,530	7,165,199	10,690,447	1,118,356	1,006,949	2,670,726	3,571,525	30,619	63,549
	Oct. 1 - Oct.	(ID)	28,811,722	578,451	132,678	925,572	750,130	7,182,723	10,732,635	1,119,338	1,007,123	2,682,428	3,606,254	30,322	64,068
1994	Jan. 1 - Janv.	(ID)	28,865,783	577,410	132,966	925,517	750,257	7,190,322	10,750,785	1,120,095	1,007,686	2,687,448	3,628,866	29,996	64,435
	April 1 - Avril	(ID)	28,939,211	575,991	133,261	925,668	750,245	7,198,049	10,783,427	1,121,493	1,008,614	2,695,720	3,651,953	30,027	64,763
	July 1 - Juillet	(ID)	29,035,981	574,828	133,691	926,322	750,942	7,207,302	10,827,501	1,123,852	1,009,685	2,704,904	3,681,750	30,047	65,157
	Oct. 1 - Oct.	(ID)	29,140,557	572,496	134,113	927,374	751,424	7,218,929	10,872,789	1,125,009	1,010,934	2,713,979	3,717,930	29,996	65,584
1995	Jan. 1 - Janv.	(ID)	29,191,098	571,022	134,386	927,057	751,633	7,224,938	10,889,510	1,125,809	1,011,913	2,720,980	3,737,570	30,294	65,986
	April 1 - Avril	(ID)	29,261,127	569,573	134,519	927,264	751,547	7,231,152	10,920,958	1,127,891	1,012,816	2,730,324	3,758,069	30,573	66,441
	July 1 - Juillet	(ID)	29,353,854	567,954	134,788	927,710	751,782	7,241,429	10,964,925	1,129,771	1,014,172	2,739,853	3,784,008	30,887	66,575
	Oct. 1 - Oct.	(ID)	29,454,985	565,613	135,380	929,823	751,905	7,253,139	11,011,599	1,130,049	1,015,425	2,751,004	3,812,920	31,369	66,759
1996	Jan. 1 - Janv.	(ID)	29,509,445	564,307	135,532	929,645	752,332	7,259,019	11,028,964	1,130,787	1,016,291	2,759,460	3,834,659	31,487	66,962
	April 1 - Avril	(ID)	29,577,439	562,310	135,737	929,717	752,645	7,264,386	11,057,019	1,132,288	1,017,892	2,768,882	3,857,725	31,689	67,149
	July 1 - Juillet	(PD)	29,671,892	560,584	136,188	931,235	752,995	7,274,019	11,100,876	1,134,346	1,019,459	2,780,639	3,882,043	31,938	67,570
	Oct. 1 - Oct.	(PR)	29,773,144	558,714	136,528	932,639	753,247	7,285,737	11,149,621	1,134,637	1,020,771	2,794,956	3,906,643	32,115	67,536
1997	Jan. 1 - Janv.	(PR)	29,825,411	557,430	136,517	933,288	753,264	7,292,129	11,169,414	1,135,139	1,020,593	2,805,464	3,922,557	32,134	67,482
	April 1 - Avril	(PR)	29,905,625	555,843	136,597	933,474	753,807	7,299,052	11,208,624	1,136,357	1,021,022	2,820,497	3,940,445	32,147	67,760
	July 1 - Juillet	(PR)	30,003,955	554,357	136,796	934,781	753,952	7,307,565	11,260,419	1,136,763	1,022,176	2,837,772	3,959,338	32,239	67,797
	Oct. 1 - Oct.	(PR)	30,105,602	551,218	136,853	935,071	753,881	7,317,315	11,315,205	1,136,341	1,022,258	2,857,412	3,980,300	32,042	67,706
1998	Jan. 1 - Janv.	(PR)	30,150,519	549,845	136,533	935,195	753,792	7,321,455	11,332,430	1,136,383	1,023,239	2,870,628	3,991,294	32,074	67,651
	April 1 - Avril	(PR)	30,215,617	546,732	136,281	934,649	753,317	7,326,817	11,366,438	1,137,240	1,023,422	2,891,068	4,000,364	31,815	67,474
	July 1 - Juillet	(PR)	30,300,422	544,400	136,388	934,587	752,999	7,333,283	11,411,547	1,138,872	1,024,387	2,914,918	4,009,922	31,651	67,468
	Oct. 1 - Oct.	(PR)	30,381,109	542,733	136,487	935,495	753,134	7,342,219	11,455,050	1,139,880	1,026,709	2,933,716	4,016,910	31,170	67,606

⁽¹⁾ Quarterly estimates of population from July 1, 1951 to April 1, 1971 are available in publication Catalogue no. 91-001, Volume 11, no. 3. - Les estimations trimestrielles du 1^{er} juillet 1951 au 1^{er} avril 1971 sont disponibles dans la publication n° 91-001 au catalogue, volume 11, n° 3.

(IR) Revised intercensal estimates. - Estimations intercensitaires révisées.

(ID) Final intercensal estimates. - Estimations intercensitaires définitives.

(PD) Final postcensal estimates. - Estimations postcensitaires définitives.

(PR) Updated postcensal estimates. - Estimations postcensitaires mises à jour.

Note: Population estimates from October 1, 1996 on, SUPERSEDE those published previously.

Nota.: À partir du 1^{er} octobre 1996, ces estimations de population REMPLACENT celles publiées auparavant.

Source: Statistics Canada, Demography Division, Population Estimates Section. - Statistique Canada, Division de la démographie, Section des estimations démographiques.

Table 2. Quarterly Demographic Statistics, July-September 1997 and 1998
Tableau 2. Statistiques démographiques trimestrielles, juillet-septembre 1997 et 1998

Item – Rubrique			CANADA	NFLD.	P.E.I.	N.S.	N.B.	QUE.	ONT.	MAN.	SASK.	ALTA.	B.C.	N.W.T.	
				-	-	-	-	-				-	-	YUKON	
			T.-N.	Î.-P.-É.	N.-É.	N.-B.	QC					ALB.	C.-B.	T.N.-O.	
Births – Naissances	1998	P	87,795	1,285	385	2,500	1,950	19,500	33,980	3,615	3,185	9,610	11,290	120	375
	1997	P	93,470	1,360	470	2,795	2,040	20,720	36,170	3,935	3,180	9,980	12,280	125	415
Deaths – Décès	1998	P	51,785	1,115	255	1,955	1,460	12,285	19,365	2,355	2,105	4,200	6,575	35	80
	1997	P	50,625	865	290	1,775	1,410	12,310	18,915	2,320	1,970	4,005	6,670	40	55
Natural Increase - Accroissement naturel	1998	P	36,010	170	130	545	490	7,215	14,615	1,260	1,080	5,410	4,715	85	295
	1997	P	42,845	495	180	1,020	630	8,410	17,255	1,615	1,210	5,975	5,610	85	360
International Migration - Migration internationale															
Permanent Immigration - Immigration permanente	1998	P	47,409	99	41	569	246	7,466	25,039	869	483	3,017	9,551	14	15
	1997	P	60,786	109	26	1,067	198	7,838	33,844	966	464	3,452	12,781	13	28
Permanent Emigration - Émigration permanente	1998	P	19,504	120	8	343	457	2,607	8,344	968	418	3,304	2,883	17	35
	1997	P	19,038	120	9	333	444	2,542	8,141	945	413	3,225	2,813	18	35
Net Migration - Solde migratoire	1998	P	27,905	-21	33	226	-211	4,859	16,695	-99	65	-287	6,668	-3	-20
	1997	P	41,748	-11	17	734	-246	5,296	25,703	21	51	227	9,968	-5	-7
Net Non-permanent Residents - Solde des résidents non permanents	1998	P	7,676	1	8	204	178	1,184	4,610	100	181	778	418	11	3
	1997	R	8,208	1	11	192	169	1,280	5,145	99	170	713	411	15	2
Returning Canadians - Canadiens de retour	1998	P	9,096	52	14	159	190	1,223	3,859	456	198	1,527	1,389	12	17
	1997	P	8,846	53	14	155	184	1,192	3,756	437	190	1,481	1,355	12	17
Net International Migration - Solde de la migration internationale	1998	P	44,677	32	55	589	157	7,266	25,164	457	444	2,018	8,475	20	-
	1997	R	58,802	43	42	1,081	107	7,768	34,604	557	411	2,421	11,734	22	12
Interprovincial Migration - Migration interprovinciale															
In-migration – Entrées	1998	P	105,847	2,979	894	5,360	3,904	8,642	25,361	5,731	7,827	27,666	16,062	546	875
	1997	P	118,762	2,951	877	6,783	5,319	9,890	29,220	5,349	6,185	28,355	22,510	475	848
Out-migration – Sorties	1998	P	105,847	4,848	980	5,586	4,416	14,187	21,637	6,440	7,029	16,296	22,264	1,132	1,032
	1997	P	118,762	6,628	1,042	8,594	6,127	16,318	26,293	7,943	7,724	17,111	18,892	779	1,311
Net migration – Solde migratoire	1998	P	-	-1,869	-86	-226	-512	-5,545	3,724	-709	798	11,370	-6,202	-586	-157
	1997	P	-	-3,677	-165	-1,811	-808	-6,428	2,927	-2,594	-1,539	11,244	3,618	-304	-463
Total Net Migration - Solde migratoire total	1998	P	44,677	-1,837	-31	363	-355	1,721	28,888	-252	1,242	13,388	2,273	-566	-157
	1997	R	58,802	-3,634	-123	-730	-701	1,340	37,531	-2,037	-1,128	13,665	15,352	-282	-451
Total Growth - Accroissement total	1998	P	80,687	-1,667	99	908	135	8,936	43,503	1,008	2,322	18,798	6,988	-481	138
	1997	R	101,647	-3,139	57	290	-71	9,750	54,786	-422	82	19,640	20,962	-197	-91
Marriages – Mariages	1998	P	64,420	1,585	475	2,430	1,940	9,930	25,850	2,810	2,575	7,535	9,130	75	85
	1997	P	72,205	1,830	570	2,790	2,220	12,130	28,340	3,180	2,650	8,025	10,255	125	90

P: Preliminary data. - Données provisoires.
R: Updated data. - Données mises à jour.
-: Nil or zero. - Néant ou zéro.

Table 3. Interprovincial Migration by Province of Origin and Destination, July-September 1998(P)
Tableau 3. Migration interprovinciale par province d'origine et de destination, juillet-septembre 1998(P)

Origin – Origine	Destination											
	NFLD.	P.E.I.	N.S.	N.B.	QUE.				ALTA.	B.C.	N.W.T.	
	T.-N.	Î.-P.-É.	N.-É.	N.-B.	QC	ONT.	MAN.	SASK.	-	-	YUKON	T.N.-O.
NFLD. - T.-N.	-	105	581	282	137	1,932	97	52	1,380	199	5	78
P.E.I. - Î.-P.-É.	32	-	324	205	25	187	-	23	82	102	-	-
N.S. - N.-É.	380	177	-	702	355	1,730	189	67	1,193	697	6	90
N.B. - N.-B.	102	147	811	-	732	1,319	116	31	744	322	25	67
QUE. – QC	73	89	300	663	-	9,549	159	190	1,747	1,348	25	44
ONT.	1,286	181	1,709	1,169	5,371	-	1,626	868	4,336	4,917	97	77
MAN.	35	8	84	66	160	1,423	-	1,515	2,022	1,091	16	20
SASK.	83	29	51	21	162	785	864	-	3,864	1,048	16	106
ALTA. - ALB.	682	102	787	489	564	3,002	1,165	3,420	-	5,777	60	248
B.C. - C.-B.	240	56	682	284	1,072	5,196	1,414	1,553	11,446	-	212	109
YUKON	36	-	31	7	16	153	30	30	368	425	-	36
N.W.T. - T.N.-O.	30	-	-	16	48	85	71	78	484	136	84	-
Total in-migration Total des entrées	2,979	894	5,360	3,904	8,642	25,361	5,731	7,827	27,666	16,062	546	875
Total out-migration Total des sorties	4,848	980	5,586	4,416	14,187	21,637	6,440	7,029	16,296	22,264	1,132	1,032
Net migration Solde migratoire	-1,869	-86	-226	-512	-5,545	3,724	-709	798	11,370	-6,202	-586	-157

Total number of migrants - Nombre total de migrants: 105,847

(P): Preliminary data based on the Child Tax Benefit (CTB) and $F_{(j,k)}$ 3 years adjustment factors calculated using 1993-1994, 1994-1995 and 1995-1996 data from Revenue Canada tax files. - Estimations provisoires produites à partir des données de prestations fiscales pour enfants (PFE) et utilisant des facteurs de rajustement $F_{(j,k)}$ période de 3 ans calculées à l'aide des données tirées des fichiers de Revenu Canada (Impôt), 1993-1994, 1994-1995 et 1995-1996.

-: Nil or zero. - Néant ou zéro.

Statistical Tables

Quarterly Demographic Data obtained from CANSIM:

Time Series Data Base:

Quarterly Estimates of Total Population – Matrix 1

Quarterly Number of Immigrants by Country of Last Permanent Residence – Matrix 2

Quarterly Number of Immigrants by Occupation – Matrix 3

Quarterly Number of Immigrants by Province of Destination – Matrix 397

Quarterly Number of Emigrants – Matrix 6516

Quarterly Number of Births – Matrix 4

Quarterly Number of Deaths – Matrix 5

Tableaux statistiques

Données démographiques trimestrielles disponibles par l'intermédiaire de CANSIM:

Base de données: séries chronologiques

Estimations trimestrielles de la population totale - Matrice 1

Effectif trimestriel d'immigrants selon le pays de dernière résidence - Matrice 2

Effectif trimestriel d'immigrants selon l'occupation – Matrice 3

Effectif trimestriel d'immigrants selon la province de destination - Matrice 397

Effectif trimestriel d'émigrants - Matrice 6516

Effectif trimestriel des naissances - Matrice 4

Effectif trimestriel des décès - Matrice 5

Statistical Tables – concluded

Time Series Data Base – concluded

Quarterly Number of In- and Out-interprovincial Migrants (Family Allowances and Child Tax Benefits) – Matrix 5731

Quarterly Number of Non-permanent Residents - Matrix 6470

Quarterly Number of Returning Canadians - Matrix 6471

Quarterly Number of In- and Out- Interprovincial Migrants (Revenue Canada) - Matrix 6981

Tableaux statistiques - fin

Base de données: séries chronologiques - fin

Effectif trimestriel des entrants et des sortants interprovinciaux (Allocations Familiales et Prestations fiscales pour enfants) - Matrice 5731

Effectif trimestriel des résidents non permanents - Matrice 6470

Effectif trimestriel des Canadiens de retour - Matrice 6471

Effectif trimestriel des entrants et des sortants interprovinciaux (Revenu Canada) - Matrice 6981

<p>Note of appreciation</p> <p>Canada owes the success of its statistical system to a long-standing partnership between Statistics Canada, the citizens of Canada, its businesses and governments. Accurate and timely statistical information could not be produced without their continued co-operation and goodwill.</p>	<p>Note de reconnaissance</p> <p>Le succès du système statistique du Canada repose sur un partenariat bien établi entre Statistique Canada et la population, les entreprises et les administrations canadiennes. Sans cette collaboration et cette bonne volonté, il serait impossible de produire des statistiques précises et actuelles.</p>
------------------------------------------------------------------------------------------------------------------------------------------------------------------------------------------------------------------------------------------------------------------------------------------------------------------------------------	-------------------------------------------------------------------------------------------------------------------------------------------------------------------------------------------------------------------------------------------------------------------------------------------------------------------------------------------------------

<p>Standards of Service to the Public</p> <p>Statistics Canada is committed to serving its clients in a prompt, reliable and courteous manner and in the official language of their choice. To this end, the agency has developed standards of service which its employees observe in serving its clients. To obtain a copy of these service standards, please contact your nearest Statistics Canada Regional Reference Centre.</p>	<p>Normes de service à la clientèle</p> <p>Statistique Canada s'engage à fournir à ses clients des services rapides, fiables et courtois et dans la langue officielle de leur choix. À cet égard, notre organisme s'est doté de normes de service à la clientèle qui doivent être observées par les employés lorsqu'ils offrent des services à la clientèle. Pour obtenir une copie de ces normes de service, veuillez communiquer avec le centre de consultation régional de Statistique Canada le plus près de chez vous.</p>
---------------------------------------------------------------------------------------------------------------------------------------------------------------------------------------------------------------------------------------------------------------------------------------------------------------------------------------------------------------------------------------------------------------------------------------------	----------------------------------------------------------------------------------------------------------------------------------------------------------------------------------------------------------------------------------------------------------------------------------------------------------------------------------------------------------------------------------------------------------------------------------------------------------------------------------------------------------------------------------------

<p>The paper used in this publication meets the minimum requirements of American National Standard for Information Sciences – Permanence of Paper for Printed Library Materials, ANSI Z39.48 – 1984 (∞).</p>	<p>Le papier utilisé dans la présente publication répond aux exigences minimales de l'American National Standard for Information Sciences" - "Permanence of Paper for Printed Library Materials", ANSI Z39.48 - 1984 (∞).</p>
--------------------------------------------------------------------------------------------------------------------------------------------------------------------------------------------------------------	-------------------------------------------------------------------------------------------------------------------------------------------------------------------------------------------------------------------------------