



**Quarterly
Demographic
Statistics**

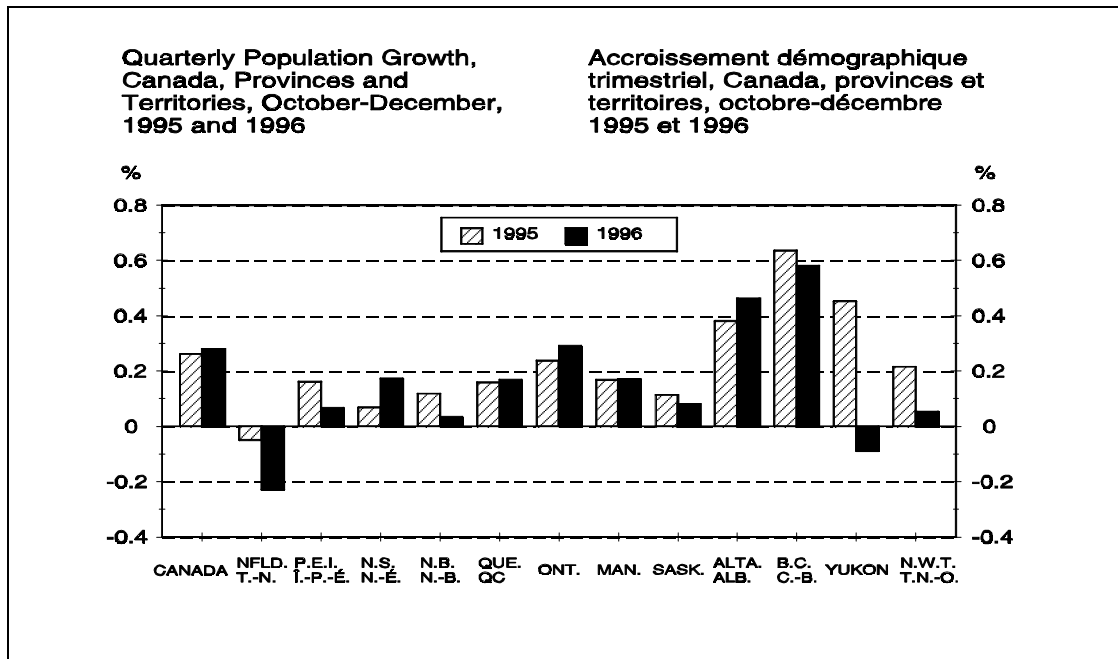
**October-December
1996**

**Statistiques
démographiques
trimestrielles**

**Octobre-décembre
1996**

All prices exclude sales tax
 Prices: Canada: \$10.00 per issue, \$33.00 annually
 Outside Canada: US\$10.00 per issue, US\$33.00 annually
 Frequency: Quarterly / ISSN 0835-4057
 To order Statistics Canada publications, please call our National toll-free line:
 1-800-267-6677 or internet: order@statcan.ca

Les prix n'incluent pas la taxe de vente
 Prix : Canada : 10 \$ l'exemplaire, 33 \$ par année
 À l'extérieur du Canada : 10 \$ US l'exemplaire, 33 \$ US par année
 Périodicité: trimestrielle / ISSN 0835-4057
 Pour commander les publications de Statistique Canada, veuillez composer le numéro
 national sans frais : 1-800-267-6677 ou internet order@statcan.ca



Population Estimates Section, Demography Division (613) 951-2320 and the Health Statistics Division (613) 951-1759
 May 1997

Section des estimations démographiques, Division de la démographie (613) 951-2320 et la Division des statistiques sur la santé (613) 951-175
 Mai 1997

Published by authority of the Minister responsible for Statistics Canada. ©Minister of Industry, 1997. All rights reserved. No part of this publication may be reproduced, stored in a retrieval system or transmitted in any form or by any means, electronic, mechanical, photocopying, recording or otherwise without prior written permission from Licence Services, Marketing Division, Statistics Canada, Ottawa, Ontario, Canada, K1A 0T6.

Publication autorisée par le ministre responsable de Statistique Canada. ©Ministre de l'Industrie, 1997. Tous droits réservés. Il est interdit de reproduire ou de transmettre le contenu de la présente publication, sous quelque forme ou par quelque moyen que ce soit, enregistrement sur support magnétique, reproduction électronique, mécanique, photographique, ou autre, ou de l'emmagasiner dans un système de recouvrement sans l'autorisation écrite préalable des Services de concession des droits de licence, Division du marketing, Statistique Canada, Ottawa, Ontario, Canada, K1A 0T6.

The population figures contained in this publication are not the 1996 Census results, but are estimates based on the 1991 Census counts adjusted for net undercoverage.

Les effectifs de population figurant dans cette publication ne sont pas les résultats du recensement de 1996, mais des estimations ayant comme point de départ les chiffres de 1991, rajustés pour le sous-dénombrement net.

Highlights

The 1996 Calendar Year in Perspective

The Nation

On January 1, 1997, Canada's population reached 30,135,900. Since January 1, 1996, it has grown by 316,000, which corresponds to a growth rate of 1.1%. Growth in 1996 was slower than in 1995 both in percentage terms (it was 1.3% in 1995) and in absolute numbers (397,600 in 1995).

The number of births fell from 383,100 in 1995 to 375,700 in 1996 while the number of deaths rose slightly. As a result, natural increase in 1996, at 160,200, was 10,000 less than in 1995. This was largely offset by the increase in net international migration, fuelled by a rise in permanent immigration from 209,400 in 1995 to 221,400 in 1996. However, the non-permanent residents fell sharply, dropping from a positive balance of 42,000 in 1995 to a negative 39,300 in 1996. This net loss of 81,300 residents accounts for almost all of the decrease in total growth of 81,500. It also had a significant effect on the share of natural increase in total growth. Natural increase made up 42.8% of total growth in 1995, but 50.7% in 1996.

The Provinces and Territories

With the sole exception of Alberta, all provinces and territories experienced slower growth in 1996 than in 1995. One, Newfoundland actually lost population, a process that has been going on since 1993. The largest changes in growth occurred in Yukon (where it fell from 4.0% in 1995

Faits saillants

L'année civile 1996 en perspective

La nation

Le 1^{er} janvier 1997, on comptait 30 135 900 habitants au Canada. La population canadienne a donc augmenté de 316 000 personnes depuis le 1^{er} janvier 1996, ce qui correspond à un taux de croissance de 1,1 %. Ce taux est inférieur à celui enregistré en 1995, tant en pourcentage (1,3 % en 1995) qu'en termes absolus (397 600 personnes en 1995).

Le nombre de naissances est passé de 383 100 à 375 700 entre 1995 et 1996, tandis que celui des décès a légèrement augmenté. À 160 200, la croissance démographique naturelle a donc reculé de 10 000, comparativement à 1995. Cette baisse a toutefois été compensée dans une large mesure par une hausse de la migration internationale nette, attribuable à l'augmentation du nombre d'immigrants permanents (221 400 en 1996 contre 209 400 en 1995). Les résidents non permanents ont vu leur population diminuer fortement, puisqu'elle est passée de 42 000 en 1995 à moins 39 300 en 1996. Le départ de ces 81 300 résidents explique presque entièrement le recul de croissance global, qui s'établit à 81 500. Le même phénomène a eu une incidence appréciable sur la part de la hausse naturelle de la croissance démographique. En effet, en 1995, la croissance naturelle de la population n'expliquait que 42,8 % de la croissance démographique du Canada, comparativement à 50,7 % en 1996.

Les provinces et les territoires

La population a augmenté plus lentement en 1996 qu'en 1995 et cela, dans toutes les provinces et tous les territoires, sauf l'Alberta. Le nombre d'habitants a même diminué à Terre-Neuve, tendance qui se poursuit depuis 1993. Les plus grandes variations sur le plan de la

to 1.8% in 1996), in Newfoundland (-0.7% to -1.3%), British Columbia (2.6% to 2.2%) and Ontario (1.6% to 1.3%). Yukon's lower growth was the result of a fall in its balance of interprovincial migration, while Newfoundland's was due largely to the same reason and to a lesser degree to a decrease in its balance of non-permanent residents. In the case of British Columbia and Ontario, most of the slowing of their growth was the result of substantial net losses of non-permanent residents. British Columbia also experienced a fall in its positive balance of interprovincial migration, and Ontario an increase in its negative balance. Alberta's growth remained unchanged at 1.5%. This stability results from the fact that its loss of non-permanent residents was offset by a higher positive balance of interprovincial migration.

British Columbia (2.2%), Yukon (1.8%), Alberta (1.5%) and Ontario (1.3%) had rates of growth above that of Canada in 1996. Alberta and Yukon benefit from a strong attraction for interprovincial migrants, while British Columbia and Ontario attract many international migrants.

Immigration was up in 1996, at 221,400, compared to 209,400 immigrants in 1995. As usual, a few provinces received most of them: thus, Ontario (53.0%), British Columbia (22.7%) and Quebec (12.9%) received more than 88% of immigrants although their populations represented only 75% of the Canadian population. Of these three provinces, only Quebec received a lesser proportion of immigrants than its representation in the population, which was 24.6% on January 1, 1997.

On January 1, 1997, the number of non-permanent residents in the country was estimated at 246,700, fewer than on January 1, 1996. While the balance of non-permanent residents was positive for all provinces and territories in 1995, it was negative for all except Prince Edward Island in 1996. In both absolute numbers and relative to the size of its population, Ontario lost the most non-permanent residents in 1996 (-21,700 and -1.9 per 1,000), while second place was held by Quebec in terms of absolute numbers (-6,300) and Newfoundland in relative terms (-1.8 per 1,000). British Columbia had the third highest loss in both absolute and relative terms (-4,900 and -1.3 per 1,000).

croissance démographique ont été observées au Yukon (de 4,0 % en 1995 à 1,8 % en 1996), à Terre-Neuve (de -0,7 % à -1,3 %), en Colombie-Britannique (de 2,6 % à 2,2 %) et en Ontario (de 1,6 % à 1,3 %). On attribue la situation du Yukon à une détérioration de la migration interprovinciale nette. La même raison explique dans une large mesure la situation de Terre-Neuve, mais cette province doit aussi composer avec une diminution de la population de résidents non permanents. En Colombie-Britannique et en Ontario, le ralentissement de la croissance démographique résulte surtout d'une perte nette appréciable au niveau des résidents non permanents. On note également un moins bon bilan positif au titre de la migration interprovinciale en Colombie-Britannique, tandis qu'en Ontario, le bilan négatif s'est aggravé. La croissance démographique n'a pas varié en Alberta (1,5 %), le départ des résidents non permanents ayant été annulé par un meilleur bilan sur le plan de la migration interprovinciale.

Les taux de croissance de la Colombie-Britannique (2,2 %), du Yukon (1,8 %), de l'Alberta (1,5 %) et de l'Ontario (1,3 %) ont dépassé celui du Canada, en 1996. Les habitants des autres provinces sont très attirés par l'Alberta et le Yukon, alors que la Colombie-Britannique et l'Ontario s'avèrent fort populaires auprès des migrants de l'étranger.

On a assisté à un relèvement du nombre d'immigrants en 1996 (221 400 personnes contre 209 400 en 1995). Comme d'habitude, les immigrants se sont installés en majorité dans quelques provinces. Ainsi, l'Ontario (53,0 %), la Colombie-Britannique (22,7 %) et le Québec (12,9 %) se partagent plus de 88 % d'entre eux, même si la population combinée de ces provinces ne représente que 75 % de la population canadienne. Des trois provinces précitées, seul le Québec accueille une part d'immigrants inférieure à sa part de la population nationale, laquelle s'établissait à 24,6 % le 1^{er} janvier 1997.

On estime que le Canada comptait 246 700 résidents non permanents le 1^{er} janvier 1997, donc moins qu'un an plus tôt à la même date. Si toutes les provinces et tous les territoires rapportaient un bilan positif au titre des résidents non permanents en 1995, la situation s'était renversée dans tous les cas en 1996, sauf à l'Île-du-Prince-Édouard. C'est l'Ontario qui a perdu le plus de résidents non permanents en 1996, tant en chiffres absolus que par rapport à la taille de sa population (-21 700 et -1,9 pour 1 000). La deuxième place revient au Québec en termes absolus (-6 300) et à Terre-Neuve en termes relatifs (-1,8 pour 1 000). La Colombie-Britannique se classe troisième quant à la perte de résidents non permanents en termes absolus et relatifs (-4 900 et -1,3 pour 1 000).

Interprovincial Migration

Using child tax benefits data as the basis of the estimate, 346,900 persons changed their province or territory of residence in 1996, fewer than was observed in 1995 (363,500), also based on child tax benefits data.

Three provinces and one territory had positive balances, namely British Columbia (21,200), Alberta (12,900), Prince Edward Island (400) and Yukon (200). These were also the only ones to have positive balances in 1995, although all but Alberta have seen a decline in their balances. Alberta showed a substantial increase in net interprovincial migration, from 2,500 in 1995 to 12,900 in 1996.

Newfoundland and Quebec had the largest negative migratory balances (-8,700 and -15,200, respectively). However, Newfoundland loss was more important relative to its population (15.2 per 1,000), compared to a loss of 2.1 per 1,000 for Quebec. Both provinces experienced an increased negative balance compared to 1995. Newfoundland lost in its migratory exchanges with all provinces. The most important net losses were to Alberta and Ontario: 2,800 more persons moved from Newfoundland to Alberta than moved in the opposite direction, while 2,300 more moved to Ontario than moved to Newfoundland from it.

Quality of Estimates

Post-1991 Postcensal Population Estimates

The postcensal estimates contain certain inaccuracies stemming from (a) errors in 1991 Census data (the base population on which these estimates were constructed) and (b) imperfections in other data sources and the methods used to estimate the components.

(a) Errors in Census data

For census data in general, the principal types of error are as follows:

- **coverage errors**, which occur when dwellings and/or individuals are missed, incorrectly included or double counted;

Migration interprovinciale

D'après les prestations fiscales pour enfants, 346 900 personnes ont changé de province ou de territoire de résidence en 1996 alors qu'en 1995, on avait estimé à 363 500, toujours selon cette même source.

Trois provinces et un territoire enregistrent un bilan positif à cet égard. Il s'agit de la Colombie-Britannique (21 200), de l'Alberta (12 900), de l'Île-du-Prince-Édouard (400) et du Yukon (200), soit les mêmes qu'en 1995, quoique leur bilan se soit quelque peu affaibli, sauf en Alberta. Cette dernière a bénéficié d'une amélioration appréciable de la migration interprovinciale nette, le nombre de migrants étant passé de 2 500 en 1995 à 12 900 en 1996.

Les plus lourds bilans en ce qui concerne la migration interprovinciale reviennent à Terre-Neuve (-8 700) et au Québec (-15 200). Toutefois, la situation à Terre-Neuve s'avère plus grave étant donné la plus faible population de la province (15,2 pour 1 000 contre 2,1 pour 1 000 au Québec). Le bilan négatif des deux provinces s'est aggravé par rapport à 1995. Terre-Neuve a perdu dans tous ses échanges avec les autres provinces. Les pertes nettes les plus importantes font intervenir l'Alberta et l'Ontario. Ainsi, 2 800 personnes de plus ont quitté Terre-Neuve pour l'Alberta que l'inverse et 2 300 habitants de Terre-Neuve de plus ont déménagé en Ontario comparativement à ceux qui ont laissé l'Ontario pour aller à Terre-Neuve.

Qualité des estimations

Estimations postcensitaires de la population après 1991

Les estimations postcensitaires sont entachées d'une certaine marge d'imprécision qui provient a) des erreurs des données du recensement de 1991 - population de départ des présentes estimations postcensitaires, b) des imperfections des autres sources de données et des méthodes d'estimations des composantes.

a) Erreurs des données du recensement

En ce qui concerne les données du recensement en général, les principaux types d'erreur sont les suivants:

- les **erreurs de couverture** qui se produisent lorsqu'on oublie des logements et/ou des personnes, qu'on les englobe à tort ou qu'on les compte deux fois;

- **non-response errors**, which result when responses cannot be obtained from a small number of households and/or individuals, because of extended absence or some other reason;
- **response errors**, which occur when the respondent, or sometimes the Census Representative, misunderstands a census question, and records an incorrect response;
- **processing errors**, which can occur at various steps including **coding**, when "write-in" responses are transformed into numerical codes by clerks; **data capture**, when responses are transferred from the census questionnaire to computer tapes by key-entry operators; and **imputation** when a "valid", but not necessarily correct, response is inserted into a record by the computer to replace missing or "invalid" data ("valid" and "invalid" referring to whether or not the response is consistent with other information on the record);
- **sampling errors**, which apply only to the supplementary questions on the "long form" asked of a one-fifth sample of households, and which arise from the fact that the results for these questions, when weighted up to represent the whole population, inevitably differ somewhat from the results which would have been obtained if these questions had been asked of all households.

The above types of error each have both random and systematic components. Usually, however, the systematic component of sampling error is very small in relation to its random component. For the other non-sampling errors, both random and systematic components may be significant. For net undercount, see Text Table II. Corrections based on results of coverage studies compensate for net undercoverage, but such studies are themselves subject to collection, processing of non-response and classification errors.

(b) Errors in Other Data Sources Due to Methodology

Errors due to estimation methodologies and data sources other than census are difficult to quantify but not insignificant.

- les **erreurs dues à la non-réponse** qui surviennent lorsque l'on n'a pu obtenir de réponses d'un petit nombre de ménages et/ou de personnes en raison d'une absence prolongée ou pour toute autre raison;
- les **erreurs de réponse** qui surviennent lorsque le répondant, ou parfois le recenseur, a mal interprété une question du recensement et a inscrit une mauvaise réponse;
- les **erreurs de traitement** qui peuvent se produire à diverses étapes, notamment au **codage**, lorsque les commis convertissent en codes numériques les réponses en lettres; à la **saisie des données**, lorsque les préposés à l'entrée des données transfèrent sur bandes pour ordinateur les réponses figurant au questionnaire du recensement; à **l'imputation**, lorsqu'une réponse «valide», mais pas nécessairement exacte, est insérée dans un enregistrement par l'ordinateur pour remplacer une réponse manquante ou «invalide» («valides» et «invalides» renvoient à la cohérence de la réponse, compte tenu des autres renseignements compris dans l'enregistrement);
- les **erreurs d'échantillonnage** qui s'appliquent uniquement aux questions supplémentaires figurant dans le questionnaire complet distribué à un échantillon de un cinquième des ménages; elles résultent du fait que les réponses à ces questions, une fois pondérées pour représenter l'ensemble de la population, diffèrent inévitablement des résultats que l'on aurait obtenus si l'on avait posé ces questions à tous les ménages.

Les types d'erreur mentionnés plus haut ont tous une composante aléatoire et une composante systématique. Toutefois, la composante systématique de l'erreur d'échantillonnage est d'ordinaire très petite comparativement à sa composante aléatoire. Dans le cas des autres erreurs non dues à l'échantillonnage, tant la composante aléatoire que la composante systématique peuvent être importantes. Pour le sous-dénombrement net voir le tableau explicatif II. La correction qu'apportent les études de couverture compense seulement pour le sous-dénombrement net, ces études étant elles-mêmes sujettes à des erreurs de collecte, de traitement des non-réponses et de classification.

b) Erreurs des autres sources de données et résultant de la méthodologie

Les erreurs provenant de la méthodologie d'estimations et des sources de données autres que le recensement

The vital statistics data that were used in the calculations were final as of December 1994. Since the law requires the recording of vital statistics, these data meet very high standards. Nevertheless, preliminary data may differ from final data. For example, in 1994 the average annual absolute deviations in percent between the preliminary and final data for all ten provinces were 0.7% and 2.5% for births and deaths, respectively.

With respect to landed immigrants and non-permanent residents, Citizenship and Immigration Canada administers special data files on both of these components.

Since immigration is controlled by law (the Immigration Act), data on immigrants and non-permanent residents are compiled upon arrival in Canada. These data represent only "legal" immigration and exclude illegal immigrants. Thus, for the "legal" part of international movement into Canada, the data are considered to be of high quality. However, some biases such as the difference between the stated province of intended residence at the time of arrival and the actual province of residence, may persist. Finally, since information provided by the Visitor Data System from Citizenship and Immigration Canada is not complete (age and sex of dependents, province of residence for certain groups of permit holders), estimates of non-permanent residents are more prone to error than data on landed immigrants.

The international movement of Canadian permanent residents is not under legal control and consequently a direct source of information on those who are returning to re-establish permanent residence in the country does not exist. The estimate of returning Canadians is based on assumptions concerning the proportion of emigrants returning to the country and their length of stay abroad. Moreover, as these assumptions are kept constant across provinces and territories, any relative geographical variation may introduce error into this component.

Estimates of interprovincial migration and emigration are more subject to error, in view of the

ont une importance difficilement quantifiable, mais non négligeable.

Les statistiques de l'état civil étant définitives jusqu'en décembre 1994, et la loi exigeant la tenue d'un registre de l'état civil, ces données répondent à des normes très élevées. Toutefois, les données provisoires diffèrent des données définitives. À titre d'exemple, en 1994, les moyennes des écarts absolus annuels en pourcentage entre les données provisoires et définitives, pour les dix provinces sont de 0,7 % pour les naissances et de 2,5 % pour les décès respectivement.

Pour ce qui concerne les immigrants reçus et les résidents non permanents, Citoyenneté et Immigration Canada administre des fichiers propres à ces deux composantes.

L'immigration étant contrôlée par une loi, les données sur les immigrants et les résidents non permanents sont systématiquement collectées à leur arrivée au Canada. Ces données ne concernent que l'immigration «légale» et excluent donc les immigrants illégaux. Ainsi, les données sur les entrées internationales «légales» au Canada sont considérées d'une qualité supérieure. Toutefois, des biais peuvent exister quant à la province de destination : celle envisagée par l'immigrant au moment de l'arrivée peut différer de celle où il résidera de fait. Enfin, parce que l'information fournie par le système sur les visiteurs de Citoyenneté et Immigration Canada est incomplète (l'âge et le sexe des personnes à charge, la province de résidence pour certain groupe de détenteurs de permis), les estimations de résidents non permanents sont plus sujettes aux erreurs que les données sur les immigrants reçus.

Le mouvement international des résidents permanents au Canada n'est pas sous contrôle légal et par conséquent il n'existe pas d'information directe sur ceux qui, après émigration, reviennent s'établir au pays. L'estimation des Canadiens de retour repose sur des hypothèses relatives à la proportion d'émigrants rentrant au pays et à la durée de leur séjour à l'extérieur du pays. De plus, comme ces hypothèses sont les mêmes pour chaque province ou territoire, toute variation géographique pourrait entraîner une erreur dans l'estimation de cette composante.

L'estimation de la migration interprovinciale et de l'émigration est plus sujette à caution considérant

use of administrative records that do not fully cover the universe.

l'utilisation de fichiers administratifs qui ne couvrent pas complètement l'univers visé.

Despite this, given the size of the errors observed at the end of the 1986-1991 intercensal period as indicated in Text Table III, the present postcensal estimates should have an acceptable degree of reliability, if it is assumed that the quality of the basic data remains constant. In interpreting these results, the reader must take into account the errors which may originate with census data and bear in mind that these errors are cumulated over a five-year period.

Malgré tout, dans l'hypothèse où la qualité des données de base demeure inchangée, les présentes estimations postcensitaires devraient avoir un niveau de fiabilité acceptable si l'on en juge les erreurs observées à la fin de la période intercensitaire 1986-1991 (voir le tableau explicatif III). Dans l'interprétation des erreurs en fin de période, le lecteur doit tenir compte des erreurs imputables aux données des recensements et se souvenir qu'il s'agit d'une erreur cumulée sur une période de cinq ans.

Intercensal Estimates of Population

Estimations intercensitaires de la population

Intercensal estimates contain the same types of errors as postcensal estimates, as well as errors resulting from the way in which the closure errors present at the end of the period were distributed, that is, on the basis of the time elapsed since the reference census.

Les estimations intercensitaires sont entachées des mêmes erreurs que les estimations postcensitaires. À ces erreurs s'ajoutent celles provenant de la façon dont on a distribué les erreurs en fin de période, soit en fonction du temps écoulé depuis le recensement servant de point de départ.

A Few Definitions

Quelques définitions

Census Coverage

Complétude du recensement

Net undercoverage

Sous-dénombrement net

Difference between undercoverage and overcoverage.

Différence entre le sous-dénombrement et le surdénombrement.

Overcoverage

Surdénombrement

Number of persons who should not have been counted in the census or who were counted more than once.

Nombre de personnes qui n'auraient pas dû être recensées ou qui l'ont été plus d'une fois.

Undercoverage

Sous-dénombrement

Number of persons not enumerated in a census (who were intended to have been enumerated).

Nombre de personnes qui n'ont pas été recensées (mais qui étaient visées par le recensement).

Error of Closure

Erreur en fin de période

Difference between the postcensal estimate and the population adjusted for net undercoverage according to a census for the same date.

Différence entre la population donnée par un recensement ajustée pour le sous-dénombrement net et l'estimation postcensitaire à la date du recensement.

International Migration

Movement of population between Canada and a foreign country which involves a change in residence. A distinction is made between **landed immigrants**, **returning Canadians** from other countries who settle in Canada, **emigrants** and the net change in **non-permanent residents**.

Interprovincial Migration

Movement from one province to another involving a permanent change in residence. A person who takes up residence in another province is an **out-migrant** with reference to the province of origin and an **in-migrant** with reference to the province of destination.

Natural Increase

Excess of births over deaths.

Non-permanent Residents

The five following groups are referred to as non-permanent residents:

- persons residing in Canada claiming refugee status;
- persons residing in Canada who hold a student authorization (foreign students, student visa holders);
- persons residing in Canada who hold an employment authorization (foreign workers, work permit holders);
- persons residing in Canada who hold a Minister's permit;
- all non-Canadian born dependents of persons claiming refugee status, or of persons holding student authorizations, employment authorizations or Minister's permits living in Canada.

Population

Estimated population and population according to the 1991 Census are both defined as being the number of Canadians whose usual place of residence is in that area, regardless of where they happened to be on

Migration internationale

Ensemble des déplacements entre le Canada et l'étranger, accompagnés d'un changement de résidence. On distingue à cet égard les **immigrants reçus**, les **Canadiens de retour**, qui viennent s'établir au Canada, les **émigrants** ainsi que le solde des **résidents non permanents**.

Migration interprovinciale

Ensemble des déplacements d'une province vers une autre, accompagnés d'un changement permanent de résidence. Un individu qui effectue un tel déplacement sera un **sortant** pour la province d'origine et un **entrant** pour la province de destination.

Accroissement naturel

Excédent des naissances sur les décès.

Résidents non permanents

Les cinq groupes suivants constituent ce qu'on définit comme résidents non permanents:

- les personnes résidant au Canada qui demandent le statut de réfugié;
- les personnes résidant au Canada qui détiennent un permis de séjour pour étudiants (les étudiants étrangers, les titulaires d'un visa pour étudiants);
- les personnes résidant au Canada qui détiennent un permis de travail (les travailleurs étrangers, les titulaires d'un permis de travail);
- les personnes résidant au Canada qui détiennent un permis ministériel;
- toutes les personnes nées à l'extérieur du Canada et qui sont à charge de revendicateurs du statut de réfugié, de titulaires d'un permis de séjour pour étudiants, d'un permis de travail ou d'un permis ministériel et qui résident au Canada.

Population

La population estimée répond à la même définition que celle du recensement de 1991. Pour un lieu donné, la population se définit comme le nombre de Canadiens qui y ont leur résidence habituelle, sans égard au lieu où ils se trouvaient le

Census Day. Also included are any Canadians staying in a dwelling in that area on Census Day and having no usual place of residence elsewhere in Canada, as well as those considered "non-permanent residents".

Population Estimate

- (a) **Preliminary, Updated and Final Postcensal**
Population estimates produced by using data from the most recent census adjusted for net census undercoverage and estimates of the components of demographic change since that last census.
- (b) **Intercensal**
Population estimate derived by using postcensal estimates and data from the most recent census counts adjusted for net undercoverage preceding and following the year in question.

Population Growth

Change in population size from one date to another.

Returning Canadians

Canadian citizens and landed immigrants who emigrated from the country and who subsequently returned to Canada to re-establish a permanent residence.

Total Net Migration

Sum of the interprovincial migration and international migration.

jour du recensement. Sont également comptés les Canadiens séjournant dans un logement de la région en cause le jour du recensement et n'ayant pas de lieu habituel de résidence ailleurs au Canada, de même que ceux qui sont considérés comme des «résidents non permanents».

Estimation de la population

- a) **Postcensitaire provisoire, mise à jour et définitive**
Estimation de l'effectif de la population obtenue en utilisant les résultats du dernier recensement disponible ajusté pour le sous-dénombrement net et l'estimation de l'accroissement démographique survenu depuis la date de ce dernier recensement.
- b) **Intercensitaire**
Estimation de l'effectif de la population obtenue en utilisant les estimations postcensitaires et les résultats ajustés pour le sous-dénombrement net des deux recensements encadrant l'année considérée.

Accroissement démographique

Variation de l'effectif de la population entre deux dates.

Canadiens de retour

Des citoyens canadiens et des immigrants reçus qui ont émigré du pays et qui reviennent s'installer de façon permanente au Canada.

Migration nette totale

Somme de la migration interprovinciale et de la migration internationale.

Standards of service to the public

Statistics Canada is committed to serving its clients in a prompt, reliable and courteous manner and in the official language of their choice. To this end, the agency has developed standards of service which its employees observe in serving its clients. To obtain a copy of these service standards, please contact your nearest Statistics Canada Regional Reference Centre.

Normes de service à la clientèle

Statistique Canada s'engage à fournir à ses clients des services rapides, fiables et courtois et dans la langue officielle de leur choix. À cet égard, notre organisme s'est doté de normes de service à la clientèle qui doivent être observées par les employés lorsqu'ils offrent des services à la clientèle. Pour obtenir une copie de ces normes de service, veuillez communiquer avec le centre de consultation régional de Statistique Canada le plus près de chez vous.

FOR FURTHER READING selected publications from Statistics Canada

Report on the Demographic Situation in Canada 1996 (Catalogue No. 91-209-XPE).

Discover the latest facts about the Canadian population!

The 1996 edition of the *Report on the Demographic Situation in Canada* is now available. The document offers a complete review of current demographic developments in Canada. It tracks recent trends in all areas affecting the population: growth, marriage and divorce, birth rates and fertility, death, immigration and internal migration. This year, a special section examines demographic trends in Western countries and another looks at the differences in the dynamic of aging over the last century.

An annual feature, the second part of the *Report on the Demographic Situation in Canada* delves into a subject which demographers have found to be of interest in relation to the current situation. This year, the section entitled **Common-Law Unions in Canada at the end of the 20th Century** examines recent trends in this new phenomenon, using the latest data available from censuses and from the 1995 General Social Survey. It also considers the qualitative changes undergone by common-law unions over time as they have moved from a possible additional stage in conjugal life (trial marriages) to a substitute for legal marriage, and compares the fertility of common-law unions to marital unions. The last chapter evaluates how those who choose to live in a first union outside the formal bond of marriage differ from those who start their conjugal life with a marriage.

Annual Demographic Statistics, 1996 (Catalogue no. 91-213-XPB).

Whether you're an analyst, researcher, planner, decision-maker or just interested in the evolution of the Canadian population, this report will maximize your efficiency and meet your population data needs. In one volume, you'll get the most recent information on population by age, sex and marital status, census families, vital statistics, international, interprovincial and intraprovincial migration, and population projections and total population for census metropolitan areas up to 2001.

If you are familiar with demographic data, then you know that migration plays an important role in population growth. More than one-third of the 70 tables in this publication examine migration according to different variables -- geographic level, direction of migratory flow, age and sex. These data will give you a sound understanding of the major factors affecting growth.

To order the above-mentioned publications, you may telephone (613) 951-7277 or fax (613) 951-1584 or internet: order@statcan.ca. You may also call 1-800-267-6677 (Canada and United States) toll free. If you order by telephone, written confirmation is not required.

LECTURES SUGGÉRÉES choisies parmi les publications de Statistique Canada

Rapport sur l'état de la population du Canada, 1996 (n° 91-209-XPF au catalogue).

Des nouvelles sur la population canadienne !

L'édition 1996 du *Rapport sur l'état de la population du Canada* est maintenant disponible. Cet ouvrage offre une revue complète de l'actualité démographique au Canada. Il présente comme chaque année les tendances récentes des composantes du mouvement de la population : croissance, nuptialité et divortialité, natalité et fécondité, mortalité, migrations internationales et mouvements migratoires internes. Cette année, une section fait état des tendances démographiques récentes en Occident et une autre le point sur la dynamique du vieillissement de la population au cours des derniers cent ans.

Comme chaque année, la deuxième partie du rapport est consacrée à un sujet important dans la conjoncture. Il s'agit, cette année **des unions libres au Canada à la fin du XX^e siècle**. On y examine les développements récents de ce nouveau phénomène, en mettant à profit les toutes dernières données disponibles des recensements et de l'Enquête sociale générale de 1995. Outre la croissance importante en nombre qu'a connu l'union libre, l'étude s'est proposée de décrire les transformations qualitatives qu'elle a subies au cours du temps alors qu'elle passe d'une simple étape précédant parfois le mariage (mariage à l'essai) à un substitut de celui-ci. On y compare aussi la fécondité des couples en union libre à celle des couples mariés. Un dernier chapitre étudie les différences entre les caractéristiques des femmes qui choisissent de former une première union hors des liens officiels du mariage et celles qui commencent leur vie conjugale par un mariage.

AND / ET

Statistiques démographiques annuelles, 1996 (n° 91-213-XPB au catalogue)

Indispensable à l'analyste, au chercheur, au décideur, au planificateur ou simplement à la personne intéressée à l'évolution de la population canadienne, cet annuaire contribuera à rendre votre travail plus efficace et répondra à vos besoins en matière de données démographiques. Il réunit en un seul volume les renseignements les plus récents concernant la population selon l'âge, le sexe et l'état matrimonial, les familles de recensement, les statistiques de l'état civil, la migration internationale, interprovinciale et intraprovinciale et les projections de la population ainsi que la population totale des régions métropolitaines de recensement jusqu'à l'an 2001.

Les utilisateurs de statistiques démographiques savent que la migration joue un rôle important dans la croissance de la population. Plus du tiers des 70 tableaux portent sur la migration selon diverses variables : l'unité géographique, la direction des flux migratoires, l'âge et le sexe. Ces données vous permettront de bien saisir les principaux facteurs de la croissance démographique.

Pour obtenir les publications ci-haut mentionnées, veuillez communiquer par téléphone au (613) 951-7277 ou par télécopieur au (613) 951-1584 ou par internet: order@statcan.ca. Vous pouvez aussi appeler sans frais (Canada et État-Unis) au 1-800-267-6677. Il n'est pas nécessaire de nous faire parvenir une confirmation écrite pour une commande faite par téléphone.

Text Table I. Sources and Types of Data Used to Generate the Population Estimates as of January 1, 1997(1)
Tableau explicatif I. Sources et types de données utilisées pour la production de l'estimation de la population au 1^{er} janvier 1997(1)

Components and period Composantes et période	Type of data Type de données			Sources and remarks Sources et commentaires
	P	R	D	
Base: June 4, 1991 Census adjusted to July 1 and for net undercount. - Point de départ: Recensement du 4 juin 1991 amendé au 1 ^{er} juillet et corrigé pour le sous-dénombrement net				
Census of Canada, 1991, Catalogue no. 93-301.(1) - Recensement du Canada, 1991, n° 93-301 au catalogue.(1)				
Births - Naissances				
01-07-1991 to - au 31-12-1994			x	Statistics Canada, Catalogue no. 84-210-XPB, Annual. - Statistique Canada, n° 84-210-XPB au catalogue, annuel.
01-01-1995 to - au 31-12-1996	x			Statistics Canada, Catalogue no. 91-002-XPB, Quarterly, Table 2. - Statistique Canada, n° 91-002-XPB au catalogue, trimestriel, tableau 2.
Deaths - Décès				
01-07-1991 to - au 31-12-1994			x	Statistics Canada, Catalogue no. 84-210-XPB, Annual. - Statistique Canada, n° 84-210-XPB au catalogue, annuel.
01-01-1995 to - au 31-12-1996	x			Statistics Canada, Catalogue no. 91-002-XPB, Quarterly, Table 2. - Statistique Canada, n° 91-002-XPB au catalogue, trimestriel, tableau 2.
Immigration				
01-07-1991 to - au 31-12-1994			x	Citizenship and Immigration Canada. - Citoyenneté et Immigration Canada.
01-01-1995 to - au 31-12-1996	x			
Emigration - Émigration				
<u>Children 0-17 years - Enfants 0-17 ans</u>				
01-07-1991 to - au 30-06-1993			x	Demography Division - As data on emigrant children are not available from the Child Tax Benefit (CTB) program, estimates are based on Family Allowances file M0024 for 1987-1992 and the U.S. Department of Justice. - Division de la démographie - Les données des enfants émigrants selon le programme des prestations fiscales pour enfants (PFE) n'étant pas disponibles, nous avons utilisé les estimations établies à partir du fichier des allocations familiales M0024 (1987-1992) et les données provenant de «The U.S. Department of Justice».
01-07-1993 to - au 31-03-1994		x		
01-04-1994 to - au 31-12-1996	x			
<u>Adults - Adultes</u>				
01-07-1991 to - au 30-06-1993			x	Demography Division - Based on child emigration, the U.S. Department of Justice and an $F_c = 1.1$ factor. - Division de la démographie - Établis à partir de l'émigration des enfants, «The U.S. Department of Justice» ainsi qu'un facteur $F_c = 1.1$.
01-07-1993 to - au 31-03-1994		x		
01-04-1994 to - au 30-09-1996	x			
01-07-1996 to - au 30-09-1996		x		
01-10-1996 to - au 31-12-1996	x			

P: Preliminary data. - Données provisoires. R: Updated data. - Données mises à jour. D: Final data. - Données définitives.
 (1) For methodological information on 1991 net census undercoverage, see *Annual Demographic Statistics, 1993*, Catalogue no. 91-213. - Pour tout renseignement méthodologique des estimations du sous-dénombrement net en 1991, voir *Statistiques démographiques annuelles, 1993*, n° 91-213 au catalogue.

Text Table I. Sources and Types of Data Used to Generate the Population Estimates as of January 1, 1997(1) - concluded
Tableau explicatif I. Sources et types de données utilisées pour la production de l'estimation de la population au 1^{er} janvier 1997(1) - fin

Components and period Composantes et période	Type of data Type de données			Sources and remarks Sources et commentaires
	P	R	D	
Net Non-permanent Residents - Solde des résidents non permanents				
01-07-1991 to - au 30-06-1992			x	Demography Division - Based on data provided by Citizenship and Immigration Canada (Visitor Information Data System). - Division de la démographie - Établis à partir des données provenant de Citoyenneté et Immigration Canada (Système d'information sur les visiteurs).
01-07-1992 to - au 30-06-1995		x		
01-07-1995 to - au 30-06-1996	x			
01-07-1996 to - au 30-09-1996		x		
01-10-1996 to - au 31-12-1996	x			
Returning Canadians - Canadiens de retour				
01-07-1991 to - au 30-06-1993			x	Demography Division - Based on Customs and Excise file (form E-311) and emigration estimates. - Division de la démographie - Établis à partir du fichier de Douanes et Accise (formulaire E-311) et des estimations d'émigration.
01-07-1993 to - au 31-12-1996	x			
Interprovincial Migration - Migration interprovinciale				
<u>Children 0-17 years - Enfants 0-17 ans</u>				
01-07-1991 to - au 31-05-1995			x	Demography Division - Based on Family Allowance files M0024 (July 1991 to May 1992), M0013 (June to December 1992) or CTB data and G _i factors for monthly distribution of total migration. - Division de la démographie - Établis à partir du fichier des allocations familiales M0024 (juillet 1991 à mai 1992), M0013 (juin à décembre 1992) ou les données du programme de PFE et des facteurs G _i pour la répartition mensuelle de la migration totale.
01-06-1995 to - au 30-06-1996	x			
01-07-1996 to - au 30-09-1996		x		
01-10-1996 to - au 31-12-1996	x			Demography Division - Based on CTB data and G _i factors calculated using Revenue Canada tax files. - Division de la démographie - Établis à partir des données du programme de PFE et des facteurs G _i calculés utilisant les fichiers de Revenu Canada (Impôt).
<u>Adults - Adultes</u>				
01-07-1991 to - au 31-05-1995			x	Demography Division - Based on Revenue Canada tax files and distributed monthly using child migration data. - Division de la démographie - Établis à partir des fichiers de Revenu Canada (Impôt) et répartis mensuellement utilisant les données de migration des enfants.
01-06-1995 to - au 30-06-1996	x			
01-07-1996 to - au 30-09-1996		x		
01-10-1996 to - au 31-12-1996	x			Demography Division - Based on CTB data, Revenue Canada tax files and F _{j,k} three year period. - Division de la démographie - Établis à partir du programme PFE, les fichiers de Revenu Canada (Impôt) et les facteurs F _{j,k} période de trois ans.

P: Preliminary data. - Données provisoires. R: Updated data. - Données mises à jour. D: Final data. - Données définitives.
 (1) For methodological information on 1991 net census undercoverage, see *Annual Demographic Statistics, 1993*, Catalogue no. 91-213. - Pour tout renseignement méthodologique des estimations du sous-dénombrement net en 1991, voir *Statistiques démographiques annuelles, 1993*, n° 91-213 au catalogue.

Text Table II. Estimated Net Undercoverage of Population for Canada, Provinces and Territories, 1986 and 1991 Censuses
Tableau explicatif II. Estimation du sous-dénombrement net de la population pour le Canada, les provinces et les territoires, aux recensements de 1986 et 1991

Province and Territory Province et territoire	1986(1)		1991(2)	
	Number Nombre	Rate (%) Taux (%)	Number Nombre	Rate (%) Taux (%)
CANADA	696,036	2.68	791,412	2.82
NFLD. - T.-N.	9,114	1.58	11,380	1.96
P.E.I. - Î.-P.-É.	2,258	1.75	1,221	0.93
N.S. - N.-É.	15,625	1.76	17,192	1.87
N.B. - N.-B.	16,351	2.25	24,157	3.23
QUE. - QC	160,581	2.40	179,793	2.54
ONT.	268,670	2.87	373,990	3.58
MAN.	26,625	2.44	20,338	1.83
SASK.	19,871	1.93	17,720	1.76
ALTA. - ALB.	60,175	2.48	51,262	1.97
B.C. - C.-B.	112,497	3.76	90,019	2.67
YUKON	1,068	4.35	1,148	3.97
N.W.T. - T.N.-O.	3,201	5.77	3,192	5.23

- (1) The 1986 levels and rates are based on information from the 1986 Reverse Record Check and estimates of overcoverage excluding non-permanent residents. - Les effectifs et les taux de 1986 sont tirés de la Contre-vérification des dossiers de 1986 et des estimations du surdénombrement. Ces effectifs excluent les résidents non permanents.
- (2) The 1991 levels and rates which are based on the 1991 Reverse Record Check and the Overcoverage Study, include non-permanent residents, and are corrected for the overestimated undercount at age 0-4 years for females. - Les effectifs et les taux de 1991 sont tirés de la Contre-vérification des dossiers de 1991 et de l'étude du surdénombrement. Ils comprennent les résidents non permanents et ont été corrigés d'une surestimation du sous-dénombrement des filles âgées de 0-4 ans.

Text Table III. Error of Closure of the Estimates of Total Population for Canada, Provinces and Territories, July 1, 1986 and 1991
Tableau explicatif III. Erreur en fin de période des estimations de la population totale du Canada, des provinces et des territoires, 1^{er} juillet 1986 et 1991

Province and Territory Province et territoire	1986		1991	
	Number Nombre	Percent Pourcentage	Number Nombre	Percent Pourcentage
CANADA	82,773	0.32	57,690	0.21
NFLD. - T.-N.	10,522	1.82	7,671	1.32
P.E.I. - Î.-P.-É.	339	0.26	2,818	2.15
N.S. - N.-É.	3,024	0.34	4,792	0.52
N.B. - N.-B.	7,025	0.97	-1,252	-0.17
QUE. - QC	50,443	0.75	7,212	0.10
ONT.	-4,752	-0.05	-6,130	-0.06
MAN.	-1,929	-0.18	9,983	0.90
SASK.	-548	-0.05	13,037	1.29
ALTA. - ALB.	25,182	1.03	15,236	0.59
B.C. - C.-B.	-2,995	-0.10	7,423	0.22
YUKON	-1,466	-5.92	-905	-3.12
N.W.T. - T.N.-O.	-2,072	-3.74	-2,195	-3.59

Note: The error of closure is equal to the July 1 postcensal estimates minus the census count adjusted to July 1 and for net undercount. The percentage is: error of closure, divided by the census count adjusted to July 1 and for net undercount, multiplied by 100.

Nota: L'erreur en fin de période est égale à la différence entre l'estimation postcensitaire de la population au 1^{er} juillet et les chiffres du recensement rajustés au 1^{er} juillet et pour le sous-dénombrement net. Le pourcentage est égal à l'erreur en fin de période, divisée par les chiffres du recensement rajustés au 1^{er} juillet et pour le sous-dénombrement net, le tout multiplié par 100.

Source: Demography Division, Population Estimates Section. - Division de la démographie, Section des estimations démographiques.

Table 1. Quarterly Estimates of Population for Canada, Provinces and Territories, from July 1, 1991 to January 1, 1997(1)
Tableau 1. Estimations trimestrielles de la population du Canada, des provinces et des territoires, du 1^{er} juillet 1991 au 1^{er} janvier 1997(1)

		NFLD.	P.E.I.	N.S.	N.B.	QUE.				ALTA.	B.C.		N.W.T.
	CANADA	-	-	-	-	-	ONT.	MAN.	SASK.	-	-	YUKON	-
		T.-N.	Î.-P.-É.	N.-É.	N.-B.	QC				ALB.	C.-B.		T.N.-O.
1991													
July 1 - Juillet (PD)	28,120,065	580,327	130,826	917,946	748,545	7,080,604	10,471,466	1,112,468	1,006,314	2,601,289	3,379,827	29,149	61,304
Oct. 1 - Oct. (PD)	28,231,680	580,959	130,827	920,211	749,265	7,103,220	10,512,489	1,112,763	1,004,456	2,615,168	3,411,348	29,410	61,564
1992													
Jan. 1 - Janv. (PD)	28,317,669	581,387	131,139	921,299	750,459	7,119,315	10,548,570	1,114,083	1,005,089	2,624,610	3,430,275	29,530	61,913
April 1 - Avril (PD)	28,422,187	582,393	131,395	922,093	751,643	7,140,383	10,594,774	1,115,499	1,006,685	2,634,677	3,450,591	29,821	62,233
July 1 - Juillet (PD)	28,542,213	583,382	131,631	924,623	752,962	7,161,244	10,646,359	1,117,563	1,008,004	2,646,752	3,476,868	30,268	62,557
Oct. 1 - Oct. (PR)	28,670,219	583,617	132,040	927,219	753,208	7,185,959	10,698,555	1,118,600	1,007,335	2,659,430	3,511,404	30,140	62,712
1993													
Jan. 1 - Janv. (PR)	28,740,695	583,597	132,480	928,108	753,803	7,199,503	10,724,168	1,120,036	1,007,878	2,667,540	3,530,528	30,069	62,985
April 1 - Avril (PR)	28,837,098	583,961	132,814	928,913	754,677	7,219,350	10,765,780	1,121,768	1,009,557	2,676,172	3,550,659	30,183	63,264
July 1 - Juillet (PR)	28,946,768	584,203	133,173	930,358	755,510	7,238,551	10,815,393	1,124,096	1,010,807	2,685,972	3,574,601	30,442	63,662
Oct. 1 - Oct. (PR)	29,058,193	583,083	133,570	932,453	756,338	7,260,913	10,858,049	1,125,287	1,010,638	2,696,932	3,606,890	30,008	64,032
1994													
Jan. 1 - Janv. (PR)	29,107,935	582,663	133,867	932,686	756,653	7,270,348	10,872,384	1,126,127	1,010,879	2,701,384	3,627,041	29,639	64,264
April 1 - Avril (PR)	29,176,758	581,930	134,180	933,169	756,911	7,279,684	10,901,851	1,127,420	1,011,392	2,708,430	3,647,713	29,613	64,465
July 1 - Juillet (PR)	29,255,599	581,242	134,554	933,857	757,661	7,288,815	10,937,058	1,129,486	1,012,156	2,715,554	3,670,825	29,658	64,733
Oct. 1 - Oct. (PR)	29,373,332	579,497	134,957	935,633	758,551	7,306,362	10,989,319	1,130,936	1,013,390	2,724,999	3,705,034	29,584	65,070
1995													
Jan. 1 - Janv. (PR)	29,422,360	578,533	135,209	935,766	758,969	7,314,961	11,004,904	1,131,824	1,014,048	2,731,611	3,721,274	29,854	65,407
April 1 - Avril (PR)	29,542,267	578,101	135,441	937,293	759,582	7,334,028	11,060,628	1,135,185	1,015,796	2,744,165	3,746,141	30,105	65,802
July 1 - Juillet (PR)	29,615,325	576,637	135,606	937,777	760,187	7,343,240	11,097,450	1,136,796	1,016,600	2,752,058	3,762,859	30,294	65,821
Oct. 1 - Oct. (PR)	29,742,181	574,815	136,382	940,554	760,629	7,358,668	11,159,592	1,137,858	1,018,613	2,762,790	3,795,367	30,928	65,985
1996													
Jan. 1 - Janv. (PR)	29,819,921	574,531	136,602	941,198	761,529	7,370,351	11,186,149	1,139,769	1,019,775	2,773,323	3,819,499	31,068	66,127
April 1 - Avril (PR)	29,866,597	572,380	136,802	941,260	762,002	7,375,916	11,206,605	1,140,995	1,021,102	2,779,529	3,832,562	31,285	66,159
July 1 - Juillet (PP)	29,963,631	570,711	137,312	942,796	762,501	7,389,137	11,252,425	1,143,524	1,022,537	2,789,528	3,855,140	31,452	66,568
Oct. 1 - Oct. (PR)	30,051,565	568,237	137,649	944,283	762,346	7,394,534	11,294,932	1,144,710	1,024,165	2,802,430	3,879,982	31,651	66,646
1997													
Jan. 1 - Janv. (PP)	30,135,942	566,942	137,741	945,913	762,602	7,406,970	11,327,811	1,146,674	1,025,004	2,815,433	3,902,547	31,623	66,682

(1) Quarterly estimates of population from July 1, 1951 to April 1, 1971 are available in publication Catalogue no. 91-002, Volume 11, no. 3 and data from July 1, 1971 to April 1, 1991, no. 91-002, Volume 7, no. 3. - Unrounded figures prior to July 1, 1991 are available upon request. - Les estimations trimestrielles du 1^{er} juillet 1951 au 1^{er} avril 1971 sont disponibles dans la publication n° 91-001 au catalogue, volume 11, n° 3 et celles du 1^{er} juillet 1971 au 1^{er} avril 1991, n° 91-002 au catalogue, volume 7, n° 3. Les données non arrondies antérieurement au 1^{er} juillet 1991 sont disponibles sur demande.

(PD) Final postcensal estimates. - Estimations postcensitaires définitives.

(PP) Updated postcensal estimates. - Estimations postcensitaires mises à jour.

(PR) Preliminary postcensal estimates. - Estimations postcensitaires provisoires.

Note: Population estimates are based on Census counts adjusted for net undercoverage and taken into account non-permanent residents and returning Canadians.

Nota: Les estimations sont établies à partir des données des recensements rajustées pour le sous-dénombrement net et elles tiennent compte des résidents non permanents et des Canadiens de retour.

Table 2. Quarterly Demographic Statistics, October-December 1995 and 1996
Tableau 2. Statistiques démographiques trimestrielles, octobre-décembre 1995 et 1996

Item - Rubrique		CANADA												
		NFLD.	P.E.I.	N.S.	N.B.	QUE.	ONT.	MAN.	SASK.	ALTA.	B.C.	YUKON	N.W.T.	
		T.-N.	Î.-P.-É.	N.-É.	N.-B.	QC				ALB.	C.-B.		T.N.-O.	
Births - Naissances	1996 P	87,185	1,350	420	2,415	1,980	19,625	33,905	3,705	3,140	8,995	11,155	100	395
	1995 P	90,180	1,460	390	2,500	2,065	20,440	35,175	3,875	3,185	9,065	11,530	90	405
Deaths - Décès	1996 P	54,325	1,075	300	1,985	1,505	13,100	20,275	2,570	2,175	4,225	7,005	50	60
	1995 P	54,155	1,050	265	2,070	1,535	12,815	20,720	2,415	2,120	4,125	6,945	30	65
Natural Increase - Accroissement naturel	1996 P	32,860	275	120	430	475	6,525	13,630	1,135	965	4,770	4,150	50	335
	1995 P	36,025	410	125	430	530	7,625	14,455	1,460	1,065	4,940	4,585	60	340
International Migration - Migration internationale														
Permanent Immigration	1996 P	52,902	112	43	730	169	6,907	27,824	1,407	400	3,093	12,173	33	11
Immigration permanente	1995 P	52,636	152	23	676	167	6,477	27,035	922	547	3,812	12,775	28	22
Permanent Emigration	1996 PP	10,947	85	36	179	206	1,445	4,755	483	237	1,883	1,606	18	14
Émigration permanente	1995 PP	10,389	81	35	170	196	1,369	4,506	460	228	1,784	1,530	17	13
Net Migration	1996 PP	41,955	27	7	551	-37	5,462	23,069	924	163	1,210	10,567	15	-3
Solde migratoire	1995 PP	42,247	71	-12	506	-29	5,108	22,529	462	319	2,028	11,245	11	9
Net Non-permanent Residents - Solde des résidents non permanents	1996 PP	4,549	-33	31	214	238	2,691	-3,729	508	52	1,340	3,285	-50	2
	1995 PP	-5,545	144	36	365	88	310	-9,245	164	-18	1,058	1,637	-42	-42
Returning Canadians	1996 PP	5,013	31	8	86	103	679	2,135	243	109	839	765	7	8
Canadiens de retour	1995 PP	5,013	31	8	86	103	679	2,135	243	109	839	765	7	8
Net International Migration Solde de la migration internationale	1996 PP	51,517	25	46	851	304	8,832	21,475	1,675	324	3,389	14,617	-28	7
	1995 PP	41,715	246	32	957	162	6,097	15,419	869	410	3,925	13,647	-24	-25
Interprovincial Migration - Migration interprovinciale														
In-migration - Entrées	1996 PP	65,544	2,150	616	3,711	2,362	4,818	14,370	3,013	3,878	15,004	14,725	389	508
	1995 PP	74,687	2,536	712	3,803	2,751	5,710	16,602	3,894	4,481	14,315	18,505	658	720
Out-migration - Sorties	1996 PP	65,544	3,745	690	3,362	2,885	7,739	16,596	3,859	4,328	10,160	10,927	439	814
	1995 PP	74,687	3,476	649	4,546	2,543	7,749	19,919	4,312	4,794	12,647	12,605	554	893
Net migration - Solde migratoire	1996 PP	-	-1,595	-74	349	-523	-2,921	-2,226	-846	-450	4,844	3,798	-50	-306
	1995 PP	-	-940	63	-743	208	-2,039	-3,317	-418	-313	1,668	5,900	104	-173
Total Net Migration - Solde migratoire total	1996 PP	51,517	-1,570	-28	1,200	-219	5,911	19,249	829	-126	8,233	18,415	-78	-299
	1995 PP	41,715	-694	95	214	370	4,058	12,102	451	97	5,593	19,547	80	-198
Total Growth - Accroissement total	1996 PP	84,377	-1,295	92	1,630	256	12,436	32,879	1,964	839	13,003	22,565	-28	36
	1995 PP	77,740	-284	220	644	900	11,683	26,557	1,911	1,162	10,533	24,132	140	142
Marriages - Mariages	1996 P	29,025	565	155	955	765	3,460	13,625	1,165	1,070	3,145	4,060	30	30
	1995 P	30,906	550	161	1,078	732	3,892	14,062	1,245	1,076	3,368	4,656	35	51

P: Preliminary data. - Données provisoires.

PP: Preliminary postcensal estimates. - Estimations postcensitaires provisoires.

-: Nil or zero. - Néant ou zéro.

Table 3. Interprovincial Migration by Province of Origin and Destination, October-December 1996(PP)

Tableau 3. Migration interprovinciale par province d'origine et de destination, octobre-décembre 1996(PP)

Origin - Origine	Destination											
	NFLD. T.-N.	P.E.I. Î.-P.-É.	N.S. N.-É.	N.B. N.-B.	QUE. QC	ONT.	MAN.	SASK.	ALTA. ALB.	B.C. C.-B.	YUKON	N.W.T. T.N.-O.
NFLD. - T.-N.	-	50	447	116	31	1,366	51	47	1,062	482	31	62
P.E.I. - Î.-P.-É.	91	-	219	94	20	127	21	6	76	36	-	-
N.S. - N.-É.	262	209	-	444	195	1,061	104	14	512	555	6	-
N.B. - N.-B.	102	155	630	-	432	808	31	37	382	296	-	12
QUE. - QC	36	12	184	506	-	5,021	178	92	650	1,060	-	-
ONT.	1,169	72	1,236	829	3,283	-	928	391	3,231	5,361	4	92
MAN.	35	-	131	26	113	1,056	-	571	948	956	19	4
SASK.	16	17	40	43	31	539	523	-	2,439	633	32	15
ALTA. - ALB.	197	37	326	136	183	1,636	609	1,783	-	5,001	72	180
B.C. - C.-B.	203	64	420	168	514	2,609	505	851	5,295	-	174	124
YUKON	-	-	-	-	4	20	16	-	127	253	-	19
N.W.T. - T.N.-O.	39	-	78	-	12	127	47	86	282	92	51	-
Total in-migration Total des entrées	2,150	616	3,711	2,362	4,818	14,370	3,013	3,878	15,004	14,725	389	508
Total out-migration Total des sorties	3,745	690	3,362	2,885	7,739	16,596	3,859	4,328	10,160	10,927	439	814
Net migration Solde migratoire	-1,595	-74	349	-523	-2,921	-2,226	-846	-450	4,844	3,798	-50	-306
Total number of migrants - Nombre total de migrants:						65,544						

(PP): Preliminary postcensal estimates based on the Child Tax Benefit (CTB) and F(j,k) 3 years adjustment factors calculated using 1992-1993, 1993-1994 and 1994-1995 data from Revenue Canada tax files. - Estimations postcensitaires provisoires produites à partir des données de prestations fiscales pour enfants (PFE) et utilisant des facteurs d'ajustement F(j,k) période de 3 ans calculées à l'aide des données tirées des fichiers de Revenu Canada (Impôt), 1992-1993, 1993-1994 et 1994-1995.

- : Nil or zero. - Néant ou zéro.

Table 4. Annual Demographic Statistics, for Years Ending December 31, 1995 and 1996
Tableau 4. Statistiques démographiques annuelles pour les années se terminant le 31 décembre 1995 et 1996

Item - Rubrique			CANADA	NFLD.	P.E.I.	N.S.	N.B.	QUE.	ONT.	MAN.	SASK.	ALTA.	B.C.	N.W.T.	
				T.-N.	Î.-P.-É.	N.-É.	N.-B.	QC				ALB.	C.-B.	T.N.-O.	
	Year	Type													
Births - Naissances	1996	P	375,680	5,865	1,740	10,595	8,690	84,985	145,460	16,065	13,645	38,795	47,825	460	1,555
	1995	P	383,145	6,170	1,715	11,025	8,770	89,100	147,050	16,350	13,860	39,430	47,640	460	1,575
Deaths - Décès	1996	P	215,520	4,190	1,165	7,935	6,175	51,990	81,485	9,565	8,725	16,635	27,255	165	235
	1995	P	212,990	4,145	1,125	8,115	6,015	52,160	80,120	9,350	8,300	16,060	27,215	140	245
Natural Increase - Accroissement naturel	1996	P	160,160	1,675	575	2,660	2,515	32,995	63,975	6,500	4,920	22,160	20,570	295	1,320
	1995	P	170,155	2,025	590	2,910	2,755	36,940	66,930	7,000	5,560	23,370	20,425	320	1,330
International Migration - Migration internationale															
Permanent Immigration	1996	P	221,400	577	158	3,445	745	28,577	117,249	4,513	1,839	13,925	50,201	84	87
Immigration permanente	1995	P	209,398	597	159	3,716	616	25,790	114,405	3,443	1,876	14,638	43,976	86	96
Permanent Emigration	1996	PP	48,796	285	75	873	1,016	6,572	20,672	2,440	1,056	8,176	7,466	66	99
Émigration permanente	1995	PP	46,416	265	76	827	973	6,254	19,653	2,326	1,011	7,778	7,104	65	84
Net Migration	1996	PP	172,604	292	83	2,572	-271	22,005	96,577	2,073	783	5,749	42,735	18	-12
Solde migratoire	1995	PP	162,982	332	83	2,889	-357	19,536	94,752	1,117	865	6,860	36,872	21	12
Net Non-permanent Residents - Solde des résidents non permanents	1996	PP	-39,257	-1,018	6	-853	-470	-6,282	-21,659	-1,074	-552	-2,454	-4,854	-27	-20
	1995	PP	41,997	83	212	991	483	6,639	12,956	1,325	1,208	4,545	13,479	39	37
Returning Canadians	1996	PP	22,514	139	36	388	463	3,055	9,584	1,093	485	3,754	3,447	32	38
Canadiens de retour	1995	PP	22,427	138	36	383	458	3,050	9,557	1,080	484	3,745	3,426	32	38
Net International Migration - Solde de la migration internationale	1996	PP	155,861	-587	125	2,107	-278	18,778	84,502	2,092	716	7,049	41,328	23	6
	1995	PP	227,406	553	331	4,263	584	29,225	117,265	3,522	2,557	15,150	53,777	92	87
Interprovincial Migration - Migration interprovinciale															
In-migration - Entrées	1996	PP	346,944	10,165	3,318	19,887	13,626	27,145	79,941	19,210	22,240	69,801	75,773	2,378	3,460
	1995	PR(1)	331,131	9,481	2,916	18,187	13,361	26,874	78,714	19,070	20,713	59,964	75,754	2,757	3,340
Out-migration - Sorties	1996	PP	346,944	18,842	2,879	19,939	14,790	42,299	86,756	20,897	22,647	56,900	54,623	2,141	4,231
	1995	PR(1)	331,131	16,061	2,444	19,928	14,140	37,649	81,664	21,647	23,103	56,772	51,731	1,955	4,037
Net migration - Solde migratoire	1996	PP	-	-8,677	439	-52	-1,164	-15,154	-6,815	-1,687	-407	12,901	21,150	237	-771
	1995	PR(1)	-	-6,580	472	-1,741	-779	-10,775	-2,950	-2,577	-2,390	3,192	24,023	802	-697
Total Net Migration - Solde migratoire total	1996	PP	155,861	-9,264	564	2,055	-1,442	3,624	77,687	405	309	19,950	62,478	260	-765
	1995	PR(1)	227,406	-6,027	803	2,522	-195	18,450	114,315	945	167	18,342	77,800	894	-610
Total Growth - Accroissement total	1996	PP	316,021	-7,589	1,139	4,715	1,073	36,619	141,662	6,905	5,229	42,110	83,048	555	555
	1995	PR	397,561	-4002	1,393	5,432	2,560	55,390	181,245	7,945	5,727	41,712	98,225	1,214	720
Marriages - Mariages	1996	P	158,680	3,355	835	5,160	4,260	24,090	66,625	6,460	5,745	17,915	23,825	190	220
	1995	P	160,616	3,250	871	5,418	4,187	24,832	67,032	6,590	5,651	18,158	24,211	170	246

- (1) These estimates include tax based migration data from January 1 to May 31, 1995. - Ces estimations comprennent les données tirées du fichier de Revenu Canada (Impôt) du 1^{er} janvier au 31 mai 1995.
 P: Preliminary data. - Données provisoires.
 PP: Preliminary postcensal estimates. - Estimations postcensitaires provisoires.
 PR: Updated postcensal estimates. - Estimations postcensitaires révisées.
 -: Nil or zero. - Néant ou zéro.

Statistical Tables

Tableaux statistiques

Quarterly Demographic Data obtained from CANSIM:

Données démographiques trimestrielles disponibles par l'intermédiaire de CANSIM:

Time Series Data Base:

Base de données: séries chronologiques

Quarterly Estimates of Total Population - Matrix 1

Estimations trimestrielles de la population totale - Matrice 1

Quarterly Number of Immigrants by Country of Last Permanent Residence - Matrix 2

Effectif trimestriel d'immigrants selon le pays de dernière résidence - Matrice 2

Quarterly Number of Immigrants by Occupation - Matrix 3

Effectif trimestriel d'immigrants selon l'occupation - Matrice 3

Quarterly Number of Immigrants by Province of Destination - Matrix 397

Effectif trimestriel d'immigrants selon la province de destination - Matrice 397

Quarterly Number of Emigrants - Matrix 6516

Effectif trimestriel d'émigrants - Matrice 6516

Quarterly Number of Births - Matrix 4

Effectif trimestriel des naissances - Matrice 4

Quarterly Number of Deaths - Matrix 5

Effectif trimestriel des décès - Matrice 5

Quarterly Number of Marriages - Matrix 6

Effectif trimestriel des mariages - Matrice 6

Quarterly Number of In- and Out-interprovincial Migrants (Revenue Canada - Matrix 6981

Effectif trimestriel des entrants et des sortants interprovinciaux (Revenu Canada - Matrice 6981

Quarterly Number of In- and Out-interprovincial Migrants (Family Allowances and CTB - Matrix 5731

Effectif trimestriel des entrants et des sortants interprovinciaux (Allocations Familiales et PFE - Matrice 5731

Quarterly Number of Non-permanent Residents - Matrix 6470

Effectif trimestriel des résidents non permanents - Matrice 6470

Quarterly Number of Returning Canadians - Matrix 6471

Effectif trimestriel des Canadiens de retour - Matrice 6471

The paper used in this publication meets the minimum requirements of American National Standard for Information Sciences - Permanence of Paper for Printed Library Materials, ANSI Z39.48 - 1984. (∞)

Le papier utilisé dans la présente publication répond aux exigences minimales de l'"American National Standard for Information Sciences" - "Permanence of Paper for Printed Library Materials", ANSI Z39.48 1984. (∞)

Note of appreciation

Canada owes the success of its statistical system to a long-standing co-operation involving Statistics Canada, the citizens of Canada, its business and governments. Accurate and timely statistical information could not be produced without their continued co-operation and goodwill.

Note de reconnaissance

Le succès du système statistique du Canada repose sur un partenariat bien établi entre Statistique Canada et la population, les entreprises et les administrations canadiennes. Sans cette collaboration et cette bonne volonté, il serait impossible de produire des statistiques précises et actuelles.