



**Quarterly  
Demographic  
Statistics**

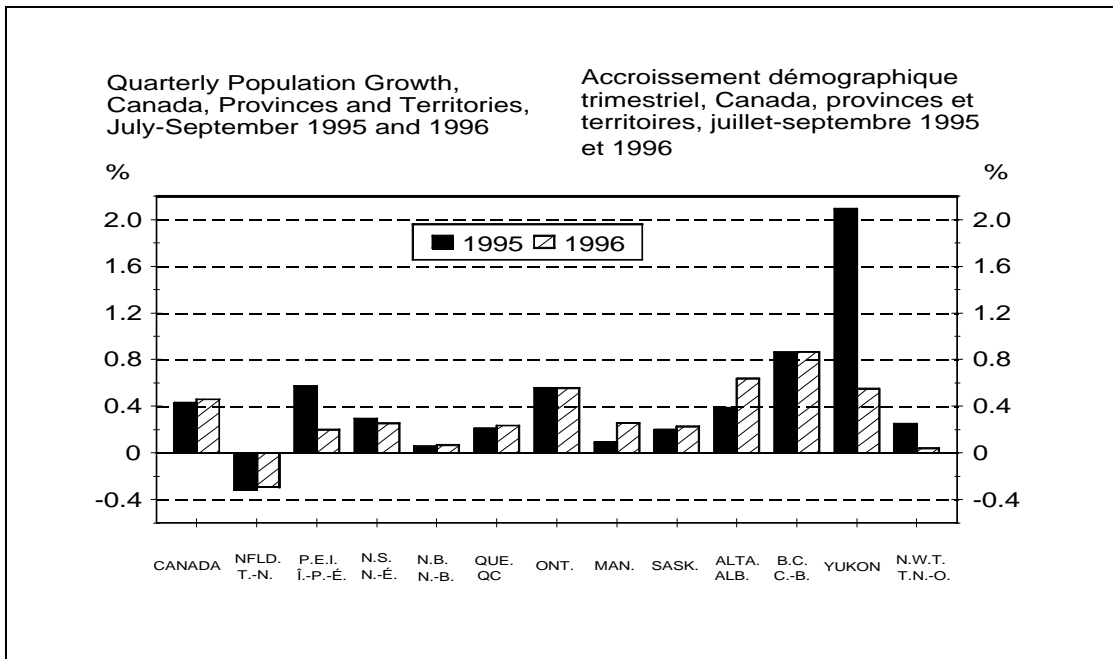
**July-September  
1996**

**Statistiques  
démographiques  
trimestrielles**

**Juillet-septembre  
1996**

Price: Canada: \$10.00 per issue, \$32.00 annually  
 United States: US\$12.00 per issue, US\$39.00 annually  
 Other Countries: US\$14.00 per issue, US\$45.00 annually  
 Frequency: Quarterly / ISSN 0835-4057  
 To order Statistics Canada publications, please call our National toll-free line:  
 1-800-267-6677 or internet: order@statcan.ca

Prix: Canada : 10 \$ l'exemplaire, 32 \$ par année  
 États-Unis : 12 \$ US l'exemplaire, 39 \$ US par année  
 Autres pays : 14 \$ US l'exemplaire, 45 \$ US par année  
 Périodicité: trimestrielle / ISSN 0835-4057  
 Pour commander les publications de Statistique Canada, veuillez composer le numéro  
 national sans frais : 1-800-267-6677 ou internet order@statcan.ca



Population Estimates Section, Demography Division (613) 951-2320 and the Health Statistics Division (613) 951-1759.

Section des estimations démographiques, Division de la démographie (613) 951-2320 et la Division des statistiques sur la santé (613) 951-1759.

February 1997

Février 1997

Published by authority of the Minister responsible for Statistics Canada. ©Minister of Industry, 1997. All rights reserved. No part of this publication may be reproduced, stored in a retrieval system or transmitted in any form or by any means, electronic, mechanical, photocopying, recording or otherwise without prior written permission from Licence Services, Marketing Division, Statistics Canada, Ottawa, Ontario, Canada, K1A 0T6.

Publication autorisée par le ministre responsable de Statistique Canada. ©Ministre de l'Industrie, 1997. Tous droits réservés. Il est interdit de reproduire ou de transmettre le contenu de la présente publication, sous quelque forme ou par quelque moyen que ce soit, enregistrement sur support magnétique, reproduction électronique, mécanique, photographique, ou autre, ou de l'emmagasiner dans un système de recouvrement sans l'autorisation écrite préalable des Services de concession des droits de licence, Division du marketing, Statistique Canada, Ottawa, Ontario, Canada, K1A 0T6.

Please note that the estimates contained in this publication are not rounded to the nearest hundred. Unrounded data from July 1, 1971 to April 1, 1991 are available upon request from the Demography Division.

Veillez noter que les estimations présentées dans cette publication ne sont pas arrondies à la centaine près. Les données non arrondies du 1<sup>er</sup> juillet 1971 au 1<sup>er</sup> avril 1991 sont disponibles sur demande à la Division de la démographie.

## Highlights

### The Nation

Canada's population was estimated to be 30,101,600 on October 1. This was 138,000 more than the July 1 estimate, the largest quarterly increase in absolute numbers since July-September 1988, although in relative terms (0.5% of the July 1 population) it is the largest only since the same quarter in 1989. The population increased by 359,000 over its level on October 1, 1995, an annual increase of 1.2%.

Total growth in the quarter was 9% higher than total growth in the same quarter of 1995. This was due almost entirely to higher immigration, which rose from 55,000 in July-September 1995 to 67,000 in July-September 1996. There was almost no change in natural increase (births minus deaths) or in the components of international migration other than immigration. Since net international migration rose while natural increase remained virtually unchanged, the share of natural increase in total growth fell slightly, from 38% to 35%.

### The Provinces and Territories

Newfoundland's population has declined in every quarter since July 1, 1993, a decline ranging from 0.1% to 0.4% of the province's population. In July-September 1996, it lost 0.3%: net gains of 600 from natural increase and 400 from international migration were more than offset by a net loss of 2,600 due to interprovincial migration.

## Faits saillants

### Population nationale

Le 1<sup>er</sup> octobre dernier, la population du Canada comptait 30 101 600 personnes, soit 138 000 de plus que le nombre estimé au 1<sup>er</sup> juillet, ce qui correspond, en nombres absolus, à la plus forte augmentation trimestrielle depuis le troisième trimestre de 1988 — bien que, en nombres relatifs (0,5 % de la population estimée au 1<sup>er</sup> juillet), ce soit la plus grande augmentation qui ait été enregistrée depuis le trimestre correspondant en 1989. La population a augmenté de 359 000 personnes par rapport au 1<sup>er</sup> octobre 1995, soit un accroissement annuel de 1,2 %.

L'accroissement total au cours du trimestre de référence a été de 9 % plus élevé que l'augmentation globale enregistrée durant le même trimestre en 1995. Cela est dû presque entièrement au nombre plus élevé d'immigrants, nombre qui est passé de 55 000 en juillet-septembre 1995 à 67 000 en juillet-septembre 1996. Il n'y a pas eu pour ainsi dire de variation dans l'accroissement naturel de la population (les naissances moins les décès) ou dans les composantes de la migration internationale — l'immigration mise à part. Étant donné que le taux net de migration internationale a augmenté alors que l'accroissement naturel est demeuré pratiquement le même, le pourcentage de l'accroissement naturel par rapport à l'augmentation totale a légèrement régressé, passant de 38 % à 35 %.

### Provinces et territoires

Depuis le 1<sup>er</sup> juillet 1993, Terre-Neuve enregistre tous les trimestres une baisse de sa population, représentant entre 0,1 % et 0,4 % de la population de la province. En juillet-septembre 1996, cette décroissance a été de 0,3 % : les gains nets de 600 découlant de l'accroissement naturel et de 400 résultant de la migration internationale n'ont pas permis de compenser une perte nette de 2 600 consécutive à la migration interprovinciale.

Three provinces and one territory grew faster than the Canadian average of 0.5% in July-September 1996: British Columbia had the highest growth, 0.9%, while Alberta, Ontario and Yukon grew by 0.6%. From 1990 to the present, only British Columbia has consistently had above-average quarterly growth. The Northwest Territories, Yukon, Alberta and Ontario are the only other jurisdictions to show growth above the national average in more than half the quarters over this period.

Only in Yukon did natural increase play a major role in achieving above-average growth in the July-September quarter of 1996. In the three provinces, the explanation lies in other components of growth. In British Columbia and Ontario, net immigration makes the biggest contribution (13,000 in the former and 27,000 in the latter, representing about two-fifths of total growth), while in Alberta net interprovincial migration is the largest component (6,000, or about two-thirds of total growth).

British Columbia is unusual in its dependence on migration, both international and interprovincial, for growth. Natural increase accounts for only 19% of total growth in the province. This may be compared to 34% in Alberta and 31% in Ontario, the two other fast-growing provinces, whose shares of natural increase in total growth are nonetheless below the national average of 35%.

### **Interprovincial Migration**

In July-September 1996, for the first time in more than ten years, British Columbia was not the uncontested winner in interprovincial population exchanges, although it had a positive balance of just under 6,000: Alberta's net gain was almost 700 larger. In this quarter, Alberta was the only province to gain in its exchanges with every other province and territory. Only British Columbia and Alberta made significant net gains, since eight out of twelve jurisdictions had negative balances of interprovincial migration during the quarter and two, Prince Edward Island and Yukon, had very small positive balances.

Durant la période de référence, trois provinces et un territoire ont enregistré des augmentations en pourcentage de leur population supérieures à la moyenne nationale qui est de 0,5 % pour cette période : la Colombie-Britannique a connu l'augmentation la plus élevée, soit 0,9 %, alors que pour l'Alberta, l'Ontario et le Yukon, l'accroissement a été de 0,6 %. Depuis 1990, seule la Colombie-Britannique connaît constamment une augmentation trimestrielle au-dessus de la moyenne. Les Territoires du Nord-Ouest, le Yukon, l'Alberta et l'Ontario sont les seules autres zones géographiques enregistrant une augmentation trimestrielle supérieure à la moyenne nationale durant plus de la moitié de la même période.

Ce n'est qu'au Yukon que l'augmentation au-dessus de la moyenne durant le trimestre de référence est due surtout à l'accroissement naturel. Dans les trois provinces précitées, d'autres composantes sont à l'origine de l'augmentation. En Colombie-Britannique et en Ontario, l'immigration nette est le plus important facteur de croissance (13 000 dans la première et 27 000 dans la deuxième, soit environ les deux cinquièmes de l'augmentation totale) alors qu'en Alberta, c'est la migration interprovinciale nette qui a prédominé (6 000, soit environ les deux tiers de l'accroissement total).

La Colombie-Britannique est un cas à part, étant donné l'importance de la migration, tant internationale que interprovinciale dans l'accroissement de sa population. Dans cette province, l'accroissement naturel ne représente que 19 % de l'augmentation totale, alors qu'il est de 34 % en Alberta et de 31 % en Ontario, les deux autres provinces connaissant une augmentation rapide mais où néanmoins le pourcentage d'accroissement naturel est inférieur à la moyenne nationale (35 %).

### **Migration interprovinciale**

En juillet-septembre 1996, pour la première fois en plus de dix ans, la Colombie-Britannique n'a pas été la championne incontestée en fait d'échanges de population interprovinciaux, bien qu'elle ait enregistré un solde positif de près de 6 000 : le solde net de l'Alberta a été de presque 700 de plus. Durant ce trimestre, l'Alberta a été la seule province à marquer des gains dans ses échanges avec toutes les autres provinces et les deux territoires. Seulement la Colombie-Britannique et l'Alberta ont fait des gains nets significatifs, vu que huit des douze zones géographiques ont connu des soldes négatifs en fait de migration interprovinciale au cours de ce trimestre et deux d'entre elles, l'Île-du-Prince-Édouard et le Yukon, ont enregistré des soldes positifs très minimes.

During the quarter, the largest negative balance in interprovincial migration in absolute numbers was experienced by Quebec, with 6,000 more people leaving for other provinces or the territories than arriving from them. This is the largest negative balance reported for Quebec in the preliminary interprovincial migration estimates so far in the 1990s; the second largest negative balance, 5,000, was observed in the third quarter of 1994. However, expressed as a percentage of its population, Quebec's loss was only 0.1%, substantially below the proportional net losses from this cause of Newfoundland (0.5%) and the Northwest Territories (0.4%) and about the same as those of New Brunswick and Manitoba. In contrast to most other jurisdictions, Quebec has little involvement in interprovincial migration. In-migrants in the quarter represented 0.1% of its population while out-migrants represented 0.2%, the smallest percentages for any province or territory and well below Alberta's 0.9% and 0.6% respectively.

Of the twelve jurisdictions, only three saw an improvement in their balance of interprovincial migration in July-September 1996 compared to the same quarter of 1995. Manitoba's net loss was almost 1,000 less, Saskatchewan reduced its net loss from 400 to virtually nil, and Alberta's positive balance increased by over 5,000. All other provinces had either a larger negative balance or a smaller positive balance, with the exception of Nova Scotia, which moved from a small positive balance to a small negative balance. Overall, slightly fewer people crossed provincial and territorial boundaries in this quarter than in the corresponding quarter a year ago.

## Quality of Estimates

### Post-1991 Postcensal Population Estimates

The postcensal estimates contain certain inaccuracies stemming from (a) errors in 1991 Census data (the base population on which these estimates were constructed) and (b) imperfections in other data sources and the methods used to estimate the components.

Pendant le trimestre de référence, le solde négatif le plus important en fait de migration interprovinciale, en nombres absolus, a été enregistré au Québec, où les mouvements de migration en provenance et à destination d'autres provinces ou des territoires ont donné lieu à une perte de 6 000. Jusqu'ici, il s'agit du solde négatif le plus élevé s'appliquant au Québec selon les estimations provisoires de la migration interprovinciale pour les années 90; il se classe tout de suite après le chiffre relevé au troisième trimestre de 1994, soit 5 000. Toutefois, en proportion de la population du Québec, la perte n'a été que de 0,1 %, soit considérablement moins que les pertes nettes à mettre sur le compte de cette composante à Terre-Neuve (0,5 %) et dans les Territoires du Nord-Ouest (0,4 %), et elle correspond à peu près à celles du Nouveau-Brunswick et du Manitoba. Comparativement à la plupart des autres zones géographiques, au Québec, la migration interprovinciale a peu joué. Pour la période de référence, les entrants ont représenté 0,1 % de la population de la province et les sortants 0,2 %, soit les plus faibles pourcentages qui soient pour une province ou un territoire et bien en deçà des chiffres de l'Alberta (0,9 % pour les entrants et 0,6 % pour les sortants).

Seulement trois des douze zones géographiques ont connu une amélioration de leur solde migratoire interprovincial en juillet-septembre 1996 comparativement au même trimestre en 1995. La perte nette du Manitoba a été de presque 1 000, la Saskatchewan a ramené sa perte nette de 400 à presque zéro et l'Alberta a augmenté son solde positif de plus de 5 000. Toutes les autres provinces ont soit enregistré un solde négatif plus important, soit un solde positif moindre, à l'exception de la Nouvelle-Écosse qui, après avoir connu un solde positif minime, est passée à un solde négatif de faible importance. Dans l'ensemble, un peu moins de personnes ont traversé les frontières provinciales et territoriales au cours du trimestre de référence par rapport au trimestre correspondant de l'année précédente.

## Qualité des estimations

### Estimations postcensitaires de la population après 1991

Les estimations postcensitaires sont entachées d'une certaine marge d'imprécision qui provient a) des erreurs des données du recensement de 1991 - population de départ des présentes estimations postcensitaires, b) des imperfections des autres sources de données et des méthodes d'estimations des composantes.

(a) **Errors in Census data**

For census data in general, the principal types of error are as follows:

- **coverage errors**, which occur when dwellings and/or individuals are missed, incorrectly included or double counted;
- **non-response errors**, which result when responses cannot be obtained from a small number of households and/or individuals, because of extended absence or some other reason;
- **response errors**, which occur when the respondent, or sometimes the Census Representative, misunderstands a census question, and records an incorrect response;
- **processing errors**, which can occur at various steps including **coding**, when "write-in" responses are transformed into numerical codes by clerks; **data capture**, when responses are transferred from the census questionnaire to computer tapes by key-entry operators; and **imputation** when a "valid", but not necessarily correct, response is inserted into a record by the computer to replace missing or "invalid" data ("valid" and "invalid" referring to whether or not the response is consistent with other information on the record);
- **sampling errors**, which apply only to the supplementary questions on the "long form" asked of a one-fifth sample of households, and which arise from the fact that the results for these questions, when weighted up to represent the whole population, inevitably differ somewhat from the results which would have been obtained if these questions had been asked of all households.

The above types of error each have both random and systematic components. Usually, however, the systematic component of sampling error is very small in relation to its random component. For the other non-sampling errors, both random and systematic components may be significant. For net undercount, see Text Table II. Corrections based on results of coverage studies compensate for net undercoverage, but such studies are themselves subject to collection, processing of non-response and classification errors.

a) **Erreurs des données du recensement**

En ce qui concerne les données du recensement en général, les principaux types d'erreur sont les suivants:

- les **erreurs de couverture** qui se produisent lorsqu'on oublie des logements et/ou des personnes, qu'on les englobe à tort ou qu'on les compte deux fois;
- les **erreurs dues à la non-réponse** qui surviennent lorsque l'on n'a pu obtenir de réponses d'un petit nombre de ménages et/ou de personnes en raison d'une absence prolongée ou pour toute autre raison;
- les **erreurs de réponse** qui surviennent lorsque le répondant, ou parfois le recenseur, a mal interprété une question du recensement et a inscrit une mauvaise réponse;
- les **erreurs de traitement** qui peuvent se produire à diverses étapes, notamment au **codage**, lorsque les commis convertissent en codes numériques les réponses en lettres; à la **saisie des données**, lorsque les préposés à l'entrée des données transfèrent sur bandes pour ordinateur les réponses figurant au questionnaire du recensement; à l'**imputation**, lorsqu'une réponse «valide», mais pas nécessairement exacte, est insérée dans un enregistrement par l'ordinateur pour remplacer une réponse manquante ou «invalidé» («valides» et «invalides» renvoient à la cohérence de la réponse, compte tenu des autres renseignements compris dans l'enregistrement);
- les **erreurs d'échantillonnage** qui s'appliquent uniquement aux questions supplémentaires figurant dans le questionnaire complet distribué à un échantillon de un cinquième des ménages; elles résultent du fait que les réponses à ces questions, une fois pondérées pour représenter l'ensemble de la population, diffèrent inévitablement des résultats que l'on aurait obtenus si l'on avait posé ces questions à tous les ménages.

Les types d'erreur mentionnés plus haut ont tous une composante aléatoire et une composante systématique. Toutefois, la composante systématique de l'erreur d'échantillonnage est d'ordinaire très petite comparativement à sa composante aléatoire. Dans le cas des autres erreurs non dues à l'échantillonnage, tant la composante aléatoire que la composante systématique peuvent être importantes. Pour le sous-dénombrement net voir le tableau explicatif II. La correction qu'apportent les études de couverture compense seulement pour le sous-dénombrement net, ces études étant

**(b) Errors in Other Data Sources Due to Methodology**

Errors due to estimation methodologies and data sources other than census are difficult to quantify but not insignificant.

The vital statistics data that were used in the calculations were final as of December 1994. Since the law requires the recording of vital statistics, these data meet very high standards. Nevertheless, preliminary data may differ from final data. For example, in 1994 the average annual absolute deviations in percent between the preliminary and final data for all ten provinces were 0.7% and 2.5% for births and deaths, respectively.

With respect to landed immigrants and non-permanent residents, Citizenship and Immigration Canada administers special data files on both of these components.

Since immigration is controlled by law (the Immigration Act), data on immigrants and non-permanent residents are compiled upon arrival in Canada. These data represent only "legal" immigration and exclude illegal immigrants. Thus, for the "legal" part of international movement into Canada, the data are considered to be of high quality. However, some biases such as the difference between the stated province of intended residence at the time of arrival and the actual province of residence, may persist. Finally, since information provided by the Visitor Data System from Citizenship and Immigration Canada is not complete (age and sex of dependents, province of residence for certain groups of permit holders), estimates of non-permanent residents are more prone to error than data on landed immigrants.

The international movement of Canadian permanent residents is not under legal control and consequently a direct source of information on those who are returning to re-establish permanent residence in the country does not exist. The estimate of returning Canadians is based on assumptions concerning the proportion of emigrants returning to the country and their length of stay

elles-mêmes sujettes à des erreurs de collecte, de traitement des non-réponses et de classification.

**b) Erreurs des autres sources de données et résultant de la méthodologie**

Les erreurs provenant de la méthodologie d'estimations et des sources de données autres que le recensement ont une importance difficilement quantifiable, mais non négligeable.

Les statistiques de l'état civil étant définitives jusqu'en décembre 1994, et la loi exigeant la tenue d'un registre de l'état civil, ces données répondent à des normes très élevées. Toutefois, les données provisoires diffèrent des données définitives. À titre d'exemple, en 1994, les moyennes des écarts absolus annuels en pourcentage entre les données provisoires et définitives, pour les dix provinces sont de 0,7 % pour les naissances et de 2,5 % pour les décès respectivement.

Pour ce qui concerne les immigrants reçus et les résidents non permanents, Citoyenneté et Immigration Canada administre des fichiers propres à ces deux composantes.

L'immigration étant contrôlée par une loi, les données sur les immigrants et les résidents non permanents sont systématiquement collectées à leur arrivée au Canada. Ces données ne concernent que l'immigration «légale» et excluent donc les immigrants illégaux. Ainsi, les données sur les entrées internationales «légales» au Canada sont considérées d'une qualité supérieure. Toutefois, des biais peuvent exister quant à la province de destination : celle envisagée par l'immigrant au moment de l'arrivée peut différer de celle où il résidera de fait. Enfin, parce que l'information fournie par le système sur les visiteurs de Citoyenneté et Immigration Canada est incomplète (l'âge et le sexe des personnes à charge, la province de résidence pour certain groupe de détenteurs de permis), les estimations de résidents non permanents sont plus sujettes aux erreurs que les données sur les immigrants reçus.

Le mouvement international des résidents permanents au Canada n'est pas sous contrôle légal et par conséquent il n'existe pas d'information directe sur ceux qui, après émigration, reviennent s'établir au pays. L'estimation des Canadiens de retour repose sur des hypothèses relatives à la proportion d'émigrants rentrant au pays et à la durée de leur séjour à l'extérieur du pays. De plus, comme ces hypothèses sont les mêmes pour chaque province ou

abroad. Moreover, as these assumptions are kept constant across provinces and territories, any relative geographical variation may introduce error into this component.

Estimates of interprovincial migration and emigration are more subject to error, in view of the use of administrative records that do not fully cover the universe.

Despite this, given the size of the errors observed at the end of the 1986-1991 intercensal period as indicated in Text Table III, the present postcensal estimates should have an acceptable degree of reliability, if it is assumed that the quality of the basic data remains constant. In interpreting these results, the reader must take into account the errors which may originate with census data and bear in mind that these errors are cumulated over a five-year period.

**Intercensal Estimates of Population**

Intercensal estimates contain the same types of errors as postcensal estimates, as well as errors resulting from the way in which the closure errors present at the end of the period were distributed, that is, on the basis of the time elapsed since the reference census.

**A Few Definitions**

**Census Coverage**

**Net undercoverage**

Difference between undercoverage and overcoverage.

**Overcoverage**

Number of persons who should not have been counted in the census or who were counted more than once.

**Undercoverage**

Number of persons not enumerated in a census (who were intended to have been enumerated).

territoire, toute variation géographique pourrait entraîner une erreur dans l'estimation de cette composante.

L'estimation de la migration interprovinciale et de l'émigration est plus sujette à caution considérant l'utilisation de fichiers administratifs qui ne couvrent pas complètement l'univers visé.

Malgré tout, dans l'hypothèse où la qualité des données de base demeure inchangée, les présentes estimations postcensitaires devraient avoir un niveau de fiabilité acceptable si l'on en juge les erreurs observées à la fin de la période intercensitaire 1986-1991 (voir le tableau explicatif III). Dans l'interprétation des erreurs en fin de période, le lecteur doit tenir compte des erreurs imputables aux données des recensements et se souvenir qu'il s'agit d'une erreur cumulée sur une période de cinq ans.

**Estimations intercensitaires de la population**

Les estimations intercensitaires sont entachées des mêmes erreurs que les estimations postcensitaires. À ces erreurs s'ajoutent celles provenant de la façon dont on a distribué les erreurs en fin de période, soit en fonction du temps écoulé depuis le recensement servant de point de départ.

**Quelques définitions**

**Complétude du recensement**

**Sous-dénombrement net**

Différence entre le sous-dénombrement et le surdénombrement.

**Surdénombrement**

Nombre de personnes qui n'auraient pas dû être recensées ou qui l'ont été plus d'une fois.

**Sous-dénombrement**

Nombre de personnes qui n'ont pas été recensées (mais qui étaient visées par le recensement).

**Error of Closure**

Difference between the postcensal estimate and the population adjusted for net undercoverage according to a census for the same date.

**International Migration**

Movement of population between Canada and a foreign country which involves a change in residence. A distinction is made between **landed immigrants**, **returning Canadians** from other countries who settle in Canada, **emigrants** and the net change in **non-permanent residents**.

**Interprovincial Migration**

Movement from one province to another involving a permanent change in residence. A person who takes up residence in another province is an **out-migrant** with reference to the province of origin and an **in-migrant** with reference to the province of destination.

**Natural Increase**

Excess of births over deaths.

**Non-permanent Residents**

The five following groups are referred to as non-permanent residents:

- persons residing in Canada claiming refugee status;
- persons residing in Canada who hold a student authorization (foreign students, student visa holders);
- persons residing in Canada who hold an employment authorization (foreign workers, work permit holders);
- persons residing in Canada who hold a Minister's permit;

**Erreur en fin de période**

Différence entre la population donnée par un recensement ajustée pour le sous-dénombrement net et l'estimation postcensitaire à la date du recensement.

**Migration internationale**

Ensemble des déplacements entre le Canada et l'étranger, accompagnés d'un changement de résidence. On distingue à cet égard les **immigrants reçus**, les **Canadiens de retour**, qui viennent s'établir au Canada, les **émigrants** ainsi que le solde des **résidents non permanents**.

**Migration interprovinciale**

Ensemble des déplacements d'une province vers une autre, accompagnés d'un changement permanent de résidence. Un individu qui effectue un tel déplacement sera un **sortant** pour la province d'origine et un **entrant** pour la province de destination.

**Accroissement naturel**

Excédent des naissances sur les décès.

**Résidents non permanents**

Les cinq groupes suivants constituent ce qu'on définit comme résidents non permanents:

- les personnes résidant au Canada qui demandent le statut de réfugié;
- les personnes résidant au Canada qui détiennent un permis de séjour pour étudiants (les étudiants étrangers, les titulaires d'un visa pour étudiants);
- les personnes résidant au Canada qui détiennent un permis de travail (les travailleurs étrangers, les titulaires d'un permis de travail);
- les personnes résidant au Canada qui détiennent un permis ministériel;



- all non-Canadian born dependents of persons claiming refugee status, or of persons holding student authorizations, employment authorizations or Minister's permits living in Canada.

- toutes les personnes nées à l'extérieur du Canada et qui sont à charge de revendicateurs du statut de réfugié, de titulaires d'un permis de séjour pour étudiants, d'un permis de travail ou d'un permis ministériel et qui résident au Canada.

**Population**

Estimated population and population according to the 1991 Census are both defined as being the number of Canadians whose usual place of residence is in that area, regardless of where they happened to be on Census Day. Also included are any Canadians staying in a dwelling in that area on Census Day and having no usual place of residence elsewhere in Canada, as well as those considered "non-permanent residents".

**Population**

La population estimée répond à la même définition que celle du recensement de 1991. Pour un lieu donné, la population se définit comme le nombre de Canadiens qui y ont leur résidence habituelle, sans égard au lieu où ils se trouvaient le jour du recensement. Sont également comptés les Canadiens séjournant dans un logement de la région en cause le jour du recensement et n'ayant pas de lieu habituel de résidence ailleurs au Canada, de même que ceux qui sont considérés comme des «résidents non permanents».

**Population Estimate****(a) Preliminary, Updated and Final Postcensal**

Population estimates produced by using data from the most recent census adjusted for net census undercoverage and estimates of the components of demographic change since that last census.

**a) Postcensitaire provisoire, mise à jour et définitive**

Estimation de l'effectif de la population obtenue en utilisant les résultats du dernier recensement disponible ajusté pour le sous-dénombrement net et l'estimation de l'accroissement démographique survenu depuis la date de ce dernier recensement.

**(b) Intercensal**

Population estimate derived by using postcensal estimates and data from the most recent census counts adjusted for net undercoverage preceding and following the year in question.

**b) Intercensitaire**

Estimation de l'effectif de la population obtenue en utilisant les estimations postcensitaires et les résultats ajustés pour le sous-dénombrement net des deux recensements encadrant l'année considérée.

**Population Growth**

Change in population size from one date to another.

**Accroissement démographique**

Variation de l'effectif de la population entre deux dates.

**Returning Canadians**

Canadian citizens and landed immigrants who emigrated from the country and who subsequently returned to Canada to re-establish a permanent residence.

**Canadiens de retour**

Des citoyens canadiens et des immigrants reçus qui ont émigré du pays et qui reviennent s'installer de façon permanente au Canada.

**Total Net Migration**

Sum of the interprovincial migration and international migration.

**Migration nette totale**

Somme de la migration interprovinciale et de la migration internationale.

## FOR FURTHER READING

selected publications from Statistics Canada

## COMING SOON - COMING SOON - COMING SOON

**Report on the Demographic Situation in Canada 1996** (Catalogue No. 91-209-XPE).

**Discover the latest facts about the Canadian population!**

The 1996 edition of the *Report on the Demographic Situation in Canada* will be released soon. The document offers a complete review of current demographic developments in Canada. It tracks recent trends in all areas affecting the population: growth, marriage and divorce, birth rates and fertility, death, immigration and internal migration. This year, a special section examines demographic trends in Western countries and another looks at the differences in the dynamic of aging over the last century.

An annual feature, the second part of the *Report on the Demographic Situation in Canada* delves into a subject which demographers have found to be of interest in relation to the current situation. This year, the section entitled **Common-Law Unions in Canada at the end of the 20<sup>th</sup> Century** examines recent trends in this new phenomenon, using the latest data available from censuses and from the 1995 General Social Survey. It also considers the qualitative changes undergone by common-law unions over time as they have moved from a possible additional stage in conjugal life (trial marriages) to a substitute for legal marriage, and compares the fertility of common-law unions to marital unions. The last chapter evaluates how those who choose to live in a first union outside the formal bond of marriage differ from those who start their conjugal life with a marriage.

**Annual Demographic Statistics, 1996** (Catalogue no. 91-213-XPB).

Whether you're an analyst, researcher, planner, decision-maker or just interested in the evolution of the Canadian population, this report will maximize your efficiency and meet your population data needs. In one volume, you'll get the most recent information on population by age, sex and marital status, census families, vital statistics, international, interprovincial and intraprovincial migration, and population projections and total population for census metropolitan areas up to 2001.

If you are familiar with demographic data, then you know that migration plays an important role in population growth. More than one-third of the 70 tables in this publication examine migration according to different variables -- geographic level, direction of migratory flow, age and sex. These data will give you a sound understanding of the major factors affecting growth.

To order the above-mentioned publications, you may telephone (613) 951-7277 or fax (613) 951-1584 or internet: [order@statcan.ca](mailto:order@statcan.ca). You may also call 1 800 267-6677 (Canada and United States) toll free. If you order by telephone, written confirmation is note required.

## LECTURES SUGGÉRÉES

choisies parmi les publications de Statistique Canada

## À PARAÎTRE - À PARAÎTRE - À PARAÎTRE

**Rapport sur l'état de la population du Canada, 1996** (n° 91-209-XPB au catalogue).

**Des nouvelles sur la population canadienne !**

L'édition 1996 du *Rapport sur l'état de la population du Canada* paraîtra bientôt. Cet ouvrage offre une revue complète de l'actualité démographique au Canada. Il présente comme chaque année les tendances récentes des composantes du mouvement de la population : croissance, nuptialité et divortialité, natalité et fécondité, mortalité, migrations internationales et mouvements migratoires internes. Cette année, une section fait état des tendances démographiques récentes en Occident et une autre le point sur la dynamique du vieillissement de la population au cours des derniers cent ans.

Comme chaque année, la deuxième partie du rapport est consacrée à un sujet important dans la conjoncture. Il s'agit, cette année **des unions libres au Canada à la fin du XX<sup>e</sup> siècle**. On y examine les développements récents de ce nouveau phénomène, en mettant à profit les toutes dernières données disponibles des recensements et de l'Enquête sociale générale de 1995. Outre la croissance importante en nombre qu'a connu l'union libre, l'étude s'est proposée de décrire les transformations qualitatives qu'elle a subies au cours du temps alors qu'elle passe d'une simple étape précédant parfois le mariage (mariage à l'essai) à un substitut de celui-ci. On y compare aussi la fécondité des couples en union libre à celle des couples mariés. Un dernier chapitre étudie les différences entre les caractéristiques des femmes qui choisissent de former une première union hors des liens officiels du mariage et celles qui commencent leur vie conjugale par un mariage.

AND / ET

**Statistiques démographiques annuelles, 1996** (n° 91-213-XPB au catalogue)

Indispensable à l'analyste, au chercheur, au décideur, au planificateur ou simplement à la personne intéressée à l'évolution de la population canadienne, cet annuaire contribuera à rendre votre travail plus efficace et répondra à vos besoins en matière de données démographiques. Il réunit en un seul volume les renseignements les plus récents concernant la population selon l'âge, le sexe et l'état matrimonial, les familles de recensement, les statistiques de l'état civil, la migration internationale, interprovinciale et intraprovinciale et les projections de la population ainsi que la population totale des régions métropolitaines de recensement jusqu'à l'an 2001.

Les utilisateurs de statistiques démographiques savent que la migration joue un rôle important dans la croissance de la population. Plus du tiers des 70 tableaux portent sur la migration selon diverses variables : l'unité géographique, la direction des flux migratoires, l'âge et le sexe. Ces données vous permettront de bien saisir les principaux facteurs de la croissance démographique.

Pour obtenir les publications ci-haut mentionnées, veuillez communiquer par téléphone au (613) 951-7277 ou par télécopieur au (613) 951-1584 ou par internet: [order@statcan.ca](mailto:order@statcan.ca). Vous pouvez aussi appeler sans frais (Canada et États-Unis) au 1 800 267-6677. Il n'est pas nécessaire de nous faire parvenir une confirmation écrite pour une commande faite par téléphone.



**Text Table I. Sources and Types of Data Used to Generate the Population Estimates as of October 1, 1996(1)**  
**Tableau explicatif I. Sources et types de données utilisées pour la production de l'estimation de la population au 1<sup>er</sup> octobre 1996(1)**

Components and period Composantes et période	Type of data Type de données			Sources and remarks Sources et commentaires
	P	R	D	
<b>Base:</b> June 4, 1991 Census adjusted to July 1 and for net undercount. - <b>Point de départ:</b> Recensement du 4 juin 1991 amendé au 1 <sup>er</sup> juillet et corrigé pour le sous-dénombrement net				
<b>Census of Canada, 1991, Catalogue no. 93-301.(1) - Recensement du Canada, 1991, n° 93-301 au catalogue.(1)</b>				
<b>Births - Naissances</b>				
01-07-1991 to - au 31-12-1994			x	Statistics Canada, Catalogue no. 84-210-XPB, Annual. - Statistique Canada, n° 84-210-XPB au catalogue, annuel.
01-01-1995 to - au 30-09-1996	x			Statistics Canada, Catalogue no. 91-002-XPB, Quarterly, Table 2. - Statistique Canada, n° 91-002-XPB au catalogue, trimestriel, tableau 2.
<b>Deaths - Décès</b>				
01-07-1991 to - au 31-12-1994			x	Statistics Canada, Catalogue no. 84-210-XPB, Annual. - Statistique Canada, n° 84-210-XPB au catalogue, annuel.
01-01-1995 to - au 30-09-1996	x			Statistics Canada, Catalogue no. 91-002-XPB, Quarterly, Table 2. - Statistique Canada, n° 91-002-XPB au catalogue, trimestriel, tableau 2.
<b>Immigration</b>				
01-07-1991 to - au 31-12-1994			x	Citizenship and Immigration Canada. - Citoyenneté et Immigration Canada.
01-01-1995 to - au 30-09-1996	x			
<b>Emigration - Émigration</b>				
<u>Children 0-17 years - Enfants 0-17 ans</u>				
01-07-1991 to - au 30-06-1993			x	Demography Division - As data on emigrant children are not available from the Child Tax Benefit (CTB) program, estimates are based on Family Allowances file M0024 for 1987-1992 and the U.S. Department of Justice. - Division de la démographie - Les données des enfants émigrants selon le programme des prestations fiscales pour enfants (PFE) n'étant pas disponibles, nous avons utilisé les estimations établies à partir du fichier des allocations familiales M0024 (1987-1992) et les données provenant de «The U.S. Department of Justice».
01-07-1993 to - au 31-03-1994		x		
01-04-1994 to - au 30-09-1996	x			
<u>Adults - Adultes</u>				
01-07-1991 to - au 30-06-1993			x	Demography Division - Based on child emigration, the U.S. Department of Justice and an $F_c = 1.1$ factor. - Division de la démographie - Établis à partir de l'émigration des enfants, «The U.S. Department of Justice» ainsi qu'un facteur $F_c = 1.1$ .
01-07-1993 to - au 31-03-1994		x		
01-04-1994 to - au 30-09-1996	x			

P: Preliminary data. - Données provisoires. R: Updated data. - Données mises à jour. D: Final data. - Données définitives.  
 (1) For methodological information on 1991 net census undercoverage, see *Annual Demographic Statistics, 1993*, Catalogue no. 91-213. - Pour tout renseignement méthodologique des estimations du sous-dénombrement net en 1991, voir *Statistiques démographiques annuelles, 1993*, n° 91-213 au catalogue.

**Text Table I. Sources and Types of Data Used to Generate the Population Estimates as of October 1, 1996(1) - concluded**  
**Tableau explicatif I. Sources et types de données utilisées pour la production de l'estimation de la population au 1<sup>er</sup> octobre 1996(1) - fin**

Components and period Composantes et période	Type of data Type de données			Sources and remarks Sources et commentaires
	P	R	D	
<b>Net Non-Permanent Residents - Solde des résidents non permanents</b>				
01-07-1991 to - au 30-06-1992			x	Demography Division - Based on data provided by Citizenship and Immigration Canada (Visitor Information Data System). - Division de la démographie - Établis à partir des données provenant de Citoyenneté et Immigration Canada (Système d'information sur les visiteurs).
01-07-1992 to - au 30-06-1995		x		
01-07-1995 to - au 30-09-1996	x			
<b>Returning Canadians - Canadiens de retour</b>				
01-07-1991 to - au 30-06-1993			x	Demography Division - Based on Customs and Excise file (form E-311) and emigration estimates. - Division de la démographie - Établis à partir du fichier de Douanes et Accise (formulaire E-311) et des estimations d'émigration.
01-07-1993 to - au 30-09-1996	x			
<u>Children 0-17 years - Enfants 0-17 ans</u>				
01-07-1991 to - au 31-05-1995			x	Demography Division - Based on Family Allowance files M0024 (July 1991 to May 1992), M0013 (June to December 1992) or CTB data and G <sub>j</sub> factors for monthly distribution of total migration. - Division de la démographie - Établis à partir du fichier des allocations familiales M0024 (juillet 1991 à mai 1992), M0013 (juin à décembre 1992) ou les données du programme de PFE et des facteurs G <sub>j</sub> pour la répartition mensuelle de la migration totale.
01-06-1995 to - au 30-09-1996		x		
<u>Adults - Adultes</u>				
01-07-1991 to - au 31-05-1995			x	Demography Division - Based on Revenue Canada tax files and distributed monthly using child migration data. - Division de la démographie - Établis à partir des fichiers de Revenu Canada (Impôt) et répartis mensuellement utilisant les données de migration des enfants.
01-06-1995 to - au 30-09-1996		x		

P: Preliminary data. - Données provisoires. R: Updated data. - Données mises à jour. D: Final data. - Données définitives.  
 (1) For methodological information on 1991 net census undercoverage, see *Annual Demographic Statistics, 1993*, Catalogue no. 91-213. - Pour tout renseignement méthodologique des estimations du sous-dénombrement net en 1991, voir *Statistiques démographiques annuelles, 1993*, n° 91-213 au catalogue.

**Text Table II. Estimated Net Undercoverage of Population for Canada, Provinces and Territories, 1986 and 1991 Censuses**  
**Tableau explicatif II. Estimation du sous-dénombrement net de la population pour le Canada, les provinces et les territoires, aux recensements de 1986 et 1991**

Province and Territory Province et territoire	1986(1)		1991(2)	
	Number Nombre	Rate (%) Taux (%)	Number Nombre	Rate (%) Taux (%)
<b>CANADA</b>	<b>696,036</b>	<b>2.68</b>	<b>791,412</b>	<b>2.82</b>
NFLD. - T.-N.	9,114	1.58	11,380	1.96
P.E.I. - Î.-P.-É.	2,258	1.75	1,221	0.93
N.S. - N.-É.	15,625	1.76	17,192	1.87
N.B. - N.-B.	16,351	2.25	24,157	3.23
QUE. - QC	160,581	2.40	179,793	2.54
ONT.	268,670	2.87	373,990	3.58
MAN.	26,625	2.44	20,338	1.83
SASK.	19,871	1.93	17,720	1.76
ALTA. - ALB.	60,175	2.48	51,262	1.97
B.C. - C.-B.	112,497	3.76	90,019	2.67
YUKON	1,068	4.35	1,148	3.97
N.W.T. - T.N.-O.	3,201	5.77	3,192	5.23

- (1) The 1986 levels and rates are based on information from the 1986 Reverse Record Check and estimates of overcoverage excluding non-permanent residents. - Les effectifs et les taux de 1986 sont tirés de la Contre-vérification des dossiers de 1986 et des estimations du surdénombrement. Ces effectifs excluent les résidents non permanents.
- (2) The 1991 levels and rates which are based on the 1991 Reverse Record Check and the Overcoverage Study, include non-permanent residents, and are corrected for the overestimated undercount at age 0-4 years for females. - Les effectifs et les taux de 1991 sont tirés de la Contre-vérification des dossiers de 1991 et de l'étude du surdénombrement. Ils comprennent les résidents non permanents et ont été corrigés d'une surestimation du sous-dénombrement des filles âgées de 0-4 ans.

**Text Table III. Error of Closure of the Estimates of Total Population for Canada, Provinces and Territories, July 1, 1986 and 1991**  
**Tableau explicatif III. Erreur en fin de période des estimations de la population totale du Canada, des provinces et des territoires, 1<sup>er</sup> juillet 1986 et 1991**

Province and Territory Province et territoire	1986		1991	
	Number Nombre	Percent Pourcentage	Number Nombre	Percent Pourcentage
<b>CANADA</b>	<b>82,773</b>	<b>0.32</b>	<b>57,690</b>	<b>0.21</b>
NFLD. - T.-N.	10,522	1.82	7,671	1.32
P.E.I. - Î.-P.-É.	339	0.26	2,818	2.15
N.S. - N.-É.	3,024	0.34	4,792	0.52
N.B. - N.-B.	7,025	0.97	-1,252	-0.17
QUE. - QC	50,443	0.75	7,212	0.10
ONT.	-4,752	-0.05	-6,130	-0.06
MAN.	-1,929	-0.18	9,983	0.90
SASK.	-548	-0.05	13,037	1.29
ALTA. - ALB.	25,182	1.03	15,236	0.59
B.C. - C.-B.	-2,995	-0.10	7,423	0.22
YUKON	-1,466	-5.92	-905	-3.12
N.W.T. - T.N.-O.	-2,072	-3.74	-2,195	-3.59

Note: The error of closure is equal to the July 1 postcensal estimates minus the census count adjusted to July 1 and for net undercount. The percentage is: error of closure, divided by the census count adjusted to July 1 and for net undercount, multiplied by 100.

Nota: L'erreur en fin de période est égale à la différence entre l'estimation postcensitaire de la population au 1<sup>er</sup> juillet et les chiffres du recensement rajustés au 1<sup>er</sup> juillet et pour le sous-dénombrement net. Le pourcentage est égal à l'erreur en fin de période, divisée par les chiffres du recensement rajustés au 1<sup>er</sup> juillet et pour le sous-dénombrement net, le tout multiplié par 100.

Source: Demography Division, Population Estimates Section. - Division de la démographie, Section des estimations démographiques.

**Table 1. Quarterly Estimates of Population for Canada, Provinces and Territories, from July 1, 1991 to October 1, 1996(1)**

**Tableau 1. Estimations trimestrielles de la population du Canada, des provinces et des territoires, du 1<sup>er</sup> juillet 1991 au 1<sup>er</sup> octobre 1996(1)**

		CANADA	NFLD. T.-N.	P.E.I. Î.-P.-É.	N.S. N.-É.	N.B. N.-B.	QUE.. QC	ONT.	MAN.	SASK.	ALTA. ALB.	B.C. C.-B.	YUKON	N.W.T. T.-N.-O.
1991	July 1 - Juillet (PD)	28,120,065	580,327	130,826	917,946	748,545	7,080,604	10,471,466	1,112,468	1,006,314	2,601,289	3,379,827	29,149	61,304
	Oct. 1 - Oct. (PD)	28,231,680	580,959	130,827	920,211	749,265	7,103,220	10,512,489	1,112,763	1,004,456	2,615,168	3,411,348	29,410	61,564
1992	Jan. 1 - Janv. (PD)	28,317,669	581,387	131,139	921,299	750,459	7,119,315	10,548,570	1,114,083	1,005,089	2,624,610	3,430,275	29,530	61,913
	April 1 - Avril (PD)	28,422,187	582,393	131,395	922,093	751,643	7,140,383	10,594,774	1,115,499	1,006,685	2,634,677	3,450,591	29,821	62,233
	July 1 - Juillet (PD)	28,542,213	583,382	131,631	924,623	752,962	7,161,244	10,646,359	1,117,563	1,008,004	2,646,752	3,476,868	30,268	62,557
	Oct. 1 - Oct. (PR)	28,670,219	583,617	132,040	927,219	753,208	7,185,959	10,698,555	1,118,600	1,007,335	2,659,430	3,511,404	30,140	62,712
1993	Jan. 1 - Janv. (PR)	28,740,695	583,597	132,480	928,108	753,803	7,199,503	10,724,168	1,120,036	1,007,878	2,667,540	3,530,528	30,069	62,985
	April 1 - Avril (PR)	28,837,098	583,961	132,814	928,913	754,677	7,219,350	10,765,780	1,121,768	1,009,557	2,676,172	3,550,659	30,183	63,264
	July 1 - Juillet (PR)	28,946,768	584,203	133,173	930,358	755,510	7,238,551	10,815,393	1,124,096	1,010,807	2,685,972	3,574,601	30,442	63,662
	Oct. 1 - Oct. (PR)	29,058,193	583,083	133,570	932,453	756,338	7,260,913	10,858,049	1,125,287	1,010,638	2,696,932	3,606,890	30,008	64,032
1994	Jan. 1 - Janv. (PR)	29,107,935	582,663	133,867	932,686	756,653	7,270,348	10,872,384	1,126,127	1,010,879	2,701,384	3,627,041	29,639	64,264
	April 1 - Avril (PR)	29,176,758	581,930	134,180	933,169	756,911	7,279,684	10,901,851	1,127,420	1,011,392	2,708,430	3,647,713	29,613	64,465
	July 1 - Juillet (PR)	29,255,599	581,242	134,554	933,857	757,661	7,288,815	10,937,058	1,129,486	1,012,156	2,715,554	3,670,825	29,658	64,733
	Oct. 1 - Oct. (PR)	29,373,332	579,497	134,957	935,633	758,551	7,306,362	10,989,319	1,130,936	1,013,390	2,724,999	3,705,034	29,584	65,070
1995	Jan. 1 - Janv. (PR)	29,422,360	578,533	135,209	935,766	758,969	7,314,961	11,004,904	1,131,824	1,014,048	2,731,611	3,721,274	29,854	65,407
	April 1 - Avril (PR)	29,542,267	578,101	135,441	937,293	759,582	7,334,028	11,060,628	1,135,185	1,015,796	2,744,165	3,746,141	30,105	65,802
	July 1 - Juillet (PR)	29,615,325	576,637	135,606	937,777	760,187	7,343,240	11,097,450	1,136,796	1,016,600	2,752,058	3,762,859	30,294	65,821
	Oct. 1 - Oct. (PR)	29,742,181	574,815	136,382	940,554	760,629	7,358,668	11,159,592	1,137,858	1,018,613	2,762,790	3,795,367	30,928	65,985
1996	Jan. 1 - Janv. (PR)	29,819,921	574,531	136,602	941,198	761,529	7,370,351	11,186,149	1,139,769	1,019,775	2,773,323	3,819,499	31,068	66,127
	April 1 - Avril (PR)	29,866,597	572,380	136,802	941,260	762,002	7,375,916	11,206,605	1,140,995	1,021,102	2,779,529	3,832,562	31,285	66,159
	July 1 - Juillet (PP)	29,963,631	570,711	137,312	942,796	762,501	7,389,137	11,252,425	1,143,524	1,022,537	2,789,528	3,855,140	31,452	66,568
	Oct. 1 - Oct. (PP)	30,101,622	569,044	137,586	945,199	763,014	7,406,495	11,314,965	1,146,456	1,024,853	2,807,295	3,888,496	31,625	66,594

(1) Quarterly estimates of population from July 1, 1951 to April 1, 1971 are available in publication Catalogue no. 91-001, Volume 11, no. 3 and data from July 1, 1991 to April 1, 1991, no. 91-002, Volume 7, no.3. - Unrounded figures prior to July 1, 1991 are available upon request. - Les estimations trimestrielles du 1<sup>er</sup> juillet 1951 au 1<sup>er</sup> avril 1971 sont disponibles dans la publication n° 91-001 au catalogue, volume 11, n° 3 et celles du 1<sup>er</sup> juillet 1991 au 1<sup>er</sup> avril 1991, n° 91-002 au catalogue, volume 7, n° 3. Les données non arrondies antérieurement au 1<sup>er</sup> juillet 1991 sont disponibles sur demande.

(PD) Final postcensal estimates. - Estimations postcensitaires définitives.

(PR) Updated postcensal estimates. - Estimations postcensitaires mises à jour.

(PP) Preliminary postcensal estimates. - Estimations postcensitaires provisoires.

Note: Population estimates are based on Census counts adjusted for net census undercoverage and take into account non-permanent residents and returning Canadians. - Les estimations sont établies à partir des données des recensements rajustées pour le sous-dénombrement net et elles tiennent compte des résidents non permanents et des Canadiens de retour.

Source: Statistics Canada, Demography Division, Population Estimates Section. - Statistique Canada, Division de la démographie, Section des estimations démographiques.

**Table 2. Quarterly Demographic Statistics, July-September 1995 and 1996**  
**Tableau 2. Statistiques démographiques trimestrielles, juillet-septembre 1995 et 1996**

Item - Rubrique	CANADA	NFLD.	P.E.I.	N.S.	N.B.	QUE.	ONT.	MAN.	SASK.	ALTA.	B.C.	YUKON	N.W.T.	
		T.-N.	Î.-P.-É.	N.-É.	N.-B.	QC				ALB.	C.-B.		T.N.-O.	
<b>Births - Naissances</b>	1996P	97,955	1,530	435	2,730	2,280	22,145	38,275	4,225	3,445	9,900	12,525	125	340
	1995P	98,575	1,640	445	2,875	2,210	22,790	37,855	4,250	3,520	10,145	12,320	120	405
<b>Deaths - Décès</b>	1996P	50,110	965	280	1,865	1,460	12,180	18,795	2,250	2,100	3,860	6,265	40	50
	1995P	50,500	980	265	1,825	1,435	12,310	18,920	2,285	1,980	3,950	6,450	40	60
<b>Natural Increase - Accroissement naturel</b>	<b>1996P</b>	<b>47,845</b>	<b>565</b>	<b>155</b>	<b>865</b>	<b>820</b>	<b>9,965</b>	<b>19,480</b>	<b>1,975</b>	<b>1,345</b>	<b>6,040</b>	<b>6,260</b>	<b>85</b>	<b>290</b>
	<b>1995P</b>	<b>48,075</b>	<b>660</b>	<b>180</b>	<b>1,050</b>	<b>775</b>	<b>10,480</b>	<b>18,935</b>	<b>1,965</b>	<b>1,540</b>	<b>6,195</b>	<b>5,870</b>	<b>80</b>	<b>345</b>
<b>International Migration - Migration internationale</b>														
Permanent Immigration	1996P	67,248	170	56	1,255	262	7,991	34,745	1,294	603	4,664	16,153	22	33
Immigration permanente	1995P	54,905	114	48	1,541	146	7,246	29,934	748	362	3,573	11,140	21	32
Permanent Emigration	1996PP	18,747	120	9	332	438	2,506	8,011	930	403	3,176	2,769	17	36
Émigration permanente	1995PP	17,739	108	10	311	418	2,373	7,587	881	383	3,006	2,617	18	27
Net Migration	1996PP	48,501	50	47	923	-176	5,485	26,734	364	200	1,488	13,384	5	-3
Solde migratoire	1995PP	37,166	6	38	1,230	-272	4,873	22,347	-133	-21	567	8,523	3	5
Net Non-permanent Residents - Solde des résidents non permanents	1996PP	33,067	277	55	516	295	6,476	14,639	769	607	2,580	6,823	14	16
	1995PP	32,986	-216	168	318	250	3,022	17,945	308	676	1,429	8,944	69	73
Returning Canadians	1996PP	8,578	53	13	148	177	1,165	3,650	419	182	1,429	1,315	12	15
Canadiens de retour	1995PP	8,629	52	13	147	177	1,172	3,678	417	187	1,441	1,318	12	15
<b>Net International Migration - Solde migratoire international</b>	<b>1996PP</b>	<b>90,146</b>	<b>380</b>	<b>115</b>	<b>1,587</b>	<b>296</b>	<b>13,126</b>	<b>45,023</b>	<b>1,552</b>	<b>989</b>	<b>5,497</b>	<b>21,522</b>	<b>31</b>	<b>28</b>
	<b>1995PP</b>	<b>78,781</b>	<b>-158</b>	<b>219</b>	<b>1,695</b>	<b>155</b>	<b>9,067</b>	<b>43,970</b>	<b>592</b>	<b>842</b>	<b>3,437</b>	<b>18,785</b>	<b>84</b>	<b>93</b>
<b>Interprovincial Migration -Migration interprovinciale</b>														
In-migration - Entrées	1996PP	116,813	3,526	1,039	7,439	4,983	9,890	27,758	6,459	7,235	24,139	22,652	698	995
	1995PP	121,600	3,570	1,090	7,524	5,431	10,416	29,261	6,896	7,630	21,208	26,492	940	1,142
Out-migration - Sorties	1996PP	116,813	6,138	1,035	7,488	5,586	15,623	29,721	7,054	7,253	17,909	17,078	641	1,287
	1995PP	121,600	5,894	713	7,492	5,919	14,535	30,024	8,391	7,999	20,108	18,639	470	1,416
Net migration - Solde migratoire	1996PP	-	-2,612	4	-49	-603	-5,733	-1,963	-595	-18	6,230	5,574	57	-292
	1995PP	-	-2,324	377	32	-488	-4,119	-763	-1,495	-369	1,100	7,853	470	-274
<b>Total Net Migration - Solde migratoire total</b>	<b>1996PP</b>	<b>90,146</b>	<b>-2,232</b>	<b>119</b>	<b>1,538</b>	<b>-307</b>	<b>7,393</b>	<b>43,060</b>	<b>957</b>	<b>971</b>	<b>11,727</b>	<b>27,096</b>	<b>88</b>	<b>-264</b>
	<b>1995PP</b>	<b>78,781</b>	<b>-2,482</b>	<b>596</b>	<b>1,727</b>	<b>-333</b>	<b>4,948</b>	<b>43,207</b>	<b>-903</b>	<b>473</b>	<b>4,537</b>	<b>26,638</b>	<b>554</b>	<b>-181</b>
<b>Total Growth - Accroissement total</b>	<b>1996PP</b>	<b>137,991</b>	<b>-1,667</b>	<b>274</b>	<b>2,403</b>	<b>513</b>	<b>17,358</b>	<b>62,540</b>	<b>2,932</b>	<b>2,316</b>	<b>17,767</b>	<b>33,356</b>	<b>173</b>	<b>26</b>
	<b>1995PP</b>	<b>126,856</b>	<b>-1,822</b>	<b>776</b>	<b>2,777</b>	<b>442</b>	<b>15,428</b>	<b>62,142</b>	<b>1,062</b>	<b>2,013</b>	<b>10,732</b>	<b>32,508</b>	<b>634</b>	<b>164</b>
<b>Marriages - Mariages</b>	1996P	71,015	1,935	480	2,585	2,195	12,120	27,635	2,915	2,760	8,050	10,130	105	105
	1995P	68,205	1,765	485	2,545	2,060	11,950	25,985	2,875	2,525	7,845	9,980	75	115

P: Preliminary data. - Données provisoires.  
 PP: Preliminary postcensal estimates. - Estimations postcensitaires provisoires.  
 -: Nil or zero. - Néant ou zéro.



**Table 3. Interprovincial Migration by Province of Origin and Destination, July-September 1996 (PP)**  
**Tableau 3. Migration interprovinciale par province d'origine et de destination, juillet-septembre 1996 (PP)**

Origin - Origine	Destination											
	NFLD.	P.E.I.	N.S.	N.B.	QUE.	ONT.	MAN.	SASK.	ALTA.	B.C.	YUKON	N.W.T.
	T.-N.	Î.-P.-É.	N.-É.	N.-B.	QC				ALB.	C.-B.		T.N.-O.
NFLD. - T.-N.	-	69	789	266	150	2,415	160	51	1,499	559	26	154
P.E.I. - Î.-P.-É.	90	-	303	127	55	298	10	3	47	102	-	-
N.S. - N.-É.	577	321	-	1,062	513	2,649	270	79	1,019	869	53	76
N.B. - N.-B.	300	172	884	-	889	1,850	183	114	722	395	-	77
QUE. - QC	52	37	533	897	-	9,550	279	105	1,731	2,324	41	74
ONT.	1,726	302	2,837	1,694	6,505	-	2,134	995	5,440	7,960	63	65
MAN.	60	33	234	113	166	1,905	-	1,148	1,878	1,435	19	63
SASK.	7	11	137	49	116	871	987	-	3,549	1,425	11	90
ALTA. - ALB.	368	41	643	370	577	3,940	1,325	3,128	-	7,134	139	244
B.C. - C.-B.	274	53	1,039	397	882	4,112	1,003	1,443	7,486	-	269	120
YUKON	10	-	18	-	-	40	13	80	204	244	-	32
N.W.T. - T.N.-O.	62	-	22	8	37	128	95	89	564	205	77	-
Total in-migration Total des entrées	3,526	1,039	7,439	4,983	9,890	27,758	6,459	7,235	24,139	22,652	698	995
Total out-migration Total des sorties	6,138	1,035	7,488	5,586	15,623	29,721	7,054	7,253	17,909	17,078	641	1,287
Net migration Solde migratoire	-2,612	4	-49	-603	-5,733	-1,963	-595	-18	6,230	5,574	57	-292
Total number of migrants - Nombre total de migrants: 116,813												

(PP): Preliminary postcensal estimates based on Child Tax Benefit (CTB) data and  $F_{(j,k)}$  3 years adjustment factors calculated using 1992-93, 1993-94 and 1994-95 data from Revenue Canada tax files. - Estimations postcensitaires provisoires produites à partir des données de prestations fiscales pour enfants (PFE) et utilisant des facteurs de rajustement  $F_{(j,k)}$  période de 3 ans calculées à l'aide des données tirées des fichiers de Revenu Canada (Impôt), 1992-1993, 1993-1994 et 1994-1995.

—: Nil or zero. - Néant ou zéro.

## Statistical Tables

Quarterly Demographic Data obtained from CANSIM:

Time Series Data Base:

Quarterly Estimates of Total Population - Matrix 1

Quarterly Number of Immigrants by Country of Last Permanent Residence - Matrix 2

Quarterly Number of Immigrants by Occupation - Matrix 3

Quarterly Number of Immigrants by Province of Destination - Matrix 397

Quarterly Number of Emigrants - Matrix 6516

Quarterly Number of Births - Matrix 4

Quarterly Number of Deaths - Matrix 5

Quarterly Number of Marriages - Matrix 6

Quarterly Number of In- and Out-interprovincial Migrants (Revenue Canada - Matrix 6981

Quarterly Number of In- and Out-interprovincial Migrants (Family Allowances and CTB - Matrix 5731

Quarterly Number of Non-permanent Residents - Matrix 6470

Quarterly Number of Returning Canadians - Matrix 6471

The paper used in this publication meets the minimum requirements of American National Standard for Information Sciences - Permanence of Paper for Printed Library Materials, ANSI Z39.48 - 1984. (∞)

## Tableaux statistiques

Données démographiques trimestrielles disponibles par l'intermédiaire de CANSIM:

Base de données: séries chronologiques

Estimations trimestrielles de la population totale - Matrice 1

Effectif trimestriel d'immigrants selon le pays de dernière résidence - Matrice 2

Effectif trimestriel d'immigrants selon l'occupation - Matrice 3

Effectif trimestriel d'immigrants selon la province de destination - Matrice 397

Effectif trimestriel d'émigrants - Matrice 6516

Effectif trimestriel des naissances - Matrice 4

Effectif trimestriel des décès - Matrice 5

Effectif trimestriel des mariages - Matrice 6

Effectif trimestriel des entrants et des sortants interprovinciaux (Revenu Canada - Matrice 6981

Effectif trimestriel des entrants et des sortants interprovinciaux (Allocations Familiales et PFE - Matrice 5731

Effectif trimestriel des résidents non permanents - Matrice 6470

Effectif trimestriel des Canadiens de retour - Matrice 6471

Le papier utilisé dans la présente publication répond aux exigences minimales de l'"American National Standard for Information Sciences" - "Permanence of Paper for Printed Library Materials", ANSI Z39.48 1984. (∞)

### Note of appreciation

Canada owes the success of its statistical system to a long-standing co-operation involving Statistics Canada, the citizens of Canada, its business and governments. Accurate and timely statistical information could not be produced without their continued co-operation and goodwill.

### Note de reconnaissance

Le succès du système statistique du Canada repose sur un partenariat bien établi entre Statistique Canada et la population, les entreprises et les administrations canadiennes. Sans cette collaboration et cette bonne volonté, il serait impossible de produire des statistiques précises et actuelles.