



**Quarterly
Demographic
Statistics**

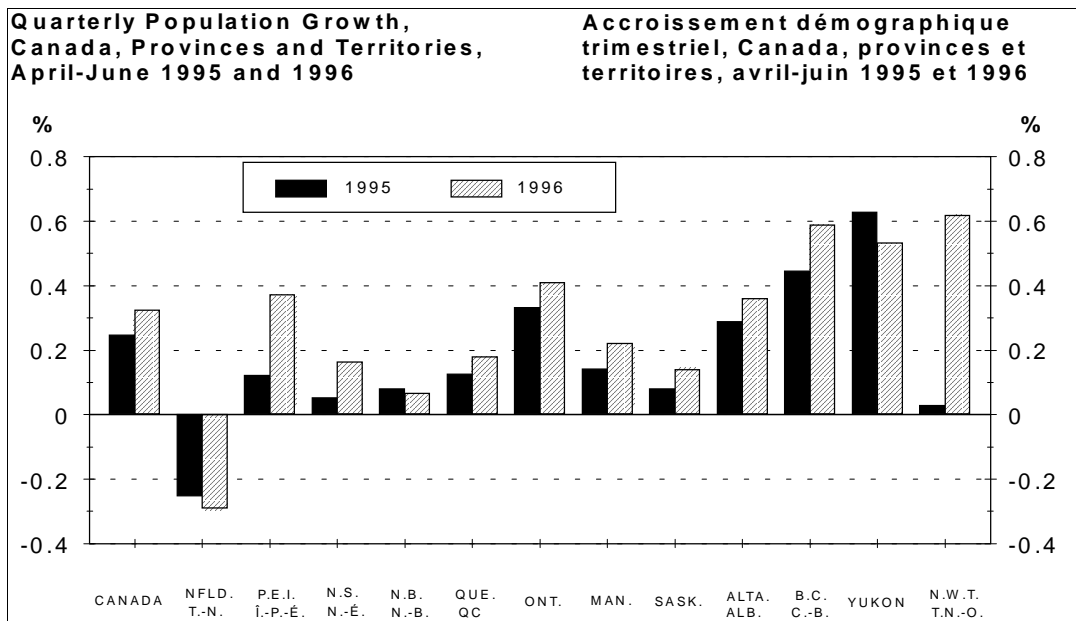
**April-June
1996**

**Statistiques
démographiques
trimestrielles**

**Avril-juin
1996**

Price: Canada: \$10.00 per issue, \$32.00 annually
 United States: US\$12.00 per issue, US\$39.00 annually
 Other Countries: US\$14.00 per issue, US\$45.00 annually
 Frequency: Quarterly / ISSN 0835-4057
 To order Statistics Canada publications, please call our National toll-free line:
 1-800-267-6677 or internet: order@statcan.ca

Prix: Canada : 10 \$ l'exemplaire, 32 \$ par année
 États-Unis : 12 \$ US l'exemplaire, 39 \$ US par année
 Autres pays : 14 \$ US l'exemplaire, 45 \$ US par année
 Périodicité: trimestrielle / ISSN 0835-4057
 Pour commander les publications de Statistique Canada, veuillez composer
 le numéro national sans frais : 1-800-267-6677 ou internet order@statcan.ca



Population Estimates Section, Demography Division (613) 951-2320 and the Health Statistics Division (613) 951-1643.

Section des estimations démographiques, Division de la démographie (613) 951-2320 et la Division des statistiques sur la santé (613) 951-1643

October 1996

Octobre 1996

Published by authority of the Minister responsible for Statistics Canada. ©Minister of Industry, 1996. All rights reserved. No part of this publication may be reproduced, stored in a retrieval system or transmitted in any form or by any means, electronic, mechanical, photocopying, recording or otherwise without prior written permission from Licence Services, Marketing Division, Statistics Canada, Ottawa, Ontario, Canada, K1A 0T6.

Publication autorisée par le ministre responsable de Statistique Canada. ©Ministre de l'Industrie, 1996. Tous droits réservés. Il est interdit de reproduire ou de transmettre le contenu de la présente publication, sous quelque forme ou par quelque moyen que ce soit, enregistrement sur support magnétique, reproduction électronique, mécanique, photographique, ou autre, ou de l'emmagasiner dans un système de recouvrement sans l'autorisation écrite préalable des Services de concession des droits de licence, Division du marketing, Statistique Canada, Ottawa, Ontario, Canada, K1A 0T6.

Please note that the estimates contained in this publication are not rounded to the nearest hundred. Unrounded data from July 1, 1971 to April 1, 1991 are available upon request from the Demography Division.

Veillez noter que les estimations présentées dans cette publication ne sont pas arrondies à la centaine près. Les données non arrondies du 1^{er} juillet 1971 au 1^{er} avril 1991 sont disponibles sur demande à la Division de la démographie.

Highlights

The Nation

Canada's population was estimated to be 29,963,600 on July 1, 1996. This was 97,000 more than the April 1 estimate, for an increase of 0.3% in the quarter, and 348,000 more than estimated for July 1, 1995. The average increase in the same quarter for the two previous years was only 76,000. The higher growth in this quarter can be attributed in part to a change in the flow of non-permanent residents (NPRs): in the April-June quarter of 1994 and 1995, the number leaving the NPR category exceeded the number entering for a net loss of 27,400 and 23,800 respectively, while there was a net gain of 2,500 in this quarter.

The Provinces and Territories

Of all provinces and territories, only Newfoundland lost population over the second quarter of 1996, decreasing by 0.3% to 570,700 on July 1, 1996. The decline in Newfoundland's population is the result of losses through interprovincial migration (a net loss of 2,100 for the April-June quarter in 1996, based on preliminary estimates, compared to a net loss of 1,800 for the same quarter in 1995, based on updated data), while natural increase remained around 500 in the quarter in 1995 and 1996. The province's population has declined every quarter from a peak of 584,200 on July 1, 1993.

Five provinces and territories recorded percentage increases in population above the national average in the

Faits saillants

Population nationale

Le 1^{er} juillet 1996, la population du Canada comptait 29 963 600 personnes, soit 97 000 de plus que le nombre estimé au 1^{er} avril, ce qui correspond à une variation trimestrielle de 0,3 %, et à 348 000 personnes de plus que le chiffre estimé au 1^{er} juillet 1995. L'augmentation moyenne au cours du trimestre correspondant aux deux années précédentes n'avait été que de 76 000. L'accroissement plus élevé au cours du plus récent trimestre peut être attribué en partie aux mouvements de résidents non permanents : en 1994 et 1995, au cours du trimestre d'avril à juin, le nombre de sorties de la catégorie des résidents non permanents avait dépassé le nombre d'entrées, soit une diminution nette de 27 400 et de 23 800 respectivement, alors qu'un gain net de 2 500 a été enregistré ce trimestre.

Provinces et territoires

Parmi toutes les provinces et tous les territoires, Terre-Neuve est la seule province où l'on a observé une diminution de la population totale au deuxième trimestre de 1996, soit une baisse de 0,3 % qui conduit à une population de 570 700 habitants au 1^{er} juillet 1996. La diminution de la population de Terre-Neuve est le résultat de pertes découlant de la migration interprovinciale (une perte nette de 2 100 pour le trimestre d'avril à juin 1996, selon les estimations préliminaires, comparativement à une perte nette de 1 800 pour le même trimestre en 1995, selon les données mises à jour), tandis que l'accroissement naturel est demeuré autour de 500 pour le trimestre en 1995 et 1996. La population de la province a diminué à tous les trimestres depuis le sommet de 584 200 atteint le 1^{er} juillet 1993.

Cinq provinces et territoires ont enregistré des augmentations en pourcentage de leur population supérieures à la moyenne

quarter. British Columbia's growth — twice the nation's at 0.6% — was fueled by a combination of high net international and interprovincial migration. For the Northwest Territories and Alberta, showing increases of 0.6% and 0.5% respectively, most of the growth can be attributed to natural increase (births minus deaths). Ontario's growth of 0.5% continued to be buoyed up by its attraction for international migrants. Prince Edward Island's growth of 0.4% and that of the Yukon of 0.6% were largely a function of a favourable balance in migratory exchanges with other areas of the country. Of these provinces and territories, only the Yukon registered a lower percentage increase in the April-June quarter of 1996 than in the same quarter of 1995.

International and Interprovincial Migration

The increase of 2,500 in the number of NPRs, to an estimated 259,100 on July 1, is the first increase since the July-September quarter of 1995 and the first increase in the April-June quarter since 1992. However, of the provinces and territories, only Ontario (with 2,400), British Columbia (800) and Quebec (400) actually saw their number of NPRs increase. In 1995, every province and territory lost NPRs in the second quarter.

As in the past, three provinces received most landed immigrants: Ontario, with 54%, British Columbia, with 20%, and Quebec, with 15%, together accounting for 89% of all such arrivals in the April-June quarter, even though these provinces together represent only 75% of the population of Canada. Of the three, only Quebec attracted a smaller percentage of landed immigrants than its percentage of the total population.

Half of the provinces and territories had a net loss in interprovincial migration and half had a net gain in the April-June quarter. British Columbia and Alberta showed the highest net gain. British Columbia's positive balance of 6,000, based on preliminary estimates, was almost as high as that for the same quarter of 1995, 6,300, while Alberta moved from virtually a zero balance between in-

ternationale pour le trimestre. La hausse notée en Colombie-Britannique, qui à 0,6 % représente le double de la croissance nationale, résulte de la combinaison des niveaux élevés de migration nette internationale et interprovinciale. Dans le cas des Territoires du Nord-Ouest et de l'Alberta, qui ont enregistré des augmentations respectives de 0,6 % et de 0,5 %, la hausse peut être attribuée en bonne part à l'accroissement naturel (les naissances moins les décès). En Ontario, l'augmentation de 0,5 % a continué de reposer principalement sur l'attrait exercé par cette province sur les migrants internationaux. Les hausses de 0,4 % à l'Île-du-Prince-Édouard et de 0,6 % au Yukon sont largement tributaires d'une situation favorable dans les échanges migratoires avec les autres régions du pays. Parmi ces provinces et territoires, le Yukon est le seul à avoir connu une augmentation en pourcentage plus faible pour le trimestre d'avril à juin 1996 par rapport au même trimestre en 1995.

Migration internationale et interprovinciale

L'augmentation de 2 500 du nombre de résidents non permanents, pour un total estimatif de 259 100 au 1^{er} juillet, est la première enregistrée depuis le trimestre de juillet à septembre 1995 et la première pour le trimestre d'avril à juin depuis 1992. Toutefois, dans l'ensemble des provinces et territoires, l'Ontario (avec 2 400), la Colombie-Britannique (800) et le Québec (400) sont les seules provinces à avoir connu une augmentation de leur nombre de résidents non permanents. En 1995, la totalité des provinces et territoires ont perdu des résidents non permanents au cours du deuxième trimestre.

Comme par le passé, trois provinces ont accueilli la majeure partie des immigrants reçus : l'Ontario, avec 54 %, la Colombie-Britannique, avec 20 % et le Québec, avec 15 %, soit au total 89 % des arrivées pour le trimestre d'avril à juin, même si la population de ces provinces ne représente que 75 % de celle du Canada. Parmi ces trois provinces, le Québec est la seule à avoir une proportion d'immigrants reçus inférieure à la fraction qu'il représente dans la population totale.

La moitié des provinces et territoires ont enregistré des pertes dans les échanges migratoires interprovinciaux, tandis que la moitié ont enregistré des gains, au cours du trimestre d'avril à juin. La Colombie-Britannique et l'Alberta ont affiché les gains nets les plus élevés. Le solde positif de 6 000 de la Colombie-Britannique, selon les estimations préliminaires, a été presque aussi élevé que pour le même trimestre en 1995, où il s'était

migration and out-migration a year ago to a positive balance of 1,800 this quarter. The highest net losses due to interprovincial migration in April-June 1996 occurred in Quebec, Newfoundland and Ontario. The largest absolute loss was in Quebec, where migration to and from other parts of the country resulted in a net loss of 4,600 persons, up from a net loss of 2,800 in the same quarter last year. Newfoundland's net loss, however, was proportionately greater than Quebec's: the population of Quebec is 12 times that of Newfoundland, but its net migratory loss is only twice that of Newfoundland. Newfoundland saw its net loss increase from 1,800 in the quarter last year to 2,100 this year. Ontario had a net loss of 1,300 this quarter, a small amount compared to its total growth of 45,800.

Focus on Natural Increase

In the short term, fluctuations in numbers of migrants make the largest contribution to population fluctuations, especially at the provincial and territorial level, because changes in the number of births and deaths, and hence in natural increase, take place very gradually. In the long term, however, changes in natural increase become significant. The foreseeable trend in Canada is for the number of deaths to rise and for the number of births to begin to fall, resulting in a long-term slowing in natural increase. In the April-June quarter of 1996, there were 99,100 births and 52,300 deaths, resulting in a natural increase of 46,800, contributing just under half of total growth. This represents a marginal decrease in the number of births and a marginal increase in the number of deaths since the April-June quarter last year, when natural increase was 49,100. Because total net migration was substantially lower in that quarter, natural increase made up 67% of total growth in April-June 1995. In the period since 1986, the contribution of natural increase to total growth in the April-June quarter has averaged 54%. The high was in 1995 and the low, of 43%, in 1989, fluctuations reflecting the volatility in the number of immigrants, permanent and temporary.

chiffré à 6 300, tandis que l'Alberta est passé d'un solde presque nul entre les arrivées et les départs, il y a un an, à un solde positif de 1 800 ce trimestre. Les pertes nettes les plus élevées découlant de la migration interprovinciale, d'avril à juin 1996, se sont produites au Québec, à Terre-Neuve et en Ontario. La perte absolue la plus importante a été enregistrée au Québec, où la migration en provenance et à destination d'autres régions du pays a donné lieu à une perte nette de 4 600, soit une augmentation par rapport à la perte nette de 2 800 enregistrée le même trimestre l'an dernier. Toutefois, la perte nette de Terre-Neuve a été proportionnellement plus importante que celle du Québec : la population du Québec équivaut à 12 fois celle de Terre-Neuve, mais la perte migratoire nette n'a représenté que le double de celle de Terre-Neuve. Au cours du deuxième trimestre, la perte nette de Terre-Neuve est passé de 1 800 l'an dernier à 2 100 cette année. L'Ontario a enregistré une perte nette de 1 300 ce trimestre, chiffre relativement peu important si on le compare à l'accroissement total de 45 800 de la population.

Accent sur l'accroissement naturel

À court terme, ce sont les fluctuations touchant le nombre de migrants qui influencent le plus les fluctuations de la population, particulièrement à l'échelle des provinces et territoires, étant donné que les variations dans le nombre de naissances et de décès et, par conséquent, de l'accroissement naturel, sont d'ordinaire de faible amplitude. À long terme, toutefois, les variations de l'accroissement naturel deviennent importantes. La tendance prévisible au Canada va vers une augmentation du nombre de décès et une diminution du nombre de naissances, ce qui donnera lieu à un ralentissement à long terme de l'accroissement naturel. Au cours du trimestre d'avril à juin 1996, on a enregistré 99 100 naissances et 52 300 décès, ce qui a entraîné à un accroissement naturel de 46 800, soit juste un peu moins de la moitié de l'accroissement total. Dans ce trimestre, l'accroissement naturel est moins élevé cette année que l'an dernier (49 100), par suite d'une faible réduction du nombre de naissances et d'une légère augmentation du nombre de décès. Comme la migration nette totale a été beaucoup moins élevée ce trimestre, l'accroissement naturel a représenté 67 % de l'accroissement total d'avril à juin 1995. Depuis 1986, la contribution de l'accroissement naturel à l'accroissement total au cours du trimestre d'avril à juin a représenté en moyenne 54 %. Le niveau le plus élevé a été enregistré en 1995 et le plus faible, soit 43 %, en 1989, les fluctuations traduisant la volatilité du nombre d'immigrants, permanents et temporaires.

All provinces and territories have a share of total births and deaths that is very close to their share of the Canadian population. Between the April-June quarter of 1995 and 1996, eight saw a fall in the number of births and eight saw an increase in the number of deaths, although not always the same eight, with the result that ten provinces and territories experienced lower natural increase in the quarter in 1996 than in 1995. Only Prince Edward Island and Nova Scotia had higher natural increase, although their increase was small.

The relative importance of natural increase compared to migration varies greatly from one province or territory to another. Migration, international and interprovincial together, is relatively lowest in Quebec, where there were 0.7 arriving migrants for each birth in the quarter and 1.1 departing migrants for each death, compared to Ontario, the next lowest, with 1.5 arriving migrants for each birth and 1.4 departing migrants for each death. At the other extreme among the provinces were British Columbia for arriving migrants, with 2.7 for each birth, and Newfoundland for departing migrants, with 4.9 for each death. The territories showed even higher numbers, although in relation to small populations. The Yukon, for example, had 6.7 arriving migrants for each birth.

Quality of Estimates

Post-1991 Postcensal Population Estimates

The postcensal estimates contain certain inaccuracies stemming from (a) errors in 1991 Census data (the base population on which these estimates were constructed) and (b) imperfections in other data sources and the methods used to estimate the components.

(a) Errors in Census data

For census data in general, the principal types of error are as follows:

- **coverage errors**, which occur when dwellings and/or individuals are missed, incorrectly included or double counted;

L'ensemble des provinces et des territoires ont une proportion totale de naissances et de décès qui se situe très près de la proportion de la population canadienne qu'ils représentent. Entre avril et juin 1995 et avril et juin 1996, huit ont connu une diminution du nombre de naissances et huit autres une augmentation du nombre de décès, ce qui a eu pour résultat que dix provinces et territoires ont eu des accroissements naturels plus faibles pour le trimestre en 1996 qu'en 1995. Seules l'Île-du-Prince-Édouard et la Nouvelle-Écosse ont connu un accroissement naturel plus élevé, quoique minime.

L'importance relative de l'accroissement naturel comparative-ment à la migration varie grandement d'une province ou d'un territoire à l'autre. La migration internationale et interprovinciale est relativement plus faible au Québec, où l'on a enregistré 0,7 arrivée pour chaque naissance au cours du trimestre et 1,1 départ pour chaque décès. Par comparaison, l'Ontario, qui vient au deuxième rang, a connu 1,5 arrivée pour chaque naissance et 1,4 départ pour chaque décès. À l'autre extrémité parmi les provinces se situent la Colombie-Britannique, où l'on accueille 2,7 migrants pour chaque naissance et Terre-Neuve, où l'on enregistre 4,9 départs pour chaque décès. Les chiffres sont encore plus élevés dans les territoires, mais la population de ceux-ci est plus petite. Au Yukon, par exemple, on compte 6,7 arrivées pour chaque naissance.

Qualité des estimations

Estimations postcensitaires de la population après 1991

Les estimations postcensitaires sont entachées d'une certaine marge d'imprécision qui provient a) des erreurs des données du recensement de 1991 - population de départ des présentes estimations postcensitaires, b) des imperfections des autres sources de données et des méthodes d'estimations des composantes.

a) Erreurs des données du recensement

En ce qui concerne les données du recensement en général, les principaux types d'erreur sont les suivants:

- les **erreurs de couverture** qui se produisent lorsqu'on oublie des logements et/ou des personnes, qu'on les englobe à tort ou qu'on les compte deux fois;

- **non-response errors**, which result when responses cannot be obtained from a small number of households and/or individuals, because of extended absence or some other reason;
 - **response errors**, which occur when the respondent, or sometimes the Census Representative, misunderstands a census question, and records an incorrect response;
 - **processing errors**, which can occur at various steps including **coding**, when "write-in" responses are transformed into numerical codes by clerks; **data capture**, when responses are transferred from the census questionnaire to computer tapes by key-entry operators; and **imputation** when a "valid", but not necessarily correct, response is inserted into a record by the computer to replace missing or "invalid" data ("valid" and "invalid" referring to whether or not the response is consistent with other information on the record);
 - **sampling errors**, which apply only to the supplementary questions on the "long form" asked of a one-fifth sample of households, and which arise from the fact that the results for these questions, when weighted up to represent the whole population, inevitably differ somewhat from the results which would have been obtained if these questions had been asked of all households.
- les **erreurs dues à la non-réponse** qui surviennent lorsque l'on n'a pu obtenir de réponses d'un petit nombre de ménages et/ou de personnes en raison d'une absence prolongée ou pour toute autre raison;
 - les **erreurs de réponse** qui surviennent lorsque le répondant, ou parfois le recenseur, a mal interprété une question du recensement et a inscrit une mauvaise réponse;
 - les **erreurs de traitement** qui peuvent se produire à diverses étapes, notamment au **codage**, lorsque les commis convertissent en codes numériques les réponses en lettres; à la **saisie des données**, lorsque les préposés à l'entrée des données transfèrent sur bandes pour ordinateur les réponses figurant au questionnaire du recensement; à l'**imputation**, lorsqu'une réponse • valide• , mais pas nécessairement exacte, est insérée dans un enregistrement par l'ordinateur pour remplacer une réponse manquante ou • invalide• (• valides• et • invalides• renvoient à la cohérence de la réponse, compte tenu des autres renseignements compris dans l'enregistrement);
 - les **erreurs d'échantillonnage** qui s'appliquent uniquement aux questions supplémentaires figurant dans le questionnaire complet distribué à un échantillon de un cinquième des ménages; elles résultent du fait que les réponses à ces questions, une fois pondérées pour représenter l'ensemble de la population, diffèrent inévitablement des résultats que l'on aurait obtenus si l'on avait posé ces questions à tous les ménages.

The above types of error each have both random and systematic components. Usually, however, the systematic component of sampling error is very small in relation to its random component. For the other non-sampling errors, both random and systematic components may be significant. For net undercount, see Text Table II. Corrections based on results of coverage studies compensate for net undercoverage, but such studies are themselves subject to collection, processing of non-response and classification errors.

Les types d'erreur mentionnés plus haut ont tous une composante aléatoire et une composante systématique. Toutefois, la composante systématique de l'erreur d'échantillonnage est d'ordinaire très petite comparativement à sa composante aléatoire. Dans le cas des autres erreurs non dues à l'échantillonnage, tant la composante aléatoire que la composante systématique peuvent être importantes. Pour le sous-dénombrement net voir le tableau explicatif II. La correction qu'apportent les études de couverture compense seulement pour le sous-dénombrement net, ces études étant elles-mêmes sujettes à des erreurs de collecte, de traitement des non-réponses et de classification.

(b) Errors in Other Data Sources Due to Methodology

Errors due to estimation methodologies and data sources other than census are difficult to quantify but not insignificant.

The vital statistics data that were used in the calculations were final as of December 1994. Since the law requires the recording of vital statistics, these data meet very high standards. Nevertheless, preliminary data may differ from final data. For example, in 1994 the average annual absolute deviations in percent between the preliminary and final data for all ten provinces were 0.7% and 2.5% for births and deaths, respectively.

With respect to landed immigrants and non-permanent residents, Citizenship and Immigration Canada administers special data files on both of these components.

Since immigration is controlled by law (the Immigration Act), data on immigrants and non-permanent residents are compiled upon arrival in Canada. These data represent only "legal" immigration and exclude illegal immigrants. Thus, for the "legal" part of international movement into Canada, the data are considered to be of high quality. However, some biases such as the difference between the stated province of intended residence at the time of arrival and the actual province of residence, may persist. Finally, since information provided by the Visitor Data System from Citizenship and Immigration Canada is not complete (age and sex of dependents, province of residence for certain groups of permit holders), estimates of non-permanent residents are more prone to error than data on landed immigrants.

The international movement of Canadian permanent residents is not under legal control and consequently a direct source of information on those who are returning to re-establish permanent residence in the country does not exist. The estimate of returning

b) Erreurs des autres sources de données et résultant de la méthodologie

Les erreurs provenant de la méthodologie d'estimations et des sources de données autres que le recensement ont une importance difficilement quantifiable, mais non négligeable.

Les statistiques de l'état civil étant définitives jusqu'en décembre 1994, et la loi exigeant la tenue d'un registre de l'état civil, ces données répondent à des normes très élevées. Toutefois, les données provisoires diffèrent des données définitives. À titre d'exemple, en 1994, les moyennes des écarts absolus annuels en pourcentage entre les données provisoires et définitives, pour les dix provinces sont de 0,7 % pour les naissances et de 2,5 % pour les décès respectivement.

Pour ce qui concerne les immigrants reçus et les résidents non permanents, Citoyenneté et Immigration Canada administre des fichiers propres à ces deux composantes.

L'immigration étant contrôlée par une loi, les données sur les immigrants et les résidents non permanents sont systématiquement collectées à leur arrivée au Canada. Ces données ne concernent que l'immigration • légale • et excluent donc les immigrants illégaux. Ainsi, les données sur les entrées internationales • légales • au Canada sont considérées d'une qualité supérieure. Toutefois, des biais peuvent exister quant à la province de destination : celle envisagée par l'immigrant au moment de l'arrivée peut différer de celle où il résidera de fait. Enfin, parce que l'information fournie par le système sur les visiteurs de Citoyenneté et Immigration Canada est incomplète (l'âge et le sexe des personnes à charge, la province de résidence pour certain groupe de détenteurs de permis), les estimations de résidents non permanents sont plus sujettes aux erreurs que les données sur les immigrants reçus.

Le mouvement international des résidents permanents au Canada n'est pas sous contrôle légal et par conséquent il n'existe pas d'information directe sur ceux qui, après émigration, reviennent s'établir au pays. L'estimation des Canadiens de retour repose sur des hypothèses relatives à la

Canadians is based on assumptions concerning the proportion of emigrants returning to the country and their length of stay abroad. Moreover, as these assumptions are kept constant across provinces and territories, any relative geographical variation may introduce error into this component.

Estimates of interprovincial migration and emigration are more subject to error, in view of the use of administrative records that do not fully cover the universe.

Despite this, given the size of the errors observed at the end of the 1986-1991 intercensal period as indicated in Text Table III, the present postcensal estimates should have an acceptable degree of reliability, if it is assumed that the quality of the basic data remains constant. In interpreting these results, the reader must take into account the errors which may originate with census data and bear in mind that these errors are cumulated over a five-year period.

Intercensal Estimates of Population

Intercensal estimates contain the same types of errors as postcensal estimates, as well as errors resulting from the way in which the closure errors present at the end of the period were distributed, that is, on the basis of the time elapsed since the reference census.

A Few Definitions

Census Coverage

Net undercoverage

Difference between undercoverage and overcoverage.

Overcoverage

Number of persons who should not have been counted in the census or who were counted more than once.

Undercoverage

Number of persons not enumerated in a census (who were intended to have been enumerated).

proportion d'émigrants rentrant au pays et à la durée de leur séjour à l'extérieur du pays. De plus, comme ces hypothèses sont les mêmes pour chaque province ou territoire, toute variation géographique pourrait entraîner une erreur dans l'estimation de cette composante.

L'estimation de la migration interprovinciale et de l'émigration est plus sujette à caution considérant l'utilisation de fichiers administratifs qui ne couvrent pas complètement l'univers visé.

Malgré tout, dans l'hypothèse où la qualité des données de base demeure inchangée, les présentes estimations postcensitaires devraient avoir un niveau de fiabilité acceptable si l'on en juge les erreurs observées à la fin de la période intercensitaire 1986-1991 (voir le tableau explicatif III). Dans l'interprétation des erreurs en fin de période, le lecteur doit tenir compte des erreurs imputables aux données des recensements et se souvenir qu'il s'agit d'une erreur cumulée sur une période de cinq ans.

Estimations intercensitaires de la population

Les estimations intercensitaires sont entachées des mêmes erreurs que les estimations postcensitaires. À ces erreurs s'ajoutent celles provenant de la façon dont on a distribué les erreurs en fin de période, soit en fonction du temps écoulé depuis le recensement servant de point de départ.

Quelques définitions

Complétude du recensement

Sous-dénombrement net

Différence entre le sous-dénombrement et le surdénombrement.

Surdénombrement

Nombre de personnes qui n'auraient pas dû être recensées ou qui l'ont été plus d'une fois.

Sous-dénombrement

Nombre de personnes qui n'ont pas été recensées (mais qui étaient visées par le recensement).

Error of Closure

Difference between the postcensal estimate and the population adjusted for net undercoverage according to a census for the same date.

International Migration

Movement of population between Canada and a foreign country which involves a change in residence. A distinction is made between **landed immigrants**, **returning Canadians** from other countries who settle in Canada, **emigrants** and the net change in **non-permanent residents**.

Interprovincial Migration

Movement from one province to another involving a permanent change in residence. A person who takes up residence in another province is an **out-migrant** with reference to the province of origin and an **in-migrant** with reference to the province of destination.

Natural Increase

Excess of births over deaths.

Non-permanent Residents

The five following groups are referred to as non-permanent residents:

- persons residing in Canada claiming refugee status;
- persons residing in Canada who hold a student authorization (foreign students, student visa holders);
- persons residing in Canada who hold an employment authorization (foreign workers, work permit holders);
- persons residing in Canada who hold a Minister's permit;
- all non-Canadian born dependents of persons claiming refugee status, or of persons holding student authorizations, employment authorizations or Minister's permits living in Canada.

Erreur en fin de période

Différence entre la population donnée par un recensement ajustée pour le sous-dénombrement net et l'estimation postcensitaire à la date du recensement.

Migration internationale

Ensemble des déplacements entre le Canada et l'étranger, accompagnés d'un changement de résidence. On distingue à cet égard les **immigrants reçus**, les **Canadiens de retour**, qui viennent s'établir au Canada, les **émigrants** ainsi que les soldes des **résidents non permanents**.

Migration interprovinciale

Ensemble des déplacements d'une province vers une autre, accompagnés d'un changement permanent de résidence. Un individu qui effectue un tel déplacement sera un **sortant** pour la province d'origine et un **entrant** pour la province de destination.

Accroissement naturel

Excédent des naissances sur les décès.

Résidents non permanents

Les cinq groupes suivants constituent ce qu'on définit comme résidents non permanents:

- les personnes résidant au Canada qui demandent le statut de réfugié;
- les personnes résidant au Canada qui détiennent un permis de séjour pour étudiants (les étudiants étrangers, les titulaires d'un visa pour étudiants);
- les personnes résidant au Canada qui détiennent un permis de travail (les travailleurs étrangers, les titulaires d'un permis de travail);
- les personnes résidant au Canada qui détiennent un permis ministériel;
- toutes les personnes nées à l'extérieur du Canada et qui sont à charge de revendicateurs du statut de réfugié, de titulaires d'un permis de séjour pour étudiants, d'un permis de travail ou d'un permis ministériel et qui résident au Canada.

Population

Estimated population and population according to the 1991 Census are both defined as being the number of Canadians whose usual place of residence is in that area, regardless of where they happened to be on Census Day. Also included are any Canadians staying in a dwelling in that area on Census Day and having no usual place of residence elsewhere in Canada, as well as those considered "non-permanent residents".

Population Estimate**(a) Preliminary, Updated and Final Postcensal**

Population estimates produced by using data from the most recent census adjusted for net census undercoverage and estimates of the components of demographic change since that last census.

(b) Intercensal

Population estimate derived by using postcensal estimates and data from the most recent census counts adjusted for net undercoverage preceding and following the year in question.

Population Growth

Change in population size from one date to another.

Returning Canadians

Canadian citizens and landed immigrants who emigrated from the country and who subsequently returned to Canada to re-establish a permanent residence.

Total Net Migration

Sum of the interprovincial migration, international migration and non-permanent residents.

Population

La population estimée répond à la même définition que celle du recensement de 1991. Pour un lieu donné, la population se définit comme le nombre de Canadiens qui y ont leur résidence habituelle, sans égard au lieu où ils se trouvaient le jour du recensement. Sont également comptés les Canadiens séjournant dans un logement de la région en cause le jour du recensement et n'ayant pas de lieu habituel de résidence ailleurs au Canada, de même que ceux qui sont considérés comme des • résidents non permanents• .

Estimation de la population**a) Postcensitaire provisoire, mise à jour et définitive**

Estimation de l'effectif de la population obtenue en utilisant les résultats du dernier recensement disponible ajusté pour le sous-dénombrement net et l'estimation de l'accroissement démographique survenu depuis la date de ce dernier recensement.

b) Intercensitaire

Estimation de l'effectif de la population obtenue en utilisant les estimations postcensitaires et les résultats ajustés pour le sous-dénombrement net des deux recensements encadrant l'année considérée.

Accroissement démographique

Variation de l'effectif de la population entre deux dates.

Canadiens de retour

Des citoyens canadiens et des immigrants reçus qui ont émigré du pays et qui reviennent s'installer de façon permanente au Canada.

Migration nette totale

Somme de la migration interprovinciale, de la migration internationale et des résidents non permanents.

For further reading

Selected Statistics Canada publications

Report on the Demographic Situation in Canada 1995

The 1995 edition of the *Report on the Demographic Situation in Canada* has just been released. The document offers a complete analytical review of current demographic developments in Canada. It tracks recent trends in all areas affecting the population: growth, nuptiality and divorce, birth rates and fertility, voluntary interruptions of pregnancy, death, international and internal migration. A section examines the characteristics of immigrants arriving from the major source countries for all immigration into Canada: Hong Kong, China, India and the Philippines. Finally, a chapter analyses a segment of the population that is too often ignored: the institutionalized population.

An annual feature, the second part of the *Report on the Demographic Situation in Canada* delves into a subject which demographers have found to be of interest in relation to the current situation. This year, in a section entitled *Demographic similarities and differences in Ontario and Quebec*, you will find an analysis of the factors which have transformed the populations of the two central provinces over the last century. Moving beyond the traditional demographic indicators (fertility, death and migration), the Report covers shifts in language usage, differences in individuals' living arrangements and the workforce. This publication is a useful tool for anyone who wants to know more about the characteristics that help define both the similarities and differences between population groups in central Canada.

The *Report on the Demographic Situation in Canada* contains more than 110 tables and charts accompanied by clear and concise commentaries. Technical terms are accurately defined in a detailed glossary.

Annual Demographic Statistics, 1995

Whether you're an analyst, researcher, planner, decision-maker or just interested in the evolution of the Canadian population, this report will maximize your efficiency and meet your population data needs. In one volume, you'll get the most recent information on population by age, sex and marital status, census families, vital statistics, international, interprovincial and intraprovincial migration, and population projections up to 2000.

New this year are population estimates by age and sex for census divisions and census metropolitan areas, as well as total population projections for census metropolitan areas up to 2000.

If you are familiar with demographic data, then you know that migration plays an important role in population growth. More than one-third of the 70 tables in this publication examine migration according to different variables -- geographic level, direction of migratory flow, age and sex. These data will give you a sound understanding of the major factors affecting growth.

To order the above-mentioned publications, you may telephone (613) 951-7277 or fax (613) 951-1584 or internet: order@statcan.ca. You may also call 1 800 267-6677 (Canada and United States) toll free. If you order by telephone, written confirmation is not required.

Lectures suggérées

Choisies parmi les publications de Statistique Canada

Rapport sur l'état de la population du Canada 1995

L'édition 1995 du *Rapport sur l'état de la population du Canada* vient de paraître. Cet ouvrage offre une analyse complète de l'actualité démographique au Canada. Il présente les tendances récentes des composantes du mouvement de la population : croissance, nuptialité et divortialité, natalité et fécondité, interruptions volontaires de grossesse, mortalité, migrations internationales et mouvements migratoires internes. Une section examine les caractéristiques démographiques des immigrants des principaux pays sources de l'immigration au Canada : Hong Kong, Chine, Inde et Philippines. Finalement, un chapitre analyse un segment de la population trop souvent oublié : la population vivant en institution.

Comme chaque année, la deuxième partie du rapport analyse avec un soin particulier un sujet concernant la population considéré important dans la conjoncture. Cette année, dans *Les ressemblances et dissemblances démographiques de l'Ontario et du Québec*, on trouve une étude de l'évolution, quelques fois sur un siècle, des phénomènes qui ont transformé la population des deux provinces centrales du pays. Outre les composantes démographiques fondamentales (fécondité, mortalité et migrations), l'analyse met en lumière quelques changements qui sont intervenus dans la composition linguistique, les attitudes à l'égard de l'arrangement domestique et le comportement envers le marché du travail. Cette publication constitue un excellent outil pour qui désire mieux connaître ce qui, sur le plan de la démographie, rapproche et distingue les populations du Canada central.

Le *Rapport sur l'état de la population du Canada* contient plus de 110 tableaux et figures commentés dans un style simple et précis. Les termes techniques utilisés sont définis de façon précise dans un glossaire.

Statistiques démographiques annuelles, 1995

Indispensable à l'analyste, au chercheur, au décideur, au planificateur ou simplement à la personne intéressée à l'évolution de la population canadienne, cet annuaire contribuera à rendre votre travail plus efficace et répondra à vos besoins en matière de données démographiques. Il réunit en un seul volume les renseignements les plus récents concernant la population selon l'âge, le sexe et l'état matrimonial, les familles de recensement, les statistiques de l'état civil, la migration internationale, interprovinciale et intraprovinciale et les projections de population jusqu'à l'an 2000.

Pour la première fois, la publication présente des données démographiques selon l'âge et le sexe pour les divisions de recensement et les régions métropolitaines de recensement ainsi que des projections de la population totale des régions métropolitaines de recensement jusqu'à l'an 2000.

Les utilisateurs de statistiques démographiques savent que la migration joue un rôle important dans la croissance de la population. Plus du tiers des 70 tableaux portent sur la migration selon diverses variables: l'unité géographique, la direction des flux migratoires, l'âge et le sexe. Ces données vous permettront de bien saisir les principaux facteurs de la croissance démographique.

Pour obtenir les publications ci-haut mentionnées, veuillez communiquer par téléphone au (613) 951-7277 ou par télécopieur au (613) 951-1584 ou par internet : order@statcan.ca. Vous pouvez aussi appeler sans frais (Canada et États-Unis) au 1 800 267-6677. Il n'est pas nécessaire de nous faire parvenir une confirmation écrite pour une commande faite par téléphone.

Text Table I. Sources and Types of Data Used to Generate the Population Estimates as of July 1, 1996(1)
Tableau explicatif I. Sources et types de données utilisées pour la production de l'estimation de la population au 1^{er} juillet 1996(1)

Components and period Composantes et période	Type of data Type de données			Sources and remarks Sources et commentaires
	P	R	D	
Base: June 4, 1991 Census adjusted to July 1 and for net undercount. - Point de départ: Recensement du 4 juin 1991 amendé au 1 ^{er} juillet et corrigé pour le sous-dénombrement net				Census of Canada, 1991, Catalogue no. 93-301.(1) - Recensement du Canada, 1991, n° 93-301 au catalogue.(1)
Births - Naissances				
01-07-1991 to - au 31-12-1994			x	Statistics Canada, Catalogue no. 84-210-XPB, Annual. - Statistique Canada, n° 84-210-XPB au catalogue, annuel.
01-01-1995 to - au 30-06-1996	x			Statistics Canada, Catalogue no. 91-002-XPB, Quarterly, Table 2. - Statistique Canada, n° 91-002-XPB au catalogue, trimestriel, tableau 2.
Deaths - Décès				
01-07-1991 to - au 31-12-1994			x	Statistics Canada, Catalogue no. 84-210-XPB, Annual. - Statistique Canada, n° 84-210-XPB au catalogue, annuel.
01-01-1995 to - au 30-06-1996	x			Statistics Canada, Catalogue no. 91-002-XPB, Quarterly, Table 2. - Statistique Canada, n° 91-002-XPB au catalogue, trimestriel, tableau 2.
Immigration				
01-07-1991 to - au 31-12-1994			x	Citizenship and Immigration Canada. - Citoyenneté et Immigration Canada.
01-01-1995 to - au 30-06-1996	x			
Emigration - Émigration				
<u>Children 0-17 years - Enfants 0-17 ans</u>				
01-07-1991 to - au 30-06-1993			x	Demography Division - As data on emigrant children are not available from the Child Tax Benefit (CTB) program, estimates are based on Family Allowances file M0024 for 1987-1992 and the U.S. Department of Justice. - Division de la démographie - Les données des enfants émigrants selon le programme des prestations fiscales pour enfants (PFE) n'étant pas disponibles, nous avons utilisé les estimations établies à partir du fichier des allocations familiales M0024 (1987-1992) et les données provenant de • The U.S. Department of Justice • .
01-07-1993 to - au 31-03-1994		x		
01-04-1994 to - au 30-06-1996	x			
<u>Adults - Adultes</u>				
01-07-1991 to - au 30-06-1993			x	Demography Division - Based on child emigration, the U.S. Department of Justice and an $F_c = 1.1$ factor. - Division de la démographie - Établis à partir de l'émigration des enfants, • The U.S. Department of Justice • ainsi qu'un facteur $F_c = 1.1$.
01-07-1993 to - au 31-03-1994		x		
01-04-1994 to - au 30-06-1996	x			

P: Preliminary data. - Données provisoires. R: Updated data. - Données mises à jour. D: Final data. - Données définitives.

(1) For methodological information on 1991 net census undercoverage, see *Annual Demographic Statistics, 1993*, Catalogue no. 91-213. - Pour tout renseignement méthodologique des estimations du sous-dénombrement net en 1991, voir *Statistiques démographiques annuelles, 1993*, n° 91-213 au catalogue.

Text Table I. Sources and Types of Data Used to Generate the Population Estimates as of July 1, 1996(1) - concluded
Tableau explicatif I. Sources et types de données utilisées pour la production de l'estimation de la population au 1^{er} juillet 1996(1) - fin

Components and period Composantes et période	Type of data Type de données			Sources and remarks Sources et commentaires
	P	R	D	
Net Non-Permanent Residents - Solde des résidents non permanents				
01-07-1991 to - au 30-06-1992			x	Demography Division - Based on data provided by Citizenship and Immigration Canada (Visitor Information Data System). - Division de la démographie - Établis à partir des données provenant de Citoyenneté et Immigration Canada (Système d'information sur les visiteurs).
01-07-1992 to - au 30-06-1995		x		
01-07-1995 to - au 30-06-1996	x			
Returning Canadians - Canadiens de retour				
01-07-1991 to - au 30-06-1993			x	Demography Division - Based on Customs and Excise file (form E-311) and emigration estimates. - Division de la démographie - Établis à partir du fichier de Douanes et Accise (formulaire E-311) et des estimations d'émigration.
01-07-1993 to - au 30-06-1996	x			
Interprovincial Migration - Migration interprovinciale				
<u>Children 0-17 years - Enfants 0-17 ans</u>				
01-07-1991 to - au 31-05-1995			x	Demography Division - Based on Family Allowance files M0024 (July 1991 to May 1992), M0013 (June to December 1992) or CTB data and G _j factors for monthly distribution of total migration. - Division de la démographie - Établis à partir du fichier des allocations familiales M0024 (juillet 1991 à mai 1992), M0013 (juin à décembre 1992) ou les données du programme de PFE et des facteurs G _j pour la répartition mensuelle de la migration totale.
01-06-1995 to - au 30-06-1996	x			
<u>Adults - Adultes</u>				
01-07-1991 to - au 31-05-1995			x	Demography Division - Based on Revenue Canada tax files and distributed monthly using child migration data. - Division de la démographie - Établis à partir des fichiers de Revenu Canada (Impôt) et répartis mensuellement utilisant les données de migration des enfants.
01-06-1995 to - au 30-06-1996	x			

P: Preliminary data. - Données provisoires. R: Updated data. - Données mises à jour. D: Final data. - Données définitives.

(1) For methodological information on 1991 net census undercoverage, see *Annual Demographic Statistics, 1993*, Catalogue no. 91-213. - Pour tout renseignement méthodologique des estimations du sous-dénombrement net en 1991, voir *Statistiques démographiques annuelles, 1993*, n° 91-213 au catalogue.

Text Table II. Estimated Net Undercoverage of Population for Canada, Provinces and Territories, 1986 and 1991 Censuses
Tableau explicatif II. Estimation du sous-dénombrement net de la population pour le Canada, les provinces et les territoires, aux recensements de 1986 et 1991

Province and Territory Province et territoire	1986(1)		1991(2)	
	Number Nombre	Rate (%) Taux (%)	Number Nombre	Rate (%) Taux (%)
CANADA	696,036	2.68	791,412	2.82
NFLD. - T.-N.	9,114	1.58	11,380	1.96
P.E.I. - Î.-P.-É.	2,258	1.75	1,221	0.93
N.S. - N.-É.	15,625	1.76	17,192	1.87
N.B. - N.-B.	16,351	2.25	24,157	3.23
QUE. - QC	160,581	2.40	179,793	2.54
ONT.	268,670	2.87	373,990	3.58
MAN.	26,625	2.44	20,338	1.83
SASK.	19,871	1.93	17,720	1.76
ALTA. - ALB.	60,175	2.48	51,262	1.97
B.C. - C.-B.	112,497	3.76	90,019	2.67
YUKON	1,068	4.35	1,148	3.97
N.W.T. - T.N.-O.	3,201	5.77	3,192	5.23

(1) The 1986 levels and rates are based on information from the 1986 Reverse Record Check and estimates of overcoverage excluding non-permanent residents. - Les effectifs et les taux de 1986 sont tirés de la Contre-vérification des dossiers de 1986 et des estimations du surdénombrement. Ces effectifs excluent les résidents non permanents.

(2) The 1991 levels and rates which are based on the 1991 Reverse Record Check and the Overcoverage Study, include non-permanent residents, and are corrected for the overestimated undercount at age 0-4 years for females. - Les effectifs et les taux de 1991 sont tirés de la Contre-vérification des dossiers de 1991 et de l'étude du surdénombrement. Ils comprennent les résidents non permanents et ont été corrigés d'une surestimation du sous-dénombrement des filles âgées de 0-4 ans.

Text Table III. Error of Closure of the Estimates of Total Population for Canada, Provinces and Territories, July 1, 1986 and 1991
Tableau explicatif III. Erreur en fin de période des estimations de la population totale du Canada, des provinces et des territoires, 1^{er} juillet 1986 et 1991

Province and Territory Province et territoire	1986		1991	
	Number Nombre	Percent Pourcentage	Number Nombre	Percent Pourcentage
CANADA	82,773	0.32	57,690	0.21
NFLD. - T.-N.	10,522	1.82	7,671	1.32
P.E.I. - Î.-P.-É.	339	0.26	2,818	2.15
N.S. - N.-É.	3,024	0.34	4,792	0.52
N.B. - N.-B.	7,025	0.97	-1,252	-0.17
QUE. - QC	50,443	0.75	7,212	0.10
ONT.	-4,752	-0.05	-6,130	-0.06
MAN.	-1,929	-0.18	9,983	0.90
SASK.	-548	-0.05	13,037	1.29
ALTA. - ALB.	25,182	1.03	15,236	0.59
B.C. - C.-B.	-2,995	-0.10	7,423	0.22
YUKON	-1,466	-5.92	-905	-3.12
N.W.T. - T.N.-O.	-2,072	-3.74	-2,195	-3.59

Note: The error of closure is equal to the July 1 postcensal estimates minus the census count adjusted to July 1 and for net undercount. The percentage is: error of closure, divided by the census count adjusted to July 1 and for net undercount, multiplied by 100.

Nota: L'erreur en fin de période est égale à la différence entre l'estimation postcensitaire de la population au 1^{er} juillet et les chiffres du recensement rajustés au 1^{er} juillet et pour le sous-dénombrement net. Le pourcentage est égal à l'erreur en fin de période, divisée par les chiffres du recensement rajustés au 1^{er} juillet et pour le sous-dénombrement net, le tout multiplié par 100.

Source: Demography Division, Population Estimates Section. - Division de la démographie, Section des estimations démographiques.

Table 1. Quarterly Estimates of Population for Canada, Provinces and Territories, from July 1, 1991 to July 1, 1996(1)

Tableau 1. Estimations trimestrielles de la population du Canada, des provinces et des territoires, du 1^{er} juillet 1991 au 1^{er} juillet 1996 (1)

		CANADA	NFLD.	P.E.I.	N.S.	N.B.	QUE.	ONT.	MAN.	SASK.	ALTA.	B.C.	YUKON	N.W.T.
			T.-N.	Î.-P.-É.	N.-É.	N.-B.	QC				ALB.	C.-B.		T.N.-O.
1991	July 1 - Juillet (PD)	28,120,065	580,327	130,826	917,946	748,545	7,080,604	10,471,466	1,112,468	1,006,314	2,601,289	3,379,827	29,149	61,304
	Oct. 1 - Oct. (PD)	28,231,680	580,959	130,827	920,211	749,265	7,103,220	10,512,489	1,112,763	1,004,456	2,615,168	3,411,348	29,410	61,564
1992	Jan. 1 - Janv. (PD)	28,317,669	581,387	131,139	921,299	750,459	7,119,315	10,548,570	1,114,083	1,005,089	2,624,610	3,430,275	29,530	61,913
	April 1 - Avril (PD)	28,422,187	582,393	131,395	922,093	751,643	7,140,383	10,594,774	1,115,499	1,006,685	2,634,677	3,450,591	29,821	62,233
	July 1 - Juillet (PD)	28,542,213	583,382	131,631	924,623	752,962	7,161,244	10,646,359	1,117,563	1,008,004	2,646,752	3,476,868	30,268	62,557
	Oct. 1 - Oct. (PR)	28,670,219	583,617	132,040	927,219	753,208	7,185,959	10,698,555	1,118,600	1,007,335	2,659,430	3,511,404	30,140	62,712
1993	Jan. 1 - Janv. (PR)	28,740,695	583,597	132,480	928,108	753,803	7,199,503	10,724,168	1,120,036	1,007,878	2,667,540	3,530,528	30,069	62,985
	April 1 - Avril (PR)	28,837,098	583,961	132,814	928,913	754,677	7,219,350	10,765,780	1,121,768	1,009,557	2,676,172	3,550,659	30,183	63,264
	July 1 - Juillet (PR)	28,946,768	584,203	133,173	930,358	755,510	7,238,551	10,815,393	1,124,096	1,010,807	2,685,972	3,574,601	30,442	63,662
	Oct. 1 - Oct. (PR)	29,058,193	583,083	133,570	932,453	756,338	7,260,913	10,858,049	1,125,287	1,010,638	2,696,932	3,606,890	30,008	64,032
1994	Jan. 1 - Janv. (PR)	29,107,935	582,663	133,867	932,686	756,653	7,270,348	10,872,384	1,126,127	1,010,879	2,701,384	3,627,041	29,639	64,264
	April 1 - Avril (PR)	29,176,758	581,930	134,180	933,169	756,911	7,279,684	10,901,851	1,127,420	1,011,392	2,708,430	3,647,713	29,613	64,465
	July 1 - Juillet (PR)	29,255,599	581,242	134,554	933,857	757,661	7,288,815	10,937,058	1,129,486	1,012,156	2,715,554	3,670,825	29,658	64,733
	Oct. 1 - Oct. (PR)	29,373,332	579,497	134,957	935,633	758,551	7,306,362	10,989,319	1,130,936	1,013,390	2,724,999	3,705,034	29,584	65,070
1995	Jan. 1 - Janv. (PR)	29,422,360	578,533	135,209	935,766	758,969	7,314,961	11,004,904	1,131,824	1,014,048	2,731,611	3,721,274	29,854	65,407
	April 1 - Avril (PR)	29,542,267	578,101	135,441	937,293	759,582	7,334,028	11,060,628	1,135,185	1,015,796	2,744,165	3,746,141	30,105	65,802
	July 1 - Juillet (PR)	29,615,325	576,637	135,606	937,777	760,187	7,343,240	11,097,450	1,136,796	1,016,600	2,752,058	3,762,859	30,294	65,821
	Oct. 1 - Oct. (PR)	29,742,181	574,815	136,382	940,554	760,629	7,358,668	11,159,592	1,137,858	1,018,613	2,762,790	3,795,367	30,928	65,985
1996	Jan. 1 - Janv. (PR)	29,819,921	574,531	136,602	941,198	761,529	7,370,351	11,186,149	1,139,769	1,019,775	2,773,323	3,819,499	31,068	66,127
	April 1 - Avril (PR)	29,866,597	572,380	136,802	941,260	762,002	7,375,916	11,206,605	1,140,995	1,021,102	2,779,529	3,832,562	31,285	66,159
	July 1 - Juillet (PP)	29,963,631	570,711	137,312	942,796	762,501	7,389,137	11,252,425	1,143,524	1,022,537	2,789,528	3,855,140	31,452	66,568

(1) Quarterly estimates of population from July 1, 1951 to April 1, 1971 are available in publication Catalogue no. 91-001, Volume 11, no. 3 and data from July 1, 1971 to April 1, 1991, no. 91-002, Volume 7, no.3. - Unrounded figures prior to July 1, 1991 are available upon request. - Les estimations trimestrielles du 1^{er} juillet 1951 au 1^{er} avril 1971 sont disponibles dans la publication n° 91-001 au catalogue, volume 11, n° 3 et celles du 1^{er} juillet 1971 au 1^{er} avril 1991, n° 91-002 au catalogue, volume 7, n° 3. Les données non arrondies antérieurement au 1^{er} juillet 1991 sont disponibles sur demande.

(PD) Final postcensal estimates. - Estimations postcensitaires définitives.

(PR) Updated postcensal estimates. - Estimations postcensitaires mises à jour.

(PP) Preliminary postcensal estimates. - Estimations postcensitaires provisoires.

Note: Population estimates are based on Census counts adjusted for net census undercoverage and take into account non-permanent residents and returning Canadians. - Les estimations sont établies à partir des données des recensements rajustées pour le sous-dénombrement net et elles tiennent compte des résidents non permanents et des Canadiens de retour.

Table 2. Quarterly Demographic Statistics, April-June 1995 and 1996
Tableau 2. Statistiques démographiques trimestrielles, avril-juin 1995 et 1996

Item - Rubrique		CANADA	NFLD.	P.E.I.	N.S.	N.B.	QUE.	ONT.	MAN.	SASK.	ALTA.	B.C.	YUKON	N.W.T.
			T.-N.	Î.-P.-É.	N.-É.	N.-B.	QC				ALB.	C.-B.		T.N.-O.
Births - Naissances	1996 P	99,075	1,490	455	2,850	2,220	22,635	38,125	4,200	3,660	10,340	12,590	110	400
	1995 P	100,885	1,580	420	2,930	2,365	23,725	38,620	4,240	3,610	10,510	12,360	125	400
Deaths - Décès	1996 P	52,250	1,000	295	1,825	1,500	12,335	19,955	2,215	2,215	4,140	6,660	40	70
	1995 P	51,775	1,055	285	2,100	1,450	12,665	19,475	2,235	2,070	3,915	6,430	35	60
Natural Increase - Accroissement naturel	1996 P	46,825	490	160	1,025	720	10,300	18,170	1,985	1,445	6,200	5,930	70	330
	1995 P	49,110	525	135	830	915	11,060	19,145	2,005	1,540	6,595	5,930	90	340
International Migration - Migration internationale														
Permanent Immigration	1996 P	53,110	148	37	811	183	7,792	28,722	1,053	434	3,100	10,787	21	22
Immigration permanente	1995 P	52,872	132	55	797	126	6,012	29,674	1,009	495	3,916	10,610	27	19
Permanent Emigration	1996 PP	10,168	45	13	201	237	1,353	4,173	469	192	1,845	1,600	18	22
Émigration permanente	1995 PP	9,746	45	13	189	228	1,301	3,998	452	185	1,769	1,532	17	17
Net Migration	1996 PP	42,942	103	24	610	-54	6,439	24,549	584	242	1,255	9,187	3	-
Solde migratoire	1995 PP	43,126	87	42	608	-102	4,711	25,676	557	310	2,147	9,078	10	2
Net Non-permanent Residents	1996 PP	2,531	-175	-24	-419	-213	401	2,382	-127	-33	-26	774	-12	3
Solde des résidents non permanents	1995 PR	-23,828	-322	-55	-445	-309	-4,354	-10,646	-460	-302	-1,588	-5,274	-19	-54
Returning Canadians	1996 PP	4,736	29	8	82	97	642	2,016	229	103	788	727	7	8
Canadiens de retour	1995 PP	4,650	29	8	80	94	633	1,980	223	100	777	711	7	8
Net International Migration	1996 PP	50,209	-43	8	273	-170	7,482	28,947	686	312	2,017	10,688	-2	11
Solde de la migration internationale	1995 PR	23,948	-206	-5	243	-317	990	17,010	320	108	1,336	4,515	-2	-44
Interprovincial Migration - Migration interprovinciale														
In-migration - Entrées	1996 PP	94,680	2,536	978	5,571	3,666	7,084	22,041	5,623	6,327	17,881	21,104	704	1,165
	1995 PR	81,975	2,125	682	4,293	3,447	6,996	20,011	4,891	5,429	14,335	18,176	728	862
Out-migration - Sorties	1996 PP	94,680	4,652	636	5,333	3,717	11,645	23,338	5,765	6,649	16,099	15,144	605	1,097
	1995 PR	81,975	3,908	647	4,882	3,440	9,834	19,344	5,605	6,273	14,373	11,903	627	1,139
Net migration - Solde migratoire	1996 PP	-	-2,116	342	238	-51	-4,561	-1,297	-142	-322	1,782	5,960	99	68
	1995 PR	-	-1,783	35	-589	7	-2,838	667	-714	-844	-38	6,273	101	-277
Total Net Migration - Solde migratoire total	1996 PP	50,209	-2,159	350	511	-221	2,921	27,650	544	-10	3,799	16,648	97	79
	1995 PR	23,948	-1,989	30	-346	-310	-1,848	17,677	-394	-736	1,298	10,788	99	-321
Total Growth - Accroissement total	1996 PP	97,034	-1,669	510	1,536	499	13,221	45,820	2,529	1,435	9,999	22,578	167	409
	1995 PR	73,058	-1,464	165	484	605	9,212	36,822	1,611	804	7,893	16,718	189	19
Marriages - Mariages	1996 P	42,255	620	140	1,245	1,005	6,630	18,075	1,770	1,415	4,715	6,540	40	60
	1995 P	43,680	690	170	1,340	1,100	6,855	19,000	1,735	1,500	4,875	6,325	45	45

P: Preliminary data. - Données provisoires.
 PP: Preliminary postcensal estimates. - Estimations postcensitaires provisoires.
 PR: Updated postcensal estimates. - Estimations postcensitaires mises à jour.
 -: Nil or zero. - Néant ou zéro.

Table 3. Interprovincial Migration by Province of Origin and Destination, April-June 1996 (PP)
Tableau 3. Migration interprovinciale par province d'origine et de destination, avril-juin 1996 (PP)

Origin - Origine	Destination											
	NFLD.	P.E.I.	N.S.	N.B.	QUE.	ONT.	MAN.	SASK.	ALTA.	B.C.	YUKON	N.W.T.
	T.-N.	Î.-P.-É.	N.-É.	N.-B.	QC				ALB.	C.-B.		T.N.-O.
NFLD. - T.-N.	-	74	712	246	106	1,820	93	26	699	662	5	209
P.E.I. - Î.-P.-É.	22	-	139	132	13	155	23	6	29	108	-	9
N.S. - N.-É.	384	189	-	729	239	1,917	184	78	765	732	21	95
N.B. - N.-B.	112	170	651	-	540	1,258	91	42	376	440	-	37
QUE. - QC	62	16	344	710	-	7,633	180	165	715	1,743	22	55
ONT.	1,352	410	2,101	1,177	4,955	-	1,614	670	3,663	7,236	36	124
MAN.	20	18	117	56	124	1,741	-	749	1,506	1,331	39	64
SASK.	10	6	114	27	116	682	984	-	3,434	1,197	55	24
ALTA. - ALB.	304	68	560	333	307	2,507	1,137	3,197	-	7,172	162	352
B.C. - C.-B.	226	27	786	236	607	4,141	1,118	1,278	6,222	-	328	175
YUKON	13	-	3	8	-	72	13	-	136	339	-	21
N.W.T. - T.N.-O.	31	-	44	12	77	115	186	116	336	144	36	-
Total in-migration Total des entrées	2,536	978	5,571	3,666	7,084	22,041	5,623	6,327	17,881	21,104	704	1,165
Total out-migration Total des sorties	4,652	636	5,333	3,717	11,645	23,338	5,765	6,649	16,099	15,144	605	1,097
Net migration Solde migratoire	-2,116	342	238	-51	-4,561	-1,297	-142	-322	1,782	5,960	99	68
Total number of migrants - Nombre total de migrants:							94,680					

(PP): Preliminary postcensal estimates based on the Child Tax Benefit (CTB) and $F_{(j,k)}$ 3 years adjustment factors calculated using 1991-92, 1992-93 and 1993-94 data from Revenue Canada tax files. - Estimations postcensitaires provisoires produites à partir des données de prestations fiscales pour enfants (PFE) et utilisant des facteurs d'ajustement $F_{(j,k)}$ période de 3 ans calculées à l'aide des données tirées des fichiers de Revenu Canada (Impôt), 1991-1992, 1992-1993 et 1993-1994.

-: Nil or zero. - Néant ou zéro.

Statistical Tables

Quarterly Demographic Data obtained from CANSIM:

Time Series Data Base:

Quarterly Estimates of Total Population - Matrix 1
 Quarterly Number of Immigrants by Country of Last Permanent Residence - Matrix 2
 Quarterly Number of Immigrants by Occupation - Matrix 3
 Quarterly Number of Immigrants by Province of Destination - Matrix 397
 Quarterly Number of Emigrants - Matrix 6516
 Quarterly Number of Births - Matrix 4
 Quarterly Number of Deaths - Matrix 5
 Quarterly Number of Marriages - Matrix 6
 Quarterly Number of In- and Out-interprovincial Migrants (Revenue Canada - Matrix 6981
 Quarterly Number of In- and Out-interprovincial Migrants (Family Allowances and CTB - Matrix 5731
 Quarterly Number of Non-permanent Residents - Matrix 6470
 Quarterly Number of Returning Canadians - Matrix 6471

The paper used in this publication meets the minimum requirements of American National Standard for Information Sciences - Permanence of Paper for Printed Library Materials, ANSI Z39.48 - 1984.

•

Tableaux statistiques

Données démographiques trimestrielles disponibles par l'intermédiaire de CANSIM:

Base de données: séries chronologiques

Estimations trimestrielles de la population totale - Matrice 1
 Effectif trimestriel d'immigrants selon le pays de dernière résidence - Matrice 2
 Effectif trimestriel d'immigrants selon l'occupation - Matrice 3
 Effectif trimestriel d'immigrants selon la province de destination - Matrice 397
 Effectif trimestriel d'émigrants - Matrice 6516
 Effectif trimestriel des naissances - Matrice 4
 Effectif trimestriel des décès - Matrice 5
 Effectif trimestriel des mariages - Matrice 6
 Effectif trimestriel des entrants et des sortants interprovinciaux (Revenu Canada - Matrice 6981
 Effectif trimestriel des entrants et des sortants interprovinciaux (Allocations Familiales et PFE - Matrice 5731
 Effectif trimestriel des résidents non permanents - Matrice 6470
 Effectif trimestriel des Canadiens de retour - Matrice 6471

Le papier utilisé dans la présente publication répond aux exigences minimales de l'"American National Standard for Information Sciences" - "Permanence of Paper for Printed Library Materials", ANSI Z39.48 1984.

•

Note of appreciation

Canada owes the success of its statistical system to a long-standing co-operation involving Statistics Canada, the citizens of Canada, its business and governments. Accurate and timely statistical information could not be produced without their continued co-operation and goodwill.

Note de reconnaissance

Le succès du système statistique du Canada repose sur un partenariat bien établi entre Statistique Canada et la population, les entreprises et les administrations canadiennes. Sans cette collaboration et cette bonne volonté, il serait impossible de produire des statistiques précises et actuelles.