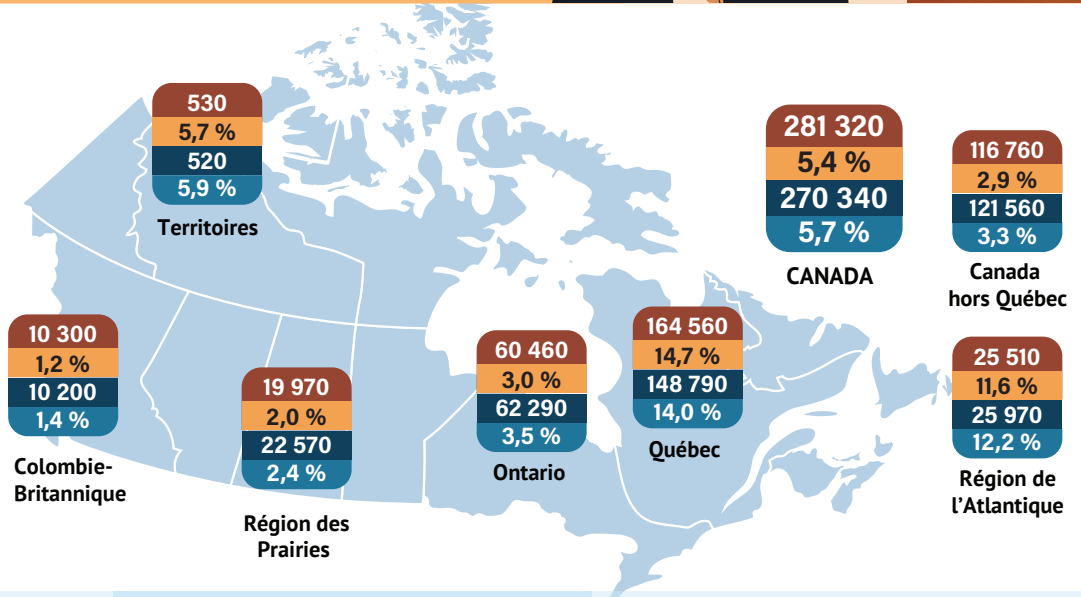


LES ENTREPRISES DES MINORITÉS DE LANGUE OFFICIELLE (MLO) AU CANADA



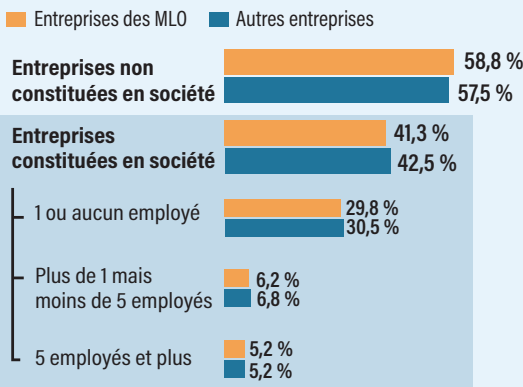
En 2021, 5,4 % des entreprises au Canada étaient majoritairement détenues par des propriétaires de langue officielle minoritaire^{1,2,3}

■ Nombre d'entreprises des MLO, 2021
 ■ Pourcentage des entreprises, 2021
 ■ Nombre d'entreprises des MLO, 2016
 ■ Pourcentage des entreprises, 2016

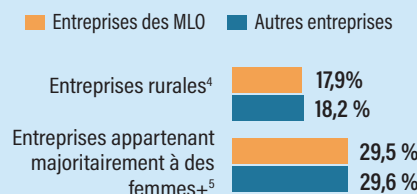


4 entreprises des MLO sur 10 étaient constituées en société. Un peu plus d'une entreprise sur 10 était une entreprise constituée en société qui comptait plus d'un employé. Ces proportions sont comparables à celles observées pour les autres entreprises.

Type d'entreprise et nombre d'employés



Des proportions comparables des entreprises des MLO et des autres entreprises étaient établies dans une région rurale ou encore appartenait majoritairement à des femmes+.

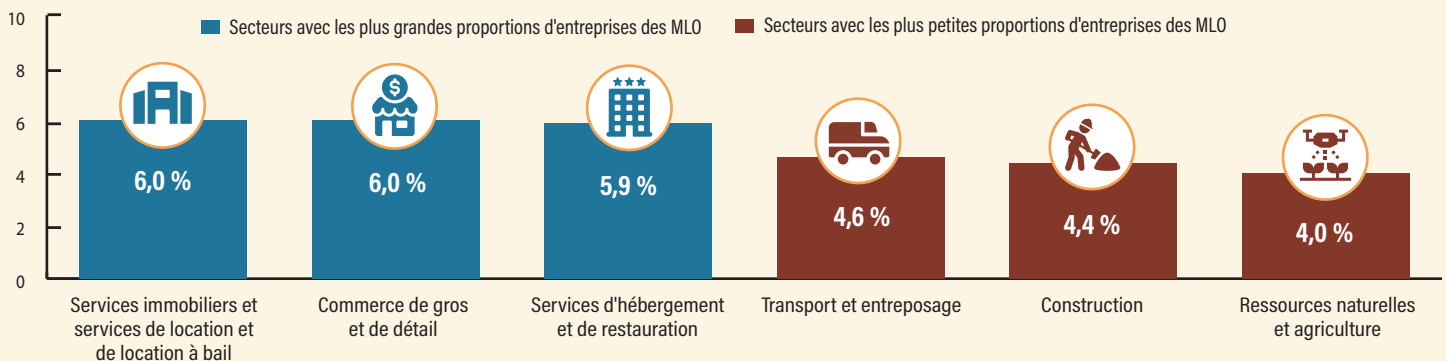


Les parts de l'emploi et de la masse salariale que représentaient les entreprises des MLO ont légèrement diminué de 2016 à 2021, parmi les entreprises constituées en société ayant plus de 1 et moins de 5000 employés.

	2016	2021
Part des entreprises	5,4 %	5,2 %
Part de l'emploi	5,9 %	5,7 %
Part de la masse salariale	5,6 %	5,5 %

Secteurs d'industrie avec les plus grandes et plus petites proportions d'entreprises des MLO

Proportion des entreprises qui sont des entreprises des MLO



Notes :

- Les minorités de langue officielle (MLO) correspondent aux communautés de langue anglaise au Québec et à celles de langue française au Canada hors Québec.
- Les entreprises des minorités de langue officielle (MLO) sont définies comme : a) les entreprises constituées en société dont au moins 50 % de la propriété est détenue par des personnes dont la première langue officielle parlée est celle de la minorité de langue officielle de la province où l'entreprise est établie (n'incluant pas les personnes ayant « anglais et français » comme PLOP); et b) les entreprises non constituées en société dont au moins 50 % des propriétaires ont la langue minoritaire comme PLOP.
- L'emplacement géographique d'une entreprise correspond à l'endroit où se situe sa principale adresse d'opérations.
- Les entreprises rurales sont des entreprises dont la principale adresse d'opérations est dans une région rurale.
- Les entreprises appartenant à des femmes+ sont définies comme a) les entreprises constituées en société dont plus de 50 % de la propriété est détenue par des femmes+ ; et b) les entreprises non constituées en société dont plus de 50 % des propriétaires sont des femmes+. La catégorie « femmes+ » comprend les femmes ainsi que certaines personnes non binaires.

Source : Statistique Canada, Environnement de fichiers couplables – Entreprises (EFC-E).

© Sa Majesté le Roi du chef du Canada, représenté par le ministre de l'Industrie, 2025