

N° 84F0210X au catalogue

# Naissances

2008



Statistique  
Canada

Statistics  
Canada

Canada

## Comment obtenir d'autres renseignements

Pour toute demande de renseignements au sujet de ce produit ou sur l'ensemble des données et des services de Statistique Canada, visiter notre site Web à [www.statcan.gc.ca](http://www.statcan.gc.ca). Vous pouvez également communiquer avec nous par courriel à [infostats@statcan.gc.ca](mailto:infostats@statcan.gc.ca) ou par téléphone entre 8 h 30 et 16 h 30 du lundi au vendredi aux numéros suivants :

### Centre de contact national de Statistique Canada

Numéros sans frais (Canada et États-Unis) :

Service de renseignements	1-800-263-1136
Service national d'appareils de télécommunications pour les malentendants	1-800-363-7629
Télécopieur	1-877-287-4369

Appels locaux ou internationaux :

Service de renseignements	1-613-951-8116
Télécopieur	1-613-951-0581

### Programme des services de dépôt

Service de renseignements	1-800-635-7943
Télécopieur	1-800-565-7757

## Comment accéder à ce produit

Le produit n° 84F0210X au catalogue est disponible gratuitement sous format électronique. Pour obtenir un exemplaire, il suffit de visiter notre site Web à [www.statcan.gc.ca](http://www.statcan.gc.ca) et de parcourir par « Ressource clé » > « Publications ».

## Normes de service à la clientèle

Statistique Canada s'engage à fournir à ses clients des services rapides, fiables et courtois. À cet égard, notre organisme s'est doté de *normes de service à la clientèle* que les employés observent. Pour obtenir une copie de ces normes de service, veuillez communiquer avec Statistique Canada au numéro sans frais 1-800-263-1136. Les normes de service sont aussi publiées sur le site [www.statcan.gc.ca](http://www.statcan.gc.ca) sous « À propos de nous » > « Notre organisme » > « Offrir des services aux Canadiens ».

# Naissances

2008

Publication autorisée par le ministre responsable de Statistique Canada

© Ministre de l'Industrie, 2011

Tous droits réservés. Le contenu de la présente publication électronique peut être reproduit en tout ou en partie, et par quelque moyen que ce soit, sans autre permission de Statistique Canada, sous réserve que la reproduction soit effectuée uniquement à des fins d'étude privée, de recherche, de critique, de compte rendu ou en vue d'en préparer un résumé destiné aux journaux et/ou à des fins non commerciales. Statistique Canada doit être cité comme suit : Source (ou « Adapté de », s'il y a lieu) : Statistique Canada, année de publication, nom du produit, numéro au catalogue, volume et numéro, période de référence et page(s). Autrement, il est interdit de reproduire le contenu de la présente publication, ou de l'emmagasiner dans un système d'extraction, ou de le transmettre sous quelque forme ou par quelque moyen que ce soit, reproduction électronique, mécanique, photographique, pour quelque fin que ce soit, sans l'autorisation écrite préalable des Services d'octroi de licences, Division des services à la clientèle, Statistique Canada, Ottawa, Ontario, Canada K1A 0T6.

Avril 2011

N° 84F0210X au catalogue

ISSN 1710-5293

Périodicité : annuelle

Ottawa

This publication is also available in English.

---

#### **Note de reconnaissance**

*Le succès du système statistique du Canada repose sur un partenariat bien établi entre Statistique Canada et la population, les entreprises, les administrations canadiennes et les autres organismes. Sans cette collaboration et cette bonne volonté, il serait impossible de produire des statistiques précises et actuelles.*

# Information pour l'utilisateur

---

## Signes conventionnels

Les signes conventionnels suivants sont employés uniformément dans les publications de Statistique Canada :

- . indisponible pour toute période de référence
- .. indisponible pour une période de référence précise
- ... n'ayant pas lieu de figurer
- 0 zéro absolu ou valeur arrondie à zéro
- 0<sup>s</sup> valeur arrondie à 0 (zéro) là où il y a une distinction importante entre le zéro absolu et la valeur arrondie
- p provisoire
- r révisé
- x confidentiel en vertu des dispositions de la *Loi sur la statistique*
- E à utiliser avec prudence
- F trop peu fiable pour être publié

## Remerciements

Statistique Canada tient à manifester sa gratitude envers les provinces et territoires qui nous ont fourni, de leurs registres des statistiques de l'état civil, les données sur les naissances qui apparaissent dans ce rapport.

# Table des matières

---

<b>Faits saillants</b>	<b>5</b>
<b>Introduction</b>	<b>6</b>
<b>Analyse</b>	<b>7</b>
A. Évolution des naissances	7
B. Évolution de la fécondité	8
C. Tendances historiques et récentes des naissances	12
D. Comparaison avec certains pays à faible fécondité	13
E. Évolution des mortinaissances	14
<b>Produits connexes</b>	<b>15</b>
<b>Tableaux statistiques</b>	
1 Naissances vivantes, selon le sexe et la géographie	18
2 Naissances vivantes, selon la géographie	18
2-1 Mois	18
2-2 Âge de la mère	19
2-3 État matrimonial de la mère	20
3 Âge moyen de la mère, selon la géographie	21
4 Taux brut de natalité, taux de fécondité par groupe d'âge et indice synthétique de fécondité, selon la géographie	21
5 Poids moyen et médian à la naissance, selon la géographie	22
6 Naissances vivantes, Canada	23
6-1 Âge et état matrimonial de la mère	23
6-2 Âge et parité de la mère	24
7 Naissances vivantes, selon le poids à la naissance et la géographie	25
7-1 Les deux sexes	25
7-2 Sexe masculin	27
7-3 Sexe féminin	29

**Table des matières – suite**

8	Naissances vivantes, selon les semaines de gestation et la géographie	31
8-1	Les deux sexes	31
8-2	Sexe masculin	33
8-3	Sexe féminin	35
9	Naissances vivantes, selon les caractéristiques de la mère et de l'enfant, Canada	37
9-1	Indicateurs de poids à la naissance	37
9-2	Indicateurs des semaines de gestation	38
10	Naissances vivantes, selon le lieu de résidence de la mère et le lieu de l'événement, Canada, provinces, territoires et à l'extérieur du Canada	39
11	Morts foetales (20 semaines et plus de gestation) et morts foetales tardives (28 semaines et plus de gestation), Canada, provinces et territoires	40
12	Naissances vivantes et morts foetales (mortinaissances), selon la géographie	41
12-1	Type de naissance (simple ou multiple)	41
12-2	Lieu de naissance (en milieu hospitalier et ailleurs qu'en milieu hospitalier)	42

**Qualité des données, concepts et méthodologie**

Définitions	44
Notes explicatives pour les tableaux	47

**Appendice**

I	Estimations postcensitaires de la population	53
---	--	----

**Graphiques**

1.	Variation du nombre de naissances en pourcentage, Canada, 1987-1988 à 2007-2008	7
2.	Naissances et indice synthétique de fécondité, Canada, 1988 à 2008	9
3.	Taux de fécondité par groupe d'âge, Canada, 1988 à 2008	11
4.	Naissances, Canada, 1921 à 2008	13

**Tableaux explicatifs**

1.	Naissances, Canada, provinces et territoires, 2006 à 2008	8
2.	Indice synthétique de fécondité selon la géographie, Canada, 2007 et 2008	9
3.	Nombre de naissances attendu en 2008 selon le groupe d'âge, Canada	12
4.	Indice synthétique de fécondité dans certains pays de l'OCDE, 2004 à 2008	14

## Faits saillants

---

### Les naissances et la fécondité poursuivent toujours une tendance à la hausse mais à un rythme plus lent que les deux années précédentes

- Pour une sixième année consécutive, le nombre de naissances au Canada a augmenté pour s'établir à 377 886 en 2008. Cependant, cette hausse annuelle de 2,7 % a été moins importante que celle observée les deux années précédentes soit de 3,6 % en 2006 et 3,7 % en 2007.
- Depuis 2003, l'indice synthétique de fécondité est à la hausse, où il est passé de 1,53 à 1,68 enfant par femme en 2008. Toutefois, la progression entre 2007 et 2008, a été plus faible (1,3 %) que celle enregistrée entre 2005 et 2006 (2,8 %) et entre 2006 et 2007 (4,6 %).
- Le Nunavut, les Territoires du Nord-Ouest et la Saskatchewan avaient la plus forte fécondité du pays avec en moyenne plus de deux enfants par femme. À l'opposé, c'est en Colombie-Britannique que l'on retrouvait la fécondité la plus faible.
- L'augmentation des naissances ces dernières années s'explique en partie par la hausse du nombre de femmes en âge de procréer et une augmentation dans les taux de fécondité.

### La fécondité est la plus forte chez les femmes dans le début de la trentaine

- Pour une quatrième année consécutive, le taux de fécondité par âge des femmes canadiennes âgées de 30 à 34 ans est le plus haut. En 2008, il était de 107,4 naissances pour 1 000 femmes.

### La fécondité des femmes dans le début de la quarantaine continue de progresser

- Le taux de fécondité par âge des femmes âgées de 40 à 44 ans a plus que doublé de 1988 à 2008, où elle est passée de 3,6 à 8,4 naissances pour 1 000 femmes.

### Les naissances augmentent partout au Canada à l'exception des Territoires du Nord-Ouest

- De 2007 à 2008, le nombre de naissances a augmenté dans toutes les provinces et les territoires, sauf dans les territoires du Nord-Ouest.
- Les plus fortes augmentations du nombre de naissances sont observées à Terre-Neuve-et-Labrador (7,6 %), à l'Île-du-Prince-Édouard (6,8 %) et au Yukon (5,1 %).
- Pour Terre-Neuve-et-Labrador, il s'agit d'une quatrième hausse consécutive des naissances et de la plus forte depuis 2005.

### Tendances des mortinaissances et des taux de mortinatalité

- Le nombre de mortinaissances (ou morts foetales) au Canada était de 2 774 en 2008, une augmentation de 5,2 % par rapport à 2007.
- De 2007 à 2008, les taux de mortinatalité ont augmenté pour passer de 7,1 pour 1 000 naissances totales (naissances vivantes et mortinaissances) à 7,3.

# Introduction

---

Ce produit présente des tableaux statistiques sur les naissances vivantes et les morts foetales (mortinaissances) survenant après au moins 20 semaines de gestation; les indices synthétiques de fécondité et les taux de fécondité par âge ainsi que les taux bruts de natalité; les naissances vivantes selon l'âge de la mère et le rang de la naissance vivante; les poids à la naissance des enfants de sexes masculin et féminin; les semaines de gestation au moment de la naissance et les naissances multiples. Les chiffres sont fournis pour le Canada, les dix provinces et les trois territoires.

## Note sur l'historique

Les données des années 2000 et 2001 du produit n° 84F0210X au catalogue, intitulé « Naissances - Tableaux standards », ont été diffusées en 2003 en version imprimée. Depuis le mois d'avril 2004, ce même produit est disponible sur Internet sous le titre « Naissances », produit n° 84F0210X au catalogue.

La publication annuelle de « Naissances, 2004 » contenait deux volumes. Le volume 1 présente un aperçu sur les naissances vivantes et le volume 2 un aperçu sur les morts foetales (mortinaissances).

## Données dans CANSIM

L'accès gratuit aux données est permis via une interface spéciale de CANSIM. L'accès direct aux tableaux CANSIM se fait de trois façons différentes dans le produit HTML :

### Section **Tableaux** :

- Tableaux CANSIM connexes
- Tableaux individuels, dans la Source

### Section **Produits connexes** :

- Choisis parmi les tableaux de CANSIM de Statistique Canada

# Analyse

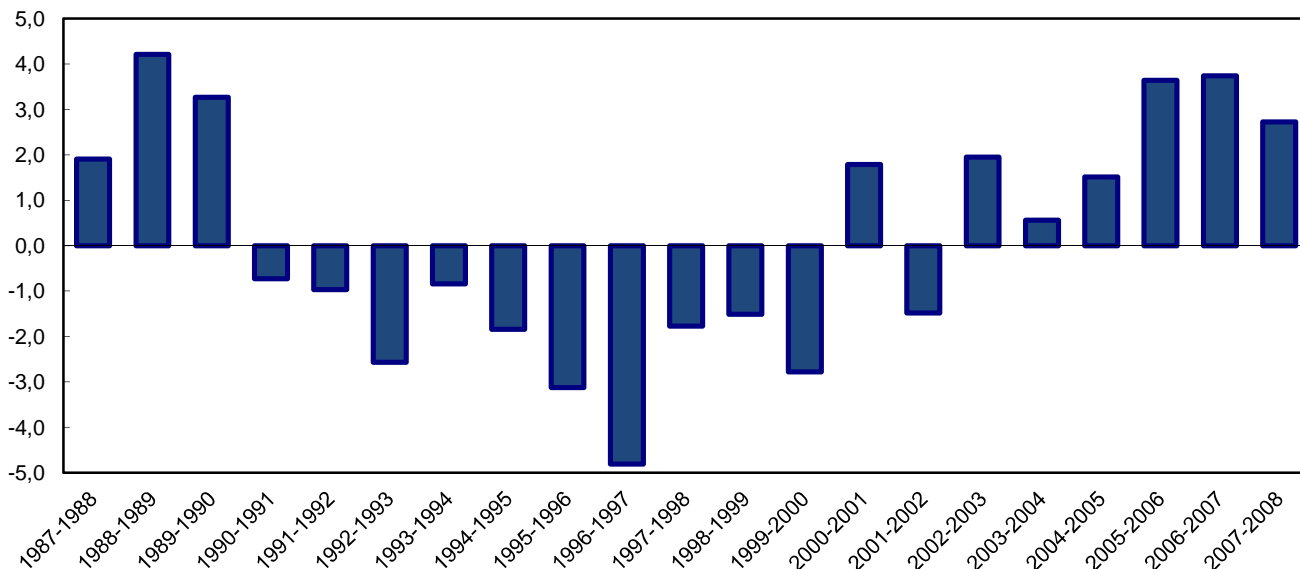
## A. Évolution des naissances

Pour une sixième année consécutive, le nombre de naissances vivantes au Canada a augmenté pour s'établir à 377 886 en 2008. Cependant, cette hausse annuelle de 2,7 % a été moins importante que celle observée les deux années précédentes, soit de 3,6 % en 2006 et de 3,7 % en 2007 (graphique 1).

Graphique 1

Variation du nombre de naissances en pourcentage, Canada, 1987-1988 à 2007-2008

variation en pourcentage



Source(s) : Statistique Canada, tableaux CANSIM 102-4502 et *Recueil de Statistiques de l'état civil*, 1996, n° 84-214-XPF au catalogue .

Au cours des vingt dernières années, le nombre de naissances au Canada a connu des tendances à la hausse et à la baisse. Après avoir atteint un sommet en 1990 de 405 486 naissances, le nombre de naissances s'est mis à diminuer de façon constante tout au long de la décennie des années 1990. En 2000, 327 882 naissances ont été enregistrées, le niveau le plus faible depuis la fin de la Deuxième Guerre mondiale. Depuis 2001, à l'exception de 2002, le nombre de naissances est à la hausse avec un ralentissement en 2008 par rapport aux deux années précédentes.

### A.1. Différences géographiques

De 2007 à 2008, le nombre de naissances a augmenté dans toutes les provinces et les territoires, sauf aux Territoires du Nord-Ouest (tableau 1). Huit provinces et un territoire ont affiché des croissances relatives supérieures à la moyenne nationale de 2,7 %. On retrouve les augmentations les plus importantes à Terre-Neuve-et-Labrador (7,6 %), à l'Île-du-Prince-Édouard (6,8 %) et au Yukon (5,1 %). Pour Terre-Neuve-et-Labrador, il s'agit d'une

quatrième hausse consécutive et de la plus forte depuis 2005. D'autre part, un premier signe de ralentissement dans la croissance des naissances en 2008 est observé surtout en Ontario et dans les provinces de l'Ouest.

En 2008, 76 % de l'accroissement total du nombre de naissances provenait principalement de trois provinces ; le Québec avait contribué le plus avec 35 % de l'accroissement total, suivi de l'Ontario (23 %) et de l'Alberta (18 %). Toutefois en 2007, c'était l'Alberta qui était en tête avec 29 %, suivi de l'Ontario (21 %), du Québec (18 %) et de la Colombie-Britannique (14 %).

**Tableau explicatif 1**  
**Naissances, Canada, provinces et territoires, 2006 à 2008**

Lieu de résidence de la mère	2006	2007	2008	Variation 2006 à 2007		Variation 2007 à 2008	
	nombre		nombre	pourcentage		pourcentage	
Canada	354 617	367 864	377 886	13 247	3,7	10 022	2,7
Terre-Neuve-et-Labrador	4 542	4 553	4 898	11	0,2	345	7,6
Île-du-Prince-Édouard	1 413	1 389	1 483	-24	-1,7	94	6,8
Nouvelle-Écosse	8 485	8 868	9 188	383	4,5	320	3,6
Nouveau-Brunswick	7 030	7 146	7 402	116	1,7	256	3,6
Québec	81 937	84 387	87 870	2 450	3,0	3 483	4,1
Ontario	135 595	138 436	140 791	2 841	2,1	2 355	1,7
Manitoba	14 565	15 285	15 485	720	4,9	200	1,3
Saskatchewan	12 288	13 248	13 737	960	7,8	489	3,7
Alberta	45 229	49 028	50 856	3 799	8,4	1 828	3,7
Colombie-Britannique	41 729	43 649	44 276	1 920	4,6	627	1,4
Yukon	364	355	373	-9	-2,5	18	5,1
Territoires du Nord-Ouest	687	725	721	38	5,5	-4	-0,6
Nunavut	747	794	805	47	6,3	11	1,4

Source(s) : Statistique Canada, tableau CANSIM 102-4502.

## B. Évolution de la fécondité

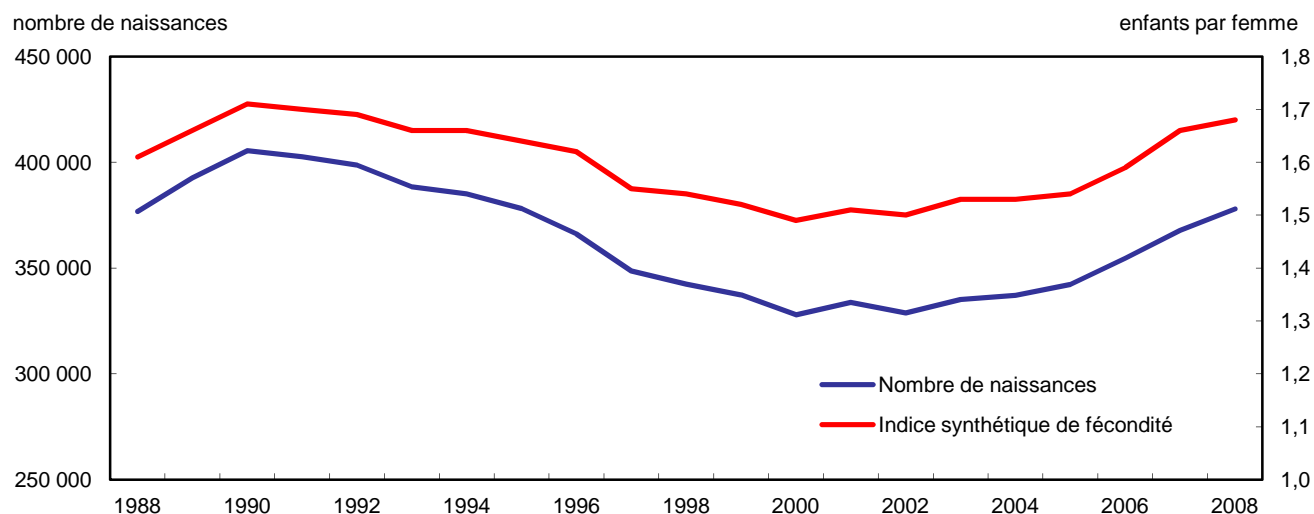
L'indice synthétique de fécondité (ISF) est la somme des taux de fécondité par âge observés une année donnée. C'est un indice conjoncturel de fécondité qui donne le nombre d'enfants moyen qu'aurait une femme tout au long de sa vie reproductive si elle connaissait les taux de fécondité par âge observés une année donnée.

En 2008, l'ISF était de 1,68 enfant par femme (tableau 2). Il s'agit du plus haut niveau depuis 1992, alors qu'il était de 1,69. Toutefois, cet indice se situe bien en dessous du seuil de remplacement des générations de 2,1 enfants par femme. Ce seuil représente le niveau qu'il faudrait maintenir pour remplacer la population en l'absence de migration. La dernière année au cours de laquelle l'indice synthétique de fécondité a dépassé le seuil de remplacement des générations remonte à 1971<sup>1</sup>.

Au cours des vingt dernières années, l'ISF a suivi de très près l'évolution des naissances (graphique 2). En effet, après avoir atteint un sommet en 1990 avec 1,71 enfant par femme, l'ISF a diminué tout au long des années 1990 pour ensuite amorcer une tendance à la hausse au début des années 2000. La baisse de l'ISF (et du nombre de naissances) en 2000 et la reprise en 2001 pourraient être liées au désir de concevoir un bébé au cours de la première année du nouveau millénaire. On observe que le nombre de mariages a aussi augmenté au cours de l'année 2000<sup>2</sup>.

1. Statistique Canada. 2008. *Rapport sur l'état de la population du Canada, 2005 et 2006*, n° 91-209-X au catalogue.  
2. Statistique Canada. 2007. « Mariages 2003 ». *Le Quotidien*, le 17 janvier.

**Graphique 2**  
**Naissances et indice synthétique de fécondité, Canada, 1988 à 2008**



**Note(s)** : L'indice synthétique de fécondité représente le nombre moyen d'enfants par femme.

**Source(s)** : Statistique Canada, tableaux CANSIM 102-4502 et 102-4505 et Recueil de Statistiques de l'état civil, 1996, n° 84-214-XPF au catalogue .

À l'exception de 2002, l'ISF connaît une tendance à la hausse depuis 2001 (tableau 2). De 2007 à 2008, l'ISF a augmenté de 1,3 %, une croissance bien inférieure à celle observée les deux années précédentes, où il s'est accru de 2,8 % et de 4,6 % respectivement.

**Tableau explicatif 2**  
**Indice synthétique de fécondité selon la géographie, Canada, 2007 et 2008**

Géographie	2007	2008	Variation en pourcentage
Canada	1,66	1,68	1,3
Terre-Neuve-et-Labrador	1,46	1,58	8,4
Île-du-Prince-Édouard	1,63	1,73	5,8
Nouvelle-Écosse	1,48	1,54	4,0
Nouveau-Brunswick	1,52	1,59	4,2
Québec	1,69	1,74	3,1
Ontario	1,57	1,58	0,7
Manitoba	1,96	1,96	-0,2
Saskatchewan	2,03	2,05	1,0
Alberta	1,90	1,92	0,7
Colombie-Britannique	1,52	1,51	-0,6
Yukon	1,58	1,64	3,7
Territoires du Nord-Ouest	2,11	2,08	-1,4
Nunavut	2,97	2,98	0,3

**Note(s)** : L'indice synthétique de fécondité représente le nombre moyen d'enfants par femme.

**Source(s)** : Statistique Canada, tableau CANSIM 102-4505.

En 2008, le Nunavut avait la plus forte fécondité du pays avec un ISF de 2,98 enfants par femme, assurant ainsi le remplacement des générations. À l'opposé, c'est en Colombie-Britannique que l'on observe le plus faible ISF avec 1,51 enfant par femme (tableau 2).

D'autres provinces et territoires affichaient un ISF inférieur à la moyenne nationale de 1,68 enfant par femme, soit la Nouvelle-Écosse, Terre-Neuve-et-Labrador, l'Ontario, le Nouveau-Brunswick et le Yukon. D'autre part, les Territoires du Nord-Ouest ainsi que la Saskatchewan étaient les deux seules autres régions où la fécondité était supérieure

à deux enfants par femme, soit 2,08 et 2,05 respectivement. Notons toutefois que c'est dans les territoires et les provinces des Prairies que l'on retrouve les plus fortes concentrations d'Autochtones<sup>3</sup>. Il est connu que la population autochtone est une population relativement jeune avec une fécondité plus forte que la population non autochtone.

De 2007 à 2008, l'ISF a augmenté dans toutes les provinces et les territoires sauf aux Territoires du Nord-Ouest, en Colombie-Britannique et au Manitoba. La plus forte augmentation a été observée à Terre-Neuve-et-Labrador avec 0,12 enfant par femme de plus qu'en 2007. Cinq autres régions (l'Île-du-Prince-Édouard, la Nouvelle-Écosse, le Nouveau-Brunswick, le Québec et le Yukon) affichaient une variation en pourcentage plus élevée que la moyenne nationale. À l'opposé, on retrouvait les plus faibles croissances en Ontario, en Saskatchewan, en Alberta et au Nunavut.

### **B.1. Âge des mères et taux de fécondité par groupe d'âge**

En 1991, l'âge moyen à l'accouchement des mères canadiennes était de 27,7 ans. Il a ensuite progressé pour atteindre 29,3 ans en 2006 où il se maintient depuis. En 2008, l'âge moyen à l'accouchement des mères le plus bas est observé au Nunavut (24,4 ans) alors que le plus haut se retrouve en Ontario et en Colombie-Britannique (30,0 ans).

De 1988 à 2008, il y a eu d'importants changements dans l'évolution des taux de fécondité par âge au Canada. En effet, au cours des vingt dernières années, on assiste généralement à un déclin des taux de fécondité des femmes canadiennes dans la vingtaine, alors que ceux des femmes dans la trentaine ne cesse d'augmenter. En 2006, la fécondité des femmes âgées de 30 à 34 ans a même dépassé celle des femmes âgées de 25 à 29 ans (graphique 3).

De 2006 à 2008, tous les taux de fécondité par groupes d'âge des mères canadiennes ont connu une augmentation. Cependant pour une quatrième année consécutive, on retrouve le taux de fécondité le plus élevé chez les mères âgées de 30 à 34 ans (107,4 naissances pour 1 000 femmes en 2008). Ce taux était aussi le plus haut depuis 1965 (119 naissances pour 1 000 femmes). En plus, depuis 2006, l'augmentation des taux de fécondité chez les femmes âgées de 30 à 34 ans a été plus forte que celle des femmes âgées de 25 à 29 ans, élargissant ainsi l'écart entre ces deux groupes d'âge.

Même si la fécondité des femmes âgées de 15 à 19 ans a légèrement augmenté ces dernières années, le niveau en 2008 (14,3 naissances pour 1 000 femmes) était de 1,6 fois inférieur à celui de 1988 (23,0 naissances pour 1 000 femmes).

Par ailleurs, la fécondité des femmes âgées de 40 à 44 ans a plus que doublé de 1988 à 2008, où elle est passée de 3,6 à 8,4 pour 1 000 femmes respectivement. Une étude récente révèle que la durée de la scolarité constitue un facteur explicatif important pour comprendre cette progression<sup>4</sup>. De plus, cette étude indique que les femmes immigrantes, qui sont plus susceptibles d'avoir un diplôme universitaire, sont aussi plus susceptibles d'être mères d'un jeune enfant dans la quarantaine. Le poids démographique de ces femmes est par ailleurs en hausse sous l'effet d'une immigration soutenue depuis le début des années 1990<sup>5</sup>.

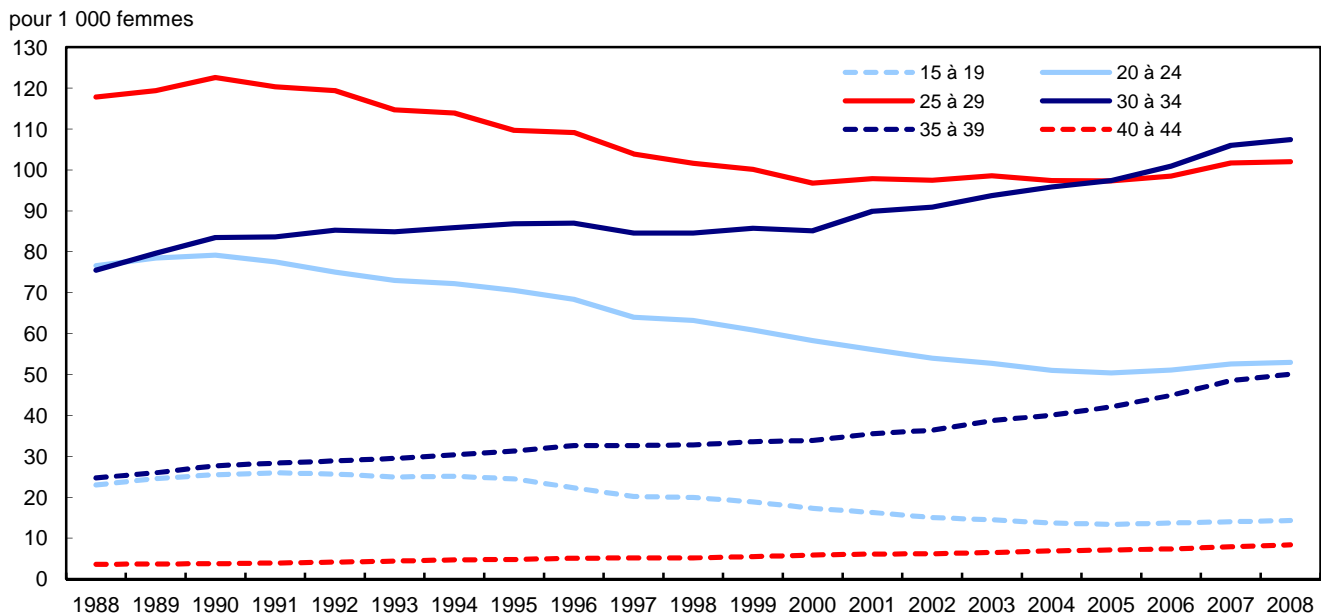
---

3. Statistique Canada. 2008. *Peuples autochtones du Canada en 2006 : Inuits, Métis et Premières nations, Recensement de 2006*, n° 97-558 au catalogue.

4. Vézina, M., et Turcotte, M. (septembre 2009). Être mère d'un enfant d'âge préscolaire à quarante ans : un portrait. *Tendances sociales canadiennes*, 88, 37-48, n° 11-008 au catalogue de Statistique Canada.

5. Statistique Canada, Recensement de la population de 2006, Produit n° 97-557-XCB2006010 au catalogue de Statistique Canada (Canada, Code01),

**Graphique 3**  
**Taux de fécondité par groupe d'âge, Canada, 1988 à 2008**



Source(s) : Statistique Canada, tableaux CANSIM 102-4505 et *Naissances*, n° 84F0210X au catalogue .

En 2008, parmi les 10 provinces et chez les femmes âgées de 29 ans et moins, les plus hauts taux de fécondité ont été observés en Saskatchewan. Pour les femmes âgées de 30 à 34 ans, c'était en Alberta que l'on retrouvait le taux de fécondité le plus élevé, alors que pour les femmes âgées de 35 à 39 ans c'était en Ontario. Par ailleurs, pour les femmes âgées 40 ans et plus, c'était en Colombie-Britannique que les taux de fécondité y étaient les plus hauts.

## B.2 Analyse des taux de fécondité de 2008

Deux facteurs pourraient expliquer l'augmentation du nombre de naissances observée ces dernières années, soit la hausse du nombre de femmes en âge de procréer et l'augmentation des taux de fécondité.

Lorsque l'on applique les taux de fécondité par âge (TFA) de 2007 à la population féminine de 2008, il est possible d'estimer la part de l'augmentation des naissances en 2008 attribuable aux variations de la taille de la population par rapport aux variations du taux de fécondité (tableau 3).

Si les taux de fécondité selon l'âge n'avaient pas changé de 2007 à 2008, le nombre de naissances attendu en 2008 aurait été de 372 620, soit une augmentation de 4 756 naissances par rapport à 2007. Toutefois, l'augmentation totale entre 2007 et 2008 a été beaucoup plus forte soit de 10 022 naissances. Les 5 266 naissances supplémentaires peuvent par conséquent être attribuées à des variations dans la fécondité. En outre, c'est chez les femmes âgées de 30 à 39 ans qu'il y a eu une plus forte variation dans les taux de fécondité entre 2007 et 2008.

**Tableau explicatif 3**  
**Nombre de naissances attendu en 2008 selon le groupe d'âge, Canada**

Groupe d'âge	TFA 2007 (PR) <sup>1</sup>	Population féminine 2008 (PR)	Naissance attendu <sup>2</sup>	TFA 2008 <sup>1</sup>	Variation du TFA 2007-2008 <sup>3</sup>	Population féminine 2007 (PR)	Variation de la population féminine, 2007-2008
15 à 19	14,0	1 099 776	15 397	14,3	0,3	1 089 315	10 461
20 à 24	52,6	1 113 723	58 582	53,0	0,4	1 105 812	7 911
25 à 29	101,7	1 134 348	115 363	102,0	0,3	1 107 611	26 737
30 à 34	106,0	1 106 058	117 242	107,4	1,4	1 088 614	17 444
35 à 39	48,5	1 143 256	55 448	50,1	1,6	1 144 484	-1 228
40 à 44	7,9	1 270 897	10 040	8,4	0,5	1 312 012	-41 115
45 à 49	0,4	1 370 043	548	0,4	0,0	1 349 672	20 371
Total		<b>8 238 101</b>	<b>372 620</b>			<b>8 197 520</b>	<b>40 581</b>

1. Naissances pour 1 000 femmes.

2. Le nombre de naissances attendu en 2008 est obtenu en appliquant le taux de fécondité par âge de 2007 à la population féminine de 2008.

3. Variation des taux de fécondité par âge entre 2007 et 2008.

**Note(s)**: TFA = taux de fécondité par âge, PR = postcensitaires révisées.

**Sources**: Statistique Canada, tableau CANSIM 102-4505 et Appendice 1 de la publication "Naissances" n° 84F0210X au catalogue.

## C. Tendances historiques et récentes des naissances

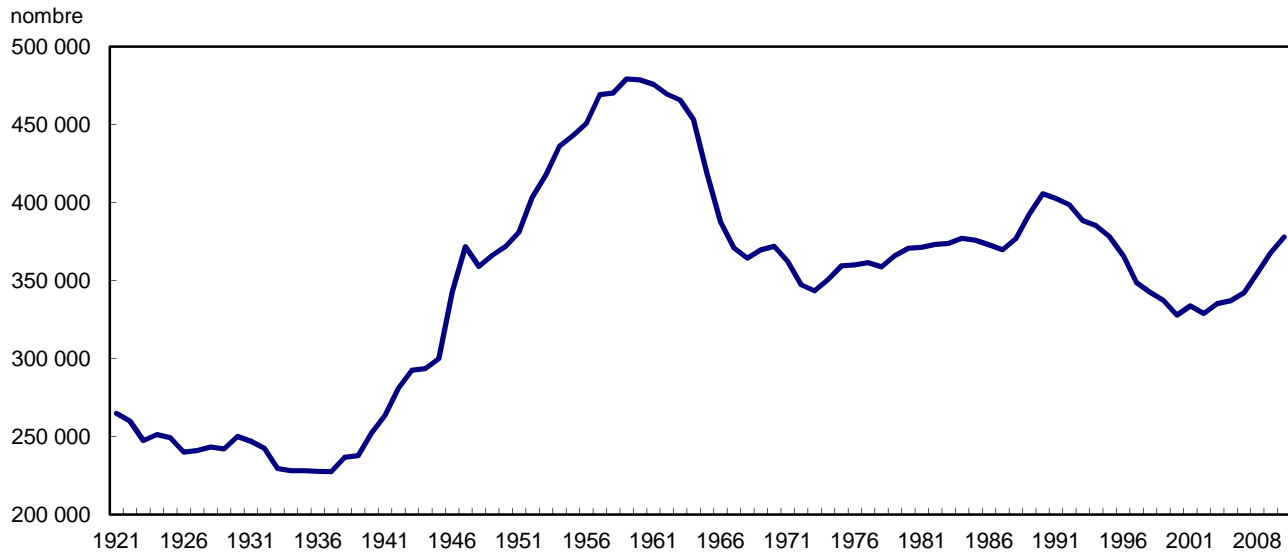
La période qui s'est écoulée entre la fin de la Deuxième Guerre mondiale et le milieu des années 1960 a été marquée par une hausse importante des taux de fécondité chez les femmes en âge de procréer, ce qui a donné lieu au phénomène du baby-boom.

En 1947, lorsque l'ISF se situait à 3,6 enfants par femme, le niveau le plus élevé depuis 1921<sup>6</sup>, le nombre de naissances se chiffrait à 372 600 et le taux brut de natalité se situait à 28,9 naissances pour 1 000 personnes.

Au sommet du baby-boom, en 1959, alors que l'ISF était de 3,9 enfants par femme, le nombre annuel de naissances dépassait 479 000, soit le nombre le plus élevé depuis que des statistiques de l'état civil comparables à l'échelle du Canada ont été compilées pour la première fois en 1921 (graphique 4).

6. Statistique Canada. Statistiques choisies sur la natalité et la fécondité, Canada, 1921 à 1990, n° 82-553 au catalogue, occasionnel.

**Graphique 4**  
**Naissances, Canada, 1921 à 2008**



**Source(s)** : Statistique Canada, tableau CANSIM 102-4502, *Naissances*, n° 84F0210X au catalogue et *Statistiques choisies sur la natalité et la fécondité, Canada, 1921 à 1990*, n° 82-553-X au catalogue (discontinué).

Le nombre annuel de naissances est demeuré élevé pendant quelques années, puis a commencé à diminuer de façon marquée à partir de 1964. Cette période de baisse du nombre de naissances est connue comme la période du « baby-bust »<sup>7</sup>, qui a duré environ dix ans, jusqu'au milieu des années 1970, où le niveau le plus bas des naissances a été atteint en 1973.

Le premier « écho »<sup>8</sup> du baby-boom était attendu au milieu des années 1970, soit environ 25 ans après le début du baby-boom. Toutefois, même si on a noté une augmentation appréciable du nombre de naissances de 1974 à 1975, les hausses ont été relativement modestes les années suivantes. Ce n'est qu'à la fin des années 1980 (1988 à 1990) qu'on a noté une hausse substantielle du nombre de naissances.

De 1988 à 1995, il y a eu un nombre important d'enfants. En effet, le nombre de naissances avait atteint alors un sommet de 405 486 en 1990. Par la suite, le nombre annuel de naissances s'est mis à diminuer, chutant à 327 882 en 2000, un niveau inférieur à celui observé pendant la période du baby-bust.

Entre 2002 et 2008, le Canada a connu une tendance à la hausse continue du nombre de naissances. Une partie de l'augmentation récente des naissances pourrait s'expliquer par le fait qu'à l'heure actuelle, de nombreuses femmes de la génération des enfants du baby-boom ont atteint les âges de la reproduction et par un rattrapage de la fécondité à des âges plus avancés. Entre 2002 et 2008, les indices synthétiques de fécondité sont passés de 1,50 à 1,68 enfant par femme.

#### D. Comparaison avec certains pays à faible fécondité

Par pays à faible fécondité, on entend les pays pour lesquels l'indice synthétique de fécondité (ISF) est en dessous (ou proche) du seuil de remplacement des générations (2,1 enfants par femme). Une faible fécondité est un phénomène que le Canada a en commun avec de nombreux pays. En outre, l'augmentation récente du nombre de naissances au Canada est comparable aux tendances observées dans plusieurs pays de l'OCDE à faible fécondité, qui ont eux aussi connu une hausse de leur fécondité ces dernières années (tableau 4).

7. Romaniuc, A. 1984. *La fécondité au Canada : croissance et déclin*. Statistique Canada, no 91-524-XPF au catalogue. Ottawa, Ontario.

8. Demency, P. and McNicoll, G., editors. 2003. *Encyclopedia of Population*. Vol.1, New York, U.S.A. MacMillan Reference USA, p.73.

En effet, de 2004 à 2008, l'ISF s'est accru dans les 15 pays de l'OCDE sélectionnés (voir tableau 4). En ce qui concerne le Canada, l'augmentation de la fécondité n'a été que modeste jusqu'en 2006, alors qu'en 2007, il y a eu une forte poussée, qui a ralenti par la suite. Entre 2006 et 2007, deux autres pays, la République Tchèque et l'Australie, ont eu une augmentation de la fécondité plus forte que celle du Canada et un léger ralentissement entre 2007 et 2008.

De 2007 à 2008, tous les pays de l'OCDE sélectionnés ont connu une augmentation de leur fécondité, à l'exception des États-Unis pour lequel l'indice synthétique de fécondité est passé de 2,12 à 2,08 enfants par femme.

Tableau explicatif 4

## Indice synthétique de fécondité dans certains pays de l'OCDE, 2004 à 2008

Pays de l'OCDE <sup>1</sup>	2004	2005	2006	2007	2008
Japon	1,29	1,26	1,32	1,34	1,37
Allemagne	1,36	1,34	1,33	1,37	1,38
Suisse	1,42	1,42	1,44	1,46	1,48
République Tchèque	1,23	1,28	1,33	1,44	1,50
<b>Canada</b>	<b>1,53</b>	<b>1,54</b>	<b>1,59</b>	<b>1,66</b>	<b>1,68</b>
Pays-Bas	1,72	1,71	1,72	1,72	1,77
Finlande	1,80	1,80	1,84	1,83	1,85
Danemark	1,78	1,80	1,85	1,85	1,89
Suède	1,76	1,77	1,86	1,88	1,91
Royaume-Uni	1,78	1,80	1,84	1,90	1,96
Norvège	1,83	1,84	1,90	1,90	1,96
Australie	1,76	1,79	1,82	1,93	1,97
France	1,92	1,94	2,00	1,98	2,01
États-Unis	2,05	2,05	2,10	2,12	2,08
Islande	2,04	2,05	2,08	2,09	2,15

1. OCDE = Organisation de coopération et de développement économiques.

**Note(s)** : L'indice synthétique de fécondité représente le nombre moyen d'enfants par femme.

**Sources** : Les bureaux de statistique nationaux, Eurostat et les bureaux nationaux de l'état civil.

## E. Évolution des mortinaissances

Le nombre de mortinaissances (ou morts foetales) au Canada s'élevait à 2 774 en 2008, une augmentation de 137 mortinaissances (5,2 %) par rapport à 2007.

Le taux de mortinatalité a aussi légèrement augmenté de 7,1 pour 1 000 naissances totales (naissances vivantes et mortinaissances) en 2007 à 7,3 en 2008. Depuis 1991 et jusqu'en 2006, les taux de mortinatalité ont fluctué autour de 6,0 pour 1 000 naissances totales. Par ailleurs, le taux de mortinatalité tardive (morts foetales à 28 semaines de gestation ou plus) a atteint un sommet de 3,8 pour 1 000 naissances totales en 1992 pour ensuite diminuer jusqu'à 3,1 en 2008.

## Produits connexes

---

### Choisis parmi les publications de Statistique Canada

---

82-221-X	Indicateurs de la santé
82-223-X	Statistiques sur les avortements provoqués
82-224-X	Issues de la grossesse

---

### Choisis parmi les tableaux de CANSIM de Statistique Canada

---

102-4501	Naissances vivantes, selon le lieu de résidence de la mère et le lieu de l'événement, Canada, provinces, territoires et à l'extérieur du Canada
102-4502	Naissances vivantes, selon le mois, Canada, provinces et territoires
102-4503	Naissances vivantes, selon l'âge de la mère, Canada, provinces et territoires
102-4504	Âge moyen de la mère à l'accouchement (naissances vivantes), Canada, provinces et territoires
102-4505	Taux brut de natalité, taux de fécondité par groupe d'âge et indice synthétique de fécondité (naissances vivantes), Canada, provinces et territoires
102-4506	Naissances vivantes, selon l'état matrimonial de la mère, Canada, provinces et territoires
102-4507	Naissances vivantes, selon l'âge et l'état matrimonial de la mère, Canada
102-4508	Naissances vivantes, selon l'âge et la parité de la mère, Canada
102-4509	Naissances vivantes, selon le poids à la naissance et le sexe, Canada, provinces et territoires
102-4510	Poids moyen et médian à la naissance (naissances vivantes), selon le sexe, Canada, provinces et territoires
102-4511	Naissances vivantes, indicateurs de poids à la naissance, selon les caractéristiques de la mère et de l'enfant, Canada
102-4512	Naissances vivantes, selon les semaines de gestation et le sexe, Canada, provinces et territoires
102-4513	Naissances vivantes, indicateurs des semaines de gestation, selon les caractéristiques de la mère et de l'enfant, Canada
102-4514	Morts foetales (20 semaines et plus de gestation) et morts foetales tardives (28 semaines et plus de gestation), Canada, provinces et territoires

102-4515	Naissances vivantes et morts foetales (mortinaissances), selon le type (simple ou multiple), Canada, provinces et territoires
102-4516	Naissances vivantes et morts foetales (mortinaissances), selon le lieu de naissance (en milieu hospitalier et ailleurs qu'en milieu hospitalier), Canada, provinces et territoires

---

### Choisis parmi les enquêtes de Statistique Canada

---

3231	Statistique de l'état civil - Base de données sur les naissances ( <a href="http://www.statcan.gc.ca/francais/sdds/3231_f.htm">www.statcan.gc.ca/francais/sdds/3231_f.htm</a> )
3234	Statistique de l'état civil - Base de données sur les mortinaissances ( <a href="http://www.statcan.gc.ca/francais/sdds/3234_f.htm">www.statcan.gc.ca/francais/sdds/3234_f.htm</a> )
3604	Estimations de la population selon l'âge et le sexe pour le Canada, les provinces et les territoires ( <a href="http://www.statcan.gc.ca/francais/sdds/3604_f.htm">www.statcan.gc.ca/francais/sdds/3604_f.htm</a> )

---

### Choisis parmi les tableaux du Canada en statistiques de Statistique Canada

---

- *Naissances, estimations, par province et territoire*
- *Décès, estimations, par province et territoire*
- *Composantes de la croissance démographique, par province et territoire*
- *Taux de mortalité infantile, par province et territoire*

## Tableaux statistiques

---

---

**Tableau 1**  
**Naissances vivantes, selon le sexe et la géographie**

Lieu de résidence de la mère	Les deux sexes			Les deux sexes		
	Les deux sexes	Masculin	Féminin	Les deux sexes	Masculin	Féminin
	nombre			pourcentage		
<b>Canada</b>	<b>377 886</b>	<b>193 755</b>	<b>184 131</b>	<b>100,0</b>	<b>100,0</b>	<b>100,0</b>
Terre-Neuve-et-Labrador	4 898	2 487	2 411	1,3	1,3	1,3
Île-du-Prince-Édouard	1 483	754	729	0,4	0,4	0,4
Nouvelle-Écosse	9 188	4 708	4 480	2,4	2,4	2,4
Nouveau-Brunswick	7 402	3 825	3 577	2,0	2,0	1,9
Québec	87 870	45 010	42 860	23,3	23,2	23,3
Ontario	140 791	72 170	68 621	37,3	37,2	37,3
Manitoba	15 485	7 855	7 630	4,1	4,1	4,1
Saskatchewan	13 737	6 958	6 779	3,6	3,6	3,7
Alberta	50 856	26 182	24 674	13,5	13,5	13,4
Colombie-Britannique	44 276	22 828	21 448	11,7	11,8	11,6
Yukon	373	186	187	0,1	0,1	0,1
Territoires du Nord-Ouest	721	358	363	0,2	0,2	0,2
Nunavut	805	433	372	0,2	0,2	0,2
Inconnu	1	1	0	0,0	0,0	0,0

**Note(s)** : Voir « Qualité des données, concepts et méthodologie — Notes explicatives pour les tableaux ».

**Source(s)** : Statistique Canada, Statistique de l'état civil du Canada, Base de données sur les naissances (Tableau CANSIM 102-4512).

**Tableau 2-1**  
**Naissances vivantes, selon la géographie — Mois**

Lieu de résidence de la mère	Total	nombre											
		Janvier	Février	Mars	Avril	Mai	Juin	Juillet	Août	Septembre	Octobre	Novembre	Décembre
<b>Canada</b>	<b>377 886</b>	<b>30 176</b>	<b>29 117</b>	<b>30 877</b>	<b>31 215</b>	<b>32 589</b>	<b>31 605</b>	<b>33 809</b>	<b>32 905</b>	<b>33 727</b>	<b>32 529</b>	<b>29 438</b>	<b>29 899</b>
Terre-Neuve-et-Labrador	4 898	363	364	411	381	430	382	433	475	468	438	382	371
Île-du-Prince-Édouard	1 483	109	134	134	112	128	122	143	112	123	125	129	112
Nouvelle-Écosse	9 188	765	746	733	743	782	768	873	782	817	785	701	693
Nouveau-Brunswick	7 402	594	573	617	571	619	627	641	692	669	628	585	586
Québec	87 870	6 729	6 708	7 167	7 194	7 495	7 198	8 071	7 671	7 951	7 816	6 924	6 946
Ontario	140 791	11 492	10 929	11 510	11 797	12 108	11 782	12 443	12 111	12 508	12 059	11 074	10 978
Manitoba	15 485	1 273	1 184	1 221	1 248	1 341	1 280	1 398	1 369	1 385	1 388	1 164	1 234
Saskatchewan	13 737	1 127	1 093	1 143	1 124	1 213	1 156	1 194	1 141	1 300	1 139	1 015	1 092
Alberta	50 856	4 054	3 871	4 177	4 260	4 395	4 420	4 537	4 507	4 394	4 269	3 849	4 123
Colombie-Britannique	44 276	3 522	3 371	3 593	3 628	3 898	3 712	3 924	3 869	3 945	3 737	3 463	3 614
Yukon	373	23	29	34	24	38	25	22	35	40	34	31	38
Territoires du Nord-Ouest	721	63	52	62	61	68	56	59	74	57	57	61	51
Nunavut	805	62	62	75	72	74	77	71	67	70	54	60	61
Inconnu	1	0	1	0	0	0	0	0	0	0	0	0	0
		pourcentage											
<b>Canada</b>	<b>100,0</b>	<b>8,0</b>	<b>7,7</b>	<b>8,2</b>	<b>8,3</b>	<b>8,6</b>	<b>8,4</b>	<b>8,9</b>	<b>8,7</b>	<b>8,9</b>	<b>8,6</b>	<b>7,8</b>	<b>7,9</b>
Terre-Neuve-et-Labrador	100,0	7,4	7,4	8,4	7,8	8,8	7,8	8,8	9,7	9,6	8,9	7,8	7,6
Île-du-Prince-Édouard	100,0	7,3	9,0	9,0	7,6	8,6	8,2	9,6	7,6	8,3	8,4	8,7	7,6
Nouvelle-Écosse	100,0	8,3	8,1	8,0	8,1	8,5	8,4	9,5	8,5	8,9	8,5	7,6	7,5
Nouveau-Brunswick	100,0	8,0	7,7	8,3	7,7	8,4	8,5	8,7	9,3	9,0	8,5	7,9	7,9
Québec	100,0	7,7	7,6	8,2	8,2	8,5	8,2	9,2	8,7	9,0	8,9	7,9	7,9
Ontario	100,0	8,2	7,8	8,2	8,4	8,6	8,4	8,8	8,6	8,9	8,6	7,9	7,8
Manitoba	100,0	8,2	7,6	7,9	8,1	8,7	8,3	9,0	8,8	8,9	9,0	7,5	8,0
Saskatchewan	100,0	8,2	8,0	8,3	8,2	8,8	8,4	8,7	8,3	9,5	8,3	7,4	7,9
Alberta	100,0	8,0	7,6	8,2	8,4	8,6	8,7	8,9	8,9	8,6	8,4	7,6	8,1
Colombie-Britannique	100,0	8,0	7,6	8,1	8,2	8,8	8,4	8,9	8,7	8,9	8,4	7,8	8,2
Yukon	100,0	6,2	7,8	9,1	6,4	10,2	6,7	5,9	9,4	10,7	9,1	8,3	10,2
Territoires du Nord-Ouest	100,0	8,7	7,2	8,6	8,5	9,4	7,8	8,2	10,3	7,9	7,9	8,5	7,1
Nunavut	100,0	7,7	7,7	9,3	8,9	9,2	9,6	8,8	8,3	8,7	6,7	7,5	7,6
Inconnu	100,0	0,0	100,0	0,0	0,0	0,0	0,0	0,0	0,0	0,0	0,0	0,0	0,0

**Note(s)** : Voir « Qualité des données, concepts et méthodologie — Notes explicatives pour les tableaux ».

**Source(s)** : Statistique Canada, Statistique de l'état civil du Canada, Base de données sur les naissances (Tableau CANSIM 102-4502).

**Tableau 2-2**  
**Naissances vivantes, selon la géographie — Âge de la mère**

Lieu de résidence de la mère	Âge de la mère <sup>1</sup>									
	Tous les âges	Moins de 15 ans	15 à 19 ans	20 à 24 ans	25 à 29 ans	30 à 34 ans	35 à 39 ans	40 à 44 ans	45 à 49 ans	Non <sup>2</sup> déclaré
	nombre									
<b>Canada</b>	<b>377 886</b>	<b>134</b>	<b>15 570</b>	<b>59 060</b>	<b>115 705</b>	<b>118 775</b>	<b>57 316</b>	<b>10 705</b>	<b>559</b>	<b>62</b>
Terre-Neuve-et-Labrador	4 898	0	308	1 016	1 432	1 455	600	84	2	1
Île-du-Prince-Édouard	1 483	0	78	307	455	393	219	31	0	0
Nouvelle-Écosse	9 188	7	571	1 707	2 692	2 710	1 293	200	7	1
Nouveau-Brunswick	7 402	3	488	1 620	2 346	2 027	783	125	5	5
Québec	87 870	21	2 456	12 879	30 724	28 263	11 392	2 027	100	8
Ontario	140 791	24	4 797	18 664	39 887	47 345	24 943	4 853	261	17
Manitoba	15 485	28	1 338	3 388	4 561	4 062	1 786	311	11	0
Saskatchewan	13 737	10	1 345	3 281	4 462	3 222	1 191	201	8	17
Alberta	50 856	22	2 457	9 177	16 383	14 902	6 670	1 177	60	8
Colombie-Britannique	44 276	14	1 471	6 499	12 285	14 014	8 236	1 648	104	5
Yukon	373	0	28	62	96	112	62	13	0	0
Territoires du Nord-Ouest	721	2	54	173	201	174	93	23	1	0
Nunavut	805	3	178	287	181	96	48	12	0	0
Inconnu	1	0	1	0	0	0	0	0	0	0
	pourcentage									
<b>Canada</b>	<b>100,0</b>	<b>0,0</b>	<b>4,1</b>	<b>15,6</b>	<b>30,6</b>	<b>31,4</b>	<b>15,2</b>	<b>2,8</b>	<b>0,1</b>	<b>0,0</b>
Terre-Neuve-et-Labrador	100,0	0,0	6,3	20,7	29,2	29,7	12,2	1,7	0,0	0,0
Île-du-Prince-Édouard	100,0	0,0	5,3	20,7	30,7	26,5	14,8	2,1	0,0	0,0
Nouvelle-Écosse	100,0	0,1	6,2	18,6	29,3	29,5	14,1	2,2	0,1	0,0
Nouveau-Brunswick	100,0	0,0	6,6	21,9	31,7	27,4	10,6	1,7	0,1	0,1
Québec	100,0	0,0	2,8	14,7	35,0	32,2	13,0	2,3	0,1	0,0
Ontario	100,0	0,0	3,4	13,3	28,3	33,6	17,7	3,4	0,2	0,0
Manitoba	100,0	0,2	8,6	21,9	29,5	26,2	11,5	2,0	0,1	0,0
Saskatchewan	100,0	0,1	9,8	23,9	32,5	23,5	8,7	1,5	0,1	0,1
Alberta	100,0	0,0	4,8	18,0	32,2	29,3	13,1	2,3	0,1	0,0
Colombie-Britannique	100,0	0,0	3,3	14,7	27,7	31,7	18,6	3,7	0,2	0,0
Yukon	100,0	0,0	7,5	16,6	25,7	30,0	16,6	3,5	0,0	0,0
Territoires du Nord-Ouest	100,0	0,3	7,5	24,0	27,9	24,1	12,9	3,2	0,1	0,0
Nunavut	100,0	0,4	22,1	35,7	22,5	11,9	6,0	1,5	0,0	0,0
Inconnu	100,0	0,0	100,0	0,0	0,0	0,0	0,0	0,0	0,0	0,0

1. Âge de la mère au dernier anniversaire précédant l'accouchement.

2. Par souci de confidentialité, les naissances vivantes issues des mères âgées de 50 ans et plus sont comprises dans la catégorie « Âge de la mère, non déclaré ». Quand les renseignements ne sont pas disponibles pour les mères ayant donné naissance à des enfants qui ont été adoptés, ces enregistrements sont inclus dans la catégorie « Âge de la mère, non déclaré ».

**Note(s)** : Voir « Qualité des données, concepts et méthodologie — Notes explicatives pour les tableaux ».

**Source(s)** : Statistique Canada, Statistique de l'état civil du Canada, Base de données sur les naissances (Tableau CANSIM 102-4503).

**Tableau 2-3**  
**Naissances vivantes, selon la géographie — État matrimonial de la mère**

Lieu de résidence de la mère	État matrimonial de la mère						
	Total	Célibataire (jamais mariée)	Mariée	Veuve	Divorcée	Séparée	Non déclaré
	nombre						
<b>Canada</b>	<b>377 886</b>	<b>102 775</b>	<b>228 541</b>	<b>213</b>	<b>3 658</b>	<b>1 326</b>	<b>41 373</b>
Terre-Neuve-et-Labrador	4 898	2 266	2 489	3	71	42	27
Île-du-Prince-Édouard	1 483	579	621	0	10	0	273
Nouvelle-Écosse	9 188	3 997	5 055	4	79	2	51
Nouveau-Brunswick	7 402	3 322	3 752	12	139	156	21
Québec	87 870	53 220	32 541	74	1 285	247	503
Ontario	140 791	18 010	101 642	59	933	6	20 141
Manitoba	15 485	6 076	8 910	20	248	195	36
Saskatchewan	13 737	5 736	7 216	13	225	3	544
Alberta <sup>1</sup>	50 856	219	35 470	0	14	0	15 153
Colombie-Britannique	44 276	8 172	30 231	26	635	666	4 546
Yukon	373	164	187	0	9	1	12
Territoires du Nord-Ouest	721	376	297	1	7	6	34
Nunavut	805	637	130	1	3	2	32
Inconnu	1	1	0	0	0	0	0
	pourcentage						
<b>Canada</b>	<b>100,0</b>	<b>27,2</b>	<b>60,5</b>	<b>0,1</b>	<b>1,0</b>	<b>0,4</b>	<b>10,9</b>
Terre-Neuve-et-Labrador	100,0	46,3	50,8	0,1	1,4	0,9	0,6
Île-du-Prince-Édouard	100,0	39,0	41,9	0,0	0,7	0,0	18,4
Nouvelle-Écosse	100,0	43,5	55,0	0,0	0,9	0,0	0,6
Nouveau-Brunswick	100,0	44,9	50,7	0,2	1,9	2,1	0,3
Québec	100,0	60,6	37,0	0,1	1,5	0,3	0,6
Ontario	100,0	12,8	72,2	0,0	0,7	0,0	14,3
Manitoba	100,0	39,2	57,5	0,1	1,6	1,3	0,2
Saskatchewan	100,0	41,8	52,5	0,1	1,6	0,0	4,0
Alberta <sup>1</sup>	100,0	0,4	69,7	0,0	0,0	0,0	29,8
Colombie-Britannique	100,0	18,5	68,3	0,1	1,4	1,5	10,3
Yukon	100,0	44,0	50,1	0,0	2,4	0,3	3,2
Territoires du Nord-Ouest	100,0	52,1	41,2	0,1	1,0	0,8	4,7
Nunavut	100,0	79,1	16,1	0,1	0,4	0,2	4,0
Inconnu	100,0	100,0	0,0	0,0	0,0	0,0	0,0

1. Au cours de l'année 2003, « Alberta Registries » a modifié son formulaire de Déclaration de naissance, de telle façon que Statistique Canada n'est plus en mesure de déterminer l'état matrimonial des personnes vivant en union de fait.

**Note(s) :** Voir « Qualité des données, concepts et méthodologie — Notes explicatives pour les tableaux ».

**Source(s) :** Statistique Canada, Statistique de l'état civil du Canada, Base de données sur les naissances (Tableau CANSIM 102-4506).

**Tableau 3**  
**Âge moyen de la mère<sup>1</sup>, selon la géographie**

Lieu de résidence de la mère	Âge moyen de la mère
	années
<b>Canada</b>	<b>29,3</b>
Terre-Neuve-et-Labrador	28,3
Île-du-Prince-Édouard	28,5
Nouvelle-Écosse	28,6
Nouveau-Brunswick	27,9
Québec	29,3
Ontario	30,0
Manitoba	27,8
Saskatchewan	27,1
Alberta	28,8
Colombie-Britannique	30,0
Yukon	29,0
Territoires du Nord-Ouest	27,9
Nunavut	24,4

1. Pour calculer l'âge moyen de la mère, pour le Canada, une province ou un territoire, on additionne les âges des mères au moment de leur dernier anniversaire précédant l'accouchement et on divise la somme par le nombre total de naissances vivantes dans la province ou le territoire concerné. Pour estimer l'âge moyen au point milieu de l'année, une statistique souvent utilisée dans les analyses, on ajoute 0,5 à l'âge moyen dans ce tableau.

**Note(s)** : Voir « Qualité des données, concepts et méthodologie — Notes explicatives pour les tableaux ».

**Source(s)** : Statistique Canada, Statistique de l'état civil du Canada, Base de données sur les naissances (Tableau CANSIM 102-4504).

**Tableau 4**  
**Taux brut de natalité, taux de fécondité par groupe d'âge et indice synthétique de fécondité, selon la géographie**

Lieu de résidence de la mère	Taux de fécondité par groupe d'âge <sup>1, 2</sup>							Taux brut de natalité, naissances vivantes	Indice synthétique de fécondité <sup>4</sup>
	15 à <sup>3</sup> 19 ans	20 à 24 ans	25 à 29 ans	30 à 34 ans	35 à 39 ans	40 à 44 ans	45 à 49 ans		
	taux pour 1 000 femmes							taux pour 1 000 personnes	indice pour 1 000 femmes
<b>Canada</b>	<b>14,3</b>	<b>53,0</b>	<b>102,0</b>	<b>107,4</b>	<b>50,1</b>	<b>8,4</b>	<b>0,4</b>	<b>11,3</b>	<b>1 680,8</b>
Terre-Neuve-et-Labrador	19,4	65,2	99,6	93,2	33,2	4,0	0,1	9,7	1 577,7
Île-du-Prince-Édouard	15,4	67,1	110,7	94,3	50,1	6,0	0,0	10,6	1 728,0
Nouvelle-Écosse	18,7	55,2	92,6	94,5	41,0	5,5	0,2	9,8	1 541,3
Nouveau-Brunswick	20,8	70,7	104,0	86,0	31,2	4,4	0,2	9,9	1 587,9
Québec	10,1	54,3	117,6	112,1	46,4	7,1	0,3	11,3	1 738,1
Ontario	11,1	42,5	91,2	107,8	53,6	9,4	0,5	10,9	1 584,8
Manitoba	31,3	81,8	116,2	107,8	46,5	7,5	0,2	12,8	1 959,5
Saskatchewan	36,3	91,1	131,0	105,4	40,4	6,0	0,2	13,6	2 048,5
Alberta	20,5	67,9	118,2	115,5	52,4	9,0	0,4	14,2	1 917,3
Colombie-Britannique	10,7	44,3	82,3	99,1	53,4	9,8	0,6	10,1	1 505,4
Yukon	26,3	55,3	94,4	95,4	47,3	9,2	0,0	11,3	1 637,9
Territoires du Nord-Ouest	31,0	105,1	101,5	106,7	58,1	13,6	0,6	16,5	2 081,8
Nunavut	117,8	203,5	134,2	88,2	42,0	11,8	0,0	25,5	2 980,9

1. Âge de la mère au dernier anniversaire précédant l'accouchement.

2. Taux de fécondité par âge (TFA) est le nombre de naissances vivantes pour 1 000 femmes dans un intervalle d'âge donné. On s'est servi de groupes d'âge de cinq ans (allant de 15 à 19 ans à 45 à 49 ans) pour les totalisations.

3. Les naissances vivantes issues des femmes de moins de 20 ans pour 1 000 femmes âgées de 15 à 19 ans.

4. L'indice synthétique de fécondité est une estimation du nombre moyen de naissances vivantes qu'une femme peut s'attendre à avoir au cours de sa vie, selon les taux de fécondité par âge (TFA) d'une année donnée. L'indice synthétique de fécondité (ISF) = la somme des taux de fécondité par année d'âge.

**Note(s)** : Voir « Qualité des données, concepts et méthodologie — Notes explicatives pour les tableaux ».

**Source(s)** : Statistique Canada, Statistique de l'état civil du Canada, Base de données sur les naissances (Tableau CANSIM 102-4505) et Appendice I.

**Tableau 5**  
**Poids moyen et médian à la naissance, selon la géographie**

Lieu de résidence de la mère	Poids à la naissance					
	Les deux sexes		Masculin		Féminin	
	Moyen <sup>1</sup>	Médian <sup>2</sup>	Moyen <sup>1</sup>	Médian <sup>2</sup>	Moyen <sup>1</sup>	Médian <sup>2</sup>
grammes						
<b>Canada</b>	<b>3 374</b>	<b>3 402</b>	<b>3 429</b>	<b>3 460</b>	<b>3 316</b>	<b>3 343</b>
Terre-Neuve-et-Labrador	3 446	3 480	3 517	3 555	3 372	3 410
Île-du-Prince-Édouard	3 446	3 450	3 515	3 530	3 374	3 391
Nouvelle-Écosse	3 419	3 459	3 483	3 515	3 351	3 380
Nouveau-Brunswick	3 427	3 445	3 478	3 495	3 374	3 400
Québec	3 357	3 385	3 415	3 445	3 296	3 325
Ontario	3 361	3 390	3 414	3 449	3 305	3 330
Manitoba	3 452	3 487	3 511	3 543	3 391	3 413
Saskatchewan	3 442	3 465	3 490	3 520	3 393	3 418
Alberta	3 344	3 380	3 399	3 440	3 285	3 320
Colombie-Britannique	3 401	3 425	3 457	3 490	3 342	3 364
Yukon	3 483	3 504	3 491	3 517	3 476	3 453
Territoires du Nord-Ouest	3 521	3 544	3 562	3 629	3 480	3 487
Nunavut	3 348	3 410	3 387	3 504	3 302	3 355
Inconnu	0	0	0	0	0	0

1. Pour calculer le poids moyen à la naissance, on additionne la première pesée de chaque nouveau-né (effectuée immédiatement après la naissance) et on divise la somme par le nombre total de naissances vivantes dans la province ou le territoire concerné.

2. Le poids médian à la naissance correspond à la valeur centrale des poids à la naissance des nouveaux-nés classés par ordre croissant. Si le nombre de valeurs est pair, la médiane correspond à la moyenne arithmétique des deux valeurs centrales.

**Note(s)** : Voir « Qualité des données, concepts et méthodologie — Notes explicatives pour les tableaux ».

**Source(s)** : Statistique Canada, Statistique de l'état civil du Canada, Base de données sur les naissances (Tableau CANSIM 102-4510).

**Tableau 6-1**  
**Naissances vivantes, Canada — Âge et état matrimonial de la mère**

État matrimonial de la mère	Âge de la mère <sup>1</sup>									
	Tous les âges	Moins de 15 ans	15 à 19 ans	20 à 24 ans	25 à 29 ans	30 à 34 ans	35 à 39 ans	40 à 44 ans	45 à 49 ans	Non déclaré <sup>2</sup>
	nombre									
<b>Total <sup>3</sup></b>	<b>377 886</b>	<b>134</b>	<b>15 570</b>	<b>59 060</b>	<b>115 705</b>	<b>118 775</b>	<b>57 316</b>	<b>10 705</b>	<b>559</b>	<b>62</b>
Célibataire (jamais mariée)	102 775	109	10 279	27 495	33 344	22 154	7 855	1 457	73	9
Mariée	228 541	1	956	18 921	69 628	87 085	43 731	7 767	420	32
Veuve	213	0	1	16	35	69	70	22	0	0
Divorcée	3 658	0	2	121	734	1 291	1 153	333	22	2
Séparée	1 326	0	22	182	349	438	263	69	3	0
Non déclaré	41 373	24	4 310	12 325	11 615	7 738	4 244	1 057	41	19
	pourcentage									
<b>Total <sup>3</sup></b>	<b>100,0</b>	<b>100,0</b>	<b>100,0</b>	<b>100,0</b>	<b>100,0</b>	<b>100,0</b>	<b>100,0</b>	<b>100,0</b>	<b>100,0</b>	<b>100,0</b>
Célibataire (jamais mariée)	27,2	81,3	66,0	46,6	28,8	18,7	13,7	13,6	13,1	14,5
Mariée	60,5	0,7	6,1	32,0	60,2	73,3	76,3	72,6	75,1	51,6
Veuve	0,1	0,0	0,0	0,0	0,0	0,1	0,1	0,2	0,0	0,0
Divorcée	1,0	0,0	0,0	0,2	0,6	1,1	2,0	3,1	3,9	3,2
Séparée	0,4	0,0	0,1	0,3	0,3	0,4	0,5	0,6	0,5	0,0
Non déclaré	10,9	17,9	27,7	20,9	10,0	6,5	7,4	9,9	7,3	30,6

1. Âge de la mère au dernier anniversaire précédant l'accouchement.

2. Par souci de confidentialité, les naissances vivantes issues des mères âgées de 50 ans et plus sont comprises dans la catégorie « Âge de la mère, non déclaré ». Quand les renseignements ne sont pas disponibles pour les mères ayant donné naissance à des enfants qui ont été adoptés, ces enregistrements sont inclus dans la catégorie « Âge de la mère, non déclaré ».

3. Au cours de l'année 2003, « Alberta Registries » a modifié son formulaire de Déclaration de naissance, de telle façon que Statistique Canada n'est plus en mesure de déterminer l'état matrimonial des personnes vivant en union de fait.

**Note(s)** : Voir « Qualité des données, concepts et méthodologie — Notes explicatives pour les tableaux ».

**Source(s)** : Statistique Canada, Statistique de l'état civil du Canada, Base de données sur les naissances (Tableau CANSIM 102-4507).

**Tableau 6-2**  
**Naissances vivantes, Canada — Âge et parité de la mère**

Parité de la mère	Âge de la mère <sup>1</sup>									
	Tous les âges	Moins de 15 ans	15 à 19 ans	20 à 24 ans	25 à 29 ans	30 à 34 ans	35 à 39 ans	40 à 44 ans	45 à 49 ans	Non <sup>2</sup> déclaré
	nombre									
<b>Total</b>	<b>377 886</b>	<b>134</b>	<b>15 570</b>	<b>59 060</b>	<b>115 705</b>	<b>118 775</b>	<b>57 316</b>	<b>10 705</b>	<b>559</b>	<b>62</b>
Première naissance vivante	166 610	132	13 218	35 707	56 319	42 434	15 890	2 701	181	28
Deuxième naissance vivante	133 148	2	2 093	17 046	39 176	47 908	22 983	3 779	152	9
Troisième naissance vivante	50 908	0	234	4 719	13 507	18 843	11 396	2 121	79	9
Quatrième naissance vivante	16 713	0	21	1 237	4 463	5 831	4 084	1 018	54	5
Cinquième naissance vivante	5 694	0	2	286	1 471	2 015	1 428	456	33	3
Sixième naissance vivante	2 508	0	1	50	544	947	717	223	20	6
Septième naissance vivante	1 086	0	0	12	164	427	336	138	7	2
Huitième naissance vivante	566	0	0	1	41	200	213	101	10	0
Neuvième naissance vivante	314	0	0	0	13	97	138	63	3	0
Dixième naissance vivante et plus	328	0	0	0	6	68	129	105	20	0
Non déclarée	11	0	1	2	1	5	2	0	0	0
	pourcentage									
<b>Total</b>	<b>100,0</b>	<b>100,0</b>	<b>100,0</b>	<b>100,0</b>	<b>100,0</b>	<b>100,0</b>	<b>100,0</b>	<b>100,0</b>	<b>100,0</b>	<b>100,0</b>
Première naissance vivante	44,1	98,5	84,9	60,5	48,7	35,7	27,7	25,2	32,4	45,2
Deuxième naissance vivante	35,2	1,5	13,4	28,9	33,9	40,3	40,1	35,3	27,2	14,5
Troisième naissance vivante	13,5	0,0	1,5	8,0	11,7	15,9	19,9	19,8	14,1	14,5
Quatrième naissance vivante	4,4	0,0	0,1	2,1	3,9	4,9	7,1	9,5	9,7	8,1
Cinquième naissance vivante	1,5	0,0	0,0	0,5	1,3	1,7	2,5	4,3	5,9	4,8
Sixième naissance vivante	0,7	0,0	0,0	0,1	0,5	0,8	1,3	2,1	3,6	9,7
Septième naissance vivante	0,3	0,0	0,0	0,0	0,1	0,4	0,6	1,3	1,3	3,2
Huitième naissance vivante	0,1	0,0	0,0	0,0	0,0	0,2	0,4	0,9	1,8	0,0
Neuvième naissance vivante	0,1	0,0	0,0	0,0	0,0	0,1	0,2	0,6	0,5	0,0
Dixième naissance vivante et plus	0,1	0,0	0,0	0,0	0,0	0,1	0,2	1,0	3,6	0,0
Non déclarée	0,0	0,0	0,0	0,0	0,0	0,0	0,0	0,0	0,0	0,0

1. Âge de la mère au dernier anniversaire précédant l'accouchement.

2. Par souci de confidentialité, les naissances vivantes issues des mères âgées de 50 ans et plus sont comprises dans la catégorie « Âge de la mère, non déclaré ». Quand les renseignements ne sont pas disponibles pour les mères ayant donné naissance à des enfants qui ont été adoptés, ces enregistrements sont inclus dans la catégorie « Âge de la mère, non déclaré ».

**Note(s)** : Voir « Qualité des données, concepts et méthodologie — Notes explicatives pour les tableaux ».

**Source(s)** : Statistique Canada, Statistique de l'état civil du Canada, Base de données sur les naissances (Tableau CANSIM 102-4508).

**Tableau 7-1**  
**Naissances vivantes, selon le poids à la naissance et la géographie — Les deux sexes**

Poids à la naissance	Lieu de résidence de la mère						
	Canada	Terre-Neuve-et-Labrador	Île-du-Prince-Édouard	Nouvelle-Écosse	Nouveau-Brunswick	Québec	Ontario
	nombre						
<b>Total</b>	<b>377 886</b>	<b>4 898</b>	<b>1 483</b>	<b>9 188</b>	<b>7 402</b>	<b>87 870</b>	<b>140 791</b>
<b>Moins de 500 grammes</b>	<b>378</b>	<b>11</b>	<b>0</b>	<b>10</b>	<b>7</b>	<b>103</b>	<b>95</b>
<b>500 à 1 499 grammes</b>	<b>3 388</b>	<b>40</b>	<b>5</b>	<b>95</b>	<b>52</b>	<b>744</b>	<b>1 286</b>
500 à 749 grammes	600	11	0	16	11	132	216
750 à 999 grammes	698	5	1	19	10	130	297
1 000 à 1 249 grammes	946	8	2	34	13	219	351
1 250 à 1 499 grammes	1 144	16	2	26	18	263	422
<b>1 500 à 2 499 grammes</b>	<b>18 920</b>	<b>246</b>	<b>70</b>	<b>435</b>	<b>329</b>	<b>4 068</b>	<b>7 498</b>
1 500 à 1 749 grammes	1 698	24	4	42	34	351	675
1 750 à 1 999 grammes	2 815	32	10	66	53	617	1 120
2 000 à 2 249 grammes	4 881	70	14	117	67	1 046	1 946
2 250 à 2 499 grammes	9 526	120	42	210	175	2 054	3 757
<b>2 500 à 4 499 grammes</b>	<b>347 922</b>	<b>4 450</b>	<b>1 366</b>	<b>8 426</b>	<b>6 835</b>	<b>81 716</b>	<b>129 286</b>
2 500 à 2 749 grammes	19 441	239	49	430	307	4 515	7 608
2 750 à 2 999 grammes	38 259	378	125	836	671	9 096	14 832
3 000 à 3 249 grammes	62 109	684	250	1 325	1 168	15 334	23 432
3 250 à 3 499 grammes	75 764	911	294	1 810	1 499	18 450	27 795
3 500 à 3 749 grammes	67 802	896	283	1 691	1 325	16 020	24 854
3 750 à 3 999 grammes	46 946	690	194	1 241	974	10 541	17 065
4 000 à 4 249 grammes	25 745	450	108	696	581	5 430	9 396
4 250 à 4 499 grammes	11 856	202	63	397	310	2 330	4 304
<b>4 500 grammes et plus</b>	<b>7 131</b>	<b>150</b>	<b>40</b>	<b>222</b>	<b>178</b>	<b>1 236</b>	<b>2 563</b>
4 500 à 4 749 grammes	4 713	93	33	148	125	869	1 677
4 750 à 4 999 grammes	1 632	36	6	51	36	257	586
5 000 à 5 249 grammes	534	12	1	15	11	77	209
5 250 à 5 499 grammes	165	6	0	4	4	23	61
5 500 grammes et plus	87	3	0	4	2	10	30
<b>Non déclaré</b>	<b>147</b>	<b>1</b>	<b>2</b>	<b>0</b>	<b>1</b>	<b>3</b>	<b>63</b>
	pourcentage						
<b>Total</b>	<b>100,0</b>	<b>100,0</b>	<b>100,0</b>	<b>100,0</b>	<b>100,0</b>	<b>100,0</b>	<b>100,0</b>
<b>Moins de 500 grammes</b>	<b>0,1</b>	<b>0,2</b>	<b>0,0</b>	<b>0,1</b>	<b>0,1</b>	<b>0,1</b>	<b>0,1</b>
<b>500 à 1 499 grammes</b>	<b>0,9</b>	<b>0,8</b>	<b>0,3</b>	<b>1,0</b>	<b>0,7</b>	<b>0,8</b>	<b>0,9</b>
500 à 749 grammes	0,2	0,2	0,0	0,2	0,1	0,2	0,2
750 à 999 grammes	0,2	0,1	0,1	0,2	0,1	0,1	0,2
1 000 à 1 249 grammes	0,3	0,2	0,1	0,4	0,2	0,2	0,2
1 250 à 1 499 grammes	0,3	0,3	0,1	0,3	0,2	0,3	0,3
<b>1 500 à 2 499 grammes</b>	<b>5,0</b>	<b>5,0</b>	<b>4,7</b>	<b>4,7</b>	<b>4,4</b>	<b>4,6</b>	<b>5,3</b>
1 500 à 1 749 grammes	0,4	0,5	0,3	0,5	0,5	0,4	0,5
1 750 à 1 999 grammes	0,7	0,7	0,7	0,7	0,7	0,7	0,8
2 000 à 2 249 grammes	1,3	1,4	0,9	1,3	0,9	1,2	1,4
2 250 à 2 499 grammes	2,5	2,4	2,8	2,3	2,4	2,3	2,7
<b>2 500 à 4 499 grammes</b>	<b>92,1</b>	<b>90,9</b>	<b>92,1</b>	<b>91,7</b>	<b>92,3</b>	<b>93,0</b>	<b>91,8</b>
2 500 à 2 749 grammes	5,1	4,9	3,3	4,7	4,1	5,1	5,4
2 750 à 2 999 grammes	10,1	7,7	8,4	9,1	9,1	10,4	10,5
3 000 à 3 249 grammes	16,4	14,0	16,9	14,4	15,8	17,5	16,6
3 250 à 3 499 grammes	20,0	18,6	19,8	19,7	20,3	21,0	19,7
3 500 à 3 749 grammes	17,9	18,3	19,1	18,4	17,9	18,2	17,7
3 750 à 3 999 grammes	12,4	14,1	13,1	13,5	13,2	12,0	12,1
4 000 à 4 249 grammes	6,8	9,2	7,3	7,6	7,8	6,2	6,7
4 250 à 4 499 grammes	3,1	4,1	4,2	4,3	4,2	2,7	3,1
<b>4 500 grammes et plus</b>	<b>1,9</b>	<b>3,1</b>	<b>2,7</b>	<b>2,4</b>	<b>2,4</b>	<b>1,4</b>	<b>1,8</b>
4 500 à 4 749 grammes	1,2	1,9	2,2	1,6	1,7	1,0	1,2
4 750 à 4 999 grammes	0,4	0,7	0,4	0,6	0,5	0,3	0,4
5 000 à 5 249 grammes	0,1	0,2	0,1	0,2	0,1	0,1	0,1
5 250 à 5 499 grammes	0,0	0,1	0,0	0,0	0,1	0,0	0,0
5 500 grammes et plus	0,0	0,1	0,0	0,0	0,0	0,0	0,0
<b>Non déclaré</b>	<b>0,0</b>	<b>0,0</b>	<b>0,1</b>	<b>0,0</b>	<b>0,0</b>	<b>0,0</b>	<b>0,0</b>

Tableau 7-1 – suite

Naissances vivantes, selon le poids à la naissance et la géographie — Les deux sexes

Poids à la naissance	Lieu de résidence de la mère								
	Canada	Manitoba	Saskatchewan	Alberta	Colombie-Britannique	Yukon	Territoires du Nord-Ouest	Nunavut	Inconnu
	nombre								
<b>Total</b>	<b>377 886</b>	<b>15 485</b>	<b>13 737</b>	<b>50 856</b>	<b>44 276</b>	<b>373</b>	<b>721</b>	<b>805</b>	<b>1</b>
<b>Moins de 500 grammes</b>	<b>378</b>	<b>24</b>	<b>11</b>	<b>86</b>	<b>26</b>	<b>0</b>	<b>4</b>	<b>1</b>	<b>0</b>
<b>500 à 1 499 grammes</b>	<b>3 388</b>	<b>141</b>	<b>120</b>	<b>548</b>	<b>336</b>	<b>4</b>	<b>7</b>	<b>10</b>	<b>0</b>
500 à 749 grammes	600	26	22	102	63	0	1	0	0
750 à 999 grammes	698	33	20	120	58	1	2	2	0
1 000 à 1 249 grammes	946	38	46	137	88	3	3	4	0
1 250 à 1 499 grammes	1 144	44	32	189	127	0	1	4	0
<b>1 500 à 2 499 grammes</b>	<b>18 920</b>	<b>693</b>	<b>615</b>	<b>2 800</b>	<b>2 067</b>	<b>12</b>	<b>32</b>	<b>55</b>	<b>0</b>
1 500 à 1 749 grammes	1 698	57	61	260	183	0	4	3	0
1 750 à 1 999 grammes	2 815	79	87	420	315	1	6	9	0
2 000 à 2 249 grammes	4 881	204	164	728	491	4	8	22	0
2 250 à 2 499 grammes	9 526	353	303	1 392	1 078	7	14	21	0
<b>2 500 à 4 499 grammes</b>	<b>347 922</b>	<b>14 119</b>	<b>12 578</b>	<b>46 550</b>	<b>40 876</b>	<b>351</b>	<b>643</b>	<b>726</b>	<b>0</b>
2 500 à 2 749 grammes	19 441	713	624	2 736	2 134	16	26	44	0
2 750 à 2 999 grammes	38 259	1 317	1 142	5 453	4 253	29	49	78	0
3 000 à 3 249 grammes	62 109	2 173	2 004	8 367	7 122	54	81	115	0
3 250 à 3 499 grammes	75 764	2 883	2 701	10 275	8 800	71	128	147	0
3 500 à 3 749 grammes	67 802	2 831	2 499	8 962	8 083	69	133	156	0
3 750 à 3 999 grammes	46 946	2 277	1 950	6 027	5 733	51	100	103	0
4 000 à 4 249 grammes	25 745	1 226	1 106	3 340	3 244	36	79	53	0
4 250 à 4 499 grammes	11 856	699	552	1 390	1 507	25	47	30	0
<b>4 500 grammes et plus</b>	<b>7 131</b>	<b>507</b>	<b>411</b>	<b>871</b>	<b>901</b>	<b>6</b>	<b>35</b>	<b>11</b>	<b>0</b>
4 500 à 4 749 grammes	4 713	311	244	582	596	5	21	9	0
4 750 à 4 999 grammes	1 632	117	101	209	219	1	11	2	0
5 000 à 5 249 grammes	534	56	40	51	62	0	0	0	0
5 250 à 5 499 grammes	165	15	17	19	16	0	0	0	0
5 500 grammes et plus	87	8	9	10	8	0	3	0	0
<b>Non déclaré</b>	<b>147</b>	<b>1</b>	<b>2</b>	<b>1</b>	<b>70</b>	<b>0</b>	<b>0</b>	<b>2</b>	<b>1</b>
	pourcentage								
<b>Total</b>	<b>100,0</b>	<b>100,0</b>	<b>100,0</b>	<b>100,0</b>	<b>100,0</b>	<b>100,0</b>	<b>100,0</b>	<b>100,0</b>	<b>100,0</b>
<b>Moins de 500 grammes</b>	<b>0,1</b>	<b>0,2</b>	<b>0,1</b>	<b>0,2</b>	<b>0,1</b>	<b>0,0</b>	<b>0,6</b>	<b>0,1</b>	<b>0,0</b>
<b>500 à 1 499 grammes</b>	<b>0,9</b>	<b>0,9</b>	<b>0,9</b>	<b>1,1</b>	<b>0,8</b>	<b>1,1</b>	<b>1,0</b>	<b>1,2</b>	<b>0,0</b>
500 à 749 grammes	0,2	0,2	0,2	0,2	0,1	0,0	0,1	0,0	0,0
750 à 999 grammes	0,2	0,2	0,1	0,2	0,1	0,3	0,3	0,2	0,0
1 000 à 1 249 grammes	0,3	0,2	0,3	0,3	0,2	0,8	0,4	0,5	0,0
1 250 à 1 499 grammes	0,3	0,3	0,2	0,4	0,3	0,0	0,1	0,5	0,0
<b>1 500 à 2 499 grammes</b>	<b>5,0</b>	<b>4,5</b>	<b>4,5</b>	<b>5,5</b>	<b>4,7</b>	<b>3,2</b>	<b>4,4</b>	<b>6,8</b>	<b>0,0</b>
1 500 à 1 749 grammes	0,4	0,4	0,4	0,5	0,4	0,0	0,6	0,4	0,0
1 750 à 1 999 grammes	0,7	0,5	0,6	0,8	0,7	0,3	0,8	1,1	0,0
2 000 à 2 249 grammes	1,3	1,3	1,2	1,4	1,1	1,1	1,1	2,7	0,0
2 250 à 2 499 grammes	2,5	2,3	2,2	2,7	2,4	1,9	1,9	2,6	0,0
<b>2 500 à 4 499 grammes</b>	<b>92,1</b>	<b>91,2</b>	<b>91,6</b>	<b>91,5</b>	<b>92,3</b>	<b>94,1</b>	<b>89,2</b>	<b>90,2</b>	<b>0,0</b>
2 500 à 2 749 grammes	5,1	4,6	4,5	5,4	4,8	4,3	3,6	5,5	0,0
2 750 à 2 999 grammes	10,1	8,5	8,3	10,7	9,6	7,8	6,8	9,7	0,0
3 000 à 3 249 grammes	16,4	14,0	14,6	16,5	16,1	14,5	11,2	14,3	0,0
3 250 à 3 499 grammes	20,0	18,6	19,7	20,2	19,9	19,0	17,8	18,3	0,0
3 500 à 3 749 grammes	17,9	18,3	18,2	17,6	18,3	18,5	18,4	19,4	0,0
3 750 à 3 999 grammes	12,4	14,7	14,2	11,9	12,9	13,7	13,9	12,8	0,0
4 000 à 4 249 grammes	6,8	7,9	8,1	6,6	7,3	9,7	11,0	6,6	0,0
4 250 à 4 499 grammes	3,1	4,5	4,0	2,7	3,4	6,7	6,5	3,7	0,0
<b>4 500 grammes et plus</b>	<b>1,9</b>	<b>3,3</b>	<b>3,0</b>	<b>1,7</b>	<b>2,0</b>	<b>1,6</b>	<b>4,9</b>	<b>1,4</b>	<b>0,0</b>
4 500 à 4 749 grammes	1,2	2,0	1,8	1,1	1,3	1,3	2,9	1,1	0,0
4 750 à 4 999 grammes	0,4	0,8	0,7	0,4	0,5	0,3	1,5	0,2	0,0
5 000 à 5 249 grammes	0,1	0,4	0,3	0,1	0,1	0,0	0,0	0,0	0,0
5 250 à 5 499 grammes	0,0	0,1	0,1	0,0	0,0	0,0	0,0	0,0	0,0
5 500 grammes et plus	0,0	0,1	0,1	0,0	0,0	0,0	0,4	0,0	0,0
<b>Non déclaré</b>	<b>0,0</b>	<b>0,0</b>	<b>0,0</b>	<b>0,0</b>	<b>0,2</b>	<b>0,0</b>	<b>0,0</b>	<b>0,2</b>	<b>100,0</b>

Note(s) : Voir « Qualité des données, concepts et méthodologie — Notes explicatives pour les tableaux ».

Source(s) : Statistique Canada, Statistique de l'état civil du Canada, Base de données sur les naissances (Tableau CANSIM 102-4509).

**Tableau 7-2**  
**Naissances vivantes, selon le poids à la naissance et la géographie — Sexe masculin**

Poids à la naissance	Lieu de résidence de la mère						Ontario
	Canada	Terre-Neuve-et-Labrador	Île-du-Prince-Édouard	Nouvelle-Écosse	Nouveau-Brunswick	Québec	
	nombre						
<b>Total</b>	<b>193 755</b>	<b>2 487</b>	<b>754</b>	<b>4 708</b>	<b>3 825</b>	<b>45 010</b>	<b>72 170</b>
<b>Moins de 500 grammes</b>	<b>192</b>	<b>4</b>	<b>0</b>	<b>5</b>	<b>4</b>	<b>53</b>	<b>47</b>
<b>500 à 1 499 grammes</b>	<b>1 700</b>	<b>13</b>	<b>3</b>	<b>46</b>	<b>22</b>	<b>362</b>	<b>662</b>
500 à 749 grammes	292	3	0	8	5	61	105
750 à 999 grammes	363	1	0	8	7	68	155
1 000 à 1 249 grammes	482	3	1	18	3	114	181
1 250 à 1 499 grammes	563	6	2	12	7	119	221
<b>1 500 à 2 499 grammes</b>	<b>8 984</b>	<b>121</b>	<b>30</b>	<b>200</b>	<b>165</b>	<b>1 850</b>	<b>3 594</b>
1 500 à 1 749 grammes	858	13	2	24	14	173	350
1 750 à 1 999 grammes	1 392	16	4	34	33	311	555
2 000 à 2 249 grammes	2 364	38	5	54	30	480	925
2 250 à 2 499 grammes	4 370	54	19	88	88	886	1 764
<b>2 500 à 4 499 grammes</b>	<b>178 072</b>	<b>2 243</b>	<b>690</b>	<b>4 318</b>	<b>3 517</b>	<b>41 886</b>	<b>66 139</b>
2 500 à 2 749 grammes	8 645	109	16	186	134	2 021	3 410
2 750 à 2 999 grammes	16 840	150	53	369	285	3 942	6 588
3 000 à 3 249 grammes	28 805	298	116	609	571	7 125	10 881
3 250 à 3 499 grammes	37 281	448	138	883	740	9 114	13 733
3 500 à 3 749 grammes	36 271	465	157	841	699	8 666	13 276
3 750 à 3 999 grammes	26 972	389	111	723	546	6 105	9 845
4 000 à 4 249 grammes	15 703	262	60	432	353	3 396	5 668
4 250 à 4 499 grammes	7 555	122	39	275	189	1 517	2 738
<b>4 500 grammes et plus</b>	<b>4 728</b>	<b>105</b>	<b>30</b>	<b>139</b>	<b>117</b>	<b>857</b>	<b>1 694</b>
4 500 à 4 749 grammes	3 101	66	24	96	86	592	1 102
4 750 à 4 999 grammes	1 096	21	5	31	20	185	395
5 000 à 5 249 grammes	367	10	1	7	5	60	139
5 250 à 5 499 grammes	112	6	0	3	4	15	41
5 500 grammes et plus	52	2	0	2	2	5	17
<b>Non déclaré</b>	<b>79</b>	<b>1</b>	<b>1</b>	<b>0</b>	<b>0</b>	<b>2</b>	<b>34</b>
	pourcentage						
<b>Total</b>	<b>100,0</b>	<b>100,0</b>	<b>100,0</b>	<b>100,0</b>	<b>100,0</b>	<b>100,0</b>	<b>100,0</b>
<b>Moins de 500 grammes</b>	<b>0,1</b>	<b>0,2</b>	<b>0,0</b>	<b>0,1</b>	<b>0,1</b>	<b>0,1</b>	<b>0,1</b>
<b>500 à 1 499 grammes</b>	<b>0,9</b>	<b>0,5</b>	<b>0,4</b>	<b>1,0</b>	<b>0,6</b>	<b>0,8</b>	<b>0,9</b>
500 à 749 grammes	0,2	0,1	0,0	0,2	0,1	0,1	0,1
750 à 999 grammes	0,2	0,0	0,0	0,2	0,2	0,2	0,2
1 000 à 1 249 grammes	0,2	0,1	0,1	0,4	0,1	0,3	0,3
1 250 à 1 499 grammes	0,3	0,2	0,3	0,3	0,2	0,3	0,3
<b>1 500 à 2 499 grammes</b>	<b>4,6</b>	<b>4,9</b>	<b>4,0</b>	<b>4,2</b>	<b>4,3</b>	<b>4,1</b>	<b>5,0</b>
1 500 à 1 749 grammes	0,4	0,5	0,3	0,5	0,4	0,4	0,5
1 750 à 1 999 grammes	0,7	0,6	0,5	0,7	0,9	0,7	0,8
2 000 à 2 249 grammes	1,2	1,5	0,7	1,1	0,8	1,1	1,3
2 250 à 2 499 grammes	2,3	2,2	2,5	1,9	2,3	2,0	2,4
<b>2 500 à 4 499 grammes</b>	<b>91,9</b>	<b>90,2</b>	<b>91,5</b>	<b>91,7</b>	<b>91,9</b>	<b>93,1</b>	<b>91,6</b>
2 500 à 2 749 grammes	4,5	4,4	2,1	4,0	3,5	4,5	4,7
2 750 à 2 999 grammes	8,7	6,0	7,0	7,8	7,5	8,8	9,1
3 000 à 3 249 grammes	14,9	12,0	15,4	12,9	14,9	15,8	15,1
3 250 à 3 499 grammes	19,2	18,0	18,3	18,8	19,3	20,2	19,0
3 500 à 3 749 grammes	18,7	18,7	20,8	17,9	18,3	19,3	18,4
3 750 à 3 999 grammes	13,9	15,6	14,7	15,4	14,3	13,6	13,6
4 000 à 4 249 grammes	8,1	10,5	8,0	9,2	9,2	7,5	7,9
4 250 à 4 499 grammes	3,9	4,9	5,2	5,8	4,9	3,4	3,8
<b>4 500 grammes et plus</b>	<b>2,4</b>	<b>4,2</b>	<b>4,0</b>	<b>3,0</b>	<b>3,1</b>	<b>1,9</b>	<b>2,3</b>
4 500 à 4 749 grammes	1,6	2,7	3,2	2,0	2,2	1,3	1,5
4 750 à 4 999 grammes	0,6	0,8	0,7	0,7	0,5	0,4	0,5
5 000 à 5 249 grammes	0,2	0,4	0,1	0,1	0,1	0,1	0,2
5 250 à 5 499 grammes	0,1	0,2	0,0	0,1	0,1	0,0	0,1
5 500 grammes et plus	0,0	0,1	0,0	0,0	0,1	0,0	0,0
<b>Non déclaré</b>	<b>0,0</b>	<b>0,0</b>	<b>0,1</b>	<b>0,0</b>	<b>0,0</b>	<b>0,0</b>	<b>0,0</b>

Tableau 7-2 – suite

Naissances vivantes, selon le poids à la naissance et la géographie — Sexe masculin

Poids à la naissance	Lieu de résidence de la mère								
	Canada	Manitoba	Saskatchewan	Alberta	Colombie-Britannique	Yukon	Territoires du Nord-Ouest	Nunavut	Inconnu
	nombre								
<b>Total</b>	<b>193 755</b>	<b>7 855</b>	<b>6 958</b>	<b>26 182</b>	<b>22 828</b>	<b>186</b>	<b>358</b>	<b>433</b>	<b>1</b>
<b>Moins de 500 grammes</b>	<b>192</b>	<b>14</b>	<b>7</b>	<b>40</b>	<b>13</b>	<b>0</b>	<b>4</b>	<b>1</b>	<b>0</b>
<b>500 à 1 499 grammes</b>	<b>1 700</b>	<b>77</b>	<b>59</b>	<b>283</b>	<b>162</b>	<b>3</b>	<b>3</b>	<b>5</b>	<b>0</b>
500 à 749 grammes	292	13	10	55	31	0	1	0	0
750 à 999 grammes	363	20	10	64	27	1	1	1	0
1 000 à 1 249 grammes	482	16	19	79	45	2	0	1	0
1 250 à 1 499 grammes	563	28	20	85	59	0	1	3	0
<b>1 500 à 2 499 grammes</b>	<b>8 984</b>	<b>330</b>	<b>295</b>	<b>1 325</b>	<b>1 024</b>	<b>6</b>	<b>12</b>	<b>32</b>	<b>0</b>
1 500 à 1 749 grammes	858	21	34	127	96	0	2	2	0
1 750 à 1 999 grammes	1 392	37	48	199	149	1	2	3	0
2 000 à 2 249 grammes	2 364	99	79	371	260	3	4	16	0
2 250 à 2 499 grammes	4 370	173	134	628	519	2	4	11	0
<b>2 500 à 4 499 grammes</b>	<b>178 072</b>	<b>7 109</b>	<b>6 364</b>	<b>23 949</b>	<b>20 976</b>	<b>173</b>	<b>320</b>	<b>388</b>	<b>0</b>
2 500 à 2 749 grammes	8 645	303	274	1 226	929	3	15	19	0
2 750 à 2 999 grammes	16 840	582	482	2 442	1 884	15	16	32	0
3 000 à 3 249 grammes	28 805	960	933	3 857	3 329	28	40	58	0
3 250 à 3 499 grammes	37 281	1 353	1 315	5 146	4 254	34	55	68	0
3 500 à 3 749 grammes	36 271	1 477	1 268	4 825	4 395	38	68	96	0
3 750 à 3 999 grammes	26 972	1 267	1 090	3 464	3 286	25	54	67	0
4 000 à 4 249 grammes	15 703	740	672	2 089	1 933	15	49	34	0
4 250 à 4 499 grammes	7 555	427	330	900	966	15	23	14	0
<b>4 500 grammes et plus</b>	<b>4 728</b>	<b>325</b>	<b>231</b>	<b>585</b>	<b>616</b>	<b>4</b>	<b>19</b>	<b>6</b>	<b>0</b>
4 500 à 4 749 grammes	3 101	187	146	386	395	4	13	4	0
4 750 à 4 999 grammes	1 096	79	50	146	157	0	5	2	0
5 000 à 5 249 grammes	367	41	23	35	46	0	0	0	0
5 250 à 5 499 grammes	112	12	7	11	13	0	0	0	0
5 500 grammes et plus	52	6	5	7	5	0	1	0	0
<b>Non déclaré</b>	<b>79</b>	<b>0</b>	<b>2</b>	<b>0</b>	<b>37</b>	<b>0</b>	<b>0</b>	<b>1</b>	<b>1</b>
	pourcentage								
<b>Total</b>	<b>100,0</b>	<b>100,0</b>	<b>100,0</b>	<b>100,0</b>	<b>100,0</b>	<b>100,0</b>	<b>100,0</b>	<b>100,0</b>	<b>100,0</b>
<b>Moins de 500 grammes</b>	<b>0,1</b>	<b>0,2</b>	<b>0,1</b>	<b>0,2</b>	<b>0,1</b>	<b>0,0</b>	<b>1,1</b>	<b>0,2</b>	<b>0,0</b>
<b>500 à 1 499 grammes</b>	<b>0,9</b>	<b>1,0</b>	<b>0,8</b>	<b>1,1</b>	<b>0,7</b>	<b>1,6</b>	<b>0,8</b>	<b>1,2</b>	<b>0,0</b>
500 à 749 grammes	0,2	0,2	0,1	0,2	0,1	0,0	0,3	0,0	0,0
750 à 999 grammes	0,2	0,3	0,1	0,2	0,1	0,5	0,3	0,2	0,0
1 000 à 1 249 grammes	0,2	0,2	0,3	0,3	0,2	1,1	0,0	0,2	0,0
1 250 à 1 499 grammes	0,3	0,4	0,3	0,3	0,3	0,0	0,3	0,7	0,0
<b>1 500 à 2 499 grammes</b>	<b>4,6</b>	<b>4,2</b>	<b>4,2</b>	<b>5,1</b>	<b>4,5</b>	<b>3,2</b>	<b>3,4</b>	<b>7,4</b>	<b>0,0</b>
1 500 à 1 749 grammes	0,4	0,3	0,5	0,5	0,4	0,0	0,6	0,5	0,0
1 750 à 1 999 grammes	0,7	0,5	0,7	0,8	0,7	0,5	0,6	0,7	0,0
2 000 à 2 249 grammes	1,2	1,3	1,1	1,4	1,1	1,6	1,1	3,7	0,0
2 250 à 2 499 grammes	2,3	2,2	1,9	2,4	2,3	1,1	1,1	2,5	0,0
<b>2 500 à 4 499 grammes</b>	<b>91,9</b>	<b>90,5</b>	<b>91,5</b>	<b>91,5</b>	<b>91,9</b>	<b>93,0</b>	<b>89,4</b>	<b>89,6</b>	<b>0,0</b>
2 500 à 2 749 grammes	4,5	3,9	3,9	4,7	4,1	1,6	4,2	4,4	0,0
2 750 à 2 999 grammes	8,7	7,4	6,9	9,3	8,3	8,1	4,5	7,4	0,0
3 000 à 3 249 grammes	14,9	12,2	13,4	14,7	14,6	15,1	11,2	13,4	0,0
3 250 à 3 499 grammes	19,2	17,2	18,9	19,7	18,6	18,3	15,4	15,7	0,0
3 500 à 3 749 grammes	18,7	18,8	18,2	18,4	19,3	20,4	19,0	22,2	0,0
3 750 à 3 999 grammes	13,9	16,1	15,7	13,2	14,4	13,4	15,1	15,5	0,0
4 000 à 4 249 grammes	8,1	9,4	9,7	8,0	8,5	8,1	13,7	7,9	0,0
4 250 à 4 499 grammes	3,9	5,4	4,7	3,4	4,2	8,1	6,4	3,2	0,0
<b>4 500 grammes et plus</b>	<b>2,4</b>	<b>4,1</b>	<b>3,3</b>	<b>2,2</b>	<b>2,7</b>	<b>2,2</b>	<b>5,3</b>	<b>1,4</b>	<b>0,0</b>
4 500 à 4 749 grammes	1,6	2,4	2,1	1,5	1,7	2,2	3,6	0,9	0,0
4 750 à 4 999 grammes	0,6	1,0	0,7	0,6	0,7	0,0	1,4	0,5	0,0
5 000 à 5 249 grammes	0,2	0,5	0,3	0,1	0,2	0,0	0,0	0,0	0,0
5 250 à 5 499 grammes	0,1	0,2	0,1	0,0	0,1	0,0	0,0	0,0	0,0
5 500 grammes et plus	0,0	0,1	0,1	0,0	0,0	0,0	0,3	0,0	0,0
<b>Non déclaré</b>	<b>0,0</b>	<b>0,0</b>	<b>0,0</b>	<b>0,0</b>	<b>0,2</b>	<b>0,0</b>	<b>0,0</b>	<b>0,2</b>	<b>100,0</b>

Note(s) : Voir « Qualité des données, concepts et méthodologie — Notes explicatives pour les tableaux ».

Source(s) : Statistique Canada, Statistique de l'état civil du Canada, Base de données sur les naissances (Tableau CANSIM 102-4509).

**Tableau 7-3**  
**Naissances vivantes, selon le poids à la naissance et la géographie — Sexe féminin**

Poids à la naissance	Lieu de résidence de la mère						Ontario
	Canada	Terre-Neuve-et-Labrador	Île-du-Prince-Édouard	Nouvelle-Écosse	Nouveau-Brunswick	Québec	
	nombre						
<b>Total</b>	<b>184 131</b>	<b>2 411</b>	<b>729</b>	<b>4 480</b>	<b>3 577</b>	<b>42 860</b>	<b>68 621</b>
<b>Moins de 500 grammes</b>	<b>186</b>	<b>7</b>	<b>0</b>	<b>5</b>	<b>3</b>	<b>50</b>	<b>48</b>
<b>500 à 1 499 grammes</b>	<b>1 688</b>	<b>27</b>	<b>2</b>	<b>49</b>	<b>30</b>	<b>382</b>	<b>624</b>
500 à 749 grammes	308	8	0	8	6	71	111
750 à 999 grammes	335	4	1	11	3	62	142
1 000 à 1 249 grammes	464	5	1	16	10	105	170
1 250 à 1 499 grammes	581	10	0	14	11	144	201
<b>1 500 à 2 499 grammes</b>	<b>9 936</b>	<b>125</b>	<b>40</b>	<b>235</b>	<b>164</b>	<b>2 218</b>	<b>3 904</b>
1 500 à 1 749 grammes	840	11	2	18	20	178	325
1 750 à 1 999 grammes	1 423	16	6	32	20	306	565
2 000 à 2 249 grammes	2 517	32	9	63	37	566	1 021
2 250 à 2 499 grammes	5 156	66	23	122	87	1 168	1 993
<b>2 500 à 4 499 grammes</b>	<b>169 850</b>	<b>2 207</b>	<b>676</b>	<b>4 108</b>	<b>3 318</b>	<b>39 830</b>	<b>63 147</b>
2 500 à 2 749 grammes	10 796	130	33	244	173	2 494	4 198
2 750 à 2 999 grammes	21 419	228	72	467	386	5 154	8 244
3 000 à 3 249 grammes	33 304	386	134	716	597	8 209	12 551
3 250 à 3 499 grammes	38 483	463	156	927	759	9 336	14 062
3 500 à 3 749 grammes	31 531	431	126	850	626	7 354	11 578
3 750 à 3 999 grammes	19 974	301	83	518	428	4 436	7 220
4 000 à 4 249 grammes	10 042	188	48	264	228	2 034	3 728
4 250 à 4 499 grammes	4 301	80	24	122	121	813	1 566
<b>4 500 grammes et plus</b>	<b>2 403</b>	<b>45</b>	<b>10</b>	<b>83</b>	<b>61</b>	<b>379</b>	<b>869</b>
4 500 à 4 749 grammes	1 612	27	9	52	39	277	575
4 750 à 4 999 grammes	536	15	1	20	16	72	191
5 000 à 5 249 grammes	167	2	0	8	6	17	70
5 250 à 5 499 grammes	53	0	0	1	0	8	20
5 500 grammes et plus	35	1	0	2	0	5	13
<b>Non déclaré</b>	<b>68</b>	<b>0</b>	<b>1</b>	<b>0</b>	<b>1</b>	<b>1</b>	<b>29</b>
	pourcentage						
<b>Total</b>	<b>100,0</b>	<b>100,0</b>	<b>100,0</b>	<b>100,0</b>	<b>100,0</b>	<b>100,0</b>	<b>100,0</b>
<b>Moins de 500 grammes</b>	<b>0,1</b>	<b>0,3</b>	<b>0,0</b>	<b>0,1</b>	<b>0,1</b>	<b>0,1</b>	<b>0,1</b>
<b>500 à 1 499 grammes</b>	<b>0,9</b>	<b>1,1</b>	<b>0,3</b>	<b>1,1</b>	<b>0,8</b>	<b>0,9</b>	<b>0,9</b>
500 à 749 grammes	0,2	0,3	0,0	0,2	0,2	0,2	0,2
750 à 999 grammes	0,2	0,2	0,1	0,2	0,1	0,1	0,2
1 000 à 1 249 grammes	0,3	0,2	0,1	0,4	0,3	0,2	0,2
1 250 à 1 499 grammes	0,3	0,4	0,0	0,3	0,3	0,3	0,3
<b>1 500 à 2 499 grammes</b>	<b>5,4</b>	<b>5,2</b>	<b>5,5</b>	<b>5,2</b>	<b>4,6</b>	<b>5,2</b>	<b>5,7</b>
1 500 à 1 749 grammes	0,5	0,5	0,3	0,4	0,6	0,4	0,5
1 750 à 1 999 grammes	0,8	0,7	0,8	0,7	0,6	0,7	0,8
2 000 à 2 249 grammes	1,4	1,3	1,2	1,4	1,0	1,3	1,5
2 250 à 2 499 grammes	2,8	2,7	3,2	2,7	2,4	2,7	2,9
<b>2 500 à 4 499 grammes</b>	<b>92,2</b>	<b>91,5</b>	<b>92,7</b>	<b>91,7</b>	<b>92,8</b>	<b>92,9</b>	<b>92,0</b>
2 500 à 2 749 grammes	5,9	5,4	4,5	5,4	4,8	5,8	6,1
2 750 à 2 999 grammes	11,6	9,5	9,9	10,4	10,8	12,0	12,0
3 000 à 3 249 grammes	18,1	16,0	18,4	16,0	16,7	19,2	18,3
3 250 à 3 499 grammes	20,9	19,2	21,4	20,7	21,2	21,8	20,5
3 500 à 3 749 grammes	17,1	17,9	17,3	19,0	17,5	17,2	16,9
3 750 à 3 999 grammes	10,8	12,5	11,4	11,6	12,0	10,3	10,5
4 000 à 4 249 grammes	5,5	7,8	6,6	5,9	6,4	4,7	5,4
4 250 à 4 499 grammes	2,3	3,3	3,3	2,7	3,4	1,9	2,3
<b>4 500 grammes et plus</b>	<b>1,3</b>	<b>1,9</b>	<b>1,4</b>	<b>1,9</b>	<b>1,7</b>	<b>0,9</b>	<b>1,3</b>
4 500 à 4 749 grammes	0,9	1,1	1,2	1,2	1,1	0,6	0,8
4 750 à 4 999 grammes	0,3	0,6	0,1	0,4	0,4	0,2	0,3
5 000 à 5 249 grammes	0,1	0,1	0,0	0,2	0,2	0,0	0,1
5 250 à 5 499 grammes	0,0	0,0	0,0	0,0	0,0	0,0	0,0
5 500 grammes et plus	0,0	0,0	0,0	0,0	0,0	0,0	0,0
<b>Non déclaré</b>	<b>0,0</b>	<b>0,0</b>	<b>0,1</b>	<b>0,0</b>	<b>0,0</b>	<b>0,0</b>	<b>0,0</b>

Tableau 7-3 – suite

Naissances vivantes, selon le poids à la naissance et la géographie — Sexe féminin

Poids à la naissance	Lieu de résidence de la mère								
	Canada	Manitoba	Saskatchewan	Alberta	Colombie-Britannique	Yukon	Territoires du Nord-Ouest	Nunavut	Inconnu
	nombre								
<b>Total</b>	<b>184 131</b>	<b>7 630</b>	<b>6 779</b>	<b>24 674</b>	<b>21 448</b>	<b>187</b>	<b>363</b>	<b>372</b>	<b>0</b>
<b>Moins de 500 grammes</b>	<b>186</b>	<b>10</b>	<b>4</b>	<b>46</b>	<b>13</b>	<b>0</b>	<b>0</b>	<b>0</b>	<b>0</b>
<b>500 à 1 499 grammes</b>	<b>1 688</b>	<b>64</b>	<b>61</b>	<b>265</b>	<b>174</b>	<b>1</b>	<b>4</b>	<b>5</b>	<b>0</b>
500 à 749 grammes	308	13	12	47	32	0	0	0	0
750 à 999 grammes	335	13	10	56	31	0	1	1	0
1 000 à 1 249 grammes	464	22	27	58	43	1	3	3	0
1 250 à 1 499 grammes	581	16	12	104	68	0	0	1	0
<b>1 500 à 2 499 grammes</b>	<b>9 936</b>	<b>363</b>	<b>320</b>	<b>1 475</b>	<b>1 043</b>	<b>6</b>	<b>20</b>	<b>23</b>	<b>0</b>
1 500 à 1 749 grammes	840	36	27	133	87	0	2	1	0
1 750 à 1 999 grammes	1 423	42	39	221	166	0	4	6	0
2 000 à 2 249 grammes	2 517	105	85	357	231	1	4	6	0
2 250 à 2 499 grammes	5 156	180	169	764	559	5	10	10	0
<b>2 500 à 4 499 grammes</b>	<b>169 850</b>	<b>7 010</b>	<b>6 214</b>	<b>22 601</b>	<b>19 900</b>	<b>178</b>	<b>323</b>	<b>338</b>	<b>0</b>
2 500 à 2 749 grammes	10 796	410	350	1 510	1 205	13	11	25	0
2 750 à 2 999 grammes	21 419	735	660	3 011	2 369	14	33	46	0
3 000 à 3 249 grammes	33 304	1 213	1 071	4 510	3 793	26	41	57	0
3 250 à 3 499 grammes	38 483	1 530	1 386	5 129	4 546	37	73	79	0
3 500 à 3 749 grammes	31 531	1 354	1 231	4 137	3 688	31	65	60	0
3 750 à 3 999 grammes	19 974	1 010	860	2 563	2 447	26	46	36	0
4 000 à 4 249 grammes	10 042	486	434	1 251	1 311	21	30	19	0
4 250 à 4 499 grammes	4 301	272	222	490	541	10	24	16	0
<b>4 500 grammes et plus</b>	<b>2 403</b>	<b>182</b>	<b>180</b>	<b>286</b>	<b>285</b>	<b>2</b>	<b>16</b>	<b>5</b>	<b>0</b>
4 500 à 4 749 grammes	1 612	124	98	196	201	1	8	5	0
4 750 à 4 999 grammes	536	38	51	63	62	1	6	0	0
5 000 à 5 249 grammes	167	15	17	16	16	0	0	0	0
5 250 à 5 499 grammes	53	3	10	8	3	0	0	0	0
5 500 grammes et plus	35	2	4	3	3	0	2	0	0
<b>Non déclaré</b>	<b>68</b>	<b>1</b>	<b>0</b>	<b>1</b>	<b>33</b>	<b>0</b>	<b>0</b>	<b>1</b>	<b>0</b>
	pourcentage								
<b>Total</b>	<b>100,0</b>	<b>100,0</b>	<b>100,0</b>	<b>100,0</b>	<b>100,0</b>	<b>100,0</b>	<b>100,0</b>	<b>100,0</b>	<b>0,0</b>
<b>Moins de 500 grammes</b>	<b>0,1</b>	<b>0,1</b>	<b>0,1</b>	<b>0,2</b>	<b>0,1</b>	<b>0,0</b>	<b>0,0</b>	<b>0,0</b>	<b>0,0</b>
<b>500 à 1 499 grammes</b>	<b>0,9</b>	<b>0,8</b>	<b>0,9</b>	<b>1,1</b>	<b>0,8</b>	<b>0,5</b>	<b>1,1</b>	<b>1,3</b>	<b>0,0</b>
500 à 749 grammes	0,2	0,2	0,2	0,2	0,1	0,0	0,0	0,0	0,0
750 à 999 grammes	0,2	0,2	0,1	0,2	0,1	0,0	0,3	0,3	0,0
1 000 à 1 249 grammes	0,3	0,3	0,4	0,2	0,2	0,5	0,8	0,8	0,0
1 250 à 1 499 grammes	0,3	0,2	0,2	0,4	0,3	0,0	0,0	0,3	0,0
<b>1 500 à 2 499 grammes</b>	<b>5,4</b>	<b>4,8</b>	<b>4,7</b>	<b>6,0</b>	<b>4,9</b>	<b>3,2</b>	<b>5,5</b>	<b>6,2</b>	<b>0,0</b>
1 500 à 1 749 grammes	0,5	0,5	0,4	0,5	0,4	0,0	0,6	0,3	0,0
1 750 à 1 999 grammes	0,8	0,6	0,6	0,9	0,8	0,0	1,1	1,6	0,0
2 000 à 2 249 grammes	1,4	1,4	1,3	1,4	1,1	0,5	1,1	1,6	0,0
2 250 à 2 499 grammes	2,8	2,4	2,5	3,1	2,6	2,7	2,8	2,7	0,0
<b>2 500 à 4 499 grammes</b>	<b>92,2</b>	<b>91,9</b>	<b>91,7</b>	<b>91,6</b>	<b>92,8</b>	<b>95,2</b>	<b>89,0</b>	<b>90,9</b>	<b>0,0</b>
2 500 à 2 749 grammes	5,9	5,4	5,2	6,1	5,6	7,0	3,0	6,7	0,0
2 750 à 2 999 grammes	11,6	9,6	9,7	12,2	11,0	7,5	9,1	12,4	0,0
3 000 à 3 249 grammes	18,1	15,9	15,8	18,3	17,7	13,9	11,3	15,3	0,0
3 250 à 3 499 grammes	20,9	20,1	20,4	20,8	21,2	19,8	20,1	21,2	0,0
3 500 à 3 749 grammes	17,1	17,7	18,2	16,8	17,2	16,6	17,9	16,1	0,0
3 750 à 3 999 grammes	10,8	13,2	12,7	10,4	11,4	13,9	12,7	9,7	0,0
4 000 à 4 249 grammes	5,5	6,4	6,4	5,1	6,1	11,2	8,3	5,1	0,0
4 250 à 4 499 grammes	2,3	3,6	3,3	2,0	2,5	5,3	6,6	4,3	0,0
<b>4 500 grammes et plus</b>	<b>1,3</b>	<b>2,4</b>	<b>2,7</b>	<b>1,2</b>	<b>1,3</b>	<b>1,1</b>	<b>4,4</b>	<b>1,3</b>	<b>0,0</b>
4 500 à 4 749 grammes	0,9	1,6	1,4	0,8	0,9	0,5	2,2	1,3	0,0
4 750 à 4 999 grammes	0,3	0,5	0,8	0,3	0,3	0,5	1,7	0,0	0,0
5 000 à 5 249 grammes	0,1	0,2	0,3	0,1	0,1	0,0	0,0	0,0	0,0
5 250 à 5 499 grammes	0,0	0,0	0,1	0,0	0,0	0,0	0,0	0,0	0,0
5 500 grammes et plus	0,0	0,0	0,1	0,0	0,0	0,0	0,6	0,0	0,0
<b>Non déclaré</b>	<b>0,0</b>	<b>0,0</b>	<b>0,0</b>	<b>0,0</b>	<b>0,2</b>	<b>0,0</b>	<b>0,0</b>	<b>0,3</b>	<b>0,0</b>

Note(s) : Voir « Qualité des données, concepts et méthodologie — Notes explicatives pour les tableaux ».

Source(s) : Statistique Canada, Statistique de l'état civil du Canada, Base de données sur les naissances (Tableau CANSIM 102-4509).

Tableau 8-1  
Naissances vivantes, selon les semaines de gestation et la géographie — Les deux sexes

Semaines de gestation	Lieu de résidence de la mère						Ontario
	Canada	Terre-Neuve-et-Labrador	Île-du-Prince-Édouard	Nouvelle-Écosse	Nouveau-Brunswick	Québec	
	nombre						
<b>Total</b>	<b>377 886</b>	<b>4 898</b>	<b>1 483</b>	<b>9 188</b>	<b>7 402</b>	<b>87 870</b>	<b>140 791</b>
<b>42 semaines et plus</b>	<b>1 939</b>	<b>14</b>	<b>7</b>	<b>95</b>	<b>23</b>	<b>242</b>	<b>458</b>
<b>37 à 41 semaines</b>	<b>345 680</b>	<b>4 440</b>	<b>1 364</b>	<b>8 341</b>	<b>6 835</b>	<b>80 977</b>	<b>128 907</b>
37 à 39 semaines	197 102	2 311	808	4 286	3 709	47 625	75 584
40 à 41 semaines	148 578	2 129	556	4 055	3 126	33 352	53 323
<b>Moins de 37 semaines</b>	<b>30 117</b>	<b>443</b>	<b>112</b>	<b>752</b>	<b>544</b>	<b>6 633</b>	<b>11 365</b>
28 à 36 semaines	28 456	417	111	703	516	6 280	10 773
28 à 31 semaines	2 648	36	7	71	48	553	985
32 à 33 semaines	3 605	37	9	94	79	749	1 334
34 à 36 semaines	22 203	344	95	538	389	4 978	8 454
20 à 27 semaines	1 589	25	1	43	23	332	578
20 à 23 semaines	483	12	0	9	4	121	137
24 à 27 semaines	1 106	13	1	34	19	211	441
Moins de 20 semaines	72	1	0	6	5	21	14
<b>Non déclarées</b>	<b>150</b>	<b>1</b>	<b>0</b>	<b>0</b>	<b>0</b>	<b>18</b>	<b>61</b>
	pourcentage						
<b>Total</b>	<b>100,0</b>	<b>100,0</b>	<b>100,0</b>	<b>100,0</b>	<b>100,0</b>	<b>100,0</b>	<b>100,0</b>
<b>42 semaines et plus</b>	<b>0,5</b>	<b>0,3</b>	<b>0,5</b>	<b>1,0</b>	<b>0,3</b>	<b>0,3</b>	<b>0,3</b>
<b>37 à 41 semaines</b>	<b>91,5</b>	<b>90,6</b>	<b>92,0</b>	<b>90,8</b>	<b>92,3</b>	<b>92,2</b>	<b>91,6</b>
37 à 39 semaines	52,2	47,2	54,5	46,6	50,1	54,2	53,7
40 à 41 semaines	39,3	43,5	37,5	44,1	42,2	38,0	37,9
<b>Moins de 37 semaines</b>	<b>8,0</b>	<b>9,0</b>	<b>7,6</b>	<b>8,2</b>	<b>7,3</b>	<b>7,5</b>	<b>8,1</b>
28 à 36 semaines	7,5	8,5	7,5	7,7	7,0	7,1	7,7
28 à 31 semaines	0,7	0,7	0,5	0,8	0,6	0,6	0,7
32 à 33 semaines	1,0	0,8	0,6	1,0	1,1	0,9	0,9
34 à 36 semaines	5,9	7,0	6,4	5,9	5,3	5,7	6,0
20 à 27 semaines	0,4	0,5	0,1	0,5	0,3	0,4	0,4
20 à 23 semaines	0,1	0,2	0,0	0,1	0,1	0,1	0,1
24 à 27 semaines	0,3	0,3	0,1	0,4	0,3	0,2	0,3
Moins de 20 semaines	0,0	0,0	0,0	0,1	0,1	0,0	0,0
<b>Non déclarées</b>	<b>0,0</b>	<b>0,0</b>	<b>0,0</b>	<b>0,0</b>	<b>0,0</b>	<b>0,0</b>	<b>0,0</b>

Tableau 8-1 – suite

Naissances vivantes, selon les semaines de gestation et la géographie — Les deux sexes

Semaines de gestation	Lieu de résidence de la mère								
	Canada	Manitoba	Saskatchewan	Alberta	Colombie-Britannique	Yukon	Territoires du Nord-Ouest	Nunavut	Inconnu
	nombre								
<b>Total</b>	<b>377 886</b>	<b>15 485</b>	<b>13 737</b>	<b>50 856</b>	<b>44 276</b>	<b>373</b>	<b>721</b>	<b>805</b>	<b>1</b>
<b>42 semaines et plus</b>	<b>1 939</b>	<b>387</b>	<b>182</b>	<b>248</b>	<b>231</b>	<b>17</b>	<b>30</b>	<b>5</b>	<b>0</b>
<b>37 à 41 semaines</b>	<b>345 680</b>	<b>13 842</b>	<b>12 540</b>	<b>46 222</b>	<b>40 569</b>	<b>328</b>	<b>624</b>	<b>690</b>	<b>1</b>
37 à 39 semaines	197 102	7 003	6 280	26 052	22 490	177	292	484	1
40 à 41 semaines	148 578	6 839	6 260	20 170	18 079	151	332	206	0
<b>Moins de 37 semaines</b>	<b>30 117</b>	<b>1 253</b>	<b>1 014</b>	<b>4 385</b>	<b>3 411</b>	<b>28</b>	<b>67</b>	<b>110</b>	<b>0</b>
28 à 36 semaines	28 456	1 174	956	4 075	3 260	25	60	106	0
28 à 31 semaines	2 648	109	103	401	318	0	8	9	0
32 à 33 semaines	3 605	152	121	551	447	5	10	17	0
34 à 36 semaines	22 203	913	732	3 123	2 495	20	42	80	0
20 à 27 semaines	1 589	73	58	297	149	3	3	4	0
20 à 23 semaines	483	29	14	119	37	0	0	1	0
24 à 27 semaines	1 106	44	44	178	112	3	3	3	0
Moins de 20 semaines	72	6	0	13	2	0	4	0	0
<b>Non déclarées</b>	<b>150</b>	<b>3</b>	<b>1</b>	<b>1</b>	<b>65</b>	<b>0</b>	<b>0</b>	<b>0</b>	<b>0</b>
	pourcentage								
<b>Total</b>	<b>100,0</b>	<b>100,0</b>	<b>100,0</b>	<b>100,0</b>	<b>100,0</b>	<b>100,0</b>	<b>100,0</b>	<b>100,0</b>	<b>100,0</b>
<b>42 semaines et plus</b>	<b>0,5</b>	<b>2,5</b>	<b>1,3</b>	<b>0,5</b>	<b>0,5</b>	<b>4,6</b>	<b>4,2</b>	<b>0,6</b>	<b>0,0</b>
<b>37 à 41 semaines</b>	<b>91,5</b>	<b>89,4</b>	<b>91,3</b>	<b>90,9</b>	<b>91,6</b>	<b>87,9</b>	<b>86,5</b>	<b>85,7</b>	<b>100,0</b>
37 à 39 semaines	52,2	45,2	45,7	51,2	50,8	47,5	40,5	60,1	100,0
40 à 41 semaines	39,3	44,2	45,6	39,7	40,8	40,5	46,0	25,6	0,0
<b>Moins de 37 semaines</b>	<b>8,0</b>	<b>8,1</b>	<b>7,4</b>	<b>8,6</b>	<b>7,7</b>	<b>7,5</b>	<b>9,3</b>	<b>13,7</b>	<b>0,0</b>
28 à 36 semaines	7,5	7,6	7,0	8,0	7,4	6,7	8,3	13,2	0,0
28 à 31 semaines	0,7	0,7	0,7	0,8	0,7	0,0	1,1	1,1	0,0
32 à 33 semaines	1,0	1,0	0,9	1,1	1,0	1,3	1,4	2,1	0,0
34 à 36 semaines	5,9	5,9	5,3	6,1	5,6	5,4	5,8	9,9	0,0
20 à 27 semaines	0,4	0,5	0,4	0,6	0,3	0,8	0,4	0,5	0,0
20 à 23 semaines	0,1	0,2	0,1	0,2	0,1	0,0	0,0	0,1	0,0
24 à 27 semaines	0,3	0,3	0,3	0,4	0,3	0,8	0,4	0,4	0,0
Moins de 20 semaines	0,0	0,0	0,0	0,0	0,0	0,0	0,6	0,0	0,0
<b>Non déclarées</b>	<b>0,0</b>	<b>0,0</b>	<b>0,0</b>	<b>0,0</b>	<b>0,1</b>	<b>0,0</b>	<b>0,0</b>	<b>0,0</b>	<b>0,0</b>

Note(s) : Voir « Qualité des données, concepts et méthodologie — Notes explicatives pour les tableaux ».

Source(s) : Statistique Canada, Statistique de l'état civil du Canada, Base de données sur les naissances (Tableau CANSIM 102-4512).

**Tableau 8-2**  
**Naissances vivantes, selon les semaines de gestation et la géographie — Sexe masculin**

Semaines de gestation	Lieu de résidence de la mère						Ontario
	Canada	Terre-Neuve-et-Labrador	Île-du-Prince-Édouard	Nouvelle-Écosse	Nouveau-Brunswick	Québec	
	nombre						
<b>Total</b>	<b>193 755</b>	<b>2 487</b>	<b>754</b>	<b>4 708</b>	<b>3 825</b>	<b>45 010</b>	<b>72 170</b>
<b>42 semaines et plus</b>	<b>1 046</b>	<b>7</b>	<b>3</b>	<b>60</b>	<b>11</b>	<b>139</b>	<b>234</b>
<b>37 à 41 semaines</b>	<b>176 382</b>	<b>2 261</b>	<b>694</b>	<b>4 240</b>	<b>3 521</b>	<b>41 339</b>	<b>65 710</b>
37 à 39 semaines	101 259	1 173	400	2 198	1 918	24 531	38 742
40 à 41 semaines	75 123	1 088	294	2 042	1 603	16 808	26 968
<b>Moins de 37 semaines</b>	<b>16 250</b>	<b>218</b>	<b>57</b>	<b>408</b>	<b>293</b>	<b>3 520</b>	<b>6 193</b>
28 à 36 semaines	15 366	208	57	384	279	3 339	5 870
28 à 31 semaines	1 424	18	4	37	26	294	545
32 à 33 semaines	2 002	19	6	53	44	391	734
34 à 36 semaines	11 940	171	47	294	209	2 654	4 591
20 à 27 semaines	842	10	0	20	11	169	318
20 à 23 semaines	256	6	0	5	2	61	77
24 à 27 semaines	586	4	0	15	9	108	241
Moins de 20 semaines	42	0	0	4	3	12	5
<b>Non déclarées</b>	<b>77</b>	<b>1</b>	<b>0</b>	<b>0</b>	<b>0</b>	<b>12</b>	<b>33</b>
	pourcentage						
<b>Total</b>	<b>100,0</b>	<b>100,0</b>	<b>100,0</b>	<b>100,0</b>	<b>100,0</b>	<b>100,0</b>	<b>100,0</b>
<b>42 semaines et plus</b>	<b>0,5</b>	<b>0,3</b>	<b>0,4</b>	<b>1,3</b>	<b>0,3</b>	<b>0,3</b>	<b>0,3</b>
<b>37 à 41 semaines</b>	<b>91,0</b>	<b>90,9</b>	<b>92,0</b>	<b>90,1</b>	<b>92,1</b>	<b>91,8</b>	<b>91,0</b>
37 à 39 semaines	52,3	47,2	53,1	46,7	50,1	54,5	53,7
40 à 41 semaines	38,8	43,7	39,0	43,4	41,9	37,3	37,4
<b>Moins de 37 semaines</b>	<b>8,4</b>	<b>8,8</b>	<b>7,6</b>	<b>8,7</b>	<b>7,7</b>	<b>7,8</b>	<b>8,6</b>
28 à 36 semaines	7,9	8,4	7,6	8,2	7,3	7,4	8,1
28 à 31 semaines	0,7	0,7	0,5	0,8	0,7	0,7	0,8
32 à 33 semaines	1,0	0,8	0,8	1,1	1,2	0,9	1,0
34 à 36 semaines	6,2	6,9	6,2	6,2	5,5	5,9	6,4
20 à 27 semaines	0,4	0,4	0,0	0,4	0,3	0,4	0,4
20 à 23 semaines	0,1	0,2	0,0	0,1	0,1	0,1	0,1
24 à 27 semaines	0,3	0,2	0,0	0,3	0,2	0,2	0,3
Moins de 20 semaines	0,0	0,0	0,0	0,1	0,1	0,0	0,0
<b>Non déclarées</b>	<b>0,0</b>	<b>0,0</b>	<b>0,0</b>	<b>0,0</b>	<b>0,0</b>	<b>0,0</b>	<b>0,0</b>

Tableau 8-2 – suite

## Naissances vivantes, selon les semaines de gestation et la géographie — Sexe masculin

Semaines de gestation	Lieu de résidence de la mère								
	Canada	Manitoba	Saskatchewan	Alberta	Colombie-Britannique	Yukon	Territoires du Nord-Ouest	Nunavut	Inconnu
	nombre								
<b>Total</b>	<b>193 755</b>	<b>7 855</b>	<b>6 958</b>	<b>26 182</b>	<b>22 828</b>	<b>186</b>	<b>358</b>	<b>433</b>	<b>1</b>
<b>42 semaines et plus</b>	<b>1 046</b>	<b>206</b>	<b>92</b>	<b>148</b>	<b>125</b>	<b>7</b>	<b>12</b>	<b>2</b>	<b>0</b>
<b>37 à 41 semaines</b>	<b>176 382</b>	<b>6 990</b>	<b>6 299</b>	<b>23 688</b>	<b>20 808</b>	<b>162</b>	<b>306</b>	<b>363</b>	<b>1</b>
37 à 39 semaines	101 259	3 554	3 155	13 462	11 628	91	146	260	1
40 à 41 semaines	75 123	3 436	3 144	10 226	9 180	71	160	103	0
<b>Moins de 37 semaines</b>	<b>16 250</b>	<b>659</b>	<b>566</b>	<b>2 346</b>	<b>1 865</b>	<b>17</b>	<b>40</b>	<b>68</b>	<b>0</b>
28 à 36 semaines	15 366	618	536	2 174	1 786	15	34	66	0
28 à 31 semaines	1 424	66	60	212	154	0	3	5	0
32 à 33 semaines	2 002	81	69	306	276	4	8	11	0
34 à 36 semaines	11 940	471	407	1 656	1 356	11	23	50	0
20 à 27 semaines	842	35	30	166	77	2	2	2	0
20 à 23 semaines	256	15	6	65	18	0	0	1	0
24 à 27 semaines	586	20	24	101	59	2	2	1	0
Moins de 20 semaines	42	6	0	6	2	0	4	0	0
<b>Non déclarées</b>	<b>77</b>	<b>0</b>	<b>1</b>	<b>0</b>	<b>30</b>	<b>0</b>	<b>0</b>	<b>0</b>	<b>0</b>
	pourcentage								
<b>Total</b>	<b>100,0</b>	<b>100,0</b>	<b>100,0</b>	<b>100,0</b>	<b>100,0</b>	<b>100,0</b>	<b>100,0</b>	<b>100,0</b>	<b>100,0</b>
<b>42 semaines et plus</b>	<b>0,5</b>	<b>2,6</b>	<b>1,3</b>	<b>0,6</b>	<b>0,5</b>	<b>3,8</b>	<b>3,4</b>	<b>0,5</b>	<b>0,0</b>
<b>37 à 41 semaines</b>	<b>91,0</b>	<b>89,0</b>	<b>90,5</b>	<b>90,5</b>	<b>91,2</b>	<b>87,1</b>	<b>85,5</b>	<b>83,8</b>	<b>100,0</b>
37 à 39 semaines	52,3	45,2	45,3	51,4	50,9	48,9	40,8	60,0	100,0
40 à 41 semaines	38,8	43,7	45,2	39,1	40,2	38,2	44,7	23,8	0,0
<b>Moins de 37 semaines</b>	<b>8,4</b>	<b>8,4</b>	<b>8,1</b>	<b>9,0</b>	<b>8,2</b>	<b>9,1</b>	<b>11,2</b>	<b>15,7</b>	<b>0,0</b>
28 à 36 semaines	7,9	7,9	7,7	8,3	7,8	8,1	9,5	15,2	0,0
28 à 31 semaines	0,7	0,8	0,9	0,8	0,7	0,0	0,8	1,2	0,0
32 à 33 semaines	1,0	1,0	1,0	1,2	1,2	2,2	2,2	2,5	0,0
34 à 36 semaines	6,2	6,0	5,8	6,3	5,9	5,9	6,4	11,5	0,0
20 à 27 semaines	0,4	0,4	0,4	0,6	0,3	1,1	0,6	0,5	0,0
20 à 23 semaines	0,1	0,2	0,1	0,2	0,1	0,0	0,0	0,2	0,0
24 à 27 semaines	0,3	0,3	0,3	0,4	0,3	1,1	0,6	0,2	0,0
Moins de 20 semaines	0,0	0,1	0,0	0,0	0,0	0,0	1,1	0,0	0,0
<b>Non déclarées</b>	<b>0,0</b>	<b>0,0</b>	<b>0,0</b>	<b>0,0</b>	<b>0,1</b>	<b>0,0</b>	<b>0,0</b>	<b>0,0</b>	<b>0,0</b>

**Note(s)** : Voir « Qualité des données, concepts et méthodologie — Notes explicatives pour les tableaux ».

**Source(s)** : Statistique Canada, Statistique de l'état civil du Canada, Base de données sur les naissances (Tableau CANSIM 102-4512).

**Tableau 8-3**  
**Naissances vivantes, selon les semaines de gestation et la géographie — Sexe féminin**

Semaines de gestation	Lieu de résidence de la mère						
	Canada	Terre-Neuve-et-Labrador	Île-du-Prince-Édouard	Nouvelle-Écosse	Nouveau-Brunswick	Québec	Ontario
	nombre						
<b>Total</b>	<b>184 131</b>	<b>2 411</b>	<b>729</b>	<b>4 480</b>	<b>3 577</b>	<b>42 860</b>	<b>68 621</b>
<b>42 semaines et plus</b>	<b>893</b>	<b>7</b>	<b>4</b>	<b>35</b>	<b>12</b>	<b>103</b>	<b>224</b>
<b>37 à 41 semaines</b>	<b>169 298</b>	<b>2 179</b>	<b>670</b>	<b>4 101</b>	<b>3 314</b>	<b>39 638</b>	<b>63 197</b>
37 à 39 semaines	95 843	1 138	408	2 088	1 791	23 094	36 842
40 à 41 semaines	73 455	1 041	262	2 013	1 523	16 544	26 355
<b>Moins de 37 semaines</b>	<b>13 867</b>	<b>225</b>	<b>55</b>	<b>344</b>	<b>251</b>	<b>3 113</b>	<b>5 172</b>
28 à 36 semaines	13 090	209	54	319	237	2 941	4 903
28 à 31 semaines	1 224	18	3	34	22	259	440
32 à 33 semaines	1 603	18	3	41	35	358	600
34 à 36 semaines	10 263	173	48	244	180	2 324	3 863
20 à 27 semaines	747	15	1	23	12	163	260
20 à 23 semaines	227	6	0	4	2	60	60
24 à 27 semaines	520	9	1	19	10	103	200
Moins de 20 semaines	30	1	0	2	2	9	9
<b>Non déclarées</b>	<b>73</b>	<b>0</b>	<b>0</b>	<b>0</b>	<b>0</b>	<b>6</b>	<b>28</b>
	pourcentage						
<b>Total</b>	<b>100,0</b>	<b>100,0</b>	<b>100,0</b>	<b>100,0</b>	<b>100,0</b>	<b>100,0</b>	<b>100,0</b>
<b>42 semaines et plus</b>	<b>0,5</b>	<b>0,3</b>	<b>0,5</b>	<b>0,8</b>	<b>0,3</b>	<b>0,2</b>	<b>0,3</b>
<b>37 à 41 semaines</b>	<b>91,9</b>	<b>90,4</b>	<b>91,9</b>	<b>91,5</b>	<b>92,6</b>	<b>92,5</b>	<b>92,1</b>
37 à 39 semaines	52,1	47,2	56,0	46,6	50,1	53,9	53,7
40 à 41 semaines	39,9	43,2	35,9	44,9	42,6	38,6	38,4
<b>Moins de 37 semaines</b>	<b>7,5</b>	<b>9,3</b>	<b>7,5</b>	<b>7,7</b>	<b>7,0</b>	<b>7,3</b>	<b>7,5</b>
28 à 36 semaines	7,1	8,7	7,4	7,1	6,6	6,9	7,1
28 à 31 semaines	0,7	0,7	0,4	0,8	0,6	0,6	0,6
32 à 33 semaines	0,9	0,7	0,4	0,9	1,0	0,8	0,9
34 à 36 semaines	5,6	7,2	6,6	5,4	5,0	5,4	5,6
20 à 27 semaines	0,4	0,6	0,1	0,5	0,3	0,4	0,4
20 à 23 semaines	0,1	0,2	0,0	0,1	0,1	0,1	0,1
24 à 27 semaines	0,3	0,4	0,1	0,4	0,3	0,2	0,3
Moins de 20 semaines	0,0	0,0	0,0	0,0	0,1	0,0	0,0
<b>Non déclarées</b>	<b>0,0</b>	<b>0,0</b>	<b>0,0</b>	<b>0,0</b>	<b>0,0</b>	<b>0,0</b>	<b>0,0</b>

Tableau 8-3 – suite

## Naissances vivantes, selon les semaines de gestation et la géographie — Sexe féminin

Semaines de gestation	Lieu de résidence de la mère								
	Canada	Manitoba	Saskatchewan	Alberta	Colombie-Britannique	Yukon	Territoires du Nord-Ouest	Nunavut	Inconnu
	nombre								
<b>Total</b>	<b>184 131</b>	<b>7 630</b>	<b>6 779</b>	<b>24 674</b>	<b>21 448</b>	<b>187</b>	<b>363</b>	<b>372</b>	<b>0</b>
<b>42 semaines et plus</b>	<b>893</b>	<b>181</b>	<b>90</b>	<b>100</b>	<b>106</b>	<b>10</b>	<b>18</b>	<b>3</b>	<b>0</b>
<b>37 à 41 semaines</b>	<b>169 298</b>	<b>6 852</b>	<b>6 241</b>	<b>22 534</b>	<b>19 761</b>	<b>166</b>	<b>318</b>	<b>327</b>	<b>0</b>
37 à 39 semaines	95 843	3 449	3 125	12 590	10 862	86	146	224	0
40 à 41 semaines	73 455	3 403	3 116	9 944	8 899	80	172	103	0
<b>Moins de 37 semaines</b>	<b>13 867</b>	<b>594</b>	<b>448</b>	<b>2 039</b>	<b>1 546</b>	<b>11</b>	<b>27</b>	<b>42</b>	<b>0</b>
28 à 36 semaines	13 090	556	420	1 901	1 474	10	26	40	0
28 à 31 semaines	1 224	43	43	189	164	0	5	4	0
32 à 33 semaines	1 603	71	52	245	171	1	2	6	0
34 à 36 semaines	10 263	442	325	1 467	1 139	9	19	30	0
20 à 27 semaines	747	38	28	131	72	1	1	2	0
20 à 23 semaines	227	14	8	54	19	0	0	0	0
24 à 27 semaines	520	24	20	77	53	1	1	2	0
Moins de 20 semaines	30	0	0	7	0	0	0	0	0
<b>Non déclarées</b>	<b>73</b>	<b>3</b>	<b>0</b>	<b>1</b>	<b>35</b>	<b>0</b>	<b>0</b>	<b>0</b>	<b>0</b>
	pourcentage								
<b>Total</b>	<b>100,0</b>	<b>100,0</b>	<b>100,0</b>	<b>100,0</b>	<b>100,0</b>	<b>100,0</b>	<b>100,0</b>	<b>100,0</b>	<b>0,0</b>
<b>42 semaines et plus</b>	<b>0,5</b>	<b>2,4</b>	<b>1,3</b>	<b>0,4</b>	<b>0,5</b>	<b>5,3</b>	<b>5,0</b>	<b>0,8</b>	<b>0,0</b>
<b>37 à 41 semaines</b>	<b>91,9</b>	<b>89,8</b>	<b>92,1</b>	<b>91,3</b>	<b>92,1</b>	<b>88,8</b>	<b>87,6</b>	<b>87,9</b>	<b>0,0</b>
37 à 39 semaines	52,1	45,2	46,1	51,0	50,6	46,0	40,2	60,2	0,0
40 à 41 semaines	39,9	44,6	46,0	40,3	41,5	42,8	47,4	27,7	0,0
<b>Moins de 37 semaines</b>	<b>7,5</b>	<b>7,8</b>	<b>6,6</b>	<b>8,3</b>	<b>7,2</b>	<b>5,9</b>	<b>7,4</b>	<b>11,3</b>	<b>0,0</b>
28 à 36 semaines	7,1	7,3	6,2	7,7	6,9	5,3	7,2	10,8	0,0
28 à 31 semaines	0,7	0,6	0,6	0,8	0,8	0,0	1,4	1,1	0,0
32 à 33 semaines	0,9	0,9	0,8	1,0	0,8	0,5	0,6	1,6	0,0
34 à 36 semaines	5,6	5,8	4,8	5,9	5,3	4,8	5,2	8,1	0,0
20 à 27 semaines	0,4	0,5	0,4	0,5	0,3	0,5	0,3	0,5	0,0
20 à 23 semaines	0,1	0,2	0,1	0,2	0,1	0,0	0,0	0,0	0,0
24 à 27 semaines	0,3	0,3	0,3	0,3	0,2	0,5	0,3	0,5	0,0
Moins de 20 semaines	0,0	0,0	0,0	0,0	0,0	0,0	0,0	0,0	0,0
<b>Non déclarées</b>	<b>0,0</b>	<b>0,0</b>	<b>0,0</b>	<b>0,0</b>	<b>0,2</b>	<b>0,0</b>	<b>0,0</b>	<b>0,0</b>	<b>0,0</b>

**Note(s)** : Voir « Qualité des données, concepts et méthodologie — Notes explicatives pour les tableaux ».

**Source(s)** : Statistique Canada, Statistique de l'état civil du Canada, Base de données sur les naissances (Tableau CANSIM 102-4512).

**Tableau 9-1**  
**Naissances vivantes, selon les caractéristiques de la mère et de l'enfant, Canada — Indicateurs de poids à la naissance**

Caractéristiques de la mère et de l'enfant	Naissances <sup>1</sup> vivantes	Poids à la naissance			
		Moins de 1 500 grammes	Moins de 2 500 grammes	2 500 à 4 499 grammes	4 500 grammes et plus
		nombre	pourcentage		
<b>Âge de la mère, tous les âges<sup>2</sup></b>	<b>377 886</b>	<b>1,0</b>	<b>6,0</b>	<b>92,1</b>	<b>1,9</b>
Moins de 20 ans	15 704	1,2	6,5	91,6	1,8
20 à 34 ans	293 540	0,9	5,7	92,4	1,8
35 à 49 ans	68 580	1,3	7,0	90,9	2,1
Non déclaré <sup>3</sup>	62	6,5	17,7	82,3	0,0
<b>Total, parité de la mère</b>	<b>377 886</b>	<b>1,0</b>	<b>6,0</b>	<b>92,1</b>	<b>1,9</b>
Première naissance vivante	166 610	1,1	6,3	92,1	1,5
Deuxième naissance vivante	133 148	0,9	5,4	92,6	2,0
Troisième naissance vivante et plus	78 117	1,1	6,4	91,1	2,5
Non déclarée	11	0,0	0,0	45,5	0,0
<b>Total, état matrimonial de la mère<sup>4</sup></b>	<b>377 886</b>	<b>1,0</b>	<b>6,0</b>	<b>92,1</b>	<b>1,9</b>
Mariée et/ou séparée	229 867	0,9	5,6	92,4	1,9
Non mariée	106 646	1,1	6,4	91,8	1,8
Non déclaré	41 373	1,4	7,0	90,8	2,1
<b>Total, lieu de naissance de la mère</b>	<b>377 886</b>	<b>1,0</b>	<b>6,0</b>	<b>92,1</b>	<b>1,9</b>
Canada	275 718	1,0	5,8	92,0	2,2
À l'extérieur du Canada	98 077	1,0	6,4	92,4	1,1
Non déclaré	4 091	1,8	6,5	92,5	1,0
<b>Les deux sexes</b>	<b>377 886</b>	<b>1,0</b>	<b>6,0</b>	<b>92,1</b>	<b>1,9</b>
Masculin	193 755	1,0	5,6	91,9	2,4
Féminin	184 131	1,0	6,4	92,2	1,3
<b>Total</b>	<b>377 886</b>	<b>1,0</b>	<b>6,0</b>	<b>92,1</b>	<b>1,9</b>
Simple	366 070	0,7	4,5	93,5	1,9
Multiple	11 816	9,3	52,0	47,9	0,0
<b>Total, semaines de gestation</b>	<b>377 886</b>	<b>1,0</b>	<b>6,0</b>	<b>92,1</b>	<b>1,9</b>
Moins de 28 semaines	1 661	99,4	99,7	0,2	0,0
28 à 36 semaines	28 456	7,3	51,0	48,8	0,1
37 à 41 semaines	345 680	0,0	1,9	96,1	2,0
42 semaines et plus	1 939	0,1	0,4	90,7	8,9
Non déclarées	150	10,0	10,0	15,3	1,3

1. Nombre de naissances vivantes comprend les naissances où le poids à la naissance est inconnu.

2. Âge de la mère au dernier anniversaire précédant l'accouchement.

3. Par souci de confidentialité, les naissances vivantes issues des mères âgées de 50 ans et plus sont comprises dans la catégorie « Âge de la mère, non déclaré ». Quand les renseignements ne sont pas disponibles pour les mères ayant donné naissance à des enfants qui ont été adoptés, ces enregistrements sont inclus dans la catégorie « Âge de la mère, non déclaré ».

4. Au cours de l'année 2003, « Alberta Registries » a modifié son formulaire de Déclaration de naissance, de telle façon que Statistique Canada n'est plus en mesure de déterminer l'état matrimonial des personnes vivant en union de fait.

**Note(s)** : Voir « Qualité des données, concepts et méthodologie — Notes explicatives pour les tableaux »

**Source(s)** : Statistique Canada, Statistique de l'état civil du Canada, Base de données sur les naissances (Tableau CANSIM 102-4511).

**Tableau 9-2**  
**Naissances vivantes, selon les caractéristiques de la mère et de l'enfant, Canada — Indicateurs des semaines de gestation**

Caractéristiques de la mère et de l'enfant	Naissances vivantes	Gestation		
		Moins de 37 semaines	37 à 41 semaines	42 semaines et plus
	nombre	pourcentage		
<b>Âge de la mère, tous les âges <sup>1</sup></b>	<b>377 886</b>	<b>8,0</b>	<b>91,5</b>	<b>0,5</b>
Moins de 20 ans	15 704	8,3	90,7	0,9
20 à 34 ans	293 540	7,6	91,8	0,5
35 à 49 ans	68 580	9,3	90,1	0,5
Non déclaré <sup>2</sup>	62	19,4	80,6	0,0
<b>Total, parité de la mère</b>	<b>377 886</b>	<b>8,0</b>	<b>91,5</b>	<b>0,5</b>
Première naissance vivante	166 610	8,0	91,3	0,7
Deuxième naissance vivante	133 148	7,3	92,4	0,3
Troisième naissance vivante et plus	78 117	9,1	90,3	0,5
Non déclarée	11	0,0	45,5	0,0
<b>Total, état matrimonial de la mère <sup>3</sup></b>	<b>377 886</b>	<b>8,0</b>	<b>91,5</b>	<b>0,5</b>
Mariée et/ou séparée	229 867	7,6	91,9	0,5
Non mariée	106 646	8,4	91,0	0,6
Non déclaré	41 373	9,2	90,3	0,5
<b>Total, lieu de naissance de la mère</b>	<b>377 886</b>	<b>8,0</b>	<b>91,5</b>	<b>0,5</b>
Canada	275 718	8,1	91,3	0,6
À l'extérieur du Canada	98 077	7,6	92,0	0,4
Non déclaré	4 091	8,0	91,7	0,2
<b>Les deux sexes</b>	<b>377 886</b>	<b>8,0</b>	<b>91,5</b>	<b>0,5</b>
Masculin	193 755	8,4	91,0	0,5
Féminin	184 131	7,5	91,9	0,5
<b>Total, types de naissance</b>	<b>377 886</b>	<b>8,0</b>	<b>91,5</b>	<b>0,5</b>
Simple	366 070	6,4	93,0	0,5
Multiple	11 816	57,1	42,9	0,0
<b>Total, poids à la naissance</b>	<b>377 886</b>	<b>8,0</b>	<b>91,5</b>	<b>0,5</b>
Moins de 500 grammes	378	98,4	0,3	0,3
500 à 1 499 grammes	3 388	99,1	0,6	0,0
1 500 à 2 499 grammes	18 920	65,8	34,1	0,0
2 500 à 4 499 grammes	347 922	4,0	95,5	0,5
4 500 grammes et plus	7 131	0,5	97,0	2,4
Non déclaré	147	8,2	17,0	0,0

1. Âge de la mère au dernier anniversaire précédant l'accouchement.
2. Par souci de confidentialité, les naissances vivantes issues des mères âgées de 50 ans et plus sont comprises dans la catégorie « Âge de la mère, non déclaré ». Quand les renseignements ne sont pas disponibles pour les mères ayant donné naissance à des enfants qui ont été adoptés, ces enregistrements sont inclus dans la catégorie « Âge de la mère, non déclaré ».
3. Au cours de l'année 2003, « Alberta Registries » a modifié son formulaire de Déclaration de naissance, de telle façon que Statistique Canada n'est plus en mesure de déterminer l'état matrimonial des personnes vivant en union de fait.

**Note(s) :** Voir « Qualité des données, concepts et méthodologie — Notes explicatives pour les tableaux ».

**Source(s) :** Statistique Canada, Statistique de l'état civil du Canada, Base de données sur les naissances (Tableau CANSIM 102-4513).

Tableau 10

Naissances vivantes, selon le lieu de résidence de la mère et le lieu de l'événement<sup>1</sup>, Canada, provinces, territoires et à l'extérieur du Canada

Lieu de résidence de la mère	Lieu de l'événement								
	Total, Canada et États-Unis	États-Unis	Canada	Terre-Neuve-et-Labrador	Île-du-Prince-Édouard	Nouvelle-Écosse	Nouveau-Brunswick	Québec	Ontario
	nombre								
<b>Total, Canada et autres</b>	<b>378 133</b>	<b>22</b>	<b>378 111</b>	<b>4 905</b>	<b>1 452</b>	<b>9 254</b>	<b>7 459</b>	<b>86 548</b>	<b>142 053</b>
Canada	377 886	22	377 864	4 901	1 452	9 245	7 458	86 512	141 936
Terre-Neuve-et-Labrador	4 898	0	4 898	4 869	1	3	3	2	12
Île-du-Prince-Édouard	1 483	0	1 483	0	1 447	28	3	1	2
Nouvelle-Écosse	9 188	0	9 188	0	1	9 137	33	3	8
Nouveau-Brunswick	7 402	0	7 402	1	2	54	7 329	6	9
Québec	87 870	1	87 869	18	0	0	77	86 440	1 325
Ontario	140 791	8	140 783	6	0	6	4	48	140 501
Manitoba	15 485	1	15 484	0	0	1	0	1	8
Saskatchewan	13 737	0	13 737	0	0	1	0	0	6
Alberta	50 856	1	50 855	2	1	8	7	4	34
Colombie-Britannique	44 276	11	44 265	1	0	3	1	4	8
Yukon	373	0	373	0	0	1	0	0	1
Territoires du Nord-Ouest	721	0	721	2	0	3	0	0	1
Nunavut	805	0	805	2	0	0	1	3	20
Province ou territoire inconnu	1	0	1	0	0	0	0	0	1
À l'extérieur du Canada	247	...	247	4	0	9	1	36	117

Lieu de résidence de la mère	Lieu de l'événement								
	Total, Canada et États-Unis	Canada	Manitoba	Saskatchewan	Alberta	Colombie-Britannique	Yukon	Territoires du Nord-Ouest	Nunavut
	nombre								
<b>Total, Canada et autres</b>	<b>378 133</b>	<b>378 111</b>	<b>15 905</b>	<b>13 968</b>	<b>50 554</b>	<b>44 365</b>	<b>361</b>	<b>808</b>	<b>479</b>
Canada	377 886	377 864	15 900	13 962	50 550	44 302	361	808	477
Terre-Neuve-et-Labrador	4 898	4 898	0	0	5	2	0	1	0
Île-du-Prince-Édouard	1 483	1 483	0	0	2	0	0	0	0
Nouvelle-Écosse	9 188	9 188	0	1	1	4	0	0	0
Nouveau-Brunswick	7 402	7 402	0	0	1	0	0	0	0
Québec	87 870	87 869	0	1	0	6	0	0	2
Ontario	140 791	140 783	184	4	11	19	0	0	0
Manitoba	15 485	15 484	15 359	99	10	6	0	0	0
Saskatchewan	13 737	13 737	174	13 330	216	10	0	0	0
Alberta	50 856	50 855	15	519	50 168	93	2	2	0
Colombie-Britannique	44 276	44 265	5	6	92	44 140	4	1	0
Yukon	373	373	0	0	3	13	353	2	0
Territoires du Nord-Ouest	721	721	1	0	29	9	2	674	0
Nunavut	805	805	162	2	12	0	0	128	475
Province ou territoire inconnu	1	1	0	0	0	0	0	0	0
À l'extérieur du Canada	247	247	5	6	4	63	0	0	2

1. La répartition géographique des naissances vivantes dans ce tableau se fonde sur le lieu de résidence habituel de la mère et sur le lieu de l'événement.

**Note(s)** : Voir « Qualité des données, concepts et méthodologie — Notes explicatives pour les tableaux ».

**Source(s)** : Statistique Canada, Statistique de l'état civil du Canada, Base de données sur les naissances (Tableau CANSIM 102-4501).

**Tableau 11**  
**Morts foetales (20 semaines et plus de gestation) et morts foetales tardives (28 semaines et plus de gestation),**  
**Canada, provinces et territoires**

Lieu de résidence de la mère	Gestation	
	20 semaines et plus <sup>1</sup> (morts foetales)	28 semaines et plus <sup>2</sup> (morts foetales tardives)
	nombre	
<b>Canada</b>	<b>2 774</b>	<b>1 170</b>
Terre-Neuve-et-Labrador	36	16
Île-du-Prince-Édouard	9	4
Nouvelle-Écosse	81	36
Nouveau-Brunswick	40	16
Québec	377	223
Ontario	1 189	459
Manitoba	140	81
Saskatchewan	86	47
Alberta	367	151
Colombie-Britannique	431	127
Yukon	5	2
Territoires du Nord-Ouest	5	4
Nunavut	8	4
Inconnu	0	0

1. Semaines de gestation, 20 semaines et plus (morts foetales) correspond aux morts foetales (mortinaissances) où le produit de conception a une durée de gestation de 20 semaines ou plus, ou un poids à la naissance de 500 grammes ou plus. Les morts foetales de produits de conception avec une durée de gestation inconnue sont incluses.

2. Semaines de gestation, 28 semaines et plus (morts foetales tardives) correspond aux morts foetales (mortinaissances) où le produit de conception a une durée de gestation de 28 semaines ou plus. Les morts foetales de produits de conception avec une durée de gestation inconnue sont exclues.

**Note(s)** : Voir « Qualité des données, concepts et méthodologie — Notes explicatives pour les tableaux ».

**Source(s)** : Statistique Canada, Statistique de l'état civil du Canada, Base de données sur les mortinaissances (Tableau CANSIM 102-4514).

**Tableau 12-1**  
**Naissances vivantes et morts foetales (mortinaissances), selon la géographie — Type de naissance (simple ou multiple)**

Lieu de résidence de la mère	Type de naissance								
	Total			Simple			Multiple		
	Total, naissances	Naissances vivantes	Morts foetales (mortinaissances)	Total, naissances	Naissances vivantes	Morts foetales (mortinaissances)	Total, naissances	Naissances vivantes	Morts foetales (mortinaissances)
	nombre								
<b>Canada</b>	<b>380 660</b>	<b>377 886</b>	<b>2 774</b>	<b>368 647</b>	<b>366 070</b>	<b>2 577</b>	<b>12 013</b>	<b>11 816</b>	<b>197</b>
Terre-Neuve-et-Labrador	4 934	4 898	36	4 772	4 737	35	162	161	1
Île-du-Prince-Édouard	1 492	1 483	9	1 444	1 436	8	48	47	1
Nouvelle-Écosse	9 269	9 188	81	8 970	8 891	79	299	297	2
Nouveau-Brunswick	7 442	7 402	40	7 252	7 217	35	190	185	5
Québec	88 247	87 870	377	85 660	85 302	358	2 587	2 568	19
Ontario	141 980	140 791	1 189	137 187	136 107	1 080	4 793	4 684	109
Manitoba	15 625	15 485	140	15 231	15 101	130	394	384	10
Saskatchewan	13 823	13 737	86	13 430	13 347	83	393	390	3
Alberta	51 223	50 856	367	49 461	49 110	351	1 762	1 746	16
Colombie-Britannique	44 707	44 276	431	43 374	42 973	401	1 333	1 303	30
Yukon	378	373	5	374	369	5	4	4	0
Territoires du Nord-Ouest	726	721	5	692	687	5	34	34	0
Nunavut	813	805	8	799	792	7	14	13	1
Inconnu	1	1	0	1	1	0	0	0	0

**Note(s) :** Voir « Qualité des données, concepts et méthodologie — Notes explicatives pour les tableaux ».

**Source(s) :** Statistique Canada, Statistique de l'état civil du Canada, Bases de données sur les naissances et sur les mortinaissances (Tableau CANSIM 102-4515).

Tableau 12-2

## Naissances vivantes et morts foetales (mortinaissances), selon la géographie — Lieu de naissance (en milieu hospitalier et ailleurs qu'en milieu hospitalier)

Lieu de résidence de la mère	Naissances vivantes et morts foetales (mortinaissances)					
	Total, naissances		Naissances vivantes		Morts foetales (mortinaissances)	
	nombre	pourcentage	nombre	pourcentage	nombre	pourcentage
<b>Canada</b>						
Total, lieu de naissance	380 660	100,0	377 886	100,0	2 774	100,0
En milieu hospitalier	375 857	98,7	373 134	98,7	2 723	98,2
Ailleurs qu'en milieu hospitalier	4 770	1,3	4 722	1,2	48	1,7
Inconnu	33	0,0	30	0,0	3	0,1
<b>Terre-Neuve-et-Labrador</b>						
Total, lieu de naissance	4 934	100,0	4 898	100,0	36	100,0
En milieu hospitalier	4 917	99,7	4 882	99,7	35	97,2
Ailleurs qu'en milieu hospitalier	17	0,3	16	0,3	1	2,8
Inconnu	0	0,0	0	0,0	0	0,0
<b>Île-du-Prince-Édouard</b>						
Total, lieu de naissance	1 492	100,0	1 483	100,0	9	100,0
En milieu hospitalier	1 489	99,8	1 480	99,8	9	100,0
Ailleurs qu'en milieu hospitalier	1	0,1	1	0,1	0	0,0
Inconnu	2	0,1	2	0,1	0	0,0
<b>Nouvelle-Écosse</b>						
Total, lieu de naissance	9 269	100,0	9 188	100,0	81	100,0
En milieu hospitalier	9 218	99,4	9 137	99,4	81	100,0
Ailleurs qu'en milieu hospitalier	51	0,6	51	0,6	0	0,0
Inconnu	0	0,0	0	0,0	0	0,0
<b>Nouveau-Brunswick</b>						
Total, lieu de naissance	7 442	100,0	7 402	100,0	40	100,0
En milieu hospitalier	7 429	99,8	7 390	99,8	39	97,5
Ailleurs qu'en milieu hospitalier	12	0,2	12	0,2	0	0,0
Inconnu	1	0,0	0	0,0	1	2,5
<b>Québec</b>						
Total, lieu de naissance	88 247	100,0	87 870	100,0	377	100,0
En milieu hospitalier	87 891	99,6	87 516	99,6	375	99,5
Ailleurs qu'en milieu hospitalier	356	0,4	354	0,4	2	0,5
Inconnu	0	0,0	0	0,0	0	0,0
<b>Ontario</b>						
Total, lieu de naissance	141 980	100,0	140 791	100,0	1 189	100,0
En milieu hospitalier	139 475	98,2	138 295	98,2	1 180	99,2
Ailleurs qu'en milieu hospitalier	2 504	1,8	2 495	1,8	9	0,8
Inconnu	1	0,0	1	0,0	0	0,0
<b>Manitoba</b>						
Total, lieu de naissance	15 625	100,0	15 485	100,0	140	100,0
En milieu hospitalier	15 397	98,5	15 281	98,7	116	82,9
Ailleurs qu'en milieu hospitalier	202	1,3	178	1,1	24	17,1
Inconnu	26	0,2	26	0,2	0	0,0
<b>Saskatchewan</b>						
Total, lieu de naissance	13 823	100,0	13 737	100,0	86	100,0
En milieu hospitalier	13 751	99,5	13 669	99,5	82	95,3
Ailleurs qu'en milieu hospitalier	71	0,5	68	0,5	3	3,5
Inconnu	1	0,0	0	0,0	1	1,2
<b>Alberta</b>						
Total, lieu de naissance	51 223	100,0	50 856	100,0	367	100,0
En milieu hospitalier	50 701	99,0	50 342	99,0	359	97,8
Ailleurs qu'en milieu hospitalier	520	1,0	513	1,0	7	1,9
Inconnu	2	0,0	1	0,0	1	0,3
<b>Colombie-Britannique</b>						
Total, lieu de naissance	44 707	100,0	44 276	100,0	431	100,0
En milieu hospitalier	43 786	97,9	43 356	97,9	430	99,8
Ailleurs qu'en milieu hospitalier	921	2,1	920	2,1	1	0,2
Inconnu	0	0,0	0	0,0	0	0,0

Tableau 12-2 – suite

**Naissances vivantes et morts foetales (mortinaissances), selon la géographie — Lieu de naissance (en milieu hospitalier et ailleurs qu'en milieu hospitalier)**

Lieu de résidence de la mère	Naissances vivantes et morts foetales (mortinaissances)					
	Total, naissances		Naissances vivantes		Morts foetales (mortinaissances)	
	nombre	pourcentage	nombre	pourcentage	nombre	pourcentage
<b>Yukon</b>						
Total, lieu de naissance	378	100,0	373	100,0	5	100,0
En milieu hospitalier	366	96,8	361	96,8	5	100,0
Ailleurs qu'en milieu hospitalier	12	3,2	12	3,2	0	0,0
Inconnu	0	0,0	0	0,0	0	0,0
<b>Territoires du Nord-Ouest</b>						
Total, lieu de naissance	726	100,0	721	100,0	5	100,0
En milieu hospitalier	701	96,6	696	96,5	5	100,0
Ailleurs qu'en milieu hospitalier	25	3,4	25	3,5	0	0,0
Inconnu	0	0,0	0	0,0	0	0,0
<b>Nunavut</b>						
Total, lieu de naissance	813	100,0	805	100,0	8	100,0
En milieu hospitalier	735	90,4	728	90,4	7	87,5
Ailleurs qu'en milieu hospitalier	78	9,6	77	9,6	1	12,5
Inconnu	0	0,0	0	0,0	0	0,0
<b>Inconnu</b>						
Total, lieu de naissance	1	100,0	1	100,0	0	0,0
En milieu hospitalier	1	100,0	1	100,0	0	0,0
Ailleurs qu'en milieu hospitalier	0	0,0	0	0,0	0	0,0
Inconnu	0	0,0	0	0,0	0	0,0

**Note(s) :** Voir « Qualité des données, concepts et méthodologie — Notes explicatives pour les tableaux ».

**Source(s) :** Statistique Canada, Statistique de l'état civil du Canada, Bases de données sur les naissances et les mortinaissances (Tableau CANSIM 102-4516).

## Définitions

---

Les définitions utilisées pour la production des tableaux statistiques sur les données canadiennes des statistiques de l'état civil sont celles recommandées par l'Organisation mondiale de la santé<sup>1</sup> et les Nations Unies<sup>2</sup>.

**Accouchement.** Un accouchement peut comprendre la mise au monde d'un ou de plusieurs enfants vivants ou mort-nés. Le nombre d'accouchements durant une période donnée sera égal ou inférieur au nombre total de naissances, car les naissances multiples (jumeaux, triplés ou naissances d'ordre plus élevé) sont comptées comme des accouchements uniques.

**Âge de la mère.** Âge de la mère au dernier anniversaire précédant l'accouchement.

**Âge moyen de la mère.** Pour calculer l'âge moyen de la mère pour le Canada, une province ou un territoire, on additionne les âges des mères au moment de leur dernier anniversaire précédant l'accouchement, et on divise la somme par le nombre total de naissances vivantes dans la province ou le territoire concerné. Pour estimer l'âge moyen au point milieu de l'année, une statistique souvent utilisée dans les analyses, on ajoute 0,5 à l'âge moyen.

**État matrimonial de la mère.** Situation conjugale légale de la mère au moment de l'accouchement. Les personnes qui vivent en union de fait sont classées dans la catégorie correspondant à leur état matrimonial légal. Une personne **célibataire** est une personne qui n'a jamais été mariée, ou dont le mariage a été annulé et qui ne s'est pas remariée. Une personne **séparée** est une personne qui est légalement mariée, mais qui ne vit pas avec son (sa) conjoint(e) parce que le couple ne veut plus vivre ensemble. Une personne **divorcée** est une personne qui est légalement divorcée et qui ne s'est pas remariée. Une personne **mariée** est une personne qui est légalement mariée et qui n'est pas séparée. Une personne **veuve** est une personne dont le (la) conjoint(e) est mort(e) et qui ne s'est pas remariée.

**Mort foetale (mortinaissance).** Voir la définition sur la mortinaissance.

**Mortinaissance (mort foetale).** Décès d'un produit de conception, lorsque ce décès est survenu avant l'expulsion ou l'extraction complète du corps de la mère, indépendamment de la durée de la gestation; le décès est indiqué par le fait qu'après cette séparation, le fœtus ne respire ni ne manifeste aucun autre signe de vie, tel que battement du cœur, pulsation du cordon ombilical ou contraction effective d'un muscle soumis à l'action de la volonté. Seules les morts foetales où le produit de conception a un poids à la naissance de 500 grammes ou plus ou la durée de la grossesse est de 20 semaines ou plus sont enregistrées au Canada.

Le Québec (ainsi que la Saskatchewan avant 2001 et le Nouveau-Brunswick avant novembre 1996), exigent uniquement que soient déclarées les morts foetales (mortinaissances) pour lesquelles le poids à la naissance est d'au moins de 500 grammes, indépendamment de la durée de la gestation.

Étant donné le manque d'uniformité des exigences de déclaration, les données sur les morts foetales (mortinaissances) sont présentées pour une durée de gestation de 20 semaines ou plus (y compris les morts foetales ou mortinaissances pour lesquelles on ne connaît pas les semaines de gestation) et pour une durée de gestation de 28 semaines ou plus (excluant les cas pour lesquels on ignore les semaines de gestation).

**Naissance.** L'expulsion ou extraction complète du corps de la mère, indépendamment de la durée de la gestation, d'un produit de conception. Voir aussi « Mort foetale (mortinaissance) » et « Naissance vivante ».

**Naissance multiple.** Accouchement de plus d'un enfant, y compris les naissances vivantes et les morts foetales (mortinaissances); cela comprend l'accouchement de jumeaux, triplés, quadruplés, quintuplés et plus.

---

1. Organisation mondiale de la santé (OMS). *Classification statistique internationale des maladies et des problèmes de santé connexes, dixième révision, volumes 1 et 2 (CIM-10)*. Genève, 1992.

2. Nations Unies. *Principes et recommandations pour un système de statistiques de l'état civil*. Études statistiques, Série M, n°19, rév. 1. New York, 1974.

**Naissance vivante.** Expulsion ou extraction complète du corps de la mère, indépendamment de la durée de la gestation, d'un produit de conception qui, après cette séparation, respire ou manifeste tout autre signe de vie, tel que battement du coeur, pulsation du cordon ombilical ou contraction effective d'un muscle soumis à l'action de la volonté, que le cordon ombilical ait été coupé ou non, et que le placenta soit ou non demeuré attaché.

**Parité de la mère.** Nombre total d'enfants vivants mis au monde par une femme (les morts foetales ou les mortinaissances sont exclues). Une femme dont la parité est nulle n'a mis aucun enfant vivant au monde; une femme dont la parité est égale à 1 a mis au monde un enfant vivant, celle dont la parité est égale à 2, deux enfants vivants, et ainsi de suite. Dans le cas d'un premier accouchement où naissent des jumeaux vivants, la parité de la femme est égale à 1 après la naissance du premier jumeau et elle est égale à 2 après la naissance du second.

**Poids à la naissance.** Résultat de la première pesée du fœtus ou du nouveau-né effectuée immédiatement après la naissance, exprimée en grammes.

- **Poids extrêmement faible à la naissance :** Poids à la naissance de moins de 1 000 grammes.
- **Très faible poids à la naissance :** Poids à la naissance de moins de 1 500 grammes.
- **Faible poids à la naissance :** Poids à la naissance de moins de 2 500 grammes.
- **Poids normal à la naissance** varie de 2 500 à 4 499 grammes.
- **Poids élevé à la naissance :** Poids à la naissance de 4 500 grammes ou plus.

**Poids médian à la naissance.** La médiane est la valeur centrale d'un ensemble ordonné de valeurs (par exemple, les poids à la naissance des nouveaux-nés classés par ordre croissant). Si le nombre de valeurs est pair, la médiane correspond à la moyenne arithmétique des deux valeurs centrales.

**Poids moyen à la naissance.** Pour calculer le poids moyen à la naissance pour le Canada, une province ou un territoire, on additionne la première pesée de chaque nouveau-né vivant (effectuée immédiatement après la naissance), et on divise la somme par le nombre total de naissances vivantes dans la province ou le territoire concerné.

**Population.** Les personnes dont le lieu de résidence habituel se situe au Canada, y compris les fonctionnaires canadiens en poste à l'étranger et leur famille, les membres des Forces canadiennes en service à l'étranger et leur famille, les équipages des navires marchands canadiens, et les résidents non permanents du Canada.

La population au milieu de l'année (1<sup>er</sup> juillet) sert au calcul des taux dans les publications des statistiques de l'état civil (voir l'Appendice I).

**Provinces et territoires.** Sauf indication contraire, la répartition géographique des naissances et morts foetales (mortinaissances) dans les tableaux de cette publication se fonde sur le lieu de résidence habituel de la mère.

Le Nunavut est devenu officiellement un territoire canadien le 1<sup>er</sup> avril 1999. Le nom « Territoires du Nord-Ouest » désigne un territoire dont les frontières géographiques diffèrent selon que l'on se situe avant ou après cette date.

**Semaines de gestation.** L'intervalle, en semaines révolues, entre le premier jour de la dernière période menstruelle de la mère et le jour de l'accouchement (c'est-à-dire durée de la grossesse) ou toute estimation de cet intervalle fondée sur un examen par ultrasons, un examen médical ou toute autre méthode. La méthode de calcul des semaines de gestation n'est pas précisée dans les documents canadiens sur l'enregistrement des naissances. **Avant terme** désigne une période de gestation de moins de 37 semaines entières, **à terme**, une période de 37 à 41 semaines entières, et **après terme**, une période de 42 semaines entières ou davantage.

#### **Taux de fécondité et de natalité**

- **Indice synthétique de fécondité (ISF) :** Une estimation du nombre moyen de naissances vivantes qu'une femme peut s'attendre à avoir au cours de sa vie, selon les taux de fécondité par âge (TFA) d'une année donnée. L'indice synthétique de fécondité (ISF) = la somme des taux de fécondité par année d'âge.

- **Taux brut de natalité** : Le nombre de naissances vivantes pour 1 000 habitants.
- **Taux de fécondité par âge (TFA)** : Le nombre de naissances vivantes pour 1 000 femmes dans un intervalle d'âge donné. On s'est servi de groupes d'âge de cinq ans (allant de 15 à 19 ans à 45 à 49 ans) pour les totalisations.
- **Taux de fécondité par âge, femmes de 15 à 19 ans** : Naissances vivantes de femmes de moins de 20 ans pour 1 000 femmes âgées de 15 à 19 ans.

**Taux de mort foetale (mortinaissance).** Voir la définition du taux de mortinaissance.

**Taux de mortinaissance (mort foetale).** Nombre de morts foetales (mortinaissances) pour 1 000 naissances vivantes plus morts foetales (mortinaissances).

**Type de naissance.** Type de naissance correspond à la pluralité d'un accouchement, c'est-à-dire si le résultat d'un accouchement est une ou plusieurs naissances(s) vivante(s) ou mort(s) foetale(s) (mortinaissances(s)).

## Notes explicatives pour les tableaux

---

### Tableau 1 Naissances vivantes, selon le sexe et la géographie

- Naissance vivante correspond à l'expulsion ou extraction complète du corps de la mère, indépendamment de la durée de la gestation, d'un produit de conception qui, après cette séparation, respire ou manifeste tout autre signe de vie, tel que battement du coeur, pulsation du cordon ombilical ou contraction effective d'un muscle soumis à l'action de la volonté, que le cordon ombilical ait été coupé ou non, et que le placenta soit ou non demeuré attaché.
- La répartition géographique des naissances vivantes dans ce tableau se fonde sur le lieu de résidence habituel de la mère.
- Province ou territoire de résidence inconnu de la mère fait référence aux naissances vivantes des mères résidentes du Canada, dont la province ou le territoire de résidence est inconnu.

### Tableau 2 Naissances vivantes, selon la géographie

- Naissance vivante correspond à l'expulsion ou extraction complète du corps de la mère, indépendamment de la durée de la gestation, d'un produit de conception qui, après cette séparation, respire ou manifeste tout autre signe de vie, tel que battement du coeur, pulsation du cordon ombilical ou contraction effective d'un muscle soumis à l'action de la volonté, que le cordon ombilical ait été coupé ou non, et que le placenta soit ou non demeuré attaché.
- La répartition géographique des naissances vivantes dans ce tableau se fonde sur le lieu de résidence habituel de la mère.
- Province ou territoire de résidence inconnu de la mère fait référence aux naissances vivantes des mères résidentes du Canada, dont la province ou le territoire de résidence est inconnu.
- L'état matrimonial de la mère correspond à sa situation conjugale légale au moment de la naissance. Les personnes qui vivent en union de fait sont classées dans la catégorie correspondant à leur état matrimonial légal. Une personne célibataire est une personne qui n'a jamais été mariée, ou dont le mariage a été annulé et qui ne s'est pas remariée. Une personne séparée est une personne qui est légalement mariée, mais qui ne vit pas avec son (sa) conjoint(e) parce que le couple ne veut plus vivre ensemble. Une personne divorcée est une personne qui est légalement divorcée et qui ne s'est pas remariée. Une personne mariée est une personne qui est légalement mariée et qui n'est pas séparée. Une personne veuve est une personne dont le (la) conjoint(e) est mort(e) et qui ne s'est pas remariée.

### Tableau 3 Âge moyen de la mère, selon la géographie

- Naissance vivante correspond à l'expulsion ou extraction complète du corps de la mère, indépendamment de la durée de la gestation, d'un produit de conception qui, après cette séparation, respire ou manifeste tout autre signe de vie, tel que battement du coeur, pulsation du cordon ombilical ou contraction effective d'un muscle soumis à l'action de la volonté, que le cordon ombilical ait été coupé ou non, et que le placenta soit ou non demeuré attaché.
- La répartition géographique des naissances vivantes dans ce tableau se fonde sur le lieu de résidence habituel de la mère.
- Province ou territoire de résidence inconnu de la mère fait référence aux naissances vivantes des mères résidentes du Canada, dont la province ou le territoire de résidence est inconnu.

**Tableau 4 Taux brut de natalité, taux de fécondité par groupe d'âge et indice synthétique de fécondité, selon la géographie**

- Naissance vivante correspond à l'expulsion ou extraction complète du corps de la mère, indépendamment de la durée de la gestation, d'un produit de conception qui, après cette séparation, respire ou manifeste tout autre signe de vie, tel que battement du coeur, pulsation du cordon ombilical ou contraction effective d'un muscle soumis à l'action de la volonté, que le cordon ombilical ait été coupé ou non, et que le placenta soit ou non demeuré attaché.
- La répartition géographique des naissances vivantes dans ce tableau se fonde sur le lieu de résidence habituel de la mère.
- Les taux pour le Canada comprennent les naissances vivantes des mères résidentes du Canada, dont la province ou le territoire de résidence est inconnu.

**Tableau 5 Poids moyen et médian à la naissance, selon la géographie**

- Naissance vivante correspond à l'expulsion ou extraction complète du corps de la mère, indépendamment de la durée de la gestation, d'un produit de conception qui, après cette séparation, respire ou manifeste tout autre signe de vie, tel que battement du coeur, pulsation du cordon ombilical ou contraction effective d'un muscle soumis à l'action de la volonté, que le cordon ombilical ait été coupé ou non, et que le placenta soit ou non demeuré attaché.
- La répartition géographique des naissances vivantes dans ce tableau se fonde sur le lieu de résidence habituel de la mère.
- Province ou territoire de résidence inconnu de la mère fait référence aux naissances vivantes des mères résidentes du Canada, dont la province ou le territoire de résidence est inconnu.
- Poids à la naissance correspond au résultat de la première pesée du nouveau-né effectuée immédiatement après la naissance, exprimée en grammes.

**Tableau 6 Naissances vivantes, Canada**

- Naissance vivante correspond à l'expulsion ou extraction complète du corps de la mère, indépendamment de la durée de la gestation, d'un produit de conception qui, après cette séparation, respire ou manifeste tout autre signe de vie, tel que battement du coeur, pulsation du cordon ombilical ou contraction effective d'un muscle soumis à l'action de la volonté, que le cordon ombilical ait été coupé ou non, et que le placenta soit ou non demeuré attaché.
- L'état matrimonial de la mère correspond à sa situation conjugale légale au moment de la naissance. Les personnes qui vivent en union de fait sont classées dans la catégorie correspondant à leur état matrimonial légal. Une personne célibataire est une personne qui n'a jamais été mariée, ou dont le mariage a été annulé et qui ne s'est pas remariée. Une personne séparée est une personne qui est légalement mariée, mais qui ne vit pas avec son (sa) conjoint(e) parce que le couple ne veut plus vivre ensemble. Une personne divorcée est une personne qui est légalement divorcée et qui ne s'est pas remariée. Une personne mariée est une personne qui est légalement mariée et qui n'est pas séparée. Une personne veuve est une personne dont le (la) conjoint(e) est mort(e) et qui ne s'est pas remariée.
- La répartition géographique des naissances vivantes dans ce tableau se fonde sur le lieu de résidence habituel de la mère.
- La parité correspond au nombre total d'enfants vivants mis au monde par une femme (les morts foetales ou les mortinaissances sont exclues). Une femme dont la parité est nulle n'a mis aucun enfant vivant au monde; une femme dont la parité est égale à 1 a mis au monde un enfant vivant, celle dont la parité est égale à 2, deux enfants vivants et ainsi de suite. Dans le cas d'un premier accouchement où naissent des jumeaux vivants, la parité de la femme est égale à 1 après la naissance du premier jumeau et elle est égale à 2 après la naissance du second.

**Tableau 7 Naissances vivantes, selon le poids à la naissance et la géographie**

- Naissance vivante correspond à l'expulsion ou extraction complète du corps de la mère, indépendamment de la durée de la gestation, d'un produit de conception qui, après cette séparation, respire ou manifeste tout autre signe de vie, tel que battement du coeur, pulsation du cordon ombilical ou contraction effective d'un muscle soumis à l'action de la volonté, que le cordon ombilical ait été coupé ou non, et que le placenta soit ou non demeuré attaché.
- Poids à la naissance correspond au résultat de la première pesée du nouveau-né effectuée immédiatement après la naissance, exprimée en grammes.
- La répartition géographique des naissances vivantes dans ce tableau se fonde sur le lieu de résidence habituel de la mère.
- Province ou territoire de résidence inconnu de la mère fait référence aux naissances vivantes des mères résidentes du Canada, dont la province ou le territoire de résidence est inconnu.

#### **Tableau 8 Naissances vivantes, selon les semaines de gestation et la géographie**

- Naissance vivante correspond à l'expulsion ou extraction complète du corps de la mère, indépendamment de la durée de la gestation, d'un produit de conception qui, après cette séparation, respire ou manifeste tout autre signe de vie, tel que battement du coeur, pulsation du cordon ombilical ou contraction effective d'un muscle soumis à l'action de la volonté, que le cordon ombilical ait été coupé ou non, et que le placenta soit ou non demeuré attaché.
- Semaines de gestation correspond à l'intervalle, en semaines révolues, entre le premier jour de la dernière période menstruelle de la mère et le jour de l'accouchement (c'est-à-dire, durée de la grossesse) ou toute estimation de cet intervalle fondée sur un examen par ultrasons, un examen médical ou toute autre méthode. La méthode de calcul des semaines de gestation n'est pas précisée dans les documents canadiens sur l'enregistrement des naissances.
- La répartition géographique des naissances vivantes dans ce tableau se fonde sur le lieu de résidence habituel de la mère.
- Province ou territoire de résidence inconnu de la mère fait référence aux naissances vivantes des mères résidentes du Canada, dont la province ou le territoire de résidence est inconnu.

#### **Tableau 9 Naissances vivantes, selon les caractéristiques de la mère et de l'enfant, Canada**

- Naissance vivante correspond à l'expulsion ou extraction complète du corps de la mère, indépendamment de la durée de la gestation, d'un produit de conception qui, après cette séparation, respire ou manifeste tout autre signe de vie, tel que battement du coeur, pulsation du cordon ombilical ou contraction effective d'un muscle soumis à l'action de la volonté, que le cordon ombilical ait été coupé ou non, et que le placenta soit ou non demeuré attaché.
- La répartition géographique des naissances vivantes dans ce tableau se fonde sur le lieu de résidence habituel de la mère.
- Poids à la naissance correspond au résultat de la première pesée du nouveau-né effectuée immédiatement après la naissance, exprimée en grammes.
- La parité correspond au nombre total d'enfants vivants mis au monde par une femme (les morts foetales ou les mortinaissances sont exclues). Une femme dont la parité est nulle n'a mis aucun enfant vivant au monde; une femme dont la parité est égale à 1 a mis au monde un enfant vivant, celle dont la parité est égale à 2, deux enfants vivants et ainsi de suite. Dans le cas d'un premier accouchement où naissent des jumeaux vivants, la parité de la femme est égale à 1 après la naissance du premier jumeau et elle est égale à 2 après la naissance du second.

- L'état matrimonial de la mère correspond à sa situation conjugale légale au moment de la naissance. Les personnes qui vivent en union de fait sont classées dans la catégorie correspondant à leur état matrimonial légal. Une personne célibataire est une personne qui n'a jamais été mariée, ou dont le mariage a été annulé et qui ne s'est pas remariée. Une personne séparée est une personne qui est légalement mariée, mais qui ne vit pas avec son (sa) conjoint(e) parce que le couple ne veut plus vivre ensemble. Une personne divorcée est une personne qui est légalement divorcée et qui ne s'est pas remariée. Une personne mariée est une personne qui est légalement mariée et qui n'est pas séparée. Une personne veuve est une personne dont le (la) conjoint(e) est mort(e) et qui ne s'est pas remariée.
- Type de naissance correspond à la pluralité d'un accouchement, c'est-à-dire, si le résultat d'un accouchement est une ou plusieurs naissance(s) vivante(s) ou mort(s) foetale(s) (mortinaissance(s)). Au moins une naissance vivante doit être le résultat d'un accouchement pour qu'il soit inclus dans ce tableau. La catégorie « Type de naissance, multiple » comprend les naissances de jumeaux, triplés, quadruplés, quintuplés et plus.
- Semaines de gestation correspond à l'intervalle, en semaines révolues, entre le premier jour de la dernière période menstruelle de la mère et le jour de l'accouchement (c'est-à-dire, durée de la grossesse) ou toute estimation de cet intervalle fondée sur un examen par ultrasons, un examen médical ou toute autre méthode. La méthode de calcul des semaines de gestation n'est pas précisée dans les documents canadiens sur l'enregistrement des naissances.

**Tableau 10 Naissances vivantes, selon le lieu de résidence de la mère et le lieu de l'événement, Canada, provinces, territoires et à l'extérieur du Canada**

- Naissance vivante correspond à l'expulsion ou extraction complète du corps de la mère, indépendamment de la durée de la gestation, d'un produit de conception qui, après cette séparation, respire ou manifeste tout autre signe de vie, tel que battement du coeur, pulsation du cordon ombilical ou contraction effective d'un muscle soumis à l'action de la volonté, que le cordon ombilical ait été coupé ou non, et que le placenta soit ou non demeuré attaché.
- Province ou territoire de résidence inconnu de la mère fait référence aux naissances vivantes des mères résidentes du Canada, dont la province ou le territoire de résidence est inconnu.
- Lieu de résidence de la mère à l'extérieur du Canada correspond aux naissances vivantes des mères non-résidentes du Canada et aux naissances dont le pays de résidence de la mère est inconnu. Les données selon le lieu de résidence de la mère à l'extérieur du Canada ont été révisées pour 2007.

**Tableau 11 Morts foetales (20 semaines et plus de gestation) et morts foetales tardives (28 semaines et plus de gestation), Canada, provinces et territoires**

- Mort foetale (mortinaissance) est le décès d'un produit de conception, lorsque ce décès est survenu avant l'expulsion ou l'extraction complète du corps de la mère, indépendamment de la durée de la gestation; le décès est indiqué par le fait qu'après cette séparation, le fœtus ne respire ni ne manifeste aucun autre signe de vie, tel que battement du coeur, pulsation du cordon ombilical ou contraction effective d'un muscle soumis à l'action de la volonté. Seules les morts foetales où le produit de conception a un poids à la naissance de 500 grammes ou plus ou la durée de la grossesse est de 20 semaines ou plus sont enregistrées au Canada.
- Semaines de gestation correspond à l'intervalle, en semaines révolues, entre le premier jour de la dernière période menstruelle de la mère et le jour de l'accouchement (c'est-à-dire, durée de la grossesse) ou toute estimation de cet intervalle fondée sur un examen par ultrasons, un examen médical ou toute autre méthode. La méthode de calcul des semaines de gestation n'est pas précisée dans les documents canadiens sur l'enregistrement des naissances.
- Les données sur les morts foetales (mortinaissances) sont totalisées selon le lieu de résidence habituel de la mère.

- Province ou territoire de résidence inconnu de la mère fait référence aux morts foetales (mortinaissances) des mères résidentes du Canada, dont la province ou le territoire de résidence est inconnu.

**Tableau 12-1 Naissances vivantes et morts foetales (mortinaissances), selon la géographie – Type de naissance (simple ou multiple)**

- Naissance vivante correspond à l'expulsion ou extraction complète du corps de la mère, indépendamment de la durée de la gestation, d'un produit de conception qui, après cette séparation, respire ou manifeste tout autre signe de vie, tel que battement du coeur, pulsation du cordon ombilical ou contraction effective d'un muscle soumis à l'action de la volonté, que le cordon ombilical ait été coupé ou non, et que le placenta soit ou non demeuré attaché.
- Mort foetale (mortinaissance) est le décès d'un produit de conception, lorsque ce décès est survenu avant l'expulsion ou l'extraction complète du corps de la mère, indépendamment de la durée de la gestation; le décès est indiqué par le fait qu'après cette séparation, le fœtus ne respire ni ne manifeste aucun autre signe de vie, tel que battement du coeur, pulsation du cordon ombilical ou contraction effective d'un muscle soumis à l'action de la volonté. Seules les morts foetales où le produit de conception a un poids à la naissance de 500 grammes ou plus ou la durée de la grossesse est de 20 semaines ou plus sont enregistrées au Canada.
- Type de naissance correspond à la pluralité d'un accouchement, c'est-à-dire, si le résultat d'un accouchement est une ou plusieurs naissance(s) vivante(s) ou mort(s) foetale(s) (mortinaissance(s)). La catégorie « Type de naissances multiples » comprend les naissances de jumeaux, triplés, quadruplés, quintuplés et plus.
- La répartition géographique des naissances vivantes et des morts foetales (mortinaissances) dans ce tableau se fonde sur le lieu de résidence habituel de la mère.
- Province ou territoire de résidence inconnu de la mère fait référence aux naissances vivantes ou aux morts foetales (mortinaissances) des mères résidentes du Canada, dont la province ou le territoire de résidence est inconnu.

**Tableau 12-2 Naissances vivantes et morts foetales (mortinaissances), selon la géographie – Lieu de naissance (en milieu hospitalier et ailleurs qu'en milieu hospitalier)**

- Naissance vivante correspond à l'expulsion ou extraction complète du corps de la mère, indépendamment de la durée de la gestation, d'un produit de conception qui, après cette séparation, respire ou manifeste tout autre signe de vie, tel que battement du coeur, pulsation du cordon ombilical ou contraction effective d'un muscle soumis à l'action de la volonté, que le cordon ombilical ait été coupé ou non, et que le placenta soit ou non demeuré attaché.
- Mort foetale (mortinaissance) est le décès d'un produit de conception, lorsque ce décès est survenu avant l'expulsion ou l'extraction complète du corps de la mère, indépendamment de la durée de la gestation; le décès est indiqué par le fait qu'après cette séparation, le fœtus ne respire ni ne manifeste aucun autre signe de vie, tel que battement du coeur, pulsation du cordon ombilical ou contraction effective d'un muscle soumis à l'action de la volonté. Seules les morts foetales où le produit de conception a un poids à la naissance de 500 grammes ou plus ou la durée de la grossesse est de 20 semaines ou plus sont enregistrées au Canada.
- La catégorie « Lieu de naissance, ailleurs qu'en milieu hospitalier » comprend les naissances ayant eu lieu dans des domiciles privés, des établissements de santé comme des établissements de soins infirmiers et d'autres établissements de soins de longue durée, des postes infirmiers et d'autres établissements de soins de courte durée, et d'autres établissements de santé qui ne possèdent pas de licence accordée par un ministère provincial, territorial ou fédéral pour exploiter un hôpital, comme un centre d'accouchement et d'autres endroits spécifiés.
- La répartition géographique des naissances vivantes et des morts foetales (mortinaissances) dans ce tableau se fonde sur le lieu de résidence habituel de la mère.

- Province ou territoire de résidence inconnu de la mère fait référence aux naissances vivantes ou aux morts foetales (mortinaissances) des mères résidentes du Canada, dont la province ou le territoire de résidence est inconnu.

# Appendice I

## Estimations postcensitaires de la population

Tableau explicatif 1

Estimations postcensitaires de la population, selon le sexe et le groupe d'âge, Canada, provinces et territoires, 1<sup>er</sup> juillet 2008<sup>1</sup>

	Canada	T.-N.-L.	Î.-P.-É.	N.-É.	N.-B.	Qc	Ont.
nombre							
<b>Les deux sexes</b>							
<b>Tous les âges</b>	<b>33 315 976</b>	<b>506 193</b>	<b>139 545</b>	<b>936 737</b>	<b>746 902</b>	<b>7 751 332</b>	<b>12 932 297</b>
moins d'un an <sup>2</sup>	377 886	4 898	1 483	9 188	7 402	87 870	140 791
1 à 4 ans <sup>2</sup>	1 423 325	18 042	5 374	34 285	27 895	312 642	562 416
5 à 9 ans	1 793 543	25 061	7 606	46 132	37 678	385 045	718 253
10 à 14 ans	2 013 387	27 942	8 833	53 353	42 643	446 949	802 233
15 à 19 ans	2 256 523	32 790	10 296	62 754	48 634	502 801	887 311
20 à 24 ans	2 286 903	31 282	9 169	61 477	47 090	485 221	895 811
25 à 29 ans	2 287 061	28 565	7 891	55 305	45 288	533 052	868 084
30 à 34 ans	2 216 826	30 226	8 004	55 347	46 062	516 020	862 956
35 à 39 ans	2 307 993	34 978	8 791	62 156	49 716	503 695	929 833
40 à 44 ans	2 562 724	40 639	10 353	71 007	56 609	586 988	1 032 287
45 à 49 ans	2 751 603	42 562	11 346	79 555	61 766	650 002	1 073 566
50 à 54 ans	2 523 412	42 400	10 678	75 617	60 828	615 388	944 852
55 à 59 ans	2 152 371	39 932	9 872	67 151	55 175	532 864	800 139
60 à 64 ans	1 806 950	33 932	8 795	59 356	46 881	461 154	673 419
65 à 69 ans	1 343 799	23 704	6 195	43 737	34 289	347 153	504 501
70 à 74 ans	1 058 456	18 001	5 107	33 657	25 968	263 109	406 991
75 à 79 ans	902 177	13 782	4 002	27 069	21 227	225 810	348 013
80 à 84 ans	666 437	9 308	2 858	19 781	16 272	161 393	260 765
85 à 89 ans	391 312	5 604	1 883	12 892	10 162	89 596	149 905
90 ans et plus	193 288	2 545	1 009	6 918	5 317	44 580	70 171
<b>Masculin</b>							
<b>Tous les âges</b>	<b>16 519 001</b>	<b>248 432</b>	<b>68 116</b>	<b>454 868</b>	<b>366 635</b>	<b>3 838 941</b>	<b>6 377 127</b>
moins d'un an <sup>2</sup>	193 755	2 487	754	4 708	3 825	45 010	72 170
1 à 4 ans <sup>2</sup>	731 662	9 391	2 717	17 473	14 261	160 360	288 744
5 à 9 ans	921 883	12 771	3 889	23 595	19 423	197 635	368 567
10 à 14 ans	1 031 210	14 415	4 544	27 149	21 975	228 819	410 037
15 à 19 ans	1 156 747	16 921	5 225	31 781	24 991	257 433	453 417
20 à 24 ans	1 173 180	15 701	4 591	30 538	24 164	247 825	456 967
25 à 29 ans	1 152 713	14 186	3 780	26 244	22 729	271 848	430 646
30 à 34 ans	1 110 768	14 619	3 836	26 666	22 501	263 866	423 623
35 à 39 ans	1 164 737	16 926	4 420	30 652	24 633	258 318	464 496
40 à 44 ans	1 291 827	19 666	5 149	34 940	27 982	299 554	517 916
45 à 49 ans	1 381 560	21 038	5 540	39 086	30 266	326 782	540 201
50 à 54 ans	1 254 748	20 677	5 173	36 996	29 871	305 195	468 597
55 à 59 ans	1 062 135	19 758	4 855	33 116	27 078	261 818	392 216
60 à 64 ans	887 739	16 851	4 358	29 161	23 261	224 540	328 922
65 à 69 ans	649 984	11 660	3 022	21 128	16 924	167 394	241 544
70 à 74 ans	496 178	8 753	2 441	15 889	12 234	121 926	188 729
75 à 79 ans	404 381	6 256	1 826	11 958	9 352	98 246	155 403
80 à 84 ans	267 768	3 828	1 150	7 757	6 405	62 590	104 334
85 à 89 ans	134 614	1 915	597	4 259	3 366	29 254	51 586
90 ans et plus	51 412	613	249	1 772	1 394	10 528	19 012

Voir les notes à la fin du tableau.

Tableau explicatif 1 – suite

Estimations postcensitaires de la population, selon le sexe et le groupe d'âge, Canada, provinces et territoires, 1<sup>er</sup> juillet 2008<sup>1</sup>

	Canada	T.-N.-L.	Î.-P.-É.	N.-É.	N.-B.	Qc	Ont.
	nombre						
<b>Féminin</b>							
<b>Tous les âges</b>	<b>16 796 975</b>	<b>257 761</b>	<b>71 429</b>	<b>481 869</b>	<b>380 267</b>	<b>3 912 391</b>	<b>6 555 170</b>
moins d'un an <sup>2</sup>	184 131	2 411	729	4 480	3 577	42 860	68 621
1 à 4 ans <sup>2</sup>	691 663	8 651	2 657	16 812	13 634	152 282	273 672
5 à 9 ans	871 660	12 290	3 717	22 537	18 255	187 410	349 686
10 à 14 ans	982 177	13 527	4 289	26 204	20 668	218 130	392 196
15 à 19 ans	1 099 776	15 869	5 071	30 973	23 643	245 368	433 894
20 à 24 ans	1 113 723	15 581	4 578	30 939	22 926	237 396	438 844
25 à 29 ans	1 134 348	14 379	4 111	29 061	22 559	261 204	437 438
30 à 34 ans	1 106 058	15 607	4 168	28 681	23 561	252 154	439 333
35 à 39 ans	1 143 256	18 052	4 371	31 504	25 083	245 377	465 337
40 à 44 ans	1 270 897	20 973	5 204	36 067	28 627	287 434	514 371
45 à 49 ans	1 370 043	21 524	5 806	40 469	31 500	323 220	533 365
50 à 54 ans	1 268 664	21 723	5 505	38 621	30 957	310 193	476 255
55 à 59 ans	1 090 236	20 174	5 017	34 035	28 097	271 046	407 923
60 à 64 ans	919 211	17 081	4 437	30 195	23 620	236 614	344 497
65 à 69 ans	693 815	12 044	3 173	22 609	17 365	179 759	262 957
70 à 74 ans	562 278	9 248	2 666	17 768	13 734	141 183	218 262
75 à 79 ans	497 796	7 526	2 176	15 111	11 875	127 564	192 610
80 à 84 ans	398 669	5 480	1 708	12 024	9 867	98 803	156 431
85 à 89 ans	256 698	3 689	1 286	8 633	6 796	60 342	98 319
90 ans et plus	141 876	1 932	760	5 146	3 923	34 052	51 159

Voir les notes à la fin du tableau.

Tableau explicatif 1 – suite

Estimations postcensitaires de la population, selon le sexe et le groupe d'âge, Canada, provinces et territoires, 1<sup>er</sup> juillet 2008<sup>1</sup>

	Canada	Man.	Sask.	Alb.	C.-B.	Yn	T.N.-O.	Nt
	nombre							
<b>Les deux sexes</b>								
<b>Tous les âges</b>	<b>33 315 976</b>	<b>1 205 517</b>	<b>1 013 792</b>	<b>3 591 391</b>	<b>4 383 860</b>	<b>33 116</b>	<b>43 699</b>	<b>31 595</b>
moins d'un an <sup>2</sup>	377 886	15 485	13 737	50 856	44 276	373	721	805
1 à 4 ans <sup>2</sup>	1 423 325	57 770	49 394	177 542	171 079	1 480	2 658	2 749
5 à 9 ans	1 793 543	74 135	61 636	209 770	219 897	1 913	3 050	3 367
10 à 14 ans	2 013 387	81 791	67 503	222 679	250 836	2 029	3 239	3 357
15 à 19 ans	2 256 523	88 940	76 798	249 031	287 827	2 343	3 768	3 230
20 à 24 ans	2 286 903	85 186	74 085	285 689	303 206	2 299	3 504	2 884
25 à 29 ans	2 287 061	80 397	68 481	293 883	297 502	2 112	3 848	2 653
30 à 34 ans	2 216 826	76 444	61 252	272 599	279 900	2 203	3 462	2 351
35 à 39 ans	2 307 993	77 773	59 269	266 970	306 589	2 513	3 434	2 276
40 à 44 ans	2 562 724	84 257	66 878	271 440	333 996	2 739	3 410	2 121
45 à 49 ans	2 751 603	93 972	77 628	291 065	361 542	3 293	3 588	1 718
50 à 54 ans	2 523 412	87 390	74 774	263 269	340 808	3 013	2 978	1 417
55 à 59 ans	2 152 371	74 482	61 679	204 374	300 790	2 491	2 366	1 056
60 à 64 ans	1 806 950	61 680	49 524	158 084	250 104	1 824	1 506	691
65 à 69 ans	1 343 799	45 180	38 731	112 036	186 029	988	829	427
70 à 74 ans	1 058 456	36 160	33 354	87 495	147 194	660	518	242
75 à 79 ans	902 177	32 418	30 066	74 322	124 463	455	397	153
80 à 84 ans	666 437	25 962	24 279	52 801	92 513	210	238	57
85 à 89 ans	391 312	16 930	15 521	31 511	57 037	114	132	25
90 ans et plus	193 288	9 165	9 203	15 975	28 272	64	53	16
<b>Masculin</b>								
<b>Tous les âges</b>	<b>16 519 001</b>	<b>599 598</b>	<b>503 012</b>	<b>1 832 911</b>	<b>2 173 400</b>	<b>16 924</b>	<b>22 645</b>	<b>16 392</b>
moins d'un an <sup>2</sup>	193 755	7 855	6 958	26 182	22 828	186	358	433
1 à 4 ans <sup>2</sup>	731 662	29 638	25 515	91 451	88 523	788	1 391	1 411
5 à 9 ans	921 883	38 280	31 632	108 366	113 520	985	1 463	1 757
10 à 14 ans	1 031 210	41 989	34 488	114 106	129 365	994	1 655	1 674
15 à 19 ans	1 156 747	45 259	39 503	128 192	149 091	1 277	1 963	1 694
20 à 24 ans	1 173 180	43 786	38 065	150 528	156 506	1 177	1 858	1 474
25 à 29 ans	1 152 713	41 135	34 412	155 254	148 213	1 095	1 867	1 304
30 à 34 ans	1 110 768	38 751	30 679	143 549	138 556	1 029	1 831	1 262
35 à 39 ans	1 164 737	39 381	29 771	139 699	152 272	1 201	1 834	1 134
40 à 44 ans	1 291 827	42 609	33 496	140 258	166 104	1 324	1 725	1 104
45 à 49 ans	1 381 560	47 913	38 774	148 623	178 889	1 657	1 874	917
50 à 54 ans	1 254 748	44 286	37 364	135 149	167 512	1 612	1 525	791
55 à 59 ans	1 062 135	36 919	31 157	103 888	148 124	1 315	1 306	585
60 à 64 ans	887 739	30 509	24 712	79 347	123 807	1 004	903	364
65 à 69 ans	649 984	21 737	18 871	55 043	91 450	555	437	219
70 à 74 ans	496 178	16 790	15 720	41 596	71 343	346	270	141
75 à 79 ans	404 381	14 316	13 635	34 139	58 735	226	208	81
80 à 84 ans	267 768	10 249	10 153	21 923	39 161	89	101	28
85 à 89 ans	134 614	5 708	5 525	11 258	21 030	46	56	14
90 ans et plus	51 412	2 488	2 582	4 360	8 371	18	20	5

Voir les notes à la fin du tableau.

Tableau explicatif 1 – suite

Estimations postcensitaires de la population, selon le sexe et le groupe d'âge, Canada, provinces et territoires, 1<sup>er</sup> juillet 2008<sup>1</sup>

	Canada	Man.	Sask.	Alb.	C.-B.	Yn	T.N.-O.	Nt
	nombre							
<b>Féminin</b>								
<b>Tous les âges</b>	<b>16 796 975</b>	<b>605 919</b>	<b>510 780</b>	<b>1 758 480</b>	<b>2 210 460</b>	<b>16 192</b>	<b>21 054</b>	<b>15 203</b>
moins d'un an <sup>2</sup>	184 131	7 630	6 779	24 674	21 448	187	363	372
1 à 4 ans <sup>2</sup>	691 663	28 132	23 879	86 091	82 556	692	1 267	1 338
5 à 9 ans	871 660	35 855	30 004	101 404	106 377	928	1 587	1 610
10 à 14 ans	982 177	39 802	33 015	108 573	121 471	1 035	1 584	1 683
15 à 19 ans	1 099 776	43 681	37 295	120 839	138 736	1 066	1 805	1 536
20 à 24 ans	1 113 723	41 400	36 020	135 161	146 700	1 122	1 646	1 410
25 à 29 ans	1 134 348	39 262	34 069	138 629	149 289	1 017	1 981	1 349
30 à 34 ans	1 106 058	37 693	30 573	129 050	141 344	1 174	1 631	1 089
35 à 39 ans	1 143 256	38 392	29 498	127 271	154 317	1 312	1 600	1 142
40 à 44 ans	1 270 897	41 648	33 382	131 182	167 892	1 415	1 685	1 017
45 à 49 ans	1 370 043	46 059	38 854	142 442	182 653	1 636	1 714	801
50 à 54 ans	1 268 664	43 104	37 410	128 120	173 296	1 401	1 453	626
55 à 59 ans	1 090 236	37 563	30 522	100 486	152 666	1 176	1 060	471
60 à 64 ans	919 211	31 171	24 812	78 737	126 297	820	603	327
65 à 69 ans	693 815	23 443	19 860	56 993	94 579	433	392	208
70 à 74 ans	562 278	19 370	17 634	45 899	75 851	314	248	101
75 à 79 ans	497 796	18 102	16 431	40 183	65 728	229	189	72
80 à 84 ans	398 669	15 713	14 126	30 878	53 352	121	137	29
85 à 89 ans	256 698	11 222	9 996	20 253	36 007	68	76	11
90 ans et plus	141 876	6 677	6 621	11 615	19 901	46	33	11

1. Ces estimations postcensitaires, établies à partir des données du recensement de 2006, sont ajustées pour le sous-dénombrement net et incluent les résidents non-permanents.

2. En 2008, la population âgée de "moins d'un an" et "1 à 4 ans" a été ajustée avec les données des naissances de 2008 de la Division de la statistique de la santé, Statistique Canada.

**Sources:** Statistique Canada, Division de la démographie (tableau CANSIM 051-0001 diffusé le 29 septembre 2010) et Division de la statistique de la santé.