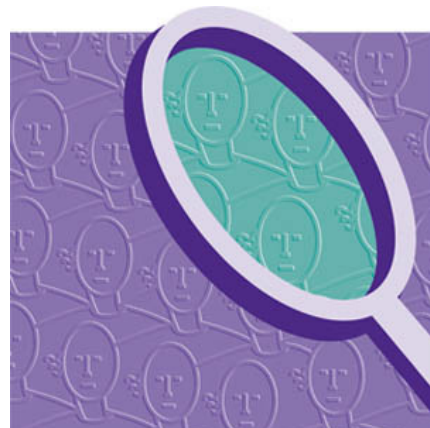


## Document analytique

# Tables de mortalité, Canada, provinces et territoires 1980-1982 à 2019-2021 (estimations sur trois ans), et 1980 à 2021 (estimations sur un an)

Date de diffusion : le 28 août 2023



Statistique  
Canada

Statistics  
Canada

Canada

## Comment obtenir d'autres renseignements

Pour toute demande de renseignements au sujet de ce produit ou sur l'ensemble des données et des services de Statistique Canada, visiter notre site Web à [www.statcan.gc.ca](http://www.statcan.gc.ca).

Vous pouvez également communiquer avec nous par :

**Courriel** à [infostats@statcan.gc.ca](mailto:infostats@statcan.gc.ca)

**Téléphone** entre 8 h 30 et 16 h 30 du lundi au vendredi aux numéros suivants :

- |   |                |
|---|----------------|
| • Service de renseignements statistiques                                    | 1-800-263-1136 |
| • Service national d'appareils de télécommunications pour les malentendants | 1-800-363-7629 |
| • Télécopieur   | 1-514-283-9350 |

## Normes de service à la clientèle

Statistique Canada s'engage à fournir à ses clients des services rapides, fiables et courtois. À cet égard, notre organisme s'est doté de normes de service à la clientèle que les employés observent. Pour obtenir une copie de ces normes de service, veuillez communiquer avec Statistique Canada au numéro sans frais 1-800-263-1136. Les normes de service sont aussi publiées sur le site [www.statcan.gc.ca](http://www.statcan.gc.ca) sous « Contactez-nous » > « [Normes de service à la clientèle](#) ».

## Note de reconnaissance

Le succès du système statistique du Canada repose sur un partenariat bien établi entre Statistique Canada et la population du Canada, les entreprises, les administrations et les autres organismes. Sans cette collaboration et cette bonne volonté, il serait impossible de produire des statistiques exactes et actuelles.

Publication autorisée par le ministre responsable de Statistique Canada

© Sa Majesté le Roi du chef du Canada, représenté par le ministre de l'Industrie, 2023

Tous droits réservés. L'utilisation de la présente publication est assujettie aux modalités de l'[entente de licence ouverte](#) de Statistique Canada.

Une [version HTML](#) est aussi disponible.

*This publication is also available in English.*

## Tables de mortalité, Canada, provinces et territoires 1980-1982 à 2019-2021 (estimations sur trois ans), et 1980 à 2021 (estimations sur un an)<sup>1</sup>

Pour le Canada, Terre-Neuve-et-Labrador, la Nouvelle-Écosse, le Nouveau-Brunswick, le Québec, l'Ontario, le Manitoba, la Saskatchewan, l'Alberta et la Colombie-Britannique, deux séries de tables complètes de mortalité sont disponibles :

- Tables complètes de mortalité sur trois ans : [Table 13-10-0114](#);
- Tables complètes de mortalité sur un an : [Table 13-10-0837](#).

Pour l'Île-du-Prince-Édouard, le Yukon<sup>2</sup>, les Territoires du Nord-Ouest et le Nunavut, des tables abrégées de mortalité sur trois ans sont disponibles : [Table 13-10-0140](#)

Appuyez [ici](#) pour obtenir les tables de mortalité en format Excel.

Les tables de mortalité comprennent plusieurs indicateurs permettant de décrire la mortalité au sein d'une population durant une période donnée : espérance de vie, quotients de mortalité, probabilités de survie, survivants à divers âges et années vécues. Elle répond à plusieurs besoins statistiques, notamment dans les domaines de la santé, de l'épidémiologie et de l'actuariat, et permet d'établir des comparaisons entre les régions.

Des tables complètes de mortalité, c'est-à-dire par années d'âge et sexe, sont produites pour le Canada dans son ensemble et neuf provinces : Terre-Neuve-et-Labrador, Nouvelle-Écosse, Nouveau-Brunswick, Québec, Ontario, Manitoba, Saskatchewan, Alberta et Colombie-Britannique. Les tables complètes de mortalité sont disponibles pour des estimations sur trois ans et des estimations sur une seule année.

Les tables de mortalité sur un an peuvent être utiles pour une analyse granulaire des variations temporelles et pour mettre en évidence la conjoncture récente. Cependant, pour les comparaisons entre régions ou pour l'analyse des tendances de la mortalité à long terme, il est recommandé d'utiliser des tables de mortalité sur trois ans, en particulier pour les provinces les moins peuplées. Par rapport aux tables de mortalité sur un an, les tables de mortalité sur trois ans fournissent des estimations plus robustes et plus stables des indicateurs de mortalité et leur production nécessite moins d'imputation (en particulier aux jeunes âges où le nombre de décès est souvent faible).

Des tables abrégées (par groupes d'âge de 5 ans) de mortalité par sexe sont produites pour l'Île-du-Prince-Édouard, le Yukon, les Territoires du Nord-Ouest et le Nunavut. Les tailles de population de cette province et des trois territoires ne sont pas suffisantes pour permettre le calcul de tables complètes de mortalité ou de tables de mortalité sur un an avec une précision satisfaisante. Les Territoires du Nord-Ouest et le Nunavut sont considérés séparément dans le calcul des tables 1998-2000 et 1999-2001, cela même si le Nunavut a été créé officiellement le 1<sup>er</sup> avril 1999.

1. Les tables de mortalité sur trois ans (complètes et abrégées) pour la période 2019-2021 et les tables de mortalité sur un an pour l'année 2021 sont considérées comme « provisoires ». Elles seront mises à jour ultérieurement pour tenir compte de décès pouvant être survenus en 2021 mais n'ayant toujours pas été enregistrés (enregistrements tardifs).

2. Les données portant sur les décès survenus au Yukon et les décès des résidents du Yukon survenus dans une autre province ou un autre territoire ne sont pas disponibles pour les années de 2017 à 2021. Par conséquent, les tables abrégées de mortalité sur trois ans n'ont pas été calculées pour le Yukon pour les périodes de référence de 2015-2017 à 2019-2021. De plus, les décès relatifs au Yukon n'ont pas été pris en compte dans le processus d'imputation pour ces périodes (effectué lorsque les effectifs de population ou de décès sont trop faibles pour une combinaison de sexe, âge et province ou territoire) ainsi que pour le calcul des tables complètes de mortalité pour le Canada.

**Tableau 1**  
**Changements associés à cette diffusion**

Description	Période d'application
<b>Tables complètes de mortalité sur trois ans<sup>1,2</sup></b>	
Nouvelles estimations	2019-2021
Mises à jour des nombres de décès	2016-2018 à 2018-2020
Mises à jour des estimations de population	2020 et 2021
Ajustements en fonction des données manquantes pour le Yukon <sup>2</sup>	2015-2017 à 2019-2021
<b>Tables complètes de mortalité sur un an<sup>1,2</sup></b>	
Nouvelles estimations	2021
Mises à jour des nombres de décès	2018 à 2020
Mises à jour des estimations de population	2020 et 2021
Ajustements en fonction des données manquantes pour le Yukon <sup>2</sup>	2017 à 2021
<b>Tables abrégées de mortalité<sup>1,2</sup></b>	
Nouvelles estimations	2019-2021
Mises à jour des nombres de décès	2016-2018 à 2018-2020
Mises à jour des estimations de population	2020 et 2021
Ajustements en fonction des données manquantes pour le Yukon <sup>2</sup>	2015-2017 à 2019-2021

1. Les tables de mortalité sur trois ans (complètes et abrégées) pour la période 2019-2021 et les tables de mortalité sur un an pour l'année 2021 sont considérées comme « provisoires ». Elles seront mises à jour ultérieurement pour tenir compte de décès pouvant être survenus en 2021 mais n'ayant toujours pas été enregistrés (enregistrements tardifs).

2. Les données portant sur les décès survenus au Yukon et les décès des résidents du Yukon survenus dans une autre province ou un autre territoire ne sont pas disponibles pour les années de 2017 à 2021. Par conséquent, les tables abrégées de mortalité sur trois ans n'ont pas été calculées pour le Yukon pour les périodes de référence de 2015-2017 à 2019-2021. De plus, les décès relatifs au Yukon n'ont pas été pris en compte dans le processus d'imputation pour ces périodes (effectué lorsque les effectifs de population ou de décès sont trop faibles pour une combinaison de sexe, âge et province ou territoire) ainsi que pour le calcul des tables complètes de mortalité pour le Canada.

Source : Statistique Canada, Centre de démographie.

## Méthodologie

La méthodologie des tables de mortalité est disponible dans le document *Méthodologie des tables de mortalité pour le Canada, les provinces et les territoires*, n° [84-538](#) au catalogue. Toutes les tables de mortalité de Statistique Canada produites dans cette série sont basées sur cette méthodologie qui a été révisée pour tenir compte de certaines avancées récentes dans le domaine des études de la mortalité.

## Définitions des éléments des tables de mortalité

The following elements are available in all life tables included in this document.

### Âge (intervalle d'âge) :

La principale différence dans la présentation matérielle des tables complètes et abrégées de mortalité concerne les intervalles d'âge pour lesquels les estimations ont été produites.

Dans les tables complètes de mortalité, on retrouve un seul âge par ligne, qui repère l'âge exact pour le nombre de survivants, le total des années vécues et l'espérance de vie. Pour le nombre de décès, les probabilités de décès et de survie, ainsi que le nombre d'années vécues, l'intervalle considéré dans ces tables est un intervalle entre deux âges exact. Par exemple, un décès survenu à 30 ans signifie que le sujet est décédé le jour de son 30<sup>e</sup> anniversaire ou après, mais avant d'atteindre son 31<sup>e</sup> anniversaire.

La présentation est la même dans les tables abrégées de mortalité, sauf que les intervalles d'âge prennent la forme  $(x, x+(n-1))$ , c'est-à-dire que les deux âges,  $x$  et  $x+(n-1)$ , sont inclus dans l'intervalle. Par exemple, le nombre de décès indiqué entre 40 et 44 ans est celui correspondant aux décès survenus chez les personnes qui ont entre 40 et 44 ans révolus. La plupart des intervalles d'âge sont de cinq ans dans les tables abrégées, sauf pour les deux premières lignes et pour la dernière ligne. La première ligne (âge 0) représente un intervalle d'un an, et la deuxième (1 à 4 ans) un intervalle de 4 ans. La dernière ligne, 90 ans et plus, représente un intervalle d'âge ouvert.

**$l_x$  (nombre de survivants à l'âge  $x$ ) :**

Nombre de personnes d'une cohorte initiale de 100 000 naissances vivantes et qui sont toujours vivantes au début de chaque intervalle d'âge suivant. Le nombre de survivants diminue progressivement à mesure que l'âge augmente, sous l'effet de la mortalité.

On peut estimer, grâce au nombre de survivants, les probabilités de survie entre deux âges. Par exemple, si le nombre de survivants est de 99 297 personnes à 10 ans et de 98 935 à 20 ans, la probabilité qu'une personne âgée de 10 ans survive jusqu'à l'âge de 20 ans est de  $98\,935 / 99\,297$ , soit 0,99635.

 **$d_x$  (nombre de décès entre l'âge  $x$  et  $x+n$ ) :**

Nombre de décès qui surviennent dans chaque intervalle d'âge au sein d'une cohorte initiale de 100 000 naissances vivantes à l'âge 0.

 **$q_x$  (quotient de mortalité entre l'âge  $x$  et  $x+n$ ) :**

Probabilité qu'un individu d'âge  $x$  décède avant d'atteindre l'âge  $x+n$ .

**m.e. ( $q_x$ ) (marge d'erreur du quotient de mortalité) :**

Marge d'erreur associée au quotient de mortalité. Par exemple, une marge d'erreur de 0,00020 sur un quotient de mortalité à 0 an dont la valeur est 0,00556 permet de construire un intervalle de confiance à 95 % ayant comme borne inférieure et supérieure 0,00536 et 0,00576.

 **$p_x$  (probabilité de survie entre l'âge  $x$  et  $x+n$ ) :**

Probabilité qu'un individu d'âge  $x$  survit jusqu'à l'âge  $x+n$ .

 **$L_x$  (nombre d'années vécues entre l'âge  $x$  et  $x+n$ ) :**

Nombre d'années vécues par les personnes entre l'âge  $x$  et  $x+n$ . On désigne aussi les années vécues comme étant la population stationnaire de la table de mortalité. Sauf entre 0 et 4 ans où un facteur de séparation est calculé (voir le document *Méthodologie des tables de mortalité pour le Canada, les provinces et les territoires*, n° [84-538](#) au catalogue), on fait l'hypothèse que les décès sont répartis uniformément dans le temps au cours de l'intervalle d'âge.

 **$T_x$  (nombre cumulé d'années vécues à partir de l'âge  $x$ ) :**

Nombre total d'années vécues par les personnes d'âge  $x$  et toutes celles qui appartiennent aux intervalles d'âge suivants.

 **$e_x$  (espérance de vie à l'âge  $x$ ) :**

Nombre moyen d'années restant à vivre pour les personnes d'âge  $x$ , si ces personnes connaissaient, durant leur vie, la mortalité observée au cours de la période de référence.

### **m.e. ( $e_x$ ) (marge d'erreur de l'espérance de vie) :**

Marge d'erreur associée à l'espérance de vie à l'âge  $x$ . Par exemple, une marge d'erreur de 0,2 sur une espérance de vie à la naissance de 81,9 ans permet de construire un intervalle de confiance à 95 % ayant comme borne inférieure et supérieure 81,7 ans et 82,1 ans.

### **Service à la clientèle**

Pour toute demande de produits personnalisés concernant les tables complètes ou abrégées de mortalité, veuillez contacter le Centre de contact national de Statistique Canada au 613-951-8116 ou composez sans frais le 1-800-263-1136 ([infostats@statcan.gc.ca](mailto:infostats@statcan.gc.ca)).