

Feuillets d'information de la santé

**Nouveau-nés présentant un faible poids
à la naissance au Canada, 2000 à 2013**



Comment obtenir d'autres renseignements

Pour toute demande de renseignements au sujet de ce produit ou sur l'ensemble des données et des services de Statistique Canada, visiter notre site Web à www.statcan.gc.ca.

Vous pouvez également communiquer avec nous par :

Courriel à STATCAN.infostats-infostats.STATCAN@canada.ca

Téléphone entre 8 h 30 et 16 h 30 du lundi au vendredi aux numéros suivants :

- Service de renseignements statistiques 1-800-263-1136
- Service national d'appareils de télécommunications pour les malentendants 1-800-363-7629
- Télécopieur 1-514-283-9350

Programme des services de dépôt

- Service de renseignements 1-800-635-7943
- Télécopieur 1-800-565-7757

Normes de service à la clientèle

Statistique Canada s'engage à fournir à ses clients des services rapides, fiables et courtois. À cet égard, notre organisme s'est doté de normes de service à la clientèle que les employés observent. Pour obtenir une copie de ces normes de service, veuillez communiquer avec Statistique Canada au numéro sans frais 1-800-263-1136. Les normes de service sont aussi publiées sur le site www.statcan.gc.ca sous « Contactez-nous » > « Normes de service à la clientèle ».

Note de reconnaissance

Le succès du système statistique du Canada repose sur un partenariat bien établi entre Statistique Canada et la population du Canada, les entreprises, les administrations et les autres organismes. Sans cette collaboration et cette bonne volonté, il serait impossible de produire des statistiques exactes et actuelles.

Signes conventionnels dans les tableaux

Les signes conventionnels suivants sont employés dans les publications de Statistique Canada :

- . indisponible pour toute période de référence
- .. indisponible pour une période de référence précise
- ... n'ayant pas lieu de figurer
- 0 zéro absolu ou valeur arrondie à zéro
- 0^s valeur arrondie à 0 (zéro) là où il y a une distinction importante entre le zéro absolu et la valeur arrondie
- ^p provisoire
- ^r révisé
- x confidentiel en vertu des dispositions de la *Loi sur la statistique*
- ^E à utiliser avec prudence
- F trop peu fiable pour être publié
- * valeur significativement différente de l'estimation pour la catégorie de référence ($p < 0,05$)

Publication autorisée par le ministre responsable de Statistique Canada

© Ministre de l'Industrie, 2016

Tous droits réservés. L'utilisation de la présente publication est assujettie aux modalités de l'[entente de licence ouverte](#) de Statistique Canada.

Une [version HTML](#) est aussi disponible.

This publication is also available in English.



Feuillets d'information de la santé Nouveau-nés présentant un faible poids à la naissance au Canada, 2000 à 2013



Les taux de faible poids à la naissance sont d'importants indicateurs de nombreux problèmes de santé publique. À titre d'exemple, les enfants qui présentent un faible poids à la naissance courent un risque plus élevé de syndrome de la mort subite du nourrisson (SMSN), de diabète, d'hypertension, de maladie du cœur, d'asthme, de problèmes d'audition et de cécité¹²³⁴⁵⁶. Cette fiche d'information présente une analyse des nouveau-nés canadiens présentant un faible poids à la naissance (naissances vivantes) selon le sexe de l'enfant, son rang de naissance, l'âge de la mère au moment de la naissance et l'emplacement géographique (province ou territoire).

Au sujet de faible poids à la naissance

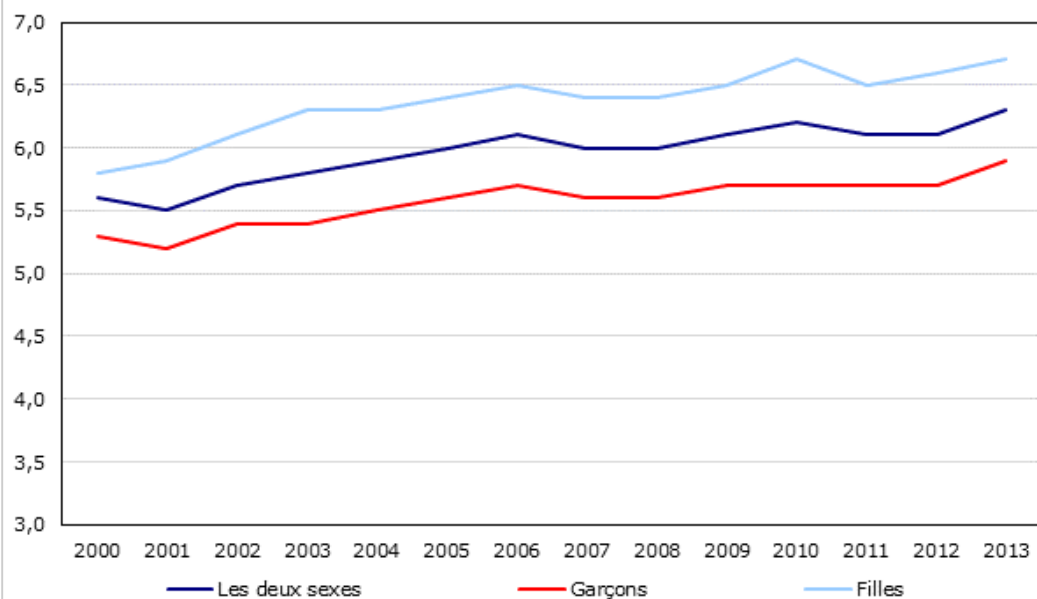
Selon la définition de l'Organisation mondiale de la Santé (OMS), un enfant ayant un faible poids à la naissance est un enfant dont le poids est inférieur à 2 500 grammes (5,5 livres) indépendamment de son âge gestationnel⁷.

La proportion de nouveau-nés présentant un faible poids à la naissance est plus élevée chez les filles

Au cours des 14 dernières années, la proportion de bébés présentant un faible poids à la naissance a augmenté tant chez les filles que chez les garçons, mais la hausse a été plus marquée chez les filles. La proportion de filles présentant un faible poids à la naissance est passée de 5,8 % en 2000 à 6,7 % en 2013, alors que chez les garçons, la hausse a été moins prononcée, étant passée de 5,3 % à 5,9 % (graphique 1).

Graphique 1
Naissances d'enfants présentant un faible poids à la naissance
en pourcentage de toutes les naissances vivantes, selon le
sexe, Canada, 2000 à 2013

pourcentage

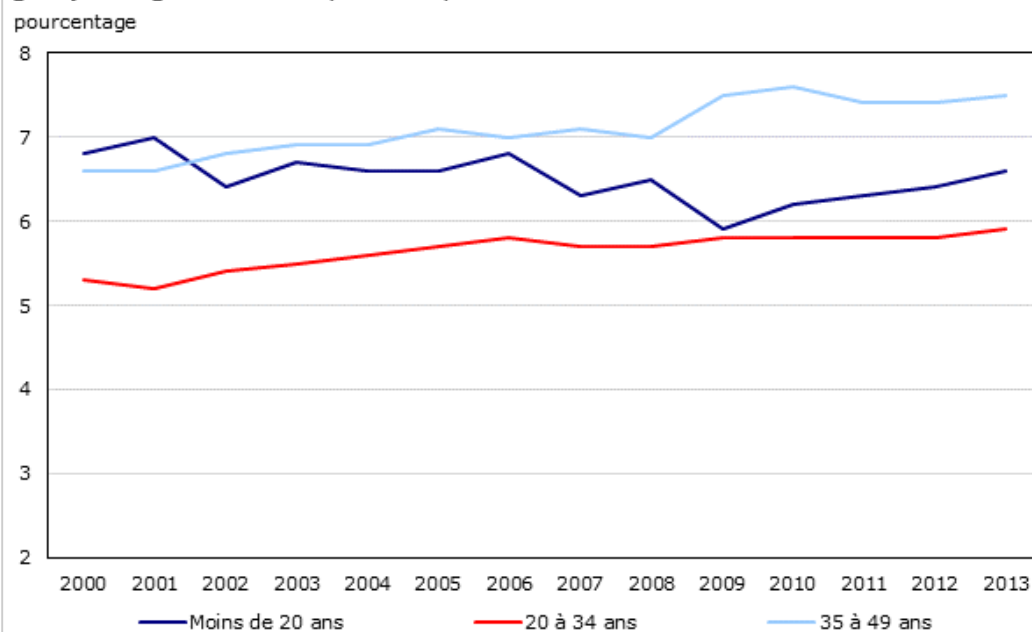


Source : Statistique de l'état civil : Base de données sur les naissances.

L'âge de la mère peut être associé à un faible poids à la naissance

L'âge de la mère peut être associé au poids à la naissance de l'enfant. De façon générale, la proportion de naissances vivantes d'enfants présentant un faible poids à la naissance a diminué chez les femmes de moins de 20 ans de 2000 à 2008, mais a augmenté invariablement de 2009 à 2013. En comparaison, la proportion des naissances d'enfants présentant un faible poids à la naissance a augmenté légèrement chez les mères âgées de 20 à 34 ans, et a augmenté de façon plus marquée chez les mères âgées de 35 à 49 ans (graphique 2). La part des naissances d'enfants présentant un faible poids à la naissance a été systématiquement plus élevée chez les femmes âgées de 35 à 49 ans que chez celles se trouvant dans la période où la procréation est la plus courante (20 à 34 ans). En 2013, 7,5 % des enfants nés de mères âgées de 35 à 49 ans étaient considérés comme des enfants ayant un faible poids à la naissance, comparativement à 5,9 % de ceux nés de mères âgées de 20 à 34 ans, et à 6,6 % de ceux nés de mères âgées de moins de 20 ans.

Graphique 2
Naissances d'enfants présentant un faible poids à la naissance
en pourcentage de toutes les naissances vivantes, selon le
groupe d'âge de la mère, Canada, 2000 à 2013

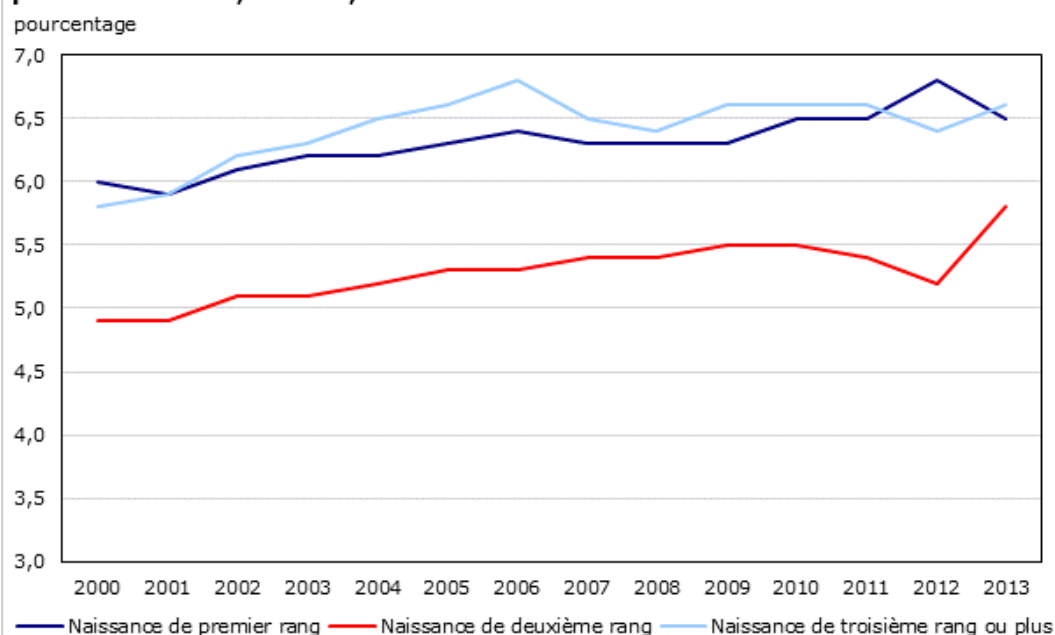


Source : Statistique de l'état civil : Base de données sur les naissances.

Les nouveau-nés qui sont des deuxième naissances sont moins susceptibles de présenter un faible poids à la naissance

La parité renvoie au nombre total de bébés vivants mis au monde par une femme. En ce qui a trait à la parité, les enfants issus d'une deuxième naissance étaient moins susceptibles de présenter un faible poids à la naissance que ceux d'une première naissance et ceux d'une troisième naissance ou d'un rang plus élevé. En 2013, 5,8 % des enfants issus d'une deuxième naissance présentaient un faible poids à la naissance, comparativement à 6,5 % pour les premières naissances et à 6,6 % pour les troisièmes naissances ou celles d'un rang plus élevé (graphique 3). Depuis 2000, il y a eu une augmentation graduelle de la part de nouveau-nés ayant un faible poids à la naissance parmi tous les rangs de naissance⁸.

Graphique 3
Naissances d'enfants présentant un faible poids à la naissance
en pourcentage de toutes les naissances vivantes, selon la
parité de la mère, Canada, 2000 à 2013

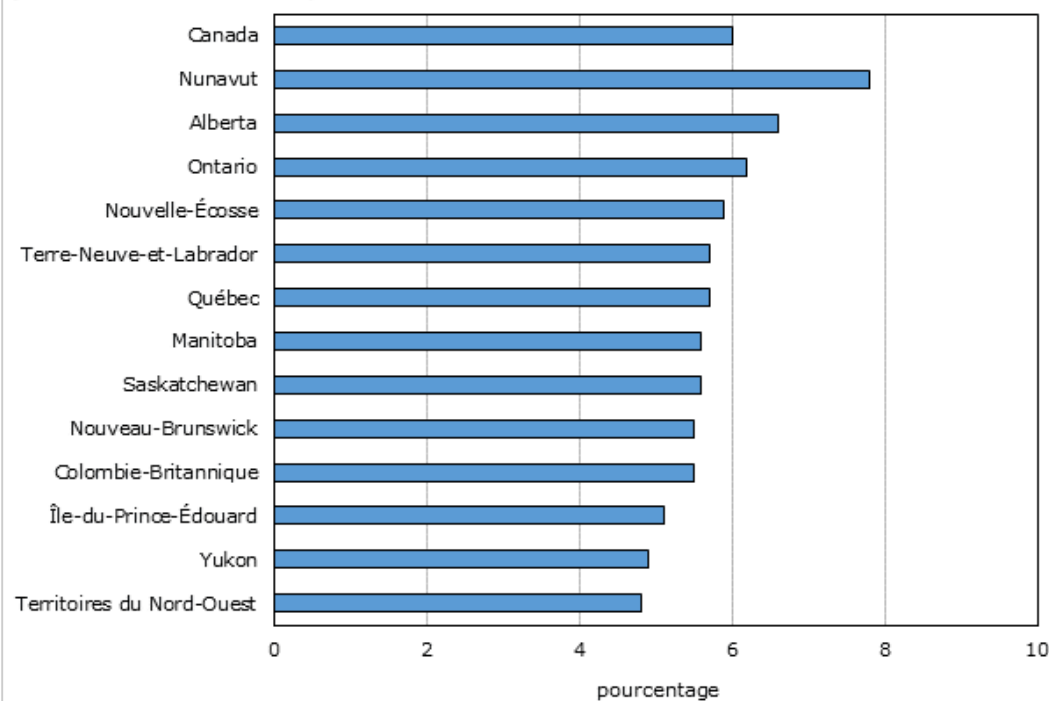


Source : Statistique de l'état civil : Base de données sur les naissances.

Faible poids à la naissance selon la province ou le territoire

Bien que les taux de faible poids à la naissance provinciaux et territoriaux annuels aient fluctué de 2000 à 2013, des différences notables ressortent lorsque la période est analysée dans son ensemble. Sur toutes les naissances survenues au Canada pendant la période allant de 2000 à 2013, le Nunavut a enregistré la plus forte proportion de naissances d'enfants présentant un faible poids à la naissance (7,8 %), suivi de l'Alberta (6,6 %), de l'Ontario (6,2 %) et de la Nouvelle-Écosse (5,9 %) (graphique 4). Les provinces et territoires où la part des naissances d'enfants présentant un faible poids à la naissance a été la plus faible sont les Territoires du Nord-Ouest (4,8 %), Yukon (4,9 %) et l'Île-du-Prince-Édouard (5,1 %). Les autres provinces et territoires se situaient entre 5,5 % et 5,7 %. La part des naissances d'enfants présentant un faible poids à la naissance dans l'ensemble du Canada a été de 6,0 % au cours de cette période.

Graphique 4
Naissances d'enfants présentant un faible poids à la naissance en pourcentage de toutes les naissances vivantes, Canada, provinces et territoires, 2000 à 2013



Source : Statistique de l'état civil : Base de données sur les naissances.

Données

D'autres données sur les naissances au Canada et sur les caractéristiques des mères sont disponibles dans les tableaux CANSIM 102-4501 à 102-4513.

Notes

- 1 L'ASSOCIATION PULMONAIRE. 2014. *Syndrome de mort subite du nourrisson (SMSN)*. 2012. Ottawa, Ontario.
- 2 GOLDENBERG, R.L. et CULHANE, J.F. 2007. « Low birth weight in the United States », *The American Journal of Clinical Nutrition* 85 (2): 5845 à 5905.
- 3 JOHANSSON, S., ILIADOU, A., BERGVALL, N., et al. 2008. « The association between low birth weight and Type II diabetes: contribution of genetic factors ». *Epidemiology* 19 (5): 659 à 665.
- 4 SONNENSCHNEIN-VAN DER VOOT, A.M., ARENDS, L.R., DE JONGSTE, J.C., Annesi-Maesano, I., et al. 2014. « Preterm birth, infant weight gain, and childhood asthma risk: a meta-analysis of 147,000 European children ». *Journal of Allergy Clinical Immunology*. 133 (5) : 1317 à 1329.

- 5 VEEN, S., SASSEN, M.L., SCHREUDER, A.M., et al. 1993. « Hearing loss in very preterm and very low birth weight infants at the age of 5 years in a nationwide cohort ». *International Journal of Pediatric Otorhinolaryngology*. 26: 11 à 28.
- 6 GIBSON, D.L., SHEPS, S.B., HONG, S., SCHECHTER, M.T., MCCORMICK, A.Q. 1990. « Retinopathy of prematurity-induced blindness: birth weight-specific survival and the new epidemic ». *Pediatrics* 86 (3). Septembre: 405 à 412.
- 7 OCDE. 2013. *Panorama de la santé 2013: Les indicateurs de l'OCDE*. Éditions OCDE.
- 8 La *vérification des naissances multiples* est un processus qui assure une comptabilité appropriée de la parité de la mère et autres informations dans l'événement d'une naissance multiple. Cette vérification a été effectuée pour les années antérieures à 2012 et encore pour 2013, mais pas pour les données de 2012. De plus, les informations sur la parité furent en général sujettes à un meilleur examen en 2013 que dans les années précédentes.