

Feuillets d'information de la santé

**Tendances des naissances au Canada,
1993 à 2013**



Comment obtenir d'autres renseignements

Pour toute demande de renseignements au sujet de ce produit ou sur l'ensemble des données et des services de Statistique Canada, visiter notre site Web à www.statcan.gc.ca.

Vous pouvez également communiquer avec nous par :

Courriel à STATCAN.infostats-infostats.STATCAN@canada.ca

Téléphone entre 8 h 30 et 16 h 30 du lundi au vendredi aux numéros suivants :

- Service de renseignements statistiques 1-800-263-1136
- Service national d'appareils de télécommunications pour les malentendants 1-800-363-7629
- Télécopieur 1-514-283-9350

Programme des services de dépôt

- Service de renseignements 1-800-635-7943
- Télécopieur 1-800-565-7757

Normes de service à la clientèle

Statistique Canada s'engage à fournir à ses clients des services rapides, fiables et courtois. À cet égard, notre organisme s'est doté de normes de service à la clientèle que les employés observent. Pour obtenir une copie de ces normes de service, veuillez communiquer avec Statistique Canada au numéro sans frais 1-800-263-1136. Les normes de service sont aussi publiées sur le site www.statcan.gc.ca sous « Contactez-nous » > « Normes de service à la clientèle ».

Note de reconnaissance

Le succès du système statistique du Canada repose sur un partenariat bien établi entre Statistique Canada et la population du Canada, les entreprises, les administrations et les autres organismes. Sans cette collaboration et cette bonne volonté, il serait impossible de produire des statistiques exactes et actuelles.

Signes conventionnels dans les tableaux

Les signes conventionnels suivants sont employés dans les publications de Statistique Canada :

- . indisponible pour toute période de référence
- .. indisponible pour une période de référence précise
- ... n'ayant pas lieu de figurer
- 0 zéro absolu ou valeur arrondie à zéro
- 0^s valeur arrondie à 0 (zéro) là où il y a une distinction importante entre le zéro absolu et la valeur arrondie
- ^p provisoire
- ^r révisé
- x confidentiel en vertu des dispositions de la *Loi sur la statistique*
- ^E à utiliser avec prudence
- F trop peu fiable pour être publié
- * valeur significativement différente de l'estimation pour la catégorie de référence ($p < 0,05$)

Publication autorisée par le ministre responsable de Statistique Canada

© Ministre de l'Industrie, 2016

Tous droits réservés. L'utilisation de la présente publication est assujettie aux modalités de l'[entente de licence ouverte](#) de Statistique Canada.

Une [version HTML](#) est aussi disponible.

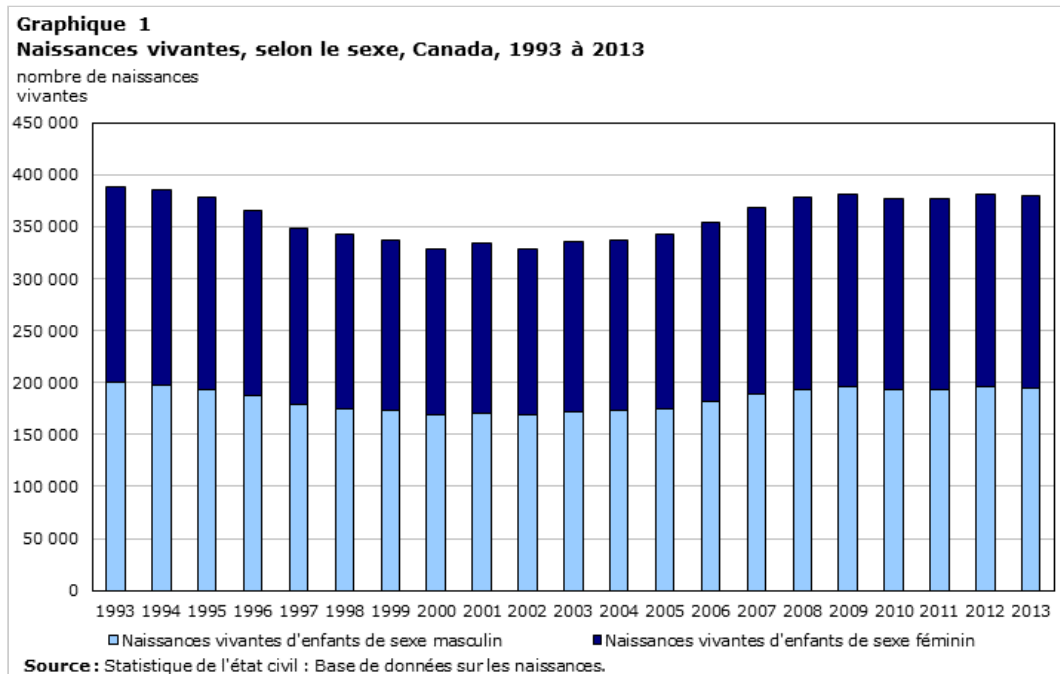
This publication is also available in English.



Feuillets d'information de la santé Tendances des naissances au Canada, 1993 à 2013



On a dénombré 380 323 naissances vivantes en 2013, dont 195 183 (51,3 %) d'enfants de sexe masculin et 185 140 (48,7 %) d'enfants de sexe féminin (graphique 1). La majorité (96,7 %) des naissances vivantes au Canada étaient des naissances simples, ce qui représente une baisse par rapport à la proportion de 97,9 % enregistrée en 1993¹. Les naissances multiples ont représenté une proportion plus grande des naissances vivantes en 2013 qu'en 1993 (3,3 % comparativement à 2,1 %). En général, le pourcentage de naissances vivantes qui sont des naissances multiples a augmenté graduellement depuis 1993.



En 2013, plus du tiers de toutes les naissances vivantes (36,7 %) ont été attribuables à des mères résidant en Ontario, près du quart (23,4 %) au Québec, 14,0 % en Alberta et 11,5 % en Colombie-Britannique (tableau 1). Mises ensemble, ces quatre provinces ont été à l'origine de 85,6 % de toutes les naissances vivantes, et elles représentaient 86,2 % de la population du pays. Les provinces et territoires qui restent ont été à l'origine de 14,4 % de toutes les naissances vivantes au Canada. Même si elle a une population plus petite que la Colombie-Britannique, l'Alberta a surpassé cette province du point de vue des naissances vivantes en 2004 et a poursuivi cette tendance jusqu'à la fin de 2013.

Tableau 1
Part proportionnelle des naissances vivantes et de la population totale du Canada, selon la province et le territoire, 2013

Les provinces et territoires	Naissances vivantes en 2013	Répartition des naissances vivantes au Canada 2013	Répartition de la population canadienne 2013
	nombre	pourcentage	pourcentage
Ontario	139 736	36,7	38,6
Québec	88 821	23,4	23,2

Alberta	53 410	14,0	11,4
Colombie-Britannique	43 779	11,5	13,1
Manitoba	16 468	4,3	3,6
Saskatchewan	14 798	3,9	3,1
Nouvelle-Écosse	8 439	2,2	2,7
Nouveau-Brunswick	6 959	1,8	2,1
Terre-Neuve-et-Labrador	4 525	1,2	1,5
Île-du-Prince-Édouard	1 409	0,4	0,4
Nunavut	914	0,2	0,1
Territoires du Nord-Ouest	669	0,2	0,1
Yukon	396	0,1	0,1

Sources : Statistique de l'état civil: Base de données sur les naissances et Statistique Canada CANSIM tableau 051-0001, (www.statcan.gc.ca/cansim/a26?lang=fra&retrLang=fra&id=510001,&&pattern=&stByVal=1&p1=1&p2=50&tabMode=dataTable&csid=) Estimations de la population, selon le groupe d'âge et le sexe au 1^{er} juillet, Canada, provinces et territoires.

Parmi toutes les naissances vivantes au Canada, l'âge moyen des mères au moment de l'accouchement était de 29,9 ans en 2013, alors qu'il était de 29,1 ans en 2003 et de 28,0 ans en 1993². La Colombie-Britannique (30,7 ans), l'Ontario (30,5 ans), et le Québec (29,9 ans) ont affiché des âges moyens supérieurs ou égaux à la moyenne nationale en 2013. Le Nunavut a enregistré l'âge moyen le plus bas (24,7 ans), suivi par la Saskatchewan (28,1 ans), les Territoires du Nord-Ouest (28,3 ans), le Nouveau-Brunswick (28,4 ans), et le Manitoba (28,5 ans). L'âge moyen des mères en Nouvelle Écosse, à Terre-Neuve-et-Labrador, à l'Île-du-Prince-Édouard, à Alberta et en Yukon passait de 28,9 à 29,8 ans.

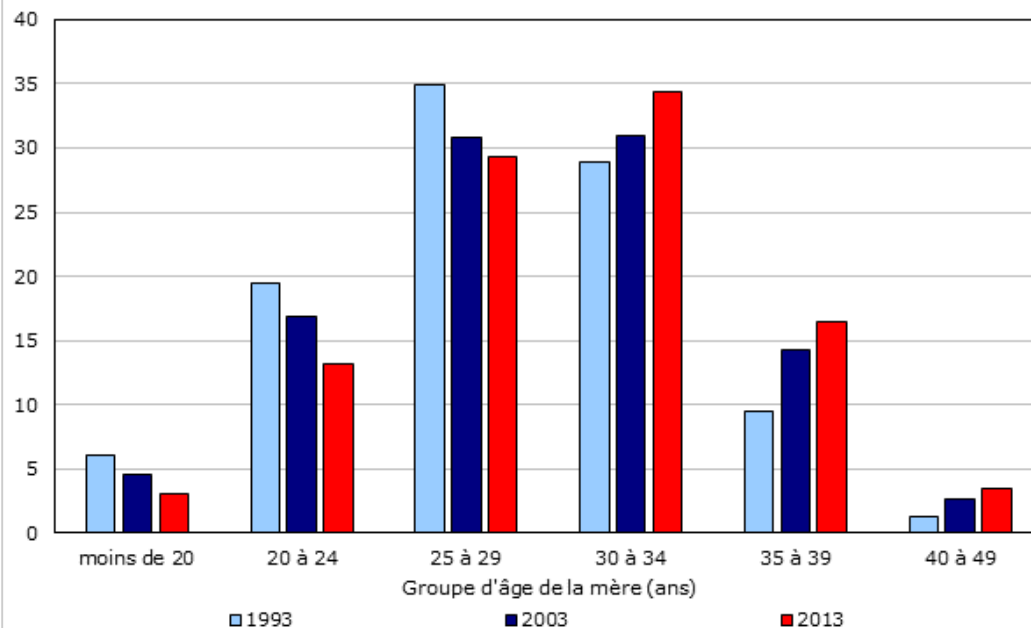
Proportion croissante des bébés attribuable à des femmes de 30 ans et plus

La majorité des bébés ont été mis au monde par des mères âgées de 20 à 39 ans. Si l'on exclut les cas où l'âge de la mère était inconnu, 93,4 % de toutes les naissances vivantes au Canada en 2013 ont été attribuables à des mères âgées de 20 à 39 ans, en hausse légère par rapport aux proportions de 92,8 % et 92,6 % enregistrées en 2003 et en 1993 respectivement. La proportion de naissances vivantes attribuables à des mères âgées de 30 à 49 ans a augmenté de façon marquée depuis 1993. Par contre, la proportion de naissances vivantes attribuables à des mères de moins de 30 ans a diminué considérablement au cours de cette période (graphique 2). Plus de la moitié (54,4 %) de toutes les naissances vivantes en 2013 ont été attribuables à des mères âgées de 30 à 49 ans, une hausse par rapport à la proportion de 47,9 % enregistrée en 2003, et à celle de 39,6 % enregistrée en 1993. De même, 3,5 % de toutes les naissances vivantes en 2013 ont été attribuables à des mères âgées de 40 et 49 ans, comparativement à 2,7 % en 2003 et à 1,3 % en 1993.

Près de la moitié (45,6 %) de toutes les naissances vivantes en 2013 ont été attribuables à des mères âgées de moins de 30 ans, comparativement à 52,1 % en 2003 et à 60,4 % en 1993. Le pourcentage de naissances vivantes attribuables à des mères de moins de 20 ans a aussi diminué au cours de cette période (6,1 % en 1993, 4,5 % en 2003 et 3,1 % en 2013).

Graphique 2
Naissances vivantes, selon le groupe d'âge de la mère, Canada,
1993, 2003 et 2013

pourcentage



Source : Statistique de l'état civil : Base de données sur les naissances.

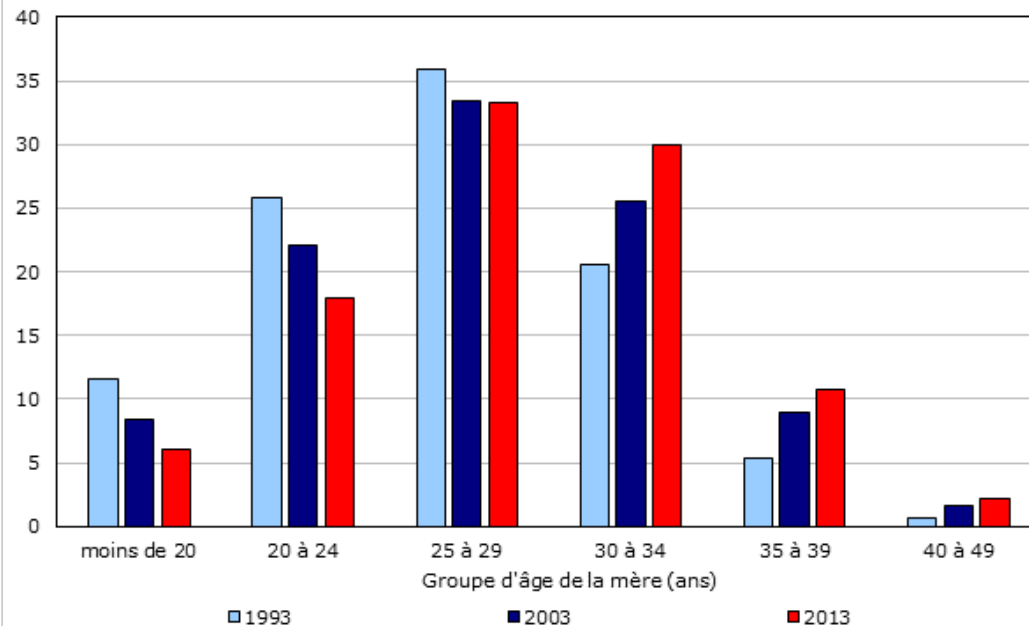
Parmi tous les groupes d'âge, les femmes de 30 à 34 ans ont été à l'origine du plus grand nombre de naissances vivantes à Terre-Neuve-et-Labrador, à l'Île-du-Prince-Édouard, en Nouvelle-Écosse, au Québec, en Ontario, en Alberta, en Colombie-Britannique, au Yukon, et dans les Territoires du Nord-Ouest en 2013³. Au Nouveau-Brunswick, au Manitoba, et en Saskatchewan ce sont les mères âgées de 25 à 29 ans qui ont eu le plus de bébés, tandis que c'est au Nunavut où l'on a enregistré le nombre le plus élevé de naissances vivantes attribuables à des femmes de 20 à 24 ans.

Les femmes reportent la naissance du premier enfant

Au cours des deux dernières décennies, on a noté une tendance chez les femmes à reporter le moment d'avoir leur premier enfant. Entre 1993 et 2013, la proportion de toutes les premières naissances chez les femmes de 30 à 49 ans a augmenté de façon substantielle. Si l'on exclut les cas où l'âge de la mère n'était pas déclaré, les femmes de 30 à 34 ans ont représenté 29,9 % des naissances vivantes d'un premier né en 2013, une hausse par rapport à la proportion de 20,5 % enregistrée en 1993 (graphique 3). De même, les mères âgées de 35 à 39 ans ont augmenté leur part de premières naissances, celle-ci étant passée de 5,4 % en 1993 à 10,7 % en 2013, et les mères âgées de 40 à 49 ans ont augmenté leur part de premières naissances, celle-ci étant passée de 0,7 % à 2,2 %. Par contre, la part de premières naissances des femmes de moins de 30 ans a diminué de façon marquée au cours des 21 dernières années. La baisse la plus forte s'est produite chez les mères âgées de 20 à 24 ans, qui représentaient 25,8 % de toutes les premières naissances en 1993 et 18,0 % en 2013. Les mères âgées de 25 à 29 ans représentaient 35,9 % de toutes les premières naissances en 1993 et 33,3 % en 2013, tandis que la proportion pour les mères de moins de 20 ans a diminué, pour passer de 11,6 % en 1993 à 6,0 % en 2013.

Graphique 3
Naissances vivantes d'un premier enfant, selon le groupe d'âge
de la mère, Canada, 1993, 2003 et 2013

pourcentage



Source : Statistique de l'état civil : Base de données sur les naissances.

En 2013, 43,5 % de toutes les naissances vivantes représentaient la première naissance vivante de la mère (premier né), 35,3 % la deuxième, 13,6 % la troisième, 4,5 % la quatrième, 1,5 % la cinquième, et 1,3 % la sixième naissance ou une naissance de rang plus élevé⁴. Ces proportions ont été très constantes chaque année au cours des 21 dernières années.

Données

D'autres données sur les naissances au Canada et sur les caractéristiques des mères sont disponibles dans les tableaux CANSIM 102-4501 à 102-4513.

Notes

- 1 Statistique de l'état civil : Base de données sur les naissances, tableau 102-4515 et tableau 102-4513 de CANSIM.
- 2 Statistique de l'état civil : Base de données sur les naissances, tableau 102-4504 de CANSIM.
- 3 Statistique de l'état civil : Base de données sur les naissances, tableau 102-4503 de CANSIM.
- 4 Statistique de l'état civil : Base de données sur les naissances, tableau 102-4508 de CANSIM.