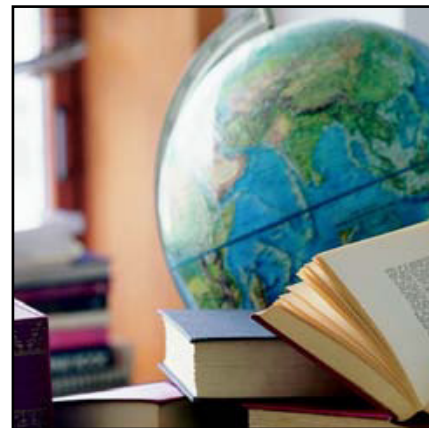


## Feuille d'information : Indicateurs de l'éducation au Canada

# La transition des études au travail : indicateur NEET (ni en emploi, ni aux études, ni en formation) pour les jeunes âgés de 20 à 24 ans au Canada

par Sylvie Brunet

Date de diffusion : le 5 juillet 2019



Canada

---

## Comment obtenir d'autres renseignements

Pour toute demande de renseignements au sujet de ce produit ou sur l'ensemble des données et des services de Statistique Canada, visiter notre site Web à [www.statcan.gc.ca](http://www.statcan.gc.ca).

Vous pouvez également communiquer avec nous par :

**Courriel** à [STATCAN.infostats-infostats.STATCAN@canada.ca](mailto:STATCAN.infostats-infostats.STATCAN@canada.ca)

**Téléphone** entre 8 h 30 et 16 h 30 du lundi au vendredi aux numéros suivants :

- |                                                                             |                |
|-----------------------------------------------------------------------------|----------------|
| • Service de renseignements statistiques                                    | 1-800-263-1136 |
| • Service national d'appareils de télécommunications pour les malentendants | 1-800-363-7629 |
| • Télécopieur                                                               | 1-514-283-9350 |

### Programme des services de dépôt

- |                             |                |
|-----------------------------|----------------|
| • Service de renseignements | 1-800-635-7943 |
| • Télécopieur               | 1-800-565-7757 |

## Normes de service à la clientèle

Statistique Canada s'engage à fournir à ses clients des services rapides, fiables et courtois. À cet égard, notre organisme s'est doté de normes de service à la clientèle que les employés observent. Pour obtenir une copie de ces normes de service, veuillez communiquer avec Statistique Canada au numéro sans frais 1-800-263-1136. Les normes de service sont aussi publiées sur le site [www.statcan.gc.ca](http://www.statcan.gc.ca) sous « Contactez-nous » > « [Normes de service à la clientèle](#) ».

## Note de reconnaissance

Le succès du système statistique du Canada repose sur un partenariat bien établi entre Statistique Canada et la population du Canada, les entreprises, les administrations et les autres organismes. Sans cette collaboration et cette bonne volonté, il serait impossible de produire des statistiques exactes et actuelles.

Publication autorisée par le ministre responsable de Statistique Canada

© Sa Majesté la Reine du chef du Canada, représentée par le ministre de l'Industrie 2019

Tous droits réservés. L'utilisation de la présente publication est assujettie aux modalités de l'[entente de licence ouverte](#) de Statistique Canada.

Une [version HTML](#) est aussi disponible.

*This publication is also available in English.*

---



# Feuillet d'information : Indicateurs de l'éducation au Canada

par Sylvie Brunet

## La transition des études au travail : indicateur NEET (ni en emploi, ni aux études, ni en formation) pour les jeunes âgés de 20 à 24 ans au Canada

### Faits saillants

- Ce feuillet d'information porte sur l'indicateur NEET chez les jeunes âgés de 20 à 24 ans. Il est le dernier de trois feuillets qui approfondissent la compréhension de la population NEET au Canada selon les trois groupes d'âge habituellement considérés pour étudier la transition de l'école vers le travail (les 15-19 ans, les 20-24 ans et les 25-29 ans).
- À l'aide des données de l'Enquête sur la population active, les jeunes sont classés selon trois catégories mutuellement exclusives : premièrement, les jeunes qui fréquentent l'école, deuxièmement, les jeunes qui travaillent et qui ne fréquentent plus l'école et, finalement, les jeunes en situation NEET, qui ne sont ni aux études, ni en emploi.
- En 2018-2019, 45 % des jeunes Canadiens âgés de 20 à 24 ans n'étaient plus à l'école et travaillaient tandis que 43 % d'entre eux étaient toujours aux études. Les femmes étaient plus susceptibles d'être aux études que les hommes, alors que ces derniers étaient plus susceptibles de ne plus fréquenter l'école et de travailler.
- En 2018-2019, 287 400 jeunes Canadiens âgés de 20 à 24 ans (12 % d'entre eux) étaient en situation NEET et ce taux se situait entre 10 % et 17 % parmi les provinces. Dans chaque province, le taux NEET des hommes était semblable à celui des femmes.
- Les femmes canadiennes âgées de 20 à 24 ans ont, depuis plusieurs années, des taux NEET inférieurs à ceux de la moyenne des femmes du même âge des pays de l'OCDE.
- Les jeunes âgés de 20 à 24 ans sans diplôme d'études secondaires sont particulièrement à risque de se retrouver en situation NEET et ils ont plus d'incapacités permanentes à travailler que ceux plus scolarisés. En 2018-2019, 37 % des jeunes qui n'avaient pas leur diplôme d'études secondaires étaient en situation NEET et cette proportion était plus élevée chez les femmes (47 %) que chez les hommes (30 %).
- Une faible proportion des jeunes âgés de 20 à 24 ans ont des enfants, mais leur présence au sein des ménages a un impact significatif sur l'activité des femmes sur le marché du travail.
- Les jeunes autochtones hors réserve possèdent des taux NEET plus élevés que l'ensemble des jeunes, autant pour les hommes que pour les femmes. En 2018-2019, le taux NEET des autochtones âgés de 20 à 24 ans était de 23 %, alors qu'il était de 12 % pour l'ensemble de la population du même âge.
- En 2018-2019, les immigrants âgés de 20 à 24 ans étaient plus susceptibles d'être aux études et moins susceptibles de ne plus être à l'école et d'occuper un emploi que les non-immigrants. Cependant, les taux NEET des deux groupes étaient semblables. Cette observation ne s'applique toutefois pas aux 25-29 ans, où les femmes immigrantes étaient plus susceptibles que les non-immigrantes de se retrouver hors de la population active.

- En 2018-2019, de façon générale, les taux NEET des jeunes âgés de 20 à 24 ans n'étaient pas significativement différents entre les centres de population et les régions rurales. Toutefois, les jeunes âgés de 20 à 24 ans dans les régions rurales étaient plus susceptibles de travailler et de ne plus être à l'école tandis que les jeunes des centres de population étaient plus susceptibles que les jeunes des régions rurales d'être toujours aux études.
- La majorité des jeunes NEET âgés de 20 à 24 ans et qui étaient hors de la population active ne désiraient pas d'emploi.
- Parmi les Canadiens âgés de 20 à 24 ans, il a été observé que les jeunes NEET avaient plus de chance d'avoir un conjoint également dans la catégorie NEET que les jeunes travailleurs ou les étudiants. Ce type d'homogamie sociale peut fragiliser les foyers qui se retrouvent sans actifs occupés.

## Introduction

Les jeunes qui ne sont ni aux études, ni en emploi, ni en formation, forment le groupe des NEET (de l'anglais « *Not in Education or Employment or Training* »). L'indicateur NEET a été régulièrement publié par l'OCDE depuis la fin des années 1990, car les jeunes NEET pourraient être à risque de se retrouver en situation de faible revenu ou d'exclusion sociale. À Statistique Canada, il fait partie de la publication annuelle « Indicateurs de l'éducation au Canada : une perspective internationale » depuis la création de cette publication, en 2009.

L'indicateur NEET porte sur la transition des jeunes entre l'école et le travail et est un indicateur complémentaire à ceux plus classiques comme le taux de chômage, le taux d'emploi ou le taux d'activité sur le marché du travail. Il veut quantifier la proportion de jeunes qui ne suivent pas un parcours traditionnel (aller à l'école, puis occuper un emploi) et qui se retrouvent hors du système scolaire et sans travail. Les jeunes sont donc classés selon trois catégories mutuellement exclusives: premièrement, les jeunes qui fréquentent l'école, deuxièmement, les jeunes qui travaillent et qui ne fréquentent plus l'école et, finalement, les jeunes en situation NEET, qui ne sont ni aux études, ni en emploi. Les jeunes en situation NEET forment un groupe hétérogène et il importe, lorsque possible, de les étudier selon différents groupes d'âge (voir encadré) et selon le type de NEET : les NEET chômeurs (qui recherchent du travail) et les NEET inactifs<sup>1</sup> (qui ne recherchent pas de travail).

### Pourquoi étudier les jeunes NEET selon différents groupes d'âge?

Ce feuillet d'information se concentre sur les jeunes NEET âgés de 20 à 24 ans. Il est le dernier de trois feuillets qui approfondissent la compréhension de la population NEET au Canada selon les trois groupes d'âge habituellement considérés pour étudier la transition de l'école vers le travail (les 15-19 ans, les 20-24 ans et les 25-29 ans)<sup>2</sup>.

Les jeunes âgés de 15 à 29 ans forment un groupe hétérogène. En l'occurrence, les relations qu'entretiennent les trois groupes d'âge avec l'éducation et le marché du travail sont très différentes : la grande majorité des 15-19 ans sont encore aux études, les 20-24 ans ont commencé leur transition de l'école vers le marché du travail tandis que les 25-29 ans sont composés d'une majorité d'actifs occupés. Les raisons pour lesquelles les jeunes font partie de la population NEET dépendent donc, en partie, du groupe d'âge auquel ils appartiennent.

Par exemple, le [feuillet d'information portant sur les jeunes de 15 à 19 ans](#) a montré que les jeunes 15 et de 16 ans qui ne vont pas à l'école même si la loi l'oblige ont probablement décroché avant d'obtenir leur diplôme d'études secondaires et deviennent donc vulnérables à de futures difficultés socioéconomiques (Statistique Canada et CMEC, 2018). Il y a aussi été mentionné qu'il semble exister un lien entre l'âge typique de l'obtention du diplôme d'études secondaires dans un pays et le taux NEET des jeunes âgés de 15 à 19 ans, et que le fait d'utiliser ce groupe d'âge pour faire des comparaisons à l'échelle internationale devient un exercice de comparaison des systèmes d'éducation des différents pays. En ce qui concerne les jeunes NEET âgés de 25 à 29 ans, [le feuillet d'information qui leur a été consacré](#) a montré que les jeunes femmes âgées de 25 à 29 ans avec enfants étaient quatre fois plus susceptibles d'être NEET inactives que les femmes sans enfants (Brunet, 2018). La majorité des jeunes de ce groupe d'âge ayant terminé leurs études, il devient pertinent d'étudier le lien entre leur niveau de scolarité et leur taux NEET. Cette étude a démontré que plus le niveau de scolarité augmente, plus le taux NEET diminue. Toutefois, les taux NEET étaient similaires entre les différents niveaux d'études postsecondaires.

- 1 Il est à noter que le terme « NEET inactif » désigne une personne qui est en situation NEET (ni aux études, ni en emploi) et qui ne recherche pas de travail, conformément à la terminologie utilisée par l'OCDE et l'Enquête sur la population active. Ce terme désigne une inactivité par rapport au marché du travail, et non une inactivité générale.
- 2 Les feuillets d'information sur les jeunes NEET âgés de 15 à 19 ans (Statistique Canada et CMEC, 2018) et ceux âgés de 25 à 29 ans (Brunet, 2018) ont été publiés en 2018.

L'indicateur NEET suscite de l'intérêt car il peut révéler des problèmes dans certains systèmes (éducation, marché du travail), des populations à risque, ou encore, des tendances sociales chez les jeunes. Par exemple, les jeunes NEET chômeurs (ceux qui recherchent activement du travail) peuvent être dans cette situation à cause de conditions économiques difficiles, de précédents emplois précaires ou parce qu'ils ont une formation inadéquate pour combler les besoins du marché du travail. Pour leur part, les jeunes NEET inactifs (qui ne recherchent pas de travail) peuvent être découragés de chercher du travail sans en trouver ou posséder des incapacités permanentes à travailler, mais ils peuvent aussi avoir un emploi qui doit commencer dans le long terme<sup>3</sup>, prendre une pause après leurs études, s'occuper de leur famille, voyager, envisager un retour aux études ou encore s'adonner à d'autres activités.

Certains jeunes peuvent donc être dans une situation NEET de leur plein gré et s'adonner à des activités productives. Cependant, la transition au monde du travail ne se fait pas toujours sans heurts et il est important d'identifier les jeunes les plus à risque de se retrouver involontairement dans une situation NEET, afin de pouvoir les encadrer le mieux possible au sein de leurs difficultés et d'aligner les politiques en conséquence.

Les jeunes NEET ont déjà fait l'objet d'autres études (Marshall, 2012; OCDE, 2017; Institut de la Statistique du Québec, 2013 ; Bourbeau et Pelletier, 2019). Ce feuillet d'information, qui utilise les données récentes de 2018-2019 provenant de l'Enquête sur la population active (EPA), se distingue par le groupe d'âge spécifique qu'il étudie, les 20-24 ans, ainsi que par ses comparaisons internationales et ses tendances au fil des ans. En plus de dresser un portrait global des jeunes NEET de ce groupe d'âge, les données, récoltées sur une période de 8 mois, permettent de faire des comparaisons interprovinciales, d'approfondir l'effet d'avoir obtenu ou non son diplôme d'études secondaires, d'être issu de l'immigration, de posséder des incapacités, de résider en région rurale ou dans un centre de population, d'avoir une appartenance à un groupe autochtone ainsi que d'avoir des enfants présents au sein du ménage.

Ce feuillet d'information est organisé ainsi. En guise de mise en contexte, les proportions des jeunes âgés de 20 à 24 ans en éducation et en emploi, ainsi que leurs conditions sur le marché du travail seront examinées. Ensuite, un portrait global des jeunes NEET de cet âge sera dressé, au niveau du Canada, des provinces, des territoires et au sein des pays de l'OCDE. Finalement, plusieurs caractéristiques de la population NEET seront étudiées afin de tenter d'identifier des groupes particulièrement à risque de se retrouver en situation NEET. La méthodologie se trouve en annexe A1 et un tableau récapitulatif en annexe A2. Il est à noter que même si cette étude se concentre principalement sur les jeunes NEET âgés de 20 à 24 ans, elle ajoute également quelques informations sur les autres groupes d'âge à titre de mise en contexte ou lorsque certains sujets spécifiques n'ont pas été couverts dans les précédents feuillets d'information.

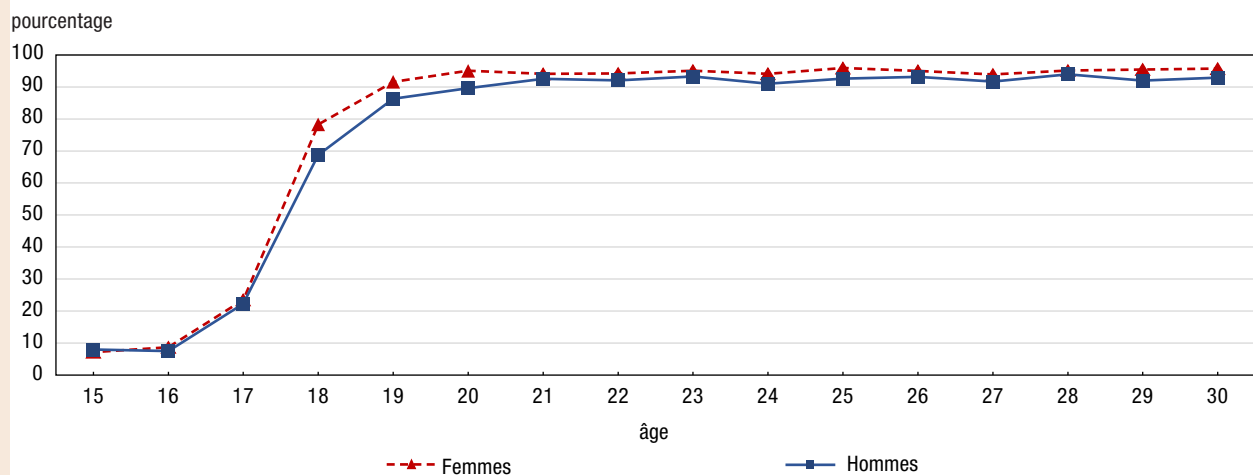
<sup>3</sup> L'Enquête sur la population active considère ceux qui doivent commencer un emploi dans plus de quatre semaines après la période de référence comme étant « inactifs ». Voir l'annexe A1 pour plus de détails.

## Quelle est la situation des jeunes Canadiens de 20 à 24 ans par rapport à l'école et au marché du travail?

En comparaison des 15 à 19 ans qui sont majoritairement aux études et des 25 à 29 ans qui sont pour la plupart en emploi, la période entre 20 et 24 ans est une période de transition pour les jeunes Canadiens. En 2018-2019, 45 % d'entre eux n'étaient plus à l'école et travaillaient, 43 % étaient toujours aux études tandis que 12 % se retrouvaient en situation NEET, c'est-à-dire qu'ils n'étaient plus aux études et qu'ils étaient soit chômeurs (à la recherche d'un emploi), soit inactifs (ne recherchaient pas d'emploi). Dans ce groupe d'âge, les femmes étaient plus susceptibles d'être aux études que les hommes, alors que ces derniers étaient plus susceptibles de ne plus être aux études et de travailler.

À 20 ans, plus de 90 % des Canadiens détiennent un diplôme d'études secondaires, et seulement une faible proportion parmi ceux qui ne l'ont pas déjà à cet âge va l'obtenir par la suite (graphique 1). La grande majorité des jeunes de 20 à 24 ans qui sont toujours aux études, poursuivent donc des études postsecondaires.

**Graphique 1**  
**Proportion des Canadiens ayant obtenu leur diplôme d'études secondaires selon l'âge et le sexe, 2018-2019**



**Notes :** Les estimations de l'Enquête sur la population active (EPA) pour l'ensemble du pays sont établies à partir des données recueillies dans les provinces. Les résultats territoriaux de l'EPA ne sont pas pris en compte dans les estimations nationales.

**Source :** Statistique Canada, Enquête sur la population active, septembre 2018 à avril 2019.

Ceux qui ne sont plus à l'école et qui travaillent en sont souvent à leur premier emploi après la complétion de leurs études, et ont, en général, une expérience et une ancienneté limitées. Plusieurs études ont porté leur attention sur les jeunes et le marché du travail (par exemple: Bernard, 2013; Galarneau et al. 2013; Groupe d'experts sur l'emploi chez les jeunes, 2016), et soutiennent l'idée que la situation des jeunes en emploi est plus difficile et précaire que celle de la population adulte en général : taux de chômage plus élevés, mises à pied plus fréquentes, moins bonne rémunération, plus de temps partiel non désiré et moins d'emplois permanents.

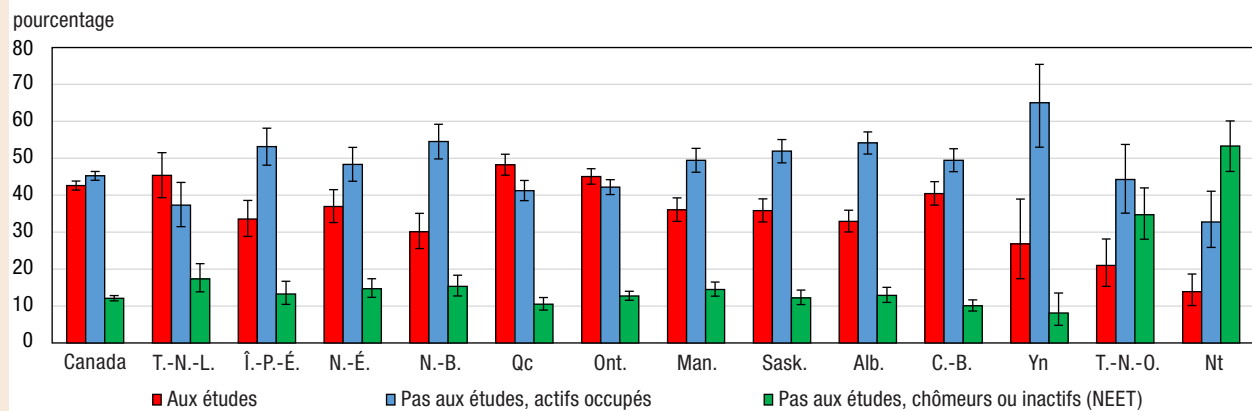
Cela se reflète dans les données de l'EPA. En 2018-2019, parmi les jeunes Canadiens âgés de 20 à 24 ans qui n'étaient plus à l'école et qui travaillaient à temps partiel, 25 % d'entre eux étaient considérés comme des travailleurs à temps partiel involontaires, c'est-à-dire qu'ils désiraient travailler à temps plein et ont cherché de tels emplois sans en trouver. Cela se comparait à 18 % pour les 25-29 ans et 8 % pour les 30-64 ans. En ce qui concerne la permanence<sup>4</sup> des emplois, 81 % des 20 à 24 ans qui n'étaient plus à l'école et

<sup>4</sup> Un emploi est considéré comme « permanent » si la date de cessation n'est pas déterminée à l'avance.

travaillaient occupaient des emplois permanents, comparativement à 88 % pour les 25-29 ans et 92 % pour les 30-64 ans. Enfin, parmi les travailleurs de 20 à 24 ans qui n'étaient plus à l'école, 20 % d'entre eux faisaient partie d'un syndicat ou étaient couverts par une convention collective, comparativement à 28 % pour les 25-29 ans et 34 % pour les 30-64 ans. Même si l'emploi au début de l'âge adulte est plus précaire, les périodes de chômage des jeunes sont en général moins longues que celles de la population adulte (Bernard, 2013) et rares sont ceux qui sont en situation NEET sur une longue période (LaRochelle-Côté, 2013).

En 2018-2019, l'activité des jeunes de 20 à 24 ans variait parmi les provinces et les territoires (graphique 2 et tableau A2.1). Par exemple, au Québec, une proportion significativement plus grande de jeunes de 20 à 24 ans était toujours aux études (48 %) par rapport à la moyenne canadienne (43 %). Dans d'autres provinces, les jeunes de 20 à 24 ans avaient plus tendance à ne plus être aux études et à travailler. C'était le cas de l'île-du-Prince-Édouard, du Nouveau-Brunswick, de la Saskatchewan et de l'Alberta qui affichaient toutes les quatre des proportions significativement plus élevées que la moyenne canadienne de 45 %. Les jeunes du même âge qui habitaient les territoires canadiens étaient plus susceptibles de ne plus être aux études que l'ensemble des jeunes Canadiens, ce qui est possiblement lié au fait que l'accès aux études postsecondaires est plus difficile au sein des territoires (Le Conference Board du Canada, 2019a). Au Yukon, une proportion de jeunes significativement plus élevée que la moyenne canadienne n'étaient plus aux études et étaient en emploi, ce qui est cohérent avec le faible taux de chômage observé dans ce territoire (Le Conference Board du Canada, 2019b).

**Graphique 2**  
**Proportion des jeunes Canadiens âgés de 20 à 24 ans selon l'activité sur le marché du travail et la situation en éducation, Canada, provinces et territoires, 2018-2019**



**Note :** Les estimations de l'Enquête sur la population active (EPA) pour l'ensemble du pays sont établies à partir des données recueillies dans les provinces. Les résultats territoriaux de l'EPA ne sont pas pris en compte dans les estimations nationales.  
**Source :** Statistique Canada, Enquête sur la population active, septembre 2018 à avril 2019.

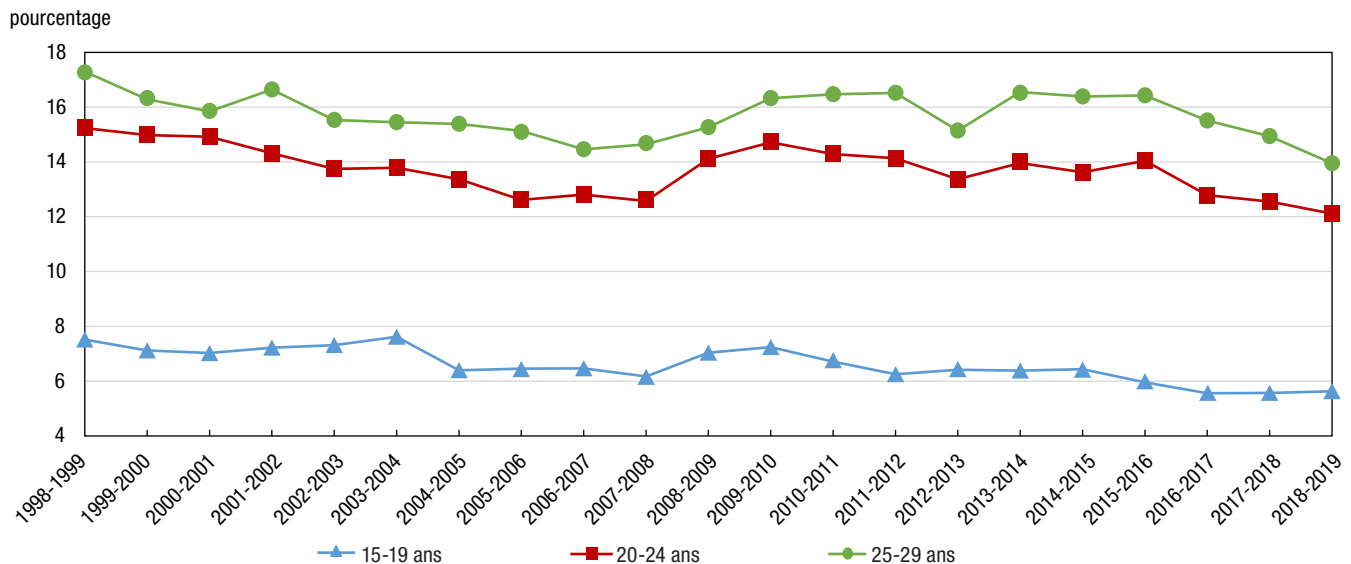


## Au Canada, 287 400 jeunes âgés de 20 à 24 ans étaient en situation NEET en 2018-2019

En 2018-2019, dans l'ensemble du Canada, 12 % des jeunes âgés de 20 à 24 ans, représentant 287 400 personnes, n'étaient ni en emploi ni aux études : ils étaient en situation NEET. Ce taux NEET s'est situé entre 12 % et 15 % au cours des 20 dernières années (graphique 3), il était donc à son plus bas en 2018-2019, de retour à un niveau semblable à celui d'avant la récession de 2008-2009. En 2018-2019, 60 % des jeunes NEET âgés de 20 à 24 ans étaient NEET inactifs (ils ne cherchaient pas d'emploi) tandis que 40 % d'entre eux étaient NEET chômeurs (ils cherchaient un emploi).

À titre de comparaison, le graphique 3 montre les taux NEET des autres groupes d'âge, et ce pour les 20 dernières années. Comme mentionné en introduction, les jeunes Canadiens forment un groupe hétérogène et il importe de les étudier par groupe d'âge lorsque possible. Typiquement, les 15-19 ans possèdent des taux NEET bas, puisqu'ils sont, en très grande majorité, en éducation. Les 25-29 ans, qui ont pour la plupart complété leurs études et effectué leur transition vers le marché du travail, affichent, année après année, les plus hauts taux NEET au sein des 15-29 ans.

**Graphique 3**  
**Taux NEET selon le groupe d'âge, Canada, 1998-1999 à 2018-2019**



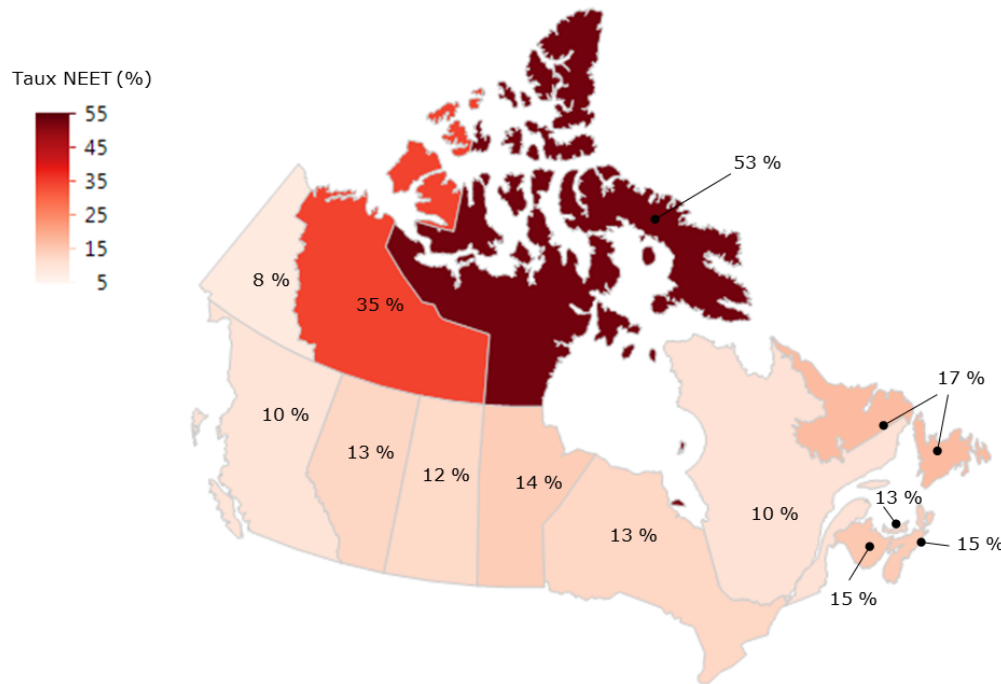
**Notes :** Les estimations de l'EPA pour l'ensemble du pays sont établies à partir des données recueillies dans les provinces. Les résultats territoriaux de l'EPA ne sont pas pris en compte dans les estimations nationales. Les taux NEET sont calculés en utilisant les mois de septembre à avril. Ainsi, « 2018-2019 » fait référence aux mois de septembre 2018 à avril 2019.

**Sources :** Statistique Canada, Enquête sur la population active, 1998-2019.

## En 2018-2019, parmi les provinces, les taux NEET des jeunes de 20 à 24 ans se sont situés entre 10 % et 17 %

Parmi les provinces, en 2018-2019, le taux NEET des jeunes âgés de 20 à 24 ans s'est situé entre 10 % (Québec et Colombie-Britannique) et 17 % à Terre-Neuve-et-Labrador (graphique 4 et tableau A2.1). Seule Terre-Neuve-et-Labrador affichait un taux NEET significativement plus élevé que la moyenne canadienne de 12 %. En ce qui concerne les territoires<sup>5</sup>, le Nunavut et les Territoires du Nord-Ouest possédaient des taux NEET significativement plus élevés que la moyenne canadienne.

**Graphique 4**  
**Taux NEET des jeunes âgés de 20 à 24 ans, provinces et territoires, 2018-2019**



Source : Statistique Canada, Enquête sur la population active, septembre 2018 à avril 2019.

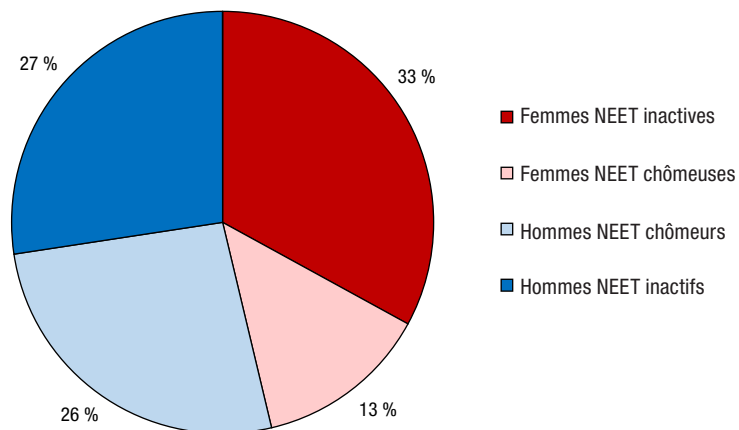
<sup>5</sup> Les faibles tailles d'échantillons pour les territoires ne permettent pas une étude plus détaillée des taux NEET. C'est pour cette raison que les territoires ne font pas partie des analyses subséquentes de ce feuillet d'information.

## En 2018-2019, les taux NEET des jeunes âgés de 20 à 24 ans étaient semblables pour les hommes et les femmes

À l'inverse des 25-29 ans où les femmes étaient majoritaires au sein des NEET (Brunet, 2018), les femmes et les hommes étaient représentés en proportions similaires parmi les jeunes NEET âgés de 20 à 24 ans (graphique 5). Cependant, les femmes NEET étaient 2,5 fois plus susceptibles d'être inactives que chômeuses, et les hommes étaient deux fois plus susceptibles que les femmes d'être NEET chômeurs.

Un portrait similaire est observé au sein des provinces. Dans chaque province, le taux NEET des femmes n'était pas significativement différent de celui des hommes (graphique 6 et tableau A2.1). Cependant, dans 6 provinces sur 10, les femmes en situation NEET étaient significativement plus susceptibles d'être inactives qu'au chômage<sup>6</sup> et, dans 4 provinces sur 10, les hommes étaient significativement plus susceptibles que les femmes d'être NEET chômeurs<sup>7</sup>. À l'opposé des jeunes de 25 à 29 ans, seulement une province, l'Ontario, affichait un taux NEET inactif significativement plus élevé chez les femmes que chez les hommes.

**Graphique 5**  
**Répartition des 287 400 jeunes NEET âgés de 20 à 24 ans selon le sexe et le type de NEET, Canada, 2018-2019**



**Notes :** Les estimations de l'Enquête sur la population active (EPA) pour l'ensemble du pays sont établies à partir des données recueillies dans les provinces. Les résultats territoriaux de l'EPA ne sont pas pris en compte dans les estimations nationales.

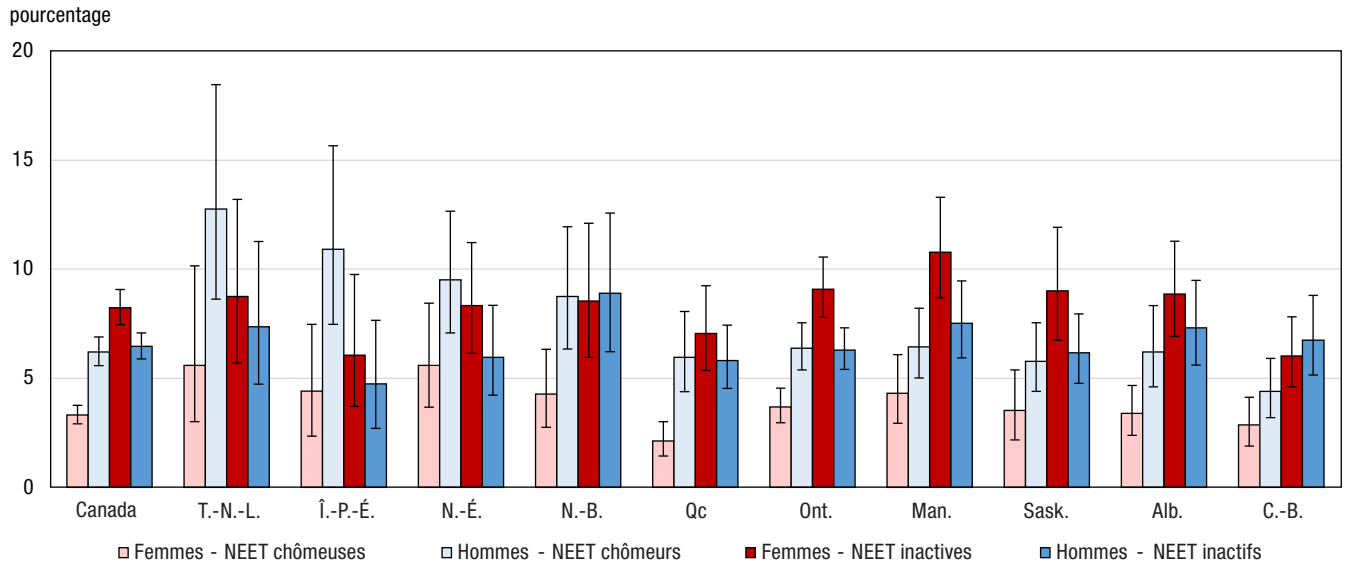
**Source :** Statistique Canada, Enquête sur la population active, septembre 2018 à avril 2019.

<sup>6</sup> Seules Terre-Neuve-et-Labrador, l'Île-du-Prince-Édouard, le Nouveau-Brunswick et la Nouvelle-Écosse affichaient des différences non-significatives.

<sup>7</sup> Les taux NEET chômeurs des hommes de l'Île-du-Prince-Édouard, du Nouveau-Brunswick du Québec et de l'Ontario étaient significativement plus élevés que ceux des femmes de ces provinces. Cela était aussi observé pour la moyenne canadienne.

**Graphique 6**

**Taux NEET chômeur et inactif des jeunes âgés de 20 à 24 ans selon le sexe, Canada et provinces, 2018-2019**



**Notes :** Les estimations de l'Enquête sur la population active (EPA) pour l'ensemble du pays sont établies à partir des données recueillies dans les provinces. Les résultats territoriaux de l'EPA ne sont pas pris en compte dans les estimations nationales.

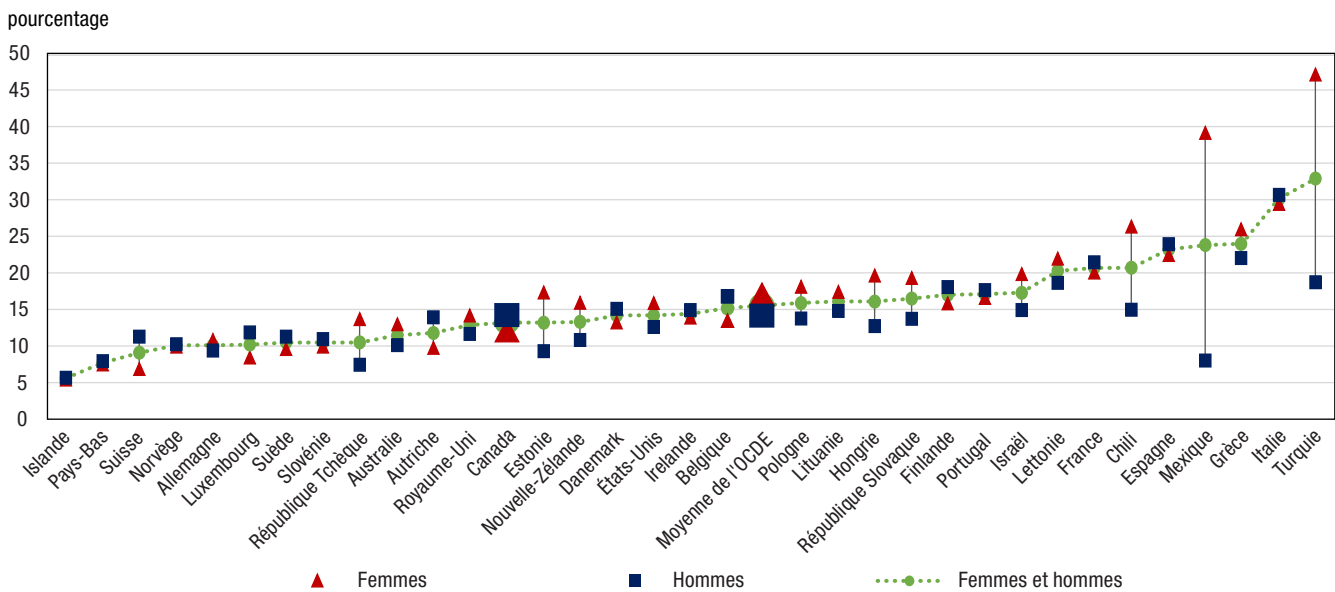
**Sources :** Statistique Canada, Enquête sur la population active, septembre 2018 à avril 2019.

Chez les 20-24 ans, les différences hommes-femmes pour les taux NEET sont donc moins marquées que pour les 25-29 ans, groupe d'âge où la maternité se fait plus présente. Néanmoins, il sera vu plus loin que les femmes avec enfants, et celles ayant un faible niveau de scolarité sont plus susceptibles que leurs homologues masculins de se retrouver dans une situation NEET.

## Les Canadiennes âgées de 20 à 24 ans ont des taux NEET inférieurs à ceux de la moyenne des femmes du même âge des pays de l'OCDE

En 2017, le taux NEET des 20-24 ans au Canada (13 %)⁸ était le 13e plus petit des 34 pays⁹ qui ont fourni des données à l'OCDE pour cette année-là (graphique 7). Les pays qui possédaient les taux NEET les plus bas de l'OCDE étaient l'Islande, les Pays-Bas, la Suisse, la Norvège et l'Allemagne (taux NEET se situant entre 6 % et 10 %) tandis que les pays qui avaient les taux NEET les plus élevés étaient l'Espagne, le Mexique, la Grèce, l'Italie et la Turquie avec des taux NEET allant de 23 % à 33 %.

**Graphique 7**  
**Taux NEET des hommes et des femmes âgés de 20 à 24 ans, pays de l'OCDE, 2017**



**Notes :** Au moment de la publication, les données les plus récentes de l'OCDE étaient celles de l'année 2017. L'année de référence pour le Chili est l'année 2015.

**Sources :** OECD.Stat. Les données ont été extraites le 7 janvier 2019, de la section (en anglais) *Education at a glance: Transition from school to work*, tableau *Trends in the percentage of young adults in education/not in education, employed or not, by age group and gender*.

Au cours des 20 dernières années, le taux NEET canadien des 20 à 24 ans a été systématiquement de un à cinq points de pourcentage inférieur au taux NEET moyen des pays de l'OCDE. Cela est attribuable aux femmes canadiennes qui affichent un taux NEET chômeur ainsi qu'un taux NEET inactif systématiquement plus bas que ceux de la moyenne des femmes des pays de l'OCDE. Les taux NEET des hommes canadiens, pour leur part, sont similaires à ceux de la moyenne de leurs homologues des pays de l'OCDE. Même en tenant compte de cette observation, le Canada fait tout de même partie des pays où les différences hommes-femmes pour les taux NEET sont relativement petites. Certains pays, comme le Mexique, la Turquie et le Chili, affichent d'importantes différences hommes-femmes pour les taux NEET, les femmes étant plus susceptibles que les hommes d'être en situation NEET (graphique 7).

8 Au moment de la publication, les données les plus récentes de l'OCDE étaient celles de l'année 2017. Les données de l'OCDE ont été extraites de [OECD.stat](http://OECD.stat), le 7 janvier 2019, de la section (en anglais) *Education at a glance: Transition from school to work*, tableau *Trends in the percentage of young adults in education/not in education, employed or not, by age group and gender*.

9 Parmi les 36 pays membres de l'OCDE, deux pays, la Corée et le Japon, n'ont pas fourni de données, ou ont fourni des données partielles à propos des taux NEET de l'année 2017. Ces pays n'ont donc pu être inclus dans les comparaisons.

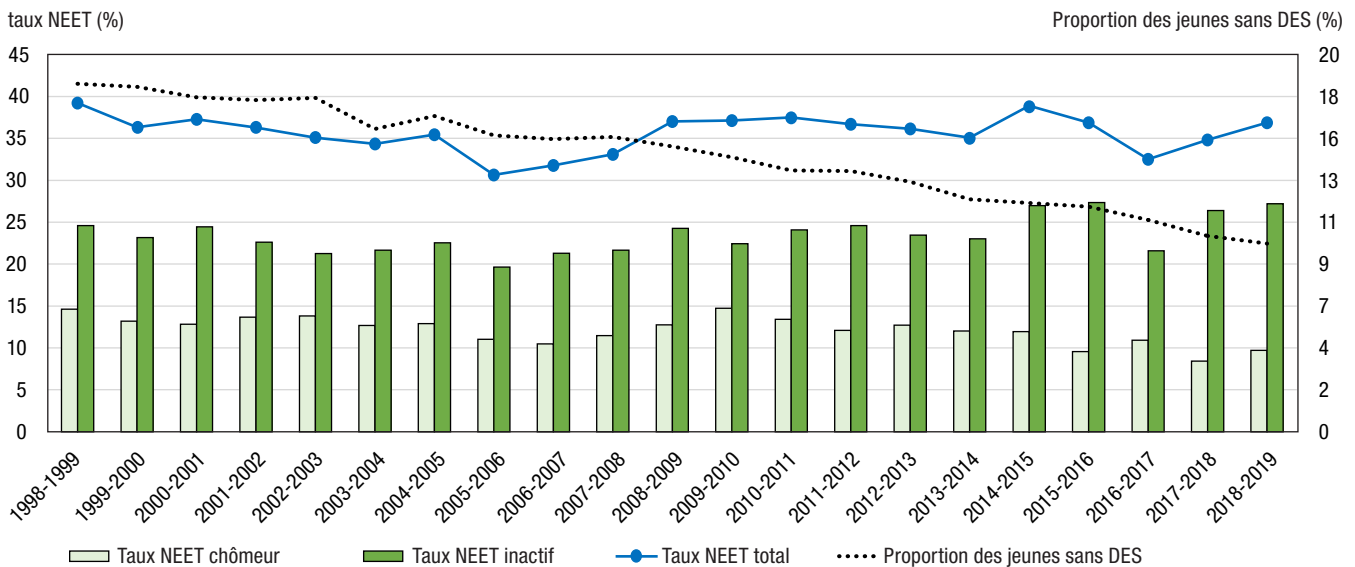
## Les jeunes de 20 à 24 ans sans diplôme d'études secondaires sont surreprésentés au sein des NEET

Maintenant qu'un aperçu global des jeunes NEET âgés de 20 à 24 ans a été dressé pour Canada, les provinces et pour les pays de l'OCDE, plusieurs caractéristiques de cette population seront étudiées afin de tenter d'identifier des groupes qui pourraient être plus susceptibles de se retrouver en situation NEET.

La caractéristique examinée ici est le niveau d'éducation. Il a été mentionné qu'à 20 ans, la grande majorité des jeunes Canadiens détiennent leur diplôme d'études secondaires, et que seule une très faible fraction de ceux qui ne l'ont pas, l'obtiennent à un âge plus avancé (graphique 1). Depuis les 20 dernières années, de moins en moins nombreux sont les jeunes de 20 à 24 ans à ne pas avoir obtenu leur diplôme d'études secondaires (graphique 8, ligne pointillée). Cependant, ces derniers sont particulièrement à risque de se retrouver en situation NEET: en 2018-2019, 37 % d'entre eux étaient NEET, et cette proportion était plus élevée chez les femmes (47 %) que chez les hommes (30 %). La grande majorité de ces jeunes NEET sans diplôme d'études secondaires étaient NEET inactifs (ils ne cherchaient pas de travail). Au cours des 20 dernières années, le taux NEET de ces jeunes s'est situé entre 31 % et 39 % (graphique 8).

### Graphique 8

**Proportion des jeunes âgés de 20 à 24 qui n'ont pas de diplôme d'études secondaires (DES) et qui ne fréquentent pas l'école, ainsi que leurs taux NEET (chômeur, inactif et total), Canada, 1998-1999 à 2018-2019.**



**Notes :** Les estimations de l'Enquête sur la population active (EPA) pour l'ensemble du pays sont établies à partir des données recueillies dans les provinces. Les résultats territoriaux de l'EPA ne sont pas pris en compte dans les estimations nationales.

**Source :** Statistique Canada, Enquête sur la population active, 1998 à 2019.

Même s'ils sont de moins en moins nombreux, les jeunes sans diplôme secondaires sont surreprésentés au sein des NEET, par un facteur de surreprésentation qui a varié de 1,8 à 2,1 depuis les 20 dernières années<sup>10</sup>. Les femmes sans diplôme d'études secondaires sont davantage surreprésentées au sein des NEET que leurs homologues masculins, ce qui est attribuable au fait qu'une forte proportion de femmes sans diplôme d'études

<sup>10</sup> Le facteur de surreprésentation est défini comme étant la proportion de jeunes NEET ayant niveau d'éducation donné divisé par la proportion de jeunes n'étant pas à l'école et ayant ce niveau d'éducation. Parmi les jeunes NEET âgés de 20 à 24 ans, 21 % d'entre eux n'avaient pas de diplôme d'études secondaires en 2018-2019, à comparer à 10 % pour toute la population âgée 20 à 24 ans qui ne fréquentait plus l'école, ce qui résulte en un facteur de surreprésentation de 2,1 pour cette année-là.

secondaires sont NEET inactives<sup>11</sup>. Par exemple, en 2018-2019, le facteur de surreprésentation de ces femmes était de 2,7, alors qu'il était de 1,8 pour les hommes. Les jeunes âgés de 20 à 24 ans sans diplôme d'études secondaires, et notamment les femmes, sont donc particulièrement à risque de se retrouver en situation NEET et ils le sont depuis de nombreuses années. Cela met en lumière l'importance du soutien, de la persévérance et de l'engagement scolaires auprès des jeunes Canadiens.

Pour leur part, les jeunes de 20 à 24 ans qui possédaient au plus un diplôme d'études secondaires en 2018-2019 étaient légèrement surreprésentés au sein des NEET, et ce facteur de surreprésentation a varié de 1,0 à 1,2 depuis les 20 dernières années. Les jeunes du même groupe d'âge possédant un diplôme d'études postsecondaires (école de métiers, collège/CÉGEP, université) sont, année après année sous-représentés au sein des NEET. Peu de différences sont observées entre les femmes et les hommes en termes de sous ou de surreprésentation pour les niveaux d'éducation supérieurs ou égal au diplôme d'études secondaires.

### Les jeunes NEET de 20 à 24 ans sans diplôme d'études secondaires et qui sont hors de la population active ont plus d'incapacités permanentes à travailler

Les jeunes âgés de 20 à 24 ans qui n'ont pas de diplôme d'études secondaires sont non seulement surreprésentés au sein des NEET, comme montré à la section précédente, mais ils sont aussi surreprésentés au sein des jeunes de cet âge qui déclarent avoir une incapacité permanente à travailler.

En 2018-2019, parmi tous les jeunes NEET inactifs âgés de 20 à 24 ans, 12 % d'entre eux ont déclaré avoir des incapacités permanentes à travailler. Parmi ceux qui n'ont pas de diplôme d'études secondaires, ce taux grimpe à 18 %. Les jeunes NEET inactifs qui sont sans diplôme d'études secondaires sont donc plus susceptibles d'avoir déclaré une incapacité permanente à travailler que l'ensemble des NEET inactifs du même âge.

Une récente étude (Morris et al., 2018) a démontré que les incapacités ont une incidence sur la fréquentation scolaire et sur l'emploi et que le risque d'être ni à l'école ni en emploi augmente avec la sévérité de l'incapacité. Cet article mentionne également que parmi les jeunes (de 15 à 24 ans) avec incapacité qui ne fréquentaient pas l'école et n'avaient pas d'emploi, 84 % avaient une incapacité liée à la santé mentale, une incapacité liée à l'apprentissage, ou les deux et que les jeunes avec ce type d'incapacité « *sont touchés de façon disproportionnée pour ce qui est d'être ni aux études ni en emploi* ». L'article mentionne qu'il est donc important de comprendre ces incapacités pour aider les jeunes à poursuivre leurs études<sup>12</sup> et à entrer sur le marché du travail. Des mesures d'adaptation et du soutien adaptés aux diverses difficultés rencontrées pourraient aider ces jeunes qui sont plus à risque de faire partie de la population NEET.

11 Ces observations font écho à l'étude de Uppal, 2017, qui se concentre sur les jeunes âgés de 25 à 34 ans qui n'ont pas obtenu de diplôme d'études secondaires. Bien que le groupe d'âge de cette étude soit un peu plus âgé que le groupe d'âge d'intérêt dans ce feuillet d'information, il a été observé que ces jeunes, et particulièrement les femmes, sont aux prises à des difficultés qui limitent significativement leur intégration sur le marché du travail. L'article mentionne que les femmes sans diplôme d'études secondaires sont plus susceptibles d'avoir des enfants en bas âge, d'être monoparentales et d'être inactives que leurs homologues masculins. Elles sont aussi moins susceptibles que les hommes d'occuper un emploi. De plus, l'étude montre que les emplois les plus populaires occupés par les femmes sans diplôme d'études secondaires sont moins bien rémunérés que ceux qu'occupent les hommes ayant un même niveau de scolarité. Selon l'étude, plus de 60 % du revenu des jeunes femmes sans diplôme d'études secondaires et âgées de 25 à 34 ans provenait de transferts gouvernementaux.

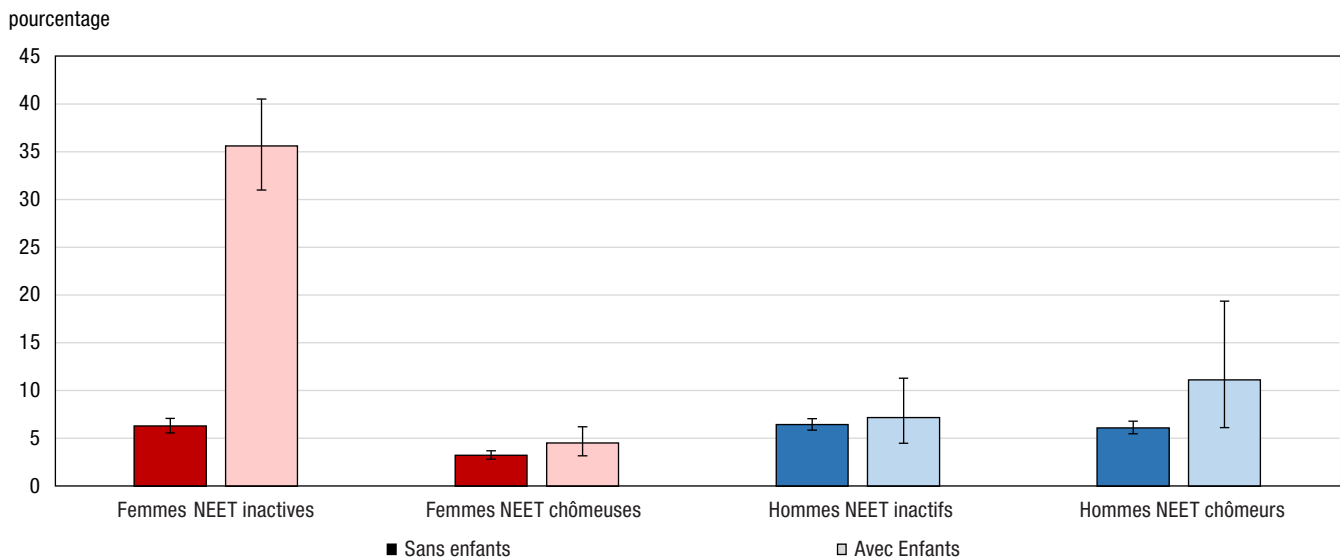
12 Une autre étude récente (Arim et Frenette, 2019) montre que les incapacités (santé mentale et troubles neurodéveloppementaux) jouent également un rôle important dans l'inscription à des programmes d'études postsecondaires.

## Une faible proportion des jeunes âgés de 20 à 24 ans ont des enfants, mais leur présence a un impact significatif sur l'activité des femmes sur le marché du travail

Il a été observé que la présence d'enfants dans le ménage avait un effet important sur le taux NEET inactif des femmes âgées de 25 à 29 ans (Brunet, 2018) : les femmes avec enfants<sup>13</sup> étaient quatre fois plus susceptibles d'être NEET inactives que les femmes sans enfants. Pour les 20 à 24 ans, l'effet de la présence d'enfants sur l'inactivité des femmes est aussi significatif (graphique 9), et ce, dans toutes les provinces canadiennes. Cependant, seulement 4 % des jeunes de 20 à 24 ans ont des enfants présents dans le ménage, à comparer à 19 % pour les 25-29 ans (Brunet 2018). L'effet net de la présence d'enfants sur l'activité des femmes âgées de 20 à 24 ans est donc plus petit que pour les 25-29 ans. Cependant, il demeure important de s'assurer que, même pour ce groupe d'âge, les femmes avec enfants disposent de ressources nécessaires (par exemple, des services de garde abordables), pour ne pas se retrouver, de façon involontaire, dans une situation NEET. La présence d'enfants dans le ménage n'influence pas le taux NEET des jeunes hommes. Cependant, les hommes de 20 à 24 ans avec enfants sont plus susceptibles de travailler et moins susceptibles d'être à l'école que les hommes sans enfants.

### Graphique 9

#### Taux NEET des femmes et des hommes âgés de 20 à 24 ans selon la présence ou non d'enfants dans le ménage et selon le type de NEET (chômeur ou inactif), Canada, 2018-2019



**Notes :** Les estimations de l'Enquête sur la population active (EPA) pour l'ensemble du pays sont établies à partir des données recueillies dans les provinces. Les résultats territoriaux de l'EPA ne sont pas pris en compte dans les estimations nationales.

**Source :** Statistique Canada, Enquête sur la population active, septembre 2018 à avril 2019.

Il est à noter qu'il existe un lien entre la parentalité en bas âge et un faible niveau de scolarité. Uppal, 2017, mentionne que les jeunes adultes ayant des niveaux de scolarité plus bas sont plus susceptibles d'avoir des enfants à un jeune âge et que la monoparentalité était également plus présente chez les femmes ayant un niveau de scolarité moins élevé, ce qui peut avoir un impact sur la participation de ces femmes au marché du travail.

13 Il est à noter qu'une femme en congé de maternité n'est pas considérée comme une personne NEET, mais bien comme une personne en emploi.



## La majorité des jeunes NEET âgés de 20 à 24 ans et qui étaient hors de la population active ne désiraient pas travailler

L'information que l'EPA nous donne sur les jeunes qui ne sont plus à l'école, ne travaillent pas et ne recherchent pas de travail (les NEET inactifs) nous montre que, comme c'était aussi le cas pour les 25-29 ans, près de 7 jeunes NEET inactifs âgés de 20 à 24 ans sur dix ne désiraient pas travailler. Toutefois, les proportions étaient plus équilibrées entre les hommes et les femmes pour les 20-24 ans (64 % - 73 %) que pour les 25-29 ans (56 % - 81 %, Brunet 2018), ce qui est possiblement attribuable à la maternité, qui est moins fréquente chez les 20-24 ans.

Les données de l'Enquête sur la population active ne nous permettent pas de connaître en détail les activités des jeunes NEET. Par contre, pour le mois de septembre 2018, des questions additionnelles ont été ajoutées à l'EPA afin de nous renseigner sur la principale activité des jeunes NEET âgés entre 15 et 29 ans au cours des 12 mois précédant la collecte de données (Bourbeau et Pelletier, 2019). Bien que la taille de l'échantillon soit limitée à un mois, cette étude nous apprend que les activités principales des jeunes NEET, au cours des 12 mois précédant septembre 2018, étaient « aller à l'école » (27 %), « travailler » (26 %), « s'occuper des enfants » (14 %), « autres activités » (13 %), « maladie ou incapacité » (12 %) et « à la recherche de travail rémunéré » (8 %). Plus de la moitié des jeunes NEET de septembre 2018 ont donc déclaré avoir principalement travaillé ou étudié au cours des 12 mois précédents: ils n'étaient donc pas en situation NEET pendant une longue période.

## Les immigrants de 20 à 24 ans sont plus susceptibles d'être aux études que les non-immigrants

Le statut d'immigration peut avoir un impact sur l'activité des jeunes sur le marché du travail. Il a été observé dans Bourbeau et Pelletier, 2019, que les taux NEET des immigrants reçus âgés de 15 à 29 ans étaient supérieurs à celui des personnes du même âge nées au Canada, et que cela s'expliquait par le haut taux NEET des immigrants âgés de 25 à 29 ans. Il est possible de pousser plus loin cette observation en étudiant séparément les groupes d'âge, les sexes, et les types de NEET (chômeurs ou inactifs).

En 2018-2019, on observe chez les 20 à 24 ans, tout comme chez les 15 à 19 ans<sup>14</sup>, que les jeunes immigrants avaient plus tendance à être aux études et moins tendance à travailler et avoir quitté l'école que les non-immigrants, et ce, pour les femmes comme pour les hommes. Cependant, les taux NEET pour ces deux groupes d'âge étaient similaires entre les immigrants et les non-immigrants.

Par contre, lorsqu'on se concentre sur les jeunes âgés de 25 à 29 ans, on remarque que la proportion de jeunes NEET inactifs est significativement plus élevée chez les immigrants que chez les non-immigrants. Cette différence est attribuable aux femmes immigrantes dont le taux NEET inactif (16 %) est significativement plus élevé que celui des femmes non-immigrantes (10 %), ce qui est possiblement lié à la maternité. Bourbeau et Pelletier, 2019, mentionnent d'ailleurs que les immigrants en situation NEET étaient plus susceptibles que les non-immigrants à avoir déclaré s'occuper d'enfants comme activité principale dans les 12 mois précédents.

14 L'information sur les taux NEET de la population immigrante est présentée ici pour les trois groupes d'âge car cette information n'était pas présente dans les feuillets d'information consacrés aux 15-19 ans (Statistique Canada et CMEC, 2018) et aux 25-29 ans (Brunet, 2018).

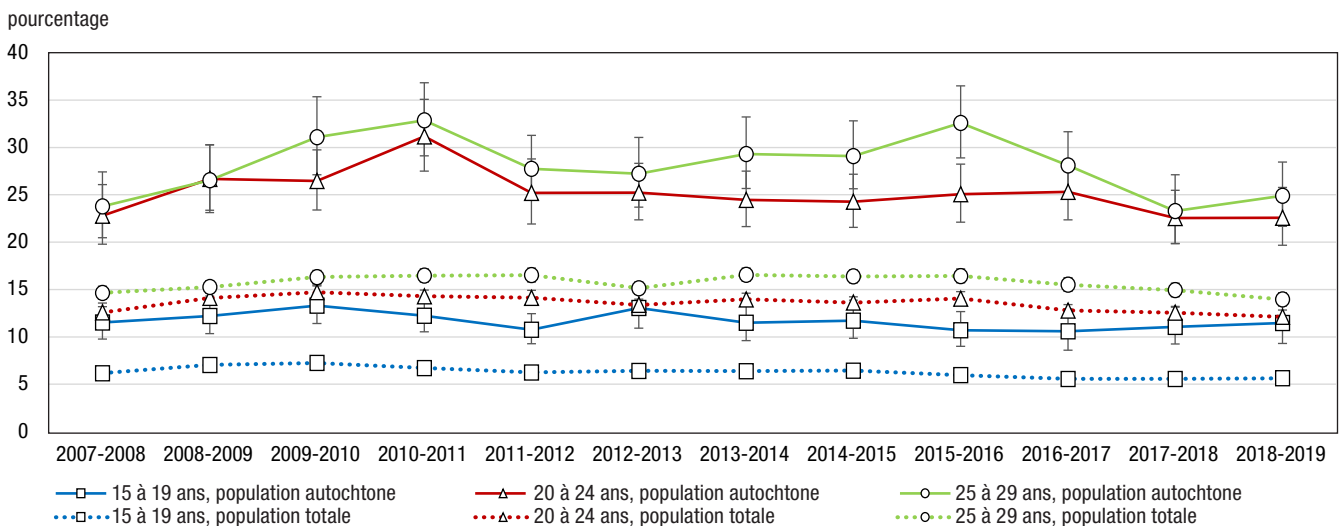
## Les jeunes autochtones hors réserve possèdent des taux NEET plus élevés que l'ensemble des jeunes.

Les autochtones sont plus susceptibles de rencontrer des difficultés sur le marché du travail que les non-autochtones : leurs taux de chômage sont typiquement plus hauts et leurs taux d'activité sont plus bas (Moyser, 2017). Cela se reflète également dans l'indicateur NEET.

L'EPA nous fournit des données sur les autochtones (Premières Nations, Métis et Inuits)<sup>15</sup> vivant hors réserve. Depuis les 10 dernières années, pour tous les groupes d'âge<sup>16</sup>, femmes et hommes, les jeunes autochtones présentent des taux NEET chômeur et inactif significativement plus élevés que l'ensemble de la population (graphique 10). Les hauts taux NEET des autochtones sont contrebalancés par de plus bas taux de jeunes en éducation pour les deux premiers groupes d'âge (15-19 ans et 20-24 ans), et par de plus faibles proportions de jeunes autochtones qui travaillaient et qui n'étaient plus à l'école pour les 25-29 ans.

### Graphique 10

**Taux NEET de la population autochtone vivant hors réserve et taux NEET de la population totale selon le groupe d'âge, Canada, 2007-2008 à 2018-2019**



**Notes :** Les estimations de l'EPA pour l'ensemble du pays sont établies à partir des données recueillies dans les provinces. Les résultats territoriaux de l'EPA ne sont pas pris en compte dans les estimations nationales.

**Source :** Statistique Canada, Enquête sur la population active, 2007 à 2019.

Au sein des jeunes âgés de 20 à 24 ans, groupe d'âge d'intérêt pour ce feuillet d'information, le taux NEET des autochtones était de 23 % en 2018-2019, alors que l'ensemble de la population du même âge affichait un taux NEET de 12 %. Au cours des 10 dernières années, les taux NEET des autochtones de ce groupe d'âge ont varié entre 23 % à 31 %, atteignant un sommet après la récession de 2008-2009 (graphique 10).

<sup>15</sup> Les faibles tailles d'échantillons ne permettent pas d'étudier séparément chaque groupe autochtone.

<sup>16</sup> L'information sur les taux NEET de la population autochtone est présentée ici pour les trois groupes d'âge car cette information n'était pas présente dans les feuillets d'information consacrés aux 15-19 ans (Statistique Canada et CMEC, 2018) et aux 25-29 ans (Brunet, 2018).

## En 2018-2019, les taux NEET n'étaient pas significativement différents entre les centres de population et les régions rurales

Les jeunes pourraient avoir plus ou moins de difficultés à intégrer le marché du travail selon leur lieu de résidence, soit en région rurale, soit dans un centre de population. Les taux NEET chômeurs et inactifs pour les femmes et les hommes âgés de 20 à 24 ans ont donc été comparés entre les centres de population et les régions rurales au Canada et dans les provinces pour l'année 2018-2019. Aucune différence significative n'a été observée, à l'exception du Manitoba, où les femmes en région rurale étaient plus susceptibles d'être NEET inactives que les femmes résidant dans les centres de population.

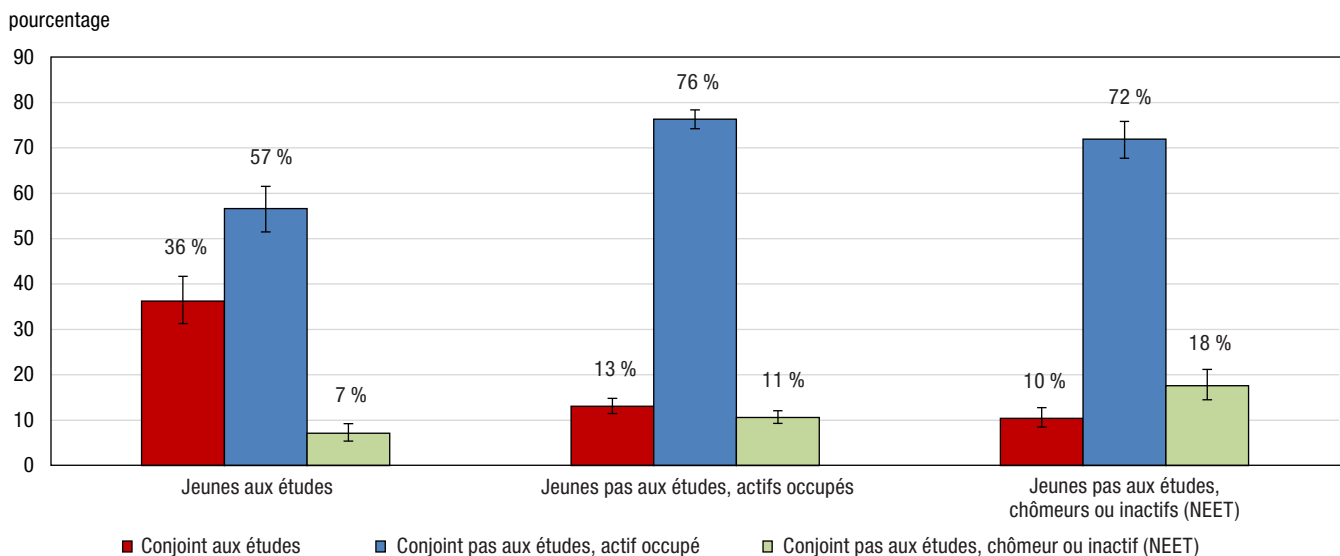
Si les taux NEET des jeunes âgés de 20 à 24 ans étaient similaires entre les régions rurales et les centres de population, on remarque toutefois que les jeunes de cet âge avaient plus tendance à ne plus être à l'école et à être en emploi dans les régions rurales et que les jeunes des centres de populations avaient plus tendance que les jeunes des régions rurales à être toujours aux études.

## Les jeunes NEET âgés de 20 à 24 ans sont plus susceptibles d'avoir un conjoint également en situation NEET que les jeunes travailleurs ou les étudiants.

L'homogamie, qui représente le fait de rechercher un conjoint dans le groupe social auquel on appartient est observée chez les 20 à 24 ans (graphique 11), comme elle l'avait été chez les 25 à 29 ans (Brunet, 2018). Ainsi, même si la majorité de leurs conjoints sont des actifs occupés, les répondants dans la catégorie NEET ont plus tendance à avoir un conjoint<sup>17</sup> en situation NEET (18 %) que les répondants qui ne sont pas aux études et qui occupent un emploi (11 %) ou qui sont aux études (7 %)<sup>18</sup>. Cela a pour effet de fragiliser économiquement les ménages qui se retrouvent sans actif occupé.

### Graphique 11

#### Activité sur le marché du travail et en éducation des jeunes âgés de 20 à 24 ans selon l'activité sur le marché du travail et en éducation de leur conjoint, Canada, 2017-2019



**Notes :** Les estimations de l'Enquête sur la population active (EPA) pour l'ensemble du pays sont établies à partir des données recueillies dans les provinces. Les résultats territoriaux de l'EPA ne sont pas pris en compte dans les estimations nationales.

**Source :** Statistique Canada, Enquête sur la population active, septembre 2017 à avril 2018 et septembre 2018 à avril 2019.

<sup>17</sup> Parmi les 20-24 ans, 13 % des répondants avaient un conjoint présent dans le ménage.

<sup>18</sup> De manière analogue, un répondant aux études a plus de chance d'avoir un conjoint également aux études que les autres répondants. Les répondants non aux études et occupant un emploi, pour leur part, sont plus susceptibles d'avoir un conjoint également non aux études et occupant un emploi que les autres répondants.

## Conclusion

Ce feuillet d'information permet de mieux comprendre les jeunes NEET âgés entre 20 et 24 ans au Canada. Le taux NEET, complémentaire à d'autres taux plus traditionnels (taux de chômage, taux d'emploi ou taux d'activité), quantifie la proportion de jeunes qui ne sont ni à l'école ni en emploi. Cet indicateur peut révéler des populations à risque de se retrouver en situation de faible revenu ou d'exclusion sociale, il est donc important d'identifier et de soutenir les jeunes qui sont susceptibles de se retrouver involontairement dans cette situation.

En 2018-2019, 287 400 Canadiens âgés de 20 à 24 ans, soit 12 % d'entre eux, étaient des jeunes NEET. Pour la même période, les taux NEET parmi les provinces se sont situés entre 10 % et 17 %. Au cours des 20 dernières années, le taux NEET canadien des 20 à 24 ans a été systématiquement de un à cinq points de pourcentage inférieur au taux NEET moyen des pays de l'OCDE. Cela est attribuable aux femmes canadiennes qui possèdent un taux NEET chômeur ainsi qu'un taux NEET inactif systématiquement plus bas que ceux de la moyenne des femmes des pays de l'OCDE.

Cette étude indique que les jeunes de 20 à 24 ans sans diplôme d'études secondaires sont surreprésentés au sein des NEET. En 2018-2019, 47 % des jeunes femmes et 30 % des jeunes hommes âgés de 20 à 24 ans, qui n'avaient pas en main leur diplôme d'études secondaires étaient en situation NEET, la grande majorité d'entre eux étant des NEET inactifs. Il a également été montré que les jeunes NEET inactifs sans diplôme d'études secondaires ont plus d'incapacités permanentes à travailler, et que, selon Morris et al., 2018, les jeunes ayant une incapacité et qui ne sont ni aux études ni au travail, ont majoritairement une incapacité liée à la santé mentale, une incapacité liée à l'apprentissage, ou les deux. Les jeunes âgés de 20 à 24 ans sans diplôme d'études secondaires sont donc identifiés comme étant une population particulièrement à risque de se retrouver en situation NEET. Il serait important de comprendre les difficultés rencontrées par ces jeunes lors de leur parcours afin de les soutenir adéquatement et d'aligner les politiques en conséquence.

De façon générale, moins de différences concernant les taux NEET des femmes et des hommes ont été relevées au sein du groupe des 20-24 ans à comparer au groupe des 25-29 ans. En effet, dans l'ensemble du pays ainsi que dans chaque province, les femmes de 20 à 24 ans n'étaient pas plus susceptibles d'être en situation NEET que les hommes, ce qui est possiblement lié au fait que la maternité est moins fréquente chez les 20-24 ans. Cependant, la présence d'enfants a un impact tout aussi significatif sur l'inactivité des femmes de ce groupe d'âge.

Cette étude montre également que les jeunes autochtones âgés de 20 à 24 ans et vivant hors réserve possèdent des taux NEET plus élevés que l'ensemble des jeunes Canadiens du même âge, autant pour les hommes que pour les femmes. Pour ce qui est des immigrants de ce groupe d'âge, ils sont plus susceptibles d'être aux études que les non-immigrants, mais leurs taux NEET ne sont pas plus élevés, à l'opposé des 25-29 ans où les femmes immigrantes sont plus susceptibles que les non-immigrantes d'être NEET inactives.

En général, les taux NEET des jeunes âgés de 20 à 24 ans n'étaient pas significativement différents entre les centres de population et les régions rurales. Toutefois, les jeunes des régions rurales étaient plus susceptibles de ne plus être à l'école et de travailler et les jeunes des centres de population étaient plus susceptibles que les jeunes des régions rurales d'être toujours en éducation.

Cette étude montre également que les jeunes NEET âgés de 20 à 24 ans étaient plus susceptibles d'avoir un conjoint également en situation NEET que s'ils avaient été des actifs occupés non aux études ou encore des étudiants. Cela a pour effet de fragiliser les ménages qui n'ont aucun actif occupé. Aussi, comme observé chez les 25-29 ans, près de 70 % des NEET inactifs âgés de 20 à 24 ans ne désiraient pas de travail, mais cette proportion était plus équilibrée entre les hommes et les femmes pour les 20-24 ans que pour les 25-29 ans.

En termes de recherches futures, il serait intéressant de mieux comprendre les raisons qui font en sorte qu'un jeune âgé de 20 à 24 ans n'a pas en main son diplôme d'études secondaires, le rendant particulièrement vulnérable à se retrouver en situation NEET. Il serait aussi intéressant de comprendre plus en détails certaines différences hommes-femmes pour ces jeunes âgés de 20 à 24 ans, comme, par exemple, le fait que les femmes ont en général un taux NEET chômeur plus bas que celui des hommes, qu'elles ont plus tendance à être aux études alors que les hommes ont plus tendance à avoir quitté l'école et à être sur le marché du travail ou encore le fait que les taux NEET des femmes au Canada sont systématiquement plus bas que la moyenne de l'OCDE, ce qui n'est pas observé pour les hommes.

## Annexe A1 - Définitions et méthodologie

Les données utilisées dans ce feuillet d'information proviennent de l'Enquête sur la population active (EPA) et les définitions de cette section sont tirées du Guide de l'EPA (Statistique Canada, 2018). L'échantillon est représentatif de la population canadienne âgée de 15 ans et plus et chaque répondant de 15 ans et plus est classé comme étant occupé, chômeur ou inactif.

- Les **personnes occupées** (ou ayant un emploi) « sont celles qui, au cours de la semaine de référence, ont effectué un travail quelconque contre rémunération ou en vue d'un bénéfice, ou avaient un emploi, mais n'étaient pas au travail », incluant les femmes en congé de maternité. Il est à noter que les mois de mai à août ne sont pas utilisés dans ce feuillet d'information afin d'exclure les emplois d'été.
- Les **chômeurs** « sont les personnes qui, durant la semaine de référence, étaient sans travail, disponibles pour travailler, et soit avaient été mises à pied temporairement, soit avaient cherché un emploi au cours des quatre dernières semaines, soit devaient commencer un emploi au cours des quatre prochaines semaines».
- Les **inactifs** sont « des personnes qui n'étaient ni occupées ni en chômage durant la période de référence. Cette catégorie englobe les personnes qui, durant la période de référence, étaient incapables de travailler ou n'étaient pas disponibles pour travailler. Elle comprend aussi les personnes qui étaient sans travail et qui n'avaient ni recherché du travail au cours des quatre dernières semaines ni un emploi devant commencer dans les quatre semaines après la période de référence ». Les inactifs incluent les personnes ayant une incapacité permanente de travailler.
- Un répondant est considéré **aux études** s'il fréquente un établissement d'enseignement (primaire, secondaire, collège ou université) à temps plein ou à temps partiel. Suivant la méthodologie établie par l'OCDE, un répondant fréquentant une école « autre » n'est pas considéré comme étant aux études dans ce feuillet d'information.

**Les NEET représentent donc les personnes qui ne sont pas aux études et qui ne sont pas occupées (chômeurs ou inactifs).**

Un **répondant avec enfant** est un répondant qui est désigné comme la personne de référence du ménage ou son conjoint, et ayant au moins un enfant âgé entre 0 et 24 ans vivant dans le ménage. La personne de référence du ménage « est habituellement un adulte qui a la charge de la famille ou qui est responsable des soins de la famille ».

Un **immigrant** « désigne une personne qui est ou qui a déjà été un immigrant reçu ou résident permanent au Canada. Il s'agit d'une personne à qui les autorités de l'immigration ont accordé le droit de résider au Canada en permanence. Certains immigrants sont citoyens canadiens, d'autres non. »

La population **autochtone** est formée « des personnes ayant déclaré être Autochtones, soit Premières Nations (Indiens de l'Amérique du Nord), Métis ou Inuits. Les personnes vivant dans les réserves et établissements autochtones dans les provinces et celles vivant dans les territoires sont exclues du champ de l'enquête. »

« Un **centre de population** contient une concentration démographique d'au moins 1 000 habitants et une densité de population de 400 habitants ou plus au kilomètre carré selon les chiffres de population du recensement actuel. Les régions rurales comprennent tout le territoire situé à l'extérieur des centres de population. Ensemble, les centres de population et les **régions rurales** couvrent tout le territoire canadien. »

« L'emploi à **temps partiel** tient compte des personnes qui travaillent habituellement moins de 30 heures par semaine à leur emploi principal ou à leur emploi unique. » Dans ce feuillet d'information, les travailleurs à temps partiel involontaires représentent les « répondants qui travaillent à temps partiel parce qu'ils n'ont pas pu trouver

un emploi de 30 heures ou plus par semaine ou parce que la conjoncture économique ne le leur permet pas, et qui ont cherché un emploi à temps plein au cours des quatre dernières semaines».

« Un **emploi permanent** est un emploi qui devrait durer aussi longtemps que l'employé le désire, à la condition que la conjoncture économique le permette; c'est-à-dire que la date de cessation de l'emploi n'est pas déterminée à l'avance. »

Lors de comparaisons internationales, les taux NEET sont calculés en utilisant seulement les 3 premiers mois de l'année à l'étude, suivant la méthodologie définie par l'OCDE. En ce qui concerne les études nationales et interprovinciales, sauf mention contraire, les taux NEET sont calculés en utilisant les mois de septembre à avril afin de maximiser la taille de l'échantillon. Ainsi, « 2018-2019 » fait référence aux mois de septembre 2018 à avril 2019.

Les incertitudes sont calculées en utilisant la méthode de poids *bootstrap* et incluent les incertitudes d'échantillonnage. Les barres d'incertitude sur les pourcentages contenus dans ce document correspondent aux intervalles de confiance à 95 %. L'écart entre deux pourcentages est jugé significatif si les deux intervalles sont distincts l'un de l'autre et ne se chevauchent pas.

Le niveau de scolarité correspond au plus haut niveau d'études atteint par une personne. Ces niveaux sont basés sur la Classification internationale type de l'éducation CITE-2011 (Institut de la Statistique de l'UNESCO, 2013). Le tableau A1.1 montre la correspondance entre les termes utilisés dans ce feuillet d'information, la terminologie de l'Enquête sur la population active et celle de la CITE-2011.

**Tableau A1.1**  
**Plus haut niveau de scolarité atteint : correspondance entre les termes utilisés dans ce feuillet d'information et la terminologie de l'Enquête sur la population active et celle de la CITE-2011**

Dans ce feuillet d'information	Enquête sur la population active	Classification internationale Type de l'Éducation (CITE -2011)
Inférieur au diplôme d'études secondaires	8 <sup>e</sup> année ou moins (Québec : Secondaire II ou moins)	CITE 0 : Éducation de la petite enfance; CITE 1 : Enseignement primaire; CITE 2 : Premier cycle de l'enseignement secondaire.
	9 <sup>e</sup> à 10 <sup>e</sup> année (Québec : Secondaire III ou IV, Terre-Neuve-et-Labrador : 1 <sup>re</sup> année du secondaire)	
	11 <sup>e</sup> à 13 <sup>e</sup> année (Québec : Secondaire V, Terre-Neuve-et-Labrador : 2 <sup>e</sup> à 4 <sup>e</sup> année du secondaire) (sans diplôme)	
Diplôme d'études secondaires	11 <sup>e</sup> à 13 <sup>e</sup> année (Québec : Secondaire V, Terre-Neuve-et-Labrador : 2 <sup>e</sup> à 4 <sup>e</sup> année du secondaire) (avec diplôme)	CITE 3 : Deuxième cycle de l'enseignement secondaire
	Études postsecondaires partielles (sans diplôme)	
Diplôme d'une école de métiers	Diplôme ou certificat de métier d'une école de métiers ou à la suite d'une période d'apprentissage	CITE 4 : Enseignement postsecondaire non supérieur <sup>1</sup>
Diplôme d'un collège, CÉGEP	Diplôme ou certificat non universitaire d'un collège communautaire, Cégep, école de sciences infirmières, etc.	CITE 5 : Enseignement supérieur <sup>1</sup> de cycle court
	Certificat universitaire inférieur au baccalauréat	
Baccalauréat	Baccalauréat	CITE 6 : Niveau licence <sup>2</sup> ou équivalent
Maîtrise ou doctorat	Diplôme ou certificat universitaire supérieur au baccalauréat	CITE 7 : Niveau master <sup>3</sup> ou équivalent; CITE 8 : Niveau doctorat ou équivalent.

1. Au Canada, « l'enseignement supérieur » fait souvent référence aux niveaux maîtrise et doctorat, ce qui n'est pas le cas de la terminologie de la CITE-2011 qui considère « supérieurs » les niveaux CÉGEP/collèges et au-delà.

2. Au Canada, l'équivalent du niveau « licence » est le niveau « baccalauréat ».

3. Au Canada, l'équivalent du niveau « master » est le niveau « maîtrise ».

Sources : Institut de la Statistique de l'UNESCO, *Classification internationale Type de l'Éducation (CITE) 2011*, 2013; Statistique Canada, *Guide de l'Enquête sur la population active*, N° 71-543-G au catalogue, 2016.



## Annexe A2 – Proportion des jeunes âgés de 20 à 24 ans selon leur activité sur le marché du travail et en éducation ainsi que selon leur sexe et autres caractéristiques, 2018-2019.

**Tableau A2.1**

**Proportion des jeunes âgés de 20 à 24 ans selon leur activité sur le marché du travail et en éducation ainsi que selon leur sexe et autres caractéristiques, 2018-2019**

	Aux Études			En emploi (non aux études)			NEET chômeurs			NEET inactifs			NEET Total		
	Hommes et Femmes	Hommes	Femmes	Hommes et Femmes	Hommes	Femmes	Hommes et Femmes	Hommes	Femmes	Hommes et Femmes	Hommes	Femmes	Hommes et Femmes	Hommes	Femmes
<b>Canada (Total)</b>	1 010 700	469 200	541 500	1 073 000	595 900	477 200	113 800	75 600	38 200	173 600	78 800	94 800	287 400	154 400	133 000
	pourcentage (taux)														
<b>Canada (Total)</b>	<b>43</b>	<b>38</b>	<b>47</b>	<b>45</b>	<b>49</b>	<b>41</b>	<b>5</b>	<b>6</b>	<b>3</b>	<b>7</b>	<b>6</b>	<b>8</b>	<b>12</b>	<b>13</b>	<b>12</b>
T.-N.-L.	45	40	51	37	40	34	9	13	6	8	7	9	17	20	14
Î.-P.-É.	34	27	42	53	58	48	8	11	4	5	5	6	13	16	10
N.-É.	37	29	45	48	56	41	8	10	6	7	6	8	15	15	14
N.-B.	30	26	34	55	56	53	7	9	4	9	9	9	15	18	13
Qc	48	44	52	41	44	39	4	6	2	6	6	7	10	12	9
Ont.	45	41	49	42	46	38	5	6	4	8	6	9	13	13	13
Man.	36	33	40	49	53	45	5	6	4	9	8	11	14	14	15
Sask.	36	32	40	52	56	47	5	6	4	8	6	9	12	12	13
Alb.	33	29	37	54	58	50	5	6	3	8	7	9	13	14	12
C.-B.	40	36	45	49	53	46	4	4	3	6	7	6	10	11	9
<b>Niveau de scolarité</b>															
Inférieur au diplôme d'études secondaires	17	17	19	46	53	34	10	12	7	27	19	40	37	30	47
Diplôme d'études secondaires	52	46	58	37	41	31	4	6	3	7	7	8	12	13	11
Postsecondaire	36	32	39	56	59	53	4	5	3	4	3	5	8	9	8
Population autochtone	27	18	36	50	57	44	9	12	6	14	13	15	23	25	20
Immigrants	50	46	55	37	42	32	5	7	3	7	5	10	12	12	13
Enfants présents dans le ménage	18	10	20	47	72	40	6	11	5	29	7	36	35	18	40
Régions rurales	32	25	38	54	60	47	6	7	4	9	8	10	15	15	15
Centres de population	44	40	48	44	47	41	5	6	3	7	6	8	12	12	11

**Notes :** Les estimations de l'Enquête sur la population active (EPA) pour l'ensemble du pays sont établies à partir des données recueillies dans les provinces. Les résultats territoriaux de l'EPA ne sont pas pris en compte dans les estimations nationales. Les estimations sont arrondies à la centaine la plus proche. Les chiffres ayant été arrondis, leur somme peut ne pas correspondre aux totaux indiqués.

**Source :** Statistique Canada, Enquête sur la population active; Sont inclus les mois de septembre 2018 au mois d'avril 2019.



## Références

- Arim, R. et Frenette, M. 2019. *Les problèmes de santé mentale et les troubles neurodéveloppementaux font-ils obstacle à l'accès aux études postsecondaires?*, produit n° 11F0019M au catalogue de Statistique Canada, n° 417.
- Bernard, A. 2013. *La dynamique du chômage chez les jeunes Canadiens*, produit n° 11-626-X au catalogue de Statistique Canada.
- Bourbeau, E. et Pelletier, R. 2019. *Les jeunes ni en emploi, ni aux études, ni en formation : qu'ont-ils fait au cours des 12 derniers mois ?*, produit n° 71-222-X au catalogue de Statistique Canada.
- Brunet, S. 2018. *La transition des études au travail : indicateur NEET (ni en emploi, ni aux études, ni en formation) pour les jeunes femmes et les jeunes hommes âgés de 25 à 29 ans au Canada*, produit n° 81-599-X au catalogue de Statistique Canada.
- Galarneau, D., Morissette, R., Usalcas, J. 2013. *La situation des jeunes a-t-elle changé au Canada?*, produit n° 75-006-X au catalogue de Statistique Canada.
- Groupe d'experts sur l'emploi chez les jeunes, 2016. *Comprendre les réalités, L'emploi chez les jeunes au Canada, Rapport provisoire du groupe d'experts sur l'emploi chez les jeunes*, produit n° SP-1133-12-16F au catalogue de EDSC.
- Hango, D. 2011. *Durée de l'intervalle entre l'obtention du diplôme d'études secondaires et l'inscription à des études postsecondaires : qui diffère ses études et qui ne le fait pas?*, produit n° 81-004-X au catalogue de Statistique Canada.
- Institut de la Statistique de l'UNESCO. 2013. *Classification internationale Type de l'Éducation CITE-2011*.
- Institut de la Statistique du Québec. 2013. *Les jeunes qui ne sont ni au travail ni aux études : une perspective québécoise*, Travail et Rémunération - Flash-info, volume 14, n° 1.
- LaRochelle-Côté, S. 2013. *L'instabilité d'emploi chez les jeunes travailleurs*. Statistiques sur le travail : Documents de recherche, produit n° 75-004-M au catalogue de Statistique Canada.
- Le Conference Board du Canada. 2019a. [Éducation et compétences dans les territoires](https://www.conferenceboard.ca/hcp/provincial-fr/education-fr/edu-territoires-fr.aspx), <https://www.conferenceboard.ca/hcp/provincial-fr/education-fr/edu-territoires-fr.aspx> (site consulté le 16 avril 2019)
- Le Conference Board du Canada. 2019b. [Performance sociale des territoires](https://www.conferenceboard.ca/hcp/provincial-fr/society-fr/territories-fr.aspx), <https://www.conferenceboard.ca/hcp/provincial-fr/society-fr/territories-fr.aspx> (site consulté le 16 avril 2019)
- Marshall, K. 2012. *Les jeunes qui ne sont ni étudiants ni employés*, L'emploi et le revenu en perspective, produit n° 75-001-X au catalogue de Statistique Canada.
- Morris, S., Fawcett, G., Brisebois, L. et Hughes, J. 2018. *Un profil de la démographie, de l'emploi et du revenu des Canadiens ayant une incapacité âgés de 15 ans et plus, 2017*, produit n° 89-654-X au catalogue de Statistique Canada.
- Moyser, M. 2017. *Les Autochtones vivant hors réserve et le marché du travail : estimations de l'Enquête sur la population active, 2007 à 2015*, produit n° 71-588-X au catalogue de Statistique Canada.
- Organisation de coopération et de développement économiques (OCDE). 2017. *Panorama de la société 2016 : Les indicateurs sociaux de l'OCDE*, Chapitre 1- *Jeunes sans emploi et sortis du système éducatif: quelles mesures adopter?*
- Statistique Canada. 2018. *Guide de l'Enquête sur la population active*, produit n° 71-543-G au catalogue de Statistique Canada.

Statistique Canada et Conseil des ministres de l'Éducation (Canada) (CMEC). 2018. *La transition de l'école au travail : indicateur ni en emploi, ni aux études, ni en formation (NEET) pour les jeunes âgés de 15 à 19 ans au Canada*, produit N° 81-599-X au catalogue de Statistique Canada, n° 12.

Uppal, S. 2017. *Les jeunes hommes et les jeunes femmes sans diplôme d'études secondaires*, produit n° 75-006-X au catalogue de Statistique Canada.