

N° 81-599-X au catalogue — Issue n° 006

ISSN : 1709-8661

ISBN : 978-1-100-96545-1

## Feuille t d'information

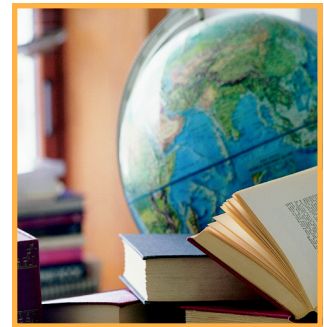
### Indicateurs de l'éducation au Canada

# Étudiants au doctorat et personnel enseignant des universités

Février 2011

Division du tourisme et du Centre de la statistique de l'éducation  
Immeuble principal, Pièce 2001, Ottawa, K1A 0T6

Téléphone : 1-800-307-3382 Télécopieur : 1-613-951-9040



Statistique    Statistics  
Canada        Canada



**cme c**

Conseil des        Council of  
ministres         Ministers  
de l'Éducation   of Education,  
(Canada)         Canada

Canada

## Comment obtenir d'autres renseignements

Pour toute demande de renseignements au sujet de ce produit ou sur l'ensemble des données et des services de Statistique Canada, visiter notre site Web à [www.statcan.gc.ca](http://www.statcan.gc.ca). Vous pouvez également communiquer avec nous par courriel à [infostats@statcan.gc.ca](mailto:infostats@statcan.gc.ca) ou par téléphone entre 8 h 30 et 16 h 30 du lundi au vendredi aux numéros suivants :

### Centre de contact national de Statistique Canada

Numéros sans frais (Canada et États-Unis) :

Service de renseignements	1-800-263-1136
Service national d'appareils de télécommunications pour les malentendants	1-800-363-7629
Télécopieur	1-877-287-4369

Appels locaux ou internationaux :

Service de renseignements	1-613-951-8116
Télécopieur	1-613-951-0581

### Programme des services de dépôt

Service de renseignements	1-800-635-7943
Télécopieur	1-800-565-7757

## Comment accéder à ce produit

Le produit n° 81-599-X au catalogue est disponible gratuitement sous format électronique. Pour obtenir un exemplaire, il suffit de visiter notre site Web à [www.statcan.gc.ca](http://www.statcan.gc.ca) et de choisir la rubrique « Publications ».

## Normes de service à la clientèle

Statistique Canada s'engage à fournir à ses clients des services rapides, fiables et courtois. À cet égard, notre organisme s'est doté de normes de service à la clientèle que les employés observent. Pour obtenir une copie de ces normes de service, veuillez communiquer avec Statistique Canada au numéro sans frais 1-800-263-1136. Les normes de service sont aussi publiées sur le site [www.statcan.gc.ca](http://www.statcan.gc.ca) sous « À propos de nous » > « Offrir des services aux Canadiens ».

© 2011 Conseil des statistiques canadiennes de l'éducation

La permission est accordée à la reproduction non-commerciale à fins éducatives, exigeant une reconnaissance claire de la source. Autrement, il est interdit de reproduire ou de transmettre le contenu de la présente publication, sous quelque forme ou par quelque moyen que ce soit, sans l'autorisation préalable du Conseil des statistiques canadiennes de l'éducation, 95 St. Clair Ave. West, Suite 1106, Toronto, Ontario, M4V 1N6.

## Note de reconnaissance

Le succès du système statistique du Canada repose sur un partenariat bien établi entre Statistique Canada et la population, les entreprises, les administrations canadiennes et les autres organismes. Sans cette collaboration et cette bonne volonté, il serait impossible de produire des statistiques précises et actuelles.

## Étudiants au doctorat et personnel enseignant des universités

Selon une estimation récente (diffusée dans le cadre d'une étude internationale), les femmes (81 %) devancent les hommes (73 %) au chapitre du taux d'obtention du diplôme de fin d'études secondaires au Canada<sup>1</sup>. Un écart semblable entre les sexes, quoique moins marqué, est également observé chez ceux qui n'obtiennent pas de diplôme d'études secondaires. Ainsi, une étude récente visant les jeunes de 20 à 24 ans indique que, en 2009-2010, les taux de décrochage étaient inférieurs chez les jeunes femmes (6,6 %) que chez les jeunes hommes (10,3 %)<sup>2</sup>. Ce fossé entre les hommes et les femmes se manifeste aussi au niveau postsecondaire. Selon des données récentes sur les inscriptions dans les collèges et universités au Canada, les femmes représentaient plus de la moitié de tout l'effectif étudiant collégial (55 %) en 2006-2007 ainsi que plus de la moitié de tout l'effectif universitaire dans les programmes de premier cycle (58 %) et de maîtrise (56 %) en 2008-2009. Au doctorat, en revanche, la situation inverse est observée : les femmes formaient moins de la moitié (47 %) des étudiants inscrits. Bien que la proportion de femmes titulaires d'un doctorat ait constamment augmenté au cours des dernières décennies, moins de la moitié (44 %) des doctorats décernés en 2008 l'ont été à des femmes.

Le présent feuillelet d'information donne un bref aperçu du nombre d'étudiants qui s'inscrivent à des programmes de doctorat dans les universités canadiennes et qui obtiennent leur diplôme, et s'attache tout particulièrement aux écarts entre les sexes et à l'évolution de ces écarts au fil du temps. Dans la mesure où bon nombre de titulaires d'un doctorat se destinent à l'enseignement universitaire, l'analyse porte également sur l'évolution de la représentation des hommes et des femmes dans le corps professoral universitaire. Et comme certains domaines d'études — ou disciplines d'enseignement — peuvent être à prédominance masculine ou féminine, les écarts entre les sexes sont aussi examinés selon la discipline.

### Effectif des programmes de doctorat

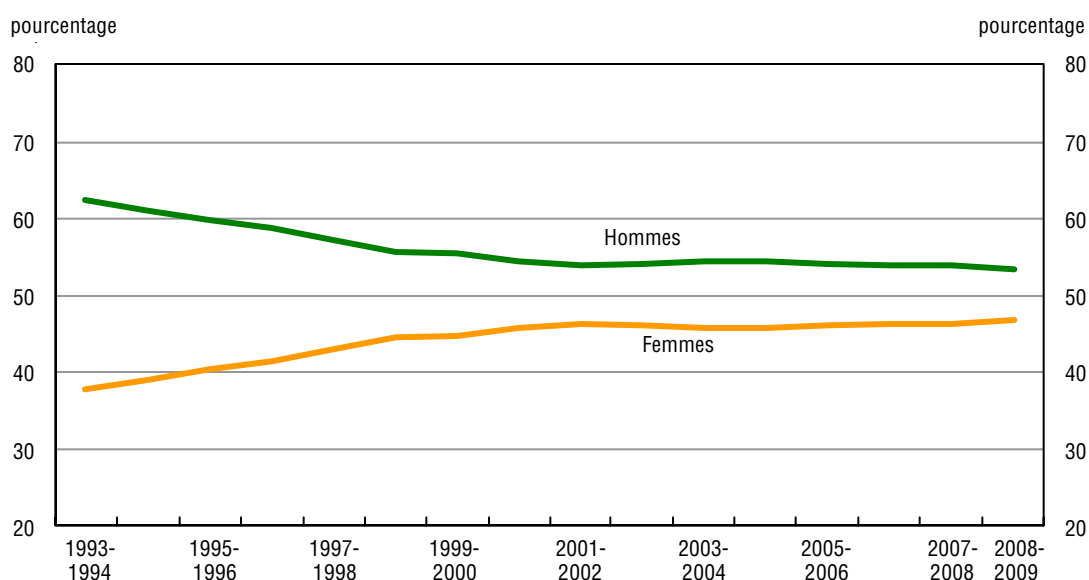
Au cours de l'année universitaire 1993-1994, 26 475 étudiants étaient inscrits à des programmes de doctorat dans des universités canadiennes. Cet effectif se composait de 16 500 hommes représentant 62 % du total et de 9 972 femmes représentant 38 % du total.

1. Pour plus de renseignements, veuillez consulter l'Indicateur A2, « Obtention d'un diplôme de fin d'études secondaires » dans le rapport *Indicateurs de l'Éducation au Canada : une perspective internationale, 2010* (Statistique Canada, numéro de catalogue 81-604-X).
2. Pour le texte complet, voir « Tendances du taux de décrochage et des résultats sur le marché du travail des jeunes décrocheurs » dans *Questions d'éducation : le point sur l'éducation, l'apprentissage et la formation au Canada* (Statistique Canada, numéro de catalogue 81-004; volume 7, numéro 4).

Les tendances récentes indiquent que le *nombre* d'inscriptions à des programmes de doctorat a globalement augmenté tant chez les hommes que chez les femmes entre 1993-1994 et 2008-2009. Cependant, la *proportion* d'hommes parmi les étudiants inscrits a diminué tout au long de la période, alors que la proportion de femmes n'a cessé de croître (graphique 1). Au terme de cette période de 15 ans, le nombre de femmes inscrites à des programmes de doctorat avait plus que doublé, les femmes représentant 47 % de l'effectif total de 42 801 étudiants. Même si les 22 764 hommes inscrits formaient toujours plus de la moitié de l'effectif, le nombre d'inscriptions n'a progressé que de 38 % chez les hommes entre 1993-1994 et 2008-2009, ce qui représente un taux de croissance nettement inférieur à celui enregistré par les femmes.

### Graphique 1

#### Proportions d'hommes et de femmes dans l'effectif inscrit aux programmes de doctorat, Canada, 1993-1994 à 2008-2009



**Note :** Représente le nombre d'étudiants qui étaient inscrits à temps plein dans une activité éducative le 31 décembre (le 31 novembre en Ontario) et sont un instantané de l'effectif à ce jour.

**Source :** Statistique Canada, Système d'information sur les étudiants postsecondaires, tableau CANSIM 477-0013, *Effectifs universitaires, selon le régime d'études, le niveau d'études, la Classification des programmes d'enseignement, regroupement principal (CPE\_RP) et le sexe, annuel (nombre)*, données publiées le 13 juillet 2010.

### Doctorats acquis

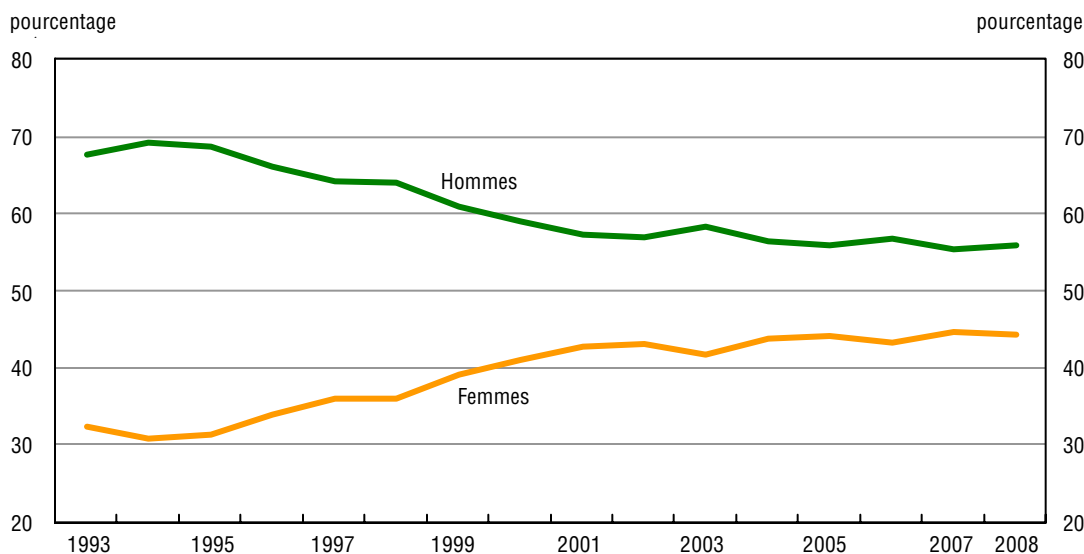
En 2008, 5 421 doctorats ont été décernés par des universités canadiennes, une hausse de 40 % par rapport aux 3 864 doctorats décernés cinq ans plus tôt (voir aussi le tableau D.2.3 dans le PIPCE). Dix ans plus tôt, en 1998, un nombre comparable de doctorats (3 978) avaient été décernés, alors que 3 357 étudiants avaient obtenu un doctorat en 1993. Entre 1993 et 2008, le nombre de doctorats décernés a augmenté chaque année et a progressé de 61 % au cours de la période de 15 ans.

Au début des années 1990, les écarts entre les sexes étaient assez marqués, les hommes représentant plus des deux tiers (67 %) des diplômés du doctorat (graphique 2). À la fin de cette décennie, toutefois, la proportion de femmes titulaires d'un doctorat

avait augmenté pour atteindre 40 % environ. En 2008, si les femmes formaient toujours moins de la moitié (44 %) de l'ensemble des diplômés des programmes de doctorat, le fossé entre les sexes s'était considérablement réduit comparativement à 1993.

## Graphique 2

### Proportions d'hommes et de femmes titulaires de doctorat, Canada, 1993 à 2008



**Note :** Représente le nombre de diplômés dans l'année civile.

**Source :** Statistique Canada, Système d'information sur les étudiants postsecondaires, tableau CANSIM 477-0014, *Grades, diplômes et certificats universitaires décernés, selon le niveau d'études, la Classification des programmes d'enseignement, regroupement principal (CPE\_RP) et le sexe, annuel (nombre)*, données publiées le 13 juillet 2010.

## Corps professoral universitaire

Selon les données de l'Enquête auprès des titulaires d'un doctorat, dans le cadre de laquelle Statistique Canada a interviewé tous les diplômés ayant obtenu un doctorat au Canada en 2007-2008, 33 % des diplômés ayant déclaré avoir « des projets précis après l'obtention du diplôme » avaient l'intention de poursuivre des études postdoctorales, 12 % d'autres activités de formation/d'études et 55 % prévoyaient de travailler alors que plus des deux cinquièmes de ce groupe (41 %) prévoyaient de le faire dans un établissement postsecondaire<sup>3</sup>. On note des différences importantes au niveau des sexes alors que la moitié des femmes se dirigeaient vers les collèges et universités alors que seulement le tiers des hommes en faisaient autant.

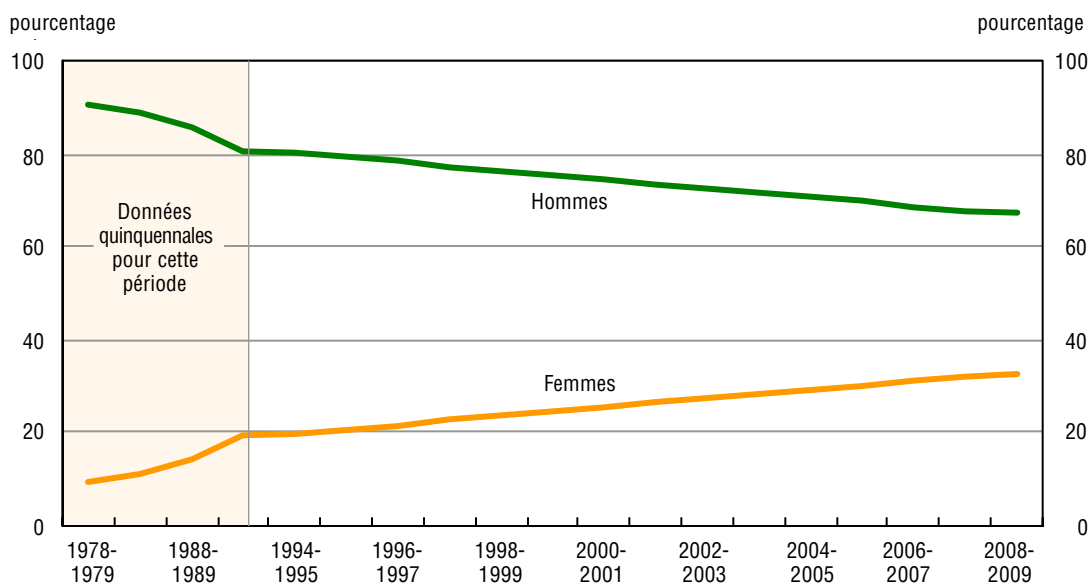
3. Les données de 2007-2008 mentionnées ici proviennent de la base de données de l'Enquête auprès des titulaires de doctorats. Pour plus de détails, veuillez voir *Les études doctorales au Canada : Résultats de l'Enquête auprès des titulaires d'un doctorat de 2005-2006*, un document de recherche écrit par Darren King, Judy Eisl-Culkin et Louise Desjardins (Statistique Canada, numéro de catalogue 81-595-M, numéro 69), ainsi que l'étude récente *Espérances et résultats sur le marché du travail des titulaires de doctorat des universités canadiennes*, un document de recherche écrit par Darren King et Louise Desjardins (Statistique Canada, numéro de catalogue 81-595-M, numéro 89).

Des renseignements sur les diplômés qui obtiennent des postes d'enseignants à temps plein dans des établissements canadiens conférant des grades universitaires sont recueillis dans le Système d'information sur le personnel d'enseignement dans les universités et les collèges (SPEUC). Les dernières données du SPEUC, portant sur l'année universitaire 2008-2009, montrent que, parmi les enseignants dont « le plus haut grade acquis » est un doctorat, les chiffres et les tendances — et tout particulièrement les écarts entre les sexes — s'apparentent à ceux observés pour les inscriptions à des programmes de doctorat et pour l'obtention de doctorats.

La série chronologique fournie par le SPEUC permet d'observer les tendances sur les 30 années allant de 1978-1979 à 2008-2009. Le nombre d'enseignants à temps plein titulaires d'un doctorat, hommes et femmes (tous les rangs), a augmenté d'environ 15 000 entre 1978-1979 et 2008-2009. L'examen de ces chiffres selon le sexe révèle toutefois que la croissance de l'effectif a été manifestement plus forte chez les femmes que chez leurs homologues masculins. Au début de la période, les hommes formaient 90 % du corps professoral (graphique 3). En 2008-2009, cependant, ils ne représentaient plus que 67 % de l'effectif enseignant. Globalement, le nombre d'enseignants de sexe masculin dans les universités a augmenté de 5 650 au cours de la période, ce qui tranche nettement avec la croissance de l'effectif féminin, le nombre d'enseignantes étant passé de 1 816 en 1978-1979 à 11 068 en 2008-2009. En 2008-2009, les femmes représentaient le tiers (33 %) de l'ensemble des enseignants à temps plein au niveau universitaire possédant un doctorat.

### Graphique 3

**Proportion d'hommes et de femmes titulaires de doctorats dans le personnel enseignant à temps plein des universités canadiennes (tous les rangs), Canada, 1978-1979, 1983-1984, 1988-1989 et 1993-1994 à 2008-2009**



**Source:** Statistique Canada, Système d'information sur le personnel enseignant des universités et collèges, tableau CANSIM 477-0018, Nombre et âge médian du personnel enseignant à plein temps dans les universités canadiennes selon le plus haut grade acquis, les fonctions de directions, le rang, le sexe, Canada et les Provinces, annuel, données publiées le 21 décembre 2010.

## Écarts entre les sexes selon la discipline

Il n'est pas surprenant que l'examen des domaines d'études des diplômés du doctorat et des disciplines d'enseignement du corps professoral universitaire révèle des écarts parallèles entre les sexes selon la discipline. On observe toutefois, au fil des ans, certains mouvements qui se manifestent à mesure que s'intensifie la présence des femmes dans les domaines traditionnellement dominés par les hommes.

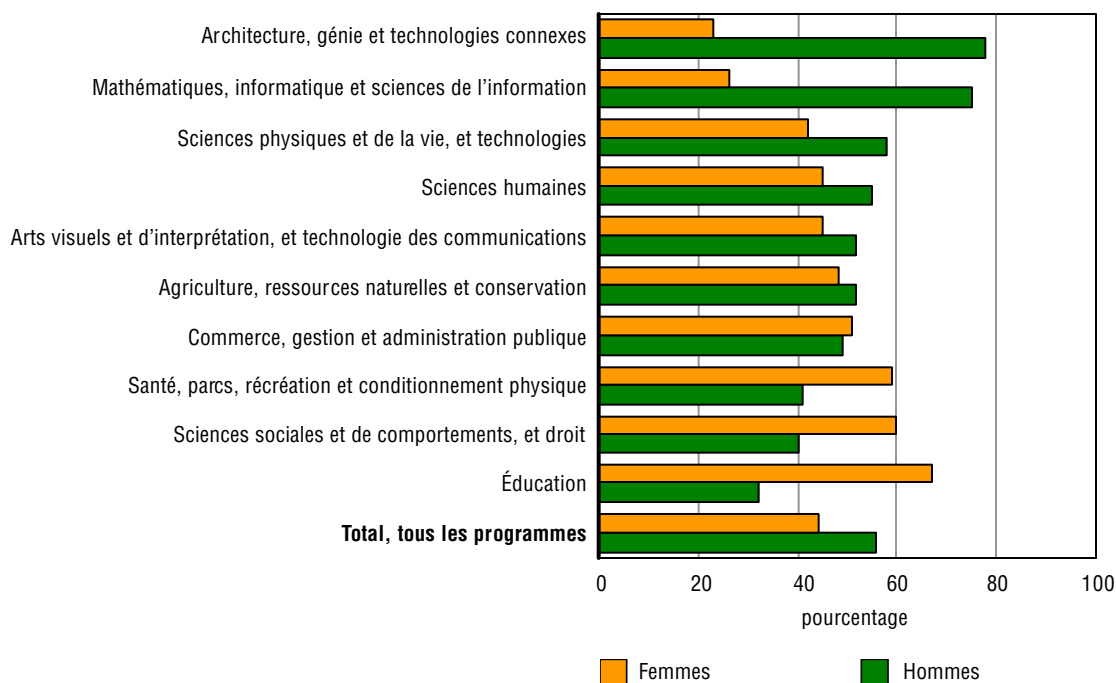
En 2008, les hommes et les femmes diplômés du doctorat se retrouvaient dans des proportions relativement comparables en commerce, gestion et administration publique, de même qu'en agriculture, ressources naturelles et conservation (graphique 4)<sup>4</sup>. Les femmes étaient plus nombreuses que les hommes dans les sciences sociales et de comportement, et le droit (ce qui comprend la psychologie), de même que dans le domaine de la santé, des parcs, de la récréation et du conditionnement physique (qui comprend les professions de la santé). L'éducation restait un secteur à prédominance féminine, les femmes représentant les deux tiers environ (67 %) des diplômés des programmes de doctorat dans ce domaine d'études. Le nombre d'hommes inscrits en éducation et, par conséquent, le nombre de diplômés de sexe masculin dans ce domaine ont diminué depuis le début des années 1990.

Si la présence des femmes est beaucoup plus marquée en éducation, les hommes continuent incontestablement de former la majorité des titulaires d'un doctorat dans deux domaines d'études : en mathématiques, informatique et sciences de l'information (75 %), et en architecture, génie et services connexes (78 %). Ces taux masquent toutefois la montée des femmes dans ces deux domaines, qu'il s'agisse du nombre d'inscriptions ou du nombre de diplômées. Entre 1993-1994 et 2008-2009, le nombre de femmes dans les domaines des mathématiques, informatique et sciences de l'information a presque triplé (255 à 693) ainsi qu'en architecture, génie et services connexes (426 à 1 437). Le nombre de femmes ayant obtenu un diplôme dans ces deux champs d'étude a également augmenté de façon significative au cours de cette période de 15 ans, passant de 21 à 93 dans un cas et de 45 à 231 dans l'autre.

4. Les domaines d'études correspondent aux « regroupements principaux » de la Classification des programmes d'enseignement (CPE), Canada, 2000, utilisés par le Système d'information sur les étudiants postsecondaires.

## Graphique 4

Proportion d'hommes et de femmes parmi les titulaires de doctorats, selon le domaine d'études, Canada, 2008



**Source :** Statistique Canada, Système d'information sur les étudiants postsecondaires, tableau CANSIM 477-0014, *Grades, diplômes et certificats universitaires décernés, selon le niveau d'études, la Classification des programmes d'enseignement, regroupement principal (CPE\_RP) et le sexe, annuel (nombre)*, données publiées le 13 juillet 2010.

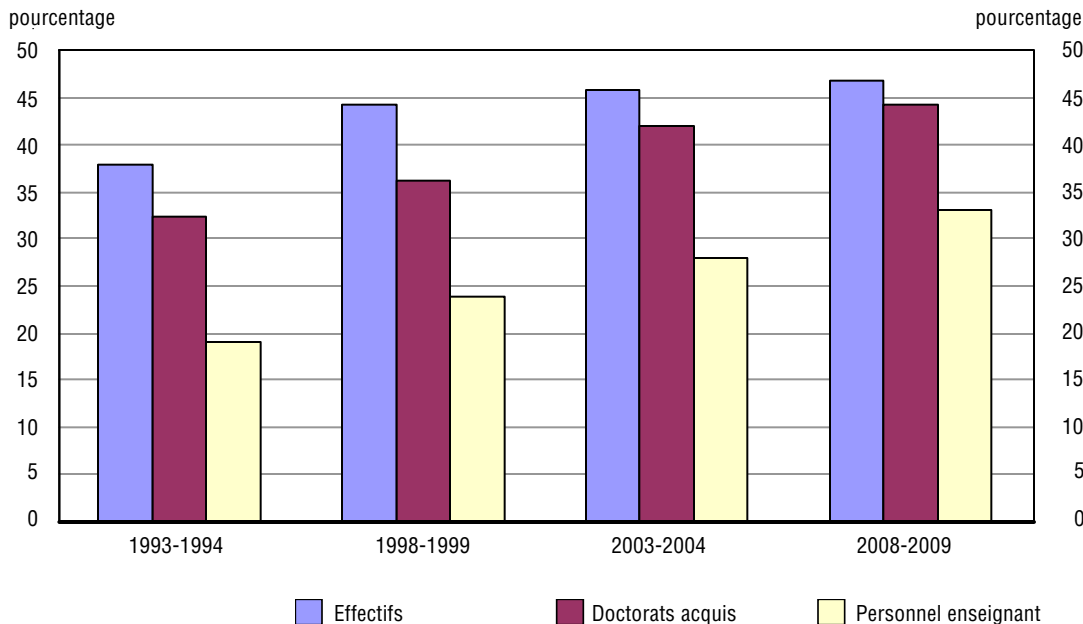
## Percée sensible des femmes

Globalement, les femmes forment la majorité de l'effectif étudiant des universités canadiennes depuis plusieurs années. Si la présence des femmes, parmi les inscrits et les diplômés, est plus marquée que celle des hommes dans les programmes du premier cycle et de la maîtrise, cette tendance ne se retrouve ni dans l'effectif étudiant des programmes de doctorat ni chez les diplômés du doctorat. Cependant, le nombre de femmes au niveau du doctorat a augmenté constamment ces dernières années, si bien que le fossé séparant les sexes au chapitre des inscriptions et de l'obtention du diplôme au doctorat se réduit graduellement (graphique 5). Bien qu'il reste des écarts sensibles entre les sexes dans certaines disciplines, les femmes ont aussi raffermi leur présence dans les programmes de doctorat de tous les domaines d'études et dans toutes les disciplines d'enseignement du corps professoral universitaire.



## Graphique 5

Pourcentage de femmes dans l'effectif des programmes de doctorats<sup>1</sup>, chez les titulaires de doctorats<sup>1</sup> et parmi le personnel enseignant à temps plein des universités<sup>2</sup> (tous les rangs) qui sont titulaires de doctorats, 1993-1994, 1998-1999, 2003-2004 et 2008-2009



1. À partir des tableaux CANSIM suivants (SIEP): 477-0013, *Effectifs universitaires, selon le régime d'études, le niveau d'études, la Classification des programmes d'enseignement, regroupement principal (CPE\_RP) et le sexe, annuel (nombre), 1992-1993 à 2008-2009*; et 477-0014, *Grades, diplômes et certificats universitaires décernés, selon le niveau d'études, la Classification des programmes d'enseignement, regroupement principal (CPE\_RP) et le sexe, annuel (nombre), 1992 à 2008*, données publiées le 13 juillet 2010.

2. À partir du tableau CANSIM suivant: 477-0018, *Nombre et âge médian du personnel enseignant à plein temps dans les universités canadiennes selon le plus haut grade acquis, les fonctions de directions, le rang, le sexe, Canada et les Provinces, annuel*, données publiées le 21 décembre 2010.

**Note :** L'information sur les effectifs et sur le personnel enseignant des universités correspond à l'année académique; l'information sur les titulaires de doctorats correspond à tous les diplômés de l'année civile.

**Sources:** Statistique Canada, Système d'information sur les étudiants postsecondaires (SIEP) et Système d'information sur le personnel enseignant des universités et collèges.

Pour plus de renseignements sur les sujets abordés dans le présent feuillet d'information, veuillez consulter les tableaux produits pour les *Indicateurs de l'éducation au Canada : rapport du programme d'indicateurs pancanadiens de l'éducation* ainsi que le *Manuel pour le Rapport du Programme d'indicateurs pancanadiens de l'éducation*, deux publications diffusées le 13 décembre 2010. Ces tableaux présentent des renseignements sur les effectifs universitaires (tableau D.1.5 et tableau D.1.6), les grades, diplômes et certificats universitaires décernés (tableau D.2.3 et tableau D.2.8), et le personnel enseignant à temps plein dans les universités (tableau D.3.1, tableau D.3.2.1, tableau D.3.2.2, tableau D.3.3.1, tableau D.3.3.2, tableau D.3.4.1 et tableau D.3.4.2). Les entrées connexes du *Manuel* présentent de brèves explications de ces indicateurs de l'éducation, les concepts et les définitions, la méthodologie (y compris les limites), et les sources de données utilisées.

Un feuillet d'information antérieur, intitulé *Effectifs et diplômés au niveau postsecondaire*, traite d'un sujet connexe et examine les effectifs et les diplômés des programmes des apprentis inscrits (qui se caractérisent encore par une prédominance masculine très forte) et des programmes collégiaux et universitaires. Il examine aussi les écarts quant à la représentation des hommes et des femmes<sup>5</sup>.

Les données sur les effectifs et les diplômés des programmes universitaires dont fait état le présent feuillet d'information sont tirées du Système d'information sur les étudiants postsecondaires (SIEP)<sup>6</sup> de Statistique Canada. Le SIEP est une base nationale de données administratives, qui rassemble des données sur les effectifs et les diplômés des collèges et des universités du Canada. Le SIEP contient des données annuelles comparables depuis 1992.

Les données sur les enseignants dans les universités sont tirées du Système d'information sur le personnel d'enseignement dans les universités et les collèges (SPEUC)<sup>7</sup>, lequel est alimenté par une enquête annuelle qui recueille des renseignements sur les enseignants à temps plein dans les établissements canadiens conférant des grades universitaires.

## Remerciements

Nous remercions l'équipe du projet Programme d'indicateurs pancanadiens de l'éducation (PIPCE) à Statistique Canada et le Secrétariat du Conseil des ministres de l'Éducation (Canada) (CMEC), ainsi que les membres provinciaux et territoriaux du Comité de gestion stratégique du Conseil des statistiques canadiennes de l'éducation pour leur assistance dans la revue de tous les documents.

5. Voir *Effectifs et diplômés au niveau postsecondaire*, feuillet d'information Numéro 3 (Statistique Canada No. 81-599-X au Catalogue), publié en Octobre 2009.
6. Voir les tableaux CANSIM suivants (SIEP) : 477-0013, *Effectifs universitaires, selon le régime d'études, le niveau d'études, la Classification des programmes d'enseignement, regroupement principal (CPE\_RP) et le sexe, annuel (nombre), 1992-1993 à 2008-2009*; et 477-0014, *Grades, diplômes et certificats universitaires décernés, selon le niveau d'études, la Classification des programmes d'enseignement, regroupement principal (CPE\_RP) et le sexe, annuel (nombre), 1992 à 2008*. Ces tableaux CANSIM peuvent être utilisés pour extraire des données provinciales.
7. Voir le tableau CANSIM suivant : 477-0018, *Nombre et âge médian du personnel enseignant à plein temps dans les universités canadiennes selon le plus haut grade acquis, les fonctions de directions, le rang, le sexe, Canada et les Provinces, annuel*. Ce tableau CANSIM peut être utilisé pour extraire des données provinciales.