

N° 81-595-M au catalogue — N° 088

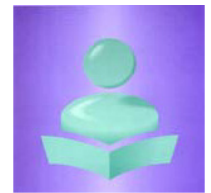
ISSN : 1711-8328

ISBN : 978-1-100-96244-3

Documents de recherche

Culture, tourisme et Centre de la statistique de l'éducation

Indicateurs sommaires des écoles publiques pour le Canada, les provinces et les territoires, 2002-2003 à 2008-2009



par Riley Brockington

Division du tourisme et du Centre de la statistique de l'éducation

Immeuble principal, Pièce 2001, Ottawa, K1A 0T6

Téléphone : 1-800-307-3382 Télécopieur : 1-613-951-9040



Statistique
Canada Statistics
Canada

Canada

Comment obtenir d'autres renseignements

Pour toute demande de renseignements au sujet de ce produit ou sur l'ensemble des données et des services de Statistique Canada, visiter notre site Web à www.statcan.gc.ca. Vous pouvez également communiquer avec nous par courriel à infostats@statcan.gc.ca ou par téléphone entre 8 h 30 et 16 h 30 du lundi au vendredi aux numéros suivants :

Centre de contact national de Statistique Canada

Numéros sans frais (Canada et États-Unis) :

Service de renseignements	1-800-263-1136
Service national d'appareils de télécommunications pour les malentendants	1-800-363-7629
Télécopieur	1-877-287-4369

Appels locaux ou internationaux :

Service de renseignements	1-613-951-8116
Télécopieur	1-613-951-0581

Programme des services de dépôt

Service de renseignements	1-800-635-7943
Télécopieur	1-800-565-7757

Comment accéder à ce produit

Le produit n° 81-595-M au catalogue est disponible gratuitement sous format électronique. Pour obtenir un exemplaire, il suffit de visiter notre site Web à www.statcan.gc.ca et de choisir la rubrique « Publications ».

Normes de service à la clientèle

Statistique Canada s'engage à fournir à ses clients des services rapides, fiables et courtois. À cet égard, notre organisme s'est doté de normes de service à la clientèle que les employés observent. Pour obtenir une copie de ces normes de service, veuillez communiquer avec Statistique Canada au numéro sans frais 1-800-263-1136. Les normes de service sont aussi publiées sur le site www.statcan.gc.ca sous « À propos de nous » > « Offrir des services aux Canadiens ».

Indicateurs sommaires des écoles publiques pour le Canada, les provinces et les territoires, 2002-2003 à 2008-2009

Riley Brockington
Statistique Canada

Publication autorisée par le ministre responsable de Statistique Canada

© Ministre de l'Industrie, 2010

Tous droits réservés. Le contenu de la présente publication électronique peut être reproduit en tout ou en partie, et par quelque moyen que ce soit, sans autre permission de Statistique Canada, sous réserve que la reproduction soit effectuée uniquement à des fins d'étude privée, de recherche, de critique, de compte rendu ou en vue d'en préparer un résumé destiné aux journaux et/ou à des fins non commerciales. Statistique Canada doit être cité comme suit : Source (ou « Adapté de », s'il y a lieu) : Statistique Canada, année de publication, nom du produit, numéro au catalogue, volume et numéro, période de référence et page(s). Autrement, il est interdit de reproduire le contenu de la présente publication, ou de l'emmagasiner dans un système d'extraction, ou de le transmettre sous quelque forme ou par quelque moyen que ce soit, reproduction électronique, mécanique, photographique, pour quelque fin que ce soit, sans l'autorisation écrite préalable des Services d'octroi de licences, Division des services à la clientèle, Statistique Canada, Ottawa, Ontario, Canada K1A 0T6.

Décembre 2010

N° 81-595-M n° 088 au catalogue

Périodicité : hors série

ISSN 1711-8328

ISBN 978-1-100-96244-3

Ottawa

This publication is available in English (Catalogue no. 81-595-M No. 088).

Statistique Canada

Remerciements

La Division du tourisme et du Centre de la statistique de l'éducation à Statistique Canada est très reconnaissante de l'aide et de la collaboration soutenues des ministères de l'Éducation de chaque province et territoire et de leurs employés qui travaillent avec diligence à recueillir et compiler les données pour l'enquête sur l'enseignement primaire et secondaire (EEPS), et ce, de manière efficace et exhaustive.

Statistique Canada entretient des relations étroites avec le Conseil des statistiques canadiennes de l'éducation et en particulier avec le Comité de gestion stratégique (CGS), auxquels il s'adresse régulièrement pour obtenir des conseils et des directives au sujet de l'enquête.

La Division du tourisme et du Centre de la statistique de l'éducation tient aussi à remercier de leur contribution Jean-Francois Laroche, ancien chef et Chantal Vaillancourt, chef intérimaire, de la Section des enquêtes-établissements, pour ses conseils et sa surveillance, Elaine Tremblay pour son aide technique avec les tableaux de données et les graphiques, Danielle Baum et Rosemarie Andrews pour la production des tableaux de diffusion en PDF et HTML et Klarka Zeman, gestionnaire, Sous-section de la diffusion.

Note de reconnaissance

Le succès du système statistique du Canada repose sur un partenariat bien établi entre Statistique Canada et la population, les entreprises, les administrations canadiennes et les autres organismes. Sans cette collaboration et cette bonne volonté, il serait impossible de produire des statistiques précises et actuelles.

Table des matières

Remerciements	4	
Note aux lecteurs	8	
Annexe 1: Tableaux		
Tableau A.1	Effectifs dans les écoles publiques primaires et secondaires, Canada, provinces et territoires, 2002-2003 à 2008-2009	9
Tableau A.2	Effectifs en équivalents temps plein dans les écoles publiques primaires et secondaires, Canada, provinces et territoires, 2002-2003 à 2008-2009	10
Tableau A.3	Effectifs dans les écoles publiques primaires et secondaires exprimés en pourcentage de la population totale, Canada, provinces et territoires, 2002-2003 à 2008-2009	11
Tableau A.4	Effectifs dans les programmes réguliers de langue seconde dans les écoles publiques primaires et secondaires, Canada, provinces et territoires, 2002-2003 à 2008-2009	12
Tableau A.5	Effectifs dans les programmes d'immersion de langue seconde dans les écoles publiques primaires et secondaires, Canada, provinces et territoires, 2002-2003 à 2008-2009	13
Tableau A.6	Effectifs dans les programmes d'enseignement dans la langue de la minorité dans les écoles publiques primaires et secondaires, Canada, provinces et territoires, 2002-2003 à 2008-2009	14
Tableau A.7	Effectifs dans les programmes en langue autochtone, Canada, provinces et territoires, 2002-2003 à 2008-2009	15
Tableau A.8	Effectifs dans les programmes d'enseignement pour les enfants ayant des besoins spéciaux exprimés en pourcentage des effectifs totaux, 2002-2003 à 2008-2009	16
Tableau A.9	Effectifs dans les programmes d'enseignement pour les enfants ayant des besoins spéciaux exprimés en pourcentage des effectifs totaux, 2002-2003 à 2008-2009	17
Tableau A.10	Nombre de diplômés, Canada, provinces et territoires, 2002-2003 à 2008-2009	18
Tableau A.11	Taux de diplômés, par Canada, provinces et territoires, 2002-2003 à 2008-2009	19
Tableau A.12	Dénombrement des éducateurs dans les écoles publiques primaires et secondaires, Canada, provinces et territoires, 2002-2003 à 2008-2009	20
Tableau A.13	Éducateurs en équivalents temps plein dans les écoles publiques primaires et secondaires, Canada, provinces et territoires, 2002-2003 à 2008-2009	21
Tableau A.14	Ratio élèves-éducateur dans les écoles publiques primaires et secondaires, Canada, provinces et territoires, 2002-2003 à 2008-2009	22
Tableau A.15	Rémunération moyenne par éducateur dans les écoles publiques primaires et secondaires, Canada, provinces et territoires, 2002-2003 à 2008-2009 (en dollars courants)	23

Table des matières

Tableau A.16	Rémunération des éducateurs dans les écoles publiques primaires et secondaires, Canada, provinces et territoires, 2002-2003 à 2008-2009 (en millions de dollars courants)	24
Tableau A.17	Dépenses de fonctionnement dans les écoles publiques primaires et secondaires, Canada, provinces et territoires, 2002-2003 à 2008-2009 (en millions de dollars courants)	25
Tableau A.18	Dépenses en immobilisation dans les écoles publiques primaires et secondaires, Canada, provinces et territoires, 2002-2003 à 2008-2009 (en millions de dollars courants)	26
Tableau A.19	Dépenses totales dans les écoles publiques primaires et secondaires, Canada, provinces et territoires, 2002-2003 à 2008-2009 (en millions de dollars courants)	27
Tableau A.20.1	Dépenses totales par élève dans les écoles publiques primaires et secondaires, Canada, provinces et territoires, 2002-2002 à 2008-2009 (en dollars courants)	28
Tableau A.20.2	Dépenses totales par élève dans les écoles publiques primaires et secondaires, Canada, provinces et territoires, 2002-2003 à 2008-2009 (en dollars constants de 2002)	29
Tableau A.21	Rémunération des éducateurs par élève dans les écoles publiques primaires et secondaires, Canada, provinces et territoires, 2002-2003 à 2008-2009 (en dollars courants)	30
Tableau A.22	Dépenses de fonctionnement par élève dans les écoles publiques primaires et secondaires, Canada, provinces et territoires, 2002-2003 à 2008-2009 (en dollars courants)	31
Tableau A.23	Dépenses annuelles en immobilisation par élève dans les écoles publiques primaires et secondaires, Canada, provinces et territoires, 2002-2003 à 2008-2009 (en dollars courants)	32
Tableau A.24	Rémunération des éducateurs en pourcentage des dépenses totales dans les écoles publiques primaires et secondaires, Canada, provinces et territoires, 2002-2003 à 2008-2009	33
Tableau A.25	Rémunération des éducateurs en pourcentage des dépenses de fonctionnement dans les écoles publiques, primaires et secondaires, Canada, provinces et territoires, 2002-2003 à 2008-2009	34
Tableau A.26.1	Dépenses totales par habitant dans les écoles publiques primaires et secondaires, Canada, provinces et territoires, 2002-2003 à 2008-2009 (en dollars courants)	35
Tableau A.26.2	Dépenses totales par habitant dans les écoles publiques primaires et secondaires, Canada, provinces et territoires, 2002-2003 à 2008-2009 (en dollars constants de 2002)	36
Tableau A.27	Dépenses totales dans les écoles publiques primaires et secondaires en pourcentage du PIB, Canada, provinces et territoires, 2002-2003 à 2008-2009	37
Tableau A.28	Dépenses totales par élève dans les écoles publiques primaires et secondaires en pourcentage du PIB par habitant, Canada, provinces et territoires, 2002-2003 à 2008-2009	38
Tableau A.29	Dépenses totales dans les écoles publiques primaires et secondaires en pourcentage des dépenses totales des gouvernements provinciaux et locaux, Canada, provinces et territoires, 2002-2003 à 2008-2009	39
Tableau A.30	Estimations de la population totale, Canada, provinces et territoires, du 1 ^{er} juillet 2002 à 2008	40

Table des matières

Tableau A.32	Produit intérieur brut, Canada, provinces et territoires, 2002-2003 à 2008-2009 (en millions de dollars courants)	42
Tableau A.33	Produit intérieur brut par habitant, Canada, provinces et territoires, 2002-2003 à 2008-2009 (en dollars courants)	43
Tableau A.34	Gains moyens pour travailleurs à temps plein et de l'année entière, ayant un baccalauréat, Canada, provinces et territoires, 2002-2003 à 2008-2009	44
Tableau A.35	Dépenses totales des gouvernements provinciaux et locaux, Canada, provinces et territoires, 2002-2003 à 2008-2009 (en millions de dollars courants)	45
Tableau A.36	Indice des prix à la consommation, Canada, provinces et territoires, 2002-2003 à 2008-2009	46
Annexe 2 : Définitions		47
Index cumulatif		51

Note aux lecteurs

1. Les chiffres sur le nombre de diplômés correspondent au nombre de diplômés à la fin de l'année scolaire, alors que les estimations démographiques sont en date du 1^{er} juillet de l'année scolaire correspondante. Les diplômés tardifs sont pris en compte dans les calculs, mais non les diplômés des écoles privées. Une telle méthodologie sous-estime donc le taux réel d'obtention de diplôme, et elle ne doit pas servir à déterminer le taux de décrochage. Les quatre programmes qui représentent le bassin de diplômés sont les suivants : programmes réguliers pour les jeunes, programmes de formation générale pour les adultes (FG), programmes de formation professionnelle pour les jeunes, et programmes de formation professionnelle pour les adultes. Étant donné la population peu nombreuse des trois territoires, les variations du nombre de diplômés peuvent produire de fortes variations en pourcentage d'une année à l'autre.
2. Le taux de diplômés utilisé par l'Enquête sur l'enseignement primaire et secondaire (EEPS) correspond aux exigences de l'Organisation de coopération et de développement économiques (OCDE) pour s'assurer que les taux de diplômés canadiens peuvent être comparés avec ceux des autres nations. On calcule le taux d'obtention de diplôme en divisant le nombre de diplômés par la moyenne de la population des 17 et 18 ans :
$$\text{Taux d'obtention de diplôme} = \frac{\text{diplômés (études secondaires [jeunes et adultes] et formation professionnelle [jeunes et adultes])}}{\text{nombre moyen des 17 et 18 ans}}$$

En raison des différences dans la façon dont les données sont rapportées, la comparaison des taux de diplômés entre les juridictions doit être faite avec précaution.
3. Le terme « éducateur » ne renvoie pas seulement aux enseignants, mais à tous les employés du réseau scolaire public qui doivent posséder un brevet d'enseignement comme condition d'emploi. Cette définition comprend généralement les directeurs, les directeurs adjoints ainsi que le personnel professionnel non enseignant, comme les conseillers en éducation, en orientation, en religion et en pastorale.
4. À noter qu'il ne faut pas confondre le ratio élèves-éducateur avec le ratio élèves-enseignant. Le ratio élèves-éducateur comprend les enseignants ainsi que le personnel à l'extérieur de la salle de classe, comme les directeurs, les conseillers et les spécialistes.
5. Les changements de la méthodologie pour l'Alberta ne tiennent pas compte de la comparabilité de données avant 2004-2005, aussi bien que la Nouvelle-Écosse, avant 2005-2006, pour la rémunération moyenne des éducateurs.

Annexe 1 : Tableaux

Tableau A.1
Effectifs dans les écoles publiques primaires et secondaires, Canada, provinces et territoires, 2002-2003 à 2008-2009

	Canada	T.-N.-L.	Î.-P.-É.	N.-É.	N.-B.	Qc	Ont.	Man.	Sask.	Alb.	C.-B.	Yn	T.N.-O.	Nt
2002-2003	5 352 040	84 337	23 242	150 599	120 600	1 244 943	2 164 940	186 892	184 605	554 397	613 227	5 610	9 747	8 901
Variation en pourcentage	-0,2	-3,0	1,7	-1,9	-1,8	0,0	0,1	-1,1	0,9	1,1	-1,5	0,0	0,4	1,9
2003-2004	5 293 261	81 511	22 905	148 514	118 869	1 240 820	2 129 742	186 287	182 128	552 592	605 536	5 520	9 718	9 119
Variation en pourcentage	-1,1	-3,4	-1,4	-1,4	-1,4	-0,3	-1,6	-0,3	-1,3	-0,3	-1,3	-1,6	-0,3	2,4
2004-2005	5 255 616	79 483	22 393	145 396	117 145	1 232 663	2 123 904	184 352	178 709	550 983	596 168	5 459	9 607	9 354
Variation en pourcentage	-0,7	-2,5	-2,2	-2,1	-1,5	-0,7	-0,3	-1,0	-1,9	-0,3	-1,5	-1,1	-1,1	2,6
2005-2006	5 213 457	76 806	21 948	142 304	114 820	1 215 922	2 118 544	182 371	175 588	551 740	589 379	5 335	9 571	9 129
Variation en pourcentage	-0,8	-3,4	-2,0	-2,1	-2,0	-1,4	-0,3	-1,1	-1,7	0,1	-1,1	-2,3	-0,4	-2,4
2006-2007	5 169 516	74 345	21 365	138 661	112 013	1 204 540	2 103 464	180 043	172 109	560 563	578 797	5 227	9 332	9 065
Variation en pourcentage	-0,8	-3,2	-2,7	-2,6	-2,4	-0,9	-0,7	-1,3	-2,0	1,6	-1,8	-2,0	-2,5	-0,7
2007-2008	5 116 727	72 109	20 813	135 303	110 288	1 188 853	2 087 588	179 320	168 622	559 118	571 415	5 227	9 048	9 023
Variation en pourcentage	-1,0	-3,0	-2,6	-2,4	-1,5	-1,3	-0,8	-0,4	-2,0	-0,3	-1,3	0,0	-3,0	-0,5
2008-2009	5 088 789	70 641	20 324	133 134	108 407	1 186 886	2 070 736	177 962	167 553	564 051	566 048	5 005	8 762	9 280
Variation en pourcentage	-0,5	-2,0	-2,3	-1,6	-1,7	-0,2	-0,8	-0,8	-0,6	0,9	-0,9	-4,2	-3,2	2,8

0 zéro absolu ou valeur arrondie à zéro

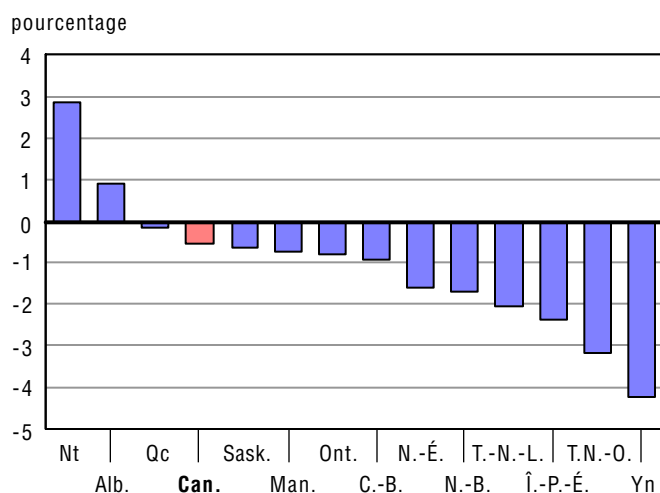
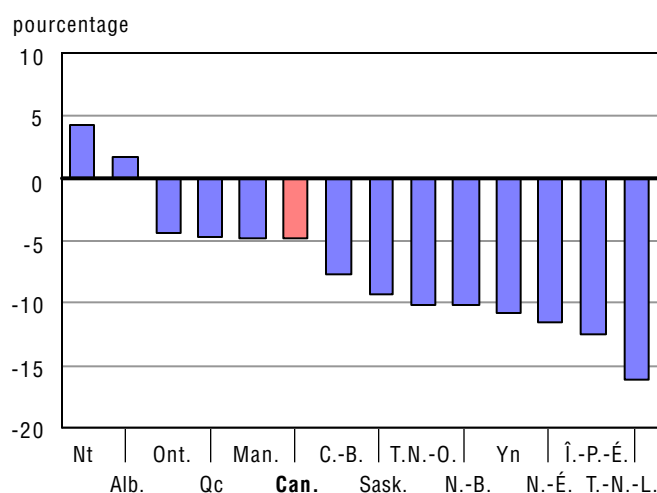
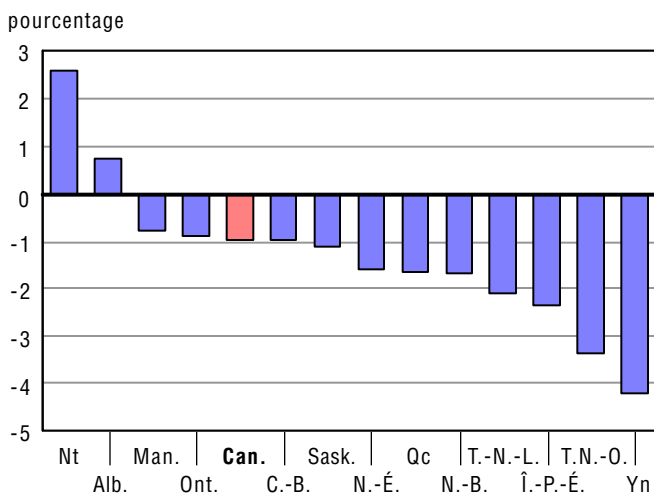
Graphique A.1.1
Variation en pourcentage entre 2007-2008 et 2008-2009

Graphique A.1.2
Variation en pourcentage entre 2002-2003 et 2008-2009


Tableau A.2

Effectifs en équivalents temps plein dans les écoles publiques primaires et secondaires, Canada, provinces et territoires, 2002-2003 à 2008-2009

	Canada	T.-N.-L.	Î.-P.-É.	N.-É.	N.-B.	Qc	Ont.	Man.	Sask.	Alb.	C.-B.	Yn	T.N.-O.	Nt
2002-2003	5 024 286	81 707	23 242	150 599	120 600	1 083 082	2 049 535	180 723	178 510	536 035	596 858	5 412	9 422	8 564
Variation en pourcentage	-0,2	-3,0	1,7	-1,9	-1,8	-0,5	0,2	-0,9	0,8	1,2	-1,4	0,3	0,9	2,1
2003-2004	4 963 209	78 967	22 905	148 514	118 869	1 075 140	2 015 627	180 132	175 897	533 834	589 854	5 327	9 346	8 799
Variation en pourcentage	-1,2	-3,4	-1,4	-1,4	-1,4	-0,7	-1,7	-0,3	-1,5	-0,4	-1,2	-1,6	-0,8	2,7
2004-2005	4 926 376	76 903	22 393	145 396	117 145	1 065 214	2 012 093	178 256	172 452	532 063	580 965	5 272	9 220	9 005
Variation en pourcentage	-0,7	-2,6	-2,2	-2,1	-1,5	-0,9	-0,2	-1,0	-2,0	-0,3	-1,5	-1,0	-1,3	2,3
2005-2006	4 889 303	74 328	21 948	142 304	114 820	1 053 200	2 006 732	176 350	169 302	532 876	574 428	5 148	9 090	8 779
Variation en pourcentage	-0,8	-3,3	-2,0	-2,1	-2,0	-1,1	-0,3	-1,1	-1,8	0,2	-1,1	-2,4	-1,4	-2,5
2006-2007	4 836 484	71 945	21 365	138 661	112 013	1 033 868	1 991 157	174 107	165 590	540 880	563 939	5 040	9 198	8 723
Variation en pourcentage	-1,1	-3,2	-2,7	-2,6	-2,4	-1,8	-0,8	-1,3	-2,2	1,5	-1,8	-2,1	1,2	-0,6
2007-2008	4 781 704	69 733	20 813	135 303	110 288	1 015 195	1 976 773	173 392	162 182	538 611	556 779	5 015	8 928	8 694
Variation en pourcentage	-1,1	-3,1	-2,6	-2,4	-1,5	-1,8	-0,7	-0,4	-2,1	-0,4	-1,3	-0,5	-2,9	-0,3
2008-2009	4 735 867	68 255	20 324	133 134	108 407	998 251	1 958 840	172 045	160 362	542 581	551 321	4 804	8 628	8 917
Variation en pourcentage	-1,0	-2,1	-2,3	-1,6	-1,7	-1,7	-0,9	-0,8	-1,1	0,7	-1,0	-4,2	-3,4	2,6

Graphique A.2.1
Variation en pourcentage entre 2007-2008 et 2008-2009



Graphique A.2.2
Variation en pourcentage entre 2002-2003 et 2008-2009

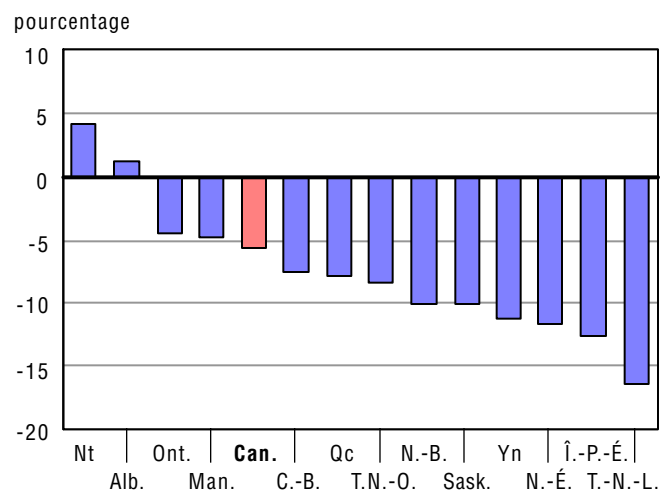
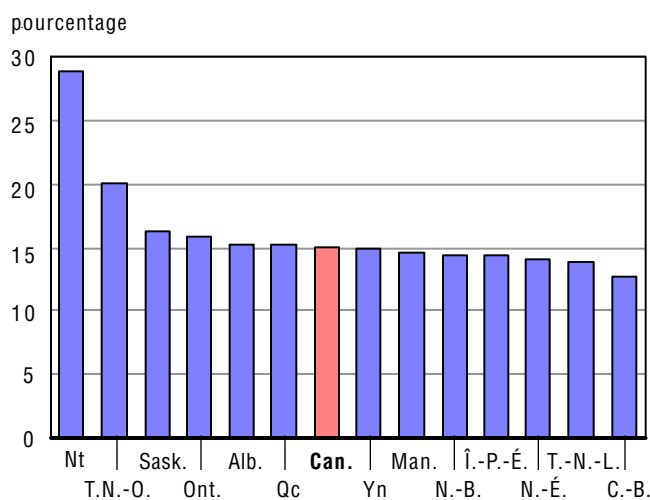


Tableau A.3**Effectifs dans les écoles publiques primaires et secondaires exprimés en pourcentage de la population totale, Canada, provinces et territoires, 2002-2003 à 2008-2009**

	Canada	T.-N.-L.	Î.-P.-É.	N.-É.	N.-B.	Qc	Ont.	Man.	Sask.	Alb.	C.-B.	Yn	T.N.-O.	Nt
2002-2003	16,9	16,3	16,9	16,1	16,1	16,6	17,7	16,1	18,5	17,4	14,9	18,1	22,9	30,4
Variation en pourcentage	-2,1	-2,4	1,3	-2,4	-1,7	-1,2	-2,7	-2,1	1,2	-2,8	-2,6	-2,6	-3,6	-2,3
2003-2004	16,6	15,8	16,6	15,8	15,9	16,5	17,2	15,9	18,3	17,1	14,6	17,5	22,4	30,5
Variation en pourcentage	-2,0	-3,2	-1,8	-1,6	-1,4	-1,0	-2,8	-1,2	-1,4	-2,1	-2,0	-3,2	-2,0	0,6
2004-2005	16,3	15,5	16,2	15,5	15,7	16,3	17,0	15,6	18,0	16,6	14,2	17,1	22,1	30,8
Variation en pourcentage	-1,6	-1,9	-2,5	-1,9	-1,3	-1,3	-1,4	-1,4	-1,5	-2,8	-2,5	-2,4	-1,4	1,0
2005-2006	16,0	15,1	15,9	15,2	15,4	15,9	16,7	15,4	17,7	16,1	13,9	16,5	22,2	29,6
Variation en pourcentage	-1,8	-2,6	-1,9	-2,1	-1,7	-2,0	-1,3	-1,6	-1,6	-2,8	-2,2	-3,4	0,1	-3,9
2006-2007	15,7	14,7	15,5	14,8	15,0	15,7	16,4	15,1	17,2	16,0	13,4	16,0	21,4	29,0
Variation en pourcentage	-1,9	-2,5	-2,8	-2,3	-2,4	-1,7	-1,7	-2,1	-2,8	-1,1	-3,3	-3,0	-3,3	-2,2
2007-2008	15,4	14,2	14,9	14,4	14,8	15,3	16,1	14,9	16,6	15,5	13,0	15,8	20,7	28,5
Variation en pourcentage	-2,2	-3,0	-3,5	-2,5	-1,7	-2,1	-1,8	-1,4	-3,3	-2,6	-3,0	-1,8	-3,4	-1,6
2008-2009	15,1	13,9	14,4	14,2	14,5	15,2	15,8	14,6	16,3	15,3	12,7	14,9	20,2	28,8
Variation en pourcentage	-1,8	-2,5	-3,4	-1,8	-2,0	-1,1	-1,8	-2,0	-2,2	-1,6	-2,5	-5,6	-2,5	1,1

Note : Tableau A.3 = Tableau A.1 (Effectifs) divisé par Tableau A.30 (Estimations de la population totale).

Graphique A.3.1
Effectifs en pourcentage de la population totale, 2008-2009



Graphique A.3.2
Variation en pourcentage entre 2002-2003 et 2008-2009

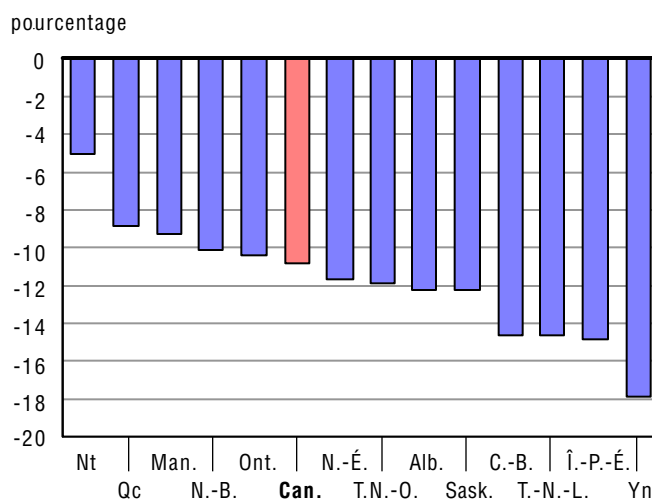


Tableau A.4**Effectifs dans les programmes réguliers de langue seconde dans les écoles publiques primaires et secondaires, Canada, provinces et territoires, 2002-2003 à 2008-2009¹**

	Canada	T.-N.-L.	Î.-P.-É.	N.-É.	N.-B. ²	Qc ³	Ont.	Man.	Sask.	Alb.	C.-B.	Yn	T.N.-O.	Nt
2002-2003	2 183 291	43 462	10 546	69 358	46 367	651 557	871 280	70 853	71 943	109 593	232 814	2 736	2 782	.
Variation en pourcentage	-1,4	-3,7	1,6	-3,3	-2,4	0,0	-1,3	-1,2	-4,1	-4,2	-2,4	-4,4	-0,5	.
2003-2004	2 156 369	43 352	10 020	67 269	46 672	650 111	861 251	70 852	66 545	110 459	224 676	2 742	2 420	.
Variation en pourcentage	-1,2	-0,3	-5,0	-3,0	0,7	-0,2	-1,2	0,0	-7,5	0,8	-3,5	0,2	-13,0	.
2004-2005	2 130 185	41 917	9 943	64 001	45 021	647 715	852 723	69 647	59 814	111 497	223 065	2 439	2 403	.
Variation en pourcentage	-1,2	-3,3	-0,8	-4,9	-3,5	-0,4	-1,0	-1,7	-10,1	0,9	-0,7	-11,1	-0,7	.
2005-2006	2 101 136	40 451	9 460	61 001	44 686	641 881	841 033	69 693	54 237	118 646	215 826	2 254	1 968	.
Variation en pourcentage	-1,4	-3,5	-4,9	-4,7	-0,7	-0,9	-1,4	0,1	-9,3	6,4	-3,2	-7,6	-18,1	.
2006-2007	2 200 112	37 417	8 867	58 251	43 437	759 119	822 917	67 591	56 158	131 542	210 400	2 154	2 259	.
Variation en pourcentage	4,7	-7,5	-6,3	-4,5	-2,8	18,3	-2,2	-3,0	3,5	10,9	-2,5	-4,4	14,8	.
2007-2008	2 167 881	36 367	8 445	55 863	39 652	739 227	817 890	65 534	55 745	137 696	207 225	2 091	2 146	.
Variation en pourcentage	-1,5	-2,8	-4,8	-4,1	-8,7	-2,6	-0,6	-3,0	-0,7	4,7	-1,5	-2,9	-5,0	.
2008-2009	2 106 238	34 593	7 980	53 541	24 185	720 263	803 471	65 593	51 327	142 001	199 208	2 124	1 952	.
Variation en pourcentage	-2,8	-4,9	-5,5	-4,2	-39,0	-2,6	-1,8	0,1	-7,9	3,1	-3,9	1,6	-9,0	.

. indisponible pour toute période de référence

0 zéro absolu ou valeur arrondie à zéro

1. Toutes les juridictions, 2002-2003 à 2008-2009. Les données sont disponibles pour les programmes de langue seconde anglais au Québec. Les données sont disponibles pour les programmes de langue seconde français pour les autres provinces.
2. Une révision significative du français comme « Programme de la langue seconde » a débuté en septembre 2008. Depuis ce temps, plusieurs propositions ont été révisées, discontinuées ou introduites pour les niveaux de la maternelle à la troisième année.
3. De 2001-2002 à 2005-2006, les données sont pour les étudiants(es) de la 3^e à la 11^e années. Les données pour 2006-2007 à 2008-2009 incluent les étudiants(es) de la 1^{ère} à la 11^e années.

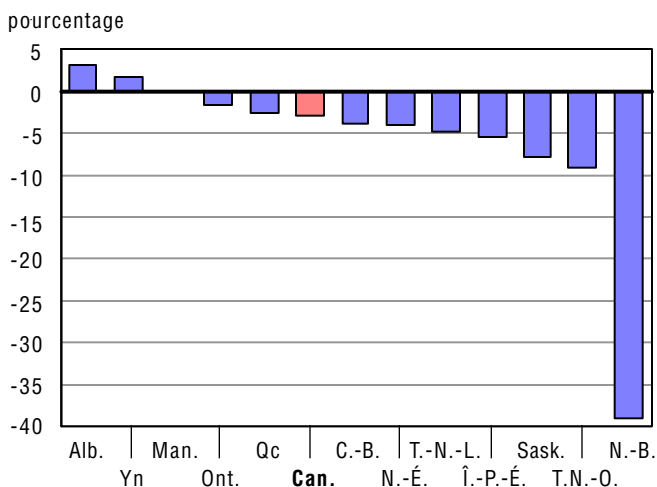
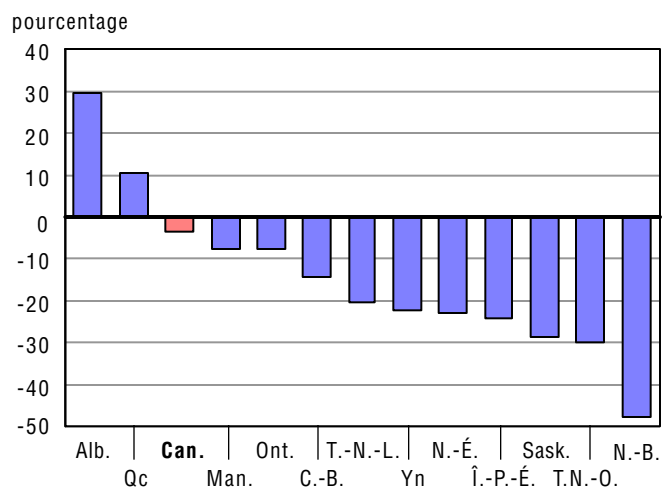
Graphique A.4.1
Variation en pourcentage entre 2007-2008 et 2008-2009**Note :** Nt est exclus, données indisponibles pour la période entière.**Graphique A.4.2**
Variation en pourcentage entre 2002-2003 et 2008-2009**Note :** Nt est exclus, données indisponibles pour la période entière.

Tableau A.5**Effectifs dans les programmes d'immersion de langue seconde dans les écoles publiques primaires et secondaires, Canada, provinces et territoires, 2002-2003 à 2008-2009¹**

	Canada	T.-N.-L.	Î.-P.-É.	N.-É.	N.-B.	Qc ²	Ont. ³	Man.	Sask.	Alb.	C.-B.	Yn	T.N.-O.	Nt ²
2002-2003	280 219	5 690	3 972	13 154	22 639	0	147 792	17 174	9 172	27 653	31 990	371	612	0
Variation en pourcentage	0,5	5,5	4,7	6,9	-0,8	...	-0,8	0,1	5,8	0,6	2,7	8,2	0,7	...
2003-2004	282 839	6 068	4 223	13 753	22 145	0	148 512	17 249	8 288	28 197	33 407	385	612	0
Variation en pourcentage	0,9	6,6	6,3	4,6	-2,2	...	0,5	0,4	-9,6	2,0	4,4	3,8	0,0	...
2004-2005	288 970	6 477	3 923	14 181	21 868	0	150 477	17 429	8 650	29 414	35 519	410	622	0
Variation en pourcentage	2,2	6,7	-7,1	3,1	-1,3	...	1,3	1,0	4,4	4,3	6,3	6,5	1,6	...
2005-2006	295 197	6 823	4 164	14 341	21 526	0	152 723	17 604	8 472	30 452	38 002	444	646	0
Variation en pourcentage	2,2	5,3	6,1	1,1	-1,6	...	1,5	1,0	-2,1	3,5	7,0	8,3	3,9	...
2006-2007	304 292	7 222	4 108	14 625	21 285	0	158 405	17 871	8 858	31 317	39 509	462	630	0
Variation en pourcentage	3,1	5,8	-1,3	2,0	-1,1	...	3,7	1,5	4,6	2,8	4,0	4,1	-2,5	...
2007-2008	311 051	7 501	4 246	14 683	20 719	0	162 321	18 214	9 114	32 060	40 996	536	661	0
Variation en pourcentage	2,2	3,9	3,4	0,4	-2,7	...	2,5	1,9	2,9	2,4	3,8	16,0	4,9	...
2008-2009	317 590	8 008	4 237	15 055	18 658	0	167 215	18 563	9 346	32 797	42 471	576	664	0
Variation en pourcentage	2,1	6,8	-0,2	2,5	-9,9	...	3,0	1,9	2,5	2,3	3,6	7,5	0,5	...

... n'ayant pas lieu de figurer

0 zéro absolu ou valeur arrondie à zéro

1. Toutes les juridictions, 2002-2003 à 2008-2009. Les données sont disponibles pour les programmes d'immersion en français.

2. Il n'y a pas de programme d'immersion en langue seconde au Québec et au Nunavut.

3. Inclus les programmes d'immersion en français et les programmes intensifs de français, 2002-2003 à 2008-2009.

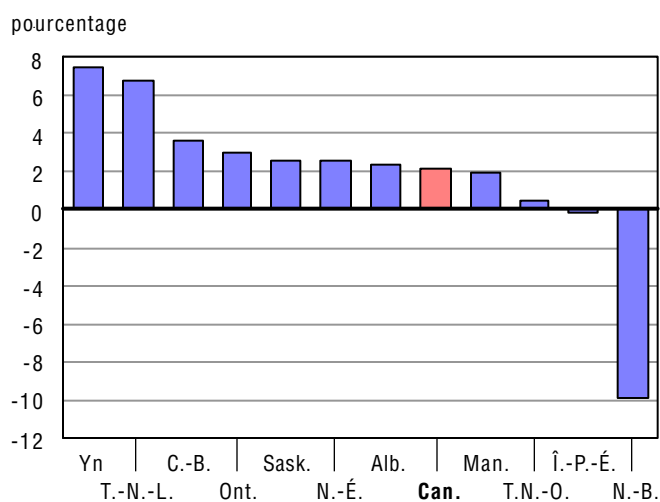
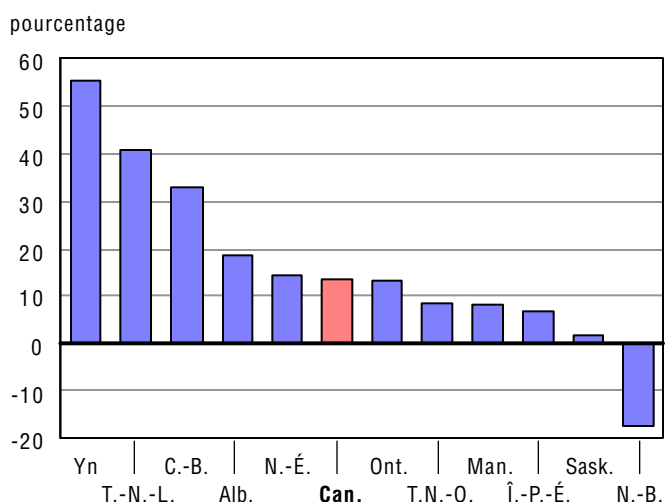
Graphique A.5.1
Variation en pourcentage entre 2007-2008 et 2008-2009**Graphique A.5.2**
Variation en pourcentage entre 2002-2003 et 2008-2009

Tableau A.6

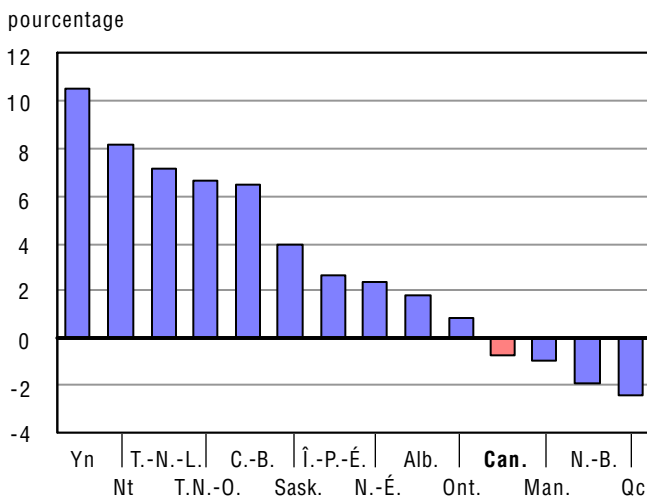
Effectifs dans les programmes d'enseignement dans la langue de la minorité dans les écoles publiques primaires et secondaires, Canada, provinces et territoires, 2002-2003 à 2008-2009¹

	Canada	T.-N.-L.	Î.-P.-É.	N.-É.	N.-B.	Qc	Ont.	Man.	Sask.	Alb.	C.-B.	Yn	T.N.-O.	Nt
2002-2003	254 211	230	630	4 059	36 025	107 928	92 351	5 274	1 026	3 474	2 930	115	129	40
Variation en pourcentage	-0,1	-7,3	3,3	0,7	-2,9	1,0	-0,5	-0,7	0,1	5,9	2,0	-12,2	-3,0	0,0
2003-2004	251 748	210	664	4 153	35 070	108 161	90 138	5 242	1 060	3 619	3 146	119	128	38
Variation en pourcentage	-1,0	-8,7	5,4	2,3	-2,7	0,2	-2,4	-0,6	3,3	4,2	7,4	3,5	-0,8	-5,0
2004-2005	250 754	193	673	4 121	34 326	107 715	89 839	5 207	1 054	3 871	3 455	116	137	47
Variation en pourcentage	-0,4	-8,1	1,4	-0,8	-2,1	-0,4	-0,3	-0,7	-0,6	7,0	9,8	-2,5	7,0	23,7
2005-2006	249 390	203	697	4 153	33 460	106 361	90 075	5 250	1 124	4 138	3 632	110	143	44
Variation en pourcentage	-0,5	5,2	3,6	0,8	-2,5	-1,3	0,3	0,8	6,6	6,9	5,1	-5,2	4,4	-6,4
2006-2007	247 131	222	705	4 124	32 353	104 129	90 217	5 338	1 132	4 737	3 816	147	163	48
Variation en pourcentage	-0,9	9,4	1,1	-0,7	-3,3	-2,1	0,2	1,7	0,7	14,5	5,1	33,6	14,0	9,1
2007-2008	245 276	251	694	4 256	31 725	101 285	91 071	5 378	1 118	5 161	3 964	143	181	49
Variation en pourcentage	-0,8	13,1	-1,6	3,2	-1,9	-2,7	0,9	0,7	-1,2	9,0	3,9	-2,7	11,0	2,1
2008-2009	243 494	269	712	4 358	31 119	98 842	91 830	5 323	1 162	5 254	4 221	158	193	53
Variation en pourcentage	-0,7	7,2	2,6	2,4	-1,9	-2,4	0,8	-1,0	3,9	1,8	6,5	10,5	6,6	8,2

0 zéro absolu ou valeur arrondie à zéro

1. Toutes les juridictions, 2002-2003 à 2008-2009. Les données sont disponibles pour les programmes de langue de minorité anglais au Québec. Les données sont disponibles pour les programmes de langue de minorité français dans les autres juridictions.

Graphique A.6.1
Variation en pourcentage entre 2007-2008 et 2008-2009



Graphique A.6.2
Variation en pourcentage entre 2002-2003 et 2008-2009

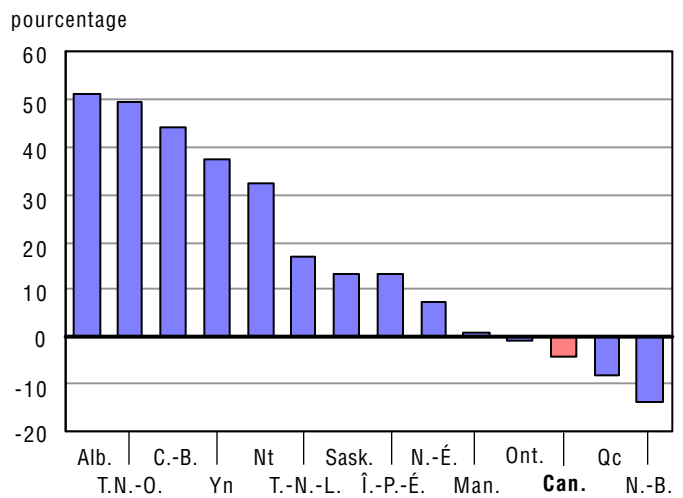


Tableau A.7**Effectifs dans les programmes en langue autochtone, Canada, provinces et territoires, 2002-2003 à 2008-2009**

	Canada ¹	T.-N.-L.	Î.-P.-É.	N.-É.	N.-B.	Qc	Ont.	Man.	Sask.	Alb.	C.-B.	Yn	T.N.-O.	Nt
2002-2003	46 483	576	0	0	55 ^e	2 178	3 887	1 079	7 386	..	27 233	0	4 089 ^e	..
Variation en pourcentage	-2,5	-6,0	22,2	0,4	-8,9	-4,0	-0,2	..	-3,0	...	2,0	..
2003-2004	46 518	542	0	0	65 ^e	2 085	4 076	1 089	7 095	..	27 460	0	4 106 ^e	..
Variation en pourcentage	0,1	-11,6	18,2	-4,3	4,9	0,9	-3,9	..	0,8	...	0,4	..
2004-2005	47 612	516	0	0	79	2 009	4 013	1 059	7 151	..	28 691	0	4 094 ^e	..
Variation en pourcentage	2,4	-10,4	21,5	-3,6	-1,5	-2,8	0,8	..	4,5	...	-0,3	..
2005-2006	47 858	481	0	0	101	1 977	4 003	1 131	6 914	..	29 202	0	4 049 ^e	..
Variation en pourcentage	0,5	-11,3	27,8	-1,6	-0,2	6,8	-3,3	..	1,8	...	-1,1	..
2006-2007	47 261	430	0	0	130	2 021	3 972	969	6 447	..	29 259	0	4 033 ^e	..
Variation en pourcentage	-1,2	-16,7	28,7	2,2	-0,8	-14,3	-6,8	..	0,2	...	-0,4	..
2007-2008	46 961	419	0	0	146	2 085	3 644	991	6 259	..	29 482	0	3 935 ^e	..
Variation en pourcentage	-0,6	-12,9	12,3	3,2	-8,3	2,3	-2,9	..	0,8	...	-2,4	..
2008-2009	47 860	390	0	0	194	1 943	4 922	1 103	6 164	..	29 477	0	3 667 ^e	..
Variation en pourcentage	1,9	-9,3	32,9	-6,8	35,1	11,3	-1,5	..	0,0	...	-6,8	..

.. indisponible pour une période de référence précise

... n'ayant pas lieu de figurer

^e estimé

0 zéro absolu ou valeur arrondie à zéro

1. Le total du Canada n'inclut pas les données de l'Alberta et du Nunavut.

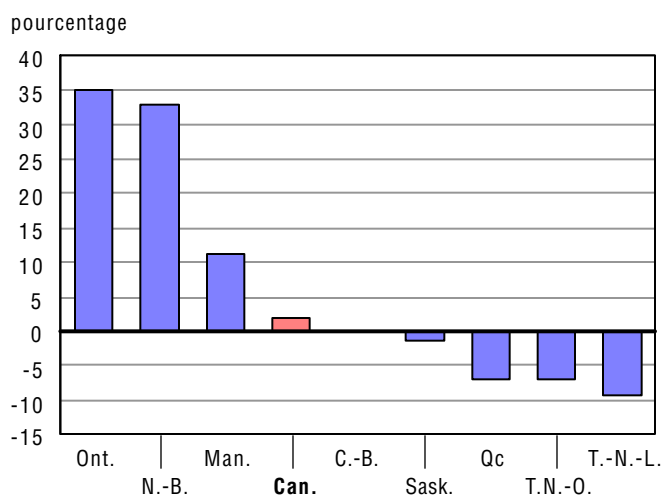
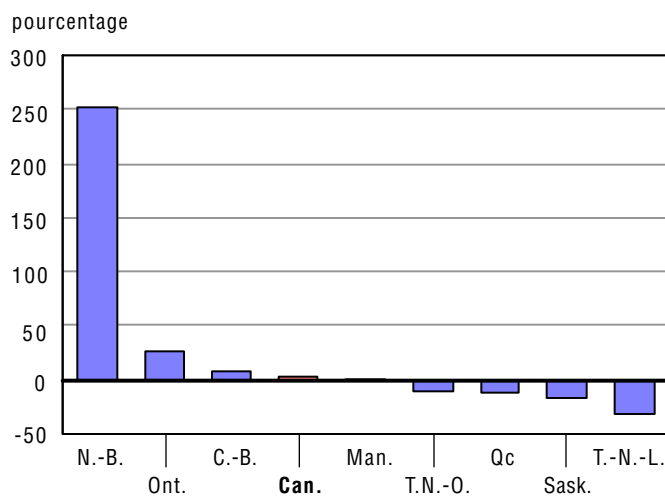
Graphique A.7.1
Variation en pourcentage entre 2007-2008 et 2008-2009**Note :** Nt et Alb. sont exclus, données indisponibles pour la période entière.**Graphique A.7.2**
Variation en pourcentage entre 2002-2003 et 2008-2009**Note :** Nt et Alb. sont exclus, données indisponibles pour la période entière.

Tableau A.8

Effectifs dans les programmes d'enseignement pour les enfants ayant des besoins spéciaux, Canada, provinces et territoires, 2002-2003 à 2008-2009

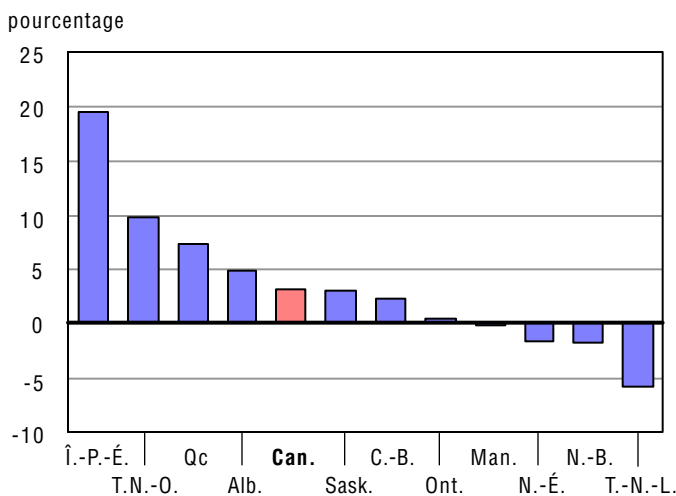
	Canada	T.-N.-L.	Î.-P.-É.	N.-É.	N.-B.	Qc	Ont.	Man.	Sask.	Alb.	C.-B.	Yn	T.N.-O.	Nt
2002-2003	544 241	11 970	2 978	21 987 ^e	17 608 ^e	135 302	185 331	3 607	38 413 ^e	78 474	46 733	..	1 838 ^e	..
Variation en pourcentage	2,3	1,7	0,7	-1,7	-1,8	15,2	-2,4	-4,0	1,3	-1,0	-4,5
2003-2004	551 345	11 567	4 859	21 683 ^e	17 355 ^e	145 456	187 375	3 801	38 872 ^e	71 332	47 207	..	1 838 ^e	..
Variation en pourcentage	1,3	-3,4	63,2	-1,4	-1,4	7,5	1,1	5,4	1,2	-9,1	1,0	..	0,0	..
2004-2005	557 509	11 823	5 238	21 228 ^e	17 103 ^e	147 981	190 272	3 928	41 030	68 624	48 444	..	1 838 ^e	..
Variation en pourcentage	1,1	2,2	7,8	-2,1	-1,5	1,7	1,5	3,3	5,6	-3,8	2,6	..	0,0	..
2005-2006	565 472	12 146	5 021	20 776 ^e	16 764 ^e	152 742	191 929	4 384	42 983	67 733	49 156	..	1 838 ^e	..
Variation en pourcentage	1,4	2,7	-4,1	-2,1	-2,0	3,2	0,9	11,6	4,8	-1,3	1,5	..	0,0	..
2006-2007	561 392	11 708	5 501	20 245 ^e	16 354 ^e	150 202	190 874	4 756	44 067 ^e	68 201	48 138	..	1 346	..
Variation en pourcentage	-0,7	-3,6	9,6	-2,6	-2,4	-1,7	-0,5	8,5	2,5	0,7	-2,1	..	-26,8	..
2007-2008	565 777	12 407	5 909	19 754 ^e	16 102 ^e	149 919	192 044	5 644	45 517	68 713	47 781	..	1 987	..
Variation en pourcentage	0,8	6,0	7,4	-2,4	-1,5	-0,2	0,6	18,7	3,3	0,8	-0,7	..	47,6	..
2008-2009	583 672	11 692	7 056	19 438 ^e	15 827 ^e	161 109	192 930	5 642	46 879	72 075	48 843	..	2 181	..
Variation en pourcentage	3,2	-5,8	19,4	-1,6	-1,7	7,5	0,5	0,0	3,0	4,9	2,2	..	9,8	..

.. indisponible pour une période de référence précise

^e estimé

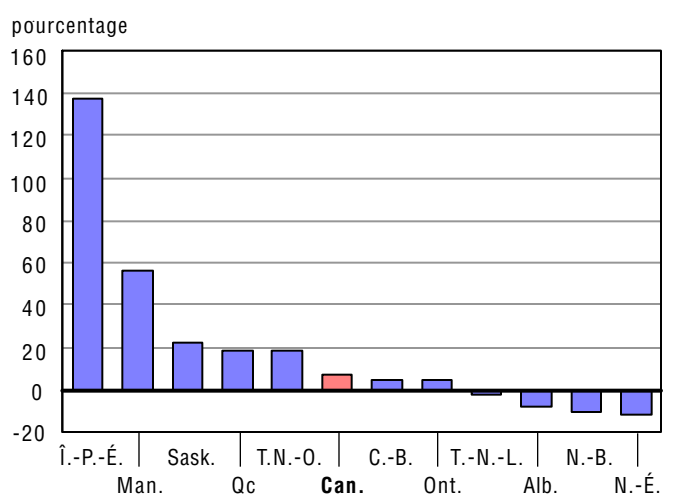
0 zéro absolu ou valeur arrondie à zéro

Graphique A.8.1
Variation en pourcentage entre 2007-2008 et 2008-2009



Note : Nt et Yn sont exclus, données indisponibles pour la période entière.

Graphique A.8.2
Variation en pourcentage entre 2002-2003 et 2008-2009



Note : Nt et Yn sont exclus, données indisponibles pour la période entière.

Tableau A.9**Effectifs dans les programmes d'enseignement pour les enfants ayant des besoins spéciaux exprimés en pourcentage des effectifs totaux, 2002-2003 à 2008-2009**

	Canada	T.-N.-L.	Î.-P.-É.	N.-É.	N.-B.	Qc	Ont.	Man.	Sask.	Alb.	C.-B.	Yn	T.N.-O.	Nt
2002-2003	10,2	14,2	12,8	14,6 ^e	14,6 ^e	10,9	8,6	1,9	20,8 ^e	14,2	7,6	..	18,9 ^e	..
Variation en pourcentage	2,4	4,9	-1,0	0,2	0,0	15,1	-2,5	-3,0	0,4	-2,1	-3,0
2003-2004	10,4	14,2	21,2	14,6 ^e	14,6 ^e	11,7	8,8	2,0	21,3 ^e	12,9	7,8	..	18,9 ^e	..
Variation en pourcentage	2,4	0,0	65,6	0,0	0,0	7,9	2,8	5,7	2,6	-8,8	2,3	..	0,3	..
2004-2005	10,6	14,9	23,4	14,6 ^e	14,6 ^e	12,0	9,0	2,1	23,0	12,5	8,1	..	19,1 ^e	..
Variation en pourcentage	1,8	4,8	10,3	0,0	0,0	2,4	1,8	4,4	7,6	-3,5	4,2	..	1,2	..
2005-2006	10,8	15,8	22,9	14,6 ^e	14,6 ^e	12,6	9,1	2,4	24,5	12,3	8,3	..	19,2 ^e	..
Variation en pourcentage	2,2	6,3	-2,2	0,0	0,0	4,6	1,1	12,8	6,6	-1,4	2,6	..	0,4	..
2006-2007	10,9	15,7	25,7	14,6 ^e	14,6 ^e	12,5	9,1	2,6	25,6 ^e	12,2	8,3	..	14,4	..
Variation en pourcentage	0,1	-0,4	12,5	0,0	0,0	-0,7	0,2	9,9	4,6	-0,9	-0,3	..	-24,9	..
2007-2008	11,1	17,2	28,4	14,6 ^e	14,6 ^e	12,6	9,2	3,1	27,0	12,3	8,4	..	22,0	..
Variation en pourcentage	1,8	9,3	10,3	0,0	0,0	1,1	1,4	19,1	5,4	1,0	0,5	..	52,3	..
2008-2009	11,5	16,6	34,7	14,6 ^e	14,6 ^e	13,6	9,3	3,2	28,0	12,8	8,6	..	24,9	..
Variation en pourcentage	3,7	-3,8	22,3	0,0	0,0	7,6	1,3	0,7	3,6	4,0	3,2	..	13,3	..

^e estimé

.. indisponible pour une période de référence précise

0 zéro absolu ou valeur arrondie à zéro

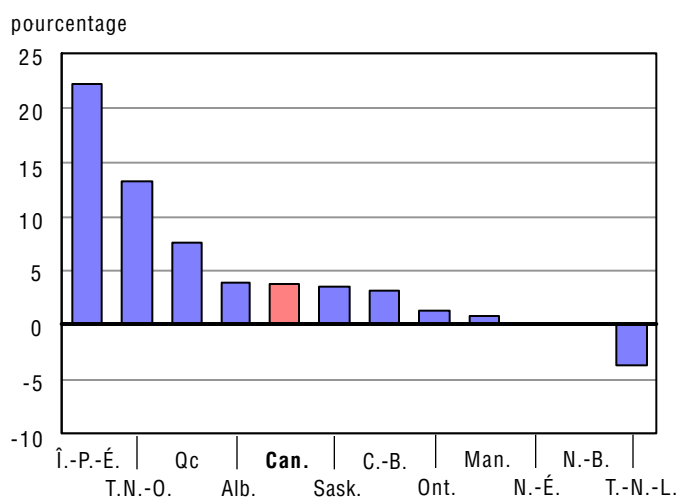
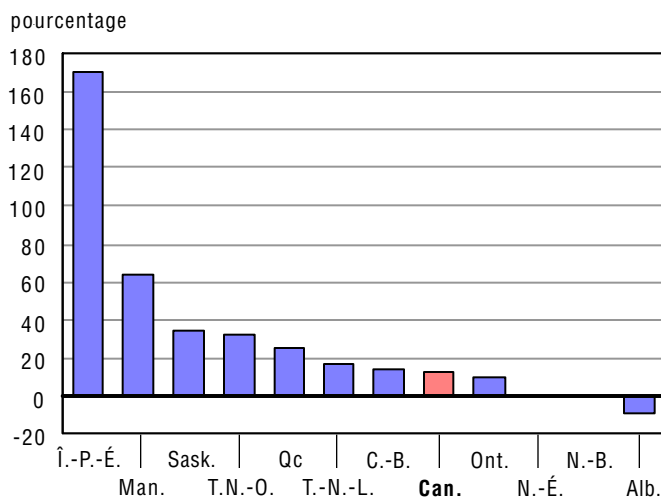
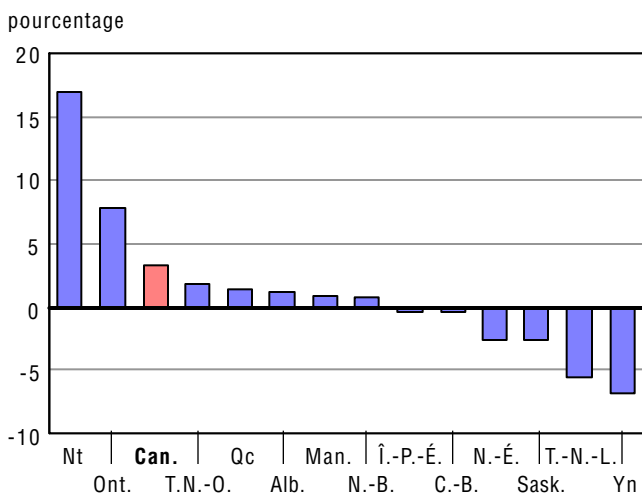
Note : Tableau A.9 = Tableau A.8 (Effectifs reliés aux programmes d'enseignement pour les enfants ayant des besoins spéciaux) divisé par Tableau A.1 (Effectifs de dénombrement).**Graphique A.9.1**
Variation en pourcentage entre 2007-2008 et 2008-2009**Note** : Nt et Yn sont exclus, données indisponibles pour la période entière.**Graphique A.9.2**
Variation en pourcentage entre 2002-2003 et 2008-2009**Note** : Nt et Yn sont exclus, données indisponibles pour la période entière.

Tableau A.10
Nombre de diplômés, Canada, provinces et territoires, 2002-2003 à 2008-2009

	Canada	T.-N.-L.	Î.-P.-É.	N.-É.	N.-B.	Qc ¹	Ont.	Man. ²	Sask.	Alb.	C.-B. ³	Yn	T.N.-O.	Nt
2002-2003	329 221	5 960	1 753	10 387	8 291	61 586	143 187	11 052	12 445	31 109	42 725	264	321	141
Variation en pourcentage	5,8	-2,0	5,2	5,5	-3,3	-4,3	14,7	4,5	-2,3	4,5	1,7	-0,8	19,3	2,9
2003-2004	310 519	5 650	1 734	10 483	7 996	64 173	123 238	11 373	12 107	32 033	40 920	315	363	134
Variation en pourcentage	-5,7	-5,2	-1,1	0,9	-3,6	4,2	-13,9	2,9	-2,7	3,0	-4,2	19,3	13,1	-5,0
2004-2005	313 899	5 521	1 695	10 407	8 200	65 144	124 902	11 191	12 223	31 847	41 882	316	393	178
Variation en pourcentage	1,1	-2,3	-2,2	-0,7	2,6	1,5	1,4	-1,6	1,0	-0,6	2,4	0,3	8,3	32,8
2005-2006	310 474	5 276	1 736	10 298	8 299	66 971	118 099	11 183	12 486	32 287	42 929	311	414	185
Variation en pourcentage	-1,1	-4,4	2,4	-1,0	1,2	2,8	-5,4	-0,1	2,2	1,4	2,5	-1,6	5,3	3,9
2006-2007	320 438	5 465	1 746	10 440	7 977	69 683	126 048	11 523	12 106	33 115	41 413	316	407	199
Variation en pourcentage	3,2	3,6	0,6	1,4	-3,9	4,0	6,7	3,0	-3,0	2,6	-3,5	1,6	-1,7	7,6
2007-2008	330 932	5 411	1 771	10 570	8 030	73 118	131 283	11 882	11 974	33 344	42 540	347	451	211
Variation en pourcentage	3,3	-1,0	1,4	1,2	0,7	4,9	4,2	3,1	-1,1	0,7	2,7	9,8	10,8	6,0
2008-2009	341 744	5 106	1 764	10 296	8 095	74 140	141 572	11 995	11 660	33 722	42 365	323	459	247
Variation en pourcentage	3,3	-5,6	-0,4	-2,6	0,8	1,4	7,8	1,0	-2,6	1,1	-0,4	-6,9	1,8	17,1

1. Le secteur privé, exclu de ces données, est très important au Québec : pas moins de 15 % du nombre de personnes diplômées en sont issues. Le nombre de personnes diplômées dans ce tableau représente donc moins de 85 % de la production annuelle du Québec.
2. Des révisions historiques ont été apportées à ce tableau afin d'exclure les élèves ayant obtenu un diplôme d'un centre d'apprentissage pour adultes inscrit sous l'*Acte des centres d'apprentissages pour adultes*, applicable depuis juillet 2001. Ceci a pour effet de sous-estimer le nombre de diplômés et le taux de diplômés pour le Manitoba en comparaison avec les autres provinces et juridictions et ces informations ne devraient pas être considérées comme directement comparable.
3. Le nombre de diplômés dans la dernière année est sous-estimé de 2 à 3 %, car certaines institutions n'ont pas soumises de l'information sur les cours avant la clôture de la collecte de ce rapport.

Graphique A.10.1
Variation en pourcentage entre 2007-2008 et 2008-2009



Graphique A.10.2
Variation en pourcentage entre 2002-2003 et 2008-2009

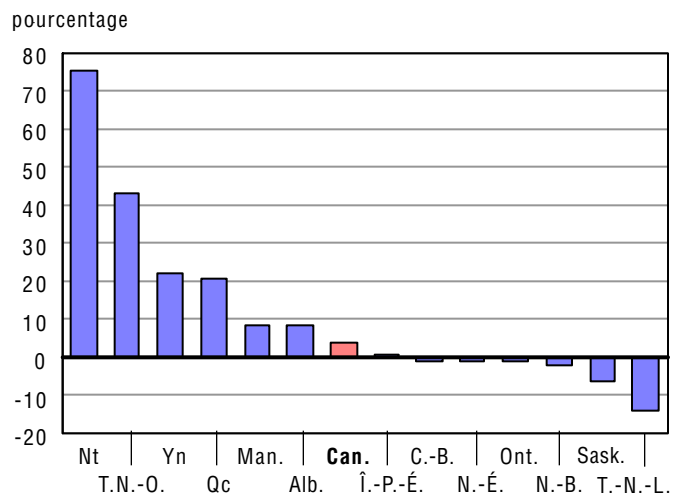


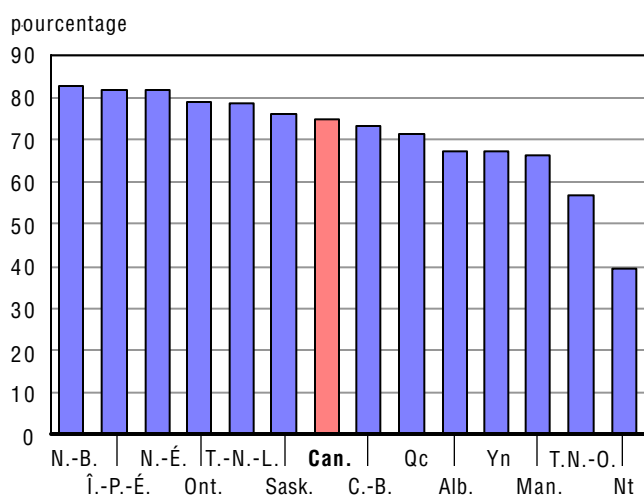
Tableau A.11**Taux de diplômés^{1,2}, par Canada, provinces et territoires, 2002-2003 à 2008-2009**

	Canada	T.-N.-L.	Î.-P.-É.	N.-É.	N.-B.	Qc	Ont.	Man. ³	Sask.	Alb.	C.-B.	Yn	T.N.-O.	Nt
2002-2003	76,4	79,0	83,3	81,7	82,2	66,3	85,4	65,7	78,5	65,1	76,7	52,2	47,7	25,0
Variation en pourcentage	5,0	2,6	2,8	6,2	-0,8	-4,0	12,6	4,0	-1,0	1,3	4,8	-1,4	17,4	-1,6
2003-2004	72,6	78,9	84,5	83,3	81,5	70,9	73,2	67,3	77,7	66,4	74,7	68,0	52,5	23,3
Variation en pourcentage	-5,0	0,0	1,4	1,9	-0,8	6,9	-14,2	2,3	-1,0	2,0	-2,5	30,4	10,1	-6,7
2004-2005	73,9	80,3	86,8	83,2	85,3	73,6	74,1	66,4	80,5	66,1	76,3	65,2	54,0	29,2
Variation en pourcentage	1,7	1,8	2,8	-0,1	4,6	3,8	1,1	-1,3	3,6	-0,4	2,1	-4,1	2,8	25,1
2005-2006	71,1	77,5	87,8	81,4	85,4	73,2	68,5	65,1	80,7	65,4	75,6 ⁴	63,8	57,9	28,5
Variation en pourcentage	-3,7	-3,6	1,1	-2,2	0,2	-0,6	-7,6	-2,0	0,2	-1,0	-0,9	-2,2	7,3	-2,5
2006-2007	70,7	78,8	85,3	80,7	80,9	70,9	70,6	64,4	76,2	65,1	71,0 ⁴	67,7	55,4	29,8
Variation en pourcentage	-0,6	1,7	-2,8	-0,8	-5,2	-3,1	3,2	-1,0	-5,5	-0,5	-6,1	6,2	-4,4	4,6
2007-2008	71,8	78,6	84,4	81,8	80,6	71,1	72,6	65,2	75,7	65,7	72,7 ⁴	71,9	57,8	31,8
Variation en pourcentage	1,6	-0,3	-1,0	1,3	-0,4	0,2	2,8	1,2	-0,7	0,9	2,5	6,2	4,3	6,9
2008-2009	74,8	78,6	82,1	82,1	82,7	71,8	79,0	66,1	76,3	67,4	73,3 ⁴	67,3	56,6	39,3
Variation en pourcentage	4,2	0,0	-2,7	0,4	2,6	1,0	8,8	1,4	0,8	2,6	0,8	-6,4	-2,0	23,5

0 zéro absolu ou valeur arrondie à zéro

1. Le nombre de diplômés est en date de la fin de l'année scolaire, tandis que les estimations démographiques sont en date du 1^{er} juillet de l'année scolaire correspondante. Les diplômés tardifs sont inclus dans les calculs, tandis que les diplômés des écoles privées ne le sont pas. Pour ces raisons, cette méthodologie sous-estime le taux de diplômés « final » et ne devrait pas être utilisée pour conclure un taux d'abandon.
2. Les données ne sont pas comparables entre les juridictions.
3. Des révisions historiques ont été apportées à ce tableau afin d'exclure les élèves ayant obtenu un diplôme d'un centre d'apprentissage pour adultes inscrit sous l'*Acte des centres d'apprentissages pour adultes*, applicable depuis juillet 2001. Ceci a pour effet de sous-estimer le nombre de diplômés et le taux de diplômés pour le Manitoba en comparaison avec les autres provinces et juridictions et ces informations ne devraient pas être considérées comme directement comparables.
4. Le nombre de diplômés dans la dernière année est légèrement sous-estimé, car certaines institutions n'ont pas soumises de l'information sur les cours avant la clôture de la collecte de ce rapport.

Graphique A.11.1
Taux d'obtention de diplômes, 2008-2009



Graphique A.11.2
Variation en pourcentage entre 2002-2003 et 2008-2009

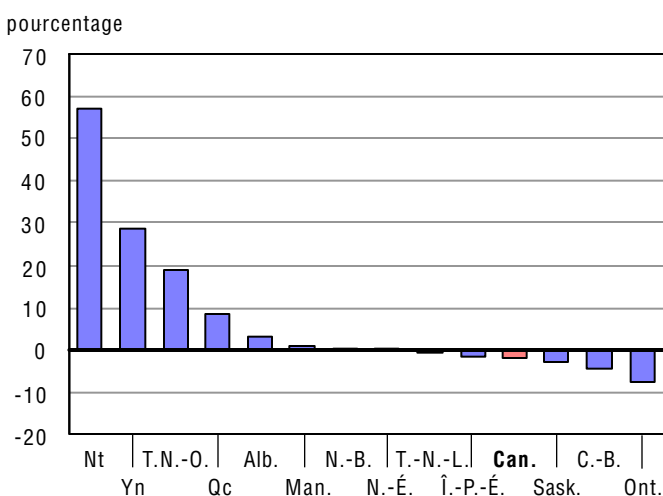


Tableau A.12

Dénombrement des éducateurs dans les écoles publiques primaires et secondaires, Canada, provinces et territoires, 2002-2003 à 2008-2009

	Canada	T.-N.-L.	Î.-P.-É. ¹	N.-É.	N.-B.	Qc	Ont.	Man.	Sask. ²	Alb. ²	C.-B.	Yn	T.N.-O.	Nt
2002-2003	351 567	8 035	1 600	9 592	7 417	93 083	130 823	13 025	14 406	34 760 ³	37 150	491	645 ^e	537
Variation en pourcentage	0,4	-0,9	-11,7	-0,4	0,3	1,9	0,7	-0,3	20,9	-1,9	-6,8	0,2	0,2	0,4
2003-2004	353 767	7 822	1 589	9 613	7 473	93 360	129 913	13 117	15 268	37 349 ³	36 562	490	680 ^e	528 ^e
Variation en pourcentage	0,6	-2,7	-0,7	0,2	0,8	0,3	-0,7	0,7	6,0	7,4	-1,6	-0,2	5,4	-1,7
2004-2005	358 196	7 652	1 587	9 581	7 509	93 201	132 677	13 130	15 346	39 391	36 331	493	676 ^e	622 ^e
Variation en pourcentage	1,3	-2,2	-0,1	-0,3	0,5	-0,2	2,1	0,1	0,5	5,5	-0,6	0,6	-0,6	17,8
2005-2006	365 374	7 230	1 541	9 708	7 510	93 272	137 889	13 106	16 063	40 293	36 886	496	668 ^e	712 ^e
Variation en pourcentage	2,0	-5,5	-2,9	1,3	0,0	0,1	3,9	-0,2	4,7	2,3	1,5	0,6	-1,2	14,5
2006-2007	381 859	7 311	1 547	9 919	7 629	96 130	149 713	13 733	16 289	40 556	37 149	510	671 ^e	702 ^e
Variation en pourcentage	4,5	1,1	0,4	2,2	1,6	3,1	8,6	4,8	1,4	0,7	0,7	2,8	0,4	-1,4
2007-2008	387 676	7 395	1 581	9 973	7 899	96 221	154 963	13 752	16 296	40 542	37 118	517	715 ^e	704 ^e
Variation en pourcentage	1,5	1,2	2,2	0,5	3,5	0,1	3,5	0,1	0,0	0,0	-0,1	1,4	6,6	0,3
2008-2009	392 632	7 462	1 638	10 064	8 077	96 098	157 303	13 880	16 751	42 515	36 921	550	720 ^e	653 ^e
Variation en pourcentage	1,3	0,9	3,6	0,9	2,3	-0,1	1,5	0,9	2,8	4,9	-0,5	6,4	0,7	-7,2

^e estimé

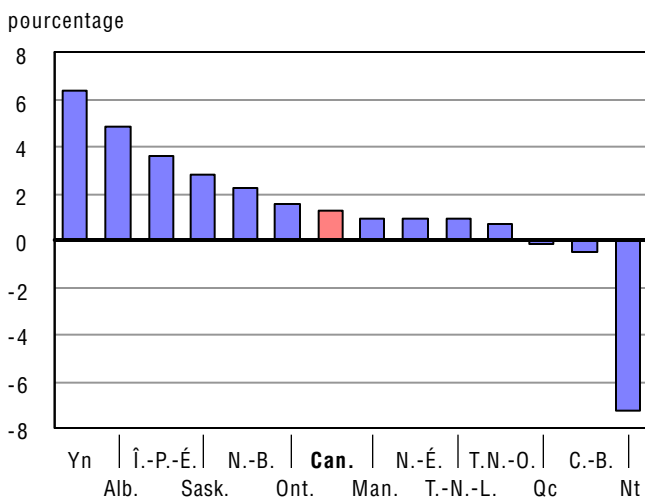
0 zéro absolu ou valeur arrondie à zéro

1. Ne comprend pas les éducatrices adjointes.

2. Tous les éducateurs de Lloydminster sont inclus avec les données de la Saskatchewan puisqu'aucune de ces données ne sont saisies par l'Alberta.

3. Due à des changements de méthodologie, les données de l'Alberta antérieures à 2004-2005 ne sont pas comparables aux données les plus récentes.

Graphique A.12.1
Variation en pourcentage entre 2007-2008 et 2008-2009



Graphique A.12.2
Variation en pourcentage entre 2002-2003 et 2008-2009

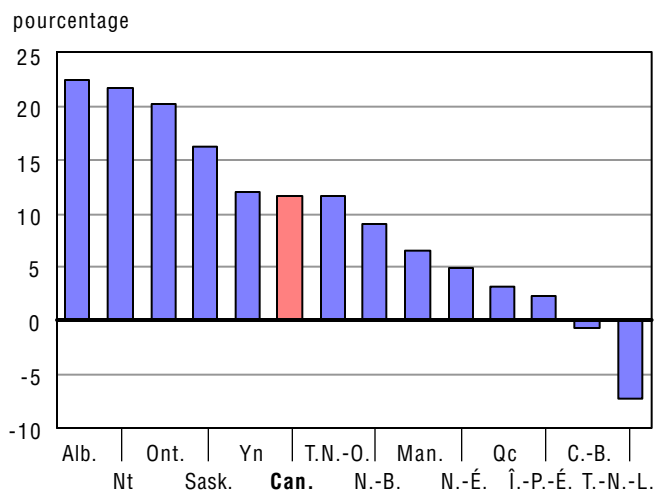


Tableau A.13**Éducateurs en équivalents temps plein dans les écoles publiques primaires et secondaires, Canada, provinces et territoires, 2002-2003 à 2008-2009**

	Canada	T.-N.-L.	Î.-P.-É. ¹	N.-É.	N.-B.	Qc	Ont.	Man.	Sask. ²	Alb. ²	C.-B.	Yn	T.N.-O.	Nt
2002-2003	317 612	6 155	1 446	9 276	7 285	76 025	126 888	12 129	13 487	29 513 ³	33 901	446	578	481
Variation en pourcentage	0,3	-3,1	-12,1	-0,3	0,3	1,5	0,5	-0,1	19,9	-1,5	-5,6	-1,3	0,1	0,5
2003-2004	316 698	5 953	1 456	9 306	7 330	76 077	125 967	12 169	14 176	29 391 ³	33 345	444	609	473
Variation en pourcentage	-0,3	-3,3	0,7	0,3	0,6	0,1	-0,7	0,3	5,1	-0,4	-1,6	-0,4	5,4	-1,7
2004-2005	320 295	5 702	1 451	9 268	7 371	75 194	128 712	12 245	14 320	31 262	33 146	460	606	557
Variation en pourcentage	1,1	-4,2	-0,3	-0,4	0,6	-1,2	2,2	0,6	1,0	6,4	-0,6	3,6	-0,5	17,8
2005-2006	325 056	5 556	1 422	9 394	7 385	74 830	132 106	12 278	14 863	31 813	33 701	470	599	638
Variation en pourcentage	1,5	-2,6	-2,0	1,4	0,2	-0,5	2,6	0,3	3,8	1,8	1,7	2,1	-1,1	14,5
2006-2007	333 076	5 515	1 436	9 616	7 510	76 839	137 375	12 264	14 741	32 109	33 966	476	601	629
Variation en pourcentage	2,5	-0,7	1,0	2,4	1,7	2,7	4,0	-0,1	-0,8	0,9	0,8	1,4	0,3	-1,4
2007-2008	336 470	5 579	1 456	9 662	7 778	76 949	141 125	12 337	14 736	31 303	33 801	471	641	631
Variation en pourcentage	1,0	1,2	1,4	0,5	3,6	0,1	2,7	0,6	0,0	-2,5	-0,5	-1,0	6,6	0,3
2008-2009	339 361	5 661	1 506	9 757	7 959	76 569	142 298	12 402	15 070	32 797	33 585	474	644	639
Variation en pourcentage	0,9	1,5	3,4	1,0	2,3	-0,5	0,8	0,5	2,3	4,8	-0,6	0,6	0,5	1,3

1. Ne comprend pas les éducatrices adjointes.

2. Tous les éducateurs de Lloydminster sont inclus avec les données de la Saskatchewan puisqu'aucune de ces données ne sont saisies par l'Alberta.

3. Due à des changements de méthodologie, les données de l'Alberta antérieures à 2004-2005 ne sont pas comparables aux données les plus récentes.

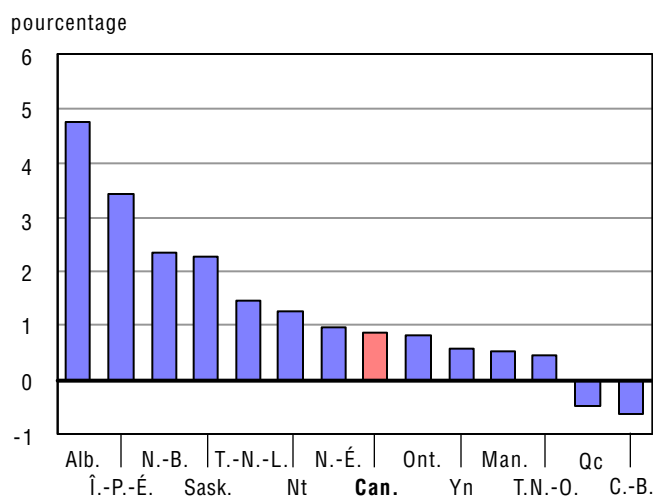
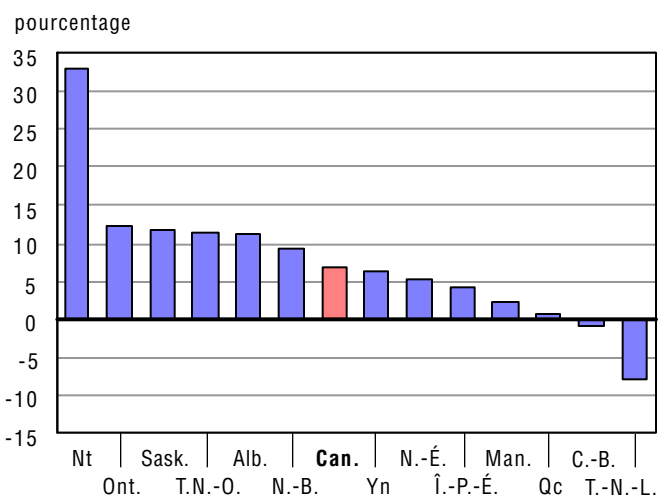
Graphique A.13.1**Variation en pourcentage entre 2007-2008 et 2008-2009****Graphique A.13.2****Variation en pourcentage entre 2002-2003 et 2008-2009**

Tableau A.14

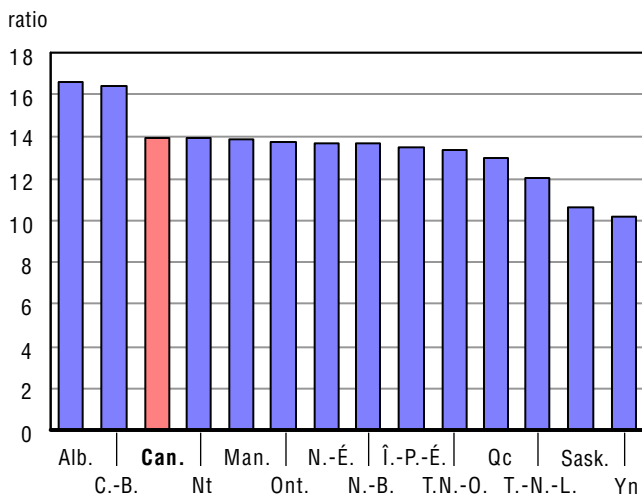
Ratio élèves-éducateur dans les écoles publiques primaires et secondaires, Canada, provinces et territoires, 2002-2003 à 2008-2009

	Canada	T.-N.-L.	Î.-P.-É.	N.-É.	N.-B.	Qc	Ont.	Man.	Sask.	Alb.	C.-B.	Yn	T.N.-O.	Nt
2002-2003	15,8	13,3	16,1	16,2	16,6	14,2	16,2	14,9	13,2	18,2 ¹	17,6	12,1	16,3	17,8
Variation en pourcentage	-0,6	0,2	15,7	-1,6	-2,1	-2,0	-0,3	-0,8	-15,9	2,7	4,5	1,7	0,9	1,6
2003-2004	15,7	13,3	15,7	16,0	16,2	14,1	16,0	14,8	12,4	18,2 ¹	17,7	12,0	15,4	18,6
Variation en pourcentage	-0,9	-0,1	-2,1	-1,7	-2,0	-0,8	-0,9	-0,6	-6,3	0,0	0,5	-1,1	-5,9	4,5
2004-2005	15,4	13,5	15,4	15,7	15,9	14,2	15,6	14,6	12,0	17,0	17,5	11,5	15,2	16,2
Variation en pourcentage	-1,9	1,7	-1,9	-1,7	-2,0	0,2	-2,3	-1,7	-2,9	-6,3	-0,9	-4,4	-0,9	-13,1
2005-2006	15,0	13,4	15,4	15,1	15,5	14,1	15,2	14,4	11,4	16,8	17,0	11,0	15,2	13,8
Variation en pourcentage	-2,2	-0,8	0,0	-3,4	-2,2	-0,6	-2,8	-1,3	-5,4	-1,6	-2,8	-4,4	-0,3	-14,9
2006-2007	14,5	13,0	14,9	14,4	14,9	13,5	14,5	14,2	11,2	16,8	16,6	10,6	15,3	13,9
Variation en pourcentage	-3,5	-2,5	-3,6	-4,8	-4,1	-4,4	-4,6	-1,2	-1,4	0,6	-2,6	-3,4	0,9	0,8
2007-2008	14,2	12,5	14,3	14,0	14,2	13,2	14,0	14,1	11,0	17,2	16,5	10,6	13,9	13,8
Variation en pourcentage	-2,1	-4,2	-3,9	-2,9	-4,9	-1,9	-3,4	-1,0	-2,0	2,1	-0,8	0,6	-9,0	-0,7
2008-2009	14,0	12,1	13,5	13,6	13,6	13,0	13,8	13,9	10,6	16,5	16,4	10,1	13,4	14,0
Variation en pourcentage	-1,8	-3,5	-5,6	-2,6	-3,9	-1,2	-1,7	-1,3	-3,3	-3,8	-0,3	-4,8	-3,8	1,3

1. Due à des changements de méthodologie, les données de l'Alberta antérieures à 2004-2005 ne sont pas comparables aux données les plus récentes.

Note : Tableau A.14 = Tableau A.2 (Effectifs en équivalents temps plein) divisé par Tableau A.13 (Éducateurs en équivalents temps plein).

Graphique A.14.1
Ratio élèves-éducateur, 2008-2009



Graphique A.14.2
Variation en pourcentage entre 2002-2003 et 2008-2009

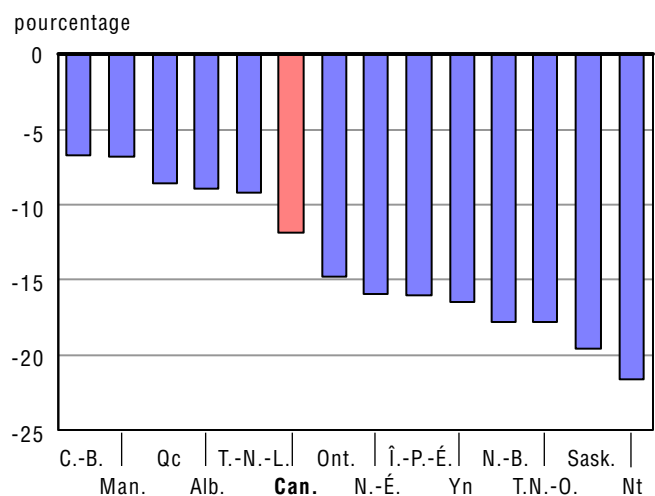


Tableau A.15**Rémunération moyenne par éducateur dans les écoles publiques primaires et secondaires, Canada, provinces et territoires, 2002-2003 à 2008-2009 (en dollars courants)¹**

	Canada	T.-N.-L.	Î.-P.-É.	N.-É. ²	N.-B.	Qc	Ont.	Man.	Sask. ³	Alb.	C.-B.	Yn	T.N.-O.	Nt
2002-2003	59 446	54 046	56 224	62 104	52 611	51 030	63 067	59 705	53 174	67 480 ⁴	60 976	77 457	68 478	107 019
Variation en pourcentage	3,9	6,4	18,4	10,4	3,4	1,2	3,0	4,0	-4,7	10,4	8,2	4,1	1,3	6,7
2003-2004	62 061	58 220	56 868	64 087	53 280	52 717	66 302	61 982	51 773	69 190 ⁴	66 587	79 096	71 597	116 842
Variation en pourcentage	4,4	7,7	1,1	3,2	1,3	3,3	5,1	3,8	-2,6	2,5	9,2	2,1	4,6	9,2
2004-2005	63 830	59 372	58 504	67 410	53 972	53 621	69 101	63 395	53 727	69 468	66 784	77 964	75 756	106 676
Variation en pourcentage	2,8	2,0	2,9	5,2	1,3	1,7	4,2	2,3	3,8	0,4	0,3	-1,4	5,8	-8,7
2005-2006	65 153	59 350	59 923	63 510	56 890	55 164	70 523	65 804	52 020 ⁵	70 667	68 989	81 546	80 818	96 271
Variation en pourcentage	2,1	0,0	2,4	-5,8	5,4	2,9	2,1	3,8	-3,2	1,7	3,3	4,6	6,7	-9,8
2006-2007	66 783	60 773	63 999	61 345	57 806	57 476	71 350	68 161	54 806 ^e	73 345	71 013	81 870	84 986	117 281
Variation en pourcentage	2,5	2,4	6,8	-3,4	1,6	4,2	1,2	3,6	5,4	3,8	2,9	0,4	5,2	21,8
2007-2008	68 717	62 567	65 419	63 907	59 485	58 433	72 473	70 543	57 535 ^e	80 393	72 818	88 943	88 657	123 303
Variation en pourcentage	2,9	3,0	2,2	4,2	2,9	1,7	1,6	3,5	5,0	9,6	2,5	8,6	4,3	5,1
2008-2009	71 145	67 722	67 952	66 539	63 437	60 182	75 294	73 033	59 068 ^e	80 376	76 317	90 869	95 025	128 968
Variation en pourcentage	3,5	8,2	3,9	4,1	6,6	3,0	3,9	3,5	2,7	0,0	4,8	2,2	7,2	4,6

^e estimé

0 zéro absolu ou valeur arrondie à zéro

1. Due à des changements de méthodologie, il faut faire les comparaisons entre les juridictions avec circonspection.

2. Due à des changements de méthodologie, les données de la Nouvelle-Écosse antérieures à 2005-2006 ne sont pas comparables aux données les plus récentes.

3. En raison de plusieurs changements (tels que l'amalgamation de divisions scolaires, changements à l'année fiscale et changements au niveau de la déclaration des données) les données de la Saskatchewan antérieures à 2005-2006 ne sont pas directement comparables aux données les plus récentes.

4. Due à des changements de méthodologie, les données de l'Alberta antérieures à 2004-2005 ne sont pas comparables aux données les plus récentes. Le nombre d'éducateurs travaillant à Lloydminster inclus les éducateurs de l'Alberta. La rémunération correspondante de ces éducateurs de l'Alberta est exclue.

5. Les données ont été ajustées afin de refléter le changement dans la période de déclaration des années scolaires.

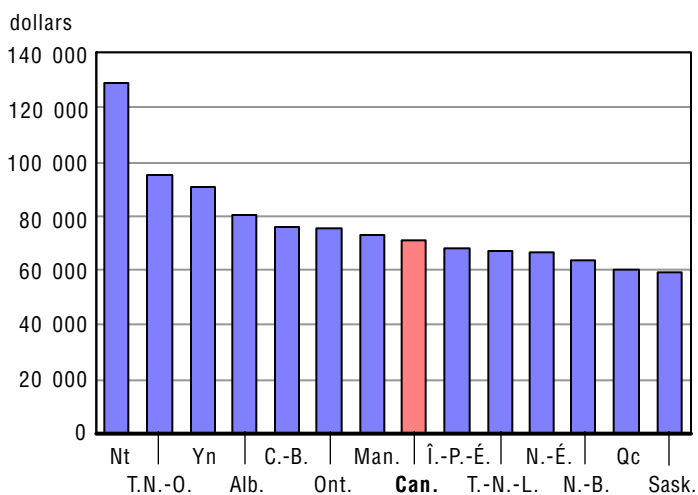
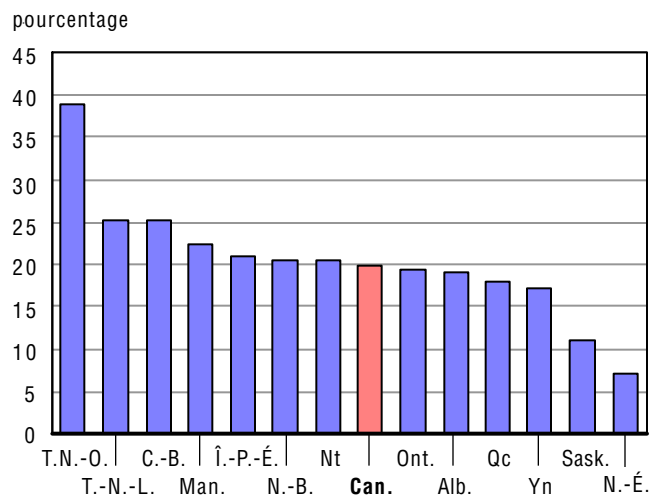
Note : Tableau A.15 = Tableau A.16 (Rémunération des éducateurs) divisé par Tableau A.13 (Éducateurs en équivalents temps plein).**Graphique A.15.1**
Rémunération moyenne par éducateur, 2008-2009**Graphique A.15.2**
Variation en pourcentage entre 2002-2003 et 2008-2009

Tableau A.16**Rémunération des éducateurs¹ dans les écoles publiques primaires et secondaires, Canada, provinces et territoires, 2002-2003 à 2008-2009 (en millions de dollars courants)**

	Canada	T.-N.-L. ²	Î.-P.-É.	N.-É. ³	N.-B.	Qc	Ont.	Man. ⁴	Sask.	Alb.	C.-B.	Yn	T.N.-O.	Nt
2002-2003	18 880,9	332,7	81,3	576,1	383,3	3 879,5	8 002,4	724,2	717,2	1 991,5	2 067,1	34,6	39,6	51,5
Variation en pourcentage	4,3	3,0	4,1	10,1	3,7	2,7	3,5	3,8	14,3	8,8	2,1	2,7	1,3	7,2
2003-2004	19 654,7	346,6	82,8	596,4	390,5	4 010,5	8 351,8	754,2	734,0	2 033,6	2 220,4	35,1	43,6	55,3
Variation en pourcentage	4,1	4,2	1,8	3,5	1,9	3,4	4,4	4,1	2,3	2,1	7,4	1,7	10,2	7,4
2004-2005	20 444,4	338,5	84,9	624,7	397,8	4 032,0	8 894,2	776,3	769,4	2 171,7	2 213,6	35,9	45,9	59,4
Variation en pourcentage	4,0	-2,3	2,5	4,8	1,9	0,5	6,5	2,9	4,8	6,8	-0,3	2,1	5,3	7,5
2005-2006	21 178,5	329,7	85,2	596,6	420,2	4 127,9	9 316,5	807,9	773,2 ⁵	2 248,1	2 325,0	38,3	48,4	61,4
Variation en pourcentage	3,6	-2,6	0,4	-4,5	5,6	2,4	4,7	4,1	0,5	3,5	5,0	6,8	5,5	3,4
2006-2007	22 243,9	335,2	91,9	589,9	434,1	4 416,4	9 801,8	835,9	807,9 ^e	2 355,0	2 412,0	39,0	51,1	73,8
Variation en pourcentage	5,0	1,6	7,9	-1,1	3,3	7,0	5,2	3,5	4,5	4,8	3,7	1,8	5,5	20,1
2007-2008	23 121,2	349,1	95,2	617,5	462,7	4 496,4	10 227,7	870,3	847,8 ^e	2 516,6	2 461,3	41,9	56,8	77,8
Variation en pourcentage	3,9	4,2	3,6	4,7	6,6	1,8	4,3	4,1	4,9	6,9	2,0	7,5	11,2	5,5
2008-2009	24 143,8	383,4	102,3	649,2	504,9	4 608,1	10 714,1	905,8	890,2 ^e	2 636,1	2 563,1	43,1	61,2	82,4
Variation en pourcentage	4,4	9,8	7,4	5,1	9,1	2,5	4,8	4,1	5,0	4,7	4,1	2,8	7,7	5,9

^e estimé

1. La rémunération des éducateurs inclut les salaires, les traitements et les allocations, mais exclut les avantages sociaux et les régimes de fonds de pension des enseignants.
2. À Terre-Neuve-et-Labrador, la rémunération des éducateurs a été augmentée en 2001-2002 et en 2002-2003 à la suite des négociations de contrat et en raison de l'ajout d'une semaine à l'année scolaire en 2002-2003.
3. Due à des changements de méthodologie, les données de la Nouvelle-Écosse antérieures à 2005-2006 ne sont pas comparables aux données les plus récentes.
4. Ne comprend pas les données des programmes de recyclage pour les adultes.
5. Les données ont été ajustées afin de refléter le changement dans la période de déclaration des années scolaires.

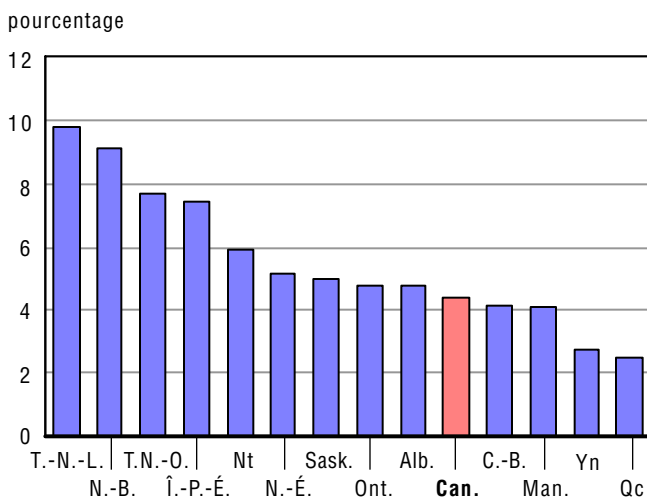
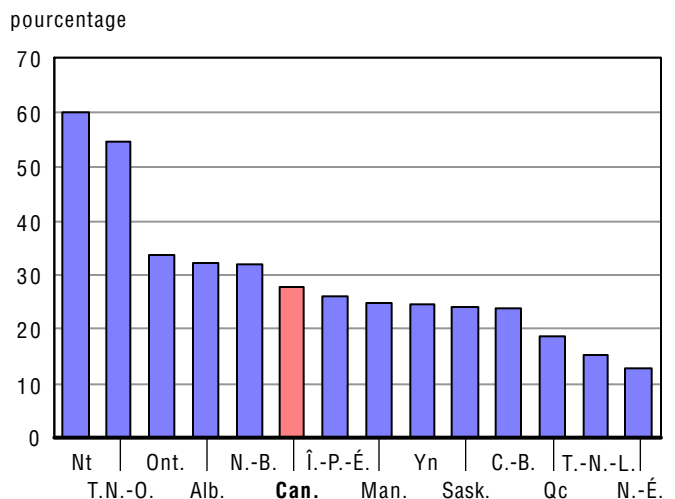
Graphique A.16.1
Variation en pourcentage entre 2007-2008 et 2008-2009**Graphique A.16.2**
Variation en pourcentage entre 2002-2003 et 2008-2009

Tableau A.17

Dépenses de fonctionnement¹ dans les écoles publiques primaires et secondaires, Canada, provinces et territoires, 2002-2003 à 2008-2009 (en millions de dollars courants)

	Canada	T.-N.-L.	Î.-P.-É.	N.-É. ²	N.-B.	Qc	Ont.	Man. ³	Sask.	Alb.	C.-B.	Yn	T.N.-O.	Nt
2002-2003	37 409,4	598,0	149,7	1 025,9	753,4	8 155,5	14 919,0	1 460,7	1 359,8	4 224,1	4 494,9	70,2	110,5	87,7
Variation en pourcentage	4,8	4,7	3,0	-6,5	2,9	4,2	4,1	4,1	7,9	8,3	7,4	2,4	7,7	5,8
2003-2004	38 895,3	616,8	156,4	1 073,4	837,4	8 377,3	15 665,5	1 530,8	1 405,8	4 405,0	4 544,5	72,8	115,8	93,8
Variation en pourcentage	4,0	3,1	4,5	4,6	11,1	2,7	5,0	4,8	3,4	4,3	1,1	3,7	4,7	6,9
2004-2005	40 728,3	609,8	163,5	1 090,8	864,3	8 494,5	16 653,4	1 578,7	1 476,9	4 732,9	4 769,6	76,6	119,9	97,4
Variation en pourcentage	4,7	-1,1	4,5	1,6	3,2	1,4	6,3	3,1	5,1	7,4	5,0	5,2	3,6	3,9
2005-2006	43 021,7	621,6	166,5	1 189,4	908,4	8 762,5	17 628,5	1 651,5	1 489,1 ⁴	5 159,9	5 134,5	84,2	123,7	101,9
Variation en pourcentage	5,6	1,9	1,8	9,0	5,1	3,2	5,9	4,6	0,8	9,0	7,7	9,9	3,1	4,6
2006-2007	44 787,9	640,1	173,5	1 217,8	945,9	9 441,8	18 263,4	1 728,5	1 579,5 ⁴	5 240,8	5 220,7	88,8	131,3	115,8
Variation en pourcentage	4,1	3,0	4,2	2,4	4,1	7,8	3,6	4,7	6,1	1,6	1,7	5,5	6,1	13,6
2007-2008	46 451,9	690,7	185,5	1 276,9	998,6	9 639,6	18 959,2	1 795,9	1 632,3 ⁴	5 457,7	5 455,7	95,3	143,3	121,1
Variation en pourcentage	3,7	7,9	6,9	4,9	5,6	2,1	3,8	3,9	3,3	4,1	4,5	7,3	9,1	4,6
2008-2009	49 343,3	745,9	195,7	1 353,1	1 075,9	9 939,0	20 148,3	1 987,1	1 762,6 ⁴	6 134,9	5 629,5	93,4	149,2	128,6
Variation en pourcentage	6,2	8,0	5,5	6,0	7,7	3,1	6,3	10,6	8,0	12,4	3,2	-2,0	4,1	6,2

1. Les dépenses de fonctionnement incluent les salaires, les traitements et les allocations des éducateurs, les avantages sociaux, les régimes de pensions des enseignants et les autres dépenses de fonctionnement. Veuillez noter que les différences concernant les types de fonds de pensions peuvent affecter la comparabilité des données financières entre les juridictions.
2. Due à des changements de méthodologie, les données de la Nouvelle-Écosse antérieures à 2005-2006 ne sont pas comparables aux données les plus récentes.
3. Ne comprend pas les données des programmes de recyclage pour les adultes.
4. Les données ont été ajustées afin de refléter le changement dans la période de déclaration des années scolaires.

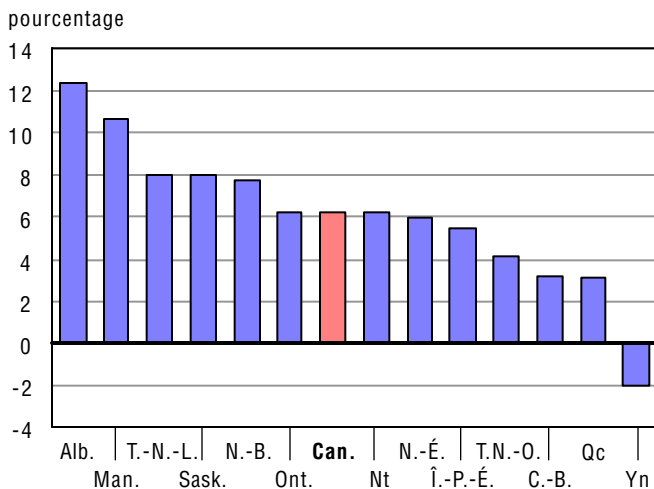
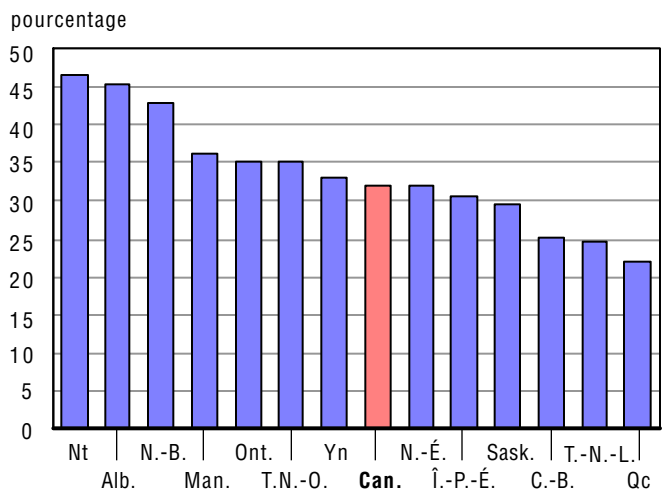
Graphique A.17.1
Variation en pourcentage entre 2007-2008 et 2008-2009Graphique A.17.2
Variation en pourcentage entre 2002-2003 et 2008-2009

Tableau A.18**Dépenses en immobilisation dans les écoles publiques primaires et secondaires, Canada, provinces et territoires, 2002-2003 à 2008-2009 (en millions de dollars courants)**

	Canada	T.-N.-L.	Î.-P.-É.	N.-É. ¹	N.-B.	Qc	Ont.	Man. ²	Sask.	Alb.	C.-B.	Yn	T.N.-O.	Nt
2002-2003	2 849,6	8,8	13,1	89,8	34,3	582,2	1 279,3	65,2	74,0	343,2	328,0	7,3	5,3	19,1
Variation en pourcentage	-2,0	-59,3	92,6	-19,1	-27,5	16,6	-9,8	1,4	420,3	8,8	-8,5	-36,0	-44,9	-36,7
2003-2004	2 839,2	8,0	11,1	78,2	41,6	461,9	1 542,4	73,0	80,8	302,0	207,7	7,2	3,8	21,6
Variation en pourcentage	-0,4	-9,3	-15,3	-12,9	21,3	-20,7	20,6	11,9	9,2	-12,0	-36,7	-1,7	-28,5	12,9
2004-2005	3 076,3	10,6	5,5	61,2	59,0	485,2	1 799,3	58,9	84,0	266,8	206,9	6,9	12,1	20,0
Variation en pourcentage	8,3	32,7	-50,3	-21,8	41,7	5,0	16,6	-19,3	4,0	-11,6	-0,4	-4,5	221,5	-7,3
2005-2006	3 423,7	22,1	1,5	64,1	49,4	545,0	2 000,3	80,8	88,6	281,9	253,5	11,2	9,4	15,9
Variation en pourcentage	11,3	108,2	-72,0	4,8	-16,3	12,3	11,2	37,3	5,4	5,6	22,5	63,2	-22,0	-20,7
2006-2007	3 818,0	22,4	10,1	83,6	59,7	701,2	2 031,6	106,3	114,8	293,2	347,9	15,9	18,6	12,7
Variation en pourcentage	11,5	1,2	555,2	30,4	21,0	28,7	1,6	31,5	29,6	4,0	37,3	41,1	97,3	-19,7
2007-2008	3 585,3	27,4	4,7	74,0	39,0	767,7	1 670,1	69,0	74,2	483,4	333,9	7,7	19,7	14,6
Variation en pourcentage	-6,1	22,1	-54,0	-11,4	-34,8	9,5	-17,8	-35,1	-35,4	64,9	-4,0	-51,6	5,8	14,9
2008-2009	4 356,8	32,2	11,9	77,6	51,8	867,5	1 881,4	88,9	103,7	767,1	414,3	4,4	43,0	13,0
Variation en pourcentage	21,5	17,9	154,9	4,8	33,1	13,0	12,6	28,9	39,8	58,7	24,1	-42,1	118,2	-11,4

1. Due à des changements de méthodologie, les données de la Nouvelle-Écosse antérieures à 2005-2006 ne sont pas comparables aux données les plus récentes.
2. Les données excluent les programmes de recyclage pour les adultes.

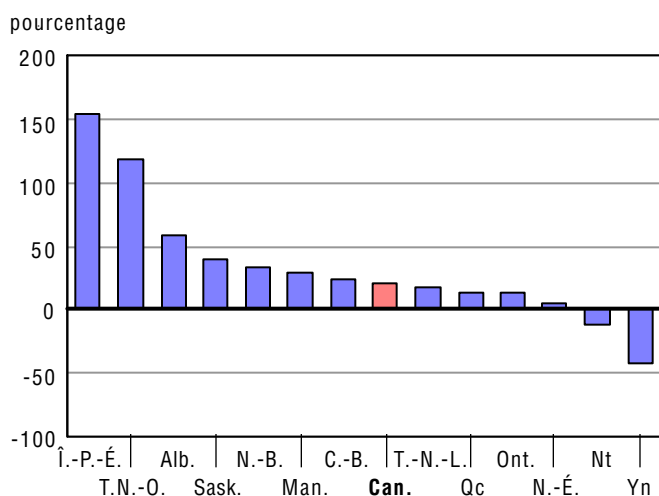
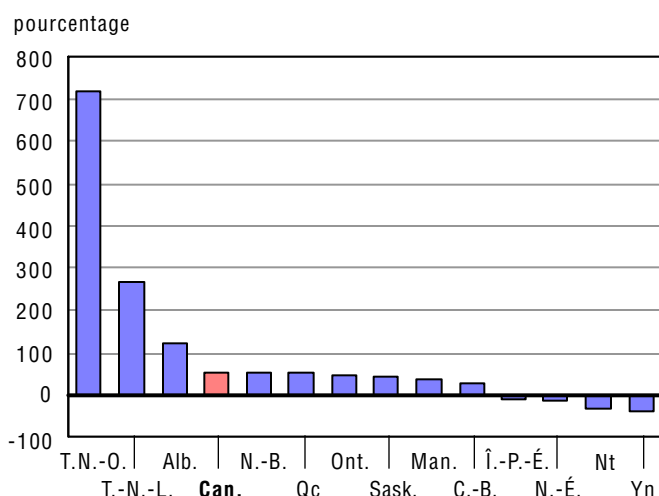
Graphique A.18.1
Variation en pourcentage entre 2007-2008 et 2008-2009**Graphique A.18.2**
Variation en pourcentage entre 2002-2003 et 2008-2009

Tableau A.19**Dépenses totales¹ dans les écoles publiques primaires et secondaires, Canada, provinces et territoires, 2002-2003 à 2008-2009 (en millions de dollars courants)**

	Canada	T.-N.-L.	Î.-P.-É.	N.-É. ²	N.-B.	Qc	Ont.	Man. ³	Sask.	Alb.	C.-B.	Yn	T.N.-O.	Nt
2002-2003	41 419,0	607,3	162,8	1 125,4	888,5	9 095,0	16 453,4	1 564,1	1 441,2	4 633,5	5 147,7	77,5	115,8	106,8
Variation en pourcentage	4,1	2,3	7,0	-7,6	1,0	4,6	3,0	3,9	11,7	7,9	5,7	-3,1	3,2	-5,6
2003-2004	42 963,5	625,2	167,5	1 158,8	974,9	9 193,4	17 550,6	1 642,4	1 493,5	4 764,0	5 078,3	80,0	119,5	115,4
Variation en pourcentage	3,7	3,0	2,9	3,0	9,7	1,1	6,7	5,0	3,6	2,8	-1,3	3,2	3,2	8,0
2004-2005	45 008,2	621,2	169,0	1 156,4	1 016,4	9 325,1	18 795,9	1 676,4	1 567,9	5 048,7	5 298,2	83,5	132,0	117,4
Variation en pourcentage	4,8	-0,7	0,9	-0,2	4,3	1,4	7,1	2,1	5,0	6,0	4,3	4,3	10,5	1,8
2005-2006	47 644,1	644,2	168,0	1 257,2	1 050,6	9 639,3	19 992,4	1 770,4	1 586,3 ⁴	5 485,0	5 708,3	95,4	133,1	117,8
Variation en pourcentage	5,9	3,7	-0,6	8,7	3,4	3,4	6,4	5,6	1,2	8,6	7,7	14,3	0,8	0,3
2006-2007	49 856,1	662,8	183,6	1 304,7	1 093,2	10 480,3	20 694,8	1 885,8	1 702,5 ⁴	5 569,1	5 900,2	104,7	149,9	128,5
Variation en pourcentage	4,6	2,9	9,3	3,8	4,1	8,7	3,5	6,5	7,3	1,5	3,4	9,7	12,6	9,1
2007-2008	51 357,2	718,3	190,2	1 354,0	1 121,4	10 776,6	21 065,8	1 906,6	1 714,6 ⁴	5 970,9	6 141,1	103,0	163,0	135,7
Variation en pourcentage	3,0	8,4	3,6	3,8	2,6	2,8	1,8	1,1	0,7	7,2	4,1	-1,6	8,7	5,6
2008-2009	55 003,8	778,4	207,5	1 432,6	1 223,4	11 120,4	22 486,8	2 112,3	1 872,8 ⁴	6 926,2	6 415,9	97,9	192,2	141,5
Variation en pourcentage	7,1	8,4	9,1	5,8	9,1	3,2	6,7	10,8	9,2	16,0	4,5	-5,0	17,9	4,3

1. Les dépenses totales incluent les dépenses de fonctionnement, les dépenses annuelles en immobilisation et les intérêts sur les services de la dette.
2. Due à des changements de méthodologie, les données de la Nouvelle-Écosse antérieures à 2005-2006 ne sont pas comparables aux données les plus récentes.
3. Ne comprend pas les données des programmes de recyclage pour les adultes.
4. Les données ont été ajustées afin de refléter le changement dans la période de déclaration des années scolaires.

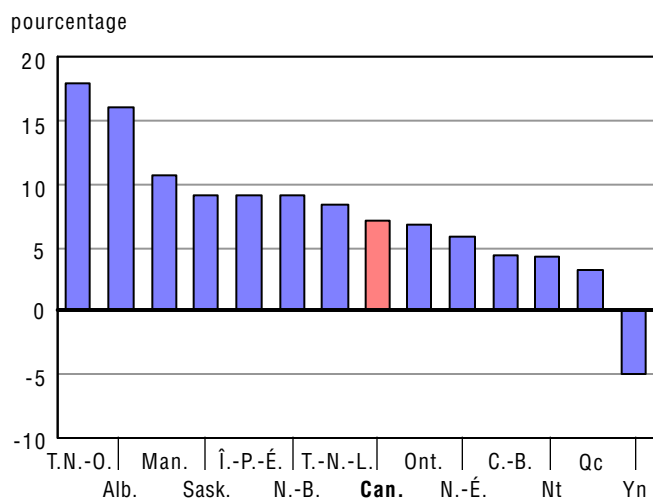
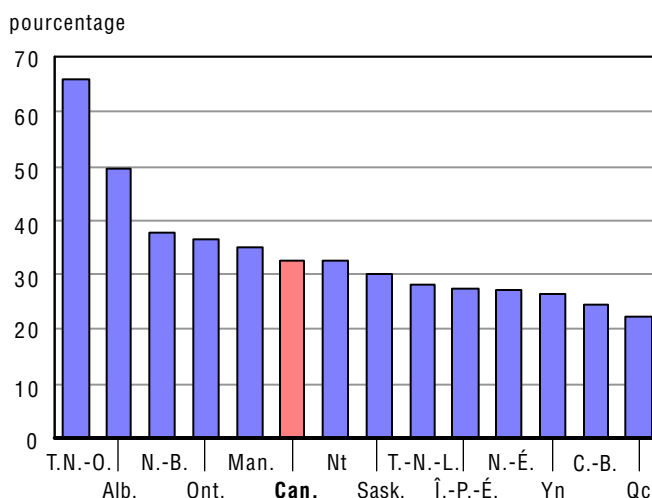
Graphique A.19.1
Variation en pourcentage entre 2007-2008 et 2008-2009**Graphique A.19.2**
Variation en pourcentage entre 2002-2003 et 2008-2009

Tableau A.20.1**Dépenses totales par élève dans les écoles publiques primaires et secondaires, Canada, provinces et territoires, 2002-2002 à 2008-2009 (en dollars courants)¹**

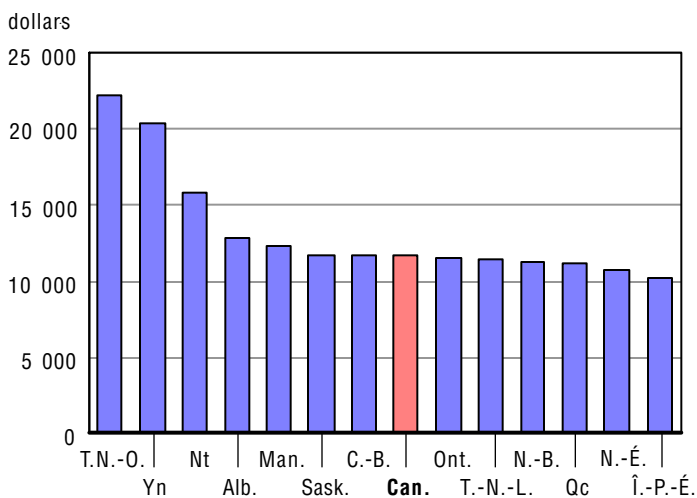
	Canada	T.-N.-L.	Î.-P.-É.	N.-É. ²	N.-B.	Qc	Ont.	Man.	Sask.	Alb.	C.-B.	Yn	T.N.-O.	Nt
2002-2003	8 244	7 432	7 005	7 473	7 367	8 397	8 028	8 655	8 073	8 644	8 625	14 326	12 289	12 471
Variation en pourcentage	4,4	5,5	5,2	-5,8	2,8	5,2	2,8	4,9	10,8	6,7	7,2	-3,4	2,3	-7,5
2003-2004	8 656	7 918	7 313	7 803	8 202	8 551	8 707	9 118	8 491	8 924	8 609	15 021	12 787	13 112
Variation en pourcentage	5,0	6,5	4,4	4,4	11,3	1,8	8,5	5,3	5,2	3,2	-0,2	4,8	4,1	5,1
2004-2005	9 136	8 077	7 546	7 953	8 677	8 754	9 341	9 405	9 092	9 489	9 120	15 837	14 318	13 040
Variation en pourcentage	5,5	2,0	3,2	1,9	5,8	2,4	7,3	3,1	7,1	6,3	5,9	5,4	12,0	-0,5
2005-2006	9 745	8 667	7 655	8 835	9 150	9 152	9 963	10 039	9 370	10 293	9 937	18 533	14 647	13 418
Variation en pourcentage	6,7	7,3	1,4	11,1	5,5	4,5	6,7	6,7	3,1	8,5	9,0	17,0	2,3	2,9
2006-2007	10 309	9 213	8 594	9 409	9 760	10 137	10 393	10 831	10 282	10 296	10 462	20 772	16 297	14 735
Variation en pourcentage	5,8	6,3	12,3	6,5	6,7	10,8	4,3	7,9	9,7	0,0	5,3	12,1	11,3	9,8
2007-2008	10 740	10 301	9 137	10 007	10 168	10 615	10 657	10 996	10 572	11 086	11 030	20 539	18 256	15 610
Variation en pourcentage	4,2	11,8	6,3	6,4	4,2	4,7	2,5	1,5	2,8	7,7	5,4	-1,1	12,0	5,9
2008-2009	11 614	11 404	10 210	10 761	11 285	11 140	11 480	12 277	11 678	12 765	11 637	20 374	22 278	15 875
Variation en pourcentage	8,1	10,7	11,7	7,5	11,0	4,9	7,7	11,7	10,5	15,1	5,5	-0,8	22,0	1,7

0 zéro absolu ou valeur arrondie à zéro

- Il faut faire les comparaisons entre les juridictions avec circonspection. Il faut prendre en ligne de compte les facteurs qui influent sur les dépenses totales par élève, notamment la taille de la population d'âge scolaire.
- Due à des changements de méthodologie, les données de la Nouvelle-Écosse antérieures à 2005-2006 ne sont pas comparables aux données les plus récentes.

Note : Tableau A.20.1 = Tableau A.19 (Dépenses totales) divisé par Tableau A.2 (Effectifs en équivalents temps plein).

Graphique A.20.1.1
Dépenses totales par élève, 2008-2009
(en dollars courants)



Graphique A.20.1.2
Variation en pourcentage entre 2002-2003 et 2008-2009

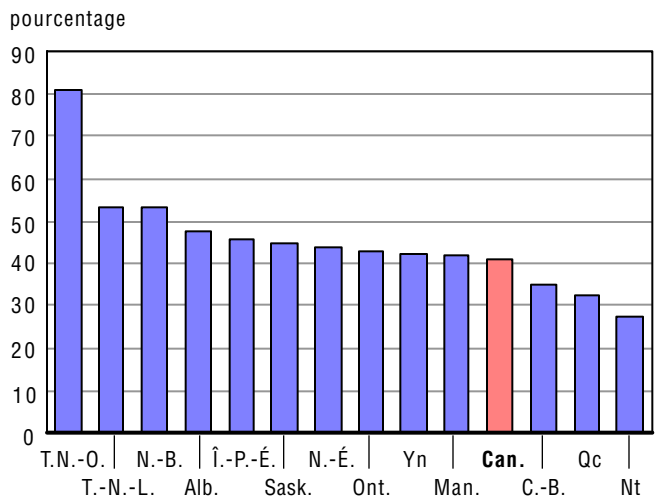


Tableau A.20.2**Dépenses totales par élève dans les écoles publiques primaires et secondaires, Canada, provinces et territoires, 2002-2003 à 2008-2009 (en dollars constants de 2002)¹**

	Canada	T.-N.-L.	Î.-P.-É.	N.-É. ²	N.-B.	Qc	Ont.	Man.	Sask.	Alb.	C.-B.	Yn	T.N.-O.	Nt
2002-2003	8 244	7 432	7 005	7 473	7 367	8 397	8 028	8 655	8 073	8 644	8 625	14 326	12 289	..
Variation en pourcentage	2,1	3,1	2,5	-8,5	-0,5	3,1	0,8	3,3	7,7	3,2	4,7	-4,1	-0,7	..
2003-2004	8 421	7 694	7 066	7 546	7 932	8 342	8 478	8 956	8 300	8 548	8 424	14 741	12 500	13 086
Variation en pourcentage	2,1	3,5	0,9	1,0	7,7	-0,7	5,6	3,5	2,8	-1,1	-2,3	2,9	1,7	..
2004-2005	8 726	7 707	7 133	7 553	8 271	8 377	8 931	9 060	8 692	8 960	8 752	15 376	13 794	12 885
Variation en pourcentage	3,6	0,2	1,0	0,1	4,3	0,4	5,3	1,2	4,7	4,8	3,9	4,3	10,4	-1,5
2005-2006	9 107	8 055	7 017	8 165	8 520	8 562	9 320	9 418	8 765	9 522	9 348	17 600	13 792	13 040
Variation en pourcentage	4,4	4,5	-1,6	8,1	3,0	2,2	4,4	3,9	0,8	6,3	6,8	14,5	0,0	1,2
2006-2007	9 449	8 413	7 701	8 523	8 937	9 326	9 553	9 964	9 424	9 169	9 678	19 449	15 132	14 087
Variation en pourcentage	3,7	4,5	9,8	4,4	4,9	8,9	2,5	5,8	7,5	-3,7	3,5	10,5	9,7	8,0
2007-2008	9 633	9 272	8 043	8 896	9 135	9 615	9 618	9 915	9 423	9 403	10 027	18 757	16 477	14 467
Variation en pourcentage	1,9	10,2	4,4	4,4	2,2	3,1	0,7	-0,5	0,0	2,6	3,6	-3,6	8,9	2,7
2008-2009	10 179	9 977	8 690	9 285	9 969	9 885	10 132	10 827	10 076	10 498	10 363	17 966	19 338	14 379
Variation en pourcentage	5,7	7,6	8,0	4,4	9,1	2,8	5,3	9,2	6,9	11,6	3,3	-4,2	17,4	-0,6

.. indisponible pour une période de référence précise

0 zéro absolu ou valeur arrondie à zéro

1. Il faut faire les comparaisons entre les juridictions avec circonspection. Il faut prendre en ligne de compte les facteurs qui influent sur les dépenses totales par élève, notamment la taille de la population d'âge scolaire.

2. Due à des changements de méthodologie, les données de la Nouvelle-Écosse antérieures à 2005-2006 ne sont pas comparables aux données les plus récentes.

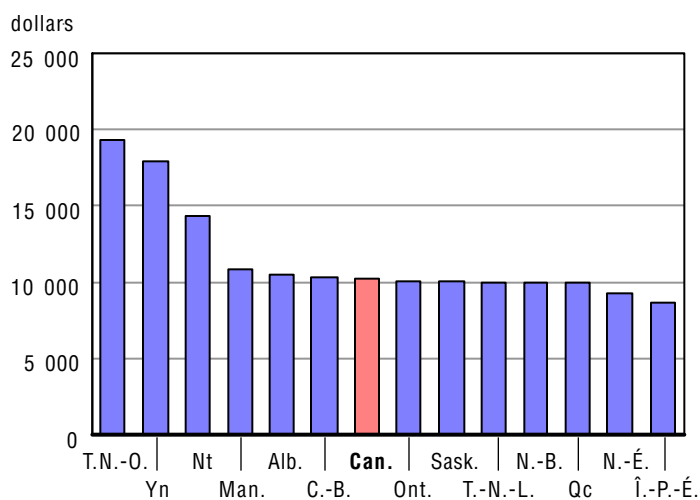
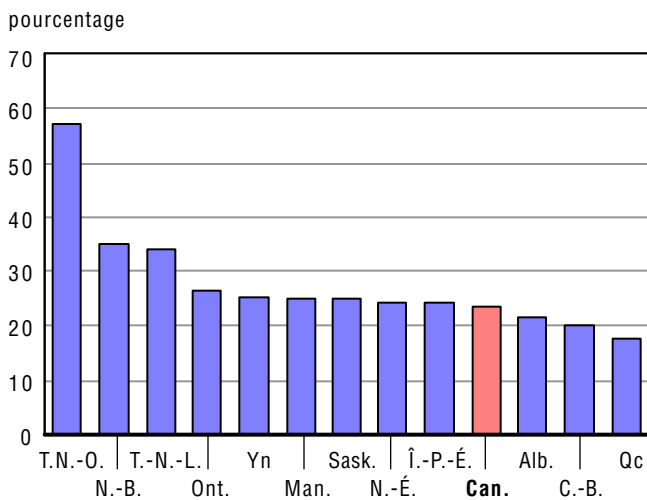
Note : Tableau A.20.2 = Tableau A.19 (Dépenses totales) divisé par Tableau A.2 (Effectifs en équivalents temps plein) divisé par Tableau A.36 (Indice des prix à la consommation).**Graphique A.20.2.1****Dépenses totales par élève, 2008-2009 (en dollars constants de 2002)****Graphique A.20.2.2****Variation en pourcentage entre 2002-2003 et 2008-2009****Note** : Nt est exclus, données indisponibles pour la période entière.

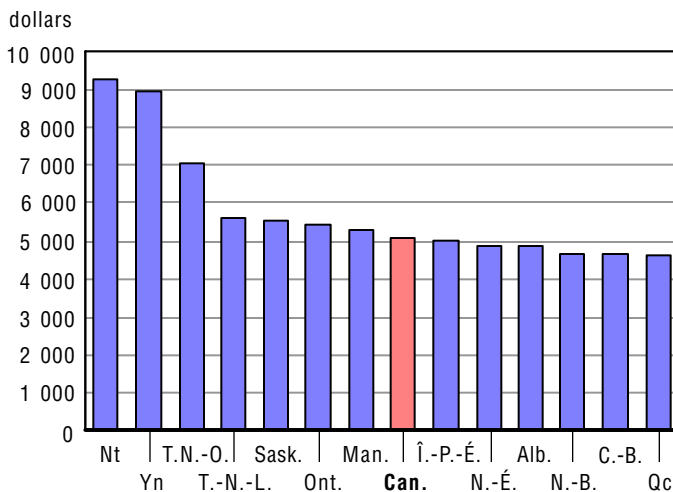
Tableau A.21

Rémunération des éducateurs par élève dans les écoles publiques primaires et secondaires, Canada, provinces et territoires, 2002-2003 à 2008-2009 (en dollars courants)¹

	Canada	T.-N.-L.	Î.-P.-É.	N.-É. ²	N.-B.	Qc	Ont.	Man.	Sask.	Alb.	C.-B.	Yn	T.N.-O.	Nt
2002-2003	3 758	4 071	3 498	3 825	3 178	3 582	3 905	4 007	4 018	3 715	3 463	6 385	4 198	6 011
Variation en pourcentage	4,5	6,2	2,3	12,2	5,6	3,3	3,3	4,8	13,4	7,5	3,5	2,4	0,4	5,0
2003-2004	3 960	4 389	3 615	4 016	3 285	3 730	4 144	4 187	4 173	3 809	3 764	6 596	4 662	6 281
Variation en pourcentage	5,4	7,8	3,3	5,0	3,4	4,1	6,1	4,5	3,9	2,5	8,7	3,3	11,1	4,5
2004-2005	4 150	4 402	3 791	4 297	3 396	3 785	4 420	4 355	4 461	4 082	3 810	6 803	4 976	6 598
Variation en pourcentage	4,8	0,3	4,9	7,0	3,4	1,5	6,7	4,0	6,9	7,1	1,2	3,1	6,7	5,0
2005-2006	4 332	4 436	3 882	4 193	3 659	3 919	4 643	4 581	4 567 ³	4 219	4 047	7 441	5 326	6 996
Variation en pourcentage	4,4	0,8	2,4	-2,4	7,7	3,5	5,0	5,2	2,4	3,4	6,2	9,4	7,0	6,0
2006-2007	4 599	4 659	4 302	4 254	3 876	4 272	4 923	4 801	4 879 ³	4 354	4 277	7 735	5 552	8 457
Variation en pourcentage	6,2	5,0	10,8	1,5	5,9	9,0	6,0	4,8	6,8	3,2	5,7	4,0	4,2	20,9
2007-2008	4 835	5 006	4 576	4 564	4 195	4 429	5 174	5 019	5 228 ³	4 672	4 421	8 357	6 362	8 950
Variation en pourcentage	5,1	7,5	6,4	7,3	8,2	3,7	5,1	4,5	7,1	7,3	3,4	8,0	14,6	5,8
2008-2009	5 098	5 617	5 035	4 876	4 658	4 616	5 470	5 265	5 551 ³	4 858	4 649	8 967	7 089	9 242
Variation en pourcentage	5,4	12,2	10,0	6,9	11,0	4,2	5,7	4,9	6,2	4,0	5,2	7,3	11,4	3,3

1. Due à des changements de méthodologie, il faut faire les comparaisons entre les juridictions avec circonspection.
 2. Due à des changements de méthodologie, les données de la Nouvelle-Écosse antérieures à 2005-2006 ne sont pas comparables aux données les plus récentes.
 3. Les données ont été ajustées afin de refléter le changement dans la période de déclaration des années scolaires.
- Note :** Tableau A.21 = Tableau A.16 (Rémunération des éducateurs) divisé par Tableau A.2 (Effectifs en équivalents temps plein).

Graphique A.21.1
Rémunération des éducateurs par élève, 2008-2009 (en dollars courants)



Graphique A.21.2
Variation en pourcentage entre 2002-2003 et 2008-2009

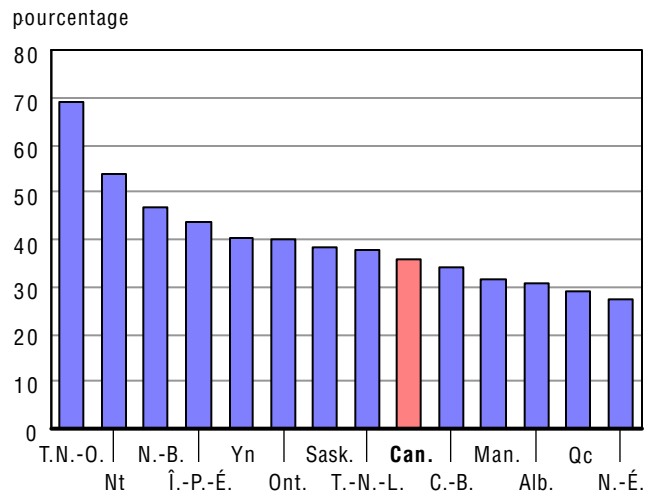


Tableau A.22**Dépenses de fonctionnement par élève dans les écoles publiques primaires et secondaires, Canada, provinces et territoires, 2002-2003 à 2008-2009 (en dollars courants)**

	Canada	T.-N.-L.	Î.-P.-É.	N.-É. ¹	N.-B.	Qc	Ont.	Man.	Sask.	Alb.	C.-B.	Yn	T.N.-O.	Nt
2002-2003	7 446	7 319	6 441	6 812	6 247	7 530	7 279	8 083	7 618	7 880	7 531	12 969	11 732	10 239
Variation en pourcentage	5,0	7,9	1,3	-4,7	4,8	4,7	4,0	5,1	7,0	7,0	8,9	2,1	6,7	3,6
2003-2004	7 837	7 811	6 828	7 228	7 044	7 792	7 772	8 498	7 992	8 252	7 705	13 665	12 385	10 658
Variation en pourcentage	5,3	6,7	6,0	6,1	12,8	3,5	6,8	5,1	4,9	4,7	2,3	5,4	5,6	4,1
2004-2005	8 267	7 930	7 300	7 502	7 378	7 974	8 277	8 856	8 564	8 895	8 210	14 530	13 008	10 818
Variation en pourcentage	5,5	1,5	6,9	3,8	4,7	2,3	6,5	4,2	7,2	7,8	6,6	6,3	5,0	1,5
2005-2006	8 799	8 363	7 585	8 358	7 912	8 320	8 785	9 365	8 795 ²	9 683	8 938	16 348	13 609	11 610
Variation en pourcentage	6,4	5,5	3,9	11,4	7,2	4,3	6,1	5,7	2,7	8,9	8,9	12,5	4,6	7,3
2006-2007	9 260	8 897	8 121	8 782	8 444	9 133	9 172	9 928	9 539 ²	9 689	9 258	17 624	14 274	13 273
Variation en pourcentage	5,2	6,4	7,1	5,1	6,7	9,8	4,4	6,0	8,5	0,1	3,6	7,8	4,9	14,3
2007-2008	9 714	9 905	8 913	9 437	9 055	9 495	9 591	10 358	10 064 ²	10 133	9 799	19 009	16 050	13 926
Variation en pourcentage	4,9	11,3	9,8	7,5	7,2	4,0	4,6	4,3	5,5	4,6	5,8	7,9	12,4	4,9
2008-2009	10 419	10 928	9 627	10 164	9 925	9 956	10 286	11 550	10 992 ²	11 307	10 211	19 450	17 298	14 420
Variation en pourcentage	7,3	10,3	8,0	7,7	9,6	4,9	7,2	11,5	9,2	11,6	4,2	2,3	7,8	3,6

1. Due à des changements de méthodologie, les données de la Nouvelle-Écosse antérieures à 2005-2006 ne sont pas comparables aux données les plus récentes.

2. Les données ont été ajustées afin de refléter le changement dans la période de déclaration des années scolaires.

Note : Tableau A.22 = Tableau A.17 (Dépenses de fonctionnement) divisé par Tableau A.2 (Effectifs en équivalents temps plein).

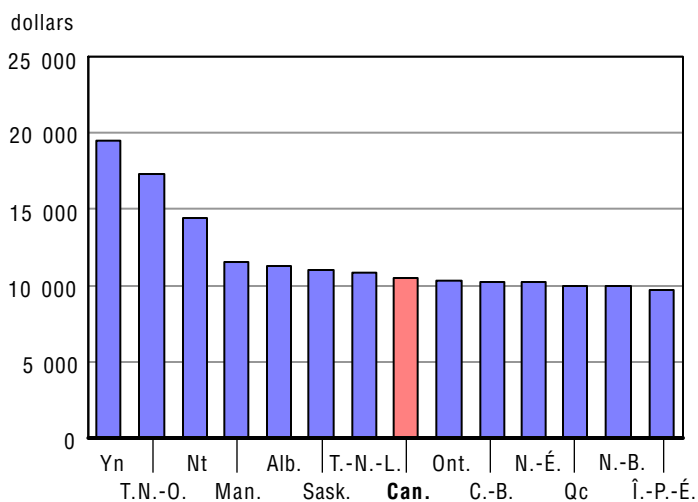
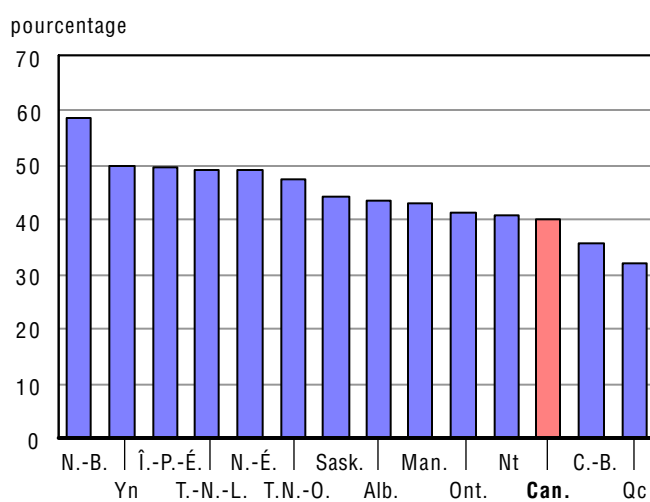
Graphique A.22.1**Dépenses de fonctionnement par élève, 2008-2009 (en dollars courants)****Graphique A.22.2****Variation en pourcentage entre 2002-2003 et 2008-2009**

Tableau A.23**Dépenses annuelles en immobilisation par élève dans les écoles publiques primaires et secondaires, Canada, provinces et territoires, 2002-2003 à 2008-2009 (en dollars courants)**

	Canada	T.-N.-L.	Î.-P.-É.	N.-É. ¹	N.-B.	Qc	Ont.	Man.	Sask.	Alb.	C.-B.	Yn	T.N.-O.	Nt
2002-2003	567	108	564	596	284	538	624	361	414	640	550	1 358	558	2 232
Variation en pourcentage	-1,8	-58,0	89,3	-17,6	-26,2	17,3	-9,9	2,3	416,1	7,6	-7,2	-36,2	-45,4	-38,0
2003-2004	572	101	485	526	350	430	765	405	459	566	352	1 355	402	2 454
Variation en pourcentage	0,9	-6,1	-14,0	-11,7	23,1	-20,1	22,6	12,3	10,8	-11,6	-35,9	-0,2	-27,9	9,9
2004-2005	624	138	246	421	504	455	894	330	487	501	356	1 307	1 311	2 222
Variation en pourcentage	9,2	36,3	-49,1	-20,1	43,8	6,0	16,9	-18,5	6,1	-11,4	1,1	-3,5	225,9	-9,4
2005-2006	700	298	70	450	430	517	997	458	523	529	441	2 184	1 037	1 808
Variation en pourcentage	12,1	115,4	-71,5	7,1	-14,6	13,6	11,5	38,8	7,4	5,5	23,9	67,1	-20,8	-18,6
2006-2007	789	311	473	603	533	678	1 020	610	693	542	617	3 148	2 023	1 461
Variation en pourcentage	12,7	4,6	573,1	33,9	24,0	31,1	2,4	33,2	32,5	2,5	39,8	44,1	95,0	-19,2
2007-2008	750	392	224	547	353	756	845	398	457	898	600	1 530	2 206	1 685
Variation en pourcentage	-5,0	26,0	-52,7	-9,2	-33,8	11,5	-17,2	-34,8	-34,1	65,6	-2,8	-51,4	9,0	15,3
2008-2009	920	472	584	583	478	869	960	517	647	1 414	751	924	4 980	1 455
Variation en pourcentage	22,7	20,5	161,0	6,5	35,4	14,9	13,7	29,9	41,4	57,5	25,3	-39,6	125,8	-13,6

1. Due à des changements de méthodologie, les données de la Nouvelle-Écosse antérieures à 2005-2006 ne sont pas comparables aux données les plus récentes.

Note : Tableau A.23 = Tableau A.18 (Dépenses en immobilisation) divisé par Tableau A.2 (Effectifs en équivalents temps plein).

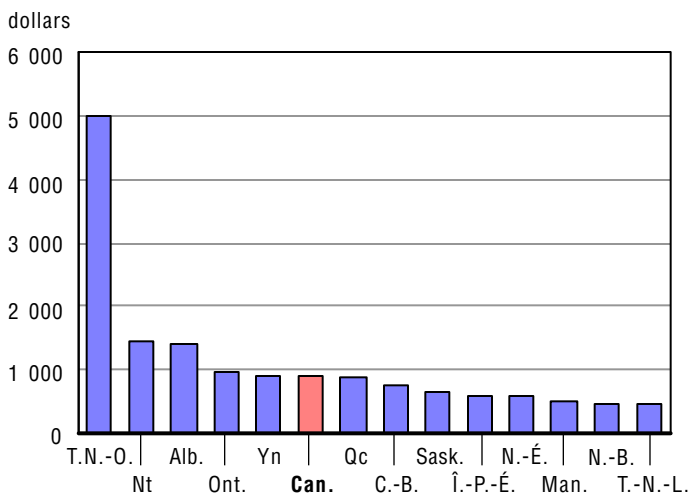
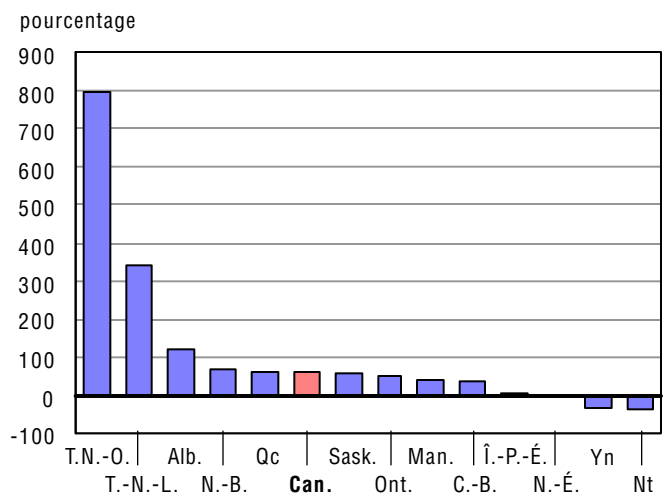
Graphique A.23.1
Dépenses annuelles en immobilisation par élève, 2008-2009 (en dollars courants)**Graphique A.23.2**
Variation en pourcentage entre 2002-2003 et 2008-2009

Tableau A.24**Rémunération des éducateurs en pourcentage des dépenses totales dans les écoles publiques primaires et secondaires, Canada, provinces et territoires, 2002-2003 à 2008-2009**

	Canada	T.-N.-L.	Î.-P.-É.	N.-É. ¹	N.-B.	Qc	Ont.	Man.	Sask.	Alb.	C.-B.	Yn	T.N.-O.	Nt
2002-2003	45,6	54,8	49,9	51,2	43,1	42,7	48,6	46,3	49,8	43,0	40,2	44,6	34,2	48,2
Variation en pourcentage	0,1	0,7	-2,7	19,1	2,7	-1,8	0,5	-0,1	2,3	0,8	-3,4	6,0	-1,8	13,5
2003-2004	45,7	55,4	49,4	51,5	40,1	43,6	47,6	45,9	49,1	42,7	43,7	43,9	36,5	47,9
Variation en pourcentage	0,4	1,2	-1,0	0,5	-7,1	2,3	-2,2	-0,8	-1,2	-0,7	8,9	-1,5	6,7	-0,6
2004-2005	45,4	54,5	50,2	54,0	39,1	43,2	47,3	46,3	49,1	43,0	41,8	43,0	34,8	50,6
Variation en pourcentage	-0,7	-1,7	1,6	5,0	-2,3	-0,9	-0,6	0,8	-0,2	0,8	-4,4	-2,2	-4,7	5,6
2005-2006	44,5	51,2	50,7	47,5	40,0	42,8	46,6	45,6	48,7 ²	41,0	40,7	40,2	36,4	52,1
Variation en pourcentage	-2,1	-6,1	1,0	-12,2	2,2	-1,0	-1,5	-1,4	-0,7	-4,7	-2,5	-6,5	4,6	3,0
2006-2007	44,6	50,6	50,1	45,2	39,7	42,1	47,4	44,3	47,5 ²	42,3	40,9	37,2	34,1	57,4
Variation en pourcentage	0,4	-1,2	-1,3	-4,7	-0,7	-1,6	1,6	-2,9	-2,6	3,2	0,4	-7,2	-6,3	10,1
2007-2008	45,0	48,6	50,1	45,6	41,3	41,7	48,6	45,6	49,4 ²	42,1	40,1	40,7	34,8	57,3
Variation en pourcentage	0,9	-3,9	0,1	0,9	3,9	-1,0	2,5	3,0	4,2	-0,3	-2,0	9,3	2,3	-0,1
2008-2009	43,9	49,3	49,3	45,3	41,3	41,4	47,6	42,9	47,5 ²	38,1	39,9	44,0	31,8	58,2
Variation en pourcentage	-2,5	1,3	-1,5	-0,6	0,0	-0,7	-1,9	-6,1	-3,9	-9,7	-0,3	8,2	-8,7	1,5

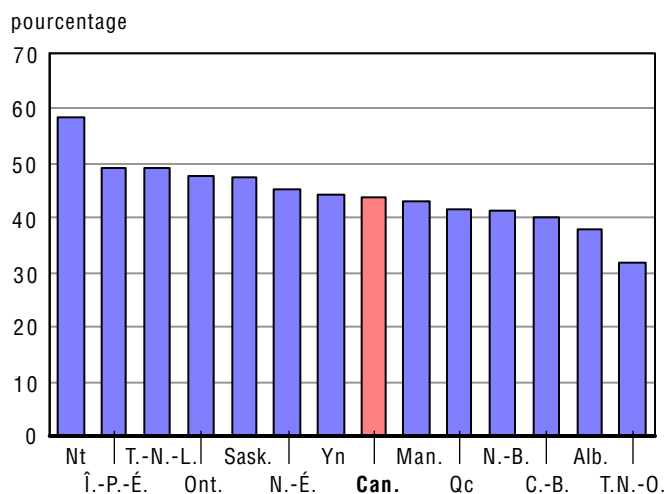
0 zéro absolu ou valeur arrondie à zéro

1. Due à des changements de méthodologie, les données de la Nouvelle-Écosse antérieures à 2005-2006 ne sont pas comparables aux données les plus récentes.

2. Les données ont été ajustées afin de refléter le changement dans la période de déclaration des années scolaires.

Note : Tableau A.24 = Tableau A.16 (Rémunération des éducateurs) divisé par Tableau A.19 (Dépenses totales).

Graphique A.24.1
Rémunération des éducateurs en pourcentage des dépenses totales, 2008-2009



Graphique A.24.2
Variation en pourcentage entre 2002-2003 et 2008-2009

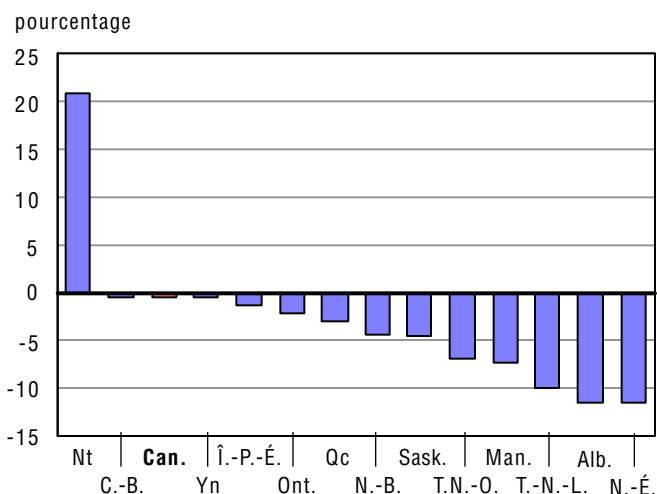


Tableau A.25

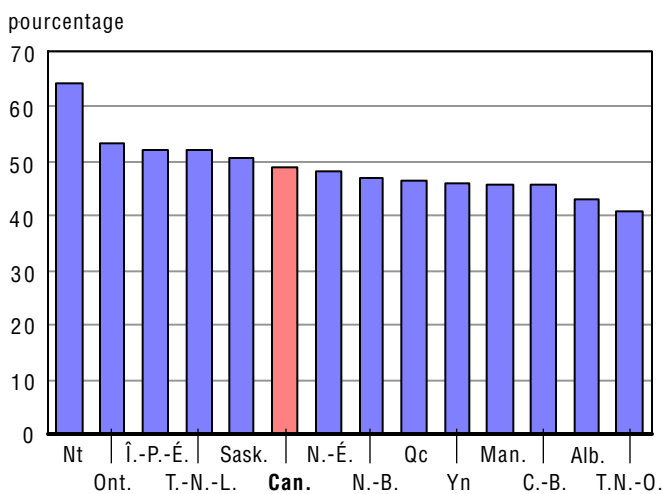
Rémunération des éducateurs en pourcentage des dépenses de fonctionnement dans les écoles publiques, primaires et secondaires, Canada, provinces et territoires, 2002-2003 à 2008-2009

	Canada	T.-N.-L.	Î.-P.-É.	N.-É. ¹	N.-B.	Qc	Ont.	Man.	Sask.	Alb.	C.-B.	Yn	T.N.-O.	Nt
2002-2003	50,5	55,6	54,3	56,2	50,9	47,6	53,6	49,6	52,7	47,1	46,0	49,2	35,8	58,7
Variation en pourcentage	-0,5	-1,6	1,0	17,7	0,8	-1,4	-0,6	-0,2	6,0	0,5	-4,9	0,3	-5,9	1,3
2003-2004	50,5	56,2	52,9	55,6	46,6	47,9	53,3	49,3	52,2	46,2	48,9	48,3	37,6	58,9
Variation en pourcentage	0,1	1,0	-2,5	-1,1	-8,3	0,6	-0,6	-0,6	-1,0	-2,1	6,2	-2,0	5,2	0,4
2004-2005	50,2	55,5	51,9	57,3	46,0	47,5	53,4	49,2	52,1	45,9	46,4	46,8	38,3	61,0
Variation en pourcentage	-0,7	-1,2	-1,9	3,1	-1,3	-0,9	0,2	-0,2	-0,2	-0,6	-5,0	-3,0	1,6	3,5
2005-2006	49,2	53,0	51,2	50,2	46,3	47,1	52,8	48,9	51,9 ²	43,6	45,3	45,5	39,1	60,3
Variation en pourcentage	-1,9	-4,4	-1,4	-12,4	0,5	-0,8	-1,0	-0,5	-0,3	-5,0	-2,4	-2,8	2,3	-1,2
2006-2007	49,7	52,4	53,0	48,4	45,9	46,8	53,7	48,4	51,2 ²	44,9	46,2	43,9	38,9	63,7
Variation en pourcentage	0,9	-1,3	3,5	-3,4	-0,8	-0,7	1,6	-1,1	-1,5	3,1	2,0	-3,6	-0,6	5,7
2007-2008	49,8	50,5	51,3	48,4	46,3	46,6	53,9	48,5	51,9 ²	46,1	45,1	44,0	39,6	64,3
Variation en pourcentage	0,2	-3,5	-3,1	-0,2	0,9	-0,3	0,5	0,2	1,5	2,6	-2,3	0,2	1,9	0,9
2008-2009	48,9	51,4	52,3	48,0	46,9	46,4	53,2	45,6	50,5 ²	43,0	45,5	46,1	41,0	64,1
Variation en pourcentage	-1,7	1,7	1,9	-0,8	1,3	-0,6	-1,4	-5,9	-2,8	-6,8	0,9	4,9	3,4	-0,3

1. Due à des changements de méthodologie, les données de la Nouvelle-Écosse antérieures à 2005-2006 ne sont pas comparables aux données les plus récentes.
2. Les données ont été ajustées afin de refléter le changement dans la période de déclaration des années scolaires.

Note : Tableau A.25 = Tableau A.16 (Rémunération des éducateurs) divisé par Tableau A.17 (Dépenses de fonctionnement).

Graphique A.25.1
Rémunération des éducateurs en pourcentage des dépenses de fonctionnement, 2008-2009



Graphique A.25.2
Variation en pourcentage entre 2002-2003 et 2008-2009

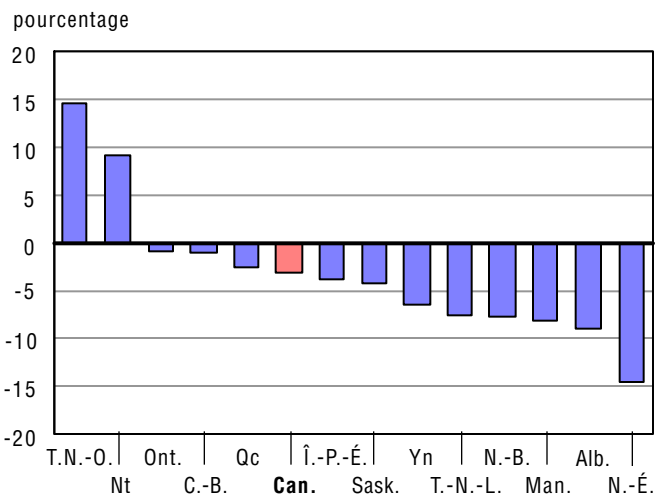


Tableau A.26.1**Dépenses totales par habitant dans les écoles publiques primaires et secondaires, Canada, provinces et territoires, 2002-2003 à 2008-2009 (en dollars courants)**

	Canada	T.-N.-L.	Î.-P.-É.	N.-É. ¹	N.-B.	Qc	Ont.	Man.	Sask.	Alb.	C.-B.	Yn	T.N.-O.	Nt
2002-2003	1 309	1 171	1 186	1 200	1 186	1 215	1 344	1 344	1 446	1 456	1 249	2 504	2 721	3 643
Variation en pourcentage	2,1	3,0	6,6	-8,1	1,0	3,4	0,1	2,8	12,2	3,7	4,6	-5,7	-1,0	-9,4
2003-2004	1 345	1 208	1 217	1 234	1 301	1 220	1 416	1 399	1 497	1 471	1 222	2 542	2 760	3 864
Variation en pourcentage	2,8	3,2	2,5	2,8	9,7	0,4	5,4	4,1	3,5	1,0	-2,1	1,5	1,4	6,1
2004-2005	1 396	1 208	1 224	1 233	1 359	1 230	1 500	1 423	1 578	1 520	1 262	2 617	3 042	3 872
Variation en pourcentage	3,8	-0,1	0,6	-0,1	4,5	0,8	5,9	1,7	5,4	3,3	3,3	2,9	10,2	0,2
2005-2006	1 463	1 262	1 218	1 340	1 409	1 263	1 579	1 495	1 599 ²	1 603	1 345	2 956	3 082	3 825
Variation en pourcentage	4,8	4,5	-0,5	8,7	3,7	2,7	5,2	5,1	1,3	5,5	6,6	12,9	1,3	-1,2
2006-2007	1 514	1 309	1 329	1 394	1 466	1 363	1 617	1 579	1 702 ²	1 585	1 369	3 213	3 442	4 110
Variation en pourcentage	3,5	3,7	9,1	4,0	4,1	7,9	2,5	5,6	6,5	-1,1	1,8	8,7	11,7	7,5
2007-2008	1 541	1 418	1 364	1 446	1 501	1 390	1 628	1 581	1 692 ²	1 661	1 401	3 105	3 728	4 291
Variation en pourcentage	1,8	8,4	2,6	3,7	2,4	1,9	0,7	0,1	-0,6	4,7	2,3	-3,3	8,3	4,4
2008-2009	1 630	1 529	1 472	1 527	1 632	1 420	1 721	1 729	1 818 ²	1 878	1 440	2 908	4 425	4 398
Variation en pourcentage	5,8	7,8	7,9	5,6	8,8	2,2	5,7	9,3	7,5	13,1	2,8	-6,3	18,7	2,5

1. Due à des changements de méthodologie, les données de la Nouvelle-Écosse antérieures à 2005-2006 ne sont pas comparables aux données les plus récentes.

2. Les données ont été ajustées afin de refléter le changement dans la période de déclaration des années scolaires.

Note : Tableau A.26.1 = Tableau A.19 (Dépenses totales) divisé par Tableau A.30 (Estimations de la population totale).

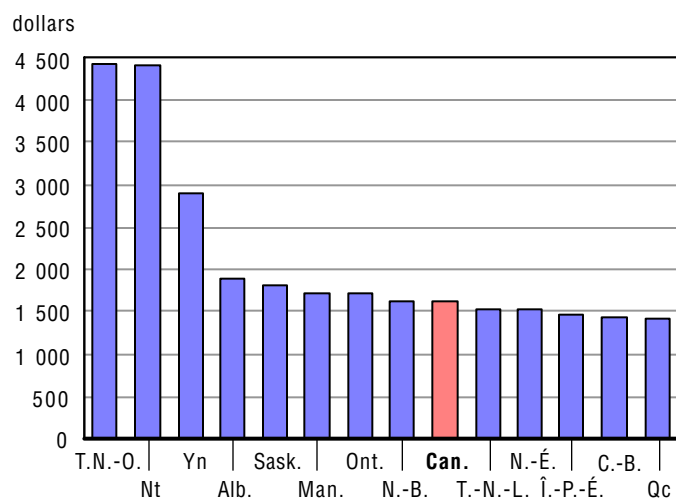
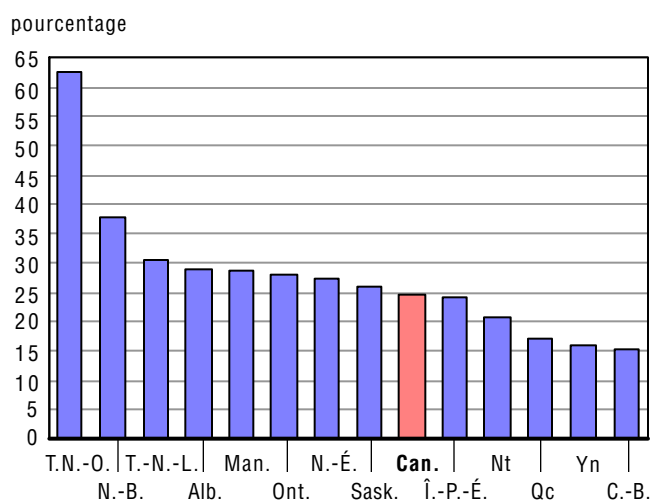
Graphique A.26.1.1
Dépenses totales par habitant, 2008-2009
(en dollars courants)**Graphique A.26.1.2**
Variation en pourcentage entre 2002-2003 et 2008-2009

Tableau A.26.2**Dépenses totales par habitant dans les écoles publiques primaires et secondaires, Canada, provinces et territoires, 2002-2003 à 2008-2009 (en dollars constants de 2002)**

	Canada	T.-N.-L.	Î.-P.-É.	N.-É. ¹	N.-B.	Qc	Ont.	Man.	Sask.	Alb.	C.-B.	Yn	T.N.-O.	Nt
2002-2003	1 309	1 171	1 186	1 200	1 186	1 215	1 344	1 344	1 446	1 456	1 249	2 504	2 721	..
Variation en pourcentage	-0,1	0,6	3,8	-10,7	-2,2	1,3	-1,9	1,3	9,0	0,3	2,1	-6,3	-3,8	..
2003-2004	1 308	1 174	1 175	1 193	1 258	1 190	1 379	1 375	1 464	1 409	1 196	2 495	2 698	3 857
Variation en pourcentage	0,0	0,3	-0,9	-0,6	6,1	-2,0	2,6	2,3	1,2	-3,2	-4,2	-0,4	-0,8	..
2004-2005	1 333	1 152	1 157	1 171	1 295	1 177	1 434	1 371	1 509	1 435	1 212	2 541	2 931	3 826
Variation en pourcentage	1,9	-1,9	-1,6	-1,9	3,0	-1,1	4,0	-0,3	3,1	1,9	1,3	1,8	8,6	-0,8
2005-2006	1 367	1 173	1 117	1 239	1 312	1 182	1 477	1 403	1 496 ²	1 483	1 265	2 807	2 902	3 717
Variation en pourcentage	2,5	1,8	-3,5	5,8	1,3	0,4	3,0	2,3	-0,9	3,3	4,4	10,5	-1,0	-2,8
2006-2007	1 388	1 195	1 191	1 263	1 343	1 254	1 487	1 453	1 560 ²	1 412	1 267	3 008	3 196	3 929
Variation en pourcentage	1,5	1,9	6,7	1,9	2,4	6,2	0,7	3,6	4,3	-4,8	0,1	7,2	10,1	5,7
2007-2008	1 382	1 277	1 200	1 285	1 348	1 259	1 470	1 425	1 508 ²	1 408	1 273	2 836	3 365	3 977
Variation en pourcentage	-0,4	6,8	0,8	1,8	0,4	0,4	-1,1	-1,9	-3,4	-0,2	0,5	-5,7	5,3	1,2
2008-2009	1 429	1 338	1 253	1 318	1 442	1 260	1 519	1 524	1 569 ²	1 545	1 282	2 564	3 841	3 984
Variation en pourcentage	3,4	4,8	4,4	2,5	6,9	0,1	3,3	6,9	4,0	9,7	0,7	-9,6	14,2	0,2

.. indisponible pour une période de référence précise

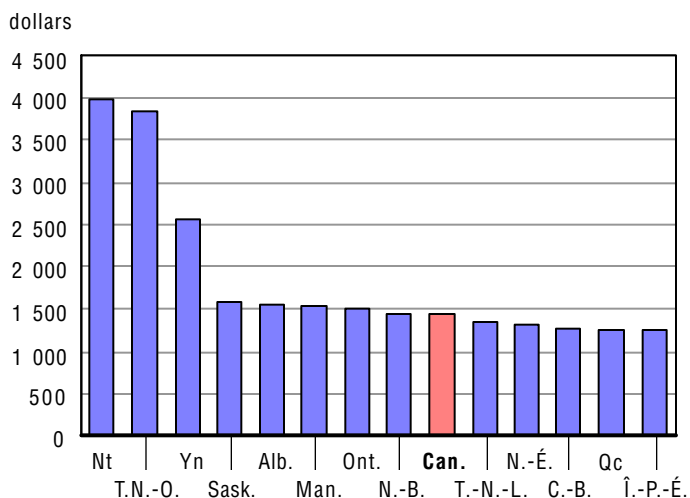
0 zéro absolu ou valeur arrondie à zéro

1. Due à des changements de méthodologie, les données de la Nouvelle-Écosse antérieures à 2005-2006 ne sont pas comparables aux données les plus récentes.

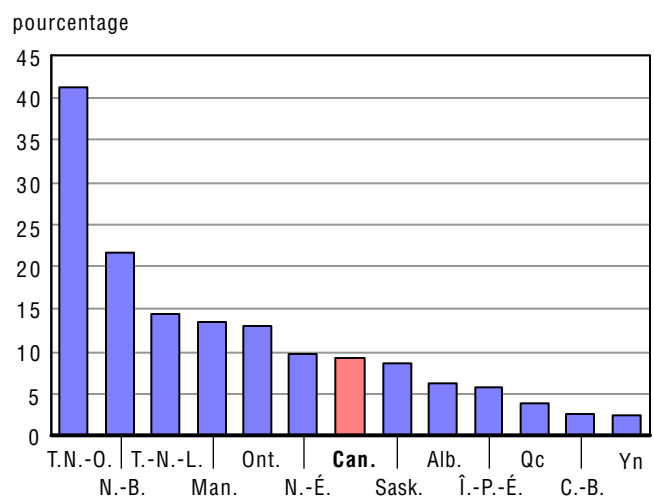
2. Les données ont été ajustées afin de refléter le changement dans la période de déclaration des années scolaires.

Note : Tableau A.26.2 = Tableau A.19 (Dépenses totales) divisé par Tableau A.30 (Estimations de la population totale) divisé par Tableau A.36 (Indice des prix à la consommation).

Graphique A.26.2.1
Dépenses totales par habitant, 2008-2009
(en dollars constants de 2002)



Graphique A.26.2.2
Variation en pourcentage entre 2002-2003 et 2008-2009



Note : Nt est exclus, données indisponibles pour la période entière.

Tableau A.27**Dépenses totales dans les écoles publiques primaires et secondaires en pourcentage du PIB, Canada, provinces et territoires, 2002-2003 à 2008-2009**

	Canada	T.-N.-L.	Î.-P.-É.	N.-É. ¹	N.-B.	Qc	Ont.	Man.	Sask.	Alb.	C.-B.	Yn	T.N.-O.	Nt
2002-2003	3,5	3,5	4,3	4,0	4,1	3,7	3,4	4,2	4,1	2,9	3,6	6,1	3,4	11,0
Variation en pourcentage	-0,5	-9,3	1,8	-12,4	-2,9	0,5	-1,2	0,7	6,2	1,6	1,2	-4,4	-7,8	-11,2
2003-2004	3,4	3,3	4,3	3,9	4,2	3,6	3,5	4,3	3,9	2,6	3,3	6,0	3,0	11,2
Variation en pourcentage	-2,0	-5,1	-0,8	-1,9	3,8	-3,1	2,6	0,7	-5,0	-8,4	-7,7	-2,2	-13,4	1,6
2004-2005	3,4	3,0	4,2	3,8	4,2	3,5	3,6	4,1	3,7	2,5	3,2	5,8	3,1	10,6
Variation en pourcentage	-1,6	-9,9	-2,8	-4,0	-0,8	-2,6	2,6	-3,2	-4,1	-6,9	-3,3	-3,1	3,1	-4,9
2005-2006	3,4	2,7	4,0	4,0	4,2	3,5	3,6	4,1	3,5	2,4	3,2	6,1	3,1	10,0
Variation en pourcentage	-0,1	-10,7	-4,5	5,6	-1,1	-0,3	2,1	-1,0	-4,3	-3,0	0,2	5,5	1,3	-6,1
2006-2007	3,3	2,4	4,1	4,0	4,1	3,6	3,6	4,0	3,5	2,3	3,2	6,1	3,4	10,0
Variation en pourcentage	-0,8	-10,7	3,8	0,8	-0,5	4,2	-0,7	-1,7	-0,3	-5,9	-2,8	-0,3	8,4	0,4
2007-2008	3,3	2,4	4,1	4,0	4,1	3,6	3,6	3,8	2,9	2,2	3,2	5,5	3,4	9,5
Variation en pourcentage	-1,9	-1,6	-0,2	0,1	-0,3	-0,6	-0,3	-4,8	-16,5	-3,1	0,0	-9,5	0,6	-5,3
2008-2009	3,5	2,7	4,4	4,2	4,5	3,7	3,9	4,1	3,1	2,6	3,3	4,9	4,2	9,4
Variation en pourcentage	7,2	16,5	6,7	3,9	8,2	1,9	7,3	8,6	4,1	17,9	4,8	-10,1	24,0	-1,3

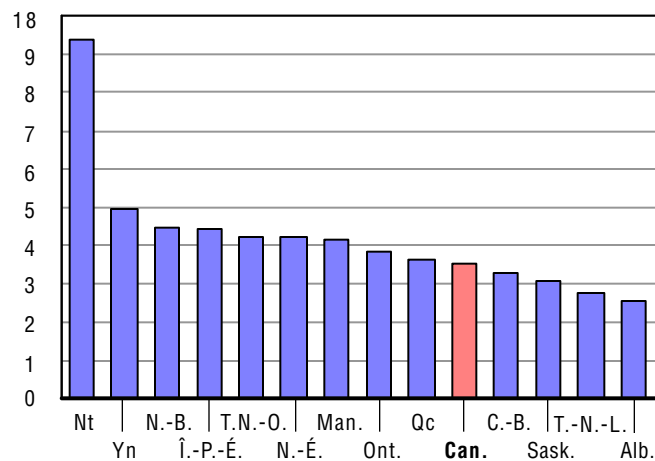
0 zéro absolu ou valeur arrondie à zéro

1. Due à des changements de méthodologie, les données de la Nouvelle-Écosse antérieures à 2005-2006 ne sont pas comparables aux données les plus récentes.

Note : Tableau A.27 = Tableau A.19 (Dépenses totales) divisé par Tableau A.32 (Produit intérieur brut).

Graphique A.27.1
Dépenses totales en pourcentage du PIB, 2008-2009

pourcentage

**Graphique A.27.2**
Variation en pourcentage entre 2002-2003 et 2008-2009

pourcentage

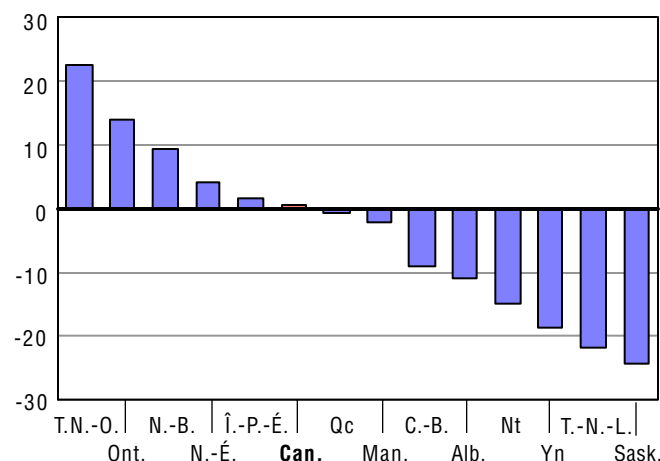


Tableau A.28

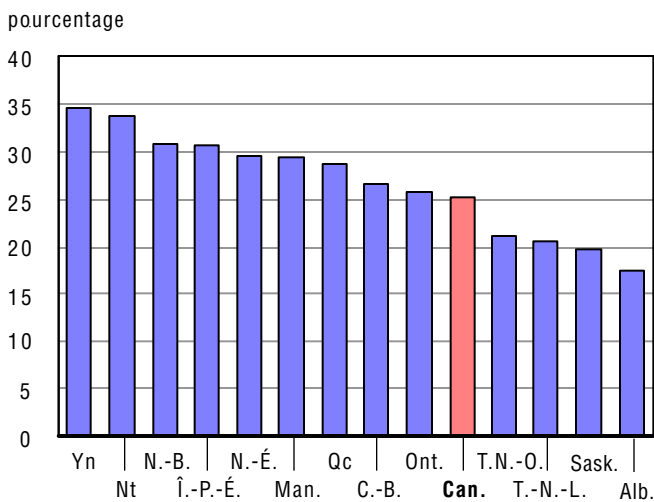
Dépenses totales par élève dans les écoles publiques primaires et secondaires en pourcentage du PIB par habitant, Canada, provinces et territoires, 2002-2003 à 2008-2009

	Canada	T.-N.-L.	Î.-P.-É.	N.-É. ¹	N.-B.	Qc	Ont.	Man.	Sask.	Alb.	C.-B.	Yn	T.N.-O.	Nt
2002-2003	22,0	22,3	25,6	25,1	25,4	25,5	20,2	27,2	22,7	17,2	25,1	34,8	15,6	37,7
Variation en pourcentage	1,7	-7,2	0,5	-10,3	-1,2	2,3	1,5	2,7	4,9	4,5	3,8	-2,1	-4,8	-9,3
2003-2004	22,1	21,8	25,9	25,0	26,7	25,1	21,4	27,7	21,9	16,1	23,6	35,2	13,8	37,9
Variation en pourcentage	0,2	-2,0	0,9	-0,3	5,3	-1,7	5,6	1,8	-3,5	-6,4	-5,8	1,0	-11,1	0,7
2004-2005	22,1	20,1	25,8	24,4	26,8	24,8	22,2	27,2	21,3	15,4	23,4	35,0	14,5	35,8
Variation en pourcentage	0,1	-8,0	-0,3	-2,1	0,5	-1,1	3,9	-1,8	-2,6	-4,2	-0,9	-0,7	4,7	-5,6
2005-2006	22,5	18,4	25,1	26,4	27,0	25,2	23,0	27,4	20,7	15,4	24,0	38,2	14,8	35,0
Variation en pourcentage	1,7	-8,3	-2,7	7,9	0,6	1,5	3,4	0,6	-2,6	-0,3	2,5	9,3	2,3	-2,2
2006-2007	22,8	16,9	26,8	27,2	27,5	26,9	23,2	27,5	21,3	14,6	24,1	39,3	16,0	35,9
Variation en pourcentage	1,4	-8,4	6,8	3,3	2,0	7,0	1,1	0,4	2,7	-4,8	0,5	2,8	8,0	2,6
2007-2008	22,9	17,1	27,7	27,9	27,9	27,5	23,6	26,5	18,4	14,6	24,8	36,4	16,6	34,5
Variation en pourcentage	0,4	1,5	3,4	2,6	1,5	2,1	1,5	-3,5	-13,5	-0,4	3,0	-7,4	4,1	-3,9
2008-2009	25,1	20,5	30,6	29,6	30,8	28,8	25,8	29,4	19,7	17,5	26,7	34,6	21,2	33,8
Variation en pourcentage	9,6	19,7	10,5	5,7	10,4	4,6	9,4	10,8	7,0	20,0	7,5	-4,8	27,5	-2,1

1. Due à des changements de méthodologie, les données de la Nouvelle-Écosse antérieures à 2005-2006 ne sont pas comparables aux données les plus récentes.

Note : Tableau A.28 = Tableau A.20.1 (Dépenses totales par élèves) divisé par Tableau A.33 (Produit intérieur brut par habitant).

Graphique A.28.1
Dépenses totales par élève en pourcentage du PIB par habitant, 2008-2009



Graphique A.28.2
Variation en pourcentage entre 2002-2003 et 2008-2009

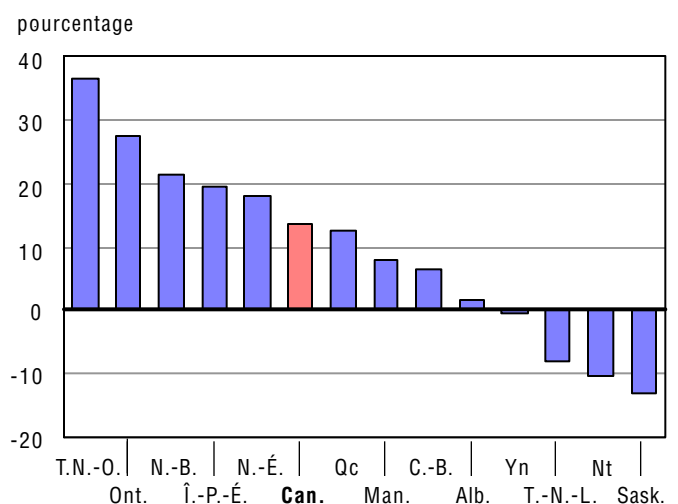


Tableau A.29**Dépenses totales dans les écoles publiques primaires et secondaires en pourcentage des dépenses totales des gouvernements provinciaux et locaux, Canada, provinces et territoires, 2002-2003 à 2008-2009**

	Canada	T.-N.-L.	Î.-P.-É.	N.-É. ¹	N.-B.	Qc	Ont.	Man.	Sask.	Alb.	C.-B.	Yn	T.N.-O.	Nt
2002-2003	13,8	11,9	12,6	14,0	13,4	11,7	15,1	14,3	13,1	15,5	14,0	12,4	9,7	10,5
Variation en pourcentage	-0,6	2,1	1,7	-11,6	-2,4	0,2	-4,7	2,5	-8,1	9,1	4,3	-7,6	-2,3	-12,4
2003-2004	13,6	11,6	11,9	13,8	13,9	11,1	15,1	14,4	14,1	15,4	13,4	11,6	9,8	10,4
Variation en pourcentage	-1,4	-2,5	-5,6	-1,6	4,3	-4,9	0,3	0,2	7,5	-1,2	-4,0	-6,8	0,6	-0,7
2004-2005	13,8	11,8	12,7	13,1	13,8	11,0	15,4	14,1	14,2	15,3	13,9	10,7	10,3	10,3
Variation en pourcentage	1,1	1,5	6,8	-4,7	-0,8	-0,7	2,2	-1,5	0,7	0,0	3,1	-7,7	5,0	-0,9
2005-2006	13,6	8,5	11,8	13,3	13,5	10,6	15,4	14,0	13,8	15,2	14,0	11,3	10,1	9,9
Variation en pourcentage	-1,6	-27,4	-6,7	1,3	-2,6	-3,4	-0,6	-1,3	-2,4	-0,7	1,1	6,1	-1,9	-4,2
2006-2007	13,4	10,6	11,9	13,1	13,0	10,8	15,1	14,3	14,1	14,2	13,4	11,7	10,8	10,4
Variation en pourcentage	-1,3	24,5	0,8	-1,7	-3,3	1,4	-1,7	2,0	2,0	-6,6	-4,7	3,2	7,0	5,5
2007-2008	12,9	10,6	12,1	12,6	12,0	10,7	14,5	13,1	13,4	13,3	13,1	11,2	10,3	9,9
Variation en pourcentage	-3,6	-0,6	1,5	-3,6	-7,8	-1,1	-4,3	-7,8	-4,7	-6,6	-1,9	-4,6	-5,0	-5,7
2008-2009	13,1	10,9	12,4	12,7	13,1	10,3	15,2	14,1	13,1	14,1	12,4	9,6	11,1	10,1
Variation en pourcentage	1,8	3,5	2,4	1,1	8,6	-3,1	5,4	6,9	-2,8	5,9	-5,0	-13,9	8,4	2,4

0 zéro absolu ou valeur arrondie à zéro

1. Due à des changements de méthodologie, les données de la Nouvelle-Écosse antérieures à 2005-2006 ne sont pas comparables aux données les plus récentes.

Note : Tableau A.29 = Tableau A.19 (Dépenses totales) divisé par Tableau A.35 (Dépenses totales des gouvernements provinciaux et locaux).

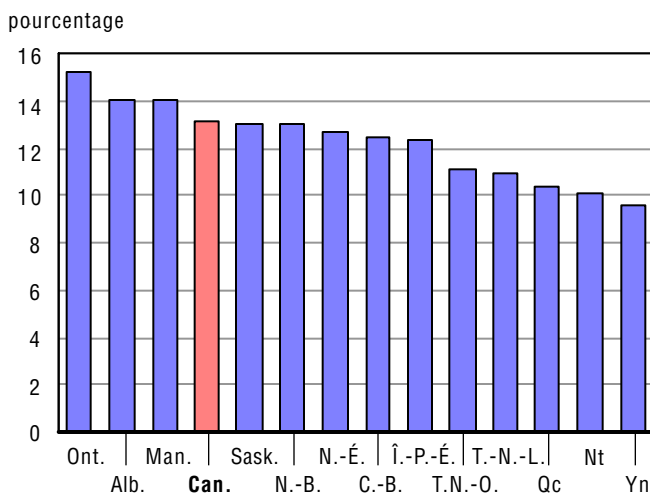
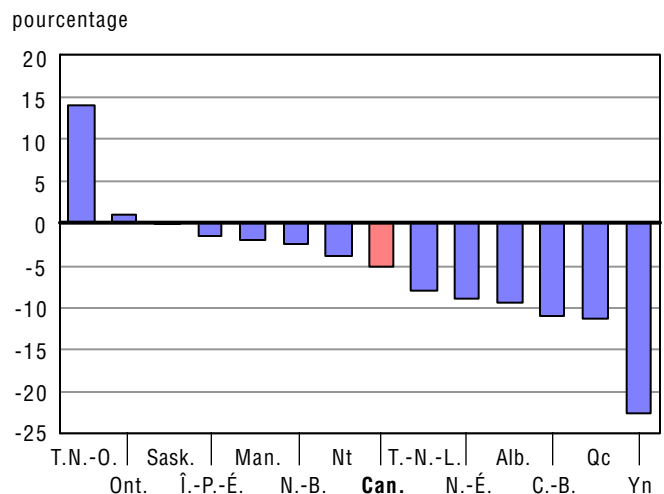
Graphique A.29.1**Dépenses totales dans les écoles publiques primaires et secondaires en pourcentage des dépenses totales des gouvernements provinciaux et locaux, 2008-2009****Graphique A.29.2****Variation en pourcentage entre 2002-2003 et 2008-2009**

Tableau A.30

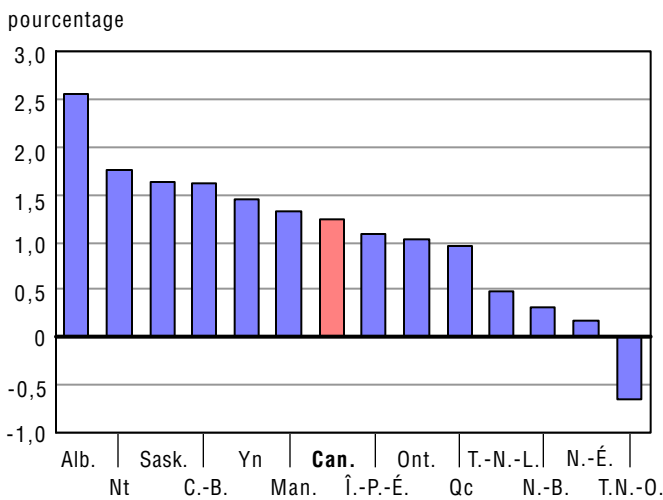
Estimations de la population totale, Canada, provinces et territoires, du 1^{er} juillet 2003 à 2009

	Canada	T.-N.-L.	Î.-P.-É.	N.-É.	N.-B.	Qc	Ont.	Man.	Sask.	Alb.	C.-B.	Yn	T.N.-O.	Nt
2003	31 639 670	518 520	137 221	937 491	749 389	7 485 838	12 242 273	1 163 819	996 483	3 183 396	4 122 396	30 963	42 561	29 320
Variation en pourcentage	2,0	-0,7	0,4	0,5	-0,1	1,2	2,9	1,1	-0,4	4,1	1,1	2,7	4,2	4,2
2004	31 940 676	517 447	137 674	939 376	749 369	7 535 929	12 390 599	1 173 566	997 447	3 239 471	4 155 170	31 473	43 301	29 854
Variation en pourcentage	1,0	-0,2	0,3	0,2	0,0	0,7	1,2	0,8	0,1	1,8	0,8	1,6	1,7	1,8
2005	32 245 209	514 363	138 055	937 941	747 960	7 581 911	12 528 480	1 178 301	993 579	3 322 200	4 196 788	31 904	43 399	30 328
Variation en pourcentage	1,0	-0,6	0,3	-0,2	-0,2	0,6	1,1	0,4	-0,4	2,6	1,0	1,4	0,2	1,6
2006	32 576 074	510 313	137 920	938 010	745 674	7 631 552	12 665 346	1 184 031	992 122	3 421 253	4 243 580	32 276	43 198	30 799
Variation en pourcentage	1,0	-0,8	-0,1	0,0	-0,3	0,7	1,1	0,5	-0,1	3,0	1,1	1,2	-0,5	1,6
2007	32 931 956	506 530	138 127	935 889	745 561	7 687 125	12 794 689	1 193 932	1 000 139	3 513 106	4 309 453	32 586	43 545	31 274
Variation en pourcentage	1,1	-0,7	0,2	-0,2	0,0	0,7	1,0	0,8	0,8	2,7	1,6	1,0	0,8	1,5
2008	33 327 337	506 441	139 451	936 585	747 147	7 753 470	12 936 296	1 206 100	1 013 620	3 595 867	4 383 845	33 172	43 720	31 623
Variation en pourcentage	1,2	0,0	1,0	0,1	0,2	0,9	1,1	1,0	1,3	2,4	1,7	1,8	0,4	1,1
2009	33 739 859	508 925	140 985	938 183	749 468	7 828 879	13 069 182	1 221 964	1 030 129	3 687 662	4 455 207	33 653	43 439	32 183
Variation en pourcentage	1,2	0,5	1,1	0,2	0,3	1,0	1,0	1,3	1,6	2,6	1,6	1,5	-0,6	1,8

0 zéro absolu ou valeur arrondie à zéro

Source : CANSIM, Statistique Canada, Tableau 051-0001 Division de la démographie : Estimations de la population, selon le groupe d'âge et le sexe, Canada, provinces et territoires.

Graphique A.30.1
Variation en pourcentage entre 2008 et 2009



Graphique A.30.2
Variation en pourcentage entre 2003 et 2009

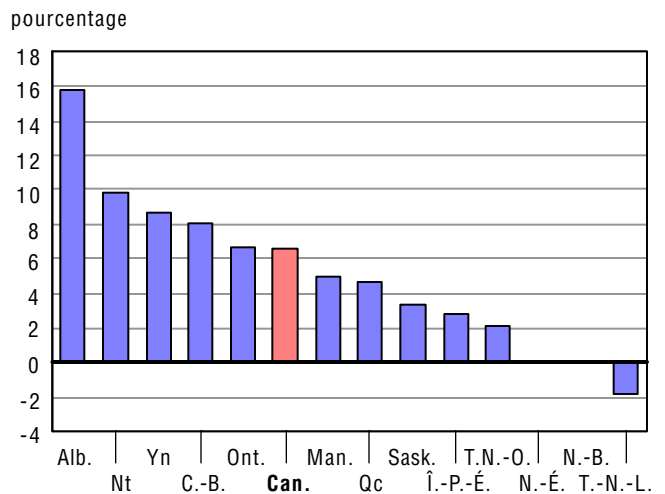


Tableau A.31

Estimations de la population d'âge scolaire (5 à 17 ans), Canada, provinces et territoires, 1^{er} juillet, 2003 à 2009

	Canada	T.-N.-L.	Î.-P.-É.	N.-É.	N.-B.	Qc	Ont.	Man.	Sask.	Alb.	C.-B.	Yn	T.N.-O.	Nt
2003	5,345,510	82,308	24,408	151,782	119,510	1,189,912	2,111,051	214,432	188,652	576,911	662,694	5,748	9,471	8,631
Variation en pourcentage	-0.4	-3.1	-2.2	-1.5	-1.7	-0.6	0.1	-0.3	-1.9	0.0	-1.1	-0.5	0.0	0.9
2004	5,316,656	79,983	23,925	149,192	117,495	1,181,527	2,107,827	214,193	185,250	575,885	657,637	5,680	9,411	8,651
Variation en pourcentage	-0.5	-2.8	-2.0	-1.7	-1.7	-0.7	-0.2	-0.1	-1.8	-0.2	-0.8	-1.2	-0.6	0.2
2005	5,296,233	78,092	23,626	146,548	115,891	1,177,367	2,102,752	212,996	181,743	579,058	654,610	5,619	9,210	8,721
Variation en pourcentage	-0.4	-2.4	-1.2	-1.8	-1.4	-0.4	-0.2	-0.6	-1.9	0.6	-0.5	-1.1	-2.1	0.8
2006	5,262,385	75,797	23,250	143,551	113,541	1,170,989	2,088,306	211,742	178,343	583,311	650,444	5,490	8,949	8,672
Variation en pourcentage	-0.6	-2.9	-1.6	-2.0	-2.0	-0.5	-0.7	-0.6	-1.9	0.7	-0.6	-2.3	-2.8	-0.6
2007	5,207,781	73,844	22,841	140,050	111,397	1,156,225	2,067,997	210,553	176,083	581,076	644,827	5,401	8,818	8,669
Variation en pourcentage	-1.0	-2.6	-1.8	-2.4	-1.9	-1.3	-1.0	-0.6	-1.3	-0.4	-0.9	-1.6	-1.5	0.0
2008	5,142,299	71,986	22,594	136,079	109,142	1,135,656	2,044,685	208,803	174,127	578,521	638,104	5,366	8,584	8,652
Variation en pourcentage	-1.3	-2.5	-1.1	-2.8	-2.0	-1.8	-1.1	-0.8	-1.1	-0.4	-1.0	-0.6	-2.7	-0.2
2009	5,086,736	70,991	22,363	132,423	107,049	1,114,219	2,024,220	208,152	173,738	579,902	631,390	5,305	8,278	8,706
Variation en pourcentage	-1.1	-1.4	-1.0	-2.7	-1.9	-1.9	-1.0	-0.3	-0.2	0.2	-1.1	-1.1	-3.6	0.6

0 zéro absolu ou valeur arrondie à zéro

Source : CANSIM, Statistique Canada, Tableau 051-0001 : Estimations de la population, selon le groupe d'âge et le sexe, Canada, provinces et territoires.

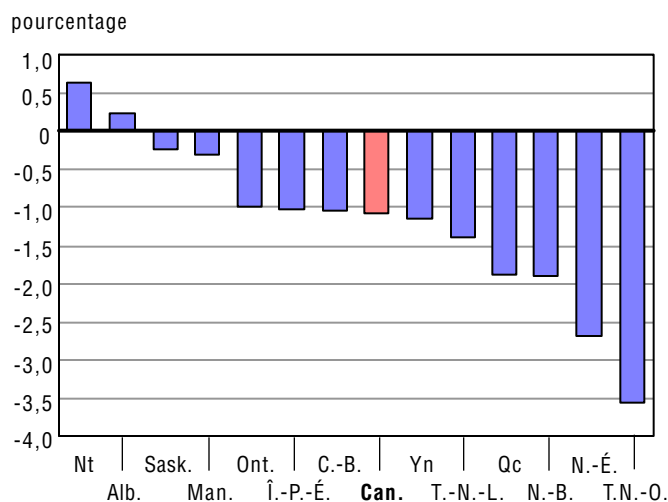
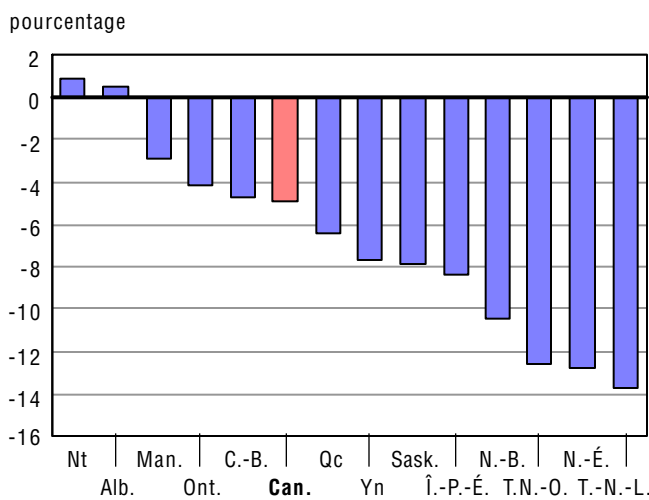
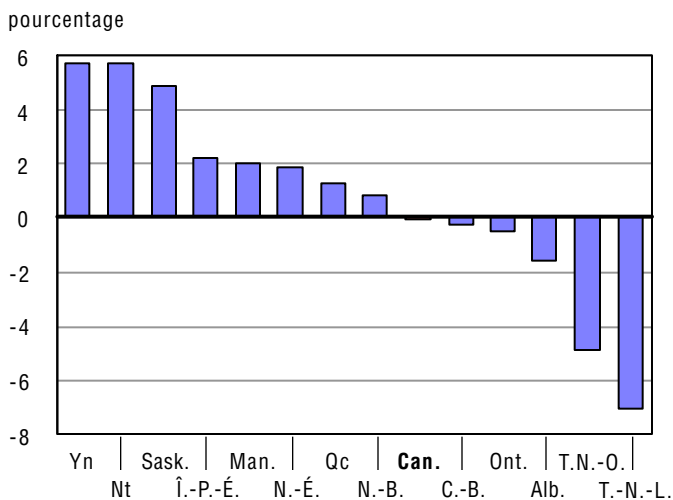
Graphique A.31.1
Variation en pourcentage entre 2008 et 2009Graphique A.31.2
Variation en pourcentage entre 2003 et 2009

Tableau A.32**Produit intérieur brut, Canada, provinces et territoires, 2002-2003 à 2008-2009
(en millions de dollars courants)**

	Canada	T.-N.-L.	Î.-P.-É.	N.-É.	N.-B.	Qc	Ont.	Man.	Sask.	Alb.	C.-B.	Yn	T.N.-O.	Nt
2002-2003	1 183 040	17 288	3 750	27 967	21 768	246 100	485 422	37 005	35 498	160 354	141 918	1 273	3 363	971
Variation en pourcentage	4,6	12,9	5,1	5,6	4,0	4,0	4,2	3,2	5,2	6,2	4,5	1,3	12,0	6,3
2003-2004	1 252 041	18 763	3 891	29 352	23 019	256 757	504 594	38 600	38 725	179 928	151 659	1 343	4 006	1 033
Variation en pourcentage	5,8	8,5	3,8	5,0	5,7	4,3	3,9	4,3	9,1	12,2	6,9	5,5	19,1	6,3
2004-2005	1 332 376	20 684	4 040	30 526	24 194	267 405	526 745	40 715	42 396	204 777	163 670	1 446	4 294	1 106
Variation en pourcentage	6,4	10,2	3,8	4,0	5,1	4,1	4,4	5,5	9,5	13,8	7,9	7,6	7,2	7,1
2005-2006	1 412 125	24 012	4 206	31 422	25 282	277 277	548 980	43 427	44 800	229 348	175 958	1 566	4 275	1 182
Variation en pourcentage	6,0	16,1	4,1	2,9	4,5	3,7	4,2	6,7	5,7	12,0	7,5	8,3	-0,4	6,9
2006-2007	1 489 997	27 657	4 429	32 338	26 446	289 217	572 261	47 047	48 234	247 337	187 184	1 723	4 440	1 285
Variation en pourcentage	5,5	15,2	5,3	2,9	4,6	4,3	4,2	8,3	7,7	7,8	6,4	10,1	3,9	8,7
2007-2008	1 564 599	30 460	4 597	33 536	27 210	299 338	584 203	49 984	58 144	273 682	194 923	1 873	4 798	1 432
Variation en pourcentage	5,0	10,1	3,8	3,7	2,9	3,5	2,1	6,2	20,5	10,7	4,1	8,7	8,1	11,5
2008-2009	1 563 433	28 321	4 700	34 162	27 437	303 248	581 322	51 011	60 989	269 381	194 367	1 980	4 561	1 514
Variation en pourcentage	-0,1	-7,0	2,3	1,9	0,8	1,3	-0,5	2,1	4,9	-1,6	-0,3	5,7	-4,9	5,7

Source : CANSIM, Statistique Canada, Tableau : 384-0013 (converti en année scolaire (Juillet-Juin) : Produit intérieur brut.

Graphique A.32.1
Variation en pourcentage entre 2007-2008 et 2008-2009



Graphique A.32.2
Variation en pourcentage entre 2002-2003 et 2008-2009

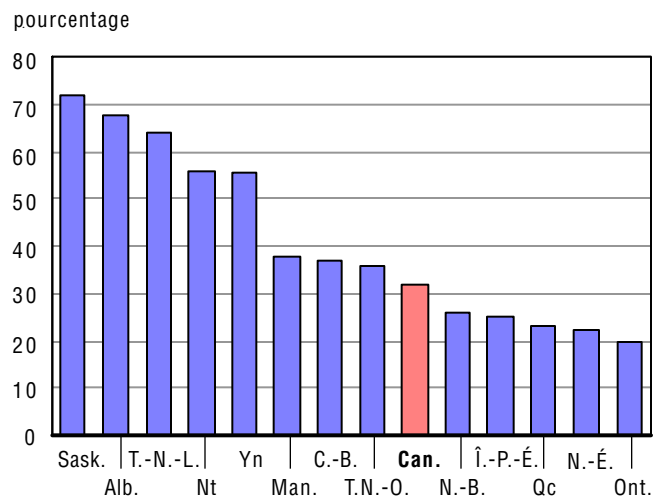


Tableau A.33**Produit intérieur brut par habitant, Canada, provinces et territoires, 2002-2003 à 2008-2009
(en dollars courants)**

	Canada	T.-N.-L.	Î.-P.-É.	N.-É.	N.-B.	Qc	Ont.	Man.	Sask.	Alb.	C.-B.	Yn	T.N.-O.	Nt
2002-2003	37 391	33 341	27 325	29 831	29 047	32 875	39 651	31 796	35 623	50 372	34 426	41 114	79 004	33 117
Variation en pourcentage	2,6	13,6	4,7	5,0	4,1	2,8	1,3	2,1	5,6	2,1	3,3	-1,3	7,5	2,0
2003-2004	39 199	36 261	28 259	31 246	30 718	34 071	40 724	32 891	38 824	55 542	36 499	42 671	92 515	34 585
Variation en pourcentage	4,8	8,8	3,4	4,7	5,8	3,6	2,7	3,4	9,0	10,3	6,0	3,8	17,1	4,4
2004-2005	41 320	40 212	29 260	32 546	32 347	35 269	42 044	34 554	42 670	61 639	38 999	45 308	98 931	36 451
Variation en pourcentage	5,4	10,9	3,5	4,2	5,3	3,5	3,2	5,1	9,9	11,0	6,8	6,2	6,9	5,4
2005-2006	43 349	47 053	30 492	33 498	33 904	36 333	43 345	36 677	45 156	67 036	41 464	48 504	98 951	38 362
Variation en pourcentage	4,9	17,0	4,2	2,9	4,8	3,0	3,1	6,1	5,8	8,8	6,3	7,1	0,0	5,2
2006-2007	45 245	54 600	32 065	34 553	35 471	37 623	44 726	39 405	48 227	70 404	43 436	52 875	101 963	41 072
Variation en pourcentage	4,4	16,0	5,2	3,1	4,6	3,6	3,2	7,4	6,8	5,0	4,8	9,0	3,0	7,1
2007-2008	46 946	60 145	32 961	35 807	36 419	38 607	45 160	41 443	57 363	76 110	44 464	56 463	109 732	45 283
Variation en pourcentage	3,8	10,2	2,8	3,6	2,7	2,6	1,0	5,2	18,9	8,1	2,4	6,8	7,6	10,3
2008-2009	46 338	55 648	33 337	36 413	36 608	38 734	44 480	41 745	59 205	73 049	43 627	58 836	104 986	47 028
Variation en pourcentage	-1,3	-7,5	1,1	1,7	0,5	0,3	-1,5	0,7	3,2	-4,0	-1,9	4,2	-4,3	3,9

0 zéro absolu ou valeur arrondie à zéro

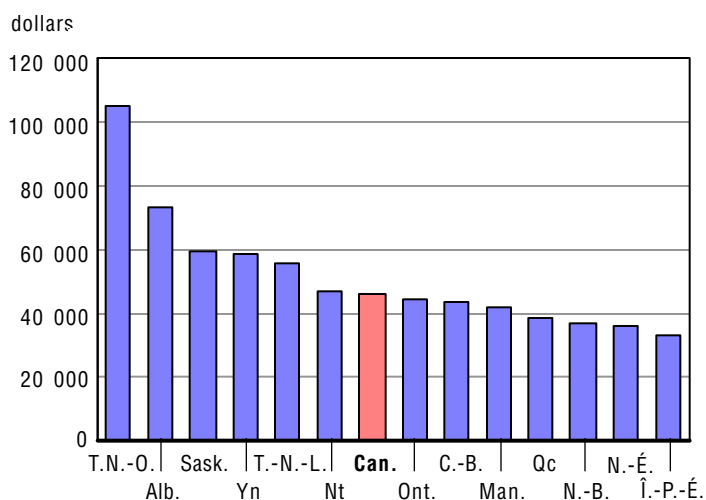
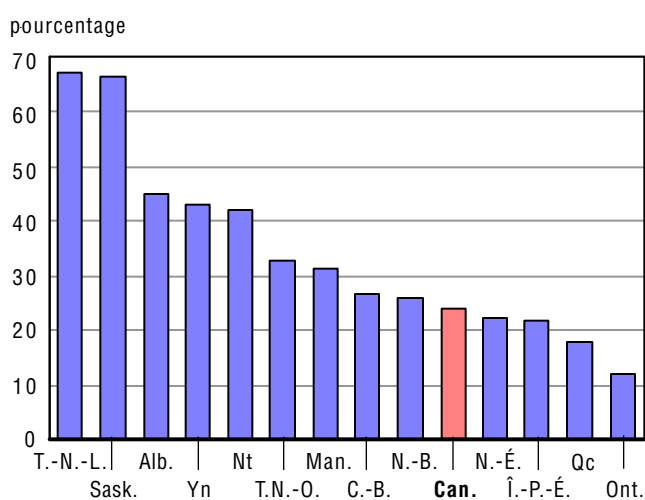
Note : Tableau A.33 = Tableau A.32 (Produit intérieur brut) divisé par tableau A.30 (Estimations de la population totale).**Graphique A.33.1**
Produit intérieur brut par habitant, 2008-2009**Graphique A.33.2**
Variation en pourcentage entre 2002-2003 et 2008-2009

Tableau A.34**Gains moyens pour travailleurs à temps plein et de l'année entière, ayant un baccalauréat, Canada, provinces et territoires, 2002-2003 à 2008-2009¹**

	Canada	T.-N.-L.	Î.-P.-É.	N.-É.	N.-B.	Qc	Ont.	Man.	Sask.	Alb.	C.-B.	Yn	T.N.-O.	Nt
2002-2003	54 222	49 682	38 983	43 702	50 119	51 526	58 875	48 446	45 490	55 541	51 052	.	.	.
Variation en pourcentage	-0,8	6,0	1,4	-9,0	3,0	0,6	0,3	0,6	-2,2	-5,1	-1,2	.	.	.
2003-2004	55 064	52 842	40 425	44 184	51 767	52 923	59 501	47 452	44 993	55 841	52 158	.	.	.
Variation en pourcentage	1,6	6,4	3,7	1,1	3,3	2,7	1,1	-2,1	-1,1	0,5	2,2	.	.	.
2004-2005	56 289	55 647	41 284	46 238	52 819	53 194	59 856	49 835	48 346	58 346	55 202	.	.	.
Variation en pourcentage	2,2	5,3	2,1	4,6	2,0	0,5	0,6	5,0	7,5	4,5	5,8	.	.	.
2005-2006	59 059	59 309	43 832	50 472	54 948	54 563	62 787	52 623	54 535	63 638	56 293	.	.	.
Variation en pourcentage	4,9	6,6	6,2	9,2	4,0	2,6	4,9	5,6	12,8	9,1	2,0	.	.	.
2006-2007	62 116	62 430	46 358	51 841	58 197	56 652	66 357	53 492	58 164	68 752	57 999	.	.	.
Variation en pourcentage	5,2	5,3	5,8	2,7	5,9	3,8	5,7	1,7	6,7	8,0	3,0	.	.	.
2007-2008	64 072	60 614	49 335	53 746	58 870	57 649	67 078	57 569	63 687	74 275	61 412	.	.	.
Variation en pourcentage	3,1	-2,9	6,4	3,7	1,2	1,8	1,1	7,6	9,5	8,0	5,9	.	.	.
2008-2009	64 616	59 140	51 751	56 338	57 401	58 055	66 104	62 515	67 903	77 656	62 690	.	.	.
Variation en pourcentage	0,8	-2,4	4,9	4,8	-2,5	0,7	-1,5	8,6	6,6	4,6	2,1	.	.	.

. indisponible pour toute période de référence

1. Les données pour 2009 ne sont pas encore disponible.

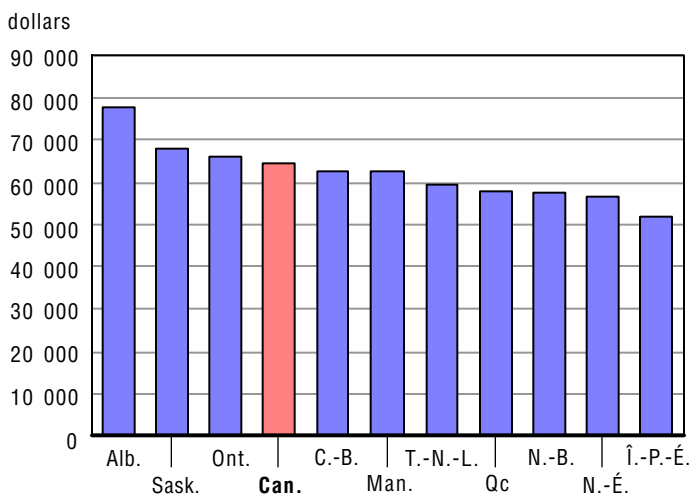
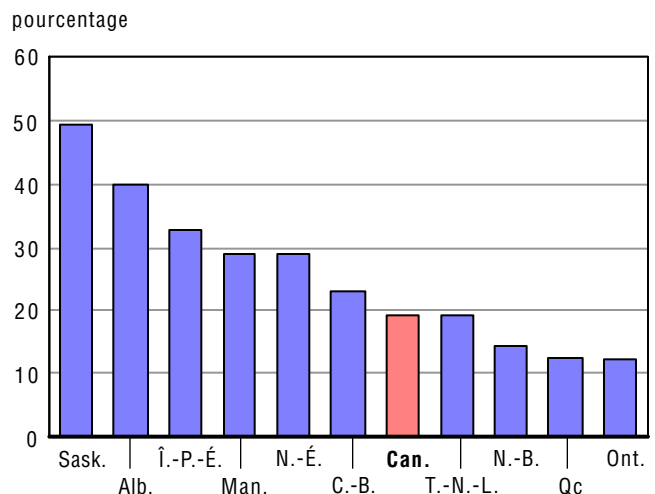
Source : Statistique Canada, Enquête sur la dynamique du travail et du revenu.**Graphique A.34.1****Gains moyens pour travailleurs à temps plein et de l'année entière, ayant un baccalauréat, 2008-2009****Note** : Yn, T.N.-O., Nt sont exclus, données indisponibles pour la période entière.**Graphique A.34.2****Variation en pourcentage entre 2002-2003 et 2008-2009****Note** : Yn, T.N.-O., Nt sont exclus, données indisponibles pour la période entière.

Tableau A.35

Dépenses totales des gouvernements provinciaux et locaux¹, Canada, provinces et territoires, 2002-2003 à 2008-2009 (en millions de dollars courants)

	Canada ²	T.-N.-L.	Î.-P.-É.	N.-É.	N.-B.	Qc	Ont.	Man.	Sask.	Alb.	C.-B.	Yn	T.N.-O.	Nt
2002-2003	299 372	5 113	1 293	8 050	6 644	77 924	109 149	10 910	11 004	29 805	36 764	625	1 190	1 016
Variation en pourcentage	4,8	0,3	5,2	4,5	3,4	4,4	8,0	1,4	21,6	-1,0	1,4	4,9	5,6	7,9
2003-2004	314 919	5 397	1 409	8 427	6 992	82 810	116 099	11 435	10 607	31 026	37 799	692	1 221	1 105
Variation en pourcentage	5,2	5,6	9,0	4,7	5,2	6,3	6,4	4,8	-3,6	4,1	2,8	10,7	2,6	8,8
2004-2005	326 272	5 282	1 331	8 823	7 347	84 613	121 718	11 849	11 062	32 895	38 252	782	1 284	1 135
Variation en pourcentage	3,6	-2,1	-5,5	4,7	5,1	2,2	4,8	3,6	4,3	6,0	1,2	13,0	5,2	2,7
2005-2006	351 068	7 544	1 418	9 467	7 793	90 516	130 192	12 675	11 467	35 998	40 753	842	1 320	1 189
Variation en pourcentage	7,6	42,8	6,5	7,3	6,1	7,0	7,0	7,0	3,7	9,4	6,5	7,7	2,8	4,8
2006-2007	372 298	6 237	1 538	9 994	8 385	97 071	137 047	13 231	12 071	39 145	44 182	895	1 389	1 230
Variation en pourcentage	6,0	-17,3	8,5	5,6	7,6	7,2	5,3	4,4	5,3	8,7	8,4	6,3	5,2	3,4
2007-2008	398 000	6 800	1 570	10 763	9 329	100 945	145 767	14 504	12 752	44 936	46 866	923	1 590	1 377
Variation en pourcentage	6,9	9,0	2,1	7,7	11,3	4,0	6,4	9,6	5,6	14,8	6,1	3,1	14,5	12,0
2008-2009	418 606	7 121	1 673	11 259	9 373	107 491	147 581	15 025	14 325	49 201	51 533	1 019	1 730	1 402
Variation en pourcentage	5,2	4,7	6,6	4,6	0,5	6,5	1,2	3,6	12,3	9,5	10,0	10,4	8,8	1,8

1. Inclut les municipalités et les commissions scolaires.

2. Les données peuvent ne pas correspondre aux totaux en raison de l'arrondissement.

Source : CANSIM, Statistique Canada, Tableau : 385-0001 : Recettes et dépenses consolidées de l'administration publique fédérale, des administrations publiques provinciales, territoriales et locales, pour l'année financière se terminant le 31 mars.

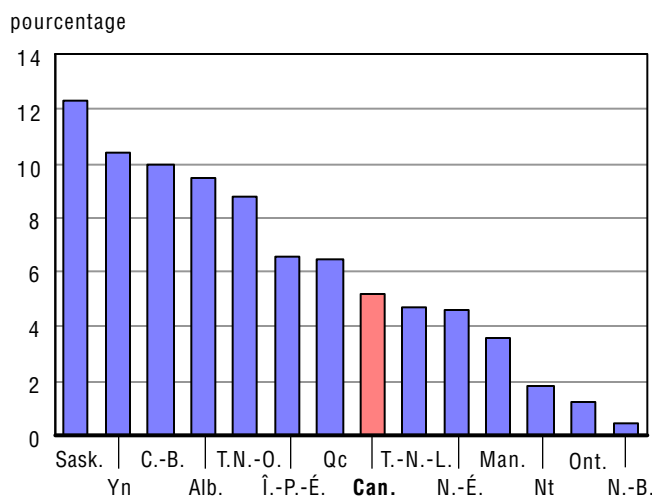
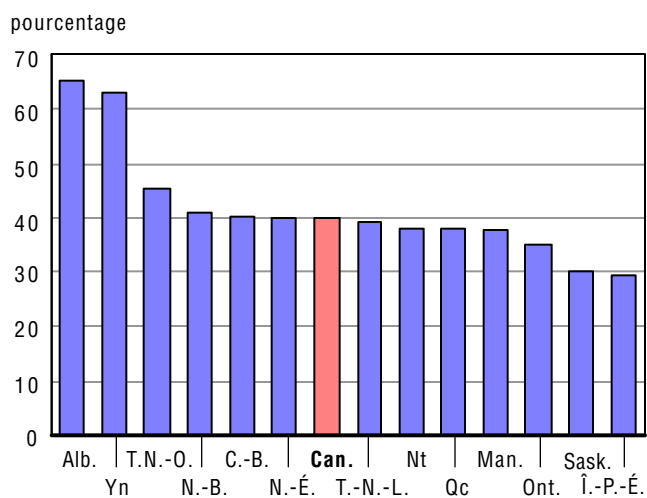
Graphique A.35.1
Variation en pourcentage entre 2007-2008 et 2008-2009Graphique A.35.2
Variation en pourcentage entre 2002-2003 et 2008-2009

Tableau A.36
Indice des prix à la consommation, Canada, provinces et territoires, 2002-2003 à 2008-2009

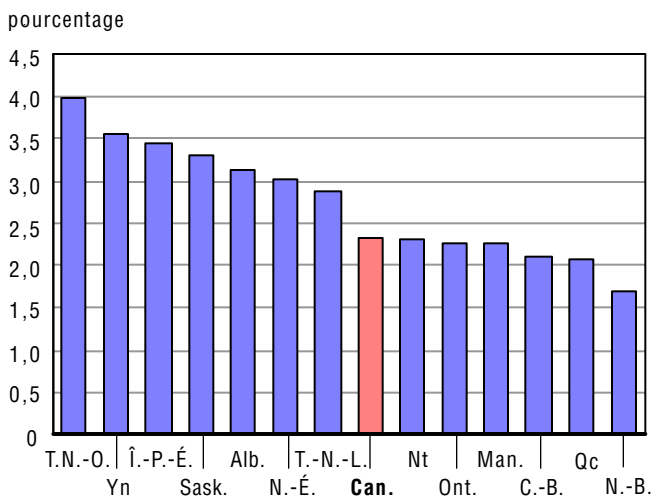
	Canada	T.-N.-L.	Î.-P.-É.	N.-É.	N.-B.	Qc	Ont.	Man.	Sask.	Alb.	C.-B.	Yn	T.N.-O.	Nt
2002-2003	1,000	1,000	1,000	1,000	1,000	1,000	1,000	1,000	1,000	1,000	1,000	1,000	1,000	..
Variation en pourcentage	2,2	2,4	2,7	3,0	3,3	2,0	2,0	1,5	2,9	3,4	2,4	0,7	3,0	...
2003-2004	1,028	1,029	1,035	1,034	1,034	1,025	1,027	1,018	1,023	1,044	1,022	1,019	1,023	1,002
Variation en pourcentage	2,8	2,9	3,5	3,4	3,4	2,5	2,7	1,8	2,3	4,4	2,2	1,9	2,3	...
2004-2005	1,047	1,048	1,058	1,053	1,049	1,045	1,046	1,038	1,046	1,059	1,042	1,030	1,038	1,012
Variation en pourcentage	1,8	1,8	2,2	1,8	1,5	2,0	1,9	2,0	2,2	1,4	2,0	1,1	1,5	1,0
2005-2006	1,070	1,076	1,091	1,082	1,074	1,069	1,069	1,066	1,069	1,081	1,063	1,053	1,062	1,029
Variation en pourcentage	2,2	2,7	3,1	2,8	2,4	2,3	2,2	2,7	2,2	2,1	2,0	2,2	2,3	1,7
2006-2007	1,091	1,095	1,116	1,104	1,092	1,087	1,088	1,087	1,091	1,123	1,081	1,068	1,077	1,046
Variation en pourcentage	2,0	1,8	2,3	2,0	1,7	1,7	1,8	2,0	2,1	3,9	1,7	1,4	1,4	1,7
2007-2008	1,115	1,111	1,136	1,125	1,113	1,104	1,108	1,109	1,122	1,179	1,100	1,095	1,108	1,079
Variation en pourcentage	2,2	1,5	1,8	1,9	1,9	1,6	1,8	2,0	2,8	5,0	1,8	2,5	2,9	3,2
2008-2009	1,141	1,143	1,175	1,159	1,132	1,127	1,133	1,134	1,159	1,216	1,123	1,134	1,152	1,104
Variation en pourcentage	2,3	2,9	3,4	3,0	1,7	2,1	2,3	2,3	3,3	3,1	2,1	3,6	4,0	2,3

.. indisponible pour une période de référence précise

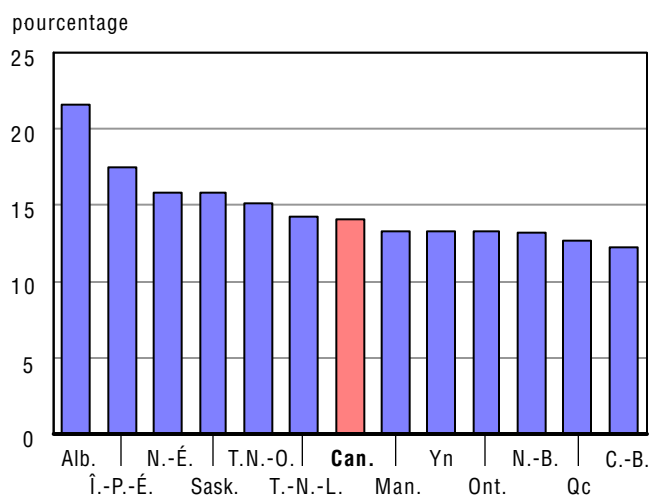
... n'ayant pas lieu de figurer

Source : CANSIM, Statistique Canada, Tableau 326-0002 : Indice des prix à la consommation (IPC), le contenu du panier de 2005; ensemble (Indice, 2002=100).

Graphique A.36.1
Variation en pourcentage entre 2007-2008 et 2008-2009



Graphique A.36.2
Variation en pourcentage entre 2002-2003 et 2008-2009



Note : Nt est exclus, données indisponibles pour la période entière.

Annexe 2

Définitions

Effectifs scolaires

Nombre d'étudiants (effectif) inscrits au début de l'année scolaire (en septembre ou aussitôt que possible par la suite) dans les écoles publiques exploitées par des commissions scolaires ou la province. Sont inclus tous les étudiants des écoles publiques ordinaires (cloisonnées ou décloisonnées), des établissements d'éducation surveillée ou des établissements de garde, tout comme les autres étudiants reconnus que finance une province ou un territoire. *Sont exclus* les étudiants inscrits dans des programmes d'éducation à distance ou par correspondance, dans des écoles privées ou dans des écoles financées par des ministères fédéraux (par exemple, le ministère de la Défense nationale et le ministère des Affaires indiennes et du Nord canadien).

Sont incluses les autres inscriptions non standard, c'est-à-dire celles des étudiants qui reçoivent des services d'enseignement (si la province les reconnaît) et pour lesquels les écoles et les districts scolaires reçoivent un financement particulier. Il peut s'agir de nondiplômés qui ne suivent que quelques-uns des cours requis pour l'obtention d'un diplôme. Cela s'entend par exemple d'un étudiant qui n'est inscrit qu'à 25 % des cours « réguliers » et pour qui l'école ou le district scolaire ne reçoit que 25 % du financement habituel. Cette catégorie peut ne pas s'appliquer dans certaines provinces ou certains territoires.

Dénombrement des effectifs

Nombre d'étudiants (effectif) inscrits au début de l'année scolaire (en septembre ou aussitôt que possible par la suite).

Taux d'équivalence à temps plein (ETP) (facteur de correction)

Le taux équivalent temps plein (ETP) représente la portion du temps passé en classe pour laquelle les étudiants reçoivent du financement. Si cette portion est inconnue, on se sert d'une estimation. Par exemple, si des étudiants de niveau préscolaire inscrits à un programme à demi-temps reçoivent un financement, l'effectif en ETP au préscolaire correspondra à l'effectif inscrit divisé par deux, ce qui donne un taux de 0,5. Si un étudiant ne suit que le quart des cours habituels et reçoit un financement à ce titre, l'effectif en ETP au préscolaire correspondra à l'effectif inscrit divisé par quatre, c'est-à-dire un taux de 0,25.

Programme de langue seconde et de la minorité

Programme régulier de langue seconde (ou programmes de langue seconde de base)

Effectifs dans les programmes où le français est enseigné à des anglophones ou bien l'anglais enseignés à des étudiants francophones comme une « matière » dans le cadre des programmes réguliers proposés. Une ou plusieurs autres matières peuvent être enseignées dans la deuxième langue officielle de l'étudiant, sans constituer plus de 25 % de la semaine d'enseignement.

Programmes d'immersion de langue seconde

Effectifs dans les programmes où le français est la langue d'enseignement pour les étudiants anglophones et l'anglais la langue d'enseignement pour les étudiants francophones. Le temps d'enseignement dans la deuxième langue officielle de l'étudiant constitue plus de 25 % de la semaine d'enseignement.

Programmes d'enseignement dans la langue de la minorité (ou programmes de première langue officielle)

Effectifs dans les programmes destinés aux étudiants des minorités de langue officielle dans la province ou le territoire pertinent (français à l'extérieur du Québec, anglais au Québec). Ces programmes permettent aux enfants de la minorité linguistique de faire leurs études dans leur première langue officielle.

Diplômés

Diplômés de programmes de formation générale offerts à des jeunes étudiants du même âge. Comprend les nouveaux diplômés seulement.

Comprend les diplômés de programmes de formation générale (FG), des programmes de formation de base des adultes (FBA) et d'autres programmes d'équivalence. Exclut tout diplômé de programme de recyclage offert au niveau postsecondaire.

Comprend les diplômés de tout programme de formation professionnelle et technique. Exclut tout diplômé de programme professionnel offert au niveau postsecondaire.

Taux de diplômation

Les chiffres sur le nombre de diplômés correspondent au nombre de diplômés à la fin de l'année scolaire, alors que les estimations de la population sont en date du 1^{er} juillet de l'année scolaire correspondante. Les diplômés tardifs sont pris en compte dans les calculs, mais non les diplômés des écoles privées. Une telle méthodologie sous-estime donc le taux « final » d'obtention du diplôme et ne doit pas servir à déterminer le taux de décrochage.

Le taux de diplômation est calculé en divisant le nombre total de diplômés avec la moyenne de la population de 17 et 18 ans :

Taux de diplômation = Nombre total de diplômés au niveau secondaire / [(population des 17 ans + population des 18 ans)/2]

Éducateurs

On compte parmi les éducateurs tous les employés du réseau scolaire public qui appartiennent à l'une des trois catégories suivantes : les enseignants, le personnel de direction et le support pédagogique.

Sont inclus tous les éducateurs des écoles publiques ordinaires, des établissements d'éducation surveillée ou des établissements de garde. *Sont exclus* les programmes d'éducation à distance ou par correspondance, les écoles privées ou les écoles financées par des ministères fédéraux (par exemple, le ministère de la Défense nationale et le ministère des Affaires indiennes et du Nord canadien).

Veillez noter que tous les enseignants dans les programmes réguliers pour les jeunes, les programmes de recyclage pour les adultes et les programmes professionnels pour jeunes et adultes sont considérés dans cette définition. Exclut tous les programmes offerts au niveau postsecondaire.

Enseignants

Comprend le personnel directement impliqué dans l'enseignement aux élèves. Les chefs de départements qui consacrent la majeure partie de leur temps de travail à l'instruction doivent également être inclus dans cette catégorie. Le personnel temporairement absent du travail (c'est-à-dire pour des raisons de santé ou de blessures, en congé de maternité ou en congé parental, ou en vacance) devrait également être considéré.

Sont inclus :

- les enseignants en salle de classe
- les enseignants en éducation spécialisée
- les enseignants spécialistes (ex : musique, éducation physique)
- les autres enseignants qui travaillent avec les étudiants dans une salle de classe, avec des petits groupes dans une salle de ressource, ou un-à-un à l'intérieur ou à l'extérieur de la salle de classe régulière.

Sont exclus :

- les étudiants assistants et les assistants à l'enseignement
- autres personnes qui ne sont pas payées pour leur emploi

Le personnel de direction :

Cette catégorie comprend le personnel responsable de l'administration et la gestion d'une école (c'est-à-dire les directeurs, directeurs adjoints et les autres employés de la gestion qui assurent des responsabilités semblables), seulement si ceux-ci ne passent pas la majorité de leur temps à l'enseignement.

Sont exclus :

- Cadres supérieurs de gestion
- Réceptionnistes, secrétaires, commis et autres employés qui supportent les tâches administratives de l'école.

Le support pédagogique

Cette catégorie comprend les employés professionnels non-enseignants qui fournissent des services aux étudiants et ce, afin de les supporter dans leur programme d'enseignement. Sont inclus les conseillers pédagogiques, les conseillers en orientation scolaire, les bibliothécaires et les spécialistes des médias.

Sont exclus :

- Les spécialistes de la santé et des services sociaux.

Nombre d'éducateurs (effectif)

On compte comme éducateurs ceux travaillant en date du 30 septembre (ou à la date la plus rapprochée après cette date) de l'année scolaire qui ont la responsabilité de fournir des services aux étudiants faisant partie de l'effectif inscrit.

Éducateurs en équivalents temps plein (ETP)

On définit les éducateurs en équivalents temps plein (ETP) comme le nombre d'éducateurs à temps plein travaillant en date du 30 septembre (ou à la date la plus rapprochée après cette date) de l'année scolaire, plus le nombre total d'éducateurs à temps partiel, selon le pourcentage d'affectation d'emploi à temps plein (déterminée par la province ou le territoire). Par exemple, si une affectation d'emploi à temps plein normale est de dix mois par année, un éducateur qui travaille six mois pendant une année représentera 0,6 d'un équivalent temps plein (ETP). Il en est de même pour un employé qui travaille à 60 % du temps plein pendant dix mois représentera également 0,6 d'un ETP.

Culture, tourisme et Centre de la statistique de l'éducation

Documents de recherche

Index cumulatif

La **Division de la Culture, tourisme et Centre de la statistique de l'éducation** de Statistique Canada élabore des enquêtes, fournit des statistiques et effectue des recherches et des analyses sur les questions d'actualité dans ses trois domaines de responsabilité.

Le **Programme de la statistique culturelle** élabore et diffuse des données actuelles et détaillées sur le secteur culturel au Canada. Ce programme gère une douzaine d'enquêtes/recensements périodiques et de banques de données afin de produire des données qui appuient la prise de décisions stratégiques et la gestion des programmes. Les questions d'actualité incluent les incidences économiques de la culture, la consommation de biens et de services culturels, les dépenses culturelles de l'État, des particuliers et des entreprises, le marché du travail du secteur de la culture, ainsi que le commerce international des biens et des services culturels. Des articles analytiques sont aussi publiés dans *La culture en perspective* (87-004-XIF, gratuit, <http://www.statcan.ca/bsolc/francais/bsolc?catno=87-004-X>).

Le **Programme de la statistique du tourisme** fournit des renseignements sur la demande portant sur le tourisme intérieur et international. Le programme couvre l'Enquête sur les voyages des Canadiens (EVC) et l'Enquête sur les voyages internationaux (EVI). Ensemble, ces deux enquêtes donnent des renseignements sur le nombre et les caractéristiques des voyages et des voyageurs en provenance et à destination du Canada et à l'intérieur du pays.

Le **Centre de la statistique de l'éducation** vise à concevoir et à réaliser un programme complet de collecte et d'analyse de données statistiques pancanadiennes sur l'éducation comme aide aux décisions de politiques et à la gestion des programmes et aussi comme moyen de garantir qu'une information précise et utile sera mise à la disposition du public et des autres intervenants en éducation au Canada. Le Centre mène 15 enquêtes auprès des établissements d'enseignement et plus de 10 enquêtes-ménages sur l'éducation. Des articles analytiques sont aussi publiés dans *Questions d'éducation* (81-004XIF, gratuit, <http://www.statcan.ca/bsolc/francais/bsolc?catno=81-004-X>) et dans la série *Direction des études analytiques – Documents de recherche* (11F0019MIF, gratuit, <http://www.statcan.ca/bsolc/francais/bsolc?catno=11F0019M>).

Ci-dessous figure un index cumulatif des documents de recherche sur la culture, le tourisme et l'éducation publiés à date.

Documents de recherche

81-595-M N° 001	Comprendre l'écart rural-urbain dans le rendement en lecture
81-595-M N° 002	Services canadiens d'éducation et de formation à l'étranger: le rôle des contrats financés par les institutions financières internationales
81-595-M N° 003	Trouver sa voie : profil des jeunes diplômés canadiens
81-595-M N° 004	Étudier, travailler et décrocher : Relation entre le travail pendant les études secondaires et le décrochage scolaire
81-595-M N° 005	Établir le lien entre les évaluations provinciales des élèves et les évaluations nationales et internationales
81-595-M N° 006	Qui poursuit des études postsecondaires et à quel moment : Parcours choisis par les jeunes de 20 ans
81-595-M N° 007	Accès, persévérance et financement : Premiers résultats de l'Enquête sur la participation aux études postsecondaires (EPÉP)
81-595-M N° 008	L'incidence de l'éducation et de la formation des adultes sur la situation sur le marché du travail au Canada
81-595-M N° 009	Enjeux liés au contenu de l'Enquête canadienne sur l'éducation et sur la formation des adultes
81-595-M N° 010	Planification et préparation : premiers résultats de l'Enquête sur les approches en matière de planification des études (EAPE) de 2002
81-595-M N° 011	Un nouveau regard sur l'enseignement postsecondaire au Canada : Document de travail
81-595-M N° 012	Variation des niveaux de littératie entre les provinces canadiennes : Constatations tirées du PISA de l'OCDE
81-595-M N° 013	Traitements et échelles de traitement du personnel enseignant à temps plein dans les universités canadiennes, 2001-2002 : Rapport final
81-595-M N° 014	À l'école secondaire ou non : Premiers résultats du deuxième cycle de l'Enquête auprès des jeunes en transition, 2002
81-595-M N° 015	Travail et formation : Premiers résultats de l'EEFA de 2003
81-595-M N° 016	Promotion de 2000 : profil des diplômés du postsecondaire et endettement des étudiants
81-595-M N° 017	Connectivité et intégration des TIC dans les écoles élémentaires et secondaires au Canada : Premiers résultats de l'Enquête sur les technologies de l'information et des communications dans les écoles, 2003-2004
81-595-M N° 018	Aperçu des cheminements liés aux études et au marché du travail des jeunes Canadiens de 20 à 22 ans
81-595-M N° 019	Traitements et échelles de traitement du personnel enseignant à temps plein dans les universités canadiennes, 2003-2004
81-595-M N° 020	Estimations du commerce de biens de la culture : Méthodologie et notes techniques
81-595-M N° 021	Cadre canadien pour les statistiques culturelles
81-595-M N° 022	Indicateurs sommaires des écoles publiques pour les provinces et les territoires, 1996-1997 à 2002-2003
81-595-M N° 023	Contribution économique de la culture au Canada
81-595-M N° 024	Contribution économique du secteur culturel en Ontario

Ci-dessous figure un index cumulatif des documents de recherche sur la culture, le tourisme et l'éducation publiés à date.

Documents de recherche

- 81-595-M N° 025 Contribution économique de la culture au Canada – une perspective provinciale
- 81-595-M N° 026 Qui poursuit des études postsecondaires, qui les abandonne et pourquoi : Résultats provenant de l'Enquête auprès des jeunes en transition
- 81-595-M N° 027 Traitements et échelles de traitement du personnel enseignant à temps plein dans les universités canadiennes, 2002-2003 : Rapport final
- 81-595-M N° 028 Bibliothèques scolaires et enseignants-bibliothécaires au Canada : résultats de l'Enquête sur les technologies de l'information et des communications dans les écoles de 2003-2004
- 81-595-M N° 029 Les diplômés manitobains du postsecondaire de la promotion de 2000 : quels résultats obtiennent-ils?
- 81-595-M N° 030 Traitements et échelles de traitement du personnel enseignant à temps plein dans les universités canadiennes, 2004-2005 : Rapport préliminaire
- 81-595-M N° 031 Traitements et échelles de traitement du personnel enseignant à temps plein dans les universités canadiennes, 2003-2004 : Rapport final
- 81-595-M N° 032 Enquête auprès des titulaires d'un doctorat : profil des diplômés récents
- 81-595-M N° 033 Le secteur des services d'enseignement au Canada
- 81-595-M N° 034 Connectivité et intégration des TIC dans les écoles des Premières nations : Résultats de l'Enquête sur les technologies de l'information et des communications dans les écoles, 2003-2004
- 81-595-M N° 035 Apprentis inscrits : Une classe 10 ans plus tard
- 81-595-M N° 036 Participation aux études postsecondaires : Résultats de l'Enquête sur la dynamique du travail et du revenu
- 81-595-M N° 037 Contribution économique de la culture au Canada
- 81-595-M N° 038 Profil d'industries culturelles sélectionnées de l'Ontario
- 81-595-M N° 039 Facteurs influant sur le remboursement des prêts aux étudiants
- 81-595-M N° 040 Guide d'utilisation des données du commerce des biens de la culture
- 81-595-M N° 041 Éducation et ressources humaines en santé : aperçu des besoins en information
- 81-595-M N° 042 Comment les étudiants du niveau postsecondaire financent leurs études : Résultats de l'Enquête sur la participation aux études postsecondaires
- 81-595-M N° 043 Liens entre les résultats éducationnels à l'âge de 19 ans la capacité en lecture à l'âge de 15 ans
- 81-595-M N° 044 Indicateurs sommaires des écoles publiques pour les provinces et les territoires, 1997-1998 à 2003-2004
- 81-595-M N° 045 Suivi des cheminements liés aux études et au marché du travail des jeunes Canadiens de 18 à 20 ans – Résultats du 3^{ième} cycle de l'EJET
- 81-595-M N° 046 Traitements et échelles de traitement du personnel enseignant à temps plein dans les universités canadiennes, 2005/2006 : rapport

Ci-dessous figure un index cumulatif des documents de recherche sur la culture, le tourisme et l'éducation publiés à date.

Documents de recherche

	préliminaire
81-595-M N° 047	Aide au remboursement des prêts étudiants du Canada : Les gens qui se prévalent du programme d'exemption d'intérêts et ceux qui ne l'utilisent pas
81-595-M N° 048	Traitements et échelles de traitement du personnel enseignant à temps plein dans les universités canadiennes, 2004-2005 : rapport final
81-595-M N° 049	Éducation des travailleurs de la santé : Un portrait statistique
81-595-M N° 050	Indicateurs sommaires des écoles publiques pour les provinces et les territoires, 1998-1999 à 2004-2005
81-595-M N° 051	L'emploi dans le secteur culturel dans un contexte nord-américain
81-595-M N° 052	Traitements et échelles de traitement du personnel enseignant à temps plein dans les universités canadiennes, 2006-2007 : rapport préliminaire
81-595-M N° 053	Vers une géographie de la culture : l'écart entre l'urbain et le rural en matière de professions culturelles
81-595-M N° 054	Cheminements des jeunes Canadiens des études au marché du travail : résultats de l'Enquête auprès des jeunes en transition
81-595-M N° 055	Décrocheurs du secondaire retournant à l'école
81-595-M N° 056	Commerce des services culturels Guide des concepts et des méthodes
81-595-M N° 057	Résultats de scolarisation à l'âge de 19 ans selon le sexe et le revenu parental : un premier regard sur les différences provinciales
81-595-M N° 058	Tendances des effectifs étudiants au postsecondaire jusqu'en 2031 : trois scénarios
81-595-M N° 059	Participation aux études postsecondaires : diplômés, persévérants et décrocheurs, résultats de l'EJET, 4 ^e cycle
81-595-M N° 060	La participation sportive au Canada, 2005
81-595-M N° 061	Traitements et échelles de traitement du personnel enseignant à temps plein dans les universités canadiennes, 2005-2006 : rapport final
81-595-M N° 062	Traitements et échelles de traitement du personnel enseignant à temps plein dans les universités canadiennes, 2007-2008 : rapport préliminaire
81-595-M N° 063	Apprentis inscrits : la cohorte de 1993, une décennie plus tard, comparaisons avec la cohorte de 1992
81-595-M N° 064	L'apport des créateurs : le rôle des professions culturelles dans l'économie au cours des années 90
81-595-M N° 065	Les diplômés du doctorat au Canada : Résultats de l'Enquête auprès des titulaires d'un doctorat, 2004-2005
81-595-M N° 066	Comprendre la consommation de produits et services de la culture au Canada
81-595-M N° 067	Indicateurs sommaires des écoles publiques pour les provinces et les territoires, 1999-2000 à 2005-2006
81-595-M N° 068	Éducation des travailleurs de la santé : Résultats provinciaux

Ci-dessous figure un index cumulatif des documents de recherche sur la culture, le tourisme et l'éducation publiés à date.

Documents de recherche

- 81-595-M N° 069 Les études doctorales au Canada : Résultats de l'Enquête auprès des titulaires d'un doctorat de 2005-2006
- 81-595-M N° 070 Les études postsecondaires – participation et décrochage : différences entre l'université, le collège et les autres types d'établissements postsecondaires
- 81-595-M N° 071 Définition et classification par Statistique Canada des fournisseurs de services d'enseignement postsecondaire et d'éducation des adultes au Canada
- 81-595-M N° 072 Transition et progression : persévérance dans les études postsecondaires dans la région de l'Atlantique, données du SIEP
- 81-595-M N° 073 Traitements et échelles de traitement du personnel enseignant à temps plein dans les universités canadiennes, 2006-2007 : rapport final
- 81-595-M N° 074 L'obtention d'un diplôme au Canada : profil, situation sur le marché du travail et endettement des diplômés de la promotion de 2005
- 81-595-M N° 075 Transitions entre les études et le marché du travail chez les jeunes adultes
- 81-595-M N° 076 Traitements et échelles de traitement du personnel enseignant à temps plein dans les universités canadiennes, 2008-2009 : rapport préliminaire
- 81-595-M N° 077 Élaboration d'un compte satellite de la culture au Canada
- 81-595-M N° 078 Indicateurs sommaires des écoles publiques pour les provinces et les territoires, 2000-2001 à 2006-2007
- 81-595-M N° 079 L'apprentissage à vie chez les Canadiens de 18 à 64 ans : premiers résultats de l'Enquête sur l'accès et le soutien à l'éducation et à la formation de 2008
- 81-595-M N° 080 Apprentis inscrits : les cohortes de 1994 et 1995, une décennie plus tard
- 81-595-M N° 081 Le paradoxe du faible revenu de diplômés de l'enseignement supérieur : Les diplômés du collège et de l'université avec de faibles revenus, Ontario, 2006
- 81-595-M N° 082 Traitements et échelles de traitement du personnel enseignant à temps plein dans les universités canadiennes, 2007-2008 : rapport final
- 81-595-M N° 083 Indicateurs sommaires des écoles publiques pour Canada, les provinces et les territoires, 2001-2002 à 2007-2008
- 81-595-M N° 084 Caractéristiques et résultats sur le marché du travail des immigrants formés à l'étranger : résultats du Recensement de 2006
- 81-595-M N° 085 Traitements et échelles de traitement du personnel enseignant à plein temps dans les universités canadiennes, 2008-2009 : rapport final
- 81-595-M N° 086 Traitements et échelles de traitement du personnel enseignant à plein temps dans les universités canadiennes, 2009-2010 : rapport préliminaire
- 81-595-M N° 087 Les expériences des jeunes sur le marché du travail après la fin des études : l'effet des cheminements scolaires au fil du temps
- 81-595-M N° 088 Indicateurs sommaires des écoles publiques pour les provinces et les territoires, 2002-2003 à 2008-2009