



N° 81-595-MIF au catalogue — N° 050

ISSN : 1711-8328

ISBN : 978-0-662-09836-2

**Documents de recherche**

**Culture, tourisme et Centre de la statistique de l'éducation**

## **Indicateurs sommaires des écoles publiques pour les provinces et les territoires, 1998-1999 à 2004-2005**

par Patric Blouin et Marie-Josée Courchesne

Division de la Culture, tourisme et centre de la statistique de l'éducation  
Immeuble principal, Pièce 2001, Ottawa, K1A 0T6

Téléphone : 1-800-307-3382    Télécopieur : 1-613-951-9040



Statistique    Statistics  
Canada        Canada

**Canada**

## Comment obtenir d'autres renseignements

Pour toute demande de renseignements au sujet de ce produit ou sur l'ensemble des données et des services de Statistique Canada, visiter notre site Web à [www.statcan.ca](http://www.statcan.ca). Vous pouvez également communiquer avec nous par courriel à [infostats@statcan.ca](mailto:infostats@statcan.ca) ou par téléphone entre 8h et 16h30 du lundi au vendredi aux :

### Numéros sans frais (Canada et États-Unis) :

Service de renseignements	1-800-263-1136
Service national d'appareils de télécommunications pour les malentendants	1-800-363-7629
Télécopieur	1-877-287-4369
Renseignements concernant le Programme des services de dépôt	1-800-635-7943
Télécopieur pour le Programme des services de dépôt	1-800-565-7757

### Centre de renseignements de Statistique Canada :

Télécopieur	1-613-951-8116
	1-613-951-0581

## Renseignements pour accéder au produit

Le produit n° 81-595-MIF au catalogue est disponible gratuitement sous format électronique. Pour obtenir un exemplaire, il suffit de visiter notre site Web à [www.statcan.ca](http://www.statcan.ca) et de choisir la rubrique Publications.

## Normes de service à la clientèle

Statistique Canada s'engage à fournir à ses clients des services rapides, fiables et courtois. À cet égard, notre organisme s'est doté de normes de service à la clientèle qui sont observées par les employés lorsqu'ils offrent des services à la clientèle. Pour obtenir une copie de ces normes de service, veuillez communiquer avec Statistique Canada au numéro sans frais 1-800-263-1136. Les normes de service sont aussi publiées sur [www.statcan.ca](http://www.statcan.ca) sous À propos de nous > Offrir des services aux Canadiens.

# Indicateurs sommaires des écoles publiques pour les provinces et les territoires, 1998-1999 à 2004-2005

**Patric Blouin et Marie-Josée Courchesne**

*Statistique Canada*

Publication autorisée par le ministre responsable de Statistique Canada

© Ministre de l'Industrie, 2007

Tous droits réservés. Le contenu de la présente publication électronique peut être reproduit en tout ou en partie, et par quelque moyen que ce soit, sans autre permission de Statistique Canada, sous réserve que la reproduction soit effectuée uniquement à des fins d'étude privée, de recherche, de critique, de compte rendu ou en vue d'en préparer un résumé destiné aux journaux et/ou à des fins non commerciales. Statistique Canada doit être cité comme suit : Source (ou « Adapté de », s'il y a lieu) : Statistique Canada, année de publication, nom du produit, numéro au catalogue, volume et numéro, période de référence et page(s). Autrement, il est interdit de reproduire le contenu de la présente publication, ou de l'emmagasiner dans un système d'extraction, ou de le transmettre sous quelque forme ou par quelque moyen que ce soit, reproduction électronique, mécanique, photographique, pour quelque fin que ce soit, sans l'autorisation écrite préalable des Services d'octroi de licences, Division des services à la clientèle, Statistique Canada, Ottawa, Ontario, Canada K1A 0T6.

Août 2007

N° 81-595-MIF2007050 au catalogue

Périodicité : hors-série

ISSN 1711-8328

ISBN 978-0-662-09836-2

Ottawa

This publication is available in English (Catalogue no. 81-595-MIE2007050).

Statistique Canada

## Remerciements

Le Centre de la statistique de l'éducation tient à remercier les ministères de l'Éducation de chaque province et territoire pour leur engagement et leur réponse rapide à cette nouvelle enquête. Nous tenons aussi à remercier Danielle Baum pour son aide indispensable à la préparation du rapport pour la diffusion.

## Note de reconnaissance

Le succès du système statistique du Canada repose sur un partenariat bien établi entre Statistique Canada et la population, les entreprises, les administrations canadiennes et les autres organismes. Sans cette collaboration et cette bonne volonté, il serait impossible de produire des statistiques précises et actuelles.

## Table des matières

Remerciements	4
1. Effectifs scolaires	6
2. Diplômés	8
3. Éducateurs	10
4. Ratio élèves-éducateurs	12
5. Dépenses	13
6. Dépenses totales par élève	15
7. Rémunération moyenne des éducateurs	16
Note en fin de texte	18

### Tableaux

Effectifs scolaires	19
Langue de la minorité	22
Diplômés	25
Éducateurs	26
Dépenses	30
Tableaux de référence	46
Annexe 1	53
Index cumulatif	58

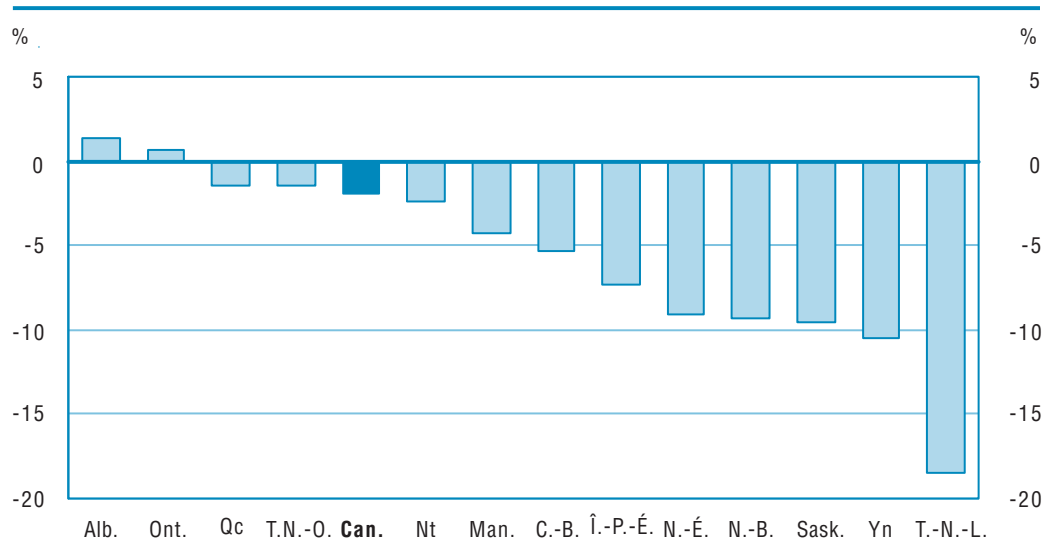
## 1. Effectifs scolaires

Les effectifs dans les écoles publiques primaires et secondaires du Canada ont légèrement diminué depuis 1998-1999. Un peu moins de 5,3 millions d'enfants étaient inscrits dans les écoles publiques au cours de l'année scolaire 2004-2005, ce qui représente un recul de 1,9 % par rapport à 1998-1999.

L'Alberta et l'Ontario ont été les seules provinces à avoir résisté à cette tendance générale de réduction des effectifs scolaires, enregistrant une augmentation entre 1998-1999 et 2004-2005. Il y avait au total 551 000 élèves en Alberta en 2004-2005, une hausse de 1,4 % par rapport à 1998-1999. En Ontario, les effectifs scolaires s'élevaient à 2,1 millions en 2004-2005, en hausse de 0,6 % par rapport à 1998-1999.

Graphique 1

**Changement, exprimé en pourcentage, dans les effectifs scolaires entre 1998-1999 et 2004-2005, Canada, provinces et territoires**



**Nota :** Données pour les T.N.-O. et Nt sont pour 1999-2000 à 2004-2005.

La totalité des autres provinces et territoires ont signalé une baisse des effectifs des écoles primaires et secondaires. Le recul le plus marqué est survenu à Terre-Neuve-et-Labrador, où le nombre d'élèves a chuté de près de 18,5 % depuis 1998-1999 (graphique 1 et tableau 1), ce qui correspond aux estimations démographiques qui indiquent que la population d'âge scolaire de Terre-Neuve-et-Labrador a également diminué de près de 18,5 % au cours de cette période (tableau 27).

Cette diminution s'explique en grande partie par une migration continue vers d'autres régions du Canada. Le nombre d'élèves a enregistré une réduction dans toutes les autres provinces et dans les territoires, variant de 10,5 % au Yukon à 1,4 % au Québec. Cette baisse des effectifs scolaires dans tout le pays peut s'expliquer par le vieillissement de la population, les enfants des baby-boomers commençant maintenant leurs études postsecondaires, ce que confirme la hausse des effectifs postsecondaires observée ces dernières années.

Un peu plus de garçons que de filles fréquentaient les écoles publiques canadiennes en 2004-2005, les garçons représentant 51,4 % des effectifs scolaires. Ce ratio a été généralement constant entre 1998-1999 et 2004-2005, dans toutes les provinces et tous les territoires du Canada, et correspond également aux estimations démographiques de la population d'âge scolaire.

## 2. Diplômés

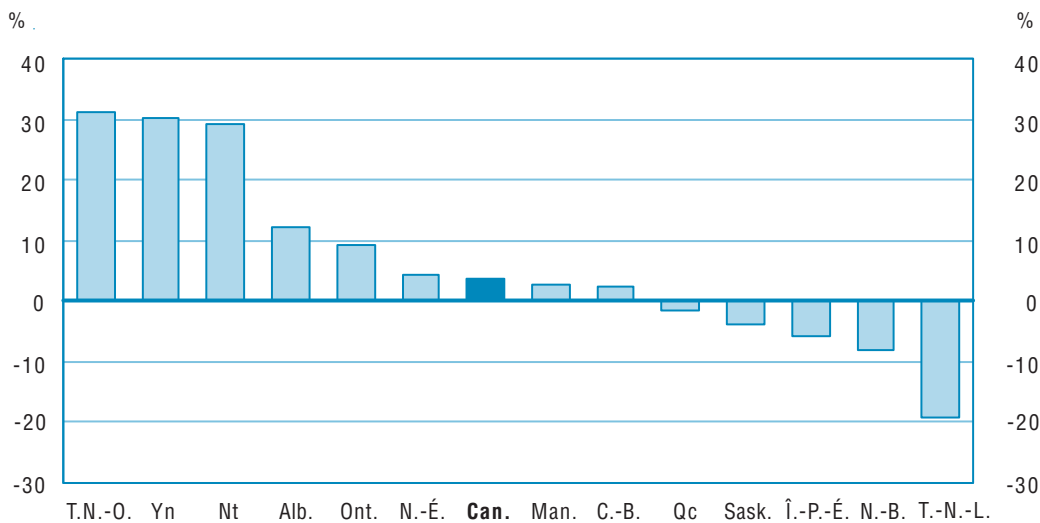
Un peu moins de 340 000 élèves des écoles publiques secondaires ont obtenu leur diplôme au cours de l'année scolaire 2004-2005, en hausse de 3,7 % par rapport à 1999-2000. Cette augmentation est principalement attribuable à l'élimination de la treizième année (CPO) en Ontario. En excluant les diplômés de la double cohorte de l'Ontario, le nombre total de diplômés au Canada est demeuré presque inchangé de 1999-2000 à 2004-2005 (0,8 %). Toutefois, on a observé des variations du nombre de diplômés au cours de cette période dans plusieurs provinces et territoires.

Comparativement à 2000-2001, le nombre de diplômés a grimpé de 7,9 % en Ontario en 2001-2002, un an avant la double cohorte. Cette hausse peut provenir du fait qu'un certain nombre d'élèves, sur le point de terminer leurs études, aient décidé d'obtenir des crédits supplémentaires pour finir leur secondaire plus tôt, afin d'éviter l'afflux prévu provoqué par l'élimination de la treizième année l'année suivante. En 2002-2003, année de la double cohorte, le nombre de diplômés a atteint un sommet de 23,9 % supérieur à 2000-2001. En 2004-2005, deux ans après l'année de la double cohorte, le nombre de diplômés était toujours supérieur à la normale, avec un nombre de diplômés en hausse de 8,0 % par rapport à 2000-2001. Il est possible que certains élèves aient décidé de rester plus longtemps à l'école pour éviter l'afflux et pour obtenir de meilleures notes afin d'être plus concurrentiels au niveau postsecondaire.

Un total de 31 800 élèves ont obtenu un diplôme en Alberta en 2004-2005, en hausse de 12,2 % par rapport à 1999-2000. Des augmentations importantes du nombre de diplômés sont également survenues dans les Territoires du Nord-Ouest (31,1 %), au Yukon (30,2 %), au Nunavut (29,1 %), et en Nouvelle-Écosse (4,5 %), de 1999-2000 à 2004-2005.



## Graphique 2

**Changement, exprimé en pourcentage, dans le nombre de diplômés entre 1999-2000 et 2004-2005, Canada, provinces et territoires**

Par contraste, les baisses les plus prononcées du nombre de diplômés se sont produites à Terre-Neuve-et-Labrador (19,2 %), au Nouveau-Brunswick (8,0 %) et à l'Île-du-Prince-Édouard (5,7 %) (graphique 2 et tableau 7). La diminution survenue à Terre-Neuve-et-Labrador correspond à une chute des effectifs scolaires, résultant de la migration interne vers d'autres provinces ou territoires (graphique 1 et tableau 1). Une partie de cette diminution est vraisemblablement due à l'introduction d'examen provinciaux en 2000-2001.

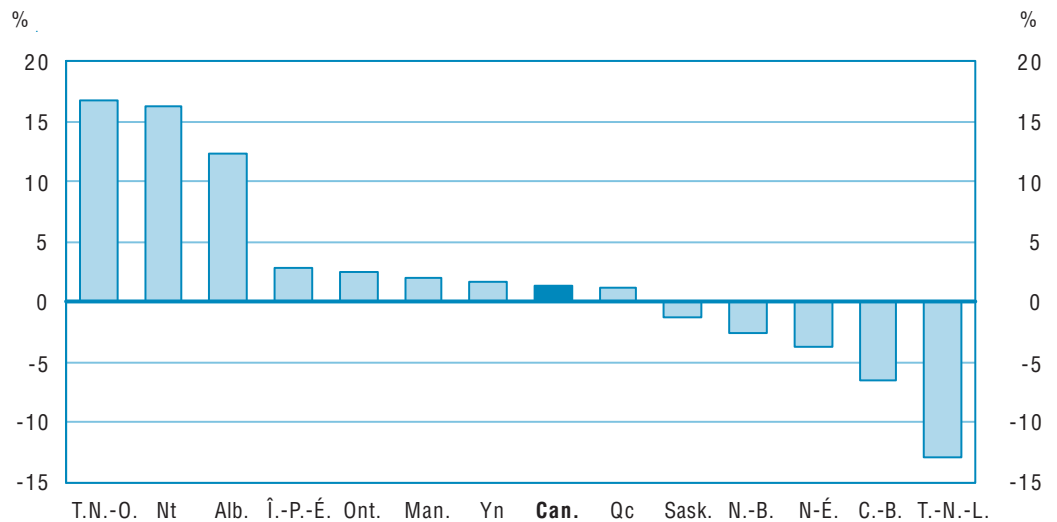
### 3. Éducateurs

Il y avait un peu moins de 310 000 éducateurs<sup>1</sup> dans les écoles publiques canadiennes en 2004-2005, une progression de 1,3 % par rapport aux sept années précédentes. Comparativement à 1998-1999, un total de huit provinces et territoires ont connu une hausse du nombre d'éducateurs, contre cinq qui ont vécu l'inverse. Cette proportion a considérablement varié au cours de cette période de sept ans (tableau 9).

Entre 1998-1999 et 2004-2005, le nombre d'éducateurs en équivalents temps plein a fluctué de moins de 7 % dans toutes les provinces et tous les territoires, sauf quatre – l'Alberta, les Territoires du Nord-Ouest, Nunavut et Terre-Neuve-et-Labrador (graphique 3 et tableau 9). Ce nombre a augmenté de 12,3 % en Alberta, de 16,7 % dans les Territoires du Nord-Ouest (depuis 1999-2000), de 16,2 % au Nunavut et a chuté de 12,8 % à Terre-Neuve-et-Labrador.

Graphique 3

**Changement, exprimé en pourcentage, dans le nombre d'éducateurs (équivalents temps plein) entre 1998-1999 et 2004-2005, Canada, provinces et territoires**



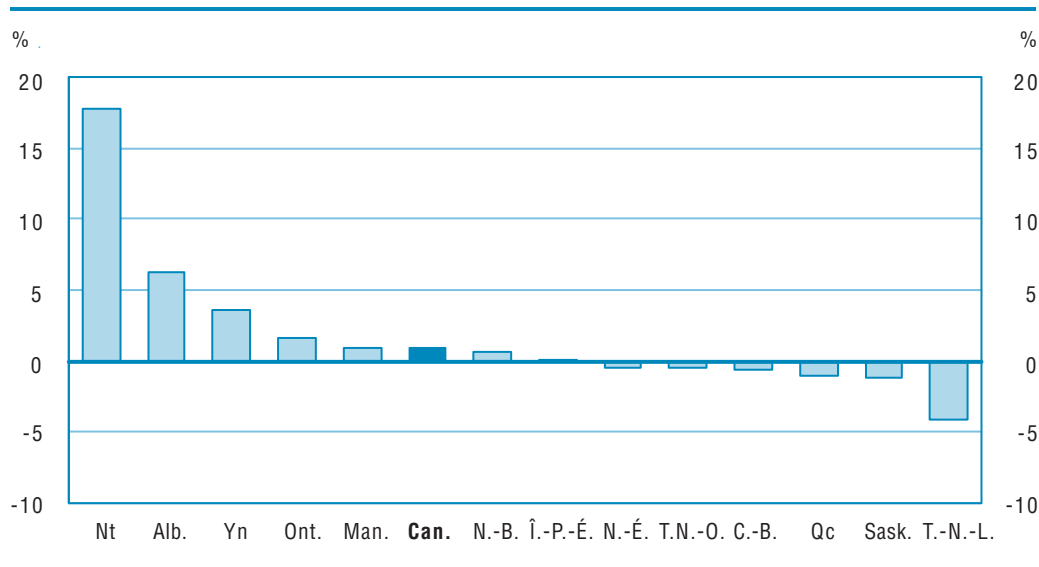
**Nota :** Données pour les T.N.-O. et Nt sont pour 1999-2000 à 2004-2005.

Terre-Neuve-et-Labrador est la seule province où le nombre d'éducateurs a diminué chaque année depuis 1998-1999. À l'Île-du-Prince-Édouard, ce nombre a plutôt augmenté depuis cette date. Le nombre d'éducateurs en Colombie-Britannique a été à la baisse depuis 2001-2002 (tableau 9).

Entre 2003-2004 et 2004-2005, le nombre d'éducateurs en équivalents temps plein a fluctué de 1 % ou moins dans sept juridictions. Une variation légèrement plus importante a été observée dans six provinces et territoires : Terre-Neuve-et-Labrador, l'Ontario, la Saskatchewan, l'Alberta, le Yukon et le Nunavut. Le nombre d'éducateurs a diminué de 4,1% à Terre-Neuve-et-Labrador et de 1,2 % à Saskatchewan, a augmenté de 1,6 % en Ontario, de 6,3 % en Alberta, de 3,6 % au Yukon et de 17,8 % au Nunavut (graphique 4 et tableau 9).

#### Graphique 4

**Changement, exprimé en pourcentage, dans le nombre d'éducateurs (équivalents temps plein) entre 2003-2004 et 2004-2005, Canada, provinces et territoires**



## 4. Ratio élèves-éducateurs

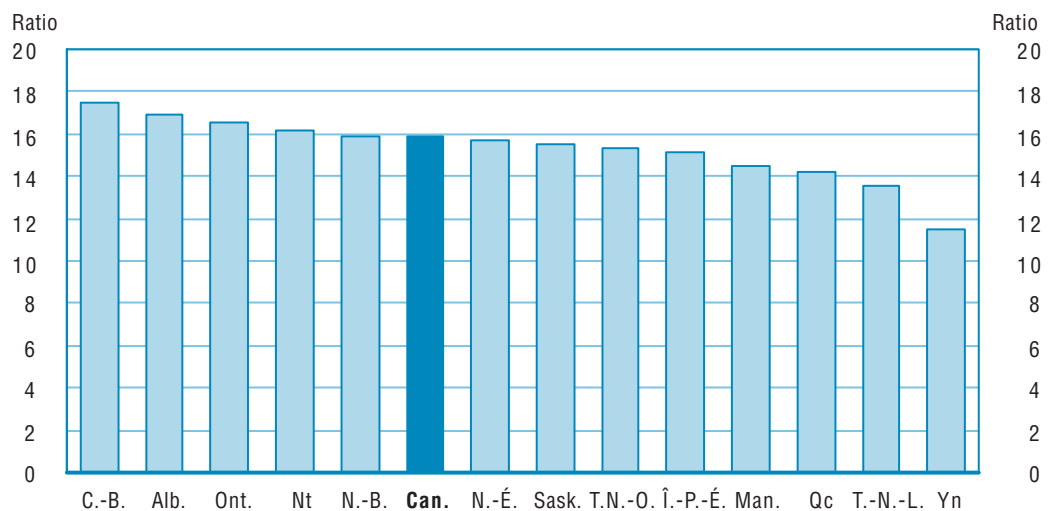
Entre 1998-1999 et 2004-2005, le nombre d'éducateurs a augmenté plus – ou a moins diminué – que le nombre d'élèves dans toutes les provinces et territoires, sauf en Colombie-Britannique.

Le ratio élèves-éducateur national a constamment diminué au cours des sept dernières années, soit de 3,8 % depuis 1998-1999. Seule la province de la Colombie-Britannique affichait une augmentation de son ratio élèves-éducateurs de 1,8 % (tableau 10).

Par conséquent, le ratio élèves-éducateurs a chuté partout, sauf en Colombie-Britannique (tableau 10). Une baisse de ce ratio signifie qu'il y a moins d'élèves par éducateur.

Graphique 5

### Ratio élèves-éducateurs 2004-2005, Canada, provinces et territoires



On ne doit pas confondre le ratio élèves-éducateur avec la taille de la classe. Le premier est beaucoup plus petit, car il tient compte du personnel à l'extérieur de la classe (directeurs, conseillers ou spécialistes) et du temps que les enseignants consacrent à l'extérieur de la classe (à la préparation et à la notation).

En 2004-2005, à l'échelle nationale, on comptait 16 élèves pour chaque éducateur. Ce ratio était supérieur à celui de 16 pour les provinces et territoires de l'Ontario, de l'Alberta, de la Colombie-Britannique et du Nunavut.

À Terre-Neuve-et-Labrador, au Québec, au Manitoba et au Yukon, le ratio était de moins de 15 élèves par éducateur (graphique 5 et tableau 10).

## 5. Dépenses

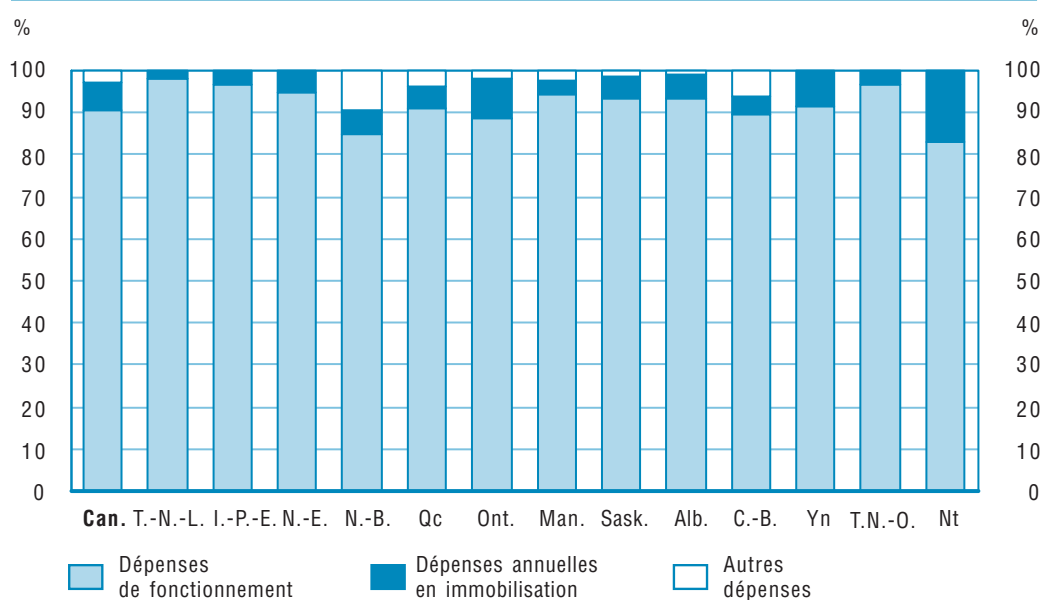
Les dépenses totales ont augmenté plus rapidement que l'inflation, tel que mesuré par l'indice des prix à la consommation.

Les dépenses totales attribuées aux écoles publiques primaires et secondaires du Canada ont augmenté de 24,6 % au cours des sept dernières années, passant de 35,7 milliards de dollars en 1998-1999 à 44,5 milliards de dollars en 2004-2005 (tableau 15). À titre de comparaison, l'inflation a augmenté de 15 % pendant la même période (tableau 32).

En 2004-2005, à l'échelle nationale, les dépenses de fonctionnement représentaient 90 % des dépenses totales, comparativement à 7 % pour les dépenses annuelles en immobilisation. Les autres dépenses sont principalement constituées des intérêts sur les services de la dette (graphique 6 et tableaux 13, 14 et 15).

Graphique 6

### Répartition par type de dépenses, 2004-2005, Canada, provinces et territoires



**Nota :** Les dépenses de fonctionnement comprennent les salaires, les traitements et les allocations, les avantages sociaux, les régimes de retraite des enseignants ainsi que les autres dépenses de fonctionnement. Cependant, les différences dans le type de systèmes de régimes de retraite pourraient affecter la comparabilité des données entre les juridictions. En général, les autres dépenses comprennent les intérêts sur les services de la dette.

## Dépenses de fonctionnement

En 1998-1999, à l'échelle nationale, les dépenses de fonctionnement se chiffraient à 32,1 milliards de dollars (tableau 13). Six ans plus tard, elles atteignaient 40,2 milliards de dollars, soit une augmentation de 25 %, comparativement à un taux d'inflation de 15 % pendant la même période. Il est à noter, qu'au niveau national, plus de la moitié des dépenses de fonctionnement sont directement attribuables à la rémunération des éducateurs (tableau 12).

De 1998-1999 à 2004-2005, les dépenses de fonctionnement des provinces du Québec, du Manitoba, de la Saskatchewan et de l'Alberta ont continuellement augmenté.

C'est l'Alberta qui obtient la plus forte hausse des dépenses de fonctionnement entre 1998-1999 et 2004-2005, soit une augmentation de plus de 45 %, comparativement à Terre-Neuve-et-Labrador qui affiche une augmentation de moins de 14 %.

## Dépenses annuelles en immobilisation

En 1998-1999, à l'échelle nationale, les dépenses annuelles en immobilisation se chiffraient à 2,5 milliards de dollars, comparativement à 3,1 milliards de dollars en 2004-2005, soit une augmentation de 23 % (tableau 14).

En 2000-2001, les dépenses annuelles en immobilisation ont atteint un sommet avec des investissements de 3,1 milliards de dollars, soit une hausse de 26 %, comparativement à 1998-1999. Il est à noter que les dépenses annuelles en immobilisation peuvent varier à la hausse comme à la baisse, selon les types d'investissements encourus, comme en témoignent les provinces de la Nouvelle-Écosse (404 %) en 2000-2001 et de la Saskatchewan (380 %) en 2002-2003.

Par contre, à l'échelle nationale, les dépenses annuelles en immobilisation représentent entre 7 % et 8 % des dépenses totales et ce, au cours des sept exercices visés par l'étude.

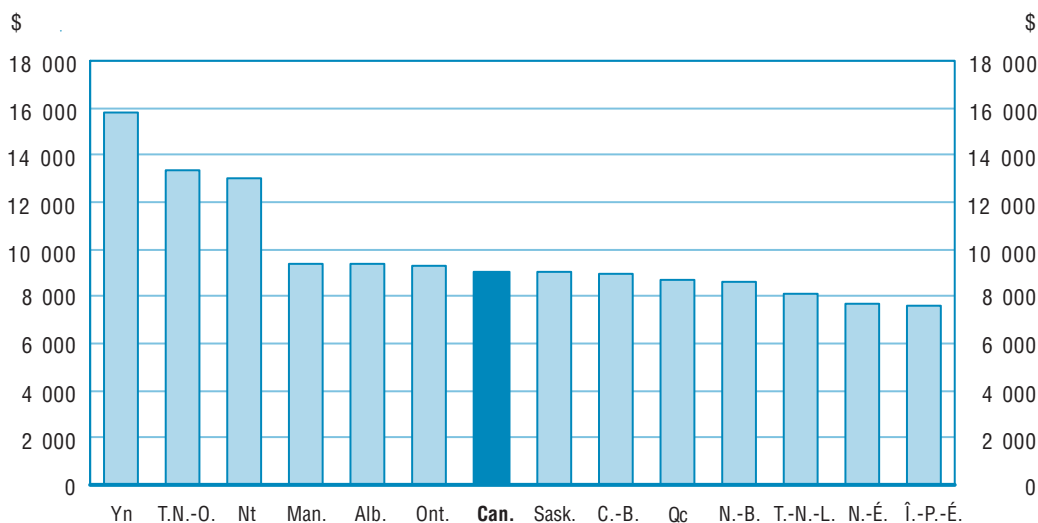
## 6. Dépenses totales par élève

En 1998-1999, à l'échelle nationale, les dépenses totales par élève dans les écoles publiques primaires et secondaires se chiffraient à 7 077 \$, en dollars courants. Six ans plus tard, elles atteignaient 9 040 \$, soit une augmentation de 28 % (tableau 16a). À titre de comparaison, l'inflation a augmenté de 15 % pendant la même période.

En 2004-2005, il en coûtait près de 16 000 \$ par année pour éduquer un élève au Yukon et plus de 13 000 \$ dans les Territoires du Nord-Ouest et au Nunavut (en dollars courants). Parmi les provinces, le coût annuel par élève variait entre un maximum de plus de 9 200 \$ au Manitoba, en Alberta et en Ontario et un minimum de 7 600 \$ à l'Île-du-Prince-Édouard (graphique 7 et tableau 16a).

### Graphique 7

#### Dépenses totales par élèves, 2004-2005 (en dollars courants), Canada, provinces et territoires



**Nota :** Il faut faire les comparaisons entre les juridictions avec circonspection. Il faut prendre en ligne de compte les facteurs qui peuvent influencer sur les dépenses totales par élève, notamment la taille de la population d'âge scolaire.

De 1998-1999 à 2004-2005, dans la majorité des provinces et territoires, les dépenses totales par élève (en dollars courants) ont augmenté deux fois plus rapidement que l'inflation. C'est en Ontario et en Colombie-Britannique que les écarts entre les dépenses totales par élève et l'inflation sont les moins prononcés, soit seulement de 8 % et 5 % respectivement (tableaux 16a et 32).

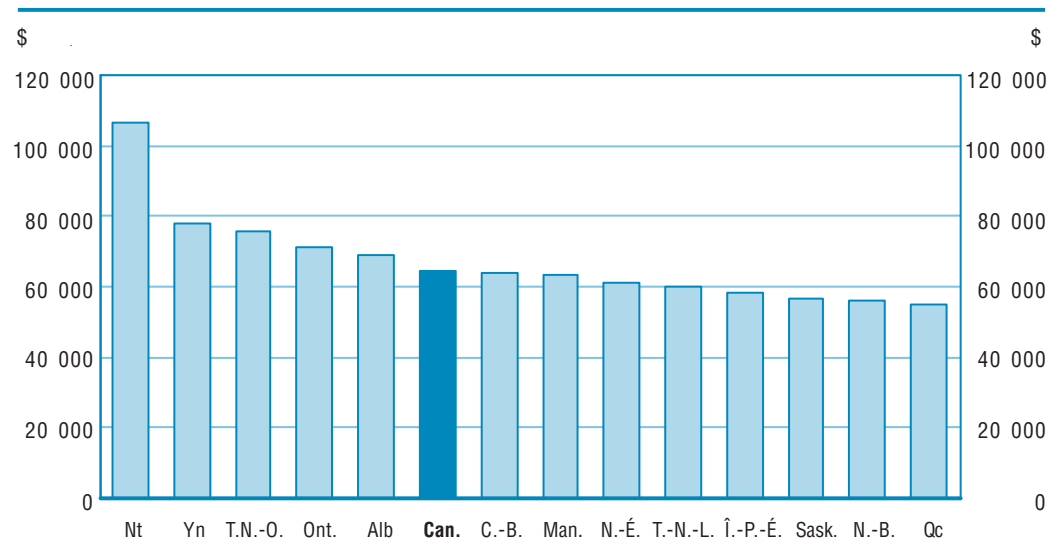
## 7. Rémunération moyenne des éducateurs

Entre 1998-1999 et 2004-2005, la rémunération moyenne des éducateurs (en dollars courants) a augmenté dans toutes les provinces et territoires du Canada, sauf en Colombie-Britannique (-0,8 %) et au Yukon (-0,8 %) en 1998-1999, à Terre-Neuve (-3,9 %), à l'Île-du-Prince-Édouard (-5,9 %) et la Colombie-Britannique (-2,1 %) en 1999-2000, au Nouveau-Brunswick (-0,8 %) et au Yukon (-1,7 %) en 2000-2001 et au Yukon (-1,4 %) et à Nunavut (-8,7 %) en 2004-2005 (tableau 11).

En 2004-2005, c'est au Québec que l'écart entre la rémunération moyenne des éducateurs et celle des travailleurs à temps plein toute l'année est le plus faible. Dans cette province, la rémunération moyenne des éducateurs était de 55 207 \$ comparativement à 43 300 \$ de revenu moyen des travailleurs à temps plein pour toute l'année, soit une différence de 11 907 \$. À l'Île-du-Prince-Édouard, la rémunération moyenne des éducateurs s'élève à 58 412 \$, comparativement au revenu moyen des travailleurs à temps plein toute l'année de 32 500 \$, ce qui représente la différence la plus élevée entre la rémunération moyenne des éducateurs et celles des travailleurs à temps plein. Dans toutes les autres provinces, la rémunération moyenne des éducateurs excédait de plus de 16 600 \$ le revenu des travailleurs à temps plein pour toute l'année (graphique 8 et tableaux 11 et 30).

Graphique 8

**Rémunération moyenne par éducateur, 2004-2005 (en dollars courants), Canada, provinces et territoires**





En moyenne, en Ontario et en Alberta, les éducateurs gagnaient environ 70 000 \$ (dollars courants) en 2004-2005 et ils étaient responsables de 17 élèves. À l'opposé, au Québec, les éducateurs gagnaient 55 000 \$ et étaient responsables de 14 élèves (graphique 8 et tableaux 10 et 11).

En 2004-2005, les éducateurs des trois territoires du Canada gagnaient la plus grande rémunération moyenne des éducateurs, plaçant le Nunavut au premier rang avec une rémunération moyenne de près de 107 000 \$. Au Nunavut, les éducateurs étaient responsables de 16 élèves (graphique 8 et tableaux 10 et 11).

## Note en fin de texte

1. Le terme « éducateur » ne renvoie pas seulement aux enseignants, mais à tous les employés du réseau scolaire public qui doivent posséder un brevet d'enseignement comme condition d'emploi. Cette définition comprend généralement les directeurs, les directeurs adjoints ainsi que le personnel professionnel non enseignant, comme les conseillers en éducation, en orientation, en religion et en pastorale.

# Effectifs scolaires

Tableau 1

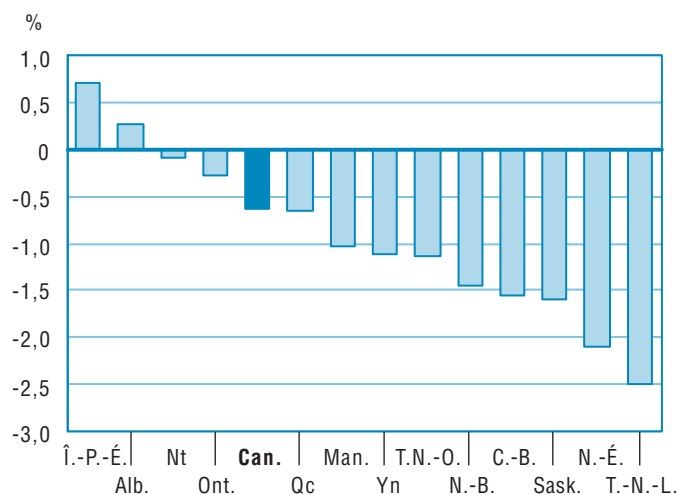
## Effectifs<sup>1</sup> dans les écoles publiques primaires et secondaires, Canada, provinces et territoires, 1998-1999 à 2004-2005

	Canada	T.-N.-L.	Î.-P.-É.	N.-É.	N.-B.	Qc	Ont. <sup>2</sup>	Man.	Sask.	Alb.	C.-B.	Yn	T.N.-O. <sup>3</sup>	Nt
1998-1999	5 357 244	97 557	24 146	160 011	129 131	1 250 248	2 111 622	192 630	194 797	543 387	629 545	6 102	18 068	...
Variation en pourcentage	0,1	-4,1	-1,0	-1,4	-1,9	-0,8	0,8	0,2	-0,6	2,1	-0,3	-3,6	2,9	...
1999-2000	5 372 729	94 118	24 089	158 205	127 003	1 247 757	2 131 626	197 067	192 885	546 402	628 265	5 975	9 753	9 584
Variation en pourcentage	0,3	-3,5	-0,2	-1,1	-1,6	-0,2	0,9	2,3	-1,0	0,6	-0,2	-2,1	...	...
2000-2001	5 356 159	90 287	23 153	155 873	124 942	1 237 981	2 143 599	189 912	190 711	549 633	625 074	5 764	9 672	9 558
Variation en pourcentage	-0,3	-4,1	-3,9	-1,5	-1,6	-0,8	0,6	-3,6	-1,1	0,6	-0,5	-3,5	-0,8	-0,3
2001-2002	5 365 149	87 019	22 843	153 450	122 792	1 244 689	2 163 108	188 907	186 518	548 122	622 838	5 608	9 707	9 548
Variation en pourcentage	0,2	-3,6	-1,3	-1,6	-1,7	0,5	0,9	-0,5	-2,2	-0,3	-0,4	-2,7	0,4	-0,1
2002-2003	5 347 395	84 397	22 615	150 599	120 600	1 245 334	2 164 940	186 892	182 687	551 375	613 235	5 610	9 747	9 364
Variation en pourcentage	-0,3	-3,0	-1,0	-1,9	-1,8	0,1	0,1	-1,1	-2,1	0,6	-1,5	0,0	0,4	-1,9
2003-2004	5 286 943	81 545	22 239	148 514	118 869	1 241 139	2 129 742	186 287	178 932	549 533	605 543	5 520	9 718	9 362
Variation en pourcentage	-1,1	-3,4	-1,7	-1,4	-1,4	-0,3	-1,6	-0,3	-2,1	-0,3	-1,3	-1,6	-0,3	0,0
2004-2005	5 253 392	79 503	22 393	145 396	117 145	1 233 053	2 123 904	184 352	176 069	550 983	596 174	5 459	9 607	9 354
Variation en pourcentage	-0,6	-2,5	0,7	-2,1	-1,5	-0,7	-0,3	-1,0	-1,6	0,3	-1,5	-1,1	-1,1	-0,1

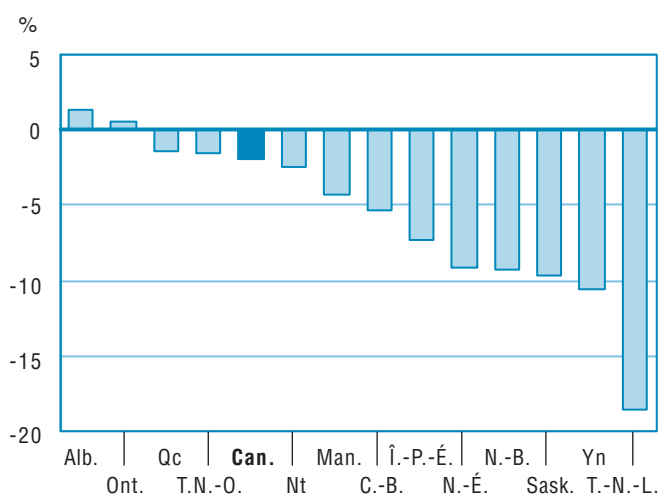
... n'ayant pas lieu de figurer

1. Voir l'annexe pour connaître les définitions. Au N.-B., au Qc et au Man. (jusqu'en 2000-2001), on inclut les effectifs aux programmes aux adultes et à la formation professionnelle régis par les commissions ou les districts scolaires. Certaines provinces et certains territoires incluent tous les élèves, financés ou non, alors que d'autres n'incluent que ceux qui sont financés.
2. Ne comprend pas les écoles provinciales en milieu hospitalier qui sont subventionnées publiquement, les foyers, les centres de traitement et les établissements correctionnels.
3. À partir de 1999-2000, les T.N.-O. excluent le Nt.

**Graphique 1.1**  
Variation en pourcentage entre 2003-2004 et 2004-2005



**Graphique 1.2**  
Variation en pourcentage entre 1998-1999 et 2004-2005



Nota : Données pour les T.N.-O. et Nt : 1999-2000 à 2004-2005.

Tableau 2

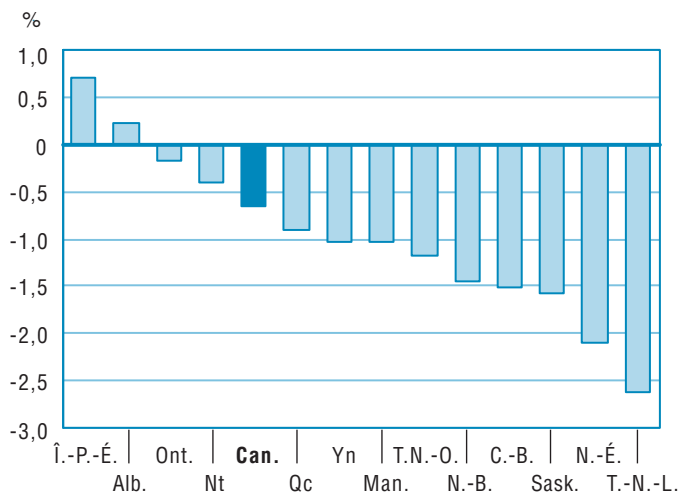
**Effectifs en équivalents temps plein<sup>1</sup> dans les écoles publiques primaires et secondaires, Canada, provinces et territoires, 1998-1999 à 2004-2005**

	Canada	T.-N.-L.	Î.-P.-É.	N.-É.	N.-B.	Qc	Ont. <sup>3</sup>	Man.	Sask.	Alb.	C.-B.	Yn	T.N.-O. <sup>2</sup>	Nt
1998-1999	5 050 945	94 628	24 146	159 449	129 131	1 116 248	1 994 989	185 666	187 975	525 148	610 262	5 872	17 434	...
Variation en pourcentage	0,3	-4,0	-1,0	-1,4	-1,9	-0,2	1,0	0,2	-0,6	2,1	-0,2	-3,7	3,5	...
1999-2000	5 051 658	91 203	24 089	158 205	127 003	1 101 644	2 011 430	190 185	186 355	528 099	609 074	5 766	9 410	9 196
Variation en pourcentage	0,0	-3,6	-0,2	-0,8	-1,6	-1,3	0,8	2,4	-0,9	0,6	-0,2	-1,8	...	...
2000-2001	5 041 302	87 550	23 153	155 873	124 942	1 094 472	2 026 039	183 141	184 316	531 165	606 588	5 577	9 317	9 171
Variation en pourcentage	-0,2	-4,0	-3,9	-1,5	-1,6	-0,7	0,7	-3,7	-1,1	0,6	-0,4	-3,3	-1,0	-0,3
2001-2002	5 041 746	84 284	22 843	153 450	122 792	1 090 176	2 046 333	182 448	180 485	529 758	605 056	5 397	9 533	9 194
Variation en pourcentage	0,0	-3,7	-1,3	-1,6	-1,7	-0,4	1,0	-0,4	-2,1	-0,3	-0,3	-3,2	2,3	0,3
2002-2003	5 020 393	81 767	22 615	150 599	120 600	1 084 434	2 049 535	180 723	176 700	533 127	596 441	5 412	9 420	9 021
Variation en pourcentage	-0,4	-3,0	-1,0	-1,9	-1,8	-0,5	0,2	-0,9	-2,1	0,6	-1,4	0,3	-1,2	-1,9
2003-2004	4 958 385	79 001	22 239	148 514	118 869	1 076 622	2 015 627	180 132	173 231	530 901	589 467	5 327	9 414	9 041
Variation en pourcentage	-1,2	-3,4	-1,7	-1,4	-1,4	-0,7	-1,7	-0,3	-2,0	-0,4	-1,2	-1,6	-0,1	0,2
2004-2005	4 925 861	76 923	22 393	145 396	117 145	1 066 902	2 012 093	178 256	170 514	532 063	580 598	5 272	9 304	9 005
Variation en pourcentage	-0,7	-2,6	0,7	-2,1	-1,5	-0,9	-0,2	-1,0	-1,6	0,2	-1,5	-1,0	-1,2	-0,4

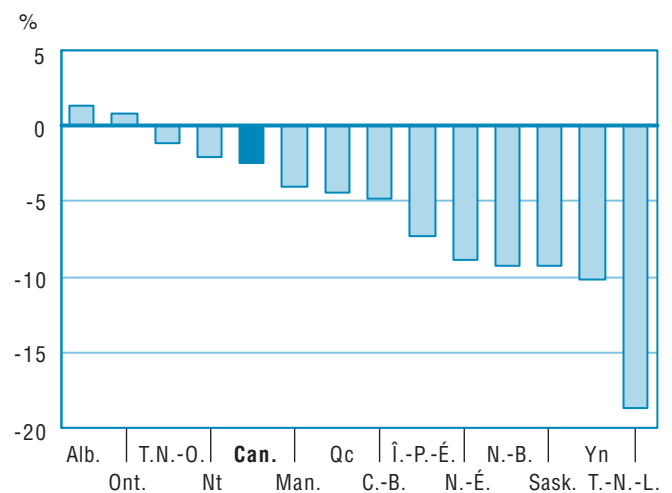
... n'ayant pas lieu de figurer

1. Voir l'annexe pour connaître les définitions. Au N.-B., au Qc et au Man. (jusqu'en 2000-2001), on inclut les effectifs aux programmes aux adultes et à la formation professionnelle régis par les commissions ou les districts scolaires. Certaines provinces et certains territoires incluent tous les élèves, financés ou non, alors que d'autres n'incluent que ceux qui sont financés.
2. À partir de 1999-2000, les T.N.-O. excluent le Nt.
3. Ne comprend pas les écoles provinciales en milieu hospitalier qui sont subventionnées publiquement, les foyers, les centres de traitement et les établissements correctionnels.

**Graphique 2.1**  
Variation en pourcentage entre 2003-2004 et 2004-2005



**Graphique 2.2**  
Variation en pourcentage entre 1998-1999 et 2004-2005



Nota : Données pour les T.N.-O. et Nt : 1999-2000 à 2004-2005.

Tableau 3

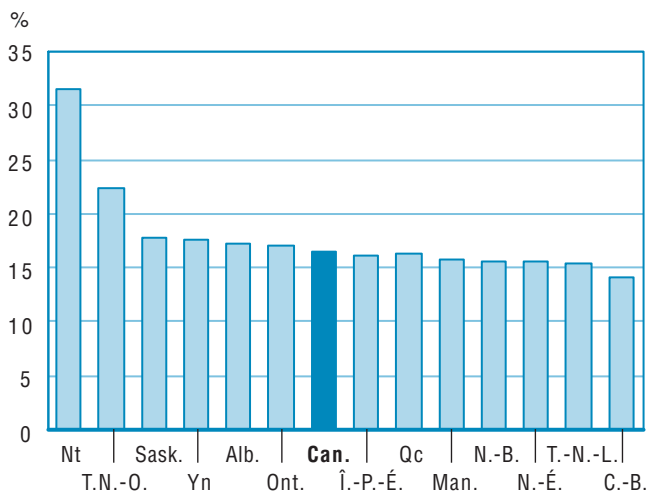
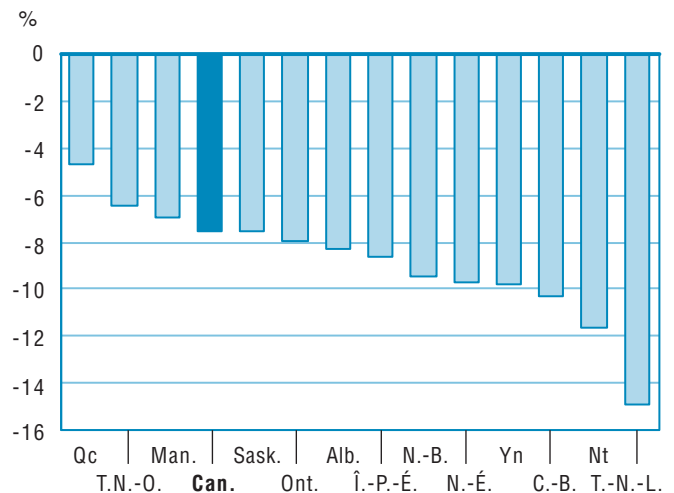
**Effectifs dans les écoles publiques primaires et secondaires exprimés en pourcentage de la population totale, Canada, provinces et territoires, 1998-1999 à 2004-2005**

	Canada	T.-N.-L.	Î.-P.-É.	N.-É.	N.-B.	Qc	Ont.	Man.	Sask.	Alb.	C.-B.	Yn	T.N.-O. <sup>1</sup>	Nt
1998-1999	17,8	18,1	17,8	17,2	17,2	17,1	18,6	16,9	19,1	18,7	15,8	19,6	26,9	...
Variation en pourcentage	-0,7	-2,2	-0,8	-1,4	-1,6	-1,1	-0,5	0,0	-0,6	-0,4	-1,2	-1,6	3,4	...
1999-2000	17,7	17,6	17,7	16,9	16,9	17,0	18,5	17,2	19,0	18,5	15,7	19,4	24,0	35,7
Variation en pourcentage	-0,5	-2,3	-0,6	-1,3	-1,7	-0,6	-0,3	1,9	-0,7	-1,3	-0,9	-0,9	...	...
2000-2001	17,5	17,1	17,0	16,7	16,6	16,8	18,3	16,6	18,9	18,3	15,5	18,9	23,9	34,8
Variation en pourcentage	-1,2	-3,1	-4,0	-1,5	-1,6	-1,2	-1,0	-4,0	-0,4	-1,1	-1,2	-2,4	-0,5	...
2001-2002	17,3	16,7	16,7	16,5	16,4	16,8	18,2	16,4	18,6	17,9	15,3	18,6	23,8	34,0
Variation en pourcentage	-0,9	-2,5	-1,5	-1,4	-1,6	0,0	-0,9	-0,9	-1,5	-2,0	-1,3	-1,8	-0,4	-2,3
2002-2003	17,0	16,2	16,5	16,1	16,1	16,7	17,9	16,2	18,3	17,7	14,9	18,6	23,5	32,6
Variation en pourcentage	-1,4	-2,5	-1,2	-2,1	-1,8	-0,6	-1,6	-1,4	-1,6	-1,3	-2,4	0,0	-1,2	-4,0
2003-2004	16,7	15,7	16,2	15,9	15,8	16,6	17,4	16,0	18,0	17,4	14,6	18,1	23,0	32,1
Variation en pourcentage	-2,1	-3,2	-1,9	-1,6	-1,6	-1,0	-2,9	-0,9	-1,9	-1,8	-2,2	-3,0	-2,0	-1,5
2004-2005	16,4	15,4	16,2	15,5	15,6	16,3	17,1	15,8	17,7	17,2	14,2	17,7	22,4	31,6
Variation en pourcentage	-1,6	-2,3	0,3	-2,3	-1,6	-1,4	-1,5	-1,8	-1,6	-1,2	-2,7	-2,1	-2,5	-1,7

... n'ayant pas lieu de figurer

1. À partir de 1999-2000, les T.N.-O. excluent le Nt.

**Note :** Tableau 1 divisé par tableau 26.

**Graphique 3.1**  
**Effectifs exprimés en pourcentage de la population, 2004-2005**

**Graphique 3.2**  
**Variation en pourcentage entre 1998-1999 et 2004-2005**


**Nota :** Données pour les T.N.-O. et Nt : 1999-2000 à 2004-2005.

# Langue de la minorité

Tableau 4

## Effectifs dans les programmes réguliers de langue seconde dans les écoles publiques primaires et secondaires, Canada, provinces et territoires, 1998-1999 à 2004-2005<sup>2</sup>

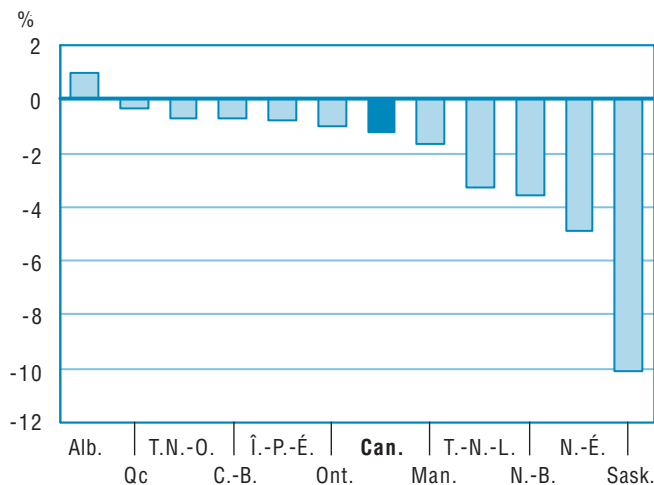
	Canada	T.-N.-L.	Î.-P.-É.	N.-É.	N.-B.	Qc <sup>3</sup>	Ont.	Man.	Sask.	Alb.	C.-B.	Yn	T.N.-O. <sup>1</sup>	Nt
1998-1999	2 252 073	50 322	10 857	78 710	51 124	574 992	972 776	73 260	87 285	101 186	248 488	.	3 073	...
Variation en pourcentage	1,7	-5,6	-1,3	-1,7	-0,1	-1,2	-4,5	-2,5	-2,7	.	-1,0	.	-0,9	...
1999-2000	2 283 879	49 192	10 559	76 786	50 418	657 368	917 371	72 152	84 631	118 776	243 731	.	2 895	.
Variation en pourcentage	1,4	-2,2	-2,7	-2,4	-1,4	14,3	-5,7	-1,5	-3,0	17,4	-1,9	.	-5,8	...
2000-2001	2 260 057	46 881	10 607	74 179	49 415	656 275	907 914	72 038	80 052	118 263	241 622	.	2 811	.
Variation en pourcentage	-1,0	-4,7	0,5	-3,4	-2,0	-0,2	-1,0	-0,2	-5,4	-0,4	-0,9	.	-2,9	...
2001-2002	2 211 561	45 124	10 385	71 734	47 494	651 838	882 596	71 737	75 056	114 376	238 425	.	2 796	.
Variation en pourcentage	-2,1	-3,7	-2,1	-3,3	-3,9	-0,7	-2,8	-0,4	-6,2	-3,3	-1,3	.	-0,5	...
2002-2003	2 180 613	43 445	10 546	69 358	46 367	651 632	871 280	70 853	71 943	109 593	232 814	.	2 782	.
Variation en pourcentage	-1,4	-3,7	1,6	-3,3	-2,4	0,0	-1,3	-1,2	-4,1	-4,2	-2,4	.	-0,5	...
2003-2004	2 153 686	43 352	10 020	67 269	46 672	650 170	861 251	70 852	66 545	110 459	224 676	.	2 420	.
Variation en pourcentage	-1,2	-0,2	-5,0	-3,0	0,7	-0,2	-1,2	0,0	-7,5	0,8	-3,5	.	-13,0	...
2004-2005	2 127 810	41 917	9 943	64 001	45 021	647 778	852 723	69 647	59 814	111 497	223 066	.	2 403	.
Variation en pourcentage	-1,2	-3,3	-0,8	-4,9	-3,5	-0,4	-1,0	-1,7	-10,1	0,9	-0,7	.	-0,7	...

. indisponible pour toute période de référence

... n'ayant pas lieu de figurer

1. Territoires du Nord-Ouest, 1998-1999. Les données des T.N.-O. exclus la région maintenant occupée par le Nt.
2. Toutes les juridictions, 1998-1999 à 2004-2005. Les données sont disponibles pour les programmes de langue seconde anglais au Qc. Les données sont disponibles pour les programmes de langue seconde français pour les autres provinces.
3. Québec, programmes de langue seconde, 1999-2000. L'augmentation remarquable à partir de 1999-2000 peut-être expliquée par le fait qu'il est devenu obligatoire aux élèves de la troisième année de suivre ces cours. Avant 1999-2000 ces cours n'étaient obligatoires qu'à partir de la quatrième année.

**Graphique 4.1**  
Variation en pourcentage entre 2003-2004 et 2004-2005



**Graphique 4.2**  
Variation en pourcentage entre 1998-1999 et 2004-2005

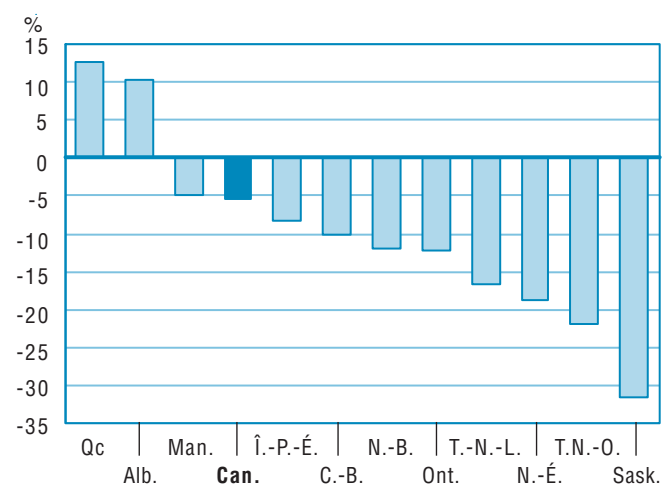


Tableau 5

Effectifs dans les programmes d'immersion de langue seconde dans les écoles publiques primaires et secondaires, Canada, provinces et territoires, 1998-1999 à 2004-2005<sup>2</sup>

	Canada	T.-N.-L.	Î.-P.-É.	N.-É.	N.-B.	Qc	Ont. <sup>3</sup>	Man.	Sask.	Alb.	C.-B.	Yn	T.N.-O. <sup>1</sup>	Nt
1998-1999	282 906	4 717	3 763	9 730	21 547	...	159 850	17 631	9 451	25 829	29 433	398	557	...
Variation en pourcentage	8,2	-2,1	6,7	8,5	2,2	...	-2,8	-3,1	-4,0	.	-0,3	-11,6	10,7	...
1999-2000	277 170	4 783	3 800	10 503	22 109	...	152 480	17 361	9 075	26 108	29 979	366	606	...
Variation en pourcentage	-2,0	1,4	1,0	7,9	2,6	...	-4,6	-1,5	-4,0	1,1	1,9	-8,0	8,8	...
2000-2001	277 843	4 956	3 781	11 463	22 664	...	151 044	17 195	8 842	26 491	30 423	361	623	...
Variation en pourcentage	0,2	3,6	-0,5	9,1	2,5	...	-0,9	-1,0	-2,6	1,5	1,5	-1,4	2,8	...
2001-2002	278 691	5 395	3 792	12 308	22 831	...	148 977	17 159	8 667	27 475	31 136	343	608	...
Variation en pourcentage	0,3	8,9	0,3	7,4	0,7	...	-1,4	-0,2	-2,0	3,7	2,3	-5,0	-2,4	...
2002-2003	280 219	5 690	3 972	13 154	22 639	...	147 792	17 174	9 172	27 653	31 990	371	612	...
Variation en pourcentage	0,5	5,5	4,7	6,9	-0,8	...	-0,8	0,1	5,8	0,6	2,7	8,2	0,7	...
2003-2004	282 839	6 068	4 223	13 753	22 145	...	148 512	17 249	8 288	28 197	33 407	385	612	...
Variation en pourcentage	0,9	6,6	6,3	4,6	-2,2	...	0,5	0,4	-9,6	2,0	4,4	3,8	0,0	...
2004-2005	288 970	6 477	3 923	14 181	21 868	...	150 477	17 429	8 650	29 414	35 519	410	622	...
Variation en pourcentage	2,2	6,7	-7,1	3,1	-1,3	...	1,3	1,0	4,4	4,3	6,3	6,5	1,6	...

. indisponible pour toute période de référence

... n'ayant pas lieu de figurer

1. Territoires du Nord-Ouest, 1998-1999. Les données des T.N.-O. exclus la région maintenant occupée par le Nt.

2. Toutes les juridictions, 1998-1999 à 2004-2005. Les données sont disponibles pour les programmes d'immersion en français.

3. Ontario, 1998-1999 à 2004-2005. Inclus les programmes d'immersion en français et les programmes intensifs de français.

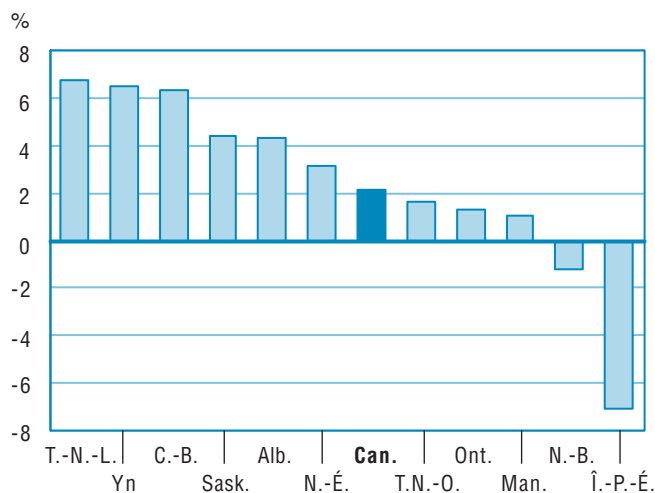
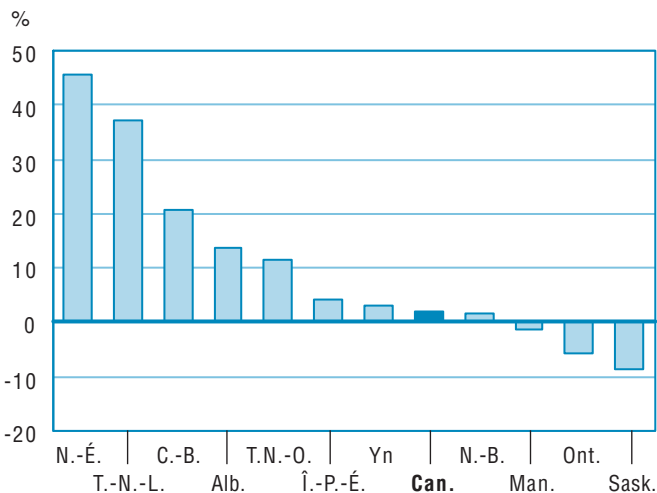
Graphique 5.1  
Variation en pourcentage entre 2003-2004 et 2004-2005Graphique 5.2  
Variation en pourcentage entre 1998-1999 et 2004-2005

Tableau 6

**Effectifs dans les programmes d'enseignement dans la langue de la minorité dans les écoles publiques primaires et secondaires, Canada, provinces et territoires, 1998-1999 à 2004-2005<sup>2</sup>**

	Canada	T.-N.-L.	Î.-P.-É.	N.-É.	N.-B.	Qc	Ont.	Man.	Sask.	Alb.	C.-B.	Yn	T.N.-O. <sup>1</sup>	Nt
1998-1999	<b>255 325</b>	268	615	4 248	40 875	102 530	93 884	5 340	940	3 590	2 834	105	96	...
Variation en pourcentage	<b>1,4</b>	8,1	-1,4	1,6	-3,1	1,2	0,3	-1,6	-13,1	..	-0,9	-6,3	-6,8	...
1999-2000	<b>255 510</b>	258	609	4 169	39 510	103 975	93 850	5 382	976	3 704	2 870	108	99	..
Variation en pourcentage	<b>0,1</b>	-3,7	-1,0	-1,9	-3,3	1,4	0,0	0,8	3,8	3,2	1,3	2,9	3,1	...
2000-2001	<b>255 383</b>	256	603	4 109	38 387	105 591	93 335	5 367	1 004	3 745	2 771	113	102	..
Variation en pourcentage	<b>0,0</b>	-0,8	-1,0	-1,4	-2,8	1,6	-0,5	-0,3	2,9	1,1	-3,4	4,6	3,0	..
2001-2002	<b>254 541</b>	248	670	4 029	37 103	106 902	92 838	5 309	1 025	3 280	2 873	131	133	..
Variation en pourcentage	<b>-0,3</b>	-3,1	11,1	-1,9	-3,3	1,2	-0,5	-1,1	2,1	-12,4	3,7	15,9	30,4	..
2002-2003	<b>254 275</b>	230	690	4 059	36 025	107 932	92 351	5 274	1 026	3 474	2 930	115	129	40
Variation en pourcentage	<b>-0,1</b>	-7,3	3,0	0,7	-2,9	1,0	-0,5	-0,7	0,1	5,9	2,0	-12,2	-3,0	..
2003-2004	<b>251 808</b>	210	724	4 153	35 070	108 160	90 138	5 242	1 060	3 619	3 147	119	128	38
Variation en pourcentage	<b>-1,0</b>	-8,7	4,9	2,3	-2,7	0,2	-2,4	-0,6	3,3	4,2	7,4	3,5	-0,8	-5,0
2004-2005	<b>250 781</b>	193	673	4 121	34 326	107 742	89 839	5 207	1 054	3 871	3 455	116	137	47
Variation en pourcentage	<b>-0,4</b>	-8,1	-7,0	-0,8	-2,1	-0,4	-0,3	-0,7	-0,6	7,0	9,8	-2,5	7,0	23,7

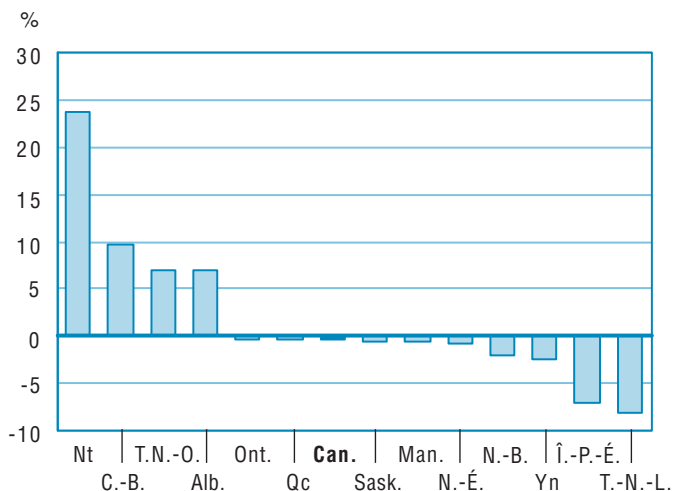
.. indisponible pour une période de référence précise

... n'ayant pas lieu de figurer

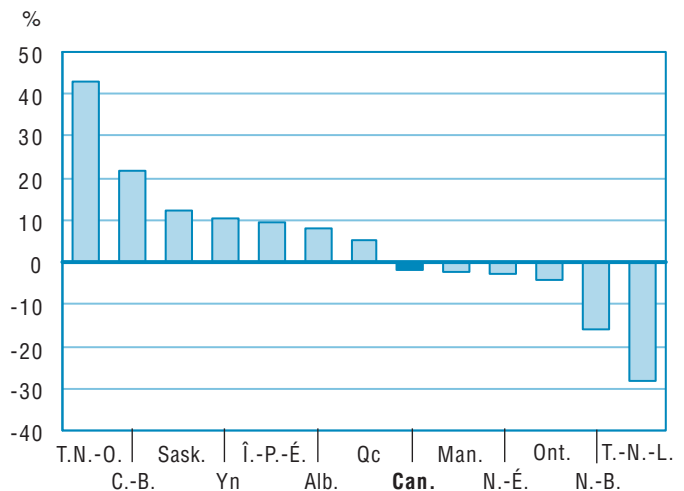
1. Territoires du Nord-Ouest, 1998-1999. Les données des T.N.-O. exclus la région maintenant occupée par le Nt.

2. Toutes les juridictions, 1998-1999 à 2004-2005. Les données sont disponibles pour les programmes de langue de minorité anglais au Qc. Les données sont disponibles pour les programmes de langue de minorité français dans les autres juridictions.

**Graphique 6.1**  
Variation en pourcentage entre 2003-2004 et 2004-2005



**Graphique 6.2**  
Variation en pourcentage entre 1998-1999 et 2004-2005





# Diplômés

Tableau 7

## Nombre de diplômés, Canada, provinces et territoires, 1998-1999 à 2004-2005

	Canada	T.-N.-L.	Î.-P.-É.	N.-É.	N.-B.	Qc	Ont. <sup>2</sup>	Man.	Sask.	Alb.	C.-B.	Yn	T.N.-O.	Nt
1998-1999 <sup>1</sup>	209 334	6 896	1 628	10 151	8 798	92 191	..	11 829	12 807	26 561	37 740	290	315	128
Variation en pourcentage	1,5	-6,4	-6,2	-2,3	0,5	1,4	..	-1,2	2,9	3,2	3,8	18,4	6,1	40,7
1999-2000	327 361	6 810	1 798	9 914	8 912	90 263	114 404	13 433	13 105	28 321	39 716	258	293	134
Variation en pourcentage	56,4	-1,2	10,4	-2,3	1,3	-2,1	..	13,6	2,3	6,6	5,2	-11,0	-7,0	4,7
2000-2001	325 928	6 109	1 717	10 064	8 552	87 678	115 599	12 508	12 957	29 303	40 703	283	327	128
Variation en pourcentage	-0,4	-10,3	-4,5	1,5	-4,0	-2,9	1,0	-6,9	-1,1	3,5	2,5	9,7	11,6	-4,5
2001-2002	335 825	6 079	1 667	10 124	8 574	86 944	124 783	12 424	12 739	29 877	41 923	280	275	136
Variation en pourcentage	3,0	-0,5	-2,9	0,6	0,3	-0,8	7,9	-0,7	-1,7	2,0	3,0	-1,1	-15,9	6,3
2002-2003	355 655	5 947	1 753	10 387	8 291	85 894	143 187	13 354	12 367	31 155	42 579	282	320	139
Variation en pourcentage	5,9	-2,2	5,2	2,6	-3,3	-1,2	14,7	7,5	-2,9	4,3	1,6	0,7	16,4	2,2
2003-2004	337 276	5 637	1 734	10 445	7 996	88 589	123 238	13 952	11 957	32 159	40 744	332	363	130
Variation en pourcentage	-5,2	-5,2	-1,1	0,6	-3,6	3,1	-13,9	4,5	-3,3	3,2	-4,3	17,7	13,4	-6,5
2004-2005	339 496	5 505	1 695	10 360	8 200	89 034	124 902	13 801	12 625	31 782	40 699	336	384	173
Variation en pourcentage	0,7	-2,3	-2,2	-0,8	2,6	0,5	1,4	-1,1	5,6	-1,2	-0,1	1,2	5,8	33,1

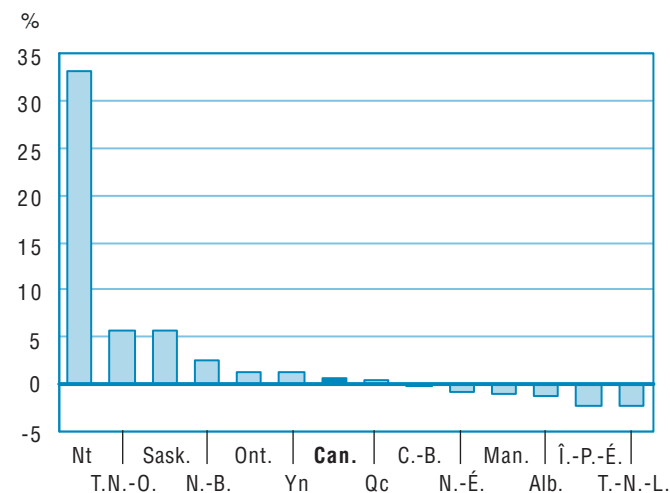
. indisponible pour toute période de référence

.. indisponible pour une période de référence précise

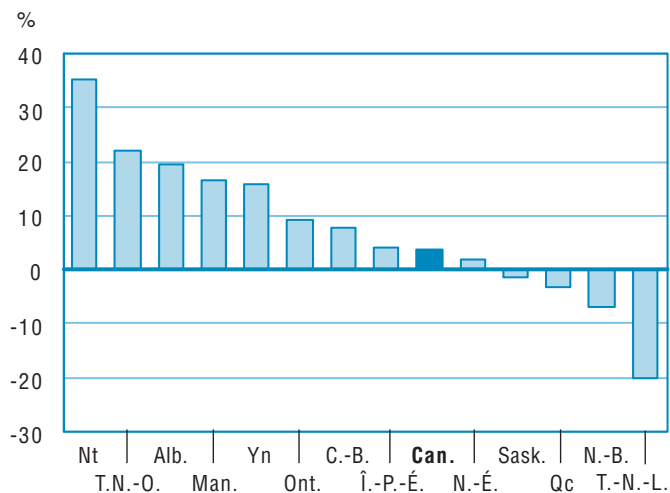
1. Le total pour le Canada ne comprend pas l'Ontario.

2. Ne comprend pas les écoles provinciales en milieu hospitalier qui sont subventionnées publiquement, les foyers, les centres de traitement et les établissements correctionnels.

**Graphique 7.1**  
Variation en pourcentage entre 2003-2004 et 2004-2005



**Graphique 7.2**  
Variation en pourcentage entre 1998-1999 et 2004-2005



**Nota :** Données pour le Canada et l'Ont. : 1999-2000 à 2004-2005.

# Éducateurs

Tableau 8

## Dénombrement des éducateurs<sup>1</sup> dans les écoles publiques primaires et secondaires, Canada, provinces et territoires, 1998-1999 à 2004-2005

	Canada	T.-N.-L.	Î.-P.-É.	N.-É.	N.-B.	Qc	Ont. <sup>2</sup>	Man.	Sask.	Alb.	C.-B.	Yn	T.N.-O.	Nt
1998-1999	<b>329 179</b>	6 711	1 489	9 913	7 728	87 849	121 433	12 926	11 859	29 753	39 003	515	.	...
Variation en pourcentage	<b>0,4</b>	-3,9	0,6	1,9	-0,5	0,5	-0,4	0,4	-1,8	2,3	2,3	1,4	.	...
1999-2000	<b>332 047</b>	6 578	1 488	9 926	7 725	88 825	122 655	13 039	11 983	29 804	39 506	518	.	..
Variation en pourcentage	<b>0,9</b>	-2,0	-0,1	0,1	0,0	1,1	1,0	0,9	1,0	0,2	1,3	0,6	.	...
2000-2001	<b>336 743</b>	6 530	1 500	9 752	7 616	90 040	125 291	13 012	11 685	30 579	40 228	510	.	..
Variation en pourcentage	<b>1,4</b>	-0,7	0,8	-1,8	-1,4	1,4	2,1	-0,2	-2,5	2,6	1,8	-1,5	.	..
2001-2002	<b>337 940</b>	6 496	1 510	9 634	7 396	91 359	124 894	12 943	11 916	31 423	39 879	490	.	..
Variation en pourcentage	<b>0,4</b>	-0,5	0,7	-1,2	-2,9	1,5	-0,3	-0,5	2,0	2,8	-0,9	-3,9	.	..
2002-2003	<b>337 862</b>	6 277	1 522	9 592	7 417	93 083	125 743	12 952	11 845	31 253	37 150	491	.	537
Variation en pourcentage	<b>0,0</b>	-3,4	0,8	-0,4	0,3	1,9	0,7	0,1	-0,6	-0,5	-6,8	0,2	.	..
2003-2004	<b>336 237</b>	6 091	1 530	9 613	7 473	93 360	124 904	13 030	11 835	31 349	36 562	490	.	..
Variation en pourcentage	<b>-0,5</b>	-3,0	0,5	0,2	0,8	0,3	-0,7	0,6	-0,1	0,3	-1,6	-0,2	.	..
2004-2005	<b>340 144</b>	5 813	1 520	9 581	7 509	93 201	127 034	13 060	11 687	33 910	36 331	498	.	..
Variation en pourcentage	<b>1,2</b>	-4,6	-0,7	-0,3	0,5	-0,2	1,7	0,2	-1,3	8,2	-0,6	1,6	.	..

. indisponible pour toute période de référence

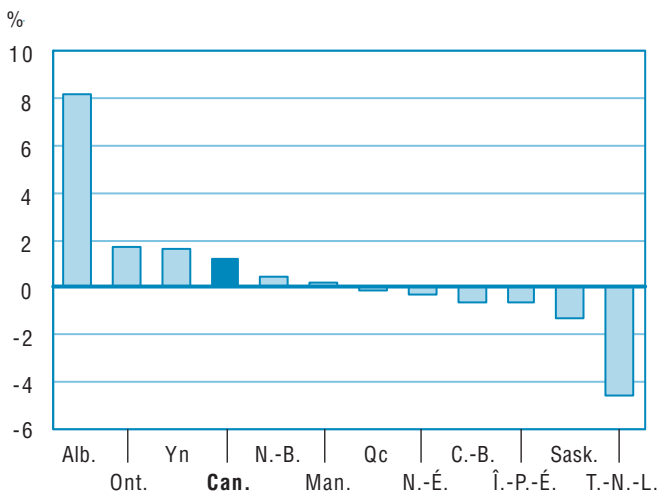
.. indisponible pour une période de référence précise

... n'ayant pas lieu de figurer

1. Voir l'annexe pour connaître les définitions.

2. Ne comprend pas les écoles provinciales en milieu hospitalier qui sont subventionnées publiquement, les foyers, les centres de traitement et les établissements correctionnels.

**Graphique 8.1**  
Variation en pourcentage entre 2003-2004 et 2004-2005



**Graphique 8.2**  
Variation en pourcentage entre 1998-1999 et 2004-2005

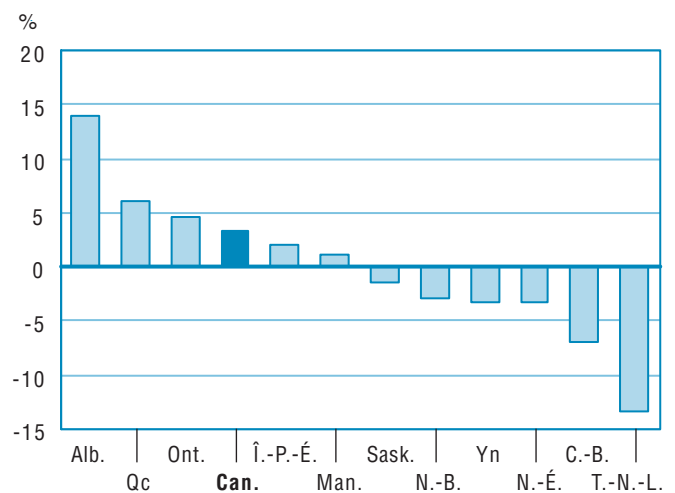


Tableau 9

**Éducateurs en équivalents temps plein<sup>1</sup> dans les écoles publiques primaires et secondaires, Canada, provinces et territoires, 1998-1999 à 2004-2005**

	Canada	T.-N.-L.	Î.-P.-É.	N.-É.	N.-B.	Qc	Ont. <sup>3</sup>	Man.	Sask.	Alb.	C.-B.	Yn	T.N.-O. <sup>2</sup>	Nt
1998-1999	306 006	6 492	1 444	9 621	7 568	74 437	118 384	12 034	11 157	28 041	35 461	452	916	...
Variation en pourcentage	0,9	-3,7	0,3	2,4	-1,7	0,9	1,1	0,0	-1,8	2,3	1,4	-1,0	..	...
1999-2000	306 379	6 414	1 444	9 611	7 571	74 415	118 338	12 147	11 263	28 037	35 687	453	519	479
Variation en pourcentage	0,1	-1,2	0,0	-0,1	0,0	0,0	0,0	0,9	1,0	0,0	0,6	0,1	..	...
2000-2001	309 362	6 323	1 457	9 444	7 468	74 708	120 285	12 224	10 971	28 877	36 113	463	553	477
Variation en pourcentage	1,0	-1,4	0,9	-1,7	-1,4	0,4	1,6	0,6	-2,6	3,0	1,2	2,3	6,5	-0,6
2001-2002	309 589	6 304	1 467	9 304	7 263	74 925	119 829	12 147	11 244	29 669	35 930	452	577	479 <sup>e</sup>
Variation en pourcentage	0,1	-0,3	0,7	-1,5	-2,7	0,3	-0,4	-0,6	2,5	2,7	-0,5	-2,4	4,4	0,5
2002-2003	308 782	6 102	1 479	9 276	7 285	76 025	120 402	12 129	11 162	29 517	33 901	446	578	481
Variation en pourcentage	-0,3	-3,2	0,8	-0,3	0,3	1,5	0,5	-0,1	-0,7	-0,5	-5,6	-1,3	0,1	0,5
2003-2004	307 302	5 899	1 485	9 306	7 330	76 077	119 405	12 169	11 153	29 607	33 345	444	609	473
Variation en pourcentage	-0,5	-3,3	0,4	0,3	0,6	0,1	-0,8	0,3	-0,1	0,3	-1,6	-0,4	5,4	-1,7
2004-2005	309 981	5 660	1 486	9 268	7 371	75 314 <sup>e</sup>	121 339	12 276	11 017	31 481 <sup>e</sup>	33 146	460	606	557
Variation en pourcentage	0,9	-4,1	0,1	-0,4	0,6	-1,0	1,6	0,9	-1,2	6,3	-0,6	3,6	-0,5	17,8

.. indisponible pour une période de référence précise

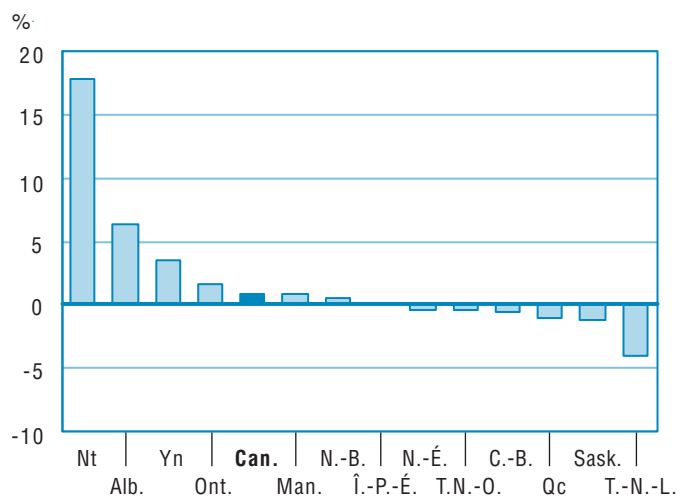
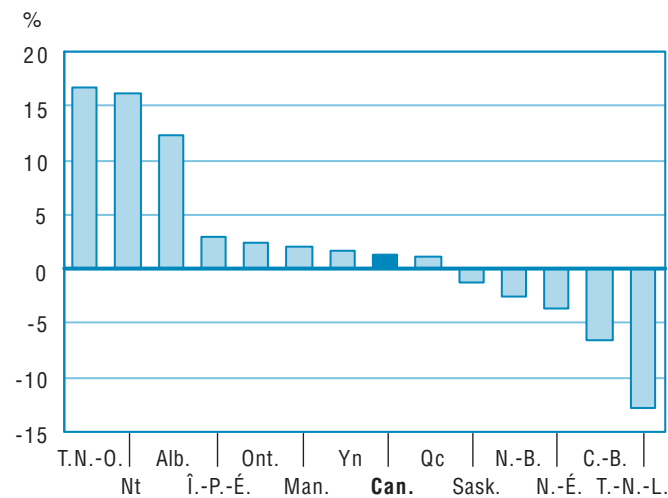
... n'ayant pas lieu de figurer

<sup>e</sup> estimé

1. Voir l'annexe pour connaître les définitions.

2. À partir de 1999-2000, les T.N.-O. excluent le Nt.

3. Ne comprend pas les écoles provinciales en milieu hospitalier qui sont subventionnées publiquement, les foyers, les centres de traitement et les établissements correctionnels.

**Graphique 9.1**  
Variation en pourcentage entre 2003-2004 et 2004-2005**Graphique 9.2**  
Variation en pourcentage entre 1998-1999 et 2004-2005

Nota : Données pour les T.N.-O. et Nt : 1999-2000 à 2004-2005.

Tableau 10

**Ratio élèves-éducateur<sup>1</sup> dans les écoles publiques primaires et secondaires, Canada, provinces et territoires, 1998-1999 à 2004-2005**

	Canada	T.-N.-L.	Î.-P.-É.	N.-É.	N.-B.	Qc	Ont.	Man.	Sask.	Alb.	C.-B.	Yn	T.N.-O. <sup>2</sup>	Nt
1998-1999	16,5	14,6	16,7	16,6	17,1	15,0	16,9	15,4	16,8	18,7	17,2	13,0	19,0	...
Variation en pourcentage	-0,7	-0,2	-1,4	-3,7	-0,2	-1,1	-0,2	0,1	1,2	-0,2	-1,6	-2,7	3,6	...
1999-2000	16,5	14,2	16,7	16,5	16,8	14,8	17,0	15,7	16,5	18,8	17,1	12,7	18,1	19,2
Variation en pourcentage	-0,1	-2,4	-0,2	-0,7	-1,7	-1,3	0,9	1,5	-1,8	0,6	-0,8	-1,9	...	...
2000-2001	16,3	13,8	15,9	16,5	16,7	14,6	16,8	15,0	16,8	18,4	16,8	12,0	16,9	19,2
Variation en pourcentage	-1,2	-2,6	-4,7	0,3	-0,3	-1,0	-0,9	-4,3	1,5	-2,3	-1,6	-5,4	-7,0	0,3
2001-2002	16,3	13,4	15,6	16,5	16,9	14,6	17,1	15,0	16,1	17,9	16,8	11,9	16,5	19,2
Variation en pourcentage	-0,1	-3,4	-2,0	-0,1	1,1	-0,7	1,4	0,3	-4,5	-2,9	0,3	-0,9	-2,0	-0,2
2002-2003	16,3	13,4	15,3	16,2	16,6	14,3	17,0	14,9	15,8	18,1	17,6	12,1	16,3	18,8
Variation en pourcentage	-0,2	0,2	-1,8	-1,6	-2,1	-2,0	-0,3	-0,8	-1,4	1,2	4,5	1,7	-1,2	-2,3
2003-2004	16,1	13,4	15,0	16,0	16,2	14,2	16,9	14,8	15,5	17,9 <sup>e</sup>	17,7	12,0	15,5	19,1
Variation en pourcentage	-0,8	-0,1	-2,1	-1,7	-2,0	-0,8	-0,8	-0,6	-1,9	-0,7 <sup>e</sup>	0,5	-1,1	-5,1	1,9
2004-2005	15,9	13,6	15,1	15,7	15,9	14,2	16,6	14,5	15,5	16,9 <sup>e</sup>	17,5	11,5	15,4	16,2
Variation en pourcentage	-1,7	1,5	0,6	-1,7	-2,0	0,1	-1,8	-1,9	-0,4	-5,7 <sup>e</sup>	-0,9	-4,4	-0,7	-15,4

... n'ayant pas lieu de figurer

<sup>e</sup> estimé

1. Voir l'annexe pour connaître les définitions.

2. À partir de 1999-2000, les T.N.-O. excluent le Nt.

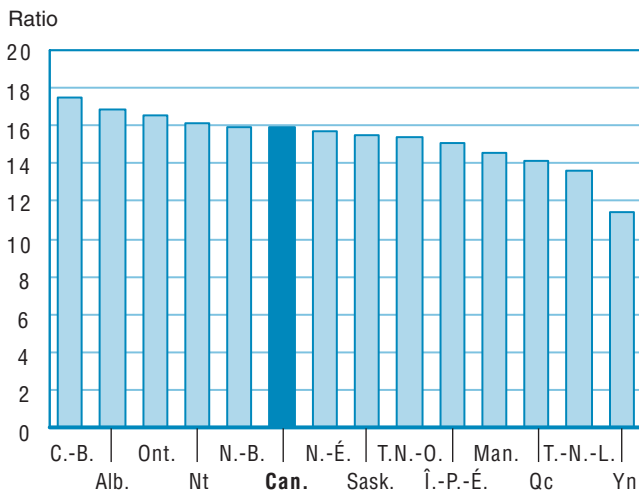
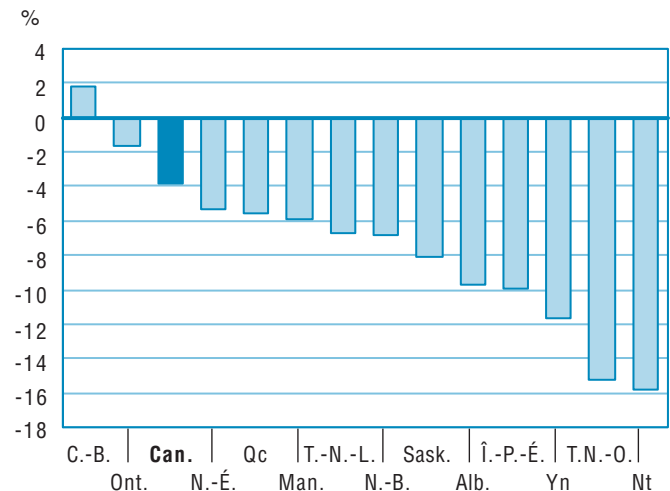
**Note :** Tableau 2 divisé par tableau 9.**Graphique 10.1**  
**Ratio élèves-éducateur, 2004-2005****Graphique 10.2**  
**Variation en pourcentage entre 1998-1999 et 2004-2005****Nota :** Données pour les T.N.-O. et Nt : 1999-2000 à 2004-2005.

Tableau 11

## Rémunération moyenne par éducateur dans les écoles publiques primaires et secondaires, Canada, provinces et territoires, 1998-1999 à 2004-2005 (en dollars courants)

	Canada	T.-N.-L. <sup>1</sup>	Î.-P.-É.	N.-É.	N.-B.	Qc	Ont.	Man.	Sask.	Alb.	C.-B.	Yn	T.N.-O. <sup>2</sup>	Nt
1998-1999	53 569	49 847	49 446	49 150	47 973	44 779	59 529	53 729	43 812	56 001	55 960	69 394	64 998	...
Variation en pourcentage	2,7	1,8	1,7	2,0	2,6	3,1	3,4	2,5	3,2	3,4	-0,8	-0,8	1,1	...
1999-2000	54 592	47 915	46 537	50 975	50 117	47 457	60 205	54 577	45 924	57 9355	4 794	70 339	65 185	..
Variation en pourcentage	1,9	-3,9	-5,9	3,7	4,5	6,0	1,1	1,6	4,8	3,5	-2,1	1,4	...	...
2000-2001	55 919	48 616	50 789	52 746	49 728	49 479	60 850	55 981	48 204	59 993	55 905	69 125	65 277	..
Variation en pourcentage	2,4	1,5	9,1	3,5	-0,8	4,3	1,1	2,6	5,0	3,6	2,0	-1,7	0,1	..
2001-2002	57 640	51 228	53 238	56 239	52 863	50 414	62 566	57 420	49 558	61 719	57 211	74 437	67 604	100 340
Variation en pourcentage	3,1	5,4	4,8	6,6	6,3	1,9	2,8	2,6	2,8	2,9	2,3	7,7	3,6	..
2002-2003	59 914	54 520	54 970	56 911	54 298	51 030	64 392	59 705	52 914	67 471	61 903	77 457	68 478	107 019
Variation en pourcentage	3,9	6,4	3,3	1,2	2,7	1,2	2,9	4,0	6,8	9,3	8,2	4,1	1,3	6,7
2003-2004	62 245	58 750	55 758	57 273	54 783	52 717	67 760	61 982	55 208	68 685 <sup>e</sup>	63 732	79 096	71 597	116 842
Variation en pourcentage	3,9	7,8	1,4	0,6	0,9	3,3	5,2	3,8	4,8	1,8 <sup>e</sup>	3,0	2,1	4,6	9,2
2004-2005	64 553	59 809	58 412	61 087	56 244	55 207	70 977	63 466	56 637	68 987 <sup>e</sup>	63 904	77 964	75 756	106 676
Variation en pourcentage	3,7	1,8	4,8	6,7	2,7	4,7	4,7	2,4	2,6	0,4 <sup>e</sup>	0,3	-1,4	5,8	-8,7

.. indisponible pour une période de référence précise

... n'ayant pas lieu de figurer

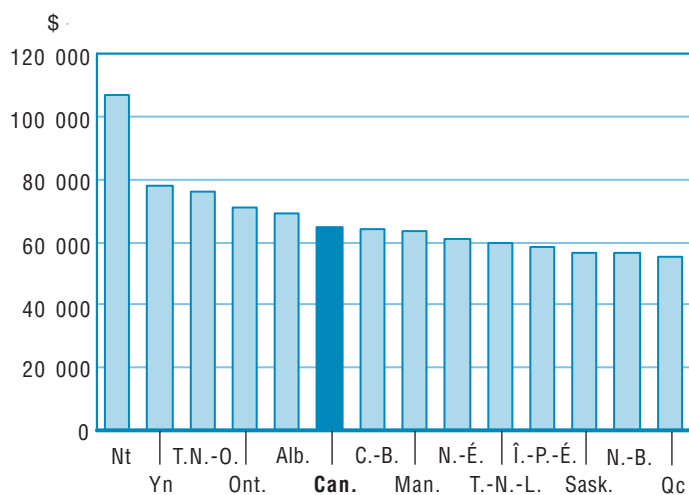
<sup>e</sup> estimé

1. En 1998-1999, T.-N.-L. inclus les enseignants suppléants et les suppléants temporaires, qui sont exclus dans les autres années.

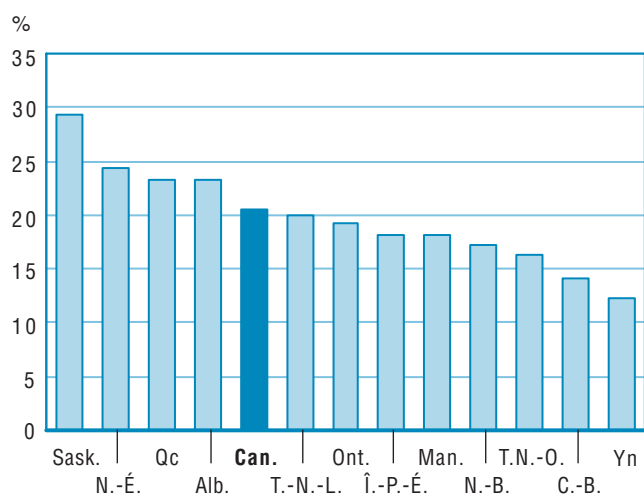
2. À partir de 1999-2000, les T.N.-O. excluent le Nt.

**Note:** Tableau 12 divisé par tableau 9.

**Graphique 11.1**  
Rémunération moyenne par éducateur, 2004-2005



**Graphique 11.2**  
Variation en pourcentage entre 1998-1999 et 2004-2005



**Nota :** Données pour les T.N.-O. sont pour 1999/2000 à 2004/2005.

# Dépenses

Tableau 12

## Rémunération des éducateurs<sup>1</sup> dans les écoles publiques primaires et secondaires, Canada, provinces et territoires, 1998-1999 à 2004-2005 (en millions de dollars courants)

	Canada	T.-N.-L. <sup>2</sup>	Î.-P.-É.	N.-É.	N.-B.	Qc	Ont.	Man.	Sask.	Alb.	C.-B.	Yn	T.N.-O. <sup>3</sup>	Nt <sup>4</sup>
1998-1999	16 392,3	323,6	71,4	472,9	363,1	3 333,2	7 047,2	646,5	488,8	1 570,3	1 984,4	31,4	59,5	...
Variation en pourcentage	3,7	-2,0	2,0	4,5	0,9	4,0	4,6	2,6	1,4	5,7	0,6	-1,9	1,0	...
1999-2000	16 725,7	307,3	67,2	489,9	379,4	3 531,5	7 124,6	662,9	517,3	1 624,3	1 955,5	31,9	33,8	..
Variation en pourcentage	2,0	-5,0	-5,9	3,6	4,5	6,0	1,1	2,5	5,8	3,4	-1,5	1,5	..	...
2000-2001	17 299,3	307,4	74,0	498,1	371,4	3 696,5	7 319,3	684,3	528,8	1 732,4	2 018,9	32,0	36,1	..
Variation en pourcentage	3,4	0,0	10,1	1,7	-2,1	4,7	2,7	3,2	2,2	6,7	3,2	0,5	6,7	..
2001-2002	17 844,8	322,9	78,1	523,2	383,9	3 777,3	7 497,2	697,5	557,2	1 831,1	2 055,6	33,7	39,0	48,0
Variation en pourcentage	3,2	5,1	5,5	5,0	3,4	2,2	2,4	1,9	5,4	5,7	1,8	5,1	8,2	..
2002-2003	18 500,4	332,7	81,3	527,9	395,6	3 879,5	7 752,9	724,2	590,6	1 991,5	2 098,5	34,6	39,6	51,5
Variation en pourcentage	3,7	3,0	4,1	0,9	3,0	2,7	3,4	3,8	6,0	8,8	2,1	2,7	1,3	7,2
2003-2004	19 128,0	346,6	82,8	533,0	401,5	4 010,5	8 090,8	754,2	615,8	2 033,6	2 125,1	35,1	43,6	55,3
Variation en pourcentage	3,4	4,2	1,8	1,0	1,5	3,4	4,4	4,1	4,3	2,1	1,3	1,7	10,2	7,4
2004-2005	20 010,3	338,5	86,8	566,1	414,6	4 157,8 <sup>e</sup>	8 612,2	779,1	624,0	2 171,7	2 118,2	35,9	45,9	59,4
Variation en pourcentage	4,6	-2,3	4,8	6,2	3,3	3,7	6,4	3,3	1,3	6,8	-0,3	2,1	5,3	7,5

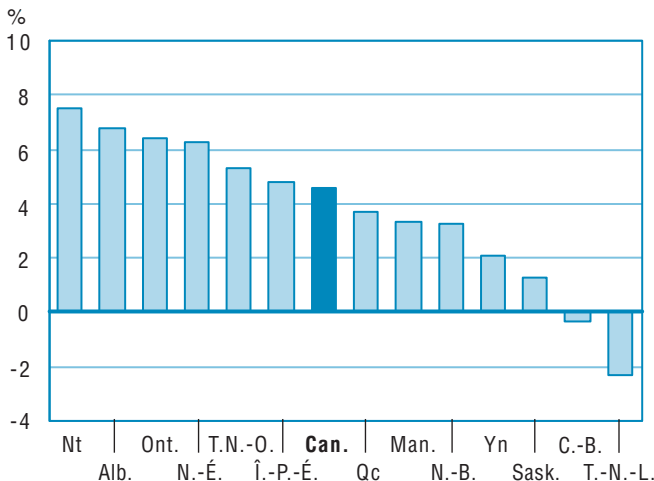
... indisponible pour une période de référence précise

... n'ayant pas lieu de figurer

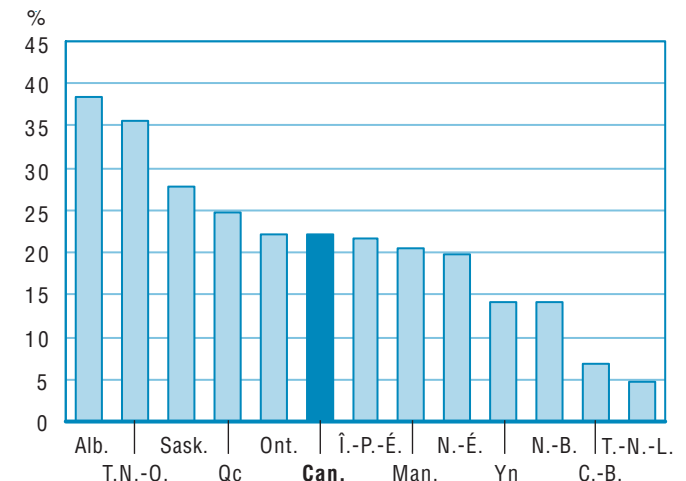
<sup>e</sup> estimé

1. La rémunération des éducateurs inclut les salaires, les traitements et les allocations, mais exclut les avantages sociaux et les régimes de fonds de pension des enseignants.
2. À T.-N.-L., la rémunération des éducateurs a été augmentée en 2001-2002 et en 2002-2003 à la suite des négociations de contrat et en raison de l'ajout d'une semaine à l'année scolaire en 2002-2003.
3. À partir de 1999-2000, les T.N.-O. excluent le Nt.
4. À partir de 2001-2002, les données concernant le Nunavut sont disponibles.
5. Saskatchewan, les données sont à sujettes révision.

**Graphique 12.1**  
Variation en pourcentage entre 2003-2004 et 2004-2005



**Graphique 12.2**  
Variation en pourcentage entre 1998-1999 et 2004-2005



Nota : Données pour les T.N.-O. sont pour 1999/2000 à 2004/2005.

Tableau 13

Dépenses de fonctionnement<sup>1</sup> dans les écoles publiques primaires et secondaires, Canada, provinces et territoires, 1998-1999 à 2004-2005 (en millions de dollars courants)

	Canada	T.-N.-L.	Î.-P.-É.	N.-É.	N.-B.	Qc	Ont.	Man.	Sask. <sup>4</sup>	Alb.	C.-B.	Yn	T.N.-O. <sup>2</sup>	Nt <sup>3</sup>
1998-1999	32 078,8	537,6	122,6	851,9	712,4	6 607,6	13 630,1	1 247,2	1 120,4	3 203,8	3 832,7	60,7	151,9	...
Variation en pourcentage	2,6	-0,9	1,9	1,3	2,0	3,3	2,0	3,8	2,6	6,2	1,2	0,0	1,0	...
1999-2000	32 773,8	539,3	130,3	913,0	746,0	7 289,5	13 405,3	1 295,4	1 152,0	3 331,0	3 824,5	61,5	86,1	..
Variation en pourcentage	2,2	0,3	6,3	7,2	4,7	10,3	-1,6	3,9	2,8	4,0	-0,2	1,4	...	...
2000-2001	33 909,4	541,3	138,1	904,2	700,4	7 493,8	13 843,3	1 347,4	1 182,1	3 606,9	3 990,6	66,0	95,3	..
Variation en pourcentage	3,5	0,4	6,0	-1,0	-6,1	2,8	3,3	4,0	2,6	8,3	4,3	7,2	10,8	..
2001-2002	35 121,4	571,4	132,7	936,2	729,7	7 760,0	14 167,5	1 393,5	1 260,2	3 788,1	4 128,0	68,5	102,7	82,9
Variation en pourcentage	3,6	5,6	-3,9	3,5	4,2	3,6	2,3	3,4	6,6	5,0	3,4	3,9	7,7	..
2002-2003	36 787,0	598,0	149,7	953,9	750,9	8 079,3 <sup>e</sup>	14 745,4	1 451,8	1 333,7	4 072,8	4 382,9	70,2	110,5	87,7
Variation en pourcentage	4,7	4,7	12,8	1,9	2,9	4,1	4,1	4,2	5,8	7,5	6,2	2,4	7,7	5,8
2003-2004	38 247,5	616,7	156,4	990,2	834,7	8 295,6	15 507,8	1 520,2	1 394,7	4 200,0	4 448,9	72,8	115,8	93,8
Variation en pourcentage	4,0	3,1	4,5	3,8	11,2	2,7	5,2	4,7	4,6	3,1	1,5	3,7	4,7	6,9
2004-2005	40 247,4	609,8	164,1	1 062,8	861,5	8 411,8 <sup>e</sup>	16 507,8	1 576,1	1 435,8	4 657,0	4 666,8	76,6	119,9	97,4
Variation en pourcentage	5,2	-1,1	4,9	7,3	3,2	1,4	6,4	3,7	2,9	10,9	4,9	5,2	3,6	3,9

.. indisponible pour une période de référence précise

... n'ayant pas lieu de figurer

<sup>e</sup> estimé

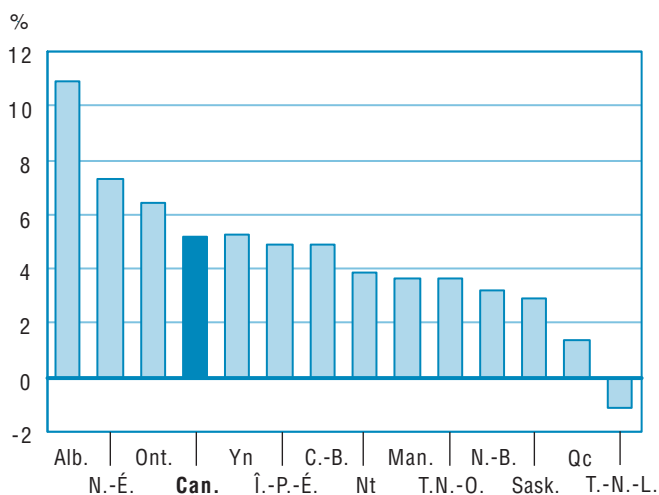
1. Les dépenses de fonctionnement incluent les salaires, les traitements et les allocations des éducateurs, les avantages sociaux, les régimes de pensions des enseignants et les autres dépenses de fonctionnement. Auparavant, les dépenses concernant les régimes de pensions des enseignants étaient incluses seulement dans les dépenses totales (tableau 15). Veuillez noter que les différences concernant les types de fonds de pensions peuvent affecter la comparabilité des données financières entre les juridictions.

2. À partir de 1999-2000, les T.N.-O. excluent le Nt.

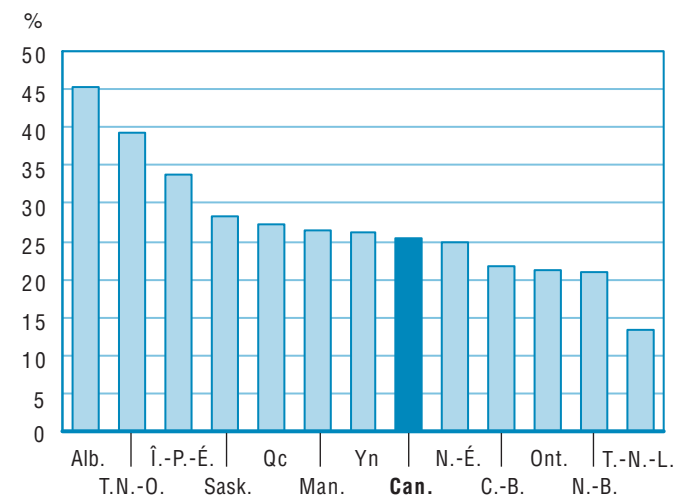
3. À partir de 2001-2002, les données concernant le Nt sont disponibles.

4. Saskatchewan, les données sont sujettes à révision.

Graphique 13.1  
Variation en pourcentage entre 2003-2004 et 2004-2005



Graphique 13.2  
Variation en pourcentage entre 1998-1999 et 2004-2005



Nota : Données pour les T.N.-O. sont pour 1999/2000 à 2004/2005.

Tableau 14

**Dépenses annuelles en immobilisation dans les écoles publiques primaires et secondaires, Canada, provinces et territoires, 1998-1999 à 2004-2005 (en millions de dollars courants)**

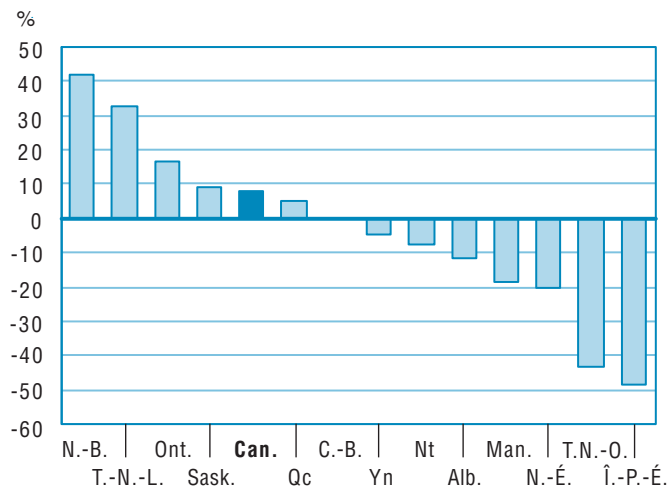
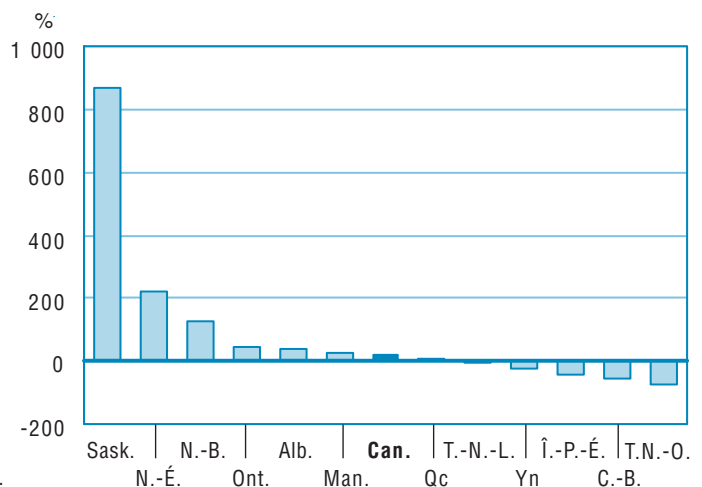
	Canada	T.-N.-L.	Î.-P.-É.	N.-É. <sup>1</sup>	N.-B.	Qc	Ont.	Man.	Sask. <sup>5</sup>	Alb.	C.-B.	Yn	T.N.-O. <sup>3</sup>	Nt <sup>4</sup>
1998-1999	2 494,7	11,2	10,0	18,9	26,1	448,3	1 253,1	48,0	8,3	192,8	438,5	9,2	30,5	...
Variation en pourcentage	10,1	26,3	48,9	45,0	-13,6	-22,6	16,4	11,4	-0,8	32,1	43,6	-34,1	-13,2	...
1999-2000	2 782,8	19,8	10,3	60,0	45,5	448,7	1 415,9	65,7	10,9	179,1	499,5	11,5	15,8	..
Variation en pourcentage	11,5	76,4	3,0	217,1	74,6	0,1	13,0	36,9	30,9	-7,1	13,9	25,6	...	...
2000-2001	3 147,3	9,7	8,7	302,5	40,6	504,6	1 503,7	72,4	12,8	233,0	442,5	8,1	8,7	..
Variation en pourcentage	13,1	-50,8	-15,5	404,4	-10,7	12,5	6,2	10,3	17,0	30,1	-11,4	-30,1	-45,2	..
2001-2002	2 907,6	21,7	6,8	111,0	47,3	499,1	1 418,2	64,3	14,2	315,3	358,5	11,5	9,3	30,2
Variation en pourcentage	-7,6	122,7	-21,8	-63,3	16,5	-1,1	-5,7	-11,2	11,1	35,3	-19,0	42,6	7,4	..
2002-2003	2 845,9	8,8	13,1	92,8	34,3	582,2	1 279,3	65,2	68,3 <sup>2</sup>	343,2	328,0	7,3	4,3	19,1
Variation en pourcentage	-2,1	-59,3	92,6	-16,4	-27,5	16,6	-9,8	1,4	380,1	8,8	-8,5	-36,0	-54,0	-36,7
2003-2004	2 833,9	8,0	11,1	75,7	41,6	461,9	1 542,4	73,0	74,2	302,0	207,7	7,2	7,5	21,6
Variation en pourcentage	-0,4	-9,3	-15,3	-18,4	21,3	-20,7	20,6	11,9	8,7	-12,0	-36,7	-1,7	74,2	12,9
2004-2005	3 065,4	10,6	5,7	60,5	59,0	485,2 <sup>e</sup>	1 799,3	59,3	81,0	266,8	206,9	6,9	4,2	20,0
Variation en pourcentage	8,2	32,7	-48,6	-20,2	41,7	5,0	16,6	-18,7	9,2	-11,6	-0,4	-4,5	-43,5	-7,3

.. indisponible pour une période de référence précise

... n'ayant pas lieu de figurer

<sup>e</sup> estimé

- En N.-É., les dépenses annuelles en immobilisation en 2000-2001 incluent la construction de 24 écoles grâce à une entente de partenariat privé-public (3P), totalisant un montant de 241,2 millions de dollars.
- En 2002-2003, la Saskatchewan affiche une augmentation significative des dépenses annuelles en immobilisation due à des changements de méthodologie.
- À partir de 1999-2000, les T.N.-O. excluent le Nt.
- À partir de 2001-2002, les données concernant le Nunavut sont disponibles.
- Saskatchewan, les données sont sujettes à révision.

**Graphique 14.1**  
**Variation en pourcentage entre 2003-2004 et 2004-2005**

**Graphique 14.2**  
**Variation en pourcentage entre 1998-1999 et 2004-2005**


**Nota :** Données pour les T.N.-O. sont pour 1999/2000 à 2004/2005.



Tableau 15

**Dépenses totales<sup>1</sup> dans les écoles publiques primaires et secondaires, Canada, provinces et territoires, 1998-1999 à 2004-2005 (en millions de dollars courants)**

	Canada	T.-N.-L.	Î.-P.-É.	N.-É.	N.-B.	Qc	Ont.	Man.	Sask. <sup>3</sup>	Alb.	C.-B.	Yn	T.N.-O. <sup>2</sup>	Nt
1998-1999	<b>35 746,2</b>	549,2	132,6	906,0	838,7	7 446,9	15 079,9	1 332,0	1 162,0	3 505,7	4 541,0	69,8	182,3	...
Variation en pourcentage	<b>3,4</b>	-0,5	4,4	1,3	-1,0	1,3	4,4	3,9	2,2	6,6	3,1	-6,4	-1,7	...
1999-2000	<b>36 743,3</b>	559,5	140,6	1 000,9	894,2	8 119,7	15 017,7	1 397,3	1 190,0	3 607,6	4 640,9	73,1	101,9	..
Variation en pourcentage	<b>2,8</b>	1,9	6,0	10,5	6,6	9,0	-0,4	4,9	2,4	2,9	2,2	4,6	...	...
2000-2001	<b>38 247,7</b>	551,6	146,8	1 224,8	841,2	8 387,2	15 561,2	1 457,0	1 216,0	3 926,3	4 757,5	74,1	104,0	..
Variation en pourcentage	<b>4,1</b>	-1,4	4,4	22,4	-5,9	3,3	3,6	4,3	2,2	8,8	2,5	1,4	2,1	..
2001-2002	<b>39 190,5</b>	593,5	139,5	1 056,9	877,6	8 624,3	15 811,9	1 495,4	1 289,8	4 179,0	4 817,5	80,0	112,0	113,1
Variation en pourcentage	<b>2,5</b>	7,6	-5,0	-13,7	4,3	2,8	1,6	2,6	6,1	6,4	1,3	8,1	7,7	..
2002-2003	<b>40 805,5</b>	607,3	162,8	1 051,7	886,1	9 018,8	16 279,7	1 555,3	1 421,4	4 482,2	5 041,1	77,5	114,8	106,8
Variation en pourcentage	<b>4,1</b>	2,3	16,7	-0,5	1,0	4,6	3,0	4,0	10,2	7,3	4,6	-3,1	2,5	-5,6
2003-2004	<b>42 323,9</b>	625,2	167,5	1 067,7	972,3	9 111,7	17 393,0	1 631,7	1 489,0	4 559,0	4 988,2	80,0	123,2	115,4
Variation en pourcentage	<b>3,7</b>	3,0	2,9	1,5	9,7	1,0	6,8	4,9	4,8	1,7	-1,0	3,2	7,3	8,0
2004-2005	<b>44 531,9</b>	621,2	169,8	1 123,7	1 013,6	9 242,4 <sup>e</sup>	18 646,6	1 674,5	1 539,9	4 972,8 <sup>e</sup>	5 202,4	83,5	124,2	117,4
Variation en pourcentage	<b>5,2</b>	-0,7	1,4	5,2	4,2	1,4	7,2	2,6	3,4	9,1	4,3	4,3	0,8	1,8

.. indisponible pour une période de référence précise

... n'ayant pas lieu de figurer

<sup>e</sup> estimé

1. Les dépenses totales incluent les dépenses de fonctionnement, les dépenses annuelles en immobilisation et les intérêts sur les services de la dette.
2. À partir de 1999-2000, les T.N.-O. excluent le Nt.
3. Sask., les données sont sujettes à révision.

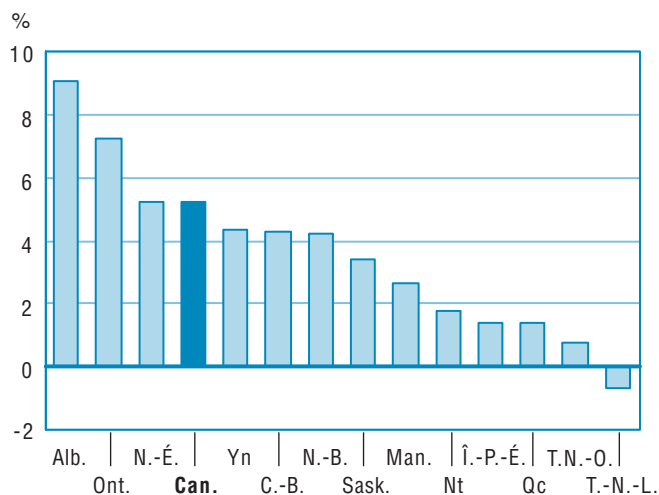
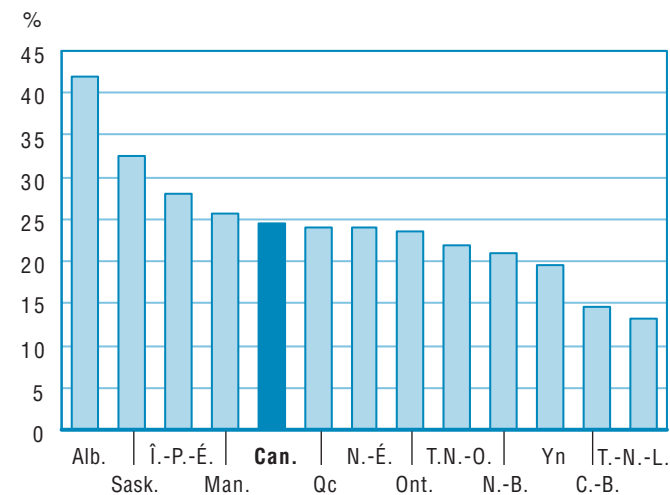
**Graphique 15.1**  
Variation en pourcentage entre 2003-2004 et 2004-2005**Graphique 15.2**  
Variation en pourcentage entre 1998-1999 et 2004-2005**Nota :** Données pour les T.N.-O. sont pour 1999/2000 à 2004/2005.

Tableau 16a

Dépenses totales par élèves dans les écoles publiques primaires et secondaires, Canada, provinces et territoires, 1998-1999 à 2004-2005 (en dollars courants)<sup>2</sup>

	Canada	T.-N.-L.	Î.-P.-É.	N.-É.	N.-B.	Qc	Ont.	Man.	Sask.	Alb.	C.-B.	Yn	T.N.-O. <sup>1</sup>	Nt
1998-1999	7 077	5 804	5 492	5 682	6 495	6 671	7 559	7 174	6 182	6 676	7 441	11 895	10 458	...
Variation en pourcentage	3,0	3,7	5,4	2,8	0,9	1,5	3,4	3,7	2,8	4,4	3,3	-2,8	-5,0	...
1999-2000	7 274	6 135	5 837	6 326	7 040	7 371	7 466	7 347	6 386	6 831	7 620	12 673	10 828	..
Variation en pourcentage	2,8	5,7	6,3	11,3	8,4	10,5	-1,2	2,4	3,3	2,3	2,4	6,5	3,5	...
2000-2001	7 587	6 300	6 340	7 858	6 733	7 663	7 681	7 956	6 598	7 392	7 843	13 279	11 162	..
Variation en pourcentage	4,3	2,7	8,6	24,2	-4,4	4,0	2,9	8,3	3,3	8,2	2,9	4,8	3,1	..
2001-2002	7 773	7 042	6 107	6 888	7 147	7 911	7 727	8 196	7 146	7 888	7 962	14 831	11 746	12 301
Variation en pourcentage	2,5	11,8	-3,7	-12,3	6,2	3,2	0,6	3,0	8,3	6,7	1,5	11,7	5,2	..
2002-2003	8 128	7 427	7 199	6 984	7 347	8 317	7 943	8 606	8 044	8 407	8 452	14 326	12 190	11 839
Variation en pourcentage	4,6	5,5	17,9	1,4	2,8	5,1	2,8	5,0	12,6	6,6	6,2	-3,4	3,8	-3,8
2003-2004	8 536	7 914	7 532	7 189	8 180	8 463	8 629	9 058	8 596	8 587	8 462	15 021	13 089	12 760
Variation en pourcentage	5,0	6,6	4,6	2,9	11,3	1,8	8,6	5,3	6,9	2,1	0,1	4,8	7,4	7,8
2004-2005	9 040	8 075	7 583	7 728	8 653	8 663	9 267	9 394	9 031	9 346	8 960	15 837	13 344	13 040
Variation en pourcentage	5,0	6,6	4,6	2,9	11,3	1,8	8,6	5,3	6,9	2,1	0,1	4,8	7,4	7,8

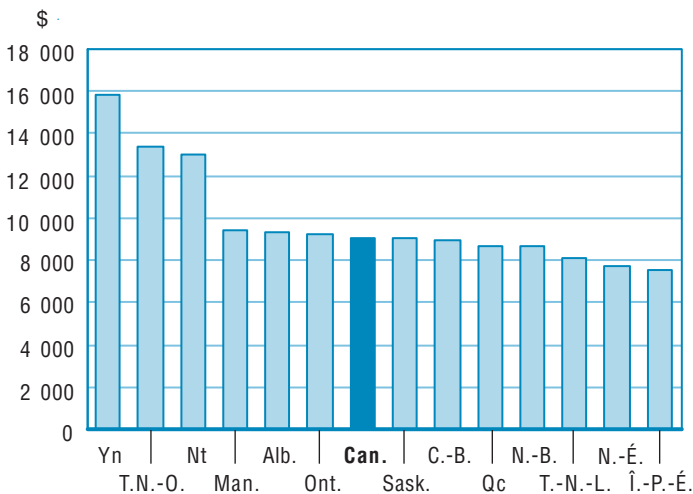
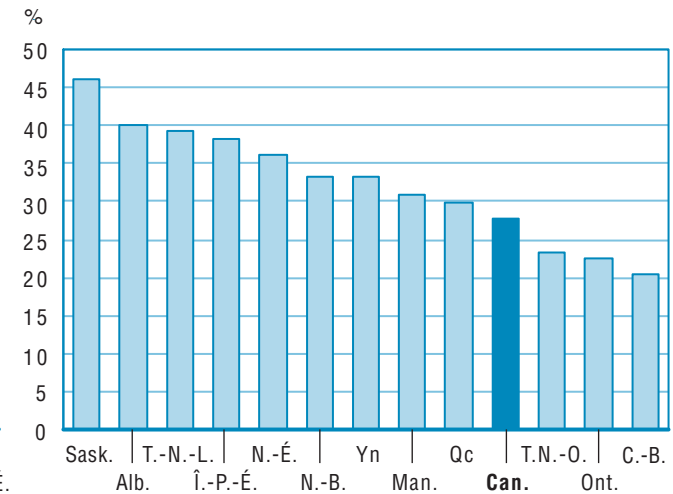
.. indisponible pour une période de référence précise

... n'ayant pas lieu de figurer

1. À partir de 1999-2000, les T.N.-O. excluent le Nt.

2. Il faut faire les comparaisons entre les juridictions avec circonspection. Il faut prendre en ligne de compte les facteurs qui influent sur les dépenses totales par élève, notamment la taille de la population d'âge scolaire.

Note : Tableau 15 divisé par tableau 2.

Graphique 16a.1  
Dépenses totales par élève, 2004-2005  
(en dollars courants)Graphique 16a.2  
Variation en pourcentage entre 1998-1999 et 2004-2005

Nota : Données pour les T.N.-O. sont pour 1999/2000 à 2004/2005.

Tableau 16b

**Dépenses totales par élève dans les écoles publiques primaires et secondaires, Canada, provinces et territoires, 1998-1999 à 2004-2005 (en dollars constants de 1992)<sup>2</sup>**

	Canada	T.-N.-L.	Î.-P.-É.	N.-É.	N.-B.	Qc	Ont.	Man.	Sask.	Alb.	C.-B.	Yn	T.N.-O. <sup>1</sup>	Nt
1998-1999	6 517	5 354	5 181	5 237	6 042	6 270	6 941	6 349	5 529	6 030	6 765	10 717	9 665	...
Variation en pourcentage	2,1	3,5	5,9	2,2	0,3	0,0	2,5	2,4	1,4	3,3	3,0	-3,8	-5,0	...
1999-2000	6 582	5 577	5 440	5 736	6 447	6 825	6 726	6 378	5 616	6 024	6 852	11 305	9 907	..
Variation en pourcentage	1,0	4,2	5,0	9,5	6,7	8,8	-3,1	0,5	1,6	-0,1	1,3	5,5	2,5	...
2000-2001	6 684	5 560	5 676	6 881	5 969	6 929	6 726	6 736	5 653	6 296	6 922	11 587	10 038	..
Variation en pourcentage	1,6	-0,3	4,4	20,0	-7,4	1,5	0,0	5,6	0,7	4,5	1,0	2,5	1,3	..
2001-2002	6 678	6 150	5 329	5 922	6 231	6 988	6 565	6 763	5 940	6 568	6 911	12 687	10 395	..
Variation en pourcentage	-0,1	10,6	-6,1	-13,9	4,4	0,9	-2,4	0,4	5,1	4,3	-0,2	9,5	3,6	..
2002-2003	6 830	6 331	6 116	5 829	6 195	7 200	6 614	6 991	6 503	6 769	7 169	12 172	10 481	..
Variation en pourcentage	2,3	3,0	14,8	-1,6	-0,6	3,0	0,7	3,4	9,5	3,1	3,7	-4,1	0,8	..
2003-2004	6 979	6 557	6 179	5 802	6 672	7 148	6 998	7 229	6 795	6 621	7 028	12 528	10 990	12 735
Variation en pourcentage	2,2	3,6	1,0	-0,5	7,7	-0,7	5,8	3,4	4,5	-2,2	-2,0	2,9	4,9	..
2004-2005	7 256	6 570	6 091	6 129	6 955	7 177	7 378	7 350	6 985	7 107	7 297	13 078	11 047	12 885
Variation en pourcentage	4,0	0,2	-1,4	5,6	4,3	0,4	5,4	1,7	2,8	7,3	3,8	4,4	0,5	1,2

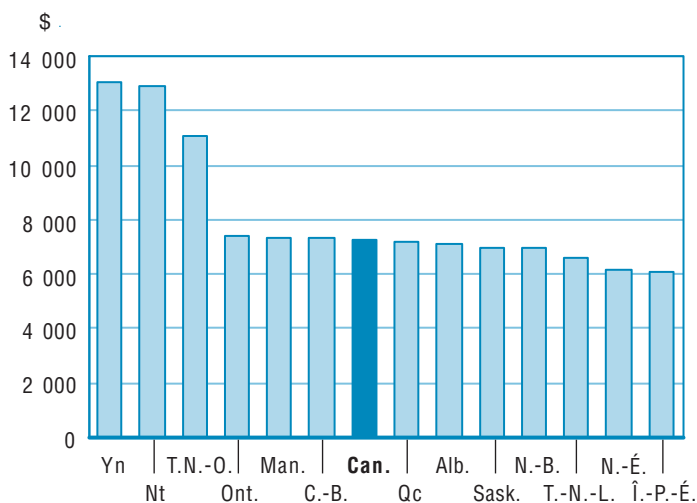
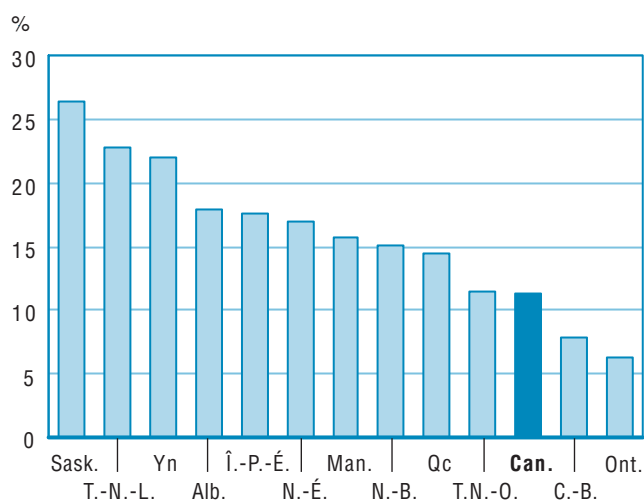
.. indisponible pour une période de référence précise

... n'ayant pas lieu de figurer

1. À partir de 1999-2000, les T.N.-O. excluent le Nt.

2. Il faut faire les comparaisons entre les juridictions avec circonspection. Il faut prendre en ligne de compte les facteurs qui influent sur les dépenses totales par élève, notamment la taille de la population d'âge scolaire.

**Note :** Tableau 15 divisé par tableau 2 divisé par tableau 32.

**Graphique 16b.1**  
**Dépenses totales par élève, 2004-2005**  
**(en dollars constants de 1992)**

**Graphique 16b.2**  
**Variation en pourcentage entre 1998-1999 et 2004-2005**


**Nota :** Données pour les T.N.-O. sont pour 1999/2000 à 2004/2005.

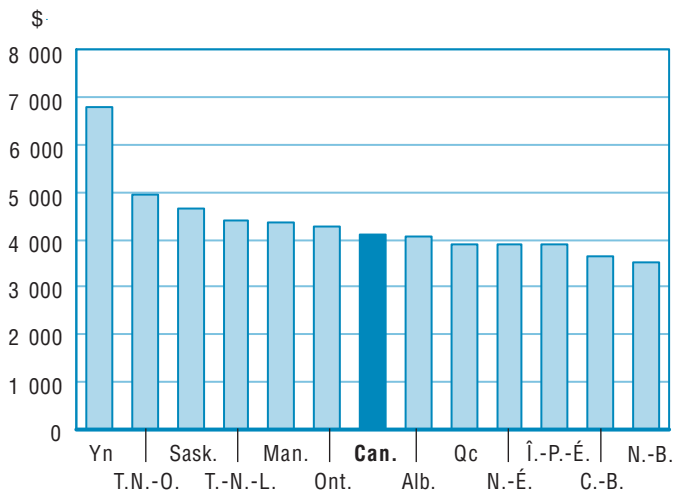
Tableau 17

**Rémunération des éducateurs par élève dans les écoles publiques primaires et secondaires, Canada, provinces et territoires, 1998-1999 à 2004-2005 (en dollars courants)**

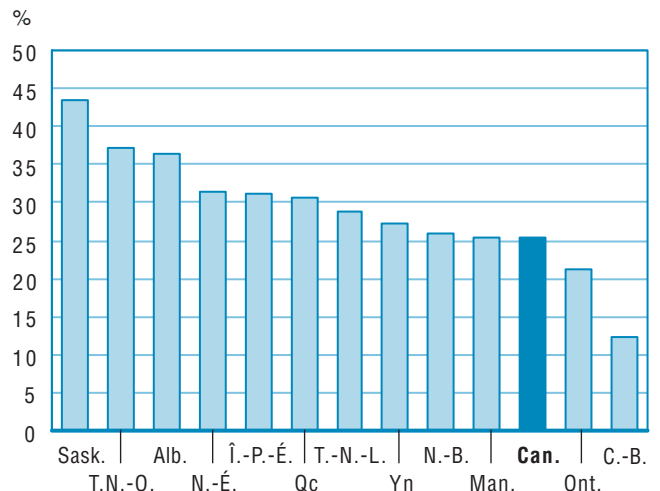
	Canada	T.-N.-L.	Î.-P.-É.	N.-É.	N.-B.	Qc	Ont.	Man.	Sask.	Alb.	C.-B.	Yn	T.N.-O. <sup>1</sup>	Nt
1998-1999	<b>3 245</b>	3 420	2 957	2 966	2 812	2 986	3 532	3 482	2 600	2 990	3 252	5 347	3 415	...
Variation en pourcentage	<b>3,3</b>	2,0	3,1	6,0	2,8	4,2	3,6	2,4	2,0	3,5	0,8	1,9	-2,4	...
1999-2000	<b>3 311</b>	3 370	2 790	3 097	2 988	3 206	3 542	3 486	2 776	3 076	3 211	5 527	3 595	.
Variation en pourcentage	<b>2,0</b>	-1,5	-5,7	4,4	6,3	7,4	0,3	0,1	6,7	2,9	-1,3	3,4	5,3	...
2000-2001	<b>3 432</b>	3 511	3 196	3 196	2 972	3 377	3 613	3 737	2 869	3 262	3 328	5 742	3 873	.
Variation en pourcentage	<b>3,6</b>	4,2	14,6	3,2	-0,5	5,4	2,0	7,2	3,4	6,0	3,7	3,9	7,7	.
2001-2002	<b>3 539</b>	3 832	3 419	3 410	3 127	3 465	3 664	3 823	3 087	3 457	3 397	6 237	4 094	.
Variation en pourcentage	<b>3,1</b>	9,1	7,0	6,7	5,2	2,6	1,4	2,3	7,6	6,0	2,1	8,6	5,7	.
2002-2003	<b>3 685</b>	4 068	3 595	3 505	3 280	3 577	3 783	4 007	3 343	3 736	3 518	6 385	4 199	.
Variation en pourcentage	<b>4,1</b>	6,2	5,1	2,8	4,9	3,3	3,3	4,8	8,3	8,1	3,6	2,4	2,6	.
2003-2004	<b>3 858</b>	4 387	3 723	3 589	3 378	3 725	4 014	4 187	3 555	3 830	3 605	6 596	4 629	.
Variation en pourcentage	<b>4,7</b>	7,8	3,6	2,4	3,0	4,1	6,1	4,5	6,3	2,5	2,5	3,3	10,2	.
2004-2005	<b>4 062</b>	4 401	3 876	3 894	3 539	3 897	4 280	4 371	3 659	4 082	3 648	6 803	4 931	.
Variation en pourcentage	<b>5,3</b>	0,3	4,1	8,5	4,8	4,6	6,6	4,4	3,0	6,6	1,2	3,1	6,5	.

. indisponible pour toute période de référence  
 ... n'ayant pas lieu de figurer  
 1. À partir de 1999-2000, les T.N.-O. excluent le Nt.  
**Note :** Tableau 12 divisé par tableau 2.

**Graphique 17.1**  
**Rémunération des éducateurs par élève, 2004-2005**  
**(en dollars courants)**



**Graphique 17.2**  
**Variation en pourcentage entre 1998-1999 et 2004-2005**



**Nota :** Données pour les T.N.-O. sont pour 1999/2000 à 2004/2005.

Tableau 18

**Dépenses de fonctionnement par élève dans les écoles publiques primaires et secondaires, Canada, provinces et territoires, 1998-1999 à 2004-2005 (en dollars courants)**

	Canada	T.-N.-L.	Î.-P.-É.	N.-É.	N.-B.	Qc	Ont.	Man.	Sask.	Alb.	C.-B.	Yn	T.N.-O. <sup>1</sup>	Nt
1998-1999	6 351	5 681	5 077	5 343	5 517	5 919	6 832	6 717	5 960	6 101	6 280	10 333	8 710	...
Variation en pourcentage	2,2	3,2	3,0	2,8	3,9	3,5	1,0	3,6	3,2	4,0	1,4	3,8	-2,5	...
1999-2000	6 488	5 913	5 409	5 771	5 874	6 617	6 665	6 811	6 182	6 308	6 279	10 674	9 145	.
Variation en pourcentage	2,2	4,1	6,5	8,0	6,5	11,8	-2,5	1,4	3,7	3,4	0,0	3,3	5,0	...
2000-2001	6 726	6 183	5 965	5 801	5 606	6 847	6 833	7 357	6 414	6 791	6 579	11 834	10 231	.
Variation en pourcentage	3,7	4,6	10,3	0,5	-4,6	3,5	2,5	8,0	3,8	7,7	4,8	10,9	11,9	.
2001-2002	6 966	6 780	5 809	6 101	5 943	7 118	6 923	7 638	6 982	7 151	6 823	12 703	10 769	.
Variation en pourcentage	3,6	9,7	-2,6	5,2	6,0	4,0	1,3	3,8	8,9	5,3	3,7	7,3	5,3	.
2002-2003	7 328	7 314	6 620	6 334	6 227	7 450	7 195	8 034	7 548	7 639	7 348	12 969	11 735	.
Variation en pourcentage	5,2	7,9	13,9	3,8	4,8	4,7	3,9	5,2	8,1	6,8	7,7	2,1	9,0	.
2003-2004	7 714	7 806	7 033	6 667	7 022	7 705	7 694	8 439	8 051	7 911	7 547	13 665	12 296	.
Variation en pourcentage	5,3	6,7	6,2	5,3	12,8	3,4	6,9	5,0	6,7	3,6	2,7	5,4	4,8	.
2004-2005	8 171	7 928	7 328	7 310	7 354	7 884	8 204	8 842	8 420	8 753	8 038	14 530	12 891	.
Variation en pourcentage	5,9	1,6	4,2	9,6	4,7	2,3	6,6	4,8	4,6	10,6	6,5	6,3	4,8	.

. indisponible pour toute période de référence

... n'ayant pas lieu de figurer

1. À partir de 1999-2000, les T.N.-O. excluent le Nt.

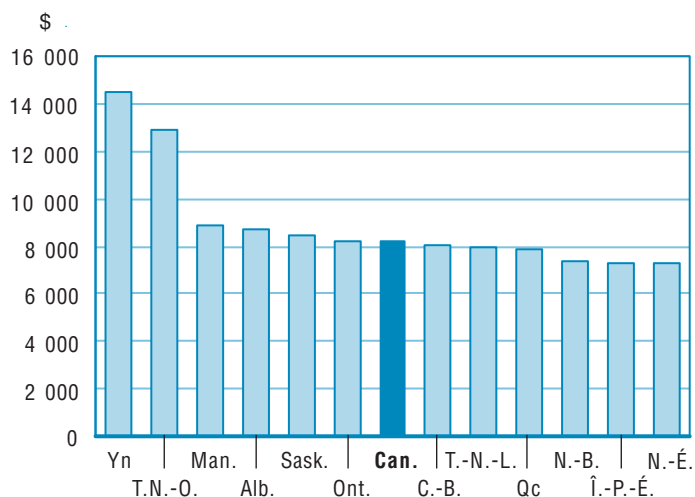
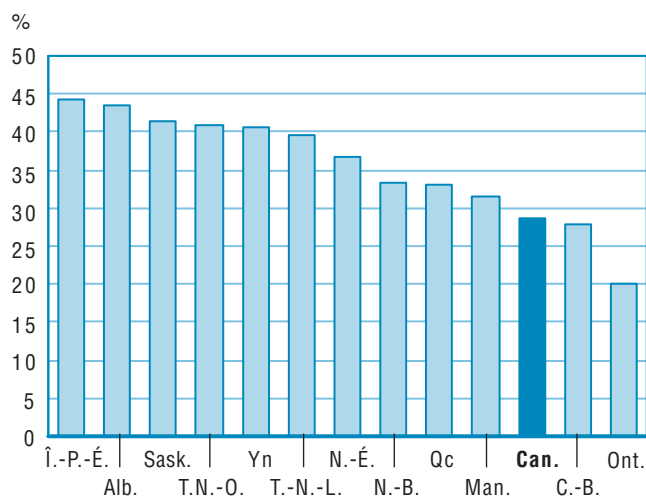
**Note :** Tableau 13 divisé par tableau 2.
**Graphique 18.1**  
**Dépenses de fonctionnement par élève, 2004-2005**  
**(en dollars courants)**

**Graphique 18.2**  
**Variation en pourcentage entre 1998-1999 et 2004-2005**
**Nota :** Données pour les T.N.-O. sont pour 1999/2000 à 2004/2005.

Tableau 19

**Dépenses annuelles en immobilisation par élève dans les écoles publiques primaires et secondaires, Canada, provinces et territoires, 1998-1999 à 2004-2005 (en dollars courants)**

	Canada	T.-N.-L.	Î.-P.-É.	N.-É.	N.-B.	Qc	Ont.	Man.	Sask.	Alb.	C.-B.	Yn	T.N.-O. <sup>1</sup>	Nt
1998-1999	494	118	414	119	202	402	628	258	44	367	718	1 563	1 747	...
Variation en pourcentage	9,7	31,5	50,5	47,2	-11,9	-22,4	15,3	11,2	-0,2	29,3	43,9	-31,6	-16,2	...
1999-2000	551	217	428	379	358	407	704	345	59	339	820	1 999	1 683	.
Variation en pourcentage	11,5	83,1	3,2	219,6	77,5	1,4	12,1	33,6	32,1	-7,6	14,1	27,9	...	...
2000-2001	624	111	376	1 941	325	461	742	395	69	439	729	1 444	931	.
Variation en pourcentage	13,3	-48,7	-12,1	411,9	-9,2	13,2	5,4	14,6	18,3	29,4	-11,1	-27,7	-44,7	.
2001-2002	577	257	298	724	385	458	693	352	79	595	593	2 129	977	.
Variation en pourcentage	-7,6	131,3	-20,8	-62,7	18,5	-0,7	-6,6	-10,9	13,5	35,7	-18,8	47,4	5,0	.
2002-2003	567	108	579	616	284	537	624	361	386	644	550	1 358	455	.
Variation en pourcentage	-1,7	-58,0	94,6	-14,9	-26,2	17,2	-9,9	2,3	390,4	8,1	-7,2	-36,2	-53,4	.
2003-2004	572	101	499	510	350	429	765	405	428	569	352	1 355	793	.
Variation en pourcentage	0,8	-6,1	-13,8	-17,2	23,1	-20,1	22,6	12,3	10,8	-11,6	-35,9	-0,2	74,3	.
2004-2005	622	138	255	416	504	455	894	333	475	501	356	1 307	453	.
Variation en pourcentage	8,9	36,3	-49,0	-18,5	43,8	6,0	16,9	-17,8	10,9	-11,8	1,1	-3,5	-42,8	.

. indisponible pour toute période de référence

... n'ayant pas lieu de figurer

1. À partir de 1999-2000, les T.N.-O. excluent le Nt.

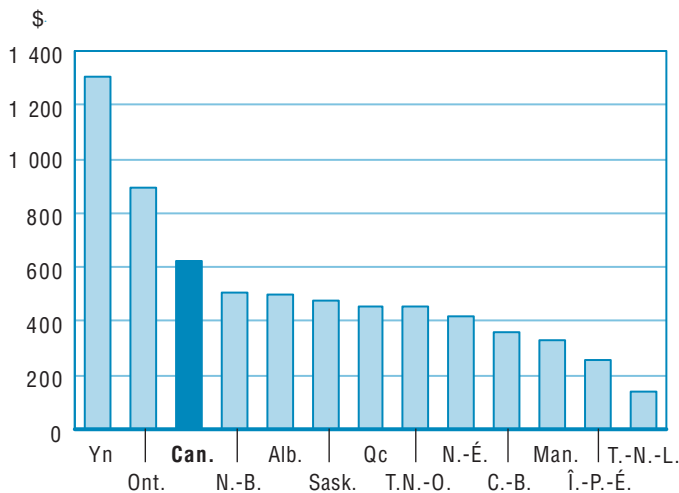
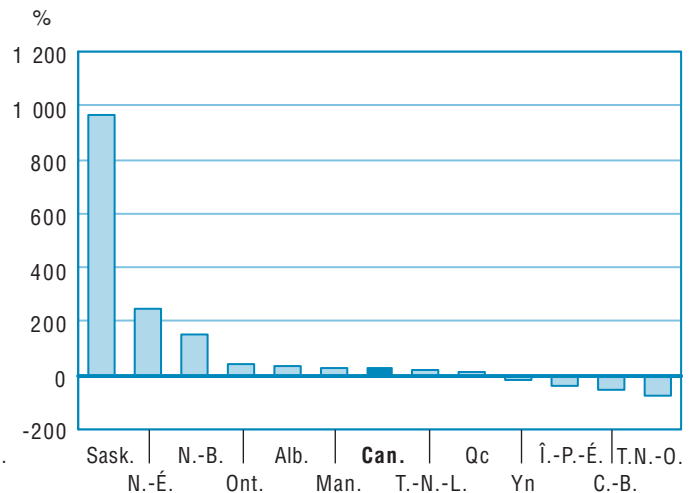
**Note :** Tableau 14 divisé par tableau 2.**Graphique 19.1**  
Dépenses annuelles en immobilisation par élève, 2004-2005 (en dollars courants)**Graphique 19.2**  
Variation en pourcentage entre 1998-1999 et 2004-2005**Nota :** Données pour les T.N.-O. sont pour 1999/2000 à 2004/2005.

Tableau 20

## Rémunération des éducateurs en pourcentage des dépenses totales dans les écoles publiques primaires et secondaires, Canada, provinces et territoires, 1998-1999 à 2004-2005

	Canada	T.-N.-L.	Î.-P.-É.	N.-É.	N.-B.	Qc	Ont.	Man.	Sask.	Alb.	C.-B.	Yn	T.N.-O. <sup>1</sup>	Nt
1998-1999	45,9	58,9	53,8	52,2	43,3	44,8	46,7	48,5	42,1	44,8	43,7	44,9	32,7	...
Variation en pourcentage	0,3	-1,6	-2,2	3,1	1,9	2,7	0,2	-1,3	-0,7	-0,8	-2,4	4,8	2,8	...
1999-2000	45,5	54,9	47,8	49,0	42,4	43,5	47,4	47,4	43,5	45,0	42,1	43,6	33,2	.
Variation en pourcentage	-0,7	-6,8	-11,2	-6,2	-2,0	-2,8	1,5	-2,3	3,3	0,5	-3,6	-3,0	...	...
2000-2001	45,2	55,7	50,4	40,7	44,1	44,1	47,0	47,0	43,5	44,1	42,4	43,2	34,7	.
Variation en pourcentage	-0,6	1,5	5,5	-16,9	4,0	1,3	-0,9	-1,0	0,0	-2,0	0,7	-0,8	4,5	.
2001-2002	45,5	54,4	56,0	49,5	43,7	43,8	47,4	46,6	43,2	43,8	42,7	42,1	34,9	.
Variation en pourcentage	0,7	-2,4	11,1	21,7	-0,9	-0,6	0,8	-0,7	-0,7	-0,7	0,5	-2,8	0,4	.
2002-2003	45,3	54,8	49,9	50,2	44,6	43,0	47,6	46,6	41,6	44,4	41,6	44,6	34,4	.
Variation en pourcentage	-0,4	0,7	-10,8	1,4	2,0	-1,8	0,4	-0,2	-3,8	1,4	-2,4	6,0	-1,2	.
2003-2004	45,2	55,4	49,4	49,9	41,3	44,0	46,5	46,2	41,4	44,6	42,6	43,9	35,4	.
Variation en pourcentage	-0,3	1,2	-1,0	-0,5	-7,5	2,3	-2,3	-0,7	-0,5	0,4	2,3	-1,5	2,7	.
2004-2005	44,9	54,5	51,1	50,4	40,9	45,0	46,2	46,5	40,5	43,7	40,7	43,0	37,0	.
Variation en pourcentage	-0,6	-1,7	3,4	0,9	-1,0	2,2	-0,7	0,7	-2,0	-2,1	-4,4	-2,2	4,5	.

. indisponible pour toute période de référence

... n'ayant pas lieu de figurer

1. À partir de 1999-2000, les T.N.-O. excluent le Nt.

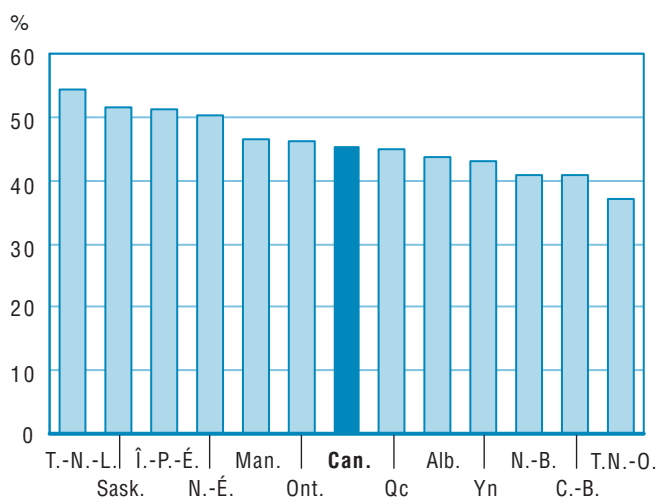
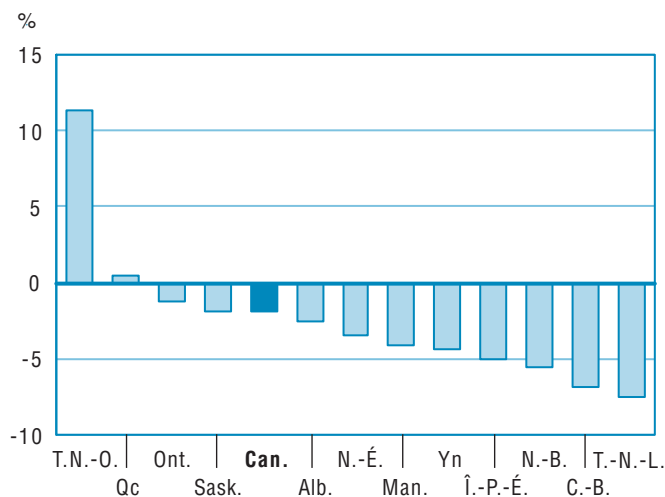
**Note :** Tableau 12 divisé par tableau 15.Graphique 20.1  
Rémunération des éducateurs en pourcentage des dépenses totales, 2004-2005Graphique 20.2  
Variation en pourcentage entre 1998-1999 et 2004-2005**Nota :** Données pour les T.N.-O. sont pour 1999/2000 à 2004/2005.

Tableau 21

**Rémunération des éducateurs en pourcentage des dépenses de fonctionnement dans les écoles publiques, primaires et secondaires, Canada, provinces et territoires, 1998-1999 à 2004-2005**

	Canada	T.-N.-L.	Î.-P.-É.	N.-É.	N.-B.	Qc	Ont.	Man.	Sask.	Alb.	C.-B.	Yn	T.N.-O. <sup>1</sup>	Nt
1998-1999	51,1	60,2	58,2	55,5	51,0	50,4	51,7	51,8	43,6	49,0	51,8	51,7	39,2	...
Variation en pourcentage	1,1	-1,1	0,1	3,2	-1,1	0,7	2,6	-1,2	-1,1	-0,4	-0,6	-1,9	0,1	...
1999-2000	51,0	57,0	51,6	53,7	50,9	48,4	53,1	51,2	44,9	48,8	51,1	51,8	39,3	.
Variation en pourcentage	-0,1	-5,3	-11,4	-3,3	-0,2	-4,0	2,8	-1,3	2,9	-0,5	-1,2	0,1	...	...
2000-2001	51,0	56,8	53,6	55,1	53,0	49,3	52,9	50,8	44,7	48,0	50,6	48,5	37,9	.
Variation en pourcentage	0,0	-0,3	3,9	2,7	4,2	1,8	-0,5	-0,8	-0,4	-1,5	-1,1	-6,3	-3,7	.
2001-2002	50,8	56,5	58,9	55,9	52,6	48,7	52,9	50,1	44,2	48,3	49,8	49,1	38,0	.
Variation en pourcentage	-0,4	-0,5	9,8	1,4	-0,8	-1,3	0,1	-1,4	-1,2	0,6	-1,6	1,2	0,4	.
2002-2003	50,3	55,6	54,3	55,3	52,7	48,0	52,6	49,9	44,3	48,9	47,9	49,2	35,8	.
Variation en pourcentage	-1,0	-1,6	-7,7	-1,0	0,1	-1,4	-0,6	-0,3	0,1	1,2	-3,8	0,3	-5,9	.
2003-2004	50,0	56,2	52,9	53,8	48,1	48,3	52,2	49,6	44,1	48,4	47,8	48,3	37,6	.
Variation en pourcentage	-0,6	1,0	-2,5	-2,7	-8,7	0,7	-0,8	-0,5	-0,3	-1,0	-0,2	-2,0	5,2	.
2004-2005	49,7	55,5	52,9	53,3	48,1	49,4	52,2	49,4	43,5	46,6	45,4	46,8	38,3	.
Variation en pourcentage	-0,6	-1,2	-0,1	-1,0	0,0	2,2	0,0	-0,4	-1,6	-3,7	-5,0	-3,0	1,6	.

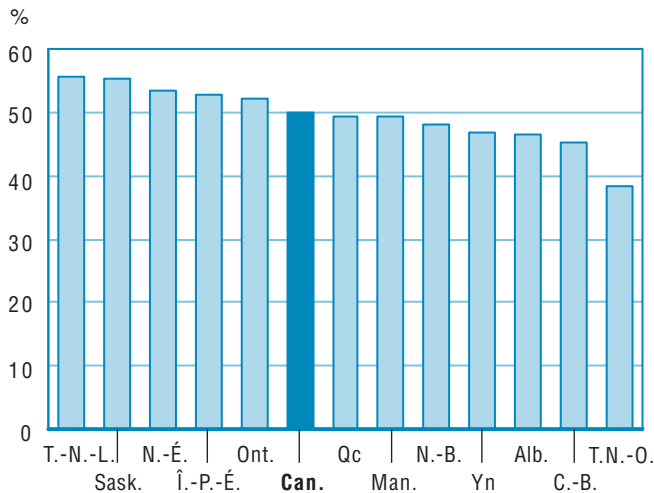
. indisponible pour toute période de référence

... n'ayant pas lieu de figurer

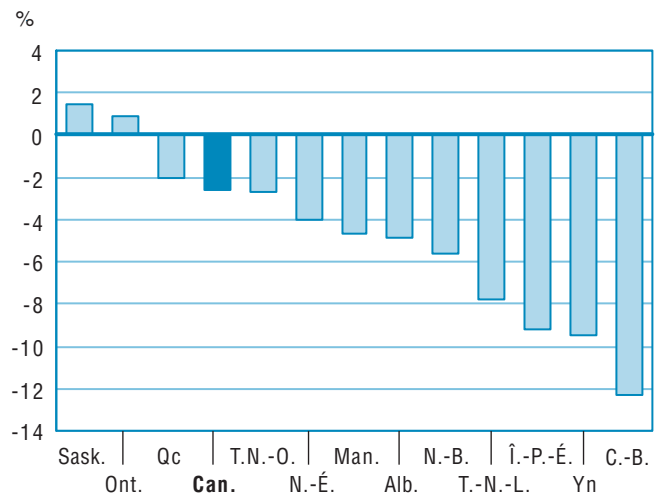
1. À partir de 1999-2000, les T.N.-O. excluent le Nt.

**Note :** Tableau 12 divisé par tableau 13.

**Graphique 21.1**  
Rémunération des éducateurs en pourcentage des dépenses de fonctionnement, 2004-2005



**Graphique 21.2**  
Variation en pourcentage entre 1998-1999 et 2004-2005



**Nota :** Données pour les T.N.-O. sont pour 1999/2000 à 2004/2005.



Tableau 22a

### Dépenses totales par habitant dans les écoles publiques primaires et secondaires, Canada, provinces et territoires, 1998-1999 à 2004-2005 (en dollars courants)

	Canada	T.-N.-L.	Î.-P.-É.	N.-É.	N.-B.	Qc	Ont.	Man.	Sask.	Alb.	C.-B.	Yn	T.N.-O. <sup>1</sup>	Nt
1998-1999	1 185	1 017	976	972	1 117	1 021	1 327	1 171	1 142	1 209	1 140	2 243	2 713	...
Variation en pourcentage	2,5	1,6	4,6	1,4	-0,7	1,0	3,2	3,8	2,2	4,1	2,2	-4,4	-1,2	...
1999-2000	1 209	1 049	1 032	1 072	1 191	1 109	1 305	1 223	1 173	1 222	1 157	2 374	2 506	.
Variation en pourcentage	2,0	3,1	5,7	10,2	6,6	8,6	-1,6	4,4	2,7	1,0	1,5	5,9	...	...
2000-2001	1 246	1 045	1 076	1 312	1 121	1 140	1 332	1 270	1 207	1 307	1 178	2 434	2 568	.
Variation en pourcentage	3,1	-0,4	4,3	22,4	-5,9	2,8	2,0	3,8	2,9	7,0	1,8	2,5	2,5	.
2001-2002	1 263	1 137	1 021	1 134	1 170	1 166	1 329	1 299	1 290	1 367	1 181	2 657	2 743	.
Variation en pourcentage	1,4	8,9	-5,1	-13,6	4,4	2,3	-0,2	2,3	6,9	4,6	0,3	9,1	6,8	.
2002-2003	1 301	1 169	1 189	1 125	1 181	1 211	1 345	1 346	1 427	1 438	1 225	2 573	2 768	.
Variation en pourcentage	3,0	2,8	16,5	-0,7	0,9	3,9	1,2	3,6	10,7	5,2	3,7	-3,2	0,9	.
2003-2004	1 336	1 206	1 220	1 140	1 294	1 216	1 418	1 404	1 497	1 442	1 200	2 617	2 918	.
Variation en pourcentage	2,7	3,2	2,6	1,3	9,6	0,4	5,4	4,3	4,9	0,3	-2,0	1,7	5,4	.
2004-2005	1 392	1 201	1 232	1 198	1 348	1 224	1 502	1 431	1 548	1 551	1 238	2 702	2 901	.
Variation en pourcentage	4,2	-0,4	1,0	5,1	4,1	0,7	5,9	1,9	3,4	7,5	3,1	3,3	-0,6	.

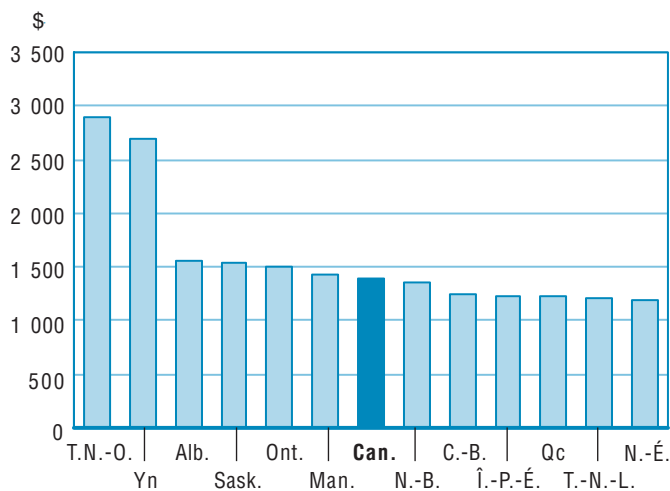
. indisponible pour toute période de référence

... n'ayant pas lieu de figurer

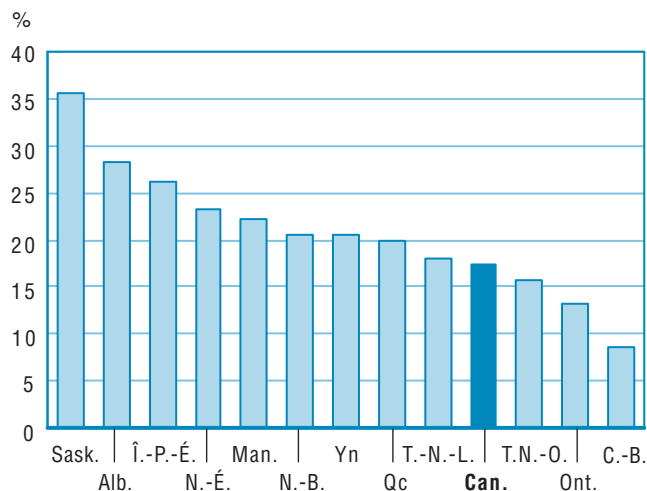
1. À partir de 1999-2000, les T.N.-O. excluent le Nt.

Note : Tableau 15 divisé par tableau 26.

**Graphique 22a.1**  
Dépenses totales par habitant, 2004-2005  
(en dollars courants)



**Graphique 22a.2**  
Variation en pourcentage entre 1998-1999 et 2004-2005



Nota : Données pour les T.N.-O. sont pour 1999/2000 à 2004/2005.

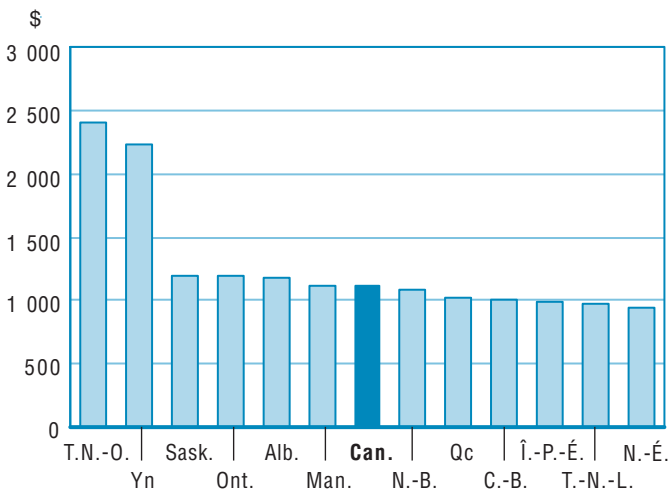
Tableau 22b

**Dépenses totales par habitant dans les écoles publiques primaires et secondaires, Canada, provinces et territoires, 1998-1999 à 2004-2005 (en dollars constants de 1992)**

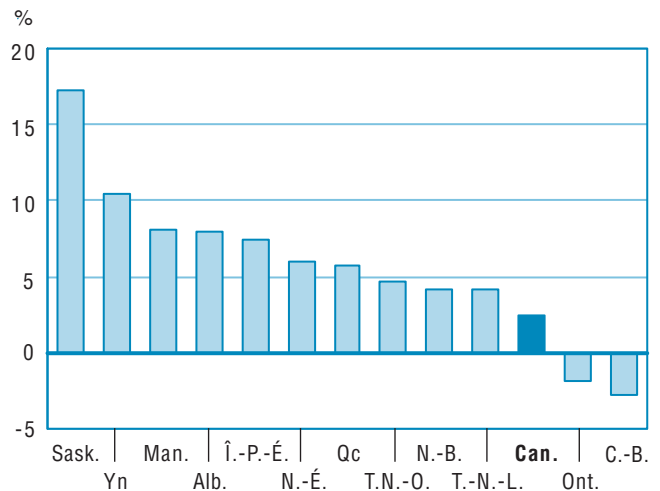
	Canada	T.-N.-L.	Î.-P.-É.	N.-É.	N.-B.	Qc	Ont.	Man.	Sask.	Alb.	C.-B.	Yn	T.N.-O. <sup>1</sup>	Nt
1998-1999	1 091	938	921	896	1 039	959	1 218	1 036	1 021	1 092	1 036	2 021	2 508	...
Variation en pourcentage	1,6	1,4	5,1	0,8	-1,3	-0,5	2,2	2,5	0,8	2,9	1,9	-5,4	-1,1	...
1999-2000	1 094	954	961	972	1 091	1 027	1 176	1 062	1 031	1 077	1 040	2 118	2 293	.
Variation en pourcentage	0,2	1,6	4,4	8,4	4,9	7,0	-3,5	2,5	1,0	-1,4	0,4	4,8	...	...
2000-2001	1 098	922	963	1 148	994	1 031	1 166	1 075	1 034	1 113	1 040	2 124	2 309	.
Variation en pourcentage	0,4	-3,3	0,2	18,2	-8,9	0,4	-0,8	1,3	0,2	3,3	-0,1	0,3	0,7	.
2001-2002	1 085	993	891	975	1 020	1 030	1 129	1 072	1 072	1 138	1 025	2 272	2 427	.
Variation en pourcentage	-1,2	7,7	-7,5	-15,1	2,7	-0,1	-3,2	-0,3	3,7	2,3	-1,4	7,0	5,1	.
2002-2003	1 093	997	1 010	939	996	1 049	1 120	1 093	1 154	1 158	1 039	2 186	2 380	.
Variation en pourcentage	0,7	0,4	13,4	-3,6	-2,4	1,8	-0,8	2,0	7,6	1,7	1,3	-3,8	-2,0	.
2003-2004	1 093	999	1 001	920	1 056	1 027	1 150	1 121	1 183	1 112	997	2 183	2 450	.
Variation en pourcentage	0,0	0,3	-0,9	-2,1	6,0	-2,1	2,7	2,5	2,6	-4,0	-4,0	-0,1	2,9	.
2004-2005	1 117	977	989	950	1 083	1 014	1 196	1 119	1 197	1 179	1 008	2 232	2 401	.
Variation en pourcentage	2,3	-2,2	-1,1	3,2	2,6	-1,2	3,9	-0,1	1,2	6,1	1,1	2,2	-2,0	.

. indisponible pour toute période de référence  
 ... n'ayant pas lieu de figurer  
 1. À partir de 1999-2000, les T.N.-O. excluent le Nt.  
**Note :** Tableau 15 divisé par tableau 26 divisé par tableau 32.

**Graphique 22b.1**  
**Dépenses totales par habitant, 2004-2005**  
 (en dollars constants de 1992)



**Graphique 22b.2**  
**Variation en pourcentage entre 1998-1999 et 2004-2005**



**Nota :** Données pour les T.N.-O. sont pour 1999/2000 à 2004/2005.

Tableau 23

## Dépenses totales dans les écoles publiques primaires et secondaires en pourcentage du PIB, Canada, provinces et territoires, 1998-1999 à 2004-2005

	Canada	T.-N.-L.	Î.-P.-É.	N.-É.	N.-B.	Qc	Ont.	Man.	Sask.	Alb.	C.-B.	Yn	T.N.-O. <sup>1</sup>	Nt
1998-1999	3,8	4,7	4,3	4,1	4,6	3,7	3,8	4,2	3,9	3,1	3,8	6,4	6,9	...
Variation en pourcentage	-2,1	-7,5	-1,7	-4,8	-6,9	-4,3	-2,2	0,3	-0,6	1,9	0,2	-5,4	-1,0	...
1999-2000	3,6	4,3	4,3	4,2	4,6	3,7	3,5	4,2	3,7	2,8	3,7	6,4	4,2	.
Variation en pourcentage	-5,3	-8,8	-0,2	2,9	-0,1	1,9	-7,8	0,0	-4,4	-11,8	-4,2	-0,1	...	...
2000-2001	3,5	3,9	4,3	4,8	4,1	3,7	3,5	4,2	3,6	2,7	3,6	6,0	3,8	.
Variation en pourcentage	-1,9	-8,4	0,2	15,5	-9,7	-1,4	-1,6	-0,5	-1,4	-3,7	-2,4	-5,8	-10,6	.
2001-2002	3,5	3,9	3,9	4,0	4,2	3,6	3,4	4,2	3,8	2,8	3,5	6,4	3,7	.
Variation en pourcentage	-1,0	-1,3	-9,4	-17,7	1,6	-0,8	-2,4	-0,9	5,3	4,4	-1,3	5,3	-1,6	.
2002-2003	3,4	3,5	4,3	3,8	4,1	3,7	3,4	4,2	4,0	2,8	3,6	6,1	3,4	.
Variation en pourcentage	-0,5	-9,5	10,9	-5,6	-2,9	0,5	-1,2	0,8	4,8	0,9	0,1	-4,8	-8,4	.
2003-2004	3,4	3,3	4,3	3,6	4,2	3,5	3,4	4,2	3,9	2,5	3,3	5,9	3,1	.
Variation en pourcentage	-2,0	-5,3	-1,4	-3,3	4,2	-3,2	2,6	0,5	-3,0	-9,1	-7,4	-2,5	-9,1	.
2004-2005	3,3	3,0	4,1	3,7	4,3	3,4	3,5	4,1	3,7	2,4	3,2	5,7	3,0	.
Variation en pourcentage	-1,0	-8,7	-3,1	0,9	0,3	-2,9	2,7	-2,7	-4,5	-3,8	-3,1	-3,5	-4,4	.

. indisponible pour toute période de référence

... n'ayant pas lieu de figurer

1. À partir de 1999-2000, les T.N.-O. excluent le Nt.

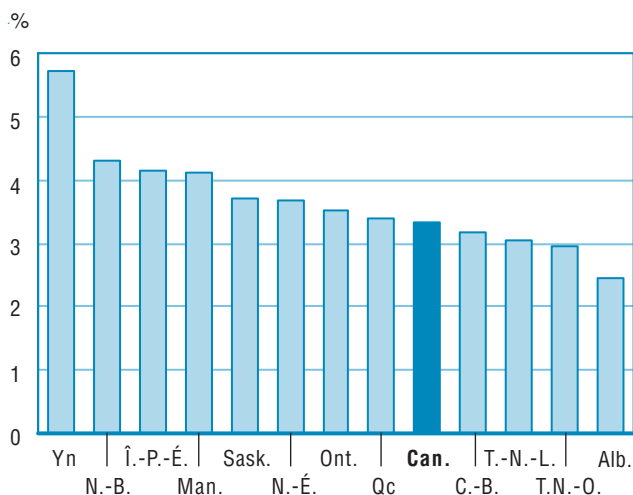
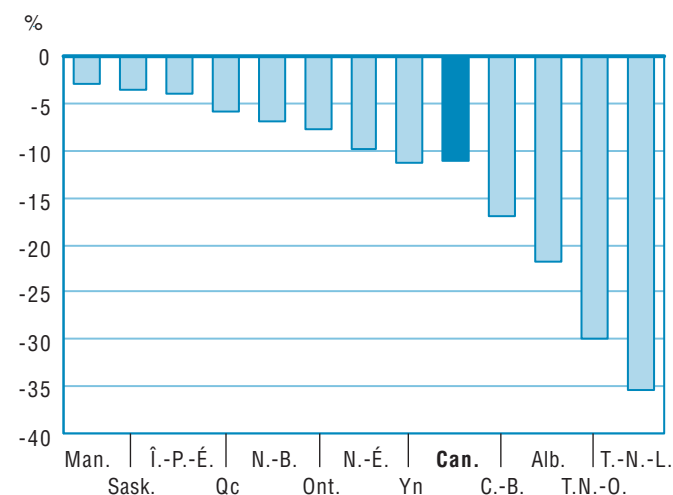
**Note :** Tableau 15 divisé par tableau 28.Graphique 23.1  
Dépenses totales en pourcentage du PIB, 2004-2005Graphique 23.2  
Variation en pourcentage entre 1998-1999 et 2004-2005**Nota :** Données pour les T.N.-O. sont pour 1999/2000 à 2004/2005.

Tableau 24

**Dépenses totales par élève dans les écoles publiques primaires et secondaires en pourcentage du PIB par habitant, Canada, provinces et territoires, 1998-1999 à 2004-2005**

	Canada	T.-N.-L.	Î.-P.-É.	N.-É.	N.-B.	Qc	Ont.	Man.	Sask.	Alb.	C.-B.	Yn	T.N.-O. <sup>1</sup>	Nt
1998-1999	22,5	26,8	24,3	23,8	26,6	23,9	21,8	25,9	20,9	17,2	25,1	34,1	26,5	...
Variation en pourcentage	-1,6	-5,6	-0,9	-3,5	-5,4	-3,8	-1,9	0,2	-0,1	2,2	1,3	-3,8	-4,8	...
1999-2000	21,5	25,1	24,4	24,8	27,0	24,8	20,2	25,4	20,1	15,4	24,2	34,3	18,3	..
Variation en pourcentage	-4,5	-6,6	0,4	4,0	1,6	3,6	-7,4	-1,9	-3,8	-10,6	-3,3	0,5	...	...
2000-2001	21,3	23,7	25,5	29,0	24,8	24,7	20,1	26,4	19,9	15,0	23,9	33,0	16,5	..
Variation en pourcentage	-0,8	-5,6	4,4	17,2	-8,2	-0,3	-0,7	3,7	-1,0	-2,6	-1,3	-3,8	-10,0	..
2001-2002	21,3	24,0	23,4	24,2	25,6	24,7	19,7	26,3	21,2	16,0	23,9	35,6	16,0	..
Variation en pourcentage	0,1	1,3	-8,1	-16,5	3,3	0,2	-1,6	-0,2	6,7	6,5	-0,1	7,8	-3,1	..
2002-2003	21,6	22,3	26,3	23,4	25,3	25,2	19,8	26,9	22,6	16,3	24,5	33,8	15,0	..
Variation en pourcentage	1,0	-7,2	12,2	-3,6	-1,1	1,7	0,3	2,2	6,6	2,2	2,5	-5,0	-5,8	..
2003-2004	21,6	21,8	26,4	23,0	26,8	24,7	20,9	27,3	22,3	15,1	23,2	33,9	13,9	..
Variation en pourcentage	0,2	-2,2	0,6	-1,7	5,8	-1,9	5,7	1,4	-1,2	-7,4	-5,4	0,5	-7,4	..
2004-2005	21,7	20,4	25,5	23,7	27,3	24,4	21,8	27,0	21,7	14,7	23,1	33,5	13,7	..
Variation en pourcentage	0,6	-6,4	-3,4	3,2	1,9	-1,3	4,2	-1,0	-2,9	-2,6	-0,5	-1,4	-2,0	..

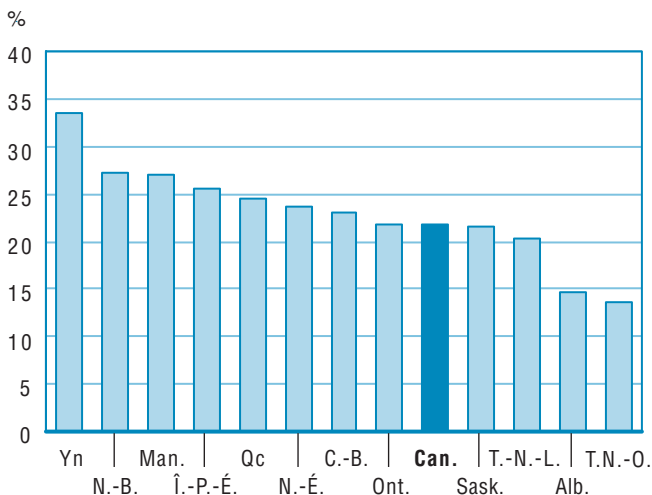
.. indisponible pour toute période de référence

... n'ayant pas lieu de figurer

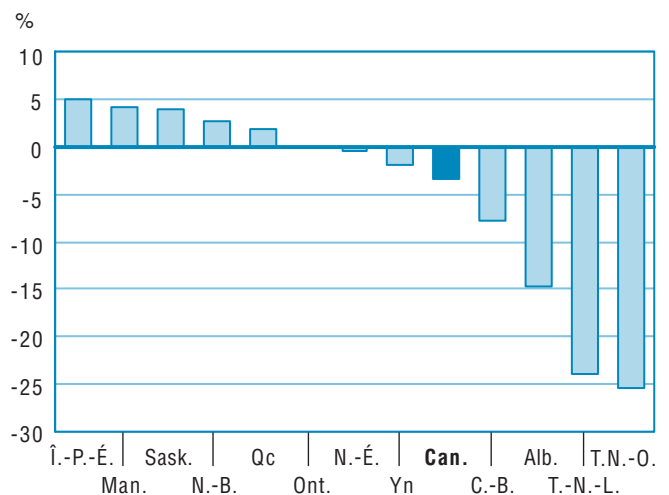
1. À partir de 1999-2000, les T.N.-O. excluent le Nt.

**Note :** Tableau 16a divisé par tableau 29.

**Graphique 24.1**  
Dépenses totales par élève en pourcentage du PIB par habitant, 2004-2005



**Graphique 24.2**  
Variation en pourcentage entre 1998-1999 et 2004-2005



**Nota :** Données pour les T.N.-O. sont pour 1999/2000 à 2004/2005.

Tableau 25

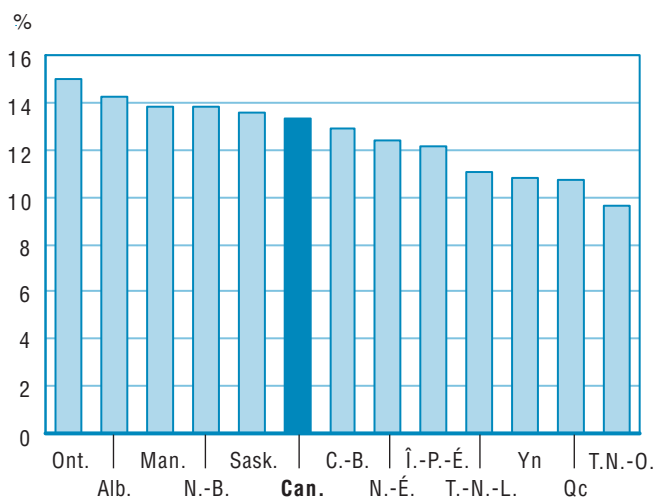
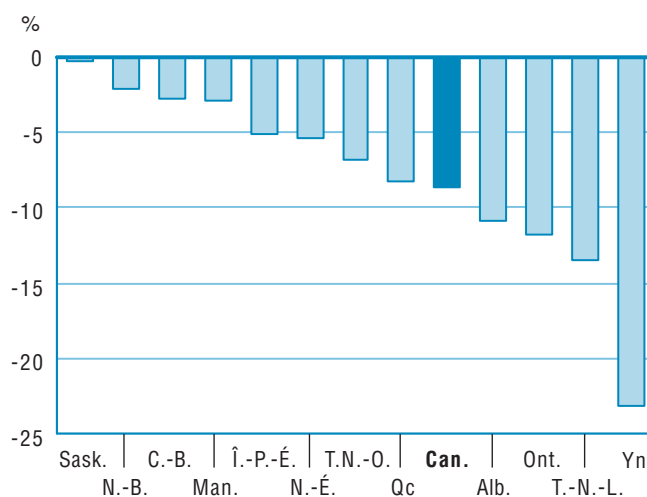
**Dépenses totales dans les écoles publiques primaires et secondaires en pourcentage des dépenses totales des gouvernements provinciaux et locaux, Canada, provinces et territoires, 1998-1999 à 2004-2005**

	Canada	T.-N.-L.	Î.-P.-É.	N.-É.	N.-B.	Qc	Ont.	Man.	Sask.	Alb.	C.-B.	Yn	T.N.-O. <sup>1</sup>	Nt
1998-1999	14,5	12,8	12,8	13,1	14,1	11,7	17,0	14,3	13,6	15,9	13,3	14,1	11,2	...
Variation en pourcentage	-1,2	-3,4	-3,7	-3,9	-6,5	-1,9	0,5	0,3	-3,6	0,1	-4,7	-5,1	-5,1	...
1999-2000	14,3	12,0	12,7	13,8	14,0	12,2	16,2	13,7	13,0	15,4	13,8	13,6	10,3	.
Variation en pourcentage	-1,5	-6,1	-0,8	5,8	-1,3	4,2	-4,7	-3,7	-4,6	-3,1	4,0	-3,0	...	...
2000-2001	14,1	11,2	12,5	16,8	13,6	11,9	15,8	14,0	13,4	14,4	13,7	13,1	10,7	.
Variation en pourcentage	-1,5	-6,1	-1,7	21,6	-2,7	-2,2	-2,4	1,8	3,6	-6,7	-0,3	-4,0	3,6	.
2001-2002	13,7	11,6	11,4	13,7	13,7	11,6	15,7	13,9	12,8	13,9	13,3	13,4	9,9	.
Variation en pourcentage	-2,6	3,5	-8,8	-18,3	0,6	-3,3	-1,1	-0,5	-4,5	-3,6	-3,3	2,6	-7,1	.
2002-2003	13,6	11,9	12,6	13,1	13,3	11,6	14,9	14,3	12,9	15,0	13,7	12,4	9,6	.
Variation en pourcentage	-0,6	2,1	10,9	-4,8	-2,4	0,1	-4,7	2,6	0,7	8,4	3,2	-7,6	-2,9	.
2003-2004	13,4	11,5	11,9	12,5	13,9	11,0	14,9	14,1	14,1	14,5	13,1	11,5	10,1	.
Variation en pourcentage	-2,0	-3,2	-5,7	-4,1	4,4	-5,3	-0,2	-1,2	9,0	-3,4	-4,4	-7,2	4,6	.
2004-2005	13,3	11,0	12,1	12,4	13,8	10,7	15,0	13,8	13,6	14,2	12,9	10,8	9,6	.
Variation en pourcentage	-0,7	-4,0	2,2	-1,4	-0,6	-2,0	0,7	-1,8	-3,7	-2,3	-1,6	-6,2	-4,6	.

. indisponible pour toute période de référence

... n'ayant pas lieu de figurer

1. À partir de 1999-2000, les T.N.-O. excluent le Nt.

**Note :** Tableau 15 divisé par tableau 31.
**Graphique 25.1**  
**Dépenses totales dans les écoles publiques primaires et secondaires en pourcentage des dépenses totales des gouvernements provinciaux et locaux, 2004-2005**

**Graphique 25.2**  
**Variation en pourcentage entre 1998-1999 et 2004-2005**
**Nota :** Données pour les T.N.-O. sont pour 1999/2000 à 2004/2005.

# Tableaux de référence

Tableau 26

## Estimations de la population totale, Canada, provinces et territoires, du 1<sup>er</sup> juillet 1998 à 2004

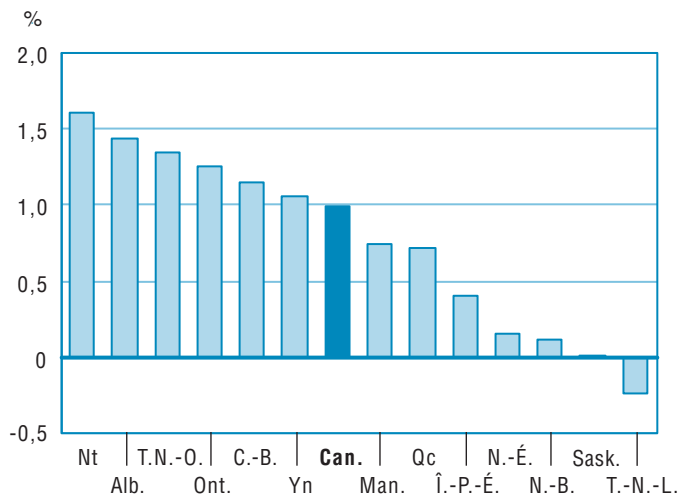
	Canada	T.-N.-L.	Î.-P.-É.	N.-É.	N.-B.	Qc	Ont.	Man.	Sask.	Alb.	C.-B.	Yn	T.N.-O. <sup>1</sup>	Nt
1998-1999	<b>30 157 082</b>	539 932	135 819	931 907	750 551	7 295 973	11 367 018	1 137 515	1 017 506	2 899 452	3 983 077	31 142	67 190	...
Variation en pourcentage	<b>0,8</b>	-2,0	-0,2	-0,1	-0,3	0,3	1,2	0,1	-0,1	2,5	0,9	-2,0	-0,5	...
1999-2000	<b>30 403 878</b>	533 409	136 296	933 847	750 611	7 323 308	11 506 359	1 142 491	1 014 707	2 953 255	4 011 342	30 777	40 654	26 822
Variation en pourcentage	<b>0,8</b>	-1,2	0,4	0,2	0,0	0,4	1,2	0,4	-0,3	1,9	0,7	-1,2	...	...
2000-2001	<b>30 689 035</b>	528 043	136 486	933 881	750 518	7 357 029	11 685 380	1 147 373	1 007 767	3 004 940	4 039 198	30 421	40 499	27 500
Variation en pourcentage	<b>0,9</b>	-1,0	0,1	0,0	0,0	0,5	1,6	0,4	-0,7	1,8	0,7	-1,2	-0,4	2,5
2001-2002	<b>31 021 251</b>	521 986	136 672	932 389	749 890	7 396 990	11 897 647	1 151 285	1 000 134	3 056 739	4 078 447	30 129	40 822	28 121
Variation en pourcentage	<b>1,1</b>	-1,1	0,1	-0,2	-0,1	0,5	1,8	0,3	-0,8	1,7	1,0	-1,0	0,8	2,3
2002-2003	<b>31 372 587</b>	519 449	136 934	934 507	750 327	7 445 745	12 102 045	1 155 584	995 886	3 116 332	4 115 413	30 137	41 489	28 739
Variation en pourcentage	<b>1,1</b>	-0,5	0,2	0,2	0,1	0,7	1,7	0,4	-0,4	1,9	0,9	0,0	1,6	2,2
2003-2004	<b>31 676 077</b>	518 428	137 325	936 513	751 222	7 494 690	12 262 560	1 161 896	994 732	3 161 371	4 155 370	30 574	42 231	29 165
Variation en pourcentage	<b>1,0</b>	-0,2	0,3	0,2	0,1	0,7	1,3	0,5	-0,1	1,4	1,0	1,5	1,8	1,5
2004-2005	<b>31 989 454</b>	517 209	137 876	937 993	752 080	7 548 589	12 416 749	1 170 475	994 888	3 206 953	4 203 315	30 896	42 798	29 633
Variation en pourcentage	<b>1,0</b>	-0,2	0,4	0,2	0,1	0,7	1,3	0,7	0,0	1,4	1,2	1,1	1,3	1,6

... n'ayant pas lieu de figurer

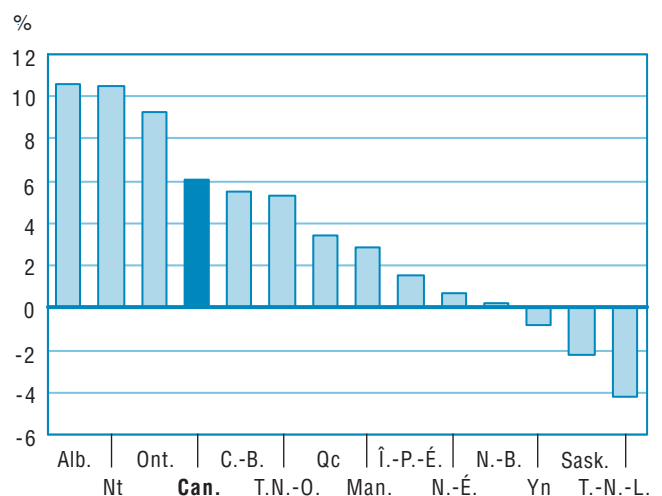
1. À partir de 1999-2000, les T.N.-O. excluent le Nt.

Source : CANSIM, Statistique Canada, Tableau 051-0001 Division de la démographie : Estimations de la population, selon le groupe d'âge et le sexe, Canada, provinces et territoires.

**Graphique 26.1**  
Variation en pourcentage entre 2003-2004 et 2004-2005



**Graphique 26.2**  
Variation en pourcentage entre 1998-1999 et 2004-2005



Nota : Données pour les T.N.-O. et Nt : 1999-2000 à 2004-2005.

Tableau 27

**Estimations de la population d'âge scolaire (5 à 17 ans), Canada, provinces et territoires, 1<sup>er</sup> juillet, 1998 à 2004**

	Canada	T.-N.-L.	Î.-P.-É.	N.-É.	N.-B.	Qc	Ont.	Man.	Sask.	Alb.	C.-B.	Yn	T.N.-O. <sup>1</sup>	Nt
1998-1999	5 316 848	97 822	25 949	160 944	129 282	1 215 427	2 002 359	213 659	205 817	563 894	678 002	6 358	17 335	...
Variation en pourcentage	0,6	-4,2	-0,7	-0,9	-1,4	-0,5	1,7	0,1	-0,5	1,6	0,6	-2,2	0,2	...
1999-2000	5 328 959	94 393	25 772	159 665	127 743	1 206 742	2 026 766	214 600	203 456	567 223	678 780	6 255	9 489	8 075
Variation en pourcentage	0,2	-3,5	-0,7	-0,8	-1,2	-0,7	1,2	0,4	-1,1	0,6	0,1	-1,6	...	...
2000-2001	5 346 600	91 122	25 490	158 105	125 896	1 201 275	2 056 858	215 221	200 143	570 176	678 555	6 093	9 409	8 257
Variation en pourcentage	0,3	-3,5	-1,1	-1,0	-1,4	-0,5	1,5	0,3	-1,6	0,5	0,0	-2,6	-0,8	2,3
2001-2002	5 362 756	87 821	25 324	156 320	123 851	1 199 043	2 085 517	215 349	195 967	572 171	677 666	5 911	9 421	8 395
Variation en pourcentage	0,3	-3,6	-0,7	-1,1	-1,6	-0,2	1,4	0,1	-2,1	0,3	-0,1	-3,0	0,1	1,7
2002-2003	5 359 471	84 861	25 034	153 903	121 703	1 193 789	2 105 107	214 666	192 228	572 814	671 601	5 796	9 450	8 519
Variation en pourcentage	-0,1	-3,4	-1,1	-1,5	-1,7	-0,4	0,9	-0,3	-1,9	0,1	-0,9	-1,9	0,3	1,5
2003-2004	5 329 763	82 174	24 520	151 355	119 463	1 184 735	2 107 842	213 689	188 274	569 684	664 257	5 745	9 433	8 592
Variation en pourcentage	-0,6	-3,2	-2,1	-1,7	-1,8	-0,8	0,1	-0,5	-2,1	-0,5	-1,1	-0,9	-0,2	0,9
2004-2005	5 297 506	79 738	24 037	148 417	117 205	1 174 280	2 107 423	213 007	184 508	566 399	658 853	5 647	9 381	8 611
Variation en pourcentage	-0,6	-3,0	-2,0	-1,9	-1,9	-0,9	0,0	-0,3	-2,0	-0,6	-0,8	-1,7	-0,6	0,2

... n'ayant pas lieu de figurer

1. À partir de 1999-2000, les T.N.-O. excluent le Nt.

**Source :** CANSIM, Statistique Canada, Tableau 051-0001: Estimations de la population, selon le groupe d'âge et le sexe, Canada, provinces et territoires.

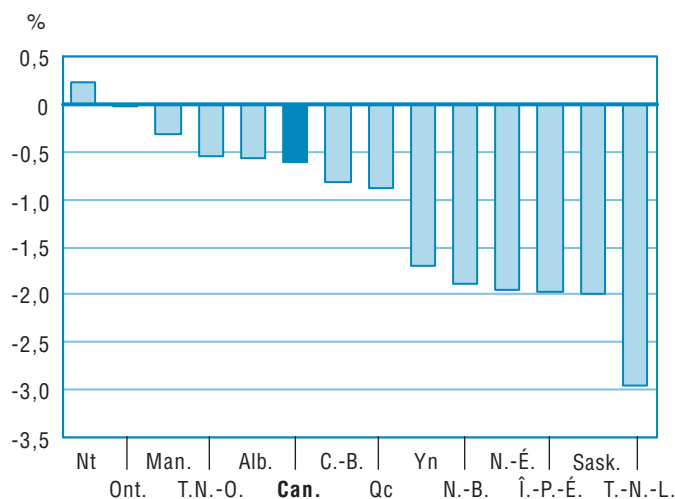
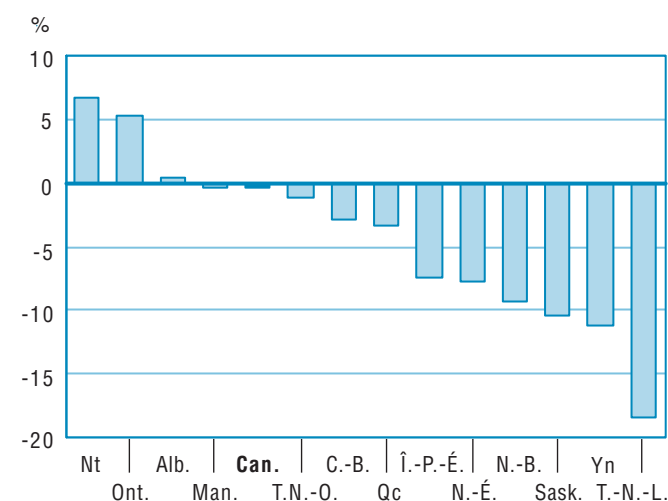
**Graphique 27.1**  
**Variation en pourcentage entre 2003-2004 et 2004-2005**

**Graphique 27.2**  
**Variation en pourcentage entre 1998-1999 et 2004-2005**

**Nota :** Données pour les T.N.-O. et Nt : 1999-2000 à 2004-2005.

Tableau 28

**Produit intérieur brut, Canada, provinces et territoires, 1998-1999 à 2004-2005**  
 (en millions de dollars courants)

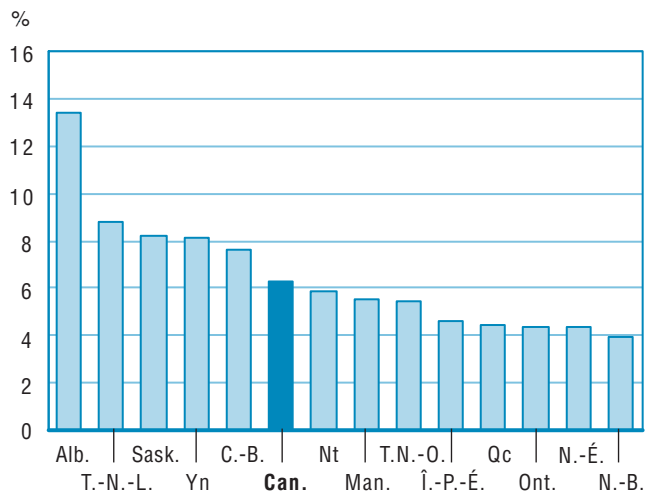
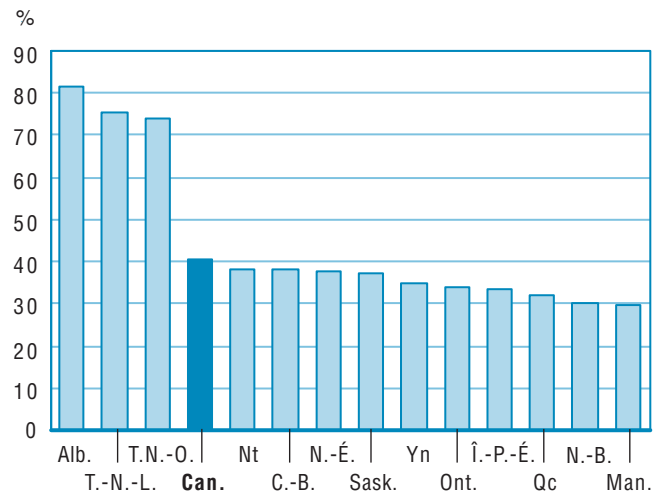
	Canada <sup>2</sup>	T.-N.-L.	Î.-P.-É.	N.-É.	N.-B.	Qc	Ont.	Man.	Sask.	Alb.	C.-B.	Yn	T.N.-O. <sup>1</sup>	Nt
1998-1999	948 707	11 680	3 070	22 230	18 337	203 534	393 459	31 469	30 164	112 260	118 281	1 086	2 652	...
Variation en pourcentage	5,5	7,6	6,2	6,4	6,4	5,8	6,7	3,6	2,8	4,7	2,8	-1,0	-0,7	...
1999-2000	1 029 509	13 053	3 263	23 859	19 563	217 869	424 890	33 012	32 303	130 935	126 127	1 138	2 404	791
Variation en pourcentage	8,5	11,8	6,3	7,3	6,7	7,0	8,0	4,9	7,1	16,6	6,6	4,7	...	...
2000-2001	1 092 313	14 051	3 399	25 284	20 385	228 276	447 230	34 607	33 478	148 032	132 424	1 225	2 744	855
Variation en pourcentage	6,1	7,6	4,2	6,0	4,2	4,8	5,3	4,8	3,6	13,1	5,0	7,6	14,1	8,2
2001-2002	1 130 477	15 318	3 566	26 496	20 927	236 536	465 732	35 858	33 735	150 934	135 854	1 257	3 003	914
Variation en pourcentage	3,5	9,0	4,9	4,8	2,7	3,6	4,1	3,6	0,8	2,0	2,6	2,6	9,4	6,8
2002-2003	1 183 157	17 322	3 754	27 942	21 758	246 037	485 491	36 990	35 463	160 447	141 978	1 278	3 362	972
Variation en pourcentage	4,7	13,1	5,3	5,5	4,0	4,0	4,2	3,2	5,1	6,3	4,5	1,7	12,0	6,3
2003-2004	1 252 098	18 830	3 917	29 330	22 917	256 807	505 414	38 623	38 302	179 583	151 652	1 353	3 968	1 033
Variation en pourcentage	5,8	8,7	4,3	5,0	5,3	4,4	4,1	4,4	8,0	11,9	6,8	5,9	18,0	6,3
2004-2005	1 331 107	20 480	4 098	30 602	23 825	268 288	527 633	40 753	41 459	203 649	163 198	1 463	4 183	1 093
Variation en pourcentage	6,3	8,8	4,6	4,3	4,0	4,5	4,4	5,5	8,2	13,4	7,6	8,1	5,4	5,9

... n'ayant pas lieu de figurer

1. À partir de 1999-2000, les T.N.-O. excluent le Nt.

2. Les données peuvent ne pas correspondre aux totaux en raison de l'arrondissement.

Source : CANSIM, Statistique Canada, Tableau : 384-0013 (converti en année scolaire (Juillet-Juin) : Produit intérieur brut.

**Graphique 28.1**  
 Variation en pourcentage entre 2003-2004 et 2004-2005

**Graphique 28.2**  
 Variation en pourcentage entre 1998-1999 et 2004-2005


Nota : Données pour les T.N.-O. et Nt : 1999-2000 à 2004-2005.



Tableau 29

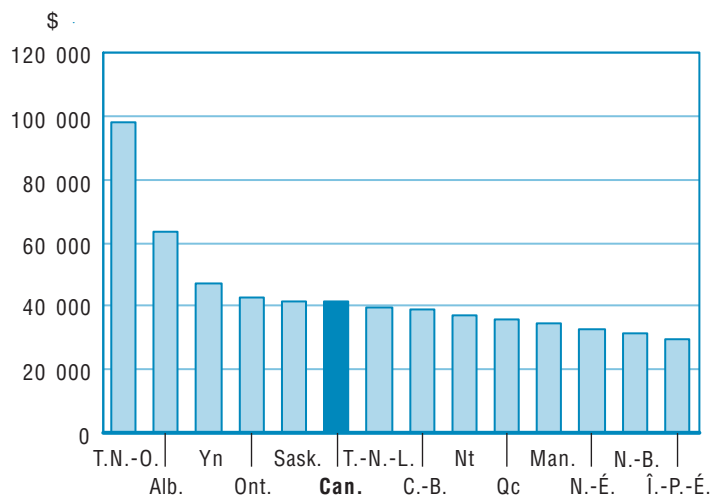
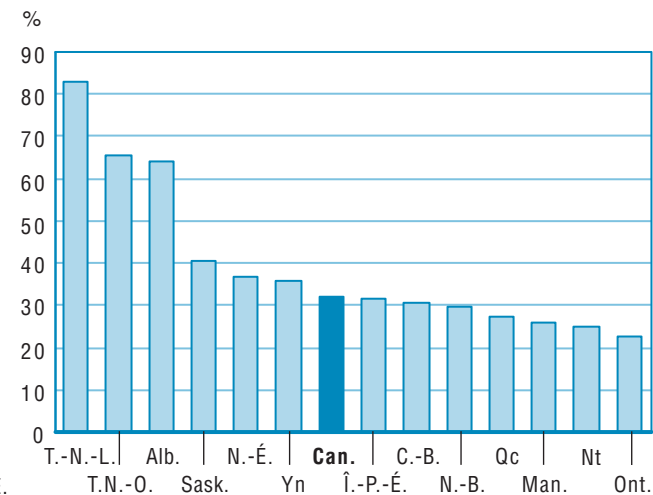
**Produit intérieur brut par habitant, Canada, provinces et territoires, 1998-1999 à 2004-2005  
(en dollars courants)**

	Canada	T.-N.-L.	Î.-P.-É.	N.-É.	N.-B.	Qc	Ont.	Man.	Sask.	Alb.	C.-B.	Yn	T.N.-O. <sup>1</sup>	Nt
1998-1999	<b>31 459</b>	21 632	22 604	23 854	24 431	27 897	34 614	27 665	29 645	38 717	29 696	34 873	39 470	...
Variation en pourcentage	<b>4,7</b>	9,8	6,4	6,5	6,7	5,5	5,4	3,5	2,8	2,2	2,0	1,1	-0,2	...
1999-2000	<b>33 861</b>	24 471	23 937	25 549	26 063	29 750	36 926	28 894	31 835	44 336	31 443	36 959	59 121	29 472
Variation en pourcentage	<b>7,6</b>	13,1	5,9	7,1	6,7	6,6	6,7	4,4	7,4	14,5	5,9	6,0	...	...
2000-2001	<b>35 593</b>	26 609	24 900	27 074	27 161	31 028	38 273	30 162	33 219	49 263	32 785	40 252	67 742	31 091
Variation en pourcentage	<b>5,1</b>	8,7	4,0	6,0	4,2	4,3	3,6	4,4	4,3	11,1	4,3	8,9	14,6	5,5
2001-2002	<b>36 442</b>	29 346	26 092	28 417	27 906	31 977	39 145	31 146	33 730	49 377	33 310	41 704	73 551	32 485
Variation en pourcentage	<b>2,4</b>	10,3	4,8	5,0	2,7	3,1	2,3	3,3	1,5	0,2	1,6	3,6	8,6	4,5
2002-2003	<b>37 713</b>	33 346	27 411	29 900	28 997	33 044	40 116	32 009	35 609	51 486	34 499	42 406	81 034	33 804
Variation en pourcentage	<b>3,5</b>	13,6	5,1	5,2	3,9	3,3	2,5	2,8	5,6	4,3	3,6	1,7	10,2	4,1
2003-2004	<b>39 528</b>	36 320	28 520	31 318	30 506	34 265	41 216	33 241	38 505	56 805	36 495	44 253	93 959	35 402
Variation en pourcentage	<b>4,8</b>	8,9	4,0	4,7	5,2	3,7	2,7	3,8	8,1	10,3	5,8	4,4	16,0	4,7
2004-2005	<b>41 611</b>	39 596	29 722	32 624	31 678	35 541	42 494	34 817	41 672	63 502	38 826	47 336	97 738	36 885
Variation en pourcentage	<b>5,3</b>	9,0	4,2	4,2	3,8	3,7	3,1	4,7	8,2	11,8	6,4	7,0	4,0	4,2

... n'ayant pas lieu de figurer

1. À partir de 1999-2000, les T.N.-O. excluent le Nt.

**Note :** Tableau 28 divisé par tableau 26.

**Graphique 29.1  
Produit intérieur brut par habitant, 2004-2005**

**Graphique 29.2  
Variation en pourcentage entre 1998-1999 et 2004-2005**


**Nota :** Données pour les T.N.-O. et Nt : 1999-2000 à 2004-2005.

Tableau 30

**Revenu moyen des travailleurs à temps plein toute l'année, Canada et provinces, 1998 à 2004 (en dollars constants de 2004)**

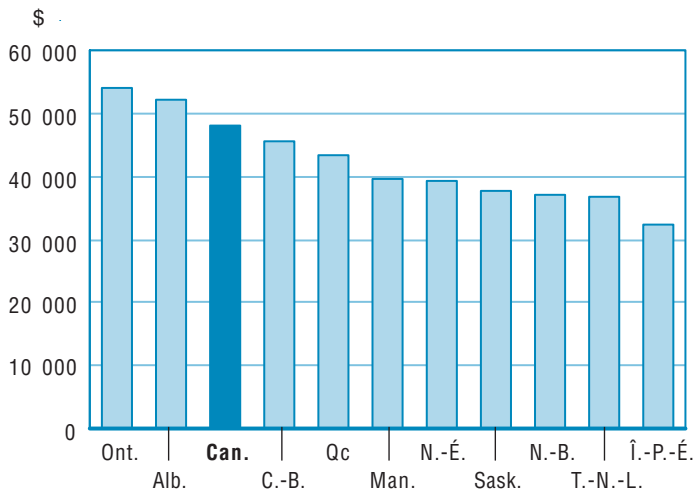
	Canada	T.-N.-L.	Î.-P.-É.	N.-É.	N.-B.	Qc	Ont.	Man.	Sask.	Alb.	C.-B.	Yn	T.N.-O.	Nt
1998-1999	45 900	37 100	34 800	38 900	37 900	41 700	50 800	39 200	37 900	46 900	46 300	.	.	...
Variation en pourcentage	3,4	1,4	5,8	2,9	2,7	2,2	5,4	2,3	2,4	0,2	3,3	.	.	...
1999-2000	45 600	39 300	34 000	40 900	38 100	41 000	50 900	37 400	37 300	45 800	45 500	.	.	...
Variation en pourcentage	-0,7	5,9	-2,3	5,1	0,5	-1,7	0,2	-4,6	-1,6	-2,3	-1,7	.	.	...
2000-2001	46 000	39 100	33 000	39 300	37 100	42 700	51 400	37 800	37 600	45 600	44 400	.	.	.
Variation en pourcentage	0,9	-0,5	-2,9	-3,9	-2,6	4,1	1,0	1,1	0,8	-0,4	-2,4	.	.	...
2001-2002	46 800	36 600	31 400	40 100	38 100	43 400	51 700	37 900	39 300	49 600	44 300	.	.	.
Variation en pourcentage	1,7	-6,4	-4,8	2,0	2,7	1,6	0,6	0,3	4,5	8,8	-0,2	.	.	.
2002-2003	46 900	36 500	34 100	41 000	37 900	43 000	51 600	39 400	40 300	49 600	45 900	.	.	.
Variation en pourcentage	0,2	-0,3	8,6	2,2	-0,5	-0,9	-0,2	4,0	2,5	0,0	3,6	.	.	.
2003-2004	46 500	36 600	33 700	40 300	37 900	42 500	50 800	39 200	39 600	50 400	46 000	.	.	.
Variation en pourcentage	-0,9	0,3	-1,2	-1,7	0,0	-1,2	-1,6	-0,5	-1,7	1,6	0,2	.	.	.
2004-2005	48 000	36 900	32 500	39 300	37 200	43 300	53 900	39 600	37 800	52 300	45 500	.	.	.
Variation en pourcentage	3,2	0,8	-3,6	-2,5	-1,8	1,9	6,1	1,0	-4,5	3,8	-1,1	.	.	.

. indisponible pour toute période de référence

... n'ayant pas lieu de figurer

Source : CANSIM, Statistique Canada, Tableau 202-0101 : Répartition des gains, selon le sexe.

**Graphique 30.1**  
Revenu moyen des travailleurs à temps plein à l'année, 2004



**Graphique 30.2**  
Variation en pourcentage entre 1998 et 2004

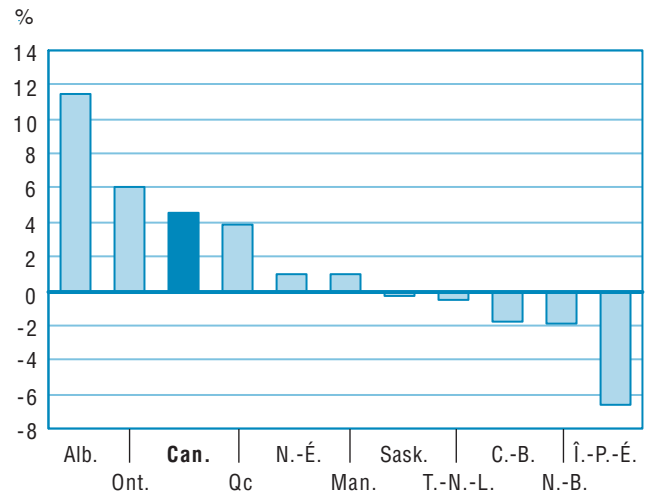


Tableau 31

**Dépenses totales des gouvernements provinciaux et locaux<sup>1</sup>, Canada, provinces et territoires, 1998-1999 à 2004-2005 (en millions de dollars courants)**

	Canada <sup>3</sup>	T.-N.-L.	Î.-P.-É.	N.-É.	N.-B.	Qc	Ont.	Man.	Sask.	Alb.	C.-B.	Yn	T.N.-O. <sup>2</sup>	Nt
1998-1999	246 442	4 307	1 038	6 940	5 934	63 544	88 700	9 345	8 547	22 011	34 238	497	1 621	...
Variation en pourcentage	4,6	3,0	8,4	5,4	5,9	3,2	3,9	3,6	6,0	6,5	8,2	-1,4	3,5	...
1999-2000	257 078	4 675	1 110	7 249	6 407	66 490	92 653	10 177	9 178	23 384	33 649	536	987	887
Variation en pourcentage	4,3	8,5	6,9	4,5	8,0	4,6	4,5	8,9	7,4	6,2	-1,7	7,8	...	...
2000-2001	271 590	4 906	1 179	7 295	6 192	70 193	98 327	10 429	9 051	27 277	34 607	566	972	870
Variation en pourcentage	5,6	4,9	6,2	0,6	-3,4	5,6	6,1	2,5	-1,4	16,6	2,8	5,6	-1,5	-1,9
2001-2002	285 681	5 100	1 229	7 702	6 424	74 624	101 026	10 760	10 056	30 119	36 252	596	1 127	942
Variation en pourcentage	5,2	4,0	4,2	5,6	3,7	6,3	2,7	3,2	11,1	10,4	4,8	5,3	15,9	8,3
2002-2003	299 372	5 113	1 293	8 050	6 644	77 924	109 149	10 910	11 004	29 805	36 764	625	1 190	1 016
Variation en pourcentage	4,8	0,3	5,2	4,5	3,4	4,4	8,0	1,4	9,4	-1,0	1,4	4,9	5,6	7,9
2003-2004	316 822	5 436	1 411	8 518	6 986	83 147	116 823	11 583	10 573	31 368	38 062	695	1 221	1 101
Variation en pourcentage	5,8	6,3	9,1	5,8	5,1	6,7	7,0	6,2	-3,9	5,2	3,5	11,2	2,6	8,4
2004-2005	335 738	5 628	1 400	9 094	7 325	86 032	124 335	12 102	11 352	35 014	40 345	773	1 290	1 156
Variation en pourcentage	6,0	3,5	-0,8	6,8	4,9	3,5	6,4	4,5	7,4	11,6	6,0	11,2	5,7	5,0

... n'ayant pas lieu de figurer

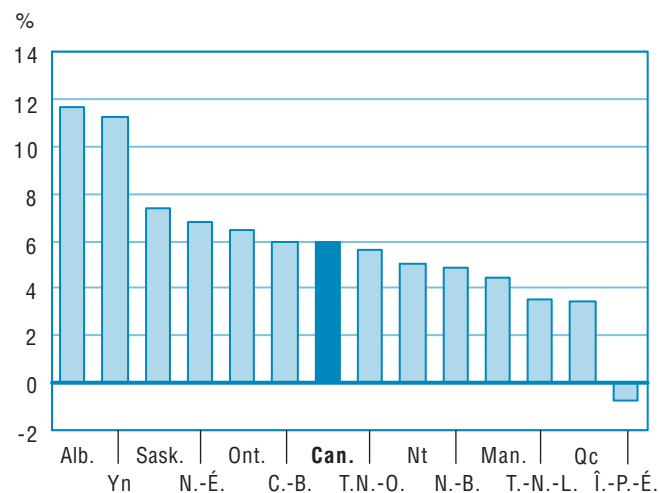
1. Inclut les municipalités et les commissions scolaires.

2. À partir de 1999-2000, les T.N.-O. excluent le Nt.

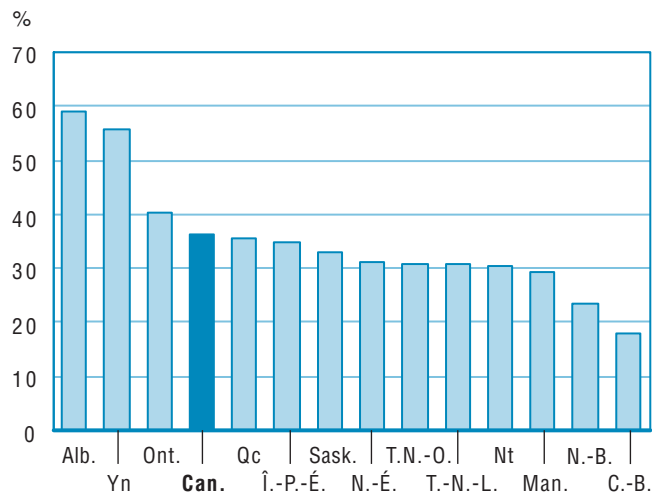
3. Les données peuvent ne pas correspondre aux totaux en raison de l'arrondissement.

**Source :** CANSIM, Statistique Canada, Tableau : 385-0001: Recettes et dépenses consolidées de l'administration publique fédérale, des administrations provinciales, territoriales et locales, pour l'année financière se terminant le 31 mars.

**Graphique 31.1**  
Variation en pourcentage entre 2003-2004 et 2004-2005



**Graphique 31.2**  
Variation en pourcentage entre 1998-1999 et 2004-2005



**Nota :** Données pour les T.N.-O. et Nt : 1999-2000 à 2004-2005.

Tableau 32

## Indice des prix à la consommation, Canada, provinces et territoires, 1998 à 2004

	Canada	T.-N.-L.	Î.-P.-É.	N.-É.	N.-B.	Qc	Ont.	Man.	Sask.	Alb.	C.-B.	Yn	T.N.-O. <sup>1</sup>	Nt
1998-1999	<b>1,086</b>	1,084	1,060	1,085	1,075	1,064	1,089	1,130	1,118	1,107	1,100	1,110	1,082	...
Variation en pourcentage	<b>0,9</b>	0,2	-0,5	0,6	0,6	1,4	0,9	1,3	1,4	1,1	0,3	1,0	-0,1	...
1999-2000	<b>1,105</b>	1,100	1,073	1,103	1,092	1,080	1,110	1,152	1,137	1,134	1,112	1,121	1,093	...
Variation en pourcentage	<b>1,7</b>	1,5	1,2	1,7	1,6	1,5	1,9	1,9	1,7	2,4	1,1	1,0	...	...
2000-2001	<b>1,135</b>	1,133	1,117	1,142	1,128	1,106	1,142	1,181	1,167	1,174	1,133	1,146	1,112	..
Variation en pourcentage	<b>2,7</b>	3,0	4,1	3,5	3,3	2,4	2,9	2,5	2,6	3,5	1,9	2,2	1,7	...
2001-2002	<b>1,164</b>	1,145	1,146	1,163	1,147	1,132	1,177	1,212	1,203	1,201	1,152	1,169	1,130	..
Variation en pourcentage	<b>2,6</b>	1,1	2,6	1,8	1,7	2,4	3,1	2,6	3,1	2,3	1,7	2,0	1,6	...
2002-2003	<b>1,190</b>	1,173	1,177	1,198	1,186	1,155	1,201	1,231	1,237	1,242	1,179	1,177	1,163	..
Variation en pourcentage	<b>2,2</b>	2,4	2,7	3,0	3,4	2,0	2,0	1,6	2,8	3,4	2,3	0,7	2,9	...
2003-2004	<b>1,223</b>	1,207	1,219	1,239	1,226	1,184	1,233	1,253	1,265	1,297	1,204	1,199	1,191	1,002
Variation en pourcentage	<b>2,8</b>	2,9	3,6	3,4	3,4	2,5	2,7	1,8	2,3	4,4	2,1	1,9	2,4	...
2004-2005	<b>1,246</b>	1,229	1,245	1,261	1,244	1,207	1,256	1,278	1,293	1,315	1,228	1,211	1,208	1,012
Variation en pourcentage	<b>1,9</b>	1,8	2,1	1,8	1,5	1,9	1,9	2,0	2,2	1,4	2,0	1,0	1,4	1,0

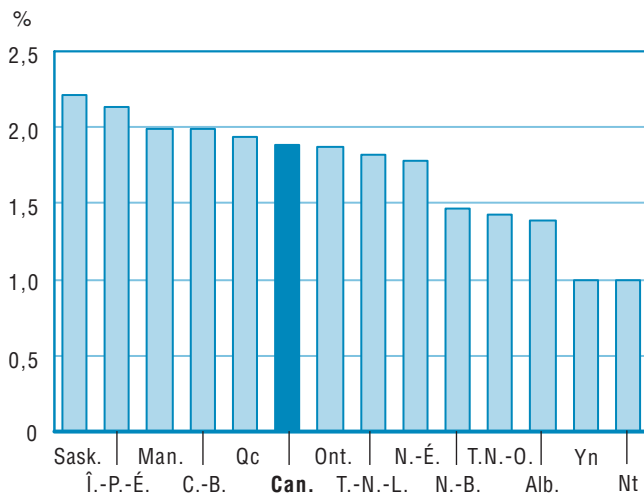
.. indisponible pour une période de référence précise

... n'ayant pas lieu de figurer

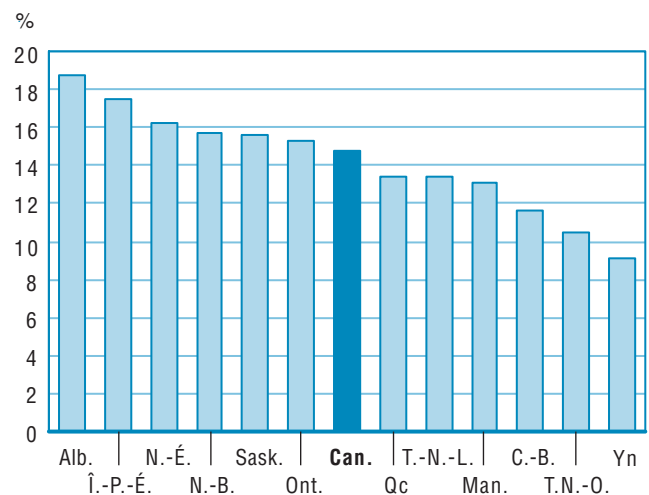
1. À partir de 1999-2000, les T.N.-O. excluent le Nt.

**Source :** CANSIM, Statistique Canada, Tableau 326-0002 : Indice des prix à la consommation (IPC), le contenu du panier de 2001; ensemble (Indice, 1992=100).

**Graphique 32.1**  
Variation en pourcentage entre 2003-2004 et 2004-2005



**Graphique 32.2**  
Variation en pourcentage entre 1998-1999 et 2004-2005



**Nota :** Données pour les T.N.-O. sont pour 1999-2000 à 2004-2005.

# Annexe 1

## Définitions

### Effectifs scolaires

Nombre d'étudiants (effectif) inscrits au début de l'année scolaire (en septembre ou aussitôt que possible par la suite) dans les écoles publiques exploitées par des commissions scolaires ou la province. Sont inclus tous les étudiants des écoles publiques ordinaires (cloisonnées ou décloisonnées), des établissements d'éducation surveillée ou des établissements de garde, tout comme les autres étudiants reconnus que finance une province ou un territoire. Sont exclus les étudiants inscrits dans des programmes d'éducation à distance ou par correspondance, dans des écoles privées ou dans des écoles financées par des ministères fédéraux (par exemple, le ministère de la Défense nationale et le ministère des Affaires indiennes et du Nord canadien).

Sont incluses les autres inscriptions non standard, c'est-à-dire celles des étudiants qui reçoivent des services d'enseignement (si la province les reconnaît) et pour lesquels les écoles et les districts scolaires reçoivent un financement particulier. Il peut s'agir de non diplômés qui ne suivent que quelques-uns des cours requis pour l'obtention d'un diplôme. Cela s'entend par exemple d'un étudiant qui n'est inscrit qu'à 25 % des cours « réguliers » et pour qui l'école ou le district scolaire ne reçoit que 25 % du financement habituel. Cette catégorie peut ne pas s'appliquer dans certaines provinces ou certains territoires.

### Dénombrement des effectifs

Nombre d'étudiants (effectif) inscrits au début de l'année scolaire (en septembre ou aussitôt que possible par la suite).

### Effectifs en équivalence à temps plein (ETP)

Le taux équivalent temps plein (ETP) représente la portion du temps passé en classe pour laquelle les étudiants reçoivent du financement. Si cette portion est inconnue, on se sert d'une estimation. Par exemple, si des étudiants de niveau préscolaire inscrits à un programme à demi-temps reçoivent un financement, l'effectif en ETP au préscolaire correspondra à l'effectif inscrit divisé par deux, ce qui donne un taux de 0,5. Si un étudiant ne suit que le quart des cours habituels et reçoit un financement à ce titre, l'effectif en ETP au préscolaire correspondra à l'effectif inscrit divisé par quatre, c'est-à-dire un taux de 0,25.

## Diplômés

Diplômés de programmes de formation générale offerts à des jeunes étudiants du même âge. Comprend les nouveaux diplômés seulement.

Comprend les diplômés de programmes de formation générale (FG), des programmes de formation de base des adultes (FBA) et d'autres programmes d'équivalence. Exclut tout diplômé de programme de recyclage offert au niveau postsecondaire.

Comprend les diplômés de tout programme de formation professionnelle et technique. Exclut tout diplômé de programme professionnel offert au niveau postsecondaire.

## Éducateurs

On compte parmi les éducateurs tous les employés du réseau scolaire public (en milieu scolaire ou dans un district scolaire) qui doivent posséder un brevet d'enseignement comme condition d'emploi. Cette définition comprend généralement les enseignants réguliers, les directeurs, les directeurs adjoints et le personnel professionnel non enseignant, lesquels peuvent inclure, par exemple, les conseillers pédagogiques, les conseillers en orientation scolaire et les enseignants en éducation spécialisée.

Sont inclus tous les éducateurs des écoles publiques ordinaires, des établissements d'éducation surveillée ou des établissements de garde. Sont exclus les programmes d'éducation à distance ou par correspondance, les écoles privées ou les écoles financées par des ministères fédéraux (par exemple, le ministère de la Défense nationale et le ministère des Affaires indiennes et du Nord canadien).

Sont exclus de cette définition les suppléants, les remplaçants temporaires, les enseignants en congé, les étudiants assistants et les assistants à l'enseignement.

Veillez noter que tous les enseignants dans les programmes réguliers pour les jeunes, les programmes de recyclage pour les adultes et les programmes professionnels pour jeunes et adultes sont considérés dans cette définition. Exclut tous les programmes offerts au niveau postsecondaire.

### Nombre d'éducateurs (effectif)

On compte comme éducateurs ceux travaillant en date du 30 septembre (ou à la date la plus rapprochée après cette date) de l'année scolaire qui ont la responsabilité de fournir des services aux étudiants faisant partie du **dénombrement des effectifs**.

### Éducateurs en équivalents temps plein (ETP)

On définit les éducateurs en équivalents temps plein (ETP) comme le nombre d'éducateurs à temps plein travaillant en date du 30 septembre (ou à la date la plus rapprochée après cette date) de l'année scolaire, plus le nombre total d'éducateurs à temps partiel, selon le pourcentage d'affectation d'emploi à temps plein (déterminée par la province ou le territoire). Par exemple, si une affectation d'emploi à temps plein normale est de dix mois par année, un éducateur qui travaille six mois pendant une année représentera 0,6 d'un équivalent temps plein (ETP). Il en est de même pour un employé qui travaille à 60% du temps plein pendant dix mois représentera également 0,6 d'un ETP.

## Dépenses

Comprend l'ensemble des dépenses (de fonctionnement et en immobilisation) engagées par les districts scolaires publiques ou toutes dépenses engagées au nom des districts scolaires par les ministères de l'Éducation dans une année spécifique. Comprend également toutes dépenses publiques en éducation engagées par d'autres ministères ou organismes provinciaux tels que le ministère des Finances, le ministère des Transports.

Comprend les dépenses reliées aux programmes de recyclage pour adultes tels que : les programmes de formation générale (FG), les programmes de formation de base des adultes (FBA) et d'autres programmes d'équivalence. Inclut également les dépenses reliées à tous les programmes de formation professionnelle et technique.

Les dépenses suivantes sont exclues :

- toutes les dépenses concernant les programmes au niveau post-secondaire
- dépenses fédérales (par exemple, les écoles exploitées par le ministère des Affaires indiennes et du Nord canadien ou le ministère de la Défense nationale, les programmes fédéraux comme celui des langues officielles et les programmes de Ressources humaines et Développement des compétences Canada, de l'ACDI ou de Santé Canada)
- dépenses des écoles privées
- transactions intrasectorielles
- remboursements du principal sur une dette ou un prêt bancaire
- recouvrements des dépenses pour des buts spécifiques
- provision pour paye de vacance et autres bénéfices de l'employé
- provision pour créances douteuses ou autres provisions
- réserves et autres comptes provisoires
- déficits et radiation des comptes en souffrance
- escomptes sur obligations
- taxes versées aux sous-secteurs gouvernementaux (p.ex. : taxes municipales)

**Rémunération des éducateurs (Tableau 12)** comprend les salaires, traitements et allocations que reçoivent les éducateurs pour les services rendus.

Inclut les directeurs, les directeurs adjoints et le personnel professionnel non enseignant lesquels peuvent inclure, par exemple, les conseillers pédagogiques, les conseillers en orientation scolaire et les enseignants en éducation spécialisée.

Les allocations sont les paiements qui s'ajoutent au salaire de base en raison de l'isolement ou au titre de tâches administratives ou d'autres responsabilités supplémentaires, et d'autres coûts du même genre. Ces coûts comprennent les paiements de congé de maladie, de congé de maternité et d'autres congés approuvés.

**Dépenses de fonctionnement (Tableau 13)** incluent la rémunération des éducateurs et les autres dépenses suivantes :

- Les avantages sociaux, incluant les paiements effectués au nom de l'enseignant au titre des cotisations d'assurance-emploi, des régimes d'assurance-vie, des régimes de soins médicaux et dentaires et d'assurance-médicaments, des régimes de soins ophtalmologiques, d'indemnisation des accidentés du travail et d'assurance-invalidité, des primes de cessation d'emploi et de retraite anticipée, les paiements pour l'utilisation personnelle de biens et de services de l'institution, les rabais pour employés, les frais de perfectionnement professionnel, les paiements aux organismes gouvernementaux de sécurité au travail, l'achat et l'entretien des vêtements, les frais de déménagement, les services de counselling pour les employés, les congés pour activités syndicales, les comptes des rentes, les paiements au titre de la reconnaissance des états de service, les congés payés, les voyages, les allocations de service judiciaire, les frais de stationnement des employés ainsi que les paiements au titre des loisirs ou de l'adhésion faits par les commissions scolaires.
- Les contributions de l'employeur aux régimes de pension du Québec et du Canada.
- Versements alloués aux enseignants à leur retraite au cours de l'année courante **SEULEMENT s'il n'existe pas de contributions de l'employeur aux régimes de pension du Québec et du Canada**. Ces versements peuvent être effectués directement par les commissions scolaires ou les districts scolaires ou encore par d'autres ministères et organismes provinciaux responsables du versement des fonds de pension des enseignants à la retraite.
- Les régimes de fonds de pension des enseignants (dettes non provisionnées), lesquels correspondent aux ajustements effectués au cours de l'année courante afin de s'assurer que les fonds nécessaires soient disponibles, lesquels correspondent aux redressements de la provision actuarielle effectués sur les paiements des services courants afin de réduire ou d'éliminer la dette. Ces ajustements peuvent être effectués directement par les commissions scolaires ou les districts scolaires ou encore par d'autres ministères et organismes provinciaux responsables du versement des fonds de pension des enseignants à la retraite.
- Les autres dépenses de fonctionnement incluant les salaires, traitements et allocations des employés, autres qu'éducateurs ainsi que les coûts salariaux et non salariaux relatifs à l'administration, l'instruction, les services éducatifs, les services alimentaires, les services d'entretien des installations, le transport scolaire et les autres dépenses relatives aux services offerts dans le système scolaire public.



**Dépenses annuelles en immobilisation (Tableau 14)** incluent les dépenses suivantes :

- Comprend les dépenses pour les biens matériels de nature fixe ou permanente qui ont une durée d'utilisation de plus d'une année. Englobe aussi les dépenses de nature annuelle ou cyclique au titre de location-acquisition et d'améliorations locatives (c'est-à-dire réparations majeures aux immeubles scolaires et aux immeubles des conseils scolaires, et les dépenses au titre de nouveaux meubles, équipements et véhicules pour les écoles et les commissions scolaires. Veuillez noter que les dépenses pour des réparations mineures et pour le remplacement d'équipement et de meubles, qui font partie de la catégorie « autres dépenses de fonctionnement ».
- Veuillez noter que toutes les dépenses annuelles en immobilisation doivent être reportées **au coût historique** et ce, au cours de l'année où la dépense initiale a eu lieu. Lorsque les dépenses en immobilisation sont sujettes à une charge d'amortissement, elles doivent être converties au coût historique et rapportées au cours de l'année du coût initial afin d'assurer la comparabilité entre les provinces et les territoires.

**Le total des dépenses (Tableau 15)** est la somme des dépenses de fonctionnement et des dépenses annuelles en immobilisation et inclut également les dépenses suivantes :

- Les dépenses des services de la dette engagées pour rembourser **l'intérêt** sur les prêts affectés aux immobilisations. Ces dépenses comprennent les autres intérêts débiteurs relatifs aux prêts et aux avances, les obligations, les obligations non garanties et les hypothèques. Cela inclut également les autres frais de la dette tels les frais de services bancaires et les frais de service de la dette.

# Culture, tourisme et Centre de la statistique de l'éducation

## Documents de recherche

### Index cumulatif

La **Division de la Culture, tourisme et Centre de la statistique de l'éducation** de Statistique Canada élabore des enquêtes, fournit des statistiques et effectue des recherches et des analyses sur les questions d'actualité dans ses trois domaines de responsabilité.

Le **Programme de la statistique culturelle** élabore et diffuse des données actuelles et détaillées sur le secteur culturel au Canada. Ce programme gère une douzaine d'enquêtes/recensements périodiques et de banques de données afin de produire des données qui appuient la prise de décisions stratégiques et la gestion des programmes. Les questions d'actualité incluent les incidences économiques de la culture, la consommation de biens et de services culturels, les dépenses culturelles de l'État, des particuliers et des entreprises, le marché du travail du secteur de la culture, ainsi que le commerce international des biens et des services culturels. Des articles analytiques sont aussi publiés dans *La culture en perspective* (87-004-XIF, gratuit, <http://www.statcan.ca/bsolc/francais/bsolc?catno=87-004-X>).

Le **Programme de la statistique du tourisme** fournit des renseignements sur la demande portant sur le tourisme intérieur et international. Le programme couvre l'Enquête sur les voyages des Canadiens (EVC) et l'Enquête sur les voyages internationaux (EVI). Ensemble, ces deux enquêtes donnent des renseignements sur le nombre et les caractéristiques des voyages et des voyageurs en provenance et à destination du Canada et à l'intérieur du pays.

Le **Centre de la statistique de l'éducation** vise à concevoir et à réaliser un programme complet de collecte et d'analyse de données statistiques pancanadiennes sur l'éducation comme aide aux décisions de politiques et à la gestion des programmes et aussi comme moyen de garantir qu'une information précise et utile sera mise à la disposition du public et des autres intervenants en éducation au Canada. Le Centre mène 15 enquêtes auprès des établissements d'enseignement et plus de 10 enquêtes-ménages sur l'éducation. Des articles analytiques sont aussi publiés dans *Questions d'éducation* (81-004XIF, gratuit, <http://www.statcan.ca/bsolc/francais/bsolc?catno=81-004-X>) et dans la série *Direction des études analytiques – Documents de recherche* (11F0019MIF, gratuit, <http://www.statcan.ca/bsolc/francais/bsolc?catno=11F0019M>).

**Ci-dessous figure un index cumulatif des documents de recherche sur la culture, le tourisme et l'éducation publiés à date.**

**Documents de recherche**

81-595-MIF2002001	Comprendre l'écart rural-urbain dans le rendement en lecture
81-595-MIF2003002	Services canadiens d'éducation et de formation à l'étranger: le rôle des contrats financés par les institutions financières internationales
81-595-MIF2003003	Trouver sa voie : profil des jeunes diplômés canadiens
81-595-MIF2003004	Étudier, travailler et décrocher : Relation entre le travail pendant les études secondaires et le décrochage scolaire
81-595-MIF2003005	Établir le lien entre les évaluations provinciales des élèves et les évaluations nationales et internationales
81-595-MIF2003006	Qui poursuit des études postsecondaires et à quel moment : Parcours choisis par les jeunes de 20 ans
81-595-MIF2003007	Accès, persévérance et financement : Premiers résultats de l'Enquête sur la participation aux études postsecondaires (EPÉP)
81-595-MIF2003008	L'incidence de l'éducation et de la formation des adultes sur la situation sur le marché du travail au Canada
81-595-MIF2003009	Enjeux liés au contenu de l'Enquête canadienne sur l'éducation et sur la formation des adultes
81-595-MIF2003010	Planification et préparation : premiers résultats de l'Enquête sur les approches en matière de planification des études (EAPE) de 2002
81-595-MIF2003011	Un nouveau regard sur l'enseignement postsecondaire au Canada : Document de travail
81-595-MIF2004012	Variation des niveaux de littératie entre les provinces canadiennes : Constatations tirées du PISA de l'OCDE
81-595-MIF2004013	Traitements et échelles de traitement du personnel enseignant à temps plein dans les universités canadiennes, 2001-2002 : Rapport final
81-595-MIF2004014	À l'école secondaire ou non : Premiers résultats du deuxième cycle de l'Enquête auprès des jeunes en transition, 2002
81-595-MIF2004015	Travail et formation : Premiers résultats de l'EEFA de 2003
81-595-MIF2004016	Promotion de 2000 : profil des diplômés du postsecondaire et endettement des étudiants

**Ci-dessous figure un index cumulatif des documents de recherche sur la culture, le tourisme et l'éducation publiés à date.**

**Documents de recherche**

81-595-MIF2004017	Connectivité et intégration des TIC dans les écoles élémentaires et secondaires au Canada : Premiers résultats de l'Enquête sur les technologies de l'information et des communications dans les écoles, 2003-2004
81-595-MIF2004018	Aperçu des cheminements liés aux études et au marché du travail des jeunes Canadiens de 20 à 22 ans
81-595-MIF2004019	Traitements et échelles de traitement du personnel enseignant à temps plein dans les universités canadiennes, 2003-2004
81-595-MIF2004020	Estimations du commerce de biens de la culture : Méthodologie et notes techniques
81-595-MIF2004021	Cadre canadien pour les statistiques culturelles
81-595-MIF2004022	Indicateurs sommaires des écoles publiques pour les provinces et les territoires, 1996-1997 à 2002-2003
81-595-MIF2004023	Contribution économique de la culture au Canada
81-595-MIF2004024	Contribution économique du secteur culturel en Ontario
81-595-MIF2004025	Contribution économique de la culture au Canada – une perspective provinciale
81-595-MIF2004026	Qui poursuit des études postsecondaires, qui les abandonne et pourquoi : Résultats provenant de l'Enquête auprès des jeunes en transition
81-595-MIF2005027	Traitements et échelles de traitement du personnel enseignant à temps plein dans les universités canadiennes, 2002-2003 : Rapport final
81-595-MIF2005028	Bibliothèques scolaires et enseignants-bibliothécaires au Canada : résultats de l'Enquête sur les technologies de l'information et des communications dans les écoles de 2003-2004
81-595-MIF2005029	Les diplômés manitobains du postsecondaire de la promotion de 2000 : quels résultats obtiennent-ils?
81-595-MIF2005030	Traitements et échelles de traitement du personnel enseignant à temps plein dans les universités canadiennes, 2004-2005 : Rapport préliminaire
81-595-MIF2005031	Traitements et échelles de traitement du personnel enseignant à temps plein dans les universités canadiennes, 2003-2004 : Rapport final

**Ci-dessous figure un index cumulatif des documents de recherche sur la culture, le tourisme et l'éducation publiés à date.**

**Documents de recherche**

81-595-MIF2005032	Enquête auprès des titulaires d'un doctorat : profil des diplômés récents
81-595-MIF2005033	Le secteur des services d'enseignement au Canada
81-595-MIF2005034	Connectivité et intégration des TIC dans les écoles des Premières nations : Résultats de l'Enquête sur les technologies de l'information et des communications dans les écoles, 2003-2004
81-595-MIF2005035	Apprentis inscrits : Une classe 10 ans plus tard
81-595-MIF2005036	Participation aux études postsecondaires : Résultats de l'Enquête sur la dynamique du travail et du revenu
81-595-MIF2006037	Contribution économique de la culture au Canada
81-595-MIF2006038	Profil d'industries culturelles sélectionnées de l'Ontario
81-595-MIF2006039	Facteurs influant sur le remboursement des prêts aux étudiants
81-595-MIF2006040	Guide d'utilisation des données du commerce des biens de la culture
81-595-MIF2006041	Éducation et ressources humaines en santé : aperçu des besoins en information
81-595-MIF2006042	Comment les étudiants du niveau postsecondaire financent leurs études : Résultats de l'Enquête sur la participation aux études postsecondaires
81-595-MIF2006043	Liens entre les résultats éducationnels à l'âge de 19 ans la capacité en lecture à l'âge de 15 ans
81-595-MIF2006044	Indicateurs sommaires des écoles publiques pour les provinces et les territoires, 1997-1998 à 2003-2004
81-595-MIF2006045	Suivi des cheminements liés aux études et au marché du travail des jeunes Canadiens de 18 à 20 ans – Résultats du 3 <sup>ième</sup> cycle de l'EJET
81-595-MIF2006046	Traitements et échelles de traitement du personnel enseignant à temps plein dans les universités canadiennes, 2005/2006 : rapport préliminaire
81-595-MIF2006047	Aide au remboursement des prêts étudiants du Canada : Les gens qui se prévalent du programme d'exemption d'intérêts et ceux qui ne l'utilisent pas
81-595-MIF2006048	Traitements et échelles de traitement du personnel enseignant à temps plein dans les universités canadiennes, 2004-2005 : rapport final

**Ci-dessous figure un index cumulatif des documents de recherche sur la culture, le tourisme et l'éducation publiés à date.**

---

**Documents de recherche**

81-595-MIF2007049	Éducation des travailleurs de la santé : Un portrait statistique
81-595-MIF2007050	Indicateurs sommaires des écoles publiques pour les provinces et les territoires, 1998-1999 à 2004-2005