



N° 81-595-MIF au catalogue — N° 044

ISSN : 1711-8328

ISBN : 0-662-72154-3

Documents de recherche

Culture, tourisme et Centre de la statistique de l'éducation

Indicateurs sommaires des écoles publiques pour les provinces et les territoires, 1997-1998 à 2003-2004

par Patric Blouin, Marie-Josée Courchesne et Isabelle Thony

Division de la Culture, tourisme et centre de la statistique de l'éducation
Immeuble principal, Pièce 2001, Ottawa, K1A 0T6

Téléphone : 1 800 307-3382 Télécopieur : 1 613 951-9040



Statistique Statistics
Canada Canada

Canada

Comment obtenir d'autres renseignements

Toute demande de renseignements au sujet du présent produit ou au sujet de statistiques ou de services connexes doit être adressée à : Services aux clients, Culture, tourisme et Centre de la statistique de l'éducation, Statistique Canada, Ottawa, Ontario, K1A 0T6 (téléphone : (613) 951-7608; sans frais : 1 800 307-3382; télécopieur : (613) 951-9040; courriel électronique : educationstats@statcan.ca).

Pour obtenir des renseignements sur l'ensemble des données de Statistique Canada qui sont disponibles, veuillez composer l'un des numéros sans frais suivants. Vous pouvez également communiquer avec nous par courriel ou visiter notre site Web.

Service national de renseignements	1 800 263-1136
Service national d'appareils de télécommunications pour les malentendants	1 800 363-7629
Renseignements concernant le Programme des services de dépôt	1 800 700-1033
Télécopieur pour le Programme des services de dépôt	1 800 889-9734
Renseignements par courriel	infostats@statcan.ca
Site Web	www.statcan.ca

Renseignements pour accéder au produit

Le produit n° 81-595-MIF au catalogue est disponible gratuitement. Pour obtenir un exemplaire, il suffit de visiter notre site Web à www.statcan.ca et de choisir la rubrique Nos produits et services.

Normes de service à la clientèle

Statistique Canada s'engage à fournir à ses clients des services rapides, fiables et courtois, et ce, dans la langue officielle de leur choix. À cet égard, notre organisme s'est doté de normes de service à la clientèle qui doivent être observées par les employés lorsqu'ils offrent des services à la clientèle. Pour obtenir une copie de ces normes de service, veuillez communiquer avec Statistique Canada au numéro sans frais 1 800 263-1136. Les normes de service sont aussi publiées dans le site www.statcan.ca sous À propos de Statistique Canada > Offrir des services aux Canadiens.

Indicateurs sommaires des écoles publiques pour les provinces et les territoires, 1997-1998 à 2003-2004

Patric Blouin, Marie-Josée Courchesne et Isabelle Thony
Statistique Canada

Publication autorisée par le ministre responsable de Statistique Canada

© Ministre de l'industrie, 2006

Tous droits réservés. Le contenu de la présente publication peut être reproduit, en tout ou en partie, et par quelque moyen que ce soit, sans autre permission de Statistique Canada sous réserve que la reproduction soit effectuée uniquement à des fins d'étude privée, de recherche, de critique, de compte rendu ou en vue d'en préparer un résumé destiné aux journaux, et/ou à des fins non commerciales. Statistique Canada doit être cité comme suit : Source (ou « Adapté de », s'il y a lieu) : Statistique Canada, nom du produit, numéro au catalogue, volume et numéro, période de référence et page(s). Autrement, il est interdit de reproduire quelque contenu de la présente publication, ou de l'emmagasiner dans un système de recouvrement, ou de le transmettre sous quelque forme et par quelque moyen que ce soit, reproduction électronique, mécanique, photographique, pour quelque fin que ce soit, sans l'autorisation écrite préalable des Services d'octroi de licences, Division des services à la clientèle, Statistique Canada, Ottawa, Ontario, Canada K1A 0T6.

Août 2006

N° 81-595-MIF2006044 au catalogue

Périodicité : hors-série

ISSN 1711-8328

ISBN 0-662-72154-3

Ottawa

This publication is available in English (Catalogue no. 81-595-MIE2006044)

Statistique Canada

Remerciements

Le Centre de la statistique de l'éducation tient à remercier les ministères de l'Éducation de chaque province et territoire pour leur engagement et leur réponse rapide à cette nouvelle enquête. Nous tenons aussi à remercier Danielle Baum pour son aide indispensable à la préparation du rapport pour la diffusion.

Note de reconnaissance

Le succès du système statistique du Canada repose sur un partenariat bien établi entre Statistique Canada et la population, les entreprises, les administrations canadiennes et les autres organismes. Sans cette collaboration et cette bonne volonté, il serait impossible de produire des statistiques précises et actuelles.

Table des matières

Remerciements	4
1. Effectifs scolaires	6
2. Diplômés	8
3. Éducateurs	10
4. Dépenses	13
5. Dépenses totales par élève	15
6. Rémunération moyenne des éducateurs	16
Note aux lecteurs	18
Note en fin de texte	18

Tableaux

Effectifs scolaires	19
Langue de la minorité	22
Diplômés	25
Éducateurs	26
Dépenses	30
Coût social	41
Tableaux de référence	46
Annexe 1	53
Index cumulatif	58

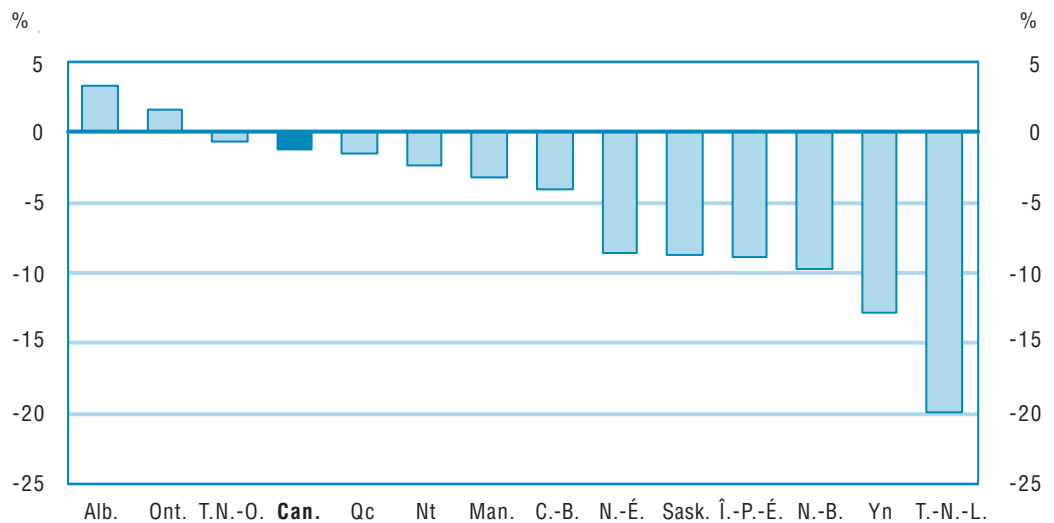
1. Effectifs scolaires

Les effectifs dans les écoles publiques primaires et secondaires du Canada ont légèrement diminué depuis 1997-1998. Un peu moins de 5,3 millions d'enfants étaient inscrits dans les écoles publiques au cours de l'année scolaire 2003-2004, ce qui représente un recul de 1,2 % par rapport à 1997-1998. De 2002-2003 à 2003-2004, toutes les provinces et tous les territoires ont signalé une baisse.

L'Alberta et l'Ontario ont été les seules provinces à avoir résisté à cette tendance générale de réduction des effectifs scolaires, enregistrant une augmentation entre 1997-1998 et 2003-2004. Il y avait au total 549 500 élèves en Alberta en 2003-2004, une hausse de 3,2 % par rapport à 1997-1998, ce qui est conforme aux données démographiques qui indiquent que la population d'âge scolaire de l'Alberta a augmenté de 2,6 % de 1997 à 2003, en raison surtout d'une migration interprovinciale. En Ontario, les effectifs scolaires s'élevaient à 2,1 millions en 2003-2004, en hausse de 1,6 % par rapport à 1997-1998.

Graphique 1

Changement, exprimé en pourcentage, dans les effectifs scolaires entre 1997-1998 et 2003-2004, Canada, provinces et territoires



Nota : Territoires du Nord-Ouest et Nunavut : 1999-2000 à 2003-2004.

La totalité des autres provinces et territoires ont signalé une baisse des effectifs des écoles primaires et secondaires. Le recul le plus marqué est survenu en Terre-Neuve-et-Labrador, où le nombre d'élèves a chuté de près de 20 % depuis 1997-1998 (graphique 1 et tableau 1), ce qui correspond aux estimations démographiques qui indiquent que la population d'âge scolaire de Terre-Neuve-et-Labrador a également diminué de près de 20 % au cours de cette période (tableau 27).

Cette diminution s'explique en grande partie par une migration continue vers d'autres régions du Canada. Le nombre d'élèves a enregistré une réduction dans toutes les autres provinces et dans les territoires, variant de 12,8 % au Yukon à 0,7 % dans les Territoires du Nord-Ouest. Cette baisse des effectifs scolaires dans tout le pays peut s'expliquer par le vieillissement de la population, les enfants des baby-boomers commençant maintenant leurs études postsecondaires, ce que confirme la hausse des effectifs postsecondaires observée ces dernières années.

Un peu plus de garçons que de filles fréquentaient les écoles publiques canadiennes en 2003-2004, les garçons représentant 51,6 % des effectifs scolaires. Ce ratio a été généralement constant entre 1997-1998 et 2003-2004, dans toutes les provinces et tous les territoires du Canada, et correspond également aux estimations démographiques de la population d'âge scolaire.

2. Diplômés

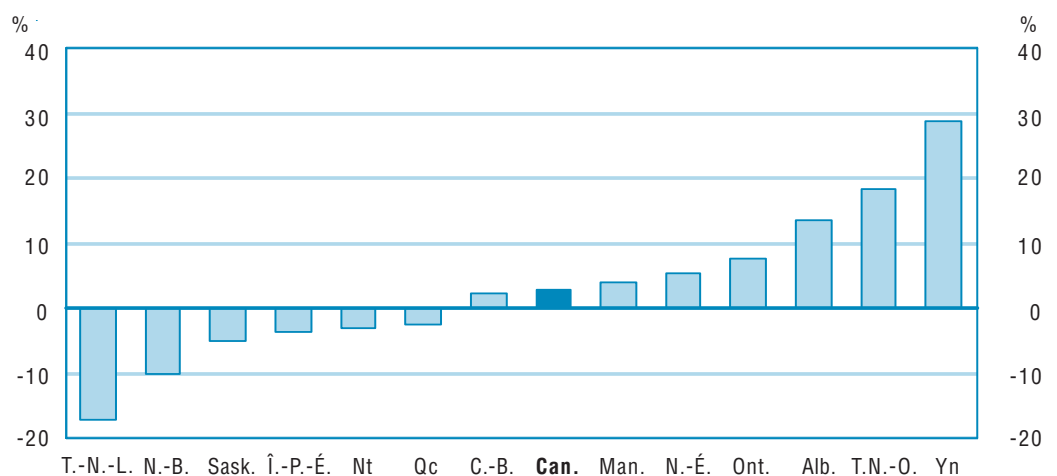
Un peu plus de 335 000 élèves des écoles publiques primaires et secondaires ont obtenu leur diplôme au cours de l'année scolaire 2003-2004, en hausse de 3,0 % par rapport à 1999-2000. Cette augmentation est principalement attribuable à l'élimination de la treizième année (CPO) en Ontario. En excluant les diplômés de la double cohorte de l'Ontario, le nombre total de diplômés au Canada est demeuré presque inchangé de 1999-2000 à 2003-2004 (0,4 %). Toutefois, on a observé des variations du nombre de diplômés au cours de cette période dans plusieurs provinces et territoires.

Comparativement à 2000-2001, le nombre de diplômés a grimpé de 7,9 % en Ontario en 2001-2002, un an avant la double cohorte. Cette hausse peut provenir du fait qu'un certain nombre d'élèves, sur le point de terminer leurs études, aient décidé d'obtenir des crédits supplémentaires pour finir leur secondaire plus tôt, afin d'éviter l'afflux prévu provoqué par l'élimination de la treizième année l'année suivante. En 2002-2003, année de la double cohorte, le nombre de diplômés a atteint un sommet de 23,9 % comparativement à 2000-2001. En 2003-2004, le nombre de diplômés était toujours supérieur à la normale, avec un nombre de diplômés en hausse de 6,6 % par rapport à 2000-2001. Il est possible que certains élèves aient décidé de rester plus longtemps à l'école pour obtenir de meilleures notes afin d'être plus concurrentiels au niveau postsecondaire.

Un total de 32 200 élèves ont obtenu un diplôme en Alberta en 2003-2004, en hausse de 13,6 % par rapport à 1999-2000. Des augmentations importantes du nombre de diplômés sont également survenues au Yukon (28,7 %), dans les Territoires du Nord-Ouest (18,4 %), en Nouvelle-Écosse (5,4 %) et au Manitoba (3,9 %), de 1999-2000 à 2003-2004.

Graphique 2

Changement, exprimé en pourcentage, dans le nombre de diplômés entre 1999-2000 et 2003-2004, Canada, provinces et territoires



Par contraste, les baisses les plus prononcées du nombre de diplômés se sont produites à Terre-Neuve-et-Labrador (17,3 %), au Nouveau-Brunswick (10,3 %) et en Saskatchewan (5,1 %) (graphique 2 et tableau 7). La diminution survenue à Terre-Neuve-et-Labrador correspond à une chute des effectifs scolaires, résultant de la migration interne vers d'autres provinces ou territoires (graphique 1 et tableau 1). Une partie de cette diminution est vraisemblablement dû à l'introduction d'examens provinciaux en 2000-2001.

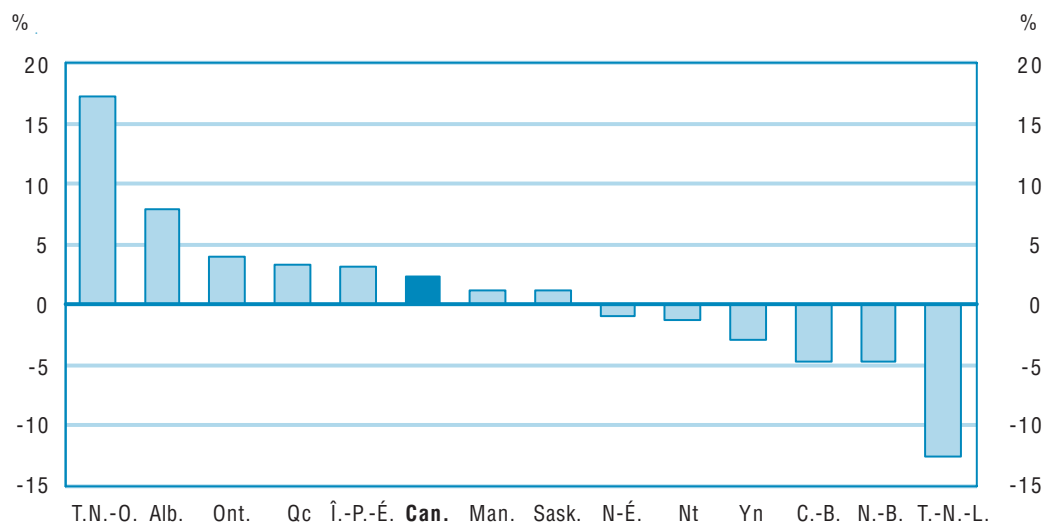
3. Éducateurs

Il y avait un peu moins de 310 000 éducateurs¹ dans les écoles publiques canadiennes en 2003-2004, une progression de 2,3 % par rapport aux sept années précédentes. Comparativement à 1997-1998, à peu près le même nombre de provinces et de territoires ont enregistré une diminution ou une augmentation du nombre d'éducateurs : un total de sept provinces et territoires ont connu une hausse du nombre d'éducateurs depuis 1997-1998, contre six qui ont vécu l'inverse. Cette proportion a considérablement varié au cours de cette période de sept ans (tableau 9).

Entre 1997-1998 et 2003-2004, le nombre d'éducateurs en équivalents temps plein a fluctué de moins de 5 % dans toutes les provinces et tous les territoires, sauf trois – l'Alberta, les Territoires du Nord-Ouest et Terre-Neuve-et-Labrador (graphique 3 et tableau 9). Ce nombre a augmenté de 8 % en Alberta et de 17,3 % dans les Territoires du Nord-Ouest, et a chuté de 12,5 % à Terre-Neuve-et-Labrador.

Graphique 3

Changement, exprimé en pourcentage, dans le nombre d'éducateurs (équivalents temps plein) entre 1997-1998 et 2003-2004, Canada, provinces et territoires



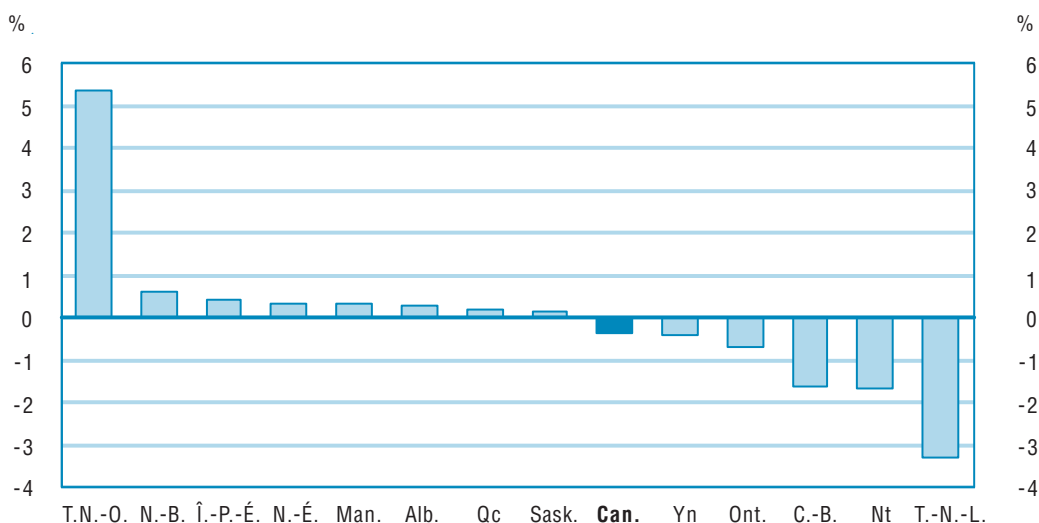
Nota : Territoires du Nord-Ouest et Nunavut : 1999-2000 à 2003-2004.

Terre-Neuve-et-Labrador est la seule province où le nombre d'éducateurs a diminué chaque année depuis 1997-1998. À l'Île-du-Prince-Édouard et au Québec, ce nombre a plutôt augmenté depuis cette date. Le nombre d'éducateurs en Colombie-Britannique et au Yukon ont été à la baisse depuis 2001-2002 (tableau 9).

Entre 2002-2003 et 2003-2004, le nombre d'éducateurs en équivalents temps plein a fluctué de moins de 1 % dans la plupart des provinces et territoires. Une variation légèrement plus importante a été observée dans quatre provinces et territoires : les Territoires du Nord-Ouest, la Colombie-Britannique, le Nunavut et Terre-Neuve-et-Labrador. Le nombre d'éducateurs a augmenté de 5,4 % dans les Territoires du Nord-Ouest et a diminué de 3,3 % à Terre-Neuve-et-Labrador, de 1,7 % au Nunavut et de 1,6 % en Colombie-Britannique (graphique 4 et tableau 9).

Graphique 4

Changement, exprimé en pourcentage, dans le nombre d'éducateurs (équivalents temps plein) entre 2002-2003 et 2003-2004, Canada, provinces et territoires



Entre 1997-1998 et 2003-2004, le nombre d'éducateurs a augmenté plus – ou a moins diminué – que le nombre d'élèves dans toutes les provinces et tous les territoires, sauf en Colombie-Britannique.

Par conséquent, le ratio élèves-éducateur a chuté partout, sauf en Colombie-Britannique (tableau 10). Une baisse de ce ratio signifie qu'il y a moins d'élèves par éducateur.

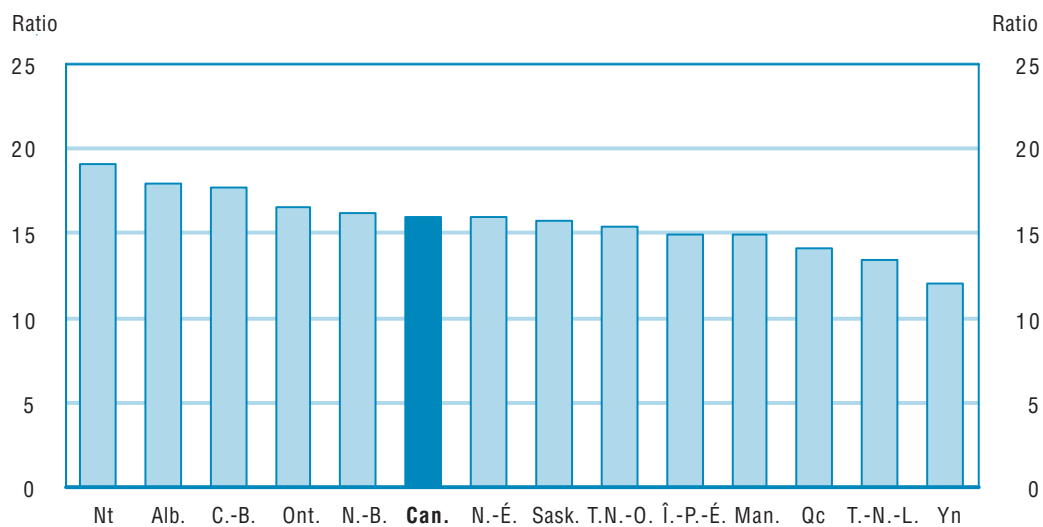
Le ratio élèves-éducateur national a diminué au cours de chacune des sept dernières années, soit de 3,7 % depuis 1997-1998. Une tendance semblable a été observée dans deux provinces : à l'Île-du-Prince-Édouard et au Québec (tableau 10).

On ne doit pas confondre le ratio élèves-éducateur avec la taille de la classe. Le premier est beaucoup plus petit, car il tient compte du personnel à l'extérieur de la classe (directeurs, conseillers ou spécialistes) et du temps que les enseignants consacrent à l'extérieur de la classe (à la préparation et à la notation).

En 2003-2004, à l'échelle nationale, on comptait 16 élèves pour chaque éducateur. Ce ratio était supérieur à celui de 17 pour un en Alberta et au Nunavut.

À Terre-Neuve-et-Labrador, à l'Île-du-Prince-Édouard, au Québec, au Manitoba et au Yukon, le ratio était de moins de 15 élèves par éducateur (graphique 5 et tableau 10).

Graphique 5
Ratio élèves-éducateur, Canada, provinces et territoires, 2003-2004



4. Dépenses

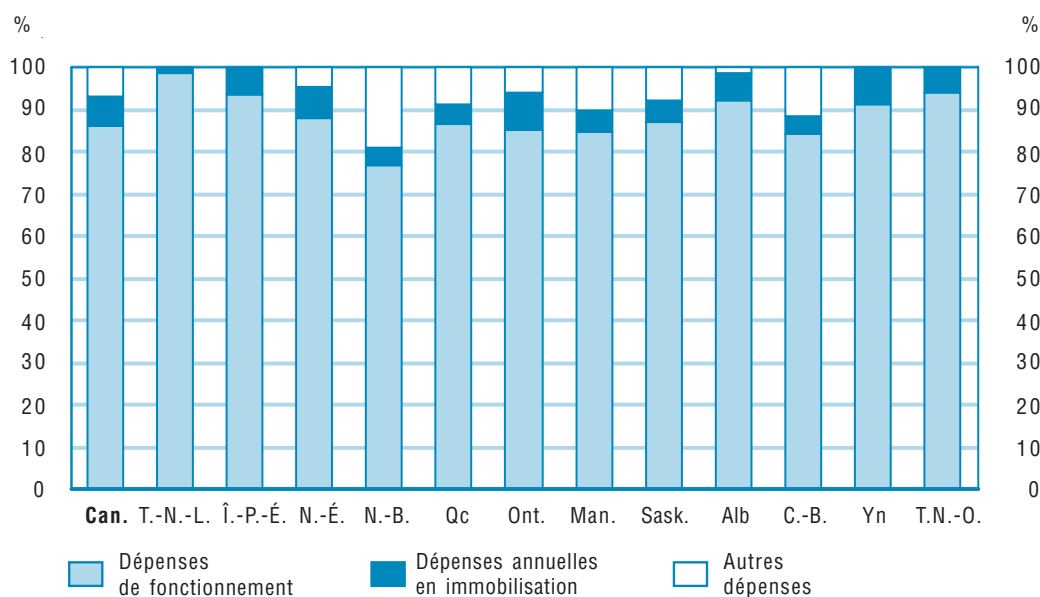
Les dépenses totales ont augmenté plus rapidement que l'inflation, tel que mesuré par l'indice des prix à la consommation.

Les dépenses totales attribuées aux écoles publiques primaires et secondaires du Canada ont augmenté de 22 % au cours des 7 dernières années, passant de 34,5 milliards de dollars en 1997-1998 à 42,2 milliards de dollars en 2003-2004 (tableau 15). À titre de comparaison, l'inflation a augmenté de 14 % pendant la même période.

En 2003-2004, à l'échelle nationale, les dépenses de fonctionnement représentaient 86 % des dépenses totales, comparativement à 7 % pour les dépenses en immobilisation. Les autres dépenses sont principalement constituées des caisses de retraite des enseignants et des intérêts sur les services de la dette (graphique 6 et tableaux 13, 14 et 15).

Graphique 6

Répartition par type de dépenses, Canada, provinces et territoires, 2003-2004



Note : En général, les autres dépenses comprennent les régimes de fonds de pension des enseignants et les intérêts sur les services de la dette. Les différences dans le type de systèmes de régimes de fonds de pension des enseignants pourraient affecter la comparabilité des données entre les juridictions.

Dépenses de fonctionnement

En 1997-1998, à l'échelle nationale, les dépenses de fonctionnement se chiffraient à 29,3 milliards de dollars (tableau 13). Six ans plus tard, elles atteignaient 36,4 milliards de dollars, soit une augmentation de 24 %, comparativement à un taux d'inflation de 14 % pendant la même période. Il est à noter que plus de la moitié des dépenses de fonctionnement sont directement attribuables aux dépenses salariales des éducateurs.

De 1997-1998 à 2003-2004, les dépenses de fonctionnement du Nouveau-Brunswick, du Québec, de l'Ontario, du Manitoba, de la Saskatchewan, de l'Alberta et de la Colombie-Britannique ont continuellement augmenté.

C'est l'Alberta qui a obtenu la plus forte hausse des dépenses de fonctionnement entre 1997-1998 et 2003-2004, soit une augmentation de plus de 39 %, comparativement à Terre-Neuve-et-Labrador qui affichait une augmentation de moins de 14 %.

Dépenses annuelles en immobilisation

En 1997-1998, à l'échelle nationale, les dépenses annuelles en immobilisation se chiffraient à 2,3 milliards de dollars, comparativement à 2,8 milliards de dollars en 2003-2004, soit également une augmentation de 24 % (tableau 14).

En 2000-2001, les dépenses annuelles en immobilisation ont atteint un sommet avec des investissements de 3,2 milliards de dollars, soit une hausse de 39 %, comparativement à 1997-1998. Il est à noter que les dépenses annuelles en immobilisation peuvent varier à la hausse comme à la baisse, selon les types d'investissements encourus, comme en témoignent les provinces de la Saskatchewan (82 %) et de la Nouvelle-Écosse (404 %), en 2000-2001.

Par contre, à l'échelle nationale, les dépenses annuelles en immobilisation représentaient entre 7 % et 8 % des dépenses totales et ce, au cours des sept exercices visés par l'étude.

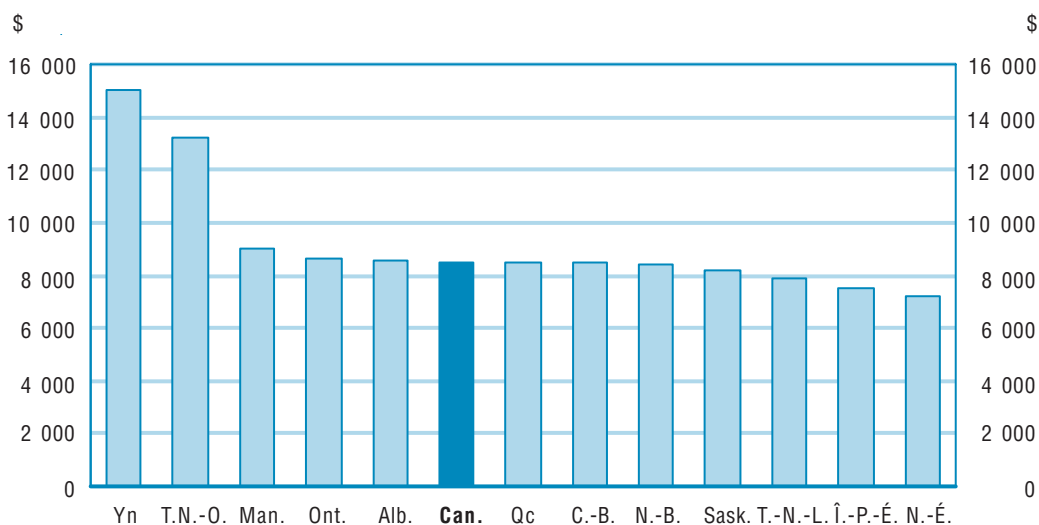
5. Dépenses totales par élève

En 1997-1998, à l'échelle nationale, les dépenses totales par élève dans les écoles publiques primaires et secondaires se chiffraient à 6 859 \$, en dollars courants. Six ans plus tard, elles atteignaient 8 504 \$, soit une augmentation de 24 % (tableau 16a). À titre de comparaison, l'inflation a augmenté de 14 % pendant la même période.

En 2003-2004, il en coûtait plus de 15 000 \$ par année pour éduquer un élève au Yukon et plus de 13 000 \$ dans les Territoires du Nord-Ouest (en dollars courants). Parmi les provinces, le coût annuel par élève variait entre un maximum de plus de 9 000 \$ au Manitoba et un minimum de 7 200 \$ en Nouvelle-Écosse (graphique 7 et tableau 16a).

Graphique 7

Dépenses totales par élève, 2003-2004 (en dollars courants)



Note : Il faut faire les comparaisons entre les juridictions avec circonspection. Il faut prendre en ligne de compte les facteurs qui influent sur les dépenses totales par élève, notamment la taille de la population d'âge scolaire.

Dans tous les cas, les dépenses totales par élève (en dollars courants) ont augmenté plus rapidement que l'inflation. En fait, dans la majorité des provinces et territoires, les dépenses totales par élève ont augmenté plus de deux fois plus rapidement que l'inflation. C'est en Ontario que l'écart entre les dépenses totales par élève et l'inflation est le moins grand, soit seulement de 4 % (tableaux 16a et 32).

6. Rémunération moyenne des éducateurs

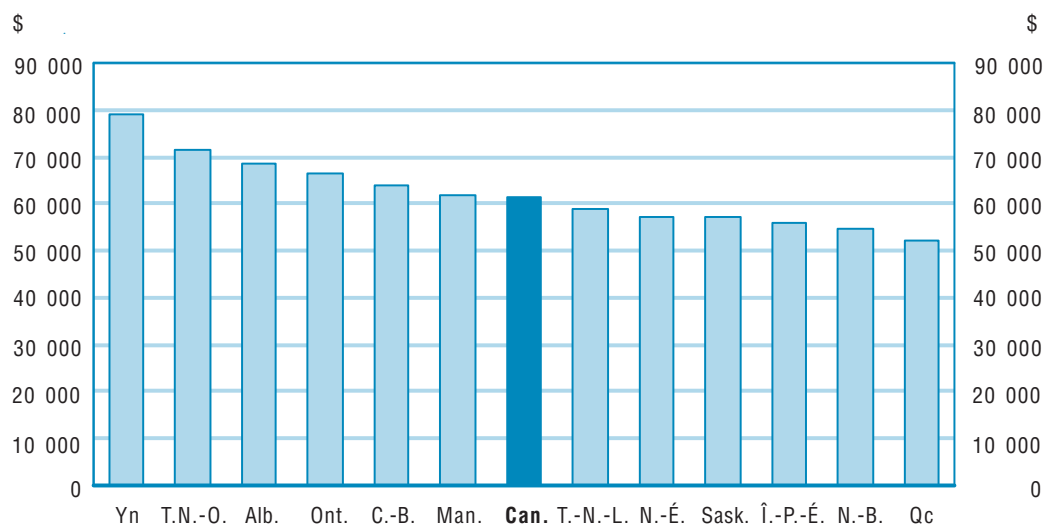
Entre 1997-1998 et 2003-2004, la rémunération moyenne des éducateurs (en dollars courants) a augmenté partout dans les provinces et les territoires du Canada, sauf à Terre-Neuve (-3,9 %) et à l'Île-du-Prince-Édouard (-5,9 %) en 1999-2000, au Nouveau-Brunswick (-0,8 %) en 2000-2001 et en Colombie-Britannique (-0,8 % et -2,1 %) et au Yukon (-0,8 % et -1,7 %), respectivement en 1998-1999 et 2000-2001 (tableau 11).

En 2003-2004, c'est au Québec que l'écart entre la rémunération moyenne des éducateurs et celle des travailleurs à temps plein toute l'année était le plus faible. Dans cette province, la rémunération moyenne des éducateurs était de 51 960 \$ comparativement à 42 500 \$ de revenu moyen des travailleurs à temps plein pour toute l'année, soit une différence de 9 460 \$. Dans toutes les autres provinces, la rémunération moyenne des éducateurs excédait de plus de 15 600 \$ le revenu des travailleurs à temps plein pour toute l'année (graphique 8 et tableaux 11 et 30).

En moyenne, en Ontario, en Alberta et en Colombie-Britannique, les éducateurs gagnaient plus de 60 000 \$ en 2003-2004 et étaient responsables de 17 élèves ou plus. Au Manitoba, ils gagnaient également plus de 60 000 \$ mais étaient responsables de 15 élèves. À l'opposé, au Québec, ils gagnaient un peu moins de 52 000 \$ et étaient responsables de 14 élèves (graphique 8 et tableaux 10 et 11).

Graphique 8

Rémunération moyenne par éducateur, 2003-2004 (dollars courants)



Entre 1997-1998 et 2003-2004, c'est en Alberta qu'on observe la différence la plus marquée entre l'augmentation de la rémunération moyenne des éducateurs (27 %) et l'augmentation du revenu moyen des travailleurs à temps plein toute l'année (7 %). L'inflation en Alberta, quant à elle, a été de 18 % au cours de la même période (tableaux 11, 30 et 32).

En 2003-2004, la rémunération des éducateurs représentait entre 38 % et 57 % des dépenses de fonctionnement (tableau 21).

Note aux lecteurs

Les statistiques du présent rapport ont été communiquées par les ministères de l'Éducation provinciaux et territoriaux, conformément aux définitions précisées à l'annexe 1.

Les données sont pour les programmes réguliers pour les jeunes, les programmes de recyclage pour les adultes et les programmes professionnels pour jeunes et adultes offerts par des écoles publiques au Canada.

Les écoles publiques au Canada comprennent environ 93 % des étudiants au Canada.

Note en fin de texte

1. Le terme « éducateur » ne renvoie pas seulement aux enseignants, mais à tous les employés du réseau scolaire public qui doivent posséder un brevet d'enseignement comme condition d'emploi. Cette définition comprend généralement les directeurs, les directeurs adjoints ainsi que le personnel professionnel non enseignant, comme les conseillers en éducation, en orientation, en religion et en pastorale.

Effectifs scolaires

Tableau 1

Effectifs¹ dans les écoles publiques primaires et secondaires, Canada, provinces et territoires, 1997-1998 à 2003-2004

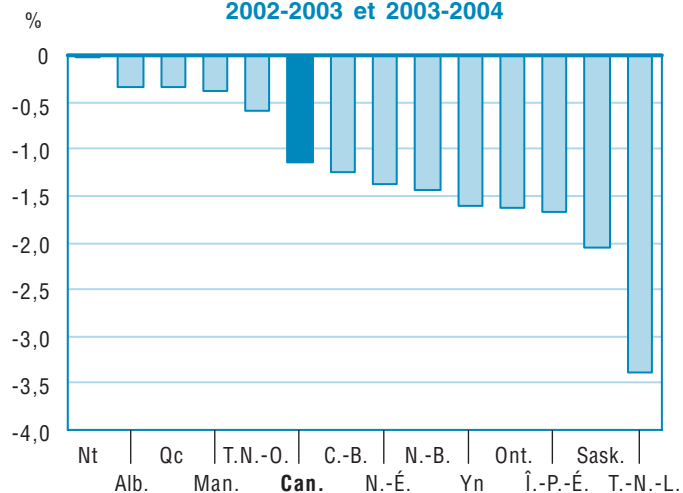
	Canada	T.-N.-L.	Î.-P.-É.	N.-É.	N.-B.	Qc	Ont.	Man.	Sask.	Alb.	C.-B.	Yn	T.N.-O. ²	Nt
1997-1998	5 354 706	101 768	24 397	162 359	131 586	1 260 513	2 095 630	194 798	196 013	532 301	631 445	6 333	17 563	...
Variation en pourcentage
1998-1999	5 359 724	97 557	24 146	160 011	129 131	1 250 268	2 111 622	195 091	194 797	543 387	629 544	6 102	18 068	...
Variation en pourcentage	0,1	-4,1	-1,0	-1,4	-1,9	-0,8	0,8	0,2	-0,6	2,1	-0,3	-3,6	2,9	...
1999-2000	5 372 346	94 118	24 089	158 205	127 003	1 245 022	2 131 626	199 419	192 885	546 402	628 265	5 975	9 753	9 584
Variation en pourcentage	0,2	-3,5	-0,2	-1,1	-1,6	-0,4	0,9	2,2	-1,0	0,6	-0,2	-2,1	-46,0	...
2000-2001	5 358 545	90 287	23 153	155 873	124 942	1 237 981	2 143 599	192 299	190 711	549 633	625 073	5 764	9 672	9 558
Variation en pourcentage	-0,3	-4,1	-3,9	-1,5	-1,6	-0,6	0,6	-3,6	-1,1	0,6	-0,5	-3,5	-0,8	-0,3
2001-2002	5 367 314	87 019	22 843	153 450	122 792	1 244 689	2 163 108	191 102	186 518	548 122	622 837	5 608	9 678	9 548
Variation en pourcentage	0,2	-3,6	-1,3	-1,6	-1,7	0,5	0,9	-0,6	-2,2	-0,3	-0,4	-2,7	0,1	-0,1
2002-2003	5 349 725	84 397	22 615	150 599	120 600	1 245 339	2 164 940	189 217	182 687	551 375	613 235	5 610	9 747	9 364
Variation en pourcentage	-0,3	-3,0	-1,0	-1,9	-1,8	0,1	0,1	-1,0	-2,1	0,6	-1,5	0,0	0,7	-1,9
2003-2004	5 289 031	81 545	22 239	148 514	118 869	1 241 071	2 129 742	188 498	178 932	549 533	605 517	5 520	9 689	9 362
Variation en pourcentage	-1,1	-3,4	-1,7	-1,4	-1,4	-0,3	-1,6	-0,4	-2,1	-0,3	-1,3	-1,6	-0,6	0,0

.. indisponibles pour une période de référence précise

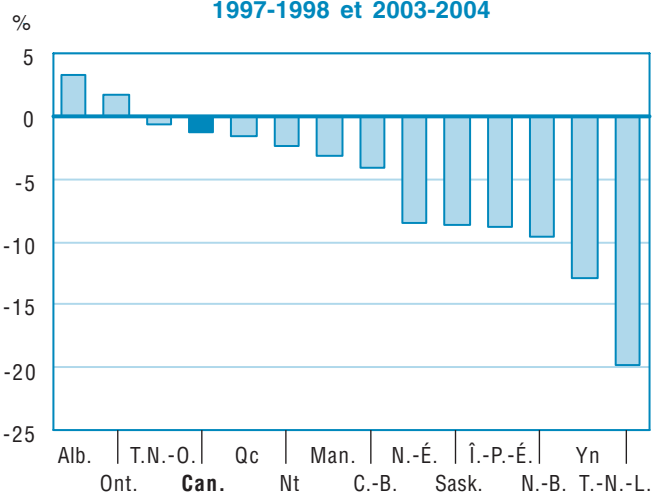
... n'ayant pas lieu de figurer

1. Voir l'annexe pour connaître les définitions. Au N.-B., au Qc et au Man. (jusqu'en 2000-2001), on inclut les effectifs aux programmes aux adultes et à la formation professionnelle régis par les commissions ou les districts scolaires. Certaines provinces et certains territoires incluent tous les élèves, financés ou non, alors que d'autres n'incluent que ceux qui sont financés.
2. À partir de 1999-2000, les T.N.-O. excluent le Nt.

Variation en pourcentage entre 2002-2003 et 2003-2004



Variation en pourcentage entre 1997-1998 et 2003-2004



Nota : T.N.-O. et Nt : 1999-2000 à 2003-2004.

Tableau 2

Effectifs en équivalents temps plein¹ dans les écoles publiques primaires et secondaires, Canada, provinces et territoires, 1997-1998 à 2003-2004

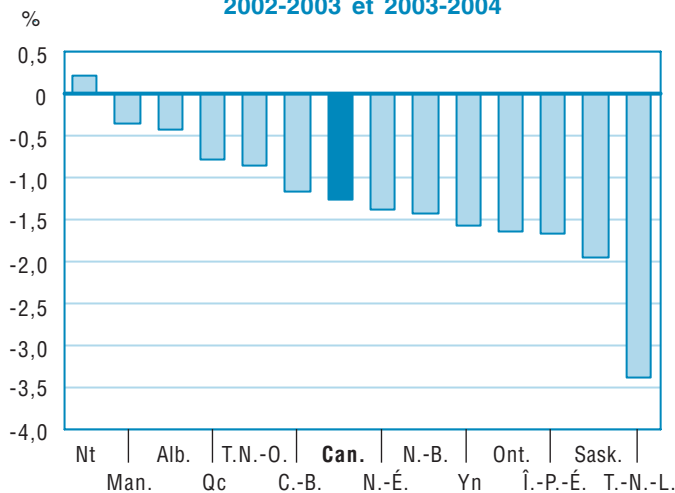
	Canada	T.-N.-L.	Î.-P.-É.	N.-É.	N.-B.	Qc	Ont.	Man.	Sask.	Alb.	C.-B.	Yn	T.N.-O. ²	Nt
1997-1998	5 034 731	98 527	24 397	161 780	131 586	1 118 504	1 976 177	186 590	189 095	514 256	611 280	6 097	16 444	...
Variation en pourcentage
1998-1999	5 051 566	94 628	24 146	159 449	129 131	1 116 248	1 994 989	186 897	187 975	525 148	610 261	5 872	16 825	...
Variation en pourcentage	0,3	-4,0	-1,0	-1,4	-1,9	-0,2	1,0	0,2	-0,6	2,1	-0,2	-3,7	2,3	...
1999-2000	5 052 805	91 203	24 089	158 205	127 003	1 101 644	2 011 430	191 361	186 355	528 099	609 074	5 766	9 381	9 196
Variation en pourcentage	0,0	-3,6	-0,2	-0,8	-1,6	-1,3	0,8	2,4	-0,9	0,6	-0,2	-1,8
2000-2001	5 042 469	87 550	23 153	155 873	124 942	1 094 472	2 026 039	184 334	184 316	531 165	606 587	5 577	9 291	9 171
Variation en pourcentage	-0,2	-4,0	-3,9	-1,5	-1,6	-0,7	0,7	-3,7	-1,1	0,6	-0,4	-3,3	-1,0	-0,3
2001-2002	5 042 647	84 284	22 843	153 450	122 792	1 090 176	2 046 333	183 545	180 485	529 758	605 055	5 397	9 337	9 194
Variation en pourcentage	0,0	-3,7	-1,3	-1,6	-1,7	-0,4	1,0	-0,4	-2,1	-0,3	-0,3	-3,2	0,5	0,3
2002-2003	5 021 604	81 767	22 615	150 599	120 600	1 084 480	2 049 535	181 886	176 700	533 127	596 441	5 412	9 422	9 021
Variation en pourcentage	-0,4	-3,0	-1,0	-1,9	-1,8	-0,5	0,2	-0,9	-2,1	0,6	-1,4	0,3	0,9	-1,9
2003-2004	4 958 760	79 001	22 239	148 514	118 869	1 075 989	2 015 627	181 238	173 231	530 901	589 442	5 327	9 342	9 041
Variation en pourcentage	-1,3	-3,4	-1,7	-1,4	-1,4	-0,8	-1,7	-0,4	-2,0	-0,4	-1,2	-1,6	-0,8	0,2

.. indisponibles pour une période de référence précise

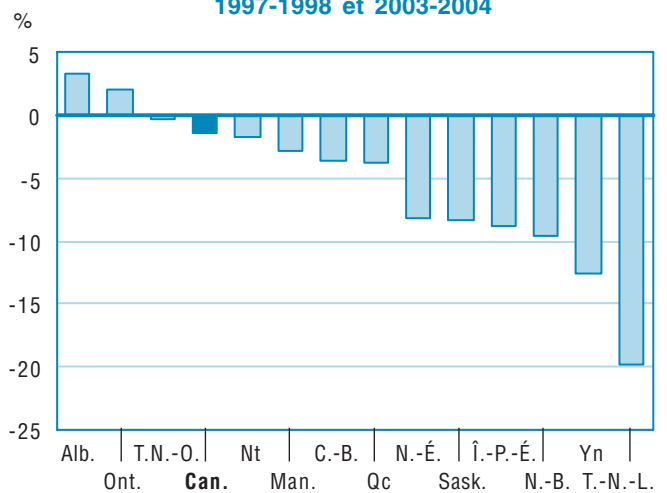
... n'ayant pas lieu de figurer

1. Voir l'annexe pour connaître les définitions. Au N.-B., au Qc et au Man. (jusqu'en 2000-2001), on inclut les effectifs aux programmes aux adultes et à la formation professionnelle régis par les commissions ou les districts scolaires. Certaines provinces et certains territoires incluent tous les élèves, financés ou non, alors que d'autres n'incluent que ceux qui sont financés.
2. À partir de 1999-2000, les T.N.-O. excluent le Nt.

Variation en pourcentage entre 2002-2003 et 2003-2004



Variation en pourcentage entre 1997-1998 et 2003-2004



Nota : T.N.-O. et Nt : 1999-2000 à 2003-2004.

Tableau 3

Effectifs dans les écoles publiques primaires et secondaires exprimés en pourcentage de la population totale, Canada, provinces et territoires, 1997-1998 à 2003-2004

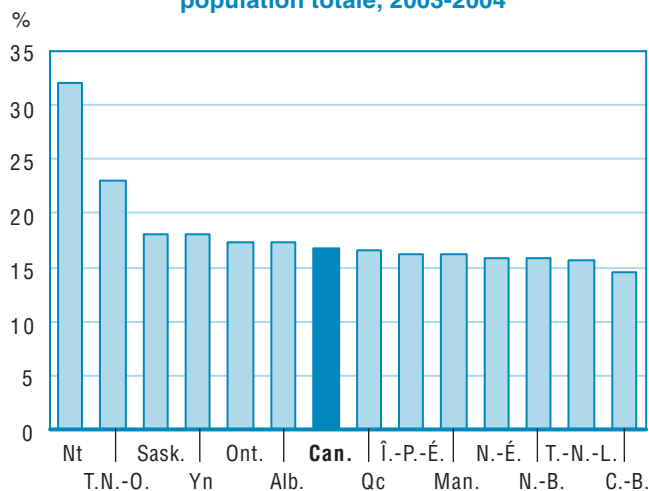
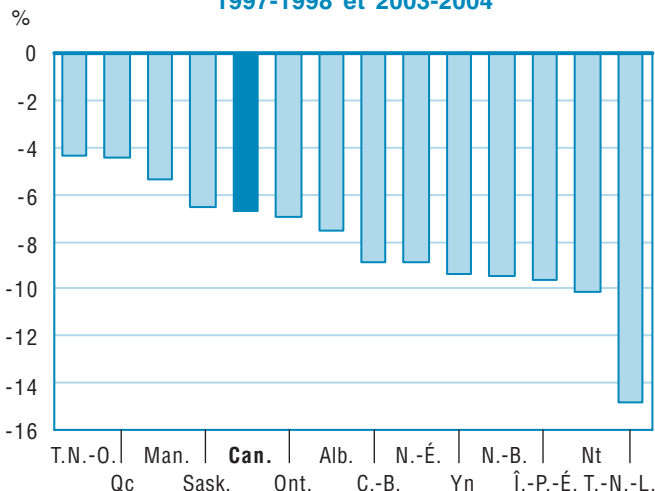
	Canada	T.-N.-L.	Î.-P.-É.	N.-É.	N.-B.	Qc	Ont.	Man.	Sask.	Alb.	C.-B.	Yn	T.N.-O. ¹	Nt
1997-1998	17,9	18,5	17,9	17,4	17,5	17,3	18,7	17,1	19,3	18,8	16,0	19,9	26,0	...
Variation en pourcentage
1998-1999	17,8	18,1	17,8	17,2	17,2	17,1	18,6	17,2	19,1	18,7	15,8	19,6	26,9	...
Variation en pourcentage	-0,7	-2,2	-0,8	-1,4	-1,6	-1,1	-0,5	0,0	-0,6	-0,4	-1,2	-1,6	3,4	...
1999-2000	17,7	17,6	17,7	16,9	16,9	17,0	18,5	17,5	19,0	18,5	15,7	19,4	24,0	35,7
Variation en pourcentage	-0,6	-2,3	-0,6	-1,3	-1,7	-0,8	-0,3	1,8	-0,7	-1,3	-0,9	-0,9	-10,8	-
2000-2001	17,5	17,1	17,0	16,7	16,6	16,8	18,3	16,8	18,9	18,3	15,5	18,9	23,9	34,8
Variation en pourcentage	-1,2	-3,1	-4,0	-1,5	-1,6	-1,0	-1,0	-4,0	-0,4	-1,1	-1,2	-2,4	-0,5	...
2001-2002	17,3	16,7	16,7	16,5	16,4	16,8	18,2	16,6	18,6	17,9	15,3	18,6	23,7	34,0
Variation en pourcentage	-0,9	-2,5	-1,5	-1,4	-1,6	0,0	-0,9	-1,0	-1,5	-2,0	-1,3	-1,8	-0,7	-2,3
2002-2003	17,1	16,2	16,5	16,1	16,1	16,7	17,9	16,4	18,3	17,7	14,9	18,6	23,5	32,6
Variation en pourcentage	-1,4	-2,5	-1,2	-2,1	-1,8	-0,6	-1,6	-1,4	-1,6	-1,3	-2,4	0,0	-0,9	-4,0
2003-2004	16,7	15,7	16,2	15,9	15,8	16,6	17,4	16,2	18,0	17,4	14,6	18,1	22,9	32,1
Variation en pourcentage	-2,1	-3,2	-1,9	-1,6	-1,6	-1,0	-2,9	-0,9	-1,9	-1,7	-2,2	-3,0	-2,4	-1,5

Tableau 1 divisé par tableau 26.

.. indisponibles pour une période de référence précise

... n'ayant pas lieu de figurer

1. À partir de 1999-2000, les T.N.-O. excluent le Nt.

Effectifs exprimés en pourcentage de la population totale, 2003-2004

Variation en pourcentage entre 1997-1998 et 2003-2004


Nota : T.N.-O. et Nt : 1999-2000 à 2003-2004.

Langue de la minorité

Tableau 4

Effectifs dans les programmes réguliers de langue seconde dans les écoles publiques primaires et secondaires, Canada, provinces et territoires, 1997-1998 à 2003-2004²

	Canada	T.-N.-L.	Î.-P.-É.	N.-É.	N.-B.	Qc ³	Ont.	Man.	Sask.	Alb.	C.-B.	Yn	T.N.-O. ¹	Nt
1997-1998	2 215 277	53 322	11 002	80 076	51 178	581 799	1 019 046	75 122	89 747	..	250 883	.	3 102	...
Variation en pourcentage
1998-1999	2 252 053	50 322	10 857	78 710	51 124	574 992	972 776	73 260	87 285	101 186	248 468	.	3 073	...
Variation en pourcentage	1,7	-5,6	-1,3	-1,7	-0,1	-1,2	-4,5	-2,5	-2,7	..	-1,0	.	-0,9	...
1999-2000	2 283 990	49 192	10 559	76 786	50 418	657 368	917 371	72 152	84 631	118 776	243 842	.	2 895	.
Variation en pourcentage	1,4	-2,2	-2,7	-2,4	-1,4	14,3	-5,7	-1,5	-3,0	17,4	-1,9	.	-5,8	...
2000-2001	2 260 207	46 881	10 607	74 179	49 415	656 275	907 914	72 038	80 052	118 263	241 772	.	2 811	.
Variation en pourcentage	-1,0	-4,7	0,5	-3,4	-2,0	-0,2	-1,0	-0,2	-5,4	-0,4	-0,8	.	-2,9	.
2001-2002	2 211 668	45 124	10 385	71 734	47 494	651 838	882 596	71 737	75 056	114 376	238 532	.	2 796	.
Variation en pourcentage	-2,1	-3,7	-2,1	-3,3	-3,9	-0,7	-2,8	-0,4	-6,2	-3,3	-1,3	.	-0,5	.
2002-2003	2 180 682	43 445	10 546	69 358	46 367	651 632	871 280	70 853	71 943	109 593	232 883	.	2 782	.
Variation en pourcentage	-1,4	-3,7	1,6	-3,3	-2,4	0,0	-1,3	-1,2	-4,1	-4,2	-2,4	.	-0,5	.
2003-2004	2 153 790	43 352	10 020	67 269	46 672	650 170	861 251	70 852	66 545	110 459	224 780	.	2 420	.
Variation en pourcentage	-1,2	-0,2	-5,0	-3,0	0,7	-0,2	-1,2	0,0	-7,5	0,8	-3,5	.	-13,0	.

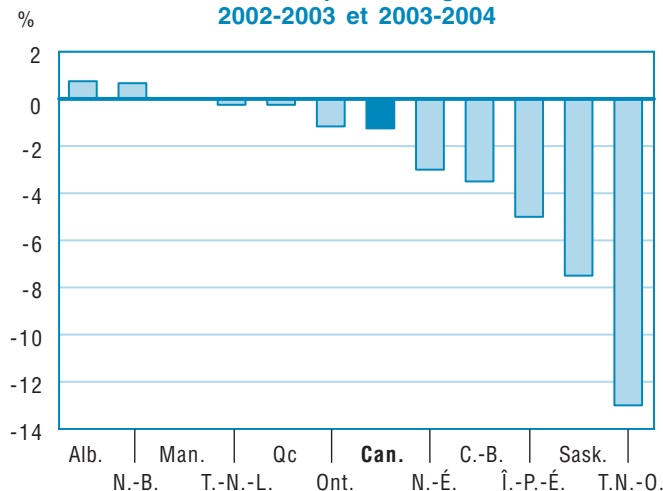
. indisponible pour toute période de référence

.. indisponibles pour une période de référence précise

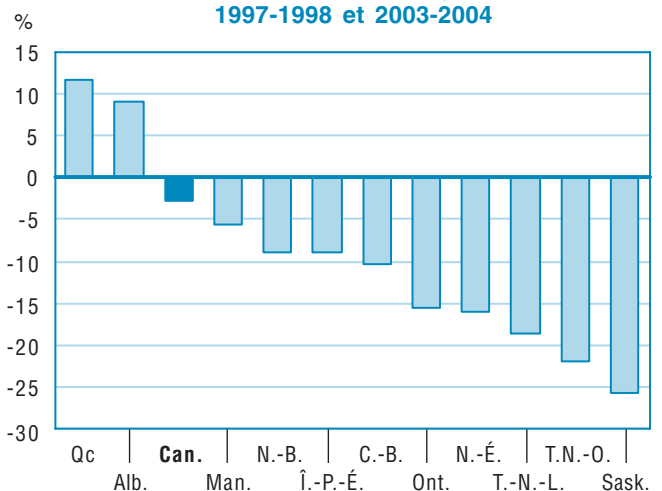
... n'ayant pas lieu de figurer

1. Territoires du Nord-Ouest, 1997-1998 et 1998-1999. Les données des Territoires du Nord-Ouest exclus la région maintenant occupée par le Nunavut.
2. Effectifs dans les programmes où le français est enseigné à des anglophones ou bien l'anglais enseignés à des étudiants francophones comme une « matière » dans le cadre des programmes réguliers proposés. Une ou plusieurs autres matières peuvent être enseignées dans la deuxième langue officielle de l'étudiant, sans constituer plus de 25 % de la semaine d'enseignement.
3. Québec, 1999-2000. L'augmentation remarquée à partir de 1999-2000 peut-être expliquée par le fait qu'il est devenu obligatoire aux élèves de la troisième année de suivre ces cours. Avant 1999-2000 ces cours n'étaient obligatoires qu'à partir de la quatrième année.

Variation en pourcentage entre 2002-2003 et 2003-2004



Variation en pourcentage entre 1997-1998 et 2003-2004



Nota : Alb. : 1998-1999 à 2003-2004.

Tableau 5

Effectifs dans les programmes d'immersion de langue seconde dans les écoles publiques primaires et secondaires, Canada, provinces et territoires, 1997-1998 à 2003-2004²

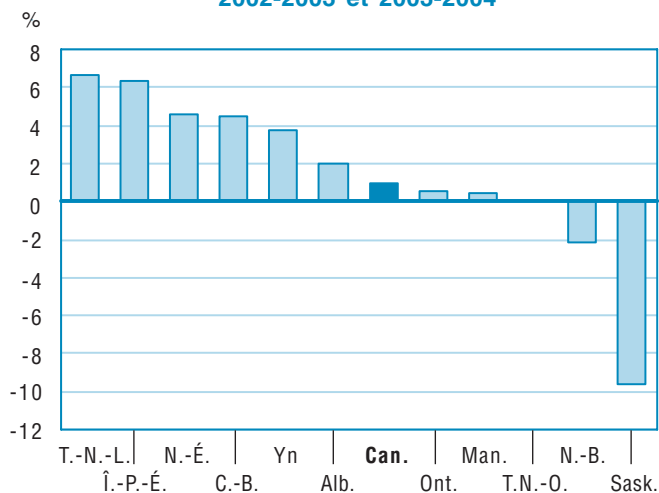
	Canada	T.-N.-L.	Î.-P.-É.	N.-É.	N.-B.	Qc	Ont. ³	Man.	Sask.	Alb.	C.-B.	Yn	T.N.-O. ¹	Nt
1997-1998	261 449	4 817	3 526	8 964	21 090	...	164 536	18 198	9 844	..	29 521	450	503	...
Variation en pourcentage
1998-1999	282 905	4 717	3 763	9 730	21 547	...	159 850	17 631	9 451	25 829	29 432	398	557	...
Variation en pourcentage	8,2	-2,1	6,7	8,5	2,2	...	-2,8	-3,1	-4,0	..	-0,3	-11,6	10,7	...
1999-2000	277 170	4 783	3 800	10 503	22 109	...	152 480	17 361	9 075	26 108	29 979	366	606	...
Variation en pourcentage	-2,0	1,4	1,0	7,9	2,6	...	-4,6	-1,5	-4,0	1,1	1,9	-8,0	8,8	...
2000-2001	277 840	4 956	3 781	11 463	22 664	...	151 044	17 195	8 842	26 491	30 420	361	623	...
Variation en pourcentage	0,2	3,6	-0,5	9,1	2,5	...	-0,9	-1,0	-2,6	1,5	1,5	-1,4	2,8	...
2001-2002	278 691	5 395	3 792	12 308	22 831	...	148 977	17 159	8 667	27 475	31 136	343	608	...
Variation en pourcentage	0,3	8,9	0,3	7,4	0,7	...	-1,4	-0,2	-2,0	3,7	2,4	-5,0	-2,4	...
2002-2003	280 218	5 690	3 972	13 154	22 639	...	147 792	17 174	9 172	27 653	31 989	371	612	...
Variation en pourcentage	0,5	5,5	4,7	6,9	-0,8	...	-0,8	0,1	5,8	0,6	2,7	8,2	0,7	...
2003-2004	282 838	6 068	4 223	13 753	22 145	...	148 512	17 249	8 288	28 197	33 406	385	612	...
Variation en pourcentage	0,9	6,6	6,3	4,6	-2,2	...	0,5	0,4	-9,6	2,0	4,4	3,8	0,0	...

.. indisponibles pour une période de référence précise

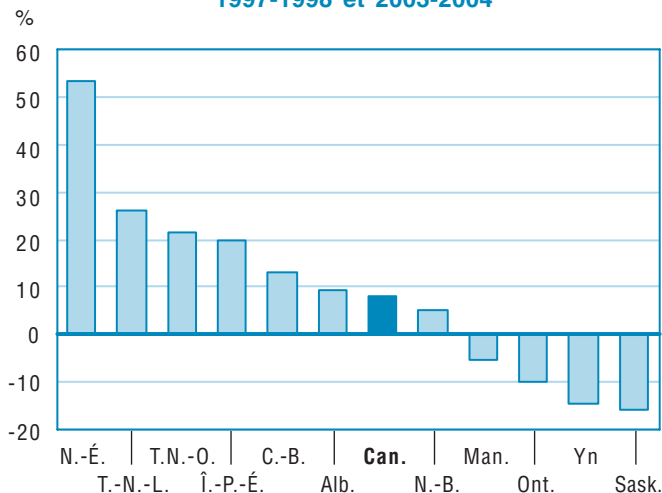
... n'ayant pas lieu de figurer

1. Territoires du Nord-Ouest, 1997-1998 et 1998-1999. Les données des Territoires du Nord-Ouest excluent la région maintenant occupée par le Nunavut.
2. Effectifs dans les programmes où le français est la langue d'enseignement pour les étudiants anglophones et l'anglais la langue d'enseignement pour les étudiants francophones. Le temps d'enseignement dans la deuxième langue officielle de l'étudiant constitue plus de 25 % de la semaine d'enseignement.
3. Ontario, 1997-1998 à 2003-2004. Inclus les programmes d'immersion en français et les programmes intensifs de français.

Variation en pourcentage entre 2002-2003 et 2003-2004



Variation en pourcentage entre 1997-1998 et 2003-2004



Nota : Alb. : 1998-1999 à 2003-2004.

Tableau 6

Effectifs dans les programmes d'enseignement dans la langue de la minorité dans les écoles publiques primaires et secondaires, Canada, provinces et territoires, 1997-1998 à 2003-2004²

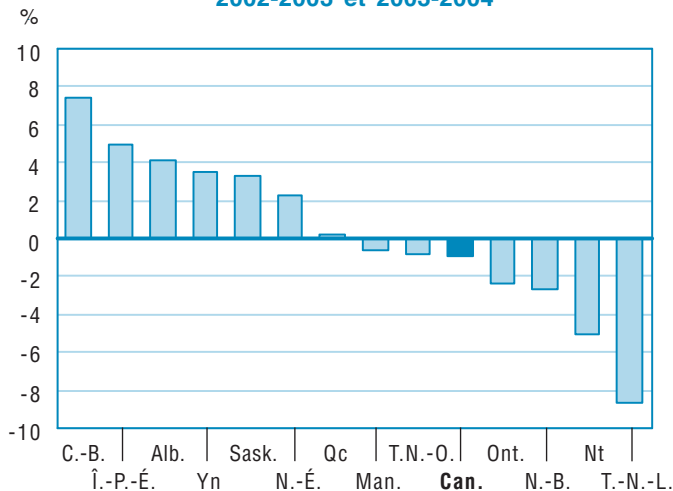
	Canada	T.-N.-L.	Î.-P.-É.	N.-É.	N.-B.	Qc	Ont.	Man.	Sask.	Alb.	C.-B.	Yn	T.N.-O. ¹	Nt
1997-1998	251 690	248	624	4 181	42 187	101 281	93 585	5 427	1 082	..	2 860	112	103	..
Variation en pourcentage
1998-1999	255 323	268	615	4 248	40 875	102 530	93 884	5 340	940	3 590	2 832	105	96	..
Variation en pourcentage	1,4	8,1	-1,4	1,6	-3,1	1,2	0,3	-1,6	-13,1	..	-1,0	-6,3	-6,8	..
1999-2000	255 510	258	609	4 169	39 510	103 975	93 850	5 382	976	3 704	2 870	108	99	..
Variation en pourcentage	0,1	-3,7	-1,0	-1,9	-3,3	1,4	0,0	0,8	3,8	3,2	1,3	2,9	3,1	..
2000-2001	255 383	256	603	4 109	38 387	105 591	93 335	5 367	1 004	3 745	2 771	113	102	..
Variation en pourcentage	0,0	-0,8	-1,0	-1,4	-2,8	1,6	-0,5	-0,3	2,9	1,1	-3,4	4,6	3,0	..
2001-2002	254 540	248	670	4 029	37 103	106 902	92 838	5 309	1 025	3 280	2 872	131	133	..
Variation en pourcentage	-0,3	-3,1	11,1	-1,9	-3,3	1,2	-0,5	-1,1	2,1	-12,4	3,6	15,9	30,4	..
2002-2003	254 275	230	690	4 059	36 025	107 932	92 351	5 274	1 026	3 474	2 930	115	129	40
Variation en pourcentage	-0,1	-7,3	3,0	0,7	-2,9	1,0	-0,5	-0,7	0,1	5,9	2,0	-12,2	-3,0	..
2003-2004	251 808	210	724	4 153	35 070	108 160	90 138	5 242	1 060	3 619	3 147	119	128	38
Variation en pourcentage	-1,0	-8,7	4,9	2,3	-2,7	0,2	-2,4	-0,6	3,3	4,2	7,4	3,5	-0,8	-5,0

.. indisponibles pour une période de référence précise

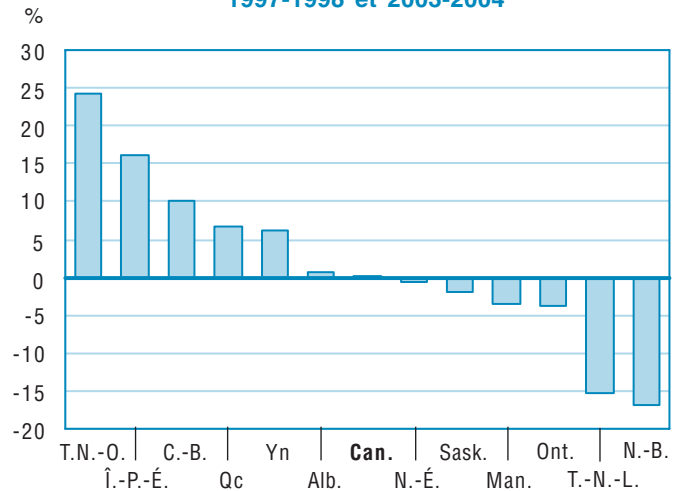
... n'ayant pas lieu de figurer

1. Territoires du Nord-Ouest, 1997-1998 et 1998-1999. Les données des Territoires du Nord-Ouest excluent la région maintenant occupée par le Nunavut.
2. Effectifs dans les programmes destinés aux étudiants des minorités de langue officielle dans la province ou le territoire pertinent (français à l'extérieur du Québec, anglais au Québec). Ces programmes permettent aux enfants de la minorité linguistique de faire leurs études dans leur première langue officielle.

Variation en pourcentage entre 2002-2003 et 2003-2004



Variation en pourcentage entre 1997-1998 et 2003-2004



Nota : Alb. : 1998-1999 à 2003-2004.

Diplômés

Tableau 7

Nombre de diplômés, Canada, provinces et territoires, 1997-1998 à 2003-2004

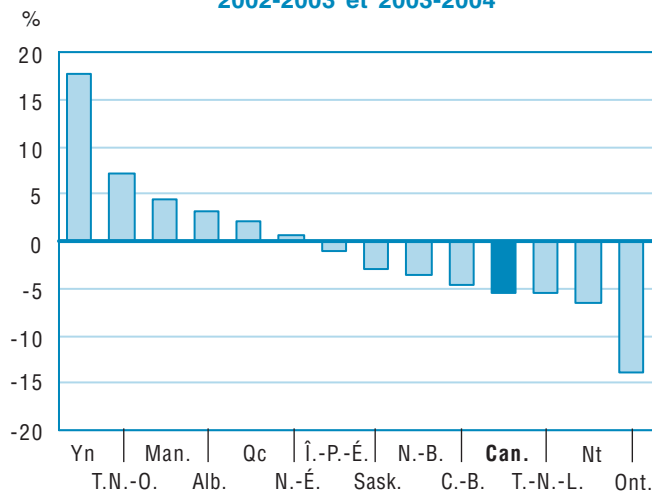
	Canada	T.-N.-L.	Î.-P.-É.	N.-É.	N.-B.	Qc	Ont.	Man.	Sask.	Alb.	C.-B.	Yn	T.N.-O.	Nt
1997-1998 ¹	204 745	7 365	1 735	10 387	8 754	90 884	..	11 970	10 969	25 743	36 360	245	242	91
Variation en pourcentage
1998-1999 ¹	207 177	6 896	1 628	10 151	8 798	91 680	..	11 829	11 218	26 561	37 740	290	258	128
Variation en pourcentage	1,2	-6,4	-6,2	-2,3	0,5	0,9	..	-1,2	2,3	3,2	3,8	18,4	6,6	40,7
1999-2000	325 688	6 810	1 798	9 914	8 912	90 051	114 404	13 433	11 682	28 321	39 716	258	255	134
Variation en pourcentage	57,2	-1,2	10,4	-2,3	1,3	-1,8	..	13,6	4,1	6,6	5,2	-11,0	-1,2	4,7
2000-2001	324 230	6 109	1 717	10 064	8 552	87 468	115 599	12 508	11 512	29 303	40 703	283	284	128
Variation en pourcentage	-0,4	-10,3	-4,5	1,5	-4,0	-2,9	1,0	-6,9	-1,5	3,5	2,5	9,7	11,4	-4,5
2001-2002	334 274	6 079	1 667	10 124	8 574	86 708	124 783	12 424	11 449	29 877	41 923	280	250	136
Variation en pourcentage	3,1	-0,5	-2,9	0,6	0,3	-0,9	7,9	-0,7	-0,5	2,0	3,0	-1,1	-12,0	6,3
2002-2003	354 566	5 956	1 753	10 387	8 291	85 817	143 187	13 354	11 429	31 155	42 534	282	282	139
Variation en pourcentage	6,1	-2,0	5,2	2,6	-3,3	-1,0	14,7	7,5	-0,2	4,3	1,5	0,7	12,8	2,2
2003-2004	335 286	5 631	1 734	10 445	7 996	87 713	123 238	13 952	11 083	32 159	40 571	332	302	130
Variation en pourcentage	-5,4	-5,5	-1,1	0,6	-3,6	2,2	-13,9	4,5	-3,0	3,2	-4,6	17,7	7,1	-6,5

.. indisponibles pour une période de référence précise

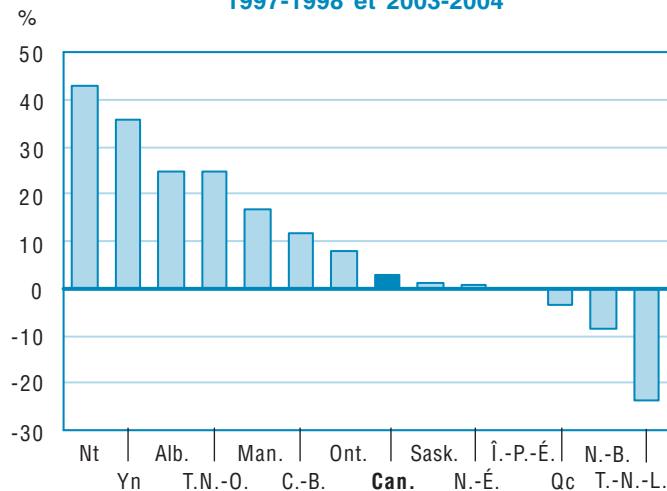
... n'ayant pas lieu de figurer

1. Total Canada exclut l'Ont.

Variation en pourcentage entre 2002-2003 et 2003-2004



Variation en pourcentage entre 1997-1998 et 2003-2004



Nota : Ont. : 1999-2000 à 2003-2004.

Éducateurs

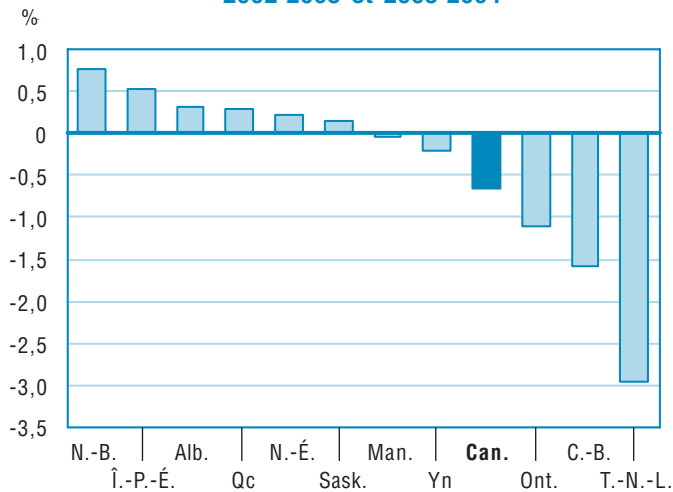
Tableau 8

Dénombrement des éducateurs¹ dans les écoles publiques primaires et secondaires, Canada, provinces et territoires, 1997-1998 à 2003-2004

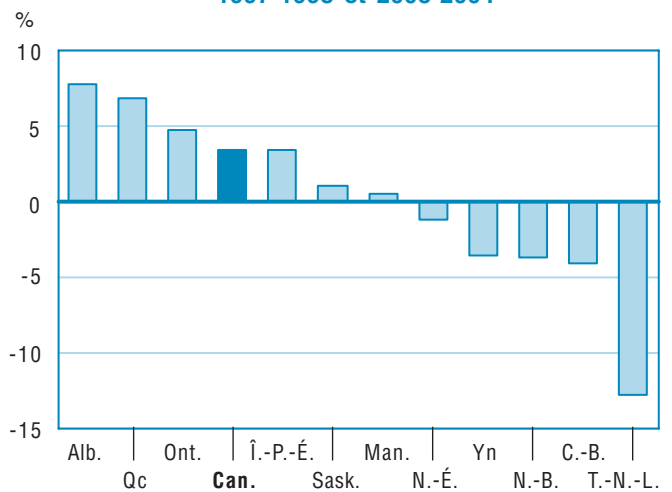
	Canada	T.-N.-L.	Î.-P.-É.	N.-É.	N.-B.	Qc	Ont.	Man.	Sask.	Alb.	C.-B.	Yn	T.N.-O. ²	Nt
1997-1998	327 538	6 984	1 480	9 729	7 764	87 430	121 866	12 870	11 683	29 098	38 126	508
Variation en pourcentage
1998-1999	333 220	6 711	1 489	9 913	7 728	87 849	125 350	12 926	11 983	29 753	39 003	515
Variation en pourcentage	1,7	-3,9	0,6	1,9	-0,5	0,5	2,9	0,4	2,6	2,3	2,3	1,4
1999-2000	335 087	6 578	1 488	9 926	7 725	88 825	125 715	13 039	11 963	29 804	39 506	518
Variation en pourcentage	0,6	-2,0	-0,1	0,1	0,0	1,1	0,3	0,9	-0,2	0,2	1,3	0,6
2000-2001	340 126	6 530	1 500	9 752	7 616	90 040	128 733	13 011	11 627	30 579	40 228	510
Variation en pourcentage	1,5	-0,7	0,8	-1,8	-1,4	1,4	2,4	-0,2	-2,8	2,6	1,8	-1,5
2001-2002	340 827	6 496	1 510	9 634	7 396	91 359	127 834	12 944	11 862	31 423	39 879	490
Variation en pourcentage	0,2	-0,5	0,7	-1,2	-2,9	1,5	-0,7	-0,5	2,0	2,8	-0,9	-3,9
2002-2003	341 057	6 277	1 522	9 592	7 417	93 083	128 999	12 947	11 789	31 253	37 150	491	.	537
Variation en pourcentage	0,1	-3,4	0,8	-0,4	0,3	1,9	0,9	0,0	-0,6	-0,5	-6,8	0,2
2003-2004	338 787	6 091	1 530	9 613	7 473	93 360	127 572	12 942	11 805	31 349	36 562	490
Variation en pourcentage	-0,7	-3,0	0,5	0,2	0,8	0,3	-1,1	0,0	0,1	0,3	-1,6	-0,2

- . indisponible pour toute période de référence
- .. indisponibles pour une période de référence précise
- ... n'ayant pas lieu de figurer
- 1. Voir l'annexe pour connaître les définitions.
- 2. À partir de 1999-2000, les T.N.-O. excluent le Nt.

Variation en pourcentage entre 2002-2003 et 2003-2004



Variation en pourcentage entre 1997-1998 et 2003-2004



Nota : Canada 2002-2003 includes Nunavut.

Tableau 9

Éducateurs en équivalents temps plein¹ dans les écoles publiques primaires et secondaires, Canada, provinces et territoires, 1997-1998 à 2003-2004

	Canada	T.-N.-L.	Î.-P.-É.	N.-É.	N.-B.	Qc	Ont.	Man.	Sask.	Alb.	C.-B.	Yn	T.N.-O. ²	Nt
1997-1998	302 729	6 745	1 439	9 396	7 696	73 750	117 047	12 028	10 873	27 417	34 966	457	917	...
Variation en pourcentage
1998-1999	308 150	6 492	1 444	9 621	7 568	74 437	120 543	12 034	11 142	28 041	35 461	452	916	...
Variation en pourcentage	1,8	-3,7	0,3	2,4	-1,7	0,9	3,0	0,0	2,5	2,3	1,4	-1,0	-0,1	..
1999-2000	308 502	6 414	1 444	9 611	7 571	74 415	120 597	12 147	11 128	28 037	35 687	453	519	479
Variation en pourcentage	0,1	-1,2	0,0	-0,1	0,0	0,0	0,0	0,9	-0,1	0,0	0,6	0,1	-43,3	..
2000-2001	311 295	6 323	1 457	9 444	7 468	74 708	122 394	12 224	10 794	28 877	36 113	463	553	477
Variation en pourcentage	0,9	-1,4	0,9	-1,7	-1,4	0,4	1,5	0,6	-3,0	3,0	1,2	2,3	6,5	-0,6
2001-2002	311 521	6 304	1 467	9 304	7 263	74 925	121 939	12 147	11 066	29 669	35 930	452	577	479 ^e
Variation en pourcentage	0,1	-0,3	0,7	-1,5	-2,7	0,3	-0,4	-0,6	2,5	2,7	-0,5	-2,4	4,4	0,5
2002-2003	310 780	6 102	1 479	9 276	7 285	76 025	122 577	12 129	10 985	29 517	33 901	446	578	481
Variation en pourcentage	-0,2	-3,2	0,8	-0,3	0,3	1,5	0,5	-0,1	-0,7	-0,5	-5,6	-1,3	0,1	0,5
2003-2004	309 565	5 899	1 485	9 306	7 330	76 183	121 724	12 169	10 999	29 601 ^e	33 345	444	609	473
Variation en pourcentage	-0,4	-3,3	0,4	0,3	0,6	0,2	-0,7	0,3	0,1	0,3 ^e	-1,6	-0,4	5,4	-1,7

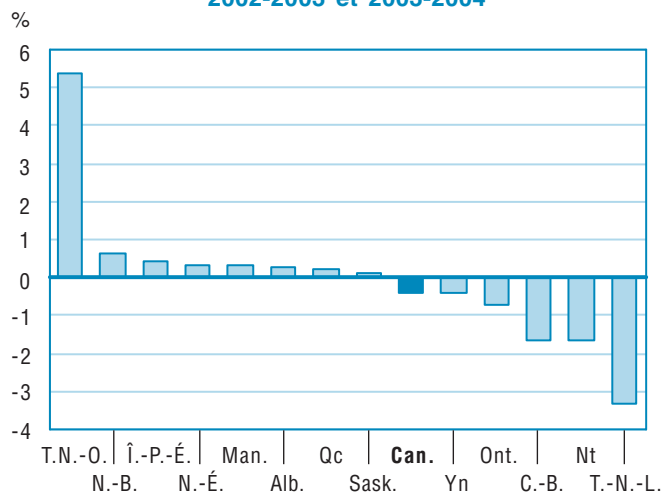
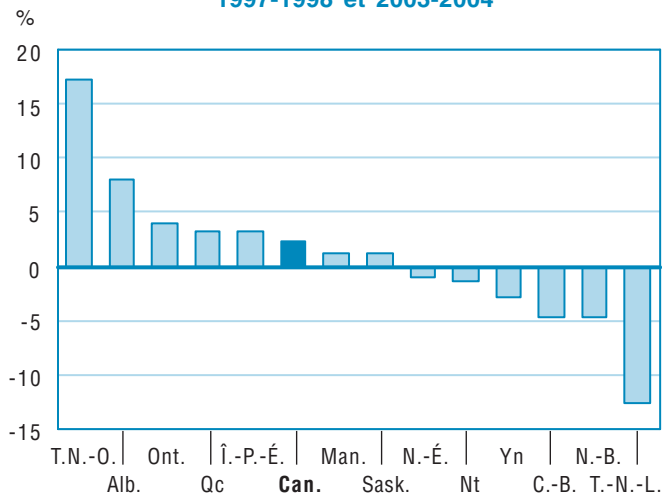
.. indisponibles pour une période de référence précise

... n'ayant pas lieu de figurer

e estimation

1. Voir l'annexe pour connaître les définitions.

2. À partir de 1999-2000, les T.N.-O. excluent le Nt.

Variation en pourcentage entre 2002-2003 et 2003-2004**Variation en pourcentage entre 1997-1998 et 2003-2004**

Nota : T.N.-O. et Nt : 1999-2000 à 2003-2004.

Tableau 10

Ratio élèves-éducateur¹ dans les écoles publiques primaires et secondaires, Canada, provinces et territoires, 1997-1998 à 2003-2004

	Canada	T.-N.-L.	Î.-P.-É.	N.-É.	N.-B.	Qc	Ont.	Man.	Sask.	Alb.	C.-B.	Yn	T.N.-O. ²	Nt
1997-1998	16,6	14,6	17,0	17,2	17,1	15,2	16,9	15,5	17,4	18,8	17,5	13,3	17,9	...
Variation en pourcentage
1998-1999	16,4	14,6	16,7	16,6	17,1	15,0	16,6	15,5	16,9	18,7	17,2	13,0	18,4	...
Variation en pourcentage	-1,4	-0,2	-1,4	-3,7	-0,2	-1,1	-2,0	0,1	-3,0	-0,2	-1,6	-2,7	2,4	...
1999-2000	16,4	14,2	16,7	16,5	16,8	14,8	16,7	15,8	16,7	18,8	17,1	12,7	18,1	19,2
Variation en pourcentage	-0,1	-2,4	-0,2	-0,7	-1,7	-1,3	0,8	1,4	-0,7	0,6	-0,8	-1,9	-1,6	...
2000-2001	16,2	13,8	15,9	16,5	16,7	14,6	16,6	15,1	17,1	18,4	16,8	12,0	16,8	19,2
Variation en pourcentage	-1,1	-2,6	-4,7	0,3	-0,3	-1,0	-0,8	-4,3	2,0	-2,3	-1,6	-5,4	-7,0	0,3
2001-2002	16,2	13,4	15,6	16,5	16,9	14,6	16,8	15,1	16,3	17,9	16,8	11,9	16,2	19,2
Variation en pourcentage	-0,1	-3,4	-2,0	-0,1	1,1	-0,7	1,4	0,2	-4,5	-2,9	0,3	-0,9	-3,8	-0,2
2002-2003	16,2	13,4	15,3	16,2	16,6	14,3	16,7	15,0	16,1	18,1	17,6	12,1	16,3	18,8
Variation en pourcentage	-0,2	0,2	-1,8	-1,6	-2,1	-2,0	-0,4	-0,8	-1,4	1,2	4,5	1,7	0,9	-2,3
2003-2004	16,0	13,4	15,0	16,0	16,2	14,1	16,6	14,9	15,8	17,9 ^e	17,7	12,0	15,3	19,1
Variation en pourcentage	-0,9	-0,1	-2,1	-1,7	-2,0	-1,0	-1,0	-0,7	-2,1	-0,7 ^e	0,5	-1,1	-5,9	1,9

Tableau 2 divisé par tableau 9.

.. indisponibles pour une période de référence précise

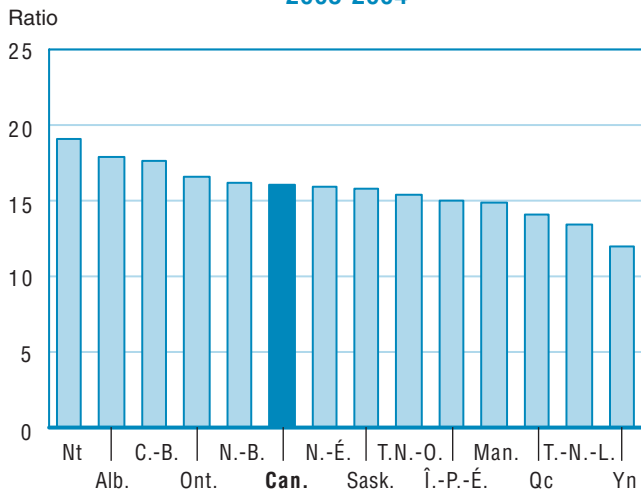
... n'ayant pas lieu de figurer

e estimation

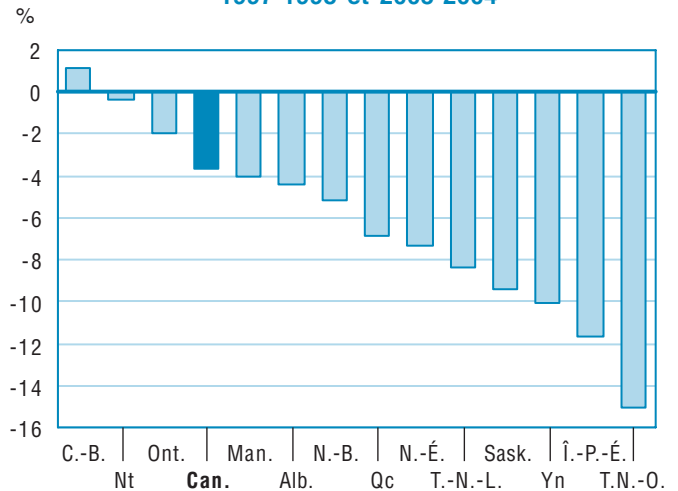
1. Voir l'annexe pour connaître les définitions.

2. À partir de 1999-2000, les T.N.-O. excluent le Nt.

Ratio élèves-éducateur, 2003-2004



Variation en pourcentage entre 1997-1998 et 2003-2004



Nota : T.N.-O. et Nt : 1999-2000 à 2003-2004.

Tableau 11

Rémunération moyenne par éducateur dans les écoles publiques primaires et secondaires, Canada, provinces et territoires, 1997-1998 à 2003-2004 (en dollars courants)

	Canada	T.-N.-L.	Î.-P.-É.	N.-É.	N.-B.	Qc	Ont.	Man.	Sask.	Alb.	C.-B.	Yn	T.N.-O. ¹	Nt
1997-1998	52 314	48 975	48 636	48 174	46 769	43 446	57 547	52 404	46 468	54 168	56 418	69 986	64 268	...
Variation en pourcentage
1998-1999	53 320	49 847	49 446	49 150	47 973	44 779	58 462	53 729	47 291	56 001	55 960	69 394	64 998	...
Variation en pourcentage	1,9	1,8	1,7	2,0	2,6	3,1	1,6	2,5	1,8	3,4	-0,8	-0,8	1,1	...
1999-2000	54 293	47 915	46 537	50 975	50 117	47 457	59 078	54 577	48 630	57 935	54 794	70 339	65 185	...
Variation en pourcentage	1,8	-3,9	-5,9	3,7	4,5	6,0	1,1	1,6	2,8	3,5	-2,1	1,4	0,3	...
2000-2001	55 689	48 616	50 789	52 746	49 728	49 479	59 801	55 981	52 371	59 993	55 905	69 125	65 277	..
Variation en pourcentage	2,6	1,5	9,1	3,5	-0,8	4,3	1,2	2,6	7,7	3,6	2,0	-1,7	0,1	...
2001-2002	57 209	51 228	53 238	56 239	52 863	50 414	61 483	57 420	52 630	61 719	57 211	74 437	67 604	..
Variation en pourcentage	2,7	5,4	4,8	6,6	6,3	1,9	2,8	2,6	0,5	2,9	2,3	7,7	3,6	..
2002-2003	59 407	54 520	54 970	56 911	54 298	51 030	63 250	59 705	54 997	67 471	61 903	77 457	68 478	..
Variation en pourcentage	3,8	6,4	3,3	1,2	2,7	1,2	2,9	4,0	4,5	9,3	8,2	4,1	1,3	..
2003-2004	61 482	58 750	55 758	57 273	54 783	51 960	66 469	61 982	57 084	68 700 ^e	63 732	79 096	71 597	..
Variation en pourcentage	3,5	7,8	1,4	0,6	0,9	1,8	5,1	3,8	3,8	1,8 ^e	3,0	2,1	4,6	..

Tableau 12 divisé par tableau 9.

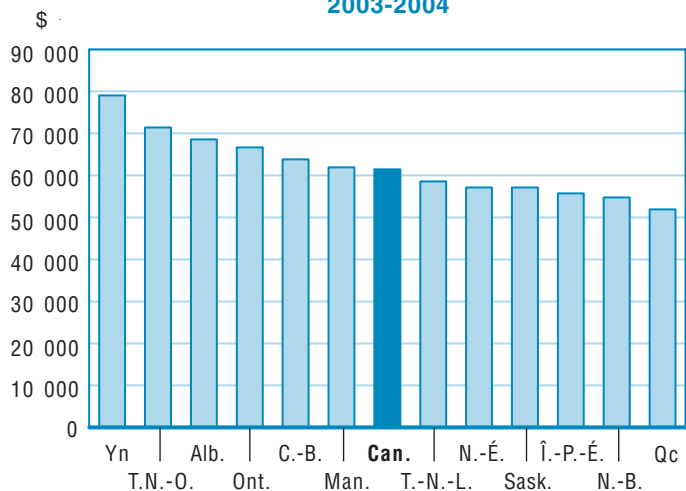
.. indisponibles pour une période de référence précise

... n'ayant pas lieu de figurer

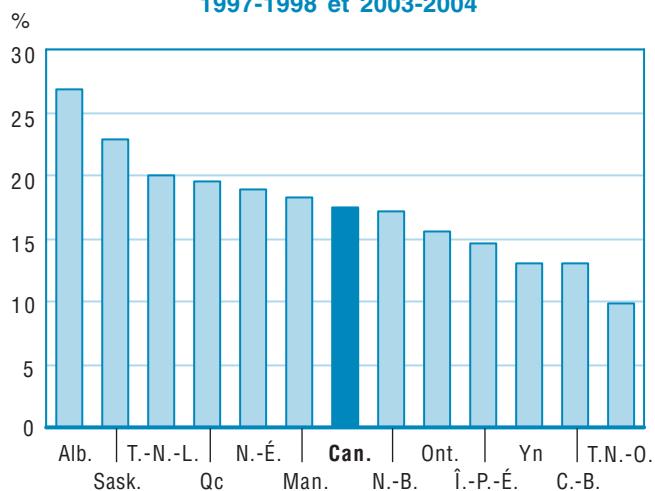
e estimation

1. À partir de 1999-2000, les T.N.-O. excluent le Nt.

Rémunération moyenne par éducateur, 2003-2004



Variation en pourcentage entre 1997-1998 et 2003-2004



Nota : T.N.-O. : 1999-2000 à 2003-2004.

Dépenses

Tableau 12

Rémunération des éducateurs¹ dans les écoles publiques primaires et secondaires, Canada, provinces et territoires, 1997-1998 à 2003-2004 (en millions de dollars courants)

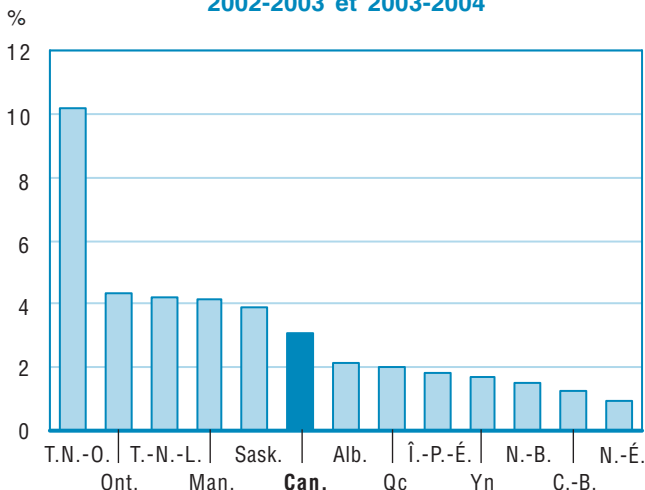
	Canada	T.-N.-L. ²	Î.-P.-É.	N.-É.	N.-B.	Qc	Ont.	Man.	Sask.	Alb.	C.-B.	Yn	T.N.-O. ³	Nt
1997-1998	15 837,0	330,3	70,0	452,6	359,9	3 204,1	6 735,8	630,3	505,2	1 485,1	1 972,7	32,0	58,9	...
Variation en pourcentage
1998-1999	16 430,4	323,6	71,4	472,9	363,1	3 333,2	7 047,2	646,5	526,9	1 570,3	1 984,4	31,4	59,5	...
Variation en pourcentage	3,7	-2,0	2,0	4,5	0,9	4,0	4,6	2,6	4,3	5,7	0,6	-1,9	1,0	...
1999-2000	16 749,6	307,3	67,2	489,9	379,4	3 531,5	7 124,6	662,9	541,1	1 624,3	1 955,5	31,9	33,8	...
Variation en pourcentage	1,9	-5,0	-5,9	3,6	4,5	6,0	1,1	2,5	2,7	3,4	-1,5	1,5	-43,2	...
2000-2001	17 335,7	307,4	74,0	498,1	371,4	3 696,5	7 319,3	684,3	565,3	1 732,4	2 018,9	32,0	36,1	..
Variation en pourcentage	3,5	0,0	10,1	1,7	-2,1	4,7	2,7	3,2	4,5	6,7	3,2	0,5	6,7	...
2001-2002	17 821,9	322,9	78,1	523,2	383,9	3 777,3	7 497,2	697,5	582,4	1 831,1	2 055,6	33,7	39,0	..
Variation en pourcentage	2,8	5,1	5,5	5,0	3,4	2,2	2,4	1,9	3,0	5,7	1,8	5,1	8,2	..
2002-2003	18 462,4	332,7	81,3	527,9	395,6	3 879,5	7 752,9	724,2	604,1	1 991,5	2 098,5	34,6	39,6	..
Variation en pourcentage	3,6	3,0	4,1	0,9	3,0	2,7	3,4	3,8	3,7	8,8	2,1	2,7	1,3	..
2003-2004	19 032,7	346,6	82,8	533,0	401,5	3 958,5	8 090,8	754,2	627,8	2 033,6	2 125,1	35,1	43,6	..
Variation en pourcentage	3,1	4,2	1,8	1,0	1,5	2,0	4,4	4,1	3,9	2,1	1,3	1,7	10,2	..

.. indisponibles pour une période de référence précise

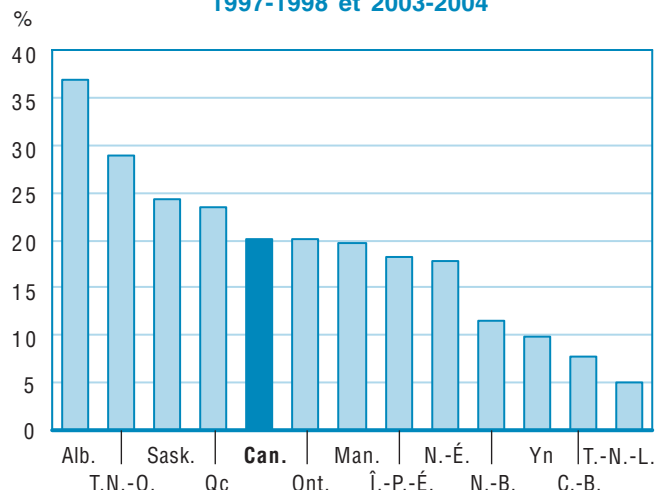
... n'ayant pas lieu de figurer

1. La rémunération des éducateurs inclut les salaires, les traitements et les allocations, mais exclut les avantages sociaux et les régimes de fonds de pension des enseignants.
2. À T.-N.-L., la rémunération des éducateurs a été augmentée en 2001-2002 et en 2002-2003 à la suite des négociations de contrat et en raison de l'ajout d'une semaine à l'année scolaire en 2002-2003.
3. À partir de 1999-2000, les T.N.-O. excluent le Nt.

Variation en pourcentage entre 2002-2003 et 2003-2004



Variation en pourcentage entre 1997-1998 et 2003-2004



Nota : T.N.-O. : 1999-2000 à 2003-2004.

Tableau 13

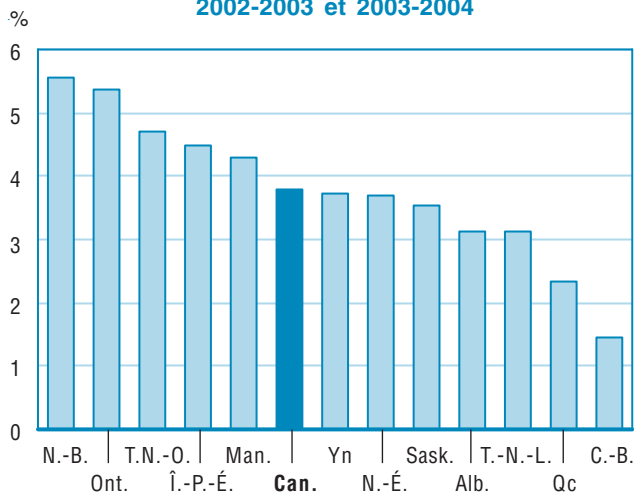
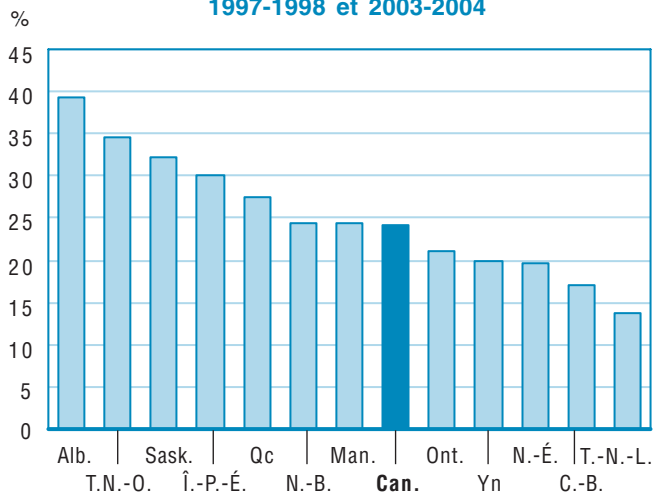
Dépenses de fonctionnement¹ dans les écoles publiques primaires et secondaires, Canada, provinces et territoires, 1997-1998 à 2003-2004 (en millions de dollars courants)

	Canada	T.-N.-L.	Î.-P.-É.	N.-É.	N.-B.	Qc	Ont.	Man.	Sask. ²	Alb.	C.-B.	Yn	T.N.-O. ³	Nt
1997-1998	29 346,8	542,6	120,3	785,8	616,0	6 160,4	12 231,1	1 139,2	935,2	3 016,3	3 588,7	60,7	150,4	...
Variation en pourcentage
1998-1999	30 100,3	537,6	122,6	793,9	632,1	6 302,4	12 522,9	1 179,7	971,7	3 203,8	3 621,0	60,7	151,9	...
Variation en pourcentage	2,6	-0,9	1,9	1,0	2,6	2,3	2,4	3,5	3,9	6,2	0,9	0,0	1,0	...
1999-2000	30 973,8	539,3	130,3	852,6	663,7	6 717,6	12 738,1	1 224,2	1 009,3	3 331,0	3 620,2	61,5	86,1	...
Variation en pourcentage	2,9	0,3	6,3	7,4	5,0	6,6	1,7	3,8	3,9	4,0	0,0	1,4	-43,3	...
2000-2001	32 336,8	541,3	138,1	842,1	677,3	7 045,3	13 208,5	1 269,2	1 062,0	3 606,9	3 784,7	66,0	95,3	..
Variation en pourcentage	4,4	0,4	6,0	-1,2	2,1	4,9	3,7	3,7	5,2	8,3	4,5	7,2	10,8	...
2001-2002	33 453,0	571,4	132,7	871,7	705,2	7 353,6	13 522,5	1 307,9	1 136,4	3 788,1	3 892,4	68,5	102,7	..
Variation en pourcentage	3,5	5,6	-3,9	3,5	4,1	4,4	2,4	3,1	7,0	5,0	2,8	3,9	7,7	..
2002-2003	35 080,0	598,0	149,7	907,3	725,6	7 680,6	14 069,1	1 357,9	1 193,5	4 072,8	4 144,5	70,2	110,5	..
Variation en pourcentage	4,9	4,7	12,8	4,1	2,9	4,4	4,0	3,8	5,0	7,5	6,5	2,4	7,7	..
2003-2004	36 407,2	616,7	156,4	940,8	766,0	7 859,2	14 822,9	1 416,3	1 235,8	4 200,0	4 204,4	72,8	115,8	..
Variation en pourcentage	3,8	3,1	4,5	3,7	5,6	2,3	5,4	4,3	3,5	3,1	1,4	3,7	4,7	..

.. indisponibles pour une période de référence précise

... n'ayant pas lieu de figurer

1. Les dépenses de fonctionnement incluent les salaires, les traitements et les allocations des éducateurs, les avantages sociaux et les autres dépenses de fonctionnement. Veuillez noter que les régimes de fonds de pension des enseignants ne sont pas considérés dans le tableau 13 mais sont considérés dans les dépenses totales (voir tableau 15).
2. Pour les établissements de la Saskatchewan, les données financières concernant les avantages sociaux des éducateurs sont sujettes à révision.
3. À partir de 1999-2000, les T.N.-O. excluent le Nt.

Variation en pourcentage entre 2002-2003 et 2003-2004**Variation en pourcentage entre 1997-1998 et 2003-2004**

Nota : T.N.-O. : 1999-2000 à 2003-2004.

Tableau 14

Dépenses annuelles en immobilisation¹ dans les écoles publiques primaires et secondaires, Canada, provinces et territoires, 1997-1998 à 2003-2004 (en millions de dollars courants)

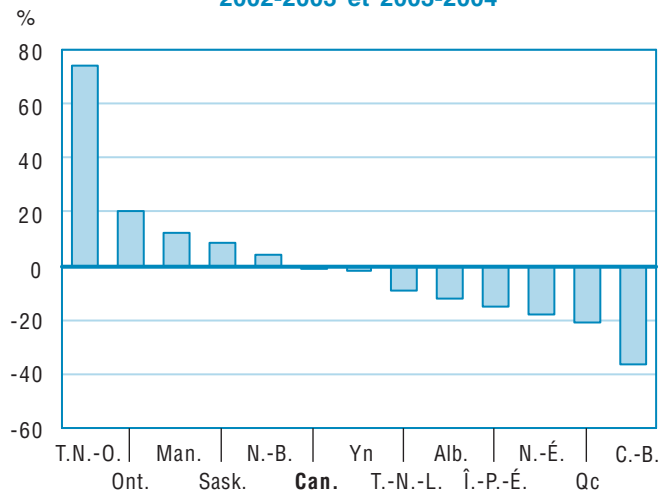
	Canada	T.-N.-L.	Î.-P.-É.	N.-É. ²	N.-B.	Qc	Ont.	Man.	Sask.	Alb.	C.-B.	Yn	T.N.-O. ³	Nt
1997-1998	2 271,6	8,9	6,7	13,0	30,1	579,2	1 076,9	43,1	13,4	146,0	305,3	13,9	35,1	...
Variation en pourcentage
1998-1999	2 504,1	11,2	10,0	18,9	25,8	448,3	1 253,1	48,0	17,9	192,8	438,5	9,2	30,5	...
Variation en pourcentage	10,2	26,3	48,9	45,0	-14,3	-22,6	16,4	11,4	34,2	32,1	43,6	-34,1	-13,2	...
1999-2000	2 787,4	19,8	10,3	60,0	44,5	448,7	1 415,9	65,7	16,6	179,1	499,5	11,5	15,8	...
Variation en pourcentage	11,3	76,4	3,0	217,1	72,5	0,1	13,0	36,9	-7,5	-7,1	13,9	25,6	-48,0	...
2000-2001	3 163,1	9,7	8,7	302,5	39,1	504,6	1 503,7	72,4	30,1	233,0	442,5	8,1	8,7	..
Variation en pourcentage	13,5	-50,8	-15,5	404,4	-12,2	12,5	6,2	10,3	81,5	30,1	-11,4	-30,1	-45,2	...
2001-2002	2 889,6	21,7	6,8	111,0	40,2	499,1	1 418,2	64,3	33,5	315,3	358,5	11,5	9,3	..
Variation en pourcentage	-8,6	122,7	-21,8	-63,3	2,8	-1,1	-5,7	-11,2	11,3	35,3	-19,0	42,6	7,4	..
2002-2003	2 832,4	8,8	13,1	92,8	39,9	582,2	1 279,3	65,2	68,3	343,2	328,0	7,3	4,3	..
Variation en pourcentage	-2,0	-59,3	92,6	-16,4	-0,6	16,6	-9,8	1,4	103,8	8,8	-8,5	-36,0	-54,0	..
2003-2004	2 812,4	8,0	11,1	75,7	41,6	461,9	1 542,4	73,0	74,2	302,0	207,7	7,2	7,5	..
Variation en pourcentage	-0,7	-8,8	-15,3	-18,4	4,2	-20,7	20,6	11,9	8,7	-12,0	-36,7	-1,7	74,2	..

.. indisponibles pour une période de référence précise

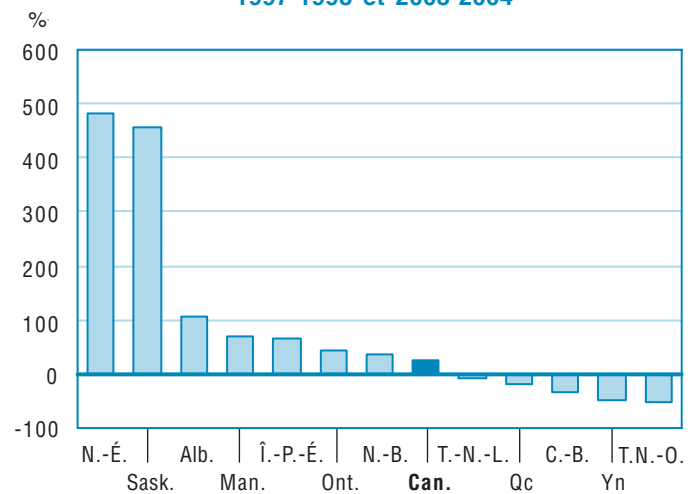
... n'ayant pas lieu de figurer

1. Veuillez noter que les services de la dette ne sont pas considérés dans le tableau 14, mais sont considérés dans les dépenses totales (voir tableau 15).
2. En Nouvelle-Écosse, les dépenses annuelles en immobilisation en 2000-2001 incluent la construction de 24 écoles grâce à une entente de partenariat privé-public(3P), totalisant un montant de 241.2 millions de dollars.
3. À partir de 1999-2000, les T.N.-O. excluent le Nt.

Variation en pourcentage entre 2002-2003 et 2003-2004



Variation en pourcentage entre 1997-1998 et 2003-2004



Nota : T.N.-O. : 1999-2000 à 2003-2004.

Tableau 15

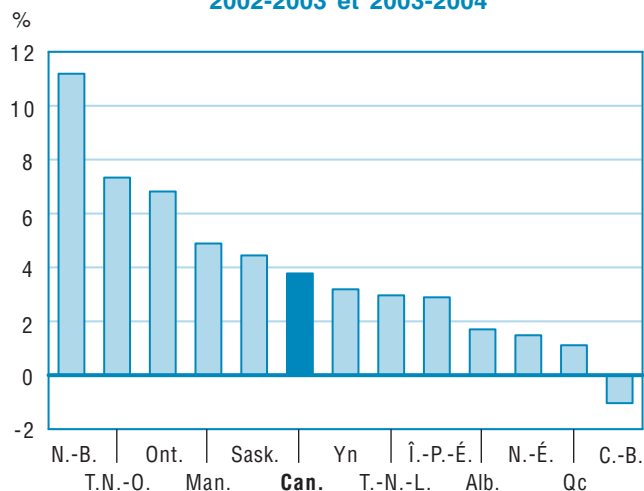
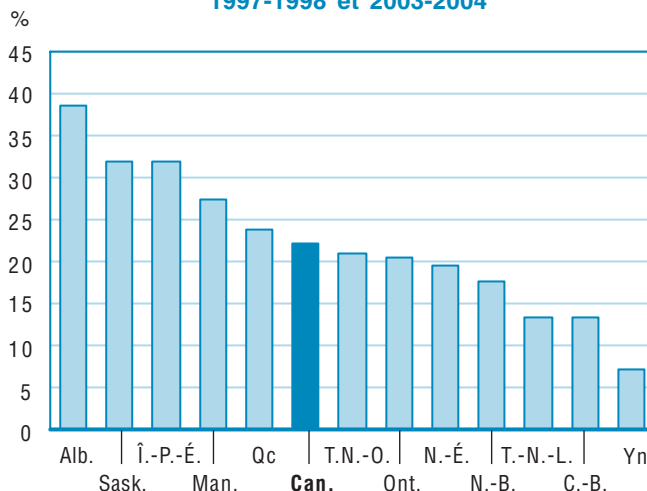
Dépenses totales¹ dans les écoles publiques primaires et secondaires, Canada, provinces et territoires, 1997-1998 à 2003-2004 (en millions de dollars courants)

	Canada	T.-N.-L.	Î.-P.-É.	N.-É.	N.-B.	Qc	Ont.	Man.	Sask. ²	Alb.	C.-B.	Yn	T.N.-O. ³	Nt
1997-1998	34 531,5	551,7	127,1	894,0	847,0	7 354,6	14 440,2	1 281,8	1 077,7	3 292,8	4 404,6	74,6	185,5	...
Variation en pourcentage
1998-1999	35 721,2	549,2	132,6	906,0	862,4	7 443,7	15 079,9	1 332,0	1 111,2	3 511,1	4 541,0	69,8	182,3	...
Variation en pourcentage	3,4	-0,5	4,4	1,3	1,8	1,2	4,4	3,9	3,1	6,6	3,1	-6,4	-1,7	...
1999-2000	36 514,5	559,5	140,6	1 000,9	918,9	7 906,7	15 017,7	1 397,3	1 143,7	3 613,4	4 640,9	73,1	101,9	...
Variation en pourcentage	2,2	1,9	6,0	10,5	6,6	6,2	-0,4	4,9	2,9	2,9	2,2	4,6	-44,1	...
2000-2001	38 167,2	551,6	146,8	1 224,8	854,5	8 331,2	15 561,2	1 457,0	1 172,1	3 932,4	4 757,5	74,1	104,0	..
Variation en pourcentage	4,5	-1,4	4,4	22,4	-7,0	5,4	3,6	4,3	2,5	8,8	2,5	1,4	2,1	...
2001-2002	39 035,0	593,5	139,5	1 056,9	874,5	8 612,5	15 811,9	1 495,4	1 257,1	4 184,2	4 817,5	80,0	112,0	..
Variation en pourcentage	2,3	7,6	-5,0	-13,7	2,3	3,4	1,6	2,6	7,3	6,4	1,3	8,1	7,7	..
2002-2003	40 644,6	607,3	162,8	1 051,7	895,7	9 009,8	16 279,7	1 555,3	1 361,9	4 487,1	5 041,1	77,5	114,8	..
Variation en pourcentage	4,1	2,3	16,7	-0,5	2,4	4,6	3,0	4,0	8,3	7,2	4,6	-3,1	2,5	..
2003-2004	42 168,0	625,2	167,5	1 067,7	995,7	9 108,4	17 393,0	1 631,7	1 422,8	4 564,6	4 988,2	80,0	123,2	..
Variation en pourcentage	3,7	3,0	2,9	1,5	11,2	1,1	6,8	4,9	4,5	1,7	-1,0	3,2	7,3	..

.. indisponibles pour une période de référence précise

... n'ayant pas lieu de figurer

1. Les dépenses totales incluent les dépenses de fonctionnement, les dépenses annuelles en immobilisation, les régimes de fonds de pension des enseignants et les intérêts sur les services de la dette. Les différences concernant les types de fonds de pension peuvent affecter la comparabilité des données financières entre les juridictions.
2. Pour les établissements de la Saskatchewan, les données financières concernant les avantages sociaux des éducateurs sont sujettes à révision.
3. À partir de 1999-2000, les T.N.-O. excluent le Nt.

Variation en pourcentage entre 2002-2003 et 2003-2004**Variation en pourcentage entre 1997-1998 et 2003-2004**

Nota : T.N.-O. : 1999-2000 à 2003-2004.

Tableau 16a

Dépenses totales par élèves dans les écoles publiques primaires et secondaires, Canada, provinces et territoires, 1997-1998 à 2003-2004 (en dollars courants)²

	Canada	T.-N.-L.	Î.-P.-É.	N.-É.	N.-B.	Qc	Ont.	Man.	Sask.	Alb.	C.-B.	Yn	T.N.-O. ¹	Nt
1997-1998	6 859	5 599	5 208	5 526	6 437	6 575	7 307	6 870	5 699	6 403	7 206	12 238	11 281	...
Variation en pourcentage
1998-1999	7 071	5 804	5 492	5 682	6 678	6 668	7 559	7 127	5 911	6 686	7 441	11 895	10 836	...
Variation en pourcentage	3,1	3,7	5,4	2,8	3,8	1,4	3,4	3,7	3,7	4,4	3,3	-2,8	-3,9	...
1999-2000	7 227	6 135	5 837	6 326	7 235	7 177	7 466	7 302	6 137	6 842	7 620	12 673	10 862	...
Variation en pourcentage	2,2	5,7	6,3	11,3	8,3	7,6	-1,2	2,5	3,8	2,3	2,4	6,5	0,2	...
2000-2001	7 569	6 300	6 340	7 858	6 839	7 612	7 681	7 904	6 359	7 403	7 843	13 279	11 193	..
Variation en pourcentage	4,7	2,7	8,6	24,2	-5,5	6,1	2,9	8,2	3,6	8,2	2,9	4,8	3,1	...
2001-2002	7 741	7 042	6 107	6 888	7 122	7 900	7 727	8 147	6 965	7 898	7 962	14 831	11 992	..
Variation en pourcentage	2,3	11,8	-3,7	-12,3	4,1	3,8	0,6	3,1	9,5	6,7	1,5	11,7	7,1	..
2002-2003	8 094	7 427	7 199	6 984	7 427	8 308	7 943	8 551	7 707	8 416	8 452	14 326	12 186	..
Variation en pourcentage	4,6	5,5	17,9	1,4	4,3	5,2	2,8	5,0	10,7	6,6	6,2	-3,4	1,6	..
2003-2004	8 504	7 914	7 532	7 189	8 376	8 465	8 629	9 003	8 214	8 598	8 463	15 021	13 190	..
Variation en pourcentage	5,1	6,6	4,6	2,9	12,8	1,9	8,6	5,3	6,6	2,2	0,1	4,8	8,2	..

Tableau 15 divisé par tableau 2.

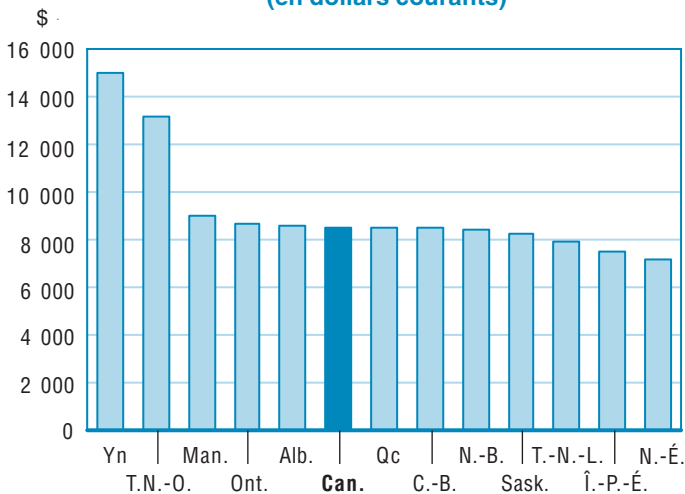
.. indisponibles pour une période de référence précise

... n'ayant pas lieu de figurer

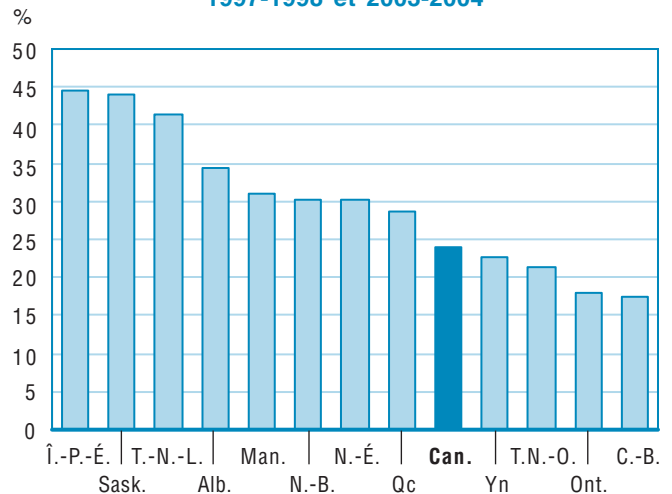
1. À partir de 1999-2000, les T.N.-O. excluent le Nt.

2. Il faut faire les comparaisons entre les juridictions avec circonspection. Il faut prendre en ligne de compte les facteurs qui influent sur les dépenses totales par élève, notamment la taille de la population d'âge scolaire.

Dépenses totales par élève, 2003-2004 (en dollars courants)



Variation en pourcentage entre 1997-1998 et 2003-2004



Nota : T.N.-O. : 1999-2000 à 2003-2004.

Tableau 16b

Dépenses totales par élève dans les écoles publiques primaires et secondaires, Canada, provinces et territoires, 1997-1998 à 2003-2004 (en dollars constants de 1992)²

	Canada	T.-N.-L.	Î.-P.-É.	N.-É.	N.-B.	Qc	Ont.	Man.	Sask.	Alb.	C.-B.	Yn	T.N.-O. ¹	Nt
1997-1998	6 374	5 175	4 890	5 126	6 021	6 268	6 772	6 156	5 167	5 847	6 568	11 135	10 417	...
Variation en pourcentage
1998-1999	6 511	5 354	5 181	5 237	6 212	6 267	6 941	6 307	5 288	6 040	6 765	10 717	10 015	...
Variation en pourcentage	2,2	3,5	5,9	2,2	3,2	0,0	2,5	2,5	2,3	3,3	3,0	-3,8	-3,9	...
1999-2000	6 540	5 577	5 440	5 736	6 625	6 646	6 726	6 339	5 398	6 034	6 852	11 305	9 937	...
Variation en pourcentage	0,4	4,2	5,0	9,5	6,7	6,0	-3,1	0,5	2,1	-0,1	1,3	5,5	-0,8	...
2000-2001	6 669	5 560	5 676	6 881	6 063	6 883	6 726	6 693	5 449	6 306	6 922	11 587	10 066	..
Variation en pourcentage	2,0	-0,3	4,4	20,0	-8,5	3,6	0,0	5,6	0,9	4,5	1,0	2,5	1,3	...
2001-2002	6 650	6 150	5 329	5 922	6 209	6 979	6 565	6 722	5 790	6 576	6 912	12 687	10 613	..
Variation en pourcentage	-0,3	10,6	-6,1	-13,9	2,4	1,4	-2,4	0,4	6,3	4,3	-0,2	9,5	5,4	..
2002-2003	6 802	6 331	6 116	5 829	6 262	7 193	6 614	6 946	6 231	6 777	7 169	12 172	10 478	..
Variation en pourcentage	2,3	3,0	14,8	-1,6	0,9	3,1	0,7	3,3	7,6	3,0	3,7	-4,1	-1,3	..
2003-2004	6 953	6 557	6 179	5 802	6 832	7 150	6 998	7 185	6 493	6 629	7 029	12 528	11 074	..
Variation en pourcentage	2,2	3,6	1,0	-0,5	9,1	-0,6	5,8	3,4	4,2	-2,2	-2,0	2,9	5,7	..

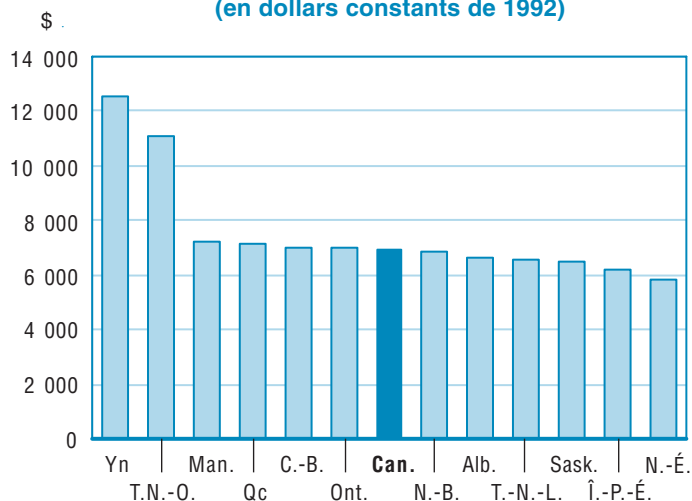
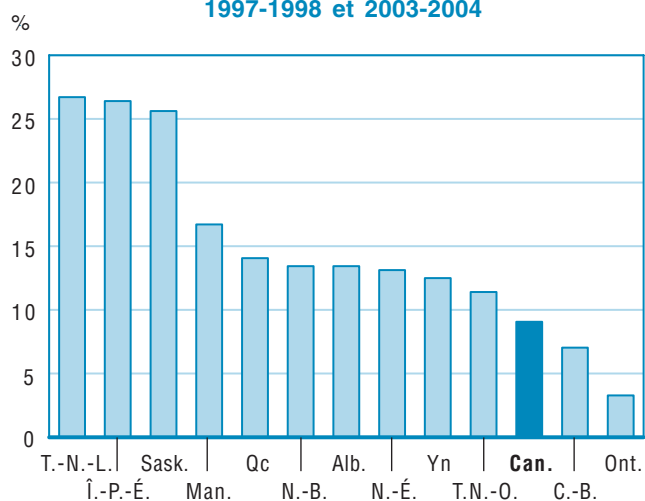
Tableau 15 divisé par tableau 2 divisé par tableau 32.

.. indisponibles pour une période de référence précise

... n'ayant pas lieu de figurer

1. À partir de 1999-2000, les T.N.-O. excluent le Nt.

2. Il faut faire les comparaisons entre les juridictions avec circonspection. Il faut prendre en ligne de compte les facteurs qui influent sur les dépenses totales par élève, notamment la taille de la population d'âge scolaire.

**Dépenses totales par élève, 2003-2004
(en dollars constants de 1992)**

**Variation en pourcentage entre
1997-1998 et 2003-2004**


Nota : T.N.-O. : 1999-2000 à 2003-2004.

Tableau 17

Rémunération des éducateurs par élève dans les écoles publiques primaires et secondaires, Canada, provinces et territoires, 1997-1998 à 2003-2004 (en dollars courants)

	Canada	T.-N.-L.	Î.-P.-É.	N.-É.	N.-B.	Qc	Ont.	Man.	Sask.	Alb.	C.-B.	Yn	T.N.-O. ¹	Nt
1997-1998	3 146	3 353	2 869	2 798	2 735	2 865	3 408	3 378	2 672	2 888	3 227	5 248	3 584	...
Variation en pourcentage
1998-1999	3 253	3 420	2 957	2 966	2 812	2 986	3 532	3 459	2 803	2 990	3 252	5 347	3 539	...
Variation en pourcentage	3,4	2,0	3,1	6,0	2,8	4,2	3,6	2,4	4,9	3,5	0,8	1,9	-1,3	...
1999-2000	3 315	3 370	2 790	3 097	2 988	3 206	3 542	3 464	2 904	3 076	3 211	5 527	3 606	...
Variation en pourcentage	1,9	-1,5	-5,7	4,4	6,3	7,4	0,3	0,1	3,6	2,9	-1,3	3,4	1,9	...
2000-2001	3 438	3 511	3 196	3 196	2 972	3 377	3 613	3 712	3 067	3 262	3 328	5 742	3 884	..
Variation en pourcentage	3,7	4,2	14,6	3,2	-0,5	5,4	2,0	7,2	5,6	6,0	3,7	3,9	7,7	...
2001-2002	3 534	3 832	3 419	3 410	3 127	3 465	3 664	3 800	3 227	3 457	3 397	6 237	4 180	..
Variation en pourcentage	2,8	9,1	7,0	6,7	5,2	2,6	1,4	2,4	5,2	6,0	2,1	8,6	7,6	..
2002-2003	3 677	4 068	3 595	3 505	3 280	3 577	3 783	3 982	3 419	3 736	3 518	6 385	4 198	..
Variation en pourcentage	4,0	6,2	5,1	2,8	4,9	3,2	3,3	4,8	6,0	8,1	3,6	2,4	0,4	..
2003-2004	3 838	4 387	3 723	3 589	3 378	3 679	4 014	4 162	3 624	3 830	3 605	6 596	4 664	..
Variation en pourcentage	4,4	7,8	3,6	2,4	3,0	2,8	6,1	4,5	6,0	2,5	2,5	3,3	11,1	..

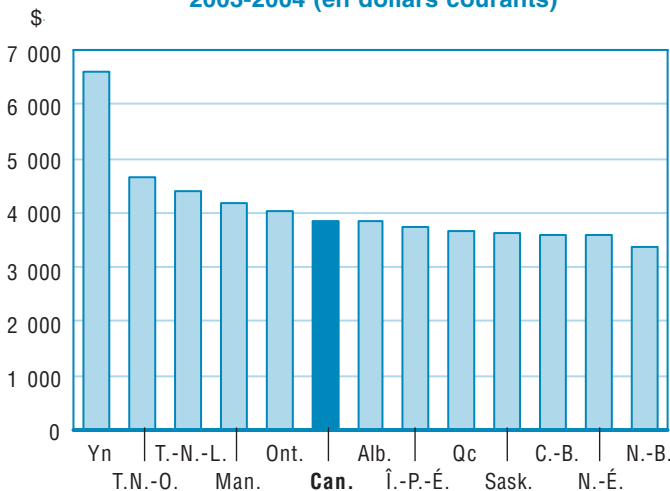
Tableau 12 divisé par tableau 2.

.. indisponibles pour une période de référence précise

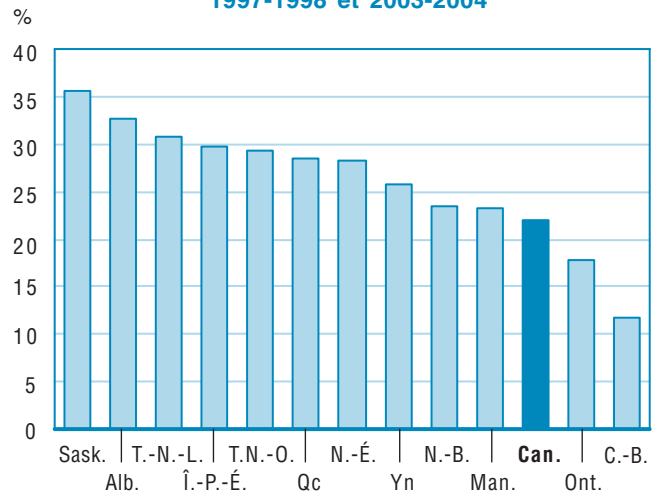
... n'ayant pas lieu de figurer

1. À partir de 1999-2000, les T.N.-O. excluent le Nt.

Rémunération des éducateurs par élève, 2003-2004 (en dollars courants)



Variation en pourcentage entre 1997-1998 et 2003-2004



Nota : T.N.-O. : 1999-2000 à 2003-2004.

Tableau 18

Dépenses de fonctionnement par élève dans les écoles publiques primaires et secondaires, Canada, provinces et territoires, 1997-1998 à 2003-2004 (en dollars courants)

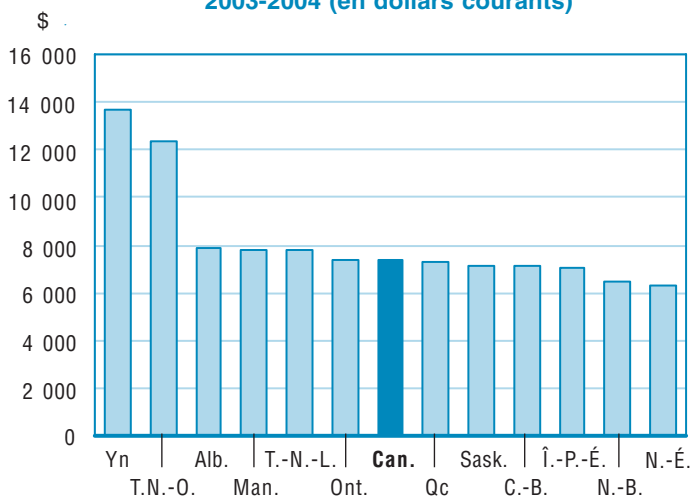
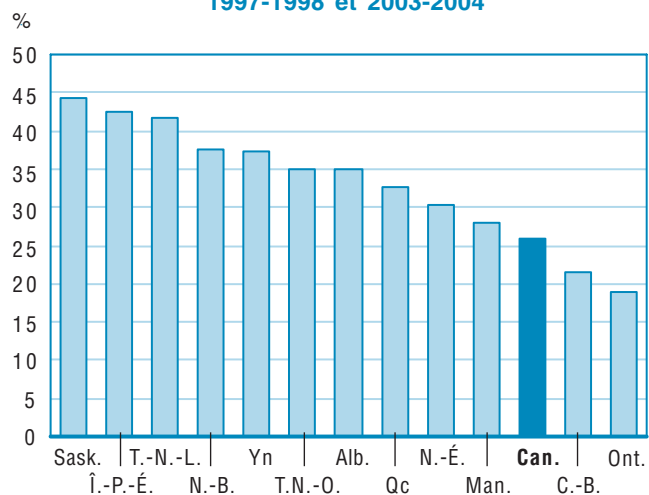
	Canada	T.-N.-L.	Î.-P.-É.	N.-É.	N.-B.	Qc	Ont.	Man.	Sask.	Alb.	C.-B.	Yn	T.N.-O. ¹	Nt
1997-1998	5 829	5 507	4 932	4 857	4 681	5 508	6 189	6 106	4 946	5 865	5 871	9 953	9 146	...
Variation en pourcentage
1998-1999	5 959	5 681	5 077	4 979	4 895	5 646	6 277	6 312	5 169	6 101	5 934	10 333	9 025	...
Variation en pourcentage	2,2	3,2	3,0	2,5	4,6	2,5	1,4	3,4	4,5	4,0	1,1	3,8	-1,3	...
1999-2000	6 130	5 913	5 409	5 389	5 226	6 098	6 333	6 397	5 416	6 308	5 944	10 674	9 173	...
Variation en pourcentage	2,9	4,1	6,5	8,2	6,8	8,0	0,9	1,4	4,8	3,4	0,2	3,3	1,6	...
2000-2001	6 413	6 183	5 965	5 403	5 421	6 437	6 519	6 885	5 762	6 791	6 239	11 834	10 259	..
Variation en pourcentage	4,6	4,6	10,3	0,3	3,7	5,6	2,9	7,6	6,4	7,7	5,0	10,9	11,8	...
2001-2002	6 634	6 780	5 809	5 681	5 743	6 745	6 608	7 126	6 296	7 151	6 433	12 703	10 994	..
Variation en pourcentage	3,4	9,7	-2,6	5,1	5,9	4,8	1,4	3,5	9,3	5,3	3,1	7,3	7,2	..
2002-2003	6 986	7 314	6 620	6 025	6 017	7 082	6 865	7 466	6 754	7 639	6 949	12 969	11 731	..
Variation en pourcentage	5,3	7,9	13,9	6,1	4,8	5,0	3,9	4,8	7,3	6,8	8,0	2,1	6,7	..
2003-2004	7 342	7 806	7 033	6 335	6 444	7 304	7 354	7 815	7 134	7 911	7 133	13 665	12 390	..
Variation en pourcentage	5,1	6,7	6,2	5,2	7,1	3,1	7,1	4,7	5,6	3,6	2,6	5,4	5,6	..

Tableau 13 divisé par tableau 2.

.. indisponibles pour une période de référence précise

... n'ayant pas lieu de figurer

1. À partir de 1999-2000, les T.N.-O. excluent le Nt.

Dépenses de fonctionnement par élève, 2003-2004 (en dollars courants)**Variation en pourcentage entre 1997-1998 et 2003-2004**

Nota : T.N.-O. : 1999-2000 à 2003-2004.

Tableau 19

Dépenses annuelles en immobilisation par élève dans les écoles publiques primaires et secondaires, Canada, provinces et territoires, 1997-1998 à 2003-2004 (en dollars courants)

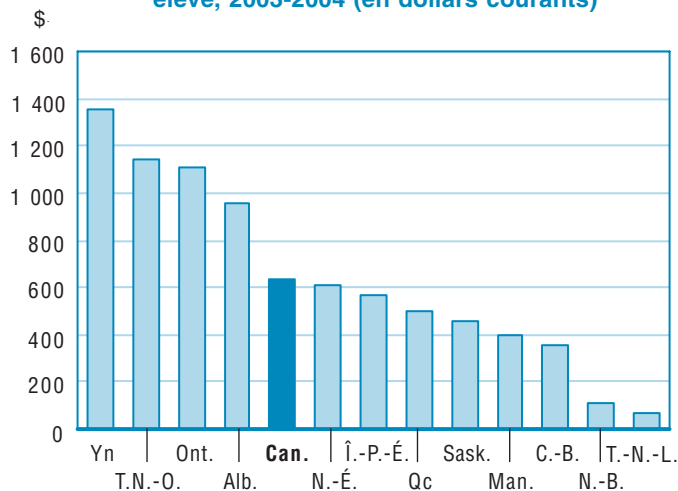
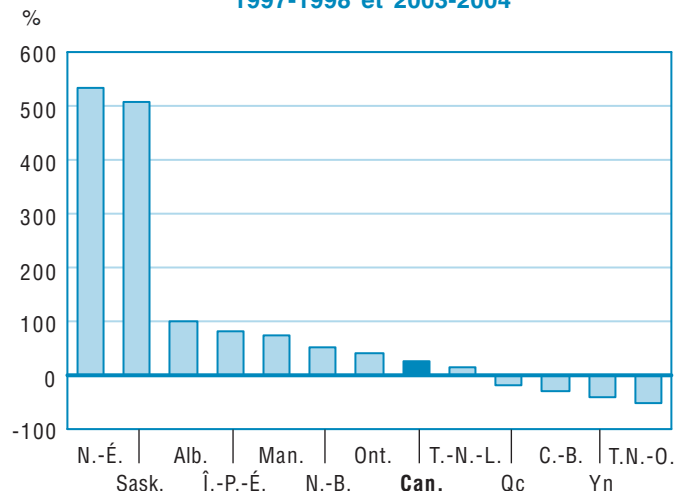
	Canada	T.-N.-L.	Î.-P.-É.	N.-É.	N.-B.	Qc	Ont.	Man.	Sask.	Alb.	C.-B.	Yn	T.N.-O. ¹	Nt
1997-1998	451	90	275	81	229	518	545	231	71	284	499	2 285	2 135	...
Variation en pourcentage
1998-1999	496	118	414	119	200	402	628	257	95	367	718	1 563	1 811	...
Variation en pourcentage	9,9	31,5	50,5	47,2	-12,7	-22,4	15,3	11,2	35,0	29,3	43,9	-31,6	-15,2	...
1999-2000	552	217	428	379	351	407	704	343	89	339	820	1 999	1 688	...
Variation en pourcentage	11,3	83,1	3,2	219,6	75,4	1,4	12,1	33,7	-6,7	-7,6	14,1	27,9	-6,8	...
2000-2001	627	111	376	1 941	313	461	742	393	163	439	729	1 444	933	..
Variation en pourcentage	13,7	-48,7	-12,1	411,9	-10,7	13,2	5,4	14,5	83,5	29,4	-11,1	-27,7	-44,7	...
2001-2002	573	257	298	724	327	458	693	350	186	595	593	2 129	998	..
Variation en pourcentage	-8,7	131,3	-20,8	-62,7	4,6	-0,7	-6,6	-10,8	13,7	35,7	-18,8	47,4	6,9	..
2002-2003	564	108	579	616	331	537	624	358	386	644	550	1 358	455	..
Variation en pourcentage	-1,6	-58,0	94,6	-14,9	1,2	17,2	-9,9	2,3	108,2	8,1	-7,2	-36,2	-54,4	..
2003-2004	567	102	499	510	350	429	765	403	428	569	352	1 355	799	..
Variation en pourcentage	0,6	-5,6	-13,8	-17,2	5,7	-20,0	22,6	12,3	10,8	-11,6	-35,9	-0,2	75,6	..

Tableau 14 divisé par tableau 2.

.. indisponibles pour une période de référence précise

... n'ayant pas lieu de figurer

1. À partir de 1999-2000, les T.N.-O. excluent le Nt.

Dépenses annuelles en immobilisation par élève, 2003-2004 (en dollars courants)**Variation en pourcentage entre 1997-1998 et 2003-2004**

Nota : T.N.-O. : 1999-2000 à 2003-2004.

Tableau 20

Rémunération des éducateurs en pourcentage des dépenses totales dans les écoles publiques primaires et secondaires, Canada, provinces et territoires, 1997-1998 à 2003-2004

	Canada	T.-N.-L.	Î.-P.-É.	N.-É.	N.-B.	Qc	Ont.	Man.	Sask.	Alb.	C.-B.	Yn	T.N.-O. ¹	Nt
1997-1998	45,9	59,9	55,1	50,6	42,5	43,6	46,6	49,2	46,9	45,1	44,8	42,9	31,8	...
Variation en pourcentage
1998-1999	46,0	58,9	53,8	52,2	42,1	44,8	46,7	48,5	47,4	44,7	43,7	44,9	32,7	...
Variation en pourcentage	0,3	-1,6	-2,2	3,1	-0,9	2,8	0,2	-1,3	1,1	-0,8	-2,4	4,8	2,8	...
1999-2000	45,9	54,9	47,8	49,0	41,3	44,7	47,4	47,4	47,3	45,0	42,1	43,6	33,2	...
Variation en pourcentage	-0,3	-6,8	-11,2	-6,2	-1,9	-0,3	1,5	-2,3	-0,2	0,5	-3,6	-3,0	1,7	...
2000-2001	45,4	55,7	50,4	40,7	43,5	44,4	47,0	47,0	48,2	44,1	42,4	43,2	34,7	..
Variation en pourcentage	-1,0	1,5	5,5	-16,9	5,3	-0,7	-0,9	-1,0	1,9	-2,0	0,7	-0,8	4,5	...
2001-2002	45,7	54,4	56,0	49,5	43,9	43,9	47,4	46,6	46,3	43,8	42,7	42,1	34,9	..
Variation en pourcentage	0,5	-2,4	11,1	21,7	1,0	-1,2	0,8	-0,7	-3,9	-0,7	0,5	-2,8	0,4	..
2002-2003	45,4	54,8	49,9	50,2	44,2	43,1	47,6	46,6	44,4	44,4	41,6	44,6	34,4	..
Variation en pourcentage	-0,5	0,7	-10,8	1,4	0,6	-1,8	0,4	-0,2	-4,2	1,4	-2,4	6,0	-1,2	..
2003-2004	45,1	55,4	49,4	49,9	40,3	43,5	46,5	46,2	44,1	44,6	42,6	43,9	35,4	..
Variation en pourcentage	-0,6	1,2	-1,0	-0,5	-8,7	0,9	-2,3	-0,7	-0,5	0,4	2,3	-1,5	2,7	..

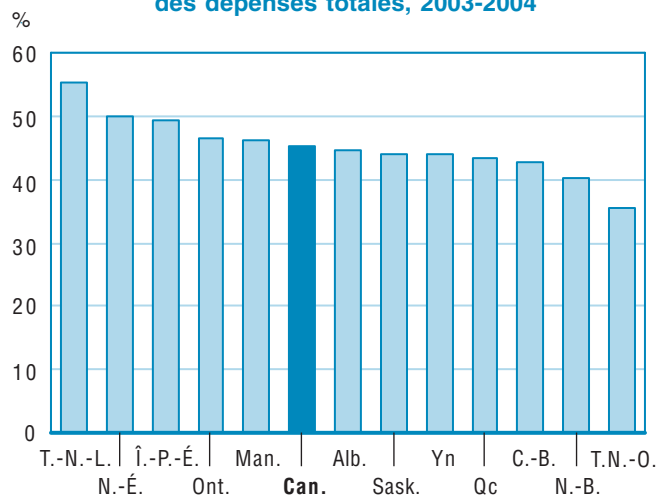
Tableau 12 divisé par tableau 15.

.. indisponibles pour une période de référence précise

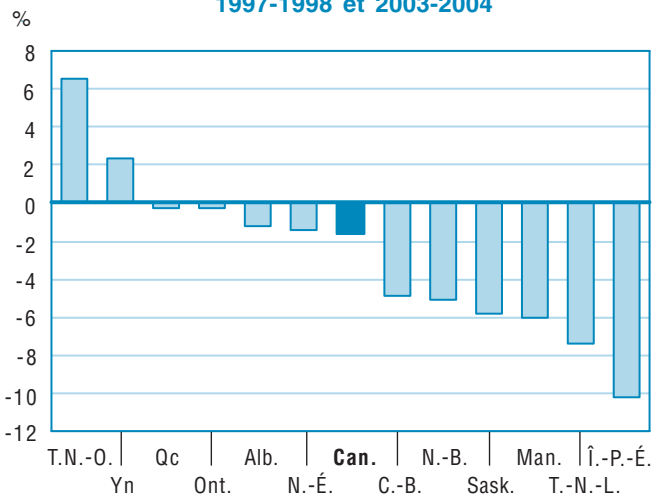
... n'ayant pas lieu de figurer

1. À partir de 1999-2000, les T.N.-O. excluent le Nt.

Rémunération des éducateurs en pourcentage des dépenses totales, 2003-2004



Variation en pourcentage entre 1997-1998 et 2003-2004



Nota : T.N.-O. : 1999-2000 à 2003-2004.

Tableau 21

Rémunération des éducateurs en pourcentage des dépenses de fonctionnement dans les écoles publiques, primaires et secondaires, Canada, provinces et territoires, 1997-1998 à 2003-2004

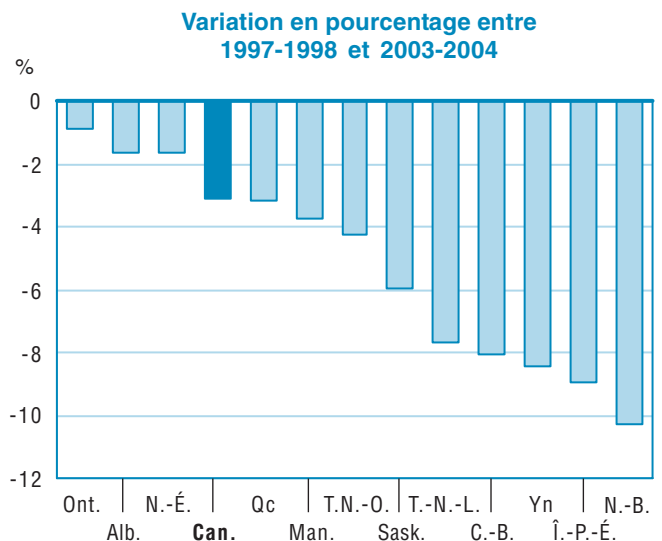
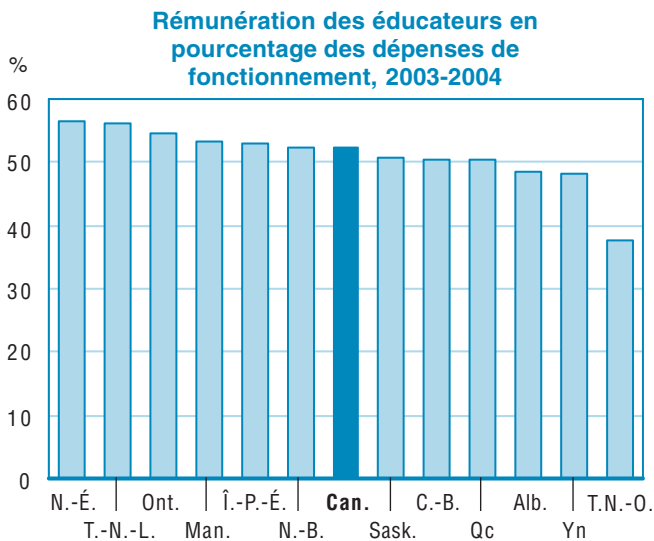
	Canada	T.-N.-L.	Î.-P.-É.	N.-É.	N.-B.	Qc	Ont.	Man.	Sask.	Alb.	C.-B.	Yn	T.N.-O. ¹	Nt
1997-1998	54,0	60,9	58,2	57,6	58,4	52,0	55,1	55,3	54,0	49,2	55,0	52,7	39,2	...
Variation en pourcentage
1998-1999	54,6	60,2	58,2	59,6	57,4	52,9	56,3	54,8	54,2	49,0	54,8	51,7	39,2	...
Variation en pourcentage	1,1	-1,1	0,1	3,4	-1,7	1,7	2,2	-0,9	0,4	-0,4	-0,3	-1,9	0,1	...
1999-2000	54,1	57,0	51,6	57,5	57,2	52,6	55,9	54,2	53,6	48,8	54,0	51,8	39,3	...
Variation en pourcentage	-0,9	-5,3	-11,4	-3,5	-0,5	-0,6	-0,6	-1,2	-1,1	-0,5	-1,4	0,1	0,3	...
2000-2001	53,6	56,8	53,6	59,2	54,8	52,5	55,4	53,9	53,2	48,0	53,3	48,5	37,9	..
Variation en pourcentage	-0,9	-0,3	3,9	2,9	-4,1	-0,2	-0,9	-0,4	-0,7	-1,5	-1,2	-6,3	-3,7	...
2001-2002	53,3	56,5	58,9	60,0	54,4	51,4	55,4	53,3	51,2	48,3	52,8	49,1	38,0	..
Variation en pourcentage	-0,6	-0,5	9,8	1,5	-0,7	-2,1	0,1	-1,1	-3,7	0,6	-1,0	1,2	0,4	..
2002-2003	52,6	55,6	54,3	58,2	54,5	50,5	55,1	53,3	50,6	48,9	50,6	49,2	35,8	..
Variation en pourcentage	-1,2	-1,6	-7,7	-3,1	0,1	-1,7	-0,6	0,0	-1,2	1,2	-4,1	0,3	-5,9	..
2003-2004	52,3	56,2	52,9	56,6	52,4	50,4	54,6	53,3	50,8	48,4	50,5	48,3	37,6	..
Variation en pourcentage	-0,7	1,0	-2,5	-2,6	-3,8	-0,3	-0,9	-0,1	0,4	-1,0	-0,2	-2,0	5,2	..

Tableau 12 divisé par tableau 13.

.. indisponibles pour une période de référence précise

... n'ayant pas lieu de figurer

1. À partir de 1999-2000, les T.N.-O. excluent le Nt.



Nota : T.N.-O. : 1999-2000 à 2003-2004.

Coût social

Tableau 22a

Dépenses totales par habitant dans les écoles publiques primaires et secondaires, Canada, provinces et territoires, 1997-1998 à 2003-2004 (en dollars courants)

	Canada	T.-N.-L.	Î.-P.-É.	N.-É.	N.-B.	Qc	Ont.	Man.	Sask.	Alb.	C.-B.	Yn	T.N.-O. ¹	Nt
1997-1998	1 155	1 001	934	959	1 125	1 011	1 286	1 128	1 059	1 163	1 116	2 347	2 747	...
Variation en pourcentage
1998-1999	1 185	1 017	976	972	1 149	1 020	1 327	1 171	1 092	1 211	1 140	2 243	2 713	...
Variation en pourcentage	2,6	1,6	4,6	1,4	2,1	0,9	3,2	3,8	3,2	4,1	2,2	-4,4	-1,2	...
1999-2000	1 201	1 049	1 032	1 072	1 224	1 080	1 305	1 223	1 127	1 224	1 157	2 374	2 506	...
Variation en pourcentage	1,4	3,1	5,7	10,2	6,5	5,8	-1,6	4,4	3,2	1,0	1,5	5,9	-7,6	...
2000-2001	1 244	1 045	1 076	1 312	1 139	1 132	1 332	1 270	1 163	1 309	1 178	2 434	2 568	..
Variation en pourcentage	3,6	-0,4	4,3	22,4	-7,0	4,9	2,0	3,8	3,2	7,0	1,8	2,5	2,5	...
2001-2002	1 258	1 137	1 021	1 134	1 166	1 164	1 329	1 299	1 257	1 369	1 181	2 657	2 743	..
Variation en pourcentage	1,2	8,9	-5,1	-13,6	2,4	2,8	-0,2	2,3	8,1	4,6	0,3	9,1	6,8	..
2002-2003	1 296	1 169	1 189	1 125	1 194	1 210	1 345	1 346	1 368	1 440	1 225	2 573	2 768	..
Variation en pourcentage	3,0	2,8	16,5	-0,7	2,4	3,9	1,2	3,6	8,8	5,2	3,7	-3,2	0,9	..
2003-2004	1 332	1 206	1 220	1 140	1 325	1 215	1 419	1 405	1 431	1 445	1 201	2 617	2 917	..
Variation en pourcentage	2,8	3,2	2,6	1,3	11,0	0,4	5,5	4,4	4,6	0,3	-2,0	1,7	5,4	..

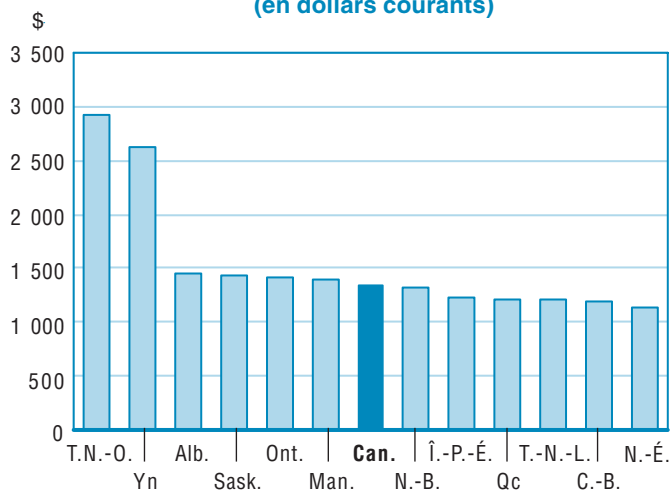
Tableau 15 divisé par tableau 26.

.. indisponibles pour une période de référence précise

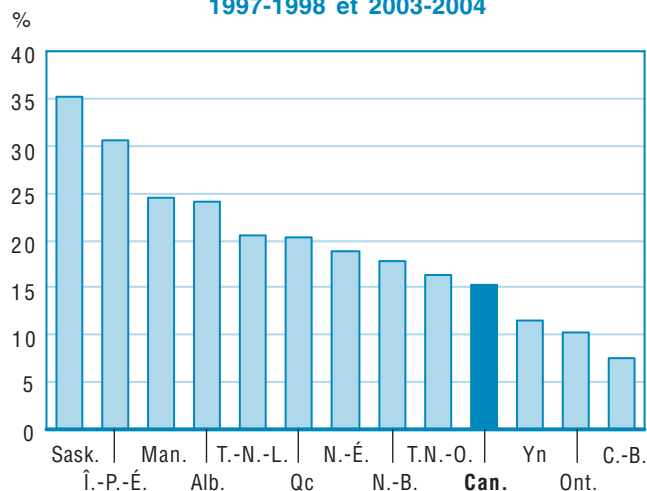
... n'ayant pas lieu de figurer

1. À partir de 1999-2000, les T.N.-O. excluent le Nt.

Dépenses totales par habitant, 2003-2004 (en dollars courants)



Variation en pourcentage entre 1997-1998 et 2003-2004



Nota : T.N.-O. : 1999-2000 à 2003-2004.

Tableau 22b

Dépenses totales par habitant dans les écoles publiques primaires et secondaires, Canada, provinces et territoires, 1997-1998 à 2003-2004 (en dollars constants de 1992)

	Canada	T.-N.-L.	Î.-P.-É.	N.-É.	N.-B.	Qc	Ont.	Man.	Sask.	Alb.	C.-B.	Yn	T.N.-O. ¹	Nt
1997-1998	1 073	925	877	889	1 053	964	1 192	1 011	960	1 063	1 017	2 136	2 537	...
Variation en pourcentage
1998-1999	1 091	938	921	896	1 069	959	1 218	1 036	977	1 094	1 036	2 021	2 508	...
Variation en pourcentage	1,6	1,4	5,1	0,8	1,5	-0,5	2,2	2,5	1,8	3,0	1,9	-5,4	-1,1	...
1999-2000	1 087	954	961	972	1 121	1 000	1 176	1 062	991	1 079	1 040	2 118	2 293	...
Variation en pourcentage	-0,4	1,6	4,4	8,4	4,9	4,3	-3,5	2,5	1,5	-1,4	0,4	4,8	-8,6	...
2000-2001	1 096	922	963	1 148	1 009	1 024	1 166	1 075	997	1 115	1 040	2 124	2 309	..
Variation en pourcentage	0,8	-3,3	0,2	18,2	-10,0	2,4	-0,8	1,3	0,5	3,3	-0,1	0,3	0,7	...
2001-2002	1 081	993	891	975	1 017	1 029	1 129	1 072	1 045	1 140	1 025	2 272	2 427	..
Variation en pourcentage	-1,3	7,7	-7,5	-15,1	0,7	0,5	-3,2	-0,3	4,8	2,2	-1,4	7,0	5,1	..
2002-2003	1 089	997	1 010	939	1 006	1 048	1 120	1 093	1 106	1 159	1 039	2 186	2 380	..
Variation en pourcentage	0,7	0,4	13,4	-3,6	-1,0	1,9	-0,8	2,0	5,8	1,7	1,3	-3,8	-2,0	..
2003-2004	1 089	999	1 001	920	1 081	1 027	1 151	1 121	1 131	1 114	997	2 183	2 449	..
Variation en pourcentage	0,0	0,2	-0,9	-2,0	7,4	-2,0	2,7	2,5	2,3	-3,9	-4,0	-0,2	2,9	..

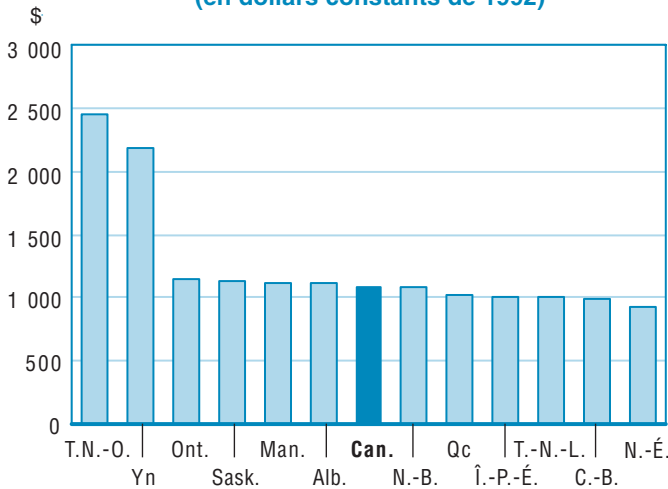
Tableau 15 divisé par tableau 26 divisé par tableau 32.

.. indisponibles pour une période de référence précise

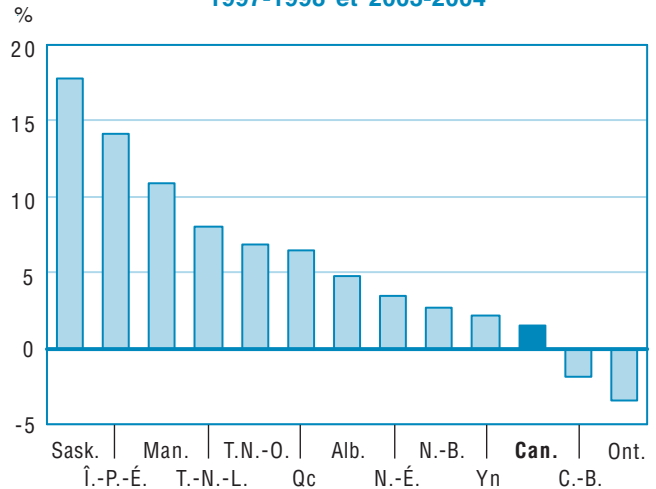
... n'ayant pas lieu de figurer

1. À partir de 1999-2000, les T.N.-O. excluent le Nt.

Dépenses totales par habitant, 2003-2004 (en dollars constants de 1992)



Variation en pourcentage entre 1997-1998 et 2003-2004



Nota : T.N.-O. : 1999-2000 à 2003-2004.

Tableau 23

Dépenses totales dans les écoles publiques primaires et secondaires en pourcentage du PIB, Canada, provinces et territoires, 1997-1998 à 2003-2004

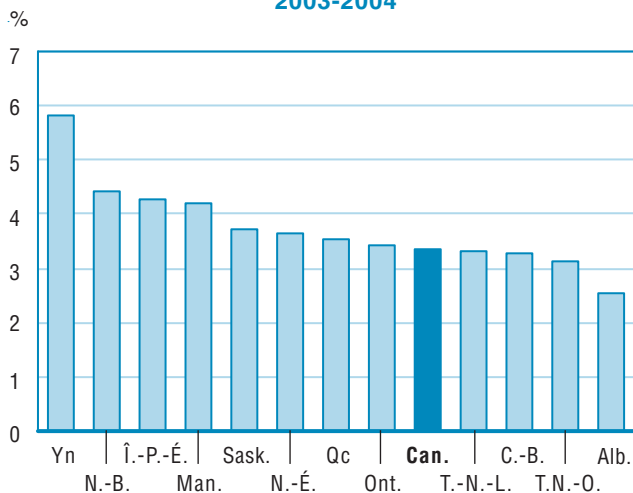
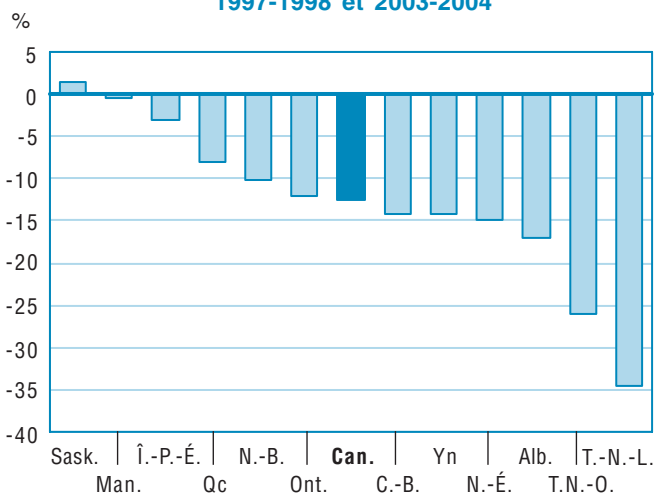
	Canada	T.-N.-L.	Î.-P.-É.	N.-É.	N.-B.	Qc	Ont.	Man.	Sask.	Alb.	C.-B.	Yn	T.N.-O. ¹	Nt
1997-1998	3,8	5,1	4,4	4,3	4,9	3,8	3,9	4,2	3,7	3,1	3,8	6,8	6,9	...
Variation en pourcentage
1998-1999	3,8	4,7	4,3	4,1	4,7	3,7	3,8	4,2	3,7	3,1	3,8	6,4	6,9	...
Variation en pourcentage	-2,0	-7,5	-1,7	-4,8	-4,3	-4,4	-2,2	0,3	0,3	1,9	0,2	-5,4	-1,0	...
1999-2000	3,5	4,3	4,3	4,2	4,7	3,6	3,5	4,2	3,5	2,8	3,7	6,4	4,2	...
Variation en pourcentage	-5,8	-8,8	-0,2	2,9	-0,1	-0,8	-7,8	0,0	-3,9	-11,8	-4,2	-0,1	-38,3	...
2000-2001	3,5	3,9	4,3	4,8	4,2	3,6	3,5	4,2	3,5	2,7	3,6	6,0	3,8	..
Variation en pourcentage	-1,5	-8,4	0,2	15,5	-10,8	0,6	-1,6	-0,5	-1,1	-3,7	-2,4	-5,8	-10,6	...
2001-2002	3,5	3,9	3,9	4,0	4,2	3,6	3,4	4,2	3,7	2,8	3,5	6,3	3,7	..
Variation en pourcentage	-1,2	-1,3	-9,6	-17,6	-0,3	-0,4	-2,5	-1,1	6,5	4,3	-1,3	4,5	-1,7	..
2002-2003	3,4	3,5	4,3	3,8	4,1	3,6	3,4	4,2	3,9	2,8	3,5	6,0	3,4	..
Variation en pourcentage	-0,6	-9,4	10,3	-5,5	-1,1	0,2	-1,2	0,4	3,3	0,6	0,1	-5,8	-8,3	..
2003-2004	3,4	3,3	4,3	3,6	4,4	3,5	3,4	4,2	3,7	2,5	3,3	5,8	3,1	..
Variation en pourcentage	-1,9	-5,2	-1,1	-3,3	6,7	-3,4	2,7	0,4	-3,3	-8,6	-7,2	-2,0	-8,2	..

Tableau 15 divisé par tableau 28.

.. indisponibles pour une période de référence précise

... n'ayant pas lieu de figurer

1. À partir de 1999-2000, les T.N.-O. excluent le Nt.

Dépenses totales en pourcentage du PIB, 2003-2004**Variation en pourcentage entre 1997-1998 et 2003-2004**

Nota : T.N.-O. : 1999-2000 à 2003-2004.

Tableau 24

Dépenses totales par élève dans les écoles publiques primaires et secondaires en pourcentage du PIB par habitant, Canada, provinces et territoires, 1997-1998 à 2003-2004

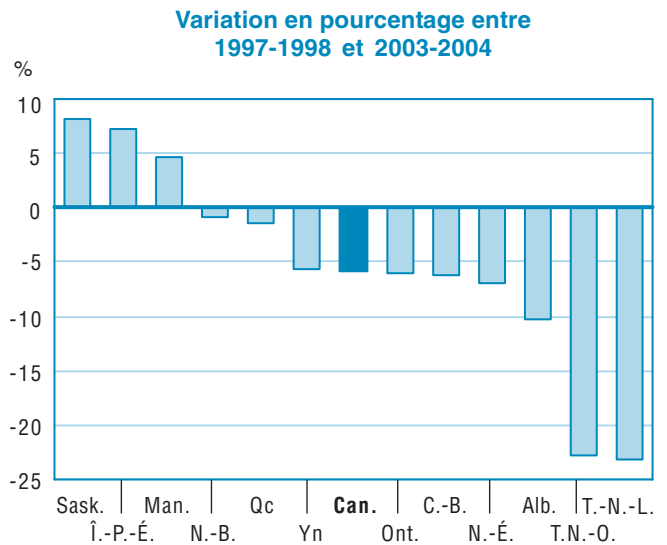
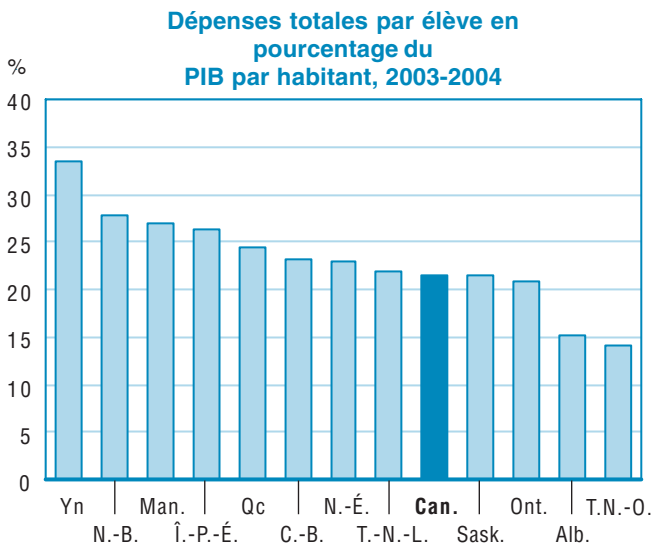
	Canada	T.-N.-L.	Î.-P.-É.	N.-É.	N.-B.	Qc	Ont.	Man.	Sask.	Alb.	C.-B.	Yn	T.N.-O. ¹	Nt
1997-1998	22,8	28,4	24,5	24,7	28,1	24,9	22,3	25,7	19,8	16,9	24,7	35,5	28,5	...
Variation en pourcentage
1998-1999	22,5	26,8	24,3	23,8	27,3	23,9	21,8	25,8	19,9	17,3	25,1	34,1	27,5	...
Variation en pourcentage	-1,5	-5,6	-0,9	-3,5	-2,7	-3,9	-1,9	0,2	0,9	2,2	1,3	-3,8	-3,7	...
1999-2000	21,3	25,1	24,4	24,8	27,8	24,1	20,2	25,3	19,3	15,4	24,2	34,3	18,4	...
Variation en pourcentage	-5,1	-6,6	0,4	4,0	1,6	0,9	-7,4	-1,9	-3,3	-10,6	-3,3	0,5	-33,1	...
2000-2001	21,3	23,7	25,5	29,0	25,2	24,5	20,1	26,2	19,1	15,0	23,9	33,0	16,5	..
Variation en pourcentage	-0,4	-5,6	4,4	17,2	-9,3	1,7	-0,7	3,7	-0,7	-2,6	-1,3	-3,8	-10,1	...
2001-2002	21,2	24,0	23,4	24,2	25,5	24,7	19,7	26,1	20,7	16,0	23,9	35,3	16,3	..
Variation en pourcentage	-0,2	1,4	-8,3	-16,5	1,4	0,6	-1,7	-0,3	7,9	6,4	-0,1	7,0	-1,4	..
2002-2003	21,4	22,3	26,1	23,4	25,7	25,0	19,8	26,6	21,7	16,3	24,5	33,1	15,1	..
Variation en pourcentage	0,9	-7,0	11,6	-3,5	0,7	1,4	0,3	1,7	5,1	1,9	2,4	-6,1	-7,6	..
2003-2004	21,5	21,8	26,3	23,0	27,9	24,5	20,9	26,9	21,4	15,2	23,2	33,5	14,2	..
Variation en pourcentage	0,3	-2,1	0,8	-1,8	8,4	-2,0	5,8	1,3	-1,5	-6,9	-5,3	1,0	-5,8	..

Tableau 16a divisé par tableau 29.

.. indisponibles pour une période de référence précise

... n'ayant pas lieu de figurer

1. À partir de 1999-2000, les T.N.-O. excluent le Nt.



Nota : T.N.-O. : 1999-2000 à 2003-2004.

Tableau 25

Dépenses totales dans les écoles publiques primaires et secondaires en pourcentage des dépenses totales des gouvernements provinciaux et locaux, Canada, provinces et territoires, 1997-1998 à 2003-2004

	Canada	T.-N.-L.	Î.-P.-É.	N.-É.	N.-B.	Qc	Ont.	Man.	Sask.	Alb.	C.-B.	Yn	T.N.-O. ¹	Nt
1997-1998	14,9	12,1	13,7	13,6	15,1	12,7	17,7	14,0	13,0	13,8	14,1	14,7	11,6	..
Variation en pourcentage
1998-1999	14,8	12,4	12,8	13,2	14,3	11,7	17,6	13,9	12,7	14,8	15,2	12,5	11,4	..
Variation en pourcentage	-0,8	2,7	-6,3	-2,7	-5,2	-7,9	-0,5	-0,8	-2,1	7,3	8,0	-14,9	-1,3	..
1999-2000	13,9	12,6	12,6	13,7	15,2	11,9	15,8	13,7	12,5	13,6	13,6	13,3	11,2	..
Variation en pourcentage	-6,0	1,4	-1,9	3,4	5,8	1,9	-10,1	-1,3	-1,7	-8,0	-11,0	6,5	-2,4	..
2000-2001	13,4	12,0	12,9	16,3	13,8	11,5	15,7	13,4	11,5	11,0	13,7	12,2	9,7	..
Variation en pourcentage	-3,6	-5,0	2,8	19,2	-8,8	-3,2	-0,6	-2,2	-7,6	-18,9	0,9	-8,2	-13,3	..
2001-2002	14,0	12,7	11,9	13,4	13,5	12,2	15,8	13,8	13,3	14,0	14,1	13,8	9,5	..
Variation en pourcentage	4,7	6,0	-7,8	-17,5	-2,2	5,8	0,5	2,8	15,3	26,4	3,1	12,9	-2,2	..
2002-2003	14,1	12,5	13,5	13,2	13,6	12,4	15,6	14,2	13,1	13,6	14,7	12,7	10,8	..
Variation en pourcentage	0,3	-1,6	13,6	-1,8	0,5	2,0	-0,8	2,8	-1,4	-2,6	4,0	-8,1	13,6	..
2003-2004	13,9	12,4	13,7	12,8	14,8	11,6	16,2	14,5	13,6	13,0	13,6	11,6	11,2	..
Variation en pourcentage	-1,3	-0,4	1,5	-3,1	8,9	-6,4	3,5	2,5	4,1	-4,4	-7,1	-8,8	4,0	..

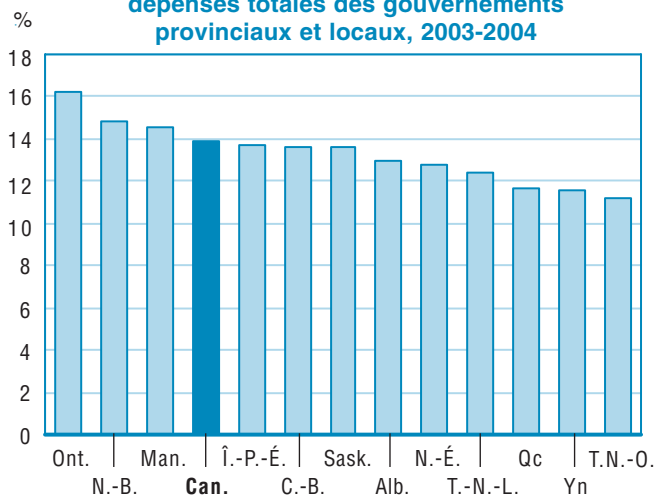
Tableau 15 divisé par tableau 31.

.. indisponibles pour une période de référence précise

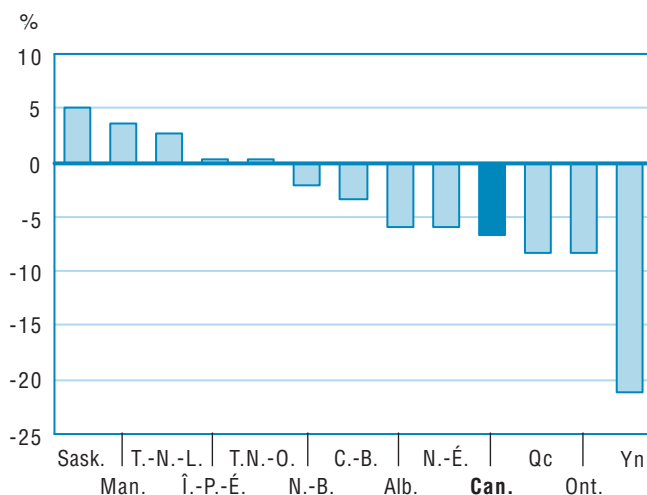
... n'ayant pas lieu de figurer

1. À partir de 1999-2000, les T.N.-O. excluent le Nt.

Dépenses totales dans les écoles publiques primaires et secondaires en pourcentage des dépenses totales des gouvernements provinciaux et locaux, 2003-2004



Variation en pourcentage entre 1997-1998 et 2003-2004



Nota : T.N.-O. : 1999-2000 à 2003-2004.

Tableaux de référence

Tableau 26

Estimations de la population totale, Canada, provinces et territoires, du 1^{er} juillet 1997 à 2003

	Canada	T.-N.-L.	Î.-P.-É.	N.-É.	N.-B.	Qc	Ont.	Man.	Sask.	Alb.	C.-B.	Yn	T.N.-O. ¹	Nt
1997-1998	29 907 172	551 011	136 109	932 481	752 543	7 274 630	11 228 284	1 136 137	1 018 067	2 830 056	3 948 544	31 791	67 519	...
Variation en pourcentage
1998-1999	30 157 082	539 932	135 819	931 907	750 551	7 295 973	11 367 018	1 137 515	1 017 506	2 899 452	3 983 077	31 142	67 190	...
Variation en pourcentage	0,8	-2,0	-0,2	-0,1	-0,3	0,3	1,2	0,1	-0,1	2,5	0,9	-2,0	-0,5	...
1999-2000	30 403 878	533 409	136 296	933 847	750 611	7 323 308	11 506 359	1 142 491	1 014 707	2 953 255	4 011 342	30 777	40 654	26 822
Variation en pourcentage	0,8	-1,2	0,4	0,2	0,0	0,4	1,2	0,4	-0,3	1,9	0,7	-1,2
2000-2001	30 689 035	528 043	136 486	933 881	750 518	7 357 029	11 685 380	1 147 373	1 007 767	3 004 940	4 039 198	30 421	40 499	27 500
Variation en pourcentage	0,9	-1,0	0,1	0,0	0,0	0,5	1,6	0,4	-0,7	1,8	0,7	-1,2	-0,4	2,5
2001-2002	31 021 251	521 986	136 672	932 389	749 890	7 396 990	11 897 647	1 151 285	1 000 134	3 056 739	4 078 447	30 129	40 822	28 121
Variation en pourcentage	1,1	-1,1	0,1	-0,2	-0,1	0,5	1,8	0,3	-0,8	1,7	1,0	-1,0	0,8	2,3
2002-2003	31 372 587	519 449	136 934	934 507	750 327	7 445 745	12 102 045	1 155 584	995 886	3 116 332	4 115 413	30 137	41 489	28 739
Variation en pourcentage	1,1	-0,5	0,2	0,2	0,1	0,7	1,7	0,4	-0,4	1,9	0,9	0,0	1,6	2,2
2003-2004	31 669 150	518 469	137 300	936 302	751 215	7 493 958	12 259 568	1 161 626	994 519	3 159 620	4 154 591	30 577	42 240	29 165
Variation en pourcentage	0,9	-0,2	0,3	0,2	0,1	0,6	1,3	0,5	-0,1	1,4	1,0	1,5	1,8	1,5

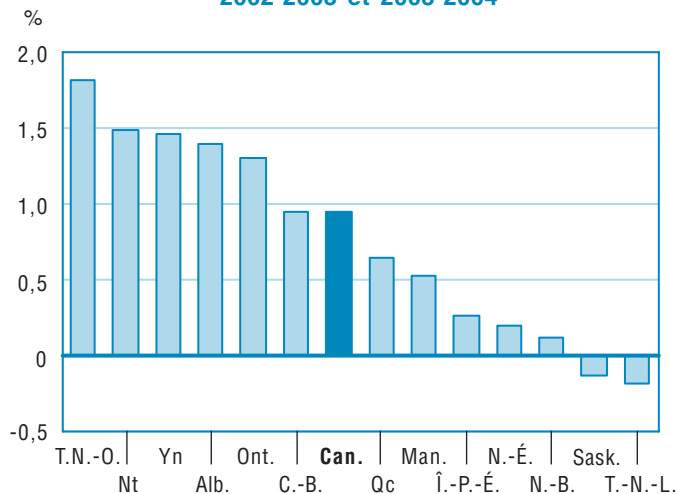
.. indisponibles pour une période de référence précise

... n'ayant pas lieu de figurer

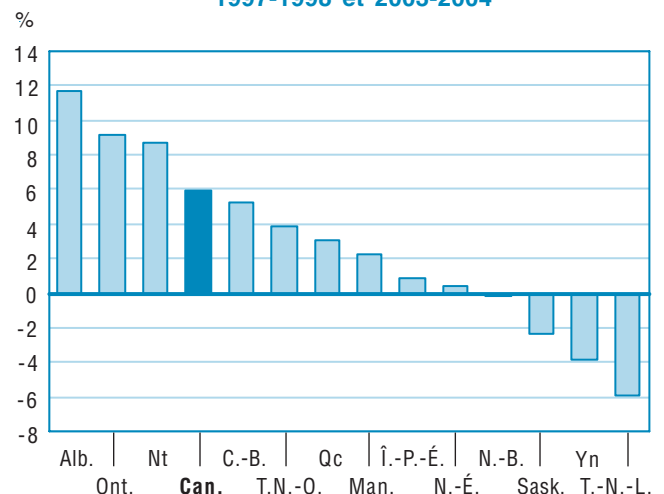
1. À partir de 1999-2000, les T.N.-O. excluent le Nt.

Source : CANSIM, Statistique Canada, Tableau 051-0001 Division de la démographie : Estimations de la population, selon le groupe d'âge et le sexe, Canada, provinces et territoires.

Variation en pourcentage entre 2002-2003 et 2003-2004



Variation en pourcentage entre 1997-1998 et 2003-2004



Nota : T.N.-O. et Nt : 1999-2000 à 2003-2004.

Tableau 27

Estimations de la population d'âge scolaire (5 à 17 ans), Canada, provinces et territoires, 1^{er} juillet, 1997 à 2003

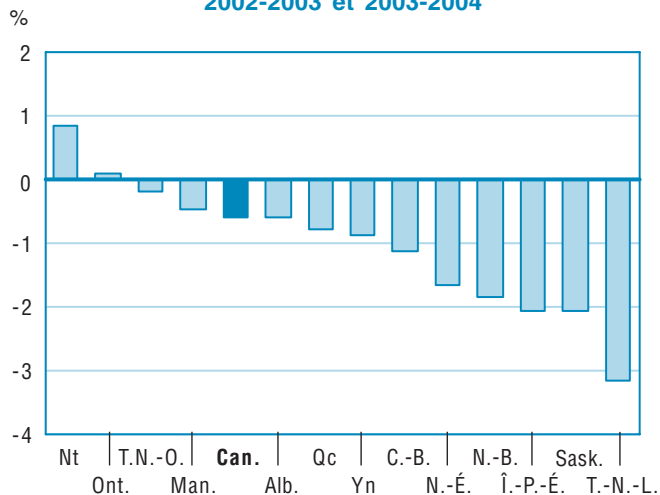
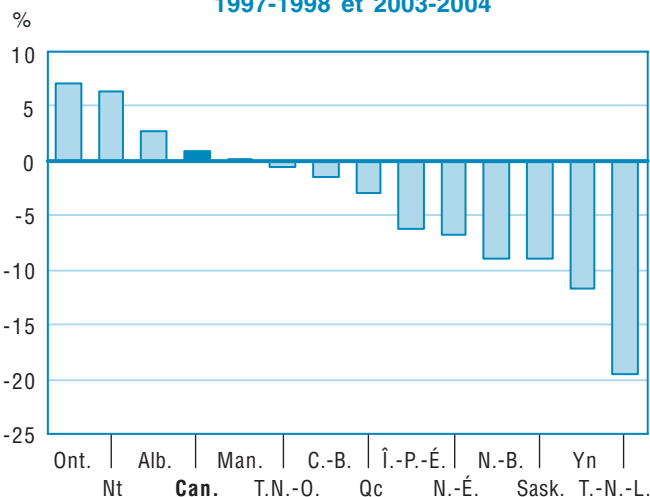
	Canada	T.-N.-L.	Î.-P.-É.	N.-É.	N.-B.	Qc	Ont.	Man.	Sask.	Alb.	C.-B.	Yn	T.N.-O. ¹	Nt
1997-1998	5 284 398	102 135	26 138	162 338	131 165	1 221 214	1 968 400	213 391	206 911	554 954	673 955	6 503	17 294	...
Variation en pourcentage
1998-1999	5 316 848	97 822	25 949	160 944	129 282	1 215 427	2 002 359	213 659	205 817	563 894	678 002	6 358	17 335	...
Variation en pourcentage	0,6	-4,2	-0,7	-0,9	-1,4	-0,5	1,7	0,1	-0,5	1,6	0,6	-2,2	0,2	...
1999-2000	5 328 959	94 393	25 772	159 665	127 743	1 206 742	2 026 766	214 600	203 456	567 223	678 780	6 255	9 489	8 075
Variation en pourcentage	0,2	-3,5	-0,7	-0,8	-1,2	-0,7	1,2	0,4	-1,1	0,6	0,1	-1,6
2000-2001	5 346 600	91 122	25 490	158 105	125 896	1 201 275	2 056 858	215 221	200 143	570 176	678 555	6 093	9 409	8 257
Variation en pourcentage	0,3	-3,5	-1,1	-1,0	-1,4	-0,5	1,5	0,3	-1,6	0,5	0,0	-2,6	-0,8	2,3
2001-2002	5 362 756	87 821	25 324	156 320	123 851	1 199 043	2 085 517	215 349	195 967	572 171	677 666	5 911	9 421	8 395
Variation en pourcentage	0,3	-3,6	-0,7	-1,1	-1,6	-0,2	1,4	0,1	-2,1	0,3	-0,1	-3,0	0,1	1,7
2002-2003	5 359 471	84 861	25 034	153 903	121 703	1 193 789	2 105 107	214 666	192 228	572 814	671 601	5 796	9 450	8 519
Variation en pourcentage	-0,1	-3,4	-1,1	-1,5	-1,7	-0,4	0,9	-0,3	-1,9	0,1	-0,9	-1,9	0,3	1,5
2003-2004	5 328 417	82 176	24 520	151 353	119 458	1 184 497	2 107 106	213 665	188 254	569 486	664 133	5 745	9 432	8 592
Variation en pourcentage	-0,6	-3,2	-2,1	-1,7	-1,8	-0,8	0,1	-0,5	-2,1	-0,6	-1,1	-0,9	-0,2	0,9

.. indisponibles pour une période de référence précise

... n'ayant pas lieu de figurer

1. À partir de 1999-2000, les T.N.-O. excluent le Nt.

Source : CANSIM, Statistique Canada, Tableau 051-0001: Estimations de la population, selon le groupe d'âge et le sexe, Canada, provinces et territoires.

Variation en pourcentage entre 2002-2003 et 2003-2004

Variation en pourcentage entre 1997-1998 et 2003-2004


Nota : T.N.-O. et Nt : 1999-2000 à 2003-2004.

Tableau 28

Produit intérieur brut, Canada, provinces et territoires, 1997-1998 à 2003-2004
 (en millions de dollars courants)

	Canada ²	T.-N.-L.	Î.-P.-É.	N.-É.	N.-B.	Qc	Ont.	Man.	Sask.	Alb.	C.-B.	Yn	T.N.-O. ¹	Nt
1997-1998	898 853	10 855	2 891	20 885	17 239	192 341	368 625	30 362	29 354	107 244	115 012	1 097	2 672	...
Variation en pourcentage
1998-1999	948 707	11 680	3 070	22 230	18 337	203 534	393 459	31 469	30 164	112 260	118 281	1 086	2 652	...
Variation en pourcentage	5,5	7,6	6,2	6,4	6,4	5,8	6,7	3,6	2,8	4,7	2,8	-1,0	-0,7	...
1999-2000	1 029 509	13 053	3 263	23 859	19 563	217 869	424 890	33 012	32 303	130 935	126 127	1 138	2 404	791
Variation en pourcentage	8,5	11,8	6,3	7,3	6,7	7,0	8,0	4,9	7,1	16,6	6,6	4,7
2000-2001	1 092 313	14 051	3 399	25 284	20 385	228 276	447 230	34 607	33 478	148 032	132 424	1 225	2 744	855
Variation en pourcentage	6,1	7,6	4,2	6,0	4,2	4,8	5,3	4,8	3,6	13,1	5,0	7,6	14,1	8,2
2001-2002	1 131 126	15 316	3 573	26 494	20 918	236 818	465 921	35 901	33 727	151 044	135 883	1 267	3 005	914
Variation en pourcentage	3,6	9,0	5,1	4,8	2,6	3,7	4,2	3,7	0,7	2,0	2,6	3,4	9,5	6,8
2002-2003	1 185 198	17 292	3 780	27 897	21 666	247 189	485 743	37 182	35 361	160 995	142 100	1 303	3 359	971
Variation en pourcentage	4,8	12,9	5,8	5,3	3,6	4,4	4,3	3,6	4,8	6,6	4,6	2,9	11,8	6,3
2003-2004	1 253 188	18 782	3 934	29 297	22 578	258 715	505 376	38 855	38 197	179 164	151 595	1 372	3 927	1 023
Variation en pourcentage	5,7	8,6	4,1	5,0	4,2	4,7	4,0	4,5	8,0	11,3	6,7	5,3	16,9	5,4

.. indisponibles pour une période de référence précise

... n'ayant pas lieu de figurer

1. À partir de 1999-2000, les T.N.-O. excluent le Nt.

2. Les données peuvent ne pas correspondre aux totaux en raison de l'arrondissement.

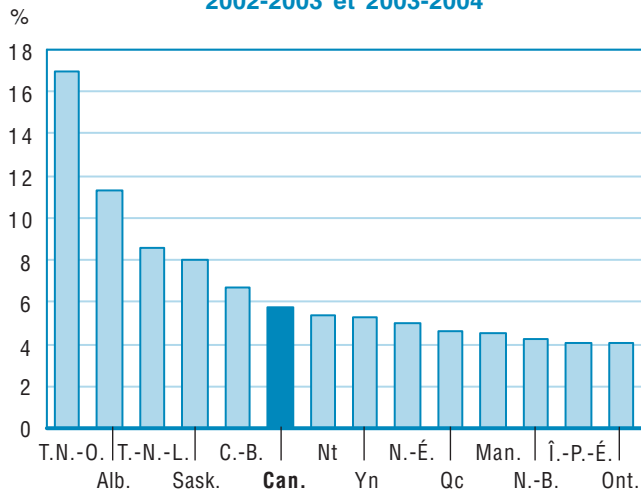
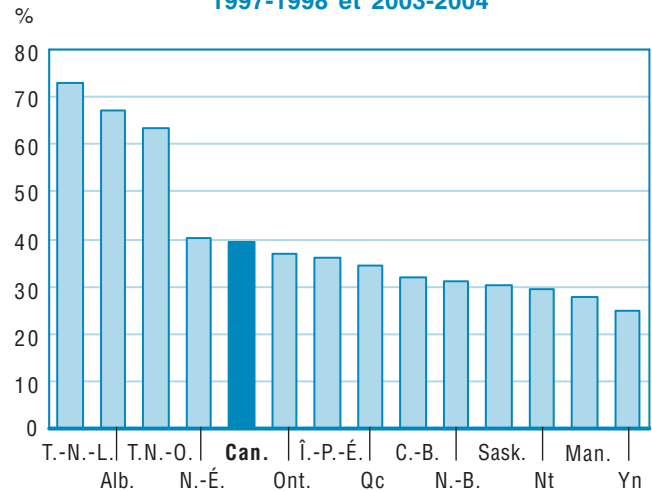
Source : CANSIM, Statistique Canada, Tableau : 384-0013 (converti en année scolaire (Juillet-Juin) : Produit intérieur brut.
Variation en pourcentage entre
2002-2003 et 2003-2004

Variation en pourcentage entre
1997-1998 et 2003-2004
**Nota :** T.N.-O. et Nt : 1999-2000 à 2003-2004.

Tableau 29

**Produit intérieur brut par habitant, Canada, provinces et territoires, 1997-1998 à 2003-2004
(en dollars courants)**

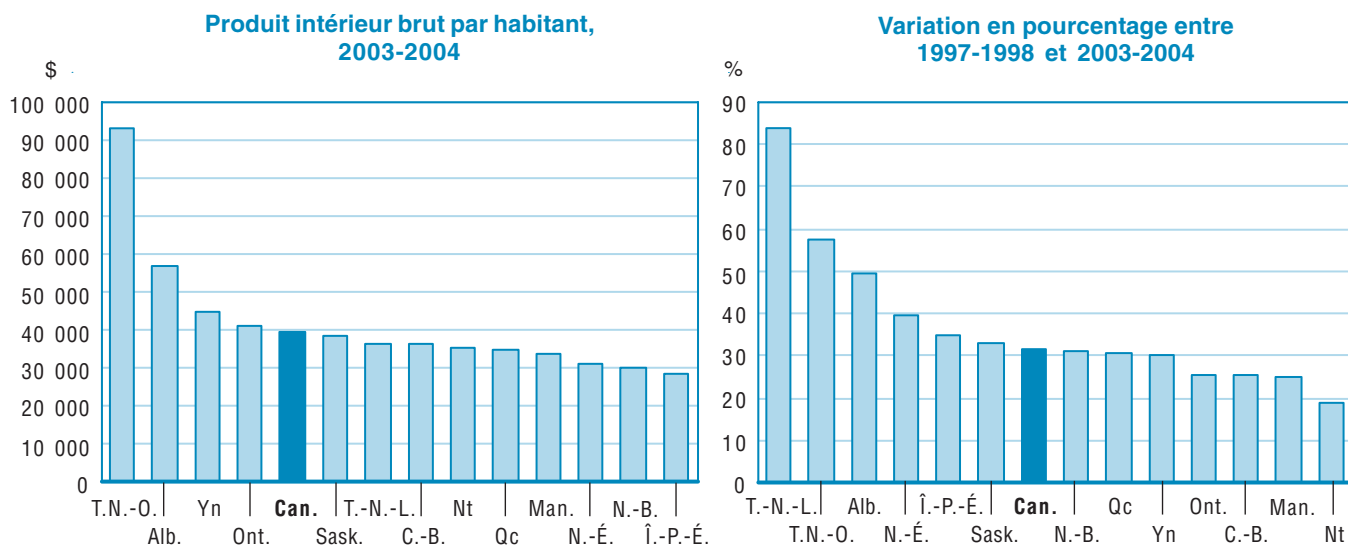
	Canada	T.-N.-L.	Î.-P.-É.	N.-É.	N.-B.	Qc	Ont.	Man.	Sask.	Alb.	C.-B.	Yn	T.N.-O. ¹	Nt
1997-1998	30 055	19 699	21 237	22 397	22 908	26 440	32 830	26 723	28 833	37 894	29 128	34 507	39 567	...
Variation en pourcentage
1998-1999	31 459	21 632	22 604	23 854	24 431	27 897	34 614	27 665	29 645	38 717	29 696	34 873	39 470	...
Variation en pourcentage	4,7	9,8	6,4	6,5	6,7	5,5	5,4	3,5	2,8	2,2	2,0	1,1	-0,2	...
1999-2000	33 861	24 471	23 937	25 549	26 063	29 750	36 926	28 894	31 835	44 336	31 443	36 959	59 121	29 472
Variation en pourcentage	7,6	13,1	5,9	7,1	6,7	6,6	6,7	4,4	7,4	14,5	5,9	6,0
2000-2001	35 593	26 609	24 900	27 074	27 161	31 028	38 273	30 162	33 219	49 263	32 785	40 252	67 742	31 091
Variation en pourcentage	5,1	8,7	4,0	6,0	4,2	4,3	3,6	4,4	4,3	11,1	4,3	8,9	14,6	5,5
2001-2002	36 463	29 341	26 143	28 415	27 895	32 015	39 161	31 183	33 722	49 413	33 317	42 036	73 600	32 485
Variation en pourcentage	2,4	10,3	5,0	5,0	2,7	3,2	2,3	3,4	1,5	0,3	1,6	4,4	8,6	4,5
2002-2003	37 778	33 288	27 605	29 852	28 875	33 199	40 137	32 176	35 507	51 662	34 529	43 236	80 949	33 787
Variation en pourcentage	3,6	13,5	5,6	5,1	3,5	3,7	2,5	3,2	5,3	4,5	3,6	2,9	10,0	4,0
2003-2004	39 571	36 226	28 653	31 290	30 055	34 523	41 223	33 448	38 407	56 704	36 488	44 870	92 969	35 076
Variation en pourcentage	4,7	8,8	3,8	4,8	4,1	4,0	2,7	4,0	8,2	9,8	5,7	3,8	14,8	3,8

Tableau 28 divisé par tableau 26.

.. indisponibles pour une période de référence précise

... n'ayant pas lieu de figurer

1. À partir de 1999-2000, les T.N.-O. excluent le Nt.



Nota : T.N.-O. et Nt : 1999-2000 à 2003-2004.

Tableau 30

**Revenu moyen des travailleurs à temps plein toute l'année, Canada et provinces, 1997 à 2003
(en dollars constants de 2004)**

	Canada	T.-N.-L.	Î.-P.-É.	N.-É.	N.-B.	Qc	Ont.	Man.	Sask.	Alb.	C.-B.	Yn	T.N.-O.	Nt
1997	44 400	36 600	32 900	37 800	36 900	40 800	48 200	38 300	37 000	46 800	44 800
Variation en pourcentage
1998	45 900	37 100	34 800	38 900	37 900	41 700	50 800	39 200	37 900	46 900	46 300
Variation en pourcentage	3,4	1,4	5,8	2,9	2,7	2,2	5,4	2,3	2,4	0,2	3,3
1999	45 600	39 300	34 000	40 900	38 100	41 000	50 900	37 400	37 300	45 800	45 500
Variation en pourcentage	-0,7	5,9	-2,3	5,1	0,5	-1,7	0,2	-4,6	-1,6	-2,3	-1,7
2000	46 000	39 100	33 000	39 300	37 100	42 700	51 400	37 800	37 600	45 600	44 400
Variation en pourcentage	0,9	-0,5	-2,9	-3,9	-2,6	4,1	1,0	1,1	0,8	-0,4	-2,4
2001	46 800	36 600	31 400	40 100	38 100	43 400	51 700	37 900	39 300	49 600	44 300
Variation en pourcentage	1,7	-6,4	-4,8	2,0	2,7	1,6	0,6	0,3	4,5	8,8	-0,2
2002	46 900	36 500	34 100	41 000	37 900	43 000	51 600	39 400	40 300	49 600	45 900
Variation en pourcentage	0,2	-0,3	8,6	2,2	-0,5	-0,9	-0,2	4,0	2,5	0,0	3,6
2003	46 500	36 600	33 700	40 300	37 900	42 500	50 800	39 200	39 600	50 400	46 000
Variation en pourcentage	-0,9	0,3	-1,2	-1,7	0,0	-1,2	-1,6	-0,5	-1,7	1,6	0,2

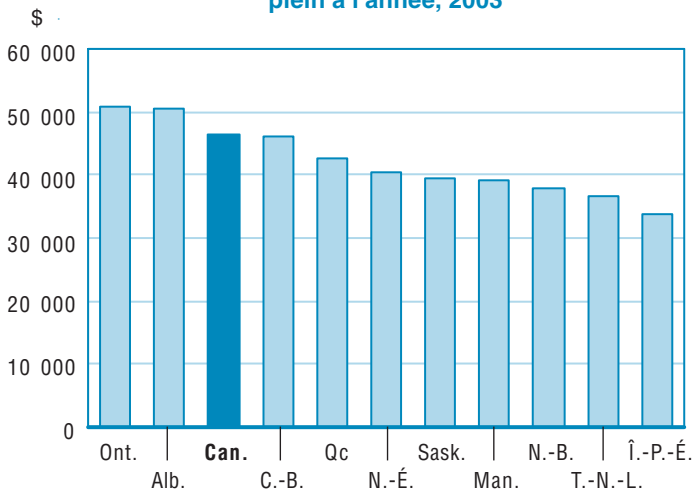
. indisponible pour toute période de référence

.. indisponibles pour une période de référence précise

... n'ayant pas lieu de figurer

Source : CANSIM, Statistique Canada, Tableau 202-0101 : Répartition des gains, selon le sexe.

Revenu moyen des travailleurs à temps plein à l'année, 2003



Variation en pourcentage entre 1997 et 2003

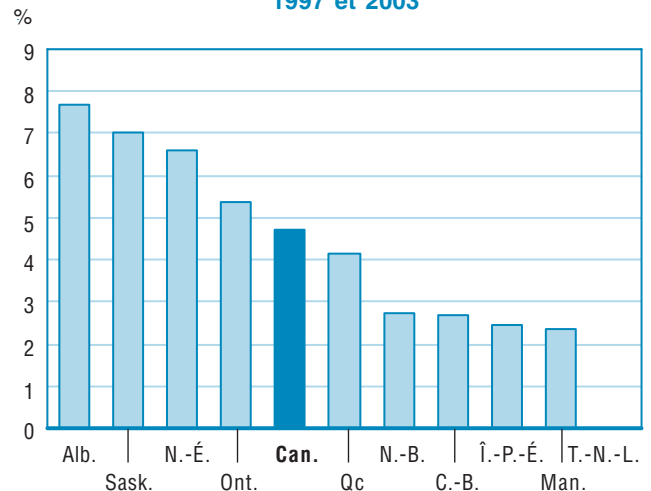


Tableau 31

Dépenses totales des gouvernements provinciaux et locaux¹, Canada, provinces et territoires, 1997-1998 à 2003-2004 (en millions de dollars courants)

	Canada ²	T.-N.-L.	Î.-P.-É.	N.-É.	N.-B.	Qc	Ont.	Man.	Sask.	Alb.	C.-B.	Yn	T.N.-O. ²	Nt
1997-1998	231 838	4 563	929	6 578	5 607	57 988	81 789	9 143	8 320	23 857	31 204	507	1 600	...
Variation en pourcentage
1998-1999	241 672	4 424	1 035	6 854	6 021	63 736	85 880	9 581	8 764	23 717	29 790	558	1 593	...
Variation en pourcentage	4,2	-3,0	11,4	4,2	7,4	9,9	5,0	4,8	5,3	-0,6	-4,5	10,1	-0,4	...
1999-2000	262 729	4 446	1 119	7 322	6 065	66 469	95 138	10 187	9 179	26 529	34 219	548	912	901
Variation en pourcentage	8,7	0,5	8,1	6,8	0,7	4,3	10,8	6,3	4,7	11,9	14,9	-1,8
2000-2001	284 778	4 614	1 136	7 518	6 184	72 327	99 220	10 866	10 184	35 622	34 761	605	1 073	941
Variation en pourcentage	8,4	3,8	1,5	2,7	2,0	8,8	4,3	6,7	10,9	34,3	1,6	10,4	17,7	4,4
2001-2002	278 053	4 684	1 171	7 863	6 470	70 691	100 306	10 853	9 475	29 984	34 156	579	1 181	915
Variation en pourcentage	-2,4	1,5	3,1	4,6	4,6	-2,3	1,1	-0,1	-7,0	-15,8	-1,7	-4,3	10,1	-2,8
2002-2003	288 561	4 872	1 203	7 967	6 591	72 474	104 125	10 982	10 412	33 008	34 371	610	1 066	997
Variation en pourcentage	3,8	4,0	2,7	1,3	1,9	2,5	3,8	1,2	9,9	10,1	0,6	5,4	-9,7	9,0
2003-2004	303 258	5 038	1 220	8 348	6 730	78 303	107 435	11 238	10 449	35 138	36 604	690	1 100	1 084
Variation en pourcentage	5,1	3,4	1,4	4,8	2,1	8,0	3,2	2,3	0,4	6,5	6,5	13,1	3,2	8,7

.. indisponibles pour une période de référence précise

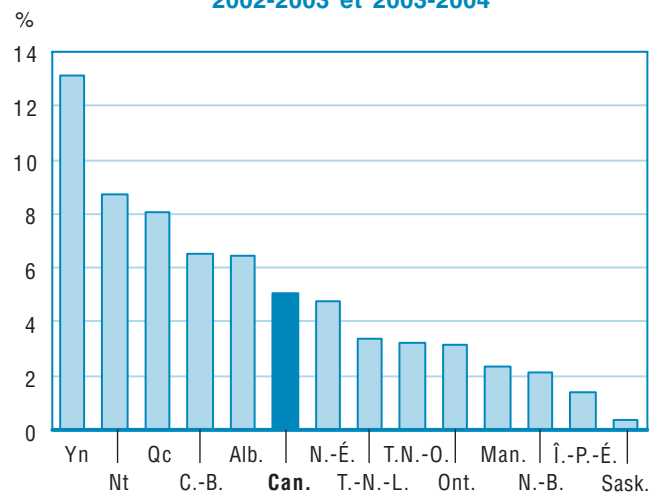
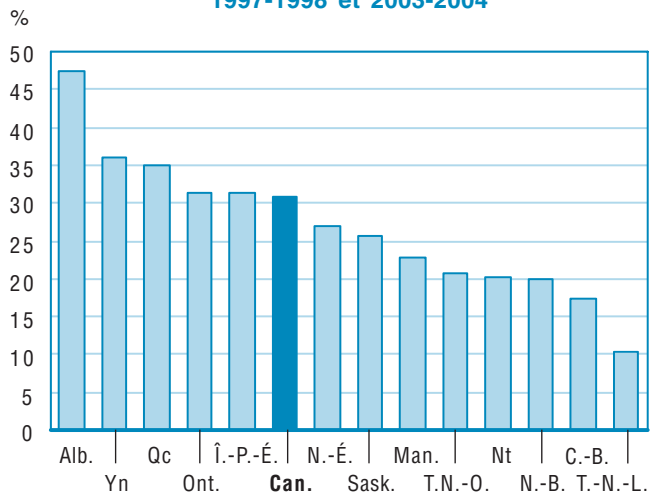
... n'ayant pas lieu de figurer

1. Inclut les municipalités et les commissions scolaires.

2. À partir de 1999-2000, les T.N.-O. excluent le Nt.

3. Les données peuvent ne pas correspondre aux totaux en raison de l'arrondissement.

Source : CANSIM, Statistique Canada, Tableau 385-0001 : Recettes et dépenses consolidées de l'administration publique fédérale, des administrations publiques provinciales, territoriales et locales, pour l'année financière se terminant le 31 mars.

Variation en pourcentage entre 2002-2003 et 2003-2004

Variation en pourcentage entre 1997-1998 et 2003-2004


Nota : T.N.-O. et Nt : 1999-2000 à 2003-2004.

Tableau 32

Indice des prix à la consommation, Canada, provinces et territoires, 1997 à 2003

	Canada	T.-N.-L.	Î.-P.-É.	N.-É.	N.-B.	Qc	Ont.	Man.	Sask.	Alb.	C.-B.	Yn	T.N.-O. ¹	Nt
1997-1998	1,076	1,082	1,065	1,078	1,069	1,049	1,079	1,116	1,103	1,095	1,097	1,099	1,083	...
Variation en pourcentage
1998-1999	1,086	1,084	1,060	1,085	1,075	1,064	1,089	1,130	1,118	1,107	1,100	1,110	1,082	...
Variation en pourcentage	0,9	0,2	-0,5	0,6	0,6	1,4	0,9	1,3	1,4	1,1	0,3	1,0	-0,1	...
1999-2000	1,105	1,100	1,073	1,103	1,092	1,080	1,110	1,152	1,137	1,134	1,112	1,121	1,093	...
Variation en pourcentage	1,7	1,5	1,2	1,7	1,6	1,5	1,9	1,9	1,7	2,4	1,1	1,0
2000-2001	1,135	1,133	1,117	1,142	1,128	1,106	1,142	1,181	1,167	1,174	1,133	1,146	1,112	..
Variation en pourcentage	2,7	3,0	4,1	3,5	3,3	2,4	2,9	2,5	2,6	3,5	1,9	2,2	1,7	...
2001-2002	1,164	1,145	1,146	1,163	1,147	1,132	1,177	1,212	1,203	1,201	1,152	1,169	1,130	..
Variation en pourcentage	2,6	1,1	2,6	1,8	1,7	2,4	3,1	2,6	3,1	2,3	1,7	2,0	1,6	...
2002-2003	1,190	1,173	1,177	1,198	1,186	1,155	1,201	1,231	1,237	1,242	1,179	1,177	1,163	..
Variation en pourcentage	2,2	2,4	2,7	3,0	3,4	2,0	2,0	1,6	2,8	3,4	2,3	0,7	2,9	...
2003-2004	1,223	1,207	1,219	1,239	1,226	1,184	1,233	1,253	1,265	1,297	1,204	1,199	1,191	1,002
Variation en pourcentage	2,8	2,9	3,6	3,4	3,4	2,5	2,7	1,8	2,3	4,4	2,1	1,9	2,4	...

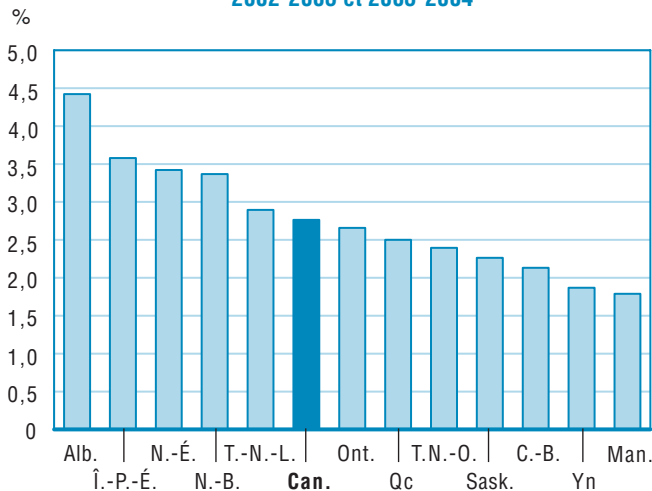
.. indisponibles pour une période de référence précise

... n'ayant pas lieu de figurer

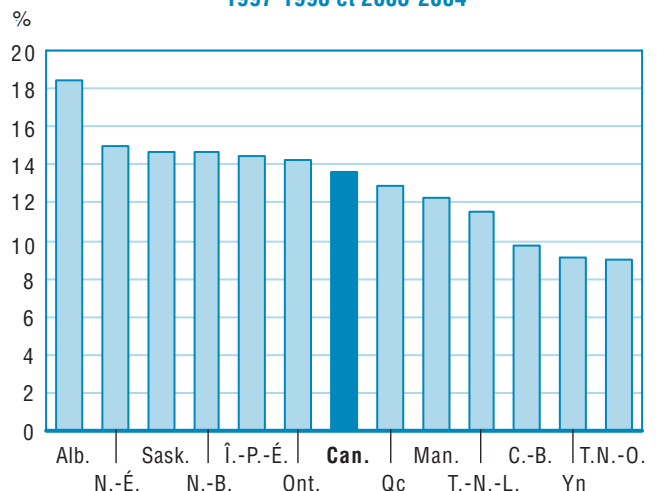
1. À partir de 1999-2000, les T.N.-O. excluent le Nt.

Source : CANSIM, Statistique Canada, Tableau 326-0002 : Indice des prix à la consommation (IPC), le contenu du panier de 2001; ensemble (Indice, 1992=100).

Variation en pourcentage entre 2002-2003 et 2003-2004



Variation en pourcentage entre 1997-1998 et 2003-2004



Nota : À partir de 1999-2000, les T.N.-O. excluent le Nt.

Annexe 1

Définitions

Effectifs scolaires

Nombre d'étudiants (effectif) inscrits au début de l'année scolaire (en septembre ou aussitôt que possible par la suite) dans les écoles publiques exploitées par des commissions scolaires ou la province. Sont inclus tous les étudiants des écoles publiques ordinaires (cloisonnées ou décloisonnées), des établissements d'éducation surveillée ou des établissements de garde, tout comme les autres étudiants reconnus que finance une province ou un territoire. Sont exclus les étudiants inscrits dans des programmes d'éducation à distance ou par correspondance, dans des écoles privées ou dans des écoles financées par des ministères fédéraux (par exemple, le ministère de la Défense nationale et le ministère des Affaires indiennes et du Nord canadien).

Sont incluses les autres inscriptions non standard, c'est-à-dire celles des étudiants qui reçoivent des services d'enseignement (si la province les reconnaît) et pour lesquels les écoles et les districts scolaires reçoivent un financement particulier. Il peut s'agir de non diplômés qui ne suivent que quelques-uns des cours requis pour l'obtention d'un diplôme. Cela s'entend par exemple d'un étudiant qui n'est inscrit qu'à 25 % des cours « réguliers » et pour qui l'école ou le district scolaire ne reçoit que 25 % du financement habituel. Cette catégorie peut ne pas s'appliquer dans certaines provinces ou certains territoires.

Dénombrement des effectifs

Nombre d'étudiants (effectif) inscrits au début de l'année scolaire (en septembre ou aussitôt que possible par la suite).

Effectifs en équivalence à temps plein (ETP)

Le taux équivalent temps plein (ETP) représente la portion du temps passé en classe pour laquelle les étudiants reçoivent du financement. Si cette portion est inconnue, on se sert d'une estimation. Par exemple, si des étudiants de niveau préscolaire inscrits à un programme à demi-temps reçoivent un financement, l'effectif en ETP au préscolaire correspondra à l'effectif inscrit divisé par deux, ce qui donne un taux de 0,5. Si un étudiant ne suit que le quart des cours habituels et reçoit un financement à ce titre, l'effectif en ETP au préscolaire correspondra à l'effectif inscrit divisé par quatre, c'est-à-dire un taux de 0,25.

Diplômés

Diplômés de programmes de formation générale offerts à des jeunes étudiants du même âge. Comprend les nouveaux diplômés seulement.

Comprend les diplômés de programmes de formation générale (FG), des programmes de formation de base des adultes (FBA) et d'autres programmes d'équivalence. Exclut tout diplômé de programme de recyclage offert au niveau postsecondaire.

Comprend les diplômés de tout programme de formation professionnelle et technique. Exclut tout diplômé de programme professionnel offert au niveau postsecondaire.

Éducateurs

On compte parmi les éducateurs tous les employés du réseau scolaire public (en milieu scolaire ou dans un district scolaire) qui doivent posséder un brevet d'enseignement comme condition d'emploi. Cette définition comprend généralement les enseignants réguliers, les directeurs, les directeurs adjoints et le personnel professionnel non enseignant, lesquels peuvent inclure, par exemple, les conseillers pédagogiques, les conseillers en orientation scolaire et les enseignants en éducation spécialisée.

Sont inclus tous les éducateurs des écoles publiques ordinaires, des établissements d'éducation surveillée ou des établissements de garde. Sont exclus les programmes d'éducation à distance ou par correspondance, les écoles privées ou les écoles financées par des ministères fédéraux (par exemple, le ministère de la Défense nationale et le ministère des Affaires indiennes et du Nord canadien).

Sont exclus de cette définition les suppléants, les remplaçants temporaires, les enseignants en congé, les étudiants assistants et les assistants à l'enseignement.

Veillez noter que tous les enseignants dans les programmes réguliers pour les jeunes, les programmes de recyclage pour les adultes et les programmes professionnels pour jeunes et adultes sont considérés dans cette définition. Exclut tous les programmes offerts au niveau postsecondaire.

Nombre d'éducateurs (effectif)

On compte comme éducateurs ceux travaillant en date du 30 septembre (ou à la date la plus rapprochée après cette date) de l'année scolaire qui ont la responsabilité de fournir des services aux étudiants faisant partie du **dénombrement des effectifs**.

Éducateurs en équivalents temps plein (ETP)

On définit les éducateurs en équivalents temps plein (ETP) comme le nombre d'éducateurs à temps plein travaillant en date du 30 septembre (ou à la date la plus rapprochée après cette date) de l'année scolaire, plus le nombre total d'éducateurs à temps partiel, selon le pourcentage d'affectation d'emploi à temps plein (déterminée par la province ou le territoire). Par exemple, si une affectation d'emploi à temps plein normale est de dix mois par année, un éducateur qui travaille six mois pendant une année représentera 0,6 d'un équivalent temps plein (ETP). Il en est de même

pour un employé qui travaille à 60 % du temps plein pendant dix mois représentera également 0,6 d'un ETP.

Dépenses

Comprend l'ensemble des dépenses (de fonctionnement et en immobilisation) engagées par les districts scolaires publiques ou toutes dépenses engagées au nom des districts scolaires par les ministères de l'Éducation dans une année spécifique. Comprend également toutes dépenses publiques en éducation engagées par d'autres ministères ou organismes provinciaux tels que le ministère des Finances, le ministère des Transports.

Comprend les dépenses reliées aux programmes de recyclage pour adultes tels que : les programmes de formation générale (FG), les programmes de formation de base des adultes (FBA) et d'autres programmes d'équivalence. Inclut également les dépenses reliées à tous les programmes de formation professionnelle et technique.

Les dépenses suivantes sont exclues :

- toutes les dépenses concernant les programmes au niveau post-secondaire
- dépenses fédérales (par exemple, les écoles exploitées par le ministère des Affaires indiennes et du Nord canadien ou le ministère de la Défense nationale, les programmes fédéraux comme celui des langues officielles et les programmes de Ressources humaines et Développement social Canada, de l'ACDI ou de Santé Canada)
- dépenses des écoles privées
- transactions intrasectorielles
- remboursements du principal sur une dette ou un prêt bancaire
- recouvrements des dépenses pour des buts spécifiques
- provision pour paye de vacance et autres bénéfices de l'employé
- provision pour créances douteuses ou autres provisions
- réserves et autres comptes provisoires
- déficits et radiation des comptes en souffrance
- escomptes sur obligations
- taxes versées aux sous-secteurs gouvernementaux (p.ex. : taxes municipales)

Rémunération des éducateurs (Tableau 12) comprend les salaires, traitements et allocations que reçoivent les éducateurs pour les services rendus.

Inclut les directeurs, les directeurs adjoints et le personnel professionnel non enseignant lesquels peuvent inclure, par exemple, les conseillers pédagogiques, les conseillers en orientation scolaire et les enseignants en éducation spécialisée.

Les allocations sont les paiements qui s'ajoutent au salaire de base en raison de l'isolement ou au titre de tâches administratives ou d'autres responsabilités supplémentaires, et d'autres coûts du même genre. Ces coûts comprennent les paiements de congé de maladie, de congé de maternité et d'autres congés approuvés. Les allocations spéciales de déplacement et d'hébergement sont exclues et sont reportés sous "autres dépenses de fonctionnement". Les contributions de l'employeur aux régimes de pension et les autres avantages sociaux sont également exclus des allocations.

Dépenses de fonctionnement (Tableau 13) incluent la rémunération des éducateurs et les autres dépenses suivantes :

- Les avantages sociaux, incluant les paiements effectués au nom de l'enseignant au titre des cotisations d'assurance-emploi, des régimes d'assurance-vie, des régimes de soins médicaux et dentaires et d'assurance-médicaments, des régimes de soins ophtalmologiques, d'indemnisation des accidentés du travail et d'assurance-invalidité, des primes de cessation d'emploi et de retraite anticipée, les paiements pour l'utilisation personnelle de biens et de services de l'institution, les rabais pour employés, les frais de perfectionnement professionnel, les paiements aux organismes gouvernementaux de sécurité au travail, l'achat et l'entretien des vêtements, les frais de déménagement, les services de counselling pour les employés, les congés pour activités syndicales, les comptes des rentes, les paiements au titre de la reconnaissance des états de service, les congés payés, les voyages, les allocations de service judiciaire, les frais de stationnement des employés ainsi que les paiements au titre des loisirs ou de l'adhésion faits par les commissions scolaires.
- La contribution de l'employeur aux régimes de pension.
- Les autres dépenses de fonctionnement incluant les salaires, traitements et allocations des employés, autres qu'éducateurs ainsi que les coûts salariaux et non salariaux relatifs à l'administration, l'instruction, les services éducatifs, les services alimentaires, les services d'entretien des installations, le transport scolaire et les autres dépenses relatives aux services offerts dans le système scolaire public.

Dépenses annuelles en immobilisation (Tableau 14) incluent les dépenses suivantes :

- Comprend les dépenses pour les biens matériels de nature fixe ou permanente qui ont une durée d'utilisation de plus d'une année. Englobe aussi les dépenses de nature annuelle ou cyclique au titre de location-acquisition et d'améliorations locatives (c'est-à-dire réparations majeures aux immeubles scolaires et aux immeubles des conseils scolaires, et les dépenses au titre de nouveaux meubles, équipements et véhicules pour les écoles et les commissions scolaires. Veuillez noter que les dépenses pour des réparations mineures et pour le remplacement d'équipement et de meubles font partie de la catégorie « autres dépenses de fonctionnement ».
- Veuillez noter que toutes les dépenses annuelles en immobilisation doivent être reportées **au coût historique** et ce, au cours de l'année où la dépense initiale a eu lieu. Lorsque les dépenses en immobilisation sont sujettes à une charge d'amortissement, elles doivent être converties au coût historique et rapportées au cours de l'année du coût initial afin d'assurer la comparabilité entre les provinces et les territoires.

Le total des dépenses (Tableau 15) est la somme des dépenses de fonctionnement et des dépenses annuelles en immobilisation et inclut également les dépenses suivantes :

- Les dépenses des services de la dette engagées pour rembourser **l'intérêt** sur les prêts affectés aux immobilisations. Ces dépenses comprennent les autres intérêts débiteurs relatifs aux prêts et aux avances, les obligations, les obligations non garanties et les hypothèques. Cela inclut également les autres frais de la dette tels les frais de services bancaires et les frais de service de la dette.
- Versements alloués aux enseignants à leur retraite au cours de l'année courante. Ces versements peuvent être effectués directement par les commissions scolaires ou les districts scolaires ou encore par d'autres ministères et organismes provinciaux responsables du versement des fonds de pension des enseignants à la retraite.
- Les régimes de fonds de pension des enseignants (dettes non provisionnées), lesquels correspondent aux ajustements effectués au cours de l'année courante afin de s'assurer que les fonds nécessaires soient disponibles, lesquels correspondent aux redressements de la provision actuarielle effectués sur les paiements des services courants afin de réduire ou d'éliminer la dette. Ces ajustements peuvent être effectués directement par les commissions scolaires ou les districts scolaires ou encore par d'autres ministères et organismes provinciaux responsables du versement des fonds de pension des enseignants à la retraite.

Culture, tourisme et Centre de la statistique de l'éducation

Documents de recherche

Index cumulatif

La **Division de la Culture, tourisme et Centre de la statistique de l'éducation** de Statistique Canada élabore des enquêtes, fournit des statistiques et effectue des recherches et des analyses sur les questions d'actualité dans ses trois domaines de responsabilité.

Le **Programme de la statistique culturelle** élabore et diffuse des données actuelles et détaillées sur le secteur culturel au Canada. Ce programme gère une douzaine d'enquêtes/recensements périodiques et de banques de données afin de produire des données qui appuient la prise de décisions stratégiques et la gestion des programmes. Les questions d'actualité incluent les incidences économiques de la culture, la consommation de biens et de services culturels, les dépenses culturelles de l'État, des particuliers et des entreprises, le marché du travail du secteur de la culture, ainsi que le commerce international des biens et des services culturels. Des articles analytiques sont aussi publiés dans *La culture en perspective* (87-004-XIF, gratuit, <http://www.statcan.ca/bsolc/francais/bsolc?catno=87-004-X>).

Le **Programme de la statistique du tourisme** fournit des renseignements sur la demande portant sur le tourisme intérieur et international. Le programme couvre l'Enquête sur les voyages des Canadiens (EVC) et l'Enquête sur les voyages internationaux (EVI). Ensemble, ces deux enquêtes donnent des renseignements sur le nombre et les caractéristiques des voyages et des voyageurs en provenance et à destination du Canada et à l'intérieur du pays.

Le **Centre de la statistique de l'éducation** vise à concevoir et à réaliser un programme complet de collecte et d'analyse de données statistiques pancanadiennes sur l'éducation comme aide aux décisions de politiques et à la gestion des programmes et aussi comme moyen de garantir qu'une information précise et utile sera mise à la disposition du public et des autres intervenants en éducation au Canada. Le Centre mène 15 enquêtes auprès des établissements d'enseignement et plus de 10 enquêtes-ménages sur l'éducation. Des articles analytiques sont aussi publiés dans *Questions d'éducation* (81-004XIF, gratuit, <http://www.statcan.ca/bsolc/francais/bsolc?catno=81-004-X>) et dans la série *Direction des études analytiques – Documents de recherche* (11F0019MIF, gratuit, <http://www.statcan.ca/bsolc/francais/bsolc?catno=11F0019M>).

Ci-dessous figure un index cumulatif des documents de recherche sur la culture, le tourisme et l'éducation publiés à date.

Documents de recherche

81-595-MIF2002001	Comprendre l'écart rural-urbain dans le rendement en lecture
81-595-MIF2003002	Services canadiens d'éducation et de formation à l'étranger: le rôle des contrats financés par les institutions financières internationales
81-595-MIF2003003	Trouver sa voie : profil des jeunes diplômés canadiens
81-595-MIF2003004	Étudier, travailler et décrocher : Relation entre le travail pendant les études secondaires et le décrochage scolaire
81-595-MIF2003005	Établir le lien entre les évaluations provinciales des élèves et les évaluations nationales et internationales
81-595-MIF2003006	Qui poursuit des études postsecondaires et à quel moment : Parcours choisis par les jeunes de 20 ans
81-595-MIF2003007	Accès, persévérance et financement : Premiers résultats de l'Enquête sur la participation aux études postsecondaires (EPÉP)
81-595-MIF2003008	L'incidence de l'éducation et de la formation des adultes sur la situation sur le marché du travail au Canada
81-595-MIF2003009	Enjeux liés au contenu de l'Enquête canadienne sur l'éducation et sur la formation des adultes
81-595-MIF2003010	Planification et préparation : premiers résultats de l'Enquête sur les approches en matière de planification des études (EAPE) de 2002
81-595-MIF2003011	Un nouveau regard sur l'enseignement postsecondaire au Canada : Document de travail
81-595-MIF2004012	Variation des niveaux de littératie entre les provinces canadiennes : Constatations tirées du PISA de l'OCDE
81-595-MIF2004013	Traitements et échelles de traitement du personnel enseignant à temps plein dans les universités canadiennes, 2001-2002 : Rapport final
81-595-MIF2004014	À l'école secondaire ou non : Premiers résultats du deuxième cycle de l'Enquête auprès des jeunes en transition, 2002
81-595-MIF2004015	Travail et formation : Premiers résultats de l'EEFA de 2003
81-595-MIF2004016	Promotion de 2000 : profil des diplômés du postsecondaire et endettement des étudiants

Ci-dessous figure un index cumulatif des documents de recherche sur la culture, le tourisme et l'éducation publiés à date.

Documents de recherche

81-595-MIF2004017	Connectivité et intégration des TIC dans les écoles élémentaires et secondaires au Canada : Premiers résultats de l'Enquête sur les technologies de l'information et des communications dans les écoles, 2003-2004
81-595-MIF2004018	Aperçu des cheminements liés aux études et au marché du travail des jeunes Canadiens de 20 à 22 ans
81-595-MIF2004019	Traitements et échelles de traitement du personnel enseignant à temps plein dans les universités canadiennes, 2003-2004
81-595-MIF2004020	Estimations du commerce de biens de la culture : Méthodologie et notes techniques
81-595-MIF2004021	Cadre canadien pour les statistiques culturelles
81-595-MIF2004022	Indicateurs sommaires des écoles publiques pour les provinces et les territoires, 1996-1997 à 2002-2003
81-595-MIF2004023	Contribution économique de la culture au Canada
81-595-MIF2004024	Contribution économique du secteur culturel en Ontario
81-595-MIF2004025	Contribution économique de la culture au Canada – une perspective provinciale
81-595-MIF2004026	Qui poursuit des études postsecondaires, qui les abandonne et pourquoi : Résultats provenant de l'Enquête auprès des jeunes en transition
81-595-MIF2005027	Traitements et échelles de traitement du personnel enseignant à temps plein dans les universités canadiennes, 2002-2003 : Rapport final
81-595-MIF2005028	Bibliothèques scolaires et enseignants-bibliothécaires au Canada : résultats de l'Enquête sur les technologies de l'information et des communications dans les écoles de 2003-2004
81-595-MIF2005029	Les diplômés manitobains du postsecondaire de la promotion de 2000 : quels résultats obtiennent-ils?
81-595-MIF2005030	Traitements et échelles de traitement du personnel enseignant à temps plein dans les universités canadiennes, 2004-2005 : Rapport préliminaire
81-595-MIF2005031	Traitements et échelles de traitement du personnel enseignant à temps plein dans les universités canadiennes, 2003-2004 : Rapport final

Ci-dessous figure un index cumulatif des documents de recherche sur la culture, le tourisme et l'éducation publiés à date.**Documents de recherche**

81-595-MIF2005032	Enquête auprès des titulaires d'un doctorat : profil des diplômés récents
81-595-MIF2005033	Le secteur des services d'enseignement au Canada
81-595-MIF2005034	Connectivité et intégration des TIC dans les écoles des Premières nations : Résultats de l'Enquête sur les technologies de l'information et des communications dans les écoles, 2003-2004
81-595-MIF2005035	Apprentis inscrits : Une classe 10 ans plus tard
81-595-MIF2005036	Participation aux études postsecondaires : Résultats de l'Enquête sur la dynamique du travail et du revenu
81-595-MIF2006037	Contribution économique de la culture au Canada
81-595-MIF2006038	Profil d'industries culturelles sélectionnées de l'Ontario
81-595-MIF2006039	Facteurs influant sur le remboursement des prêts aux étudiants
81-595-MIF2006040	Guide d'utilisation des données du commerce des biens de la culture
81-595-MIF2006041	Éducation et ressources humaines en santé : aperçu des besoins en information
81-595-MIF2006042	Comment les étudiants du niveau postsecondaire financent leurs études : Résultats de l'Enquête sur la participation aux études postsecondaires
81-595-MIF2006043	Liens entre les résultats éducationnels à l'âge de 19 ans la capacité en lecture à l'âge de 15 ans
81-595-MIF2006044	Indicateurs sommaires des écoles publiques pour les provinces et les territoires, 1997-1998 à 2003-2004