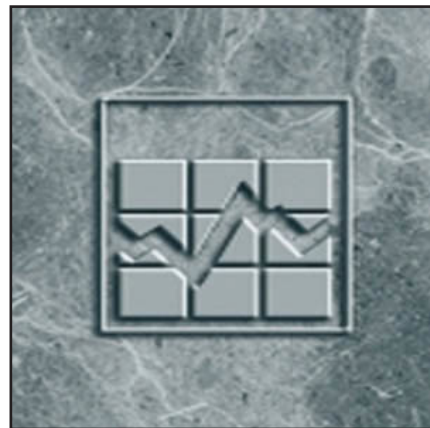


N° 75F0002M au catalogue — N° 003
ISSN 1707-2867
ISBN 978-0-660-05698-2

Série de documents de recherche - Revenu

Enquête canadienne sur le revenu : modification apportée à la base démographique de référence, 2006 à 2013



Date de diffusion : le 8 juillet 2016

 Statistique
Canada Statistics
Canada

Canada 

Comment obtenir d'autres renseignements

Pour toute demande de renseignements au sujet de ce produit ou sur l'ensemble des données et des services de Statistique Canada, visiter notre site Web à www.statcan.gc.ca.

Vous pouvez également communiquer avec nous par :

Courriel à STATCAN.infostats-infostats.STATCAN@canada.ca

Téléphone entre 8 h 30 et 16 h 30 du lundi au vendredi aux numéros sans frais suivants :

- Service de renseignements statistiques 1-800-263-1136
- Service national d'appareils de télécommunications pour les malentendants 1-800-363-7629
- Télécopieur 1-877-287-4369

Programme des services de dépôt

- Service de renseignements 1-800-635-7943
- Télécopieur 1-800-565-7757

Normes de service à la clientèle

Statistique Canada s'engage à fournir à ses clients des services rapides, fiables et courtois. À cet égard, notre organisme s'est doté de normes de service à la clientèle que les employés observent. Pour obtenir une copie de ces normes de service, veuillez communiquer avec Statistique Canada au numéro sans frais 1-800-263-1136. Les normes de service sont aussi publiées sur le site www.statcan.gc.ca sous « Contactez-nous » > « Normes de service à la clientèle ».

Note de reconnaissance

Le succès du système statistique du Canada repose sur un partenariat bien établi entre Statistique Canada et la population du Canada, les entreprises, les administrations et les autres organismes. Sans cette collaboration et cette bonne volonté, il serait impossible de produire des statistiques exactes et actuelles.

Signes conventionnels dans les tableaux

Les signes conventionnels suivants sont employés dans les publications de Statistique Canada :

- . indisponible pour toute période de référence
- .. indisponible pour une période de référence précise
- ... n'ayant pas lieu de figurer
- 0 zéro absolu ou valeur arrondie à zéro
- 0^s valeur arrondie à 0 (zéro) là où il y a une distinction importante entre le zéro absolu et la valeur arrondie
- ^p provisoire
- ^r révisé
- x confidentiel en vertu des dispositions de la *Loi sur la statistique*
- ^E à utiliser avec prudence
- F trop peu fiable pour être publié
- * valeur significativement différente de l'estimation pour la catégorie de référence ($p < 0,05$)

Publication autorisée par le ministre responsable de Statistique Canada

© Ministre de l'Industrie, 2016

Tous droits réservés. L'utilisation de la présente publication est assujettie aux modalités de l'[entente de licence ouverte](#) de Statistique Canada.

Une [version HTML](#) est aussi disponible.

This publication is also available in English.

Table des matières

Résumé	5
1.0 Introduction	6
2.0 Modifications aux limites géographiques.....	7
3.0 Incidence sur les chiffres de population.....	8
4.0 Incidence sur les estimations d'enquête.....	10
4.1 Type de famille	10
4.2 Revenu	11
4.3 Faible revenu.....	14
5.0 Bibliographie	16
6.0 Graphiques.....	17
6.1 Comparaison des taux de faible revenu révisés et non révisés, toutes les personnes, Terre-Neuve-et-Labrador, 2006 à 2013	17
6.2 Comparaison des taux de faible revenu révisés et non révisés, toutes les personnes, Île-du-Prince-Édouard, 2006 à 2013	18
6.3 Comparaison des taux de faible revenu révisés et non révisés, toutes les personnes, Nouvelle-Écosse, 2006 à 2013.....	19
6.4 Comparaison des taux de faible revenu révisés et non révisés, toutes les personnes, Nouveau-Brunswick, 2006 à 2013	20
6.5 Comparaison des taux de faible revenu révisés et non révisés, toutes les personnes, Québec, 2006 à 2013	21
6.6 Comparaison des taux de faible revenu révisés et non révisés, toutes les personnes, Ontario, 2006 à 2013.....	22
6.7 Comparaison des taux de faible revenu révisés et non révisés, toutes les personnes, Manitoba, 2006 à 2013.....	23
6.8 Comparaison des taux de faible revenu révisés et non révisés, toutes les personnes, Saskatchewan, 2006 à 2013	24
6.9 Comparaison des taux de faible revenu révisés et non révisés, toutes les personnes, Alberta, 2006 à 2013	25
6.10 Comparaison des taux de faible revenu révisés et non révisés, toutes les personnes, Colombie-Britannique, 2006 à 2013.....	26
7.0 Tableaux	27
7.1 Comparaison des estimations de population révisées et non révisées selon le type de famille, Terre-Neuve-et-Labrador, 2009, 2011 et 2013.....	27
7.2 Comparaison des estimations de population révisées et non révisées selon le type de famille, Île-du-Prince-Édouard, 2009, 2011 et 2013.....	27
7.3 Comparaison des estimations de population révisées et non révisées selon le type de famille, Nouvelle-Écosse, 2009, 2011 et 2013	28
7.4 Comparaison des estimations de population révisées et non révisées selon le type de famille, Nouveau-Brunswick, 2009, 2011 et 2013.....	28

7.5	Comparaison des estimations de population révisées et non révisées selon le type de famille, Québec, 2009, 2011 et 2013.....	29
7.6	Comparaison des estimations de population révisées et non révisées selon le type de famille, Ontario, 2009, 2011 et 2013	29
7.7	Comparaison des estimations de population révisées et non révisées selon le type de famille, Manitoba, 2009, 2011 et 2013	30
7.8	Comparaison des estimations de population révisées et non révisées selon le type de famille, Saskatchewan, 2009, 2011 et 2013.....	30
7.9	Comparaison des estimations de population révisées et non révisées selon le type de famille, Alberta, 2009, 2011 et 2013.....	31
7.10	Comparaison des estimations de population révisées et non révisées selon le type de famille, Colombie-Britannique, 2009, 2011 et 2013	31
7.11	Comparaison des estimations de revenu et de faible revenu révisées et non révisées, Terre-Neuve-et-Labrador, 2009, 2011 et 2013	32
7.12	Comparaison des estimations de revenu et de faible revenu révisées et non révisées, Île-du-Prince-Édouard, 2009, 2011 et 2013	33
7.13	Comparaison des estimations de revenu et de faible revenu révisées et non révisées, Nouvelle-Écosse, 2009, 2011 et 2013.....	34
7.14	Comparaison des estimations de revenu et de faible revenu révisées et non révisées, Nouveau-Brunswick, 2009, 2011 et 2013	35
7.15	Comparaison des estimations de revenu et de faible revenu révisées et non révisées, Québec, 2009, 2011 et 2013	36
7.16	Comparaison des estimations de revenu et de faible revenu révisées et non révisées, Ontario, 2009, 2011 et 2013	37
7.17	Comparaison des estimations de revenu et de faible revenu révisées et non révisées, Manitoba, 2009, 2011 et 2013	38
7.18	Comparaison des estimations de revenu et de faible revenu révisées et non révisées, Saskatchewan, 2009, 2011 et 2013	39
7.19	Comparaison des estimations de revenu et de faible revenu révisées et non révisées, Alberta, 2009, 2011 et 2013	40
7.20	Comparaison des estimations de revenu et de faible revenu révisées et non révisées, Colombie-Britannique, 2009, 2011 et 2013.....	41

Résumé

Les statistiques sur le revenu sont périodiquement mises à jour pour rendre compte des plus récentes estimations de population fondées sur les données du recensement. Ainsi, avec la diffusion des données de 2014 de l'Enquête canadienne sur le revenu, Statistique Canada a révisé les estimations pour la période de 2006 à 2013 en s'appuyant sur les nouveaux chiffres de population du Recensement de 2011. Le présent document fournit des estimations non révisées ainsi que des estimations révisées pour des statistiques de revenus clés, ainsi qu'une description des changements les plus significatifs.

1.0 Introduction

L'Enquête canadienne sur le revenu (ECR) est une importante source de données sur le revenu des familles, des ménages et des personnes au Canada. En effet, depuis l'année de référence 2012, les données annuelles sur le revenu des particuliers et des familles sont produites par l'ECR, une enquête transversale qui vise à dresser un portrait du revenu et des sources de revenu des Canadiens, selon leurs caractéristiques personnelles et celles de leur ménage. L'ECR rend compte, dans une large mesure, des mêmes statistiques que l'Enquête sur la dynamique du travail et du revenu (EDTR) qui l'a précédée et dont les dernières données sur le revenu portaient sur l'année de référence 2011. Ensemble, les résultats de ces enquêtes fournissent les estimations sur le revenu des Canadiens¹.

Statistique Canada a depuis longtemps un processus en place, qui prévoit la révision des estimations d'enquête dès l'obtention d'une nouvelle série d'estimations de population postcensitaires. Comme l'organisme a effectué une révision historique de l'Enquête sur la population active en 2015 (Statistique Canada, 2015b), le moment était venu de le faire également pour les données sur le revenu des Canadiens. Avant cette révision, les estimations pour ces données étaient fondées sur les estimations de population tirées du Recensement de 2006. Avec la diffusion de nouvelles données du recensement en 2015, les données d'enquête se fondent désormais sur les estimations de population du Recensement de 2011. À la suite de cette révision, la population cible totale² pour 2013 a été révisée à la baisse (-0,3 %).

Les nouvelles données du recensement permettent d'améliorer la représentativité des échantillons des enquêtes en ajustant les poids d'enquête. Puisque certaines estimations de population de ces enquêtes pour certains sous-groupes de population correspondent à des chiffres de population connus pour une année donnée, la repondération permet aux estimations du revenu d'être de meilleure qualité et d'améliorer la comparabilité entre les diverses estimations tirées des enquêtes et celles provenant de sources externes (Tremblay, 2005). Pour la pondération, ces enquêtes sont fondées sur divers chiffres au niveau provincial : le nombre de personnes selon le groupe d'âge et le sexe, le nombre de familles économiques et de ménages selon leur taille, ainsi que le nombre de personnes par classe de salaire basée sur des données fiscales administratives (LaRoche, 2007).

En janvier 2015, la Division de la démographie de Statistique Canada a publié les nouvelles estimations de la population, des familles économiques et des ménages fondées sur les données du Recensement de 2011 (Statistique Canada, 2016a). Le nombre de personnes de même que la répartition des familles économiques et des ménages selon leur taille ont été révisés. Le total de la population canadienne a été légèrement revu à la baisse à la suite de la révision, tout comme ont été apportées de légères modifications aux tailles des familles économiques et des ménages. Ces nouvelles estimations de population ont servi à recalculer les poids des enquêtes entre 2006 et 2013, inclusivement.

Dans le cadre de cette révision, des changements ont également été apportés aux limites géographiques. Les régions métropolitaines de recensement, les régions économiques et les agglomérations de recensement sont maintenant fondées sur les limites géographiques du Recensement de 2011, plutôt que sur celles du Recensement de 2006.

Le présent document fournit un résumé des changements dont les principales estimations nationales et provinciales de l'ECR et l'EDTR ont fait l'objet, à la suite de la révision. La section 2 décrit brièvement les modifications aux limites géographiques. La section 3 traite de l'effet direct sur les chiffres de population au niveau des particuliers, des ménages et des familles économiques. La section 4 traite de l'effet indirect de la révision sur les principales estimations de l'enquête, plus particulièrement les chiffres de population par type de famille, le revenu et le faible revenu. En dernier lieu, divers tableaux et graphiques sont présentés comparant les estimations révisées avec les estimations non révisées, par province.

1. Les estimations sur le revenu des Canadiens sont fondées sur des données des enquêtes suivantes : l'Enquête sur les finances des consommateurs (EFC), de 1976 à 1992, une combinaison de l'EFC et de l'EDTR, de 1993 à 1997, l'EDTR, de 1998 à 2011 et l'ECR, depuis 2012. Une révision antérieure des données sur le revenu a eu pour objet d'améliorer la comparabilité entre les estimations de l'EDTR et celles de l'ECR, comme l'a décrit Statistique Canada (2015a).

2. La population cible de l'ECR comprend toutes les personnes vivant au Canada, à l'exclusion des résidents du Yukon, des Territoires du Nord-Ouest et du Nunavut, des résidents d'institutions, des personnes vivant dans des réserves et d'autres peuplements autochtones dans les provinces, ainsi que des membres des Forces armées canadiennes vivant dans des camps militaires.

2.0 Modifications aux limites géographiques

Le passage de la Classification géographique type (CGT) 2006 à la CGT 2011 a entraîné la modification des limites de certaines régions infraprovinciales, comme les régions métropolitaines de recensement (RMR), les régions économiques (RE) et les agglomérations de recensement (AR). Notamment, les limites de sept RMR existantes ont été modifiées à la suite du passage de la CGT 2006 à la CGT 2011. Il s'agit, au Québec, des RMR de Saguenay, Québec, Sherbrooke, Trois-Rivières, Montréal et Ottawa–Gatineau (partie Québec) et, en Ontario, de la RMR de Guelph. En outre, de petites modifications ont été apportées aux limites de trois RE, soit celles de Campbellton–Miramichi et de Fredericton–Oromocto au Nouveau-Brunswick, et celle de North Coast et Nechako, en Colombie-Britannique. Les données infraprovinciales de 2011 à 2013 ont été révisées pour tenir compte de ces changements.

Dans l'ensemble, les modifications apportées aux limites des RMR et des RE ont eu une incidence minimale sur les estimations des chiffres de population, du revenu et du faible revenu.

3.0 Incidence sur les chiffres de population

La Division de la démographie de Statistique Canada a révisé les chiffres de population en 2015. Dans le cadre de cet exercice, les chiffres de population cible des années 2006 à 2013 ont été revus sur la base du Recensement de 2011. Au niveau national, les différences entre les populations révisées et les populations non révisées se sont avérées très légères (-0,3 % en 2013). Dans l'ensemble, les estimations de population ont été revues à la baisse pour chacune des années (tableau 3.1).

Au niveau provincial, le Manitoba (-1,2 % en 2013) et la Colombie-Britannique (-1,7 % en 2013) ont toutes deux connu les plus fortes révisions à la baisse, tandis que Terre-Neuve-et-Labrador a connu la plus forte révision à la hausse (3,2 % en 2013). L'Île-du-Prince-Édouard, l'Ontario, le Manitoba et la Colombie-Britannique ont connu une révision à la baisse pour chacune des années tandis que Terre-Neuve-et-Labrador et le Québec ont connu une révision à la hausse pour chacune des années.

Tableau 3.1

Variation en pourcentage entre les estimations de population révisées et non révisées, Canada et provinces, 2006 à 2013

	2006	2007	2008	2009	2010	2011	2012	2013
	variation en pourcentage (%)							
Canada	-0,1	-0,2	-0,3	-0,3	-0,3	-0,2	-0,2	-0,3
Terre-Neuve-et-Labrador	0,1	0,6	1,2	1,8	2,3	2,9	3,3	3,2
Île-du-Prince-Édouard	-0,2	-0,5	-0,8	-0,7	-0,3	-0,4	-0,3	-0,3
Nouvelle-Écosse	-0,1	-0,2	-0,2	-0,2	-0,1	0,0	-0,1	-0,2
Nouveau-Brunswick	0,0	0,0	0,0	0,1	0,1	0,2	0,2	0,1
Québec	0,1	0,2	0,3	0,4	0,6	0,6	0,7	0,6
Ontario	-0,1	-0,3	-0,5	-0,6	-0,5	-0,6	-0,6	-0,6
Manitoba	-0,8	-0,9	-1,1	-1,3	-1,5	-1,4	-1,2	-1,2
Saskatchewan	-0,1	0,2	0,5	0,7	0,8	0,9	0,9	0,5
Alberta	-0,1	0,0	0,1	0,3	0,3	0,5	0,5	0,1
Colombie-Britannique	-0,5	-0,8	-1,1	-1,4	-1,7	-1,7	-1,6	-1,7

Source : Statistique Canada, Division de la démographie, Totalisation spéciale.

Au niveau du pays, comme dans le cas des chiffres de population, le nombre de ménages a peu changé si l'on compare les données révisées avec les données non révisées (tableau 3.2). Les changements étaient relativement mineurs pour les ménages d'une personne et les ménages de trois personnes ou plus, mais un peu plus importants pour les ménages de deux personnes. En général, pour toutes les années observées, le nombre de ménages de deux personnes a été revu à la baisse (les baisses variant de -0,2 % à -2,2 %), alors que le nombre de ménages de trois personnes ou plus est demeuré inchangé ou a été revu à la hausse (jusqu'à +0,7 %).

Tableau 3.2

Variation en pourcentage entre le nombre révisé et non révisé de ménages, selon la taille du ménage, Canada, 2006 à 2013

	2006	2007	2008	2009	2010	2011	2012	2013
	variation en pourcentage (%)							
Ménages de 1 personne	0,0	0,0	-0,1	-0,1	0,3	0,7	0,8	0,2
Ménages de 2 personnes	-0,2	-0,4	-0,7	-1,3	-1,8	-2,1	-1,8	-2,2
Ménages de 3 personnes ou plus	0,0	0,2	0,4	0,4	0,6	0,7	0,7	0,4

Source : Statistique Canada, Division de la démographie, Totalisation spéciale.

Le nombre de familles économiques composées de trois personnes ou plus a peu changé pour chacune des années (tableau 3.3). Le nombre de familles économiques composées de deux personnes a été systématiquement révisé à la baisse (les baisses variant de -0,2 % à -2,3 %), tandis que le nombre de personnes hors famille économique a été systématiquement révisé à la hausse (les hausses variant de +0,3 % à +3,9 %).

Tableau 3.3**Variation en pourcentage entre le nombre révisé et non révisé de familles économiques, selon la taille de la famille économique, Canada, 2006 à 2013**

	2006	2007	2008	2009	2010	2011	2012	2013
	variation en pourcentage (%)							
Personnes hors famille économique	0,3	0,9	1,3	1,8	2,8	3,6	3,9	3,4
Familles économiques comptant 2 personnes	-0,2	-0,3	-0,7	-1,3	-1,8	-2,2	-1,9	-2,3
Familles économiques comptant 3 personnes ou plus	-0,1	0,0	0,0	0,0	0,1	0,1	0,0	-0,4

Source : Statistique Canada, Division de la démographie, Totalisation spéciale.

4.0 Incidence sur les estimations d'enquête

Les estimations sur le revenu des Canadiens ont été recalculées afin de tenir compte des chiffres de population du Recensement de 2011. En général, ces révisions n'ont eu qu'une incidence mineure sur les estimations. Dans l'évaluation des effets de la révision historique sur les estimations liées au revenu des Canadiens, on s'est d'abord penché sur les estimations de population par type de famille, avant de se concentrer sur le revenu, puis sur le faible revenu. Comme les estimations sont fondées sur des échantillons de probabilité, les différences entre les estimations ne sont signalées que lorsqu'elles sont significatives sur le plan statistique à un intervalle de confiance de 95 %. En outre, puisque l'incidence de la révision est généralement d'une importance semblable pour toutes les années révisées, l'analyse se limitera aux années 2009, 2011 et 2013.

4.1 Type de famille

Dans l'ensemble, les estimations selon le type de famille ont fait l'objet d'un grand nombre de changements statistiquement significatifs, mais ces changements tendaient à être d'envergure relativement petite (tableau 4.1). Au niveau du pays, le nombre de personnes faisant partie d'une famille économique et de personnes ne faisant pas partie d'une famille économique a été légèrement révisé à la baisse (-0,3 % en 2013). Si l'on sépare ce groupe, le nombre de personnes faisant partie d'une famille économique a été révisé à la baisse (-0,9 % en 2013), tandis que le nombre de personnes hors famille économique a été révisé à la hausse (+3,4 % en 2013). En 2013, la révision à la baisse du nombre de personnes faisant partie d'une famille économique était dans une très large mesure attribuable aux couples (-2,7 %) et aux familles monoparentales (-3,0 %). La révision à la hausse du nombre de personnes hors famille économique était principalement attribuable aux personnes non âgées (+3,6 % en 2013).

Tableau 4.1

Comparaison des estimations de population révisées et non révisées selon le type de famille économique, Canada, 2009, 2011 et 2013

	2009			2011			2013		
	Non révisées	Révisées	Variation	Non révisées	Révisées	Variation	Non révisées	Révisées	Variation
	(en milliers)		%	(en milliers)		%	(en milliers)		%
Familles économiques et personnes hors famille économique	32 962	32 870	-0,3 [†]	33 666	33 589	-0,2 [†]	34 459	34 367	-0,3 [†]
Familles économiques	28 075	27 897	-0,6 [†]	28 637	28 377	-0,9 [†]	29 266	28 998	-0,9 [†]
Familles de personnes âgées	3 304	3 263	-1,2 [†]	3 482	3 427	-1,6 [†]	3 835	3 794	-1,1 [†]
Couples de personnes âgées	2 435	2 400	-1,4 [†]	2 529	2 484	-1,8 [†]	2 758	2 729	-1,1 [†]
Autres familles de personnes âgées	870	863	-0,8	953	943	-1,0	1 077	1 064	-1,2 [†]
Familles de personnes non âgées	24 771	24 634	-0,6 [†]	25 156	24 950	-0,8 [†]	25 432	25 204	-0,9 [†]
Couples	4 541	4 474	-1,5 [†]	4 623	4 497	-2,7 [†]	4 640	4 517	-2,7 [†]
Couples avec des enfants	12 349	12 338	-0,1	12 433	12 416	-0,1	12 350	12 330	-0,2
Couples avec d'autres personnes apparentées	3 575	3 507	-1,9 [†]	3 783	3 742	-1,1 [†]	3 831	3 834	0,1
Familles monoparentales	1 699	1 736	2,2 [†]	1 667	1 686	1,1 [†]	1 749	1 696	-3,0 [†]
Familles monoparentales ayant un homme à leur tête	259	268	3,5 [†]	290	287	-1,0	332	319	-3,9
Familles monoparentales ayant une femme à leur tête	1 441	1 468	1,9 [†]	1 377	1 399	1,6 [†]	1 417	1 377	-2,8 [†]
Autres familles de personnes non âgées	2 606	2 579	-1,0 [†]	2 649	2 608	-1,5 [†]	2 862	2 827	-1,2 [†]
Personnes hors famille économique	4 887	4 973	1,8 [†]	5 029	5 212	3,6 [†]	5 192	5 369	3,4 [†]
Personnes âgées hors famille économique	1 266	1 291	2,0 [†]	1 312	1 363	3,9 [†]	1 406	1 445	2,8 [†]
Hommes âgés hors famille économique	368	376	2,2 [†]	402	423	5,2 [†]	438	457	4,3 [†]
Femmes âgées hors famille économique	898	915	1,9 [†]	910	940	3,3 [†]	968	988	2,1 [†]
Personnes non âgées hors famille économique	3 621	3 683	1,7 [†]	3 717	3 850	3,6 [†]	3 786	3 924	3,6 [†]
Hommes non âgés hors famille économique	2 132	2 163	1,5 [†]	2 205	2 275	3,2 [†]	2 177	2 236	2,7 [†]
Femmes non âgées hors famille économique	1 489	1 520	2,1 [†]	1 512	1 575	4,2 [†]	1 610	1 688	4,8 [†]

† montrent les variations qui sont statistiquement significatives à un niveau de confiance de 95 %.

Source : Statistique Canada, Enquête sur la dynamique du travail et du revenu et Enquête canadienne sur le revenu. Tableau CANSIM 206-0011.

Au niveau provincial, pour ce qui est de la grande catégorie des familles économiques et des personnes hors famille économique, les provinces ayant connu une révision à la baisse étaient aussi nombreuses que celles ayant connu une révision à la hausse (tableaux 7.1 à 7.10).

4.2 Revenu

Dans l'ensemble, la révision historique n'a eu qu'une incidence minimale sur les estimations du revenu moyen et du revenu médian. L'incidence la plus marquée touchait le revenu du marché médian et le revenu médian après impôt (tableau 4.2). Le revenu du marché médian a été légèrement revu à la baisse pour la grande catégorie des familles économiques et des personnes hors famille économique (-0,2 % en 2009 et -1,0 % en 2011 et en 2013). Une situation similaire a été observée pour le revenu médian après impôt (-0,4 % en 2009, -1,0 % en 2011 et -0,7 % en 2013).

Tableau 4.2
Comparaison des estimations de revenu révisées et non révisées, Canada, 2009, 2011 et 2013

	2009			2011			2013		
	Non révisées	Révisées	Variation	Non révisées	Révisées	Variation	Non révisées	Révisées	Variation
	dollars constants de 2013			dollars constants de 2013			dollars constants de 2013		
			%			%			%
Revenu du marché médian									
Familles économiques et personnes hors famille économique	48 600	48 500	-0,2 [†]	48 700	48 200	-1,0 [†]	50 600	50 100	-1,0 [†]
Familles économiques	68 800	68 900	0,1	70 500	70 700	0,3 [†]	72 600	73 100	0,7 [†]
Personnes hors famille économique	21 600	21 700	0,5	20 800	21 000	1,0	23 100	23 300	0,9
Transferts gouvernementaux médians									
Familles économiques et personnes hors famille économique	5 500	5 500	0,0	5 300	5 200	-1,9 [†]	5 300	5 200	-1,9 [†]
Familles économiques	6 800	6 700	-1,5	6 300	6 300	0,0	7 000	7 000	0,0
Personnes hors famille économique	1 700	1 700	0,0	1 900	1 900	0,0	1 600	1 500	-6,3
Revenu total médian									
Familles économiques et personnes hors famille économique	58 400	58 200	-0,3 [†]	58 300	57 800	-0,9 [†]	60 500	60 000	-0,8 [†]
Familles économiques	78 900	79 000	0,1	80 000	80 200	0,3	82 600	83 100	0,6 [†]
Personnes hors famille économique	29 500	29 500	0,0	28 100	28 200	0,4	31 000	31 000	0,0
Impôt sur le revenu médian									
Familles économiques et personnes hors famille économique	5 800	5 700	-1,7 [†]	6 000	5 900	-1,7 [†]	6 400	6 400	0,0
Familles économiques	8 700	8 700	0,0	9 400	9 400	0,0	9 800	9 900	1,0 [†]
Personnes hors famille économique	2 300	2 300	0,0	2 000	2 000	0,0	2 400	2 400	0,0
Revenu médian après impôt									
Familles économiques et personnes hors famille économique	52 200	52 000	-0,4 [†]	51 800	51 300	-1,0 [†]	53 500	53 100	-0,7 [†]
Familles économiques	69 700	69 700	0,0	70 400	70 500	0,1 [†]	72 200	72 500	0,4 [†]
Personnes hors famille économique	27 100	27 100	0,0	26 000	26 100	0,4	28 200	28 200	0,0

[†] montrent les variations qui sont statistiquement significatives à un niveau de confiance de 95 %.

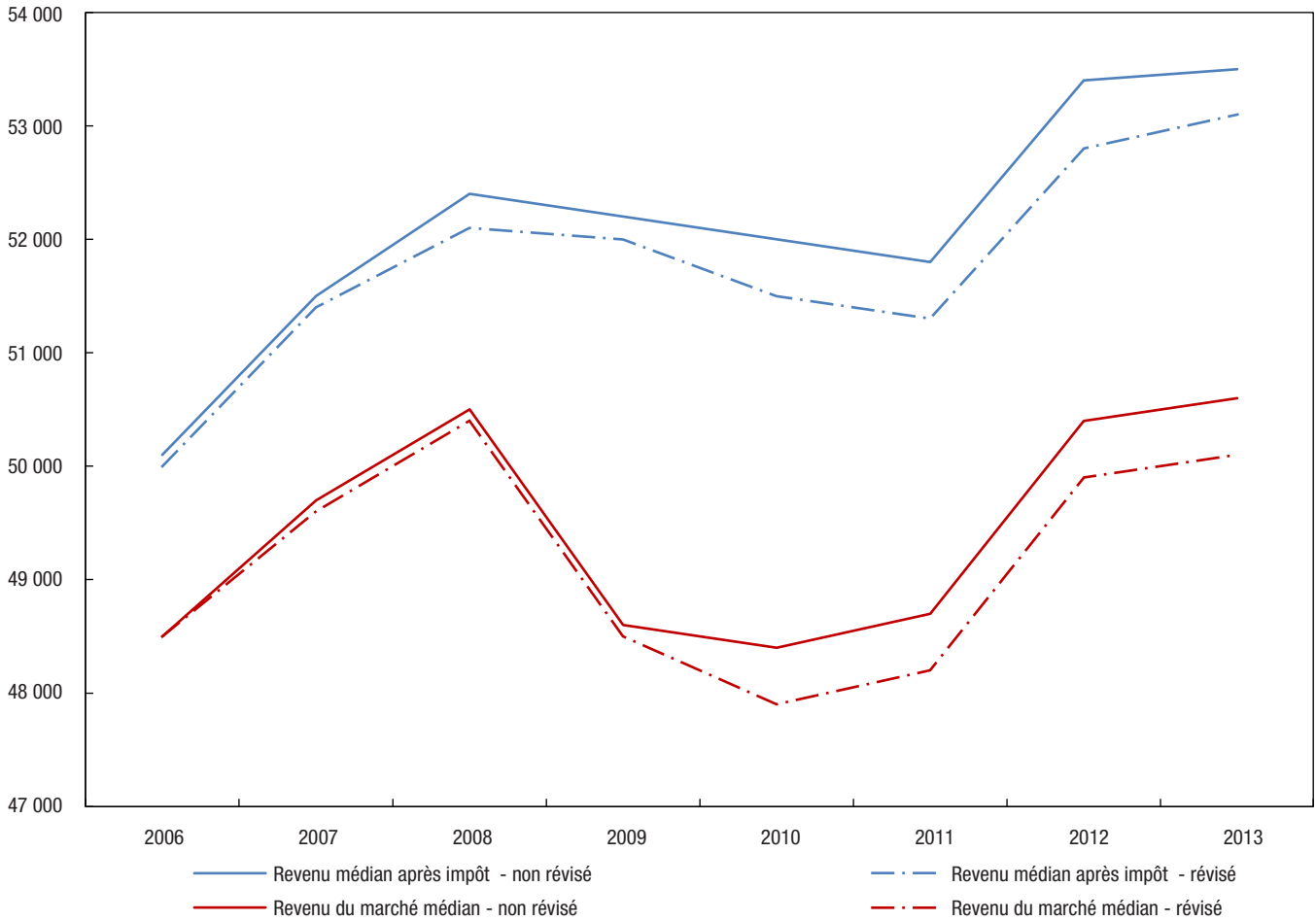
Source : Statistique Canada, Enquête sur la dynamique du travail et du revenu et Enquête canadienne sur le revenu. Tableau CANSIM 206-0011.

Au niveau provincial, pour la grande catégorie des familles économiques et des personnes hors famille économique, le revenu médian après impôt en Ontario a été revu à la baisse pour chacune des années. En général, les provinces de l'Atlantique n'ont connu aucun changement statistiquement significatif dans cette grande catégorie. Au Manitoba, le revenu médian du marché ainsi que le revenu médian après impôt ont été revus à la hausse pour certaines années, alors qu'en Alberta, les deux revenus médians ont été revus à la baisse pour certaines années (tableaux 7.11 à 7.20).

Bien que la révision ait donné lieu à de légères modifications des estimations du revenu, comme nous venons de le mentionner, il n'y a eu qu'une très faible incidence sur les tendances (graphiques 4.1, 4.2 et 4.3). En général, la révision historique a produit une série chronologique comparable aux séries d'origine, quel que soit le type de famille économique analysé.

Graphique 4.1
Comparaison du revenu médian après impôt et du revenu du marché médian révisés et non révisés, familles économiques et personnes hors famille économique, Canada, 2006 à 2013

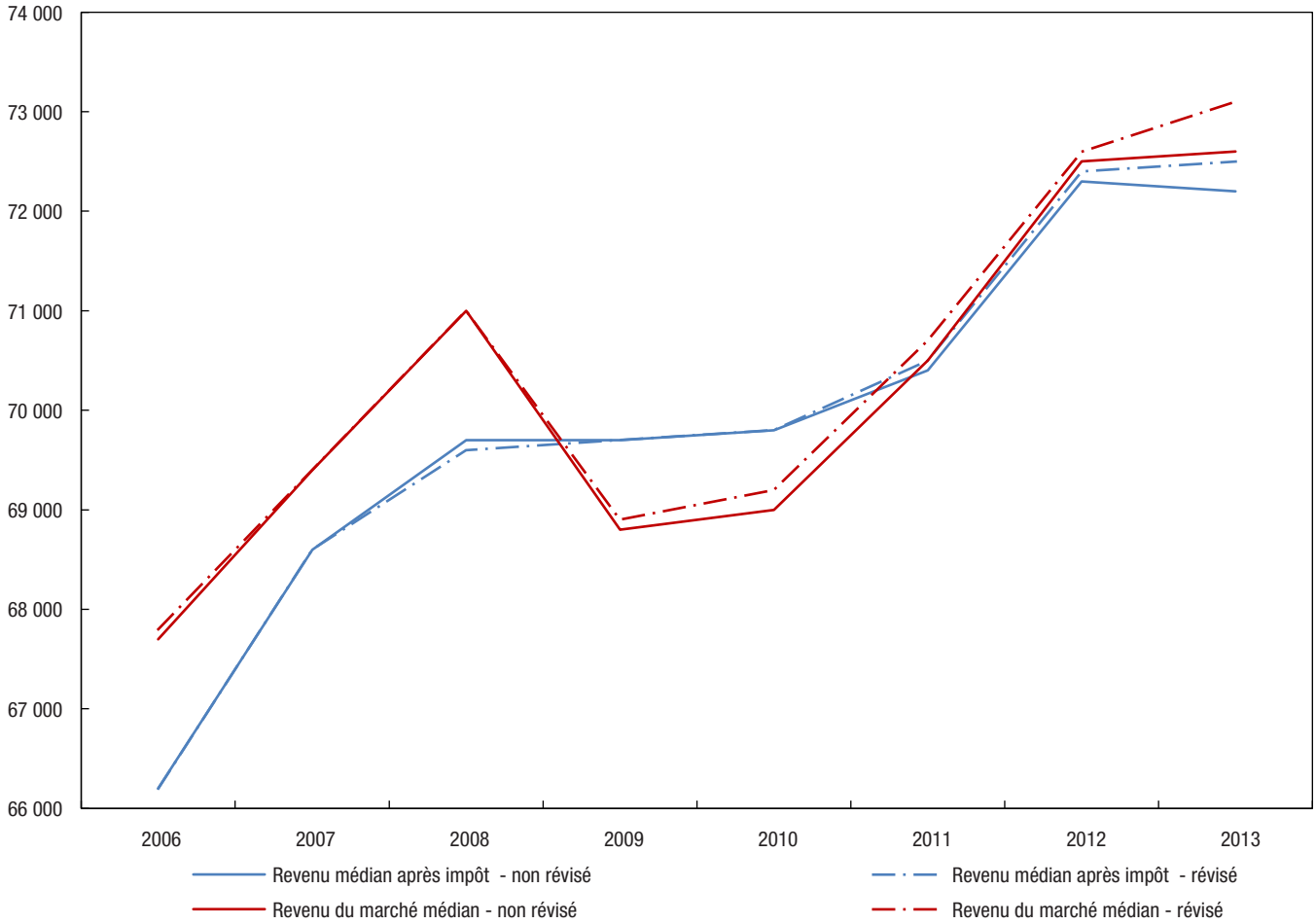
dollars constants de 2013



Source : Statistique Canada, Enquête sur la dynamique du travail et du revenu et Enquête canadienne sur le revenu. Tableau CANSIM 206-0011.

Graphique 4.2
Comparaison du revenu médian après impôt et du revenu du marché médian révisés et non révisés, familles économiques, Canada, 2006 à 2013

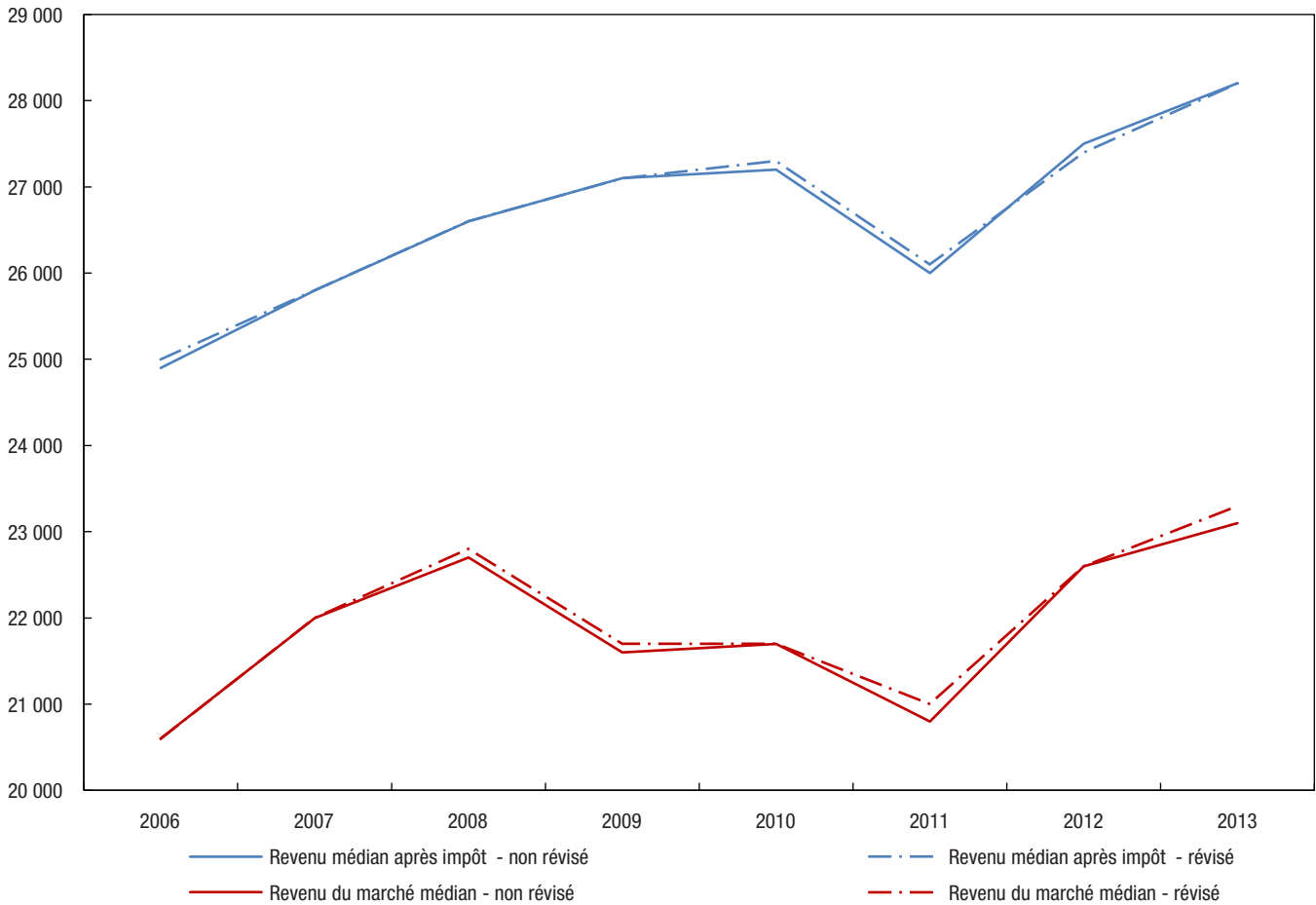
dollars constants de 2013



Source : Statistique Canada, Enquête sur la dynamique du travail et du revenu et Enquête canadienne sur le revenu. Tableau CANSIM 206-0011.

Graphique 4.3
Comparaison du revenu médian après impôt et du revenu du marché médian révisés et non révisés, personnes hors famille économique, Canada, 2006 à 2013

dollars constants de 2013



Source : Statistique Canada, Enquête sur la dynamique du travail et du revenu et Enquête canadienne sur le revenu. Tableau CANSIM 206-0011

4.3 Faible revenu

Les statistiques sur le faible revenu sont produites au moyen des trois lignes de faible revenu suivantes (Statistique Canada, 2016b) : les seuils de faible revenu (SFR) et la mesure de faible revenu (MFR) de Statistique Canada, et la mesure du panier de consommation (MPC)³ d'Emploi et Développement social Canada.

En général, les taux de faible revenu pour toutes les personnes fondés sur ces mesures n'ont été que légèrement révisés (tableau 4.3 et graphique 4.4). Les trois mesures ont été touchées de manière similaire et en général, il n'en est résulté aucun changement, sinon de faibles changements. Au niveau national, pour toutes les personnes, le seul taux de faible revenu qui a connu un changement significatif sur le plan statistique est celui fondé sur les SFR après impôt (SFR-Apl).

3. Dans le cadre de la révision historique, les composantes de la MPC qui s'appuient sur des données du recensement à des fins de pondération ont également été révisées pour les années de référence 2011 à 2013, selon les chiffres de population du Recensement de 2011 (Hatfield et coll., 2010). En outre, une nouvelle région correspondant aux agglomérations de recensement dont la population se situe entre 100 000 et 499 999 a été ajoutée, en Alberta. Les seuils ont été calculés pour cette région à compter de 2011.

Tableau 4.3
Comparaison des taux de faible revenu révisés et non révisés, toutes les personnes, Canada, 2009, 2011 et 2013

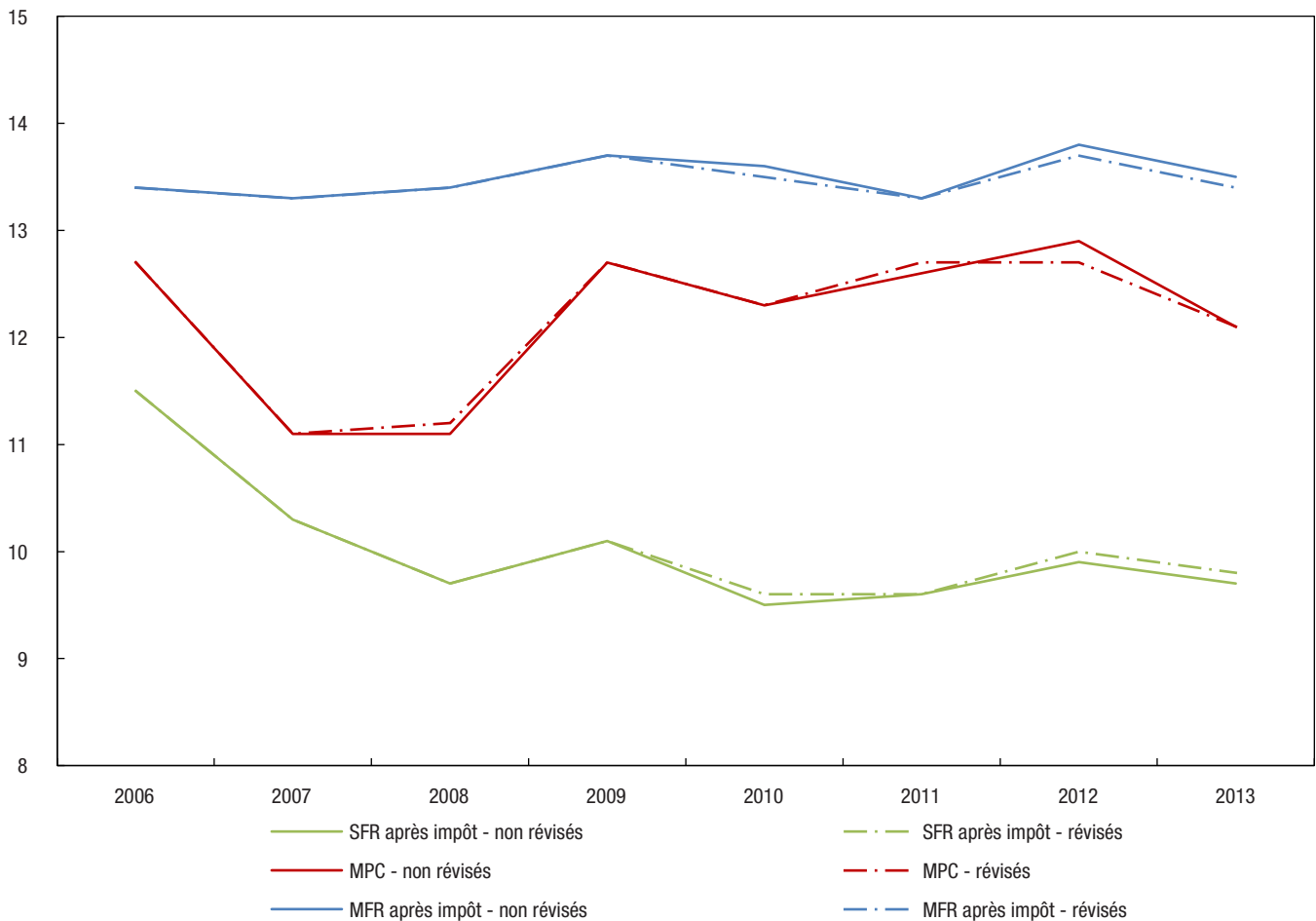
	2009			2011			2013		
	Non révisés	Révisés	Variation	Non révisés	Révisés	Variation	Non révisés	Révisés	Variation
	%	%	points de pourcentage	%	%	points de pourcentage	%	%	points de pourcentage
Pourcentage de personnes à faible revenu									
Mesure de faible revenu après impôt (MFR-Apl)	13,7	13,7	0,0	13,3	13,3	0,0	13,5	13,4	-0,1
Seuils de faible revenu après impôt (SFR-Apl)	10,1	10,1	0,0	9,6	9,6	0,0	9,7	9,8	0,1 [†]
Mesure du panier de consommation (MPC)	12,7	12,7	0,0	12,6	12,7	0,1	12,1	12,1	0,0

[†] montrent les variations qui sont statistiquement significatives à un niveau de confiance de 95 %.

Source : Statistique Canada, Enquête sur la dynamique du travail et du revenu et Enquête canadienne sur le revenu. Tableau CANSIM 206-0041.

Graphique 4.4
Comparaison des taux de faible revenu révisés et non révisés, toutes les personnes, Canada, 2006 à 2013

taux (%)



Source : Statistique Canada, Enquête sur la dynamique du travail et du revenu et Enquête canadienne sur le revenu. Tableau CANSIM 206-0041.

Des statistiques provinciales relatives au faible revenu, pour toutes les années révisées, sont présentées dans les graphiques 6.1 à 6.10. De même, les valeurs numériques des statistiques provinciales sur le faible revenu pour les années de référence sélectionnées (2009, 2011 et 2013) figurent au bas des tableaux 7.11 à 7.20. Sur toutes les années observées et pour toutes les personnes, la Nouvelle-Écosse (en 2013), le Québec (en 2011) et le Manitoba (en 2009 et en 2013) sont les seules provinces qui ont connu un changement statistiquement significatif pour chacune des trois mesures de faible revenu.

5.0 Bibliographie

LaRoche, Sylvie (2007). « Pondérations longitudinale et transversale de l'Enquête sur la dynamique du travail et du revenu, 2003 ». Statistique Canada, Série de documents de recherche sur le revenu. N° 75F0002MIE au catalogue — N° 007, octobre 2007.

<http://www.statcan.gc.ca/pub/75f0002m/75f0002m2007007-fra.pdf>

Hatfield, Michael, Wendy Pyper et Burton Gustajtis (2010), « Premier examen complet de la mesure du faible revenu fondée sur un panier de consommation », Rapport de la Direction générale de la recherche appliquée, Ressources humaines et développement des compétences Canada.

<http://publications.gc.ca/site/fra/372297/publication.html>

Statistique Canada (2015a). Révisions aux données sur le revenu de 2006 à 2011. N° 75F0002M au catalogue — N° 003. 17 décembre 2015.

<http://www.statcan.gc.ca/pub/75f0002m/75f0002m2015003-fra.pdf>

Statistique Canada (2015b). Améliorations apportées à l'Enquête sur la population active (EPA) — « Révisions apportées à l'Enquête sur la population active (EPA) en 2015 ». N° 71F0031X au catalogue. Janvier 2015.

<http://www.statcan.gc.ca/pub/71f0031x/71f0031x2015001-fra.pdf>

Statistique Canada (2016a). « Méthodes d'estimation de la population et des familles à Statistique Canada ». N° 91-528-X au catalogue, mars 2016.

<http://www.statcan.gc.ca/pub/91-528-x/91-528-x2015001-fra.pdf>

Statistique Canada (2016b). « Les lignes de faible revenu : leur signification et leur calcul ». N° 75F0002M au catalogue — N° 002, juillet 2016.

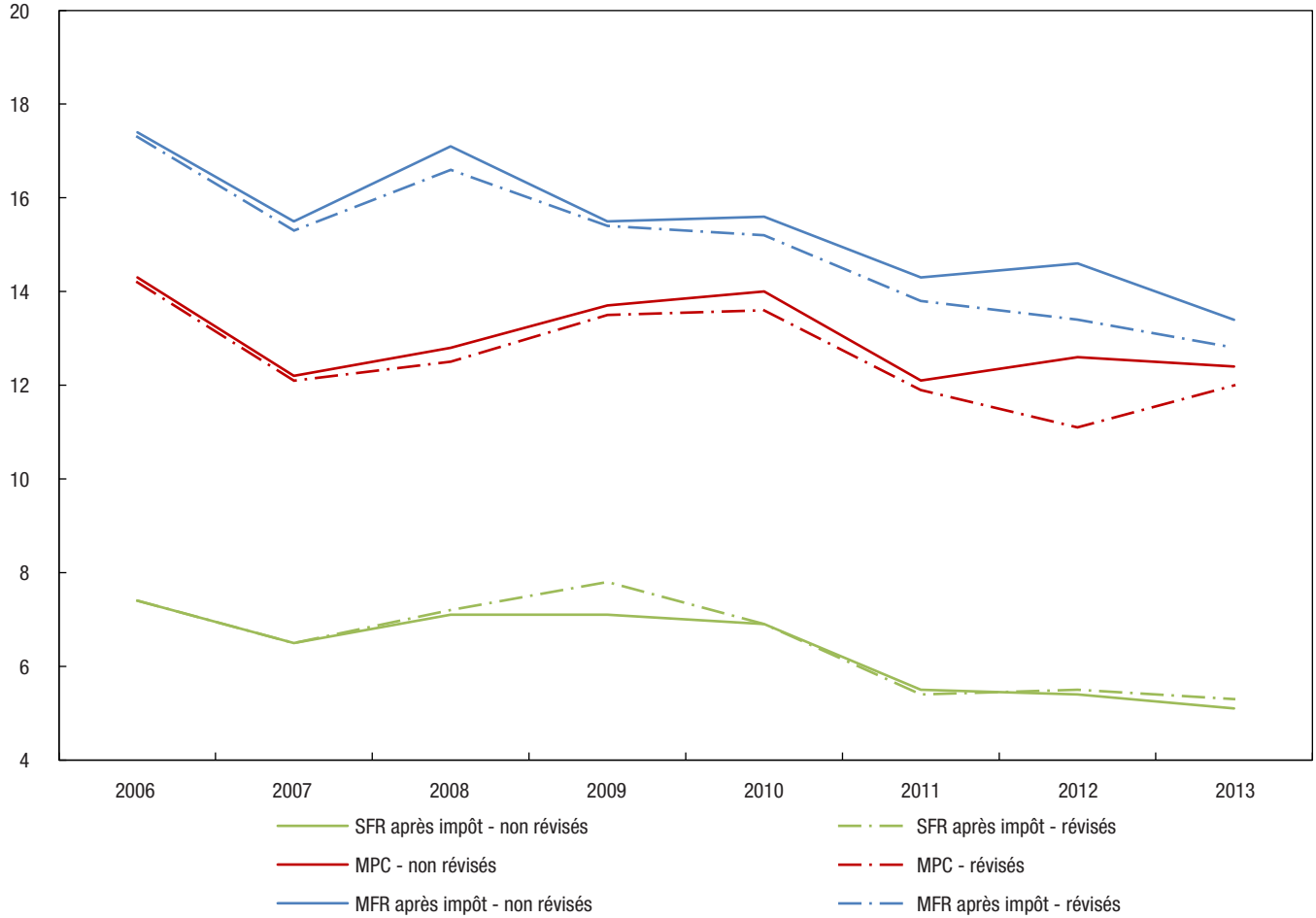
<http://www.statcan.gc.ca/pub/75f0002m/75f0002m2016002-fra.pdf>

Tremblay, J. (2005). « Aperçu de la stratégie de calage harmonisée des statistiques du revenu de Statistique Canada ». Recueil de la section des méthodes d'enquête, Assemblée annuelle de la Société statistique du Canada, juin 2005.

6.0 Graphiques

Graphique 6.1
Comparaison des taux de faible revenu révisés et non révisés, toutes les personnes, Terre-Neuve-et-Labrador, 2006 à 2013

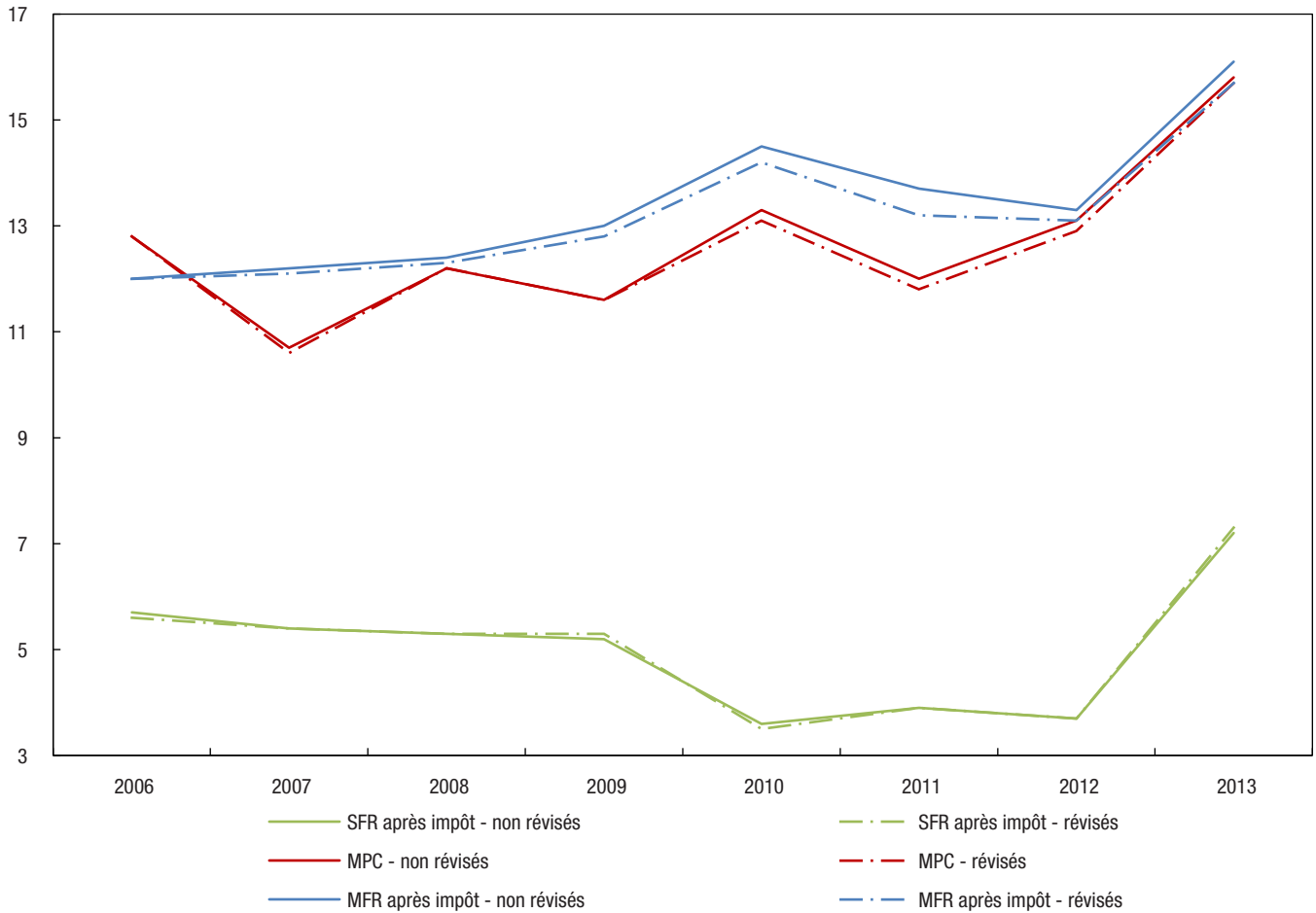
taux (%)



Source : Statistique Canada, Enquête sur la dynamique du travail et du revenu et Enquête canadienne sur le revenu. Tableau CANSIM 206-0041.

Graphique 6.2
Comparaison des taux de faible revenu révisés et non révisés, toutes les personnes, Île-du-Prince-Édouard, 2006 à 2013

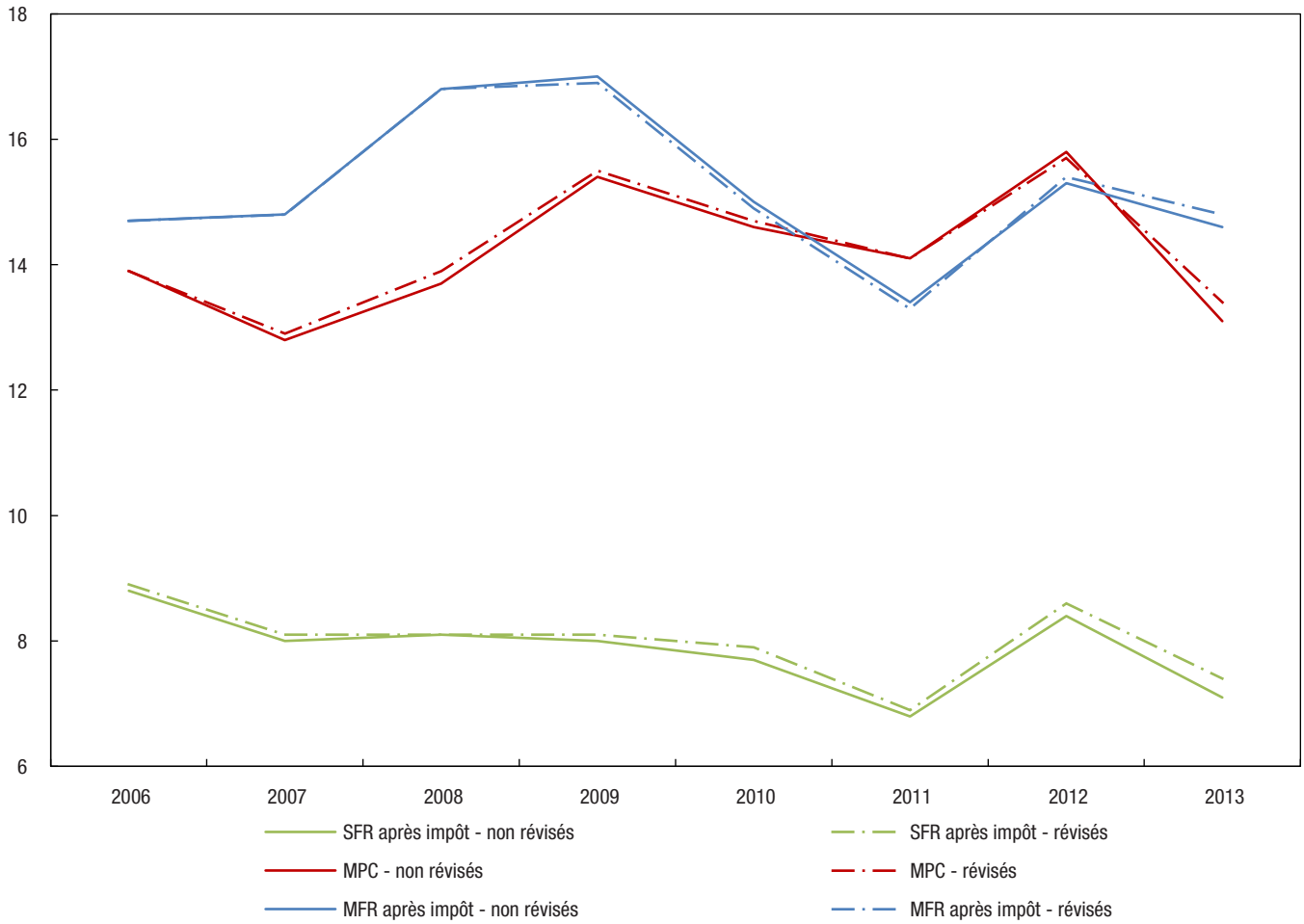
taux (%)



Source : Statistique Canada, Enquête sur la dynamique du travail et du revenu et Enquête canadienne sur le revenu. Tableau CANSIM 206-0041.

Graphique 6.3
Comparaison des taux de faible revenu révisés et non révisés, toutes les personnes, Nouvelle-Écosse, 2006 à 2013

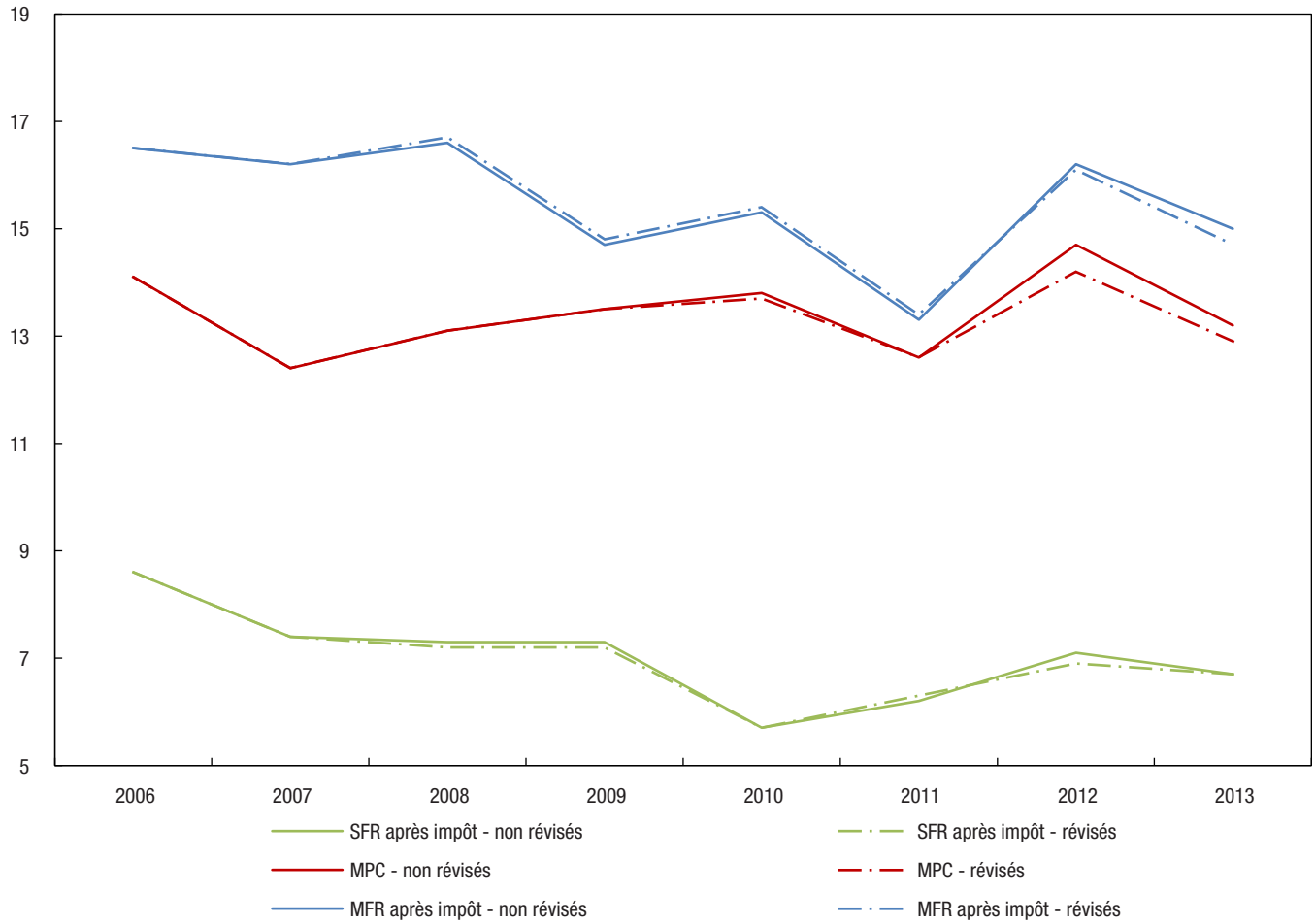
taux (%)



Source : Statistique Canada, Enquête sur la dynamique du travail et du revenu et Enquête canadienne sur le revenu. Tableau CANSIM 206-0041.

Graphique 6.4
Comparaison des taux de faible revenu révisés et non révisés, toutes les personnes, Nouveau-Brunswick, 2006 à 2013

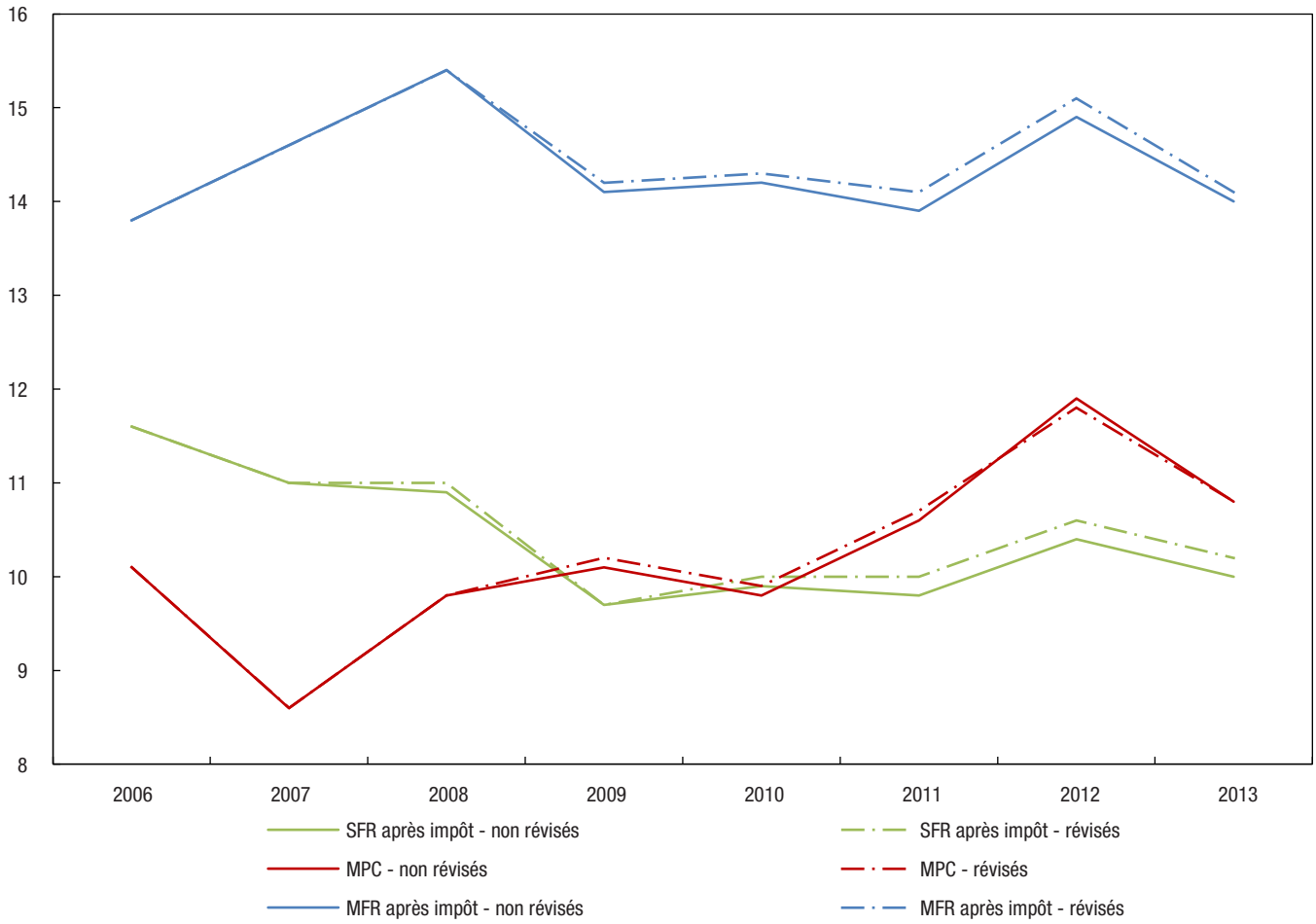
taux (%)



Source : Statistique Canada, Enquête sur la dynamique du travail et du revenu et Enquête canadienne sur le revenu. Tableau CANSIM 206-0041.

Graphique 6.5
Comparaison des taux de faible revenu révisés et non révisés, toutes les personnes, Québec, 2006 à 2013

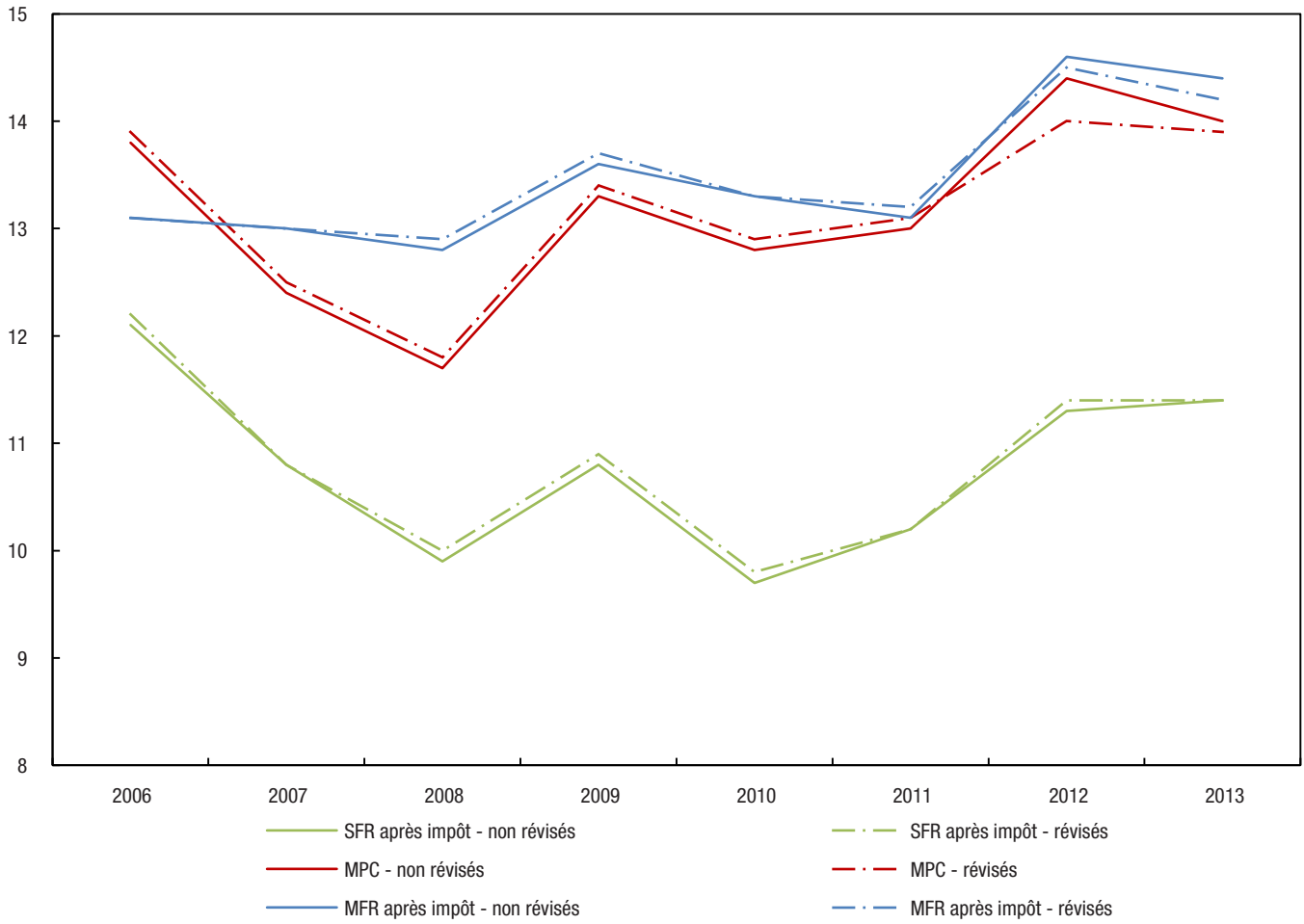
taux (%)



Source : Statistique Canada, Enquête sur la dynamique du travail et du revenu et Enquête canadienne sur le revenu. Tableau CANSIM 206-0041.

Graphique 6.6
Comparaison des taux de faible revenu révisés et non révisés, toutes les personnes, Ontario, 2006 à 2013

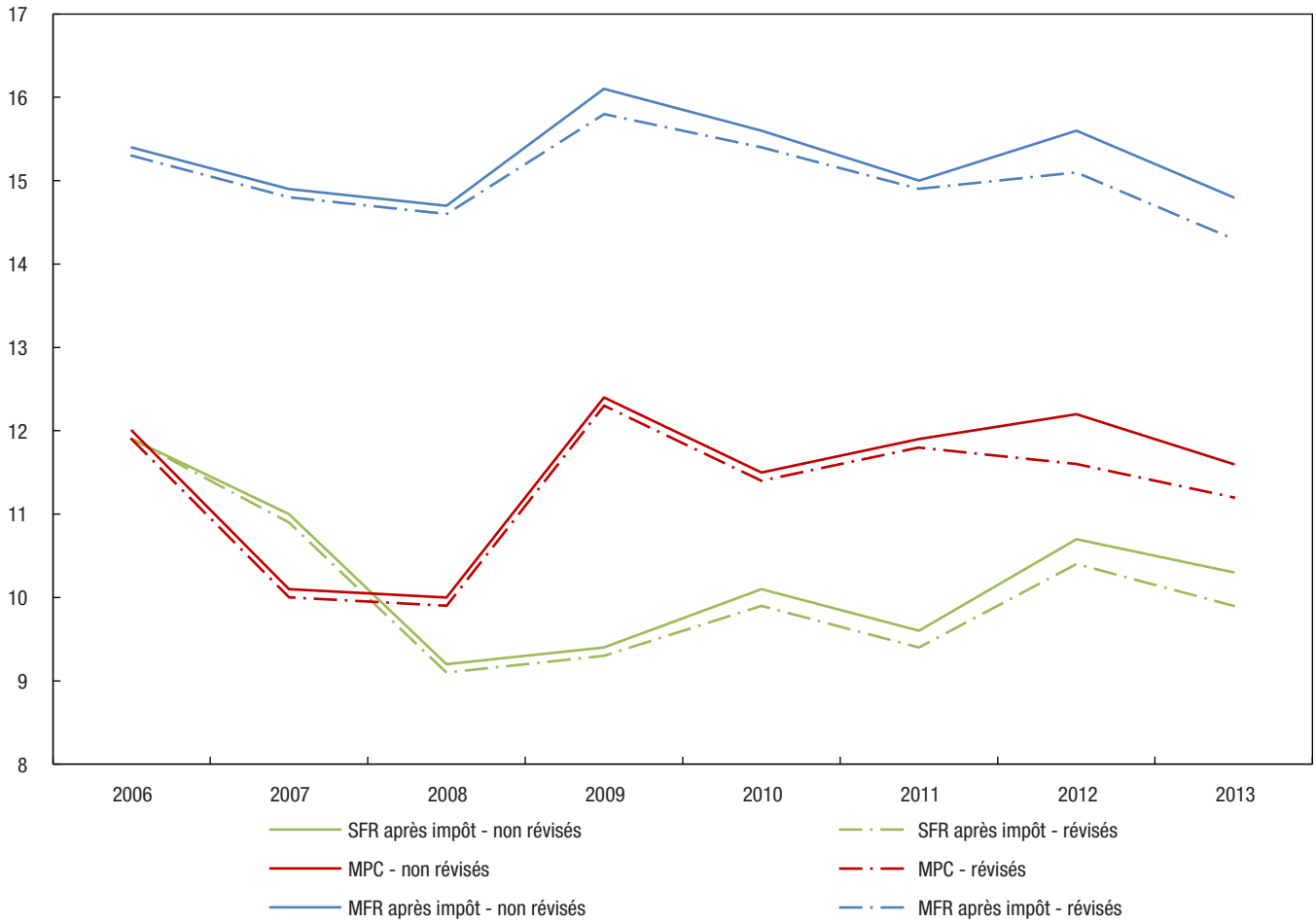
taux (%)



Source : Statistique Canada, Enquête sur la dynamique du travail et du revenu et Enquête canadienne sur le revenu. Tableau CANSIM 206-0041.

Graphique 6.7
Comparaison des taux de faible revenu révisés et non révisés, toutes les personnes, Manitoba, 2006 à 2013

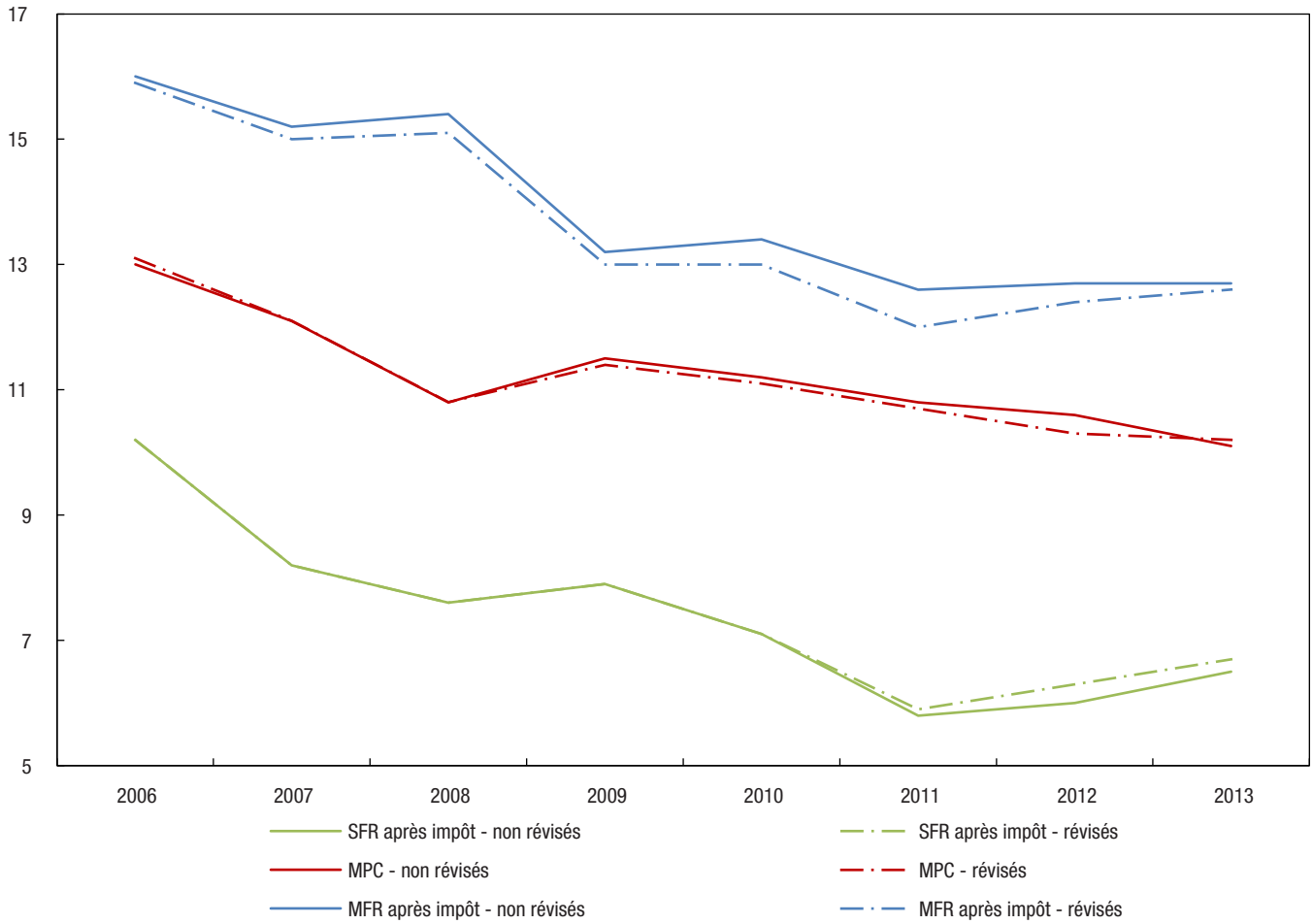
taux (%)



Source : Statistique Canada, Enquête sur la dynamique du travail et du revenu et Enquête canadienne sur le revenu. Tableau CANSIM 206-0041.

Graphique 6.8
Comparaison des taux de faible revenu révisés et non révisés, toutes les personnes, Saskatchewan, 2006 à 2013

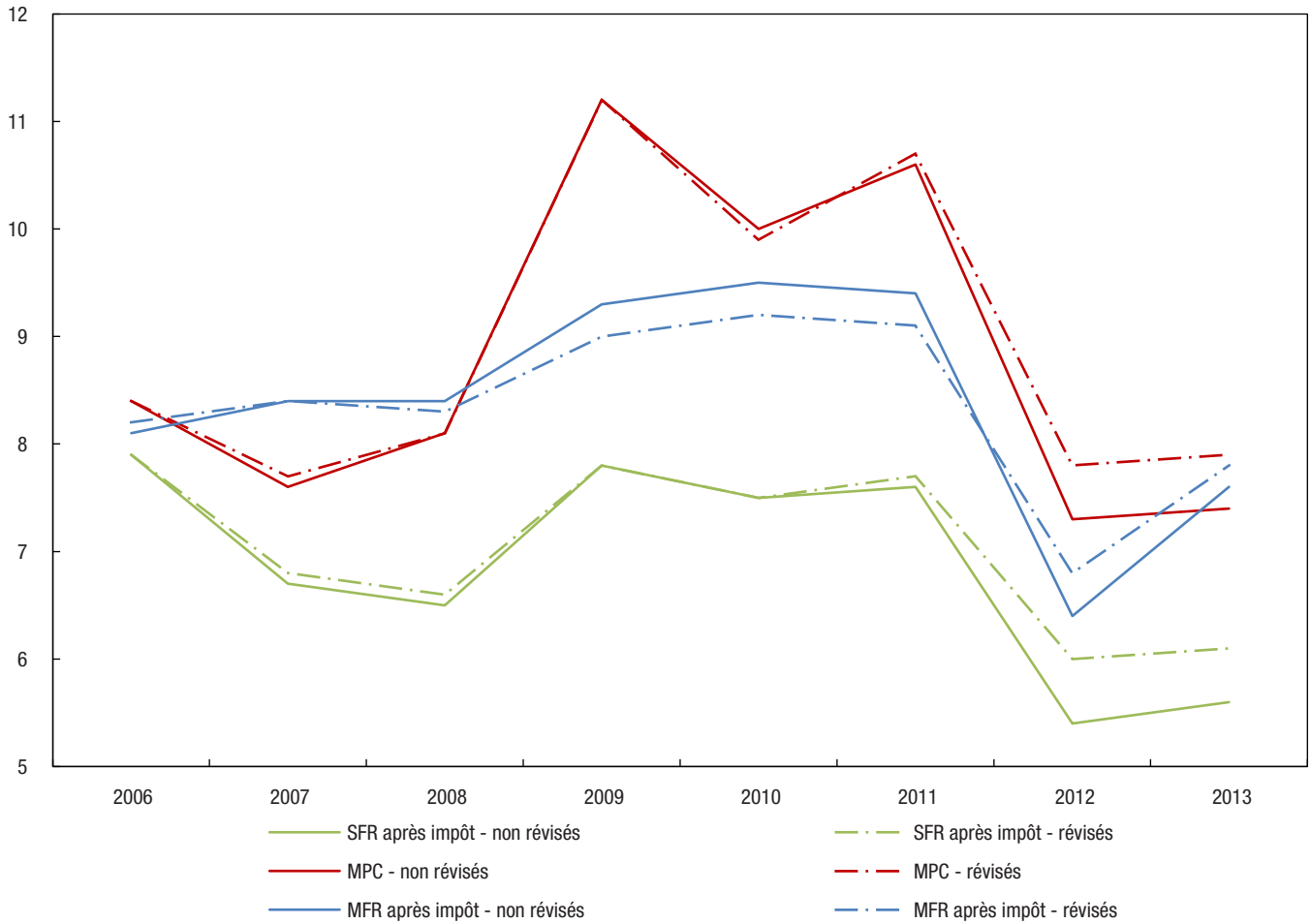
taux (%)



Source : Statistique Canada, Enquête sur la dynamique du travail et du revenu et Enquête canadienne sur le revenu. Tableau CANSIM 206-0041.

Graphique 6.9
Comparaison des taux de faible revenu révisés et non révisés, toutes les personnes, Alberta, 2006 à 2013

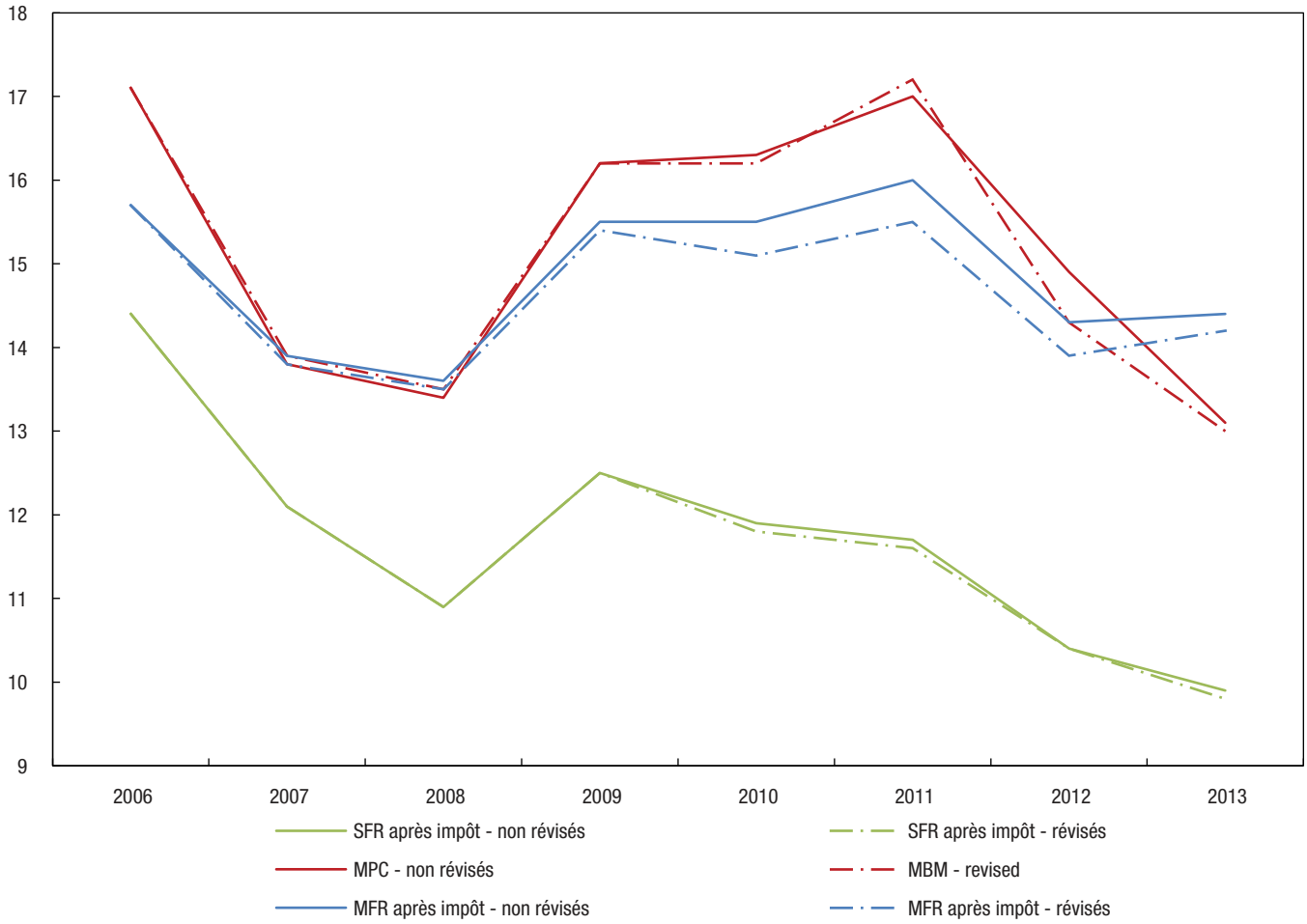
taux (%)



Source : Statistique Canada, Enquête sur la dynamique du travail et du revenu et Enquête canadienne sur le revenu. Tableau CANSIM 206-0041.

Graphique 6.10
Comparaison des taux de faible revenu révisés et non révisés, toutes les personnes, Colombie-Britannique, 2006 à 2013

taux (%)



Source : Statistique Canada, Enquête sur la dynamique du travail et du revenu et Enquête canadienne sur le revenu. Tableau CANSIM 206-0041.

7.0 Tableaux

Tableau 7.1

Comparaison des estimations de population révisées et non révisées selon le type de famille, Terre-Neuve-et-Labrador, 2009, 2011 et 2013

	2009			2011			2013		
	Non révisées	Révisées	Variation	Non révisées	Révisées	Variation	Non révisées	Révisées	Variation
	(en milliers)		%	(en milliers)		%	(en milliers)		%
Familles économiques et personnes hors famille économique	503	512	1,8 [†]	503	518	3,0 [†]	504	520	3,2 [†]
Familles économiques	442	450	1,8 [†]	440	452	2,7 [†]	437	450	3,0 [†]
Familles de personnes âgées	62	62	0,0	63	65	3,2	69	70	1,4
Couples de personnes âgées	45	46	2,2	49	50	2,0	55	55	0,0
Autres familles de personnes âgées	17	17	0,0	13	15	15,4	14	15	7,1
Familles de personnes non âgées	380	388	2,1 [†]	377	387	2,7 [†]	367	380	3,5 [†]
Couples	84	86	2,4 [†]	76	83	9,2 [†]	81	87	7,4 [†]
Couples avec des enfants	169	179	5,9 [†]	163	187	14,7 [†]	155	165	6,5 [†]
Couples avec d'autres personnes apparentées	61	62	1,6	60	58	-3,3	61	66	8,2
Familles monoparentales	33	25	-24,2 [†]	36	17	-52,8 [†]	42	25	-40,5 [†]
Familles monoparentales ayant un homme à leur tête	F	F	F	F	F	F	F	F	F
Familles monoparentales ayant une femme à leur tête	28	21	-25,0 [†]	27	13	-51,9 [†]	34	20	-41,2 [†]
Autres familles de personnes non âgées	34	36	5,9	43	41	-4,7	30	36	20,0
Personnes hors famille économique	61	62	1,6 [†]	63	66	4,8 [†]	67	70	4,5 [†]
Personnes âgées hors famille économique	16	15	-6,3	22	22	0,0	21	20	-4,8 [†]
Hommes âgés hors famille économique	F	F	F	7	6	-14,3	F	F	F
Femmes âgées hors famille économique	12	12	0,0	16	15	-6,3	15	14	-6,7
Personnes non âgées hors famille économique	45	47	4,4 [†]	41	45	9,8 [†]	46	50	8,7 [†]
Hommes non âgés hors famille économique	25	26	4,0 [†]	22	25	13,6 [†]	26	28	7,7
Femmes non âgées hors famille économique	20	21	5,0	18	20	11,1 [†]	20	22	10,0

F trop peu fiable pour être publié

† montrent les variations qui sont statistiquement significatives à un niveau de confiance de 95 %

Source : Statistique Canada, Enquête sur la dynamique du travail et du revenu et Enquête canadienne sur le revenu. Tableau CANSIM 206-0011.

Tableau 7.2

Comparaison des estimations de population révisées et non révisées selon le type de famille, Île-du-Prince-Édouard, 2009, 2011 et 2013

	2009			2011			2013		
	Non révisées	Révisées	Variation	Non révisées	Révisées	Variation	Non révisées	Révisées	Variation
	(en milliers)		%	(en milliers)		%	(en milliers)		%
Familles économiques et personnes hors famille économique	139	138	-0,7 [†]	143	142	-0,7 [†]	144	143	-0,7 [†]
Familles économiques	120	119	-0,8 [†]	123	122	-0,8 [†]	123	123	0,0
Familles de personnes âgées	16	15	-6,3 [†]	17	18	5,9 [†]	19	19	0,0
Couples de personnes âgées	12	12	0,0	13	13	0,0	13	13	0,0
Autres familles de personnes âgées	F	F	F	F	F	F	5	5	0,0
Familles de personnes non âgées	105	104	-1,0 [†]	106	105	-0,9 [†]	105	104	-1,0 [†]
Couples	19	20	5,3 [†]	20	20	0,0	23	23	0,0
Couples avec des enfants	51	51	0,0	49	49	0,0	52	53	1,9
Couples avec d'autres personnes apparentées	16	16	0,0	21	21	0,0	16	15	-6,3
Familles monoparentales	9	9	0,0	8	7	-12,5	7	7	0,0
Familles monoparentales ayant un homme à leur tête	F	F	F	F	F	F	F	F	F
Familles monoparentales ayant une femme à leur tête	8	8	0,0	7	7	0,0	6	6	0,0
Autres familles de personnes non âgées	9	9	0,0	8	8	0,0	6	6	0,0
Personnes hors famille économique	19	19	0,0	20	20	0,0	20	21	5,0 [†]
Personnes âgées hors famille économique	5	5	0,0	6	6	0,0	7	6	-14,3 [†]
Hommes âgés hors famille économique	F	F	F	F	F	F	F	F	F
Femmes âgées hors famille économique	4	4	0,0	4	4	0,0	4	4	0,0
Personnes non âgées hors famille économique	14	14	0,0	13	14	7,7 [†]	14	14	0,0
Hommes non âgés hors famille économique	7	7	0,0	8	8	0,0	7	8	14,3
Femmes non âgées hors famille économique	7	7	0,0	5	6	20,0 [†]	6	7	16,7 [†]

F trop peu fiable pour être publié

† montrent les variations qui sont statistiquement significatives à un niveau de confiance de 95 %

Source : Statistique Canada, Enquête sur la dynamique du travail et du revenu et Enquête canadienne sur le revenu. Tableau CANSIM 206-0011.

Tableau 7.3

Comparaison des estimations de population révisées et non révisées selon le type de famille, Nouvelle-Écosse, 2009, 2011 et 2013

	2009			2011			2013		
	Non révisées	Révisées	Variation	Non révisées	Révisées	Variation	Non révisées	Révisées	Variation
	(en milliers)		%	(en milliers)		%	(en milliers)		%
Familles économiques et personnes hors famille économique	914	912	-0,2 [†]	915	915	0,0	914	913	-0,1 [†]
Familles économiques	765	760	-0,7 [†]	764	759	-0,7 [†]	760	753	-0,9 [†]
Familles de personnes âgées	109	107	-1,8 [†]	105	103	-1,9 [†]	122	120	-1,6 [†]
Couples de personnes âgées	81	80	-1,2 [†]	83	81	-2,4 [†]	88	86	-2,3 [†]
Autres familles de personnes âgées	28	27	-3,6	23	23	0,0	34	34	0,0
Familles de personnes non âgées	656	653	-0,5 [†]	658	655	-0,5 [†]	638	633	-0,8 [†]
Couples	151	151	0,0	151	151	0,0	149	148	-0,7 [†]
Couples avec des enfants	304	302	-0,7 [†]	297	296	-0,3 [†]	283	279	-1,4 [†]
Couples avec d'autres personnes apparentées	99	96	-3,0 [†]	99	97	-2,0 [†]	89	88	-1,1
Familles monoparentales	48	50	4,2 [†]	48	48	0,0	46	47	2,2
Familles monoparentales ayant un homme à leur tête	F	F	F	F	F	F	F	F	F
Familles monoparentales ayant une femme à leur tête	42	44	4,8 [†]	41	40	-2,4 [†]	37	37	0,0
Autres familles de personnes non âgées	54	54	0,0	63	63	0,0	71	71	0,0
Personnes hors famille économique	149	151	1,3 [†]	151	156	3,3 [†]	154	160	3,9 [†]
Personnes âgées hors famille économique	43	43	0,0	46	46	0,0	48	48	0,0
Hommes âgés hors famille économique	11	11	0,0	15	15	0,0	15	16	6,7
Femmes âgées hors famille économique	33	32	-3,0 [†]	31	31	0,0	33	33	0,0
Personnes non âgées hors famille économique	105	108	2,9 [†]	105	110	4,8 [†]	106	111	4,7 [†]
Hommes non âgés hors famille économique	52	55	5,8 [†]	54	59	9,3 [†]	53	58	9,4 [†]
Femmes non âgées hors famille économique	53	53	0,0	51	51	0,0	53	54	1,9 [†]

F trop peu fiable pour être publié

† montrent les variations qui sont statistiquement significatives à un niveau de confiance de 95 %

Source : Statistique Canada, Enquête sur la dynamique du travail et du revenu et Enquête canadienne sur le revenu. Tableau CANSIM 206-0011.

Tableau 7.4

Comparaison des estimations de population révisées et non révisées selon le type de famille, Nouveau-Brunswick, 2009, 2011 et 2013

	2009			2011			2013		
	Non révisées	Révisées	Variation	Non révisées	Révisées	Variation	Non révisées	Révisées	Variation
	(en milliers)		%	(en milliers)		%	(en milliers)		%
Familles économiques et personnes hors famille économique	727	728	0,1 [†]	731	733	0,3 [†]	730	731	0,1 [†]
Familles économiques	621	623	0,3 [†]	623	625	0,3 [†]	618	620	0,3 [†]
Familles de personnes âgées	84	83	-1,2 [†]	90	89	-1,1	100	100	0,0
Couples de personnes âgées	64	63	-1,6 [†]	68	68	0,0	72	72	0,0
Autres familles de personnes âgées	20	20	0,0	22	22	0,0	28	28	0,0
Familles de personnes non âgées	537	539	0,4 [†]	533	536	0,6 [†]	518	520	0,4 [†]
Couples	121	123	1,7 [†]	128	132	3,1 [†]	124	128	3,2 [†]
Couples avec des enfants	263	265	0,8 [†]	236	240	1,7 [†]	235	239	1,7 [†]
Couples avec d'autres personnes apparentées	76	75	-1,3 [†]	73	74	1,4	70	71	1,4
Familles monoparentales	42	41	-2,4 [†]	52	47	-9,6 [†]	49	43	-12,2 [†]
Familles monoparentales ayant un homme à leur tête	F	F	F	F	F	F	F	F	F
Familles monoparentales ayant une femme à leur tête	38	37	-2,6 [†]	46	42	-8,7 [†]	42	37	-11,9 [†]
Autres familles de personnes non âgées	35	35	0,0	42	43	2,4	39	40	2,6
Personnes hors famille économique	106	105	-0,9 [†]	109	107	-1,8 [†]	112	110	-1,8 [†]
Personnes âgées hors famille économique	28	28	0,0	33	33	0,0	34	33	-2,9 [†]
Hommes âgés hors famille économique	8	8	0,0	11	11	0,0	10	10	0,0
Femmes âgées hors famille économique	20	19	-5,0 [†]	22	22	0,0	24	23	-4,2 [†]
Personnes non âgées hors famille économique	78	77	-1,3 [†]	75	75	0,0	78	77	-1,3 [†]
Hommes non âgés hors famille économique	39	40	2,6 [†]	39	39	0,0	44	45	2,3 [†]
Femmes non âgées hors famille économique	39	38	-2,6 [†]	37	36	-2,7 [†]	34	32	-5,9 [†]

F trop peu fiable pour être publié

† montrent les variations qui sont statistiquement significatives à un niveau de confiance de 95 %

Source : Statistique Canada, Enquête sur la dynamique du travail et du revenu et Enquête canadienne sur le revenu. Tableau CANSIM 206-0011.

Tableau 7.5

Comparaison des estimations de population révisées et non révisées selon le type de famille, Québec, 2009, 2011 et 2013

	2009			2011			2013		
	Non révisées	Révisées	Variation	Non révisées	Révisées	Variation	Non révisées	Révisées	Variation
	(en milliers)		%	(en milliers)		%	(en milliers)		%
Familles économiques et personnes hors famille économique	7 694	7 727	0,4 [†]	7 842	7 890	0,6 [†]	7 975	8 024	0,6 [†]
Familles économiques	6 391	6 383	-0,1 [†]	6 504	6 483	-0,3 [†]	6 583	6 577	-0,1 [†]
Familles de personnes âgées	812	810	-0,2 [†]	844	839	-0,6 [†]	871	873	0,2
Couples de personnes âgées	625	621	-0,6 [†]	646	641	-0,8 [†]	703	703	0,0
Autres familles de personnes âgées	188	189	0,5 [†]	198	197	-0,5	168	170	1,2
Familles de personnes non âgées	5 579	5 574	-0,1 [†]	5 660	5 644	-0,3 [†]	5 713	5 704	-0,2 [†]
Couples	1 125	1 121	-0,4 [†]	1 140	1 131	-0,8 [†]	1 196	1 187	-0,8 [†]
Couples avec des enfants	2 726	2 720	-0,2 [†]	2 768	2 754	-0,5 [†]	2 621	2 633	0,5
Couples avec d'autres personnes apparentées	707	712	0,7 [†]	770	777	0,9 [†]	763	786	3,0 [†]
Familles monoparentales	451	452	0,2	401	400	-0,2	457	418	-8,5 [†]
Familles monoparentales ayant un homme à leur tête	81	81	0,0	88	86	-2,3 [†]	130	119	-8,5
Familles monoparentales ayant une femme à leur tête	371	371	0,0	314	315	0,3	327	299	-8,6 [†]
Autres familles de personnes non âgées	570	569	-0,2	580	582	0,3	675	681	0,9
Personnes hors famille économique	1 303	1 344	3,1 [†]	1 338	1 407	5,2 [†]	1 392	1 448	4,0 [†]
Personnes âgées hors famille économique	345	358	3,8 [†]	365	389	6,6 [†]	424	444	4,7 [†]
Hommes âgés hors famille économique	96	98	2,1 [†]	115	122	6,1 [†]	130	137	5,4 [†]
Femmes âgées hors famille économique	249	260	4,4 [†]	250	267	6,8 [†]	294	307	4,4 [†]
Personnes non âgées hors famille économique	958	985	2,8 [†]	973	1 019	4,7 [†]	968	1 003	3,6 [†]
Hommes non âgés hors famille économique	580	600	3,4 [†]	582	612	5,2 [†]	552	572	3,6 [†]
Femmes non âgées hors famille économique	377	385	2,1 [†]	391	406	3,8 [†]	416	431	3,6 [†]

† montrent les variations qui sont statistiquement significatives à un niveau de confiance de 95 %.

Source : Statistique Canada, Enquête sur la dynamique du travail et du revenu et Enquête canadienne sur le revenu. Tableau CANSIM 206-0011.

Tableau 7.6

Comparaison des estimations de population révisées et non révisées selon le type de famille, Ontario, 2009, 2011 et 2013

	2009			2011			2013		
	Non révisées	Révisées	Variation	Non révisées	Révisées	Variation	Non révisées	Révisées	Variation
	(en milliers)		%	(en milliers)		%	(en milliers)		%
Familles économiques et personnes hors famille économique	12 911	12 837	-0,6 [†]	13 188	13 112	-0,6 [†]	13 465	13 387	-0,6 [†]
Familles économiques	11 238	11 119	-1,1 [†]	11 462	11 320	-1,2 [†]	11 671	11 538	-1,1 [†]
Familles de personnes âgées	1 262	1 243	-1,5 [†]	1 366	1 347	-1,4 [†]	1 521	1 507	-0,9 [†]
Couples de personnes âgées	868	860	-0,9 [†]	920	913	-0,8 [†]	1 009	1 003	-0,6 [†]
Autres familles de personnes âgées	394	383	-2,8 [†]	446	434	-2,7 [†]	512	504	-1,6 [†]
Familles de personnes non âgées	9 976	9 876	-1,0 [†]	10 096	9 973	-1,2 [†]	10 150	10 031	-1,2 [†]
Couples	1 532	1 501	-2,0 [†]	1 586	1 521	-4,1 [†]	1 544	1 483	-4,0 [†]
Couples avec des enfants	5 022	4 996	-0,5	5 111	5 068	-0,8 [†]	5 022	4 989	-0,7 [†]
Couples avec d'autres personnes apparentées	1 660	1 576	-5,1 [†]	1 610	1 570	-2,5 [†]	1 714	1 703	-0,6 [†]
Familles monoparentales	639	711	11,3 [†]	628	686	9,2 [†]	665	679	2,1 [†]
Familles monoparentales ayant un homme à leur tête	94	107	13,8 [†]	107	115	7,5 [†]	89	90	1,1
Familles monoparentales ayant une femme à leur tête	545	604	10,8 [†]	521	571	9,6 [†]	576	588	2,1 [†]
Autres familles de personnes non âgées	1 123	1 093	-2,7 [†]	1 160	1 127	-2,8 [†]	1 205	1 176	-2,4 [†]
Personnes hors famille économique	1 673	1 718	2,7 [†]	1 726	1 792	3,8 [†]	1 794	1 849	3,1 [†]
Personnes âgées hors famille économique	474	490	3,4 [†]	456	480	5,3 [†]	470	489	4,0 [†]
Hommes âgés hors famille économique	137	143	4,4 [†]	133	143	7,5 [†]	148	155	4,7 [†]
Femmes âgées hors famille économique	336	347	3,3 [†]	323	337	4,3 [†]	323	333	3,1 [†]
Personnes non âgées hors famille économique	1 199	1 228	2,4 [†]	1 270	1 312	3,3 [†]	1 323	1 361	2,9 [†]
Hommes non âgés hors famille économique	687	700	1,9 [†]	750	768	2,4 [†]	763	770	0,9 [†]
Femmes non âgées hors famille économique	512	529	3,3 [†]	520	544	4,6 [†]	560	590	5,4 [†]

† montrent les variations qui sont statistiquement significatives à un niveau de confiance de 95 %.

Source : Statistique Canada, Enquête sur la dynamique du travail et du revenu et Enquête canadienne sur le revenu. Tableau CANSIM 206-0011.

Tableau 7.7

Comparaison des estimations de population révisées et non révisées selon le type de famille, Manitoba, 2009, 2011 et 2013

	2009			2011			2013		
	Non révisées	Révisées	Variation	Non révisées	Révisées	Variation	Non révisées	Révisées	Variation
	(en milliers)		%	(en milliers)		%	(en milliers)		%
Familles économiques et personnes hors famille économique	1 144	1 130	-1,2 [†]	1 173	1 157	-1,4 [†]	1 198	1 185	-1,1 [†]
Familles économiques	972	962	-1,0 [†]	998	986	-1,2 [†]	1 019	1 010	-0,9 [†]
Familles de personnes âgées	104	103	-1,0 [†]	120	119	-0,8 [†]	128	127	-0,8 [†]
Couples de personnes âgées	82	81	-1,2 [†]	87	86	-1,1 [†]	99	98	-1,0 [†]
Autres familles de personnes âgées	22	23	4,5	32	33	3,1	29	29	0,0
Familles de personnes non âgées	868	859	-1,0 [†]	878	867	-1,3 [†]	891	883	-0,9 [†]
Couples	159	156	-1,9 [†]	160	154	-3,8 [†]	156	152	-2,6 [†]
Couples avec des enfants	437	435	-0,5 [†]	446	441	-1,1 [†]	441	440	-0,2
Couples avec d'autres personnes apparentées	117	117	0,0	120	122	1,7 [†]	122	125	2,5 [†]
Familles monoparentales	83	80	-3,6 [†]	69	67	-2,9 [†]	78	72	-7,7 [†]
Familles monoparentales ayant un homme à leur tête	F	F	F	12	11	-8,3	11	10	-9,1 [†]
Familles monoparentales ayant une femme à leur tête	76	73	-3,9 [†]	57	56	-1,8	66	63	-4,5 [†]
Autres familles de personnes non âgées	72	71	-1,4	83	82	-1,2 [†]	94	93	-1,1
Personnes hors famille économique	172	167	-2,9 [†]	175	171	-2,3 [†]	179	175	-2,2 [†]
Personnes âgées hors famille économique	54	53	-1,9 [†]	47	47	0,0	52	51	-1,9 [†]
Hommes âgés hors famille économique	18	18	0,0	13	13	0,0	15	15	0,0
Femmes âgées hors famille économique	36	35	-2,8 [†]	34	33	-2,9 [†]	37	36	-2,7 [†]
Personnes non âgées hors famille économique	118	114	-3,4 [†]	128	124	-3,1 [†]	127	124	-2,4 [†]
Hommes non âgés hors famille économique	75	72	-4,0 [†]	77	74	-3,9 [†]	70	67	-4,3 [†]
Femmes non âgées hors famille économique	43	43	0,0	51	51	0,0	57	57	0,0

F trop peu fiable pour être publié

† montrent les variations qui sont statistiquement significatives à un niveau de confiance de 95 %

Source : Statistique Canada, Enquête sur la dynamique du travail et du revenu et Enquête canadienne sur le revenu. Tableau CANSIM 206-0011.

Tableau 7.8

Comparaison des estimations de population révisées et non révisées selon le type de famille, Saskatchewan, 2009, 2011 et 2013

	2009			2011			2013		
	Non révisées	Révisées	Variation	Non révisées	Révisées	Variation	Non révisées	Révisées	Variation
	(en milliers)		%	(en milliers)		%	(en milliers)		%
Familles économiques et personnes hors famille économique	962	969	0,7 [†]	989	999	1,0 [†]	1 028	1 033	0,5 [†]
Familles économiques	807	814	0,9 [†]	830	835	0,6 [†]	865	865	0,0
Familles de personnes âgées	96	95	-1,0	97	96	-1,0	106	105	-0,9
Couples de personnes âgées	80	79	-1,3 [†]	82	80	-2,4 [†]	85	84	-1,2
Autres familles de personnes âgées	16	16	0,0	15	16	6,7	21	22	4,8
Familles de personnes non âgées	711	718	1,0 [†]	733	739	0,8 [†]	759	760	0,1
Couples	149	148	-0,7	161	159	-1,2 [†]	156	153	-1,9 [†]
Couples avec des enfants	355	361	1,7 [†]	376	381	1,3 [†]	396	397	0,3
Couples avec d'autres personnes apparentées	91	100	9,9 [†]	77	86	11,7 [†]	75	83	10,7 [†]
Familles monoparentales	73	66	-9,6 [†]	66	55	-16,7 [†]	60	51	-15,0 [†]
Familles monoparentales ayant un homme à leur tête	F	F	F	F	F	F	F	F	F
Familles monoparentales ayant une femme à leur tête	62	56	-9,7 [†]	56	48	-14,3 [†]	51	44	-13,7 [†]
Autres familles de personnes non âgées	43	43	0,0	53	58	9,4 [†]	73	76	4,1
Personnes hors famille économique	155	155	0,0	160	163	1,9 [†]	163	168	3,1 [†]
Personnes âgées hors famille économique	48	48	0,0	48	48	0,0	50	48	-4,0 [†]
Hommes âgés hors famille économique	14	14	0,0	14	14	0,0	16	16	0,0
Femmes âgées hors famille économique	34	34	0,0	34	34	0,0	33	33	0,0
Personnes non âgées hors famille économique	107	108	0,9	111	115	3,6 [†]	113	120	6,2 [†]
Hommes non âgés hors famille économique	65	65	0,0	70	72	2,9 [†]	64	69	7,8 [†]
Femmes non âgées hors famille économique	43	43	0,0	42	43	2,4 [†]	49	51	4,1 [†]

F trop peu fiable pour être publié

† montrent les variations qui sont statistiquement significatives à un niveau de confiance de 95 %

Source : Statistique Canada, Enquête sur la dynamique du travail et du revenu et Enquête canadienne sur le revenu. Tableau CANSIM 206-0011.

Tableau 7.9

Comparaison des estimations de population révisées et non révisées selon le type de famille, Alberta, 2009, 2011 et 2013

	2009			2011			2013		
	Non révisées	Révisées	Variation	Non révisées	Révisées	Variation	Non révisées	Révisées	Variation
	(en milliers)		%	(en milliers)		%	(en milliers)		%
Familles économiques et personnes hors famille économique	3 595	3 606	0,3 [†]	3 715	3 735	0,5 [†]	3 955	3 961	0,2 [†]
Familles économiques	3 057	3 068	0,4 [†]	3 165	3 148	-0,5 [†]	3 402	3 358	-1,3 [†]
Familles de personnes âgées	280	277	-1,1	281	272	-3,2 [†]	338	327	-3,3 [†]
Couples de personnes âgées	219	212	-3,2 [†]	222	211	-5,0 [†]	262	251	-4,2 [†]
Autres familles de personnes âgées	61	65	6,6	59	62	5,1	76	76	0,0
Familles de personnes non âgées	2 777	2 791	0,5 [†]	2 884	2 875	-0,3 [†]	3 064	3 031	-1,1 [†]
Couples	563	546	-3,0 [†]	563	528	-6,2 [†]	588	559	-4,9 [†]
Couples avec des enfants	1 455	1 471	1,1	1 462	1 477	1,0 [†]	1 602	1 607	0,3
Couples avec d'autres personnes apparentées	350	371	6,0 [†]	408	419	2,7 [†]	433	427	-1,4
Familles monoparentales	133	114	-14,3 [†]	175	172	-1,7	135	137	1,5
Familles monoparentales ayant un homme à leur tête	27	25	-7,4	25	23	-8,0 [†]	F	F	F
Familles monoparentales ayant une femme à leur tête	105	89	-15,2 [†]	150	149	-0,7	109	109	0,0
Autres familles de personnes non âgées	276	289	4,7 [†]	276	280	1,4	307	301	-2,0 [†]
Personnes hors famille économique	538	539	0,2 [†]	550	587	6,7 [†]	553	603	9,0 [†]
Personnes âgées hors famille économique	87	88	1,1	107	114	6,5 [†]	100	106	6,0 [†]
Hommes âgés hors famille économique	24	25	4,2	31	34	9,7 [†]	29	32	10,3 [†]
Femmes âgées hors famille économique	62	62	0,0	76	81	6,6 [†]	71	75	5,6 [†]
Personnes non âgées hors famille économique	451	451	0,0	444	473	6,5 [†]	453	497	9,7 [†]
Hommes non âgés hors famille économique	284	277	-2,5 [†]	288	296	2,8 [†]	273	290	6,2 [†]
Femmes non âgées hors famille économique	167	174	4,2 [†]	156	177	13,5 [†]	180	207	15,0 [†]

F trop peu fiable pour être publié

† montrent les variations qui sont statistiquement significatives à un niveau de confiance de 95 %

Source : Statistique Canada, Enquête sur la dynamique du travail et du revenu et Enquête canadienne sur le revenu. Tableau CANSIM 206-0011.

Tableau 7.10

Comparaison des estimations de population révisées et non révisées selon le type de famille, Colombie-Britannique, 2009, 2011 et 2013

	2009			2011			2013		
	Non révisées	Révisées	Variation	Non révisées	Révisées	Variation	Non révisées	Révisées	Variation
	(en milliers)		%	(en milliers)		%	(en milliers)		%
Familles économiques et personnes hors famille économique	4 373	4 312	-1,4 [†]	4 466	4 391	-1,7 [†]	4 545	4 470	-1,7 [†]
Familles économiques	3 660	3 599	-1,7 [†]	3 730	3 648	-2,2 [†]	3 787	3 704	-2,2 [†]
Familles de personnes âgées	479	467	-2,5 [†]	498	479	-3,8 [†]	561	545	-2,9 [†]
Couples de personnes âgées	358	347	-3,1 [†]	358	343	-4,2 [†]	372	363	-2,4 [†]
Autres familles de personnes âgées	121	120	-0,8	140	136	-2,9 [†]	189	181	-4,2 [†]
Familles de personnes non âgées	3 181	3 131	-1,6 [†]	3 231	3 170	-1,9 [†]	3 227	3 159	-2,1 [†]
Couples	637	622	-2,4 [†]	639	619	-3,1 [†]	624	597	-4,3 [†]
Couples avec des enfants	1 566	1 559	-0,4 [†]	1 524	1 523	-0,1	1 544	1 526	-1,2 [†]
Couples avec d'autres personnes apparentées	399	382	-4,3 [†]	544	518	-4,8 [†]	488	470	-3,7 [†]
Familles monoparentales	188	189	0,5	184	186	1,1	210	218	3,8 [†]
Familles monoparentales ayant un homme à leur tête	F	F	F	F	F	F	42	44	4,8 [†]
Familles monoparentales ayant une femme à leur tête	164	164	0,0	158	159	0,6	168	174	3,6 [†]
Autres familles de personnes non âgées	390	379	-2,8 [†]	340	323	-5,0 [†]	361	348	-3,6 [†]
Personnes hors famille économique	713	713	0,0	737	742	0,7 [†]	758	767	1,2 [†]
Personnes âgées hors famille économique	166	163	-1,8 [†]	180	179	-0,6	200	199	-0,5
Hommes âgés hors famille économique	54	54	0,0	61	63	3,3	67	70	4,5 [†]
Femmes âgées hors famille économique	113	109	-3,5 [†]	119	115	-3,4 [†]	133	129	-3,0 [†]
Personnes non âgées hors famille économique	547	550	0,5 [†]	557	563	1,1 [†]	558	568	1,8 [†]
Hommes non âgés hors famille économique	319	321	0,6 [†]	316	322	1,9 [†]	324	329	1,5 [†]
Femmes non âgées hors famille économique	228	229	0,4	241	242	0,4	234	238	1,7 [†]

F trop peu fiable pour être publié

† montrent les variations qui sont statistiquement significatives à un niveau de confiance de 95 %

Source : Statistique Canada, Enquête sur la dynamique du travail et du revenu et Enquête canadienne sur le revenu. Tableau CANSIM 206-0011.

Tableau 7.11
Comparaison des estimations de revenu et de faible revenu révisées et non révisées, Terre-Neuve-et-Labrador,
2009, 2011 et 2013

	2009			2011			2013		
	Non révisées	Révisées	Variation	Non révisées	Révisées	Variation	Non révisées	Révisées	Variation
	dollars constants de 2013			dollars constants de 2013			dollars constants de 2013		
		%			%			%	
Revenu du marché médian									
Familles économiques et personnes hors famille économique	35 900	35 900	0,0	39 100	39 400	0,8	47 400	46 600	-1,7
Familles économiques	48 100	48 200	0,2	52 000	55 200	6,2	59 900	61 400	2,5
Personnes hors famille économique	12 700	12 600	-0,8	11 000	F	F	19 900	19 300	-3,0
Transferts gouvernementaux médians									
Familles économiques et personnes hors famille économique	12 700	12 900	1,6	12 300	12 500	1,6	10 500	10 600	1,0
Familles économiques	14 900	15 600	4,7 [†]	12 600	12 900	2,4	11 800	12 800	8,5
Personnes hors famille économique	6 300	6 300	0,0	11 900	11 500	-3,4	7 200	7 200	0,0
Revenu total médian									
Familles économiques et personnes hors famille économique	51 600	52 000	0,8	51 300	51 800	1,0	60 100	60 100	0,0
Familles économiques	64 300	65 800	2,3	67 600	70 700	4,6 [†]	75 800	77 200	1,8
Personnes hors famille économique	21 800	21 800	0,0	23 900	23 500	-1,7	31 200	30 900	-1,0
Impôt sur le revenu médian									
Familles économiques et personnes hors famille économique	4 300	4 300	0,0	4 900	5 000	2,0	7 000	6 800	-2,9
Familles économiques	6 400	6 400	0,0	7 700	7 900	2,6	9 400	9 300	-1,1
Personnes hors famille économique	F	F	F	F	F	F	2 500	2 500	0,0
Revenu médian après impôt									
Familles économiques et personnes hors famille économique	47 900	48 000	0,2	47 200	47 300	0,2	53 200	53 500	0,6
Familles économiques	58 100	59 100	1,7	60 600	63 100	4,1 [†]	66 600	68 200	2,4
Personnes hors famille économique	21 400	21 400	0,0	23 200	22 900	-1,3	28 700	27 900	-2,8
	Non révisées	Révisées	Variation	Non révisées	Révisées	Variation	Non révisées	Révisées	Variation
	%			%			%		
	p.p.			p.p.			p.p.		
Pourcentage de personnes à faible revenu									
Mesure de faible revenu (MFR) après impôt	15,5	15,4	-0,1	14,3	13,8	-0,5	13,4	12,8	-0,6
Seuils de faible revenu (SFR) après impôt	7,1	7,8	0,7 [†]	5,5	5,4	-0,1	5,1	5,3	0,2
Mesure du panier de consommation (MPC)	13,7	13,5	-0,2	12,1	11,9	-0,2	12,4	12,0	-0,4

F trop peu fiable pour être publié

† montrent les variations qui sont statistiquement significatives à un niveau de confiance de 95 %

p.p. points de pourcentage

Sources : Statistique Canada, Enquête sur la dynamique du travail et du revenu et Enquête canadienne sur le revenu. Tableaux CANSIM 206-0011 et 206-0041.

Tableau 7.12

Comparaison des estimations de revenu et de faible revenu révisées et non révisées, Île-du-Prince-Édouard, 2009, 2011 et 2013

	2009			2011			2013		
	Non révisées	Révisées	Variation	Non révisées	Révisées	Variation	Non révisées	Révisées	Variation
	dollars constants de 2013		%	dollars constants de 2013		%	dollars constants de 2013		%
Revenu du marché médian									
Familles économiques et personnes hors famille économique	39 600	39 600	0,0	40 400	40 500	0,2	40 100	40 100	0,0
Familles économiques	54 900	55 100	0,4	55 200	55 200	0,0	61 600	61 000	-1,0
Personnes hors famille économique	18 800	18 500	-1,6	18 100	18 200	0,6	18 800	20 300	8,0
Transferts gouvernementaux médians									
Familles économiques et personnes hors famille économique	10 700	10 400	-2,8	10 900	10 600	-2,8	11 200	11 400	1,8
Familles économiques	12 300	12 300	0,0	12 000	12 200	1,7	12 400	12 600	1,6
Personnes hors famille économique	F	F	F	9 600	8 900	-7,3	8 200	8 100	-1,2
Revenu total médian									
Familles économiques et personnes hors famille économique	53 900	54 300	0,7	52 100	52 100	0,0	55 600	55 900	0,5
Familles économiques	68 100	68 300	0,3	70 300	70 300	0,0	75 300	75 100	-0,3
Personnes hors famille économique	26 900	26 900	0,0	27 100	27 100	0,0	28 900	28 900	0,0
Impôt sur le revenu médian									
Familles économiques et personnes hors famille économique	5 100	5 100	0,0	5 800	5 800	0,0	6 500	6 500	0,0
Familles économiques	6 900	7 000	1,4	8 800	8 800	0,0	10 000	9 900	-1,0
Personnes hors famille économique	2 500	2 600	4,0	3 200	3 400	6,3	3 200	3 200	0,0
Revenu médian après impôt									
Familles économiques et personnes hors famille économique	48 300	48 300	0,0	46 800	46 800	0,0	48 700	48 800	0,2
Familles économiques	61 000	61 200	0,3	61 400	61 400	0,0	64 900	64 900	0,0
Personnes hors famille économique	24 600	24 600	0,0	24 200	24 300	0,4	25 600	25 700	0,4
	Non révisées	Révisées	Variation	Non révisées	Révisées	Variation	Non révisées	Révisées	Variation
	%		p.p.	%		p.p.	%		p.p.
Pourcentage de personnes à faible revenu									
Mesure de faible revenu (MFR) après impôt	13,0	12,8	-0,2	13,7	13,2	-0,5 [†]	16,1	15,7	-0,4 [†]
Seuils de faible revenu (SFR) après impôt	5,2	5,3	0,1	3,9	3,9	0,0	7,2	7,3	0,1
Mesure du panier de consommation (MPC)	11,6	11,6	0,0	12,0	11,8	-0,2	15,8	15,7	-0,1

F trop peu fiable pour être publié

† montrent les variations qui sont statistiquement significatives à un niveau de confiance de 95 %

p.p. points de pourcentage

Sources : Statistique Canada, Enquête sur la dynamique du travail et du revenu et Enquête canadienne sur le revenu. Tableaux CANSIM 206-0011 et 206-0041.

Tableau 7.13

Comparaison des estimations de revenu et de faible revenu révisées et non révisées, Nouvelle-Écosse, 2009, 2011 et 2013

	2009			2011			2013		
	Non révisées	Révisées	Variation	Non révisées	Révisées	Variation	Non révisées	Révisées	Variation
	dollars constants de 2013		%	dollars constants de 2013		%	dollars constants de 2013		%
Revenu du marché médian									
Familles économiques et personnes hors famille économique	39 800	39 700	-0,3	41 700	41 300	-1,0	43 800	43 400	-0,9
Familles économiques	57 900	57 500	-0,7	62 800	62 800	0,0	62 600	62 500	-0,2
Personnes hors famille économique	16 100	16 100	0,0	17 100	17 100	0,0	20 500	20 400	-0,5
Transferts gouvernementaux médians									
Familles économiques et personnes hors famille économique	6 500	6 400	-1,5	7 500	7 500	0,0	7 400	7 300	-1,4
Familles économiques	7 600	7 500	-1,3	8 700	8 600	-1,1	8 900	8 800	-1,1
Personnes hors famille économique	F	F	F	6 400	6 300	-1,6	4 500	4 400	-2,2
Revenu total médian									
Familles économiques et personnes hors famille économique	49 900	49 400	-1,0	53 900	53 400	-0,9	53 500	53 200	-0,6
Familles économiques	67 500	67 200	-0,4	73 800	73 600	-0,3	74 600	74 300	-0,4
Personnes hors famille économique	23 400	23 500	0,4	25 600	25 500	-0,4	29 300	29 200	-0,3
Impôt sur le revenu médian									
Familles économiques et personnes hors famille économique	4 700	4 600	-2,1	5 700	5 600	-1,8	5 900	5 900	0,0
Familles économiques	7 400	7 400	0,0	9 500	9 500	0,0	9 400	9 300	-1,1
Personnes hors famille économique	F	F	F	2 100	2 100	0,0	2 400	2 300	-4,2
Revenu médian après impôt									
Familles économiques et personnes hors famille économique	45 700	45 300	-0,9	47 300	47 100	-0,4	47 600	47 200	-0,8
Familles économiques	60 300	59 600	-1,2	63 300	63 200	-0,2	64 300	64 300	0,0
Personnes hors famille économique	22 400	22 400	0,0	23 500	23 400	-0,4	26 500	26 400	-0,4
	Non révisées	Révisées	Variation	Non révisées	Révisées	Variation	Non révisées	Révisées	Variation
	%		p.p.	%		p.p.	%		p.p.
Pourcentage de personnes à faible revenu									
Mesure de faible revenu (MFR) après impôt	17,0	16,9	-0,1	13,4	13,3	-0,1	14,6	14,8	0,2†
Seuils de faible revenu (SFR) après impôt	8,0	8,1	0,1†	6,8	6,9	0,1	7,1	7,4	0,3†
Mesure du panier de consommation (MPC)	15,4	15,5	0,1†	14,1	14,1	0,0	13,1	13,4	0,3†

F trop peu fiable pour être publié

† montrent les variations qui sont statistiquement significatives à un niveau de confiance de 95 %

p.p. points de pourcentage

Sources : Statistique Canada, Enquête sur la dynamique du travail et du revenu et Enquête canadienne sur le revenu. Tableaux CANSIM 206-0011 et 206-0041.

Tableau 7.14

Comparaison des estimations de revenu et de faible revenu révisées et non révisées, Nouveau-Brunswick, 2009, 2011 et 2013

	2009			2011			2013		
	Non révisées	Révisées	Variation	Non révisées	Révisées	Variation	Non révisées	Révisées	Variation
	dollars constants de 2013		%	dollars constants de 2013		%	dollars constants de 2013		%
Revenu du marché médian									
Familles économiques et personnes hors famille économique	38 500	38 600	0,3	39 800	40 100	0,8	39 900	40 100	0,5
Familles économiques	56 000	55 600	-0,7	55 500	56 200	1,3	56 400	56 900	0,9
Personnes hors famille économique	16 900	16 900	0,0	16 800	16 800	0,0	19 000	18 800	-1,1
Transferts gouvernementaux médians									
Familles économiques et personnes hors famille économique	8 100	8 100	0,0	8 900	8 900	0,0	8 400	8 500	1,2
Familles économiques	9 500	9 500	0,0	10 000	10 000	0,0	10 600	10 600	0,0
Personnes hors famille économique	5 900	5 900	0,0	7 100	7 400	4,2	F	F	F
Revenu total médian									
Familles économiques et personnes hors famille économique	50 000	50 000	0,0	51 100	51 300	0,4	51 300	51 600	0,6
Familles économiques	68 100	68 000	-0,1	68 200	68 600	0,6	68 800	68 900	0,1
Personnes hors famille économique	24 500	24 500	0,0	24 800	24 700	-0,4	26 700	26 700	0,0
Impôt sur le revenu médian									
Familles économiques et personnes hors famille économique	4 600	4 600	0,0	5 000	5 100	2,0	5 300	5 400	1,9
Familles économiques	7 100	7 000	-1,4	7 500	7 600	1,3	8 000	8 100	1,3
Personnes hors famille économique	F	F	F	1 500	1 500	0,0	2 100	2 100	0,0
Revenu médian après impôt									
Familles économiques et personnes hors famille économique	45 900	45 900	0,0	45 800	46 200	0,9	46 600	46 900	0,6
Familles économiques	60 500	60 500	0,0	62 000	62 300	0,5	60 700	61 000	0,5
Personnes hors famille économique	23 200	23 200	0,0	23 300	23 100	-0,9	25 000	25 000	0,0
	Non révisées	Révisées	Variation	Non révisées	Révisées	Variation	Non révisées	Révisées	Variation
	%		p.p.	%		p.p.	%		p.p.
Pourcentage de personnes à faible revenu									
Mesure de faible revenu (MFR) après impôt	14,7	14,8	0,1 [†]	13,3	13,4	0,1	15,0	14,7	-0,3 [†]
Seuils de faible revenu (SFR) après impôt	7,3	7,2	-0,1	6,2	6,3	0,1	6,7	6,7	0,0
Mesure du panier de consommation (MPC)	13,5	13,5	0,0	12,6	12,6	0,0	13,2	12,9	-0,3 [†]

F trop peu fiable pour être publié

† montrent les variations qui sont statistiquement significatives à un niveau de confiance de 95 %

p.p. points de pourcentage

Sources : Statistique Canada, Enquête sur la dynamique du travail et du revenu et Enquête canadienne sur le revenu. Tableaux CANSIM 206-0011 et 206-0041.

Tableau 7.15
Comparaison des estimations de revenu et de faible revenu révisées et non révisées, Québec, 2009, 2011 et 2013

	2009			2011			2013		
	Non révisées	Révisées	Variation	Non révisées	Révisées	Variation	Non révisées	Révisées	Variation
	dollars constants de 2013		%	dollars constants de 2013		%	dollars constants de 2013		%
Revenu du marché médian									
Familles économiques et personnes hors famille économique	41 000	40 700	-0,7	41 600	41 100	-1,2	41 800	41 400	-1,0 [†]
Familles économiques	61 200	61 000	-0,3	61 100	60 400	-1,1	62 600	62 700	0,2
Personnes hors famille économique	19 300	19 300	0,0	20 000	20 000	0,0	19 700	19 400	-1,5
Transferts gouvernementaux médians									
Familles économiques et personnes hors famille économique	7 700	7 700	0,0	7 100	7 100	0,0	7 800	7 900	1,3
Familles économiques	9 100	9 100	0,0	8 100	8 100	0,0	9 000	9 000	0,0
Personnes hors famille économique	F	F	F	4 700	4 900	4,3	4 600	4 700	2,2
Revenu total médian									
Familles économiques et personnes hors famille économique	51 500	51 000	-1,0 [†]	52 300	51 500	-1,5 [†]	53 300	52 700	-1,1 [†]
Familles économiques	71 600	71 300	-0,4	71 300	71 100	-0,3	74 800	75 100	0,4
Personnes hors famille économique	25 900	25 900	0,0	27 700	27 600	-0,4	28 100	27 800	-1,1
Impôt sur le revenu médian									
Familles économiques et personnes hors famille économique	5 100	5 000	-2,0	5 900	5 700	-3,4 [†]	5 800	5 600	-3,4 [†]
Familles économiques	8 000	8 000	0,0	8 800	8 700	-1,1	9 600	9 600	0,0
Personnes hors famille économique	1 700	1 700	0,0	2 200	2 200	0,0	1 900	1 800	-5,3
Revenu médian après impôt									
Familles économiques et personnes hors famille économique	46 300	45 800	-1,1 [†]	46 200	45 300	-1,9 [†]	47 400	47 000	-0,8
Familles économiques	63 000	62 800	-0,3	62 300	62 100	-0,3	64 900	65 000	0,2
Personnes hors famille économique	24 700	24 700	0,0	25 300	25 300	0,0	25 800	25 800	0,0
	Non révisées	Révisées	Variation	Non révisées	Révisées	Variation	Non révisées	Révisées	Variation
	%		p.p.	%		p.p.	%		p.p.
Pourcentage de personnes à faible revenu									
Mesure de faible revenu (MFR) après impôt	14,1	14,2	0,1	13,9	14,1	0,2 [†]	14,0	14,1	0,1
Seuils de faible revenu (SFR) après impôt	9,7	9,7	0,0	9,8	10,0	0,2 [†]	10,0	10,2	0,2 [†]
Mesure du panier de consommation (MPC)	10,1	10,2	0,1 [†]	10,6	10,7	0,1 [†]	10,8	10,8	0,0

F trop peu fiable pour être publié

† montrent les variations qui sont statistiquement significatives à un niveau de confiance de 95 %

p.p. points de pourcentage

Sources : Statistique Canada, Enquête sur la dynamique du travail et du revenu et Enquête canadienne sur le revenu. Tableaux CANSIM 206-0011 et 206-0041.

Tableau 7.16

Comparaison des estimations de revenu et de faible revenu révisées et non révisées, Ontario, 2009, 2011 et 2013

	2009			2011			2013		
	Non révisées	Révisées	Variation	Non révisées	Révisées	Variation	Non révisées	Révisées	Variation
	dollars constants de 2013		%	dollars constants de 2013		%	dollars constants de 2013		%
Revenu du marché médian									
Familles économiques et personnes hors famille économique	53 400	52 700	-1,3 [†]	51 700	51 200	-1,0	51 600	51 400	-0,4
Familles économiques	72 500	72 300	-0,3	72 700	72 800	0,1	73 800	73 900	0,1
Personnes hors famille économique	21 300	21 300	0,0	20 100	20 200	0,5	23 100	24 000	3,9
Transferts gouvernementaux médians									
Familles économiques et personnes hors famille économique	5 700	5 600	-1,8	5 100	5 100	0,0	5 400	5 300	-1,9 [†]
Familles économiques	6 300	6 200	-1,6	6 200	6 200	0,0	7 100	7 100	0,0
Personnes hors famille économique	F	F	F	1 700	1 700	0,0	1 600	1 500	-6,3
Revenu total médian									
Familles économiques et personnes hors famille économique	63 600	62 900	-1,1 [†]	62 100	61 800	-0,5	61 300	60 900	-0,7
Familles économiques	81 300	80 800	-0,6 [†]	82 500	82 400	-0,1	83 300	83 700	0,5 [†]
Personnes hors famille économique	30 700	31 100	1,3	27 100	27 500	1,5	31 200	31 800	1,9
Impôt sur le revenu médian									
Familles économiques et personnes hors famille économique	6 400	6 300	-1,6 [†]	6 100	6 100	0,0	6 200	6 200	0,0
Familles économiques	8 800	8 800	0,0	9 300	9 400	1,1	9 300	9 400	1,1
Personnes hors famille économique	2 600	2 700	3,8	1 900	2 000	5,3	2 500	2 600	4,0
Revenu médian après impôt									
Familles économiques et personnes hors famille économique	56 600	56 200	-0,7 [†]	55 900	55 200	-1,3 [†]	55 500	55 200	-0,5 [†]
Familles économiques	72 100	71 600	-0,7 [†]	73 100	73 000	-0,1	73 400	73 700	0,4
Personnes hors famille économique	28 500	28 800	1,1	26 000	26 200	0,8	28 600	28 800	0,7
	Non révisées	Révisées	Variation	Non révisées	Révisées	Variation	Non révisées	Révisées	Variation
	%		p.p.	%		p.p.	%		p.p.
Pourcentage de personnes à faible revenu									
Mesure de faible revenu (MFR) après impôt	13,6	13,7	0,1	13,1	13,2	0,1	14,4	14,2	-0,2 [†]
Seuils de faible revenu (SFR) après impôt	10,8	10,9	0,1	10,2	10,2	0,0	11,4	11,4	0,0
Mesure du panier de consommation (MPC)	13,3	13,4	0,1 [†]	13,0	13,1	0,1 [†]	14,0	13,9	-0,1 [†]

F trop peu fiable pour être publié

† montrent les variations qui sont statistiquement significatives à un niveau de confiance de 95 %

p.p. points de pourcentage

Sources : Statistique Canada, Enquête sur la dynamique du travail et du revenu et Enquête canadienne sur le revenu. Tableaux CANSIM 206-0011 et 206-0041.

Tableau 7.17

Comparaison des estimations de revenu et de faible revenu révisées et non révisées, Manitoba, 2009, 2011 et 2013

	2009			2011			2013		
	Non révisées	Révisées	Variation	Non révisées	Révisées	Variation	Non révisées	Révisées	Variation
	dollars constants de 2013		%	dollars constants de 2013		%	dollars constants de 2013		%
Revenu du marché médian									
Familles économiques et personnes hors famille économique	47 500	48 200	1,5 [†]	46 800	47 400	1,3	51 200	51 900	1,4
Familles économiques	69 300	69 700	0,6	69 600	70 900	1,9 [†]	72 200	73 100	1,2
Personnes hors famille économique	21 300	21 800	2,3	23 800	23 900	0,4	24 500	25 300	3,3
Transferts gouvernementaux médians									
Familles économiques et personnes hors famille économique	4 500	4 400	-2,2	3 700	3 600	-2,7	4 500	4 400	-2,2
Familles économiques	5 400	5 300	-1,9	5 000	4 900	-2,0	5 300	5 300	0,0
Personnes hors famille économique	F	F	F	1 300	1 300	0,0	F	F	F
Revenu total médian									
Familles économiques et personnes hors famille économique	57 100	57 400	0,5	56 500	57 100	1,1	60 400	61 000	1,0
Familles économiques	77 300	78 700	1,8	77 000	77 400	0,5	80 600	81 300	0,9
Personnes hors famille économique	31 400	31 400	0,0	30 800	31 000	0,6	32 000	32 100	0,3
Impôt sur le revenu médian									
Familles économiques et personnes hors famille économique	6 300	6 500	3,2	6 600	6 800	3,0 [†]	7 100	7 300	2,8
Familles économiques	9 500	9 800	3,2 [†]	10 100	10 300	2,0	10 600	10 800	1,9
Personnes hors famille économique	3 000	3 100	3,3	3 100	3 200	3,2	3 500	3 500	0,0
Revenu médian après impôt									
Familles économiques et personnes hors famille économique	50 300	50 900	1,2 [†]	50 300	50 600	0,6	52 800	53 500	1,3 [†]
Familles économiques	67 400	67 900	0,7	67 100	67 600	0,7	69 700	70 100	0,6
Personnes hors famille économique	28 000	28 000	0,0	27 500	27 500	0,0	28 900	29 100	0,7
	Non révisées	Révisées	Variation	Non révisées	Révisées	Variation	Non révisées	Révisées	Variation
	%		p.p.	%		p.p.	%		p.p.
Pourcentage de personnes à faible revenu									
Mesure de faible revenu (MFR) après impôt	16,1	15,8	-0,3 [†]	15,0	14,9	-0,1	14,8	14,3	-0,5 [†]
Seuils de faible revenu (SFR) après impôt	9,4	9,3	-0,1 [†]	9,6	9,4	-0,2 [†]	10,3	9,9	-0,4 [†]
Mesure du panier de consommation (MPC)	12,4	12,3	-0,1 [†]	11,9	11,8	-0,1	11,6	11,2	-0,4 [†]

F trop peu fiable pour être publié

† montrent les variations qui sont statistiquement significatives à un niveau de confiance de 95 %

p.p. points de pourcentage

Sources : Statistique Canada, Enquête sur la dynamique du travail et du revenu et Enquête canadienne sur le revenu. Tableaux CANSIM 206-0011 et 206-0041.

Tableau 7.18

Comparaison des estimations de revenu et de faible revenu révisées et non révisées, Saskatchewan, 2009, 2011 et 2013

	2009			2011			2013		
	Non révisées	Révisées	Variation	Non révisées	Révisées	Variation	Non révisées	Révisées	Variation
	dollars constants de 2013		%	dollars constants de 2013		%	dollars constants de 2013		%
Revenu du marché médian									
Familles économiques et personnes hors famille économique	51 500	52 000	1,0	53 500	53 200	-0,6	56 500	55 500	-1,8
Familles économiques	76 300	77 800	2,0 [†]	78 600	80 000	1,8 [†]	80 800	81 400	0,7
Personnes hors famille économique	19 300	19 100	-1,0	25 500	25 300	-0,8	27 100	26 300	-3,0
Transferts gouvernementaux médians									
Familles économiques et personnes hors famille économique	3 900	3 900	0,0	3 900	3 900	0,0	3 200	3 000	-6,3
Familles économiques	4 300	4 300	0,0	4 600	4 800	4,3	3 900	3 800	-2,6
Personnes hors famille économique	F	F	F	F	F	F	F	F	F
Revenu total médian									
Familles économiques et personnes hors famille économique	57 900	58 400	0,9	61 300	61 300	0,0	65 600	64 900	-1,1
Familles économiques	84 900	86 800	2,2 [†]	87 100	88 600	1,7 [†]	88 700	89 700	1,1
Personnes hors famille économique	27 800	27 500	-1,1	32 400	32 200	-0,6	33 600	32 800	-2,4
Impôt sur le revenu médian									
Familles économiques et personnes hors famille économique	5 800	5 900	1,7	6 700	6 600	-1,5	7 100	7 000	-1,4
Familles économiques	9 700	9 900	2,1	10 800	11 100	2,8 [†]	10 800	10 900	0,9
Personnes hors famille économique	F	F	F	2 800	2 700	-3,6	2 700	2 600	-3,7
Revenu médian après impôt									
Familles économiques et personnes hors famille économique	51 900	52 500	1,2	54 100	54 100	0,0	57 600	56 800	-1,4
Familles économiques	75 000	76 000	1,3	75 900	77 500	2,1 [†]	77 300	78 200	1,2
Personnes hors famille économique	26 400	26 100	-1,1	29 600	29 500	-0,3	30 400	30 100	-1,0
	Non révisées	Révisées	Variation	Non révisées	Révisées	Variation	Non révisées	Révisées	Variation
	%		p.p.	%		p.p.	%		p.p.
Pourcentage de personnes à faible revenu									
Mesure de faible revenu (MFR) après impôt	13,2	13,0	-0,2 [†]	12,6	12,0	-0,6 [†]	12,7	12,6	-0,1
Seuils de faible revenu (SFR) après impôt	7,9	7,9	0,0	5,8	5,9	0,1	6,5	6,7	0,2 [†]
Mesure du panier de consommation (MPC)	11,5	11,4	-0,1	10,8	10,7	-0,1	10,1	10,2	0,1

F trop peu fiable pour être publié

† montrent les variations qui sont statistiquement significatives à un niveau de confiance de 95 %

p.p. points de pourcentage

Sources : Statistique Canada, Enquête sur la dynamique du travail et du revenu et Enquête canadienne sur le revenu. Tableaux CANSIM 206-0011 et 206-0041.

Tableau 7.19

Comparaison des estimations de revenu et de faible revenu révisées et non révisées, Alberta, 2009, 2011 et 2013

	2009			2011			2013		
	Non révisées	Révisées	Variation	Non révisées	Révisées	Variation	Non révisées	Révisées	Variation
	dollars constants de 2013		%	dollars constants de 2013		%	dollars constants de 2013		%
Revenu du marché médian									
Familles économiques et personnes hors famille économique	67 000	67 500	0,7	67 300	65 700	-2,4 [†]	76 100	73 200	-3,8 [†]
Familles économiques	91 400	93 400	2,2 [†]	94 400	94 900	0,5	100 500	100 500	0,0
Personnes hors famille économique	35 700	35 700	0,0	29 700	29 600	-0,3	37 000	36 500	-1,4
Transferts gouvernementaux médians									
Familles économiques et personnes hors famille économique	1 700	1 700	0,0	1 400	1 400	0,0	1 200	1 200	0,0
Familles économiques	2 900	2 900	0,0	2 500	2 500	0,0	2 400	2 400	0,0
Personnes hors famille économique	400	400	0,0	400	400	0,0	300	300	0,0
Revenu total médian									
Familles économiques et personnes hors famille économique	74 500	74 800	0,4	74 600	72 300	-3,1 [†]	83 400	81 300	-2,5 [†]
Familles économiques	98 700	100 500	1,8 [†]	100 800	101 600	0,8	107 300	107 300	0,0
Personnes hors famille économique	39 100	39 000	-0,3	36 200	35 900	-0,8	41 400	40 200	-2,9
Impôt sur le revenu médian									
Familles économiques et personnes hors famille économique	8 800	9 000	2,3	8 900	8 600	-3,4	10 300	9 900	-3,9 [†]
Familles économiques	12 200	12 400	1,6	13 500	13 500	0,0	14 700	14 700	0,0
Personnes hors famille économique	4 000	4 000	0,0	3 500	3 500	0,0	4 400	4 200	-4,5
Revenu médian après impôt									
Familles économiques et personnes hors famille économique	64 300	64 400	0,2	64 500	63 200	-2,0 [†]	70 700	69 400	-1,8 [†]
Familles économiques	84 900	86 800	2,2 [†]	86 500	86 700	0,2	91 500	91 500	0,0
Personnes hors famille économique	33 900	33 900	0,0	32 700	32 600	-0,3	36 400	35 600	-2,2
	Non révisées	Révisées	Variation	Non révisées	Révisées	Variation	Non révisées	Révisées	Variation
	%		p.p.	%		p.p.	%		p.p.
Pourcentage de personnes à faible revenu									
Mesure de faible revenu (MFR) après impôt	9,3	9,0	-0,3 [†]	9,4	9,1	-0,3 [†]	7,6	7,8	0,2
Seuils de faible revenu (SFR) après impôt	7,8	7,8	0,0	7,6	7,7	0,1 [†]	5,6	6,1	0,5 [†]
Mesure du panier de consommation (MPC)	11,2	11,2	0,0	10,6	10,7	0,1	7,4	7,9	0,5 [†]

† montrent les variations qui sont statistiquement significatives à un niveau de confiance de 95 %

p.p. points de pourcentage

Sources : Statistique Canada, Enquête sur la dynamique du travail et du revenu et Enquête canadienne sur le revenu. Tableaux CANSIM 206-0011 et 206-0041.

Tableau 7.20

Comparaison des estimations de revenu et de faible revenu révisées et non révisées, Colombie-Britannique, 2009, 2011 et 2013

	2009			2011			2013		
	Non révisées	Révisées	Variation	Non révisées	Révisées	Variation	Non révisées	Révisées	Variation
	dollars constants de 2013		%	dollars constants de 2013		%	dollars constants de 2013		%
Revenu du marché médian									
Familles économiques et personnes hors famille économique	47 000	47 100	0,2	45 600	45 600	0,0	50 800	50 800	0,0
Familles économiques	69 400	69 600	0,3	70 400	71 100	1,0	73 200	73 500	0,4
Personnes hors famille économique	24 100	24 600	2,1	19 100	19 300	1,0	23 700	24 300	2,5
Transferts gouvernementaux médians									
Familles économiques et personnes hors famille économique	3 900	3 900	0,0	4 700	4 500	-4,3 [†]	4 100	3 900	-4,9 [†]
Familles économiques	5 100	5 100	0,0	5 500	5 500	0,0	5 800	5 800	0,0
Personnes hors famille économique	F	F	F	F	F	F	F	F	F
Revenu total médian									
Familles économiques et personnes hors famille économique	56 400	56 400	0,0	54 900	55 400	0,9	60 200	60 000	-0,3
Familles économiques	80 900	81 300	0,5	79 800	80 800	1,3	83 300	83 700	0,5
Personnes hors famille économique	29 000	29 200	0,7	26 000	26 500	1,9	31 000	31 500	1,6
Impôt sur le revenu médian									
Familles économiques et personnes hors famille économique	4 400	4 500	2,3	4 400	4 500	2,3	5 500	5 600	1,8
Familles économiques	7 300	7 400	1,4	8 000	8 200	2,5 [†]	8 600	8 700	1,2
Personnes hors famille économique	1 400	1 500	7,1	F	F	F	2 000	2 100	5,0
Revenu médian après impôt									
Familles économiques et personnes hors famille économique	51 400	51 400	0,0	49 800	49 800	0,0	53 900	53 900	0,0
Familles économiques	72 800	73 100	0,4	71 800	73 000	1,7 [†]	74 100	74 300	0,3
Personnes hors famille économique	27 600	27 700	0,4	24 200	24 200	0,0	28 400	28 600	0,7
	Non révisées	Révisées	Variation	Non révisées	Révisées	Variation	Non révisées	Révisées	Variation
	%		p.p.	%		p.p.	%		p.p.
Pourcentage de personnes à faible revenu									
Mesure de faible revenu (MFR) après impôt	15,5	15,4	-0,1	16,0	15,5	-0,5 [†]	14,4	14,2	-0,2
Seuils de faible revenu (SFR) après impôt	12,5	12,5	0,0	11,7	11,6	-0,1	9,9	9,8	-0,1 [†]
Mesure du panier de consommation (MPC)	16,2	16,2	0,0	17,0	17,2	0,2	13,1	13,0	-0,1

F trop peu fiable pour être publié

† montrent les variations qui sont statistiquement significatives à un niveau de confiance de 95 %

p.p. points de pourcentage

Sources : Statistique Canada, Enquête sur la dynamique du travail et du revenu et Enquête canadienne sur le revenu. Tableaux CANSIM 206-0011 et 206-0041.