



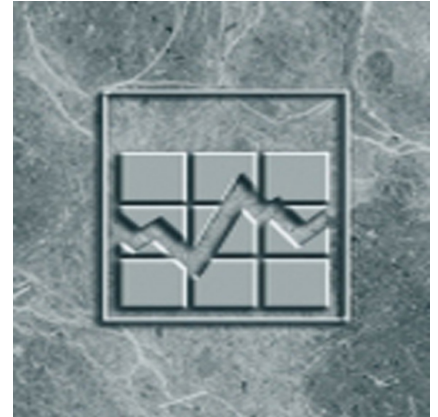
Document de recherche

Questionnaire de l'interview sur le travail - janvier 2001 Enquête sur la dynamique du travail et du revenu

par Joanne Murray, Debbie Lutz et Andrea Hiltz

Division de la statistique du revenu
5^{ième} étage Immeuble Jean Talon, Ottawa, K1A 0T6

Téléphone: 1 613 951-7355



Statistique
Canada

Statistics
Canada

Canada

Des données sous plusieurs formes

Statistique Canada diffuse les données sous formes diverses. Outre les publications, des totalisations habituelles et spéciales sont offertes. Les données sont disponibles sur Internet, disque compact, disquette, imprimé d'ordinateur, microfiche et microfilm, et bande magnétique. Des cartes et d'autres documents de référence géographiques sont disponibles pour certaines sortes de données. L'accès direct à des données agrégées est possible par le truchement de CANSIM, la base de données ordiolinguistique et le système d'extraction de Statistique Canada.

Comment obtenir d'autres renseignements

Toute demande de renseignements au sujet du présent produit ou au sujet de statistiques ou de services connexes doit être adressée à : Services aux clients, Division de la statistique du revenu, Statistique Canada, Ottawa, Ontario, K1A 0T6 ((613) 951-7355; (888) 297-7355; revenu@statcan.ca) ou à l'un des centres de consultation régionaux de Statistique Canada :

Halifax	(902) 426-5331	Regina	(306) 780-5405
Montréal	(514) 283-5725	Edmonton	(403) 495-3027
Ottawa	(613) 951-8116	Calgary	(403) 292-6717
Toronto	(416) 973-6586	Vancouver	(604) 666-3691
Winnipeg	(204) 983-4020		

Vous pouvez également visiter notre site sur le Web : <http://www.statcan.ca>

Un service d'appel interurbain sans frais est offert à **tous les utilisateurs qui habitent à l'extérieur des zones de communication locale** des centres de consultation régionaux.

Service national de renseignements	1 800 263-1136
Service national d'appareils de télécommunications pour les malentendants	1 800 363-7629
Numéro pour commander seulement (Canada et États-Unis)	1 800 267-6677

Renseignements sur les commandes et les abonnements

Les prix ne comprennent pas les taxes de vente

On peut se procurer ce produit n° 75F0002MIF2002002 au catalogue sur internet gratuitement. Pour obtenir un numéro de ce produit, les utilisateurs sont priés de se rendre à http://www.statcan.ca/cgi-bin/downpub/research_f.cgi.

Normes de service à la clientèle

Statistique Canada s'engage à fournir à ses clients des services rapides, fiables et courtois et dans la langue officielle de leur choix. À cet égard, notre organisme s'est doté de normes de service à la clientèle qui doivent être observées par les employés lorsqu'ils offrent des services à la clientèle. Pour obtenir une copie de ces normes de service, veuillez communiquer avec le centre de consultation régional de Statistique Canada le plus près de chez vous.



Statistique Canada
Division de la statistique du revenu

Questionnaire de l'interview sur le travail - janvier 2001 Enquête sur la dynamique du travail et du revenu

Publication autorisée par le ministre responsable de Statistique Canada

© Ministre de l'Industrie, 2002

Tous droits réservés. Il est interdit de reproduire ou de transmettre le contenu de la présente publication, sous quelque forme ou par quelque moyen que ce soit, enregistrement sur support magnétique, reproduction électronique, mécanique, photographique, ou autre, ou de l'emmagasiner dans un système de recouvrement, sans l'autorisation écrite préalable des Services de concession des droits de licence, Division du marketing, Statistique Canada, Ottawa, Ontario, Canada K1A 0T6.

Novembre 2002

No 75F0002MIF2002002 au catalogue

Périodicité : Irrégulier

Ottawa

This publication is available in English upon request.

Note de reconnaissance

Le succès du système statistique du Canada repose sur un partenariat bien établi entre Statistique Canada et la population, les entreprises, les administrations canadiennes et les autres organismes. Sans cette collaboration et cette bonne volonté, il serait impossible de produire des statistiques précises et actuelles.

PUBLICATIONS ÉLECTRONIQUES DISPONIBLES À
www.statcan.ca



SOMMAIRE

La série d'interviews sur le travail pour l'Enquête sur la dynamique du travail et du revenu (EDTR) est réalisée chaque année au mois de janvier au moyen de l'interview assistée par ordinateur (IAO); donc il n'y a pas de questionnaires imprimés pour la collecte. Le présent document est donc l'approximation écrite de l'IAO, ou le questionnaire.

Une interview sur le travail est menée pour tous les répondants âgés de 16 ans et plus. En janvier 2001, des données ont été recueillies des panels 2 et 3 pour l'année de référence 2000. Ces panels comprennent environ 37 000 ménages et 90 600 personnes.

Le présent document brosse un tableau de la structure de l'interview sur le travail de janvier 2001 en présentant la formulation et l'enchaînement des questions ainsi que les réponses possibles.

PUBLICATIONS ÉLECTRONIQUES DISPONIBLES À
www.statcan.ca



TABLE DES MATIÈRES

1. INTRODUCTION	9
2. QUOI DE NEUF.....	9
3. COMMENT LIRE CE DOCUMENT	10
4. CONTENU	14
5. INTERVIEW SUR LE TRAVAIL	14
5.1 MODULE DA	18
5.2 MODULE CH.....	36
5.3 MODULE SE	84
5.4 MODULE CO.....	88
5.5 MODULE SP.....	92
5.6 MODULE ED.....	98
5.7 MODULE DI.....	119
5.8 MODULE EN.....	126

PUBLICATIONS ÉLECTRONIQUES DISPONIBLES À
www.statcan.ca



1. INTRODUCTION

La série d'interviews sur le travail pour l'Enquête sur la dynamique du travail et du revenu (EDTR) est réalisée chaque année au mois de janvier au moyen de l'interview assistée par l'ordinateur (IAO); il n'y a pas de questionnaires imprimés pour la collecte. Le présent document est donc l'approximation écrite de l'IAO, ou le questionnaire. L'IAO se déroule de la façon suivante :

- a) Une question apparaît à l'écran de l'ordinateur et est lue à voix haute au répondant.
- b) La réponse donnée par le répondant est saisie directement par l'intervieweur.
- c) Selon la réponse donnée, l'âge ou un autre critère d'enchaînement, l'ordinateur détermine la question suivante et l'affiche à l'écran.

Ce document de recherche présente le contenu de l'interview sur le travail¹ y compris la formulation et l'enchaînement des questions ainsi que les réponses possibles.

2. QUOI DE NEUF

Questions modifiées :

Dans chaque section, le préfixe a été abrégé pour faciliter le traitement.

<u>DE</u> :	<u>À</u> :
DATES	DA
CHAR	CH
SEARCH	SE
COMP	CO
SPEND	SP
EDUC	ED
DISAB	DI
END	EN
PROXY	PR

Tous les numéros de questions se conforment maintenant à une norme de 3 chiffres (p. ex., DATES_Q1 est maintenant DA_Q001).

¹ Les questions sur la démographie et la composition du ménage sont présentées dans un autre document.

DA_Q040, CH_Q175, CH_Q210, ED_Q030

Changement à la formulation du texte seulement.

**ED_Q020, ED_Q030, ED_Q055, ED_Q080, ED_Q105, ED_Q130, ED_Q150,
ED_Q185**

Changement à la formulation de la note d'intervieweur.

CH_Q210 :

Nous avons modifié la formulation de la question pour permettre la lecture à voix haute des catégories de réponses au répondant.

CH_Q215 :

C'était une directive à l'intention de l'intervieweur. C'est maintenant une question qui est lue à voix haute au répondant.

ED_Q135, ED_Q160

La catégorie de réponse 3 a été supprimée et remplacée par la catégorie de réponse 5. Le peu de différence entre les deux catégories causait une certaine confusion.

3. COMMENT LIRE LE PRÉSENT DOCUMENT

Numéros des questions : Pour chaque section, le numéro des questions correspond aux chiffres réels utilisés dans le logiciel, qui apparaissent à l'écran de l'ordinateur de l'intervieweur. Le texte en gras est lu, tel quel, par l'intervieweur. Les directives aux intervieweurs sont précédées du mot « INTERVIEWEUR » et ne sont pas lues au répondant.

Conventions d'attribution des noms : Les conventions d'attribution des noms ont été modifiées et sont maintenant conformes aux normes en usage pour les enquêtes sociales de Statistique Canada.

Questions avec un C (p. ex., ED_C001) = vérification interne
N (p. ex., ED_N045) = directives à l'intention de l'intervieweur
E (p. ex., CH_E010) = directives de vérification à l'intention de
l'intervieweur
Q (p. ex., DA_Q065) = question

Postes préremplis : Présentés entre crochets [], ces postes sont propres à l'interview de chacun des répondants. Le logiciel ajoute les renseignements pertinents à la question, que l'intervieweur n'a plus qu'à lire. Les postes préremplis comprennent :

[répondant] – Prénom et nom du membre du ménage concerné par les questions. Il ne s'agit pas nécessairement de la personne qui parle à l'intervieweur.

[pnom] – Prénom du membre du ménage concerné par les questions. Il ne s'agit pas nécessairement de la personne qui parle à l'intervieweur.

[année de référence] – Année **pour laquelle** les données sont recueillies (2000)

[année en cours] – Année **au cours de laquelle** les données sont recueillies (2001)

[employeur] – Il s'agit de l'employeur nommé dans la question. Jusqu'à six employeurs peuvent faire l'objet d'une question. Dans chacun des cas, le nom de l'employeur particulier est inscrit dans le poste prérempli.

[catégorie de travailleur] – Indique si un répondant est un(e) travailleur(euse) rémunéré(e), un(e) travailleur(euse) autonome ou un(e) travailleur(euse) non rémunéré(e) dans une entreprise familiale.

[genre de travail] – Il s'agit d'une brève description de la profession du répondant ou du genre de travail qu'il effectuait, au moment du dernier contact.

[industrie] – Il s'agit d'une description de l'industrie de l'employeur telle que fournie par le répondant.

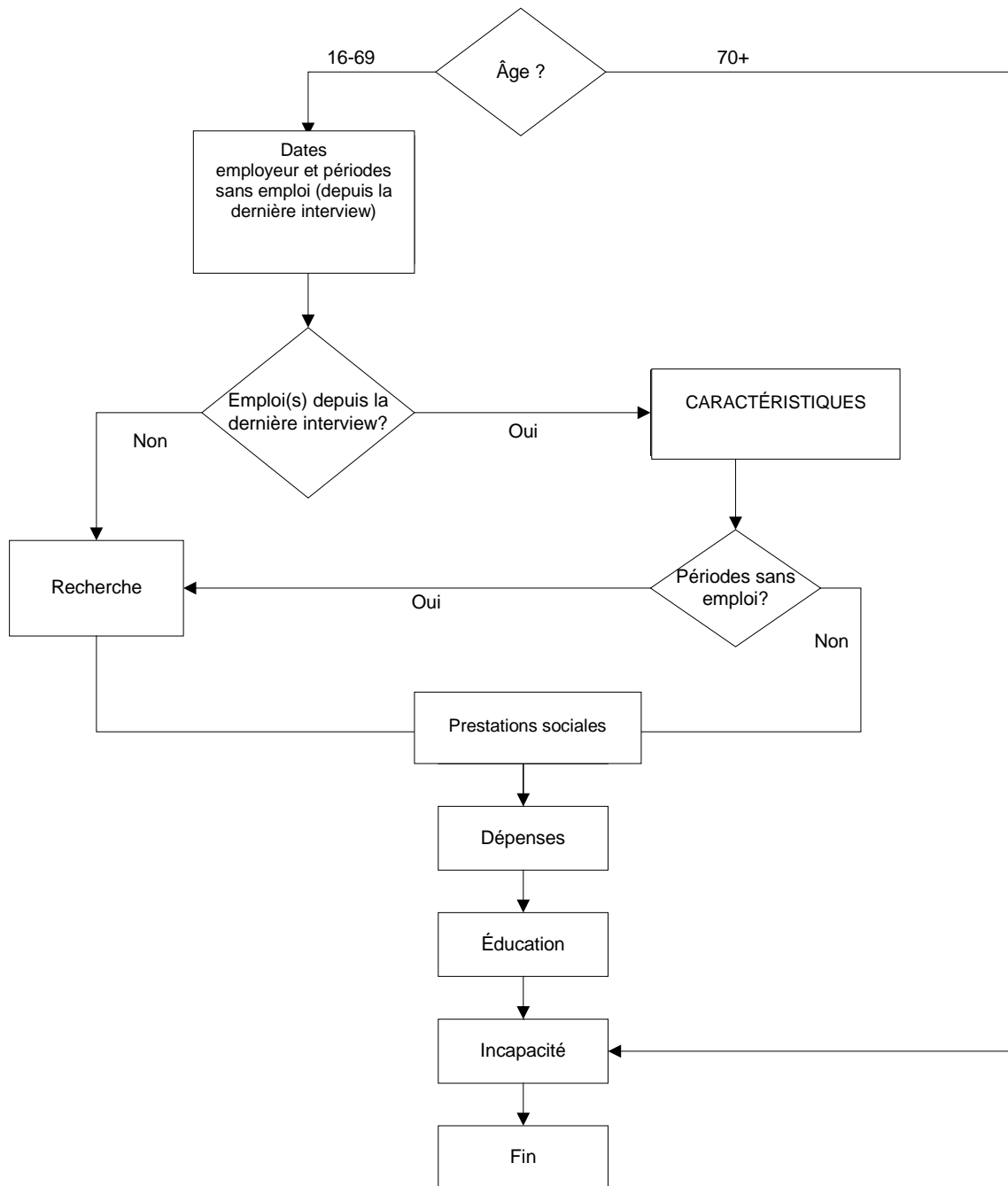
[date de début] et [date de fin] – Selon la question posée, on peut ici désigner les dates du début ou de la fin d'un emploi particulier, d'un congé sans solde ou d'une période sans emploi.

[prérempli par Empl.oldwage et Empl.oldwageu] – traitements déclarés l'année précédente pour le répondant.

Fourchettes : On précise les fourchettes, fermes et flexibles, pour certaines des questions. La fourchette ferme donne la valeur acceptable la plus élevée et la plus faible pour une réponse donnée. Par exemple, pour CH_Q110 (nombre d'employés directement supervisés), on trouve une fourchette ferme de 1 à 995. Si l'intervieweur tente d'introduire un chiffre plus grand que 995, le système ne l'acceptera pas.

La fourchette flexible précise une limite supérieure et inférieure qui, si elle est dépassée, entraînera une question d'approfondissement visant à confirmer que le montant inscrit est exact. S'il est exact, l'intervieweur peut l'introduire dans la mesure où il ne dépasse pas la fourchette ferme. Par exemple, si le répondant déclare que le nombre d'employés supervisés directement est 65, il dépasse ainsi la fourchette flexible de >60. Si l'on confirme que ce numéro est exact, l'intervieweur peut l'introduire dans la mesure où il ne dépasse pas la limite supérieure de 995 de la fourchette ferme.

Dates : Toutes les dates sont inscrites selon le modèle JJ/MM/AAAA, sauf avis contraire.



4. CONTENU

L'enchaînement général de l'interview sur le travail est donné dans le graphique de cheminement sur la page précédente.

On peut constater une divergence initiale fondée sur l'âge. On pose aux personnes de 16 à 69 ans la série de questions portant sur le travail, tandis que les personnes de 70 ans et plus passent à la question DA_Q001 (activité principale) et puis au module sur l'incapacité (DI). Dans le premier cas, si le répondant a travaillé depuis la dernière interview, on demande les caractéristiques des emplois occupés, jusqu'à concurrence de six, puis on définit les périodes sans emploi, le cas échéant. Si des périodes sans emploi sont signalées, on pose au répondant la série de questions portant sur la recherche (SE). Ces questions sont également posées aux répondants qui n'ont pas travaillé depuis la dernière interview sur le travail. On demande alors à tous les répondants des renseignements sur les prestations sociales (CO) avant de passer aux modules suivants concernant les dépenses (SP), l'éducation (ED), l'incapacité (DI), et la fin – contact (EN).

5. INTERVIEW SUR LE TRAVAIL

L'interview sur le travail comprend huit modules principaux qui sont décrits brièvement dans le tableau suivant.

MODULES DE L'ENQUÊTE SUR LE TRAVAIL ET COMPOSANTES PRINCIPALES

<u>DA</u>	<u>CH</u>	<u>SE</u>	<u>CO</u>	<u>SP</u>	<u>ED</u>	<u>DI</u>	<u>EN</u>
Durée de conservation d'emploi	Caractéristiques générales de l'emploi	Périodes sans emploi	Assurance-emploi reçue	Pension alimentaire reçue	Mois de fréquentation scolaire	Précise les incapacités ou restrictions d'activités	Autorisation d'utiliser la déclaration d'impôt
Raisons de la cessation d'emploi	Responsabilités de supervision ou de gestion	Activités de recherche d'emploi	Indemnités d'accident du travail reçus	Pension alimentaire payée	Genre d'établissement d'enseignement	Effet du problème de santé sur la quantité de travail effectuée et/ou sur la capacité de travailler	
	Horaire de travail		Aide sociale reçue	Service de garde d'enfants payé	Renseignements sur tous diplômes, certificats ou grades acquis		
	Salaires et avantages sociaux						
	Absences du travail d'une durée d'une semaine et plus						

DA : Dates – Les dates de début et de fin d'emploi sont recueillies pour les employeurs déclarés pour l'année, jusqu'à concurrence de six. Ce module comporte une liste de tous les employeurs pour qui la personne a travaillé au cours de l'année et une liste d'employeurs « fantômes » (anciens employeurs signalés lors d'interviews précédentes). Ce module sert également à retransmettre aux répondants le nom des employeurs pour lesquels ils ont travaillé depuis le mois de janvier précédent. Dans le cas d'une personne en congé sans solde au début du mois de janvier précédent, on retransmet des renseignements sur le congé, ainsi que le nom de l'employeur.

En ce qui a trait aux réponses « Ne sais pas » portant sur les dates d'emploi : Pour recueillir des renseignements sur un employeur, l'intervieweur doit être en mesure d'établir la date où la personne a commencé à travailler pour cet employeur. Si l'intervieweur est en mesure de déterminer le mois où a commencé l'emploi, mais non le jour, l'ordinateur fixera cette journée au premier du mois et l'employeur sera accepté. De même, si l'intervieweur peut déterminer le mois où l'emploi s'est terminé, mais non le jour, l'ordinateur fixera comme jour la 28^e journée du mois. Toutefois, si l'intervieweur ne peut obtenir une estimation du mois où l'emploi a commencé ou s'est terminé, le traitement ne peut avoir lieu et le nom de l'employeur est supprimé de la liste. Si le répondant ne déclare aucun employeur au cours de l'année écoulée, on passe à SE.

Les emplois sont classés comme suit dans DA :

Type d'emploi 1 – emploi qu'occupait le répondant au 31 décembre de l'année de référence précédente.

Type d'emploi 2 – emploi que n'occupait pas le répondant au 31 décembre de l'année de référence précédente, mais auquel il était rattaché (à cause d'une mise à pied temporaire ou d'une absence de plus de quatre semaines, par exemple).

Type d'emploi 3 – emploi non mentionné auparavant lors de l'enquête et que le répondant a habituellement obtenu au cours de l'année de référence.

Les périodes sans emploi sont établies en fonction des dates fournies par l'employeur, sans confirmation par le répondant.

L'emploi auprès de l'employeur peut avoir pris fin ou non, c'est-à-dire que le répondant pouvait travailler ou non pour l'employeur à la fin de l'année de référence. Si le répondant déclare ne pas avoir d'emploi de type 1, l'emploi est supprimé sans que d'autres questions soient posées. Pour les emplois du type 2, la même réponse entraîne une question d'approfondissement.

- CH : Caractéristiques – On recueille ces données pour un maximum de six employeurs par répondant. Pour les types d'emploi 1 et 2, le nom de l'employeur et le genre de travail effectué sont retransmis au répondant. On peut enregistrer un changement touchant la profession et le salaire, ainsi que deux changements touchant les horaires de travail pour les employés dont les emplois sont de type 1 et 2. Ceci permet un calcul plus précis des taux horaires implicites des salaires ou des gains annuels totaux reçus d'un employeur (les gains annuels totaux de tous les employeurs seront également recueillis au mois de mai dans l'interview sur le revenu). Le nombre d'absences d'une semaine et plus (à l'exception des vacances payées), ainsi que les détails touchant la première et la dernière absence pour chaque employeur sont également consignés.
- SE : Recherche – Si une période sans emploi a été signalée dans les DA, ou si le répondant n'a travaillé à aucun moment de l'année, l'enchaînement se fera vers ce module. Pour chaque période sans emploi, il existe une série de questions sur la recherche d'emploi et sur le désir d'obtenir un emploi. Dans le cas des personnes qui commencent l'année par une période sans emploi, on ne retransmet l'état de la recherche d'emploi en janvier que si ces personnes cherchaient effectivement du travail.
- CO : Prestations sociales – Ce module comporte des questions touchant les prestations d'assurance-emploi et d'aide sociale ou les indemnités pour accident du travail. Ces questions sont posées à tous les répondants, indépendamment des absences et des périodes sans emploi. Les informations recueillies touchent :
- les prestations d'assurance-emploi, d'aide sociale et les indemnités pour accident du travail reçues au cours de l'année de référence;
 - les mois où ces montants ont été reçus.
- SP : Dépenses – Ce nouveau module recueille les données relatives aux pensions alimentaires pour enfants reçues ou payées. Il comprend aussi des questions

concernant les dépenses pour les services de garde d'enfants. L'EDTR a recueilli pour la première fois ce genre de renseignements pour l'année de référence 1999.

- ED : Éducation – Ce module sur l'enseignement régulier comprend les études poursuivies durant l'année, ainsi que les grades, certificats et diplômes obtenus. Si les répondants ont fréquenté plus d'une catégorie d'établissements d'enseignement, plusieurs enchaînements en résulteront qui permettront d'obtenir des renseignements portant sur le domaine d'études, la durée du programme et le type de fréquentation (temps partiel, temps plein ou les deux). En posant la question ED_Q150 concernant d'autres grades, certificats et diplômes obtenus au cours de l'année de référence, le module permet de dégager les situations où un répondant a reçu un grade au cours de l'année de référence même si le programme a pris fin l'année précédente.
- DI : Incapacité – Ce module contient des questions liées à l'incapacité, lesquelles ont été modifiées pour refléter celles qui seront posées lors du recensement de 2001. Les questions sur l'incapacité sont posées à tous les répondants. La structure de base des questions touche l'incapacité à la maison, au travail et dans d'autres activités, mais les questions diffèrent selon que le répondant ait travaillé ou non pendant l'année de référence. Aucune question n'est posée sur l'incapacité au travail si le répondant est âgé de 70 ans et plus.
- EN : Fin – Ce module permet de demander à chaque répondant l'autorisation de consulter sa déclaration de revenus en préparation de l'interview sur le revenu en mai. Si la permission est donnée, le prochain contact sera en janvier de la prochaine année, et non en mai.

5.1 MODULE DA

Si le répondant a < 16 ans : Son nom n'apparaîtra pas à l'écran de la composante.

Si Slidmem.prelflag = 1 (nouveau membre, nouveau panel ou le membre a maintenant 16 ans), la question par procuration (proxy) sera posée au cours de l'interview préliminaire;

Si Slidmem.prelflag = 2 (répondant faisant déjà partie de l'enquête), la question par procuration (proxy) sera posée au cours de l'interview sur le travail.

PR_N001 : INTERVIEWEUR : Choisissez le nom de la personne qui donne l'information. Si la personne n'est pas sur la liste, choisissez « Non-membre du ménage ».

En-tête : prénom et nom du répondant, industrie, catégorie, et de travailleur

DA_Q001 : **J'aimerais vous poser quelques questions sur l'activité principale de [pnom] à la fin de [année de référence]. Son activité principale consistait-elle à . . .**

J'aimerais vous poser quelques questions sur l'activité principale de [pnom] à la fin de [année de référence]. Son activité principale consistait-elle à . . .

J'aimerais vous poser quelques questions sur votre activité principale à la fin de [année de référence]. Votre activité principale consistait-elle à . . .

01. **Travailler à un emploi ou à votre propre compte?**
02. **Chercher un emploi?**
03. **Étudier?**
04. **Tenir maison?**
05. **S'occuper d'autres membres de la famille, y compris de jeunes enfants?**
06. **Être à la retraite?**
07. **Être atteint d'une maladie de longue durée ou d'une incapacité?**
08. **Faire du bénévolat?**
09. **Pas d'activité principale?**
10. Autre (précisez)
- 98 Refus
- 99 Ne sais pas

Si la réponse est « Autre »

passez à DA_Q001S

Autrement

passez à DA_C005

DA_Q001S INTERVIEWEUR : Précisez

Maximum : 80 espaces

passez à DA_C005

DA_C005 :	Si âge > 69	passez à DI_C001
	Si âge est 16 – 69 et	
	si l'emploi est de type 1	passez à DA_Q005
	Si âge est 16 – 69 et	
	si l'emploi est de type 2	passez à DA_Q010
	Autrement	passez à DA_Q015

DA_Q005 : **Selon l'interview de l'an passé, il travaillait pour [employeur] au début de janvier [année de référence]. Est-ce exact?** (Des corrections d'erreurs d'orthographe ou des éclaircissements peuvent être apportés plus tard.)

Selon l'interview de l'an passé, elle travaillait pour [employeur] au début de janvier [année de référence]. Est-ce exact? (Des corrections d'erreurs d'orthographe ou des éclaircissements peuvent être apportés plus tard.)

Selon l'interview de l'an passé, vous travailliez pour [employeur] au début de janvier [année de référence]. Est-ce exact? (Des corrections d'erreurs d'orthographe ou des éclaircissements peuvent être apportés plus tard.)

1. Oui
2. Non
8. Refus
9. Ne sais pas

Si Non/Refus/Ne sais pas

passez à DA_E025

DA_E025 : Le répondant nie avoir travaillé pour cet employeur en [année de référence]. Appuyez sur « D » pour supprimer l'employeur de la liste d'employeurs.

passez à DA_C120

DA_Q030 : **Pour qui travaillait-il?** (nom de l'entreprise, du ministère ou de la personne)

Pour qui travaillait-elle? (nom de l'entreprise, du ministère ou de la personne)

Pour qui travailliez-vous? (nom de l'entreprise, du ministère ou de la personne)

INTERVIEWEUR : Pour choisir un ancien employeur, entrez le numéro à côté du nom de l'employeur. Pour ajouter un nouvel employeur, choisissez « Nouvel employeur ».

DA_C030 : Si le répondant indique qu'il(elle) travaille pour un ancien employeur, réglez l'ancien employeur comme un employeur de type 3 et passez à DA_Q055.

Si le répondant indique qu'il(elle) travaille pour un nouvel employeur, réglez le nouvel employeur comme un employeur de type 3 et passer à DA_N035.

DA_N035 : INTERVIEWEUR : Inscrivez le nom de l'employeur (nom de l'entreprise, du ministère ou de la personne)

Maximum : 50 espaces

DA_C035 : S'il y a une réponse valide, réglez le nom de l'employeur.

Si Refus/Ne sais pas, réglez le nom de l'employeur à « cet employeur ».

prenez à DA_C045

DA_Q040 : **Pour qui travaillait-il?**

Pour qui travaillait-elle?

Pour qui travailliez-vous?

INTERVIEWEUR : Demandez le nom de l'entreprise, du ministère ou de la personne.

Maximum : 50 espaces

DA_C040 : Réglez le type de l'employeur à 3.
S'il y a une réponse valide, réglez le nom de l'employeur.
Si Refus/Ne sais pas, réglez le nom de l'employeur à « cet employeur ».

DA_C045 : Si Slidmem.prelflag = 1 passez à DA_Q045 (nouveau panel, nouveau membre en janvier ou mai)
Si Slidmem.prelflag = 2 passez à DA_Q050 (répondant faisant déjà partie de l'enquête)

DA_Q045 : **Quand a-t-il commencé à travailler pour [employeur]?**

Quand a-t-elle commencé à travailler pour [employeur]?

Quand avez-vous commencé à travailler pour [employeur]?

L'intervieweur entre le jour, le mois et l'année

Si le jour ou le mois est Refus/Ne sais pas réglez à 01
Si l'année est Refus/Ne sais pas passez à DA_E045

Autrement passez à DA_C046

Fourchette ferme : minimum : année de référence moins ([âge]
moins 10) (10 ans)
maximum : 31/12/année de référence

DA_E045 : Une valeur doit être entrée pour l'année. Retournez à la question et entrez une valeur.

DA_C046 : Si la date déclarée à DA_Q045 est antérieure à l'année de référence, changez la date de début sur la liste des employeurs au 1^{er} janvier de l'année de référence;
Autrement, entrez la date de DA_Q045. Cette date sert à calculer les périodes sans emploi.

passez à DA_Q060

DA_Q050 : **Quand a-t-il commencé à travailler pour [employeur]?**

Quand a-t-elle commencé à travailler pour [employeur]?

Quand avez-vous commencé à travailler pour [employeur]?

L'intervieweur entre le jour, le mois et l'année

Si la date déclarée à DA_Q050 est antérieure à l'année de référence, changez la date de début sur la liste des employeurs au 1^{er} janvier de l'année de référence.

Autrement, entrez la date de DA_Q050. Cette date sert à calculer les périodes sans emploi.

Si le jour ou le mois est Refus/Ne sais pas réglez à 01

Si l'année est Refus/Ne sais pas passez à DA_E050

Autrement passez à DA_Q060

Fourchette ferme : minimum : aucun
maximum : 31/12/année de référence

Fourchette flexible : minimum : 01/01/année de référence
maximum : 31/12/année de référence

DA_E050 : Une valeur doit être entrée pour l'année. Retournez à la question et entrez une valeur.

Vérification non impérative pour DA_Q050 : Si le répondant donne une date minimum antérieure au 1^{er} janvier de l'année de référence, ce message apparaît :

DA_E051 : Nous recueillons seulement des données sur les emplois qui ont été commencés entre le 1^{er} janvier et le 31 décembre de [année de référence]. Êtes-vous certain que cet emploi n'a pas été commencé entre ces dates?

DA_Q055 : **Quand en [année de référence] a-t-il commencé à travailler pour [employeur]?**

Quand en [année de référence] a-t-elle commencé à travailler pour [employeur]?

Quand en [année de référence] avez-vous commencé à travailler pour [employeur]?

L'intervieweur entre le jour, le mois et l'année

Si le jour est Refus/Ne sais pas	réglez à 01
Si l'année ou le mois est Refus/Ne sais pas	passez à DA_N055
Autrement	passez à DA_Q085

Fourchette ferme : minimum : 01/01/année de référence
maximum : 31/12/année de référence

Si le mois est Refus/Ne sais pas	réglez à 01
Si l'année est Refus/Ne sais pas	passez à DA_E065
Autrement	passez à DA_Q085

Fourchette ferme : minimum : l'année de référence moins ([âge]
moins 10)(10 ans)
maximum : la réponse de DA_Q045/DA_Q050

DA_E065 : Une valeur doit être entrée pour l'année. Retournez à la question et entrez une valeur.

DA_Q070 : **Est-il retourné travailler pour [employeur] en [année de référence]?**

Est-elle retournée travailler pour [employeur] en [année de référence]?

Êtes-vous retourné travailler pour [employeur] en [année de référence]?

1. Oui
2. Non
8. Refus
9. Ne sais pas

Si Oui	passez à DA_Q075
Si Non	passez à DA_Q080
Si Refus/Ne sais pas	passez à DA_C120

DA_Q075 : **Quand est-il retourné travailler pour [employeur]?**

Quand est-elle retournée travailler pour [employeur]?

Quand êtes-vous retourné travailler pour [employeur]?

L'intervieweur entre le jour, le mois et l'année

Si le jour ou le mois est Refus/Ne sais pas	réglez à 01
Si l'année est Refus/Ne sais pas	passez à DA_E075
Si Slidmem.prelflag = 1	passez à DA_C045
Autrement	passez à DA_Q085

Fourchette ferme : minimum : 01/01/année de référence
 maximum : 31/12/année de référence

DA_E075 : Une valeur doit être entrée pour l'année. Retournez à la question et entrez une valeur.

DA_Q080 : **Quand s'est-il rendu compte qu'il ne retournerait pas travailler pour [employeur]?**

Quand s'est-elle rendu compte qu'elle ne retournerait pas travailler pour [employeur]?

Quand vous êtes-vous rendu compte que vous ne retourneriez pas travailler pour [employeur]?

L'intervieweur entre le jour, le mois et l'année

Si le jour ou le mois est Refus/Ne sais pas	réglez à 01
Si l'année est Refus/Ne sais pas	passez à DA_E080
Autrement	passez à DA_E081

Fourchette ferme : minimum : 01/01/année de référence
 maximum : 31/12/année de référence

DA_E080 : Une valeur doit être entrée pour l'année. Retournez à la question et entrez une valeur.

DA_E081 : Le répondant nie avoir travaillé pour cet employeur en [année de référence].

Si la date entrée est < la date de DA_Q045 ou de DA_Q050, ce message apparaît à l'écran :

Vérifiez les dates. La date de fin d'emploi précède la date de début de l'emploi.

DA_N095 : Vérifiez les dates. Le mois et l'année de fin d'un emploi sont nécessaires à la continuation de l'interview. Essayez d'obtenir des dates; si c'est impossible, appuyez sur « D » pour supprimer l'employeur de la liste des employeurs. Appuyez sur la flèche vers le haut pour revenir en arrière.

passez à DA_C120

DA_Q095 : **A-t-il quitté cet emploi ou l'emploi a-t-il pris fin?**

A-t-elle quitté cet emploi ou l'emploi a-t-il pris fin?

Avez-vous quitté cet emploi ou l'emploi a-t-il pris fin?

- | | |
|------------------------|------------------|
| 1. A quitté l'emploi | passez à DA_Q100 |
| 2. L'emploi a pris fin | passez à DA_Q115 |
| 3. Les deux | passez à DA_Q100 |
| 8. Refus | passez à DA_C120 |
| 9. Ne sais pas | passez à DA_C120 |

DA_Q100 : **Quelle était la raison principale pour laquelle il a quitté cet emploi?**

Quelle était la raison principale pour laquelle elle a quitté cet emploi?

Quelle était la raison principale pour laquelle vous avez quitté cet emploi?

01. Maladie ou incapacité du répondant

02. S'occuper des enfants
03. S'occuper de personnes âgées de la famille
04. Autres obligations personnelles ou familiales
05. Études
06. Nouvel emploi
07. Déménagement
08. N'était pas satisfait(e) de son emploi
09. Retraite
10. Se concentrer sur un autre emploi
11. Autre (précisez)
98. Refus
99. Ne sais pas

Si la réponse est « Maladie ou incapacité
du répondant »

passez à DA_Q105

Si la réponse est « N'était pas satisfait(e)
de son emploi »

passez à DA_Q110

Si la réponse est « Autre »

passez à DA_Q100S

Autrement

passez à DA_C120

DA_Q100S INTERVIEWEUR : Précisez

Maximum : 80 espaces

passez à DA_C120

DA_Q105 : **Cet état était-il le fait d'une maladie professionnelle ou d'un
accident du travail?**

1. Oui
2. Non
8. Refus
9. Ne sais pas

passez à DA_C120

DA_Q110 : INTERVIEWEUR : Si nécessaire demandez :

Pouvez-vous préciser les raisons pour lesquelles il n'était pas satisfait de son emploi?

Pouvez-vous préciser les raisons pour lesquelles elle n'était pas satisfaite de son emploi?

Pouvez-vous préciser les raisons pour lesquelles vous n'étiez pas satisfait de votre emploi?

01. Rémunération insuffisante
02. Pas assez d'heures de travail
03. Trop d'heures de travail
04. Mauvaises conditions de travail (mauvaise ventilation, bruit, etc.)
05. Harcèlement sexuel
06. Conflit personnel avec l'employeur ou les collègues
07. Trop grand stress au travail
08. Autre (précisez)
98. Refus
99. Ne sais pas

Si la réponse est « Autre » passez à DA_Q110S
Autrement passez à DA_C120

DA_Q110S INTERVIEWEUR : Précisez

Maximum : 80 espaces

passez à DA_C120

DA_Q115 : **Quelle était la raison principale pour laquelle cet emploi a pris fin?**

01. L'entreprise a déménagé
02. L'entreprise a fermé ses portes

d'industrie ou de service s'agissait-il? (p. ex., gouvernement fédéral, conserverie, services forestiers)

J'aimerais vous poser quelques questions sur votre emploi chez [employeur]. De quel genre d'entreprise, d'industrie ou de service s'agissait-il? (p. ex., gouvernement fédéral, conserverie, services forestiers)

passez à CH_Q015

Maximum : 50 espaces

CH_Q005 : **J'aimerais vous poser certaines questions sur l'emploi de [répondant] chez [employeur]. Est-ce bien le nom de l'employeur?**

J'aimerais vous poser certaines questions sur votre emploi chez [employeur]. Est-ce bien le nom de l'employeur?

1. Oui
2. Non
8. Refus
9. Ne sais pas

Si Oui/Refus/Ne sais pas

S'il s'agit d'un(e) travailleur(euse) rémunéré(e) passez à CH_Q040

S'il s'agit d'un(e) travailleur(euse)

autonome ou d'un(e) travailleur(euse)

non rémunéré(e) dans une entreprise familiale passez à CH_Q011

Si Non passez à CH_Q010

CH_Q010 : **Quel est le nom de l'employeur?**

S'il s'agit d'un(e) travailleur(euse) rémunéré(e) passez à CH_Q040

S'il s'agit d'un(e) travailleur(euse)

autonome ou d'un(e) travailleur(euse)

non rémunéré(e) dans une entreprise familiale passez à CH_Q011

3. **Travailleur(euse) non rémunéré(e) dans une entreprise familiale?**

- 8. Refus
- 9. Ne sais pas

Si un(e) travailleur(euse) rémunéré(e) passez à CH_Q030

Si un(e) travailleur(euse) autonome passez à CH_Q020

Si un(e) travailleur(euse) non rémunéré(e)
dans une entreprise familiale passez à CH_Q050

Refus/Ne sais pas passez à CH_E015

CH_N015 : INTERVIEWEUR : Choisissez la catégorie de travailleur appropriée

- 1. **Travailleur(euse) rémunéré(e)**
- 2. **Travailleur(euse) autonome**
- 3. **Travailleur(euse) non rémunéré(e) dans une entreprise familiale**

- 8. Refus
- 9. Ne sais pas

Si un(e) travailleur(euse) rémunéré(e) passez à CH_Q030

Si un(e) travailleur(euse) autonome passez à CH_Q020

Si un(e) travailleur(euse) non rémunéré(e)
dans une entreprise familiale passez à CH_Q050

Refus/Ne sais pas passez à CH_E015

CH_E015 : INTERVIEWEUR : La catégorie de travailleur est nécessaire à l'enchaînement des questions. Retournez aux questions précédentes et entrez la catégorie de travailleur.

CH_Q020 : **Avait-il une entreprise constituée en société? (incorporée)**

Avait-elle une entreprise constituée en société? (incorporée)

Aviez-vous une entreprise constituée en société? (incorporée)

1. Oui
2. Non
8. Refus
9. Ne sais pas

CH_Q025 : **Avait-il des employés?**

Avait-elle des employés?

Aviez-vous des employés?

- | | | | |
|----------------|--|--|--|
| 1. Oui | | | |
| 2. Non | | | |
| 8. Refus | | | |
| 9. Ne sais pas | | | |
- passez à CH_C040
 passez à CH_C040
 passez à CH_Q050
 passez à CH_Q050

CH_Q030 : **Comment a-t-il obtenu son emploi chez [employeur]?**

Comment a-t-elle obtenu son emploi chez [employeur]?

Comment avez-vous obtenu votre emploi chez [employeur]?

01. A contacté l'employeur directement
02. Par l'entremise d'un ami ou d'un parent
03. Par le biais d'Internet
04. A fait paraître une annonce ou a répondu à une annonce
05. Agence de placement (y compris Centre d'emploi du Canada)
06. A été recommandé(e) par un autre employeur
07. A été recruté(e) directement par l'employeur
08. Syndicat
09. Exigé par l'aide sociale/le bien-être social – Programme de travail obligatoire
10. Autre (précisez)
98. Refus

CH_E035 : **Nous recueillons seulement les emplois qui ont débuté entre janvier et décembre de [année de référence]. Êtes-vous certain de la date à laquelle vous avez reçu cette offre?**

CH_Q038 : **Quand a-t-il reçu cette offre d'emploi?**

Quand a-t-elle reçu cette offre d'emploi?

Quand avez-vous reçu cette offre d'emploi?

Fourchette ferme : minimum : année de référence moins ([âge] moins 10)(10 ans)

maximum : date de début de l'emploi
(DA_Q045/_Q050/_Q055)
ou 12/année de référence

CH_C040 : Travailleur(euse) autonome passez à CH_Q050
Autrement passez à CH_Q040

CH_Q040 : **Son emploi est-il permanent ou est-il de quelque façon non permanent?**

(p. ex., saisonnier, temporaire, pour une période déterminée, occasionnel)

Votre emploi est-il permanent ou est-il de quelque façon non permanent?

(p. ex., saisonnier, temporaire, pour une période déterminée, occasionnel)

1. Permanent
2. Non permanent
8. Refus
9. Ne sais pas

Si Permanent/Refus/Ne sais pas passez à CH_Q050

Si Non permanent passez à CH_Q045

CH_Q045 : **En quoi son emploi n'est-il pas permanent?**

En quoi votre emploi n'est-il pas permanent?

1. **Emploi saisonnier**
2. **Emploi temporaire, pour une période déterminée ou contrat (non saisonnier)**
3. **Emploi occasionnel**
4. **Travail effectué par l'entremise d'une agence de placement temporaire**
5. Autre (précisez)
8. Refus
9. Ne sais pas

Si la réponse est « Autre » passez à CH_Q045S
Autrement passez à CH_Q050

CH_Q045S INTERVIEWEUR : Précisez

Maximum : 80 espaces

passez à CH_Q050

CH_Q050 : **Combien d'employés étaient au service de [employeur] à l'endroit où il travaillait? Était-ce . . .**

Combien d'employés étaient au service de [employeur] à l'endroit où elle travaillait? Était-ce . . .

Combien d'employés étaient au service de [employeur] à l'endroit où vous travailliez? Était-ce . . .

1. **Moins de 20 personnes**
2. **De 20 à 99 personnes**
3. **De 100 à 499 personnes**
4. **De 500 à 999 personnes**

- 5. **1000 personnes et plus**
- 8. Refus
- 9. Ne sais pas

CH_Q055 : **Cet employeur était-il établi à plus d'un emplacement au Canada?**

- 1. Oui
- 2. Non
- 8. Refus
- 9. Ne sais pas

Si Oui si CH_Q050 = 5 et
 Si le type d'emploi est 1 ou 2 passez à CH_Q065
 Si le type d'emploi est 3 passez à CH_Q080
 autrement passez à CH_Q060

Si Non/Refus/Ne sais pas
 Si le type d'emploi est 1 ou 2 passez à CH_Q065
 si type d'emploi est 3 passez à CH_Q080

CH_Q060 : **Environ combien de personnes travaillaient à tous ces emplacements? Était-ce . . .**

INTERVIEWEUR : Demandez une estimation

- 1. **Moins de 20 personnes**
- 2. **De 20 à 99 personnes**
- 3. **De 100 à 499 personnes**
- 4. **De 500 à 999 personnes**
- 5. **1000 personnes et plus**
- 8. Refus
- 9. Ne sais pas

Si le type d'emploi est 1 ou 2 passez à CH_Q065
 Si le type d'emploi est 3 passez à CH_Q080

Vérification non impérative pour CH_Q060 :

Si CH_Q060 < CH_Q050 passez à CH_E060

CH_E060 : **Le nombre d'employés déclaré pour tous les emplacements est inférieur à celui pour l'endroit où vous travaillez.**

CH_Q065 : **Selon nos données, en janvier [année de référence], le genre de travail qu'il faisait était [genre de travail]. Est-ce exact?**

Selon nos données, en janvier [année de référence], le genre de travail qu'elle faisait était [genre de travail]. Est-ce exact?

Selon nos données, en janvier [année de référence], le genre de travail que vous faisiez était [genre de travail]. Est-ce exact?

- | | |
|----------------|------------------|
| 1. Oui | passez à CH_Q090 |
| 2. Non | passez à CH_Q070 |
| 8. Refus | passez à CH_Q090 |
| 9. Ne sais pas | passez à CH_Q090 |

CH_Q070 : **Quel genre de travail effectuait-il pour [employeur] en janvier [année de référence]?** (p. ex., commis de bureau, travailleur d'usine, technicien forestier, etc.)

Quel genre de travail effectuait-elle pour [employeur] en janvier [année de référence]? (p. ex., commis de bureau, travailleuse d'usine, technicienne forestière, etc.)

Quel genre de travail effectuiez-vous pour [employeur] en janvier [année de référence]? (p. ex., commis de bureau, travailleur d'usine, technicien forestier, etc.)

Quel genre de travail effectuiez-vous pour [employeur] en janvier [année de référence]? (p. ex., commis de bureau, travailleuse d'usine, technicienne forestière, etc.)

Maximum : 50 espaces

CH_Q075 : **Quelles étaient ses activités ou fonctions principales en janvier [année de référence]?** (p. ex., classement de documents, séchage de légumes, estimation forestière, etc.)

Quelles étaient vos activités ou fonctions principales en janvier [année de référence]? (p. ex., classement de documents, séchage de légumes, estimation forestière, etc.)

Maximum : 50 espaces

passez à CH_Q090

CH_Q080 : **Quel genre de travail effectuait-il pour [employeur]?** (p. ex., commis de bureau, travailleur d'usine, technicien forestier, etc.)

Quel genre de travail effectuait-elle pour [employeur]? (p. ex., commis de bureau, travailleuse d'usine, technicienne forestière, etc.)

Quel genre de travail effectuiez-vous pour [employeur]? (p. ex., commis de bureau, travailleur d'usine, technicien forestier, etc.)

Quel genre de travail effectuiez-vous pour [employeur]? (p. ex., commis de bureau, travailleuse d'usine, technicienne forestière, etc.)

Maximum : 50 espaces

CH_Q085 : **Quelles étaient ses activités ou fonctions principales?** (p. ex., classement de documents, séchage de légumes, estimation forestière, etc.)

Quelles étaient vos activités ou fonctions principales? (p. ex., classement de documents, séchage de légumes, estimation forestière, etc.)

Maximum : 50 espaces

passez à CH_Q105

En-tête pour les questions CH_Q090, _Q095 et _Q100 : genre de travail

CH_Q090 : **Le genre de travail effectué pour [employeur] a-t-il changé en [année de référence]?**

1. Oui passez à CH_Q095
2. Non passez à CH_Q105
8. Refus passez à CH_Q105
9. Ne sais pas passez à CH_Q105

CH_Q095 : **Quel genre de travail effectuait-il [à la fin de l'année de référence] [lorsque cet emploi a pris fin]?** (p. ex., commis de bureau, travailleur d'usine, technicien forestier, etc.)

Quel genre de travail effectuait-elle [à la fin de l'année de référence] [lorsque cet emploi a pris fin]? (p. ex., commis de bureau, travailleuse d'usine, technicienne forestière, etc.)

Quel genre de travail effectuiez-vous [à la fin de l'année de référence] [lorsque cet emploi a pris fin]? (p. ex., commis de bureau, travailleur d'usine, technicien forestier, etc.)

Quel genre de travail effectuiez-vous [à la fin de l'année de référence] [lorsque cet emploi a pris fin]? (p. ex., commis de bureau, travailleuse d'usine, technicienne forestière, etc.)

Maximum : 50 espaces

CH_Q100 : **Quelles étaient ses activités ou fonctions principales [à la fin de l'année de référence] [lorsque cet emploi a pris fin]?** (p. ex., classement de documents, séchage de légumes, estimation forestière, etc.)

Quelles étaient vos activités ou fonctions principales [à la fin de l'année de référence] [lorsque cet emploi a pris fin]? (p. ex., classement de documents, séchage de légumes, estimation forestière, etc.)

Maximum : 50 espaces

En-tête : nom de l'employeur, date de début et de fin de l'emploi

CH_Q105 : **Au cours de la dernière année, a-t-il eu, dans le cadre de ce travail, à superviser quotidiennement le travail d'autres employés?**

Au cours de la dernière année, a-t-elle eu, dans le cadre de ce travail, à superviser quotidiennement le travail d'autres employés?

Au cours de la dernière année, avez-vous eu, dans le cadre de ce travail, à superviser quotidiennement le travail d'autres employés?

1. Oui
2. Non
8. Refus
9. Ne sais pas

Si Oui passez à CH_Q110

Si Non/Refus/Ne sais pas et
un(e) travailleur(euse) rémunéré(e) passez à CH_Q125

Autrement passez à CH_Q150

CH_Q110 : **Environ combien de personnes supervisait-il directement?**

Environ combien de personnes supervisait-elle directement?

Environ combien de personnes supervisiez-vous directement?

INTERVIEWEUR : Demandez une estimation

Fourchette ferme : minimum : 1
maximum : 995

Fourchette flexible : > 60

CH_Q115 : **Jouait-il un rôle dans la décision d'accorder des augmentations de salaire ou des promotions?**

Jouait-elle un rôle dans la décision d'accorder des augmentations de salaire ou des promotions?

Jouiez-vous un rôle dans la décision d'accorder des augmentations de salaire ou des promotions?

1. Oui
2. Non
8. Refus
9. Ne sais pas

CH_Q120 : **Était-il directement responsable de la répartition du travail aux personnes sous sa supervision?**

Était-elle directement responsable de la répartition du travail aux personnes sous sa supervision?

Étiez-vous directement responsable de la répartition du travail aux personnes sous votre supervision?

1. Oui
2. Non
8. Refus
9. Ne sais pas

Si un(e) travailleur(euse) rémunéré(e) passez à CH_Q125
Autrement passez à CH_Q150

CH_Q125 : Dans le cadre de cet emploi, a-t-il pris l'an dernier des décisions relatives au budget ou à l'embauche de personnes?

Dans le cadre de cet emploi, a-t-il pris l'an dernier des décisions relatives au budget ou à l'embauche de personnes?

Dans le cadre de cet emploi, a-t-il pris l'an dernier des décisions relatives au budget ou à l'embauche de personnes?

1. Oui
2. Non
8. Refus
9. Ne sais pas

CH_Q130 : Le travail qu'il faisait pour [employeur] était-il un travail de gestion?

Le travail qu'elle faisait pour [employeur] était-il un travail de gestion?

Le travail que vous faisiez pour [employeur] était-il un travail de gestion?

1. Oui
2. Non
8. Refus
9. Ne sais pas

Si Oui passez à CH_Q135
Si Non/Refus/Ne sais pas passez à CH_Q140

CH_Q135 : Est-ce qu'il occupait un poste de cadre dirigeant, de cadre supérieur, de cadre intermédiaire ou de cadre inférieur?

Est-ce qu'elle occupait un poste de cadre dirigeant, de cadre supérieur, de cadre intermédiaire ou de cadre inférieur?

Est-ce que vous occupiez un poste de cadre dirigeant, de cadre supérieur, de cadre intermédiaire ou de cadre inférieur?

1. Cadre dirigeant
2. Cadre supérieur
3. Cadre intermédiaire
4. Cadre inférieur
8. Refus
9. Ne sais pas

CH_Q140 : Quel genre d'horaire de travail avait-il lorsqu'il travaillait pour [employeur] [à la fin de l'année de référence]/[lorsque cet emploi a pris fin]? S'agissait-il . . .

Quel genre d'horaire de travail avait-elle lorsqu'elle travaillait pour [employeur] [à la fin de l'année de référence]/[lorsque cet emploi a pris fin]? S'agissait-il . . .

Quel genre d'horaire de travail aviez-vous lorsque vous travailliez pour [employeur] [à la fin de l'année de référence]/[lorsque cet emploi a pris fin]? S'agissait-il . . .

- | | |
|--|-------------------|
| 01. D'heures normales (jour) | passez à CH_Q150 |
| 02. D'un poste de soir | passez à CH_Q150 |
| 03. D'un poste de nuit | passez à CH_Q150 |
| 04. D'un poste alternant (alternance jour/soir/nuit) | passez à CH_Q150 |
| 05. D'un poste fractionné – (horaire quotidien divisé en deux) | passez à CH_Q150 |
| 06. D'un horaire sur appel | passez à CH_Q145 |
| 07. D'un horaire irrégulier | passez à CH_Q145 |
| 08. Autre (précisez) | passez à CH_Q140S |
| 98. Refus | passez à CH_Q150 |
| 99. Ne sais pas | passez à CH_Q150 |

CH_Q140S INTERVIEWEUR : Précisez

Maximum : 80 espaces

passez à CH_Q150

CH_Q145 : **Quelle était la raison principale pour laquelle il avait cet horaire de travail?**

Quelle était la raison principale pour laquelle elle avait cet horaire de travail?

Quelle était la raison principale pour laquelle vous aviez cet horaire de travail?

01. Maladie ou incapacité du répondant
02. S'occuper des enfants
03. S'occuper de personnes âgées de la famille
04. Autres obligations personnelles ou familiales
05. Études
06. N'a pu trouver que ce type d'emploi
07. Ne voulait pas travailler selon un horaire régulier
08. Exigence de l'emploi/pas le choix
09. Gagner plus d'argent
10. Autre (précisez)
98. Refus
99. Ne sais pas

Si la réponse est « Autre »

passez à CH_Q145S

Autrement

passez à CH_Q150

CH_Q145S INTERVIEWEUR : Précisez

Maximum : 80 espaces

passez à CH_Q150

CH_Q170 : **Quelle était la raison principale pour laquelle il travaillait habituellement moins de 30 heures par semaine?**

Quelle était la raison principale pour laquelle elle travaillait habituellement moins de 30 heures par semaine?

Quelle était la raison principale pour laquelle vous travailliez habituellement moins de 30 heures par semaine?

01. Maladie ou incapacité du répondant
02. S'occuper des enfants
03. S'occuper de personnes âgées de la famille
04. Autres obligations personnelles ou familiales
05. Études
06. N'a pu trouver qu'un emploi à temps partiel
07. Ne voulait pas d'emploi à plein temps
08. Travail à plein temps, moins de 30 heures
09. Autre (précisez)
98. Refus
99. Ne sais pas

Si la réponse est « Autre » passez à CH_Q170S

Autrement passez à CH_Q175

CH_Q170S INTERVIEWEUR : Précisez

Maximum : 80 espaces

passez à CH_Q175

CH_Q175 : **Effectuait-il habituellement à la maison certaines de ses heures normales de travail?**

Effectuait-elle habituellement à la maison certaines de ses heures normales de travail?

Effectuez-vous habituellement à la maison certaines de vos heures normales de travail?

1. Oui
2. Non
8. Refus
9. Ne sais pas

Oui		passez à CH_Q180
Non	S'il s'agit d'un(e) travailleur(euse) autonome ou d'un(e) travailleur(euse) non rémunéré dans une entreprise familiale	passez à CH_Q210
	Si un(e) travailleur(euse) rémunéré(e) et CH_Q140 = Sur appel	passez à CH_Q210
	Si un(e) travailleur(euse) rémunéré(e) et si CH_Q140 = Horaire irrégulier	passez à CH_Q251
	Autrement	passez à CH_Q185
Refus/Ne sais pas		passez à CH_Q185

CH_Q180 : **Combien d'heures par semaine travaillait-il habituellement à la maison?**

Combien d'heures par semaine travaillait-elle habituellement à la maison?

Combien d'heures par semaine travailliez-vous habituellement à la maison?

Fourchette ferme : minimum : 1.00
maximum : 168.00

Fourchette flexible : > 60

S'il s'agit d'un(e) travailleur(euse) autonome

INTERVIEWEUR : Demandez une estimation

Fourchette ferme : minimum : 1
maximum : 168

Fourchette flexible : < 5 ou > 60

prenez à CH_Q251

CH_Q210 : **Au cours de la dernière année, quand a-t-il travaillé pour [employeur]?**

Au cours de la dernière année, quand a-t-elle travaillé pour [employeur]?

Au cours de la dernière année, quand avez-vous travaillé pour [employeur]?

1. Tous les mois de l'année

Vérification de tous les mois de l'année :

Si vous choisissez cette réponse, le répondant doit avoir travaillé du 01/01/année de référence jusqu'au 31/12/année de référence; autrement passez à CH_E210

S'il s'agit d'un(e) travailleur(euse) rémunéré(e) dont l'employeur a changé depuis l'an passé (CH_Q005 = Non) passez à CH_Q251

Si un(e) travailleur(euse) rémunéré(e) et le même employeur que l'an passé (CH_Q005 = Oui) et si Empl.oldwage et Empl.oldwageu > 0 passez à CH_Q240

CH_Q215 : **Pendant quels mois a-t-il travaillé pour [employeur]?**

Pendant quels mois a-t-elle travaillé pour [employeur]?

Pendant quels mois avez-vous travaillé pour [employeur]?

INTERVIEWEUR : Choisissez toutes les réponses appropriées

- | | |
|------------|--------------|
| 1. Janvier | 7. Juillet |
| 2. Février | 8. Août |
| 3. Mars | 9. Septembre |
| 4. Avril | 10. Octobre |
| 5. Mai | 11. Novembre |
| 6. Juin | 12. Décembre |

S'il s'agit d'un(e) travailleur(euse) rémunéré(e) dont
l'employeur a changé depuis l'an passé

(CH_Q005 = Non) passez à CH_Q251

S'il s'agit d'un(e) travailleur(euse) rémunéré(e) et un
nouveau employeur déclaré

passez à CH_Q251

S'il s'agit d'un(e) travailleur(euse) rémunéré(e) et du
même employeur que l'an passé

(CH_Q005 = Oui) passez à CH_Q254

Autrement, s'il y a d'autres employeurs passez à CH_C001

S'il n'y a plus d'employeurs passez à SE_C001

Vérification : Les mois doivent être compris entre la date de début
de l'emploi et la date de fin de l'emploi pour cet
employeur; si les dates diffèrent des dates d'emploi,
passez à CH_E215

CH_E215 : Vérifiez les dates . Les mois précisés ne sont pas compris entre les
dates de début et de fin d'emploi.

05. **Bimensuel?**
06. **Mensuel?**
07. **Annuel?**
08. Autre (précisez)

Refus/Ne sais pas réponses non admissibles pour cette question

Si la réponse est « Autre » passez à CH_Q246S
Autrement passez à CH_Q250

CH_Q246S INTERVIEWEUR : Précisez

Maximum : 80 espaces

passez à CH_Q255

CH_Q250 : **Est-ce que le salaire de cet emploi a changé au cours de l'année?**

1. Oui passez à CH_Q251
2. Non passez à CH_Q255
8. Refus passez à CH_Q260
9. Ne sais pas passez à CH_Q260

CH_Q251 : **Quelle est, pour vous, la façon la plus facile de nous indiquer le salaire de cet emploi. Est-ce sur une base :**

01. **Horaire?**
02. **Quotidienne?**
03. **Hebdomadaire?**
04. **Aux deux semaines?**
05. **Bimensuelle?**
06. **Mensuelle?**
07. **Annuelle?**
08. Autre (précisez)

CH_Q253 : **S’agissait-il du salaire minimum?**

1. Oui
2. Non
8. Refus
9. Ne sais pas

CH_Q254 : **Reçoit-il habituellement des pourboires et des commissions?**

Reçoit-elle habituellement des pourboires et des commissions?

Recevez-vous habituellement des pourboires et des commissions?

1. Oui
2. Non
8. Refus
9. Ne sais pas

Si CH_Q251 = Quotidienne passez à CH_Q255
Autrement passez à CH_Q260

CH_Q255 : **Dans cet emploi, quel était son revenu total en [année de référence]?**

Dans cet emploi, quel était votre revenu total en [année de référence]?

INTERVIEWEUR : Si le salaire est plus élevé que 999 995,00 \$,
inscrivez 999 995,00 \$

Fourchette ferme : minimum : 0,01 \$
 maximum : 999 995,00 \$

Fourchette flexible : > 99 995 \$

CH_Q260 : **Dans cet emploi, était-il syndiqué?**

J'aimerais vous poser des questions sur les avantages sociaux qu'offrent certains employeurs. Dans votre emploi chez [employeur], aviez-vous un régime de pension de l'employeur?

INTERVIEWEUR : Aussi appelé Régime de pension agréé.
Excluez le RPC ou le RRQ (Régime de pensions du Canada/Régime de rentes du Québec).

1. Oui
2. Non
8. Refus
9. Ne sais pas

Si Non/Refus/Ne sais pas passez à CH_ Q272
Autrement passez à CH_Q271

CH_Q271 : **Cotisait-il à ce régime, par exemple, par des déductions de sa paie?**

Cotisait-elle à ce régime, par exemple, par des déductions de sa paie?

Cotisez-vous à ce régime, par exemple, par des déductions de votre paie?

1. Oui
2. Non
8. Refus
9. Ne sais pas

passez à CH_ Q275

CH_Q272 : **Dans cet emploi, participait-il à un REÉR collectif?**

Dans cet emploi, participait-elle à un REÉR collectif?

Dans cet emploi, participiez-vous à un REÉR collectif?

1. Oui
2. Non
8. Refus
9. Ne sais pas

Si Oui passez à CH_Q273

Autrement passez à CH_Q275

CH_Q273 : **Son employeur cotisait-il à ce régime?**

Votre employeur cotisait-il à ce régime?

1. Oui
2. Non
8. Refus
9. Ne sais pas

CH_Q275 : **Dans cet emploi, lui a-t-on offert les avantages sociaux suivants (même s'il les a refusés)?**

Dans cet emploi, lui a-t-on offert les avantages sociaux suivants (même si elle les a refusés)?

Dans cet emploi, vous a-t-on offert les avantages sociaux suivants (même si vous les avez refusés)?

INTERVIEWEUR : Choisissez toutes les réponses qui s'appliquent

1. **Régime d'assurance-maladie ou de soins médicaux (en plus de l'assurance-santé publique)**
2. **Régime de soins dentaires (régime de soins dentaires ou assurance des soins dentaires comprise dans le régime d'assurance-maladie)**

3. **Régime d'assurance-vie/invalidité**
4. **Aucun de ces choix**
8. Refus
9. Ne sais pas

CH_Q277 : **Son employeur lui offrait-il les options suivantes?**

Votre employeur vous offrait-il les options suivantes?

INTERVIEWEUR : Choisissez toutes les réponses qui s'appliquent

1. **Prêt à intérêts réduits**
2. **Régime de participation aux bénéfices**
3. **Régime d'actionnariat privilégié (ou régime d'options d'achat d'actions)**
4. **Aucun de ces choix**
8. Refus
9. Ne sais pas

CH_Q279 : **Dans cet emploi, sa qualité d'employé lui donnait-elle accès à d'autres importants avantages sociaux?**

Dans cet emploi, votre qualité d'employé vous donnait-elle accès à d'autres importants avantages sociaux?

1. Oui (précisez)
2. Non
8. Refus
9. Ne sais pas

Si la réponse est « Oui »

passez à CH_Q279S

Autrement

passez à CH_C280

CH_Q279S INTERVIEWEUR : Précisez

Maximum : 80 espaces

prenez à CH_C280

Absences

CH_C280 : Si le type d'emploi est 1 ou 3 prenez à CH_Q280
Si le type d'emploi est 2 prenez à CH_Q285

Travailleurs sur appel :

s'il y a d'autres employeurs prenez à CH_C001

s'il n'y a pas d'autres employeurs prenez à SE_C001

CH_Q280 : **Sans compter les vacances payées, a-t-il été absent de cet emploi pour une période d'une semaine ou plus?**

Sans compter les vacances payées, a-t-elle été absente de cet emploi pour une période d'une semaine ou plus?

Sans compter les vacances payées, avez-vous été absent de cet emploi pour une période d'une semaine ou plus?

Sans compter les vacances payées, avez-vous été absente de cet emploi pour une période d'une semaine ou plus?

1. Oui
2. Non
8. Refus
9. Ne sais pas

Si Oui prenez à CH_Q320

Autrement s'il y a d'autres employeurs prenez à CH_C001

 s'il n'y a pas d'autre employeurs prenez à SE_C001

CH_Q285 : **Avant de retourner travailler pour [employeur], a-t-il été payé par cet employeur?**

Avant de retourner travailler pour [employeur], a-t-elle été payée par cet employeur?

Avant de retourner travailler pour [employeur], avez-vous été payé par cet employeur?

1. Oui
2. Non
8. Refus
9. Ne sais pas

Si Oui passez à CH_Q290

Autrement passez à CH_C290

CH_Q290 : **A-t-il reçu un plein salaire ou un salaire partiel?**

A-t-elle reçu un plein salaire ou un salaire partiel?

Avez-vous reçu un plein salaire ou un salaire partiel?

1. Plein salaire
2. Salaire partiel
8. Refus
9. Ne sais pas

passez à CH_C290

CH_C290 : Si reas_absen de Empl.dbf OU Ghostemp.dbf = 08

(Mise à pied temporaire – emploi saisonnier) passez à CH_Q295

Autrement passez à CH_Q305

CH_Q295 : **En [année de référence], a-t-il cherché un autre emploi avant de retourner au travail?**

En [année de référence], a-t-elle cherché un autre emploi avant de retourner au travail?

Après être retourné travailler pour [employeur], avez-vous eu une absence d'une semaine ou plus? Ne comptez pas les vacances payées.

1. Oui
2. Non
8. Refus
9. Ne sais pas

Si Oui passez à CH_Q310

Si Non/Refus/Ne sais pas et
s'il y a d'autres employeurs passez à CH_C001

S'il n'y a pas d'autres employeurs passez à SE_C001

CH_Q310 : Combien de fois a-t-il été absent après être retourné au travail le [date de retour DA_Q75]?

Combien de fois a-t-elle été absente après être retournée au travail le [date de retour DA_Q75]?

Combien de fois avez-vous été absent après être retourné(e) au travail le [date de retour DA_Q75]?

Fourchette ferme : minimum : 1
maximum : 52

Fourchette flexible : = 1 et > 20

S'il n'y a qu'une seule absence inscrivez [dernière] = blanc

S'il y a plus d'une absence inscrivez [dernière] = dernière
puis passez à CH_Q375

Si Refus/Ne sais pas passez à CH_Q315

CH_Q315 : **Diriez-vous que c'est plus d'une fois?**

1. Oui inscrivez [dernière] = dernière
2. Non inscrivez [dernière] = blanc
8. Refus
9. Ne sais pas

Si Oui/Non passez à CH_Q375

Si Refus/Ne sais pas et

s'il y a d'autres employeurs passez à CH_C001

S'il n'y a pas d'autres employeurs passez à SE_C001

CH_Q320 : **Combien de fois a-t-il été absent?**

Combien de fois a-t-elle été absente?

Combien de fois avez-vous été absent(e)?

Fourchette ferme : minimum : 1
 maximum : 52

Fourchette flexible : > 20

Si une seule fois, laissez [première] = blanc passez à CH_Q330

Autrement [première] = première et

[dernière] = dernière passez à CH_Q330

Si Refus et s'il y a d'autres employeurs passez à CH_C001

Si Refus et s'il n'y a pas d'autres employeurs passez à SE_C001

Si Ne sais pas passez à CH_Q325

CH_Q325 : **Diriez-vous que c'est plus d'une fois?**

1. Oui inscrivez [première] = première, [dernière] = dernière
2. Non inscrivez [première] = blanc
8. Refus
9. Ne sais pas

Si Oui/Non	passez à CH_Q330
Si Refus/Ne sais pas et	
s'il y a d'autres employeurs	passez à CH_C001
S'il n'y a pas d'autres employeurs	passez à SE_C001

CH_Q330 : **À quelle date a commencé sa [première] absence?**

À quelle date a commencé votre [première] absence?

Fourchette ferme : les dates doivent être comprises dans les dates
travaillées pour cet employeur

Intervieweur entre le jour, le mois et l'année	passez à CH_Q335
Refus/Ne sais pas	passez à CH_Q335

CH_Q335 : **À quelle date cette absence a-t-elle pris fin?**

Fourchette ferme : minimum : 01/01/année de référence
maximum : 12/31/année de référence

Intervieweur entre le jour, le mois et l'année

Si la date de début de CH_Q330 ou la date de fin de CH_Q335 sont Refus/Ne sais pas	passez à CH_Q340
Autrement	passez à CH_Q345

Vérification : CH_Q335 > CH_Q330; si non passez à CH_E335
CH_Q335 < DA_Q090; si non passez à CH_E336

CH_E335 : Vérifiez les dates. La date de fin d'absence à la question CH_Q335
doit se situer après la date de début de cette absence à la question
CH_Q330.

CH_E336 : Vérifiez les dates. La date de fin d'absence à la question CH_Q335
doit précéder la date de fin d'emploi à la question DA_Q090.

CH_Q340 : **Selon vous, combien de semaines cette absence a-t-elle duré?**

Intervieweur entre l'estimation

Fourchette ferme : minimum : 1
maximum : 52

CH_Q345 : **Quelle était la raison principale de cette absence?**

01. Maladie ou incapacité du répondant
02. Congé de maternité
03. S'occuper des enfants
04. S'occuper de personnes âgées de la famille
05. Autres obligations personnelles ou familiales
06. Congé d'études
07. Conflit de travail
08. Mise à pied temporaire – emploi saisonnier
09. Mise à pied temporaire – emploi non saisonnier
10. Vacances non payées ou partiellement payées
11. Emploi devant commencer à une date future
12. Autre (précisez)
98. Refus
99. Ne sais pas

Si la réponse est « Maladie ou incapacité
du répondant » passez à CH_Q350

Si la réponse est « Autre » passez à CH_Q345S

Autrement passez à CH_Q355

CH_Q345S INTERVIEWEUR : Précisez

Maximum : 80 espaces

passez à CH_Q355

CH_Q350 : **Cet état était-il le fait d'une maladie professionnelle ou d'un accident du travail?**

1. Oui
2. Non
8. Refus
9. Ne sais pas

CH_Q355 : **Pendant cette absence, a-t-il été payé par [employeur]?**

Pendant cette absence, a-t-elle été payée par [employeur]?

Pendant cette absence, avez-vous été payé(e) par [employeur]?

1. Oui
2. Non
8. Refus
9. Ne sais pas

Si Oui passez à CH_Q360

Si Non/Refus/Ne sais pas et si

CH_Q345 = 08 (mise à pied saisonnière) passez à CH_Q365

S'il y a plus d'une absence passez à CH_Q375

S'il y a une seule absence et

d'autres employeurs passez à CH_C001

S'il n'y a pas d'autres employeurs passez à SE_C001

CH_Q360 : **A-t-il reçu un plein salaire ou un salaire partiel?**

A-t-elle reçu un plein salaire ou un salaire partiel?

Avez-vous reçu un plein salaire ou un salaire partiel?

1. Plein salaire
2. Salaire partiel
8. Refus

9. Ne sais pas

Si CH_Q345 = 08 (mise à pied saisonnière) passez à CH_Q365

S'il y a plus d'une absence passez à CH_Q375

S'il y a une seule absence et

d'autres employeurs passez à CH_C001

S'il n'y a pas d'autres employeurs passez à SE_C001

CH_Q365 : **A-t-il cherché un autre emploi pendant cette absence?**

A-t-elle cherché un autre emploi pendant cette absence?

Avez-vous cherché un autre emploi pendant cette absence?

1. Oui

2. Non

8. Refus

9. Ne sais pas

Si Oui, et les dates marquant le début et

la fin de l'absence sont connues passez à CH_Q370

les dates ne sont pas connues et

il y a d'autres employeurs passez à CH_C001

il n'y a pas d'autres employeurs passez à SE_C001

Si Non/Refus/Ne sais pas

et il y a plus d'une absence passez à CH_Q375

il y a une seule absence et

d'autres employeurs passez à CH_C001

il n'y a pas d'autres employeurs passez à SE_C001

CH_Q370 : **Pendant quels mois a-t-il cherché un autre emploi?**

Pendant quels mois a-t-elle cherché un autre emploi?

Pendant quels mois avez-vous cherché un autre emploi?

INTERVIEWEUR : Choisissez toutes les réponses qui s'appliquent. Les mois indiqués devraient être compris dans l'écart précisé ci-dessous.

01. Janvier
02. Février
03. Mars
04. Avril
05. Mai
06. Juin
07. Juillet
08. Août
09. Septembre
10. Octobre
11. Novembre
12. Décembre

Si les dates ne concordent pas

avec les dates d'absence passez à CH_E370

S'il y a plus d'une absence passez à CH_Q375

S'il y a une seule absence et
d'autres employeurs passez à CH_C001

S'il n'y a pas d'autres employeurs passez à SE_C001

Vérification : Les mois indiqués à CH_Q370 doivent être compris dans les mois de CH_Q330 et CH_Q335.

Si non passez à CH_E370

CH_E370 : Vérifiez les dates. Les mois pendant lesquels le répondant a cherché de l'emploi devraient être compris dans les dates d'absence.
Retournez à CH_Q330, CH_Q335 ou CH_Q370 pour corriger.

Début : date de l'absence

Fin : date de l'absence

CH_Q375 : **À quelle date a commencé sa [dernière] absence de cet emploi en [année de référence]?**

À quelle date a commencé votre [dernière] absence de cet emploi en [année de référence]?

Intervieweur entre le jour, le mois et l'année

Fourchette ferme : minimum : si type d'emploi = 2 alors la date doit être > date de retour au travail (DA_Q075)
Si le type d'emploi = 1 ou 3 alors la date doit être >= date de CH_Q335
maximum : la date où le travail a pris fin, de la liste d'employeurs, ou 31/12/[année de référence]

CH_Q380 : **À quelle date cette absence a-t-elle pris fin?**

INTERVIEWEUR : Si l'absence continue en [année en cours] entrez la date 31/12/[année de référence]

Fourchette ferme : minimum : Date à laquelle la dernière absence a débuté
maximum : La date où le travail a pris fin ou 31/12/[année de référence] si l'emploi est toujours en cours.

Intervieweur entre le jour, le mois et l'année

Si la date de début ou fin est Refus/Ne sais pas passez à CH_Q385
Autrement passez à CH_Q390

CH_Q385 : **Selon vous, environ combien de semaines cette absence a-t-elle duré?**

Fourchette ferme : minimum : 1
maximum : 52

Intervieweur entre l'estimation

Refus/Ne sais pas

CH_Q390 : **Quelle était la raison principale de cette [dernière] absence?**

01. Maladie ou incapacité du répondant
02. Congé de maternité
03. S'occuper des enfants
04. S'occuper de personnes âgées de la famille
05. Autres obligations personnelles ou familiales
06. Congé d'études
07. Conflit de travail
08. Mise à pied temporaire – emploi saisonnier
09. Mise à pied temporaire – emploi non saisonnier
10. Vacances non payées ou partiellement payées
11. Emploi devant commencer à une date future
12. Autre (précisez)
98. Refus
99. Ne sais pas

Si la réponse est « Maladie ou incapacité
du répondant »

passez à CH_Q395

Si la réponse est « Autre »

passez à CH_Q390S

Autrement

passez à CH_Q400

CH_Q390S INTERVIEWEUR : Précisez

Maximum : 80 espaces

passez à CH_Q400

CH_Q395 : **Cet état était-il le fait d'une maladie professionnelle ou d'un
accident du travail?**

1. Oui

- 2. Non
- 8. Refus
- 9. Ne sais pas

CH_Q400 : **Pendant cette absence, a-t-il été payé par [employeur]?**

Pendant cette absence, a-t-elle été payée par [employeur]?

Pendant cette absence, avez-vous été payé par [employeur]?

- 1. Oui
- 2. Non
- 8. Refus
- 9. Ne sais pas

Si Oui passez à CH_Q405

Si Non et CH_Q390 = 08 passez à CH_Q410

Autrement s'il y a d'autres employeurs passez à CH_C001

s'il n'y a pas d'autres employeurs passez à SE_C001

CH_Q405 : **A-t-il reçu un plein salaire ou un salaire partiel?**

A-t-elle reçu un plein salaire ou un salaire partiel?

Avez-vous reçu un plein salaire ou un salaire partiel?

- 1. Plein salaire
- 2. Salaire partiel
- 8. Refus
- 9. Ne sais pas

Si CH_Q390 de Empl.dbf = 08 OU

si Ghostempl.dbf = 08

(mise à pied – emploi saisonnier) passez à CH_Q410

Autrement s'il y a d'autres employeurs passez à CH_C001
s'il n'y a plus d'employeurs passez à SE_C001

CH_Q410 : **A-t-il cherché un autre emploi pendant cette absence?**

A-t-elle cherché un autre emploi pendant cette absence?

Avez-vous cherché un autre emploi pendant cette absence?

1. Oui
2. Non
8. Refus
9. Ne sais pas

Si Oui si les dates de début et de fin de l'absence sont indiquées, passez à CH_Q415
Autrement, s'il y a d'autres employeurs, passez à CH_C001;
s'il n'y a plus d'employeurs, passez à SE_C001

Si Non/Refus/Ne sais pas s'il y a d'autres employeurs, passez à CH_C001
s'il n'y a plus d'employeurs, passez à SE_C001

CH_Q415 : **Pendant quels mois a-t-il cherché un autre emploi?**

Pendant quels mois a-t-elle cherché un autre emploi?

Pendant quels mois avez-vous cherché un autre emploi?

INTERVIEWEUR : Choisissez toutes les réponses qui s'appliquent.

Vérification : Mois indiqués à CH_Q415 doivent être compris dans les mois de CH_Q375 et CH_Q380;

Sinon passez à CH_E415

CH_E415 : Vérifiez les dates. Mois pendant lesquels le répondant a cherché de l'emploi à CH_Q415 devraient être compris dans les dates d'absence. Retournez à CH_Q375, CH_Q380 ou CH_Q415 pour corriger.

Début : date de l'absence Fin : date de l'absence

retournez à CH_Q375, CH_Q380 ou CH_Q415 pour corriger;
 autrement s'il y a d'autres employeurs passez à CH_C001
 s'il n'y a plus d'employeurs passez à SE_C001

5.3 MODULE SE

En-tête : Dates de début et de fin des périodes sans emploi

Options à l'écran : Liste des membres, liste des employeurs, liste des anciens
 employeurs

SE_C001 : S'il y a des périodes sans emploi et si Slidmem.lookwork = 1
 (ne travaillait pas le 1^{er} janvier/[année de référence])
 et interruption a commencé < = le 6 janvier de
 [année de référence] passez à SE_Q001
 Si une période sans emploi
 a été identifiée au cours de l'interview passez à SE_Q005
 S'il n'y a pas de périodes sans emploi passez à CO_C001
 Si dates de début ou de fin des périodes
 sans emploi = Refus/Ne sais pas passez à CO_C001

SE_Q001 : **Selon l'interview de l'an passé, [répondant] [cherchait] du travail
 au début de janvier [année de référence]. Est-ce exact?**

**Selon l'interview de l'an passé, [vous] [cherchez] du travail au
 début de janvier [année de référence]. Est-ce exact?**

En-tête : Période sans emploi de _____ à _____

1. Tous les mois sans emploi
 s'il y a une autre période sans emploi passez à SE_Q005
 s'il n'y a plus de périodes sans emploi passez à CO_C001
2. Précisez les mois passez à SE_N010
8. Refus
9. Ne sais pas

S'il y a une autre période sans emploi passez à SE_Q005
 S'il n'y a plus de périodes sans emploi passez à CO_C001

SE_N010 : INTERVIEWEUR : Indiquez les mois de recherche d'emploi. Les mois doivent être compris entre [la date de début de la période sans emploi] et [la date de fin de la période sans emploi]. Choisissez à partir de la liste des mois; cochez toutes les réponses qui conviennent.

S'il y a une autre période sans emploi passez à SE_Q005
 S'il n'y a plus de périodes sans emploi passez à CO_C001

Vérification : Les mois pendant lesquels le répondant a cherché de l'emploi = la période sans emploi;
 Sinon passez à SE_E010.

SE_E010 : Vérifiez les dates. Les mois pendant lesquels le répondant a cherché de l'emploi devraient être compris dans les dates de la période sans emploi à SE_Q005. Retournez à SE_Q010 pour corriger.

S'il y a une autre période sans emploi passez à SE_Q005
 S'il n'y a plus de périodes sans emploi passez à CO_C001

SE_Q015 : **Voulaient-il du travail pendant cette période?**

Voulaient-elle du travail pendant cette période?

Voulez-vous du travail pendant cette période?

1. Oui
2. Non
8. Refus
9. Ne sais pas

Si Oui passez à SE_Q020

Si Non/Refus/Ne sais pas et

s'il y a d'autres périodes sans emploi passez à SE_Q005

S'il n'y a plus de périodes sans emploi passez à CO_C001

SE_Q020 : **Quelle était la raison principale pour laquelle il ne cherchait pas d'emploi pendant cette période?**

Quelle était la raison principale pour laquelle elle ne cherchait pas d'emploi pendant cette période?

Quelle était la raison principale pour laquelle vous ne cherchiez pas d'emploi pendant cette période?

01. Maladie ou incapacité du répondant
02. S'occuper des enfants
03. S'occuper de personnes âgées de la famille
04. Autres obligations personnelles ou familiales
05. Études
06. Attendait d'être rappelé(e) au travail chez l'employeur
07. Attendait des réponses d'employeurs
08. Croyait qu'aucun emploi n'était disponible
09. Aucune raison donnée
10. Autre (précisez)
98. Refus
99. Ne sais pas

Si la réponse est « Autre » passez à SE_Q020S

Autrement s'il y a une autre période
sans emploi passez à SE_Q005

s'il n'y a plus de périodes
sans emploi

passez à CO_C001

SE_Q020S INTERVIEWEUR : Précisez

Maximum : 80 espaces

S'il y a une autre période sans emploi

passez à SE_Q005

S'il n'y a plus de période sans emploi

passez à CO_C001

5.4 MODULE COMP (CO)

CO_C001 : Si Slidmem.uiflag = 1 (reçu de l'assurance-
emploi en décembre [année passée])

passez à CO_Q005

Si Slidmem.uiflag = 2

passez à CO_Q010

CO_Q005 : **Selon l'interview de l'an passé, [répondant] a reçu de l'assurance-
emploi en décembre [année passée]. Est-ce exact?**

**Selon l'interview de l'an passé, vous avez reçu de l'assurance-
emploi en décembre [année passée]. Est-ce exact?**

1. Oui
2. Non
8. Refus
9. Ne sais pas

CO_Q010 : **A-t-il reçu de l'assurance-emploi en [année de référence]?**

A-t-elle reçu de l'assurance-emploi en [année de référence]?

Avez-vous reçu de l'assurance-emploi en [année de référence]?

1. Oui
2. Non
8. Refus

9. Ne sais pas

Si Oui passez à CO_Q015

Autrement passez à CO_C020

CO_Q015 : **Pendant quels mois?**

1. Tous les mois de l'année passez à CO_C020

2. Précisez les mois passez à CO_N015

8. Refus passez à CO_C020

9. Ne sais pas passez à CO_C020

CO_N015 : INTERVIEWEUR : Indiquez les mois pour lesquels il (elle) a reçu de l'assurance-emploi.

CO_C020 : Si Slidmem.workcomp = 1 (reçu des indemnités pour accidents du travail en décembre [année passée]) passez à CO_Q020

Si Slidmem.workcomp = 2 passez à CO_Q025

CO_Q020 : **Selon l'interview de l'an passé, en décembre [année passée], [répondant] a reçu des indemnités pour un accident du travail. Est-ce exact?**

Selon l'interview de l'an passé, en décembre [année passée], vous avez reçu des indemnités pour un accident du travail. Est-ce exact?

1. Oui

2. Non

8. Refus

9. Ne sais pas

CO_Q025 : **A-t-il reçu des indemnités pour un accident du travail en [année de référence]?**

A-t-elle reçu des indemnités pour un accident du travail en [année de référence]?

Avez-vous reçu des indemnités pour un accident du travail en [année de référence]?

1. Oui
2. Non
8. Refus
9. Ne sais pas

Si Oui passez à CO_Q030

Autrement passez à CO_C035

CO_Q030 : **Pendant quels mois?**

1. Tous les mois de l'année passez à CO_C035
2. Précisez les mois passez à CO_N030
8. Refus passez à CO_C035
9. Ne sais pas passez à CO_C035

CO_N030 : INTERVIEWEUR : Indiquez les mois pour lesquels il (elle) a reçu des indemnités pour un accident du travail.

CO_C035 : Si Slidmem.socass = 1
(reçu de l'aide sociale en décembre [année passée]) passez à CO_Q035
Si Slidmem.socass = 2 passez à CO_Q040

CO_Q035 : **Selon l'interview de l'an passé, il a reçu de l'aide sociale ou du bien-être en décembre [année passée]. Est-ce exact?**

Selon l'interview de l'an passé, elle a reçu de l'aide sociale ou du bien-être en décembre [année passée]. Est-ce exact?

Selon l'interview de l'an passé, vous avez reçu de l'aide sociale ou du bien-être en décembre [année passée]. Est-ce exact?

1. Oui
2. Non
8. Refus
9. Ne sais pas

CO_Q040 : A-t-il reçu de l'aide sociale ou du bien-être en [année de référence]?

A-t-elle reçu de l'aide sociale ou du bien-être en [année de référence]?

Avez-vous reçu de l'aide sociale ou du bien-être en [année de référence]?

1. Oui
2. Non
8. Refus
9. Ne sais pas

Si Oui

passez à CO_Q045

Autrement

passez à SP_Q001

CO_Q045 : Pendant quels mois?

- | | |
|-----------------------------|------------------|
| 1. Tous les mois de l'année | passez à SP_C001 |
| 2. Précisez les mois | passez à CO_N045 |
| 8. Refus | passez à SP_C001 |
| 9. Ne sais pas | passez à SP_C001 |

CO_N045 : INTERVIEWEUR : Indiquez les mois pour lesquels il (elle) a reçu de l'aide sociale.

passez à SP_Q001

5.5 MODULE SP

SP_Q001 : **En [année de référence], a-t-il REÇU une pension alimentaire d'un(e) ancien(ne) conjoint(e) ou partenaire? Par ceci, on entend une pension alimentaire pour conjoint(e), une allocation de séparation ou une pension alimentaire pour enfants.**

En [année de référence], a-t-elle REÇU une pension alimentaire d'un(e) ancien(ne) conjoint(e) ou partenaire? Par ceci, on entend une pension alimentaire pour conjoint(e), une allocation de séparation ou une pension alimentaire pour enfants.

En [année de référence], avez-vous REÇU une pension alimentaire d'un(e) ancien(ne) conjoint(e) ou partenaire? Par ceci, on entend une pension alimentaire pour conjoint(e), une allocation de séparation ou une pension alimentaire pour enfants.

INTERVIEWEUR : La « pension alimentaire » est couverte par un accord selon lequel un montant fixe est payé régulièrement. Excluez tout autre cadeau ou transfert d'argent supplémentaire. Incluez seulement les paiements que vous avez en fait reçus.

1. Oui
2. Non
8. Refus
9. Ne sais pas

Si Oui	passez à SP_Q005
Autrement	passez à SP_Q010

Notes pour SP_Q001 à SP_Q015 :

- Donnez le montant total : et pour les enfants et pour le conjoint.

- Excluez les paiements reliés à un type de dépense particulier, tel les services de garde d'enfants, les dépenses médicales ou scolaires, y compris les fonds en fiducie
- Peut être reçu/payé par paiement direct par le/au bénéficiaire OU par l'intermédiaire d'un organisme gouvernemental qui prélève les fonds du salaire du payeur. Incluez les deux types de paiement.
- S'il s'agit de pensions alimentaires reçues/payées de/pour deux ou plusieurs anciens(nes) conjoints(es) ou partenaires, veuillez les additionner, c.-à-d. comptez-les comme une seule pension globale.
- Excluez les règlements de divorce.

SP_Q005 : **Quel montant total a-t-il REÇU à titre de pension alimentaire en [année de référence]?**

Quel montant total a-t-elle REÇU à titre de pension alimentaire en [année de référence]?

Quel montant total avez-vous REÇU à titre de pension alimentaire en [année de référence]?

Fourchette ferme : minimum : 1 \$
maximum : 999 995 \$

Fourchette flexible : = 1 \$ et < 99 996 \$

SP_Q010 : **En [année de référence], a-t-il PAYÉ une pension alimentaire à un(e) ancien(ne) conjoint(e) ou partenaire?**

En [année de référence], a-t-elle PAYÉ une pension alimentaire à un(e) ancien(ne) conjoint(e) ou partenaire?

En [année de référence], avez-vous PAYÉ une pension alimentaire à un(e) ancien(ne) conjoint(e) ou partenaire?

INTERVIEWEUR : La pension alimentaire est couverte par un accord selon lequel un montant fixe est payé

régulièrement. Excluez tout autre cadeau ou transfert d'argent supplémentaire. Incluez seulement les paiements de pension alimentaire que vous avez en fait payés.

1. Oui
2. Non
8. Refus
9. Ne sais pas

Si Oui passez à SP_Q015
Autrement passez à SP_C005

SP_Q0015 : **Quel montant total a-t-il PAYÉ à titre de pension alimentaire en [année de référence]?**

Quel montant total a-t-elle PAYÉ à titre de pension alimentaire en [année de référence]?

Quel montant total avez-vous PAYÉ à titre de pension alimentaire en [année de référence]?

Fourchette ferme : minimum : 1 \$
 maximum : 999 995 \$

Fourchette flexible : = 1 \$ et < 99 996 \$

SP_C005 : Le répondant avait au moins un emploi durant l'année de référence :

Oui passez à SP_C010
Non passez à ED_C001

SP_C010 : Il y a au moins un enfant de 15 ans ou moins dans le ménage :

Oui passez à SP_Q020
Non passez à ED_C001

SP_Q020 : **En [année de référence], a-t-il payé pour des services de garde d'enfants afin de pouvoir occuper son ou ses emploi(s) rémunéré(s)?**

En [année de référence], a-t-elle payé pour des services de garde d'enfants afin de pouvoir occuper son ou ses emploi(s) rémunéré(s)?

En [année de référence], avez-vous payé pour des services de garde d'enfants afin de pouvoir occuper votre ou vos emploi(s) rémunéré(s)?

INTERVIEWEUR : Ne comptez pas une deuxième fois des dépenses de votre ménage si elles ont déjà été déclarées pour (ou par) un autre membre du ménage. Excluez les paiements à des membres de la famille vivant avec vous.

1. Oui
2. Non
8. Refus
9. Ne sais pas

Si Oui passez à SP_Q025
Autrement passez à SP_Q040

Notes pour SP_Q020 à SP_Q045 :

- Incluez les frais de garde de jour – à la maison ou à l'extérieur – ainsi que ceux de garde parascolaire.
- Incluez les camps pour enfants.
- Incluez les heures directement reliées au travail, comme celles passées à vous rendre au travail.
- Excluez les périodes où vous n'aviez pas d'emploi mais où vous en cherchiez un.
- Incluez les jours où l'école était fermée.

SP_Q025 : **Combien, au total, a-t-il payé pour des services de garde d'enfants en [année de référence] afin de pouvoir occuper son ou ses emploi(s) rémunéré(s)?**

Combien, au total, a-t-elle payé pour des services de garde d'enfants en [année de référence] afin de pouvoir occuper son ou ses emploi(s) rémunéré(s)?

Combien, au total, avez-vous payé pour des services de garde d'enfants en [année de référence] afin de pouvoir occuper votre ou vos emploi(s) rémunéré(s)?

INTERVIEWEUR : Ne comptez pas une deuxième fois des dépenses de votre ménage si elles ont déjà été déclarées pour (ou par) un autre membre du ménage.

Fourchette ferme : minimum : 1 \$
maximum : 999 995 \$

Fourchette flexible : = 1 \$ et < 99 996 \$

SP_Q030 : **Ce montant inclut-il les frais qu'il a payés pour des services de garde d'enfants ou des programmes destinés aux enfants afin de pouvoir continuer à travailler à son ou à ses emploi(s) pendant les vacances scolaires?**

Ce montant inclut-il les frais qu'elle a payés pour des services de garde d'enfants ou des programmes destinés aux enfants afin de pouvoir continuer à travailler à son ou à ses emploi(s) pendant les vacances scolaires?

Ce montant inclut-il les frais que vous avez payés pour des services de garde d'enfants ou des programmes destinés aux enfants afin de pouvoir continuer à travailler à votre ou vos emploi(s) pendant les vacances scolaires?

secondaire et une université, nous posons alors les questions ED_Q025 ainsi qu'ED_Q130, ED_Q135 et ED_Q140.

Si un répondant a fréquenté un collège communautaire puis une école de commerce, nous posons les questions ED_Q030 à ED_Q050.

Ces enchaînements de questions sont des approximations, chacun d'entre eux (sauf celui concernant l'école secondaire) portant sur l'obtention d'un grade, d'un certificat ou d'un diplôme, sur le domaine d'études, sur la durée du programme et sur le type de fréquentation (temps plein, temps partiel ou les deux).

Si la réponse à ED_Q005 = « Oui » (le répondant a fréquenté un établissement d'enseignement au cours de l'année de référence) et qu'on a posé toutes les questions de l'enchaînement pour chacun des établissements, on passe à ED_Q150 qui porte sur tout autre grade, certificat ou diplôme obtenu pendant l'année de référence. Cette dernière question permet d'isoler les répondants qui auraient reçu un grade au cours de [année de référence] pour un programme terminé l'année précédente.

Sans ED_Q150, il serait impossible de recueillir des données sur ces « grades ». De même, si ED_Q005 = Non, ED_Q185 permettra également de découvrir ces « grades » cachés, soit les grades ou certificats reçus l'année suivant la période de fréquentation de l'établissement par le répondant.

ED_C001 : Si Slidmem.student = 1 passez à ED_Q001
 Si Slidmem.student = 2 passez à ED_Q005

ED_Q001 : **Selon l'interview de l'an passé, [répondant] fréquentait une école, un collège ou une université en décembre [année passée]. Est-ce exact?**

Selon l'interview de l'an passé, vous fréquentez une école, un collège ou une université en décembre [année passée]. Est-ce exact?

1. Oui
2. Non

- 8. Refus
- 9. Ne sais pas

ED_Q005 : **A-t-il fréquenté une école, un collège ou une université en [année de référence]?**

A-t-elle fréquenté une école, un collège ou une université en [année de référence]?

Avez-vous fréquenté une école, un collège ou une université en [année de référence]?

INTERVIEWEUR : Incluez la fréquentation d'un établissement post-secondaire si les cours permettant d'accumuler des crédits en vue de l'obtention d'un certificat, d'un diplôme ou d'un grade. N'incluez pas les cours suivis comme passe-temps, par intérêt personnel ou à titre récréatif.

- 1. Oui
- 2. Non
- 8. Refus
- 9. Ne sais pas

Si Oui passez à ED_Q010
Autrement passez à ED_Q185

ED_Q010 : **Pendant quels mois?**

- 1. Session régulière d'école primaire ou secondaire,
janvier à juin et septembre à décembre passez à ED_Q015
- 2. Session régulière post-secondaire d'hiver et d'automne,
janvier à avril et septembre à décembre passez à ED_Q015
- 3. Autre (précisez les mois) passez à ED_N010
- 8. Refus passez à ED_Q015
- 9. Ne sais pas passez à ED_Q015

ED_N010 : INTERVIEWEUR : Précisez les mois et inscrivez tous les mois qui s'appliquent.

passez à ED_Q015

ED_Q015 : **S'agissait-il d'études à temps plein, à temps partiel ou un peu des deux?**

1. Temps plein
2. Temps partiel
3. Un peu des deux
8. Refus
9. Ne sais pas

passez à ED_Q020

ED_Q020 : **Quel genre d'école fréquentait-il? Était-ce . . .**

Quel genre d'école fréquentait-elle? Était-ce . . .

Quel genre d'école fréquentez-vous? Était-ce . . .

INTERVIEWEUR : Choisissez toutes les réponses qui s'appliquent mais cochez une seule catégorie par établissement. Par exemple, il ne faut pas cocher deux catégories pour une école de métiers qui pourrait aussi être considérée comme un collège communautaire.

1. **D'une école primaire ou secondaire** passez à ED_Q025
2. **Un collège communautaire ou un institut de technologie et des arts appliqués** passez à ED_Q030
3. **Une école de commerce** passez à ED_Q055
4. **Une école de métiers ou de formation professionnelle** passez à ED_Q080
5. **Un CÉGEP** passez à ED_Q105

- | | |
|-------------------|------------------|
| 6. Une université | passez à ED_Q130 |
| 8. Refus | passez à ED_Q185 |
| 9. Ne sais pas | passez à ED_Q185 |

ED_Q025 : **A-t-il complété ses études secondaires en [année de référence]?**

A-t-elle complété ses études secondaires en [année de référence]?

Avez-vous complété vos études secondaires en [année de référence]?

1. Oui
2. Non
8. Refus
9. Ne sais pas

passez à ED_Q030, Q055, Q080, Q105, Q130 ou Q150 selon la/les réponse(s) fournie(s) pour ED_Q020

ED_Q030 : **A-t-il obtenu un certificat ou un diplôme du collège communautaire ou de l'institut de technologie et des arts appliquées en [année de référence]?**

A-t-elle obtenu un certificat ou un diplôme du collège communautaire ou de l'institut de technologie et des arts appliquées en [année de référence]?

Avez-vous obtenu un certificat ou un diplôme du collège communautaire ou de l'institut de technologie et des arts appliquées en [année de référence]?

INTERVIEWEUR : Incluez seulement les certificats, diplômes ou grades d'une institution reconnue qui ont mené à la fin des études dans un programme. N'incluez pas les certificats, diplômes obtenus à la suite d'un seul cours.

1. Oui
2. Non
8. Refus
9. Ne sais pas

Si Oui passez à ED_Q035

Autrement passez à ED_Q055, Q080, Q105, Q130 ou Q150 selon
la/les réponse(s) fournie(s) pour ED_Q020

ED_Q035 : **Quel était le domaine principal d'études ou de spécialisation?**

Maximum : 48 espaces

passez à ED_Q040

ED_Q040 : **Quelle était la raison principale du choix de ce domaine d'études
ou de cette spécialisation?**

1. **Se préparer à une première carrière**
2. **Changer de carrière**
3. **Faire progresser sa carrière**
4. **Améliorer son revenu**
5. **Améliorer ses connaissances**
6. **S'intéressait au sujet**
7. Autre (précisez)
8. Refus
9. Ne sais pas

Si la réponse est « Autre » passez à ED_Q040S

Autrement passez à ED_Q045

ED_Q040S INTERVIEWEUR : Précisez

Maximum : 80 espaces

passez à ED_Q045

ED_Q045 : **Combien de temps lui a-t-il fallu pour compléter ce programme?**

Combien de temps vous a-t-il fallu pour compléter ce programme?

- | | |
|-------------------------|------------------|
| 1. La réponse en mois | passez à ED_N045 |
| 2. La réponse en années | passez à ED_N050 |
| 8. Refus | passez à ED_Q050 |
| 9. Ne sais pas | passez à ED_Q050 |

ED_N045 : INTERVIEWEUR : Entrez le nombre de mois qu'il a fallu pour compléter ce programme

Fourchette ferme : minimum : 1
maximum : 95

passez à ED_Q050

ED_N050 : INTERVIEWEUR : Entrez le nombre d'années qu'il a fallu pour compléter ce programme

Fourchette ferme : minimum : 1
maximum : 7

passez à ED_Q050

ED_Q050 : **S'agissait-il d'études à temps plein, à temps partiel ou un peu des deux?** (pour l'ensemble du programme)

1. Temps plein
2. Temps partiel
3. Un peu des deux
8. Refus
9. Ne sais pas

passez à ED_Q055, Q080, Q105, Q130 ou Q150 selon la/les
 réponse(s) fournie(s) pour ED_Q020

ED_Q055 : **A-t-il obtenu un certificat ou un diplôme de l'école de commerce
 en [année de référence]?**

**A-t-elle obtenu un certificat ou un diplôme de l'école de
 commerce en [année de référence]?**

**Avez-vous obtenu un certificat ou un diplôme de l'école de
 commerce en [année de référence]?**

INTERVIEWEUR : Incluez seulement les certificats, diplômes ou
 grades d'une institution reconnue qui ont mené
 à la fin des études dans un programme.
 N'incluez pas les certificats, diplômes obtenus
 à la suite d'un seul cours.

1. Oui
2. Non
8. Refus
9. Ne sais pas

Si Oui passez à ED_Q060
Autrement passez à ED_Q080, Q105, Q130 ou Q150
selon la/les réponse(s) fournie(s) pour
ED_Q020

ED_Q060 : **Quel était le domaine principal d'études ou de spécialisation?**

Maximum : 48 espaces
passez à ED_Q065

ED_Q065 : **Quelle était la raison principale du choix de ce domaine d'études
 ou de cette spécialisation?**

1. **Se préparer à une première carrière**
2. **Changer de carrière**
3. **Faire progresser sa carrière**
4. **Améliorer son revenu**
5. **Améliorer ses connaissances**
6. **S'intéressait au sujet**
7. Autre (précisez)
8. Refus
9. Ne sais pas

Si la réponse est « Autre » passez à ED_Q065S

Autrement passez à ED_Q070

ED_Q065S INTERVIEWEUR : Précisez

Maximum : 80 espaces

passez à ED_Q070

ED_Q070 : **Combien de temps lui a-t-il fallu pour compléter ce programme?**

Combien de temps vous a-t-il fallu pour compléter ce programme?

- | | |
|-------------------------|------------------|
| 1. La réponse en mois | passez à ED_N070 |
| 2. La réponse en années | passez à ED_N075 |
| 8. Refus | passez à ED_Q075 |
| 9. Ne sais pas | passez à ED_Q075 |

ED_N070 : INTERVIEWEUR : Entrez le nombre de mois qu'il a fallu pour compléter ce programme

Fourchette ferme : minimum : 1

maximum : 95

passez à ED_Q075

ED_N075 : INTERVIEWEUR : Entrez le nombre d'années qu'il a fallu pour compléter ce programme

Fourchette ferme : minimum : 1
maximum : 7

passez à ED_Q075

ED_Q075 : **S'agissait-il d'études à temps plein, à temps partiel ou un peu des deux?** (pour l'ensemble du programme)

1. Temps plein
2. Temps partiel
3. Un peu des deux
8. Refus
9. Ne sais pas

passez à ED_Q080, _Q105, _Q130 ou _Q150 selon la/les réponse(s) fournie(s) pour ED_Q020

ED_Q080 : **A-t-il obtenu un certificat ou un diplôme de l'école de métiers ou de formation professionnelle en [année de référence]?**

A-t-elle obtenu un certificat ou un diplôme de l'école de métiers ou de formation professionnelle en [année de référence]?

Avez-vous obtenu un certificat ou un diplôme de l'école de métiers ou de formation professionnelle en [année de référence]?

INTERVIEWEUR : Incluez seulement les certificats, diplômes ou grades d'une institution reconnue qui ont mené à la fin des études dans un programme.
N'incluez pas les certificats, diplômes obtenus à la suite d'un seul cours.

1. Oui

2. Non
8. Refus
9. Ne sais pas

Si Oui passez à ED_Q085
Autrement passez ED_Q105, Q130 ou Q150 selon la/les
réponse(s) fournie(s) pour ED_Q020

ED_Q085 : **Quel était le domaine principal d'études ou de spécialisation?**

Maximum : 48 espaces

 passez à ED_Q090

ED_Q090 : **Quelle était la raison principale du choix de ce domaine d'études
ou de cette spécialisation?**

1. **Se préparer à une première carrière**
2. **Changer de carrière**
3. **Faire progresser sa carrière**
4. **Améliorer son revenu**
5. **Améliorer ses connaissances**
6. **S'intéressait au sujet**
7. Autre (précisez)
8. Refus
9. Ne sais pas

Si la réponse est « Autre » passez à ED_Q090S
Autrement passez à ED_Q095

ED_Q090S **INTERVIEWEUR** : Précisez

Maximum : 80 espaces

 passez à ED_Q095

ED_Q095 : **Combien de temps lui a-t-il fallu pour compléter ce programme?**

Combien de temps vous a-t-il fallu pour compléter ce programme?

- | | |
|-------------------------|------------------|
| 1. La réponse en mois | passez à ED_N095 |
| 2. La réponse en années | passez à ED_N100 |
| 8. Refus | passez à ED_Q100 |
| 9. Ne sais pas | passez à ED_Q100 |

ED_N095 : INTERVIEWEUR : Entrez le nombre de mois qu'il a fallu pour compléter ce programme

Fourchette ferme : minimum : 1
maximum : 95

passez à ED_Q100

ED_N100 : INTERVIEWEUR : Entrez le nombre d'années qu'il a fallu pour compléter ce programme

Fourchette ferme : minimum : 1
maximum : 7

passez à ED_Q100

ED_Q100 : **S'agissait-il d'études à temps plein, à temps partiel ou un peu des deux?** (pour l'ensemble du programme)

1. Temps plein
2. Temps partiel
3. Un peu des deux
8. Refus
9. Ne sais pas

passez à ED_Q105, Q130 ou Q150 selon la/les réponse(s) fournie(s)
 pour ED_Q020

ED_Q105 : **A-t-il obtenu un certificat ou un diplôme du
 CÉGEP en [année de référence]?**

**A-t-elle obtenu un certificat ou un diplôme du CÉGEP en
 [année de référence]?**

**Avez-vous obtenu un certificat ou un diplôme du CÉGEP en
 [année de référence]?**

INTERVIEWEUR : Incluez seulement les certificats, diplômes ou
 grades d'une institution reconnue qui ont mené
 à la fin des études dans un programme.
 N'incluez pas les certificats, diplômes obtenus
 à la suite d'un seul cours.

1. Oui
2. Non
8. Refus
9. Ne sais pas

Si Oui passez à ED_Q110

Autrement passez à ED_Q130 ou Q150 selon la/les
 réponse(s) fournie(s) pour ED_Q020

ED_Q110 : **Quel était le domaine principal d'études ou de spécialisation?**

Maximum : 48 espaces

passez à ED_Q115

ED_Q115 : **Quelle était la raison principale du choix de ce domaine d'études
 ou de cette spécialisation?**

ED_N125 : INTERVIEWEUR : Entrez le nombre d'années qu'il a fallu pour compléter ce programme

Fourchette ferme : minimum : 1
maximum : 7

passez à ED_Q125

ED_Q125 : **S'agissait-il d'études à temps plein, à temps partiel ou un peu des deux?** (pour l'ensemble du programme)

1. Temps plein
2. Temps partiel
3. Un peu des deux
8. Refus
9. Ne sais pas

passez à ED_Q130 ou _Q150 selon la/les réponse(s) fournie(s) pour ED_Q020

ED_Q130 : **A-t-il obtenu un grade, certificat ou diplôme de l'université en [année de référence]?**

A-t-elle obtenu un grade, certificat ou diplôme de l'université en [année de référence]?

Avez-vous obtenu un grade, certificat ou diplôme de l'université en [année de référence]?

INTERVIEWEUR : Incluez seulement les certificats, diplômes ou grades d'une institution reconnue qui ont mené à la fin des études dans un programme.
N'incluez pas les certificats, diplômes obtenus à la suite d'un seul cours.

1. Oui

2. Non
8. Refus
9. Ne sais pas

Si Oui passez à ED_Q135

Autrement passez à ED_Q150

ED_Q135 : **Quel grade, certificat ou diplôme a-t-il obtenu?**

Quel grade, certificat ou diplôme a-t-elle obtenu?

Quel grade, certificat ou diplôme avez-vous obtenu?

1. Certificat/diplôme universitaire inférieur au baccalauréat
2. Baccalauréat (p. ex., B.A., B.Sc., B.Ed., B.Ing.)
3. Certificat/diplôme universitaire supérieur au baccalauréat mais inférieur à la maîtrise
4. Premier grade professionnel en droit, art dentaire, médecine vétérinaire, optométrie
5. Maîtrise (p. ex., M.Sc., M.Ed, M.B.A., M.Ing.)
6. Doctorat (p. ex., doctorat, D.Sc., D.Ed.)
8. Refus
9. Ne sais pas

ED_Q140 : **Quel était le domaine principal d'études ou de spécialisation?**

Maximum : 48 espaces

passez à ED_Q145

ED_Q145 : **Quelle était la raison principale du choix de ce domaine d'études ou de cette spécialisation?**

1. **Se préparer à une première carrière**
2. **Changer de carrière**
3. **Faire progresser sa carrière**

4. **Améliorer son revenu**
5. **Améliorer ses connaissances**
6. **S'intéressait au sujet**
7. Autre (précisez)
8. Refus
9. Ne sais pas

Si la réponse est « Autre » passez à ED_Q145S
Autrement passez à ED_Q150

ED_Q145S INTERVIEWEUR : Précisez

Maximum : 80 espaces

passez à ED_Q150

ED_Q150 : **A-t-il obtenu un grade, certificat ou diplôme d'un autre
établissement en [année de référence]?**

**A-t-elle obtenu un grade, certificat ou diplôme d'un autre
établissement en [année de référence]?**

**Avez-vous obtenu un grade, certificat ou diplôme d'un autre
établissement en [année de référence]?**

INTERVIEWEUR : Incluez seulement les certificats, diplômes ou
grades d'une institution reconnue qui ont mené
à la fin des études dans un programme.
N'incluez pas les certificats, diplômes obtenus
à la suite d'un seul cours.

1. Oui
2. Non
8. Refus
9. Ne sais pas

Si Oui passez à ED_Q155
Autrement passez à DI_C001

ED_Q155 : **De quel genre d'établissement a-t-il obtenu son diplôme?**
Était-ce . . .

De quel genre d'établissement a-t-elle obtenu son diplôme?
Était-ce . . .

De quel genre d'établissement avez-vous obtenu votre diplôme?
Était-ce . . .

1. **Une école secondaire** passez à DI_C001
2. **Un collège communautaire ou un institut
de technologie et des arts appliqués** passez à ED_Q165
3. **Une école de commerce** passez à ED_Q165
4. **Une école de métiers ou de formation
professionnelle** passez à ED_Q165
5. **Un CÉGEP** passez à ED_Q165
6. **Une université** passez à ED_Q160
8. Refus passez à DI_C001
9. Ne sais pas passez à DI_C001

ED_Q160 : **Quel grade, certificat ou diplôme a-t-il obtenu?**

Quel grade, certificat ou diplôme a-t-elle obtenu?

Quel grade, certificat ou diplôme avez-vous obtenu?

1. Certificat/diplôme universitaire inférieur au baccalauréat
2. Baccalauréat (p. ex., B.A., B.Sc., B.Ed., B. Ing.)
3. Certificat/diplôme universitaire supérieur au baccalauréat mais inférieur à la maîtrise
4. Premier grade professionnel en droit, art dentaire, médecine vétérinaire, optométrie
5. Maîtrise (p. ex., M.Sc., M.Ed, M.B.A., M.Ing.)

6. Doctorat (p. ex., doctorat, D.Sc., D.Ed.)
8. Refus
9. Ne sais pas

ED_Q165 : **Quel était le domaine principal d'études ou de spécialisation?**

Maximum : 48 espaces

prenez en compte les espaces
passez à ED_Q170

ED_Q170 : **Quelle était la raison principale du choix de ce domaine d'études ou de cette spécialisation?**

1. **Se préparer à une première carrière**
2. **Changer de carrière**
3. **Faire progresser sa carrière**
4. **Améliorer son revenu**
5. **Améliorer ses connaissances**
6. **S'intéressait au sujet**
7. Autre (précisez)
8. Refus
9. Ne sais pas

Si la réponse est « Autre »

passez à ED_Q170S

Autrement

passez à ED_Q175

ED_Q170S INTERVIEWEUR : Précisez

Maximum : 80 espaces

prenez en compte les espaces
passez à ED_Q175

ED_Q175 : **Combien de temps lui a-t-il fallu pour compléter ce programme?**

Combien de temps vous a-t-il fallu pour compléter ce programme?

- | | |
|-------------------------|------------------|
| 1. La réponse en mois | passez à ED_N175 |
| 2. La réponse en années | passez à ED_N180 |
| 8. Refus | passez à ED_Q180 |
| 9. Ne sais pas | passez à ED_Q180 |

ED_N175 : INTERVIEWEUR : Entrez le nombre de mois qu'il a fallu pour compléter ce programme

Fourchette ferme : minimum : 1
maximum : 95

passez à ED_Q180

ED_N180 : INTERVIEWEUR : Entrez le nombre d'années qu'il a fallu pour compléter ce programme

Fourchette ferme : minimum : 1
maximum : 7

passez à ED_Q180

ED_Q180 : **S'agissait-il d'études à temps plein, à temps partiel ou un peu des deux?** (pour l'ensemble du programme)

1. Temps plein
2. Temps partiel
3. Un peu des deux
8. Refus
9. Ne sais pas

passez à DI_C001

ED_Q185 : **A-t-il obtenu un grade, certificat ou diplôme en [année de référence]?**

A-t-elle obtenu un certificat ou diplôme en [année de référence]?

Avez-vous obtenu un certificat ou diplôme en [année de référence]?

INTERVIEWEUR : Incluez seulement les certificats, diplômes ou grades d'une institution reconnue qui ont mené à la fin des études dans un programme. N'incluez pas les certificats, diplômes obtenus à la suite d'un seul cours.

1. Oui
2. Non
8. Refus
9. Ne sais pas

Si Oui passez à ED_Q190
Autrement passez à DI_C001

ED_Q190 : **De quel genre d'établissement a-t-il obtenu son diplôme?
Était-ce . . .**

**De quel genre d'établissement a-t-elle obtenu son diplôme?
Était-ce . . .**

**De quel genre d'établissement avez-vous obtenu votre diplôme?
Était-ce . . .**

1. **Une école secondaire** passez à DI_C001
2. **Un collège communautaire ou un institut de technologie et des arts appliqués** passez à ED_Q165
3. **Une école de commerce** passez à ED_Q165
4. **Une école de métiers ou de formation professionnelle** passez à ED_Q165
5. **Un CÉGEP** passez à ED_Q165
6. **Une université** passez à ED_Q160
8. Refus passez à DI_C001
9. Ne sais pas passez à DI_C001

5.7 MODULE DI

DI_C001 : Tous les répondants vont à DI_Q005

DI_Q005 : **Comparativement à d'autres personnes de son âge, comment décririez-vous son état de santé? Diriez-vous qu'en général sa santé est . . .**

Comparativement à d'autres personnes de votre âge, comment décririez-vous votre état de santé? Diriez-vous qu'en général votre santé est . . .

1. **Excellente?**
2. **Très bonne?**
3. **Bonne?**
4. **Assez bonne?**
5. **Mauvaise?**
8. Refus
9. Ne sais pas

DI_Q010 : **Diriez-vous qu'il y a dans sa vie . . .**

Diriez-vous qu'il y a dans votre vie . . .

1. **Beaucoup de stress?**
2. **Assez de stress?**
3. **Pas beaucoup de stress?**
4. **Pas du tout de stress?**
5. **Sans opinion**
8. Refus
9. Ne sais pas

passez à DI_Q015

DI_Q015 : **A-t-il de la difficulté à entendre, à voir, à communiquer, à marcher, à monter un escalier, à se pencher, à apprendre ou à faire d'autres activités semblables?**

A-t-elle de la difficulté à entendre, à voir, à communiquer, à marcher, à monter un escalier, à se pencher, à apprendre ou à faire d'autres activités semblables?

Avez-vous de la difficulté à entendre, à voir, à communiquer, à marcher, à monter un escalier, à se pencher, à apprendre ou à faire d'autres activités semblables?

- | | |
|-----------------|---------------------|
| 1. Oui, parfois | mettez flgdisab à 1 |
| 2. Oui, souvent | mettez flgdisab à 1 |
| 3. Non | |
| 8. Refus | |
| 9. Ne sais pas | |

passez à DI_Q020

DI_Q020 : **Est-ce qu'une incapacité physique ou mentale ou un problème de santé restreint la quantité ou le genre d'activités qu'il peut faire à la maison?**

Est-ce qu'une incapacité physique ou mentale ou un problème de santé restreint la quantité ou le genre d'activités qu'il peut faire à la maison?

Est-ce qu'une incapacité physique ou mentale ou un problème de santé restreint la quantité ou le genre d'activités qu'il peut faire à la maison?

- | | |
|-----------------|---------------------|
| 1. Oui, parfois | mettez flgdisab à 1 |
| 2. Oui, souvent | mettez flgdisab à 1 |
| 3. Non | |
| 8. Refus | |

9. Ne sais pas

DI_C020 Si âge = 70+ passez à DI_Q033
Si âge < 70 et le répondant a travaillé
au cours de l'année de référence
(indic. : datescntr > 0) passez à DI_Q025
Autrement passez à DI_Q030

DI_Q025 : **Est-ce qu'une incapacité physique ou mentale ou un problème de santé restreint la quantité ou le genre d'activités qu'il peut faire au travail?**

Est-ce qu'une incapacité physique ou mentale ou un problème de santé restreint la quantité ou le genre d'activités qu'il peut faire au travail?

Est-ce qu'une incapacité physique ou mentale ou un problème de santé restreint la quantité ou le genre d'activités qu'il peut faire au travail?

1. Oui, parfois mettez flgdisab à 1
2. Oui, souvent mettez flgdisab à 1
3. Non
8. Refus
9. Ne sais pas

prenez à DI_Q033

DI_Q030 : **Est-ce qu'une incapacité physique ou mentale ou un problème de santé restreint la quantité ou le genre d'activités qu'il peut faire dans un emploi ou une entreprise, ou à l'école?**

Est-ce qu'une incapacité physique ou mentale ou un problème de santé restreint la quantité ou le genre d'activités qu'il peut faire dans un emploi ou une entreprise, ou à l'école?

Est-ce qu'une incapacité physique ou mentale ou un problème de santé restreint la quantité ou le genre d'activités qu'il peut faire dans un emploi ou une entreprise, ou à l'école?

- 1. Oui, parfois mettez flgdisab à 1
- 2. Oui, souvent mettez flgdisab à 1
- 3. Non
- 8. Refus
- 9. Ne sais pas

prenez en compte la question DI_Q033

DI_Q033 : **Est-ce qu'une incapacité physique ou mentale ou un problème de santé restreint la quantité ou le genre d'activités qu'il peut faire dans d'autres activités, par exemple, dans les déplacements ou les loisirs?**

Est-ce qu'une incapacité physique ou mentale ou un problème de santé restreint la quantité ou le genre d'activités qu'il peut faire dans d'autres activités, par exemple, dans les déplacements ou les loisirs?

Est-ce qu'une incapacité physique ou mentale ou un problème de santé restreint la quantité ou le genre d'activités qu'il peut faire dans d'autres activités, par exemple, dans les déplacements ou les loisirs?

- 1. Oui, parfois mettez flgdisab à 1
- 2. Oui, souvent mettez flgdisab à 1
- 3. Non
- 8. Refus
- 9. Ne sais pas

prenez en compte la question DI_C015

DI_C015 : Si flgdisab = 1 prenez en compte la question DI_Q035

Autrement passez à EN_C001

DI_Q035 : **En quelle année l'incapacité s'est-elle déclarée?**

INTERVIEWEUR : La réponse devrait être la date de début de
l'incapacité

Fourchette ferme : minimum : année de naissance
maximum : année en cours

Si âge < 70 et le répondant a travaillé
au cours de l'année de référence

(indic. : datescntr > 0) passez à DI_Q040

Si âge = 70+ passez à EN_C001

Autrement passez à DI_Q065

DI_Q040 : **Serait-il difficile pour lui de changer d'emploi ou d'obtenir un
meilleur emploi à cause de son incapacité?**

**Serait-il difficile pour elle de changer d'emploi ou d'obtenir un
meilleur emploi à cause de son incapacité?**

**Serait-il difficile pour vous de changer d'emploi ou d'obtenir un
meilleur emploi à cause de votre incapacité?**

1. Oui
2. Non
8. Refus
9. Ne sais pas

passez à DI_Q045

DI_Q045 : **Était-il satisfait du nombre de semaines qu'il a travaillé en [année de référence]?**

Était-elle satisfaite du nombre de semaines qu'elle a travaillé en [année de référence]?

Étiez-vous satisfait du nombre de semaines que vous avez travaillé en [année de référence]?

Étiez-vous satisfaite du nombre de semaines que vous avez travaillé en [année de référence]?

- | | |
|----------------|------------------|
| 1. Oui | passez à EN_C001 |
| 2. Non | passez à DI_Q050 |
| 8. Refus | passez à DI_Q050 |
| 9. Ne sais pas | passez à DI_Q050 |

DI_Q050 : **En [année de référence], aurait-il voulu travailler plus ou moins qu'il ne l'a fait?**

En [année de référence], aurait-elle voulu travailler plus ou moins qu'elle ne l'a fait?

En [année de référence], auriez-vous voulu travailler plus ou moins que vous ne l'avez fait?

- | | |
|----------------|------------------|
| 1. Plus | passez à DI_Q055 |
| 2. Moins | passez à DI_Q060 |
| 8. Refus | passez à DI_Q065 |
| 9. Ne sais pas | passez à DI_Q065 |

DI_Q055 : **Son incapacité l'empêchait-elle de travailler plus?**

Votre incapacité vous empêchait-elle de travailler plus?

1. Oui
2. Non
8. Refus
9. Ne sais pas

passez à EN_C01

DI_Q060 : **Est-ce à cause de son incapacité qu'il voulait travailler moins?**

Est-ce à cause de son incapacité qu'elle voulait travailler moins?

Est-ce à cause de votre incapacité que vous vouliez travailler moins?

1. Oui
2. Non
8. Refus
9. Ne sais pas

passez à EN_C001

DI_Q065 : **Son incapacité l'empêchait-elle complètement de travailler dans une entreprise, d'avoir un emploi ou d'en chercher un?**

Votre incapacité vous empêchait-elle complètement de travailler dans une entreprise, d'avoir un emploi ou d'en chercher un?

1. Oui
2. Non
8. Refus
9. Ne sais pas

passez à EN_C001

5.8 MODULE EN

EN_C001 :

Si Slidmem.taxperm = 1, 4 ou 5	passez à CAI_SO
Si Slidmem.taxperm = 2 ou 0	passez à EN_Q001
Si Slidmem.taxperm =3 et Proxysex = nonproxy	passez à EN_Q005
Autrement	passez à EN_Q001

Taxperm = 0 ne s'est pas fait poser la question sur la permission

Taxperm = 1 a donné la permission

Taxperm = 2 a refusé de donner la permission

Taxperm = 3 n'a pas complété de déclaration d'impôt

Taxperm = 4 a retiré sa permission

Taxperm = 5 a refusé de participer à l'interview sur le revenu mais non à celle sur le travail

EN_Q001 : **L'EDTR recueille également en mai des renseignements sur le revenu. [Répondant] peut nous donner la permission de consulter sa déclaration d'impôt, ou nous l'appellerons en mai pour une interview. S'il nous donne la permission, nous ne communiquerons avec lui qu'une fois l'an en janvier.**

L'EDTR recueille également en mai des renseignements sur le revenu. [Répondant] peut nous donner la permission de consulter sa déclaration d'impôt, ou nous l'appellerons en mai pour une interview. Si elle nous donne la permission, nous ne communiquerons avec elle qu'une fois l'an en janvier.

L'EDTR recueille également en mai des renseignements sur le revenu. Vous pouvez nous donner la permission de consulter votre déclaration d'impôt, ou nous l'appellerons en mai pour une interview. Si vous nous donnez la permission, nous ne communiquerons avec vous qu'une fois l'an en janvier.

INTERVIEWEUR : Appuyer sur « Enter » pour continuer.

passez à EN_Q010

EN_Q005 : **Selon les renseignements recueillis l’an passé, vous n’avez pas soumis de déclaration d’impôt l’an dernier. Prévoyez-vous le faire pour [année de référence]?**

- | | |
|----------------------|------------------|
| 1. Oui | passez à EN_Q010 |
| 2. Non | passez à CAI_SO |
| 3. Erreur l’an passé | passer à EN_Q010 |
| 8. Refus | passez à CAI_SO |
| 9. Ne sais pas | passez à CAI_SO |

EN_Q010 : **Donne-t-il la permission à Statistique Canada de consulter sa déclaration d’impôt?**

Donne-t-elle la permission à Statistique Canada de consulter sa déclaration d’impôt?

Donnez-vous la permission à Statistique Canada de consulter votre déclaration d’impôt?

1. Oui
2. Non
3. Ne complète pas de déclaration d’impôt
8. Refus
9. Ne sais pas

CAI_SO : INTERVIEWEUR : Ceci est la fin de la composante. Retournez aux questions précédentes pour effectuer les corrections nécessaires ou sélectionnez « Sortir » pour quitter la composante.