

Regards sur la société canadienne

Résultats du Recensement de 2016 : Les professions comptant des travailleurs âgés



par Bertrand Ouellet-Léveillé et Anne Milan

Date de diffusion : le 25 juillet 2019



Statistique
Canada

Statistics
Canada

Canada

Comment obtenir d'autres renseignements

Pour toute demande de renseignements au sujet de ce produit ou sur l'ensemble des données et des services de Statistique Canada, visiter notre site Web à www.statcan.gc.ca.

Vous pouvez également communiquer avec nous par :

Courriel à STATCAN.infostats-infostats.STATCAN@canada.ca

Téléphone entre 8 h 30 et 16 h 30 du lundi au vendredi aux numéros suivants :

- | | |
|---|----------------|
| • Service de renseignements statistiques | 1-800-263-1136 |
| • Service national d'appareils de télécommunications pour les malentendants | 1-800-363-7629 |
| • Télécopieur | 1-514-283-9350 |

Programme des services de dépôt

- | | |
|-----------------------------|----------------|
| • Service de renseignements | 1-800-635-7943 |
| • Télécopieur | 1-800-565-7757 |

Normes de service à la clientèle

Statistique Canada s'engage à fournir à ses clients des services rapides, fiables et courtois. À cet égard, notre organisme s'est doté de normes de service à la clientèle que les employés observent. Pour obtenir une copie de ces normes de service, veuillez communiquer avec Statistique Canada au numéro sans frais 1-800-263-1136. Les normes de service sont aussi publiées sur le site www.statcan.gc.ca sous « Contactez-nous » > « [Normes de service à la clientèle](#) ».

Note de reconnaissance

Le succès du système statistique du Canada repose sur un partenariat bien établi entre Statistique Canada et la population du Canada, les entreprises, les administrations et les autres organismes. Sans cette collaboration et cette bonne volonté, il serait impossible de produire des statistiques exactes et actuelles.

Publication autorisée par le ministre responsable de Statistique Canada

© Sa Majesté la Reine du chef du Canada, représentée par le ministre de l'Industrie 2019

Tous droits réservés. L'utilisation de la présente publication est assujettie aux modalités de l'[entente de licence ouverte](#) de Statistique Canada.

Une [version HTML](#) est aussi disponible.

This publication is also available in English.

Résultats du Recensement de 2016 : Les professions comptant des travailleurs âgés

par Bertrand Ouellet-Léveillé et Anne Milan

La publication *Regards sur la société canadienne* présente aujourd'hui une étude fondée sur les données du Recensement de 2016. Cette étude s'appuie sur les renseignements du recensement concernant l'emploi et les professions. Des données supplémentaires tirées de l'Enquête sur la population active sont également utilisées afin de dresser un portrait global du vieillissement de la main-d'œuvre au Canada.



Aperçu de l'étude

Au cours des 20 dernières années, la part des travailleurs âgés de 55 ans et plus a augmenté de façon significative. La présente étude s'appuie sur les données du Recensement de la population et de l'Enquête sur la population active afin d'examiner l'évolution de la composition par âge des travailleurs parmi les professions les plus répandues (comptant au moins 10 000 travailleurs), de même que les professions qui connaissent les variations d'effectifs les plus élevées et les moins élevées.

- Le ratio entre les jeunes travailleurs et les travailleurs âgés — défini dans la présente étude comme étant le nombre de travailleurs de 25 à 34 ans pour chaque travailleur âgé de 55 ans et plus — a diminué pour passer de 2,7 en 1996 à 1,0 en 2016.
- La proportion de travailleurs de 55 ans et plus au sein de nombreuses professions était inférieure chez les femmes comparativement aux hommes, ce qui reflète l'arrivée plus récente des femmes au sein de certaines professions. Par exemple, la proportion d'omnipraticiens et de médecins de famille de 55 ans et plus était deux fois plus élevée chez les hommes (38 %) que chez les femmes (19 %) en 2016, ce qui représente une hausse par rapport aux proportions de 25 % chez les hommes et de 7 % chez les femmes enregistrées en 1996.
- Les travailleurs qui prodiguent des soins à une population de plus en plus âgée vieillissent eux aussi. Chez les infirmières autorisées et les infirmières psychiatriques autorisées, 1 sur 5 était âgée de 55 ans et plus en 2016, comparativement à 1 sur 10 en 1996. Au sein de cette profession, le ratio entre les jeunes travailleuses et les travailleuses âgées a diminué pour passer de 4,5 en 1996 à 1,6 en 2016.
- Au sein de certaines professions, le vieillissement peut être exacerbé par des difficultés à attirer de plus jeunes travailleurs, ou par des changements structurels, comme une plus grande automatisation des activités, qui réduisent le nombre de travailleurs dans son ensemble. À titre d'exemple, plus de la moitié (52 %) des gestionnaires en agriculture étaient âgés de 55 ans et plus en 2016, et le ratio entre les jeunes travailleurs et les travailleurs âgés était de 0,2.
- Le vieillissement représente un enjeu de moindre importance pour les professions à croissance rapide, comme pour les professionnels du domaine de la publicité, du marketing et des relations publiques. Le nombre total de ces travailleurs a augmenté de 256 % de 1996 à 2016, et la proportion de travailleurs âgés a augmenté modérément pour passer de 8 % à 13 % au cours de cette période.

Introduction

Il est généralement reconnu que le Canada, à l'instar de plusieurs pays industrialisés, compte une population vieillissante. Cela entraîne de nombreuses conséquences sur la population active. La participation au marché du travail diminue habituellement avec l'âge¹, ce qui a pour effet de réduire la taille de la population active des groupes plus âgés. Cependant, un nombre croissant de Canadiens plus âgés sont demeurés actifs sur le marché du travail ou y sont retournés au cours des dernières décennies. Le fait de comprendre l'activité sur le marché du travail des personnes qui ont atteint l'âge de la retraite ainsi que les caractéristiques des travailleurs plus âgés revêt un intérêt croissant pour les politiques et la recherche. Par exemple, des études récentes ont révélé que les personnes âgées qui avaient un niveau de scolarité plus élevé, qui n'avaient aucune limitation d'activité, qui avaient des paiements hypothécaires² et qui vivaient dans des régions rurales³ étaient plus susceptibles de travailler. De plus, les raisons pour lesquelles les travailleurs plus âgés étaient encore actifs sur le marché du travail étaient réparties de façon à peu près égale entre un choix personnel et une nécessité financière⁴.

Les travailleurs âgés sont de plus en plus représentés au sein d'un nombre croissant de professions⁵. Bien que ces travailleurs puissent avoir acquis un bagage d'expérience et de connaissances, une profession ou un secteur qui compte des proportions plus importantes de travailleurs âgés peut poser certains défis aux employeurs qui devront se montrer concurrentiels lorsque viendra le temps de recruter de la main-d'œuvre pour remplacer les travailleurs âgés au cours des décennies à venir. Dans certains

cas, une profession comptant des travailleurs plus âgés et relativement peu de jeunes travailleurs peut être un signe du déclin de certaines industries et de certains métiers au Canada. Cela pourrait être attribuable aux activités en déclin à la suite de l'automatisation ou de la délocalisation, comme on peut l'observer au sein des professions de certaines industries manufacturières, ou à la suite d'un remplacement plus fréquent des travailleurs⁶, comme c'est le cas des travailleurs des postes.

Dans la présente étude, les données du Recensement de la population (1996 et 2016) et de l'Enquête sur la population active (1996 à 2018) sont utilisées afin d'examiner l'évolution de la composition par âge des professions (voir la section « [Sources de données, méthodes et définitions](#) » pour plus de renseignements). Aux fins de la présente analyse, les professions comprennent celles qui comptent au moins 10 000 travailleurs et dont la classification de 1996 est comparable à celle de 2016. Les principaux indicateurs utilisés dans la présente étude pour mesurer le vieillissement au sein des professions sont la proportion de la population active occupée de 55 ans et plus et le ratio entre les jeunes travailleurs et les travailleurs âgés, que l'on peut aussi définir comme une mesure du renouvellement des travailleurs⁷. Ce ratio est défini comme étant le nombre de personnes occupées de 25 à 34 ans par rapport au nombre de personnes occupées de 55 ans et plus.

Tout d'abord, la présente étude porte sur la variation du nombre de jeunes travailleurs et de travailleurs âgés au sein des grandes catégories professionnelles au cours de la période allant de 1996 à 2018. Ensuite, on y présente une analyse

des professions les plus répandues chez les hommes et les femmes dans trois catégories : les professions qui exigent habituellement un grade universitaire, les professions qui n'exigent habituellement pas de grade universitaire et les professions en gestion. Cette approche est utilisée, car l'effet et le rythme du vieillissement au sein des professions qui exigent un niveau de scolarité plus élevé, ou un bagage de connaissances et d'expérience particulier, pourraient être différents de ceux au sein des professions qui exigent un niveau de scolarité moins élevé. En outre, les résultats recueillis pour les femmes et les hommes sont analysés séparément, compte tenu de leurs différents profils professionnels. Enfin, les professions qui ont connu la croissance la plus rapide ainsi que celles qui ont connu le plus grand déclin au cours des 20 années antérieures à 2016 sont examinées.

Il est important d'être en mesure de cerner les professions — comme les infirmiers et les médecins — qui pourraient être plus en demande au fur et à mesure que la population vieillit, en plus de tenir compte du fait que les travailleurs qui exercent ces professions vieillissent eux-mêmes. Cela permettra aux responsables des politiques et aux planificateurs de mieux se préparer aux demandes et aux pénuries de main-d'œuvre potentielles, et d'élaborer des stratégies de rajeunissement des professions.

Le ratio entre les jeunes travailleurs et les travailleurs âgés est actuellement presque paritaire

L'évolution de la composition par âge des travailleurs peut être observée dans la proportion croissante des travailleurs plus âgés (55 ans et plus). Selon les résultats de l'Enquête

sur la population active (EPA), en 2018, le nombre de travailleurs âgés (4,0 millions) a presque convergé avec le nombre de jeunes travailleurs de 25 à 34 ans (4,1 millions)⁸. La croissance du nombre de travailleurs âgés a commencé à s'accroître en 2001, année où la première vague de l'importante cohorte des baby-boomers a atteint 55 ans (graphique 1)⁹. Tandis que le nombre de jeunes travailleurs a augmenté (+18 %) de 1996 à 2018, principalement depuis 2009, le nombre de travailleurs âgés a plus que triplé (+213 %) au cours de cette période de 22 ans. Par conséquent, la proportion de travailleurs de 55 ans et plus a connu une hausse pour passer de 10 % en 1996 à 21 % en 2018 (de 8 % à 21 % chez les femmes, et de 11 % à 22 % chez les hommes)¹⁰.

Le ratio entre les jeunes travailleurs et les travailleurs âgés donne un aperçu de l'état du renouvellement

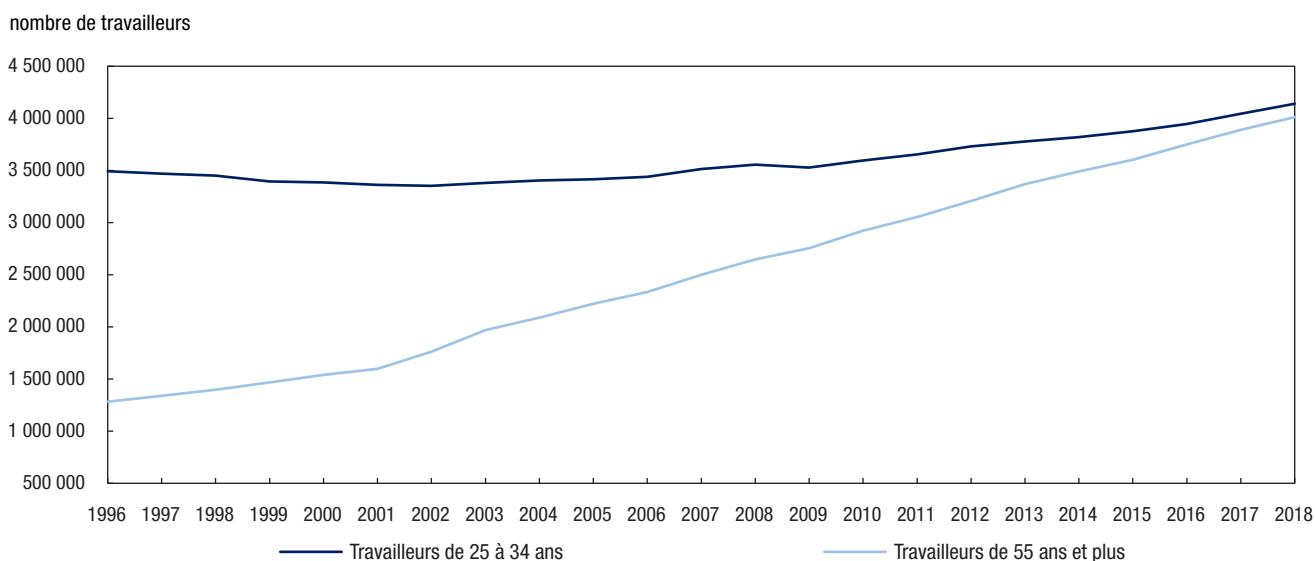
de la population active. La majorité des jeunes travailleurs remplissent les exigences requises en matière d'éducation pour la plupart des professions, et l'on peut s'attendre à ce qu'ils demeurent sur le marché du travail pendant de nombreuses années de plus, tandis que les travailleurs âgés sont plus près de quitter le marché du travail. Un ratio supérieur à 1,0 signifie qu'il y a plus de jeunes travailleurs que de travailleurs âgés, ou qu'il y a plus de nouveaux travailleurs comparativement à ceux qui devraient quitter le marché du travail plus rapidement. En revanche, un ratio inférieur à 1,0 signifie qu'un plus grand nombre d'employés quittent le marché du travail que de nouveaux employés qui l'intègrent, ce qui pourrait laisser croire qu'il est difficile de remplacer les travailleurs qui partent à la retraite. Un ratio équivalant à 1,0 démontre qu'il y a autant de jeunes travailleurs que de travailleurs âgés. Il pourrait être difficile de

garantir un nombre adéquat de remplacements pour certaines professions, car la population de moins de 35 ans n'affiche presque aucune croissance¹¹.

Le ratio de renouvellement des travailleurs a diminué au fil du temps, la croissance du nombre de jeunes travailleurs n'ayant pas suivi le rythme de l'augmentation des travailleurs âgés (graphique 2). En 1996, les résultats de l'EPA ont révélé un ratio de 2,7, ce qui signifie qu'il y avait 2,7 jeunes travailleurs pour chaque travailleur âgé au Canada. En 2018, on a observé un nombre équivalent de jeunes travailleurs et de travailleurs âgés, ce qui a donné lieu à un ratio de 1,0.

Au sein de la population active, le ratio enregistré en 1996 était plus élevé chez les femmes (3,3) que chez les hommes (2,4), ce qui concorde avec l'augmentation du nombre de femmes ayant intégré le marché du travail au cours des décennies

Graphique 1
Nombre de jeunes travailleurs (25 à 34 ans) et de travailleurs âgés (55 ans et plus), 1996 à 2018

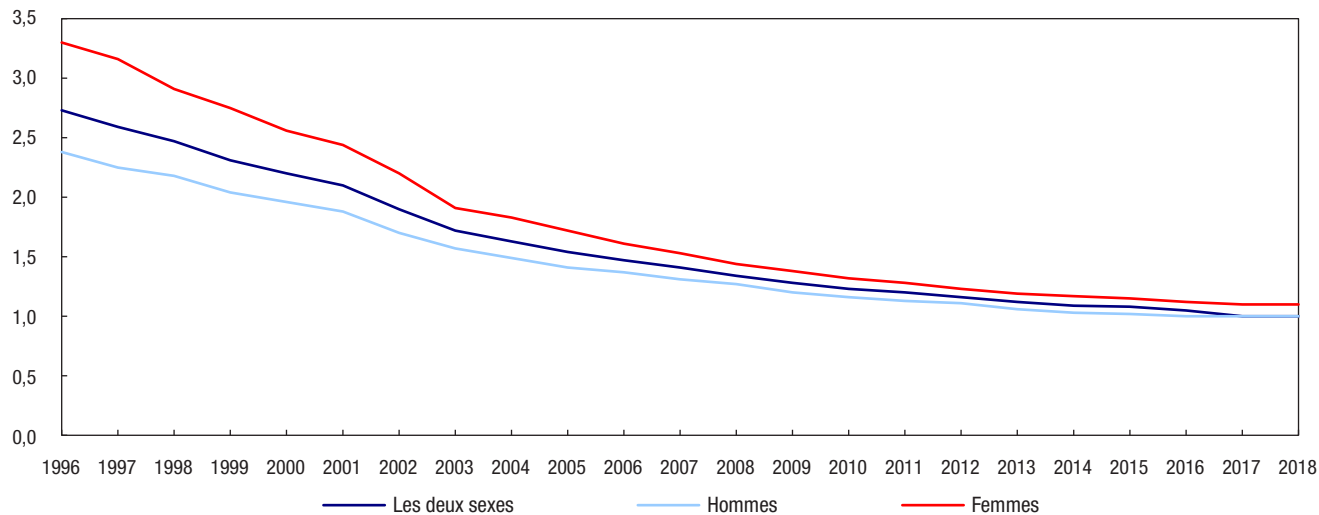


Source : Statistique Canada, Enquête sur la population active, 1996 à 2018.

Graphique 2

Ratio entre les jeunes travailleurs (25 à 34 ans) et les travailleurs âgés (55 ans et plus), Canada, 1996 à 2018

ratio de renouvellement des travailleurs



Source : Statistique Canada, Enquête sur la population active, 1996 à 2018.

précédentes¹². Au cours des deux dernières décennies, le ratio de renouvellement a connu une baisse plus marquée chez les femmes en raison d'un ralentissement de leur intégration sur le marché du travail. En 2018, le ratio de renouvellement était d'environ 1,0 tant chez les femmes que chez les hommes.

Le ratio entre les jeunes travailleurs et les travailleurs âgés variait selon la profession (graphique 3). Dans le domaine des sciences naturelles et appliquées ainsi que dans les domaines connexes, le ratio entre les jeunes travailleurs et les travailleurs âgés était de 1,7 en 2018, soit le ratio le plus élevé parmi les grandes catégories professionnelles, mais représentait tout de même le tiers de ce qu'il était en 1996 (5,3). Chez les femmes, la baisse observée au cours de la période de 22 ans allant de 1996 à 2018 a été encore plus marquante, passant de 11,2 à 2,1. En 1996, peu de femmes âgées

exerçaient ces professions, mais de 1996 à 2018, les femmes (+155 %) ont fait leur entrée à un rythme plus élevé que les hommes (+93 %) dans ces professions. Puisque les femmes plus jeunes exerçant ces professions n'ont pas remplacé les femmes âgées quittant le marché du travail au même rythme, le ratio de renouvellement a baissé. Malgré la hausse du nombre de femmes parmi les travailleurs du domaine des sciences naturelles et appliquées et les domaines connexes, elles représentaient tout de même moins du quart des travailleurs de ces domaines en 2018.

Dans le secteur de la santé, le ratio de renouvellement était de 3,6 jeunes travailleurs pour chaque travailleur âgé en 1996, un ratio qui avait diminué de plus de la moitié 22 ans plus tard (1,5 en 2016). Alors que le nombre de jeunes travailleurs dans cette catégorie professionnelle a augmenté de 77 % de 1996 à 2016,

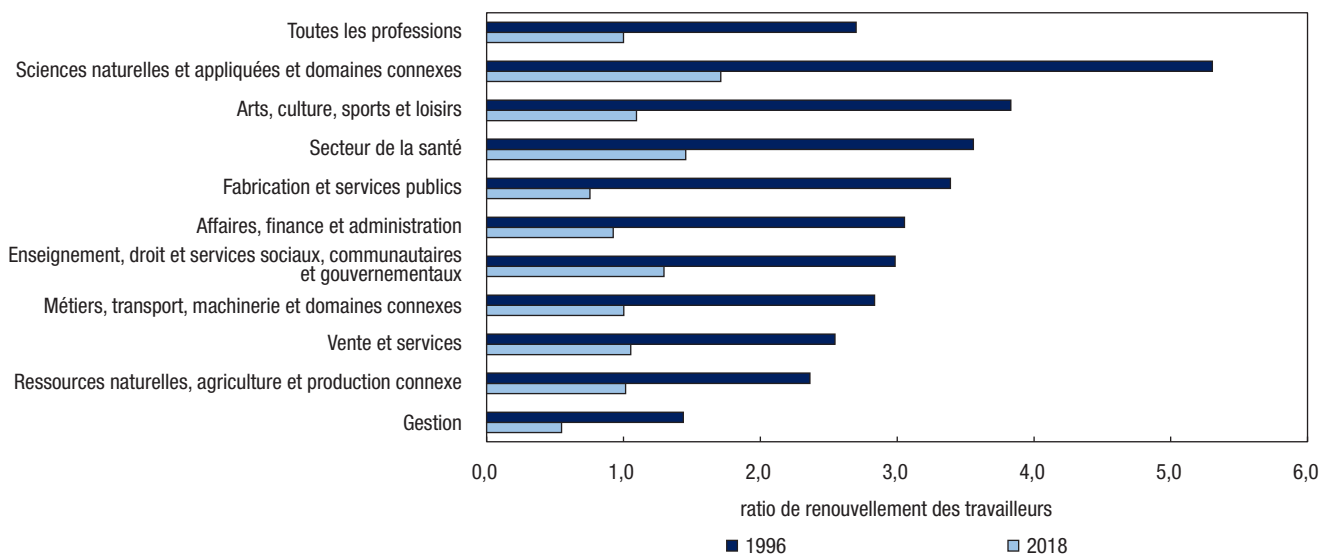
le nombre de travailleurs âgés a plus que quadruplé (+334 %). Pour obtenir plus de renseignements, veuillez consulter la section intitulée « [La croissance des professions du secteur de la santé](#) ».

Dans le domaine de la fabrication et des services publics, le ratio de renouvellement des travailleurs était de 3,4 en 1996. Puisque le nombre de jeunes travailleurs a reculé et que le nombre de travailleurs âgés a plus que doublé au fil du temps, le ratio a diminué pour se situer à 0,8 en 2018, ce qui signifie que le nombre de nouveaux jeunes travailleurs dans ces professions était inférieur à celui des travailleurs qui s'apprêtaient à quitter le marché du travail. Plus précisément, le nombre de travailleurs de 55 ans et plus a augmenté d'environ 161 %, tandis que le nombre global de travailleurs dans le domaine de la fabrication a connu une baisse de 1996 à 2018, plus particulièrement de 2004 à 2009.

Graphique 3

Ratio entre les jeunes travailleurs (25 à 34 ans) et les travailleurs âgés (55 ans et plus), selon la principale catégorie professionnelle, Canada, 1996 et 2018

Catégorie professionnelle



Source : Statistique Canada, Enquête sur la population active, 1996 et 2018.

Dans le domaine des affaires, de la finance et de l'administration, le ratio entre les jeunes travailleurs et les travailleurs âgés était inférieur à 1,0 en 2018, ce qui représente une baisse par rapport à celui de 3,1 enregistré en 1996. Au cours de la période de 22 ans, le nombre de jeunes travailleurs dans cette grande catégorie professionnelle a légèrement augmenté (+2 %), tandis que le nombre de travailleurs âgés a triplé (+236 %).

Les femmes atténuent les répercussions du vieillissement dans de nombreuses professions exigeant un grade universitaire

L'étendue du vieillissement au sein des professions de 1996 à 2016 peut être examinée au moyen des données du Recensement de la population, puisqu'elles peuvent fournir les

renseignements professionnels les plus détaillés, selon l'âge et le sexe. L'analyse répartit les professions les plus répandues selon trois catégories: les professions qui exigent habituellement un grade universitaire, les professions qui n'exigent habituellement pas de grade universitaire et les professions en gestion. Seules les professions qui sont demeurées comparables au fil du temps ont été analysées¹³. Les employeurs pourraient éprouver plus de difficulté à remplacer les travailleurs âgés qui exercent des professions exigeant habituellement un grade universitaire, ainsi que les travailleurs âgés qui exercent des professions en gestion, car ces professions requièrent des études et des compétences précises ou un grand bagage d'expérience comparativement aux autres professions. Compte tenu des différents profils professionnels des hommes et des femmes — les

femmes étant plus concentrées dans un plus petit nombre de professions —, les profils sont analysés séparément.

En 2016, la profession prédominante chez les femmes exigeant habituellement un grade universitaire (niveau de compétence A dans la Classification nationale des professions¹⁴) était celle des infirmières autorisées et des infirmières psychiatriques autorisées (tableau 1). Parmi les 263 000 femmes exerçant cette profession en 2016, 20 % étaient âgées de 55 ans et plus, soit la même proportion de femmes âgées occupées observée à l'échelle nationale, et le double de celle des femmes âgées qui exerçaient cette profession en 1996 (10 %)¹⁵. Parmi les infirmières autorisées et les infirmières psychiatriques autorisées, la proportion de celles qui étaient âgées de 25 à 34 ans a augmenté de 77 % de 1996 à

Tableau 1
Professions les plus répandues exigeant habituellement un diplôme universitaire, femmes, 1996 et 2016

Profession	1996				2016			
	Proportion de travailleuses de 55 ans et plus		Âge médian	Ratio entre les jeunes travailleuses et les travailleuses âgées ²	Proportion de travailleuses de 55 ans et plus		Âge médian	Ratio entre les jeunes travailleuses et les travailleuses âgées ²
	Travailleuses	nombre			pourcentage	Travailleuses		
Infirmières autorisées et infirmières psychiatriques autorisées	214 800	9,6	41,6	4,51	262 500	20,3	42,8	1,56
Enseignantes au primaire et au préscolaire	183 100	7,2	43,7	4,18	238 700	13,8	41,2	2,65
Vérificatrices financières et comptables	52 200	6,4	37,2	4,65	108 400	19,1	43,8	1,35
Enseignantes au secondaire	77 300	7,9	42,7	4,12	94 900	16,0	42,2	2,58
Professionnelles en publicité, en marketing et en relations publiques	16 200	5,6	36,7	5,45	60 100	10,9	35,7	4,03
Professionnelles en ressources humaines	14 200	3,7	40,2	10,40	53 200	15,1	40,8	1,82
Autres agentes financières ¹	12 200	6,9	38,8	3,61	51 600	19,5	44,3	1,21
Travailleuses sociales	28 400	6,1	39,2	3,97	49 200	16,7	41,4	2,22
Enseignantes au collège et autres instructrices en formation professionnelle	46 800	8,1	41,4	4,48	47 200	25,2	46,1	0,65
Avocates (partout au Canada) et notaires (au Québec)	17 600	2,3	35,8	6,06	39 500	15,1	39,9	2,56
Assistantes d'enseignement postsecondaire et de recherche	12 000	3,4	29,1	23,03	34 000	7,0	28,9	6,71
Professionnelles des services-conseils en gestion aux entreprises	12 600	5,2	38,6	3,33	33 800	18,7	43,7	0,99
Agentes de développement économique, recherchistes et expertes-conseils en marketing	12 200	4,4	34,9	8,46	31 900	11,8	38,1	4,28
Professeures et chargées de cours à l'université	15 500	14,0	43,2	2,23	28 800	30,3	47,6	0,40
Omnipraticiennes et médecins de famille	11 300	6,8	37,8	7,83	26 500	18,8	40,7	1,47

1. Comprend les gestionnaires de comptes, les planificatrices financières et les courtières en prêts hypothécaires.

2. Ce ratio est défini comme étant le nombre de travailleuses de 25 à 34 ans par rapport au nombre de travailleuses de 55 ans et plus.

Sources : Statistique Canada, Recensement de la population et Enquête sur la population active, 1996 et 2016.

2016, une hausse moins rapide que pour les infirmières plus âgées (158 %), ce qui a fait chuter le ratio de renouvellement de 4,5 en 1996 à 1,6 en 2016. Le vieillissement des travailleurs du secteur de la santé pose un défi particulier, car la population vieillissante entraîne une hausse de la demande des services de soins de santé.

La proportion de travailleurs de 55 ans et plus au sein de nombreuses professions était inférieure chez les femmes, comparativement aux hommes, ce qui reflète l'arrivée plus récente des femmes sur le marché du travail (tableau 2). Cela a fait en

sorte d'atténuer les répercussions du vieillissement au sein de certaines professions, comme celle des omnipraticiens et des médecins de famille. Malgré la proportion relativement plus importante de travailleurs âgés dans cette profession, la proportion d'hommes de 55 ans et plus (38 %) était le double de celle des femmes (19 %) en 2016¹⁶. De 1996 à 2016, le nombre d'omnipraticiennes et de femmes médecins de famille a augmenté plus rapidement (+135 %) que celui de leurs homologues de sexe masculin (+14 %). Cette tendance a aussi été observée dans d'autres professions, comme celle des avocats (partout au

Canada) et des notaires (au Québec), ainsi que celle des vérificateurs financiers et des comptables.

Chez les hommes, la profession la plus répandue exigeant habituellement un grade universitaire était celle des vérificateurs financiers et des comptables; 85 000 hommes exerçaient cette profession en 2016. La proportion d'hommes de 55 ans et plus au sein de cette profession a augmenté pour passer de 14 % en 1996 à 31 % en 2016, tandis que le ratio de renouvellement des travailleurs a diminué pour passer de 2,1 à 0,9. Chez les femmes, il s'agissait de la troisième

Tableau 2
Professions les plus répandues exigeant habituellement un diplôme universitaire, hommes, 1996 et 2016

Profession	1996				2016			
	Travailleurs nombre	Proportion de travailleurs de 55 ans et plus pourcentage	Âge médian années	Ratio entre les jeunes travailleurs et les travailleurs âgés ² ratio	Travailleurs nombre	Proportion de travailleurs de 55 ans et plus pourcentage	Âge médian années	Ratio entre les jeunes travailleurs et les travailleurs âgés ² ratio
Vérificateurs financiers et comptables	64 100	13,8	41,9	2,06	85 200	30,7	46,3	0,88
Enseignants au secondaire	76 200	11,8	46,3	2,41	66 000	21,1	45,2	0,88
Autres agents financiers ¹	20 400	16,6	42,7	2,52	62 300	25,4	44,4	1,15
Avocats (partout au Canada) et notaires (au Québec)	40 200	13,3	43,4	1,52	50 400	36,7	48,5	0,71
Ingénieurs mécaniciens	24 100	11,8	39,0	3,39	47 200	19,8	42,1	1,41
Ingénieurs civils	28 600	14,2	40,9	3,27	45 400	25,2	44,5	1,53
Enseignants au primaire et au préscolaire	42 500	6,5	44,2	7,68	44 800	14,6	41,8	3,45
Professionnels des services-conseils en gestion aux entreprises	22 600	20,4	44,4	0,79	44 500	29,3	46,3	0,45
Enseignants au collège et autres instructeurs en formation professionnelle	44 400	15,4	45,1	1,14	40 100	34,0	49,9	0,36
Ingénieurs électriciens et électroniciens	29 800	9,2	38,7	4,23	39 800	21,3	44,2	1,73
Professeurs et chargés de cours à l'université	31 500	29,2	49,1	0,38	37 600	36,8	50,1	0,32
Agents de développement économique, recherchistes et experts-conseils en marketing	13 700	11,8	40,2	3,78	31 000	19,4	40,9	1,67
Professionnels en publicité, en marketing et en relations publiques	9 100	12,0	40,3	2,16	29 900	16,3	38,3	1,77
Omnipraticiens et médecins de famille	26 100	25,4	45,8	1,87	29 800	37,9	49,7	0,71
Analystes financiers et analystes en placements	11 000	7,9	37,5	3,25	28 400	12,1	37,3	7,61

1. Comprend les gestionnaires de comptes, les planificateurs financiers et les courtiers en prêts hypothécaires.

2. Ce ratio est défini comme étant le nombre de travailleurs de 25 à 34 ans par rapport au nombre de travailleurs de 55 ans et plus.

Sources : Statistique Canada, Recensement de la population et Enquête sur la population active, 1996 et 2016.

profession la plus répandue en 2016. La composition des vérificateurs financiers et des comptables selon le sexe a changé au fil du temps, laquelle est toutefois passée d'une majorité d'hommes en 1996 à une majorité de femmes en 2016. Malgré le profil d'âge plus jeune des femmes comparativement aux hommes, la proportion de femmes âgées dans cette profession a triplé pour passer de 6 % en 1996 à 19 % en 2016. Le ratio de renouvellement des travailleurs a diminué pour passer de 4,7 à 1,3.

En ce qui concerne les femmes, 5 des 15 professions les plus répandues exigeant habituellement un diplôme universitaire relevaient

du domaine de l'enseignement. Chez les hommes, c'était le cas de 4 des principales professions, bien que la composition par âge n'était pas la même au sein de ces professions. Les enseignants au primaire et au préscolaire avaient tendance à être plus jeunes. Environ 1 enseignant au primaire et au préscolaire sur 7 était âgé de 55 ans et plus en 2016, ce qui représente une hausse par rapport au taux de 1 sur 14 enregistré en 1996 (on observe peu de différences selon le sexe). Parmi les enseignants au secondaire, la proportion de travailleurs âgés a augmenté au cours de cette période de 20 ans, laquelle est passée de 8 % en 1996 à 16 % en 2016 chez les femmes, et de 12 %

à 21 % chez les hommes. Cette croissance est exacerbée par un déclin chez les jeunes hommes dans cette profession. En revanche, les professeurs et les chargés de cours à l'université avaient tendance à être plus âgés en 1996 comme en 2016.

La proportion de professeurs et de chargés de cours à l'université de sexe masculin âgés de 55 ans et plus a augmenté, passant de 29 % en 1996 à 37 % en 2016, tandis que la proportion de leurs homologues de sexe féminin a augmenté pour passer de 14 % à 30 % au cours de cette période. La proportion croissante du personnel enseignant à temps plein qui occupe des postes supérieurs, en raison entre autres du vieillissement

Résultats du Recensement de 2016 : Les professions comptant des travailleurs âgés

de l'importante cohorte des baby-boomers et de l'élimination de la retraite obligatoire, a contribué au vieillissement du personnel enseignant à l'université¹⁷.

Certaines professions prédominantes qui exigent habituellement un grade universitaire étaient caractérisées par une croissance rapide, un rythme de vieillissement plus lent que la moyenne nationale et des ratios de renouvellement des travailleurs bien au-dessus du seuil de remplacement. C'était le cas pour les femmes et les hommes exerçant des professions dans le domaine de la publicité, du marketing et des relations publiques, ainsi que des agents de

développement économique, et des recherchistes et des experts-conseils en marketing. On a observé de plus faibles proportions de travailleurs âgés de 55 ans et plus au sein de certaines professions plus répandues chez les femmes (notamment les travailleuses sociales et les professionnels en ressources humaines). Parmi les professions prédominantes chez les hommes, on a observé des proportions inférieures de travailleurs plus âgés au sein de nombreuses professions en génie (mécanique, civil, électrique et électronique).

De nombreuses professions n'exigeant pas de grade universitaire affichent une grande proportion de travailleurs âgés, y compris celles des conducteurs de camions de transport, des préposés à l'entretien ménager et des concierges

Alors que 12 des 15 professions les plus répandues exigeant habituellement un grade universitaire étaient communes chez les femmes et les hommes, cela était le cas de 2 des 15 professions qui n'exigeaient pas de grade universitaire (tableaux 3 et 4). Les professions

Tableau 3
Professions les plus répandues n'exigeant habituellement pas de diplôme universitaire, femmes, 1996 et 2016

Profession	1996				2016			
	Proportion de travailleuses de 55 ans et plus		Âge médian	Ratio entre les jeunes travailleuses et les travailleuses âgées ³	Proportion de travailleuses de 55 ans et plus		Âge médian	Ratio entre les jeunes travailleuses et les travailleuses âgées ³
	Travailleuses	nombre			pourcentage	Travailleuses		
Vendeuses — commerce de détail	311 400	9,7	32,6	2,21	355 600	20,0	33,0	1,09
Caissières	214 800	4,3	24,9	4,08	260 500	14,3	24,6	0,95
Adjointes administratives ¹	294 200	10,7	41,0	2,39	230 600	29,8	48,4	0,49
Agentes d'administration	76 300	8,9	40,7	5,07	218 000	26,3	47,3	0,84
Aides-infirmières, aides-soignantes et préposées aux bénéficiaires	98 500	12,0	41,6	2,23	213 000	23,4	45,1	0,75
Employées de soutien de bureau générales	160 700	10,1	39,2	2,95	190 500	27,4	46,8	0,67
Éducatrices et aides-éducatrices de la petite enfance	76 900	4,7	33,8	6,01	186 600	12,8	39,5	1,71
Serveuses d'aliments et de boissons	157 200	3,2	26,2	8,61	167 000	8,0	26,0	3,14
Préposées à l'entretien ménager et au nettoyage — travaux légers	97 800	14,8	41,4	1,25	164 900	31,6	49,2	0,49
Autres préposées aux services d'information et aux services à la clientèle ²	74 300	5,0	34,2	4,22	128 300	16,2	38,8	1,32
Commis à la comptabilité et personnel assimilé	209 100	9,2	38,9	5,81	117 700	27,0	47,5	0,97
Techniciennes en comptabilité et teneuses de livres	89 300	16,3	41,7	1,30	112 500	37,5	51,2	0,29
Travailleuses des services sociaux et communautaires	35 500	5,8	35,8	4,10	108 600	17,5	40,4	1,93
Aides-enseignantes au primaire et au secondaire	52 300	9,2	41,3	1,71	108 400	24,9	46,6	0,53
Cuisinières	82 800	12,7	39,4	1,71	86 200	24,0	44,0	0,71

1. Si elles étaient combinées aux adjointes de direction, la proportion de travailleuses de 55 ans et plus serait de 11 % en 1996, et de 29 % en 2016. Le ratio entre les jeunes travailleuses et les travailleuses âgées varierait de 2,54 à 0,53.

2. Comprend les commis aux plaintes, les commis aux objets perdus et trouvés, et les commis à l'information touristique.

3. Ce ratio est défini comme étant le nombre de travailleuses de 25 à 34 ans par rapport au nombre de travailleuses de 55 ans et plus.

Sources : Statistique Canada, Recensement de la population et Enquête sur la population active, 1996 et 2016.

Tableau 4
Professions les plus répandues n'exigeant habituellement pas de diplôme universitaire, hommes, 1996 et 2016

Profession	1996				2016			
	Travailleurs nombre	Proportion de travailleurs de 55 ans et plus pourcentage	Âge médian années	Ratio entre les jeunes travailleurs et les travailleurs âgés ¹ ratio	Travailleurs nombre	Proportion de travailleurs de 55 ans et plus pourcentage	Âge médian années	Ratio entre les jeunes travailleurs et les travailleurs âgés ¹ ratio
Conducteurs de camions de transport	198 000	12,2	40,0	2,49	278 500	31,4	48,9	0,57
Vendeurs — commerce de détail	201 300	10,5	32,8	3,44	271 200	21,1	33,3	1,00
Concierges et surintendants d'immeubles	168 800	19,6	41,1	0,99	160 800	36,9	50,9	0,35
Aides de corps de métier et manœuvres en construction	75 800	7,5	33,1	3,48	152 200	14,9	35,9	2,16
Techniciens à l'entretien et à la réparation d'automobiles, mécaniciens et réparateurs de camions et d'autobus	120 500	8,7	36,3	5,10	147 900	19,3	41,0	1,60
Manutentionnaires	105 400	7,0	34,1	4,41	146 600	19,3	40,2	1,38
Charpentiers-menuisiers	93 000	12,2	39,2	3,24	144 600	20,3	39,9	2,00
Cuisiniers	92 400	5,8	27,8	5,60	124 500	10,2	28,9	2,38
Garnisseurs de tablettes, commis et préposés aux commandes dans les magasins	78 300	2,8	21,7	5,82	108 600	12,0	24,3	1,34
Manœuvres en aménagement paysager et en entretien des terrains	54 300	8,4	27,5	2,60	83 100	19,4	32,2	0,97
Soudeurs et opérateurs de machines à souder et à braser	78 600	9,3	38,8	4,69	83 000	19,0	40,3	1,70
Électriciens (sauf électriciens industriels et de réseaux électriques)	39 500	9,6	38,5	4,68	82 100	15,8	36,7	2,42
Chauffeurs-livreurs — services de livraison et de messagerie	82 100	10,3	35,4	3,29	80 400	30,5	47,0	0,55
Expéditeurs et réceptionnaires	85 600	6,8	33,9	6,57	80 100	21,7	42,7	0,94
Conducteurs d'équipement lourd (sauf les grues)	52 300	13,8	41,1	2,18	72 800	25,3	44,8	0,95

1. Ce ratio est défini comme étant le nombre de travailleurs de 25 à 34 ans par rapport au nombre de travailleurs de 55 ans et plus.

Sources : Statistique Canada, Recensement de la population et Enquête sur la population active, 1996 et 2016.

les plus répandues chez les femmes comprenaient les employées de soutien administratif et de bureau, tandis que les métiers, comme ceux de soudeurs, d'électriciens, de manœuvres et de réparation de véhicules, étaient des professions prédominantes chez les hommes.

Étant donné que de plus en plus de jeunes fréquentent l'université ou le collège, il devient difficile d'attirer de jeunes travailleurs dans bon nombre de ces professions répandues. Chez les hommes, les conducteurs de camions de transport étaient la profession la plus répandue; plus de 278 000 hommes exerçaient cette profession en 2016. Parmi

ces travailleurs, 31 % (près du tiers) étaient âgés de 55 ans et plus en 2016, en hausse par rapport à 12 % en 1996¹⁸. La profession des conducteurs de camions de transport se situait parmi celles ayant affiché le plus grand nombre de postes vacants déclarés par les employeurs au cours des dernières années. En 1996, il y avait 2,5 conducteurs de camions de transport de 25 à 34 ans pour chaque conducteur de camions de transport de 55 ans et plus, un ratio qui a connu une baisse pour s'établir à 0,6 en 2016. D'autres professions n'exigeant habituellement pas de grade universitaire étaient surreprésentées parmi les travailleurs âgés. Parmi

les hommes, 37 % des concierges et des surintendants d'immeubles étaient âgés de 55 ans et plus en 2016 (en hausse par rapport à 20 % en 1996). De même, parmi les femmes, 32 % (environ le tiers) des préposées à l'entretien ménager et au nettoyage — travaux légers étaient des travailleuses âgées en 2016 (en hausse par rapport à 15 % en 1996).

Bon nombre des professions les plus répandues ne nécessitant habituellement pas de grade universitaire, plus particulièrement celles que l'on retrouve dans les secteurs de l'hébergement, de la restauration et du commerce de

détail, étaient surreprésentées chez les travailleurs plus jeunes (15 à 24 ans)¹⁹, qui se tournent souvent vers ces types d'emploi pour payer leurs études. En 2016, près de 600 000 des plus jeunes travailleurs exerçaient trois types de professions : vendeurs — commerce de détail; caissiers; préposés aux comptoirs alimentaires, aides-cuisiniers et professions de soutien connexes. Ces professions offrent aussi un salaire inférieur à la moyenne²⁰, affichent un taux de roulement relativement élevé, ont systématiquement un grand nombre de postes vacants et comptent habituellement de plus petites proportions de travailleurs de 55 ans et plus. Chez les femmes, la profession la plus répandue n'exigeant habituellement pas d'études universitaires (et la deuxième plus répandue chez les hommes) parmi tous les groupes d'âge en 2016 était celle de vendeur — commerce de détail. Néanmoins, environ 1 vendeur — commerce de détail sur 5 était âgé de 55 ans et plus, proportion qui se situe légèrement sous la moyenne de l'ensemble des professions (22 %) et qui correspond au double de la proportion enregistrée pour cette profession en 1996.

La seule autre profession n'exigeant pas de grade universitaire qui s'est classée parmi les 15 professions les plus répandues chez les femmes et les hommes était celle de cuisinier. Des recherches antérieures ont révélé le déclin de la proportion des cuisinières âgées de 25 à 34 ans au cours des dernières décennies²¹. Par conséquent, la proportion de femmes cuisinières de 55 ans et plus était de 24 % en 2016, et le ratio de renouvellement était inférieur au seuil de remplacement (0,7). En comparaison, la proportion des hommes cuisiniers âgés était

inférieure à celle des femmes, soit 10 % en 2016, ce qui a donné lieu à un ratio de renouvellement de 2,4.

Plus de la moitié des gestionnaires en agriculture sont âgés de 55 ans et plus

Parmi les cinq professions en gestion les plus répandues, la proportion de travailleurs de 55 ans et plus variait. Les cadres supérieurs sont habituellement plus âgés, compte tenu de l'expérience généralement requise pour occuper de tels postes. Ces professions sont souvent moins exigeantes sur le plan physique et requièrent davantage de travail de bureau, ce qui permet aux personnes de conserver ou d'entreprendre ces emplois alors qu'elles sont plus âgées. Cependant, bien que le vieillissement touche toutes les professions en gestion les plus communes, l'ampleur n'était pas la même d'une profession à l'autre.

La profession en gestion la plus répandue relevait du secteur agricole, où le nombre global de gestionnaires a reculé tant chez les hommes (-35 %) que chez les femmes (-27 %) de 1996 à 2016 (tableaux 5 et 6). Cela reflète la baisse de l'emploi dans le secteur agricole à long terme au cours du dernier siècle, laquelle est attribuable à certains changements socioéconomiques, dont la concentration croissante de fermes et l'utilisation accrue de nouvelles technologies, comme l'automatisation^{22,23}. En 1996, cette profession était déjà caractérisée par une proportion relativement élevée de travailleurs âgés, et ce phénomène s'est accentué au fil du temps, mais pas au même rythme que certaines autres professions. Plus précisément, plus de la moitié des femmes et des hommes (52 % dans les deux cas) étaient âgés de

55 ans et plus en 2016, en hausse par rapport à 37 % chez les femmes et à 41 % chez les hommes en 1996^{24,25}. Les gestionnaires en agriculture comptaient aussi parmi les rares professions qui affichaient déjà un ratio de renouvellement bien inférieur à 1,0 tant pour les femmes que pour les hommes en 1996 (0,4 chacun), bien qu'il ait connu une baisse encore plus marquée en 2016, ce qui a donné lieu à un ratio de 0,1 pour les femmes et de 0,2 pour les hommes en 2016.

Malgré la grande proportion de gestionnaires en agriculture plus âgés, la profession en gestion la plus répandue en 2016 chez les femmes et les hommes était celle de gestionnaire en commerce de détail, pour laquelle la proportion de travailleurs de 55 ans et plus a doublé depuis 1996 pour atteindre 21 % chez les femmes et 27 % chez les hommes.

Les tendances de vieillissement des autres professions en gestion reflètent celles des plus grandes catégories professionnelles. Par exemple, à l'instar des autres professions relevant du secteur de l'hébergement et des services de restauration, les proportions de directeurs de la restauration et des services alimentaires de 55 ans et plus (15 % pour les femmes et 20 % pour les hommes) en 2016 étaient inférieures aux proportions nationales enregistrées pour les femmes (20 %) et pour les hommes (23 %) âgés occupés.

Chez les femmes occupant un poste de directrice de la publicité, du marketing et des relations publiques, une plus petite proportion de travailleuses étaient âgées de 55 ans et plus, soit 10 % en 2016. Cela représente une hausse par rapport à la proportion de 5 %

Tableau 5
Professions en gestion les plus répandues, femmes, 1996 et 2016

Profession	1996				2016			
	Proportion de travailleuses de 55 ans et plus		Âge médian	Ratio entre les jeunes travailleuses et les travailleuses âgées ¹	Proportion de travailleuses de 55 ans et plus		Âge médian	Ratio entre les jeunes travailleuses et les travailleuses âgées ¹
	Travailleuses				Travailleuses			
	nombre	pourcentage	années	ratio	nombre	pourcentage	années	ratio
Directrices — commerce de détail et de gros	108 300	9,9	38,9	2,41	161 400	20,6	44,3	0,69
Directrices de la restauration et des services alimentaires	42 400	7,4	37,0	3,65	62 500	15,4	40,8	0,84
Directrices financières	18 900	7,7	39,8	5,70	42 000	23,0	47,2	0,65
Gestionnaires en agriculture	52 000	36,5	49,3	0,42	38 200	52,1	55,7	0,14
Directrices de la publicité, du marketing et des relations publiques	25 100	4,6	37,2	13,43	37 500	10,0	38,9	1,50

1. Ce ratio est défini comme étant le nombre de travailleuses de 25 à 34 ans par rapport au nombre de travailleuses de 55 ans et plus.

Sources : Statistique Canada, Recensement de la population et Enquête sur la population active, 1996 et 2016.

Tableau 6
Professions en gestion les plus répandues, hommes, 1996 et 2016

Profession	1996				2016			
	Proportion de travailleurs de 55 ans et plus		Âge médian	Ratio entre les jeunes travailleurs et les travailleurs âgés ¹	Proportion de travailleurs de 55 ans et plus		Âge médian	Ratio entre les jeunes travailleurs et les travailleurs âgés ¹
	Travailleurs				Travailleurs			
	nombre	pourcentage	années	ratio	nombre	pourcentage	années	ratio
Directeurs — commerce de détail et de gros	175 100	13,0	40,9	1,89	225 900	26,7	46,8	0,48
Gestionnaires en agriculture	174 900	41,5	50,8	0,36	114 100	51,6	55,6	0,20
Directeurs de la construction	41 500	16,9	43,4	2,19	73 300	25,1	45,9	1,01
Directeurs de la restauration et des services alimentaires	58 200	11,3	37,8	3,60	64 000	20,3	42,6	0,79
Directeurs de la fabrication	50 200	15,6	43,9	1,00	55 900	29,2	49,2	0,32

1. Ce ratio est défini comme étant le nombre de travailleurs de 25 à 34 ans par rapport au nombre de travailleurs de 55 ans et plus.

Sources : Statistique Canada, Recensement de la population et Enquête sur la population active, 1996 et 2016.

enregistrée en 1996. En 2016, les professions en gestion les plus répandues comprenaient aussi celles de directeur de la construction et de directeur de la fabrication. Chez les hommes, la proportion de directeurs de la fabrication de 55 ans et plus a presque doublé pour passer de 16 % en 1996 à 29 % en 2016, tandis que la proportion de directeurs de la construction a connu une hausse modérée, laquelle est passée de 17 % à 25 % au cours de la même période.

Le vieillissement est lié au rythme de croissance au sein des professions

Le nombre de travailleurs au sein de certaines professions a augmenté de manière substantielle au cours de la période de 20 ans allant de 1996 à 2016. Le rythme du vieillissement est influencé par la rapidité de la croissance au sein des professions. Autrement dit, les professions qui connaissent une croissance rapide ont pour effet de ralentir le rythme

du vieillissement, tandis que les professions qui connaissent un déclin vieillissent plus rapidement (tableaux 7 et 8). Les professions où le nombre d'emplois a au moins triplé entre 1996 et 2016 comprennent notamment celles du domaine de la publicité, du marketing et des relations publiques (+256 %); du domaine de la gestion de systèmes informatiques (+209 %); et du domaine des inspections de la santé publique, de l'environnement et de l'hygiène et de la sécurité au travail

Résultats du Recensement de 2016 : Les professions comptant des travailleurs âgés

(+207%)²⁶. Alors que le phénomène du vieillissement était encore présent au sein des professions à croissance rapide, il était habituellement moins préoccupant. Par exemple, la proportion de travailleurs âgés parmi les professions en publicité, en marketing et en relations publiques a augmenté modérément, passant de 8 % en 1996 à 13 % en 2016.

La profession qui a connu le déclin le plus rapide relève du secteur de la fabrication de vêtements. Le nombre d'opérateurs de machines à coudre industrielles a diminué de façon significative (passant de 61 000 à 16 000, ou -73 %) de 1996 à 2016²⁷. En fait, de 2004 à 2008, environ la

moitié des emplois dans les usines de fabrication de vêtements et les usines de textiles et de produits textiles ont disparu²⁸. En plus de la mondialisation et de la délocalisation de l'industrie de la fabrication de textiles, cette profession pourrait faire l'objet d'une automatisation et d'un roulement accru, ce qui pourrait attirer moins de jeunes travailleurs prêts à apprendre le métier. Les opérateurs de machines à coudre industrielles ont aussi affiché la hausse la plus importante de travailleurs de 55 ans et plus parmi toutes les professions, la proportion étant passée de 12 % en 1996 à 42 % en 2016 (+30 points de pourcentage).

Les préposés de station-service (-59 %), les commis à la saisie de données (-59 %) et les commis de banque, d'assurance et d'autres services financiers (-56 %) représentent d'autres professions ayant affiché d'importantes baisses au cours de la période de 20 ans. Ces professions ont aussi été confrontées à un vieillissement rapide de 1996 à 2016, et les hausses qu'ont connues les proportions de travailleurs de 55 ans et plus ont triplé et même quadruplé.

Tableau 7

Les 25 professions¹ ayant connu les hausses les plus marquées du nombre de travailleurs au fil du temps, Canada, 1996 à 2016

Profession	Travailleurs		Variation en pourcentage	Proportion de travailleurs de 55 ans et plus	
	1996	2016	1996 à 2016	1996	2016
	nombre			pourcentage	
Adjoints de direction ²	11 300	43 600	286	8,0	25,2
Esthéticiens, électrolystes et personnel assimilé	15 100	57 800	284	5,2	11,2
Professionnels en publicité, en marketing et en relations publiques	25 300	89 900	256	7,9	12,7
Gestionnaires des systèmes informatiques	20 100	62 200	209	5,0	15,6
Inspecteurs de la santé publique, de l'environnement et de l'hygiène et de la sécurité au travail	10 200	31 300	207	10,6	20,9
Travailleurs des services sociaux et communautaires	48 200	139 800	190	5,7	17,9
Chefs	20 500	59 000	188	8,8	14,5
Analystes financiers et analystes en placements	18 900	51 600	173	6,1	11,8
Professionnels en ressources humaines	26 800	72 300	170	8,5	18,3
Superviseurs des services alimentaires	15 300	40 400	164	5,6	7,8
Agents d'administration ²	100 100	260 500	160	10,2	26,0
Représentants des ventes financières	24 200	60 500	151	4,4	15,8
Assistants d'enseignement postsecondaire et de recherche	24 900	62 300	150	4,1	6,8
Agents de développement économique, chercheurs et experts-conseils en marketing	25 900	62 900	143	8,3	15,5
Éducateurs et aides-éducateurs de la petite enfance	79 900	193 600	142	4,6	12,9
Agents aux achats	18 500	44 300	139	9,6	23,6
Agents des ressources humaines et de recrutement	12 900	30 600	137	8,0	13,3
Hygiénistes et thérapeutes dentaires	11 100	26 100	136	1,0	11,0
Personnel d'installation, d'entretien et de réparation d'équipement résidentiel et commercial	19 800	46 400	135	7,3	18,1
Professionnels des services-conseils en gestion aux entreprises	35 200	78 300	123	15,0	24,7
Animateurs et responsables de programmes de sports, de loisirs et de conditionnement physique	47 000	104 700	123	3,4	8,7
Cadres supérieurs — services financiers, communications et autres services aux entreprises	28 700	61 400	114	20,2	32,4
Aides-infirmiers, aides-soignants et préposés aux bénéficiaires	117 500	245 500	109	11,3	23,1
Électriciens (sauf électriciens industriels et de réseaux électriques)	40 100	83 700	109	9,5	15,7
Aides-enseignants au primaire et au secondaire	57 600	119 900	108	9,1	24,5

1. Professions comptant 10 000 travailleurs et plus en 1996 et en 2016.

2. Bien que le nombre d'adjoints de direction et d'agents d'administration ait augmenté de façon significative, on a observé une baisse de 19 % des adjoints administratifs de 1996 à 2016.

Source : Statistique Canada, Recensement de la population, 1996 et 2016.

Résultats du Recensement de 2016 : Les professions comptant des travailleurs âgés

Tableau 8

Les 25 professions¹ ayant connu les baisses les plus marquées du nombre de travailleurs au fil du temps, Canada, 1996 à 2016

Profession	Travailleurs		Variation en pourcentage du nombre de travailleurs	Proportion de travailleurs de 55 ans et plus	
	1996	2016	1996 à 2016	1996	2016
	nombre			pourcentage	
Opérateurs de machines à coudre industrielles	60 900	16 200	-73	11,7	41,6
Préposés de station-service	41 300	16 800	-59	3,2	14,0
Commis à la saisie de données	82 000	34 000	-59	6,2	20,9
Commis de banque, d'assurance et d'autres services financiers	54 200	23 600	-56	5,8	20,0
Superviseurs de personnel de soutien administratif et d'employés de soutien de bureau généraux	27 300	12 700	-54	9,4	21,9
Commis à la comptabilité et personnel assimilé	251 400	140 900	-44	9,9	26,7
Assembleurs, monteurs, contrôleurs et vérificateurs de matériel électronique	24 400	14 300	-42	6,5	29,0
Manœuvres dans le traitement des pâtes et papiers et la transformation du bois	35 300	21 200	-40	6,0	21,8
Monteurs et contrôleurs de matériel mécanique	17 300	10 500	-40	8,4	23,0
Messagers et distributeurs porte-à-porte	43 400	26 700	-38	7,9	30,1
Représentants des ventes et des comptes — commerce de gros (non technique)	173 400	108 800	-37	12,3	25,9
Ouvriers de pépinières et de serres	23 500	14 800	-37	11,1	26,1
Directeurs de la publicité, du marketing et des relations publiques	103 400	66 300	-36	10,8	12,4
Intervieweurs pour enquêtes et commis aux statistiques	25 700	17 100	-34	13,0	35,2
Gardiens d'enfants en milieu familial	129 200	85 800	-34	9,7	20,3
Gestionnaires en agriculture	226 900	152 300	-33	40,4	51,7
Commis aux achats et au contrôle de l'inventaire	41 700	28 100	-33	7,2	21,5
Pêcheurs indépendants	21 300	15 000	-30	13,2	31,5
Superviseurs de commis de finance et d'assurance	26 100	18 500	-29	6,6	22,6
Manœuvres en métallurgie	18 400	13 300	-28	7,7	21,2
Commis au courrier et aux services postaux et personnel assimilé	39 000	28 100	-28	11,7	32,9
Opérateurs de machines d'usinage	14 500	10 600	-27	9,1	24,3
Tailleurs, couturiers, fourreurs et modistes	21 600	16 200	-25	22,4	47,9
Représentants au service à la clientèle — institutions financières	95 100	73 200	-23	3,8	16,2
Bouchers, coupeurs de viande et poissonniers — commerce de gros et de détail	24 400	18 800	-23	10,4	26,4

1. Professions comptant 10 000 travailleurs et plus en 1996 et en 2016.

Source : Statistique Canada, Recensement de la population, 1996 et 2016.

Conclusion

Afin de mieux comprendre le fonctionnement de la population active, il est essentiel de connaître la tendance et le rythme du vieillissement au sein des professions, et de cerner les professions qui connaissent un déclin et celles qui font face à des problèmes de renouvellement du personnel. La présente étude s'appuie sur les données du Recensement de la population et de l'Enquête sur la population active sur des professions comparables comptant au moins 10 000 travailleurs afin d'examiner la composition changeante selon l'âge au cours des 20 années suivant 1996.

Le ratio entre les jeunes travailleurs (25 à 34 ans) et les travailleurs âgés (55 ans et plus) a baissé au cours des 20 dernières années. Dans l'ensemble, on compte actuellement environ le même nombre de jeunes travailleurs que de travailleurs âgés. Certaines professions, toutefois, affichent des ratios de renouvellement inférieurs à 1,0 (comme la plupart des professions de gestionnaire, de médecin et de professeur d'université). Cela est attribuable au fait que les travailleurs âgés pourraient mieux répondre aux critères relatifs aux compétences et à l'expérience requises pour occuper ces postes. Néanmoins, la proportion de travailleurs âgés a augmenté dans presque toutes les professions.

De plus, il pourrait être difficile d'attirer des travailleurs plus jeunes vers certaines professions en raison de changements structurels, comme l'automatisation et la mondialisation. Ces professions connaissent généralement un déclin du nombre absolu d'emplois, et elles sont caractérisées par une plus grande proportion de travailleurs de 55 ans et plus. On peut également observer cette tendance dans la nature des professions qui ont connu le plus grand déclin du nombre d'emplois depuis 1996, dont celles de commis à la saisie de données et du secteur de la fabrication de vêtements. Cependant, la proportion de travailleurs âgés au sein d'autres professions encore courantes a augmenté de manière significative,

ce qui pourrait annoncer de futures possibilités d'emploi pour les personnes qui sont disposées à œuvrer dans ces professions.

En revanche, certaines professions ont affiché un seuil de remplacement plus élevé des travailleurs âgés par de jeunes travailleurs, même parmi les professions qui exigent habituellement un grade

universitaire. Cela contribue à modérer le rythme du vieillissement. Parmi les professions à croissance plus rapide, on note celles qui sont caractérisées par une plus petite proportion de travailleurs de 55 ans et plus, comme les professions en publicité, en marketing et en relations publiques, et les gestionnaires des systèmes

informatiques. Enfin, les femmes affichaient souvent un profil d'âge plus jeune que les hommes, ce qui atténue l'incidence du vieillissement au sein de nombreuses professions.

Bertrand Ouellet-Léveillé est analyste et **Anne Milan** est chef de l'analyse à la Division de la statistique du travail de Statistique Canada.

Sources de données, méthodes et définitions

Sources de données

Le **Recensement de la population**, qui est réalisé tous les cinq ans, permet de recueillir des données démographiques, sociales, économiques et culturelles sur la population canadienne. Dans le cadre du recensement, on demande à la plupart des ménages de fournir des renseignements de base seulement, alors que les autres ménages fournissent des renseignements plus détaillés, y compris ceux au sujet de leurs activités sur le marché du travail pendant la semaine précédant le dénombrement et au cours de l'année précédente. Dans la présente étude, on utilise les données du Recensement de la population de 1996 et de 2016 pour examiner les professions comptant au moins 10 000 travailleurs de 15 ans et plus au cours des deux années de recensement. Selon les résultats du Recensement de 2016, les professions comptant au moins 10 000 travailleurs de 15 ans et plus en 2016 représentaient 14,6 millions de travailleurs répartis dans plus de 270 professions, sur un total de 17,2 millions de travailleurs (toutes professions confondues).

L'**Enquête sur la population active (EPA)** consiste en une enquête mensuelle qui est menée auprès d'environ 54 000 ménages. L'échantillon de l'EPA est représentatif de la population civile de 15 ans et plus ne vivant pas en établissement. Elle permet de recueillir des renseignements concernant les activités sur le marché du travail des personnes interviewées, ainsi que des renseignements détaillés sur la nature de la profession principale des personnes occupant un emploi. Dans la présente étude, les données de l'EPA de 1996 à 2018 sont utilisées pour calculer le ratio de renouvellement des travailleurs et effectuer des comparaisons au fil du temps.

La **population active occupée** désigne les personnes de 15 ans et plus qui étaient des travailleurs rémunérés, des travailleurs autonomes ou des travailleurs non rémunérés dans une entreprise familiale au cours de la semaine précédant la tenue du recensement. Les travailleurs rémunérés gagnaient un traitement, un salaire, des pourboires ou des commissions, ou étaient payés en nature. Les travailleurs autonomes travaillaient en vue d'un bénéfice dans leur propre entreprise ou leur ferme ou encore dans le cadre de leur pratique professionnelle, tandis que les travailleurs non rémunérés dans une entreprise familiale travaillaient sans rémunération dans une ferme ou une entreprise familiale. Cela comprend également les personnes qui étaient temporairement absentes du travail ou de l'entreprise, avec ou sans rémunération, pendant toute la semaine en raison de vacances, de maladie, d'un conflit de travail, d'un congé de maternité, de responsabilités familiales ou pour une autre raison. Les pensionnaires d'un établissement institutionnel vivant

dans des logements collectifs, comme des établissements de soins infirmiers et des établissements carcéraux, sont exclus de la main-d'œuvre. Les activités à la maison non rémunérées, les soins prodigués aux enfants et aux personnes âgées non rémunérés et le bénévolat sont exclus de la définition de travail.

Le **Système de classification des industries de l'Amérique du Nord (SCIAN)** de 2012 est un système de classification des industries. L'industrie, ou le secteur industriel, désigne un groupe généralement homogène d'unités de production économique qui s'adonnent principalement à un ensemble précis d'activités. Une activité est une méthode particulière qui consiste à combiner des intrants de biens et services, une main-d'œuvre et un capital pour produire un ou plusieurs biens ou services (produits). Dans la plupart des cas, les activités qui définissent une industrie sont homogènes en ce qui a trait aux processus de production utilisés.

La Classification nationale des professions (CNP) est la taxonomie et le cadre organisationnel acceptés à l'échelle nationale pour la classification des professions du marché du travail canadien. Dans la présente étude, on a recours à la CNP à quatre chiffres pour les professions comparables en 1996 et en 2016.

Les professions les plus répandues en 2016 qui n'avaient aucun équivalent direct en 1996

Certaines professions parmi les plus répandues en 2016 n'avaient aucun équivalent direct en 1996. Ces professions étaient parfois liées aux systèmes informatiques et aux systèmes d'information, et elles reflètent l'importance croissante des travailleurs dans une économie du savoir. Les analystes et les consultants en informatique, les programmeurs et les développeurs en médias interactifs, ainsi que les techniciens de réseaux informatiques étaient les trois professions les plus répandues dans ce groupe, lesquelles représentaient un total de près de 325 000 personnes. Ces professions avaient également tendance à être parmi celles qui employaient de jeunes travailleurs et avaient des proportions relativement faibles de travailleurs de 55 ans et plus (9 % à 16 %).

En revanche, certaines professions qui étaient répandues en 1996 n'avaient pas d'équivalent en 2016, ce qui était souvent le résultat de changements ou de fusions au sein des catégories professionnelles. Par exemple, les préposés aux comptoirs de services alimentaires ont été regroupés avec le personnel attiré à la préparation des aliments et les aides de cuisine et

Sources de données, méthodes et définitions (suite)

de services alimentaires pour créer une nouvelle catégorie professionnelle appelée « serveurs au comptoir, aides de cuisine et personnel de soutien assimilé ». Au total, ces travailleurs représentaient 358 000 personnes en 2016, ce qui plaçait cette profession au troisième rang des professions les plus répandues. Elle comprenait des travailleurs relativement jeunes, puisque 11 % des travailleurs étaient âgés de 55 ans et plus.

De même, les réceptionnistes et les standardistes ont été regroupés avec les téléphonistes afin de créer une nouvelle

classification de réceptionnistes en 2016, une profession pour laquelle 22 % des 145 000 travailleurs, principalement des femmes, étaient âgés de 55 ans et plus en 2016.

Les agents de sécurité et le personnel assimilé des services de sécurité constituaient une autre profession répandue en 2016, laquelle comptait environ 110 000 travailleurs, en raison d'une fusion. Cette profession figurait également parmi les professions affichant les proportions les plus élevées de travailleurs âgés — près de 30 % des travailleurs étaient âgés de 55 ans et plus.

La croissance des professions du secteur de la santé

En 2016, les soins de santé et l'assistance sociale, qui comptaient 2,3 millions de travailleurs, constituaient l'industrie la plus importante au Canada, laquelle comptait 13 % des travailleurs. De 1996 à 2016, le nombre de travailleurs a augmenté de 68 %, cette industrie se classant parmi celles dont les taux de croissance sont les plus rapides selon l'industrie. Autrement dit, la population vieillissante est prise en charge par un nombre croissant de travailleurs qui vieillissent eux aussi.

Comptant plus de 286 000 travailleurs en 2016, la profession du secteur de la santé la plus commune — les infirmiers autorisés et les infirmiers psychiatriques autorisés — a crû de 26 % de 1996 à 2016 (tableau 9). Au cours de cette période, la profession du secteur de la santé occupant le second rang parmi les plus communes — les aides-infirmiers, les aides-soignants et les préposés aux bénéficiaires — a plus que

doublé (+109 %) pour s'établir à 245 500 travailleurs. Parmi les autres professions qui ont connu une croissance rapide figurent les hygiénistes et les thérapeutes dentaires (+136 %), les médecins spécialistes (+108 %), les physiothérapeutes (+89 %) et les pharmaciens (+79 %).

Les professions affichant les proportions les plus élevées de travailleurs de 55 ans et plus en 2016 étaient les médecins spécialistes (31 %), les dentistes (30 %), les omnipraticiens et les médecins de famille (29 %), ainsi que les coordonnateurs et les superviseurs de soins infirmiers (26 %). En revanche, les professions du secteur de la santé qui affichaient des proportions plus faibles de travailleurs âgés comprenaient le personnel ambulancier et paramédical (10 %), les assistants dentaires (11 %), ainsi que les hygiénistes et les thérapeutes dentaires (11 %).

Tableau 9

Nombre de travailleurs et proportion de travailleurs de 55 ans et plus dans certaines professions du secteur de la santé¹, classées selon la proportion de travailleurs de 55 ans et plus en 2016, Canada, 1996 et 2016

Profession	1996		2016	
	Travailleurs nombre	Proportion de travailleurs de 55 ans et plus pourcentage	Travailleurs nombre	Proportion de travailleurs de 55 ans et plus pourcentage
Médecins spécialistes	21 400	22,8	44 500	30,8
Dentistes	15 700	15,1	21 400	29,6
Omnipraticiens et médecins de famille	37 400	19,8	56 300	28,9
Coordonnateurs et superviseurs des soins infirmiers	13 800	14,0	15 700	25,5
Aides-infirmiers, aides-soignants et préposés aux bénéficiaires	117 500	11,3	245 500	23,1
Technologues de laboratoires médicaux	17 600	4,9	19 800	21,4
Autre personnel de soutien des services de santé ²	19 000	6,4	33 500	20,8
Infirmiers autorisés et infirmiers psychiatriques autorisés	226 600	9,4	286 200	19,8
Pharmaciens	20 300	11,3	36 300	17,1
Techniciens de laboratoire médical et assistants en pathologie	20 500	6,7	22 000	17,0
Infirmiers auxiliaires	38 800	8,2	69 600	16,1
Technologues en radiation médicale	13 100	5,3	19 400	15,6
Physiothérapeutes	12 800	6,2	24 100	13,8
Autre personnel technique en thérapie et en diagnostic ³	10 700	6,0	10 900	13,3
Assistants dentaires	21 100	2,5	32 500	11,2
Hygiénistes et thérapeutes dentaires	11 100	1,0	26 100	11,0
Personnel ambulancier et paramédical	13 200	3,9	26 800	9,9

1. Professions comptant 10 000 travailleurs et plus en 1996 et en 2016.

2. Comprend les aides dans les cliniques de collecte de sang, les techniciens à la salle des plâtres, les technologues en orthopédie et les assistants en réhabilitation.

3. Comprend les spécialistes en prothèses auditives, les techniciens en ophtalmologie et les aides-orthophonistes.

Source : Statistique Canada, Recensement de la population, 1996 et 2016.

Notes

1. Voir Fields et coll. (2017).
2. Voir Uppal (2010).
3. Voir Bernard (2017).
4. Voir Hazel (2018).
5. Voir Duchesne (2004).
6. Les méthodes de remplacement peuvent comprendre le fait d'avoir recours à un plus grand nombre d'activités en libre-service, qui permettent aux personnes d'accomplir les tâches elles-mêmes et éliminent le besoin d'employer des travailleurs intermédiaires, comme les agents de voyages, les caissiers, les libraires et les caissiers de banque.
7. L'âge médian des travailleurs de 15 ans et plus — soit l'âge où 50 % des travailleurs étaient plus âgés et 50 % étaient plus jeunes, a augmenté de 4,2 ans entre 1996 et 2016 pour passer de 38,4 à 42,6 ans. Puisque l'âge médian ne fournit pas d'indications au sujet de la variation de la répartition des travailleurs selon l'âge, ce n'est pas l'indicateur principal utilisé dans l'analyse.
8. Le nombre de jeunes travailleurs (15 à 24 ans) a baissé au cours des 20 dernières années, alors qu'un plus grand nombre de jeunes adultes poursuivent des études postsecondaires. Par conséquent, le nombre de travailleurs de 15 à 24 ans s'est situé en deçà du nombre de travailleurs de 55 ans et plus en 2008, et l'écart augmente depuis.
9. La cohorte des baby-boomers comprend les personnes nées entre 1946 et 1965.
10. Selon les données du recensement, 22 % de la population active occupée était âgée de 55 ans et plus en 2016 — 20 % chez les femmes et 23 % chez les hommes.
11. Le ratio entre les jeunes de 15 à 24 ans et la population de 55 à 64 ans a baissé sous les seuils de remplacement en 2015; cependant, la population de 15 à 24 ans a commencé à augmenter d'une année à l'autre en juillet 2018 après presque cinq années de baisse nette.
12. Le taux d'emploi des femmes a affiché une hausse marquée et stable du milieu des années 1950 au début des années 1990. Il a continué d'augmenter jusqu'à la fin des années 2000, mais à un rythme plus lent.
13. Il existe des professions pour lesquelles une comparaison directe entre 1996 et 2016 est difficile, car la classification des professions a évolué durant la période de 20 ans. Certaines professions ont été regroupées, certaines ont été séparées et d'autres n'existaient pas en tant que professions au cours de l'une des deux années. Pour obtenir plus de renseignements, veuillez consulter la section « [Sources de données, méthodes et définitions](#) ».
14. Dans la Classification nationale des professions, les professions correspondant au niveau de compétences A requièrent généralement un grade universitaire. Cependant, il se pourrait que les études que possède un titulaire d'emploi en particulier ne correspondent pas exactement à ce niveau. Il se pourrait que les personnes soient trop qualifiées pour leur travail, ou qu'elles exercent des professions pour lesquelles les exigences en matière de scolarité ont changé après leur embauche.
15. Environ 92 % des infirmiers autorisés et des infirmiers psychiatriques autorisés étaient des femmes. Dans cette profession, les femmes de 55 ans et plus représentaient 20 % des travailleurs; la proportion s'établissait à 14 % chez les hommes exerçant la même profession.
16. De même, les proportions d'hommes et de femmes de 55 ans et plus étaient de 38 % et de 20 %, respectivement, chez les médecins spécialistes en 2016.
17. Voir Statistique Canada (2018).
18. Les employés d'autres professions liées aux transports ont également vieilli assez rapidement. Plus précisément, parmi les 90 000 conducteurs d'autobus, opérateurs de métro et autres transports en commun, plus de 45 % étaient âgés de 55 ans et plus, ce qui représente plus du double de la proportion enregistrée il y a 20 ans (21 %). Chez les chauffeurs de taxi, les chauffeurs de limousine et les chauffeurs, la proportion de travailleurs âgés de 55 ans et plus a augmenté d'environ 25 points de pourcentage, laquelle est passée de 17 % en 1996 à 42 % en 2016. Dans le contexte d'une population vieillissante, lorsqu'un plus grand nombre de personnes se fient au transport public ou à d'autres modes de transport en commun, le vieillissement des personnes qui fournissent ce type de transport est notable. Les conducteurs de véhicules et de services de transport en commun comptaient parmi les professions dans lesquelles les employeurs ont déclaré le plus de postes vacants de 2016 à 2018, ce qui laisse croire que les employeurs essaient de remplacer les chauffeurs âgés qui partent à la retraite.

19. Le ratio entre les travailleurs de 25 à 34 ans et les travailleurs de 55 ans et plus est présenté afin de permettre des comparaisons avec les autres professions. Même avec ces groupes d'âge, le ratio de renouvellement des travailleurs se situait souvent bien au-dessus du seuil de remplacement.
20. Voir le tableau de données I4-I0-0223-01.
21. Voir Uppal et LaRochelle-Côté (2014).
22. Pour obtenir plus de renseignements sur l'évolution de l'emploi en agriculture, veuillez consulter Statistique Canada (2017).
23. Cependant, la prochaine génération de fermiers pourrait changer et s'adapter aux pratiques d'agriculture modernes. Des recherches récentes ont révélé que les exploitantes agricoles sont plus scolarisées qu'auparavant, et que leurs études se concentrent davantage sur des sujets liés à l'agriculture (Shumsky et Nelson, 2018). En outre, les exploitants agricoles de moins de 40 ans atténuent les risques financiers grâce au travail qu'ils accomplissent à l'extérieur de la ferme.
24. Parmi les secteurs industriels au niveau à deux chiffres du Système de classification des industries de l'Amérique du Nord, environ 22 % des travailleurs des secteurs suivants étaient âgés de 55 à 64 ans en 2016 : agriculture, foresterie, pêche et chasse; services immobiliers et services de location et de location à bail; transport et entreposage. Plus particulièrement, une proportion supplémentaire de 15 % des travailleurs en agriculture, foresterie, pêche et chasse étaient âgés de 65 ans et plus, et ils représentaient une proportion de 11 % dans le secteur des services immobiliers et des services de location et de location à bail.
25. Seuls les juges, une profession beaucoup moins répandue, affichaient une proportion plus élevée de travailleurs de 55 ans et plus. Les juges sont habituellement nommés après de nombreuses années d'expérience dans le domaine juridique; il n'est donc pas étonnant de constater que parmi les quelque 3 100 juges en 2016, plus des trois quarts (77 %) étaient âgés de 55 ans et plus, et environ le tiers (33 %) étaient âgés de 65 ans et plus.
26. L'augmentation en pourcentage la plus marquée a été observée chez les adjoints de direction, laquelle a augmenté de 286 % de 1996 à 2016. La proportion des adjoints de direction qui étaient âgés de 55 ans et plus a augmenté pour passer de 8 % en 1996 à 25 % en 2016. Tandis que le nombre d'adjoints de direction et d'agents d'administration a augmenté de façon significative, il y a eu une baisse de 19 % des adjoints administratifs de 1996 à 2016. Cependant, si les adjoints de direction et les adjoints administratifs étaient combinés, la proportion de ceux qui sont âgés de 55 ans et plus augmenterait pour passer de 11 % à 29 %.
27. Outre les opérateurs de machines à coudre industrielles, on a aussi observé des baisses au sein des professions moins répandues que l'on retrouve dans le domaine de la fabrication des vêtements, comme celles de coupeurs de tissu, de fourrure et de cuir; de manœuvres des produits du textile; et de tisseurs, tricoteurs et autres opérateurs de machines textiles. En 1996, plus de 23 000 personnes exerçaient ces professions, tandis qu'en 2016, elles étaient un peu plus de 8 000.
28. Voir Bernard (2009).

Documents consultés

- BERNARD, André. 2017. « [Les personnes âgées au travail au Canada](#) », *Recensement en bref*, novembre, produit n° 98-200-X au catalogue de Statistique Canada.
- BERNARD, André. 2009. « [Tendances de l'emploi manufacturier](#) », *L'emploi et le revenu en perspective*, février, vol. 10, n° 2, produit n° 75-001-X au catalogue de Statistique Canada.
- DUCHESNE, Doreen. 2004. « [Plus de personnes âgées au travail](#) », *L'emploi et le revenu en perspective*, février, vol. 5, n° 2, produit n° 75-001-X au catalogue de Statistique Canada.
- FIELDS, Andrew, Sharanjit UPPAL et Sébastien LAROCHELLE-CÔTÉ. 2017. « [Incidence du vieillissement de la population sur les taux d'activité du marché du travail](#) », *Regards sur la société canadienne*, juin, produit n° 75-006-X au catalogue de Statistique Canada.
- HAZEL, Myriam. 2018. « [Raisons de travailler chez les 60 ans et plus](#) », *Regard sur les statistiques du travail*, décembre, produit n° 71-222-X au catalogue de Statistique Canada.
- SHUMSKY, Matthew, et Allison NELSON. 2018. « [Les exploitantes et les jeunes exploitants agricoles représentent une nouvelle ère pour les agriculteurs canadiens](#) », *Un coup d'œil sur l'agriculture canadienne*, décembre, produit n° 96-325-X au catalogue de Statistique Canada.
- STATISTIQUE CANADA. 2018. « [Nombre et salaires du personnel enseignant à temps plein dans les universités canadiennes \(données définitives\), 2017-2018](#) », *Le Quotidien*, 15 novembre.
- STATISTIQUE CANADA. 2017. « [Enquête sur la population active](#) », *Le Quotidien*, 5 mai.
- UPPAL, Sharanjit. 2010. « [L'activité des personnes âgées sur le marché du travail](#) », *L'emploi et le revenu en perspective*, juillet, vol. 11, n° 7, produit n° 75-001-X au catalogue de Statistique Canada.
- UPPAL, Sharanjit, et Sébastien LAROCHELLE-CÔTÉ. 2014. « [Évolution du profil professionnel des jeunes hommes et des jeunes femmes au Canada](#) », *Regards sur la société canadienne*, avril, produit n° 75-006-X au catalogue de Statistique Canada.