

N° 75-004-M-2020002 au catalogue  
ISBN 978-0-660-36041-6

Statistiques sur le travail : Documents de recherche

## Professions des femmes sud-asiatiques, chinoises et noires : prévalence et composition par âge

par Anne Milan et Valerie Gagnon

Date de diffusion : le 22 octobre 2020



Statistique  
Canada

Statistics  
Canada

Canada

---

## Comment obtenir d'autres renseignements

Pour toute demande de renseignements au sujet de ce produit ou sur l'ensemble des données et des services de Statistique Canada, visiter notre site Web à [www.statcan.gc.ca](http://www.statcan.gc.ca).

Vous pouvez également communiquer avec nous par :

**Courriel** à [STATCAN.infostats-infostats.STATCAN@canada.ca](mailto:STATCAN.infostats-infostats.STATCAN@canada.ca)

**Téléphone** entre 8 h 30 et 16 h 30 du lundi au vendredi aux numéros suivants :

- |   |                |
|---|----------------|
| • Service de renseignements statistiques                                    | 1-800-263-1136 |
| • Service national d'appareils de télécommunications pour les malentendants | 1-800-363-7629 |
| • Télécopieur   | 1-514-283-9350 |

### Programme des services de dépôt

- |                             |                |
|-----------------------------|----------------|
| • Service de renseignements | 1-800-635-7943 |
| • Télécopieur               | 1-800-565-7757 |

## Normes de service à la clientèle

Statistique Canada s'engage à fournir à ses clients des services rapides, fiables et courtois. À cet égard, notre organisme s'est doté de normes de service à la clientèle que les employés observent. Pour obtenir une copie de ces normes de service, veuillez communiquer avec Statistique Canada au numéro sans frais 1-800-263-1136. Les normes de service sont aussi publiées sur le site [www.statcan.gc.ca](http://www.statcan.gc.ca) sous « Contactez-nous » > « [Normes de service à la clientèle](#) ».

## Note de reconnaissance

Le succès du système statistique du Canada repose sur un partenariat bien établi entre Statistique Canada et la population du Canada, les entreprises, les administrations et les autres organismes. Sans cette collaboration et cette bonne volonté, il serait impossible de produire des statistiques exactes et actuelles.

Publication autorisée par le ministre responsable de Statistique Canada

© Sa Majesté la Reine du chef du Canada, représentée par le ministre de l'Industrie 2020

Tous droits réservés. L'utilisation de la présente publication est assujettie aux modalités de l'[entente de licence ouverte](#) de Statistique Canada.

Une [version HTML](#) est aussi disponible.

*This publication is also available in English.*

---

## Table des matières

<b>Remerciements</b> .....	<b>4</b>
<b>Faits saillants</b> .....	<b>4</b>
<b>Introduction</b> .....	<b>4</b>
<b>Nombre convergent de jeunes femmes et de femmes âgées occupant un emploi</b> .....	<b>5</b>
<b>Les travailleurs sud-asiatiques, chinois et noirs sont plus jeunes, surtout les femmes</b> .....	<b>7</b>
<b>Les ratios de renouvellement sont plus élevés chez les travailleurs nés au Canada que chez les immigrants</b> .....	<b>7</b>
<b>La plupart des hommes et des femmes exercent des professions qui ne nécessitent généralement pas de grade universitaire</b> .....	<b>8</b>
<b>Le tiers des Chinoises nées au Canada occupant un emploi exercent des professions qualifiées</b> .....	<b>10</b>
<b>Les femmes sud-asiatiques présentent le plus haut ratio de renouvellement et la plus faible proportion de travailleuses âgées de 55 ans et plus</b> .....	<b>13</b>
<b>La profession la plus répandue dans le secteur de la gestion était celle de directeur/directrice dans le commerce de détail et de gros</b> .....	<b>14</b>
<b>Résumé</b> .....	<b>14</b>
<b>Sources des données, définitions et méthodes</b> .....	<b>15</b>
<b>Femmes autochtones et caractéristiques d'activité sur le marché du travail</b> .....	<b>17</b>
<b>Les populations sud-asiatique, chinoise et noire sont relativement jeunes</b> .....	<b>18</b>
<b>Caractéristiques d'activité sur le marché du travail des femmes sud-asiatiques, chinoises et noires</b> .....	<b>19</b>
<b>Références</b> .....	<b>20</b>
<b>Tableaux en annexe</b> .....	<b>21</b>

# Professions des femmes sud-asiatiques, chinoises et noires : prévalence et composition par âge

par Anne Milan et Valerie Gagnon

## Remerciements

La présente étude est financée par Femmes et Égalité des genres Canada (FEGC).

## Faits saillants

Au sein de la population occupée, les femmes sont généralement plus jeunes que les hommes. En outre, il existe des différences notables pour certaines professions, et ces différences sont encore plus prononcées pour certains groupes de femmes. La présente étude s'appuie sur des données provenant principalement du Recensement de la population de 2016 pour examiner la prévalence et la composition par âge de trois groupes de femmes — les Sud-Asiatiques, les Chinoises et les Noires — selon différentes professions à des niveaux de compétence variés.

- En 2019, il y avait environ le même nombre de jeunes travailleurs de 25 à 34 ans que de travailleurs âgés de 55 ans et plus chez les hommes et les femmes. Plus de 20 ans auparavant, en 1996, ce ratio de entre les jeunes travailleurs et les travailleurs âgés était de 3,30 chez les femmes et de 2,38 chez les hommes.
- Parmi les femmes occupant un emploi en 2016, des proportions moins élevées de femmes sud-asiatiques (12 %), noires (14 %) et chinoises (16 %) étaient âgées de 55 ans et plus par rapport au reste de la population féminine (21 %), ce qui s'explique par leurs populations plus jeunes.
- Même si les femmes noires (66,1 %) affichaient le taux d'activité le plus élevé en 2016 comparativement aux femmes sud-asiatiques (59,6 %), chinoises (55,9 %) ou au reste de la population féminine (61,2 %), elles étaient sous-représentées dans bon nombre de professions qui nécessitent généralement un diplôme d'université, également connues sous le nom de professions qualifiées ou spécialisées.
- Les femmes chinoises et sud-asiatiques étaient surreprésentées dans un certain nombre de professions qualifiées en 2016. Par exemple, parmi les femmes exerçant une profession de la catégorie des professionnels en informatique en 2016, 15 % étaient chinoises et 11 %, sud-asiatiques, soit plus du double des proportions de ces femmes exerçant des professions qualifiées dans l'ensemble (6 % et 5 %, respectivement).
- En 2016, les femmes chinoises et sud-asiatiques étaient plus susceptibles d'exercer des professions nécessitant généralement un grade universitaire si elles étaient nées au Canada (35 % et 30 %, respectivement), comparativement à celles qui avaient immigré au pays (25 % et 19 %, respectivement). Peu de différences ont été notées dans les proportions de femmes noires nées au Canada et de femmes noires immigrantes exerçant ces professions.
- Des ratios plus élevés de jeunes travailleuses de 25 à 34 ans par rapport aux travailleuses de 55 ans et plus ont été observés chez les femmes chinoises, sud-asiatiques et noires exerçant des professions qualifiées en 2016, comparativement au reste de la population féminine. Parmi les femmes médecins, dentistes ou vétérinaires, par exemple, le ratio entre les jeunes travailleuses et les travailleuses âgées était plus élevé chez les femmes chinoises (3,94), sud-asiatiques (2,26), et noires (2,11) que chez les autres femmes (1,54).

## Introduction

L'activité des femmes sur le marché du travail au Canada a considérablement augmenté depuis les années 1960, alors que celle des hommes a légèrement diminué ces dernières années. Malgré la convergence croissante observée au chapitre de l'activité sur le marché du travail, il existe toujours de nombreuses différences en ce qui concerne les caractéristiques d'activité sur le marché du travail des femmes et des hommes, les femmes étant

plus susceptibles que les hommes d'occuper plusieurs emplois<sup>1</sup>, de travailler à temps partiel<sup>2</sup> et de connaître des interruptions de travail plus fréquentes et de plus longue durée<sup>3</sup>. En outre, les femmes ont tendance à être concentrées dans un plus petit nombre de professions que les hommes<sup>4</sup> et, bien que des données probantes révèlent une activité accrue des femmes dans les professions du domaine de la science, de la technologie, du génie et des mathématiques (STGM) et dans d'autres professions non traditionnelles, les femmes sont toujours surreprésentées dans les professions traditionnellement féminines, comme l'enseignement et les soins infirmiers<sup>5</sup>.

Il existe également une différence entre les hommes et les femmes quant à leur profil d'âge au sein des professions, les femmes étant généralement plus jeunes que leurs homologues masculins dans un grand nombre de professions<sup>6</sup>. Par conséquent, dans le contexte d'une population vieillissante attribuable à une espérance de vie accrue, à une fécondité en dessous du taux de remplacement et à la progression de la cohorte des baby-boomers dans la structure par âge, les femmes pourraient jouer un rôle important dans l'atténuation de l'effet du vieillissement démographique sur la population active.

Ces tendances du renouvellement du personnel peuvent dépendre d'autres caractéristiques de la population, y compris l'intersection avec le sexe. Les profils d'âge plus jeunes de certaines populations pourraient se traduire par un rajeunissement de nombreuses professions<sup>7</sup>. La présente étude portera sur trois de ces groupes — les Sud-Asiatiques, les Chinois et les Noirs — qui, collectivement, représentaient 4,7 millions de personnes au Canada en 2016<sup>8</sup>.

Dans la première partie de l'étude, l'Enquête sur la population active (EPA) sera utilisée pour fournir un aperçu des tendances liées à l'âge des hommes et des femmes occupant un emploi depuis 1996. Les données du Recensement de la population de 2016 seront ensuite utilisées pour étudier la prévalence et la composition par âge des professions — c'est-à-dire les professions nécessitant un grade universitaire, les professions ne nécessitant pas de grade universitaire et les professions du secteur de la gestion — pour l'ensemble des hommes et des femmes, et plus particulièrement les personnes sud-asiatiques, chinoises et noires.

Les indicateurs employés dans la présente étude pour examiner la composition par âge des professions comprennent le ratio de renouvellement entre les jeunes travailleurs de 25 à 34 ans et les travailleurs âgés de 55 ans et plus, ainsi que la proportion de travailleurs âgés de 55 ans et plus (voir *Sources des données, définitions et méthodes*).

## Nombre convergent de jeunes femmes et de femmes âgées occupant un emploi

Le vieillissement de la population active au Canada se traduit par le nombre croissant de travailleurs âgés de 55 ans et plus au cours des dernières décennies, comparativement à la croissance enregistrée chez les jeunes travailleurs de 25 à 34 ans (graphique 1). Selon l'EPA, le nombre de femmes âgées et celui des jeunes femmes ont presque convergé en 2019, tandis que cette convergence a déjà eu lieu chez les hommes.

1. Fulford et Patterson, 2019.

2. Patterson, 2018.

3. Moyser, 2017.

4. Uppal et LaRoche-Côté, 2014.

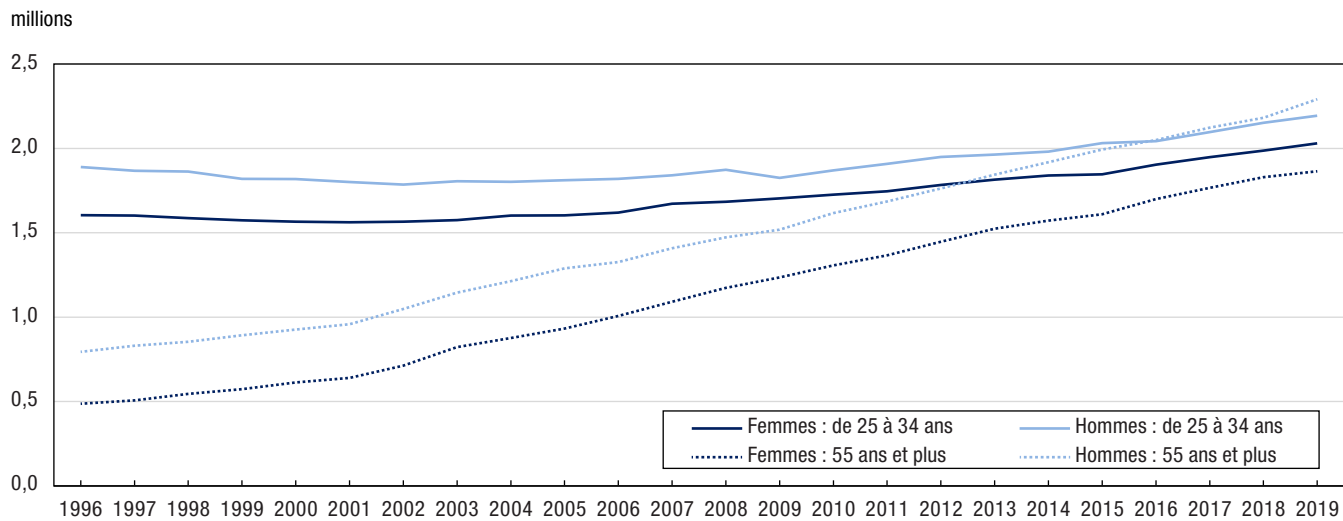
5. Moyser, 2017; Uppal et LaRoche-Côté, 2014.

6. Ouellet-Léveillé et Milan, 2019.

7. Les populations autochtones sont également caractérisées par un profil d'âge plus jeune, et les femmes autochtones présentent des caractéristiques d'activité sur le marché du travail différentes de celles des femmes non autochtones. Pour en savoir plus, voir *Femmes autochtones et caractéristiques d'activité sur le marché du travail*.

8. Selon la *Loi sur l'équité en matière d'emploi*, le terme « minorité visible » désigne les « personnes, autres que les Autochtones, qui ne sont pas de race blanche ou qui n'ont pas la peau blanche ». Les trois groupes de minorités visibles les plus importants selon les chiffres de population du Recensement de 2016 sont les Sud-Asiatiques (1,9 million), les Chinois (1,6 million) et les Noirs (1,2 million).

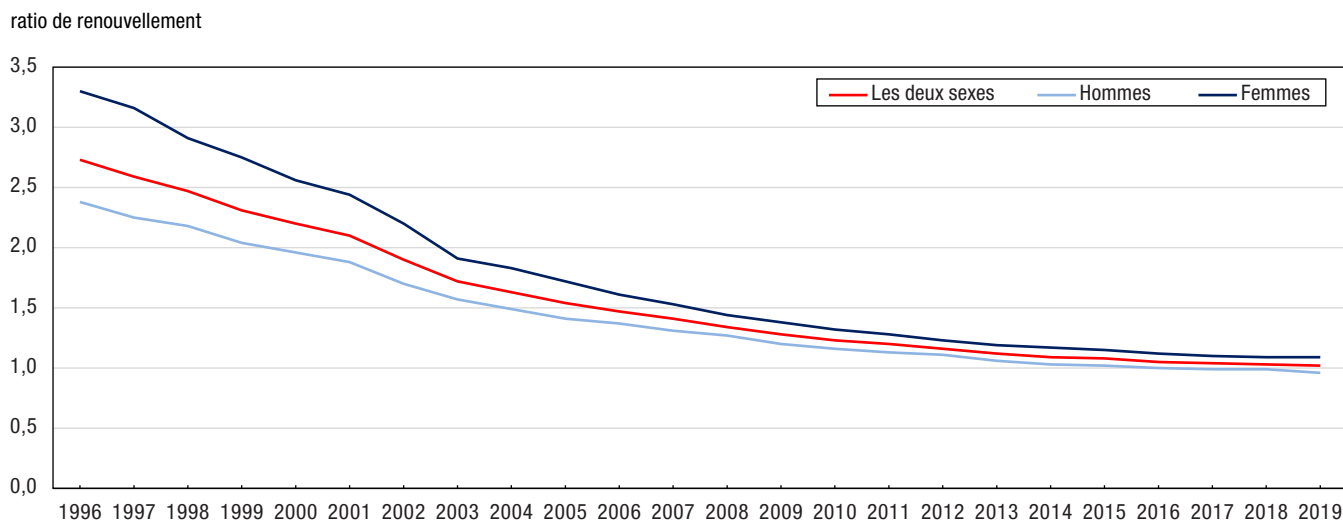
**Graphique 1**  
**Nombre de jeunes travailleurs (25 à 34 ans) et de travailleurs âgés (55 ans et plus), par sexe, 1996 à 2019**



Source : Statistique Canada, Enquête sur la population active, 1996 à 2019.

Le ratio des jeunes travailleurs de 25 à 34 ans — qui, pour la plupart, ont terminé leurs études et devraient faire partie de la population active pendant de nombreuses décennies à venir — par rapport aux travailleurs de 55 ans et plus — qui sont sur le point de quitter la population active — peut fournir une indication du renouvellement de la population active. En 1996, le ratio de renouvellement parmi les femmes occupant un emploi était de 3,30, ce qui signifie que la population active comptait plus de trois femmes de 25 à 34 ans pour chaque femme âgée de 55 ans et plus (graphique 2). Parallèlement, le ratio parmi les hommes était de 2,38. Au cours de la période qui a suivi jusqu'au début des années 2000, le ratio a baissé de façon assez marquée chez les femmes, du moins en partie puisque d'importantes cohortes de femmes qui étaient entrées sur le marché du travail lors des décennies précédentes ont avancé en âge. En 2019, le ratio était d'environ un, tant chez les hommes que chez les femmes; en d'autres mots, le nombre de nouveaux arrivants sur le marché du travail était semblable au nombre de personnes qui étaient sur le point de le quitter.

**Graphique 2**  
**Ratio entre les jeunes travailleurs (25 à 34 ans) et les travailleurs âgés (55 ans et plus), par sexe, Canada, 1996 à 2019**



Source : Statistique Canada, Enquête sur la population active, 1996 à 2019.

## Les travailleurs sud-asiatiques, chinois et noirs sont plus jeunes, surtout les femmes

Au sein de la population occupée, les femmes appartenant aux populations sud-asiatique, chinoise et noire présentaient des ratios de renouvellement plus élevés que le reste de la population féminine. Plus précisément, en 2016, le ratio entre les jeunes travailleuses et les travailleuses âgées était de 2,26 chez les femmes sud-asiatiques, alors qu'il était aussi supérieur au niveau de remplacement parmi les femmes noires (1,72) et chinoises (1,53) (tableau 1). La jeunesse relative de ces populations permet d'expliquer le nombre plus élevé de travailleurs qui étaient plus proches du début de leur vie active (voir *Les populations sud-asiatique, chinoise et noire sont relativement jeunes*). En revanche, le ratio de renouvellement parmi les autres femmes occupant un emploi se situait tout juste en dessous du niveau de remplacement (0,96).

**Tableau 1**

**Ratio entre les jeunes travailleurs et les travailleurs âgés<sup>1</sup> et proportion de la population active âgée de 55 ans et plus, travailleurs sud-asiatiques, chinois et noirs, par sexe, 2016**

	Femmes		Hommes	
	Ratio entre les jeunes travailleurs et les travailleurs âgés	Proportion de la population active âgée de 55 ans et plus	Ratio entre les jeunes travailleurs et les travailleurs âgés	Proportion de la population active âgée de 55 ans et plus
	ratio	pourcentage	ratio	pourcentage
<b>Population totale</b>	<b>1,03</b>	<b>20,3</b>	<b>0,92</b>	<b>22,7</b>
Sud-Asiatiques	2,26	12,0	1,61	16,2
Chinois	1,53	16,0	1,23	19,6
Noirs	1,72	14,0	1,64	14,5
Reste de la population	0,96	21,2	0,86	23,6

1. Ce ratio est défini comme étant le nombre de travailleurs âgés de 25 à 34 ans par rapport au nombre de travailleurs âgés de 55 ans et plus.

Source : Statistique Canada, Recensement de la population, 2016.

Le ratio entre les jeunes travailleurs et les travailleurs âgés était également supérieur au niveau de remplacement chez les hommes sud-asiatiques (1,61), noirs (1,64) et chinois (1,23). Tous ces ratios étaient plus élevés que celui du reste de la population masculine (0,86). Pour chacun de ces groupes, les ratios étaient moins élevés chez les hommes que chez les femmes.

Les populations sud-asiatique, chinoise et noire présentaient des proportions moins élevées de travailleurs âgés de 55 ans et plus, ce qui correspond aux profils d'âge plus jeunes. En 2016, parmi les femmes occupant un emploi, 16 % des femmes chinoises, 14 % des femmes noires et 12 % des femmes sud-asiatiques étaient des travailleuses âgées, comparativement à 21 % pour le reste de la population féminine. Un cinquième (20 %) des hommes chinois occupés étaient âgés de 55 ans et plus, soit une proportion plus élevée que des hommes sud-asiatiques (16 %) ou noirs (14 %), mais moins élevée que celle des autres travailleurs de sexe masculin (24 %)<sup>9</sup>.

## Les ratios de renouvellement sont plus élevés chez les travailleurs nés au Canada que chez les immigrants

Les ratios de renouvellement variaient également selon le lieu de naissance, avoisinant le niveau de remplacement chez les travailleurs nés au Canada (hommes et femmes), alors qu'ils étaient inférieurs à un chez les immigrants. Cela signifie que le nombre de jeunes travailleurs et de travailleurs âgés nés au Canada était à peu près le même, mais, dans l'ensemble, les travailleurs immigrants étaient plus âgés. Des écarts au sein de ces groupes ont toutefois été observés. Parmi les femmes sud-asiatiques, chinoises et noires occupées, les ratios de renouvellement des femmes nées au Canada étaient nettement supérieurs au niveau de remplacement, alors qu'ils s'établissaient à environ un dans le cas des immigrants. Par exemple, chez les femmes chinoises nées au Canada, le ratio était de près de sept travailleuses de 25 à 34 ans (6,63) pour chaque travailleuse âgée, et chez les femmes noires nées au Canada, le ratio de renouvellement était encore plus élevé (9,16), ce qui reflète des populations occupées beaucoup plus jeunes comparativement à celles nées à l'étranger. Ces résultats pourraient

9. Selon l'EPA de 2019, 21 % des travailleuses et 23 % des travailleurs étaient âgés de 55 ans et plus.

s'expliquer en partie par une forte population de deuxième génération, c'est-à-dire les enfants nés au Canada dont au moins un parent est immigrant, au sein de ces groupes<sup>10</sup>. Les ratios de renouvellement élevés sont également attribuables aux plus petites populations de travailleurs âgés de 55 ans et plus dans ces groupes de personnes nées au Canada<sup>11</sup>. Des tendances similaires ont été observées chez les hommes, mais les ratios étaient inférieurs.

## La plupart des hommes et des femmes exercent des professions qui ne nécessitent généralement pas de grade universitaire

Les professions peuvent être classées selon le niveau de compétence requis comme suit : les professions nécessitant généralement un grade universitaire, les professions ne nécessitant généralement pas un grade universitaire et les professions du secteur de la gestion<sup>12</sup>. La composition par âge des travailleurs qui occupent des emplois exigeant ces différents niveaux de compétence peut varier.

En 2016, la majorité des travailleurs et des travailleuses — environ 7 sur 10 — exerçaient une profession ne nécessitant généralement pas un grade universitaire (tableau 2). Plus d'un cinquième des femmes et des hommes (21 % chacun) qui exerçaient ces types de professions étaient âgés de 55 ans et plus, et le ratio de renouvellement tant chez les hommes que chez les femmes était inférieur au niveau de remplacement (tableau 3).

**Tableau 2**

**Ratio entre les jeunes travailleurs et les travailleurs âgés<sup>1</sup> et proportion de la population active âgée de 55 ans et plus, travailleurs sud-asiatiques, chinois et noirs, par sexe, 2016**

	Femmes					Hommes				
	Ne nécessitant généralement pas un grade universitaire	Nécessitant généralement un grade universitaire	Gestion	Total	Total	Ne nécessitant généralement pas un grade universitaire	Nécessitant généralement un grade universitaire	Gestion	Total	Total
	pourcentage			nombre		pourcentage			nombre	
<b>Population totale</b>	<b>69,8</b>	<b>21,3</b>	<b>8,9</b>	<b>100,0</b>	<b>8 306 000</b>	<b>70,1</b>	<b>16,2</b>	<b>13,7</b>	<b>100,0</b>	<b>8 924 000</b>
Immigrant	71,2	20,6	8,3	100,0	1 952 000	66,4	20,6	12,9	100,0	2 155 000
Personne née au Canada	69,2	21,6	9,2	100,0	6 249 000	71,4	14,6	14,0	100,0	6 635 000
<b>Sud-Asiatiques</b>	<b>71,8</b>	<b>20,9</b>	<b>7,3</b>	<b>100,0</b>	<b>395 000</b>	<b>66,6</b>	<b>21,5</b>	<b>11,9</b>	<b>100,0</b>	<b>526 000</b>
Immigrant	73,8	18,9	7,4	100,0	305 000	66,9	20,9	12,3	100,0	412 000
Personne née au Canada	63,1	29,7	7,2	100,0	77 000	65,1	23,2	11,7	100,0	82 000
<b>Chinois</b>	<b>63,3</b>	<b>27,3</b>	<b>9,4</b>	<b>100,0</b>	<b>365 000</b>	<b>56,4</b>	<b>29,6</b>	<b>14,0</b>	<b>100,0</b>	<b>365 000</b>
Immigrant	64,7	25,4	9,8	100,0	275 000	56,5	28,6	14,9	100,0	272 000
Personne née au Canada	57,0	34,6	8,3	100,0	74 000	56,5	32,2	11,3	100,0	79 000
<b>Noirs</b>	<b>76,5</b>	<b>18,7</b>	<b>4,8</b>	<b>100,0</b>	<b>268 000</b>	<b>78,7</b>	<b>15,1</b>	<b>6,2</b>	<b>100,0</b>	<b>264 000</b>
Immigrant	76,7	19,0	4,3	100,0	177 000	77,6	16,2	6,2	100,0	177 000
Personne née au Canada	75,6	18,4	6,0	100,0	82 000	81,5	11,8	6,7	100,0	75 000
<b>Reste de la population</b>	<b>69,7</b>	<b>21,2</b>	<b>9,1</b>	<b>100,0</b>	<b>7 278 000</b>	<b>70,7</b>	<b>15,3</b>	<b>14,0</b>	<b>100,0</b>	<b>7 769 000</b>
Immigrant	71,2	20,1	8,7	100,0	1 194 000	66,9	19,5	13,6	100,0	1 294 000
Personne née au Canada	69,4	21,4	9,2	100,0	6 016 000	71,6	14,3	14,1	100,0	6 398 000

**Notes:**

Il est possible que la somme des pourcentages ne corresponde pas à 100,0 % en raison de l'arrondissement. La catégorie des résidents temporaires n'est pas présentée.

Source : Statistique Canada, Recensement de la population, 2016.

10. En 2016, parmi les populations chinoises, sud-asiatiques et noires occupées de deuxième génération, plus du tiers étaient âgées de 25 à 34 ans, et 5 % ou moins étaient âgées de 55 ans et plus.

11. Étant donné le nombre relativement peu élevé de femmes sud-asiatiques âgées de 55 ans et plus et nées au Canada, le ratio de renouvellement dans ce groupe n'est pas présenté.

12. Selon la Classification nationale des professions (CNP), les professions peuvent être classées dans des catégories mutuellement exclusives en fonction du niveau de compétence. Les professions correspondant au niveau de compétence A (professionnels) sont celles qui nécessitent généralement un grade universitaire. Les professions correspondant aux niveaux de compétence B, C et D sont les professions qui ne nécessitent généralement pas de grade universitaire; elles comprennent la formation collégiale ou la formation des apprentis, la formation scolaire de niveau secondaire ou la formation propre à l'emploi et la formation en cours d'emploi. Les professions exigeant un « niveau de compétence A : Gestionnaires » sont les professions du secteur de la gestion.



Tableau 3

## Ratio de renouvellement et proportion de la population active sud-asiatique, chinoise et noire, par niveau de compétence de la profession et par sexe, 2016

	Femmes						Hommes					
	Ne nécessitant généralement pas un grade universitaire		Nécessitant généralement un grade universitaire		Gestion		Ne nécessitant généralement pas un grade universitaire		Nécessitant généralement un grade universitaire		Gestion	
	Ratio de renouvellement	Âgés de 55 ans et plus	Ratio de renouvellement	Âgés de 55 ans et plus	Ratio de renouvellement	Âgés de 55 ans et plus	Ratio de renouvellement	Âgés de 55 ans et plus	Ratio de renouvellement	Âgés de 55 ans et plus	Ratio de renouvellement	Âgés de 55 ans et plus
	ratio	pourcentage	ratio	pourcentage	ratio	pourcentage	ratio	pourcentage	ratio	pourcentage	ratio	pourcentage
<b>Population totale</b>	<b>0,93</b>	<b>20,9</b>	<b>1,56</b>	<b>17,3</b>	<b>0,83</b>	<b>22,4</b>	<b>0,99</b>	<b>21,5</b>	<b>1,05</b>	<b>22,9</b>	<b>0,53</b>	<b>28,9</b>
Sud-Asiatiques	1,86	13,0	4,35	8,7	2,11	12,5	1,45	16,7	2,49	13,3	1,28	18,2
Chinois	1,13	18,7	3,22	10,1	1,53	15,5	0,99	22,2	2,03	14,5	1,09	20,0
Noirs	1,64	14,3	2,02	13,5	2,08	11,9	1,68	14,2	1,52	15,5	1,39	15,3
Reste de la population	0,87	21,7	1,42	18,4	0,76	23,4	0,95	22,0	0,92	24,8	0,48	30,2

**Note :** Le ratio de renouvellement est défini comme étant le nombre de travailleurs âgés de 25 à 34 ans par rapport au nombre de travailleurs âgés de 55 ans et plus.

**Source :** Statistique Canada, Recensement de la population, 2016.

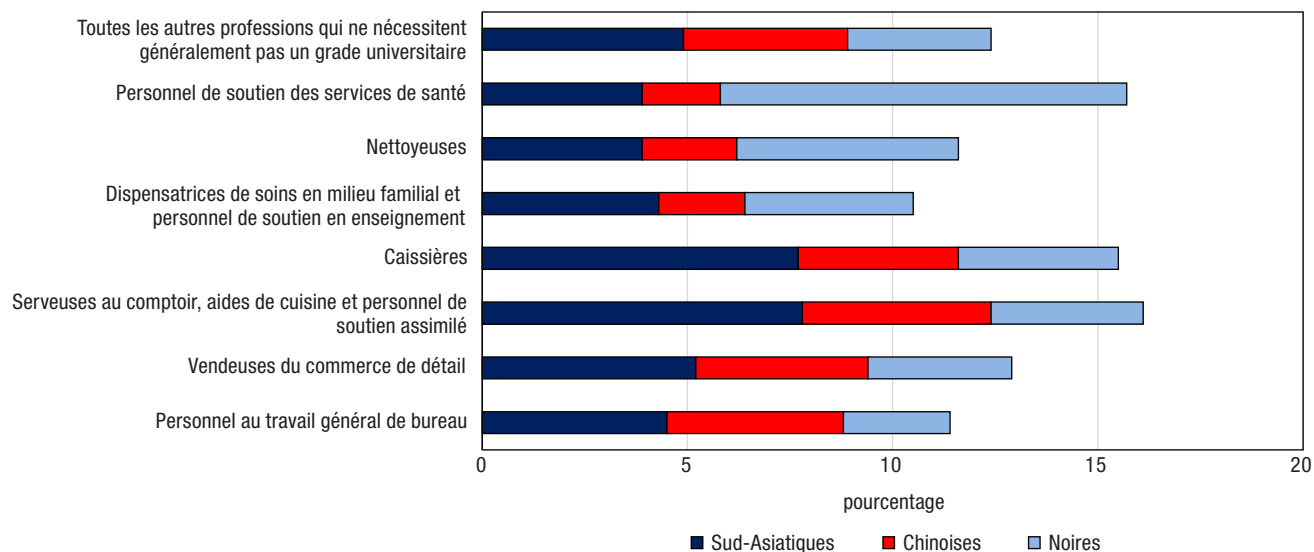
Une proportion importante de femmes et d'hommes noirs occupés — près de 8 sur 10 — exerçaient une profession ne nécessitant généralement pas un grade universitaire, mais ces femmes et ces hommes étaient relativement plus jeunes, moins de 14 % étant âgés de 55 ans et plus. En revanche, une proportion moins importante (6 sur 10) de travailleurs chinois (hommes et femmes) occupaient ce type d'emploi, et les femmes chinoises étaient un peu plus jeunes que le reste de la population féminine exerçant ces professions. Comme pour le reste de la population occupée, environ 7 personnes sud-asiatiques sur 10 (hommes et femmes) exerçaient une profession exigeant ce niveau de compétence, alors que leur profil d'âge était plus jeune.

Les vendeuses dans le commerce de détail, le personnel au travail général de bureau, les caissières et les préposées au nettoyage figuraient parmi les professions (ne nécessitant généralement pas un grade universitaire) répandues chez les femmes (tableaux 1.1 et 1.2 en annexe)<sup>13</sup>. Les femmes étaient généralement concentrées dans un plus petit nombre de professions exigeant ce niveau de compétence que les hommes<sup>14</sup>.

Certaines femmes étaient surreprésentées ou sous-représentées dans certaines professions répandues ne nécessitant généralement pas un grade universitaire par rapport à leur proportion globale dans les professions exigeant ce niveau de compétence (graphique 3). Par exemple, en 2016, le groupe des femmes noires et chinoises représentaient chacun environ 4 % de ces professions, tandis que les femmes noires représentaient 10 % du personnel de soutien des services de santé, comparativement à 2 % des femmes chinoises.

13. Cette analyse des professions est fondée sur la CNP3. Les données ont également été examinées au niveau de la CNP2 à l'aide de l'EPA de 2019, et les tendances qui se dégagent pour l'ensemble de la population sont similaires.

14. Une proportion de 52 % des femmes occupaient des emplois ne nécessitant généralement pas de grade universitaire et figurant parmi les 10 professions les plus répandues en 2016, comparativement à 35 % des hommes.

**Graphique 3****Répartition des femmes sud-asiatiques, chinoises et noires occupant un emploi dans certaines professions qui ne nécessitent généralement pas un grade universitaire, 2016**

**Note :** Les données pour le reste de la population féminine ne sont pas présentées.  
**Source :** Statistique Canada, Recensement de la population, 2016.

Dans l'ensemble, peu de différences ont été relevées au chapitre de la composition par âge entre les hommes et les femmes exerçant des professions qui ne nécessitent généralement pas un grade universitaire. Les ratios de renouvellement étaient supérieurs au niveau de remplacement pour certaines de ces professions répandues, notamment la profession de caissier/caissière. Les ratios plutôt élevés enregistrés chez les femmes sud-asiatiques (3,56), noires (3,33) et chinoises (1,64) travaillant comme caissières en 2016 peuvent s'expliquer, du moins partiellement, par leurs populations plus jeunes, alors que, parallèlement, le ratio était nettement inférieur au niveau de remplacement parmi les autres femmes (0,69). Cette tendance a également été observée chez le personnel de vente dans le commerce de détail, qui, conjointement avec les caissiers et caissières, se caractérise par une rémunération inférieure à la moyenne<sup>15</sup>, un taux de roulement élevé et un nombre important de postes vacants.

D'autres professions, comme celles de dispensateur/dispensatrice de soins en milieu familial et de personnel de soutien en enseignement, affichaient des proportions de travailleuses âgées de 55 ans et plus — femmes noires (22 %), sud-asiatiques (20 %) et reste de la population féminine (26 %) — qui étaient supérieures à la moyenne pour chacun de ces groupes respectifs<sup>16</sup>.

Chez les hommes — y compris chez les hommes noirs et sud-asiatiques — l'emploi le plus répandu dans les emplois qui ne nécessitent généralement pas un grade universitaire en 2016 était celui de conducteur de véhicule automobile et de véhicule de transport en commun. Chez les hommes sud-asiatiques, le ratio de renouvellement pour cette profession était de 1,59, alors qu'il était inférieur au niveau de remplacement parmi les hommes noirs (0,46) et chinois (0,40) ainsi que parmi leurs homologues masculins dans le reste de la population (0,30).

## Le tiers des Chinoises nées au Canada occupant un emploi exercent des professions qualifiées

Les écarts relevés au chapitre de la prédominance et de la composition par âge entre les femmes et les hommes étaient plus prononcés chez les personnes exerçant une profession nécessitant généralement un grade universitaire, également désignées sous le nom de professions qualifiées. Une proportion plus importante de

15. Voir le tableau de données n° 14-10-0223-01.

16. Il ne s'agissait pas de l'une des 10 principales professions chez les femmes chinoises, mais la proportion de travailleuses plus âgées s'élevait à 34 %.

femmes (21 %) que d'hommes (16 %) occupaient ce type d'emploi en 2016<sup>17</sup>, les proportions de jeunes travailleurs étant plus élevées que celles des travailleurs âgés<sup>18</sup>. Moins d'un cinquième (17 %) des femmes exerçant ces professions étaient âgées de 55 ans et plus, et le ratio de renouvellement était de 1,56. Près d'un quart (23 %) des hommes occupant des emplois exigeant ce niveau de compétence étaient des travailleurs âgés, et le ratio entre les jeunes travailleurs et les travailleurs âgés était à peine supérieur au niveau de remplacement (1,05).

En 2016, les femmes chinoises étaient plus susceptibles d'exercer une profession nécessitant généralement un grade universitaire (27 %) que les femmes sud-asiatiques (21 %). Les femmes chinoises étaient également plus susceptibles d'être titulaires d'un grade universitaire<sup>19</sup>. Les femmes chinoises et sud-asiatiques étaient encore plus susceptibles d'exercer de telles professions si elles étaient nées au Canada (35 % et 30 %, respectivement) comparativement à celles qui avaient immigré au pays (25 % et 19 %, respectivement), dont les proportions représentaient plus étroitement le reste de la population féminine. Malgré un taux d'activité plus élevé parmi ces trois groupes (voir Caractéristiques d'activité sur le marché du travail des femmes sud-asiatiques, chinoises et noires), la proportion de femmes noires exerçant des professions qualifiées était plus faible (19 %). Parmi les hommes occupés, 30 % des hommes chinois et 21 % des hommes sud-asiatiques exerçaient une profession qualifiée, comparativement à 15 % des hommes noirs et des autres hommes.

Il existe un chevauchement plus important entre les femmes et les hommes dans les professions les plus répandues nécessitant généralement un grade universitaire (tableaux 2.1 et 2.2 en annexe) que dans les professions ne nécessitant généralement pas un grade universitaire (tableaux 1.1 et 1.2 en annexe). Voici les 10 professions les plus répandues chez les populations sud-asiatique, chinoise et noire (hommes et femmes) : enseignants aux niveaux secondaire, primaire et préscolaire; professionnels en vérification financière, comptabilité et investissements; professionnels en gestion des ressources humaines et en services aux entreprises et professionnels en informatique. Médecin, dentiste et vétérinaire figuraient parmi les 10 professions les plus répandues chez les femmes sud-asiatiques, chinoises et noires, ainsi que chez les hommes sud-asiatiques et chinois. Les femmes de ces trois groupes étaient surreprésentées dans certaines professions qualifiées (graphique 4). Les femmes sud-asiatiques représentaient 5 % des travailleurs dans les professions qualifiées, mais 10 % des professions des médecins, dentistes et vétérinaires. Par contre, les femmes noires représentaient 3 % de ces professions qualifiées, mais elles étaient sous-représentées chez les médecins, dentistes et vétérinaires, ne représentant que 2 % de cette catégorie professionnelle.

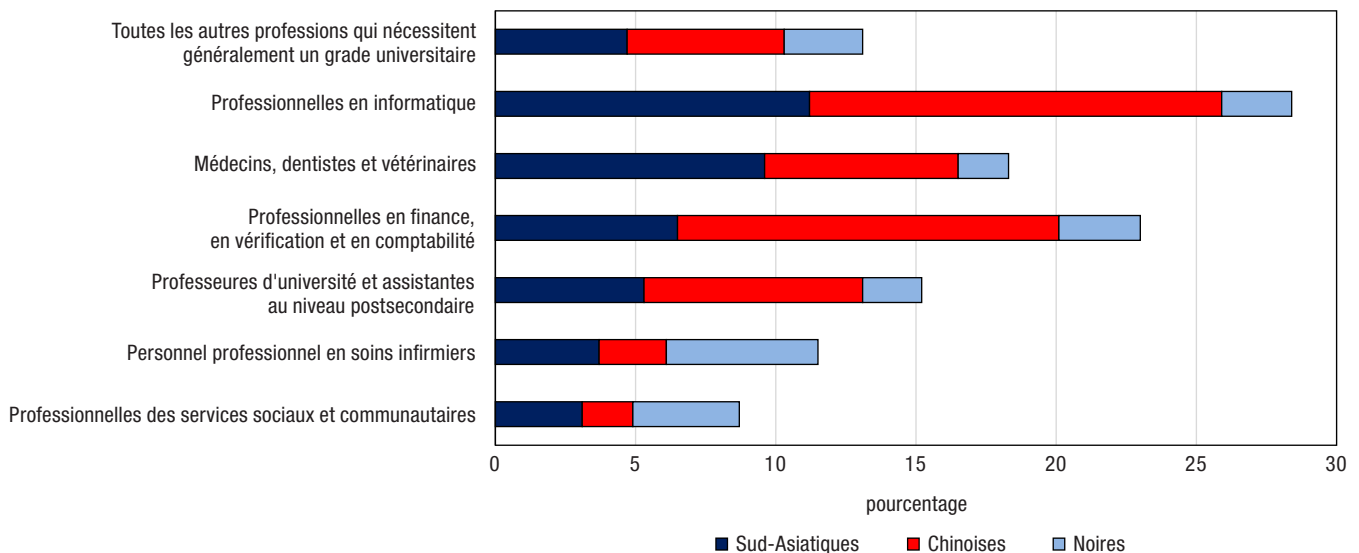
17. Selon l'EPA, en 2019, 24 % des femmes et 18 % des hommes occupant un emploi exerçaient une profession nécessitant généralement un grade universitaire.

18. Environ 27 % des femmes de 25 à 34 ans exerçaient une profession qualifiée en 2016, comparativement à 18 % des femmes âgées de 55 ans et plus. Les proportions observées chez les hommes étaient de 19 % pour les jeunes travailleurs et de 16 % pour les travailleurs âgés.

19. Parmi la population occupée, 51 % des femmes chinoises et 47 % des femmes sud-asiatiques étaient titulaires d'un grade universitaire, tout comme 52 % et 46 % de leurs homologues masculins, respectivement. Les proportions étaient plus basses pour les femmes noires (27 %) et les hommes noirs (26 %), ainsi que pour le reste de la population occupée (30 % pour les femmes et 23 % pour les hommes).

**Graphique 4**

**Répartition des femmes sud-asiatiques, chinoises et noires occupant un emploi dans certaines professions qui nécessitent généralement un grade universitaire, 2016**

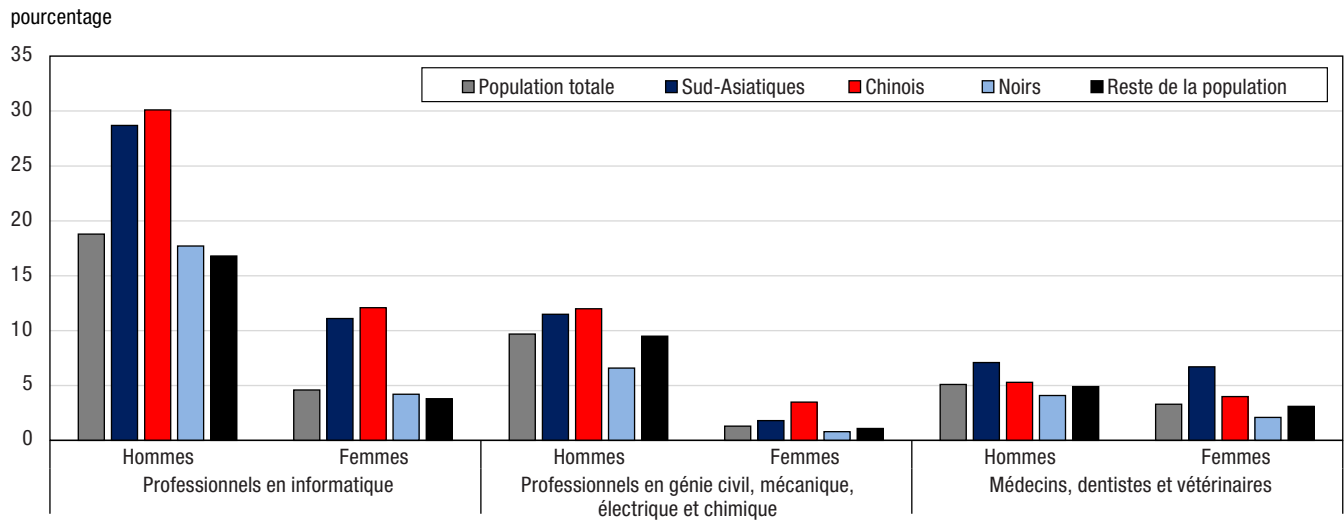


**Note :** Les données pour le reste de la population féminine ne sont pas présentées.  
**Source :** Statistique Canada, Recensement de la population, 2016.

Le personnel professionnel en soins infirmiers est aussi distinctement apparu parmi les 10 professions les plus répandues dans l'ensemble des groupes de femmes faisant partie de la présente étude, tandis que les professionnels en génie civil, mécanique, électrique, chimique et les autres professionnels en génie, ainsi que les juges, avocats et notaires (au Québec) figuraient de façon plus marquée parmi les 10 professions les plus répandues pour l'ensemble des groupes d'hommes. Il existe néanmoins une exception : les professions en génie civil, mécanique, électrique, chimique et autres professions en génie figuraient parmi les 10 principales professions qualifiées chez les femmes chinoises. Ces résultats s'expliquent par la prédominance persistante des hommes dans les professions en science, technologie, génie et mathématiques (STGM), malgré la proportion croissante de femmes exerçant ces professions au fil du temps<sup>20</sup>. Notamment, parmi les femmes exerçant une profession de la catégorie des professionnels en informatique en 2016, 15 % étaient chinoises et 11 %, sud-asiatiques, soit plus du double des proportions de ces femmes exerçant des professions qualifiées dans l'ensemble (6 % et 5 %, respectivement).

La comparaison des femmes et des hommes dans plusieurs professions qualifiées révèle des proportions plus élevées chez les personnes sud-asiatiques et chinoises (graphique 5). En 2016, la proportion de femmes sud-asiatiques exerçant des professions qualifiées telles que médecins, dentistes et vétérinaires (7 %) était comparable à celle des hommes sud-asiatiques et supérieure à celle de tous les autres groupes.

20. Dionne-Simard, Galarnreau et LaRochelle-Côté, 2016.

**Graphique 5****Proportion de certaines professions qualifiées de la population active sud-asiatique, chinoise et noire, par sexe, 2016**

Source : Statistique Canada, Recensement de la population, 2016.

## Les femmes sud-asiatiques présentent le plus haut ratio de renouvellement et la plus faible proportion de travailleuses âgées de 55 ans et plus

Les professions caractérisées par des ratios plus élevés entre les jeunes travailleurs et les travailleurs âgés sont vraisemblablement moins touchées par le vieillissement de la population, à condition que la profession soit toujours renouvelée par de nouveaux arrivants. En 2016, plus de quatre (4,35) jeunes travailleuses sud-asiatiques pour chaque travailleuse sud-asiatique âgée de 55 ans et plus exerçaient une profession nécessitant généralement un grade universitaire. Le ratio des professionnelles entre les jeunes travailleuses et les travailleuses âgées était nettement supérieur au niveau de remplacement chez les femmes chinoises (3,22) et noires (2,02), et les trois groupes présentaient chacun un ratio plus élevé que le reste de la population féminine (1,42). Les ratios de renouvellement parmi les hommes sud-asiatiques, chinois et noirs exerçant une profession qualifiée étaient également supérieurs au niveau de remplacement; ce n'était toutefois pas le cas pour les autres hommes (0,92).

Des écarts au chapitre de la composition par âge chez différentes populations féminines peuvent également être observés dans les professions qui nécessitent généralement un grade universitaire. Dans l'ensemble, 10 % des femmes chinoises, 9 % des femmes sud-asiatiques et 13 % des femmes noires exerçant une profession qualifiée en 2016 étaient âgées de 55 ans et plus. La proportion du reste de la population féminine occupée était de 18 %<sup>21</sup>. En ce qui concerne les hommes de ces groupes, la proportion de travailleurs âgés était généralement plus importante.

Compte tenu de la population vieillissante, les caractéristiques des travailleurs de la santé présentent souvent un intérêt sur le plan de la politique publique, étant donné que bon nombre de travailleurs dans ce domaine avancent aussi en âge. En 2016, parmi le personnel professionnel en soins infirmiers, la proportion de femmes âgées occupant un emploi était plus faible chez les femmes sud-asiatiques (9 %), chinoises (15 %) et noires (19 %) que chez les autres femmes (21 %).

Parmi les femmes occupant un emploi en 2016, les médecins, dentistes et vétérinaires chinoises présentaient un ratio de renouvellement de 3,94, contre 2,26 parmi les femmes sud-asiatiques et 2,11 parmi les femmes noires, soit des ratios plus élevés que celui du reste de la population féminine, à savoir 1,54. En revanche, cette catégorie professionnelle ne figurait pas parmi les 10 principales professions chez les hommes noirs. Le ratio de renouvellement était proche du niveau de remplacement pour les hommes sud-asiatiques (1,02) et inférieur au niveau de remplacement pour les hommes chinois (0,91) et le reste de la population masculine (0,37)<sup>22</sup>.

21. Dans l'ensemble, 17 % des femmes occupant un emploi dans ces professions en 2019 étaient âgées de 55 ans et plus.

22. C'était également le cas des professionnels en gestion des ressources humaines et en services aux entreprises; il y avait près de sept femmes sud-asiatiques de 25 à 34 ans (6,58) pour chaque femme âgée de 55 ans et plus. Des ratios supérieurs au niveau de remplacement ont également été observés tant chez les femmes chinoises (5,80) que chez les femmes noires (5,52) exerçant cette profession, alors que le ratio était de 1,95 chez les autres travailleuses. En comparaison, les hommes sud-asiatiques de cette catégorie professionnelle présentaient un taux de renouvellement de 3,04. Des ratios supérieurs au niveau de remplacement ont également été observés tant chez les hommes chinois (2,61) que chez les hommes noirs (2,29), mais le ratio était nettement inférieur chez les autres travailleurs masculins (0,82) exerçant cette profession.

## La profession la plus répandue dans le secteur de la gestion était celle de directeur/directrice dans le commerce de détail et de gros

Parmi les trois principaux niveaux de compétence professionnelle, les proportions les moins élevées de la population occupée en 2016 concernaient les professions dans le secteur de la gestion : 9 % des femmes et 14 % des hommes. Ces professions sont généralement exercées par des travailleurs âgés, étant donné le niveau de compétence et d'expérience souvent requis pour occuper ces postes. Par conséquent, les hommes et les femmes exerçant des professions de gestion avaient la plus grande proportion de travailleurs âgés de 55 ans et plus (22 % et 29 %, respectivement). Le ratio de renouvellement était inférieur au niveau de remplacement tant chez les hommes que chez les femmes.

À l'instar de l'ensemble des femmes occupant un emploi, 9 % des femmes chinoises exerçaient une profession de gestion, soit un pourcentage légèrement plus élevé que celui des femmes sud-asiatiques (7 %) et noires (5 %)<sup>23</sup>. Il y avait peu de différences dans la répartition des professions de gestion chez les femmes sud-asiatiques, chinoises et noires. La profession de directrice dans le commerce de détail et de gros était la profession la plus répandue, représentant environ un cinquième des postes de gestion pour chaque groupe de population (tableaux 3.1 et 3.2 en annexe). Les proportions d'hommes exerçant une profession de gestion étaient plus élevées que celles des femmes, et ce, pour l'ensemble des groupes de population, même si la profession de directeur/directrice dans le commerce de détail et de gros était également la profession la plus répandue.

Dans les professions de gestion, 16 % des femmes chinoises, 13 % des femmes sud-asiatiques et 12 % des femmes noires étaient âgées de 55 ans et plus, comparativement à 23 % chez les autres femmes.

### Résumé

Bien que les femmes présentent différentes caractéristiques d'activité sur le marché du travail comparativement aux hommes, il existe également de nombreuses variations au sein des groupes eux-mêmes. La présente étude a permis d'examiner la prévalence des professions et la composition par âge de trois différents groupes de femmes occupant un emploi, à savoir les Sud-Asiatiques, les Chinoises et les Noires.

Parmi les professions les plus répandues qui nécessitent généralement un grade universitaire (professions qualifiées), les femmes sud-asiatiques et chinoises étaient surreprésentées parmi les professionnels en informatique et les médecins, dentistes et vétérinaires, comparativement aux femmes noires et au reste de la population féminine occupée.

Dans le contexte d'une population vieillissante, il est essentiel de maintenir un nombre suffisant de travailleurs pour assurer un marché du travail vigoureux. Les ratios de renouvellement et la proportion de travailleurs âgés de 55 ans et plus peuvent donner un aperçu de la composition par âge actuelle des travailleurs dans l'ensemble des professions. Ces indicateurs démontrent que non seulement les femmes sont plus jeunes que les hommes dans bon nombre de professions, mais que les femmes sud-asiatiques, chinoises et noires sont encore plus jeunes que leurs homologues masculins. Ce constat est particulièrement notable dans les professions qualifiées qui nécessitent généralement un grade universitaire.

Un seuil de remplacement plus élevé des travailleurs âgés par de jeunes travailleurs peut contribuer à atténuer le rythme du vieillissement sur le marché du travail. Le fait de pouvoir déterminer dans quelle mesure les travailleurs âgés sont remplacés permet aux décideurs et aux planificateurs de mieux comprendre les processus liés au rajeunissement des professions.

---

23. Environ 7 % de toutes les femmes exerçaient une profession dans le secteur de la gestion en 2019.

## Sources des données, définitions et méthodes

Le **Recensement de la population**, effectué tous les cinq ans, permet de recueillir des données démographiques, sociales, économiques et culturelles sur la population. La plupart des ménages doivent fournir uniquement des renseignements de base, alors que 25 % des ménages fournissent des renseignements plus détaillés, y compris leurs activités sur le marché du travail pendant la semaine précédant le dénombrement et au cours de l'année précédente.

L'**Enquête sur la population active (EPA)** est une enquête mensuelle qui est menée auprès de plus que 50 000 ménages. L'échantillon de l'EPA est représentatif de la population civile de 15 ans et plus ne vivant pas dans un établissement et résidant dans l'une des 10 provinces du Canada. Elle permet de recueillir des renseignements concernant la situation d'activité sur le marché du travail des personnes interviewées, ainsi que des renseignements détaillés sur la nature de la profession principale des personnes occupant un emploi. Bien que l'EPA produise des données sur les territoires, la méthodologie employée pour ces estimations diffère de celle employée pour les provinces; par conséquent, ces données sont exclues des totaux nationaux. La population cible de l'EPA exclut également les personnes qui vivent dans les réserves et dans d'autres établissements autochtones.

La **population occupée** désigne les personnes âgées de 15 ans et plus qui étaient des travailleurs rémunérés, des travailleurs autonomes ou des travailleurs familiaux non rémunérés au cours de la semaine précédant le recensement. Les travailleurs rémunérés recevaient un traitement, un salaire, des pourboires ou des commissions, ou étaient payés en nature. Les travailleurs autonomes travaillaient en vue d'un bénéfice dans leur propre entreprise ou leur ferme ou encore dans le cadre de leur pratique professionnelle, tandis que les travailleurs familiaux non rémunérés travaillaient sans rémunération dans une ferme ou une entreprise familiale. Cela comprend également les personnes qui étaient temporairement absentes du travail ou de l'entreprise, avec ou sans rémunération, pendant toute la semaine en raison de vacances, de maladie, d'un conflit de travail, d'un congé de maternité, de responsabilités familiales ou pour une autre raison. Les pensionnaires d'un établissement institutionnel vivant dans des logements collectifs, comme des établissements de soins infirmiers et des établissements carcéraux, sont exclus de la main-d'œuvre. Les activités à la maison non rémunérées, les soins prodigués aux enfants et aux personnes âgées non rémunérés et le bénévolat sont exclus de la définition de travail.

La **Classification nationale des professions (CNP)** est la taxonomie et le cadre organisationnel acceptés à l'échelle nationale pour la classification des professions du marché du travail canadien. Les professions peuvent être classées au niveau de compétence A (professionnels), c'est-à-dire les professions qui nécessitent généralement un grade universitaire. Les professions classées aux niveaux de compétence B, C et D sont les professions qui ne nécessitent généralement pas de grade universitaire; elles comprennent la formation collégiale ou la formation des apprentis, la formation scolaire de niveau secondaire ou la formation propre à l'emploi et la formation en cours d'emploi. Les professions classées au niveau de compétence A (gestionnaires) sont les professions du secteur de la gestion.

Dans le cadre de cette étude, les populations **sud-asiatique, chinoise et noire** font référence aux réponses à la question du recensement portant sur le groupe de population. Il s'agit des trois plus grands groupes définis dans la Loi sur l'équité en matière d'emploi en tant que « personnes, autres que les Autochtones, qui ne sont pas de race blanche ou qui n'ont pas la peau blanche ».

Le **reste de la population [féminine]** désigne les femmes qui ne sont pas sud-asiatiques, chinoises ou noires, sachant qu'il existe une variation considérable au sein de cette catégorie. Elle comprend d'autres populations, telles que les femmes autochtones (voir l'encadré « Femmes autochtones et caractéristiques d'activité sur le marché du travail ») ainsi que d'autres groupes désignés dans la *Loi sur l'équité en matière d'emploi*, dont bon nombre présentaient également des ratios de renouvellement relativement élevés. Par exemple, parmi les femmes arabes et asiatiques occidentales, il y avait près de trois jeunes travailleuses pour chaque travailleuse âgée en 2016. Ces populations particulières ont des structures par âge sensiblement plus jeunes et un taux d'emploi plus faible chez les femmes âgées. Le « reste de la population [féminine] » comprend également les femmes qui n'appartiennent pas à un groupe défini dans la *Loi sur l'équité en matière d'emploi*. À moins d'indication contraire, « reste de la population féminine » et « autres femmes » sont utilisés de façon interchangeable dans la présente étude.

Le terme « **immigrants** » désigne les personnes qui sont, ou qui ont déjà été, des immigrants reçus ou des résidents permanents. Il s'agit de personnes à qui les autorités de l'immigration ont accordé le droit de résider au Canada en permanence. Les immigrants qui ont obtenu la citoyenneté canadienne par naturalisation sont compris dans cette catégorie. Dans le cadre du Recensement de 2016, « immigrants » comprend les immigrants arrivés au Canada le 10 mai 2016 ou avant.

Le **ratio de renouvellement** s'entend du nombre de jeunes travailleurs de 25 à 34 ans par rapport au nombre de travailleurs âgés de 55 ans et plus. Le ratio entre les jeunes travailleurs et les travailleurs âgés donne une indication du renouvellement de la population occupée. La majorité des jeunes travailleurs remplissent les exigences requises en matière d'éducation dans la plupart des professions et devraient rester sur le marché du travail pendant de nombreuses années encore, tandis que les travailleurs âgés sont sur le point de quitter le marché du travail. Un ratio supérieur à 1,0 signifie qu'il y a plus de jeunes travailleurs que de travailleurs âgés, ou qu'il y a plus d'arrivants relativement nouveaux sur le marché du travail comparativement aux travailleurs qui devraient quitter le marché du travail plus rapidement. En revanche, un ratio inférieur à 1,0 signifie qu'un plus grand nombre d'employés quittent le marché du travail que de nouveaux employés arrivant sur le marché du travail, ce qui pourrait indiquer qu'il est difficile de remplacer les travailleurs qui partent à la retraite. Un ratio équivalant à 1,0 indique qu'il y a autant de jeunes travailleurs que de travailleurs âgés.



## Femmes autochtones et caractéristiques d'activité sur le marché du travail

Les femmes autochtones présentent également des différences quant à leurs caractéristiques d'activité sur le marché du travail comparativement aux autres femmes<sup>24</sup>. En 2016, les femmes autochtones avaient un taux d'emploi moins élevé (51,1 %) et un taux de chômage plus élevé (12,8 %) que les femmes non autochtones (56,9 % et 6,8 %, respectivement). La complexité de la situation d'emploi de la population autochtone n'est pas nécessairement représentée par ces indicateurs du marché du travail, car il est possible que les femmes autochtones s'adonnent également à des activités traditionnelles telles que « la confection de vêtements ou de chaussures, les arts ou l'artisanat, la chasse, la pêche ou le piégeage et la cueillette de plantes sauvages<sup>25</sup> ».

Au sein de la population des femmes autochtones, les femmes des Premières Nations avaient un taux d'emploi de 46,1 % en 2016 et un taux de chômage de 15,1 %, alors que chez les femmes inuites, les taux correspondants étaient de 50,0 % et de 18,3 %.

En 2016, les femmes autochtones étaient peu nombreuses à exercer une profession nécessitant généralement un grade universitaire (15 %), comparativement aux femmes non autochtones (22 %); cependant, les femmes autochtones étaient deux fois plus nombreuses que les hommes autochtones (8 %) à occuper des emplois de ce niveau.

Étant donné que la structure d'âge des populations autochtones est plus jeune, ces groupes ont des proportions moins élevées de travailleurs âgés de 55 ans et plus. Dans l'ensemble, 16 % des femmes autochtones occupées étaient âgées de 55 ans et plus en 2016, ce qui donne lieu à un ratio de renouvellement de 1,41<sup>26</sup> — avec peu de différence entre femmes des Premières Nations et femmes métisses. Les femmes inuites occupées étaient les plus jeunes parmi les groupes autochtones : 14 % des travailleuses âgées de 55 ans et plus, et un ratio de renouvellement de 1,78.

**Tableau 4**

**Ratio entre les jeunes travailleurs et les travailleurs âgés<sup>1</sup> et proportion de la population active âgée de 55 ans et plus, par identité autochtone et par sexe, 2016**

	Femmes		Hommes	
	Ratio entre les jeunes travailleurs et les travailleurs âgés	Proportion de la population active âgée de 55 ans et plus	Ratio entre les jeunes travailleurs et les travailleurs âgés	Proportion de la population active âgée de 55 ans et plus
	ratio	pourcentage	ratio	pourcentage
<b>Population totale</b>	<b>1,03</b>	<b>20,3</b>	<b>0,92</b>	<b>22,7</b>
Identité autochtone	1,41	16,0	1,37	16,7
Premières Nations	1,41	15,8	1,52	15,5
Métis	1,42	16,1	1,21	18,2
Inuit	1,78	13,5	1,84	13,7
Identité non autochtone	1,02	20,5	0,91	22,9

1. Ce ratio est défini comme étant le nombre de travailleurs âgés de 25 à 34 ans par rapport au nombre de travailleurs âgés de 55 ans et plus.

**Note** : Les catégories des réponses autochtones multiples autochtones et des réponses autochtones non incluses ailleurs ne sont pas présentées.

**Source** : Statistique Canada, Recensement de la population, 2016.

24. Le terme « identité autochtone » fait référence à une personne s'identifiant aux peuples autochtones du Canada. Dans le Recensement de 2016, il s'agit des personnes qui sont des Premières Nations (Indiens de l'Amérique du Nord), des Métis ou des Inuits, les personnes qui sont des Indiens inscrits ou des Indiens des traités (aux termes de la *Loi sur les Indiens du Canada*) et les personnes membres d'une Première Nation ou d'une bande indienne. Le paragraphe 35(2) de la *Loi constitutionnelle de 1982* précise que les peuples autochtones du Canada sont définis comme étant des Indiens, des Inuits et des Métis du Canada.

25. Arriagada, 2016, p. 23.

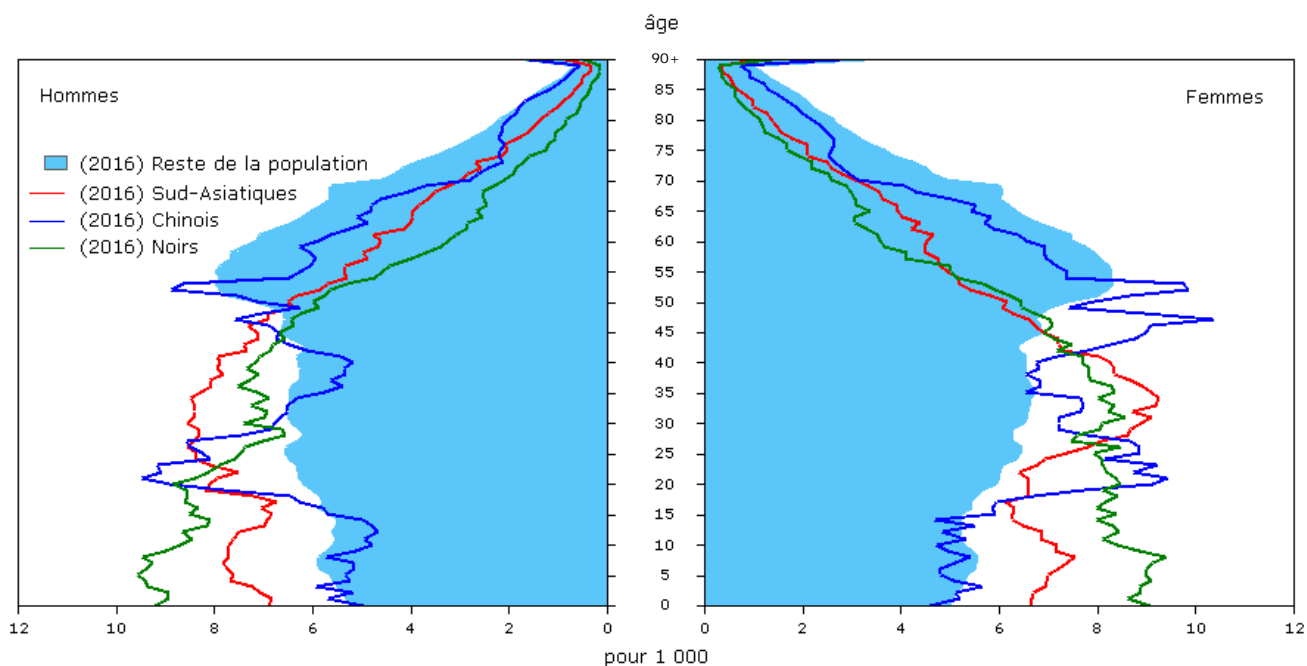
26. Les données de l'EPA de 2019, lesquelles sont fondées sur les 10 provinces et la population autochtone vivant hors réserve, indiquent que 17 % des travailleuses autochtones étaient âgées de 55 ans et plus et que le ratio de renouvellement était de 1,36.

## Les populations sud-asiatique, chinoise et noire sont relativement jeunes

Les structures d'âge plus jeunes des populations sud-asiatique, chinoise et noire peuvent être observées dans leurs pyramides des âges<sup>27</sup>. Plus particulièrement, la pyramide des âges de chacune des populations sud-asiatique et noire (hommes et femmes) était caractérisée par une base plus étendue en 2016, qui s'explique par un plus grand nombre d'enfants et de jeunes comparativement aux adultes plus âgés. La répartition des femmes et des hommes chinois indique également une population plus importante, dans l'ensemble, dans le groupe des 15 à 54 ans que dans celui des 55 ans et plus. En effet, ces structures d'âge plus jeunes peuvent être observées dans l'âge médian — ce qui signifie qu'une moitié de la population était plus âgée, et l'autre moitié, plus jeune — des populations sud-asiatique (33,5 ans), chinoise (38,4 ans) et noire (29,6 ans), comparativement au reste de la population (42,0 ans). Par conséquent, la composition par âge plus jeune de ces trois groupes donne lieu à des ratios de renouvellement plus élevés, en raison d'un plus grand nombre de personnes de 25 à 34 ans que de personnes âgées de 55 ans et plus.

### Graphique 6

Pyramide des âges des populations sud-asiatique, chinoise et noire, Canada, 2016



Note : La catégorie « 90+ » comprend tous les Canadiens âgés de 90 ans et plus.

Source : Statistique Canada, Recensement de la population, 2016.

27. En fonction de la population totale.

## Caractéristiques d'activité sur le marché du travail des femmes sud-asiatiques, chinoises et noires

Malgré le niveau d'activité relativement élevé pour l'ensemble des femmes, les caractéristiques du marché du travail peuvent varier pour différentes populations féminines. Dans l'ensemble, les femmes noires (66,1 %) affichaient le taux d'activité le plus élevé selon le Recensement de 2016, comparativement aux femmes sud-asiatiques (59,6 %), chinoises (55,9 %) et aux autres femmes (61,2 %)²⁸. Il en était de même pour le taux d'emploi. Cependant, le taux de chômage des femmes noires (12,2 %) et sud-asiatiques (11,1 %) était considérablement plus élevé que celui des femmes chinoises (8,1 %) ou du reste de la population féminine (6,6 %)²⁹. Plusieurs raisons pourraient expliquer ces caractéristiques, bien qu'il ait été souligné dans une étude récente que les employés noirs au Canada étaient plus susceptibles de signaler d'avoir subi un traitement injuste ou de la discrimination sur le lieu de travail au cours des 12 mois écoulés que d'autres travailleurs³⁰.

Des écarts peuvent également être relevés en ce qui concerne les femmes nées au Canada, comparativement à celles ayant immigré au pays : des taux d'activité et d'emploi plus élevés ont été enregistrés chez les femmes nées au Canada. Les immigrantes pourraient faire face à des difficultés sur le plan de l'intégration au marché du travail, tels qu'une maîtrise insuffisante de l'une des langues officielles, la non-reconnaissance des diplômes d'études et un manque d'expérience sur le marché du travail canadien³¹. En outre, la relation entre les attitudes des immigrantes et leur activité sur le marché du travail au Canada est influencée par l'activité féminine sur le marché du travail dans le pays d'origine³².

En 2016, le taux de chômage des femmes noires nées au Canada (12,9 %) était plus élevé que celui des immigrantes (11,2 %). Par contre, dans le reste de la population féminine, ce taux était plus bas chez les femmes nées au Canada (6,5 %) que chez les immigrantes (7,2 %).

Les taux d'activité et d'emploi étaient plus élevés chez les hommes immigrants sud-asiatiques et noirs que chez leurs homologues nés au Canada (ce n'était toutefois pas le cas chez les hommes immigrants chinois ou les autres immigrants de sexe masculin). Des études antérieures ont révélé que les femmes immigrantes mettent plus de temps à intégrer la population active que leurs homologues masculins³³.

**Tableau 5**  
**Indicateurs du marché du travail, populations sud-asiatique, chinoise et noire, par sexe, 2016**

	Femmes			Hommes		
	Taux de participation	Taux d'emploi	Taux de chômage	Taux de participation	Taux d'emploi	Taux de chômage
	pourcentage					
<b>Sud-Asiatiques</b>	<b>59,6</b>	<b>52,9</b>	<b>11,1</b>	<b>74,5</b>	<b>68,8</b>	<b>7,7</b>
Immigrant	57,8	51,5	11,0	75,7	70,6	6,7
Personne née au Canada	67,2	59,6	11,2	67,9	59,8	11,9
<b>Chinois</b>	<b>55,9</b>	<b>51,4</b>	<b>8,1</b>	<b>63,3</b>	<b>58,5</b>	<b>7,7</b>
Immigrant	55,1	50,9	7,6	64,8	60,4	6,8
Personne née au Canada	70,3	64,7	8,0	70,5	64,1	9,0
<b>Noirs</b>	<b>66,1</b>	<b>58,0</b>	<b>12,2</b>	<b>72,2</b>	<b>63,0</b>	<b>12,8</b>
Immigrant	65,3	58,0	11,2	75,1	67,0	10,8
Personne née au Canada	68,3	59,5	12,9	67,0	56,2	16,2
<b>Reste de la population</b>	<b>61,2</b>	<b>57,2</b>	<b>6,6</b>	<b>69,5</b>	<b>63,8</b>	<b>8,2</b>
Immigrant	55,2	51,3	7,2	66,3	61,7	6,9
Personne née au Canada	62,6	58,5	6,5	70,2	64,2	8,5

Source : Statistique Canada, Recensement de la population, 2016.

28. Selon l'EPA de 2019, le taux d'activité des femmes de 15 ans et plus s'élevait à 61,4 %, le taux d'emploi se situait à 58,2 % et le taux de chômage était de 5,3 %. Les taux correspondants enregistrés chez les hommes étaient de 70,1 %, 65,9 % et 6,0 %.

29. Le taux de chômage chez les femmes philippines étant encore moins élevé (4,7 % en 2016).

30. Statistique Canada, 2020.

31. Hudon, 2015.

32. Frank et Hou, 2015.

33. Hudon, 2015.

## Références

- ARRIAGADA, Paula. 2016. « Les femmes des Premières Nations, les Métisses et les Inuites », *Femmes au Canada : rapport statistique fondé sur le sexe*, février, produit n° 89-503-X au catalogue de Statistique Canada.
- DIONNE-SIMARD, Dominique, Diane GALARNEAU et Sébastien LAROCHELLE-CÔTÉ. 2016. « Les femmes dans les professions scientifiques au Canada », *Regards sur la société canadienne*, produit n° 75-006-X au catalogue de Statistique Canada.
- FRANK, Kristyn, et Feng HOU. 2015. « L'activité féminine dans le pays d'origine et les salaires des immigrantes au Canada », *Direction des études analytiques : documents de recherche*, n° 365, produit n° 11F0019M au catalogue de Statistique Canada.
- FULFORD, Meghan, et Martha PATTERSON. 2019. « Les personnes ayant plus d'un emploi au Canada », *Regard sur les statistiques du travail*, produit n° 71-222-X au catalogue de Statistique Canada.
- HUDON, Tamara. 2015. « Les femmes immigrantes », *Femmes au Canada : rapport statistique fondé sur le sexe*, octobre, produit n° 89-503-X au catalogue de Statistique Canada.
- MOYSER, Melissa. 2017. « Les femmes et le travail rémunéré », *Femmes au Canada : rapport statistique fondé sur le sexe*, mars, produit n° 89-503-X au catalogue de Statistique Canada.
- OUELLET-LÉVEILLÉ, Bertrand, et Anne MILAN. 2019. « Résultats du Recensement de 2016 : Les professions comptant des travailleurs âgés », *Regards sur la société canadienne*, juillet, produit n° 75-006-X au catalogue de Statistique Canada.
- PATTERSON, Martha. 2018. « Qui travaille à temps partiel et pourquoi? », *Regard sur les statistiques du travail*, produit n° 71-222-X au catalogue de Statistique Canada.
- STATISTIQUE CANADA. 2020. « La population noire au Canada : éducation, travail et résilience », *Série thématique sur l'ethnicité, la langue et l'immigration*, produit n° 89-657-X au catalogue de Statistique Canada.
- UPPAL, Sharanjit, et Sébastien LAROCHELLE-CÔTÉ. 2014. « Évolution du profil professionnel des jeunes hommes et des jeunes femmes au Canada », *Regards sur la société canadienne*, avril, produit n° 75-006-X au catalogue de Statistique Canada.

## Tableaux en annexe

Tableau A1.1

Dix professions les plus répandues qui ne nécessitent généralement pas un grade universitaire (CNP3), femmes occupant un emploi, par certaines caractéristiques, 2016

	Nombre de travailleurs âgés de 15 ans et plus	Répartition	Ratio de renouvellement	Proportion de travailleurs âgés de 55 ans et plus
	nombre	pourcentage	ratio	pourcentage
<b>Sud-Asiatiques</b>				
<b>Ensemble des professions qui ne nécessitent généralement pas un grade universitaire</b>	<b>284 000</b>	<b>100,0</b>	<b>1,86</b>	<b>13,0</b>
Caissières	20 000	7,0	3,56	6,0
Vendeuses du commerce de détail	19 000	6,5	1,96	10,3
Serveuses au comptoir, aides de cuisine et personnel de soutien assimilé	18 000	6,2	2,63	8,7
Personnel paraprofessionnel des services juridiques, sociaux, communautaires et de l'enseignement	16 000	5,5	2,22	10,9
Personnel au travail général de bureau	15 000	5,3	2,08	13,2
Manoeuvres dans la transformation, la fabrication et les services d'utilité publique	15 000	5,1	1,00	17,0
Personnel administratif et de réglementation	13 000	4,5	1,87	15,5
Représentantes du service à la clientèle et de l'information	13 000	4,4	3,69	9,1
Dispensatrices de soins en milieu familial et personnel de soutien en enseignement	12 000	4,2	0,72	20,3
Personnel de soutien des services de santé	11 000	3,7	1,96	14,2
Toutes les autres professions qui ne nécessitent généralement pas un grade universitaire	135 000	47,5	1,77	14,1
<b>Chinoises</b>				
<b>Ensemble des professions qui ne nécessitent généralement pas un grade universitaire</b>	<b>231 000</b>	<b>100,0</b>	<b>1,13</b>	<b>18,7</b>
Vendeuses du commerce de détail	15 000	6,5	1,20	16,2
Personnel au travail général de bureau	15 000	6,3	1,38	17,8
Personnel administratif et de réglementation	13 000	5,8	1,38	19,3
Personnel des services des aliments et des boissons	13 000	5,5	2,68	9,2
Finance, assurance et personnel de soutien administratif	11 000	4,6	1,30	17,0
Serveuses au comptoir, aides de cuisine et personnel de soutien assimilé	10 000	4,5	0,47	23,0
Caissières	10 000	4,4	1,64	11,0
Personnel de l'assurance, de l'immobilier et des ventes financières	10 000	4,3	1,51	18,3
Adjointes administratives de bureau - général, juridique et médical	9 000	4,0	1,13	22,9
Personnel paraprofessionnel des services juridiques, sociaux, communautaires et de l'enseignement	9 000	3,9	2,03	13,2
Toutes les autres professions qui ne nécessitent généralement pas un grade universitaire	116 000	50,3	0,95	20,6
<b>Noires</b>				
<b>Ensemble des professions qui ne nécessitent généralement pas un grade universitaire</b>	<b>205 000</b>	<b>100,0</b>	<b>1,64</b>	<b>14,3</b>
Personnel de soutien des services de santé	27 000	13,2	0,82	21,2
Personnel paraprofessionnel des services juridiques, sociaux, communautaires et de l'enseignement	17 000	8,1	2,28	12,0
Vendeuses du commerce de détail	12 000	6,1	2,61	7,7
Nettoyeuses	12 000	5,8	0,72	24,2
Dispensatrices de soins en milieu familial et personnel de soutien en enseignement	11 000	5,6	0,80	22,3
Représentantes du service à la clientèle et de l'information	11 000	5,4	5,23	6,6
Caissières	10 000	4,9	3,33	5,0
Personnel administratif et de réglementation	9 000	4,4	2,44	11,9
Personnel au travail général de bureau	9 000	4,3	2,07	14,0
Serveuses au comptoir, aides de cuisine et personnel de soutien assimilé	8 000	4,1	1,63	10,6
Toutes les autres professions qui ne nécessitent généralement pas un grade universitaire	78 000	38,2	1,86	13,6
<b>Reste de la population féminine</b>				
<b>Ensemble des professions qui ne nécessitent généralement pas un grade universitaire</b>	<b>5 075 000</b>	<b>100,0</b>	<b>0,87</b>	<b>21,7</b>
Personnel administratif et de réglementation	330 000	6,5	0,73	25,5
Personnel paraprofessionnel des services juridiques, sociaux, communautaires et de l'enseignement	315 000	6,2	1,68	15,6
Vendeuses du commerce de détail	310 000	6,1	0,73	21,2
Personnel au travail général de bureau	299 000	5,9	0,67	26,3
Adjointes administratives de bureau - général, juridique et médical	293 000	5,8	0,57	29,7
Dispensatrices de soins en milieu familial et personnel de soutien en enseignement	248 000	4,9	0,63	25,9
Personnel de soutien des services de santé	230 000	4,5	0,87	22,0
Caissières	220 000	4,3	0,69	15,6
Nettoyeuses	197 000	3,9	0,36	32,8
Personnel des services des aliments et des boissons	192 000	3,8	3,12	7,6
Toutes les autres professions qui ne nécessitent généralement pas un grade universitaire	2 441 000	48,1	0,96	20,9

**Note :** Le ratio de renouvellement est défini comme étant le nombre de travailleurs âgés de 25 à 34 ans par rapport au nombre de travailleurs âgés de 55 ans et plus.

**Source :** Statistique Canada, Recensement de la population, 2016.

Tableau A1.2

**Dix professions les plus répandues qui ne nécessitent généralement pas un grade universitaire (CNP3), hommes occupant un emploi, par certaines caractéristiques, 2016**

	Nombre de travailleurs âgés de 15 ans et plus	Répartition	Ratio de renouvellement	Proportion de travailleurs âgés de 55 ans et plus
	nombre	pourcentage	ratio	pourcentage
<b>Sud-Asiatiques</b>				
<b>Ensemble des professions qui ne nécessitent généralement pas un grade universitaire</b>	<b>350 000</b>	<b>100,0</b>	<b>1,45</b>	<b>16,7</b>
Conducteurs de véhicules automobiles et de véhicules de transport en commun	62 000	17,8	1,59	14,6
Vendeurs du commerce de détail	18 000	5,0	1,67	13,1
Chefs et cuisiniers	13 000	3,7	2,21	11,9
Agents de sécurité et personnel assimilé des services de sécurité	12 000	3,4	0,74	28,3
Personnel de l'assurance, de l'immobilier et des ventes financières	11 000	3,2	1,15	21,3
Débardeurs et manutentionnaires	10 000	2,9	1,47	16,3
Nettoyeurs	10 000	2,8	0,59	28,7
Serveurs au comptoir, aides de cuisine et personnel de soutien assimilé	10 000	2,8	1,80	10,5
Manoeuvres dans la transformation, la fabrication et les services d'utilité publique	10 000	2,7	0,58	28,9
Personnel en logistiques de chaîne d'approvisionnement, en suivi et en coordination d'horaires	10 000	2,7	1,64	15,2
Toutes les autres professions qui ne nécessitent généralement pas un grade universitaire	185 000	52,9	1,59	16,3
<b>Chinois</b>				
<b>Ensemble des professions qui ne nécessitent généralement pas un grade universitaire</b>	<b>206 000</b>	<b>100,0</b>	<b>0,99</b>	<b>22,2</b>
Chefs et cuisiniers	20 000	9,7	0,80	25,0
Vendeurs du commerce de détail	12 000	5,6	1,20	19,8
Personnel de l'assurance, de l'immobilier et des ventes financières	9 000	4,3	1,07	25,0
Conducteurs de véhicules automobiles et de véhicules de transport en commun	8 000	3,7	0,40	31,8
Serveurs au comptoir, aides de cuisine et personnel de soutien assimilé	7 000	3,3	0,88	18,5
Personnel technique en informatique	6 000	3,1	2,78	9,4
Personnel administratif et de réglementation	6 000	2,7	1,36	22,0
Nettoyeurs	6 000	2,7	0,30	36,3
Personnel des services des aliments et des boissons	6 000	2,7	2,26	11,9
Personnel technique en génie électronique et électrique	5 000	2,3	0,80	23,9
Toutes les autres professions qui ne nécessitent généralement pas un grade universitaire	124 000	59,9	1,03	21,8
<b>Noirs</b>				
<b>Ensemble des professions qui ne nécessitent généralement pas un grade universitaire</b>	<b>208 000</b>	<b>100,0</b>	<b>1,68</b>	<b>14,2</b>
Conducteurs de véhicules automobiles et de véhicules de transport en commun	19 000	9,1	0,46	27,5
Nettoyeurs	12 000	5,7	1,13	19,6
Débardeurs et manutentionnaires	10 000	4,8	1,88	13,1
Vendeurs du commerce de détail	9 000	4,2	2,71	8,9
Manoeuvres dans la transformation, la fabrication et les services d'utilité publique	8 000	3,7	1,63	15,1
Agents de sécurité et personnel assimilé des services de sécurité	7 000	3,6	2,27	12,4
Personnel en logistiques de chaîne d'approvisionnement, en suivi et en coordination d'horaires	7 000	3,5	2,03	12,9
Serveurs au comptoir, aides de cuisine et personnel de soutien assimilé	6 000	3,1	3,37	5,2
Représentants du service à la clientèle et de l'information	6 000	3,1	7,76	4,9
Chefs et cuisiniers	6 000	2,7	3,07	8,2
Toutes les autres professions qui ne nécessitent généralement pas un grade universitaire	118 000	56,6	1,84	13,5
<b>Reste de la population masculine</b>				
<b>Ensemble des professions qui ne nécessitent généralement pas un grade universitaire</b>	<b>5 493 000</b>	<b>100,0</b>	<b>0,95</b>	<b>22,0</b>
Conducteurs de véhicules automobiles et de véhicules de transport en commun	383 000	7,0	0,30	38,5
Nettoyeurs	238 000	4,3	0,42	32,1
Vendeurs du commerce de détail	233 000	4,2	0,82	22,2
Mécaniciens de véhicules automobiles	160 000	2,9	1,10	20,8
Personnel des métiers d'usinage, du formage, du profilage et du montage du métal	156 000	2,8	1,19	20,3
Charpentiers et ébénistes	154 000	2,8	1,30	20,9
Électriciens et monteurs de lignes d'électricité et de télécommunications	148 000	2,7	1,82	16,6
Aides de soutien des métiers et manœuvres	148 000	2,7	1,73	14,9
Mécaniciens de machinerie et d'équipement de transport (sauf véhicules automobiles)	147 000	2,7	1,04	22,4
Personnel en logistiques de chaîne d'approvisionnement, en suivi et en coordination d'horaires	139 000	2,5	0,85	23,5
Toutes les autres professions qui ne nécessitent généralement pas un grade universitaire	3 588 000	65,3	1,06	20,2

**Note:** The renewal ratio is defined as the number of workers aged 25 to 34 compared with the number of workers aged 55 and over.

**Source:** Statistics Canada, Census of Population, 2016.

Tableau A2.1

## Dix professions les plus répandues qui nécessitent généralement un grade universitaire (CNP3), femmes occupant un emploi, par certaines caractéristiques, 2016

	Nombre de travailleurs âgés de 15 ans et plus		Proportion de travailleurs âgés de 55 ans et plus	
	nombre	Répartition pourcentage	Ratio de renouvellement ratio	pourcentage
<b>Sud-Asiatiques</b>				
<b>Ensemble des professions qui nécessitent généralement un grade universitaire</b>	<b>83 000</b>	<b>100,0</b>	<b>4,35</b>	<b>8,7</b>
Professionnelles en finance, en vérification et en comptabilité	12 000	14,9	3,50	10,2
Enseignantes aux niveaux secondaire, primaire et préscolaire et conseillères d'orientation	11 000	13,0	2,52	11,5
Personnel professionnel en soins infirmiers	10 000	12,5	4,26	9,4
Professionnelles en informatique	9 000	11,1	10,31	4,4
Professionnelles en gestion des ressources humaines et en services aux entreprises	7 000	8,3	6,58	6,6
Recherchistes, expertes-conseils et agentes des politiques et des programmes	6 000	7,2	6,45	6,1
Médecins, dentistes et vétérinaires	6 000	6,7	2,26	13,2
Professionnelles des services sociaux et communautaires	3 000	4,1	3,76	9,6
Professeures d'université et assistantes au niveau postsecondaire	3 000	4,0	4,40	7,9
Pharmaciennes, diététistes et nutritionnistes	2 000	2,8	6,19	7,0
Toutes les autres professions qui nécessitent généralement un grade universitaire	13 000	15,5	4,99	7,7
<b>Chinoises</b>				
<b>Ensemble des professions qui nécessitent généralement un grade universitaire</b>	<b>100 000</b>	<b>100,0</b>	<b>3,22</b>	<b>10,1</b>
Professionnelles en finance, en vérification et en comptabilité	26 000	25,7	3,48	9,1
Professionnelles en informatique	12 000	12,1	2,31	9,3
Recherchistes, expertes-conseils et agentes des politiques et des programmes	8 000	7,8	4,66	8,5
Professionnelles en gestion des ressources humaines et en services aux entreprises	7 000	7,4	5,80	6,3
Enseignantes aux niveaux secondaire, primaire et préscolaire et conseillères d'orientation	7 000	6,8	2,53	13,0
Personnel professionnel en soins infirmiers	7 000	6,7	2,17	15,4
Professeures d'université et assistantes au niveau postsecondaire	5 000	4,9	4,65	7,3
Médecins, dentistes et vétérinaires	4 000	4,0	3,94	10,7
Professionnels en génie civil, mécanique, électrique et chimique	4 000	3,5	4,98	5,8
Pharmaciennes, diététistes et nutritionnistes	3 000	3,2	3,63	12,7
Toutes les autres professions qui nécessitent généralement un grade universitaire	18 000	17,8	2,58	12,3
<b>Noires</b>				
<b>Ensemble des professions qui nécessitent généralement un grade universitaire</b>	<b>50 000</b>	<b>100,0</b>	<b>2,02</b>	<b>13,5</b>
Personnel professionnel en soins infirmiers	15 000	30,1	1,19	18,8
Enseignantes aux niveaux secondaire, primaire et préscolaire et conseillères d'orientation	6 000	12,2	1,55	15,0
Professionnelles en finance, en vérification et en comptabilité	5 000	10,8	3,35	9,2
Professionnelles des services sociaux et communautaires	4 000	8,3	1,41	16,3
Professionnelles en gestion des ressources humaines et en services aux entreprises	4 000	8,2	5,52	6,6
Recherchistes, expertes-conseils et agentes des politiques et des programmes	4 000	7,6	2,94	10,4
Professionnelles en informatique	2 000	4,2	3,51	8,4
Professeures d'université et assistantes au niveau postsecondaire	1 000	2,6	3,75	7,8
Juges, avocates et notaires (au Québec)	1 000	2,3	4,05	8,2
Médecins, dentistes et vétérinaires	1 000	2,1	2,11	13,5
Toutes les autres professions qui nécessitent généralement un grade universitaire	6 000	11,5	2,94	10,9
<b>Reste de la population féminine</b>				
<b>Ensemble des professions qui nécessitent généralement un grade universitaire</b>	<b>1 540 000</b>	<b>100,0</b>	<b>1,42</b>	<b>18,4</b>
Enseignantes aux niveaux secondaire, primaire et préscolaire et conseillères d'orientation	327 000	21,2	1,75	14,8
Personnel professionnel en soins infirmiers	245 000	15,9	1,21	21,4
Professionnelles en finance, en vérification et en comptabilité	145 000	9,4	1,05	21,0
Professionnelles en gestion des ressources humaines et en services aux entreprises	129 000	8,4	1,95	15,3
Recherchistes, expertes-conseils et agentes des politiques et des programmes	114 000	7,4	1,53	16,9
Professionnelles des services sociaux et communautaires	99 000	6,4	1,12	22,2
Professionnelles en informatique	58 000	3,8	1,18	17,1
Professeures d'université et assistantes au niveau postsecondaire	53 000	3,5	1,37	19,5
Professionnelles des arts plastiques et des arts de la scène	48 000	3,1	0,85	26,0
Médecins, dentistes et vétérinaires	48 000	3,1	1,54	19,1
Toutes les autres professions qui nécessitent généralement un grade universitaire	274 000	17,8	1,60	17,8

**Note :** Le ratio de renouvellement est défini comme étant le nombre de travailleurs âgés de 25 à 34 ans par rapport au nombre de travailleurs âgés de 55 ans et plus.

**Source :** Statistique Canada, Recensement de la population, 2016.

Tableau A2.2

**Dix professions les plus répandues qui nécessitent généralement un grade universitaire (CNP3), hommes occupant un emploi, par certaines caractéristiques, 2016**

	Nombre de travailleurs âgés de 15 ans et plus		Proportion (%) de travailleurs âgés	
	nombre	Répartition pourcentage	Ratio de renouvellement ratio	de 55 ans et plus pourcentage
<b>Sud-Asiatiques</b>				
<b>Ensemble des professions qui nécessitent généralement un grade universitaire</b>	<b>113 000</b>	<b>100,0</b>	<b>2,49</b>	<b>13,3</b>
Professionnels en informatique	32 000	28,7	7,58	5,1
Professionnels en finance, en vérification et en comptabilité	19 000	16,6	1,74	18,6
Professionnels en génie civil, mécanique, électrique et chimique	13 000	11,5	1,71	18,0
Médecins, dentistes et vétérinaires	8 000	7,1	1,02	21,9
Professionnels en gestion des ressources humaines et en services aux entreprises	7 000	6,0	3,04	11,8
Recherchistes, experts-conseils et agents des politiques et des programmes	6 000	5,2	2,30	13,7
Autres professionnels en génie	6 000	4,9	3,35	10,4
Professeurs d'université et assistantes au niveau postsecondaire	5 000	4,1	2,22	14,3
Enseignants aux niveaux secondaire, primaire et préscolaire et conseillers d'orientation	2 000	2,2	1,78	16,0
Pharmaciens, diététistes et nutritionnistes	2 000	1,9	2,43	16,2
Toutes les autres professions qui nécessitent généralement un grade universitaire	13 000	11,7	1,75	16,8
<b>Chinois</b>				
<b>Ensemble des professions qui nécessitent généralement un grade universitaire</b>	<b>108 000</b>	<b>100,0</b>	<b>2,03</b>	<b>14,5</b>
Professionnels en informatique	32 000	30,1	2,69	9,6
Professionnels en finance, en vérification et en comptabilité	17 000	15,5	2,78	13,8
Professionnels en génie civil, mécanique, électrique et chimique	13 000	12,0	1,35	18,2
Médecins, dentistes et vétérinaires	6 000	5,3	0,91	27,4
Professeurs d'université et assistantes au niveau postsecondaire	6 000	5,2	2,80	13,3
Professionnels en gestion des ressources humaines et en services aux entreprises	6 000	5,1	2,61	13,3
Recherchistes, experts-conseils et agents des politiques et des programmes	6 000	5,1	2,97	11,3
Autres professionnels en génie	5 000	4,8	1,78	13,7
Enseignants aux niveaux secondaire, primaire et préscolaire et conseillers d'orientation	2 000	2,2	3,33	11,6
Professionnels des sciences physiques	2 000	1,7	0,94	17,4
Toutes les autres professions qui nécessitent généralement un grade universitaire	14 000	12,9	1,40	20,8
<b>Noirs</b>				
<b>Ensemble des professions qui nécessitent généralement un grade universitaire</b>	<b>40 000</b>	<b>100,0</b>	<b>1,52</b>	<b>15,5</b>
Professionnels en informatique	7 000	17,7	3,46	8,0
Professionnels en finance, en vérification et en comptabilité	6 000	14,7	2,38	12,5
Recherchistes, experts-conseils et agents des politiques et des programmes	3 000	7,9	1,63	15,3
Enseignants aux niveaux secondaire, primaire et préscolaire et conseillers d'orientation	3 000	7,9	0,50	23,3
Professionnels en gestion des ressources humaines et en services aux entreprises	3 000	6,7	2,29	12,0
Professionnels des services sociaux et communautaires	3 000	6,6	0,51	25,9
Professionnels en génie civil, mécanique, électrique et chimique	3 000	6,6	1,70	17,6
Personnel professionnel en soins infirmiers	2 000	4,4	1,15	17,1
Professeurs d'université et assistantes au niveau postsecondaire	2 000	4,3	1,53	15,4
Professionnels des arts plastiques et des arts de la scène	2 000	4,1	2,31	13,0
Toutes les autres professions qui nécessitent généralement un grade universitaire	7 000	18,9	1,02	18,5
<b>Reste de la population masculine</b>				
<b>Ensemble des professions qui nécessitent généralement un grade universitaire</b>	<b>1 188 000</b>	<b>100,0</b>	<b>0,92</b>	<b>24,8</b>
Professionnels en informatique	200 000	16,8	1,93	13,2
Professionnels en finance, en vérification et en comptabilité	145 000	12,2	0,83	28,6
Professionnels en génie civil, mécanique, électrique et chimique	112 000	9,5	1,20	23,0
Enseignants aux niveaux secondaire, primaire et préscolaire et conseillers d'orientation	107 000	9,0	1,13	18,9
Professionnels en gestion des ressources humaines et en services aux entreprises	78 000	6,6	0,82	27,0
Recherchistes, experts-conseils et agents des politiques et des programmes	78 000	6,6	1,01	23,6
Médecins, dentistes et vétérinaires	59 000	4,9	0,37	41,5
Professeurs d'université et assistantes au niveau postsecondaire	54 000	4,5	0,95	26,0
Juges, avocats et notaires (au Québec)	48 000	4,0	0,47	40,6
Professionnels des arts plastiques et des arts de la scène	46 000	3,9	0,91	25,4
Toutes les autres professions qui nécessitent généralement un grade universitaire	259 000	21,8	0,75	27,7

**Note :** Le ratio de renouvellement est défini comme étant le nombre de travailleurs âgés de 25 à 34 ans par rapport au nombre de travailleurs âgés de 55 ans et plus.

**Source :** Statistique Canada, Recensement de la population, 2016.



Tableau A3.1

## Cinq professions du secteur de la gestion les plus répandues (CNP3), femmes occupant un emploi, par certaines caractéristiques, 2016

	Nombre de travailleurs âgés de 15 ans et plus	Répartition	Ratio de renouvellement	Proportion de travailleurs âgés de 55 ans et plus
	nombre	pourcentage	ratio	pourcentage
<b>Sud-Asiatiques</b>				
<b>Ensemble des professions du secteur de la gestion</b>	<b>29 000</b>	<b>100,0</b>	<b>2,11</b>	<b>12,5</b>
Directrices - commerce de détail et de gros	6 000	22,1	1,98	13,1
Directrices des services financiers et des services aux entreprises	5 000	16,7	4,09	8,6
Directrices de la restauration et des services d'hébergement	4 000	15,3	2,28	11,5
Directrices des services administratifs	4 000	13,8	2,51	12,0
Directrices des services de génie, d'architecture, de sciences et des systèmes informatiques	1 000	4,9	2,96	8,5
Toutes les autres professions du secteur de la gestion	8 000	27,2	1,24	16,1
<b>Chinoises</b>				
<b>Ensemble des professions du secteur de la gestion</b>	<b>35 000</b>	<b>100,0</b>	<b>1,53</b>	<b>15,5</b>
Directrices - commerce de détail et de gros	7 000	20,2	1,36	17,3
Directrices des services financiers et des services aux entreprises	6 000	17,8	2,80	11,4
Directrices des services administratifs	5 000	15,5	1,92	11,8
Directrices de la restauration et des services d'hébergement	5 000	14,9	1,28	18,6
Membres des corps législatifs et cadres supérieures	2 000	6,1	0,73	19,2
Toutes les autres professions du secteur de la gestion	9 000	25,4	1,28	16,6
<b>Noires</b>				
<b>Ensemble des professions du secteur de la gestion</b>	<b>13 000</b>	<b>100,0</b>	<b>2,08</b>	<b>11,9</b>
Directrices - commerce de détail et de gros	3 000	21,5	3,65	9,4
Directrices des services financiers et des services aux entreprises	2 000	16,1	2,10	12,5
Directrices des services administratifs	2 000	13,7	2,24	9,6
Directrices de la restauration et des services d'hébergement	1 000	10,7	3,32	10,1
Directrices de l'enseignement et des services sociaux et communautaires	1 000	8,5	0,82	17,2
Toutes les autres professions du secteur de la gestion	4 000	29,6	1,37	13,6
<b>Reste de la population féminine</b>				
<b>Ensemble des professions du secteur de la gestion</b>	<b>664 000</b>	<b>100,0</b>	<b>0,76</b>	<b>23,4</b>
Directrices - commerce de détail et de gros	145 000	21,9	1,03	21,4
Directrices des services administratifs	87 000	13,1	0,72	21,4
Directrices des services financiers et des services aux entreprises	80 000	12,0	1,39	16,9
Directrices de la restauration et des services d'hébergement	65 000	9,7	1,27	19,2
Membres des corps législatifs et cadres supérieures	57 000	8,5	0,24	33,3
Toutes les autres professions du secteur de la gestion	230 000	34,7	0,56	26,3

**Note :** Le ratio de renouvellement est défini comme étant le nombre de travailleurs âgés de 25 à 34 ans par rapport au nombre de travailleurs âgés de 55 ans et plus.

**Source :** Statistique Canada, Recensement de la population, 2016.

Tableau A3.2

## Cinq professions du secteur de la gestion les plus répandues (CNP3), hommes occupant un emploi, par certaines caractéristiques, 2016

	Nombre de travailleurs âgés de 15 ans et plus		Proportion de travailleurs âgés de 55 ans et plus	
	nombre	Répartition pourcentage	Ratio de renouvellement ratio	pourcentage
<b>Sud-Asiatiques</b>				
<b>Ensemble des professions du secteur de la gestion</b>	<b>63 000</b>	<b>100,0</b>	<b>1,28</b>	<b>18,2</b>
Directeurs - commerce de détail et de gros	14 000	22,7	1,33	19,4
Directeurs de la restauration et des services d'hébergement	8 000	12,2	1,68	16,4
Directeurs des services financiers et des services aux entreprises	7 000	10,6	2,41	12,2
Directeurs des services de génie, d'architecture, de sciences et des systèmes informatiques	6 000	9,4	2,06	10,5
Membres des corps législatifs et cadres supérieurs	6 000	9,2	0,46	27,2
Toutes les autres professions du secteur de la gestion	23 000	36,0	1,12	19,5
<b>Chinois</b>				
<b>Ensemble des professions du secteur de la gestion</b>	<b>51 000</b>	<b>100,0</b>	<b>1,09</b>	<b>20,0</b>
Directeurs - commerce de détail et de gros	12 000	23,0	1,09	20,4
Directeurs de la restauration et des services d'hébergement	7 000	12,9	1,06	23,2
Directeurs des services financiers et des services aux entreprises	6 000	12,2	2,13	13,4
Directeurs de la construction, de l'exploitation et de l'entretien d'immeubles	5 000	10,0	0,90	24,8
Membres des corps législatifs et cadres supérieurs	5 000	9,7	0,53	24,3
Toutes les autres professions du secteur de la gestion	16 000	32,2	1,14	18,1
<b>Noirs</b>				
<b>Ensemble des professions du secteur de la gestion</b>	<b>17 000</b>	<b>100,0</b>	<b>1,39</b>	<b>15,3</b>
Directeurs - commerce de détail et de gros	3 000	18,0	1,87	14,0
Directeurs de la construction, de l'exploitation et de l'entretien d'immeubles	2 000	13,9	1,47	15,6
Directeurs des services financiers et des services aux entreprises	2 000	10,0	3,31	7,8
Membres des corps législatifs et cadres supérieurs	1 000	8,8	0,57	20,6
Directeurs des services administratifs <sup>1</sup>	1 000	8,5	1,26	15,2
Toutes les autres professions du secteur de la gestion	7 000	40,6	1,20	16,4
<b>Reste de la population masculine</b>				
<b>Ensemble des professions du secteur de la gestion</b>	<b>1 088 000</b>	<b>100,0</b>	<b>0,48</b>	<b>30,2</b>
Directeurs - commerce de détail et de gros	197 000	18,1	0,61	27,8
Directeurs de la construction, de l'exploitation et de l'entretien d'immeubles	151 000	13,9	0,62	27,9
Membres des corps législatifs et cadres supérieurs	149 000	13,6	0,19	38,5
Gestionnaires en agriculture, horticulture et en aquaculture	116 000	10,7	0,21	51,3
Directeurs des services financiers et des services aux entreprises	72 000	6,6	0,89	22,7
Toutes les autres professions du secteur de la gestion	404 000	37,1	0,61	24,4

1. Il y avait le même nombre d'hommes noirs exerçant une profession de directeurs de la restauration et des services d'hébergement que de directeurs des services administratifs. Pour les hommes noirs exerçant une profession dans le domaine de directeurs de la restauration et des services d'hébergement, le ratio de renouvellement était de 1,86 et la proportion de travailleurs âgés de 55 et plus était 14,8%.

**Note :** Le ratio de renouvellement est défini comme étant le nombre de travailleurs âgés de 25 à 34 ans par rapport au nombre de travailleurs âgés de 55 ans et plus.

**Source :** Statistique Canada, Recensement de la population, 2016.