

# Améliorations apportées à l'Enquête sur la population active (EPA)

Révisions apportées à l'Enquête sur la  
population active (EPA) en 2015



2015



Statistique  
Canada

Statistics  
Canada

Canada

## Comment obtenir d'autres renseignements

Comment obtenir d'autres renseignements Toute demande de renseignements au sujet du présent produit ou au sujet de statistiques ou de services connexes doit être adressée à : Programme de l'Enquête sur la population active, Division de la statistique du travail, Statistique Canada, Ottawa, Ontario, K1A 0T6 (téléphone : 613-951-4090, numéro de téléphone sans frais : 1-866-873-8788, télécopieur : 613-951-2869 ou par courriel : [travail@statcan.gc.ca](mailto:travail@statcan.gc.ca)).

Pour toute demande de renseignements au sujet de ce produit ou sur l'ensemble des données et des services de Statistique Canada, visiter notre site Web à [www.statcan.gc.ca](http://www.statcan.gc.ca).

Vous pouvez également communiquer avec nous par :

**Courriel** à [infostats@statcan.gc.ca](mailto:infostats@statcan.gc.ca)

**Téléphone** entre 8 h 30 et 16 h 30 du lundi au vendredi aux numéros sans frais suivants :

- Service de renseignements statistiques 1-800-263-1136
- Service national d'appareils de télécommunications pour les malentendants 1-800-363-7629
- Télécopieur 1-877-287-4369

**Programme des services de dépôt**

- Service de renseignements 1-800-635-7943
- Télécopieur 1-800-565-7757

## Comment accéder à ce produit

Le produit n° 71F0031X au catalogue est disponible gratuitement sous format électronique. Pour obtenir un exemplaire, il suffit de visiter notre site Web à [www.statcan.gc.ca](http://www.statcan.gc.ca) et de parcourir par « Ressource clé » > « Publications ».

## Normes de service à la clientèle

Statistique Canada s'engage à fournir à ses clients des services rapides, fiables et courtois. À cet égard, notre organisme s'est doté de normes de service à la clientèle que les employés observent. Pour obtenir une copie de ces normes de service, veuillez communiquer avec Statistique Canada au numéro sans frais 1-800-263-1136. Les normes de service sont aussi publiées sur le site [www.statcan.gc.ca](http://www.statcan.gc.ca) sous « À propos de nous » > « Notre organisme » > « Offrir des services aux Canadiens ».

# Améliorations apportées à l'Enquête sur la population active (EPA)

Révisions apportées à l'Enquête sur la population active (EPA) en 2015

2015

Publication autorisée par le ministre responsable de Statistique Canada

© Ministre de l'Industrie, 2015

Tous droits réservés. L'utilisation de la présente publication est assujettie aux modalités de l'entente de licence ouverte de Statistique Canada.

<http://www.statcan.gc.ca/reference/licence-fra.html>

Janvier 2015

N° 71F0031X au catalogue, n° 5

ISSN 1712-8110

ISBN 978-0-660-23166-2

Périodicité : hors série

Ottawa

This publication is also available in English.

---

#### **Note de reconnaissance**

*Le succès du système statistique du Canada repose sur un partenariat bien établi entre Statistique Canada et la population, les entreprises, les administrations canadiennes et les autres organismes. Sans cette collaboration et cette bonne volonté, il serait impossible de produire des statistiques précises et actuelles.*

# Information pour l'utilisateur

---

## Signes conventionnels

Les signes conventionnels suivants sont employés uniformément dans les publications de Statistique Canada :

- . indisponible pour toute période de référence
- .. indisponible pour une période de référence précise
- ... n'ayant pas lieu de figurer
- 0 zéro absolu ou valeur arrondie à zéro
- 0<sup>s</sup> valeur arrondie à 0 (zéro) là où il y a une distinction importante entre le zéro absolu et la valeur arrondie
- p provisoire
- r révisé
- x confidentiel en vertu des dispositions de la *Loi sur la statistique*
- E à utiliser avec prudence
- F trop peu fiable pour être publié
- \* valeur significativement différente de l'estimation pour la catégorie de référence ( $p < 0,05$ )

# Table des matières

---

<b>Révisions apportées à l'Enquête sur la population active (EPA) en 2015</b>	<b>5</b>
1.0 Introduction	5
2.0 Nouvelle base démographique de référence	6
3.0 Modification des limites géographiques	11
4.0 Amélioration de la stratégie d'imputation	12
5.0 Remaniement de l'échantillon	13
6.0 Effet sur les estimations du marché du travail depuis 2001	15
7.0 Le marché du travail en 2014	16
8.0 Les territoires	16
9.0 Estimations pour les populations Autochtones	17
10.0 Mise à jour de la méthode de désaisonnalisation des séries d'estimations des heures effectivement travaillées	17

## Graphiques

1. Variation en pourcentage entre les estimations de population basées sur les recensements 2006 et 2011	7
2. Variation en pourcentage entre les estimations de population basées sur les recensements 2006 et 2011, selon le sexe	8
3. Variation en pourcentage entre les estimations de population basées sur les recensements 2006 et 2011, selon l'âge et le sexe	9
4. Variation en pourcentage entre les estimations de population basées sur les recensements 2006 et 2011 pour les provinces de l'Est et le Canada	10
5. Variation en pourcentage entre les estimations de population basées sur les recensements 2006 et 2011 pour les provinces centrales et le Canada	10
6. Variation en pourcentage entre les estimations de population basées sur les recensements 2006 et 2011 pour les provinces de l'Ouest et le Canada	11
7. Comparaison des niveaux et des taux révisés et non révisés de la population active, données désaisonnalisées de janvier 2001 à décembre 2014	19
8. Comparaison des niveaux révisés et non révisés de l'emploi selon le sexe et l'âge, données désaisonnalisées de janvier 2001 à décembre 2014	20
9. Comparaison des niveaux révisés et non révisés de l'emploi et du chômage selon le sexe et l'âge, données désaisonnalisées de janvier 2001 à décembre 2014	21
10. Comparaison des niveaux révisés et non révisés de l'emploi selon la province, données désaisonnalisées de janvier 2001 à décembre 2014	22
11. Comparaison des niveaux révisés et non révisés de l'emploi selon la province, données désaisonnalisées de janvier 2001 à décembre 2014	23
12. Comparaison des niveaux révisés et non révisés de l'emploi selon l'industrie, données désaisonnalisées de janvier 2001 à décembre 2014	24

## Table des matières – suite

13. Comparaison des niveaux révisés et non révisés de l'emploi selon l'industrie, données désaisonnalisées de janvier 2001 à décembre 2014	25
14. Comparaison des niveaux révisés et non révisés de l'emploi selon l'industrie, données désaisonnalisées de janvier 2001 à décembre 2014	26
15. Comparaison des niveaux révisés et non révisés de l'emploi selon la catégorie de travailleurs, données désaisonnalisées de janvier 2001 à décembre 2014	27

## Produits connexes 28

### Tableaux statistiques

1 La différence entre les niveaux révisés moins les non révisés sur les caractéristiques de la population active pour les estimations selon l'âge et le sexe, moyennes annuelles pour des années choisies	40
2 Taux de variation entre les estimations révisées et non révisées des caractéristiques de la population active, selon l'âge et le sexe, moyennes annuelles pour des années choisies	41
3 Différences entre les niveaux révisés moins les non révisés sur les caractéristiques de la population active pour les estimations selon les provinces, moyennes annuelles pour des années choisies	42
4 Taux de variation entre les estimations révisées et non révisées des caractéristiques de la population active, selon les provinces, moyennes annuelles pour des années choisies	43
5 Croissance en pourcentage entre 2001 et 2014 du niveau de l'emploi révisé et non révisé, pour les hommes et les femmes selon le groupe d'âge détaillé, pour les deux sexes selon l'industrie, pour la catégorie de travailleur et le niveau de scolarité, pour les deux sexes selon le statut d'immigrant entre 2006 et 2014	44
6 Part en pourcentage de l'emploi révisé et non révisé selon le groupe d'âge détaillé et le sexe, ainsi que selon l'industrie, la catégorie de travailleur, le niveau de scolarité et le statut d'immigrant pour les deux sexes, 2014	45
7 Le niveau et le taux de variation entre les estimations révisées et non révisées des caractéristiques de la population active selon les territoires, le groupe autochtone et la population autochtone selon la province ou la région, 2014 moyennes annuelles	46

### Appendice

I Modification des composantes dans le changement de base démographique de référence	47
II Concordance entre les anciens et nouveaux tableaux de CANSIM pour les régions infraprovinciales	49
III Autres modifications apportées au plan d'échantillonnage en 2015	50

# Révisions apportées à l'Enquête sur la population active (EPA) en 2015

---

## 1.0 Introduction

L'Enquête sur la population active (EPA) fournit des estimations de l'emploi et du chômage qui comptent parmi les mesures les plus à jour et les plus importantes de la performance de l'économie canadienne. Comme les résultats de l'enquête sont diffusés 10 jours seulement après la fin de la collecte des données, les estimations de l'EPA constituent la première des principales séries de données économiques mensuelles à être diffusées.

Statistique Canada a établi depuis longtemps un processus de révision régulier des estimations de l'EPA après la diffusion des estimations démographiques finales provenant de chaque recensement. D'autres modifications sont apportées parallèlement à cette révision. L'objectif du présent document est d'expliquer chacune de ces modifications. Il convient de souligner qu'aucune de ces modifications n'a trait au questionnaire ni au contenu de l'enquête.

Brièvement, à partir de la diffusion des données de l'EPA de janvier, le 6 février 2015, les estimations s'appuieront sur les chiffres de population du Recensement de 2011 et les estimations infraprovinciales seront fondées sur les limites géographiques du Recensement de 2011. Voici un court résumé de chacune des modifications :

- **Nouvelle base démographique de référence** : Jusqu'en décembre 2014, les estimations de la population active étaient basées sur les données démographiques provenant du Recensement de 2006. À partir de janvier 2015, les estimations ont été ajustées en fonction des chiffres de population du Recensement de 2011 ajustés pour le sous-dénombrement net. Ces révisions ont eu des effets mineurs sur les estimations de l'EPA, tandis que les taux de chômage, d'emploi et d'activité n'ont pratiquement pas varié. Comme les modifications apportées aux estimations étaient minimes, les révisions n'ont dû être effectuées rétroactivement que jusqu'à 2001. Voir la section 2.0 et l'Annexe I pour obtenir des renseignements plus détaillés.
- **Limites géographiques** : Les régions métropolitaines de recensement (RMR), les régions économiques (RE) et les agglomérations de recensement sont maintenant basées sur les limites géographiques du Recensement de 2011 plutôt que sur celles du Recensement de 2006. Aucune nouvelle région n'a été ajoutée, mais les limites des RMR et des RE ont été modifiées. Voir la section 3.0 et l'Annexe II pour obtenir des renseignements plus détaillés.
- **Amélioration de la méthodologie d'imputation** : La stratégie globale d'imputation n'a pas changé, mais la liste des variables utilisées pour créer les groupes pour l'imputation par donneur a été révisée et mise à jour afin d'inclure l'industrie. Parallèlement, l'ensemble utilisés pour certains groupes d'âge et certaines variables de situation d'activité ont été modifiés, tandis que la variable de pays de naissance a été retirée. Ces modifications ont été appliquées aux données chronologiques à partir de janvier 2008 (voir la section 4.0).
- **Remaniement de l'échantillon** : La mise en oeuvre du plan d'échantillonnage mis à jour débutera en janvier 2015 et se terminera en juin 2015. Ce remaniement du plan comprend la définition de nouvelles strates en s'appuyant sur les renseignements les plus récents du Recensement de 2011, alors que celles du plan d'échantillonnage précédent étaient fondées sur le Recensement de 2001. Par conséquent, la répartition de l'échantillon sera également modifiée. Voir la section 5.0 et l'Annexe III pour des renseignements plus détaillés.

- **Mise à jour des classifications des industries et des professions** : L'adoption de classifications plus récentes des industries et des professions pour l'EPA a souvent lieu au moment du passage à une nouvelle base démographique de référence. Ces mises à jour auront lieu en janvier 2016. Parallèlement, le Système de classification des industries de l'Amérique du Nord de 2007 (SCIAN 2007) utilisé actuellement sera remplacé par le SCIAN 2012, et la Classification nationale des professions pour statistiques de 2006 (CNP-S 2006) sera remplacée par la CNP-S 2011.

## 2.0 Nouvelle base démographique de référence

L'EPA se sert d'estimations de sa population cible calculées indépendamment de l'enquête comme valeurs repères pour la production des estimations de l'enquête. Ces estimations démographiques sont calculées au départ d'après un recensement, puis elles sont mises à jour en utilisant des données administratives durant la période entre les recensements afin de rendre compte de la population courante du Canada. L'utilisation de ces chiffres de population réduit la variabilité d'échantillonnage et le risque de biais de couverture des estimations de l'enquête. Il est essentiel de disposer de chiffres de population appropriés pour calculer des estimations d'après une enquête-ménage telle que l'EPA. Pour produire des estimations à partir des résultats de l'échantillon, on attribue à chaque individu de l'échantillon une pondération qui indique le nombre de personnes que cet individu représente au sein de la population.

La base du recensement utilisée comme référence pour produire ces estimations est mise à jour 28 mois après chaque nouveau recensement. À compter de la diffusion des données de l'enquête pour janvier 2015, les estimations démographiques utilisées par l'EPA auront comme base de référence le Recensement de 2011 au lieu du Recensement de 2006.

Ces nouveaux chiffres de population de référence permettent de produire des estimations de la population active plus précises que ne l'auraient permis les chiffres de population du Recensement de 2006. À mesure que les estimations de population s'éloignent dans le temps de la base de recensement originale, les imprécisions dans les données administratives qui servent à les mettre à jour ont tendance à devenir plus prononcées.

L'EPA se sert de chiffres de population qui sont ajustés pour tenir compte du sous-dénombrement net au recensement. Tout recensement présente un surdénombrement ainsi qu'un sous-dénombrement : certaines personnes sont comptées plus d'une fois ou ne devraient pas l'être, tandis que d'autres ne sont pas comptées, mais devraient l'être. Le résultat net est habituellement un sous-dénombrement. Dans le Recensement de 2011, le taux de sous-dénombrement était de 2,3 %.

Par exemple, en décembre 2014, l'estimation de la population cible d'après le Recensement de 2006 était de 0,3 % plus élevée (+73 000) que celle fondée sur le Recensement de 2011. Cela signifie que les estimations démographiques étaient surestimées pour ce mois de l'enquête. Les différences entre les deux séries d'estimations de population peuvent être plus prononcées pour certains groupes d'âge et sexe ainsi que pour certaines régions provinciales et infraprovinciales.

Puisque l'écart entre les anciennes estimations (fondées sur le Recensement de 2006) et les nouvelles estimations (fondées sur le Recensement de 2011) était relativement faible, une révision chronologique remontant jusqu'au début de la série a été jugée inutile. L'année 2001 a été choisie pour la production d'une série chronologique pour les estimations infraprovinciales.

Pour des renseignements plus détaillés sur les modifications des composantes pour ce changement de base démographique de référence, consulter l'Annexe I.

### 2.1 Effet de la nouvelle base démographique de référence sur les estimations de l'EPA

Les estimations de la population de l'EPA ont été révisées de janvier 2001 à décembre 2014. En général, les estimations ont fait l'objet d'une révision à la baisse et l'ampleur de la révision varie au cours de la période.

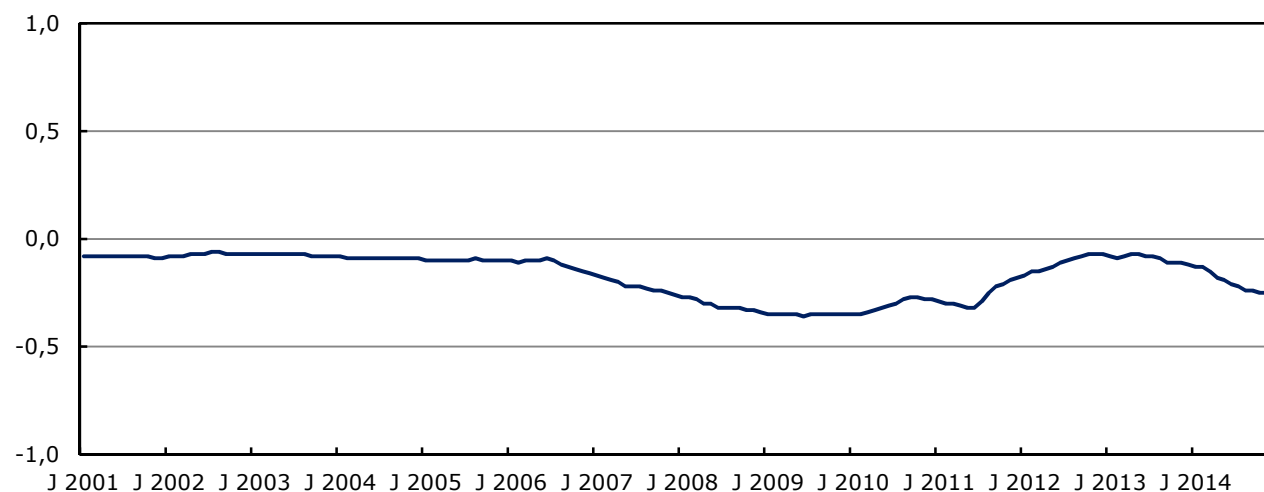


À l'échelle nationale, pour la population en âge de travailler (15 ans et plus), les différences entre janvier 2001 et juin 2006 sont négligeables (graphique 1). Au cours de cette période, les nouvelles estimations sont inférieures de 24 000 ou moins (-0,1 %) aux anciens chiffres de population.

#### Graphique 1

#### Variation en pourcentage entre les estimations de population basées sur les recensements 2006 et 2011

variation en pourcentage



**Source :** Statistique Canada, Enquête sur la population active

De juillet 2006 jusqu'à janvier 2010, les écarts évoluent vers un sommet, passant de -27 000 à -97 000 (ou de -0,1 % à -0,4 %). La différence entre les estimations démographiques révisées et non révisées diminue de février 2010 à mai 2013, pour atteindre environ -0,1 % (-20 000).

À partir de juin 2013, l'écart recommence à augmenter, atteignant -73 000 (-0,3 %) en décembre 2014. Cette différence de décembre 2014 est similaire à celle observée au moment du changement de base effectué en 2011 quand les estimations ont été calculées en prenant pour référence les chiffres de population du Recensement de 2006 au lieu de ceux du Recensement de 2001. En décembre 2010, la différence entre les estimations était de -79 000 ou -0,3 %.

Ce changement de base démographique a produit une légère rupture dans la série d'estimations de population entre décembre 2000 et janvier 2001 à l'échelle nationale, ainsi que pour le Manitoba et la Saskatchewan. Cette rupture peut également être observée pour certains groupes d'âge. Toutefois, les décalages sont mineurs pour n'importe quelle estimation de la population active ou n'importe quel taux.

La révision des estimations de population n'a entraîné qu'une légère variation des niveaux d'emploi de 2001 à 2006. À partir de février 2007, l'écart a commencé à s'accroître, pour atteindre -0,6 % ou -102 000 en décembre 2014.

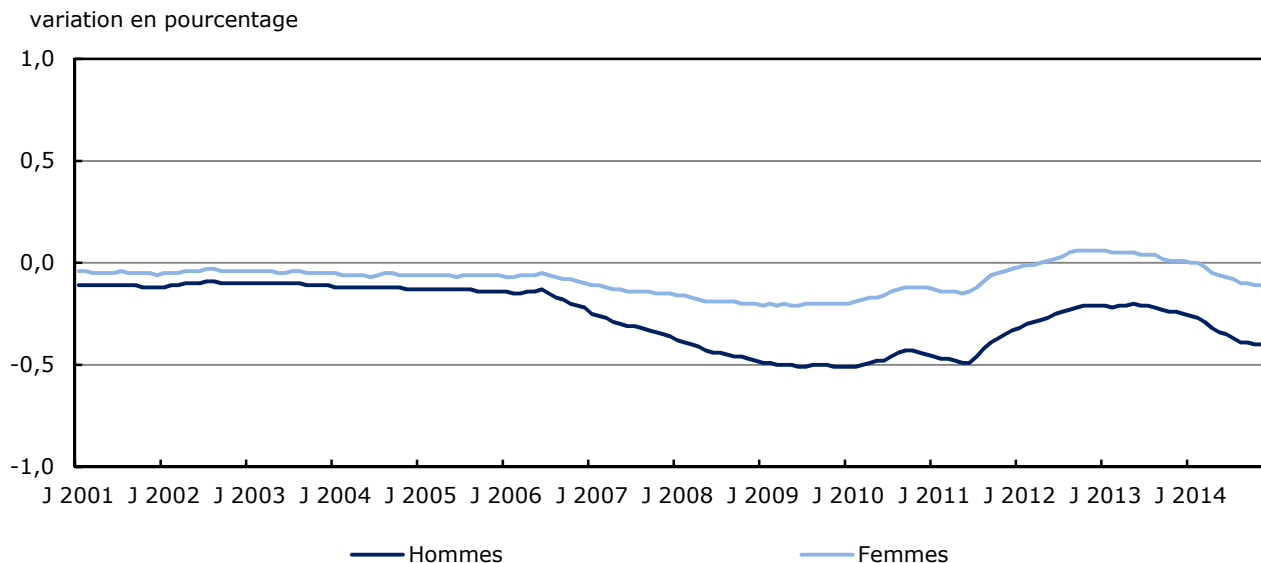
En ce qui concerne les estimations du chômage, des écarts positifs et négatifs entre les estimations révisées et non révisées ont été observés tout au long de la période allant de 2001 à 2014, ces écarts étant plus prononcés entre 2008 et 2014. Les estimations de l'inactivité ont été révisées à la baisse de 2001 à 2007 et légèrement à la hausse de 2008 à 2014.

Lorsqu'on évalue les données, il importe de se rappeler que, pour certains groupes d'âge, les révisions des estimations démographiques n'ont pas eu la même incidence sur les estimations calculées pour les hommes et pour les femmes.

### Différences selon le sexe et le groupe d'âge

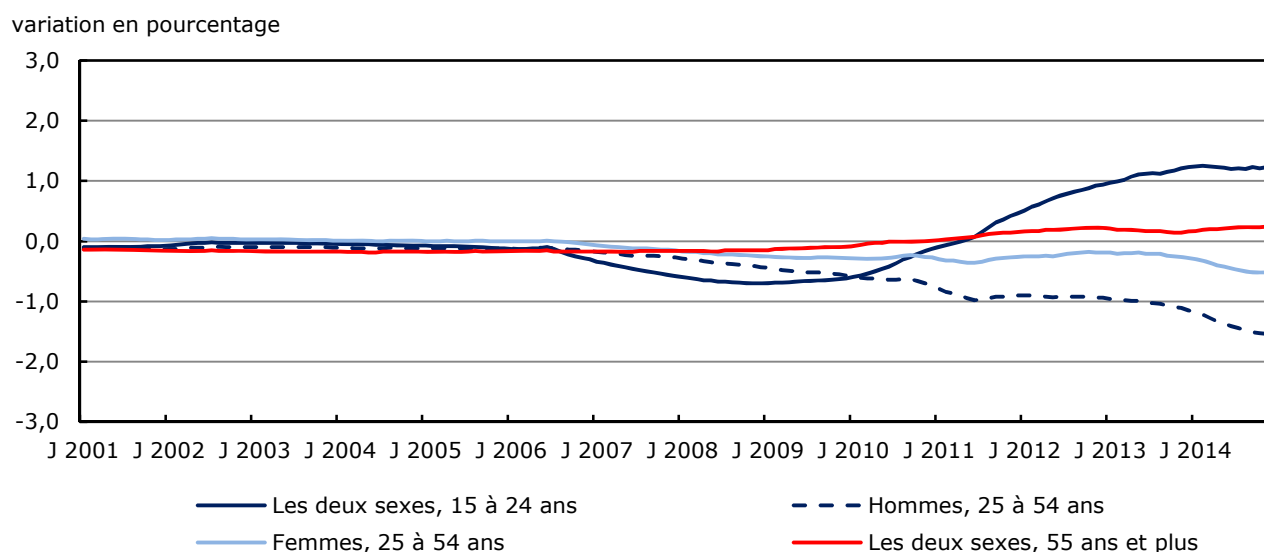
Comme le montre le graphique 2, les estimations des populations d'hommes et de femmes en âge de travailler ont été révisées à la baisse, mais davantage chez les hommes que chez les femmes.

**Graphique 2**  
**Variation en pourcentage entre les estimations de population basées sur les recensements 2006 et 2011, selon le sexe**



**Source :** Statistique Canada, Enquête sur la population active.

Le graphique 3 montre que la révision n'a pas eu le même effet sur les estimations de population pour les jeunes et les personnes de 55 ans et plus que sur les estimations pour les personnes de 25 à 54 ans. En décembre 2014, le nouveau chiffre de population était de 1,3 % plus élevé pour les jeunes, tandis qu'il était de 0,2 % plus élevé pour les personnes de 55 ans et plus. Pour les hommes de 25 à 54 ans, l'estimation de population était de 1,5 % plus faible et pour les femmes du même groupe d'âge, de 0,5 % plus faible.

**Graphique 3****Variation en pourcentage entre les estimations de population basées sur les recensements 2006 et 2011, selon l'âge et le sexe**

**Source :** Statistique Canada, Enquête sur la population active

Comme les caractéristiques de ces groupes en ce qui a trait au marché du travail sont différentes (par exemple, une plus forte proportion de personnes de 25 à 54 ans est occupée et travaille à temps plein), la relation entre les nouvelles et les anciennes estimations peut être complexe. Voir la section 6 pour des renseignements plus détaillés.

### Variations provinciales

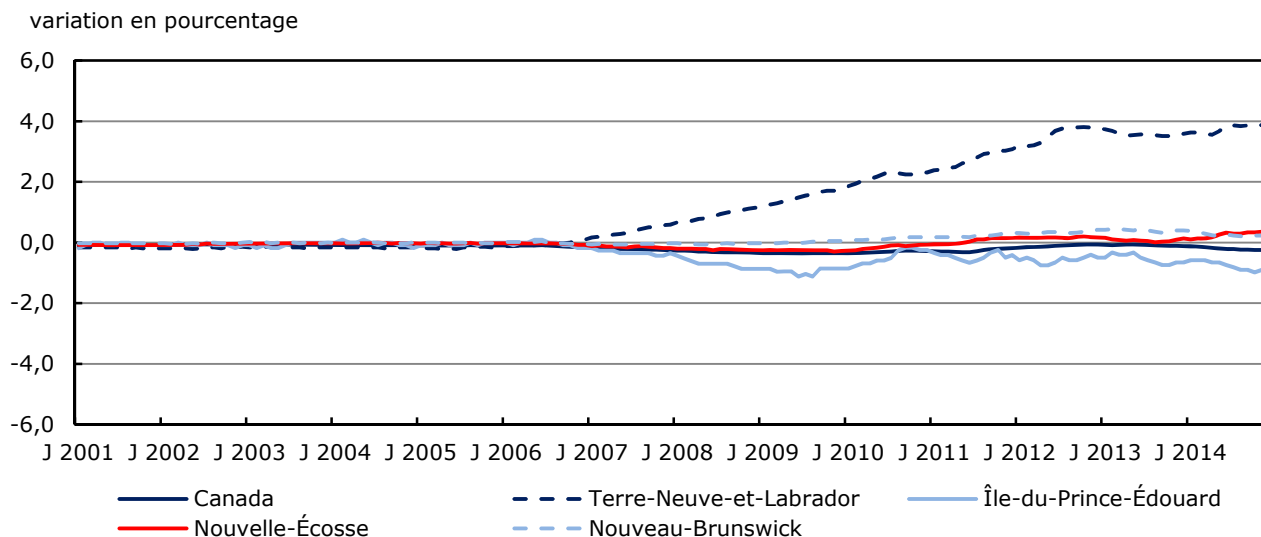
L'effet de la révision des estimations de population varie aussi selon la province (graphiques 4, 5, 6). Les estimations démographiques pour l'Île-du-Prince-Édouard, l'Ontario, la Colombie-Britannique et le Manitoba ont été révisées à la baisse. L'ampleur de la révision varie au cours de la période, comme cela est le cas pour les estimations nationales.

Par contre, pour Terre-Neuve-et-Labrador, le Québec, l'Alberta et la Saskatchewan, les estimations étaient soit stables ou révisées légèrement à la baisse de 2006 à 2008, puis à la hausse par la suite. L'ampleur de la révision augmente généralement au cours de la période pour Terre-Neuve-et-Labrador et le Québec, tandis qu'elle commence à diminuer en 2012 pour l'Alberta et la Saskatchewan.

Le Nouveau-Brunswick et la Nouvelle-Écosse étaient les provinces pour lesquelles les différences en pourcentage entre les estimations initiales et celles calculées en prenant pour référence la nouvelle base démographique étaient les plus petites.

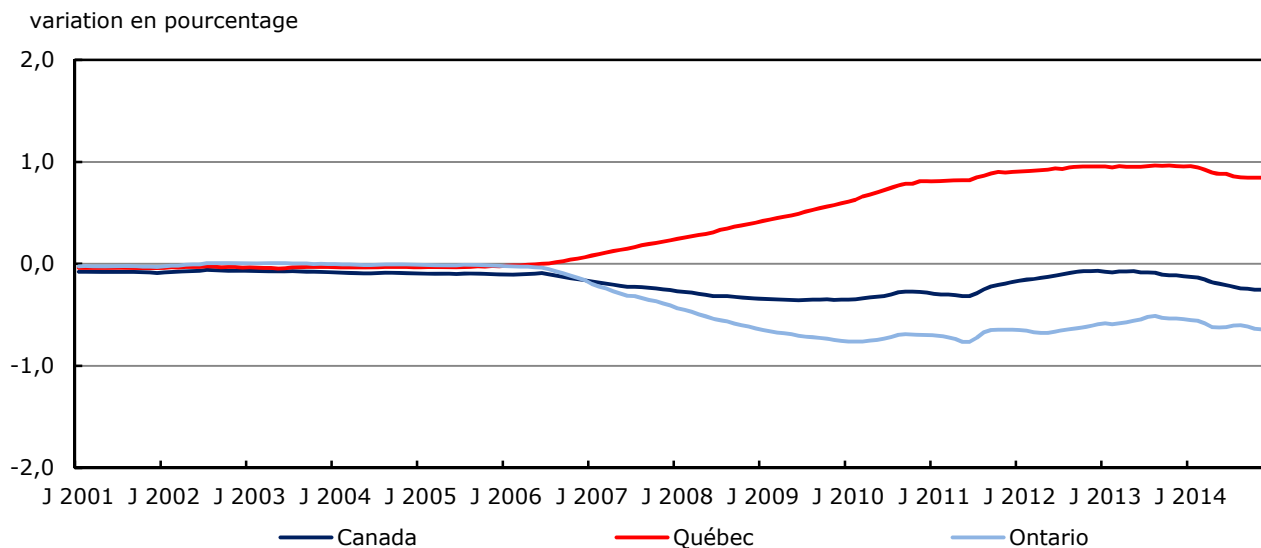
En janvier 2001, le Manitoba était la province pour laquelle l'écart entre les estimations produites selon la nouvelle base démographique et les estimations non révisées était le plus important. Pour le Manitoba et la Saskatchewan, les estimations de population produites selon la nouvelle base de référence présentent un léger changement de niveau entre décembre 2000 et janvier 2001. Toutefois, ce changement de niveau a un effet mineur sur les estimations de la population active ou sur les taux pour ces provinces.

**Graphique 4**  
**Variation en pourcentage entre les estimations de population basées sur les recensements 2006 et 2011 pour les provinces de l'Est et le Canada**



Source : Statistique Canada, Enquête sur la population active

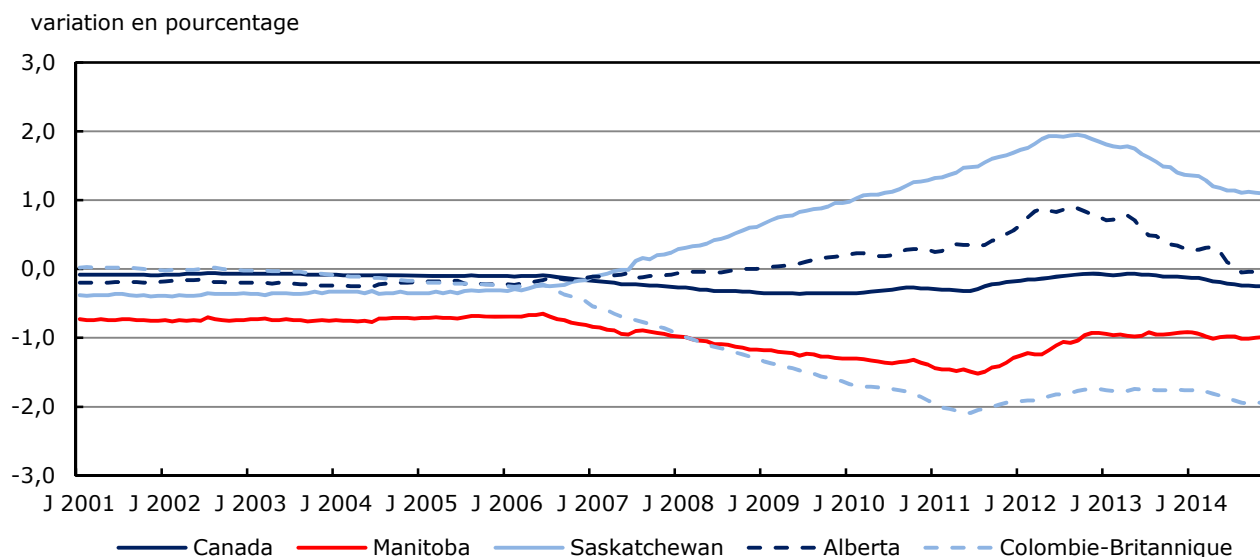
**Graphique 5**  
**Variation en pourcentage entre les estimations de population basées sur les recensements 2006 et 2011 pour les provinces centrales et le Canada**



Source : Statistique Canada, Enquête sur la population active

Graphique 6

Variation en pourcentage entre les estimations de population basées sur les recensements 2006 et 2011 pour les provinces de l'Ouest et le Canada



Source : Statistique Canada, Enquête sur la population active

### 3.0 Modification des limites géographiques

Étant donné le passage de la Classification géographique type (CGT) de 2006 à la CGT de 2011, les limites de certaines régions infraprovinciales, telles que les régions métropolitaines de recensement, les régions économiques et les agglomérations de recensement, ont été modifiées.

De nouveaux tableaux ont été créés pour toutes les régions infraprovinciales sur la base des limites du Recensement de 2011 et les estimations ont été produites selon la nouvelle base démographique de référence en remontant jusqu'à 2001.

Une concordance avec les tableaux CANSIM figure dans l'Annexe II. Les tableaux de concordance des vecteurs peuvent être consultés sur la page Web suivante : [http://www23.statcan.gc.ca/imdb/p2SV\\_f.pl?Function=getSurvDocument&Item\\_Id=213135&SurvId=152713](http://www23.statcan.gc.ca/imdb/p2SV_f.pl?Function=getSurvDocument&Item_Id=213135&SurvId=152713). Pour les tableaux de concordance des vecteurs CANSIM 282-0109, 282-0110, 282-0118 et 282-0119, communiquez avec le Service à la clientèle au 613-951-4090 ou composez sans frais le 1-866-873-8788 ([travail@statcan.gc.ca](mailto:travail@statcan.gc.ca)).

#### 3.1 Régions métropolitaines de recensement (RMR)

Aucune nouvelle RMR n'a été ajoutée, mais les limites de sept RMR existantes ont été modifiées à la suite du passage de la CGT 2006 à la CGT 2011. Il s'agit, au Québec, de Saguenay, Québec, Sherbrooke, Trois-Rivières, Montréal et Ottawa-Gatineau (partie québécoise), et en Ontario, de Guelph. Parmi ces RMR, Guelph (+6,0 %) et Saguenay (+3,4 %) sont celles dont l'écart entre les estimations de population révisées et non révisées était le plus important en mars 2001; pour les autres RMR, les variations étaient de 3 % ou moins.

En outre, la méthode de répartition de la population a été améliorée à l'occasion du changement de base démographique de référence. Cette modification de la méthode a eu une incidence sur 10 RMR, à savoir St. John's à Terre-Neuve-et-Labrador; Moncton et Saint John au Nouveau-Brunswick; et Peterborough, Hamilton, Thunder Bay, St. Catharines-Niagara, London, Windsor et Barrie en Ontario. De ces RMR, Barrie est celle pour laquelle la variation des estimations démographiques a été la plus importante (-7,6 %) en mars 2001; pour les autres, la variation a été inférieure à 2 %.

### 3.2 Régions économiques (RE)

En raison du passage à la CGT 2011, de petites modifications ont été apportées aux limites de trois régions économiques (RE), à savoir Campbellton-Miramichi et Fredericton-Oromocto au Nouveau-Brunswick, et North Coast et Nechako en Colombie-Britannique. Les variations des estimations démographiques dans ces trois RE étaient inférieures à 1 % en mars 2001.

Afin d'améliorer la qualité des estimations de l'EPA, trois groupements de petites RE ont été effectués, à savoir South Coast-Burin Peninsula et Notre Dame-Central Bonavista Bay à Terre-Neuve-et-Labrador (1020, 1040), South Central et North Central au Manitoba (4620, 4640), et Banff-Jasper-Rocky Mountain House et Athabasca-Grande Prairie-Peace River (4840, 4870) en Alberta. Ces nouveaux groupements ont eu lieu en consultation avec les provinces concernées. Excluant les Territoires, l'EPA publie maintenant des estimations pour 66 RE, dont sept sont combinées pour des raisons de qualité des données.

La RE combinée de Parklands et Northern (4670, 4680) au Manitoba est celle qui a affiché la variation en pourcentage la plus importante des estimations de population à la suite du passage de la base démographique de référence de 2006 à celle de 2011, la différence étant de -8,1 % en mars 2001. En raison de ce changement de base de référence, les estimations de la population vivant dans les réserves ont augmenté, ce qui a fait baisser les estimations de la population échantillonnée pour cette région par rapport à celles publiées antérieurement. La RE de Northern (4680), qui compte plus de 70 % de la population du Manitoba vivant dans les réserves, a donc été plus touchée par ce changement que les autres régions.

### 3.3 Agglomérations de recensement (AR)

Le remaniement de l'échantillon de l'EPA a entraîné une modification de la répartition des échantillons provinciaux (voir la section 5.0). Par conséquent, les données publiées antérieurement pour certaines AR sont devenues de qualité insuffisante et ne seront plus publiées. Il en est ainsi des AR suivantes : Drummondville, Saint-Hyacinthe, Shawinigan, Rimouski, Baie-Comeau et Sept-Îles au Québec; Belleville, Kawartha Lakes et Brockville en Ontario; Grande Prairie en Alberta; et Kamloops, Vernon, Courtenay, Duncan et Dawson Creek en Colombie-Britannique.

De plus, étant donné la nouvelle répartition de l'échantillon, les données pour les trois AR de Saint-Georges au Québec, de Thompson au Manitoba et de Fort St. John en Colombie-Britannique ne sont plus d'une qualité suffisante pour être publiées. Les données pour ces AR pourront être obtenues sur demande en mars 2015.

## 4.0 Amélioration de la stratégie d'imputation

L'imputation est la méthode utilisée pour remplacer les valeurs des données manquantes en cas de non-réponse totale ou partielle à une enquête. Il y a non-réponse totale lorsque toutes les données du questionnaire manquent pour une personne dans un ménage échantillonné, tandis qu'il y a non-réponse partielle lorsque certaines des données, mais non toutes, manquent. Pour une discussion détaillée de la stratégie d'imputation appliquée à l'Enquête sur la population active, consulter le chapitre 5 de la publication intitulée *Méthodologie de l'Enquête sur la population active du Canada (2008)*.

Pour le changement de base démographique de référence de 2015, la stratégie globale d'imputation n'a pas été modifiée. Toutefois, la liste des variables utilisées pour créer les groupes d'imputation pour l'imputation par donneur a été mise à jour afin de tenir compte des profils de réponse courants et des liens entre les variables clés. En raison de cette mise à jour, une variable a été ajoutée (secteur d'activité), certaines ont été modifiées (groupe d'âge et situation d'activité) et une a été retirée (pays de naissance : né au Canada; né aux États-Unis; ou né ailleurs). Ces changements ont été appliqués aux données chronologiques à compter de janvier 2008.

Voir les sections 6 et 7 pour une description de l'effet de ces modifications sur les estimations.

## 5.0 Remaniement de l'échantillon

L'Enquête sur la population active (EPA) joue un rôle central dans le système statistique national à plusieurs égards. Premièrement, l'EPA fournit des estimations mensuelles de l'emploi et du chômage qui comptent parmi les mesures les plus actuelles et les plus importantes de la performance globale de l'économie canadienne.

Deuxièmement, dans la *Loi sur l'assurance-emploi*, l'EPA est désignée comme étant la source officielle des taux de chômage mensuels pour les 62 régions d'assurance-emploi (RAE) utilisés aux fins de l'administration du programme de l'assurance-emploi.

Enfin, dernier point mais non le moindre, l'infrastructure de l'EPA (échantillon, intervieweurs, systèmes de traitement des données) soutient une vaste gamme d'autres enquêtes-ménages de Statistique Canada qui sont réalisées en vue de répondre aux besoins stratégiques et aux besoins d'information du gouvernement.

Afin que l'EPA puisse continuer de remplir ces trois rôles clés, la base d'échantillonnage doit être à jour et les estimations doivent être suffisamment fiables pour appuyer les usages multiples des données.

Tous les 10 ans, après le recensement décennal de la population, l'EPA fait l'objet d'un remaniement d'échantillon afin de tenir compte de l'évolution des caractéristiques démographiques et des nouvelles définitions des limites géographiques. Jusqu'à décembre 2014, le plan d'échantillonnage de l'EPA était fondé sur des données provenant du Recensement de 2001. Il reflétait la taille de la population, la répartition provinciale et les limites infraprovinciales de 2001. Depuis cette période, on a assisté à une importante croissance démographique, une évolution des caractéristiques de la population et du marché du travail, ainsi qu'un réalignement des limites des municipalités et des régions métropolitaines de recensement (RMR). Par conséquent, la répartition de l'échantillon doit être ajustée afin de rendre compte des caractéristiques les plus récentes du marché du travail, de la population et des limites géographiques.

Les strates du plan d'échantillonnage de l'EPA, une façon de répartir la base de sondage afin de rendre l'échantillonnage plus efficace, sont définies de manière à ce qu'elles soient homogènes en ce qui concerne certaines variables clés du marché du travail. Toutefois, les strates deviennent moins efficaces à mesure que l'on s'éloigne de l'année de base du plan d'échantillonnage (c.-à-d. 2001) et que les caractéristiques de la population et du marché du travail évoluent dans le temps. Le présent remaniement a pour objet de définir de nouvelles strates fondées sur les données de recensement les plus récentes (2011).

L'échantillon est réparti entre les provinces et, à l'intérieur des provinces, entre les strates, de la façon qui permet de répondre le mieux possible au besoin d'estimations fiables aux divers niveaux géographiques. La répartition de l'échantillon de 2005 pour produire les estimations du chômage a été effectuée en appliquant les lignes directrices suivantes :

- un coefficient de variation (CV ou erreur-type relative à l'estimation) inférieur à 2 % pour le Canada et compris entre 4 % et 7 % pour les provinces.
- CV inférieur à 25 % pour les régions économiques.
- CV inférieur à 15 % pour les estimations du chômage par moyenne mobile de trois mois pour les régions d'assurance-emploi (RAE).

- Puisque la plupart des RMR sont également des RAE, fixer l'objectif pour ces dernières garantit aussi la qualité des estimations pour les RMR.

Ces lignes directrices continuent d'être utilisées pour la répartition de l'échantillon de 2015 à une exception près. La répartition de l'échantillon entre les provinces et entre les régions d'assurance-emploi a été modifiée en utilisant des cibles de qualité d'un niveau qui produit une erreur-type cohérente lorsque les niveaux de chômage estimés pour une région sont inférieurs à 5 % de la population active. Cette modification empêche les algorithmes de répartition d'accroître automatiquement les tailles d'échantillon dans les régions où le chômage est bas, ce qui se ferait aux dépens des autres régions, car la taille globale de l'échantillon a été maintenue au même niveau que dans le dernier plan d'échantillonnage.

Cette répartition révisée de l'échantillon a donné lieu à certaines modifications de la taille d'échantillon cible pour la plupart des provinces. Le tableau qui suit donne une comparaison des échantillons national et provinciaux sous le plan de 2015 et le plan de 2005. L'examen du tableau montre que la variation absolue la plus importante était une diminution de plus de 900 du nombre de ménages échantillonnés par mois en Ontario, laquelle a été compensée par des augmentations de l'échantillon dans les trois provinces des Prairies et au Québec. Pour les quatre provinces atlantiques et la Colombie-Britannique, les variations étaient toutes relativement petites. Ces révisions reflètent aussi les variations démographiques et du marché du travail.

**Tableau explicatif 1**  
**Taille de l'échantillon, Canada et provinces**

	Plan d'échantillonnage		Différence
	2005	2015	
Canada	56 027	55 989	-38
Terre-Neuve-et-Labrador	2 004	2 009	5
Île-du-Prince-Édouard	1 421	1 421	0
Nouvelle-Écosse	2 962	2 965	3
Nouveau-Brunswick	2 840	2 810	-30
Québec	10 075	10 185	110
Ontario	15 893	14 972	-921
Manitoba	4 849	5 277	428
Saskatchewan	3 897	4 122	225
Alberta	5 540	5 690	150
Colombie-Britannique	6 546	6 538	-8

La mise en oeuvre du nouveau plan d'échantillonnage pour les provinces est effectuée « progressivement », un groupe de renouvellement à la fois au moment où les ménages entrent dans l'échantillon (c.-à-d. le groupe de renouvellement où les ménages sont interviewés pour la première fois) à partir de janvier 2015 et sera achevée en juin 2015.

## 5.1 Autres changements découlant du remaniement de l'échantillon en 2015

Sous le plan de 2005, deux régions économiques (RE) ont été regroupées à l'étape de l'élaboration du plan (480 : Côte-Nord et 490 : Nord-du-Québec) et trois autres paires ont été combinées durant l'estimation (670 : Parklands et 680 : North; 750 : Prince Albert et 760 : Northern; 960 : Nechako et 970 : North Coast). Dans le cadre du remaniement de 2015, tous les regroupements ont été effectués à la phase d'élaboration du plan et comprennent trois nouvelles paires de RE (voir la section 3.2 pour des renseignements plus détaillés).

Aucune modification n'a été faite au plan d'échantillonnage pour les territoires puisqu'il a été mis à jour en janvier 2011.

Pour plus de renseignements sur le remaniement de l'échantillon, voir l'Annexe III.



## 6.0 Effet sur les estimations du marché du travail depuis 2001

Les graphiques 7, 8 et 9 présentent les estimations mensuelles désaisonnalisées révisées et non révisées des caractéristiques de la population active à l'échelle nationale selon l'âge et le sexe, tandis que les tableaux 1 et 2 montrent les différences basées sur les moyennes annuelles pour certaines années.

Tel que mentionné plus haut, l'utilisation des nouveaux chiffres de population a entraîné une révision à la baisse des niveaux de l'emploi (graphique 7). Cette baisse a été observée pour l'ensemble de la population en âge de travailler, particulièrement pour les personnes de 25 à 54 ans, mais elle a été plus grande pour les hommes que pour les femmes (graphique 8).

Chez les personnes de 15 à 24 ans, l'écart entre les estimations révisées et non révisées de l'emploi a varié tout au long de la période allant de 2001 à 2014. De 2001 à 2006, il y avait peu de différences entre les deux séries, mais de 2007 à 2010, les estimations révisées étaient plus faibles que les estimations non révisées. À partir de 2012, les estimations révisées de l'emploi étaient plus élevées que les estimations non révisées.

Par ailleurs, pour les personnes de 55 ans et plus, les estimations révisées de l'emploi étaient semblables aux estimations non révisées tout au long de la période visée par la révision, l'effet de cette dernière étant petit, voire nul, sur les taux de chômage, d'activité et d'emploi.

Comme l'ancienne série, les nouvelles estimations de l'emploi montrent que le sommet atteint par l'emploi avant le ralentissement économique a eu lieu en octobre 2008. Selon les estimations révisées, le creux de l'emploi a eu lieu en juin 2009 plutôt qu'en juillet 2009 comme l'indiquaient les estimations non révisées.

D'octobre 2008 à juin 2009, le recul de l'emploi a été très similaire selon les estimations révisées (-2,5 % ou -427 000) et les estimations non révisées (-2,4 % ou -418 000). Entre juin 2009 et décembre 2014, l'emploi a augmenté au même taux (+7,1 %) selon les nouvelles ainsi que les anciennes estimations.

Les niveaux et les taux de chômage basés sur les estimations révisées ont peu varié par rapport aux données non révisées. Le taux de chômage national en décembre 2014 était de 6,7 %, soit un écart de 0,1 point de pourcentage par rapport au taux non révisé.

Les taux d'emploi ainsi que les taux d'activité ont été révisés à la baisse à partir de février 2008, puisque la croissance de l'emploi révisé a été un peu plus faible que celle de l'emploi non révisé. En décembre 2014, le taux d'emploi révisé était de 61,3 %, un écart de 0,2 point de pourcentage par rapport aux estimations non révisées. Le taux d'activité révisé, qui se chiffrait à 65,7 %, était aussi inférieur de 0,2 point de pourcentage par rapport au taux non révisé.

En décembre 2014, les estimations révisées de l'emploi étaient plus élevées que les estimations non révisées pour cinq provinces. Terre-Neuve-et-Labrador est celle pour laquelle la différence était la plus importante, soit une hausse de 3,6 %, tandis que pour le Québec, la Nouvelle-Écosse, le Nouveau-Brunswick et la Saskatchewan, la hausse par rapport aux estimations non révisées était inférieure à 1 % (graphiques 10 et 11).

Les estimations révisées de l'emploi étaient plus faibles pour quatre provinces, la Colombie-Britannique affichant le plus grand écart entre les estimations révisées et non révisées (-2,7 % en décembre 2014). Venait ensuite le Manitoba avec un écart de -1,6 %, puis l'Île-du-Prince-Édouard (-1,2 %), et l'Ontario (-1,0 %). En Alberta, les différences s'observaient principalement pour 2012 et une partie de 2013, et il y avait peu de variation en décembre 2014 (-0,1 %).

Le changement de base démographique de référence et la mise à jour de la stratégie d'imputation ont eu tous deux une incidence sur les niveaux d'emploi selon le secteur d'activité et la catégorie de travailleurs (graphiques 12, 13, 14). En particulier, la comparaison des données révisées et non révisées révèle un mouvement général à la baisse du nombre de travailleurs en emploi dans des secteurs tels que les services d'enseignement, les administrations publiques, les services professionnels, scientifiques et techniques, la finance et les assurances, et les services immobiliers et services de location et de location à bail. Parallèlement, un mouvement général à la hausse du nombre de personnes en emploi a eu lieu dans les secteurs de la construction, des services d'hébergement et de restauration, et des « autres services ».

En ce qui concerne les estimations par catégorie de travailleurs, un mouvement général à la baisse a été observé pour le nombre d'employés du secteur public. Le nombre d'employés du secteur privé a peu varié et le nombre de travailleurs autonomes a affiché un mouvement général à la hausse (graphique 15).

## 7.0 Le marché du travail en 2014

L'examen des moyennes annuelles pour 2014 (tableaux 1 et 2) montre que les niveaux d'emploi révisés sont plus bas que les niveaux non révisés. Cela tient au fait que la série non révisée était surestimée pour les personnes de 25 à 54 ans, surtout les hommes. En 2014, les niveaux d'emploi révisés étaient inférieurs aux niveaux non révisés, de 1,2 % pour les hommes du principal groupe d'âge actif et de 0,3 % pour les femmes de ce même groupe d'âge.

Par ailleurs, les estimations non révisées de l'emploi étaient sous-estimées pour les jeunes travailleurs et les travailleurs plus âgés. Pour 2014, les estimations révisées étaient plus élevées que les estimations non révisées de 1,0 % dans le cas des jeunes et de 0,2 % pour les personnes de 55 ans et plus.

L'emploi à temps plein a été révisé à la baisse en 2014 (-0,6 %), tandis que l'emploi à temps partiel a été révisé à la hausse (+0,5 %). La révision à la baisse de l'emploi à temps plein était principalement pour les hommes du principal groupe d'âge actif (-1,2 %), mais une légère révision à la baisse a également eu lieu pour les femmes de ce groupe d'âge (-0,3 %). L'emploi à temps partiel a été révisé à la hausse pour les jeunes de 15 à 24 ans (+1,6 %) et pour les personnes de 55 ans et plus (+1,5 %).

Les niveaux du chômage ont fait l'objet d'une légère révision à la hausse en 2014 (+0,3 %), principalement en raison du chômage des jeunes, qui a été révisé à la hausse de 2,2 %. Les niveaux de chômage chez les travailleurs de 55 ans et plus et ceux du principal groupe d'âge actif ont été révisés à la baisse (-1,0 % et -0,4 %, respectivement).

Les taux nationaux révisés d'emploi, de chômage et d'activité ont peu varié comparativement aux taux non révisés en 2014. À l'échelle provinciale, les taux d'activité et d'emploi étaient légèrement plus élevés que les taux non révisés pour Terre-Neuve-et-Labrador, l'Île-du-Prince-Édouard et le Nouveau-Brunswick. Pour les provinces centrales et de l'Ouest, les taux d'activité et d'emploi révisés étaient légèrement plus bas, de 0,1 à 0,2 point de pourcentage, que les taux non révisés (Tableaux 3 et 4).

Les tableaux 5 et 6 montrent que les principaux secteurs de croissance de l'emploi de 2001 à 2014 (à partir de 2006 pour le statut d'immigrant), ainsi que la part de l'emploi en 2014 selon l'âge, le sexe et le statut d'immigrant ont peu varié entre les estimations révisées et non révisées.

Comme il est mentionné à la section 6, le changement de base démographique de référence ainsi que la mise à jour de la stratégie d'imputation ont eu une incidence sur les niveaux de l'emploi selon le secteur d'activité et la catégorie de travailleurs. Alors que la croissance révisée de l'emploi de 2001 à 2014 diffère quelque peu pour certains secteurs et selon la catégorie de travailleurs (surtout les employés secteur public) (tableau 5), les parts révisées et non révisées de l'emploi en 2014 ont connu peu de variation (tableau 6).

En outre, malgré peu de variation entre la part révisée et la part non révisée de l'emploi selon le plus haut niveau de scolarité en 2014, la croissance révisée de l'emploi de 2001 à 2014 chez les personnes ayant fait des études universitaires était légèrement inférieure à la valeur non révisée (62,1 % c. 64,8 %).

## 8.0 Les territoires

Les estimations pour le Yukon, les Territoires du Nord-Ouest et le Nunavut ont également été ajustées afin de refléter les chiffres de population du Recensement de la population de 2011. Les estimations ont été révisées rétroactivement jusqu'à 2001 pour le Yukon et les Territoires du Nord-Ouest, et jusqu'à 2004 pour le Nunavut.

Pour le Yukon ainsi que les Territoires du Nord-Ouest, les estimations de population ont été révisées légèrement à la baisse de 2001 à 2010, et légèrement à la hausse de 2011 à 2014. Pour le Nunavut, les estimations de population fondées sur la nouvelle base de référence étaient plus élevées que les estimations antérieures pour la période de 2008 à 2014.

Les estimations annuelles moyennes révisées de l'emploi en 2014 pour le Yukon et le Nunavut étaient inchangées comparativement aux estimations non révisées. Dans les Territoires du Nord-Ouest, les estimations révisées de l'emploi en 2014 étaient 0,5 % plus élevées que les estimations non révisées (tableau 7).

Il y avait peu de variation entre les nouvelles et les anciennes estimations des niveaux de chômage pour les trois territoires en 2014. Toutefois, le taux de chômage révisé était supérieur de 0,6 point de pourcentage à l'ancien taux pour le Nunavut et inférieur de 0,2 point de pourcentage pour les Territoires du Nord-Ouest.

Parallèlement, les taux d'activité et d'emploi révisés étaient plus élevés que les taux non révisés pour les Territoires du Nord-Ouest, tandis qu'ils étaient plus bas pour le Nunavut et le Yukon.

## 9.0 Estimations pour les populations Autochtones

Les pondérations appliquées à la population autochtone en âge de travailler vivant hors réserve ont également été mises à jour afin de refléter les changements démographiques. Comme il est mentionné dans la publication intitulée *Les peuples autochtones au Canada : Premières Nations, Métis et Inuit* diffusée le 8 mai 2013, la population autochtone a augmenté à un rythme presque quatre fois plus élevé que la population non autochtone de 2006 à 2011. Les deux principaux facteurs expliquant cette croissance de la population autochtone sont une fécondité élevée et le fait qu'un plus grand nombre de personnes s'identifient comme étant Autochtones.

L'estimation révisée de la population en âge de travailler selon l'EPA pour la population autochtone vivant hors réserve en 2014 excédait de 22 % (+155 000) l'ancienne estimation. Les estimations démographiques révisées étaient plus élevées que les anciennes estimations pour trois groupes autochtones, à savoir les Premières Nations, les Métis et les Inuits. À l'échelle provinciale, les estimations révisées de la population autochtone étaient plus élevées que les estimations non révisées dans toutes les provinces, mais surtout au Québec, dans la Région atlantique, en Colombie-Britannique et en Ontario (tableau 7).

Comme pour la plupart des autres groupes démographiques, il y avait peu de différence entre les taux de chômage révisés et non révisés pour la population autochtone. Par contre, les taux d'activité et d'emploi révisés étaient généralement plus bas que les taux non révisés selon l'identité autochtone et la province.

## 10.0 Mise à jour de la méthode de désaisonnalisation des séries d'estimations des heures effectivement travaillées

La méthode de désaisonnalisation des séries d'estimations des heures effectivement travaillées a été améliorée afin de mieux tenir compte des heures perdues par les travailleurs autonomes en raison de congés durant la semaine de référence. Toutes les séries d'estimations des heures effectivement travaillées ont été révisées rétroactivement au début de la série en tenant compte de cette nouvelle méthodologie.

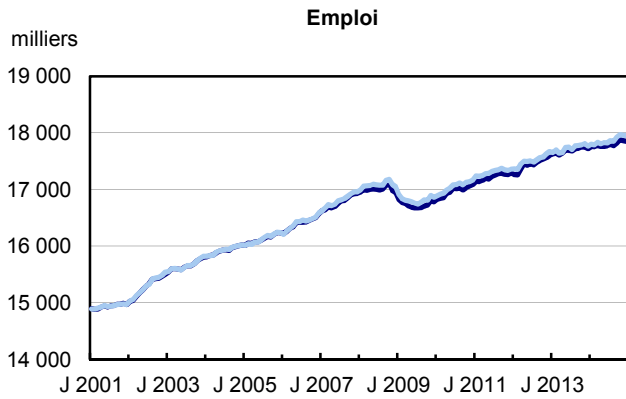
Toutes les séries désaisonnalisées des heures effectivement travaillées sont ajustées pour tenir compte de l'emplacement de la semaine de référence, car il varie d'une année à l'autre. Un ajustement est également effectué afin de tenir compte des congés qui surviennent durant les semaines de référence. Les congés qui tombent parfois durant la semaine de référence comprennent le Jour de la famille, la semaine de relâche de mars pour certaines provinces, le vendredi et le lundi de Pâques, l'Action de grâce et le Jour du souvenir.

Cet ajustement est calculé en se basant sur le nombre d'heures perdues à cause des congés déclarés par les répondants de l'Enquête sur la population active, sauf dans le cas des travailleurs autonomes. Comme les heures perdues à cause de congés ne sont pas déclarées pour les travailleurs autonomes, un modèle est utilisé pour estimer et éliminer les fluctuations systématiques attribuables aux congés qui ont lieu durant les semaines de référence. Ce modèle est fondé sur une régression spéciale des séries chronologiques de façon similaire à l'ajustement pour l'effet de calendrier effectué pour l'emplacement de la semaine de référence.

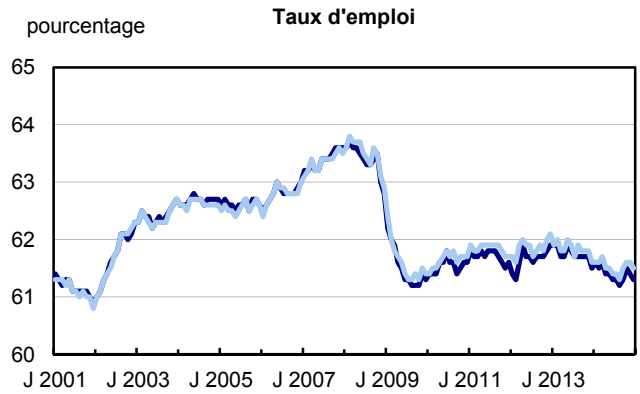
Afin de mieux refléter les heures effectivement travaillées par les travailleurs autonomes, la série d'estimations désaisonnalisées du nombre total d'heures effectivement travaillées sera maintenant calculée en additionnant trois catégories désaisonnalisées de travailleurs (employés du secteur public, employés du secteur privé et travailleurs autonomes). Les séries provinciales seront modifiées légèrement afin qu'elles concordent avec cette estimation désaisonnalisée améliorée du nombre total d'heures effectivement travaillées.

Auparavant, la série d'estimations du nombre total d'heures effectivement travaillées était désaisonnalisée directement. Pour plus de renseignements sur la désaisonnalisation directe et indirecte, veuillez consulter les Lignes directrices concernant la qualité de Statistique Canada relatives à *Désaisonnalisation et l'estimation de la tendance-cycle*.

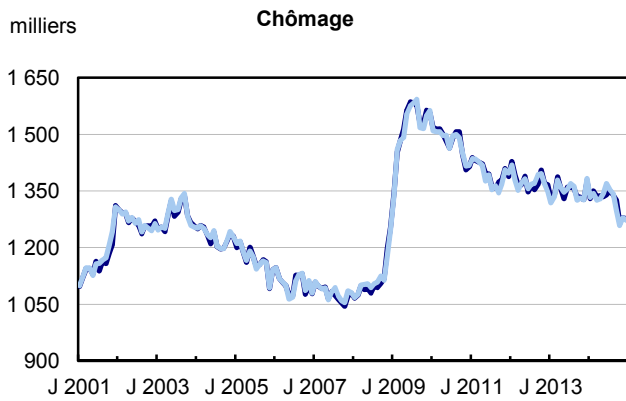
**Graphique 7**  
**Comparaison des niveaux et des taux révisés et non révisés de la population active, données désaisonnalisées**  
 de janvier 2001 à décembre 2014



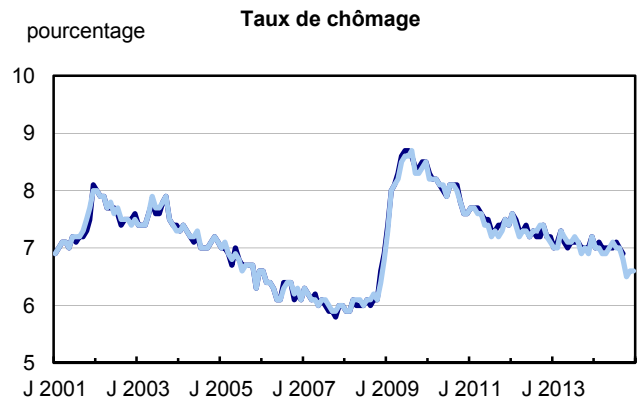
— Révisé — Non révisé



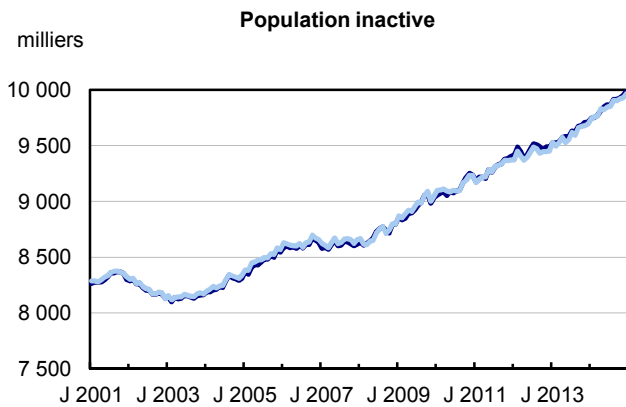
— Révisé — Non révisé



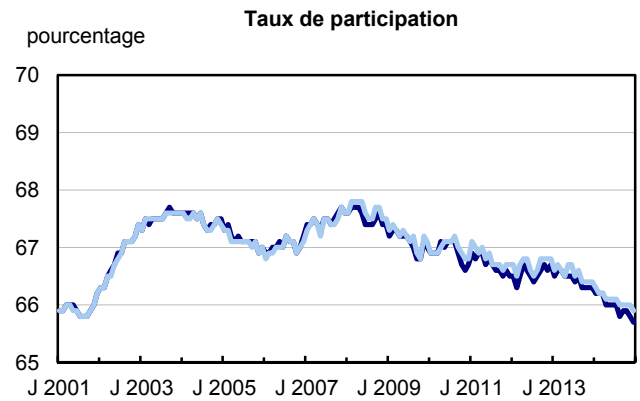
— Révisé — Non révisé



— Révisé — Non révisé



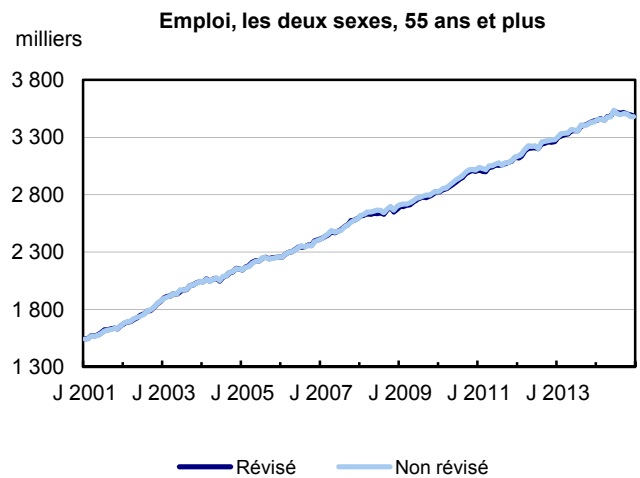
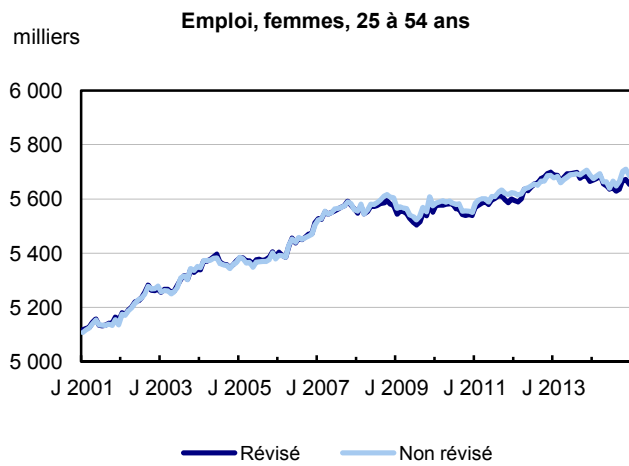
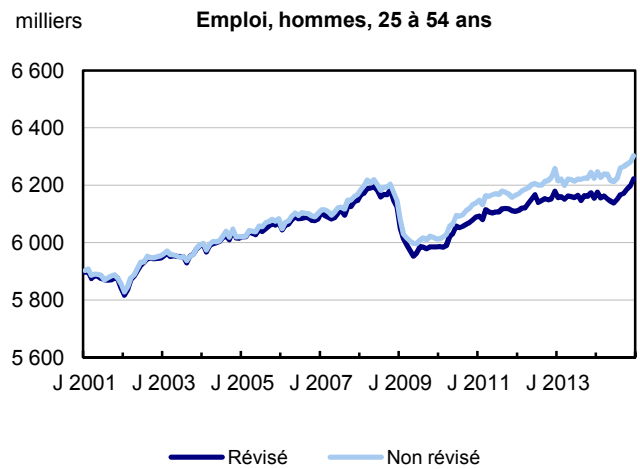
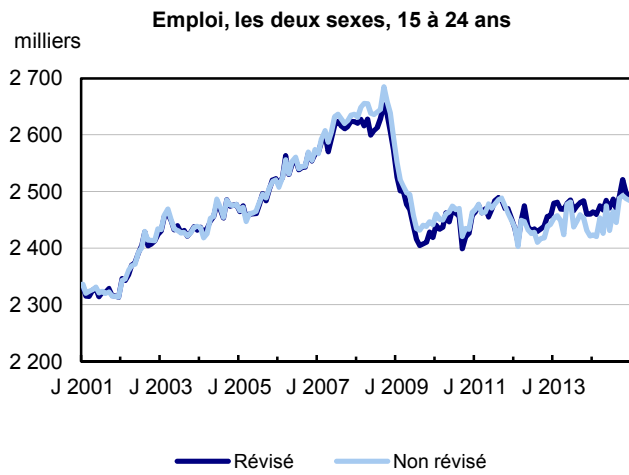
— Révisé — Non révisé



— Révisé — Non révisé

**Source :** Statistique Canada, Enquête sur la population active

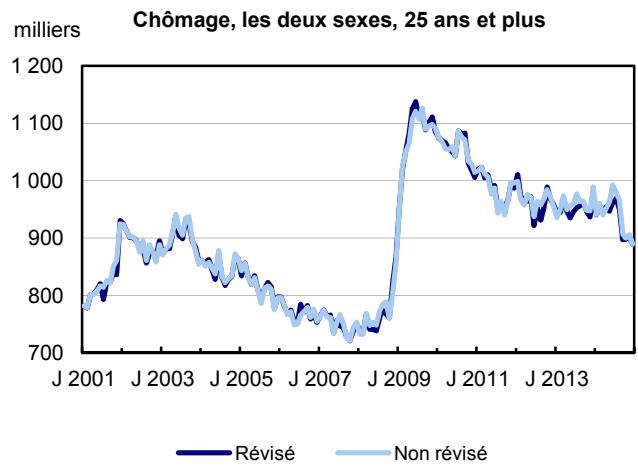
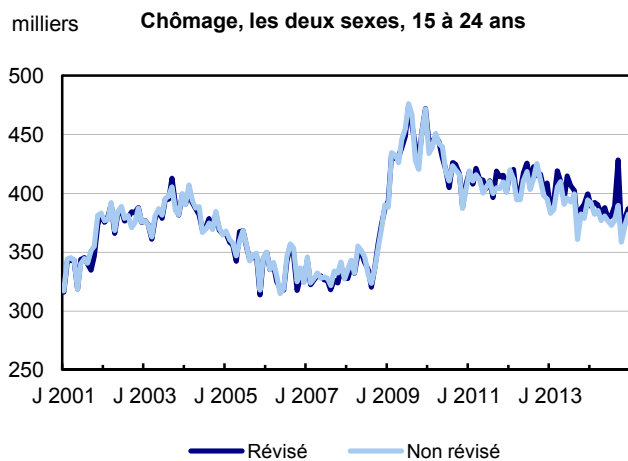
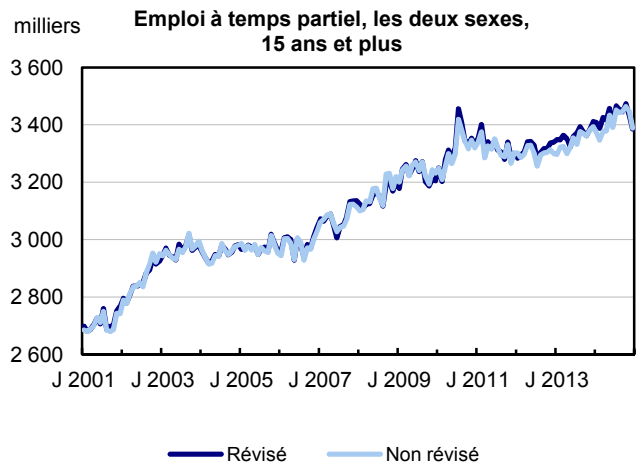
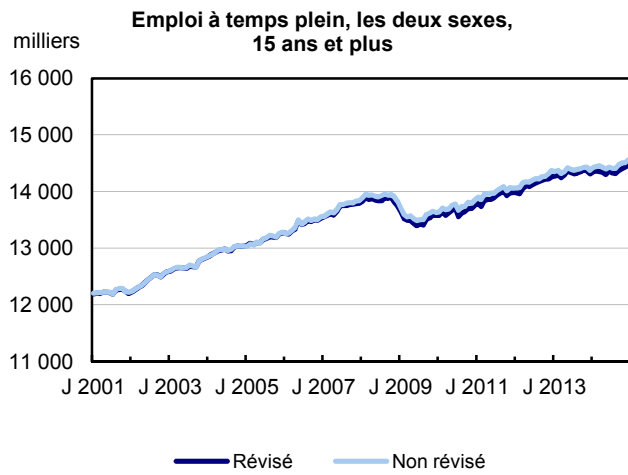
**Graphique 8**  
**Comparaison des niveaux révisés et non révisés de l'emploi selon le sexe et l'âge, données désaisonnalisées de janvier 2001 à décembre 2014**



**Source :** Statistique Canada, Enquête sur la population active

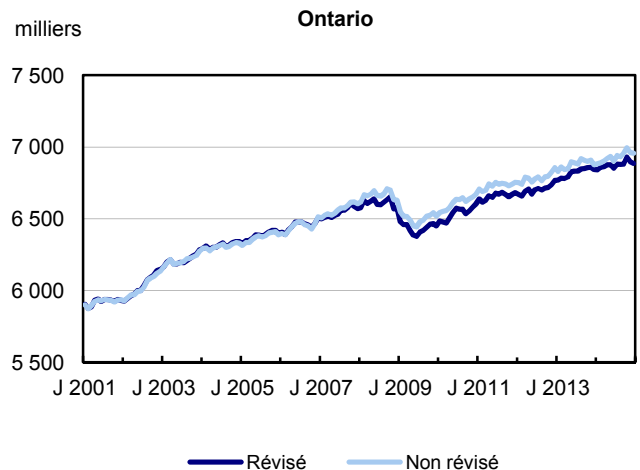
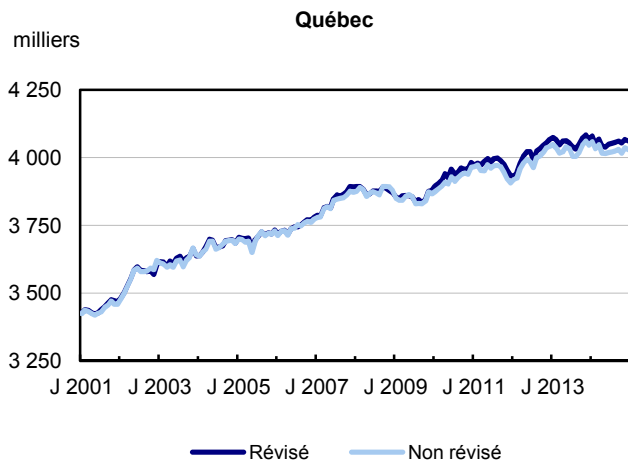
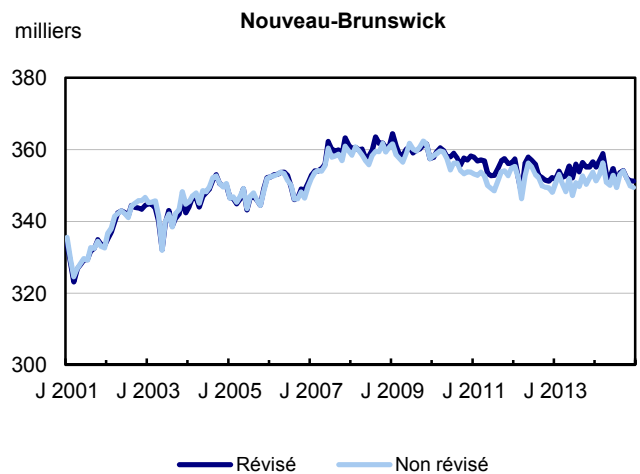
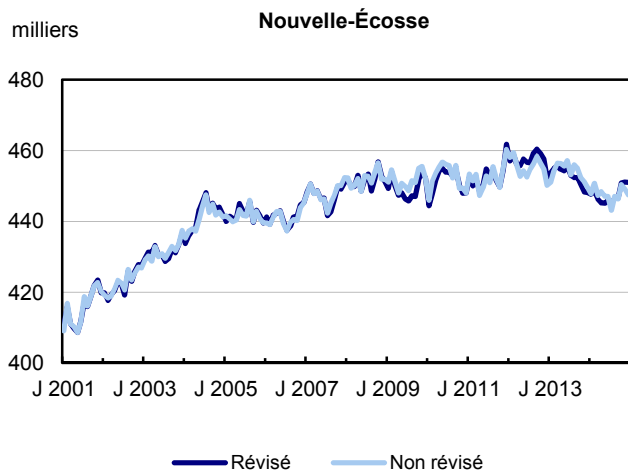
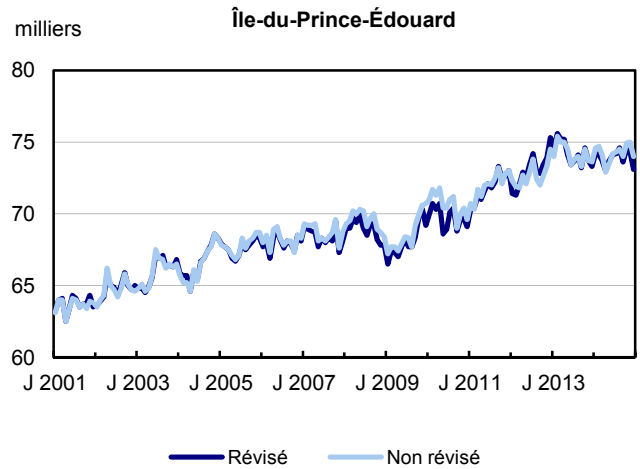
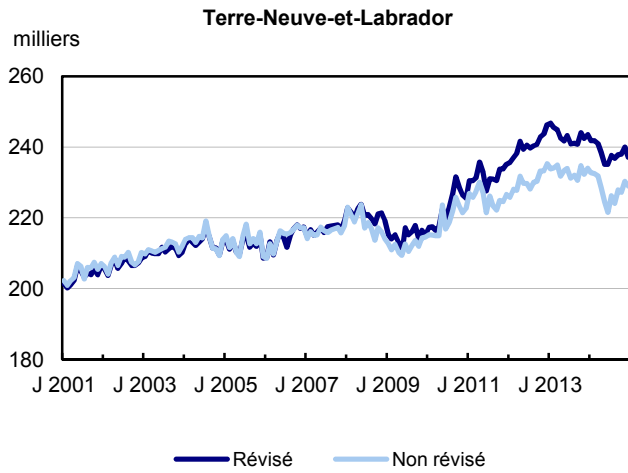
Graphique 9

Comparaison des niveaux révisés et non révisés de l'emploi et du chômage selon le sexe et l'âge, données désaisonnalisées de janvier 2001 à décembre 2014



Source : Statistique Canada, Enquête sur la population active

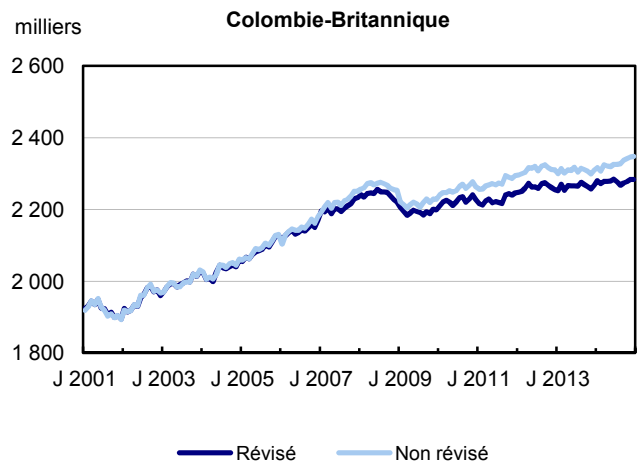
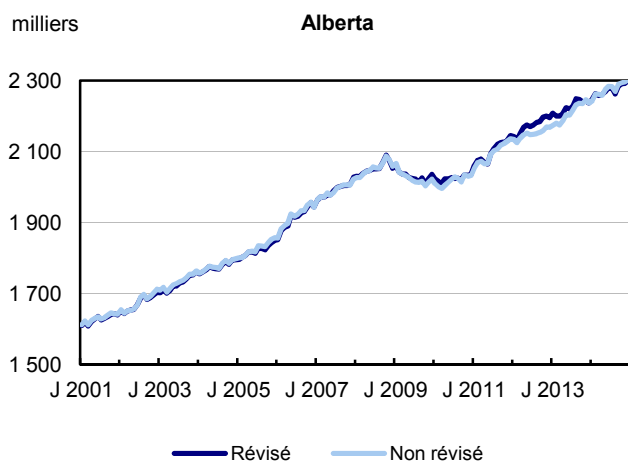
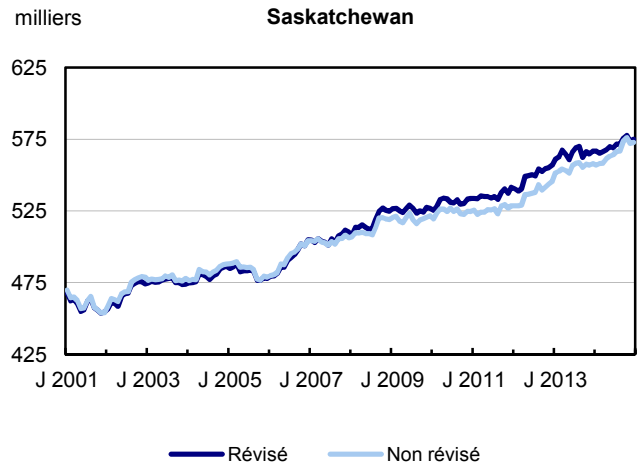
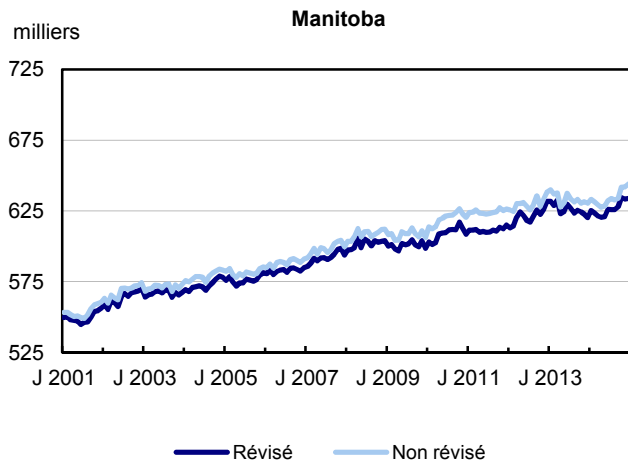
**Graphique 10**  
**Comparaison des niveaux révisés et non révisés de l'emploi selon la province, données désaisonnalisées de janvier 2001 à décembre 2014**



**Source :** Statistique Canada, Enquête sur la population active

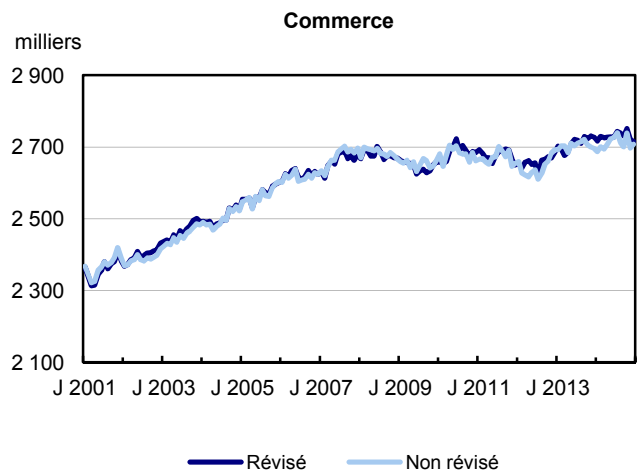
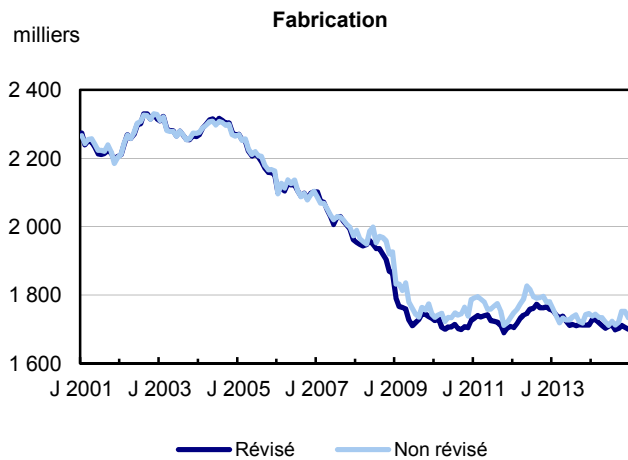
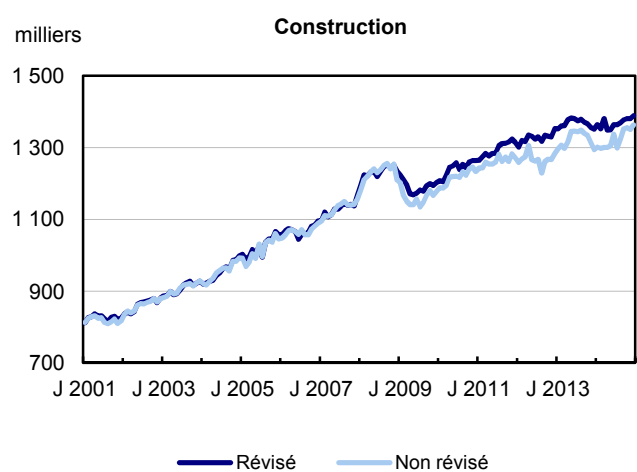
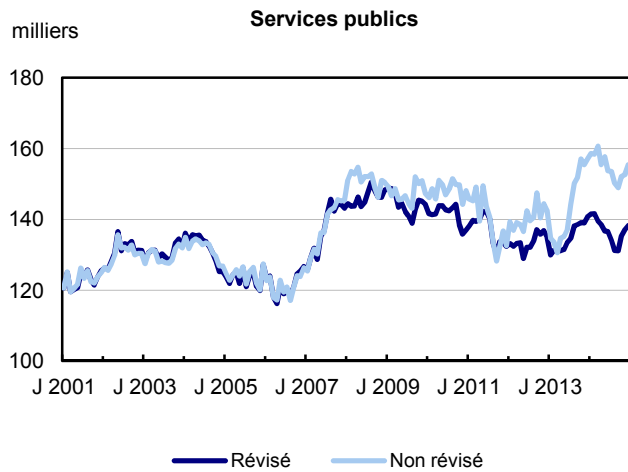
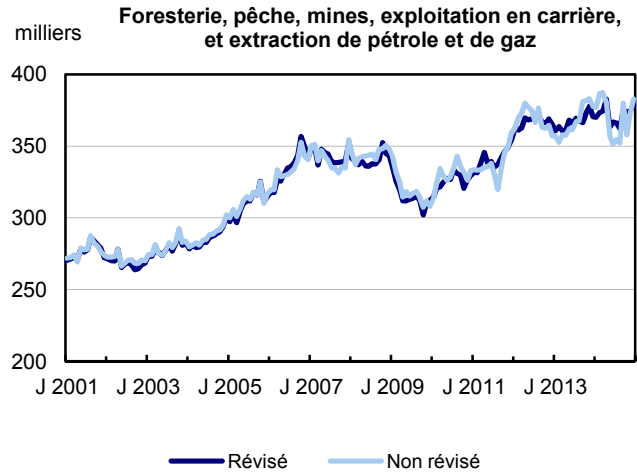
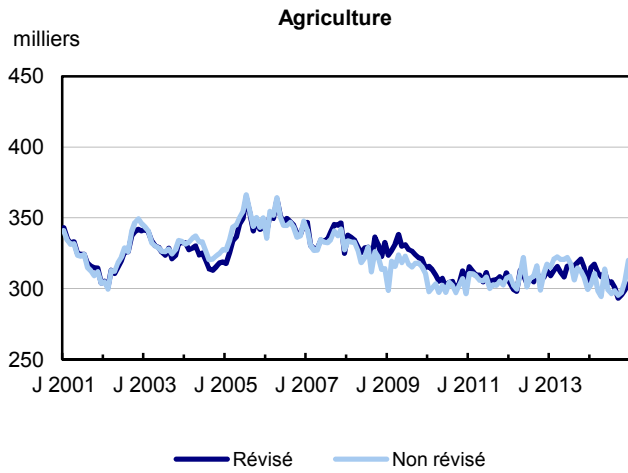


**Graphique 11**  
**Comparaison des niveaux révisés et non révisés de l'emploi selon la province, données désaisonnalisées de janvier 2001 à décembre 2014**



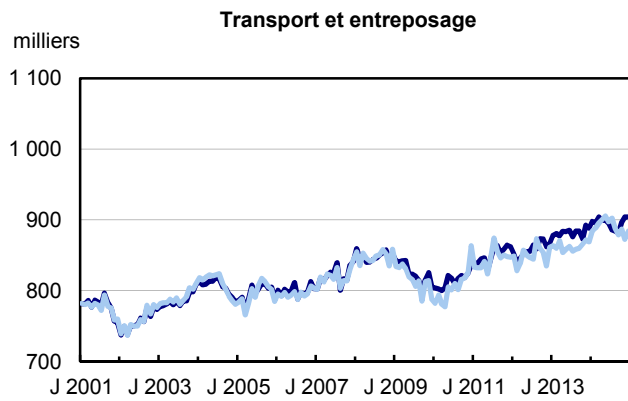
**Source:** Statistique Canada, Enquête sur la population active.

**Graphique 12**  
**Comparaison des niveaux révisés et non révisés de l'emploi selon l'industrie, données désaisonnalisées de janvier 2001 à décembre 2014**

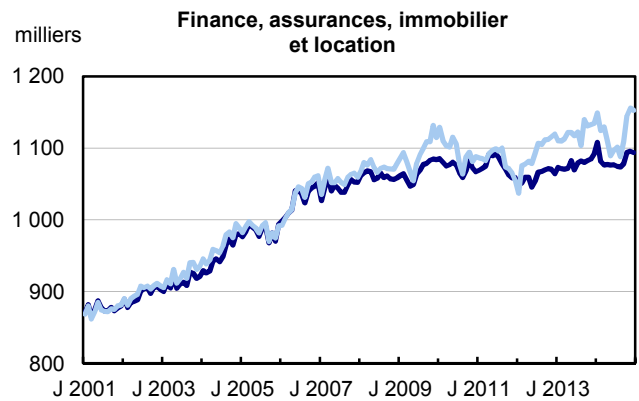


**Source :** Statistique Canada, Enquête sur la population active

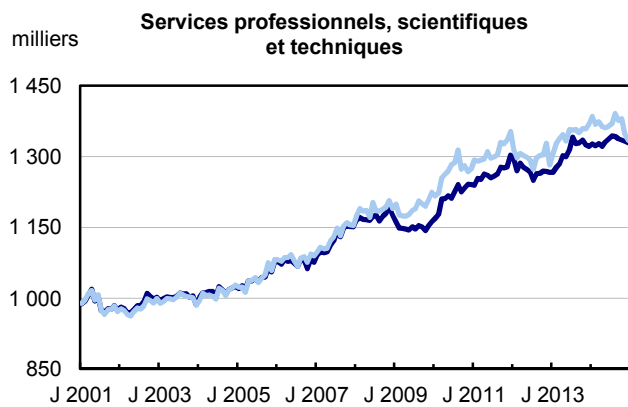
**Graphique 13**  
**Comparaison des niveaux révisés et non révisés de l'emploi selon l'industrie, données désaisonnalisées de janvier 2001 à décembre 2014**



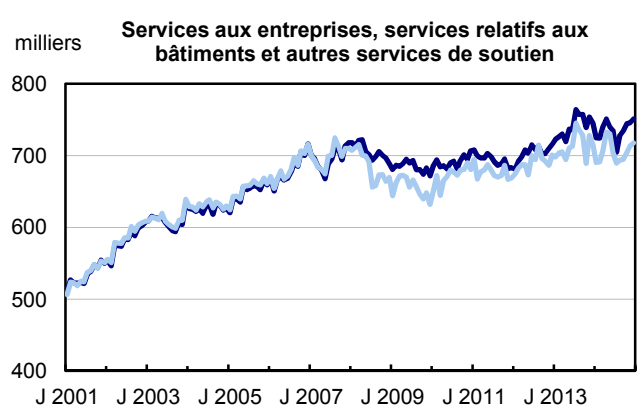
— Révisé — Non révisé



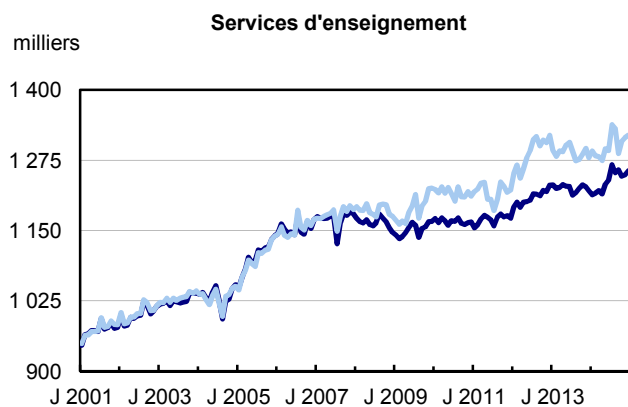
— Révisé — Non révisé



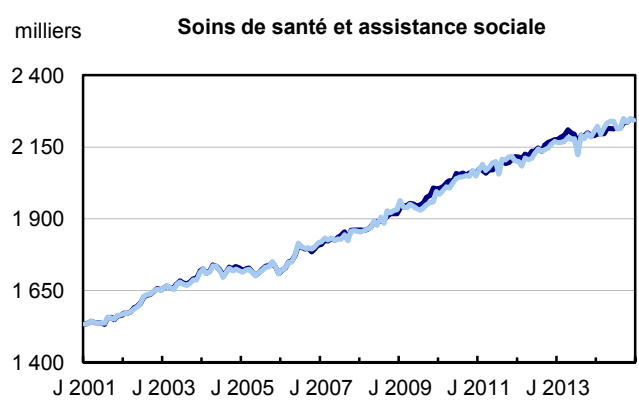
— Révisé — Non révisé



— Révisé — Non révisé



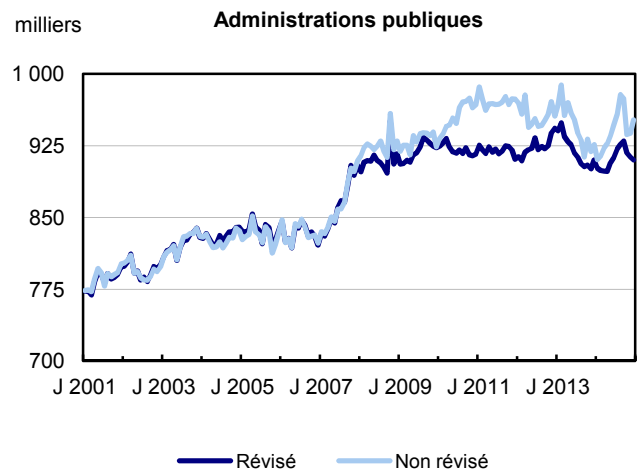
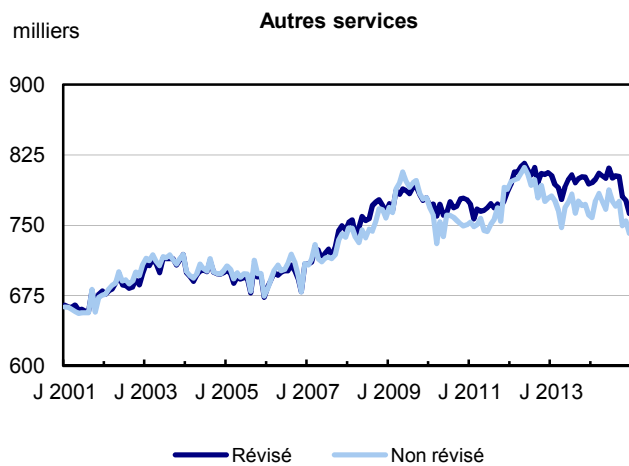
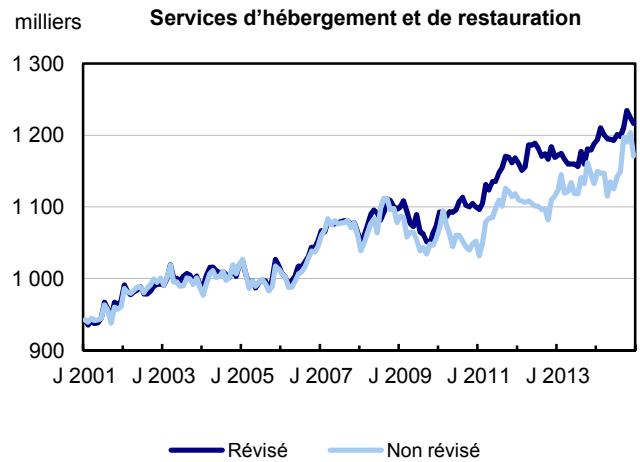
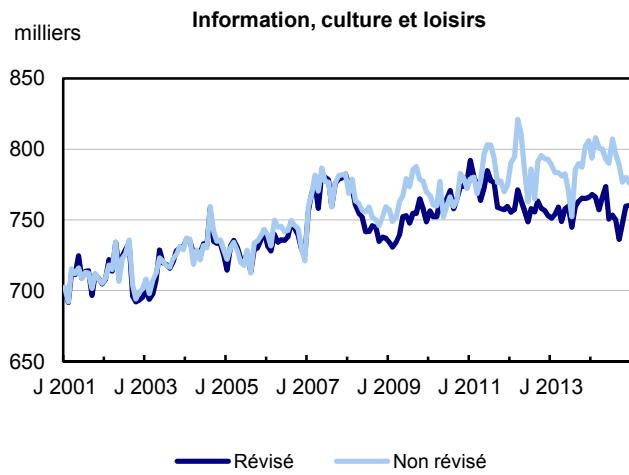
— Révisé — Non révisé



— Révisé — Non révisé

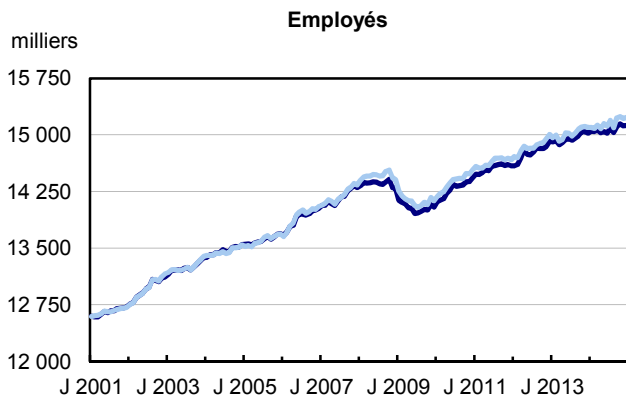
**Source :** Statistique Canada, Enquête sur la population active.

**Graphique 14**  
**Comparaison des niveaux révisés et non révisés de l'emploi selon l'industrie, données désaisonnalisées de janvier 2001 à décembre 2014**

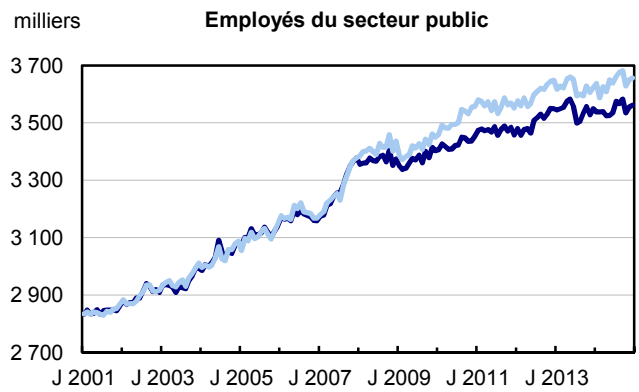


**Source :** Statistique Canada, Enquête sur la population active

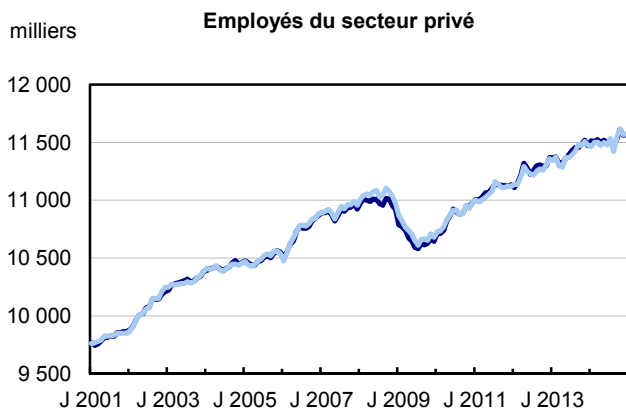
**Graphique 15**  
**Comparaison des niveaux révisés et non révisés de l'emploi selon la catégorie de travailleurs, données désaisonnalisées de janvier 2001 à décembre 2014**



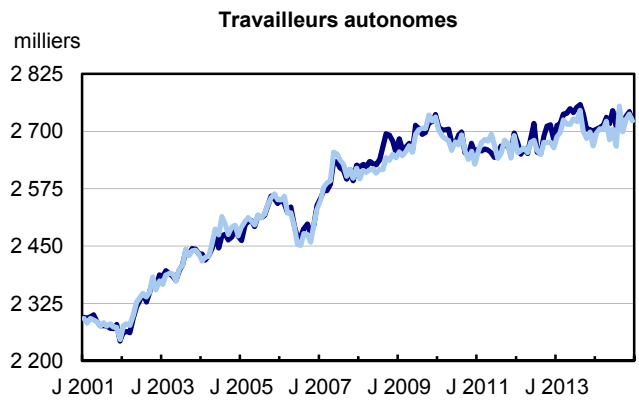
— Révisé — Non révisé



— Révisé — Non révisé



— Révisé — Non révisé



— Révisé — Non révisé

**Source :** Statistique Canada, Enquête sur la population active

## Produits connexes

---

### Choisis parmi les publications de Statistique Canada

---

71-001-X	Information sur la population active
71-526-X	Méthodologie de l'Enquête sur la population active du Canada
71-543-G	Guide de l'Enquête sur la population active
71-587-X	Les peuples autochtones demeurant hors réserve dans l'Ouest canadien : estimations de l'Enquête sur la population active
71-588-X	Série d'analyse de la population active autochtone
71-606-X	Série d'analyses de la population active immigrante
71M0001X	Enquête sur la population active - Fichier de microdonnées

---

### Choisis parmi les tableaux de CANSIM de Statistique Canada

---

279-0029	Statistiques d'absence du travail chez les employés à temps plein, pour Canada, provinces et la région métropolitaine de recensement (RMR), et le sexe, annuel
279-0030	Statistiques d'absence du travail chez les employés à temps plein selon le sexe et le Système de classification des industries de l'Amérique du Nord (SCIAN), Canada, annuel
279-0031	Statistiques d'absence du travail chez les employés à temps plein, selon le sexe et la Classification nationale des professions pour statistiques (CNP-S), Canada, annuel
279-0032	Statistiques d'absence du travail chez les employés à temps plein, selon le sexe et le groupe d'âge, Canada, annuel
279-0033	Statistiques d'absence du travail chez les employés à temps plein, selon le sexe et la présence d'enfants, Canada, annuel
279-0034	Statistiques d'absence du travail chez les employés à temps plein, selon le sexe et la durée de l'emploi, Canada, annuel
279-0035	Statistiques d'absence du travail chez les employés à temps plein, selon le sexe et les secteurs public et privé, Canada, annuel
279-0036	Statistiques d'absence du travail chez les employés à temps plein, selon le sexe et l'éducation, Canada, annuel
279-0037	Statistiques d'absence du travail chez les employés à temps plein, selon le sexe et la taille de l'établissement, Canada, annuel

---

279-0038	Statistiques d'absence du travail chez les employés à temps plein, selon le sexe et la situation d'emploi, Canada, annuel
279-0039	Statistiques d'absence du travail chez les employés à temps plein, selon le sexe et la situation syndicale, Canada, annuel
282-0001	Enquête sur la population active (EPA), estimations selon le sexe et le groupe d'âge détaillé, non désaisonnalisées, mensuel
282-0002	Enquête sur la population active (EPA), estimations selon le sexe et le groupe d'âge détaillé, annuel
282-0003	Enquête sur la population active (EPA), estimations selon le niveau de scolarité atteint, le sexe et le groupe d'âge, non désaisonnalisées, mensuel
282-0004	Enquête sur la population active (EPA), estimations selon le niveau de scolarité atteint, le sexe et le groupe d'âge, annuel
282-0005	Enquête sur la population active (EPA), estimations pour les étudiants à temps plein et à temps partiel durant les mois d'étude, le sexe et le groupe d'âge, non désaisonnalisées, mensuel
282-0006	Enquête sur la population active (EPA), estimations selon les étudiants au cours des mois d'été, le sexe et le groupe d'âge, non désaisonnalisées, mensuel
282-0007	Enquête sur la population active (EPA), estimations selon le Système de classification des industries de l'Amérique du Nord (SCIAN), le sexe et le groupe d'âge, non désaisonnalisées, mensuel
282-0008	Enquête sur la population active (EPA), estimations selon le Système de classification des industries de l'Amérique du Nord (SCIAN), le sexe et le groupe d'âge, annuel
282-0009	Enquête sur la population active (EPA), estimations selon la Classification nationale des professions pour statistiques (CNP-S) et le sexe, non désaisonnalisées, mensuel
282-0010	Enquête sur la population active (EPA), estimations selon la Classification nationale des professions pour statistiques (CNP-S) et le sexe, annuel
282-0011	Enquête sur la population active (EPA), estimations de l'emploi selon la catégorie de travailleur, le Système de classification des industries de l'Amérique du Nord (SCIAN) et le sexe, non désaisonnalisées, mensuel
282-0012	Enquête sur la population active (EPA), estimations de l'emploi selon la catégorie de travailleur, le Système de classification des industries de l'Amérique du Nord (SCIAN) et le sexe, annuel
282-0013	Enquête sur la population active (EPA), estimations de l'emploi à temps partiel selon la raison pour le travail à temps partiel, le sexe et le groupe d'âge, non désaisonnalisées, mensuel
282-0014	Enquête sur la population active (EPA), estimations de l'emploi à temps partiel selon la raison pour le travail à temps partiel, le sexe et le groupe d'âge, annuel
282-0015	Enquête sur la population active (EPA), estimations selon les heures habituellement travaillées, l'emploi principal ou tous les emplois, le sexe et le groupe d'âge, non désaisonnalisées, mensuel
282-0016	Enquête sur la population active (EPA), estimations selon les heures habituellement travaillées, l'emploi principal ou tous les emplois, le sexe et le groupe d'âge, annuel

282-0017	Enquête sur la population active (EPA), estimations selon les heures effectivement travaillées, l'emploi principal ou tous les emplois, le sexe et le groupe d'âge, non désaisonnalisées, mensuel
282-0018	Enquête sur la population active (EPA), estimations selon les heures effectivement travaillées, l'emploi principal ou tous les emplois, le sexe et le groupe d'âge, annuel
282-0019	Enquête sur la population active (EPA), estimations selon les heures habituellement travaillées, la catégorie de travailleur, le Système de classification des industries de l'Amérique du Nord (SCIAN) et le sexe, non désaisonnalisées, mensuel
282-0020	Enquête sur la population active (EPA), estimations selon les heures habituellement travaillées, la catégorie de travailleur, le Système de classification des industries de l'Amérique du Nord (SCIAN) et le sexe, annuel
282-0021	Enquête sur la population active (EPA), estimations selon les heures effectivement travaillées, la catégorie de travailleur, le Système de classification des industries de l'Amérique du Nord (SCIAN) et le sexe, non désaisonnalisées, mensuel
282-0022	Enquête sur la population active (EPA), estimations selon les heures effectivement travaillées, la catégorie de travailleur, le Système de classification des industries de l'Amérique du Nord (SCIAN) et le sexe, annuel
282-0023	Enquête sur la population active (EPA), estimations selon les heures habituellement travaillées, la catégorie de travailleur, la Classification nationale des professions pour statistiques (CNP-S), et le sexe, non désaisonnalisées, mensuel
282-0024	Enquête sur la population active (EPA), estimations selon les heures habituellement travaillées, la catégorie de travailleur, la Classification nationale des professions pour statistiques (CNP-S) et le sexe, annuel
282-0025	Enquête sur la population active (EPA), estimations selon les heures effectivement travaillées, la catégorie de travailleur, la Classification nationale des professions pour statistiques (CNP-S) et le sexe, non désaisonnalisées, mensuel
282-0026	Enquête sur la population active (EPA), estimations selon les heures effectivement travaillées, la catégorie de travailleur, la Classification nationale des professions pour statistiques (CNP-S) et le sexe, annuel
282-0027	Enquête sur la population active (EPA), estimations selon le total et la moyenne des heures habituellement et effectivement travaillées, emploi principal ou tous les emplois, le genre de travail, le sexe et le groupe d'âge, non désaisonnalisées, mensuel
282-0028	Enquête sur la population active (EPA), estimations selon le total et la moyenne des heures habituellement et effectivement travaillées, l'emploi principal ou tous les emplois, le genre de travail, le sexe et le groupe d'âge, annuel
282-0029	Enquête sur la population active (EPA), estimations moyennes des journées perdues pour des raisons personnelles par employé à temps plein selon le Système de classification des industries de l'Amérique du Nord (SCIAN), le sexe et le groupe d'âge, annuel
282-0030	Enquête sur la population active (EPA), estimations moyennes des journées perdues pour des raisons personnelles par employé à temps plein selon Classification nationale des professions pour statistiques (CNP-S), le sexe et le groupe d'âge, annuel



---

282-0031	Enquête sur la population active (EPA), estimations des personnes ayant plus d'un emploi selon le Système de classification des industries de l'Amérique du Nord (SCIAN), le sexe et le groupe d'âge, annuel
282-0032	Enquête sur la population active (EPA), estimations des personnes ayant plus d'un emploi selon le Système de classification des industries de l'Amérique du Nord (SCIAN), le sexe et le groupe d'âge, non désaisonnalisées, mensuel
282-0033	Enquête sur la population active (EPA), estimations des personnes ayant plus d'un emploi selon la Classification nationale des professions pour statistiques (CNP-S), le sexe, et le groupe d'âge, non désaisonnalisées, mensuel
282-0034	Enquête sur la population active (EPA), estimations des personnes ayant plus d'un emploi selon la Classification nationale des professions pour statistiques (CNP-S), le sexe, et le groupe d'âge, annuel
282-0035	Enquête sur la population active (EPA), estimations des personnes ayant plus d'un emploi selon le nombre d'heures habituellement travaillées à l'emploi principal et à tous les emplois, non désaisonnalisées, mensuel
282-0036	Enquête sur la population active (EPA), estimations des personnes ayant plus d'un emploi selon le nombre d'heures habituellement travaillées à l'emploi principal et à tous les emplois, annuel
282-0037	Enquête sur la population active (EPA), estimations de la durée de l'emploi selon le genre de travail, le sexe et le groupe d'âge, non désaisonnalisées, mensuel
282-0038	Enquête sur la population active (EPA), estimations de la durée de l'emploi selon le genre de travail, le sexe et le groupe d'âge, annuel
282-0039	Enquête sur la population active (EPA), estimations de la durée de l'emploi selon la Classification nationale des professions pour statistiques (CNP-S) et le sexe, non désaisonnalisées, mensuel
282-0040	Enquête sur la population active (EPA), estimations de la durée de l'emploi selon la Classification nationale des professions pour statistiques (CNP-S) et le sexe, annuel
282-0041	Enquête sur la population active (EPA), estimations de la durée de l'emploi selon le Système de classification des industries de l'Amérique du Nord (SCIAN) et le sexe, non désaisonnalisées, mensuel
282-0042	Enquête sur la population active (EPA), estimations de la durée de l'emploi selon le Système de classification des industries de l'Amérique du Nord (SCIAN) et le sexe, annuel
282-0047	Enquête sur la population active (EPA), estimations de la durée du chômage selon le sexe et le groupe d'âge, non désaisonnalisées, mensuel
282-0048	Enquête sur la population active (EPA), estimations de la durée du chômage selon le sexe et le groupe d'âge, annuel
282-0049	Enquête sur la population active (EPA), estimations de chômeurs selon le genre de travail recherché et la méthode de recherche d'emploi utilisée, le sexe et le groupe d'âge, non désaisonnalisées, mensuel
282-0050	Enquête sur la population active (EPA), estimations de chômeurs selon le genre de travail recherché et la méthode de recherche d'emploi utilisée, le sexe et le groupe d'âge, annuel

282-0051	Enquête sur la population active (EPA), estimations de l'âge de la retraite selon la catégorie de travailleur et le sexe, annuel
282-0069	Enquête sur la population active (EPA), estimations du salaire des employés selon le genre de travail, la Classification nationale des professions pour statistiques (CNP-S), le sexe et le groupe d'âge, non désaisonnalisées, mensuel
282-0070	Enquête sur la population active (EPA), estimations du salaire des employés selon le genre de travail, la Classification nationale des professions pour statistiques (CNP-S), le sexe et le groupe d'âge, annuel
282-0071	Enquête sur la population active (EPA), estimations du salaire des employés selon le genre de travail, le Système de classification des industries de l'Amérique du Nord (SCIAN), le sexe et le groupe d'âge, non désaisonnalisées, mensuel
282-0072	Enquête sur la population active (EPA), estimations du salaire des employés selon le genre de travail, le Système de classification des industries de l'Amérique du Nord (SCIAN), le sexe et le groupe d'âge, annuel
282-0073	Enquête sur la population active (EPA), estimations du salaire des employés selon la permanence de l'emploi, la couverture syndicale, le sexe et le groupe d'âge, non désaisonnalisées, mensuel
282-0074	Enquête sur la population active (EPA), estimations du salaire des employés selon la permanence de l'emploi, la couverture syndicale, le sexe et le groupe d'âge, annuel
282-0075	Enquête sur la population active (EPA), estimations du nombre d'employés selon la taille de l'établissement, le Système de classification des industries de l'Amérique du Nord (SCIAN), le sexe et le groupe d'âge, non désaisonnalisées, mensuel
282-0076	Enquête sur la population active (EPA), estimations du nombre d'employés selon la taille de l'établissement, le Système de classification des industries de l'Amérique du Nord (SCIAN), le sexe et le groupe d'âge, annuel
282-0077	Enquête sur la population active (EPA), estimations du nombre d'employés selon la couverture syndicale, le Système de classification des industries de l'Amérique du Nord (SCIAN), le sexe et le groupe d'âge, non désaisonnalisées, mensuel
282-0078	Enquête sur la population active (EPA), estimations du nombre d'employés selon la couverture syndicale, le Système de classification des industries de l'Amérique du Nord (SCIAN), le sexe et le groupe d'âge, annuel
282-0079	Enquête sur la population active (EPA), estimations du nombre d'employés selon la permanence de l'emploi, le Système de classification des industries de l'Amérique du Nord (SCIAN), le sexe et le groupe d'âge, non désaisonnalisées, mensuel
282-0080	Enquête sur la population active (EPA), estimations du nombre d'employés selon la permanence de l'emploi, le Système de classification des industries de l'Amérique du Nord (SCIAN), le sexe et le groupe d'âge, annuel
282-0081	Enquête sur la population active (EPA), estimations des employés travaillant à temps supplémentaire (hebdomadaire) selon la Classification nationale des professions pour statistiques (CNP-S), le sexe et le groupe d'âge, non désaisonnalisées, mensuel

---

282-0082	Enquête sur la population active (EPA), estimations des employés travaillant à temps supplémentaire (hebdomadaire) selon la Classification nationale des professions pour statistiques (CNP-S), le sexe et le groupe d'âge, annuel
282-0083	Enquête sur la population active (EPA), estimations des employés travaillant à temps supplémentaire (hebdomadaire) selon le Système de classification des industries de l'Amérique du Nord (SCIAN), le sexe et le groupe d'âge, non désaisonnalisées, mensuel
282-0084	Enquête sur la population active (EPA), estimations des employés travaillant à temps supplémentaire (hebdomadaire) selon le Système de classification des industries de l'Amérique du Nord (SCIAN), le sexe et le groupe d'âge, annuel
282-0085	Enquête sur la population active (EPA), estimations des taux supplémentaires du chômage selon le sexe et le groupe d'âge, non désaisonnalisées, mensuel
282-0086	Enquête sur la population active (EPA), estimations des taux supplémentaires du chômage selon le sexe et le groupe d'âge, annuel
282-0087	Enquête sur la population active (EPA), estimations selon le sexe et le groupe d'âge, désaisonnalisées et non désaisonnalisées, mensuel
282-0088	Enquête sur la population active (EPA), estimations de l'emploi selon le Système de classification des industries de l'Amérique du Nord (SCIAN), désaisonnalisées et non désaisonnalisées, mensuel
282-0089	Enquête sur la population active (EPA), estimations de l'emploi selon la catégorie de travailleur et le sexe, désaisonnalisées et non désaisonnalisées, mensuel
282-0092	Enquête sur la population active (EPA), estimations des heures effectivement travaillées à l'emploi principal selon le Système de classification des industries de l'Amérique du Nord (SCIAN), désaisonnalisées, mensuel
282-0093	Enquête sur la population active (EPA), estimations de l'emploi selon la Classification nationale des professions pour statistiques (CNP-S), désaisonnalisées, mensuel
282-0094	Enquête sur la population active (EPA), estimations selon le Système de classification des industries de l'Amérique du Nord (SCIAN), Canada, désaisonnalisées, mensuel
282-0095	Enquête sur la population active (EPA), estimations pour les étudiants à temps plein et à temps partiel durant les mois d'étude, le sexe et le groupe d'âge, annuel
282-0100	Enquête sur la population active (EPA), estimations selon les territoires, le sexe et le groupe d'âge, moyennes mobiles de 3 mois, désaisonnalisées et non désaisonnalisées, mensuel
282-0101	Enquête sur la population active (EPA), estimations selon le statut d'immigrant, groupe d'âge, Canada, régions, provinces et les régions métropolitaines de recensement de Montréal, Toronto et Vancouver, moyennes mobiles de 3 mois, non désaisonné, mensuel
282-0102	Enquête sur la population active (EPA), estimations selon le statut d'immigrant, groupe d'âge, Canada, régions, provinces et les régions métropolitaines de recensement de Montréal, Toronto et Vancouver, annuel
282-0103	Enquête sur la population active (EPA), estimations selon le statut d'immigrant, le sexe et le groupe d'âge détaillé, Canada, moyennes mobiles de 3 mois, non désaisonnalisées, mensuel

282-0104	Enquête sur la population active (EPA), estimations selon le statut d'immigrant, le sexe et le groupe d'âge détaillé, Canada, annuel
282-0105	Enquête sur la population active (EPA), estimations selon le statut d'immigrant, le niveau de scolarité atteint, le sexe et le groupe d'âge, Canada, moyennes mobiles de 3 mois, non désaisonnalisées, mensuel
282-0106	Enquête sur la population active (EPA), estimations selon le statut d'immigrant, le niveau de scolarité atteint, le sexe et le groupe d'âge, Canada, annuel
282-0107	Enquête sur la population active (EPA), estimations selon le statut d'immigrant, pays de naissance, le sexe et le groupe d'âge, Canada, moyennes mobiles de 3 mois, non désaisonnalisées, mensuel
282-0108	Enquête sur la population active (EPA), estimations selon le statut d'immigrant, pays de naissance, le sexe et le groupe d'âge, Canada, annuel
282-0122	Enquête sur la population active (EPA), estimations selon les provinces et les régions économiques basées sur les limites du recensement de 2011, moyennes mobiles de 3 mois, non désaisonnalisées, mensuel
282-0123	Enquête sur la population active (EPA), estimations selon les provinces, les territoires et les régions économiques basées sur les limites du recensement de 2011, annuel
282-0124	Enquête sur la population active (EPA), estimations de l'emploi selon la région économique basées sur les limites du recensement de 2011 et le Système de classification des industries de l'Amérique du Nord (SCIAN), moyennes mobiles de 3 mois, non désaisonnalisées, mensuel
282-0125	Enquête sur la population active (EPA), estimations de l'emploi selon la région économique basées sur les limites du recensement de 2011 et le Système de classification des industries de l'Amérique du Nord (SCIAN), annuel
282-0126	Enquête sur la population active (EPA), estimations de l'emploi selon la région économique basées sur les limites du recensement de 2011 et la Classification nationale des professions pour statistiques (CNP-S), moyennes mobiles de 3 mois, non désaisonnalisées, mensuel
282-0127	Enquête sur la population active (EPA), estimations de l'emploi selon la région économique basées sur les limites du recensement de 2011 et la Classification nationale des professions pour statistiques (CNP-S), annuel
282-0128	Enquête sur la population active (EPA), estimations selon la région métropolitaine de recensement basées sur les limites du recensement de 2011, le sexe et le groupe d'âge, moyennes mobiles de 3 mois, non désaisonnalisées, mensuel
282-0129	Enquête sur la population active (EPA), estimations selon la région métropolitaine de recensement basées sur les limites du recensement de 2011, le sexe et le groupe d'âge, annuel
282-0130	Enquête sur la population active (EPA), estimations de l'emploi selon la région métropolitaine de recensement basées sur les limites du recensement de 2011 et le Système de classification des industries de l'Amérique du Nord (SCIAN), moyennes mobiles de 3 mois, non désaisonnalisées, mensuel
282-0131	Enquête sur la population active (EPA), estimations de l'emploi selon la région métropolitaine de recensement basées sur les limites du recensement de 2011 et le Système de classification des industries de l'Amérique du Nord (SCIAN), annuel

---

282-0132	Enquête sur la population active (EPA), estimations de l'emploi selon la région métropolitaine de recensement basées sur les limites du recensement de 2011 et la Classification nationale des professions pour statistiques (CNP-S), moyennes mobiles de 3 mois, non désaisonnalisées, mensuel
282-0133	Enquête sur la population active (EPA), estimations de l'emploi selon la région métropolitaine de recensement basées sur les limites du recensement de 2011 et la Classification nationale des professions pour statistiques (CNP-S), annuel
282-0134	Enquête sur la population active (EPA), estimations selon les agglomérations de recensement sélectionnées basées sur les limites du recensement de 2011, annuel
282-0135	Enquête sur la population active (EPA), estimations selon la région métropolitaine de recensement basées sur les limites du recensement de 2011, moyennes mobiles de 3 mois, désaisonnalisées et non désaisonnalisées, mensuel
282-0136	Enquête sur la population active (EPA), estimations selon les régions métropolitaines de recensement de Montréal, Toronto et Vancouver basées sur les limites du recensement de 2011, désaisonnalisées et non désaisonnalisées, mensuel
282-0137	Enquête sur la population active (EPA), estimations selon les centres de population et les régions rurales basées sur les limites du recensement de 2011, le sexe et le groupe d'âge, non désaisonnalisées, mensuel
282-0138	Enquête sur la population active (EPA), estimations selon les centres de population et les régions rurales basées sur les limites du recensement de 2011, le sexe et le groupe d'âge, annuel
282-0139	Enquête sur la population active (EPA), estimations de l'emploi selon les centres de population et les régions rurales basées sur les limites du recensement de 2011, la catégorie de travailleur et le Système de classification des industries de l'Amérique du Nord (SCIAN), non désaisonnalisées, mensuel
282-0140	Enquête sur la population active (EPA), estimations de l'emploi selon les centres de population et les régions rurales basées sur les limites du recensement de 2011, la catégorie de travailleur et le Système de classification des industries de l'Amérique du Nord (SCIAN), annuel
282-0200	Enquête sur la population active (EPA), estimations de la répartition des salaires hebdomadaire des employés selon le genre de travail, le Système de classification des industries de l'Amérique du Nord (SCIAN) et le sexe, non désaisonnalisées, mensuel
282-0201	Enquête sur la population active (EPA), estimations de la répartition des salaires hebdomadaire des employés selon le genre de travail, le Système de classification des industries de l'Amérique du Nord (SCIAN), et le sexe, annuel
282-0202	Enquête sur la population active (EPA), estimations de la répartition des salaires hebdomadaire des employés selon le genre de travail, la Classification nationale des professions pour statistiques (CNP-S), et le sexe, non désaisonné, mensuel
282-0203	Enquête sur la population active (EPA), estimations de la répartition des salaires hebdomadaire des employés selon le genre de travail, la Classification nationale des professions pour statistiques (CNP-S), et le sexe, annuel
282-0204	Enquête sur la population active (EPA), estimations de la répartition des salaires horaires selon le genre de travail, le Système de classification des industries de l'Amérique du Nord (SCIAN), et le sexe, non désaisonné, mensuel

282-0205	Enquête sur la population active (EPA), estimations de la répartition des salaires horaires selon le genre de travail, le Système de classification des industries de l'Amérique du Nord (SCIAN), et le sexe, annuel
282-0206	Enquête sur la population active (EPA), estimations de la répartition des salaires horaires selon le genre de travail, la Classification nationale des professions pour statistiques (CNP-S), et le sexe, non désaisonné, mensuel
282-0207	Enquête sur la population active (EPA), estimations de la répartition des salaires horaires selon le genre de travail, la Classification nationale des professions pour statistiques (CNP-S), et le sexe, annuel
282-0208	Enquête sur la population active (EPA), estimations selon le diplôme scolaire, le sexe et le groupe d'âge, non désaisonné, mensuel
282-0209	Enquête sur la population active (EPA), estimations selon le diplôme scolaire, le sexe et le groupe d'âge, annuel
282-0210	Enquête sur la population active (EPA), estimations selon le type de famille, la composition par âge, non désaisonné, mensuel
282-0211	Enquête sur la population active (EPA), estimations selon le type de famille, la composition par âge, annuel
282-0212	Enquête sur la population active (EPA), estimations des heures perdues par employés selon la raison pour l'absence durant la semaine entière, durant une partie de la semaine, par sexe, non désaisonné, mensuel
282-0213	Enquête sur la population active (EPA), estimations des heures perdues par employés selon la raison pour l'absence durant la semaine entière, durant une partie de la semaine, par sexe, annuel
282-0214	Enquête sur la population active (EPA), estimations des activités antérieures au chômage, par sexe, groupe d'âge, non désaisonné, mensuel
282-0215	Enquête sur la population active (EPA), estimations des activités antérieures au chômage, selon le sexe et le groupe d'âge, annuel
282-0216	Enquête sur la population active (EPA), estimations des raisons pour avoir quitté l'emploi durant l'année précédente, selon le sexe et le groupe d'âge, non désaisonné, mensuel
282-0217	Enquête sur la population active (EPA), estimations des raisons pour avoir quitté l'emploi durant l'année précédente, selon le sexe et le groupe d'âge, annuel
282-0218	Enquête sur la population active (EPA), estimations des raisons pour ne pas chercher d'emploi, selon le sexe et le groupe d'âge, non désaisonné, mensuel
282-0219	Enquête sur la population active (EPA), estimations des raisons pour ne pas chercher d'emploi, selon le sexe et le groupe d'âge, annuel
282-0220	Enquête sur la population active (EPA), employés selon la situation syndicale, le sexe et le groupe d'âge, Canada et provinces, annuel
282-0221	Enquête sur la population active (EPA), employés selon la situation syndicale, le sexe, le groupe d'âge et le niveau de scolarité, Canada, annuel

---

282-0222	Enquête sur la population active (EPA), employés selon la situation syndicale et la classification nationale des professions (CNP-S), Canada, annuel
282-0223	Enquête sur la population active (EPA), employés selon la situation syndicale, le Système de Classification des Industries de l'Amérique du Nord (SCIAN) et le sexe, Canada, annuel
282-0224	Enquête sur la population active (EPA), employés selon la situation syndicale, la taille de l'établissement, la durée de l'emploi, le genre de travail et la permanence de l'emploi, annuel
282-0225	Enquête sur la population active (EPA), salaire hebdomadaire moyen, taux de salaire horaire moyen et heures habituelles hebdomadaires moyennes selon la situation syndicale et le genre de travail, Canada et provinces, annuel

---

### Choisis parmi les enquêtes de Statistique Canada

---

3701	Enquête sur la population active
------	----------------------------------

---

### Choisis parmi les tableaux sommaires de Statistique Canada

- 
- *Salaires horaires moyens des employés selon certaines caractéristiques et occupations, données non désaisonnalisées, par province (mensuel)*
  - *Jours perdus par travailleur selon la branche d'activité et le sexe*
  - *Population occupée selon le niveau de scolarité*
  - *Raisons du travail à temps partiel selon le sexe et l'âge*
  - *Travail autonome, aperçu historique*
  - *L'emploi selon le groupe d'âge, sexe, genre de travail, catégorie de travailleur, désaisonnalisées, par province (mensuel)*
  - *Heures effectivement travaillées par semaine, par industries, désaisonnalisées (mensuel)*
  - *Caractéristiques de la population active, données non désaisonnalisées, par territoire (moyennes mobiles de trois mois)*
  - *Emploi selon l'ensemble des industries et le sexe*
  - *Emploi à temps plein et à temps partiel selon le sexe et l'âge*
  - *Caractéristiques de la population active selon l'âge et le sexe*
  - *Caractéristiques de la population active, population de 15 ans et plus, par région économique, par province*
  - *Caractéristiques de la population active, selon le statut d'immigrant de la population âgée de 25 à 54 ans et le niveau de scolarité*



- *Caractéristiques de la population active, selon le statut d'immigrant et le groupe d'âge détaillé*
- *Caractéristiques de la population active, selon le statut d'immigrant de la population âgée de 25 à 54 ans et le pays de naissance*
- *Jours perdus par travailleur pour cause de maladie ou d'incapacité, selon le sexe, par province*
- *Emploi selon l'ensemble des industries*
- *Caractéristiques de la population active, données désaisonnalisées, par province (mensuel)*
- *Caractéristiques de la population active, données non désaisonnalisées, par province (mensuel)*
- *Caractéristiques de la population active, non désaisonnalisées, par régions économique (moyennes mobiles de trois mois)*
- *Population active, emploi et chômage, et taux d'activité et de chômage, par province*
- *Indicateurs économiques, par province et territoire (mensuel et trimestriel)*
- *Jours perdus par travailleur selon la cause, province*
- *Caractéristiques de la population active, population de 15 ans et plus, par région métropolitaine de recensement*
- *Caractéristiques de la population active, désaisonnalisées, par région métropolitaine de recensement (moyennes mobiles de trois mois)*
- *Caractéristiques de la population active, non désaisonnalisées, par région métropolitaine de recensement (moyennes mobiles de trois mois)*
- *Distribution des personnes occupées selon l'ensemble des industries, par province*
- *Emploi selon l'ensemble des industries, données désaisonnalisées, par province (mensuel)*
- *Caractéristiques de la population active*
- *Canada : Données économiques et financières*
- *Population active et taux d'activité selon le sexe et l'âge*
- *Caractéristiques de la population active, selon le statut d'immigrant de la population âgée de 25 à 54 ans et la province*
- *Dernières statistiques (mensuel)*



## **Tableaux statistiques**

---

---

Tableau 1

La différence entre les niveaux révisés moins les non révisés sur les caractéristiques de la population active pour les estimations selon l'âge et le sexe, moyennes annuelles pour des années choisies

	Population	Population active	Emploi	Emploi à temps plein	Emploi à temps partiel	Chômage	Population inactive	Taux de chômage	Taux d'activité	Taux d'emploi
	milliers						variation en point de %			
<b>Les deux sexes, 15 ans et plus</b>										
2001	-19,6	-10,8	-8,6	-7,5	-1,2	-2,2	-8,8	0,0	0,0	0,0
2006	-30,4	-14,5	-14,2	-14,8	0,6	-0,3	-15,9	0,0	0,0	0,0
2011	-74,0	-79,8	-85,2	-94,1	9,0	5,4	5,7	0,1	-0,1	-0,1
2014	-59,8	-66,5	-70,0	-86,7	16,7	3,4	6,8	0,0	-0,1	-0,1
<b>Les deux sexes, 15 à 24 ans</b>										
2001	-3,8	-2,8	-1,8	-1,3	-0,4	-1,0	-1,0	0,0	0,0	0,0
2006	-7,7	-3,5	-2,4	-2,3	0,0	-1,1	-4,1	0,0	0,0	0,0
2011	6,8	2,2	-1,1	-14,4	13,4	3,3	4,6	0,1	-0,1	-0,1
2014	54,2	32,1	23,8	4,3	19,5	8,2	22,1	0,2	-0,1	-0,2
<b>Les deux sexes, 25 à 54 ans</b>										
2001	-6,6	-7,7	-6,4	-5,7	-0,7	-1,3	1,0	0,0	0,0	0,0
2006	-10,1	-11,3	-12,2	-12,1	0,0	0,8	1,2	0,0	0,0	0,0
2011	-88,9	-69,4	-73,1	-64,6	-8,5	3,7	-19,5	0,1	0,0	0,0
2014	-135,5	-103,0	-100,2	-85,6	-14,6	-2,7	-32,6	0,1	0,1	0,0
<b>Les deux sexes, 55 ans et plus</b>										
2001	-9,3	-0,5	-0,4	-0,4	0,0	0,0	-8,9	0,0	0,0	0,0
2006	-12,6	0,3	0,3	-0,4	0,8	0,1	-13,0	0,0	0,1	0,0
2011	8,0	-12,6	-11,0	-15,1	4,1	-1,5	20,6	0,0	-0,2	-0,2
2014	21,6	4,4	6,4	-5,4	11,7	-2,1	17,2	0,0	-0,1	0,0
<b>Hommes, 15 ans et plus</b>										
2001	-13,7	-10,6	-9,5	-8,9	-0,7	-1,1	-3,1	0,0	0,0	0,0
2006	-21,1	-14,9	-14,4	-14,1	-0,4	-0,4	-6,2	0,0	0,0	0,0
2011	-59,6	-55,8	-62,6	-64,6	2,1	6,8	-3,8	0,2	-0,1	-0,2
2014	-49,9	-60,7	-66,2	-62,7	-3,5	5,5	10,8	0,1	-0,1	-0,2
<b>Hommes, 15 à 24 ans</b>										
2001	-3,3	-2,3	-1,9	-1,4	-0,5	-0,5	-0,9	0,0	0,0	0,0
2006	-6,5	-3,1	-2,4	-1,9	-0,5	-0,8	-3,4	-0,1	0,0	0,0
2011	-10,4	-10,2	-11,9	-13,4	1,5	1,7	-0,1	0,2	-0,1	-0,3
2014	24,7	6,9	0,9	0,0	1,0	5,9	17,8	0,4	-0,4	-0,6
<b>Hommes, 25 à 54 ans</b>										
2001	-8,9	-8,4	-7,7	-7,2	-0,5	-0,7	-0,5	0,0	0,0	0,0
2006	-9,2	-10,8	-11,2	-11,1	-0,2	0,4	1,7	0,1	0,0	-0,1
2011	-66,1	-51,9	-56,0	-52,5	-3,5	4,1	-14,3	0,1	0,1	0,0
2014	-103,1	-82,6	-81,9	-70,5	-11,5	-0,8	-20,5	0,0	0,1	0,1
<b>Hommes, 55 ans et plus</b>										
2001	-1,7	0,1	0,0	-0,3	0,3	0,0	-1,7	0,0	0,0	0,0
2006	-5,4	-0,9	-0,9	-1,0	0,3	-0,1	-4,6	0,0	0,0	0,1
2011	16,8	6,3	5,4	1,3	4,1	1,0	10,4	0,1	0,0	0,0
2014	28,5	15,0	14,7	7,7	6,9	0,3	13,4	-0,1	0,1	0,0
<b>Femmes, 15 ans et plus</b>										
2001	-5,9	-0,2	0,9	1,3	-0,4	-1,1	-5,8	0,0	0,1	0,1
2006	-9,3	0,4	0,1	-0,8	1,0	0,2	-9,7	0,0	0,1	0,0
2011	-14,4	-24,0	-22,6	-29,6	6,9	-1,3	9,7	0,0	-0,1	-0,1
2014	-9,8	-5,8	-3,7	-24,0	20,3	-2,1	-4,0	0,0	0,0	0,0
<b>Femmes, 15 à 24 ans</b>										
2001	-0,5	-0,4	0,1	0,0	0,0	-0,5	-0,1	0,0	0,0	0,0
2006	-1,1	-0,4	0,0	-0,4	0,4	-0,4	-0,7	0,0	0,0	0,0
2011	17,1	12,4	10,9	-1,1	11,9	1,5	4,6	0,0	0,1	0,1
2014	29,4	25,1	22,8	4,2	18,5	2,2	4,3	-0,1	0,3	0,3
<b>Femmes 25 à 54 ans</b>										
2001	2,2	0,7	1,3	1,5	-0,3	-0,6	1,5	0,0	0,0	0,0
2006	-0,9	-0,4	-0,9	-1,0	0,1	0,5	-0,5	0,0	0,0	0,0
2011	-22,8	-17,6	-17,1	-12,1	-5,0	-0,5	-5,3	0,0	0,1	0,0
2014	-32,5	-20,2	-18,3	-15,2	-3,1	-2,1	-12,1	-0,1	0,1	0,0
<b>Femmes, 55 ans et plus</b>										
2001	-7,7	-0,4	-0,5	-0,2	-0,3	-0,1	-7,2	0,0	0,0	0,1
2006	-7,2	1,3	1,1	0,6	0,5	0,2	-8,5	0,0	0,0	0,0
2011	-8,7	-18,9	-16,4	-16,4	0,0	-2,5	10,2	-0,1	-0,3	-0,3
2014	-6,9	-10,7	-8,3	-13,0	4,8	-2,4	3,8	-0,1	-0,2	-0,2

Source(s) : Statistique Canada, Enquête sur la population active.

Tableau 2

Taux de variation entre les estimations révisées et non révisées des caractéristiques de la population active, selon l'âge et le sexe, moyennes annuelles pour des années choisies

	Population	Population active	Emploi	Emploi à temps plein	Emploi à temps partiel	Chômage	Population inactive
	variation en pourcentage						
<b>Les deux sexes, 15 ans et plus</b>							
2001	-0,1	-0,1	-0,1	-0,1	0,0	-0,2	-0,1
2006	-0,1	-0,1	-0,1	-0,1	0,0	0,0	-0,2
2011	-0,3	-0,4	-0,5	-0,7	0,3	0,4	0,1
2014	-0,2	-0,3	-0,4	-0,6	0,5	0,3	0,1
<b>Les deux sexes, 15 à 24 ans</b>							
2001	-0,1	-0,1	-0,1	-0,1	0,0	-0,3	-0,1
2006	-0,2	-0,1	-0,1	-0,2	0,0	-0,3	-0,3
2011	0,2	0,1	0,0	-1,1	1,1	0,8	0,3
2014	1,2	1,1	1,0	0,3	1,6	2,2	1,4
<b>Les deux sexes, 25 à 54 ans</b>							
2001	0,0	-0,1	-0,1	-0,1	-0,1	-0,2	0,0
2006	-0,1	-0,1	-0,1	-0,1	0,0	0,1	0,1
2011	-0,6	-0,6	-0,6	-0,6	-0,6	0,5	-1,0
2014	-0,9	-0,8	-0,8	-0,8	-1,0	-0,4	-1,6
<b>Les deux sexes, 55 ans et plus</b>							
2001	-0,1	0,0	0,0	0,0	0,0	0,0	-0,2
2006	-0,2	0,0	0,0	0,0	0,2	0,1	-0,2
2011	0,1	-0,4	-0,4	-0,6	0,6	-0,7	0,4
2014	0,2	0,1	0,2	-0,2	1,5	-1,0	0,3
<b>Hommes, 15 ans et plus</b>							
2001	-0,1	-0,1	-0,1	-0,1	-0,1	-0,2	-0,1
2006	-0,2	-0,2	-0,2	-0,2	0,0	-0,1	-0,2
2011	-0,4	-0,6	-0,7	-0,8	0,2	0,9	-0,1
2014	-0,3	-0,6	-0,7	-0,8	-0,3	0,7	0,3
<b>Hommes, 15 à 24 ans</b>							
2001	-0,2	-0,2	-0,2	-0,2	-0,1	-0,2	-0,1
2006	-0,3	-0,2	-0,2	-0,2	-0,1	-0,4	-0,5
2011	-0,5	-0,7	-1,0	-1,8	0,3	0,7	0,0
2014	1,1	0,5	0,1	0,0	0,2	2,8	2,2
<b>Hommes, 25 à 54 ans</b>							
2001	-0,1	-0,1	-0,1	-0,1	-0,2	-0,2	-0,1
2006	-0,1	-0,2	-0,2	-0,2	-0,1	0,1	0,3
2011	-0,9	-0,8	-0,9	-0,9	-1,0	1,0	-2,1
2014	-1,4	-1,2	-1,3	-1,2	-3,2	-0,2	-2,9
<b>Hommes, 55 ans et plus</b>							
2001	-0,1	0,0	0,0	0,0	0,2	0,0	-0,1
2006	-0,2	-0,1	-0,1	-0,1	0,2	-0,1	-0,2
2011	0,4	0,3	0,3	0,1	1,6	0,8	0,4
2014	0,6	0,7	0,8	0,5	2,3	0,2	0,5
<b>Femmes, 15 ans et plus</b>							
2001	0,0	0,0	0,0	0,0	0,0	-0,2	-0,1
2006	-0,1	0,0	0,0	0,0	0,0	0,0	-0,2
2011	-0,1	-0,3	-0,3	-0,5	0,3	-0,2	0,2
2014	-0,1	-0,1	0,0	-0,4	0,9	-0,4	-0,1
<b>Femmes, 15 à 24 ans</b>							
2001	0,0	0,0	0,0	0,0	0,0	-0,4	0,0
2006	-0,1	0,0	0,0	-0,1	0,1	-0,3	-0,1
2011	0,8	0,9	0,9	-0,2	1,8	0,9	0,6
2014	1,4	1,8	1,9	0,8	2,7	1,3	0,6
<b>Femmes, 25 à 54 ans</b>							
2001	0,0	0,0	0,0	0,0	0,0	-0,2	0,1
2006	0,0	0,0	0,0	0,0	0,0	0,2	0,0
2011	-0,3	-0,3	-0,3	-0,3	-0,5	-0,1	-0,4
2014	-0,4	-0,3	-0,3	-0,3	-0,3	-0,6	-0,9
<b>Femmes, 55 ans et plus</b>							
2001	-0,2	-0,1	-0,1	0,0	-0,1	-0,3	-0,3
2006	-0,2	0,1	0,1	0,1	0,2	0,4	-0,3
2011	-0,2	-1,3	-1,2	-1,7	0,0	-2,9	0,3
2014	-0,1	-0,6	-0,5	-1,2	1,0	-2,8	0,1

Source(s) : Statistique Canada, Enquête sur la population active.

**Tableau 3**  
**Différences entre les niveaux révisés moins les non révisés sur les caractéristiques de la population active pour les estimations selon les provinces, moyennes annuelles pour des années choisies**

	Population	Population active	Emploi	Emploi à temps plein	Emploi à temps partiel	Chômage	Population inactive	Taux de chômage	Taux d'activité	Taux d'emploi	
	milliers						variation en point de %				
<b>Terre-Neuve-et-Labrador</b>											
2001	-0,7	-0,9	-1,2	-0,9	-0,3	0,2	0,3	0,2	-0,2	-0,3	
2006	-0,2	-0,3	-0,4	-0,3	0,1	0,0	0,1	0,1	0,0	0,0	
2011	11,7	7,3	6,5	5,6	1,0	0,6	4,5	-0,1	0,0	0,0	
2014	16,1	11,9	10,6	9,6	1,0	1,3	4,1	-0,1	0,5	0,5	
<b>Île-du-Prince-Édouard</b>											
2001	0,0	0,0	0,1	0,1	0,1	0,0	-0,1	0,0	0,0	0,1	
2006	0,0	-0,2	-0,2	-0,2	-0,1	0,0	0,2	0,0	-0,2	-0,2	
2011	-0,6	-0,4	-0,1	-0,3	0,2	-0,3	-0,1	-0,3	0,0	0,2	
2014	-1,0	-0,4	-0,2	-0,4	0,1	-0,2	-0,5	-0,2	0,3	0,4	
<b>Nouvelle-Écosse</b>											
2001	-0,6	-0,3	-0,3	-0,2	-0,1	0,0	-0,3	0,0	0,0	0,0	
2006	-0,4	0,1	0,1	0,2	-0,2	0,1	-0,4	0,0	0,1	0,0	
2011	0,3	1,3	0,2	0,4	-0,3	1,2	-1,0	0,2	0,2	0,0	
2014	2,0	0,8	0,0	0,7	-0,7	0,7	1,3	0,2	0,0	-0,1	
<b>Nouveau-Brunswick</b>											
2001	-0,2	-0,9	-1,0	-0,8	-0,2	0,1	0,6	0,1	-0,1	-0,2	
2006	-0,1	0,1	0,1	0,0	0,1	0,1	-0,2	0,0	0,0	0,1	
2011	1,3	3,7	3,5	2,5	0,9	0,3	-2,4	0,0	0,5	0,5	
2014	1,5	2,7	1,9	1,5	0,4	0,8	-1,2	0,1	0,3	0,1	
<b>Québec</b>											
2001	-2,4	0,7	0,9	0,0	1,0	-0,3	-3,1	0,0	0,1	0,1	
2006	0,7	1,1	0,6	-0,6	1,1	0,5	-0,3	0,0	0,0	0,0	
2011	55,9	29,4	22,0	15,8	6,2	7,3	26,6	0,1	-0,1	-0,2	
2014	59,5	32,9	29,8	20,5	9,3	3,1	26,5	0,0	-0,1	-0,1	
<b>Ontario</b>											
2001	-2,4	-1,0	0,8	1,7	-0,8	-1,9	-1,3	0,0	0,0	0,0	
2006	-6,8	3,1	3,6	1,3	2,3	-0,5	-10,0	0,0	0,1	0,1	
2011	-76,3	-74,3	-72,9	-81,2	8,2	-1,3	-2,0	0,1	-0,2	-0,2	
2014	-69,1	-57,3	-55,1	-68,7	13,6	-2,2	-11,7	0,0	-0,1	-0,1	
<b>Manitoba</b>											
2001	-6,4	-4,5	-4,0	-3,8	-0,3	-0,4	-1,9	-0,1	0,0	0,0	
2006	-6,4	-5,6	-5,3	-4,4	-0,9	-0,3	-0,8	0,0	-0,2	-0,1	
2011	-13,7	-12,8	-12,8	-11,4	-1,3	0,0	-1,0	0,1	-0,4	-0,4	
2014	-9,7	-8,2	-7,8	-7,0	-0,9	-0,3	-1,5	0,0	-0,2	-0,1	
<b>Saskatchewan</b>											
2001	-2,8	-1,9	-2,0	-1,7	-0,3	0,0	-0,9	0,0	0,0	-0,1	
2006	-1,8	-1,6	-1,4	-1,4	-0,1	0,0	-0,3	0,0	-0,1	-0,1	
2011	12,0	9,9	9,9	7,9	2,1	0,0	2,0	-0,1	0,2	0,3	
2014	9,9	5,8	4,8	4,7	0,1	1,0	4,1	0,1	-0,1	-0,2	
<b>Alberta</b>											
2001	-4,6	-3,0	-3,2	-2,5	-0,7	0,2	-1,7	0,0	0,0	-0,1	
2006	-4,6	-4,7	-4,9	-3,9	-1,0	0,1	0,1	0,1	0,0	0,0	
2011	11,2	5,0	5,4	1,5	3,8	-0,3	6,2	-0,1	-0,1	-0,1	
2014	3,8	-2,1	-2,8	-0,2	-2,6	0,9	5,8	0,1	-0,2	-0,2	
<b>Colombie-Britannique</b>											
2001	0,4	0,9	1,2	0,8	0,3	-0,2	-0,5	0,0	0,0	0,1	
2006	-10,7	-6,5	-6,4	-5,5	-0,8	-0,2	-4,3	0,0	0,0	0,0	
2011	-76,1	-49,0	-46,9	-35,1	-11,7	-2,2	-27,1	0,0	0,1	0,0	
2014	-72,8	-52,8	-51,2	-47,3	-3,8	-1,7	-20,1	0,1	-0,2	-0,2	

Source(s) : Statistique Canada, Enquête sur la population active.

**Tableau 4**  
**Taux de variation entre les estimations révisées et non révisées des caractéristiques de la population active, selon les provinces, moyennes annuelles pour des années choisies**

	Population	Population active	Emploi	Emploi à temps plein	Emploi à temps partiel	Chômage	Population inactive
variation en pourcentage							
<b>Terre-Neuve-et-Labrador</b>							
2001	-0,2	-0,4	-0,6	-0,5	-1,0	0,5	0,2
2006	0,0	-0,1	-0,2	-0,2	0,3	0,0	0,1
2011	2,7	2,8	2,9	2,9	3,0	1,8	2,6
2014	3,8	4,6	4,6	5,0	2,8	4,2	2,4
<b>Île-du-Prince-Édouard</b>							
2001	0,0	0,0	0,2	0,2	1,0	0,0	-0,3
2006	0,0	-0,3	-0,3	-0,3	-0,9	0,0	0,6
2011	-0,5	-0,5	-0,1	-0,5	1,7	-3,3	-0,3
2014	-0,8	-0,5	-0,3	-0,6	0,8	-2,2	-1,3
<b>Nouvelle-Écosse</b>							
2001	-0,1	-0,1	-0,1	-0,1	-0,1	0,0	-0,1
2006	-0,1	0,0	0,0	0,1	-0,2	0,3	-0,1
2011	0,0	0,3	0,0	0,1	-0,4	2,7	-0,4
2014	0,3	0,2	0,0	0,2	-0,8	1,6	0,4
<b>Nouveau-Brunswick</b>							
2001	0,0	-0,2	-0,3	-0,3	-0,4	0,2	0,3
2006	0,0	0,0	0,0	0,0	0,2	0,3	-0,1
2011	0,2	1,0	1,0	0,8	1,6	0,8	-1,0
2014	0,2	0,7	0,5	0,5	0,7	2,1	-0,5
<b>Québec</b>							
2001	0,0	0,0	0,0	0,0	0,2	-0,1	-0,1
2006	0,0	0,0	0,0	0,0	0,2	0,2	0,0
2011	0,9	0,7	0,6	0,5	0,8	2,2	1,2
2014	0,9	0,8	0,7	0,6	1,2	0,9	1,1
<b>Ontario</b>							
2001	0,0	0,0	0,0	0,0	-0,1	-0,5	0,0
2006	-0,1	0,0	0,1	0,0	0,2	-0,1	-0,3
2011	-0,7	-1,0	-1,1	-1,5	0,6	-0,2	-0,1
2014	-0,6	-0,8	-0,8	-1,2	1,0	-0,4	-0,3
<b>Manitoba</b>							
2001	-0,7	-0,8	-0,7	-0,8	-0,3	-1,4	-0,7
2006	-0,7	-0,9	-0,9	-0,9	-0,8	-1,1	-0,3
2011	-1,4	-1,9	-2,0	-2,3	-1,1	0,0	-0,3
2014	-1,0	-1,2	-1,2	-1,4	-0,7	-0,8	-0,5
<b>Saskatchewan</b>							
2001	-0,4	-0,4	-0,4	-0,5	-0,3	0,0	-0,4
2006	-0,2	-0,3	-0,3	-0,3	-0,1	0,0	-0,1
2011	1,5	1,8	1,9	1,8	2,3	0,0	0,8
2014	1,2	1,0	0,8	1,0	0,1	4,6	1,6
<b>Alberta</b>							
2001	-0,2	-0,2	-0,2	-0,2	-0,2	0,3	-0,3
2006	-0,2	-0,2	-0,3	-0,2	-0,3	0,1	0,0
2011	0,4	0,2	0,3	0,1	1,1	-0,2	0,8
2014	0,1	-0,1	-0,1	0,0	-0,7	0,8	0,7
<b>Colombie-Britannique</b>							
2001	0,0	0,0	0,1	0,1	0,1	-0,1	0,0
2006	-0,3	-0,3	-0,3	-0,3	-0,2	-0,2	-0,4
2011	-2,0	-2,0	-2,1	-2,0	-2,3	-1,2	-2,1
2014	-1,9	-2,1	-2,2	-2,6	-0,8	-1,1	-1,4

Source(s) : Statistique Canada, Enquête sur la population active.

Tableau 5

Croissance en pourcentage entre 2001 et 2014 du niveau de l'emploi révisé et non révisé, pour les hommes et les femmes selon le groupe d'âge détaillé, pour les deux sexes selon l'industrie, pour la catégorie de travailleur et le niveau de scolarité, pour les deux sexes selon le statut d'immigrant entre 2006 et 2014

	Hommes		Femmes	
	Révisé	Non révisé	Révisé	Non révisé
	croissance (%)			
<b>Emploi</b>				
<b>15 ans et plus</b>	<b>16,2</b>	<b>16,9</b>	<b>22,7</b>	<b>22,8</b>
15 à 24 ans	4,3	4,1	10,0	8,0
25 ans et plus	18,3	19,2	25,2	25,6
25 à 44 ans	-1,2	0,5	4,0	4,4
45 ans et plus	46,5	46,2	58,3	58,9
25 à 54 ans	4,9	6,2	10,2	10,6
55 ans et plus	100,3	98,8	145,4	146,6
15 à 19 ans	-9,8	-11,5	-2,1	-4,7
20 à 24 ans	13,0	13,6	17,9	16,2
25 à 29 ans	12,4	16,5	19,7	20,4
30 à 34 ans	7,8	9,9	16,0	16,9
35 à 44 ans	-10,3	-9,7	-7,0	-6,9
45 à 54 ans	18,5	18,8	23,7	24,0
55 à 59 ans	68,9	67,4	103,6	103,9
60 à 64 ans	115,3	113,4	188,8	192,8
65 ans et plus	188,6	187,8	291,0	291,0
	Les deux sexes			
	Révisé		Non révisé	
	croissance (%)			
<b>Industrie</b>				
<b>Total, ensemble des industries</b>		<b>19,2</b>		<b>19,6</b>
Secteur de la production de biens		3,5		3,0
Agriculture		-5,4		-6,1
Foresterie, pêche, mine et extraction de pétrole et de gaz		34,8		33,3
Services publics		11,5		25,9
Construction		66,7		61,8
Fabrication		-23,0		-22,3
Secteur des services		24,5		25,2
Commerce		15,5		14,6
Transport et entreposage		15,3		14,6
Finance, assurances, immobilier et location		23,7		28,2
Services professionnels, scientifiques et techniques		34,9		38,5
Services aux entreprises, services relatifs aux bâtiments et autres services de soutien		37,9		32,5
Services d'enseignement		27,0		33,5
Soins de santé et assistance sociale		43,6		44,2
Information, culture et loisirs		6,6		11,6
Services d'hébergement et de restauration		27,4		21,8
Autres services		19,7		15,5
Administrations publiques		15,9		19,9
<b>Catégorie de travailleurs</b>				
<b>Total</b>		<b>19,2</b>		<b>19,6</b>
Employés		19,1		19,8
Employés du secteur public		24,6		28,1
Employés du secteur privé		17,6		17,3
Travailleurs indépendants		19,6		18,8
<b>Niveau de scolarité atteint</b>				
<b>Total</b>		<b>19,2</b>		<b>19,6</b>
0 à 8 ans		-36,3		-36,4
Études secondaires partielles		-27,1		-28,0
Études secondaires complétées		17,0		16,6
Études postsecondaires partielles		-15,1		-14,9
Diplôme ou certificat d'études postsecondaires		27,4		27,5
Grade universitaire		62,1		64,8
<b>Statut d'immigrant (de 2006 à 2014)</b>				
<b>Total</b>		<b>8,6</b>		<b>8,9</b>
Immigrants reçus		19,2		20,0
Immigrants reçus 5 ans et moins auparavant		16,3		17,5
Immigrants reçus plus de 5 à 10 ans auparavant		22,7		23,4
Immigrants reçus plus de 10 ans auparavant		19,0		19,6
Populations nées au Canada		5,2		5,3

Source(s) : Statistique Canada, Enquête sur la population active.

Tableau 6

Part en pourcentage de l'emploi révisé et non révisé selon le groupe d'âge détaillé et le sexe, ainsi que selon l'industrie, la catégorie de travailleur, le niveau de scolarité et le statut d'immigrant pour les deux sexes, 2014

	Hommes		Femmes	
	Révisé	Non révisé	Révisé	Non révisé
	distribution (%)			
<b>Emploi</b>				
<b>15 ans et plus</b>	<b>100,0</b>	<b>100,0</b>	<b>100,0</b>	<b>100,0</b>
15 à 24 ans	13,3	13,2	14,7	14,4
25 ans et plus	86,7	86,8	85,3	85,6
25 à 44 ans	42,7	43,3	43,2	43,4
45 ans et plus	44,0	43,6	42,1	42,2
25 à 54 ans	66,1	66,5	66,8	66,9
55 ans et plus	20,6	20,3	18,5	18,6
15 à 19 ans	4,4	4,3	5,1	5,0
20 à 24 ans	8,9	8,9	9,6	9,4
25 à 29 ans	10,3	10,6	10,6	10,7
30 à 34 ans	11,0	11,1	11,1	11,2
35 à 44 ans	21,5	21,5	21,5	21,5
45 à 54 ans	23,4	23,3	23,5	23,6
55 à 59 ans	9,8	9,6	9,8	9,8
60 à 64 ans	6,3	6,2	5,7	5,8
65 ans et plus	4,5	4,5	3,1	3,1
	Les deux sexes			
	Révisé		Non révisé	
	distribution (%)			
<b>Industrie</b>				
<b>Total, ensemble des industries</b>		<b>100,0</b>		<b>100,0</b>
Secteur de la production de biens		21,9		21,7
Agriculture		1,7		1,7
Foresterie, pêche, mine et extraction de pétrole et de gaz		2,1		2,1
Services publics		0,8		0,9
Construction		7,7		7,4
Fabrication		9,6		9,7
Secteur des services		78,1		78,3
Commerce		15,3		15,2
Transport et entreposage		5,0		5,0
Finance, assurances, immobilier et location		6,1		6,3
Services professionnels, scientifiques et techniques		7,5		7,7
Services aux entreprises, services relatifs aux bâtiments et autres services de soutien		4,1		4,0
Services d'enseignement		6,9		7,3
Soins de santé et assistance sociale		12,5		12,5
Information, culture et loisirs		4,3		4,4
Services d'hébergement et de restauration		6,8		6,5
Autres services		4,5		4,3
Administrations publiques		5,1		5,3
<b>Catégorie de travailleurs</b>				
<b>Total</b>		<b>100,0</b>		<b>100,0</b>
Employés		84,7		84,8
Employés du secteur public		19,9		20,4
Employés du secteur privé		64,8		64,5
Travailleurs indépendants		15,3		15,2
<b>Niveau de scolarité atteint</b>				
<b>Total</b>		<b>100,0</b>		<b>100,0</b>
0 à 8 ans		1,8		1,8
Études secondaires partielles		7,8		7,7
Études secondaires complétées		20,3		20,2
Études postsecondaires partielles		6,7		6,7
Diplôme ou certificat d'études postsecondaires		35,8		35,7
Grade universitaire		27,6		27,9
<b>Statut d'immigrant (de 2006 à 2014)</b>				
<b>Total</b>		<b>100,0</b>		<b>100,0</b>
Immigrants reçus		22,0		22,1
Immigrants reçus 5 ans et moins auparavant		2,9		3,0
Immigrants reçus plus de 5 à 10 ans auparavant		3,6		3,6
Immigrants reçus plus de 10 ans auparavant		15,5		15,5
Populations nées au Canada		75,9		75,9

Source(s) : Statistique Canada, Enquête sur la population active.

Tableau 7

**Le niveau et le taux de variation entre les estimations révisées et non révisées des caractéristiques de la population active selon les territoires, le groupe autochtone et la population autochtone selon la province ou la région, 2014 moyennes annuelles**

	Niveau de variation							
	Population 15 et plus	Population active	Emploi	Chômage	Personne inactive	Taux de chômage	Taux d'activité	Taux d'emploi
	milliers				variation en point de %			
<b>Selon les territoires</b>								
Yukon	0,1	0,0	0,0	0,0	0,2	0,0	-0,3	-0,2
Territoires du Nord-Ouest	0,4	0,5	0,5	0,0	-0,1	-0,2	0,6	0,7
Nunavut	0,4	0,1	0,0	0,1	0,3	0,6	-0,8	-1,0
<b>Selon le groupe autochtone</b>								
Non-Autochtones	-214,2	-172,4	-169,5	-3,0	-41,8	0,0	-0,1	-0,2
Autochtones	154,8	93,4	82,1	11,2	61,4	0,2	-0,8	-0,9
Première nations	82,8	49,1	43,4	5,7	33,7	-0,1	-0,5	-0,3
Métis	69,3	43,1	37,8	5,3	26,2	0,3	-1,1	-1,2
Inuit	1,8	0,8	0,7	x	1,0	x	-1,7	-2,3
<b>La population autochtone selon la province ou la région</b>								
Canada	154,8	93,4	82,1	11,2	61,4	0,2	-0,8	-0,9
Région de l'Atlantique	17,3	10,9	9,0	2,1	6,4	0,8	0,1	-0,5
Québec	28,8	16,8	15,0	1,8	11,9	-0,2	-0,1	0,1
Ontario	49,2	29,1	26,3	2,8	20,1	-0,3	-1,0	-0,7
Manitoba	6,5	4,1	3,6	0,4	2,4	-0,1	-0,1	0,0
Saskatchewan	2,2	1,0	0,8	0,2	1,2	0,1	-0,6	-0,7
Alberta	13,5	9,6	8,7	0,8	3,9	0,1	-0,2	-0,2
Colombie Britannique	37,2	21,8	18,7	3,1	15,4	0,3	-1,4	-1,5
	Population 15 ans et plus		Population active		Emploi	Chômage		Personne inactive
	variation en pourcentage							
<b>Selon les territoires</b>								
Yukon		0,4		0,0	0,0		0,0	2,9
Territoires du Nord-Ouest		1,3		2,1	2,3		0,0	-1,2
Nunavut		1,8		0,7	0,0		5,3	3,5
<b>Selon le groupe autochtone</b>								
Non-Autochtones		-0,8		-0,9	-1,0		-0,2	-0,4
Autochtones		22,3		20,6	20,4		22,5	25,3
Première nations		24,8		23,8	24,0		22,5	26,3
Métis		19,9		18,1	17,6		22,6	23,9
Inuit		18,2		13,8	14,0		x	24,4
<b>La population autochtone selon la province ou la région</b>								
Canada		22,3		20,6	20,4		22,5	25,3
Région de l'Atlantique		37,4		37,2	36,6		45,7	37,6
Québec		47,2		46,9	47,5		42,9	47,2
Ontario		29,2		27,1	27,6		23,7	32,7
Manitoba		6,5		6,4	6,3		5,6	6,6
Saskatchewan		3,0		2,1	1,9		4,0	4,6
Alberta		10,2		10,0	9,9		10,4	10,7
Colombie Britannique		32,9		29,9	29,4		33,7	38,3

Source(s) : Statistique Canada, Enquête sur la population active



# Appendice I

---

## Modification des composantes dans le changement de base démographique de référence

Les estimations de population sont produites selon ce qu'il est convenu d'appeler la méthode des composantes. Cette méthode consiste à ajouter ou soustraire les composantes du changement de la population à la population de référence. Ces composantes comprennent les naissances, les décès, l'immigration, l'émigration, la migration interprovinciale et les résidents non permanents (RNP). Le résultat de ces ajouts et soustractions est le total de population pour tous les groupes d'âge.

La population cible ou échantillonnée de l'EPA correspond à la population de 15 ans et plus, à l'exclusion de la population vivant dans les réserves, des pensionnaires des établissements institutionnels et des membres à temps plein des Forces armées canadiennes.

Toute modification apportée à la méthodologie d'estimation des composantes est également introduite chaque fois qu'une nouvelle série est produite. La série d'estimations de population révisées a été produite en utilisant une méthodologie différente pour calculer les estimations de l'émigration<sup>1</sup> et de la population vivant dans les réserves.

L'écart entre les estimations de population non révisées et révisées observé avant juillet 2006 est expliqué en grande partie par la population vivant dans les réserves, car cette composante est estimée différemment, quoique l'écart soit relativement petit comparativement aux autres périodes.

La modification la plus marquée de la méthodologie d'estimation de la population vivant dans les réserves tient à l'utilisation de nouveaux taux de sous-dénombrement net au recensement (SDNR) calculés spécialement pour la population des réserves, par opposition aux taux utilisés pour l'ensemble de la population. Les nouveaux taux SDNR ont produit une estimation globale plus élevée de la population vivant dans les réserves. De plus, le passage à la Classification géographique type (CGT) de 2011 a modifié la situation de plusieurs subdivisions de recensement (SDR). Certaines SDR sont passées du statut de réserve indienne à d'autres types, et inversement, ce qui a entraîné des différences entre les séries. Puisque la population vivant dans les réserves, dont l'estimation est plus élevée, est exclue de la population totale, la population échantillonnée diminue.

La différence de population canadienne échantillonnée entre les séries non révisées et les séries révisées observée après juin 2006 est due principalement à des différences entre les séries non révisées et le chiffre de population ajusté provenant du recensement, ou *erreur de clôture*. Donc, lorsque l'on compare les séries non révisées (fondées sur les chiffres du Recensement de 2006) et les nouvelles séries révisées (fondées sur les chiffres du Recensement de 2011), des écarts peuvent être constatés dans la population de référence car les séries révisées sont corrigées de l'erreur de clôture. Il s'agit de la raison la plus importante de la différence entre les séries non révisées et révisées.

Après juin 2011, la différence de population de référence causée par l'erreur de clôture a été maintenue et continue d'expliquer la plupart de la différence de population échantillonnée entre les séries révisées et non révisées. Deux autres facteurs, liés tous deux au problème de disponibilité des données, contribuent aussi à la différence entre les séries.

Premièrement, les estimations du nombre de pensionnaires d'établissements institutionnels sont fondées sur les données du recensement le plus récent. Comme les séries non révisées ne tenaient pas compte des données du Recensement de 2011, il est naturel qu'une différence existe entre les séries non révisées et révisées.

---

1. Les données sur l'émigration, qui sont fournies par l'Agence du Revenu du Canada (ARC), ont été révisées par l'ARC. De plus, des ajustements mineurs de la répartition provinciale et de la répartition par âge ont été apportés aux estimations.

Deuxièmement, les estimations du nombre de résidents non permanents (RNP) sont fondées sur une moyenne mobile de 12 mois centrée sur la date de référence afin d'éviter des pics dans la série. Comme les estimations non révisées ont été produites pour chaque mois de référence, elles sont fondées sur le stock de RNP de l'année précédente. Par contre, les séries révisées sont estimées en utilisant toutes les données disponibles à la date de production. Donc, l'estimation du nombre de RNP diffère entre les deux séries. C'est la raison pour laquelle la fluctuation de la différence de la population échantillonnée après juin 2011 est observée.

Le changement de base de référence des estimations de population a eu une incidence sur les estimations de la population échantillonnée de toutes les provinces. Les principales causes des différences entre les séries non révisées et révisées sont les mêmes que celles mentionnées plus haut pour la population canadienne échantillonnée.

Entre 2001 et 2006, le Manitoba a affiché les écarts absolu et relatif les plus importants entre les deux séries. D'autres provinces, dont la Saskatchewan et la Colombie-Britannique, ont également été touchées pour cette raison. Les modifications apportées à la méthodologie d'estimation de la population vivant dans les réserves expliquent les différences.

De 2006 à 2011, l'écart entre les séries non révisées et révisées au niveau national s'agrandit comparativement à la période précédente, comme le montre le graphique 1. Cet écart correspond principalement à la différence entre les estimations non révisées et les chiffres du Recensement de 2011, car pour les séries révisées, la population de référence a été corrigée de l'erreur de clôture.

L'effet absolu le plus important de cette différence s'observe pour les provinces très peuplées, telles que la Colombie-Britannique, l'Ontario et le Québec. Dans la région atlantique, c'est Terre-Neuve-et-Labrador qui affiche la différence la plus importante, car l'erreur de clôture pour cette province était la plus élevée. Le Québec a également été touché par les différences concernant les pensionnaires des établissements institutionnels<sup>2</sup> cette fois-ci, tandis que la population vivant dans les réserves continue d'avoir une incidence sur les estimations en Saskatchewan.

À partir de 2011, les facteurs mentionnés pour les périodes précédentes continuent d'avoir un effet sur les estimations provinciales. L'écart entre les estimations des RNP utilisées pour les séries a une incidence sur le mouvement de la population échantillonnée pour chaque province, mais cet écart est particulièrement important en Alberta.

---

2. La différence dans cette exclusion est causée par les ajustements apportés aux méthodes de collecte lors du Recensement de 2011. Des ajustements ont été faits afin de faire clairement la distinction entre une maison de soins infirmiers et un foyer pour personnes âgées, la première est considérée comme un logement collectif institutionnel, tandis que le deuxième ne l'est pas. L'effet de ces ajustements varie entre les provinces. Pour le Québec, ces ajustements ont entraîné une révision à la baisse des estimations des nombres de pensionnaires d'établissements institutionnels.

## Appendice II

### Concordance entre les anciens et nouveaux tableaux de CANSIM pour les régions infraprovinciales

Tableau explicatif 1

#### Concordance entre les anciens et nouveaux tableaux de CANSIM pour les régions infraprovinciales

Ancien tableau de CANSIM	Nouveau tableau de CANSIM	Nouveau titre du tableau
282-0054	282-0122	Enquête sur la population active (EPA), estimations selon les provinces et les régions économiques basées sur les limites du recensement de 2011, moyennes mobiles de 3 mois, non désaisonnalisées
282-0055	282-0123	Enquête sur la population active (EPA), estimations selon les provinces, les territoires et les régions économiques basées sur les limites du recensement de 2011, annuel
282-0060	282-0124	Enquête sur la population active (EPA), estimations de l'emploi selon la région économique basées sur les limites du recensement de 2011 et le Système de classification des industries de l'Amérique du Nord (SCIAN), moyennes mobiles de 3 mois, non désaisonnalisées
282-0061	282-0125	Enquête sur la population active (EPA), estimations de l'emploi selon la région économique basées sur les limites du recensement de 2011 et le Système de classification des industries de l'Amérique du Nord (SCIAN), annuel
282-0062	282-0126	Enquête sur la population active (EPA), estimations de l'emploi selon la région économique basées sur les limites du recensement de 2011 et la Classification nationale des professions pour statistiques (CNP-S), moyennes mobiles de 3 mois, non désaisonnalisées
282-0063	282-0127	Enquête sur la population active (EPA), estimations de l'emploi selon la région économique basées sur les limites du recensement de 2011 et la Classification nationale des professions pour statistiques (CNP-S), annuel
282-0109	282-0128	Enquête sur la population active (EPA), estimations selon la région métropolitaine de recensement basées sur les limites du recensement de 2011, le sexe et le groupe d'âge, moyennes mobiles de 3 mois, non désaisonnalisées
282-0110	282-0129	Enquête sur la population active (EPA), estimations selon la région métropolitaine de recensement basées sur les limites du recensement de 2011, le sexe et le groupe d'âge, annuel
282-0111	282-0130	Enquête sur la population active (EPA), estimations de l'emploi selon la région métropolitaine de recensement basées sur les limites du recensement de 2011 et le Système de classification des industries de l'Amérique du Nord (SCIAN), moyennes mobiles de 3 mois, non désaisonnalisées
282-0112	282-0131	Enquête sur la population active (EPA), estimations de l'emploi selon la région métropolitaine de recensement basées sur les limites du recensement de 2011 et le Système de classification des industries de l'Amérique du Nord (SCIAN), annuel
282-0113	282-0132	Enquête sur la population active (EPA), estimations de l'emploi selon la région métropolitaine de recensement basées sur les limites du recensement de 2011 et la Classification nationale des professions pour statistiques (CNP-S), moyennes mobiles de 3 mois, non désaisonnalisées
282-0114	282-0133	Enquête sur la population active (EPA), estimations de l'emploi selon la région métropolitaine de recensement basées sur les limites du recensement de 2011 et la Classification nationale des professions pour statistiques (CNP-S), annuel
282-0115	282-0134	Enquête sur la population active (EPA), estimations selon les agglomérations de recensement sélectionnées basées sur les limites du recensement de 2011, annuel
282-0116	282-0135	Enquête sur la population active (EPA), estimations selon la région métropolitaine de recensement basées sur les limites du recensement de 2011, moyennes mobiles de 3 mois, désaisonnalisées et non désaisonnalisées
282-0117	282-0136	Enquête sur la population active (EPA), estimations selon les régions métropolitaines de recensement de Montréal, Toronto et Vancouver basées sur les limites du recensement de 2011, désaisonnalisées et non désaisonnalisées, mensuel
282-0118	282-0137	Enquête sur la population active (EPA), estimations selon les centres de population et les régions rurales basées sur les limites du recensement de 2011, le sexe et le groupe d'âge, non désaisonnalisées, mensuel
282-0119	282-0138	Enquête sur la population active (EPA), estimations selon les centres de population et les régions rurales basées sur les limites du recensement de 2011, le sexe et le groupe d'âge, annuel
282-0120	282-0139	Enquête sur la population active (EPA), estimations de l'emploi selon les centres de population et les régions rurales basées sur les limites du recensement de 2011, la catégorie de travailleur et le Système de classification des industries de l'Amérique du Nord (SCIAN), non désaisonnalisées, mensuel
282-0121	282-0140	Enquête sur la population active (EPA), estimations de l'emploi selon les centres de population et les régions rurales basées sur les limites du recensement de 2011, la catégorie de travailleur et le Système de classification des industries de l'Amérique du Nord (SCIAN), annuel

## Appendice III

---

### Autres modifications apportées au plan d'échantillonnage en 2015

Dans le cadre du présent remaniement de l'enquête, les grappes – le premier degré de sélection de l'échantillon – ont été construites principalement en partant des aires de diffusion définies pour le Recensement de 2011. Les grappes dont la taille était considérablement plus grande ou plus petite que la taille idéale de 100 à 400 logements occupés ont été subdivisées ou combinées pour former des grappes d'une taille raisonnable tout en demeurant géographiquement contiguës. Ces grappes ont été groupées pour créer les strates du plan de l'EPA. Pour des raisons opérationnelles, des strates spéciales ont été créées dans la RMR de Toronto pour les grands immeubles individuels qui, en tant que grappes, ne pouvaient pas être subdivisés facilement.

En plus de l'exclusion habituelle des grappes se trouvant dans les réserves indiennes, celles qui ont été considérées comme étant extrêmement éloignées ou dont la densité de population était faible ont été exclues du champ d'observation de l'enquête. Le nombre de ménages exclus de ce plan d'échantillonnage a augmenté, mais on estime encore qu'il est de moins de 2 % du total national.

Afin de réduire la complexité du plan d'échantillonnage dans une certaine mesure, et conformément aux modifications susmentionnées, le plan d'échantillonnage de 2015 requiert des modifications à des strates spéciales et aux types de plans d'échantillonnage utilisés. Les strates d'immigrants dans les trois plus grandes RMR, et les strates à taux de vacance élevé et à coût élevé n'ont plus été jugées nécessaires. Les strates à revenu élevé ont été retenues, mais uniquement en raison de l'Enquête sur les dépenses des ménages, qui les utilise dans son plan d'échantillonnage. En outre, le plan d'échantillonnage à trois degrés qui était appliqué antérieurement pour les centres de population isolés a été abandonné, et un plan d'échantillonnage à un degré est maintenant utilisé pour l'Île-du-Prince-Édouard.

L'une des innovations introduites lors de l'adoption du plan de 2005, à savoir l'utilisation des listes existantes d'adresses, a été étendue considérablement dans le plan de 2015. Le Registre des adresses résidentielles (RA) de Statistique Canada a été intégré dans un nouveau service de base d'échantillonnage pour les enquêtes-ménages qui est maintenant utilisé pour produire la liste d'adresses pour plus de 90 % des logements compris dans l'échantillon de l'EPA. Cela réduit le travail des intervieweurs sur le terrain qui, autrement, devraient dresser la liste des adresses en faisant du porte-à-porte dans les quartiers inclus dans l'échantillon de l'EPA. Le service de base d'échantillonnage fournit aussi les numéros de téléphone qui aideront les intervieweurs à prendre contact avec les ménages échantillonnés.