

Améliorations apportées à l'Enquête sur la population active (EPA)

Les révisions en 2011 de l'Enquête
sur la population active (EPA)

2011



Statistique
Canada

Statistics
Canada

Canada

Comment obtenir d'autres renseignements

Toute demande de renseignements au sujet du présent produit ou au sujet de statistiques ou de services connexes doit être adressée à : Programme de l'Enquête sur la population active, Division de la statistique du travail, Statistique Canada, Ottawa, Ontario, K1A 0T6 (téléphone : 613-951-4090, numéro de téléphone sans frais : 1-866-873-8788, télécopieur : 613-951-2869 ou par courriel : travail@statcan.gc.ca).

Pour toute demande de renseignements au sujet de ce produit ou sur l'ensemble des données et des services de Statistique Canada, visiter notre site Web à www.statcan.gc.ca. Vous pouvez également communiquer avec nous par courriel à infostats@statcan.gc.ca ou par téléphone entre 8 h 30 et 16 h 30 du lundi au vendredi aux numéros suivants :

Centre de contact national de Statistique Canada

Numéros sans frais (Canada et États-Unis) :

Service de renseignements	1-800-263-1136
Service national d'appareils de télécommunications pour les malentendants	1-800-363-7629
Télécopieur	1-877-287-4369

Appels locaux ou internationaux :

Service de renseignements	1-613-951-8116
Télécopieur	1-613-951-0581

Programme des services de dépôt

Service de renseignements	1-800-635-7943
Télécopieur	1-800-565-7757

Comment accéder à ce produit

Le produit n° 71F0031X au catalogue est disponible gratuitement sous format électronique. Pour obtenir un exemplaire, il suffit de visiter notre site Web à www.statcan.gc.ca et de parcourir par « Ressource clé » > « Publications ».

Normes de service à la clientèle

Statistique Canada s'engage à fournir à ses clients des services rapides, fiables et courtois. À cet égard, notre organisme s'est doté de *normes de service à la clientèle* que les employés observent. Pour obtenir une copie de ces normes de service, veuillez communiquer avec Statistique Canada au numéro sans frais 1-800-263-1136. Les normes de service sont aussi publiées sur le site www.statcan.gc.ca sous « À propos de nous » > « Notre organisme » > « Offrir des services aux Canadiens ».

Améliorations apportées à l'Enquête sur la population active (EPA)

Les révisions en 2011 de l'Enquête sur la population active
(EPA)

2011

Publication autorisée par le ministre responsable de Statistique Canada

© Ministre de l'Industrie, 2011

Tous droits réservés. Le contenu de la présente publication électronique peut être reproduit en tout ou en partie, et par quelque moyen que ce soit, sans autre permission de Statistique Canada, sous réserve que la reproduction soit effectuée uniquement à des fins d'étude privée, de recherche, de critique, de compte rendu ou en vue d'en préparer un résumé destiné aux journaux et/ou à des fins non commerciales. Statistique Canada doit être cité comme suit : Source (ou « Adapté de », s'il y a lieu) : Statistique Canada, année de publication, nom du produit, numéro au catalogue, volume et numéro, période de référence et page(s). Autrement, il est interdit de reproduire le contenu de la présente publication, ou de l'emmagasiner dans un système d'extraction, ou de le transmettre sous quelque forme ou par quelque moyen que ce soit, reproduction électronique, mécanique, photographique, pour quelque fin que ce soit, sans l'autorisation écrite préalable des Services d'octroi de licences, Division des services à la clientèle, Statistique Canada, Ottawa, Ontario, Canada K1A 0T6.

Janvier 2011

N° 71F0031X au catalogue, n° 4

ISSN 1712-8110

ISBN 978-1-100-96397-6

Périodicité : hors série

Ottawa

This publication is also available in English.

Note de reconnaissance

Le succès du système statistique du Canada repose sur un partenariat bien établi entre Statistique Canada et la population, les entreprises, les administrations canadiennes et les autres organismes. Sans cette collaboration et cette bonne volonté, il serait impossible de produire des statistiques précises et actuelles.

Information pour l'utilisateur

Signes conventionnels

Les signes conventionnels suivants sont employés uniformément dans les publications de Statistique Canada :

- . indisponible pour toute période de référence
- .. indisponible pour une période de référence précise
- ... n'ayant pas lieu de figurer
- 0 zéro absolu ou valeur arrondie à zéro
- 0^s valeur arrondie à 0 (zéro) là où il y a une distinction importante entre le zéro absolu et la valeur arrondie
- p provisoire
- r révisé
- x confidentiel en vertu des dispositions de la *Loi sur la statistique*
- E à utiliser avec prudence
- F trop peu fiable pour être publié

Table des matières

Révisions apportées à l'Enquête sur la population active (EPA) en 2011	5
1.0 Introduction	5
2.0 Nouvelle base démographique de référence	5
3.0 L'effet des révisions sur les estimations	6
3.1 Modification des chiffres de population	6
3.2 L'effet global des révisions sur les estimations du marché du travail	9
3.3 Vue du marché du travail	9
3.4 Territoires	10
3.5 Estimations relatives aux autochtones	11
4.0 Modifications concernant les industries et les professions	11
5.0 Modification des limites géographiques	12
6.0 Nouvelles séries désaisonnalisées	13

Graphiques

1. Variation en pourcentage entre les estimations de population basées sur le recensement 2001 et 2006	7
2. Variation en pourcentage entre les estimations de population basées sur le recensement 2001 et 2006, selon le sexe	8
3. Variation en pourcentage entre les estimations de population basées sur le recensement 2001 et 2006, selon l'âge et le sexe	8
4. Niveau de l'emploi révisé et non révisé depuis janvier 2008, données désaisonnalisées	10
5. Comparaison des niveaux et des taux révisés et non révisés de la population active, données désaisonnalisées de janvier 1996 à décembre 2010	14
6. Comparaison des niveaux révisés et non révisés de l'emploi et du chômage, selon le sexe et l'âge, données désaisonnalisées de janvier 1996 à décembre 2010	15
7. Comparaison des niveaux révisés et non révisés de l'emploi et du chômage, selon le sexe et l'âge, données désaisonnalisées de janvier 1996 à décembre 2010	16
8. Comparaison des niveaux révisés et non révisés de l'emploi selon la province, données désaisonnalisées de janvier 1996 à décembre 2010	17
9. Comparaison des niveaux révisés et non révisés de l'emploi selon la province, données désaisonnalisées de janvier 1996 à décembre 2010	18
10. Comparaison des niveaux révisés et non révisés de l'emploi selon l'industrie, données désaisonnalisées de janvier 1996 à décembre 2010	19
11. Comparaison des niveaux révisés et non révisés de l'emploi selon l'industrie, données désaisonnalisées de janvier 1996 à décembre 2010	20
12. Comparaison des niveaux révisés et non révisés de l'emploi selon l'industrie, données désaisonnalisées de janvier 1996 à décembre 2010	21

Table des matières – suite

Produits connexes 22

Tableaux statistiques

1	La différence des niveaux révisés moins les non révisés sur les caractéristiques de la population active pour les estimations selon l'âge et le sexe, moyennes annuelles pour des années choisies	33
2	Taux de variation entre les estimations révisés et non révisés des caractéristiques de la population active, selon l'âge et le sexe, moyennes annuelles pour des années choisies	34
3	La différence des niveaux révisés moins les non révisés sur les caractéristiques de la population active pour les estimations selon les provinces, moyennes annuelles pour des années choisies	35
4	Taux de variation entre les estimations révisés et non révisés des caractéristiques de la population active, selon les provinces, moyennes annuelles pour des années choisies	36
5	Pourcentage de la croissance entre 1996 et 2010 du niveau de l'emploi, révisé et non révisé pour les hommes et les femmes selon le groupe d'âge détaillé; pour les deux sexes selon la branche d'activité; pour la catégorie de travailleur et le niveau de scolarité; pour les deux sexes selon le statut d'immigrant entre 2006 et 2010	37
6	Pourcentage de la part de l'emploi, révisé et non révisé selon le groupe d'âge détaillé et le sexe, ainsi que selon l'industrie, la catégorie de travailleur, le niveau de scolarité et le statut d'immigrant pour les deux sexes, 2010	38
7	Le niveau et le taux de variation entre les estimations révisés et non révisés des caractéristiques de la population active selon les territoires, l'identité autochtone et la population autochtone selon la province ou la région, 2010 moyennes annuelles	39

Appendice

I	Appendice I - Changements aux titres et aux codes des industries et des professions	40
---	---	----

Révisions apportées à l'Enquête sur la population active (EPA) en 2011

1.0 Introduction

L'Enquête sur la population active (EPA) fournit des estimations de l'emploi et du chômage qui comptent parmi les indicateurs les plus importants et les plus actuels de la performance de l'économie canadienne. Les résultats de l'enquête étant diffusés seulement 13 jours après la fin de la collecte des données, les estimations de l'EPA constituent la première des principales séries de données économiques mensuelles diffusées.

Statistique Canada a depuis longtemps établi un processus visant à réviser les estimations de l'Enquête sur la population active après la diffusion des estimations de population définitives de chaque recensement. D'autres modifications ont été apportées parallèlement à cette révision. Il convient de souligner que ces modifications n'ont aucune incidence sur le questionnaire ou le contenu de l'enquête. Le présent document vise à expliquer chacune de ces modifications ainsi que plusieurs autres modifications apportées aux estimations.

En bref, à partir de la diffusion des données de l'EPA pour janvier 2011 (en février 2011), les estimations reposeront sur les chiffres de population du Recensement de 2006; les estimations infraprovinciales seront basées sur les limites géographiques du Recensement de 2006; les estimations ventilées par industrie seront fondées sur le Système de classification des industries de l'Amérique du Nord de 2007; et les estimations par profession seront fondées sur la Classification nationale des professions pour statistiques de 2006. Il s'agit plus particulièrement des changements suivants :

- Nouvelle base démographique de référence : Jusqu'en décembre 2010, les estimations de la population active étaient basées sur les données démographiques du Recensement de 2001. À partir de janvier 2011, les estimations ont été ajustées en fonction des chiffres de population du Recensement de 2006. Ces révisions ont eu des effets mineurs sur les estimations de l'EPA, tandis que les taux de chômage, d'emploi et d'activité sont restés pratiquement inchangés. Comme les modifications apportées aux estimations étaient minimes, il a fallu apporter des révisions rétroactivement à 1996 seulement.
- Limites géographiques : Les régions métropolitaines de recensement (RMR) sont maintenant basées sur les limites géographiques du Recensement de 2006 plutôt que sur celles de 2001. Cette modification a donné lieu à l'ajout de six nouvelles RMR, à savoir Moncton, au Nouveau-Brunswick; Peterborough, Brantford, Barrie et Guelph, en Ontario; et Kelowna, en Colombie-Britannique. Parallèlement, les limites géographiques de sept RMR ont été modifiées. Les limites des régions économiques et des régions de l'assurance-emploi demeurent inchangées.
- Industries et professions : L'EPA a également adopté des systèmes de classification plus récents pour les données sur les industries et les professions. Il s'agit du passage du Système de classification des industries de l'Amérique du Nord 2002 (SCIAN 2002) au SCIAN 2007 et de la Classification nationale des professions pour statistiques 2001 (CNP-S 2001) à la CNP-S 2006. Les modifications apportées au SCIAN 2007 sont minimes et les révisions ont été apportées rétroactivement à janvier 1987. Les modifications apportées à la CNP-S 2006 n'ont pas eu d'incidence sur les estimations historiques.

2.0 Nouvelle base démographique de référence

L'EPA se sert des estimations de la population cible, qui sont dérivées indépendamment de l'enquête, comme repères pour la production des estimations de l'enquête. Ces estimations démographiques reposent sur une base censitaire, puis sont mises à jour à l'aide de données administratives entre recensements de manière à refléter la population actuelle du Canada. L'utilisation de ces chiffres de population réduit la variabilité d'échantillonnage et

le biais de couverture des estimations de l'enquête. Il est essentiel de disposer de chiffres de population adéquats lorsqu'on établit des estimations à partir d'une enquête-échantillon comme l'EPA. Pour produire des estimations à partir des résultats de l'échantillon, on attribue à chaque individu de l'échantillon un coefficient de pondération qui indique le nombre de personnes que cet individu représente au sein de la population.

La base du recensement servant à établir ces estimations est mise à jour plusieurs années après chaque recensement. À partir de la diffusion des données de l'enquête pour janvier 2011, les estimations démographiques utilisées par l'EPA auront comme base de référence le Recensement de 2006 plutôt que le Recensement de 2001.

Ces nouveaux chiffres de population permettent de produire des estimations plus précises de la population active qu'on n'aurait pu le faire en utilisant comme base de référence le Recensement de 2001. À mesure que les estimations démographiques s'éloignent de la base de recensement originale au fil du temps, les lacunes que présentent les données administratives servant à mettre à jour les chiffres deviennent plus prononcées. Par exemple, en décembre 2010, l'estimation de la population cible reposant sur la base de 2001 est de 0,3 % (+79 000) supérieure à l'estimation fondée sur la base de 2006. Ainsi, les estimations de population ont été surestimées pour ce mois d'enquête. Les écarts entre les deux séries d'estimations démographiques peuvent être plus prononcés pour certains groupes d'âge et sexe et certaines régions infraprovinciales.

L'EPA se sert de chiffres de population qui sont ajustés en fonction du sous-dénombrement net du recensement. En effet, il y a surdénombrement ainsi que sous-dénombrement dans tout recensement : certaines personnes sont dénombrées plus d'une fois ou ne devraient pas l'être, tandis que d'autres ne sont pas dénombrées mais devraient l'être. Le résultat net est habituellement un sous-dénombrement, qui a été d'environ 3 % dans le Recensement de 2006.

Étant donné l'écart relativement petit entre les anciennes estimations (basées sur le Recensement de 2001) et les nouvelles estimations (basées sur le Recensement de 2006), il a été jugé inutile de procéder à une révision historique remontant jusqu'au début de la série. L'année 1996 a été choisie sur la base des estimations infraprovinciales, plus précisément pour les régions métropolitaines de recensement (RMR) et les agglomérations de recensement (AR). Étant donné que les limites géographiques des RMR/AR ont beaucoup changé au-delà des 15 dernières années et que forcer la comparabilité se répercuterait sur la qualité des données, il a été décidé de remonter à l'année 1996 dans la révision de ces séries.

3.0 L'effet des révisions sur les estimations

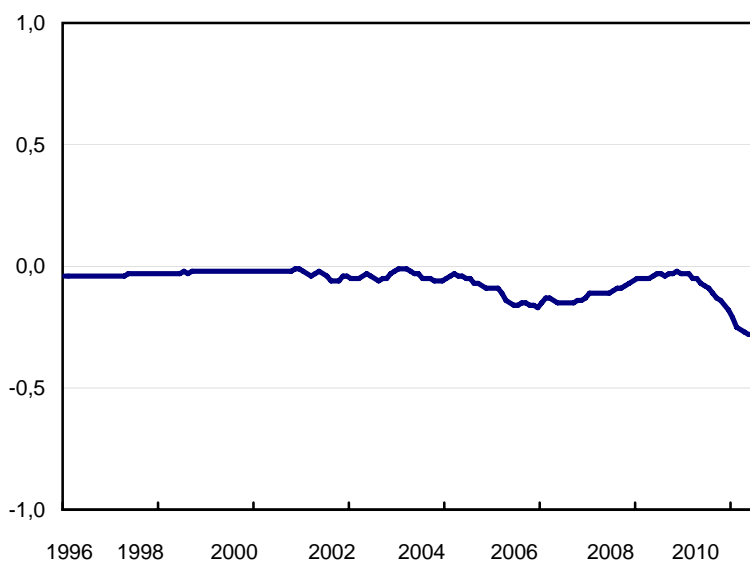
3.1 Modification des chiffres de population

Les estimations démographiques ont été révisées à partir de janvier 1996 jusqu'à décembre 2010. De façon générale, les estimations ont fait l'objet d'une révision à la baisse et l'ampleur de la révision s'accroît au cours de la période.

À l'échelle nationale, pour la population en âge de travailler (15 ans et plus), les écarts entre janvier 1996 et décembre 2001 sont négligeables (graphique 1). Durant cette période, les nouvelles estimations sont de 10 000 ou moins (0,04 %) inférieures à l'ancien chiffre de population. De janvier 2002 à avril 2005, les écarts sont un peu plus grands, les différences allant généralement de -10 000 à -20 000 personnes (soit de -0,04 % à -0,08 %). De mai 2005 à décembre 2010, l'écart atteint un sommet d'environ -0,3 % (79 000). Cet écart correspond à environ la moitié de celui résultant du précédent changement de la base de référence, qui a eu lieu en 2005 (0,7 % ou 170 000), lorsque les estimations de l'EPA ont été ajustées en fonction de la nouvelle base démographique de référence, à savoir celle du Recensement de 2001 plutôt que celle du Recensement de 1996.

Graphique 1
Variation en pourcentage entre les estimations de population basées sur le recensement 2001 et 2006

variation en pourcentage (%)



Source(s) : Statistique Canada, Enquête sur la population active.

De 2007 à 2009, l'écart entre les estimations de population révisées et non révisées s'est légèrement rétréci avant de s'élargir de nouveau. Cela tient au fait que, pour cette période, le nombre de résidents non permanents a été sous-estimé dans les estimations non révisées et que la différence a été rajoutée aux estimations révisées. Cet ajout a rapproché les niveaux révisés des niveaux non révisés. À partir de 2009, à la fois les chiffres de population révisés et non révisés présentaient des chiffres de résidents non permanents comparables, de sorte que l'écart s'est élargi de nouveau.

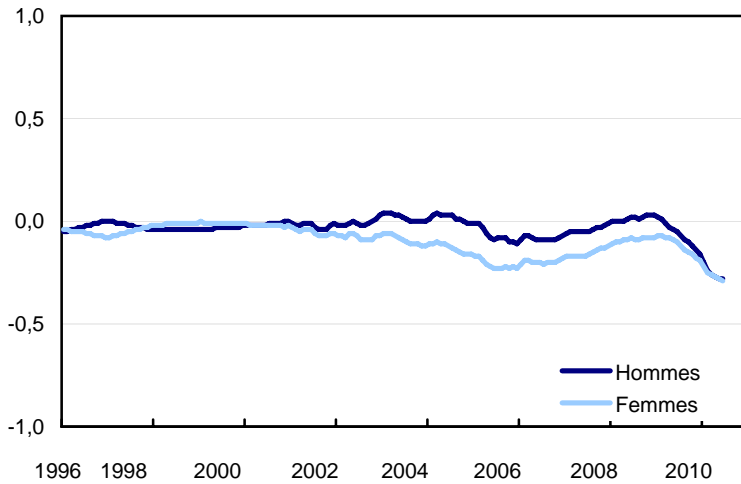
Les estimations de population ayant été révisées, les niveaux d'emploi et de chômage ont été révisés à la baisse et les estimations de l'inactivité ont légèrement été révisées à la hausse. Lorsqu'on évalue les données, il importe de se rappeler que certains groupes d'âge chez les hommes et chez les femmes ne sont pas touchés de la même façon par les révisions des estimations démographiques.

Comme le montre le graphique 2, les estimations de population des hommes et des femmes en âge de travailler ont été révisées à la baisse, mais davantage chez les femmes que chez les hommes. Le graphique 3 montre que la révision a eu un effet différent sur les estimations de population pour les jeunes et les personnes de 55 ans et plus, comparées aux estimations pour les hommes et les femmes de 25 à 54 ans. En décembre 2010, le nouveau chiffre de population était de 1,1 % plus élevé pour les jeunes et de 0,5 % plus élevé pour les personnes de 55 ans et plus, et de 1,1 % moins élevé pour les hommes et les femmes de 25 à 54 ans. Étant donné que ces groupes présentent des caractéristiques différentes relativement au marché du travail (p. ex., une plus forte proportion des personnes de 25 à 54 ans est occupée), le lien entre les nouvelles et anciennes estimations peut être complexe.

Graphique 2

Variation en pourcentage entre les estimations de population basées sur le recensement 2001 et 2006, selon le sexe

variation en pourcentage (%)

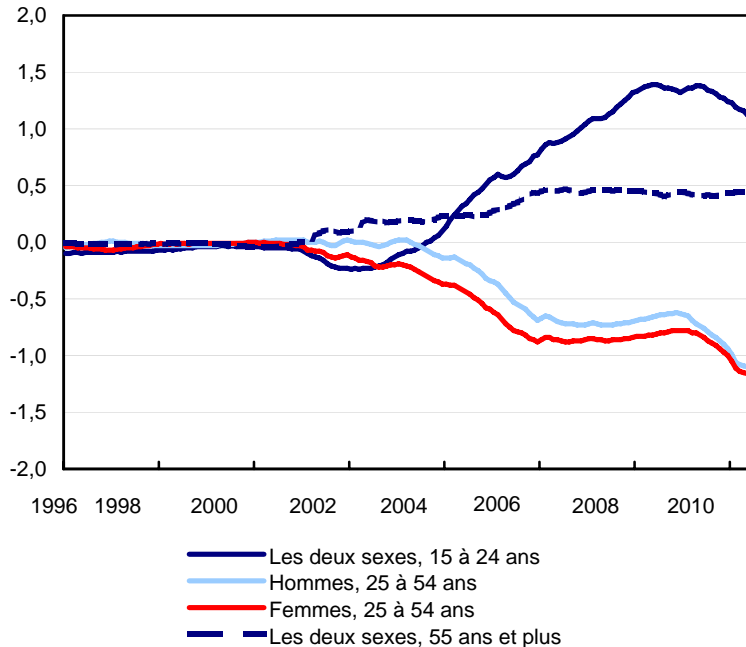


Source(s) : Statistics Canada, Labour Force Survey

Graphique 3

Variation en pourcentage entre les estimations de population basées sur le recensement 2001 et 2006, selon l'âge et le sexe

variation en pourcentage (%)



Source(s) : Statistics Canada, Labour Force Survey

3.2 L'effet global des révisions sur les estimations du marché du travail

Les graphiques 5, 6 et 7 présentent les estimations mensuelles désaisonnalisées révisées et non révisées des caractéristiques de la population active à l'échelle nationale selon l'âge et le sexe, tandis que les tableaux 1 et 2 montrent les écarts basés sur les moyennes annuelles pour certaines années.

Tel que mentionné ci-dessus, l'emploi et le chômage sont révisés à la baisse lorsqu'on utilise les estimations révisées basées sur les nouveaux chiffres de population. Cette révision à la baisse touche l'ensemble de la population en âge de travailler ainsi que les hommes et les femmes de 25 à 54 ans, mais elle est légèrement plus importante chez les femmes que chez les hommes.

Les estimations révisées pour les personnes de 15 à 24 ans présentent des niveaux plus élevés d'emploi, de chômage et d'activité au cours des dernières années. Malgré ces niveaux plus élevés, les taux annuels d'emploi et d'activité sont les mêmes selon les estimations révisées et non révisées en 2010, tandis que le taux de chômage non révisé est de 0,1 point de pourcentage plus élevé que le taux non révisé (tableau 1).

Comme dans le cas des jeunes, les estimations démographiques révisées pour les personnes de 55 ans et plus sont également légèrement plus élevées que les estimations non révisées et ont peu d'effet sur les taux de chômage, d'activité et d'emploi.

Pour la moitié des provinces, les estimations d'emploi révisées sont inférieures aux estimations non révisées, l'écart étant de moins de 1 % (tableaux 3, 4 et graphiques 8, 9). Les écarts sont au-delà de 1 % dans l'autre moitié des provinces, y compris Terre-Neuve-et-Labrador, l'Île-du-Prince-Édouard, le Nouveau-Brunswick, l'Alberta et la Colombie-Britannique. En 2010, les niveaux d'emploi ont été révisés à la baisse de 1 % ou plus pour le Nouveau-Brunswick (2,3 %), la Colombie-Britannique (2,1 %), Terre-Neuve-et-Labrador (1,5 %) et l'Île-du-Prince-Édouard (1,0 %), tandis que les estimations pour l'Alberta ont été révisées à la hausse, soit de 1,0 %.

Pour ce qui est des estimations par industrie, il y a peu de différence (voir tableaux 5 et 6, et graphiques 10, 11 et 12).

3.3 Vue du marché du travail

Lors d'une analyse historique des estimations d'enquête, on essaie de voir si les tendances du marché du travail ont changé. Comme le montre le graphique sur l'emploi (voir graphique 5), les nouvelles estimations de l'emploi sont légèrement inférieures dans l'ensemble en raison des estimations des chiffres de population, qui sont plus faibles. Malgré les niveaux légèrement inférieurs, toutefois, les estimations d'emploi nouvelles (révisées) et anciennes (non révisées) sont fort comparables, affichant les mêmes tendances.

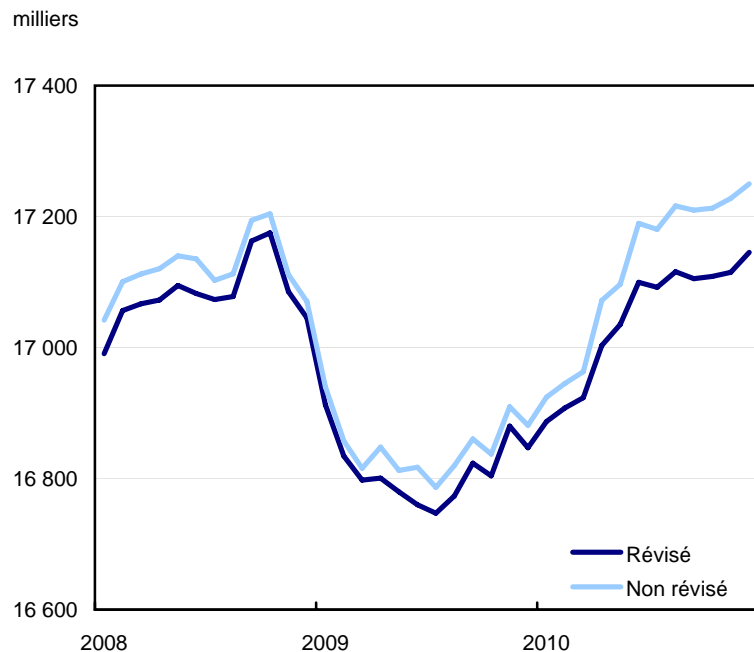
Entre 1996 et 2010, à la fois l'emploi et la population se sont accrus à un rythme légèrement plus lent selon les estimations révisées par rapport aux estimations non révisées. Par conséquent, au cours de cette période, le taux d'emploi révisé a augmenté de 3,1 points de pourcentage, hausse légèrement inférieure à celle de 3,4 points observée pour le taux non révisé.

Le tableau 5 montre que les principaux secteurs de croissance ainsi que la part de l'emploi par âge et sexe, industrie, catégorie de travailleur, niveau de scolarité et statut d'immigrant dans les estimations révisées par rapport aux estimations non révisées demeurent pratiquement inchangés de 1996 à 2010 (de 2006 à 2010 pour les immigrants).

Tel que mentionné plus haut, plus les estimations démographiques s'éloignent de la base originale du recensement au fil du temps, plus les changements deviennent prononcés. Étant donné le repli du marché du travail au cours des quelques dernières années, on a examiné les nouvelles et les anciennes estimations pour voir si les jalons ou les tendances ont changé durant cette période.

Comme dans le cas de l'ancienne série, les nouvelles estimations de l'emploi montrent que le repli a commencé en octobre 2008 et qu'il s'est poursuivi jusqu'en juillet 2009 (graphique 4). Durant cette période, les estimations d'emploi révisées ont diminué un peu plus (2,5 % ou -428 000) que les estimations non révisées (2,4 % ou -417 000).

Graphique 4
Niveau de l'emploi révisé et non révisé depuis janvier 2008, données désaisonnalisées



Source(s) : Statistics Canada, Labour Force Survey

L'augmentation de l'emploi de juillet 2009 à décembre 2010 fondée sur les nouvelles estimations n'était pas aussi forte que celle fondée sur les anciennes estimations. D'après les nouvelles estimations, l'emploi a progressé de 2,4 % (+398 000), contre 2,8 % (+463 000) selon les anciennes estimations. Cette différence s'explique surtout par une plus faible croissance de la population des 25 à 54 ans dans les estimations révisées; ce groupe présente le taux d'emploi le plus élevé.

Comparé au sommet d'octobre 2008, l'emploi en décembre 2010, d'après les estimations révisées, était en baisse de 30 000 (-0,2 %), alors que l'estimation non révisée donne une hausse de 46 000 (+0,3 %) pour la même période.

Les nouvelles estimations de l'emploi indiquent également que la croissance au cours de l'année 2010 était légèrement plus lente que ne l'indiquent les vieilles estimations. De décembre 2009 à décembre 2010, les estimations d'emploi révisées affichent un taux de croissance de 1,8 % (+298 000), contre 2,2 % (+369 000) d'après les anciennes estimations. Le taux de chômage pour l'année demeure pratiquement le même d'après les nouvelles et les anciennes estimations. D'après les nouvelles estimations, le taux de chômage a baissé de 0,9 point de pourcentage pour s'établir à 7,6 %, et d'après les anciennes estimations, il a reculé de 0,8 point de pourcentage (pour se fixer également à 7,6 %).

Les taux nationaux révisés d'emploi, de chômage et d'activité ont suivi la même tendance que les taux non révisés au cours des dernières années. Si les taux de chômage étaient généralement inchangés, les nouveaux taux d'emploi et d'activité étaient légèrement inférieurs aux anciens taux et ce, de 0,1 à 0,3 point de pourcentage ces dernières années. Ceci est attribuable à la plus lente croissance de la population qui se reflète dans les nouvelles estimations.

3.4 Territoires

Les estimations pour le Yukon, les Territoires du Nord-Ouest et le Nunavut ont été ajustées également en fonction des chiffres de population basés sur le Recensement de 2006. Les estimations ont été révisées rétroactivement

à 1996 pour le Yukon, à 2001 pour les Territoires du Nord-Ouest et à 2004 pour le Nunavut. Les limites de chaque territoire demeurent inchangées depuis le début de chaque série.

Les estimations démographiques et de la population active pour les trois territoires ont été révisées à la hausse à la suite du passage à la nouvelle base de référence. Les estimations d'emploi ont été révisées à la hausse de 5,4 % pour le Yukon, de 1,9 % pour les Territoires du Nord-Ouest et de 11,4 % pour le Nunavut en 2010 (tableau 7). Les niveaux de chômage étaient pratiquement les mêmes selon les anciennes et les nouvelles estimations, mais le taux de chômage révisé était de 0,4 point de pourcentage inférieur à l'ancien taux pour le Yukon et le Nunavut, et de 0,2 point de pourcentage inférieur pour les Territoires du Nord-Ouest en 2010.

En outre, quelques modifications ont été apportées à la méthode d'échantillonnage dans les territoires du nord à compter de janvier 2011. Il s'agit, entre autres, de mises à jour de la répartition de l'échantillon et des taux d'échantillonnage fondés sur les dernières estimations démographiques, de l'utilisation élargie des plans d'échantillonnage à un degré et de nouvelles règles d'attribution des noms aux grappes. En outre, au Yukon, on a procédé à une re-stratification des collectivités éloignées, et le village de Pelly Crossing a été ajouté aux collectivités couvertes. Ces modifications visent à obtenir des tailles d'échantillon plus proches des cibles initiales, à répartir le fardeau de réponse de façon plus équitable et à améliorer l'efficacité du plan global.

Les estimations concernant les industries et les professions pour les trois territoires ont été mises à jour également en fonction du SCIAN 2007 et de la CNP-S 2006, mais à partir de versions plus anciennes pour le Yukon et les Territoires du Nord-Ouest, soit du SCIAN 1997 et de la CNP 1991.

3.5 Estimations relatives aux autochtones

Les poids appliqués à la population autochtone en âge de travailler ont également été mis à jour en fonction des variations démographiques. Comme il a été annoncé dans les données du Recensement de 2006 sur les peuples autochtones diffusées dans *Le Quotidien* du 15 janvier 2008, entre le Recensement de 2001 et celui de 2006, la population autochtone a augmenté plus rapidement que la population non autochtone, soit près de six fois plus rapidement. Plusieurs facteurs sont à l'origine de cette croissance de la population autochtone, à savoir, des facteurs démographiques comme les taux de natalité élevés, l'augmentation du nombre de personnes s'identifiant comme Autochtones et la baisse du nombre de réserves indiennes partiellement dénombrées.

Les estimations révisées de la population en âge de travailler de l'EPA pour la population autochtone en 2010 étaient de 20 % plus élevées (+110 000) que les anciennes estimations. La croissance a été particulièrement forte chez les Métis et les Indiens d'Amérique du Nord ainsi qu'au Québec, en Ontario et dans la région de l'Atlantique, surtout en Nouvelle-Écosse (tableau 7).

Comme dans le cas de la plupart des autres groupes de population, on a observé peu de variation dans les taux de chômage révisés et non révisés pour la population autochtone. Toutefois, le taux d'emploi révisé est de 0,8 point de pourcentage inférieur à l'ancien taux, les niveaux d'emploi ayant augmenté moins rapidement que la population.

4.0 Modifications concernant les industries et les professions

Les changements résultant du passage du Système de classification des industries de l'Amérique du Nord (SCIAN) de 2002 au SCIAN 2007 ont été mineurs et ont eu peu d'effets sur les estimations. Par conséquent, les révisions remontent à l'année 1987. Vu que la plupart des tableaux des industries publiés commencent en 1987, les changements apportés à ces tableaux seront minimes. Dans le cas des quelques tableaux dont les séries chronologiques remontent à 1976, les estimations seront basées sur le SCIAN 2002 pour les données d'avant 1986 et sur le SCIAN 2007 à partir de 1987.

La plupart des modifications ont été apportées au niveau des codes à quatre chiffres. Une industrie au niveau à quatre chiffres a été transférée d'un grand groupe d'industries à un autre, à savoir du groupe des services professionnels, scientifiques et techniques (SCIAN, code 54) au groupe des services aux entreprises, services

relatifs aux bâtiments et autres services de soutien (codes 55 et 56). Plusieurs titres ont également été modifiés. Le tableau de concordance des modifications apportées aux titres et aux codes figure à l'appendice I.

Au niveau des codes du SCIAN, les modifications suivantes ont été apportées : certains enregistrements ont été transférés du code 5416 au code 5613 de manière à créer une nouvelle catégorie à six chiffres pour les organismes de placement des ressources humaines. Les entrepreneurs en broderie ont été retirés du code 3152 et une nouvelle catégorie a été créée dans le code 3149. La construction d'embarcations a été transférée du code 3261 au code 3366. Le code 3391 a été reconçu et certains enregistrements transférés aux codes 3332, 3334, 3339 et 3371. Certains enregistrements ont été transférés du code 4163 au code 4143 de manière à reclasser les grossistes en coutellerie de maison et batterie de cuisine. De nouveaux codes du SCIAN ont également été créés dans 5171, 5179, 5191 et 5311.

La structure de la Classification nationale des professions pour statistiques (CNP-S) 2006 demeure inchangée par rapport à la CNP-S 2001. Aucun grand groupe, sous-groupe ou groupe de base n'a été ajouté, supprimé ou combiné, quoique certains groupes de base aient un nouveau nom ou un contenu mis à jour. Étant donné que les tableaux de l'EPA par profession sont établis au niveau du grand groupe et du sous-groupe, aucune modification n'a été apportée aux estimations ou aux titres. Les modifications des titres au niveau du groupe de base figurent à l'appendice I.

5.0 Modification des limites géographiques

Les limites géographiques ont également été mises à jour dans cette révision, passant de la Classification géographique type de 2001 à la CGT de 2006. Le passage aux limites géographiques du Recensement de 2006 a entraîné l'ajout de six nouvelles régions métropolitaines de recensement (RMR), à savoir Moncton, au Nouveau-Brunswick; Peterborough, Brantford, Barrie et Guelph, en Ontario; et Kelowna, en Colombie-Britannique. Parallèlement, les limites de sept RMR ont été modifiées, à savoir celles de la Ville de Québec, de Sherbrooke, et de Montréal, au Québec; d'Ottawa-Gatineau, partie québécoise; d'Ottawa-Gatineau, Ontario/Québec; de London, en Ontario; et de Winnipeg, au Manitoba.

De nouveaux tableaux pour les RMR ont été créés sur la base des limites du Recensement de 2006 et remonteront à 1996 (tableaux CANSIM 282-0109, 282-0110, 282-0111, 282-0112, 282-0113, 282-0114, 282-0116 et 282-0117). Étant donné que les limites des RMR et des agglomérations de recensement (AR) ont beaucoup changé bien au-delà des 15 dernières années et que forcer la comparabilité se répercuterait sur la qualité des données, il a été décidé que les révisions remontent à janvier 1996. Les limites des régions économiques demeurent inchangées, les tableaux publiés remontant à janvier 1987.

Il demeure possible de faire des comparaisons historiques par RMR avant 1996. Les estimations fondées sur les limites et les chiffres de population du Recensement de 2001 continueront d'être disponibles dans CANSIM sous les numéros des tableaux originaux (tableaux CANSIM 282-0052, 282-0053, 282-0056, 282-0057, 282-0058, 282-0059, 282-0090 et 282-0091). Pour des comparaisons remontant à la période d'avant 1996, utiliser le tableau de concordance figurant dans l'annonce du 28 janvier 2011, parue sous la rubrique *Quoi de neuf?* dans CANSIM.

Un nouveau tableau annuel sur les agglomérations de recensement (AR) basées sur les limites du Recensement de 2006 est maintenant disponible. Ce tableau remplace le tableau de données sur certaines villes de taille moyenne basées sur les limites du Recensement de 2001 (tableau CANSIM 282-0064). Ce nouveau tableau (tableau CANSIM 282-0115) comprend neuf nouvelles AR, à savoir Truro, en Nouvelle-Écosse; Saint-Hyacinthe, au Québec; Leamington, Timmins et Brockville, en Ontario; Grande Prairie et Wood Buffalo, en Alberta; et Duncan et Courtenay, en Colombie-Britannique.

6.0 Nouvelles séries désaisonnalisées

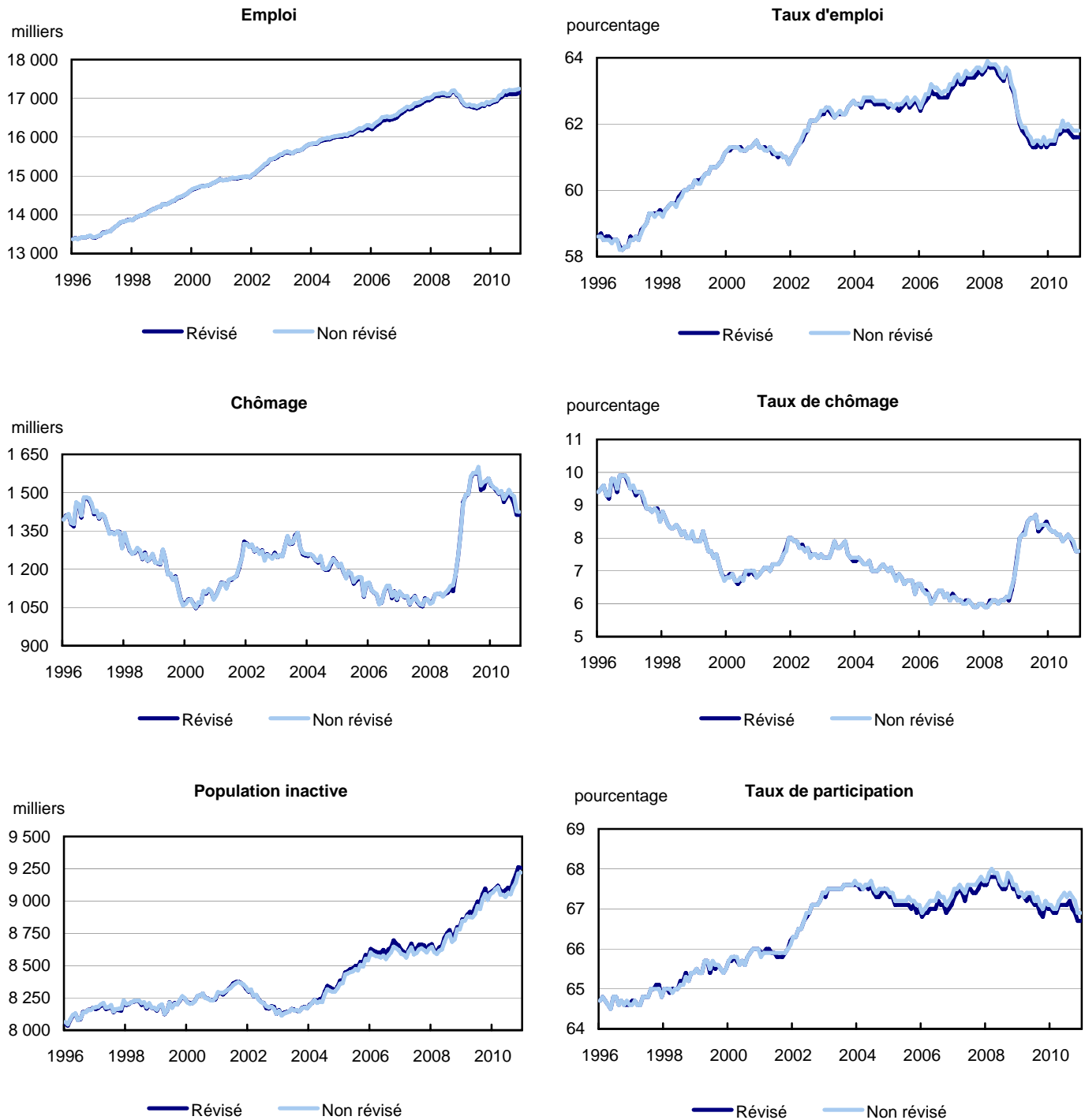
Plusieurs nouvelles séries désaisonnalisées ont été ajoutées, et elles remontent jusqu'au début des séries.

- emploi à temps plein et à temps partiel, personnes de 15 à 64 ans et de 25 à 54 ans, par sexe et province;
- caractéristiques de la population active, personnes de 55 ans et plus, par sexe et province;
- emploi à temps plein et à temps partiel, personnes de 55 ans et plus, par province;
- six nouvelles RMR, à savoir Moncton, au Nouveau-Brunswick; Peterborough, Brantford, Barrie et Guelph, en Ontario; et Kelowna en Colombie-Britannique.

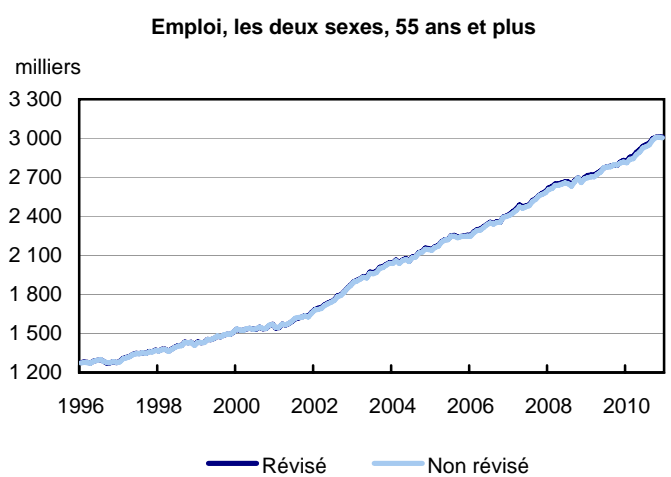
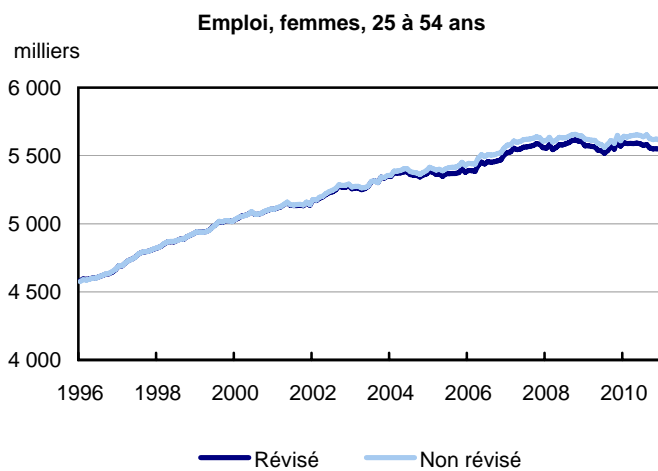
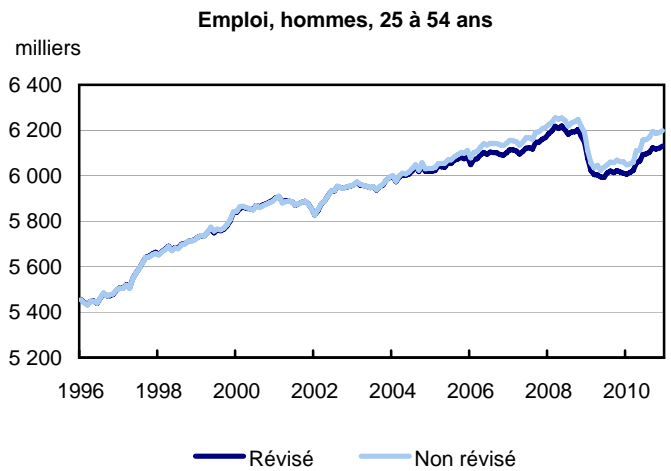
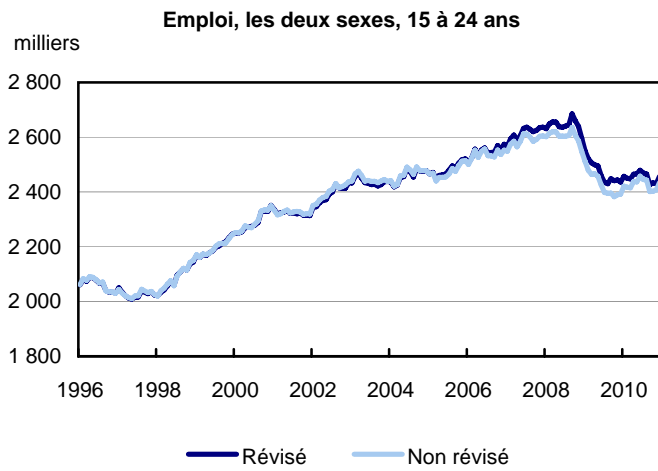
Étant donné que ces nouvelles séries sont désaisonnalisées et que de nouvelles règles de réconciliation sont appliquées pour la série des caractéristiques de la population active par groupe d'âge, sexe et province, toutes les séries désaisonnalisées ont été révisées rétroactivement jusqu'au début de la série.

Dans le cadre de notre examen annuel de 2011 des données désaisonnalisées, nous avons examiné la série sur l'emploi dans les services d'enseignement en raison des changements observés dans les tendances saisonnières des niveaux d'emploi dans ce secteur au cours des quatre derniers étés. Étant donné un profil de l'emploi d'été peu clair pendant cinq années consécutives, il a été déterminé qu'un modèle sans identification de valeurs aberrantes sera plus approprié pour cette série de données; ce modèle a été appliqué en même temps que la révision des estimations démographiques. Comme le montre le graphique portant sur les services d'enseignement (graphique 11), les variations en juillet et en août au cours des quatre dernières années sont moins prononcées dans les estimations révisées que dans les estimations non révisées.

Graphique 5
Comparaison des niveaux et des taux révisés et non révisés de la population active, données désaisonnalisées
de janvier 1996 à décembre 2010

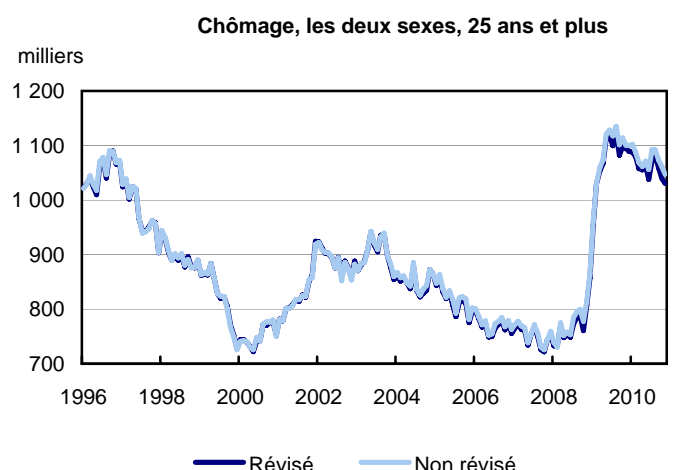
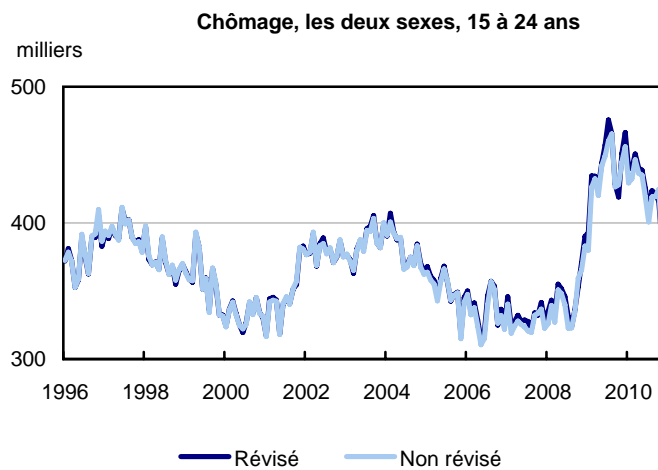
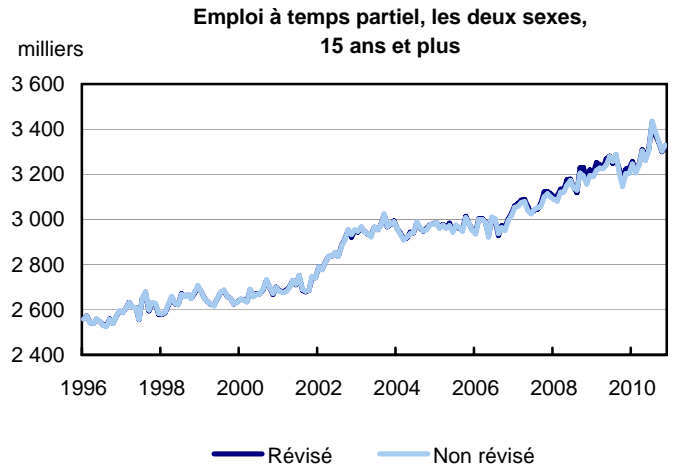
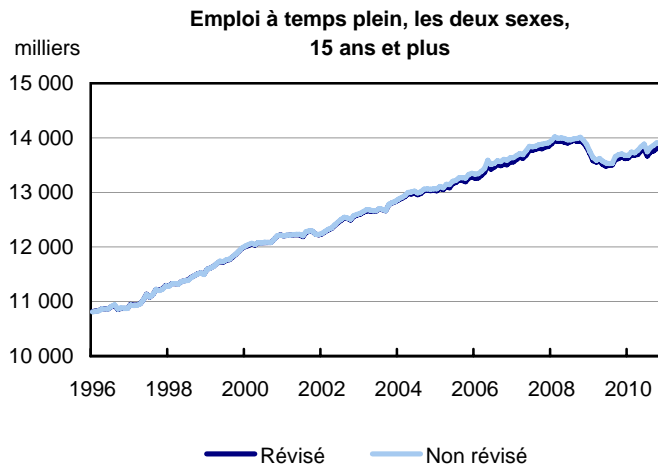


Graphique 6
Comparaison des niveaux révisés et non révisés de l'emploi et du chômage, selon le sexe et l'âge, données désaisonnalisées de janvier 1996 à décembre 2010

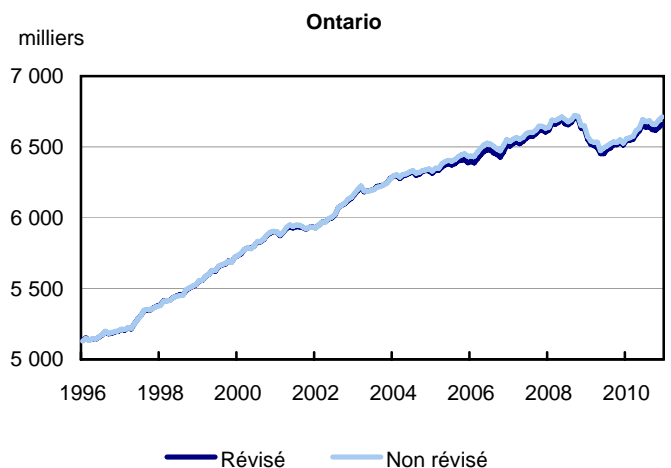
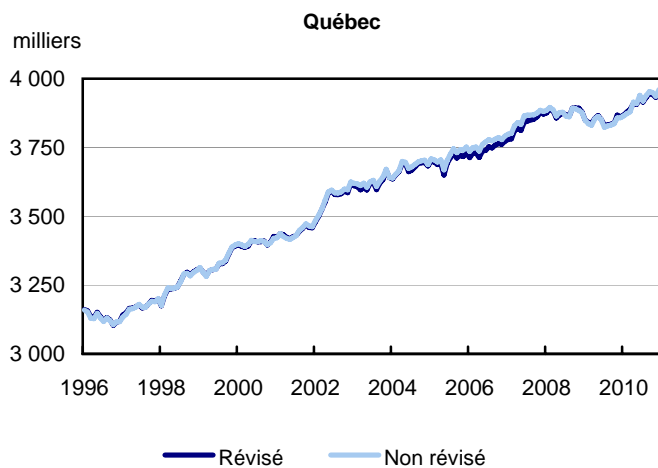
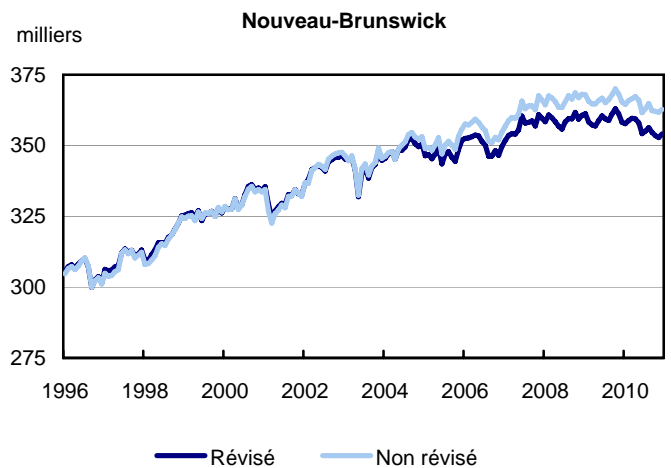
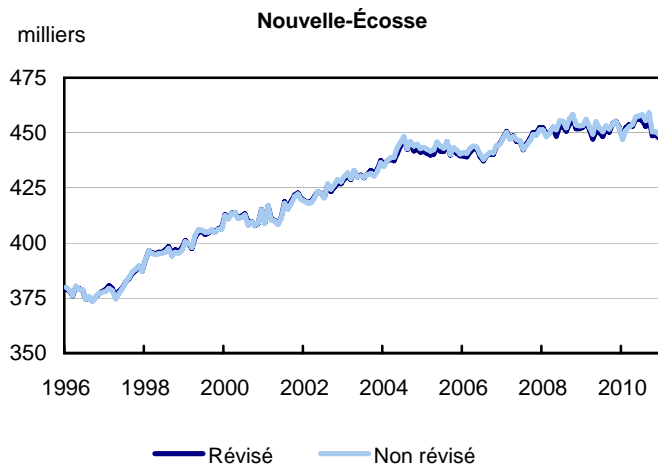
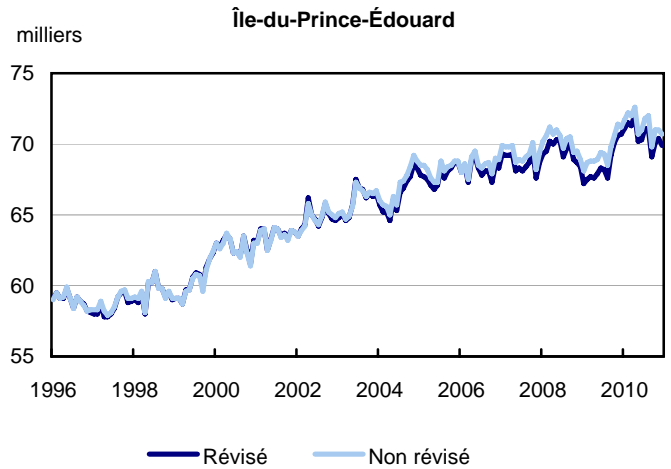
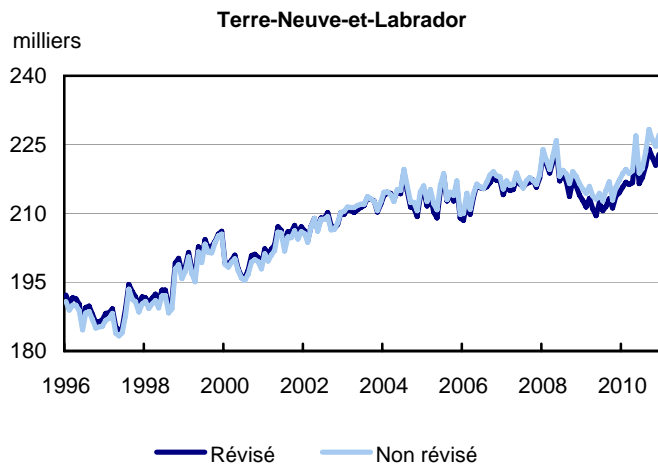


Graphique 7

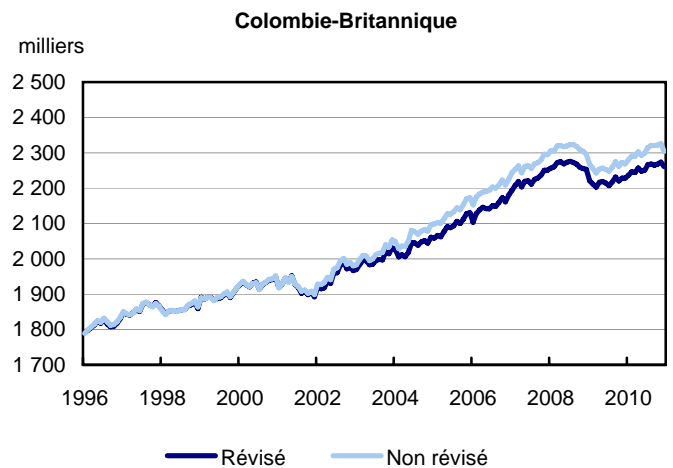
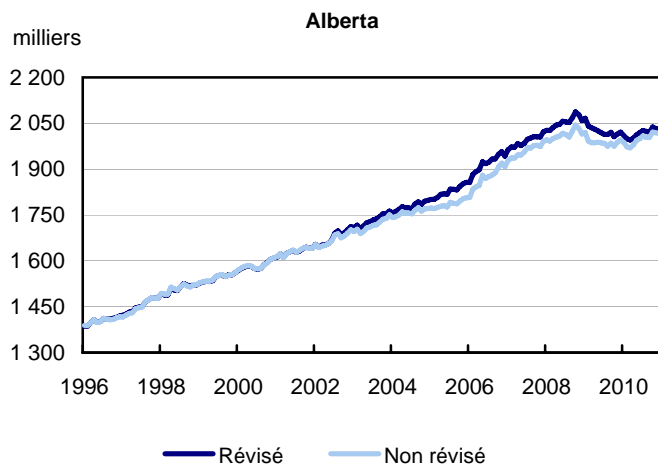
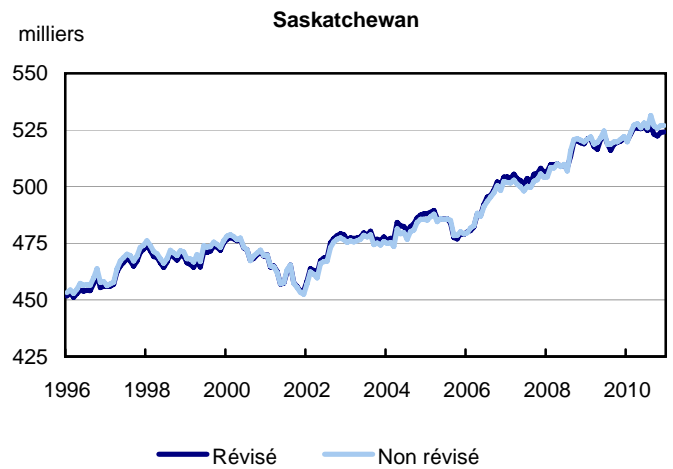
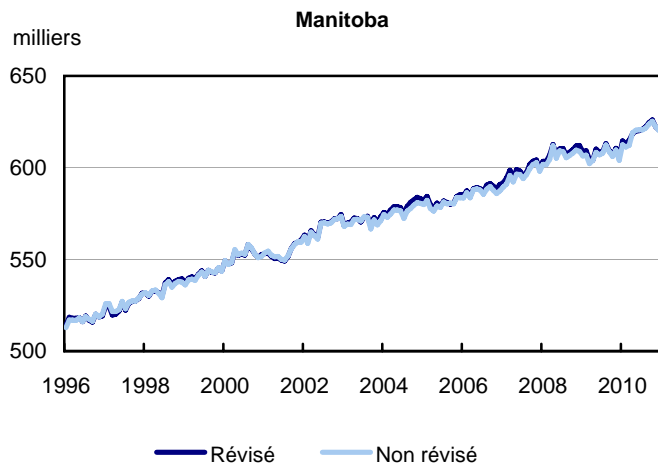
Comparaison des niveaux révisés et non révisés de l'emploi et du chômage, selon le sexe et l'âge, données désaisonnalisées de janvier 1996 à décembre 2010



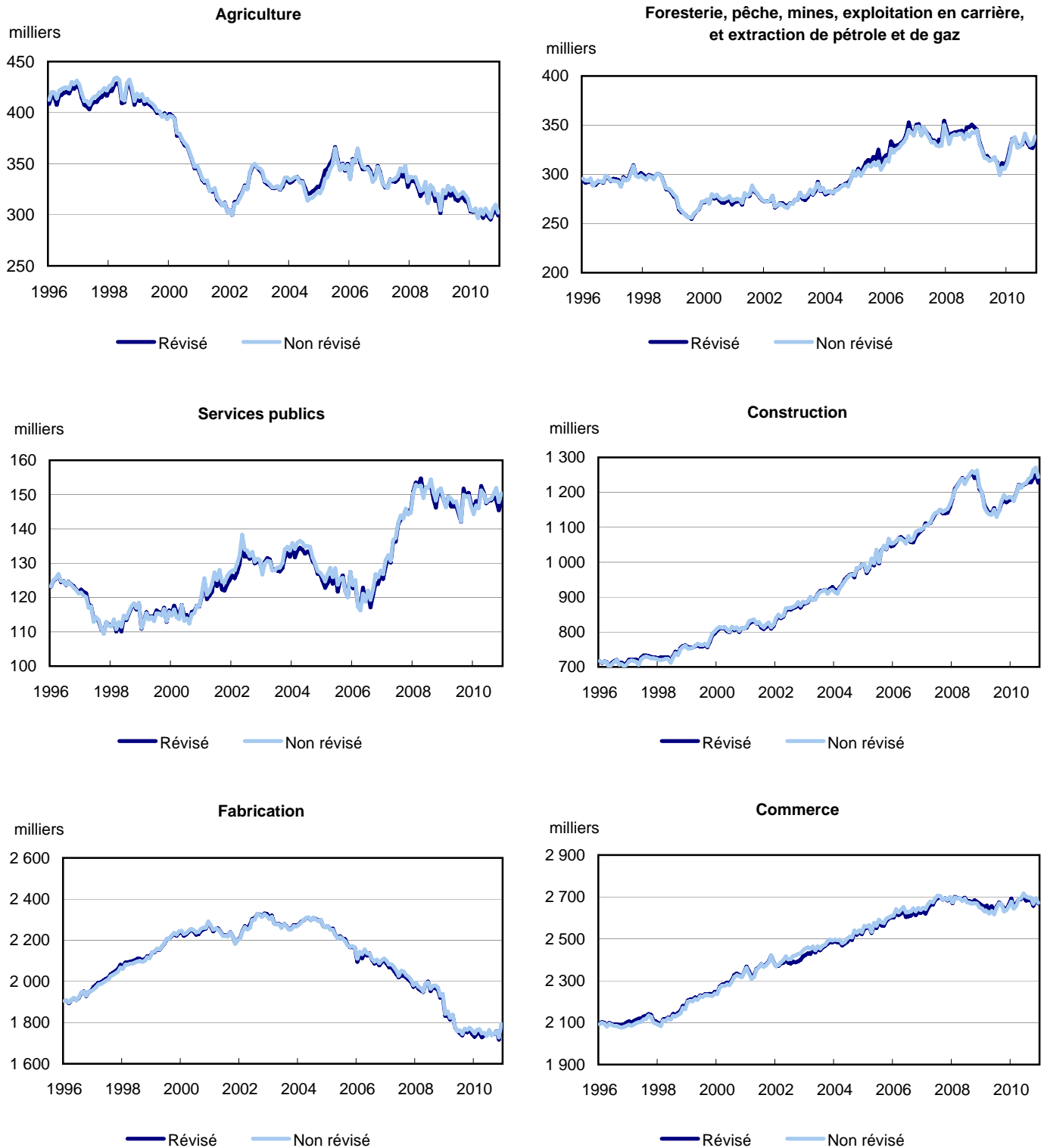
Graphique 8
Comparaison des niveaux révisés et non révisés de l'emploi selon la province, données désaisonnalisées de janvier 1996 à décembre 2010



Graphique 9
Comparaison des niveaux révisés et non révisés de l'emploi selon la province, données désaisonnalisées de janvier 1996 à décembre 2010

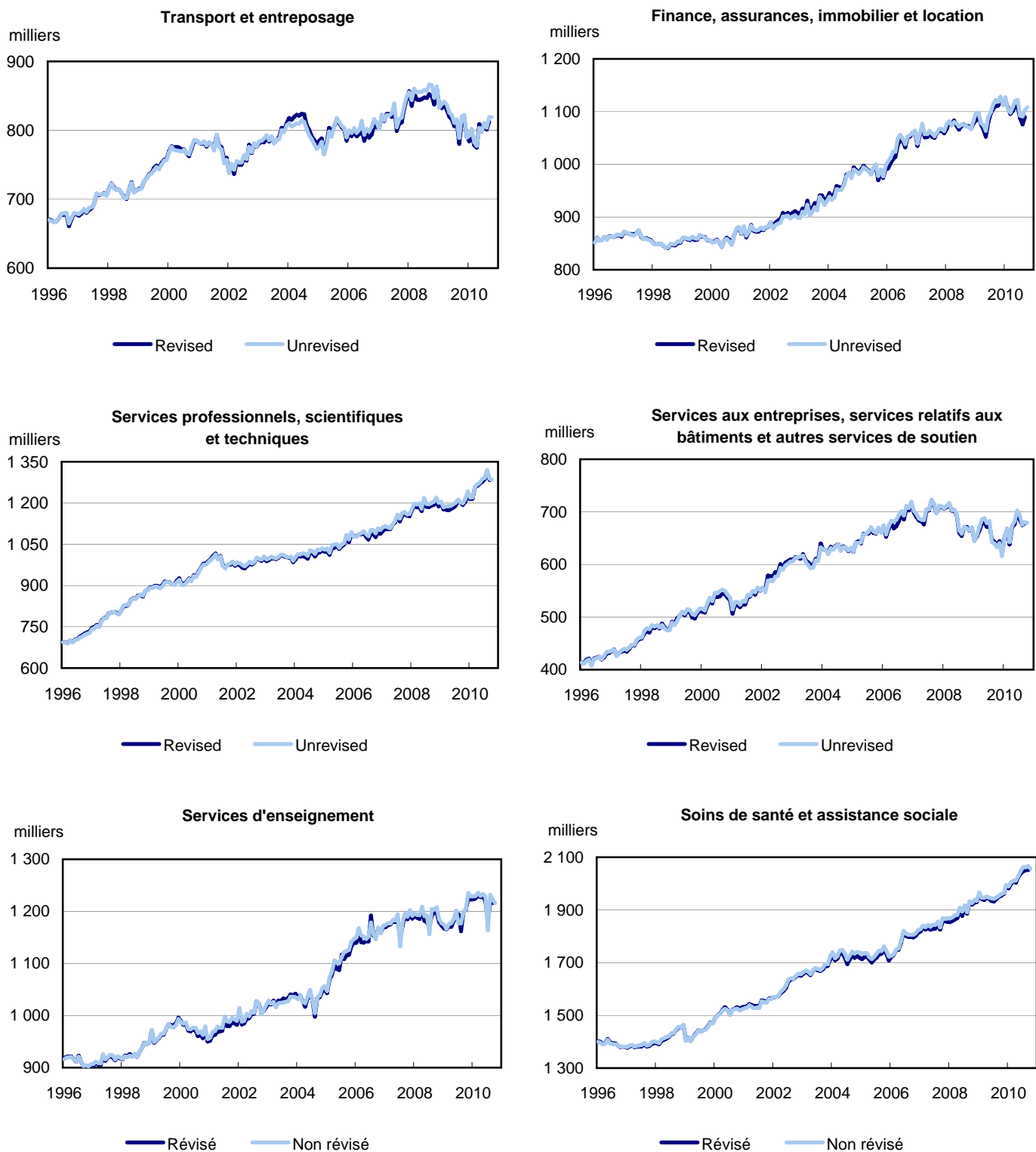


Graphique 10
Comparaison des niveaux révisés et non révisés de l'emploi selon l'industrie, données désaisonnalisées de janvier 1996 à décembre 2010



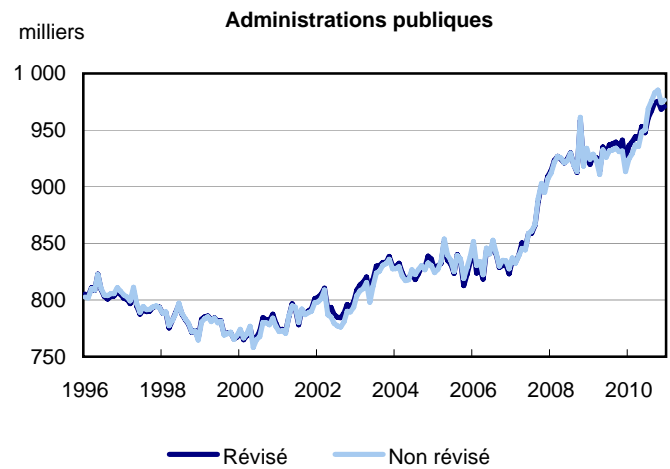
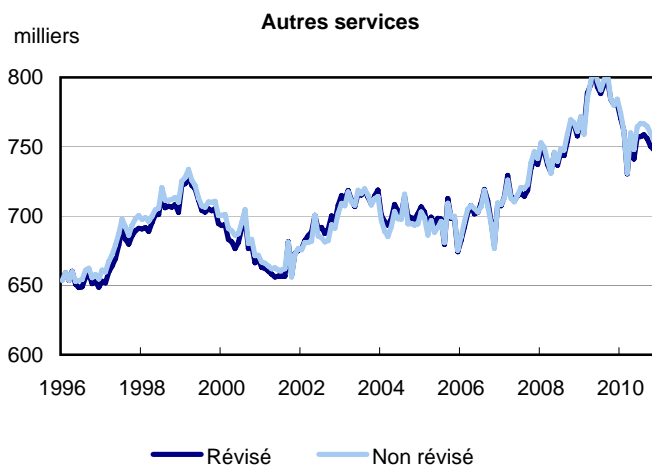
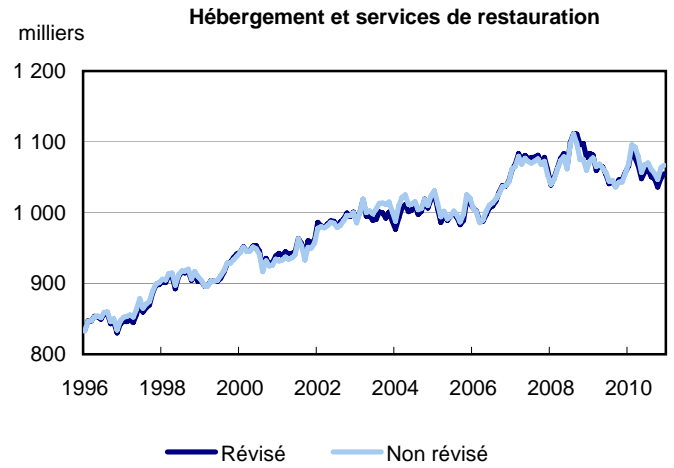
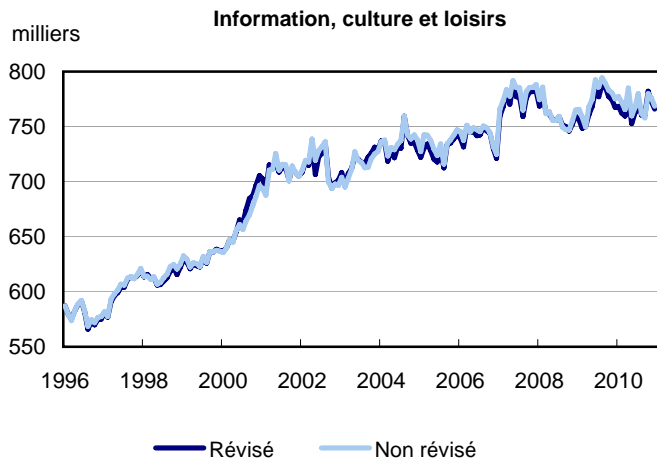
Source(s) : Enquête sur la population active

Graphique 11
Comparaison des niveaux révisés et non révisés de l'emploi selon l'industrie, données désaisonnalisées de janvier 1996 à décembre 2010



Source(s) : Enquête sur la population active

Graphique 12
Comparaison des niveaux révisés et non révisés de l'emploi selon l'industrie, données désaisonnalisées de janvier 1996 à décembre 2010



Source(s) : Enquête sur la population active

Produits connexes

Choisis parmi les publications de Statistique Canada

71-001-X	Information sur la population active
71-222-X	Regard sur le marché du travail canadien
71-526-X	Méthodologie de l'Enquête sur la population active du Canada
71-543-G	Guide de l'Enquête sur la population active
71-544-X	Produits et services de l'Enquête sur la population active
71-587-X	Les peuples autochtones demeurant hors réserve dans l'Ouest canadien : estimations de l'Enquête sur la population active
71-588-X	Série d'analyse de la population active autochtone
71-606-X	Série d'analyses de la population active immigrante
71F0004X	Revue chronologique de la population active
71M0001X	Enquête sur la population active - Fichier de microdonnées
75-001-X	L'emploi et le revenu en perspective

Choisis parmi les tableaux de CANSIM de Statistique Canada

282-0001	Enquête sur la population active (EPA), estimations selon le sexe et le groupe d'âge détaillé, non désaisonnalisées, mensuel
282-0002	Enquête sur la population active (EPA), estimations selon le sexe et le groupe d'âge détaillé, annuel
282-0003	Enquête sur la population active (EPA), estimations selon le niveau de scolarité atteint, le sexe et le groupe d'âge, non désaisonnalisées, mensuel
282-0004	Enquête sur la population active (EPA), estimations selon le niveau de scolarité atteint, le sexe et le groupe d'âge, annuel
282-0005	Enquête sur la population active (EPA), estimations pour les étudiants à temps plein et à temps partiel durant les mois d'étude, le sexe et le groupe d'âge, non désaisonnalisées, mensuel
282-0006	Enquête sur la population active (EPA), estimations selon les étudiants au cours des mois d'été, le sexe et le groupe d'âge, non désaisonnalisées, mensuel

282-0007	Enquête sur la population active (EPA), estimations selon le Système de classification des industries de l'Amérique du Nord (SCIAN), le sexe et le groupe d'âge, non désaisonnalisées, mensuel
282-0008	Enquête sur la population active (EPA), estimations selon le Système de classification des industries de l'Amérique du Nord (SCIAN), le sexe et le groupe d'âge, annuel
282-0009	Enquête sur la population active (EPA), estimations selon la Classification nationale des professions pour statistiques (CNP-S) et le sexe, non désaisonnalisées, mensuel
282-0010	Enquête sur la population active (EPA), estimations selon la Classification nationale des professions pour statistiques (CNP-S) et le sexe, annuel
282-0011	Enquête sur la population active (EPA), estimations de l'emploi selon la catégorie de travailleur, le Système de classification des industries de l'Amérique du Nord (SCIAN) et le sexe, non désaisonnalisées, mensuel
282-0012	Enquête sur la population active (EPA), estimations de l'emploi selon la catégorie de travailleur, le Système de classification des industries de l'Amérique du Nord (SCIAN) et le sexe, annuel
282-0013	Enquête sur la population active (EPA), estimations de l'emploi à temps partiel selon la raison pour le travail à temps partiel, le sexe et le groupe d'âge, non désaisonnalisées, mensuel
282-0014	Enquête sur la population active (EPA), estimations de l'emploi à temps partiel selon la raison pour le travail à temps partiel, le sexe et le groupe d'âge, annuel
282-0015	Enquête sur la population active (EPA), estimations selon les heures habituellement travaillées, l'emploi principal ou tous les emplois, le sexe et le groupe d'âge, non désaisonnalisées, mensuel
282-0016	Enquête sur la population active (EPA), estimations selon les heures habituellement travaillées, l'emploi principal ou tous les emplois, le sexe et le groupe d'âge, annuel
282-0017	Enquête sur la population active (EPA), estimations selon les heures effectivement travaillées, l'emploi principal ou tous les emplois, le sexe et le groupe d'âge, non désaisonnalisées, mensuel
282-0018	Enquête sur la population active (EPA), estimations selon les heures effectivement travaillées, l'emploi principal ou tous les emplois, le sexe et le groupe d'âge, annuel
282-0019	Enquête sur la population active (EPA), estimations selon les heures habituellement travaillées, la catégorie de travailleur, le Système de classification des industries de l'Amérique du Nord (SCIAN) et le sexe, non désaisonnalisées, mensuel
282-0020	Enquête sur la population active (EPA), estimations selon les heures habituellement travaillées, la catégorie de travailleur, le Système de classification des industries de l'Amérique du Nord (SCIAN) et le sexe, annuel
282-0021	Enquête sur la population active (EPA), estimations selon les heures effectivement travaillées, la catégorie de travailleur, le Système de classification des industries de l'Amérique du Nord (SCIAN) et le sexe, non désaisonnalisées, mensuel
282-0022	Enquête sur la population active (EPA), estimations selon les heures effectivement travaillées, la catégorie de travailleur, le Système de classification des industries de l'Amérique du Nord (SCIAN) et le sexe, annuel

282-0023	Enquête sur la population active (EPA), estimations selon les heures habituellement travaillées, la catégorie de travailleur, la Classification nationale des professions pour statistiques (CNP-S), et le sexe, non désaisonnalisées, mensuel
282-0024	Enquête sur la population active (EPA), estimations selon les heures habituellement travaillées, la catégorie de travailleur, la Classification nationale des professions pour statistiques (CNP-S) et le sexe, annuel
282-0025	Enquête sur la population active (EPA), estimations selon les heures effectivement travaillées, la catégorie de travailleur, la Classification nationale des professions pour statistiques (CNP-S) et le sexe, non désaisonnalisées, mensuel
282-0026	Enquête sur la population active (EPA), estimations selon les heures effectivement travaillées, la catégorie de travailleur, la Classification nationale des professions pour statistiques (CNP-S) et le sexe, annuel
282-0027	Enquête sur la population active (EPA), estimations selon le total et la moyenne des heures habituellement et effectivement travaillées, emploi principal ou tous les emplois, le genre de travail, le sexe et le groupe d'âge, non désaisonnalisées, mensuel
282-0028	Enquête sur la population active (EPA), estimations selon le total et la moyenne des heures habituellement et effectivement travaillées, l'emploi principal ou tous les emplois, le genre de travail, le sexe et le groupe d'âge, annuel
282-0029	Enquête sur la population active (EPA), estimations moyennes des journées perdues pour des raisons personnelles par employé à temps plein selon le Système de classification des industries de l'Amérique du Nord (SCIAN), le sexe et le groupe d'âge, annuel
282-0030	Enquête sur la population active (EPA), estimations moyennes des journées perdues pour des raisons personnelles par employé à temps plein selon Classification nationale des professions pour statistiques (CNP-S), le sexe et le groupe d'âge, annuel
282-0031	Enquête sur la population active (EPA), estimations des personnes ayant plus d'un emploi selon le Système de classification des industries de l'Amérique du Nord (SCIAN), le sexe et le groupe d'âge, annuel
282-0032	Enquête sur la population active (EPA), estimations des personnes ayant plus d'un emploi selon le Système de classification des industries de l'Amérique du Nord (SCIAN), le sexe et le groupe d'âge, non désaisonnalisées, mensuel
282-0033	Enquête sur la population active (EPA), estimations des personnes ayant plus d'un emploi selon la Classification nationale des professions pour statistiques (CNP-S), le sexe, et le groupe d'âge, non désaisonnalisées, mensuel
282-0034	Enquête sur la population active (EPA), estimations des personnes ayant plus d'un emploi selon la Classification nationale des professions pour statistiques (CNP-S), le sexe, et le groupe d'âge, annuel
282-0035	Enquête sur la population active (EPA), estimations des personnes ayant plus d'un emploi selon le nombre d'heures habituellement travaillées à l'emploi principal et à tous les emplois, non désaisonnalisées, mensuel
282-0036	Enquête sur la population active (EPA), estimations des personnes ayant plus d'un emploi selon le nombre d'heures habituellement travaillées à l'emploi principal et à tous les emplois, annuel

282-0037	Enquête sur la population active (EPA), estimations de la durée de l'emploi selon le genre de travail, le sexe et le groupe d'âge, non désaisonnalisées, mensuel
282-0038	Enquête sur la population active (EPA), estimations de la durée de l'emploi selon le genre de travail, le sexe et le groupe d'âge, annuel
282-0039	Enquête sur la population active (EPA), estimations de la durée de l'emploi selon la Classification nationale des professions pour statistiques (CNP-S) et le sexe, non désaisonnalisées, mensuel
282-0040	Enquête sur la population active (EPA), estimations de la durée de l'emploi selon la Classification nationale des professions pour statistiques (CNP-S) et le sexe, annuel
282-0041	Enquête sur la population active (EPA), estimations de la durée de l'emploi selon le Système de classification des industries de l'Amérique du Nord (SCIAN) et le sexe, non désaisonnalisées, mensuel
282-0042	Enquête sur la population active (EPA), estimations de la durée de l'emploi selon le Système de classification des industries de l'Amérique du Nord (SCIAN) et le sexe, annuel
282-0047	Enquête sur la population active (EPA), estimations de la durée du chômage selon le sexe et le groupe d'âge, non désaisonnalisées, mensuel
282-0048	Enquête sur la population active (EPA), estimations de la durée du chômage selon le sexe et le groupe d'âge, annuel
282-0049	Enquête sur la population active (EPA), estimations de chômeurs selon le genre de travail recherché et la méthode de recherche d'emploi utilisée, le sexe et le groupe d'âge, non désaisonnalisées, mensuel
282-0050	Enquête sur la population active (EPA), estimations de chômeurs selon le genre de travail recherché et la méthode de recherche d'emploi utilisée, le sexe et le groupe d'âge, annuel
282-0051	Enquête sur la population active (EPA), estimations de l'âge de la retraite selon la catégorie de travailleur et le sexe, annuel
282-0052	Enquête sur la population active (EPA), estimations selon la région métropolitaine de recensement basées sur les limites du recensement de 2001, le sexe et le groupe d'âge, moyennes mobiles de 3 mois, non désaisonnalisées, mensuel *Terminé*
282-0053	Enquête sur la population active (EPA), estimations selon la région métropolitaine de recensement basées sur les limites du recensement de 2001, le sexe et le groupe d'âge, annuel *Terminé*
282-0054	Enquête sur la population active (EPA), estimations selon les provinces et les régions économiques, moyennes mobiles de 3 mois, non désaisonnalisées, mensuel
282-0055	Enquête sur la population active (EPA), estimations selon les provinces, les territoires et les régions économiques, annuel
282-0056	Enquête sur la population active (EPA), estimations de l'emploi selon la région métropolitaine de recensement basées sur les limites du recensement de 2001 et le Système de classification des industries de l'Amérique du Nord (SCIAN), moyennes mobiles de 3 mois, non désaisonnalisées, mensuel *Terminé*

282-0057	Enquête sur la population active (EPA), estimations de l'emploi selon la région métropolitaine de recensement basées sur les limites du recensement de 2001 et le Système de classification des industries de l'Amérique du Nord (SCIAN), annuel *Terminé*
282-0058	Enquête sur la population active (EPA), estimations de l'emploi selon la région métropolitaine de recensement basées sur les limites du recensement de 2001 et la Classification nationale des professions pour statistiques (CNP-S), moyennes mobiles de 3 mois, non désaisonnalisées, mensuel *Terminé*
282-0059	Enquête sur la population active (EPA), estimations de l'emploi selon la région métropolitaine de recensement basées sur les limites du recensement de 2001 et la Classification nationale des professions pour statistiques (CNP-S), annuel *Terminé*
282-0060	Enquête sur la population active (EPA), estimations de l'emploi selon la région économique et le Système de classification des industries de l'Amérique du Nord (SCIAN), moyennes mobiles de 3 mois, non désaisonnalisées, mensuel
282-0061	Enquête sur la population active (EPA), estimations de l'emploi selon la région économique et le Système de classification des industries de l'Amérique du Nord (SCIAN), annuel
282-0062	Enquête sur la population active (EPA), estimations de l'emploi selon la région économique et la Classification nationale des professions pour statistiques (CNP-S), moyennes mobiles de 3 mois, non désaisonnalisées, mensuel
282-0063	Enquête sur la population active (EPA), estimations de l'emploi selon la région économique et la Classification nationale des professions pour statistiques (CNP-S), annuel
282-0069	Enquête sur la population active (EPA), estimations du salaire des employés selon le genre de travail, la Classification nationale des professions pour statistiques (CNP-S), le sexe et le groupe d'âge, non désaisonnalisées, mensuel (dollars courants)
282-0070	Enquête sur la population active (EPA), estimations du salaire des employés selon le genre de travail, la Classification nationale des professions pour statistiques (CNP-S), le sexe et le groupe d'âge, annuel (dollars courants)
282-0071	Enquête sur la population active (EPA), estimations du salaire des employés selon le genre de travail, le Système de classification des industries de l'Amérique du Nord (SCIAN), le sexe et le groupe d'âge, non désaisonnalisées, mensuel (dollars courants)
282-0072	Enquête sur la population active (EPA), estimations du salaire des employés selon le genre de travail, le Système de classification des industries de l'Amérique du Nord (SCIAN), le sexe et le groupe d'âge, annuel (dollars courants)
282-0073	Enquête sur la population active (EPA), estimations du salaire des employés selon la permanence de l'emploi, la couverture syndicale, le sexe et le groupe d'âge, non désaisonnalisées, mensuel (dollars courants)
282-0074	Enquête sur la population active (EPA), estimations du salaire des employés selon la permanence de l'emploi, la couverture syndicale, le sexe et le groupe d'âge, annuel (dollars courants)
282-0075	Enquête sur la population active (EPA), estimations du nombre d'employés selon la taille de l'établissement, le Système de classification des industries de l'Amérique du Nord (SCIAN), le sexe et le groupe d'âge, non désaisonnalisées, mensuel

282-0076	Enquête sur la population active (EPA), estimations du nombre d'employés selon la taille de l'établissement, le Système de classification des industries de l'Amérique du Nord (SCIAN), le sexe et le groupe d'âge, annuel
282-0077	Enquête sur la population active (EPA), estimations du nombre d'employés selon la couverture syndicale, le Système de classification des industries de l'Amérique du Nord (SCIAN), le sexe et le groupe d'âge, non désaisonnalisées, mensuel
282-0078	Enquête sur la population active (EPA), estimations du nombre d'employés selon la couverture syndicale, le Système de classification des industries de l'Amérique du Nord (SCIAN), le sexe et le groupe d'âge, annuel
282-0079	Enquête sur la population active (EPA), estimations du nombre d'employés selon la permanence de l'emploi, le Système de classification des industries de l'Amérique du Nord (SCIAN), le sexe et le groupe d'âge, non désaisonnalisées, mensuel
282-0080	Enquête sur la population active (EPA), estimations du nombre d'employés selon la permanence de l'emploi, le Système de classification des industries de l'Amérique du Nord (SCIAN), le sexe et le groupe d'âge, annuel
282-0081	Enquête sur la population active (EPA), estimations des employés travaillant à temps supplémentaire (hebdomadaire) selon la Classification nationale des professions pour statistiques (CNP-S), le sexe et le groupe d'âge, non désaisonnalisées, mensuel
282-0082	Enquête sur la population active (EPA), estimations des employés travaillant à temps supplémentaire (hebdomadaire) selon la Classification nationale des professions pour statistiques (CNP-S), le sexe et le groupe d'âge, annuel
282-0083	Enquête sur la population active (EPA), estimations des employés travaillant à temps supplémentaire (hebdomadaire) selon le Système de classification des industries de l'Amérique du Nord (SCIAN), le sexe et le groupe d'âge, non désaisonnalisées, mensuel
282-0084	Enquête sur la population active (EPA), estimations des employés travaillant à temps supplémentaire (hebdomadaire) selon le Système de classification des industries de l'Amérique du Nord (SCIAN), le sexe et le groupe d'âge, annuel
282-0085	Enquête sur la population active (EPA), estimations des taux supplémentaires du chômage selon le sexe et le groupe d'âge, non désaisonnalisées, mensuel
282-0086	Enquête sur la population active (EPA), estimations des taux supplémentaires du chômage selon le sexe et le groupe d'âge, annuel
282-0087	Enquête sur la population active (EPA), estimations selon le sexe et le groupe d'âge, désaisonnalisées et non désaisonnalisées, mensuel
282-0088	Enquête sur la population active (EPA), estimations de l'emploi selon le Système de classification des industries de l'Amérique du Nord (SCIAN), désaisonnalisées et non désaisonnalisées, mensuel
282-0089	Enquête sur la population active (EPA), estimations de l'emploi selon la catégorie de travailleur et le sexe, désaisonnalisées et non désaisonnalisées, mensuel
282-0090	Enquête sur la population active (EPA), estimations selon la région métropolitaine de recensement basées sur les limites du recensement de 2001, moyennes mobiles de 3 mois, désaisonnalisées et non désaisonnalisées, mensuel *Terminé*

282-0091	Enquête sur la population active (EPA), estimations selon les régions métropolitaines de recensement de Montréal, Toronto et Vancouver basées sur les limites du recensement de 2001, désaisonnalisées et non désaisonnalisées, mensuel *Terminé*
282-0092	Enquête sur la population active (EPA), estimations des heures effectivement travaillées selon le Système de classification des industries de l'Amérique du Nord (SCIAN), désaisonnalisées, mensuel
282-0093	Enquête sur la population active (EPA), estimations de l'emploi selon la Classification nationale des professions pour statistiques (CNP-S), désaisonnalisées, mensuel
282-0094	Enquête sur la population active (EPA), estimations selon le Système de classification des industries de l'Amérique du Nord (SCIAN), Canada, désaisonnalisées, mensuel
282-0095	Enquête sur la population active (EPA), estimations pour les étudiants à temps plein et à temps partiel durant les mois d'étude, le sexe et le groupe d'âge, annuel
282-0100	Enquête sur la population active (EPA), estimations selon les territoires, le sexe et le groupe d'âge, moyennes mobiles de 3 mois, désaisonnalisées et non désaisonnalisées, mensuel
282-0101	Enquête sur la population active (EPA), estimations selon le statut d'immigrant, groupe d'âge, Canada, régions, provinces et les régions métropolitaines de recensement de Montréal, Toronto et Vancouver, moyennes mobiles de 3 mois, non désaisonnalisé, mensuel
282-0102	Enquête sur la population active (EPA), estimations selon le statut d'immigrant, groupe d'âge, Canada, régions, provinces et les régions métropolitaines de recensement de Montréal, Toronto et Vancouver, annuel
282-0103	Enquête sur la population active (EPA), estimations selon le statut d'immigrant, le sexe et le groupe d'âge détaillé, Canada, moyennes mobiles de 3 mois, non désaisonnalisées, mensuel
282-0104	Enquête sur la population active (EPA), estimations selon le statut d'immigrant, le sexe et le groupe d'âge détaillé, Canada, annuel
282-0105	Enquête sur la population active (EPA), estimations selon le statut d'immigrant, le niveau de scolarité atteint, le sexe et le groupe d'âge, Canada, moyennes mobiles de 3 mois, non désaisonnalisées, mensuel
282-0106	Enquête sur la population active (EPA), estimations selon le statut d'immigrant, le niveau de scolarité atteint, le sexe et le groupe d'âge, Canada, annuel
282-0107	Enquête sur la population active (EPA), estimations selon le statut d'immigrant, pays de naissance, le sexe et le groupe d'âge, Canada, régions et provinces, moyennes mobiles de 3 mois, non désaisonnalisées, mensuel
282-0108	Enquête sur la population active (EPA), estimations selon le statut d'immigrant, pays de naissance, le sexe et le groupe d'âge, Canada, régions et provinces, annuel
282-0109	Enquête sur la population active (EPA), estimations selon la région métropolitaine de recensement basées sur les limites du recensement de 2006, le sexe et le groupe d'âge, moyennes mobiles de 3 mois, non désaisonnalisées, mensuel
282-0110	Enquête sur la population active (EPA), estimations selon la région métropolitaine de recensement basées sur les limites du recensement de 2006, le sexe et le groupe d'âge, annuel

282-0111	Enquête sur la population active (EPA), estimations de l'emploi selon la région métropolitaine de recensement basées sur les limites du recensement de 2006 et le Système de classification des industries de l'Amérique du Nord (SCIAN), moyennes mobiles de 3 mois, non désaisonnalisées, mensuel
282-0112	Enquête sur la population active (EPA), estimations de l'emploi selon la région métropolitaine de recensement basées sur les limites du recensement de 2006 et le Système de classification des industries de l'Amérique du Nord (SCIAN), annuel
282-0113	Enquête sur la population active (EPA), estimations de l'emploi selon la région métropolitaine de recensement basées sur les limites du recensement de 2006 et la Classification nationale des professions pour statistiques (CNP-S), moyennes mobiles de 3 mois, non désaisonnalisées, mensuel
282-0114	Enquête sur la population active (EPA), estimations de l'emploi selon la région métropolitaine de recensement basées sur les limites du recensement de 2006 et la Classification nationale des professions pour statistiques (CNP-S), annuel
282-0115	Enquête sur la population active (EPA), estimations selon les agglomérations de recensement sélectionnées basées sur les limites du recensement de 2006, annuel
282-0116	Enquête sur la population active (EPA), estimations selon la région métropolitaine de recensement basées sur les limites du recensement de 2006, moyennes mobiles de 3 mois, désaisonnalisées et non désaisonnalisées, mensuel
282-0117	Enquête sur la population active (EPA), estimations selon les régions métropolitaines de recensement de Montréal, Toronto et Vancouver basées sur les limites du recensement de 2006, désaisonnalisées et non désaisonnalisées, mensuel
282-0118	Enquête sur la population active (EPA), estimations selon les régions urbaines et rurales basées sur les limites du recensement de 2006, le sexe et le groupe d'âge, non désaisonnalisées, mensuel
282-0119	Enquête sur la population active (EPA), estimations selon les régions urbaines et rurales basées sur les limites du recensement de 2006, le sexe et le groupe d'âge, annuel
282-0120	Enquête sur la population active (EPA), estimations de l'emploi selon les régions urbaines et rurales basées sur les limites du recensement de 2006, la catégorie de travailleur et le Système de classification des industries de l'Amérique du Nord (SCIAN), non désaisonnalisées, mensuel
282-0121	Enquête sur la population active (EPA), estimations de l'emploi selon les régions urbaines et rurales basées sur les limites du recensement de 2006, la catégorie de travailleur et le Système de classification des industries de l'Amérique du Nord (SCIAN), annuel

Choisis parmi les enquêtes de Statistique Canada

3701	Enquête sur la population active
------	----------------------------------

Choisis parmi les tableaux sommaires de Statistique Canada

- *Caractéristiques de la population active*
- *Emploi selon la branche d'activité*
- *Jours perdus par travailleur pour cause de maladie ou d'incapacité, selon le sexe, par province*
- *Indicateurs économiques, par province et territoire (mensuel et trimestriel)*
- *Population active et taux d'activité selon le sexe et l'âge*
- *Population active, occupée et en chômage, et taux d'activité et de chômage, par province*
- *Emploi selon la branche d'activité et le sexe*
- *Emploi à temps plein et à temps partiel selon le sexe et l'âge*
- *Caractéristiques de la population active selon l'âge et le sexe*
- *Distribution des personnes occupées selon la branche d'activité, par province*
- *Caractéristiques de la population active, population de 15 ans et plus, par région métropolitaine de recensement*
- *Caractéristiques de la population active, population de 15 ans et plus, par région économique, par province*
- *Jours perdus par travailleur selon la cause, provinces*
- *Jours perdus par travailleur selon la branche d'activité et le sexe*
- *Population occupée selon le niveau de scolarité*
- *Raisons du travail à temps partiel selon le sexe et l'âge*
- *Travail autonome, aperçu historique*
- *L'emploi selon le groupe d'âge, sexe, genre de travail, catégorie de travailleur, désaisonnalisées, par province (mensuel)*
- *Emploi selon la branche d'activité, données désaisonnalisées, par province (mensuel)*
- *Heures effectivement travaillées par semaine, par industries, désaisonnalisées (mensuel)*
- *Salaires horaires moyens des employés selon certaines caractéristiques et professions, données non désaisonnalisées, par province (mensuel)*
- *Caractéristiques de la population active, données désaisonnalisées, par province (mensuel)*
- *Caractéristiques de la population active, données non désaisonnalisées, par province (mensuel)*
- *Caractéristiques de la population active, désaisonnalisées, par région métropolitaine de recensement (moyennes mobiles de trois mois)*

- *Caractéristiques de la population active, non désaisonnalisées, par région métropolitaine de recensement (moyennes mobiles de trois mois)*
- *Caractéristiques de la population active, non désaisonnalisées, par régions économique (moyennes mobiles de trois mois)*
- *Caractéristiques de la population active, selon le statut d'immigrant de la population âgée de 25 à 54 ans et la province*
- *Caractéristiques de la population active, selon le statut d'immigrant de la population âgée de 25 à 54 ans et le niveau de scolarité*
- *Caractéristiques de la population active, selon le statut d'immigrant et le groupe d'âge détaillé*
- *Caractéristiques de la population active, selon le statut d'immigrant de la population âgée de 25 à 54 ans et le pays de naissance*

Tableaux statistiques

Tableau 1

La différence des niveaux révisés moins les non révisés sur les caractéristiques de la population active pour les estimations selon l'âge et le sexe, moyennes annuelles pour des années choisies

	Population	Population active	Emploi	Emploi à temps plein	Emploi à temps partiel	Chômage	Population inactive	Taux de chômage	Taux d'activité	Taux d'emploi
	milliers						variation en point de %			
Les deux sexes, 15 ans et plus										
1996	-7,6	-5,0	-1,3	-1,3	0,1	-3,8	-2,6	0,0	0,0	0,1
2001	-5,3	-4,9	-5,3	-5,6	0,4	0,4	-0,4	0,0	0,0	0,0
2006	-39,2	-76,1	-74,1	-78,1	3,9	-1,9	36,8	0,0	-0,2	-0,2
2010	-54,7	-88,6	-83,0	-81,8	-1,2	-5,6	34,0	0,0	-0,2	-0,2
Les deux sexes, 15 à 24 ans										
1996	-2,6	-2,7	-1,9	-2,3	0,4	-0,8	0,1	0,0	-0,1	0,0
2001	-3,6	-1,9	-2,1	-2,5	0,4	0,2	-1,8	0,0	0,0	0,0
2006	34,0	13,3	10,2	0,1	10,0	3,1	20,7	0,1	-0,2	-0,2
2010	54,1	33,9	27,4	16,5	10,9	6,5	20,2	0,1	0,0	0,0
Les deux sexes, 25 à 54 ans										
1996	-1,6	-2,3	0,2	0,9	-0,7	-2,5	0,7	-0,1	0,0	0,0
2001	-2,3	-2,5	-2,8	-2,6	-0,2	0,2	0,3	0,0	0,0	0,0
2006	-106,0	-95,2	-89,6	-81,4	-8,2	-5,6	-10,9	0,0	0,0	0,0
2010	-145,8	-130,8	-119,0	-105,6	-13,4	-11,8	-15,0	0,0	0,0	0,0
Les deux sexes, 55 ans et plus										
1996	-3,5	0,0	0,4	0,1	0,3	-0,5	-3,4	-0,1	0,1	0,0
2001	0,7	-0,4	-0,4	-0,6	0,2	-0,1	1,2	0,0	0,0	0,0
2006	32,8	5,9	5,4	3,2	2,1	0,4	27,0	0,0	-0,1	0,0
2010	37,1	8,4	8,5	7,3	1,3	-0,2	28,7	0,0	0,0	0,0
Hommes, 15 ans et plus										
1996	-4,5	-6,3	-3,3	-2,7	-0,6	-3,1	1,8	0,0	0,0	0,0
2001	-1,3	-1,7	-1,0	-1,3	0,3	-0,7	0,4	0,0	0,0	0,0
2006	-11,1	-27,1	-25,3	-29,0	3,7	-1,8	16,1	0,0	-0,2	-0,1
2010	-25,1	-40,8	-37,0	-38,4	1,5	-3,8	15,7	0,0	-0,1	-0,2
Hommes, 15 à 24 ans										
1996	-1,3	-2,7	-2,1	-2,0	-0,1	-0,6	1,4	0,0	-0,1	-0,1
2001	-1,6	-1,9	-1,9	-1,9	0,0	0,1	0,2	0,0	-0,1	0,0
2006	22,7	9,6	8,0	2,0	6,0	1,7	13,1	0,1	-0,2	-0,2
2010	29,2	21,4	17,5	12,3	5,2	4,0	7,8	0,0	0,1	0,1
Hommes, 25 à 54 ans										
1996	-1,1	-2,5	-0,3	0,0	-0,3	-2,2	1,3	0,0	0,0	0,0
2001	0,9	0,7	1,3	0,9	0,4	-0,5	0,2	0,0	0,0	0,0
2006	-45,9	-41,0	-37,4	-34,3	-3,1	-3,6	-4,9	-0,1	0,0	0,1
2010	-70,5	-66,1	-58,7	-54,6	-4,1	-7,4	-4,3	0,0	0,0	0,0
Hommes, 55 ans et plus										
1996	-2,0	-1,1	-0,7	-0,7	-0,1	-0,3	-0,9	0,0	0,0	0,0
2001	-0,5	-0,5	-0,4	-0,3	0,0	-0,1	-0,1	0,0	0,0	0,0
2006	12,1	4,2	4,1	3,3	0,7	0,1	7,9	0,0	0,0	-0,1
2010	16,1	4,0	4,3	3,8	0,4	-0,3	12,1	-0,1	-0,1	-0,1
Femmes, 15 ans et plus										
1996	-3,1	1,3	2,0	1,4	0,5	-0,7	-4,4	0,0	0,1	0,0
2001	-4,0	-3,2	-4,2	-4,2	0,0	1,0	-0,7	0,0	0,0	0,0
2006	-28,2	-48,9	-48,7	-49,1	0,3	-0,2	20,8	0,0	-0,3	-0,2
2010	-29,5	-47,8	-46,0	-43,3	-2,6	-1,7	18,3	0,0	-0,2	-0,2
Femmes, 15 à 24 ans										
1996	-1,2	0,0	0,2	-0,2	0,6	-0,2	-1,3	0,0	0,1	0,0
2001	-2,0	0,0	-0,2	-0,6	0,5	0,2	-2,0	0,0	0,0	0,0
2006	11,2	3,6	2,2	-1,7	4,0	1,5	7,6	0,0	-0,2	-0,2
2010	24,9	12,5	9,9	4,2	5,7	2,5	12,4	0,1	-0,1	-0,2
Femmes, 25 à 54 ans										
1996	-0,5	0,2	0,5	0,9	-0,4	-0,3	-0,6	0,0	0,0	0,0
2001	-3,2	-3,3	-4,0	-3,5	-0,6	0,8	0,1	0,0	0,0	0,0
2006	-60,2	-54,2	-52,3	-47,2	-5,1	-2,0	-5,9	0,0	-0,1	-0,1
2010	-75,3	-64,7	-60,3	-51,0	-9,3	-4,4	-10,6	0,0	0,0	-0,1
Femmes, 55 ans et plus										
1996	-1,5	1,1	1,2	0,8	0,4	-0,1	-2,5	0,0	0,0	0,0
2001	1,3	0,0	0,0	-0,2	0,2	0,1	1,2	0,0	0,0	-0,1
2006	20,7	1,6	1,3	-0,1	1,4	0,3	19,1	0,0	-0,1	-0,1
2010	20,9	4,4	4,4	3,4	0,9	0,1	16,5	0,0	0,0	0,0

Source(s) : Statistique Canada, Enquête sur la population active

Tableau 2

Taux de variation entre les estimations révisées et non révisées des caractéristiques de la population active, selon l'âge et le sexe, moyennes annuelles pour des années choisies

	Population	Population active	Emploi	Emploi à temps plein	Emploi à temps partiel	Chômage	Population inactive
	variation en pourcentage						
Les deux sexes, 15 ans et plus							
1996	0,0	0,0	0,0	0,0	0,0	-0,3	0,0
2001	0,0	0,0	0,0	0,0	0,0	0,0	0,0
2006	-0,1	-0,4	-0,4	-0,6	0,1	-0,2	0,4
2010	-0,2	-0,5	-0,5	-0,6	0,0	-0,4	0,4
Les deux sexes, 15 à 24 ans							
1996	-0,1	-0,1	-0,1	-0,2	0,0	-0,2	0,0
2001	-0,1	-0,1	-0,1	-0,2	0,0	0,1	-0,1
2006	0,8	0,5	0,4	0,0	0,9	0,9	1,4
2010	1,2	1,2	1,1	1,3	0,9	1,6	1,3
Les deux sexes, 25 à 54 ans							
1996	0,0	0,0	0,0	0,0	-0,1	-0,3	0,0
2001	0,0	0,0	0,0	0,0	0,0	0,0	0,0
2006	-0,7	-0,8	-0,8	-0,8	-0,6	-0,9	-0,6
2010	-1,0	-1,0	-1,0	-1,0	-0,9	-1,4	-0,8
Les deux sexes, 55 ans et plus							
1996	-0,1	0,0	0,0	0,0	0,1	-0,5	-0,1
2001	0,0	0,0	0,0	0,0	0,1	-0,1	0,0
2006	0,4	0,2	0,2	0,2	0,4	0,3	0,5
2010	0,4	0,3	0,3	0,3	0,2	-0,1	0,5
Hommes, 15 ans et plus							
1996	0,0	-0,1	0,0	0,0	-0,1	-0,4	0,1
2001	0,0	0,0	0,0	0,0	0,0	-0,1	0,0
2006	-0,1	-0,3	-0,3	-0,4	0,4	-0,3	0,5
2010	-0,2	-0,4	-0,4	-0,5	0,1	-0,4	0,4
Hommes, 15 à 24 ans							
1996	-0,1	-0,2	-0,2	-0,3	0,0	-0,3	0,2
2001	-0,1	-0,1	-0,2	-0,3	0,0	0,0	0,0
2006	1,0	0,7	0,6	0,2	1,3	0,9	1,8
2010	1,3	1,5	1,5	1,7	1,1	1,6	1,0
Hommes, 25 à 54 ans							
1996	0,0	0,0	0,0	0,0	-0,1	-0,4	0,2
2001	0,0	0,0	0,0	0,0	0,1	-0,1	0,0
2006	-0,6	-0,6	-0,6	-0,6	-1,1	-1,0	-0,8
2010	-1,0	-1,0	-1,0	-0,9	-1,2	-1,5	-0,6
Hommes, 55 ans et plus							
1996	-0,1	-0,1	-0,1	-0,1	-0,1	-0,5	0,0
2001	0,0	0,0	0,0	0,0	0,0	-0,2	0,0
2006	0,3	0,3	0,3	0,3	0,4	0,1	0,4
2010	0,4	0,2	0,3	0,3	0,2	-0,2	0,5
Femmes, 15 ans et plus							
1996	0,0	0,0	0,0	0,0	0,0	-0,1	-0,1
2001	0,0	0,0	-0,1	-0,1	0,0	0,2	0,0
2006	-0,2	-0,6	-0,6	-0,9	0,0	0,0	0,4
2010	-0,2	-0,5	-0,6	-0,7	-0,1	-0,3	0,3
Femmes, 15 à 24 ans							
1996	-0,1	0,0	0,0	0,0	0,1	-0,1	-0,2
2001	-0,1	0,0	0,0	-0,1	0,1	0,1	-0,3
2006	0,5	0,3	0,2	-0,3	0,6	1,0	1,1
2010	1,2	0,9	0,8	0,8	0,8	1,5	1,6
Femmes, 25 à 54 ans							
1996	0,0	0,0	0,0	0,0	0,0	-0,1	0,0
2001	0,0	-0,1	-0,1	-0,1	-0,1	0,2	0,0
2006	-0,8	-0,9	-1,0	-1,1	-0,5	-0,7	-0,4
2010	-1,0	-1,1	-1,1	-1,1	-0,8	-1,1	-0,8
Femmes, 55 ans et plus							
1996	0,0	0,2	0,2	0,3	0,2	-0,3	-0,1
2001	0,0	0,0	0,0	0,0	0,1	0,3	0,0
2006	0,5	0,2	0,1	0,0	0,4	0,6	0,6
2010	0,5	0,3	0,3	0,4	0,2	0,1	0,5

Source(s) : Statistique Canada, Enquête sur la population active

Tableau 3
La différence des niveaux révisés moins les non révisés sur les caractéristiques de la population active pour les estimations selon les provinces, moyennes annuelles pour des années choisies

	Population	Population active	Emploi	Emploi à temps plein	Emploi à temps partiel	Chômage	Population inactive	Taux de chômage	Taux d'activité	Taux d'emploi
	milliers						variation en point de %			
Terre-Neuve-et-Labrador										
1996	0,0	1,2	1,3	0,9	0,3	-0,1	-1,1	-0,2	0,3	0,3
2001	0,0	0,7	1,1	0,9	0,2	-0,5	-0,6	-0,3	0,2	0,3
2006	-1,9	-1,3	-0,9	-0,8	-0,1	-0,4	-0,6	-0,1	-0,1	0,0
2010	-3,5	-3,6	-3,4	-3,1	-0,2	-0,2	0,1	0,1	-0,3	-0,4
Île-du-Prince-Édouard										
1996	0,0	0,1	-0,1	0,0	0,0	0,0	-0,1	-0,1	0,1	-0,1
2001	0,0	0,0	0,1	0,0	0,0	0,0	0,0	0,0	0,0	0,1
2006	-0,3	-0,4	-0,4	-0,2	-0,1	0,0	0,2	0,1	-0,2	-0,2
2010	-0,4	-0,9	-0,7	-0,5	-0,2	-0,2	0,6	-0,1	-0,6	-0,4
Nouvelle-Écosse										
1996	-0,3	0,0	-0,1	-0,1	0,0	0,1	-0,3	0,0	0,1	0,0
2001	0,1	0,5	0,5	0,3	0,2	0,0	-0,4	0,0	0,1	0,1
2006	1,5	-1,2	-0,8	-1,1	0,3	-0,3	2,6	0,0	-0,3	-0,2
2010	0,9	-1,5	-0,9	-1,7	0,8	-0,6	2,4	-0,1	-0,3	-0,2
Nouveau-Brunswick										
1996	-0,4	0,5	0,3	0,1	0,2	0,1	-0,9	0,0	0,2	0,0
2001	-0,1	0,5	0,9	0,6	0,3	-0,4	-0,5	-0,2	0,1	0,2
2006	-4,6	-5,7	-5,1	-4,8	-0,3	-0,8	1,2	-0,1	-0,4	-0,4
2010	-7,6	-9,4	-8,3	-8,2	-0,1	-1,1	1,7	0,0	-0,8	-0,7
Québec										
1996	0,1	0,6	2,9	2,9	-0,1	-2,3	-0,6	-0,1	0,0	0,0
2001	-1,6	0,9	0,2	-0,1	0,3	0,7	-2,5	0,0	0,0	0,0
2006	-25,5	-23,8	-22,9	-21,5	-1,4	-0,8	-1,7	0,1	-0,1	-0,1
2010	-7,8	-5,0	-5,1	-7,8	2,8	0,1	-2,8	0,1	0,0	0,0
Ontario										
1996	1,1	-2,0	-1,2	-2,2	0,9	-0,8	3,1	0,0	0,0	-0,1
2001	-2,6	-5,4	-5,7	-5,5	-0,3	0,4	2,7	0,0	0,0	0,0
2006	-22,2	-43,3	-44,0	-46,0	2,0	0,6	21,2	0,0	-0,3	-0,3
2010	-25,0	-39,0	-35,8	-35,8	0,0	-3,2	14,1	0,0	-0,2	-0,1
Manitoba										
1996	-0,2	0,1	0,3	-0,1	0,3	-0,2	-0,3	-0,1	0,0	0,0
2001	0,3	-0,2	-0,4	-0,2	0,0	0,0	0,5	0,0	-0,1	-0,1
2006	6,3	1,7	1,5	0,6	0,9	0,2	4,6	0,0	-0,3	-0,3
2010	4,5	0,7	0,5	-0,4	0,9	0,2	3,8	0,1	-0,3	-0,2
Saskatchewan										
1996	-3,7	-2,9	-2,2	-1,7	-0,5	-0,6	-0,9	-0,1	-0,1	0,0
2001	0,1	0,1	0,3	0,2	0,1	-0,1	0,0	0,0	0,0	0,1
2006	4,6	1,0	0,8	0,2	0,7	0,1	3,6	0,0	-0,3	-0,3
2010	-0,3	-2,1	-2,0	-1,7	-0,2	-0,1	1,8	0,0	-0,3	-0,2
Alberta										
1996	-1,3	0,0	0,5	1,1	-0,6	-0,6	-1,2	0,0	0,0	0,1
2001	1,7	0,1	-0,3	-0,4	0,1	0,4	1,7	0,1	-0,1	0,0
2006	61,2	47,3	45,8	37,8	8,0	1,6	13,9	0,0	0,0	0,1
2010	34,9	21,6	19,9	17,1	2,7	1,7	13,2	0,0	-0,1	-0,1
Colombie-Britannique										
1996	-2,9	-2,5	-3,0	-2,2	-0,8	0,4	-0,3	0,0	0,0	-0,1
2001	-3,1	-1,9	-1,9	-1,5	-0,3	-0,2	-1,2	0,0	0,0	0,0
2006	-58,6	-50,5	-48,3	-42,3	-6,0	-2,2	-8,0	0,0	-0,4	-0,3
2010	-50,1	-50,3	-48,1	-40,7	-7,4	-2,3	0,3	0,0	-0,5	-0,5

Source(s) : Statistique Canada, Enquête sur la population active

Tableau 4
Taux de variation entre les estimations révisées et non révisées des caractéristiques de la population active, selon les provinces, moyennes annuelles pour des années choisies

	Population	Population active	Emploi	Emploi à temps plein	Emploi à temps partiel	Chômage	Population inactive
variation en pourcentage							
Terre-Neuve-et-Labrador							
1996	0,0	0,5	0,7	0,6	1,0	-0,2	-0,5
2001	0,0	0,3	0,5	0,5	0,7	-1,3	-0,3
2006	-0,4	-0,5	-0,4	-0,4	-0,3	-1,1	-0,3
2010	-0,8	-1,4	-1,5	-1,6	-0,6	-0,5	0,1
Île-du-Prince-Édouard							
1996	0,0	0,1	-0,2	0,0	0,0	0,0	-0,3
2001	0,0	0,0	0,2	0,0	0,0	0,0	0,0
2006	-0,3	-0,5	-0,6	-0,3	-0,9	0,0	0,6
2010	-0,3	-1,1	-1,0	-0,9	-1,5	-2,2	1,6
Nouvelle-Écosse							
1996	0,0	0,0	0,0	0,0	0,0	0,2	-0,1
2001	0,0	0,1	0,1	0,1	0,3	0,0	-0,1
2006	0,2	-0,3	-0,2	-0,3	0,4	-0,8	0,9
2010	0,1	-0,3	-0,2	-0,5	0,9	-1,3	0,9
Nouveau-Brunswick							
1996	-0,1	0,1	0,1	0,0	0,4	0,2	-0,4
2001	0,0	0,1	0,3	0,2	0,6	-1,0	-0,2
2006	-0,8	-1,5	-1,4	-1,6	-0,5	-2,3	0,5
2010	-1,2	-2,3	-2,3	-2,6	-0,2	-2,9	0,8
Québec							
1996	0,0	0,0	0,1	0,1	0,0	-0,5	0,0
2001	0,0	0,0	0,0	0,0	0,1	0,2	-0,1
2006	-0,4	-0,6	-0,6	-0,7	-0,2	-0,2	-0,1
2010	-0,1	-0,1	-0,1	-0,2	0,4	0,0	-0,1
Ontario							
1996	0,0	0,0	0,0	-0,1	0,1	-0,2	0,1
2001	0,0	-0,1	-0,1	-0,1	0,0	0,1	0,1
2006	-0,2	-0,6	-0,7	-0,9	0,2	0,1	0,6
2010	-0,2	-0,5	-0,5	-0,7	0,0	-0,5	0,4
Manitoba							
1996	0,0	0,0	0,1	0,0	0,3	-0,5	-0,1
2001	0,0	0,0	-0,1	0,0	0,0	0,0	0,2
2006	0,7	0,3	0,3	0,1	0,8	0,8	1,7
2010	0,5	0,1	0,1	-0,1	0,7	0,6	1,3
Saskatchewan							
1996	-0,5	-0,6	-0,5	-0,5	-0,5	-1,8	-0,3
2001	0,0	0,0	0,1	0,1	0,1	-0,4	0,0
2006	0,6	0,2	0,2	0,0	0,8	0,4	1,6
2010	0,0	-0,4	-0,4	-0,4	-0,2	-0,3	0,8
Alberta							
1996	-0,1	0,0	0,0	0,1	-0,2	-0,6	-0,2
2001	0,1	0,0	0,0	0,0	0,0	0,5	0,3
2006	2,3	2,4	2,4	2,4	2,7	2,4	2,0
2010	1,2	1,0	1,0	1,0	0,8	1,2	1,7
Colombie-Britannique							
1996	-0,1	-0,1	-0,2	-0,2	-0,2	0,2	0,0
2001	-0,1	-0,1	-0,1	-0,1	-0,1	-0,1	-0,1
2006	-1,7	-2,2	-2,2	-2,4	-1,3	-2,0	-0,7
2010	-1,3	-2,0	-2,1	-2,3	-1,4	-1,2	0,0

Source(s) : Statistique Canada, Enquête sur la population active

Tableau 5

Pourcentage de la croissance entre 1996 et 2010 du niveau de l'emploi, révisé et non révisé pour les hommes et les femmes selon le groupe d'âge détaillé; pour les deux sexes selon la branche d'activité; pour la catégorie de travailleur et le niveau de scolarité; pour les deux sexes selon le statut d'immigrant entre 2006 et 2010

	Hommes		Femmes	
	Révisé	Non-révisé	Révisé	Non-révisé
	croissance (%)			
Emploi				
15 ans et plus	21,8	22,2	33,2	34,0
15 à 24 ans	14,4	12,5	23,6	22,7
25 ans et plus	23,0	23,9	35,1	36,3
25 à 44 ans	-1,4	0,2	4,1	5,8
45 ans et plus	64,4	63,9	95,7	95,7
25 à 54 ans	11,3	12,4	20,8	22,1
55 ans et plus	103,4	102,6	171,0	170,8
15 à 19 ans	8,7	7,9	25,4	24,5
20 à 24 ans	17,7	15,2	22,5	21,6
25 à 29 ans	13,4	13,8	21,8	22,4
30 à 34 ans	-9,7	-7,0	-3,1	-1,0
35 à 44 ans	-3,3	-1,7	0,4	2,5
45 à 54 ans	44,1	43,7	66,2	66,4
55 à 59 ans	87,5	86,5	147,4	146,9
60 à 64 ans	114,8	114,8	215,3	216,3
65 ans et plus	133,4	132,2	191,1	189,8
	Les deux sexes			
	Révisé		Non-révisé	
	croissance (%)			
Branche d'activité				
Total, Ensemble des branches d'activité		27,0		27,6
Secteur de la production de biens		7,8		8,2
Agriculture		-28,0		-28,2
Foresterie, pêche, mine et extraction de pétrole et de gaz		12,5		12,6
Services publics		19,6		20,0
Construction		71,0		72,7
Fabrication		-9,4		-9,0
Secteur des services		33,7		34,4
Commerce		27,8		28,5
Transport et entreposage		19,7		20,3
Finance, assurances, immobilier et location		27,2		28,1
Services professionnels, scientifiques et techniques		78,6		80,1
Services aux entreprises, services relatifs aux bâtiments et autres services de soutien		59,6		60,3
Services d'enseignement		33,4		33,7
Soins de santé et assistance sociale		45,8		46,8
Information, culture et loisirs		32,5		33,1
Hébergement et services de restauration		25,1		25,9
Autres services		15,4		15,8
Administrations publiques		18,5		18,7
Catégorie de travailleurs				
Total		27,0		27,6
Employés		27,8		28,3
Employés du secteur public		30,3		30,0
Employés du secteur privé		27,0		27,8
Travailleurs indépendants		22,8		23,7
Niveau de scolarité atteint				
Total		27,0		27,6
0 à 8 ans		-44,9		-44,8
Études secondaires partielles		-22,5		-22,3
Études secondaires complétées		15,9		16,4
Études postsecondaires partielles		8,3		8,5
Diplôme ou certificat d'études postsecondaires		44,4		45,2
Grade universitaire		79,1		80,3
Statut d'immigrant (de 2006 à 2010)				
Total		3,8		3,9
Immigrants reçus		6,2		6,1
Immigrants reçus 5 ans et moins auparavant		7,4		7,2
Immigrants reçus plus de 5 à 10 ans auparavant		7,0		6,9
Immigrants reçus plus de 10 ans auparavant		5,8		5,7
Populations nées au Canada		3,2		3,2

Source(s) : Statistique Canada, Enquête sur la population active

Tableau 6

Pourcentage de la part de l'emploi, révisé et non révisé selon le groupe d'âge détaillé et le sexe, ainsi que selon l'industrie, la catégorie de travailleur, le niveau de scolarité et le statut d'immigrant pour les deux sexes, 2010

	Hommes		Femmes	
	Révisé	Non-révisé	Révisé	Non-révisé
distribution (%)				
Emploi				
15 ans et plus	100,0	100,0	100,0	100,0
15 à 24 ans	13,7	13,4	15,2	15,0
25 ans et plus	86,3	86,6	84,8	85,0
25 à 44 ans	43,5	44,1	43,2	43,7
45 ans et plus	42,8	42,5	41,6	41,3
25 à 54 ans	68,2	68,6	68,6	68,9
55 ans et plus	18,1	18,0	16,2	16,1
15 à 19 ans	4,7	4,7	5,8	5,7
20 à 24 ans	8,9	8,7	9,4	9,3
25 à 29 ans	10,7	10,7	10,9	10,9
30 à 34 ans	10,6	10,9	10,5	10,6
35 à 44 ans	22,2	22,5	21,9	22,2
45 à 54 ans	24,7	24,5	25,4	25,3
55 à 59 ans	9,0	8,9	9,0	8,9
60 à 64 ans	5,7	5,6	5,0	5,0
65 ans et plus	3,5	3,5	2,2	2,2
Les deux sexes				
			Révisé	Non-révisé
distribution (%)				
Branche d'activité				
Total, Ensemble des branches d'activité			100,0	100,0
Secteur de la production de biens			21,9	22,0
Agriculture			1,8	1,8
Foresterie, pêche, mine et extraction de pétrole et de gaz			1,9	1,9
Services publics			0,9	0,9
Construction			7,1	7,2
Fabrication			10,2	10,2
Secteur des services			78,1	78,0
Commerce			15,7	15,7
Transport et entreposage			4,7	4,7
Finance, assurances, immobilier et location			6,4	6,4
Services professionnels, scientifiques et techniques			7,4	7,4
Services aux entreprises, services relatifs aux bâtiments et autres services de soutien			3,9	3,9
Services d'enseignement			7,1	7,1
Soins de santé et assistance sociale			11,9	11,9
Information, culture et loisirs			4,5	4,5
Hébergement et services de restauration			6,2	6,2
Autres services			4,4	4,4
Administrations publiques			5,6	5,6
Catégorie de travailleurs				
Total			100,0	100,0
Employés			84,3	84,3
Employés du secteur public			20,6	20,6
Employés du secteur privé			63,7	63,8
Travailleurs indépendants			15,7	15,7
Niveau de scolarité atteint				
Total			100,0	100,0
0 à 8 ans			2,1	2,1
Études secondaires partielles			8,9	8,9
Études secondaires complétées			19,7	19,7
Études postsecondaires partielles			8,2	8,1
Diplôme ou certificat d'études postsecondaires			35,5	35,5
Grade universitaire			25,6	25,6
Statut d'immigrant (de 2006 à 2010)				
Total			100,0	100,0
Immigrants reçus			20,5	20,6
Immigrants reçus 5 ans et moins auparavant			2,8	2,9
Immigrants reçus plus de 5 à 10 ans auparavant			3,3	3,3
Immigrants reçus plus de 10 ans auparavant			14,4	14,4
Populations nées au Canada			77,9	77,8

Source(s) : Statistique Canada, Enquête sur la population active

Tableau 7

Le niveau et le taux de variation entre les estimations révisées et non révisées des caractéristiques de la population active selon les territoires, l'identité autochtone et la population autochtone selon la province ou la région, 2010 moyennes annuelles

	Niveau de variation							
	Population 15 et plus	Population active	Emploi	Chômage	Personne inactive	Taux de chômage	Taux d'activité	Taux d'emploi
	milliers					variation en point de %		
Selon les territoires								
Yukon	1,3	1,0	0,9	0,0	0,2	-0,4	0,2	0,1
Territoire du Nord-Ouest	0,6	0,4	0,4	0,0	0,1	-0,2	-0,1	0,0
Nunavut	1,7	1,3	1,2	0,2	0,4	-0,4	0,9	1,0
Selon l'identité autochtone								
Non-Autochtones	-165,4	-165,7	-154,2	-11,5	0,3	0,0	-0,2	-0,2
Autochtones	110,3	64,7	55,2	9,5	45,6	0,1	-0,8	-0,7
Indiens d'Amérique du Nord	39,3	20,5	16,9	3,7	18,8	0,0	-0,8	-0,8
Métis	68,5	42,9	37,1	5,7	25,6	0,4	-1,1	-1,2
Inuit	2,0	1,1	1,0	-	0,8	-	-1,2	-0,4
La population autochtone selon la province ou la région								
Canada	110,3	64,7	55,2	9,5	45,6	0,1	-0,8	-0,7
Région de l'Atlantique	7,4	4,4	3,6	0,9	3,0	0,1	-0,4	-0,4
Québec	23,3	11,6	9,9	1,8	11,6	0,0	-1,9	-1,7
Ontario	37,8	21,4	18,3	3,0	16,3	0,1	-0,4	-0,5
Manitoba	10,6	7,1	6,3	0,7	3,5	-0,2	0,1	0,2
Saskatchewan	4,3	2,7	2,3	0,3	1,6	-0,1	0,0	0,1
Alberta	14,3	10,1	8,6	1,6	4,2	0,2	0,0	-0,1
Colombie Britannique	12,8	7,5	6,3	1,2	5,3	0,1	-0,6	-0,6
	Population 15 ans et plus	Population active	Emploi	Chômage	Personne inactive	variation en pourcentage		
Selon les territoires								
Yukon		5,3	5,6	5,4	0,0			2,9
Territoire du Nord-Ouest		1,9	1,8	1,9	0,0			1,1
Nunavut		8,9	10,5	11,4	10,5			5,9
Selon l'identité autochtone								
Non-Autochtones		-0,6	-0,9	-0,9	-0,8			0,0
Autochtones		20,0	18,5	18,4	19,2			22,7
Indiens d'Amérique du Nord		14,0	12,2	12,2	12,8			16,5
Métis		26,4	24,4	23,8	28,8			30,5
Inuit		23,3	19,6	20,8	-			26,7
La population autochtone selon la province ou la région								
Canada		20,0	18,5	18,4	19,2			22,7
Région de l'Atlantique		20,6	19,6	19,8	22,0			22,2
Québec		62,1	56,0	56,6	56,3			69,0
Ontario		30,2	29,2	29,0	28,6			31,6
Manitoba		12,9	13,1	13,2	11,1			12,5
Saskatchewan		6,7	6,7	6,7	4,9			6,8
Alberta		13,4	13,4	13,2	15,7			13,4
Colombie Britannique		12,9	11,9	11,7	13,2			14,6

Source(s) : Statistique Canada, Enquête sur la population active

Appendice I

Appendice I - Changements aux titres et aux codes des industries et des professions

Tableau explicatif 1

Changements aux titres du SCIAN 2002 au SCIAN 2007

Code SCIAN	Titre SCIAN 2002	Titre SCIAN 2007
21	Extraction minière et extraction de pétrole et de gaz	Extraction minière, exploitation en carrière, et extraction de pétrole et de gaz
212	Extraction minière (sauf l'extraction de pétrole et de gaz)	Extraction minière et exploitation en carrière (sauf l'extraction de pétrole et de gaz)
419	Agents et courtiers du commerce de gros	Commerce électronique de gros et agents et courtiers
518	Fournisseurs de services Internet, sites portails de recherche et services de traitement de données	Traitement de données, hébergement de donnée et services connexes
1125	Aquaculture animale	Aquaculture
4191	Agents et courtiers du commerce de gros	Commerce électronique de gros et agents et courtiers
4541	Entreprise de télémagasinage et de vente par correspondance	Entreprise de magasinage électronique et de vente par correspondance
5418	Publicité et services connexes	Publicité, relations publiques et services connexes

Tableau explicatif 2
Tableaux de concordance pour les changements aux codes du SCIAN 2002 au SCIAN 2007

Code SCIAN 2002	Titre SCIAN 2002	Code SCIAN 2007	Titre SCIAN 2007
3152	Fabrication de vêtements coupés-cousus	3149 3152	Usines d'autres produits textiles Fabrication de vêtements coupés-cousus
3261	Fabrication de produits en plastique	3261 3366	Fabrication de produits en plastique Construction de navires et d'embarcations
3262	Fabrication de produits en caoutchouc	3262 3366	Fabrication de produits en caoutchouc Construction de navires et d'embarcations
3391	Fabrication de fournitures et de matériel médicaux	3332 3334 3339 3371 3391	Fabrication de machines industrielles Fabrication d'appareils de ventilation, de chauffage, de climatisation et de réfrigération commerciale Fabrication d'autres machines d'usage général Fabrication de meubles de maison et d'établissement institutionnel et d'armoires de cuisine Fabrication de fournitures et de matériel médicaux
4163	Grossistes-distributeurs de bois d'oeuvre, de menuiseries préfabriquées, d'articles de quincaillerie et d'autres fournitures de construction	4143 4163	Grossistes-distributeurs d'accessoires de maison Grossistes-distributeurs de bois d'oeuvre, de menuiseries préfabriquées, d'articles de quincaillerie et d'autres fournitures de construction
5161	Édition, radiodiffusion et télédiffusion par Internet	5191	Autres services d'information
5173	Revendeurs de services de télécommunications	5179	Autres services de télécommunications
5175	Câblodistribution et autres activités de distribution d'émissions de télévision	5171	Télécommunications par fil
5181	Fournisseurs de services Internet, sites portails de recherche	5171 5179 5191	Télécommunications par fil Autres services de télécommunications Autres services d'information
5269	Autres fonds et instruments financiers	5269 5311	Autres fonds et instruments financiers Bailleurs de biens immobiliers
5416	Services de conseils en gestion et de conseils scientifiques et techniques	5416 5613	Services de conseils en gestion et de conseils scientifiques et techniques Services d'emploi

Tableau explicatif 3
Changements aux titres du CNP-S 2001 au CNP-S 2006

Code de la CNP-S	CNP-S 2001 Titre de sous-groupe	CNP-S 2006 Titre du sous-groupe
G72	Guides et personnel préposé au jeu dans les casinos	Guides touristiques et personnel préposé au jeu dans les casinos
A343	Directeurs/directrices de programmes et de services de sports et de loisirs	Directeurs/directrices de programmes et de services de sports, de loisirs et de conditionnement physique
C073	Ingénieurs/ingénieures en logiciel	Ingénieurs/ingénieures et concepteurs/conceptrices en logiciel
C181	Opérateurs/opératrices en informatique, opérateurs/opératrices réseau et techniciens/techniciennes Web	Techniciens/techniciennes de réseau informatique
D211	Technologues médicaux/technologues médicales et assistants/assistantes en anatomopathologie	Technologistes médicaux/technologues médicales et assistants/assistantes en anatomopathologie
E023	Conseillers familiaux/conseillères familiales, conseillers matrimoniaux/conseillères matrimoniales et personnel assimilé	Thérapeutes conjugaux/thérapeutes conjugales, thérapeutes familiaux/thérapeutes familiales et personnel assimilé
E121	Enseignants/enseignantes au niveau collégial et dans les écoles de formation professionnelle	Enseignants/enseignantes au niveau collégial et autres instructeurs/instructrices de programmes de perfectionnement
F154	Animateurs/animatrices et responsables de programmes de sports et de loisirs	Animateurs/animatrices et responsables de programmes de sports, de loisirs et de conditionnement physique
G941	Bouchers/bouchères et coupeurs/coupeuses de viandes - commerce de gros ou de détail	Bouchers/bouchères, coupeurs/coupeuses de viande et poissonniers/poissonnières – commerce de gros et de détail
H211	Électriciens/électriciennes (sauf électriciens industriels et de réseaux électriques)	Électriciens/électriciennes (sauf électriciens industriels/électriciennes industrielles et de réseaux électriques)
H535	Autres réparateurs/réparatrices	Autres réparateurs/réparatrices et préposés/préposées à l'entretien
I211	Manoeuvres agricoles	Manoeuvres à la récolte