

N° 71-001-X au catalogue
ISSN 1703-8308

Information sur la population active Du 8 au 14 octobre 2017



Date de diffusion : le 3 novembre 2017



Statistique
Canada

Statistics
Canada

Canada

Comment obtenir d'autres renseignements

Pour toute demande de renseignements au sujet de ce produit ou sur l'ensemble des données et des services de Statistique Canada, visiter notre site Web à www.statcan.gc.ca.

Vous pouvez également communiquer avec nous par :

Courriel à STATCAN.infostats-infostats.STATCAN@canada.ca

Téléphone entre 8 h 30 et 16 h 30 du lundi au vendredi aux numéros suivants :

- Service de renseignements statistiques 1-800-263-1136
- Service national d'appareils de télécommunications pour les malentendants 1-800-363-7629
- Télécopieur 1-514-283-9350

Programme des services de dépôt

- Service de renseignements 1-800-635-7943
- Télécopieur 1-800-565-7757

Normes de service à la clientèle

Statistique Canada s'engage à fournir à ses clients des services rapides, fiables et courtois. À cet égard, notre organisme s'est doté de normes de service à la clientèle que les employés observent. Pour obtenir une copie de ces normes de service, veuillez communiquer avec Statistique Canada au numéro sans frais 1-800-263-1136. Les normes de service sont aussi publiées sur le site www.statcan.gc.ca sous « Contactez-nous » > « Normes de service à la clientèle ».

Note de reconnaissance

Le succès du système statistique du Canada repose sur un partenariat bien établi entre Statistique Canada et la population du Canada, les entreprises, les administrations et les autres organismes. Sans cette collaboration et cette bonne volonté, il serait impossible de produire des statistiques exactes et actuelles.

Signes conventionnels dans les tableaux

Les signes conventionnels suivants sont employés dans les publications de Statistique Canada :

- . indisponible pour toute période de référence
- .. indisponible pour une période de référence précise
- ... n'ayant pas lieu de figurer
- 0 zéro absolu ou valeur arrondie à zéro
- 0^s valeur arrondie à 0 (zéro) là où il y a une distinction importante entre le zéro absolu et la valeur arrondie
- ^P provisoire
- ^r révisé
- X confidentiel en vertu des dispositions de la *Loi sur la statistique*
- ^E à utiliser avec prudence
- F trop peu fiable pour être publié
- * valeur significativement différente de l'estimation pour la catégorie de référence ($p < 0,05$)

Publication autorisée par le ministre responsable de Statistique Canada

© Ministre de l'Industrie, 2017

Tous droits réservés. L'utilisation de la présente publication est assujettie aux modalités de l'[entente de licence ouverte](#) de Statistique Canada.

Une [version HTML](#) est aussi disponible.

This publication is also available in English.

Information pour l'utilisateur

Demandes spéciales (\$)

Il est possible de demander des totalisations spéciales de façon ponctuelle ou régulière. Ce service vous permet de préciser les tableaux et les séries chronologiques qui répondent à vos exigences particulières. Le coût de ce service varie selon la demande. Pour obtenir plus de renseignements sur ce service, veuillez composer notre numéro de téléphone sans frais (1 866-873-8788) ou communiquez par courriel à l'adresse suivante : statcan.labour-travail.statcan@canada.ca.

Calendrier de diffusion pour l'EPA

Date de diffusion

- 10 février 2017
- 10 mars 2017
- 7 avril 2017
- 5 mai 2017
- 9 juin 2017
- 7 juillet 2017
- 4 août 2017
- 8 septembre 2017
- 6 octobre 2017
- 3 novembre 2017
- 1 décembre 2017
- 5 janvier 2018

Période de référence

- Du 15 au 21 janvier 2017
- Du 12 au 18 février 2017
- Du 12 au 18 mars 2017
- Du 9 au 15 avril 2017
- Du 14 au 20 mai 2017
- Du 11 au 17 juin 2017
- Du 9 au 15 juillet 2017
- Du 13 au 19 août 2017
- Du 10 au 16 septembre 2017
- Du 8 au 14 octobre 2017
- Du 5 au 11 novembre 2017
- Du 3 au 9 décembre 2017

Table des matières

Communiqué au <i>Quotidien</i>	6
Faits saillants	6
Graphiques	7
Graphique 1 Indices de l'emploi, Canada désaisonnalisées	7
Graphique 2 Taux de chômage, de l'emploi, et d'activité, Canada, données désaisonnalisées.....	8
Graphique 3 Indices de l'emploi selon l'industrie, Canada, données désaisonnalisées	9
Graphique 4 Indices de l'emploi selon l'industrie, Canada, données désaisonnalisées	10
Graphique 5 Indices de l'emploi selon l'industrie, Canada, données désaisonnalisées	11
Graphique 6 Indices de l'emploi selon la province, Canada, données désaisonnalisées ...	12
Graphique 7 Indices de l'emploi selon la province, Canada, données désaisonnalisées.....	13
Graphique 8 Taux de chômage selon la province, octobre 2017	14
Graphique 9 Taux d'emploi à temps partiel, Canada, 1976 à 2016.....	15
Graphique 10 Taux d'emploi à temps partiel selon le sexe et le groupe d'âge, Canada, 1976 et 2016	16
Tableaux statistiques	17
Tableau 1 Caractéristiques de la population active selon l'âge et le sexe, Canada, données désaisonnalisées.....	17
Tableau 2 Emploi selon la catégorie de travailleurs et l'industrie, Canada, données désaisonnalisées.....	19
Tableau 3 Caractéristiques de la population active selon la province, données désaisonnalisées.....	20
Tableau 4-1 Certaines caractéristiques de la population active (données désaisonnalisées) — Terre-Neuve-et-Labrador	22
Tableau 4-2 Certaines caractéristiques de la population active (données désaisonnalisées) — Île-du-Prince-Édouard	23
Tableau 4-3 Certaines caractéristiques de la population active (données désaisonnalisées) — Nouvelle-Écosse	24
Tableau 4-4 Certaines caractéristiques de la population active (données désaisonnalisées) — Nouveau-Brunswick.....	25
Tableau 4-5 Certaines caractéristiques de la population active (données désaisonnalisées) — Québec	26
Tableau 4-6 Certaines caractéristiques de la population active (données désaisonnalisées) — Ontario	27

Tableau 4-7 Certaines caractéristiques de la population active (données désaisonnalisées) – Manitoba	28
Tableau 4-8 Certaines caractéristiques de la population active (données désaisonnalisées) – Saskatchewan	29
Tableau 4-9 Certaines caractéristiques de la population active (données désaisonnalisées) – Alberta	30
Tableau 4-10 Certaines caractéristiques de la population active (données désaisonnalisées) – Colombie-Britannique	31
Tableau 5-1 Caractéristiques de la population active selon la région métropolitaine de recensement (données désaisonnalisées) – Moyennes mobiles de trois mois.....	32
Tableau 5-2 Caractéristiques de la population active selon la région métropolitaine de recensement (données désaisonnalisées) – Données mensuelles	37
Tableau 6-1 Caractéristiques de la population active – selon la province et la région économique, données non désaisonnalisées, moyennes mobiles de trois mois se terminant en octobre 2016 et octobre 2017	38
Tableau 6-2 Caractéristiques de la population active – selon le territoire (données désaisonnalisées) - Moyennes mobiles de trois mois.....	42
Tableau 7 Heures habituelles et salaires moyens des employés selon certaines caractéristiques, Canada, données non désaisonnalisées.....	43
Tableau 8 Taux de chômage selon la région utilisée par le régime d'assurance-emploi, données désaisonnalisées, moyennes mobiles de trois mois	44
Qualité des données	46
Produits connexes.....	48

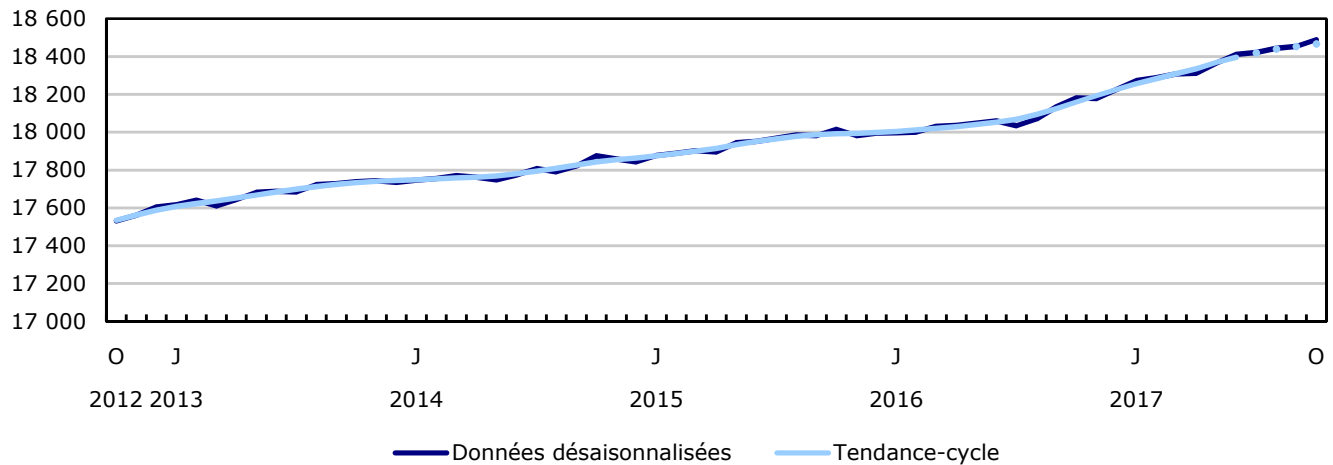
Information sur la population active

Faits saillants

Figure 1
Emploi et taux de chômage, Canada, données désaisonnalisées

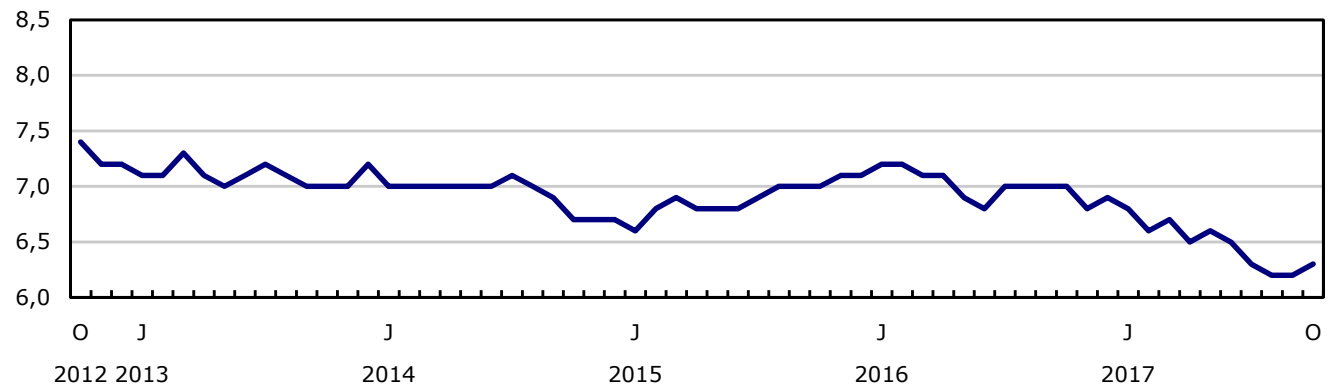
Emploi

milliers



Taux de chômage

pourcentage



Communiqué au *Quotidien*

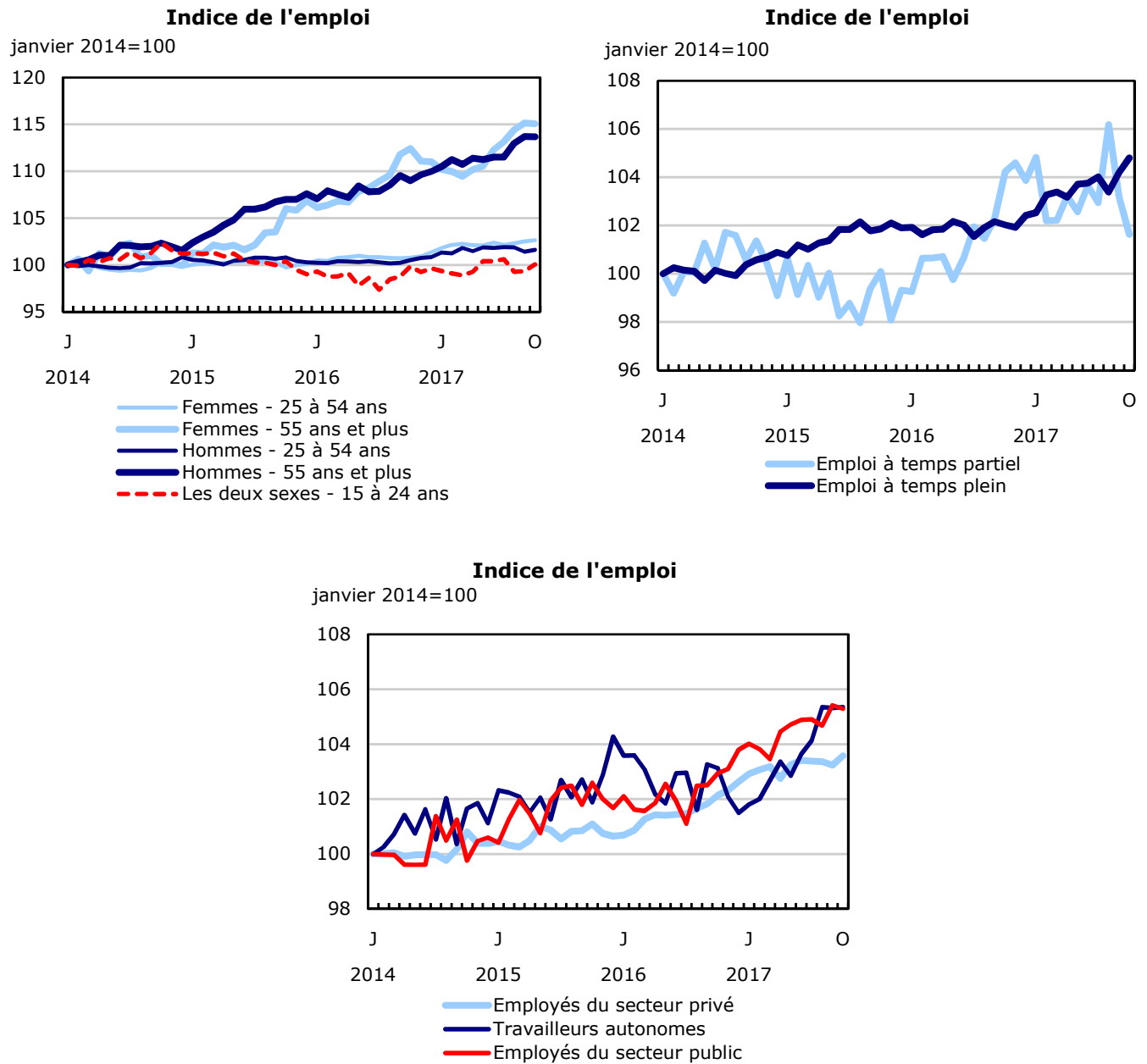
Veillez noter que le texte analytique et les graphiques contenus précédemment dans cette publication continuent d'être accessibles dans *Le Quotidien* (www.statcan.gc.ca/daily-quotidien/171103/dq171103a-fra.htm).

Indicateurs du marché du travail

www.statcan.gc.ca/pub/71-607-x/71-607-x2017001-fra.htm

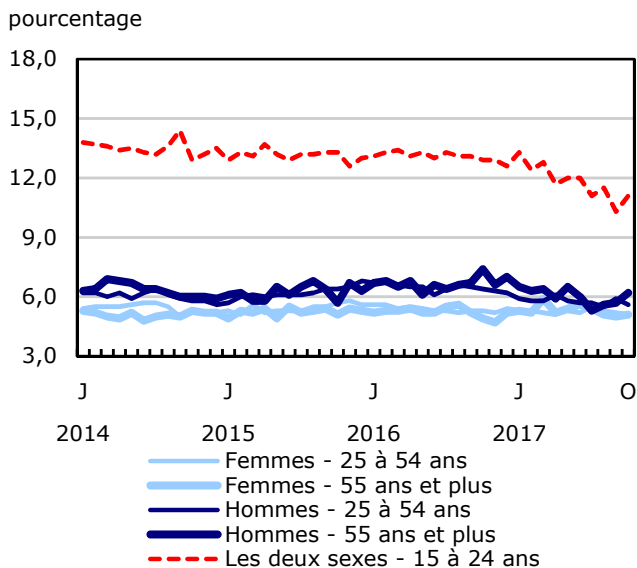
Graphiques

Graphique 1
Indices de l'emploi, Canada, désaisonnalisés

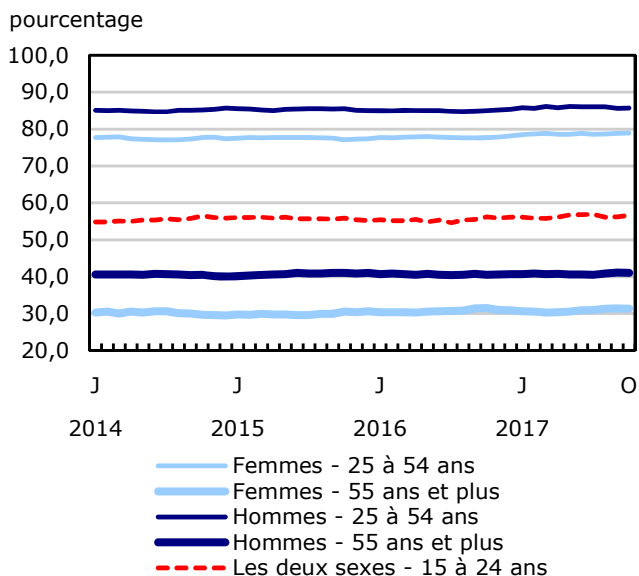


Graphique 2 Taux de chômage, de l'emploi, et d'activité, Canada, données désaisonnalisées

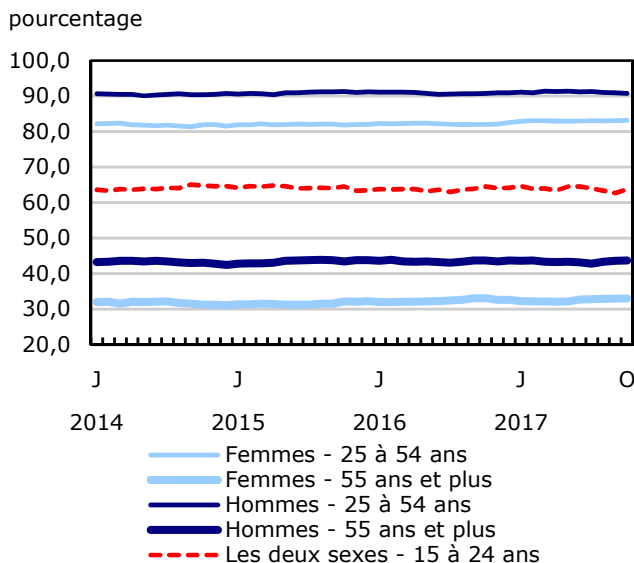
Taux de chômage



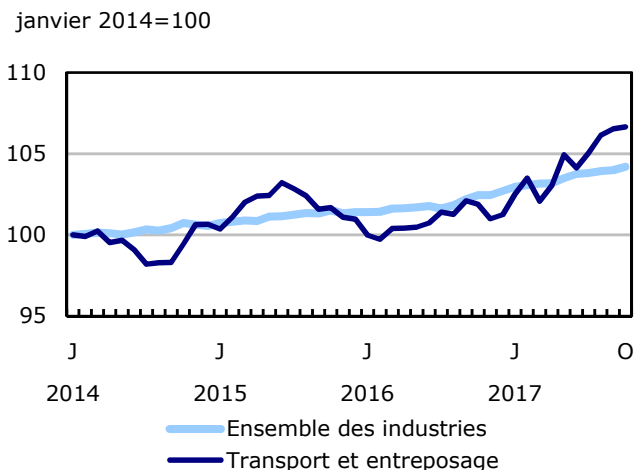
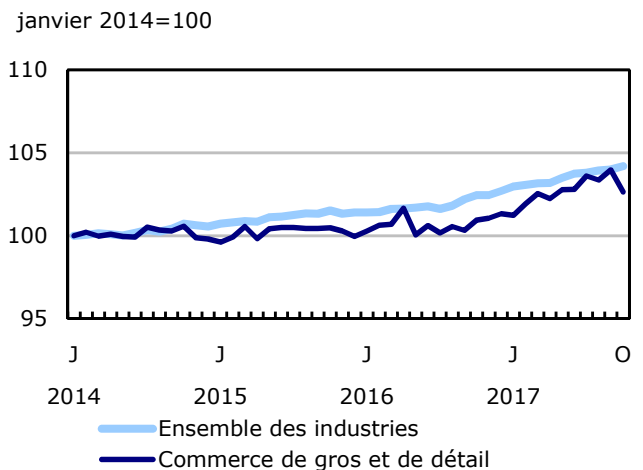
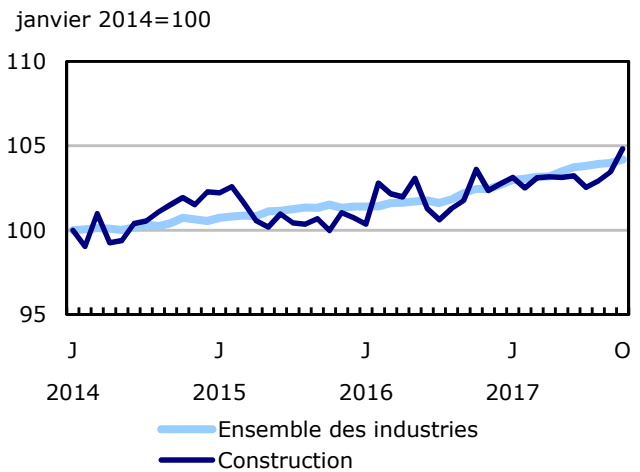
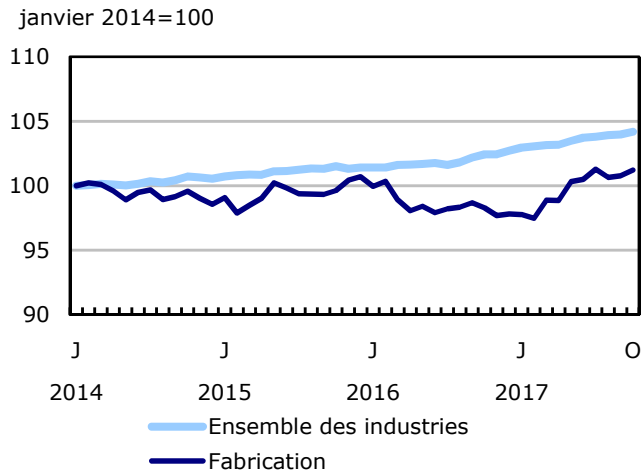
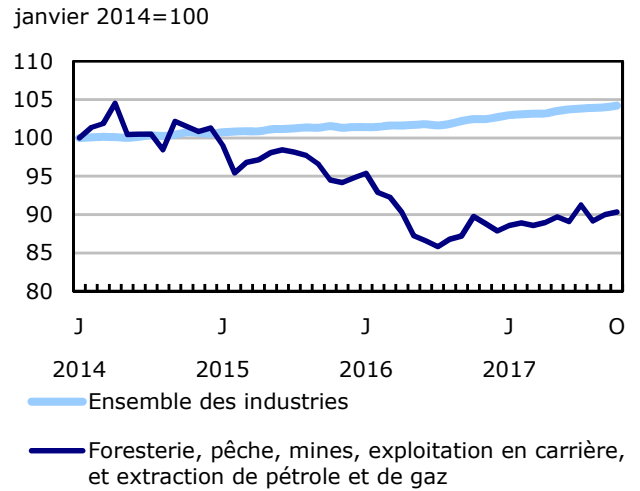
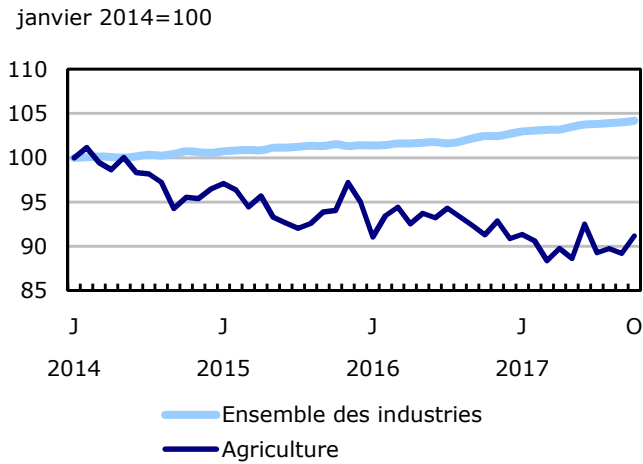
Taux d'emploi



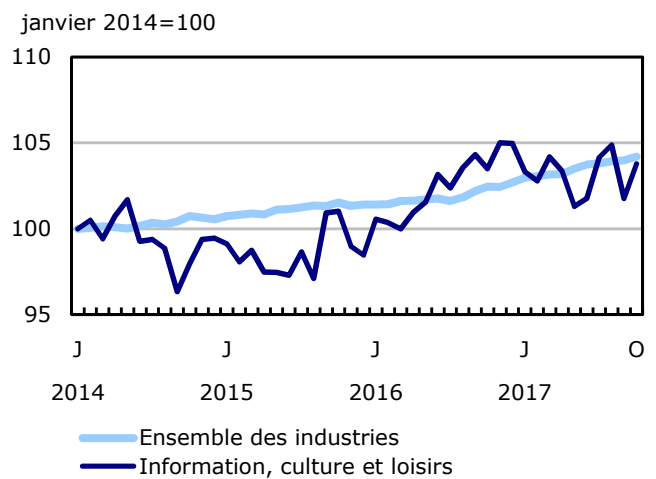
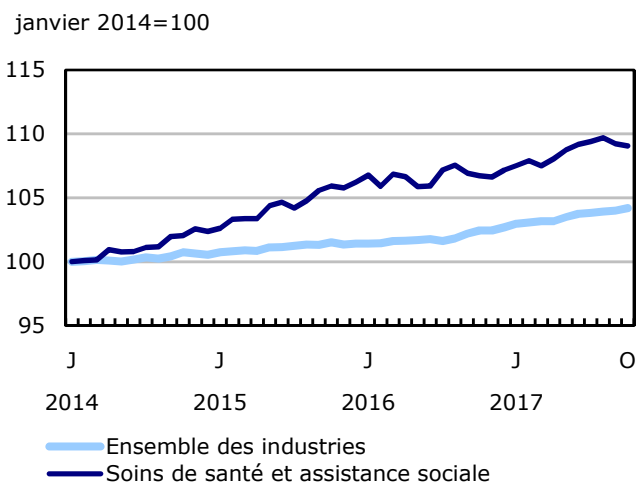
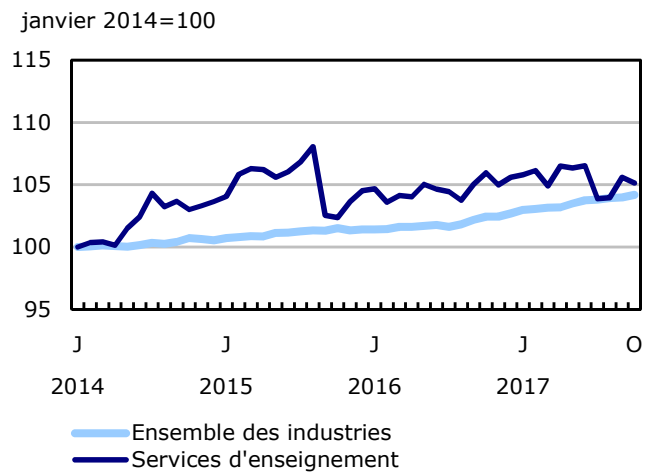
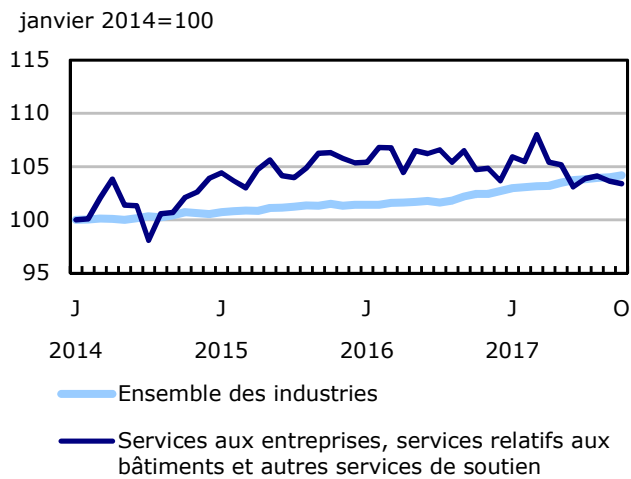
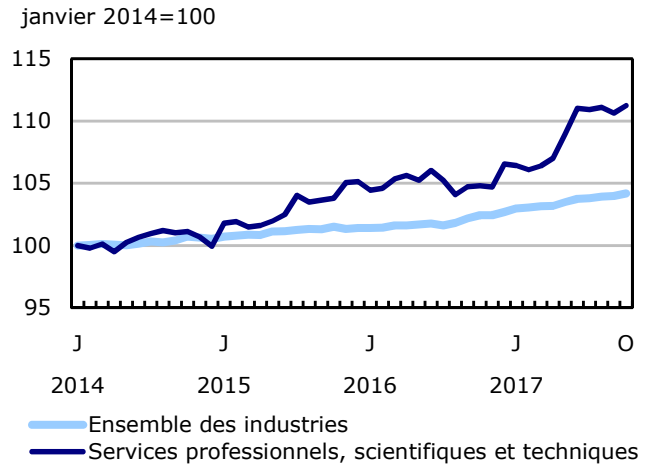
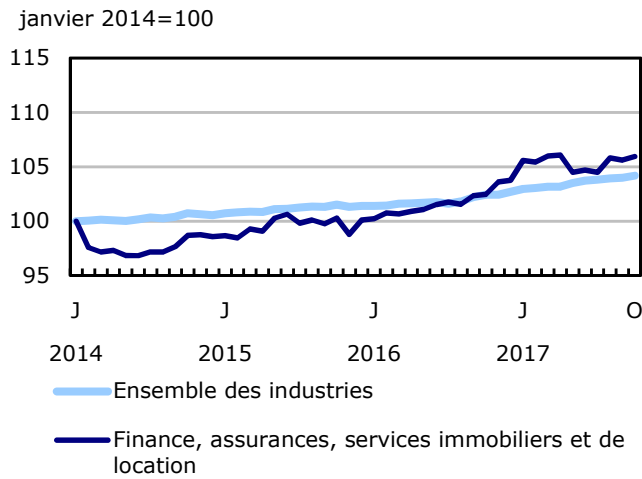
Taux d'activité



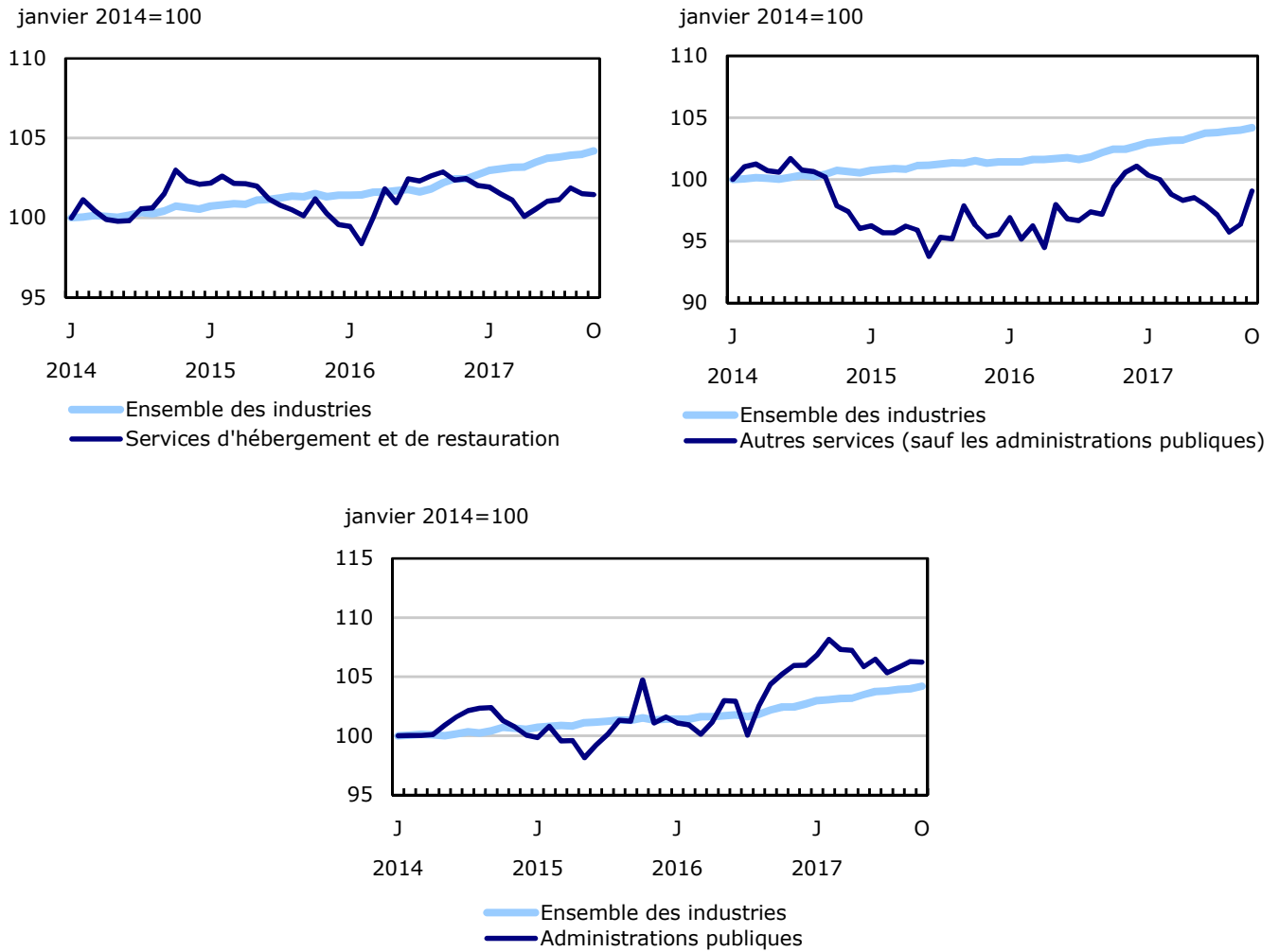
Graphique 3
Indices de l'emploi selon l'industrie, Canada, données désaisonnalisées



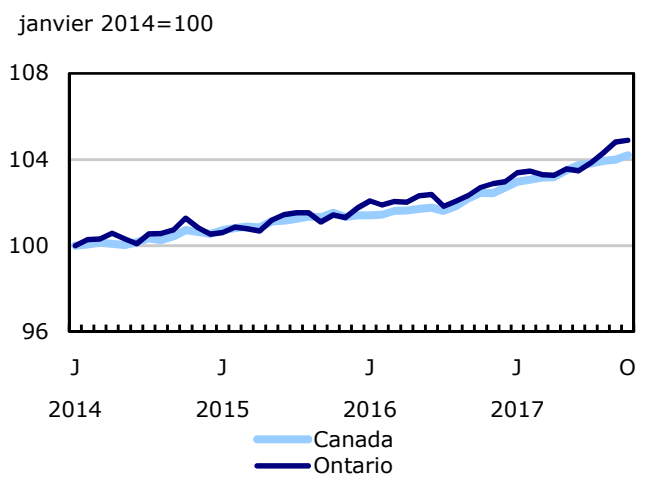
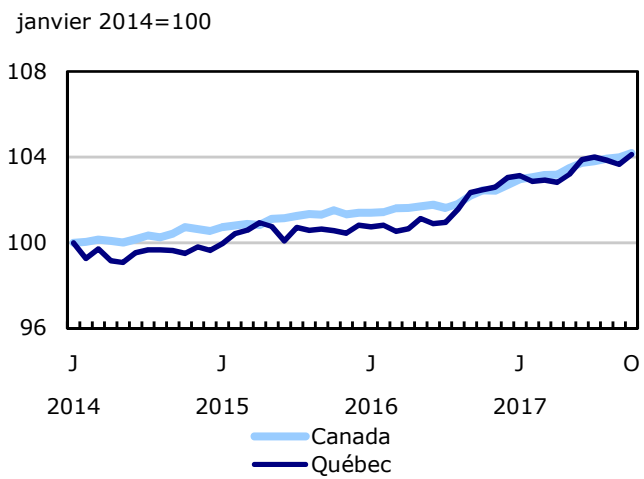
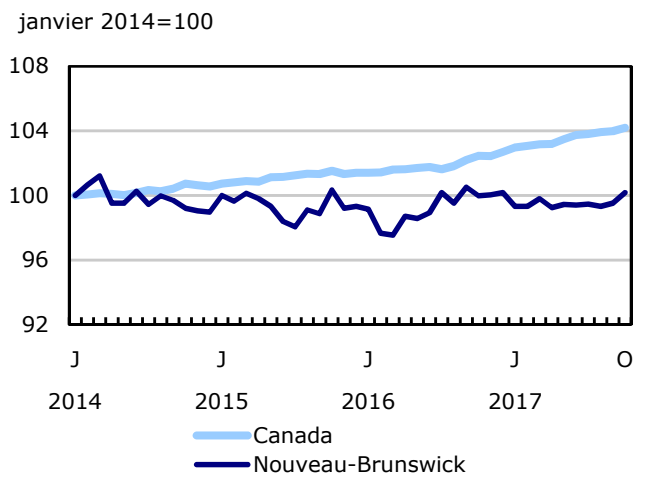
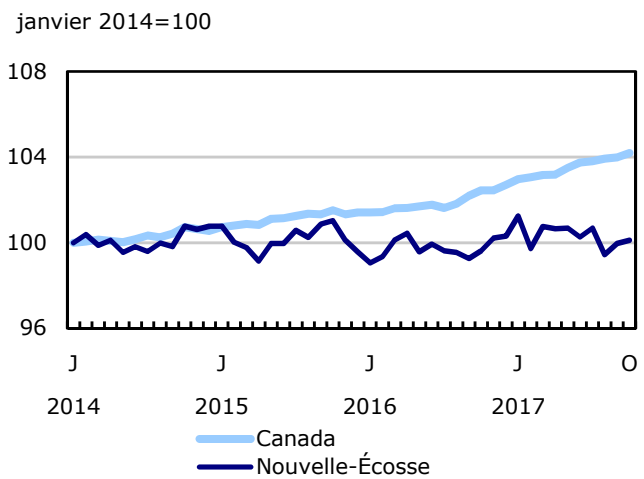
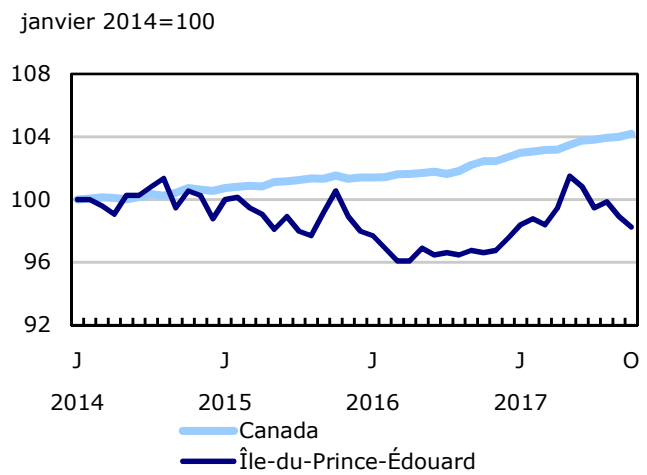
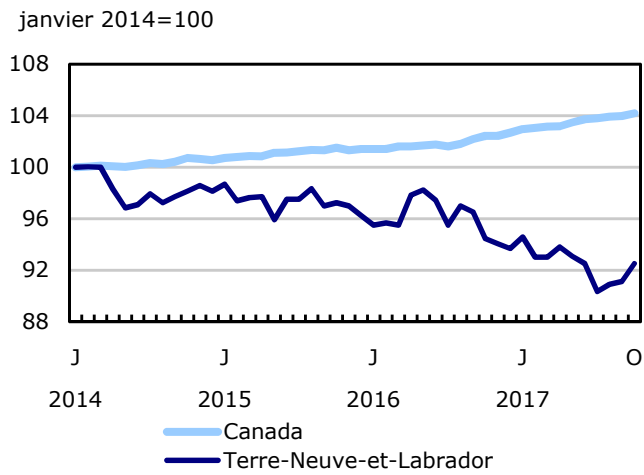
Graphique 4
Indices de l'emploi selon l'industrie, Canada, données désaisonnalisées



Graphique 5
Indices de l'emploi selon l'industrie, Canada, données désaisonnalisées

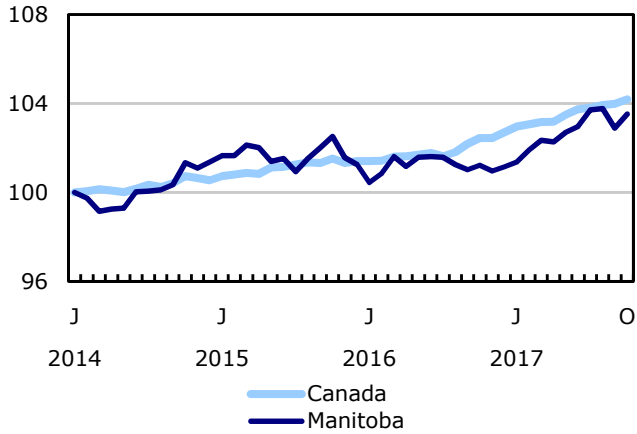


Graphique 6
Indices de l'emploi selon la province, Canada, données désaisonnalisées

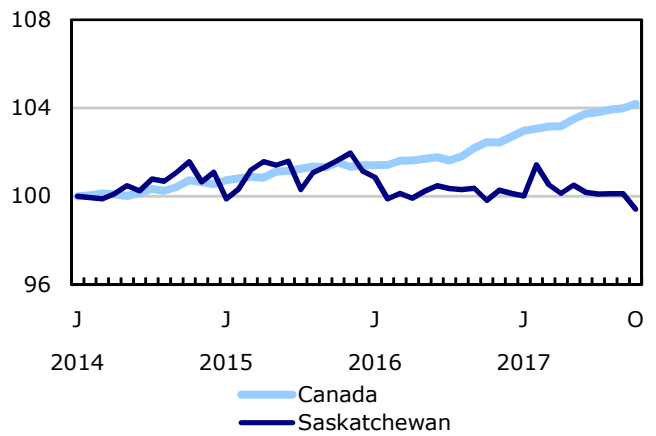


Graphique 7
Indices de l'emploi selon la province, Canada, données désaisonnalisées

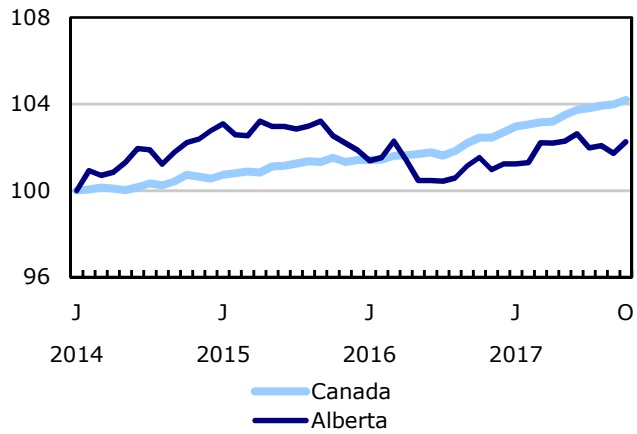
janvier 2014=100



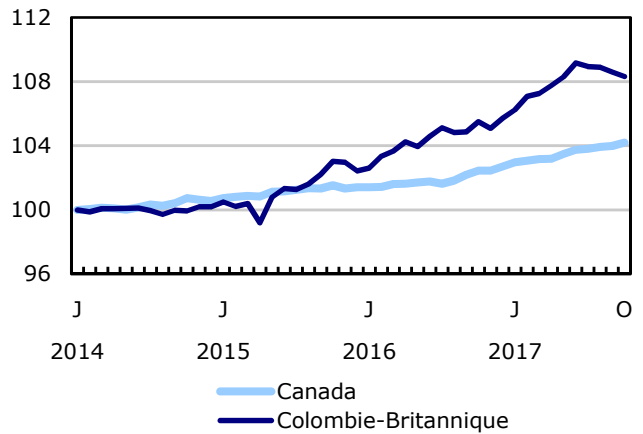
janvier 2014=100



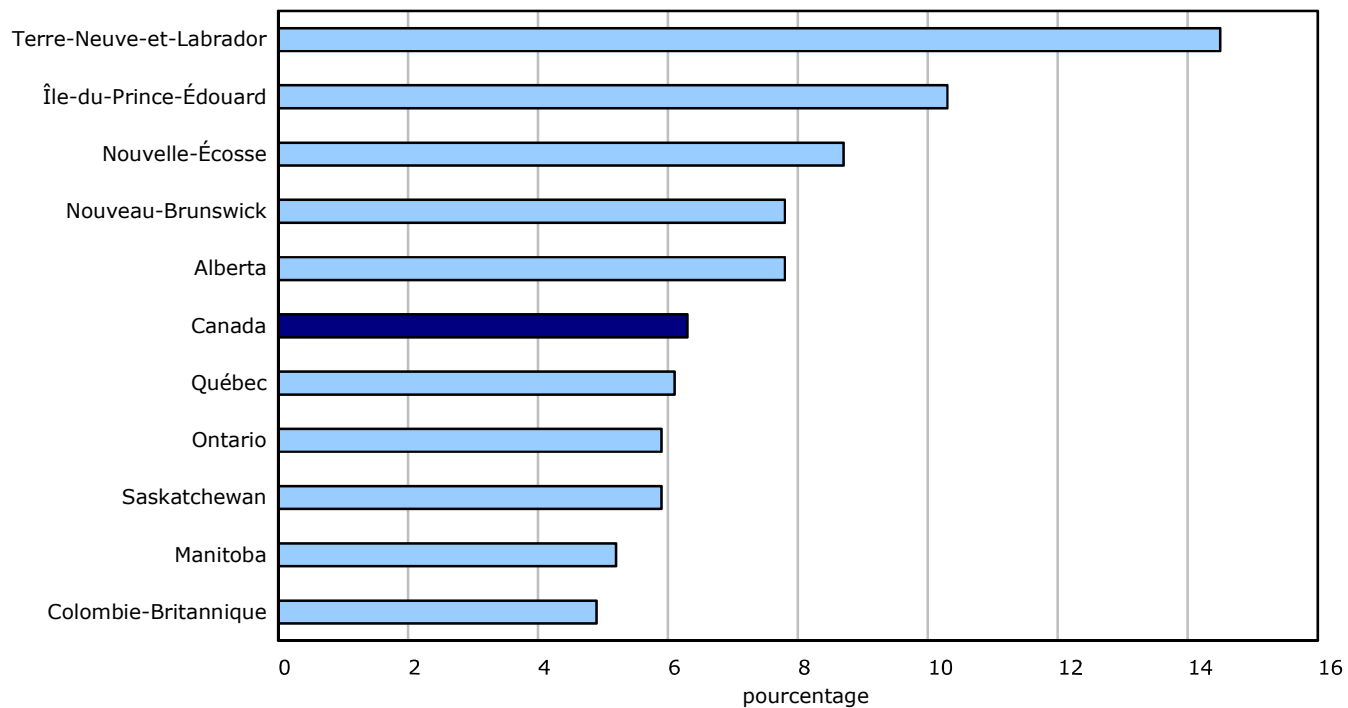
janvier 2014=100



janvier 2014=100



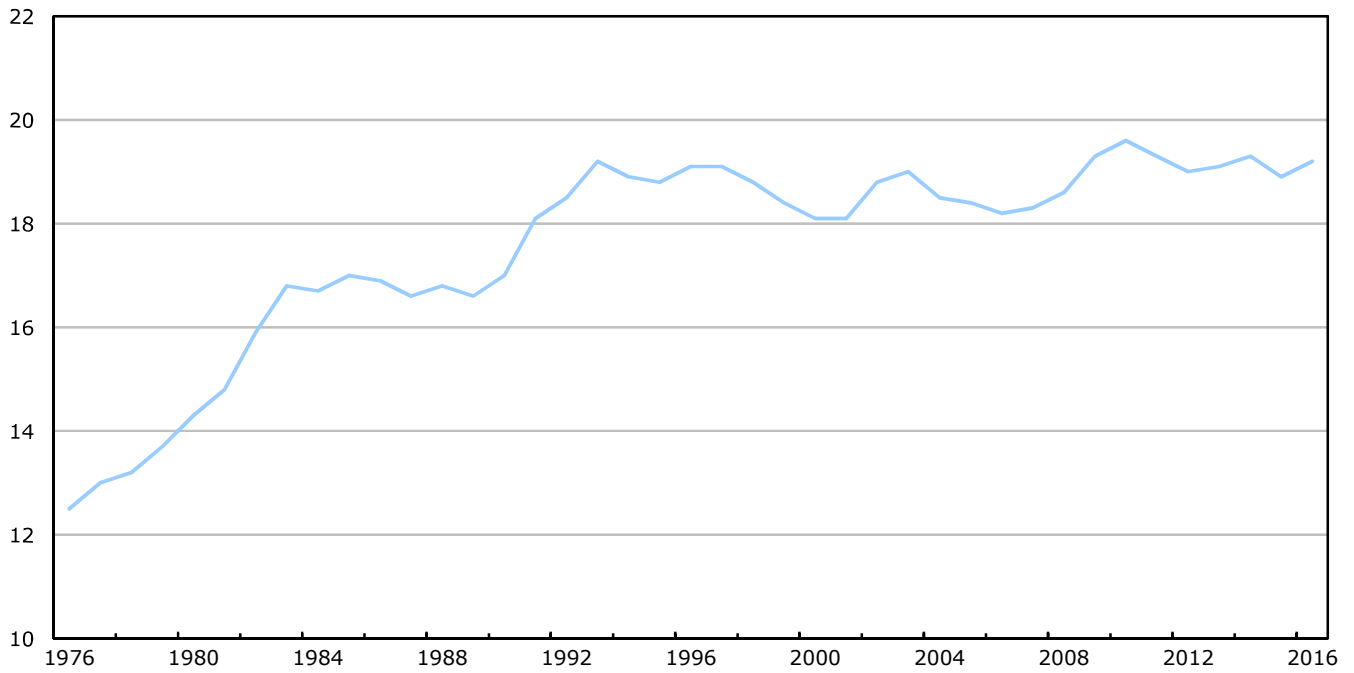
Graphique 8
Taux de chômage selon la province, octobre 2017



Source : Tableau CANSIM 282-0087.

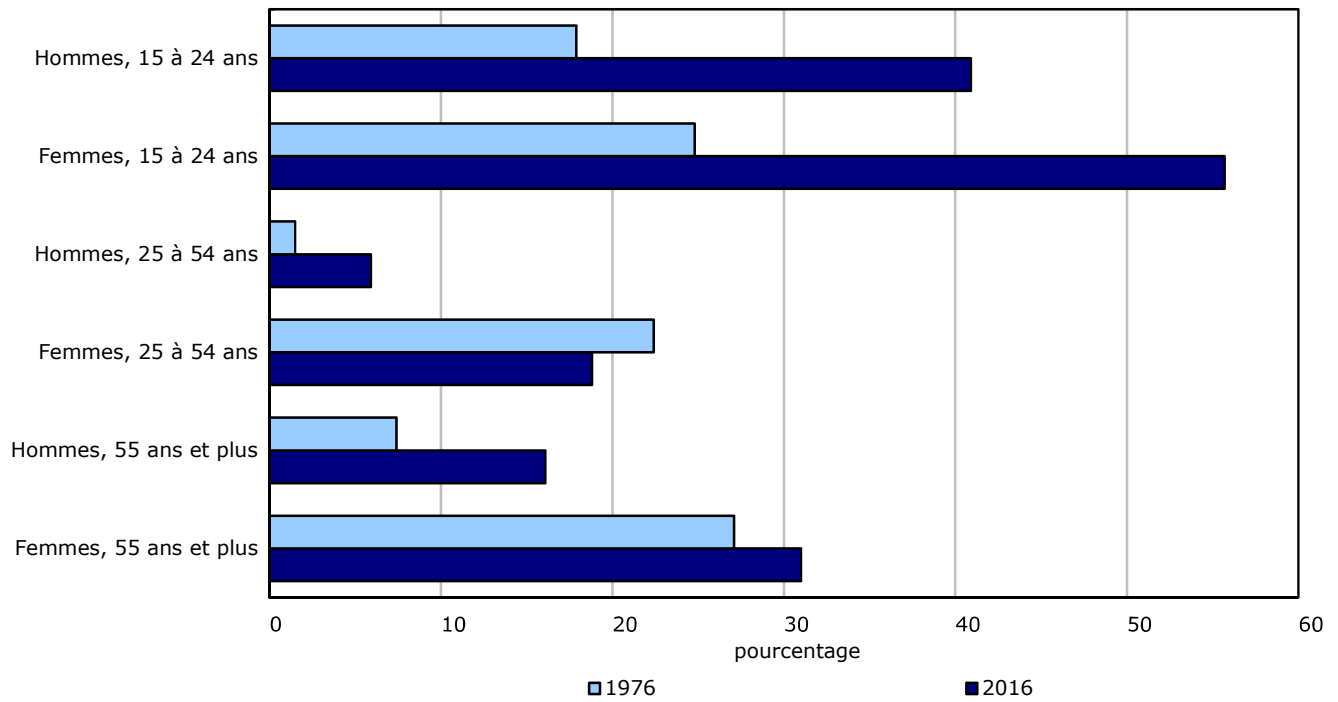
Graphique 9
Taux d'emploi à temps partiel, Canada, 1976 à 2016

pourcentage



Source : Tableau CANSIM 282-0002.

Graphique 10
Taux d'emploi à temps partiel selon le sexe et le groupe d'âge, Canada, 1976 et 2016



Source : Tableau CANSIM 282-0002.

Tableaux statistiques

Tableau 1
Caractéristiques de la population active selon l'âge et le sexe, Canada, données désaisonnalisées

	Septembre 2017	Octobre 2017	E.-T. ¹	Variation depuis			Variation en pourcentage depuis		
				le mois dernier	décembre dernier	douze mois	le mois dernier	décembre dernier	douze mois
				en milliers (sauf les taux)			pourcentage		
15 ans et plus, les deux sexes									
Population	29 981,8	30 008,2	...	26,4	290,3	326,4	0,1	1,0	1,1
Population active	19 668,1	19 724,9	29,4	56,8	158,3	178,6	0,3	0,8	0,9
Emploi	18 454,1	18 489,4	29,4	35,3	264,4	308,1	0,2	1,5	1,7
Emploi à temps plein	14 930,0	15 018,7	40,6	88,7	340,9	396,8	0,6	2,3	2,7
Emploi à temps partiel	3 524,1	3 470,7	37,4	-53,4	-76,6	-88,7	-1,5	-2,2	-2,5
Chômage	1 214,1	1 235,4	24,8	21,3	-106,2	-129,6	1,8	-7,9	-9,5
Taux d'activité	65,6	65,7	0,1	0,1	-0,1	-0,2
Taux de chômage	6,2	6,3	0,1	0,1	-0,6	-0,7
Taux d'emploi	61,6	61,6	0,1	0,0	0,3	0,3
15 à 24 ans, les deux sexes									
Population	4 349,0	4 348,0	...	-1,0	-17,9	-25,1	0,0	-0,4	-0,6
Population active	2 725,1	2 769,3	17,1	44,2	-34,1	-51,9	1,6	-1,2	-1,8
Emploi	2 444,0	2 461,5	16,2	17,5	10,1	4,9	0,7	0,4	0,2
Emploi à temps plein	1 251,9	1 272,0	19,3	20,1	23,8	12,7	1,6	1,9	1,0
Emploi à temps partiel	1 192,1	1 189,5	20,4	-2,6	-13,7	-7,8	-0,2	-1,1	-0,7
Chômage	281,2	307,8	14,5	26,6	-44,2	-56,8	9,5	-12,6	-15,6
Taux d'activité	62,7	63,7	0,4	1,0	-0,5	-0,8
Taux de chômage	10,3	11,1	0,5	0,8	-1,5	-1,8
Taux d'emploi	56,2	56,6	0,4	0,4	0,5	0,4
25 ans et plus, hommes									
Population	12 540,0	12 553,7	...	13,7	152,5	173,8	0,1	1,2	1,4
Population active	8 923,3	8 930,9	15,8	7,6	68,7	84,6	0,1	0,8	1,0
Emploi	8 402,4	8 414,6	16,7	12,2	117,5	156,2	0,1	1,4	1,9
Emploi à temps plein	7 716,4	7 726,8	22,7	10,4	159,0	206,2	0,1	2,1	2,7
Emploi à temps partiel	686,0	687,7	18,7	1,7	-41,6	-50,1	0,2	-5,7	-6,8
Chômage	520,9	516,3	14,8	-4,6	-48,8	-71,7	-0,9	-8,6	-12,2
Taux d'activité	71,2	71,1	0,1	-0,1	-0,4	-0,4
Taux de chômage	5,8	5,8	0,2	0,0	-0,6	-0,8
Taux d'emploi	67,0	67,0	0,1	0,0	0,1	0,3
25 ans et plus, femmes									
Population	13 092,8	13 106,5	...	13,7	155,7	177,7	0,1	1,2	1,4
Population active	8 019,7	8 024,7	16,8	5,0	123,7	145,9	0,1	1,6	1,9
Emploi	7 607,7	7 613,4	16,9	5,7	136,9	147,1	0,1	1,8	2,0
Emploi à temps plein	5 961,7	6 019,9	26,5	58,2	158,2	177,9	1,0	2,7	3,0
Emploi à temps partiel	1 646,0	1 593,5	25,0	-52,5	-21,3	-30,8	-3,2	-1,3	-1,9
Chômage	412,0	411,3	13,3	-0,7	-13,2	-1,1	-0,2	-3,1	-0,3
Taux d'activité	61,3	61,2	0,1	-0,1	0,2	0,3
Taux de chômage	5,1	5,1	0,2	0,0	-0,3	-0,1
Taux d'emploi	58,1	58,1	0,1	0,0	0,4	0,4
25 à 54 ans, les deux sexes									
Population	14 680,8	14 683,2	...	2,4	43,9	39,1	0,0	0,3	0,3
Population active	12 772,2	12 772,7	22,2	0,5	71,8	118,1	0,0	0,6	0,9
Emploi	12 063,3	12 082,9	24,0	19,6	120,8	173,6	0,2	1,0	1,5
Chômage	709,0	689,8	18,4	-19,2	-49,1	-55,5	-2,7	-6,6	-7,4
Taux d'activité	87,0	87,0	0,2	0,0	0,2	0,6
Taux de chômage	5,6	5,4	0,1	-0,2	-0,4	-0,5
Taux d'emploi	82,2	82,3	0,2	0,1	0,6	1,0
25 à 54 ans, hommes									
Population	7 307,9	7 309,2	...	1,3	21,9	19,4	0,0	0,3	0,3
Population active	6 642,8	6 639,0	14,1	-3,8	12,7	17,6	-0,1	0,2	0,3
Emploi	6 252,2	6 264,8	16,1	12,6	47,0	67,6	0,2	0,8	1,1
Chômage	390,6	374,2	13,3	-16,4	-34,3	-50,0	-4,2	-8,4	-11,8
Taux d'activité	90,9	90,8	0,2	-0,1	-0,1	0,0
Taux de chômage	5,9	5,6	0,2	-0,3	-0,6	-0,8
Taux d'emploi	85,6	85,7	0,2	0,1	0,4	0,7

Tableau 1
Caractéristiques de la population active selon l'âge et le sexe, Canada, données désaisonnalisées

	Septembre 2017	Octobre 2017	E.-T. ¹	Variation depuis			Variation en pourcentage depuis		
				le mois dernier	décembre dernier	douze mois	le mois dernier	décembre dernier	douze mois
	en milliers (sauf les taux)			pourcentage					
25 à 54 ans, femmes									
Population	7 372,9	7 373,9	...	1,0	21,9	19,6	0,0	0,3	0,3
Population active	6 129,4	6 133,7	16,6	4,3	59,0	100,5	0,1	1,0	1,7
Emploi	5 811,1	5 818,1	16,9	7,0	73,8	106,0	0,1	1,3	1,9
Chômage	318,3	315,6	12,3	-2,7	-14,8	-5,5	-0,8	-4,5	-1,7
Taux d'activité	83,1	83,2	0,2	0,1	0,6	1,2
Taux de chômage	5,2	5,1	0,2	-0,1	-0,3	-0,2
Taux d'emploi	78,8	78,9	0,2	0,1	0,8	1,2
55 ans et plus, les deux sexes									
Population	10 952,0	10 977,0	...	25,0	264,3	312,4	0,2	2,5	2,9
Population active	4 170,8	4 182,8	19,0	12,0	120,5	112,3	0,3	3,0	2,8
Emploi	3 946,9	3 945,1	19,0	-1,8	133,5	129,7	0,0	3,5	3,4
Chômage	223,9	237,8	10,2	13,9	-12,9	-17,3	6,2	-5,1	-6,8
Taux d'activité	38,1	38,1	0,2	0,0	0,2	-0,1
Taux de chômage	5,4	5,7	0,2	0,3	-0,5	-0,6
Taux d'emploi	36,0	35,9	0,2	-0,1	0,3	0,1
55 ans et plus, hommes									
Population	5 232,1	5 244,4	...	12,3	130,5	154,2	0,2	2,6	3,0
Population active	2 280,4	2 291,8	12,5	11,4	55,8	66,9	0,5	2,5	3,0
Emploi	2 150,2	2 149,8	12,7	-0,4	70,4	88,6	0,0	3,4	4,3
Chômage	130,3	142,1	7,7	11,8	-14,5	-21,7	9,1	-9,3	-13,2
Taux d'activité	43,6	43,7	0,2	0,1	0,0	0,0
Taux de chômage	5,7	6,2	0,3	0,5	-0,8	-1,2
Taux d'emploi	41,1	41,0	0,2	-0,1	0,3	0,5
55 ans et plus, femmes									
Population	5 719,9	5 732,5	...	12,6	133,6	158,1	0,2	2,4	2,8
Population active	1 890,3	1 891,0	13,1	0,7	64,6	45,4	0,0	3,5	2,5
Emploi	1 796,7	1 795,3	13,1	-1,4	63,1	41,1	-0,1	3,6	2,3
Chômage	93,7	95,7	6,5	2,0	1,6	4,4	2,1	1,7	4,8
Taux d'activité	33,0	33,0	0,2	0,0	0,4	-0,1
Taux de chômage	5,0	5,1	0,4	0,1	-0,1	0,2
Taux d'emploi	31,4	31,3	0,2	-0,1	0,4	-0,2

 1. Erreur-type moyenne du changement entre deux mois (voir « Erreur d'échantillonnage » dans la section **Qualité des données** pour plus d'explications).

Note : Tableau CANSIM 282-0087. La somme des catégories pourrait parfois ne pas correspondre au total, en raison de l'arrondissement.

Tableau 2
Emploi selon la catégorie de travailleurs et l'industrie, Canada, données désaisonnalisées

	Septembre 2017	Octobre 2017	E.-T. ¹	Variation depuis			Variation en pourcentage depuis		
				le mois dernier	décembre dernier	douze mois	le mois dernier	décembre dernier	douze mois
	en milliers			pourcentage					
Catégorie de travailleurs									
Employés	15 613,2	15 647,7	35,7	34,5	160,6	248,3	0,2	1,0	1,6
Travailleurs autonomes ²	2 840,9	2 841,7	25,2	0,8	103,7	59,8	0,0	3,8	2,1
Employés du secteur privé/public									
Employés du secteur public	3 730,5	3 726,0	20,1	-4,5	52,8	83,2	-0,1	1,4	2,3
Employés du secteur privé	11 882,6	11 921,7	35,9	39,1	107,8	165,1	0,3	0,9	1,4
Ensemble des industries	18 454,1	18 489,4	29,4	35,3	264,4	308,1	0,2	1,5	1,7
Secteur de la production de biens	3 880,7	3 914,6	16,1	33,9	88,7	65,3	0,9	2,3	1,7
Agriculture	278,3	284,4	5,3	6,1	1,0	-0,4	2,2	0,4	-0,1
Foresterie, pêche, mines, exploitation en carrière, et extraction de pétrole et de gaz ³	330,5	331,6	4,8	1,1	8,9	2,0	0,3	2,8	0,6
Services publics	131,6	132,1	2,3	0,5	-8,2	-3,4	0,4	-5,8	-2,5
Construction	1 406,7	1 425,1	11,0	18,4	28,2	16,5	1,3	2,0	1,2
Fabrication	1 733,7	1 741,5	10,5	7,8	58,9	50,6	0,4	3,5	3,0
Secteur des services	14 573,4	14 574,8	27,9	1,4	175,6	242,8	0,0	1,2	1,7
Commerce de gros et de détail	2 834,3	2 798,4	14,5	-35,9	36,1	46,6	-1,3	1,3	1,7
Transport et entreposage	959,2	960,2	8,4	1,0	48,7	43,0	0,1	5,3	4,7
Finance, assurances, services immobiliers et de location	1 170,2	1 173,8	8,7	3,6	24,4	38,7	0,3	2,1	3,4
Services professionnels, scientifiques et techniques	1 467,4	1 475,4	10,8	8,0	62,1	85,3	0,5	4,4	6,1
Services aux entreprises, services relatifs aux bâtiments et autres services de soutien	751,5	749,8	10,4	-1,7	-2,1	-9,7	-0,2	-0,3	-1,3
Services d'enseignement	1 280,7	1 275,1	10,7	-5,6	-5,6	-10,0	-0,4	-0,4	-0,8
Soins de santé et assistance sociale	2 395,9	2 392,3	10,9	-3,6	41,4	51,0	-0,2	1,8	2,2
Information, culture et loisirs	775,5	790,8	10,3	15,3	-9,2	2,0	2,0	-1,2	0,3
Services d'hébergement et de restauration	1 213,6	1 212,9	11,3	-0,7	-6,6	-10,8	-0,1	-0,5	-0,9
Autres services (sauf les administrations publiques)	766,6	788,0	8,4	21,4	-16,1	-2,6	2,8	-2,0	-0,3
Administrations publiques	958,5	958,1	7,1	-0,4	2,4	9,2	0,0	0,3	1,0

1. Erreur-type moyenne du changement entre deux mois (voir « Erreur d'échantillonnage » dans la section **Qualité des données** pour plus d'explications).

2. Comprend les propriétaires d'entreprises constituées ou non-constituées en société, les travailleurs autonomes qui n'ont pas d'entreprise et les travailleurs familiaux non rémunérés.

3. Également désigné par « Ressources naturelles ».

Note : Tableaux CANSIM 282-0088 et 282-0089. La somme des catégories pourrait parfois ne pas correspondre au total, en raison de l'arrondissement.

Tableau 3
Caractéristiques de la population active selon la province, données désaisonnalisées

	Septembre 2017	Octobre 2017	E.-T. ¹	Variation depuis			Variation en pourcentage depuis		
				le mois dernier	décembre dernier	douze mois	le mois dernier	décembre dernier	douze mois
	en milliers (sauf les taux)						pourcentage		
Terre-Neuve-et-Labrador									
Population	445,5	445,4	...	-0,1	0,4	0,6	0,0	0,1	0,1
Population active	260,2	262,5	2,1	2,3	-5,1	-7,4	0,9	-1,9	-2,7
Emploi	220,9	224,3	2,1	3,4	-2,8	-4,7	1,5	-1,2	-2,1
Emploi à temps plein	189,6	192,0	2,6	2,4	3,1	2,1	1,3	1,6	1,1
Emploi à temps partiel	31,3	32,3	2,1	1,0	-5,9	-6,7	3,2	-15,4	-17,2
Chômage	39,3	38,1	2,0	-1,2	-2,4	-2,9	-3,1	-5,9	-7,1
Taux d'activité	58,4	58,9	0,5	0,5	-1,2	-1,8
Taux de chômage	15,1	14,5	0,7	-0,6	-0,6	-0,7
Taux d'emploi	49,6	50,4	0,5	0,8	-0,6	-1,1
Île-du-Prince-Édouard									
Population	124,2	124,3	...	0,1	1,9	2,1	0,1	1,6	1,7
Population active	80,8	80,9	0,6	0,1	0,3	0,2	0,1	0,4	0,2
Emploi	73,1	72,6	0,6	-0,5	0,5	1,2	-0,7	0,7	1,7
Emploi à temps plein	60,3	60,3	0,8	0,0	1,3	2,5	0,0	2,2	4,3
Emploi à temps partiel	12,8	12,4	0,7	-0,4	-0,7	-1,3	-3,1	-5,3	-9,5
Chômage	7,7	8,3	0,6	0,6	-0,2	-1,0	7,8	-2,4	-10,8
Taux d'activité	65,1	65,1	0,5	0,0	-0,7	-0,9
Taux de chômage	9,5	10,3	0,7	0,8	-0,2	-1,2
Taux d'emploi	58,9	58,4	0,5	-0,5	-0,5	0,0
Nouvelle-Écosse									
Population	793,7	794,4	...	0,7	4,4	4,7	0,1	0,6	0,6
Population active	491,2	490,2	2,5	-1,0	1,3	7,7	-0,2	0,3	1,6
Emploi	446,9	447,6	2,7	0,7	-0,9	2,2	0,2	-0,2	0,5
Emploi à temps plein	361,4	364,7	3,5	3,3	9,6	3,4	0,9	2,7	0,9
Emploi à temps partiel	85,5	82,9	3,3	-2,6	-10,5	-1,3	-3,0	-11,2	-1,5
Chômage	44,3	42,6	2,3	-1,7	2,2	5,5	-3,8	5,4	14,8
Taux d'activité	61,9	61,7	0,3	-0,2	-0,2	0,6
Taux de chômage	9,0	8,7	0,5	-0,3	0,4	1,0
Taux d'emploi	56,3	56,3	0,3	0,0	-0,5	-0,1
Nouveau-Brunswick									
Population	625,2	625,4	...	0,2	1,5	1,6	0,0	0,2	0,3
Population active	382,3	384,9	2,2	2,6	-6,6	-7,9	0,7	-1,7	-2,0
Emploi	352,6	354,9	2,2	2,3	0,0	0,7	0,7	0,0	0,2
Emploi à temps plein	301,5	302,9	2,8	1,4	3,9	5,2	0,5	1,3	1,7
Emploi à temps partiel	51,2	52,0	2,3	0,8	-4,0	-4,5	1,6	-7,1	-8,0
Chômage	29,7	30,0	2,0	0,3	-6,6	-8,6	1,0	-18,0	-22,3
Taux d'activité	61,1	61,5	0,4	0,4	-1,3	-1,5
Taux de chômage	7,8	7,8	0,5	0,0	-1,5	-2,0
Taux d'emploi	56,4	56,7	0,3	0,3	-0,2	-0,1
Québec									
Population	6 944,0	6 947,1	...	3,1	41,2	45,1	0,0	0,6	0,7
Population active	4 492,5	4 517,8	14,9	25,3	24,5	41,1	0,6	0,5	0,9
Emploi	4 224,4	4 242,8	15,3	18,4	43,6	66,5	0,4	1,0	1,6
Emploi à temps plein	3 410,1	3 443,1	21,0	33,0	47,0	79,4	1,0	1,4	2,4
Emploi à temps partiel	814,3	799,6	19,4	-14,7	-3,5	-13,0	-1,8	-0,4	-1,6
Chômage	268,1	275,1	12,8	7,0	-19,0	-25,3	2,6	-6,5	-8,4
Taux d'activité	64,7	65,0	0,2	0,3	-0,1	0,1
Taux de chômage	6,0	6,1	0,3	0,1	-0,4	-0,6
Taux d'emploi	60,8	61,1	0,2	0,3	0,3	0,6
Ontario									
Population	11 725,2	11 741,3	...	16,1	149,9	171,5	0,1	1,3	1,5
Population active	7 601,0	7 628,1	20,4	27,1	102,5	118,9	0,4	1,4	1,6
Emploi	7 172,1	7 177,3	19,5	5,2	130,9	149,2	0,1	1,9	2,1
Emploi à temps plein	5 814,0	5 836,0	26,7	22,0	145,9	165,3	0,4	2,6	2,9
Emploi à temps partiel	1 358,0	1 341,3	25,1	-16,7	-15,0	-16,1	-1,2	-1,1	-1,2
Chômage	428,9	450,8	16,4	21,9	-28,4	-30,3	5,1	-5,9	-6,3
Taux d'activité	64,8	65,0	0,2	0,2	0,1	0,1
Taux de chômage	5,6	5,9	0,2	0,3	-0,5	-0,5
Taux d'emploi	61,2	61,1	0,2	-0,1	0,3	0,4

Tableau 3
Caractéristiques de la population active selon la province, données désaisonnalisées

	Septembre 2017	Octobre 2017	E.-T. ¹	Variation depuis			Variation en pourcentage depuis		
				le mois dernier	décembre dernier	douze mois	le mois dernier	décembre dernier	douze mois
	en milliers (sauf les taux)						pourcentage		
Manitoba									
Population	1 016,7	1 017,3	...	0,6	12,9	14,5	0,1	1,3	1,4
Population active	681,7	683,7	2,6	2,0	8,4	6,5	0,3	1,2	1,0
Emploi	643,9	647,9	2,6	4,0	14,9	14,4	0,6	2,4	2,3
Emploi à temps plein	520,2	521,2	3,6	1,0	11,8	13,8	0,2	2,3	2,7
Emploi à temps partiel	123,7	126,7	3,3	3,0	3,1	0,6	2,4	2,5	0,5
Chômage	37,8	35,8	2,0	-2,0	-6,5	-7,9	-5,3	-15,4	-18,1
Taux d'activité	67,1	67,2	0,3	0,1	0,0	-0,3
Taux de chômage	5,5	5,2	0,3	-0,3	-1,1	-1,3
Taux d'emploi	63,3	63,7	0,3	0,4	0,7	0,5
Saskatchewan									
Population	878,8	879,2	...	0,4	6,7	7,8	0,0	0,8	0,9
Population active	605,7	599,3	2,5	-6,4	-8,8	-9,4	-1,1	-1,4	-1,5
Emploi	568,1	564,1	2,5	-4,0	-4,1	-2,2	-0,7	-0,7	-0,4
Emploi à temps plein	468,1	463,6	3,5	-4,5	-3,0	0,5	-1,0	-0,6	0,1
Emploi à temps partiel	100,1	100,5	3,2	0,4	-1,1	-2,7	0,4	-1,1	-2,6
Chômage	37,6	35,1	2,1	-2,5	-4,8	-7,3	-6,6	-12,0	-17,2
Taux d'activité	68,9	68,2	0,3	-0,7	-1,5	-1,7
Taux de chômage	6,2	5,9	0,3	-0,3	-0,7	-1,1
Taux d'emploi	64,6	64,2	0,3	-0,4	-0,9	-0,8
Alberta									
Population	3 436,7	3 439,1	...	2,4	29,5	31,0	0,1	0,9	0,9
Population active	2 473,1	2 483,2	9,3	10,1	4,0	-5,5	0,4	0,2	-0,2
Emploi	2 278,7	2 290,6	10,2	11,9	23,2	16,5	0,5	1,0	0,7
Emploi à temps plein	1 869,9	1 888,8	13,6	18,9	42,7	51,2	1,0	2,3	2,8
Emploi à temps partiel	408,9	401,8	12,4	-7,1	-19,4	-34,7	-1,7	-4,6	-7,9
Chômage	194,4	192,6	9,0	-1,8	-19,3	-22,0	-0,9	-9,1	-10,3
Taux d'activité	72,0	72,2	0,3	0,2	-0,5	-0,8
Taux de chômage	7,9	7,8	0,4	-0,1	-0,7	-0,8
Taux d'emploi	66,3	66,6	0,3	0,3	0,1	-0,1
Colombie-Britannique									
Population	3 991,7	3 994,8	...	3,1	42,0	47,5	0,1	1,1	1,2
Population active	2 599,7	2 594,2	10,6	-5,5	37,8	34,4	-0,2	1,5	1,3
Emploi	2 473,3	2 467,2	10,6	-6,1	59,0	64,2	-0,2	2,4	2,7
Emploi à temps plein	1 935,0	1 946,0	15,0	11,0	78,6	73,2	0,6	4,2	3,9
Emploi à temps partiel	538,4	521,2	14,1	-17,2	-19,6	-9,0	-3,2	-3,6	-1,7
Chômage	126,3	127,0	8,6	0,7	-21,2	-29,8	0,6	-14,3	-19,0
Taux d'activité	65,1	64,9	0,3	-0,2	0,2	0,1
Taux de chômage	4,9	4,9	0,3	0,0	-0,9	-1,2
Taux d'emploi	62,0	61,8	0,3	-0,2	0,9	0,9

1. Erreur-type moyenne du changement entre deux mois (voir « Erreur d'échantillonnage » dans la section **Qualité des données** pour plus d'explications).

Note : Tableau CANSIM 282-0087. La somme des catégories pourrait parfois ne pas correspondre au total, en raison de l'arrondissement

Tableau 4-1
Certaines caractéristiques de la population active (données désaisonnalisées) — Terre-Neuve-et-Labrador

	Septembre 2017	Octobre 2017	E.-T. ¹	Variation depuis			Variation en pourcentage depuis		
				le mois dernier	décembre dernier	douze mois	le mois dernier	décembre dernier	douze mois
	en milliers (sauf les taux)						pourcentage		
Les deux sexes, 15 ans et plus									
Population	445,5	445,4	...	-0,1	0,4	0,6	0,0	0,1	0,1
Population active	260,2	262,5	2,1	2,3	-5,1	-7,4	0,9	-1,9	-2,7
Emploi	220,9	224,3	2,1	3,4	-2,8	-4,7	1,5	-1,2	-2,1
Emploi à temps plein	189,6	192,0	2,6	2,4	3,1	2,1	1,3	1,6	1,1
Chômage	39,3	38,1	2,0	-1,2	-2,4	-2,9	-3,1	-5,9	-7,1
Taux d'activité	58,4	58,9	0,5	0,5	-1,2	-1,8
Taux de chômage	15,1	14,5	0,7	-0,6	-0,6	-0,7
Taux d'emploi	49,6	50,4	0,5	0,8	-0,6	-1,1
Les deux sexes, 15 à 24 ans									
Population	54,6	54,5	...	-0,1	-0,5	-0,6	-0,2	-0,9	-1,1
Population active	33,9	34,7	1,0	0,8	-2,3	0,0	2,4	-6,2	0,0
Emploi	28,3	28,6	0,9	0,3	-0,1	1,1	1,1	-0,3	4,0
Chômage	5,6	6,1	0,9	0,5	-2,2	-1,1	8,9	-26,5	-15,3
Taux d'activité	62,1	63,7	1,8	1,6	-3,6	0,7
Taux de chômage	16,5	17,6	2,3	1,1	-4,8	-3,1
Taux d'emploi	51,8	52,5	1,7	0,7	0,3	2,6
Hommes, 25 ans et plus									
Population	190,4	190,4	...	0,0	0,4	0,5	0,0	0,2	0,3
Population active	116,4	117,6	1,3	1,2	-1,8	-7,2	1,0	-1,5	-5,8
Emploi	94,8	96,7	1,4	1,9	-2,1	-5,7	2,0	-2,1	-5,6
Chômage	21,6	20,8	1,4	-0,8	0,2	-1,6	-3,7	1,0	-7,1
Taux d'activité	61,1	61,8	0,7	0,7	-1,0	-3,9
Taux de chômage	18,6	17,7	1,1	-0,9	0,4	-0,2
Taux d'emploi	49,8	50,8	0,7	1,0	-1,2	-3,1
Femmes, 25 ans et plus									
Population	200,5	200,5	...	0,0	0,6	0,8	0,0	0,3	0,4
Population active	109,9	110,2	1,1	0,3	-1,0	-0,2	0,3	-0,9	-0,2
Emploi	97,9	99,0	1,1	1,1	-0,6	-0,1	1,1	-0,6	-0,1
Chômage	12,0	11,2	1,0	-0,8	-0,4	-0,1	-6,7	-3,4	-0,9
Taux d'activité	54,8	55,0	0,6	0,2	-0,6	-0,3
Taux de chômage	10,9	10,2	0,9	-0,7	-0,2	0,0
Taux d'emploi	48,8	49,4	0,6	0,6	-0,4	-0,2
Ensemble des industries	220,9	224,3	2,1	3,4	-2,8	-4,7	1,5	-1,2	-2,1
Secteur de la production de biens	47,3	48,9	1,4	1,6	2,4	-0,6	3,4	5,2	-1,2
Agriculture	1,7	2,5	0,4	0,8	1,4	1,0	47,1	127,3	66,7
Foresterie, pêche, mines, exploitation en carrière, et extraction de pétrole et de gaz ²	12,2	11,8	0,7	-0,4	-0,6	-2,0	-3,3	-4,8	-14,5
Services publics	3,4	3,4	0,2	0,0	0,7	0,3	0,0	25,9	9,7
Construction	20,0	21,8	1,0	1,8	0,6	-0,2	9,0	2,8	-0,9
Fabrication	10,1	9,5	0,7	-0,6	0,5	0,4	-5,9	5,6	4,4
Secteur des services	173,6	175,4	1,7	1,8	-5,2	-4,1	1,0	-2,9	-2,3
Commerce de gros et de détail	40,2	40,1	1,0	-0,1	-1,2	-1,6	-0,2	-2,9	-3,8
Transport et entreposage	10,7	11,0	0,5	0,3	1,0	1,2	2,8	10,0	12,2
Finance, assurances, services immobiliers et de location	6,0	6,4	0,4	0,4	-1,2	-0,9	6,7	-15,8	-12,3
Services professionnels, scientifiques et techniques	9,1	8,8	0,4	-0,3	-2,1	-1,7	-3,3	-19,3	-16,2
Services aux entreprises, services relatifs aux bâtiments et autres services de soutien	6,4	6,9	0,4	0,5	0,4	0,5	7,8	6,2	7,8
Services d'enseignement	16,0	16,2	0,6	0,2	1,1	1,8	1,3	7,3	12,5
Soins de santé et assistance sociale	38,3	38,4	0,7	0,1	-1,4	-1,2	0,3	-3,5	-3,0
Information, culture et loisirs	6,1	6,7	0,5	0,6	-0,7	-0,5	9,8	-9,5	-6,9
Services d'hébergement et de restauration	15,6	14,9	0,7	-0,7	0,0	-0,6	-4,5	0,0	-3,9
Autres services (sauf les administrations publiques)	11,1	11,8	0,6	0,7	0,1	0,4	6,3	0,9	3,5
Administrations publiques	14,2	14,3	0,6	0,1	-1,1	-1,4	0,7	-7,1	-8,9

1. Erreur-type moyenne du changement entre deux mois (voir « Erreur d'échantillonnage » dans la section **Qualité des données** pour plus d'explications).

2. Également désigné par « Ressources naturelles ».

Note : Tableaux CANSIM 282-0088 et 282-0089. La somme des catégories pourrait parfois ne pas correspondre au total, en raison de l'arrondissement.

Tableau 4-2
Certaines caractéristiques de la population active (données désaisonnalisées) — Île-du-Prince-Édouard

	Septembre 2017	Octobre 2017	E.-T. ¹	Variation depuis			Variation en pourcentage depuis		
				le mois dernier	décembre dernier	douze mois	le mois dernier	décembre dernier	douze mois
	en milliers (sauf les taux)						pourcentage		
Les deux sexes, 15 ans et plus									
Population	124,2	124,3	...	0,1	1,9	2,1	0,1	1,6	1,7
Population active	80,8	80,9	0,6	0,1	0,3	0,2	0,1	0,4	0,2
Emploi	73,1	72,6	0,6	-0,5	0,5	1,2	-0,7	0,7	1,7
Emploi à temps plein	60,3	60,3	0,8	0,0	1,3	2,5	0,0	2,2	4,3
Chômage	7,7	8,3	0,6	0,6	-0,2	-1,0	7,8	-2,4	-10,8
Taux d'activité	65,1	65,1	0,5	0,0	-0,7	-0,9
Taux de chômage	9,5	10,3	0,7	0,8	-0,2	-1,2
Taux d'emploi	58,9	58,4	0,5	-0,5	-0,5	0,0
Les deux sexes, 15 à 24 ans									
Population	17,7	17,7	...	0,0	0,0	0,0	0,0	0,0	0,0
Population active	11,1	11,2	0,3	0,1	-1,2	-1,5	0,9	-9,7	-11,8
Emploi	10,0	10,1	0,3	0,1	-0,6	-0,5	1,0	-5,6	-4,7
Chômage	1,1	1,1	0,3	0,0	-0,6	-1,0	0,0	-35,3	-47,6
Taux d'activité	62,7	63,3	1,9	0,6	-6,8	-8,5
Taux de chômage	9,9	9,8	2,4	-0,1	-3,9	-6,7
Taux d'emploi	56,5	57,1	1,9	0,6	-3,4	-2,8
Hommes, 25 ans et plus									
Population	51,2	51,2	...	0,0	1,0	1,1	0,0	2,0	2,2
Population active	36,4	36,3	0,3	-0,1	1,0	1,3	-0,3	2,8	3,7
Emploi	32,6	32,0	0,4	-0,6	1,1	1,3	-1,8	3,6	4,2
Chômage	3,8	4,3	0,4	0,5	-0,1	-0,1	13,2	-2,3	-2,3
Taux d'activité	71,1	70,9	0,7	-0,2	0,6	1,0
Taux de chômage	10,4	11,8	1,0	1,4	-0,7	-0,8
Taux d'emploi	63,7	62,5	0,8	-1,2	0,9	1,2
Femmes, 25 ans et plus									
Population	55,4	55,4	...	0,0	0,9	1,0	0,0	1,7	1,8
Population active	33,4	33,4	0,3	0,0	0,5	0,4	0,0	1,5	1,2
Emploi	30,5	30,6	0,3	0,1	0,1	0,4	0,3	0,3	1,3
Chômage	2,9	2,9	0,3	0,0	0,5	0,0	0,0	20,8	0,0
Taux d'activité	60,3	60,3	0,6	0,0	-0,1	-0,4
Taux de chômage	8,7	8,7	0,9	0,0	1,4	-0,1
Taux d'emploi	55,1	55,2	0,6	0,1	-0,8	-0,3
Ensemble des industries									
Secteur de la production de biens	73,1	72,6	0,6	-0,5	0,5	1,2	-0,7	0,7	1,7
Agriculture	17,8	17,4	0,5	-0,4	1,2	1,2	-2,2	7,4	7,4
Forêt, pêche, mines, exploitation en carrière, et extraction de pétrole et de gaz ²	3,2	2,8	0,3	-0,4	-0,1	-0,4	-12,5	-3,4	-12,5
Services publics	2,6	2,8	0,3	0,2	0,5	0,8	7,7	21,7	40,0
Construction	x	x	0,1	x	x	x	x	x	x
Fabrication	5,3	5,4	0,2	0,1	0,6	0,6	1,9	12,5	12,5
Secteur des services	6,6	6,3	0,2	-0,3	0,3	0,4	-4,5	5,0	6,8
Commerce de gros et de détail	55,3	55,2	0,6	-0,1	-0,7	0,0	-0,2	-1,3	0,0
Transport et entreposage	11,0	11,5	0,3	0,5	1,1	1,1	4,5	10,6	10,6
Finance, assurances, services immobiliers et de location	2,7	2,7	0,2	0,0	-0,1	0,4	0,0	-3,6	17,4
Services professionnels, scientifiques et techniques	2,8	2,6	0,1	-0,2	-0,2	-0,2	-7,1	-7,1	-7,1
Services aux entreprises, services relatifs aux bâtiments et autres services de soutien	3,5	3,6	0,2	0,1	0,3	0,0	2,9	9,1	0,0
Services d'enseignement	1,9	1,8	0,2	-0,1	-0,5	-0,6	-5,3	-21,7	-25,0
Soins de santé et assistance sociale	5,5	5,1	0,2	-0,4	-0,4	-0,3	-7,3	-7,3	-5,6
Information, culture et loisirs	10,4	10,6	0,2	0,2	0,5	0,9	1,9	5,0	9,3
Services d'hébergement et de restauration	2,7	2,6	0,2	-0,1	-0,3	-0,3	-3,7	-10,3	-10,3
Autres services (sauf les administrations publiques)	5,0	5,0	0,3	0,0	-0,6	-0,7	0,0	-10,7	-12,3
Administrations publiques	3,2	3,1	0,2	-0,1	-0,4	-0,2	-3,1	-11,4	-6,1
	6,7	6,5	0,2	-0,2	-0,2	-0,3	-3,0	-3,0	-4,4

1. Erreur-typé moyenne du changement entre deux mois (voir « Erreur d'échantillonnage » dans la section **Qualité des données** pour plus d'explications).

2. Également désigné par « Ressources naturelles ».

Note : Tableaux CANSIM 282-0088 et 282-0089. La somme des catégories pourrait parfois ne pas correspondre au total, en raison de l'arrondissement.

Tableau 4-3
Certaines caractéristiques de la population active (données désaisonnalisées) — Nouvelle-Écosse

	Septembre 2017	Octobre 2017	E.-T. ¹	Variation depuis			Variation en pourcentage depuis		
				le mois dernier	décembre dernier	douze mois	le mois dernier	décembre dernier	douze mois
	en milliers (sauf les taux)						pourcentage		
Les deux sexes, 15 ans et plus									
Population	793,7	794,4	...	0,7	4,4	4,7	0,1	0,6	0,6
Population active	491,2	490,2	2,5	-1,0	1,3	7,7	-0,2	0,3	1,6
Emploi	446,9	447,6	2,7	0,7	-0,9	2,2	0,2	-0,2	0,5
Emploi à temps plein	361,4	364,7	3,5	3,3	9,6	3,4	0,9	2,7	0,9
Chômage	44,3	42,6	2,3	-1,7	2,2	5,5	-3,8	5,4	14,8
Taux d'activité	61,9	61,7	0,3	-0,2	-0,2	0,6
Taux de chômage	9,0	8,7	0,5	-0,3	0,4	1,0
Taux d'emploi	56,3	56,3	0,3	0,0	-0,5	-0,1
Les deux sexes, 15 à 24 ans									
Population	108,4	108,4	...	0,0	-0,7	-1,0	0,0	-0,6	-0,9
Population active	71,4	70,0	1,5	-1,4	2,1	3,3	-2,0	3,1	4,9
Emploi	58,1	57,9	1,5	-0,2	0,8	0,8	-0,3	1,4	1,4
Chômage	13,3	12,1	1,3	-1,2	1,4	2,4	-9,0	13,1	24,7
Taux d'activité	65,9	64,6	1,4	-1,3	2,4	3,6
Taux de chômage	18,6	17,3	1,8	-1,3	1,5	2,8
Taux d'emploi	53,6	53,4	1,4	-0,2	1,1	1,2
Hommes, 25 ans et plus									
Population	328,9	329,3	...	0,4	3,0	3,4	0,1	0,9	1,0
Population active	214,1	214,0	1,4	-0,1	-0,5	1,4	0,0	-0,2	0,7
Emploi	193,1	194,0	1,6	0,9	-0,2	0,6	0,5	-0,1	0,3
Chômage	21,0	20,0	1,6	-1,0	-0,2	0,8	-4,8	-1,0	4,2
Taux d'activité	65,1	65,0	0,4	-0,1	-0,7	-0,2
Taux de chômage	9,8	9,3	0,7	-0,5	-0,1	0,3
Taux d'emploi	58,7	58,9	0,5	0,2	-0,6	-0,4
Femmes, 25 ans et plus									
Population	356,5	356,8	...	0,3	2,1	2,4	0,1	0,6	0,7
Population active	205,6	206,3	1,4	0,7	-0,3	3,1	0,3	-0,1	1,5
Emploi	195,6	195,7	1,4	0,1	-1,5	0,7	0,1	-0,8	0,4
Chômage	10,0	10,6	1,1	0,6	1,2	2,4	6,0	12,8	29,3
Taux d'activité	57,7	57,8	0,4	0,1	-0,4	0,5
Taux de chômage	4,9	5,1	0,5	0,2	0,6	1,1
Taux d'emploi	54,9	54,8	0,4	-0,1	-0,8	-0,2
Ensemble des industries	446,9	447,6	2,7	0,7	-0,9	2,2	0,2	-0,2	0,5
Secteur de la production de biens	80,6	79,6	1,6	-1,0	-1,1	-1,6	-1,2	-1,4	-2,0
Agriculture	5,0	4,6	0,6	-0,4	-0,2	-0,1	-8,0	-4,2	-2,1
Foresterie, pêche, mines, exploitation en carrière, et extraction de pétrole et de gaz ²	9,6	9,8	0,8	0,2	-1,8	-2,5	2,1	-15,5	-20,3
Services publics	4,0	4,1	0,2	0,1	0,7	0,6	2,5	20,6	17,1
Construction	31,0	29,6	1,1	-1,4	-3,7	-2,3	-4,5	-11,1	-7,2
Fabrication	31,0	31,5	0,9	0,5	3,7	2,7	1,6	13,3	9,4
Secteur des services	366,2	368,0	2,5	1,8	0,2	3,8	0,5	0,1	1,0
Commerce de gros et de détail	76,6	75,0	1,3	-1,6	1,0	0,5	-2,1	1,4	0,7
Transport et entreposage	19,8	19,9	0,7	0,1	-0,2	0,3	0,5	-1,0	1,5
Finance, assurances, services immobiliers et de location	22,8	23,5	0,7	0,7	-0,1	0,5	3,1	-0,4	2,2
Services professionnels, scientifiques et techniques	26,7	27,4	0,8	0,7	-0,9	-0,2	2,6	-3,2	-0,7
Services aux entreprises, services relatifs aux bâtiments et autres services de soutien	18,3	18,0	0,8	-0,3	0,8	0,9	-1,6	4,7	5,3
Services d'enseignement	37,0	37,9	1,0	0,9	1,7	1,9	2,4	4,7	5,3
Soins de santé et assistance sociale	71,1	71,5	1,1	0,4	-4,4	-3,0	0,6	-5,8	-4,0
Information, culture et loisirs	17,0	16,8	0,8	-0,2	1,3	0,4	-1,2	8,4	2,4
Services d'hébergement et de restauration	29,1	30,0	1,1	0,9	1,9	2,8	3,1	6,8	10,3
Autres services (sauf les administrations publiques)	18,4	18,2	0,8	-0,2	-2,6	-2,1	-1,1	-12,5	-10,3
Administrations publiques	29,5	29,7	0,8	0,2	1,7	1,6	0,7	6,1	5,7

 1. Erreur-type moyenne du changement entre deux mois (voir « Erreur d'échantillonnage » dans la section **Qualité des données** pour plus d'explications).

2. Également désigné par « Ressources naturelles ».

Note : Tableaux CANSIM 282-0088 et 282-0089. La somme des catégories pourrait parfois ne pas correspondre au total, en raison de l'arrondissement.

Tableau 4-4
Certaines caractéristiques de la population active (données désaisonnalisées) — Nouveau-Brunswick

	Septembre 2017	Octobre 2017	E.-T. ¹	Variation depuis			Variation en pourcentage depuis		
				le mois dernier	décembre dernier	douze mois	le mois dernier	décembre dernier	douze mois
	en milliers (sauf les taux)						pourcentage		
Les deux sexes, 15 ans et plus									
Population	625,2	625,4	...	0,2	1,5	1,6	0,0	0,2	0,3
Population active	382,3	384,9	2,2	2,6	-6,6	-7,9	0,7	-1,7	-2,0
Emploi	352,6	354,9	2,2	2,3	0,0	0,7	0,7	0,0	0,2
Emploi à temps plein	301,5	302,9	2,8	1,4	3,9	5,2	0,5	1,3	1,7
Chômage	29,7	30,0	2,0	0,3	-6,6	-8,6	1,0	-18,0	-22,3
Taux d'activité	61,1	61,5	0,4	0,4	-1,3	-1,5
Taux de chômage	7,8	7,8	0,5	0,0	-1,5	-2,0
Taux d'emploi	56,4	56,7	0,3	0,3	-0,2	-0,1
Les deux sexes, 15 à 24 ans									
Population	81,7	81,6	...	-0,1	-0,8	-1,0	-0,1	-1,0	-1,2
Population active	51,4	51,1	1,2	-0,3	-3,8	-4,7	-0,6	-6,9	-8,4
Emploi	43,4	44,2	1,1	0,8	-2,8	-4,1	1,8	-6,0	-8,5
Chômage	7,9	6,9	1,0	-1,0	-1,0	-0,6	-12,7	-12,7	-8,0
Taux d'activité	62,9	62,6	1,4	-0,3	-4,0	-5,0
Taux de chômage	15,4	13,5	1,8	-1,9	-0,9	0,1
Taux d'emploi	53,1	54,2	1,3	1,1	-2,8	-4,3
Hommes, 25 ans et plus									
Population	262,9	263,1	...	0,2	1,0	1,1	0,1	0,4	0,4
Population active	171,5	172,9	1,2	1,4	-2,0	-2,5	0,8	-1,1	-1,4
Emploi	157,1	157,8	1,3	0,7	2,6	3,3	0,4	1,7	2,1
Chômage	14,4	15,1	1,3	0,7	-4,5	-5,8	4,9	-23,0	-27,8
Taux d'activité	65,2	65,7	0,5	0,5	-1,0	-1,2
Taux de chômage	8,4	8,7	0,7	0,3	-2,5	-3,2
Taux d'emploi	59,8	60,0	0,5	0,2	0,8	1,0
Femmes, 25 ans et plus									
Population	280,6	280,7	...	0,1	1,3	1,6	0,0	0,5	0,6
Population active	159,4	160,9	1,2	1,5	-0,9	-0,7	0,9	-0,6	-0,4
Emploi	152,1	152,9	1,2	0,8	0,2	1,5	0,5	0,1	1,0
Chômage	7,4	8,1	1,0	0,7	-1,0	-2,1	9,5	-11,0	-20,6
Taux d'activité	56,8	57,3	0,4	0,5	-0,6	-0,6
Taux de chômage	4,6	5,0	0,6	0,4	-0,6	-1,3
Taux d'emploi	54,2	54,5	0,4	0,3	-0,2	0,3
Ensemble des industries	352,6	354,9	2,2	2,3	0,0	0,7	0,7	0,0	0,2
Secteur de la production de biens	73,7	73,4	1,5	-0,3	0,8	0,1	-0,4	1,1	0,1
Agriculture	4,9	4,2	0,5	-0,7	-2,0	-1,1	-14,3	-32,3	-20,8
Foresterie, pêche, mines, exploitation en carrière, et extraction de pétrole et de gaz ²	8,5	8,3	0,6	-0,2	-0,4	-1,5	-2,4	-4,6	-15,3
Services publics	2,8	2,9	0,2	0,1	-1,2	-1,0	3,6	-29,3	-25,6
Construction	25,4	25,2	0,9	-0,2	2,5	2,1	-0,8	11,0	9,1
Fabrication	32,0	32,8	0,9	0,8	2,0	1,5	2,5	6,5	4,8
Secteur des services	279,0	281,4	1,9	2,4	-1,0	0,5	0,9	-0,4	0,2
Commerce de gros et de détail	54,7	54,4	1,0	-0,3	-4,0	-5,9	-0,5	-6,8	-9,8
Transport et entreposage	17,2	18,0	0,6	0,8	0,4	0,8	4,7	2,3	4,7
Finance, assurances, services immobiliers et de location	17,0	16,7	0,5	-0,3	-1,0	-0,6	-1,8	-5,6	-3,5
Services professionnels, scientifiques et techniques	15,4	15,9	0,5	0,5	1,2	1,6	3,2	8,2	11,2
Services aux entreprises, services relatifs aux bâtiments et autres services de soutien	17,4	17,6	0,6	0,2	2,7	2,2	1,1	18,1	14,3
Services d'enseignement	27,2	26,9	0,7	-0,3	0,8	1,5	-1,1	3,1	5,9
Soins de santé et assistance sociale	58,5	59,2	0,9	0,7	3,8	5,0	1,2	6,9	9,2
Information, culture et loisirs	10,1	10,1	0,7	0,0	-2,9	-2,5	0,0	-22,3	-19,8
Services d'hébergement et de restauration	24,3	25,8	0,8	1,5	2,6	3,3	6,2	11,2	14,7
Autres services (sauf les administrations publiques)	14,4	14,9	0,6	0,5	-2,7	-2,4	3,5	-15,3	-13,9
Administrations publiques	22,8	22,0	0,6	-0,8	-1,9	-2,3	-3,5	-7,9	-9,5

1. Erreur-type moyenne du changement entre deux mois (voir « Erreur d'échantillonnage » dans la section **Qualité des données** pour plus d'explications).

2. Également désigné par « Ressources naturelles ».

Note : Tableaux CANSIM 282-0088 et 282-0089. La somme des catégories pourrait parfois ne pas correspondre au total, en raison de l'arrondissement.

Tableau 4-5
Certaines caractéristiques de la population active (données désaisonnalisées) — Québec

	Septembre 2017	Octobre 2017	E.-T. ¹	Variation depuis			Variation en pourcentage depuis		
				le mois dernier	décembre dernier	douze mois	le mois dernier	décembre dernier	douze mois
	en milliers (sauf les taux)			pourcentage					
Les deux sexes, 15 ans et plus									
Population	6 944,0	6 947,1	...	3,1	41,2	45,1	0,0	0,6	0,7
Population active	4 492,5	4 517,8	14,9	25,3	24,5	41,1	0,6	0,5	0,9
Emploi	4 224,4	4 242,8	15,3	18,4	43,6	66,5	0,4	1,0	1,6
Emploi à temps plein	3 410,1	3 443,1	21,0	33,0	47,0	79,4	1,0	1,4	2,4
Chômage	268,1	275,1	12,8	7,0	-19,0	-25,3	2,6	-6,5	-8,4
Taux d'activité	64,7	65,0	0,2	0,3	-0,1	0,1
Taux de chômage	6,0	6,1	0,3	0,1	-0,4	-0,6
Taux d'emploi	60,8	61,1	0,2	0,3	0,3	0,6
Les deux sexes, 15 à 24 ans									
Population	911,7	910,1	...	-1,6	-15,6	-19,3	-0,2	-1,7	-2,1
Population active	586,4	598,6	8,3	12,2	-35,9	-38,1	2,1	-5,7	-6,0
Emploi	535,1	531,4	8,1	-3,7	-32,2	-22,1	-0,7	-5,7	-4,0
Chômage	51,3	67,2	6,9	15,9	-3,6	-16,0	31,0	-5,1	-19,2
Taux d'activité	64,3	65,8	0,9	1,5	-2,7	-2,7
Taux de chômage	8,7	11,2	1,0	2,5	0,0	-1,9
Taux d'emploi	58,7	58,4	0,9	-0,3	-2,5	-1,2
Hommes, 25 ans et plus									
Population	2 976,0	2 978,3	...	2,3	28,7	32,5	0,1	1,0	1,1
Population active	2 063,8	2 066,2	8,3	2,4	24,3	38,8	0,1	1,2	1,9
Emploi	1 942,1	1 953,8	9,1	11,7	48,2	58,3	0,6	2,5	3,1
Chômage	121,7	112,3	8,0	-9,4	-24,0	-19,6	-7,7	-17,6	-14,9
Taux d'activité	69,3	69,4	0,3	0,1	0,2	0,6
Taux de chômage	5,9	5,4	0,4	-0,5	-1,3	-1,1
Taux d'emploi	65,3	65,6	0,3	0,3	1,0	1,3
Femmes, 25 ans et plus									
Population	3 056,3	3 058,6	...	2,3	27,9	31,7	0,1	0,9	1,0
Population active	1 842,2	1 853,0	8,4	10,8	36,1	40,4	0,6	2,0	2,2
Emploi	1 747,1	1 757,6	8,7	10,5	27,6	30,3	0,6	1,6	1,8
Chômage	95,1	95,5	7,0	0,4	8,6	10,2	0,4	9,9	12,0
Taux d'activité	60,3	60,6	0,3	0,3	0,7	0,7
Taux de chômage	5,2	5,2	0,4	0,0	0,4	0,5
Taux d'emploi	57,2	57,5	0,3	0,3	0,4	0,4
Ensemble des industries	4 224,4	4 242,8	15,3	18,4	43,6	66,5	0,4	1,0	1,6
Secteur de la production de biens	845,6	865,5	8,4	19,9	23,6	7,6	2,4	2,8	0,9
Agriculture	57,5	60,7	2,8	3,2	8,3	7,8	5,6	15,8	14,7
Forêt, pêche, mines, exploitation en carrière, et extraction de pétrole et de gaz ²	35,2	37,1	1,9	1,9	2,2	3,8	5,4	6,3	11,4
Services publics	25,2	24,6	1,1	-0,6	-3,3	-2,0	-2,4	-11,8	-7,5
Construction	243,4	246,6	5,5	3,2	12,0	-3,1	1,3	5,1	-1,2
Fabrication	484,4	496,5	6,0	12,1	4,4	1,0	2,5	0,9	0,2
Secteur des services	3 378,7	3 377,3	14,6	-1,4	20,0	58,9	0,0	0,6	1,8
Commerce de gros et de détail	666,9	662,3	7,6	-4,6	-10,6	3,0	-0,7	-1,6	0,5
Transport et entreposage	208,9	210,1	4,2	1,2	13,7	12,6	0,6	7,0	6,4
Finance, assurances, services immobiliers et de location	231,7	234,8	4,2	3,1	11,2	11,1	1,3	5,0	5,0
Services professionnels, scientifiques et techniques	331,8	334,2	5,5	2,4	22,5	23,9	0,7	7,2	7,7
Services aux entreprises, services relatifs aux bâtiments et autres services de soutien	181,1	184,9	5,6	3,8	13,1	10,6	2,1	7,6	6,1
Services d'enseignement	296,5	294,5	5,5	-2,0	-5,9	2,2	-0,7	-2,0	0,8
Soins de santé et assistance sociale	585,9	583,3	5,9	-2,6	10,3	2,7	-0,4	1,8	0,5
Information, culture et loisirs	184,3	183,6	5,7	-0,7	-12,8	7,3	-0,4	-6,5	4,1
Services d'hébergement et de restauration	274,7	265,6	5,6	-9,1	-10,7	-21,8	-3,3	-3,9	-7,6
Autres services (sauf les administrations publiques)	170,4	179,6	4,1	9,2	-1,1	5,7	5,4	-0,6	3,3
Administrations publiques	246,5	244,5	3,5	-2,0	-9,6	1,7	-0,8	-3,8	0,7

 1. Erreur-type moyenne du changement entre deux mois (voir « Erreur d'échantillonnage » dans la section **Qualité des données** pour plus d'explications).

2. Également désigné par « Ressources naturelles ».

Note : Tableaux CANSIM 282-0088 et 282-0089. La somme des catégories pourrait parfois ne pas correspondre au total, en raison de l'arrondissement.

Tableau 4-6
Certaines caractéristiques de la population active (données désaisonnalisées) — Ontario

	Septembre 2017	Octobre 2017	Variation depuis			Variation en pourcentage depuis			
			E.-T. ¹	le mois dernier	décembre dernier	douze mois	le mois dernier	décembre dernier	douze mois
	en milliers (sauf les taux)						pourcentage		
Les deux sexes, 15 ans et plus									
Population	11 725,2	11 741,3	...	16,1	149,9	171,5	0,1	1,3	1,5
Population active	7 601,0	7 628,1	20,4	27,1	102,5	118,9	0,4	1,4	1,6
Emploi	7 172,1	7 177,3	19,5	5,2	130,9	149,2	0,1	1,9	2,1
Emploi à temps plein	5 814,0	5 836,0	26,7	22,0	145,9	165,3	0,4	2,6	2,9
Chômage	428,9	450,8	16,4	21,9	-28,4	-30,3	5,1	-5,9	-6,3
Taux d'activité	64,8	65,0	0,2	0,2	0,1	0,1
Taux de chômage	5,6	5,9	0,2	0,3	-0,5	-0,5
Taux d'emploi	61,2	61,1	0,2	-0,1	0,3	0,4
Les deux sexes, 15 à 24 ans									
Population	1 785,9	1 787,3	...	1,4	4,6	4,0	0,1	0,3	0,2
Population active	1 074,5	1 093,6	12,1	19,1	12,4	10,9	1,8	1,1	1,0
Emploi	960,8	974,5	10,9	13,7	46,6	37,6	1,4	5,0	4,0
Chômage	113,7	119,1	10,0	5,4	-34,3	-26,7	4,7	-22,4	-18,3
Taux d'activité	60,2	61,2	0,7	1,0	0,6	0,5
Taux de chômage	10,6	10,9	0,9	0,3	-3,3	-2,6
Taux d'emploi	53,8	54,5	0,6	0,7	2,4	2,0
Hommes, 25 ans et plus									
Population	4 800,1	4 807,6	...	7,5	73,4	84,8	0,2	1,6	1,8
Population active	3 388,5	3 399,5	10,2	11,0	33,8	44,9	0,3	1,0	1,3
Emploi	3 217,1	3 217,5	10,4	0,4	15,6	41,1	0,0	0,5	1,3
Chômage	171,5	182,0	9,2	10,5	18,2	3,8	6,1	11,1	2,1
Taux d'activité	70,6	70,7	0,2	0,1	-0,4	-0,3
Taux de chômage	5,1	5,4	0,3	0,3	0,5	0,1
Taux d'emploi	67,0	66,9	0,2	-0,1	-0,7	-0,4
Femmes, 25 ans et plus									
Population	5 139,2	5 146,3	...	7,1	71,8	82,6	0,1	1,4	1,6
Population active	3 137,9	3 135,0	11,6	-2,9	56,3	63,1	-0,1	1,8	2,1
Emploi	2 994,2	2 985,3	11,4	-8,9	68,7	70,4	-0,3	2,4	2,4
Chômage	143,7	149,6	9,0	5,9	-12,5	-7,5	4,1	-7,7	-4,8
Taux d'activité	61,1	60,9	0,2	-0,2	0,2	0,2
Taux de chômage	4,6	4,8	0,3	0,2	-0,5	-0,3
Taux d'emploi	58,3	58,0	0,2	-0,3	0,5	0,4
Ensemble des industries									
Secteur de la production de biens	1 442,7	1 453,7	10,1	11,0	30,4	30,3	0,8	2,1	2,1
Agriculture	69,7	69,1	2,8	-0,6	-2,8	-6,6	-0,9	-3,9	-8,7
Foresterie, pêche, mines, exploitation en carrière, et extraction de pétrole et de gaz ²	36,0	35,8	1,5	-0,2	1,6	2,0	-0,6	4,7	5,9
Services publics	46,3	47,4	1,5	1,1	-3,9	-1,9	2,4	-7,6	-3,9
Construction	518,2	527,3	6,7	9,1	7,0	9,9	1,8	1,3	1,9
Fabrication	772,4	774,1	7,0	1,7	28,5	26,8	0,2	3,8	3,6
Secteur des services									
Commerce de gros et de détail	1 086,3	1 071,3	9,7	-15,0	46,4	41,4	-1,4	4,5	4,0
Transport et entreposage	352,2	352,5	5,4	0,3	28,3	22,7	0,1	8,7	6,9
Finance, assurances, services immobiliers et de location	559,8	555,0	6,2	-4,8	-7,3	3,0	-0,9	-1,3	0,5
Services professionnels, scientifiques et techniques	643,7	645,0	7,2	1,3	38,5	53,4	0,2	6,3	9,0
Services aux entreprises, services relatifs aux bâtiments et autres services de soutien	311,7	303,1	7,3	-8,6	-25,1	-22,1	-2,8	-7,6	-6,8
Services d'enseignement	496,6	490,2	7,3	-6,4	-9,6	-21,5	-1,3	-1,9	-4,2
Soins de santé et assistance sociale	873,2	870,8	6,9	-2,4	20,1	30,4	-0,3	2,4	3,6
Information, culture et loisirs	306,0	318,8	6,6	12,8	-4,9	-1,5	4,2	-1,5	-0,5
Services d'hébergement et de restauration	451,4	462,6	7,6	11,2	2,8	-1,2	2,5	0,6	-0,3
Autres services (sauf les administrations publiques)	273,3	281,3	5,4	8,0	-0,4	0,4	2,9	-0,1	0,1
Administrations publiques	375,2	373,2	5,0	-2,0	11,9	14,1	-0,5	3,3	3,9

1. Erreur-type moyenne du changement entre deux mois (voir « Erreur d'échantillonnage » dans la section **Qualité des données** pour plus d'explications).

2. Également désigné par « Ressources naturelles ».

Note : Tableaux CANSIM 282-0088 et 282-0089. La somme des catégories pourrait parfois ne pas correspondre au total, en raison de l'arrondissement.

Tableau 4-7
Certaines caractéristiques de la population active (données désaisonnalisées) — Manitoba

	Septembre 2017	Octobre 2017	E.-T. ¹	Variation depuis			Variation en pourcentage depuis		
				le mois dernier	décembre dernier	douze mois	le mois dernier	décembre dernier	douze mois
	en milliers (sauf les taux)						pourcentage		
Les deux sexes, 15 ans et plus									
Population	1 016,7	1 017,3	...	0,6	12,9	14,5	0,1	1,3	1,4
Population active	681,7	683,7	2,6	2,0	8,4	6,5	0,3	1,2	1,0
Emploi	643,9	647,9	2,6	4,0	14,9	14,4	0,6	2,4	2,3
Emploi à temps plein	520,2	521,2	3,6	1,0	11,8	13,8	0,2	2,3	2,7
Chômage	37,8	35,8	2,0	-2,0	-6,5	-7,9	-5,3	-15,4	-18,1
Taux d'activité	67,1	67,2	0,3	0,1	0,0	-0,3
Taux de chômage	5,5	5,2	0,3	-0,3	-1,1	-1,3
Taux d'emploi	63,3	63,7	0,3	0,4	0,7	0,5
Les deux sexes, 15 à 24 ans									
Population	165,4	165,4	...	0,0	1,9	2,1	0,0	1,2	1,3
Population active	108,8	110,4	1,5	1,6	0,8	1,5	1,5	0,7	1,4
Emploi	96,1	97,9	1,4	1,8	2,6	3,3	1,9	2,7	3,5
Chômage	12,7	12,5	1,3	-0,2	-1,9	-1,8	-1,6	-13,2	-12,6
Taux d'activité	65,8	66,7	0,9	0,9	-0,3	0,0
Taux de chômage	11,7	11,3	1,1	-0,4	-1,8	-1,8
Taux d'emploi	58,1	59,2	0,9	1,1	0,9	1,3
Hommes, 25 ans et plus									
Population	417,7	418,0	...	0,3	5,8	6,5	0,1	1,4	1,6
Population active	304,1	304,3	1,4	0,2	2,0	0,7	0,1	0,7	0,2
Emploi	291,4	291,8	1,4	0,4	5,2	5,6	0,1	1,8	2,0
Chômage	12,8	12,5	1,2	-0,3	-3,2	-4,9	-2,3	-20,4	-28,2
Taux d'activité	72,8	72,8	0,3	0,0	-0,5	-1,0
Taux de chômage	4,2	4,1	0,4	-0,1	-1,1	-1,6
Taux d'emploi	69,8	69,8	0,3	0,0	0,3	0,2
Femmes, 25 ans et plus									
Population	433,6	433,9	...	0,3	5,2	5,9	0,1	1,2	1,4
Population active	268,7	269,0	1,5	0,3	5,6	4,2	0,1	2,1	1,6
Emploi	256,5	258,2	1,5	1,7	7,0	5,5	0,7	2,8	2,2
Chômage	12,3	10,8	1,0	-1,5	-1,5	-1,3	-12,2	-12,2	-10,7
Taux d'activité	62,0	62,0	0,3	0,0	0,6	0,1
Taux de chômage	4,6	4,0	0,4	-0,6	-0,7	-0,6
Taux d'emploi	59,2	59,5	0,3	0,3	0,9	0,5
Ensemble des industries									
Secteur de la production de biens	643,9	647,9	2,6	4,0	14,9	14,4	0,6	2,4	2,3
Agriculture	24,4	24,5	0,9	0,1	1,2	-0,8	0,4	5,2	-3,2
Forêt, pêche, mines, exploitation en carrière, et extraction de pétrole et de gaz ²	6,2	6,7	0,3	0,5	0,2	0,3	8,1	3,1	4,7
Services publics	8,5	8,6	0,3	0,1	-1,3	-1,4	1,2	-13,1	-14,0
Construction	47,3	48,4	1,1	1,1	2,9	2,5	2,3	6,4	5,4
Fabrication	64,1	63,4	0,9	-0,7	-0,6	-2,1	-1,1	-0,9	-3,2
Secteur des services									
Commerce de gros et de détail	92,0	89,4	1,2	-2,6	2,3	1,4	-2,8	2,6	1,6
Transport et entreposage	37,4	36,6	0,8	-0,8	1,0	0,8	-2,1	2,8	2,2
Finance, assurances, services immobiliers et de location	36,6	37,7	0,7	1,1	1,7	1,4	3,0	4,7	3,9
Services professionnels, scientifiques et techniques	27,9	28,6	0,7	0,7	0,1	0,5	2,5	0,4	1,8
Services aux entreprises, services relatifs aux bâtiments et autres services de soutien	20,5	20,3	0,7	-0,2	1,2	2,0	-1,0	6,3	10,9
Services d'enseignement	52,5	52,5	1,1	0,0	2,8	3,1	0,0	5,6	6,3
Soins de santé et assistance sociale	100,1	102,9	1,1	2,8	1,0	3,3	2,8	1,0	3,3
Information, culture et loisirs	23,5	23,6	0,8	0,1	-1,1	-0,4	0,4	-4,5	-1,7
Services d'hébergement et de restauration	42,7	44,3	1,0	1,6	4,4	2,8	3,7	11,0	6,7
Autres services (sauf les administrations publiques)	27,5	28,4	0,7	0,9	0,6	1,9	3,3	2,2	7,2
Administrations publiques	32,6	31,9	0,6	-0,7	-1,6	-0,9	-2,1	-4,8	-2,7

 1. Erreur-type moyenne du changement entre deux mois (voir « Erreur d'échantillonnage » dans la section **Qualité des données** pour plus d'explications).

2. Également désigné par « Ressources naturelles ».

Note : Tableaux CANSIM 282-0088 et 282-0089. La somme des catégories pourrait parfois ne pas correspondre au total, en raison de l'arrondissement.

Tableau 4-8
Certaines caractéristiques de la population active (données désaisonnalisées) — Saskatchewan

	Septembre 2017	Octobre 2017	E.-T. ¹	Variation depuis			Variation en pourcentage depuis		
				le mois dernier	décembre dernier	douze mois	le mois dernier	décembre dernier	douze mois
	en milliers (sauf les taux)			pourcentage					
Les deux sexes, 15 ans et plus									
Population	878,8	879,2	...	0,4	6,7	7,8	0,0	0,8	0,9
Population active	605,7	599,3	2,5	-6,4	-8,8	-9,4	-1,1	-1,4	-1,5
Emploi	568,1	564,1	2,5	-4,0	-4,1	-2,2	-0,7	-0,7	-0,4
Emploi à temps plein	468,1	463,6	3,5	-4,5	-3,0	0,5	-1,0	-0,6	0,1
Chômage	37,6	35,1	2,1	-2,5	-4,8	-7,3	-6,6	-12,0	-17,2
Taux d'activité	68,9	68,2	0,3	-0,7	-1,5	-1,7
Taux de chômage	6,2	5,9	0,3	-0,3	-0,7	-1,1
Taux d'emploi	64,6	64,2	0,3	-0,4	-0,9	-0,8
Les deux sexes, 15 à 24 ans									
Population	133,7	133,6	...	-0,1	-0,7	-0,8	-0,1	-0,5	-0,6
Population active	84,6	85,3	1,3	0,7	-1,3	-5,0	0,8	-1,5	-5,5
Emploi	74,4	74,4	1,3	0,0	-3,5	-4,8	0,0	-4,5	-6,1
Chômage	10,1	10,8	1,2	0,7	2,1	-0,2	6,9	24,1	-1,8
Taux d'activité	63,3	63,8	1,0	0,5	-0,7	-3,4
Taux de chômage	11,9	12,7	1,3	0,8	2,7	0,5
Taux d'emploi	55,6	55,7	1,0	0,1	-2,3	-3,2
Hommes, 25 ans et plus									
Population	373,0	373,2	...	0,2	3,8	4,4	0,1	1,0	1,2
Population active	285,0	281,9	1,3	-3,1	-5,4	-2,0	-1,1	-1,9	-0,7
Emploi	269,2	267,2	1,5	-2,0	-1,0	2,9	-0,7	-0,4	1,1
Chômage	15,8	14,7	1,3	-1,1	-4,4	-4,9	-7,0	-23,0	-25,0
Taux d'activité	76,4	75,5	0,4	-0,9	-2,3	-1,5
Taux de chômage	5,5	5,2	0,4	-0,3	-1,4	-1,7
Taux d'emploi	72,2	71,6	0,4	-0,6	-1,0	-0,1
Femmes, 25 ans et plus									
Population	372,1	372,4	...	0,3	3,6	4,3	0,1	1,0	1,2
Population active	236,2	232,2	1,5	-4,0	-2,0	-2,4	-1,7	-0,9	-1,0
Emploi	224,5	222,5	1,5	-2,0	0,4	-0,3	-0,9	0,2	-0,1
Chômage	11,7	9,7	1,1	-2,0	-2,4	-2,1	-17,1	-19,8	-17,8
Taux d'activité	63,5	62,4	0,4	-1,1	-1,1	-1,3
Taux de chômage	5,0	4,2	0,4	-0,8	-1,0	-0,8
Taux d'emploi	60,3	59,7	0,4	-0,6	-0,5	-0,8
Ensemble des industries									
Secteur de la production de biens	568,1	564,1	2,5	-4,0	-4,1	-2,2	-0,7	-0,7	-0,4
Agriculture	35,6	35,3	1,2	-0,3	-4,5	-2,7	-0,8	-11,3	-7,1
Forêt, pêche, mines, exploitation en carrière, et extraction de pétrole et de gaz ²	24,0	24,1	0,7	0,1	-0,8	-0,4	0,4	-3,2	-1,6
Services publics	7,0	6,9	0,2	-0,1	0,1	0,2	-1,4	1,5	3,0
Construction	52,7	51,6	1,1	-1,1	0,8	2,2	-2,1	1,6	4,5
Fabrication	27,5	27,0	0,7	-0,5	-0,1	1,0	-1,8	-0,4	3,8
Secteur des services	421,3	419,2	2,3	-2,1	0,4	-2,5	-0,5	0,1	-0,6
Commerce de gros et de détail	92,2	92,8	1,3	0,6	2,0	0,6	0,7	2,2	0,7
Transport et entreposage	29,2	29,8	0,8	0,6	1,4	1,3	2,1	4,9	4,6
Finance, assurances, services immobiliers et de location	27,8	27,4	0,6	-0,4	0,6	1,2	-1,4	2,2	4,6
Services professionnels, scientifiques et techniques	29,6	29,1	0,8	-0,5	-1,9	0,3	-1,7	-6,1	1,0
Services aux entreprises, services relatifs aux bâtiments et autres services de soutien	13,9	13,7	0,6	-0,2	0,6	0,4	-1,4	4,6	3,0
Services d'enseignement	40,7	40,3	1,0	-0,4	-0,8	-2,0	-1,0	-1,9	-4,7
Soins de santé et assistance sociale	75,6	75,3	1,1	-0,3	-1,7	-4,2	-0,4	-2,2	-5,3
Information, culture et loisirs	20,8	19,3	0,8	-1,5	-1,3	-1,0	-7,2	-6,3	-4,9
Services d'hébergement et de restauration	35,7	35,9	0,9	0,2	-0,7	-2,1	0,6	-1,9	-5,5
Autres services (sauf les administrations publiques)	25,9	24,9	0,7	-1,0	1,4	2,2	-3,9	6,0	9,7
Administrations publiques	29,8	30,7	0,6	0,9	0,8	0,8	3,0	2,7	2,7

1. Erreur-type moyenne du changement entre deux mois (voir « Erreur d'échantillonnage » dans la section **Qualité des données** pour plus d'explications).

2. Également désigné par « Ressources naturelles ».

Note : Tableaux CANSIM 282-0088 et 282-0089. La somme des catégories pourrait parfois ne pas correspondre au total, en raison de l'arrondissement.

Tableau 4-9
Certaines caractéristiques de la population active (données désaisonnalisées) — Alberta

	Septembre 2017	Octobre 2017	E.-T. ¹	Variation depuis			Variation en pourcentage depuis		
				le mois dernier	décembre dernier	douze mois	le mois dernier	décembre dernier	douze mois
	en milliers (sauf les taux)						pourcentage		
Les deux sexes, 15 ans et plus									
Population	3 436,7	3 439,1	...	2,4	29,5	31,0	0,1	0,9	0,9
Population active	2 473,1	2 483,2	9,3	10,1	4,0	-5,5	0,4	0,2	-0,2
Emploi	2 278,7	2 290,6	10,2	11,9	23,2	16,5	0,5	1,0	0,7
Emploi à temps plein	1 869,9	1 888,8	13,6	18,9	42,7	51,2	1,0	2,3	2,8
Chômage	194,4	192,6	9,0	-1,8	-19,3	-22,0	-0,9	-9,1	-10,3
Taux d'activité	72,0	72,2	0,3	0,2	-0,5	-0,8
Taux de chômage	7,9	7,8	0,4	-0,1	-0,7	-0,8
Taux d'emploi	66,3	66,6	0,3	0,3	0,1	-0,1
Les deux sexes, 15 à 24 ans									
Population	509,2	508,8	...	-0,4	-4,0	-5,5	-0,1	-0,8	-1,1
Population active	323,1	329,1	5,4	6,0	-18,3	-26,3	1,9	-5,3	-7,4
Emploi	284,7	287,7	5,3	3,0	-16,0	-21,7	1,1	-5,3	-7,0
Chômage	38,3	41,3	4,8	3,0	-2,3	-4,7	7,8	-5,3	-10,2
Taux d'activité	63,5	64,7	1,0	1,2	-3,0	-4,4
Taux de chômage	11,9	12,5	1,3	0,6	-0,1	-0,4
Taux d'emploi	55,9	56,5	1,0	0,6	-2,7	-3,7
Hommes, 25 ans et plus									
Population	1 476,0	1 477,0	...	1,0	14,0	15,0	0,1	1,0	1,0
Population active	1 184,4	1 186,5	5,2	2,1	6,6	2,1	0,2	0,6	0,2
Emploi	1 098,8	1 102,5	5,9	3,7	24,4	25,8	0,3	2,3	2,4
Chômage	85,6	84,0	5,6	-1,6	-17,8	-23,7	-1,9	-17,5	-22,0
Taux d'activité	80,2	80,3	0,4	0,1	-0,3	-0,7
Taux de chômage	7,2	7,1	0,5	-0,1	-1,5	-2,0
Taux d'emploi	74,4	74,6	0,4	0,2	0,9	1,0
Femmes, 25 ans et plus									
Population	1 451,5	1 453,3	...	1,8	19,5	21,5	0,1	1,4	1,5
Population active	965,7	967,7	5,6	2,0	15,7	18,9	0,2	1,6	2,0
Emploi	895,2	900,4	5,9	5,2	14,9	12,5	0,6	1,7	1,4
Chômage	70,5	67,2	4,8	-3,3	0,7	6,3	-4,7	1,1	10,3
Taux d'activité	66,5	66,6	0,4	0,1	0,2	0,3
Taux de chômage	7,3	6,9	0,5	-0,4	-0,1	0,5
Taux d'emploi	61,7	62,0	0,4	0,3	0,2	0,0
Ensemble des industries									
Secteur de la production de biens	2 278,7	2 290,6	10,2	11,9	23,2	16,5	0,5	1,0	0,7
Agriculture	584,3	589,2	6,3	4,9	18,9	9,7	0,8	3,3	1,7
Forêt, pêche, mines, exploitation en carrière, et extraction de pétrole et de gaz ²	147,2	148,5	3,1	1,3	7,9	2,6	0,9	5,6	1,8
Services publics	21,7	21,1	0,9	-0,6	0,0	2,1	-2,8	0,0	11,1
Construction	243,4	245,8	4,7	2,4	-1,7	-4,7	1,0	-0,7	-1,9
Fabrication	120,8	120,5	2,8	-0,3	10,9	7,8	-0,2	9,9	6,9
Secteur des services									
Commerce de gros et de détail	1 694,4	1 701,4	9,4	7,0	4,3	6,8	0,4	0,3	0,4
Transport et entreposage	334,5	332,7	4,9	-1,8	7,4	0,1	-0,5	2,3	0,0
Finance, assurances, services immobiliers et de location	144,1	143,1	3,2	-1,0	9,1	8,3	-0,7	6,8	6,2
Services professionnels, scientifiques et techniques	107,7	108,4	2,5	0,7	6,6	5,6	0,6	6,5	5,4
Services aux entreprises, services relatifs aux bâtiments et autres services de soutien	174,3	183,8	3,8	9,5	1,8	5,0	5,5	1,0	2,8
Services d'enseignement	83,3	83,0	3,0	-0,3	5,3	4,1	-0,4	6,8	5,2
Soins de santé et assistance sociale	145,8	149,4	3,5	3,6	-3,0	-4,1	2,5	-2,0	-2,7
Information, culture et loisirs	272,9	269,7	3,7	-3,2	-7,0	2,4	-1,2	-2,5	0,9
Services d'hébergement et de restauration	68,6	70,8	3,0	2,2	-2,1	-1,2	3,2	-2,9	-1,7
Autres services (sauf les administrations publiques)	150,3	145,0	3,6	-5,3	-2,0	-4,2	-3,5	-1,4	-2,8
Administrations publiques	110,6	111,5	3,2	0,9	-13,4	-12,7	0,8	-10,7	-10,2
Administrations publiques	102,3	104,0	2,2	1,7	1,5	3,5	1,7	1,5	3,5

 1. Erreur-type moyenne du changement entre deux mois (voir « Erreur d'échantillonnage » dans la section **Qualité des données** pour plus d'explications).

2. Également désigné par « Ressources naturelles ».

Note : Tableaux CANSIM 282-0088 et 282-0089. La somme des catégories pourrait parfois ne pas correspondre au total, en raison de l'arrondissement.

Tableau 4-10
Certaines caractéristiques de la population active (données désaisonnalisées) — Colombie-Britannique

	Septembre 2017	Octobre 2017	E.-T. ¹	Variation depuis			Variation en pourcentage depuis		
				le mois dernier	décembre dernier	douze mois	le mois dernier	décembre dernier	douze mois
	en milliers (sauf les taux)			pourcentage					
Les deux sexes, 15 ans et plus									
Population	3 991,7	3 994,8	...	3,1	42,0	47,5	0,1	1,1	1,2
Population active	2 599,7	2 594,2	10,6	-5,5	37,8	34,4	-0,2	1,5	1,3
Emploi	2 473,3	2 467,2	10,6	-6,1	59,0	64,2	-0,2	2,4	2,7
Emploi à temps plein	1 935,0	1 946,0	15,0	11,0	78,6	73,2	0,6	4,2	3,9
Chômage	126,3	127,0	8,6	0,7	-21,2	-29,8	0,6	-14,3	-19,0
Taux d'activité	65,1	64,9	0,3	-0,2	0,2	0,1
Taux de chômage	4,9	4,9	0,3	0,0	-0,9	-1,2
Taux d'emploi	62,0	61,8	0,3	-0,2	0,9	0,9
Les deux sexes, 15 à 24 ans									
Population	580,8	580,7	...	-0,1	-2,2	-2,9	0,0	-0,4	-0,5
Population active	380,0	385,5	6,1	5,5	13,5	8,2	1,4	3,6	2,2
Emploi	353,0	354,9	6,0	1,9	15,4	15,5	0,5	4,5	4,6
Chômage	27,0	30,7	5,1	3,7	-1,8	-7,2	13,7	-5,5	-19,0
Taux d'activité	65,4	66,4	1,0	1,0	2,6	1,7
Taux de chômage	7,1	8,0	1,3	0,9	-0,7	-2,0
Taux d'emploi	60,8	61,1	1,0	0,3	2,9	2,9
Hommes, 25 ans et plus									
Population	1 663,8	1 665,5	...	1,7	21,4	24,3	0,1	1,3	1,5
Population active	1 159,1	1 151,7	5,8	-7,4	10,6	7,1	-0,6	0,9	0,6
Emploi	1 106,2	1 101,2	6,0	-5,0	23,7	22,8	-0,5	2,2	2,1
Chômage	52,8	50,5	5,1	-2,3	-13,2	-15,8	-4,4	-20,7	-23,8
Taux d'activité	69,7	69,2	0,4	-0,5	-0,2	-0,5
Taux de chômage	4,6	4,4	0,4	-0,2	-1,2	-1,4
Taux d'emploi	66,5	66,1	0,4	-0,4	0,6	0,4
Femmes, 25 ans et plus									
Population	1 747,1	1 748,6	...	1,5	22,7	26,0	0,1	1,3	1,5
Population active	1 060,6	1 057,0	5,9	-3,6	13,7	19,2	-0,3	1,3	1,9
Emploi	1 014,2	1 011,1	5,9	-3,1	19,8	25,9	-0,3	2,0	2,6
Chômage	46,4	45,8	4,5	-0,6	-6,3	-6,8	-1,3	-12,1	-12,9
Taux d'activité	60,7	60,4	0,3	-0,3	0,0	0,2
Taux de chômage	4,4	4,3	0,4	-0,1	-0,7	-0,8
Taux d'emploi	58,1	57,8	0,3	-0,3	0,4	0,6
Ensemble des industries									
Secteur de la production de biens	2 473,3	2 467,2	10,6	-6,1	59,0	64,2	-0,2	2,4	2,7
Agriculture	488,9	495,5	5,6	6,6	19,9	24,4	1,3	4,2	5,2
Forêt, pêche, mines, exploitation en carrière, et extraction de pétrole et de gaz ²	24,0	26,4	2,0	2,4	-3,3	0,3	10,0	-11,1	1,1
Services publics	50,1	47,3	2,2	-2,8	0,3	-1,0	-5,6	0,6	-2,1
Construction	13,1	13,1	0,6	0,0	-0,1	-0,4	0,0	-0,8	-3,0
Fabrication	225,3	231,1	4,1	5,8	15,6	16,2	2,6	7,2	7,5
Secteur des services	176,4	177,6	3,4	1,2	7,3	9,2	0,7	4,3	5,5
Commerce de gros et de détail	1 984,5	1 971,7	10,2	-12,8	39,1	39,9	-0,6	2,0	2,1
Transport et entreposage	380,5	377,1	5,6	-3,4	2,1	9,3	-0,9	0,6	2,5
Finance, assurances, services immobiliers et de location	137,6	136,1	3,1	-1,5	-7,3	-6,3	-1,1	-5,1	-4,4
Services professionnels, scientifiques et techniques	159,0	161,4	3,4	2,4	16,9	18,2	1,5	11,7	12,7
Services aux entreprises, services relatifs aux bâtiments et autres services de soutien	201,0	198,1	4,0	-2,9	4,6	1,3	-1,4	2,4	0,7
Services d'enseignement	99,1	99,6	3,6	0,5	1,1	-8,4	0,5	1,1	-7,8
Soins de santé et assistance sociale	166,2	165,4	3,9	-0,8	5,4	4,5	-0,5	3,4	2,8
Information, culture et loisirs	311,5	309,9	4,1	-1,6	17,0	16,2	-0,5	5,8	5,5
Services d'hébergement et de restauration	134,8	134,0	4,0	-0,8	8,4	4,5	-0,6	6,7	3,5
Autres services (sauf les administrations publiques)	183,2	180,9	4,6	-2,3	-6,4	8,1	-1,3	-3,4	4,7
Administrations publiques	111,5	109,5	3,4	-2,0	-0,8	0,6	-1,8	-0,7	0,6
	100,0	99,7	2,2	-0,3	-1,8	-8,3	-0,3	-1,8	-7,7

1. Erreur-type moyenne du changement entre deux mois (voir « Erreur d'échantillonnage » dans la section **Qualité des données** pour plus d'explications).

2. Également désigné par « Ressources naturelles ».

Note : Tableaux CANSIM 282-0088 et 282-0089. La somme des catégories pourrait parfois ne pas correspondre au total, en raison de l'arrondissement.

Tableau 5-1
Caractéristiques de la population active selon la région métropolitaine de recensement (données désaisonnalisées) —
Moyennes mobiles de trois mois

	Septembre 2017	Octobre 2017	Variation depuis			Variation en pourcentage depuis			
			E.-T. ¹	le mois dernier	décembre dernier	douze mois	le mois dernier	décembre dernier	douze mois
			en milliers (sauf les taux)			pourcentage			
St. John's, Terre-Neuve-et-Labrador									
Population	184,7	184,8	...	0,1	2,3	2,6	0,1	1,3	1,4
Population active	117,6	117,1	0,9	-0,5	-9,3	-9,9	-0,4	-7,4	-7,8
Emploi	107,1	106,8	1,0	-0,3	-7,2	-9,6	-0,3	-6,3	-8,2
Chômage	10,5	10,3	0,5	-0,2	-2,1	-0,3	-1,9	-16,9	-2,8
Taux d'activité	63,7	63,4	0,5	-0,3	-5,9	-6,3
Taux de chômage	8,9	8,8	0,4	-0,1	-1,0	0,5
Taux d'emploi	58,0	57,8	0,5	-0,2	-4,7	-6,1
Halifax, Nouvelle-Écosse									
Population	360,0	360,6	...	0,6	4,8	5,6	0,2	1,3	1,6
Population active	241,5	240,6	1,2	-0,9	0,1	0,0	-0,4	0,0	0,0
Emploi	224,0	222,9	1,3	-1,1	-2,9	-3,3	-0,5	-1,3	-1,5
Chômage	17,5	17,7	0,8	0,2	3,0	3,3	1,1	20,4	22,9
Taux d'activité	67,1	66,7	0,3	-0,4	-0,9	-1,1
Taux de chômage	7,2	7,4	0,3	0,2	1,3	1,4
Taux d'emploi	62,2	61,8	0,4	-0,4	-1,7	-1,9
Moncton, Nouveau-Brunswick									
Population	127,5	127,7	...	0,2	1,4	1,7	0,2	1,1	1,3
Population active	82,0	83,8	0,7	1,8	0,5	-0,2	2,2	0,6	-0,2
Emploi	77,4	78,9	0,8	1,5	2,1	0,7	1,9	2,7	0,9
Chômage	4,6	4,9	0,5	0,3	-1,6	-0,9	6,5	-24,6	-15,5
Taux d'activité	64,3	65,6	0,6	1,3	-0,4	-1,1
Taux de chômage	5,6	5,8	0,5	0,2	-2,0	-1,1
Taux d'emploi	60,7	61,8	0,6	1,1	1,0	-0,3
Saint John, Nouveau-Brunswick									
Population	105,6	105,6	...	0,0	0,2	0,1	0,0	0,2	0,1
Population active	69,9	69,8	0,7	-0,1	-1,7	0,9	-0,1	-2,4	1,3
Emploi	65,8	65,3	0,7	-0,5	-0,4	1,7	-0,8	-0,6	2,7
Chômage	4,0	4,5	0,4	0,5	-1,3	-0,8	12,5	-22,4	-15,1
Taux d'activité	66,2	66,1	0,7	-0,1	-1,7	0,8
Taux de chômage	5,7	6,4	0,5	0,7	-1,7	-1,3
Taux d'emploi	62,3	61,8	0,7	-0,5	-0,5	1,5
Saguenay, Québec									
Population	134,8	134,8	...	0,0	-0,2	-0,2	0,0	-0,1	-0,1
Population active	83,0	82,1	0,9	-0,9	3,7	3,0	-1,1	4,7	3,8
Emploi	77,5	77,0	0,9	-0,5	4,3	3,4	-0,6	5,9	4,6
Chômage	5,5	5,1	0,4	-0,4	-0,6	-0,4	-7,3	-10,5	-7,3
Taux d'activité	61,6	60,9	0,7	-0,7	2,8	2,3
Taux de chômage	6,6	6,2	0,5	-0,4	-1,1	-0,8
Taux d'emploi	57,5	57,1	0,6	-0,4	3,2	2,6
Québec, Québec									
Population	680,8	681,2	...	0,4	3,7	4,4	0,1	0,5	0,7
Population active	454,8	458,7	3,4	3,9	-6,8	-8,4	0,9	-1,5	-1,8
Emploi	436,5	438,1	3,4	1,6	-7,2	-7,0	0,4	-1,6	-1,6
Chômage	18,2	20,6	1,4	2,4	0,5	-1,4	13,2	2,5	-6,4
Taux d'activité	66,8	67,3	0,5	0,5	-1,4	-1,7
Taux de chômage	4,0	4,5	0,3	0,5	0,2	-0,2
Taux d'emploi	64,1	64,3	0,5	0,2	-1,4	-1,5
Sherbrooke, Québec									
Population	183,5	183,6	...	0,1	1,4	1,7	0,1	0,8	0,9
Population active	111,0	111,8	1,0	0,8	-2,5	-1,3	0,7	-2,2	-1,1
Emploi	105,6	105,8	1,1	0,2	-2,3	-1,2	0,2	-2,1	-1,1
Chômage	5,5	6,0	0,4	0,5	-0,2	-0,1	9,1	-3,2	-1,6
Taux d'activité	60,5	60,9	0,6	0,4	-1,8	-1,3
Taux de chômage	5,0	5,4	0,4	0,4	0,0	0,0
Taux d'emploi	57,5	57,6	0,6	0,1	-1,7	-1,2

Tableau 5-1
Caractéristiques de la population active selon la région métropolitaine de recensement (données désaisonnalisées) —
Moyennes mobiles de trois mois

	Septembre 2017	Octobre 2017	Variation depuis			Variation en pourcentage depuis			
			E.-T. ¹	le mois dernier	décembre dernier	douze mois	le mois dernier	décembre dernier	douze mois
			en milliers (sauf les taux)			pourcentage			
Trois-Rivières, Québec									
Population	133,9	134,0	...	0,1	0,5	0,6	0,1	0,4	0,4
Population active	81,2	80,8	0,9	-0,4	-0,3	1,3	-0,5	-0,4	1,6
Emploi	76,3	76,3	0,9	0,0	1,1	2,6	0,0	1,5	3,5
Chômage	4,9	4,5	0,4	-0,4	-1,4	-1,4	-8,2	-23,7	-23,7
Taux d'activité	60,6	60,3	0,7	-0,3	-0,4	0,7
Taux de chômage	6,0	5,6	0,4	-0,4	-1,7	-1,8
Taux d'emploi	57,0	56,9	0,7	-0,1	0,6	1,7
Montréal, Québec									
Population	3 426,0	3 428,9	...	2,9	28,6	32,8	0,1	0,8	1,0
Population active	2 302,0	2 306,7	8,5	4,7	42,5	48,4	0,2	1,9	2,1
Emploi	2 152,4	2 151,4	8,8	-1,0	38,0	55,0	0,0	1,8	2,6
Chômage	149,7	155,3	4,9	5,6	4,5	-6,6	3,7	3,0	-4,1
Taux d'activité	67,2	67,3	0,2	0,1	0,7	0,8
Taux de chômage	6,5	6,7	0,2	0,2	0,0	-0,5
Taux d'emploi	62,8	62,7	0,3	-0,1	0,5	1,0
Ottawa-Gatineau, Ontario/Québec									
Population	1 128,8	1 130,5	...	1,7	14,2	16,4	0,2	1,3	1,5
Population active	764,8	763,4	4,5	-1,4	-5,2	-6,4	-0,2	-0,7	-0,8
Emploi	720,4	719,2	4,6	-1,2	-2,5	-2,7	-0,2	-0,3	-0,4
Chômage	44,4	44,2	2,0	-0,2	-2,7	-3,7	-0,5	-5,8	-7,7
Taux d'activité	67,8	67,5	0,4	-0,3	-1,4	-1,6
Taux de chômage	5,8	5,8	0,3	0,0	-0,3	-0,4
Taux d'emploi	63,8	63,6	0,4	-0,2	-1,1	-1,2
Ottawa-Gatineau, partie québécoise, Ontario/Québec									
Population	276,1	276,3	...	0,2	1,6	1,7	0,1	0,6	0,6
Population active	191,1	190,1	1,4	-1,0	3,2	0,4	-0,5	1,7	0,2
Emploi	179,8	179,1	1,4	-0,7	3,4	3,1	-0,4	1,9	1,8
Chômage	11,4	11,0	0,6	-0,4	-0,3	-2,6	-3,5	-2,7	-19,1
Taux d'activité	69,2	68,8	0,5	-0,4	0,8	-0,3
Taux de chômage	6,0	5,8	0,3	-0,2	-0,2	-1,4
Taux d'emploi	65,1	64,8	0,5	-0,3	0,8	0,7
Ottawa-Gatineau, partie ontarienne, Ontario/Québec									
Population	852,7	854,2	...	1,5	12,7	14,7	0,2	1,5	1,8
Population active	573,6	573,2	4,2	-0,4	-8,5	-6,9	-0,1	-1,5	-1,2
Emploi	540,6	540,0	4,3	-0,6	-6,1	-5,9	-0,1	-1,1	-1,1
Chômage	33,0	33,2	1,9	0,2	-2,4	-1,1	0,6	-6,7	-3,2
Taux d'activité	67,3	67,1	0,5	-0,2	-2,0	-2,0
Taux de chômage	5,8	5,8	0,3	0,0	-0,3	-0,1
Taux d'emploi	63,4	63,2	0,5	-0,2	-1,7	-1,8
Kingston, Ontario									
Population	141,6	141,7	...	0,1	1,6	1,8	0,1	1,1	1,3
Population active	92,5	92,5	0,7	0,0	2,8	3,4	0,0	3,1	3,8
Emploi	87,4	87,3	0,7	-0,1	2,7	3,1	-0,1	3,2	3,7
Chômage	5,1	5,2	0,3	0,1	0,1	0,3	2,0	2,0	6,1
Taux d'activité	65,3	65,3	0,5	0,0	1,3	1,6
Taux de chômage	5,5	5,6	0,3	0,1	-0,1	0,1
Taux d'emploi	61,7	61,6	0,5	-0,1	1,2	1,4
Peterborough, Ontario									
Population	105,1	105,1	...	0,0	0,4	0,4	0,0	0,4	0,4
Population active	67,4	66,8	1,2	-0,6	1,0	2,9	-0,9	1,5	4,5
Emploi	62,7	63,1	1,2	0,4	0,9	3,2	0,6	1,4	5,3
Chômage	4,8	3,7	0,5	-1,1	0,1	-0,3	-22,9	2,8	-7,5
Taux d'activité	64,1	63,6	1,2	-0,5	0,8	2,6
Taux de chômage	7,1	5,5	0,8	-1,6	0,0	-0,8
Taux d'emploi	59,7	60,0	1,2	0,3	0,6	2,8

Tableau 5-1
Caractéristiques de la population active selon la région métropolitaine de recensement (données désaisonnalisées) —
Moyennes mobiles de trois mois

	Septembre 2017	Octobre 2017	Variation depuis			Variation en pourcentage depuis			
			E.-T. ¹	le mois dernier	décembre dernier	douze mois	le mois dernier	décembre dernier	douze mois
	en milliers (sauf les taux)			pourcentage					
Oshawa, Ontario									
Population	333,4	333,9	...	0,5	4,7	5,6	0,1	1,4	1,7
Population active	223,0	224,2	1,8	1,2	-4,5	-5,8	0,5	-2,0	-2,5
Emploi	212,1	212,8	1,8	0,7	-4,1	-3,4	0,3	-1,9	-1,6
Chômage	10,9	11,4	0,8	0,5	-0,4	-2,4	4,6	-3,4	-17,4
Taux d'activité	66,9	67,1	0,6	0,2	-2,4	-3,0
Taux de chômage	4,9	5,1	0,4	0,2	-0,1	-0,9
Taux d'emploi	63,6	63,7	0,6	0,1	-2,2	-2,2
Toronto, Ontario									
Population	5 311,3	5 321,5	...	10,2	89,7	104,1	0,2	1,7	2,0
Population active	3 499,5	3 513,5	10,6	14,0	68,4	61,6	0,4	2,0	1,8
Emploi	3 285,9	3 308,9	10,5	23,0	99,5	102,9	0,7	3,1	3,2
Chômage	213,5	204,6	6,2	-8,9	-31,2	-41,3	-4,2	-13,2	-16,8
Taux d'activité	65,9	66,0	0,2	0,1	0,2	-0,2
Taux de chômage	6,1	5,8	0,2	-0,3	-1,0	-1,3
Taux d'emploi	61,9	62,2	0,2	0,3	0,9	0,8
Hamilton, Ontario									
Population	659,9	660,8	...	0,9	7,4	8,7	0,1	1,1	1,3
Population active	450,8	450,0	3,3	-0,8	26,9	36,5	-0,2	6,4	8,8
Emploi	431,8	432,1	3,4	0,3	33,5	44,7	0,1	8,4	11,5
Chômage	19,0	17,9	1,5	-1,1	-6,6	-8,2	-5,8	-26,9	-31,4
Taux d'activité	68,3	68,1	0,5	-0,2	3,3	4,7
Taux de chômage	4,2	4,0	0,3	-0,2	-1,8	-2,3
Taux d'emploi	65,4	65,4	0,5	0,0	4,4	6,0
St. Catharines-Niagara, Ontario									
Population	348,5	348,9	...	0,4	2,8	3,1	0,1	0,8	0,9
Population active	211,1	209,1	2,1	-2,0	-10,6	-10,3	-0,9	-4,8	-4,7
Emploi	197,7	194,5	2,2	-3,2	-11,1	-11,4	-1,6	-5,4	-5,5
Chômage	13,4	14,6	0,9	1,2	0,5	1,1	9,0	3,5	8,1
Taux d'activité	60,6	59,9	0,6	-0,7	-3,6	-3,5
Taux de chômage	6,3	7,0	0,4	0,7	0,6	0,8
Taux d'emploi	56,7	55,7	0,6	-1,0	-3,7	-3,8
Kitchener-Cambridge-Waterloo, Ontario									
Population	432,7	433,3	...	0,6	5,1	5,9	0,1	1,2	1,4
Population active	307,0	303,7	2,3	-3,3	9,9	10,2	-1,1	3,4	3,5
Emploi	293,2	288,1	2,4	-5,1	9,0	9,3	-1,7	3,2	3,3
Chômage	13,8	15,6	1,1	1,8	0,9	0,8	13,0	6,1	5,4
Taux d'activité	70,9	70,1	0,5	-0,8	1,5	1,4
Taux de chômage	4,5	5,1	0,3	0,6	0,1	0,1
Taux d'emploi	67,8	66,5	0,6	-1,3	1,3	1,3
Brantford, Ontario									
Population	114,8	115,0	...	0,2	1,3	1,6	0,2	1,1	1,4
Population active	75,0	77,1	0,8	2,1	-0,1	2,8	2,8	-0,1	3,8
Emploi	70,9	73,0	0,9	2,1	-0,6	3,3	3,0	-0,8	4,7
Chômage	4,1	4,1	0,3	0,0	0,5	-0,5	0,0	13,9	-10,9
Taux d'activité	65,3	67,0	0,7	1,7	-0,9	1,5
Taux de chômage	5,5	5,3	0,5	-0,2	0,6	-0,9
Taux d'emploi	61,8	63,5	0,8	1,7	-1,2	2,0
Guelph, Ontario									
Population	132,9	133,2	...	0,3	2,0	2,3	0,2	1,5	1,8
Population active	97,1	97,6	1,2	0,5	2,3	4,5	0,5	2,4	4,8
Emploi	91,5	91,8	1,3	0,3	0,8	3,0	0,3	0,9	3,4
Chômage	5,6	5,8	0,5	0,2	1,6	1,5	3,6	38,1	34,9
Taux d'activité	73,1	73,3	0,9	0,2	0,7	2,2
Taux de chômage	5,8	5,9	0,5	0,1	1,5	1,3
Taux d'emploi	68,8	68,9	1,0	0,1	-0,5	1,1

Tableau 5-1
Caractéristiques de la population active selon la région métropolitaine de recensement (données désaisonnalisées) —
Moyennes mobiles de trois mois

	Septembre 2017	Octobre 2017	E.-T. ¹	Variation depuis			Variation en pourcentage depuis		
				le mois dernier	décembre dernier	douze mois	le mois dernier	décembre dernier	douze mois
	en milliers (sauf les taux)						pourcentage		
London, Ontario									
Population	432,5	433,1	...	0,6	5,0	5,6	0,1	1,2	1,3
Population active	254,6	255,4	2,5	0,8	-3,9	-7,3	0,3	-1,5	-2,8
Emploi	240,7	239,4	2,5	-1,3	-1,8	-5,7	-0,5	-0,7	-2,3
Chômage	13,9	16,0	1,1	2,1	-2,0	-1,6	15,1	-11,1	-9,1
Taux d'activité	58,9	59,0	0,6	0,1	-1,6	-2,5
Taux de chômage	5,5	6,3	0,4	0,8	-0,6	-0,4
Taux d'emploi	55,7	55,3	0,6	-0,4	-1,0	-2,0
Windsor, Ontario									
Population	285,9	286,3	...	0,4	3,1	3,6	0,1	1,1	1,3
Population active	174,4	173,7	1,7	-0,7	2,3	-2,0	-0,4	1,3	-1,1
Emploi	164,1	161,6	1,7	-2,5	-0,2	-4,8	-1,5	-0,1	-2,9
Chômage	10,2	12,0	0,8	1,8	2,3	2,7	17,6	23,7	29,0
Taux d'activité	61,0	60,7	0,6	-0,3	0,2	-1,5
Taux de chômage	5,8	6,9	0,4	1,1	1,2	1,6
Taux d'emploi	57,4	56,4	0,6	-1,0	-0,7	-2,5
Barrie, Ontario									
Population	173,4	173,7	...	0,3	2,5	2,9	0,2	1,5	1,7
Population active	125,4	124,3	1,8	-1,1	13,9	14,3	-0,9	12,6	13,0
Emploi	117,8	118,9	2,0	1,1	16,7	18,3	0,9	16,3	18,2
Chômage	7,5	5,5	0,8	-2,0	-2,7	-3,9	-26,7	-32,9	-41,5
Taux d'activité	72,3	71,6	1,0	-0,7	7,1	7,2
Taux de chômage	6,0	4,4	0,7	-1,6	-3,0	-4,1
Taux d'emploi	67,9	68,5	1,2	0,6	8,8	9,6
Grand Sudbury, Ontario									
Population	140,5	140,5	...	0,0	0,2	0,2	0,0	0,1	0,1
Population active	86,7	87,4	0,8	0,7	-2,4	-2,8	0,8	-2,7	-3,1
Emploi	81,6	82,0	0,8	0,4	-0,3	-1,5	0,5	-0,4	-1,8
Chômage	5,2	5,3	0,4	0,1	-2,2	-1,4	1,9	-29,3	-20,9
Taux d'activité	61,7	62,2	0,6	0,5	-1,8	-2,1
Taux de chômage	6,0	6,1	0,4	0,1	-2,3	-1,3
Taux d'emploi	58,1	58,4	0,6	0,3	-0,3	-1,1
Thunder Bay, Ontario									
Population	104,8	104,8	...	0,0	0,0	0,0	0,0	0,0	0,0
Population active	66,2	65,8	0,7	-0,4	2,5	1,6	-0,6	3,9	2,5
Emploi	62,9	62,1	0,6	-0,8	2,7	1,8	-1,3	4,5	3,0
Chômage	3,3	3,8	0,3	0,5	-0,1	-0,1	15,2	-2,6	-2,6
Taux d'activité	63,2	62,8	0,6	-0,4	2,4	1,5
Taux de chômage	5,0	5,8	0,4	0,8	-0,4	-0,3
Taux d'emploi	60,0	59,3	0,6	-0,7	2,6	1,8
Winnipeg, Manitoba									
Population	676,8	677,6	...	0,8	10,6	12,0	0,1	1,6	1,8
Population active	460,4	459,3	1,3	-1,1	2,0	3,7	-0,2	0,4	0,8
Emploi	435,2	433,7	1,4	-1,5	8,0	9,1	-0,3	1,9	2,1
Chômage	25,2	25,6	0,8	0,4	-6,0	-5,4	1,6	-19,0	-17,4
Taux d'activité	68,0	67,8	0,2	-0,2	-0,8	-0,6
Taux de chômage	5,5	5,6	0,2	0,1	-1,3	-1,2
Taux d'emploi	64,3	64,0	0,2	-0,3	0,2	0,2
Regina, Saskatchewan									
Population	205,4	205,7	...	0,3	3,0	3,4	0,1	1,5	1,7
Population active	147,8	147,0	0,8	-0,8	-0,4	0,1	-0,5	-0,3	0,1
Emploi	139,4	139,0	0,9	-0,4	-0,4	0,0	-0,3	-0,3	0,0
Chômage	8,4	7,9	0,4	-0,5	-0,1	0,0	-6,0	-1,3	0,0
Taux d'activité	72,0	71,5	0,4	-0,5	-1,2	-1,1
Taux de chômage	5,7	5,4	0,3	-0,3	0,0	0,0
Taux d'emploi	67,9	67,6	0,4	-0,3	-1,2	-1,1

Tableau 5-1
Caractéristiques de la population active selon la région métropolitaine de recensement (données désaisonnalisées) —
Moyennes mobiles de trois mois

	Septembre 2017	Octobre 2017	E.-T. ¹	Variation depuis			Variation en pourcentage depuis		
				le mois dernier	décembre dernier	douze mois	le mois dernier	décembre dernier	douze mois
				en milliers (sauf les taux)			pourcentage		
Saskatoon, Saskatchewan									
Population	264,2	264,7	...	0,5	5,2	5,7	0,2	2,0	2,2
Population active	186,9	186,9	1,0	0,0	2,9	3,7	0,0	1,6	2,0
Emploi	172,1	172,7	1,1	0,6	2,6	2,8	0,3	1,5	1,6
Chômage	14,8	14,2	0,6	-0,6	0,4	0,9	-4,1	2,9	6,8
Taux d'activité	70,7	70,6	0,4	-0,1	-0,3	-0,1
Taux de chômage	7,9	7,6	0,3	-0,3	0,1	0,3
Taux d'emploi	65,1	65,2	0,4	0,1	-0,3	-0,4
Calgary, Alberta									
Population	1 224,9	1 226,4	...	1,5	16,1	17,8	0,1	1,3	1,5
Population active	910,9	903,5	4,0	-7,4	-3,7	7,6	-0,8	-0,4	0,8
Emploi	833,5	828,9	4,3	-4,6	13,2	23,7	-0,6	1,6	2,9
Chômage	77,4	74,6	2,8	-2,8	-16,9	-16,1	-3,6	-18,5	-17,8
Taux d'activité	74,4	73,7	0,3	-0,7	-1,3	-0,4
Taux de chômage	8,5	8,3	0,3	-0,2	-1,8	-1,8
Taux d'emploi	68,0	67,6	0,4	-0,4	0,2	1,0
Edmonton, Alberta									
Population	1 141,4	1 143,0	...	1,6	15,6	17,2	0,1	1,4	1,5
Population active	835,8	839,2	3,9	3,4	31,6	33,0	0,4	3,9	4,1
Emploi	764,5	770,6	4,2	6,1	23,3	20,1	0,8	3,1	2,7
Chômage	71,3	68,6	2,5	-2,7	8,3	12,9	-3,8	13,8	23,2
Taux d'activité	73,2	73,4	0,3	0,2	1,8	1,8
Taux de chômage	8,5	8,2	0,3	-0,3	0,7	1,3
Taux d'emploi	67,0	67,4	0,4	0,4	1,1	0,7
Kelowna, Colombie-Britannique									
Population	159,8	160,1	...	0,3	3,0	3,5	0,2	1,9	2,2
Population active	108,0	109,1	1,3	1,1	6,3	10,4	1,0	6,1	10,5
Emploi	102,2	102,6	1,3	0,4	8,7	11,9	0,4	9,3	13,1
Chômage	5,8	6,5	0,6	0,7	-2,4	-1,5	12,1	-27,0	-18,8
Taux d'activité	67,6	68,1	0,9	0,5	2,7	5,1
Taux de chômage	5,4	6,0	0,6	0,6	-2,7	-2,1
Taux d'emploi	64,0	64,1	0,8	0,1	4,3	6,2
Abbotsford-Mission, Colombie-Britannique									
Population	150,5	150,7	...	0,2	2,3	2,6	0,1	1,5	1,8
Population active	99,3	98,7	0,9	-0,6	-1,3	-0,2	-0,6	-1,3	-0,2
Emploi	93,8	93,6	0,9	-0,2	-0,5	1,0	-0,2	-0,5	1,1
Chômage	5,5	5,1	0,4	-0,4	-0,8	-1,1	-7,3	-13,6	-17,7
Taux d'activité	66,0	65,5	0,6	-0,5	-1,9	-1,3
Taux de chômage	5,5	5,2	0,4	-0,3	-0,7	-1,1
Taux d'emploi	62,3	62,1	0,6	-0,2	-1,3	-0,4
Vancouver, Colombie-Britannique									
Population	2 200,3	2 202,5	...	2,2	25,3	29,4	0,1	1,2	1,4
Population active	1 477,0	1 469,5	5,9	-7,5	37,2	29,9	-0,5	2,6	2,1
Emploi	1 410,2	1 407,5	6,0	-2,7	48,1	38,6	-0,2	3,5	2,8
Chômage	66,9	62,0	3,0	-4,9	-10,9	-8,7	-7,3	-15,0	-12,3
Taux d'activité	67,1	66,7	0,3	-0,4	0,9	0,5
Taux de chômage	4,5	4,2	0,2	-0,3	-0,9	-0,7
Taux d'emploi	64,1	63,9	0,3	-0,2	1,5	0,9
Victoria, Colombie-Britannique									
Population	311,5	311,8	...	0,3	3,2	3,6	0,1	1,0	1,2
Population active	201,9	202,4	1,8	0,5	5,9	5,4	0,2	3,0	2,7
Emploi	192,8	194,8	1,8	2,0	8,2	7,6	1,0	4,4	4,1
Chômage	9,1	7,6	0,6	-1,5	-2,3	-2,2	-16,5	-23,2	-22,4
Taux d'activité	64,8	64,9	0,6	0,1	1,2	1,0
Taux de chômage	4,5	3,8	0,3	-0,7	-1,2	-1,2
Taux d'emploi	61,9	62,5	0,6	0,6	2,0	1,8

1. Erreur-typé moyenne du changement entre deux mois (voir « Erreur d'échantillonnage » dans la section **Qualité des données** pour plus d'explications).

Note : Les estimations présentées dans ce tableau sont fondées sur les limites du Recensement de 2011. Tableau CANSIM 282-0135. La somme des catégories pourrait parfois ne pas correspondre au total, en raison de l'arrondissement.

Tableau 5-2
Caractéristiques de la population active selon la région métropolitaine de recensement (données désaisonnalisées) —
Données mensuelles

	Septembre 2017	Octobre 2017	E.-T. ¹	Variation depuis			Variation en pourcentage depuis		
				le mois dernier	décembre dernier	douze mois	le mois dernier	décembre dernier	douze mois
				en milliers (sauf les taux)			pourcentage		
Montréal, Québec									
Population	3 429,0	3 431,3	...	2,3	29,1	33,0	0,1	0,9	1,0
Population active	2 307,3	2 315,6	16,9	8,3	33,7	54,5	0,4	1,5	2,4
Emploi	2 150,7	2 157,9	17,1	7,2	30,7	49,8	0,3	1,4	2,4
Chômage	156,6	157,6	11,4	1,0	2,9	4,6	0,6	1,9	3,0
Taux d'activité	67,3	67,5	0,5	0,2	0,4	1,0
Taux de chômage	6,8	6,8	0,5	0,0	0,0	0,0
Taux d'emploi	62,7	62,9	0,5	0,2	0,4	0,9
Toronto, Ontario									
Population	5 321,5	5 331,0	...	9,5	92,3	106,3	0,2	1,8	2,0
Population active	3 515,5	3 542,6	22,0	27,1	88,2	99,4	0,8	2,6	2,9
Emploi	3 310,6	3 328,2	21,5	17,6	116,2	121,6	0,5	3,6	3,8
Chômage	204,9	214,3	14,3	9,4	-28,1	-22,3	4,6	-11,6	-9,4
Taux d'activité	66,1	66,5	0,4	0,4	0,6	0,6
Taux de chômage	5,8	6,0	0,4	0,2	-1,0	-0,9
Taux d'emploi	62,2	62,4	0,4	0,2	1,1	1,0
Vancouver, Colombie-Britannique									
Population	2 202,5	2 204,5	...	2,0	25,5	29,0	0,1	1,2	1,3
Population active	1 471,8	1 465,8	11,9	-6,0	35,9	23,9	-0,4	2,5	1,7
Emploi	1 409,9	1 406,1	11,8	-3,8	44,7	40,5	-0,3	3,3	3,0
Chômage	61,9	59,7	7,5	-2,2	-8,8	-16,5	-3,6	-12,8	-21,7
Taux d'activité	66,8	66,5	0,5	-0,3	0,9	0,2
Taux de chômage	4,2	4,1	0,5	-0,1	-0,7	-1,2
Taux d'emploi	64,0	63,8	0,5	-0,2	1,3	1,0

1. Erreur-type moyenne du changement entre deux mois (voir « Erreur d'échantillonnage » dans la section **Qualité des données** pour plus d'explications).

Notes : Les estimations présentées dans ce tableau sont fondées sur les limites du Recensement de 2011. Tableau CANSIM 282-0136. La somme des catégories pourrait parfois ne pas correspondre au total, en raison de l'arrondissement.

Tableau 6-1
Caractéristiques de la population active — selon la province et la région économique¹, données non désaisonnalisées,
moyennes mobiles de trois mois se terminant en octobre 2016 et octobre 2017

	Population	Population active ²	Emploi	Chômage	Taux d'activité	Taux de chômage	Taux d'emploi
	en milliers				pourcentage		
Canada							
2016	29 661,1	19 579,0	18 255,1	1 323,8	66,0	6,8	61,5
2017	29 981,8	19 779,9	18 587,3	1 192,6	66,0	6,0	62,0
Terre-Neuve-et-Labrador							
2016	444,7	271,8	238,5	33,3	61,1	12,3	53,6
2017	445,6	262,4	227,9	34,5	58,9	13,1	51,1
Avalon Peninsula [1010]							
2016	235,7	157,3	140,5	16,8	66,7	10,7	59,6
2017	237,7	144,5	128,5	15,9	60,8	11,0	54,1
Côte-sud-Burin Peninsula et Notre Dame-Central Bonavista Bay [1020, 1040]							
2016	122,0	64,3	55,0	9,3	52,7	14,5	45,1
2017	121,3	65,5	53,9	11,6	54,0	17,7	44,4
Côte-ouest-Northern Peninsula-Labrador [1030]							
2016	87,0	50,2	43,0	7,2	57,7	14,3	49,4
2017	86,5	52,4	45,4	7,0	60,6	13,4	52,5
Île-du-Prince-Édouard							
2016	122,2	81,8	74,3	7,5	66,9	9,2	60,8
2017	124,2	82,6	76,0	6,5	66,5	7,9	61,2
Nouvelle-Écosse							
2016	789,5	489,1	452,7	36,4	62,0	7,4	57,3
2017	793,8	494,8	453,8	41,0	62,3	8,3	57,2
Cape Breton [1210]							
2016	105,8	57,3	49,8	7,5	54,2	13,1	47,1
2017	105,0	57,4	49,1	8,3	54,7	14,5	46,8
Côte-nord [1220]							
2016	128,2	75,7	70,0	5,7	59,0	7,5	54,6
2017	127,7	77,1	70,7	6,4	60,4	8,3	55,4
Annapolis Valley [1230]							
2016	102,7	60,1	56,5	3,7	58,5	6,2	55,0
2017	102,9	66,4	61,6	4,7	64,5	7,1	59,9
Sud [1240]							
2016	97,7	54,0	47,9	6,1	55,3	11,3	49,0
2017	97,5	52,1	47,3	4,8	53,4	9,2	48,5
Halifax [1250]							
2016	355,0	242,0	228,5	13,5	68,2	5,6	64,4
2017	360,6	241,8	225,0	16,8	67,1	6,9	62,4
Nouveau-Brunswick							
2016	623,7	394,7	362,2	32,5	63,3	8,2	58,1
2017	625,2	388,3	361,4	26,9	62,1	6,9	57,8
Campbellton-Miramichi [1310]							
2016	128,3	70,9	60,8	10,1	55,3	14,2	47,4
2017	127,7	71,3	63,1	8,2	55,8	11,5	49,4
Moncton-Richibucto [1320]							
2016	178,8	117,5	108,7	8,7	65,7	7,4	60,8
2017	180,3	117,3	110,7	6,6	65,1	5,6	61,4
Saint John-St. Stephen [1330]							
2016	141,9	91,1	84,5	6,7	64,2	7,4	59,5
2017	141,9	91,3	85,2	6,1	64,3	6,7	60,0
Fredericton-Oromocto [1340]							
2016	111,2	74,1	69,5	4,6	66,6	6,2	62,5
2017	112,1	68,8	65,2	3,6	61,4	5,2	58,2
Edmundston-Woodstock [1350]							
2016	63,5	41,1	38,7	2,4	64,7	5,8	60,9
2017	63,1	39,6	37,2	2,4	62,8	6,1	59,0
Québec							
2016	6 899,7	4 491,1	4 198,9	292,2	65,1	6,5	60,9
2017	6 943,9	4 534,3	4 269,4	264,9	65,3	5,8	61,5

Tableau 6-1
Caractéristiques de la population active — selon la province et la région économique¹, données non désaisonnalisées,
moyennes mobiles de trois mois se terminant en octobre 2016 et octobre 2017

	Population	Population active ²	Emploi	Chômage	Taux d'activité	Taux de chômage	Taux d'emploi
	en milliers				pourcentage		
Gaspésie-Îles-de-la-Madeleine [2410]							
2016	77,2	41,0	36,6	4,5	53,1	11,0	47,4
2017	76,6	42,0	37,9	4,1	54,8	9,8	49,5
Bas-Saint-Laurent [2415]							
2016	169,1	94,7	87,6	7,0	56,0	7,4	51,8
2017	168,5	86,3	82,5	3,8	51,2	4,4	49,0
Capitale-Nationale [2420]							
2016	622,7	433,0	413,4	19,6	69,5	4,5	66,4
2017	626,2	425,3	405,6	19,7	67,9	4,6	64,8
Chaudière-Appalaches [2425]							
2016	350,2	226,4	216,0	10,4	64,6	4,6	61,7
2017	351,4	219,0	214,4	4,6	62,3	2,1	61,0
Estrie [2430]							
2016	271,3	161,7	152,9	8,7	59,6	5,4	56,4
2017	272,9	166,4	159,1	7,3	61,0	4,4	58,3
Centre-du-Québec [2433]							
2016	201,3	135,3	129,4	5,9	67,2	4,4	64,3
2017	202,3	131,0	123,1	7,9	64,8	6,0	60,9
Montérégie [2435]							
2016	1 262,1	807,7	762,5	45,2	64,0	5,6	60,4
2017	1 271,1	847,7	812,2	35,5	66,7	4,2	63,9
Montréal [2440]							
2016	1 684,7	1 136,9	1 040,4	96,5	67,5	8,5	61,8
2017	1 700,6	1 145,0	1 049,5	95,5	67,3	8,3	61,7
Laval [2445]							
2016	355,9	238,1	218,8	19,3	66,9	8,1	61,5
2017	359,3	238,9	221,1	17,7	66,5	7,4	61,5
Lanaudière [2450]							
2016	415,5	266,9	249,0	17,9	64,2	6,7	59,9
2017	418,5	282,4	267,4	15,0	67,5	5,3	63,9
Laurentides [2455]							
2016	499,6	330,7	313,6	17,1	66,2	5,2	62,8
2017	505,6	326,2	305,9	20,2	64,5	6,2	60,5
Outaouais [2460]							
2016	320,9	215,4	199,3	16,1	67,1	7,5	62,1
2017	323,0	212,9	200,5	12,4	65,9	5,8	62,1
Abitibi-Témiscamingue [2465]							
2016	120,6	79,0	74,4	4,6	65,5	5,8	61,7
2017	120,4	80,0	76,0	4,0	66,4	5,0	63,1
Mauricie [2470]							
2016	225,4	126,6	119,3	7,3	56,2	5,8	52,9
2017	225,5	131,4	124,0	7,4	58,3	5,6	55,0
Saguenay-Lac-Saint-Jean [2475]							
2016	231,4	138,7	130,9	7,8	59,9	5,6	56,6
2017	230,9	142,2	135,1	7,1	61,6	5,0	58,5
Côte-Nord et Nord-du-Québec [2480, 2490]							
2016	91,6	58,9	54,7	4,2	64,3	7,1	59,7
2017	91,2	57,7	55,0	2,7	63,3	4,7	60,3
Ontario							
2016	11 557,9	7 526,6	7 033,4	493,2	65,1	6,6	60,9
2017	11 725,4	7 625,6	7 193,7	432,0	65,0	5,7	61,4
Ottawa [3510]							
2016	1 111,1	740,4	695,3	45,1	66,6	6,1	62,6
2017	1 125,5	732,7	689,2	43,5	65,1	5,9	61,2
Kingston-Pembroke [3515]							
2016	378,9	231,5	218,2	13,3	61,1	5,7	57,6
2017	381,1	221,8	206,9	14,9	58,2	6,7	54,3
Muskoka-Kawartha [3520]							
2016	328,7	185,0	175,3	9,7	56,3	5,2	53,3
2017	331,3	194,9	184,3	10,7	58,8	5,5	55,6

Tableau 6-1
Caractéristiques de la population active — selon la province et la région économique¹, données non désaisonnalisées, moyennes mobiles de trois mois se terminant en octobre 2016 et octobre 2017

	Population	Population active ²	Emploi	Chômage	Taux d'activité	Taux de chômage	Taux d'emploi
	en milliers				pourcentage		
Toronto [3530]							
2016	5 469,4	3 641,5	3 374,6	267,0	66,6	7,3	61,7
2017	5 574,4	3 694,5	3 474,5	220,0	66,3	6,0	62,3
Kitchener-Waterloo-Barrie [3540]							
2016	1 095,7	741,2	702,3	38,9	67,6	5,2	64,1
2017	1 113,9	769,3	735,0	34,3	69,1	4,5	66,0
Hamilton-Niagara Peninsula [3550]							
2016	1 213,9	776,9	728,1	48,8	64,0	6,3	60,0
2017	1 229,2	803,6	764,3	39,3	65,4	4,9	62,2
London [3560]							
2016	559,6	351,8	331,5	20,3	62,9	5,8	59,2
2017	566,3	342,7	322,9	19,8	60,5	5,8	57,0
Windsor-Sarnia [3570]							
2016	526,1	325,4	305,7	19,6	61,9	6,0	58,1
2017	529,2	323,3	303,0	20,3	61,1	6,3	57,3
Stratford-Bruce Peninsula [3580]							
2016	246,3	156,4	150,3	6,1	63,5	3,9	61,0
2017	247,0	163,5	156,9	6,6	66,2	4,0	63,5
Nord-est [3590]							
2016	456,2	268,6	251,0	17,6	58,9	6,6	55,0
2017	455,4	267,9	251,1	16,8	58,8	6,3	55,1
Nord-ouest [3595]							
2016	171,9	108,0	101,1	6,9	62,8	6,4	58,8
2017	172,0	111,3	105,5	5,9	64,7	5,3	61,3
Manitoba							
2016	1 002,1	679,5	636,3	43,2	67,8	6,4	63,5
2017	1 016,6	686,7	650,5	36,2	67,5	5,3	64,0
Sud-est [4610]							
2016	91,4	62,4	59,7	2,7	68,3	4,3	65,3
2017	93,3	65,2	62,8	2,4	69,9	3,7	67,3
Centre sud et Centre nord [4620, 4640]							
2016	85,6	55,9	53,2	2,6	65,3	4,7	62,1
2017	86,7	60,1	57,9	2,2	69,3	3,7	66,8
Sud-ouest [4630]							
2016	88,7	58,5	55,4	3,1	66,0	5,3	62,5
2017	89,5	59,3	56,2	3,0	66,3	5,1	62,8
Winnipeg [4650]							
2016	605,3	414,4	384,1	30,2	68,5	7,3	63,5
2017	615,9	417,0	391,7	25,3	67,7	6,1	63,6
Interlake [4660]							
2016	75,6	49,9	47,1	2,9	66,0	5,8	62,3
2017	76,1	48,4	46,6	1,8	63,6	3,7	61,2
Parklands et Nord [4670, 4680]							
2016	55,4	38,5	36,7	1,7	69,5	4,4	66,2
2017	55,1	36,9	35,3	1,5	67,0	4,1	64,1
Saskatchewan							
2016	871,0	610,7	572,4	38,3	70,1	6,3	65,7
2017	878,7	605,2	570,2	35,0	68,9	5,8	64,9
Regina-Moose Mountain [4710]							
2016	267,0	194,2	184,5	9,7	72,7	5,0	69,1
2017	270,0	190,6	181,6	9,0	70,6	4,7	67,3
Swift Current-Moose Jaw [4720]							
2016	82,0	55,8	53,6	2,2	68,0	3,9	65,4
2017	81,6	51,7	49,7	2,0	63,4	3,9	60,9
Saskatoon-Biggar [4730]							
2016	301,2	212,6	198,4	14,2	70,6	6,7	65,9
2017	306,6	218,5	203,6	14,9	71,3	6,8	66,4
Yorkton-Melville [4740]							
2016	61,7	39,9	37,3	2,6	64,7	6,5	60,5
2017	60,9	40,8	38,9	1,9	67,0	4,7	63,9

Tableau 6-1**Caractéristiques de la population active — selon la province et la région économique¹, données non désaisonnalisées, moyennes mobiles de trois mois se terminant en octobre 2016 et octobre 2017**

	Population	Population active ²	Emploi	Chômage	Taux d'activité	Taux de chômage	Taux d'emploi
	en milliers				pourcentage		
Prince Albert et Nord [4750, 4760]							
2016	159,2	108,3	98,7	9,6	68,0	8,9	62,0
2017	159,6	103,6	96,5	7,1	64,9	6,9	60,5
Alberta							
2016	3 406,8	2 477,3	2 277,9	199,3	72,7	8,0	66,9
2017	3 436,8	2 484,5	2 298,2	186,3	72,3	7,5	66,9
Lethbridge-Medicine Hat [4810]							
2016	230,2	162,0	152,0	10,0	70,4	6,2	66,0
2017	229,9	151,5	143,5	8,0	65,9	5,3	62,4
Camrose-Drumheller [4820]							
2016	161,2	114,4	105,8	8,6	71,0	7,5	65,6
2017	159,9	107,9	99,1	8,8	67,5	8,2	62,0
Calgary [4830]							
2016	1 294,5	961,8	866,1	95,7	74,3	10,0	66,9
2017	1 312,4	961,2	882,6	78,5	73,2	8,2	67,3
Banff-Jasper-Rocky Mountain House et Athabasca-Grande Prairie-Peace River [4840, 4870]							
2016	276,9	194,8	183,9	10,9	70,4	5,6	66,4
2017	275,5	194,0	182,8	11,2	70,4	5,8	66,4
Red Deer [4850]							
2016	172,6	124,2	115,8	8,4	72,0	6,8	67,1
2017	173,4	121,7	115,3	6,5	70,2	5,3	66,5
Edmonton [4860]							
2016	1 152,9	829,2	771,8	57,4	71,9	6,9	66,9
2017	1 168,6	857,3	790,4	66,9	73,4	7,8	67,6
Wood Buffalo-Cold Lake [4880]							
2016	118,5	90,8	82,5	8,3	76,6	9,1	69,6
2017	117,0	90,9	84,6	6,3	77,7	6,9	72,3
Colombie-Britannique							
2016	3 943,6	2 556,5	2 408,5	147,9	64,8	5,8	61,1
2017	3 991,5	2 615,5	2 486,2	129,3	65,5	4,9	62,3
Île de Vancouver et la côte [5910]							
2016	663,8	395,5	373,4	22,1	59,6	5,6	56,3
2017	670,9	410,0	389,8	20,2	61,1	4,9	58,1
Lower Mainland-Sud-ouest [5920]							
2016	2 467,9	1 643,0	1 556,4	86,6	66,6	5,3	63,1
2017	2 502,9	1 666,9	1 596,9	70,1	66,6	4,2	63,8
Thompson-Okanagan [5930]							
2016	437,9	272,0	253,2	18,8	62,1	6,9	57,8
2017	443,1	287,5	264,6	22,9	64,9	8,0	59,7
Kootenay [5940]							
2016	122,6	73,1	66,4	6,7	59,6	9,2	54,2
2017	123,1	75,5	69,7	5,8	61,3	7,7	56,6
Cariboo [5950]							
2016	128,0	85,5	79,4	6,1	66,8	7,1	62,0
2017	128,1	88,3	83,1	5,2	68,9	5,9	64,9
Côte-nord et Nechako [5960, 5970]							
2016	67,1	45,3	41,7	3,5	67,5	7,7	62,1
2017	67,0	47,1	44,3	2,8	70,3	5,9	66,1
Nord-est [5980]							
2016	56,4	42,2	38,1	4,1	74,8	9,7	67,6
2017	56,5	40,1	37,8	2,4	71,0	6,0	66,9

1. Pour une description géographique des régions économiques, voir le Guide de l'Enquête sur la population active (71-543-G).

2. La population active comprend les membres de la population civile hors institution âgés de 15 ans et plus qui, durant la semaine de référence, étaient occupés ou en chômage.

Note : Les estimations présentées dans ce tableau sont fondées sur les limites du Recensement de 2011. Tableau CANSIM 282-0122. En raison des feux de forêt qui ont touché le nord de l'Alberta, les données de l'EPA pour l'agglomération de recensement de Wood Buffalo n'ont pas été recueillies de mai à juillet 2016. La collecte des données a repris en août. Les estimations pour la région économique de Wood Buffalo-Cold Lake ne sont pas disponibles pour juin, juillet, août et septembre 2016.

Tableau 6-2
Caractéristiques de la population active — selon le territoire (données désaisonnalisées) - Moyennes mobiles de trois mois

	Septembre 2017	Octobre 2017	E.-T. ¹	Variation depuis			Variation en pourcentage depuis		
				le mois dernier	décembre dernier	douze mois	le mois dernier	décembre dernier	douze mois
				en milliers (sauf les taux)			pourcentage		
Yukon²									
Population	28,8	28,9	...	0,1	0,5	0,5	0,3	1,8	1,8
Population active	21,4	21,8	0,2	0,4	-0,1	-0,4	1,9	-0,5	-1,8
Emploi	20,7	21,0	0,2	0,3	0,1	0,0	1,4	0,5	0,0
Chômage	0,7	0,8	0,1	0,1	-0,2	-0,4	14,3	-20,0	-33,3
Taux d'activité	74,3	75,4	0,7	1,1	-1,7	-2,8
Taux de chômage	3,3	3,7	0,6	0,4	-0,9	-1,7
Taux d'emploi	71,9	72,7	0,9	0,8	-0,9	-1,2
Territoires du Nord-Ouest³									
Population	32,3	32,4	...	0,1	0,0	-0,2	0,3	0,0	-0,6
Population active	22,9	23,3	0,3	0,4	-0,4	-1,1	1,7	-1,7	-4,5
Emploi	21,3	21,7	0,3	0,4	-0,4	-1,0	1,9	-1,8	-4,4
Chômage	1,6	1,5	0,2	-0,1	-0,1	-0,2	-6,3	-6,3	-11,8
Taux d'activité	70,9	71,9	0,9	1,0	-1,2	-2,9
Taux de chômage	7,0	6,4	0,7	-0,6	-0,4	-0,6
Taux d'emploi	65,9	67,0	0,9	1,1	-1,2	-2,6
Nunavut⁴									
Population	24,4	24,5	...	0,1	0,3	0,2	0,4	1,2	0,8
Population active	15,7	15,3	0,2	-0,4	-0,4	-0,8	-2,5	-2,5	-5,0
Emploi	13,4	13,2	0,2	-0,2	-0,3	-0,5	-1,5	-2,2	-3,6
Chômage	2,3	2,1	0,2	-0,2	-0,1	-0,3	-8,7	-4,5	-12,5
Taux d'activité	64,4	62,6	0,8	-1,8	-2,2	-3,5
Taux de chômage	14,9	13,7	0,9	-1,2	-0,3	-1,2
Taux d'emploi	54,8	54,0	0,8	-0,8	-1,7	-2,3

1. Erreur-type moyenne du changement entre deux mois (voir « Erreur d'échantillonnage » dans la section **Qualité des données** pour plus d'explications).

2. Depuis 1992, l'Enquête sur la population active (EPA) est réalisée dans le Yukon au moyen d'une méthodologie différente adaptée à certaines difficultés opérationnelles associées aux régions éloignées. Ces estimations ne sont pas incluses dans les totaux nationaux. En 1995, on a remanié l'échantillon de l'EPA du Yukon. Ce remaniement a entre autres eu pour effet d'accroître la population visée de 85 % à 92 %, ce qui s'est traduit par la hausse marquée des estimations trimestrielles des moyennes mobiles de janvier, de février et de mars 1995 pour toutes les estimations de niveaux. Par conséquent, on avertit les utilisateurs d'être prudents lorsqu'ils comparent les estimations qui remontent avant janvier 1995 aux estimations subséquentes.

3. Depuis 2001, on réalise l'Enquête sur la population active (EPA) au territoires du Nord-Ouest en appliquant une autre méthodologie qui remédie à certaines des difficultés d'ordre opérationnel inhérentes aux collectivités éloignées. Ces estimations ne sont pas incluses dans les totaux nationaux.

4. Depuis 2004, l'Enquête sur la population active (EPA) au Nunavut est réalisée en appliquant une méthodologie différente qui remédie à certaines difficultés d'ordre opérationnel inhérentes aux collectivités éloignées. Ces estimations ne sont pas incluses dans les totaux nationaux. De 2004 à 2007, les estimations représentent environ 70 % de l'ensemble de la population du Nunavut âgée de 15 ans ou plus. À partir de 2008, la couverture a été augmentée à 92 %. Avec ce changement de couverture, les utilisateurs ne devraient pas comparer les estimations qui remontent à avant 2008 aux estimations subséquentes. Les estimations de 2004 à 2007 sont basées sur les 10 communautés principales du Nunavut : Iqaluit, Cambridge Bay, Baker Lake, Arviat, Rankin Inlet, Kugluktuk, Pond Inlet, Cape Dorset, Pangnirtung et Igloodik. Les estimations de 2008 jusqu'à maintenant couvrent les dix communautés citées ci-haut ainsi que : Taloyoak, Gjoa Haven, Kugaaruk, Coral Harbour, Repulse Bay, Qikiqtarjuaq, Arctic Bay, Hall Beach et Clyde River.

Note : Tableau CANSIM 282-0100.

Tableau 7

Heures habituelles et salaires moyens des employés selon certaines caractéristiques, Canada, données non désaisonnalisées

	Employés				Temps plein			Temps partiel		
	Nombre	Heures hebdo-madaires moyennes	Salaire hebdo-madaire moyen	Salaire horaire moyen	Nombre	Heures hebdo-madaires moyennes	Salaire hebdo-madaire moyen	Nombre	Heures hebdo-madaires moyennes	Salaire hebdo-madaire moyen
Octobre 2017										
15 ans et plus	15 711,8	35,3	967,65	26,46	12 850,3	39,3	1 109,40	2 861,5	17,3	331,09
15 à 24 ans	2 325,6	26,6	443,01	15,54	1 134,6	38,8	698,88	1 191,0	14,9	199,25
25 ans et plus	13 386,2	36,8	1 058,80	28,36	11 715,7	39,4	1 149,16	1 670,5	18,9	425,08
Hommes	7 909,3	37,7	1 101,35	28,48	6 988,4	40,5	1 205,73	920,9	16,5	309,29
Femmes	7 802,5	32,9	832,12	24,42	5 861,9	37,9	994,56	1 940,6	17,6	341,44
Couverture syndicale										
Couvert par un syndicat	4 791,7	35,8	1 089,57	30,06	4 090,8	38,6	1 194,53	701,0	19,0	477,02
Non couvert par un syndicat	10 920,1	35,1	914,16	24,88	8 759,6	39,6	1 069,64	2 160,5	16,7	283,74
Permanence de l'emploi										
Permanent	13 551,8	36,3	1 016,56	27,24	11 610,1	39,3	1 127,49	1 941,7	18,3	353,24
Temporaire	2 160,0	29,1	660,82	21,57	1 240,2	39,4	940,03	919,8	15,1	284,33
Profession										
Gestion	1 071,2	39,6	1 708,69	43,27	1 040,5	40,1	1 741,03	30,7	20,3	612,82
Affaires, finance et administration	2 677,8	35,4	939,14	26,12	2 303,6	38,3	1 029,18	374,3	17,8	384,90
Sciences naturelles et appliquées et domaines apparentés	1 285,5	38,3	1 394,28	36,46	1 230,1	39,1	1 427,58	55,5	19,1	655,86
Secteur de la santé	1 178,1	33,6	1 021,23	30,10	902,3	38,0	1 163,59	275,8	19,4	555,58
Enseignement, droit et services sociaux, communautaires et gouvernementaux	1 834,1	33,4	1 092,91	31,86	1 462,8	37,6	1 257,65	371,3	16,9	443,91
Arts, culture, sports et loisirs	325,3	29,8	754,35	23,82	214,3	38,7	1 023,45	111,0	12,4	234,59
Vente et services	4 028,8	30,9	555,78	16,96	2 598,6	38,5	733,74	1 430,1	16,9	232,43
Métiers, transport, machinerie et domaines apparentés	2 200,1	40,4	1 074,69	26,29	2 056,3	41,9	1 124,08	143,8	18,4	368,21
Ressources naturelles, agriculture et production connexe	282,4	41,3	1 025,32	23,96	253,5	44,4	1 116,10	29,0	14,1	230,75
Fabrication et services d'utilité publique	828,4	39,4	868,87	21,76	788,4	40,5	897,78	40,1	18,2	300,12
Octobre 2016										
15 ans et plus	15 464,8	35,1	939,96	25,84	12 546,0	39,2	1 084,15	2 918,8	17,2	320,18
15 à 24 ans	2 316,1	26,5	431,92	15,23	1 116,9	38,6	680,51	1 199,1	15,2	200,38
25 ans et plus	13 148,8	36,6	1 029,44	27,71	11 429,1	39,3	1 123,60	1 719,7	18,6	403,72
Hommes	7 783,3	37,5	1 067,48	27,70	6 835,1	40,4	1 174,22	948,2	16,8	297,99
Femmes	7 681,5	32,6	810,75	23,95	5 710,9	37,8	976,34	1 970,7	17,4	330,86
Couverture syndicale										
Couvert par un syndicat	4 762,9	35,6	1 074,79	29,78	4 054,9	38,5	1 180,87	708,0	18,9	467,23
Non couvert par un syndicat	10 701,9	34,8	879,95	24,08	8 491,1	39,6	1 037,96	2 210,9	16,6	273,09
Permanence de l'emploi										
Permanent	13 378,2	36,1	987,59	26,60	11 383,4	39,2	1 100,19	1 994,8	18,3	345,02
Temporaire	2 086,7	28,6	634,60	20,95	1 162,6	39,5	927,09	924,0	14,9	266,57
Profession										
Gestion	954,8	39,6	1 655,80	41,95	934,2	40,1	1 679,93	20,6	18,1	561,99
Affaires, finance et administration	2 624,5	35,4	930,23	25,80	2 259,4	38,3	1 023,89	365,1	17,2	350,68
Sciences naturelles et appliquées et domaines apparentés	1 179,3	38,3	1 370,93	35,78	1 131,2	39,2	1 405,48	48,1	17,9	558,39
Secteur de la santé	1 147,8	33,4	984,10	29,25	875,9	37,5	1 115,50	271,9	20,0	560,79
Enseignement, droit et services sociaux, communautaires et gouvernementaux	1 909,9	33,4	1 103,11	32,22	1 498,5	37,9	1 279,48	411,3	16,9	460,60
Arts, culture, sports et loisirs	332,9	29,3	722,11	23,12	215,5	38,6	995,03	117,4	12,2	221,12
Vente et services	3 984,3	30,6	533,73	16,42	2 519,8	38,4	711,50	1 464,6	17,1	227,87
Métiers, transport, machinerie et domaines apparentés	2 223,4	39,9	1 036,77	25,59	2 071,8	41,5	1 089,75	151,6	17,7	312,97
Ressources naturelles, agriculture et production connexe	292,2	40,5	947,95	22,77	252,3	44,5	1 054,83	39,9	15,4	271,90
Fabrication et services d'utilité publique	815,7	39,5	872,51	21,87	787,4	40,3	893,51	28,3	17,0	287,92

Note : Tableau CANSIM 282-0167.

Tableau 8
Taux de chômage selon la région utilisée par le régime d'assurance-emploi¹, données désaisonnalisées, moyennes mobiles de trois mois

Région	En vigueur du 5 novembre 2017 au 2 décembre 2017 pourcentage
Terre-Neuve-et-Labrador	
01. St. John's, Terre-Neuve-et-Labrador	8,8
02. Terre-Neuve-et-Labrador ²	19,3
Île-du-Prince-Édouard³	
03. Charlottetown, Île-du-Prince-Édouard	6,4
04. Île-du-Prince-Édouard ⁴	13,7
Nouvelle-Écosse	
05. Est de la Nouvelle-Écosse	15,5
06. Ouest de la Nouvelle-Écosse	9,2
07. Halifax, Nouvelle-Écosse	7,3
Nouveau-Brunswick	
08. Fredericton-Moncton-Saint John, Nouveau-Brunswick	6,2
09. Madawaska-Charlotte, Nouveau-Brunswick	7,7
10. Restigouche-Albert, Nouveau-Brunswick	11,8
Québec	
11. Gaspésie-Îles-de-la-Madeleine, Québec	14,3
12. Québec, Québec	4,7
13. Trois-Rivières, Québec	5,1
14. Centre-Sud du Québec	2,7
15. Sherbrooke, Québec	5,4
16. Montérégie, Québec	4,7
17. Montréal, Québec	7,0
18. Centre du Québec	6,8
19. Nord-Ouest du Québec	7,7
20. Bas-Saint-Laurent-Côte-Nord, Québec	6,9
21. Hull, Québec	5,5
22. Chicoutimi-Jonquière, Québec	6,4
Ontario	
23. Ottawa, Ontario	5,8
24. Est de l'Ontario	6,8
25. Kingston, Ontario	5,5
26. Centre de l'Ontario	6,3
27. Oshawa, Ontario	5,1
28. Toronto, Ontario	5,8
29. Hamilton, Ontario	4,0
30. St. Catharines, Ontario	6,8
31. London, Ontario	6,0
32. Niagara, Ontario	7,3
33. Windsor, Ontario	7,3
34. Kitchener, Ontario	5,3
35. Huron, Ontario	6,6
36. Centre-Sud de l'Ontario	4,4
37. Sudbury, Ontario	6,1
38. Thunder Bay, Ontario	5,5
39. Nord de l'Ontario	11,7
Manitoba	
40. Winnipeg, Manitoba	5,6
41. Sud du Manitoba	6,3
42. Nord du Manitoba	31,2
Saskatchewan	
43. Regina, Saskatchewan	5,4
44. Saskatoon, Saskatchewan	7,6
45. Sud de la Saskatchewan	7,2
46. Nord de la Saskatchewan	18,4
Alberta	
47. Calgary, Alberta	8,4
48. Edmonton, Alberta	8,4
49. Nord de l'Alberta	11,5
50. Sud de l'Alberta	7,8

Tableau 8
Taux de chômage selon la région utilisée par le régime d'assurance-emploi¹, données désaisonnalisées, moyennes mobiles de trois mois

Région	En vigueur du 5 novembre 2017 au 2 décembre 2017	
		pourcentage
Colombie-Britannique		
51. Sud intérieur de la Colombie-Britannique		9,6
52. Abbotsford, Colombie-Britannique		5,4
53. Vancouver, Colombie-Britannique		4,3
54. Victoria, Colombie-Britannique		4,6
55. Sud côtier de la Colombie-Britannique		6,3
56. Nord de la Colombie-Britannique		10,0
Territoires^{3,5}		
57. Whitehorse, Yukon ⁶		3,8
58. Yukon		7,5
59. Yellowknife, Territoires du Nord-Ouest		3,0
60. Territoires du Nord-Ouest ⁷		11,7
61. Iqaluit, Nunavut		8,0
62. Nunavut ⁸		17,7

1. Les limites des régions d'assurance-emploi sont établies par Emploi et Développement social Canada (EDSC). Pour consulter les descriptions géographiques et les cartes de ces régions, voir le site internet de EDSC au <http://srv129.services.gc.ca/eiregions/fr/geocont.aspx>.

2. Cette région n'inclut pas St. John's.

3. L'Île-du-Prince-Édouard ainsi que chaque territoire comprennent deux régions, et ce, à partir du 12 octobre 2014.

4. Cette région n'inclut pas Charlottetown.

5. Le taux de chômage mensuel régional utilisé aux fins de l'assurance-emploi dans les territoires est sujet aux taux le plus élevé entre celui établi selon la moyenne mobile désaisonnalisée de 3 mois et celui établi selon la moyenne mobile désaisonnalisée de 12 mois.

6. Cette région n'inclut pas Whitehorse.

7. Cette région n'inclut pas Yellowknife.

8. Cette région n'inclut pas Iqaluit.

Note : Tableau CANSIM 282-0168. Toutes les régions sont basées sur les limites établies à partir du Recensement de 1996, sauf celles de l'Île-du-Prince-Édouard et des territoires, dont les limites sont basées sur les limites du Recensement de 2011.

Qualité des données

Définitions et explications

La **population active** comprend les membres de la population civile hors institution âgés de 15 ans et plus qui, durant la semaine de référence, étaient occupées ou en chômage. Les personnes occupées sont celles qui, au cours de la semaine de référence :

- (a) faisaient un travail quelconque dans le cadre d'un emploi ou dans une entreprise;
- (b) avaient un emploi mais n'étaient pas au travail.

Une personne est considérée à **temps plein** si elle travaille habituellement 30 heures ou plus par semaine à son emploi principal. Une personne est considérée à **temps partiel** si elle travaille habituellement moins de 30 heures par semaine à son emploi principal.

Les **chômeurs** sont les personnes qui, au cours de la semaine de référence :

- (a) n'avaient pas de travail, mais avaient activement cherché du travail au cours des quatre dernières semaines (y compris la semaine de référence) et étaient disponibles à travailler;
- (b) n'avaient pas activement cherché de travail au cours des quatre dernières semaines mais étaient temporairement mises à pied et étaient disponibles à travailler;
- (c) n'avaient pas activement cherché de travail mais devaient commencer un nouvel emploi dans quatre semaines à compter de la semaine de référence et étaient disponibles pour travailler.

La partie de la population civile hors institution âgée de 15 ans et plus qui était ni occupée ni en chômage pendant la semaine de référence est classée comme **inactive**.

Le **taux de chômage** représente le nombre de chômeurs exprimé en pourcentage de la population active (personnes occupées et chômeurs). Le taux de chômage d'un groupe particulier (par exemple, l'âge, le sexe ou l'état matrimonial) correspond au nombre de chômeurs dans ce groupe exprimé en pourcentage de la population active dans le même groupe.

Le **taux d'activité** représente la population active totale exprimée en pourcentage de la population âgée de 15 ans et plus. Le taux d'activité d'un groupe particulier (par exemple, les femmes âgées 25 ans et plus) correspond à la population active dans ce groupe exprimée en pourcentage de la population dans le même groupe.

Le **taux d'emploi** représente le nombre de personnes occupées exprimé en pourcentage de la population âgée de 15 ans et plus. Le taux d'emploi d'un groupe particulier (par exemple, l'âge, le sexe, l'état matrimonial ou la province) est le nombre de personnes occupées dans ce groupe exprimé en pourcentage de la population dans le même groupe.

Le **taux de temps partiel** représente le nombre de personnes occupées à temps partiel exprimé en pourcentage du nombre de personnes occupées. Le taux de temps partiel d'un groupe particulier (par exemple, l'âge ou le sexe) est le nombre de personnes occupées à temps partiel dans ce groupe exprimé en pourcentage du nombre de personnes occupées dans le même groupe.

Toutes les régions géographiques sont fondées sur les limites du Recensement de 2011.

Désaisonnalisation

Les fluctuations des séries chronologiques économiques sont causées par des mouvements saisonniers, cycliques et irréguliers. Une série désaisonnalisée est une série dont on a éliminé les effets des mouvements saisonniers. Ces derniers sont causés par des événements annuels réguliers comme les changements de température, les vacances, ainsi que les cycles agricoles, de productions et de ventes au détail durant la période de Noël et de Pâques. La série désaisonnalisée contient à la fois des fluctuations irrégulières et des fluctuations cycliques à long terme.

Les données désaisonnalisées sont révisées chaque année afin de tenir compte des données courantes et produire des coefficients d'extrapolation prospective pour les 12 prochains mois. Les données seront l'objet de légères révisions dans les éditions ultérieures de la présente publication.

Pour obtenir plus de renseignements sur la désaisonnalisation, voir le document intitulé *Données désaisonnalisées – Foire aux questions*.

Variabilité d'échantillonnage des estimations

Les estimations apparaissant dans la présente publication sont fondées sur les données de l'Enquête sur la population active, une enquête mensuelle menée auprès de quelque 56 000 ménages à travers le Canada. Dans la mesure où toute la population n'est pas interviewée, les estimations sont sujettes à l'erreur d'échantillonnage. Si l'estimation publiée est le meilleur indicateur disponible de la valeur réelle, la variation du niveau d'une estimation d'un mois à l'autre peut refléter une variation véritable, ou la variabilité d'échantillonnage. On peut estimer l'erreur d'échantillonnage en calculant l'erreur-type de l'estimation ou de la statistique publiée. On a indiqué ces erreurs-types dans les tableaux de la publication pour aider les utilisateurs à interpréter les données. Ces erreurs-types sont fondées sur une moyenne de 12 mois et sont mises à jour deux fois par année, en février et en août.

Interprétation fondée sur l'erreur-type

Dans environ les deux tiers (68 %) des cas, une variation supérieure à l'erreur d'échantillonnage indique une variation réelle. Plus la variation est importante relativement à l'erreur-type, plus la probabilité qu'elle indique une variation réelle, plutôt qu'une variation attribuable à la variabilité d'échantillonnage. À un niveau de confiance de 95 %, la variation de l'estimation doit être supérieure au double de l'erreur-type pour indiquer une variation réelle.

Les variations des estimations qui sont inférieures à l'erreur-type sont moins susceptibles d'indiquer une variation réelle et plus susceptibles de refléter la variabilité d'échantillonnage. Si ces observations s'appliquent aux variations mensuelles, une série de variations consécutives dans la même direction est plus digne de confiance, même si certaines des variations mensuelles sont inférieures à l'erreur-type.

Interprétation fondée sur l'intervalle de confiance

On peut aussi examiner la variabilité inhérente aux estimations tirées d'enquêtes-échantillons sous l'angle des intervalles de confiance. Supposons pour illustrer le calcul d'un intervalle de confiance que, au cours d'un mois donné, l'estimation publiée du nombre total d'emploi augmente de 16 000 pour atteindre 18 000 000. L'erreur-type associée à l'estimation de la variation se chiffre à 29 500. L'erreur-type servant à interpréter l'estimation de la variation indique ce qui suit.

- Dans environ deux cas sur trois (68 %), la valeur réelle de la variation d'un mois à l'autre se situera dans la fourchette allant de -13 500 à +45 500 (c'est-à-dire 16 000 + ou - une erreur-type).
- Dans environ neuf cas sur dix (90 %), la valeur réelle de la variation d'un mois à l'autre se situera dans la fourchette allant de -31 200 à +63 200 (c'est-à-dire 16 000 + ou - 1,6 fois l'erreur-type).
- Dans environ dix-neuf cas sur vingt (95 %), la valeur réelle de la variation d'un mois à l'autre se situera dans la fourchette allant de -43 000 à +75 000 (16 000 + ou - deux fois l'erreur-type).

Pour des explications plus détaillées de la variabilité d'échantillonnage des estimations et, plus particulièrement, pour des renseignements sur la méthode d'évaluation de la variabilité des estimations de niveaux, veuillez consulter la section Qualité des données du *Guide de l'Enquête sur la population active* (71-543-G).

Documentation

Pour des renseignements plus détaillés concernant l'Enquête sur la population active, voir les documents suivants :

- Aperçu de l'Enquête sur la population active (EPA) 3701
- *Guide de l'Enquête sur la population active* (71-543-G)
- *Méthodologie de l'Enquête sur la population active du Canada* (71-526-X)
- Cartes géographiques de l'EPA

Produits connexes

Publications

71-526-X	Méthodologie de l'Enquête sur la population active du Canada
71-543-G	Guide de l'Enquête sur la population active
71-587-X	Les peuples autochtones demeurant hors réserve dans l'Ouest canadien : estimations de l'Enquête sur la population active
71-588-X	Série d'analyse de la population active autochtone
71-606-X	Série d'analyses de la population active immigrante
71F0031X	Améliorations apportées à l'Enquête sur la population active (EPA)
71M0001X	Enquête sur la population active - Fichier de microdonnées
75-004-M	Statistiques sur le travail : Documents de recherche
75-005-M	Statistiques sur le travail : Documents techniques

Tableaux de CANSIM

279-0029	Statistiques d'absence du travail chez les employés à temps plein selon la province, la région métropolitaine de recensement (RMR) et le sexe, annuel
279-0030	Statistiques d'absence du travail chez les employés à temps plein selon le sexe et le Système de classification des industries de l'Amérique du Nord (SCIAN), annuel
279-0032	Statistiques d'absence du travail chez les employés à temps plein selon le sexe et le groupe d'âge, annuel
279-0033	Statistiques d'absence du travail chez les employés à temps plein selon le sexe et la présence d'enfants, annuel
279-0034	Statistiques d'absence du travail chez les employés à temps plein selon le sexe et la durée de l'emploi, annuel
279-0035	Statistiques d'absence du travail chez les employés à temps plein selon le sexe et les secteurs public et privé, annuel
279-0036	Statistiques d'absence du travail chez les employés à temps plein selon le sexe et le niveau de scolarité atteint, annuel
279-0037	Statistiques d'absence du travail chez les employés à temps plein selon le sexe et la taille de l'établissement, annuel
279-0038	Statistiques d'absence du travail chez les employés à temps plein selon le sexe et la situation d'emploi, annuel
279-0039	Statistiques d'absence du travail chez les employés à temps plein selon le sexe et la situation syndicale, annuel
279-0040	Statistiques d'absence du travail chez les employés à temps plein selon le sexe et la Classification nationale des professions (CNP), annuel
282-0001	Enquête sur la population active (EPA), estimations selon le sexe et le groupe d'âge détaillé, non désaisonnalisées, mensuel
282-0002	Enquête sur la population active (EPA), estimations selon le sexe et le groupe d'âge détaillé, annuel
282-0003	Enquête sur la population active (EPA), estimations selon le niveau de scolarité atteint, le sexe et le groupe d'âge, non désaisonnalisées, mensuel
282-0004	Enquête sur la population active (EPA), estimations selon le niveau de scolarité atteint, le sexe et le groupe d'âge, annuel
282-0005	Enquête sur la population active (EPA), estimations pour les étudiants à temps plein et à temps partiel durant les mois d'étude, selon le sexe et le groupe d'âge, non désaisonnalisées, mensuel
282-0006	Enquête sur la population active (EPA), estimations pour les étudiants au cours des mois d'été, selon le sexe et le groupe d'âge, non désaisonnalisées, mensuel
282-0007	Enquête sur la population active (EPA), estimations selon le Système de classification des industries de l'Amérique du Nord (SCIAN), le sexe et le groupe d'âge, non désaisonnalisées, mensuel
282-0008	Enquête sur la population active (EPA), estimations selon le Système de classification des industries de l'Amérique du Nord (SCIAN), le sexe et le groupe d'âge, annuel
282-0011	Enquête sur la population active (EPA), estimations de l'emploi selon la catégorie de travailleur, le Système de classification des industries de l'Amérique du Nord (SCIAN) et le sexe, non désaisonnalisées, mensuel
282-0012	Enquête sur la population active (EPA), estimations de l'emploi selon la catégorie de travailleur, le Système de classification des industries de l'Amérique du Nord (SCIAN) et le sexe, annuel
282-0013	Enquête sur la population active (EPA), estimations de l'emploi à temps partiel selon la raison pour le travail à temps partiel, le sexe et le groupe d'âge, non désaisonnalisées, mensuel
282-0014	Enquête sur la population active (EPA), estimations de l'emploi à temps partiel selon la raison pour le travail à temps partiel, le sexe et le groupe d'âge, annuel
282-0015	Enquête sur la population active (EPA), estimations selon les heures habituellement travaillées, l'emploi principal ou tous les emplois, le sexe et le groupe d'âge, non désaisonnalisées, mensuel
282-0016	Enquête sur la population active (EPA), estimations selon les heures habituellement travaillées, l'emploi principal ou tous les emplois, le sexe et le groupe d'âge, annuel
282-0017	Enquête sur la population active (EPA), estimations selon les heures effectivement travaillées, l'emploi principal ou tous les emplois, le sexe et le groupe d'âge, non désaisonnalisées, mensuel
282-0018	Enquête sur la population active (EPA), estimations selon les heures effectivement travaillées, l'emploi principal ou tous les emplois, le sexe et le groupe d'âge, annuel
282-0019	Enquête sur la population active (EPA), estimations selon les heures habituellement travaillées, la catégorie de travailleur, le Système de classification des industries de l'Amérique du Nord (SCIAN) et le sexe, non désaisonnalisées, mensuel
282-0020	Enquête sur la population active (EPA), estimations selon les heures habituellement travaillées, la catégorie de travailleur, le Système de classification des industries de l'Amérique du Nord (SCIAN) et le sexe, annuel

Tableaux de CANSIM

282-0021	Enquête sur la population active (EPA), estimations selon les heures effectivement travaillées, la catégorie de travailleur, le Système de classification des industries de l'Amérique du Nord (SCIAN) et le sexe, non désaisonnalisées, mensuel
282-0022	Enquête sur la population active (EPA), estimations selon les heures effectivement travaillées, la catégorie de travailleur, le Système de classification des industries de l'Amérique du Nord (SCIAN) et le sexe, annuel
282-0027	Enquête sur la population active (EPA), estimations selon le total et la moyenne des heures habituellement et effectivement travaillées, l'emploi principal ou tous les emplois, le genre de travail, le sexe et le groupe d'âge, non désaisonnalisées, mensuel
282-0028	Enquête sur la population active (EPA), estimations selon le total et la moyenne des heures habituellement et effectivement travaillées, l'emploi principal ou tous les emplois, le genre de travail, le sexe et le groupe d'âge, annuel
282-0031	Enquête sur la population active (EPA), estimations des personnes ayant plus d'un emploi selon le Système de classification des industries de l'Amérique du Nord (SCIAN), le sexe et le groupe d'âge, annuel
282-0032	Enquête sur la population active (EPA), estimations des personnes ayant plus d'un emploi selon le Système de classification des industries de l'Amérique du Nord (SCIAN), le sexe et le groupe d'âge, non désaisonnalisées, mensuel
282-0035	Enquête sur la population active (EPA), estimations des personnes ayant plus d'un emploi selon le nombre d'heures habituellement travaillées à l'emploi principal et à tous les emplois, non désaisonnalisées, mensuel
282-0036	Enquête sur la population active (EPA), estimations des personnes ayant plus d'un emploi selon le nombre d'heures habituellement travaillées à l'emploi principal et à tous les emplois, annuel
282-0037	Enquête sur la population active (EPA), estimations de la durée de l'emploi selon le genre de travail, le sexe et le groupe d'âge, non désaisonnalisées, mensuel
282-0038	Enquête sur la population active (EPA), estimations de la durée de l'emploi selon le genre de travail, le sexe et le groupe d'âge, annuel
282-0041	Enquête sur la population active (EPA), estimations de la durée de l'emploi selon le Système de classification des industries de l'Amérique du Nord (SCIAN) et le sexe, non désaisonnalisées, mensuel
282-0042	Enquête sur la population active (EPA), estimations de la durée de l'emploi selon le Système de classification des industries de l'Amérique du Nord (SCIAN) et le sexe, annuel
282-0047	Enquête sur la population active (EPA), estimations de la durée du chômage selon le sexe et le groupe d'âge, non désaisonnalisées, mensuel
282-0048	Enquête sur la population active (EPA), estimations de la durée du chômage selon le sexe et le groupe d'âge, annuel
282-0049	Enquête sur la population active (EPA), estimations du nombre de chômeurs selon le genre de travail recherché et la méthode de recherche d'emploi utilisée, le sexe et le groupe d'âge, non désaisonnalisées, mensuel
282-0050	Enquête sur la population active (EPA), estimations du nombre de chômeurs selon le genre de travail recherché et la méthode de recherche d'emploi utilisée, le sexe et le groupe d'âge, annuel
282-0051	Enquête sur la population active (EPA), estimations de l'âge de la retraite selon la catégorie de travailleur et le sexe, annuel
282-0071	Enquête sur la population active (EPA), estimations du salaire des employés selon le genre de travail, le Système de classification des industries de l'Amérique du Nord (SCIAN), le sexe et le groupe d'âge, non désaisonnalisées, mensuel
282-0072	Enquête sur la population active (EPA), estimations du salaire des employés selon le genre de travail, le Système de classification des industries de l'Amérique du Nord (SCIAN), le sexe et le groupe d'âge, annuel
282-0073	Enquête sur la population active (EPA), estimations du salaire des employés selon la permanence de l'emploi, la couverture syndicale, le sexe et le groupe d'âge, non désaisonnalisées, mensuel
282-0074	Enquête sur la population active (EPA), estimations du salaire des employés selon la permanence de l'emploi, la couverture syndicale, le sexe et le groupe d'âge, annuel
282-0075	Enquête sur la population active (EPA), estimations du nombre d'employés selon la taille de l'établissement, le Système de classification des industries de l'Amérique du Nord (SCIAN), le sexe et le groupe d'âge, non désaisonnalisées, mensuel
282-0076	Enquête sur la population active (EPA), estimations du nombre d'employés selon la taille de l'établissement, le Système de classification des industries de l'Amérique du Nord (SCIAN), le sexe et le groupe d'âge, annuel
282-0077	Enquête sur la population active (EPA), estimations du nombre d'employés selon la couverture syndicale, le Système de classification des industries de l'Amérique du Nord (SCIAN), le sexe et le groupe d'âge, non désaisonnalisées, mensuel
282-0078	Enquête sur la population active (EPA), estimations du nombre d'employés selon la couverture syndicale, le Système de classification des industries de l'Amérique du Nord (SCIAN), le sexe et le groupe d'âge, annuel
282-0079	Enquête sur la population active (EPA), estimations du nombre d'employés selon la permanence de l'emploi, le Système de classification des industries de l'Amérique du Nord (SCIAN), le sexe et le groupe d'âge, non désaisonnalisées, mensuel
282-0080	Enquête sur la population active (EPA), estimations du nombre d'employés selon la permanence de l'emploi, le Système de classification des industries de l'Amérique du Nord (SCIAN), le sexe et le groupe d'âge, annuel
282-0083	Enquête sur la population active (EPA), estimations du nombre d'employés travaillant à temps supplémentaire (hebdomadaire) selon le Système de classification des industries de l'Amérique du Nord (SCIAN), le sexe et le groupe d'âge, non désaisonnalisées, mensuel
282-0084	Enquête sur la population active (EPA), estimations du nombre d'employés travaillant à temps supplémentaire (hebdomadaire) selon le Système de classification des industries de l'Amérique du Nord (SCIAN), le sexe et le groupe d'âge, annuel
282-0085	Enquête sur la population active (EPA), estimations des taux supplémentaires du chômage selon le sexe et le groupe d'âge, non désaisonnalisées, mensuel
282-0086	Enquête sur la population active (EPA), estimations des taux supplémentaires du chômage selon le sexe et le groupe d'âge, annuel
282-0087	Enquête sur la population active (EPA), estimations selon le sexe et le groupe d'âge, désaisonnalisées et non désaisonnalisées, mensuel
282-0088	Enquête sur la population active (EPA), estimations de l'emploi selon le Système de classification des industries de l'Amérique du Nord (SCIAN), désaisonnalisées et non désaisonnalisées, mensuel
282-0089	Enquête sur la population active (EPA), estimations de l'emploi selon la catégorie de travailleur et le sexe, désaisonnalisées et non désaisonnalisées, mensuel

Tableaux de CANSIM

282-0092	Enquête sur la population active (EPA), estimations des heures effectivement travaillées à l'emploi principal selon le Système de classification des industries de l'Amérique du Nord (SCIAN), désaisonnalisées, mensuel
282-0094	Enquête sur la population active (EPA), estimations selon le Système de classification des industries de l'Amérique du Nord (SCIAN), Canada, désaisonnalisées, mensuel
282-0095	Enquête sur la population active (EPA), estimations pour les étudiants à temps plein et à temps partiel durant les mois d'étude, selon le sexe et le groupe d'âge, annuel
282-0100	Enquête sur la population active (EPA), estimations selon les territoires, le sexe et le groupe d'âge, moyennes mobiles de 3 mois, désaisonnalisées et non désaisonnalisées, mensuel
282-0101	Enquête sur la population active (EPA), estimations selon le statut d'immigrant et le groupe d'âge, pour le Canada, les régions, les provinces et les régions métropolitaines de recensement de Montréal, Toronto et Vancouver, moyennes mobiles de 3 mois, non désaisonnalisées, mensuel
282-0102	Enquête sur la population active (EPA), estimations selon le statut d'immigrant et le groupe d'âge, pour le Canada, les régions, les provinces et les régions métropolitaines de recensement de Montréal, Toronto et Vancouver, annuel
282-0103	Enquête sur la population active (EPA), estimations selon le statut d'immigrant, le sexe et le groupe d'âge détaillé, Canada, moyennes mobiles de 3 mois, non désaisonnalisées, mensuel
282-0104	Enquête sur la population active (EPA), estimations selon le statut d'immigrant, le sexe et le groupe d'âge détaillé, Canada, annuel
282-0105	Enquête sur la population active (EPA), estimations selon le statut d'immigrant, le niveau de scolarité atteint, le sexe et le groupe d'âge, Canada, moyennes mobiles de 3 mois, non désaisonnalisées, mensuel
282-0106	Enquête sur la population active (EPA), estimations selon le statut d'immigrant, le niveau de scolarité atteint, le sexe et le groupe d'âge, Canada, annuel
282-0107	Enquête sur la population active (EPA), estimations selon le statut d'immigrant, le pays de naissance, le sexe et le groupe d'âge, Canada, moyennes mobiles de 3 mois, non désaisonnalisées, mensuel
282-0108	Enquête sur la population active (EPA), estimations selon le statut d'immigrant, le pays de naissance, le sexe et le groupe d'âge, Canada, annuel
282-0122	Enquête sur la population active (EPA), estimations selon les provinces et les régions économiques basées sur les limites du Recensement de 2011, moyennes mobiles de 3 mois, non désaisonnalisées, mensuel
282-0123	Enquête sur la population active (EPA), estimations selon les provinces, les territoires et les régions économiques basées sur les limites du Recensement de 2011, annuel
282-0124	Enquête sur la population active (EPA), estimations de l'emploi selon la région économique basées sur les limites du Recensement de 2011 et le Système de classification des industries de l'Amérique du Nord (SCIAN), moyennes mobiles de 3 mois, non désaisonnalisées, mensuel
282-0125	Enquête sur la population active (EPA), estimations de l'emploi selon la région économique basées sur les limites du Recensement de 2011 et le Système de classification des industries de l'Amérique du Nord (SCIAN), annuel
282-0128	Enquête sur la population active (EPA), estimations selon la région métropolitaine de recensement basées sur les limites du Recensement de 2011, le sexe et le groupe d'âge, moyennes mobiles de 3 mois, non désaisonnalisées, mensuel
282-0129	Enquête sur la population active (EPA), estimations selon la région métropolitaine de recensement basées sur les limites du Recensement de 2011, le sexe et le groupe d'âge, annuel
282-0130	Enquête sur la population active (EPA), estimations de l'emploi selon la région métropolitaine de recensement basées sur les limites du Recensement de 2011 et le Système de classification des industries de l'Amérique du Nord (SCIAN), moyennes mobiles de 3 mois, non désaisonnalisées, mensuel
282-0131	Enquête sur la population active (EPA), estimations de l'emploi selon la région métropolitaine de recensement basées sur les limites du Recensement de 2011 et le Système de classification des industries de l'Amérique du Nord (SCIAN), annuel
282-0134	Enquête sur la population active (EPA), estimations selon les agglomérations de recensement sélectionnées basées sur les limites du Recensement de 2011, annuel
282-0135	Enquête sur la population active (EPA), estimations selon la région métropolitaine de recensement basées sur les limites du Recensement de 2011, moyennes mobiles de 3 mois, désaisonnalisées et non désaisonnalisées, mensuel
282-0136	Enquête sur la population active (EPA), estimations selon les régions métropolitaines de recensement de Montréal, Toronto et Vancouver basées sur les limites du Recensement de 2011, désaisonnalisées et non désaisonnalisées, mensuel
282-0137	Enquête sur la population active (EPA), estimations selon les centres de population et les régions rurales basées sur les limites du Recensement de 2011, le sexe et le groupe d'âge, non désaisonnalisées, mensuel
282-0138	Enquête sur la population active (EPA), estimations selon les centres de population et les régions rurales basées sur les limites du Recensement de 2011, le sexe et le groupe d'âge, annuel
282-0139	Enquête sur la population active (EPA), estimations de l'emploi selon les centres de population et les régions rurales basées sur les limites du Recensement de 2011, la catégorie de travailleur et le Système de classification des industries de l'Amérique du Nord (SCIAN), non désaisonnalisées, mensuel
282-0140	Enquête sur la population active (EPA), estimations de l'emploi selon les centres de population et les régions rurales basées sur les limites du Recensement de 2011, la catégorie de travailleur et le Système de classification des industries de l'Amérique du Nord (SCIAN), annuel
282-0141	Enquête sur la population active (EPA), estimations selon la Classification nationale des professions (CNP) et le sexe, non désaisonnalisées, mensuel
282-0142	Enquête sur la population active (EPA), estimations selon la Classification nationale des professions (CNP) et le sexe, annuel
282-0143	Enquête sur la population active (EPA), estimations selon les heures habituellement travaillées, la Classification nationale des professions (CNP) et le sexe, non désaisonnalisées, mensuel
282-0144	Enquête sur la population active (EPA), estimations selon les heures habituellement travaillées, la Classification nationale des professions (CNP) et le sexe, annuel
282-0145	Enquête sur la population active (EPA), estimations selon les heures effectivement travaillées, la Classification nationale des professions (CNP) et le sexe, non désaisonnalisées, mensuel
282-0146	Enquête sur la population active (EPA), estimations selon les heures effectivement travaillées, la Classification nationale des professions (CNP) et le sexe, annuel

Tableaux de CANSIM

282-0147	Enquête sur la population active (EPA), estimations des personnes ayant plus d'un emploi selon la Classification nationale des professions (CNP), le sexe et le groupe d'âge, non désaisonnalisées, mensuel
282-0148	Enquête sur la population active (EPA), estimations des personnes ayant plus d'un emploi selon la Classification nationale des professions (CNP), le sexe et le groupe d'âge, annuel
282-0149	Enquête sur la population active (EPA), estimations de la durée de l'emploi selon la Classification nationale des professions (CNP) et le sexe, non désaisonnalisées, mensuel
282-0150	Enquête sur la population active (EPA), estimations de la durée de l'emploi selon la Classification nationale des professions (CNP) et le sexe, annuel
282-0151	Enquête sur la population active (EPA), estimations du salaire des employés selon le genre de travail, la Classification nationale des professions (CNP), le sexe et le groupe d'âge, non désaisonnalisées, mensuel
282-0152	Enquête sur la population active (EPA), estimations du salaire des employés selon le genre de travail, la Classification nationale des professions (CNP), le sexe et le groupe d'âge, annuel
282-0153	Enquête sur la population active (EPA), estimations du nombre d'employés travaillant à temps supplémentaire (hebdomadaire) selon la Classification nationale des professions (CNP), le sexe et le groupe d'âge, non désaisonnalisées, mensuel
282-0154	Enquête sur la population active (EPA), estimations du nombre d'employés travaillant à temps supplémentaire (hebdomadaire) selon la Classification nationale des professions (CNP), le sexe et le groupe d'âge, annuel
282-0155	Enquête sur la population active (EPA), estimations de l'emploi selon la Classification nationale des professions (CNP), désaisonnalisées, mensuel
282-0156	Enquête sur la population active (EPA), estimations de l'emploi selon la région économique basées sur les limites du Recensement de 2011 et la Classification nationale des professions (CNP), moyennes mobiles de trois mois, non désaisonnalisées, mensuel
282-0157	Enquête sur la population active (EPA), estimations de l'emploi selon la région économique basées sur les limites du Recensement de 2011 et la Classification nationale des professions (CNP), annuel
282-0158	Enquête sur la population active (EPA), estimations de l'emploi selon la région métropolitaine de recensement basées sur les limites du Recensement de 2011 et la Classification nationale des professions (CNP), moyennes mobiles de trois mois, non désaisonnalisées, mensuel
282-0159	Enquête sur la population active (EPA), estimations de l'emploi selon la région métropolitaine de recensement basées sur les limites du Recensement de 2011 et la Classification nationale des professions (CNP), annuel
282-0160	Enquête sur la population active (EPA), estimations de la répartition des salaires hebdomadaires des employés selon le genre de travail, la Classification nationale des professions (CNP) et le sexe, non désaisonnalisées, mensuel
282-0161	Enquête sur la population active (EPA), estimations de la répartition des salaires hebdomadaires des employés selon le genre de travail, la Classification nationale des professions (CNP) et le sexe, annuel
282-0162	Enquête sur la population active (EPA), estimations de la répartition des salaires horaires selon le genre de travail, la Classification nationale des professions (CNP) et le sexe, non désaisonnalisées, mensuel
282-0163	Enquête sur la population active (EPA), estimations de la répartition des salaires horaires selon le genre de travail, la Classification nationale des professions (CNP) et le sexe, annuel
282-0164	Enquête sur la population active (EPA), employés selon la situation syndicale et la classification nationale des professions (CNP), Canada, annuel
282-0165	Enquête sur la population active (EPA), estimations de l'emploi selon le groupe autochtone, la Classification nationale des professions (CNP), le sexe et le groupe d'âge, annuel
282-0166	Enquête sur la population active (EPA), estimations de l'emploi selon le groupe autochtone, la Classification nationale des professions (CNP) et le groupe d'âge, Canada, certaines provinces et régions, annuel
282-0167	Enquête sur la population active (EPA), estimations des heures habituelles et salaires moyens des employés selon le groupe d'âge, le sexe, la couverture syndicale, la permanence de l'emploi, et la Classification nationale des professions (CNP), non désaisonnalisées, mensuel
282-0168	Enquête sur la population active (EPA), estimations du taux de chômage selon la région utilisée par le programme d'assurance-emploi, moyennes mobiles de trois mois, désaisonnalisées, mensuel
282-0200	Enquête sur la population active (EPA), estimations de la répartition des salaires hebdomadaires des employés selon le genre de travail, le Système de classification des industries de l'Amérique du Nord (SCIAN) et le sexe, non désaisonnalisées, mensuel
282-0201	Enquête sur la population active (EPA), estimations de la répartition des salaires hebdomadaires des employés selon le genre de travail, le Système de classification des industries de l'Amérique du Nord (SCIAN) et le sexe, annuel
282-0204	Enquête sur la population active (EPA), estimations de la répartition des salaires horaires selon le genre de travail, le Système de classification des industries de l'Amérique du Nord (SCIAN) et le sexe, non désaisonnalisées, mensuel
282-0205	Enquête sur la population active (EPA), estimations de la répartition des salaires horaires selon le genre de travail, le Système de classification des industries de l'Amérique du Nord (SCIAN) et le sexe, annuel
282-0208	Enquête sur la population active (EPA), estimations selon le diplôme scolaire, le sexe et le groupe d'âge, non désaisonnalisées, mensuel
282-0209	Enquête sur la population active (EPA), estimations selon le diplôme scolaire, le sexe et le groupe d'âge, annuel
282-0210	Enquête sur la population active (EPA), estimations selon le type de famille et la composition des familles par âge, non désaisonnalisées, mensuel
282-0211	Enquête sur la population active (EPA), estimations selon le type de famille et la composition des familles par âge, annuel
282-0212	Enquête sur la population active (EPA), estimations des heures perdues par employé selon la raison pour l'absence durant la semaine entière et une partie de la semaine et le sexe, non désaisonnalisées, mensuel
282-0213	Enquête sur la population active (EPA), estimations des heures perdues par employé selon la raison pour l'absence durant la semaine entière et une partie de la semaine et le sexe, annuel
282-0214	Enquête sur la population active (EPA), estimations des activités antérieures au chômage selon le sexe et le groupe d'âge, non désaisonnalisées, mensuel
282-0215	Enquête sur la population active (EPA), estimations des activités antérieures au chômage, selon le sexe et le groupe d'âge, annuel
282-0216	Enquête sur la population active (EPA), estimations des raisons pour avoir quitté l'emploi durant l'année précédente, selon le sexe et le groupe d'âge, non désaisonnalisées, mensuel

Tableaux de CANSIM

282-0217	Enquête sur la population active (EPA), estimations des raisons pour avoir quitté l'emploi durant l'année précédente, selon le sexe et le groupe d'âge, annuel
282-0218	Enquête sur la population active (EPA), estimations des raisons pour ne pas chercher d'emploi, selon le sexe et le groupe d'âge, non désaisonnalisées, mensuel
282-0219	Enquête sur la population active (EPA), estimations des raisons pour ne pas chercher d'emploi, selon le sexe et le groupe d'âge, annuel
282-0220	Enquête sur la population active (EPA), employés selon la situation syndicale, le sexe et le groupe d'âge, Canada et provinces, annuel
282-0221	Enquête sur la population active (EPA), employés selon la situation syndicale, le sexe, le groupe d'âge et le niveau de scolarité, Canada, annuel
282-0223	Enquête sur la population active (EPA), employés selon la situation syndicale, le Système de Classification des Industries de l'Amérique du Nord (SCIAN) et le sexe, Canada, annuel
282-0224	Enquête sur la population active (EPA), employés selon la situation syndicale, la taille de l'établissement, la durée de l'emploi, le genre de travail et la permanence de l'emploi, annuel
282-0225	Enquête sur la population active (EPA), salaire hebdomadaire moyen, taux de salaire horaire moyen et heures habituelles hebdomadaires moyennes selon la situation syndicale et le genre de travail, Canada et provinces, annuel
282-0226	Enquête sur la population active (EPA), estimations selon le groupe autochtone, le sexe et le groupe d'âge, Canada, certaines provinces et régions, annuel
282-0227	Enquête sur la population active (EPA), estimations selon le groupe autochtone détaillé, le sexe et le groupe d'âge, Canada et certaines régions, annuel
282-0228	Enquête sur la population active (EPA), estimations selon le groupe autochtone, le niveau de scolarité atteint et le groupe d'âge, Canada et certaines régions, annuel
282-0229	Enquête sur la population active (EPA), estimations de l'emploi selon le groupe autochtone, le Système de Classification des Industries de l'Amérique du Nord (SCIAN), le sexe et le groupe d'âge, annuel
282-0230	Enquête sur la population active (EPA), estimations de l'emploi selon le groupe autochtone, le Système de Classification des Industries de l'Amérique du Nord (SCIAN) et le groupe d'âge, Canada et certaines régions, annuel
282-0233	Enquête sur la population active (EPA), salaires horaire et hebdomadaire moyens et heures habituelles hebdomadaires moyennes selon le groupe autochtone et le groupe d'âge, Canada, certaines provinces and régions, annuel

Enquête

3701	Enquête sur la population active
------	----------------------------------

Tableaux sommaires

Salaires horaires moyens des employés selon certaines caractéristiques et occupations, données non désaisonnalisées, par province (mensuel)

Jours perdus par travailleur selon la branche d'activité et le sexe

Population occupée selon le niveau de scolarité

Raisons du travail à temps partiel selon le sexe et l'âge

Travail autonome, aperçu historique

L'emploi selon le groupe d'âge, sexe, genre de travail, catégorie de travailleur, désaisonnalisées, par province (mensuel)

Heures effectivement travaillées par semaine, par industries, désaisonnalisées (mensuel)

Caractéristiques de la population active, données non désaisonnalisées, par territoire (moyennes mobiles de trois mois)

Emploi selon l'ensemble des industries et le sexe

Emploi à temps plein et à temps partiel selon le sexe et l'âge

Caractéristiques de la population active selon l'âge et le sexe

Caractéristiques de la population active, selon le statut d'immigrant de la population âgée de 25 à 54 ans et le niveau de scolarité

Caractéristiques de la population active, selon le statut d'immigrant et le groupe d'âge détaillé

Caractéristiques de la population active, selon le statut d'immigrant de la population âgée de 25 à 54 ans et le pays de naissance

Jours perdus par travailleur pour cause de maladie ou d'incapacité, selon le sexe, par province

Emploi selon l'ensemble des industries

Caractéristiques de la population active, données désaisonnalisées, par province (mensuel)

Caractéristiques de la population active, données non désaisonnalisées, par province (mensuel)

Population active, emploi et chômage, et taux d'activité et de chômage, par province

Indicateurs économiques, par province et territoire (mensuel et trimestriel)

Jours perdus par travailleur selon la cause, province

Caractéristiques de la population active, désaisonnalisées, par région métropolitaine de recensement (moyennes mobiles de trois mois)

Caractéristiques de la population active, non désaisonnalisées, par régions économique (moyennes mobiles de trois mois)

Distribution des personnes occupées selon l'ensemble des industries, par province

Emploi selon l'ensemble des industries, données désaisonnalisées, par province (mensuel)

Caractéristiques de la population active

Caractéristiques de la population active, non désaisonnalisées, par région métropolitaine de recensement (moyennes mobiles de trois mois)

Caractéristiques de la population active, population de 15 ans et plus, par région métropolitaine de recensement

Caractéristiques de la population active, population de 15 ans et plus, par région économique, par province

Canada : Données économiques et financières

Population active et taux d'activité selon le sexe et l'âge

Caractéristiques de la population active, selon le statut d'immigrant de la population âgée de 25 à 54 ans et la province

Dernières statistiques (mensuel)
