

N° 71-001-X au catalogue
ISSN 1703-8308

Information sur la population active Du 9 au 15 avril 2017



Date de diffusion : le 5 mai 2017



Statistique
Canada

Statistics
Canada

Canada

Comment obtenir d'autres renseignements

Pour toute demande de renseignements au sujet de ce produit ou sur l'ensemble des données et des services de Statistique Canada, visiter notre site Web à www.statcan.gc.ca.

Vous pouvez également communiquer avec nous par :

Courriel à STATCAN.infostats-infostats.STATCAN@canada.ca

Téléphone entre 8 h 30 et 16 h 30 du lundi au vendredi aux numéros suivants :

- | | |
|---|----------------|
| • Service de renseignements statistiques | 1-800-263-1136 |
| • Service national d'appareils de télécommunications pour les malentendants | 1-800-363-7629 |
| • Télécopieur | 1-514-283-9350 |

Programme des services de dépôt

- | | |
|-----------------------------|----------------|
| • Service de renseignements | 1-800-635-7943 |
| • Télécopieur | 1-800-565-7757 |

Normes de service à la clientèle

Statistique Canada s'engage à fournir à ses clients des services rapides, fiables et courtois. À cet égard, notre organisme s'est doté de normes de service à la clientèle que les employés observent. Pour obtenir une copie de ces normes de service, veuillez communiquer avec Statistique Canada au numéro sans frais 1-800-263-1136. Les normes de service sont aussi publiées sur le site www.statcan.gc.ca sous « Contactez-nous » > « Normes de service à la clientèle ».

Note de reconnaissance

Le succès du système statistique du Canada repose sur un partenariat bien établi entre Statistique Canada et la population du Canada, les entreprises, les administrations et les autres organismes. Sans cette collaboration et cette bonne volonté, il serait impossible de produire des statistiques exactes et actuelles.

Signes conventionnels dans les tableaux

Les signes conventionnels suivants sont employés dans les publications de Statistique Canada :

- . indisponible pour toute période de référence
- .. indisponible pour une période de référence précise
- ... n'ayant pas lieu de figurer
- 0 zéro absolu ou valeur arrondie à zéro
- 0^s valeur arrondie à 0 (zéro) là où il y a une distinction importante entre le zéro absolu et la valeur arrondie
- ^p provisoire
- ^r révisé
- X confidentiel en vertu des dispositions de la *Loi sur la statistique*
- ^E à utiliser avec prudence
- F trop peu fiable pour être publié
- * valeur significativement différente de l'estimation pour la catégorie de référence ($p < 0,05$)

Le 5 mai 2017, une correction a été apportée à la figure 1 dans la section intitulée « Faits saillants ». L'image du graphique intitulé « Taux de chômage » n'a pas été bien actualisée dans la version française de 71-001-X. Cependant, les données affichées dans la description « Tableau de données de la figure 1 » en bas de la page n'ont pas été touchées.

Publication autorisée par le ministre responsable de Statistique Canada

© Ministre de l'Industrie, 2017

Tous droits réservés. L'utilisation de la présente publication est assujettie aux modalités de l'[entente de licence ouverte](#) de Statistique Canada.

Une [version HTML](#) est aussi disponible.

This publication is also available in English.

Information pour l'utilisateur

Demandes spéciales (\$)

Il est possible de demander des totalisations spéciales de façon ponctuelle ou régulière. Ce service vous permet de préciser les tableaux et les séries chronologiques qui répondent à vos exigences particulières. Le coût de ce service varie selon la demande. Pour obtenir plus de renseignements sur ce service, veuillez composer notre numéro de téléphone sans frais (1 866-873-8788) ou communiquez par courriel à l'adresse suivante : statcan.labour-travail.statcan@canada.ca.

Calendrier de diffusion pour l'EPA

Date de diffusion

- 10 février 2017
- 10 mars 2017
- 7 avril 2017
- 5 mai 2017
- 9 juin 2017
- 7 juillet 2017
- 4 août 2017
- 8 septembre 2017
- 6 octobre 2017
- 3 novembre 2017
- 1 décembre 2017
- 5 janvier 2018

Période de référence

- Du 15 au 21 janvier 2017
- Du 12 au 18 février 2017
- Du 12 au 18 mars 2017
- Du 9 au 15 avril 2017
- Du 14 au 20 mai 2017
- Du 11 au 17 juin 2017
- Du 9 au 15 juillet 2017
- Du 13 au 19 août 2017
- Du 10 au 16 septembre 2017
- Du 8 au 14 octobre 2017
- Du 5 au 11 novembre 2017
- Du 3 au 9 décembre 2017

Table des matières

Communiqué au <i>Quotidien</i>	6
Faits saillants	6
Graphiques	7
Graphique 1 Indices de l'emploi, Canada désaisonnalisés	7
Graphique 2 Taux de chômage, de l'emploi, et d'activité, Canada, données désaisonnalisés	8
Graphique 3 Indices de l'emploi selon l'industrie, Canada, données désaisonnalisés	9
Graphique 4 Indices de l'emploi selon l'industrie, Canada, données désaisonnalisés	10
Graphique 5 Indices de l'emploi selon l'industrie, Canada, données désaisonnalisés	11
Graphique 6 Indices de l'emploi selon la province, Canada, données désaisonnalisés ...	12
Graphique 7 Indices de l'emploi selon la province, Canada, données désaisonnalisés ...	13
Graphique 8 Proportion de la population en emploi travaillant dans le secteur de l'agriculture, Canada, 1881 à 2016	14
Tableaux statistiques	15
Tableau 1 Caractéristiques de la population active selon l'âge et le sexe, Canada, données désaisonnalisés	15
Tableau 2 Emploi selon la catégorie de travailleur et l'industrie, Canada, données désaisonnalisés	17
Tableau 3 Caractéristiques de la population active selon la province, données désaisonnalisés	18
Tableau 4-1 Certaines caractéristiques de la population active (données désaisonnalisés) — Terre-Neuve-et-Labrador	20
Tableau 4-2 Certaines caractéristiques de la population active (données désaisonnalisés) — Île-du-Prince-Édouard.....	21
Tableau 4-3 Certaines caractéristiques de la population active (données désaisonnalisés) — Nouvelle-Écosse	22
Tableau 4-4 Certaines caractéristiques de la population active (données désaisonnalisés) — Nouveau-Brunswick	23
Tableau 4-5 Certaines caractéristiques de la population active (données désaisonnalisés) — Québec.....	24
Tableau 4-6 Certaines caractéristiques de la population active (données désaisonnalisés) — Ontario.....	25
Tableau 4-7 Certaines caractéristiques de la population active (données désaisonnalisés) — Manitoba	26

Tableau 4-8 Certaines caractéristiques de la population active (données désaisonnalisées) – Saskatchewan	27
Tableau 4-9 Certaines caractéristiques de la population active (données désaisonnalisées) – Alberta	28
Tableau 4-10 Certaines caractéristiques de la population active (données désaisonnalisées) – Colombie-Britannique	29
Tableau 5-1 Caractéristiques de la population active selon la région métropolitaine de recensement (données désaisonnalisées) – Moyennes mobiles de trois mois.....	30
Tableau 5-2 Caractéristiques de la population active selon la région métropolitaine de recensement (données désaisonnalisées) – Données mensuelles	35
Tableau 6-1 Caractéristiques de la population active – selon la province et la région économique, données non désaisonnalisées, moyennes mobiles de trois mois se terminant en avril 2016 et avril 2017	36
Tableau 6-2 Caractéristiques de la population active – selon le territoire (données désaisonnalisées) - Moyennes mobiles de trois mois.....	40
Tableau 7 Heures habituelles et salaires moyens des employés selon certaines caractéristiques, Canada, données non désaisonnalisées.....	41
Tableau 8 Taux de chômage selon la région utilisée par le régime d'assurance-emploi ¹ , données désaisonnalisées, moyennes mobiles de trois mois	42
Qualité des données	44

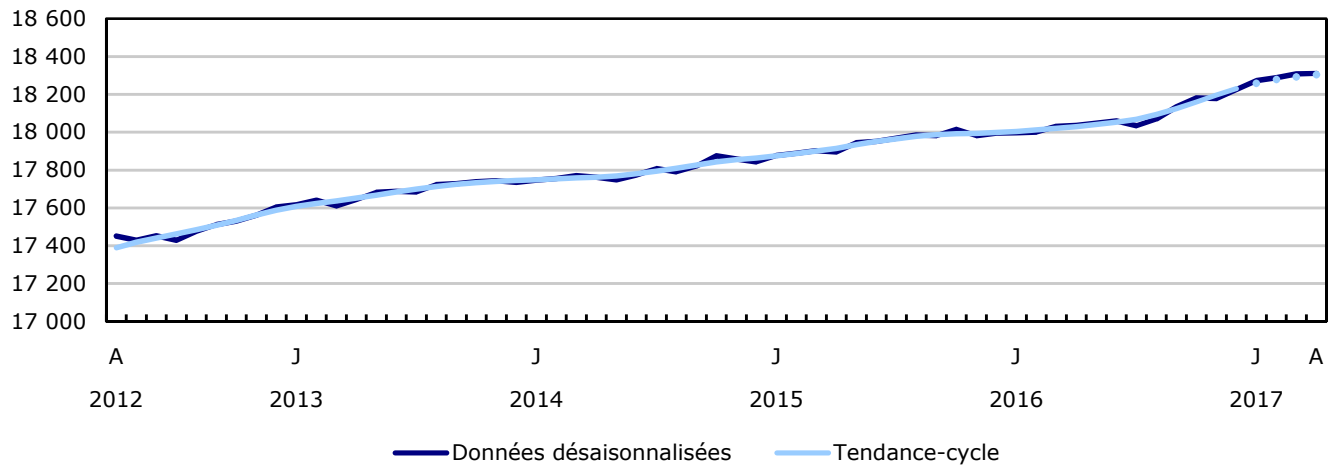
Information sur la population active

Faits saillants

Figure 1
Emploi et taux de chômage, Canada, données désaisonnalisées

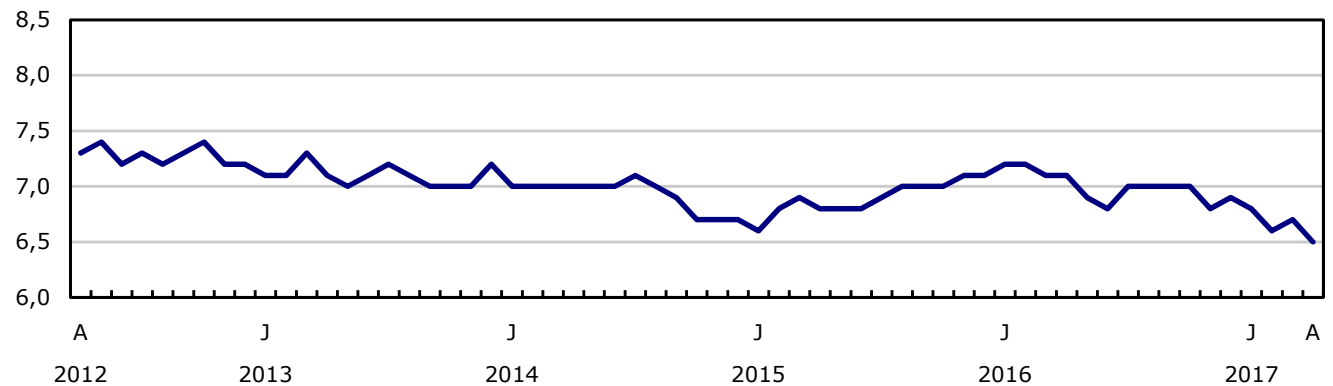
Emploi

milliers



Taux de chômage

pourcentage

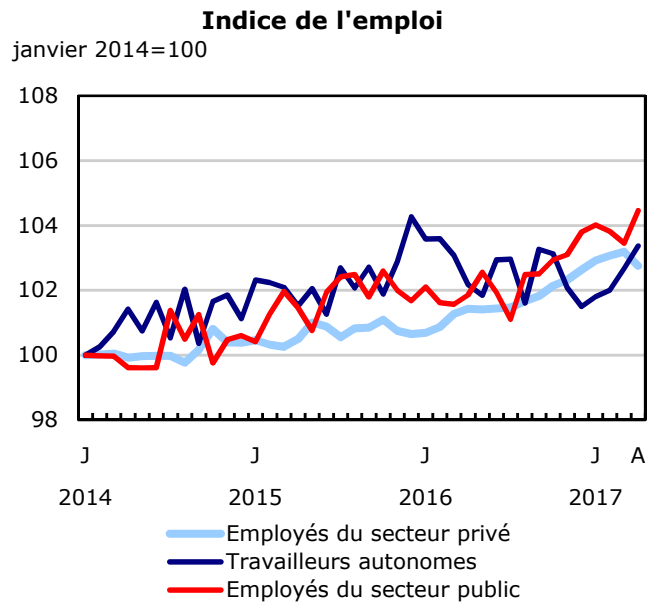
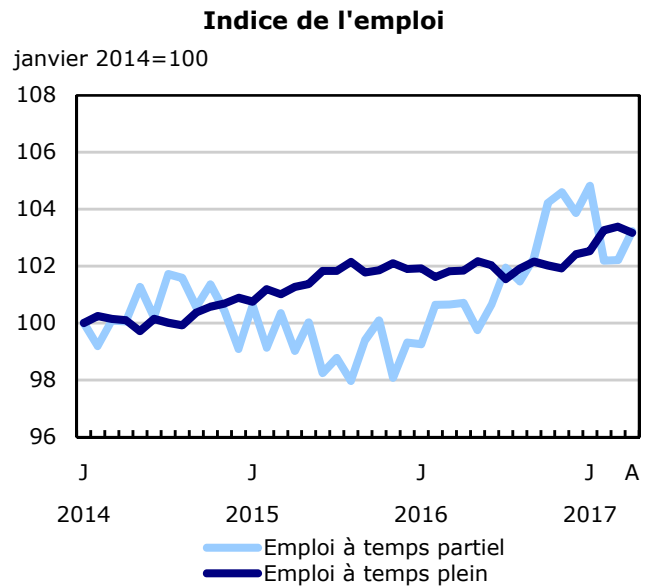
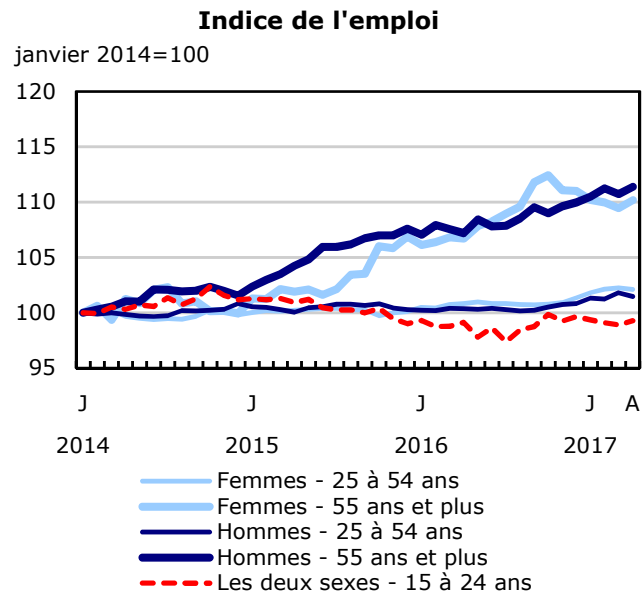


Communiqué au Quotidien

Veillez noter que le texte analytique et les graphiques contenus précédemment dans cette publication continuent d'être accessibles dans *Le Quotidien* (<http://www.statcan.gc.ca/daily-quotidien/170505/dq170505a-fra.htm>).

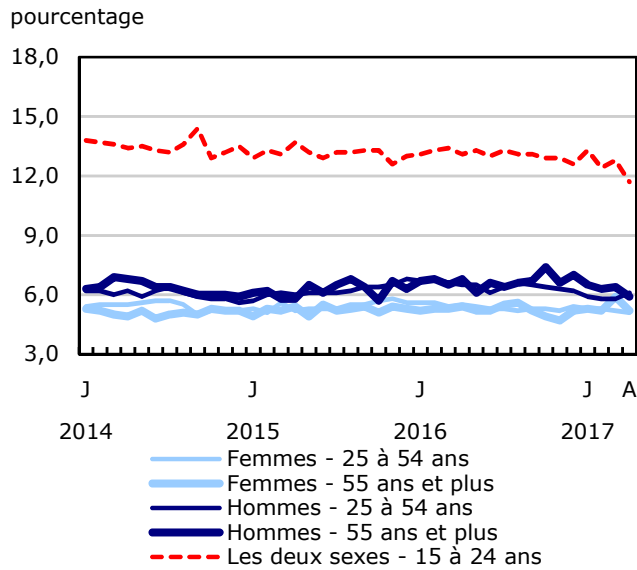
Graphiques

Graphique 1
Indices de l'emploi, Canada, désaisonnalisés

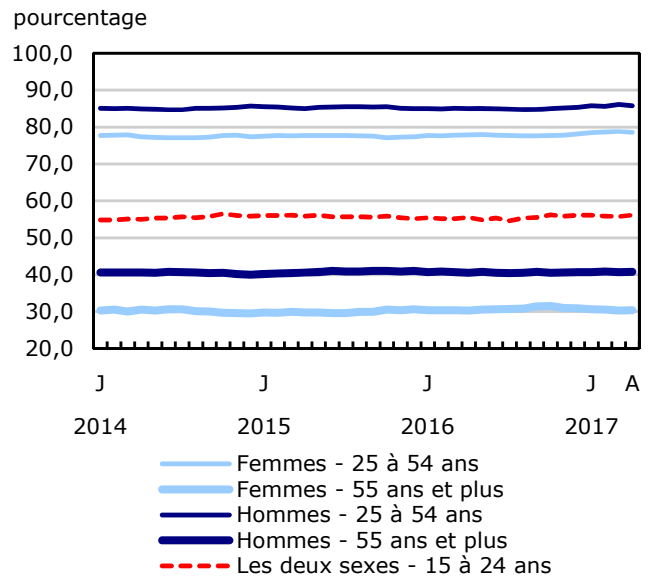


Graphique 2 Taux de chômage, de l'emploi, et d'activité, Canada, données désaisonnalisées

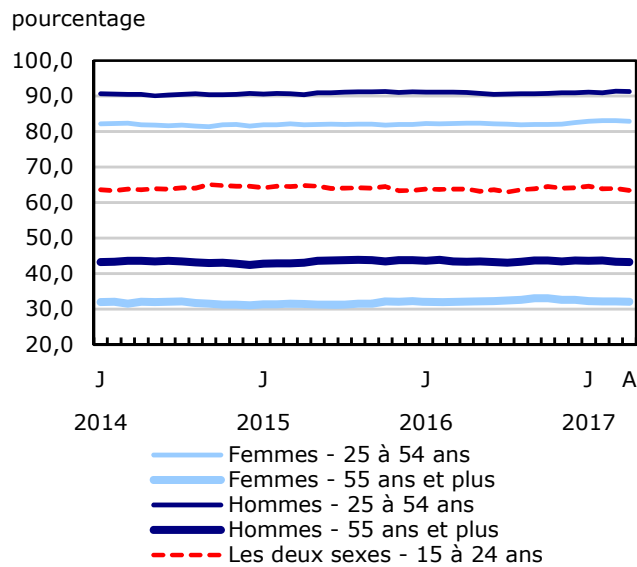
Taux de chômage



Taux d'emploi

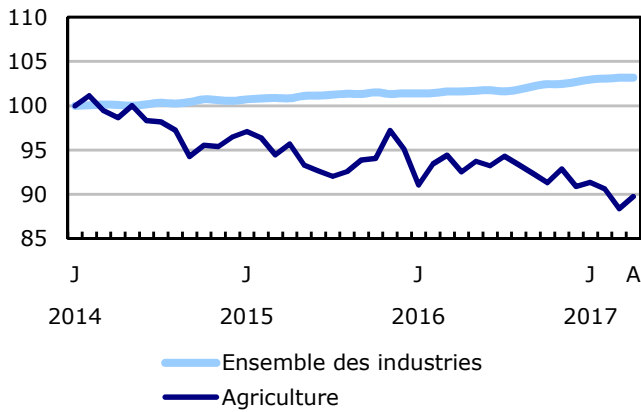


Taux d'activité

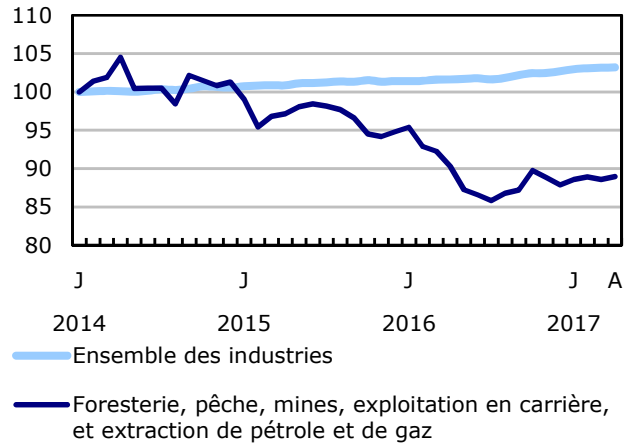


Graphique 3
Indices de l'emploi selon l'industrie, Canada, données désaisonnalisées

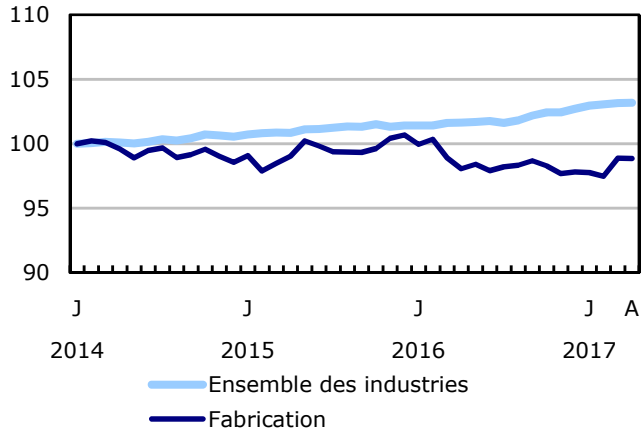
janvier 2014=100



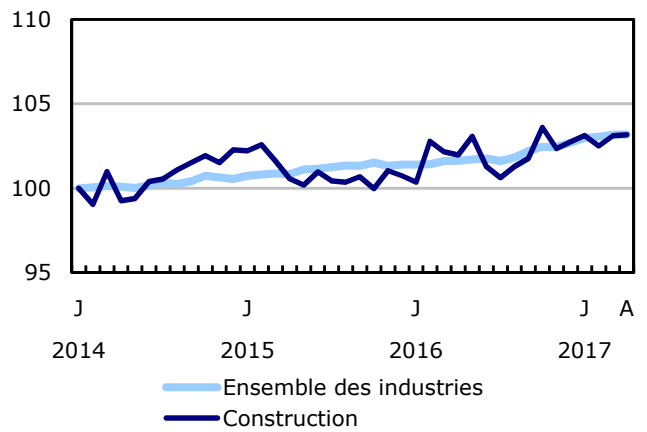
janvier 2014=100



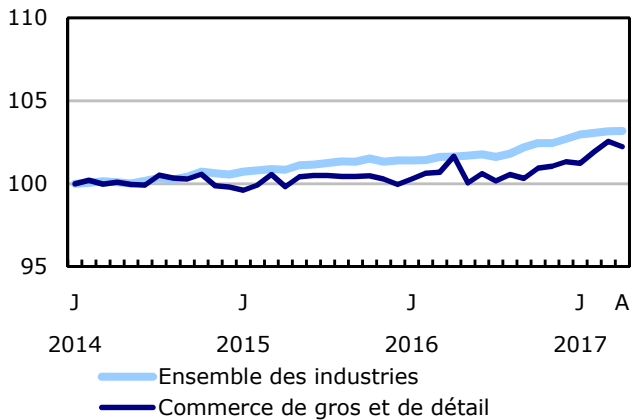
janvier 2014=100



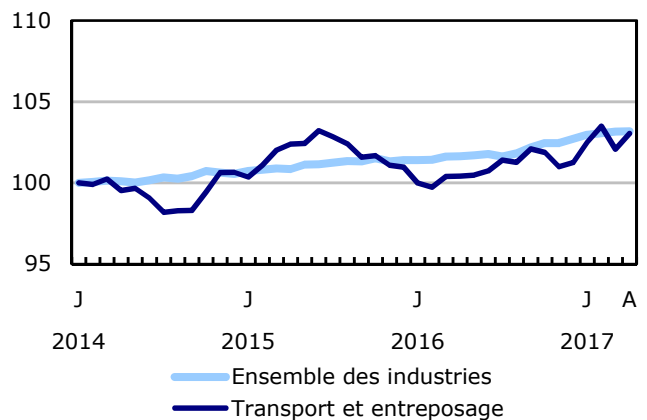
janvier 2014=100



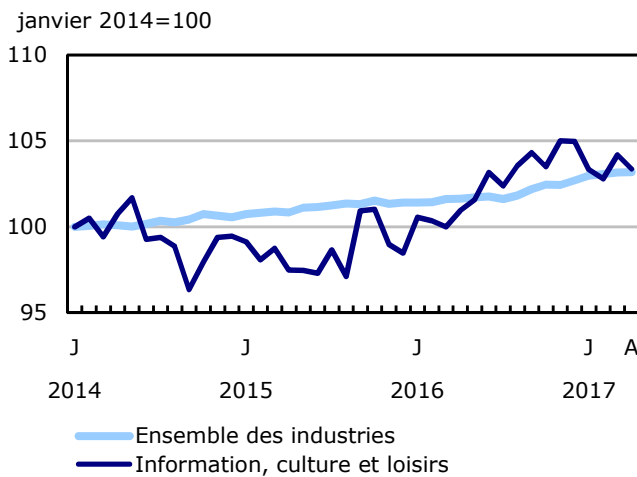
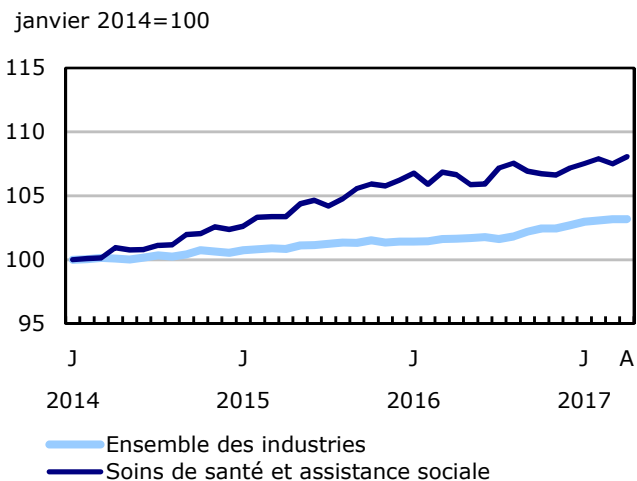
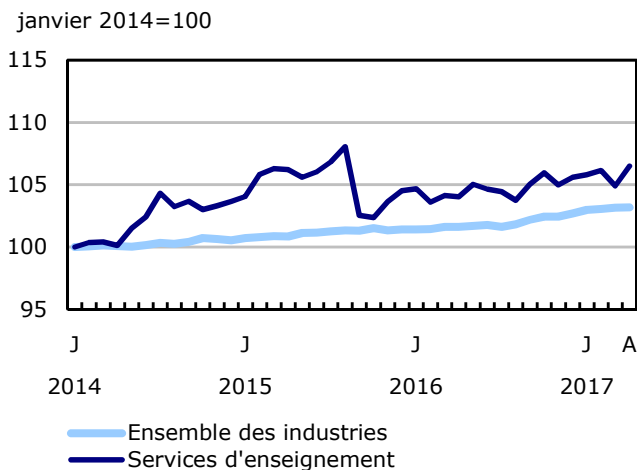
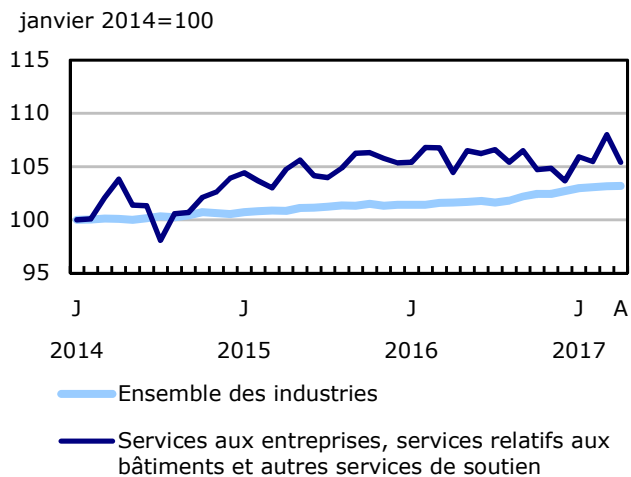
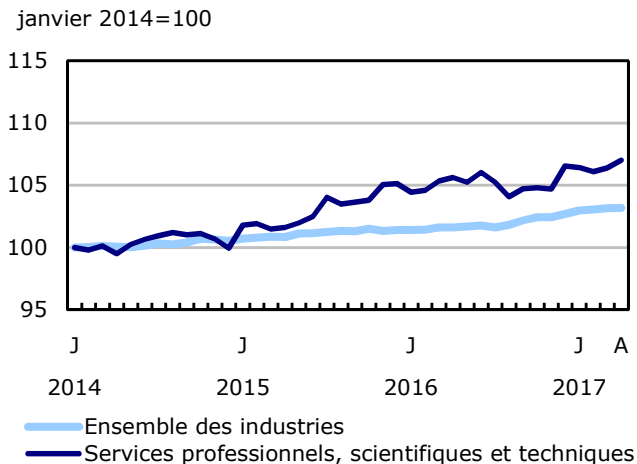
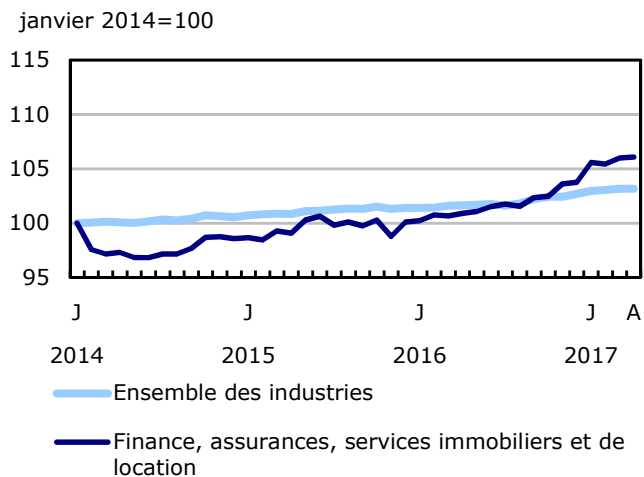
janvier 2014=100



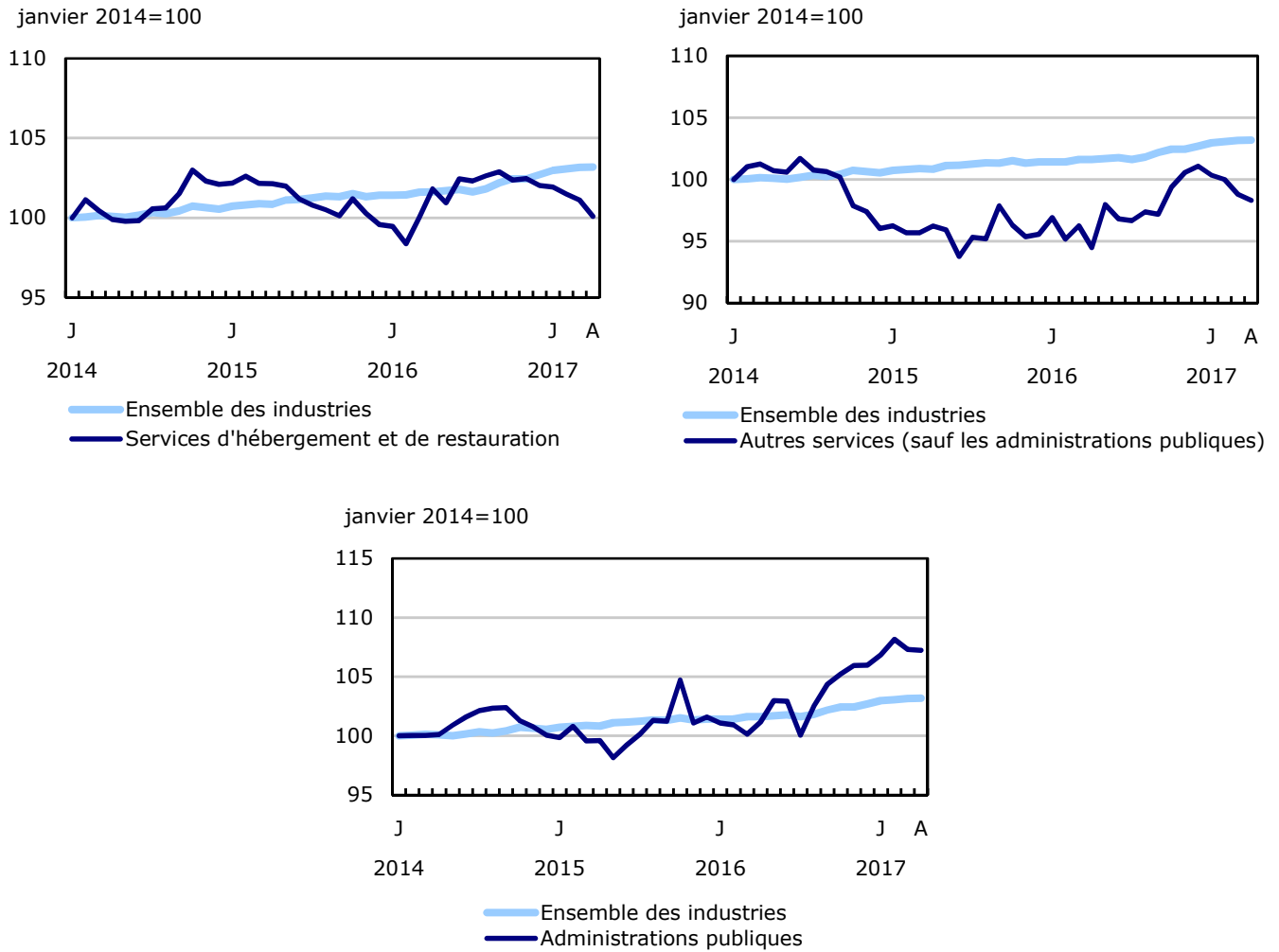
janvier 2014=100



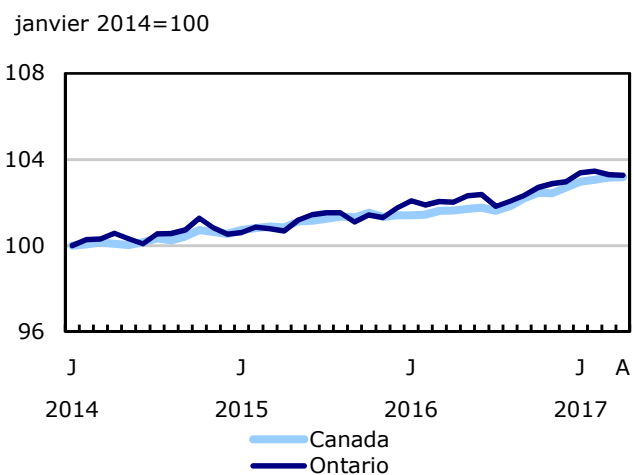
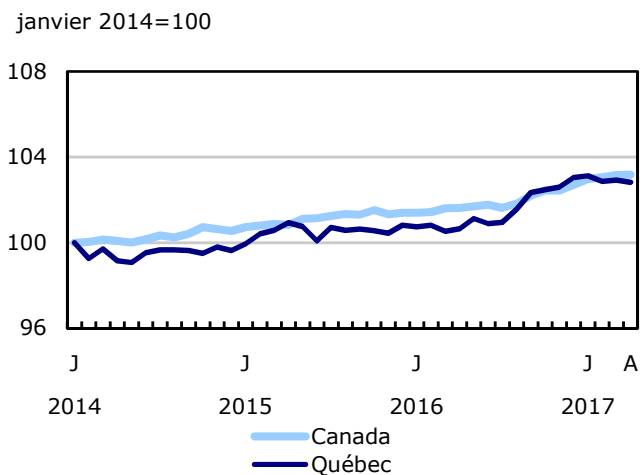
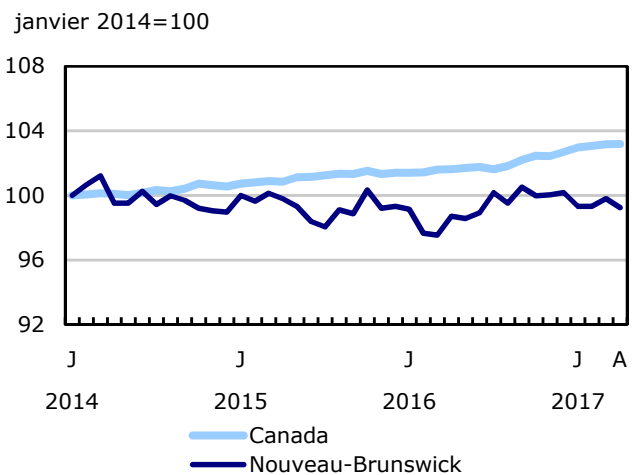
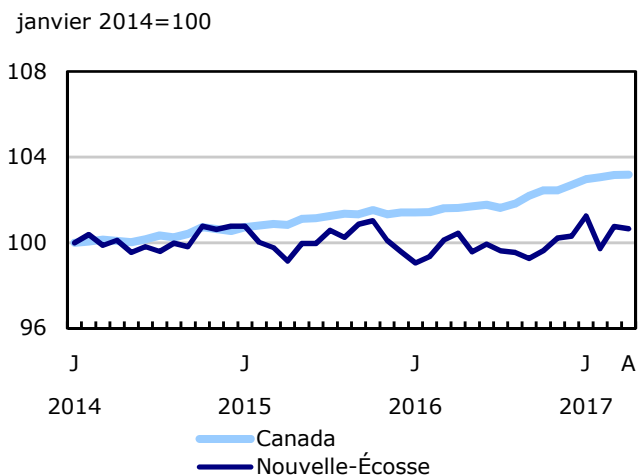
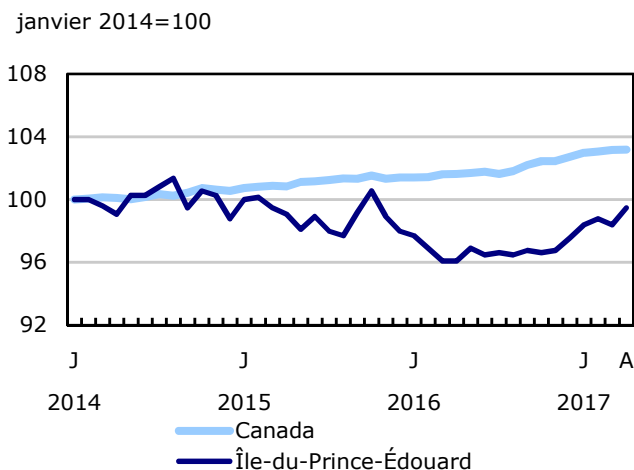
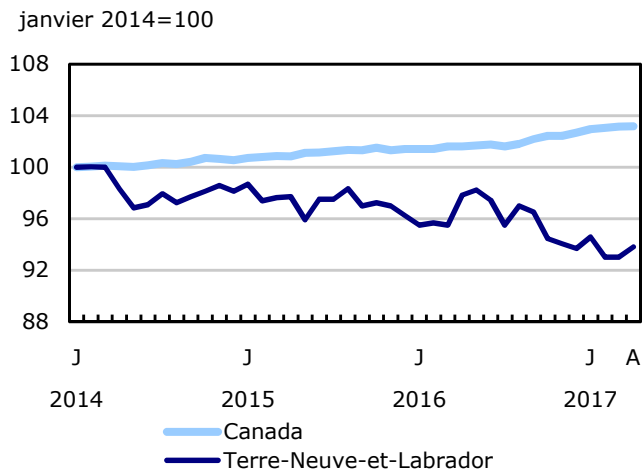
Graphique 4
Indices de l'emploi selon l'industrie, Canada, données désaisonnalisées



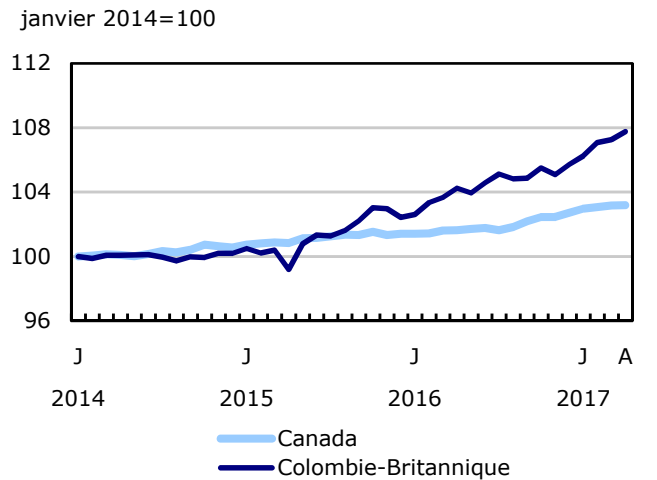
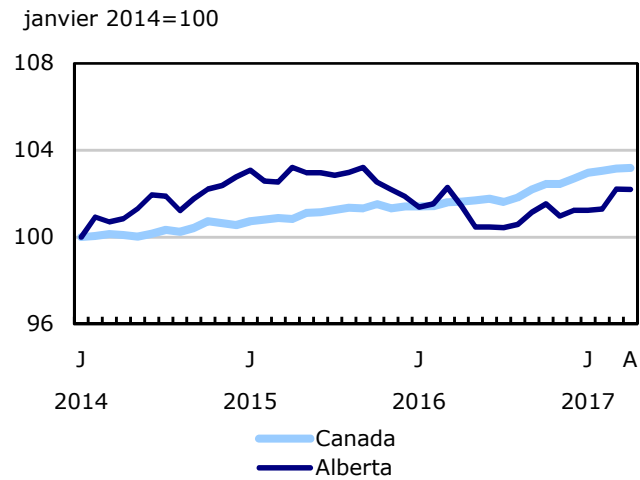
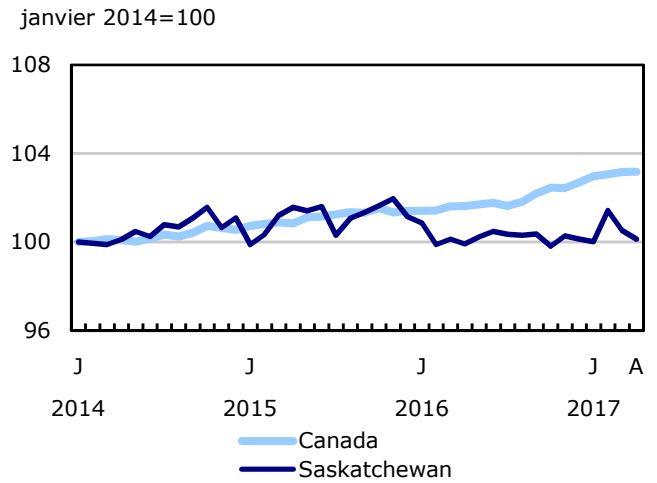
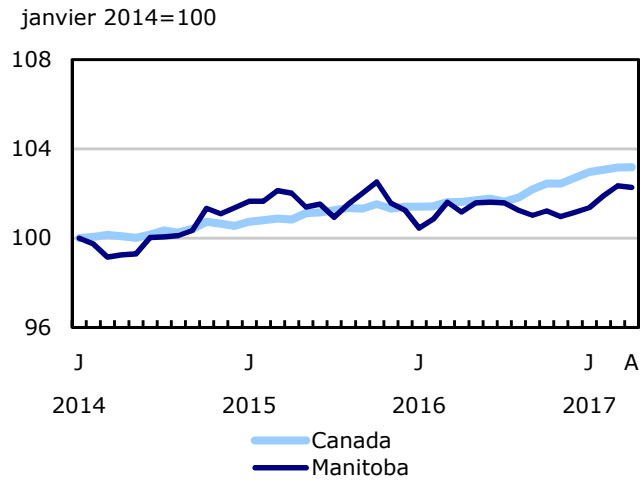
Graphique 5
Indices de l'emploi selon l'industrie, Canada, données désaisonnalisées



Graphique 6 Indices de l'emploi selon la province, Canada, données désaisonnalisées

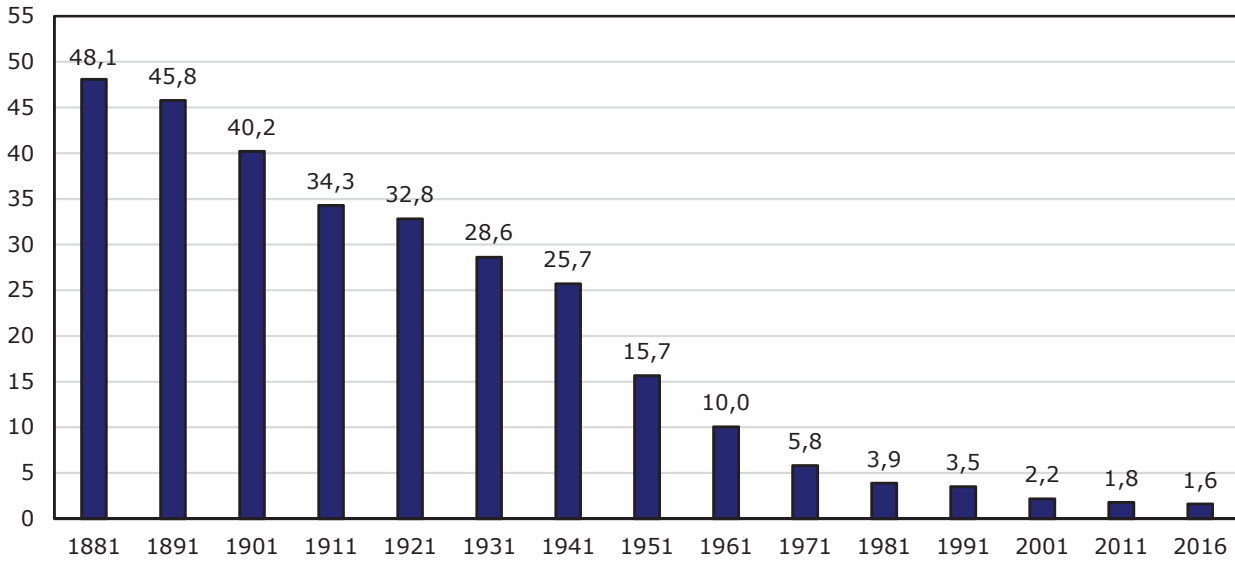


Graphique 7 Indices de l'emploi selon la province, Canada, données désaisonnalisées



Graphique 8 Proportion de la population en emploi travaillant dans le secteur de l'agriculture, Canada, 1881 à 2016

pourcentage



Notes : De 1881 à 1921, les pourcentages sont basés sur la population de 10 ans et plus. De 1931 à 2016, les pourcentages sont basés sur la population de 15 ans et plus.

Sources : Statistique Canada, Recensement de la population, 1881 à 1971, et tableau CANSIM 282-0008.

Tableaux statistiques

Tableau 1
Caractéristiques de la population active selon l'âge et le sexe, Canada, données désaisonnalisées

	Mars 2017	Avril 2017	Variation depuis			Variation en pourcentage depuis			
			E.-T. ¹	le mois	décembre	le mois	décembre	le mois	décembre
				dernier	dernier	douze mois	dernier	dernier	douze mois
	en milliers (sauf les taux)			%					
15 ans et plus, les deux sexes									
Population	29 791,9	29 822,2	...	30,3	104,3	307,8	0,1	0,4	1,0
Population active	19 621,7	19 576,2	29,8	-45,5	9,6	164,6	-0,2	0,0	0,8
Emploi	18 308,0	18 311,2	29,5	3,2	86,2	275,7	0,0	0,5	1,5
Emploi à temps plein	14 817,1	14 785,9	40,5	-31,2	108,1	189,6	-0,2	0,7	1,3
Emploi à temps partiel	3 490,9	3 525,2	37,7	34,3	-22,1	86,1	1,0	-0,6	2,5
Chômage	1 313,7	1 265,0	25,1	-48,7	-76,6	-111,2	-3,7	-5,7	-8,1
Taux d'activité	65,9	65,6	0,1	-0,3	-0,2	-0,2
Taux de chômage	6,7	6,5	0,1	-0,2	-0,4	-0,6
Taux d'emploi	61,5	61,4	0,1	-0,1	0,1	0,3
Taux de temps partiel	19,1	19,3	0,2	0,2	-0,2	0,2
15 à 24 ans, les deux sexes									
Population	4 356,9	4 355,4	...	-1,5	-10,5	-39,8	0,0	-0,2	-0,9
Population active	2 789,2	2 766,7	17,3	-22,5	-36,7	-39,3	-0,8	-1,3	-1,4
Emploi	2 433,2	2 442,3	16,1	9,1	-9,1	3,7	0,4	-0,4	0,2
Emploi à temps plein	1 254,6	1 222,5	19,8	-32,1	-25,7	-37,1	-2,6	-2,1	-2,9
Emploi à temps partiel	1 178,6	1 219,8	20,8	41,2	16,6	40,8	3,5	1,4	3,5
Chômage	355,9	324,4	14,6	-31,5	-27,6	-43,0	-8,9	-7,8	-11,7
Taux d'activité	64,0	63,5	0,4	-0,5	-0,7	-0,3
Taux de chômage	12,8	11,7	0,5	-1,1	-0,9	-1,4
Taux d'emploi	55,8	56,1	0,4	0,3	0,0	0,6
Taux de temps partiel	48,4	49,9	0,8	1,5	0,9	1,6
25 ans et plus, hommes									
Population	12 441,4	12 457,2	...	15,8	56,0	169,9	0,1	0,5	1,4
Population active	8 902,8	8 896,4	15,6	-6,4	34,2	100,4	-0,1	0,4	1,1
Emploi	8 370,8	8 362,5	16,6	-8,3	65,4	146,8	-0,1	0,8	1,8
Emploi à temps plein	7 636,7	7 625,5	22,6	-11,2	57,7	73,9	-0,1	0,8	1,0
Emploi à temps partiel	734,1	737,1	18,3	3,0	7,8	73,1	0,4	1,1	11,0
Chômage	532,0	533,9	15,1	1,9	-31,2	-46,4	0,4	-5,5	-8,0
Taux d'activité	71,6	71,4	0,1	-0,2	-0,1	-0,2
Taux de chômage	6,0	6,0	0,2	0,0	-0,4	-0,6
Taux d'emploi	67,3	67,1	0,1	-0,2	0,2	0,2
Taux de temps partiel	8,8	8,8	0,2	0,0	0,0	0,7
25 ans et plus, femmes									
Population	12 993,7	13 009,7	...	16,0	58,9	177,8	0,1	0,5	1,4
Population active	7 929,8	7 913,1	17,2	-16,7	12,1	103,5	-0,2	0,2	1,3
Emploi	7 504,0	7 506,4	17,2	2,4	29,9	125,2	0,0	0,4	1,7
Emploi à temps plein	5 925,8	5 938,0	26,6	12,2	76,3	153,0	0,2	1,3	2,6
Emploi à temps partiel	1 578,3	1 568,3	25,1	-10,0	-46,5	-27,8	-0,6	-2,9	-1,7
Chômage	425,8	406,8	13,6	-19,0	-17,7	-21,7	-4,5	-4,2	-5,1
Taux d'activité	61,0	60,8	0,1	-0,2	-0,2	-0,1
Taux de chômage	5,4	5,1	0,2	-0,3	-0,3	-0,4
Taux d'emploi	57,8	57,7	0,1	-0,1	0,0	0,2
Taux de temps partiel	21,0	20,9	0,3	-0,1	-0,7	-0,7
25 à 54 ans, les deux sexes									
Population	14 647,7	14 655,7	...	8,0	16,4	38,6	0,1	0,1	0,3
Population active	12 781,2	12 758,2	22,4	-23,0	57,3	87,1	-0,2	0,5	0,7
Emploi	12 073,1	12 043,5	24,4	-29,6	81,4	138,6	-0,2	0,7	1,2
Chômage	708,1	714,7	18,8	6,6	-24,2	-51,6	0,9	-3,3	-6,7
Taux d'activité	87,3	87,1	0,2	-0,2	0,3	0,4
Taux de chômage	5,5	5,6	0,1	0,1	-0,2	-0,4
Taux d'emploi	82,4	82,2	0,2	-0,2	0,5	0,8

Tableau 1
Caractéristiques de la population active selon l'âge et le sexe, Canada, données désaisonnalisées

	Mars 2017	Avril 2017	Variation depuis			Variation en pourcentage depuis			
			E.-T. ¹	le mois dernier	décembre dernier	douze mois	le mois dernier	décembre dernier	douze mois
	en milliers (sauf les taux)						%		
25 à 54 ans, hommes									
Population	7 290,5	7 294,6	...	4,1	7,3	16,8	0,1	0,1	0,2
Population active	6 665,3	6 659,3	14,3	-6,0	33,0	37,3	-0,1	0,5	0,6
Emploi	6 276,6	6 256,3	16,4	-20,3	38,5	67,7	-0,3	0,6	1,1
Chômage	388,7	403,0	13,7	14,3	-5,5	-30,3	3,7	-1,3	-7,0
Taux d'activité	91,4	91,3	0,2	-0,1	0,4	0,3
Taux de chômage	5,8	6,1	0,2	0,3	-0,1	-0,4
Taux d'emploi	86,1	85,8	0,2	-0,3	0,5	0,8
25 à 54 ans, femmes									
Population	7 357,2	7 361,0	...	3,8	9,0	21,7	0,1	0,1	0,3
Population active	6 115,9	6 099,0	16,6	-16,9	24,3	49,8	-0,3	0,4	0,8
Emploi	5 796,4	5 787,3	17,2	-9,1	43,0	71,0	-0,2	0,7	1,2
Chômage	319,5	311,7	12,6	-7,8	-18,7	-21,2	-2,4	-5,7	-6,4
Taux d'activité	83,1	82,9	0,2	-0,2	0,3	0,5
Taux de chômage	5,2	5,1	0,2	-0,1	-0,3	-0,4
Taux d'emploi	78,8	78,6	0,2	-0,2	0,5	0,7
55 ans et plus, les deux sexes									
Population	10 787,3	10 811,2	...	23,9	98,5	309,2	0,2	0,9	2,9
Population active	4 051,4	4 051,3	19,0	-0,1	-11,0	116,8	0,0	-0,3	3,0
Emploi	3 801,7	3 825,3	18,9	23,6	13,7	133,3	0,6	0,4	3,6
Chômage	249,6	225,9	10,2	-23,7	-24,8	-16,6	-9,5	-9,9	-6,8
Taux d'activité	37,6	37,5	0,2	-0,1	-0,4	0,0
Taux de chômage	6,2	5,6	0,3	-0,6	-0,6	-0,6
Taux d'emploi	35,2	35,4	0,2	0,2	-0,2	0,2
55 ans et plus, hommes									
Population	5 150,8	5 162,5	...	11,7	48,6	153,0	0,2	1,0	3,1
Population active	2 237,4	2 237,2	12,5	-0,2	1,2	63,2	0,0	0,1	2,9
Emploi	2 094,1	2 106,3	12,5	12,2	26,9	79,3	0,6	1,3	3,9
Chômage	143,3	130,9	7,6	-12,4	-25,7	-16,1	-8,7	-16,4	-11,0
Taux d'activité	43,4	43,3	0,2	-0,1	-0,4	-0,1
Taux de chômage	6,4	5,9	0,3	-0,5	-1,1	-0,9
Taux d'emploi	40,7	40,8	0,2	0,1	0,1	0,3
55 ans et plus, femmes									
Population	5 636,5	5 648,6	...	12,1	49,7	156,1	0,2	0,9	2,8
Population active	1 813,9	1 814,1	13,1	0,2	-12,3	53,6	0,0	-0,7	3,0
Emploi	1 707,6	1 719,1	13,1	11,5	-13,1	54,2	0,7	-0,8	3,3
Chômage	106,3	95,1	6,6	-11,2	1,0	-0,5	-10,5	1,1	-0,5
Taux d'activité	32,2	32,1	0,2	-0,1	-0,5	0,0
Taux de chômage	5,9	5,2	0,4	-0,7	0,0	-0,2
Taux d'emploi	30,3	30,4	0,2	0,1	-0,5	0,1

 1. Erreur-type moyenne du changement entre deux mois (voir « Erreur d'échantillonnage » dans la section **Qualité des données** pour plus d'explications).

Note : Tableau CANSIM 282-0087. La somme des catégories pourrait parfois ne pas correspondre au total, en raison de l'arrondissement.

Tableau 2
Emploi selon la catégorie de travailleurs et l'industrie, Canada, données désaisonnalisées

	Mars 2017	Avril 2017	Variation depuis			Variation en pourcentage depuis			
			E.-T. ¹ le mois dernier	décembre dernier	douze mois	le mois dernier	décembre dernier	douze mois	
	en milliers			%					
Catégorie de travailleurs									
Employés	15 538,1	15 522,8	35,8	-15,3	35,7	243,6	-0,1	0,2	1,6
Travailleurs autonomes ²	2 769,9	2 788,4	25,3	18,5	50,4	32,2	0,7	1,8	1,2
Employés du secteur privé/public									
Employés du secteur public	3 661,4	3 696,6	20,2	35,2	23,4	92,0	1,0	0,6	2,6
Employés du secteur privé	11 876,7	11 826,2	35,8	-50,5	12,3	151,6	-0,4	0,1	1,3
Ensemble des industries	18 308,0	18 311,2	29,5	3,2	86,2	275,7	0,0	0,5	1,5
Secteur de la production de biens	3 838,5	3 842,7	16,4	4,2	16,8	10,4	0,1	0,4	0,3
Agriculture	275,7	280,0	5,5	4,3	-3,4	-8,6	1,6	-1,2	-3,0
Foresterie, pêche, mines, exploitation en carrière, et extraction de pétrole et de gaz ³	325,2	326,6	5,0	1,4	3,9	-4,9	0,4	1,2	-1,5
Services publics	134,6	133,1	2,6	-1,5	-7,2	-5,6	-1,1	-5,1	-4,0
Construction	1 401,9	1 402,5	11,2	0,6	5,6	16,0	0,0	0,4	1,2
Fabrication	1 701,2	1 700,6	10,9	-0,6	18,0	13,6	0,0	1,1	0,8
Secteur des services	14 469,5	14 468,5	28,1	-1,0	69,3	265,3	0,0	0,5	1,9
Commerce de gros et de détail	2 795,6	2 786,8	14,8	-8,8	24,5	15,8	-0,3	0,9	0,6
Transport et entreposage	918,9	927,7	8,3	8,8	16,2	23,6	1,0	1,8	2,6
Finance, assurances, services immobiliers et de location	1 174,5	1 175,3	8,7	0,8	25,9	57,4	0,1	2,3	5,1
Services professionnels, scientifiques et techniques	1 411,0	1 419,4	11,0	8,4	6,1	18,3	0,6	0,4	1,3
Services aux entreprises, services relatifs aux bâtiments et autres services de soutien	783,2	764,5	10,5	-18,7	12,6	6,9	-2,4	1,7	0,9
Services d'enseignement	1 272,1	1 291,4	10,7	19,3	10,7	29,7	1,5	0,8	2,4
Soins de santé et assistance sociale	2 357,9	2 370,3	11,0	12,4	19,4	30,9	0,5	0,8	1,3
Information, culture et loisirs	794,0	787,8	10,4	-6,2	-12,2	18,5	-0,8	-1,5	2,4
Services d'hébergement et de restauration	1 208,7	1 196,4	11,4	-12,3	-23,1	-20,6	-1,0	-1,9	-1,7
Autres services (sauf les administrations publiques)	786,0	782,1	8,3	-3,9	-22,0	30,4	-0,5	-2,7	4,0
Administrations publiques	967,6	966,9	7,4	-0,7	11,2	54,6	-0,1	1,2	6,0

1. Erreur-type moyenne du changement entre deux mois (voir « Erreur d'échantillonnage » dans la section **Qualité des données** pour plus d'explications).

2. Comprend les propriétaires d'entreprises constituées ou non-constituées en société, les travailleurs autonomes qui n'ont pas d'entreprise et les travailleurs familiaux non rémunérés.

3. Également désigné par « Ressources naturelles ».

Note : Tableaux CANSIM 282-0088 et 282-0089. La somme des catégories pourrait parfois ne pas correspondre au total, en raison de l'arrondissement.

Tableau 3
Caractéristiques de la population active selon la province, données désaisonnalisées

	Mars 2017	Avri 2017	Variation depuis			Variation en pourcentage depuis			
			E.-T. ¹ le mois dernier	décembre dernier	douze mois	le mois dernier	décembre dernier	douze mois	
	en milliers (sauf les taux)						%		
Terre-Neuve-et-Labrador									
Population	445,6	445,7	...	0,1	0,7	1,8	0,0	0,2	0,4
Population active	264,9	264,5	2,1	-0,4	-3,1	-6,6	-0,2	-1,2	-2,4
Emploi	225,5	227,4	2,2	1,9	0,3	-9,8	0,8	0,1	-4,1
Emploi à temps plein	191,2	193,7	2,6	2,5	4,8	-4,2	1,3	2,5	-2,1
Emploi à temps partiel	34,3	33,8	2,2	-0,5	-4,4	-5,5	-1,5	-11,5	-14,0
Chômage	39,4	37,0	2,1	-2,4	-3,5	3,1	-6,1	-8,6	9,1
Taux d'activité	59,4	59,3	0,5	-0,1	-0,8	-1,8
Taux de chômage	14,9	14,0	0,7	-0,9	-1,1	1,5
Taux d'emploi	50,6	51,0	0,5	0,4	0,0	-2,4
Île-du-Prince-Édouard									
Population	123,0	123,3	...	0,3	0,9	1,8	0,2	0,7	1,5
Population active	80,9	81,9	0,6	1,0	1,3	1,7	1,2	1,6	2,1
Emploi	72,7	73,5	0,7	0,8	1,4	2,5	1,1	1,9	3,5
Emploi à temps plein	62,0	62,3	0,8	0,3	3,3	2,8	0,5	5,6	4,7
Emploi à temps partiel	10,7	11,2	0,7	0,5	-1,9	-0,3	4,7	-14,5	-2,6
Chômage	8,2	8,4	0,6	0,2	-0,1	-0,8	2,4	-1,2	-8,7
Taux d'activité	65,8	66,4	0,5	0,6	0,6	0,4
Taux de chômage	10,1	10,3	0,7	0,2	-0,2	-1,2
Taux d'emploi	59,1	59,6	0,5	0,5	0,7	1,2
Nouvelle-Écosse									
Population	790,8	791,2	...	0,4	1,2	3,3	0,1	0,2	0,4
Population active	493,2	490,8	2,5	-2,4	1,9	1,4	-0,5	0,4	0,3
Emploi	450,5	450,0	2,7	-0,5	1,5	0,9	-0,1	0,3	0,2
Emploi à temps plein	364,2	366,0	3,5	1,8	10,9	-0,9	0,5	3,1	-0,2
Emploi à temps partiel	86,3	84,0	3,2	-2,3	-9,4	1,8	-2,7	-10,1	2,2
Chômage	42,6	40,8	2,3	-1,8	0,4	0,6	-4,2	1,0	1,5
Taux d'activité	62,4	62,0	0,3	-0,4	0,1	-0,1
Taux de chômage	8,6	8,3	0,5	-0,3	0,0	0,1
Taux d'emploi	57,0	56,9	0,3	-0,1	0,1	-0,1
Nouveau-Brunswick									
Population	624,1	624,2	...	0,1	0,3	0,8	0,0	0,0	0,1
Population active	385,9	385,0	2,2	-0,9	-6,5	-1,9	-0,2	-1,7	-0,5
Emploi	353,6	351,6	2,2	-2,0	-3,3	1,9	-0,6	-0,9	0,5
Emploi à temps plein	301,4	302,1	2,8	0,7	3,1	7,0	0,2	1,0	2,4
Emploi à temps partiel	52,3	49,5	2,4	-2,8	-6,5	-5,0	-5,4	-11,6	-9,2
Chômage	32,3	33,5	2,1	1,2	-3,1	-3,8	3,7	-8,5	-10,2
Taux d'activité	61,8	61,7	0,4	-0,1	-1,1	-0,4
Taux de chômage	8,4	8,7	0,5	0,3	-0,6	-0,9
Taux d'emploi	56,7	56,3	0,4	-0,4	-0,6	0,2
Québec									
Population	6 915,7	6 920,2	...	4,5	14,3	43,7	0,1	0,2	0,6
Population active	4 479,4	4 484,6	14,8	5,2	-8,7	52,8	0,1	-0,2	1,2
Emploi	4 193,9	4 190,1	15,5	-3,8	-9,1	88,0	-0,1	-0,2	2,1
Emploi à temps plein	3 362,2	3 345,2	21,6	-17,0	-50,9	32,3	-0,5	-1,5	1,0
Emploi à temps partiel	831,7	844,9	19,5	13,2	41,8	55,7	1,6	5,2	7,1
Chômage	285,5	294,5	13,3	9,0	0,4	-35,2	3,2	0,1	-10,7
Taux d'activité	64,8	64,8	0,2	0,0	-0,3	0,4
Taux de chômage	6,4	6,6	0,3	0,2	0,1	-0,8
Taux d'emploi	60,6	60,5	0,2	-0,1	-0,3	0,8
Ontario									
Population	11 628,4	11 642,4	...	14,0	51,0	154,9	0,1	0,4	1,3
Population active	7 551,2	7 504,4	20,7	-46,8	-21,2	4,1	-0,6	-0,3	0,1
Emploi	7 068,6	7 067,0	19,7	-1,6	20,6	86,6	0,0	0,3	1,2
Emploi à temps plein	5 759,9	5 746,1	26,6	-13,8	56,0	96,8	-0,2	1,0	1,7
Emploi à temps partiel	1 308,7	1 321,0	25,2	12,3	-35,3	-10,2	0,9	-2,6	-0,8
Chômage	482,6	437,4	16,4	-45,2	-41,8	-82,5	-9,4	-8,7	-15,9
Taux d'activité	64,9	64,5	0,2	-0,4	-0,4	-0,8
Taux de chômage	6,4	5,8	0,2	-0,6	-0,6	-1,1
Taux d'emploi	60,8	60,7	0,2	-0,1	-0,1	-0,1

Tableau 3
Caractéristiques de la population active selon la province, données désaisonnalisées

	Mars 2017	Avri 2017	Variation depuis			Variation en pourcentage depuis			
			E.-T. ¹	le mois dernier	décembre dernier	douze mois	le mois dernier	décembre dernier	douze mois
	en milliers (sauf les taux)						%		
Manitoba									
Population	1 008,8	1 010,4	...	1,6	6,0	14,1	0,2	0,6	1,4
Population active	678,0	676,8	2,6	-1,2	1,5	2,2	-0,2	0,2	0,3
Emploi	640,5	640,0	2,6	-0,5	7,0	6,9	-0,1	1,1	1,1
Emploi à temps plein	519,6	516,9	3,6	-2,7	7,5	1,2	-0,5	1,5	0,2
Emploi à temps partiel	120,9	123,1	3,3	2,2	-0,5	5,7	1,8	-0,4	4,9
Chômage	37,5	36,8	2,0	-0,7	-5,5	-4,7	-1,9	-13,0	-11,3
Taux d'activité	67,2	67,0	0,3	-0,2	-0,2	-0,7
Taux de chômage	5,5	5,4	0,3	-0,1	-0,9	-0,8
Taux d'emploi	63,5	63,3	0,3	-0,2	0,3	-0,2
Saskatchewan									
Population	874,3	875,2	...	0,9	2,7	8,2	0,1	0,3	0,9
Population active	606,9	605,4	2,6	-1,5	-2,7	0,2	-0,2	-0,4	0,0
Emploi	570,4	568,2	2,6	-2,2	0,0	1,3	-0,4	0,0	0,2
Emploi à temps plein	470,9	463,7	3,4	-7,2	-2,9	-5,0	-1,5	-0,6	-1,1
Emploi à temps partiel	99,5	104,5	3,1	5,0	2,9	6,4	5,0	2,9	6,5
Chômage	36,4	37,3	2,2	0,9	-2,6	-1,0	2,5	-6,5	-2,6
Taux d'activité	69,4	69,2	0,3	-0,2	-0,5	-0,6
Taux de chômage	6,0	6,2	0,3	0,2	-0,4	-0,1
Taux d'emploi	65,2	64,9	0,3	-0,3	-0,2	-0,5
Alberta									
Population	3 417,6	3 421,4	...	3,8	11,8	29,0	0,1	0,3	0,9
Population active	2 498,6	2 485,9	9,4	-12,7	6,7	33,4	-0,5	0,3	1,4
Emploi	2 289,3	2 289,0	10,1	-0,3	21,6	17,4	0,0	1,0	0,8
Emploi à temps plein	1 861,8	1 864,7	13,7	2,9	18,6	-2,8	0,2	1,0	-0,1
Emploi à temps partiel	427,5	424,3	12,4	-3,2	3,1	20,2	-0,7	0,7	5,0
Chômage	209,3	196,9	8,8	-12,4	-15,0	16,0	-5,9	-7,1	8,8
Taux d'activité	73,1	72,7	0,3	-0,4	0,0	0,4
Taux de chômage	8,4	7,9	0,3	-0,5	-0,6	0,5
Taux d'emploi	67,0	66,9	0,3	-0,1	0,4	-0,1
Colombie-Britannique									
Population	3 963,7	3 968,3	...	4,6	15,5	50,4	0,1	0,4	1,3
Population active	2 582,8	2 596,7	10,6	13,9	40,3	77,1	0,5	1,6	3,1
Emploi	2 443,0	2 454,3	10,4	11,3	46,1	79,9	0,5	1,9	3,4
Emploi à temps plein	1 924,0	1 925,2	14,6	1,2	57,8	62,5	0,1	3,1	3,4
Emploi à temps partiel	519,0	529,1	14,0	10,1	-11,7	17,4	1,9	-2,2	3,4
Chômage	139,8	142,4	9,0	2,6	-5,8	-2,8	1,9	-3,9	-1,9
Taux d'activité	65,2	65,4	0,3	0,2	0,7	1,1
Taux de chômage	5,4	5,5	0,3	0,1	-0,3	-0,3
Taux d'emploi	61,6	61,8	0,3	0,2	0,9	1,2

1. Erreur-type moyenne du changement entre deux mois (voir « Erreur d'échantillonnage » dans la section **Qualité des données** pour plus d'explications).

Note : Tableau CANSIM 282-0087. La somme des catégories pourrait parfois ne pas correspondre au total, en raison de l'arrondissement

Tableau 4-1
Certaines caractéristiques de la population active (données désaisonnalisées) — Terre-Neuve-et-Labrador

	Mars 2017	Avril 2017	Variation depuis			Variation en pourcentage depuis			
			E.-T. ¹	le mois dernier	décembre dernier	douze mois	le mois dernier	décembre dernier	douze mois
	en milliers (sauf les taux)						%		
Les deux sexes, 15 ans et plus									
Population	445,6	445,7	...	0,1	0,7	1,8	0,0	0,2	0,4
Population active	264,9	264,5	2,1	-0,4	-3,1	-6,6	-0,2	-1,2	-2,4
Emploi	225,5	227,4	2,2	1,9	0,3	-9,8	0,8	0,1	-4,1
Emploi à temps plein	191,2	193,7	2,6	2,5	4,8	-4,2	1,3	2,5	-2,1
Chômage	39,4	37,0	2,1	-2,4	-3,5	3,1	-6,1	-8,6	9,1
Taux d'activité	59,4	59,3	0,5	-0,1	-0,8	-1,8
Taux de chômage	14,9	14,0	0,7	-0,9	-1,1	1,5
Taux d'emploi	50,6	51,0	0,5	0,4	0,0	-2,4
Taux de temps partiel	15,2	14,9	0,9	-0,3	-2,0	-1,7
Les deux sexes, 15 à 24 ans									
Population	55,0	55,0	...	0,0	0,0	-0,6	0,0	0,0	-1,1
Population active	34,7	35,4	1,0	0,7	-1,6	0,2	2,0	-4,3	0,6
Emploi	28,1	29,8	1,0	1,7	1,1	-0,3	6,0	3,8	-1,0
Chômage	6,5	5,5	0,9	-1,0	-2,8	0,4	-15,4	-33,7	7,8
Taux d'activité	63,1	64,4	1,8	1,3	-2,9	1,1
Taux de chômage	18,7	15,5	2,5	-3,2	-6,9	1,0
Taux d'emploi	51,1	54,2	1,7	3,1	2,0	0,1
Taux de temps partiel	47,3	45,3	3,5	-2,0	-3,8	-0,5
Hommes, 25 ans et plus									
Population	190,3	190,4	...	0,1	0,4	1,1	0,1	0,2	0,6
Population active	118,8	118,4	1,2	-0,4	-1,0	-5,9	-0,3	-0,8	-4,7
Emploi	97,3	98,0	1,4	0,7	-0,8	-9,0	0,7	-0,8	-8,4
Chômage	21,4	20,5	1,4	-0,9	-0,1	3,2	-4,2	-0,5	18,5
Taux d'activité	62,4	62,2	0,7	-0,2	-0,6	-3,5
Taux de chômage	18,0	17,3	1,1	-0,7	0,0	3,4
Taux d'emploi	51,1	51,5	0,8	0,4	-0,5	-5,0
Taux de temps partiel	6,2	5,8	1,0	-0,4	-0,9	-0,5
Femmes, 25 ans et plus									
Population	200,3	200,3	...	0,0	0,4	1,2	0,0	0,2	0,6
Population active	111,4	110,7	1,2	-0,7	-0,5	-1,0	-0,6	-0,4	-0,9
Emploi	100,0	99,6	1,2	-0,4	0,0	-0,6	-0,4	0,0	-0,6
Chômage	11,4	11,1	1,1	-0,3	-0,5	-0,4	-2,6	-4,3	-3,5
Taux d'activité	55,6	55,3	0,6	-0,3	-0,3	-0,8
Taux de chômage	10,2	10,0	0,9	-0,2	-0,4	-0,3
Taux d'emploi	49,9	49,7	0,6	-0,2	-0,1	-0,6
Taux de temps partiel	15,1	14,6	1,4	-0,5	-3,1	-4,1
Ensemble des industries	225,5	227,4	2,2	1,9	0,3	-9,8	0,8	0,1	-4,1
Secteur de la production de biens	46,3	46,8	1,5	0,5	0,3	-6,5	1,1	0,6	-12,2
Agriculture	2,0	2,0	0,4	0,0	0,9	0,9	0,0	81,8	81,8
Foresterie, pêche, mines, exploitation en carrière, et extraction de pétrole et de gaz ²	12,1	12,4	0,8	0,3	0,0	-3,4	2,5	0,0	-21,5
Services publics	2,8	2,8	0,2	0,0	0,1	0,4	0,0	3,7	16,7
Construction	21,2	21,5	1,0	0,3	0,3	-0,8	1,4	1,4	-3,6
Fabrication	8,2	8,1	0,8	-0,1	-0,9	-3,7	-1,2	-10,0	-31,4
Secteur des services	179,2	180,6	1,8	1,4	0,0	-3,4	0,8	0,0	-1,8
Commerce de gros et de détail	41,6	41,9	1,0	0,3	0,6	-2,3	0,7	1,5	-5,2
Transport et entreposage	11,2	10,7	0,5	-0,5	0,7	1,1	-4,5	7,0	11,5
Finance, assurances, services immobiliers et de location	6,3	6,3	0,4	0,0	-1,3	-2,1	0,0	-17,1	-25,0
Services professionnels, scientifiques et techniques	10,2	10,3	0,4	0,1	-0,6	0,5	1,0	-5,5	5,1
Services aux entreprises, services relatifs aux bâtiments et autres services de soutien	6,1	6,4	0,5	0,3	-0,1	-0,9	4,9	-1,5	-12,3
Services d'enseignement	14,3	14,7	0,6	0,4	-0,4	0,1	2,8	-2,6	0,7
Soins de santé et assistance sociale	40,5	41,8	0,8	1,3	2,0	2,8	3,2	5,0	7,2
Information, culture et loisirs	7,8	6,8	0,6	-1,0	-0,6	-0,5	-12,8	-8,1	-6,8
Services d'hébergement et de restauration	13,9	13,5	0,8	-0,4	-1,4	-2,2	-2,9	-9,4	-14,0
Autres services (sauf les administrations publiques)	11,7	12,3	0,6	0,6	0,6	-0,2	5,1	5,1	-1,6
Administrations publiques	15,5	15,8	0,6	0,3	0,4	0,4	1,9	2,6	2,6

 1. Erreur-type moyenne du changement entre deux mois (voir « Erreur d'échantillonnage » dans la section **Qualité des données** pour plus d'explications).

2. Également désigné par « Ressources naturelles ».

Note : Tableaux CANSIM 282-0088 et 282-0089. La somme des catégories pourrait parfois ne pas correspondre au total, en raison de l'arrondissement.

Tableau 4-2
Certaines caractéristiques de la population active (données désaisonnalisées) — Île-du-Prince-Édouard

	Mars 2017	Avril 2017	Variation depuis			Variation en pourcentage depuis				
			E.-T. ¹	le mois dernier	décembre dernier	douze mois	le mois dernier	décembre dernier	douze mois	
	en milliers (sauf les taux)						%			
Les deux sexes, 15 ans et plus										
Population	123,0	123,3	...	0,3	0,9	1,8	0,2	0,7	1,5	
Population active	80,9	81,9	0,6	1,0	1,3	1,7	1,2	1,6	2,1	
Emploi	72,7	73,5	0,7	0,8	1,4	2,5	1,1	1,9	3,5	
Emploi à temps plein	62,0	62,3	0,8	0,3	3,3	2,8	0,5	5,6	4,7	
Chômage	8,2	8,4	0,6	0,2	-0,1	-0,8	2,4	-1,2	-8,7	
Taux d'activité	65,8	66,4	0,5	0,6	0,6	0,4	
Taux de chômage	10,1	10,3	0,7	0,2	-0,2	-1,2	
Taux d'emploi	59,1	59,6	0,5	0,5	0,7	1,2	
Taux de temps partiel	14,7	15,2	1,0	0,5	-2,9	-1,0	
Les deux sexes, 15 à 24 ans										
Population	17,7	17,7	...	0,0	0,0	-0,3	0,0	0,0	-1,7	
Population active	12,7	13,0	0,3	0,3	0,6	0,7	2,4	4,8	5,7	
Emploi	10,5	10,9	0,4	0,4	0,2	0,9	3,8	1,9	9,0	
Chômage	2,2	2,1	0,3	-0,1	0,4	-0,2	-4,5	23,5	-8,7	
Taux d'activité	71,8	73,4	1,9	1,6	3,3	5,1	
Taux de chômage	17,3	16,2	2,5	-1,1	2,5	-2,5	
Taux d'emploi	59,3	61,6	2,0	2,3	1,1	6,0	
Taux de temps partiel	44,8	44,0	3,6	-0,7	-2,7	6,0	
Hommes, 25 ans et plus										
Population	50,5	50,7	...	0,2	0,5	1,1	0,4	1,0	2,2	
Population active	35,3	35,6	0,3	0,3	0,3	0,9	0,8	0,8	2,6	
Emploi	31,5	31,3	0,4	-0,2	0,4	0,7	-0,6	1,3	2,3	
Chômage	3,8	4,3	0,4	0,5	-0,1	0,2	13,2	-2,3	4,9	
Taux d'activité	69,9	70,2	0,7	0,3	-0,1	0,2	
Taux de chômage	10,8	12,1	1,1	1,3	-0,4	0,3	
Taux d'emploi	62,4	61,7	0,8	-0,7	0,1	0,0	
Taux de temps partiel	4,8	5,8	1,1	1,0	-2,7	-0,8	
Femmes, 25 ans et plus										
Population	54,8	54,9	...	0,1	0,4	1,0	0,2	0,7	1,9	
Population active	32,9	33,2	0,3	0,3	0,3	0,0	0,9	0,9	0,0	
Emploi	30,7	31,2	0,4	0,5	0,7	0,8	1,6	2,3	2,6	
Chômage	2,2	2,0	0,3	-0,2	-0,4	-0,8	-9,1	-16,7	-28,6	
Taux d'activité	60,0	60,5	0,6	0,5	0,1	-1,1	
Taux de chômage	6,7	6,0	1,0	-0,7	-1,3	-2,4	
Taux d'emploi	56,0	56,8	0,7	0,8	0,8	0,4	
Taux de temps partiel	14,7	14,7	1,5	0,1	-3,3	-4,0	
Ensemble des industries	72,7	73,5	0,7	0,8	1,4	2,5	1,1	1,9	3,5	
Secteur de la production de biens	16,9	16,8	0,5	-0,1	0,6	0,9	-0,6	3,7	5,7	
Agriculture	2,6	2,8	0,3	0,2	-0,1	-0,2	7,7	-3,4	-6,7	
Foresterie, pêche, mines, exploitation en carrière, et extraction de pétrole et de gaz ²	2,5	2,3	0,2	-0,2	0,0	-0,3	-8,0	0,0	-11,5	
Services publics	0,3	0,2	0,1	-0,1	-0,1	-0,1	-33,3	-33,3	-33,3	
Construction	5,2	5,1	0,3	-0,1	0,3	0,8	-1,9	6,3	18,6	
Fabrication	6,3	6,3	0,2	0,0	0,3	0,5	0,0	5,0	8,6	
Secteur des services	55,8	56,7	0,6	0,9	0,8	1,6	1,6	1,4	2,9	
Commerce de gros et de détail	10,4	10,7	0,3	0,3	0,3	0,5	2,9	2,9	4,9	
Transport et entreposage	2,8	2,5	0,2	-0,3	-0,3	0,1	-10,7	-10,7	4,2	
Finance, assurances, services immobiliers et de location	2,4	2,6	0,1	0,2	-0,2	-0,2	8,3	-7,1	-7,1	
Services professionnels, scientifiques et techniques	3,5	3,3	0,2	-0,2	0,0	-0,7	-5,7	0,0	-17,5	
Services aux entreprises, services relatifs aux bâtiments et autres services de soutien	2,1	2,1	0,2	0,0	-0,2	0,0	0,0	-8,7	0,0	
Services d'enseignement	5,3	5,2	0,2	-0,1	-0,3	0,1	-1,9	-5,5	2,0	
Soins de santé et assistance sociale	10,5	10,8	0,3	0,3	0,7	0,9	2,9	6,9	9,1	
Information, culture et loisirs	2,8	3,3	0,2	0,5	0,4	0,9	17,9	13,8	37,5	
Services d'hébergement et de restauration	5,9	6,1	0,3	0,2	0,5	-0,1	3,4	8,9	-1,6	
Autres services (sauf les administrations publiques)	3,2	3,2	0,2	0,0	-0,3	0,2	0,0	-8,6	6,7	
Administrations publiques	6,9	7,1	0,2	0,2	0,4	0,2	2,9	6,0	2,9	

1. Erreur-typé moyenne du changement entre deux mois (voir « Erreur d'échantillonnage » dans la section **Qualité des données** pour plus d'explications).

2. Également désigné par « Ressources naturelles ».

Note : Tableaux CANSIM 282-0088 et 282-0089. La somme des catégories pourrait parfois ne pas correspondre au total, en raison de l'arrondissement.

Tableau 4-3
Certaines caractéristiques de la population active (données désaisonnalisées) — Nouvelle-Écosse

	Mars 2017	Avril 2017	Variation depuis			Variation en pourcentage depuis				
			E.-T. ¹	le mois dernier	décembre dernier	le mois dernier	décembre dernier	douze mois		
	en milliers (sauf les taux)						%			
Les deux sexes, 15 ans et plus										
Population	790,8	791,2	...	0,4	1,2	3,3	0,1	0,2	0,4	
Population active	493,2	490,8	2,5	-2,4	1,9	1,4	-0,5	0,4	0,3	
Emploi	450,5	450,0	2,7	-0,5	1,5	0,9	-0,1	0,3	0,2	
Emploi à temps plein	364,2	366,0	3,5	1,8	10,9	-0,9	0,5	3,1	-0,2	
Chômage	42,6	40,8	2,3	-1,8	0,4	0,6	-4,2	1,0	1,5	
Taux d'activité	62,4	62,0	0,3	-0,4	0,1	-0,1	
Taux de chômage	8,6	8,3	0,5	-0,3	0,0	0,1	
Taux d'emploi	57,0	56,9	0,3	-0,1	0,1	-0,1	
Taux de temps partiel	19,2	18,7	0,7	-0,5	-2,2	0,4	
Les deux sexes, 15 à 24 ans										
Population	108,8	108,8	...	0,0	-0,3	-1,4	0,0	-0,3	-1,3	
Population active	70,1	68,9	1,5	-1,2	1,0	-3,7	-1,7	1,5	-5,1	
Emploi	58,7	59,8	1,5	1,1	2,7	-2,8	1,9	4,7	-4,5	
Chômage	11,5	9,1	1,3	-2,4	-1,6	-0,9	-20,9	-15,0	-9,0	
Taux d'activité	64,4	63,3	1,4	-1,1	1,1	-2,6	
Taux de chômage	16,4	13,2	1,8	-3,2	-2,6	-0,6	
Taux d'emploi	54,0	55,0	1,4	1,0	2,7	-1,8	
Taux de temps partiel	47,7	45,8	2,8	-1,9	-3,2	3,0	
Hommes, 25 ans et plus										
Population	326,9	327,2	...	0,3	0,9	2,7	0,1	0,3	0,8	
Population active	215,0	214,3	1,5	-0,7	-0,2	2,1	-0,3	-0,1	1,0	
Emploi	194,7	193,7	1,6	-1,0	-0,5	0,0	-0,5	-0,3	0,0	
Chômage	20,3	20,6	1,5	0,3	0,4	2,1	1,5	2,0	11,4	
Taux d'activité	65,8	65,5	0,4	-0,3	-0,2	0,1	
Taux de chômage	9,4	9,6	0,7	0,2	0,2	0,9	
Taux d'emploi	59,6	59,2	0,5	-0,4	-0,3	-0,5	
Taux de temps partiel	8,4	8,0	0,8	-0,4	-1,2	0,4	
Femmes, 25 ans et plus										
Population	355,0	355,2	...	0,2	0,5	2,0	0,1	0,1	0,6	
Population active	208,0	207,6	1,4	-0,4	1,0	3,0	-0,2	0,5	1,5	
Emploi	197,2	196,5	1,5	-0,7	-0,7	3,7	-0,4	-0,4	1,9	
Chômage	10,8	11,1	1,2	0,3	1,7	-0,6	2,8	18,1	-5,1	
Taux d'activité	58,6	58,4	0,4	-0,2	0,2	0,5	
Taux de chômage	5,2	5,3	0,6	0,1	0,8	-0,4	
Taux d'emploi	55,5	55,3	0,4	-0,2	-0,3	0,7	
Taux de temps partiel	21,3	20,9	1,1	-0,4	-3,1	-0,2	
Ensemble des industries										
	450,5	450,0	2,7	-0,5	1,5	0,9	-0,1	0,3	0,2	
Secteur de la production de biens										
	80,2	81,9	1,6	1,7	1,2	1,1	2,1	1,5	1,4	
Agriculture	4,8	4,9	0,6	0,1	0,1	0,6	2,1	2,1	14,0	
Foresterie, pêche, mines, exploitation en carrière, et extraction de pétrole et de gaz ²	11,7	11,1	0,8	-0,6	-0,5	-0,6	-5,1	-4,3	-5,1	
Services publics	3,8	3,7	0,2	-0,1	0,3	0,8	-2,6	8,8	27,6	
Construction	31,8	32,5	1,1	0,7	-0,8	-0,1	2,2	-2,4	-0,3	
Fabrication	28,1	29,8	0,8	1,7	2,0	0,6	6,0	7,2	2,1	
Secteur des services										
	370,3	368,1	2,5	-2,2	0,3	-0,3	-0,6	0,1	-0,1	
Commerce de gros et de détail	76,8	76,6	1,3	-0,2	2,6	4,4	-0,3	3,5	6,1	
Transport et entreposage	19,2	18,8	0,7	-0,4	-1,3	-1,4	-2,1	-6,5	-6,9	
Finance, assurances, services immobiliers et de location	22,4	22,2	0,7	-0,2	-1,4	-1,1	-0,9	-5,9	-4,7	
Services professionnels, scientifiques et techniques	28,8	28,4	0,9	-0,4	0,1	0,7	-1,4	0,4	2,5	
Services aux entreprises, services relatifs aux bâtiments et autres services de soutien	18,4	18,1	0,8	-0,3	0,9	-0,2	-1,6	5,2	-1,1	
Services d'enseignement	35,3	34,2	1,0	-1,1	-2,0	-2,8	-3,1	-5,5	-7,6	
Soins de santé et assistance sociale	76,1	74,2	1,1	-1,9	-1,7	-1,3	-2,5	-2,2	-1,7	
Information, culture et loisirs	14,5	15,9	0,9	1,4	0,4	0,3	9,7	2,6	1,9	
Services d'hébergement et de restauration	30,5	31,4	1,1	0,9	3,3	-1,0	3,0	11,7	-3,1	
Autres services (sauf les administrations publiques)	19,4	18,9	0,8	-0,5	-1,9	0,1	-2,6	-9,1	0,5	
Administrations publiques	29,0	29,6	0,8	0,6	1,6	2,2	2,1	5,7	8,0	

 1. Erreur-type moyenne du changement entre deux mois (voir « Erreur d'échantillonnage » dans la section **Qualité des données** pour plus d'explications).

2. Également désigné par « Ressources naturelles ».

Note : Tableaux CANSIM 282-0088 et 282-0089. La somme des catégories pourrait parfois ne pas correspondre au total, en raison de l'arrondissement.

Tableau 4-4
Certaines caractéristiques de la population active (données désaisonnalisées) — Nouveau-Brunswick

	Mars 2017	Avril 2017	Variation depuis			Variation en pourcentage depuis			
			le mois E.-T. ¹ dernier	décembre dernier	douze mois	le mois dernier	décembre dernier	douze mois	
	en milliers (sauf les taux)						%		
Les deux sexes, 15 ans et plus									
Population	624,1	624,2	...	0,1	0,3	0,8	0,0	0,0	0,1
Population active	385,9	385,0	2,2	-0,9	-6,5	-1,9	-0,2	-1,7	-0,5
Emploi	353,6	351,6	2,2	-2,0	-3,3	1,9	-0,6	-0,9	0,5
Emploi à temps plein	301,4	302,1	2,8	0,7	3,1	7,0	0,2	1,0	2,4
Chômage	32,3	33,5	2,1	1,2	-3,1	-3,8	3,7	-8,5	-10,2
Taux d'activité	61,8	61,7	0,4	-0,1	-1,1	-0,4
Taux de chômage	8,4	8,7	0,5	0,3	-0,6	-0,9
Taux d'emploi	56,7	56,3	0,4	-0,4	-0,6	0,2
Taux de temps partiel	14,8	14,1	0,7	-0,7	-1,7	-1,5
Les deux sexes, 15 à 24 ans									
Population	82,2	82,2	...	0,0	-0,2	-1,3	0,0	-0,2	-1,6
Population active	52,5	51,6	1,2	-0,9	-3,3	0,4	-1,7	-6,0	0,8
Emploi	45,1	43,7	1,2	-1,4	-3,3	0,9	-3,1	-7,0	2,1
Chômage	7,4	7,9	1,1	0,5	0,0	-0,5	6,8	0,0	-6,0
Taux d'activité	63,9	62,8	1,5	-1,1	-3,8	1,5
Taux de chômage	14,1	15,3	1,9	1,2	0,9	-1,1
Taux d'emploi	54,9	53,2	1,4	-1,7	-3,8	1,9
Taux de temps partiel	39,2	45,8	2,7	6,5	6,4	2,8
Hommes, 25 ans et plus									
Population	262,2	262,3	...	0,1	0,2	0,9	0,0	0,1	0,3
Population active	173,4	174,7	1,3	1,3	-0,2	0,8	0,7	-0,1	0,5
Emploi	157,8	158,0	1,4	0,2	2,8	3,1	0,1	1,8	2,0
Chômage	15,6	16,6	1,4	1,0	-3,0	-2,4	6,4	-15,3	-12,6
Taux d'activité	66,1	66,6	0,5	0,5	-0,1	0,1
Taux de chômage	9,0	9,5	0,8	0,5	-1,7	-1,4
Taux d'emploi	60,2	60,2	0,5	0,0	1,0	0,9
Taux de temps partiel	6,5	6,3	0,7	-0,1	-0,5	-0,1
Femmes, 25 ans et plus									
Population	279,7	279,8	...	0,1	0,4	1,4	0,0	0,1	0,5
Population active	160,1	158,8	1,2	-1,3	-3,0	-3,1	-0,8	-1,9	-1,9
Emploi	150,8	149,9	1,2	-0,9	-2,8	-2,1	-0,6	-1,8	-1,4
Chômage	9,3	8,9	1,0	-0,4	-0,2	-1,0	-4,3	-2,2	-10,1
Taux d'activité	57,2	56,8	0,4	-0,4	-1,1	-1,4
Taux de chômage	5,8	5,6	0,6	-0,2	0,0	-0,5
Taux d'emploi	53,9	53,6	0,4	-0,3	-1,1	-1,0
Taux de temps partiel	16,1	13,0	1,1	-3,1	-4,6	-4,2
Ensemble des industries									
Secteur de la production de biens	353,6	351,6	2,2	-2,0	-3,3	1,9	-0,6	-0,9	0,5
Agriculture	74,7	73,8	1,5	-0,9	1,2	1,8	-1,2	1,7	2,5
Forêt, pêche, mines, exploitation en carrière, et extraction de pétrole et de gaz ²	6,3	6,0	0,5	-0,3	-0,2	1,2	-4,8	-3,2	25,0
Services publics	9,3	8,3	0,7	-1,0	-0,4	-1,8	-10,8	-4,6	-17,8
Construction	4,0	4,0	0,2	0,0	-0,1	0,8	0,0	-2,4	25,0
Fabrication	24,8	24,7	1,0	-0,1	2,0	0,6	-0,4	8,8	2,5
Secteur des services	30,2	31,0	0,9	0,8	0,2	1,3	2,6	0,6	4,4
Commerce de gros et de détail	278,9	277,7	2,0	-1,2	-4,7	0,0	-0,4	-1,7	0,0
Transport et entreposage	58,0	57,9	1,0	-0,1	-0,5	1,8	-0,2	-0,9	3,2
Finance, assurances, services immobiliers et de location	16,6	16,9	0,6	0,3	-0,7	-3,1	1,8	-4,0	-15,5
Services professionnels, scientifiques et techniques	16,8	17,2	0,6	0,4	-0,5	0,3	2,4	-2,8	1,8
Services aux entreprises, services relatifs aux bâtiments et autres services de soutien	16,4	15,7	0,6	-0,7	1,0	0,0	-4,3	6,8	0,0
Services d'enseignement	15,3	14,7	0,7	-0,6	-0,2	-0,3	-3,9	-1,3	-2,0
Soins de santé et assistance sociale	26,0	26,7	0,8	0,7	0,6	1,5	2,7	2,3	6,0
Information, culture et loisirs	56,9	56,1	0,9	-0,8	0,7	2,7	-1,4	1,3	5,1
Services d'hébergement et de restauration	11,0	10,3	0,6	-0,7	-2,7	-2,2	-6,4	-20,8	-17,6
Autres services (sauf les administrations publiques)	22,9	23,0	0,9	0,1	-0,2	-0,9	0,4	-0,9	-3,8
Administrations publiques	15,6	15,1	0,6	-0,5	-2,5	-0,4	-3,2	-14,2	-2,6
Administrations publiques	23,5	24,1	0,6	0,6	0,2	0,6	2,6	0,8	2,6

1. Erreur-typique moyenne du changement entre deux mois (voir « Erreur d'échantillonnage » dans la section **Qualité des données** pour plus d'explications).

2. Également désigné par « Ressources naturelles ».

Note : Tableaux CANSIM 282-0088 et 282-0089. La somme des catégories pourrait parfois ne pas correspondre au total, en raison de l'arrondissement.

Tableau 4-5
Certaines caractéristiques de la population active (données désaisonnalisées) — Québec

	Mars 2017	Avril 2017	Variation depuis			Variation en pourcentage depuis			
			le mois E.-T. ¹ dernier	décembre dernier	douze mois	le mois dernier	décembre dernier	douze mois	
	en milliers (sauf les taux)						%		
Les deux sexes, 15 ans et plus									
Population	6 915,7	6 920,2	...	4,5	14,3	43,7	0,1	0,2	0,6
Population active	4 479,4	4 484,6	14,8	5,2	-8,7	52,8	0,1	-0,2	1,2
Emploi	4 193,9	4 190,1	15,5	-3,8	-9,1	88,0	-0,1	-0,2	2,1
Emploi à temps plein	3 362,2	3 345,2	21,6	-17,0	-50,9	32,3	-0,5	-1,5	1,0
Chômage	285,5	294,5	13,3	9,0	0,4	-35,2	3,2	0,1	-10,7
Taux d'activité	64,8	64,8	0,2	0,0	-0,3	0,4
Taux de chômage	6,4	6,6	0,3	0,2	0,1	-0,8
Taux d'emploi	60,6	60,5	0,2	-0,1	-0,3	0,8
Taux de temps partiel	19,8	20,2	0,5	0,3	1,0	0,9
Les deux sexes, 15 à 24 ans									
Population	920,5	919,1	...	-1,4	-6,6	-21,6	-0,2	-0,7	-2,3
Population active	615,7	620,2	8,5	4,5	-14,3	-11,1	0,7	-2,3	-1,8
Emploi	554,5	553,5	8,0	-1,0	-10,1	0,2	-0,2	-1,8	0,0
Chômage	61,2	66,6	7,4	5,4	-4,2	-11,4	8,8	-5,9	-14,6
Taux d'activité	66,9	67,5	0,9	0,6	-1,0	0,4
Taux de chômage	9,9	10,7	1,1	0,8	-0,5	-1,7
Taux d'emploi	60,2	60,2	0,9	0,0	-0,7	1,4
Taux de temps partiel	53,3	57,1	1,7	3,8	2,2	2,2
Hommes, 25 ans et plus									
Population	2 957,2	2 960,2	...	3,0	10,6	32,6	0,1	0,4	1,1
Population active	2 051,8	2 057,9	8,2	6,1	16,0	41,4	0,3	0,8	2,1
Emploi	1 921,9	1 925,0	9,0	3,1	19,4	59,4	0,2	1,0	3,2
Chômage	129,8	132,9	8,3	3,1	-3,4	-18,0	2,4	-2,5	-11,9
Taux d'activité	69,4	69,5	0,3	0,1	0,3	0,6
Taux de chômage	6,3	6,5	0,4	0,2	-0,2	-1,0
Taux d'emploi	65,0	65,0	0,3	0,0	0,4	1,3
Taux de temps partiel	9,5	10,1	0,5	0,6	1,3	2,1
Femmes, 25 ans et plus									
Population	3 038,0	3 040,9	...	2,9	10,2	32,7	0,1	0,3	1,1
Population active	1 811,9	1 806,6	8,3	-5,3	-10,3	22,6	-0,3	-0,6	1,3
Emploi	1 717,5	1 711,6	8,8	-5,9	-18,4	28,4	-0,3	-1,1	1,7
Chômage	94,4	95,0	7,1	0,6	8,1	-5,8	0,6	9,3	-5,8
Taux d'activité	59,6	59,4	0,3	-0,2	-0,5	0,1
Taux de chômage	5,2	5,3	0,4	0,1	0,5	-0,4
Taux d'emploi	56,5	56,3	0,3	-0,2	-0,8	0,3
Taux de temps partiel	20,6	19,6	0,7	-1,0	0,7	-0,4
Ensemble des industries									
Secteur de la production de biens	4 193,9	4 190,1	15,5	-3,8	-9,1	88,0	-0,1	-0,2	2,1
Agriculture	844,1	846,3	8,6	2,2	4,4	8,1	0,3	0,5	1,0
Forêt, pêche, mines, exploitation en carrière, et extraction de pétrole et de gaz ²	53,7	55,6	2,7	1,9	3,2	-1,5	3,5	6,1	-2,6
Services publics	26,7	25,5	1,2	-1,2	-2,4	-2,7	-4,5	-8,6	-9,6
Construction	242,8	244,6	5,6	1,8	10,0	10,1	0,7	4,3	4,3
Fabrication	485,4	486,0	6,2	0,6	-6,1	-2,7	0,1	-1,2	-0,6
Secteur des services									
Commerce de gros et de détail	3 349,8	3 343,8	14,7	-6,0	-13,5	79,9	-0,2	-0,4	2,4
Transport et entreposage	683,4	676,8	7,8	-6,6	3,9	21,7	-1,0	0,6	3,3
Finance, assurances, services immobiliers et de location	198,5	198,5	4,2	0,0	2,1	6,8	0,0	1,1	3,5
Services professionnels, scientifiques et techniques	227,3	232,5	4,1	5,2	8,9	19,2	2,3	4,0	9,0
Services aux entreprises, services relatifs aux bâtiments et autres services de soutien	313,8	319,6	5,7	5,8	7,9	4,2	1,8	2,5	1,3
Services d'enseignement	187,9	180,7	5,6	-7,2	8,9	3,6	-3,8	5,2	2,0
Soins de santé et assistance sociale	288,1	291,2	5,4	3,1	-9,2	19,0	1,1	-3,1	7,0
Information, culture et loisirs	562,1	566,6	5,9	4,5	-6,4	-16,2	0,8	-1,1	-2,8
Services d'hébergement et de restauration	185,0	189,4	5,4	4,4	-7,0	13,7	2,4	-3,6	7,8
Autres services (sauf les administrations publiques)	277,7	270,9	5,8	-6,8	-5,4	-15,4	-2,4	-2,0	-5,4
Administrations publiques	171,5	170,0	4,2	-1,5	-10,7	8,5	-0,9	-5,9	5,3
Administrations publiques	254,6	247,7	3,5	-6,9	-6,4	14,9	-2,7	-2,5	6,4

 1. Erreur-typé moyenne du changement entre deux mois (voir « Erreur d'échantillonnage » dans la section **Qualité des données** pour plus d'explications).

2. Également désigné par « Ressources naturelles ».

Note : Tableaux CANSIM 282-0088 et 282-0089. La somme des catégories pourrait parfois ne pas correspondre au total, en raison de l'arrondissement.

Tableau 4-6
Certaines caractéristiques de la population active (données désaisonnalisées) — Ontario

	Mars 2017	Avril 2017	Variation depuis			Variation en pourcentage depuis			
			E.-T. ¹ le mois dernier	décembre dernier	douze mois	le mois dernier	décembre dernier	douze mois	
	en milliers (sauf les taux)						%		
Les deux sexes, 15 ans et plus									
Population	11 628,4	11 642,4	...	14,0	51,0	154,9	0,1	0,4	1,3
Population active	7 551,2	7 504,4	20,7	-46,8	-21,2	4,1	-0,6	-0,3	0,1
Emploi	7 068,6	7 067,0	19,7	-1,6	20,6	86,6	0,0	0,3	1,2
Emploi à temps plein	5 759,9	5 746,1	26,6	-13,8	56,0	96,8	-0,2	1,0	1,7
Chômage	482,6	437,4	16,4	-45,2	-41,8	-82,5	-9,4	-8,7	-15,9
Taux d'activité	64,9	64,5	0,2	-0,4	-0,4	-0,8
Taux de chômage	6,4	5,8	0,2	-0,6	-0,6	-1,1
Taux d'emploi	60,8	60,7	0,2	-0,1	-0,1	-0,1
Taux de temps partiel	18,5	18,7	0,3	0,2	-0,6	-0,4
Les deux sexes, 15 à 24 ans									
Population	1 782,0	1 782,3	...	0,3	-0,4	-4,6	0,0	0,0	-0,3
Population active	1 078,4	1 048,4	12,2	-30,0	-32,8	-42,4	-2,8	-3,0	-3,9
Emploi	919,3	920,3	10,9	1,0	-7,6	-9,6	0,1	-0,8	-1,0
Chômage	159,1	128,1	9,8	-31,0	-25,3	-32,8	-19,5	-16,5	-20,4
Taux d'activité	60,5	58,8	0,7	-1,7	-1,8	-2,2
Taux de chômage	14,8	12,2	0,8	-2,6	-2,0	-2,6
Taux d'emploi	51,6	51,6	0,6	0,0	-0,5	-0,4
Taux de temps partiel	48,4	49,7	1,3	1,3	1,1	-0,3
Hommes, 25 ans et plus									
Population	4 752,8	4 759,7	...	6,9	25,5	79,5	0,1	0,5	1,7
Population active	3 380,6	3 376,0	10,2	-4,6	10,3	30,0	-0,1	0,3	0,9
Emploi	3 221,9	3 215,2	10,5	-6,7	13,3	62,4	-0,2	0,4	2,0
Chômage	158,7	160,8	9,3	2,1	-3,0	-32,4	1,3	-1,8	-16,8
Taux d'activité	71,1	70,9	0,2	-0,2	-0,2	-0,6
Taux de chômage	4,7	4,8	0,3	0,1	-0,1	-1,0
Taux d'emploi	67,8	67,6	0,2	-0,2	0,0	0,2
Taux de temps partiel	9,0	8,4	0,4	-0,6	-0,6	0,5
Femmes, 25 ans et plus									
Population	5 093,6	5 100,3	...	6,7	25,8	79,9	0,1	0,5	1,6
Population active	3 092,2	3 080,1	12,0	-12,1	1,4	16,5	-0,4	0,0	0,5
Emploi	2 927,4	2 931,5	11,6	4,1	14,9	33,7	0,1	0,5	1,2
Chômage	164,8	148,6	9,2	-16,2	-13,5	-17,2	-9,8	-8,3	-10,4
Taux d'activité	60,7	60,4	0,2	-0,3	-0,3	-0,6
Taux de chômage	5,3	4,8	0,3	-0,5	-0,5	-0,6
Taux d'emploi	57,5	57,5	0,2	0,0	0,0	-0,2
Taux de temps partiel	19,6	20,3	0,6	0,6	-0,9	-1,0
Ensemble des industries									
7 068,6	7 067,0	19,7	-1,6	20,6	86,6	0,0	0,3	1,2	
Secteur de la production de biens									
1 424,4	1 416,1	10,2	-8,3	-7,2	14,0	-0,6	-0,5	1,0	
Agriculture	69,7	68,5	2,9	-1,2	-3,4	-11,6	-1,7	-4,7	-14,5
Foresterie, pêche, mines, exploitation en carrière, et extraction de pétrole et de gaz ²	33,3	36,3	1,6	3,0	2,1	-3,1	9,0	6,1	-7,9
Services publics	46,8	47,6	1,7	0,8	-3,7	-2,3	1,7	-7,2	-4,6
Construction	508,9	502,0	6,7	-6,9	-18,3	19,3	-1,4	-3,5	4,0
Fabrication	765,8	761,7	7,3	-4,1	16,1	11,8	-0,5	2,2	1,6
Secteur des services									
5 644,2	5 650,9	18,9	6,7	27,8	72,5	0,1	0,5	1,3	
Commerce de gros et de détail	1 035,0	1 035,0	9,8	0,0	10,1	-6,7	0,0	1,0	-0,6
Transport et entreposage	324,4	336,0	5,4	11,6	11,8	3,9	3,6	3,6	1,2
Finance, assurances, services immobiliers et de location	572,5	565,7	6,2	-6,8	3,4	11,2	-1,2	0,6	2,0
Services professionnels, scientifiques et techniques	604,5	616,7	7,5	12,2	10,2	18,1	2,0	1,7	3,0
Services aux entreprises, services relatifs aux bâtiments et autres services de soutien	331,7	333,7	7,4	2,0	5,5	10,3	0,6	1,7	3,2
Services d'enseignement	491,8	503,1	7,2	11,3	3,3	1,2	2,3	0,7	0,2
Soins de santé et assistance sociale	865,7	861,7	7,0	-4,0	11,0	26,9	-0,5	1,3	3,2
Information, culture et loisirs	310,1	300,3	6,8	-9,8	-23,4	-8,0	-3,2	-7,2	-2,6
Services d'hébergement et de restauration	459,7	444,6	7,6	-15,1	-15,2	-14,3	-3,3	-3,3	-3,1
Autres services (sauf les administrations publiques)	275,0	277,7	5,3	2,7	-4,0	5,2	1,0	-1,4	1,9
Administrations publiques	373,6	376,5	5,2	2,9	15,2	24,8	0,8	4,2	7,1

1. Erreur-typé moyenne du changement entre deux mois (voir « Erreur d'échantillonnage » dans la section **Qualité des données** pour plus d'explications).

2. Également désigné par « Ressources naturelles ».

Note : Tableaux CANSIM 282-0088 et 282-0089. La somme des catégories pourrait parfois ne pas correspondre au total, en raison de l'arrondissement.

Tableau 4-7
Certaines caractéristiques de la population active (données désaisonnalisées) — Manitoba

	Mars 2017	Avril 2017	Variation depuis			Variation en pourcentage depuis			
			E.-T. ¹ le mois dernier	décembre dernier	doze mois	le mois dernier	décembre dernier	doze mois	
	en milliers (sauf les taux)						%		
Les deux sexes, 15 ans et plus									
Population	1 008,8	1 010,4	...	1,6	6,0	14,1	0,2	0,6	1,4
Population active	678,0	676,8	2,6	-1,2	1,5	2,2	-0,2	0,2	0,3
Emploi	640,5	640,0	2,6	-0,5	7,0	6,9	-0,1	1,1	1,1
Emploi à temps plein	519,6	516,9	3,6	-2,7	7,5	1,2	-0,5	1,5	0,2
Chômage	37,5	36,8	2,0	-0,7	-5,5	-4,7	-1,9	-13,0	-11,3
Taux d'activité	67,2	67,0	0,3	-0,2	-0,2	-0,7
Taux de chômage	5,5	5,4	0,3	-0,1	-0,9	-0,8
Taux d'emploi	63,5	63,3	0,3	-0,2	0,3	-0,2
Taux de temps partiel	18,9	19,2	0,5	0,4	-0,3	0,7
Les deux sexes, 15 à 24 ans									
Population	164,2	164,4	...	0,2	0,9	1,4	0,1	0,6	0,9
Population active	107,3	107,3	1,5	0,0	-2,3	-0,9	0,0	-2,1	-0,8
Emploi	94,9	95,4	1,4	0,5	0,1	0,4	0,5	0,1	0,4
Chômage	12,4	11,9	1,3	-0,5	-2,5	-1,3	-4,0	-17,4	-9,8
Taux d'activité	65,3	65,3	0,9	0,0	-1,7	-1,1
Taux de chômage	11,6	11,1	1,1	-0,5	-2,0	-1,1
Taux d'emploi	57,8	58,0	0,9	0,2	-0,3	-0,3
Taux de temps partiel	44,9	45,7	1,8	0,8	1,0	1,9
Hommes, 25 ans et plus									
Population	414,2	414,9	...	0,7	2,7	6,5	0,2	0,7	1,6
Population active	305,8	304,0	1,4	-1,8	1,7	0,7	-0,6	0,6	0,2
Emploi	291,8	289,4	1,4	-2,4	2,8	2,5	-0,8	1,0	0,9
Chômage	14,0	14,6	1,2	0,6	-1,1	-1,8	4,3	-7,0	-11,0
Taux d'activité	73,8	73,3	0,3	-0,5	0,0	-1,0
Taux de chômage	4,6	4,8	0,4	0,2	-0,4	-0,6
Taux d'emploi	70,4	69,8	0,3	-0,6	0,3	-0,4
Taux de temps partiel	7,4	7,7	0,6	0,3	-1,1	0,5
Femmes, 25 ans et plus									
Population	430,4	431,1	...	0,7	2,4	6,3	0,2	0,6	1,5
Population active	265,0	265,5	1,5	0,5	2,1	2,4	0,2	0,8	0,9
Emploi	253,8	255,2	1,5	1,4	4,0	4,0	0,6	1,6	1,6
Chômage	11,1	10,3	1,0	-0,8	-2,0	-1,6	-7,2	-16,3	-13,4
Taux d'activité	61,6	61,6	0,3	0,0	0,2	-0,3
Taux de chômage	4,2	3,9	0,4	-0,3	-0,8	-0,6
Taux d'emploi	59,0	59,2	0,3	0,2	0,6	0,1
Taux de temps partiel	22,3	22,4	0,8	0,1	0,2	0,6
Ensemble des industries	640,5	640,0	2,6	-0,5	7,0	6,9	-0,1	1,1	1,1
Secteur de la production de biens	155,1	154,4	1,7	-0,7	5,2	3,7	-0,5	3,5	2,5
Agriculture	22,3	22,1	0,9	-0,2	-1,2	-2,1	-0,9	-5,2	-8,7
Foresterie, pêche, mines, exploitation en carrière, et extraction de pétrole et de gaz ²	7,5	7,6	0,4	0,1	1,1	0,9	1,3	16,9	13,4
Services publics	9,4	9,6	0,3	0,2	-0,3	0,2	2,1	-3,0	2,1
Construction	51,4	49,7	1,1	-1,7	4,2	1,9	-3,3	9,2	4,0
Fabrication	64,4	65,5	0,9	1,1	1,5	2,9	1,7	2,3	4,6
Secteur des services	485,5	485,6	2,4	0,1	1,8	3,2	0,0	0,4	0,7
Commerce de gros et de détail	90,8	91,1	1,2	0,3	4,0	0,2	0,3	4,6	0,2
Transport et entreposage	36,6	37,5	0,8	0,9	1,9	2,7	2,5	5,3	7,8
Finance, assurances, services immobiliers et de location	37,5	37,0	0,7	-0,5	1,0	3,9	-1,3	2,8	11,8
Services professionnels, scientifiques et techniques	27,9	28,7	0,7	0,8	0,2	0,8	2,9	0,7	2,9
Services aux entreprises, services relatifs aux bâtiments et autres services de soutien	18,1	17,9	0,7	-0,2	-1,2	0,2	-1,1	-6,3	1,1
Services d'enseignement	50,0	49,5	1,0	-0,5	-0,2	-1,3	-1,0	-0,4	-2,6
Soins de santé et assistance sociale	100,8	100,2	1,2	-0,6	-1,7	-0,8	-0,6	-1,7	-0,8
Information, culture et loisirs	23,8	23,1	0,8	-0,7	-1,6	-0,6	-2,9	-6,5	-2,5
Services d'hébergement et de restauration	40,2	41,1	1,0	0,9	1,2	-0,6	2,2	3,0	-1,4
Autres services (sauf les administrations publiques)	26,0	26,1	0,8	0,1	-1,7	-2,7	0,4	-6,1	-9,4
Administrations publiques	33,7	33,6	0,7	-0,1	0,1	1,6	-0,3	0,3	5,0

 1. Erreur-typé moyenne du changement entre deux mois (voir « Erreur d'échantillonnage » dans la section **Qualité des données** pour plus d'explications).

2. Également désigné par « Ressources naturelles ».

Note : Tableaux CANSIM 282-0088 et 282-0089. La somme des catégories pourrait parfois ne pas correspondre au total, en raison de l'arrondissement.

Tableau 4-8
Certaines caractéristiques de la population active (données désaisonnalisées) — Saskatchewan

	Mars 2017	Avril 2017	Variation depuis			Variation en pourcentage depuis			
			E.-T. ¹ le mois dernier	décembre dernier	douze mois	le mois dernier	décembre dernier	douze mois	
	en milliers (sauf les taux)						%		
Les deux sexes, 15 ans et plus									
Population	874,3	875,2	...	0,9	2,7	8,2	0,1	0,3	0,9
Population active	606,9	605,4	2,6	-1,5	-2,7	0,2	-0,2	-0,4	0,0
Emploi	570,4	568,2	2,6	-2,2	0,0	1,3	-0,4	0,0	0,2
Emploi à temps plein	470,9	463,7	3,4	-7,2	-2,9	-5,0	-1,5	-0,6	-1,1
Chômage	36,4	37,3	2,2	0,9	-2,6	-1,0	2,5	-6,5	-2,6
Taux d'activité	69,4	69,2	0,3	-0,2	-0,5	-0,6
Taux de chômage	6,0	6,2	0,3	0,2	-0,4	-0,1
Taux d'emploi	65,2	64,9	0,3	-0,3	-0,2	-0,5
Taux de temps partiel	17,4	18,4	0,5	0,9	0,5	1,1
Les deux sexes, 15 à 24 ans									
Population	133,9	133,9	...	0,0	-0,4	-1,1	0,0	-0,3	-0,8
Population active	86,5	88,2	1,4	1,7	1,6	-2,7	2,0	1,8	-3,0
Emploi	77,2	79,1	1,4	1,9	1,2	-0,8	2,5	1,5	-1,0
Chômage	9,3	9,2	1,2	-0,1	0,5	-1,7	-1,1	5,7	-15,6
Taux d'activité	64,6	65,9	1,0	1,3	1,4	-1,4
Taux de chômage	10,8	10,4	1,3	-0,4	0,4	-1,6
Taux d'emploi	57,7	59,1	1,1	1,4	1,1	-0,1
Taux de temps partiel	43,3	43,5	1,9	0,2	4,3	6,3
Hommes, 25 ans et plus									
Population	370,7	371,1	...	0,4	1,7	4,7	0,1	0,5	1,3
Population active	283,4	281,6	1,4	-1,8	-5,7	-0,8	-0,6	-2,0	-0,3
Emploi	267,0	265,0	1,5	-2,0	-3,2	-2,7	-0,7	-1,2	-1,0
Chômage	16,5	16,5	1,3	0,0	-2,6	1,8	0,0	-13,6	12,2
Taux d'activité	76,4	75,9	0,4	-0,5	-1,9	-1,2
Taux de chômage	5,8	5,9	0,4	0,1	-0,7	0,7
Taux d'emploi	72,0	71,4	0,4	-0,6	-1,2	-1,7
Taux de temps partiel	6,9	7,9	0,5	1,0	1,0	0,5
Femmes, 25 ans et plus									
Population	369,7	370,2	...	0,5	1,4	4,6	0,1	0,4	1,3
Population active	236,9	235,6	1,4	-1,3	1,4	3,7	-0,5	0,6	1,6
Emploi	226,3	224,1	1,5	-2,2	2,0	4,8	-1,0	0,9	2,2
Chômage	10,7	11,6	1,1	0,9	-0,5	-1,1	8,4	-4,1	-8,7
Taux d'activité	64,1	63,6	0,4	-0,5	0,1	0,2
Taux de chômage	4,5	4,9	0,4	0,4	-0,3	-0,6
Taux d'emploi	61,2	60,5	0,4	-0,7	0,3	0,5
Taux de temps partiel	21,1	22,0	0,9	0,8	-1,8	-0,3
Ensemble des industries									
570,4	568,2	2,6	-2,2	0,0	1,3	-0,4	0,0	0,2	
Secteur de la production de biens									
147,3	146,5	1,8	-0,8	-3,0	-6,6	-0,5	-2,0	-4,3	
Agriculture	38,3	39,0	1,2	0,7	-0,8	-3,3	1,8	-2,0	-7,8
Foresterie, pêche, mines, exploitation en carrière, et extraction de pétrole et de gaz ²	23,9	23,7	0,7	-0,2	-1,2	-2,1	-0,8	-4,8	-8,1
Services publics	7,0	6,9	0,3	-0,1	0,1	-0,3	-1,4	1,5	-4,2
Construction	49,4	48,8	1,2	-0,6	-2,0	-3,8	-1,2	-3,9	-7,2
Fabrication	28,7	28,2	0,6	-0,5	1,1	3,1	-1,7	4,1	12,4
Secteur des services									
423,1	421,7	2,4	-1,4	2,9	7,9	-0,3	0,7	1,9	
Commerce de gros et de détail	92,7	93,2	1,3	0,5	2,4	6,0	0,5	2,6	6,9
Transport et entreposage	28,0	26,4	0,8	-1,6	-2,0	-0,6	-5,7	-7,0	-2,2
Finance, assurances, services immobiliers et de location	27,1	27,1	0,6	0,0	0,3	-2,8	0,0	1,1	-9,4
Services professionnels, scientifiques et techniques	32,4	32,4	0,8	0,0	1,4	4,9	0,0	4,5	17,8
Services aux entreprises, services relatifs aux bâtiments et autres services de soutien	13,1	12,4	0,6	-0,7	-0,7	-0,3	-5,3	-5,3	-2,4
Services d'enseignement	40,8	40,3	1,0	-0,5	-0,8	-0,2	-1,2	-1,9	-0,5
Soins de santé et assistance sociale	77,3	77,0	1,1	-0,3	0,0	-1,6	-0,4	0,0	-2,0
Information, culture et loisirs	21,3	22,0	0,8	0,7	1,4	2,9	3,3	6,8	15,2
Services d'hébergement et de restauration	36,7	36,8	1,0	0,1	0,2	-0,1	0,3	0,5	-0,3
Autres services (sauf les administrations publiques)	24,2	24,4	0,8	0,2	0,9	-1,1	0,8	3,8	-4,3
Administrations publiques	29,7	29,8	0,7	0,1	-0,1	1,0	0,3	-0,3	3,5

1. Erreur-typé moyenne du changement entre deux mois (voir « Erreur d'échantillonnage » dans la section **Qualité des données** pour plus d'explications).

2. Également désigné par « Ressources naturelles ».

Note : Tableaux CANSIM 282-0088 et 282-0089. La somme des catégories pourrait parfois ne pas correspondre au total, en raison de l'arrondissement.

Tableau 4-9
Certaines caractéristiques de la population active (données désaisonnalisées) — Alberta

	Mars 2017	Avril 2017	Variation depuis			Variation en pourcentage depuis			
			E.-T. ¹ le mois dernier	décembre dernier	douze mois	le mois dernier	décembre dernier	douze mois	
	en milliers (sauf les taux)						%		
Les deux sexes, 15 ans et plus									
Population	3 417,6	3 421,4	...	3,8	11,8	29,0	0,1	0,3	0,9
Population active	2 498,6	2 485,9	9,4	-12,7	6,7	33,4	-0,5	0,3	1,4
Emploi	2 289,3	2 289,0	10,1	-0,3	21,6	17,4	0,0	1,0	0,8
Emploi à temps plein	1 861,8	1 864,7	13,7	2,9	18,6	-2,8	0,2	1,0	-0,1
Chômage	209,3	196,9	8,8	-12,4	-15,0	16,0	-5,9	-7,1	8,8
Taux d'activité	73,1	72,7	0,3	-0,4	0,0	0,4
Taux de chômage	8,4	7,9	0,3	-0,5	-0,6	0,5
Taux d'emploi	67,0	66,9	0,3	-0,1	0,4	-0,1
Taux de temps partiel	18,7	18,5	0,5	-0,1	0,0	0,7
Les deux sexes, 15 à 24 ans									
Population	510,7	510,4	...	-0,3	-2,4	-7,6	-0,1	-0,5	-1,5
Population active	347,1	344,8	5,4	-2,3	-2,6	-5,0	-0,7	-0,7	-1,4
Emploi	298,3	298,6	5,3	0,3	-5,1	-10,5	0,1	-1,7	-3,4
Chômage	48,8	46,2	4,9	-2,6	2,6	5,5	-5,3	6,0	13,5
Taux d'activité	68,0	67,6	1,1	-0,4	-0,1	0,1
Taux de chômage	14,1	13,4	1,3	-0,7	0,8	1,8
Taux d'emploi	58,4	58,5	1,0	0,1	-0,7	-1,2
Taux de temps partiel	43,8	43,1	2,0	-0,7	1,4	5,1
Hommes, 25 ans et plus									
Population	1 467,2	1 469,0	...	1,8	6,0	15,8	0,1	0,4	1,1
Population active	1 188,5	1 183,7	5,1	-4,8	3,8	23,5	-0,4	0,3	2,0
Emploi	1 093,5	1 095,6	6,0	2,1	17,5	16,8	0,2	1,6	1,6
Chômage	94,9	88,1	5,5	-6,8	-13,7	6,8	-7,2	-13,5	8,4
Taux d'activité	81,0	80,6	0,4	-0,4	0,0	0,8
Taux de chômage	8,0	7,4	0,5	-0,6	-1,2	0,4
Taux d'emploi	74,5	74,6	0,4	0,1	0,9	0,4
Taux de temps partiel	7,6	7,4	0,6	-0,2	-0,5	-0,7
Femmes, 25 ans et plus									
Population	1 439,7	1 442,1	...	2,4	8,3	20,9	0,2	0,6	1,5
Population active	963,0	957,4	5,7	-5,6	5,4	14,8	-0,6	0,6	1,6
Emploi	897,5	894,9	5,8	-2,6	9,4	11,2	-0,3	1,1	1,3
Chômage	65,5	62,6	4,7	-2,9	-3,9	3,7	-4,4	-5,9	6,3
Taux d'activité	66,9	66,4	0,4	-0,5	0,0	0,1
Taux de chômage	6,8	6,5	0,5	-0,3	-0,5	0,3
Taux d'emploi	62,3	62,1	0,4	-0,2	0,3	-0,1
Taux de temps partiel	23,8	24,0	0,9	0,1	0,3	1,4
Ensemble des industries									
Secteur de la production de biens	2 289,3	2 289,0	10,1	-0,3	21,6	17,4	0,0	1,0	0,8
Agriculture	567,7	577,4	6,5	9,7	7,1	-12,1	1,7	1,2	-2,1
Forêt, pêche, mines, exploitation en carrière, et extraction de pétrole et de gaz ²	52,1	52,9	2,4	0,8	1,5	2,9	1,5	2,9	5,8
Services publics	139,6	141,2	3,4	1,6	0,6	0,8	1,1	0,4	0,6
Construction	21,0	19,9	1,0	-1,1	-1,2	-1,1	-5,2	-5,7	-5,2
Fabrication	241,4	242,0	4,8	0,6	-5,5	-21,5	0,2	-2,2	-8,2
Secteur des services	113,6	121,5	2,8	7,9	11,9	6,9	7,0	10,9	6,0
Commerce de gros et de détail	1 721,6	1 711,6	9,1	-10,0	14,5	29,5	-0,6	0,9	1,8
Transport et entreposage	335,0	335,9	4,8	0,9	10,6	4,2	0,3	3,3	1,3
Finance, assurances, services immobiliers et de location	139,2	140,0	2,9	0,8	6,0	8,7	0,6	4,5	6,6
Services professionnels, scientifiques et techniques	110,5	110,2	2,5	-0,3	8,4	1,6	-0,3	8,3	1,5
Services aux entreprises, services relatifs aux bâtiments et autres services de soutien	180,0	172,2	3,7	-7,8	-9,8	-9,1	-4,3	-5,4	-5,0
Services d'enseignement	76,2	74,8	2,9	-1,4	-2,9	-5,5	-1,8	-3,7	-6,8
Soins de santé et assistance sociale	159,3	159,9	3,5	0,6	7,5	13,1	0,4	4,9	8,9
Information, culture et loisirs	276,4	278,0	3,5	1,6	1,3	10,2	0,6	0,5	3,8
Services d'hébergement et de restauration	76,1	74,7	3,2	-1,4	1,8	-3,5	-1,8	2,5	-4,5
Autres services (sauf les administrations publiques)	146,4	147,5	3,9	1,1	0,5	6,7	0,8	0,3	4,8
Administrations publiques	121,2	118,3	3,1	-2,9	-6,6	-1,5	-2,4	-5,3	-1,3
Administrations publiques	101,2	99,9	2,3	-1,3	-2,6	4,4	-1,3	-2,5	4,6

 1. Erreur-typé moyenne du changement entre deux mois (voir « Erreur d'échantillonnage » dans la section **Qualité des données** pour plus d'explications).

2. Également désigné par « Ressources naturelles ».

Note : Tableaux CANSIM 282-0088 et 282-0089. La somme des catégories pourrait parfois ne pas correspondre au total, en raison de l'arrondissement.

Tableau 4-10
Certaines caractéristiques de la population active (données désaisonnalisées) — Colombie-Britannique

	Mars 2017	Avril 2017	Variation depuis			Variation en pourcentage depuis			
			E.-T. ¹ le mois dernier	décembre dernier	douze mois	le mois dernier	décembre dernier	douze mois	
			en milliers (sauf les taux)			%			
Les deux sexes, 15 ans et plus									
Population	3 963,7	3 968,3	...	4,6	15,5	50,4	0,1	0,4	1,3
Population active	2 582,8	2 596,7	10,6	13,9	40,3	77,1	0,5	1,6	3,1
Emploi	2 443,0	2 454,3	10,4	11,3	46,1	79,9	0,5	1,9	3,4
Emploi à temps plein	1 924,0	1 925,2	14,6	1,2	57,8	62,5	0,1	3,1	3,4
Chômage	139,8	142,4	9,0	2,6	-5,8	-2,8	1,9	-3,9	-1,9
Taux d'activité	65,2	65,4	0,3	0,2	0,7	1,1
Taux de chômage	5,4	5,5	0,3	0,1	-0,3	-0,3
Taux d'emploi	61,6	61,8	0,3	0,2	0,9	1,2
Taux de temps partiel	21,2	21,6	0,6	0,3	-0,9	0,0
Les deux sexes, 15 à 24 ans									
Population	581,8	581,6	...	-0,2	-1,3	-2,6	0,0	-0,2	-0,4
Population active	384,1	389,0	6,2	4,9	17,0	25,2	1,3	4,6	6,9
Emploi	346,7	351,1	6,0	4,4	11,6	25,2	1,3	3,4	7,7
Chômage	37,4	37,8	5,1	0,4	5,3	-0,1	1,1	16,3	-0,3
Taux d'activité	66,0	66,9	1,1	0,9	3,1	4,6
Taux de chômage	9,7	9,7	1,3	0,0	1,0	-0,7
Taux d'emploi	59,6	60,4	1,0	0,8	2,2	4,6
Taux de temps partiel	48,4	49,6	2,1	1,2	-2,7	0,9
Hommes, 25 ans et plus									
Population	1 649,4	1 651,8	...	2,4	7,7	25,3	0,1	0,5	1,6
Population active	1 150,3	1 150,3	5,8	0,0	9,2	7,5	0,0	0,8	0,7
Emploi	1 093,4	1 091,4	5,8	-2,0	13,9	13,6	-0,2	1,3	1,3
Chômage	56,9	58,9	5,4	2,0	-4,8	-6,1	3,5	-7,5	-9,4
Taux d'activité	69,7	69,6	0,4	-0,1	0,2	-0,7
Taux de chômage	4,9	5,1	0,5	0,2	-0,5	-0,6
Taux d'emploi	66,3	66,1	0,4	-0,2	0,6	-0,2
Taux de temps partiel	9,7	10,7	0,6	1,0	0,7	1,0
Femmes, 25 ans et plus									
Population	1 732,4	1 734,8	...	2,4	8,9	27,6	0,1	0,5	1,6
Population active	1 048,4	1 057,4	5,9	9,0	14,1	44,4	0,9	1,4	4,4
Emploi	1 002,9	1 011,8	6,0	8,9	20,5	41,1	0,9	2,1	4,2
Chômage	45,4	45,6	4,7	0,2	-6,5	3,3	0,4	-12,5	7,8
Taux d'activité	60,5	61,0	0,3	0,5	0,6	1,7
Taux de chômage	4,3	4,3	0,5	0,0	-0,7	0,1
Taux d'emploi	57,9	58,3	0,4	0,4	0,9	1,4
Taux de temps partiel	24,5	23,6	0,9	-0,9	-2,2	-2,1
Ensemble des industries	2 443,0	2 454,3	10,4	11,3	46,1	79,9	0,5	1,9	3,4
Secteur de la production de biens	481,4	483,3	5,9	1,9	7,7	7,3	0,4	1,6	1,5
Agriculture	26,1	27,3	2,3	1,2	-2,4	4,8	4,6	-8,1	21,3
Foresterie, pêche, mines, exploitation en carrière, et extraction de pétrole et de gaz ²	51,9	49,8	2,2	-2,1	2,8	0,5	-4,0	6,0	1,0
Services publics	12,4	13,1	0,7	0,7	-0,1	-0,8	5,6	-0,8	-5,8
Construction	221,9	224,6	4,1	2,7	9,1	7,3	1,2	4,2	3,4
Fabrication	169,1	168,7	3,7	-0,4	-1,6	-4,2	-0,2	-0,9	-2,4
Secteur des services	1 961,6	1 971,0	10,3	9,4	38,4	72,6	0,5	2,0	3,8
Commerce de gros et de détail	374,2	366,3	5,6	-7,9	-8,7	-11,8	-2,1	-2,3	-3,1
Transport et entreposage	143,1	142,4	3,2	-0,7	-1,0	5,2	-0,5	-0,7	3,8
Finance, assurances, services immobiliers et de location	150,4	155,9	3,3	5,5	11,4	26,7	3,7	7,9	20,7
Services professionnels, scientifiques et techniques	193,5	190,6	4,3	-2,9	-2,9	-2,7	-1,5	-1,5	-1,4
Services aux entreprises, services relatifs aux bâtiments et autres services de soutien	110,1	103,0	3,8	-7,1	4,5	0,6	-6,4	4,6	0,6
Services d'enseignement	160,4	166,9	3,9	6,5	6,9	-0,9	4,1	4,3	-0,5
Soins de santé et assistance sociale	292,0	301,5	4,2	9,5	8,6	8,6	3,3	2,9	2,9
Information, culture et loisirs	141,3	139,3	4,1	-2,0	13,7	14,5	-1,4	10,9	11,6
Services d'hébergement et de restauration	175,4	179,6	4,5	4,2	-7,7	7,7	2,4	-4,1	4,5
Autres services (sauf les administrations publiques)	118,0	119,0	3,2	1,0	8,7	19,6	0,8	7,9	19,7
Administrations publiques	103,1	106,5	2,6	3,4	5,0	5,0	3,3	4,9	4,9

1. Erreur-typé moyenne du changement entre deux mois (voir « Erreur d'échantillonnage » dans la section **Qualité des données** pour plus d'explications).

2. Également désigné par Ressources naturelles.

Note : Tableaux CANSIM 282-0088 et 282-0089. La somme des catégories pourrait parfois ne pas correspondre au total, en raison de l'arrondissement.

Tableau 5-1
Caractéristiques de la population active selon la région métropolitaine de recensement (données désaisonnalisées) —
Moyennes mobiles de trois mois

	Mars 2017	Avril 2017	Variation depuis			Variation en pourcentage depuis			
			E.-T. ¹ le mois dernier	décembre dernier	douze mois	le mois dernier	décembre dernier	douze mois	
			en milliers (sauf les taux)			%			
St. John's, Terre-Neuve-et-Labrador									
Population	183,4	183,6	...	0,2	1,1	3,0	0,1	0,6	1,7
Population active	124,3	122,6	0,9	-1,7	-3,8	-2,4	-1,4	-3,0	-1,9
Emploi	113,2	112,5	1,0	-0,7	-1,5	-3,3	-0,6	-1,3	-2,8
Chômage	11,1	10,2	0,5	-0,9	-2,2	1,0	-8,1	-17,7	10,9
Taux d'activité	67,8	66,8	0,5	-1,0	-2,5	-2,4
Taux de chômage	8,9	8,3	0,4	-0,6	-1,5	0,9
Taux d'emploi	61,7	61,3	0,5	-0,4	-1,2	-2,8
Halifax, Nouvelle-Écosse									
Population	357,1	357,5	...	0,4	1,7	5,2	0,1	0,5	1,5
Population active	240,2	240,5	1,2	0,3	0,0	-1,4	0,1	0,0	-0,6
Emploi	224,7	224,2	1,3	-0,5	-1,6	-0,9	-0,2	-0,7	-0,4
Chômage	15,5	16,3	0,8	0,8	1,6	-0,5	5,2	10,9	-3,0
Taux d'activité	67,3	67,3	0,4	0,0	-0,3	-1,4
Taux de chômage	6,5	6,8	0,3	0,3	0,7	-0,1
Taux d'emploi	62,9	62,7	0,4	-0,2	-0,8	-1,2
Moncton, Nouveau-Brunswick									
Population	126,7	126,9	...	0,2	0,6	1,8	0,2	0,5	1,4
Population active	80,3	80,6	0,7	0,3	-2,7	-3,0	0,4	-3,2	-3,6
Emploi	73,9	75,0	0,8	1,1	-1,8	-2,5	1,5	-2,3	-3,2
Chômage	6,4	5,6	0,5	-0,8	-0,9	-0,5	-12,5	-13,8	-8,2
Taux d'activité	63,4	63,5	0,6	0,1	-2,5	-3,3
Taux de chômage	8,0	6,9	0,5	-1,1	-0,9	-0,4
Taux d'emploi	58,3	59,1	0,6	0,8	-1,7	-2,9
Saint John, Nouveau-Brunswick									
Population	105,4	105,4	...	0,0	0,0	0,0	0,0	0,0	0,0
Population active	71,9	70,8	0,7	-1,1	-0,7	2,5	-1,5	-1,0	3,7
Emploi	67,1	66,5	0,7	-0,6	0,8	3,9	-0,9	1,2	6,2
Chômage	4,8	4,4	0,4	-0,4	-1,4	-1,3	-8,3	-24,1	-22,8
Taux d'activité	68,2	67,2	0,6	-1,0	-0,6	2,4
Taux de chômage	6,7	6,2	0,6	-0,5	-1,9	-2,1
Taux d'emploi	63,7	63,1	0,6	-0,6	0,8	3,7
Saguenay, Québec									
Population	134,8	134,8	...	0,0	-0,2	-0,2	0,0	-0,1	-0,1
Population active	78,6	79,6	0,8	1,0	1,2	-2,0	1,3	1,5	-2,5
Emploi	73,5	74,4	0,8	0,9	1,7	0,9	1,2	2,3	1,2
Chômage	5,1	5,2	0,4	0,1	-0,5	-2,9	2,0	-8,8	-35,8
Taux d'activité	58,3	59,1	0,6	0,8	1,0	-1,3
Taux de chômage	6,5	6,5	0,5	0,0	-0,8	-3,4
Taux d'emploi	54,5	55,2	0,6	0,7	1,3	0,8
Québec, Québec									
Population	678,4	678,8	...	0,4	1,3	5,0	0,1	0,2	0,7
Population active	466,4	464,8	3,5	-1,6	-0,7	16,4	-0,3	-0,2	3,7
Emploi	447,4	445,5	3,5	-1,9	0,2	17,1	-0,4	0,0	4,0
Chômage	18,9	19,3	1,4	0,4	-0,8	-0,7	2,1	-4,0	-3,5
Taux d'activité	68,8	68,5	0,5	-0,3	-0,2	2,0
Taux de chômage	4,1	4,2	0,3	0,1	-0,1	-0,3
Taux d'emploi	65,9	65,6	0,5	-0,3	-0,1	2,0
Sherbrooke, Québec									
Population	182,6	182,7	...	0,1	0,5	1,9	0,1	0,3	1,1
Population active	113,2	113,6	1,0	0,4	-0,7	-0,8	0,4	-0,6	-0,7
Emploi	106,3	106,6	1,1	0,3	-1,5	0,4	0,3	-1,4	0,4
Chômage	6,9	7,0	0,5	0,1	0,8	-1,2	1,4	12,9	-14,6
Taux d'activité	62,0	62,2	0,6	0,2	-0,5	-1,1
Taux de chômage	6,1	6,2	0,4	0,1	0,8	-1,0
Taux d'emploi	58,2	58,3	0,6	0,1	-1,0	-0,4

Tableau 5-1
Caractéristiques de la population active selon la région métropolitaine de recensement (données désaisonnalisées) —
Moyennes mobiles de trois mois

	Mars 2017	Avril 2017	Variation depuis			Variation en pourcentage depuis			
			E.-T. ¹ le mois dernier	décembre dernier	douze mois	le mois dernier	décembre dernier	douze mois	
			en milliers (sauf les taux)			%			
Trois-Rivières, Québec									
Population	133,5	133,6	...	0,1	0,1	0,6	0,1	0,1	0,5
Population active	80,6	81,7	0,9	1,1	0,6	1,2	1,4	0,7	1,5
Emploi	75,3	76,3	0,9	1,0	1,1	1,1	1,3	1,5	1,5
Chômage	5,3	5,3	0,4	0,0	-0,6	0,0	0,0	-10,2	0,0
Taux d'activité	60,4	61,2	0,7	0,8	0,5	0,7
Taux de chômage	6,6	6,5	0,4	-0,1	-0,8	-0,1
Taux d'emploi	56,4	57,1	0,6	0,7	0,8	0,6
Montréal, Québec									
Population	3 407,7	3 410,3	...	2,6	10,0	33,1	0,1	0,3	1,0
Population active	2 279,2	2 275,9	8,4	-3,3	11,7	39,6	-0,1	0,5	1,8
Emploi	2 128,2	2 123,6	8,6	-4,6	10,2	73,4	-0,2	0,5	3,6
Chômage	150,9	152,3	5,1	1,4	1,5	-33,8	0,9	1,0	-18,2
Taux d'activité	66,9	66,7	0,2	-0,2	0,1	0,5
Taux de chômage	6,6	6,7	0,2	0,1	0,0	-1,6
Taux d'emploi	62,5	62,3	0,3	-0,2	0,1	1,6
Ottawa-Gatineau, Ontario/Québec									
Population	1 119,7	1 121,0	...	1,3	4,7	14,5	0,1	0,4	1,3
Population active	768,7	767,3	4,2	-1,4	-1,3	1,5	-0,2	-0,2	0,2
Emploi	729,3	727,1	4,2	-2,2	5,4	14,1	-0,3	0,7	2,0
Chômage	39,4	40,3	2,0	0,9	-6,6	-12,6	2,3	-14,1	-23,8
Taux d'activité	68,7	68,4	0,4	-0,3	-0,5	-0,8
Taux de chômage	5,1	5,3	0,3	0,2	-0,8	-1,6
Taux d'emploi	65,1	64,9	0,4	-0,2	0,2	0,5
Ottawa-Gatineau, partie québécoise, Ontario/Québec									
Population	275,0	275,1	...	0,1	0,4	1,5	0,0	0,1	0,5
Population active	186,7	187,8	1,3	1,1	0,9	2,0	0,6	0,5	1,1
Emploi	176,2	177,1	1,4	0,9	1,4	3,8	0,5	0,8	2,2
Chômage	10,5	10,7	0,6	0,2	-0,6	-1,9	1,9	-5,3	-15,1
Taux d'activité	67,9	68,3	0,5	0,4	0,3	0,4
Taux de chômage	5,6	5,7	0,3	0,1	-0,3	-1,1
Taux d'emploi	64,1	64,4	0,5	0,3	0,4	1,1
Ottawa-Gatineau, partie ontarienne, Ontario/Québec									
Population	844,7	845,8	...	1,1	4,3	12,9	0,1	0,5	1,5
Population active	581,9	579,5	3,9	-2,4	-2,2	-0,5	-0,4	-0,4	-0,1
Emploi	553,1	549,9	4,0	-3,2	3,8	10,2	-0,6	0,7	1,9
Chômage	28,9	29,5	1,9	0,6	-6,1	-10,8	2,1	-17,1	-26,8
Taux d'activité	68,9	68,5	0,5	-0,4	-0,6	-1,1
Taux de chômage	5,0	5,1	0,3	0,1	-1,0	-1,8
Taux d'emploi	65,5	65,0	0,5	-0,5	0,1	0,2
Kingston, Ontario									
Population	140,5	140,6	...	0,1	0,5	1,5	0,1	0,4	1,1
Population active	90,7	92,0	0,8	1,3	2,3	3,4	1,4	2,6	3,8
Emploi	85,1	86,7	0,8	1,6	2,1	3,6	1,9	2,5	4,3
Chômage	5,5	5,3	0,3	-0,2	0,2	-0,2	-3,6	3,9	-3,6
Taux d'activité	64,6	65,4	0,5	0,8	1,4	1,7
Taux de chômage	6,1	5,8	0,3	-0,3	0,1	-0,4
Taux d'emploi	60,6	61,7	0,6	1,1	1,3	2,0
Peterborough, Ontario									
Population	104,7	104,7	...	0,0	0,0	0,1	0,0	0,0	0,1
Population active	65,1	65,0	1,1	-0,1	-0,8	3,5	-0,2	-1,2	5,7
Emploi	61,9	61,6	1,2	-0,3	-0,6	2,1	-0,5	-1,0	3,5
Chômage	3,2	3,4	0,5	0,2	-0,2	1,5	6,3	-5,6	78,9
Taux d'activité	62,2	62,1	1,1	-0,1	-0,7	3,3
Taux de chômage	4,9	5,2	0,7	0,3	-0,3	2,1
Taux d'emploi	59,1	58,8	1,1	-0,3	-0,6	1,9

Tableau 5-1
Caractéristiques de la population active selon la région métropolitaine de recensement (données désaisonnalisées) —
Moyennes mobiles de trois mois

	Mars 2017	Avril 2017	Variation depuis			Variation en pourcentage depuis			
			E.-T. ¹ le mois dernier	décembre dernier	douze mois	le mois dernier	décembre dernier	douze mois	
			en milliers (sauf les taux)			%			
Oshawa, Ontario									
Population	330,5	330,9	...	0,4	1,7	5,6	0,1	0,5	1,7
Population active	220,4	219,6	1,7	-0,8	-9,1	-5,6	-0,4	-4,0	-2,5
Emploi	207,2	206,2	1,8	-1,0	-10,7	-5,6	-0,5	-4,9	-2,6
Chômage	13,2	13,4	0,9	0,2	1,6	0,0	1,5	13,6	0,0
Taux d'activité	66,7	66,4	0,5	-0,3	-3,1	-2,8
Taux de chômage	6,0	6,1	0,4	0,1	0,9	0,1
Taux d'emploi	62,7	62,3	0,6	-0,4	-3,6	-2,8
Toronto, Ontario									
Population	5 255,6	5 263,5	...	7,9	31,7	96,0	0,2	0,6	1,9
Population active	3 495,3	3 496,0	10,6	0,7	50,9	29,2	0,0	1,5	0,8
Emploi	3 245,6	3 255,0	10,5	9,4	45,6	44,9	0,3	1,4	1,4
Chômage	249,7	241,1	6,2	-8,6	5,3	-15,6	-3,4	2,2	-6,1
Taux d'activité	66,5	66,4	0,2	-0,1	0,6	-0,7
Taux de chômage	7,1	6,9	0,2	-0,2	0,1	-0,5
Taux d'emploi	61,8	61,8	0,2	0,0	0,5	-0,3
Hamilton, Ontario									
Population	655,2	655,9	...	0,7	2,5	8,2	0,1	0,4	1,3
Population active	424,9	431,1	3,3	6,2	8,0	20,6	1,5	1,9	5,0
Emploi	399,7	407,7	3,4	8,0	9,1	19,8	2,0	2,3	5,1
Chômage	25,2	23,4	1,5	-1,8	-1,1	0,8	-7,1	-4,5	3,5
Taux d'activité	64,9	65,7	0,5	0,8	0,9	2,3
Taux de chômage	5,9	5,4	0,4	-0,5	-0,4	-0,1
Taux d'emploi	61,0	62,2	0,5	1,2	1,2	2,3
St. Catharines-Niagara, Ontario									
Population	346,6	346,9	...	0,3	0,8	2,6	0,1	0,2	0,8
Population active	211,0	210,4	2,1	-0,6	-9,3	-6,1	-0,3	-4,2	-2,8
Emploi	197,5	196,1	2,2	-1,4	-9,5	-4,3	-0,7	-4,6	-2,1
Chômage	13,5	14,3	0,9	0,8	0,2	-1,8	5,9	1,4	-11,2
Taux d'activité	60,9	60,7	0,6	-0,2	-2,8	-2,2
Taux de chômage	6,4	6,8	0,4	0,4	0,4	-0,6
Taux d'emploi	57,0	56,5	0,6	-0,5	-2,9	-1,7
Kitchener-Cambridge-Waterloo, Ontario									
Population	429,4	429,9	...	0,5	1,7	5,3	0,1	0,4	1,2
Population active	297,9	300,7	2,4	2,8	6,9	-2,8	0,9	2,3	-0,9
Emploi	281,3	285,0	2,4	3,7	5,9	-1,5	1,3	2,1	-0,5
Chômage	16,6	15,7	1,1	-0,9	1,0	-1,3	-5,4	6,8	-7,6
Taux d'activité	69,4	69,9	0,6	0,5	1,3	-1,6
Taux de chômage	5,6	5,2	0,4	-0,4	0,2	-0,4
Taux d'emploi	65,5	66,3	0,6	0,8	1,1	-1,2
Brantford, Ontario									
Population	114,0	114,1	...	0,1	0,4	1,5	0,1	0,4	1,3
Population active	78,1	76,6	0,9	-1,5	-0,6	2,8	-1,9	-0,8	3,8
Emploi	74,5	73,0	0,9	-1,5	-0,6	4,6	-2,0	-0,8	6,7
Chômage	3,7	3,6	0,3	-0,1	0,0	-1,7	-2,7	0,0	-32,1
Taux d'activité	68,5	67,1	0,8	-1,4	-0,8	1,6
Taux de chômage	4,7	4,7	0,4	0,0	0,0	-2,5
Taux d'emploi	65,4	64,0	0,8	-1,4	-0,7	3,3
Guelph, Ontario									
Population	131,7	131,8	...	0,1	0,6	1,9	0,1	0,5	1,5
Population active	94,6	94,0	1,2	-0,6	-1,3	-4,4	-0,6	-1,4	-4,5
Emploi	89,2	89,7	1,2	0,5	-1,3	-3,9	0,6	-1,4	-4,2
Chômage	5,4	4,3	0,5	-1,1	0,1	-0,5	-20,4	2,4	-10,4
Taux d'activité	71,8	71,3	0,9	-0,5	-1,3	-4,5
Taux de chômage	5,7	4,6	0,5	-1,1	0,2	-0,3
Taux d'emploi	67,7	68,1	0,9	0,4	-1,3	-4,0

Tableau 5-1
Caractéristiques de la population active selon la région métropolitaine de recensement (données désaisonnalisées) —
Moyennes mobiles de trois mois

	Mars 2017	Avril 2017	Variation depuis			Variation en pourcentage depuis			
			E.-T. ¹	le mois dernier	décembre dernier	le mois dernier	décembre dernier	doze mois	
	en milliers (sauf les taux)						%		
London, Ontario									
Population	429,2	429,6	...	0,4	1,5	4,6	0,1	0,4	1,1
Population active	265,9	267,0	2,5	1,1	7,7	-0,6	0,4	3,0	-0,2
Emploi	249,9	251,8	2,6	1,9	10,6	3,5	0,8	4,4	1,4
Chômage	16,0	15,2	1,1	-0,8	-2,8	-4,2	-5,0	-15,6	-21,6
Taux d'activité	62,0	62,2	0,6	0,2	1,6	-0,8
Taux de chômage	6,0	5,7	0,4	-0,3	-1,2	-1,5
Taux d'emploi	58,2	58,6	0,6	0,4	2,3	0,2
Windsor, Ontario									
Population	283,8	284,1	...	0,3	0,9	2,9	0,1	0,3	1,0
Population active	170,0	168,0	1,5	-2,0	-3,4	-5,2	-1,2	-2,0	-3,0
Emploi	161,2	159,8	1,5	-1,4	-2,0	-2,8	-0,9	-1,2	-1,7
Chômage	8,8	8,2	0,8	-0,6	-1,5	-2,4	-6,8	-15,5	-22,6
Taux d'activité	59,9	59,1	0,5	-0,8	-1,4	-2,5
Taux de chômage	5,2	4,9	0,5	-0,3	-0,8	-1,2
Taux d'emploi	56,8	56,2	0,5	-0,6	-0,9	-1,6
Barrie, Ontario									
Population	171,9	172,1	...	0,2	0,9	2,9	0,1	0,5	1,7
Population active	117,8	120,0	1,8	2,2	9,6	2,7	1,9	8,7	2,3
Emploi	109,8	113,0	1,9	3,2	10,8	5,0	2,9	10,6	4,6
Chômage	8,0	7,0	0,8	-1,0	-1,2	-2,4	-12,5	-14,6	-25,5
Taux d'activité	68,5	69,7	1,0	1,2	5,2	0,4
Taux de chômage	6,8	5,8	0,7	-1,0	-1,6	-2,2
Taux d'emploi	63,9	65,7	1,1	1,8	6,0	1,9
Grand Sudbury, Ontario									
Population	140,3	140,3	...	0,0	0,0	0,2	0,0	0,0	0,1
Population active	87,6	86,1	0,8	-1,5	-3,7	-2,7	-1,7	-4,1	-3,0
Emploi	81,1	80,3	0,8	-0,8	-2,0	-1,0	-1,0	-2,4	-1,2
Chômage	6,5	5,8	0,4	-0,7	-1,7	-1,8	-10,8	-22,7	-23,7
Taux d'activité	62,4	61,4	0,6	-1,0	-2,6	-2,0
Taux de chômage	7,4	6,7	0,4	-0,7	-1,7	-1,9
Taux d'emploi	57,8	57,2	0,6	-0,6	-1,5	-0,8
Thunder Bay, Ontario									
Population	104,8	104,8	...	0,0	0,0	0,2	0,0	0,0	0,2
Population active	63,8	64,4	0,6	0,6	1,1	-1,3	0,9	1,7	-2,0
Emploi	60,1	60,7	0,6	0,6	1,3	0,0	1,0	2,2	0,0
Chômage	3,7	3,7	0,3	0,0	-0,2	-1,3	0,0	-5,1	-26,0
Taux d'activité	60,9	61,5	0,6	0,6	1,1	-1,3
Taux de chômage	5,8	5,7	0,4	-0,1	-0,5	-1,9
Taux d'emploi	57,3	57,9	0,6	0,6	1,2	-0,1
Winnipeg, Manitoba									
Population	670,1	671,2	...	1,1	4,2	11,4	0,2	0,6	1,7
Population active	455,9	454,8	1,3	-1,1	-2,5	0,6	-0,2	-0,5	0,1
Emploi	426,2	426,4	1,3	0,2	0,7	0,7	0,0	0,2	0,2
Chômage	29,7	28,5	0,8	-1,2	-3,1	0,0	-4,0	-9,8	0,0
Taux d'activité	68,0	67,8	0,2	-0,2	-0,8	-1,0
Taux de chômage	6,5	6,3	0,2	-0,2	-0,6	0,0
Taux d'emploi	63,6	63,5	0,2	-0,1	-0,3	-1,0
Regina, Saskatchewan									
Population	203,5	203,9	...	0,4	1,2	3,2	0,2	0,6	1,6
Population active	149,1	148,9	0,8	-0,2	1,5	2,9	-0,1	1,0	2,0
Emploi	141,8	142,2	0,9	0,4	2,8	4,2	0,3	2,0	3,0
Chômage	7,2	6,8	0,4	-0,4	-1,2	-1,2	-5,6	-15,0	-15,0
Taux d'activité	73,3	73,0	0,4	-0,3	0,3	0,3
Taux de chômage	4,8	4,6	0,3	-0,2	-0,8	-0,9
Taux d'emploi	69,7	69,7	0,4	0,0	0,9	0,9

Tableau 5-1
Caractéristiques de la population active selon la région métropolitaine de recensement (données désaisonnalisées) —
Moyennes mobiles de trois mois

	Mars 2017	Avril 2017	Variation depuis			Variation en pourcentage depuis			
			E.-T. ¹ le mois dernier	décembre dernier	douze mois	le mois dernier	décembre dernier	douze mois	
			en milliers (sauf les taux)			%			
Saskatoon, Saskatchewan									
Population	260,9	261,5	...	0,6	2,0	5,1	0,2	0,8	2,0
Population active	183,3	183,3	1,0	0,0	-0,7	3,5	0,0	-0,4	1,9
Emploi	169,5	169,0	1,1	-0,5	-1,1	2,0	-0,3	-0,6	1,2
Chômage	13,8	14,3	0,6	0,5	0,5	1,4	3,6	3,6	10,9
Taux d'activité	70,3	70,1	0,4	-0,2	-0,8	0,0
Taux de chômage	7,5	7,8	0,3	0,3	0,3	0,6
Taux d'emploi	65,0	64,6	0,4	-0,4	-0,9	-0,5
Calgary, Alberta									
Population	1 214,5	1 216,2	...	1,7	5,9	17,3	0,1	0,5	1,4
Population active	904,1	907,3	4,2	3,2	0,1	27,2	0,4	0,0	3,1
Emploi	820,1	822,8	4,4	2,7	7,1	19,8	0,3	0,9	2,5
Chômage	84,0	84,5	2,7	0,5	-7,0	7,4	0,6	-7,7	9,6
Taux d'activité	74,4	74,6	0,4	0,2	-0,4	1,2
Taux de chômage	9,3	9,3	0,3	0,0	-0,8	0,5
Taux d'emploi	67,5	67,7	0,4	0,2	0,3	0,7
Edmonton, Alberta									
Population	1 131,1	1 132,8	...	1,7	5,4	15,8	0,2	0,5	1,4
Population active	826,5	829,9	3,9	3,4	22,3	-11,0	0,4	2,8	-1,3
Emploi	756,7	762,8	4,1	6,1	15,5	-18,8	0,8	2,1	-2,4
Chômage	69,8	67,2	2,4	-2,6	6,9	7,9	-3,7	11,4	13,3
Taux d'activité	73,1	73,3	0,3	0,2	1,7	-2,0
Taux de chômage	8,4	8,1	0,3	-0,3	0,6	1,0
Taux d'emploi	66,9	67,3	0,4	0,4	1,0	-2,7
Kelowna, Colombie-Britannique									
Population	157,8	158,1	...	0,3	1,0	3,6	0,2	0,6	2,3
Population active	102,8	102,3	1,4	-0,5	-0,5	4,0	-0,5	-0,5	4,1
Emploi	96,2	97,4	1,4	1,2	3,5	6,9	1,2	3,7	7,6
Chômage	6,6	4,9	0,7	-1,7	-4,0	-2,9	-25,8	-44,9	-37,2
Taux d'activité	65,1	64,7	0,9	-0,4	-0,7	1,1
Taux de chômage	6,4	4,8	0,7	-1,6	-3,9	-3,1
Taux d'emploi	61,0	61,6	0,9	0,6	1,8	3,0
Abbotsford-Mission, Colombie-Britannique									
Population	148,9	149,1	...	0,2	0,7	2,3	0,1	0,5	1,6
Population active	99,4	98,9	0,8	-0,5	-1,1	3,7	-0,5	-1,1	3,9
Emploi	93,1	93,2	0,8	0,1	-0,9	4,7	0,1	-1,0	5,3
Chômage	6,3	5,6	0,4	-0,7	-0,3	-1,2	-11,1	-5,1	-17,6
Taux d'activité	66,8	66,3	0,5	-0,5	-1,1	1,4
Taux de chômage	6,3	5,7	0,4	-0,6	-0,2	-1,4
Taux d'emploi	62,5	62,5	0,5	0,0	-0,9	2,2
Vancouver, Colombie-Britannique									
Population	2 183,6	2 186,1	...	2,5	8,9	30,1	0,1	0,4	1,4
Population active	1 437,8	1 446,0	5,8	8,2	13,7	10,4	0,6	1,0	0,7
Emploi	1 370,2	1 376,6	5,8	6,4	17,2	26,1	0,5	1,3	1,9
Chômage	67,6	69,3	3,1	1,7	-3,6	-15,8	2,5	-4,9	-18,6
Taux d'activité	65,8	66,1	0,3	0,3	0,3	-0,5
Taux de chômage	4,7	4,8	0,2	0,1	-0,3	-1,1
Taux d'emploi	62,7	63,0	0,3	0,3	0,6	0,4
Victoria, Colombie-Britannique									
Population	309,2	309,6	...	0,4	1,0	3,6	0,1	0,3	1,2
Population active	197,7	199,7	1,7	2,0	3,2	8,0	1,0	1,6	4,2
Emploi	190,2	192,4	1,7	2,2	5,8	12,4	1,2	3,1	6,9
Chômage	7,5	7,4	0,7	-0,1	-2,5	-4,3	-1,3	-25,3	-36,8
Taux d'activité	63,9	64,5	0,6	0,6	0,8	1,9
Taux de chômage	3,8	3,7	0,4	-0,1	-1,3	-2,4
Taux d'emploi	61,5	62,1	0,6	0,6	1,6	3,3

1. Erreur-type moyenne du changement entre deux mois (voir « Erreur d'échantillonnage » dans la section **Qualité des données** pour plus d'explications).

Note : Les estimations présentées dans ce tableau sont fondées sur les limites du Recensement de 2011. Tableau CANSIM 282-0135. La somme des catégories pourrait parfois ne pas correspondre au total, en raison de l'arrondissement.

Tableau 5-2
Caractéristiques de la population active selon la région métropolitaine de recensement (données désaisonnalisées) —
Données mensuelles

	Mars 2017	Avril 2017	Variation depuis			Variation en pourcentage depuis			
			E.-T. ¹	le mois dernier	décembre dernier	douze mois	le mois dernier	décembre dernier	douze mois
			en milliers (sauf les taux)			%			
Montréal, Québec									
Population	3 410,1	3 413,1	...	3,0	10,9	33,3	0,1	0,3	1,0
Population active	2 276,0	2 282,1	16,6	6,1	0,2	45,6	0,3	0,0	2,0
Emploi	2 124,1	2 130,2	17,0	6,1	3,0	73,2	0,3	0,1	3,6
Chômage	152,0	151,9	11,9	-0,1	-2,8	-27,6	-0,1	-1,8	-15,4
Taux d'activité	66,7	66,9	0,5	0,2	-0,2	0,7
Taux de chômage	6,7	6,7	0,5	0,0	-0,1	-1,3
Taux d'emploi	62,3	62,4	0,5	0,1	-0,1	1,5
Toronto, Ontario									
Population	5 263,4	5 271,7	...	8,3	33,0	97,6	0,2	0,6	1,9
Population active	3 503,7	3 482,1	22,1	-21,6	27,7	-5,7	-0,6	0,8	-0,2
Emploi	3 249,3	3 256,7	21,4	7,4	44,7	29,6	0,2	1,4	0,9
Chômage	254,4	225,4	14,3	-29,0	-17,0	-35,4	-11,4	-7,0	-13,6
Taux d'activité	66,6	66,1	0,4	-0,5	0,2	-1,3
Taux de chômage	7,3	6,5	0,4	-0,8	-0,5	-1,0
Taux d'emploi	61,7	61,8	0,4	0,1	0,5	-0,6
Vancouver, Colombie-Britannique									
Population	2 186,0	2 188,7	...	2,7	9,7	30,3	0,1	0,4	1,4
Population active	1 443,2	1 456,5	11,7	13,3	26,6	28,4	0,9	1,9	2,0
Emploi	1 372,4	1 381,7	11,4	9,3	20,3	25,1	0,7	1,5	1,9
Chômage	70,9	74,8	7,8	3,9	6,3	3,2	5,5	9,2	4,5
Taux d'activité	66,0	66,5	0,5	0,5	0,9	0,3
Taux de chômage	4,9	5,1	0,5	0,2	0,3	0,1
Taux d'emploi	62,8	63,1	0,5	0,3	0,6	0,2

1. Erreur-type moyenne du changement entre deux mois (voir « Erreur d'échantillonnage » dans la section **Qualité des données** pour plus d'explications).

Notes : Les estimations présentées dans ce tableau sont fondées sur les limites du Recensement de 2011. Tableau CANSIM 282-0136. La somme des catégories pourrait parfois ne pas correspondre au total, en raison de l'arrondissement.

Tableau 6-1
Caractéristiques de la population active — selon la province et la région économique¹, données non désaisonnalisées,
moyennes mobiles de trois mois se terminant en avril 2016 et avril 2017

	Population	Population active ²	Emploi	Chômage	Taux d'activité	Taux de chômage	Taux d'emploi
	en milliers				%		
Canada							
2016	29 490,8	19 215,2	17 749,3	1 465,9	65,2	7,6	60,2
2017	29 792,8	19 390,6	18 036,0	1 354,6	65,1	7,0	60,5
Terre-Neuve-et-Labrador							
2016	443,7	263,3	223,1	40,2	59,3	15,3	50,3
2017	445,5	259,4	215,7	43,6	58,2	16,8	48,4
Avalon Peninsula [1010]							
2016	234,3	150,5	134,1	16,4	64,2	10,9	57,2
2017	236,9	148,3	131,9	16,3	62,6	11,0	55,7
Côte-sud-Burin Peninsula et Notre Dame-Central Bonavista Bay [1020, 1040]							
2016	122,3	61,9	47,8	14,1	50,6	22,8	39,1
2017	121,8	61,6	45,8	15,8	50,6	25,6	37,6
Côte-ouest-Northern Peninsula-Labrador [1030]							
2016	87,1	50,9	41,2	9,7	58,4	19,1	47,3
2017	86,9	49,5	38,0	11,5	57,0	23,2	43,7
Île-du-Prince-Édouard							
2016	121,4	78,0	67,2	10,9	64,3	14,0	55,4
2017	123,0	78,9	69,1	9,8	64,1	12,4	56,2
Nouvelle-Écosse							
2016	787,7	481,5	434,3	47,2	61,1	9,8	55,1
2017	790,8	481,2	435,9	45,3	60,8	9,4	55,1
Cape Breton [1210]							
2016	106,3	55,4	45,4	10,1	52,1	18,2	42,7
2017	105,3	54,3	45,7	8,6	51,6	15,8	43,4
Côte-nord [1220]							
2016	128,4	72,9	65,0	7,9	56,8	10,8	50,6
2017	127,8	74,3	66,8	7,5	58,1	10,1	52,3
Annapolis Valley [1230]							
2016	102,7	60,8	54,8	6,0	59,2	9,9	53,4
2017	102,7	60,6	54,9	5,7	59,0	9,4	53,5
Sud [1240]							
2016	98,0	53,4	47,8	5,6	54,5	10,5	48,8
2017	97,5	54,3	48,5	5,8	55,7	10,7	49,7
Halifax [1250]							
2016	352,3	238,9	221,3	17,6	67,8	7,4	62,8
2017	357,5	237,6	219,9	17,7	66,5	7,4	61,5
Nouveau-Brunswick							
2016	623,0	378,2	334,7	43,5	60,7	11,5	53,7
2017	624,1	377,4	339,9	37,5	60,5	9,9	54,5
Campbellton-Miramichi [1310]							
2016	128,7	67,2	54,4	12,8	52,2	19,0	42,3
2017	127,9	68,1	55,8	12,3	53,2	18,1	43,6
Moncton-Richibucto [1320]							
2016	177,8	110,9	100,1	10,8	62,4	9,7	56,3
2017	179,6	110,6	100,5	10,1	61,6	9,1	56,0
Saint John-St. Stephen [1330]							
2016	142,0	88,7	79,8	8,9	62,5	10,0	56,2
2017	141,8	89,6	83,4	6,2	63,2	6,9	58,8
Fredericton-Oromocto [1340]							
2016	110,8	71,8	64,2	7,5	64,8	10,4	57,9
2017	111,6	70,2	64,8	5,5	62,9	7,8	58,1
Edmundston-Woodstock [1350]							
2016	63,7	39,6	36,2	3,4	62,2	8,6	56,8
2017	63,3	38,9	35,4	3,5	61,5	9,0	55,9
Québec							
2016	6 873,2	4 387,1	4 026,1	360,9	63,8	8,2	58,6
2017	6 916,0	4 428,4	4 114,0	314,4	64,0	7,1	59,5

Tableau 6-1
Caractéristiques de la population active — selon la province et la région économique¹, données non désaisonnalisées,
moyennes mobiles de trois mois se terminant en avril 2016 et avril 2017

	Population	Population active ²	Emploi	Chômage	Taux d'activité	Taux de chômage	Taux d'emploi
	en milliers				%		
Gaspésie-Îles-de-la-Madeleine [2410]							
2016	77,5	39,6	31,4	8,2	51,1	20,7	40,5
2017	76,8	41,1	35,3	5,8	53,5	14,1	46,0
Bas-Saint-Laurent [2415]							
2016	169,4	93,9	85,7	8,2	55,4	8,7	50,6
2017	168,6	92,8	86,0	6,9	55,0	7,4	51,0
Capitale-Nationale [2420]							
2016	620,1	413,5	393,8	19,7	66,7	4,8	63,5
2017	624,3	420,5	396,7	23,8	67,4	5,7	63,5
Chaudière-Appalaches [2425]							
2016	349,6	226,5	210,5	16,0	64,8	7,1	60,2
2017	350,3	222,4	210,8	11,7	63,5	5,3	60,2
Estrie [2430]							
2016	270,3	163,5	151,0	12,5	60,5	7,6	55,9
2017	271,9	161,4	150,8	10,6	59,4	6,6	55,5
Centre-du-Québec [2433]							
2016	200,9	123,9	115,7	8,2	61,7	6,6	57,6
2017	201,5	125,0	115,9	9,1	62,0	7,3	57,5
Montérégie [2435]							
2016	1 256,6	831,8	773,0	58,8	66,2	7,1	61,5
2017	1 265,3	837,4	790,7	46,8	66,2	5,6	62,5
Montréal [2440]							
2016	1 675,8	1 063,6	950,3	113,3	63,5	10,7	56,7
2017	1 691,6	1 105,9	1 006,7	99,1	65,4	9,0	59,5
Laval [2445]							
2016	354,0	224,0	207,4	16,7	63,3	7,5	58,6
2017	357,3	223,0	208,8	14,2	62,4	6,4	58,4
Lanaudière [2450]							
2016	413,7	265,4	246,4	19,0	64,2	7,2	59,6
2017	416,6	266,1	248,4	17,7	63,9	6,7	59,6
Laurentides [2455]							
2016	496,5	325,6	302,5	23,1	65,6	7,1	60,9
2017	502,1	327,6	303,9	23,7	65,2	7,2	60,5
Outaouais [2460]							
2016	319,7	210,3	195,0	15,3	65,8	7,3	61,0
2017	321,6	209,4	196,0	13,4	65,1	6,4	60,9
Abitibi-Témiscamingue [2465]							
2016	120,5	77,3	71,1	6,2	64,1	8,0	59,0
2017	120,5	77,8	73,2	4,5	64,6	5,8	60,7
Mauricie [2470]							
2016	225,3	132,1	119,9	12,2	58,6	9,2	53,2
2017	225,2	125,8	115,7	10,1	55,9	8,0	51,4
Saguenay-Lac-Saint-Jean [2475]							
2016	231,6	138,8	122,5	16,2	59,9	11,7	52,9
2017	231,0	133,9	121,6	12,3	58,0	9,2	52,6
Côte-Nord et Nord-du-Québec [2480, 2490]							
2016	91,8	57,4	50,0	7,4	62,5	12,9	54,5
2017	91,5	58,2	53,5	4,7	63,6	8,1	58,5
Ontario							
2016	11 477,1	7 410,8	6 890,3	520,5	64,6	7,0	60,0
2017	11 628,7	7 454,9	6 982,8	472,1	64,1	6,3	60,0
Ottawa [3510]							
2016	1 104,5	735,4	681,4	54,0	66,6	7,3	61,7
2017	1 117,0	733,9	692,4	41,5	65,7	5,7	62,0
Kingston-Pembroke [3515]							
2016	377,8	217,2	200,5	16,7	57,5	7,7	53,1
2017	379,5	220,2	207,5	12,7	58,0	5,8	54,7
Muskoka-Kawartha [3520]							
2016	327,5	172,5	162,7	9,9	52,7	5,7	49,7
2017	329,6	191,0	179,0	12,0	57,9	6,3	54,3

Tableau 6-1
Caractéristiques de la population active — selon la province et la région économique¹, données non désaisonnalisées, moyennes mobiles de trois mois se terminant en avril 2016 et avril 2017

	Population		Emploi	Chômage	Taux d'activité	Taux de chômage		Taux d'emploi
	Population	active ²				%		
en milliers								
Toronto [3530]								
2016	5 419,4	3 587,3	3 329,5	257,8	66,2	7,2	61,4	
2017	5 515,4	3 610,5	3 368,7	241,8	65,5	6,7	61,1	
Kitchener-Waterloo-Barrie [3540]								
2016	1 086,8	752,5	707,4	45,1	69,2	6,0	65,1	
2017	1 103,5	748,3	705,6	42,7	67,8	5,7	63,9	
Hamilton-Niagara Peninsula [3550]								
2016	1 206,3	759,3	709,8	49,5	62,9	6,5	58,8	
2017	1 220,3	776,3	730,7	45,6	63,6	5,9	59,9	
London [3560]								
2016	556,6	351,1	326,8	24,3	63,1	6,9	58,7	
2017	562,2	353,2	334,2	19,0	62,8	5,4	59,4	
Windsor-Sarnia [3570]								
2016	524,7	315,0	292,1	22,9	60,0	7,3	55,7	
2017	527,0	309,3	288,5	20,8	58,7	6,7	54,7	
Stratford-Bruce Peninsula [3580]								
2016	246,0	149,3	140,0	9,3	60,7	6,2	56,9	
2017	246,4	149,8	140,6	9,2	60,8	6,1	57,1	
Nord-est [3590]								
2016	456,2	264,3	241,8	22,4	57,9	8,5	53,0	
2017	455,5	256,1	235,9	20,2	56,2	7,9	51,8	
Nord-ouest [3595]								
2016	171,3	107,0	98,3	8,7	62,5	8,1	57,4	
2017	172,2	106,3	99,6	6,7	61,7	6,3	57,8	
Manitoba								
2016	995,1	668,0	626,7	41,2	67,1	6,2	63,0	
2017	1 008,8	671,4	633,4	37,9	66,6	5,6	62,8	
Sud-est [4610]								
2016	90,5	62,9	59,6	3,3	69,5	5,2	65,9	
2017	92,3	64,1	60,7	3,4	69,4	5,3	65,8	
Centre sud et Centre nord [4620, 4640]								
2016	85,2	55,8	53,7	2,1	65,5	3,8	63,0	
2017	86,1	56,3	54,3	2,0	65,4	3,6	63,1	
Sud-ouest [4630]								
2016	88,2	56,6	52,6	3,9	64,2	6,9	59,6	
2017	89,0	57,2	53,9	3,3	64,3	5,8	60,6	
Winnipeg [4650]								
2016	600,3	407,8	381,5	26,2	67,9	6,4	63,6	
2017	610,1	406,9	381,4	25,5	66,7	6,3	62,5	
Interlake [4660]								
2016	75,4	48,6	44,5	4,0	64,5	8,2	59,0	
2017	75,8	49,2	47,2	2,0	64,9	4,1	62,3	
Parklands et Nord [4670, 4680]								
2016	55,5	36,4	34,8	1,6	65,6	4,4	62,7	
2017	55,5	37,7	36,0	1,8	67,9	4,8	64,9	
Saskatchewan								
2016	866,5	599,3	558,1	41,2	69,2	6,9	64,4	
2017	874,3	602,2	561,6	40,6	68,9	6,7	64,2	
Regina-Moose Mountain [4710]								
2016	265,3	192,9	181,5	11,5	72,7	6,0	68,4	
2017	268,4	194,4	184,1	10,3	72,4	5,3	68,6	
Swift Current-Moose Jaw [4720]								
2016	82,2	54,7	52,4	2,3	66,5	4,2	63,7	
2017	81,7	53,8	51,6	2,1	65,9	3,9	63,2	
Saskatoon-Biggar [4730]								
2016	298,7	204,6	190,0	14,6	68,5	7,1	63,6	
2017	303,5	206,9	190,6	16,4	68,2	7,9	62,8	
Yorkton-Melville [4740]								
2016	62,0	38,2	35,1	3,1	61,6	8,1	56,6	
2017	61,2	40,7	38,4	2,3	66,5	5,7	62,7	

Tableau 6-1**Caractéristiques de la population active — selon la province et la région économique¹, données non désaisonnalisées, moyennes mobiles de trois mois se terminant en avril 2016 et avril 2017**

	Population		Emploi	Chômage	Taux d'activité	Taux de chômage	
	Population	active ²				Taux d'emploi	
	en milliers			%			
Prince Albert et Nord [4750, 4760]							
2016	158,2	108,9	99,2	9,7	68,8	8,9	62,7
2017	159,4	106,5	96,9	9,6	66,8	9,0	60,8
Alberta							
2016	3 389,2	2 449,8	2 251,8	198,0	72,3	8,1	66,4
2017	3 417,7	2 472,1	2 258,2	213,9	72,3	8,7	66,1
Lethbridge-Medicine Hat [4810]							
2016	230,3	158,3	146,9	11,4	68,7	7,2	63,8
2017	229,6	153,1	142,8	10,4	66,7	6,8	62,2
Camrose-Drumheller [4820]							
2016	161,7	103,8	95,2	8,5	64,2	8,2	58,9
2017	160,4	108,8	98,4	10,4	67,8	9,6	61,3
Calgary [4830]							
2016	1 285,0	928,5	849,0	79,4	72,3	8,6	66,1
2017	1 301,9	957,4	870,9	86,5	73,5	9,0	66,9
Banff-Jasper-Rocky Mountain House et Athabasca-Grande Prairie-Peace River [4840, 4870]							
2016	277,2	195,5	180,8	14,7	70,5	7,5	65,2
2017	275,8	196,1	181,8	14,3	71,1	7,3	65,9
Red Deer [4850]							
2016	171,9	120,2	109,2	10,9	69,9	9,1	63,5
2017	172,9	121,5	109,7	11,8	70,3	9,7	63,4
Edmonton [4860]							
2016	1 144,8	853,8	790,0	63,8	74,6	7,5	69,0
2017	1 159,0	846,2	773,4	72,9	73,0	8,6	66,7
Wood Buffalo-Cold Lake [4880]							
2016	118,3	89,8	80,7	9,2	75,9	10,2	68,2
2017	118,2	89,1	81,4	7,7	75,4	8,6	68,9
Colombie-Britannique							
2016	3 913,9	2 499,1	2 336,9	162,2	63,9	6,5	59,7
2017	3 963,8	2 564,8	2 425,4	139,4	64,7	5,4	61,2
Île de Vancouver et la côte [5910]							
2016	659,3	381,3	356,1	25,1	57,8	6,6	54,0
2017	666,4	403,0	381,6	21,4	60,5	5,3	57,3
Lower Mainland-Sud-ouest [5920]							
2016	2 447,7	1 610,2	1 513,7	96,5	65,8	6,0	61,8
2017	2 483,2	1 633,8	1 554,6	79,1	65,8	4,8	62,6
Thompson-Okanagan [5930]							
2016	434,4	265,1	242,3	22,9	61,0	8,6	55,8
2017	440,0	275,6	255,4	20,2	62,6	7,3	58,0
Kootenay [5940]							
2016	122,1	72,4	66,9	5,5	59,3	7,6	54,8
2017	122,6	79,4	73,5	5,9	64,8	7,4	60,0
Cariboo [5950]							
2016	127,6	82,1	77,6	4,6	64,3	5,6	60,8
2017	127,9	87,7	79,9	7,8	68,6	8,9	62,5
Côte-nord et Nechako [5960, 5970]							
2016	66,7	44,6	41,1	3,5	66,9	7,8	61,6
2017	67,1	43,4	40,7	2,7	64,7	6,2	60,7
Nord-est [5980]							
2016	56,2	43,5	39,3	4,1	77,4	9,4	69,9
2017	56,5	41,9	39,6	2,3	74,2	5,5	70,1

1. Pour une description géographique des régions économiques, voir le *Guide de l'Enquête sur la population active* (71-543-G).

2. La population active comprend les membres de la population civile hors institution âgés de 15 ans et plus qui, durant la semaine de référence, étaient occupés ou en chômage.

Note : Les estimations présentées dans ce tableau sont fondées sur les limites du Recensement de 2011. Tableau CANSIM 282-0122. En raison des feux de forêt qui ont touché le nord de l'Alberta, les données de l'EPA pour l'agglomération de recensement de Wood Buffalo n'ont pas été recueillies de mai à juillet 2016. La collecte des données a repris en août. Les estimations pour la région économique de Wood Buffalo-Cold Lake ne sont pas disponibles pour juin, juillet, août et septembre 2016.

Tableau 6-2
Caractéristiques de la population active — selon le territoire (données désaisonnalisées) - Moyennes mobiles de trois mois

	Mars 2017	Avril 2017	E.-T. ¹	Variation depuis			Variation en pourcentage depuis		
				le mois dernier	décembre dernier	douze mois	le mois dernier	décembre dernier	douze mois
	en milliers (sauf les taux)						%		
Yukon²									
Population	28,5	28,6	...	0,1	0,2	0,4	0,4	0,7	1,4
Population active	22,5	22,5	0,2	0,0	0,6	2,0	0,0	2,7	9,8
Emploi	21,5	21,4	0,3	-0,1	0,5	2,2	-0,5	2,4	11,5
Chômage	1,0	1,1	0,1	0,1	0,1	-0,2	10,0	10,0	-15,4
Taux d'activité	78,9	78,7	0,9	-0,2	1,6	6,0
Taux de chômage	4,4	4,9	0,7	0,5	0,3	-1,4
Taux d'emploi	75,4	74,8	0,9	-0,6	1,2	6,7
Territoires du Nord-Ouest³									
Population	32,4	32,4	...	0,0	0,0	0,0	0,0	0,0	0,0
Population active	23,0	22,9	0,3	-0,1	-0,8	-1,5	-0,4	-3,4	-6,1
Emploi	21,4	21,7	0,3	0,3	-0,4	-1,1	1,4	-1,8	-4,8
Chômage	1,6	1,2	0,2	-0,4	-0,4	-0,4	-25,0	-25,0	-25,0
Taux d'activité	71,0	70,7	0,9	-0,3	-2,4	-4,6
Taux de chômage	7,0	5,2	0,7	-1,8	-1,6	-1,4
Taux d'emploi	66,0	67,0	1,0	1,0	-1,2	-3,4
Nunavut⁴									
Population	24,2	24,2	...	0,0	0,0	0,1	0,0	0,0	0,4
Population active	15,3	15,8	0,2	0,5	0,1	0,1	3,3	0,6	0,6
Emploi	13,0	13,1	0,2	0,1	-0,4	-0,2	0,8	-3,0	-1,5
Chômage	2,3	2,7	0,2	0,4	0,5	0,3	17,4	22,7	12,5
Taux d'activité	63,3	65,2	0,8	1,9	0,4	0,0
Taux de chômage	15,2	16,9	1,0	1,7	2,9	1,5
Taux d'emploi	53,7	54,2	0,9	0,5	-1,5	-0,9

1. Erreur-type moyenne du changement entre deux mois (voir « Erreur d'échantillonnage » dans **Qualité des données** pour plus d'explications).

2. Depuis 1992, l'Enquête sur la population active (EPA) est réalisée dans le Yukon au moyen d'une méthodologie différente adaptée à certaines difficultés opérationnelles associées aux régions éloignées. Ces estimations ne sont pas incluses dans les totaux nationaux. En 1995, on a remanié l'échantillon de l'EPA du Yukon. Ce remaniement a entre autres eu pour effet d'accroître la population visée de 85 % à 92 %, ce qui s'est traduit par la hausse marquée des estimations trimestrielles des moyennes mobiles de janvier, de février et de mars 1995 pour toutes les estimations de niveaux. Par conséquent, on avertit les utilisateurs d'être prudents lorsqu'ils comparent les estimations qui remontent avant janvier 1995 aux estimations subséquentes.

3. Depuis 2001, on réalise l'Enquête sur la population active (EPA) au territoires du Nord-Ouest en appliquant une autre méthodologie qui remédie à certaines des difficultés d'ordre opérationnel inhérentes aux collectivités éloignées. Ces estimations ne sont pas incluses dans les totaux nationaux.

4. Depuis 2004, l'Enquête sur la population active (EPA) au Nunavut est réalisée en appliquant une méthodologie différente qui remédie à certaines difficultés d'ordre opérationnel inhérentes aux collectivités éloignées. Ces estimations ne sont pas incluses dans les totaux nationaux. De 2004 à 2007, les estimations représentent environ 70 % de l'ensemble de la population du Nunavut âgée de 15 ans ou plus. À partir de 2008, la couverture a été augmentée à 92 %. Avec ce changement de couverture, les utilisateurs ne devraient pas comparer les estimations qui remontent à avant 2008 aux estimations subséquentes. Les estimations de 2004 à 2007 sont basées sur les 10 communautés principales du Nunavut : Iqaluit, Cambridge Bay, Baker Lake, Arviat, Rankin Inlet, Kugluktuk, Pond Inlet, Cape Dorset, Pangnirtung et Igloodik. Les estimations de 2008 jusqu'à maintenant couvrent les dix communautés citées ci-haut ainsi que : Taloyoak, Gjoa Haven, Kugaaruk, Coral Harbour, Repulse Bay, Qikiqtarjuaq, Arctic Bay, Hall Beach et Clyde River.

Note : Tableau CANSIM 282-0100.

Tableau 7

Heures habituelles et salaires moyens des employés selon certaines caractéristiques, Canada, données non désaisonnalisées

	Employés				Temps plein			Temps partiel		
	Nombre	Heures hebdo-madaires moyennes	Salaire hebdo-madaire moyen	Salaire horaire moyen	Nombre	Heures hebdo-madaires moyennes	Salaire hebdo-madaire moyen	Nombre	Heures hebdo-madaires moyennes	Salaire hebdo-madaire moyen
Avril 2017										
15 ans et plus	15 305,8	34,9	946,49	26,08	12 383,2	39,1	1 094,49	2 922,5	17,0	319,35
15 à 24 ans	2 209,9	25,3	398,42	14,76	994,3	38,3	648,96	1 215,5	14,7	193,46
25 ans et plus	13 095,9	36,5	1 038,97	27,99	11 388,9	39,2	1 133,39	1 707,0	18,6	408,99
Hommes	7 671,9	37,1	1 067,99	27,87	6 664,6	40,2	1 186,31	1 007,3	16,4	285,19
Femmes	7 633,9	32,7	824,37	24,29	5 718,7	37,8	987,49	1 915,2	17,3	337,32
Couverture syndicale										
Couvert par un syndicat	4 732,6	35,5	1 074,25	29,76	4 037,4	38,4	1 178,45	695,3	18,7	469,19
Non couvert par un syndicat	10 573,1	34,6	889,30	24,44	8 345,9	39,5	1 053,88	2 227,3	16,5	272,58
Permanence de l'emploi										
Permanent	13 381,1	35,8	988,49	26,77	11 286,3	39,1	1 109,01	2 094,8	18,0	339,18
Temporaire	1 924,6	28,5	654,42	21,34	1 096,9	39,0	945,11	827,7	14,6	269,17
Profession										
Gestion	1 026,8	39,5	1 673,09	42,49	996,4	40,1	1 705,80	30,4	19,7	601,36
Affaires, finance et administration	2 572,2	35,2	930,61	25,91	2 207,2	38,3	1 026,71	364,9	16,9	349,34
Sciences naturelles et appliquées et domaines apparentés	1 218,2	38,0	1 366,69	35,86	1 162,3	39,0	1 407,27	55,9	16,4	522,99
Secteur de la santé	1 151,0	33,8	1 008,54	29,67	882,2	37,8	1 135,99	268,8	20,4	590,34
Enseignement, droit et services sociaux, communautaires et gouvernementaux	1 847,2	33,2	1 075,90	31,63	1 459,0	37,7	1 245,74	388,2	16,5	437,59
Arts, culture, sports et loisirs	341,3	29,4	759,73	23,53	218,4	39,1	1 064,92	122,8	12,1	216,91
Vente et services	4 006,7	30,5	540,94	16,69	2 542,5	38,4	722,87	1 464,2	16,8	225,01
Métiers, transport, machinerie et domaines apparentés	2 106,3	39,6	1 034,04	25,73	1 944,4	41,4	1 091,29	161,9	18,3	346,44
Ressources naturelles, agriculture et production connexe	236,2	40,8	1 050,77	24,60	209,3	44,0	1 154,30	27,0	15,4	247,44
Fabrication et services d'utilité publique	799,7	39,2	886,38	22,27	761,4	40,2	916,79	38,4	18,9	283,22
Avril 2016										
15 ans et plus	15 065,6	35,0	942,80	25,91	12 184,6	39,2	1 090,68	2 881,0	17,1	317,35
15 à 24 ans	2 219,1	26,0	409,52	14,73	1 042,5	38,5	656,92	1 176,6	14,8	190,30
25 ans et plus	12 846,5	36,5	1 034,91	27,84	11 142,1	39,3	1 131,27	1 704,4	18,6	405,05
Hommes	7 524,4	37,4	1 069,37	27,77	6 584,0	40,3	1 181,30	940,4	16,5	285,77
Femmes	7 541,2	32,6	816,50	24,05	5 600,6	37,9	984,16	1 940,6	17,4	332,65
Couverture syndicale										
Couvert par un syndicat	4 593,4	35,6	1 072,14	29,67	3 915,6	38,5	1 174,36	677,8	19,1	481,64
Non couvert par un syndicat	10 472,2	34,7	886,06	24,25	8 269,0	39,5	1 051,06	2 203,2	16,5	266,81
Permanence de l'emploi										
Permanent	13 241,1	35,9	986,23	26,63	11 158,7	39,2	1 106,99	2 082,4	18,0	339,12
Temporaire	1 824,5	28,5	627,60	20,65	1 025,9	39,2	913,32	798,6	14,7	260,57
Profession										
Gestion	907,4	39,6	1 654,87	41,78	881,2	40,2	1 686,88	26,1	19,4	575,67
Affaires, finance et administration	2 600,9	35,6	940,99	25,94	2 263,6	38,3	1 028,99	337,3	17,3	350,54
Sciences naturelles et appliquées et domaines apparentés	1 265,4	38,4	1 408,58	36,63	1 220,4	39,1	1 438,53	45,0	18,2	596,09
Secteur de la santé	1 138,8	33,4	995,95	29,58	874,3	37,5	1 123,95	264,5	19,9	572,80
Enseignement, droit et services sociaux, communautaires et gouvernementaux	1 888,2	33,3	1 072,65	31,30	1 470,4	38,1	1 253,35	417,8	16,5	436,64
Arts, culture, sports et loisirs	308,3	29,8	726,53	22,75	196,0	39,1	1 001,85	112,3	13,5	246,00
Vente et services	3 925,8	30,3	531,89	16,43	2 457,9	38,3	716,68	1 467,9	16,9	222,47
Métiers, transport, machinerie et domaines apparentés	2 025,2	39,9	1 041,91	25,76	1 878,1	41,6	1 096,65	147,1	17,6	342,84
Ressources naturelles, agriculture et production connexe	240,0	40,9	973,90	22,98	209,5	44,6	1 080,95	30,5	14,8	238,95
Fabrication et services d'utilité publique	765,6	39,3	858,10	21,62	733,1	40,2	884,70	32,5	17,5	257,07

Note : Tableau CANSIM 282-0167.

Tableau 8
Taux de chômage selon la région utilisée par le régime d'assurance-emploi¹, données désaisonnalisées, moyennes mobiles de trois mois

Région	En vigueur du 7 mai 2017 au 10 juin 2017 pourcentage
Terre-Neuve-et-Labrador	
01. St. John's, Terre-Neuve-et-Labrador	8,3
02. Terre-Neuve-et-Labrador ²	19,5
Île-du-Prince-Édouard³	
03. Charlottetown, Île-du-Prince-Édouard	6,7
04. Île-du-Prince-Édouard ⁴	12,8
Nouvelle-Écosse	
05. Est de la Nouvelle-Écosse	14,1
06. Ouest de la Nouvelle-Écosse	8,6
07. Halifax, Nouvelle-Écosse	6,9
Nouveau-Brunswick	
08. Fredericton-Moncton-Saint John, Nouveau-Brunswick	6,5
09. Madawaska-Charlotte, Nouveau-Brunswick	8,4
10. Restigouche-Albert, Nouveau-Brunswick	13,7
Québec	
11. Gaspésie-Îles-de-la-Madeleine, Québec	12,2
12. Québec, Québec	4,5
13. Trois-Rivières, Québec	6,5
14. Centre-Sud du Québec	5,0
15. Sherbrooke, Québec	6,2
16. Montérégie, Québec	6,0
17. Montréal, Québec	6,9
18. Centre du Québec	7,5
19. Nord-Ouest du Québec	7,5
20. Bas-Saint-Laurent-Côte-Nord, Québec	8,9
21. Hull, Québec	5,7
22. Chicoutimi-Jonquière, Québec	6,7
Ontario	
23. Ottawa, Ontario	5,0
24. Est de l'Ontario	6,6
25. Kingston, Ontario	5,6
26. Centre de l'Ontario	6,0
27. Oshawa, Ontario	6,3
28. Toronto, Ontario	7,0
29. Hamilton, Ontario	5,5
30. St. Catharines, Ontario	6,8
31. London, Ontario	5,5
32. Niagara, Ontario	6,7
33. Windsor, Ontario	5,6
34. Kitchener, Ontario	5,3
35. Huron, Ontario	6,9
36. Centre-Sud de l'Ontario	4,5
37. Sudbury, Ontario	6,5
38. Thunder Bay, Ontario	5,6
39. Nord de l'Ontario	12,0
Manitoba	
40. Winnipeg, Manitoba	6,2
41. Sud du Manitoba	6,0
42. Nord du Manitoba	31,5
Saskatchewan	
43. Regina, Saskatchewan	4,8
44. Saskatoon, Saskatchewan	7,8
45. Sud de la Saskatchewan	7,2
46. Nord de la Saskatchewan	19,8
Alberta	
47. Calgary, Alberta	9,0
48. Edmonton, Alberta	8,0
49. Nord de l'Alberta	12,0
50. Sud de l'Alberta	8,7

Tableau 8
Taux de chômage selon la région utilisée par le régime d'assurance-emploi¹, données désaisonnalisées, moyennes mobiles de trois mois

Région	En vigueur du 7 mai 2017 au 10 juin 2017 pourcentage
Colombie-Britannique	
51. Sud intérieur de la Colombie-Britannique	8,0
52. Abbotsford, Colombie-Britannique	5,8
53. Vancouver, Colombie-Britannique	4,8
54. Victoria, Colombie-Britannique	4,5
55. Sud côtier de la Colombie-Britannique	6,5
56. Nord de la Colombie-Britannique	11,4
Territoires^{3,5}	
57. Whitehorse, Yukon ⁶	5,0
58. Yukon	7,3
59. Yellowknife, Territoires du Nord-Ouest	4,1
60. Territoires du Nord-Ouest ⁷	9,9
61. Iqaluit, Nunavut	9,8
62. Nunavut ⁸	19,9

1. Les limites des régions d'assurance-emploi sont établies par Emploi et Développement social Canada (EDSC). Pour consulter les descriptions géographiques et les cartes de ces régions, voir le site internet de EDSC au <http://srv129.services.gc.ca/eiregions/fr/geocont.aspx>.

2. Cette région n'inclut pas St. John's.

3. L'Île-du-Prince-Édouard ainsi que chaque territoire comprennent deux régions, et ce, à partir du 12 octobre 2014.

4. Cette région n'inclut pas Charlottetown.

5. Le taux de chômage mensuel régional utilisé aux fins de l'assurance-emploi dans les territoires est sujet aux taux le plus élevé entre celui établi selon la moyenne mobile désaisonnalisée de 3 mois et celui établi selon la moyenne mobile désaisonnalisée de 12 mois.

6. Cette région n'inclut pas Whitehorse.

7. Cette région n'inclut pas Yellowknife.

8. Cette région n'inclut pas Iqaluit.

Note : Tableau CANSIM 282-0168. Toutes les régions sont basées sur les limites établies à partir du Recensement de 1996, sauf celles de l'Île-du-Prince-Édouard et des territoires, dont les limites sont basées sur les limites du Recensement de 2011.

Qualité des données

Définitions et explications

La **population active** comprend les membres de la population civile hors institution âgés de 15 ans et plus qui, durant la semaine de référence, étaient occupées ou en chômage. Les personnes occupées sont celles qui, au cours de la semaine de référence :

- (a) faisaient un travail quelconque dans le cadre d'un emploi ou dans une entreprise;
- (b) avaient un emploi mais n'étaient pas au travail.

Une personne est considérée à **temps plein** si elle travaille habituellement 30 heures ou plus par semaine à son emploi principal. Une personne est considérée à **temps partiel** si elle travaille habituellement moins de 30 heures par semaine à son emploi principal.

Les **chômeurs** sont les personnes qui, au cours de la semaine de référence :

- (a) n'avaient pas de travail, mais avaient activement cherché du travail au cours des quatre dernières semaines (y compris la semaine de référence) et étaient disponibles à travailler;
- (b) n'avaient pas activement cherché de travail au cours des quatre dernières semaines mais étaient temporairement mises à pied et étaient disponibles à travailler;
- (c) n'avaient pas activement cherché de travail mais devaient commencer un nouvel emploi dans quatre semaines à compter de la semaine de référence et étaient disponibles pour travailler.

La partie de la population civile hors institution âgée de 15 ans et plus qui était ni occupée ni en chômage pendant la semaine de référence est classée comme **inactive**.

Le **taux de chômage** représente le nombre de chômeurs exprimé en pourcentage de la population active (personnes occupées et chômeurs). Le taux de chômage d'un groupe particulier (par exemple, l'âge, le sexe ou l'état matrimonial) correspond au nombre de chômeurs dans ce groupe exprimé en pourcentage de la population active dans le même groupe.

Le **taux d'activité** représente la population active totale exprimée en pourcentage de la population âgée de 15 ans et plus. Le taux d'activité d'un groupe particulier (par exemple, les femmes âgées 25 ans et plus) correspond à la population active dans ce groupe exprimée en pourcentage de la population dans le même groupe.

Le **taux d'emploi** représente le nombre de personnes occupées exprimé en pourcentage de la population âgée de 15 ans et plus. Le taux d'emploi d'un groupe particulier (par exemple, l'âge, le sexe, l'état matrimonial ou la province) est le nombre de personnes occupées dans ce groupe exprimé en pourcentage de la population dans le même groupe.

Le **taux de temps partiel** représente le nombre de personnes occupées à temps partiel exprimé en pourcentage du nombre de personnes occupées. Le taux de temps partiel d'un groupe particulier (par exemple, l'âge ou le sexe) est le nombre de personnes occupées à temps partiel dans ce groupe exprimé en pourcentage du nombre de personnes occupées dans le même groupe.

Toutes les régions géographiques sont fondées sur les limites du Recensement de 2011.

Désaisonnalisation

Les fluctuations des séries chronologiques économiques sont causées par des mouvements saisonniers, cycliques et irréguliers. Une série désaisonnalisée est une série dont on a éliminé les effets des mouvements saisonniers. Ces derniers sont causés par des événements annuels réguliers comme les changements de température, les vacances, ainsi que les cycles agricoles, de productions et de ventes au détail durant la période de Noël et de Pâques. La série désaisonnalisée contient à la fois des fluctuations irrégulières et des fluctuations cycliques à long terme.

Les données désaisonnalisées sont révisées chaque année afin de tenir compte des données courantes et produire des coefficients d'extrapolation prospective pour les 12 prochains mois. Les données seront l'objet de légères révisions dans les éditions ultérieures de la présente publication.

Pour obtenir plus de renseignements sur la désaisonnalisation, voir le document intitulé *Données désaisonnalisées – Foire aux questions*.

Variabilité d'échantillonnage des estimations

Les estimations apparaissant dans la présente publication sont fondées sur les données de l'Enquête sur la population active, une enquête mensuelle menée auprès de quelque 56 000 ménages à travers le Canada. Dans la mesure où toute la population n'est pas interviewée, les estimations sont sujettes à l'erreur d'échantillonnage. Si l'estimation publiée est le meilleur indicateur disponible de la valeur réelle, la variation du niveau d'une estimation d'un mois à l'autre peut refléter une variation véritable, ou la variabilité d'échantillonnage. On peut estimer l'erreur d'échantillonnage en calculant l'erreur-type de l'estimation ou de la statistique publiée. On a indiqué ces erreurs-types dans les tableaux de la publication pour aider les utilisateurs à interpréter les données. Ces erreurs-types sont fondées sur une moyenne de 12 mois et sont mises à jour deux fois par année, en février et en août.

Interprétation fondée sur l'erreur-type

Dans environ les deux tiers (68%) des cas, une variation supérieure à l'erreur d'échantillonnage indique une variation réelle. Plus la variation est importante relativement à l'erreur-type, plus la probabilité qu'elle indique une variation réelle, plutôt qu'une variation attribuable à la variabilité d'échantillonnage. À un niveau de confiance de 95 %, la variation de l'estimation doit être supérieure au double de l'erreur-type pour indiquer une variation réelle.

Les variations des estimations qui sont inférieures à l'erreur-type sont moins susceptibles d'indiquer une variation réelle et plus susceptibles de refléter la variabilité d'échantillonnage. Si ces observations s'appliquent aux variations mensuelles, une série de variations consécutives dans la même direction est plus digne de confiance, même si certaines des variations mensuelles sont inférieures à l'erreur-type.

Interprétation fondée sur l'intervalle de confiance

On peut aussi examiner la variabilité inhérente aux estimations tirées d'enquêtes-échantillons sous l'angle des intervalles de confiance. Supposons pour illustrer le calcul d'un intervalle de confiance que, au cours d'un mois donné, l'estimation publiée du nombre total d'emploi augmente de 16 000 pour atteindre 18 000 000. L'erreur-type associée à l'estimation de la variation se chiffre à 29 500. L'erreur-type servant à interpréter l'estimation de la variation indique ce qui suit.

- Dans environ deux cas sur trois (68 %), la valeur réelle de la variation d'un mois à l'autre se situera dans la fourchette allant de -13 500 à +45 500 (c'est-à-dire 16 000 + ou - une erreur-type).
- Dans environ neuf cas sur dix (90%), la valeur réelle de la variation d'un mois à l'autre se situera dans la fourchette allant de -31 200 à +63 200 (c'est-à-dire 16 000 + ou - 1,6 fois l'erreur-type).
- Dans environ dix-neuf cas sur vingt (95 %), la valeur réelle de la variation d'un mois à l'autre se situera dans la fourchette allant de -43 000 à +75 000 (16 000 + ou - deux fois l'erreur-type).

Pour des explications plus détaillées de la variabilité d'échantillonnage des estimations et, plus particulièrement, pour des renseignements sur la méthode d'évaluation de la variabilité des estimations de niveaux, veuillez consulter la section **Qualité des données** du *Guide de l'Enquête sur la population active* (71-543-G).

Documentation

Pour des renseignements plus détaillés concernant l'Enquête sur la population active, voir les documents suivants :

- Aperçu de l'Enquête sur la population active (EPA) 3701
- *Guide de l'Enquête sur la population active* (71-543-G)
- *Méthodologie de l'Enquête sur la population active du Canada* (71-526-X)
- Cartes géographiques de l'EPA

Produits connexes

Publications

71-526-X	Méthodologie de l'Enquête sur la population active du Canada
71-543-G	Guide de l'Enquête sur la population active
71-587-X	Les peuples autochtones demeurant hors réserve dans l'Ouest canadien : estimations de l'Enquête sur la population active
71-588-X	Série d'analyse de la population active autochtone
71-606-X	Série d'analyses de la population active immigrante
71F0031X	Améliorations apportées à l'Enquête sur la population active (EPA)
71M0001X	Enquête sur la population active - Fichier de microdonnées

Tableaux de CANSIM

279-0029	Statistiques d'absence du travail chez les employés à temps plein selon la province, la région métropolitaine de recensement (RMR) et le sexe, annuel
279-0030	Statistiques d'absence du travail chez les employés à temps plein selon le sexe et le Système de classification des industries de l'Amérique du Nord (SCIAN), annuel
279-0032	Statistiques d'absence du travail chez les employés à temps plein selon le sexe et le groupe d'âge, annuel
279-0033	Statistiques d'absence du travail chez les employés à temps plein selon le sexe et la présence d'enfants, annuel
279-0034	Statistiques d'absence du travail chez les employés à temps plein selon le sexe et la durée de l'emploi, annuel
279-0035	Statistiques d'absence du travail chez les employés à temps plein selon le sexe et les secteurs public et privé, annuel
279-0036	Statistiques d'absence du travail chez les employés à temps plein selon le sexe et le niveau de scolarité atteint, annuel
279-0037	Statistiques d'absence du travail chez les employés à temps plein selon le sexe et la taille de l'établissement, annuel
279-0038	Statistiques d'absence du travail chez les employés à temps plein selon le sexe et la situation d'emploi, annuel
279-0039	Statistiques d'absence du travail chez les employés à temps plein selon le sexe et la situation syndicale, annuel
279-0040	Statistiques d'absence du travail chez les employés à temps plein selon le sexe et la Classification nationale des professions (CNP), annuel
282-0001	Enquête sur la population active (EPA), estimations selon le sexe et le groupe d'âge détaillé, non désaisonnalisées, mensuel
282-0002	Enquête sur la population active (EPA), estimations selon le sexe et le groupe d'âge détaillé, annuel
282-0003	Enquête sur la population active (EPA), estimations selon le niveau de scolarité atteint, le sexe et le groupe d'âge, non désaisonnalisées, mensuel
282-0004	Enquête sur la population active (EPA), estimations selon le niveau de scolarité atteint, le sexe et le groupe d'âge, annuel
282-0005	Enquête sur la population active (EPA), estimations pour les étudiants à temps plein et à temps partiel durant les mois d'étude, selon le sexe et le groupe d'âge, non désaisonnalisées, mensuel
282-0006	Enquête sur la population active (EPA), estimations pour les étudiants au cours des mois d'été, selon le sexe et le groupe d'âge, non désaisonnalisées, mensuel
282-0007	Enquête sur la population active (EPA), estimations selon le Système de classification des industries de l'Amérique du Nord (SCIAN), le sexe et le groupe d'âge, non désaisonnalisées, mensuel
282-0008	Enquête sur la population active (EPA), estimations selon le Système de classification des industries de l'Amérique du Nord (SCIAN), le sexe et le groupe d'âge, annuel
282-0011	Enquête sur la population active (EPA), estimations de l'emploi selon la catégorie de travailleur, le Système de classification des industries de l'Amérique du Nord (SCIAN) et le sexe, non désaisonnalisées, mensuel
282-0012	Enquête sur la population active (EPA), estimations de l'emploi selon la catégorie de travailleur, le Système de classification des industries de l'Amérique du Nord (SCIAN) et le sexe, annuel
282-0013	Enquête sur la population active (EPA), estimations de l'emploi à temps partiel selon la raison pour le travail à temps partiel, le sexe et le groupe d'âge, non désaisonnalisées, mensuel
282-0014	Enquête sur la population active (EPA), estimations de l'emploi à temps partiel selon la raison pour le travail à temps partiel, le sexe et le groupe d'âge, annuel
282-0015	Enquête sur la population active (EPA), estimations selon les heures habituellement travaillées, l'emploi principal ou tous les emplois, le sexe et le groupe d'âge, non désaisonnalisées, mensuel
282-0016	Enquête sur la population active (EPA), estimations selon les heures habituellement travaillées, l'emploi principal ou tous les emplois, le sexe et le groupe d'âge, annuel
282-0017	Enquête sur la population active (EPA), estimations selon les heures effectivement travaillées, l'emploi principal ou tous les emplois, le sexe et le groupe d'âge, non désaisonnalisées, mensuel
282-0018	Enquête sur la population active (EPA), estimations selon les heures effectivement travaillées, l'emploi principal ou tous les emplois, le sexe et le groupe d'âge, annuel
282-0019	Enquête sur la population active (EPA), estimations selon les heures habituellement travaillées, la catégorie de travailleur, le Système de classification des industries de l'Amérique du Nord (SCIAN) et le sexe, non désaisonnalisées, mensuel
282-0020	Enquête sur la population active (EPA), estimations selon les heures habituellement travaillées, la catégorie de travailleur, le Système de classification des industries de l'Amérique du Nord (SCIAN) et le sexe, annuel
282-0021	Enquête sur la population active (EPA), estimations selon les heures effectivement travaillées, la catégorie de travailleur, le Système de classification des industries de l'Amérique du Nord (SCIAN) et le sexe, non désaisonnalisées, mensuel

Tableaux de CANSIM

282-0022	Enquête sur la population active (EPA), estimations selon les heures effectivement travaillées, la catégorie de travailleur, le Système de classification des industries de l'Amérique du Nord (SCIAN) et le sexe, annuel
282-0027	Enquête sur la population active (EPA), estimations selon le total et la moyenne des heures habituellement et effectivement travaillées, l'emploi principal ou tous les emplois, le genre de travail, le sexe et le groupe d'âge, non désaisonnalisées, mensuel
282-0028	Enquête sur la population active (EPA), estimations selon le total et la moyenne des heures habituellement et effectivement travaillées, l'emploi principal ou tous les emplois, le genre de travail, le sexe et le groupe d'âge, annuel
282-0031	Enquête sur la population active (EPA), estimations des personnes ayant plus d'un emploi selon le Système de classification des industries de l'Amérique du Nord (SCIAN), le sexe et le groupe d'âge, annuel
282-0032	Enquête sur la population active (EPA), estimations des personnes ayant plus d'un emploi selon le Système de classification des industries de l'Amérique du Nord (SCIAN), le sexe et le groupe d'âge, non désaisonnalisées, mensuel
282-0035	Enquête sur la population active (EPA), estimations des personnes ayant plus d'un emploi selon le nombre d'heures habituellement travaillées à l'emploi principal et à tous les emplois, non désaisonnalisées, mensuel
282-0036	Enquête sur la population active (EPA), estimations des personnes ayant plus d'un emploi selon le nombre d'heures habituellement travaillées à l'emploi principal et à tous les emplois, annuel
282-0037	Enquête sur la population active (EPA), estimations de la durée de l'emploi selon le genre de travail, le sexe et le groupe d'âge, non désaisonnalisées, mensuel
282-0038	Enquête sur la population active (EPA), estimations de la durée de l'emploi selon le genre de travail, le sexe et le groupe d'âge, annuel
282-0041	Enquête sur la population active (EPA), estimations de la durée de l'emploi selon le Système de classification des industries de l'Amérique du Nord (SCIAN) et le sexe, non désaisonnalisées, mensuel
282-0042	Enquête sur la population active (EPA), estimations de la durée de l'emploi selon le Système de classification des industries de l'Amérique du Nord (SCIAN) et le sexe, annuel
282-0047	Enquête sur la population active (EPA), estimations de la durée de chômage selon le sexe et le groupe d'âge, non désaisonnalisées, mensuel
282-0048	Enquête sur la population active (EPA), estimations de la durée de chômage selon le sexe et le groupe d'âge, annuel
282-0049	Enquête sur la population active (EPA), estimations du nombre de chômeurs selon le genre de travail recherché et la méthode de recherche d'emploi utilisée, le sexe et le groupe d'âge, non désaisonnalisées, mensuel
282-0050	Enquête sur la population active (EPA), estimations du nombre de chômeurs selon le genre de travail recherché et la méthode de recherche d'emploi utilisée, le sexe et le groupe d'âge, annuel
282-0051	Enquête sur la population active (EPA), estimations de l'âge de la retraite selon la catégorie de travailleur et le sexe, annuel
282-0071	Enquête sur la population active (EPA), estimations du salaire des employés selon le genre de travail, le Système de classification des industries de l'Amérique du Nord (SCIAN), le sexe et le groupe d'âge, non désaisonnalisées, mensuel
282-0072	Enquête sur la population active (EPA), estimations du salaire des employés selon le genre de travail, le Système de classification des industries de l'Amérique du Nord (SCIAN), le sexe et le groupe d'âge, annuel
282-0073	Enquête sur la population active (EPA), estimations du salaire des employés selon la permanence de l'emploi, la couverture syndicale, le sexe et le groupe d'âge, non désaisonnalisées, mensuel
282-0074	Enquête sur la population active (EPA), estimations du salaire des employés selon la permanence de l'emploi, la couverture syndicale, le sexe et le groupe d'âge, annuel
282-0075	Enquête sur la population active (EPA), estimations du nombre d'employés selon la taille de l'établissement, le Système de classification des industries de l'Amérique du Nord (SCIAN), le sexe et le groupe d'âge, non désaisonnalisées, mensuel
282-0076	Enquête sur la population active (EPA), estimations du nombre d'employés selon la taille de l'établissement, le Système de classification des industries de l'Amérique du Nord (SCIAN), le sexe et le groupe d'âge, annuel
282-0077	Enquête sur la population active (EPA), estimations du nombre d'employés selon la couverture syndicale, le Système de classification des industries de l'Amérique du Nord (SCIAN), le sexe et le groupe d'âge, non désaisonnalisées, mensuel
282-0078	Enquête sur la population active (EPA), estimations du nombre d'employés selon la couverture syndicale, le Système de classification des industries de l'Amérique du Nord (SCIAN), le sexe et le groupe d'âge, annuel
282-0079	Enquête sur la population active (EPA), estimations du nombre d'employés selon la permanence de l'emploi, le Système de classification des industries de l'Amérique du Nord (SCIAN), le sexe et le groupe d'âge, non désaisonnalisées, mensuel
282-0080	Enquête sur la population active (EPA), estimations du nombre d'employés selon la permanence de l'emploi, le Système de classification des industries de l'Amérique du Nord (SCIAN), le sexe et le groupe d'âge, annuel
282-0083	Enquête sur la population active (EPA), estimations du nombre d'employés travaillant à temps supplémentaire (hebdomadaire) selon le Système de classification des industries de l'Amérique du Nord (SCIAN), le sexe et le groupe d'âge, non désaisonnalisées, mensuel
282-0084	Enquête sur la population active (EPA), estimations du nombre d'employés travaillant à temps supplémentaire (hebdomadaire) selon le Système de classification des industries de l'Amérique du Nord (SCIAN), le sexe et le groupe d'âge, annuel
282-0085	Enquête sur la population active (EPA), estimations des taux supplémentaires du chômage selon le sexe et le groupe d'âge, non désaisonnalisées, mensuel
282-0086	Enquête sur la population active (EPA), estimations des taux supplémentaires du chômage selon le sexe et le groupe d'âge, annuel
282-0087	Enquête sur la population active (EPA), estimations selon le sexe et le groupe d'âge, désaisonnalisées et non désaisonnalisées, mensuel
282-0088	Enquête sur la population active (EPA), estimations de l'emploi selon le Système de classification des industries de l'Amérique du Nord (SCIAN), désaisonnalisées et non désaisonnalisées, mensuel
282-0089	Enquête sur la population active (EPA), estimations de l'emploi selon la catégorie de travailleur et le sexe, désaisonnalisées et non désaisonnalisées, mensuel
282-0092	Enquête sur la population active (EPA), estimations des heures effectivement travaillées à l'emploi principal selon le Système de classification des industries de l'Amérique du Nord (SCIAN), désaisonnalisées, mensuel

Tableaux de CANSIM

282-0094	Enquête sur la population active (EPA), estimations selon le Système de classification des industries de l'Amérique du Nord (SCIAN), Canada, désaisonnalisées, mensuel
282-0095	Enquête sur la population active (EPA), estimations pour les étudiants à temps plein et à temps partiel durant les mois d'étude, selon le sexe et le groupe d'âge, annuel
282-0100	Enquête sur la population active (EPA), estimations selon les territoires, le sexe et le groupe d'âge, moyennes mobiles de 3 mois, désaisonnalisées et non désaisonnalisées, mensuel
282-0101	Enquête sur la population active (EPA), estimations selon le statut d'immigrant et le groupe d'âge, pour le Canada, les régions, les provinces et les régions métropolitaines de recensement de Montréal, Toronto et Vancouver, moyennes mobiles de 3 mois, non désaisonnalisées, mensuel
282-0102	Enquête sur la population active (EPA), estimations selon le statut d'immigrant et le groupe d'âge, pour le Canada, les régions, les provinces et les régions métropolitaines de recensement de Montréal, Toronto et Vancouver, annuel
282-0103	Enquête sur la population active (EPA), estimations selon le statut d'immigrant, le sexe et le groupe d'âge détaillé, Canada, moyennes mobiles de 3 mois, non désaisonnalisées, mensuel
282-0104	Enquête sur la population active (EPA), estimations selon le statut d'immigrant, le sexe et le groupe d'âge détaillé, Canada, annuel
282-0105	Enquête sur la population active (EPA), estimations selon le statut d'immigrant, le niveau de scolarité atteint, le sexe et le groupe d'âge, Canada, moyennes mobiles de 3 mois, non désaisonnalisées, mensuel
282-0106	Enquête sur la population active (EPA), estimations selon le statut d'immigrant, le niveau de scolarité atteint, le sexe et le groupe d'âge, Canada, annuel
282-0107	Enquête sur la population active (EPA), estimations selon le statut d'immigrant, le pays de naissance, le sexe et le groupe d'âge, Canada, moyennes mobiles de 3 mois, non désaisonnalisées, mensuel
282-0108	Enquête sur la population active (EPA), estimations selon le statut d'immigrant, le pays de naissance, le sexe et le groupe d'âge, Canada, annuel
282-0122	Enquête sur la population active (EPA), estimations selon les provinces et les régions économiques basées sur les limites du Recensement de 2011, moyennes mobiles de 3 mois, non désaisonnalisées, mensuel
282-0123	Enquête sur la population active (EPA), estimations selon les provinces, les territoires et les régions économiques basées sur les limites du Recensement de 2011, annuel
282-0124	Enquête sur la population active (EPA), estimations de l'emploi selon la région économique basées sur les limites du Recensement de 2011 et le Système de classification des industries de l'Amérique du Nord (SCIAN), moyennes mobiles de 3 mois, non désaisonnalisées, mensuel
282-0125	Enquête sur la population active (EPA), estimations de l'emploi selon la région économique basées sur les limites du Recensement de 2011 et le Système de classification des industries de l'Amérique du Nord (SCIAN), annuel
282-0128	Enquête sur la population active (EPA), estimations selon la région métropolitaine de recensement basées sur les limites du Recensement de 2011, le sexe et le groupe d'âge, moyennes mobiles de 3 mois, non désaisonnalisées, mensuel
282-0129	Enquête sur la population active (EPA), estimations selon la région métropolitaine de recensement basées sur les limites du Recensement de 2011, le sexe et le groupe d'âge, annuel
282-0130	Enquête sur la population active (EPA), estimations de l'emploi selon la région métropolitaine de recensement basées sur les limites du Recensement de 2011 et le Système de classification des industries de l'Amérique du Nord (SCIAN), moyennes mobiles de 3 mois, non désaisonnalisées, mensuel
282-0131	Enquête sur la population active (EPA), estimations de l'emploi selon la région métropolitaine de recensement basées sur les limites du Recensement de 2011 et le Système de classification des industries de l'Amérique du Nord (SCIAN), annuel
282-0134	Enquête sur la population active (EPA), estimations selon les agglomérations de recensement sélectionnées basées sur les limites du Recensement de 2011, annuel
282-0135	Enquête sur la population active (EPA), estimations selon la région métropolitaine de recensement basées sur les limites du Recensement de 2011, moyennes mobiles de 3 mois, désaisonnalisées et non désaisonnalisées, mensuel
282-0136	Enquête sur la population active (EPA), estimations selon les régions métropolitaines de recensement de Montréal, Toronto et Vancouver basées sur les limites du Recensement de 2011, désaisonnalisées et non désaisonnalisées, mensuel
282-0137	Enquête sur la population active (EPA), estimations selon les centres de population et les régions rurales basées sur les limites du Recensement de 2011, le sexe et le groupe d'âge, non désaisonnalisées, mensuel
282-0138	Enquête sur la population active (EPA), estimations selon les centres de population et les régions rurales basées sur les limites du Recensement de 2011, le sexe et le groupe d'âge, annuel
282-0139	Enquête sur la population active (EPA), estimations de l'emploi selon les centres de population et les régions rurales basées sur les limites du Recensement de 2011, la catégorie de travailleur et le Système de classification des industries de l'Amérique du Nord (SCIAN), non désaisonnalisées, mensuel
282-0140	Enquête sur la population active (EPA), estimations de l'emploi selon les centres de population et les régions rurales basées sur les limites du Recensement de 2011, la catégorie de travailleur et le Système de classification des industries de l'Amérique du Nord (SCIAN), annuel
282-0141	Enquête sur la population active (EPA), estimations selon la Classification nationale des professions (CNP) et le sexe, non désaisonnalisées, mensuel
282-0142	Enquête sur la population active (EPA), estimations selon la Classification nationale des professions (CNP) et le sexe, annuel
282-0143	Enquête sur la population active (EPA), estimations selon les heures habituellement travaillées, la Classification nationale des professions (CNP) et le sexe, non désaisonnalisées, mensuel
282-0144	Enquête sur la population active (EPA), estimations selon les heures habituellement travaillées, la Classification nationale des professions (CNP) et le sexe, annuel
282-0145	Enquête sur la population active (EPA), estimations selon les heures effectivement travaillées, la Classification nationale des professions (CNP) et le sexe, non désaisonnalisées, mensuel
282-0146	Enquête sur la population active (EPA), estimations selon les heures effectivement travaillées, la Classification nationale des professions (CNP) et le sexe, annuel
282-0147	Enquête sur la population active (EPA), estimations des personnes ayant plus d'un emploi selon la Classification nationale des professions (CNP), le sexe et le groupe d'âge, non désaisonnalisées, mensuel

Tableaux de CANSIM

282-0148	Enquête sur la population active (EPA), estimations des personnes ayant plus d'un emploi selon la Classification nationale des professions (CNP), le sexe et le groupe d'âge, annuel
282-0149	Enquête sur la population active (EPA), estimations de la durée de l'emploi selon la Classification nationale des professions (CNP) et le sexe, non désaisonnalisées, mensuel
282-0150	Enquête sur la population active (EPA), estimations de la durée de l'emploi selon la Classification nationale des professions (CNP) et le sexe, annuel
282-0151	Enquête sur la population active (EPA), estimations du salaire des employés selon le genre de travail, la Classification nationale des professions (CNP), le sexe et le groupe d'âge, non désaisonnalisées, mensuel
282-0152	Enquête sur la population active (EPA), estimations du salaire des employés selon le genre de travail, la Classification nationale des professions (CNP), le sexe et le groupe d'âge, annuel
282-0153	Enquête sur la population active (EPA), estimations du nombre d'employés travaillant à temps supplémentaire (hebdomadaire) selon la Classification nationale des professions (CNP), le sexe et le groupe d'âge, non désaisonnalisées, mensuel
282-0154	Enquête sur la population active (EPA), estimations du nombre d'employés travaillant à temps supplémentaire (hebdomadaire) selon la Classification nationale des professions (CNP), le sexe et le groupe d'âge, annuel
282-0155	Enquête sur la population active (EPA), estimations de l'emploi selon la Classification nationale des professions (CNP), désaisonnalisées, mensuel
282-0156	Enquête sur la population active (EPA), estimations de l'emploi selon la région économique basées sur les limites du Recensement de 2011 et la Classification nationale des professions (CNP), moyennes mobiles de trois mois, non désaisonnalisées, mensuel
282-0157	Enquête sur la population active (EPA), estimations de l'emploi selon la région économique basées sur les limites du Recensement de 2011 et la Classification nationale des professions (CNP), annuel
282-0158	Enquête sur la population active (EPA), estimations de l'emploi selon la région métropolitaine de recensement basées sur les limites du Recensement de 2011 et la Classification nationale des professions (CNP), moyennes mobiles de trois mois, non désaisonnalisées, mensuel
282-0159	Enquête sur la population active (EPA), estimations de l'emploi selon la région métropolitaine de recensement basées sur les limites du Recensement de 2011 et la Classification nationale des professions (CNP), annuel
282-0160	Enquête sur la population active (EPA), estimations de la répartition des salaires hebdomadaires des employés selon le genre de travail, la Classification nationale des professions (CNP) et le sexe, non désaisonnalisées, mensuel
282-0161	Enquête sur la population active (EPA), estimations de la répartition des salaires hebdomadaires des employés selon le genre de travail, la Classification nationale des professions (CNP) et le sexe, annuel
282-0162	Enquête sur la population active (EPA), estimations de la répartition des salaires horaires selon le genre de travail, la Classification nationale des professions (CNP) et le sexe, non désaisonnalisées, mensuel
282-0163	Enquête sur la population active (EPA), estimations de la répartition des salaires horaires selon le genre de travail, la Classification nationale des professions (CNP) et le sexe, annuel
282-0164	Enquête sur la population active (EPA), employés selon la situation syndicale et la classification nationale des professions (CNP), Canada, annuel
282-0165	Enquête sur la population active (EPA), estimations de l'emploi selon le groupe autochtone, la Classification nationale des professions (CNP), le sexe et le groupe d'âge, annuel
282-0166	Enquête sur la population active (EPA), estimations de l'emploi selon le groupe autochtone, la Classification nationale des professions (CNP) et le groupe d'âge, Canada, certaines provinces et régions, annuel
282-0167	Enquête sur la population active (EPA), estimations des heures habituelles et salaires moyens des employés selon le groupe d'âge, le sexe, la couverture syndicale, la permanence de l'emploi, et la Classification nationale des professions (CNP), non désaisonnalisées, mensuel
282-0168	Enquête sur la population active (EPA), estimations du taux de chômage selon la région utilisée par le programme d'assurance-emploi, moyennes mobiles de trois mois, désaisonnalisées, mensuel
282-0200	Enquête sur la population active (EPA), estimations de la répartition des salaires hebdomadaires des employés selon le genre de travail, le Système de classification des industries de l'Amérique du Nord (SCIAN) et le sexe, non désaisonnalisées, mensuel
282-0201	Enquête sur la population active (EPA), estimations de la répartition des salaires hebdomadaires des employés selon le genre de travail, le Système de classification des industries de l'Amérique du Nord (SCIAN) et le sexe, annuel
282-0204	Enquête sur la population active (EPA), estimations de la répartition des salaires horaires selon le genre de travail, le Système de classification des industries de l'Amérique du Nord (SCIAN) et le sexe, non désaisonnalisées, mensuel
282-0205	Enquête sur la population active (EPA), estimations de la répartition des salaires horaires selon le genre de travail, le Système de classification des industries de l'Amérique du Nord (SCIAN) et le sexe, annuel
282-0208	Enquête sur la population active (EPA), estimations selon le diplôme scolaire, le sexe et le groupe d'âge, non désaisonnalisées, mensuel
282-0209	Enquête sur la population active (EPA), estimations selon le diplôme scolaire, le sexe et le groupe d'âge, annuel
282-0210	Enquête sur la population active (EPA), estimations selon le type de famille et la composition des familles par âge, non désaisonnalisées, mensuel
282-0211	Enquête sur la population active (EPA), estimations selon le type de famille et la composition des familles par âge, annuel
282-0212	Enquête sur la population active (EPA), estimations des heures perdues par employé selon la raison pour l'absence durant la semaine entière et une partie de la semaine et le sexe, non désaisonnalisées, mensuel
282-0213	Enquête sur la population active (EPA), estimations des heures perdues par employé selon la raison pour l'absence durant la semaine entière et une partie de la semaine et le sexe, annuel
282-0214	Enquête sur la population active (EPA), estimations des activités antérieures au chômage selon le sexe et le groupe d'âge, non désaisonnalisées, mensuel
282-0215	Enquête sur la population active (EPA), estimations des activités antérieures au chômage, selon le sexe et le groupe d'âge, annuel
282-0216	Enquête sur la population active (EPA), estimations des raisons pour avoir quitté l'emploi durant l'année précédente, selon le sexe et le groupe d'âge, non désaisonnalisées, mensuel
282-0217	Enquête sur la population active (EPA), estimations des raisons pour avoir quitté l'emploi durant l'année précédente, selon le sexe et le groupe d'âge, annuel

Tableaux de CANSIM

282-0218	Enquête sur la population active (EPA), estimations des raisons pour ne pas chercher d'emploi, selon le sexe et le groupe d'âge, non désaisonnalisées, mensuel
282-0219	Enquête sur la population active (EPA), estimations des raisons pour ne pas chercher d'emploi, selon le sexe et le groupe d'âge, annuel
282-0220	Enquête sur la population active (EPA), employés selon la situation syndicale, le sexe et le groupe d'âge, Canada et provinces, annuel
282-0221	Enquête sur la population active (EPA), employés selon la situation syndicale, le sexe, le groupe d'âge et le niveau de scolarité, Canada, annuel
282-0223	Enquête sur la population active (EPA), employés selon la situation syndicale, le Système de Classification des Industries de l'Amérique du Nord (SCIAN) et le sexe, Canada, annuel
282-0224	Enquête sur la population active (EPA), employés selon la situation syndicale, la taille de l'établissement, la durée de l'emploi, le genre de travail et la permanence de l'emploi, annuel
282-0225	Enquête sur la population active (EPA), salaire hebdomadaire moyen, taux de salaire horaire moyen et heures habituelles hebdomadaires moyennes selon la situation syndicale et le genre de travail, Canada et provinces, annuel
282-0226	Enquête sur la population active (EPA), estimations selon le groupe autochtone, le sexe et le groupe d'âge, Canada, certaines provinces et régions, annuel
282-0227	Enquête sur la population active (EPA), estimations selon le groupe autochtone détaillé, le sexe et le groupe d'âge, Canada et certaines régions, annuel
282-0228	Enquête sur la population active (EPA), estimations selon le groupe autochtone, le niveau de scolarité atteint et le groupe d'âge, Canada et certaines régions, annuel
282-0229	Enquête sur la population active (EPA), estimations de l'emploi selon le groupe autochtone, le Système de Classification des Industries de l'Amérique du Nord (SCIAN), le sexe et le groupe d'âge, annuel
282-0230	Enquête sur la population active (EPA), estimations de l'emploi selon le groupe autochtone, le Système de Classification des Industries de l'Amérique du Nord (SCIAN) et le groupe d'âge, Canada et certaines régions, annuel
282-0233	Enquête sur la population active (EPA), salaires horaire et hebdomadaire moyens et heures habituelles hebdomadaires moyennes selon le groupe autochtone et le groupe d'âge, Canada, certaines provinces and régions, annuel

Enquête

3701	Enquête sur la population active
------	----------------------------------

Tableaux sommaires

Salaires horaires moyens des employés selon certaines caractéristiques et occupations, données non désaisonnalisées, par province (mensuel)

Jours perdus par travailleur selon la branche d'activité et le sexe

Population occupée selon le niveau de scolarité

Raisons du travail à temps partiel selon le sexe et l'âge

Travail autonome, aperçu historique

L'emploi selon le groupe d'âge, sexe, genre de travail, catégorie de travailleur, désaisonnalisées, par province (mensuel)

Heures effectivement travaillées par semaine, par industries, désaisonnalisées (mensuel)

Caractéristiques de la population active, données non désaisonnalisées, par territoire (moyennes mobiles de trois mois)

Emploi selon l'ensemble des industries et le sexe

Emploi à temps plein et à temps partiel selon le sexe et l'âge

Caractéristiques de la population active selon l'âge et le sexe

Caractéristiques de la population active, selon le statut d'immigrant de la population âgée de 25 à 54 ans et le niveau de scolarité

Caractéristiques de la population active, selon le statut d'immigrant et le groupe d'âge détaillé

Caractéristiques de la population active, selon le statut d'immigrant de la population âgée de 25 à 54 ans et le pays de naissance

Jours perdus par travailleur pour cause de maladie ou d'incapacité, selon le sexe, par province

Emploi selon l'ensemble des industries

Caractéristiques de la population active, données désaisonnalisées, par province (mensuel)

Caractéristiques de la population active, données non désaisonnalisées, par province (mensuel)

Population active, emploi et chômage, et taux d'activité et de chômage, par province

Indicateurs économiques, par province et territoire (mensuel et trimestriel)

Jours perdus par travailleur selon la cause, province

Caractéristiques de la population active, désaisonnalisées, par région métropolitaine de recensement (moyennes mobiles de trois mois)

Caractéristiques de la population active, non désaisonnalisées, par régions économique (moyennes mobiles de trois mois)

Distribution des personnes occupées selon l'ensemble des industries, par province

Emploi selon l'ensemble des industries, données désaisonnalisées, par province (mensuel)

Caractéristiques de la population active

Caractéristiques de la population active, non désaisonnalisées, par région métropolitaine de recensement (moyennes mobiles de trois mois)

Caractéristiques de la population active, population de 15 ans et plus, par région métropolitaine de recensement

Caractéristiques de la population active, population de 15 ans et plus, par région économique, par province

Canada : Données économiques et financières

Population active et taux d'activité selon le sexe et l'âge

Caractéristiques de la population active, selon le statut d'immigrant de la population âgée de 25 à 54 ans et la province

Dernières statistiques (mensuel)
