

N° 71-001-X au catalogue

Information sur la population active

Ne pas publier avant 7 heures (HNE)
vendredi 9 mars 2012

Du 12 au 18 février 2012



Statistique
Canada

Statistics
Canada

Canada

Comment obtenir d'autres renseignements

Pour toute demande de renseignements au sujet de ce produit ou sur l'ensemble des données et des services de Statistique Canada, visiter notre site Web à www.statcan.gc.ca. Vous pouvez également communiquer avec nous par courriel à infostats@statcan.gc.ca ou par téléphone entre 8 h 30 et 16 h 30 du lundi au vendredi aux numéros suivants :

Centre de contact national de Statistique Canada

Numéros sans frais (Canada et États-Unis) :

Service de renseignements	1-800-263-1136
Service national d'appareils de télécommunications pour les malentendants	1-800-363-7629
Télécopieur	1-877-287-4369

Appels locaux ou internationaux :

Service de renseignements	1-613-951-8116
Télécopieur	1-613-951-0581

Programme des services de dépôt

Service de renseignements	1-800-635-7943
Télécopieur	1-800-565-7757

Comment accéder à ce produit

Le produit n° 71-001-X au catalogue est disponible gratuitement sous format électronique. Pour obtenir un exemplaire, il suffit de visiter notre site Web à www.statcan.gc.ca et de parcourir par « Ressource clé » > « Publications ».

Normes de service à la clientèle

Statistique Canada s'engage à fournir à ses clients des services rapides, fiables et courtois. À cet égard, notre organisme s'est doté de *normes de service à la clientèle* que les employés observent. Pour obtenir une copie de ces normes de service, veuillez communiquer avec Statistique Canada au numéro sans frais 1-800-263-1136. Les normes de service sont aussi publiées sur le site www.statcan.gc.ca sous « À propos de nous » > « Notre organisme » > « Offrir des services aux Canadiens ».

Statistique Canada
Division de la statistique du travail
Programme de l'Enquête sur la population active

Information sur la population active

Ne pas publier avant 7 heures (HNE)
vendredi 9 mars 2012

Du 12 au 18 février 2012

Publication autorisée par le ministre responsable de Statistique Canada

© Ministre de l'Industrie, 2012

Tous droits réservés. L'utilisation de la présente publication est assujettie aux modalités de l'entente de *licence ouverte de Statistique Canada* :

<http://www.statcan.gc.ca/reference/copyright-droit-auteur-fra.htm>

Mars 2012

N° 71-001-X au catalogue

ISSN 1703-8308

Périodicité : mensuelle

Ottawa

This publication is also available in English.

Note de reconnaissance

Le succès du système statistique du Canada repose sur un partenariat bien établi entre Statistique Canada et la population, les entreprises, les administrations canadiennes et les autres organismes. Sans cette collaboration et cette bonne volonté, il serait impossible de produire des statistiques précises et actuelles.

Information pour l'utilisateur

Signes conventionnels

Les signes conventionnels suivants sont employés uniformément dans les publications de Statistique Canada :

- . indisponible pour toute période de référence
- .. indisponible pour une période de référence précise
- ... n'ayant pas lieu de figurer
- 0 zéro absolu ou valeur arrondie à zéro
- 0^s valeur arrondie à 0 (zéro) là où il y a une distinction importante entre le zéro absolu et la valeur arrondie
- p provisoire
- r révisé
- x confidentiel en vertu des dispositions de la *Loi sur la statistique*
- E à utiliser avec prudence
- F trop peu fiable pour être publié
- * valeur significativement différente de l'estimation pour la catégorie de référence ($p < 0,05$)

Demandes spéciales (\$)

Il est possible de demander des totalisations spéciales de façon ponctuelle ou régulière. Ce service vous permet de préciser les tableaux et les séries chronologiques qui répondent à vos exigences particulières. Le coût de ce service varie selon la demande. Pour obtenir plus de renseignements sur ce service, veuillez composer notre numéro de téléphone sans frais (1 866-873-8788) ou communiquez par courriel à l'adresse suivante : travail@statcan.gc.ca.

Calendrier de diffusion pour l'EPA

Période de référence - Semaine se terminant	Date de diffusion
12 novembre 2011	2 décembre 2011
10 décembre 2011	6 janvier 2012
14 janvier 2012	3 février 2012
18 février 2012	9 mars 2012
17 mars 2012	5 avril 2012
21 avril 2012	11 mai 2012
19 mai 2012	8 juin 2012
16 juin 2012	6 juillet 2012
21 juillet 2012	10 août 2012
18 août 2012	7 septembre 2012
15 septembre 2012	5 octobre 2012
13 octobre 2012	2 novembre 2012
10 novembre 2012	7 décembre 2012
8 décembre 2012	4 janvier 2013

Dernier communiqué de l'EPA dans *le Quotidien* (gratuit)

Table des matières

Faits saillants	5
Analyse — Février 2012	6
Graphiques	
1. Indicateurs de l'emploi et du chômage, Canada, données désaisonnalisées	8
2. Indicateurs de l'emploi et du chômage, Canada, données désaisonnalisées	9
3. Indice de l'emploi selon l'industrie, Canada, données désaisonnalisées, janvier 2009=100	10
4. Indice de l'emploi selon l'industrie, Canada, données désaisonnalisées, janvier 2009=100	11
5. Indice de l'emploi selon l'industrie, Canada, données désaisonnalisées, janvier 2009=100	12
6. Indice de l'emploi selon la province, données désaisonnalisées, janvier 2009=100	13
7. Indice de l'emploi selon la province, données désaisonnalisées, janvier 2009=100	14
Produits connexes	15
Tableaux statistiques	
1 Caractéristiques de la population active selon l'âge et le sexe, Canada, données désaisonnalisées	26
2 Emploi selon la catégorie de travailleurs et l'industrie, Canada, données désaisonnalisées	28
3 Caractéristiques de la population active selon la province, données désaisonnalisées	29
4 Certaines caractéristiques de la population active (données désaisonnalisées)	31
4-1 Terre-Neuve-et-Labrador	31
4-2 Île-du-Prince-Édouard	32
4-3 Nouvelle-Écosse	33
4-4 Nouveau-Brunswick	34
4-5 Québec	35
4-6 Ontario	36
4-7 Manitoba	37
4-8 Saskatchewan	38
4-9 Alberta	39
4-10 Colombie-Britannique	40
5 Caractéristiques de la population active selon la région métropolitaine de recensement (données désaisonnalisées)	41
5-1 Moyennes mobiles de trois mois	41
5-2 Données mensuelles	46

Table des matières – suite

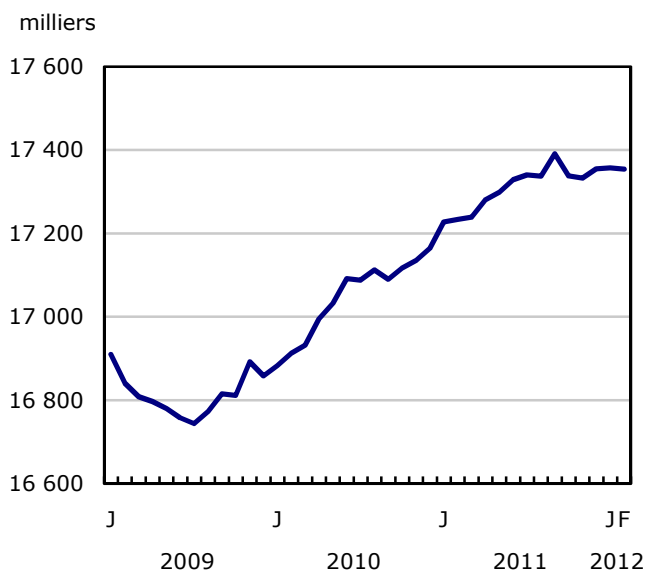
6	Caractéristiques de la population active	47
6-1	selon la province et la région économique, données non désaisonnalisées, moyennes mobiles de trois mois se terminant en février 2011 et février 2012	47
6-2	selon les territoires, données non désaisonnalisées, moyennes mobiles de trois mois se terminant en février 2011 et février 2012	52
7	Heures habituelles et salaires moyens des employés selon certaines caractéristiques, Canada, données non désaisonnalisées	53
8	Taux de chômage selon la région utilisée par le régime d'assurance-emploi, données désaisonnalisées, moyennes mobiles de trois mois	54
Qualité des données, concepts et méthodologie		
	Qualité des données	56

Faits saillants

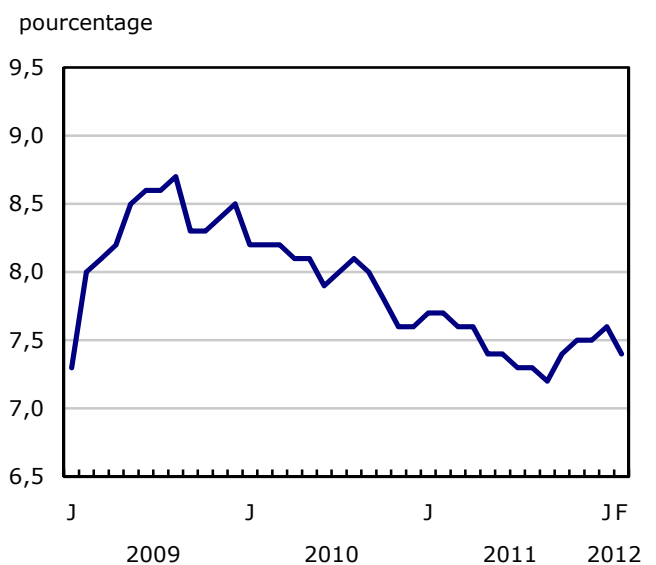
L'emploi était inchangé en février. À la suite d'une baisse du nombre de personnes à la recherche de travail, le taux de chômage a diminué de 0,2 point de pourcentage pour se fixer à 7,4 %. Par rapport à 12 mois plus tôt, l'emploi était en hausse de 121 000 (+0,7 %), et l'essentiel de cette croissance a eu lieu durant les six premiers mois de cette période.

Graphique 1
Emploi et taux de chômage, Canada, séries désaisonnalisées

Emploi



Taux de chômage



Analyse — Février 2012

L'emploi était inchangé en février. À la suite d'une baisse du nombre de personnes à la recherche de travail, le taux de chômage a diminué de 0,2 point de pourcentage pour se fixer à 7,4 %. Par rapport à 12 mois plus tôt, l'emploi était en hausse de 121 000 (+0,7 %), et l'essentiel de cette croissance a eu lieu durant les six premiers mois de cette période.

L'emploi à temps plein et l'emploi à temps partiel ont peu varié en février. Par rapport à 12 mois plus tôt, le nombre de travailleurs à temps plein a augmenté de 1,5 % (+204 000), alors que celui des travailleurs à temps partiel a baissé de 2,5 % (-83 000). Parallèlement, le nombre total d'heures travaillées a progressé de 1,7 %, et cette croissance est entièrement survenue durant la première moitié de la période.

Au cours du mois, l'emploi a baissé dans le commerce de détail et de gros, le transport et l'entreposage, les soins de santé et l'assistance sociale ainsi que dans les administrations publiques. Ces baisses ont été contrebalancées par des hausses dans la finance, les assurances, l'immobilier et la location, dans les services d'enseignement ainsi que dans les services aux entreprises, les services relatifs aux bâtiments et les autres services de soutien.

Il y a eu peu de variation de l'emploi à l'échelle provinciale en février, sauf au Nouveau-Brunswick où une baisse a été observée.

En février, l'emploi a diminué chez les jeunes de 15 à 24 ans, alors qu'il a progressé chez les 55 ans et plus. Il était inchangé chez les 25 à 54 ans.

L'emploi a peu varié chez les employés et les travailleurs autonomes. Par rapport à 12 mois plus tôt, toute la croissance est survenue chez les employés du secteur privé (+1,4 %), tandis que le travail autonome (-0,7 %) et l'emploi dans le secteur public (-0,5 %) ont légèrement diminué.

Perspective sectorielle

Le nombre de travailleurs dans le commerce de détail et de gros a diminué de 37 000 en février. La tendance dans ce secteur est relativement stable depuis trois ans, le nombre de travailleurs ayant fluctué entre 2,6 millions et 2,7 millions au cours de cette période.

Le nombre de personnes travaillant dans le transport et l'entreposage a baissé de 22 000, ce qui a ramené l'emploi dans ce secteur à un niveau semblable à celui enregistré 12 mois plus tôt.

Le secteur des soins de santé et de l'assistance sociale a également connu une baisse de l'emploi (-22 000), laquelle a ramené le nombre de travailleurs dans ce secteur au niveau observé 12 mois plus tôt.

L'emploi dans les administrations publiques a diminué de 15 000 en février. Par conséquent, l'emploi dans ce secteur était en baisse de 1,3 % (-12 000) par rapport à 12 mois plus tôt.

L'emploi dans la finance, les assurances, l'immobilier et la location a progressé de 41 000, et cette hausse a effacé la moitié de la baisse observée au cours des cinq mois précédents. Par rapport à 12 mois plus tôt, le nombre de personnes travaillant dans ce secteur était en baisse de 1,2 % (-13 000).

Le nombre de personnes travaillant dans les services d'enseignement a augmenté de 17 000 en février, portant la croissance de l'emploi dans ce secteur à 2,7 % (+34 000) au cours des 12 mois précédents.

L'emploi en février a progressé de 16 000 dans les services aux entreprises, les services relatifs aux bâtiments et les autres services de soutien. À la suite de cette hausse, la croissance de l'emploi dans ce secteur était de 1,7 % (+12 000) plus élevée par rapport à 12 mois plus tôt.

Une légère hausse de l'emploi a été enregistrée dans les ressources naturelles en février, portant la croissance au cours des 12 derniers mois à 10,2 % (+34 000) dans ce secteur, soit le taux le plus élevé de tous les secteurs.

Le nombre de personnes travaillant dans les secteurs de la construction et de la fabrication a peu varié en février. Au cours des 12 derniers mois, l'emploi a progressé de 26 000 (+2,1 %) dans la construction, alors qu'il a baissé de 41 000 (-2,3 %) dans la fabrication.

Sommaire provincial

L'emploi au Nouveau-Brunswick a diminué de 2 600 en février, ce qui a entraîné une hausse de 0,6 point de pourcentage du taux de chômage, celui-ci passant à 10,1 %. À la suite de cette baisse, le niveau de l'emploi dans la province était semblable à celui enregistré 12 mois plus tôt.

L'emploi a peu varié en Ontario en février, mais le taux de chômage a diminué de 0,5 point de pourcentage pour passer à 7,6 % en raison d'une baisse du nombre de personnes à la recherche de travail. Au cours des 12 derniers mois, l'emploi en Ontario a progressé de 0,8 % (+54 000), et cette croissance s'est entièrement manifestée durant la première moitié de la période.

Au Québec, l'emploi était inchangé en février, tout comme le taux de chômage, qui s'est maintenu à 8,4 %. Par rapport à 12 mois plus tôt, l'emploi dans la province était en baisse de 1,2 % (-49 000).

Le nombre de travailleurs en Alberta a peu varié en février, et le taux de chômage s'y est établi à 5,0 %, l'un des plus bas au pays. Au cours des 12 derniers mois, l'emploi dans la province était en hausse de 2,8 % (+58 000), soit le taux de croissance le plus élevé de toutes les provinces.

L'emploi baisse chez les jeunes et progresse chez les 55 ans et plus

L'emploi chez les jeunes de 15 à 24 ans a diminué pour le cinquième mois d'affilée (-27 000) en février, et leur taux de chômage s'est fixé à 14,7 %. Par rapport à février 2011, l'emploi chez les jeunes était en baisse de 69 000 (-2,8 %). Comme le nombre de jeunes sur le marché du travail a diminué, le taux d'activité de ce groupe s'est établi à 63,3 % en février, en baisse par rapport au plus récent sommet de 68,1 % atteint en septembre 2008.

Les personnes âgées de 55 ans et plus ont enregistré une hausse d'emploi de 24 000 en février, et la majeure partie de cette augmentation a eu lieu chez les hommes. Au cours des 12 derniers mois, l'emploi dans ce groupe d'âge a progressé de 4,0 %, soit le taux de croissance le plus élevé de tous les groupes démographiques; croissance qui s'explique principalement par le vieillissement de la population.

En février, l'emploi était inchangé chez les 25 à 54 ans. Par rapport à 12 mois plus tôt, l'emploi dans ce groupe était en hausse de 0,6 % (+67 000).

Note aux lecteurs

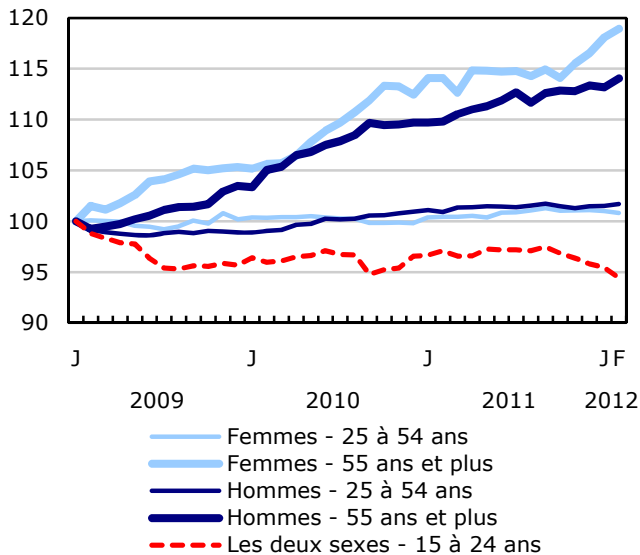
Les estimations tirées de l'Enquête sur la population active (EPA) sont fondées sur un échantillon et sont donc sujettes à la variabilité d'échantillonnage. Les estimations visant de petites régions géographiques ou de petites branches d'activité sont sujettes à une variabilité plus importante. Pour une explication de la variabilité d'échantillonnage touchant les estimations et de la façon d'évaluer cette variabilité à l'aide de l'erreur-type, veuillez consulter la section relative à la qualité des données, qui figure dans la publication *Information sur la population active* (71-001-X, gratuite).

À moins d'indication contraire, les données du présent communiqué sont désaisonnalisées, ce qui facilite la comparaison, car les effets des variations saisonnières sont supprimés. Pour des informations générales sur la désaisonnalisation, voir le document intitulé *La désaisonnalisation et le repérage des tendances économiques*.

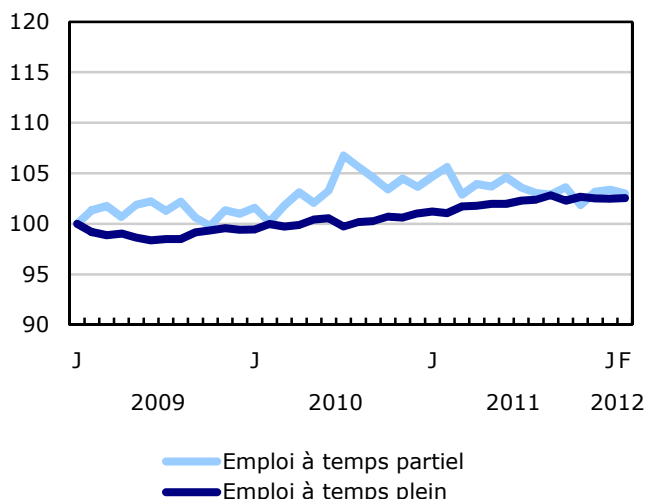
Statistique Canada adoptera une heure de diffusion unique, soit 8 h 30, pour tous les communiqués du Quotidien. Cela se traduira par un changement de l'heure de diffusion de l'EPA, qui est actuellement 7 h. Ce changement entrera en vigueur lors de la diffusion des données de l'EPA le 5 avril 2012.

Graphique 1
Indicateurs de l'emploi et du chômage, Canada, données désaisonnalisées

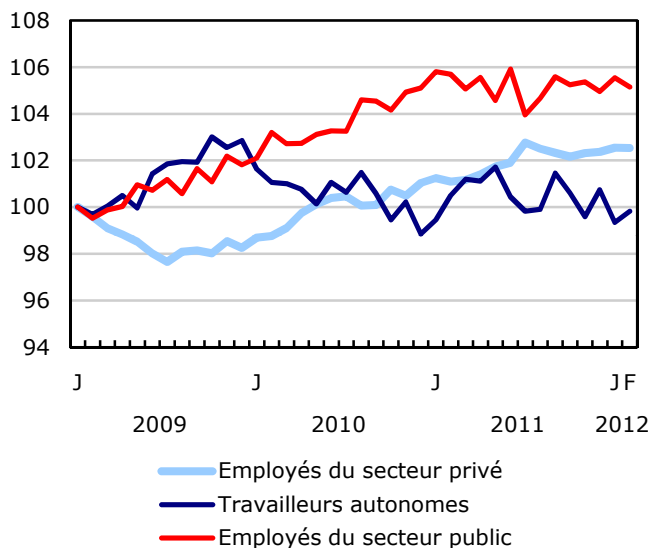
Indice de l'emploi, janvier 2009=100



Indice de l'emploi, janvier 2009=100

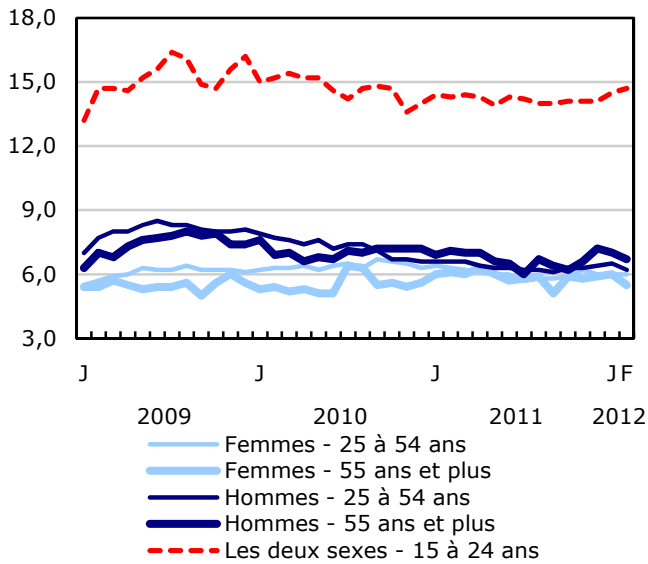


Indice de l'emploi, janvier 2009=100

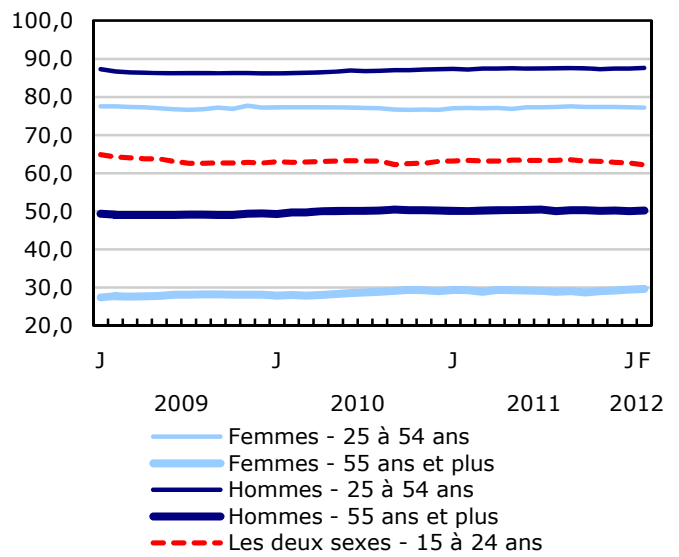


Graphique 2
Indicateurs de l'emploi et du chômage, Canada, données désaisonnalisées

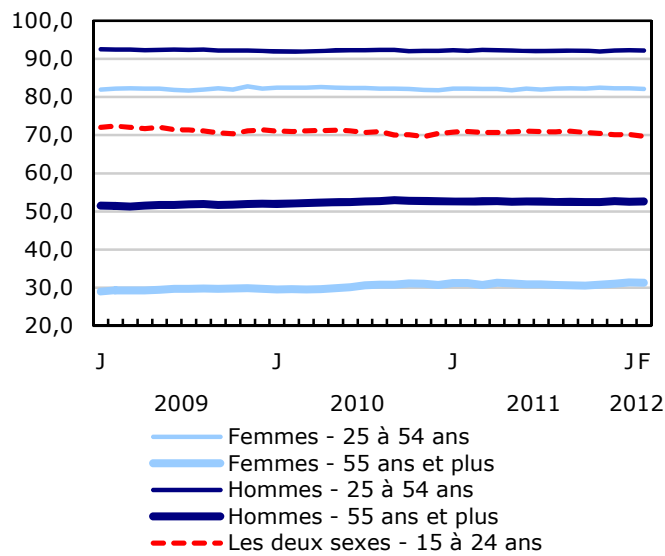
Taux de chômage (%)



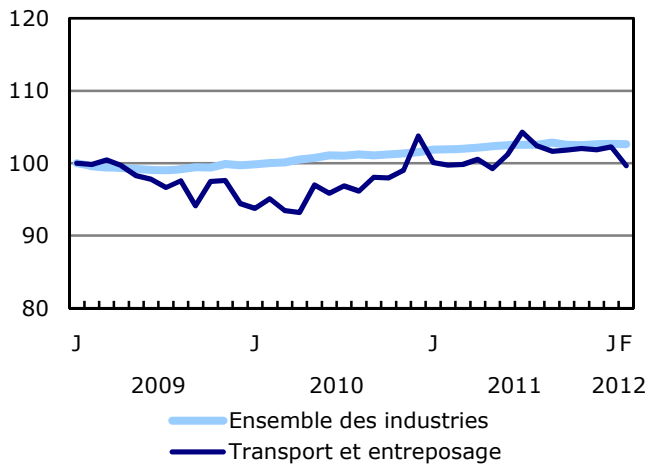
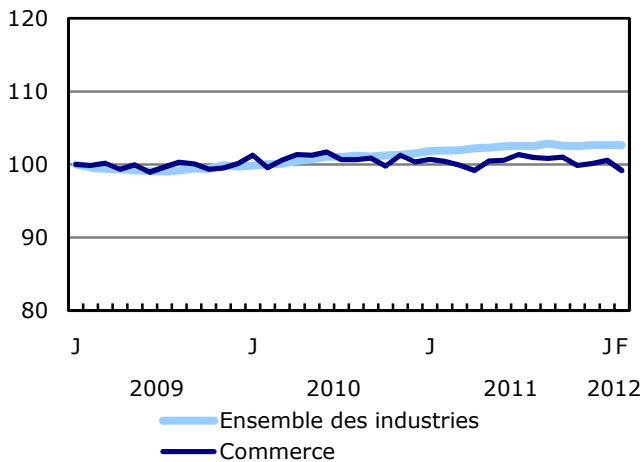
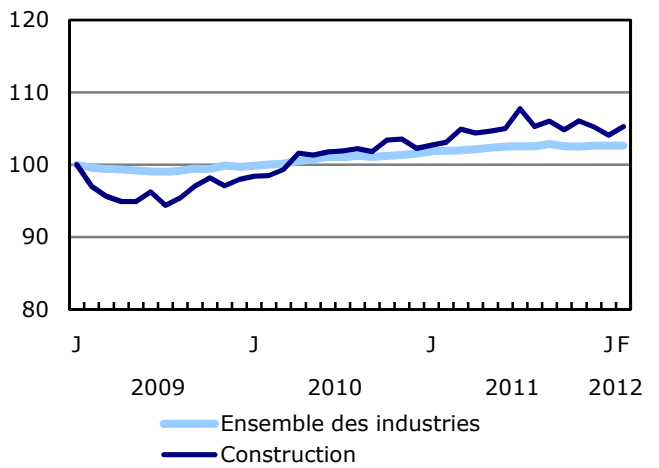
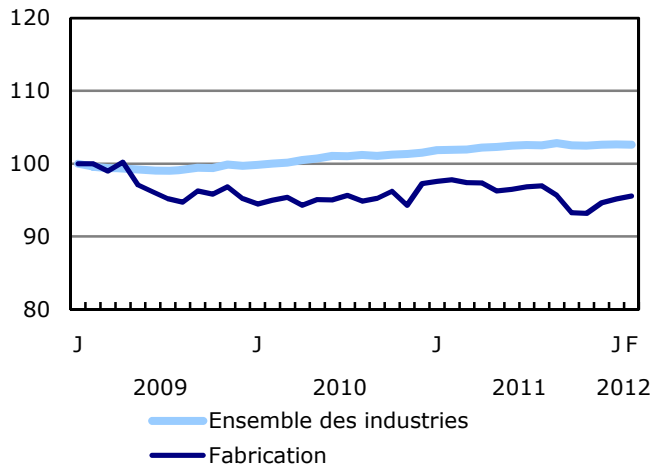
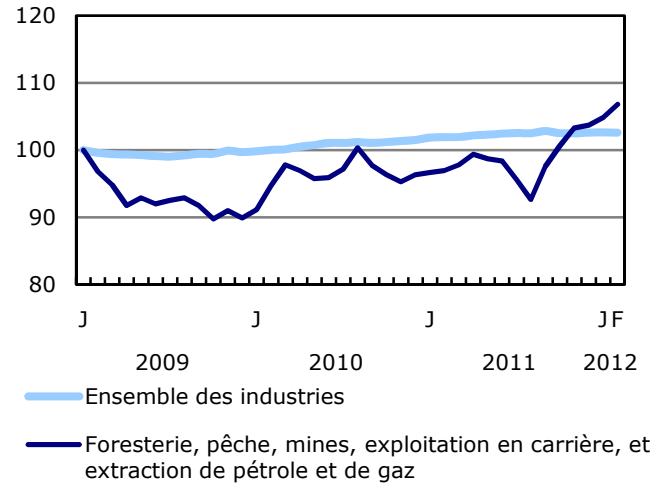
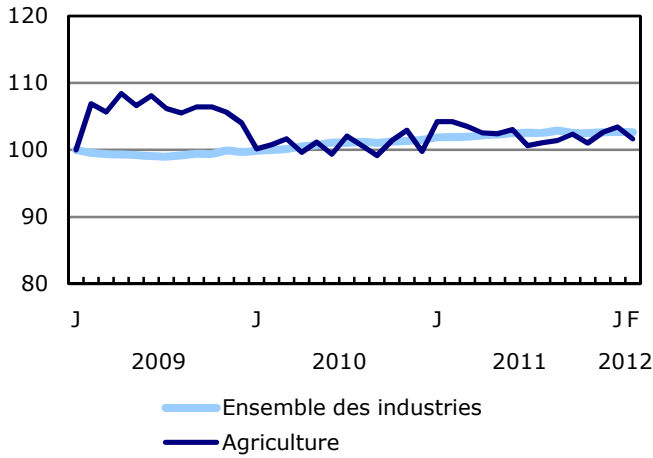
Taux d'emploi (%)



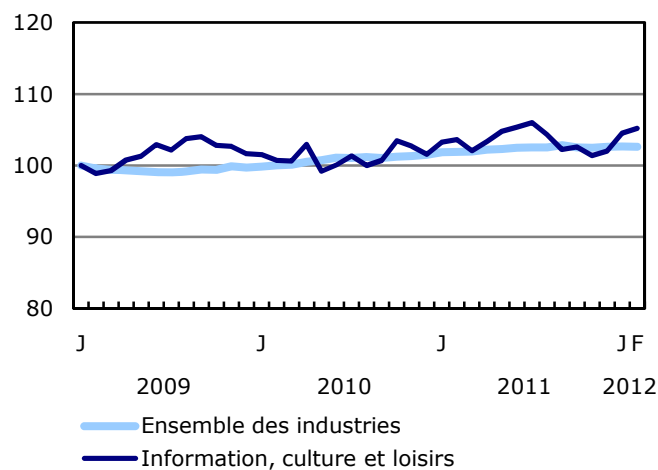
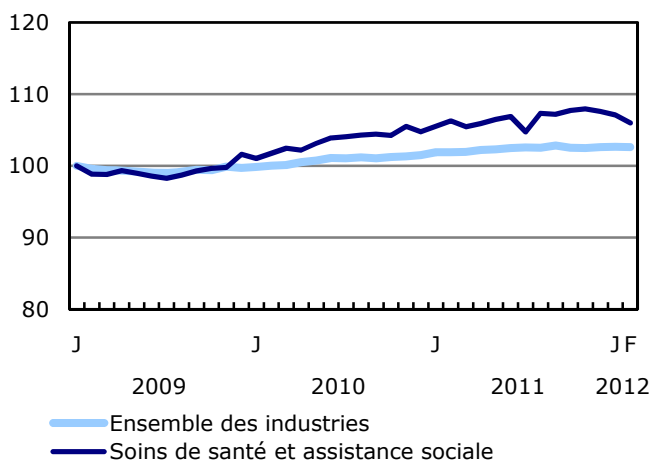
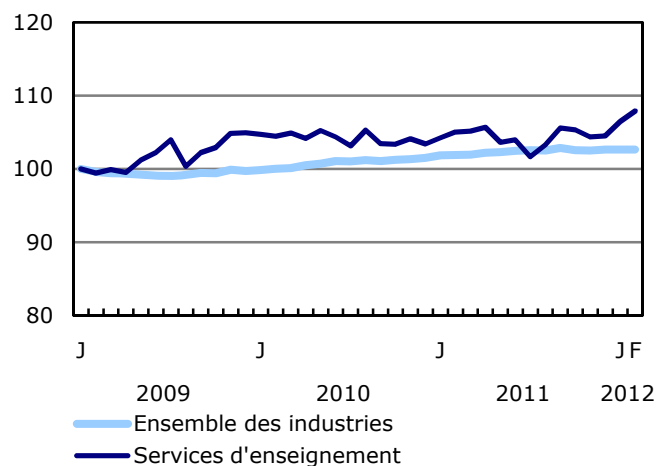
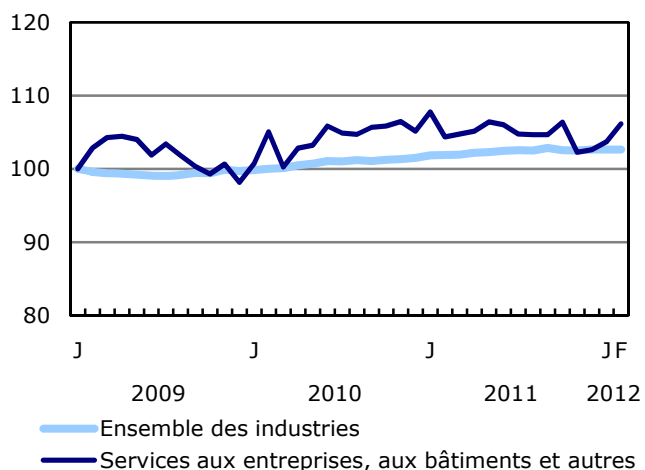
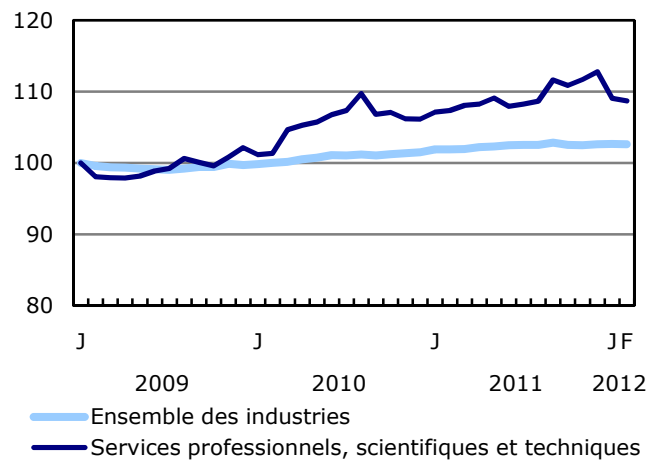
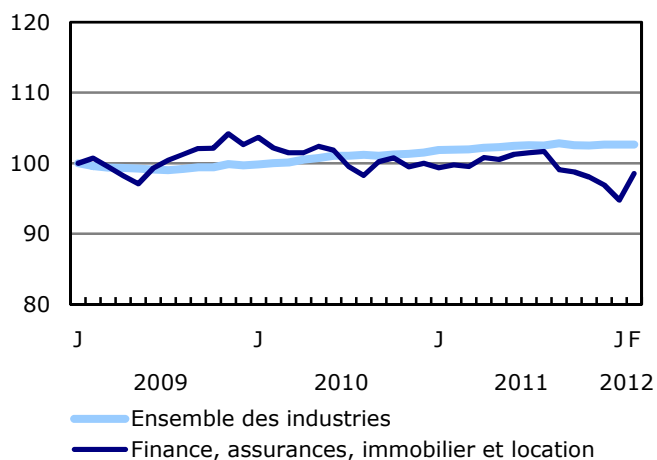
Taux d'activité (%)



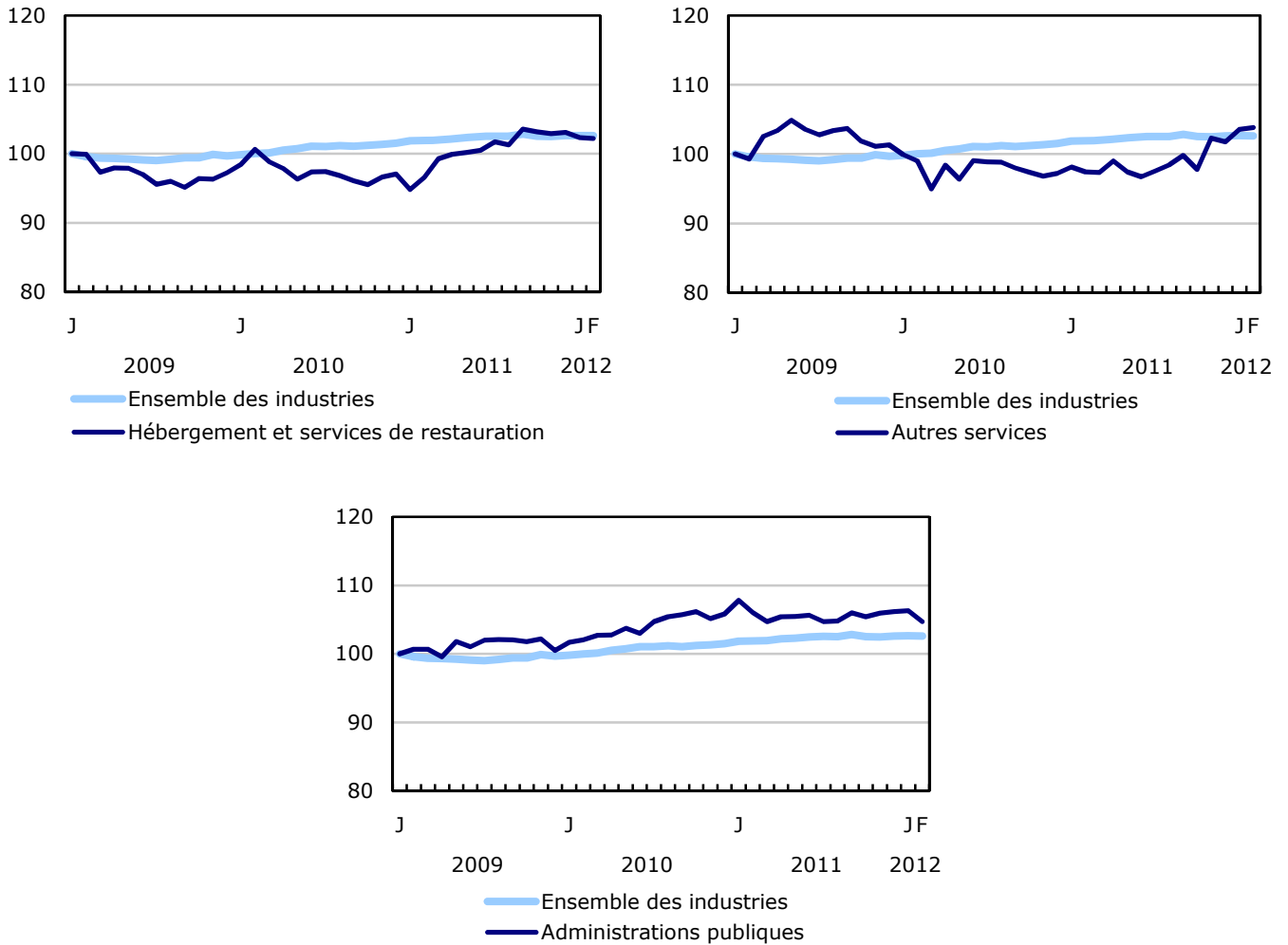
Graphique 3
Indice de l'emploi selon l'industrie, Canada, données désaisonnalisées, janvier 2009=100



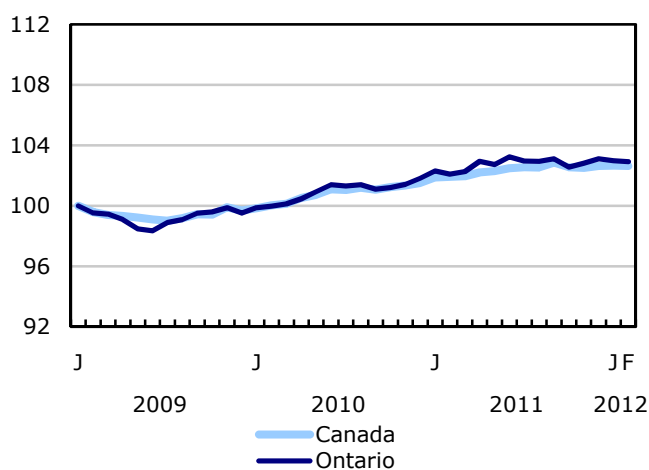
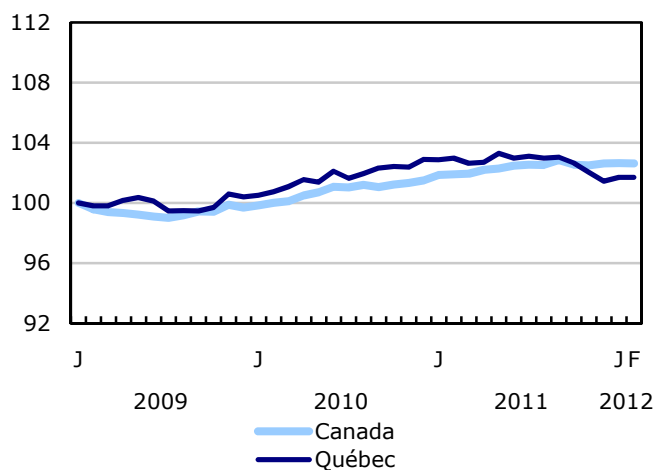
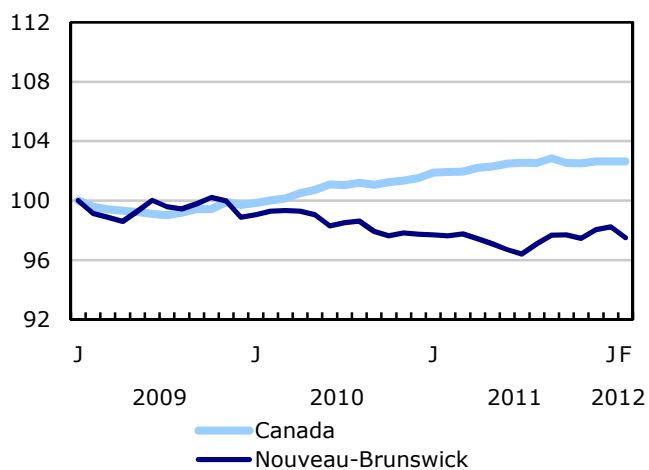
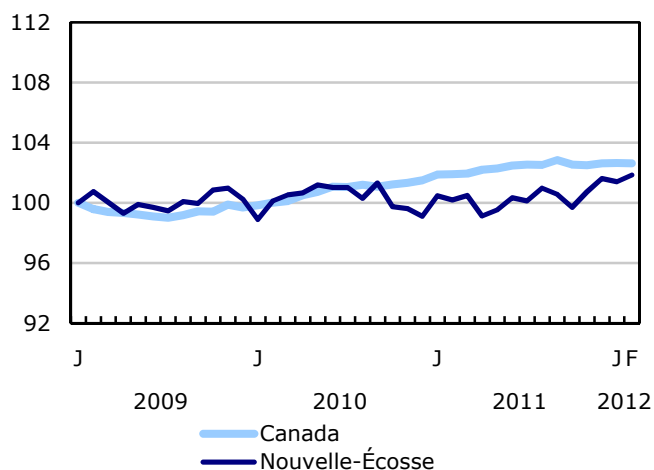
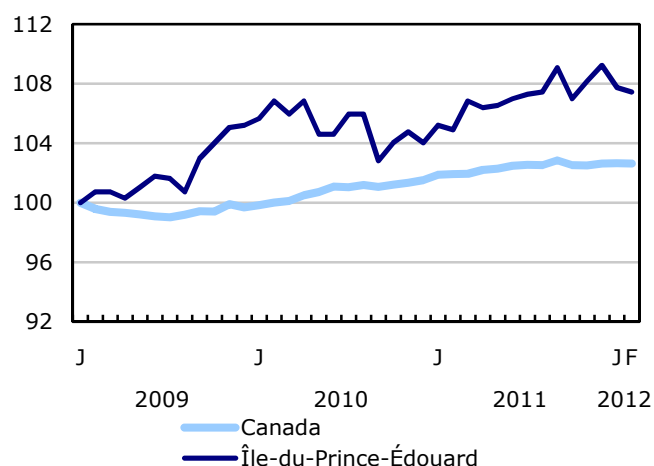
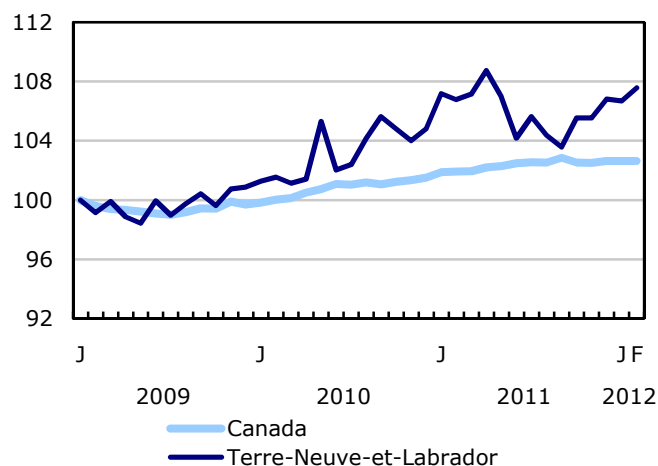
Graphique 4
Indice de l'emploi selon l'industrie, Canada, données désaisonnalisées, janvier 2009=100



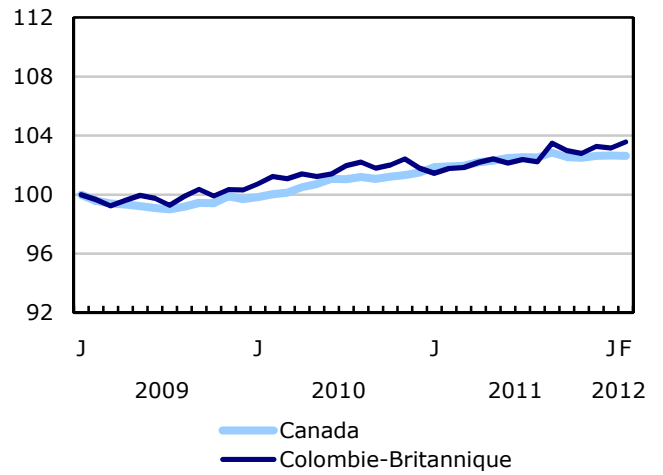
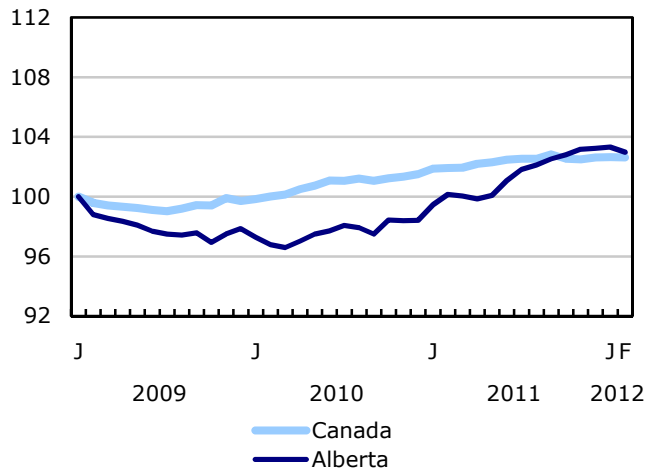
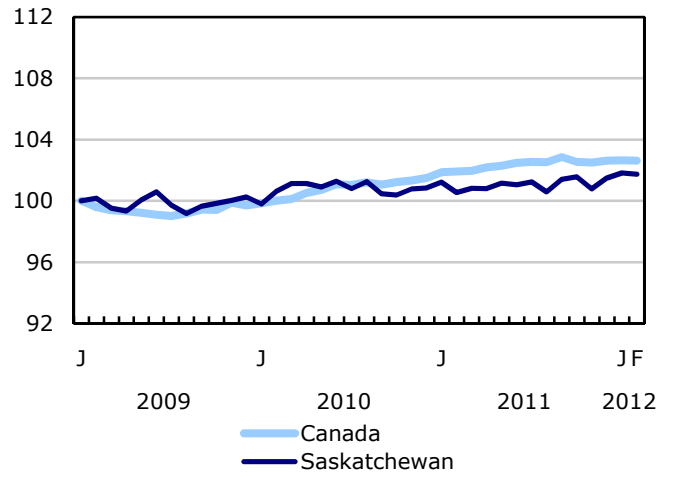
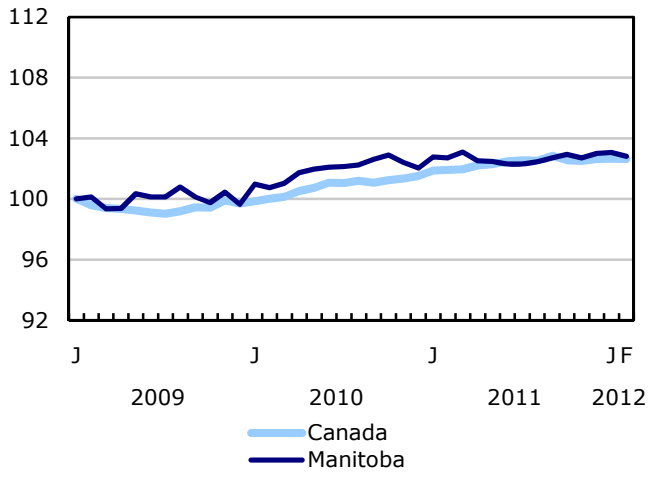
Graphique 5
Indice de l'emploi selon l'industrie, Canada, données désaisonnalisées, janvier 2009=100



Graphique 6
Indice de l'emploi selon la province, données désaisonnalisées, janvier 2009=100



Graphique 7
Indice de l'emploi selon la province, données désaisonnalisées, janvier 2009=100



Produits connexes

Choisis parmi les publications de Statistique Canada

71-222-X	Regard sur le marché du travail canadien
71-526-X	Méthodologie de l'Enquête sur la population active du Canada
71-543-G	Guide de l'Enquête sur la population active
71-544-X	Produits et services de l'Enquête sur la population active
71-587-X	Les peuples autochtones demeurant hors réserve dans l'Ouest canadien : estimations de l'Enquête sur la population active
71-588-X	Série d'analyse de la population active autochtone
71-606-X	Série d'analyses de la population active immigrante
71F0004X	Revue chronologique de la population active
71F0031X	Améliorations apportées à l'Enquête sur la population active (EPA)
71M0001X	Enquête sur la population active - Fichier de microdonnées
75-001-X	L'emploi et le revenu en perspective

Choisis parmi les tableaux de CANSIM de Statistique Canada

282-0001	Enquête sur la population active (EPA), estimations selon le sexe et le groupe d'âge détaillé, non désaisonnalisées, mensuel
282-0002	Enquête sur la population active (EPA), estimations selon le sexe et le groupe d'âge détaillé, annuel
282-0003	Enquête sur la population active (EPA), estimations selon le niveau de scolarité atteint, le sexe et le groupe d'âge, non désaisonnalisées, mensuel
282-0004	Enquête sur la population active (EPA), estimations selon le niveau de scolarité atteint, le sexe et le groupe d'âge, annuel
282-0005	Enquête sur la population active (EPA), estimations pour les étudiants à temps plein et à temps partiel durant les mois d'étude, le sexe et le groupe d'âge, non désaisonnalisées, mensuel
282-0006	Enquête sur la population active (EPA), estimations selon les étudiants au cours des mois d'été, le sexe et le groupe d'âge, non désaisonnalisées, mensuel

282-0007	Enquête sur la population active (EPA), estimations selon le Système de classification des industries de l'Amérique du Nord (SCIAN), le sexe et le groupe d'âge, non désaisonnalisées, mensuel
282-0008	Enquête sur la population active (EPA), estimations selon le Système de classification des industries de l'Amérique du Nord (SCIAN), le sexe et le groupe d'âge, annuel
282-0009	Enquête sur la population active (EPA), estimations selon la Classification nationale des professions pour statistiques (CNP-S) et le sexe, non désaisonnalisées, mensuel
282-0010	Enquête sur la population active (EPA), estimations selon la Classification nationale des professions pour statistiques (CNP-S) et le sexe, annuel
282-0011	Enquête sur la population active (EPA), estimations de l'emploi selon la catégorie de travailleur, le Système de classification des industries de l'Amérique du Nord (SCIAN) et le sexe, non désaisonnalisées, mensuel
282-0012	Enquête sur la population active (EPA), estimations de l'emploi selon la catégorie de travailleur, le Système de classification des industries de l'Amérique du Nord (SCIAN) et le sexe, annuel
282-0013	Enquête sur la population active (EPA), estimations de l'emploi à temps partiel selon la raison pour le travail à temps partiel, le sexe et le groupe d'âge, non désaisonnalisées, mensuel
282-0014	Enquête sur la population active (EPA), estimations de l'emploi à temps partiel selon la raison pour le travail à temps partiel, le sexe et le groupe d'âge, annuel
282-0015	Enquête sur la population active (EPA), estimations selon les heures habituellement travaillées, l'emploi principal ou tous les emplois, le sexe et le groupe d'âge, non désaisonnalisées, mensuel
282-0016	Enquête sur la population active (EPA), estimations selon les heures habituellement travaillées, l'emploi principal ou tous les emplois, le sexe et le groupe d'âge, annuel
282-0017	Enquête sur la population active (EPA), estimations selon les heures effectivement travaillées, l'emploi principal ou tous les emplois, le sexe et le groupe d'âge, non désaisonnalisées, mensuel
282-0018	Enquête sur la population active (EPA), estimations selon les heures effectivement travaillées, l'emploi principal ou tous les emplois, le sexe et le groupe d'âge, annuel
282-0019	Enquête sur la population active (EPA), estimations selon les heures habituellement travaillées, la catégorie de travailleur, le Système de classification des industries de l'Amérique du Nord (SCIAN) et le sexe, non désaisonnalisées, mensuel
282-0020	Enquête sur la population active (EPA), estimations selon les heures habituellement travaillées, la catégorie de travailleur, le Système de classification des industries de l'Amérique du Nord (SCIAN) et le sexe, annuel
282-0021	Enquête sur la population active (EPA), estimations selon les heures effectivement travaillées, la catégorie de travailleur, le Système de classification des industries de l'Amérique du Nord (SCIAN) et le sexe, non désaisonnalisées, mensuel
282-0022	Enquête sur la population active (EPA), estimations selon les heures effectivement travaillées, la catégorie de travailleur, le Système de classification des industries de l'Amérique du Nord (SCIAN) et le sexe, annuel

282-0023	Enquête sur la population active (EPA), estimations selon les heures habituellement travaillées, la catégorie de travailleur, la Classification nationale des professions pour statistiques (CNP-S), et le sexe, non désaisonnalisées, mensuel
282-0024	Enquête sur la population active (EPA), estimations selon les heures habituellement travaillées, la catégorie de travailleur, la Classification nationale des professions pour statistiques (CNP-S) et le sexe, annuel
282-0025	Enquête sur la population active (EPA), estimations selon les heures effectivement travaillées, la catégorie de travailleur, la Classification nationale des professions pour statistiques (CNP-S) et le sexe, non désaisonnalisées, mensuel
282-0026	Enquête sur la population active (EPA), estimations selon les heures effectivement travaillées, la catégorie de travailleur, la Classification nationale des professions pour statistiques (CNP-S) et le sexe, annuel
282-0027	Enquête sur la population active (EPA), estimations selon le total et la moyenne des heures habituellement et effectivement travaillées, emploi principal ou tous les emplois, le genre de travail, le sexe et le groupe d'âge, non désaisonnalisées, mensuel
282-0028	Enquête sur la population active (EPA), estimations selon le total et la moyenne des heures habituellement et effectivement travaillées, l'emploi principal ou tous les emplois, le genre de travail, le sexe et le groupe d'âge, annuel
282-0029	Enquête sur la population active (EPA), estimations moyennes des journées perdues pour des raisons personnelles par employé à temps plein selon le Système de classification des industries de l'Amérique du Nord (SCIAN), le sexe et le groupe d'âge, annuel
282-0030	Enquête sur la population active (EPA), estimations moyennes des journées perdues pour des raisons personnelles par employé à temps plein selon Classification nationale des professions pour statistiques (CNP-S), le sexe et le groupe d'âge, annuel
282-0031	Enquête sur la population active (EPA), estimations des personnes ayant plus d'un emploi selon le Système de classification des industries de l'Amérique du Nord (SCIAN), le sexe et le groupe d'âge, annuel
282-0032	Enquête sur la population active (EPA), estimations des personnes ayant plus d'un emploi selon le Système de classification des industries de l'Amérique du Nord (SCIAN), le sexe et le groupe d'âge, non désaisonnalisées, mensuel
282-0033	Enquête sur la population active (EPA), estimations des personnes ayant plus d'un emploi selon la Classification nationale des professions pour statistiques (CNP-S), le sexe, et le groupe d'âge, non désaisonnalisées, mensuel
282-0034	Enquête sur la population active (EPA), estimations des personnes ayant plus d'un emploi selon la Classification nationale des professions pour statistiques (CNP-S), le sexe, et le groupe d'âge, annuel
282-0035	Enquête sur la population active (EPA), estimations des personnes ayant plus d'un emploi selon le nombre d'heures habituellement travaillées à l'emploi principal et à tous les emplois, non désaisonnalisées, mensuel
282-0036	Enquête sur la population active (EPA), estimations des personnes ayant plus d'un emploi selon le nombre d'heures habituellement travaillées à l'emploi principal et à tous les emplois, annuel

282-0037	Enquête sur la population active (EPA), estimations de la durée de l'emploi selon le genre de travail, le sexe et le groupe d'âge, non désaisonnalisées, mensuel
282-0038	Enquête sur la population active (EPA), estimations de la durée de l'emploi selon le genre de travail, le sexe et le groupe d'âge, annuel
282-0039	Enquête sur la population active (EPA), estimations de la durée de l'emploi selon la Classification nationale des professions pour statistiques (CNP-S) et le sexe, non désaisonnalisées, mensuel
282-0040	Enquête sur la population active (EPA), estimations de la durée de l'emploi selon la Classification nationale des professions pour statistiques (CNP-S) et le sexe, annuel
282-0041	Enquête sur la population active (EPA), estimations de la durée de l'emploi selon le Système de classification des industries de l'Amérique du Nord (SCIAN) et le sexe, non désaisonnalisées, mensuel
282-0042	Enquête sur la population active (EPA), estimations de la durée de l'emploi selon le Système de classification des industries de l'Amérique du Nord (SCIAN) et le sexe, annuel
282-0047	Enquête sur la population active (EPA), estimations de la durée du chômage selon le sexe et le groupe d'âge, non désaisonnalisées, mensuel
282-0048	Enquête sur la population active (EPA), estimations de la durée du chômage selon le sexe et le groupe d'âge, annuel
282-0049	Enquête sur la population active (EPA), estimations de chômeurs selon le genre de travail recherché et la méthode de recherche d'emploi utilisée, le sexe et le groupe d'âge, non désaisonnalisées, mensuel
282-0050	Enquête sur la population active (EPA), estimations de chômeurs selon le genre de travail recherché et la méthode de recherche d'emploi utilisée, le sexe et le groupe d'âge, annuel
282-0051	Enquête sur la population active (EPA), estimations de l'âge de la retraite selon la catégorie de travailleur et le sexe, annuel
282-0052	Enquête sur la population active (EPA), estimations selon la région métropolitaine de recensement basées sur les limites du recensement de 2001, le sexe et le groupe d'âge, moyennes mobiles de 3 mois, non désaisonnalisées, mensuel *Terminé*
282-0053	Enquête sur la population active (EPA), estimations selon la région métropolitaine de recensement basées sur les limites du recensement de 2001, le sexe et le groupe d'âge, annuel *Terminé*
282-0054	Enquête sur la population active (EPA), estimations selon les provinces et les régions économiques, moyennes mobiles de 3 mois, non désaisonnalisées, mensuel
282-0055	Enquête sur la population active (EPA), estimations selon les provinces, les territoires et les régions économiques, annuel
282-0056	Enquête sur la population active (EPA), estimations de l'emploi selon la région métropolitaine de recensement basées sur les limites du recensement de 2001 et le Système de classification des industries de l'Amérique du Nord (SCIAN), moyennes mobiles de 3 mois, non désaisonnalisées, mensuel *Terminé*

282-0057	Enquête sur la population active (EPA), estimations de l'emploi selon la région métropolitaine de recensement basées sur les limites du recensement de 2001 et le Système de classification des industries de l'Amérique du Nord (SCIAN), annuel *Terminé*
282-0058	Enquête sur la population active (EPA), estimations de l'emploi selon la région métropolitaine de recensement basées sur les limites du recensement de 2001 et la Classification nationale des professions pour statistiques (CNP-S), moyennes mobiles de 3 mois, non désaisonnalisées, mensuel *Terminé*
282-0059	Enquête sur la population active (EPA), estimations de l'emploi selon la région métropolitaine de recensement basées sur les limites du recensement de 2001 et la Classification nationale des professions pour statistiques (CNP-S), annuel *Terminé*
282-0060	Enquête sur la population active (EPA), estimations de l'emploi selon la région économique et le Système de classification des industries de l'Amérique du Nord (SCIAN), moyennes mobiles de 3 mois, non désaisonnalisées, mensuel
282-0061	Enquête sur la population active (EPA), estimations de l'emploi selon la région économique et le Système de classification des industries de l'Amérique du Nord (SCIAN), annuel
282-0062	Enquête sur la population active (EPA), estimations de l'emploi selon la région économique et la Classification nationale des professions pour statistiques (CNP-S), moyennes mobiles de 3 mois, non désaisonnalisées, mensuel
282-0063	Enquête sur la population active (EPA), estimations de l'emploi selon la région économique et la Classification nationale des professions pour statistiques (CNP-S), annuel
282-0069	Enquête sur la population active (EPA), estimations du salaire des employés selon le genre de travail, la Classification nationale des professions pour statistiques (CNP-S), le sexe et le groupe d'âge, non désaisonnalisées, mensuel (dollars courants)
282-0070	Enquête sur la population active (EPA), estimations du salaire des employés selon le genre de travail, la Classification nationale des professions pour statistiques (CNP-S), le sexe et le groupe d'âge, annuel (dollars courants)
282-0071	Enquête sur la population active (EPA), estimations du salaire des employés selon le genre de travail, le Système de classification des industries de l'Amérique du Nord (SCIAN), le sexe et le groupe d'âge, non désaisonnalisées, mensuel (dollars courants)
282-0072	Enquête sur la population active (EPA), estimations du salaire des employés selon le genre de travail, le Système de classification des industries de l'Amérique du Nord (SCIAN), le sexe et le groupe d'âge, annuel (dollars courants)
282-0073	Enquête sur la population active (EPA), estimations du salaire des employés selon la permanence de l'emploi, la couverture syndicale, le sexe et le groupe d'âge, non désaisonnalisées, mensuel (dollars courants)
282-0074	Enquête sur la population active (EPA), estimations du salaire des employés selon la permanence de l'emploi, la couverture syndicale, le sexe et le groupe d'âge, annuel (dollars courants)
282-0075	Enquête sur la population active (EPA), estimations du nombre d'employés selon la taille de l'établissement, le Système de classification des industries de l'Amérique du Nord (SCIAN), le sexe et le groupe d'âge, non désaisonnalisées, mensuel

282-0076	Enquête sur la population active (EPA), estimations du nombre d'employés selon la taille de l'établissement, le Système de classification des industries de l'Amérique du Nord (SCIAN), le sexe et le groupe d'âge, annuel
282-0077	Enquête sur la population active (EPA), estimations du nombre d'employés selon la couverture syndicale, le Système de classification des industries de l'Amérique du Nord (SCIAN), le sexe et le groupe d'âge, non désaisonnalisées, mensuel
282-0078	Enquête sur la population active (EPA), estimations du nombre d'employés selon la couverture syndicale, le Système de classification des industries de l'Amérique du Nord (SCIAN), le sexe et le groupe d'âge, annuel
282-0079	Enquête sur la population active (EPA), estimations du nombre d'employés selon la permanence de l'emploi, le Système de classification des industries de l'Amérique du Nord (SCIAN), le sexe et le groupe d'âge, non désaisonnalisées, mensuel
282-0080	Enquête sur la population active (EPA), estimations du nombre d'employés selon la permanence de l'emploi, le Système de classification des industries de l'Amérique du Nord (SCIAN), le sexe et le groupe d'âge, annuel
282-0081	Enquête sur la population active (EPA), estimations des employés travaillant à temps supplémentaire (hebdomadaire) selon la Classification nationale des professions pour statistiques (CNP-S), le sexe et le groupe d'âge, non désaisonnalisées, mensuel
282-0082	Enquête sur la population active (EPA), estimations des employés travaillant à temps supplémentaire (hebdomadaire) selon la Classification nationale des professions pour statistiques (CNP-S), le sexe et le groupe d'âge, annuel
282-0083	Enquête sur la population active (EPA), estimations des employés travaillant à temps supplémentaire (hebdomadaire) selon le Système de classification des industries de l'Amérique du Nord (SCIAN), le sexe et le groupe d'âge, non désaisonnalisées, mensuel
282-0084	Enquête sur la population active (EPA), estimations des employés travaillant à temps supplémentaire (hebdomadaire) selon le Système de classification des industries de l'Amérique du Nord (SCIAN), le sexe et le groupe d'âge, annuel
282-0085	Enquête sur la population active (EPA), estimations des taux supplémentaires du chômage selon le sexe et le groupe d'âge, non désaisonnalisées, mensuel
282-0086	Enquête sur la population active (EPA), estimations des taux supplémentaires du chômage selon le sexe et le groupe d'âge, annuel
282-0087	Enquête sur la population active (EPA), estimations selon le sexe et le groupe d'âge, désaisonnalisées et non désaisonnalisées, mensuel
282-0088	Enquête sur la population active (EPA), estimations de l'emploi selon le Système de classification des industries de l'Amérique du Nord (SCIAN), désaisonnalisées et non désaisonnalisées, mensuel
282-0089	Enquête sur la population active (EPA), estimations de l'emploi selon la catégorie de travailleur et le sexe, désaisonnalisées et non désaisonnalisées, mensuel
282-0090	Enquête sur la population active (EPA), estimations selon la région métropolitaine de recensement basées sur les limites du recensement de 2001, moyennes mobiles de 3 mois, désaisonnalisées et non désaisonnalisées, mensuel *Terminé*

282-0091	Enquête sur la population active (EPA), estimations selon les régions métropolitaines de recensement de Montréal, Toronto et Vancouver basées sur les limites du recensement de 2001, désaisonnalisées et non désaisonnalisées, mensuel *Terminé*
282-0092	Enquête sur la population active (EPA), estimations des heures effectivement travaillées selon le Système de classification des industries de l'Amérique du Nord (SCIAN), désaisonnalisées, mensuel
282-0093	Enquête sur la population active (EPA), estimations de l'emploi selon la Classification nationale des professions pour statistiques (CNP-S), désaisonnalisées, mensuel
282-0094	Enquête sur la population active (EPA), estimations selon le Système de classification des industries de l'Amérique du Nord (SCIAN), Canada, désaisonnalisées, mensuel
282-0095	Enquête sur la population active (EPA), estimations pour les étudiants à temps plein et à temps partiel durant les mois d'étude, le sexe et le groupe d'âge, annuel
282-0100	Enquête sur la population active (EPA), estimations selon les territoires, le sexe et le groupe d'âge, moyennes mobiles de 3 mois, désaisonnalisées et non désaisonnalisées, mensuel
282-0101	Enquête sur la population active (EPA), estimations selon le statut d'immigrant, groupe d'âge, Canada, régions, provinces et les régions métropolitaines de recensement de Montréal, Toronto et Vancouver, moyennes mobiles de 3 mois, non désaisonnalisé, mensuel
282-0102	Enquête sur la population active (EPA), estimations selon le statut d'immigrant, groupe d'âge, Canada, régions, provinces et les régions métropolitaines de recensement de Montréal, Toronto et Vancouver, annuel
282-0103	Enquête sur la population active (EPA), estimations selon le statut d'immigrant, le sexe et le groupe d'âge détaillé, Canada, moyennes mobiles de 3 mois, non désaisonnalisées, mensuel
282-0104	Enquête sur la population active (EPA), estimations selon le statut d'immigrant, le sexe et le groupe d'âge détaillé, Canada, annuel
282-0105	Enquête sur la population active (EPA), estimations selon le statut d'immigrant, le niveau de scolarité atteint, le sexe et le groupe d'âge, Canada, moyennes mobiles de 3 mois, non désaisonnalisées, mensuel
282-0106	Enquête sur la population active (EPA), estimations selon le statut d'immigrant, le niveau de scolarité atteint, le sexe et le groupe d'âge, Canada, annuel
282-0107	Enquête sur la population active (EPA), estimations selon le statut d'immigrant, pays de naissance, le sexe et le groupe d'âge, Canada, régions et provinces, moyennes mobiles de 3 mois, non désaisonnalisées, mensuel
282-0108	Enquête sur la population active (EPA), estimations selon le statut d'immigrant, pays de naissance, le sexe et le groupe d'âge, Canada, régions et provinces, annuel
282-0109	Enquête sur la population active (EPA), estimations selon la région métropolitaine de recensement basées sur les limites du recensement de 2006, le sexe et le groupe d'âge, moyennes mobiles de 3 mois, non désaisonnalisées, mensuel
282-0110	Enquête sur la population active (EPA), estimations selon la région métropolitaine de recensement basées sur les limites du recensement de 2006, le sexe et le groupe d'âge, annuel

282-0111	Enquête sur la population active (EPA), estimations de l'emploi selon la région métropolitaine de recensement basées sur les limites du recensement de 2006 et le Système de classification des industries de l'Amérique du Nord (SCIAN), moyennes mobiles de 3 mois, non désaisonnalisées, mensuel
282-0112	Enquête sur la population active (EPA), estimations de l'emploi selon la région métropolitaine de recensement basées sur les limites du recensement de 2006 et le Système de classification des industries de l'Amérique du Nord (SCIAN), annuel
282-0113	Enquête sur la population active (EPA), estimations de l'emploi selon la région métropolitaine de recensement basées sur les limites du recensement de 2006 et la Classification nationale des professions pour statistiques (CNP-S), moyennes mobiles de 3 mois, non désaisonnalisées, mensuel
282-0114	Enquête sur la population active (EPA), estimations de l'emploi selon la région métropolitaine de recensement basées sur les limites du recensement de 2006 et la Classification nationale des professions pour statistiques (CNP-S), annuel
282-0115	Enquête sur la population active (EPA), estimations selon les agglomérations de recensement sélectionnées basées sur les limites du recensement de 2006, annuel
282-0116	Enquête sur la population active (EPA), estimations selon la région métropolitaine de recensement basées sur les limites du recensement de 2006, moyennes mobiles de 3 mois, désaisonnalisées et non désaisonnalisées, mensuel
282-0117	Enquête sur la population active (EPA), estimations selon les régions métropolitaines de recensement de Montréal, Toronto et Vancouver basées sur les limites du recensement de 2006, désaisonnalisées et non désaisonnalisées, mensuel
282-0118	Enquête sur la population active (EPA), estimations selon les régions urbaines et rurales basées sur les limites du recensement de 2006, le sexe et le groupe d'âge, non désaisonnalisées, mensuel
282-0119	Enquête sur la population active (EPA), estimations selon les régions urbaines et rurales basées sur les limites du recensement de 2006, le sexe et le groupe d'âge, annuel
282-0120	Enquête sur la population active (EPA), estimations de l'emploi selon les régions urbaines et rurales basées sur les limites du recensement de 2006, la catégorie de travailleur et le Système de classification des industries de l'Amérique du Nord (SCIAN), non désaisonnalisées, mensuel
282-0121	Enquête sur la population active (EPA), estimations de l'emploi selon les régions urbaines et rurales basées sur les limites du recensement de 2006, la catégorie de travailleur et le Système de classification des industries de l'Amérique du Nord (SCIAN), annuel

Choisis parmi les enquêtes de Statistique Canada

3701	Enquête sur la population active
------	----------------------------------

Choisis parmi les tableaux sommaires de Statistique Canada

- *Caractéristiques de la population active*
- *Emploi selon l'ensemble des industries*
- *Jours perdus par travailleur pour cause de maladie ou d'incapacité, selon le sexe, par province*
- *Indicateurs économiques, par province et territoire (mensuel et trimestriel)*
- *Population active et taux d'activité selon le sexe et l'âge*
- *Population active, occupée et en chômage, et taux d'activité et de chômage, par province*
- *Emploi selon l'ensemble des industries et le sexe*
- *Emploi à temps plein et à temps partiel selon le sexe et l'âge*
- *Caractéristiques de la population active selon l'âge et le sexe*
- *Distribution des personnes occupées selon l'ensemble des industries, par province*
- *Caractéristiques de la population active, population de 15 ans et plus, par région métropolitaine de recensement*
- *Caractéristiques de la population active, population de 15 ans et plus, par région économique, par province*
- *Jours perdus par travailleur selon la cause, provinces*
- *Jours perdus par travailleur selon l'ensemble des industries et le sexe*
- *Population occupée selon le niveau de scolarité*
- *Raisons du travail à temps partiel selon le sexe et l'âge*
- *Travail autonome, aperçu historique*
- *L'emploi selon le groupe d'âge, sexe, genre de travail, catégorie de travailleur, désaisonnalisées, par province (mensuel)*
- *Emploi selon l'ensemble des industries, données désaisonnalisées, par province (mensuel)*
- *Heures effectivement travaillées par semaine, par industries, désaisonnalisées (mensuel)*
- *Salaires horaires moyens des employés selon certaines caractéristiques et professions, données non désaisonnalisées, par province (mensuel)*
- *Caractéristiques de la population active, données désaisonnalisées, par province (mensuel)*
- *Caractéristiques de la population active, données non désaisonnalisées, par province (mensuel)*
- *Caractéristiques de la population active, désaisonnalisées, par région métropolitaine de recensement (moyennes mobiles de trois mois)*

- *Caractéristiques de la population active, non désaisonnalisées, par région métropolitaine de recensement (moyennes mobiles de trois mois)*
- *Caractéristiques de la population active, non désaisonnalisées, par régions économique (moyennes mobiles de trois mois)*
- *Caractéristiques de la population active, selon le statut d'immigrant de la population âgée de 25 à 54 ans et la province*
- *Caractéristiques de la population active, selon le statut d'immigrant de la population âgée de 25 à 54 ans et le niveau de scolarité*
- *Caractéristiques de la population active, selon le statut d'immigrant et le groupe d'âge détaillé*
- *Caractéristiques de la population active, selon le statut d'immigrant de la population âgée de 25 à 54 ans et le pays de naissance*

Tableaux statistiques

Tableau 1
Caractéristiques de la population active selon l'âge et le sexe, Canada, données désaisonnalisées

	Janvier 2012	Février 2012	E.-T. ¹	Variation depuis			Variation en pourcentage depuis		
				le mois dernier	décembre dernier	douze mois	le mois dernier	décembre dernier	douze mois
en milliers (sauf les taux)									
15 ans et plus, les deux sexes									
Population	28 156,4	28 180,9	...	24,5	50,1	314,4	0,1	0,2	1,1
Population active	18 778,2	18 740,3	29,1	-37,9	-14,2	69,7	-0,2	-0,1	0,4
Emploi	17 357,0	17 354,2	28,6	-2,8	-0,5	120,5	0,0	0,0	0,7
Emploi à temps plein	14 048,9	14 058,0	37,7	9,1	5,5	203,8	0,1	0,0	1,5
Emploi à temps partiel	3 308,1	3 296,1	34,7	-12,0	-6,1	-83,4	-0,4	-0,2	-2,5
Chômage	1 421,2	1 386,2	25,0	-35,0	-13,6	-50,7	-2,5	-1,0	-3,5
Taux d'activité	66,7	66,5	0,1	-0,2	-0,2	-0,5
Taux de chômage	7,6	7,4	0,1	-0,2	-0,1	-0,3
Taux d'emploi	61,6	61,6	0,1	0,0	-0,1	-0,2
Taux de temps partiel	19,1	19,0	0,2	-0,1	0,0	-0,6
15 à 24 ans, les deux sexes									
Population	4 457,0	4 456,2	...	-0,8	-1,1	-2,6	0,0	0,0	-0,1
Population active	2 847,8	2 822,8	17,0	-25,0	-22,8	-67,2	-0,9	-0,8	-2,3
Emploi	2 435,9	2 409,1	15,6	-26,8	-35,8	-68,7	-1,1	-1,5	-2,8
Emploi à temps plein	1 270,0	1 268,8	18,6	-1,2	-34,2	-20,1	-0,1	-2,6	-1,6
Emploi à temps partiel	1 165,9	1 140,3	19,4	-25,6	-1,6	-48,6	-2,2	-0,1	-4,1
Chômage	411,9	413,7	14,6	1,8	13,1	1,5	0,4	3,3	0,4
Taux d'activité	63,9	63,3	0,4	-0,6	-0,5	-1,5
Taux de chômage	14,5	14,7	0,5	0,2	0,6	0,4
Taux d'emploi	54,7	54,1	0,3	-0,6	-0,8	-1,5
Taux de temps partiel	47,9	47,3	0,7	-0,5	0,6	-0,6
25 ans et plus, hommes									
Population	11 596,5	11 609,3	...	12,8	25,6	158,2	0,1	0,2	1,4
Population active	8 431,8	8 429,3	15,3	-2,5	0,0	79,3	0,0	0,0	0,9
Emploi	7 873,7	7 899,5	16,1	25,8	24,0	111,3	0,3	0,3	1,4
Emploi à temps plein	7 261,9	7 281,3	21,1	19,4	9,2	122,5	0,3	0,1	1,7
Emploi à temps partiel	611,9	618,2	17,1	6,3	14,8	-11,2	1,0	2,5	-1,8
Chômage	558,1	529,8	14,3	-28,3	-24,0	-31,9	-5,1	-4,3	-5,7
Taux d'activité	72,7	72,6	0,1	-0,1	-0,2	-0,3
Taux de chômage	6,6	6,3	0,2	-0,3	-0,3	-0,4
Taux d'emploi	67,9	68,0	0,1	0,1	0,0	0,0
Taux de temps partiel	7,8	7,8	0,2	0,1	0,2	-0,3
25 ans et plus, femmes									
Population	12 102,9	12 115,4	...	12,5	25,6	158,9	0,1	0,2	1,3
Population active	7 498,6	7 488,2	16,6	-10,4	8,6	57,5	-0,1	0,1	0,8
Emploi	7 047,3	7 045,6	16,3	-1,7	11,3	77,9	0,0	0,2	1,1
Emploi à temps plein	5 517,0	5 508,0	24,4	-9,0	30,6	101,4	-0,2	0,6	1,9
Emploi à temps partiel	1 530,3	1 537,6	22,7	7,3	-19,3	-23,5	0,5	-1,2	-1,5
Chômage	451,3	442,6	13,4	-8,7	-2,8	-20,3	-1,9	-0,6	-4,4
Taux d'activité	62,0	61,8	0,1	-0,2	-0,1	-0,3
Taux de chômage	6,0	5,9	0,2	-0,1	-0,1	-0,3
Taux d'emploi	58,2	58,2	0,1	0,0	0,0	-0,1
Taux de temps partiel	21,7	21,8	0,3	0,1	-0,3	-0,6
25 à 54 ans, les deux sexes									
Population	14 545,7	14 545,0	...	-0,7	-2,2	29,5	0,0	0,0	0,2
Population active	12 582,4	12 558,5	22,1	-23,9	-16,6	22,9	-0,2	-0,1	0,2
Emploi	11 792,2	11 792,6	23,1	0,4	-4,1	66,8	0,0	0,0	0,6
Chômage	790,2	765,8	18,4	-24,4	-12,5	-44,0	-3,1	-1,6	-5,4
Taux d'activité	86,5	86,3	0,2	-0,2	-0,1	-0,1
Taux de chômage	6,3	6,1	0,1	-0,2	-0,1	-0,4
Taux d'emploi	81,1	81,1	0,2	0,0	0,0	0,3
25 à 54 ans, hommes									
Population	7 276,2	7 276,2	...	0,0	-0,9	15,8	0,0	0,0	0,2
Population active	6 600,5	6 588,9	14,3	-11,6	-1,3	17,9	-0,2	0,0	0,3
Emploi	6 170,5	6 182,6	15,6	12,1	13,4	47,2	0,2	0,2	0,8
Chômage	430,0	406,3	13,0	-23,7	-14,7	-29,3	-5,5	-3,5	-6,7
Taux d'activité	90,7	90,6	0,2	-0,1	0,0	0,1
Taux de chômage	6,5	6,2	0,2	-0,3	-0,2	-0,4
Taux d'emploi	84,8	85,0	0,2	0,2	0,2	0,5

Voir les notes à la fin du tableau.

Tableau 1 – suite

Caractéristiques de la population active selon l'âge et le sexe, Canada, données désaisonnalisées

	Janvier 2012	Février 2012	E.-T. ¹	Variation depuis			Variation en pourcentage depuis		
				le mois dernier	décembre dernier	douze mois	le mois dernier	décembre dernier	douze mois
en milliers (sauf les taux)									
25 à 54 ans, femmes									
Population	7 269,4	7 268,9	...	-0,5	-1,2	13,8	0,0	0,0	0,2
Population active	5 982,0	5 969,6	16,0	-12,4	-15,3	5,0	-0,2	-0,3	0,1
Emploi	5 621,7	5 610,0	16,1	-11,7	-17,5	19,6	-0,2	-0,3	0,4
Chômage	360,2	359,5	12,5	-0,7	2,2	-14,7	-0,2	0,6	-3,9
Taux d'activité	82,3	82,1	0,2	-0,2	-0,2	-0,1
Taux de chômage	6,0	6,0	0,2	0,0	0,0	-0,3
Taux d'emploi	77,3	77,2	0,2	-0,1	-0,2	0,1
55 ans et plus, les deux sexes									
Population	9 153,7	9 179,6	...	25,9	53,4	287,4	0,3	0,6	3,2
Population active	3 348,0	3 359,1	17,4	11,1	25,2	114,1	0,3	0,8	3,5
Emploi	3 128,9	3 152,5	17,2	23,6	39,5	122,4	0,8	1,3	4,0
Chômage	219,1	206,7	9,6	-12,4	-14,1	-8,2	-5,7	-6,4	-3,8
Taux d'activité	36,6	36,6	0,2	0,0	0,1	0,1
Taux de chômage	6,5	6,2	0,3	-0,3	-0,4	-0,4
Taux d'emploi	34,2	34,3	0,2	0,1	0,2	0,2
55 ans et plus, hommes									
Population	4 320,2	4 333,2	...	13,0	26,6	142,4	0,3	0,6	3,4
Population active	1 831,3	1 840,4	11,5	9,1	1,3	61,5	0,5	0,1	3,5
Emploi	1 703,3	1 716,9	11,4	13,6	10,6	64,1	0,8	0,6	3,9
Chômage	128,1	123,5	7,0	-4,6	-9,3	-2,6	-3,6	-7,0	-2,1
Taux d'activité	42,4	42,5	0,3	0,1	-0,2	0,1
Taux de chômage	7,0	6,7	0,4	-0,3	-0,5	-0,4
Taux d'emploi	39,4	39,6	0,3	0,2	0,0	0,2
55 ans et plus, femmes									
Population	4 833,4	4 846,5	...	13,1	26,8	145,0	0,3	0,6	3,1
Population active	1 516,6	1 518,7	11,9	2,1	23,9	52,6	0,1	1,6	3,6
Emploi	1 425,6	1 435,6	11,8	10,0	28,9	58,3	0,7	2,1	4,2
Chômage	91,0	83,1	6,2	-7,9	-4,9	-5,7	-8,7	-5,6	-6,4
Taux d'activité	31,4	31,3	0,3	-0,1	0,3	0,1
Taux de chômage	6,0	5,5	0,4	-0,5	-0,4	-0,6
Taux d'emploi	29,5	29,6	0,2	0,1	0,4	0,3

1. Erreur-type moyenne du changement entre deux mois (voir « Erreur d'échantillonnage » dans Qualité des données pour plus d'explications).

Note(s) : Tableau CANSIM connexe 282-0087.

Tableau 2
Emploi selon la catégorie de travailleurs et l'industrie, Canada, données désaisonnalisées

	Janvier 2012	Février 2012	E.-T. ¹	Variation depuis			Variation en pourcentage depuis		
				le mois dernier	décembre dernier	douze mois	le mois dernier	décembre dernier	douze mois
en milliers									
Catégorie de travailleurs									
Employés	14 719,0	14 703,9	34,6	-15,1	24,1	138,5	-0,1	0,2	1,0
Travailleurs autonomes ²	2 637,9	2 650,2	24,7	12,3	-24,7	-18,2	0,5	-0,9	-0,7
Employés du secteur privé/public									
Employés du secteur public	3 574,9	3 561,5	24,0	-13,4	6,2	-18,8	-0,4	0,2	-0,5
Employés du secteur privé	11 144,2	11 142,5	36,2	-1,7	18,0	157,4	0,0	0,2	1,4
Ensemble des industries	17 357,0	17 354,2	28,6	-2,8	-0,5	120,5	0,0	0,0	0,7
Secteur de la production de biens	3 803,2	3 821,0	24,8	17,8	27,1	2,2	0,5	0,7	0,1
Agriculture	308,8	303,5	6,8	-5,3	-2,8	-7,7	-1,7	-0,9	-2,5
Foresterie, pêche, mines, exploitation en carrière, et extraction de pétrole et de gaz ³	359,2	366,0	7,0	6,8	10,7	33,8	1,9	3,0	10,2
Services publics	140,2	135,8	4,9	-4,4	2,0	-8,7	-3,1	1,5	-6,0
Construction	1 251,2	1 265,2	16,1	14,0	0,3	25,9	1,1	0,0	2,1
Fabrication	1 743,7	1 750,5	18,6	6,8	16,9	-41,1	0,4	1,0	-2,3
Secteur des services	13 553,8	13 533,1	32,9	-20,7	-27,7	118,2	-0,2	-0,2	0,9
Commerce	2 674,1	2 636,7	22,6	-37,4	-25,4	-34,1	-1,4	-1,0	-1,3
Transport et entreposage	852,7	830,8	13,4	-21,9	-18,7	-0,8	-2,6	-2,2	-0,1
Finance, assurances, immobilier et location	1 029,1	1 070,3	15,1	41,2	18,0	-13,2	4,0	1,7	-1,2
Services professionnels, scientifiques et techniques	1 307,5	1 303,2	17,3	-4,3	-49,1	16,1	-0,3	-3,6	1,3
Services aux entreprises, services relatifs aux bâtiments et autres services de soutien	667,8	683,6	13,5	15,8	22,6	11,6	2,4	3,4	1,7
Services d'enseignement	1 243,1	1 259,9	15,3	16,8	39,6	33,7	1,4	3,2	2,7
Soins de santé et assistance sociale	2 102,3	2 080,6	18,1	-21,7	-31,2	-4,9	-1,0	-1,5	-0,2
Information, culture et loisirs	791,4	796,5	14,2	5,1	23,9	11,9	0,6	3,1	1,5
Hébergement et services de restauration	1 112,3	1 110,7	15,9	-1,6	-9,6	60,8	-0,1	-0,9	5,8
Autres services	796,4	798,4	12,5	2,0	15,7	49,2	0,3	2,0	6,6
Administrations publiques	977,1	962,4	12,3	-14,7	-13,5	-12,2	-1,5	-1,4	-1,3

1. Erreur-type moyenne du changement entre deux mois (voir « Erreur d'échantillonnage » dans Qualité des données pour plus d'explications).
2. Comprend les propriétaires d'entreprises constituées ou non-constituées en société, les travailleurs autonomes qui n'ont pas d'entreprise et les travailleurs familiaux non rémunérés.
3. Également désigné par Ressources naturelles.

Note(s) : Tableaux CANSIM connexes 282-0088, 282-0089.

Tableau 3
Caractéristiques de la population active selon la province, données désaisonnalisées

	Janvier 2012	Février 2012	E.-T. ¹	Variation depuis			Variation en pourcentage depuis		
				le mois dernier	décembre dernier	douze mois	le mois dernier	décembre dernier	douze mois
en milliers (sauf les taux)									
Terre-Neuve-et-Labrador									
Population	428,5	428,6	...	0,1	0,0	-0,6	0,0	0,0	-0,1
Population active	262,5	262,7	2,0	0,2	2,2	3,2	0,1	0,8	1,2
Emploi	226,9	228,8	2,1	1,9	1,6	1,7	0,8	0,7	0,7
Emploi à temps plein	197,2	198,1	2,4	0,9	2,7	2,9	0,5	1,4	1,5
Emploi à temps partiel	29,7	30,7	1,9	1,0	-1,1	-1,2	3,4	-3,5	-3,8
Chômage	35,5	33,9	2,0	-1,6	0,7	1,5	-4,5	2,1	4,6
Taux d'activité	61,3	61,3	0,5	0,0	0,5	0,8
Taux de chômage	13,5	12,9	0,7	-0,6	0,2	0,4
Taux d'emploi	53,0	53,4	0,5	0,4	0,4	0,5
Île-du-Prince-Édouard									
Population	120,0	120,1	...	0,1	0,3	1,6	0,1	0,3	1,4
Population active	82,5	80,9	0,6	-1,6	-1,9	1,2	-1,9	-2,3	1,5
Emploi	72,4	72,2	0,7	-0,2	-1,2	1,7	-0,3	-1,6	2,4
Emploi à temps plein	60,3	60,1	0,8	-0,2	-1,4	0,8	-0,3	-2,3	1,3
Emploi à temps partiel	12,1	12,1	0,7	0,0	0,2	0,9	0,0	1,7	8,0
Chômage	10,1	8,7	0,6	-1,4	-0,6	-0,5	-13,9	-6,5	-5,4
Taux d'activité	68,8	67,4	0,5	-1,4	-1,7	0,1
Taux de chômage	12,2	10,8	0,7	-1,4	-0,4	-0,7
Taux d'emploi	60,3	60,1	0,6	-0,2	-1,2	0,6
Nouvelle-Écosse									
Population	779,6	779,8	...	0,2	0,2	0,7	0,0	0,0	0,1
Population active	499,3	500,4	2,7	1,1	3,1	1,4	0,2	0,6	0,3
Emploi	457,5	459,5	2,8	2,0	1,1	7,5	0,4	0,2	1,7
Emploi à temps plein	370,1	367,0	3,5	-3,1	-2,5	-2,7	-0,8	-0,7	-0,7
Emploi à temps partiel	87,4	92,5	3,1	5,1	3,6	10,2	5,8	4,0	12,4
Chômage	41,8	40,9	2,5	-0,9	2,0	-6,0	-2,2	5,1	-12,8
Taux d'activité	64,0	64,2	0,3	0,2	0,4	0,2
Taux de chômage	8,4	8,2	0,5	-0,2	0,4	-1,2
Taux d'emploi	58,7	58,9	0,4	0,2	0,1	0,9
Nouveau-Brunswick									
Population	620,4	620,5	...	0,1	0,3	1,8	0,0	0,0	0,3
Population active	392,6	392,3	2,3	-0,3	1,2	1,0	-0,1	0,3	0,3
Emploi	355,2	352,6	2,4	-2,6	-1,9	-0,4	-0,7	-0,5	-0,1
Emploi à temps plein	297,7	296,6	2,8	-1,1	-1,3	1,3	-0,4	-0,4	0,4
Emploi à temps partiel	57,5	55,9	2,3	-1,6	-0,7	-1,7	-2,8	-1,2	-3,0
Chômage	37,4	39,7	2,1	2,3	3,1	1,3	6,1	8,5	3,4
Taux d'activité	63,3	63,2	0,4	-0,1	0,1	0,0
Taux de chômage	9,5	10,1	0,5	0,6	0,7	0,3
Taux d'emploi	57,3	56,8	0,4	-0,5	-0,4	-0,3
Québec									
Population	6 610,1	6 614,2	...	4,1	9,0	63,7	0,1	0,1	1,0
Population active	4 273,8	4 274,1	15,0	0,3	-2,7	-16,9	0,0	-0,1	-0,4
Emploi	3 915,5	3 915,7	15,1	0,2	9,7	-48,9	0,0	0,2	-1,2
Emploi à temps plein	3 164,8	3 180,3	19,7	15,5	15,0	8,5	0,5	0,5	0,3
Emploi à temps partiel	750,8	735,3	18,2	-15,5	-5,4	-57,4	-2,1	-0,7	-7,2
Chômage	358,3	358,4	13,3	0,1	-12,4	32,0	0,0	-3,3	9,8
Taux d'activité	64,7	64,6	0,2	-0,1	-0,1	-0,9
Taux de chômage	8,4	8,4	0,3	0,0	-0,3	0,8
Taux d'emploi	59,2	59,2	0,2	0,0	0,1	-1,3
Ontario									
Population	11 003,7	11 014,9	...	11,2	23,4	141,0	0,1	0,2	1,3
Population active	7 339,4	7 298,9	20,2	-40,5	-19,2	32,3	-0,6	-0,3	0,4
Emploi	6 746,0	6 742,1	19,2	-3,9	-11,4	53,6	-0,1	-0,2	0,8
Emploi à temps plein	5 441,7	5 436,3	25,4	-5,4	-19,9	39,8	-0,1	-0,4	0,7
Emploi à temps partiel	1 304,3	1 305,8	23,2	1,5	8,5	13,9	0,1	0,7	1,1
Chômage	593,4	556,8	17,2	-36,6	-7,8	-21,3	-6,2	-1,4	-3,7
Taux d'activité	66,7	66,3	0,2	-0,4	-0,3	-0,5
Taux de chômage	8,1	7,6	0,2	-0,5	-0,1	-0,4
Taux d'emploi	61,3	61,2	0,2	-0,1	-0,2	-0,3

Voir les notes à la fin du tableau.

Tableau 3 – suite
Caractéristiques de la population active selon la province, données désaisonnalisées

	Janvier 2012	Février 2012	E.-T. ¹	Variation depuis			Variation en pourcentage depuis		
				le mois dernier	décembre dernier	douze mois	le mois dernier	décembre dernier	douze mois
en milliers (sauf les taux)									
Manitoba									
Population	958,8	959,6	...	0,8	1,6	10,5	0,1	0,2	1,1
Population active	662,7	662,6	2,7	-0,1	0,1	3,0	0,0	0,0	0,5
Emploi	626,8	625,3	2,6	-1,5	-1,2	0,6	-0,2	-0,2	0,1
Emploi à temps plein	504,4	502,3	3,7	-2,1	-5,8	1,5	-0,4	-1,1	0,3
Emploi à temps partiel	122,3	123,0	3,5	0,7	4,5	-0,8	0,6	3,8	-0,6
Chômage	35,9	37,4	2,2	1,5	1,4	2,4	4,2	3,9	6,9
Taux d'activité	69,1	69,0	0,3	-0,1	-0,2	-0,5
Taux de chômage	5,4	5,6	0,3	0,2	0,2	0,3
Taux d'emploi	65,4	65,2	0,3	-0,2	-0,2	-0,6
Saskatchewan									
Population	805,0	805,8	...	0,8	1,5	9,1	0,1	0,2	1,1
Population active	557,3	557,1	2,5	-0,2	-0,1	3,2	0,0	0,0	0,6
Emploi	529,8	529,4	2,5	-0,4	1,4	6,3	-0,1	0,3	1,2
Emploi à temps plein	435,1	436,2	3,3	1,1	0,9	4,3	0,3	0,2	1,0
Emploi à temps partiel	94,7	93,2	3,0	-1,5	0,6	2,0	-1,6	0,6	2,2
Chômage	27,6	27,7	1,9	0,1	-1,5	-3,1	0,4	-5,1	-10,1
Taux d'activité	69,2	69,1	0,3	-0,1	-0,2	-0,4
Taux de chômage	5,0	5,0	0,3	0,0	-0,2	-0,6
Taux d'emploi	65,8	65,7	0,3	-0,1	0,1	0,0
Alberta									
Population	3 032,9	3 037,1	...	4,2	8,3	49,9	0,1	0,3	1,7
Population active	2 246,0	2 239,0	8,7	-7,0	-3,8	44,4	-0,3	-0,2	2,0
Emploi	2 135,1	2 127,9	9,0	-7,2	-5,3	58,4	-0,3	-0,2	2,8
Emploi à temps plein	1 799,0	1 780,8	11,9	-18,2	3,7	89,2	-1,0	0,2	5,3
Emploi à temps partiel	336,1	347,1	10,6	11,0	-8,9	-30,8	3,3	-2,5	-8,2
Chômage	110,9	111,1	7,0	0,2	1,4	-14,1	0,2	1,3	-11,3
Taux d'activité	74,1	73,7	0,3	-0,4	-0,3	0,2
Taux de chômage	4,9	5,0	0,3	0,1	0,1	-0,7
Taux d'emploi	70,4	70,1	0,3	-0,3	-0,3	0,8
Colombie-Britannique									
Population	3 797,5	3 800,4	...	2,9	5,6	36,6	0,1	0,1	1,0
Population active	2 462,1	2 472,4	10,5	10,3	6,9	-3,1	0,4	0,3	-0,1
Emploi	2 291,7	2 300,8	10,3	9,1	6,9	39,9	0,4	0,3	1,8
Emploi à temps plein	1 778,7	1 800,3	14,1	21,6	14,2	58,4	1,2	0,8	3,4
Emploi à temps partiel	513,1	500,5	13,5	-12,6	-7,3	-18,4	-2,5	-1,4	-3,5
Chômage	170,4	171,5	8,7	1,1	-0,1	-43,1	0,6	-0,1	-20,1
Taux d'activité	64,8	65,1	0,3	0,3	0,1	-0,7
Taux de chômage	6,9	6,9	0,3	0,0	-0,1	-1,8
Taux d'emploi	60,3	60,5	0,3	0,2	0,1	0,4

1. Erreur-type moyenne du changement entre deux mois (voir « Erreur d'échantillonnage » dans Qualité des données pour plus d'explications).

Note(s) : Tableau CANSIM connexe 282-0087.

Tableau 4-1
Certaines caractéristiques de la population active (données désaisonnalisées) — Terre-Neuve-et-Labrador

	Janvier 2012	Février 2012	E.-T. ¹	Variation depuis			Variation en pourcentage depuis		
				le mois dernier	décembre dernier	douze mois	le mois dernier	décembre dernier	douze mois
en milliers (sauf les taux)									
Les deux sexes, 15 ans et plus									
Population	428,5	428,6	...	0,1	0,0	-0,6	0,0	0,0	-0,1
Population active	262,5	262,7	2,0	0,2	2,2	3,2	0,1	0,8	1,2
Emploi	226,9	228,8	2,1	1,9	1,6	1,7	0,8	0,7	0,7
Emploi à temps plein	197,2	198,1	2,4	0,9	2,7	2,9	0,5	1,4	1,5
Chômage	35,5	33,9	2,0	-1,6	0,7	1,5	-4,5	2,1	4,6
Taux d'activité	61,3	61,3	0,5	0,0	0,5	0,8
Taux de chômage	13,5	12,9	0,7	-0,6	0,2	0,4
Taux d'emploi	53,0	53,4	0,5	0,4	0,4	0,5
Taux de temps partiel	13,1	13,4	0,8	0,3	-0,6	-0,6
Les deux sexes, 15 à 24 ans									
Population	60,2	60,2	...	0,0	-0,1	-1,3	0,0	-0,2	-2,1
Population active	35,2	35,6	1,0	0,4	-0,2	0,4	1,1	-0,6	1,1
Emploi	28,1	29,3	1,0	1,2	0,0	1,0	4,3	0,0	3,5
Chômage	7,1	6,3	1,0	-0,8	-0,2	-0,6	-11,3	-3,1	-8,7
Taux d'activité	58,5	59,1	1,7	0,6	-0,3	1,9
Taux de chômage	20,2	17,7	2,6	-2,5	-0,5	-1,9
Taux d'emploi	46,7	48,7	1,7	2,0	0,1	2,7
Taux de temps partiel	40,6	40,6	3,7	0,0	-4,1	1,4
Hommes, 25 ans et plus									
Population	177,8	177,9	...	0,1	0,1	0,3	0,1	0,1	0,2
Population active	119,3	118,4	1,2	-0,9	0,8	1,4	-0,8	0,7	1,2
Emploi	102,5	101,8	1,3	-0,7	-0,1	-0,2	-0,7	-0,1	-0,2
Chômage	16,8	16,7	1,3	-0,1	1,0	1,7	-0,6	6,4	11,3
Taux d'activité	67,1	66,6	0,7	-0,5	0,5	0,7
Taux de chômage	14,1	14,1	1,1	0,0	0,7	1,3
Taux d'emploi	57,6	57,2	0,7	-0,4	-0,1	-0,2
Taux de temps partiel	5,2	5,1	0,9	-0,1	-0,8	0,0
Femmes, 25 ans et plus									
Population	190,5	190,5	...	0,0	0,0	0,4	0,0	0,0	0,2
Population active	108,0	108,6	1,1	0,6	1,5	1,3	0,6	1,4	1,2
Emploi	96,4	97,7	1,1	1,3	1,6	0,9	1,3	1,7	0,9
Chômage	11,6	10,9	1,0	-0,7	-0,1	0,4	-6,0	-0,9	3,8
Taux d'activité	56,7	57,0	0,6	0,3	0,8	0,6
Taux de chômage	10,7	10,0	0,9	-0,7	-0,3	0,2
Taux d'emploi	50,6	51,3	0,6	0,7	0,9	0,4
Taux de temps partiel	13,5	13,9	1,2	0,4	0,7	-2,2
Ensemble des industries	226,9	228,8	2,1	1,9	1,6	1,7	0,8	0,7	0,7
Secteur de la production de biens	49,7	49,6	1,6	-0,1	-1,4	1,1	-0,2	-2,7	2,3
Agriculture	1,5	1,2	0,3	-0,3	0,0	-0,7	-20,0	0,0	-36,8
Forêt, pêche, mines, exploitation en carrière, et extraction de pétrole et de gaz ²	14,5	14,3	0,9	-0,2	-0,7	-0,8	-1,4	-4,7	-5,3
Services publics	2,6	2,9	0,3	0,3	0,4	0,7	11,5	16,0	31,8
Construction	20,2	19,7	1,1	-0,5	-0,6	1,7	-2,5	-3,0	9,4
Fabrication	10,9	11,5	0,9	0,6	-0,5	0,2	5,5	-4,2	1,8
Secteur des services	177,3	179,2	2,0	1,9	2,9	0,6	1,1	1,6	0,3
Commerce	36,0	36,3	1,3	0,3	-1,1	-4,1	0,8	-2,9	-10,1
Transport et entreposage	11,4	9,6	0,7	-1,8	-0,5	-1,7	-15,8	-5,0	-15,0
Finance, assurances, immobilier et location	8,9	8,6	0,5	-0,3	-0,6	2,4	-3,4	-6,5	38,7
Services professionnels, scientifiques et techniques	10,1	10,5	0,6	0,4	1,3	2,1	4,0	14,1	25,0
Services aux entreprises, services relatifs aux bâtiments et autres services de soutien	5,8	6,8	0,6	1,0	0,8	1,1	17,2	13,3	19,3
Services d'enseignement	17,7	17,2	0,9	-0,5	-0,4	-0,9	-2,8	-2,3	-5,0
Soins de santé et assistance sociale	34,9	34,7	1,1	-0,2	0,4	-1,5	-0,6	1,2	-4,1
Information, culture et loisirs	7,6	8,4	0,7	0,8	1,2	0,3	10,5	16,7	3,7
Hébergement et services de restauration	13,5	15,5	0,9	2,0	2,3	3,2	14,8	17,4	26,0
Autres services	11,8	11,5	0,8	-0,3	-0,8	-0,2	-2,5	-6,5	-1,7
Administrations publiques	19,6	20,0	0,9	0,4	0,3	-0,1	2,0	1,5	-0,5

1. Erreur-type moyenne du changement entre deux mois (voir « Erreur d'échantillonnage » dans Qualité des données pour plus d'explications).

2. Également désigné par Ressources naturelles.

Note(s) : Tableaux CANSIM connexes 282-0087, 282-0088.

Tableau 4-2
Certaines caractéristiques de la population active (données désaisonnalisées) — Île-du-Prince-Édouard

	Janvier 2012	Février 2012	E.-T. ¹	Variation depuis			Variation en pourcentage depuis		
				le mois dernier	décembre dernier	douze mois	le mois dernier	décembre dernier	douze mois
en milliers (sauf les taux)									
Les deux sexes, 15 ans et plus									
Population	120,0	120,1	...	0,1	0,3	1,6	0,1	0,3	1,4
Population active	82,5	80,9	0,6	-1,6	-1,9	1,2	-1,9	-2,3	1,5
Emploi	72,4	72,2	0,7	-0,2	-1,2	1,7	-0,3	-1,6	2,4
Emploi à temps plein	60,3	60,1	0,8	-0,2	-1,4	0,8	-0,3	-2,3	1,3
Chômage	10,1	8,7	0,6	-1,4	-0,6	-0,5	-13,9	-6,5	-5,4
Taux d'activité	68,8	67,4	0,5	-1,4	-1,7	0,1
Taux de chômage	12,2	10,8	0,7	-1,4	-0,4	-0,7
Taux d'emploi	60,3	60,1	0,6	-0,2	-1,2	0,6
Taux de temps partiel	16,7	16,8	1,0	0,0	0,5	0,9
Les deux sexes, 15 à 24 ans									
Population	20,0	20,0	...	0,0	0,1	0,3	0,0	0,5	1,5
Population active	14,1	13,4	0,4	-0,7	-0,8	-0,6	-5,0	-5,6	-4,3
Emploi	11,5	11,1	0,4	-0,4	-1,2	-0,8	-3,5	-9,8	-6,7
Chômage	2,6	2,3	0,3	-0,3	0,4	0,2	-11,5	21,1	9,5
Taux d'activité	70,5	67,0	1,9	-3,5	-4,4	-4,1
Taux de chômage	18,4	17,2	2,4	-1,2	3,8	2,2
Taux d'emploi	57,5	55,5	2,0	-2,0	-6,3	-4,9
Taux de temps partiel	40,0	41,4	3,3	1,4	1,6	2,8
Hommes, 25 ans et plus									
Population	48,3	48,3	...	0,0	0,1	0,6	0,0	0,2	1,3
Population active	35,0	34,2	0,4	-0,8	-0,9	-0,4	-2,3	-2,6	-1,2
Emploi	30,9	30,9	0,4	0,0	0,1	0,7	0,0	0,3	2,3
Chômage	4,0	3,3	0,4	-0,7	-1,1	-1,1	-17,5	-25,0	-25,0
Taux d'activité	72,5	70,8	0,7	-1,7	-2,0	-1,7
Taux de chômage	11,4	9,6	1,1	-1,8	-2,9	-3,1
Taux d'emploi	64,0	64,0	0,8	0,0	0,1	0,7
Taux de temps partiel	7,8	7,4	1,0	-0,3	0,6	-1,8
Femmes, 25 ans et plus									
Population	51,7	51,8	...	0,1	0,1	0,7	0,2	0,2	1,4
Population active	33,5	33,3	0,3	-0,2	-0,2	2,1	-0,6	-0,6	6,7
Emploi	30,0	30,3	0,4	0,3	-0,1	1,8	1,0	-0,3	6,3
Chômage	3,5	3,1	0,3	-0,4	0,0	0,4	-11,4	0,0	14,8
Taux d'activité	64,8	64,3	0,6	-0,5	-0,5	3,2
Taux de chômage	10,4	9,3	1,0	-1,1	0,0	0,6
Taux d'emploi	58,0	58,5	0,7	0,5	-0,3	2,7
Taux de temps partiel	17,3	17,2	1,4	-0,2	0,7	4,2
Ensemble des industries									
	72,4	72,2	0,7	-0,2	-1,2	1,7	-0,3	-1,6	2,4
Secteur de la production de biens									
	18,0	17,7	0,6	-0,3	-0,8	0,7	-1,7	-4,3	4,1
Agriculture	4,0	3,7	0,3	-0,3	-0,3	0,1	-7,5	-7,5	2,8
Foresterie, pêche, mines, exploitation en carrière, et extraction de pétrole et de gaz ²	3,4	3,3	0,3	-0,1	-0,2	0,6	-2,9	-5,7	22,2
Services publics	0,3	0,3	0,1	0,0	-0,1	-0,1	0,0	-25,0	-25,0
Construction	5,0	5,1	0,3	0,1	-0,2	0,1	2,0	-3,8	2,0
Fabrication	5,2	5,4	0,3	0,2	0,1	0,1	3,8	1,9	1,9
Secteur des services									
	54,4	54,5	0,7	0,1	-0,5	1,0	0,2	-0,9	1,9
Commerce	9,7	10,3	0,4	0,6	1,0	0,4	6,2	10,8	4,0
Transport et entreposage	2,5	2,3	0,2	-0,2	-0,1	0,3	-8,0	-4,2	15,0
Finance, assurances, immobilier et location	2,7	2,7	0,2	0,0	0,0	0,2	0,0	0,0	8,0
Services professionnels, scientifiques et techniques	2,8	3,1	0,2	0,3	0,1	0,4	10,7	3,3	14,8
Services aux entreprises, services relatifs aux bâtiments et autres services de soutien	2,2	2,5	0,2	0,3	0,1	-0,1	13,6	4,2	-3,8
Services d'enseignement	5,3	5,5	0,3	0,2	-0,1	-1,0	3,8	-1,8	-15,4
Soins de santé et assistance sociale	9,9	9,8	0,3	-0,1	-0,3	1,1	-1,0	-3,0	12,6
Information, culture et loisirs	2,7	2,5	0,3	-0,2	-0,3	-0,3	-7,4	-10,7	-10,7
Hébergement et services de restauration	5,5	5,4	0,4	-0,1	-0,4	0,4	-1,8	-6,9	8,0
Autres services	3,0	2,8	0,2	-0,2	0,1	-0,1	-6,7	3,7	-3,4
Administrations publiques	8,0	7,6	0,3	-0,4	-0,6	-0,3	-5,0	-7,3	-3,8

1. Erreur-type moyenne du changement entre deux mois (voir « Erreur d'échantillonnage » dans Qualité des données pour plus d'explications).

2. Également désigné par Ressources naturelles.

Note(s) : Tableaux CANSIM connexes 282-0087, 282-0088.

Tableau 4-3
Certaines caractéristiques de la population active (données désaisonnalisées) — Nouvelle-Écosse

	Janvier 2012	Février 2012	E.-T. ¹	Variation depuis			Variation en pourcentage depuis		
				le mois dernier	décembre dernier	douze mois	le mois dernier	décembre dernier	douze mois
en milliers (sauf les taux)									
Les deux sexes, 15 ans et plus									
Population	779,6	779,8	...	0,2	0,2	0,7	0,0	0,0	0,1
Population active	499,3	500,4	2,7	1,1	3,1	1,4	0,2	0,6	0,3
Emploi	457,5	459,5	2,8	2,0	1,1	7,5	0,4	0,2	1,7
Emploi à temps plein	370,1	367,0	3,5	-3,1	-2,5	-2,7	-0,8	-0,7	-0,7
Chômage	41,8	40,9	2,5	-0,9	2,0	-6,0	-2,2	5,1	-12,8
Taux d'activité	64,0	64,2	0,3	0,2	0,4	0,2
Taux de chômage	8,4	8,2	0,5	-0,2	0,4	-1,2
Taux d'emploi	58,7	58,9	0,4	0,2	0,1	0,9
Taux de temps partiel	19,1	20,1	0,7	1,0	0,7	1,9
Les deux sexes, 15 à 24 ans									
Population	119,0	118,8	...	-0,2	-0,4	-1,7	-0,2	-0,3	-1,4
Population active	77,5	76,2	1,6	-1,3	0,9	-4,7	-1,7	1,2	-5,8
Emploi	64,2	63,7	1,5	-0,5	-0,9	-4,0	-0,8	-1,4	-5,9
Chômage	13,3	12,6	1,5	-0,7	1,9	-0,6	-5,3	17,8	-4,5
Taux d'activité	65,1	64,1	1,4	-1,0	0,9	-3,0
Taux de chômage	17,2	16,5	1,8	-0,7	2,3	0,2
Taux d'emploi	53,9	53,6	1,3	-0,3	-0,6	-2,6
Taux de temps partiel	49,4	52,4	2,6	3,1	2,4	10,5
Hommes, 25 ans et plus									
Population	312,8	313,0	...	0,2	0,4	1,1	0,1	0,1	0,4
Population active	213,8	214,9	1,4	1,1	0,5	1,1	0,5	0,2	0,5
Emploi	197,1	199,6	1,6	2,5	1,7	4,2	1,3	0,9	2,1
Chômage	16,7	15,3	1,5	-1,4	-1,2	-3,0	-8,4	-7,3	-16,4
Taux d'activité	68,4	68,7	0,5	0,3	0,1	0,2
Taux de chômage	7,8	7,1	0,7	-0,7	-0,6	-1,5
Taux d'emploi	63,0	63,8	0,5	0,8	0,5	1,2
Taux de temps partiel	8,0	9,0	0,7	1,1	1,9	0,9
Femmes, 25 ans et plus									
Population	347,9	348,0	...	0,1	0,2	1,3	0,0	0,1	0,4
Population active	208,0	209,2	1,5	1,2	1,6	4,9	0,6	0,8	2,4
Emploi	196,2	196,2	1,6	0,0	0,3	7,3	0,0	0,2	3,9
Chômage	11,8	13,1	1,4	1,3	1,4	-2,3	11,0	12,0	-14,9
Taux d'activité	59,8	60,1	0,4	0,3	0,4	1,2
Taux de chômage	5,7	6,3	0,6	0,6	0,7	-1,2
Taux d'emploi	56,4	56,4	0,4	0,0	0,1	1,9
Taux de temps partiel	20,4	20,9	1,0	0,5	-0,8	0,8
Ensemble des industries	457,5	459,5	2,8	2,0	1,1	7,5	0,4	0,2	1,7
Secteur de la production de biens	86,5	88,7	2,1	2,2	4,1	2,5	2,5	4,8	2,9
Agriculture	6,4	5,7	0,7	-0,7	0,8	-0,3	-10,9	16,3	-5,0
Forêt, pêche, mines, exploitation en carrière, et extraction de pétrole et de gaz ²	10,8	11,9	0,9	1,1	0,3	0,0	10,2	2,6	0,0
Services publics	4,4	4,4	0,4	0,0	1,1	0,3	0,0	33,3	7,3
Construction	31,7	31,8	1,4	0,1	0,2	0,7	0,3	0,6	2,3
Fabrication	33,2	34,9	1,3	1,7	1,7	1,8	5,1	5,1	5,4
Secteur des services	371,0	370,8	2,8	-0,2	-3,0	5,0	-0,1	-0,8	1,4
Commerce	75,8	72,9	1,9	-2,9	-3,7	-5,5	-3,8	-4,8	-7,0
Transport et entreposage	21,3	21,9	1,1	0,6	-0,4	3,4	2,8	-1,8	18,4
Finance, assurances, immobilier et location	22,6	24,0	1,1	1,4	0,7	1,2	6,2	3,0	5,3
Services professionnels, scientifiques et techniques	24,3	23,4	1,0	-0,9	-0,8	0,1	-3,7	-3,3	0,4
Services aux entreprises, services relatifs aux bâtiments et autres services de soutien	19,7	18,1	1,2	-1,6	-1,7	-4,4	-8,1	-8,6	-19,6
Services d'enseignement	37,8	41,6	1,5	3,8	3,0	8,0	10,1	7,8	23,8
Soins de santé et assistance sociale	67,8	70,2	1,7	2,4	1,7	3,5	3,5	2,5	5,2
Information, culture et loisirs	21,5	19,3	1,1	-2,2	-1,3	-1,0	-10,2	-6,3	-4,9
Hébergement et services de restauration	27,7	27,6	1,4	-0,1	-0,4	-2,6	-0,4	-1,4	-8,6
Autres services	21,1	21,8	1,1	0,7	0,9	3,7	3,3	4,3	20,4
Administrations publiques	31,3	30,1	1,2	-1,2	-0,9	-1,3	-3,8	-2,9	-4,1

1. Erreur-type moyenne du changement entre deux mois (voir « Erreur d'échantillonnage » dans Qualité des données pour plus d'explications).

2. Également désigné par Ressources naturelles.

Note(s): Tableaux CANSIM connexes 282-0087, 282-0088.

Tableau 4-4
Certaines caractéristiques de la population active (données désaisonnalisées) — Nouveau-Brunswick

	Janvier 2012	Février 2012	E.-T. ¹	Variation depuis			Variation en pourcentage depuis		
				le mois dernier	décembre dernier	douze mois	le mois dernier	décembre dernier	douze mois
en milliers (sauf les taux)									
Les deux sexes, 15 ans et plus									
Population	620,4	620,5	...	0,1	0,3	1,8	0,0	0,0	0,3
Population active	392,6	392,3	2,3	-0,3	1,2	1,0	-0,1	0,3	0,3
Emploi	355,2	352,6	2,4	-2,6	-1,9	-0,4	-0,7	-0,5	-0,1
Emploi à temps plein	297,7	296,6	2,8	-1,1	-1,3	1,3	-0,4	-0,4	0,4
Chômage	37,4	39,7	2,1	2,3	3,1	1,3	6,1	8,5	3,4
Taux d'activité	63,3	63,2	0,4	-0,1	0,1	0,0
Taux de chômage	9,5	10,1	0,5	0,6	0,7	0,3
Taux d'emploi	57,3	56,8	0,4	-0,5	-0,4	-0,3
Taux de temps partiel	16,2	15,9	0,6	-0,3	-0,1	-0,5
Les deux sexes, 15 à 24 ans									
Population	90,8	90,8	...	0,0	-0,1	-0,8	0,0	-0,1	-0,9
Population active	59,4	59,1	1,3	-0,3	-0,5	0,8	-0,5	-0,8	1,4
Emploi	49,1	49,5	1,2	0,4	1,1	1,1	0,8	2,3	2,3
Chômage	10,3	9,6	1,2	-0,7	-1,6	-0,3	-6,8	-14,3	-3,0
Taux d'activité	65,4	65,1	1,5	-0,3	-0,5	1,5
Taux de chômage	17,3	16,2	1,8	-1,1	-2,6	-0,8
Taux d'emploi	54,1	54,5	1,3	0,4	1,3	1,7
Taux de temps partiel	40,9	40,8	2,6	-0,1	-2,6	1,3
Hommes, 25 ans et plus									
Population	254,1	254,2	...	0,1	0,2	1,4	0,0	0,1	0,6
Population active	171,7	172,3	1,3	0,6	1,9	0,6	0,3	1,1	0,3
Emploi	155,8	153,6	1,4	-2,2	-1,5	-0,8	-1,4	-1,0	-0,5
Chômage	15,9	18,8	1,3	2,9	3,5	1,5	18,2	22,9	8,7
Taux d'activité	67,6	67,8	0,5	0,2	0,7	-0,1
Taux de chômage	9,3	10,9	0,7	1,6	1,9	0,8
Taux d'emploi	61,3	60,4	0,6	-0,9	-0,7	-0,7
Taux de temps partiel	5,7	5,5	0,7	-0,2	-0,2	-1,5
Femmes, 25 ans et plus									
Population	275,5	275,5	...	0,0	0,1	1,2	0,0	0,0	0,4
Population active	161,4	160,8	1,2	-0,6	-0,3	-0,6	-0,4	-0,2	-0,4
Emploi	150,3	149,4	1,3	-0,9	-1,6	-0,8	-0,6	-1,1	-0,5
Chômage	11,2	11,4	1,1	0,2	1,4	0,2	1,8	14,0	1,8
Taux d'activité	58,6	58,4	0,4	-0,2	-0,1	-0,4
Taux de chômage	6,9	7,1	0,7	0,2	0,9	0,2
Taux d'emploi	54,6	54,2	0,5	-0,4	-0,6	-0,6
Taux de temps partiel	19,0	18,2	1,0	-0,8	0,5	-0,2
Ensemble des industries									
	355,2	352,6	2,4	-2,6	-1,9	-0,4	-0,7	-0,5	-0,1
Secteur de la production de biens									
	78,8	76,7	1,9	-2,1	-0,2	-6,4	-2,7	-0,3	-7,7
Agriculture	4,2	3,7	0,5	-0,5	-0,1	-2,3	-11,9	-2,6	-38,3
Forêt, pêche, mines, exploitation en carrière, et extraction de pétrole et de gaz ²	11,0	10,8	0,8	-0,2	0,7	-0,3	-1,8	6,9	-2,7
Services publics	4,4	4,7	0,4	0,3	0,1	0,1	6,8	2,2	2,2
Construction	28,9	27,6	1,2	-1,3	-0,5	-1,6	-4,5	-1,8	-5,5
Fabrication	30,3	29,9	1,3	-0,4	-0,5	-2,2	-1,3	-1,6	-6,9
Secteur des services									
	276,4	275,9	2,4	-0,5	-1,7	6,0	-0,2	-0,6	2,2
Commerce	56,2	54,2	1,5	-2,0	-2,4	4,2	-3,6	-4,2	8,4
Transport et entreposage	16,5	16,8	0,8	0,3	1,0	-1,2	1,8	6,3	-6,7
Finance, assurances, immobilier et location	15,5	15,1	0,8	-0,4	-1,3	-2,8	-2,6	-7,9	-15,6
Services professionnels, scientifiques et techniques	15,9	15,3	0,8	-0,6	-0,3	-1,4	-3,8	-1,9	-8,4
Services aux entreprises, services relatifs aux bâtiments et autres services de soutien	17,3	17,3	1,0	0,0	1,2	1,2	0,0	7,5	7,5
Services d'enseignement	25,9	27,1	1,1	1,2	0,7	2,5	4,6	2,7	10,2
Soins de santé et assistance sociale	51,4	51,3	1,3	-0,1	-0,3	0,6	-0,2	-0,6	1,2
Information, culture et loisirs	13,1	11,8	0,8	-1,3	-1,0	-0,3	-9,9	-7,8	-2,5
Hébergement et services de restauration	22,3	23,3	1,1	1,0	-0,5	3,6	4,5	-2,1	18,3
Autres services	15,7	17,1	0,8	1,4	2,2	0,8	8,9	14,8	4,9
Administrations publiques	26,7	26,5	1,0	-0,2	-1,1	-1,3	-0,7	-4,0	-4,7

1. Erreur-type moyenne du changement entre deux mois (voir « Erreur d'échantillonnage » dans Qualité des données pour plus d'explications).

2. Également désigné par Ressources naturelles.

Note(s) : Tableaux CANSIM connexes 282-0087, 282-0088.

Tableau 4-5
Certaines caractéristiques de la population active (données désaisonnalisées) — Québec

	Janvier 2012	Février 2012	E.-T. ¹	Variation depuis			Variation en pourcentage depuis		
				le mois dernier	décembre dernier	douze mois	le mois dernier	décembre dernier	douze mois
en milliers (sauf les taux)									
Les deux sexes, 15 ans et plus									
Population	6 610,1	6 614,2	...	4,1	9,0	63,7	0,1	0,1	1,0
Population active	4 273,8	4 274,1	15,0	0,3	-2,7	-16,9	0,0	-0,1	-0,4
Emploi	3 915,5	3 915,7	15,1	0,2	9,7	-48,9	0,0	0,2	-1,2
Emploi à temps plein	3 164,8	3 180,3	19,7	15,5	15,0	8,5	0,5	0,5	0,3
Chômage	358,3	358,4	13,3	0,1	-12,4	32,0	0,0	-3,3	9,8
Taux d'activité	64,7	64,6	0,2	-0,1	-0,1	-0,9
Taux de chômage	8,4	8,4	0,3	0,0	-0,3	0,8
Taux d'emploi	59,2	59,2	0,2	0,0	0,1	-1,3
Taux de temps partiel	19,2	18,8	0,4	-0,4	-0,2	-1,2
Les deux sexes, 15 à 24 ans									
Population	982,6	982,7	...	0,1	0,5	2,6	0,0	0,1	0,3
Population active	639,9	645,2	8,4	5,3	8,2	-18,4	0,8	1,3	-2,8
Emploi	547,0	546,8	8,3	-0,2	0,8	-32,2	0,0	0,1	-5,6
Chômage	92,9	98,4	7,5	5,5	7,3	13,9	5,9	8,0	16,4
Taux d'activité	65,1	65,7	0,9	0,6	0,8	-2,0
Taux de chômage	14,5	15,3	1,1	0,8	1,0	2,6
Taux d'emploi	55,7	55,6	0,8	-0,1	0,0	-3,5
Taux de temps partiel	52,9	51,7	1,6	-1,2	0,4	0,5
Hommes, 25 ans et plus									
Population	2 767,0	2 769,1	...	2,1	4,5	32,1	0,1	0,2	1,2
Population active	1 924,0	1 918,4	8,2	-5,6	-17,4	0,5	-0,3	-0,9	0,0
Emploi	1 767,6	1 768,6	8,6	1,0	5,8	-14,3	0,1	0,3	-0,8
Chômage	156,4	149,8	7,8	-6,6	-23,1	14,8	-4,2	-13,4	11,0
Taux d'activité	69,5	69,3	0,3	-0,2	-0,7	-0,8
Taux de chômage	8,1	7,8	0,4	-0,3	-1,1	0,8
Taux d'emploi	63,9	63,9	0,3	0,0	0,1	-1,2
Taux de temps partiel	8,3	7,7	0,5	-0,6	0,1	-1,7
Femmes, 25 ans et plus									
Population	2 860,5	2 862,4	...	1,9	4,0	29,1	0,1	0,1	1,0
Population active	1 709,9	1 710,5	8,4	0,6	6,5	1,0	0,0	0,4	0,1
Emploi	1 600,9	1 600,3	8,5	-0,6	3,1	-2,3	0,0	0,2	-0,1
Chômage	108,9	110,3	7,2	1,4	3,5	3,4	1,3	3,3	3,2
Taux d'activité	59,8	59,8	0,3	0,0	0,2	-0,5
Taux de chômage	6,4	6,4	0,4	0,0	0,1	0,1
Taux d'emploi	56,0	55,9	0,3	-0,1	0,0	-0,7
Taux de temps partiel	19,7	19,8	0,7	0,1	-0,7	-0,8
Ensemble des industries									
	3 915,5	3 915,7	15,1	0,2	9,7	-48,9	0,0	0,2	-1,2
Secteur de la production de biens									
	821,1	826,1	12,3	5,0	2,9	-28,7	0,6	0,4	-3,4
Agriculture	51,9	57,2	3,1	5,3	1,6	0,2	10,2	2,9	0,4
Foresterie, pêche, mines, exploitation en carrière, et extraction de pétrole et de gaz ²	37,4	37,1	2,5	-0,3	-0,5	7,0	-0,8	-1,3	23,3
Services publics	28,1	24,6	2,3	-3,5	-3,5	-7,6	-12,5	-12,5	-23,6
Construction	221,1	230,1	7,5	9,0	2,7	-8,3	4,1	1,2	-3,5
Fabrication	482,6	477,2	9,8	-5,4	2,7	-19,9	-1,1	0,6	-4,0
Secteur des services									
	3 094,4	3 089,6	16,7	-4,8	6,8	-20,2	-0,2	0,2	-0,6
Commerce	641,1	616,0	12,2	-25,1	-19,1	-18,6	-3,9	-3,0	-2,9
Transport et entreposage	185,9	178,0	6,3	-7,9	-1,2	-1,7	-4,2	-0,7	-0,9
Finance, assurances, immobilier et location	212,2	217,2	7,0	5,0	-3,1	-10,1	2,4	-1,4	-4,4
Services professionnels, scientifiques et techniques	296,2	296,0	8,6	-0,2	-4,6	-7,4	-0,1	-1,5	-2,4
Services aux entreprises, services relatifs aux bâtiments et autres services de soutien	142,6	154,5	6,7	11,9	15,7	8,8	8,3	11,3	6,0
Services d'enseignement	285,9	284,8	7,8	-1,1	4,4	10,9	-0,4	1,6	4,0
Soins de santé et assistance sociale	489,9	486,6	9,4	-3,3	-5,3	-40,7	-0,7	-1,1	-7,7
Information, culture et loisirs	168,5	180,7	7,0	12,2	25,3	11,8	7,2	16,3	7,0
Hébergement et services de restauration	257,9	259,9	8,4	2,0	1,2	20,8	0,8	0,5	8,7
Autres services	180,3	181,9	6,2	1,6	-2,8	14,4	0,9	-1,5	8,6
Administrations publiques	234,0	234,0	6,2	0,0	-3,7	-8,2	0,0	-1,6	-3,4

1. Erreur-type moyenne du changement entre deux mois (voir « Erreur d'échantillonnage » dans Qualité des données pour plus d'explications).

2. Également désigné par Ressources naturelles.

Note(s) : Tableaux CANSIM connexes 282-0087, 282-0088.

Tableau 4-6
Certaines caractéristiques de la population active (données désaisonnalisées) — Ontario

	Janvier 2012	Février 2012	E.-T. ¹	Variation depuis			Variation en pourcentage depuis		
				le mois dernier	décembre dernier	douze mois	le mois dernier	décembre dernier	douze mois
en milliers (sauf les taux)									
Les deux sexes, 15 ans et plus									
Population	11 003,7	11 014,9	...	11,2	23,4	141,0	0,1	0,2	1,3
Population active	7 339,4	7 298,9	20,2	-40,5	-19,2	32,3	-0,6	-0,3	0,4
Emploi	6 746,0	6 742,1	19,2	-3,9	-11,4	53,6	-0,1	-0,2	0,8
Emploi à temps plein	5 441,7	5 436,3	25,4	-5,4	-19,9	39,8	-0,1	-0,4	0,7
Chômage	593,4	556,8	17,2	-36,6	-7,8	-21,3	-6,2	-1,4	-3,7
Taux d'activité	66,7	66,3	0,2	-0,4	-0,3	-0,5
Taux de chômage	8,1	7,6	0,2	-0,5	-0,1	-0,4
Taux d'emploi	61,3	61,2	0,2	-0,1	-0,2	-0,3
Taux de temps partiel	19,3	19,4	0,3	0,0	0,2	0,1
Les deux sexes, 15 à 24 ans									
Population	1 786,6	1 786,8	...	0,2	0,6	5,5	0,0	0,0	0,3
Population active	1 079,8	1 075,6	12,1	-4,2	0,5	-29,2	-0,4	0,0	-2,6
Emploi	900,6	893,1	10,5	-7,5	-14,4	-35,1	-0,8	-1,6	-3,8
Chômage	179,3	182,5	10,3	3,2	14,8	5,9	1,8	8,8	3,3
Taux d'activité	60,4	60,2	0,7	-0,2	0,0	-1,8
Taux de chômage	16,6	17,0	0,9	0,4	1,4	1,0
Taux d'emploi	50,4	50,0	0,6	-0,4	-0,8	-2,1
Taux de temps partiel	51,0	50,3	1,3	-0,7	1,1	-1,2
Hommes, 25 ans et plus									
Population	4 470,1	4 475,6	...	5,5	11,2	66,3	0,1	0,3	1,5
Population active	3 278,4	3 266,5	10,4	-11,9	2,5	42,1	-0,4	0,1	1,3
Emploi	3 063,2	3 072,2	10,8	9,0	7,4	59,9	0,3	0,2	2,0
Chômage	215,2	194,3	9,7	-20,9	-4,9	-17,8	-9,7	-2,5	-8,4
Taux d'activité	73,3	73,0	0,2	-0,3	-0,1	-0,1
Taux de chômage	6,6	5,9	0,3	-0,7	-0,2	-0,7
Taux d'emploi	68,5	68,6	0,2	0,1	0,0	0,3
Taux de temps partiel	8,0	8,1	0,4	0,1	0,4	0,5
Femmes, 25 ans et plus									
Population	4 747,0	4 752,4	...	5,4	11,5	69,2	0,1	0,2	1,5
Population active	2 981,2	2 956,8	11,5	-24,4	-22,2	19,4	-0,8	-0,7	0,7
Emploi	2 782,3	2 776,8	11,0	-5,5	-4,5	28,8	-0,2	-0,2	1,0
Chômage	198,9	180,0	9,3	-18,9	-17,8	-9,4	-9,5	-9,0	-5,0
Taux d'activité	62,8	62,2	0,2	-0,6	-0,6	-0,5
Taux de chômage	6,7	6,1	0,3	-0,6	-0,5	-0,3
Taux d'emploi	58,6	58,4	0,2	-0,2	-0,3	-0,3
Taux de temps partiel	21,6	21,9	0,5	0,3	-0,2	0,6
Ensemble des industries	6 746,0	6 742,1	19,2	-3,9	-11,4	53,6	-0,1	-0,2	0,8
Secteur de la production de biens	1 422,2	1 427,2	16,8	5,0	12,3	-2,5	0,4	0,9	-0,2
Agriculture	108,1	94,6	4,1	-13,5	1,4	-0,7	-12,5	1,5	-0,7
Forêt, pêche, mines, exploitation en carrière, et extraction de pétrole et de gaz ²	39,2	39,5	2,4	0,3	2,8	-3,0	0,8	7,6	-7,1
Services publics	54,6	54,2	3,3	-0,4	-1,8	3,7	-0,7	-3,2	7,3
Construction	439,7	449,0	10,5	9,3	4,7	19,3	2,1	1,1	4,5
Fabrication	780,5	789,9	13,4	9,4	5,2	-21,9	1,2	0,7	-2,7
Secteur des services	5 323,8	5 315,0	22,5	-8,8	-23,7	56,2	-0,2	-0,4	1,1
Commerce	986,8	978,6	14,8	-8,2	-1,1	-33,0	-0,8	-0,1	-3,3
Transport et entreposage	311,5	305,4	9,6	-6,1	-9,3	-19,8	-2,0	-3,0	-6,1
Finance, assurances, immobilier et location	480,0	505,4	11,4	25,4	22,4	3,2	5,3	4,6	0,6
Services professionnels, scientifiques et techniques	567,4	564,9	12,3	-2,5	-21,4	17,8	-0,4	-3,7	3,3
Services aux entreprises, services relatifs aux bâtiments et autres services de soutien	288,4	291,7	9,7	3,3	-0,5	19,6	1,1	-0,2	7,2
Services d'enseignement	495,2	494,9	10,5	-0,3	15,0	19,9	-0,1	3,1	4,2
Soins de santé et assistance sociale	757,7	762,7	12,3	5,0	-8,7	13,7	0,7	-1,1	1,8
Information, culture et loisirs	344,0	343,1	10,5	-0,9	-0,2	-7,0	-0,3	-0,1	-2,0
Hébergement et services de restauration	407,7	389,3	10,3	-18,4	-17,7	19,3	-4,5	-4,3	5,2
Autres services	288,4	285,6	8,3	-2,8	4,0	10,5	-1,0	1,4	3,8
Administrations publiques	396,7	393,3	8,7	-3,4	-6,3	11,9	-0,9	-1,6	3,1

1. Erreur-type moyenne du changement entre deux mois (voir « Erreur d'échantillonnage » dans Qualité des données pour plus d'explications).

2. Également désigné par Ressources naturelles.

Note(s) : Tableaux CANSIM connexes 282-0087, 282-0088.

Tableau 4-7
Certaines caractéristiques de la population active (données désaisonnalisées) — Manitoba

	Janvier 2012	Février 2012	E.-T. ¹	Variation depuis			Variation en pourcentage depuis		
				le mois dernier	décembre dernier	douze mois	le mois dernier	décembre dernier	douze mois
en milliers (sauf les taux)									
Les deux sexes, 15 ans et plus									
Population	958,8	959,6	...	0,8	1,6	10,5	0,1	0,2	1,1
Population active	662,7	662,6	2,7	-0,1	0,1	3,0	0,0	0,0	0,5
Emploi	626,8	625,3	2,6	-1,5	-1,2	0,6	-0,2	-0,2	0,1
Emploi à temps plein	504,4	502,3	3,7	-2,1	-5,8	1,5	-0,4	-1,1	0,3
Chômage	35,9	37,4	2,2	1,5	1,4	2,4	4,2	3,9	6,9
Taux d'activité	69,1	69,0	0,3	-0,1	-0,2	-0,5
Taux de chômage	5,4	5,6	0,3	0,2	0,2	0,3
Taux d'emploi	65,4	65,2	0,3	-0,2	-0,2	-0,6
Taux de temps partiel	19,5	19,7	0,5	0,2	0,8	-0,1
Les deux sexes, 15 à 24 ans									
Population	165,0	165,0	...	0,0	0,1	0,3	0,0	0,1	0,2
Population active	114,0	113,3	1,7	-0,7	-0,1	-0,6	-0,6	-0,1	-0,5
Emploi	101,4	100,2	1,5	-1,2	-0,6	-0,1	-1,2	-0,6	-0,1
Chômage	12,6	13,1	1,4	0,5	0,5	-0,5	4,0	4,0	-3,7
Taux d'activité	69,1	68,7	1,0	-0,4	-0,1	-0,5
Taux de chômage	11,1	11,6	1,2	0,5	0,5	-0,3
Taux d'emploi	61,5	60,7	0,9	-0,8	-0,4	-0,2
Taux de temps partiel	42,4	42,7	1,8	0,3	1,6	0,6
Hommes, 25 ans et plus									
Population	389,1	389,5	...	0,4	0,8	5,2	0,1	0,2	1,4
Population active	296,6	295,2	1,4	-1,4	-0,5	2,4	-0,5	-0,2	0,8
Emploi	284,2	283,0	1,5	-1,2	-1,2	1,7	-0,4	-0,4	0,6
Chômage	12,4	12,2	1,1	-0,2	0,6	0,7	-1,6	5,2	6,1
Taux d'activité	76,2	75,8	0,4	-0,4	-0,3	-0,4
Taux de chômage	4,2	4,1	0,4	-0,1	0,2	0,2
Taux d'emploi	73,0	72,7	0,4	-0,3	-0,4	-0,5
Taux de temps partiel	7,5	8,0	0,6	0,5	0,9	0,0
Femmes, 25 ans et plus									
Population	404,8	405,2	...	0,4	0,8	5,1	0,1	0,2	1,3
Population active	252,1	254,1	1,5	2,0	0,8	1,2	0,8	0,3	0,5
Emploi	241,2	242,0	1,5	0,8	0,4	-1,1	0,3	0,2	-0,5
Chômage	10,9	12,1	1,1	1,2	0,4	2,2	11,0	3,4	22,2
Taux d'activité	62,3	62,7	0,4	0,4	0,1	-0,5
Taux de chômage	4,3	4,8	0,4	0,5	0,2	0,9
Taux d'emploi	59,6	59,7	0,4	0,1	0,0	-1,1
Taux de temps partiel	24,0	23,8	0,9	-0,3	0,2	-0,6
Ensemble des industries									
	626,8	625,3	2,6	-1,5	-1,2	0,6	-0,2	-0,2	0,1
Secteur de la production de biens									
	141,9	139,8	2,4	-2,1	-0,7	-13,4	-1,5	-0,5	-8,7
Agriculture	21,0	21,2	1,0	0,2	0,0	-3,0	1,0	0,0	-12,4
Forêt, pêche, mines, exploitation en carrière, et extraction de pétrole et de gaz ²	6,5	6,8	0,6	0,3	0,3	0,5	4,6	4,6	7,9
Services publics	7,9	6,9	0,6	-1,0	-1,3	-1,8	-12,7	-15,9	-20,7
Construction	45,1	41,5	1,5	-3,6	-1,5	0,9	-8,0	-3,5	2,2
Fabrication	61,4	63,4	1,7	2,0	1,9	-10,0	3,3	3,1	-13,6
Secteur des services									
	484,8	485,5	3,1	0,7	-0,5	14,1	0,1	-0,1	3,0
Commerce	94,1	94,1	2,1	0,0	0,4	0,2	0,0	0,4	0,2
Transport et entreposage	37,3	37,4	1,3	0,1	1,2	4,0	0,3	3,3	12,0
Finance, assurances, immobilier et location	34,5	35,5	1,3	1,0	-1,2	0,9	2,9	-3,3	2,6
Services professionnels, scientifiques et techniques	26,4	27,1	1,2	0,7	1,1	0,6	2,7	4,2	2,3
Services aux entreprises, services relatifs aux bâtiments et autres services de soutien	17,3	17,9	1,1	0,6	-0,4	0,2	3,5	-2,2	1,1
Services d'enseignement	47,3	48,5	1,4	1,2	1,7	-0,4	2,5	3,6	-0,8
Soins de santé et assistance sociale	95,5	94,4	1,9	-1,1	-1,3	-1,1	-1,2	-1,4	-1,2
Information, culture et loisirs	22,2	21,9	1,2	-0,3	-1,5	-1,0	-1,4	-6,4	-4,4
Hébergement et services de restauration	43,4	41,6	1,6	-1,8	-2,7	3,6	-4,1	-6,1	9,5
Autres services	27,8	28,5	1,2	0,7	2,4	3,1	2,5	9,2	12,2
Administrations publiques	39,0	38,5	1,2	-0,5	-0,3	3,9	-1,3	-0,8	11,3

1. Erreur-type moyenne du changement entre deux mois (voir « Erreur d'échantillonnage » dans Qualité des données pour plus d'explications).

2. Également désigné par Ressources naturelles.

Note(s) : Tableaux CANSIM connexes 282-0087, 282-0088.

Tableau 4-8
Certaines caractéristiques de la population active (données désaisonnalisées) — Saskatchewan

	Janvier 2012	Février 2012	E.-T. ¹	Variation depuis			Variation en pourcentage depuis		
				le mois dernier	décembre dernier	douze mois	le mois dernier	décembre dernier	douze mois
en milliers (sauf les taux)									
Les deux sexes, 15 ans et plus									
Population	805,0	805,8	...	0,8	1,5	9,1	0,1	0,2	1,1
Population active	557,3	557,1	2,5	-0,2	-0,1	3,2	0,0	0,0	0,6
Emploi	529,8	529,4	2,5	-0,4	1,4	6,3	-0,1	0,3	1,2
Emploi à temps plein	435,1	436,2	3,3	1,1	0,9	4,3	0,3	0,2	1,0
Chômage	27,6	27,7	1,9	0,1	-1,5	-3,1	0,4	-5,1	-10,1
Taux d'activité	69,2	69,1	0,3	-0,1	-0,2	-0,4
Taux de chômage	5,0	5,0	0,3	0,0	-0,2	-0,6
Taux d'emploi	65,8	65,7	0,3	-0,1	0,1	0,0
Taux de temps partiel	17,9	17,6	0,5	-0,3	0,1	0,2
Les deux sexes, 15 à 24 ans									
Population	136,4	136,4	...	0,0	-0,1	-1,0	0,0	-0,1	-0,7
Population active	96,3	95,9	1,5	-0,4	0,0	2,6	-0,4	0,0	2,8
Emploi	87,5	87,7	1,5	0,2	1,9	5,9	0,2	2,2	7,2
Chômage	8,7	8,2	1,2	-0,5	-2,0	-3,2	-5,7	-19,6	-28,1
Taux d'activité	70,6	70,3	1,1	-0,3	0,0	2,4
Taux de chômage	9,0	8,6	1,2	-0,4	-2,0	-3,6
Taux d'emploi	64,1	64,3	1,1	0,2	1,4	4,8
Taux de temps partiel	34,2	36,1	1,9	2,0	0,8	0,0
Hommes, 25 ans et plus									
Population	329,0	329,5	...	0,5	0,9	5,6	0,2	0,3	1,7
Population active	248,4	249,3	1,2	0,9	0,3	1,1	0,4	0,1	0,4
Emploi	239,4	239,5	1,3	0,1	-1,2	2,4	0,0	-0,5	1,0
Chômage	9,0	9,7	1,1	0,7	1,5	-1,4	7,8	18,3	-12,6
Taux d'activité	75,5	75,7	0,4	0,2	-0,1	-0,9
Taux de chômage	3,6	3,9	0,4	0,3	0,6	-0,6
Taux d'emploi	72,8	72,7	0,4	-0,1	-0,6	-0,5
Taux de temps partiel	7,3	7,3	0,6	0,1	0,4	1,2
Femmes, 25 ans et plus									
Population	339,5	339,8	...	0,3	0,6	4,5	0,1	0,2	1,3
Population active	212,6	211,9	1,4	-0,7	-0,4	-0,5	-0,3	-0,2	-0,2
Emploi	202,8	202,2	1,4	-0,6	0,7	-2,0	-0,3	0,3	-1,0
Chômage	9,8	9,8	1,0	0,0	-1,0	1,6	0,0	-9,3	19,5
Taux d'activité	62,6	62,4	0,4	-0,2	-0,2	-0,9
Taux de chômage	4,6	4,6	0,5	0,0	-0,5	0,7
Taux d'emploi	59,7	59,5	0,4	-0,2	0,1	-1,4
Taux de temps partiel	23,4	21,7	1,0	-1,8	-0,9	-1,3
Ensemble des industries									
	529,8	529,4	2,5	-0,4	1,4	6,3	-0,1	0,3	1,2
Secteur de la production de biens									
	132,0	134,3	2,3	2,3	-0,6	-6,2	1,7	-0,4	-4,4
Agriculture	36,1	35,5	1,5	-0,6	-2,6	-4,3	-1,7	-6,8	-10,8
Forêt, pêche, mines, exploitation en carrière, et extraction de pétrole et de gaz ²	22,4	23,7	1,1	1,3	0,6	-0,5	5,8	2,6	-2,1
Services publics	5,6	5,2	0,4	-0,4	-0,1	-0,9	-7,1	-1,9	-14,8
Construction	40,0	40,8	1,4	0,8	-1,6	-0,5	2,0	-3,8	-1,2
Fabrication	27,9	29,1	1,1	1,2	3,1	0,1	4,3	11,9	0,3
Secteur des services									
	397,8	395,1	2,8	-2,7	2,0	12,5	-0,7	0,5	3,3
Commerce	83,9	78,8	1,8	-5,1	-5,4	-2,7	-6,1	-6,4	-3,3
Transport et entreposage	27,1	25,5	1,1	-1,6	-0,3	0,3	-5,9	-1,2	1,2
Finance, assurances, immobilier et location	30,0	29,7	1,1	-0,3	-1,2	-1,7	-1,0	-3,9	-5,4
Services professionnels, scientifiques et techniques	25,1	26,2	1,0	1,1	0,0	4,0	4,4	0,0	18,0
Services aux entreprises, services relatifs aux bâtiments et autres services de soutien	12,4	12,2	0,9	-0,2	-0,1	0,9	-1,6	-0,8	8,0
Services d'enseignement	39,7	42,2	1,3	2,5	3,3	2,9	6,3	8,5	7,4
Soins de santé et assistance sociale	69,6	70,1	1,5	0,5	-0,4	5,0	0,7	-0,6	7,7
Information, culture et loisirs	18,2	19,2	1,0	1,0	1,8	-1,0	5,5	10,3	-5,0
Hébergement et services de restauration	34,7	34,4	1,4	-0,3	1,4	4,4	-0,9	4,2	14,7
Autres services	26,0	26,1	1,1	0,1	-0,1	0,3	0,4	-0,4	1,2
Administrations publiques	31,1	30,8	1,1	-0,3	3,2	0,2	-1,0	11,6	0,7

1. Erreur-type moyenne du changement entre deux mois (voir « Erreur d'échantillonnage » dans Qualité des données pour plus d'explications).

2. Également désigné par Ressources naturelles.

Note(s) : Tableaux CANSIM connexes 282-0087, 282-0088.

Tableau 4-9
Certaines caractéristiques de la population active (données désaisonnalisées) — Alberta

	Janvier 2012	Février 2012	E.-T. ¹	Variation depuis			Variation en pourcentage depuis		
				le mois dernier	décembre dernier	douze mois	le mois dernier	décembre dernier	douze mois
en milliers (sauf les taux)									
Les deux sexes, 15 ans et plus									
Population	3 032,9	3 037,1	...	4,2	8,3	49,9	0,1	0,3	1,7
Population active	2 246,0	2 239,0	8,7	-7,0	-3,8	44,4	-0,3	-0,2	2,0
Emploi	2 135,1	2 127,9	9,0	-7,2	-5,3	58,4	-0,3	-0,2	2,8
Emploi à temps plein	1 799,0	1 780,8	11,9	-18,2	3,7	89,2	-1,0	0,2	5,3
Chômage	110,9	111,1	7,0	0,2	1,4	-14,1	0,2	1,3	-11,3
Taux d'activité	74,1	73,7	0,3	-0,4	-0,3	0,2
Taux de chômage	4,9	5,0	0,3	0,1	0,1	-0,7
Taux d'emploi	70,4	70,1	0,3	-0,3	-0,3	0,8
Taux de temps partiel	15,7	16,3	0,5	0,6	-0,4	-1,9
Les deux sexes, 15 à 24 ans									
Population	506,1	505,3	...	-0,8	-1,4	-4,6	-0,2	-0,3	-0,9
Population active	363,3	348,9	5,0	-14,4	-15,3	-1,2	-4,0	-4,2	-0,3
Emploi	328,2	319,6	4,9	-8,6	-7,5	8,8	-2,6	-2,3	2,8
Chômage	35,1	29,2	4,2	-5,9	-8,0	-10,1	-16,8	-21,5	-25,7
Taux d'activité	71,8	69,0	1,0	-2,8	-2,9	0,3
Taux de chômage	9,7	8,4	1,1	-1,3	-1,8	-2,8
Taux d'emploi	64,8	63,2	1,0	-1,6	-1,4	2,2
Taux de temps partiel	34,1	33,6	1,7	-0,5	-1,3	-5,3
Hommes, 25 ans et plus									
Population	1 283,9	1 286,2	...	2,3	4,4	26,8	0,2	0,3	2,1
Population active	1 042,3	1 046,9	4,4	4,6	4,0	27,8	0,4	0,4	2,7
Emploi	998,9	1 003,8	4,9	4,9	0,2	34,6	0,5	0,0	3,6
Chômage	43,4	43,1	4,1	-0,3	3,8	-6,8	-0,7	9,7	-13,6
Taux d'activité	81,2	81,4	0,3	0,2	0,0	0,5
Taux de chômage	4,2	4,1	0,4	-0,1	0,3	-0,8
Taux d'emploi	77,8	78,0	0,4	0,2	-0,3	1,0
Taux de temps partiel	4,9	5,3	0,5	0,3	-0,7	-0,8
Femmes, 25 ans et plus									
Population	1 242,9	1 245,6	...	2,7	5,3	27,7	0,2	0,4	2,3
Population active	840,4	843,2	5,2	2,8	7,5	17,8	0,3	0,9	2,2
Emploi	808,1	804,4	5,2	-3,7	1,9	14,8	-0,5	0,2	1,9
Chômage	32,4	38,8	3,7	6,4	5,6	2,9	19,8	16,9	8,1
Taux d'activité	67,6	67,7	0,4	0,1	0,3	-0,1
Taux de chômage	3,9	4,6	0,4	0,7	0,6	0,3
Taux d'emploi	65,0	64,6	0,4	-0,4	-0,1	-0,2
Taux de temps partiel	21,7	23,2	0,9	1,5	0,5	-1,9
Ensemble des industries									
	2 135,1	2 127,9	9,0	-7,2	-5,3	58,4	-0,3	-0,2	2,8
Secteur de la production de biens									
	592,4	604,7	8,9	12,3	13,3	31,1	2,1	2,2	5,4
Agriculture	56,9	57,1	3,2	0,2	1,6	5,4	0,4	2,9	10,4
Foresterie, pêche, mines, exploitation en carrière, et extraction de pétrole et de gaz ²	171,8	176,1	5,0	4,3	9,5	25,2	2,5	5,7	16,7
Services publics	19,1	16,9	1,8	-2,2	2,3	-2,2	-11,5	15,8	-11,5
Construction	214,0	223,7	6,4	9,7	5,5	15,0	4,5	2,5	7,2
Fabrication	130,5	130,9	5,4	0,4	-5,5	-12,3	0,3	-4,0	-8,6
Secteur des services									
	1 542,7	1 523,1	10,8	-19,6	-18,7	27,2	-1,3	-1,2	1,8
Commerce	336,0	332,4	7,8	-3,6	-3,0	19,3	-1,1	-0,9	6,2
Transport et entreposage	108,2	111,8	4,3	3,6	2,7	11,3	3,3	2,5	11,2
Finance, assurances, immobilier et location	94,2	93,7	4,1	-0,5	-6,4	1,8	-0,5	-6,4	2,0
Services professionnels, scientifiques et techniques	158,6	150,4	5,2	-8,2	-13,8	-11,0	-5,2	-8,4	-6,8
Services aux entreprises, services relatifs aux bâtiments et autres services de soutien	71,8	71,1	3,9	-0,7	-1,5	-3,2	-1,0	-2,1	-4,3
Services d'enseignement	123,6	121,1	4,8	-2,5	-5,8	-9,1	-2,0	-4,6	-7,0
Soins de santé et assistance sociale	241,9	234,7	5,8	-7,2	1,5	6,1	-3,0	0,6	2,7
Information, culture et loisirs	81,1	74,1	3,9	-7,0	-4,4	0,0	-8,6	-5,6	0,0
Hébergement et services de restauration	128,3	138,7	5,2	10,4	13,0	10,8	8,1	10,3	8,4
Autres services	108,9	106,2	4,6	-2,7	-3,9	-0,9	-2,5	-3,5	-0,8
Administrations publiques	90,1	88,7	3,8	-1,4	2,8	1,8	-1,6	3,3	2,1

1. Erreur-type moyenne du changement entre deux mois (voir « Erreur d'échantillonnage » dans Qualité des données pour plus d'explications).

2. Également désigné par Ressources naturelles.

Note(s) : Tableaux CANSIM connexes 282-0087, 282-0088.

Tableau 4-10
Certaines caractéristiques de la population active (données désaisonnalisées) — Colombie-Britannique

	Janvier 2012	Février 2012	E.-T. ¹	Variation depuis			Variation en pourcentage depuis		
				le mois dernier	décembre dernier	douze mois	le mois dernier	décembre dernier	douze mois
en milliers (sauf les taux)									
Les deux sexes, 15 ans et plus									
Population	3 797,5	3 800,4	...	2,9	5,6	36,6	0,1	0,1	1,0
Population active	2 462,1	2 472,4	10,5	10,3	6,9	-3,1	0,4	0,3	-0,1
Emploi	2 291,7	2 300,8	10,3	9,1	6,9	39,9	0,4	0,3	1,8
Emploi à temps plein	1 778,7	1 800,3	14,1	21,6	14,2	58,4	1,2	0,8	3,4
Chômage	170,4	171,5	8,7	1,1	-0,1	-43,1	0,6	-0,1	-20,1
Taux d'activité	64,8	65,1	0,3	0,3	0,1	-0,7
Taux de chômage	6,9	6,9	0,3	0,0	-0,1	-1,8
Taux d'emploi	60,3	60,5	0,3	0,2	0,1	0,4
Taux de temps partiel	22,4	21,8	0,6	-0,6	-0,4	-1,2
Les deux sexes, 15 à 24 ans									
Population	590,4	590,3	...	-0,1	-0,2	-1,9	0,0	0,0	-0,3
Population active	368,3	359,4	6,0	-8,9	-15,6	-16,8	-2,4	-4,2	-4,5
Emploi	318,4	308,0	5,4	-10,4	-15,4	-13,4	-3,3	-4,8	-4,2
Chômage	49,9	51,5	5,0	1,6	-0,1	-3,3	3,2	-0,2	-6,0
Taux d'activité	62,4	60,9	1,0	-1,5	-2,6	-2,6
Taux de chômage	13,5	14,3	1,2	0,8	0,5	-0,3
Taux d'emploi	53,9	52,2	0,9	-1,7	-2,6	-2,1
Taux de temps partiel	51,8	50,7	2,0	-1,0	1,7	1,5
Hommes, 25 ans et plus									
Population	1 564,4	1 566,0	...	1,6	3,0	18,9	0,1	0,2	1,2
Population active	1 102,3	1 113,3	5,6	11,0	8,9	2,8	1,0	0,8	0,3
Emploi	1 034,2	1 046,5	5,9	12,3	12,8	23,0	1,2	1,2	2,2
Chômage	68,1	66,7	4,9	-1,4	-4,0	-20,3	-2,1	-5,7	-23,3
Taux d'activité	70,5	71,1	0,4	0,6	0,4	-0,7
Taux de chômage	6,2	6,0	0,4	-0,2	-0,4	-1,8
Taux d'emploi	66,1	66,8	0,4	0,7	0,7	0,6
Taux de temps partiel	9,7	10,1	0,7	0,4	0,0	0,0
Femmes, 25 ans et plus									
Population	1 642,6	1 644,2	...	1,6	3,0	19,7	0,1	0,2	1,2
Population active	991,5	999,7	6,1	8,2	13,6	10,9	0,8	1,4	1,1
Emploi	939,1	946,3	5,9	7,2	9,5	30,4	0,8	1,0	3,3
Chômage	52,3	53,3	4,8	1,0	4,1	-19,5	1,9	8,3	-26,8
Taux d'activité	60,4	60,8	0,4	0,4	0,7	-0,1
Taux de chômage	5,3	5,3	0,5	0,0	0,3	-2,1
Taux d'emploi	57,2	57,6	0,4	0,4	0,5	1,2
Taux de temps partiel	26,4	25,2	0,9	-1,2	-0,9	-2,9
Ensemble des industries									
	2 291,7	2 300,8	10,3	9,1	6,9	39,9	0,4	0,3	1,8
Secteur de la production de biens									
	461,4	458,4	8,7	-3,0	1,8	15,7	-0,7	0,4	3,5
Agriculture	24,4	23,6	2,3	-0,8	-3,1	-3,6	-3,3	-11,6	-13,2
Foresterie, pêche, mines, exploitation en carrière, et extraction de pétrole et de gaz ²	40,9	42,3	2,7	1,4	-1,2	4,0	3,4	-2,8	10,4
Services publics	13,7	14,4	1,6	0,7	3,9	-0,7	5,1	37,1	-4,6
Construction	203,7	196,1	6,4	-7,6	-11,0	-1,5	-3,7	-5,3	-0,8
Fabrication	178,7	182,0	5,7	3,3	13,2	17,5	1,8	7,8	10,6
Secteur des services									
	1 830,4	1 842,4	11,9	12,0	5,1	24,2	0,7	0,3	1,3
Commerce	350,2	362,3	8,1	12,1	4,4	4,1	3,5	1,2	1,1
Transport et entreposage	133,2	125,7	5,0	-7,5	-1,8	3,7	-5,6	-1,4	3,0
Finance, assurances, immobilier et location	140,8	142,7	5,3	1,9	9,9	-3,0	1,3	7,5	-2,1
Services professionnels, scientifiques et techniques	168,4	176,4	6,3	8,0	-17,6	3,8	4,8	-9,1	2,2
Services aux entreprises, services relatifs aux bâtiments et autres services de soutien	95,8	87,0	4,8	-8,8	4,7	-6,3	-9,2	5,7	-6,8
Services d'enseignement	168,4	177,5	5,6	9,1	15,2	5,8	5,4	9,4	3,4
Soins de santé et assistance sociale	274,9	268,3	6,4	-6,6	-10,5	8,6	-2,4	-3,8	3,3
Information, culture et loisirs	113,7	116,4	4,7	2,7	2,7	11,0	2,4	2,4	10,4
Hébergement et services de restauration	169,7	169,6	6,3	-0,1	-9,1	-2,5	-0,1	-5,1	-1,5
Autres services	117,1	120,3	4,6	3,2	16,0	17,8	2,7	15,3	17,4
Administrations publiques	98,3	96,1	4,1	-2,2	-9,0	-18,8	-2,2	-8,6	-16,4

1. Erreur-type moyenne du changement entre deux mois (voir « Erreur d'échantillonnage » dans Qualité des données pour plus d'explications).

2. Également désigné par Ressources naturelles.

Note(s) : Tableaux CANSIM connexes 282-0087, 282-0088.

Tableau 5-1

Caractéristiques de la population active selon la région métropolitaine de recensement (données désaisonnalisées) — Moyennes mobiles de trois mois

	Janvier 2012	Février 2012	E.-T. ¹	Variation depuis			Variation en pourcentage depuis		
				le mois dernier	décembre dernier	douze mois	le mois dernier	décembre dernier	douze mois
en milliers (sauf les taux)									
St. John's, Terre-Neuve-et-Labrador									
Population	161,7	161,9	...	0,2	0,4	1,4	0,1	0,2	0,9
Population active	115,5	116,2	0,7	0,7	1,1	5,2	0,6	1,0	4,7
Emploi	106,6	107,4	0,7	0,8	0,9	3,7	0,8	0,8	3,6
Chômage	9,0	8,8	0,4	-0,2	0,2	1,5	-2,2	2,3	20,5
Taux d'activité	71,4	71,8	0,5	0,4	0,5	2,6
Taux de chômage	7,8	7,6	0,4	-0,2	0,1	1,0
Taux d'emploi	65,9	66,3	0,5	0,4	0,4	1,7
Halifax, Nouvelle-Écosse									
Population	341,2	341,5	...	0,3	0,7	4,3	0,1	0,2	1,3
Population active	238,6	239,8	1,1	1,2	2,3	2,3	0,5	1,0	1,0
Emploi	225,5	226,1	1,1	0,6	1,5	4,6	0,3	0,7	2,1
Chômage	13,0	13,8	0,6	0,8	0,9	-2,2	6,2	7,0	-13,8
Taux d'activité	69,9	70,2	0,3	0,3	0,5	-0,2
Taux de chômage	5,4	5,8	0,3	0,4	0,4	-0,9
Taux d'emploi	66,1	66,2	0,3	0,1	0,3	0,5
Moncton, Nouveau-Brunswick									
Population	115,9	116,1	...	0,2	0,4	1,8	0,2	0,3	1,6
Population active	80,0	80,1	0,7	0,1	0,4	3,8	0,1	0,5	5,0
Emploi	74,3	74,8	0,7	0,5	1,1	4,8	0,7	1,5	6,9
Chômage	5,7	5,3	0,4	-0,4	-0,7	-1,0	-7,0	-11,7	-15,9
Taux d'activité	69,0	69,0	0,6	0,0	0,1	2,2
Taux de chômage	7,1	6,6	0,5	-0,5	-0,9	-1,7
Taux d'emploi	64,1	64,4	0,6	0,3	0,7	3,2
Saint John, Nouveau-Brunswick									
Population	106,5	106,5	...	0,0	0,1	0,6	0,0	0,1	0,6
Population active	66,8	67,0	0,8	0,2	-0,2	-1,6	0,3	-0,3	-2,3
Emploi	61,7	61,9	0,8	0,2	-0,3	-2,2	0,3	-0,5	-3,4
Chômage	5,1	5,2	0,3	0,1	0,1	0,7	2,0	2,0	15,6
Taux d'activité	62,7	62,9	0,7	0,2	-0,3	-1,9
Taux de chômage	7,6	7,8	0,5	0,2	0,2	1,2
Taux d'emploi	57,9	58,1	0,7	0,2	-0,4	-2,4
Saguenay, Québec									
Population	126,7	126,7	...	0,0	0,0	0,2	0,0	0,0	0,2
Population active	73,8	74,8	0,9	1,0	2,2	-0,8	1,4	3,0	-1,1
Emploi	69,7	70,2	0,9	0,5	1,9	0,7	0,7	2,8	1,0
Chômage	4,1	4,7	0,3	0,6	0,5	-1,4	14,6	11,9	-23,0
Taux d'activité	58,2	59,0	0,7	0,8	1,7	-0,8
Taux de chômage	5,6	6,3	0,5	0,7	0,5	-1,8
Taux d'emploi	55,0	55,4	0,7	0,4	1,5	0,5
Québec, Québec									
Population	639,8	640,3	...	0,5	0,9	7,2	0,1	0,1	1,1
Population active	445,2	446,8	3,4	1,6	-2,4	8,1	0,4	-0,5	1,8
Emploi	422,9	424,1	3,5	1,2	-4,0	8,8	0,3	-0,9	2,1
Chômage	22,3	22,7	1,6	0,4	1,6	-0,7	1,8	7,6	-3,0
Taux d'activité	69,6	69,8	0,5	0,2	-0,5	0,5
Taux de chômage	5,0	5,1	0,4	0,1	0,4	-0,2
Taux d'emploi	66,1	66,2	0,6	0,1	-0,8	0,6
Sherbrooke, Québec									
Population	165,9	166,0	...	0,1	0,3	1,9	0,1	0,2	1,2
Population active	107,7	109,1	1,0	1,4	2,6	3,0	1,3	2,4	2,8
Emploi	100,4	101,4	1,0	1,0	2,0	2,8	1,0	2,0	2,8
Chômage	7,3	7,6	0,5	0,3	0,5	0,1	4,1	7,0	1,3
Taux d'activité	64,9	65,7	0,6	0,8	1,4	1,0
Taux de chômage	6,8	7,0	0,5	0,2	0,3	-0,1
Taux d'emploi	60,5	61,1	0,6	0,6	1,1	1,0

Voir les notes à la fin du tableau.

Tableau 5-1 – suite

Caractéristiques de la population active selon la région métropolitaine de recensement (données désaisonnalisées) — Moyennes mobiles de trois mois

	Janvier 2012	Février 2012	E.-T. ¹	Variation depuis			Variation en pourcentage depuis		
				le mois dernier	décembre dernier	douze mois	le mois dernier	décembre dernier	douze mois
en milliers (sauf les taux)									
Trois-Rivières, Québec									
Population	125,2	125,3	...	0,1	0,2	1,1	0,1	0,2	0,9
Population active	78,8	78,6	0,8	-0,2	-0,3	3,4	-0,3	-0,4	4,5
Emploi	72,2	72,2	0,8	0,0	0,4	3,1	0,0	0,6	4,5
Chômage	6,7	6,4	0,4	-0,3	-0,8	0,2	-4,5	-11,1	3,2
Taux d'activité	62,9	62,7	0,7	-0,2	-0,4	2,2
Taux de chômage	8,5	8,1	0,5	-0,4	-1,0	-0,1
Taux d'emploi	57,7	57,6	0,7	-0,1	0,2	2,0
Montréal, Québec									
Population	3 237,8	3 240,1	...	2,3	4,7	35,3	0,1	0,1	1,1
Population active	2 100,3	2 110,4	7,7	10,1	11,1	-20,4	0,5	0,5	-1,0
Emploi	1 911,9	1 916,1	7,8	4,2	2,0	-44,5	0,2	0,1	-2,3
Chômage	188,4	194,4	4,8	6,0	9,1	24,3	3,2	4,9	14,3
Taux d'activité	64,9	65,1	0,2	0,2	0,2	-1,4
Taux de chômage	9,0	9,2	0,2	0,2	0,4	1,2
Taux d'emploi	59,0	59,1	0,2	0,1	-0,1	-2,1
Ottawa-Gatineau, Ontario/Québec									
Population	1 042,6	1 044,1	...	1,5	3,0	18,2	0,1	0,3	1,8
Population active	750,4	754,8	3,8	4,4	11,5	21,9	0,6	1,5	3,0
Emploi	705,9	709,6	3,9	3,7	13,0	24,2	0,5	1,9	3,5
Chômage	44,5	45,1	1,8	0,6	-1,6	-2,4	1,3	-3,4	-5,1
Taux d'activité	72,0	72,3	0,4	0,3	0,9	0,9
Taux de chômage	5,9	6,0	0,2	0,1	-0,3	-0,5
Taux d'emploi	67,7	68,0	0,4	0,3	1,1	1,2
Ottawa-Gatineau, partie québécoise, Ontario/Québec									
Population	260,4	260,7	...	0,3	0,6	4,7	0,1	0,2	1,8
Population active	187,6	186,2	1,3	-1,4	-1,9	5,0	-0,7	-1,0	2,8
Emploi	175,2	175,0	1,3	-0,2	0,2	5,4	-0,1	0,1	3,2
Chômage	12,4	11,3	0,7	-1,1	-2,0	-0,3	-8,9	-15,0	-2,6
Taux d'activité	72,0	71,4	0,5	-0,6	-0,9	0,6
Taux de chômage	6,6	6,1	0,4	-0,5	-1,0	-0,3
Taux d'emploi	67,3	67,1	0,5	-0,2	-0,1	0,8
Ottawa-Gatineau, partie ontarienne, Ontario/Québec									
Population	782,2	783,4	...	1,2	2,4	13,5	0,2	0,3	1,8
Population active	562,8	568,5	3,6	5,7	13,3	16,8	1,0	2,4	3,0
Emploi	530,7	534,7	3,6	4,0	12,9	18,9	0,8	2,5	3,7
Chômage	32,1	33,9	1,6	1,8	0,5	-2,0	5,6	1,5	-5,6
Taux d'activité	72,0	72,6	0,5	0,6	1,5	0,9
Taux de chômage	5,7	6,0	0,3	0,3	0,0	-0,5
Taux d'emploi	67,8	68,3	0,5	0,5	1,5	1,3
Kingston, Ontario									
Population	133,0	133,1	...	0,1	0,3	1,7	0,1	0,2	1,3
Population active	87,4	88,9	0,8	1,5	3,4	5,8	1,7	4,0	7,0
Emploi	81,5	82,7	0,8	1,2	2,6	4,9	1,5	3,2	6,3
Chômage	5,8	6,3	0,3	0,5	0,9	1,0	8,6	16,7	18,9
Taux d'activité	65,7	66,8	0,6	1,1	2,4	3,6
Taux de chômage	6,6	7,1	0,4	0,5	0,8	0,7
Taux d'emploi	61,3	62,1	0,6	0,8	1,8	2,9
Peterborough, Ontario									
Population	102,6	102,7	...	0,1	0,1	0,4	0,1	0,1	0,4
Population active	69,1	69,6	1,1	0,5	2,9	6,7	0,7	4,3	10,7
Emploi	64,1	64,4	1,1	0,3	2,7	7,3	0,5	4,4	12,8
Chômage	5,0	5,2	0,5	0,2	0,3	-0,6	4,0	6,1	-10,3
Taux d'activité	67,3	67,8	1,1	0,5	2,8	6,3
Taux de chômage	7,2	7,5	0,8	0,3	0,2	-1,7
Taux d'emploi	62,5	62,7	1,1	0,2	2,6	6,9

Voir les notes à la fin du tableau.

Tableau 5-1 – suite

Caractéristiques de la population active selon la région métropolitaine de recensement (données désaisonnalisées) — Moyennes mobiles de trois mois

	Janvier 2012	Février 2012	E.-T. ¹	Variation depuis			Variation en pourcentage depuis		
				le mois dernier	décembre dernier	douze mois	le mois dernier	décembre dernier	douze mois
en milliers (sauf les taux)									
Oshawa, Ontario									
Population	306,7	307,2	...	0,5	0,9	5,7	0,2	0,3	1,9
Population active	214,1	217,2	1,5	3,1	4,3	10,2	1,4	2,0	4,9
Emploi	198,3	201,1	1,6	2,8	3,8	12,4	1,4	1,9	6,6
Chômage	15,8	16,1	0,9	0,3	0,6	-2,2	1,9	3,9	-12,0
Taux d'activité	69,8	70,7	0,5	0,9	1,2	2,0
Taux de chômage	7,4	7,4	0,4	0,0	0,1	-1,4
Taux d'emploi	64,7	65,5	0,5	0,8	1,1	2,9
Toronto, Ontario									
Population	4 828,7	4 836,9	...	8,2	16,5	93,4	0,2	0,3	2,0
Population active	3 222,1	3 217,4	10,3	-4,7	-4,8	-28,4	-0,1	-0,1	-0,9
Emploi	2 944,2	2 939,5	10,5	-4,7	-6,6	-36,8	-0,2	-0,2	-1,2
Chômage	277,9	277,9	6,6	0,0	1,8	8,4	0,0	0,7	3,1
Taux d'activité	66,7	66,5	0,2	-0,2	-0,3	-1,9
Taux de chômage	8,6	8,6	0,2	0,0	0,0	0,3
Taux d'emploi	61,0	60,8	0,2	-0,2	-0,3	-1,9
Hamilton, Ontario									
Population	621,3	621,9	...	0,6	1,1	6,5	0,1	0,2	1,1
Population active	419,3	420,9	3,3	1,6	3,6	19,2	0,4	0,9	4,8
Emploi	393,9	396,2	3,3	2,3	5,4	20,2	0,6	1,4	5,4
Chômage	25,3	24,7	1,5	-0,6	-1,8	-1,0	-2,4	-6,8	-3,9
Taux d'activité	67,5	67,7	0,5	0,2	0,5	2,4
Taux de chômage	6,0	5,9	0,4	-0,1	-0,5	-0,5
Taux d'emploi	63,4	63,7	0,5	0,3	0,7	2,6
St. Catharines-Niagara, Ontario									
Population	339,2	339,2	...	0,0	0,1	0,9	0,0	0,0	0,3
Population active	211,0	213,3	1,7	2,3	1,9	-1,8	1,1	0,9	-0,8
Emploi	195,6	197,1	1,7	1,5	1,3	2,3	0,8	0,7	1,2
Chômage	15,4	16,2	0,9	0,8	0,5	-4,1	5,2	3,2	-20,2
Taux d'activité	62,2	62,9	0,5	0,7	0,6	-0,7
Taux de chômage	7,3	7,6	0,4	0,3	0,2	-1,8
Taux d'emploi	57,7	58,1	0,5	0,4	0,4	0,5
Kitchener-Cambridge-Waterloo, Ontario									
Population	410,9	411,3	...	0,4	0,9	5,6	0,1	0,2	1,4
Population active	297,0	301,3	1,9	4,3	9,1	9,1	1,4	3,1	3,1
Emploi	276,4	281,2	2,1	4,8	8,4	8,4	1,7	3,1	3,1
Chômage	20,6	20,2	1,1	-0,4	0,8	0,7	-1,9	4,1	3,6
Taux d'activité	72,3	73,3	0,5	1,0	2,1	1,3
Taux de chômage	6,9	6,7	0,4	-0,2	0,1	0,0
Taux d'emploi	67,3	68,4	0,5	1,1	1,9	1,2
Brantford, Ontario									
Population	108,2	108,3	...	0,1	0,1	0,8	0,1	0,1	0,7
Population active	70,8	71,6	0,8	0,8	0,4	-3,3	1,1	0,6	-4,4
Emploi	65,0	65,6	0,8	0,6	-0,3	-2,4	0,9	-0,5	-3,5
Chômage	5,7	5,9	0,4	0,2	0,6	-1,0	3,5	11,3	-14,5
Taux d'activité	65,4	66,1	0,7	0,7	0,3	-3,6
Taux de chômage	8,1	8,2	0,6	0,1	0,8	-1,0
Taux d'emploi	60,1	60,6	0,8	0,5	-0,3	-2,7
Guelph, Ontario									
Population	114,1	114,3	...	0,2	0,3	1,6	0,2	0,3	1,4
Population active	86,8	86,5	0,7	-0,3	-0,2	8,5	-0,3	-0,2	10,9
Emploi	82,0	81,7	0,7	-0,3	-0,5	8,8	-0,4	-0,6	12,1
Chômage	4,8	4,8	0,4	0,0	0,3	-0,4	0,0	6,7	-7,7
Taux d'activité	76,1	75,7	0,6	-0,4	-0,4	6,5
Taux de chômage	5,5	5,5	0,5	0,0	0,3	-1,2
Taux d'emploi	71,9	71,5	0,6	-0,4	-0,6	6,8

Voir les notes à la fin du tableau.

Tableau 5-1 – suite

Caractéristiques de la population active selon la région métropolitaine de recensement (données désaisonnalisées) — Moyennes mobiles de trois mois

	Janvier 2012	Février 2012	E.-T. ¹	Variation depuis			Variation en pourcentage depuis		
				le mois dernier	décembre dernier	douze mois	le mois dernier	décembre dernier	douze mois
en milliers (sauf les taux)									
London, Ontario									
Population	414,1	414,4	...	0,3	0,6	4,1	0,1	0,1	1,0
Population active	265,8	265,1	2,1	-0,7	-1,2	0,3	-0,3	-0,5	0,1
Emploi	241,8	241,7	2,1	-0,1	0,9	-0,5	0,0	0,4	-0,2
Chômage	24,0	23,4	1,1	-0,6	-2,1	0,8	-2,5	-8,2	3,5
Taux d'activité	64,2	64,0	0,5	-0,2	-0,4	-0,5
Taux de chômage	9,0	8,8	0,4	-0,2	-0,8	0,3
Taux d'emploi	58,4	58,3	0,5	-0,1	0,1	-0,7
Windsor, Ontario									
Population	267,1	267,1	...	0,0	0,0	-0,7	0,0	0,0	-0,3
Population active	164,7	165,2	1,5	0,5	-0,2	-0,3	0,3	-0,1	-0,2
Emploi	146,8	147,4	1,5	0,6	-0,5	-2,3	0,4	-0,3	-1,5
Chômage	17,9	17,7	0,8	-0,2	0,3	1,9	-1,1	1,7	12,0
Taux d'activité	61,7	61,8	0,6	0,1	-0,1	0,0
Taux de chômage	10,9	10,7	0,5	-0,2	0,2	1,2
Taux d'emploi	55,0	55,2	0,6	0,2	-0,2	-0,7
Barrie, Ontario									
Population	162,2	162,4	...	0,2	0,4	2,3	0,1	0,2	1,4
Population active	115,0	113,4	1,4	-1,6	-3,1	1,6	-1,4	-2,7	1,4
Emploi	104,2	103,5	1,4	-0,7	-1,1	1,0	-0,7	-1,1	1,0
Chômage	10,9	9,9	0,8	-1,0	-2,1	0,7	-9,2	-17,5	7,6
Taux d'activité	70,9	69,8	0,9	-1,1	-2,1	0,0
Taux de chômage	9,5	8,7	0,7	-0,8	-1,6	0,5
Taux d'emploi	64,2	63,7	0,9	-0,5	-0,9	-0,3
Grand Sudbury, Ontario									
Population	139,5	139,4	...	-0,1	-0,1	0,3	-0,1	-0,1	0,2
Population active	88,0	88,4	0,7	0,4	0,0	-1,2	0,5	0,0	-1,3
Emploi	82,4	82,6	0,7	0,2	-0,8	-0,4	0,2	-1,0	-0,5
Chômage	5,6	5,8	0,4	0,2	0,8	-0,9	3,6	16,0	-13,4
Taux d'activité	63,1	63,4	0,5	0,3	0,0	-1,0
Taux de chômage	6,4	6,6	0,4	0,2	0,9	-0,9
Taux d'emploi	59,1	59,3	0,5	0,2	-0,5	-0,4
Thunder Bay, Ontario									
Population	102,5	102,5	...	0,0	0,1	0,0	0,0	0,1	0,0
Population active	67,8	67,3	0,7	-0,5	0,2	3,3	-0,7	0,3	5,2
Emploi	63,6	63,5	0,7	-0,1	1,1	3,7	-0,2	1,8	6,2
Chômage	4,2	3,8	0,3	-0,4	-0,9	-0,4	-9,5	-19,1	-9,5
Taux d'activité	66,1	65,7	0,6	-0,4	0,2	3,3
Taux de chômage	6,2	5,6	0,5	-0,6	-1,4	-1,0
Taux d'emploi	62,0	62,0	0,7	0,0	1,1	3,7
Winnipeg, Manitoba									
Population	628,0	628,7	...	0,7	1,3	8,9	0,1	0,2	1,4
Population active	439,4	441,1	1,3	1,7	3,8	8,2	0,4	0,9	1,9
Emploi	413,9	415,5	1,3	1,6	3,0	6,8	0,4	0,7	1,7
Chômage	25,4	25,6	0,8	0,2	0,8	1,4	0,8	3,2	5,8
Taux d'activité	70,0	70,2	0,2	0,2	0,5	0,4
Taux de chômage	5,8	5,8	0,2	0,0	0,1	0,2
Taux d'emploi	65,9	66,1	0,2	0,2	0,4	0,2
Regina, Saskatchewan									
Population	178,1	178,3	...	0,2	0,5	2,9	0,1	0,3	1,7
Population active	130,9	130,9	0,7	0,0	0,7	5,1	0,0	0,5	4,1
Emploi	125,2	125,2	0,8	0,0	0,1	5,7	0,0	0,1	4,8
Chômage	5,7	5,7	0,4	0,0	0,5	-0,6	0,0	9,6	-9,5
Taux d'activité	73,5	73,4	0,4	-0,1	0,2	1,7
Taux de chômage	4,4	4,4	0,3	0,0	0,4	-0,6
Taux d'emploi	70,3	70,2	0,4	-0,1	-0,2	2,1

Voir les notes à la fin du tableau.

Tableau 5-1 – suite

Caractéristiques de la population active selon la région métropolitaine de recensement (données désaisonnalisées) — Moyennes mobiles de trois mois

	Janvier 2012	Février 2012	E.-T. ¹	Variation depuis			Variation en pourcentage depuis		
				le mois dernier	décembre dernier	douze mois	le mois dernier	décembre dernier	douze mois
en milliers (sauf les taux)									
Saskatoon, Saskatchewan									
Population	222,9	223,3	...	0,4	0,9	5,3	0,2	0,4	2,4
Population active	156,4	157,5	1,0	1,1	3,1	4,1	0,7	2,0	2,7
Emploi	147,1	148,0	1,0	0,9	2,1	3,4	0,6	1,4	2,4
Chômage	9,3	9,5	0,5	0,2	1,1	0,7	2,2	13,1	8,0
Taux d'activité	70,2	70,5	0,5	0,3	1,1	0,1
Taux de chômage	5,9	6,0	0,3	0,1	0,6	0,3
Taux d'emploi	66,0	66,3	0,5	0,3	0,7	0,0
Calgary, Alberta									
Population	1 042,8	1 044,3	...	1,5	3,0	20,3	0,1	0,3	2,0
Population active	780,7	782,8	3,5	2,1	7,0	23,4	0,3	0,9	3,1
Emploi	738,7	741,8	3,8	3,1	8,4	30,1	0,4	1,1	4,2
Chômage	41,9	41,0	2,2	-0,9	-1,4	-6,7	-2,1	-3,3	-14,0
Taux d'activité	74,9	75,0	0,3	0,1	0,5	0,8
Taux de chômage	5,4	5,2	0,3	-0,2	-0,3	-1,1
Taux d'emploi	70,8	71,0	0,4	0,2	0,6	1,5
Edmonton, Alberta									
Population	973,3	975,1	...	1,8	3,3	18,3	0,2	0,3	1,9
Population active	714,0	710,9	3,6	-3,1	-6,0	12,1	-0,4	-0,8	1,7
Emploi	678,0	673,5	3,7	-4,5	-8,0	15,8	-0,7	-1,2	2,4
Chômage	36,0	37,4	1,7	1,4	2,0	-3,8	3,9	5,6	-9,2
Taux d'activité	73,4	72,9	0,4	-0,5	-0,9	-0,1
Taux de chômage	5,0	5,3	0,2	0,3	0,4	-0,6
Taux d'emploi	69,7	69,1	0,4	-0,6	-1,0	0,4
Kelowna, Colombie-Britannique									
Population	150,0	150,0	...	0,0	0,0	1,3	0,0	0,0	0,9
Population active	101,9	102,6	1,4	0,7	0,7	1,2	0,7	0,7	1,2
Emploi	93,2	94,2	1,5	1,0	0,5	0,8	1,1	0,5	0,9
Chômage	8,7	8,4	0,8	-0,3	0,2	0,4	-3,4	2,4	5,0
Taux d'activité	67,9	68,4	0,9	0,5	0,5	0,2
Taux de chômage	8,5	8,2	0,8	-0,3	0,2	0,3
Taux d'emploi	62,1	62,8	1,0	0,7	0,3	0,0
Abbotsford-Mission, Colombie-Britannique									
Population	145,0	145,1	...	0,1	0,2	1,7	0,1	0,1	1,2
Population active	96,9	97,9	0,7	1,0	1,9	4,0	1,0	2,0	4,3
Emploi	87,1	87,6	0,7	0,5	0,2	3,0	0,6	0,2	3,5
Chômage	9,8	10,3	0,5	0,5	1,6	1,0	5,1	18,4	10,8
Taux d'activité	66,8	67,5	0,5	0,7	1,2	2,0
Taux de chômage	10,1	10,5	0,5	0,4	1,4	0,6
Taux d'emploi	60,1	60,4	0,5	0,3	0,1	1,4
Vancouver, Colombie-Britannique									
Population	2 039,9	2 042,5	...	2,6	5,0	30,6	0,1	0,2	1,5
Population active	1 351,0	1 350,8	4,9	-0,2	-5,9	15,8	0,0	-0,4	1,2
Emploi	1 256,9	1 259,9	5,1	3,0	-3,2	32,8	0,2	-0,3	2,7
Chômage	94,1	90,8	3,0	-3,3	-2,8	-17,1	-3,5	-3,0	-15,8
Taux d'activité	66,2	66,1	0,2	-0,1	-0,5	-0,3
Taux de chômage	7,0	6,7	0,2	-0,3	-0,2	-1,4
Taux d'emploi	61,6	61,7	0,2	0,1	-0,3	0,7
Victoria, Colombie-Britannique									
Population	301,4	301,5	...	0,1	0,2	1,8	0,0	0,1	0,6
Population active	193,2	198,7	1,4	5,5	8,3	4,6	2,8	4,4	2,4
Emploi	182,0	188,1	1,4	6,1	8,9	6,2	3,4	5,0	3,4
Chômage	11,1	10,6	0,6	-0,5	-0,6	-1,6	-4,5	-5,4	-13,1
Taux d'activité	64,1	65,9	0,5	1,8	2,7	1,1
Taux de chômage	5,7	5,3	0,3	-0,4	-0,6	-1,0
Taux d'emploi	60,4	62,4	0,5	2,0	2,9	1,7

1. Erreur-type moyenne du changement entre deux mois (voir « Erreur d'échantillonnage » dans Qualité des données pour plus d'explications).

Note(s) : Les estimations sont fondées sur les chiffres de population du Recensement de 2006. Tableau CANSIM connexe 282-0116.

Tableau 5-2
Caractéristiques de la population active selon la région métropolitaine de recensement (données désaisonnalisées)
— Données mensuelles

	Janvier 2012	Février 2012	E.-T. ¹	Variation depuis			Variation en pourcentage depuis		
				le mois dernier	décembre dernier	douze mois	le mois dernier	décembre dernier	douze mois
en milliers (sauf les taux)									
Montréal, Québec									
Population	3 239,9	3 242,5	...	2,6	4,7	34,2	0,1	0,1	1,1
Population active	2 115,8	2 118,1	15,7	2,3	20,7	-20,5	0,1	1,0	-1,0
Emploi	1 924,3	1 916,4	15,9	-7,9	8,9	-50,6	-0,4	0,5	-2,6
Chômage	191,5	201,7	11,4	10,2	11,8	30,1	5,3	6,2	17,5
Taux d'activité	65,3	65,3	0,5	0,0	0,5	-1,4
Taux de chômage	9,1	9,5	0,5	0,4	0,4	1,5
Taux d'emploi	59,4	59,1	0,5	-0,3	0,2	-2,2
Toronto, Ontario									
Population	4 837,4	4 845,1	...	7,7	16,8	94,5	0,2	0,3	2,0
Population active	3 232,1	3 206,2	21,9	-25,9	-7,7	-18,9	-0,8	-0,2	-0,6
Emploi	2 937,6	2 936,7	21,4	-0,9	-7,5	-26,2	0,0	-0,3	-0,9
Chômage	294,5	269,5	15,3	-25,0	-0,2	7,3	-8,5	-0,1	2,8
Taux d'activité	66,8	66,2	0,5	-0,6	-0,4	-1,7
Taux de chômage	9,1	8,4	0,5	-0,7	0,0	0,3
Taux d'emploi	60,7	60,6	0,4	-0,1	-0,4	-1,8
Vancouver, Colombie-Britannique									
Population	2 042,4	2 045,5	...	3,1	5,8	30,4	0,2	0,3	1,5
Population active	1 345,9	1 356,0	10,6	10,1	5,6	8,7	0,8	0,4	0,6
Emploi	1 255,3	1 267,3	10,5	12,0	10,1	41,4	1,0	0,8	3,4
Chômage	90,6	88,7	7,2	-1,9	-4,4	-32,7	-2,1	-4,7	-26,9
Taux d'activité	65,9	66,3	0,5	0,4	0,1	-0,6
Taux de chômage	6,7	6,5	0,5	-0,2	-0,4	-2,5
Taux d'emploi	61,5	62,0	0,5	0,5	0,4	1,2

1. Erreur-type moyenne du changement entre deux mois (voir « Erreur d'échantillonnage » dans Qualité des données pour plus d'explications).

Note(s) : Les estimations sont fondées sur les chiffres de population du Recensement de 2006. Tableau CANSIM connexe 282-0117.

Tableau 6-1
Caractéristiques de la population active selon la province et la région économique ¹, données non désaisonnalisées, moyennes mobiles de trois mois se terminant en février 2011 et février 2012

	Population	Population active			Taux d'activité	Taux de chômage	Taux d'emploi
		Population active	Emploi	Chômage			
en milliers							
Canada ²							
2011	27 840,7	18 388,1	16 968,4	1 419,7	66,0	7,7	60,9
2012	28 156,0	18 500,6	17 110,8	1 389,8	65,7	7,5	60,8
Terre-Neuve-et-Labrador							
2011	429,1	249,3	214,7	34,7	58,1	13,9	50,0
2012	428,6	253,3	217,1	36,2	59,1	14,3	50,7
Avalon Peninsula [1010]							
2011	220,1	139,5	126,8	12,7	63,4	9,1	57,6
2012	221,4	144,4	129,9	14,5	65,2	10,0	58,7
Côte-sud-Burin Peninsula [1020]							
2011	30,8	17,8	13,9	3,9	57,8	21,9	45,1
2012	30,3	16,1	12,6	3,6	53,1	22,4	41,6
Côte-ouest-Northern Peninsula-Labrador [1030]							
2011	87,2	48,7	39,6	9,1	55,8	18,7	45,4
2012	86,5	48,1	39,5	8,6	55,6	17,9	45,7
Notre Dame-Central Bonavista Bay [1040]							
2011	91,0	43,3	34,4	8,9	47,6	20,6	37,8
2012	90,4	44,7	35,1	9,6	49,4	21,5	38,8
Île-du-Prince-Édouard							
2011	118,2	76,7	66,0	10,7	64,9	14,0	55,8
2012	120,0	78,9	68,1	10,7	65,8	13,6	56,8
Nouvelle-Écosse							
2011	778,9	490,9	441,1	49,8	63,0	10,1	56,6
2012	779,7	490,7	449,2	41,5	62,9	8,5	57,6
Cape Breton [1210]							
2011	112,8	61,2	50,6	10,6	54,3	17,3	44,9
2012	111,4	61,3	52,7	8,6	55,0	14,0	47,3
Côte-nord [1220]							
2011	130,1	77,1	67,5	9,6	59,3	12,5	51,9
2012	129,6	78,5	69,3	9,2	60,6	11,7	53,5
Annapolis Valley [1230]							
2011	100,0	60,9	53,6	7,2	60,9	11,8	53,6
2012	99,6	56,6	51,7	4,9	56,8	8,7	51,9
Sud [1240]							
2011	98,8	56,6	49,8	6,7	57,3	11,8	50,4
2012	97,7	56,5	51,3	5,2	57,8	9,2	52,5
Halifax [1250]							
2011	337,2	235,1	219,5	15,6	69,7	6,6	65,1
2012	341,5	237,8	224,2	13,6	69,6	5,7	65,7
Nouveau-Brunswick							
2011	618,5	379,8	341,8	37,9	61,4	10,0	55,3
2012	620,3	381,7	342,8	38,8	61,5	10,2	55,3
Campbellton-Miramichi [1310]							
2011	130,0	68,6	56,8	11,8	52,8	17,2	43,7
2012	128,4	68,0	56,9	11,1	53,0	16,3	44,3
Moncton-Richibucto [1320]							
2011	170,9	109,6	98,5	11,1	64,1	10,1	57,6
2012	172,8	113,0	103,8	9,2	65,4	8,1	60,1
Saint John-St. Stephen [1330]							
2011	143,9	91,7	85,3	6,3	63,7	6,9	59,3
2012	144,6	90,8	82,7	8,0	62,8	8,8	57,2

Voir les notes à la fin du tableau.

Tableau 6-1 – suite

Caractéristiques de la population active selon la province et la région économique 1, données non désaisonnalisées, moyennes mobiles de trois mois se terminant en février 2011 et février 2012

	Population	Population active			Taux d'activité	Taux de chômage	Taux d'emploi
		Population active	Emploi	Chômage			
en milliers							
Fredericton-Oromocto [1340]							
2011	108,4	72,4	67,3	5,1	66,8	7,0	62,1
2012	109,9	71,0	64,9	6,1	64,6	8,6	59,1
Edmundston-Woodstock [1350]							
2011	65,2	37,5	34,0	3,5	57,5	9,3	52,1
2012	64,6	38,9	34,6	4,3	60,2	11,1	53,6
Québec							
2011	6 545,0	4 224,1	3 884,5	339,7	64,5	8,0	59,4
2012	6 609,8	4 209,6	3 833,1	376,5	63,7	8,9	58,0
Gaspésie-Îles-de-la-Madeleine [2410]							
2011	78,6	42,6	35,9	6,7	54,2	15,7	45,7
2012	78,6	38,7	33,7	5,0	49,2	12,9	42,9
Bas-Saint-Laurent [2415]							
2011	166,9	96,9	85,7	11,2	58,1	11,6	51,3
2012	166,7	96,6	87,9	8,6	57,9	8,9	52,7
Capitale-Nationale [2420]							
2011	585,3	388,4	363,1	25,4	66,4	6,5	62,0
2012	591,8	398,4	373,6	24,8	67,3	6,2	63,1
Chaudière-Appalaches [2425]							
2011	332,7	221,3	210,5	10,8	66,5	4,9	63,3
2012	334,5	225,1	210,4	14,6	67,3	6,5	62,9
Estrie [2430]							
2011	257,3	166,2	154,3	12,0	64,6	7,2	60,0
2012	259,5	157,1	144,3	12,9	60,5	8,2	55,6
Centre-du-Québec [2433]							
2011	189,8	112,7	105,9	6,8	59,4	6,0	55,8
2012	191,4	108,8	98,0	10,8	56,8	9,9	51,2
Montérégie [2435]							
2011	1 181,9	781,6	723,9	57,7	66,1	7,4	61,2
2012	1 197,5	769,4	704,7	64,7	64,3	8,4	58,8
Montréal [2440]							
2011	1 618,1	1 019,9	922,9	97,0	63,0	9,5	57,0
2012	1 626,4	1 026,9	910,4	116,5	63,1	11,3	56,0
Laval [2445]							
2011	330,2	218,8	202,9	15,9	66,3	7,3	61,4
2012	336,3	221,1	200,5	20,5	65,7	9,3	59,6
Lanaudière [2450]							
2011	387,5	248,2	229,8	18,3	64,1	7,4	59,3
2012	395,0	270,6	243,8	26,8	68,5	9,9	61,7
Laurentides [2455]							
2011	458,8	312,1	285,4	26,7	68,0	8,6	62,2
2012	467,5	305,4	283,7	21,7	65,3	7,1	60,7
Outaouais [2460]							
2011	303,6	202,9	188,3	14,6	66,8	7,2	62,0
2012	308,7	210,4	196,1	14,3	68,2	6,8	63,5
Abitibi-Témiscamingue [2465]							
2011	117,4	76,4	70,6	5,8	65,1	7,6	60,1
2012	117,8	72,1	66,6	5,5	61,2	7,6	56,5
Mauricie [2470]							
2011	221,0	138,2	127,0	11,2	62,5	8,1	57,5
2012	222,0	129,3	117,2	12,1	58,2	9,4	52,8

Voir les notes à la fin du tableau.

Tableau 6-1 – suite

Caractéristiques de la population active selon la province et la région économique 1, données non désaisonnalisées, moyennes mobiles de trois mois se terminant en février 2011 et février 2012

	Population	Population active			Taux d'activité	Taux de chômage	Taux d'emploi
		Population active	Emploi	Chômage			
en milliers							
Saguenay-Lac-Saint-Jean [2475]							
2011	225,3	137,9	123,9	14,0	61,2	10,2	55,0
2012	225,4	126,0	114,4	11,6	55,9	9,2	50,8
Côte-Nord et Nord-du-Québec [2480, 2490]							
2011	90,7	60,0	54,4	5,6	66,2	9,3	60,0
2012	90,7	53,7	47,6	6,1	59,2	11,4	52,5
Ontario							
2011	10 864,1	7 174,4	6 616,7	557,6	66,0	7,8	60,9
2012	11 003,3	7 217,3	6 675,7	541,7	65,6	7,5	60,7
Ottawa [3510]							
2011	1 042,1	712,6	665,1	47,5	68,4	6,7	63,8
2012	1 056,0	734,9	688,1	46,8	69,6	6,4	65,2
Kingston-Pembroke [3515]							
2011	369,3	224,5	209,2	15,3	60,8	6,8	56,6
2012	371,5	231,3	216,5	14,8	62,3	6,4	58,3
Muskoka-Kawarthas [3520]							
2011	318,1	185,2	164,0	21,1	58,2	11,4	51,6
2012	319,4	193,0	177,3	15,7	60,4	8,1	55,5
Toronto [3530]							
2011	4 999,1	3 373,3	3 114,1	259,1	67,5	7,7	62,3
2012	5 096,2	3 348,0	3 078,8	269,1	65,7	8,0	60,4
Kitchener-Waterloo-Barrie [3540]							
2011	1 030,0	721,8	666,1	55,7	70,1	7,7	64,7
2012	1 044,7	731,2	682,8	48,4	70,0	6,6	65,4
Hamilton-Niagara Peninsula [3550]							
2011	1 164,9	746,2	685,6	60,6	64,1	8,1	58,9
2012	1 174,2	763,8	709,6	54,2	65,0	7,1	60,4
London [3560]							
2011	538,3	347,1	319,6	27,5	64,5	7,9	59,4
2012	542,7	347,4	319,6	27,9	64,0	8,0	58,9
Windsor-Sarnia [3570]							
2011	520,5	323,8	293,1	30,7	62,2	9,5	56,3
2012	518,9	322,2	289,3	32,9	62,1	10,2	55,8
Stratford-Bruce Peninsula [3580]							
2011	245,8	160,4	148,7	11,7	65,3	7,3	60,5
2012	245,7	162,7	156,0	6,8	66,2	4,2	63,5
Nord-est [3590]							
2011	462,1	277,4	258,1	19,3	60,0	7,0	55,9
2012	460,8	272,0	253,6	18,5	59,0	6,8	55,0
Nord-ouest [3595]							
2011	173,9	102,1	93,1	9,0	58,7	8,8	53,5
2012	173,1	110,8	104,1	6,7	64,0	6,0	60,1
Manitoba							
2011	948,1	649,7	615,7	34,1	68,5	5,2	64,9
2012	958,8	654,2	618,2	35,9	68,2	5,5	64,5
Sud-est [4610]							
2011	81,9	56,5	53,6	2,9	69,0	5,1	65,4
2012	83,5	57,9	54,8	3,1	69,3	5,4	65,6
Centre sud [4620]							
2011	46,8	31,6	30,1	1,5	67,5	4,7	64,3
2012	47,9	30,4	29,5	0,9	63,5	3,0	61,6

Voir les notes à la fin du tableau.

Tableau 6-1 – suite

Caractéristiques de la population active selon la province et la région économique 1, données non désaisonnalisées, moyennes mobiles de trois mois se terminant en février 2011 et février 2012

	Population	Population active			Taux d'activité	Taux de chômage	Taux d'emploi
		Population active	Emploi	Chômage			
en milliers							
Sud-ouest [4630]							
2011	83,6	55,7	53,8	1,9	66,6	3,4	64,4
2012	83,8	56,9	54,1	2,8	67,9	4,9	64,6
Centre nord [4640]							
2011	36,3	23,8	22,8	1,1	65,6	4,6	62,8
2012	36,7	23,2	22,1	1,1	63,2	4,7	60,2
Winnipeg [4650]							
2011	566,9	390,5	368,3	22,2	68,9	5,7	65,0
2012	574,6	396,6	373,1	23,6	69,0	6,0	64,9
Interlake [4660]							
2011	72,3	49,1	46,7	2,4	67,9	4,9	64,6
2012	72,8	50,7	48,4	2,4	69,6	4,7	66,5
Parklands et Nord [4670, 4680]							
2011	60,3	42,5	40,3	2,1	70,5	4,9	66,8
2012	59,4	38,5	36,3	2,2	64,8	5,7	61,1
Saskatchewan							
2011	796,0	548,2	517,8	30,4	68,9	5,5	65,1
2012	805,0	549,8	521,9	27,8	68,3	5,1	64,8
Regina-Moose Mountain [4710]							
2011	236,2	166,2	159,0	7,3	70,4	4,4	67,3
2012	239,5	172,2	165,9	6,3	71,9	3,7	69,3
Swift Current-Moose Jaw [4720]							
2011	81,2	53,2	50,5	2,6	65,5	4,9	62,2
2012	81,1	49,6	47,4	2,2	61,2	4,4	58,4
Saskatoon-Biggar [4730]							
2011	262,4	181,4	172,0	9,4	69,1	5,2	65,5
2012	267,8	184,1	174,5	9,7	68,7	5,3	65,2
Yorkton-Melville [4740]							
2011	63,1	40,9	38,3	2,6	64,8	6,4	60,7
2012	62,8	42,1	40,1	2,0	67,0	4,8	63,9
Prince Albert et Nord [4750, 4760]							
2011	153,2	106,5	98,0	8,5	69,5	8,0	64,0
2012	153,9	101,7	94,0	7,7	66,1	7,6	61,1
Alberta							
2011	2 983,4	2 160,6	2 037,7	122,9	72,4	5,7	68,3
2012	3 032,9	2 222,2	2 115,3	106,9	73,3	4,8	69,7
Lethbridge-Medicine Hat [4810]							
2011	218,1	140,7	134,3	6,3	64,5	4,5	61,6
2012	220,3	152,1	144,7	7,4	69,0	4,9	65,7
Camrose-Drumheller [4820]							
2011	155,7	111,6	106,0	5,5	71,7	4,9	68,1
2012	156,4	111,3	107,3	4,0	71,2	3,6	68,6
Calgary [4830]							
2011	1 100,5	803,7	754,6	49,0	73,0	6,1	68,6
2012	1 122,5	835,2	794,4	40,8	74,4	4,9	70,8
Banff-Jasper-Rocky Mountain House [4840]							
2011	71,7	56,1	53,2	2,9	78,2	5,2	74,2
2012	71,9	54,7	52,6	2,1	76,1	3,8	73,2
Red Deer [4850]							
2011	153,2	112,4	106,4	6,0	73,4	5,3	69,5
2012	155,5	116,4	110,4	6,0	74,9	5,2	71,0

Voir les notes à la fin du tableau.

Tableau 6-1 – suite

Caractéristiques de la population active selon la province et la région économique 1, données non désaisonnalisées, moyennes mobiles de trois mois se terminant en février 2011 et février 2012

	Population	Population active			Taux d'activité	Taux de chômage	Taux d'emploi
		Population active	Emploi	Chômage			
en milliers							
Edmonton [4860]							
2011	992,5	718,6	677,5	41,0	72,4	5,7	68,3
2012	1 011,0	732,2	696,1	36,1	72,4	4,9	68,9
Athabasca-Grande Prairie-Peace River [4870]							
2011	190,1	137,3	128,9	8,4	72,2	6,1	67,8
2012	191,1	136,4	129,9	6,6	71,4	4,8	68,0
Wood Buffalo-Cold Lake [4880]							
2011	101,5	80,4	76,8	3,6	79,2	4,5	75,7
2012	104,3	83,9	79,9	4,0	80,4	4,8	76,6
Colombie-Britannique							
2011	3 759,5	2 434,4	2 232,3	202,0	64,8	8,3	59,4
2012	3 797,6	2 443,0	2 269,4	173,6	64,3	7,1	59,8
Île de Vancouver et la Côte [5910]							
2011	653,5	404,6	371,7	32,9	61,9	8,1	56,9
2012	657,4	392,5	366,1	26,4	59,7	6,7	55,7
Lower Mainland-Sud-ouest [5920]							
2011	2 296,3	1 502,8	1 380,1	122,7	65,4	8,2	60,1
2012	2 330,7	1 518,8	1 413,9	104,8	65,2	6,9	60,7
Thompson-Okanagan [5930]							
2011	436,6	279,1	253,2	25,9	63,9	9,3	58,0
2012	437,2	275,0	251,3	23,7	62,9	8,6	57,5
Kootenay [5940]							
2011	127,1	76,5	70,0	6,4	60,2	8,4	55,1
2012	127,2	80,5	75,9	4,6	63,3	5,7	59,7
Cariboo [5950]							
2011	127,6	86,4	80,0	6,5	67,7	7,5	62,7
2012	127,1	88,7	81,8	6,9	69,8	7,8	64,4
Côte-nord et Nechako [5960, 5970]							
2011	66,9	45,3	41,3	4,0	67,7	8,8	61,7
2012	66,4	46,8	41,2	5,7	70,5	12,2	62,0
Nord-est [5980]							
2011	51,5	39,7	36,1	3,6	77,1	9,1	70,1
2012	51,5	40,7	39,3	1,5	79,0	3,7	76,3

1. Pour une description géographique des régions économiques, voir le Guide de l'Enquête sur la population active (numéro 71-543-GIF au catalogue).
2. Les estimations pour le Canada sont une somme des totaux provinciaux et excluent les estimations de territoire du Yukon, des territoires du Nord-ouest et de Nunavut.

Note(s) : Tableau CANSIM connexe 282-0054.

Tableau 6-2
Caractéristiques de la population active selon les territoires, données non désaisonnalisées, moyennes mobiles de trois mois se terminant en février 2011 et février 2012

	Population	Population active			Taux d'activité	Taux de chômage	Taux d'emploi
		Population active	Emploi	Chômage			
		en milliers			pourcentage		
Yukon ¹							
2011	26,1	19,1	18,2	0,9	73,2	4,7	69,7
2012	26,8	20,2	18,7	1,4	75,4	6,9	69,8
Territoires du Nord-Ouest ²							
2011	32,2	23,8	22,0	1,8	73,9	7,6	68,3
2012	32,1	24,2	22,1	2,1	75,4	8,7	68,8
Nunavut ³							
2011	21,3	14,5	11,9	2,6	68,3	17,7	56,2
2012	20,9	13,5	11,4	2,0	64,4	15,1	54,7

1. Depuis 1992, l'Enquête sur la population active (EPA) est réalisée dans le Yukon au moyen d'une méthodologie différente adaptée à certaines difficultés opérationnelles associées aux régions éloignées. Ces estimations ne sont pas incluses dans les totaux nationaux. En 1995, on a remanié l'échantillon de l'EPA du Yukon. Ce remaniement a entre autres eu pour effet d'accroître la population visée de 85 % à 92 %, ce qui s'est traduit par la hausse marquée des estimations trimestrielles des moyennes mobiles de janvier, de février et de mars 1995 pour toutes les estimations de niveaux. Par conséquent, on avertit les utilisateurs d'être prudents lorsqu'ils comparent les estimations qui remontent avant janvier 1995 aux estimations subséquentes.
2. Depuis 2001, on réalise l'Enquête sur la population active (EPA) au territoires du Nord-Ouest en appliquant une autre méthodologie qui remédie à certaines des difficultés d'ordre opérationnel inhérentes aux collectivités éloignées. Ces estimations ne sont pas incluses dans les totaux nationaux.
3. Depuis 2004, l'Enquête sur la population active (EPA) au Nunavut est réalisée en appliquant une méthodologie différente qui remédie à certaines difficultés d'ordre opérationnel inhérentes aux collectivités éloignées. Ces estimations ne sont pas incluses dans les totaux nationaux. De 2004 à 2007, les estimations représentent environ 70 % de l'ensemble de la population du Nunavut âgée de 15 ans ou plus. À partir de 2008, la couverture a été augmentée à 92 %. Avec ce changement de couverture, les utilisateurs ne devraient pas comparer les estimations qui remontent à avant 2008 aux estimations subséquentes. Les estimations de 2004 à 2007 sont basées sur les 10 communautés principales du Nunavut : Iqaluit, Cambridge Bay, Baker Lake, Arviat, Rankin Inlet, Kugluktuk, Pond Inlet, Cape Dorset, Pangnirtung et Igloodik. Les estimations de 2008 jusqu'à maintenant couvrent les dix communautés citées ci-haut ainsi que : Taloyoak, Gjoa Haven, Kugaaruk, Coral Harbour, Repulse Bay, Qikiqtarjuaq, Arctic Bay, Hall Beach et Clyde River.

Note(s) : Tableau CANSIM connexe 282-0100.

Tableau 7
Heures habituelles et salaires moyens des employés selon certaines caractéristiques, Canada, données non désaisonnalisées

	Employés				Temps plein			Temps partiel		
	Nombre	Heures hebdo-madaires moyennes	Salaire hebdo-madaire moyen	Salaire horaire moyen	Nombre	Heures hebdo-madaires moyennes	Salaire hebdo-madaire moyen	Nombre	Heures hebdo-madaires moyennes	Salaire hebdo-madaire moyen
	milliers		dollars courants		milliers		dollars courants	milliers		dollars courants
Février 2012										
15 ans et plus	14 451,8	34,9	855,69	23,53	11 621,6	39,3	994,05	2 830,2	16,8	287,54
15 à 24 ans	2 180,4	25,8	386,16	13,80	1 011,6	38,9	633,63	1 168,8	14,5	171,96
25 ans et plus	12 271,3	36,5	939,13	25,26	10 610,0	39,3	1 028,42	1 661,3	18,5	368,86
Hommes	7 190,6	37,5	978,95	25,34	6 295,3	40,5	1 081,54	895,3	16,1	257,60
Femmes	7 261,2	32,4	733,64	21,73	5 326,3	37,9	890,65	1 934,9	17,2	301,40
Couverture syndicale										
Couvert par un syndicat	4 570,0	35,4	966,01	26,86	3 855,2	38,5	1 067,48	714,8	18,6	418,74
Non couvert par un syndicat	9 881,8	34,7	804,68	21,99	7 766,4	39,7	957,60	2 115,4	16,2	243,21
Permanence de l'emploi										
Permanent	12 691,7	36,0	896,36	24,11	10 706,2	39,3	1 005,58	1 985,5	18,0	307,43
Temporaire	1 760,0	27,1	562,45	19,34	915,4	39,2	859,24	844,6	14,1	240,79
Profession										
Gestion	964,2	39,7	1 478,86	37,46	934,7	40,3	1 509,32	29,6	18,0	516,69
Affaires, finance et administration	2 808,1	35,1	797,46	22,14	2 368,7	38,3	887,27	439,4	18,0	313,24
Sciences naturelles et appliquées	1 085,2	38,6	1 268,39	32,85	1 044,1	39,4	1 295,05	41,1	20,1	591,08
Secteur de la santé	1 003,6	33,9	921,15	26,93	775,8	37,8	1 035,08	227,8	20,4	533,10
Sciences sociales, enseignement, administration publique et religion	1 469,5	33,6	1 030,71	30,30	1 178,9	37,8	1 174,13	290,6	16,5	448,86
Arts, culture, sports et loisirs	362,3	29,9	758,59	23,46	244,9	38,3	1 010,96	117,4	12,3	232,29
Ventes et services	3 761,8	29,8	502,76	15,66	2 289,9	38,6	696,53	1 471,9	16,1	201,29
Métiers, transport et machinerie	2 031,7	39,9	939,93	23,26	1 884,2	41,6	990,20	147,5	17,8	297,80
Professions propres au secteur primaire	215,2	43,4	1 030,97	22,87	187,8	47,5	1 145,56	27,4	15,3	245,49
Transformation, fabrication et services d'utilité publique	750,3	38,9	783,65	19,95	712,8	40,0	810,16	37,6	18,3	280,36
Février 2011										
15 ans et plus	14 310,9	34,6	832,58	23,06	11 387,5	39,2	973,61	2 923,4	16,8	283,21
15 à 24 ans	2 247,4	25,5	373,48	13,50	1 025,9	38,6	618,10	1 221,5	14,5	168,04
25 ans et plus	12 063,6	36,3	918,11	24,84	10 361,7	39,3	1 008,81	1 701,9	18,5	365,88
Hommes	7 102,8	37,2	952,93	24,81	6 160,0	40,4	1 060,58	942,7	16,3	249,56
Femmes	7 208,2	32,1	713,98	21,33	5 227,5	37,8	871,13	1 980,7	17,1	299,23
Couverture syndicale										
Couvert par un syndicat	4 551,9	35,3	948,38	26,49	3 823,6	38,4	1 048,57	728,3	18,7	422,35
Non couvert par un syndicat	9 759,0	34,3	778,57	21,45	7 563,9	39,6	935,72	2 195,1	16,2	237,05
Permanence de l'emploi										
Permanent	12 571,0	35,6	871,09	23,62	10 490,4	39,2	984,46	2 080,6	17,7	299,49
Temporaire	1 740,0	27,3	554,32	18,98	897,2	39,2	846,76	842,8	14,7	243,02
Profession										
Gestion	989,5	39,8	1 419,48	35,65	961,8	40,4	1 447,68	27,8	17,9	442,77
Affaires, finance et administration	2 806,4	35,1	778,94	21,71	2 388,7	38,1	861,27	417,7	17,9	308,12
Sciences naturelles et appliquées	1 086,6	38,4	1 229,94	31,94	1 047,5	39,2	1 259,34	39,1	17,3	442,23
Secteur de la santé	988,1	33,2	903,42	27,03	735,1	37,8	1 037,27	253,1	19,9	514,65
Sciences sociales, enseignement, administration publique et religion	1 464,0	33,2	991,10	29,32	1 127,5	38,1	1 153,76	336,5	16,8	446,13
Arts, culture, sports et loisirs	333,7	29,3	722,96	23,19	218,8	37,9	970,01	114,9	12,9	252,65
Ventes et services	3 668,8	29,2	490,31	15,49	2 155,4	38,3	694,43	1 513,4	16,3	199,59
Métiers, transport et machinerie	2 011,9	39,6	910,52	22,69	1 864,3	41,4	960,13	147,6	17,8	283,85
Professions propres au secteur primaire	213,4	40,7	908,97	21,13	180,1	45,5	1 039,72	33,3	14,8	201,92
Transformation, fabrication et services d'utilité publique	748,5	38,8	772,59	19,65	708,4	40,0	802,77	40,1	16,4	238,98

Note(s) : Tableaux CANSIM connexes 282-0023, 282-0069, 282-0073.

Tableau 8
Taux de chômage selon la région utilisée par le régime d'assurance-emploi ¹, données désaisonnalisées, moyennes mobiles de trois mois

Région	En vigueur du 11 mars 2012 au 7 avril 2012
	pourcentage
Terre-Neuve-et-Labrador	
01. St.John's	7,1
02. Terre-Neuve-et-Labrador	18,2
Île-du-Prince-Édouard	
03. Île-du-Prince-Édouard	11,5
Nouvelle-Écosse	
04. Est de la Nouvelle-Écosse	14,1
05. Ouest de la Nouvelle-Écosse	9,5
06. Halifax	5,7
Nouveau-Brunswick	
07. Fredericton-Moncton-Saint John	7,3
08. Madawaska-Charlotte	11,2
09. Restigouche-Albert	14,5
Québec	
10. Gaspésie-Îles-de-la-Madeleine	12,9
11. Québec	5,2
12. Trois-Rivières	8,0
13. Québec Centre-Sud	4,6
14. Sherbrooke	7,1
15. Montérégie	9,1
16. Montréal	9,3
17. Québec Centre	9,6
18. Nord-Ouest du Québec	10,1
19. Bas-Saint-Laurent-Côte-Nord	9,9
20. Gatineau	6,0
21. Saguenay	6,2
Ontario	
22. Ottawa	6,0
23. Est de l'Ontario	8,6
24. Kingston	6,9
25. Centre de l'Ontario	7,6
26. Oshawa	7,5
27. Toronto	8,6
28. Hamilton	5,9
29. St. Catharines	7,7
30. London	8,8
31. Niagara	10,2
32. Windsor	11,1
33. Kitchener	6,7
34. Huron	9,7
35. Centre-Sud de l'Ontario	5,4
36. Sudbury	6,5
37. Thunder Bay	5,7
38. Nord de l'Ontario	11,4
Manitoba	
39. Winnipeg	5,8
40. Sud du Manitoba	5,9
41. Nord du Manitoba	28,7
Saskatchewan	
42. Regina	4,3
43. Saskatoon	5,9
44. Sud de la Saskatchewan	6,1
45. Nord de la Saskatchewan	18,5
Alberta	
46. Calgary	5,1
47. Edmonton	5,6
48. Nord de l'Alberta	8,8
49. Sud de l'Alberta	5,8

Voir les notes à la fin du tableau.

Tableau 8 – suite

Taux de chômage selon la région utilisée par le régime d'assurance-emploi 1, données désaisonnalisées, moyennes mobiles de trois mois

Région	En vigueur du 11 mars 2012 au 7 avril 2012
	pourcentage
Colombie-Britannique	
50. Sud intérieur de la Colombie-Britannique	8,2
51. Abbotsford	10,8
52. Vancouver	6,8
53. Victoria	6,0
54. Sud côtier de la Colombie-Britannique	8,1
55. Nord de la Colombie-Britannique	12,0
Territoires	
56. Yukon ²	25,0
57. Territoires du Nord-Ouest ²	25,0
58. Nunavut ²	25,0

1. Les limites des régions d'assurance-emploi sont déterminées par Ressources humaines et Développement Social Canada (RHDS). Pour les cartes de ces régions, voir le site web de RHDS au <http://srv129.services.gc.ca/eiregions/fr/geocont.aspx>.

2. Ce taux est fourni par Ressources humaines et Développement des compétences Canada.

Note(s) : Toutes les régions géographiques sont basées sur les limites du Recensement de 1996.

Qualité des données

À propos de l'Enquête sur la population active

Les statistiques publiées ici sont fondées sur une enquête mensuelle menée auprès d'environ 56 000 ménages représentatifs d'un bout à l'autre du Canada. L'enquête sur la population active, lancée en novembre 1945, a eu lieu tous les trois mois jusqu'à novembre 1952. Depuis lors, elle a lieu tous les mois. L'information générée par l'enquête s'est considérablement accrue au cours des années grâce à un remaniement majeur de l'enquête en 1976, suivi d'un autre en 1997, et fournit une image riche et détaillée du marché du travail canadien.

L'échantillon retenu aux fins de l'enquête sur la population active représente toutes les personnes de 15 ans et plus résidant dans les provinces du Canada, à l'exception des personnes vivant dans des réserves indiennes, des membres à plein temps des Forces armées et des pensionnaires d'institutions (par exemple les détenus de prison et les malades séjournant à l'hôpital ou dans une maison de repos pour plus de 6 mois). Les estimations mensuelles de l'emploi, du chômage et des inactifs se rapportent à une semaine bien précise chaque mois, soit normalement celle où tombe le quinzième jour du mois.

Définitions et explications

La **population active** comprend les membres de la population civile hors institution âgés de 15 ans et plus qui avaient un emploi (personnes occupées) ou étaient en chômage pendant la semaine de référence.

Les personnes occupées sont celles qui, au cours de la semaine de référence :

- (a) ont fait un travail quelconque
- (b) avaient un emploi mais n'étaient pas au travail

Une personne est considérée à **temps plein** si elle travaille habituellement 30 heures ou plus par semaine à son emploi principal. Une personne est considérée à **temps partiel** si elle travaille habituellement moins de 30 heures par semaine à son emploi principal.

Les **chômeurs** sont les personnes qui, au cours de la semaine de référence :

- (a) étaient sans emploi, avaient activement cherché du travail au cours des quatre dernières semaines (y compris la semaine de référence) et étaient prêtes à travailler;
- (b) n'avaient pas activement cherché de travail au cours des quatre dernières semaines, mais étaient temporairement mises à pied et étaient prêtes à travailler;
- (c) n'avaient pas activement cherché de travail au cours des quatre dernières semaines, mais devaient commencer un nouvel emploi dans quatre semaines ou moins à compter de la semaine de référence, et étaient prêtes à travailler.

La partie de la population civile hors institution âgée de 15 ans et plus qui était ni occupée ni en chômage pendant la semaine de référence est classée **comme inactive**.

Le **taux de chômage** représente le nombre de chômeurs exprimé en pourcentage de la population active. Le taux de chômage d'un groupe particulier (âge, sexe, etc.) est le nombre de chômeurs dans ce groupe, exprimé en pourcentage de la population active dans le même groupe.

Le **taux d'activité** représente la population active exprimée en pourcentage de la population de 15 ans et plus. Le taux d'activité d'un groupe particulier (âge, sexe, etc.) est la population active dans ce groupe exprimée en pourcentage de la population dans le même groupe.

Le **taux d'emploi (antérieurement nommé rapport emploi-population)** représente le nombre de personnes occupées exprimé en pourcentage de la population de 15 ans et plus. Le taux d'emploi d'un groupe particulier (âge, sexe, etc.) est le nombre de personnes occupées dans ce groupe, exprimé en pourcentage de la population dans le même groupe.

Le **taux de temps partiel** représente le nombre de personnes occupées à temps partiel exprimé en pourcentage du nombre de personnes occupées. Le taux de temps partiel d'un groupe particulier (âge, sexe, etc.) est le nombre de personnes occupées à temps partiel dans ce groupe, exprimé en pourcentage du nombre de personnes occupées dans le même groupe.

Toutes les régions géographiques sont basées sur les limites du Recensement de 2006.

Désaisonnalisation

Les fluctuations des séries chronologiques économiques sont causées par des mouvements saisonniers, cycliques et irréguliers. Une série désaisonnalisée est une série dont on a éliminé les effets des mouvements saisonniers. Ces derniers sont causés par des événements annuels réguliers comme les changements de température, les vacances, les cycles agricoles, de productions et de ventes au détail durant la période de Noël et de Pâques. La série désaisonnalisée contient à la fois des fluctuations irrégulières et des fluctuations cycliques à long terme.

Les données désaisonnalisées sont révisées chaque année afin de tenir compte des données courantes et produire des coefficients d'extrapolation prospective pour les 12 prochains mois. Les données d'extrapolation prospective seront l'objet de légères révisions dans les éditions ultérieures de la présente publication.

Variabilité d'échantillonnage des estimations

Les estimations apparaissant dans la présente publication sont fondées sur les données de l'Enquête sur la population active, une enquête mensuelle menée auprès de quelque 56 000 ménages à travers le Canada. Dans la mesure où toute la population n'est pas interviewée, les estimations sont sujettes à l'erreur d'échantillonnage. Si l'estimation publiée est le meilleur indicateur disponible de la valeur réelle, la variation du niveau d'une estimation d'un mois à l'autre peut refléter une variation véritable ou la variabilité d'échantillonnage. On peut estimer l'erreur d'échantillonnage en calculant l'erreur-type de l'estimation ou de la statistique publiée. On a indiqué ces erreurs-types dans les tableaux de la publication pour aider les utilisateurs à interpréter les données.

Interprétation fondée sur l'erreur-type

Dans les deux tiers des cas (68 %), une variation supérieure à l'erreur d'échantillonnage indique une variation réelle. Plus la variation est importante relativement à l'erreur-type, plus la probabilité qu'elle indique une variation réelle, plutôt qu'une variation attribuable à la variabilité d'échantillonnage, est grande. À un niveau de 95 %, la variation de l'estimation doit être supérieure au double de l'erreur d'échantillonnage pour indiquer une variation réelle.

Les variations des estimations qui sont inférieures à l'erreur d'échantillonnage sont moins susceptibles d'indiquer une variation réelle et plus susceptibles de refléter la variabilité d'échantillonnage. Si ces observations s'appliquent aux variations mensuelles, une série de variations consécutives dans la même direction est plus digne de confiance, même si certaines des variations mensuelles sont inférieures à l'erreur d'échantillonnage.

Interprétation fondée sur l'intervalle de confiance

On peut aussi examiner la variabilité inhérente aux estimations tirées d'enquêtes-échantillons sous l'angle des intervalles de confiance. Supposons pour illustrer le calcul d'un intervalle de confiance que, au cours d'un mois donné, l'estimation publiée du nombre total d'emplois augmente de 16 000 pour atteindre 16 500 000. L'erreur-type associée à l'estimation de la variation se chiffre à 27 200. L'erreur-type servant à interpréter l'estimation de la variation indique ce qui suit.

- Dans environ deux cas sur trois (68 %), la valeur réelle de la variation d'un mois à l'autre se situera dans la fourchette allant de -11 200 à +43 200 (c'est-à-dire 16 000 + ou – une erreur-type).
- Dans environ neuf cas sur dix (90 %), la valeur réelle de la variation d'un mois à l'autre se situera dans la fourchette allant de -27 520 à +59 520 (c'est-à-dire 16 000 + ou – 1,6 fois l'erreur-type).
- Dans environ dix-neuf cas sur vingt (95 %), la valeur réelle de la variation d'un mois à l'autre se situera dans la fourchette allant de -38 400 à +70 400 (16 000 + ou – deux fois l'erreur-type).

Pour des explications plus détaillées de la variabilité d'échantillonnage des estimations et, plus particulièrement, pour des renseignements sur la méthode d'évaluation de la variabilité des estimations de niveaux, veuillez consulter la section du *Guide de l'Enquête sur la population active (71-543-G)* traitant de la qualité des données, page 27.

Documentation

Pour des renseignements plus détaillés concernant l'Enquête sur la population active, voir les documents suivants :

- Aperçu de l'Enquête sur la population active
- Guide de l'Enquête sur la population active (71-543-G)
- Énoncés de qualité
- Méthodologie de l'enquête sur la population active du Canada (71-526-X)
- *Cartes géographiques* de l'EPA