

N° 71-001-X au catalogue

Information sur la population active

Ne pas publier avant 7 heures (HAE)
vendredi 9 septembre 2011

Du 14 au 20 août 2011



Statistique
Canada

Statistics
Canada

Canada

Comment obtenir d'autres renseignements

Toute demande de renseignements au sujet du présent produit ou au sujet de statistiques ou de services connexes doit être adressée à : Programme de l'Enquête sur la population active, Division de la statistique du travail, Statistique Canada, Ottawa, Ontario, K1A 0T6 (téléphone : 613-951-4090, numéro de téléphone sans frais : 1-866-873-8788, télécopieur : 613-951-2869 ou par courriel : travail@statcan.gc.ca).

Pour toute demande de renseignements au sujet de ce produit ou sur l'ensemble des données et des services de Statistique Canada, visiter notre site Web à www.statcan.gc.ca. Vous pouvez également communiquer avec nous par courriel à infostats@statcan.gc.ca ou par téléphone entre 8 h 30 et 16 h 30 du lundi au vendredi aux numéros suivants :

Centre de contact national de Statistique Canada

Numéros sans frais (Canada et États-Unis) :

Service de renseignements	1-800-263-1136
Service national d'appareils de télécommunications pour les malentendants	1-800-363-7629
Télécopieur	1-877-287-4369

Appels locaux ou internationaux :

Service de renseignements	1-613-951-8116
Télécopieur	1-613-951-0581

Programme des services de dépôt

Service de renseignements	1-800-635-7943
Télécopieur	1-800-565-7757

Comment accéder à ce produit

Le produit n° 71-001-X au catalogue est disponible gratuitement sous format électronique. Pour obtenir un exemplaire, il suffit de visiter notre site Web à www.statcan.gc.ca et de parcourir par « Ressource clé » > « Publications ».

Normes de service à la clientèle

Statistique Canada s'engage à fournir à ses clients des services rapides, fiables et courtois. À cet égard, notre organisme s'est doté de *normes de service à la clientèle* que les employés observent. Pour obtenir une copie de ces normes de service, veuillez communiquer avec Statistique Canada au numéro sans frais 1-800-263-1136. Les normes de service sont aussi publiées sur le site www.statcan.gc.ca sous « À propos de nous » > « Notre organisme » > « Offrir des services aux Canadiens ».

Information sur la population active

Ne pas publier avant 7 heures (HAE)
vendredi 9 septembre 2011

Du 14 au 20 août 2011

Publication autorisée par le ministre responsable de Statistique Canada

© Ministre de l'Industrie, 2011

Tous droits réservés. Le contenu de la présente publication électronique peut être reproduit en tout ou en partie, et par quelque moyen que ce soit, sans autre permission de Statistique Canada, sous réserve que la reproduction soit effectuée uniquement à des fins d'étude privée, de recherche, de critique, de compte rendu ou en vue d'en préparer un résumé destiné aux journaux et/ou à des fins non commerciales. Statistique Canada doit être cité comme suit : Source (ou « Adapté de », s'il y a lieu) : Statistique Canada, année de publication, nom du produit, numéro au catalogue, volume et numéro, période de référence et page(s). Autrement, il est interdit de reproduire le contenu de la présente publication, ou de l'emmagasiner dans un système d'extraction, ou de le transmettre sous quelque forme ou par quelque moyen que ce soit, reproduction électronique, mécanique, photographique, pour quelque fin que ce soit, sans l'autorisation écrite préalable des Services d'octroi de licences, Division de la gestion de l'information, Statistique Canada, Ottawa, Ontario, Canada K1A 0T6.

Septembre 2011

N° 71-001-X au catalogue

ISSN 1703-8308

Périodicité : mensuelle

Ottawa

This publication is also available in English.

Note de reconnaissance

Le succès du système statistique du Canada repose sur un partenariat bien établi entre Statistique Canada et la population, les entreprises, les administrations canadiennes et les autres organismes. Sans cette collaboration et cette bonne volonté, il serait impossible de produire des statistiques précises et actuelles.

Information pour l'utilisateur

Signes conventionnels

Les signes conventionnels suivants sont employés uniformément dans les publications de Statistique Canada :

- . indisponible pour toute période de référence
- .. indisponible pour une période de référence précise
- ... n'ayant pas lieu de figurer
- 0 zéro absolu ou valeur arrondie à zéro
- 0^s valeur arrondie à 0 (zéro) là où il y a une distinction importante entre le zéro absolu et la valeur arrondie
- p provisoire
- r révisé
- x confidentiel en vertu des dispositions de la *Loi sur la statistique*
- E à utiliser avec prudence
- F trop peu fiable pour être publié
- * valeur significativement différente de l'estimation pour la catégorie de référence ($p < 0,05$)

Demandes spéciales (\$)

Il est possible de demander des totalisations spéciales de façon ponctuelle ou régulière. Ce service vous permet de préciser les tableaux et les séries chronologiques qui répondent à vos exigences particulières. Le coût de ce service varie selon la demande. Pour obtenir plus de renseignements sur ce service, veuillez composer notre numéro de téléphone sans frais (1 866-873-8788) ou communiquez par courriel à l'adresse suivante : travail@statcan.gc.ca.

Calendrier de diffusion pour l'EPA

Période de référence - Semaine se terminant	Date de diffusion
11 décembre 2010	7 janvier 2011
15 janvier 2011	4 février 2011
19 février 2011	11 mars 2011
19 mars 2011	8 avril 2011
16 avril 2011	6 mai 2011
21 mai 2011	10 juin 2011
18 juin 2011	8 juillet 2011
16 juillet 2011	5 août 2011
20 août 2011	9 septembre 2011
17 septembre 2011	7 octobre 2011
15 octobre 2011	4 novembre 2011
12 novembre 2011	2 décembre 2011
10 décembre 2011	6 janvier 2012

Dernier communiqué de l'EPA dans *le Quotidien* (gratuit)

Table des matières

Faits saillants	5
Analyse — Août 2011	6
Graphiques	
1. Indicateurs de l'emploi et du chômage, Canada, données désaisonnalisées	9
2. Indicateurs de l'emploi et du chômage, Canada, données désaisonnalisées	10
3. Indice de l'emploi selon l'industrie, Canada, données désaisonnalisées, janvier 2008=100	11
4. Indice de l'emploi selon l'industrie, Canada, données désaisonnalisées, janvier 2008=100	12
5. Indice de l'emploi selon l'industrie, Canada, données désaisonnalisées, janvier 2008=100	13
6. Indice de l'emploi selon la province, données désaisonnalisées, janvier 2008=100	14
7. Indice de l'emploi selon la province, données désaisonnalisées, janvier 2008=100	15
Produits connexes	16
Tableaux statistiques	
1 Caractéristiques de la population active selon l'âge et le sexe, Canada, données désaisonnalisées	27
2 Emploi selon la catégorie de travailleurs et l'industrie, Canada, données désaisonnalisées	29
3 Caractéristiques de la population active selon la province, données désaisonnalisées	30
4 Certaines caractéristiques de la population active (données désaisonnalisées)	32
4-1 Terre-Neuve-et-Labrador	32
4-2 Île-du-Prince-Édouard	33
4-3 Nouvelle-Écosse	34
4-4 Nouveau-Brunswick	35
4-5 Québec	36
4-6 Ontario	37
4-7 Manitoba	38
4-8 Saskatchewan	39
4-9 Alberta	40
4-10 Colombie-Britannique	41
5 Caractéristiques de la population active selon la région métropolitaine de recensement (données désaisonnalisées)	42
5-1 Moyennes mobiles de trois mois	42
5-2 Données mensuelles	47

Table des matières – suite

6	Caractéristiques de la population active	48
6-1	selon la province et la région économique, données non désaisonnalisées, moyennes mobiles de trois mois se terminant en août 2010 et août 2011	48
6-2	selon les territoires, données non désaisonnalisées, moyennes mobiles de trois mois se terminant en août 2010 et août 2011	53
7	Heures habituelles et salaires moyens des employés selon certaines caractéristiques, Canada, données non désaisonnalisées	54
8	Taux de chômage selon la région utilisée par le régime d'assurance-emploi, données désaisonnalisées, moyennes mobiles de trois mois	55
9	Étudiants et autres personnes âgées de 15 à 24 ans (données non désaisonnalisées)	57
9-1	selon le groupe d'âge détaillé	57
9-2	selon la province	58
Qualité des données, concepts et méthodologie		
	Qualité des données	60

Faits saillants

Août 2011

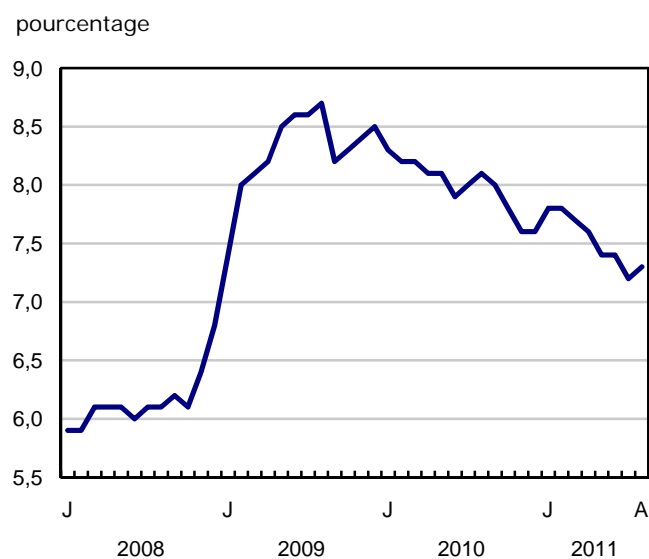
En août, l'emploi a peu varié pour le deuxième mois d'affilée et le taux de chômage a légèrement augmenté de 0,1 point de pourcentage pour s'établir à 7,3 %.

Graphique 1
Emploi et taux de chômage, Canada, séries désaisonnalisées

Emploi



Taux de chômage



Analyse — Août 2011

En août, l'emploi a peu varié pour le deuxième mois d'affilée et le taux de chômage a légèrement augmenté de 0,1 point de pourcentage pour s'établir à 7,3 %.

Au cours des 12 derniers mois, l'emploi a progressé de 1,3 % (+223 000), principalement en Ontario et en Alberta et, chez les employés du secteur privé. Au cours de cette période, le travail à temps plein a augmenté de 2,2 % (+300 000), le travail à temps partiel a diminué de 2,3 % (-77 000) et le nombre total d'heures effectivement travaillées s'est accru de 2,6 %.

En août, l'emploi s'est replié dans la construction, le transport et l'entreposage ainsi que dans les ressources naturelles. Ces baisses ont été contrebalancées par une hausse de l'emploi dans les soins de santé et l'assistance sociale.

L'emploi a progressé en Nouvelle-Écosse en août, tandis qu'il a reculé à Terre-Neuve-et-Labrador et en Saskatchewan.

En août, une augmentation de l'emploi a été notée chez les personnes âgées de 25 à 54 ans, mais cette hausse a été neutralisée par une diminution de l'emploi chez les personnes âgées 55 ans et plus.

Cet été, le taux de chômage moyen des étudiants âgés de 15 à 24 ans s'est fixé à 17,2 %, légèrement supérieur au taux de 16,9 % enregistré à l'été 2010. À titre de comparaison, les taux observés au cours des étés de 2006 à 2008 étaient inférieurs à 14 %.

Repli dans plusieurs industries

L'emploi dans la construction a reculé de 24 000 en août. Cependant, l'emploi dans cette industrie a progressé de 3,0 % (+37 000) par rapport à 12 mois plus tôt.

Dans le transport et l'entreposage, le nombre de travailleurs a diminué de 14 000. Malgré la baisse du mois d'août, cette industrie a affiché le taux de croissance de l'emploi le plus élevé de toutes les industries au cours des 12 derniers mois, à savoir 6,3 % (+51 000).

L'emploi dans les ressources naturelles a diminué pour le deuxième mois consécutif en août, en recul de 12 000. À la suite des baisses récentes, l'emploi dans ce secteur était de 26 000 en deçà du niveau enregistré en août 2010.

Le nombre de travailleurs dans les soins de santé et l'assistance sociale a augmenté de 50 000 en août, ce qui a plus qu'effacé la baisse du mois précédent. L'emploi dans cette industrie a progressé de 2,9 % au cours des 12 derniers mois, poursuivant une tendance à la hausse soutenue.

En août, l'emploi a peu varié dans la fabrication. Durant les 12 derniers mois, le nombre de travailleurs dans ce secteur a augmenté de 40 000 (+2,3 %).

Résumé provincial

L'emploi a reculé de 3 400 à Terre-Neuve-et-Labrador en août, et s'est situé légèrement au-dessus du niveau enregistré 12 mois plus tôt (+0,7 %). Le taux de chômage s'est accru de 1,8 point de pourcentage pour atteindre 13,7 %, en raison de l'augmentation du nombre de personnes à la recherche de travail en août.

En Saskatchewan, l'emploi a diminué de 3 000 en août. Le taux de chômage a reculé de 0,4 point de pourcentage pour se fixer à 4,5 %, en raison de la diminution du nombre de personnes sur le marché du travail. Le niveau d'emploi dans la province a baissé de 0,5 % par rapport à 12 mois plus tôt.

En août, le nombre de travailleurs a augmenté de 4 100 en Nouvelle-Écosse, ce qui a fait baisser le taux de chômage de 0,6 point de pourcentage à 8,9 %. L'emploi a augmenté de 0,6 % comparativement à août 2010.

Au Québec, bien que l'emploi ait peu bougé en août, le taux de chômage a augmenté de 0,4 point de pourcentage pour atteindre 7,6 %, en raison d'une hausse du nombre de personnes à la recherche de travail. Au cours des 12 derniers mois, l'emploi a progressé de 1,0 %, soit un taux de croissance inférieur à la moyenne nationale de 1,3 %.

En août, l'emploi a peu varié en Alberta et en Ontario et leur taux de chômage est resté inchangé à 5,6 % et 7,5 %, respectivement. Cependant, l'Alberta et l'Ontario ont enregistré une croissance de l'emploi supérieure à la moyenne nationale entre août 2010 et août 2011. L'Alberta s'est classée en tête de liste (+4,2 % ou +86 000) à ce chapitre, et l'Ontario a pris le deuxième rang (+1,5 % ou +102 000).

Des hausses dans le principal groupe d'âge actif neutralisées par des baisses chez les travailleurs plus âgés

En août, l'emploi a augmenté chez les travailleurs âgés de 25 à 54 ans, en hausse de 23 000. Cette augmentation porte à 116 000 (+1,0 %) la progression de l'emploi par rapport à 12 mois plus tôt.

Le nombre de travailleurs âgés de 55 ans et plus a diminué de 25 000 en août. Malgré ce repli, l'emploi dans ce groupe d'âge a augmenté de 3,2 % (+94 000) au cours des 12 derniers mois.

Chez les jeunes de 15 à 24 ans, l'emploi a peu varié en août, et a connu une croissance de 0,6 % (+14 000) par rapport à août 2010.

Emplois d'été pour les étudiants

De mai à août, l'Enquête sur la population active recueille des renseignements sur le marché du travail concernant les jeunes de 15 à 24 ans qui fréquentaient l'école à temps plein en mars et qui ont l'intention de reprendre les études à l'automne. Comme les estimations publiées ne sont pas désaisonnalisées, les comparaisons ne peuvent être effectuées que d'une année à l'autre.

Cet été, le taux de chômage moyen de mai à août pour les étudiants âgés de 15 à 24 ans s'est fixé à 17,2 %, légèrement au-dessus du taux de 16,9 % enregistré à l'été 2010. À titre de comparaison, les taux relevés au cours de l'été de 2006 à 2008 étaient inférieurs à 14 %.

En comparaison à l'été dernier, le taux de chômage est resté pratiquement inchangé chez les jeunes de 17 à 19 ans et chez les jeunes de 20 à 24 ans, s'établissant à 16,4 % et 10,3 %, respectivement. Cependant, le taux de chômage des jeunes de 15 et 16 ans s'est fixé à 30,7 %, soit 2,6 points de pourcentage de plus qu'à l'été 2010.

Le nombre moyen d'heures travaillées à tous les emplois durant l'été 2011 par les étudiants âgés de 15 à 24 ans s'est établi à 24,0 heures par semaine, soit un peu plus qu'à l'été 2010 (23,7 heures) et un niveau parmi les bas depuis 1977, année qui a marqué le début de la collecte de ces données.

Note aux lecteurs

Les estimations tirées de l'Enquête sur la population active (EPA) sont fondées sur un échantillon et sont donc sujettes à la variabilité d'échantillonnage. Les estimations visant de petites régions géographiques ou de petites branches d'activité sont entachées d'une variabilité plus importante. Pour une explication de la variabilité d'échantillonnage touchant les estimations et de la façon d'évaluer cette variabilité à l'aide de l'erreur-type, veuillez consulter la section relative à la qualité des données, qui figure dans la publication *Information sur la population active* (71-001-X, gratuite).

Désaisonnalisation et services d'enseignement

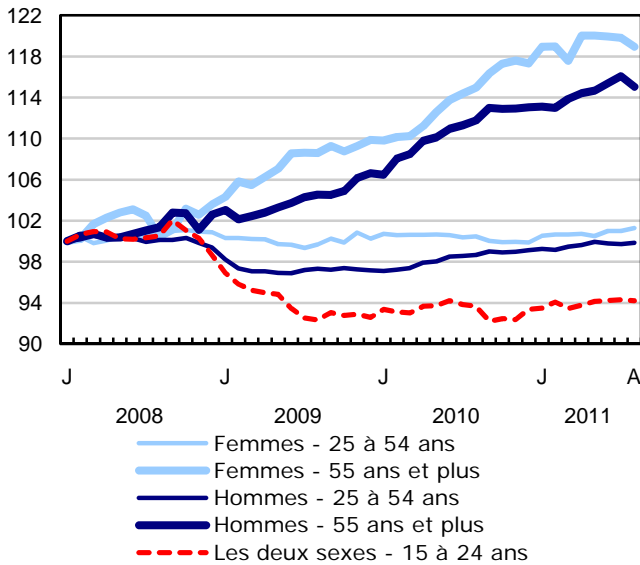
À moins d'indication contraire, les données du présent communiqué sont désaisonnalisées, ce qui facilite la comparaison, car les effets des variations saisonnières sont supprimés.

Le processus de désaisonnalisation de l'EPA sert à supprimer les effets saisonniers «moyens» des données mensuelles, à partir des tendances observées au cours des quelques années précédentes. S'il y a eu d'importants mouvements de l'emploi dans les services d'enseignement durant les mois d'été ces dernières années, il n'y a pas eu de tendance claire pour ce qui est du sens ou de l'ampleur de ces variations.

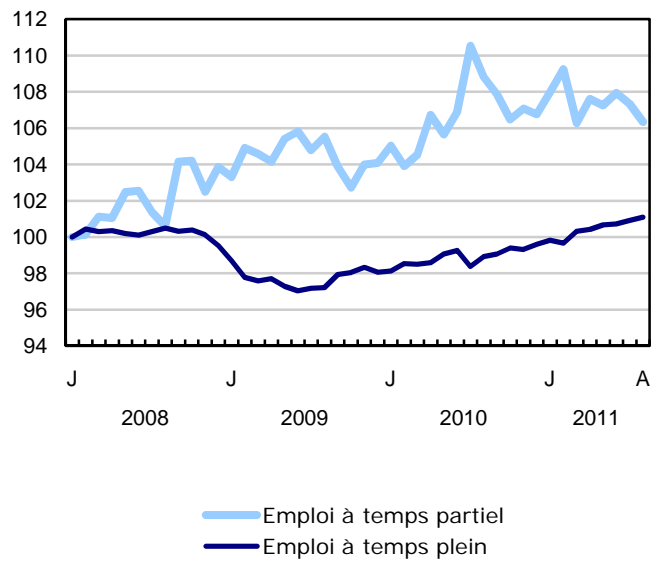
Le DVD-ROM de la *Revue chronologique de la population active* de 2010 (71F0004X, 209 \$) est maintenant disponible.

Graphique 1
Indicateurs de l'emploi et du chômage, Canada, données désaisonnalisées

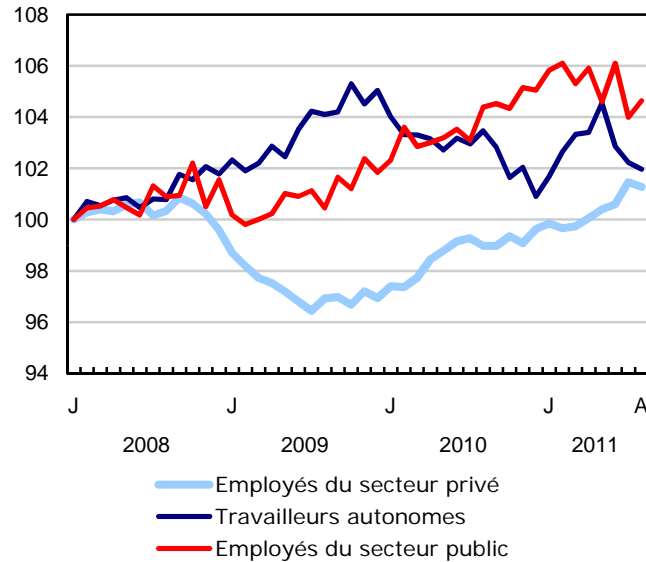
Indice de l'emploi, janvier 2008=100



Indice de l'emploi, janvier 2008=100

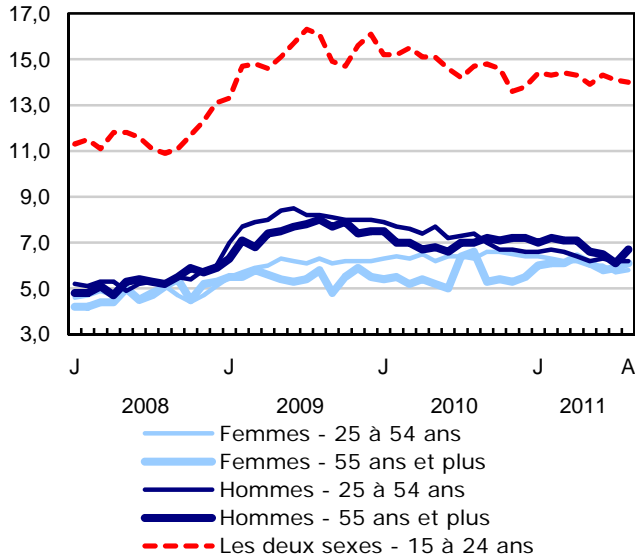


Indice de l'emploi, janvier 2008=100

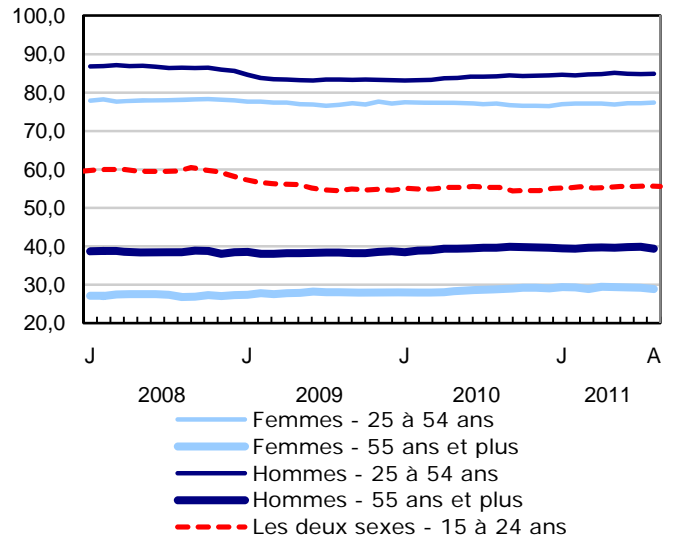


Graphique 2
Indicateurs de l'emploi et du chômage, Canada, données désaisonnalisées

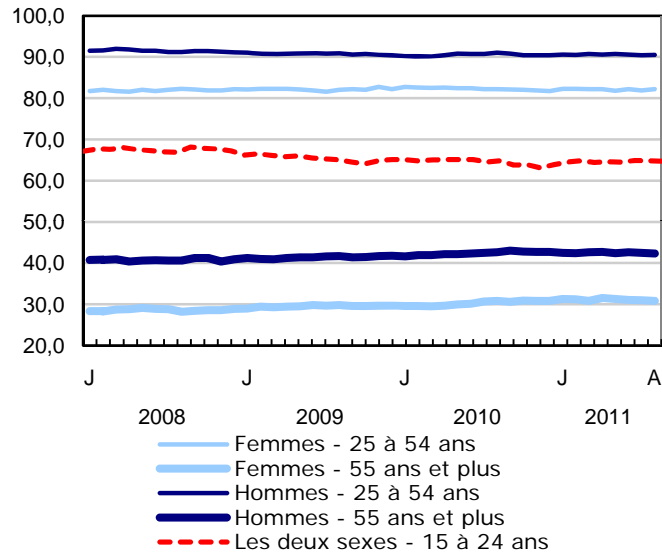
Taux de chômage (%)



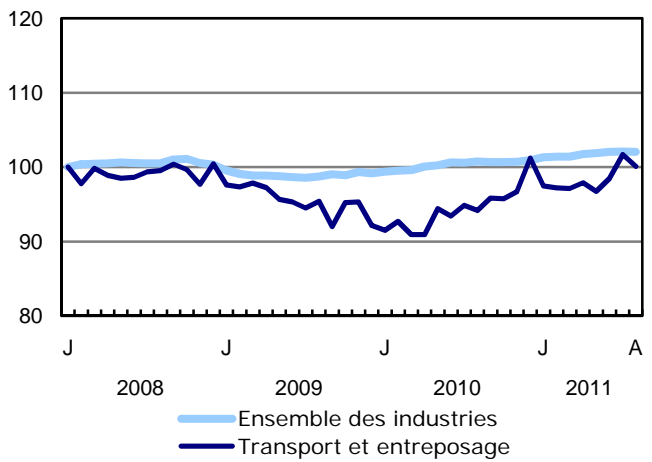
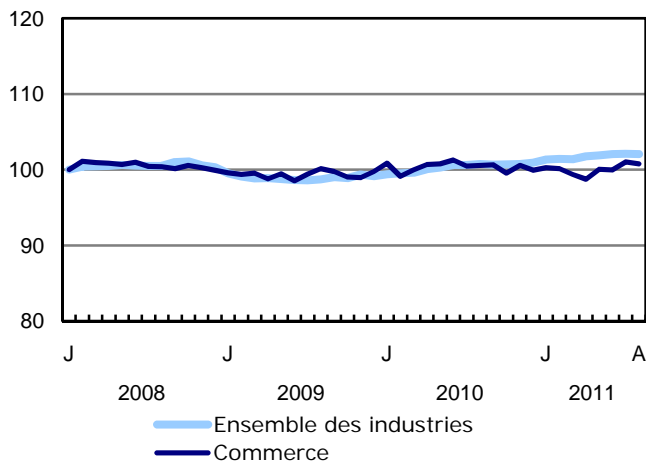
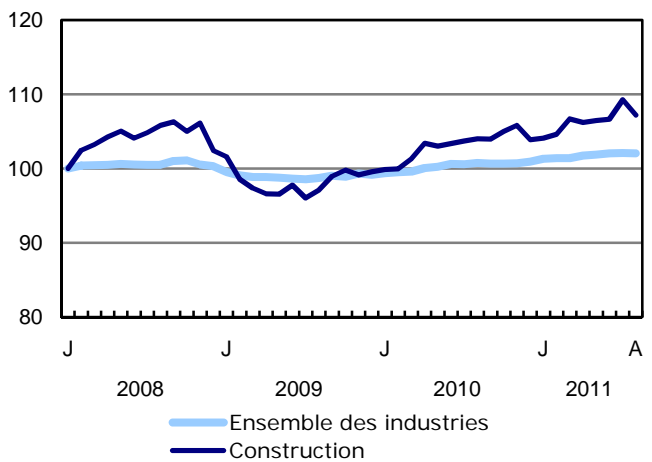
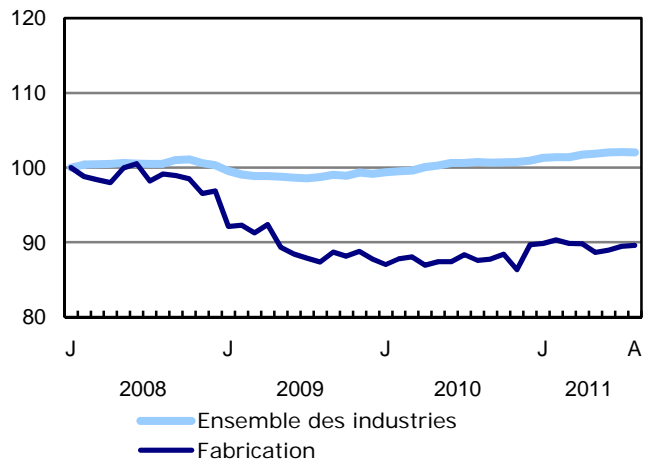
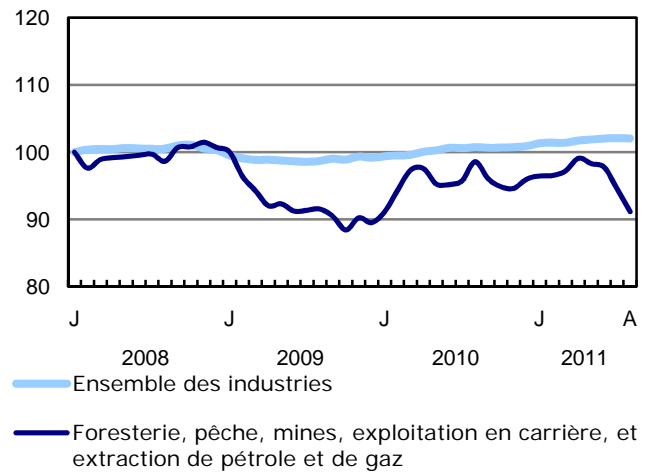
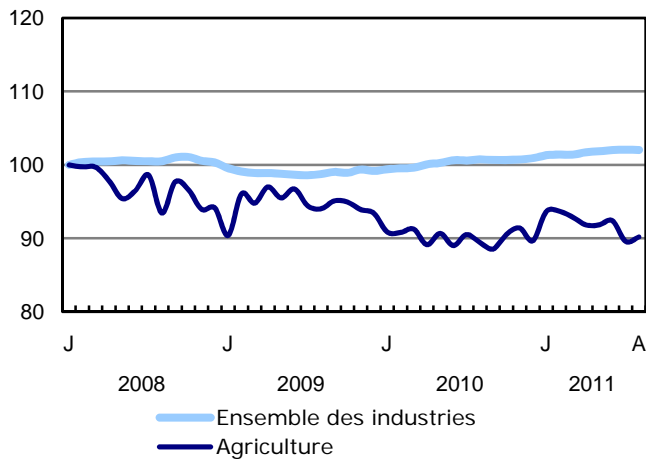
Taux d'emploi (%)



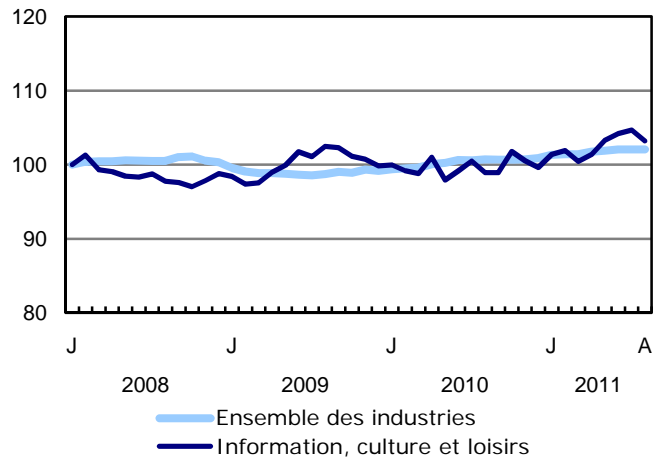
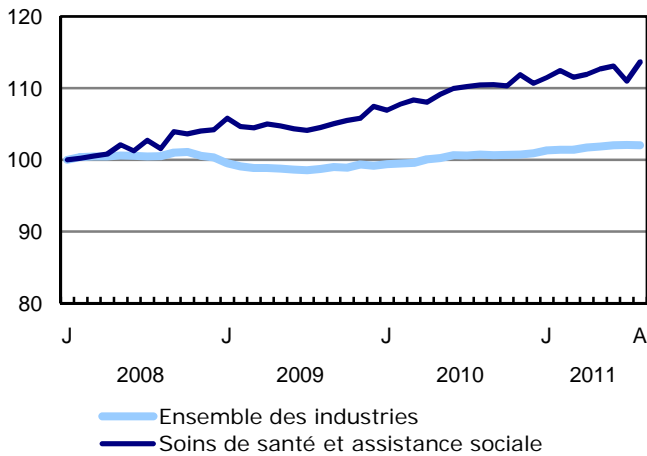
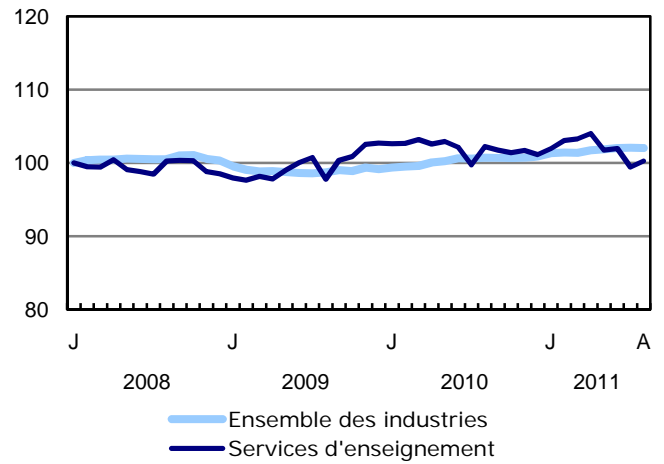
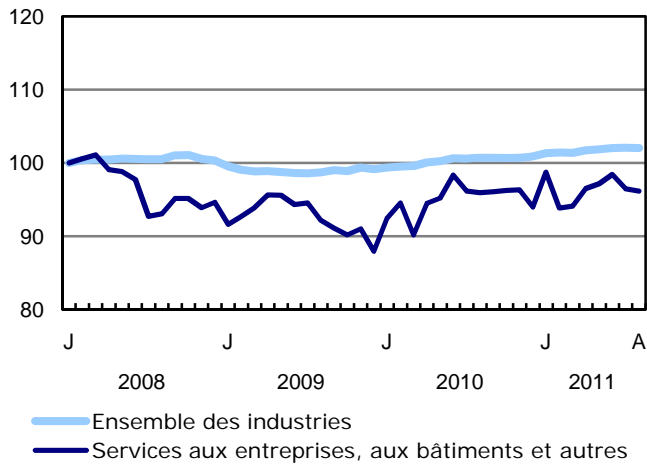
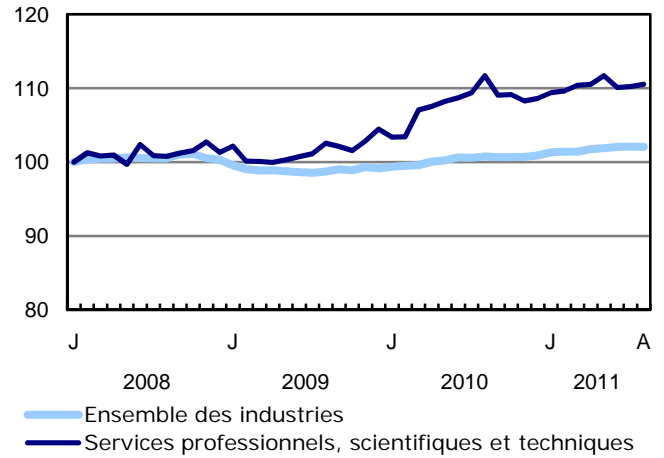
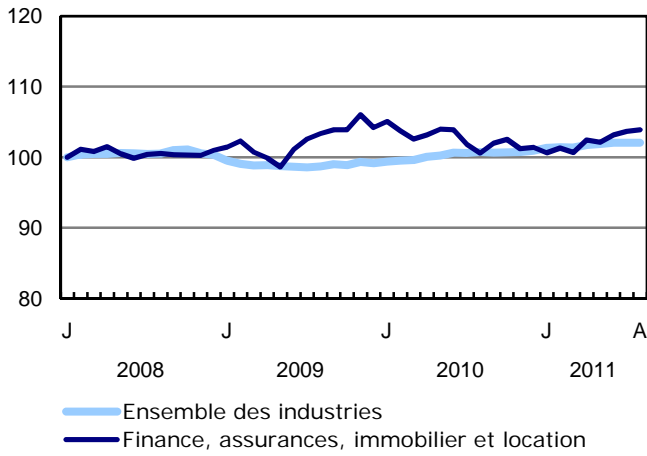
Taux d'activité (%)



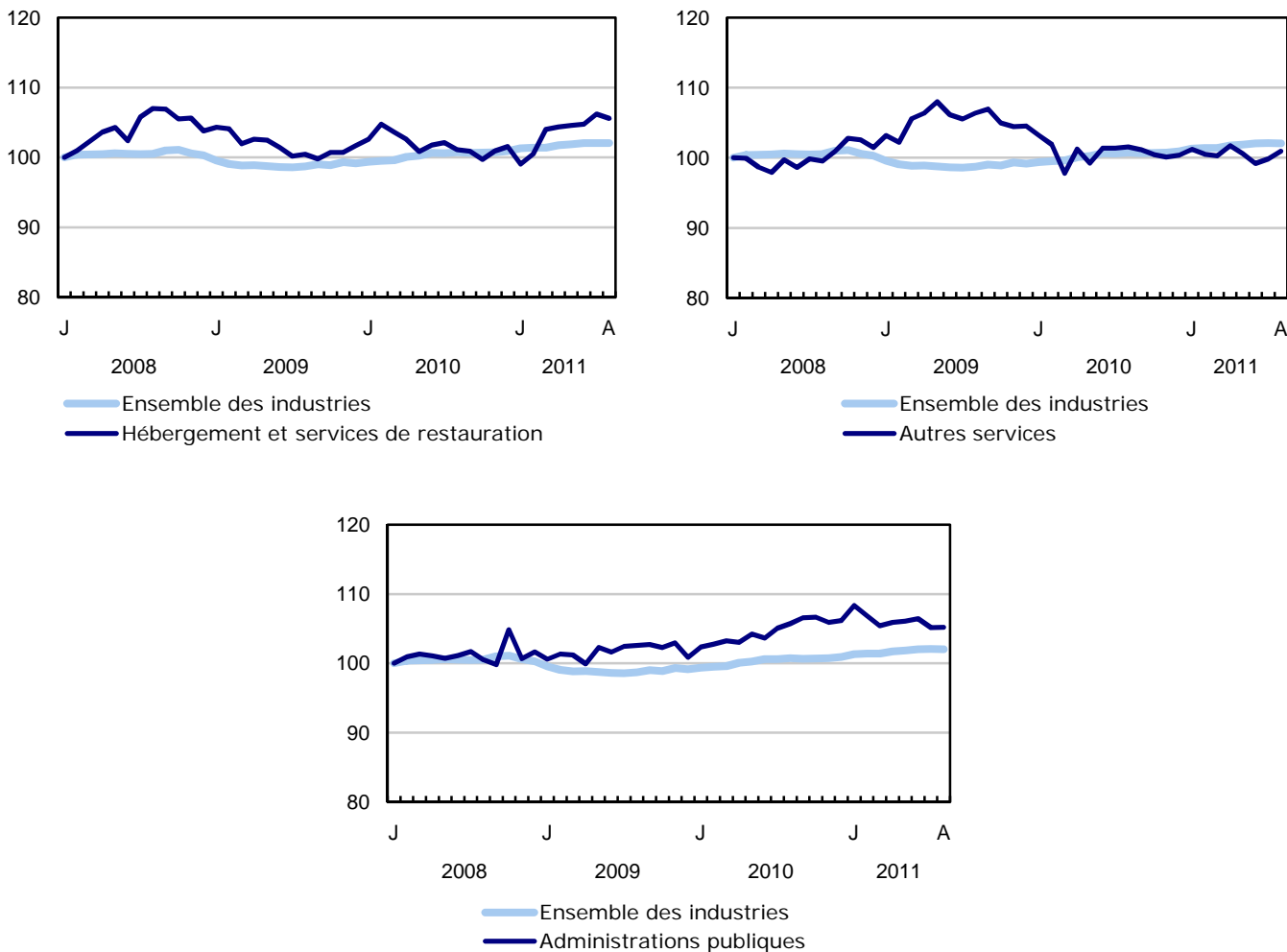
Graphique 3
Indice de l'emploi selon l'industrie, Canada, données désaisonnalisées, janvier 2008=100



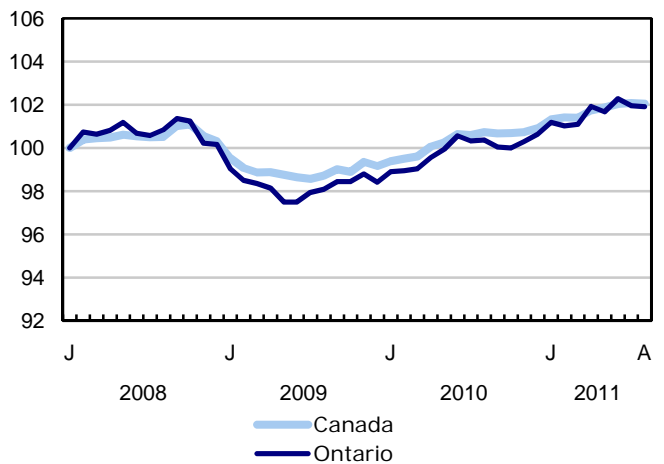
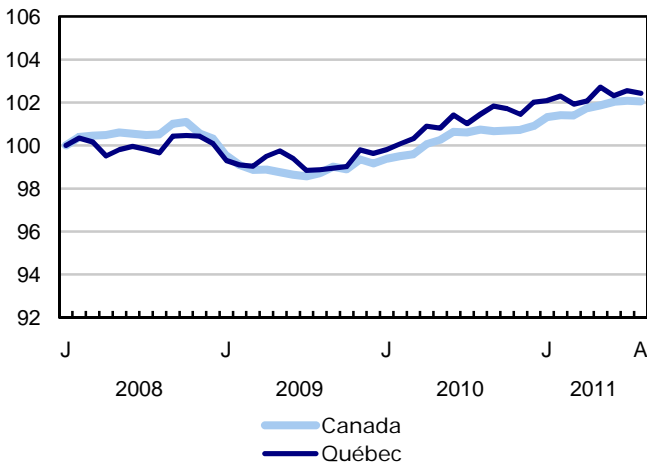
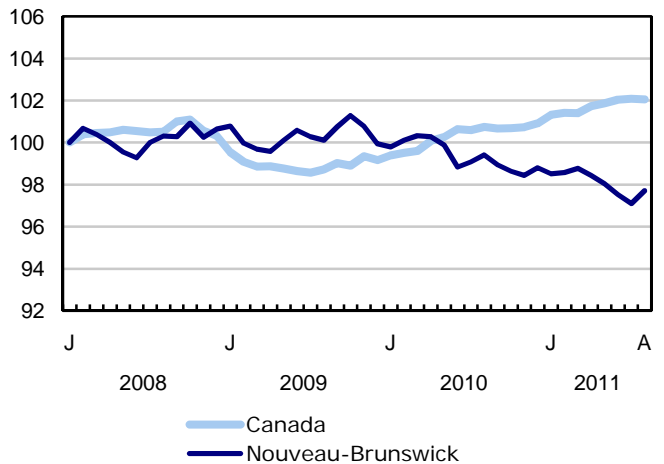
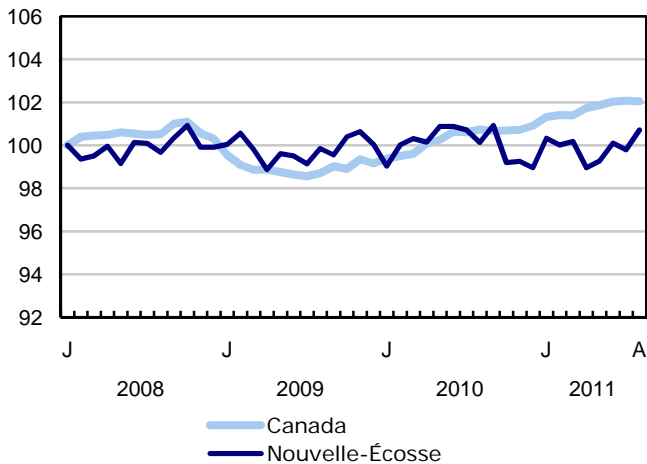
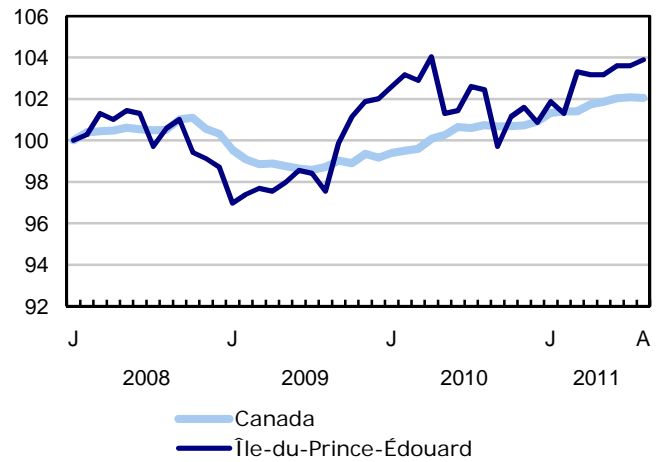
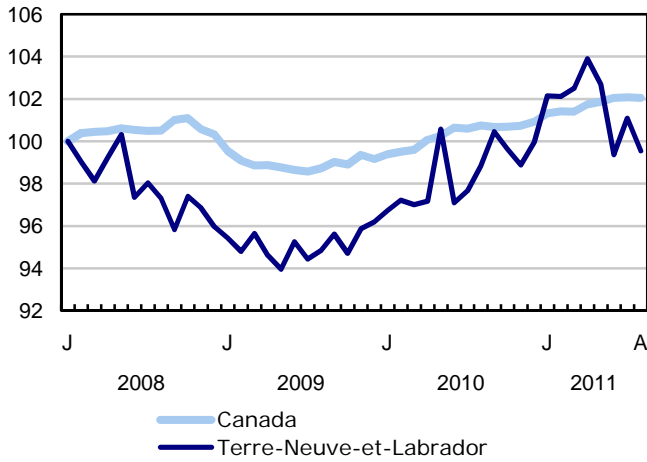
Graphique 4
Indice de l'emploi selon l'industrie, Canada, données désaisonnalisées, janvier 2008=100



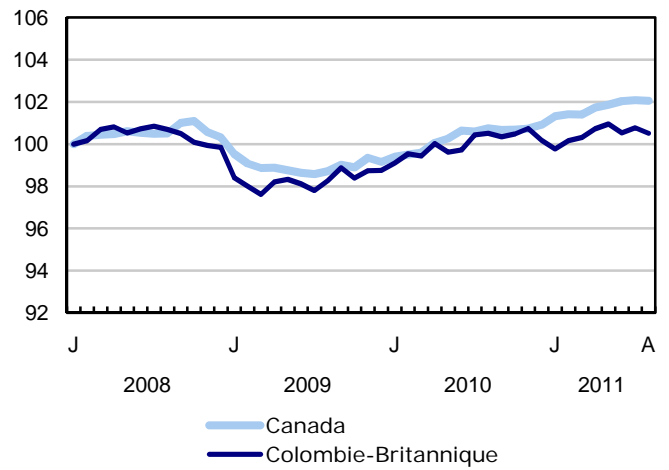
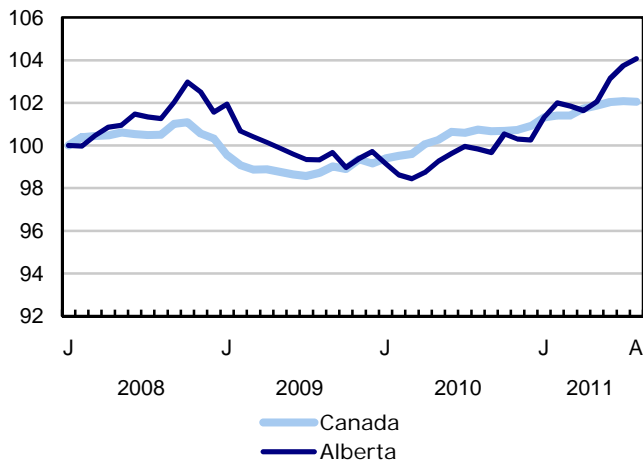
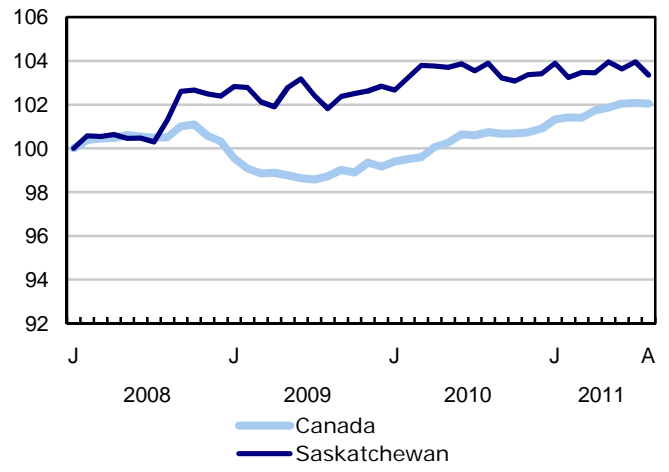
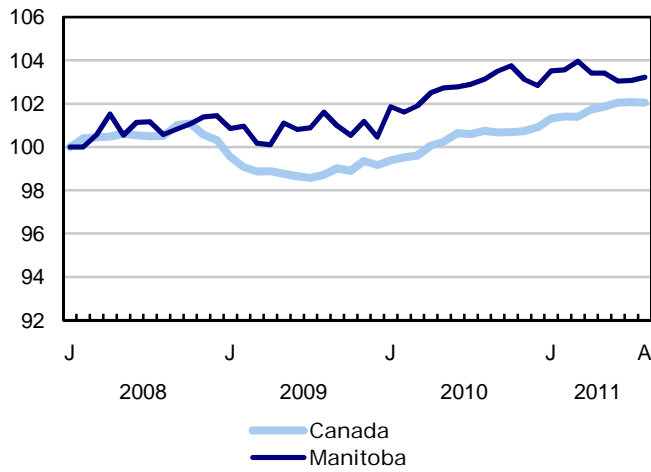
Graphique 5
Indice de l'emploi selon l'industrie, Canada, données désaisonnalisées, janvier 2008=100



Graphique 6
Indice de l'emploi selon la province, données désaisonnalisées, janvier 2008=100



Graphique 7
Indice de l'emploi selon la province, données désaisonnalisées, janvier 2008=100



Produits connexes

Choisis parmi les publications de Statistique Canada

71-222-X	Regard sur le marché du travail canadien
71-526-X	Méthodologie de l'Enquête sur la population active du Canada
71-543-G	Guide de l'Enquête sur la population active
71-544-X	Produits et services de l'Enquête sur la population active
71-587-X	Les peuples autochtones demeurant hors réserve dans l'Ouest canadien : estimations de l'Enquête sur la population active
71-588-X	Série d'analyse de la population active autochtone
71-606-X	Série d'analyses de la population active immigrante
71F0004X	Revue chronologique de la population active
71F0031X	Améliorations apportées à l'Enquête sur la population active (EPA)
71M0001X	Enquête sur la population active - Fichier de microdonnées
75-001-X	L'emploi et le revenu en perspective

Choisis parmi les tableaux de CANSIM de Statistique Canada

282-0001	Enquête sur la population active (EPA), estimations selon le sexe et le groupe d'âge détaillé, non désaisonnalisées, mensuel
282-0002	Enquête sur la population active (EPA), estimations selon le sexe et le groupe d'âge détaillé, annuel
282-0003	Enquête sur la population active (EPA), estimations selon le niveau de scolarité atteint, le sexe et le groupe d'âge, non désaisonnalisées, mensuel
282-0004	Enquête sur la population active (EPA), estimations selon le niveau de scolarité atteint, le sexe et le groupe d'âge, annuel
282-0005	Enquête sur la population active (EPA), estimations pour les étudiants à temps plein et à temps partiel durant les mois d'étude, le sexe et le groupe d'âge, non désaisonnalisées, mensuel
282-0006	Enquête sur la population active (EPA), estimations selon les étudiants au cours des mois d'été, le sexe et le groupe d'âge, non désaisonnalisées, mensuel

282-0007	Enquête sur la population active (EPA), estimations selon le Système de classification des industries de l'Amérique du Nord (SCIAN), le sexe et le groupe d'âge, non désaisonnalisées, mensuel
282-0008	Enquête sur la population active (EPA), estimations selon le Système de classification des industries de l'Amérique du Nord (SCIAN), le sexe et le groupe d'âge, annuel
282-0009	Enquête sur la population active (EPA), estimations selon la Classification nationale des professions pour statistiques (CNP-S) et le sexe, non désaisonnalisées, mensuel
282-0010	Enquête sur la population active (EPA), estimations selon la Classification nationale des professions pour statistiques (CNP-S) et le sexe, annuel
282-0011	Enquête sur la population active (EPA), estimations de l'emploi selon la catégorie de travailleur, le Système de classification des industries de l'Amérique du Nord (SCIAN) et le sexe, non désaisonnalisées, mensuel
282-0012	Enquête sur la population active (EPA), estimations de l'emploi selon la catégorie de travailleur, le Système de classification des industries de l'Amérique du Nord (SCIAN) et le sexe, annuel
282-0013	Enquête sur la population active (EPA), estimations de l'emploi à temps partiel selon la raison pour le travail à temps partiel, le sexe et le groupe d'âge, non désaisonnalisées, mensuel
282-0014	Enquête sur la population active (EPA), estimations de l'emploi à temps partiel selon la raison pour le travail à temps partiel, le sexe et le groupe d'âge, annuel
282-0015	Enquête sur la population active (EPA), estimations selon les heures habituellement travaillées, l'emploi principal ou tous les emplois, le sexe et le groupe d'âge, non désaisonnalisées, mensuel
282-0016	Enquête sur la population active (EPA), estimations selon les heures habituellement travaillées, l'emploi principal ou tous les emplois, le sexe et le groupe d'âge, annuel
282-0017	Enquête sur la population active (EPA), estimations selon les heures effectivement travaillées, l'emploi principal ou tous les emplois, le sexe et le groupe d'âge, non désaisonnalisées, mensuel
282-0018	Enquête sur la population active (EPA), estimations selon les heures effectivement travaillées, l'emploi principal ou tous les emplois, le sexe et le groupe d'âge, annuel
282-0019	Enquête sur la population active (EPA), estimations selon les heures habituellement travaillées, la catégorie de travailleur, le Système de classification des industries de l'Amérique du Nord (SCIAN) et le sexe, non désaisonnalisées, mensuel
282-0020	Enquête sur la population active (EPA), estimations selon les heures habituellement travaillées, la catégorie de travailleur, le Système de classification des industries de l'Amérique du Nord (SCIAN) et le sexe, annuel
282-0021	Enquête sur la population active (EPA), estimations selon les heures effectivement travaillées, la catégorie de travailleur, le Système de classification des industries de l'Amérique du Nord (SCIAN) et le sexe, non désaisonnalisées, mensuel
282-0022	Enquête sur la population active (EPA), estimations selon les heures effectivement travaillées, la catégorie de travailleur, le Système de classification des industries de l'Amérique du Nord (SCIAN) et le sexe, annuel

282-0023	Enquête sur la population active (EPA), estimations selon les heures habituellement travaillées, la catégorie de travailleur, la Classification nationale des professions pour statistiques (CNP-S), et le sexe, non désaisonnalisées, mensuel
282-0024	Enquête sur la population active (EPA), estimations selon les heures habituellement travaillées, la catégorie de travailleur, la Classification nationale des professions pour statistiques (CNP-S) et le sexe, annuel
282-0025	Enquête sur la population active (EPA), estimations selon les heures effectivement travaillées, la catégorie de travailleur, la Classification nationale des professions pour statistiques (CNP-S) et le sexe, non désaisonnalisées, mensuel
282-0026	Enquête sur la population active (EPA), estimations selon les heures effectivement travaillées, la catégorie de travailleur, la Classification nationale des professions pour statistiques (CNP-S) et le sexe, annuel
282-0027	Enquête sur la population active (EPA), estimations selon le total et la moyenne des heures habituellement et effectivement travaillées, emploi principal ou tous les emplois, le genre de travail, le sexe et le groupe d'âge, non désaisonnalisées, mensuel
282-0028	Enquête sur la population active (EPA), estimations selon le total et la moyenne des heures habituellement et effectivement travaillées, l'emploi principal ou tous les emplois, le genre de travail, le sexe et le groupe d'âge, annuel
282-0029	Enquête sur la population active (EPA), estimations moyennes des journées perdues pour des raisons personnelles par employé à temps plein selon le Système de classification des industries de l'Amérique du Nord (SCIAN), le sexe et le groupe d'âge, annuel
282-0030	Enquête sur la population active (EPA), estimations moyennes des journées perdues pour des raisons personnelles par employé à temps plein selon Classification nationale des professions pour statistiques (CNP-S), le sexe et le groupe d'âge, annuel
282-0031	Enquête sur la population active (EPA), estimations des personnes ayant plus d'un emploi selon le Système de classification des industries de l'Amérique du Nord (SCIAN), le sexe et le groupe d'âge, annuel
282-0032	Enquête sur la population active (EPA), estimations des personnes ayant plus d'un emploi selon le Système de classification des industries de l'Amérique du Nord (SCIAN), le sexe et le groupe d'âge, non désaisonnalisées, mensuel
282-0033	Enquête sur la population active (EPA), estimations des personnes ayant plus d'un emploi selon la Classification nationale des professions pour statistiques (CNP-S), le sexe, et le groupe d'âge, non désaisonnalisées, mensuel
282-0034	Enquête sur la population active (EPA), estimations des personnes ayant plus d'un emploi selon la Classification nationale des professions pour statistiques (CNP-S), le sexe, et le groupe d'âge, annuel
282-0035	Enquête sur la population active (EPA), estimations des personnes ayant plus d'un emploi selon le nombre d'heures habituellement travaillées à l'emploi principal et à tous les emplois, non désaisonnalisées, mensuel
282-0036	Enquête sur la population active (EPA), estimations des personnes ayant plus d'un emploi selon le nombre d'heures habituellement travaillées à l'emploi principal et à tous les emplois, annuel

282-0037	Enquête sur la population active (EPA), estimations de la durée de l'emploi selon le genre de travail, le sexe et le groupe d'âge, non désaisonnalisées, mensuel
282-0038	Enquête sur la population active (EPA), estimations de la durée de l'emploi selon le genre de travail, le sexe et le groupe d'âge, annuel
282-0039	Enquête sur la population active (EPA), estimations de la durée de l'emploi selon la Classification nationale des professions pour statistiques (CNP-S) et le sexe, non désaisonnalisées, mensuel
282-0040	Enquête sur la population active (EPA), estimations de la durée de l'emploi selon la Classification nationale des professions pour statistiques (CNP-S) et le sexe, annuel
282-0041	Enquête sur la population active (EPA), estimations de la durée de l'emploi selon le Système de classification des industries de l'Amérique du Nord (SCIAN) et le sexe, non désaisonnalisées, mensuel
282-0042	Enquête sur la population active (EPA), estimations de la durée de l'emploi selon le Système de classification des industries de l'Amérique du Nord (SCIAN) et le sexe, annuel
282-0047	Enquête sur la population active (EPA), estimations de la durée du chômage selon le sexe et le groupe d'âge, non désaisonnalisées, mensuel
282-0048	Enquête sur la population active (EPA), estimations de la durée du chômage selon le sexe et le groupe d'âge, annuel
282-0049	Enquête sur la population active (EPA), estimations de chômeurs selon le genre de travail recherché et la méthode de recherche d'emploi utilisée, le sexe et le groupe d'âge, non désaisonnalisées, mensuel
282-0050	Enquête sur la population active (EPA), estimations de chômeurs selon le genre de travail recherché et la méthode de recherche d'emploi utilisée, le sexe et le groupe d'âge, annuel
282-0051	Enquête sur la population active (EPA), estimations de l'âge de la retraite selon la catégorie de travailleur et le sexe, annuel
282-0052	Enquête sur la population active (EPA), estimations selon la région métropolitaine de recensement basées sur les limites du recensement de 2001, le sexe et le groupe d'âge, moyennes mobiles de 3 mois, non désaisonnalisées, mensuel *Terminé*
282-0053	Enquête sur la population active (EPA), estimations selon la région métropolitaine de recensement basées sur les limites du recensement de 2001, le sexe et le groupe d'âge, annuel *Terminé*
282-0054	Enquête sur la population active (EPA), estimations selon les provinces et les régions économiques, moyennes mobiles de 3 mois, non désaisonnalisées, mensuel
282-0055	Enquête sur la population active (EPA), estimations selon les provinces, les territoires et les régions économiques, annuel
282-0056	Enquête sur la population active (EPA), estimations de l'emploi selon la région métropolitaine de recensement basées sur les limites du recensement de 2001 et le Système de classification des industries de l'Amérique du Nord (SCIAN), moyennes mobiles de 3 mois, non désaisonnalisées, mensuel *Terminé*

282-0057	Enquête sur la population active (EPA), estimations de l'emploi selon la région métropolitaine de recensement basées sur les limites du recensement de 2001 et le Système de classification des industries de l'Amérique du Nord (SCIAN), annuel *Terminé*
282-0058	Enquête sur la population active (EPA), estimations de l'emploi selon la région métropolitaine de recensement basées sur les limites du recensement de 2001 et la Classification nationale des professions pour statistiques (CNP-S), moyennes mobiles de 3 mois, non désaisonnalisées, mensuel *Terminé*
282-0059	Enquête sur la population active (EPA), estimations de l'emploi selon la région métropolitaine de recensement basées sur les limites du recensement de 2001 et la Classification nationale des professions pour statistiques (CNP-S), annuel *Terminé*
282-0060	Enquête sur la population active (EPA), estimations de l'emploi selon la région économique et le Système de classification des industries de l'Amérique du Nord (SCIAN), moyennes mobiles de 3 mois, non désaisonnalisées, mensuel
282-0061	Enquête sur la population active (EPA), estimations de l'emploi selon la région économique et le Système de classification des industries de l'Amérique du Nord (SCIAN), annuel
282-0062	Enquête sur la population active (EPA), estimations de l'emploi selon la région économique et la Classification nationale des professions pour statistiques (CNP-S), moyennes mobiles de 3 mois, non désaisonnalisées, mensuel
282-0063	Enquête sur la population active (EPA), estimations de l'emploi selon la région économique et la Classification nationale des professions pour statistiques (CNP-S), annuel
282-0069	Enquête sur la population active (EPA), estimations du salaire des employés selon le genre de travail, la Classification nationale des professions pour statistiques (CNP-S), le sexe et le groupe d'âge, non désaisonnalisées, mensuel (dollars courants)
282-0070	Enquête sur la population active (EPA), estimations du salaire des employés selon le genre de travail, la Classification nationale des professions pour statistiques (CNP-S), le sexe et le groupe d'âge, annuel (dollars courants)
282-0071	Enquête sur la population active (EPA), estimations du salaire des employés selon le genre de travail, le Système de classification des industries de l'Amérique du Nord (SCIAN), le sexe et le groupe d'âge, non désaisonnalisées, mensuel (dollars courants)
282-0072	Enquête sur la population active (EPA), estimations du salaire des employés selon le genre de travail, le Système de classification des industries de l'Amérique du Nord (SCIAN), le sexe et le groupe d'âge, annuel (dollars courants)
282-0073	Enquête sur la population active (EPA), estimations du salaire des employés selon la permanence de l'emploi, la couverture syndicale, le sexe et le groupe d'âge, non désaisonnalisées, mensuel (dollars courants)
282-0074	Enquête sur la population active (EPA), estimations du salaire des employés selon la permanence de l'emploi, la couverture syndicale, le sexe et le groupe d'âge, annuel (dollars courants)
282-0075	Enquête sur la population active (EPA), estimations du nombre d'employés selon la taille de l'établissement, le Système de classification des industries de l'Amérique du Nord (SCIAN), le sexe et le groupe d'âge, non désaisonnalisées, mensuel

282-0076	Enquête sur la population active (EPA), estimations du nombre d'employés selon la taille de l'établissement, le Système de classification des industries de l'Amérique du Nord (SCIAN), le sexe et le groupe d'âge, annuel
282-0077	Enquête sur la population active (EPA), estimations du nombre d'employés selon la couverture syndicale, le Système de classification des industries de l'Amérique du Nord (SCIAN), le sexe et le groupe d'âge, non désaisonnalisées, mensuel
282-0078	Enquête sur la population active (EPA), estimations du nombre d'employés selon la couverture syndicale, le Système de classification des industries de l'Amérique du Nord (SCIAN), le sexe et le groupe d'âge, annuel
282-0079	Enquête sur la population active (EPA), estimations du nombre d'employés selon la permanence de l'emploi, le Système de classification des industries de l'Amérique du Nord (SCIAN), le sexe et le groupe d'âge, non désaisonnalisées, mensuel
282-0080	Enquête sur la population active (EPA), estimations du nombre d'employés selon la permanence de l'emploi, le Système de classification des industries de l'Amérique du Nord (SCIAN), le sexe et le groupe d'âge, annuel
282-0081	Enquête sur la population active (EPA), estimations des employés travaillant à temps supplémentaire (hebdomadaire) selon la Classification nationale des professions pour statistiques (CNP-S), le sexe et le groupe d'âge, non désaisonnalisées, mensuel
282-0082	Enquête sur la population active (EPA), estimations des employés travaillant à temps supplémentaire (hebdomadaire) selon la Classification nationale des professions pour statistiques (CNP-S), le sexe et le groupe d'âge, annuel
282-0083	Enquête sur la population active (EPA), estimations des employés travaillant à temps supplémentaire (hebdomadaire) selon le Système de classification des industries de l'Amérique du Nord (SCIAN), le sexe et le groupe d'âge, non désaisonnalisées, mensuel
282-0084	Enquête sur la population active (EPA), estimations des employés travaillant à temps supplémentaire (hebdomadaire) selon le Système de classification des industries de l'Amérique du Nord (SCIAN), le sexe et le groupe d'âge, annuel
282-0085	Enquête sur la population active (EPA), estimations des taux supplémentaires du chômage selon le sexe et le groupe d'âge, non désaisonnalisées, mensuel
282-0086	Enquête sur la population active (EPA), estimations des taux supplémentaires du chômage selon le sexe et le groupe d'âge, annuel
282-0087	Enquête sur la population active (EPA), estimations selon le sexe et le groupe d'âge, désaisonnalisées et non désaisonnalisées, mensuel
282-0088	Enquête sur la population active (EPA), estimations de l'emploi selon le Système de classification des industries de l'Amérique du Nord (SCIAN), désaisonnalisées et non désaisonnalisées, mensuel
282-0089	Enquête sur la population active (EPA), estimations de l'emploi selon la catégorie de travailleur et le sexe, désaisonnalisées et non désaisonnalisées, mensuel
282-0090	Enquête sur la population active (EPA), estimations selon la région métropolitaine de recensement basées sur les limites du recensement de 2001, moyennes mobiles de 3 mois, désaisonnalisées et non désaisonnalisées, mensuel *Terminé*

282-0091	Enquête sur la population active (EPA), estimations selon les régions métropolitaines de recensement de Montréal, Toronto et Vancouver basées sur les limites du recensement de 2001, désaisonnalisées et non désaisonnalisées, mensuel *Terminé*
282-0092	Enquête sur la population active (EPA), estimations des heures effectivement travaillées selon le Système de classification des industries de l'Amérique du Nord (SCIAN), désaisonnalisées, mensuel
282-0093	Enquête sur la population active (EPA), estimations de l'emploi selon la Classification nationale des professions pour statistiques (CNP-S), désaisonnalisées, mensuel
282-0094	Enquête sur la population active (EPA), estimations selon le Système de classification des industries de l'Amérique du Nord (SCIAN), Canada, désaisonnalisées, mensuel
282-0095	Enquête sur la population active (EPA), estimations pour les étudiants à temps plein et à temps partiel durant les mois d'étude, le sexe et le groupe d'âge, annuel
282-0100	Enquête sur la population active (EPA), estimations selon les territoires, le sexe et le groupe d'âge, moyennes mobiles de 3 mois, désaisonnalisées et non désaisonnalisées, mensuel
282-0101	Enquête sur la population active (EPA), estimations selon le statut d'immigrant, groupe d'âge, Canada, régions, provinces et les régions métropolitaines de recensement de Montréal, Toronto et Vancouver, moyennes mobiles de 3 mois, non désaisonnalisé, mensuel
282-0102	Enquête sur la population active (EPA), estimations selon le statut d'immigrant, groupe d'âge, Canada, régions, provinces et les régions métropolitaines de recensement de Montréal, Toronto et Vancouver, annuel
282-0103	Enquête sur la population active (EPA), estimations selon le statut d'immigrant, le sexe et le groupe d'âge détaillé, Canada, moyennes mobiles de 3 mois, non désaisonnalisées, mensuel
282-0104	Enquête sur la population active (EPA), estimations selon le statut d'immigrant, le sexe et le groupe d'âge détaillé, Canada, annuel
282-0105	Enquête sur la population active (EPA), estimations selon le statut d'immigrant, le niveau de scolarité atteint, le sexe et le groupe d'âge, Canada, moyennes mobiles de 3 mois, non désaisonnalisées, mensuel
282-0106	Enquête sur la population active (EPA), estimations selon le statut d'immigrant, le niveau de scolarité atteint, le sexe et le groupe d'âge, Canada, annuel
282-0107	Enquête sur la population active (EPA), estimations selon le statut d'immigrant, pays de naissance, le sexe et le groupe d'âge, Canada, régions et provinces, moyennes mobiles de 3 mois, non désaisonnalisées, mensuel
282-0108	Enquête sur la population active (EPA), estimations selon le statut d'immigrant, pays de naissance, le sexe et le groupe d'âge, Canada, régions et provinces, annuel
282-0109	Enquête sur la population active (EPA), estimations selon la région métropolitaine de recensement basées sur les limites du recensement de 2006, le sexe et le groupe d'âge, moyennes mobiles de 3 mois, non désaisonnalisées, mensuel
282-0110	Enquête sur la population active (EPA), estimations selon la région métropolitaine de recensement basées sur les limites du recensement de 2006, le sexe et le groupe d'âge, annuel

282-0111	Enquête sur la population active (EPA), estimations de l'emploi selon la région métropolitaine de recensement basées sur les limites du recensement de 2006 et le Système de classification des industries de l'Amérique du Nord (SCIAN), moyennes mobiles de 3 mois, non désaisonnalisées, mensuel
282-0112	Enquête sur la population active (EPA), estimations de l'emploi selon la région métropolitaine de recensement basées sur les limites du recensement de 2006 et le Système de classification des industries de l'Amérique du Nord (SCIAN), annuel
282-0113	Enquête sur la population active (EPA), estimations de l'emploi selon la région métropolitaine de recensement basées sur les limites du recensement de 2006 et la Classification nationale des professions pour statistiques (CNP-S), moyennes mobiles de 3 mois, non désaisonnalisées, mensuel
282-0114	Enquête sur la population active (EPA), estimations de l'emploi selon la région métropolitaine de recensement basées sur les limites du recensement de 2006 et la Classification nationale des professions pour statistiques (CNP-S), annuel
282-0115	Enquête sur la population active (EPA), estimations selon les agglomérations de recensement sélectionnées basées sur les limites du recensement de 2006, annuel
282-0116	Enquête sur la population active (EPA), estimations selon la région métropolitaine de recensement basées sur les limites du recensement de 2006, moyennes mobiles de 3 mois, désaisonnalisées et non désaisonnalisées, mensuel
282-0117	Enquête sur la population active (EPA), estimations selon les régions métropolitaines de recensement de Montréal, Toronto et Vancouver basées sur les limites du recensement de 2006, désaisonnalisées et non désaisonnalisées, mensuel
282-0118	Enquête sur la population active (EPA), estimations selon les régions urbaines et rurales basées sur les limites du recensement de 2006, le sexe et le groupe d'âge, non désaisonnalisées, mensuel
282-0119	Enquête sur la population active (EPA), estimations selon les régions urbaines et rurales basées sur les limites du recensement de 2006, le sexe et le groupe d'âge, annuel
282-0120	Enquête sur la population active (EPA), estimations de l'emploi selon les régions urbaines et rurales basées sur les limites du recensement de 2006, la catégorie de travailleur et le Système de classification des industries de l'Amérique du Nord (SCIAN), non désaisonnalisées, mensuel
282-0121	Enquête sur la population active (EPA), estimations de l'emploi selon les régions urbaines et rurales basées sur les limites du recensement de 2006, la catégorie de travailleur et le Système de classification des industries de l'Amérique du Nord (SCIAN), annuel

Choisis parmi les enquêtes de Statistique Canada

3701	Enquête sur la population active
------	----------------------------------

Choisis parmi les tableaux sommaires de Statistique Canada

- *Caractéristiques de la population active*
- *Emploi selon l'ensemble des industries*
- *Jours perdus par travailleur pour cause de maladie ou d'incapacité, selon le sexe, par province*
- *Indicateurs économiques, par province et territoire (mensuel et trimestriel)*
- *Population active et taux d'activité selon le sexe et l'âge*
- *Population active, occupée et en chômage, et taux d'activité et de chômage, par province*
- *Emploi selon l'ensemble des industries et le sexe*
- *Emploi à temps plein et à temps partiel selon le sexe et l'âge*
- *Caractéristiques de la population active selon l'âge et le sexe*
- *Distribution des personnes occupées selon l'ensemble des industries, par province*
- *Caractéristiques de la population active, population de 15 ans et plus, par région métropolitaine de recensement*
- *Caractéristiques de la population active, population de 15 ans et plus, par région économique, par province*
- *Jours perdus par travailleur selon la cause, provinces*
- *Jours perdus par travailleur selon l'ensemble des industries et le sexe*
- *Population occupée selon le niveau de scolarité*
- *Raisons du travail à temps partiel selon le sexe et l'âge*
- *Travail autonome, aperçu historique*
- *L'emploi selon le groupe d'âge, sexe, genre de travail, catégorie de travailleur, désaisonnalisées, par province (mensuel)*
- *Emploi selon l'ensemble des industries, données désaisonnalisées, par province (mensuel)*
- *Heures effectivement travaillées par semaine, par industries, désaisonnalisées (mensuel)*
- *Salaires horaires moyens des employés selon certaines caractéristiques et professions, données non désaisonnalisées, par province (mensuel)*
- *Caractéristiques de la population active, données désaisonnalisées, par province (mensuel)*
- *Caractéristiques de la population active, données non désaisonnalisées, par province (mensuel)*
- *Caractéristiques de la population active, désaisonnalisées, par région métropolitaine de recensement (moyennes mobiles de trois mois)*

- *Caractéristiques de la population active, non désaisonnalisées, par région métropolitaine de recensement (moyennes mobiles de trois mois)*
- *Caractéristiques de la population active, non désaisonnalisées, par régions économique (moyennes mobiles de trois mois)*
- *Caractéristiques de la population active, selon le statut d'immigrant de la population âgée de 25 à 54 ans et la province*
- *Caractéristiques de la population active, selon le statut d'immigrant de la population âgée de 25 à 54 ans et le niveau de scolarité*
- *Caractéristiques de la population active, selon le statut d'immigrant et le groupe d'âge détaillé*
- *Caractéristiques de la population active, selon le statut d'immigrant de la population âgée de 25 à 54 ans et le pays de naissance*

Tableaux statistiques

Tableau 1
Caractéristiques de la population active selon l'âge et le sexe, Canada, données désaisonnalisées

	Juillet 2011	Août 2011	E.-T. ¹	Variation depuis			Variation en pourcentage depuis		
				le mois dernier	décembre dernier	douze mois	le mois dernier	décembre dernier	douze mois
en milliers (sauf les taux)									
15 ans et plus, les deux sexes									
Population	28 002,1	28 032,7	...	30,6	217,9	322,0	0,1	0,8	1,2
Population active	18 696,1	18 706,6	29,3	10,5	148,8	84,6	0,1	0,8	0,5
Emploi	17 344,2	17 338,7	28,6	-5,5	193,4	222,9	0,0	1,1	1,3
Emploi à temps plein	14 016,6	14 042,3	37,7	25,7	206,5	300,2	0,2	1,5	2,2
Emploi à temps partiel	3 327,6	3 296,4	34,8	-31,2	-13,2	-77,3	-0,9	-0,4	-2,3
Chômage	1 351,9	1 367,9	25,3	16,0	-44,6	-138,3	1,2	-3,2	-9,2
Taux d'activité	66,8	66,7	0,1	-0,1	0,0	-0,5
Taux de chômage	7,2	7,3	0,1	0,1	-0,3	-0,8
Taux d'emploi	61,9	61,9	0,1	0,0	0,3	0,1
Taux de temps partiel	19,2	19,0	0,2	-0,2	-0,3	-0,7
15 à 24 ans, les deux sexes									
Population	4 457,6	4 457,6	...	0,0	-2,4	-3,6	0,0	-0,1	-0,1
Population active	2 890,6	2 882,3	17,0	-8,3	31,1	-6,5	-0,3	1,1	-0,2
Emploi	2 481,7	2 478,8	15,7	-2,9	22,3	13,6	-0,1	0,9	0,6
Emploi à temps plein	1 299,1	1 295,2	18,5	-3,9	9,4	30,3	-0,3	0,7	2,4
Emploi à temps partiel	1 182,7	1 183,5	19,4	0,8	12,8	-16,8	0,1	1,1	-1,4
Chômage	408,9	403,6	14,7	-5,3	8,9	-20,0	-1,3	2,3	-4,7
Taux d'activité	64,8	64,7	0,4	-0,1	0,8	-0,1
Taux de chômage	14,1	14,0	0,5	-0,1	0,2	-0,7
Taux d'emploi	55,7	55,6	0,4	-0,1	0,5	0,3
Taux de temps partiel	47,7	47,7	0,7	0,1	0,1	-0,9
25 ans et plus, hommes									
Population	11 519,5	11 534,7	...	15,2	110,1	162,5	0,1	1,0	1,4
Population active	8 378,5	8 386,1	15,3	7,6	42,9	36,5	0,1	0,5	0,4
Emploi	7 863,7	7 856,2	16,1	-7,5	75,0	120,4	-0,1	1,0	1,6
Emploi à temps plein	7 254,2	7 253,6	21,2	-0,6	79,4	130,8	0,0	1,1	1,8
Emploi à temps partiel	609,5	602,6	17,3	-6,9	-4,4	-10,5	-1,1	-0,7	-1,7
Chômage	514,8	529,9	14,5	15,1	-32,1	-83,9	2,9	-5,7	-13,7
Taux d'activité	72,7	72,7	0,1	0,0	-0,3	-0,7
Taux de chômage	6,1	6,3	0,2	0,2	-0,4	-1,1
Taux d'emploi	68,3	68,1	0,1	-0,2	0,0	0,1
Taux de temps partiel	7,8	7,7	0,2	-0,1	-0,1	-0,3
25 ans et plus, femmes									
Population	12 025,0	12 040,4	...	15,4	110,1	163,1	0,1	0,9	1,4
Population active	7 427,1	7 438,1	16,7	11,0	74,7	54,5	0,1	1,0	0,7
Emploi	6 998,8	7 003,7	16,2	4,9	96,1	88,9	0,1	1,4	1,3
Emploi à temps plein	5 463,3	5 493,5	24,6	30,2	117,8	139,0	0,6	2,2	2,6
Emploi à temps partiel	1 535,5	1 510,2	22,9	-25,3	-21,7	-50,1	-1,6	-1,4	-3,2
Chômage	428,3	434,3	13,4	6,0	-21,5	-34,6	1,4	-4,7	-7,4
Taux d'activité	61,8	61,8	0,1	0,0	0,1	-0,4
Taux de chômage	5,8	5,8	0,2	0,0	-0,4	-0,6
Taux d'emploi	58,2	58,2	0,1	0,0	0,3	0,0
Taux de temps partiel	21,9	21,6	0,3	-0,4	-0,6	-1,0
25 à 54 ans, les deux sexes									
Population	14 539,1	14 541,3	...	2,2	30,6	48,6	0,0	0,2	0,3
Population active	12 525,2	12 556,1	22,0	30,9	67,6	4,7	0,2	0,5	0,0
Emploi	11 778,6	11 801,6	23,1	23,0	123,2	115,6	0,2	1,1	1,0
Chômage	746,6	754,5	18,5	7,9	-55,6	-110,9	1,1	-6,9	-12,8
Taux d'activité	86,1	86,3	0,2	0,2	0,2	-0,3
Taux de chômage	6,0	6,0	0,1	0,0	-0,5	-0,9
Taux d'emploi	81,0	81,2	0,2	0,2	0,7	0,6
25 à 54 ans, hommes									
Population	7 273,0	7 274,0	...	1,0	16,4	25,7	0,0	0,2	0,4
Population active	6 573,4	6 586,0	14,0	12,6	22,2	-8,5	0,2	0,3	-0,1
Emploi	6 168,5	6 176,1	15,4	7,6	45,7	72,7	0,1	0,7	1,2
Chômage	404,9	409,9	13,2	5,0	-23,5	-81,1	1,2	-5,4	-16,5
Taux d'activité	90,4	90,5	0,2	0,1	0,1	-0,5
Taux de chômage	6,2	6,2	0,2	0,0	-0,4	-1,2
Taux d'emploi	84,8	84,9	0,2	0,1	0,4	0,7
25 à 54 ans, femmes									
Population	7 266,1	7 267,3	...	1,2	14,2	22,8	0,0	0,2	0,3
Population active	5 951,8	5 970,1	16,1	18,3	45,4	13,2	0,3	0,8	0,2
Emploi	5 610,2	5 625,5	16,2	15,3	77,5	43,0	0,3	1,4	0,8
Chômage	341,6	344,6	12,6	3,0	-32,1	-29,8	0,9	-8,5	-8,0
Taux d'activité	81,9	82,2	0,2	0,3	0,5	0,0
Taux de chômage	5,7	5,8	0,2	0,1	-0,6	-0,5
Taux d'emploi	77,2	77,4	0,2	0,2	0,9	0,3

Voir les notes à la fin du tableau.

Tableau 1 – suite

Caractéristiques de la population active selon l'âge et le sexe, Canada, données désaisonnalisées

	Juillet 2011	Août 2011	E.-T. ¹	Variation depuis			Variation en pourcentage depuis		
				le mois dernier	décembre dernier	douze mois	le mois dernier	décembre dernier	douze mois
en milliers (sauf les taux)									
55 ans et plus, les deux sexes									
Population	9 005,3	9 033,9	...	28,6	189,7	277,1	0,3	2,1	3,2
Population active	3 280,3	3 268,1	17,2	-12,2	50,0	86,3	-0,4	1,6	2,7
Emploi	3 083,8	3 058,4	17,2	-25,4	48,0	93,8	-0,8	1,6	3,2
Chômage	196,5	209,7	9,4	13,2	2,0	-7,5	6,7	1,0	-3,5
Taux d'activité	36,4	36,2	0,2	-0,2	-0,2	-0,1
Taux de chômage	6,0	6,4	0,3	0,4	-0,1	-0,4
Taux d'emploi	34,2	33,9	0,2	-0,3	-0,1	0,0
55 ans et plus, hommes									
Population	4 246,5	4 260,7	...	14,2	93,7	136,8	0,3	2,2	3,3
Population active	1 805,1	1 800,2	11,4	-4,9	20,8	45,1	-0,3	1,2	2,6
Emploi	1 695,2	1 680,1	11,5	-15,1	29,3	47,7	-0,9	1,8	2,9
Chômage	109,9	120,0	7,2	10,1	-8,6	-2,7	9,2	-6,7	-2,2
Taux d'activité	42,5	42,3	0,3	-0,2	-0,4	-0,3
Taux de chômage	6,1	6,7	0,4	0,6	-0,5	-0,3
Taux d'emploi	39,9	39,4	0,3	-0,5	-0,2	-0,2
55 ans et plus, femmes									
Population	4 758,8	4 773,2	...	14,4	96,0	140,4	0,3	2,1	3,0
Population active	1 475,3	1 468,0	11,7	-7,3	29,3	41,3	-0,5	2,0	2,9
Emploi	1 388,6	1 378,3	11,7	-10,3	18,7	46,1	-0,7	1,4	3,5
Chômage	86,6	89,7	5,9	3,1	10,6	-4,8	3,6	13,4	-5,1
Taux d'activité	31,0	30,8	0,3	-0,2	0,0	0,0
Taux de chômage	5,9	6,1	0,4	0,2	0,6	-0,5
Taux d'emploi	29,2	28,9	0,3	-0,3	-0,2	0,1

1. Erreur-type moyenne du changement entre deux mois (voir « Erreur d'échantillonnage » dans Qualité des données pour plus d'explications).

Note(s) : Tableau CANSIM connexe 282-0087.

Tableau 2
Emploi selon la catégorie de travailleurs et l'industrie, Canada, données désaisonnalisées

	Juillet 2011	Août 2011	E.-T. ¹	Variation depuis			Variation en pourcentage depuis		
				le mois dernier	décembre dernier	douze mois	le mois dernier	décembre dernier	douze mois
en milliers									
Catégorie de travailleurs									
Employés	14 689,5	14 690,9	34,7	1,4	165,8	262,0	0,0	1,1	1,8
Travailleurs autonomes ²	2 654,7	2 647,8	24,9	-6,9	27,6	-39,1	-0,3	1,1	-1,5
Employés du secteur privé/public									
Employés du secteur public	3 518,8	3 540,8	24,3	22,0	-13,7	8,7	0,6	-0,4	0,2
Employés du secteur privé	11 170,7	11 150,1	36,3	-20,6	179,5	253,3	-0,2	1,6	2,3
Ensemble des industries	17 344,2	17 338,7	28,6	-5,5	193,4	222,9	0,0	1,1	1,3
Secteur de la production de biens	3 835,7	3 795,6	25,3	-40,1	6,8	37,9	-1,0	0,2	1,0
Agriculture	298,9	300,9	6,9	2,0	1,7	2,5	0,7	0,6	0,8
Foresterie, pêche, mines, exploitation en carrière, et extraction de pétrole et de gaz ³	326,2	314,7	7,0	-11,5	-16,8	-25,7	-3,5	-5,1	-7,5
Services publics	141,0	131,8	4,8	-9,2	-16,0	-16,5	-6,5	-10,8	-11,1
Construction	1 290,7	1 266,4	16,3	-24,3	39,2	37,4	-1,9	3,2	3,0
Fabrication	1 778,8	1 781,9	19,0	3,1	-1,2	40,4	0,2	-0,1	2,3
Secteur des services	13 508,5	13 543,1	33,6	34,6	186,5	185,0	0,3	1,4	1,4
Commerce	2 696,6	2 690,0	22,8	-6,6	21,6	5,5	-0,2	0,8	0,2
Transport et entreposage	869,0	855,5	13,2	-13,5	-9,3	50,9	-1,6	-1,1	6,3
Finance, assurances, immobilier et location	1 106,7	1 109,3	15,4	2,6	26,4	35,4	0,2	2,4	3,3
Services professionnels, scientifiques et techniques	1 294,6	1 298,1	17,4	3,5	22,1	-14,2	0,3	1,7	-1,1
Services aux entreprises, services relatifs aux bâtiments et autres services de soutien	682,5	680,3	13,8	-2,2	15,5	1,6	-0,3	2,3	0,2
Services d'enseignement	1 186,0	1 195,5	15,5	9,5	-10,3	-23,5	0,8	-0,9	-1,9
Soins de santé et assistance sociale	2 058,0	2 108,1	17,8	50,1	55,8	59,7	2,4	2,7	2,9
Information, culture et loisirs	804,7	793,3	14,6	-11,4	27,4	32,9	-1,4	3,6	4,3
Hébergement et services de restauration	1 103,4	1 097,3	15,9	-6,1	42,3	46,8	-0,6	4,0	4,5
Autres services	745,8	753,9	12,8	8,1	4,1	-4,8	1,1	0,5	-0,6
Administrations publiques	961,4	961,9	12,5	0,5	-8,9	-5,2	0,1	-0,9	-0,5

1. Erreur-type moyenne du changement entre deux mois (voir « Erreur d'échantillonnage » dans Qualité des données pour plus d'explications).

2. Comprend les propriétaires d'entreprises constituées ou non-constituées en société, les travailleurs autonomes qui n'ont pas d'entreprise et les travailleurs familiaux non rémunérés.

3. Également désigné par Ressources naturelles.

Note(s) : Tableaux CANSIM connexes 282-0088, 282-0089.

Tableau 3
Caractéristiques de la population active selon la province, données désaisonnalisées

	Juillet 2011	Août 2011	E.-T. ¹	Variation depuis			Variation en pourcentage depuis		
				le mois dernier	décembre dernier	douze mois	le mois dernier	décembre dernier	douze mois
en milliers (sauf les taux)									
Terre-Neuve-et-Labrador									
Population	428,6	428,5	...	-0,1	-0,5	0,5	0,0	-0,1	0,1
Population active	255,9	257,4	2,1	1,5	-1,8	1,0	0,6	-0,7	0,4
Emploi	225,4	222,0	2,1	-3,4	-0,9	1,6	-1,5	-0,4	0,7
Emploi à temps plein	191,0	184,8	2,3	-6,2	-6,3	-1,7	-3,2	-3,3	-0,9
Emploi à temps partiel	34,3	37,2	1,9	2,9	5,4	3,3	8,5	17,0	9,7
Chômage	30,5	35,3	1,9	4,8	-1,0	-0,7	15,7	-2,8	-1,9
Taux d'activité	59,7	60,1	0,5	0,4	-0,3	0,2
Taux de chômage	11,9	13,7	0,7	1,8	-0,3	-0,3
Taux d'emploi	52,6	51,8	0,5	-0,8	-0,2	0,3
Île-du-Prince-Édouard									
Population	119,5	119,7	...	0,2	1,8	2,5	0,2	1,5	2,1
Population active	81,2	81,3	0,6	0,1	1,9	1,0	0,1	2,4	1,2
Emploi	71,8	72,0	0,7	0,2	2,1	1,0	0,3	3,0	1,4
Emploi à temps plein	59,3	60,1	0,9	0,8	2,2	1,9	1,3	3,8	3,3
Emploi à temps partiel	12,6	11,9	0,7	-0,7	-0,1	-1,0	-5,6	-0,8	-7,8
Chômage	9,4	9,3	0,6	-0,1	-0,1	0,0	-1,1	-1,1	0,0
Taux d'activité	67,9	67,9	0,5	0,0	0,6	-0,6
Taux de chômage	11,6	11,4	0,8	-0,2	-0,4	-0,2
Taux d'emploi	60,1	60,2	0,6	0,1	0,9	-0,4
Nouvelle-Écosse									
Population	778,8	779,2	...	0,4	0,3	1,8	0,1	0,0	0,2
Population active	498,9	499,9	2,7	1,0	0,5	-1,9	0,2	0,1	-0,4
Emploi	451,4	455,5	2,8	4,1	7,9	2,6	0,9	1,8	0,6
Emploi à temps plein	363,1	367,9	3,6	4,8	1,1	5,4	1,3	0,3	1,5
Emploi à temps partiel	88,3	87,6	3,2	-0,7	6,7	-2,8	-0,8	8,3	-3,1
Chômage	47,5	44,4	2,5	-3,1	-7,4	-4,5	-6,5	-14,3	-9,2
Taux d'activité	64,1	64,2	0,3	0,1	0,1	-0,3
Taux de chômage	9,5	8,9	0,5	-0,6	-1,5	-0,8
Taux d'emploi	58,0	58,5	0,4	0,5	1,0	0,2
Nouveau-Brunswick									
Population	619,4	619,7	...	0,3	1,5	2,7	0,0	0,2	0,4
Population active	386,9	385,7	2,2	-1,2	-5,3	-8,8	-0,3	-1,4	-2,2
Emploi	348,0	350,2	2,4	2,2	-3,9	-6,1	0,6	-1,1	-1,7
Emploi à temps plein	289,0	291,7	2,8	2,7	-7,7	-8,7	0,9	-2,6	-2,9
Emploi à temps partiel	59,0	58,5	2,3	-0,5	3,8	2,6	-0,8	6,9	4,7
Chômage	38,9	35,5	2,1	-3,4	-1,4	-2,6	-8,7	-3,8	-6,8
Taux d'activité	62,5	62,2	0,4	-0,3	-1,0	-1,7
Taux de chômage	10,1	9,2	0,5	-0,9	-0,2	-0,5
Taux d'emploi	56,2	56,5	0,4	0,3	-0,8	-1,2
Québec									
Population	6 579,0	6 585,6	...	6,6	46,3	68,4	0,1	0,7	1,0
Population active	4 283,6	4 295,9	14,8	12,3	21,9	17,3	0,3	0,5	0,4
Emploi	3 974,5	3 970,0	14,7	-4,5	16,3	38,3	-0,1	0,4	1,0
Emploi à temps plein	3 186,7	3 219,0	19,9	32,3	13,1	68,5	1,0	0,4	2,2
Emploi à temps partiel	787,8	751,1	18,1	-36,7	3,3	-30,1	-4,7	0,4	-3,9
Chômage	309,1	325,8	13,3	16,7	5,5	-21,1	5,4	1,7	-6,1
Taux d'activité	65,1	65,2	0,2	0,1	-0,2	-0,5
Taux de chômage	7,2	7,6	0,3	0,4	0,1	-0,5
Taux d'emploi	60,4	60,3	0,2	-0,1	-0,2	0,0
Ontario									
Population	10 930,9	10 943,8	...	12,9	89,3	131,3	0,1	0,8	1,2
Population active	7 297,6	7 292,5	20,5	-5,1	43,0	8,7	-0,1	0,6	0,1
Emploi	6 747,4	6 744,6	19,7	-2,8	85,0	101,8	0,0	1,3	1,5
Emploi à temps plein	5 488,6	5 491,6	25,3	3,0	117,3	160,5	0,1	2,2	3,0
Emploi à temps partiel	1 258,8	1 253,0	23,5	-5,8	-32,3	-58,7	-0,5	-2,5	-4,5
Chômage	550,3	547,9	17,6	-2,4	-42,0	-93,1	-0,4	-7,1	-14,5
Taux d'activité	66,8	66,6	0,2	-0,2	-0,2	-0,8
Taux de chômage	7,5	7,5	0,2	0,0	-0,6	-1,3
Taux d'emploi	61,7	61,6	0,2	-0,1	0,2	0,2
Manitoba									
Population	954,3	955,3	...	1,0	8,3	12,6	0,1	0,9	1,3
Population active	659,5	658,1	2,6	-1,4	3,5	-1,1	-0,2	0,5	-0,2
Emploi	621,9	622,8	2,6	0,9	2,3	0,6	0,1	0,4	0,1
Emploi à temps plein	506,7	499,9	3,6	-6,8	-1,7	1,3	-1,3	-0,3	0,3
Emploi à temps partiel	115,2	122,9	3,4	7,7	4,0	-0,7	6,7	3,4	-0,6
Chômage	37,6	35,3	2,1	-2,3	1,2	-1,7	-6,1	3,5	-4,6
Taux d'activité	69,1	68,9	0,3	-0,2	-0,2	-1,0
Taux de chômage	5,7	5,4	0,3	-0,3	0,2	-0,2
Taux d'emploi	65,2	65,2	0,3	0,0	-0,3	-0,8

Voir les notes à la fin du tableau.

Tableau 3 – suite

Caractéristiques de la population active selon la province, données désaisonnalisées

	Juillet 2011	Août 2011	E.-T. ¹	Variation depuis			Variation en pourcentage depuis		
				le mois dernier	décembre dernier	douze mois	le mois dernier	décembre dernier	douze mois
en milliers (sauf les taux)									
Saskatchewan									
Population	800,4	801,3	...	0,9	5,9	8,5	0,1	0,7	1,1
Population active	553,8	548,5	2,4	-5,3	-6,0	-4,8	-1,0	-1,1	-0,9
Emploi	526,8	523,8	2,4	-3,0	-0,3	-2,7	-0,6	-0,1	-0,5
Emploi à temps plein	435,5	437,0	3,2	1,5	5,9	11,1	0,3	1,4	2,6
Emploi à temps partiel	91,3	86,8	3,0	-4,5	-6,2	-13,9	-4,9	-6,7	-13,8
Chômage	27,1	24,8	1,9	-2,3	-5,7	-2,0	-8,5	-18,7	-7,5
Taux d'activité	69,2	68,5	0,3	-0,7	-1,2	-1,3
Taux de chômage	4,9	4,5	0,3	-0,4	-1,0	-0,3
Taux d'emploi	65,8	65,4	0,3	-0,4	-0,5	-1,0
Alberta									
Population	3 009,8	3 014,6	...	4,8	35,2	46,7	0,2	1,2	1,6
Population active	2 225,4	2 235,1	9,0	9,7	84,5	71,4	0,4	3,9	3,3
Emploi	2 103,0	2 109,6	9,0	6,6	77,4	86,0	0,3	3,8	4,2
Emploi à temps plein	1 741,7	1 747,7	12,0	6,0	72,4	83,6	0,3	4,3	5,0
Emploi à temps partiel	361,3	361,9	10,8	0,6	5,0	2,3	0,2	1,4	0,6
Chômage	122,4	125,5	7,2	3,1	7,1	-14,6	2,5	6,0	-10,4
Taux d'activité	73,9	74,1	0,3	0,2	1,9	1,2
Taux de chômage	5,5	5,6	0,3	0,1	0,1	-0,9
Taux d'emploi	69,9	70,0	0,3	0,1	1,8	1,8
Colombie-Britannique									
Population	3 781,2	3 785,1	...	3,9	29,8	47,0	0,1	0,8	1,3
Population active	2 453,3	2 452,2	10,4	-1,1	6,6	1,8	0,0	0,3	0,1
Emploi	2 274,1	2 268,1	10,1	-6,0	7,4	-0,2	-0,3	0,3	0,0
Emploi à temps plein	1 755,1	1 742,6	13,8	-12,5	10,2	-21,8	-0,7	0,6	-1,2
Emploi à temps partiel	519,0	525,5	13,2	6,5	-2,8	21,5	1,3	-0,5	4,3
Chômage	179,2	184,1	8,7	4,9	-0,8	2,0	2,7	-0,4	1,1
Taux d'activité	64,9	64,8	0,3	-0,1	-0,3	-0,8
Taux de chômage	7,3	7,5	0,3	0,2	-0,1	0,1
Taux d'emploi	60,1	59,9	0,3	-0,2	-0,3	-0,8

1. Erreur-type moyenne du changement entre deux mois (voir « Erreur d'échantillonnage » dans Qualité des données pour plus d'explications).

Note(s) : Tableau CANSIM connexe 282-0087.

Tableau 4-1
Certaines caractéristiques de la population active (données désaisonnalisées) — Terre-Neuve-et-Labrador

	Juillet 2011	Août 2011	E.-T. ¹	Variation depuis			Variation en pourcentage depuis		
				le mois dernier	décembre dernier	douze mois	le mois dernier	décembre dernier	douze mois
en milliers (sauf les taux)									
Les deux sexes, 15 ans et plus									
Population	428,6	428,5	...	-0,1	-0,5	0,5	0,0	-0,1	0,1
Population active	255,9	257,4	2,1	1,5	-1,8	1,0	0,6	-0,7	0,4
Emploi	225,4	222,0	2,1	-3,4	-0,9	1,6	-1,5	-0,4	0,7
Emploi à temps plein	191,0	184,8	2,3	-6,2	-6,3	-1,7	-3,2	-3,3	-0,9
Chômage	30,5	35,3	1,9	4,8	-1,0	-0,7	15,7	-2,8	-1,9
Taux d'activité	59,7	60,1	0,5	0,4	-0,3	0,2
Taux de chômage	11,9	13,7	0,7	1,8	-0,3	-0,3
Taux d'emploi	52,6	51,8	0,5	-0,8	-0,2	0,3
Taux de temps partiel	15,2	16,8	0,8	1,5	2,5	1,4
Les deux sexes, 15 à 24 ans									
Population	60,8	60,7	...	-0,1	-0,9	-1,2	-0,2	-1,5	-1,9
Population active	35,0	34,9	1,0	-0,1	-0,7	0,6	-0,3	-2,0	1,7
Emploi	27,1	26,6	1,0	-0,5	-2,3	-0,1	-1,8	-8,0	-0,4
Chômage	7,9	8,3	0,9	0,4	1,6	0,7	5,1	23,9	9,2
Taux d'activité	57,6	57,5	1,7	-0,1	-0,3	2,1
Taux de chômage	22,6	23,8	2,4	1,2	5,0	1,6
Taux d'emploi	44,6	43,8	1,7	-0,8	-3,1	0,7
Taux de temps partiel	43,9	52,3	3,5	8,3	15,6	5,8
Hommes, 25 ans et plus									
Population	177,5	177,5	...	0,0	0,0	0,5	0,0	0,0	0,3
Population active	113,6	115,8	1,2	2,2	0,0	1,2	1,9	0,0	1,0
Emploi	100,4	99,2	1,3	-1,2	1,1	1,7	-1,2	1,1	1,7
Chômage	13,2	16,6	1,3	3,4	-1,0	-0,5	25,8	-5,7	-2,9
Taux d'activité	64,0	65,2	0,7	1,2	0,0	0,5
Taux de chômage	11,6	14,3	1,1	2,7	-0,9	-0,6
Taux d'emploi	56,6	55,9	0,7	-0,7	0,6	0,8
Taux de temps partiel	7,8	7,2	0,8	-0,6	2,0	1,3
Femmes, 25 ans et plus									
Population	190,3	190,3	...	0,0	0,4	1,1	0,0	0,2	0,6
Population active	107,3	106,8	1,1	-0,5	-1,0	-0,7	-0,5	-0,9	-0,7
Emploi	97,9	96,2	1,1	-1,7	0,3	0,1	-1,7	0,3	0,1
Chômage	9,4	10,5	1,0	1,1	-1,5	-0,8	11,7	-12,5	-7,1
Taux d'activité	56,4	56,1	0,6	-0,3	-0,7	-0,7
Taux de chômage	8,8	9,8	0,9	1,0	-1,3	-0,7
Taux d'emploi	51,4	50,6	0,6	-0,8	0,1	-0,2
Taux de temps partiel	15,0	16,9	1,3	1,9	0,1	0,5
Ensemble des industries	225,4	222,0	2,1	-3,4	-0,9	1,6	-1,5	-0,4	0,7
Secteur de la production de biens	50,3	46,1	1,6	-4,2	-0,1	0,8	-8,3	-0,2	1,8
Agriculture	2,6	2,1	0,4	-0,5	-0,2	-0,4	-19,2	-8,7	-16,0
Foresterie, pêche, mines, exploitation en carrière, et extraction de pétrole et de gaz ²	14,6	14,0	0,9	-0,6	-2,4	-2,0	-4,1	-14,6	-12,5
Services publics	2,2	1,6	0,3	-0,6	-0,2	-0,3	-27,3	-11,1	-15,8
Construction	19,5	18,1	1,1	-1,4	1,5	3,1	-7,2	9,0	20,7
Fabrication	11,5	10,4	0,9	-1,1	1,3	0,6	-9,6	14,3	6,1
Secteur des services	175,0	175,9	2,1	0,9	-0,8	0,8	0,5	-0,5	0,5
Commerce	40,7	38,9	1,4	-1,8	0,7	2,2	-4,4	1,8	6,0
Transport et entreposage	10,5	10,4	0,7	-0,1	-0,3	-1,6	-1,0	-2,8	-13,3
Finance, assurances, immobilier et location	8,1	8,8	0,6	0,7	2,7	1,0	8,6	44,3	12,8
Services professionnels, scientifiques et techniques	8,4	8,3	0,5	-0,1	0,4	0,9	-1,2	5,1	12,2
Services aux entreprises, services relatifs aux bâtiments et autres services de soutien	5,1	5,9	0,6	0,8	-0,2	0,8	15,7	-3,3	15,7
Services d'enseignement	17,4	17,3	0,9	-0,1	-0,9	0,4	-0,6	-4,9	2,4
Soins de santé et assistance sociale	33,9	34,8	1,2	0,9	-1,3	-2,1	2,7	-3,6	-5,7
Information, culture et loisirs	7,2	7,0	0,6	-0,2	-1,3	-1,6	-2,8	-15,7	-18,6
Hébergement et services de restauration	12,4	13,4	0,9	1,0	-0,4	0,1	8,1	-2,9	0,8
Autres services	12,5	11,4	0,8	-1,1	0,2	-0,6	-8,8	1,8	-5,0
Administrations publiques	18,8	19,4	0,9	0,6	-0,8	1,0	3,2	-4,0	5,4

1. Erreur-type moyenne du changement entre deux mois (voir « Erreur d'échantillonnage » dans Qualité des données pour plus d'explications).

2. Également désigné par Ressources naturelles.

Note(s): Tableaux CANSIM connexes 282-0087, 282-0088.

Tableau 4-2
Certaines caractéristiques de la population active (données désaisonnalisées) — Île-du-Prince-Édouard

	Juillet 2011	Août 2011	E.-T. ¹	Variation depuis			Variation en pourcentage depuis		
				le mois dernier	décembre dernier	douze mois	le mois dernier	décembre dernier	douze mois
en milliers (sauf les taux)									
Les deux sexes, 15 ans et plus									
Population	119,5	119,7	...	0,2	1,8	2,5	0,2	1,5	2,1
Population active	81,2	81,3	0,6	0,1	1,9	1,0	0,1	2,4	1,2
Emploi	71,8	72,0	0,7	0,2	2,1	1,0	0,3	3,0	1,4
Emploi à temps plein	59,3	60,1	0,9	0,8	2,2	1,9	1,3	3,8	3,3
Chômage	9,4	9,3	0,6	-0,1	-0,1	0,0	-1,1	-1,1	0,0
Taux d'activité	67,9	67,9	0,5	0,0	0,6	-0,6
Taux de chômage	11,6	11,4	0,8	-0,2	-0,4	-0,2
Taux d'emploi	60,1	60,2	0,6	0,1	0,9	-0,4
Taux de temps partiel	17,5	16,5	1,0	-1,0	-0,6	-1,6
Les deux sexes, 15 à 24 ans									
Population	19,9	20,0	...	0,1	0,4	0,5	0,5	2,0	2,6
Population active	13,7	13,6	0,4	-0,1	0,3	-0,2	-0,7	2,3	-1,4
Emploi	11,5	11,7	0,4	0,2	0,8	0,1	1,7	7,3	0,9
Chômage	2,2	1,9	0,3	-0,3	-0,5	-0,3	-13,6	-20,8	-13,6
Taux d'activité	68,8	68,0	1,8	-0,8	0,1	-2,8
Taux de chômage	16,1	14,0	2,4	-2,1	-4,0	-1,9
Taux d'emploi	57,8	58,5	1,9	0,7	2,9	-1,0
Taux de temps partiel	47,0	43,6	3,5	-3,4	5,1	-1,2
Hommes, 25 ans et plus									
Population	48,1	48,2	...	0,1	0,8	1,0	0,2	1,7	2,1
Population active	35,0	34,8	0,3	-0,2	0,6	0,5	-0,6	1,8	1,5
Emploi	30,4	30,5	0,4	0,1	0,5	0,0	0,3	1,7	0,0
Chômage	4,6	4,3	0,4	-0,3	0,2	0,5	-6,5	4,9	13,2
Taux d'activité	72,8	72,2	0,7	-0,6	0,0	-0,5
Taux de chômage	13,1	12,4	1,1	-0,7	0,4	1,3
Taux d'emploi	63,2	63,3	0,8	0,1	0,0	-1,3
Taux de temps partiel	6,6	4,6	1,1	-2,0	-4,4	-3,0
Femmes, 25 ans et plus									
Population	51,5	51,6	...	0,1	0,8	1,0	0,2	1,6	2,0
Population active	32,6	32,9	0,3	0,3	1,0	0,7	0,9	3,1	2,2
Emploi	29,9	29,8	0,4	-0,1	0,8	0,9	-0,3	2,8	3,1
Chômage	2,7	3,2	0,3	0,5	0,3	-0,1	18,5	10,3	-3,0
Taux d'activité	63,3	63,8	0,7	0,5	1,0	0,2
Taux de chômage	8,3	9,7	1,0	1,4	0,6	-0,5
Taux d'emploi	58,1	57,8	0,8	-0,3	0,7	0,7
Taux de temps partiel	17,4	18,1	1,5	0,7	0,5	-0,9
Ensemble des industries	71,8	72,0	0,7	0,2	2,1	1,0	0,3	3,0	1,4
Secteur de la production de biens	17,7	17,7	0,6	0,0	0,8	1,6	0,0	4,7	9,9
Agriculture	3,5	3,6	0,3	0,1	0,3	0,7	2,9	9,1	24,1
Foresterie, pêche, mines, exploitation en carrière, et extraction de pétrole et de gaz ²	3,2	3,3	0,3	0,1	0,3	0,4	3,1	10,0	13,8
Services publics	0,4	0,3	0,0	-0,1	-0,1	-0,1	-25,0	-25,0	-25,0
Construction	5,5	4,9	0,3	-0,6	0,1	0,2	-10,9	2,1	4,3
Fabrication	5,0	5,6	0,3	0,6	0,2	0,4	12,0	3,7	7,7
Secteur des services	54,2	54,3	0,7	0,1	1,2	-0,6	0,2	2,3	-1,1
Commerce	10,8	9,6	0,4	-1,2	0,0	-0,3	-11,1	0,0	-3,0
Transport et entreposage	2,1	2,4	0,2	0,3	0,5	0,4	14,3	26,3	20,0
Finance, assurances, immobilier et location	2,6	2,8	0,2	0,2	0,8	0,1	7,7	40,0	3,7
Services professionnels, scientifiques et techniques	3,0	3,6	0,2	0,6	0,7	0,6	20,0	24,1	20,0
Services aux entreprises, services relatifs aux bâtiments et autres services de soutien	2,3	2,2	0,2	-0,1	-0,8	-0,6	-4,3	-26,7	-21,4
Services d'enseignement	6,5	6,6	0,3	0,1	0,5	1,1	1,5	8,2	20,0
Soins de santé et assistance sociale	8,6	8,4	0,3	-0,2	-0,2	-0,6	-2,3	-2,3	-6,7
Information, culture et loisirs	2,6	2,6	0,3	0,0	-0,3	-0,3	0,0	-10,3	-10,3
Hébergement et services de restauration	5,0	5,4	0,4	0,4	0,1	0,0	8,0	1,9	0,0
Autres services	3,3	3,1	0,2	-0,2	0,2	-0,5	-6,1	6,9	-13,9
Administrations publiques	7,3	7,6	0,3	0,3	-0,3	-0,5	4,1	-3,8	-6,2

1. Erreur-type moyenne du changement entre deux mois (voir « Erreur d'échantillonnage » dans Qualité des données pour plus d'explications).

2. Également désigné par Ressources naturelles.

Note(s): Tableaux CANSIM connexes 282-0087, 282-0088.

Tableau 4-3
Certaines caractéristiques de la population active (données désaisonnalisées) — Nouvelle-Écosse

	Juillet 2011	Août 2011	E.-T. ¹	Variation depuis			Variation en pourcentage depuis		
				le mois dernier	décembre dernier	douze mois	le mois dernier	décembre dernier	douze mois
en milliers (sauf les taux)									
Les deux sexes, 15 ans et plus									
Population	778,8	779,2	...	0,4	0,3	1,8	0,1	0,0	0,2
Population active	498,9	499,9	2,7	1,0	0,5	-1,9	0,2	0,1	-0,4
Emploi	451,4	455,5	2,8	4,1	7,9	2,6	0,9	1,8	0,6
Emploi à temps plein	363,1	367,9	3,6	4,8	1,1	5,4	1,3	0,3	1,5
Chômage	47,5	44,4	2,5	-3,1	-7,4	-4,5	-6,5	-14,3	-9,2
Taux d'activité	64,1	64,2	0,3	0,1	0,1	-0,3
Taux de chômage	9,5	8,9	0,5	-0,6	-1,5	-0,8
Taux d'emploi	58,0	58,5	0,4	0,5	1,0	0,2
Taux de temps partiel	19,6	19,2	0,7	-0,3	1,2	-0,7
Les deux sexes, 15 à 24 ans									
Population	120,0	119,8	...	-0,2	-0,7	-0,8	-0,2	-0,6	-0,7
Population active	77,6	78,0	1,6	0,4	-2,6	0,8	0,5	-3,2	1,0
Emploi	64,4	64,5	1,6	0,1	-1,3	-0,2	0,2	-2,0	-0,3
Chômage	13,3	13,5	1,4	0,2	-1,3	0,9	1,5	-8,8	7,1
Taux d'activité	64,7	65,1	1,3	0,4	-1,8	1,1
Taux de chômage	17,1	17,3	1,7	0,2	-1,1	1,0
Taux d'emploi	53,7	53,8	1,3	0,1	-0,8	0,2
Taux de temps partiel	50,3	49,1	2,6	-1,2	6,6	-0,5
Hommes, 25 ans et plus									
Population	311,8	312,0	...	0,2	0,2	0,9	0,1	0,1	0,3
Population active	214,6	212,8	1,5	-1,8	0,3	-3,3	-0,8	0,1	-1,5
Emploi	194,8	194,4	1,6	-0,4	2,6	-1,6	-0,2	1,4	-0,8
Chômage	19,7	18,4	1,5	-1,3	-2,3	-1,8	-6,6	-11,1	-8,9
Taux d'activité	68,8	68,2	0,5	-0,6	0,0	-1,3
Taux de chômage	9,2	8,6	0,7	-0,6	-1,1	-0,7
Taux d'emploi	62,5	62,3	0,5	-0,2	0,8	-0,7
Taux de temps partiel	9,1	8,3	0,8	-0,8	0,4	0,4
Femmes, 25 ans et plus									
Population	347,1	347,3	...	0,2	0,8	1,7	0,1	0,2	0,5
Population active	206,7	209,1	1,5	2,4	2,8	0,7	1,2	1,4	0,3
Emploi	192,2	196,6	1,5	4,4	6,5	4,3	2,3	3,4	2,2
Chômage	14,5	12,5	1,4	-2,0	-3,7	-3,7	-13,8	-22,8	-22,8
Taux d'activité	59,6	60,2	0,4	0,6	0,7	-0,1
Taux de chômage	7,0	6,0	0,6	-1,0	-1,9	-1,8
Taux d'emploi	55,4	56,6	0,4	1,2	1,7	1,0
Taux de temps partiel	19,9	20,1	1,1	0,3	0,4	-2,1
Ensemble des industries	451,4	455,5	2,8	4,1	7,9	2,6	0,9	1,8	0,6
Secteur de la production de biens	83,7	84,5	2,2	0,8	-1,1	-0,8	1,0	-1,3	-0,9
Agriculture	4,4	5,1	0,7	0,7	-0,4	-0,9	15,9	-7,3	-15,0
Foresterie, pêche, mines, exploitation en carrière, et extraction de pétrole et de gaz ²	9,9	9,6	1,0	-0,3	-2,0	-2,2	-3,0	-17,2	-18,6
Services publics	3,8	4,2	0,3	0,4	0,3	-0,4	10,5	7,7	-8,7
Construction	31,1	30,9	1,4	-0,2	-1,2	0,7	-0,6	-3,7	2,3
Fabrication	34,5	34,8	1,4	0,3	2,3	2,1	0,9	7,1	6,4
Secteur des services	367,7	371,0	2,9	3,3	9,0	3,4	0,9	2,5	0,9
Commerce	75,0	75,8	1,9	0,8	0,3	-2,5	1,1	0,4	-3,2
Transport et entreposage	20,1	22,1	1,0	2,0	4,4	4,2	10,0	24,9	23,5
Finance, assurances, immobilier et location	22,0	23,2	1,1	1,2	-0,6	-1,9	5,5	-2,5	-7,6
Services professionnels, scientifiques et techniques	24,0	24,3	1,1	0,3	2,4	-0,1	1,2	11,0	-0,4
Services aux entreprises, services relatifs aux bâtiments et autres services de soutien	21,7	21,6	1,2	-0,1	-1,8	-1,7	-0,5	-7,7	-7,3
Services d'enseignement	36,4	37,6	1,4	1,2	4,5	5,0	3,3	13,6	15,3
Soins de santé et assistance sociale	69,1	69,7	1,6	0,6	1,6	-1,7	0,9	2,3	-2,4
Information, culture et loisirs	19,4	20,5	1,1	1,1	1,1	0,6	5,7	5,7	3,0
Hébergement et services de restauration	31,2	27,2	1,4	-4,0	-1,5	-0,2	-12,8	-5,2	-0,7
Autres services	18,5	18,1	1,1	-0,4	-0,5	1,9	-2,2	-2,7	11,7
Administrations publiques	30,4	31,0	1,2	0,6	-0,7	-0,1	2,0	-2,2	-0,3

1. Erreur-type moyenne du changement entre deux mois (voir « Erreur d'échantillonnage » dans Qualité des données pour plus d'explications).

2. Également désigné par Ressources naturelles.

Note(s): Tableaux CANSIM connexes 282-0087, 282-0088.

Tableau 4-4
Certaines caractéristiques de la population active (données désaisonnalisées) — Nouveau-Brunswick

	Juillet 2011	Août 2011	E.-T. ¹	Variation depuis			Variation en pourcentage depuis		
				le mois dernier	décembre dernier	douze mois	le mois dernier	décembre dernier	douze mois
en milliers (sauf les taux)									
Les deux sexes, 15 ans et plus									
Population	619,4	619,7	...	0,3	1,5	2,7	0,0	0,2	0,4
Population active	386,9	385,7	2,2	-1,2	-5,3	-8,8	-0,3	-1,4	-2,2
Emploi	348,0	350,2	2,4	2,2	-3,9	-6,1	0,6	-1,1	-1,7
Emploi à temps plein	289,0	291,7	2,8	2,7	-7,7	-8,7	0,9	-2,6	-2,9
Chômage	38,9	35,5	2,1	-3,4	-1,4	-2,6	-8,7	-3,8	-6,8
Taux d'activité	62,5	62,2	0,4	-0,3	-1,0	-1,7
Taux de chômage	10,1	9,2	0,5	-0,9	-0,2	-0,5
Taux d'emploi	56,2	56,5	0,4	0,3	-0,8	-1,2
Taux de temps partiel	17,0	16,7	0,6	-0,2	1,3	1,0
Les deux sexes, 15 à 24 ans									
Population	91,2	91,2	...	0,0	-0,5	-0,5	0,0	-0,5	-0,5
Population active	56,6	57,6	1,3	1,0	2,0	-0,1	1,8	3,6	-0,2
Emploi	46,5	47,3	1,2	0,8	0,5	-1,4	1,7	1,1	-2,9
Chômage	10,1	10,3	1,2	0,2	1,5	1,3	2,0	17,0	14,4
Taux d'activité	62,1	63,2	1,4	1,1	2,6	0,3
Taux de chômage	17,8	17,9	1,9	0,1	2,1	2,3
Taux d'emploi	51,0	51,9	1,3	0,9	0,9	-1,2
Taux de temps partiel	42,4	44,0	2,6	1,6	4,7	5,6
Hommes, 25 ans et plus									
Population	253,3	253,5	...	0,2	0,9	1,6	0,1	0,4	0,6
Population active	169,8	168,0	1,3	-1,8	-6,3	-7,4	-1,1	-3,6	-4,2
Emploi	152,2	153,5	1,4	1,3	-3,7	-3,6	0,9	-2,4	-2,3
Chômage	17,6	14,5	1,3	-3,1	-2,6	-3,9	-17,6	-15,2	-21,2
Taux d'activité	67,0	66,3	0,5	-0,7	-2,7	-3,3
Taux de chômage	10,4	8,6	0,7	-1,8	-1,2	-1,9
Taux d'emploi	60,1	60,6	0,6	0,5	-1,6	-1,8
Taux de temps partiel	6,5	6,3	0,7	-0,2	0,0	-0,2
Femmes, 25 ans et plus									
Population	274,8	275,0	...	0,2	1,0	1,6	0,1	0,4	0,6
Population active	160,5	160,1	1,2	-0,4	-0,9	-1,2	-0,2	-0,6	-0,7
Emploi	149,3	149,4	1,3	0,1	-0,7	-1,1	0,1	-0,5	-0,7
Chômage	11,1	10,7	1,1	-0,4	-0,2	-0,1	-3,6	-1,8	-0,9
Taux d'activité	58,4	58,2	0,4	-0,2	-0,6	-0,8
Taux de chômage	6,9	6,7	0,7	-0,2	-0,1	0,0
Taux d'emploi	54,3	54,3	0,5	0,0	-0,5	-0,7
Taux de temps partiel	19,7	18,7	1,0	-1,0	1,3	0,8
Ensemble des industries	348,0	350,2	2,4	2,2	-3,9	-6,1	0,6	-1,1	-1,7
Secteur de la production de biens	78,7	77,6	1,9	-1,1	-6,5	-0,6	-1,4	-7,7	-0,8
Agriculture	5,2	4,8	0,6	-0,4	-0,4	-0,7	-7,7	-7,7	-12,7
Foresterie, pêche, mines, exploitation en carrière, et extraction de pétrole et de gaz ²	9,7	9,2	0,8	-0,5	-2,7	-1,3	-5,2	-22,7	-12,4
Services publics	4,0	4,2	0,4	0,2	0,0	-0,1	5,0	0,0	-2,3
Construction	27,8	27,5	1,3	-0,3	-1,8	-1,7	-1,1	-6,1	-5,8
Fabrication	31,9	31,8	1,3	-0,1	-1,7	3,1	-0,3	-5,1	10,8
Secteur des services	269,3	272,6	2,4	3,3	2,6	-5,5	1,2	1,0	-2,0
Commerce	53,0	54,3	1,5	1,3	0,6	-1,7	2,5	1,1	-3,0
Transport et entreposage	18,1	17,8	0,8	-0,3	-0,5	-1,7	-1,7	-2,7	-8,7
Finance, assurances, immobilier et location	16,7	16,6	0,8	-0,1	-0,2	0,1	-0,6	-1,2	0,6
Services professionnels, scientifiques et techniques	16,6	15,6	0,8	-1,0	-0,3	-0,9	-6,0	-1,9	-5,5
Services aux entreprises, services relatifs aux bâtiments et autres services de soutien	17,5	17,5	1,0	0,0	2,0	0,0	0,0	12,9	0,0
Services d'enseignement	24,8	24,5	1,1	-0,3	-1,5	-1,3	-1,2	-5,8	-5,0
Soins de santé et assistance sociale	49,0	50,1	1,3	1,1	-0,1	-1,0	2,2	-0,2	-2,0
Information, culture et loisirs	11,6	12,7	0,9	1,1	2,4	0,5	9,5	23,3	4,1
Hébergement et services de restauration	21,4	23,3	1,1	1,9	3,0	3,0	8,9	14,8	14,8
Autres services	15,3	15,4	0,9	0,1	-1,2	-1,3	0,7	-7,2	-7,8
Administrations publiques	25,3	25,0	1,0	-0,3	-1,5	-1,1	-1,2	-5,7	-4,2

1. Erreur-type moyenne du changement entre deux mois (voir « Erreur d'échantillonnage » dans Qualité des données pour plus d'explications).

2. Également désigné par Ressources naturelles.

Note(s): Tableaux CANSIM connexes 282-0087, 282-0088.

Tableau 4-5
Certaines caractéristiques de la population active (données désaisonnalisées) — Québec

	Juillet 2011	Août 2011	E.-T. ¹	Variation depuis			Variation en pourcentage depuis		
				le mois dernier	décembre dernier	douze mois	le mois dernier	décembre dernier	douze mois
en milliers (sauf les taux)									
Les deux sexes, 15 ans et plus									
Population	6 579,0	6 585,6	...	6,6	46,3	68,4	0,1	0,7	1,0
Population active	4 283,6	4 295,9	14,8	12,3	21,9	17,3	0,3	0,5	0,4
Emploi	3 974,5	3 970,0	14,7	-4,5	16,3	38,3	-0,1	0,4	1,0
Emploi à temps plein	3 186,7	3 219,0	19,9	32,3	13,1	68,5	1,0	0,4	2,2
Chômage	309,1	325,8	13,3	16,7	5,5	-21,1	5,4	1,7	-6,1
Taux d'activité	65,1	65,2	0,2	0,1	-0,2	-0,5
Taux de chômage	7,2	7,6	0,3	0,4	0,1	-0,5
Taux d'emploi	60,4	60,3	0,2	-0,1	-0,2	0,0
Taux de temps partiel	19,8	18,9	0,4	-0,9	0,0	-0,9
Les deux sexes, 15 à 24 ans									
Population	980,7	981,0	...	0,3	1,0	1,1	0,0	0,1	0,1
Population active	657,7	653,2	8,3	-4,5	-20,5	-3,2	-0,7	-3,0	-0,5
Emploi	570,9	570,0	8,0	-0,9	-17,1	-2,1	-0,2	-2,9	-0,4
Chômage	86,9	83,2	7,5	-3,7	-3,4	-1,1	-4,3	-3,9	-1,3
Taux d'activité	67,1	66,6	0,9	-0,5	-2,1	-0,4
Taux de chômage	13,2	12,7	1,1	-0,5	-0,2	-0,1
Taux d'emploi	58,2	58,1	0,8	-0,1	-1,8	-0,3
Taux de temps partiel	53,0	51,5	1,6	-1,4	2,2	1,4
Hommes, 25 ans et plus									
Population	2 751,8	2 755,0	...	3,2	23,9	35,3	0,1	0,9	1,3
Population active	1 922,1	1 927,3	8,1	5,2	14,4	3,0	0,3	0,8	0,2
Emploi	1 800,0	1 791,2	8,4	-8,8	11,8	14,3	-0,5	0,7	0,8
Chômage	122,1	136,1	7,9	14,0	2,7	-11,3	11,5	2,0	-7,7
Taux d'activité	69,8	70,0	0,3	0,2	0,0	-0,8
Taux de chômage	6,4	7,1	0,4	0,7	0,1	-0,6
Taux d'emploi	65,4	65,0	0,3	-0,4	-0,2	-0,3
Taux de temps partiel	8,0	7,4	0,5	-0,6	-1,0	-1,3
Femmes, 25 ans et plus									
Population	2 846,6	2 849,7	...	3,1	21,6	32,1	0,1	0,8	1,1
Population active	1 703,8	1 715,4	8,2	11,6	27,9	17,4	0,7	1,7	1,0
Emploi	1 603,6	1 608,8	8,4	5,2	21,6	26,1	0,3	1,4	1,6
Chômage	100,2	106,6	7,0	6,4	6,3	-8,6	6,4	6,3	-7,5
Taux d'activité	59,9	60,2	0,3	0,3	0,5	-0,1
Taux de chômage	5,9	6,2	0,4	0,3	0,3	-0,6
Taux d'emploi	56,3	56,5	0,3	0,2	0,4	0,3
Taux de temps partiel	21,3	20,2	0,7	-1,1	0,7	-1,3
Ensemble des industries	3 974,5	3 970,0	14,7	-4,5	16,3	38,3	-0,1	0,4	1,0
Secteur de la production de biens	853,0	853,4	13,1	0,4	-1,8	1,3	0,0	-0,2	0,2
Agriculture	55,7	56,0	3,2	0,3	-3,9	3,6	0,5	-6,5	6,9
Foresterie, pêche, mines, exploitation en carrière, et extraction de pétrole et de gaz ²	32,1	33,6	2,4	1,5	4,6	-0,9	4,7	15,9	-2,6
Services publics	30,7	30,8	2,3	0,1	-2,5	-0,2	0,3	-7,5	-0,6
Construction	244,9	243,1	7,7	-1,8	2,7	8,9	-0,7	1,1	3,8
Fabrication	489,7	489,8	10,5	0,1	-2,9	-10,2	0,0	-0,6	-2,0
Secteur des services	3 121,5	3 116,7	17,1	-4,8	18,2	37,1	-0,2	0,6	1,2
Commerce	664,8	667,7	12,2	2,9	42,1	37,2	0,4	6,7	5,9
Transport et entreposage	186,6	182,8	6,5	-3,8	-3,6	14,7	-2,0	-1,9	8,7
Finance, assurances, immobilier et location	232,8	229,3	7,1	-3,5	-4,5	6,9	-1,5	-1,9	3,1
Services professionnels, scientifiques et techniques	307,7	301,2	8,5	-6,5	-4,5	-7,7	-2,1	-1,5	-2,5
Services aux entreprises, services relatifs aux bâtiments et autres services de soutien	151,3	140,0	6,9	-11,3	-1,8	-7,1	-7,5	-1,3	-4,8
Services d'enseignement	254,3	268,3	7,8	14,0	4,3	10,3	5,5	1,6	4,0
Soins de santé et assistance sociale	509,0	514,5	9,6	5,5	4,5	-1,4	1,1	0,9	-0,3
Information, culture et loisirs	172,3	168,4	7,4	-3,9	0,3	-2,7	-2,3	0,2	-1,6
Hébergement et services de restauration	255,4	240,8	8,4	-14,6	-6,7	-5,0	-5,7	-2,7	-2,0
Autres services	166,0	171,8	6,4	5,8	1,6	2,5	3,5	0,9	1,5
Administrations publiques	221,5	231,9	6,5	10,4	-13,7	-10,5	4,7	-5,6	-4,3

1. Erreur-type moyenne du changement entre deux mois (voir « Erreur d'échantillonnage » dans Qualité des données pour plus d'explications).

2. Également désigné par Ressources naturelles.

Note(s): Tableaux CANSIM connexes 282-0087, 282-0088.

Tableau 4-6
Certaines caractéristiques de la population active (données désaisonnalisées) — Ontario

	Juillet 2011	Août 2011	E.-T. ¹	Variation depuis			Variation en pourcentage depuis		
				le mois dernier	décembre dernier	douze mois	le mois dernier	décembre dernier	douze mois
en milliers (sauf les taux)									
Les deux sexes, 15 ans et plus									
Population	10 930,9	10 943,8	...	12,9	89,3	131,3	0,1	0,8	1,2
Population active	7 297,6	7 292,5	20,5	-5,1	43,0	8,7	-0,1	0,6	0,1
Emploi	6 747,4	6 744,6	19,7	-2,8	85,0	101,8	0,0	1,3	1,5
Emploi à temps plein	5 488,6	5 491,6	25,3	3,0	117,3	160,5	0,1	2,2	3,0
Chômage	550,3	547,9	17,6	-2,4	-42,0	-93,1	-0,4	-7,1	-14,5
Taux d'activité	66,8	66,6	0,2	-0,2	-0,2	-0,8
Taux de chômage	7,5	7,5	0,2	0,0	-0,6	-1,3
Taux d'emploi	61,7	61,6	0,2	-0,1	0,2	0,2
Taux de temps partiel	18,7	18,6	0,3	-0,1	-0,7	-1,2
Les deux sexes, 15 à 24 ans									
Population	1 783,4	1 783,8	...	0,4	2,8	3,4	0,0	0,2	0,2
Population active	1 108,4	1 095,3	12,0	-13,1	19,0	-11,9	-1,2	1,8	-1,1
Emploi	937,1	930,9	10,8	-6,2	30,8	13,0	-0,7	3,4	1,4
Chômage	171,2	164,4	10,5	-6,8	-11,9	-24,9	-4,0	-6,7	-13,2
Taux d'activité	62,2	61,4	0,7	-0,8	1,0	-0,8
Taux de chômage	15,4	15,0	0,9	-0,4	-1,4	-2,1
Taux d'emploi	52,5	52,2	0,6	-0,3	1,7	0,6
Taux de temps partiel	50,1	50,9	1,3	0,7	-0,8	-0,9
Hommes, 25 ans et plus									
Population	4 436,3	4 442,2	...	5,9	42,3	62,3	0,1	1,0	1,4
Population active	3 253,2	3 256,0	10,3	2,8	10,5	14,8	0,1	0,3	0,5
Emploi	3 050,4	3 053,1	10,8	2,7	28,8	64,1	0,1	1,0	2,1
Chômage	202,9	202,9	9,7	0,0	-18,3	-49,3	0,0	-8,3	-19,5
Taux d'activité	73,3	73,3	0,2	0,0	-0,5	-0,7
Taux de chômage	6,2	6,2	0,3	0,0	-0,6	-1,6
Taux d'emploi	68,8	68,7	0,2	-0,1	0,0	0,5
Taux de temps partiel	7,3	7,7	0,4	0,4	0,1	-0,2
Femmes, 25 ans et plus									
Population	4 711,3	4 717,7	...	6,4	44,1	65,6	0,1	0,9	1,4
Population active	2 936,0	2 941,2	11,6	5,2	13,6	5,9	0,2	0,5	0,2
Emploi	2 759,8	2 760,6	11,0	0,8	25,4	24,7	0,0	0,9	0,9
Chômage	176,2	180,6	9,3	4,4	-11,8	-18,8	2,5	-6,1	-9,4
Taux d'activité	62,3	62,3	0,2	0,0	-0,3	-0,8
Taux de chômage	6,0	6,1	0,3	0,1	-0,5	-0,7
Taux d'emploi	58,6	58,5	0,2	-0,1	0,0	-0,3
Taux de temps partiel	20,6	19,8	0,6	-0,8	-1,8	-2,2
Ensemble des industries	6 747,4	6 744,6	19,7	-2,8	85,0	101,8	0,0	1,3	1,5
Secteur de la production de biens	1 455,2	1 417,2	17,0	-38,0	8,6	17,2	-2,6	0,6	1,2
Agriculture	94,0	94,6	4,0	0,6	11,3	12,7	0,6	13,6	15,5
Foresterie, pêche, mines, exploitation en carrière, et extraction de pétrole et de gaz ²	35,3	35,0	2,5	-0,3	-2,2	-6,0	-0,8	-5,9	-14,6
Services publics	54,3	53,2	3,2	-1,1	-3,3	-7,8	-2,0	-5,8	-12,8
Construction	459,9	430,4	10,6	-29,5	5,5	-12,1	-6,4	1,3	-2,7
Fabrication	811,7	804,0	13,4	-7,7	-2,8	30,5	-0,9	-0,3	3,9
Secteur des services	5 292,2	5 327,4	23,1	35,2	76,4	84,5	0,7	1,5	1,6
Commerce	1 002,4	988,3	15,2	-14,1	-25,7	-29,5	-1,4	-2,5	-2,9
Transport et entreposage	338,4	323,2	9,2	-15,2	-1,0	23,0	-4,5	-0,3	7,7
Finance, assurances, immobilier et location	511,8	516,1	11,5	4,3	12,4	33,6	0,8	2,5	7,0
Services professionnels, scientifiques et techniques	539,0	547,8	12,5	8,8	13,4	-16,5	1,6	2,5	-2,9
Services aux entreprises, services relatifs aux bâtiments et autres services de soutien	288,6	288,0	9,9	-0,6	-0,6	-1,9	-0,2	-0,2	-0,7
Services d'enseignement	460,2	476,3	10,6	16,1	-3,3	-13,9	3,5	-0,7	-2,8
Soins de santé et assistance sociale	755,9	783,6	11,8	27,7	50,2	61,1	3,7	6,8	8,5
Information, culture et loisirs	351,4	352,0	10,6	0,6	14,3	29,2	0,2	4,2	9,0
Hébergement et services de restauration	378,4	394,9	10,4	16,5	10,8	10,7	4,4	2,8	2,8
Autres services	273,0	274,9	8,8	1,9	7,0	-13,3	0,7	2,6	-4,6
Administrations publiques	392,8	382,4	8,7	-10,4	-0,9	2,1	-2,6	-0,2	0,6

1. Erreur-type moyenne du changement entre deux mois (voir « Erreur d'échantillonnage » dans Qualité des données pour plus d'explications).

2. Également désigné par Ressources naturelles.

Note(s): Tableaux CANSIM connexes 282-0087, 282-0088.

Tableau 4-7
Certaines caractéristiques de la population active (données désaisonnalisées) — Manitoba

	Juillet 2011	Août 2011	E.-T. ¹	Variation depuis			Variation en pourcentage depuis		
				le mois dernier	décembre dernier	douze mois	le mois dernier	décembre dernier	douze mois
en milliers (sauf les taux)									
Les deux sexes, 15 ans et plus									
Population	954,3	955,3	...	1,0	8,3	12,6	0,1	0,9	1,3
Population active	659,5	658,1	2,6	-1,4	3,5	-1,1	-0,2	0,5	-0,2
Emploi	621,9	622,8	2,6	0,9	2,3	0,6	0,1	0,4	0,1
Emploi à temps plein	506,7	499,9	3,6	-6,8	-1,7	1,3	-1,3	-0,3	0,3
Chômage	37,6	35,3	2,1	-2,3	1,2	-1,7	-6,1	3,5	-4,6
Taux d'activité	69,1	68,9	0,3	-0,2	-0,2	-1,0
Taux de chômage	5,7	5,4	0,3	-0,3	0,2	-0,2
Taux d'emploi	65,2	65,2	0,3	0,0	-0,3	-0,8
Taux de temps partiel	18,5	19,7	0,5	1,2	0,6	-0,1
Les deux sexes, 15 à 24 ans									
Population	164,8	164,9	...	0,1	0,5	0,9	0,1	0,3	0,5
Population active	114,1	112,7	1,6	-1,4	0,1	-0,8	-1,2	0,1	-0,7
Emploi	99,2	100,5	1,5	1,3	0,1	0,2	1,3	0,1	0,2
Chômage	14,8	12,2	1,4	-2,6	0,0	-1,0	-17,6	0,0	-7,6
Taux d'activité	69,2	68,3	1,0	-0,9	-0,2	-0,9
Taux de chômage	13,0	10,8	1,1	-2,2	0,0	-0,8
Taux d'emploi	60,2	60,9	0,9	0,7	-0,2	-0,3
Taux de temps partiel	38,3	44,8	1,8	6,5	0,5	-2,4
Hommes, 25 ans et plus									
Population	386,8	387,3	...	0,5	3,9	5,8	0,1	1,0	1,5
Population active	292,1	293,4	1,3	1,3	1,7	0,2	0,4	0,6	0,1
Emploi	279,7	280,7	1,5	1,0	1,3	1,4	0,4	0,5	0,5
Chômage	12,4	12,8	1,2	0,4	0,6	-1,1	3,2	4,9	-7,9
Taux d'activité	75,5	75,8	0,3	0,3	-0,3	-1,1
Taux de chômage	4,2	4,4	0,4	0,2	0,2	-0,3
Taux d'emploi	72,3	72,5	0,4	0,2	-0,4	-0,7
Taux de temps partiel	8,2	7,8	0,6	-0,4	0,8	0,1
Femmes, 25 ans et plus									
Population	402,7	403,2	...	0,5	4,1	6,0	0,1	1,0	1,5
Population active	253,3	252,0	1,5	-1,3	1,6	-0,4	-0,5	0,6	-0,2
Emploi	243,0	241,6	1,5	-1,4	0,9	-1,0	-0,6	0,4	-0,4
Chômage	10,3	10,3	1,1	0,0	0,6	0,4	0,0	6,2	4,0
Taux d'activité	62,9	62,5	0,4	-0,4	-0,2	-1,0
Taux de chômage	4,1	4,1	0,4	0,0	0,2	0,2
Taux d'emploi	60,3	59,9	0,4	-0,4	-0,4	-1,2
Taux de temps partiel	22,3	23,1	0,9	0,8	0,4	0,6
Ensemble des industries	621,9	622,8	2,6	0,9	2,3	0,6	0,1	0,4	0,1
Secteur de la production de biens	148,5	145,1	2,4	-3,4	-6,4	-0,9	-2,3	-4,2	-0,6
Agriculture	24,4	24,6	1,1	0,2	-0,6	-0,7	0,8	-2,4	-2,8
Foresterie, pêche, mines, exploitation en carrière, et extraction de pétrole et de gaz ²	6,1	6,9	0,6	0,8	-0,4	-1,6	13,1	-5,5	-18,8
Services publics	8,5	8,5	0,6	0,0	-0,5	0,4	0,0	-5,6	4,9
Construction	43,6	42,7	1,6	-0,9	0,8	2,3	-2,1	1,9	5,7
Fabrication	65,9	62,5	1,6	-3,4	-5,7	-1,3	-5,2	-8,4	-2,0
Secteur des services	473,4	477,7	3,1	4,3	8,7	1,5	0,9	1,9	0,3
Commerce	92,5	92,7	2,0	0,2	-1,0	-0,9	0,2	-1,1	-1,0
Transport et entreposage	34,1	37,4	1,3	3,3	2,7	2,7	9,7	7,8	7,8
Finance, assurances, immobilier et location	36,4	38,9	1,2	2,5	4,6	5,2	6,9	13,4	15,4
Services professionnels, scientifiques et techniques	27,2	27,3	1,2	0,1	0,1	-1,8	0,4	0,4	-6,2
Services aux entreprises, services relatifs aux bâtiments et autres services de soutien	16,6	18,0	1,2	1,4	1,7	-2,2	8,4	10,4	-10,9
Services d'enseignement	42,5	41,6	1,5	-0,9	-7,7	-11,9	-2,1	-15,6	-22,2
Soins de santé et assistance sociale	98,1	96,2	1,9	-1,9	1,1	4,8	-1,9	1,2	5,3
Information, culture et loisirs	21,7	22,7	1,2	1,0	-0,4	0,2	4,6	-1,7	0,9
Hébergement et services de restauration	41,9	41,6	1,6	-0,3	4,8	3,2	-0,7	13,0	8,3
Autres services	25,1	24,9	1,2	-0,2	1,8	0,1	-0,8	7,8	0,4
Administrations publiques	37,3	36,4	1,3	-0,9	0,9	2,1	-2,4	2,5	6,1

1. Erreur-type moyenne du changement entre deux mois (voir « Erreur d'échantillonnage » dans Qualité des données pour plus d'explications).

2. Également désigné par Ressources naturelles.

Note(s): Tableaux CANSIM connexes 282-0087, 282-0088.

Tableau 4-8
Certaines caractéristiques de la population active (données désaisonnalisées) — Saskatchewan

	Juillet 2011	Août 2011	E.-T. ¹	Variation depuis			Variation en pourcentage depuis		
				le mois dernier	décembre dernier	douze mois	le mois dernier	décembre dernier	douze mois
en milliers (sauf les taux)									
Les deux sexes, 15 ans et plus									
Population	800,4	801,3	...	0,9	5,9	8,5	0,1	0,7	1,1
Population active	553,8	548,5	2,4	-5,3	-6,0	-4,8	-1,0	-1,1	-0,9
Emploi	526,8	523,8	2,4	-3,0	-0,3	-2,7	-0,6	-0,1	-0,5
Emploi à temps plein	435,5	437,0	3,2	1,5	5,9	11,1	0,3	1,4	2,6
Chômage	27,1	24,8	1,9	-2,3	-5,7	-2,0	-8,5	-18,7	-7,5
Taux d'activité	69,2	68,5	0,3	-0,7	-1,2	-1,3
Taux de chômage	4,9	4,5	0,3	-0,4	-1,0	-0,3
Taux d'emploi	65,8	65,4	0,3	-0,4	-0,5	-1,0
Taux de temps partiel	17,3	16,6	0,5	-0,8	-1,2	-2,6
Les deux sexes, 15 à 24 ans									
Population	136,8	136,6	...	-0,2	-1,1	-1,5	-0,1	-0,8	-1,1
Population active	94,2	91,4	1,5	-2,8	-1,3	-1,6	-3,0	-1,4	-1,7
Emploi	83,2	83,0	1,5	-0,2	-0,1	-1,9	-0,2	-0,1	-2,2
Chômage	11,0	8,4	1,1	-2,6	-1,1	0,3	-23,6	-11,6	3,7
Taux d'activité	68,9	66,9	1,1	-2,0	-0,4	-0,4
Taux de chômage	11,7	9,2	1,2	-2,5	-1,0	0,5
Taux d'emploi	60,8	60,8	1,1	0,0	0,5	-0,7
Taux de temps partiel	36,5	35,3	1,9	-1,2	-1,0	-4,2
Hommes, 25 ans et plus									
Population	326,3	326,8	...	0,5	3,7	5,4	0,2	1,1	1,7
Population active	248,3	248,5	1,2	0,2	-0,5	1,4	0,1	-0,2	0,6
Emploi	239,4	240,1	1,3	0,7	3,2	3,0	0,3	1,4	1,3
Chômage	9,0	8,5	1,1	-0,5	-3,7	-1,6	-5,6	-30,3	-15,8
Taux d'activité	76,1	76,0	0,4	-0,1	-1,1	-0,9
Taux de chômage	3,6	3,4	0,4	-0,2	-1,5	-0,7
Taux d'emploi	73,4	73,5	0,4	0,1	0,2	-0,3
Taux de temps partiel	6,4	5,4	0,6	-1,0	-0,9	-1,8
Femmes, 25 ans et plus									
Population	337,4	337,8	...	0,4	3,2	4,5	0,1	1,0	1,4
Population active	211,3	208,6	1,4	-2,7	-4,2	-4,5	-1,3	-2,0	-2,1
Emploi	204,2	200,7	1,4	-3,5	-3,4	-3,8	-1,7	-1,7	-1,9
Chômage	7,1	7,9	1,0	0,8	-0,9	-0,7	11,3	-10,2	-8,1
Taux d'activité	62,6	61,8	0,4	-0,8	-1,8	-2,1
Taux de chômage	3,4	3,8	0,4	0,4	-0,3	-0,2
Taux d'emploi	60,5	59,4	0,4	-1,1	-1,6	-2,0
Taux de temps partiel	22,3	22,2	1,0	-0,1	-1,3	-2,3
Ensemble des industries	526,8	523,8	2,4	-3,0	-0,3	-2,7	-0,6	-0,1	-0,5
Secteur de la production de biens	137,8	135,5	2,3	-2,3	-2,2	-9,5	-1,7	-1,6	-6,6
Agriculture	39,1	38,8	1,4	-0,3	0,0	-2,2	-0,8	0,0	-5,4
Foresterie, pêche, mines, exploitation en carrière, et extraction de pétrole et de gaz ²	27,3	26,4	1,1	-0,9	2,6	0,1	-3,3	10,9	0,4
Services publics	4,9	5,2	0,5	0,3	-0,5	0,0	6,1	-8,8	0,0
Construction	38,5	38,6	1,4	0,1	-0,4	-2,9	0,3	-1,0	-7,0
Fabrication	28,0	26,6	1,1	-1,4	-3,8	-4,3	-5,0	-12,5	-13,9
Secteur des services	388,9	388,3	2,8	-0,6	1,9	6,7	-0,2	0,5	1,8
Commerce	81,8	82,2	1,8	0,4	0,4	-0,5	0,5	0,5	-0,6
Transport et entreposage	27,0	26,7	1,1	-0,3	-0,3	1,4	-1,1	-1,1	5,5
Finance, assurances, immobilier et location	30,3	30,0	1,1	-0,3	-0,1	-0,8	-1,0	-0,3	-2,6
Services professionnels, scientifiques et techniques	24,5	24,7	1,0	0,2	3,3	0,8	0,8	15,4	3,3
Services aux entreprises, services relatifs aux bâtiments et autres services de soutien	12,4	12,3	0,8	-0,1	1,8	0,9	-0,8	17,1	7,9
Services d'enseignement	38,7	42,3	1,3	3,6	3,3	2,5	9,3	8,5	6,3
Soins de santé et assistance sociale	66,4	65,9	1,6	-0,5	-1,5	-2,4	-0,8	-2,2	-3,5
Information, culture et loisirs	19,0	19,4	1,0	0,4	-1,6	1,6	2,1	-7,6	9,0
Hébergement et services de restauration	31,7	30,7	1,3	-1,0	-1,5	0,2	-3,2	-4,7	0,7
Autres services	25,3	25,1	1,1	-0,2	-2,1	2,0	-0,8	-7,7	8,7
Administrations publiques	31,7	29,2	1,0	-2,5	0,3	1,3	-7,9	1,0	4,7

1. Erreur-type moyenne du changement entre deux mois (voir « Erreur d'échantillonnage » dans Qualité des données pour plus d'explications).

2. Également désigné par Ressources naturelles.

Note(s): Tableaux CANSIM connexes 282-0087, 282-0088.

Tableau 4-9
Certaines caractéristiques de la population active (données désaisonnalisées) — Alberta

	Juillet 2011	Août 2011	E.-T. ¹	Variation depuis			Variation en pourcentage depuis		
				le mois dernier	décembre dernier	douze mois	le mois dernier	décembre dernier	douze mois
en milliers (sauf les taux)									
Les deux sexes, 15 ans et plus									
Population	3 009,8	3 014,6	...	4,8	35,2	46,7	0,2	1,2	1,6
Population active	2 225,4	2 235,1	9,0	9,7	84,5	71,4	0,4	3,9	3,3
Emploi	2 103,0	2 109,6	9,0	6,6	77,4	86,0	0,3	3,8	4,2
Emploi à temps plein	1 741,7	1 747,7	12,0	6,0	72,4	83,6	0,3	4,3	5,0
Chômage	122,4	125,5	7,2	3,1	7,1	-14,6	2,5	6,0	-10,4
Taux d'activité	73,9	74,1	0,3	0,2	1,9	1,2
Taux de chômage	5,5	5,6	0,3	0,1	0,1	-0,9
Taux d'emploi	69,9	70,0	0,3	0,1	1,8	1,8
Taux de temps partiel	17,2	17,2	0,5	0,0	-0,4	-0,6
Les deux sexes, 15 à 24 ans									
Population	508,7	508,4	...	-0,3	-3,0	-5,3	-0,1	-0,6	-1,0
Population active	359,4	366,8	5,2	7,4	20,2	10,9	2,1	5,8	3,1
Emploi	319,4	326,4	4,9	7,0	12,8	10,4	2,2	4,1	3,3
Chômage	40,0	40,3	4,2	0,3	7,3	0,4	0,8	22,1	1,0
Taux d'activité	70,7	72,1	1,0	1,4	4,3	2,8
Taux de chômage	11,1	11,0	1,1	-0,1	1,5	-0,2
Taux d'emploi	62,8	64,2	1,0	1,4	2,9	2,7
Taux de temps partiel	36,9	36,6	1,8	-0,4	-1,3	-1,8
Hommes, 25 ans et plus									
Population	1 271,6	1 274,3	...	2,7	19,5	26,7	0,2	1,6	2,1
Population active	1 034,7	1 034,8	4,6	0,1	24,2	25,4	0,0	2,4	2,5
Emploi	987,2	985,7	5,1	-1,5	24,2	36,9	-0,2	2,5	3,9
Chômage	47,5	49,1	4,3	1,6	0,0	-11,5	3,4	0,0	-19,0
Taux d'activité	81,4	81,2	0,4	-0,2	0,7	0,3
Taux de chômage	4,6	4,7	0,4	0,1	-0,2	-1,3
Taux d'emploi	77,6	77,4	0,4	-0,2	0,8	1,3
Taux de temps partiel	6,1	5,6	0,5	-0,5	-0,5	-0,7
Femmes, 25 ans et plus									
Population	1 229,6	1 232,0	...	2,4	18,7	25,4	0,2	1,5	2,1
Population active	831,4	833,5	5,5	2,1	40,1	35,0	0,3	5,1	4,4
Emploi	796,4	797,5	5,2	1,1	40,4	38,7	0,1	5,3	5,1
Chômage	34,9	36,0	3,8	1,1	-0,3	-3,6	3,2	-0,8	-9,1
Taux d'activité	67,6	67,7	0,4	0,1	2,3	1,5
Taux de chômage	4,2	4,3	0,5	0,1	-0,3	-0,7
Taux d'emploi	64,8	64,7	0,4	-0,1	2,3	1,8
Taux de temps partiel	23,0	23,5	0,9	0,5	-0,1	-0,1
Ensemble des industries	2 103,0	2 109,6	9,0	6,6	77,4	86,0	0,3	3,8	4,2
Secteur de la production de biens	569,6	564,4	9,0	-5,2	8,0	19,9	-0,9	1,4	3,7
Agriculture	46,0	50,1	3,2	4,1	6,5	2,0	8,9	14,9	4,2
Foresterie, pêche, mines, exploitation en carrière, et extraction de pétrole et de gaz ²	152,6	140,4	4,9	-12,2	-12,6	-5,3	-8,0	-8,2	-3,6
Services publics	17,3	14,9	1,8	-2,4	-4,2	-2,8	-13,9	-22,0	-15,8
Construction	210,4	213,0	6,6	2,6	-2,4	5,1	1,2	-1,1	2,5
Fabrication	143,3	146,1	5,2	2,8	20,8	20,9	2,0	16,6	16,7
Secteur des services	1 533,4	1 545,2	11,0	11,8	69,4	66,1	0,8	4,7	4,5
Commerce	327,4	329,3	7,5	1,9	16,2	19,1	0,6	5,2	6,2
Transport et entreposage	107,7	111,0	4,1	3,3	3,5	2,4	3,1	3,3	2,2
Finance, assurances, immobilier et location	103,2	107,8	4,4	4,6	9,0	2,3	4,5	9,1	2,2
Services professionnels, scientifiques et techniques	162,0	163,2	5,3	1,2	4,5	10,6	0,7	2,8	6,9
Services aux entreprises, services relatifs aux bâtiments et autres services de soutien	70,8	75,2	4,1	4,4	1,9	2,3	6,2	2,6	3,2
Services d'enseignement	134,1	129,3	5,0	-4,8	7,9	-3,4	-3,6	6,5	-2,6
Soins de santé et assistance sociale	223,0	223,7	5,6	0,7	3,7	8,2	0,3	1,7	3,8
Information, culture et loisirs	85,1	84,8	4,0	-0,3	13,5	10,3	-0,4	18,9	13,8
Hébergement et services de restauration	136,2	133,2	5,3	-3,0	14,4	10,3	-2,2	12,1	8,4
Autres services	100,7	99,2	4,3	-1,5	-5,5	3,2	-1,5	-5,3	3,3
Administrations publiques	83,1	88,8	3,8	5,7	0,7	1,1	6,9	0,8	1,3

1. Erreur-type moyenne du changement entre deux mois (voir « Erreur d'échantillonnage » dans Qualité des données pour plus d'explications).

2. Également désigné par Ressources naturelles.

Note(s) : Tableaux CANSIM connexes 282-0087, 282-0088.

Tableau 4-10
Certaines caractéristiques de la population active (données désaisonnalisées) — Colombie-Britannique

	Juillet 2011	Août 2011	E.-T. ¹	Variation depuis			Variation en pourcentage depuis		
				le mois dernier	décembre dernier	douze mois	le mois dernier	décembre dernier	douze mois
en milliers (sauf les taux)									
Les deux sexes, 15 ans et plus									
Population	3 781,2	3 785,1	...	3,9	29,8	47,0	0,1	0,8	1,3
Population active	2 453,3	2 452,2	10,4	-1,1	6,6	1,8	0,0	0,3	0,1
Emploi	2 274,1	2 268,1	10,1	-6,0	7,4	-0,2	-0,3	0,3	0,0
Emploi à temps plein	1 755,1	1 742,6	13,8	-12,5	10,2	-21,8	-0,7	0,6	-1,2
Chômage	179,2	184,1	8,7	4,9	-0,8	2,0	2,7	-0,4	1,1
Taux d'activité	64,9	64,8	0,3	-0,1	-0,3	-0,8
Taux de chômage	7,3	7,5	0,3	0,2	-0,1	0,1
Taux d'emploi	60,1	59,9	0,3	-0,2	-0,3	-0,8
Taux de temps partiel	22,8	23,2	0,6	0,3	-0,2	0,9
Les deux sexes, 15 à 24 ans									
Population	591,4	591,3	...	-0,1	-0,7	-0,2	0,0	-0,1	0,0
Population active	374,0	378,9	6,0	4,9	14,7	-0,8	1,3	4,0	-0,2
Emploi	322,5	317,7	5,5	-4,8	-2,2	-4,6	-1,5	-0,7	-1,4
Chômage	51,5	61,2	5,0	9,7	16,8	3,8	18,8	37,8	6,6
Taux d'activité	63,2	64,1	1,0	0,9	2,6	-0,1
Taux de chômage	13,8	16,2	1,2	2,4	4,0	1,1
Taux d'emploi	54,5	53,7	0,9	-0,8	-0,3	-0,8
Taux de temps partiel	48,1	47,6	2,0	-0,5	-2,8	-4,5
Hommes, 25 ans et plus									
Population	1 556,0	1 557,9	...	1,9	14,8	23,0	0,1	1,0	1,5
Population active	1 095,0	1 094,8	5,5	-0,2	-2,0	0,9	0,0	-0,2	0,1
Emploi	1 029,3	1 027,9	5,9	-1,4	5,4	4,2	-0,1	0,5	0,4
Chômage	65,7	66,9	5,1	1,2	-7,3	-3,3	1,8	-9,8	-4,7
Taux d'activité	70,4	70,3	0,4	-0,1	-0,8	-1,0
Taux de chômage	6,0	6,1	0,4	0,1	-0,7	-0,3
Taux d'emploi	66,2	66,0	0,4	-0,2	-0,3	-0,7
Taux de temps partiel	10,5	10,8	0,6	0,3	0,9	2,0
Femmes, 25 ans et plus									
Population	1 633,8	1 635,9	...	2,1	15,7	24,2	0,1	1,0	1,5
Population active	984,2	978,5	6,0	-5,7	-6,1	1,6	-0,6	-0,6	0,2
Emploi	922,3	922,5	5,8	0,2	4,2	0,1	0,0	0,5	0,0
Chômage	61,9	56,0	4,7	-5,9	-10,3	1,5	-9,5	-15,5	2,8
Taux d'activité	60,2	59,8	0,4	-0,4	-1,0	-0,8
Taux de chômage	6,3	5,7	0,5	-0,6	-1,0	0,1
Taux d'emploi	56,5	56,4	0,4	-0,1	-0,3	-0,8
Taux de temps partiel	27,7	28,5	0,9	0,8	-0,4	1,9
Ensemble des industries	2 274,1	2 268,1	10,1	-6,0	7,4	-0,2	-0,3	0,3	0,0
Secteur de la production de biens	435,1	442,3	8,8	7,2	-2,7	4,1	1,7	-0,6	0,9
Agriculture	24,4	22,9	2,6	-1,5	-9,4	-9,6	-6,1	-29,1	-29,5
Foresterie, pêche, mines, exploitation en carrière, et extraction de pétrole et de gaz ²	39,5	36,7	2,8	-2,8	-0,9	-6,6	-7,1	-2,4	-15,2
Services publics	14,4	8,9	1,6	-5,5	-5,0	-5,4	-38,2	-36,0	-37,8
Construction	203,6	210,0	6,4	6,4	27,7	26,8	3,1	15,2	14,6
Fabrication	153,2	163,8	5,8	10,6	-15,2	-1,2	6,9	-8,5	-0,7
Secteur des services	1 838,9	1 825,8	11,8	-13,1	10,1	-4,3	-0,7	0,6	-0,2
Commerce	347,4	349,9	8,0	2,5	-15,6	-15,7	0,7	-4,3	-4,3
Transport et entreposage	121,9	119,6	5,1	-2,3	-10,0	4,7	-1,9	-7,7	4,1
Finance, assurances, immobilier et location	137,7	137,1	5,2	-0,6	1,6	-11,4	-0,4	1,2	-7,7
Services professionnels, scientifiques et techniques	190,1	195,1	6,4	5,0	20,0	4,4	2,6	11,4	2,3
Services aux entreprises, services relatifs aux bâtiments et autres services de soutien	97,3	96,8	4,8	-0,5	3,8	9,7	-0,5	4,1	11,1
Services d'enseignement	170,0	158,8	5,8	-11,2	-11,9	-11,0	-6,6	-7,0	-6,5
Soins de santé et assistance sociale	246,4	264,1	6,7	17,7	6,5	-7,4	7,2	2,5	-2,7
Information, culture et loisirs	116,8	104,6	4,8	-12,2	-0,9	-5,0	-10,4	-0,9	-4,6
Hébergement et services de restauration	194,6	185,1	6,2	-9,5	22,2	23,9	-4,9	13,6	14,8
Autres services	106,8	107,1	4,7	0,3	-0,1	3,2	0,3	-0,1	3,1
Administrations publiques	110,0	107,5	4,2	-2,5	-5,6	0,2	-2,3	-5,0	0,2

1. Erreur-type moyenne du changement entre deux mois (voir « Erreur d'échantillonnage » dans Qualité des données pour plus d'explications).

2. Également désigné par Ressources naturelles.

Note(s): Tableaux CANSIM connexes 282-0087, 282-0088.

Tableau 5-1
Caractéristiques de la population active selon la région métropolitaine de recensement (données désaisonnalisées) —
Moyennes mobiles de trois mois

	Juillet 2011	Août 2011	E.-T. ¹	Variation depuis			Variation en pourcentage depuis		
				le mois dernier	décembre dernier	douze mois	le mois dernier	décembre dernier	douze mois
en milliers (sauf les taux)									
St. John's, Terre-Neuve-et-Labrador									
Population	161,0	161,1	...	0,1	0,9	1,7	0,1	0,6	1,1
Population active	111,3	111,3	0,8	0,0	2,0	2,4	0,0	1,8	2,2
Emploi	104,6	104,1	0,8	-0,5	2,5	4,2	-0,5	2,5	4,2
Chômage	6,7	7,2	0,4	0,5	-0,6	-1,8	7,5	-7,7	-20,0
Taux d'activité	69,1	69,1	0,5	0,0	0,9	0,8
Taux de chômage	6,0	6,5	0,4	0,5	-0,6	-1,8
Taux d'emploi	65,0	64,6	0,5	-0,4	1,2	1,9
Halifax, Nouvelle-Écosse									
Population	338,9	339,3	...	0,4	3,0	4,9	0,1	0,9	1,5
Population active	238,4	239,4	1,1	1,0	5,5	3,8	0,4	2,4	1,6
Emploi	223,3	224,3	1,2	1,0	6,5	3,4	0,4	3,0	1,5
Chômage	15,1	15,2	0,6	0,1	-0,8	0,5	0,7	-5,0	3,4
Taux d'activité	70,3	70,6	0,3	0,3	1,0	0,1
Taux de chômage	6,3	6,3	0,3	0,0	-0,5	0,1
Taux d'emploi	65,9	66,1	0,3	0,2	1,3	0,0
Moncton, Nouveau-Brunswick									
Population	115,0	115,1	...	0,1	1,1	1,7	0,1	1,0	1,5
Population active	76,0	76,1	0,6	0,1	-0,3	-1,0	0,1	-0,4	-1,3
Emploi	70,1	70,7	0,7	0,6	0,4	-1,5	0,9	0,6	-2,1
Chômage	5,8	5,4	0,4	-0,4	-0,8	0,5	-6,9	-12,9	10,2
Taux d'activité	66,1	66,1	0,6	0,0	-0,9	-1,9
Taux de chômage	7,6	7,1	0,5	-0,5	-1,0	0,7
Taux d'emploi	61,0	61,4	0,6	0,4	-0,3	-2,3
Saint John, Nouveau-Brunswick									
Population	106,2	106,2	...	0,0	0,5	0,7	0,0	0,5	0,7
Population active	70,0	70,6	0,7	0,6	1,8	2,3	0,9	2,6	3,4
Emploi	65,7	66,4	0,8	0,7	2,0	3,8	1,1	3,1	6,1
Chômage	4,4	4,1	0,3	-0,3	-0,3	-1,6	-6,8	-6,8	-28,1
Taux d'activité	65,9	66,5	0,7	0,6	1,4	1,8
Taux de chômage	6,3	5,8	0,5	-0,5	-0,6	-2,5
Taux d'emploi	61,9	62,5	0,7	0,6	1,6	3,2
Saguenay, Québec									
Population	126,6	126,6	...	0,0	0,1	0,2	0,0	0,1	0,2
Population active	73,5	72,1	0,9	-1,4	-1,6	-4,8	-1,9	-2,2	-6,2
Emploi	68,0	67,0	0,9	-1,0	-1,0	-3,5	-1,5	-1,5	-5,0
Chômage	5,5	5,1	0,4	-0,4	-0,7	-1,3	-7,3	-12,1	-20,3
Taux d'activité	58,1	57,0	0,7	-1,1	-1,3	-3,8
Taux de chômage	7,5	7,1	0,5	-0,4	-0,8	-1,2
Taux d'emploi	53,7	52,9	0,7	-0,8	-0,9	-2,9
Québec, Québec									
Population	636,2	636,8	...	0,6	5,0	7,8	0,1	0,8	1,2
Population active	435,2	442,1	3,3	6,9	-3,3	7,1	1,6	-0,7	1,6
Emploi	414,5	421,1	3,4	6,6	-2,7	8,7	1,6	-0,6	2,1
Chômage	20,7	21,0	1,6	0,3	-0,6	-1,6	1,4	-2,8	-7,1
Taux d'activité	68,4	69,4	0,5	1,0	-1,1	0,2
Taux de chômage	4,8	4,8	0,4	0,0	0,0	-0,4
Taux d'emploi	65,2	66,1	0,5	0,9	-1,0	0,5
Sherbrooke, Québec									
Population	165,0	165,1	...	0,1	1,3	2,1	0,1	0,8	1,3
Population active	107,2	105,8	0,9	-1,4	1,8	4,4	-1,3	1,7	4,3
Emploi	100,1	98,4	0,9	-1,7	2,2	4,6	-1,7	2,3	4,9
Chômage	7,1	7,4	0,5	0,3	-0,3	-0,2	4,2	-3,9	-2,6
Taux d'activité	65,0	64,1	0,5	-0,9	0,6	1,9
Taux de chômage	6,6	7,0	0,4	0,4	-0,4	-0,5
Taux d'emploi	60,7	59,6	0,5	-1,1	0,9	2,1

Voir les notes à la fin du tableau.

Tableau 5-1 – suite

Caractéristiques de la population active selon la région métropolitaine de recensement (données désaisonnalisées) — Moyennes mobiles de trois mois

	Juillet 2011	Août 2011	E.-T. ¹	Variation depuis			Variation en pourcentage depuis		
				le mois dernier	décembre dernier	douze mois	le mois dernier	décembre dernier	douze mois
en milliers (sauf les taux)									
Trois-Rivières, Québec									
Population	124,7	124,8	...	0,1	0,8	1,2	0,1	0,6	1,0
Population active	75,3	75,0	0,8	-0,3	1,3	1,6	-0,4	1,8	2,2
Emploi	69,2	68,7	0,8	-0,5	1,2	1,9	-0,7	1,8	2,8
Chômage	6,1	6,3	0,4	0,2	0,1	-0,3	3,3	1,6	-4,5
Taux d'activité	60,4	60,1	0,6	-0,3	0,7	0,7
Taux de chômage	8,1	8,4	0,5	0,3	0,0	-0,6
Taux d'emploi	55,5	55,0	0,6	-0,5	0,6	1,0
Montréal, Québec									
Population	3 221,6	3 224,7	...	3,1	26,8	40,9	0,1	0,8	1,3
Population active	2 155,1	2 148,6	7,7	-6,5	33,4	-0,5	-0,3	1,6	0,0
Emploi	1 983,1	1 968,7	7,9	-14,4	32,6	0,8	-0,7	1,7	0,0
Chômage	172,0	179,9	4,8	7,9	0,8	-1,3	4,6	0,4	-0,7
Taux d'activité	66,9	66,6	0,2	-0,3	0,5	-0,9
Taux de chômage	8,0	8,4	0,2	0,4	-0,1	0,0
Taux d'emploi	61,6	61,1	0,2	-0,5	0,6	-0,7
Ottawa-Gatineau, Ontario/Québec									
Population	1 033,6	1 035,1	...	1,5	12,1	18,3	0,1	1,2	1,8
Population active	737,2	734,6	3,6	-2,6	2,7	-7,9	-0,4	0,4	-1,1
Emploi	696,4	696,3	3,7	-0,1	12,4	5,3	0,0	1,8	0,8
Chômage	40,8	38,3	2,0	-2,5	-9,8	-13,2	-6,1	-20,4	-25,6
Taux d'activité	71,3	71,0	0,4	-0,3	-0,5	-2,0
Taux de chômage	5,5	5,2	0,3	-0,3	-1,4	-1,7
Taux d'emploi	67,4	67,3	0,4	-0,1	0,4	-0,7
Ottawa-Gatineau, partie québécoise, Ontario/Québec									
Population	258,2	258,6	...	0,4	3,5	5,4	0,2	1,4	2,1
Population active	185,4	184,7	1,3	-0,7	7,5	2,9	-0,4	4,2	1,6
Emploi	173,8	173,1	1,4	-0,7	7,0	3,9	-0,4	4,2	2,3
Chômage	11,6	11,6	0,7	0,0	0,5	-1,1	0,0	4,5	-8,7
Taux d'activité	71,8	71,4	0,5	-0,4	1,9	-0,4
Taux de chômage	6,3	6,3	0,4	0,0	0,0	-0,7
Taux d'emploi	67,3	66,9	0,5	-0,4	1,8	0,1
Ottawa-Gatineau, partie ontarienne, Ontario/Québec									
Population	775,4	776,4	...	1,0	8,5	12,8	0,1	1,1	1,7
Population active	551,8	549,9	3,3	-1,9	-4,8	-10,8	-0,3	-0,9	-1,9
Emploi	522,6	523,2	3,4	0,6	5,4	1,4	0,1	1,0	0,3
Chômage	29,2	26,7	1,9	-2,5	-10,2	-12,1	-8,6	-27,6	-31,2
Taux d'activité	71,2	70,8	0,4	-0,4	-1,4	-2,6
Taux de chômage	5,3	4,9	0,3	-0,4	-1,8	-2,0
Taux d'emploi	67,4	67,4	0,4	0,0	0,0	-0,9
Kingston, Ontario									
Population	132,3	132,5	...	0,2	1,3	1,4	0,2	1,0	1,1
Population active	86,1	86,6	0,8	0,5	5,2	4,8	0,6	6,4	5,9
Emploi	80,2	80,8	0,9	0,6	4,9	3,6	0,7	6,5	4,7
Chômage	5,9	5,8	0,3	-0,1	0,3	1,2	-1,7	5,5	26,1
Taux d'activité	65,1	65,4	0,6	0,3	3,4	3,0
Taux de chômage	6,9	6,7	0,4	-0,2	-0,1	1,1
Taux d'emploi	60,6	61,0	0,7	0,4	3,1	2,1
Peterborough, Ontario									
Population	102,4	102,5	...	0,1	0,3	0,5	0,1	0,3	0,5
Population active	62,9	61,8	1,2	-1,1	0,5	-2,3	-1,7	0,8	-3,6
Emploi	56,0	54,9	1,2	-1,1	-1,2	-2,9	-2,0	-2,1	-5,0
Chômage	6,9	6,9	0,5	0,0	1,7	0,5	0,0	32,7	7,8
Taux d'activité	61,4	60,3	1,2	-1,1	0,3	-2,5
Taux de chômage	11,0	11,2	0,8	0,2	2,7	1,2
Taux d'emploi	54,7	53,6	1,1	-1,1	-1,3	-3,1

Voir les notes à la fin du tableau.

Tableau 5-1 – suite

Caractéristiques de la population active selon la région métropolitaine de recensement (données désaisonnalisées) — Moyennes mobiles de trois mois

	Juillet 2011	Août 2011	E.-T. ¹	Variation depuis			Variation en pourcentage depuis		
				le mois dernier	décembre dernier	douze mois	le mois dernier	décembre dernier	douze mois
en milliers (sauf les taux)									
Oshawa, Ontario									
Population	303,9	304,4	...	0,5	3,8	5,9	0,2	1,3	2,0
Population active	212,6	213,2	1,5	0,6	2,2	1,3	0,3	1,0	0,6
Emploi	194,8	196,9	1,6	2,1	5,7	7,1	1,1	3,0	3,7
Chômage	17,8	16,2	0,9	-1,6	-3,6	-5,9	-9,0	-18,2	-26,7
Taux d'activité	70,0	70,0	0,5	0,0	-0,2	-1,0
Taux de chômage	8,4	7,6	0,4	-0,8	-1,8	-2,8
Taux d'emploi	64,1	64,7	0,5	0,6	1,1	1,1
Toronto, Ontario									
Population	4 780,7	4 788,4	...	7,7	58,2	86,9	0,2	1,2	1,8
Population active	3 236,1	3 227,3	10,0	-8,8	-0,5	-3,0	-0,3	0,0	-0,1
Emploi	2 968,7	2 966,3	10,3	-2,4	6,9	27,7	-0,1	0,2	0,9
Chômage	267,4	261,0	6,6	-6,4	-7,4	-30,8	-2,4	-2,8	-10,6
Taux d'activité	67,7	67,4	0,2	-0,3	-0,8	-1,3
Taux de chômage	8,3	8,1	0,2	-0,2	-0,2	-0,9
Taux d'emploi	62,1	61,9	0,2	-0,2	-0,7	-0,6
Hamilton, Ontario									
Population	618,1	618,7	...	0,6	4,2	6,7	0,1	0,7	1,1
Population active	404,0	400,4	3,2	-3,6	-3,1	-6,0	-0,9	-0,8	-1,5
Emploi	378,0	372,9	3,3	-5,1	-2,7	-2,2	-1,3	-0,7	-0,6
Chômage	26,0	27,5	1,5	1,5	-0,4	-3,8	5,8	-1,4	-12,1
Taux d'activité	65,4	64,7	0,5	-0,7	-1,0	-1,7
Taux de chômage	6,4	6,9	0,4	0,5	0,0	-0,8
Taux d'emploi	61,2	60,3	0,5	-0,9	-0,8	-1,0
St. Catharines-Niagara, Ontario									
Population	338,6	338,7	...	0,1	0,4	0,9	0,0	0,1	0,3
Population active	215,0	215,0	1,7	0,0	3,0	3,1	0,0	1,4	1,5
Emploi	196,5	197,0	1,7	0,5	5,1	4,6	0,3	2,7	2,4
Chômage	18,5	18,0	0,9	-0,5	-2,0	-1,5	-2,7	-10,0	-7,7
Taux d'activité	63,5	63,5	0,5	0,0	0,8	0,8
Taux de chômage	8,6	8,4	0,4	-0,2	-1,0	-0,8
Taux d'emploi	58,0	58,2	0,5	0,2	1,5	1,2
Kitchener-Cambridge-Waterloo, Ontario									
Population	408,1	408,5	...	0,4	3,7	5,7	0,1	0,9	1,4
Population active	299,9	298,1	1,9	-1,8	15,8	5,8	-0,6	5,6	2,0
Emploi	280,6	279,5	2,1	-1,1	18,0	7,4	-0,4	6,9	2,7
Chômage	19,3	18,6	1,1	-0,7	-2,1	-1,6	-3,6	-10,1	-7,9
Taux d'activité	73,5	73,0	0,5	-0,5	3,3	0,4
Taux de chômage	6,4	6,2	0,4	-0,2	-1,1	-0,7
Taux d'emploi	68,8	68,4	0,5	-0,4	3,8	0,8
Brantford, Ontario									
Population	107,8	107,9	...	0,1	0,5	0,8	0,1	0,5	0,7
Population active	77,0	77,3	0,8	0,3	2,4	5,2	0,4	3,2	7,2
Emploi	70,4	70,4	0,8	0,0	2,0	3,8	0,0	2,9	5,7
Chômage	6,6	6,9	0,4	0,3	0,4	1,4	4,5	6,2	25,5
Taux d'activité	71,4	71,6	0,7	0,2	1,9	4,3
Taux de chômage	8,6	8,9	0,6	0,3	0,2	1,3
Taux d'emploi	65,3	65,2	0,7	-0,1	1,5	3,0
Guelph, Ontario									
Population	113,3	113,4	...	0,1	0,9	1,3	0,1	0,8	1,2
Population active	81,9	82,5	0,8	0,6	5,5	-0,5	0,7	7,1	-0,6
Emploi	77,2	78,6	0,9	1,4	7,4	2,3	1,8	10,4	3,0
Chômage	4,8	3,9	0,4	-0,9	-1,9	-2,9	-18,8	-32,8	-42,6
Taux d'activité	72,3	72,8	0,7	0,5	4,4	-1,2
Taux de chômage	5,9	4,7	0,5	-1,2	-2,8	-3,5
Taux d'emploi	68,1	69,3	0,8	1,2	6,0	1,2

Voir les notes à la fin du tableau.

Tableau 5-1 – suite

Caractéristiques de la population active selon la région métropolitaine de recensement (données désaisonnalisées) — Moyennes mobiles de trois mois

	Juillet 2011	Août 2011	E.-T. ¹	Variation depuis			Variation en pourcentage depuis		
				le mois dernier	décembre dernier	douze mois	le mois dernier	décembre dernier	douze mois
en milliers (sauf les taux)									
London, Ontario									
Population	412,1	412,4	...	0,3	2,7	4,3	0,1	0,7	1,1
Population active	263,8	266,7	2,0	2,9	4,0	-0,2	1,1	1,5	-0,1
Emploi	239,7	243,0	2,1	3,3	2,6	-2,0	1,4	1,1	-0,8
Chômage	24,0	23,7	1,1	-0,3	1,5	1,8	-1,2	6,8	8,2
Taux d'activité	64,0	64,7	0,5	0,7	0,6	-0,7
Taux de chômage	9,1	8,9	0,4	-0,2	0,4	0,7
Taux d'emploi	58,2	58,9	0,5	0,7	0,2	-1,1
Windsor, Ontario									
Population	267,3	267,3	...	0,0	-0,8	-1,1	0,0	-0,3	-0,4
Population active	161,2	161,8	1,4	0,6	-2,2	-6,7	0,4	-1,3	-4,0
Emploi	148,3	148,7	1,4	0,4	2,4	-1,1	0,3	1,6	-0,7
Chômage	12,9	13,1	0,8	0,2	-4,7	-5,6	1,6	-26,4	-29,9
Taux d'activité	60,3	60,5	0,5	0,2	-0,7	-2,3
Taux de chômage	8,0	8,1	0,5	0,1	-2,8	-3,0
Taux d'emploi	55,5	55,6	0,5	0,1	1,0	-0,2
Barrie, Ontario									
Population	161,1	161,3	...	0,2	1,6	2,5	0,1	1,0	1,6
Population active	118,3	119,2	1,7	0,9	7,4	5,8	0,8	6,6	5,1
Emploi	107,9	107,6	1,7	-0,3	5,2	4,6	-0,3	5,1	4,5
Chômage	10,4	11,5	0,7	1,1	2,1	1,1	10,6	22,3	10,6
Taux d'activité	73,4	73,9	1,1	0,5	3,9	2,5
Taux de chômage	8,8	9,6	0,6	0,8	1,2	0,4
Taux d'emploi	67,0	66,7	1,0	-0,3	2,6	1,8
Grand Sudbury, Ontario									
Population	139,3	139,3	...	0,0	0,3	0,6	0,0	0,2	0,4
Population active	89,2	89,9	0,7	0,7	0,2	-2,0	0,8	0,2	-2,2
Emploi	82,7	83,8	0,8	1,1	1,6	0,5	1,3	1,9	0,6
Chômage	6,5	6,0	0,4	-0,5	-1,5	-2,6	-7,7	-20,0	-30,2
Taux d'activité	64,0	64,5	0,5	0,5	0,0	-1,8
Taux de chômage	7,3	6,7	0,4	-0,6	-1,7	-2,7
Taux d'emploi	59,4	60,2	0,6	0,8	1,1	0,1
Thunder Bay, Ontario									
Population	102,4	102,4	...	0,0	-0,2	-0,3	0,0	-0,2	-0,3
Population active	61,6	61,6	0,6	0,0	-3,8	-1,6	0,0	-5,8	-2,5
Emploi	57,8	57,8	0,7	0,0	-3,1	-1,2	0,0	-5,1	-2,0
Chômage	3,8	3,8	0,3	0,0	-0,6	-0,4	0,0	-13,6	-9,5
Taux d'activité	60,2	60,2	0,6	0,0	-3,5	-1,3
Taux de chômage	6,2	6,2	0,5	0,0	-0,5	-0,4
Taux d'emploi	56,4	56,4	0,6	0,0	-3,0	-1,0
Winnipeg, Manitoba									
Population	623,8	624,7	...	0,9	6,7	10,0	0,1	1,1	1,6
Population active	430,2	429,9	1,3	-0,3	-2,8	-7,5	-0,1	-0,6	-1,7
Emploi	405,6	404,8	1,3	-0,8	-4,7	-6,3	-0,2	-1,1	-1,5
Chômage	24,6	25,1	0,8	0,5	1,9	-1,1	2,0	8,2	-4,2
Taux d'activité	69,0	68,8	0,2	-0,2	-1,2	-2,4
Taux de chômage	5,7	5,8	0,2	0,1	0,4	-0,2
Taux d'emploi	65,0	64,8	0,2	-0,2	-1,5	-2,1
Regina, Saskatchewan									
Population	176,5	176,8	...	0,3	1,8	2,6	0,2	1,0	1,5
Population active	129,4	130,1	0,8	0,7	3,0	3,3	0,5	2,4	2,6
Emploi	122,7	123,9	0,8	1,2	2,7	3,2	1,0	2,2	2,7
Chômage	6,7	6,1	0,4	-0,6	0,2	-0,1	-9,0	3,4	-1,6
Taux d'activité	73,3	73,6	0,4	0,3	1,0	0,8
Taux de chômage	5,2	4,7	0,3	-0,5	0,1	-0,2
Taux d'emploi	69,5	70,1	0,5	0,6	0,8	0,8

Voir les notes à la fin du tableau.

Tableau 5-1 – suite

Caractéristiques de la population active selon la région métropolitaine de recensement (données désaisonnalisées) — Moyennes mobiles de trois mois

	Juillet 2011	Août 2011	E.-T. ¹	Variation depuis			Variation en pourcentage depuis		
				le mois dernier	décembre dernier	douze mois	le mois dernier	décembre dernier	douze mois
en milliers (sauf les taux)									
Saskatoon, Saskatchewan									
Population	220,1	220,6	...	0,5	3,5	5,1	0,2	1,6	2,4
Population active	153,2	151,9	1,0	-1,3	0,7	-2,3	-0,8	0,5	-1,5
Emploi	145,1	144,1	1,0	-1,0	1,3	-1,4	-0,7	0,9	-1,0
Chômage	8,2	7,8	0,5	-0,4	-0,6	-0,9	-4,9	-7,1	-10,3
Taux d'activité	69,6	68,9	0,5	-0,7	-0,7	-2,7
Taux de chômage	5,4	5,1	0,3	-0,3	-0,5	-0,5
Taux d'emploi	65,9	65,3	0,5	-0,6	-0,5	-2,2
Calgary, Alberta									
Population	1 033,0	1 034,9	...	1,9	14,0	19,3	0,2	1,4	1,9
Population active	770,9	776,2	3,4	5,3	28,0	14,1	0,7	3,7	1,9
Emploi	726,3	729,5	3,7	3,2	26,2	18,0	0,4	3,7	2,5
Chômage	44,6	46,7	2,1	2,1	1,8	-3,9	4,7	4,0	-7,7
Taux d'activité	74,6	75,0	0,3	0,4	1,7	0,0
Taux de chômage	5,8	6,0	0,3	0,2	0,0	-0,6
Taux d'emploi	70,3	70,5	0,4	0,2	1,6	0,4
Edmonton, Alberta									
Population	964,1	965,8	...	1,7	11,3	15,2	0,2	1,2	1,6
Population active	706,2	712,1	3,4	5,9	27,0	32,6	0,8	3,9	4,8
Emploi	668,9	674,7	3,6	5,8	29,1	41,2	0,9	4,5	6,5
Chômage	37,3	37,4	1,8	0,1	-2,1	-8,6	0,3	-5,3	-18,7
Taux d'activité	73,2	73,7	0,4	0,5	1,9	2,2
Taux de chômage	5,3	5,3	0,3	0,0	-0,5	-1,5
Taux d'emploi	69,4	69,9	0,4	0,5	2,3	3,3
Kelowna, Colombie-Britannique									
Population	149,7	149,8	...	0,1	1,6	2,7	0,1	1,1	1,8
Population active	104,8	104,1	1,3	-0,7	-0,4	1,2	-0,7	-0,4	1,2
Emploi	96,3	96,5	1,3	0,2	-0,2	1,4	0,2	-0,2	1,5
Chômage	8,6	7,6	0,8	-1,0	-0,2	-0,2	-11,6	-2,6	-2,6
Taux d'activité	70,0	69,5	0,9	-0,5	-1,0	-0,5
Taux de chômage	8,2	7,3	0,7	-0,9	-0,2	-0,3
Taux d'emploi	64,3	64,4	0,9	0,1	-0,8	-0,2
Abbotsford-Mission, Colombie-Britannique									
Population	144,3	144,5	...	0,2	1,6	2,4	0,1	1,1	1,7
Population active	94,2	95,9	0,8	1,7	0,0	-1,7	1,8	0,0	-1,7
Emploi	86,1	88,0	0,8	1,9	1,8	-1,9	2,2	2,1	-2,1
Chômage	8,1	7,9	0,4	-0,2	-1,8	0,2	-2,5	-18,6	2,6
Taux d'activité	65,3	66,4	0,5	1,1	-0,7	-2,3
Taux de chômage	8,6	8,2	0,4	-0,4	-1,9	0,3
Taux d'emploi	59,7	60,9	0,6	1,2	0,6	-2,4
Vancouver, Colombie-Britannique									
Population	2 025,5	2 028,1	...	2,6	22,1	33,9	0,1	1,1	1,7
Population active	1 343,1	1 346,1	5,0	3,0	18,6	22,4	0,2	1,4	1,7
Emploi	1 249,6	1 248,4	5,1	-1,2	17,2	22,5	-0,1	1,4	1,8
Chômage	93,4	97,7	3,0	4,3	1,4	-0,1	4,6	1,5	-0,1
Taux d'activité	66,3	66,4	0,3	0,1	0,2	0,0
Taux de chômage	7,0	7,3	0,2	0,3	0,0	-0,1
Taux d'emploi	61,7	61,6	0,3	-0,1	0,2	0,1
Victoria, Colombie-Britannique									
Population	300,6	300,7	...	0,1	1,5	2,7	0,0	0,5	0,9
Population active	197,9	197,6	1,5	-0,3	4,4	6,7	-0,2	2,3	3,5
Emploi	185,3	185,3	1,5	0,0	3,4	5,1	0,0	1,9	2,8
Chômage	12,7	12,3	0,6	-0,4	1,0	1,6	-3,1	8,8	15,0
Taux d'activité	65,8	65,7	0,5	-0,1	1,1	1,6
Taux de chômage	6,4	6,2	0,3	-0,2	0,4	0,6
Taux d'emploi	61,6	61,6	0,5	0,0	0,8	1,1

1. Erreur-type moyenne du changement entre deux mois (voir « Erreur d'échantillonnage » dans Qualité des données pour plus d'explications).

Note(s) : Les estimations sont fondées sur les chiffres de population du Recensement de 2006. Tableau CANSIM connexe 282-0116.

Tableau 5-2
Caractéristiques de la population active selon la région métropolitaine de recensement (données désaisonnalisées)
— Données mensuelles

	Juillet 2011	Août 2011	E.-T. ¹	Variation depuis			Variation en pourcentage depuis		
				le mois dernier	décembre dernier	douze mois	le mois dernier	décembre dernier	douze mois
en milliers (sauf les taux)									
Montréal, Québec									
Population	3 224,6	3 228,0	...	3,4	26,9	40,4	0,1	0,8	1,3
Population active	2 134,6	2 139,3	15,7	4,7	27,7	-0,9	0,2	1,3	0,0
Emploi	1 962,8	1 958,6	15,6	-4,2	14,5	3,2	-0,2	0,7	0,2
Chômage	171,8	180,6	11,5	8,8	13,1	-4,3	5,1	7,8	-2,3
Taux d'activité	66,2	66,3	0,5	0,1	0,3	-0,8
Taux de chômage	8,0	8,4	0,5	0,4	0,5	-0,2
Taux d'emploi	60,9	60,7	0,5	-0,2	0,0	-0,6
Toronto, Ontario									
Population	4 787,9	4 796,7	...	8,8	60,2	86,8	0,2	1,3	1,8
Population active	3 212,5	3 219,0	21,6	6,5	-25,1	-49,5	0,2	-0,8	-1,5
Emploi	2 956,7	2 964,7	21,2	8,0	-16,3	3,5	0,3	-0,5	0,1
Chômage	255,8	254,4	15,5	-1,4	-8,7	-53,0	-0,5	-3,3	-17,2
Taux d'activité	67,1	67,1	0,5	0,0	-1,4	-2,3
Taux de chômage	8,0	7,9	0,5	-0,1	-0,2	-1,5
Taux d'emploi	61,8	61,8	0,4	0,0	-1,1	-1,1
Vancouver, Colombie-Britannique									
Population	2 027,9	2 031,0	...	3,1	22,2	33,4	0,2	1,1	1,7
Population active	1 347,0	1 354,8	10,7	7,8	25,0	22,9	0,6	1,9	1,7
Emploi	1 249,5	1 249,9	10,5	0,4	21,5	14,1	0,0	1,8	1,1
Chômage	97,4	104,9	7,2	7,5	3,5	8,8	7,7	3,5	9,2
Taux d'activité	66,4	66,7	0,5	0,3	0,5	0,0
Taux de chômage	7,2	7,7	0,5	0,5	0,1	0,5
Taux d'emploi	61,6	61,5	0,5	-0,1	0,3	-0,4

1. Erreur-type moyenne du changement entre deux mois (voir « Erreur d'échantillonnage » dans Qualité des données pour plus d'explications).

Note(s) : Les estimations sont fondées sur les chiffres de population du Recensement de 2006. Tableau CANSIM connexe 282-0117.

Tableau 6-1

Caractéristiques de la population active selon la province et la région économique ¹, données non désaisonnalisées, moyennes mobiles de trois mois se terminant en août 2010 et août 2011

	Population	Population active			Taux d'activité	Taux de chômage	Taux d'emploi
		Population active	Emploi	Chômage			
en milliers							
Canada ²							
2010	27 678,6	18 943,1	17 397,0	1 546,1	68,4	8,2	62,9
2011	28 003,5	19 067,3	17 638,1	1 429,2	68,1	7,5	63,0
Terre-Neuve-et-Labrador							
2010	427,8	267,8	233,0	34,8	62,6	13,0	54,5
2011	428,6	268,3	236,8	31,5	62,6	11,7	55,2
<i>Avalon Peninsula [1010]</i>							
2010	218,6	147,9	132,5	15,4	67,7	10,4	60,6
2011	220,7	148,0	134,8	13,2	67,1	8,9	61,1
<i>Côte-sud-Burin Peninsula [1020]</i>							
2010	31,0	17,8	14,3	3,5	57,4	19,7	46,1
2011	30,5	17,6	13,7	4,0	57,7	22,7	44,9
<i>Côte-ouest-Northern Peninsula-Labrador [1030]</i>							
2010	87,2	50,7	42,6	8,1	58,1	16,0	48,9
2011	86,8	52,5	45,4	7,1	60,5	13,5	52,3
<i>Notre Dame-Central Bonavista Bay [1040]</i>							
2010	91,1	51,4	43,6	7,8	56,4	15,2	47,9
2011	90,6	50,1	42,9	7,3	55,3	14,6	47,4
Île-du-Prince-Édouard							
2010	117,1	83,7	76,3	7,4	71,5	8,8	65,2
2011	119,5	85,3	77,5	7,8	71,4	9,1	64,9
Nouvelle-Écosse							
2010	776,9	513,8	468,7	45,1	66,1	8,8	60,3
2011	778,9	510,1	467,1	43,1	65,5	8,4	60,0
<i>Cape Breton [1210]</i>							
2010	113,2	68,5	58,4	10,0	60,5	14,6	51,6
2011	112,0	66,0	56,7	9,3	58,9	14,1	50,6
<i>Côte-nord [1220]</i>							
2010	130,2	80,9	73,7	7,1	62,1	8,8	56,6
2011	129,7	80,4	73,5	7,0	62,0	8,7	56,7
<i>Annapolis Valley [1230]</i>							
2010	100,0	60,5	55,3	5,2	60,5	8,6	55,3
2011	99,7	61,7	56,2	5,4	61,9	8,8	56,4
<i>Sud [1240]</i>							
2010	99,1	64,6	57,3	7,3	65,2	11,3	57,8
2011	98,2	58,7	53,2	5,5	59,8	9,4	54,2
<i>Halifax [1250]</i>							
2010	334,4	239,3	223,9	15,4	71,6	6,4	67,0
2011	339,3	243,2	227,4	15,8	71,7	6,5	67,0
Nouveau-Brunswick							
2010	616,8	406,7	370,6	36,1	65,9	8,9	60,1
2011	619,4	401,0	363,9	37,1	64,7	9,3	58,8
<i>Campbellton-Miramichi [1310]</i>							
2010	130,6	73,5	63,4	10,1	56,3	13,7	48,5
2011	129,2	76,4	64,9	11,6	59,1	15,2	50,2
<i>Moncton-Richibucto [1320]</i>							
2010	169,8	117,2	109,1	8,1	69,0	6,9	64,3
2011	171,9	114,8	105,9	8,8	66,8	7,7	61,6
<i>Saint John-St. Stephen [1330]</i>							
2010	143,4	95,0	86,9	8,1	66,2	8,5	60,6
2011	144,2	96,5	89,5	7,0	66,9	7,3	62,1

Voir les notes à la fin du tableau.

Tableau 6-1 – suite

Caractéristiques de la population active selon la province et la région économique 1, données non désaisonnalisées, moyennes mobiles de trois mois se terminant en août 2010 et août 2011

	Population	Population active			Taux d'activité	Taux de chômage	Taux d'emploi
		Population active	Emploi	Chômage			
	en milliers						
Fredericton-Oromocto [1340]							
2010	107,5	75,4	70,1	5,2	70,1	6,9	65,2
2011	109,1	72,5	66,7	5,8	66,5	8,0	61,1
Edmundston-Woodstock [1350]							
2010	65,5	45,7	41,2	4,5	69,8	9,8	62,9
2011	64,9	40,8	36,8	4,0	62,9	9,8	56,7
Québec							
2010	6 510,4	4 349,9	4 012,8	337,0	66,8	7,7	61,6
2011	6 579,5	4 379,9	4 057,2	322,6	66,6	7,4	61,7
Gaspésie-Îles-de-la-Madeleine [2410]							
2010	78,7	46,2	39,8	6,4	58,7	13,9	50,6
2011	78,6	46,9	42,1	4,8	59,7	10,2	53,6
Bas-Saint-Laurent [2415]							
2010	167,0	104,7	94,3	10,4	62,7	9,9	56,5
2011	166,8	100,4	94,2	6,2	60,2	6,2	56,5
Capitale-Nationale [2420]							
2010	581,6	394,6	376,7	18,0	67,8	4,6	64,8
2011	588,6	410,6	391,6	19,0	69,8	4,6	66,5
Chaudière-Appalaches [2425]							
2010	332,0	233,0	221,7	11,3	70,2	4,8	66,8
2011	333,5	237,6	226,7	10,9	71,2	4,6	68,0
Estrie [2430]							
2010	256,1	163,3	149,0	14,4	63,8	8,8	58,2
2011	258,4	169,5	158,2	11,3	65,6	6,7	61,2
Centre-du-Québec [2433]							
2010	189,1	116,6	109,7	6,9	61,7	5,9	58,0
2011	190,6	120,9	112,2	8,7	63,4	7,2	58,9
Montérégie [2435]							
2010	1 174,5	799,8	741,0	58,8	68,1	7,4	63,1
2011	1 190,2	800,3	744,2	56,1	67,2	7,0	62,5
Montréal [2440]							
2010	1 612,0	1 092,6	985,3	107,3	67,8	9,8	61,1
2011	1 623,6	1 071,0	964,5	106,6	66,0	10,0	59,4
Laval [2445]							
2010	327,1	220,9	202,6	18,3	67,5	8,3	61,9
2011	333,3	220,8	206,4	14,4	66,2	6,5	61,9
Lanaudière [2450]							
2010	383,6	262,9	247,7	15,2	68,5	5,8	64,6
2011	391,3	276,1	257,9	18,2	70,6	6,6	65,9
Laurentides [2455]							
2010	454,3	308,2	285,7	22,5	67,8	7,3	62,9
2011	463,3	318,6	293,6	25,0	68,8	7,8	63,4
Outaouais [2460]							
2010	300,8	210,9	196,6	14,3	70,1	6,8	65,4
2011	306,3	212,6	197,8	14,8	69,4	7,0	64,6
Abitibi-Témiscamingue [2465]							
2010	117,1	75,6	68,7	6,9	64,6	9,1	58,7
2011	117,6	79,9	75,2	4,7	67,9	5,9	63,9
Mauricie [2470]							
2010	220,5	128,2	115,5	12,7	58,1	9,9	52,4
2011	221,5	125,5	116,3	9,2	56,7	7,3	52,5

Voir les notes à la fin du tableau.

Tableau 6-1 – suite

Caractéristiques de la population active selon la province et la région économique 1, données non désaisonnalisées, moyennes mobiles de trois mois se terminant en août 2010 et août 2011

	Population	Population active			Taux d'activité	Taux de chômage	Taux d'emploi
		Population active	Emploi	Chômage			
en milliers							
Saguenay-Lac-Saint-Jean [2475]							
2010	225,3	135,2	125,3	9,9	60,0	7,3	55,6
2011	225,3	131,5	122,1	9,4	58,4	7,1	54,2
Côte-Nord et Nord-du-Québec [2480, 2490]							
2010	90,8	57,0	53,1	3,8	62,8	6,7	58,5
2011	90,6	57,6	54,3	3,3	63,6	5,7	59,9
Ontario							
2010	10 798,8	7 409,1	6 731,7	677,4	68,6	9,1	62,3
2011	10 931,6	7 447,1	6 845,5	601,6	68,1	8,1	62,6
Ottawa [3510]							
2010	1 035,6	748,8	691,6	57,2	72,3	7,6	66,8
2011	1 048,8	740,5	694,8	45,6	70,6	6,2	66,2
Kingston-Pembroke [3515]							
2010	368,8	225,4	207,6	17,9	61,1	7,9	56,3
2011	370,5	242,5	222,8	19,7	65,5	8,1	60,1
Muskoka-Kawarthas [3520]							
2010	317,3	191,3	174,8	16,5	60,3	8,6	55,1
2011	318,8	200,1	183,4	16,7	62,8	8,3	57,5
Toronto [3530]							
2010	4 954,2	3 477,5	3 126,8	350,7	70,2	10,1	63,1
2011	5 046,3	3 466,1	3 158,5	307,7	68,7	8,9	62,6
Kitchener-Waterloo-Barrie [3540]							
2010	1 022,5	741,7	683,1	58,6	72,5	7,9	66,8
2011	1 037,6	760,7	708,3	52,4	73,3	6,9	68,3
Hamilton-Niagara Peninsula [3550]							
2010	1 160,5	772,8	711,5	61,3	66,6	7,9	61,3
2011	1 169,2	775,6	718,2	57,4	66,3	7,4	61,4
London [3560]							
2010	535,8	361,6	330,0	31,6	67,5	8,7	61,6
2011	540,5	363,7	329,7	34,0	67,3	9,3	61,0
Windsor-Sarnia [3570]							
2010	521,6	333,3	295,8	37,5	63,9	11,3	56,7
2011	519,4	325,2	297,5	27,7	62,6	8,5	57,3
Stratford-Bruce Peninsula [3580]							
2010	245,8	161,3	151,3	9,9	65,6	6,1	61,6
2011	245,7	171,7	163,4	8,3	69,9	4,8	66,5
Nord-est [3590]							
2010	462,3	288,8	261,1	27,7	62,5	9,6	56,5
2011	461,5	293,0	268,5	24,5	63,5	8,4	58,2
Nord-ouest [3595]							
2010	174,4	106,7	98,1	8,6	61,2	8,1	56,3
2011	173,3	108,0	100,5	7,6	62,3	7,0	58,0
Manitoba							
2010	941,7	669,7	630,4	39,3	71,1	5,9	66,9
2011	954,2	671,3	631,6	39,7	70,4	5,9	66,2
Sud-est [4610]							
2010	81,0	59,7	56,4	3,3	73,7	5,5	69,6
2011	82,8	57,7	55,4	2,3	69,7	4,0	66,9
Centre sud [4620]							
2010	46,2	33,0	31,9	1,0	71,4	3,0	69,0
2011	47,4	34,6	33,4	1,2	73,0	3,5	70,5

Voir les notes à la fin du tableau.

Tableau 6-1 – suite

Caractéristiques de la population active selon la province et la région économique 1, données non désaisonnalisées, moyennes mobiles de trois mois se terminant en août 2010 et août 2011

	Population	Population active			Taux d'activité	Taux de chômage	Taux d'emploi
		Population active	Emploi	Chômage			
	en milliers						
Sud-ouest [4630]							
2010	83,4	55,5	53,0	2,5	66,5	4,5	63,5
2011	83,7	61,3	58,1	3,2	73,2	5,2	69,4
Centre nord [4640]							
2010	36,1	24,8	23,7	1,1	68,7	4,4	65,7
2011	36,6	24,7	22,8	1,8	67,5	7,3	62,3
Winnipeg [4650]							
2010	562,5	403,8	377,3	26,5	71,8	6,6	67,1
2011	571,1	397,9	371,8	26,1	69,7	6,6	65,1
Interlake [4660]							
2010	71,9	51,1	48,4	2,6	71,1	5,1	67,3
2011	72,6	53,0	51,1	1,9	73,0	3,6	70,4
Parklands et Nord [4670, 4680]							
2010	60,5	41,8	39,6	2,2	69,1	5,3	65,5
2011	59,9	42,0	38,8	3,2	70,1	7,6	64,8
Saskatchewan							
2010	791,7	563,8	533,7	30,1	71,2	5,3	67,4
2011	800,3	560,7	532,9	27,7	70,1	4,9	66,6
Regina-Moose Mountain [4710]							
2010	234,7	173,9	166,0	7,9	74,1	4,5	70,7
2011	237,7	176,7	168,6	8,1	74,3	4,6	70,9
Swift Current-Moose Jaw [4720]							
2010	81,2	55,1	52,2	2,8	67,9	5,1	64,3
2011	81,1	52,3	50,3	2,0	64,5	3,8	62,0
Saskatoon-Biggar [4730]							
2010	259,8	188,8	178,4	10,4	72,7	5,5	68,7
2011	265,1	185,9	176,2	9,8	70,1	5,3	66,5
Yorkton-Melville [4740]							
2010	63,3	43,3	41,5	1,8	68,4	4,2	65,6
2011	62,9	41,6	39,9	1,6	66,1	3,8	63,4
Prince Albert et Nord [4750, 4760]							
2010	152,8	102,7	95,6	7,2	67,2	7,0	62,6
2011	153,5	104,1	98,0	6,2	67,8	6,0	63,8
Alberta							
2010	2 964,7	2 194,5	2 050,0	144,5	74,0	6,6	69,1
2011	3 009,8	2 257,8	2 127,6	130,2	75,0	5,8	70,7
Lethbridge-Medicine Hat [4810]							
2010	217,4	153,6	143,4	10,2	70,7	6,6	66,0
2011	219,4	152,0	142,9	9,1	69,3	6,0	65,1
Camrose-Drumheller [4820]							
2010	155,7	113,7	108,8	4,9	73,0	4,3	69,9
2011	156,2	113,8	108,1	5,7	72,9	5,0	69,2
Calgary [4830]							
2010	1 091,4	829,3	771,8	57,5	76,0	6,9	70,7
2011	1 112,3	848,2	796,2	52,1	76,3	6,1	71,6
Banff-Jasper-Rocky Mountain House [4840]							
2010	71,6	57,6	54,9	2,7	80,4	4,7	76,7
2011	71,9	54,0	52,8	x	75,1	x	73,4
Red Deer [4850]							
2010	152,5	111,8	106,4	5,4	73,3	4,8	69,8
2011	154,4	115,8	109,6	6,2	75,0	5,4	71,0

Voir les notes à la fin du tableau.

Tableau 6-1 – suite

Caractéristiques de la population active selon la province et la région économique 1, données non désaisonnalisées, moyennes mobiles de trois mois se terminant en août 2010 et août 2011

	Population	Population active			Taux d'activité	Taux de chômage	Taux d'emploi
		Population active	Emploi	Chômage			
en milliers							
Edmonton [4860]							
2010	986,0	709,9	659,5	50,4	72,0	7,1	66,9
2011	1 001,7	743,3	701,0	42,3	74,2	5,7	70,0
Athabasca-Grande Prairie-Peace River [4870]							
2010	189,9	139,7	130,8	8,9	73,6	6,4	68,9
2011	190,8	146,2	137,5	8,8	76,6	6,0	72,1
Wood Buffalo-Cold Lake [4880]							
2010	100,1	79,0	74,5	4,5	78,9	5,7	74,4
2011	103,2	84,5	79,6	5,0	81,9	5,9	77,1
Colombie-Britannique							
2010	3 732,6	2 484,1	2 289,9	194,2	66,6	7,8	61,3
2011	3 781,5	2 485,9	2 298,0	187,9	65,7	7,6	60,8
Île de Vancouver et la Côte [5910]							
2010	649,7	413,5	387,0	26,5	63,6	6,4	59,6
2011	655,9	404,3	372,7	31,6	61,6	7,8	56,8
Lower Mainland-Sud-ouest [5920]							
2010	2 276,0	1 530,9	1 409,8	121,1	67,3	7,9	61,9
2011	2 314,9	1 548,7	1 432,4	116,3	66,9	7,5	61,9
Thompson-Okanagan [5930]							
2010	433,9	281,8	259,0	22,8	64,9	8,1	59,7
2011	438,1	276,8	257,6	19,2	63,2	6,9	58,8
Kootenay [5940]							
2010	126,6	79,9	71,5	8,4	63,1	10,5	56,5
2011	127,3	78,6	71,1	7,5	61,7	9,5	55,9
Cariboo [5950]							
2010	127,8	91,6	83,9	7,7	71,7	8,4	65,6
2011	127,3	90,5	83,2	7,3	71,1	8,1	65,4
Côte-nord et Nechako [5960, 5970]							
2010	67,0	46,4	41,3	5,1	69,3	11,0	61,6
2011	66,6	49,2	44,9	4,3	73,9	8,7	67,4
Nord-est [5980]							
2010	51,7	40,1	37,4	2,7	77,6	6,7	72,3
2011	51,4	37,7	36,1	1,6	73,3	4,2	70,2

1. Pour une description géographique des régions économiques, voir le Guide de l'Enquête sur la population active (numéro 71-543-GIF au catalogue).
2. Les estimations pour le Canada sont une somme des totaux provinciaux et excluent les estimations de territoire du Yukon, des territoires du Nord-ouest et de Nunavut.

Note(s) : Tableau CANSIM connexe 282-0054.

Tableau 6-2
Caractéristiques de la population active selon les territoires, données non désaisonnalisées, moyennes mobiles de trois mois se terminant en août 2010 et août 2011

	Population	Population active			Taux d'activité	Taux de chômage	Taux d'emploi
		Population active	Emploi	Chômage			
		en milliers			pourcentage		
Yukon ¹							
2010	26,0	19,7	18,4	1,3	75,8	6,6	70,8
2011	26,5	20,6	19,6	1,0	77,7	4,9	74,0
Territoires du Nord-Ouest ²							
2010	32,3	24,3	22,4	1,9	75,2	7,8	69,3
2011	32,2	25,7	23,5	2,2	79,8	8,6	73,0
Nunavut ³							
2010	21,0	14,2	11,8	2,4	67,4	16,8	56,1
2011	21,0	14,5	12,0	2,5	68,8	17,0	57,1

1. Depuis 1992, l'Enquête sur la population active (EPA) est réalisée dans le Yukon au moyen d'une méthodologie différente adaptée à certaines difficultés opérationnelles associées aux régions éloignées. Ces estimations ne sont pas incluses dans les totaux nationaux. En 1995, on a remanié l'échantillon de l'EPA du Yukon. Ce remaniement a entre autres eu pour effet d'accroître la population visée de 85 % à 92 %, ce qui s'est traduit par la hausse marquée des estimations trimestrielles des moyennes mobiles de janvier, de février et de mars 1995 pour toutes les estimations de niveaux. Par conséquent, on avertit les utilisateurs d'être prudents lorsqu'ils comparent les estimations qui remontent avant janvier 1995 aux estimations subséquentes.
2. Depuis 2001, on réalise l'Enquête sur la population active (EPA) au territoires du Nord-Ouest en appliquant une autre méthodologie qui remédie à certaines des difficultés d'ordre opérationnel inhérentes aux collectivités éloignées. Ces estimations ne sont pas incluses dans les totaux nationaux.
3. Depuis 2004, l'Enquête sur la population active (EPA) au Nunavut est réalisée en appliquant une méthodologie différente qui remédie à certaines difficultés d'ordre opérationnel inhérentes aux collectivités éloignées. Ces estimations ne sont pas incluses dans les totaux nationaux. De 2004 à 2007, les estimations représentent environ 70 % de l'ensemble de la population du Nunavut âgée de 15 ans ou plus. À partir de 2008, la couverture a été augmentée à 92 %. Avec ce changement de couverture, les utilisateurs ne devraient pas comparer les estimations qui remontent à avant 2008 aux estimations subséquentes. Les estimations de 2004 à 2007 sont basées sur les 10 communautés principales du Nunavut : Iqaluit, Cambridge Bay, Baker Lake, Arviat, Rankin Inlet, Kugluktuk, Pond Inlet, Cape Dorset, Pangnirtung et Igloodik. Les estimations de 2008 jusqu'à maintenant couvrent les dix communautés citées ci-haut ainsi que : Taloyoak, Gjoa Haven, Kugaaruk, Coral Harbour, Repulse Bay, Qikiqtarjuaq, Arctic Bay, Hall Beach et Clyde River.

Note(s) : Tableau CANSIM connexe 282-0100.

Tableau 7
Heures habituelles et salaires moyens des employés selon certaines caractéristiques, Canada, données non désaisonnalisées

	Employés				Temps plein			Temps partiel		
	Nombre	Heures hebdo-madaires moyennes	Salaire hebdo-madaire moyen	Salaire horaire moyen	Nombre	Heures hebdo-madaires moyennes	Salaire hebdo-madaire moyen	Nombre	Heures hebdo-madaires moyennes	Salaire hebdo-madaire moyen
	milliers	dollars courants			milliers	dollars courants		milliers	dollars courants	
Août 2011										
15 ans et plus	14 912,6	36,1	839,99	22,65	12 599,3	39,4	937,89	2 313,3	18,5	306,77
15 à 24 ans	2 683,0	31,2	431,99	13,25	1 732,6	38,8	561,08	950,4	17,4	196,66
25 ans et plus	12 229,6	37,2	929,50	24,71	10 866,7	39,5	997,97	1 362,9	19,3	383,56
Hommes	7 630,4	38,4	946,05	24,18	6 936,2	40,5	1 013,69	694,2	17,7	270,21
Femmes	7 282,2	33,7	728,86	21,05	5 663,1	38,0	845,06	1 619,1	18,8	322,45
Couverture syndicale										
Couvert par un syndicat	4 415,6	36,5	966,68	26,29	3 894,0	38,7	1 035,47	521,6	20,1	453,13
Non couvert par un syndicat	10 497,1	36,0	786,70	21,12	8 705,3	39,7	894,25	1 791,7	18,0	264,17
Permanence de l'emploi										
Permanent	12 557,1	36,7	889,20	23,70	10 925,4	39,3	972,77	1 631,7	19,2	329,61
Temporaire	2 355,5	33,0	577,69	17,07	1 673,9	39,6	710,26	681,6	16,7	252,11
Profession										
Gestion	968,8	39,7	1 376,54	34,74	938,5	40,4	1 404,00	30,3	17,8	526,32
Affaires, finance et administration	2 884,5	35,6	783,23	21,69	2 506,8	38,1	852,10	377,7	18,4	326,23
Sciences naturelles et appliquées	1 165,6	38,7	1 224,26	31,72	1 133,1	39,2	1 242,52	32,5	18,8	586,63
Secteur de la santé	1 028,4	33,9	908,39	26,72	805,3	37,6	1 015,34	223,1	20,4	522,38
Sciences sociales, enseignement, administration publique et religion	1 246,1	35,3	1 037,03	29,40	1 065,8	38,1	1 124,75	180,4	18,3	518,71
Arts, culture, sports et loisirs	424,5	34,1	761,65	22,07	331,7	39,2	891,57	92,9	15,9	297,65
Ventes et services	3 754,6	31,9	520,34	15,42	2 540,5	38,3	663,23	1 214,1	18,4	221,35
Métiers, transport et machinerie	2 227,5	40,8	922,74	22,45	2 126,8	41,9	952,20	100,8	19,0	300,96
Professions propres au secteur primaire	366,4	42,3	823,80	18,90	332,5	45,0	887,46	34,0	15,6	200,95
Transformation, fabrication et services d'utilité publique	846,1	39,5	763,40	19,19	818,5	40,2	779,61	27,6	18,1	282,41
Août 2010										
15 ans et plus	14 636,6	36,0	825,66	22,33	12 251,6	39,3	926,31	2 384,9	18,6	308,57
15 à 24 ans	2 671,8	31,0	423,24	13,03	1 706,9	38,5	552,21	964,9	17,6	195,11
25 ans et plus	11 964,8	37,1	915,52	24,40	10 544,8	39,5	986,87	1 420,0	19,3	385,66
Hommes	7 448,3	38,4	941,78	24,06	6 732,9	40,5	1 012,65	715,4	18,1	274,80
Femmes	7 188,2	33,4	705,33	20,54	5 518,7	37,8	820,98	1 669,5	18,8	323,03
Couverture syndicale										
Couvert par un syndicat	4 471,5	36,3	957,18	26,12	3 919,5	38,6	1 027,83	552,1	20,1	455,65
Non couvert par un syndicat	10 165,0	35,8	767,80	20,66	8 332,2	39,7	878,56	1 832,9	18,2	264,26
Permanence de l'emploi										
Permanent	12 336,6	36,5	873,65	23,35	10 625,9	39,3	960,87	1 710,7	19,3	331,88
Temporaire	2 299,9	32,8	568,24	16,82	1 625,8	39,4	700,45	674,2	17,0	249,41
Profession										
Gestion	992,4	39,8	1 390,47	35,01	960,7	40,4	1 416,31	31,7	20,2	606,88
Affaires, finance et administration	2 809,4	35,3	760,79	21,15	2 427,1	38,1	832,27	382,3	17,9	307,04
Sciences naturelles et appliquées	1 111,6	38,4	1 170,47	30,47	1 073,5	39,1	1 193,01	38,2	19,7	536,61
Secteur de la santé	978,9	33,5	886,37	26,43	739,5	37,6	994,40	239,5	20,9	552,78
Sciences sociales, enseignement, administration publique et religion	1 294,9	35,2	1 003,39	28,47	1 101,3	38,0	1 089,47	193,6	19,3	513,63
Arts, culture, sports et loisirs	387,0	34,9	775,42	21,85	316,1	39,0	879,28	70,9	16,6	312,75
Ventes et services	3 768,7	31,7	516,01	15,33	2 503,1	38,4	664,72	1 265,7	18,4	221,90
Métiers, transport et machinerie	2 144,7	40,5	914,61	22,41	2 038,7	41,6	947,20	106,0	18,6	287,57
Professions propres au secteur primaire	362,5	42,8	820,06	18,62	330,1	45,2	879,34	32,4	17,9	215,41
Transformation, fabrication et services d'utilité publique	786,4	39,5	757,64	19,06	761,6	40,2	773,71	24,8	18,6	263,74

Note(s) : Tableaux CANSIM connexes 282-0023, 282-0069, 282-0073.

Tableau 8
Taux de chômage selon la région utilisée par le régime d'assurance-emploi ¹, données désaisonnalisées, moyennes mobiles de trois mois

Région	En vigueur du 11 septembre 2011 au 8 octobre 2011
	pourcentage
Terre-Neuve-et-Labrador	
01. St.John's	6,3
02. Terre-Neuve-et-Labrador	18,2
Île-du-Prince-Édouard	
03. Île-du-Prince-Édouard	12,0
Nouvelle-Écosse	
04. Est de la Nouvelle-Écosse	15,8
05. Ouest de la Nouvelle-Écosse	10,0
06. Halifax	6,3
Nouveau-Brunswick	
07. Fredericton-Moncton-Saint John	7,0
08. Madawaska-Charlotte ²	11,4
09. Restigouche-Albert	15,3
Québec	
10. Gaspésie-Îles-de-la-Madeleine	13,5
11. Québec	4,9
12. Trois-Rivières	8,4
13. Québec Centre-Sud	5,1
14. Sherbrooke	6,8
15. Montérégie	6,6
16. Montréal	8,5
17. Québec Centre	7,8
18. Nord-Ouest du Québec	9,2
19. Bas-Saint-Laurent-Côte-Nord ³	9,3
20. Gatineau	6,3
21. Saguenay	7,0
Ontario	
22. Ottawa	4,9
23. Est de l'Ontario	8,5
24. Kingston	6,8
25. Centre de l'Ontario	8,9
26. Oshawa	7,5
27. Toronto	8,1
28. Hamilton	6,9
29. St. Catharines	8,4
30. London	8,9
31. Niagara	10,4
32. Windsor	8,7
33. Kitchener	6,2
34. Huron	7,4
35. Centre-Sud de l'Ontario	5,9
36. Sudbury	6,3
37. Thunder Bay	6,7
38. Nord de l'Ontario	12,1
Manitoba	
39. Winnipeg	5,9
40. Sud du Manitoba	6,3
41. Nord du Manitoba	28,1

Voir les notes à la fin du tableau.

Tableau 8 – suite

Taux de chômage selon la région utilisée par le régime d'assurance-emploi 1, données désaisonnalisées, moyennes mobiles de trois mois

Région	En vigueur du 11 septembre 2011 au 8 octobre 2011
	pourcentage
Saskatchewan	
42. Regina	4,7
43. Saskatoon	5,2
44. Sud de la Saskatchewan	6,7
45. Nord de la Saskatchewan	17,4
Alberta	
46. Calgary	6,2
47. Edmonton	5,5
48. Nord de l'Alberta	8,9
49. Sud de l'Alberta	6,6
Colombie-Britannique	
50. Sud intérieur de la Colombie-Britannique	8,4
51. Abbotsford	8,4
52. Vancouver	7,3
53. Victoria	7,0
54. Sud côtier de la Colombie-Britannique	10,0
55. Nord de la Colombie-Britannique	11,1
Territoires	
56. Yukon 4	25,0
57. Territoires du Nord-Ouest 4	25,0
58. Nunavut 4	25,0

1. Les limites des régions d'assurance-emploi sont déterminées par Ressources humaines et Développement Social Canada (RHDC). Pour les cartes de ces régions, voir le site web de RHDC au <http://srv129.services.gc.ca/eiregions/fr/geocont.aspx>.

2. Ce taux de chômage est déterminé en utilisant une formule de transition prescrite dans les Règlements sur l'Assurance-emploi. Pour plus d'informations, voir : http://www.rhdcc.gc.ca/fr/sm/comm/nouvelles/2000/000913a_f.shtml.

3. Ce taux de chômage est déterminé en utilisant une formule de transition prescrite dans les Règlements sur l'Assurance-emploi. Pour plus d'informations, voir : http://www.rhdcc.gc.ca/fr/sm/comm/nouvelles/2000/000913b_f.shtml.

4. Ce taux est fourni par Ressources humaines et Développement des compétences Canada.

Note(s) : Toutes les régions géographiques sont basées sur les limites du Recensement de 1996.

Tableau 9-1
Étudiants et autres personnes âgées de 15 à 24 ans (données non désaisonnalisées) selon le groupe d'âge détaillé

	Août 2009	Août 2010	Août 2011	E.-T. ¹	Variation depuis		Variation en pourcentage depuis	
					l'an dernier	deux ans	l'an dernier	deux ans
en milliers								
Étudiants 15 à 24 ans²								
Population	2 415,8	2 461,3	2 407,7	28,8	-53,6	-8,1	-2,2	-0,3
Population active	1 490,1	1 509,7	1 457,9	30,1	-51,8	-32,2	-3,4	-2,2
Emploi	1 246,8	1 286,5	1 227,7	28,6	-58,8	-19,1	-4,6	-1,5
Emploi à temps plein	575,4	614,6	577,1	20,2	-37,5	1,7	-6,1	0,3
Emploi à temps partiel	671,5	671,9	650,6	23,0	-21,3	-20,9	-3,2	-3,1
Chômage	243,3	223,2	230,2	15,5	7,0	-13,1	3,1	-5,4
Taux d'activité	61,7	61,3	60,6	1,0	-0,7	-1,1
Taux de chômage	16,3	14,8	15,8	1,0	1,0	-0,5
Taux d'emploi	51,6	52,3	51,0	1,0	-1,3	-0,6
Taux de temps partiel	53,9	52,2	53,0	1,4	0,8	-0,9
Étudiants 15 à 16 ans²								
Population	796,7	792,6	780,7	5,3	-11,9	-16,0	-1,5	-2,0
Population active	345,9	324,0	319,7	12,7	-4,3	-26,2	-1,3	-7,6
Emploi	253,0	237,9	227,3	11,5	-10,6	-25,7	-4,5	-10,2
Emploi à temps plein	60,4	60,1	61,6	4,4	1,5	1,2	2,5	2,0
Emploi à temps partiel	192,6	177,8	165,7	10,9	-12,1	-26,9	-6,8	-14,0
Chômage	92,9	86,1	92,4	8,1	6,3	-0,5	7,3	-0,5
Taux d'activité	43,4	40,9	41,0	1,6	0,1	-2,4
Taux de chômage	26,9	26,6	28,9	2,3	2,3	2,0
Taux d'emploi	31,8	30,0	29,1	1,4	-0,9	-2,7
Taux de temps partiel	76,1	74,7	72,9	1,7	-1,8	-3,2
Étudiants 17 à 19 ans²								
Population	935,2	924,3	916,4	15,8	-7,9	-18,8	-0,9	-2,0
Population active	648,5	631,4	621,9	17,4	-9,5	-26,6	-1,5	-4,1
Emploi	544,0	540,0	528,8	16,9	-11,2	-15,2	-2,1	-2,8
Emploi à temps plein	226,5	243,8	207,2	11,1	-36,6	-19,3	-15,0	-8,5
Emploi à temps partiel	317,4	296,2	321,6	14,6	25,4	4,2	8,6	1,3
Chômage	104,6	91,5	93,1	10,0	1,6	-11,5	1,7	-11,0
Taux d'activité	69,3	68,3	67,9	1,6	-0,4	-1,4
Taux de chômage	16,1	14,5	15,0	1,6	0,5	-1,1
Taux d'emploi	58,2	58,4	57,7	1,6	-0,7	-0,5
Taux de temps partiel	58,3	54,9	60,8	1,9	6,0	2,5
Étudiants 20 à 24 ans²								
Population	683,9	744,4	710,7	22,6	-33,7	26,8	-4,5	3,9
Population active	495,7	554,2	516,2	20,7	-38,0	20,5	-6,9	4,1
Emploi	449,9	508,6	471,5	19,8	-37,1	21,6	-7,3	4,8
Emploi à temps plein	288,5	310,7	308,3	15,6	-2,4	19,8	-0,8	6,9
Emploi à temps partiel	161,4	197,9	163,3	14,1	-34,6	1,9	-17,5	1,2
Chômage	45,8	45,6	44,6	8,2	-1,0	-1,2	-2,2	-2,6
Taux d'activité	72,5	74,4	72,6	1,8	-1,8	0,1
Taux de chômage	9,2	8,2	8,6	1,6	0,4	-0,6
Taux d'emploi	65,8	68,3	66,3	1,9	-2,0	0,5
Taux de temps partiel	35,9	38,9	34,6	2,5	-4,3	-1,2
Autres personnes âgées de 15 à 24 ans³								
Population	2 040,9	1 999,9	2 049,8	28,8	49,9	8,9	2,5	0,4
Population active	1 764,7	1 706,3	1 756,9	27,9	50,6	-7,8	3,0	-0,4
Emploi	1 514,9	1 477,6	1 555,3	27,5	77,7	40,4	5,3	2,7
Emploi à temps plein	1 204,2	1 143,9	1 211,1	25,9	67,2	6,9	5,9	0,6
Emploi à temps partiel	310,7	333,8	344,2	17,4	10,4	33,5	3,1	10,8
Chômage	249,8	228,7	201,6	14,4	-27,1	-48,2	-11,8	-19,3
Taux d'activité	86,5	85,3	85,7	0,7	0,4	-0,8
Taux de chômage	14,2	13,4	11,5	0,8	-1,9	-2,7
Taux d'emploi	74,2	73,9	75,9	0,9	2,0	1,6
Taux de temps partiel	20,5	22,6	22,1	1,1	-0,5	1,6

1. Erreur-type moyenne du changement annuel (voir « Erreur d'échantillonnage » dans Qualité des données pour plus d'explications).

2. Les étudiants sont les personnes âgées de 15 à 24 ans qui fréquentaient l'école à plein temps en mars et qui ont l'intention de retourner à l'école à l'automne.

3. Les autres personnes sont les jeunes de 15 à 24 ans qui ne sont pas inclus dans la population étudiante.

Note(s): Tableau CANSIM connexe 282-0006.

Tableau 9-2
Étudiants et autres personnes âgées de 15 à 24 ans (données non désaisonnalisées) selon la province

	Population	Population active					Chômage	Taux d'activité	Taux de chômage	Taux d'emploi
		Population active	Emploi	Emploi à temps plein	Emploi à temps partiel					
en milliers										
Étudiants¹										
Terre-Neuve-et-Labrador										
Août 2010	31,2	17,7	14,6	8,1	6,5	3,1	56,7	17,5	46,8	
Août 2011	29,4	16,1	12,6	6,2	6,4	3,5	54,8	21,7	42,9	
Île-du-Prince-Édouard										
Août 2010	10,8	8,7	8,1	5,2	2,9	0,6	80,6	6,9	75,0	
Août 2011	10,2	7,7	7,2	4,5	2,7	0,5	75,5	6,5	70,6	
Nouvelle-Écosse										
Août 2010	64,0	41,1	35,8	18,2	17,5	5,3	64,2	12,9	55,9	
Août 2011	64,2	40,8	34,2	16,5	17,7	6,6	63,6	16,2	53,3	
Nouveau-Brunswick										
Août 2010	46,6	31,5	27,9	18,8	9,1	3,6	67,6	11,4	59,9	
Août 2011	45,1	30,0	26,0	14,1	11,9	4,0	66,5	13,3	57,6	
Québec										
Août 2010	548,9	343,3	300,4	135,3	165,2	42,9	62,5	12,5	54,7	
Août 2011	559,7	353,9	311,4	145,8	165,7	42,5	63,2	12,0	55,6	
Ontario										
Août 2010	1 073,2	661,4	546,7	264,6	282,0	114,7	61,6	17,3	50,9	
Août 2011	1 052,0	626,4	512,1	238,2	273,9	114,3	59,5	18,2	48,7	
Manitoba										
Août 2010	79,2	51,4	45,3	21,1	24,1	6,2	64,9	12,1	57,2	
Août 2011	77,1	48,7	42,5	20,0	22,5	6,1	63,2	12,5	55,1	
Saskatchewan										
Août 2010	64,7	40,5	37,6	19,9	17,7	2,9	62,6	7,2	58,1	
Août 2011	61,8	38,2	35,7	20,3	15,5	2,5	61,8	6,5	57,8	
Alberta										
Août 2010	239,3	146,0	129,8	69,0	60,8	16,2	61,0	11,1	54,2	
Août 2011	219,2	141,7	122,0	62,8	59,2	19,8	64,6	14,0	55,7	
Colombie-Britannique										
Août 2010	303,3	168,2	140,3	54,3	86,0	27,9	55,5	16,6	46,3	
Août 2011	289,0	154,3	123,9	48,6	75,2	30,4	53,4	19,7	42,9	
Autres personnes âgées de 15 à 24 ans²										
Terre-Neuve-et-Labrador										
Août 2010	30,7	24,2	19,2	15,8	3,4	5,0	78,8	20,7	62,5	
Août 2011	31,3	26,1	20,5	15,4	5,1	5,7	83,4	21,8	65,5	
Île-du-Prince-Édouard										
Août 2010	8,7	7,9	6,7	5,7	x	1,2	90,8	15,2	77,0	
Août 2011	9,7	8,7	7,9	6,7	1,1	1,0	89,7	11,5	81,4	
Nouvelle-Écosse										
Août 2010	56,6	47,1	40,6	31,2	9,4	6,5	83,2	13,8	71,7	
Août 2011	55,6	47,7	41,3	32,0	9,3	6,4	85,8	13,4	74,3	
Nouveau-Brunswick										
Août 2010	45,2	38,1	32,7	27,9	4,9	5,4	84,3	14,2	72,3	
Août 2011	46,0	39,8	33,5	28,8	4,6	6,3	86,5	15,8	72,8	
Québec										
Août 2010	430,9	369,4	326,3	267,0	59,3	43,2	85,7	11,7	75,7	
Août 2011	421,3	358,0	315,9	250,3	65,6	42,1	85,0	11,8	75,0	
Ontario										
Août 2010	707,2	598,7	501,2	366,3	134,8	97,5	84,7	16,3	70,9	
Août 2011	731,8	618,6	548,7	406,5	142,1	70,0	84,5	11,3	75,0	

Voir les notes à la fin du tableau.

Tableau 9-2 – suite

Étudiants et autres personnes âgées de 15 à 24 ans (données non désaisonnalisées) selon la province

	Population	Population active					Taux d'activité	Taux de chômage	Taux d'emploi
		Population active	Emploi	Emploi à temps plein	Emploi à temps partiel	Chômage			
en milliers									
Manitoba									
Août 2010	84,7	73,6	66,0	52,0	14,0	7,6	86,9	10,3	77,9
Août 2011	87,8	76,5	69,8	54,8	15,0	6,7	87,1	8,8	79,5
Saskatchewan									
Août 2010	73,4	62,0	56,8	48,2	8,6	5,2	84,5	8,4	77,4
Août 2011	74,8	62,8	57,3	50,6	6,7	5,6	84,0	8,9	76,6
Alberta									
Août 2010	274,4	238,8	213,7	180,6	33,2	25,1	87,0	10,5	77,9
Août 2011	289,2	257,3	234,3	199,7	34,5	23,0	89,0	8,9	81,0
Colombie-Britannique									
Août 2010	288,2	246,6	214,6	149,2	65,4	32,0	85,6	13,0	74,5
Août 2011	302,3	261,3	226,2	166,3	59,9	35,1	86,4	13,4	74,8

1. Les étudiants sont les personnes âgées de 15 à 24 ans qui fréquentaient l'école à plein temps en mars et qui ont l'intention de retourner à l'école à l'automne.

2. Les autres personnes sont les jeunes de 15 à 24 ans qui ne sont pas inclus dans la population étudiante.

Note(s) : Tableau CANSIM connexe 282-0006.

Qualité des données

À propos de l'Enquête sur la population active

Les statistiques publiées ici sont fondées sur une enquête mensuelle menée auprès d'environ 56 000 ménages représentatifs d'un bout à l'autre du Canada. L'enquête sur la population active, lancée en novembre 1945, a eu lieu tous les trois mois jusqu'à novembre 1952. Depuis lors, elle a lieu tous les mois. L'information générée par l'enquête s'est considérablement accrue au cours des années grâce à un remaniement majeur de l'enquête en 1976, suivi d'un autre en 1997, et fournit une image riche et détaillée du marché du travail canadien.

L'échantillon retenu aux fins de l'enquête sur la population active représente toutes les personnes de 15 ans et plus résidant dans les provinces du Canada, à l'exception des personnes vivant dans des réserves indiennes, des membres à plein temps des Forces armées et des pensionnaires d'institutions (par exemple les détenus de prison et les malades séjournant à l'hôpital ou dans une maison de repos pour plus de 6 mois). Les estimations mensuelles de l'emploi, du chômage et des inactifs se rapportent à une semaine bien précise chaque mois, soit normalement celle où tombe le quinzième jour du mois.

Définitions et explications

La **population active** comprend les membres de la population civile hors institution âgés de 15 ans et plus qui avaient un emploi (personnes occupées) ou étaient en chômage pendant la semaine de référence.

Les personnes occupées sont celles qui, au cours de la semaine de référence :

- (a) ont fait un travail quelconque
- (b) avaient un emploi mais n'étaient pas au travail

Une personne est considérée à **temps plein** si elle travaille habituellement 30 heures ou plus par semaine à son emploi principal. Une personne est considérée à **temps partiel** si elle travaille habituellement moins de 30 heures par semaine à son emploi principal.

Les **chômeurs** sont les personnes qui, au cours de la semaine de référence :

- (a) étaient sans emploi, avaient activement cherché du travail au cours des quatre dernières semaines (y compris la semaine de référence) et étaient prêtes à travailler;
- (b) n'avaient pas activement cherché de travail au cours des quatre dernières semaines, mais étaient temporairement mises à pied et étaient prêtes à travailler;
- (c) n'avaient pas activement cherché de travail au cours des quatre dernières semaines, mais devaient commencer un nouvel emploi dans quatre semaines ou moins à compter de la semaine de référence, et étaient prêtes à travailler.

La partie de la population civile hors institution âgée de 15 ans et plus qui était ni occupée ni en chômage pendant la semaine de référence est classée **comme inactive**.

Le **taux de chômage** représente le nombre de chômeurs exprimé en pourcentage de la population active. Le taux de chômage d'un groupe particulier (âge, sexe, etc.) est le nombre de chômeurs dans ce groupe, exprimé en pourcentage de la population active dans le même groupe.

Le **taux d'activité** représente la population active exprimée en pourcentage de la population de 15 ans et plus. Le taux d'activité d'un groupe particulier (âge, sexe, etc.) est la population active dans ce groupe exprimée en pourcentage de la population dans le même groupe.

Le **taux d'emploi (antérieurement nommé rapport emploi-population)** représente le nombre de personnes occupées exprimé en pourcentage de la population de 15 ans et plus. Le taux d'emploi d'un groupe particulier (âge, sexe, etc.) est le nombre de personnes occupées dans ce groupe, exprimé en pourcentage de la population dans le même groupe.

Le **taux de temps partiel** représente le nombre de personnes occupées à temps partiel exprimé en pourcentage du nombre de personnes occupées. Le taux de temps partiel d'un groupe particulier (âge, sexe, etc.) est le nombre de personnes occupées à temps partiel dans ce groupe, exprimé en pourcentage du nombre de personnes occupées dans le même groupe.

Toutes les régions géographiques sont basées sur les limites du Recensement de 2006.

Désaisonnalisation

Les fluctuations des séries chronologiques économiques sont causées par des mouvements saisonniers, cycliques et irréguliers. Une série désaisonnalisée est une série dont on a éliminé les effets des mouvements saisonniers. Ces derniers sont causés par des événements annuels réguliers comme les changements de température, les vacances, les cycles agricoles, de productions et de ventes au détail durant la période de Noël et de Pâques. La série désaisonnalisée contient à la fois des fluctuations irrégulières et des fluctuations cycliques à long terme.

Les données désaisonnalisées sont révisées chaque année afin de tenir compte des données courantes et produire des coefficients d'extrapolation prospective pour les 12 prochains mois. Les données d'extrapolation prospective seront l'objet de légères révisions dans les éditions ultérieures de la présente publication.

Variabilité d'échantillonnage des estimations

Les estimations apparaissant dans la présente publication sont fondées sur les données de l'Enquête sur la population active, une enquête mensuelle menée auprès de quelque 56 000 ménages à travers le Canada. Dans la mesure où toute la population n'est pas interviewée, les estimations sont sujettes à l'erreur d'échantillonnage. Si l'estimation publiée est le meilleur indicateur disponible de la valeur réelle, la variation du niveau d'une estimation d'un mois à l'autre peut refléter une variation véritable ou la variabilité d'échantillonnage. On peut estimer l'erreur d'échantillonnage en calculant l'erreur-type de l'estimation ou de la statistique publiée. On a indiqué ces erreurs-types dans les tableaux de la publication pour aider les utilisateurs à interpréter les données.

Interprétation fondée sur l'erreur-type

Dans les deux tiers des cas (68 %), une variation supérieure à l'erreur d'échantillonnage indique une variation réelle. Plus la variation est importante relativement à l'erreur-type, plus la probabilité qu'elle indique une variation réelle, plutôt qu'une variation attribuable à la variabilité d'échantillonnage, est grande. À un niveau de 95 %, la variation de l'estimation doit être supérieure au double de l'erreur d'échantillonnage pour indiquer une variation réelle.

Les variations des estimations qui sont inférieures à l'erreur d'échantillonnage sont moins susceptibles d'indiquer une variation réelle et plus susceptibles de refléter la variabilité d'échantillonnage. Si ces observations s'appliquent aux variations mensuelles, une série de variations consécutives dans la même direction est plus digne de confiance, même si certaines des variations mensuelles sont inférieures à l'erreur d'échantillonnage.

Interprétation fondée sur l'intervalle de confiance

On peut aussi examiner la variabilité inhérente aux estimations tirées d'enquêtes-échantillons sous l'angle des intervalles de confiance. Supposons pour illustrer le calcul d'un intervalle de confiance que, au cours d'un mois donné, l'estimation publiée du nombre total d'emplois augmente de 16 000 pour atteindre 16 500 000. L'erreur-type associée à l'estimation de la variation se chiffre à 27 200. L'erreur-type servant à interpréter l'estimation de la variation indique ce qui suit.

- Dans environ deux cas sur trois (68 %), la valeur réelle de la variation d'un mois à l'autre se situera dans la fourchette allant de -11 200 à +43 200 (c'est-à-dire 16 000 + ou – une erreur-type).
- Dans environ neuf cas sur dix (90 %), la valeur réelle de la variation d'un mois à l'autre se situera dans la fourchette allant de -27 520 à +59 520 (c'est-à-dire 16 000 + ou – 1,6 fois l'erreur-type).
- Dans environ dix-neuf cas sur vingt (95 %), la valeur réelle de la variation d'un mois à l'autre se situera dans la fourchette allant de -38 400 à +70 400 (16 000 + ou – deux fois l'erreur-type).

Pour des explications plus détaillées de la variabilité d'échantillonnage des estimations et, plus particulièrement, pour des renseignements sur la méthode d'évaluation de la variabilité des estimations de niveaux, veuillez consulter la section du *Guide de l'Enquête sur la population active (71-543-G)* traitant de la qualité des données, page 27.

Documentation

Pour des renseignements plus détaillés concernant l'Enquête sur la population active, voir les documents suivants :

- Aperçu de l'Enquête sur la population active
- Guide de l'Enquête sur la population active (71-543-G)
- Énoncés de qualité
- Méthodologie de l'enquête sur la population active du Canada (71-526-X)
- *Cartes géographiques* de l'EPA