

N° 71-001-X au catalogue

Information sur la population active

Ne pas publier avant 7 heures (HAE)
vendredi 10 juin 2011

Du 15 au 21 mai 2011



Statistique
Canada

Statistics
Canada

Canada

Comment obtenir d'autres renseignements

Toute demande de renseignements au sujet du présent produit ou au sujet de statistiques ou de services connexes doit être adressée à : Programme de l'Enquête sur la population active, Division de la statistique du travail, Statistique Canada, Ottawa, Ontario, K1A 0T6 (téléphone : 613-951-4090, numéro de téléphone sans frais : 1-866-873-8788, télécopieur : 613-951-2869 ou par courriel : travail@statcan.gc.ca).

Pour toute demande de renseignements au sujet de ce produit ou sur l'ensemble des données et des services de Statistique Canada, visiter notre site Web à www.statcan.gc.ca. Vous pouvez également communiquer avec nous par courriel à infostats@statcan.gc.ca ou par téléphone entre 8 h 30 et 16 h 30 du lundi au vendredi aux numéros suivants :

Centre de contact national de Statistique Canada

Numéros sans frais (Canada et États-Unis) :

Service de renseignements	1-800-263-1136
Service national d'appareils de télécommunications pour les malentendants	1-800-363-7629
Télécopieur	1-877-287-4369

Appels locaux ou internationaux :

Service de renseignements	1-613-951-8116
Télécopieur	1-613-951-0581

Programme des services de dépôt

Service de renseignements	1-800-635-7943
Télécopieur	1-800-565-7757

Comment accéder à ce produit

Le produit n° 71-001-X au catalogue est disponible gratuitement sous format électronique. Pour obtenir un exemplaire, il suffit de visiter notre site Web à www.statcan.gc.ca et de parcourir par « Ressource clé » > « Publications ».

Normes de service à la clientèle

Statistique Canada s'engage à fournir à ses clients des services rapides, fiables et courtois. À cet égard, notre organisme s'est doté de *normes de service à la clientèle* que les employés observent. Pour obtenir une copie de ces normes de service, veuillez communiquer avec Statistique Canada au numéro sans frais 1-800-263-1136. Les normes de service sont aussi publiées sur le site www.statcan.gc.ca sous « À propos de nous » > « Notre organisme » > « Offrir des services aux Canadiens ».

Statistique Canada
Division de la statistique du travail
Programme de l'Enquête sur la population active

Information sur la population active

Ne pas publier avant 7 heures (HAE)
vendredi 10 juin 2011

Du 15 au 21 mai 2011

Publication autorisée par le ministre responsable de Statistique Canada

© Ministre de l'Industrie, 2011

Tous droits réservés. Le contenu de la présente publication électronique peut être reproduit en tout ou en partie, et par quelque moyen que ce soit, sans autre permission de Statistique Canada, sous réserve que la reproduction soit effectuée uniquement à des fins d'étude privée, de recherche, de critique, de compte rendu ou en vue d'en préparer un résumé destiné aux journaux et/ou à des fins non commerciales. Statistique Canada doit être cité comme suit : Source (ou « Adapté de », s'il y a lieu) : Statistique Canada, année de publication, nom du produit, numéro au catalogue, volume et numéro, période de référence et page(s). Autrement, il est interdit de reproduire le contenu de la présente publication, ou de l'emmagasiner dans un système d'extraction, ou de le transmettre sous quelque forme ou par quelque moyen que ce soit, reproduction électronique, mécanique, photographique, pour quelque fin que ce soit, sans l'autorisation écrite préalable des Services d'octroi de licences, Division des services à la clientèle, Statistique Canada, Ottawa, Ontario, Canada K1A 0T6.

Juin 2011

N° 71-001-X au catalogue

ISSN 1703-8308

Périodicité : mensuelle

Ottawa

This publication is also available in English.

Note de reconnaissance

Le succès du système statistique du Canada repose sur un partenariat bien établi entre Statistique Canada et la population, les entreprises, les administrations canadiennes et les autres organismes. Sans cette collaboration et cette bonne volonté, il serait impossible de produire des statistiques précises et actuelles.

Information pour l'utilisateur

Signes conventionnels

Les signes conventionnels suivants sont employés uniformément dans les publications de Statistique Canada :

- . indisponible pour toute période de référence
- .. indisponible pour une période de référence précise
- ... n'ayant pas lieu de figurer
- 0 zéro absolu ou valeur arrondie à zéro
- 0^s valeur arrondie à 0 (zéro) là où il y a une distinction importante entre le zéro absolu et la valeur arrondie
- P provisoire
- r révisé
- x confidentiel en vertu des dispositions de la *Loi sur la statistique*
- E à utiliser avec prudence
- F trop peu fiable pour être publié
- * valeur significativement différente de l'estimation pour la catégorie de référence ($p < 0,05$)

Demandes spéciales (\$)

Il est possible de demander des totalisations spéciales de façon ponctuelle ou régulière. Ce service vous permet de préciser les tableaux et les séries chronologiques qui répondent à vos exigences particulières. Le coût de ce service varie selon la demande. Pour obtenir plus de renseignements sur ce service, veuillez composer notre numéro de téléphone sans frais (1 866-873-8788) ou communiquez par courriel à l'adresse suivante : travail@statcan.gc.ca.

Calendrier de diffusion pour l'EPA

Période de référence - Semaine se terminant	Date de diffusion
11 décembre 2010	7 janvier 2011
15 janvier 2011	4 février 2011
19 février 2011	11 mars 2011
19 mars 2011	8 avril 2011
16 avril 2011	6 mai 2011
21 mai 2011	10 juin 2011
18 juin 2011	8 juillet 2011
16 juillet 2011	5 août 2011
20 août 2011	9 septembre 2011
17 septembre 2011	7 octobre 2011
15 octobre 2011	4 novembre 2011
12 novembre 2011	2 décembre 2011
10 décembre 2011	6 janvier 2012

Dernier communiqué de l'EPA dans *le Quotidien* (gratuit)

Table des matières

Faits saillants	5
Analyse — Mai 2011	6
Graphiques	
1. Indicateurs de l'emploi et du chômage, Canada, données désaisonnalisées	9
2. Indicateurs de l'emploi et du chômage, Canada, données désaisonnalisées	10
3. Indice de l'emploi selon l'industrie, Canada, données désaisonnalisées, janvier 2008=100	11
4. Indice de l'emploi selon l'industrie, Canada, données désaisonnalisées, janvier 2008=100	12
5. Indice de l'emploi selon l'industrie, Canada, données désaisonnalisées, janvier 2008=100	13
6. Indice de l'emploi selon la province, données désaisonnalisées, janvier 2008=100	14
7. Indice de l'emploi selon la province, données désaisonnalisées, janvier 2008=100	15
Produits connexes	16
Tableaux statistiques	
1 Caractéristiques de la population active selon l'âge et le sexe, Canada, données désaisonnalisées	27
2 Emploi selon la catégorie de travailleurs et l'industrie, Canada, données désaisonnalisées	29
3 Caractéristiques de la population active selon la province, données désaisonnalisées	30
4 Certaines caractéristiques de la population active (données désaisonnalisées)	32
4-1 Terre-Neuve-et-Labrador	32
4-2 Île-du-Prince-Édouard	33
4-3 Nouvelle-Écosse	34
4-4 Nouveau-Brunswick	35
4-5 Québec	36
4-6 Ontario	37
4-7 Manitoba	38
4-8 Saskatchewan	39
4-9 Alberta	40
4-10 Colombie-Britannique	41
5 Caractéristiques de la population active selon la région métropolitaine de recensement (données désaisonnalisées)	42
5-1 Moyennes mobiles de trois mois	42
5-2 Données mensuelles	47

Table des matières – suite

6	Caractéristiques de la population active	48
6-1	selon la province et la région économique, données non désaisonnalisées, moyennes mobiles de trois mois se terminant en mai 2010 et mai 2011	48
6-2	selon les territoires, données non désaisonnalisées, moyennes mobiles de trois mois se terminant en mai 2010 et mai 2011	53
7	Heures habituelles et salaires moyens des employés selon certaines caractéristiques, Canada, données non désaisonnalisées	54
8	Taux de chômage selon la région utilisée par le régime d'assurance-emploi, données désaisonnalisées, moyennes mobiles de trois mois	55
9	Étudiants et autres personnes âgées de 15 à 24 ans (données non désaisonnalisées)	57
9-1	selon le groupe d'âge détaillé	57
9-2	selon la province	58
Qualité des données, concepts et méthodologie		
	Qualité des données	60

Faits saillants

Mai 2011

L'emploi a progressé de 22 000 en mai, ce qui a porté les hausses des 12 derniers mois à 273 000 (+1,6 %). La croissance de l'emploi observée en mai, combinée à la diminution du nombre de personnes à la recherche de travail, a entraîné une baisse de 0,2 point de pourcentage du taux de chômage, celui-ci passant à 7,4 %.

Graphique 1
Emploi et taux de chômage, Canada, séries désaisonnalisées

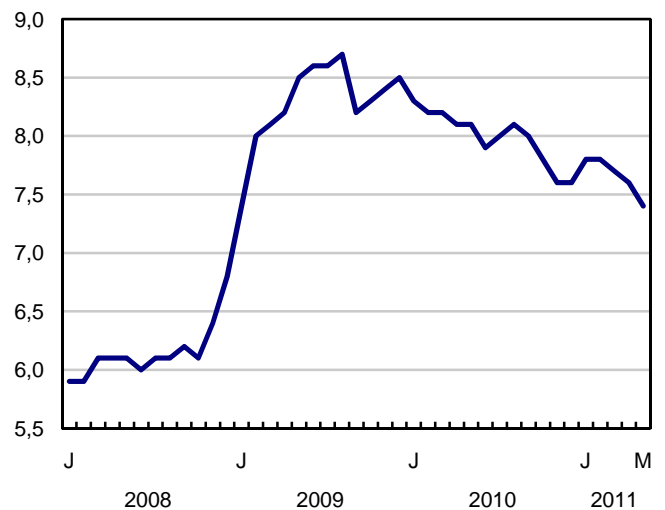
Emploi

milliers



Taux de chômage

pourcentage



Analyse — Mai 2011

L'emploi a progressé de 22 000 en mai, ce qui a porté les hausses des 12 derniers mois à 273 000 (+1,6 %). La croissance de l'emploi observée en mai, combinée à la diminution du nombre de personnes à la recherche de travail, a entraîné une baisse de 0,2 point de pourcentage du taux de chômage, celui-ci passant à 7,4 %.

En mai, l'emploi a progressé au Québec, en Alberta et en Saskatchewan. Parallèlement, il a reculé à Terre-Neuve-et-Labrador et a peu varié dans les autres provinces.

Des hausses d'emploi en mai ont été observées dans le commerce de détail et de gros ainsi que dans le secteur de l'information, de la culture et des loisirs. Il y a eu également des baisses dans les services d'enseignement et dans la fabrication.

Le nombre d'employés du secteur privé et de travailleurs autonomes a augmenté en mai, alors que le nombre d'employés du secteur public a diminué.

Le travail à temps plein a enregistré une croissance de 33 000 en mai. Au cours des 12 derniers mois, le travail à plein temps a progressé de 224 000 (+1,6 %), et le travail à temps partiel, de 50 000 (+1,5 %).

En mai, l'emploi a surtout augmenté chez les hommes de 25 à 54 ans, tandis qu'il a peu varié dans les autres groupes démographiques.

Le taux de chômage des étudiants âgés de 20 à 24 ans s'est établi à 15,0 % en mai 2011, en baisse par rapport à mai 2010.

Le commerce de détail et de gros anime la croissance de l'emploi

En mai, l'emploi dans le secteur du commerce a augmenté de 34 000, effaçant la baisse des deux mois précédents. L'emploi dans ce secteur a reculé de 0,7 % (-19 000) par rapport à 12 mois plus tôt.

L'emploi a également progressé dans le secteur de l'information, de la culture et des loisirs, en hausse de 15 000 en mai. Le nombre de travailleurs dans ce secteur a augmenté de 41 000 (+5,5 %) au cours des 12 derniers mois.

Après des hausses constantes dans les quatre premiers mois de l'année, l'emploi dans les services d'enseignement a reculé de 27 000 en mai, la baisse s'étant surtout manifestée dans les établissements d'enseignement postsecondaire.

En mai, l'emploi dans la fabrication a reculé de 23 000, après peu de variation au cours des quatre mois précédents. Malgré ce recul, l'emploi dans ce secteur a progressé de 25 000 (+1,4 %) depuis mai 2010.

L'emploi dans la construction n'a pas beaucoup changé en mai, bien qu'il ait augmenté de 3,3 % (+41 000) au cours des 12 derniers mois.

Malgré peu de variation dans les administrations publiques en mai, l'emploi dans ce secteur a augmenté 1,8 % par rapport à 12 mois plus tôt. En mai, les hausses d'emploi liées aux activités du Recensement de 2011 ont été neutralisées par des baisses observées dans d'autres branches de l'administration fédérale.

Le nombre d'employés du secteur privé a augmenté de 37 000 en mai et celui des travailleurs autonomes, de 30 000. Parallèlement, le nombre d'employés du secteur public a baissé de 44 000.

Au cours des 12 derniers mois, l'emploi dans le secteur privé a progressé de 178 000 (+1,6 %), comparativement à 48 000 (+1,4 %) dans le secteur public et à 48 000 (+1,8 %) dans le travail autonome.

L'emploi progresse au Québec, en Alberta et en Saskatchewan

L'emploi au Québec a progressé de 25 000 en mai, portant la croissance totale des 12 derniers mois à 74 000 (+1,9 %). Le taux de chômage a diminué de 0,5 point de pourcentage pour passer à 7,3 % en mai, son niveau le plus bas depuis octobre 2008.

En mai, l'emploi a progressé en Alberta (+8 500). Le taux de chômage est tombé à 5,4 %, en baisse de 0,5 point de pourcentage par rapport au mois précédent. Au cours des 12 derniers mois, l'emploi a progressé de 2,8 %, soit le taux de croissance le plus élevé au pays.

En Saskatchewan, l'emploi a progressé de 2 500 en mai, mais il a peu varié par rapport à mai 2010 (+0,2 %). Le taux de chômage est resté inchangé par rapport au mois précédent, se fixant à 5,0 %, soit le plus bas au pays.

Après la hausse du mois d'avril, l'emploi à Terre-Neuve-et-Labrador a reculé de 2 700 en mai. Parallèlement, le taux de chômage a augmenté, passant à 11,9 % (+0,8 point de pourcentage). Cette province s'est classée au deuxième rang quant à la croissance de l'emploi au cours des 12 derniers mois, à savoir 2,1 % (+4 700).

En mai, l'emploi a légèrement baissé en Ontario (-16 000). Au cours des 12 derniers mois, la croissance de l'emploi a atteint 1,7 % (+116 000), soit un taux légèrement supérieur à la moyenne nationale; cette croissance est survenue entièrement dans le travail à temps plein. Le taux de chômage s'est maintenu à 7,9 % en mai.

L'essentiel de la croissance de l'emploi chez les hommes du principal groupe d'âge actif

En mai, l'emploi a augmenté de 21 000 chez les hommes du principal groupe d'âge actif (25 à 54 ans), alors qu'il n'a pas varié dans les autres groupes démographiques.

Au cours des 12 derniers mois, c'est le groupe des 55 ans et plus qui a enregistré la plus forte croissance de l'emploi, à savoir 6,6 % (+86 000) chez les femmes et 4,1 % (+67 000) chez les hommes. Durant cette même période, l'emploi chez les hommes du principal groupe d'âge actif a progressé de 2,0 % (+118 000), alors qu'il a peu varié chez les femmes du principal groupe d'âge actif et chez les jeunes.

Le marché de l'emploi d'été chez les étudiants

De mai à août, l'Enquête sur la population active recueille des données sur le marché du travail concernant les jeunes de 15 à 24 ans qui fréquentaient l'école à temps plein en mars et qui ont l'intention de retourner aux études à l'automne. Les résultats de l'enquête pour mai fournissent les premiers indicateurs du marché des emplois d'été, particulièrement pour les étudiants de 20 à 24 ans, puisque les étudiants âgés de 15 à 19 ans n'ont pas encore terminé les cours pour l'été. Les données de juin, de juillet et d'août jetteront plus d'éclairage sur le marché des emplois d'été. Les estimations publiées ne sont pas désaisonnalisées, et les comparaisons ne peuvent donc être faites que d'une année à l'autre.

Le taux d'emploi ou la proportion d'étudiants de 20 à 24 ans occupés en mai s'est élevé à 60,8 %, en hausse par rapport au taux de 58,9 % observé en mai 2010. Le taux d'emploi en mai 2011 était aussi en hausse (de 4,5 points de pourcentage) par rapport à mai 2009 (56,3 %), moment où les étudiants avaient été particulièrement touchés par le repli du marché du travail.

Le taux de chômage des étudiants âgés de 20 à 24 ans s'est établi à 15,0 % en mai, en baisse par rapport au taux de 16,5 % enregistré en mai 2010.

Note aux lecteurs

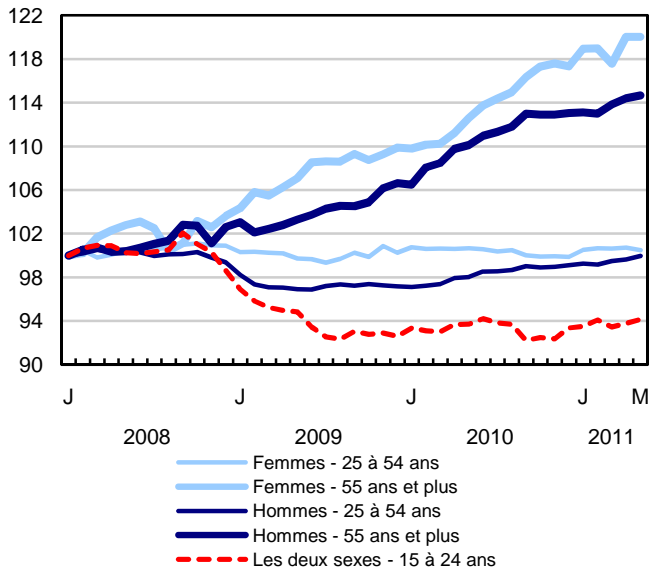
Les estimations tirées de l'Enquête sur la population active (EPA) sont fondées sur un échantillon et sont donc sujettes à la variabilité d'échantillonnage. Les estimations visant de petites régions géographiques ou de petites branches d'activité sont entachées d'une variabilité plus importante. Pour une explication de la variabilité d'échantillonnage touchant les estimations et de la façon d'évaluer cette variabilité à l'aide de l'erreur-type, veuillez consulter la section relative à la qualité des données, qui figure dans la publication *Information sur la population active* (71-001-X, gratuite).

À moins d'indication contraire, les données figurant dans le présent communiqué sont désaisonnalisées. L'élimination de l'effet des variations saisonnières facilite les comparaisons.

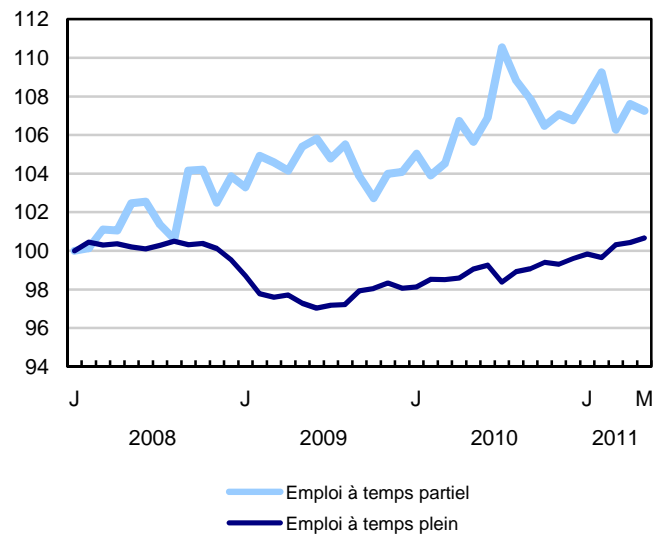
Le DVD-ROM de la *Revue chronologique de la population active* de 2010 (71F0004X, 209 \$) est maintenant disponible.

Graphique 1
Indicateurs de l'emploi et du chômage, Canada, données désaisonnalisées

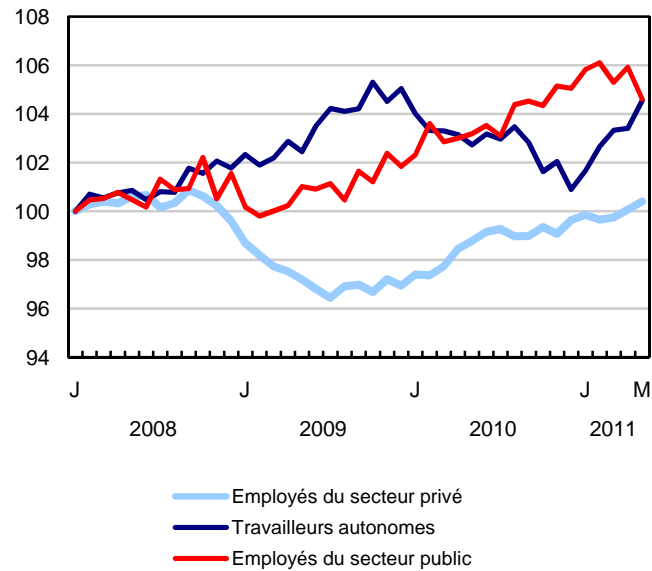
Indice de l'emploi, janvier 2008=100



Indice de l'emploi, janvier 2008=100

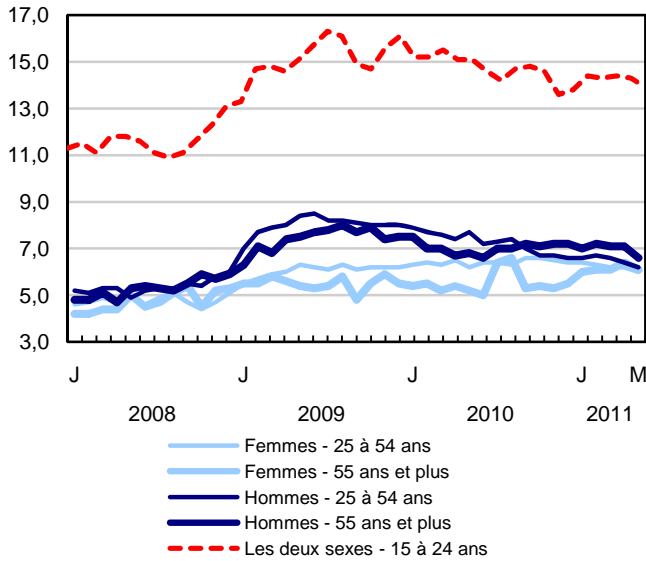


Indice de l'emploi, janvier 2008=100

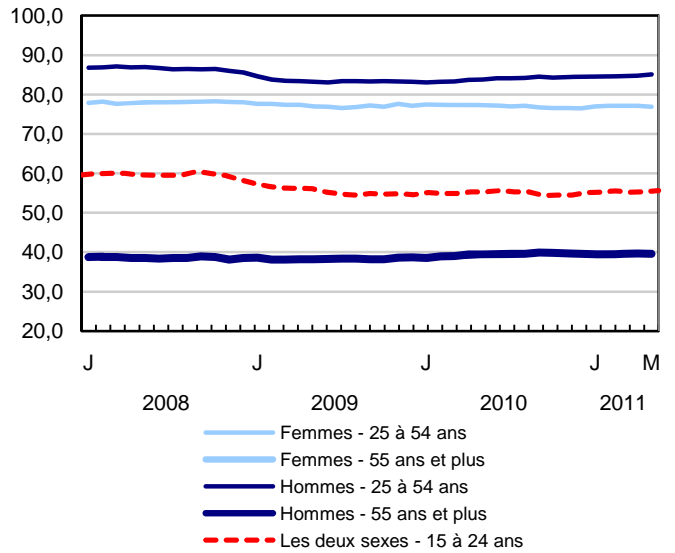


Graphique 2
Indicateurs de l'emploi et du chômage, Canada, données désaisonnalisées

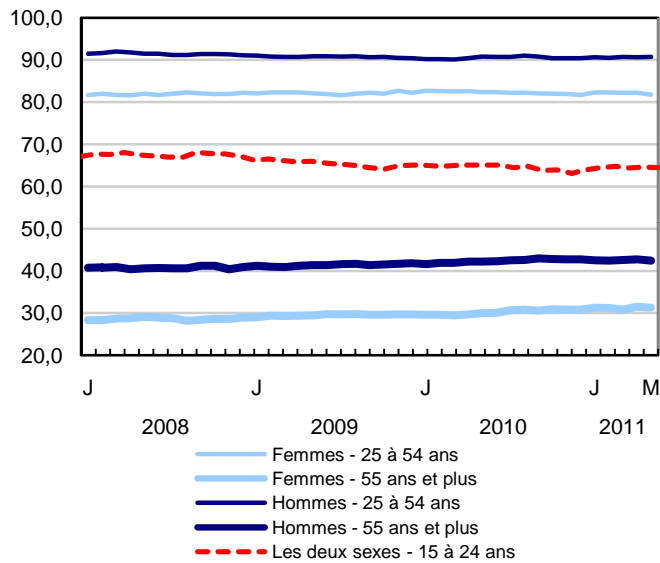
Taux de chômage (%)



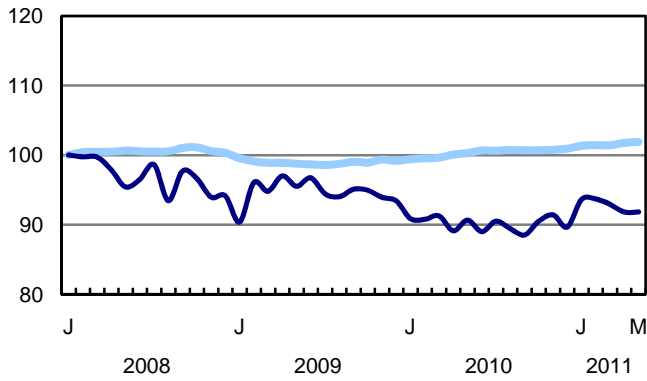
Taux d'emploi (%)



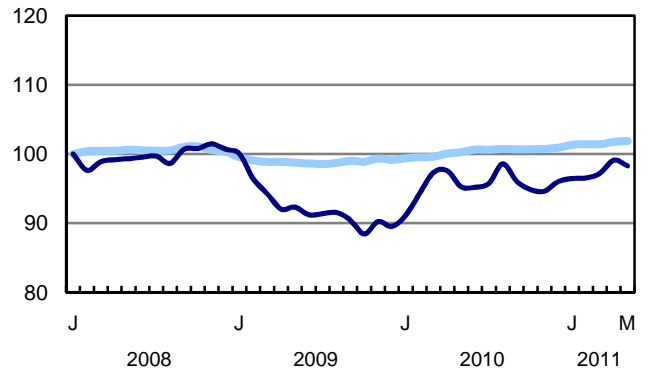
Taux d'activité (%)



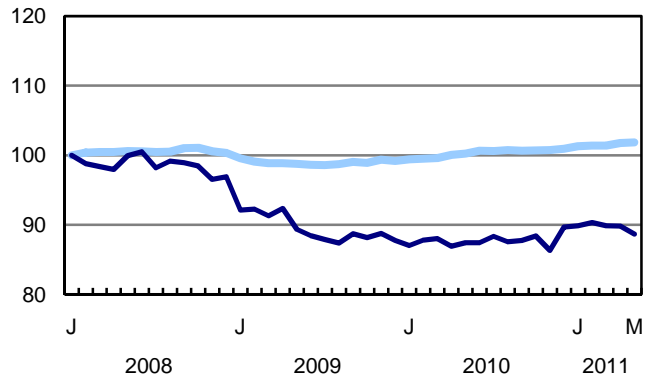
Graphique 3
Indice de l'emploi selon l'industrie, Canada, données désaisonnalisées, janvier 2008=100



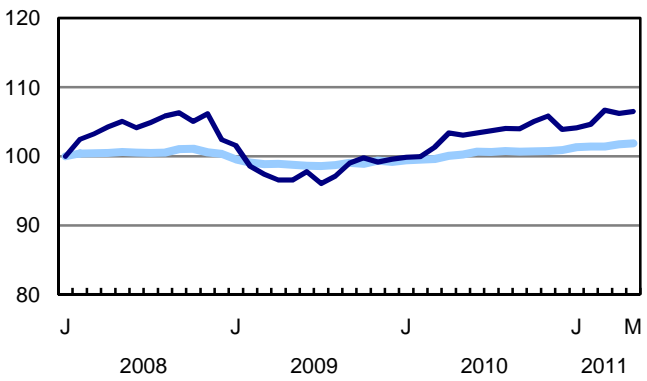
Ensemble des industries
 Agriculture



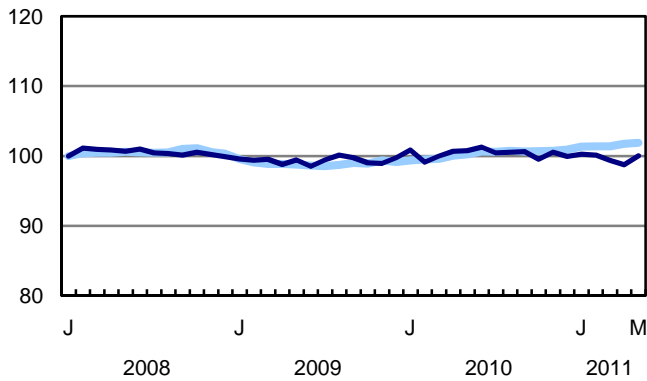
Ensemble des industries
 Foresterie, pêche, mines, exploitation en carrière, et extraction de pétrole et de gaz



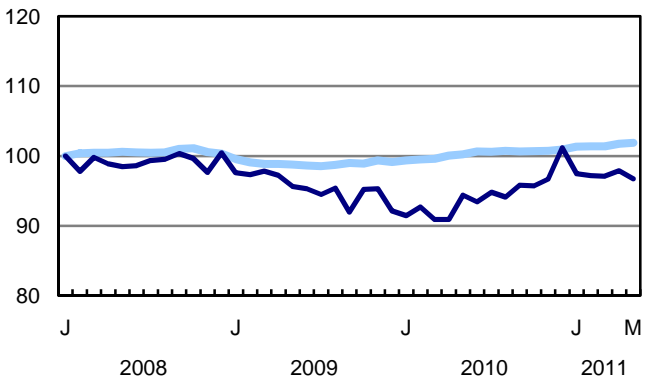
Ensemble des industries
 Fabrication



Ensemble des industries
 Construction

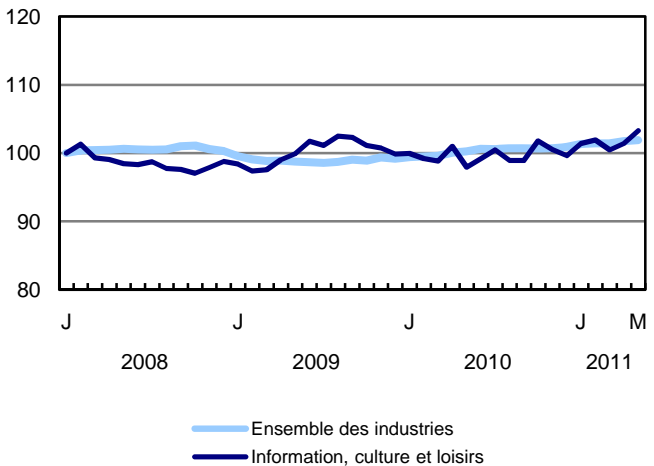
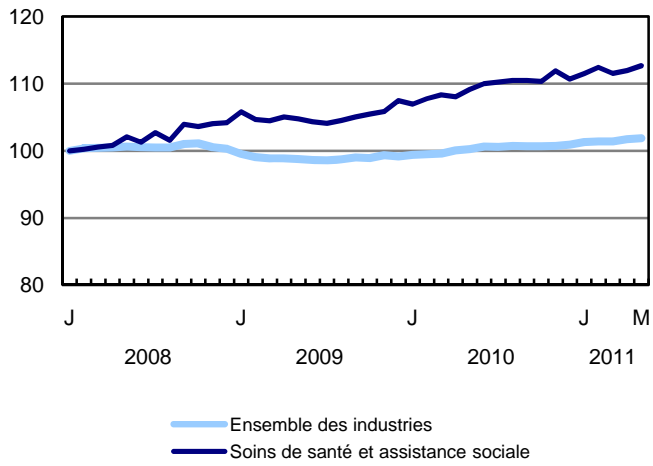
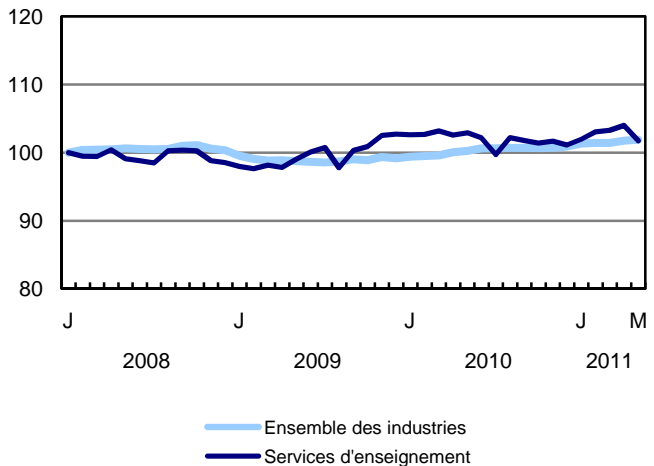
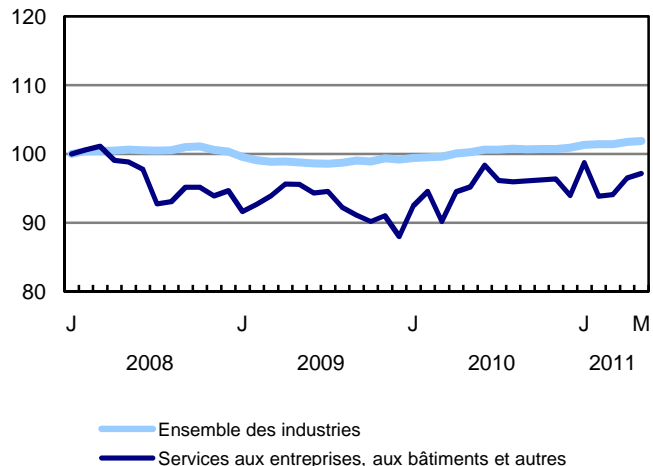
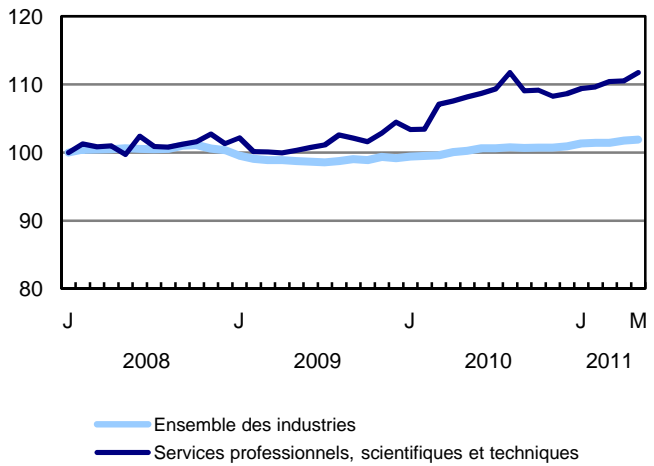
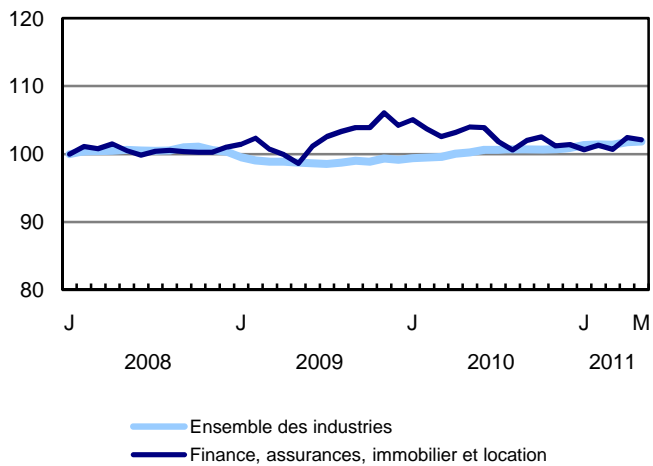


Ensemble des industries
 Commerce

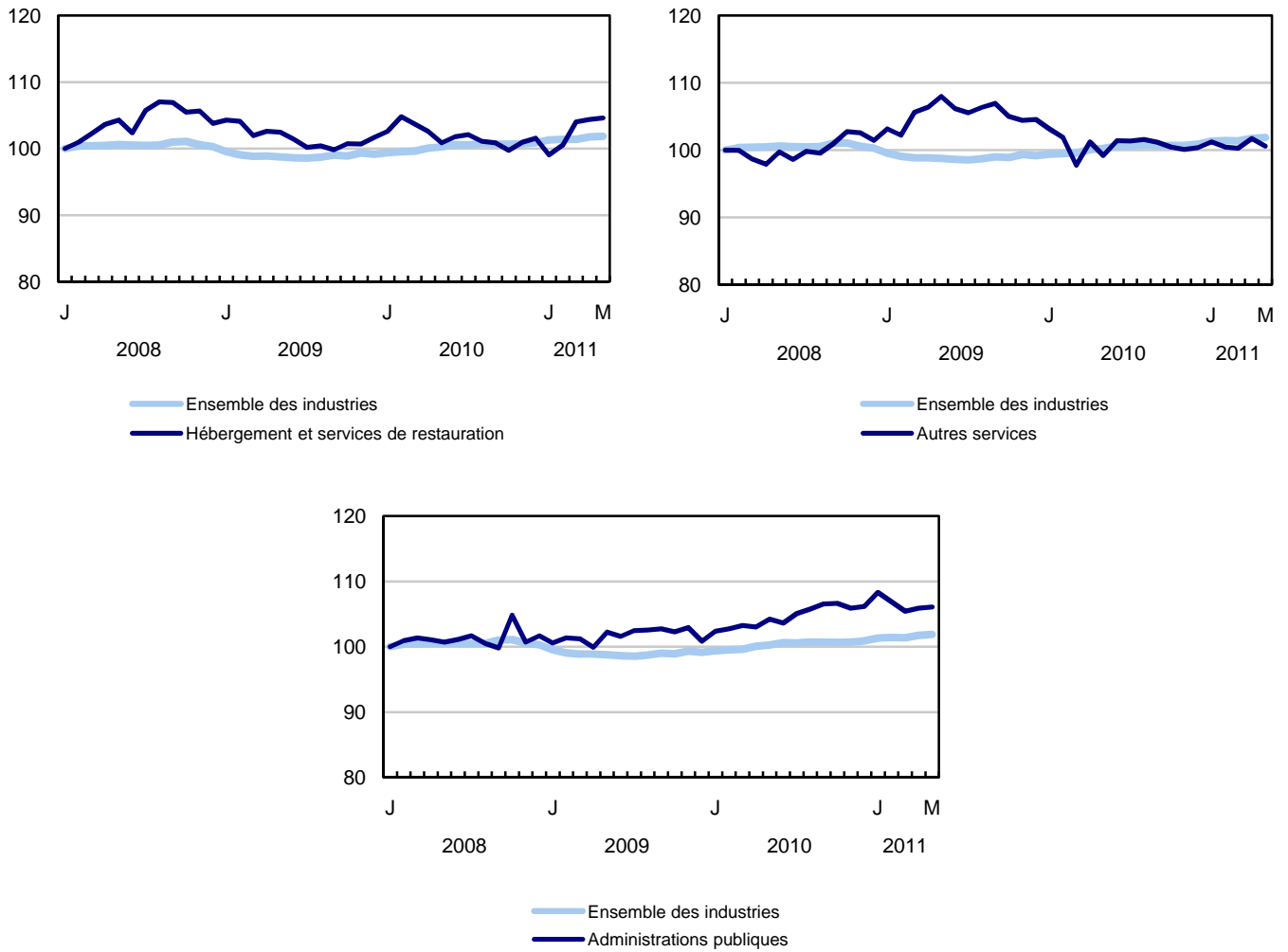


Ensemble des industries
 Transport et entreposage

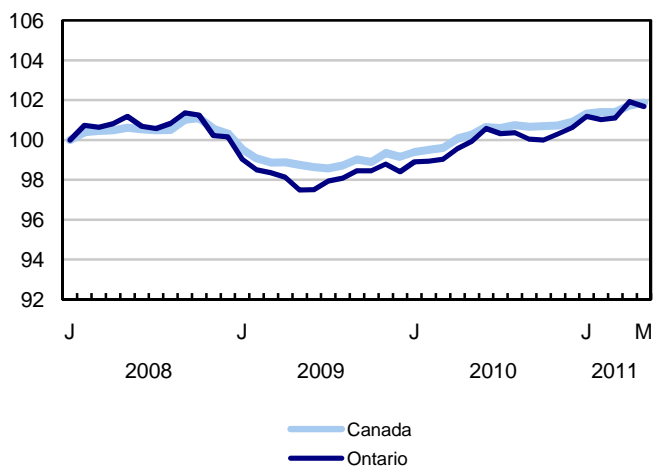
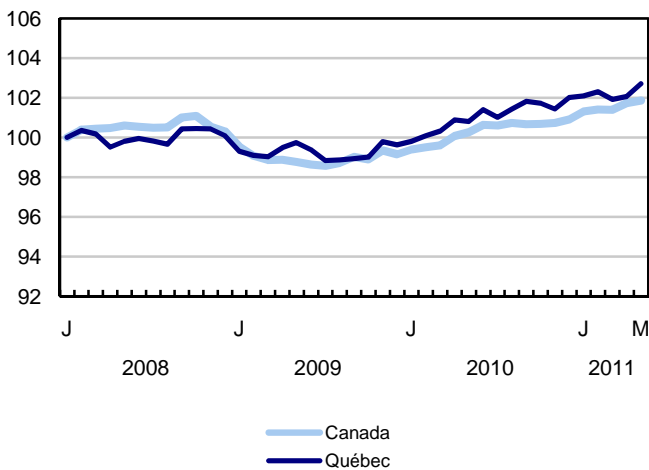
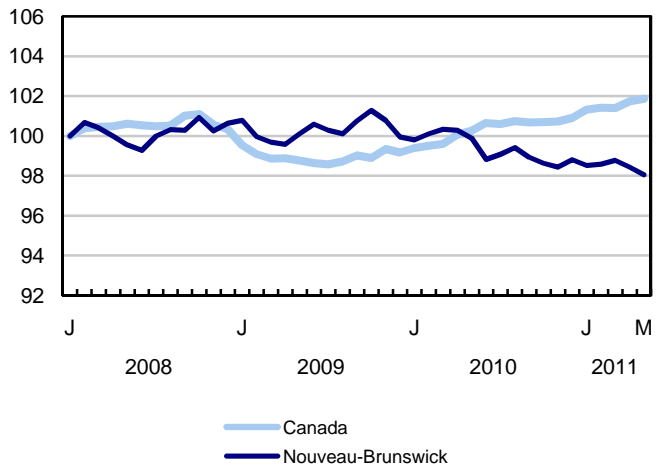
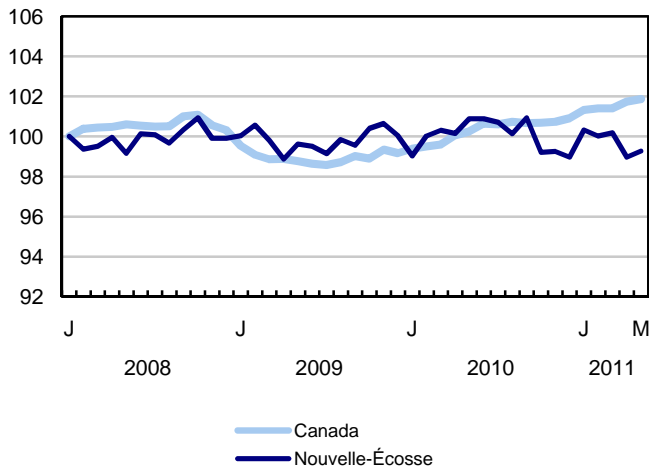
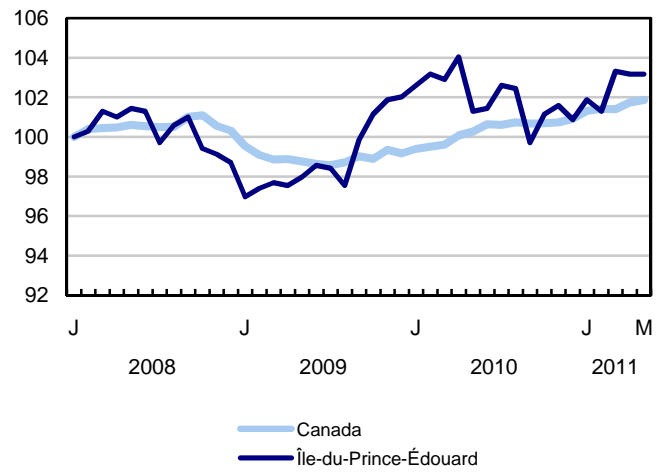
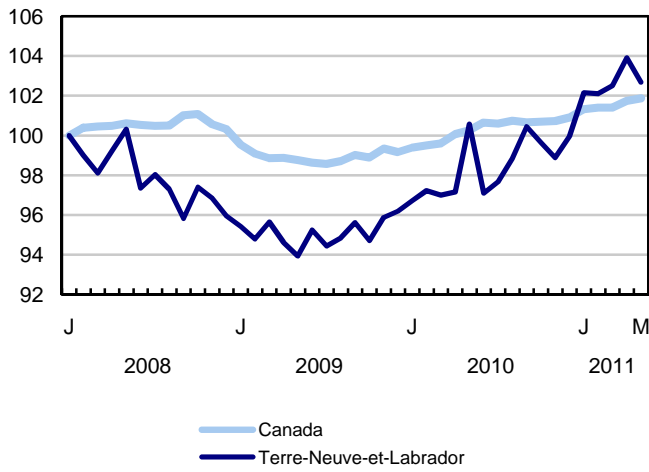
Graphique 4
Indice de l'emploi selon l'industrie, Canada, données désaisonnalisées, janvier 2008=100



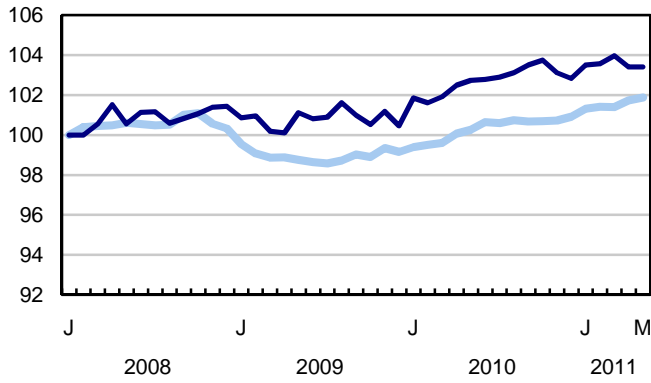
Graphique 5
Indice de l'emploi selon l'industrie, Canada, données désaisonnalisées, janvier 2008=100



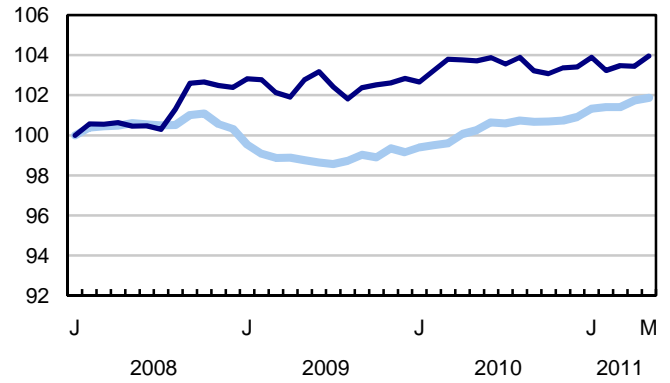
Graphique 6
Indice de l'emploi selon la province, données désaisonnalisées, janvier 2008=100



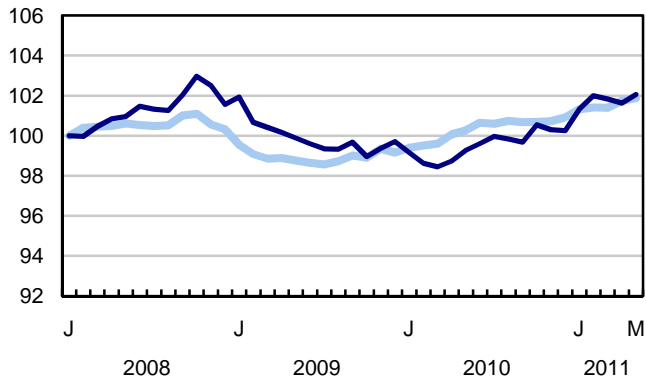
Graphique 7
Indice de l'emploi selon la province, données désaisonnalisées, janvier 2008=100



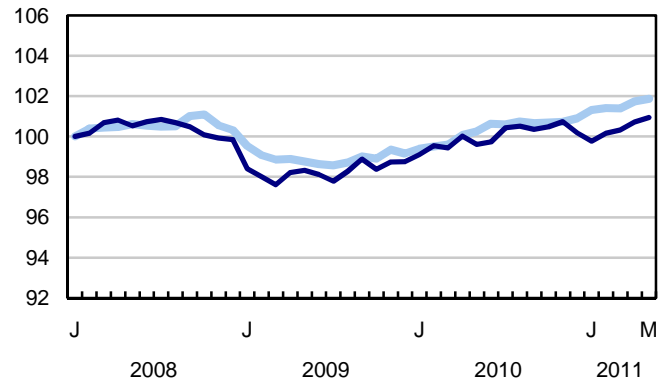
— Canada
 — Manitoba



— Canada
 — Saskatchewan



— Canada
 — Alberta



— Canada
 — Colombie-Britannique

Produits connexes

Choisis parmi les publications de Statistique Canada

71-222-X	Regard sur le marché du travail canadien
71-526-X	Méthodologie de l'Enquête sur la population active du Canada
71-543-G	Guide de l'Enquête sur la population active
71-544-X	Produits et services de l'Enquête sur la population active
71-587-X	Les peuples autochtones demeurant hors réserve dans l'Ouest canadien : estimations de l'Enquête sur la population active
71-588-X	Série d'analyse de la population active autochtone
71-606-X	Série d'analyses de la population active immigrante
71F0004X	Revue chronologique de la population active
71F0031X	Améliorations apportées à l'Enquête sur la population active (EPA)
71M0001X	Enquête sur la population active - Fichier de microdonnées
75-001-X	L'emploi et le revenu en perspective

Choisis parmi les tableaux de CANSIM de Statistique Canada

282-0001	Enquête sur la population active (EPA), estimations selon le sexe et le groupe d'âge détaillé, non désaisonnalisées, mensuel
282-0002	Enquête sur la population active (EPA), estimations selon le sexe et le groupe d'âge détaillé, annuel
282-0003	Enquête sur la population active (EPA), estimations selon le niveau de scolarité atteint, le sexe et le groupe d'âge, non désaisonnalisées, mensuel
282-0004	Enquête sur la population active (EPA), estimations selon le niveau de scolarité atteint, le sexe et le groupe d'âge, annuel
282-0005	Enquête sur la population active (EPA), estimations pour les étudiants à temps plein et à temps partiel durant les mois d'étude, le sexe et le groupe d'âge, non désaisonnalisées, mensuel
282-0006	Enquête sur la population active (EPA), estimations selon les étudiants au cours des mois d'été, le sexe et le groupe d'âge, non désaisonnalisées, mensuel

282-0007	Enquête sur la population active (EPA), estimations selon le Système de classification des industries de l'Amérique du Nord (SCIAN), le sexe et le groupe d'âge, non désaisonnalisées, mensuel
282-0008	Enquête sur la population active (EPA), estimations selon le Système de classification des industries de l'Amérique du Nord (SCIAN), le sexe et le groupe d'âge, annuel
282-0009	Enquête sur la population active (EPA), estimations selon la Classification nationale des professions pour statistiques (CNP-S) et le sexe, non désaisonnalisées, mensuel
282-0010	Enquête sur la population active (EPA), estimations selon la Classification nationale des professions pour statistiques (CNP-S) et le sexe, annuel
282-0011	Enquête sur la population active (EPA), estimations de l'emploi selon la catégorie de travailleur, le Système de classification des industries de l'Amérique du Nord (SCIAN) et le sexe, non désaisonnalisées, mensuel
282-0012	Enquête sur la population active (EPA), estimations de l'emploi selon la catégorie de travailleur, le Système de classification des industries de l'Amérique du Nord (SCIAN) et le sexe, annuel
282-0013	Enquête sur la population active (EPA), estimations de l'emploi à temps partiel selon la raison pour le travail à temps partiel, le sexe et le groupe d'âge, non désaisonnalisées, mensuel
282-0014	Enquête sur la population active (EPA), estimations de l'emploi à temps partiel selon la raison pour le travail à temps partiel, le sexe et le groupe d'âge, annuel
282-0015	Enquête sur la population active (EPA), estimations selon les heures habituellement travaillées, l'emploi principal ou tous les emplois, le sexe et le groupe d'âge, non désaisonnalisées, mensuel
282-0016	Enquête sur la population active (EPA), estimations selon les heures habituellement travaillées, l'emploi principal ou tous les emplois, le sexe et le groupe d'âge, annuel
282-0017	Enquête sur la population active (EPA), estimations selon les heures effectivement travaillées, l'emploi principal ou tous les emplois, le sexe et le groupe d'âge, non désaisonnalisées, mensuel
282-0018	Enquête sur la population active (EPA), estimations selon les heures effectivement travaillées, l'emploi principal ou tous les emplois, le sexe et le groupe d'âge, annuel
282-0019	Enquête sur la population active (EPA), estimations selon les heures habituellement travaillées, la catégorie de travailleur, le Système de classification des industries de l'Amérique du Nord (SCIAN) et le sexe, non désaisonnalisées, mensuel
282-0020	Enquête sur la population active (EPA), estimations selon les heures habituellement travaillées, la catégorie de travailleur, le Système de classification des industries de l'Amérique du Nord (SCIAN) et le sexe, annuel
282-0021	Enquête sur la population active (EPA), estimations selon les heures effectivement travaillées, la catégorie de travailleur, le Système de classification des industries de l'Amérique du Nord (SCIAN) et le sexe, non désaisonnalisées, mensuel
282-0022	Enquête sur la population active (EPA), estimations selon les heures effectivement travaillées, la catégorie de travailleur, le Système de classification des industries de l'Amérique du Nord (SCIAN) et le sexe, annuel

282-0023	Enquête sur la population active (EPA), estimations selon les heures habituellement travaillées, la catégorie de travailleur, la Classification nationale des professions pour statistiques (CNP-S), et le sexe, non désaisonnalisées, mensuel
282-0024	Enquête sur la population active (EPA), estimations selon les heures habituellement travaillées, la catégorie de travailleur, la Classification nationale des professions pour statistiques (CNP-S) et le sexe, annuel
282-0025	Enquête sur la population active (EPA), estimations selon les heures effectivement travaillées, la catégorie de travailleur, la Classification nationale des professions pour statistiques (CNP-S) et le sexe, non désaisonnalisées, mensuel
282-0026	Enquête sur la population active (EPA), estimations selon les heures effectivement travaillées, la catégorie de travailleur, la Classification nationale des professions pour statistiques (CNP-S) et le sexe, annuel
282-0027	Enquête sur la population active (EPA), estimations selon le total et la moyenne des heures habituellement et effectivement travaillées, emploi principal ou tous les emplois, le genre de travail, le sexe et le groupe d'âge, non désaisonnalisées, mensuel
282-0028	Enquête sur la population active (EPA), estimations selon le total et la moyenne des heures habituellement et effectivement travaillées, l'emploi principal ou tous les emplois, le genre de travail, le sexe et le groupe d'âge, annuel
282-0029	Enquête sur la population active (EPA), estimations moyennes des journées perdues pour des raisons personnelles par employé à temps plein selon le Système de classification des industries de l'Amérique du Nord (SCIAN), le sexe et le groupe d'âge, annuel
282-0030	Enquête sur la population active (EPA), estimations moyennes des journées perdues pour des raisons personnelles par employé à temps plein selon Classification nationale des professions pour statistiques (CNP-S), le sexe et le groupe d'âge, annuel
282-0031	Enquête sur la population active (EPA), estimations des personnes ayant plus d'un emploi selon le Système de classification des industries de l'Amérique du Nord (SCIAN), le sexe et le groupe d'âge, annuel
282-0032	Enquête sur la population active (EPA), estimations des personnes ayant plus d'un emploi selon le Système de classification des industries de l'Amérique du Nord (SCIAN), le sexe et le groupe d'âge, non désaisonnalisées, mensuel
282-0033	Enquête sur la population active (EPA), estimations des personnes ayant plus d'un emploi selon la Classification nationale des professions pour statistiques (CNP-S), le sexe, et le groupe d'âge, non désaisonnalisées, mensuel
282-0034	Enquête sur la population active (EPA), estimations des personnes ayant plus d'un emploi selon la Classification nationale des professions pour statistiques (CNP-S), le sexe, et le groupe d'âge, annuel
282-0035	Enquête sur la population active (EPA), estimations des personnes ayant plus d'un emploi selon le nombre d'heures habituellement travaillées à l'emploi principal et à tous les emplois, non désaisonnalisées, mensuel
282-0036	Enquête sur la population active (EPA), estimations des personnes ayant plus d'un emploi selon le nombre d'heures habituellement travaillées à l'emploi principal et à tous les emplois, annuel

282-0037	Enquête sur la population active (EPA), estimations de la durée de l'emploi selon le genre de travail, le sexe et le groupe d'âge, non désaisonnalisées, mensuel
282-0038	Enquête sur la population active (EPA), estimations de la durée de l'emploi selon le genre de travail, le sexe et le groupe d'âge, annuel
282-0039	Enquête sur la population active (EPA), estimations de la durée de l'emploi selon la Classification nationale des professions pour statistiques (CNP-S) et le sexe, non désaisonnalisées, mensuel
282-0040	Enquête sur la population active (EPA), estimations de la durée de l'emploi selon la Classification nationale des professions pour statistiques (CNP-S) et le sexe, annuel
282-0041	Enquête sur la population active (EPA), estimations de la durée de l'emploi selon le Système de classification des industries de l'Amérique du Nord (SCIAN) et le sexe, non désaisonnalisées, mensuel
282-0042	Enquête sur la population active (EPA), estimations de la durée de l'emploi selon le Système de classification des industries de l'Amérique du Nord (SCIAN) et le sexe, annuel
282-0047	Enquête sur la population active (EPA), estimations de la durée du chômage selon le sexe et le groupe d'âge, non désaisonnalisées, mensuel
282-0048	Enquête sur la population active (EPA), estimations de la durée du chômage selon le sexe et le groupe d'âge, annuel
282-0049	Enquête sur la population active (EPA), estimations de chômeurs selon le genre de travail recherché et la méthode de recherche d'emploi utilisée, le sexe et le groupe d'âge, non désaisonnalisées, mensuel
282-0050	Enquête sur la population active (EPA), estimations de chômeurs selon le genre de travail recherché et la méthode de recherche d'emploi utilisée, le sexe et le groupe d'âge, annuel
282-0051	Enquête sur la population active (EPA), estimations de l'âge de la retraite selon la catégorie de travailleur et le sexe, annuel
282-0052	Enquête sur la population active (EPA), estimations selon la région métropolitaine de recensement basées sur les limites du recensement de 2001, le sexe et le groupe d'âge, moyennes mobiles de 3 mois, non désaisonnalisées, mensuel *Terminé*
282-0053	Enquête sur la population active (EPA), estimations selon la région métropolitaine de recensement basées sur les limites du recensement de 2001, le sexe et le groupe d'âge, annuel *Terminé*
282-0054	Enquête sur la population active (EPA), estimations selon les provinces et les régions économiques, moyennes mobiles de 3 mois, non désaisonnalisées, mensuel
282-0055	Enquête sur la population active (EPA), estimations selon les provinces, les territoires et les régions économiques, annuel
282-0056	Enquête sur la population active (EPA), estimations de l'emploi selon la région métropolitaine de recensement basées sur les limites du recensement de 2001 et le Système de classification des industries de l'Amérique du Nord (SCIAN), moyennes mobiles de 3 mois, non désaisonnalisées, mensuel *Terminé*

282-0057	Enquête sur la population active (EPA), estimations de l'emploi selon la région métropolitaine de recensement basées sur les limites du recensement de 2001 et le Système de classification des industries de l'Amérique du Nord (SCIAN), annuel *Terminé*
282-0058	Enquête sur la population active (EPA), estimations de l'emploi selon la région métropolitaine de recensement basées sur les limites du recensement de 2001 et la Classification nationale des professions pour statistiques (CNP-S), moyennes mobiles de 3 mois, non désaisonnalisées, mensuel *Terminé*
282-0059	Enquête sur la population active (EPA), estimations de l'emploi selon la région métropolitaine de recensement basées sur les limites du recensement de 2001 et la Classification nationale des professions pour statistiques (CNP-S), annuel *Terminé*
282-0060	Enquête sur la population active (EPA), estimations de l'emploi selon la région économique et le Système de classification des industries de l'Amérique du Nord (SCIAN), moyennes mobiles de 3 mois, non désaisonnalisées, mensuel
282-0061	Enquête sur la population active (EPA), estimations de l'emploi selon la région économique et le Système de classification des industries de l'Amérique du Nord (SCIAN), annuel
282-0062	Enquête sur la population active (EPA), estimations de l'emploi selon la région économique et la Classification nationale des professions pour statistiques (CNP-S), moyennes mobiles de 3 mois, non désaisonnalisées, mensuel
282-0063	Enquête sur la population active (EPA), estimations de l'emploi selon la région économique et la Classification nationale des professions pour statistiques (CNP-S), annuel
282-0069	Enquête sur la population active (EPA), estimations du salaire des employés selon le genre de travail, la Classification nationale des professions pour statistiques (CNP-S), le sexe et le groupe d'âge, non désaisonnalisées, mensuel (dollars courants)
282-0070	Enquête sur la population active (EPA), estimations du salaire des employés selon le genre de travail, la Classification nationale des professions pour statistiques (CNP-S), le sexe et le groupe d'âge, annuel (dollars courants)
282-0071	Enquête sur la population active (EPA), estimations du salaire des employés selon le genre de travail, le Système de classification des industries de l'Amérique du Nord (SCIAN), le sexe et le groupe d'âge, non désaisonnalisées, mensuel (dollars courants)
282-0072	Enquête sur la population active (EPA), estimations du salaire des employés selon le genre de travail, le Système de classification des industries de l'Amérique du Nord (SCIAN), le sexe et le groupe d'âge, annuel (dollars courants)
282-0073	Enquête sur la population active (EPA), estimations du salaire des employés selon la permanence de l'emploi, la couverture syndicale, le sexe et le groupe d'âge, non désaisonnalisées, mensuel (dollars courants)
282-0074	Enquête sur la population active (EPA), estimations du salaire des employés selon la permanence de l'emploi, la couverture syndicale, le sexe et le groupe d'âge, annuel (dollars courants)
282-0075	Enquête sur la population active (EPA), estimations du nombre d'employés selon la taille de l'établissement, le Système de classification des industries de l'Amérique du Nord (SCIAN), le sexe et le groupe d'âge, non désaisonnalisées, mensuel

282-0076	Enquête sur la population active (EPA), estimations du nombre d'employés selon la taille de l'établissement, le Système de classification des industries de l'Amérique du Nord (SCIAN), le sexe et le groupe d'âge, annuel
282-0077	Enquête sur la population active (EPA), estimations du nombre d'employés selon la couverture syndicale, le Système de classification des industries de l'Amérique du Nord (SCIAN), le sexe et le groupe d'âge, non désaisonnalisées, mensuel
282-0078	Enquête sur la population active (EPA), estimations du nombre d'employés selon la couverture syndicale, le Système de classification des industries de l'Amérique du Nord (SCIAN), le sexe et le groupe d'âge, annuel
282-0079	Enquête sur la population active (EPA), estimations du nombre d'employés selon la permanence de l'emploi, le Système de classification des industries de l'Amérique du Nord (SCIAN), le sexe et le groupe d'âge, non désaisonnalisées, mensuel
282-0080	Enquête sur la population active (EPA), estimations du nombre d'employés selon la permanence de l'emploi, le Système de classification des industries de l'Amérique du Nord (SCIAN), le sexe et le groupe d'âge, annuel
282-0081	Enquête sur la population active (EPA), estimations des employés travaillant à temps supplémentaire (hebdomadaire) selon la Classification nationale des professions pour statistiques (CNP-S), le sexe et le groupe d'âge, non désaisonnalisées, mensuel
282-0082	Enquête sur la population active (EPA), estimations des employés travaillant à temps supplémentaire (hebdomadaire) selon la Classification nationale des professions pour statistiques (CNP-S), le sexe et le groupe d'âge, annuel
282-0083	Enquête sur la population active (EPA), estimations des employés travaillant à temps supplémentaire (hebdomadaire) selon le Système de classification des industries de l'Amérique du Nord (SCIAN), le sexe et le groupe d'âge, non désaisonnalisées, mensuel
282-0084	Enquête sur la population active (EPA), estimations des employés travaillant à temps supplémentaire (hebdomadaire) selon le Système de classification des industries de l'Amérique du Nord (SCIAN), le sexe et le groupe d'âge, annuel
282-0085	Enquête sur la population active (EPA), estimations des taux supplémentaires du chômage selon le sexe et le groupe d'âge, non désaisonnalisées, mensuel
282-0086	Enquête sur la population active (EPA), estimations des taux supplémentaires du chômage selon le sexe et le groupe d'âge, annuel
282-0087	Enquête sur la population active (EPA), estimations selon le sexe et le groupe d'âge, désaisonnalisées et non désaisonnalisées, mensuel
282-0088	Enquête sur la population active (EPA), estimations de l'emploi selon le Système de classification des industries de l'Amérique du Nord (SCIAN), désaisonnalisées et non désaisonnalisées, mensuel
282-0089	Enquête sur la population active (EPA), estimations de l'emploi selon la catégorie de travailleur et le sexe, désaisonnalisées et non désaisonnalisées, mensuel
282-0090	Enquête sur la population active (EPA), estimations selon la région métropolitaine de recensement basées sur les limites du recensement de 2001, moyennes mobiles de 3 mois, désaisonnalisées et non désaisonnalisées, mensuel *Terminé*

282-0091	Enquête sur la population active (EPA), estimations selon les régions métropolitaines de recensement de Montréal, Toronto et Vancouver basées sur les limites du recensement de 2001, désaisonnalisées et non désaisonnalisées, mensuel *Terminé*
282-0092	Enquête sur la population active (EPA), estimations des heures effectivement travaillées selon le Système de classification des industries de l'Amérique du Nord (SCIAN), désaisonnalisées, mensuel
282-0093	Enquête sur la population active (EPA), estimations de l'emploi selon la Classification nationale des professions pour statistiques (CNP-S), désaisonnalisées, mensuel
282-0094	Enquête sur la population active (EPA), estimations selon le Système de classification des industries de l'Amérique du Nord (SCIAN), Canada, désaisonnalisées, mensuel
282-0095	Enquête sur la population active (EPA), estimations pour les étudiants à temps plein et à temps partiel durant les mois d'étude, le sexe et le groupe d'âge, annuel
282-0100	Enquête sur la population active (EPA), estimations selon les territoires, le sexe et le groupe d'âge, moyennes mobiles de 3 mois, désaisonnalisées et non désaisonnalisées, mensuel
282-0101	Enquête sur la population active (EPA), estimations selon le statut d'immigrant, groupe d'âge, Canada, régions, provinces et les régions métropolitaines de recensement de Montréal, Toronto et Vancouver, moyennes mobiles de 3 mois, non désaisonnalisé, mensuel
282-0102	Enquête sur la population active (EPA), estimations selon le statut d'immigrant, groupe d'âge, Canada, régions, provinces et les régions métropolitaines de recensement de Montréal, Toronto et Vancouver, annuel
282-0103	Enquête sur la population active (EPA), estimations selon le statut d'immigrant, le sexe et le groupe d'âge détaillé, Canada, moyennes mobiles de 3 mois, non désaisonnalisées, mensuel
282-0104	Enquête sur la population active (EPA), estimations selon le statut d'immigrant, le sexe et le groupe d'âge détaillé, Canada, annuel
282-0105	Enquête sur la population active (EPA), estimations selon le statut d'immigrant, le niveau de scolarité atteint, le sexe et le groupe d'âge, Canada, moyennes mobiles de 3 mois, non désaisonnalisées, mensuel
282-0106	Enquête sur la population active (EPA), estimations selon le statut d'immigrant, le niveau de scolarité atteint, le sexe et le groupe d'âge, Canada, annuel
282-0107	Enquête sur la population active (EPA), estimations selon le statut d'immigrant, pays de naissance, le sexe et le groupe d'âge, Canada, régions et provinces, moyennes mobiles de 3 mois, non désaisonnalisées, mensuel
282-0108	Enquête sur la population active (EPA), estimations selon le statut d'immigrant, pays de naissance, le sexe et le groupe d'âge, Canada, régions et provinces, annuel
282-0109	Enquête sur la population active (EPA), estimations selon la région métropolitaine de recensement basées sur les limites du recensement de 2006, le sexe et le groupe d'âge, moyennes mobiles de 3 mois, non désaisonnalisées, mensuel
282-0110	Enquête sur la population active (EPA), estimations selon la région métropolitaine de recensement basées sur les limites du recensement de 2006, le sexe et le groupe d'âge, annuel

282-0111	Enquête sur la population active (EPA), estimations de l'emploi selon la région métropolitaine de recensement basées sur les limites du recensement de 2006 et le Système de classification des industries de l'Amérique du Nord (SCIAN), moyennes mobiles de 3 mois, non désaisonnalisées, mensuel
282-0112	Enquête sur la population active (EPA), estimations de l'emploi selon la région métropolitaine de recensement basées sur les limites du recensement de 2006 et le Système de classification des industries de l'Amérique du Nord (SCIAN), annuel
282-0113	Enquête sur la population active (EPA), estimations de l'emploi selon la région métropolitaine de recensement basées sur les limites du recensement de 2006 et la Classification nationale des professions pour statistiques (CNP-S), moyennes mobiles de 3 mois, non désaisonnalisées, mensuel
282-0114	Enquête sur la population active (EPA), estimations de l'emploi selon la région métropolitaine de recensement basées sur les limites du recensement de 2006 et la Classification nationale des professions pour statistiques (CNP-S), annuel
282-0115	Enquête sur la population active (EPA), estimations selon les agglomérations de recensement sélectionnées basées sur les limites du recensement de 2006, annuel
282-0116	Enquête sur la population active (EPA), estimations selon la région métropolitaine de recensement basées sur les limites du recensement de 2006, moyennes mobiles de 3 mois, désaisonnalisées et non désaisonnalisées, mensuel
282-0117	Enquête sur la population active (EPA), estimations selon les régions métropolitaines de recensement de Montréal, Toronto et Vancouver basées sur les limites du recensement de 2006, désaisonnalisées et non désaisonnalisées, mensuel
282-0118	Enquête sur la population active (EPA), estimations selon les régions urbaines et rurales basées sur les limites du recensement de 2006, le sexe et le groupe d'âge, non désaisonnalisées, mensuel
282-0119	Enquête sur la population active (EPA), estimations selon les régions urbaines et rurales basées sur les limites du recensement de 2006, le sexe et le groupe d'âge, annuel
282-0120	Enquête sur la population active (EPA), estimations de l'emploi selon les régions urbaines et rurales basées sur les limites du recensement de 2006, la catégorie de travailleur et le Système de classification des industries de l'Amérique du Nord (SCIAN), non désaisonnalisées, mensuel
282-0121	Enquête sur la population active (EPA), estimations de l'emploi selon les régions urbaines et rurales basées sur les limites du recensement de 2006, la catégorie de travailleur et le Système de classification des industries de l'Amérique du Nord (SCIAN), annuel

Choisis parmi les enquêtes de Statistique Canada

3701	Enquête sur la population active
------	----------------------------------

Choisis parmi les tableaux sommaires de Statistique Canada

- *Caractéristiques de la population active*
- *Emploi selon l'ensemble des industries*
- *Jours perdus par travailleur pour cause de maladie ou d'incapacité, selon le sexe, par province*
- *Indicateurs économiques, par province et territoire (mensuel et trimestriel)*
- *Population active et taux d'activité selon le sexe et l'âge*
- *Population active, occupée et en chômage, et taux d'activité et de chômage, par province*
- *Emploi selon l'ensemble des industries et le sexe*
- *Emploi à temps plein et à temps partiel selon le sexe et l'âge*
- *Caractéristiques de la population active selon l'âge et le sexe*
- *Distribution des personnes occupées selon l'ensemble des industries, par province*
- *Caractéristiques de la population active, population de 15 ans et plus, par région métropolitaine de recensement*
- *Caractéristiques de la population active, population de 15 ans et plus, par région économique, par province*
- *Jours perdus par travailleur selon la cause, provinces*
- *Jours perdus par travailleur selon l'ensemble des industries et le sexe*
- *Population occupée selon le niveau de scolarité*
- *Raisons du travail à temps partiel selon le sexe et l'âge*
- *Travail autonome, aperçu historique*
- *L'emploi selon le groupe d'âge, sexe, genre de travail, catégorie de travailleur, désaisonnalisées, par province (mensuel)*
- *Emploi selon l'ensemble des industries, données désaisonnalisées, par province (mensuel)*
- *Heures effectivement travaillées par semaine, par industries, désaisonnalisées (mensuel)*
- *Salaires horaires moyens des employés selon certaines caractéristiques et professions, données non désaisonnalisées, par province (mensuel)*
- *Caractéristiques de la population active, données désaisonnalisées, par province (mensuel)*
- *Caractéristiques de la population active, données non désaisonnalisées, par province (mensuel)*
- *Caractéristiques de la population active, désaisonnalisées, par région métropolitaine de recensement (moyennes mobiles de trois mois)*

- *Caractéristiques de la population active, non désaisonnalisées, par région métropolitaine de recensement (moyennes mobiles de trois mois)*
- *Caractéristiques de la population active, non désaisonnalisées, par régions économique (moyennes mobiles de trois mois)*
- *Caractéristiques de la population active, selon le statut d'immigrant de la population âgée de 25 à 54 ans et la province*
- *Caractéristiques de la population active, selon le statut d'immigrant de la population âgée de 25 à 54 ans et le niveau de scolarité*
- *Caractéristiques de la population active, selon le statut d'immigrant et le groupe d'âge détaillé*
- *Caractéristiques de la population active, selon le statut d'immigrant de la population âgée de 25 à 54 ans et le pays de naissance*

Tableaux statistiques

Tableau 1
Caractéristiques de la population active selon l'âge et le sexe, Canada, données désaisonnalisées

	Avril 2011	Mai 2011	E.-T. ¹	Variation depuis			Variation en pourcentage depuis		
				le mois dernier	décembre dernier	douze mois	le mois dernier	décembre dernier	douze mois
en milliers (sauf les taux)									
15 ans et plus, les deux sexes									
Population	27 914,8	27 949,0	...	34,2	134,2	340,9	0,1	0,5	1,2
Population active	18 710,5	18 682,7	28,7	-27,8	124,9	144,7	-0,1	0,7	0,8
Emploi	17 286,4	17 308,7	28,2	22,3	163,4	273,4	0,1	1,0	1,6
Emploi à temps plein	13 950,9	13 983,8	37,3	32,9	148,0	223,8	0,2	1,1	1,6
Emploi à temps partiel	3 335,5	3 324,9	34,4	-10,6	15,3	49,6	-0,3	0,5	1,5
Chômage	1 424,1	1 374,1	25,3	-50,0	-38,4	-128,6	-3,5	-2,7	-8,6
Taux d'activité	67,0	66,8	0,1	-0,2	0,1	-0,3
Taux de chômage	7,6	7,4	0,1	-0,2	-0,2	-0,7
Taux d'emploi	61,9	61,9	0,1	0,0	0,3	0,2
Taux de temps partiel	19,3	19,2	0,2	-0,1	-0,1	0,0
15 à 24 ans, les deux sexes									
Population	4 458,4	4 458,1	...	-0,3	-1,9	-1,9	0,0	0,0	0,0
Population active	2 878,2	2 876,2	16,8	-2,0	25,0	-28,8	-0,1	0,9	-1,0
Emploi	2 467,3	2 477,6	15,5	10,3	21,1	11,4	0,4	0,9	0,5
Emploi à temps plein	1 289,9	1 295,7	18,1	5,8	9,9	12,7	0,4	0,8	1,0
Emploi à temps partiel	1 177,4	1 182,0	18,8	4,6	11,3	-1,2	0,4	1,0	-0,1
Chômage	411,0	398,6	14,7	-12,4	3,9	-40,1	-3,0	1,0	-9,1
Taux d'activité	64,6	64,5	0,4	-0,1	0,6	-0,6
Taux de chômage	14,3	13,9	0,5	-0,4	0,1	-1,2
Taux d'emploi	55,3	55,6	0,4	0,3	0,5	0,3
Taux de temps partiel	47,7	47,7	0,7	0,0	0,1	-0,3
25 ans et plus, hommes									
Population	11 475,4	11 492,6	...	17,2	68,0	170,3	0,1	0,6	1,5
Population active	8 383,0	8 385,3	14,9	2,3	42,1	90,6	0,0	0,5	1,1
Emploi	7 832,6	7 856,8	16,0	24,2	75,6	184,9	0,3	1,0	2,4
Emploi à temps plein	7 201,0	7 232,7	21,0	31,7	58,5	154,0	0,4	0,8	2,2
Emploi à temps partiel	631,6	624,1	17,0	-7,5	17,1	30,9	-1,2	2,8	5,2
Chômage	550,4	528,5	14,8	-21,9	-33,5	-94,4	-4,0	-6,0	-15,2
Taux d'activité	73,1	73,0	0,1	-0,1	0,0	-0,3
Taux de chômage	6,6	6,3	0,2	-0,3	-0,4	-1,2
Taux d'emploi	68,3	68,4	0,1	0,1	0,3	0,6
Taux de temps partiel	8,1	7,9	0,2	-0,1	0,1	0,2
25 ans et plus, femmes									
Population	11 980,9	11 998,2	...	17,3	67,9	172,4	0,1	0,6	1,5
Population active	7 449,3	7 421,2	16,3	-28,1	57,8	82,9	-0,4	0,8	1,1
Emploi	6 986,6	6 974,2	16,0	-12,4	66,6	77,0	-0,2	1,0	1,1
Emploi à temps plein	5 460,0	5 455,4	24,3	-4,6	79,7	57,1	-0,1	1,5	1,1
Emploi à temps partiel	1 526,6	1 518,8	22,7	-7,8	-13,1	19,9	-0,5	-0,9	1,3
Chômage	462,7	447,0	13,1	-15,7	-8,8	5,9	-3,4	-1,9	1,3
Taux d'activité	62,2	61,9	0,1	-0,3	0,2	-0,2
Taux de chômage	6,2	6,0	0,2	-0,2	-0,2	0,0
Taux d'emploi	58,3	58,1	0,1	-0,2	0,2	-0,2
Taux de temps partiel	21,9	21,8	0,3	-0,1	-0,4	0,0
25 à 54 ans, les deux sexes									
Population	14 523,2	14 530,4	...	7,2	19,7	57,9	0,0	0,1	0,4
Population active	12 547,7	12 531,6	21,6	-16,1	43,1	-0,5	-0,1	0,3	0,0
Emploi	11 757,5	11 765,4	22,9	7,9	87,0	109,2	0,1	0,7	0,9
Chômage	790,3	766,2	18,5	-24,1	-43,9	-109,7	-3,0	-5,4	-12,5
Taux d'activité	86,4	86,2	0,1	-0,2	0,1	-0,4
Taux de chômage	6,3	6,1	0,1	-0,2	-0,4	-0,9
Taux d'emploi	81,0	81,0	0,2	0,0	0,5	0,5
25 à 54 ans, hommes									
Population	7 264,5	7 268,3	...	3,8	10,7	29,9	0,1	0,1	0,4
Population active	6 583,7	6 592,2	13,7	8,5	28,4	22,3	0,1	0,4	0,3
Emploi	6 161,8	6 182,3	15,3	20,5	51,9	118,4	0,3	0,8	2,0
Chômage	421,9	409,9	13,5	-12,0	-23,5	-96,1	-2,8	-5,4	-19,0
Taux d'activité	90,6	90,7	0,2	0,1	0,3	-0,1
Taux de chômage	6,4	6,2	0,2	-0,2	-0,4	-1,5
Taux d'emploi	84,8	85,1	0,2	0,3	0,6	1,3
25 à 54 ans, femmes									
Population	7 258,7	7 262,1	...	3,4	9,0	28,0	0,0	0,1	0,4
Population active	5 964,0	5 939,4	15,9	-24,6	14,7	-22,8	-0,4	0,2	-0,4
Emploi	5 595,7	5 583,1	16,1	-12,6	35,1	-9,2	-0,2	0,6	-0,2
Chômage	368,3	356,3	12,3	-12,0	-20,4	-13,5	-3,3	-5,4	-3,7
Taux d'activité	82,2	81,8	0,2	-0,4	0,1	-0,6
Taux de chômage	6,2	6,0	0,2	-0,2	-0,4	-0,2
Taux d'emploi	77,1	76,9	0,2	-0,2	0,4	-0,4

Voir les notes à la fin du tableau.

Tableau 1 – suite

Caractéristiques de la population active selon l'âge et le sexe, Canada, données désaisonnalisées

	Avril 2011	Mai 2011	E.-T. ¹	Variation depuis			Variation en pourcentage depuis		
				le mois dernier	décembre dernier	douze mois	le mois dernier	décembre dernier	douze mois
en milliers (sauf les taux)									
55 ans et plus, les deux sexes									
Population	8 933,1	8 960,5	...	27,4	116,3	284,8	0,3	1,3	3,3
Population active	3 284,5	3 274,9	16,7	-9,6	56,8	173,9	-0,3	1,8	5,6
Emploi	3 061,7	3 065,6	16,7	3,9	55,2	152,7	0,1	1,8	5,2
Chômage	222,8	209,3	9,2	-13,5	1,6	21,2	-6,1	0,8	11,3
Taux d'activité	36,8	36,5	0,2	-0,3	0,1	0,8
Taux de chômage	6,8	6,4	0,3	-0,4	-0,1	0,3
Taux d'emploi	34,3	34,2	0,2	-0,1	0,2	0,6
55 ans et plus, hommes									
Population	4 210,9	4 224,3	...	13,4	57,3	140,4	0,3	1,4	3,4
Population active	1 799,2	1 793,1	11,2	-6,1	13,7	68,2	-0,3	0,8	4,0
Emploi	1 670,8	1 674,5	11,3	3,7	23,7	66,5	0,2	1,4	4,1
Chômage	128,5	118,6	7,1	-9,9	-10,0	1,8	-7,7	-7,8	1,5
Taux d'activité	42,7	42,4	0,3	-0,3	-0,3	0,2
Taux de chômage	7,1	6,6	0,4	-0,5	-0,6	-0,2
Taux d'emploi	39,7	39,6	0,3	-0,1	0,0	0,2
55 ans et plus, femmes									
Population	4 722,2	4 736,2	...	14,0	59,0	144,4	0,3	1,3	3,1
Population active	1 485,3	1 481,8	11,3	-3,5	43,1	105,7	-0,2	3,0	7,7
Emploi	1 390,9	1 391,1	11,3	0,2	31,5	86,3	0,0	2,3	6,6
Chômage	94,4	90,7	5,7	-3,7	11,6	19,4	-3,9	14,7	27,2
Taux d'activité	31,5	31,3	0,2	-0,2	0,5	1,3
Taux de chômage	6,4	6,1	0,4	-0,3	0,6	0,9
Taux d'emploi	29,5	29,4	0,2	-0,1	0,3	1,0

1. Erreur-type moyenne du changement entre deux mois (voir « Erreur d'échantillonnage » dans Qualité des données pour plus d'explications).

Note(s) : Tableau CANSIM connexe 282-0087.

Tableau 2
Emploi selon la catégorie de travailleurs et l'industrie, Canada, données désaisonnalisées

	Avril 2011	Mai 2011	E.-T. ¹	Variation depuis			Variation en pourcentage depuis		
				le mois dernier	décembre dernier	douze mois	le mois dernier	décembre dernier	douze mois
en milliers									
Catégorie de travailleurs									
Employés	14 601,2	14 593,9	34,0	-7,3	68,8	225,9	0,0	0,5	1,6
Travailleurs autonomes ²	2 685,3	2 714,8	24,5	29,5	94,6	47,5	1,1	3,6	1,8
Employés du secteur privé/public									
Employés du secteur public	3 583,9	3 539,6	23,9	-44,3	-14,9	48,1	-1,2	-0,4	1,4
Employés du secteur privé	11 017,2	11 054,3	35,8	37,1	83,7	177,8	0,3	0,8	1,6
Ensemble des industries	17 286,4	17 308,7	28,2	22,3	163,4	273,4	0,1	1,0	1,6
Secteur de la production de biens	3 830,2	3 815,3	25,2	-14,9	26,5	77,6	-0,4	0,7	2,1
Agriculture	306,4	306,4	6,7	0,0	7,2	3,9	0,0	2,4	1,3
Foresterie, pêche, mines, exploitation en carrière, et extraction de pétrole et de gaz ³	342,2	339,4	6,9	-2,8	7,9	10,5	-0,8	2,4	3,2
Services publics	141,2	148,2	4,7	7,0	0,4	-2,4	5,0	0,3	-1,6
Construction	1 254,5	1 257,8	16,2	3,3	30,6	40,5	0,3	2,5	3,3
Fabrication	1 785,9	1 763,4	18,8	-22,5	-19,7	25,0	-1,3	-1,1	1,4
Secteur des services	13 456,2	13 493,4	33,2	37,2	136,8	195,8	0,3	1,0	1,5
Commerce	2 636,7	2 671,1	22,8	34,4	2,7	-19,1	1,3	0,1	-0,7
Transport et entreposage	836,6	826,8	12,9	-9,8	-38,0	20,1	-1,2	-4,4	2,5
Finance, assurances, immobilier et location	1 093,7	1 090,2	15,2	-3,5	7,3	-20,3	-0,3	0,7	-1,8
Services professionnels, scientifiques et techniques	1 298,2	1 312,2	16,9	14,0	36,2	41,4	1,1	2,8	3,3
Services aux entreprises, services relatifs aux bâtiments et autres services de soutien	682,9	687,4	13,8	4,5	22,6	14,0	0,7	3,4	2,1
Services d'enseignement	1 240,2	1 213,4	15,7	-26,8	7,6	-13,9	-2,2	0,6	-1,1
Soins de santé et assistance sociale	2 075,7	2 089,8	17,7	14,1	37,5	65,8	0,7	1,8	3,3
Information, culture et loisirs	779,4	793,9	14,3	14,5	28,0	41,2	1,9	3,7	5,5
Hébergement et services de restauration	1 084,4	1 086,8	16,1	2,4	31,8	38,9	0,2	3,0	3,7
Autres services	759,8	751,5	13,0	-8,3	1,7	10,4	-1,1	0,2	1,4
Administrations publiques	968,5	970,1	12,5	1,6	-0,7	16,9	0,2	-0,1	1,8

1. Erreur-type moyenne du changement entre deux mois (voir « Erreur d'échantillonnage » dans Qualité des données pour plus d'explications).
 2. Comprend les propriétaires d'entreprises constituées ou non-constituées en société, les travailleurs autonomes qui n'ont pas d'entreprise et les travailleurs familiaux non rémunérés.
 3. Également désigné par Ressources naturelles.
- Note(s)** : Tableaux CANSIM connexes 282-0088, 282-0089.

Tableau 3
Caractéristiques de la population active selon la province, données désaisonnalisées

	Avril 2011	Mai 2011	E.-T. ¹	Variation depuis			Variation en pourcentage depuis		
				le mois dernier	décembre dernier	douze mois	le mois dernier	décembre dernier	douze mois
en milliers (sauf les taux)									
Terre-Neuve-et-Labrador									
Population	429,1	429,0	...	-0,1	0,0	1,4	0,0	0,0	0,3
Population active	260,7	259,8	2,1	-0,9	0,6	-0,2	-0,3	0,2	-0,1
Emploi	231,7	229,0	2,2	-2,7	6,1	4,7	-1,2	2,7	2,1
Emploi à temps plein	198,3	194,3	2,5	-4,0	3,2	3,3	-2,0	1,7	1,7
Emploi à temps partiel	33,4	34,7	1,9	1,3	2,9	1,4	3,9	9,1	4,2
Chômage	29,0	30,9	2,0	1,9	-5,4	-4,8	6,6	-14,9	-13,4
Taux d'activité	60,8	60,6	0,5	-0,2	0,2	-0,2
Taux de chômage	11,1	11,9	0,7	0,8	-2,1	-1,8
Taux d'emploi	54,0	53,4	0,5	-0,6	1,4	0,9
Île-du-Prince-Édouard									
Population	118,8	119,1	...	0,3	1,2	2,3	0,3	1,0	2,0
Population active	80,5	81,0	0,6	0,5	1,6	2,3	0,6	2,0	2,9
Emploi	71,5	71,5	0,7	0,0	1,6	1,3	0,0	2,3	1,9
Emploi à temps plein	59,3	59,0	0,9	-0,3	1,1	1,4	-0,5	1,9	2,4
Emploi à temps partiel	12,1	12,5	0,7	0,4	0,5	-0,1	3,3	4,2	-0,8
Chômage	9,0	9,6	0,6	0,6	0,2	1,1	6,7	2,1	12,9
Taux d'activité	67,8	68,0	0,5	0,2	0,7	0,6
Taux de chômage	11,2	11,9	0,8	0,7	0,1	1,1
Taux d'emploi	60,2	60,0	0,6	-0,2	0,7	-0,1
Nouvelle-Écosse									
Population	779,0	778,8	...	-0,2	-0,1	2,6	0,0	0,0	0,3
Population active	492,7	493,4	2,7	0,7	-6,0	-6,5	0,1	-1,2	-1,3
Emploi	447,6	449,0	2,9	1,4	1,4	-7,3	0,3	0,3	-1,6
Emploi à temps plein	358,3	358,9	3,6	0,6	-7,9	-10,0	0,2	-2,2	-2,7
Emploi à temps partiel	89,3	90,1	3,2	0,8	9,2	2,7	0,9	11,4	3,1
Chômage	45,1	44,3	2,6	-0,8	-7,5	0,8	-1,8	-14,5	1,8
Taux d'activité	63,2	63,4	0,4	0,2	-0,7	-1,0
Taux de chômage	9,2	9,0	0,5	-0,2	-1,4	0,3
Taux d'emploi	57,5	57,7	0,4	0,2	0,2	-1,1
Nouveau-Brunswick									
Population	619,0	619,1	...	0,1	0,9	2,8	0,0	0,1	0,5
Population active	391,9	388,2	2,3	-3,7	-2,8	-5,1	-0,9	-0,7	-1,3
Emploi	352,8	351,4	2,4	-1,4	-2,7	-6,6	-0,4	-0,8	-1,8
Emploi à temps plein	295,5	293,9	2,9	-1,6	-5,5	-11,6	-0,5	-1,8	-3,8
Emploi à temps partiel	57,3	57,5	2,4	0,2	2,8	5,0	0,3	5,1	9,5
Chômage	39,1	36,8	2,1	-2,3	-0,1	1,5	-5,9	-0,3	4,2
Taux d'activité	63,3	62,7	0,4	-0,6	-0,5	-1,1
Taux de chômage	10,0	9,5	0,5	-0,5	0,1	0,5
Taux d'emploi	57,0	56,8	0,4	-0,2	-0,5	-1,3
Québec									
Population	6 561,3	6 568,5	...	7,2	29,2	72,3	0,1	0,4	1,1
Population active	4 290,4	4 292,8	14,5	2,4	18,8	44,5	0,1	0,4	1,0
Emploi	3 956,0	3 980,8	14,4	24,8	27,1	74,1	0,6	0,7	1,9
Emploi à temps plein	3 199,6	3 200,2	19,1	0,6	-5,7	47,9	0,0	-0,2	1,5
Emploi à temps partiel	756,3	780,6	17,5	24,3	32,8	26,2	3,2	4,4	3,5
Chômage	334,4	312,0	13,0	-22,4	-8,3	-29,6	-6,7	-2,6	-8,7
Taux d'activité	65,4	65,4	0,2	0,0	0,0	0,0
Taux de chômage	7,8	7,3	0,3	-0,5	-0,2	-0,7
Taux d'emploi	60,3	60,6	0,2	0,3	0,1	0,5
Ontario									
Population	10 894,8	10 909,3	...	14,5	54,8	140,1	0,1	0,5	1,3
Population active	7 326,4	7 303,6	19,9	-22,8	54,1	47,9	-0,3	0,7	0,7
Emploi	6 745,6	6 729,5	19,3	-16,1	69,9	115,6	-0,2	1,0	1,7
Emploi à temps plein	5 461,6	5 457,7	24,9	-3,9	83,4	124,3	-0,1	1,6	2,3
Emploi à temps partiel	1 284,1	1 271,8	23,3	-12,3	-13,5	-8,7	-1,0	-1,1	-0,7
Chômage	580,8	574,1	17,7	-6,7	-15,8	-67,7	-1,2	-2,7	-10,5
Taux d'activité	67,2	66,9	0,2	-0,3	0,1	-0,5
Taux de chômage	7,9	7,9	0,2	0,0	-0,2	-0,9
Taux d'emploi	61,9	61,7	0,2	-0,2	0,3	0,3
Manitoba									
Population	950,7	951,8	...	1,1	4,8	12,5	0,1	0,5	1,3
Population active	658,1	658,9	2,6	0,8	4,3	0,4	0,1	0,7	0,1
Emploi	624,0	624,0	2,7	0,0	3,5	4,1	0,0	0,6	0,7
Emploi à temps plein	504,7	503,4	3,8	-1,3	1,8	3,5	-0,3	0,4	0,7
Emploi à temps partiel	119,2	120,5	3,5	1,3	1,6	0,5	1,1	1,3	0,4
Chômage	34,1	34,9	2,1	0,8	0,8	-3,7	2,3	2,3	-9,6
Taux d'activité	69,2	69,2	0,3	0,0	0,1	-0,9
Taux de chômage	5,2	5,3	0,3	0,1	0,1	-0,6
Taux d'emploi	65,6	65,6	0,3	0,0	0,1	-0,4

Voir les notes à la fin du tableau.

Tableau 3 – suite

Caractéristiques de la population active selon la province, données désaisonnalisées

	Avril 2011	Mai 2011	E.-T. ¹	Variation depuis			Variation en pourcentage depuis		
				le mois dernier	décembre dernier	douze mois	le mois dernier	décembre dernier	douze mois
en milliers (sauf les taux)									
Saskatchewan									
Population	797,7	798,5	...	0,8	3,1	9,0	0,1	0,4	1,1
Population active	552,0	554,7	2,4	2,7	0,2	1,2	0,5	0,0	0,2
Emploi	524,3	526,8	2,5	2,5	2,7	1,2	0,5	0,5	0,2
Emploi à temps plein	428,2	428,1	3,2	-0,1	-3,0	0,1	0,0	-0,7	0,0
Emploi à temps partiel	96,1	98,6	3,0	2,5	5,6	1,0	2,6	6,0	1,0
Chômage	27,7	27,9	1,9	0,2	-2,6	0,0	0,7	-8,5	0,0
Taux d'activité	69,2	69,5	0,3	0,3	-0,2	-0,6
Taux de chômage	5,0	5,0	0,3	0,0	-0,5	0,0
Taux d'emploi	65,7	66,0	0,3	0,3	0,1	-0,6
Alberta									
Population	2 994,0	3 000,1	...	6,1	20,7	43,9	0,2	0,7	1,5
Population active	2 190,4	2 186,0	9,0	-4,4	35,4	29,2	-0,2	1,6	1,4
Emploi	2 060,1	2 068,6	9,2	8,5	36,4	56,3	0,4	1,8	2,8
Emploi à temps plein	1 707,1	1 725,3	12,0	18,2	50,0	50,5	1,1	3,0	3,0
Emploi à temps partiel	353,0	343,4	10,5	-9,6	-13,5	5,9	-2,7	-3,8	1,7
Chômage	130,3	117,3	7,5	-13,0	-1,1	-27,2	-10,0	-0,9	-18,8
Taux d'activité	73,2	72,9	0,3	-0,3	0,7	-0,1
Taux de chômage	5,9	5,4	0,3	-0,5	-0,1	-1,3
Taux d'emploi	68,8	69,0	0,3	0,2	0,8	0,9
Colombie-Britannique									
Population	3 770,5	3 774,9	...	4,4	19,6	54,0	0,1	0,5	1,5
Population active	2 467,6	2 464,4	10,2	-3,2	18,8	31,1	-0,1	0,8	1,3
Emploi	2 272,9	2 278,1	10,1	5,2	17,4	30,1	0,2	0,8	1,3
Emploi à temps plein	1 738,1	1 763,0	14,3	24,9	30,6	14,5	1,4	1,8	0,8
Emploi à temps partiel	534,8	515,1	13,5	-19,7	-13,2	15,6	-3,7	-2,5	3,1
Chômage	194,7	186,3	8,9	-8,4	1,4	0,9	-4,3	0,8	0,5
Taux d'activité	65,4	65,3	0,3	-0,1	0,2	-0,1
Taux de chômage	7,9	7,6	0,3	-0,3	0,0	0,0
Taux d'emploi	60,3	60,3	0,3	0,0	0,1	-0,1

1. Erreur-type moyenne du changement entre deux mois (voir « Erreur d'échantillonnage » dans Qualité des données pour plus d'explications).

Note(s) : Tableau CANSIM connexe 282-0087.

Tableau 4-1
Certaines caractéristiques de la population active (données désaisonnalisées) — Terre-Neuve-et-Labrador

	Avril 2011	Mai 2011	E.-T. ¹	Variation depuis			Variation en pourcentage depuis		
				le mois dernier	décembre dernier	douze mois	le mois dernier	décembre dernier	douze mois
en milliers (sauf les taux)									
Les deux sexes, 15 ans et plus									
Population	429,1	429,0	...	-0,1	0,0	1,4	0,0	0,0	0,3
Population active	260,7	259,8	2,1	-0,9	0,6	-0,2	-0,3	0,2	-0,1
Emploi	231,7	229,0	2,2	-2,7	6,1	4,7	-1,2	2,7	2,1
Emploi à temps plein	198,3	194,3	2,5	-4,0	3,2	3,3	-2,0	1,7	1,7
Chômage	29,0	30,9	2,0	1,9	-5,4	-4,8	6,6	-14,9	-13,4
Taux d'activité	60,8	60,6	0,5	-0,2	0,2	-0,2
Taux de chômage	11,1	11,9	0,7	0,8	-2,1	-1,8
Taux d'emploi	54,0	53,4	0,5	-0,6	1,4	0,9
Taux de temps partiel	14,4	15,2	0,8	0,7	0,9	0,3
Les deux sexes, 15 à 24 ans									
Population	61,3	61,1	...	-0,2	-0,5	-1,0	-0,3	-0,8	-1,6
Population active	35,8	36,3	1,0	0,5	0,7	0,9	1,4	2,0	2,5
Emploi	29,6	29,5	1,0	-0,1	0,6	1,5	-0,3	2,1	5,4
Chômage	6,2	6,8	0,9	0,6	0,1	-0,7	9,7	1,5	-9,3
Taux d'activité	58,4	59,4	1,7	1,0	1,6	2,4
Taux de chômage	17,3	18,7	2,4	1,4	-0,1	-2,5
Taux d'emploi	48,3	48,3	1,7	0,0	1,4	3,2
Taux de temps partiel	37,8	43,1	3,5	5,2	6,4	1,3
Hommes, 25 ans et plus									
Population	177,6	177,6	...	0,0	0,1	0,9	0,0	0,1	0,5
Population active	117,6	117,0	1,2	-0,6	1,2	-0,9	-0,5	1,0	-0,8
Emploi	103,6	102,6	1,3	-1,0	4,5	1,5	-1,0	4,6	1,5
Chômage	14,0	14,4	1,3	0,4	-3,2	-2,5	2,9	-18,2	-14,8
Taux d'activité	66,2	65,9	0,7	-0,3	0,7	-0,8
Taux de chômage	11,9	12,3	1,1	0,4	-2,9	-2,0
Taux d'emploi	58,3	57,8	0,8	-0,5	2,5	0,6
Taux de temps partiel	5,7	5,9	0,9	0,3	0,7	0,9
Femmes, 25 ans et plus									
Population	190,2	190,2	...	0,0	0,3	1,4	0,0	0,2	0,7
Population active	107,3	106,6	1,2	-0,7	-1,2	-0,1	-0,7	-1,1	-0,1
Emploi	98,5	96,8	1,2	-1,7	0,9	1,5	-1,7	0,9	1,6
Chômage	8,8	9,7	1,0	0,9	-2,3	-1,7	10,2	-19,2	-14,9
Taux d'activité	56,4	56,0	0,6	-0,4	-0,8	-0,5
Taux de chômage	8,2	9,1	0,9	0,9	-2,0	-1,6
Taux d'emploi	51,8	50,9	0,6	-0,9	0,4	0,4
Taux de temps partiel	16,5	16,4	1,3	-0,1	-0,5	-1,0
Ensemble des industries	231,7	229,0	2,2	-2,7	6,1	4,7	-1,2	2,7	2,1
Secteur de la production de biens	53,2	50,0	1,7	-3,2	3,8	3,9	-6,0	8,2	8,5
Agriculture	2,0	1,9	0,3	-0,1	-0,4	0,0	-5,0	-17,4	0,0
Foresterie, pêche, mines, exploitation en carrière, et extraction de pétrole et de gaz ²	18,3	17,0	1,0	-1,3	0,6	0,6	-7,1	3,7	3,7
Services publics	2,4	2,2	0,3	-0,2	0,4	0,2	-8,3	22,2	10,0
Construction	18,5	19,1	1,1	0,6	2,5	3,7	3,2	15,1	24,0
Fabrication	12,0	9,8	0,9	-2,2	0,7	-0,6	-18,3	7,7	-5,8
Secteur des services	178,5	179,0	2,1	0,5	2,3	0,8	0,3	1,3	0,4
Commerce	39,7	41,8	1,4	2,1	3,6	5,4	5,3	9,4	14,8
Transport et entreposage	10,9	10,7	0,7	-0,2	0,0	-1,8	-1,8	0,0	-14,4
Finance, assurances, immobilier et location	7,4	7,3	0,6	-0,1	1,2	-0,9	-1,4	19,7	-11,0
Services professionnels, scientifiques et techniques	8,1	8,0	0,5	-0,1	0,1	1,3	-1,2	1,3	19,4
Services aux entreprises, services relatifs aux bâtiments et autres services de soutien	5,7	5,4	0,6	-0,3	-0,7	0,0	-5,3	-11,5	0,0
Services d'enseignement	19,2	18,6	0,9	-0,6	0,4	1,5	-3,1	2,2	8,8
Soins de santé et assistance sociale	36,5	36,4	1,1	-0,1	0,3	-1,6	-0,3	0,8	-4,2
Information, culture et loisirs	8,2	7,9	0,7	-0,3	-0,4	0,5	-3,7	-4,8	6,8
Hébergement et services de restauration	11,9	12,1	0,9	0,2	-1,7	-4,7	1,7	-12,3	-28,0
Autres services	11,0	11,4	0,8	0,4	0,2	0,2	3,6	1,8	1,8
Administrations publiques	20,0	19,2	0,9	-0,8	-1,0	0,5	-4,0	-5,0	2,7

1. Erreur-type moyenne du changement entre deux mois (voir « Erreur d'échantillonnage » dans Qualité des données pour plus d'explications).

2. Également désigné par Ressources naturelles.

Note(s): Tableaux CANSIM connexes 282-0087, 282-0088.

Tableau 4-2
Certaines caractéristiques de la population active (données désaisonnalisées) — Île-du-Prince-Édouard

	Avril 2011	Mai 2011	E.-T. ¹	Variation depuis			Variation en pourcentage depuis		
				le mois dernier	décembre dernier	douze mois	le mois dernier	décembre dernier	douze mois
en milliers (sauf les taux)									
Les deux sexes, 15 ans et plus									
Population	118,8	119,1	...	0,3	1,2	2,3	0,3	1,0	2,0
Population active	80,5	81,0	0,6	0,5	1,6	2,3	0,6	2,0	2,9
Emploi	71,5	71,5	0,7	0,0	1,6	1,3	0,0	2,3	1,9
Emploi à temps plein	59,3	59,0	0,9	-0,3	1,1	1,4	-0,5	1,9	2,4
Chômage	9,0	9,6	0,6	0,6	0,2	1,1	6,7	2,1	12,9
Taux d'activité	67,8	68,0	0,5	0,2	0,7	0,6
Taux de chômage	11,2	11,9	0,8	0,7	0,1	1,1
Taux d'emploi	60,2	60,0	0,6	-0,2	0,7	-0,1
Taux de temps partiel	16,9	17,5	1,0	0,6	0,3	-0,5
Les deux sexes, 15 à 24 ans									
Population	19,8	19,9	...	0,1	0,3	0,4	0,5	1,5	2,1
Population active	13,7	13,9	0,4	0,2	0,6	0,6	1,5	4,5	4,5
Emploi	11,3	11,5	0,4	0,2	0,6	0,1	1,8	5,5	0,9
Chômage	2,4	2,4	0,3	0,0	0,0	0,5	0,0	0,0	26,3
Taux d'activité	69,2	69,8	2,0	0,6	1,9	1,6
Taux de chômage	17,5	17,3	2,4	-0,2	-0,7	3,0
Taux d'emploi	57,1	57,8	2,0	0,7	2,2	-0,7
Taux de temps partiel	44,2	42,6	3,4	-1,6	4,1	2,3
Hommes, 25 ans et plus									
Population	47,8	47,9	...	0,1	0,5	1,0	0,2	1,1	2,1
Population active	34,7	34,8	0,3	0,1	0,6	1,0	0,3	1,8	3,0
Emploi	30,9	30,7	0,4	-0,2	0,7	0,8	-0,6	2,3	2,7
Chômage	3,8	4,1	0,4	0,3	0,0	0,2	7,9	0,0	5,1
Taux d'activité	72,6	72,7	0,7	0,1	0,5	0,6
Taux de chômage	11,0	11,8	1,1	0,8	-0,2	0,3
Taux d'emploi	64,6	64,1	0,8	-0,5	0,8	0,3
Taux de temps partiel	7,4	7,5	1,1	0,0	-1,5	-0,5
Femmes, 25 ans et plus									
Population	51,2	51,3	...	0,1	0,5	0,9	0,2	1,0	1,8
Population active	32,1	32,3	0,3	0,2	0,4	0,7	0,6	1,3	2,2
Emploi	29,2	29,2	0,4	0,0	0,2	0,3	0,0	0,7	1,0
Chômage	2,9	3,1	0,3	0,2	0,2	0,4	6,9	6,9	14,8
Taux d'activité	62,7	63,0	0,7	0,3	0,2	0,3
Taux de chômage	9,0	9,6	1,0	0,6	0,5	1,1
Taux d'emploi	57,0	56,9	0,8	-0,1	-0,2	-0,4
Taux de temps partiel	16,4	18,2	1,5	1,7	0,6	-1,2
Ensemble des industries	71,5	71,5	0,7	0,0	1,6	1,3	0,0	2,3	1,9
Secteur de la production de biens	17,8	17,3	0,6	-0,5	0,4	0,8	-2,8	2,4	4,8
Agriculture	3,7	3,5	0,3	-0,2	0,2	0,1	-5,4	6,1	2,9
Foresterie, pêche, mines, exploitation en carrière, et extraction de pétrole et de gaz ²	3,1	3,2	0,3	0,1	0,2	0,5	3,2	6,7	18,5
Services publics	0,3	0,4	0,0	0,1	0,0	0,0	33,3	0,0	0,0
Construction	5,4	5,1	0,3	-0,3	0,3	0,1	-5,6	6,2	2,0
Fabrication	5,4	5,1	0,3	-0,3	-0,3	0,1	-5,6	-5,6	2,0
Secteur des services	53,6	54,1	0,7	0,5	1,0	0,4	0,9	1,9	0,7
Commerce	9,8	10,1	0,4	0,3	0,5	-0,9	3,1	5,2	-8,2
Transport et entreposage	2,1	2,3	0,2	0,2	0,4	0,2	9,5	21,1	9,5
Finance, assurances, immobilier et location	2,5	2,7	0,2	0,2	0,7	0,1	8,0	35,0	3,8
Services professionnels, scientifiques et techniques	3,3	2,9	0,2	-0,4	0,0	0,3	-12,1	0,0	11,5
Services aux entreprises, services relatifs aux bâtiments et autres services de soutien	2,5	2,6	0,3	0,1	-0,4	0,0	4,0	-13,3	0,0
Services d'enseignement	6,3	6,1	0,3	-0,2	0,0	0,1	-3,2	0,0	1,7
Soins de santé et assistance sociale	8,6	8,5	0,3	-0,1	-0,1	0,3	-1,2	-1,2	3,7
Information, culture et loisirs	2,9	2,6	0,2	-0,3	-0,3	0,3	-10,3	-10,3	13,0
Hébergement et services de restauration	5,4	5,8	0,4	0,4	0,5	0,7	7,4	9,4	13,7
Autres services	2,8	3,0	0,3	0,2	0,1	-0,2	7,1	3,4	-6,2
Administrations publiques	7,5	7,5	0,3	0,0	-0,4	-0,5	0,0	-5,1	-6,2

1. Erreur-type moyenne du changement entre deux mois (voir « Erreur d'échantillonnage » dans Qualité des données pour plus d'explications).

2. Également désigné par Ressources naturelles.

Note(s): Tableaux CANSIM connexes 282-0087, 282-0088.

Tableau 4-3
Certaines caractéristiques de la population active (données désaisonnalisées) — Nouvelle-Écosse

	Avril 2011	Mai 2011	E.-T. ¹	Variation depuis			Variation en pourcentage depuis		
				le mois dernier	décembre dernier	douze mois	le mois dernier	décembre dernier	douze mois
en milliers (sauf les taux)									
Les deux sexes, 15 ans et plus									
Population	779,0	778,8	...	-0,2	-0,1	2,6	0,0	0,0	0,3
Population active	492,7	493,4	2,7	0,7	-6,0	-6,5	0,1	-1,2	-1,3
Emploi	447,6	449,0	2,9	1,4	1,4	-7,3	0,3	0,3	-1,6
Emploi à temps plein	358,3	358,9	3,6	0,6	-7,9	-10,0	0,2	-2,2	-2,7
Chômage	45,1	44,3	2,6	-0,8	-7,5	0,8	-1,8	-14,5	1,8
Taux d'activité	63,2	63,4	0,4	0,2	-0,7	-1,0
Taux de chômage	9,2	9,0	0,5	-0,2	-1,4	0,3
Taux d'emploi	57,5	57,7	0,4	0,2	0,2	-1,1
Taux de temps partiel	20,0	20,1	0,7	0,1	2,0	0,9
Les deux sexes, 15 à 24 ans									
Population	120,4	120,2	...	-0,2	-0,3	-0,7	-0,2	-0,2	-0,6
Population active	79,0	78,7	1,5	-0,3	-1,9	-0,7	-0,4	-2,4	-0,9
Emploi	65,2	64,1	1,5	-1,1	-1,7	-3,9	-1,7	-2,6	-5,7
Chômage	13,8	14,6	1,4	0,8	-0,2	3,2	5,8	-1,4	28,1
Taux d'activité	65,6	65,5	1,3	-0,1	-1,4	-0,2
Taux de chômage	17,5	18,6	1,7	1,1	0,2	4,2
Taux d'emploi	54,2	53,3	1,3	-0,9	-1,3	-2,9
Taux de temps partiel	48,6	53,0	2,4	4,4	10,5	6,0
Hommes, 25 ans et plus									
Population	311,8	311,8	...	0,0	0,0	1,2	0,0	0,0	0,4
Population active	212,1	211,7	1,5	-0,4	-0,8	-2,9	-0,2	-0,4	-1,4
Emploi	194,9	194,9	1,7	0,0	3,1	-1,8	0,0	1,6	-0,9
Chômage	17,2	16,8	1,6	-0,4	-3,9	-1,1	-2,3	-18,8	-6,1
Taux d'activité	68,0	67,9	0,5	-0,1	-0,3	-1,2
Taux de chômage	8,1	7,9	0,7	-0,2	-1,8	-0,4
Taux d'emploi	62,5	62,5	0,5	0,0	1,0	-0,8
Taux de temps partiel	10,0	8,9	0,7	-1,1	0,9	1,1
Femmes, 25 ans et plus									
Population	346,8	346,9	...	0,1	0,4	2,2	0,0	0,1	0,6
Population active	201,6	202,9	1,5	1,3	-3,4	-3,0	0,6	-1,6	-1,5
Emploi	187,5	190,0	1,6	2,5	-0,1	-1,6	1,3	-0,1	-0,8
Chômage	14,1	13,0	1,3	-1,1	-3,2	-1,3	-7,8	-19,8	-9,1
Taux d'activité	58,1	58,5	0,4	0,4	-1,0	-1,2
Taux de chômage	7,0	6,4	0,6	-0,6	-1,5	-0,5
Taux d'emploi	54,1	54,8	0,5	0,7	-0,1	-0,8
Taux de temps partiel	20,4	20,4	1,1	0,0	0,6	-0,5
Ensemble des industries	447,6	449,0	2,9	1,4	1,4	-7,3	0,3	0,3	-1,6
Secteur de la production de biens	85,8	85,5	2,2	-0,3	-0,1	-3,1	-0,3	-0,1	-3,5
Agriculture	5,4	4,9	0,6	-0,5	-0,6	-1,2	-9,3	-10,9	-19,7
Foresterie, pêche, mines, exploitation en carrière, et extraction de pétrole et de gaz ²	12,9	13,3	1,1	0,4	1,7	0,7	3,1	14,7	5,6
Services publics	4,3	4,6	0,4	0,3	0,7	0,8	7,0	17,9	21,1
Construction	30,9	30,1	1,4	-0,8	-2,0	-2,5	-2,6	-6,2	-7,7
Fabrication	32,4	32,6	1,3	0,2	0,1	-1,0	0,6	0,3	-3,0
Secteur des services	361,8	363,5	2,9	1,7	1,5	-4,3	0,5	0,4	-1,2
Commerce	78,5	79,0	1,9	0,5	3,5	2,7	0,6	4,6	3,5
Transport et entreposage	18,0	18,6	1,0	0,6	0,9	0,0	3,3	5,1	0,0
Finance, assurances, immobilier et location	22,6	21,9	1,1	-0,7	-1,9	-2,9	-3,1	-8,0	-11,7
Services professionnels, scientifiques et techniques	23,7	24,0	1,1	0,3	2,1	-1,9	1,3	9,6	-7,3
Services aux entreprises, services relatifs aux bâtiments et autres services de soutien	20,4	19,6	1,2	-0,8	-3,8	-4,1	-3,9	-16,2	-17,3
Services d'enseignement	32,2	34,3	1,3	2,1	1,2	1,0	6,5	3,6	3,0
Soins de santé et assistance sociale	67,4	68,5	1,6	1,1	0,4	0,1	1,6	0,6	0,1
Information, culture et loisirs	19,0	18,9	1,2	-0,1	-0,5	-1,4	-0,5	-2,6	-6,9
Hébergement et services de restauration	30,3	28,1	1,3	-2,2	-0,6	-1,9	-7,3	-2,1	-6,3
Autres services	19,2	18,7	1,1	-0,5	0,1	1,0	-2,6	0,5	5,6
Administrations publiques	30,7	31,9	1,1	1,2	0,2	3,0	3,9	0,6	10,4

1. Erreur-type moyenne du changement entre deux mois (voir « Erreur d'échantillonnage » dans Qualité des données pour plus d'explications).

2. Également désigné par Ressources naturelles.

Note(s): Tableaux CANSIM connexes 282-0087, 282-0088.

Tableau 4-4
Certaines caractéristiques de la population active (données désaisonnalisées) — Nouveau-Brunswick

	Avril 2011	Mai 2011	E.-T. ¹	Variation depuis			Variation en pourcentage depuis		
				le mois dernier	décembre dernier	douze mois	le mois dernier	décembre dernier	douze mois
en milliers (sauf les taux)									
Les deux sexes, 15 ans et plus									
Population	619,0	619,1	...	0,1	0,9	2,8	0,0	0,1	0,5
Population active	391,9	388,2	2,3	-3,7	-2,8	-5,1	-0,9	-0,7	-1,3
Emploi	352,8	351,4	2,4	-1,4	-2,7	-6,6	-0,4	-0,8	-1,8
Emploi à temps plein	295,5	293,9	2,9	-1,6	-5,5	-11,6	-0,5	-1,8	-3,8
Chômage	39,1	36,8	2,1	-2,3	-0,1	1,5	-5,9	-0,3	4,2
Taux d'activité	63,3	62,7	0,4	-0,6	-0,5	-1,1
Taux de chômage	10,0	9,5	0,5	-0,5	0,1	0,5
Taux d'emploi	57,0	56,8	0,4	-0,2	-0,5	-1,3
Taux de temps partiel	16,2	16,4	0,7	0,1	0,9	1,7
Les deux sexes, 15 à 24 ans									
Population	91,5	91,4	...	-0,1	-0,3	-0,6	-0,1	-0,3	-0,7
Population active	58,5	57,2	1,3	-1,3	1,6	-1,6	-2,2	2,9	-2,7
Emploi	48,3	48,0	1,3	-0,3	1,2	-1,4	-0,6	2,6	-2,8
Chômage	10,2	9,2	1,2	-1,0	0,4	-0,2	-9,8	4,5	-2,1
Taux d'activité	63,9	62,6	1,4	-1,3	2,0	-1,3
Taux de chômage	17,4	16,1	1,9	-1,3	0,3	0,1
Taux d'emploi	52,8	52,5	1,4	-0,3	1,5	-1,2
Taux de temps partiel	37,5	39,8	2,6	2,3	0,5	2,9
Hommes, 25 ans et plus									
Population	253,1	253,2	...	0,1	0,6	1,8	0,0	0,2	0,7
Population active	171,1	169,4	1,3	-1,7	-4,9	-3,2	-1,0	-2,8	-1,9
Emploi	153,7	152,9	1,4	-0,8	-4,3	-4,6	-0,5	-2,7	-2,9
Chômage	17,4	16,6	1,3	-0,8	-0,5	1,5	-4,6	-2,9	9,9
Taux d'activité	67,6	66,9	0,5	-0,7	-2,1	-1,8
Taux de chômage	10,2	9,8	0,7	-0,4	0,0	1,1
Taux d'emploi	60,7	60,4	0,5	-0,3	-1,8	-2,2
Taux de temps partiel	6,2	6,1	0,7	-0,1	-0,2	0,1
Femmes, 25 ans et plus									
Population	274,5	274,6	...	0,1	0,6	1,7	0,0	0,2	0,6
Population active	162,3	161,6	1,3	-0,7	0,6	-0,3	-0,4	0,4	-0,2
Emploi	150,8	150,6	1,3	-0,2	0,5	-0,4	-0,1	0,3	-0,3
Chômage	11,5	11,0	1,1	-0,5	0,1	0,1	-4,3	0,9	0,9
Taux d'activité	59,1	58,8	0,5	-0,3	0,0	-0,5
Taux de chômage	7,1	6,8	0,7	-0,3	0,0	0,1
Taux d'emploi	54,9	54,8	0,5	-0,1	0,0	-0,5
Taux de temps partiel	19,7	19,3	1,0	-0,4	1,8	2,9
Ensemble des industries	352,8	351,4	2,4	-1,4	-2,7	-6,6	-0,4	-0,8	-1,8
Secteur de la production de biens	82,4	82,6	1,9	0,2	-1,5	3,3	0,2	-1,8	4,2
Agriculture	5,8	6,0	0,6	0,2	0,8	-0,8	3,4	15,4	-11,8
Foresterie, pêche, mines, exploitation en carrière, et extraction de pétrole et de gaz ²	11,0	11,9	0,8	0,9	0,0	2,0	8,2	0,0	20,2
Services publics	4,0	4,6	0,4	0,6	0,4	0,5	15,0	9,5	12,2
Construction	28,9	26,4	1,3	-2,5	-2,9	-2,9	-8,7	-9,9	-9,9
Fabrication	32,7	33,7	1,2	1,0	0,2	4,6	3,1	0,6	15,8
Secteur des services	270,5	268,8	2,4	-1,7	-1,2	-9,8	-0,6	-0,4	-3,5
Commerce	52,8	51,9	1,6	-0,9	-1,8	-6,0	-1,7	-3,4	-10,4
Transport et entreposage	17,3	17,2	0,9	-0,1	-1,1	-2,2	-0,6	-6,0	-11,3
Finance, assurances, immobilier et location	17,4	17,5	0,8	0,1	0,7	1,8	0,6	4,2	11,5
Services professionnels, scientifiques et techniques	17,6	16,7	0,9	-0,9	0,8	1,3	-5,1	5,0	8,4
Services aux entreprises, services relatifs aux bâtiments et autres services de soutien	17,6	16,9	1,1	-0,7	1,4	-0,6	-4,0	9,0	-3,4
Services d'enseignement	26,0	25,5	1,1	-0,5	-0,5	-0,1	-1,9	-1,9	-0,4
Soins de santé et assistance sociale	50,8	49,4	1,3	-1,4	-0,8	-2,2	-2,8	-1,6	-4,3
Information, culture et loisirs	11,3	12,3	0,9	1,0	2,0	-0,8	8,8	19,4	-6,1
Hébergement et services de restauration	19,2	19,7	1,1	0,5	-0,6	-0,9	2,6	-3,0	-4,4
Autres services	14,4	15,1	0,9	0,7	-1,5	-2,3	4,9	-9,0	-13,2
Administrations publiques	25,9	26,6	1,0	0,7	0,1	2,1	2,7	0,4	8,6

1. Erreur-type moyenne du changement entre deux mois (voir « Erreur d'échantillonnage » dans Qualité des données pour plus d'explications).

2. Également désigné par Ressources naturelles.

Note(s): Tableaux CANSIM connexes 282-0087, 282-0088.

Tableau 4-5
Certaines caractéristiques de la population active (données désaisonnalisées) — Québec

	Avril 2011	Mai 2011	E.-T. ¹	Variation depuis			Variation en pourcentage depuis		
				le mois dernier	décembre dernier	douze mois	le mois dernier	décembre dernier	douze mois
en milliers (sauf les taux)									
Les deux sexes, 15 ans et plus									
Population	6 561,3	6 568,5	...	7,2	29,2	72,3	0,1	0,4	1,1
Population active	4 290,4	4 292,8	14,5	2,4	18,8	44,5	0,1	0,4	1,0
Emploi	3 956,0	3 980,8	14,4	24,8	27,1	74,1	0,6	0,7	1,9
Emploi à temps plein	3 199,6	3 200,2	19,1	0,6	-5,7	47,9	0,0	-0,2	1,5
Chômage	334,4	312,0	13,0	-22,4	-8,3	-29,6	-6,7	-2,6	-8,7
Taux d'activité	65,4	65,4	0,2	0,0	0,0	0,0
Taux de chômage	7,8	7,3	0,3	-0,5	-0,2	-0,7
Taux d'emploi	60,3	60,6	0,2	0,3	0,1	0,5
Taux de temps partiel	19,1	19,6	0,4	0,5	0,7	0,3
Les deux sexes, 15 à 24 ans									
Population	980,5	980,6	...	0,1	0,6	1,5	0,0	0,1	0,2
Population active	664,4	661,5	8,3	-2,9	-12,2	-0,1	-0,4	-1,8	0,0
Emploi	576,1	585,8	7,7	9,7	-1,3	19,3	1,7	-0,2	3,4
Chômage	88,3	75,7	7,5	-12,6	-10,9	-19,4	-14,3	-12,6	-20,4
Taux d'activité	67,8	67,5	0,8	-0,3	-1,2	-0,1
Taux de chômage	13,3	11,4	1,1	-1,9	-1,5	-3,0
Taux d'emploi	58,8	59,7	0,8	0,9	-0,2	1,8
Taux de temps partiel	49,8	51,9	1,5	2,1	2,6	0,9
Hommes, 25 ans et plus									
Population	2 742,6	2 746,3	...	3,7	15,2	37,1	0,1	0,6	1,4
Population active	1 921,2	1 922,7	8,1	1,5	9,8	17,6	0,1	0,5	0,9
Emploi	1 783,5	1 791,8	8,4	8,3	12,4	42,2	0,5	0,7	2,4
Chômage	137,7	130,9	8,0	-6,8	-2,5	-24,6	-4,9	-1,9	-15,8
Taux d'activité	70,1	70,0	0,3	-0,1	0,0	-0,3
Taux de chômage	7,2	6,8	0,4	-0,4	-0,2	-1,4
Taux d'emploi	65,0	65,2	0,3	0,2	0,0	0,6
Taux de temps partiel	8,5	8,3	0,5	-0,2	-0,1	0,2
Femmes, 25 ans et plus									
Population	2 838,2	2 841,5	...	3,3	13,4	33,6	0,1	0,5	1,2
Population active	1 704,8	1 708,6	8,0	3,8	21,1	27,0	0,2	1,3	1,6
Emploi	1 596,3	1 603,2	8,1	6,9	16,0	12,6	0,4	1,0	0,8
Chômage	108,4	105,4	6,5	-3,0	5,1	14,4	-2,8	5,1	15,8
Taux d'activité	60,1	60,1	0,3	0,0	0,4	0,2
Taux de chômage	6,4	6,2	0,4	-0,2	0,3	0,8
Taux d'emploi	56,2	56,4	0,3	0,2	0,3	-0,2
Taux de temps partiel	19,9	20,4	0,7	0,5	1,0	0,1
Ensemble des industries	3 956,0	3 980,8	14,4	24,8	27,1	74,1	0,6	0,7	1,9
Secteur de la production de biens	859,8	848,4	12,8	-11,4	-6,8	8,1	-1,3	-0,8	1,0
Agriculture	60,8	55,9	3,1	-4,9	-4,0	4,8	-8,1	-6,7	9,4
Foresterie, pêche, mines, exploitation en carrière, et extraction de pétrole et de gaz ²	30,9	28,0	2,3	-2,9	-1,0	-3,1	-9,4	-3,4	-10,0
Services publics	30,9	31,2	2,2	0,3	-2,1	-2,8	1,0	-6,3	-8,2
Construction	237,0	238,9	7,5	1,9	-1,5	10,6	0,8	-0,6	4,6
Fabrication	500,2	494,5	10,5	-5,7	1,8	-1,4	-1,1	0,4	-0,3
Secteur des services	3 096,2	3 132,4	16,7	36,2	33,9	66,0	1,2	1,1	2,2
Commerce	633,6	657,7	11,6	24,1	32,1	8,8	3,8	5,1	1,4
Transport et entreposage	172,8	171,2	6,0	-1,6	-15,2	10,4	-0,9	-8,2	6,5
Finance, assurances, immobilier et location	221,2	222,7	7,0	1,5	-11,1	-28,3	0,7	-4,7	-11,3
Services professionnels, scientifiques et techniques	300,5	302,3	8,2	1,8	-3,4	13,6	0,6	-1,1	4,7
Services aux entreprises, services relatifs aux bâtiments et autres services de soutien	144,3	150,2	6,7	5,9	8,4	10,4	4,1	5,9	7,4
Services d'enseignement	277,7	261,9	7,9	-15,8	-2,1	2,4	-5,7	-0,8	0,9
Soins de santé et assistance sociale	516,7	516,4	9,4	-0,3	6,4	18,5	-0,1	1,3	3,7
Information, culture et loisirs	168,1	178,9	7,2	10,8	10,8	5,3	6,4	6,4	3,1
Hébergement et services de restauration	258,9	270,7	8,2	11,8	23,2	29,0	4,6	9,4	12,0
Autres services	163,1	161,8	6,3	-1,3	-8,4	-0,9	-0,8	-4,9	-0,6
Administrations publiques	239,3	238,7	6,5	-0,6	-6,9	-2,8	-0,3	-2,8	-1,2

1. Erreur-type moyenne du changement entre deux mois (voir « Erreur d'échantillonnage » dans Qualité des données pour plus d'explications).

2. Également désigné par Ressources naturelles.

Note(s): Tableaux CANSIM connexes 282-0087, 282-0088.

Tableau 4-6
Certaines caractéristiques de la population active (données désaisonnalisées) — Ontario

	Avril 2011	Mai 2011	E.-T. ¹	Variation depuis			Variation en pourcentage depuis		
				le mois dernier	décembre dernier	douze mois	le mois dernier	décembre dernier	douze mois
en milliers (sauf les taux)									
Les deux sexes, 15 ans et plus									
Population	10 894,8	10 909,3	...	14,5	54,8	140,1	0,1	0,5	1,3
Population active	7 326,4	7 303,6	19,9	-22,8	54,1	47,9	-0,3	0,7	0,7
Emploi	6 745,6	6 729,5	19,3	-16,1	69,9	115,6	-0,2	1,0	1,7
Emploi à temps plein	5 461,6	5 457,7	24,9	-3,9	83,4	124,3	-0,1	1,6	2,3
Chômage	580,8	574,1	17,7	-6,7	-15,8	-67,7	-1,2	-2,7	-10,5
Taux d'activité	67,2	66,9	0,2	-0,3	0,1	-0,5
Taux de chômage	7,9	7,9	0,2	0,0	-0,2	-0,9
Taux d'emploi	61,9	61,7	0,2	-0,2	0,3	0,3
Taux de temps partiel	19,0	18,9	0,3	-0,1	-0,4	-0,5
Les deux sexes, 15 à 24 ans									
Population	1 782,2	1 782,7	...	0,5	1,7	4,3	0,0	0,1	0,2
Population active	1 099,6	1 097,3	11,8	-2,3	21,0	-13,9	-0,2	2,0	-1,3
Emploi	923,8	917,8	10,8	-6,0	17,7	-4,4	-0,6	2,0	-0,5
Chômage	175,8	179,4	10,3	3,6	3,1	-9,5	2,0	1,8	-5,0
Taux d'activité	61,7	61,6	0,7	-0,1	1,2	-0,9
Taux de chômage	16,0	16,3	0,9	0,3	-0,1	-0,7
Taux d'emploi	51,8	51,5	0,6	-0,3	1,0	-0,4
Taux de temps partiel	53,3	52,0	1,2	-1,3	0,3	-0,6
Hommes, 25 ans et plus									
Population	4 419,1	4 425,9	...	6,8	26,0	65,2	0,2	0,6	1,5
Population active	3 257,8	3 255,1	9,9	-2,7	9,6	33,5	-0,1	0,3	1,0
Emploi	3 044,4	3 051,8	10,6	7,4	27,5	85,2	0,2	0,9	2,9
Chômage	213,4	203,4	9,9	-10,0	-17,8	-51,6	-4,7	-8,0	-20,2
Taux d'activité	73,7	73,5	0,2	-0,2	-0,3	-0,4
Taux de chômage	6,6	6,2	0,3	-0,4	-0,6	-1,7
Taux d'emploi	68,9	69,0	0,2	0,1	0,3	1,0
Taux de temps partiel	7,5	7,8	0,4	0,3	0,2	-0,1
Femmes, 25 ans et plus									
Population	4 693,4	4 700,7	...	7,3	27,1	70,6	0,2	0,6	1,5
Population active	2 969,0	2 951,2	11,4	-17,8	23,6	28,2	-0,6	0,8	1,0
Emploi	2 777,4	2 759,9	10,9	-17,5	24,7	34,8	-0,6	0,9	1,3
Chômage	191,5	191,3	9,3	-0,2	-1,1	-6,5	-0,1	-0,6	-3,3
Taux d'activité	63,3	62,8	0,2	-0,5	0,2	-0,3
Taux de chômage	6,4	6,5	0,3	0,1	-0,1	-0,3
Taux d'emploi	59,2	58,7	0,2	-0,5	0,2	-0,2
Taux de temps partiel	20,3	20,2	0,5	-0,1	-1,4	-0,4
Ensemble des industries	6 745,6	6 729,5	19,3	-16,1	69,9	115,6	-0,2	1,0	1,7
Secteur de la production de biens	1 413,8	1 402,2	17,1	-11,6	-6,4	16,9	-0,8	-0,5	1,2
Agriculture	86,7	90,2	3,8	3,5	6,9	6,1	4,0	8,3	7,3
Foresterie, pêche, mines, exploitation en carrière, et extraction de pétrole et de gaz ²	37,7	37,1	2,8	-0,6	-0,1	-4,4	-1,6	-0,3	-10,6
Services publics	51,6	57,7	3,2	6,1	1,2	-2,4	11,8	2,1	-4,0
Construction	437,2	432,1	10,5	-5,1	7,2	6,6	-1,2	1,7	1,6
Fabrication	800,6	785,1	13,4	-15,5	-21,7	10,9	-1,9	-2,7	1,4
Secteur des services	5 331,9	5 327,3	22,8	-4,6	76,3	98,7	-0,1	1,5	1,9
Commerce	983,7	1 008,6	15,8	24,9	-5,4	-6,9	2,5	-0,5	-0,7
Transport et entreposage	333,6	316,6	8,9	-17,0	-7,6	11,0	-5,1	-2,3	3,6
Finance, assurances, immobilier et location	514,7	517,4	11,2	2,7	13,7	11,6	0,5	2,7	2,3
Services professionnels, scientifiques et techniques	553,0	564,4	12,2	11,4	30,0	10,9	2,1	5,6	2,0
Services aux entreprises, services relatifs aux bâtiments et autres services de soutien	296,3	293,3	10,0	-3,0	4,7	10,7	-1,0	1,6	3,8
Services d'enseignement	492,5	484,8	10,8	-7,7	5,2	-10,3	-1,6	1,1	-2,1
Soins de santé et assistance sociale	762,4	762,1	11,7	-0,3	28,7	44,9	0,0	3,9	6,3
Information, culture et loisirs	348,9	347,0	10,2	-1,9	9,3	33,7	-0,5	2,8	10,8
Hébergement et services de restauration	368,6	363,6	10,7	-5,0	-20,5	-19,2	-1,4	-5,3	-5,0
Autres services	293,5	284,9	9,1	-8,6	17,0	-2,7	-2,9	6,3	-0,9
Administrations publiques	384,7	384,6	8,7	-0,1	1,3	14,9	0,0	0,3	4,0

1. Erreur-type moyenne du changement entre deux mois (voir « Erreur d'échantillonnage » dans Qualité des données pour plus d'explications).

2. Également désigné par Ressources naturelles.

Note(s): Tableaux CANSIM connexes 282-0087, 282-0088.

Tableau 4-7
Certaines caractéristiques de la population active (données désaisonnalisées) — Manitoba

	Avril 2011	Mai 2011	E.-T. ¹	Variation depuis			Variation en pourcentage depuis		
				le mois dernier	décembre dernier	douze mois	le mois dernier	décembre dernier	douze mois
en milliers (sauf les taux)									
Les deux sexes, 15 ans et plus									
Population	950,7	951,8	...	1,1	4,8	12,5	0,1	0,5	1,3
Population active	658,1	658,9	2,6	0,8	4,3	0,4	0,1	0,7	0,1
Emploi	624,0	624,0	2,7	0,0	3,5	4,1	0,0	0,6	0,7
Emploi à temps plein	504,7	503,4	3,8	-1,3	1,8	3,5	-0,3	0,4	0,7
Chômage	34,1	34,9	2,1	0,8	0,8	-3,7	2,3	2,3	-9,6
Taux d'activité	69,2	69,2	0,3	0,0	0,1	-0,9
Taux de chômage	5,2	5,3	0,3	0,1	0,1	-0,6
Taux d'emploi	65,6	65,6	0,3	0,0	0,1	-0,4
Taux de temps partiel	19,1	19,3	0,6	0,2	0,1	0,0
Les deux sexes, 15 à 24 ans									
Population	164,7	164,7	...	0,0	0,3	1,1	0,0	0,2	0,7
Population active	111,7	111,3	1,6	-0,4	-1,3	-2,2	-0,4	-1,2	-1,9
Emploi	99,0	98,2	1,6	-0,8	-2,2	-0,8	-0,8	-2,2	-0,8
Chômage	12,7	13,1	1,4	0,4	0,9	-1,4	3,1	7,4	-9,7
Taux d'activité	67,8	67,6	1,0	-0,2	-0,9	-1,8
Taux de chômage	11,4	11,8	1,2	0,4	1,0	-1,0
Taux d'emploi	60,1	59,6	1,0	-0,5	-1,5	-0,9
Taux de temps partiel	39,0	39,6	1,8	0,6	-4,7	-2,0
Hommes, 25 ans et plus									
Population	385,0	385,6	...	0,6	2,2	5,7	0,2	0,6	1,5
Population active	292,5	292,7	1,3	0,2	1,0	1,6	0,1	0,3	0,5
Emploi	279,5	280,1	1,5	0,6	0,7	1,3	0,2	0,3	0,5
Chômage	12,9	12,6	1,2	-0,3	0,4	0,3	-2,3	3,3	2,4
Taux d'activité	76,0	75,9	0,3	-0,1	-0,2	-0,7
Taux de chômage	4,4	4,3	0,4	-0,1	0,1	0,1
Taux d'emploi	72,6	72,6	0,4	0,0	-0,3	-0,8
Taux de temps partiel	8,2	7,8	0,6	-0,4	0,7	-0,5
Femmes, 25 ans et plus									
Population	400,9	401,5	...	0,6	2,4	5,7	0,1	0,6	1,4
Population active	253,9	254,9	1,5	1,0	4,5	1,0	0,4	1,8	0,4
Emploi	245,5	245,6	1,5	0,1	4,9	3,5	0,0	2,0	1,4
Chômage	8,5	9,3	1,1	0,8	-0,4	-2,5	9,4	-4,1	-21,2
Taux d'activité	63,3	63,5	0,4	0,2	0,8	-0,6
Taux de chômage	3,3	3,6	0,4	0,3	-0,3	-1,0
Taux d'emploi	61,2	61,2	0,4	0,0	0,9	0,0
Taux de temps partiel	23,5	24,3	0,9	0,8	1,6	1,4
Ensemble des industries	624,0	624,0	2,7	0,0	3,5	4,1	0,0	0,6	0,7
Secteur de la production de biens	150,3	146,7	2,4	-3,6	-4,8	5,9	-2,4	-3,2	4,2
Agriculture	23,9	23,4	1,2	-0,5	-1,8	-1,1	-2,1	-7,1	-4,5
Foresterie, pêche, mines, exploitation en carrière, et extraction de pétrole et de gaz ²	5,8	6,3	0,6	0,5	-1,0	-1,0	8,6	-13,7	-13,7
Services publics	8,5	8,4	0,6	-0,1	-0,6	0,6	-1,2	-6,7	7,7
Construction	44,7	41,0	1,5	-3,7	-0,9	2,9	-8,3	-2,1	7,6
Fabrication	67,4	67,6	1,6	0,2	-0,6	4,5	0,3	-0,9	7,1
Secteur des services	473,7	477,2	3,1	3,5	8,2	-1,9	0,7	1,7	-0,4
Commerce	93,5	90,0	2,1	-3,5	-3,7	-3,9	-3,7	-3,9	-4,2
Transport et entreposage	34,6	33,7	1,3	-0,9	-1,0	-1,6	-2,6	-2,9	-4,5
Finance, assurances, immobilier et location	33,6	35,2	1,3	1,6	0,9	1,4	4,8	2,6	4,1
Services professionnels, scientifiques et techniques	26,4	27,6	1,3	1,2	0,4	0,4	4,5	1,5	1,5
Services aux entreprises, services relatifs aux bâtiments et autres services de soutien	17,0	18,1	1,2	1,1	1,8	-4,0	6,5	11,0	-18,1
Services d'enseignement	48,3	47,2	1,5	-1,1	-2,1	-5,1	-2,3	-4,3	-9,8
Soins de santé et assistance sociale	98,2	99,4	1,9	1,2	4,3	8,9	1,2	4,5	9,8
Information, culture et loisirs	23,7	23,5	1,2	-0,2	0,4	1,1	-0,8	1,7	4,9
Hébergement et services de restauration	38,8	41,2	1,6	2,4	4,4	-0,7	6,2	12,0	-1,7
Autres services	24,5	25,2	1,2	0,7	2,1	-0,4	2,9	9,1	-1,6
Administrations publiques	35,1	36,0	1,2	0,9	0,5	1,8	2,6	1,4	5,3

1. Erreur-type moyenne du changement entre deux mois (voir « Erreur d'échantillonnage » dans Qualité des données pour plus d'explications).

2. Également désigné par Ressources naturelles.

Note(s): Tableaux CANSIM connexes 282-0087, 282-0088.

Tableau 4-8
Certaines caractéristiques de la population active (données désaisonnalisées) — Saskatchewan

	Avril 2011	Mai 2011	E.-T. ¹	Variation depuis			Variation en pourcentage depuis		
				le mois dernier	décembre dernier	douze mois	le mois dernier	décembre dernier	douze mois
en milliers (sauf les taux)									
Les deux sexes, 15 ans et plus									
Population	797,7	798,5	...	0,8	3,1	9,0	0,1	0,4	1,1
Population active	552,0	554,7	2,4	2,7	0,2	1,2	0,5	0,0	0,2
Emploi	524,3	526,8	2,5	2,5	2,7	1,2	0,5	0,5	0,2
Emploi à temps plein	428,2	428,1	3,2	-0,1	-3,0	0,1	0,0	-0,7	0,0
Chômage	27,7	27,9	1,9	0,2	-2,6	0,0	0,7	-8,5	0,0
Taux d'activité	69,2	69,5	0,3	0,3	-0,2	-0,6
Taux de chômage	5,0	5,0	0,3	0,0	-0,5	0,0
Taux d'emploi	65,7	66,0	0,3	0,3	0,1	-0,6
Taux de temps partiel	18,3	18,7	0,5	0,4	1,0	0,1
Les deux sexes, 15 à 24 ans									
Population	137,1	136,9	...	-0,2	-0,8	-1,2	-0,1	-0,6	-0,9
Population active	91,6	91,7	1,4	0,1	-1,0	-4,4	0,1	-1,1	-4,6
Emploi	81,5	82,6	1,5	1,1	-0,5	-5,9	1,3	-0,6	-6,7
Chômage	10,2	9,1	1,1	-1,1	-0,4	1,4	-10,8	-4,2	18,2
Taux d'activité	66,8	67,0	1,0	0,2	-0,3	-2,6
Taux de chômage	11,1	9,9	1,2	-1,2	-0,3	1,9
Taux d'emploi	59,4	60,3	1,1	0,9	0,0	-3,8
Taux de temps partiel	37,3	38,6	1,8	1,3	2,3	0,8
Hommes, 25 ans et plus									
Population	324,6	325,2	...	0,6	2,1	5,7	0,2	0,6	1,8
Population active	247,8	249,1	1,1	1,3	0,1	3,5	0,5	0,0	1,4
Emploi	238,2	238,7	1,3	0,5	1,8	4,7	0,2	0,8	2,0
Chômage	9,5	10,5	1,1	1,0	-1,7	-1,2	10,5	-13,9	-10,3
Taux d'activité	76,3	76,6	0,4	0,3	-0,5	-0,3
Taux de chômage	3,8	4,2	0,4	0,4	-0,7	-0,6
Taux d'emploi	73,4	73,4	0,4	0,0	0,1	0,2
Taux de temps partiel	6,6	8,1	0,6	1,5	1,8	1,2
Femmes, 25 ans et plus									
Population	336,0	336,5	...	0,5	1,9	4,7	0,1	0,6	1,4
Population active	212,6	213,8	1,4	1,2	1,0	2,1	0,6	0,5	1,0
Emploi	204,6	205,5	1,5	0,9	1,4	2,3	0,4	0,7	1,1
Chômage	8,0	8,3	1,0	0,3	-0,5	-0,3	3,8	-5,7	-3,5
Taux d'activité	63,3	63,5	0,4	0,2	-0,1	-0,3
Taux de chômage	3,8	3,9	0,5	0,1	-0,2	-0,2
Taux d'emploi	60,9	61,1	0,4	0,2	0,1	-0,1
Taux de temps partiel	24,4	23,1	1,0	-1,3	-0,4	-0,5
Ensemble des industries	524,3	526,8	2,5	2,5	2,7	1,2	0,5	0,5	0,2
Secteur de la production de biens	138,5	138,7	2,3	0,2	1,0	-7,2	0,1	0,7	-4,9
Agriculture	40,7	40,6	1,4	-0,1	1,8	-0,7	-0,2	4,6	-1,7
Foresterie, pêche, mines, exploitation en carrière, et extraction de pétrole et de gaz ²	24,9	25,7	1,2	0,8	1,9	-1,3	3,2	8,0	-4,8
Services publics	5,6	5,8	0,5	0,2	0,1	1,3	3,6	1,8	28,9
Construction	39,5	39,6	1,5	0,1	0,6	-2,3	0,3	1,5	-5,5
Fabrication	27,8	27,0	1,2	-0,8	-3,4	-4,0	-2,9	-11,2	-12,9
Secteur des services	385,8	388,0	2,9	2,2	1,6	8,3	0,6	0,4	2,2
Commerce	82,4	80,7	1,9	-1,7	-1,1	2,3	-2,1	-1,3	2,9
Transport et entreposage	25,4	26,9	1,1	1,5	-0,1	1,2	5,9	-0,4	4,7
Finance, assurances, immobilier et location	30,5	31,1	1,1	0,6	1,0	0,2	2,0	3,3	0,6
Services professionnels, scientifiques et techniques	24,1	22,5	1,1	-1,6	1,1	-2,3	-6,6	5,1	-9,3
Services aux entreprises, services relatifs aux bâtiments et autres services de soutien	11,4	11,4	0,8	0,0	0,9	-1,1	0,0	8,6	-8,8
Services d'enseignement	39,7	40,0	1,4	0,3	1,0	-0,1	0,8	2,6	-0,2
Soins de santé et assistance sociale	66,3	67,1	1,6	0,8	-0,3	0,4	1,2	-0,4	0,6
Information, culture et loisirs	18,6	19,8	1,0	1,2	-1,2	1,6	6,5	-5,7	8,8
Hébergement et services de restauration	30,2	31,5	1,3	1,3	-0,7	2,3	4,3	-2,2	7,9
Autres services	25,7	25,1	1,1	-0,6	-2,1	2,0	-2,3	-7,7	8,7
Administrations publiques	31,4	31,9	1,0	0,5	3,0	1,6	1,6	10,4	5,3

1. Erreur-type moyenne du changement entre deux mois (voir « Erreur d'échantillonnage » dans Qualité des données pour plus d'explications).

2. Également désigné par Ressources naturelles.

Note(s): Tableaux CANSIM connexes 282-0087, 282-0088.

Tableau 4-9
Certaines caractéristiques de la population active (données désaisonnalisées) — Alberta

	Avril 2011	Mai 2011	E.-T. ¹	Variation depuis			Variation en pourcentage depuis		
				le mois dernier	décembre dernier	douze mois	le mois dernier	décembre dernier	douze mois
en milliers (sauf les taux)									
Les deux sexes, 15 ans et plus									
Population	2 994,0	3 000,1	...	6,1	20,7	43,9	0,2	0,7	1,5
Population active	2 190,4	2 186,0	9,0	-4,4	35,4	29,2	-0,2	1,6	1,4
Emploi	2 060,1	2 068,6	9,2	8,5	36,4	56,3	0,4	1,8	2,8
Emploi à temps plein	1 707,1	1 725,3	12,0	18,2	50,0	50,5	1,1	3,0	3,0
Chômage	130,3	117,3	7,5	-13,0	-1,1	-27,2	-10,0	-0,9	-18,8
Taux d'activité	73,2	72,9	0,3	-0,3	0,7	-0,1
Taux de chômage	5,9	5,4	0,3	-0,5	-0,1	-1,3
Taux d'emploi	68,8	69,0	0,3	0,2	0,8	0,9
Taux de temps partiel	17,1	16,6	0,5	-0,5	-1,0	-0,2
Les deux sexes, 15 à 24 ans									
Population	508,9	508,8	...	-0,1	-2,6	-6,2	0,0	-0,5	-1,2
Population active	346,7	345,4	5,2	-1,3	-1,2	-14,7	-0,4	-0,3	-4,1
Emploi	310,2	309,3	5,1	-0,9	-4,3	-6,1	-0,3	-1,4	-1,9
Chômage	36,5	36,1	4,4	-0,4	3,1	-8,6	-1,1	9,4	-19,2
Taux d'activité	68,1	67,9	1,0	-0,2	0,1	-2,0
Taux de chômage	10,5	10,5	1,2	0,0	1,0	-1,9
Taux d'emploi	61,0	60,8	1,0	-0,2	-0,5	-0,4
Taux de temps partiel	36,1	35,3	1,7	-0,8	-2,6	-1,3
Hommes, 25 ans et plus									
Population	1 263,3	1 266,4	...	3,1	11,6	25,7	0,2	0,9	2,1
Population active	1 022,7	1 027,9	4,6	5,2	17,3	29,7	0,5	1,7	3,0
Emploi	970,6	981,2	5,3	10,6	19,7	41,9	1,1	2,0	4,5
Chômage	52,1	46,7	4,6	-5,4	-2,4	-12,2	-10,4	-4,9	-20,7
Taux d'activité	81,0	81,2	0,4	0,2	0,7	0,7
Taux de chômage	5,1	4,5	0,5	-0,6	-0,4	-1,4
Taux d'emploi	76,8	77,5	0,4	0,7	0,9	1,8
Taux de temps partiel	5,9	5,4	0,5	-0,5	-0,8	0,6
Femmes, 25 ans et plus									
Population	1 221,9	1 224,9	...	3,0	11,6	24,5	0,2	1,0	2,0
Population active	821,0	812,7	5,2	-8,3	19,3	14,2	-1,0	2,4	1,8
Emploi	779,3	778,1	5,1	-1,2	21,0	20,5	-0,2	2,8	2,7
Chômage	41,7	34,5	3,7	-7,2	-1,8	-6,4	-17,3	-5,0	-15,6
Taux d'activité	67,2	66,3	0,4	-0,9	0,9	-0,2
Taux de chômage	5,1	4,2	0,5	-0,9	-0,4	-0,9
Taux d'emploi	63,8	63,5	0,4	-0,3	1,1	0,4
Taux de temps partiel	23,6	23,4	0,9	-0,3	-0,3	-0,1
Ensemble des industries	2 060,1	2 068,6	9,2	8,5	36,4	56,3	0,4	1,8	2,8
Secteur de la production de biens	568,6	576,9	8,8	8,3	20,5	37,0	1,5	3,7	6,9
Agriculture	49,1	50,7	3,1	1,6	7,1	1,4	3,3	16,3	2,8
Foresterie, pêche, mines, exploitation en carrière, et extraction de pétrole et de gaz ²	154,1	154,0	4,6	-0,1	1,0	15,3	-0,1	0,7	11,0
Services publics	18,5	18,3	1,7	-0,2	-0,8	0,1	-1,1	-4,2	0,5
Construction	206,7	215,3	6,4	8,6	-0,1	10,4	4,2	0,0	5,1
Fabrication	140,3	138,5	4,9	-1,8	13,2	9,7	-1,3	10,5	7,5
Secteur des services	1 491,5	1 491,8	10,9	0,3	16,0	19,4	0,0	1,1	1,3
Commerce	314,4	312,3	7,3	-2,1	-0,8	10,7	-0,7	-0,3	3,5
Transport et entreposage	101,4	101,8	4,2	0,4	-5,7	-4,0	0,4	-5,3	-3,8
Finance, assurances, immobilier et location	97,9	97,8	4,5	-0,1	-1,0	-12,1	-0,1	-1,0	-11,0
Services professionnels, scientifiques et techniques	163,8	164,7	5,1	0,9	6,0	11,0	0,5	3,8	7,2
Services aux entreprises, services relatifs aux bâtiments et autres services de soutien	71,3	68,5	4,2	-2,8	-4,8	-2,1	-3,9	-6,5	-3,0
Services d'enseignement	130,4	123,0	5,0	-7,4	1,6	-6,7	-5,7	1,3	-5,2
Soins de santé et assistance sociale	214,7	221,0	5,6	6,3	1,0	4,4	2,9	0,5	2,0
Information, culture et loisirs	72,5	77,8	4,1	5,3	6,5	1,2	7,3	9,1	1,6
Hébergement et services de restauration	137,9	134,3	5,6	-3,6	15,5	7,1	-2,6	13,0	5,6
Autres services	102,8	103,8	4,2	1,0	-0,9	8,8	1,0	-0,9	9,3
Administrations publiques	84,3	86,7	3,6	2,4	-1,4	1,0	2,8	-1,6	1,2

1. Erreur-type moyenne du changement entre deux mois (voir « Erreur d'échantillonnage » dans Qualité des données pour plus d'explications).

2. Également désigné par Ressources naturelles.

Note(s): Tableaux CANSIM connexes 282-0087, 282-0088.

Tableau 4-10
Certaines caractéristiques de la population active (données désaisonnalisées) — Colombie-Britannique

	Avril 2011	Mai 2011	E.-T. ¹	Variation depuis			Variation en pourcentage depuis		
				le mois dernier	décembre dernier	douze mois	le mois dernier	décembre dernier	douze mois
en milliers (sauf les taux)									
Les deux sexes, 15 ans et plus									
Population	3 770,5	3 774,9	...	4,4	19,6	54,0	0,1	0,5	1,5
Population active	2 467,6	2 464,4	10,2	-3,2	18,8	31,1	-0,1	0,8	1,3
Emploi	2 272,9	2 278,1	10,1	5,2	17,4	30,1	0,2	0,8	1,3
Emploi à temps plein	1 738,1	1 763,0	14,3	24,9	30,6	14,5	1,4	1,8	0,8
Chômage	194,7	186,3	8,9	-8,4	1,4	0,9	-4,3	0,8	0,5
Taux d'activité	65,4	65,3	0,3	-0,1	0,2	-0,1
Taux de chômage	7,9	7,6	0,3	-0,3	0,0	0,0
Taux d'emploi	60,3	60,3	0,3	0,0	0,1	-0,1
Taux de temps partiel	23,5	22,6	0,6	-0,9	-0,8	0,4
Les deux sexes, 15 à 24 ans									
Population	592,1	591,9	...	-0,2	-0,1	0,7	0,0	0,0	0,1
Population active	377,3	382,9	6,0	5,6	18,7	7,4	1,5	5,1	2,0
Emploi	322,3	330,8	5,5	8,5	10,9	13,1	2,6	3,4	4,1
Chômage	55,0	52,1	5,1	-2,9	7,7	-5,7	-5,3	17,3	-9,9
Taux d'activité	63,7	64,7	1,0	1,0	3,2	1,2
Taux de chômage	14,6	13,6	1,3	-1,0	1,4	-1,8
Taux d'emploi	54,4	55,9	0,9	1,5	1,9	2,2
Taux de temps partiel	47,0	45,3	2,0	-1,7	-5,1	-2,7
Hommes, 25 ans et plus									
Population	1 550,5	1 552,6	...	2,1	9,5	26,0	0,1	0,6	1,7
Population active	1 105,5	1 104,8	5,3	-0,7	8,0	10,6	-0,1	0,7	1,0
Emploi	1 033,1	1 032,0	5,7	-1,1	9,5	13,5	-0,1	0,9	1,3
Chômage	72,4	72,8	5,1	0,4	-1,4	-3,0	0,6	-1,9	-4,0
Taux d'activité	71,3	71,2	0,3	-0,1	0,1	-0,5
Taux de chômage	6,5	6,6	0,4	0,1	-0,2	-0,3
Taux d'emploi	66,6	66,5	0,4	-0,1	0,2	-0,2
Taux de temps partiel	11,5	10,6	0,6	-0,9	0,7	0,8
Femmes, 25 ans et plus									
Population	1 628,0	1 630,3	...	2,3	10,1	27,2	0,1	0,6	1,7
Population active	984,8	976,6	5,9	-8,2	-8,0	13,0	-0,8	-0,8	1,3
Emploi	917,5	915,3	5,8	-2,2	-3,0	3,5	-0,2	-0,3	0,4
Chômage	67,3	61,4	4,6	-5,9	-4,9	9,6	-8,8	-7,4	18,5
Taux d'activité	60,5	59,9	0,4	-0,6	-0,9	-0,2
Taux de chômage	6,8	6,3	0,5	-0,5	-0,4	0,9
Taux d'emploi	56,4	56,1	0,4	-0,3	-0,6	-0,8
Taux de temps partiel	28,8	27,9	1,0	-0,8	-1,0	0,8
Ensemble des industries	2 272,9	2 278,1	10,1	5,2	17,4	30,1	0,2	0,8	1,3
Secteur de la production de biens	459,5	459,0	8,9	-0,5	14,0	13,4	-0,1	3,1	3,0
Agriculture	27,9	27,2	2,6	-0,7	-5,1	-3,4	-2,5	-15,8	-11,1
Foresterie, pêche, mines, exploitation en carrière, et extraction de pétrole et de gaz ²	42,5	42,1	2,7	-0,4	4,5	1,6	-0,9	12,0	4,0
Services publics	15,6	15,0	1,7	-0,6	1,1	-1,1	-3,8	7,9	-6,8
Construction	205,6	208,7	6,6	3,1	26,4	13,5	1,5	14,5	6,9
Fabrication	167,9	165,9	5,8	-2,0	-13,1	2,7	-1,2	-7,3	1,7
Secteur des services	1 813,4	1 819,1	11,9	5,7	3,4	16,7	0,3	0,2	0,9
Commerce	346,1	344,9	8,2	-1,2	-20,6	-23,3	-0,3	-5,6	-6,3
Transport et entreposage	123,3	126,2	5,2	2,9	-3,4	6,0	2,4	-2,6	5,0
Finance, assurances, immobilier et location	144,2	139,3	5,3	-4,9	3,8	5,1	-3,4	2,8	3,8
Services professionnels, scientifiques et techniques	175,2	181,9	6,2	6,7	6,8	3,6	3,8	3,9	2,0
Services aux entreprises, services relatifs aux bâtiments et autres services de soutien	90,8	99,6	4,8	8,8	6,6	6,2	9,7	7,1	6,6
Services d'enseignement	169,3	166,8	5,8	-2,5	-3,9	0,0	-1,5	-2,3	0,0
Soins de santé et assistance sociale	257,1	257,8	6,8	0,7	0,2	-6,9	0,3	0,1	-2,6
Information, culture et loisirs	105,5	109,0	5,1	3,5	3,5	3,0	3,3	3,3	2,8
Hébergement et services de restauration	187,5	183,6	6,1	-3,9	20,7	25,0	-2,1	12,7	15,8
Autres services	101,6	103,8	4,7	2,2	-3,4	3,4	2,2	-3,2	3,4
Administrations publiques	112,8	106,2	4,5	-6,6	-6,9	-5,5	-5,9	-6,1	-4,9

1. Erreur-type moyenne du changement entre deux mois (voir « Erreur d'échantillonnage » dans Qualité des données pour plus d'explications).

2. Également désigné par Ressources naturelles.

Note(s): Tableaux CANSIM connexes 282-0087, 282-0088.

Tableau 5-1
Caractéristiques de la population active selon la région métropolitaine de recensement (données désaisonnalisées) —
Moyennes mobiles de trois mois

	Avril 2011	Mai 2011	E.-T.1	Variation depuis			Variation en pourcentage depuis		
				le mois dernier	décembre dernier	douze mois	le mois dernier	décembre dernier	douze mois
en milliers (sauf les taux)									
St. John's, Terre-Neuve-et-Labrador									
Population	160,7	160,8	...	0,1	0,6	1,8	0,1	0,4	1,1
Population active	112,0	111,9	0,8	-0,1	2,6	2,4	-0,1	2,4	2,2
Emploi	105,6	105,6	0,8	0,0	4,0	4,4	0,0	3,9	4,3
Chômage	6,4	6,3	0,4	-0,1	-1,5	-2,0	-1,6	-19,2	-24,1
Taux d'activité	69,7	69,6	0,5	-0,1	1,4	0,7
Taux de chômage	5,7	5,6	0,4	-0,1	-1,5	-2,0
Taux d'emploi	65,7	65,7	0,5	0,0	2,3	2,1
Halifax, Nouvelle-Écosse									
Population	338,0	338,3	...	0,3	2,0	5,2	0,1	0,6	1,6
Population active	237,3	237,9	1,1	0,6	4,0	0,4	0,3	1,7	0,2
Emploi	221,5	222,4	1,2	0,9	4,6	-1,1	0,4	2,1	-0,5
Chômage	15,7	15,5	0,6	-0,2	-0,5	1,5	-1,3	-3,1	10,7
Taux d'activité	70,2	70,3	0,3	0,1	0,7	-1,0
Taux de chômage	6,6	6,5	0,3	-0,1	-0,3	0,6
Taux d'emploi	65,5	65,7	0,4	0,2	0,9	-1,4
Moncton, Nouveau-Brunswick									
Population	114,6	114,7	...	0,1	0,7	1,7	0,1	0,6	1,5
Population active	77,0	77,2	0,7	0,2	0,8	1,2	0,3	1,0	1,6
Emploi	71,0	71,2	0,7	0,2	0,9	-0,1	0,3	1,3	-0,1
Chômage	6,0	6,0	0,3	0,0	-0,2	1,3	0,0	-3,2	27,7
Taux d'activité	67,2	67,3	0,6	0,1	0,3	0,0
Taux de chômage	7,8	7,8	0,4	0,0	-0,3	1,6
Taux d'emploi	62,0	62,1	0,6	0,1	0,4	-1,0
Saint John, Nouveau-Brunswick									
Population	106,0	106,1	...	0,1	0,4	0,8	0,1	0,4	0,8
Population active	68,7	69,3	0,8	0,6	0,5	-0,4	0,9	0,7	-0,6
Emploi	64,0	64,8	0,8	0,8	0,4	0,1	1,2	0,6	0,2
Chômage	4,7	4,5	0,4	-0,2	0,1	-0,6	-4,3	2,3	-11,8
Taux d'activité	64,8	65,3	0,7	0,5	0,2	-0,9
Taux de chômage	6,8	6,5	0,5	-0,3	0,1	-0,8
Taux d'emploi	60,4	61,1	0,7	0,7	0,2	-0,3
Saguenay, Québec									
Population	126,5	126,5	...	0,0	0,0	0,2	0,0	0,0	0,2
Population active	75,7	74,8	0,8	-0,9	1,1	-2,3	-1,2	1,5	-3,0
Emploi	69,9	69,1	0,8	-0,8	1,1	-2,0	-1,1	1,6	-2,8
Chômage	5,8	5,7	0,4	-0,1	-0,1	-0,3	-1,7	-1,7	-5,0
Taux d'activité	59,8	59,1	0,6	-0,7	0,8	-1,9
Taux de chômage	7,7	7,6	0,5	-0,1	-0,3	-0,2
Taux d'emploi	55,3	54,6	0,7	-0,7	0,8	-1,7
Québec, Québec									
Population	634,3	634,9	...	0,6	3,1	8,1	0,1	0,5	1,3
Population active	435,4	434,8	3,3	-0,6	-10,6	11,0	-0,1	-2,4	2,6
Emploi	405,8	405,0	3,4	-0,8	-18,8	5,3	-0,2	-4,4	1,3
Chômage	29,6	29,8	1,4	0,2	8,2	5,7	0,7	38,0	23,7
Taux d'activité	68,6	68,5	0,5	-0,1	-2,0	0,9
Taux de chômage	6,8	6,9	0,3	0,1	2,1	1,2
Taux d'emploi	64,0	63,8	0,5	-0,2	-3,3	0,0
Sherbrooke, Québec									
Population	164,4	164,6	...	0,2	0,8	2,1	0,1	0,5	1,3
Population active	106,1	106,8	0,8	0,7	2,8	9,7	0,7	2,7	10,0
Emploi	98,8	99,9	0,8	1,1	3,7	10,3	1,1	3,8	11,5
Chômage	7,3	6,9	0,4	-0,4	-0,8	-0,5	-5,5	-10,4	-6,8
Taux d'activité	64,5	64,9	0,5	0,4	1,4	5,1
Taux de chômage	6,9	6,5	0,4	-0,4	-0,9	-1,1
Taux d'emploi	60,1	60,7	0,5	0,6	2,0	5,6

Voir les notes à la fin du tableau.

Tableau 5-1 – suite

Caractéristiques de la population active selon la région métropolitaine de recensement (données désaisonnalisées) — Moyennes mobiles de trois mois

	Avril 2011	Mai 2011	E.-T. ¹	Variation depuis			Variation en pourcentage depuis		
				le mois dernier	décembre dernier	douze mois	le mois dernier	décembre dernier	douze mois
en milliers (sauf les taux)									
Trois-Rivières, Québec									
Population	124,4	124,5	...	0,1	0,5	1,2	0,1	0,4	1,0
Population active	75,1	74,5	0,8	-0,6	0,8	2,9	-0,8	1,1	4,1
Emploi	68,6	68,2	0,8	-0,4	0,7	3,0	-0,6	1,0	4,6
Chômage	6,5	6,3	0,4	-0,2	0,1	-0,1	-3,1	1,6	-1,6
Taux d'activité	60,4	59,8	0,6	-0,6	0,4	1,7
Taux de chômage	8,7	8,5	0,5	-0,2	0,1	-0,4
Taux d'emploi	55,1	54,8	0,6	-0,3	0,4	1,9
Montréal, Québec									
Population	3 211,4	3 214,9	...	3,5	17,0	42,0	0,1	0,5	1,3
Population active	2 140,1	2 148,0	7,4	7,9	32,8	-5,8	0,4	1,6	-0,3
Emploi	1 968,4	1 981,1	7,6	12,7	45,0	18,1	0,6	2,3	0,9
Chômage	171,7	166,9	4,7	-4,8	-12,2	-23,9	-2,8	-6,8	-12,5
Taux d'activité	66,6	66,8	0,2	0,2	0,7	-1,1
Taux de chômage	8,0	7,8	0,2	-0,2	-0,7	-1,1
Taux d'emploi	61,3	61,6	0,2	0,3	1,1	-0,3
Ottawa-Gatineau, Ontario/Québec									
Population	1 028,8	1 030,4	...	1,6	7,4	18,8	0,2	0,7	1,9
Population active	739,7	740,5	3,6	0,8	8,6	4,0	0,1	1,2	0,5
Emploi	692,1	695,4	3,7	3,3	11,5	4,3	0,5	1,7	0,6
Chômage	47,5	45,1	1,8	-2,4	-3,0	-0,2	-5,1	-6,2	-0,4
Taux d'activité	71,9	71,9	0,4	0,0	0,4	-0,9
Taux de chômage	6,4	6,1	0,3	-0,3	-0,5	-0,1
Taux d'emploi	67,3	67,5	0,4	0,2	0,6	-0,8
Ottawa-Gatineau, partie québécoise, Ontario/Québec									
Population	256,9	257,3	...	0,4	2,2	5,6	0,2	0,9	2,2
Population active	182,5	183,5	1,5	1,0	6,3	3,2	0,5	3,6	1,8
Emploi	170,0	171,3	1,5	1,3	5,2	2,2	0,8	3,1	1,3
Chômage	12,5	12,2	0,6	-0,3	1,1	1,0	-2,4	9,9	8,9
Taux d'activité	71,0	71,3	0,6	0,3	1,8	-0,3
Taux de chômage	6,8	6,6	0,3	-0,2	0,3	0,4
Taux d'emploi	66,2	66,6	0,6	0,4	1,5	-0,6
Ottawa-Gatineau, partie ontarienne, Ontario/Québec									
Population	771,9	773,1	...	1,2	5,2	13,2	0,2	0,7	1,7
Population active	557,2	556,9	3,3	-0,3	2,2	0,7	-0,1	0,4	0,1
Emploi	522,1	524,1	3,4	2,0	6,3	2,0	0,4	1,2	0,4
Chômage	35,1	32,8	1,7	-2,3	-4,1	-1,3	-6,6	-11,1	-3,8
Taux d'activité	72,2	72,0	0,4	-0,2	-0,2	-1,2
Taux de chômage	6,3	5,9	0,3	-0,4	-0,8	-0,2
Taux d'emploi	67,6	67,8	0,4	0,2	0,4	-0,9
Kingston, Ontario									
Population	131,7	131,8	...	0,1	0,6	1,1	0,1	0,5	0,8
Population active	84,6	85,3	0,8	0,7	3,9	2,0	0,8	4,8	2,4
Emploi	78,5	79,2	0,8	0,7	3,3	0,6	0,9	4,3	0,8
Chômage	6,0	6,1	0,3	0,1	0,6	1,4	1,7	10,9	29,8
Taux d'activité	64,2	64,7	0,6	0,5	2,7	1,0
Taux de chômage	7,1	7,2	0,4	0,1	0,4	1,6
Taux d'emploi	59,6	60,1	0,6	0,5	2,2	0,0
Peterborough, Ontario									
Population	102,3	102,4	...	0,1	0,2	0,6	0,1	0,2	0,6
Population active	64,5	64,6	1,2	0,1	3,3	-1,1	0,2	5,4	-1,7
Emploi	58,3	58,2	1,2	-0,1	2,1	-0,7	-0,2	3,7	-1,2
Chômage	6,2	6,4	0,5	0,2	1,2	-0,4	3,2	23,1	-5,9
Taux d'activité	63,0	63,1	1,3	0,1	3,1	-1,4
Taux de chômage	9,6	9,9	0,9	0,3	1,4	-0,5
Taux d'emploi	57,0	56,8	1,3	-0,2	1,9	-1,1

Voir les notes à la fin du tableau.

Tableau 5-1 – suite

Caractéristiques de la population active selon la région métropolitaine de recensement (données désaisonnalisées) — Moyennes mobiles de trois mois

	Avril 2011	Mai 2011	E.-T. ¹	Variation depuis			Variation en pourcentage depuis		
				le mois dernier	décembre dernier	douze mois	le mois dernier	décembre dernier	douze mois
en milliers (sauf les taux)									
Oshawa, Ontario									
Population	302,4	302,9	...	0,5	2,3	6,2	0,2	0,8	2,1
Population active	205,5	207,7	1,4	2,2	-3,3	1,5	1,1	-1,6	0,7
Emploi	185,0	186,7	1,5	1,7	-4,5	0,8	0,9	-2,4	0,4
Chômage	20,4	21,0	0,9	0,6	1,2	0,7	2,9	6,1	3,4
Taux d'activité	68,0	68,6	0,5	0,6	-1,6	-0,9
Taux de chômage	9,9	10,1	0,4	0,2	0,7	0,3
Taux d'emploi	61,2	61,6	0,5	0,4	-2,0	-1,1
Toronto, Ontario									
Population	4 757,3	4 765,0	...	7,7	34,8	88,2	0,2	0,7	1,9
Population active	3 226,9	3 234,5	10,0	7,6	6,7	52,2	0,2	0,2	1,6
Emploi	2 954,2	2 957,8	10,1	3,6	-1,6	76,4	0,1	-0,1	2,7
Chômage	272,7	276,7	6,4	4,0	8,3	-24,2	1,5	3,1	-8,0
Taux d'activité	67,8	67,9	0,2	0,1	-0,3	-0,1
Taux de chômage	8,5	8,6	0,2	0,1	0,3	-0,9
Taux d'emploi	62,1	62,1	0,2	0,0	-0,5	0,5
Hamilton, Ontario									
Population	616,4	617,0	...	0,6	2,5	7,2	0,1	0,4	1,2
Population active	400,6	402,2	3,3	1,6	-1,3	2,8	0,4	-0,3	0,7
Emploi	378,7	380,4	3,4	1,7	4,8	12,8	0,4	1,3	3,5
Chômage	22,0	21,8	1,6	-0,2	-6,1	-10,0	-0,9	-21,9	-31,4
Taux d'activité	65,0	65,2	0,5	0,2	-0,5	-0,3
Taux de chômage	5,5	5,4	0,4	-0,1	-1,5	-2,6
Taux d'emploi	61,4	61,7	0,6	0,3	0,6	1,4
St. Catharines-Niagara, Ontario									
Population	338,4	338,4	...	0,0	0,1	1,1	0,0	0,0	0,3
Population active	217,0	216,8	1,6	-0,2	4,8	3,7	-0,1	2,3	1,7
Emploi	197,1	197,2	1,7	0,1	5,3	2,7	0,1	2,8	1,4
Chômage	19,9	19,7	0,9	-0,2	-0,3	1,2	-1,0	-1,5	6,5
Taux d'activité	64,1	64,1	0,5	0,0	1,4	0,9
Taux de chômage	9,2	9,1	0,4	-0,1	-0,3	0,4
Taux d'emploi	58,2	58,3	0,5	0,1	1,6	0,6
Kitchener-Cambridge-Waterloo, Ontario									
Population	406,6	407,1	...	0,5	2,3	6,1	0,1	0,6	1,5
Population active	300,9	301,2	1,9	0,3	18,9	11,7	0,1	6,7	4,0
Emploi	280,1	279,3	2,1	-0,8	17,8	13,3	-0,3	6,8	5,0
Chômage	20,8	21,9	1,1	1,1	1,2	-1,6	5,3	5,8	-6,8
Taux d'activité	74,0	74,0	0,5	0,0	4,3	1,8
Taux de chômage	6,9	7,3	0,4	0,4	0,0	-0,8
Taux d'emploi	68,9	68,6	0,5	-0,3	4,0	2,3
Brantford, Ontario									
Population	107,6	107,7	...	0,1	0,3	0,9	0,1	0,3	0,8
Population active	74,2	74,7	0,6	0,5	-0,2	1,6	0,7	-0,3	2,2
Emploi	67,6	68,4	0,6	0,8	0,0	2,6	1,2	0,0	4,0
Chômage	6,6	6,3	0,3	-0,3	-0,2	-1,0	-4,5	-3,1	-13,7
Taux d'activité	69,0	69,4	0,7	0,4	-0,3	1,0
Taux de chômage	8,9	8,4	0,6	-0,5	-0,3	-1,6
Taux d'emploi	62,8	63,5	0,7	0,7	-0,2	1,9
Guelph, Ontario									
Population	112,9	113,1	...	0,2	0,6	1,5	0,2	0,5	1,3
Population active	79,3	80,6	0,9	1,3	3,6	-5,3	1,6	4,7	-6,2
Emploi	73,6	74,8	1,0	1,2	3,6	-4,5	1,6	5,1	-5,7
Chômage	5,7	5,8	0,5	0,1	0,0	-0,8	1,8	0,0	-12,1
Taux d'activité	70,2	71,3	0,8	1,1	2,9	-5,7
Taux de chômage	7,2	7,2	0,6	0,0	-0,3	-0,5
Taux d'emploi	65,2	66,1	0,9	0,9	2,8	-5,0

Voir les notes à la fin du tableau.

Tableau 5-1 – suite

Caractéristiques de la population active selon la région métropolitaine de recensement (données désaisonnalisées) — Moyennes mobiles de trois mois

	Avril 2011	Mai 2011	E.-T. ¹	Variation depuis			Variation en pourcentage depuis		
				le mois dernier	décembre dernier	douze mois	le mois dernier	décembre dernier	douze mois
en milliers (sauf les taux)									
London, Ontario									
Population	410,9	411,3	...	0,4	1,6	4,6	0,1	0,4	1,1
Population active	268,3	265,8	2,0	-2,5	3,1	-7,7	-0,9	1,2	-2,8
Emploi	246,0	243,9	2,0	-2,1	3,5	-6,4	-0,9	1,5	-2,6
Chômage	22,3	22,0	1,1	-0,3	-0,2	-1,3	-1,3	-0,9	-5,6
Taux d'activité	65,3	64,6	0,5	-0,7	0,5	-2,6
Taux de chômage	8,3	8,3	0,4	0,0	-0,2	-0,2
Taux d'emploi	59,9	59,3	0,5	-0,6	0,6	-2,2
Windsor, Ontario									
Population	267,5	267,4	...	-0,1	-0,7	-1,2	0,0	-0,3	-0,4
Population active	165,3	164,9	1,5	-0,4	0,9	-7,3	-0,2	0,5	-4,2
Emploi	147,5	147,5	1,4	0,0	1,2	-2,8	0,0	0,8	-1,9
Chômage	17,7	17,4	0,9	-0,3	-0,4	-4,4	-1,7	-2,2	-20,2
Taux d'activité	61,8	61,7	0,5	-0,1	0,5	-2,4
Taux de chômage	10,7	10,6	0,5	-0,1	-0,3	-2,1
Taux d'emploi	55,1	55,2	0,5	0,1	0,6	-0,8
Barrie, Ontario									
Population	160,4	160,7	...	0,3	1,0	2,6	0,2	0,6	1,6
Population active	115,9	116,6	1,4	0,7	4,8	3,8	0,6	4,3	3,4
Emploi	105,7	106,3	1,4	0,6	3,9	5,5	0,6	3,8	5,5
Chômage	10,2	10,3	0,7	0,1	0,9	-1,6	1,0	9,6	-13,4
Taux d'activité	72,3	72,6	1,0	0,3	2,6	1,3
Taux de chômage	8,8	8,8	0,7	0,0	0,4	-1,7
Taux d'emploi	65,9	66,1	0,9	0,2	2,0	2,3
Grand Sudbury, Ontario									
Population	139,2	139,2	...	0,0	0,2	0,8	0,0	0,1	0,6
Population active	89,8	89,4	0,8	-0,4	-0,3	-0,2	-0,4	-0,3	-0,2
Emploi	82,7	82,0	0,8	-0,7	-0,2	0,5	-0,8	-0,2	0,6
Chômage	7,1	7,5	0,4	0,4	0,0	-0,5	5,6	0,0	-6,2
Taux d'activité	64,5	64,2	0,6	-0,3	-0,3	-0,5
Taux de chômage	7,9	8,4	0,5	0,5	0,0	-0,5
Taux d'emploi	59,4	58,9	0,6	-0,5	-0,2	0,0
Thunder Bay, Ontario									
Population	102,4	102,4	...	0,0	-0,2	-0,3	0,0	-0,2	-0,3
Population active	63,3	62,7	0,6	-0,6	-2,7	-0,3	-0,9	-4,1	-0,5
Emploi	58,7	58,3	0,6	-0,4	-2,6	-1,4	-0,7	-4,3	-2,3
Chômage	4,6	4,5	0,3	-0,1	0,1	1,2	-2,2	2,3	36,4
Taux d'activité	61,8	61,2	0,6	-0,6	-2,5	-0,1
Taux de chômage	7,3	7,2	0,4	-0,1	0,5	2,0
Taux d'emploi	57,3	56,9	0,6	-0,4	-2,5	-1,2
Winnipeg, Manitoba									
Population	621,2	622,0	...	0,8	4,0	10,0	0,1	0,6	1,6
Population active	435,0	433,3	1,3	-1,7	0,6	2,0	-0,4	0,1	0,5
Emploi	410,2	409,1	1,3	-1,1	-0,4	2,5	-0,3	-0,1	0,6
Chômage	24,8	24,3	0,7	-0,5	1,1	-0,4	-2,0	4,7	-1,6
Taux d'activité	70,0	69,7	0,2	-0,3	-0,3	-0,8
Taux de chômage	5,7	5,6	0,2	-0,1	0,2	-0,1
Taux d'emploi	66,0	65,8	0,2	-0,2	-0,5	-0,6
Regina, Saskatchewan									
Population	175,8	176,0	...	0,2	1,0	2,7	0,1	0,6	1,6
Population active	126,1	127,0	0,8	0,9	-0,1	3,9	0,7	-0,1	3,2
Emploi	119,0	120,1	0,8	1,1	-1,1	2,9	0,9	-0,9	2,5
Chômage	7,1	6,9	0,3	-0,2	1,0	1,0	-2,8	16,9	16,9
Taux d'activité	71,7	72,2	0,4	0,5	-0,4	1,2
Taux de chômage	5,6	5,4	0,3	-0,2	0,8	0,6
Taux d'emploi	67,7	68,2	0,5	0,5	-1,1	0,6

Voir les notes à la fin du tableau.

Tableau 5-1 – suite

Caractéristiques de la population active selon la région métropolitaine de recensement (données désaisonnalisées) — Moyennes mobiles de trois mois

	Avril 2011	Mai 2011	E.-T. ¹	Variation depuis			Variation en pourcentage depuis		
				le mois dernier	décembre dernier	douze mois	le mois dernier	décembre dernier	douze mois
en milliers (sauf les taux)									
Saskatoon, Saskatchewan									
Population	218,8	219,2	...	0,4	2,1	5,3	0,2	1,0	2,5
Population active	153,5	154,0	1,0	0,5	2,8	-3,6	0,3	1,9	-2,3
Emploi	144,1	144,8	1,0	0,7	2,0	-4,0	0,5	1,4	-2,7
Chômage	9,4	9,2	0,5	-0,2	0,8	0,4	-2,1	9,5	4,5
Taux d'activité	70,2	70,3	0,5	0,1	0,7	-3,4
Taux de chômage	6,1	6,0	0,3	-0,1	0,4	0,4
Taux d'emploi	65,9	66,1	0,5	0,2	0,3	-3,5
Calgary, Alberta									
Population	1 027,1	1 028,8	...	1,7	7,9	18,8	0,2	0,8	1,9
Population active	762,9	762,9	3,5	0,0	14,7	5,2	0,0	2,0	0,7
Emploi	717,6	719,1	3,7	1,5	15,8	19,2	0,2	2,2	2,7
Chômage	45,3	43,8	2,1	-1,5	-1,1	-14,0	-3,3	-2,4	-24,2
Taux d'activité	74,3	74,2	0,3	-0,1	0,9	-0,8
Taux de chômage	5,9	5,7	0,3	-0,2	-0,3	-1,9
Taux d'emploi	69,9	69,9	0,4	0,0	1,0	0,6
Edmonton, Alberta									
Population	959,2	960,6	...	1,4	6,1	14,2	0,1	0,6	1,5
Population active	699,4	698,3	3,3	-1,1	13,2	18,1	-0,2	1,9	2,7
Emploi	659,4	659,5	3,6	0,1	13,9	29,1	0,0	2,2	4,6
Chômage	40,0	38,8	1,9	-1,2	-0,7	-11,0	-3,0	-1,8	-22,1
Taux d'activité	72,9	72,7	0,4	-0,2	0,9	0,8
Taux de chômage	5,7	5,6	0,3	-0,1	-0,2	-1,7
Taux d'emploi	68,7	68,7	0,4	0,0	1,1	2,1
Kelowna, Colombie-Britannique									
Population	149,1	149,3	...	0,2	1,1	3,1	0,1	0,7	2,1
Population active	101,5	103,4	1,6	1,9	-1,1	2,6	1,9	-1,1	2,6
Emploi	93,3	94,8	1,5	1,5	-1,9	1,4	1,6	-2,0	1,5
Chômage	8,2	8,6	0,8	0,4	0,8	1,2	4,9	10,3	16,2
Taux d'activité	68,1	69,3	1,0	1,2	-1,2	0,4
Taux de chômage	8,1	8,3	0,7	0,2	0,8	1,0
Taux d'emploi	62,6	63,5	0,9	0,9	-1,7	-0,4
Abbotsford-Mission, Colombie-Britannique									
Population	143,8	143,9	...	0,1	1,0	2,7	0,1	0,7	1,9
Population active	93,4	93,3	0,8	-0,1	-2,6	-5,7	-0,1	-2,7	-5,8
Emploi	84,5	85,0	0,8	0,5	-1,2	-6,2	0,6	-1,4	-6,8
Chômage	8,8	8,3	0,4	-0,5	-1,4	0,5	-5,7	-14,4	6,4
Taux d'activité	65,0	64,8	0,6	-0,2	-2,3	-5,3
Taux de chômage	9,4	8,9	0,4	-0,5	-1,2	1,0
Taux d'emploi	58,8	59,1	0,6	0,3	-1,2	-5,5
Vancouver, Colombie-Britannique									
Population	2 017,5	2 020,2	...	2,7	14,2	36,5	0,1	0,7	1,8
Population active	1 343,0	1 342,6	5,1	-0,4	15,1	35,9	0,0	1,1	2,7
Emploi	1 230,8	1 240,8	5,2	10,0	9,6	33,5	0,8	0,8	2,8
Chômage	112,2	101,8	3,0	-10,4	5,5	2,4	-9,3	5,7	2,4
Taux d'activité	66,6	66,5	0,3	-0,1	0,3	0,6
Taux de chômage	8,4	7,6	0,2	-0,8	0,3	0,0
Taux d'emploi	61,0	61,4	0,3	0,4	0,0	0,5
Victoria, Colombie-Britannique									
Population	300,1	300,2	...	0,1	1,0	3,2	0,0	0,3	1,1
Population active	194,8	195,9	1,5	1,1	2,7	-0,2	0,6	1,4	-0,1
Emploi	182,7	183,7	1,5	1,0	1,8	-0,7	0,5	1,0	-0,4
Chômage	12,1	12,2	0,6	0,1	0,9	0,5	0,8	8,0	4,3
Taux d'activité	64,9	65,3	0,5	0,4	0,7	-0,7
Taux de chômage	6,2	6,2	0,3	0,0	0,4	0,2
Taux d'emploi	60,9	61,2	0,5	0,3	0,4	-0,9

1. Erreur-type moyenne du changement entre deux mois (voir « Erreur d'échantillonnage » dans Qualité des données pour plus d'explications).

Note(s) : Les estimations sont fondées sur les chiffres de population du Recensement de 2006. Tableau CANSIM connexe 282-0116.

Tableau 5-2
Caractéristiques de la population active selon la région métropolitaine de recensement (données désaisonnalisées)
— Données mensuelles

	Avril 2011	Mai 2011	E.-T. ¹	Variation depuis			Variation en pourcentage depuis		
				le mois dernier	décembre dernier	douze mois	le mois dernier	décembre dernier	douze mois
en milliers (sauf les taux)									
Montréal, Québec									
Population	3 214,6	3 218,6	...	4,0	17,5	42,7	0,1	0,5	1,3
Population active	2 148,4	2 158,8	15,5	10,4	47,2	5,8	0,5	2,2	0,3
Emploi	1 971,3	2 001,7	15,3	30,4	57,6	34,6	1,5	3,0	1,8
Chômage	177,0	157,1	11,2	-19,9	-10,4	-28,8	-11,2	-6,2	-15,5
Taux d'activité	66,8	67,1	0,5	0,3	1,1	-0,7
Taux de chômage	8,2	7,3	0,5	-0,9	-0,6	-1,3
Taux d'emploi	61,3	62,2	0,5	0,9	1,5	0,3
Toronto, Ontario									
Population	4 764,3	4 773,6	...	9,3	37,1	89,7	0,2	0,8	1,9
Population active	3 242,9	3 245,6	20,9	2,7	1,5	51,4	0,1	0,0	1,6
Emploi	2 970,2	2 971,9	20,5	1,7	-9,1	79,8	0,1	-0,3	2,8
Chômage	272,7	273,7	15,7	1,0	10,6	-28,4	0,4	4,0	-9,4
Taux d'activité	68,1	68,0	0,4	-0,1	-0,5	-0,2
Taux de chômage	8,4	8,4	0,5	0,0	0,3	-1,1
Taux d'emploi	62,3	62,3	0,4	0,0	-0,6	0,6
Vancouver, Colombie-Britannique									
Population	2 019,9	2 023,2	...	3,3	14,4	36,4	0,2	0,7	1,8
Population active	1 347,7	1 345,7	10,7	-2,0	15,9	31,5	-0,1	1,2	2,4
Emploi	1 239,7	1 253,5	10,5	13,8	25,1	39,9	1,1	2,0	3,3
Chômage	108,0	92,2	7,6	-15,8	-9,2	-8,4	-14,6	-9,1	-8,3
Taux d'activité	66,7	66,5	0,5	-0,2	0,3	0,4
Taux de chômage	8,0	6,9	0,5	-1,1	-0,7	-0,8
Taux d'emploi	61,4	62,0	0,5	0,6	0,8	0,9

1. Erreur-type moyenne du changement entre deux mois (voir « Erreur d'échantillonnage » dans Qualité des données pour plus d'explications).

Note(s) : Les estimations sont fondées sur les chiffres de population du Recensement de 2006. Tableau CANSIM connexe 282-0117.

Tableau 6-1
Caractéristiques de la population active selon la province et la région économique ¹, données non désaisonnalisées, moyennes mobiles de trois mois se terminant en mai 2010 et mai 2011

	Population	Population active			Taux d'activité	Taux de chômage	Taux d'emploi
		Population active	Emploi	Chômage			
en milliers							
Canada ²							
2010	27 579,1	18 438,4	16 864,7	1 573,7	66,9	8,5	61,2
2011	27 917,7	18 633,3	17 167,2	1 466,0	66,7	7,9	61,5
Terre-Neuve-et-Labrador							
2010	427,7	255,1	212,7	42,4	59,6	16,6	49,7
2011	429,1	257,2	223,3	33,9	59,9	13,2	52,0
<i>Avalon Peninsula [1010]</i>							
2010	218,1	142,4	124,8	17,7	65,3	12,4	57,2
2011	220,5	142,6	131,1	11,5	64,7	8,1	59,5
<i>Côte-sud-Burin Peninsula [1020]</i>							
2010	31,1	16,0	12,6	3,4	51,4	21,3	40,5
2011	30,7	17,5	13,4	4,1	57,0	23,4	43,6
<i>Côte-ouest-Northern Peninsula-Labrador [1030]</i>							
2010	87,3	49,1	39,5	9,6	56,2	19,6	45,2
2011	87,0	50,1	40,6	9,6	57,6	19,2	46,7
<i>Notre Dame-Central Bonavista Bay [1040]</i>							
2010	91,2	47,7	35,9	11,8	52,3	24,7	39,4
2011	90,8	47,0	38,2	8,8	51,8	18,7	42,1
Île-du-Prince-Édouard							
2010	116,7	78,4	69,3	9,1	67,2	11,6	59,4
2011	118,8	80,3	70,1	10,1	67,6	12,6	59,0
Nouvelle-Écosse							
2010	776,1	496,0	449,7	46,3	63,9	9,3	57,9
2011	778,9	492,7	445,6	47,1	63,3	9,6	57,2
<i>Cape Breton [1210]</i>							
2010	113,4	63,2	52,4	10,8	55,7	17,1	46,2
2011	112,4	61,3	51,0	10,4	54,5	17,0	45,4
<i>Côte-nord [1220]</i>							
2010	130,2	76,0	68,8	7,2	58,4	9,5	52,8
2011	129,9	77,8	69,9	7,8	59,9	10,0	53,8
<i>Annapolis Valley [1230]</i>							
2010	100,0	59,5	53,6	5,9	59,5	9,9	53,6
2011	99,8	58,9	51,7	7,3	59,0	12,4	51,8
<i>Sud [1240]</i>							
2010	99,3	59,8	51,5	8,3	60,2	13,9	51,9
2011	98,5	57,5	51,2	6,4	58,4	11,1	52,0
<i>Halifax [1250]</i>							
2010	333,1	237,5	223,5	14,0	71,3	5,9	67,1
2011	338,3	237,0	221,8	15,2	70,1	6,4	65,6
Nouveau-Brunswick							
2010	616,0	390,5	352,1	38,4	63,4	9,8	57,2
2011	619,0	388,1	346,5	41,6	62,7	10,7	56,0
<i>Campbellton-Miramichi [1310]</i>							
2010	131,0	69,8	57,1	12,7	53,3	18,2	43,6
2011	129,6	72,3	59,4	12,9	55,8	17,8	45,8
<i>Moncton-Richibucto [1320]</i>							
2010	169,2	112,2	104,2	7,9	66,3	7,0	61,6
2011	171,5	112,4	101,2	11,1	65,5	9,9	59,0
<i>Saint John-St. Stephen [1330]</i>							
2010	143,2	92,8	84,0	8,8	64,8	9,5	58,7
2011	144,1	94,5	86,9	7,6	65,6	8,0	60,3

Voir les notes à la fin du tableau.

Tableau 6-1 – suite

Caractéristiques de la population active selon la province et la région économique 1, données non désaisonnalisées, moyennes mobiles de trois mois se terminant en mai 2010 et mai 2011

	Population	Population active			Taux d'activité	Taux de chômage	Taux d'emploi
		Population active	Emploi	Chômage			
en milliers							
Fredericton-Oromocto [1340]							
2010	107,2	74,4	69,4	5,0	69,4	6,7	64,7
2011	108,7	70,9	65,1	5,8	65,2	8,2	59,9
Edmundston-Woodstock [1350]							
2010	65,6	41,4	37,4	4,0	63,1	9,7	57,0
2011	65,1	38,1	33,9	4,2	58,5	11,0	52,1
Québec							
2010	6 490,9	4 223,9	3 864,2	359,8	65,1	8,5	59,5
2011	6 561,8	4 275,6	3 927,6	348,0	65,2	8,1	59,9
Gaspésie-Îles-de-la-Madeleine [2410]							
2010	78,7	42,1	34,4	7,7	53,5	18,3	43,7
2011	78,6	44,5	38,4	6,1	56,6	13,7	48,9
Bas-Saint-Laurent [2415]							
2010	166,9	96,6	87,0	9,5	57,9	9,8	52,1
2011	166,8	99,7	91,8	7,9	59,8	7,9	55,0
Capitale-Nationale [2420]							
2010	579,7	378,1	356,1	22,1	65,2	5,8	61,4
2011	586,9	392,8	362,0	30,8	66,9	7,8	61,7
Chaudière-Appalaches [2425]							
2010	331,5	232,0	217,1	14,9	70,0	6,4	65,5
2011	333,0	226,6	212,7	14,0	68,0	6,2	63,9
Estrie [2430]							
2010	255,4	151,2	137,6	13,6	59,2	9,0	53,9
2011	257,8	165,3	153,0	12,3	64,1	7,4	59,3
Centre-du-Québec [2433]							
2010	188,7	116,7	109,4	7,3	61,8	6,3	58,0
2011	190,1	117,6	109,4	8,2	61,9	7,0	57,5
Montérégie [2435]							
2010	1 169,7	785,0	718,0	67,0	67,1	8,5	61,4
2011	1 186,2	778,7	724,5	54,1	65,6	6,9	61,1
Montréal [2440]							
2010	1 609,1	1 045,8	938,6	107,2	65,0	10,3	58,3
2011	1 621,1	1 047,0	952,0	95,0	64,6	9,1	58,7
Laval [2445]							
2010	325,5	225,6	209,6	16,0	69,3	7,1	64,4
2011	331,7	225,1	209,7	15,4	67,9	6,8	63,2
Lanaudière [2450]							
2010	381,5	260,5	241,8	18,7	68,3	7,2	63,4
2011	389,4	260,2	234,7	25,5	66,8	9,8	60,3
Laurentides [2455]							
2010	451,8	302,7	276,3	26,3	67,0	8,7	61,2
2011	461,0	313,5	286,7	26,8	68,0	8,5	62,2
Outaouais [2460]							
2010	299,2	208,1	192,3	15,7	69,6	7,5	64,3
2011	304,9	207,3	190,4	16,9	68,0	8,2	62,4
Abitibi-Témiscamingue [2465]							
2010	116,9	71,5	65,6	6,0	61,2	8,4	56,1
2011	117,5	76,5	69,4	7,1	65,1	9,3	59,1
Mauricie [2470]							
2010	220,1	120,9	108,7	12,1	54,9	10,0	49,4
2011	221,2	127,2	117,9	9,3	57,5	7,3	53,3

Voir les notes à la fin du tableau.

Tableau 6-1 – suite

Caractéristiques de la population active selon la province et la région économique 1, données non désaisonnalisées, moyennes mobiles de trois mois se terminant en mai 2010 et mai 2011

	Population	Population active			Taux d'activité	Taux de chômage	Taux d'emploi
		Population active	Emploi	Chômage			
en milliers							
Saguenay-Lac-Saint-Jean [2475]							
2010	225,3	130,9	119,8	11,0	58,1	8,4	53,2
2011	225,2	137,5	123,4	14,1	61,1	10,3	54,8
Côte-Nord et Nord-du-Québec [2480, 2490]							
2010	90,9	56,4	51,9	4,5	62,0	8,0	57,1
2011	90,6	56,2	51,7	4,6	62,0	8,2	57,1
Ontario							
2010	10 757,5	7 207,8	6 546,0	661,7	67,0	9,2	60,9
2011	10 895,9	7 292,9	6 690,7	602,2	66,9	8,3	61,4
Ottawa [3510]							
2010	1 031,5	730,5	678,6	52,0	70,8	7,1	65,8
2011	1 045,3	724,8	677,6	47,3	69,3	6,5	64,8
Kingston-Pembroke [3515]							
2010	368,3	221,9	201,0	20,9	60,2	9,4	54,6
2011	369,7	233,6	214,6	19,0	63,2	8,1	58,0
Muskoka-Kawarthas [3520]							
2010	316,6	197,4	180,2	17,2	62,3	8,7	56,9
2011	318,4	192,1	174,3	17,9	60,3	9,3	54,7
Toronto [3530]							
2010	4 927,9	3 348,1	3 025,7	322,4	67,9	9,6	61,4
2011	5 021,8	3 404,2	3 105,9	298,3	67,8	8,8	61,8
Kitchener-Waterloo-Barrie [3540]							
2010	1 017,8	716,9	653,4	63,5	70,4	8,9	64,2
2011	1 033,7	744,6	685,8	58,8	72,0	7,9	66,3
Hamilton-Niagara Peninsula [3550]							
2010	1 157,4	750,0	682,7	67,3	64,8	9,0	59,0
2011	1 166,9	760,2	706,2	54,0	65,1	7,1	60,5
London [3560]							
2010	534,2	357,4	325,8	31,6	66,9	8,8	61,0
2011	539,4	355,8	325,5	30,3	66,0	8,5	60,3
Windsor-Sarnia [3570]							
2010	521,7	329,4	292,8	36,5	63,1	11,1	56,1
2011	519,9	323,5	292,3	31,2	62,2	9,6	56,2
Stratford-Bruce Peninsula [3580]							
2010	245,6	164,6	152,0	12,6	67,0	7,7	61,9
2011	245,7	166,4	156,4	10,0	67,7	6,0	63,7
Nord-est [3590]							
2010	462,0	280,2	251,2	29,0	60,6	10,3	54,4
2011	461,7	284,6	258,4	26,2	61,6	9,2	56,0
Nord-ouest [3595]							
2010	174,5	111,3	102,6	8,6	63,8	7,7	58,8
2011	173,5	103,0	93,8	9,2	59,4	8,9	54,1
Manitoba							
2010	938,2	650,9	615,6	35,3	69,4	5,4	65,6
2011	950,8	658,5	622,4	36,1	69,3	5,5	65,5
Sud-est [4610]							
2010	80,5	58,5	55,7	2,8	72,7	4,8	69,2
2011	82,3	58,6	55,8	2,8	71,2	4,8	67,8
Centre sud [4620]							
2010	45,9	31,4	30,5	0,9	68,4	2,9	66,4
2011	47,1	33,1	31,5	1,6	70,3	4,8	66,9

Voir les notes à la fin du tableau.

Tableau 6-1 – suite

Caractéristiques de la population active selon la province et la région économique 1, données non désaisonnalisées, moyennes mobiles de trois mois se terminant en mai 2010 et mai 2011

	Population	Population active			Taux d'activité	Taux de chômage	Taux d'emploi
		Population active	Emploi	Chômage			
	en milliers						
Sud-ouest [4630]							
2010	83,4	54,3	52,3	2,1	65,1	3,9	62,7
2011	83,6	59,5	57,4	2,1	71,2	3,5	68,7
Centre nord [4640]							
2010	35,9	25,6	24,3	1,3	71,3	5,1	67,7
2011	36,5	24,9	23,0	1,8	68,2	7,2	63,0
Winnipeg [4650]							
2010	560,2	389,7	366,4	23,3	69,6	6,0	65,4
2011	568,8	390,8	368,4	22,4	68,7	5,7	64,8
Interlake [4660]							
2010	71,7	50,0	47,7	2,3	69,7	4,6	66,5
2011	72,4	50,8	47,7	3,1	70,2	6,1	65,9
Parklands et Nord [4670, 4680]							
2010	60,6	41,3	38,7	2,6	68,2	6,3	63,9
2011	60,1	41,0	38,7	2,3	68,2	5,6	64,4
Saskatchewan							
2010	788,5	554,8	524,0	30,8	70,4	5,6	66,5
2011	797,8	553,7	523,8	29,8	69,4	5,4	65,7
Regina-Moose Mountain [4710]							
2010	233,7	166,5	159,0	7,5	71,2	4,5	68,0
2011	236,8	170,5	162,0	8,5	72,0	5,0	68,4
Swift Current-Moose Jaw [4720]							
2010	81,1	54,7	51,7	3,1	67,4	5,7	63,7
2011	81,1	52,4	50,4	2,0	64,6	3,8	62,1
Saskatoon-Biggar [4730]							
2010	258,2	186,7	176,6	10,0	72,3	5,4	68,4
2011	263,7	183,9	173,5	10,4	69,7	5,7	65,8
Yorkton-Melville [4740]							
2010	63,3	42,9	41,1	1,8	67,8	4,2	64,9
2011	63,0	41,1	39,4	1,7	65,2	4,1	62,5
Prince Albert et Nord [4750, 4760]							
2010	152,4	104,1	95,6	8,4	68,3	8,1	62,7
2011	153,3	105,8	98,5	7,3	69,0	6,9	64,3
Alberta							
2010	2 951,5	2 153,1	1 992,5	160,7	72,9	7,5	67,5
2011	2 994,7	2 180,8	2 056,2	124,6	72,8	5,7	68,7
Lethbridge-Medicine Hat [4810]							
2010	216,8	145,8	134,1	11,7	67,3	8,0	61,9
2011	218,6	146,5	136,6	9,9	67,0	6,8	62,5
Camrose-Drumheller [4820]							
2010	155,4	113,5	107,5	6,0	73,0	5,3	69,2
2011	155,8	112,2	107,5	4,7	72,0	4,2	69,0
Calgary [4830]							
2010	1 085,4	806,9	744,5	62,3	74,3	7,7	68,6
2011	1 105,7	809,1	761,5	47,6	73,2	5,9	68,9
Banff-Jasper-Rocky Mountain House [4840]							
2010	71,5	55,2	52,2	3,0	77,2	5,4	73,0
2011	71,8	56,5	54,7	1,8	78,7	3,2	76,2
Red Deer [4850]							
2010	151,9	111,2	101,7	9,4	73,2	8,5	67,0
2011	153,7	111,2	103,7	7,4	72,3	6,7	67,5

Voir les notes à la fin du tableau.

Tableau 6-1 – suite

Caractéristiques de la population active selon la province et la région économique 1, données non désaisonnalisées, moyennes mobiles de trois mois se terminant en mai 2010 et mai 2011

	Population	Population active			Taux d'activité	Taux de chômage	Taux d'emploi
		Population active	Emploi	Chômage			
en milliers							
Edmonton [4860]							
2010	981,7	701,3	648,1	53,3	71,4	7,6	66,0
2011	996,4	720,3	679,2	41,1	72,3	5,7	68,2
Athabasca-Grande Prairie-Peace River [4870]							
2010	189,6	140,0	128,7	11,3	73,8	8,1	67,9
2011	190,3	141,8	134,2	7,6	74,5	5,4	70,5
Wood Buffalo-Cold Lake [4880]							
2010	99,3	79,3	75,6	3,7	79,9	4,7	76,1
2011	102,4	83,2	78,7	4,5	81,3	5,4	76,9
Colombie-Britannique							
2010	3 715,9	2 427,8	2 238,7	189,1	65,3	7,8	60,2
2011	3 770,8	2 453,6	2 261,0	192,5	65,1	7,8	60,0
Île de Vancouver et la Côte [5910]							
2010	647,4	412,9	388,8	24,1	63,8	5,8	60,1
2011	654,8	407,2	374,5	32,8	62,2	8,1	57,2
Lower Mainland-Sud-ouest [5920]							
2010	2 263,8	1 489,6	1 371,3	118,3	65,8	7,9	60,6
2011	2 305,8	1 515,5	1 398,6	116,9	65,7	7,7	60,7
Thompson-Okanagan [5930]							
2010	432,0	279,1	253,7	25,4	64,6	9,1	58,7
2011	437,6	280,8	257,1	23,7	64,2	8,4	58,8
Kootenay [5940]							
2010	126,2	77,1	70,7	6,4	61,1	8,3	56,0
2011	127,2	77,6	70,3	7,4	61,0	9,5	55,3
Cariboo [5950]							
2010	127,7	85,2	78,9	6,4	66,7	7,5	61,8
2011	127,4	85,2	79,2	6,1	66,9	7,2	62,2
Côte-nord et Nechako [5960, 5970]							
2010	67,0	43,6	38,0	5,6	65,1	12,8	56,7
2011	66,7	46,1	42,4	3,7	69,1	8,0	63,6
Nord-est [5980]							
2010	51,7	40,2	37,3	2,8	77,8	7,0	72,1
2011	51,4	41,1	39,0	2,1	80,0	5,1	75,9

1. Pour une description géographique des régions économiques, voir le Guide de l'Enquête sur la population active (numéro 71-543-GIF au catalogue).
2. Les estimations pour le Canada sont une somme des totaux provinciaux et excluent les estimations de territoire du Yukon, des territoires du Nord-ouest et de Nunavut.

Note(s) : Tableau CANSIM connexe 282-0054.

Tableau 6-2
Caractéristiques de la population active selon les territoires, données non désaisonnalisées, moyennes mobiles de trois mois se terminant en mai 2010 et mai 2011

	Population	Population active			Taux d'activité	Taux de chômage	Taux d'emploi
		Population active	Emploi	Chômage			
		en milliers			pourcentage		
Yukon ¹							
2010	25,9	18,3	16,4	1,9	70,7	10,4	63,3
2011	26,3	20,4	18,9	1,5	77,6	7,4	71,9
Territoires du Nord-Ouest ²							
2010	32,3	22,5	20,8	1,7	69,7	7,6	64,4
2011	32,1	24,5	22,5	2,0	76,3	8,2	70,1
Nunavut ³							
2010	20,8	13,8	11,5	2,4	66,6	17,2	55,2
2011	21,2	14,1	11,8	2,3	66,3	16,1	55,6

1. Depuis 1992, l'Enquête sur la population active (EPA) est réalisée dans le Yukon au moyen d'une méthodologie différente adaptée à certaines difficultés opérationnelles associées aux régions éloignées. Ces estimations ne sont pas incluses dans les totaux nationaux. En 1995, on a remanié l'échantillon de l'EPA du Yukon. Ce remaniement a entre autres eu pour effet d'accroître la population visée de 85 % à 92 %, ce qui s'est traduit par la hausse marquée des estimations trimestrielles des moyennes mobiles de janvier, de février et de mars 1995 pour toutes les estimations de niveaux. Par conséquent, on avertit les utilisateurs d'être prudents lorsqu'ils comparent les estimations qui remontent avant janvier 1995 aux estimations subséquentes.
2. Depuis 2001, on réalise l'Enquête sur la population active (EPA) au territoires du Nord-Ouest en appliquant une autre méthodologie qui remédie à certaines des difficultés d'ordre opérationnel inhérentes aux collectivités éloignées. Ces estimations ne sont pas incluses dans les totaux nationaux.
3. Depuis 2004, l'Enquête sur la population active (EPA) au Nunavut est réalisée en appliquant une méthodologie différente qui remédie à certaines difficultés d'ordre opérationnel inhérentes aux collectivités éloignées. Ces estimations ne sont pas incluses dans les totaux nationaux. De 2004 à 2007, les estimations représentent environ 70 % de l'ensemble de la population du Nunavut âgée de 15 ans ou plus. À partir de 2008, la couverture a été augmentée à 92 %. Avec ce changement de couverture, les utilisateurs ne devraient pas comparer les estimations qui remontent à avant 2008 aux estimations subséquentes. Les estimations de 2004 à 2007 sont basées sur les 10 communautés principales du Nunavut : Iqaluit, Cambridge Bay, Baker Lake, Arviat, Rankin Inlet, Kugluktuk, Pond Inlet, Cape Dorset, Pangnirtung et Igloodik. Les estimations de 2008 jusqu'à maintenant couvrent les dix communautés citées ci-haut ainsi que : Taloyoak, Gjoa Haven, Kugaaruk, Coral Harbour, Repulse Bay, Qikiqtarjuaq, Arctic Bay, Hall Beach et Clyde River.

Note(s) : Tableau CANSIM connexe 282-0100.

Tableau 7
Heures habituelles et salaires moyens des employés selon certaines caractéristiques, Canada, données non désaisonnalisées

	Employés				Temps plein			Temps partiel		
	Nombre	Heures hebdo-madaires moyennes	Salaires hebdo-madaires moyen	Salaires horaires moyen	Nombre	Heures hebdo-madaires moyennes	Salaires hebdo-madaires moyen	Nombre	Heures hebdo-madaires moyennes	Salaires hebdo-madaires moyen
	milliers		dollars courants		milliers		dollars courants	milliers		dollars courants
Mai 2011										
15 ans et plus	14 770,5	35,4	837,44	22,85	12 086,4	39,3	957,85	2 684,1	17,5	295,23
15 à 24 ans	2 466,2	27,9	395,15	13,28	1 335,0	38,6	579,82	1 131,2	15,4	177,22
25 ans et plus	12 304,3	36,8	926,09	24,77	10 751,4	39,4	1 004,79	1 552,9	19,0	381,19
Hommes	7 439,7	37,8	954,17	24,57	6 584,6	40,5	1 044,44	855,1	16,9	259,10
Femmes	7 330,8	32,9	718,97	21,11	5 501,8	37,9	854,22	1 829,0	17,8	312,12
Couverture syndicale										
Couvert par un syndicat	4 677,7	35,8	955,48	26,35	4 008,5	38,5	1 041,28	669,2	19,4	441,50
Non couvert par un syndicat	10 092,8	35,2	782,73	21,23	8 077,9	39,7	916,45	2 014,9	16,8	246,65
Permanence de l'emploi										
Permanent	12 621,3	36,2	883,07	23,69	10 734,0	39,3	982,33	1 887,3	18,4	318,54
Temporaire	2 149,2	30,4	569,47	17,90	1 352,4	39,3	763,58	796,8	15,3	240,00
Profession										
Gestion	964,4	40,1	1 432,49	35,69	934,2	40,8	1 464,24	30,3	19,0	452,89
Affaires, finance et administration	2 849,3	35,3	780,15	21,68	2 447,9	38,2	854,96	401,4	17,9	323,87
Sciences naturelles et appliquées	1 099,6	38,6	1 241,32	32,15	1 065,3	39,2	1 265,38	34,3	19,1	493,66
Secteur de la santé	1 002,5	33,7	910,91	26,83	766,0	37,8	1 027,48	236,5	20,3	533,32
Sciences sociales, enseignement, administration publique et religion	1 408,5	34,1	1 007,52	29,20	1 151,0	37,8	1 122,59	257,5	17,7	493,16
Arts, culture, sports et loisirs	369,8	31,1	781,31	23,86	262,6	38,3	990,19	107,2	13,6	269,84
Ventes et services	3 823,7	30,5	504,46	15,42	2 401,0	38,5	680,33	1 422,7	17,1	207,66
Métiers, transport et machinerie	2 154,5	40,3	929,14	22,83	2 034,4	41,6	965,58	120,2	18,4	312,20
Professions propres au secteur primaire	316,2	41,3	795,16	18,71	274,5	45,1	884,86	41,7	15,7	204,15
Transformation, fabrication et services d'utilité publique	781,9	39,3	762,90	19,25	749,4	40,2	784,90	32,5	17,6	255,35
Mai 2010										
15 ans et plus	14 511,3	35,1	815,68	22,41	11 817,5	39,2	936,47	2 693,8	17,4	285,76
15 à 24 ans	2 409,0	27,6	382,91	12,96	1 276,9	38,6	571,26	1 132,1	15,3	170,46
25 ans et plus	12 102,3	36,6	901,82	24,29	10 540,6	39,3	980,71	1 561,7	18,9	369,35
Hommes	7 224,5	37,7	935,21	24,22	6 405,4	40,4	1 022,05	819,1	16,5	256,15
Femmes	7 286,8	32,6	697,16	20,61	5 412,1	37,7	835,18	1 874,7	17,8	298,70
Couverture syndicale										
Couvert par un syndicat	4 562,8	35,5	931,25	25,91	3 890,0	38,3	1 019,94	672,8	19,0	418,44
Non couvert par un syndicat	9 948,5	35,0	762,67	20,80	7 927,5	39,6	895,51	2 021,0	16,9	241,60
Permanence de l'emploi										
Permanent	12 507,7	35,9	856,93	23,17	10 567,6	39,1	958,39	1 940,1	18,2	304,26
Temporaire	2 003,6	30,4	558,15	17,64	1 249,9	39,5	751,11	753,7	15,2	238,16
Profession										
Gestion	1 027,1	39,7	1 389,83	35,06	997,2	40,3	1 416,19	29,9	19,3	512,00
Affaires, finance et administration	2 810,3	35,0	750,42	20,99	2 384,1	38,1	829,18	426,2	17,8	309,87
Sciences naturelles et appliquées	1 094,1	38,4	1 185,92	30,79	1 054,0	39,2	1 212,24	40,1	19,6	493,64
Secteur de la santé	953,7	33,4	876,39	26,04	723,9	37,6	992,42	229,8	20,4	510,86
Sciences sociales, enseignement, administration publique et religion	1 428,9	34,2	996,47	29,07	1 176,7	37,9	1 108,27	252,2	17,2	474,88
Arts, culture, sports et loisirs	345,2	31,5	782,06	23,29	252,4	38,2	984,76	92,8	13,4	230,72
Ventes et services	3 759,8	30,3	494,72	15,20	2 338,8	38,3	670,39	1 421,0	17,0	205,59
Métiers, transport et machinerie	2 053,1	39,8	890,47	22,16	1 924,8	41,3	931,43	128,3	17,5	275,95
Professions propres au secteur primaire	301,7	41,4	775,99	18,26	262,6	45,3	859,93	39,1	15,1	212,68
Transformation, fabrication et services d'utilité publique	737,4	39,1	746,65	18,87	703,1	40,1	771,48	34,3	18,0	237,78

Note(s) : Tableaux CANSIM connexes 282-0023, 282-0069, 282-0073.

Tableau 8

Taux de chômage selon la région utilisée par le régime d'assurance-emploi ¹, données désaisonnalisées, moyennes mobiles de trois mois

Région	En vigueur du 12 juin 2011 au 9 juillet 2011
	pourcentage
Terre-Neuve-et-Labrador	
01. St. John's	5,5
02. Terre-Neuve-et-Labrador	16,5
Île-du-Prince-Édouard	
03. Île-du-Prince-Édouard	11,5
Nouvelle-Écosse	
04. Est de la Nouvelle-Écosse	17,2
05. Ouest de la Nouvelle-Écosse	10,4
06. Halifax	6,4
Nouveau-Brunswick	
07. Fredericton-Moncton-Saint John	7,1
08. Madawaska-Charlotte ²	12,1
09. Restigouche-Albert	15,3
Québec	
10. Gaspésie-Îles-de-la-Madeleine	13,9
11. Québec	6,9
12. Trois-Rivières	8,3
13. Québec Centre-Sud	5,8
14. Sherbrooke	7,0
15. Montérégie	7,0
16. Montréal	7,9
17. Québec Centre	8,2
18. Nord-Ouest du Québec	10,3
19. Bas-Saint-Laurent-Côte-Nord ³	10,2
20. Gatineau	6,8
21. Saguenay	7,7
Ontario	
22. Ottawa	5,8
23. Est de l'Ontario	8,4
24. Kingston	7,1
25. Centre de l'Ontario	8,6
26. Oshawa	10,1
27. Toronto	8,6
28. Hamilton	5,6
29. St. Catharines	9,2
30. London	8,3
31. Niagara	10,1
32. Windsor	10,8
33. Kitchener	7,1
34. Huron	8,1
35. Centre-Sud de l'Ontario	7,5
36. Sudbury	8,1
37. Thunder Bay	7,2
38. Nord de l'Ontario	12,4
Manitoba	
39. Winnipeg	5,7
40. Sud du Manitoba	6,0
41. Nord du Manitoba	28,1

Voir les notes à la fin du tableau.

Tableau 8 – suite

Taux de chômage selon la région utilisée par le régime d'assurance-emploi 1, données désaisonnalisées, moyennes mobiles de trois mois

Région	En vigueur du 12 juin 2011 au 9 juillet 2011
	pourcentage
Saskatchewan	
42. Regina	5,5
43. Saskatoon	6,1
44. Sud de la Saskatchewan	6,2
45. Nord de la Saskatchewan	17,7
Alberta	
46. Calgary	5,8
47. Edmonton	6,0
48. Nord de l'Alberta	8,7
49. Sud de l'Alberta	6,8
Colombie-Britannique	
50. Sud intérieur de la Colombie-Britannique	9,2
51. Abbotsford	9,2
52. Vancouver	7,7
53. Victoria	6,9
54. Sud côtier de la Colombie-Britannique	10,2
55. Nord de la Colombie-Britannique	10,4
Territoires	
56. Yukon 4	25,0
57. Territoires du Nord-Ouest 4	25,0
58. Nunavut 4	25,0

1. Les limites des régions d'assurance-emploi sont déterminées par Ressources humaines et Développement Social Canada (RHDC). Pour les cartes de ces régions, voir le site web de RHDC au <http://srv129.services.gc.ca/eiregions/fr/geocont.aspx>.
2. Ce taux de chômage est déterminé en utilisant une formule de transition prescrite dans les Règlements sur l'Assurance-emploi. Pour plus d'informations, voir : http://www.rhdcc.gc.ca/fr/sm/comm/nouvelles/2000/000913a_f.shtml.
3. Ce taux de chômage est déterminé en utilisant une formule de transition prescrite dans les Règlements sur l'Assurance-emploi. Pour plus d'informations, voir : http://www.rhdcc.gc.ca/fr/sm/comm/nouvelles/2000/000913b_f.shtml.
4. Ce taux est fourni par Ressources humaines et Développement des compétences Canada.

Note(s) : Toutes les régions géographiques sont basées sur les limites du Recensement de 1996.

Tableau 9-1
Étudiants et autres personnes âgées de 15 à 24 ans (données non désaisonnalisées) selon le groupe d'âge détaillé

	Mai 2009	Mai 2010	Mai 2011	E.-T. ¹	Variation depuis		Variation en pourcentage depuis	
					l'an dernier	deux ans	l'an dernier	deux ans
en milliers								
Étudiants 15 à 24 ans²								
Population	2 330,9	2 373,8	2 349,5	28,8	-24,3	18,6	-1,0	0,8
Population active	1 277,5	1 301,6	1 285,2	30,1	-16,4	7,7	-1,3	0,6
Emploi	1 008,3	1 038,0	1 027,9	28,6	-10,1	19,6	-1,0	1,9
Emploi à temps plein	217,4	238,7	271,9	8,4	33,2	54,5	13,9	25,1
Emploi à temps partiel	790,9	799,3	756,0	11,9	-43,3	-34,9	-5,4	-4,4
Chômage	269,3	263,6	257,3	15,5	-6,3	-12,0	-2,4	-4,5
Taux d'activité	54,8	54,8	54,7	1,0	-0,1	-0,1
Taux de chômage	21,1	20,3	20,0	1,0	-0,3	-1,1
Taux d'emploi	43,3	43,7	43,7	1,0	0,0	0,4
Taux de temps partiel	78,4	77,0	73,5	0,7	-3,5	-4,9
Étudiants 15 à 16 ans²								
Population	807,0	795,4	786,4	5,3	-9,0	-20,6	-1,1	-2,6
Population active	290,1	277,6	257,3	12,7	-20,3	-32,8	-7,3	-11,3
Emploi	207,0	193,3	176,6	11,5	-16,7	-30,4	-8,6	-14,7
Emploi à temps plein	4,4	2,9	5,2	1,1	2,3	0,8	79,3	18,2
Emploi à temps partiel	202,7	190,3	171,4	5,5	-18,9	-31,3	-9,9	-15,4
Chômage	83,0	84,3	80,7	8,1	-3,6	-2,3	-4,3	-2,8
Taux d'activité	35,9	34,9	32,7	1,6	-2,2	-3,2
Taux de chômage	28,6	30,4	31,4	2,3	1,0	2,8
Taux d'emploi	25,7	24,3	22,5	1,4	-1,8	-3,2
Taux de temps partiel	97,9	98,4	97,1	0,5	-1,4	-0,9
Étudiants 17 à 19 ans²								
Population	882,0	872,0	877,4	15,8	5,4	-4,6	0,6	-0,5
Population active	545,9	525,5	537,4	17,4	11,9	-8,5	2,3	-1,6
Emploi	439,9	428,6	434,6	16,9	6,0	-5,3	1,4	-1,2
Emploi à temps plein	71,1	77,8	69,1	4,4	-8,7	-2,0	-11,2	-2,8
Emploi à temps partiel	368,8	350,8	365,5	7,4	14,7	-3,3	4,2	-0,9
Chômage	106,0	96,9	102,8	10,0	5,9	-3,2	6,1	-3,0
Taux d'activité	61,9	60,3	61,2	1,6	0,9	-0,7
Taux de chômage	19,4	18,4	19,1	1,6	0,7	-0,3
Taux d'emploi	49,9	49,2	49,5	1,6	0,3	-0,4
Taux de temps partiel	83,8	81,8	84,1	0,9	2,3	0,3
Étudiants 20 à 24 ans²								
Population	641,9	706,5	685,7	22,6	-20,8	43,8	-2,9	6,8
Population active	441,6	498,5	490,5	20,7	-8,0	48,9	-1,6	11,1
Emploi	361,4	416,1	416,7	19,8	0,6	55,3	0,1	15,3
Emploi à temps plein	141,9	158,0	197,7	6,9	39,7	55,8	25,1	39,3
Emploi à temps partiel	219,4	258,1	219,1	7,5	-39,0	-0,3	-15,1	-0,1
Chômage	80,2	82,4	73,8	8,2	-8,6	-6,4	-10,4	-8,0
Taux d'activité	68,8	70,6	71,5	1,8	0,9	2,7
Taux de chômage	18,2	16,5	15,0	1,6	-1,5	-3,2
Taux d'emploi	56,3	58,9	60,8	1,9	1,9	4,5
Taux de temps partiel	60,7	62,0	52,6	1,3	-9,4	-8,1
Autres personnes âgées de 15 à 24 ans³								
Population	2 120,1	2 086,1	2 108,6	28,8	22,5	-11,5	1,1	-0,5
Population active	1 793,4	1 731,4	1 748,4	27,9	17,0	-45,0	1,0	-2,5
Emploi	1 531,2	1 466,9	1 529,9	27,5	63,0	-1,3	4,3	-0,1
Emploi à temps plein	1 141,7	1 086,0	1 108,7	12,6	22,7	-33,0	2,1	-2,9
Emploi à temps partiel	389,5	380,9	421,2	9,1	40,3	31,7	10,6	8,1
Chômage	262,2	264,5	218,6	14,4	-45,9	-43,6	-17,4	-16,6
Taux d'activité	84,6	83,0	82,9	0,7	-0,1	-1,7
Taux de chômage	14,6	15,3	12,5	0,8	-2,8	-2,1
Taux d'emploi	72,2	70,3	72,6	0,9	2,2	0,3
Taux de temps partiel	25,4	26,0	27,5	0,6	1,6	2,1

1. Erreur-type moyenne du changement annuel (voir « Erreur d'échantillonnage » dans Qualité des données pour plus d'explications).

2. Les étudiants sont les personnes âgées de 15 à 24 ans qui fréquentaient l'école à plein temps en mars et qui ont l'intention de retourner à l'école à l'automne.

3. Les autres personnes sont les jeunes de 15 à 24 ans qui ne sont pas inclus dans la population étudiante.

Note(s): Tableau CANSIM connexe 282-0006.

Tableau 9-2
Étudiants et autres personnes âgées de 15 à 24 ans (données non désaisonnalisées) selon la province

	Population	Population active					Chômage	Taux d'activité	Taux de chômage	Taux d'emploi
		Population active	Emploi	Emploi à temps plein	Emploi à temps partiel					
en milliers										
Étudiants¹										
Terre-Neuve-et-Labrador										
Mai 2010	29,1	11,5	8,6	1,4	7,2	2,9	39,5	25,2	29,6	
Mai 2011	30,3	14,2	10,3	1,5	8,7	4,0	46,9	28,2	34,0	
Île-du-Prince-Édouard										
Mai 2010	9,8	5,9	5,0	1,7	3,3	0,9	60,2	15,3	51,0	
Mai 2011	10,1	5,9	4,8	1,7	3,2	1,1	58,4	18,6	47,5	
Nouvelle-Écosse										
Mai 2010	62,5	34,8	28,3	6,2	22,1	6,6	55,7	19,0	45,3	
Mai 2011	66,2	40,3	29,8	7,5	22,3	10,6	60,9	26,3	45,0	
Nouveau-Brunswick										
Mai 2010	47,9	28,1	20,7	7,7	13,0	7,4	58,7	26,3	43,2	
Mai 2011	42,8	23,2	18,2	4,6	13,6	5,0	54,2	21,6	42,5	
Québec										
Mai 2010	555,4	311,4	254,8	34,8	220,0	56,6	56,1	18,2	45,9	
Mai 2011	546,5	317,0	268,7	49,2	219,5	48,3	58,0	15,2	49,2	
Ontario										
Mai 2010	1 021,2	566,1	441,1	113,2	327,9	125,0	55,4	22,1	43,2	
Mai 2011	1 017,0	560,0	423,4	119,8	303,6	136,7	55,1	24,4	41,6	
Manitoba										
Mai 2010	71,2	40,0	32,1	9,7	22,4	7,9	56,2	19,8	45,1	
Mai 2011	71,5	38,3	32,1	10,1	22,0	6,2	53,6	16,2	44,9	
Saskatchewan										
Mai 2010	64,5	39,0	34,5	10,3	24,2	4,5	60,5	11,5	53,5	
Mai 2011	60,6	35,2	30,2	10,2	20,0	5,0	58,1	14,2	49,8	
Alberta										
Mai 2010	229,1	128,3	103,7	30,7	73,0	24,6	56,0	19,2	45,3	
Mai 2011	223,0	115,8	98,2	34,6	63,6	17,6	51,9	15,2	44,0	
Colombie-Britannique										
Mai 2010	283,2	136,4	109,3	23,1	86,2	27,1	48,2	19,9	38,6	
Mai 2011	281,4	135,2	112,3	32,8	79,5	22,9	48,0	16,9	39,9	
Autres personnes âgées de 15 à 24 ans²										
Terre-Neuve-et-Labrador										
Mai 2010	33,0	24,7	18,9	14,2	4,7	5,9	74,8	23,9	57,3	
Mai 2011	30,8	24,0	19,6	14,8	4,7	x	77,9	x	63,6	
Île-du-Prince-Édouard										
Mai 2010	9,7	8,2	7,1	5,9	1,2	1,1	84,5	13,4	73,2	
Mai 2011	9,7	9,1	7,5	5,9	1,6	1,6	93,8	17,6	77,3	
Nouvelle-Écosse										
Mai 2010	58,4	48,2	40,5	30,0	10,5	7,7	82,5	16,0	69,3	
Mai 2011	54,0	42,1	35,9	24,1	11,8	6,2	78,0	14,7	66,5	
Nouveau-Brunswick										
Mai 2010	44,1	34,2	29,3	23,2	6,2	5,0	77,6	14,6	66,4	
Mai 2011	48,5	37,8	31,6	25,2	6,3	6,1	77,9	16,1	65,2	
Québec										
Mai 2010	423,7	359,1	310,1	238,6	71,6	49,0	84,8	13,6	73,2	
Mai 2011	434,1	362,4	324,3	236,6	87,7	38,1	83,5	10,5	74,7	
Ontario										
Mai 2010	757,2	623,4	509,4	355,3	154,1	114,1	82,3	18,3	67,3	
Mai 2011	765,6	627,9	536,9	366,2	170,7	91,1	82,0	14,5	70,1	

Voir les notes à la fin du tableau.

Tableau 9-2 – suite

Étudiants et autres personnes âgées de 15 à 24 ans (données non désaisonnalisées) selon la province

	Population	Population active					Taux d'activité	Taux de chômage	Taux d'emploi
		Population active	Emploi	Emploi à temps plein	Emploi à temps partiel	Chômage			
en milliers									
Manitoba									
Mai 2010	92,4	77,1	68,8	50,7	18,2	8,4	83,4	10,9	74,5
Mai 2011	93,2	78,5	69,6	54,3	15,3	8,9	84,2	11,3	74,7
Saskatchewan									
Mai 2010	73,7	63,3	58,3	48,2	10,1	5,0	85,9	7,9	79,1
Mai 2011	76,3	62,6	57,5	44,2	13,3	5,1	82,0	8,1	75,4
Alberta									
Mai 2010	286,0	245,4	213,5	175,9	37,6	31,9	85,8	13,0	74,7
Mai 2011	285,8	244,9	221,9	181,3	40,6	22,8	85,7	9,3	77,6
Colombie-Britannique									
Mai 2010	308,0	247,6	211,0	144,2	66,9	36,6	80,4	14,8	68,5
Mai 2011	310,5	259,3	225,1	155,9	69,2	34,2	83,5	13,2	72,5

1. Les étudiants sont les personnes âgées de 15 à 24 ans qui fréquentaient l'école à plein temps en mars et qui ont l'intention de retourner à l'école à l'automne.
2. Les autres personnes sont les jeunes de 15 à 24 ans qui ne sont pas inclus dans la population étudiante.

Note(s) : Tableau CANSIM connexe 282-0006.

Qualité des données

À propos de l'Enquête sur la population active

Les statistiques publiées ici sont fondées sur une enquête mensuelle menée auprès d'environ 56 000 ménages représentatifs d'un bout à l'autre du Canada. L'enquête sur la population active, lancée en novembre 1945, a eu lieu tous les trois mois jusqu'à novembre 1952. Depuis lors, elle a lieu tous les mois. L'information générée par l'enquête s'est considérablement accrue au cours des années grâce à un remaniement majeur de l'enquête en 1976, suivi d'un autre en 1997, et fournit une image riche et détaillée du marché du travail canadien.

L'échantillon retenu aux fins de l'enquête sur la population active représente toutes les personnes de 15 ans et plus résidant dans les provinces du Canada, à l'exception des personnes vivant dans des réserves indiennes, des membres à plein temps des Forces armées et des pensionnaires d'institutions (par exemple les détenus de prison et les malades séjournant à l'hôpital ou dans une maison de repos pour plus de 6 mois). Les estimations mensuelles de l'emploi, du chômage et des inactifs se rapportent à une semaine bien précise chaque mois, soit normalement celle où tombe le quinzième jour du mois.

Définitions et explications

La **population active** comprend les membres de la population civile hors institution âgés de 15 ans et plus qui avaient un emploi (personnes occupées) ou étaient en chômage pendant la semaine de référence.

Les personnes occupées sont celles qui, au cours de la semaine de référence :

- (a) ont fait un travail quelconque
- (b) avaient un emploi mais n'étaient pas au travail

Une personne est considérée à **temps plein** si elle travaille habituellement 30 heures ou plus par semaine à son emploi principal. Une personne est considérée à **temps partiel** si elle travaille habituellement moins de 30 heures par semaine à son emploi principal.

Les **chômeurs** sont les personnes qui, au cours de la semaine de référence :

- (a) étaient sans emploi, avaient activement cherché du travail au cours des quatre dernières semaines (y compris la semaine de référence) et étaient prêtes à travailler;
- (b) n'avaient pas activement cherché de travail au cours des quatre dernières semaines, mais étaient temporairement mises à pied et étaient prêtes à travailler;
- (c) n'avaient pas activement cherché de travail au cours des quatre dernières semaines, mais devaient commencer un nouvel emploi dans quatre semaines ou moins à compter de la semaine de référence, et étaient prêtes à travailler.

La partie de la population civile hors institution âgée de 15 ans et plus qui était ni occupée ni en chômage pendant la semaine de référence est classée **comme inactive**.

Le **taux de chômage** représente le nombre de chômeurs exprimé en pourcentage de la population active. Le taux de chômage d'un groupe particulier (âge, sexe, etc.) est le nombre de chômeurs dans ce groupe, exprimé en pourcentage de la population active dans le même groupe.

Le **taux d'activité** représente la population active exprimée en pourcentage de la population de 15 ans et plus. Le taux d'activité d'un groupe particulier (âge, sexe, etc.) est la population active dans ce groupe exprimée en pourcentage de la population dans le même groupe.

Le **taux d'emploi (antérieurement nommé rapport emploi-population)** représente le nombre de personnes occupées exprimé en pourcentage de la population de 15 ans et plus. Le taux d'emploi d'un groupe particulier (âge, sexe, etc.) est le nombre de personnes occupées dans ce groupe, exprimé en pourcentage de la population dans le même groupe.

Le **taux de temps partiel** représente le nombre de personnes occupées à temps partiel exprimé en pourcentage du nombre de personnes occupées. Le taux de temps partiel d'un groupe particulier (âge, sexe, etc.) est le nombre de personnes occupées à temps partiel dans ce groupe, exprimé en pourcentage du nombre de personnes occupées dans le même groupe.

Toutes les régions géographiques sont basées sur les limites du Recensement de 2006.

Désaisonnalisation

Les fluctuations des séries chronologiques économiques sont causées par des mouvements saisonniers, cycliques et irréguliers. Une série désaisonnalisée est une série dont on a éliminé les effets des mouvements saisonniers. Ces derniers sont causés par des événements annuels réguliers comme les changements de température, les vacances, les cycles agricoles, de productions et de ventes au détail durant la période de Noël et de Pâques. La série désaisonnalisée contient à la fois des fluctuations irrégulières et des fluctuations cycliques à long terme.

Les données désaisonnalisées sont révisées chaque année afin de tenir compte des données courantes et produire des coefficients d'extrapolation prospective pour les 12 prochains mois. Les données d'extrapolation prospective seront l'objet de légères révisions dans les éditions ultérieures de la présente publication.

Variabilité d'échantillonnage des estimations

Les estimations apparaissant dans la présente publication sont fondées sur les données de l'Enquête sur la population active, une enquête mensuelle menée auprès de quelque 56 000 ménages à travers le Canada. Dans la mesure où toute la population n'est pas interviewée, les estimations sont sujettes à l'erreur d'échantillonnage. Si l'estimation publiée est le meilleur indicateur disponible de la valeur réelle, la variation du niveau d'une estimation d'un mois à l'autre peut refléter une variation véritable ou la variabilité d'échantillonnage. On peut estimer l'erreur d'échantillonnage en calculant l'erreur-type de l'estimation ou de la statistique publiée. On a indiqué ces erreurs-types dans les tableaux de la publication pour aider les utilisateurs à interpréter les données.

Interprétation fondée sur l'erreur-type

Dans les deux tiers des cas (68 %), une variation supérieure à l'erreur d'échantillonnage indique une variation réelle. Plus la variation est importante relativement à l'erreur-type, plus la probabilité qu'elle indique une variation réelle, plutôt qu'une variation attribuable à la variabilité d'échantillonnage, est grande. À un niveau de 95 %, la variation de l'estimation doit être supérieure au double de l'erreur d'échantillonnage pour indiquer une variation réelle.

Les variations des estimations qui sont inférieures à l'erreur d'échantillonnage sont moins susceptibles d'indiquer une variation réelle et plus susceptibles de refléter la variabilité d'échantillonnage. Si ces observations s'appliquent aux variations mensuelles, une série de variations consécutives dans la même direction est plus digne de confiance, même si certaines des variations mensuelles sont inférieures à l'erreur d'échantillonnage.

Interprétation fondée sur l'intervalle de confiance

On peut aussi examiner la variabilité inhérente aux estimations tirées d'enquêtes-échantillons sous l'angle des intervalles de confiance. Supposons pour illustrer le calcul d'un intervalle de confiance que, au cours d'un mois donné, l'estimation publiée du nombre total d'emplois augmente de 16 000 pour atteindre 16 500 000. L'erreur-type associée à l'estimation de la variation se chiffre à 27 200. L'erreur-type servant à interpréter l'estimation de la variation indique ce qui suit.

- Dans environ deux cas sur trois (68 %), la valeur réelle de la variation d'un mois à l'autre se situera dans la fourchette allant de -11 200 à +43 200 (c'est-à-dire 16 000 + ou – une erreur-type).
- Dans environ neuf cas sur dix (90 %), la valeur réelle de la variation d'un mois à l'autre se situera dans la fourchette allant de -27 520 à +59 520 (c'est-à-dire 16 000 + ou – 1,6 fois l'erreur-type).
- Dans environ dix-neuf cas sur vingt (95 %), la valeur réelle de la variation d'un mois à l'autre se situera dans la fourchette allant de -38 400 à +70 400 (16 000 + ou – deux fois l'erreur-type).

Pour des explications plus détaillées de la variabilité d'échantillonnage des estimations et, plus particulièrement, pour des renseignements sur la méthode d'évaluation de la variabilité des estimations de niveaux, veuillez consulter la section du *Guide de l'Enquête sur la population active (71-543-G)* traitant de la qualité des données, page 27.

Documentation

Pour des renseignements plus détaillés concernant l'Enquête sur la population active, voir les documents suivants :

- Aperçu de l'Enquête sur la population active
- Guide de l'Enquête sur la population active (71-543-G)
- Énoncés de qualité
- Méthodologie de l'enquête sur la population active du Canada (71-526-X)
- *Cartes géographiques* de l'EPA