

N° 71-001-X au catalogue

Information sur la population active

Ne pas publier avant 7 heures (HAE)
vendredi 6 mai 2011

Du 10 au 16 avril 2011



Statistique
Canada

Statistics
Canada

Canada

Comment obtenir d'autres renseignements

Toute demande de renseignements au sujet du présent produit ou au sujet de statistiques ou de services connexes doit être adressée à : Programme de l'Enquête sur la population active, Division de la statistique du travail, Statistique Canada, Ottawa, Ontario, K1A 0T6 (téléphone : 613-951-4090, numéro de téléphone sans frais : 1-866-873-8788, télécopieur : 613-951-2869 ou par courriel : travail@statcan.gc.ca).

Pour toute demande de renseignements au sujet de ce produit ou sur l'ensemble des données et des services de Statistique Canada, visiter notre site Web à www.statcan.gc.ca. Vous pouvez également communiquer avec nous par courriel à infostats@statcan.gc.ca ou par téléphone entre 8 h 30 et 16 h 30 du lundi au vendredi aux numéros suivants :

Centre de contact national de Statistique Canada

Numéros sans frais (Canada et États-Unis) :

Service de renseignements	1-800-263-1136
Service national d'appareils de télécommunications pour les malentendants	1-800-363-7629
Télécopieur	1-877-287-4369

Appels locaux ou internationaux :

Service de renseignements	1-613-951-8116
Télécopieur	1-613-951-0581

Programme des services de dépôt

Service de renseignements	1-800-635-7943
Télécopieur	1-800-565-7757

Comment accéder à ce produit

Le produit n° 71-001-X au catalogue est disponible gratuitement sous format électronique. Pour obtenir un exemplaire, il suffit de visiter notre site Web à www.statcan.gc.ca et de parcourir par « Ressource clé » > « Publications ».

Normes de service à la clientèle

Statistique Canada s'engage à fournir à ses clients des services rapides, fiables et courtois. À cet égard, notre organisme s'est doté de *normes de service à la clientèle* que les employés observent. Pour obtenir une copie de ces normes de service, veuillez communiquer avec Statistique Canada au numéro sans frais 1-800-263-1136. Les normes de service sont aussi publiées sur le site www.statcan.gc.ca sous « À propos de nous » > « Notre organisme » > « Offrir des services aux Canadiens ».

Information sur la population active

Ne pas publier avant 7 heures (HAE)
vendredi 6 mai 2011

Du 10 au 16 avril 2011

Publication autorisée par le ministre responsable de Statistique Canada

© Ministre de l'Industrie, 2011

Tous droits réservés. Le contenu de la présente publication électronique peut être reproduit en tout ou en partie, et par quelque moyen que ce soit, sans autre permission de Statistique Canada, sous réserve que la reproduction soit effectuée uniquement à des fins d'étude privée, de recherche, de critique, de compte rendu ou en vue d'en préparer un résumé destiné aux journaux et/ou à des fins non commerciales. Statistique Canada doit être cité comme suit : Source (ou « Adapté de », s'il y a lieu) : Statistique Canada, année de publication, nom du produit, numéro au catalogue, volume et numéro, période de référence et page(s). Autrement, il est interdit de reproduire le contenu de la présente publication, ou de l'emmagasiner dans un système d'extraction, ou de le transmettre sous quelque forme ou par quelque moyen que ce soit, reproduction électronique, mécanique, photographique, pour quelque fin que ce soit, sans l'autorisation écrite préalable des Services d'octroi de licences, Division des services à la clientèle, Statistique Canada, Ottawa, Ontario, Canada K1A 0T6.

Mai 2011

Nº 71-001-X au catalogue

ISSN 1703-8308

Périodicité : mensuelle

Ottawa

This publication is also available in English.

Note de reconnaissance

Le succès du système statistique du Canada repose sur un partenariat bien établi entre Statistique Canada et la population, les entreprises, les administrations canadiennes et les autres organismes. Sans cette collaboration et cette bonne volonté, il serait impossible de produire des statistiques précises et actuelles.

Information pour l'utilisateur

Signes conventionnels

Les signes conventionnels suivants sont employés uniformément dans les publications de Statistique Canada :

- . indisponible pour toute période de référence
- .. indisponible pour une période de référence précise
- ... n'ayant pas lieu de figurer
- 0 zéro absolu ou valeur arrondie à zéro
- 0^s valeur arrondie à 0 (zéro) là où il y a une distinction importante entre le zéro absolu et la valeur arrondie
- P provisoire
- r révisé
- x confidentiel en vertu des dispositions de la *Loi sur la statistique*
- E à utiliser avec prudence
- F trop peu fiable pour être publié

Demandes spéciales (\$)

Il est possible de demander des totalisations spéciales de façon ponctuelle ou régulière. Ce service vous permet de préciser les tableaux et les séries chronologiques qui répondent à vos exigences particulières. Le coût de ce service varie selon la demande. Pour obtenir plus de renseignements sur ce service, veuillez composer notre numéro de téléphone sans frais (1 866-873-8788) ou communiquez par courriel à l'adresse suivante : travail@statcan.gc.ca.

Calendrier de diffusion pour l'EPA

Période de référence - Semaine se terminant	Date de diffusion
11 décembre 2010	7 janvier 2011
15 janvier 2011	4 février 2011
19 février 2011	11 mars 2011
19 mars 2011	8 avril 2011
16 avril 2011	6 mai 2011
21 mai 2011	10 juin 2011
18 juin 2011	8 juillet 2011
16 juillet 2011	5 août 2011
20 août 2011	9 septembre 2011
17 septembre 2011	7 octobre 2011
15 octobre 2011	4 novembre 2011
12 novembre 2011	2 décembre 2011
10 décembre 2011	6 janvier 2012

Dernier communiqué de l'EPA dans *le Quotidien* (gratuit)

Table des matières

Faits saillants	5
Analyse — Avril 2011	6
Graphiques	
1. Indicateurs de l'emploi et du chômage, Canada, données désaisonnalisées	8
2. Indicateurs de l'emploi et du chômage, Canada, données désaisonnalisées	9
3. Indice de l'emploi selon la branche d'activité, Canada, données désaisonnalisées, janvier 2008=100	10
4. Indice de l'emploi selon la branche d'activité, Canada, données désaisonnalisées, janvier 2008=100	11
5. Indice de l'emploi selon la branche d'activité, Canada, données désaisonnalisées, janvier 2008=100	12
6. Indice de l'emploi selon la province, données désaisonnalisées, janvier 2008=100	13
7. Indice de l'emploi selon la province, données désaisonnalisées, janvier 2008=100	14
Produits connexes	15
Tableaux statistiques	
1 Caractéristiques de la population active selon l'âge et le sexe, Canada, données désaisonnalisées	26
2 Emploi selon la catégorie de travailleurs et la branche d'activité, Canada, données désaisonnalisées	28
3 Caractéristiques de la population active selon la province, données désaisonnalisées	29
4 Certaines caractéristiques de la population active (données désaisonnalisées)	31
4-1 Terre-Neuve-et-Labrador	31
4-2 Île-du-Prince-Édouard	32
4-3 Nouvelle-Écosse	33
4-4 Nouveau-Brunswick	34
4-5 Québec	35
4-6 Ontario	36
4-7 Manitoba	37
4-8 Saskatchewan	38
4-9 Alberta	39
4-10 Colombie-Britannique	40
5 Caractéristiques de la population active selon la région métropolitaine de recensement (données désaisonnalisées)	41
5-1 Moyennes mobiles de trois mois	41
5-2 Données mensuelles	46

Table des matières – suite

6	Caractéristiques de la population active	47
6-1	selon la province et la région économique, données non désaisonnalisées, moyennes mobiles de trois mois se terminant en avril 2010 et avril 2011	47
6-2	selon les territoires, données non désaisonnalisées, moyennes mobiles de trois mois se terminant en avril 2010 et avril 2011	52
7	Heures habituelles et salaires moyens des employés selon certaines caractéristiques, Canada, données non désaisonnalisées	53
8	Taux de chômage selon la région utilisée par le régime d'assurance-emploi, données désaisonnalisées, moyennes mobiles de trois mois	54
Qualité des données, concepts et méthodologie		
	Qualité des données	56

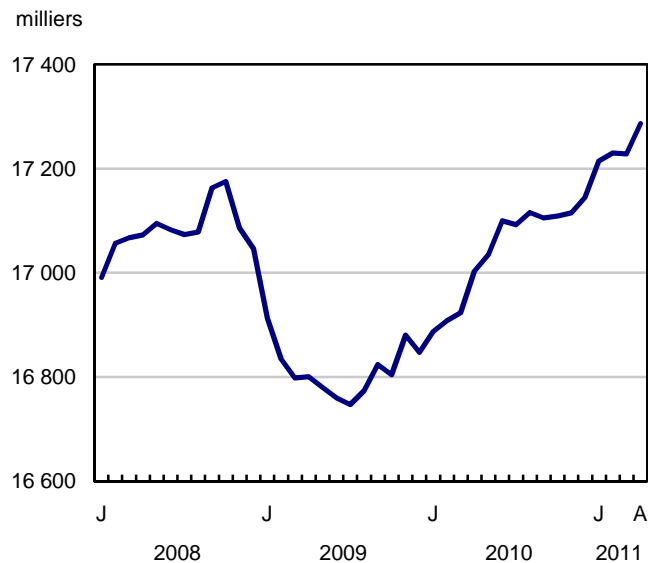
Faits saillants

Avril 2011

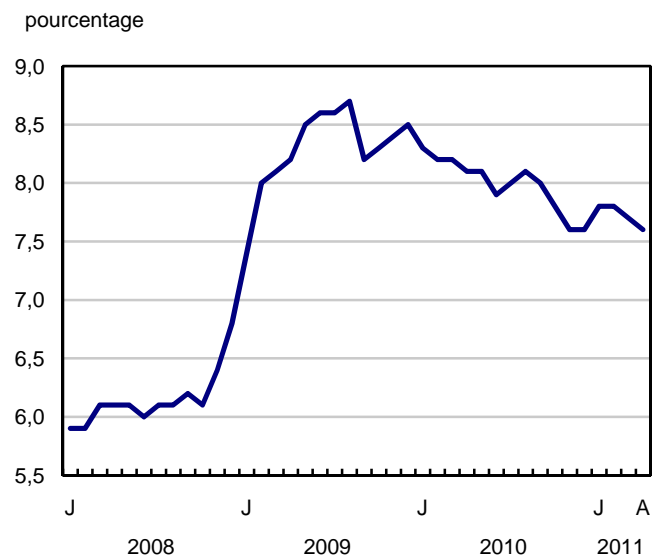
Après deux mois de faible variation, l'emploi a progressé de 58 000 en avril, principalement dans le travail à temps partiel. Le taux de chômage a légèrement baissé de 0,1 point de pourcentage pour s'établir à 7,6 %. Comparativement à avril 2010, le nombre de travailleurs a augmenté de 283 000 (+1,7 %).

Graphique 1
Emploi et taux de chômage, Canada, séries désaisonnalisées

Emploi



Taux de chômage



Analyse — Avril 2011

Après deux mois de faible variation, l'emploi a progressé de 58 000 en avril, principalement dans le travail à temps partiel. Le taux de chômage a légèrement baissé de 0,1 point de pourcentage pour s'établir à 7,6 %. Comparativement à avril 2010, le nombre de travailleurs a augmenté de 283 000 (+1,7 %).

En avril, des hausses d'emploi ont été observées dans le secteur de la finance, des assurances, de l'immobilier et de la location ainsi que dans celui des services aux entreprises, des services relatifs aux bâtiments et autres services de soutien. L'emploi dans les autres secteurs est resté pratiquement inchangé.

L'Ontario et Terre-Neuve-et-Labrador sont les seules provinces à avoir enregistré une augmentation notable de l'emploi en avril. Parallèlement, la Nouvelle-Écosse et le Manitoba ont affiché des baisses et les autres provinces ont connu peu de variation.

Le nombre d'employés a augmenté tant dans le secteur privé que dans le secteur public en avril. Au cours des 12 derniers mois, l'emploi a progressé de 2,8 % dans le secteur public comparativement à 1,6 % dans le secteur privé, alors que le nombre de travailleurs indépendants a peu varié.

En avril, le nombre de travailleurs à temps partiel a augmenté de 41 000, et celui des travailleurs à temps plein a connu une légère hausse. Au cours des 12 derniers mois, l'emploi à temps plein a progressé de 1,9 %, et l'emploi à temps partiel, de 0,8 %.

Compte tenu de la légère hausse enregistrée en avril, le travail à temps plein a atteint, pour la première fois, le niveau observé en octobre 2008. Le nombre total d'heures travaillées, en revanche, reste en deçà du niveau d'octobre 2008 (-0,6 %).

L'emploi a augmenté chez les femmes âgées de 55 ans et plus en avril, alors qu'il a peu varié dans les autres groupes démographiques.

Le secteur des services anime la croissance de l'emploi

Les plus fortes hausses de l'emploi en avril ont eu lieu dans le secteur des services, notamment dans le secteur de la finance, des assurances, de l'immobilier et de la location (+19 000), ainsi que dans celui des services aux entreprises, des services relatifs aux bâtiments et des autres services de soutien (+17 000).

En ce qui concerne le secteur des biens, l'emploi a connu une légère hausse dans les ressources naturelles (+6 600) en avril.

L'emploi dans les secteurs de la fabrication et de la construction a peu varié en avril. Au cours des 12 derniers mois, cependant, l'emploi dans ces deux secteurs a progressé de 3,3 % et de 2,7 %, respectivement.

Malgré peu de variation ces derniers mois, le secteur du transport et de l'entreposage est celui qui a connu la plus forte croissance de l'emploi depuis avril 2010 (+7,7 %). La deuxième plus forte croissance d'une année à l'autre a été observée dans le secteur des soins de santé et de l'assistance sociale (+3,6 %), qui poursuit ainsi une longue tendance à la hausse.

L'emploi en Ontario poursuit sa tendance à la hausse

En avril, l'emploi en Ontario a augmenté de 55 000, à la suite d'une progression du travail à temps partiel (+46 000). Le taux de chômage a donc fléchi de 0,2 point de pourcentage pour se fixer à 7,9 %, son plus bas niveau depuis décembre 2008. Si la hausse observée en avril est attribuable au travail à temps partiel, la croissance de l'emploi

en Ontario au cours des 12 derniers mois (+157 000 ou +2,4 %) est entièrement survenue dans le travail à temps plein.

Terre-Neuve-et-Labrador est la seule autre province à avoir enregistré une progression notable de l'emploi en avril (+3 100). Au cours des 12 derniers mois, le nombre de travailleurs a augmenté de 15 000, ou 6,9 %, soit le taux de croissance le plus élevé de toutes les provinces. En avril, le taux de chômage a diminué de 1,3 point de pourcentage pour passer à 11,1 %, son plus bas niveau depuis 1976, année où des données comparables sont devenues disponibles.

En avril, l'emploi s'est replié en Nouvelle-Écosse et au Manitoba, en baisse de 5 500 et de 3 300, respectivement.

Au Québec, l'emploi est demeuré inchangé en avril et le taux de chômage s'est établi à 7,8 %. Par rapport à 12 mois plus tôt, l'emploi dans cette province a augmenté de 1,2 % (+46 000).

La plus forte croissance de l'emploi enregistrée chez les femmes de 55 ans et plus

L'emploi a progressé chez les femmes âgées de 55 ans et plus, en hausse de 29 000 en avril. Par rapport à 12 mois plus tôt, le nombre de travailleuses de ce groupe d'âge a augmenté de 102 000, ou 7,9 %, soit le taux de croissance le plus élevé de tous les groupes démographiques.

Chez les jeunes de 15 à 24 ans et dans le principal groupe d'âge actif (25 à 54 ans), l'emploi est resté inchangé en avril. Au cours des 12 derniers mois, l'emploi chez les jeunes et chez les femmes du principal groupe d'âge actif a peu varié, alors qu'il a augmenté de 105 000 (+1,7 %) chez les hommes du principal groupe d'âge actif.

Note aux lecteurs

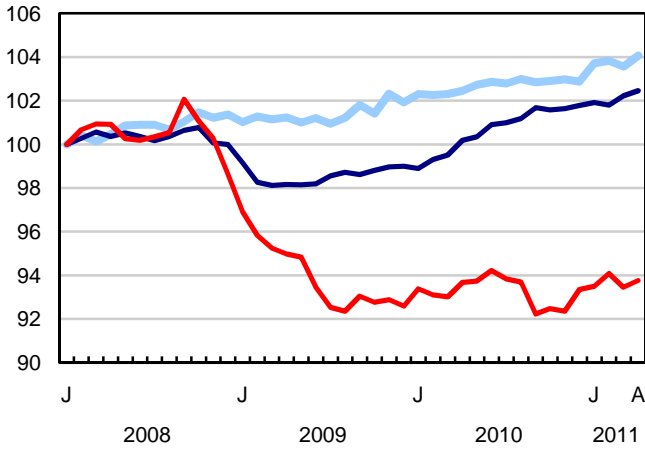
Les estimations tirées de l'Enquête sur la population active (EPA) sont fondées sur un échantillon et sont donc sujettes à la variabilité d'échantillonnage. Les estimations visant de petites régions géographiques ou de petites branches d'activité sont entachées d'une variabilité plus importante. Pour une explication de la variabilité d'échantillonnage touchant les estimations et de la façon d'évaluer cette variabilité à l'aide de l'erreur-type, veuillez consulter la section relative à la qualité des données, qui figure dans la publication *Information sur la population active* (71-001-X, gratuite).

À moins d'indication contraire, les données figurant dans le présent communiqué sont désaisonnalisées. L'élimination de l'effet des variations saisonnières facilite les comparaisons.

Le DVD-ROM de la *Revue chronologique de la population active* de 2010 (71F0004X, 209 \$) est maintenant disponible.

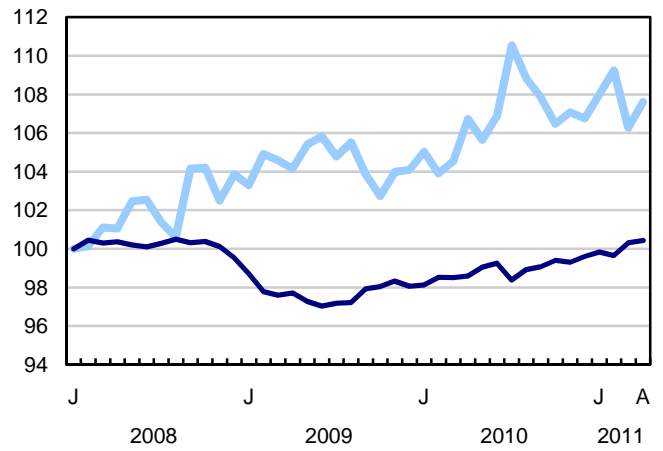
Graphique 1
Indicateurs de l'emploi et du chômage, Canada, données désaisonnalisées

Indice de l'emploi, janvier 2008=100



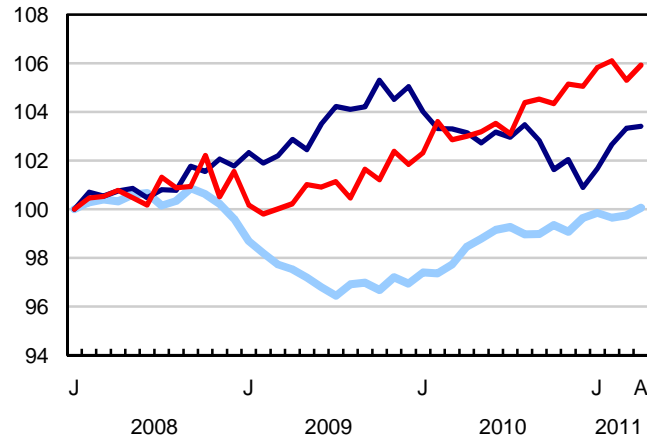
— Femmes - 25 ans et plus
 — Hommes - 25 ans et plus
 — Les deux sexes - 15 à 24 ans

Indice de l'emploi, janvier 2008=100



— Emploi à temps partiel
 — Emploi à temps plein

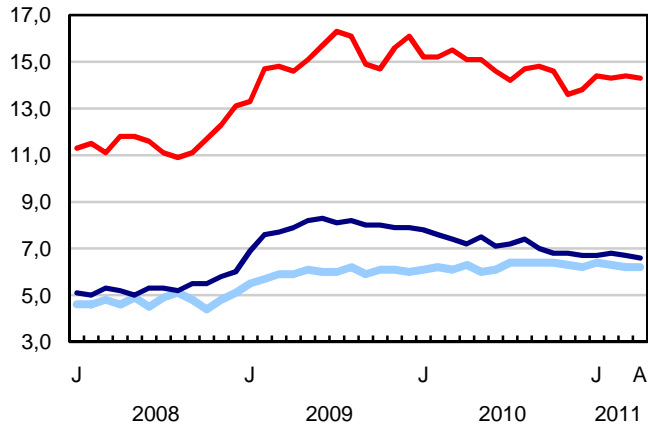
Indice de l'emploi, janvier 2008=100



— Employés du secteur privé
 — Travailleurs indépendants
 — Employés du secteur public

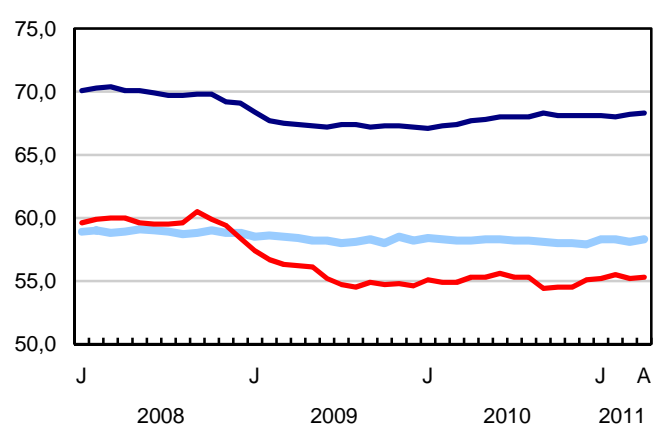
Graphique 2
Indicateurs de l'emploi et du chômage, Canada, données désaisonnalisées

Taux de chômage (%)



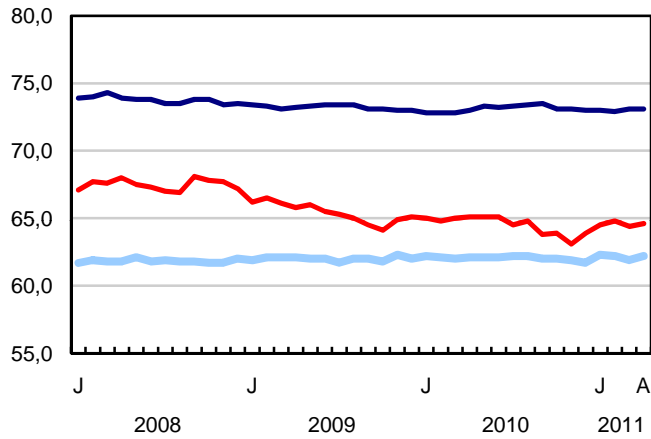
— Femmes - 25 ans et plus
— Hommes - 25 ans et plus
— Les deux sexes - 15 à 24 ans

Taux d'emploi (%)



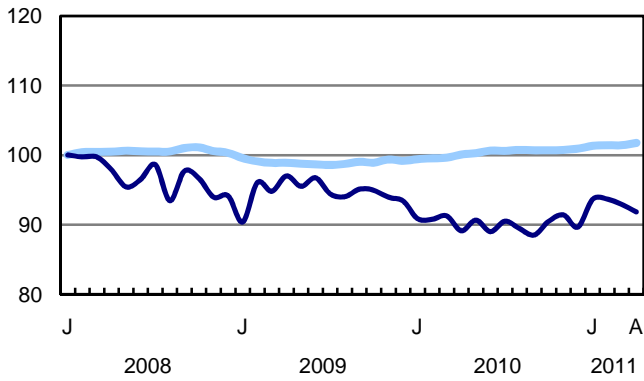
— Femmes - 25 ans et plus
— Hommes - 25 ans et plus
— Les deux sexes - 15 à 24 ans

Taux d'activité (%)

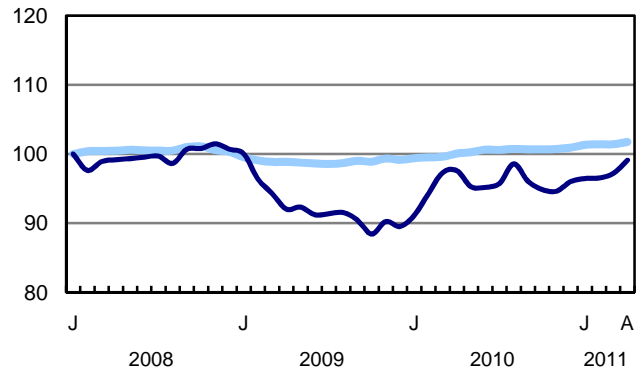


— Femmes - 25 ans et plus
— Hommes - 25 ans et plus
— Les deux sexes - 15 à 24 ans

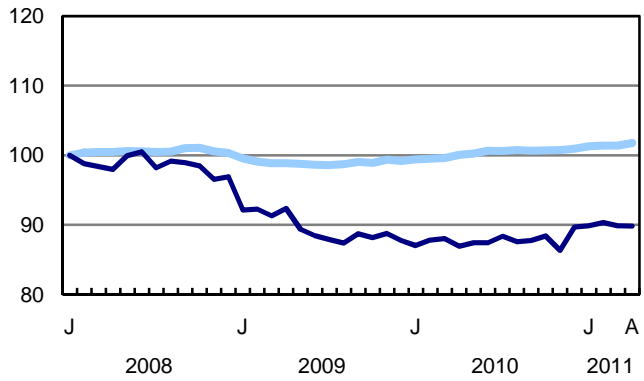
Graphique 3
Indice de l'emploi selon la branche d'activité, Canada, données désaisonnalisées, janvier 2008=100



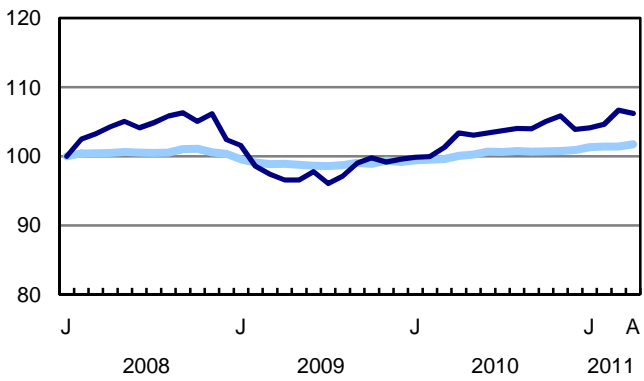
— Toutes les industries
 — Agriculture



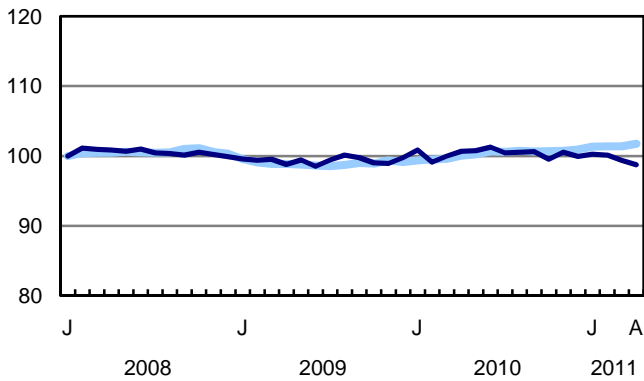
— Toutes les industries
 — Foresterie, pêche, mines, exploitation en carrière, et extraction de pétrole et de gaz



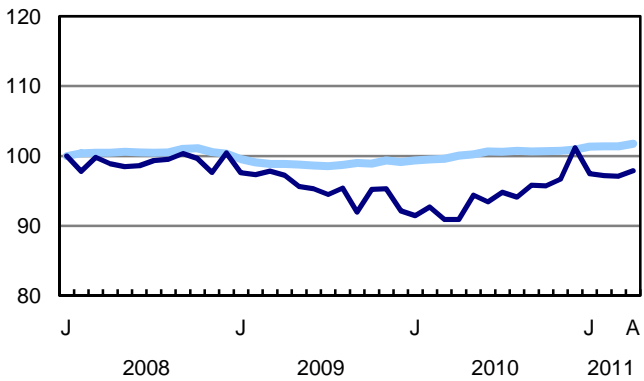
— Toutes les industries
 — Fabrication



— Toutes les industries
 — Construction

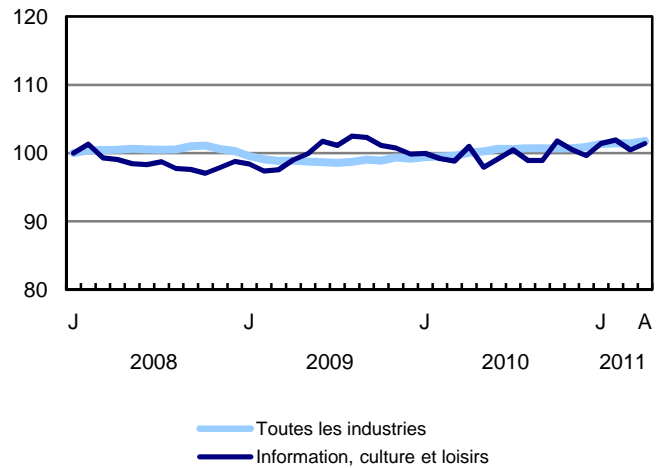
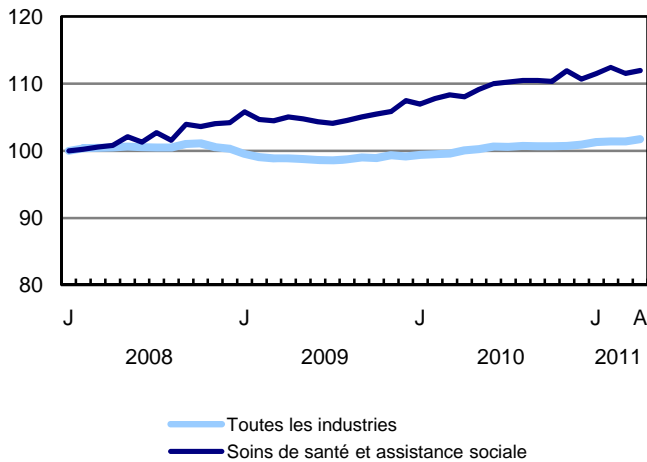
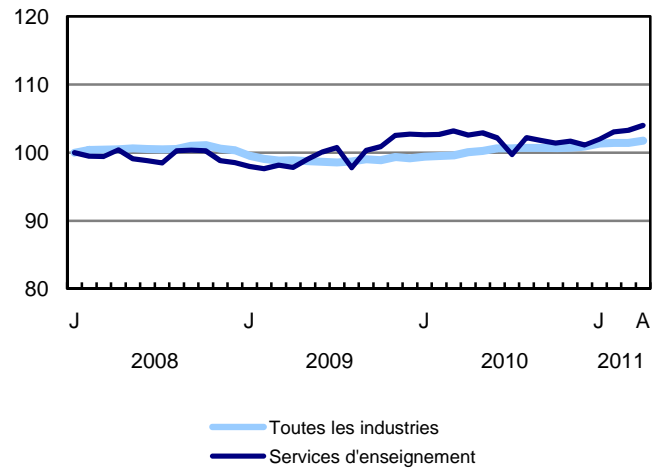
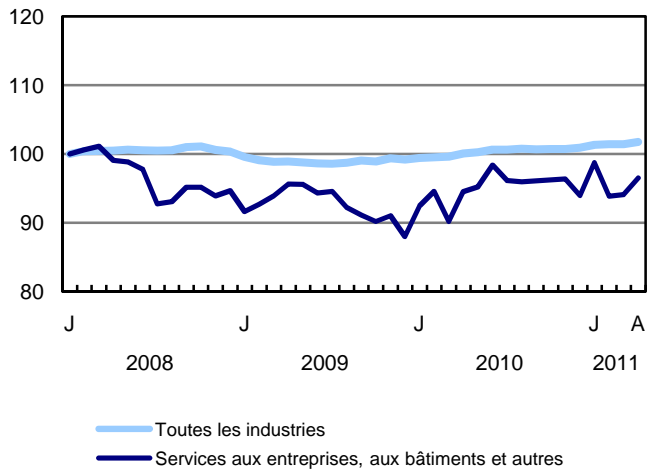
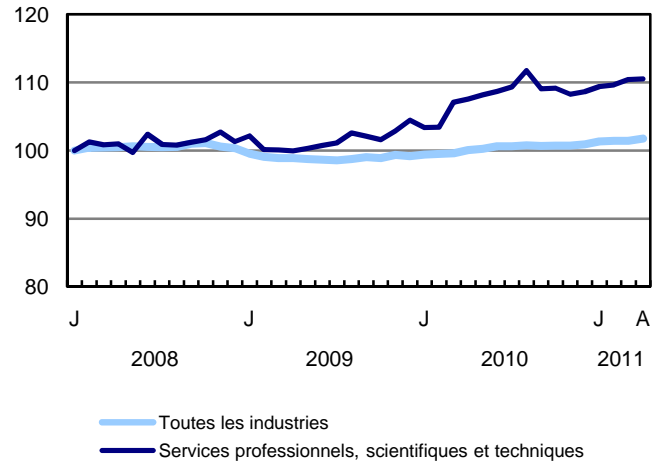
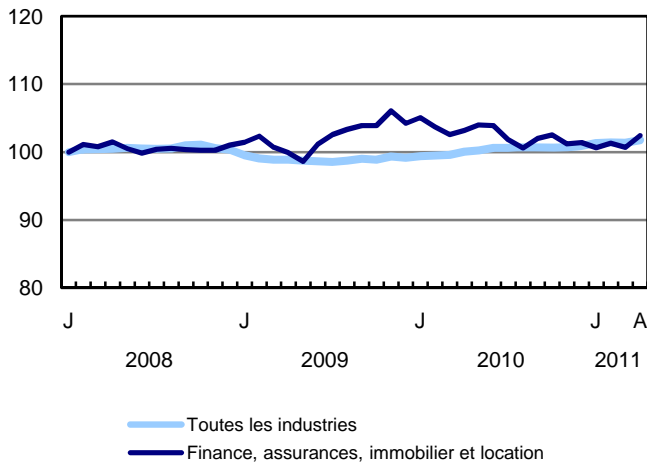


— Toutes les industries
 — Commerce

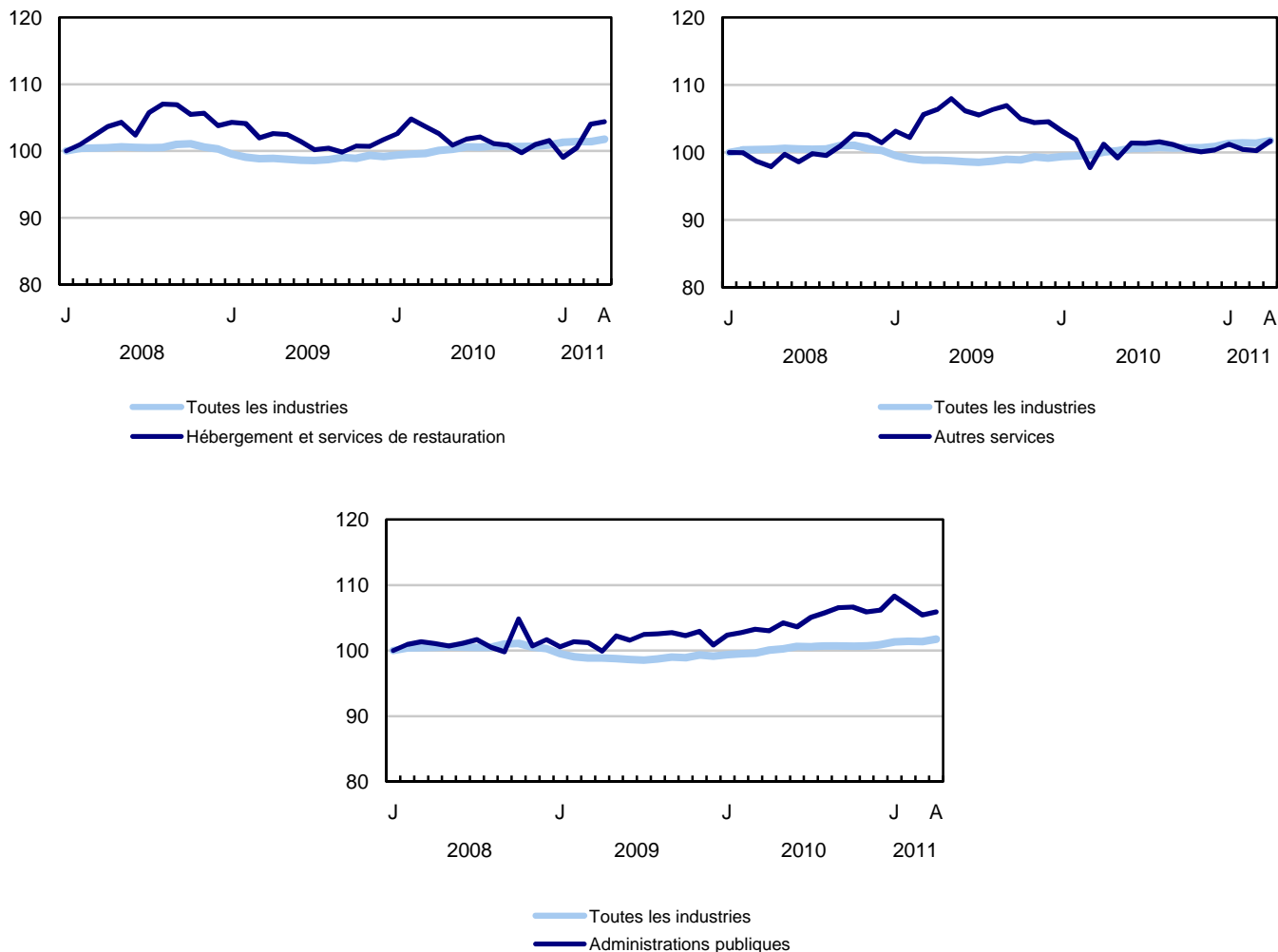


— Toutes les industries
 — Transport et entreposage

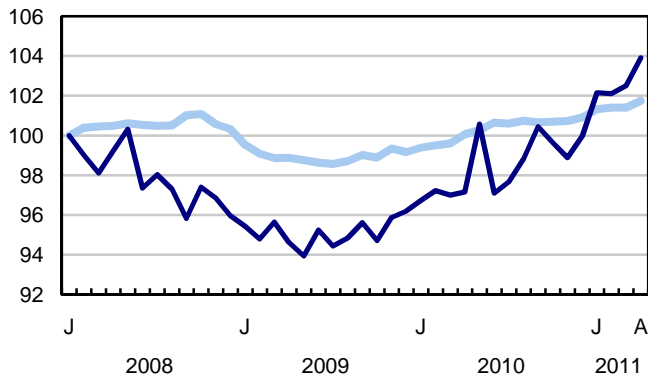
Graphique 4
Indice de l'emploi selon la branche d'activité, Canada, données désaisonnalisées, janvier 2008=100



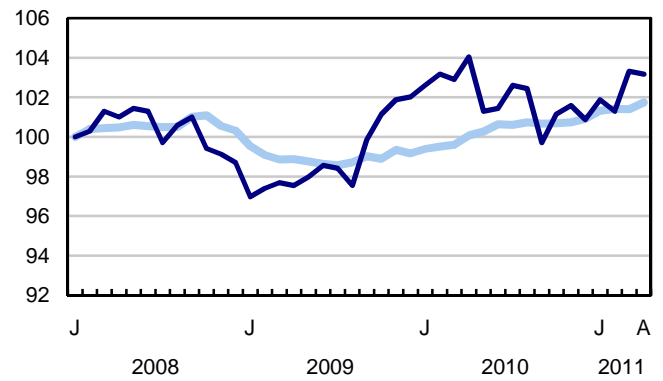
Graphique 5
Indice de l'emploi selon la branche d'activité, Canada, données désaisonnalisées, janvier 2008=100



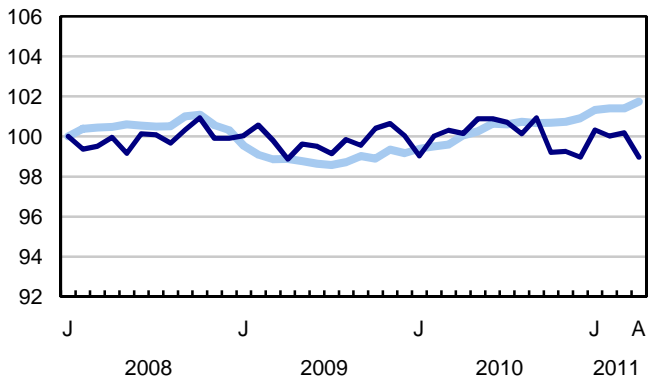
Graphique 6
Indice de l'emploi selon la province, données désaisonnalisées, janvier 2008=100



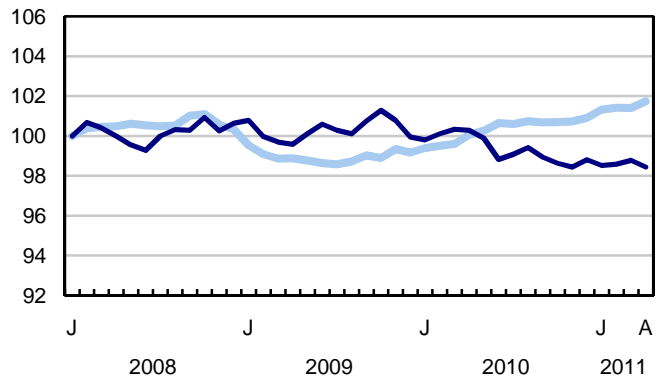
— Canada
 — Terre-Neuve-et-Labrador



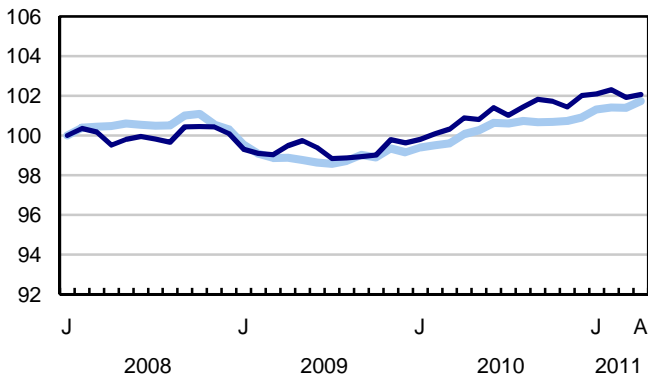
— Canada
 — Île-du-Prince-Édouard



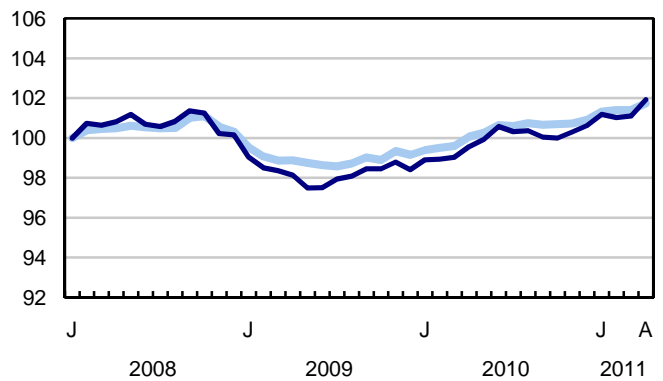
— Canada
 — Nouvelle-Écosse



— Canada
 — Nouveau-Brunswick

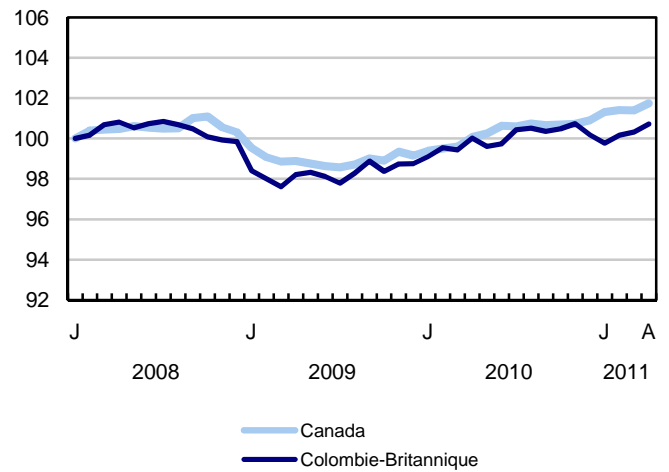
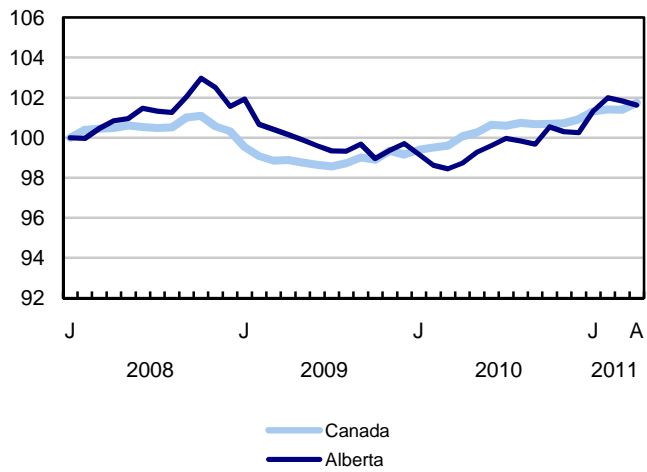
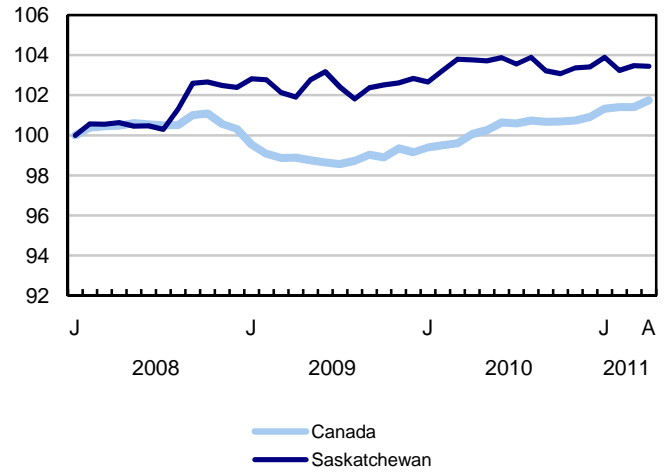
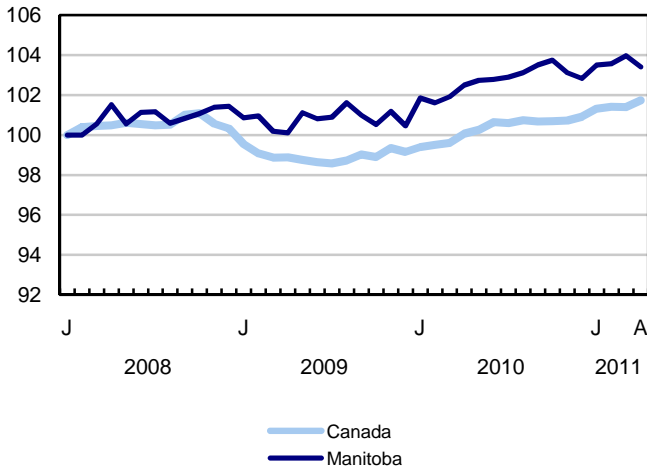


— Canada
 — Québec



— Canada
 — Ontario

Graphique 7
Indice de l'emploi selon la province, données désaisonnalisées, janvier 2008=100



Produits connexes

Choisis parmi les publications de Statistique Canada

71-222-X	Regard sur le marché du travail canadien
71-526-X	Méthodologie de l'Enquête sur la population active du Canada
71-543-G	Guide de l'Enquête sur la population active
71-544-X	Produits et services de l'Enquête sur la population active
71-587-X	Les peuples autochtones demeurant hors réserve dans l'Ouest canadien : estimations de l'Enquête sur la population active
71-588-X	Série d'analyse de la population active autochtone
71-606-X	Série d'analyses de la population active immigrante
71F0004X	Revue chronologique de la population active
71F0031X	Améliorations apportées à l'Enquête sur la population active (EPA)
71M0001X	Enquête sur la population active - Fichier de microdonnées
75-001-X	L'emploi et le revenu en perspective

Choisis parmi les tableaux de CANSIM de Statistique Canada

282-0001	Enquête sur la population active (EPA), estimations selon le sexe et le groupe d'âge détaillé, non désaisonnalisées, mensuel
282-0002	Enquête sur la population active (EPA), estimations selon le sexe et le groupe d'âge détaillé, annuel
282-0003	Enquête sur la population active (EPA), estimations selon le niveau de scolarité atteint, le sexe et le groupe d'âge, non désaisonnalisées, mensuel
282-0004	Enquête sur la population active (EPA), estimations selon le niveau de scolarité atteint, le sexe et le groupe d'âge, annuel
282-0005	Enquête sur la population active (EPA), estimations pour les étudiants à temps plein et à temps partiel durant les mois d'étude, le sexe et le groupe d'âge, non désaisonnalisées, mensuel
282-0006	Enquête sur la population active (EPA), estimations selon les étudiants au cours des mois d'été, le sexe et le groupe d'âge, non désaisonnalisées, mensuel

282-0007	Enquête sur la population active (EPA), estimations selon le Système de classification des industries de l'Amérique du Nord (SCIAN), le sexe et le groupe d'âge, non désaisonnalisées, mensuel
282-0008	Enquête sur la population active (EPA), estimations selon le Système de classification des industries de l'Amérique du Nord (SCIAN), le sexe et le groupe d'âge, annuel
282-0009	Enquête sur la population active (EPA), estimations selon la Classification nationale des professions pour statistiques (CNP-S) et le sexe, non désaisonnalisées, mensuel
282-0010	Enquête sur la population active (EPA), estimations selon la Classification nationale des professions pour statistiques (CNP-S) et le sexe, annuel
282-0011	Enquête sur la population active (EPA), estimations de l'emploi selon la catégorie de travailleur, le Système de classification des industries de l'Amérique du Nord (SCIAN) et le sexe, non désaisonnalisées, mensuel
282-0012	Enquête sur la population active (EPA), estimations de l'emploi selon la catégorie de travailleur, le Système de classification des industries de l'Amérique du Nord (SCIAN) et le sexe, annuel
282-0013	Enquête sur la population active (EPA), estimations de l'emploi à temps partiel selon la raison pour le travail à temps partiel, le sexe et le groupe d'âge, non désaisonnalisées, mensuel
282-0014	Enquête sur la population active (EPA), estimations de l'emploi à temps partiel selon la raison pour le travail à temps partiel, le sexe et le groupe d'âge, annuel
282-0015	Enquête sur la population active (EPA), estimations selon les heures habituellement travaillées, l'emploi principal ou tous les emplois, le sexe et le groupe d'âge, non désaisonnalisées, mensuel
282-0016	Enquête sur la population active (EPA), estimations selon les heures habituellement travaillées, l'emploi principal ou tous les emplois, le sexe et le groupe d'âge, annuel
282-0017	Enquête sur la population active (EPA), estimations selon les heures effectivement travaillées, l'emploi principal ou tous les emplois, le sexe et le groupe d'âge, non désaisonnalisées, mensuel
282-0018	Enquête sur la population active (EPA), estimations selon les heures effectivement travaillées, l'emploi principal ou tous les emplois, le sexe et le groupe d'âge, annuel
282-0019	Enquête sur la population active (EPA), estimations selon les heures habituellement travaillées, la catégorie de travailleur, le Système de classification des industries de l'Amérique du Nord (SCIAN) et le sexe, non désaisonnalisées, mensuel
282-0020	Enquête sur la population active (EPA), estimations selon les heures habituellement travaillées, la catégorie de travailleur, le Système de classification des industries de l'Amérique du Nord (SCIAN) et le sexe, annuel
282-0021	Enquête sur la population active (EPA), estimations selon les heures effectivement travaillées, la catégorie de travailleur, le Système de classification des industries de l'Amérique du Nord (SCIAN) et le sexe, non désaisonnalisées, mensuel
282-0022	Enquête sur la population active (EPA), estimations selon les heures effectivement travaillées, la catégorie de travailleur, le Système de classification des industries de l'Amérique du Nord (SCIAN) et le sexe, annuel

282-0023	Enquête sur la population active (EPA), estimations selon les heures habituellement travaillées, la catégorie de travailleur, la Classification nationale des professions pour statistiques (CNP-S), et le sexe, non désaisonnalisées, mensuel
282-0024	Enquête sur la population active (EPA), estimations selon les heures habituellement travaillées, la catégorie de travailleur, la Classification nationale des professions pour statistiques (CNP-S) et le sexe, annuel
282-0025	Enquête sur la population active (EPA), estimations selon les heures effectivement travaillées, la catégorie de travailleur, la Classification nationale des professions pour statistiques (CNP-S) et le sexe, non désaisonnalisées, mensuel
282-0026	Enquête sur la population active (EPA), estimations selon les heures effectivement travaillées, la catégorie de travailleur, la Classification nationale des professions pour statistiques (CNP-S) et le sexe, annuel
282-0027	Enquête sur la population active (EPA), estimations selon le total et la moyenne des heures habituellement et effectivement travaillées, emploi principal ou tous les emplois, le genre de travail, le sexe et le groupe d'âge, non désaisonnalisées, mensuel
282-0028	Enquête sur la population active (EPA), estimations selon le total et la moyenne des heures habituellement et effectivement travaillées, l'emploi principal ou tous les emplois, le genre de travail, le sexe et le groupe d'âge, annuel
282-0029	Enquête sur la population active (EPA), estimations moyennes des journées perdues pour des raisons personnelles par employé à temps plein selon le Système de classification des industries de l'Amérique du Nord (SCIAN), le sexe et le groupe d'âge, annuel
282-0030	Enquête sur la population active (EPA), estimations moyennes des journées perdues pour des raisons personnelles par employé à temps plein selon Classification nationale des professions pour statistiques (CNP-S), le sexe et le groupe d'âge, annuel
282-0031	Enquête sur la population active (EPA), estimations des personnes ayant plus d'un emploi selon le Système de classification des industries de l'Amérique du Nord (SCIAN), le sexe et le groupe d'âge, annuel
282-0032	Enquête sur la population active (EPA), estimations des personnes ayant plus d'un emploi selon le Système de classification des industries de l'Amérique du Nord (SCIAN), le sexe et le groupe d'âge, non désaisonnalisées, mensuel
282-0033	Enquête sur la population active (EPA), estimations des personnes ayant plus d'un emploi selon la Classification nationale des professions pour statistiques (CNP-S), le sexe, et le groupe d'âge, non désaisonnalisées, mensuel
282-0034	Enquête sur la population active (EPA), estimations des personnes ayant plus d'un emploi selon la Classification nationale des professions pour statistiques (CNP-S), le sexe, et le groupe d'âge, annuel
282-0035	Enquête sur la population active (EPA), estimations des personnes ayant plus d'un emploi selon le nombre d'heures habituellement travaillées à l'emploi principal et à tous les emplois, non désaisonnalisées, mensuel
282-0036	Enquête sur la population active (EPA), estimations des personnes ayant plus d'un emploi selon le nombre d'heures habituellement travaillées à l'emploi principal et à tous les emplois, annuel

282-0037	Enquête sur la population active (EPA), estimations de la durée de l'emploi selon le genre de travail, le sexe et le groupe d'âge, non désaisonnalisées, mensuel
282-0038	Enquête sur la population active (EPA), estimations de la durée de l'emploi selon le genre de travail, le sexe et le groupe d'âge, annuel
282-0039	Enquête sur la population active (EPA), estimations de la durée de l'emploi selon la Classification nationale des professions pour statistiques (CNP-S) et le sexe, non désaisonnalisées, mensuel
282-0040	Enquête sur la population active (EPA), estimations de la durée de l'emploi selon la Classification nationale des professions pour statistiques (CNP-S) et le sexe, annuel
282-0041	Enquête sur la population active (EPA), estimations de la durée de l'emploi selon le Système de classification des industries de l'Amérique du Nord (SCIAN) et le sexe, non désaisonnalisées, mensuel
282-0042	Enquête sur la population active (EPA), estimations de la durée de l'emploi selon le Système de classification des industries de l'Amérique du Nord (SCIAN) et le sexe, annuel
282-0047	Enquête sur la population active (EPA), estimations de la durée du chômage selon le sexe et le groupe d'âge, non désaisonnalisées, mensuel
282-0048	Enquête sur la population active (EPA), estimations de la durée du chômage selon le sexe et le groupe d'âge, annuel
282-0049	Enquête sur la population active (EPA), estimations de chômeurs selon le genre de travail recherché et la méthode de recherche d'emploi utilisée, le sexe et le groupe d'âge, non désaisonnalisées, mensuel
282-0050	Enquête sur la population active (EPA), estimations de chômeurs selon le genre de travail recherché et la méthode de recherche d'emploi utilisée, le sexe et le groupe d'âge, annuel
282-0051	Enquête sur la population active (EPA), estimations de l'âge de la retraite selon la catégorie de travailleur et le sexe, annuel
282-0052	Enquête sur la population active (EPA), estimations selon la région métropolitaine de recensement basées sur les limites du recensement de 2001, le sexe et le groupe d'âge, moyennes mobiles de 3 mois, non désaisonnalisées, mensuel *Terminé*
282-0053	Enquête sur la population active (EPA), estimations selon la région métropolitaine de recensement basées sur les limites du recensement de 2001, le sexe et le groupe d'âge, annuel *Terminé*
282-0054	Enquête sur la population active (EPA), estimations selon les provinces et les régions économiques, moyennes mobiles de 3 mois, non désaisonnalisées, mensuel
282-0055	Enquête sur la population active (EPA), estimations selon les provinces, les territoires et les régions économiques, annuel
282-0056	Enquête sur la population active (EPA), estimations de l'emploi selon la région métropolitaine de recensement basées sur les limites du recensement de 2001 et le Système de classification des industries de l'Amérique du Nord (SCIAN), moyennes mobiles de 3 mois, non désaisonnalisées, mensuel *Terminé*

282-0057	Enquête sur la population active (EPA), estimations de l'emploi selon la région métropolitaine de recensement basées sur les limites du recensement de 2001 et le Système de classification des industries de l'Amérique du Nord (SCIAN), annuel *Terminé*
282-0058	Enquête sur la population active (EPA), estimations de l'emploi selon la région métropolitaine de recensement basées sur les limites du recensement de 2001 et la Classification nationale des professions pour statistiques (CNP-S), moyennes mobiles de 3 mois, non désaisonnalisées, mensuel *Terminé*
282-0059	Enquête sur la population active (EPA), estimations de l'emploi selon la région métropolitaine de recensement basées sur les limites du recensement de 2001 et la Classification nationale des professions pour statistiques (CNP-S), annuel *Terminé*
282-0060	Enquête sur la population active (EPA), estimations de l'emploi selon la région économique et le Système de classification des industries de l'Amérique du Nord (SCIAN), moyennes mobiles de 3 mois, non désaisonnalisées, mensuel
282-0061	Enquête sur la population active (EPA), estimations de l'emploi selon la région économique et le Système de classification des industries de l'Amérique du Nord (SCIAN), annuel
282-0062	Enquête sur la population active (EPA), estimations de l'emploi selon la région économique et la Classification nationale des professions pour statistiques (CNP-S), moyennes mobiles de 3 mois, non désaisonnalisées, mensuel
282-0063	Enquête sur la population active (EPA), estimations de l'emploi selon la région économique et la Classification nationale des professions pour statistiques (CNP-S), annuel
282-0069	Enquête sur la population active (EPA), estimations du salaire des employés selon le genre de travail, la Classification nationale des professions pour statistiques (CNP-S), le sexe et le groupe d'âge, non désaisonnalisées, mensuel (dollars courants)
282-0070	Enquête sur la population active (EPA), estimations du salaire des employés selon le genre de travail, la Classification nationale des professions pour statistiques (CNP-S), le sexe et le groupe d'âge, annuel (dollars courants)
282-0071	Enquête sur la population active (EPA), estimations du salaire des employés selon le genre de travail, le Système de classification des industries de l'Amérique du Nord (SCIAN), le sexe et le groupe d'âge, non désaisonnalisées, mensuel (dollars courants)
282-0072	Enquête sur la population active (EPA), estimations du salaire des employés selon le genre de travail, le Système de classification des industries de l'Amérique du Nord (SCIAN), le sexe et le groupe d'âge, annuel (dollars courants)
282-0073	Enquête sur la population active (EPA), estimations du salaire des employés selon la permanence de l'emploi, la couverture syndicale, le sexe et le groupe d'âge, non désaisonnalisées, mensuel (dollars courants)
282-0074	Enquête sur la population active (EPA), estimations du salaire des employés selon la permanence de l'emploi, la couverture syndicale, le sexe et le groupe d'âge, annuel (dollars courants)
282-0075	Enquête sur la population active (EPA), estimations du nombre d'employés selon la taille de l'établissement, le Système de classification des industries de l'Amérique du Nord (SCIAN), le sexe et le groupe d'âge, non désaisonnalisées, mensuel

282-0076	Enquête sur la population active (EPA), estimations du nombre d'employés selon la taille de l'établissement, le Système de classification des industries de l'Amérique du Nord (SCIAN), le sexe et le groupe d'âge, annuel
282-0077	Enquête sur la population active (EPA), estimations du nombre d'employés selon la couverture syndicale, le Système de classification des industries de l'Amérique du Nord (SCIAN), le sexe et le groupe d'âge, non désaisonnalisées, mensuel
282-0078	Enquête sur la population active (EPA), estimations du nombre d'employés selon la couverture syndicale, le Système de classification des industries de l'Amérique du Nord (SCIAN), le sexe et le groupe d'âge, annuel
282-0079	Enquête sur la population active (EPA), estimations du nombre d'employés selon la permanence de l'emploi, le Système de classification des industries de l'Amérique du Nord (SCIAN), le sexe et le groupe d'âge, non désaisonnalisées, mensuel
282-0080	Enquête sur la population active (EPA), estimations du nombre d'employés selon la permanence de l'emploi, le Système de classification des industries de l'Amérique du Nord (SCIAN), le sexe et le groupe d'âge, annuel
282-0081	Enquête sur la population active (EPA), estimations des employés travaillant à temps supplémentaire (hebdomadaire) selon la Classification nationale des professions pour statistiques (CNP-S), le sexe et le groupe d'âge, non désaisonnalisées, mensuel
282-0082	Enquête sur la population active (EPA), estimations des employés travaillant à temps supplémentaire (hebdomadaire) selon la Classification nationale des professions pour statistiques (CNP-S), le sexe et le groupe d'âge, annuel
282-0083	Enquête sur la population active (EPA), estimations des employés travaillant à temps supplémentaire (hebdomadaire) selon le Système de classification des industries de l'Amérique du Nord (SCIAN), le sexe et le groupe d'âge, non désaisonnalisées, mensuel
282-0084	Enquête sur la population active (EPA), estimations des employés travaillant à temps supplémentaire (hebdomadaire) selon le Système de classification des industries de l'Amérique du Nord (SCIAN), le sexe et le groupe d'âge, annuel
282-0085	Enquête sur la population active (EPA), estimations des taux supplémentaires du chômage selon le sexe et le groupe d'âge, non désaisonnalisées, mensuel
282-0086	Enquête sur la population active (EPA), estimations des taux supplémentaires du chômage selon le sexe et le groupe d'âge, annuel
282-0087	Enquête sur la population active (EPA), estimations selon le sexe et le groupe d'âge, désaisonnalisées et non désaisonnalisées, mensuel
282-0088	Enquête sur la population active (EPA), estimations de l'emploi selon le Système de classification des industries de l'Amérique du Nord (SCIAN), désaisonnalisées et non désaisonnalisées, mensuel
282-0089	Enquête sur la population active (EPA), estimations de l'emploi selon la catégorie de travailleur et le sexe, désaisonnalisées et non désaisonnalisées, mensuel
282-0090	Enquête sur la population active (EPA), estimations selon la région métropolitaine de recensement basées sur les limites du recensement de 2001, moyennes mobiles de 3 mois, désaisonnalisées et non désaisonnalisées, mensuel *Terminé*

282-0091	Enquête sur la population active (EPA), estimations selon les régions métropolitaines de recensement de Montréal, Toronto et Vancouver basées sur les limites du recensement de 2001, désaisonnalisées et non désaisonnalisées, mensuel *Terminé*
282-0092	Enquête sur la population active (EPA), estimations des heures effectivement travaillées selon le Système de classification des industries de l'Amérique du Nord (SCIAN), désaisonnalisées, mensuel
282-0093	Enquête sur la population active (EPA), estimations de l'emploi selon la Classification nationale des professions pour statistiques (CNP-S), désaisonnalisées, mensuel
282-0094	Enquête sur la population active (EPA), estimations selon le Système de classification des industries de l'Amérique du Nord (SCIAN), Canada, désaisonnalisées, mensuel
282-0095	Enquête sur la population active (EPA), estimations pour les étudiants à temps plein et à temps partiel durant les mois d'étude, le sexe et le groupe d'âge, annuel
282-0100	Enquête sur la population active (EPA), estimations selon les territoires, le sexe et le groupe d'âge, moyennes mobiles de 3 mois, désaisonnalisées et non désaisonnalisées, mensuel
282-0101	Enquête sur la population active (EPA), estimations selon le statut d'immigrant, groupe d'âge, Canada, régions, provinces et les régions métropolitaines de recensement de Montréal, Toronto et Vancouver, moyennes mobiles de 3 mois, non désaisonnalisé, mensuel
282-0102	Enquête sur la population active (EPA), estimations selon le statut d'immigrant, groupe d'âge, Canada, régions, provinces et les régions métropolitaines de recensement de Montréal, Toronto et Vancouver, annuel
282-0103	Enquête sur la population active (EPA), estimations selon le statut d'immigrant, le sexe et le groupe d'âge détaillé, Canada, moyennes mobiles de 3 mois, non désaisonnalisées, mensuel
282-0104	Enquête sur la population active (EPA), estimations selon le statut d'immigrant, le sexe et le groupe d'âge détaillé, Canada, annuel
282-0105	Enquête sur la population active (EPA), estimations selon le statut d'immigrant, le niveau de scolarité atteint, le sexe et le groupe d'âge, Canada, moyennes mobiles de 3 mois, non désaisonnalisées, mensuel
282-0106	Enquête sur la population active (EPA), estimations selon le statut d'immigrant, le niveau de scolarité atteint, le sexe et le groupe d'âge, Canada, annuel
282-0107	Enquête sur la population active (EPA), estimations selon le statut d'immigrant, pays de naissance, le sexe et le groupe d'âge, Canada, régions et provinces, moyennes mobiles de 3 mois, non désaisonnalisées, mensuel
282-0108	Enquête sur la population active (EPA), estimations selon le statut d'immigrant, pays de naissance, le sexe et le groupe d'âge, Canada, régions et provinces, annuel
282-0109	Enquête sur la population active (EPA), estimations selon la région métropolitaine de recensement basées sur les limites du recensement de 2006, le sexe et le groupe d'âge, moyennes mobiles de 3 mois, non désaisonnalisées, mensuel
282-0110	Enquête sur la population active (EPA), estimations selon la région métropolitaine de recensement basées sur les limites du recensement de 2006, le sexe et le groupe d'âge, annuel

282-0111	Enquête sur la population active (EPA), estimations de l'emploi selon la région métropolitaine de recensement basées sur les limites du recensement de 2006 et le Système de classification des industries de l'Amérique du Nord (SCIAN), moyennes mobiles de 3 mois, non désaisonnalisées, mensuel
282-0112	Enquête sur la population active (EPA), estimations de l'emploi selon la région métropolitaine de recensement basées sur les limites du recensement de 2006 et le Système de classification des industries de l'Amérique du Nord (SCIAN), annuel
282-0113	Enquête sur la population active (EPA), estimations de l'emploi selon la région métropolitaine de recensement basées sur les limites du recensement de 2006 et la Classification nationale des professions pour statistiques (CNP-S), moyennes mobiles de 3 mois, non désaisonnalisées, mensuel
282-0114	Enquête sur la population active (EPA), estimations de l'emploi selon la région métropolitaine de recensement basées sur les limites du recensement de 2006 et la Classification nationale des professions pour statistiques (CNP-S), annuel
282-0115	Enquête sur la population active (EPA), estimations selon les agglomérations de recensement sélectionnées basées sur les limites du recensement de 2006, annuel
282-0116	Enquête sur la population active (EPA), estimations selon la région métropolitaine de recensement basées sur les limites du recensement de 2006, moyennes mobiles de 3 mois, désaisonnalisées et non désaisonnalisées, mensuel
282-0117	Enquête sur la population active (EPA), estimations selon les régions métropolitaines de recensement de Montréal, Toronto et Vancouver basées sur les limites du recensement de 2006, désaisonnalisées et non désaisonnalisées, mensuel
282-0118	Enquête sur la population active (EPA), estimations selon les régions urbaines et rurales basées sur les limites du recensement de 2006, le sexe et le groupe d'âge, non désaisonnalisées, mensuel
282-0119	Enquête sur la population active (EPA), estimations selon les régions urbaines et rurales basées sur les limites du recensement de 2006, le sexe et le groupe d'âge, annuel
282-0120	Enquête sur la population active (EPA), estimations de l'emploi selon les régions urbaines et rurales basées sur les limites du recensement de 2006, la catégorie de travailleur et le Système de classification des industries de l'Amérique du Nord (SCIAN), non désaisonnalisées, mensuel
282-0121	Enquête sur la population active (EPA), estimations de l'emploi selon les régions urbaines et rurales basées sur les limites du recensement de 2006, la catégorie de travailleur et le Système de classification des industries de l'Amérique du Nord (SCIAN), annuel

Choisis parmi les enquêtes de Statistique Canada

3701	Enquête sur la population active
------	----------------------------------

Choisis parmi les tableaux sommaires de Statistique Canada

- *Caractéristiques de la population active*
- *Emploi selon la branche d'activité*
- *Jours perdus par travailleur pour cause de maladie ou d'incapacité, selon le sexe, par province*
- *Indicateurs économiques, par province et territoire (mensuel et trimestriel)*
- *Population active et taux d'activité selon le sexe et l'âge*
- *Population active, occupée et en chômage, et taux d'activité et de chômage, par province*
- *Emploi selon la branche d'activité et le sexe*
- *Emploi à temps plein et à temps partiel selon le sexe et l'âge*
- *Caractéristiques de la population active selon l'âge et le sexe*
- *Distribution des personnes occupées selon la branche d'activité, par province*
- *Caractéristiques de la population active, population de 15 ans et plus, par région métropolitaine de recensement*
- *Caractéristiques de la population active, population de 15 ans et plus, par région économique, par province*
- *Jours perdus par travailleur selon la cause, provinces*
- *Jours perdus par travailleur selon la branche d'activité et le sexe*
- *Population occupée selon le niveau de scolarité*
- *Raisons du travail à temps partiel selon le sexe et l'âge*
- *Travail autonome, aperçu historique*
- *L'emploi selon le groupe d'âge, sexe, genre de travail, catégorie de travailleur, désaisonnalisées, par province (mensuel)*
- *Emploi selon la branche d'activité, données désaisonnalisées, par province (mensuel)*
- *Heures effectivement travaillées par semaine, par industries, désaisonnalisées (mensuel)*
- *Salaires horaires moyens des employés selon certaines caractéristiques et professions, données non désaisonnalisées, par province (mensuel)*
- *Caractéristiques de la population active, données désaisonnalisées, par province (mensuel)*
- *Caractéristiques de la population active, données non désaisonnalisées, par province (mensuel)*
- *Caractéristiques de la population active, désaisonnalisées, par région métropolitaine de recensement (moyennes mobiles de trois mois)*

- *Caractéristiques de la population active, non désaisonnalisées, par région métropolitaine de recensement (moyennes mobiles de trois mois)*
- *Caractéristiques de la population active, non désaisonnalisées, par régions économique (moyennes mobiles de trois mois)*
- *Caractéristiques de la population active, selon le statut d'immigrant de la population âgée de 25 à 54 ans et la province*
- *Caractéristiques de la population active, selon le statut d'immigrant de la population âgée de 25 à 54 ans et le niveau de scolarité*
- *Caractéristiques de la population active, selon le statut d'immigrant et le groupe d'âge détaillé*
- *Caractéristiques de la population active, selon le statut d'immigrant de la population âgée de 25 à 54 ans et le pays de naissance*

Tableaux statistiques

Tableau 1
Caractéristiques de la population active selon l'âge et le sexe, Canada, données désaisonnalisées

	Mars 2011	Avril 2011	E.-T. ¹	Variation depuis			Variation en pourcentage depuis		
				le mois dernier	décembre dernier	douze mois	le mois dernier	décembre dernier	douze mois
en milliers (sauf les taux)									
15 ans et plus, les deux sexes									
Population	27 889,2	27 914,8	...	25,6	100,0	336,2	0,1	0,4	1,2
Population active	18 663,1	18 710,5	28,7	47,4	152,7	211,9	0,3	0,8	1,1
Emploi	17 228,1	17 286,4	28,2	58,3	141,1	283,1	0,3	0,8	1,7
Emploi à temps plein	13 933,7	13 950,9	37,3	17,2	115,1	256,3	0,1	0,8	1,9
Emploi à temps partiel	3 294,4	3 335,5	34,4	41,1	25,9	26,8	1,2	0,8	0,8
Chômage	1 435,0	1 424,1	25,3	-10,9	11,6	-71,2	-0,8	0,8	-4,8
Taux d'activité	66,9	67,0	0,1	0,1	0,3	-0,1
Taux de chômage	7,7	7,6	0,1	-0,1	0,0	-0,5
Taux d'emploi	61,8	61,9	0,1	0,1	0,3	0,2
Taux de temps partiel	19,1	19,3	0,2	0,2	0,0	-0,2
15 à 24 ans, les deux sexes									
Population	4 458,6	4 458,4	...	-0,2	-1,6	-1,4	0,0	0,0	0,0
Population active	2 873,5	2 878,2	16,8	4,7	27,0	-26,8	0,2	0,9	-0,9
Emploi	2 459,2	2 467,3	15,5	8,1	10,8	2,4	0,3	0,4	0,1
Emploi à temps plein	1 298,8	1 289,9	18,1	-8,9	4,1	23,5	-0,7	0,3	1,9
Emploi à temps partiel	1 160,4	1 177,4	18,8	17,0	6,7	-21,1	1,5	0,6	-1,8
Chômage	414,3	411,0	14,7	-3,3	16,3	-29,1	-0,8	4,1	-6,6
Taux d'activité	64,4	64,6	0,4	0,2	0,7	-0,5
Taux de chômage	14,4	14,3	0,5	-0,1	0,5	-0,8
Taux d'emploi	55,2	55,3	0,4	0,1	0,2	0,0
Taux de temps partiel	47,2	47,7	0,7	0,5	0,1	-0,9
25 ans et plus, hommes									
Population	11 462,6	11 475,4	...	12,8	50,8	167,6	0,1	0,4	1,5
Population active	8 377,8	8 383,0	14,9	5,2	39,8	127,0	0,1	0,5	1,5
Emploi	7 815,5	7 832,6	16,0	17,1	51,4	172,5	0,2	0,7	2,3
Emploi à temps plein	7 204,9	7 201,0	21,0	-3,9	26,8	138,4	-0,1	0,4	2,0
Emploi à temps partiel	610,5	631,6	17,0	21,1	24,6	34,1	3,5	4,1	5,7
Chômage	562,3	550,4	14,8	-11,9	-11,6	-45,5	-2,1	-2,1	-7,6
Taux d'activité	73,1	73,1	0,1	0,0	0,1	0,1
Taux de chômage	6,7	6,6	0,2	-0,1	-0,1	-0,6
Taux d'emploi	68,2	68,3	0,1	0,1	0,2	0,6
Taux de temps partiel	7,8	8,1	0,2	0,3	0,3	0,3
25 ans et plus, femmes									
Population	11 968,0	11 980,9	...	12,9	50,6	170,0	0,1	0,4	1,4
Population active	7 411,8	7 449,3	16,3	37,5	85,9	111,7	0,5	1,2	1,5
Emploi	6 953,4	6 986,6	16,0	33,2	79,0	108,3	0,5	1,1	1,6
Emploi à temps plein	5 429,9	5 460,0	24,3	30,1	84,3	94,4	0,6	1,6	1,8
Emploi à temps partiel	1 523,5	1 526,6	22,7	3,1	-5,3	13,9	0,2	-0,3	0,9
Chômage	458,4	462,7	13,1	4,3	6,9	3,4	0,9	1,5	0,7
Taux d'activité	61,9	62,2	0,1	0,3	0,5	0,1
Taux de chômage	6,2	6,2	0,2	0,0	0,0	-0,1
Taux d'emploi	58,1	58,3	0,1	0,2	0,4	0,1
Taux de temps partiel	21,9	21,9	0,3	-0,1	-0,3	-0,1
25 à 54 ans, les deux sexes									
Population	14 518,5	14 523,2	...	4,7	12,5	57,7	0,0	0,1	0,4
Population active	12 549,3	12 547,7	21,6	-1,6	59,2	34,3	0,0	0,5	0,3
Emploi	11 743,8	11 757,5	22,9	13,7	79,1	111,2	0,1	0,7	1,0
Chômage	805,5	790,3	18,5	-15,2	-19,8	-76,8	-1,9	-2,4	-8,9
Taux d'activité	86,4	86,4	0,1	0,0	0,3	-0,1
Taux de chômage	6,4	6,3	0,1	-0,1	-0,2	-0,6
Taux d'emploi	80,9	81,0	0,2	0,1	0,5	0,5
25 à 54 ans, hommes									
Population	7 262,1	7 264,5	...	2,4	6,9	29,5	0,0	0,1	0,4
Population active	6 587,7	6 583,7	13,7	-4,0	19,9	45,4	-0,1	0,3	0,7
Emploi	6 152,8	6 161,8	15,3	9,0	31,4	105,0	0,1	0,5	1,7
Chômage	434,9	421,9	13,5	-13,0	-11,5	-59,6	-3,0	-2,7	-12,4
Taux d'activité	90,7	90,6	0,2	-0,1	0,2	0,2
Taux de chômage	6,6	6,4	0,2	-0,2	-0,2	-1,0
Taux d'emploi	84,7	84,8	0,2	0,1	0,3	1,1
25 à 54 ans, femmes									
Population	7 256,4	7 258,7	...	2,3	5,6	28,3	0,0	0,1	0,4
Population active	5 961,6	5 964,0	15,9	2,4	39,3	-11,1	0,0	0,7	-0,2
Emploi	5 591,1	5 595,7	16,1	4,6	47,7	6,2	0,1	0,9	0,1
Chômage	370,5	368,3	12,3	-2,2	-8,4	-17,3	-0,6	-2,2	-4,5
Taux d'activité	82,2	82,2	0,2	0,0	0,5	-0,4
Taux de chômage	6,2	6,2	0,2	0,0	-0,2	-0,3
Taux d'emploi	77,1	77,1	0,2	0,0	0,6	-0,2

Voir les notes à la fin du tableau.

Tableau 1 – suite

Caractéristiques de la population active selon l'âge et le sexe, Canada, données désaisonnalisées

	Mars 2011	Avril 2011	E.-T. ¹	Variation depuis			Variation en pourcentage depuis		
				le mois dernier	décembre dernier	douze mois	le mois dernier	décembre dernier	douze mois
en milliers (sauf les taux)									
55 ans et plus, les deux sexes									
Population	8 912,1	8 933,1	...	21,0	88,9	279,8	0,2	1,0	3,2
Population active	3 240,3	3 284,5	16,7	44,2	66,4	204,3	1,4	2,1	6,6
Emploi	3 025,1	3 061,7	16,7	36,6	51,3	169,6	1,2	1,7	5,9
Chômage	215,2	222,8	9,2	7,6	15,1	34,7	3,5	7,3	18,4
Taux d'activité	36,4	36,8	0,2	0,4	0,4	1,2
Taux de chômage	6,6	6,8	0,3	0,2	0,3	0,7
Taux d'emploi	33,9	34,3	0,2	0,4	0,3	0,9
55 ans et plus, hommes									
Population	4 200,5	4 210,9	...	10,4	43,9	138,1	0,2	1,1	3,4
Population active	1 790,1	1 799,2	11,2	9,1	19,8	81,5	0,5	1,1	4,7
Emploi	1 662,7	1 670,8	11,3	8,1	20,0	67,5	0,5	1,2	4,2
Chômage	127,4	128,5	7,1	1,1	-0,1	14,1	0,9	-0,1	12,3
Taux d'activité	42,6	42,7	0,3	0,1	0,0	0,5
Taux de chômage	7,1	7,1	0,4	0,0	-0,1	0,4
Taux d'emploi	39,6	39,7	0,3	0,1	0,1	0,3
55 ans et plus, femmes									
Population	4 711,6	4 722,2	...	10,6	45,0	141,7	0,2	1,0	3,1
Population active	1 450,2	1 485,3	11,3	35,1	46,6	122,8	2,4	3,2	9,0
Emploi	1 362,4	1 390,9	11,3	28,5	31,3	102,1	2,1	2,3	7,9
Chômage	87,8	94,4	5,7	6,6	15,3	20,7	7,5	19,3	28,1
Taux d'activité	30,8	31,5	0,2	0,7	0,7	1,8
Taux de chômage	6,1	6,4	0,4	0,3	0,9	1,0
Taux d'emploi	28,9	29,5	0,2	0,6	0,4	1,4

1. Erreur-type moyenne du changement entre deux mois (voir « Erreur d'échantillonnage » dans Qualité des données pour plus d'explications).

Note(s) : Tableau CANSIM connexe 282-0087.

Tableau 2
Emploi selon la catégorie de travailleurs et la branche d'activité, Canada, données désaisonnalisées

	Mars 2011	Avril 2011	E.-T. ¹	Variation depuis			Variation en pourcentage depuis		
				le mois dernier	décembre dernier	douze mois	le mois dernier	décembre dernier	douze mois
en milliers									
Catégorie de travailleurs									
Employés	14 544,9	14 601,2	34,0	56,3	76,1	276,3	0,4	0,5	1,9
Travailleurs indépendants ²	2 683,2	2 685,3	24,5	2,1	65,1	6,9	0,1	2,5	0,3
Employés du secteur privé/public									
Employés du secteur public	3 563,3	3 583,9	23,9	20,6	29,4	98,7	0,6	0,8	2,8
Employés du secteur privé	10 981,6	11 017,2	35,8	35,6	46,6	177,5	0,3	0,4	1,6
Branche d'activité									
Secteur de la production de biens	3 841,5	3 830,2	25,2	-11,3	41,4	93,5	-0,3	1,1	2,5
Agriculture	310,0	306,4	6,7	-3,6	7,2	9,0	-1,2	2,4	3,0
Foresterie, pêche, mines, exploitation en carrière, et extraction de pétrole et de gaz	335,6	342,2	6,9	6,6	10,7	5,3	2,0	3,2	1,6
Services publics	148,9	141,2	4,7	-7,7	-6,6	-11,3	-5,2	-4,5	-7,4
Construction	1 260,3	1 254,5	16,2	-5,8	27,3	33,1	-0,5	2,2	2,7
Fabrication	1 786,7	1 785,9	18,8	-0,8	2,8	57,4	0,0	0,2	3,3
Secteur des services	13 386,6	13 456,2	33,2	69,6	99,6	189,6	0,5	0,7	1,4
Commerce	2 653,2	2 636,7	22,8	-16,5	-31,7	-51,6	-0,6	-1,2	-1,9
Transport et entreposage	830,0	836,6	12,9	6,6	-28,2	59,6	0,8	-3,3	7,7
Finance, assurances, immobilier et location	1 075,0	1 093,7	15,2	18,7	10,8	-8,1	1,7	1,0	-0,7
Services professionnels, scientifiques et techniques	1 296,9	1 298,2	16,9	1,3	22,2	35,0	0,1	1,7	2,8
Services aux entreprises, services relatifs aux bâtiments et autres services de soutien	665,7	682,9	13,8	17,2	18,1	14,3	2,6	2,7	2,1
Services d'enseignement	1 231,8	1 240,2	15,7	8,4	34,4	17,0	0,7	2,9	1,4
Soins de santé et assistance sociale	2 068,0	2 075,7	17,7	7,7	23,4	72,2	0,4	1,1	3,6
Information, culture et loisirs	772,2	779,4	14,3	7,2	13,5	3,0	0,9	1,8	0,4
Hébergement et services de restauration	1 080,6	1 084,4	16,1	3,8	29,4	18,3	0,4	2,8	1,7
Autres services	749,0	759,8	13,0	10,8	10,0	3,5	1,4	1,3	0,5
Administrations publiques	964,2	968,5	12,5	4,3	-2,3	26,3	0,4	-0,2	2,8

1. Erreur-type moyenne du changement entre deux mois (voir « Erreur d'échantillonnage » dans Qualité des données pour plus d'explications).
2. Comprend les propriétaires d'entreprises constituées ou non-constituées en société, les travailleurs indépendants qui n'ont pas d'entreprise et les travailleurs familiaux non rémunérés.

Note(s) : Tableaux CANSIM connexes 282-0088, 282-0089.

Tableau 3
Caractéristiques de la population active selon la province, données désaisonnalisées

	Mars 2011	Avril 2011	E.-T. ¹	Variation depuis			Variation en pourcentage depuis		
				le mois dernier	décembre dernier	douze mois	le mois dernier	décembre dernier	douze mois
en milliers (sauf les taux)									
Terre-Neuve-et-Labrador									
Population	429,2	429,1	...	-0,1	0,1	1,4	0,0	0,0	0,3
Population active	260,7	260,7	2,1	0,0	1,5	5,9	0,0	0,6	2,3
Emploi	228,6	231,7	2,2	3,1	8,8	15,0	1,4	3,9	6,9
Emploi à temps plein	196,9	198,3	2,5	1,4	7,2	13,6	0,7	3,8	7,4
Emploi à temps partiel	31,7	33,4	1,9	1,7	1,6	1,4	5,4	5,0	4,4
Chômage	32,2	29,0	2,0	-3,2	-7,3	-9,1	-9,9	-20,1	-23,9
Taux d'activité	60,7	60,8	0,5	0,1	0,4	1,2
Taux de chômage	12,4	11,1	0,7	-1,3	-2,9	-3,9
Taux d'emploi	53,3	54,0	0,5	0,7	2,0	3,3
Île-du-Prince-Édouard									
Population	118,6	118,8	...	0,2	0,9	2,1	0,2	0,8	1,8
Population active	80,6	80,5	0,6	-0,1	1,1	1,1	-0,1	1,4	1,4
Emploi	71,6	71,5	0,7	-0,1	1,6	-0,6	-0,1	2,3	-0,8
Emploi à temps plein	59,4	59,3	0,9	-0,1	1,4	-0,5	-0,2	2,4	-0,8
Emploi à temps partiel	12,2	12,1	0,7	-0,1	0,1	-0,2	-0,8	0,8	-1,6
Chômage	9,0	9,0	0,6	0,0	-0,4	1,7	0,0	-4,3	23,3
Taux d'activité	68,0	67,8	0,5	-0,2	0,5	-0,2
Taux de chômage	11,2	11,2	0,8	0,0	-0,6	2,0
Taux d'emploi	60,4	60,2	0,6	-0,2	0,9	-1,6
Nouvelle-Écosse									
Population	779,0	779,0	...	0,0	0,1	2,9	0,0	0,0	0,4
Population active	498,1	492,7	2,7	-5,4	-6,7	-3,0	-1,1	-1,3	-0,6
Emploi	453,1	447,6	2,9	-5,5	0,0	-5,4	-1,2	0,0	-1,2
Emploi à temps plein	369,2	358,3	3,6	-10,9	-8,5	-8,2	-3,0	-2,3	-2,2
Emploi à temps partiel	83,9	89,3	3,2	5,4	8,4	2,8	6,4	10,4	3,2
Chômage	45,0	45,1	2,6	0,1	-6,7	2,5	0,2	-12,9	5,9
Taux d'activité	63,9	63,2	0,4	-0,7	-0,9	-0,7
Taux de chômage	9,0	9,2	0,5	0,2	-1,2	0,6
Taux d'emploi	58,2	57,5	0,4	-0,7	0,0	-0,9
Nouveau-Brunswick									
Population	618,9	619,0	...	0,1	0,8	3,0	0,0	0,1	0,5
Population active	391,5	391,9	2,3	0,4	0,9	-1,1	0,1	0,2	-0,3
Emploi	354,0	352,8	2,4	-1,2	-1,3	-6,6	-0,3	-0,4	-1,8
Emploi à temps plein	297,5	295,5	2,9	-2,0	-3,9	-12,3	-0,7	-1,3	-4,0
Emploi à temps partiel	56,5	57,3	2,4	0,8	2,6	5,7	1,4	4,8	11,0
Chômage	37,6	39,1	2,1	1,5	2,2	5,5	4,0	6,0	16,4
Taux d'activité	63,3	63,3	0,4	0,0	0,1	-0,5
Taux de chômage	9,6	10,0	0,5	0,4	0,6	1,5
Taux d'emploi	57,2	57,0	0,4	-0,2	-0,3	-1,3
Québec									
Population	6 555,6	6 561,3	...	5,7	22,0	70,4	0,1	0,3	1,1
Population active	4 281,7	4 290,4	14,5	8,7	16,4	43,9	0,2	0,4	1,0
Emploi	3 950,1	3 956,0	14,4	5,9	2,3	45,7	0,1	0,1	1,2
Emploi à temps plein	3 187,3	3 199,6	19,1	12,3	-6,3	54,0	0,4	-0,2	1,7
Emploi à temps partiel	762,9	756,3	17,5	-6,6	8,5	-8,4	-0,9	1,1	-1,1
Chômage	331,5	334,4	13,0	2,9	14,1	-1,8	0,9	4,4	-0,5
Taux d'activité	65,3	65,4	0,2	0,1	0,0	0,0
Taux de chômage	7,7	7,8	0,3	0,1	0,3	-0,1
Taux d'emploi	60,3	60,3	0,2	0,0	-0,2	0,1
Ontario									
Population	10 883,6	10 894,8	...	11,2	40,3	137,8	0,1	0,4	1,3
Population active	7 280,5	7 326,4	19,9	45,9	76,9	106,5	0,6	1,1	1,5
Emploi	6 690,8	6 745,6	19,3	54,8	86,0	157,0	0,8	1,3	2,4
Emploi à temps plein	5 452,5	5 461,6	24,9	9,1	87,3	155,7	0,2	1,6	2,9
Emploi à temps partiel	1 238,3	1 284,1	23,3	45,8	-1,2	1,5	3,7	-0,1	0,1
Chômage	589,8	580,8	17,7	-9,0	-9,1	-50,5	-1,5	-1,5	-8,0
Taux d'activité	66,9	67,2	0,2	0,3	0,4	0,1
Taux de chômage	8,1	7,9	0,2	-0,2	-0,2	-0,8
Taux d'emploi	61,5	61,9	0,2	0,4	0,5	0,7
Manitoba									
Population	949,9	950,7	...	0,8	3,7	12,5	0,1	0,4	1,3
Population active	664,1	658,1	2,6	-6,0	3,5	7,1	-0,9	0,5	1,1
Emploi	627,3	624,0	2,7	-3,3	3,5	5,5	-0,5	0,6	0,9
Emploi à temps plein	504,1	504,7	3,8	0,6	3,1	8,5	0,1	0,6	1,7
Emploi à temps partiel	123,2	119,2	3,5	-4,0	0,3	-3,2	-3,2	0,3	-2,6
Chômage	36,8	34,1	2,1	-2,7	0,0	1,6	-7,3	0,0	4,9
Taux d'activité	69,9	69,2	0,3	-0,7	0,1	-0,2
Taux de chômage	5,5	5,2	0,3	-0,3	0,0	0,2
Taux d'emploi	66,0	65,6	0,3	-0,4	0,1	-0,3

Voir les notes à la fin du tableau.

Tableau 3 – suite

Caractéristiques de la population active selon la province, données désaisonnalisées

	Mars 2011	Avril 2011	E.-T. ¹	Variation depuis			Variation en pourcentage depuis		
				le mois dernier	décembre dernier	douze mois	le mois dernier	décembre dernier	douze mois
en milliers (sauf les taux)									
Saskatchewan									
Population	797,2	797,7	...	0,5	2,3	9,2	0,1	0,3	1,2
Population active	553,3	552,0	2,4	-1,3	-2,5	-3,0	-0,2	-0,5	-0,5
Emploi	524,4	524,3	2,5	-0,1	0,2	-1,6	0,0	0,0	-0,3
Emploi à temps plein	430,0	428,2	3,2	-1,8	-2,9	-1,8	-0,4	-0,7	-0,4
Emploi à temps partiel	94,3	96,1	3,0	1,8	3,1	0,2	1,9	3,3	0,2
Chômage	29,0	27,7	1,9	-1,3	-2,8	-1,4	-4,5	-9,2	-4,8
Taux d'activité	69,4	69,2	0,3	-0,2	-0,5	-1,2
Taux de chômage	5,2	5,0	0,3	-0,2	-0,5	-0,2
Taux d'emploi	65,8	65,7	0,3	-0,1	-0,2	-1,0
Alberta									
Population	2 990,1	2 994,0	...	3,9	14,6	42,5	0,1	0,5	1,4
Population active	2 188,5	2 190,4	9,0	1,9	39,8	25,1	0,1	1,9	1,2
Emploi	2 064,3	2 060,1	9,2	-4,2	27,9	58,6	-0,2	1,4	2,9
Emploi à temps plein	1 698,0	1 707,1	12,0	9,1	31,8	57,7	0,5	1,9	3,5
Emploi à temps partiel	366,3	353,0	10,5	-13,3	-3,9	0,8	-3,6	-1,1	0,2
Chômage	124,2	130,3	7,5	6,1	11,9	-33,4	4,9	10,1	-20,4
Taux d'activité	73,2	73,2	0,3	0,0	1,0	-0,2
Taux de chômage	5,7	5,9	0,3	0,2	0,4	-1,7
Taux d'emploi	69,0	68,8	0,3	-0,2	0,6	1,0
Colombie-Britannique									
Population	3 767,2	3 770,5	...	3,3	15,2	54,5	0,1	0,4	1,5
Population active	2 464,0	2 467,6	10,2	3,6	22,0	29,6	0,1	0,9	1,2
Emploi	2 264,0	2 272,9	10,1	8,9	12,2	15,7	0,4	0,5	0,7
Emploi à temps plein	1 738,9	1 738,1	14,3	-0,8	5,7	-10,6	0,0	0,3	-0,6
Emploi à temps partiel	525,1	534,8	13,5	9,7	6,5	26,3	1,8	1,2	5,2
Chômage	200,0	194,7	8,9	-5,3	9,8	13,9	-2,6	5,3	7,7
Taux d'activité	65,4	65,4	0,3	0,0	0,3	-0,2
Taux de chômage	8,1	7,9	0,3	-0,2	0,3	0,5
Taux d'emploi	60,1	60,3	0,3	0,2	0,1	-0,4

1. Erreur-type moyenne du changement entre deux mois (voir « Erreur d'échantillonnage » dans Qualité des données pour plus d'explications).
Note(s) : Tableau CANSIM connexe 282-0087.

Tableau 4-1
Certaines caractéristiques de la population active (données désaisonnalisées) — Terre-Neuve-et-Labrador

	Mars 2011	Avril 2011	E.-T. ¹	Variation depuis			Variation en pourcentage depuis		
				le mois dernier	décembre dernier	douze mois	le mois dernier	décembre dernier	douze mois
en milliers (sauf les taux)									
Les deux sexes, 15 ans et plus									
Population	429,2	429,1	...	-0,1	0,1	1,4	0,0	0,0	0,3
Population active	260,7	260,7	2,1	0,0	1,5	5,9	0,0	0,6	2,3
Emploi	228,6	231,7	2,2	3,1	8,8	15,0	1,4	3,9	6,9
Emploi à temps plein	196,9	198,3	2,5	1,4	7,2	13,6	0,7	3,8	7,4
Chômage	32,2	29,0	2,0	-3,2	-7,3	-9,1	-9,9	-20,1	-23,9
Taux d'activité	60,7	60,8	0,5	0,1	0,4	1,2
Taux de chômage	12,4	11,1	0,7	-1,3	-2,9	-3,9
Taux d'emploi	53,3	54,0	0,5	0,7	2,0	3,3
Taux de temps partiel	13,9	14,4	0,8	0,5	0,1	-0,4
Les deux sexes, 15 à 24 ans									
Population	61,4	61,3	...	-0,1	-0,3	-1,0	-0,2	-0,5	-1,6
Population active	36,5	35,8	1,0	-0,7	0,2	0,1	-1,9	0,6	0,3
Emploi	29,0	29,6	1,0	0,6	0,7	1,8	2,1	2,4	6,5
Chômage	7,5	6,2	0,9	-1,3	-0,5	-1,7	-17,3	-7,5	-21,5
Taux d'activité	59,4	58,4	1,7	-1,0	0,6	1,1
Taux de chômage	20,5	17,3	2,4	-3,2	-1,5	-4,8
Taux d'emploi	47,2	48,3	1,7	1,1	1,4	3,7
Taux de temps partiel	40,7	37,8	3,5	-2,9	1,2	-3,5
Hommes, 25 ans et plus									
Population	177,6	177,6	...	0,0	0,1	0,9	0,0	0,1	0,5
Population active	117,8	117,6	1,2	-0,2	1,8	4,5	-0,2	1,6	4,0
Emploi	103,1	103,6	1,3	0,5	5,5	8,1	0,5	5,6	8,5
Chômage	14,7	14,0	1,3	-0,7	-3,6	-3,6	-4,8	-20,5	-20,5
Taux d'activité	66,3	66,2	0,7	-0,1	1,0	2,2
Taux de chômage	12,5	11,9	1,1	-0,6	-3,3	-3,7
Taux d'emploi	58,1	58,3	0,8	0,2	3,0	4,3
Taux de temps partiel	4,5	5,7	0,9	1,2	0,5	0,4
Femmes, 25 ans et plus									
Population	190,1	190,2	...	0,1	0,3	1,4	0,1	0,2	0,7
Population active	106,5	107,3	1,2	0,8	-0,5	1,2	0,8	-0,5	1,1
Emploi	96,5	98,5	1,2	2,0	2,6	5,1	2,1	2,7	5,5
Chômage	10,0	8,8	1,0	-1,2	-3,2	-3,9	-12,0	-26,7	-30,7
Taux d'activité	56,0	56,4	0,6	0,4	-0,4	0,2
Taux de chômage	9,4	8,2	0,9	-1,2	-2,9	-3,8
Taux d'emploi	50,8	51,8	0,6	1,0	1,3	2,3
Taux de temps partiel	15,9	16,5	1,3	0,7	-0,3	0,1
Branche d'activité	228,6	231,7	2,2	3,1	8,8	15,0	1,4	3,9	6,9
Secteur de la production de biens	49,1	53,2	1,7	4,1	7,0	9,5	8,4	15,2	21,7
Agriculture	1,6	2,0	0,3	0,4	-0,3	0,5	25,0	-13,0	33,3
Foresterie, pêche, mines, exploitation en carrière, et extraction de pétrole et de gaz	16,5	18,3	1,0	1,8	1,9	2,4	10,9	11,6	15,1
Services publics	2,2	2,4	0,3	0,2	0,6	0,5	9,1	33,3	26,3
Construction	18,2	18,5	1,1	0,3	1,9	3,2	1,6	11,4	20,9
Fabrication	10,5	12,0	0,9	1,5	2,9	2,9	14,3	31,9	31,9
Secteur des services	179,5	178,5	2,1	-1,0	1,8	5,5	-0,6	1,0	3,2
Commerce	39,3	39,7	1,4	0,4	1,5	3,5	1,0	3,9	9,7
Transport et entreposage	11,4	10,9	0,7	-0,5	0,2	-0,9	-4,4	1,9	-7,6
Finance, assurances, immobilier et location	7,0	7,4	0,6	0,4	1,3	-0,5	5,7	21,3	-6,3
Services professionnels, scientifiques et techniques	8,7	8,1	0,5	-0,6	0,2	1,6	-6,9	2,5	24,6
Services aux entreprises, services relatifs aux bâtiments et autres services de soutien	6,2	5,7	0,6	-0,5	-0,4	0,3	-8,1	-6,6	5,6
Services d'enseignement	18,4	19,2	0,9	0,8	1,0	1,9	4,3	5,5	11,0
Soins de santé et assistance sociale	36,3	36,5	1,1	0,2	0,4	-0,2	0,6	1,1	-0,5
Information, culture et loisirs	8,3	8,2	0,7	-0,1	-0,1	1,2	-1,2	-1,2	17,1
Hébergement et services de restauration	12,2	11,9	0,9	-0,3	-1,9	-4,2	-2,5	-13,8	-26,1
Autres services	11,4	11,0	0,8	-0,4	-0,2	1,3	-3,5	-1,8	13,4
Administrations publiques	20,5	20,0	0,9	-0,5	-0,2	1,8	-2,4	-1,0	9,9

1. Erreur-type moyenne du changement entre deux mois (voir « Erreur d'échantillonnage » dans Qualité des données pour plus d'explications).

Note(s) : Tableaux CANSIM connexes 282-0087, 282-0088.

Tableau 4-2
Certaines caractéristiques de la population active (données désaisonnalisées) — Île-du-Prince-Édouard

	Mars 2011	Avril 2011	E.-T. ¹	Variation depuis			Variation en pourcentage depuis		
				le mois dernier	décembre dernier	douze mois	le mois dernier	décembre dernier	douze mois
en milliers (sauf les taux)									
Les deux sexes, 15 ans et plus									
Population	118,6	118,8	...	0,2	0,9	2,1	0,2	0,8	1,8
Population active	80,6	80,5	0,6	-0,1	1,1	1,1	-0,1	1,4	1,4
Emploi	71,6	71,5	0,7	-0,1	1,6	-0,6	-0,1	2,3	-0,8
Emploi à temps plein	59,4	59,3	0,9	-0,1	1,4	-0,5	-0,2	2,4	-0,8
Chômage	9,0	9,0	0,6	0,0	-0,4	1,7	0,0	-4,3	23,3
Taux d'activité	68,0	67,8	0,5	-0,2	0,5	-0,2
Taux de chômage	11,2	11,2	0,8	0,0	-0,6	2,0
Taux d'emploi	60,4	60,2	0,6	-0,2	0,9	-1,6
Taux de temps partiel	17,0	16,9	1,0	-0,1	-0,2	-0,1
Les deux sexes, 15 à 24 ans									
Population	19,8	19,8	...	0,0	0,2	0,3	0,0	1,0	1,5
Population active	13,9	13,7	0,4	-0,2	0,4	0,4	-1,4	3,0	3,0
Emploi	11,7	11,3	0,4	-0,4	0,4	-0,2	-3,4	3,7	-1,7
Chômage	2,1	2,4	0,3	0,3	0,0	0,6	14,3	0,0	33,3
Taux d'activité	70,2	69,2	2,0	-1,0	1,3	1,0
Taux de chômage	15,1	17,5	2,4	2,4	-0,5	4,0
Taux d'emploi	59,1	57,1	2,0	-2,0	1,5	-1,9
Taux de temps partiel	39,3	44,2	3,4	4,9	5,7	8,6
Hommes, 25 ans et plus									
Population	47,7	47,8	...	0,1	0,4	0,9	0,2	0,8	1,9
Population active	35,0	34,7	0,3	-0,3	0,5	0,4	-0,9	1,5	1,2
Emploi	31,1	30,9	0,4	-0,2	0,9	-0,4	-0,6	3,0	-1,3
Chômage	3,9	3,8	0,4	-0,1	-0,3	0,8	-2,6	-7,3	26,7
Taux d'activité	73,4	72,6	0,7	-0,8	0,4	-0,5
Taux de chômage	11,1	11,0	1,1	-0,1	-1,0	2,3
Taux d'emploi	65,2	64,6	0,8	-0,6	1,3	-2,1
Taux de temps partiel	9,3	7,4	1,1	-1,9	-1,6	-0,5
Femmes, 25 ans et plus									
Population	51,1	51,2	...	0,1	0,4	0,9	0,2	0,8	1,8
Population active	31,8	32,1	0,3	0,3	0,2	0,3	0,9	0,6	0,9
Emploi	28,8	29,2	0,4	0,4	0,2	-0,1	1,4	0,7	-0,3
Chômage	3,0	2,9	0,3	-0,1	0,0	0,4	-3,3	0,0	16,0
Taux d'activité	62,2	62,7	0,7	0,5	-0,1	-0,5
Taux de chômage	9,4	9,0	1,0	-0,4	-0,1	1,1
Taux d'emploi	56,4	57,0	0,8	0,6	-0,1	-1,3
Taux de temps partiel	16,7	16,4	1,5	-0,2	-1,1	-3,0
Branche d'activité	71,6	71,5	0,7	-0,1	1,6	-0,6	-0,1	2,3	-0,8
Secteur de la production de biens	17,5	17,8	0,6	0,3	0,9	0,6	1,7	5,3	3,5
Agriculture	3,6	3,7	0,3	0,1	0,4	0,2	2,8	12,1	5,7
Foresterie, pêche, mines, exploitation en carrière, et extraction de pétrole et de gaz	3,1	3,1	0,3	0,0	0,1	0,4	0,0	3,3	14,8
Services publics	0,3	0,3	0,0	0,0	-0,1	0,0	0,0	-25,0	0,0
Construction	5,3	5,4	0,3	0,1	0,6	-0,1	1,9	12,5	-1,8
Fabrication	5,2	5,4	0,3	0,2	0,0	0,2	3,8	0,0	3,8
Secteur des services	54,1	53,6	0,7	-0,5	0,5	-1,3	-0,9	0,9	-2,4
Commerce	10,3	9,8	0,4	-0,5	0,2	-1,3	-4,9	2,1	-11,7
Transport et entreposage	2,1	2,1	0,2	0,0	0,2	-0,2	0,0	10,5	-8,7
Finance, assurances, immobilier et location	2,4	2,5	0,2	0,1	0,5	0,0	4,2	25,0	0,0
Services professionnels, scientifiques et techniques	3,3	3,3	0,2	0,0	0,4	0,6	0,0	13,8	22,2
Services aux entreprises, services relatifs aux bâtiments et autres services de soutien	2,5	2,5	0,3	0,0	-0,5	-0,3	0,0	-16,7	-10,7
Services d'enseignement	6,1	6,3	0,3	0,2	0,2	0,2	3,3	3,3	3,3
Soins de santé et assistance sociale	8,7	8,6	0,3	-0,1	0,0	0,1	-1,1	0,0	1,2
Information, culture et loisirs	2,9	2,9	0,2	0,0	0,0	0,5	0,0	0,0	20,8
Hébergement et services de restauration	5,8	5,4	0,4	-0,4	0,1	0,1	-6,9	1,9	1,9
Autres services	2,6	2,8	0,3	0,2	-0,1	-0,5	7,7	-3,4	-15,2
Administrations publiques	7,5	7,5	0,3	0,0	-0,4	-0,5	0,0	-5,1	-6,2

1. Erreur-type moyenne du changement entre deux mois (voir « Erreur d'échantillonnage » dans Qualité des données pour plus d'explications).

Note(s) : Tableaux CANSIM connexes 282-0087, 282-0088.

Tableau 4-3
Certaines caractéristiques de la population active (données désaisonnalisées) — Nouvelle-Écosse

	Mars 2011	Avril 2011	E.-T. ¹	Variation depuis			Variation en pourcentage depuis		
				le mois dernier	décembre dernier	douze mois	le mois dernier	décembre dernier	douze mois
en milliers (sauf les taux)									
Les deux sexes, 15 ans et plus									
Population	779,0	779,0	...	0,0	0,1	2,9	0,0	0,0	0,4
Population active	498,1	492,7	2,7	-5,4	-6,7	-3,0	-1,1	-1,3	-0,6
Emploi	453,1	447,6	2,9	-5,5	0,0	-5,4	-1,2	0,0	-1,2
Emploi à temps plein	369,2	358,3	3,6	-10,9	-8,5	-8,2	-3,0	-2,3	-2,2
Chômage	45,0	45,1	2,6	0,1	-6,7	2,5	0,2	-12,9	5,9
Taux d'activité	63,9	63,2	0,4	-0,7	-0,9	-0,7
Taux de chômage	9,0	9,2	0,5	0,2	-1,2	0,6
Taux d'emploi	58,2	57,5	0,4	-0,7	0,0	-0,9
Taux de temps partiel	18,5	20,0	0,7	1,4	1,9	0,9
Les deux sexes, 15 à 24 ans									
Population	120,4	120,4	...	0,0	-0,1	-0,6	0,0	-0,1	-0,5
Population active	77,2	79,0	1,5	1,8	-1,6	-0,9	2,3	-2,0	-1,1
Emploi	64,4	65,2	1,5	0,8	-0,6	-4,0	1,2	-0,9	-5,8
Chômage	12,8	13,8	1,4	1,0	-1,0	3,2	7,8	-6,8	30,2
Taux d'activité	64,1	65,6	1,3	1,5	-1,3	-0,4
Taux de chômage	16,6	17,5	1,7	0,9	-0,9	4,2
Taux d'emploi	53,5	54,2	1,3	0,7	-0,4	-3,0
Taux de temps partiel	43,5	48,6	2,4	5,1	6,1	3,4
Hommes, 25 ans et plus									
Population	311,9	311,8	...	-0,1	0,0	1,3	0,0	0,0	0,4
Population active	216,4	212,1	1,5	-4,3	-0,4	-0,6	-2,0	-0,2	-0,3
Emploi	199,4	194,9	1,7	-4,5	3,1	-0,9	-2,3	1,6	-0,5
Chômage	17,0	17,2	1,6	0,2	-3,5	0,2	1,2	-16,9	1,2
Taux d'activité	69,4	68,0	0,5	-1,4	-0,2	-0,5
Taux de chômage	7,9	8,1	0,7	0,2	-1,6	0,1
Taux d'emploi	63,9	62,5	0,5	-1,4	1,0	-0,6
Taux de temps partiel	8,9	10,0	0,7	1,1	2,0	2,4
Femmes, 25 ans et plus									
Population	346,7	346,8	...	0,1	0,3	2,2	0,0	0,1	0,6
Population active	204,5	201,6	1,5	-2,9	-4,7	-1,5	-1,4	-2,3	-0,7
Emploi	189,3	187,5	1,6	-1,8	-2,6	-0,5	-1,0	-1,4	-0,3
Chômage	15,2	14,1	1,3	-1,1	-2,1	-0,9	-7,2	-13,0	-6,0
Taux d'activité	59,0	58,1	0,4	-0,9	-1,4	-0,8
Taux de chômage	7,4	7,0	0,6	-0,4	-0,9	-0,4
Taux d'emploi	54,6	54,1	0,5	-0,5	-0,8	-0,5
Taux de temps partiel	20,2	20,4	1,1	0,2	0,6	-1,2
Branche d'activité	453,1	447,6	2,9	-5,5	0,0	-5,4	-1,2	0,0	-1,2
Secteur de la production de biens	88,1	85,8	2,2	-2,3	0,2	-1,3	-2,6	0,2	-1,5
Agriculture	6,5	5,4	0,6	-1,1	-0,1	-0,2	-16,9	-1,8	-3,6
Foresterie, pêche, mines, exploitation en carrière, et extraction de pétrole et de gaz	11,9	12,9	1,1	1,0	1,3	0,4	8,4	11,2	3,2
Services publics	4,4	4,3	0,4	-0,1	0,4	0,3	-2,3	10,3	7,5
Construction	32,1	30,9	1,4	-1,2	-1,2	-1,5	-3,7	-3,7	-4,6
Fabrication	33,1	32,4	1,3	-0,7	-0,1	-0,1	-2,1	-0,3	-0,3
Secteur des services	365,1	361,8	2,9	-3,3	-0,2	-4,2	-0,9	-0,1	-1,1
Commerce	77,9	78,5	1,9	0,6	3,0	3,5	0,8	4,0	4,7
Transport et entreposage	20,1	18,0	1,0	-2,1	0,3	-0,6	-10,4	1,7	-3,2
Finance, assurances, immobilier et location	22,1	22,6	1,1	0,5	-1,2	-3,1	2,3	-5,0	-12,1
Services professionnels, scientifiques et techniques	22,9	23,7	1,1	0,8	1,8	-0,9	3,5	8,2	-3,7
Services aux entreprises, services relatifs aux bâtiments et autres services de soutien	22,0	20,4	1,2	-1,6	-3,0	-3,8	-7,3	-12,8	-15,7
Services d'enseignement	33,7	32,2	1,3	-1,5	-0,9	-1,5	-4,5	-2,7	-4,5
Soins de santé et assistance sociale	68,1	67,4	1,6	-0,7	-0,7	-0,6	-1,0	-1,0	-0,9
Information, culture et loisirs	19,9	19,0	1,2	-0,9	-0,4	-0,3	-4,5	-2,1	-1,6
Hébergement et services de restauration	28,2	30,3	1,3	2,1	1,6	1,8	7,4	5,6	6,3
Autres services	18,9	19,2	1,1	0,3	0,6	1,1	1,6	3,2	6,1
Administrations publiques	31,1	30,7	1,1	-0,4	-1,0	0,4	-1,3	-3,2	1,3

1. Erreur-type moyenne du changement entre deux mois (voir « Erreur d'échantillonnage » dans Qualité des données pour plus d'explications).

Note(s) : Tableaux CANSIM connexes 282-0087, 282-0088.

Tableau 4-4
Certaines caractéristiques de la population active (données désaisonnalisées) — Nouveau-Brunswick

	Mars 2011	Avril 2011	E.-T. ¹	Variation depuis			Variation en pourcentage depuis		
				le mois dernier	décembre dernier	douze mois	le mois dernier	décembre dernier	douze mois
en milliers (sauf les taux)									
Les deux sexes, 15 ans et plus									
Population	618,9	619,0	...	0,1	0,8	3,0	0,0	0,1	0,5
Population active	391,5	391,9	2,3	0,4	0,9	-1,1	0,1	0,2	-0,3
Emploi	354,0	352,8	2,4	-1,2	-1,3	-6,6	-0,3	-0,4	-1,8
Emploi à temps plein	297,5	295,5	2,9	-2,0	-3,9	-12,3	-0,7	-1,3	-4,0
Chômage	37,6	39,1	2,1	1,5	2,2	5,5	4,0	6,0	16,4
Taux d'activité	63,3	63,3	0,4	0,0	0,1	-0,5
Taux de chômage	9,6	10,0	0,5	0,4	0,6	1,5
Taux d'emploi	57,2	57,0	0,4	-0,2	-0,3	-1,3
Taux de temps partiel	16,0	16,2	0,7	0,3	0,8	1,9
Les deux sexes, 15 à 24 ans									
Population	91,5	91,5	...	0,0	-0,2	-0,5	0,0	-0,2	-0,5
Population active	58,7	58,5	1,3	-0,2	2,9	-0,4	-0,3	5,2	-0,7
Emploi	48,5	48,3	1,3	-0,2	1,5	-1,9	-0,4	3,2	-3,8
Chômage	10,2	10,2	1,2	0,0	1,4	1,6	0,0	15,9	18,6
Taux d'activité	64,2	63,9	1,4	-0,3	3,3	-0,1
Taux de chômage	17,4	17,4	1,9	0,0	1,6	2,8
Taux d'emploi	53,0	52,8	1,4	-0,2	1,8	-1,8
Taux de temps partiel	36,1	37,5	2,6	1,4	-1,8	1,2
Hommes, 25 ans et plus									
Population	252,9	253,1	...	0,2	0,5	1,8	0,1	0,2	0,7
Population active	172,1	171,1	1,3	-1,0	-3,2	-1,5	-0,6	-1,8	-0,9
Emploi	155,5	153,7	1,4	-1,8	-3,5	-4,2	-1,2	-2,2	-2,7
Chômage	16,6	17,4	1,3	0,8	0,3	2,7	4,8	1,8	18,4
Taux d'activité	68,1	67,6	0,5	-0,5	-1,4	-1,1
Taux de chômage	9,6	10,2	0,7	0,6	0,4	1,7
Taux d'emploi	61,5	60,7	0,5	-0,8	-1,5	-2,1
Taux de temps partiel	7,0	6,2	0,7	-0,8	-0,1	0,0
Femmes, 25 ans et plus									
Population	274,4	274,5	...	0,1	0,5	1,8	0,0	0,2	0,7
Population active	160,8	162,3	1,3	1,5	1,3	0,7	0,9	0,8	0,4
Emploi	150,0	150,8	1,3	0,8	0,7	-0,4	0,5	0,5	-0,3
Chômage	10,8	11,5	1,1	0,7	0,6	1,2	6,5	5,5	11,7
Taux d'activité	58,6	59,1	0,5	0,5	0,3	-0,2
Taux de chômage	6,7	7,1	0,7	0,4	0,3	0,7
Taux d'emploi	54,7	54,9	0,5	0,2	0,1	-0,5
Taux de temps partiel	18,8	19,7	1,0	0,9	2,2	4,1
Branche d'activité	354,0	352,8	2,4	-1,2	-1,3	-6,6	-0,3	-0,4	-1,8
Secteur de la production de biens	84,2	82,4	1,9	-1,8	-1,7	-0,1	-2,1	-2,0	-0,1
Agriculture	6,0	5,8	0,6	-0,2	0,6	-0,6	-3,3	11,5	-9,4
Foresterie, pêche, mines, exploitation en carrière, et extraction de pétrole et de gaz	10,8	11,0	0,8	0,2	-0,9	-0,4	1,9	-7,6	-3,5
Services publics	4,1	4,0	0,4	-0,1	-0,2	-0,2	-2,4	-4,8	-4,8
Construction	29,6	28,9	1,3	-0,7	-0,4	0,8	-2,4	-1,4	2,8
Fabrication	33,6	32,7	1,2	-0,9	-0,8	0,2	-2,7	-2,4	0,6
Secteur des services	269,8	270,5	2,4	0,7	0,5	-6,4	0,3	0,2	-2,3
Commerce	51,9	52,8	1,6	0,9	-0,9	-4,4	1,7	-1,7	-7,7
Transport et entreposage	17,1	17,3	0,9	0,2	-1,0	-2,8	1,2	-5,5	-13,9
Finance, assurances, immobilier et location	18,3	17,4	0,8	-0,9	0,6	1,9	-4,9	3,6	12,3
Services professionnels, scientifiques et techniques	16,4	17,6	0,9	1,2	1,7	2,9	7,3	10,7	19,7
Services aux entreprises, services relatifs aux bâtiments et autres services de soutien	16,3	17,6	1,1	1,3	2,1	-0,6	8,0	13,5	-3,3
Services d'enseignement	25,5	26,0	1,1	0,5	0,0	0,0	2,0	0,0	0,0
Soins de santé et assistance sociale	49,7	50,8	1,3	1,1	0,6	1,7	2,2	1,2	3,5
Information, culture et loisirs	11,6	11,3	0,9	-0,3	1,0	-2,0	-2,6	9,7	-15,0
Hébergement et services de restauration	19,6	19,2	1,1	-0,4	-1,1	-1,7	-2,0	-5,4	-8,1
Autres services	16,3	14,4	0,9	-1,9	-2,2	-2,8	-11,7	-13,3	-16,3
Administrations publiques	27,1	25,9	1,0	-1,2	-0,6	1,3	-4,4	-2,3	5,3

1. Erreur-type moyenne du changement entre deux mois (voir « Erreur d'échantillonnage » dans Qualité des données pour plus d'explications).

Note(s) : Tableaux CANSIM connexes 282-0087, 282-0088.

Tableau 4-5
Certaines caractéristiques de la population active (données désaisonnalisées) — Québec

	Mars 2011	Avril 2011	E.-T. ¹	Variation depuis			Variation en pourcentage depuis		
				le mois dernier	décembre dernier	douze mois	le mois dernier	décembre dernier	douze mois
en milliers (sauf les taux)									
Les deux sexes, 15 ans et plus									
Population	6 555,6	6 561,3	...	5,7	22,0	70,4	0,1	0,3	1,1
Population active	4 281,7	4 290,4	14,5	8,7	16,4	43,9	0,2	0,4	1,0
Emploi	3 950,1	3 956,0	14,4	5,9	2,3	45,7	0,1	0,1	1,2
Emploi à temps plein	3 187,3	3 199,6	19,1	12,3	-6,3	54,0	0,4	-0,2	1,7
Chômage	331,5	334,4	13,0	2,9	14,1	-1,8	0,9	4,4	-0,5
Taux d'activité	65,3	65,4	0,2	0,1	0,0	0,0
Taux de chômage	7,7	7,8	0,3	0,1	0,3	-0,1
Taux d'emploi	60,3	60,3	0,2	0,0	-0,2	0,1
Taux de temps partiel	19,3	19,1	0,4	-0,2	0,2	-0,4
Les deux sexes, 15 à 24 ans									
Population	980,3	980,5	...	0,2	0,5	1,5	0,0	0,1	0,2
Population active	656,4	664,4	8,3	8,0	-9,3	3,6	1,2	-1,4	0,5
Emploi	570,2	576,1	7,7	5,9	-11,0	14,0	1,0	-1,9	2,5
Chômage	86,2	88,3	7,5	2,1	1,7	-10,5	2,4	2,0	-10,6
Taux d'activité	67,0	67,8	0,8	0,8	-0,9	0,3
Taux de chômage	13,1	13,3	1,1	0,2	0,4	-1,7
Taux d'emploi	58,2	58,8	0,8	0,6	-1,1	1,4
Taux de temps partiel	48,5	49,8	1,5	1,3	0,4	-2,0
Hommes, 25 ans et plus									
Population	2 739,7	2 742,6	...	2,9	11,5	36,1	0,1	0,4	1,3
Population active	1 927,7	1 921,2	8,1	-6,5	8,3	19,1	-0,3	0,4	1,0
Emploi	1 786,5	1 783,5	8,4	-3,0	4,1	25,9	-0,2	0,2	1,5
Chômage	141,3	137,7	8,0	-3,6	4,3	-6,7	-2,5	3,2	-4,6
Taux d'activité	70,4	70,1	0,3	-0,3	0,1	-0,2
Taux de chômage	7,3	7,2	0,4	-0,1	0,2	-0,4
Taux d'emploi	65,2	65,0	0,3	-0,2	-0,2	0,1
Taux de temps partiel	9,0	8,5	0,5	-0,6	0,1	0,0
Femmes, 25 ans et plus									
Population	2 835,6	2 838,2	...	2,6	10,1	32,8	0,1	0,4	1,2
Population active	1 697,5	1 704,8	8,0	7,3	17,3	21,2	0,4	1,0	1,3
Emploi	1 593,5	1 596,3	8,1	2,8	9,1	5,7	0,2	0,6	0,4
Chômage	104,0	108,4	6,5	4,4	8,1	15,4	4,2	8,1	16,6
Taux d'activité	59,9	60,1	0,3	0,2	0,4	0,1
Taux de chômage	6,1	6,4	0,4	0,3	0,5	0,9
Taux d'emploi	56,2	56,2	0,3	0,0	0,1	-0,5
Taux de temps partiel	20,4	19,9	0,7	-0,5	0,5	-0,5
Branche d'activité	3 950,1	3 956,0	14,4	5,9	2,3	45,7	0,1	0,1	1,2
Secteur de la production de biens	860,3	859,8	12,8	-0,5	4,6	5,6	-0,1	0,5	0,7
Agriculture	57,1	60,8	3,1	3,7	0,9	11,3	6,5	1,5	22,8
Foresterie, pêche, mines, exploitation en carrière, et extraction de pétrole et de gaz	30,4	30,9	2,3	0,5	1,9	-2,0	1,6	6,6	-6,1
Services publics	36,3	30,9	2,2	-5,4	-2,4	-6,0	-14,9	-7,2	-16,3
Construction	236,9	237,0	7,5	0,1	-3,4	-2,9	0,0	-1,4	-1,2
Fabrication	499,7	500,2	10,5	0,5	7,5	5,3	0,1	1,5	1,1
Secteur des services	3 089,8	3 096,2	16,7	6,4	-2,3	40,1	0,2	-0,1	1,3
Commerce	623,6	633,6	11,6	10,0	8,0	-13,4	1,6	1,3	-2,1
Transport et entreposage	174,8	172,8	6,0	-2,0	-13,6	20,9	-1,1	-7,3	13,8
Finance, assurances, immobilier et location	224,5	221,2	7,0	-3,3	-12,6	-20,6	-1,5	-5,4	-8,5
Services professionnels, scientifiques et techniques	296,9	300,5	8,2	3,6	-5,2	7,7	1,2	-1,7	2,6
Services aux entreprises, services relatifs aux bâtiments et autres services de soutien	146,8	144,3	6,7	-2,5	2,5	6,1	-1,7	1,8	4,4
Services d'enseignement	276,4	277,7	7,9	1,3	13,7	20,1	0,5	5,2	7,8
Soins de santé et assistance sociale	518,1	516,7	9,4	-1,4	6,7	13,1	-0,3	1,3	2,6
Information, culture et loisirs	169,7	168,1	7,2	-1,6	0,0	-10,1	-0,9	0,0	-5,7
Hébergement et services de restauration	242,6	258,9	8,2	16,3	11,4	19,7	6,7	4,6	8,2
Autres services	166,8	163,1	6,3	-3,7	-7,1	-4,7	-2,2	-4,2	-2,8
Administrations publiques	249,6	239,3	6,5	-10,3	-6,3	1,1	-4,1	-2,6	0,5

1. Erreur-type moyenne du changement entre deux mois (voir « Erreur d'échantillonnage » dans Qualité des données pour plus d'explications).

Note(s) : Tableaux CANSIM connexes 282-0087, 282-0088.

Tableau 4-6
Certaines caractéristiques de la population active (données désaisonnalisées) — Ontario

	Mars 2011	Avril 2011	E.-T. ¹	Variation depuis			Variation en pourcentage depuis		
				le mois dernier	décembre dernier	douze mois	le mois dernier	décembre dernier	douze mois
en milliers (sauf les taux)									
Les deux sexes, 15 ans et plus									
Population	10 883,6	10 894,8	...	11,2	40,3	137,8	0,1	0,4	1,3
Population active	7 280,5	7 326,4	19,9	45,9	76,9	106,5	0,6	1,1	1,5
Emploi	6 690,8	6 745,6	19,3	54,8	86,0	157,0	0,8	1,3	2,4
Emploi à temps plein	5 452,5	5 461,6	24,9	9,1	87,3	155,7	0,2	1,6	2,9
Chômage	589,8	580,8	17,7	-9,0	-9,1	-50,5	-1,5	-1,5	-8,0
Taux d'activité	66,9	67,2	0,2	0,3	0,4	0,1
Taux de chômage	8,1	7,9	0,2	-0,2	-0,2	-0,8
Taux d'emploi	61,5	61,9	0,2	0,4	0,5	0,7
Taux de temps partiel	18,5	19,0	0,3	0,5	-0,3	-0,4
Les deux sexes, 15 à 24 ans									
Population	1 781,7	1 782,2	...	0,5	1,2	4,3	0,0	0,1	0,2
Population active	1 102,3	1 099,6	11,8	-2,7	23,3	-12,8	-0,2	2,2	-1,2
Emploi	924,0	923,8	10,8	-0,2	23,7	2,9	0,0	2,6	0,3
Chômage	178,3	175,8	10,3	-2,5	-0,5	-15,8	-1,4	-0,3	-8,2
Taux d'activité	61,9	61,7	0,7	-0,2	1,3	-0,9
Taux de chômage	16,2	16,0	0,9	-0,2	-0,4	-1,2
Taux d'emploi	51,9	51,8	0,6	-0,1	1,3	0,0
Taux de temps partiel	51,1	53,3	1,2	2,2	1,6	0,6
Hommes, 25 ans et plus									
Population	4 413,9	4 419,1	...	5,2	19,2	63,7	0,1	0,4	1,5
Population active	3 235,4	3 257,8	9,9	22,4	12,3	67,9	0,7	0,4	2,1
Emploi	3 018,1	3 044,4	10,6	26,3	20,1	97,2	0,9	0,7	3,3
Chômage	217,3	213,4	9,9	-3,9	-7,8	-29,3	-1,8	-3,5	-12,1
Taux d'activité	73,3	73,7	0,2	0,4	-0,1	0,5
Taux de chômage	6,7	6,6	0,3	-0,1	-0,2	-1,0
Taux d'emploi	68,4	68,9	0,2	0,5	0,2	1,2
Taux de temps partiel	6,9	7,5	0,4	0,6	-0,1	-0,4
Femmes, 25 ans et plus									
Population	4 688,0	4 693,4	...	5,4	19,8	69,6	0,1	0,4	1,5
Population active	2 942,9	2 969,0	11,4	26,1	41,4	51,4	0,9	1,4	1,8
Emploi	2 748,6	2 777,4	10,9	28,8	42,2	56,9	1,0	1,5	2,1
Chômage	194,2	191,5	9,3	-2,7	-0,9	-5,6	-1,4	-0,5	-2,8
Taux d'activité	62,8	63,3	0,2	0,5	0,7	0,2
Taux de chômage	6,6	6,4	0,3	-0,2	-0,2	-0,4
Taux d'emploi	58,6	59,2	0,2	0,6	0,7	0,4
Taux de temps partiel	20,3	20,3	0,5	0,0	-1,3	-0,5
Branche d'activité	6 690,8	6 745,6	19,3	54,8	86,0	157,0	0,8	1,3	2,4
Secteur de la production de biens	1 427,6	1 413,8	17,1	-13,8	5,2	26,5	-1,0	0,4	1,9
Agriculture	89,2	86,7	3,8	-2,5	3,4	3,1	-2,8	4,1	3,7
Foresterie, pêche, mines, exploitation en carrière, et extraction de pétrole et de gaz	39,7	37,7	2,8	-2,0	0,5	-4,1	-5,0	1,3	-9,8
Services publics	52,8	51,6	3,2	-1,2	-4,9	-7,7	-2,3	-8,7	-13,0
Construction	439,4	437,2	10,5	-2,2	12,3	8,4	-0,5	2,9	2,0
Fabrication	806,5	800,6	13,4	-5,9	-6,2	26,7	-0,7	-0,8	3,5
Secteur des services	5 263,2	5 331,9	22,8	68,7	80,9	130,6	1,3	1,5	2,5
Commerce	992,3	983,7	15,8	-8,6	-30,3	-37,6	-0,9	-3,0	-3,7
Transport et entreposage	323,5	333,6	8,9	10,1	9,4	39,7	3,1	2,9	13,5
Finance, assurances, immobilier et location	501,1	514,7	11,2	13,6	11,0	15,3	2,7	2,2	3,1
Services professionnels, scientifiques et techniques	557,8	553,0	12,2	-4,8	18,6	-1,3	-0,9	3,5	-0,2
Services aux entreprises, services relatifs aux bâtiments et autres services de soutien	280,1	296,3	10,0	16,2	7,7	25,5	5,8	2,7	9,4
Services d'enseignement	485,7	492,5	10,8	6,8	12,9	-4,9	1,4	2,7	-1,0
Soins de santé et assistance sociale	751,7	762,4	11,7	10,7	29,0	57,7	1,4	4,0	8,2
Information, culture et loisirs	334,6	348,9	10,2	14,3	11,2	34,2	4,3	3,3	10,9
Hébergement et services de restauration	388,7	368,6	10,7	-20,1	-15,5	-25,1	-5,2	-4,0	-6,4
Autres services	277,5	293,5	9,1	16,0	25,6	7,1	5,8	9,6	2,5
Administrations publiques	370,2	384,7	8,7	14,5	1,4	19,9	3,9	0,4	5,5

1. Erreur-type moyenne du changement entre deux mois (voir « Erreur d'échantillonnage » dans Qualité des données pour plus d'explications).

Note(s) : Tableaux CANSIM connexes 282-0087, 282-0088.

Tableau 4-7
Certaines caractéristiques de la population active (données désaisonnalisées) — Manitoba

	Mars 2011	Avril 2011	E.-T. ¹	Variation depuis			Variation en pourcentage depuis		
				le mois dernier	décembre dernier	douze mois	le mois dernier	décembre dernier	douze mois
en milliers (sauf les taux)									
Les deux sexes, 15 ans et plus									
Population	949,9	950,7	...	0,8	3,7	12,5	0,1	0,4	1,3
Population active	664,1	658,1	2,6	-6,0	3,5	7,1	-0,9	0,5	1,1
Emploi	627,3	624,0	2,7	-3,3	3,5	5,5	-0,5	0,6	0,9
Emploi à temps plein	504,1	504,7	3,8	0,6	3,1	8,5	0,1	0,6	1,7
Chômage	36,8	34,1	2,1	-2,7	0,0	1,6	-7,3	0,0	4,9
Taux d'activité	69,9	69,2	0,3	-0,7	0,1	-0,2
Taux de chômage	5,5	5,2	0,3	-0,3	0,0	0,2
Taux d'emploi	66,0	65,6	0,3	-0,4	0,1	-0,3
Taux de temps partiel	19,6	19,1	0,6	-0,5	-0,1	-0,7
Les deux sexes, 15 à 24 ans									
Population	164,7	164,7	...	0,0	0,3	1,2	0,0	0,2	0,7
Population active	115,1	111,7	1,6	-3,4	-0,9	0,7	-3,0	-0,8	0,6
Emploi	102,0	99,0	1,6	-3,0	-1,4	-0,3	-2,9	-1,4	-0,3
Chômage	13,0	12,7	1,4	-0,3	0,5	1,0	-2,3	4,1	8,5
Taux d'activité	69,9	67,8	1,0	-2,1	-0,7	-0,1
Taux de chômage	11,3	11,4	1,2	0,1	0,6	0,9
Taux d'emploi	61,9	60,1	1,0	-1,8	-1,0	-0,6
Taux de temps partiel	43,2	39,0	1,8	-4,2	-5,3	-4,8
Hommes, 25 ans et plus									
Population	384,7	385,0	...	0,3	1,6	5,6	0,1	0,4	1,5
Population active	294,4	292,5	1,3	-1,9	0,8	5,0	-0,6	0,3	1,7
Emploi	279,9	279,5	1,5	-0,4	0,1	2,1	-0,1	0,0	0,8
Chômage	14,5	12,9	1,2	-1,6	0,7	2,8	-11,0	5,7	27,7
Taux d'activité	76,5	76,0	0,3	-0,5	-0,1	0,2
Taux de chômage	4,9	4,4	0,4	-0,5	0,2	0,9
Taux d'emploi	72,8	72,6	0,4	-0,2	-0,3	-0,5
Taux de temps partiel	8,4	8,2	0,6	-0,2	1,1	0,2
Femmes, 25 ans et plus									
Population	400,5	400,9	...	0,4	1,8	5,6	0,1	0,5	1,4
Population active	254,6	253,9	1,5	-0,7	3,5	1,4	-0,3	1,4	0,6
Emploi	245,3	245,5	1,5	0,2	4,8	3,7	0,1	2,0	1,5
Chômage	9,3	8,5	1,1	-0,8	-1,2	-2,2	-8,6	-12,4	-20,6
Taux d'activité	63,6	63,3	0,4	-0,3	0,6	-0,6
Taux de chômage	3,7	3,3	0,4	-0,4	-0,6	-0,9
Taux d'emploi	61,2	61,2	0,4	0,0	0,9	0,0
Taux de temps partiel	22,7	23,5	0,9	0,8	0,8	0,1
Branche d'activité	627,3	624,0	2,7	-3,3	3,5	5,5	-0,5	0,6	0,9
Secteur de la production de biens	151,6	150,3	2,4	-1,3	-1,2	9,8	-0,9	-0,8	7,0
Agriculture	22,7	23,9	1,2	1,2	-1,3	-1,7	5,3	-5,2	-6,6
Foresterie, pêche, mines, exploitation en carrière, et extraction de pétrole et de gaz	6,5	5,8	0,6	-0,7	-1,5	-1,4	-10,8	-20,5	-19,4
Services publics	8,7	8,5	0,6	-0,2	-0,5	0,8	-2,3	-5,6	10,4
Construction	46,2	44,7	1,5	-1,5	2,8	6,0	-3,2	6,7	15,5
Fabrication	67,5	67,4	1,6	-0,1	-0,8	6,0	-0,1	-1,2	9,8
Secteur des services	475,7	473,7	3,1	-2,0	4,7	-4,3	-0,4	1,0	-0,9
Commerce	95,1	93,5	2,1	-1,6	-0,2	1,1	-1,7	-0,2	1,2
Transport et entreposage	33,1	34,6	1,3	1,5	-0,1	0,4	4,5	-0,3	1,2
Finance, assurances, immobilier et location	34,6	33,6	1,3	-1,0	-0,7	-1,1	-2,9	-2,0	-3,2
Services professionnels, scientifiques et techniques	26,9	26,4	1,3	-0,5	-0,8	0,3	-1,9	-2,9	1,1
Services aux entreprises, services relatifs aux bâtiments et autres services de soutien	18,2	17,0	1,2	-1,2	0,7	-4,6	-6,6	4,3	-21,3
Services d'enseignement	47,4	48,3	1,5	0,9	-1,0	-3,9	1,9	-2,0	-7,5
Soins de santé et assistance sociale	96,9	98,2	1,9	1,3	3,1	8,8	1,3	3,3	9,8
Information, culture et loisirs	25,0	23,7	1,2	-1,3	0,6	0,6	-5,2	2,6	2,6
Hébergement et services de restauration	39,3	38,8	1,6	-0,5	2,0	-3,8	-1,3	5,4	-8,9
Autres services	24,5	24,5	1,2	0,0	1,4	-1,6	0,0	6,1	-6,1
Administrations publiques	34,8	35,1	1,2	0,3	-0,4	-0,6	0,9	-1,1	-1,7

1. Erreur-type moyenne du changement entre deux mois (voir « Erreur d'échantillonnage » dans Qualité des données pour plus d'explications).

Note(s) : Tableaux CANSIM connexes 282-0087, 282-0088.

Tableau 4-8
Certaines caractéristiques de la population active (données désaisonnalisées) — Saskatchewan

	Mars 2011	Avril 2011	E.-T. ¹	Variation depuis			Variation en pourcentage depuis		
				le mois dernier	décembre dernier	douze mois	le mois dernier	décembre dernier	douze mois
en milliers (sauf les taux)									
Les deux sexes, 15 ans et plus									
Population	797,2	797,7	...	0,5	2,3	9,2	0,1	0,3	1,2
Population active	553,3	552,0	2,4	-1,3	-2,5	-3,0	-0,2	-0,5	-0,5
Emploi	524,4	524,3	2,5	-0,1	0,2	-1,6	0,0	0,0	-0,3
Emploi à temps plein	430,0	428,2	3,2	-1,8	-2,9	-1,8	-0,4	-0,7	-0,4
Chômage	29,0	27,7	1,9	-1,3	-2,8	-1,4	-4,5	-9,2	-4,8
Taux d'activité	69,4	69,2	0,3	-0,2	-0,5	-1,2
Taux de chômage	5,2	5,0	0,3	-0,2	-0,5	-0,2
Taux d'emploi	65,8	65,7	0,3	-0,1	-0,2	-1,0
Taux de temps partiel	18,0	18,3	0,5	0,3	0,6	0,1
Les deux sexes, 15 à 24 ans									
Population	137,3	137,1	...	-0,2	-0,6	-1,1	-0,1	-0,4	-0,8
Population active	92,6	91,6	1,4	-1,0	-1,1	-4,7	-1,1	-1,2	-4,9
Emploi	82,1	81,5	1,5	-0,6	-1,6	-6,0	-0,7	-1,9	-6,9
Chômage	10,5	10,2	1,1	-0,3	0,7	1,3	-2,9	7,4	14,6
Taux d'activité	67,4	66,8	1,0	-0,6	-0,5	-2,9
Taux de chômage	11,3	11,1	1,2	-0,2	0,9	1,9
Taux d'emploi	59,8	59,4	1,1	-0,4	-0,9	-3,9
Taux de temps partiel	37,3	37,3	1,8	0,0	1,0	-0,4
Hommes, 25 ans et plus									
Population	324,2	324,6	...	0,4	1,5	5,6	0,1	0,5	1,8
Population active	248,1	247,8	1,1	-0,3	-1,2	2,6	-0,1	-0,5	1,1
Emploi	238,1	238,2	1,3	0,1	1,3	4,4	0,0	0,5	1,9
Chômage	10,1	9,5	1,1	-0,6	-2,7	-1,9	-5,9	-22,1	-16,7
Taux d'activité	76,5	76,3	0,4	-0,2	-0,8	-0,6
Taux de chômage	4,1	3,8	0,4	-0,3	-1,1	-0,8
Taux d'emploi	73,4	73,4	0,4	0,0	0,1	0,1
Taux de temps partiel	6,4	6,6	0,6	0,2	0,3	0,0
Femmes, 25 ans et plus									
Population	335,7	336,0	...	0,3	1,4	4,7	0,1	0,4	1,4
Population active	212,5	212,6	1,4	0,1	-0,2	-0,9	0,0	-0,1	-0,4
Emploi	204,2	204,6	1,5	0,4	0,5	-0,1	0,2	0,2	0,0
Chômage	8,4	8,0	1,0	-0,4	-0,8	-0,9	-4,8	-9,1	-10,1
Taux d'activité	63,3	63,3	0,4	0,0	-0,3	-1,1
Taux de chômage	4,0	3,8	0,5	-0,2	-0,3	-0,4
Taux d'emploi	60,8	60,9	0,4	0,1	-0,1	-0,9
Taux de temps partiel	23,8	24,4	1,0	0,6	0,9	1,2
Branche d'activité	524,3	524,3	2,5	0,0	0,2	-1,6	0,0	0,0	-0,3
Secteur de la production de biens	142,6	138,5	2,3	-4,1	0,8	-6,4	-2,9	0,6	-4,4
Agriculture	42,6	40,7	1,4	-1,9	1,9	-1,9	-4,5	4,9	-4,5
Foresterie, pêche, mines, exploitation en carrière, et extraction de pétrole et de gaz	23,6	24,9	1,2	1,3	1,1	-1,9	5,5	4,6	-7,1
Services publics	6,3	5,6	0,5	-0,7	-0,1	0,6	-11,1	-1,8	12,0
Construction	41,2	39,5	1,5	-1,7	0,5	-0,6	-4,1	1,3	-1,5
Fabrication	28,8	27,8	1,2	-1,0	-2,6	-2,6	-3,5	-8,6	-8,6
Secteur des services	381,7	385,8	2,9	4,1	-0,6	4,8	1,1	-0,2	1,3
Commerce	79,8	82,4	1,9	2,6	0,6	4,2	3,3	0,7	5,4
Transport et entreposage	25,4	25,4	1,1	0,0	-1,6	-0,1	0,0	-5,9	-0,4
Finance, assurances, immobilier et location	30,9	30,5	1,1	-0,4	0,4	0,2	-1,3	1,3	0,7
Services professionnels, scientifiques et techniques	23,3	24,1	1,1	0,8	2,7	-1,6	3,4	12,6	-6,2
Services aux entreprises, services relatifs aux bâtiments et autres services de soutien	11,2	11,4	0,8	0,2	0,9	-1,3	1,8	8,6	-10,2
Services d'enseignement	39,3	39,7	1,4	0,4	0,7	0,0	1,0	1,8	0,0
Soins de santé et assistance sociale	65,3	66,3	1,6	1,0	-1,1	-1,1	1,5	-1,6	-1,6
Information, culture et loisirs	19,4	18,6	1,0	-0,8	-2,4	0,2	-4,1	-11,4	1,1
Hébergement et services de restauration	31,1	30,2	1,3	-0,9	-2,0	-2,2	-2,9	-6,2	-6,8
Autres services	25,8	25,7	1,1	-0,1	-1,5	3,4	-0,4	-5,5	15,2
Administrations publiques	30,2	31,4	1,0	1,2	2,5	2,9	4,0	8,7	10,2

1. Erreur-type moyenne du changement entre deux mois (voir « Erreur d'échantillonnage » dans Qualité des données pour plus d'explications).

Note(s) : Tableaux CANSIM connexes 282-0087, 282-0088.

Tableau 4-9
Certaines caractéristiques de la population active (données désaisonnalisées) — Alberta

	Mars 2011	Avril 2011	E.-T. ¹	Variation depuis			Variation en pourcentage depuis		
				le mois dernier	décembre dernier	douze mois	le mois dernier	décembre dernier	douze mois
en milliers (sauf les taux)									
Les deux sexes, 15 ans et plus									
Population	2 990,1	2 994,0	...	3,9	14,6	42,5	0,1	0,5	1,4
Population active	2 188,5	2 190,4	9,0	1,9	39,8	25,1	0,1	1,9	1,2
Emploi	2 064,3	2 060,1	9,2	-4,2	27,9	58,6	-0,2	1,4	2,9
Emploi à temps plein	1 698,0	1 707,1	12,0	9,1	31,8	57,7	0,5	1,9	3,5
Chômage	124,2	130,3	7,5	6,1	11,9	-33,4	4,9	10,1	-20,4
Taux d'activité	73,2	73,2	0,3	0,0	1,0	-0,2
Taux de chômage	5,7	5,9	0,3	0,2	0,4	-1,7
Taux d'emploi	69,0	68,8	0,3	-0,2	0,6	1,0
Taux de temps partiel	17,7	17,1	0,5	-0,6	-0,4	-0,5
Les deux sexes, 15 à 24 ans									
Population	509,2	508,9	...	-0,3	-2,5	-6,3	-0,1	-0,5	-1,2
Population active	350,1	346,7	5,2	-3,4	0,1	-17,4	-1,0	0,0	-4,8
Emploi	312,7	310,2	5,1	-2,5	-3,4	-7,2	-0,8	-1,1	-2,3
Chômage	37,3	36,5	4,4	-0,8	3,5	-10,2	-2,1	10,6	-21,8
Taux d'activité	68,8	68,1	1,0	-0,7	0,3	-2,6
Taux de chômage	10,7	10,5	1,2	-0,2	1,0	-2,3
Taux d'emploi	61,4	61,0	1,0	-0,4	-0,3	-0,6
Taux de temps partiel	38,8	36,1	1,7	-2,7	-1,8	-1,8
Hommes, 25 ans et plus									
Population	1 261,2	1 263,3	...	2,1	8,5	25,2	0,2	0,7	2,0
Population active	1 023,7	1 022,7	4,6	-1,0	12,1	28,5	-0,1	1,2	2,9
Emploi	973,2	970,6	5,3	-2,6	9,1	37,8	-0,3	0,9	4,1
Chômage	50,5	52,1	4,6	1,6	3,0	-9,3	3,2	6,1	-15,1
Taux d'activité	81,2	81,0	0,4	-0,2	0,5	0,7
Taux de chômage	4,9	5,1	0,5	0,2	0,2	-1,1
Taux d'emploi	77,2	76,8	0,4	-0,4	0,2	1,5
Taux de temps partiel	6,0	5,9	0,5	-0,2	-0,3	0,6
Femmes, 25 ans et plus									
Population	1 219,7	1 221,9	...	2,2	8,6	23,8	0,2	0,7	2,0
Population active	814,8	821,0	5,2	6,2	27,6	14,0	0,8	3,5	1,7
Emploi	778,4	779,3	5,1	0,9	22,2	27,9	0,1	2,9	3,7
Chômage	36,3	41,7	3,7	5,4	5,4	-14,0	14,9	14,9	-25,1
Taux d'activité	66,8	67,2	0,4	0,4	1,8	-0,2
Taux de chômage	4,5	5,1	0,5	0,6	0,5	-1,8
Taux d'emploi	63,8	63,8	0,4	0,0	1,4	1,1
Taux de temps partiel	23,9	23,6	0,9	-0,3	0,0	-0,8
Branche d'activité	2 064,3	2 060,1	9,2	-4,2	27,9	58,6	-0,2	1,4	2,9
Secteur de la production de biens	580,1	568,6	8,8	-11,5	12,2	38,5	-2,0	2,2	7,3
Agriculture	52,5	49,1	3,1	-3,4	5,5	3,8	-6,5	12,6	8,4
Foresterie, pêche, mines, exploitation en carrière, et extraction de pétrole et de gaz	153,3	154,1	4,6	0,8	1,1	13,7	0,5	0,7	9,8
Services publics	18,3	18,5	1,7	0,2	-0,6	1,3	1,1	-3,1	7,6
Construction	207,3	206,7	6,4	-0,6	-8,7	6,7	-0,3	-4,0	3,4
Fabrication	148,8	140,3	4,9	-8,5	15,0	13,2	-5,7	12,0	10,4
Secteur des services	1 484,2	1 491,5	10,9	7,3	15,7	20,1	0,5	1,1	1,4
Commerce	323,0	314,4	7,3	-8,6	1,3	14,6	-2,7	0,4	4,9
Transport et entreposage	100,7	101,4	4,2	0,7	-6,1	1,0	0,7	-5,7	1,0
Finance, assurances, immobilier et location	90,1	97,9	4,5	7,8	-0,9	-5,5	8,7	-0,9	-5,3
Services professionnels, scientifiques et techniques	164,4	163,8	5,1	-0,6	5,1	12,2	-0,4	3,2	8,0
Services aux entreprises, services relatifs aux bâtiments et autres services de soutien	74,7	71,3	4,2	-3,4	-2,0	-2,6	-4,6	-2,7	-3,5
Services d'enseignement	126,8	130,4	5,0	3,6	9,0	2,2	2,8	7,4	1,7
Soins de santé et assistance sociale	210,3	214,7	5,6	4,4	-5,3	-2,2	2,1	-2,4	-1,0
Information, culture et loisirs	74,6	72,5	4,1	-2,1	1,2	-13,7	-2,8	1,7	-15,9
Hébergement et services de restauration	134,0	137,9	5,6	3,9	19,1	9,6	2,9	16,1	7,5
Autres services	107,7	102,8	4,2	-4,9	-1,9	5,7	-4,5	-1,8	5,9
Administrations publiques	77,9	84,3	3,6	6,4	-3,8	-1,2	8,2	-4,3	-1,4

1. Erreur-type moyenne du changement entre deux mois (voir « Erreur d'échantillonnage » dans Qualité des données pour plus d'explications).

Note(s) : Tableaux CANSIM connexes 282-0087, 282-0088.

Tableau 4-10
Certaines caractéristiques de la population active (données désaisonnalisées) — Colombie-Britannique

	Mars 2011	Avril 2011	E.-T. ¹	Variation depuis			Variation en pourcentage depuis		
				le mois dernier	décembre dernier	douze mois	le mois dernier	décembre dernier	douze mois
en milliers (sauf les taux)									
Les deux sexes, 15 ans et plus									
Population	3 767,2	3 770,5	...	3,3	15,2	54,5	0,1	0,4	1,5
Population active	2 464,0	2 467,6	10,2	3,6	22,0	29,6	0,1	0,9	1,2
Emploi	2 264,0	2 272,9	10,1	8,9	12,2	15,7	0,4	0,5	0,7
Emploi à temps plein	1 738,9	1 738,1	14,3	-0,8	5,7	-10,6	0,0	0,3	-0,6
Chômage	200,0	194,7	8,9	-5,3	9,8	13,9	-2,6	5,3	7,7
Taux d'activité	65,4	65,4	0,3	0,0	0,3	-0,2
Taux de chômage	8,1	7,9	0,3	-0,2	0,3	0,5
Taux d'emploi	60,1	60,3	0,3	0,2	0,1	-0,4
Taux de temps partiel	23,2	23,5	0,6	0,3	0,2	1,0
Les deux sexes, 15 à 24 ans									
Population	592,2	592,1	...	-0,1	0,1	0,9	0,0	0,0	0,2
Population active	370,8	377,3	6,0	6,5	13,1	4,7	1,8	3,6	1,3
Emploi	314,5	322,3	5,5	7,8	2,4	3,2	2,5	0,8	1,0
Chômage	56,3	55,0	5,1	-1,3	10,6	1,5	-2,3	23,9	2,8
Taux d'activité	62,6	63,7	1,0	1,1	2,2	0,7
Taux de chômage	15,2	14,6	1,3	-0,6	2,4	0,2
Taux d'emploi	53,1	54,4	0,9	1,3	0,4	0,4
Taux de temps partiel	49,1	47,0	2,0	-2,1	-3,4	-3,2
Hommes, 25 ans et plus									
Population	1 548,8	1 550,5	...	1,7	7,4	26,3	0,1	0,5	1,7
Population active	1 107,2	1 105,5	5,3	-1,7	8,7	0,9	-0,2	0,8	0,1
Emploi	1 030,7	1 033,1	5,7	2,4	10,6	2,3	0,2	1,0	0,2
Chômage	76,5	72,4	5,1	-4,1	-1,8	-1,5	-5,4	-2,4	-2,0
Taux d'activité	71,5	71,3	0,3	-0,2	0,2	-1,2
Taux de chômage	6,9	6,5	0,4	-0,4	-0,3	-0,2
Taux d'emploi	66,5	66,6	0,4	0,1	0,3	-1,0
Taux de temps partiel	10,5	11,5	0,6	1,1	1,6	2,1
Femmes, 25 ans et plus									
Population	1 626,2	1 628,0	...	1,8	7,8	27,4	0,1	0,5	1,7
Population active	986,0	984,8	5,9	-1,2	0,2	24,1	-0,1	0,0	2,5
Emploi	918,8	917,5	5,8	-1,3	-0,8	10,1	-0,1	-0,1	1,1
Chômage	67,2	67,3	4,6	0,1	1,0	13,9	0,1	1,5	26,0
Taux d'activité	60,6	60,5	0,4	-0,1	-0,3	0,5
Taux de chômage	6,8	6,8	0,5	0,0	0,1	1,2
Taux d'emploi	56,5	56,4	0,4	-0,1	-0,3	-0,3
Taux de temps partiel	28,6	28,8	1,0	0,2	-0,2	1,1
Branche d'activité	2 264,0	2 272,9	10,1	8,9	12,2	15,7	0,4	0,5	0,7
Secteur de la production de biens	449,4	459,5	8,9	10,1	14,5	9,4	2,2	3,3	2,1
Agriculture	28,1	27,9	2,6	-0,2	-4,4	-5,0	-0,7	-13,6	-15,2
Foresterie, pêche, mines, exploitation en carrière, et extraction de pétrole et de gaz	38,1	42,5	2,7	4,4	4,9	-1,6	11,5	13,0	-3,6
Services publics	16,9	15,6	1,7	-1,3	1,7	-0,6	-7,7	12,2	-3,7
Construction	201,2	205,6	6,6	4,4	23,3	11,3	2,2	12,8	5,8
Fabrication	165,2	167,9	5,8	2,7	-11,1	5,2	1,6	-6,2	3,2
Secteur des services	1 814,5	1 813,4	11,9	-1,1	-2,3	6,3	-0,1	-0,1	0,3
Commerce	360,8	346,1	8,2	-14,7	-19,4	-28,0	-4,1	-5,3	-7,5
Transport et entreposage	121,8	123,3	5,2	1,5	-6,3	4,4	1,2	-4,9	3,7
Finance, assurances, immobilier et location	142,4	144,2	5,3	1,8	8,7	8,4	1,3	6,4	6,2
Services professionnels, scientifiques et techniques	175,5	175,2	6,2	-0,3	0,1	15,2	-0,2	0,1	9,5
Services aux entreprises, services relatifs aux bâtiments et autres services de soutien	90,0	90,8	4,8	0,8	-2,2	-2,2	0,9	-2,4	-2,4
Services d'enseignement	169,9	169,3	5,8	-0,6	-1,4	0,4	-0,4	-0,8	0,2
Soins de santé et assistance sociale	260,0	257,1	6,8	-2,9	-0,5	-5,6	-1,1	-0,2	-2,1
Information, culture et loisirs	106,0	105,5	5,1	-0,5	0,0	-5,9	-0,5	0,0	-5,3
Hébergement et services de restauration	173,8	187,5	6,1	13,7	24,6	24,4	7,9	15,1	15,0
Autres services	100,6	101,6	4,7	1,0	-5,6	-5,4	1,0	-5,2	-5,0
Administrations publiques	113,6	112,8	4,5	-0,8	-0,3	0,6	-0,7	-0,3	0,5

1. Erreur-type moyenne du changement entre deux mois (voir « Erreur d'échantillonnage » dans Qualité des données pour plus d'explications).

Note(s) : Tableaux CANSIM connexes 282-0087, 282-0088.

Tableau 5-1
Caractéristiques de la population active selon la région métropolitaine de recensement (données désaisonnalisées) —
Moyennes mobiles de trois mois

	Mars 2011	Avril 2011	E.-T.1	Variation depuis			Variation en pourcentage depuis		
				le mois dernier	décembre dernier	douze mois	le mois dernier	décembre dernier	douze mois
en milliers (sauf les taux)									
St. John's, Terre-Neuve-et-Labrador									
Population	160,6	160,7	...	0,1	0,5	1,7	0,1	0,3	1,1
Population active	112,1	112,0	0,8	-0,1	2,7	2,6	-0,1	2,5	2,4
Emploi	104,8	105,6	0,8	0,8	4,0	4,7	0,8	3,9	4,7
Chômage	7,3	6,4	0,4	-0,9	-1,4	-2,1	-12,3	-17,9	-24,7
Taux d'activité	69,8	69,7	0,5	-0,1	1,5	0,9
Taux de chômage	6,5	5,7	0,4	-0,8	-1,4	-2,1
Taux d'emploi	65,3	65,7	0,5	0,4	2,3	2,2
Halifax, Nouvelle-Écosse									
Population	337,6	338,0	...	0,4	1,7	5,2	0,1	0,5	1,6
Population active	238,0	237,3	1,1	-0,7	3,4	-0,3	-0,3	1,5	-0,1
Emploi	222,3	221,5	1,2	-0,8	3,7	-1,5	-0,4	1,7	-0,7
Chômage	15,7	15,7	0,6	0,0	-0,3	1,2	0,0	-1,9	8,3
Taux d'activité	70,5	70,2	0,3	-0,3	0,6	-1,2
Taux de chômage	6,6	6,6	0,3	0,0	-0,2	0,5
Taux d'emploi	65,8	65,5	0,4	-0,3	0,7	-1,5
Moncton, Nouveau-Brunswick									
Population	114,5	114,6	...	0,1	0,6	1,8	0,1	0,5	1,6
Population active	76,5	77,0	0,7	0,5	0,6	1,5	0,7	0,8	2,0
Emploi	70,3	71,0	0,7	0,7	0,7	0,4	1,0	1,0	0,6
Chômage	6,2	6,0	0,3	-0,2	-0,2	1,1	-3,2	-3,2	22,4
Taux d'activité	66,8	67,2	0,6	0,4	0,2	0,3
Taux de chômage	8,1	7,8	0,4	-0,3	-0,3	1,3
Taux d'emploi	61,4	62,0	0,6	0,6	0,3	-0,6
Saint John, Nouveau-Brunswick									
Population	105,9	106,0	...	0,1	0,3	0,8	0,1	0,3	0,8
Population active	68,3	68,7	0,8	0,4	-0,1	-1,0	0,6	-0,1	-1,4
Emploi	63,9	64,0	0,8	0,1	-0,4	-0,7	0,2	-0,6	-1,1
Chômage	4,4	4,7	0,4	0,3	0,3	-0,3	6,8	6,8	-6,0
Taux d'activité	64,5	64,8	0,7	0,3	-0,3	-1,5
Taux de chômage	6,4	6,8	0,5	0,4	0,4	-0,4
Taux d'emploi	60,3	60,4	0,7	0,1	-0,5	-1,1
Saguenay, Québec									
Population	126,5	126,5	...	0,0	0,0	0,1	0,0	0,0	0,1
Population active	76,1	75,7	0,8	-0,4	2,0	-1,0	-0,5	2,7	-1,3
Emploi	70,2	69,9	0,8	-0,3	1,9	-0,8	-0,4	2,8	-1,1
Chômage	5,9	5,8	0,4	-0,1	0,0	-0,2	-1,7	0,0	-3,3
Taux d'activité	60,2	59,8	0,6	-0,4	1,5	-0,9
Taux de chômage	7,8	7,7	0,5	-0,1	-0,2	-0,1
Taux d'emploi	55,5	55,3	0,7	-0,2	1,5	-0,6
Québec, Québec									
Population	633,7	634,3	...	0,6	2,5	8,0	0,1	0,4	1,3
Population active	438,9	435,4	3,3	-3,5	-10,0	16,6	-0,8	-2,2	4,0
Emploi	411,1	405,8	3,4	-5,3	-18,0	7,5	-1,3	-4,2	1,9
Chômage	27,8	29,6	1,4	1,8	8,0	9,1	6,5	37,0	44,4
Taux d'activité	69,3	68,6	0,5	-0,7	-1,9	1,7
Taux de chômage	6,3	6,8	0,3	0,5	2,0	1,9
Taux d'emploi	64,9	64,0	0,5	-0,9	-3,1	0,4
Sherbrooke, Québec									
Population	164,3	164,4	...	0,1	0,6	2,1	0,1	0,4	1,3
Population active	106,3	106,1	0,8	-0,2	2,1	9,9	-0,2	2,0	10,3
Emploi	98,5	98,8	0,8	0,3	2,6	10,1	0,3	2,7	11,4
Chômage	7,8	7,3	0,4	-0,5	-0,4	-0,3	-6,4	-5,2	-3,9
Taux d'activité	64,7	64,5	0,5	-0,2	1,0	5,2
Taux de chômage	7,3	6,9	0,4	-0,4	-0,5	-1,0
Taux d'emploi	60,0	60,1	0,5	0,1	1,4	5,4

Voir les notes à la fin du tableau.

Tableau 5-1 – suite

Caractéristiques de la population active selon la région métropolitaine de recensement (données désaisonnalisées) — Moyennes mobiles de trois mois

	Mars 2011	Avril 2011	E.-T. ¹	Variation depuis			Variation en pourcentage depuis		
				le mois dernier	décembre dernier	douze mois	le mois dernier	décembre dernier	douze mois
en milliers (sauf les taux)									
Trois-Rivières, Québec									
Population	124,3	124,4	...	0,1	0,4	1,2	0,1	0,3	1,0
Population active	75,6	75,1	0,8	-0,5	1,4	4,3	-0,7	1,9	6,1
Emploi	69,2	68,6	0,8	-0,6	1,1	4,5	-0,9	1,6	7,0
Chômage	6,4	6,5	0,4	0,1	0,3	-0,2	1,6	4,8	-3,0
Taux d'activité	60,8	60,4	0,6	-0,4	1,0	2,9
Taux de chômage	8,5	8,7	0,5	0,2	0,3	-0,8
Taux d'emploi	55,7	55,1	0,6	-0,6	0,7	3,1
Montréal, Québec									
Population	3 208,2	3 211,4	...	3,2	13,5	41,4	0,1	0,4	1,3
Population active	2 134,7	2 140,1	7,4	5,4	24,9	-11,8	0,3	1,2	-0,5
Emploi	1 962,2	1 968,4	7,6	6,2	32,3	10,6	0,3	1,7	0,5
Chômage	172,5	171,7	4,7	-0,8	-7,4	-22,4	-0,5	-4,1	-11,5
Taux d'activité	66,5	66,6	0,2	0,1	0,5	-1,3
Taux de chômage	8,1	8,0	0,2	-0,1	-0,5	-1,0
Taux d'emploi	61,2	61,3	0,2	0,1	0,8	-0,5
Ottawa-Gatineau, Ontario/Québec									
Population	1 027,4	1 028,8	...	1,4	5,8	18,7	0,1	0,6	1,9
Population active	738,3	739,7	3,6	1,4	7,8	6,2	0,2	1,1	0,8
Emploi	689,9	692,1	3,7	2,2	8,2	4,0	0,3	1,2	0,6
Chômage	48,5	47,5	1,8	-1,0	-0,6	2,2	-2,1	-1,2	4,9
Taux d'activité	71,9	71,9	0,4	0,0	0,4	-0,7
Taux de chômage	6,6	6,4	0,3	-0,2	-0,2	0,2
Taux d'emploi	67,2	67,3	0,4	0,1	0,4	-0,8
Ottawa-Gatineau, partie québécoise, Ontario/Québec									
Population	256,4	256,9	...	0,5	1,8	5,6	0,2	0,7	2,2
Population active	181,9	182,5	1,5	0,6	5,3	-0,6	0,3	3,0	-0,3
Emploi	169,6	170,0	1,5	0,4	3,9	-2,1	0,2	2,3	-1,2
Chômage	12,3	12,5	0,6	0,2	1,4	1,6	1,6	12,6	14,7
Taux d'activité	70,9	71,0	0,6	0,1	1,5	-1,9
Taux de chômage	6,8	6,8	0,3	0,0	0,5	0,8
Taux d'emploi	66,1	66,2	0,6	0,1	1,1	-2,3
Ottawa-Gatineau, partie ontarienne, Ontario/Québec									
Population	770,9	771,9	...	1,0	4,0	13,1	0,1	0,5	1,7
Population active	556,4	557,2	3,3	0,8	2,5	6,8	0,1	0,5	1,2
Emploi	520,2	522,1	3,4	1,9	4,3	6,1	0,4	0,8	1,2
Chômage	36,2	35,1	1,7	-1,1	-1,8	0,7	-3,0	-4,9	2,0
Taux d'activité	72,2	72,2	0,4	0,0	0,0	-0,3
Taux de chômage	6,5	6,3	0,3	-0,2	-0,4	0,0
Taux d'emploi	67,5	67,6	0,4	0,1	0,2	-0,4
Kingston, Ontario									
Population	131,5	131,7	...	0,2	0,5	1,1	0,2	0,4	0,8
Population active	83,4	84,6	0,8	1,2	3,2	1,7	1,4	3,9	2,1
Emploi	77,7	78,5	0,8	0,8	2,6	0,7	1,0	3,4	0,9
Chômage	5,7	6,0	0,3	0,3	0,5	0,9	5,3	9,1	17,6
Taux d'activité	63,4	64,2	0,6	0,8	2,2	0,7
Taux de chômage	6,8	7,1	0,4	0,3	0,3	0,9
Taux d'emploi	59,1	59,6	0,6	0,5	1,7	0,0
Peterborough, Ontario									
Population	102,3	102,3	...	0,0	0,1	0,5	0,0	0,1	0,5
Population active	63,9	64,5	1,2	0,6	3,2	-0,2	0,9	5,2	-0,3
Emploi	57,7	58,3	1,2	0,6	2,2	0,4	1,0	3,9	0,7
Chômage	6,2	6,2	0,5	0,0	1,0	-0,6	0,0	19,2	-8,8
Taux d'activité	62,5	63,0	1,3	0,5	3,0	-0,6
Taux de chômage	9,7	9,6	0,9	-0,1	1,1	-0,9
Taux d'emploi	56,4	57,0	1,3	0,6	2,1	0,1

Voir les notes à la fin du tableau.

Tableau 5-1 – suite

Caractéristiques de la population active selon la région métropolitaine de recensement (données désaisonnalisées) — Moyennes mobiles de trois mois

	Mars 2011	Avril 2011	E.-T. ¹	Variation depuis			Variation en pourcentage depuis		
				le mois dernier	décembre dernier	douze mois	le mois dernier	décembre dernier	douze mois
en milliers (sauf les taux)									
Oshawa, Ontario									
Population	302,0	302,4	...	0,4	1,8	6,2	0,1	0,6	2,1
Population active	205,4	205,5	1,4	0,1	-5,5	0,6	0,0	-2,6	0,3
Emploi	187,2	185,0	1,5	-2,2	-6,2	0,0	-1,2	-3,2	0,0
Chômage	18,2	20,4	0,9	2,2	0,6	0,4	12,1	3,0	2,0
Taux d'activité	68,0	68,0	0,5	0,0	-2,2	-1,2
Taux de chômage	8,9	9,9	0,4	1,0	0,5	0,1
Taux d'emploi	62,0	61,2	0,5	-0,8	-2,4	-1,3
Toronto, Ontario									
Population	4 750,4	4 757,3	...	6,9	27,1	87,3	0,1	0,6	1,9
Population active	3 235,6	3 226,9	10,0	-8,7	-0,9	49,0	-0,3	0,0	1,5
Emploi	2 959,6	2 954,2	10,1	-5,4	-5,2	77,8	-0,2	-0,2	2,7
Chômage	276,0	272,7	6,4	-3,3	4,3	-28,8	-1,2	1,6	-9,6
Taux d'activité	68,1	67,8	0,2	-0,3	-0,4	-0,2
Taux de chômage	8,5	8,5	0,2	0,0	0,2	-1,0
Taux d'emploi	62,3	62,1	0,2	-0,2	-0,5	0,5
Hamilton, Ontario									
Population	615,9	616,4	...	0,5	1,9	7,2	0,1	0,3	1,2
Population active	401,2	400,6	3,3	-0,6	-2,9	0,6	-0,1	-0,7	0,2
Emploi	377,2	378,7	3,4	1,5	3,1	9,9	0,4	0,8	2,7
Chômage	24,0	22,0	1,6	-2,0	-5,9	-9,2	-8,3	-21,1	-29,5
Taux d'activité	65,1	65,0	0,5	-0,1	-0,7	-0,7
Taux de chômage	6,0	5,5	0,4	-0,5	-1,4	-2,3
Taux d'emploi	61,2	61,4	0,6	0,2	0,3	0,9
St. Catharines-Niagara, Ontario									
Population	338,3	338,4	...	0,1	0,1	1,2	0,0	0,0	0,4
Population active	216,4	217,0	1,6	0,6	5,0	4,3	0,3	2,4	2,0
Emploi	195,8	197,1	1,7	1,3	5,2	4,0	0,7	2,7	2,1
Chômage	20,6	19,9	0,9	-0,7	-0,1	0,3	-3,4	-0,5	1,5
Taux d'activité	64,0	64,1	0,5	0,1	1,4	1,0
Taux de chômage	9,5	9,2	0,4	-0,3	-0,2	0,0
Taux d'emploi	57,9	58,2	0,5	0,3	1,5	0,9
Kitchener-Cambridge-Waterloo, Ontario									
Population	406,1	406,6	...	0,5	1,8	6,1	0,1	0,4	1,5
Population active	295,8	300,9	1,9	5,1	18,6	14,7	1,7	6,6	5,1
Emploi	276,0	280,1	2,1	4,1	18,6	19,7	1,5	7,1	7,6
Chômage	19,9	20,8	1,1	0,9	0,1	-5,0	4,5	0,5	-19,4
Taux d'activité	72,8	74,0	0,5	1,2	4,3	2,5
Taux de chômage	6,7	6,9	0,4	0,2	-0,4	-2,1
Taux d'emploi	68,0	68,9	0,5	0,9	4,3	3,9
Brantford, Ontario									
Population	107,5	107,6	...	0,1	0,2	0,8	0,1	0,2	0,7
Population active	74,7	74,2	0,6	-0,5	-0,7	0,4	-0,7	-0,9	0,5
Emploi	67,8	67,6	0,6	-0,2	-0,8	1,0	-0,3	-1,2	1,5
Chômage	6,9	6,6	0,3	-0,3	0,1	-0,6	-4,3	1,5	-8,3
Taux d'activité	69,5	69,0	0,7	-0,5	-0,7	-0,1
Taux de chômage	9,2	8,9	0,6	-0,3	0,2	-0,9
Taux d'emploi	63,1	62,8	0,7	-0,3	-0,9	0,4
Guelph, Ontario									
Population	112,8	112,9	...	0,1	0,4	1,4	0,1	0,4	1,3
Population active	79,1	79,3	0,9	0,2	2,3	-6,6	0,3	3,0	-7,7
Emploi	73,3	73,6	1,0	0,3	2,4	-5,5	0,4	3,4	-7,0
Chômage	5,8	5,7	0,5	-0,1	-0,1	-1,1	-1,7	-1,7	-16,2
Taux d'activité	70,1	70,2	0,8	0,1	1,8	-6,8
Taux de chômage	7,3	7,2	0,6	-0,1	-0,3	-0,7
Taux d'emploi	65,0	65,2	0,9	0,2	1,9	-5,7

Voir les notes à la fin du tableau.

Tableau 5-1 – suite

Caractéristiques de la population active selon la région métropolitaine de recensement (données désaisonnalisées) — Moyennes mobiles de trois mois

	Mars 2011	Avril 2011	E.-T. ¹	Variation depuis			Variation en pourcentage depuis		
				le mois dernier	décembre dernier	douze mois	le mois dernier	décembre dernier	douze mois
en milliers (sauf les taux)									
London, Ontario									
Population	410,6	410,9	...	0,3	1,2	4,6	0,1	0,3	1,1
Population active	267,3	268,3	2,0	1,0	5,6	-4,6	0,4	2,1	-1,7
Emploi	245,2	246,0	2,0	0,8	5,6	-3,3	0,3	2,3	-1,3
Chômage	22,1	22,3	1,1	0,2	0,1	-1,3	0,9	0,5	-5,5
Taux d'activité	65,1	65,3	0,5	0,2	1,2	-1,9
Taux de chômage	8,3	8,3	0,4	0,0	-0,2	-0,3
Taux d'emploi	59,7	59,9	0,5	0,2	1,2	-1,5
Windsor, Ontario									
Population	267,6	267,5	...	-0,1	-0,6	-1,1	0,0	-0,2	-0,4
Population active	167,0	165,3	1,5	-1,7	1,3	-6,7	-1,0	0,8	-3,9
Emploi	150,9	147,5	1,4	-3,4	1,2	-2,7	-2,3	0,8	-1,8
Chômage	16,2	17,7	0,9	1,5	-0,1	-4,1	9,3	-0,6	-18,8
Taux d'activité	62,4	61,8	0,5	-0,6	0,6	-2,2
Taux de chômage	9,7	10,7	0,5	1,0	-0,2	-2,0
Taux d'emploi	56,4	55,1	0,5	-1,3	0,5	-0,8
Barrie, Ontario									
Population	160,3	160,4	...	0,1	0,7	2,5	0,1	0,4	1,6
Population active	115,1	115,9	1,4	0,8	4,1	3,1	0,7	3,7	2,7
Emploi	104,8	105,7	1,4	0,9	3,3	5,2	0,9	3,2	5,2
Chômage	10,3	10,2	0,7	-0,1	0,8	-2,1	-1,0	8,5	-17,1
Taux d'activité	71,8	72,3	1,0	0,5	2,3	0,9
Taux de chômage	8,9	8,8	0,7	-0,1	0,4	-2,1
Taux d'emploi	65,4	65,9	0,9	0,5	1,8	2,3
Grand Sudbury, Ontario									
Population	139,1	139,2	...	0,1	0,2	0,9	0,1	0,1	0,7
Population active	89,8	89,8	0,8	0,0	0,1	1,7	0,0	0,1	1,9
Emploi	83,0	82,7	0,8	-0,3	0,5	3,1	-0,4	0,6	3,9
Chômage	6,8	7,1	0,4	0,3	-0,4	-1,4	4,4	-5,3	-16,5
Taux d'activité	64,6	64,5	0,6	-0,1	0,0	0,8
Taux de chômage	7,6	7,9	0,5	0,3	-0,5	-1,7
Taux d'emploi	59,7	59,4	0,6	-0,3	0,3	1,8
Thunder Bay, Ontario									
Population	102,5	102,4	...	-0,1	-0,2	-0,3	-0,1	-0,2	-0,3
Population active	64,0	63,3	0,6	-0,7	-2,1	0,1	-1,1	-3,2	0,2
Emploi	59,5	58,7	0,6	-0,8	-2,2	-0,7	-1,3	-3,6	-1,2
Chômage	4,5	4,6	0,3	0,1	0,2	0,8	2,2	4,5	21,1
Taux d'activité	62,4	61,8	0,6	-0,6	-1,9	0,3
Taux de chômage	7,0	7,3	0,4	0,3	0,6	1,3
Taux d'emploi	58,0	57,3	0,6	-0,7	-2,1	-0,5
Winnipeg, Manitoba									
Population	620,5	621,2	...	0,7	3,2	10,0	0,1	0,5	1,6
Population active	435,1	435,0	1,3	-0,1	2,3	6,3	0,0	0,5	1,5
Emploi	410,3	410,2	1,3	-0,1	0,7	5,4	0,0	0,2	1,3
Chômage	24,8	24,8	0,7	0,0	1,6	0,9	0,0	6,9	3,8
Taux d'activité	70,1	70,0	0,2	-0,1	0,0	-0,1
Taux de chômage	5,7	5,7	0,2	0,0	0,3	0,1
Taux d'emploi	66,1	66,0	0,2	-0,1	-0,3	-0,2
Regina, Saskatchewan									
Population	175,6	175,8	...	0,2	0,8	2,8	0,1	0,5	1,6
Population active	125,7	126,1	0,8	0,4	-1,0	4,2	0,3	-0,8	3,4
Emploi	118,7	119,0	0,8	0,3	-2,2	2,9	0,3	-1,8	2,5
Chômage	7,0	7,1	0,3	0,1	1,2	1,2	1,4	20,3	20,3
Taux d'activité	71,6	71,7	0,4	0,1	-0,9	1,2
Taux de chômage	5,6	5,6	0,3	0,0	1,0	0,8
Taux d'emploi	67,6	67,7	0,5	0,1	-1,6	0,6

Voir les notes à la fin du tableau.

Tableau 5-1 – suite

Caractéristiques de la population active selon la région métropolitaine de recensement (données désaisonnalisées) — Moyennes mobiles de trois mois

	Mars 2011	Avril 2011	E.-T. ¹	Variation depuis			Variation en pourcentage depuis		
				le mois dernier	décembre dernier	douze mois	le mois dernier	décembre dernier	douze mois
en milliers (sauf les taux)									
Saskatoon, Saskatchewan									
Population	218,4	218,8	...	0,4	1,7	5,3	0,2	0,8	2,5
Population active	153,4	153,5	1,0	0,1	2,3	-3,7	0,1	1,5	-2,4
Emploi	144,6	144,1	1,0	-0,5	1,3	-4,8	-0,3	0,9	-3,2
Chômage	8,8	9,4	0,5	0,6	1,0	1,1	6,8	11,9	13,3
Taux d'activité	70,2	70,2	0,5	0,0	0,6	-3,4
Taux de chômage	5,7	6,1	0,3	0,4	0,5	0,8
Taux d'emploi	66,2	65,9	0,5	-0,3	0,1	-3,8
Calgary, Alberta									
Population	1 025,6	1 027,1	...	1,5	6,2	19,0	0,1	0,6	1,9
Population active	763,5	762,9	3,5	-0,6	14,7	4,1	-0,1	2,0	0,5
Emploi	716,8	717,6	3,7	0,8	14,3	16,6	0,1	2,0	2,4
Chômage	46,7	45,3	2,1	-1,4	0,4	-12,4	-3,0	0,9	-21,5
Taux d'activité	74,4	74,3	0,3	-0,1	1,0	-1,0
Taux de chômage	6,1	5,9	0,3	-0,2	-0,1	-1,7
Taux d'emploi	69,9	69,9	0,4	0,0	1,0	0,4
Edmonton, Alberta									
Population	958,0	959,2	...	1,2	4,7	14,2	0,1	0,5	1,5
Population active	699,3	699,4	3,3	0,1	14,3	25,2	0,0	2,1	3,7
Emploi	658,9	659,4	3,6	0,5	13,8	36,4	0,1	2,1	5,8
Chômage	40,4	40,0	1,9	-0,4	0,5	-11,2	-1,0	1,3	-21,9
Taux d'activité	73,0	72,9	0,4	-0,1	1,1	1,6
Taux de chômage	5,8	5,7	0,3	-0,1	-0,1	-1,9
Taux d'emploi	68,8	68,7	0,4	-0,1	1,1	2,8
Kelowna, Colombie-Britannique									
Population	148,9	149,1	...	0,2	0,9	3,2	0,1	0,6	2,2
Population active	101,1	101,5	1,6	0,4	-3,0	0,9	0,4	-2,9	0,9
Emploi	93,2	93,3	1,5	0,1	-3,4	-0,3	0,1	-3,5	-0,3
Chômage	7,9	8,2	0,8	0,3	0,4	1,1	3,8	5,1	15,5
Taux d'activité	67,9	68,1	1,0	0,2	-2,4	-0,9
Taux de chômage	7,8	8,1	0,7	0,3	0,6	1,0
Taux d'emploi	62,6	62,6	0,9	0,0	-2,6	-1,6
Abbotsford-Mission, Colombie-Britannique									
Population	143,6	143,8	...	0,2	0,9	2,8	0,1	0,6	2,0
Population active	94,9	93,4	0,8	-1,5	-2,5	-4,6	-1,6	-2,6	-4,7
Emploi	85,2	84,5	0,8	-0,7	-1,7	-6,8	-0,8	-2,0	-7,4
Chômage	9,7	8,8	0,4	-0,9	-0,9	2,1	-9,3	-9,3	31,3
Taux d'activité	66,1	65,0	0,6	-1,1	-2,1	-4,5
Taux de chômage	10,2	9,4	0,4	-0,8	-0,7	2,6
Taux d'emploi	59,3	58,8	0,6	-0,5	-1,5	-6,0
Vancouver, Colombie-Britannique									
Population	2 014,8	2 017,5	...	2,7	11,5	36,8	0,1	0,6	1,9
Population active	1 335,7	1 343,0	5,1	7,3	15,5	37,9	0,5	1,2	2,9
Emploi	1 226,0	1 230,8	5,2	4,8	-0,4	24,5	0,4	0,0	2,0
Chômage	109,7	112,2	3,0	2,5	15,9	13,5	2,3	16,5	13,7
Taux d'activité	66,3	66,6	0,3	0,3	0,4	0,7
Taux de chômage	8,2	8,4	0,2	0,2	1,1	0,8
Taux d'emploi	60,8	61,0	0,3	0,2	-0,4	0,1
Victoria, Colombie-Britannique									
Population	299,9	300,1	...	0,2	0,9	3,4	0,1	0,3	1,1
Population active	194,5	194,8	1,5	0,3	1,6	-5,4	0,2	0,8	-2,7
Emploi	182,4	182,7	1,5	0,3	0,8	-4,4	0,2	0,4	-2,4
Chômage	12,2	12,1	0,6	-0,1	0,8	-0,9	-0,8	7,1	-6,9
Taux d'activité	64,9	64,9	0,5	0,0	0,3	-2,6
Taux de chômage	6,3	6,2	0,3	-0,1	0,4	-0,3
Taux d'emploi	60,8	60,9	0,5	0,1	0,1	-2,2

1. Erreur-type moyenne du changement entre deux mois (voir « Erreur d'échantillonnage » dans Qualité des données pour plus d'explications).

Note(s) : Les estimations sont fondées sur les chiffres de population du Recensement de 2006. Tableau CANSIM connexe 282-0116.

Tableau 5-2
Caractéristiques de la population active selon la région métropolitaine de recensement (données désaisonnalisées)
— Données mensuelles

	Mars 2011	Avril 2011	E.-T. ¹	Variation depuis			Variation en pourcentage depuis		
				le mois dernier	décembre dernier	douze mois	le mois dernier	décembre dernier	douze mois
en milliers (sauf les taux)									
Montréal, Québec									
Population	3 211,4	3 214,6	...	3,2	13,5	41,7	0,1	0,4	1,3
Population active	2 136,8	2 148,4	15,5	11,6	36,8	-8,0	0,5	1,7	-0,4
Emploi	1 970,4	1 971,3	15,3	0,9	27,2	8,1	0,0	1,4	0,4
Chômage	166,5	177,0	11,2	10,5	9,5	-16,2	6,3	5,7	-8,4
Taux d'activité	66,5	66,8	0,5	0,3	0,8	-1,2
Taux de chômage	7,8	8,2	0,5	0,4	0,3	-0,8
Taux d'emploi	61,4	61,3	0,5	-0,1	0,6	-0,6
Toronto, Ontario									
Population	4 757,1	4 764,3	...	7,2	27,8	87,7	0,2	0,6	1,9
Population active	3 214,9	3 242,9	20,9	28,0	-1,2	63,1	0,9	0,0	2,0
Emploi	2 931,2	2 970,2	20,5	39,0	-10,8	94,6	1,3	-0,4	3,3
Chômage	283,7	272,7	15,7	-11,0	9,6	-31,5	-3,9	3,6	-10,4
Taux d'activité	67,6	68,1	0,4	0,5	-0,4	0,1
Taux de chômage	8,8	8,4	0,5	-0,4	0,3	-1,2
Taux d'emploi	61,6	62,3	0,4	0,7	-0,6	0,8
Vancouver, Colombie-Britannique									
Population	2 017,4	2 019,9	...	2,5	11,1	36,1	0,1	0,6	1,8
Population active	1 334,4	1 347,7	10,7	13,3	17,9	42,2	1,0	1,3	3,2
Emploi	1 229,2	1 239,7	10,5	10,5	11,3	30,3	0,9	0,9	2,5
Chômage	105,1	108,0	7,6	2,9	6,6	11,9	2,8	6,5	12,4
Taux d'activité	66,1	66,7	0,5	0,6	0,5	0,9
Taux de chômage	7,9	8,0	0,5	0,1	0,4	0,6
Taux d'emploi	60,9	61,4	0,5	0,5	0,2	0,4

1. Erreur-type moyenne du changement entre deux mois (voir « Erreur d'échantillonnage » dans Qualité des données pour plus d'explications).

Note(s): Les estimations sont fondées sur les chiffres de population du Recensement de 2006. Tableau CANSIM connexe 282-0117.

Tableau 6-1
Caractéristiques de la population active selon la province et la région économique ¹, données non désaisonnalisées, moyennes mobiles de trois mois se terminant en avril 2010 et avril 2011

	Population	Population active			Taux d'activité	Taux de chômage	Taux d'emploi
		Population active	Emploi	Chômage			
en milliers							
Canada ²							
2010	27 551,3	18 254,9	16 685,0	1 569,9	66,3	8,6	60,6
2011	27 890,2	18 476,6	16 988,0	1 488,6	66,2	8,1	60,9
Terre-Neuve-et-Labrador							
2010	427,8	248,2	204,7	43,4	58,0	17,5	47,8
2011	429,2	251,8	217,3	34,5	58,7	13,7	50,6
<i>Avalon Peninsula [1010]</i>							
2010	218,0	138,9	120,9	18,0	63,7	13,0	55,5
2011	220,4	140,9	129,4	11,5	63,9	8,2	58,7
<i>Côte-sud-Burin Peninsula [1020]</i>							
2010	31,2	15,4	12,0	3,3	49,4	21,4	38,5
2011	30,7	17,3	13,3	4,0	56,4	23,1	43,3
<i>Côte-ouest-Northern Peninsula-Labrador [1030]</i>							
2010	87,3	48,1	38,6	9,5	55,1	19,8	44,2
2011	87,1	48,5	38,3	10,2	55,7	21,0	44,0
<i>Notre Dame-Central Bonavista Bay [1040]</i>							
2010	91,3	45,8	33,2	12,6	50,2	27,5	36,4
2011	90,9	45,1	36,3	8,8	49,6	19,5	39,9
Île-du-Prince-Édouard							
2010	116,6	77,0	67,3	9,7	66,0	12,6	57,7
2011	118,6	77,8	66,9	10,9	65,6	14,0	56,4
Nouvelle-Écosse							
2010	776,0	488,0	440,7	47,4	62,9	9,7	56,8
2011	779,0	487,8	438,5	49,3	62,6	10,1	56,3
<i>Cape Breton [1210]</i>							
2010	113,5	60,2	49,9	10,3	53,0	17,1	44,0
2011	112,5	60,4	49,4	10,9	53,7	18,0	43,9
<i>Côte-nord [1220]</i>							
2010	130,3	75,0	66,7	8,3	57,6	11,1	51,2
2011	130,0	76,5	67,9	8,6	58,8	11,2	52,2
<i>Annapolis Valley [1230]</i>							
2010	100,0	59,6	54,1	5,4	59,6	9,1	54,1
2011	99,9	59,3	52,2	7,1	59,4	12,0	52,3
<i>Sud [1240]</i>							
2010	99,4	58,0	48,8	9,2	58,4	15,9	49,1
2011	98,6	56,6	49,4	7,2	57,4	12,7	50,1
<i>Halifax [1250]</i>							
2010	332,8	235,3	221,1	14,2	70,7	6,0	66,4
2011	338,0	235,0	219,6	15,5	69,5	6,6	65,0
Nouveau-Brunswick							
2010	615,8	384,4	346,8	37,6	62,4	9,8	56,3
2011	618,9	383,1	340,7	42,3	61,9	11,0	55,0
<i>Campbellton-Miramichi [1310]</i>							
2010	131,1	68,1	56,6	11,5	51,9	16,9	43,2
2011	129,7	69,7	56,9	12,8	53,7	18,4	43,9
<i>Moncton-Richibucto [1320]</i>							
2010	169,0	109,6	101,3	8,3	64,9	7,6	59,9
2011	171,3	110,8	99,1	11,7	64,7	10,6	57,9
<i>Saint John-St. Stephen [1330]</i>							
2010	143,1	91,9	83,5	8,4	64,2	9,1	58,4
2011	144,0	93,6	86,0	7,7	65,0	8,2	59,7

Voir les notes à la fin du tableau.

Tableau 6-1 – suite

Caractéristiques de la population active selon la province et la région économique 1, données non désaisonnalisées, moyennes mobiles de trois mois se terminant en avril 2010 et avril 2011

	Population	Population active			Taux d'activité	Taux de chômage	Taux d'emploi
		Population active	Emploi	Chômage			
en milliers							
Fredericton-Oromocto [1340]							
2010	107,1	74,8	69,5	5,3	69,8	7,1	64,9
2011	108,6	71,1	65,0	6,1	65,5	8,6	59,9
Edmundston-Woodstock [1350]							
2010	65,6	40,0	35,8	4,2	61,0	10,5	54,6
2011	65,2	37,8	33,7	4,1	58,0	10,8	51,7
Québec							
2010	6 485,9	4 187,8	3 816,1	371,7	64,6	8,9	58,8
2011	6 555,8	4 240,7	3 879,4	361,3	64,7	8,5	59,2
Gaspésie-Îles-de-la-Madeleine [2410]							
2010	78,7	40,3	33,1	7,1	51,2	17,6	42,1
2011	78,6	43,0	36,6	6,3	54,7	14,7	46,6
Bas-Saint-Laurent [2415]							
2010	167,0	96,2	86,3	9,9	57,6	10,3	51,7
2011	166,8	98,4	89,2	9,2	59,0	9,3	53,5
Capitale-Nationale [2420]							
2010	579,3	372,1	352,1	20,0	64,2	5,4	60,8
2011	586,3	386,9	355,0	31,9	66,0	8,2	60,5
Chaudière-Appalaches [2425]							
2010	331,4	225,6	210,0	15,6	68,1	6,9	63,4
2011	332,8	222,2	208,9	13,2	66,8	5,9	62,8
Estrie [2430]							
2010	255,2	149,7	135,6	14,1	58,7	9,4	53,1
2011	257,6	164,4	151,9	12,5	63,8	7,6	59,0
Centre-du-Québec [2433]							
2010	188,5	114,0	105,5	8,4	60,5	7,4	56,0
2011	190,0	114,0	106,3	7,7	60,0	6,8	55,9
Montérégie [2435]							
2010	1 168,3	785,7	714,4	71,3	67,3	9,1	61,1
2011	1 184,6	777,7	719,0	58,8	65,7	7,6	60,7
Montréal [2440]							
2010	1 608,4	1 036,2	929,3	106,9	64,4	10,3	57,8
2011	1 620,0	1 031,2	933,7	97,5	63,7	9,5	57,6
Laval [2445]							
2010	325,0	226,0	206,2	19,8	69,5	8,8	63,4
2011	331,2	225,8	208,9	16,9	68,2	7,5	63,1
Lanaudière [2450]							
2010	380,9	257,0	235,7	21,3	67,5	8,3	61,9
2011	388,7	251,9	227,9	23,9	64,8	9,5	58,6
Laurentides [2455]							
2010	451,1	301,9	275,2	26,7	66,9	8,8	61,0
2011	460,3	314,9	287,0	27,8	68,4	8,8	62,4
Outaouais [2460]							
2010	298,8	208,8	192,8	16,0	69,9	7,7	64,5
2011	304,4	205,0	187,4	17,5	67,3	8,5	61,6
Abitibi-Témiscamingue [2465]							
2010	116,9	71,0	65,1	5,9	60,7	8,3	55,7
2011	117,4	75,4	68,2	7,2	64,2	9,5	58,1
Mauricie [2470]							
2010	220,1	117,4	105,2	12,1	53,3	10,3	47,8
2011	221,2	132,2	121,5	10,7	59,8	8,1	54,9

Voir les notes à la fin du tableau.

Tableau 6-1 – suite

Caractéristiques de la population active selon la province et la région économique 1, données non désaisonnalisées, moyennes mobiles de trois mois se terminant en avril 2010 et avril 2011

	Population	Population active			Taux d'activité	Taux de chômage	Taux d'emploi
		Population active	Emploi	Chômage			
	en milliers						
Saguenay-Lac-Saint-Jean [2475]							
2010	225,3	130,0	118,2	11,8	57,7	9,1	52,5
2011	225,2	139,2	124,4	14,8	61,8	10,6	55,2
Côte-Nord et Nord-du-Québec [2480, 2490]							
2010	90,9	55,9	51,5	4,5	61,5	8,1	56,7
2011	90,6	58,6	53,2	5,4	64,7	9,2	58,7
Ontario							
2010	10 746,4	7 127,9	6 480,4	647,6	66,3	9,1	60,3
2011	10 884,1	7 214,3	6 625,9	588,4	66,3	8,2	60,9
Ottawa [3510]							
2010	1 030,4	721,1	670,9	50,2	70,0	7,0	65,1
2011	1 044,1	717,3	670,8	46,5	68,7	6,5	64,2
Kingston-Pembroke [3515]							
2010	368,2	218,2	198,4	19,8	59,3	9,1	53,9
2011	369,5	228,9	210,7	18,3	61,9	8,0	57,0
Muskoka-Kawarthas [3520]							
2010	316,4	195,7	177,6	18,2	61,9	9,3	56,1
2011	318,2	187,2	168,6	18,6	58,8	9,9	53,0
Toronto [3530]							
2010	4 920,6	3 316,4	3 008,9	307,5	67,4	9,3	61,1
2011	5 013,7	3 368,0	3 086,7	281,3	67,2	8,4	61,6
Kitchener-Waterloo-Barrie [3540]							
2010	1 016,5	710,2	643,8	66,4	69,9	9,3	63,3
2011	1 032,3	740,9	679,9	60,9	71,8	8,2	65,9
Hamilton-Niagara Peninsula [3550]							
2010	1 156,6	741,6	673,0	68,6	64,1	9,3	58,2
2011	1 166,1	747,6	691,5	56,2	64,1	7,5	59,3
London [3560]							
2010	533,7	351,8	321,0	30,9	65,9	8,8	60,1
2011	539,0	353,8	324,5	29,3	65,6	8,3	60,2
Windsor-Sarnia [3570]							
2010	521,9	326,0	290,0	36,1	62,5	11,1	55,6
2011	520,0	323,5	291,3	32,2	62,2	10,0	56,0
Stratford-Bruce Peninsula [3580]							
2010	245,6	162,4	148,9	13,5	66,1	8,3	60,6
2011	245,7	164,4	153,2	11,2	66,9	6,8	62,4
Nord-est [3590]							
2010	462,0	274,3	246,1	28,2	59,4	10,3	53,3
2011	461,8	280,4	256,0	24,4	60,7	8,7	55,4
Nord-ouest [3595]							
2010	174,5	110,1	101,8	8,3	63,1	7,5	58,3
2011	173,6	102,3	92,7	9,6	58,9	9,4	53,4
Manitoba							
2010	937,1	643,0	608,1	34,9	68,6	5,4	64,9
2011	949,9	654,1	617,6	36,5	68,9	5,6	65,0
Sud-est [4610]							
2010	80,3	57,8	54,5	3,3	72,0	5,7	67,9
2011	82,2	58,0	55,1	3,0	70,6	5,2	67,0
Centre sud [4620]							
2010	45,8	31,3	30,4	0,9	68,3	2,9	66,4
2011	47,0	32,4	30,8	1,6	68,9	4,9	65,5

Voir les notes à la fin du tableau.

Tableau 6-1 – suite

Caractéristiques de la population active selon la province et la région économique 1, données non désaisonnalisées, moyennes mobiles de trois mois se terminant en avril 2010 et avril 2011

	Population	Population active			Taux d'activité	Taux de chômage	Taux d'emploi
		Population active	Emploi	Chômage			
	en milliers						
Sud-ouest [4630]							
2010	83,4	54,3	52,3	2,0	65,1	3,7	62,7
2011	83,6	58,1	56,1	2,0	69,5	3,4	67,1
Centre nord [4640]							
2010	35,9	25,4	24,0	1,4	70,8	5,5	66,9
2011	36,4	24,7	22,9	1,8	67,9	7,3	62,9
Winnipeg [4650]							
2010	559,4	384,4	362,0	22,4	68,7	5,8	64,7
2011	568,1	389,7	366,9	22,9	68,6	5,9	64,6
Interlake [4660]							
2010	71,7	49,1	46,7	2,4	68,5	4,9	65,1
2011	72,4	49,7	46,8	2,9	68,6	5,8	64,6
Parklands et Nord [4670, 4680]							
2010	60,6	40,8	38,2	2,6	67,3	6,4	63,0
2011	60,1	41,4	39,2	2,2	68,9	5,3	65,2
Saskatchewan							
2010	787,5	548,1	518,2	29,9	69,6	5,5	65,8
2011	797,2	548,8	517,1	31,7	68,8	5,8	64,9
Regina-Moose Mountain [4710]							
2010	233,3	163,8	156,4	7,5	70,2	4,6	67,0
2011	236,6	167,9	159,1	8,9	71,0	5,3	67,2
Swift Current-Moose Jaw [4720]							
2010	81,0	54,1	50,9	3,2	66,8	5,9	62,8
2011	81,1	53,0	50,7	2,2	65,4	4,2	62,5
Saskatoon-Biggar [4730]							
2010	257,7	185,1	176,0	9,1	71,8	4,9	68,3
2011	263,2	181,4	171,0	10,4	68,9	5,7	65,0
Yorkton-Melville [4740]							
2010	63,3	42,2	40,2	2,0	66,7	4,7	63,5
2011	63,0	41,0	38,9	2,1	65,1	5,1	61,7
Prince Albert et Nord [4750, 4760]							
2010	152,2	102,9	94,7	8,2	67,6	8,0	62,2
2011	153,2	105,4	97,4	8,0	68,8	7,6	63,6
Alberta							
2010	2 947,1	2 136,7	1 978,2	158,4	72,5	7,4	67,1
2011	2 990,4	2 171,8	2 044,1	127,7	72,6	5,9	68,4
Lethbridge-Medicine Hat [4810]							
2010	216,6	142,4	131,7	10,6	65,7	7,4	60,8
2011	218,4	145,6	135,9	9,6	66,7	6,6	62,2
Camrose-Drumheller [4820]							
2010	155,3	111,8	105,5	6,2	72,0	5,5	67,9
2011	155,8	112,0	106,6	5,3	71,9	4,7	68,4
Calgary [4830]							
2010	1 083,4	802,2	741,2	61,1	74,0	7,6	68,4
2011	1 103,8	804,4	756,5	47,9	72,9	6,0	68,5
Banff-Jasper-Rocky Mountain House [4840]							
2010	71,4	55,4	52,8	2,6	77,6	4,7	73,9
2011	71,8	56,2	54,6	1,6	78,3	2,8	76,0
Red Deer [4850]							
2010	151,8	110,3	101,6	8,7	72,7	7,9	66,9
2011	153,5	112,6	105,0	7,6	73,4	6,7	68,4

Voir les notes à la fin du tableau.

Tableau 6-1 – suite

Caractéristiques de la population active selon la province et la région économique 1, données non désaisonnalisées, moyennes mobiles de trois mois se terminant en avril 2010 et avril 2011

	Population	Population active			Taux d'activité	Taux de chômage	Taux d'emploi
		Population active	Emploi	Chômage			
en milliers							
Edmonton [4860]							
2010	980,2	693,9	639,9	53,9	70,8	7,8	65,3
2011	994,9	718,9	675,2	43,7	72,3	6,1	67,9
Athabasca-Grande Prairie-Peace River [4870]							
2010	189,5	141,7	130,2	11,5	74,8	8,1	68,7
2011	190,2	140,4	132,8	7,6	73,8	5,4	69,8
Wood Buffalo-Cold Lake [4880]							
2010	99,0	79,0	75,3	3,7	79,8	4,7	76,1
2011	102,1	81,7	77,5	4,2	80,0	5,1	75,9
Colombie-Britannique							
2010	3 711,1	2 413,7	2 224,5	189,2	65,0	7,8	59,9
2011	3 767,2	2 446,5	2 240,5	206,0	64,9	8,4	59,5
Île de Vancouver et la Côte [5910]							
2010	646,7	413,1	385,8	27,3	63,9	6,6	59,7
2011	654,4	408,4	373,7	34,7	62,4	8,5	57,1
Lower Mainland-Sud-ouest [5920]							
2010	2 260,3	1 477,1	1 361,8	115,3	65,3	7,8	60,2
2011	2 302,7	1 507,8	1 380,9	126,9	65,5	8,4	60,0
Thompson-Okanagan [5930]							
2010	431,4	279,5	254,2	25,3	64,8	9,1	58,9
2011	437,3	280,8	256,2	24,6	64,2	8,8	58,6
Kootenay [5940]							
2010	126,1	77,0	70,0	7,1	61,1	9,2	55,5
2011	127,1	78,3	70,4	7,9	61,6	10,1	55,4
Cariboo [5950]							
2010	127,7	84,1	77,2	6,9	65,9	8,2	60,5
2011	127,5	85,5	79,5	6,1	67,1	7,1	62,4
Côte-nord et Nechako [5960, 5970]							
2010	67,0	43,2	38,0	5,2	64,5	12,0	56,7
2011	66,8	45,2	41,5	3,7	67,7	8,2	62,1
Nord-est [5980]							
2010	51,7	39,7	37,6	2,2	76,8	5,5	72,7
2011	51,4	40,5	38,3	2,2	78,8	5,4	74,5

1. Pour une description géographique des régions économiques, voir le Guide de l'Enquête sur la population active (numéro 71-543-GIF au catalogue).
2. Les estimations pour le Canada sont une somme des totaux provinciaux et excluent les estimations de territoire du Yukon, des territoires du Nord-ouest et de Nunavut.

Note(s) : Tableau CANSIM connexe 282-0054.

Tableau 6-2
Caractéristiques de la population active selon les territoires, données non désaisonnalisées, moyennes mobiles de trois mois se terminant en avril 2010 et avril 2011

	Population	Population active			Taux d'activité	Taux de chômage	Taux d'emploi
		Population active	Emploi	Chômage			
		en milliers			pourcentage		
Yukon ¹							
2010	25,8	18,2	16,1	2,1	70,5	11,5	62,4
2011	26,2	19,8	18,3	1,5	75,6	7,6	69,8
Territoires du Nord-Ouest ²							
2010	32,2	22,2	20,6	1,6	68,9	7,2	64,0
2011	32,1	24,4	22,6	1,8	76,0	7,4	70,4
Nunavut ³							
2010	20,7	13,4	11,3	2,1	64,8	15,5	54,8
2011	21,2	14,1	11,8	2,3	66,4	16,2	55,6

1. Depuis 1992, l'Enquête sur la population active (EPA) est réalisée dans le Yukon au moyen d'une méthodologie différente adaptée à certaines difficultés opérationnelles associées aux régions éloignées. Ces estimations ne sont pas incluses dans les totaux nationaux. En 1995, on a remanié l'échantillon de l'EPA du Yukon. Ce remaniement a entre autres eu pour effet d'accroître la population visée de 85 % à 92 %, ce qui s'est traduit par la hausse marquée des estimations trimestrielles des moyennes mobiles de janvier, de février et de mars 1995 pour toutes les estimations de niveaux. Par conséquent, on avertit les utilisateurs d'être prudents lorsqu'ils comparent les estimations qui remontent avant janvier 1995 aux estimations subséquentes.
2. Depuis 2001, on réalise l'Enquête sur la population active (EPA) au territoires du Nord-Ouest en appliquant une autre méthodologie qui remédie à certaines des difficultés d'ordre opérationnel inhérentes aux collectivités éloignées. Ces estimations ne sont pas incluses dans les totaux nationaux.
3. Depuis 2004, l'Enquête sur la population active (EPA) au Nunavut est réalisée en appliquant une méthodologie différente qui remédie à certaines difficultés d'ordre opérationnel inhérentes aux collectivités éloignées. Ces estimations ne sont pas incluses dans les totaux nationaux. De 2004 à 2007, les estimations représentent environ 70 % de l'ensemble de la population du Nunavut âgée de 15 ans ou plus. À partir de 2008, la couverture a été augmentée à 92 %. Avec ce changement de couverture, les utilisateurs ne devraient pas comparer les estimations qui remontent à avant 2008 aux estimations subséquentes. Les estimations de 2004 à 2007 sont basées sur les 10 communautés principales du Nunavut : Iqaluit, Cambridge Bay, Baker Lake, Arviat, Rankin Inlet, Kugluktuk, Pond Inlet, Cape Dorset, Pangnirtung et Igloodik. Les estimations de 2008 jusqu'à maintenant couvrent les dix communautés citées ci-haut ainsi que : Taloyoak, Gjoa Haven, Kugaaruk, Coral Harbour, Repulse Bay, Qikiqtarjuaq, Arctic Bay, Hall Beach et Clyde River.

Note(s) : Tableau CANSIM connexe 282-0100.

Tableau 7
Heures habituelles et salaires moyens des employés selon certaines caractéristiques, Canada, données non désaisonnalisées

	Employés				Temps plein			Temps partiel		
	Nombre	Heures hebdomadaires moyennes	Salaire hebdomadaire moyen	Salaire horaire moyen	Nombre	Heures hebdomadaires moyennes	Salaire hebdomadaire moyen	Nombre	Heures hebdomadaires moyennes	Salaire hebdomadaire moyen
	milliers	dollars courants			milliers	dollars courants		milliers	dollars courants	
Avril 2011										
15 ans et plus	14 406,6	34,9	837,75	23,06	11 588,0	39,3	972,04	2 818,6	17,0	285,63
15 à 24 ans	2 240,1	25,8	368,29	13,23	1 052,5	38,6	595,41	1 187,5	14,5	166,98
25 ans et plus	12 166,6	36,6	924,18	24,87	10 535,5	39,3	1 009,67	1 631,1	18,8	372,01
Hommes	7 186,6	37,4	956,78	24,83	6 265,9	40,4	1 060,69	920,7	16,3	249,60
Femmes	7 220,0	32,5	719,26	21,30	5 322,1	37,9	867,67	1 897,9	17,3	303,11
Couverture syndicale										
Couvert par un syndicat	4 611,8	35,5	950,12	26,40	3 892,6	38,5	1 048,76	719,2	18,7	416,22
Non couvert par un syndicat	9 794,8	34,7	784,84	21,49	7 695,4	39,6	933,23	2 099,4	16,4	240,89
Permanence de l'emploi										
Permanent	12 589,2	35,9	876,55	23,66	10 561,6	39,3	986,73	2 027,6	17,9	302,59
Temporaire	1 817,5	28,3	568,99	18,88	1 026,4	38,8	820,87	791,1	14,7	242,17
Profession										
Gestion	1 001,3	39,7	1 422,33	35,75	975,4	40,3	1 449,69	25,9	17,6	393,55
Affaires, finance et administration	2 848,7	35,1	774,34	21,58	2 412,6	38,3	859,46	436,1	17,3	303,39
Sciences naturelles et appliquées	1 100,7	38,5	1 241,71	32,14	1 066,1	39,2	1 266,38	34,6	18,8	480,57
Secteur de la santé	977,7	33,4	900,01	26,86	734,0	37,9	1 021,41	243,7	19,9	534,36
Sciences sociales, enseignement, administration publique et religion	1 438,4	33,2	994,67	29,39	1 122,5	37,9	1 151,59	315,8	16,7	436,99
Arts, culture, sports et loisirs	352,2	30,7	766,98	23,52	242,7	38,5	998,14	109,5	13,2	254,81
Ventes et services	3 709,7	30,0	500,88	15,48	2 261,1	38,5	692,26	1 448,6	16,7	202,16
Métiers, transport et machinerie	2 011,2	39,9	928,58	23,01	1 874,4	41,5	974,17	136,9	17,8	304,16
Professions propres au secteur primaire	228,5	41,0	873,77	20,54	196,5	45,2	983,86	32,0	14,9	198,64
Transformation, fabrication et services d'utilité publique	738,3	39,0	766,90	19,43	702,7	40,1	792,87	35,5	17,5	253,18
Avril 2010										
15 ans et plus	14 131,3	34,8	814,15	22,49	11 340,4	39,2	947,56	2 790,8	16,9	272,04
15 à 24 ans	2 234,7	25,6	355,59	12,92	1 028,1	38,5	579,68	1 206,6	14,6	164,64
25 ans et plus	11 896,6	36,5	900,29	24,28	10 312,3	39,2	984,24	1 584,3	18,6	353,85
Hommes	6 995,2	37,3	937,36	24,42	6 118,1	40,3	1 037,06	877,1	15,9	241,93
Femmes	7 136,0	32,3	693,38	20,60	5 222,3	37,8	842,72	1 913,7	17,3	285,84
Couverture syndicale										
Couvert par un syndicat	4 491,4	35,3	928,26	25,87	3 802,6	38,4	1 023,32	688,9	18,6	403,47
Non couvert par un syndicat	9 639,8	34,5	760,99	20,91	7 537,8	39,6	909,34	2 102,0	16,3	228,97
Permanence de l'emploi										
Permanent	12 381,7	35,7	853,40	23,11	10 364,8	39,2	963,34	2 016,9	17,8	288,38
Temporaire	1 749,5	28,1	536,43	18,06	975,6	39,0	779,93	773,9	14,4	229,48
Profession										
Gestion	1 013,5	39,6	1 373,89	34,73	983,0	40,3	1 403,50	30,5	18,6	418,53
Affaires, finance et administration	2 720,2	34,8	748,71	21,00	2 285,3	38,1	835,43	434,9	17,2	292,95
Sciences naturelles et appliquées	1 074,5	38,3	1 199,08	31,26	1 033,5	39,1	1 225,04	41,0	19,4	543,86
Secteur de la santé	942,4	32,8	846,17	25,57	695,2	37,6	976,76	247,2	19,5	478,96
Sciences sociales, enseignement, administration publique et religion	1 421,5	33,9	991,80	28,97	1 151,1	38,0	1 124,33	270,4	16,6	427,68
Arts, culture, sports et loisirs	327,4	30,2	739,32	22,78	220,7	38,4	986,16	106,7	13,2	228,72
Ventes et services	3 742,1	29,9	493,29	15,23	2 283,2	38,5	684,28	1 459,0	16,4	194,41
Métiers, transport et machinerie	1 958,3	39,6	899,83	22,45	1 822,0	41,2	946,09	136,3	17,8	281,35
Professions propres au secteur primaire	219,3	41,8	850,84	19,91	189,7	46,0	947,87	29,6	15,1	228,82
Transformation, fabrication et services d'utilité publique	712,0	39,0	763,34	19,38	676,6	40,1	789,06	35,3	18,0	271,04

Note(s) : Tableaux CANSIM connexes 282-0023, 282-0069, 282-0073.

Tableau 8

Taux de chômage selon la région utilisée par le régime d'assurance-emploi ¹, données désaisonnalisées, moyennes mobiles de trois mois

Région	En vigueur du 8 mai 2011 au 11 juin 2011
	pourcentage
Terre-Neuve-et-Labrador	
01. St. John's	5,7
02. Terre-Neuve-et-Labrador	16,8
Île-du-Prince-Édouard	
03. Île-du-Prince-Édouard	11,4
Nouvelle-Écosse	
04. Est de la Nouvelle-Écosse	16,9
05. Ouest de la Nouvelle-Écosse	10,2
06. Halifax	6,6
Nouveau-Brunswick	
07. Fredericton-Moncton-Saint John	7,1
08. Madawaska-Charlotte ²	12,0
09. Restigouche-Albert	15,5
Québec	
10. Gaspésie-Îles-de-la-Madeleine	14,2
11. Québec	6,9
12. Trois-Rivières	8,6
13. Québec Centre-Sud	5,1
14. Sherbrooke	7,4
15. Montérégie	7,1
16. Montréal	8,2
17. Québec Centre	7,7
18. Nord-Ouest du Québec	10,2
19. Bas-Saint-Laurent-Côte-Nord ³	10,6
20. Gatineau	7,0
21. Saguenay	7,6
Ontario	
22. Ottawa	6,2
23. Est de l'Ontario	7,5
24. Kingston	7,1
25. Centre de l'Ontario	9,1
26. Oshawa	9,9
27. Toronto	8,4
28. Hamilton	5,6
29. St. Catharines	9,3
30. London	8,3
31. Niagara	9,9
32. Windsor	10,9
33. Kitchener	6,8
34. Huron	8,7
35. Centre-Sud de l'Ontario	7,3
36. Sudbury	7,8
37. Thunder Bay	7,5
38. Nord de l'Ontario	12,0
Manitoba	
39. Winnipeg	5,7
40. Sud du Manitoba	5,8
41. Nord du Manitoba	27,0

Voir les notes à la fin du tableau.

Tableau 8 – suite

Taux de chômage selon la région utilisée par le régime d'assurance-emploi 1, données désaisonnalisées, moyennes mobiles de trois mois

Région	En vigueur du 8 mai 2011 au 11 juin 2011
	pourcentage
Saskatchewan	
42. Regina	5,7
43. Saskatoon	6,3
44. Sud de la Saskatchewan	6,2
45. Nord de la Saskatchewan	18,2
Alberta	
46. Calgary	5,8
47. Edmonton	6,2
48. Nord de l'Alberta	8,4
49. Sud de l'Alberta	6,8
Colombie-Britannique	
50. Sud intérieur de la Colombie-Britannique	8,9
51. Abbotsford	9,6
52. Vancouver	8,5
53. Victoria	6,8
54. Sud côtier de la Colombie-Britannique	10,1
55. Nord de la Colombie-Britannique	10,7
Territoires	
56. Yukon 4	25,0
57. Territoires du Nord-Ouest 4	25,0
58. Nunavut 4	25,0

1. Les limites des régions d'assurance-emploi sont déterminées par Ressources humaines et Développement Social Canada (RHDC). Pour les cartes de ces régions, voir le site web de RHDC au <http://srv129.services.gc.ca/eiregions/fr/geocont.aspx>.

2. Ce taux de chômage est déterminé en utilisant une formule de transition prescrite dans les Règlements sur l'Assurance-emploi. Pour plus d'informations, voir : http://www.rhdcc.gc.ca/fr/sm/comm/nouvelles/2000/000913a_f.shtml.

3. Ce taux de chômage est déterminé en utilisant une formule de transition prescrite dans les Règlements sur l'Assurance-emploi. Pour plus d'informations, voir : http://www.rhdcc.gc.ca/fr/sm/comm/nouvelles/2000/000913b_f.shtml.

4. Ce taux est fourni par Ressources humaines et Développement des compétences Canada.

Note(s) : Toutes les régions géographiques sont basées sur les limites du Recensement de 1996.

Qualité des données

À propos de l'Enquête sur la population active

Les statistiques publiées ici sont fondées sur une enquête mensuelle menée auprès d'environ 56 000 ménages représentatifs d'un bout à l'autre du Canada. L'enquête sur la population active, lancée en novembre 1945, a eu lieu tous les trois mois jusqu'à novembre 1952. Depuis lors, elle a lieu tous les mois. L'information générée par l'enquête s'est considérablement accrue au cours des années grâce à un remaniement majeur de l'enquête en 1976, suivi d'un autre en 1997, et fournit une image riche et détaillée du marché du travail canadien.

L'échantillon retenu aux fins de l'enquête sur la population active représente toutes les personnes de 15 ans et plus résidant dans les provinces du Canada, à l'exception des personnes vivant dans des réserves indiennes, des membres à plein temps des Forces armées et des pensionnaires d'institutions (par exemple les détenus de prison et les malades séjournant à l'hôpital ou dans une maison de repos pour plus de 6 mois). Les estimations mensuelles de l'emploi, du chômage et des inactifs se rapportent à une semaine bien précise chaque mois, soit normalement celle où tombe le quinzième jour du mois.

Définitions et explications

La **population active** comprend les membres de la population civile hors institution âgés de 15 ans et plus qui avaient un emploi (personnes occupées) ou étaient en chômage pendant la semaine de référence.

Les personnes occupées sont celles qui, au cours de la semaine de référence :

- (a) ont fait un travail quelconque
- (b) avaient un emploi mais n'étaient pas au travail

Une personne est considérée à **temps plein** si elle travaille habituellement 30 heures ou plus par semaine à son emploi principal. Une personne est considérée à **temps partiel** si elle travaille habituellement moins de 30 heures par semaine à son emploi principal.

Les **chômeurs** sont les personnes qui, au cours de la semaine de référence :

- (a) étaient sans emploi, avaient activement cherché du travail au cours des quatre dernières semaines (y compris la semaine de référence) et étaient prêtes à travailler;
- (b) n'avaient pas activement cherché de travail au cours des quatre dernières semaines, mais étaient temporairement mises à pied et étaient prêtes à travailler;
- (c) n'avaient pas activement cherché de travail au cours des quatre dernières semaines, mais devaient commencer un nouvel emploi dans quatre semaines ou moins à compter de la semaine de référence, et étaient prêtes à travailler.

La partie de la population civile hors institution âgée de 15 ans et plus qui était ni occupée ni en chômage pendant la semaine de référence est classée **comme inactive**.

Le **taux de chômage** représente le nombre de chômeurs exprimé en pourcentage de la population active. Le taux de chômage d'un groupe particulier (âge, sexe, etc.) est le nombre de chômeurs dans ce groupe, exprimé en pourcentage de la population active dans le même groupe.

Le **taux d'activité** représente la population active exprimée en pourcentage de la population de 15 ans et plus. Le taux d'activité d'un groupe particulier (âge, sexe, etc.) est la population active dans ce groupe exprimée en pourcentage de la population dans le même groupe.

Le **taux d'emploi (antérieurement nommé rapport emploi-population)** représente le nombre de personnes occupées exprimé en pourcentage de la population de 15 ans et plus. Le taux d'emploi d'un groupe particulier (âge, sexe, etc.) est le nombre de personnes occupées dans ce groupe, exprimé en pourcentage de la population dans le même groupe.

Le **taux de temps partiel** représente le nombre de personnes occupées à temps partiel exprimé en pourcentage du nombre de personnes occupées. Le taux de temps partiel d'un groupe particulier (âge, sexe, etc.) est le nombre de personnes occupées à temps partiel dans ce groupe, exprimé en pourcentage du nombre de personnes occupées dans le même groupe.

Toutes les régions géographiques sont basées sur les limites du Recensement de 2006.

Désaisonnalisation

Les fluctuations des séries chronologiques économiques sont causées par des mouvements saisonniers, cycliques et irréguliers. Une série désaisonnalisée est une série dont on a éliminé les effets des mouvements saisonniers. Ces derniers sont causés par des événements annuels réguliers comme les changements de température, les vacances, les cycles agricoles, de productions et de ventes au détail durant la période de Noël et de Pâques. La série désaisonnalisée contient à la fois des fluctuations irrégulières et des fluctuations cycliques à long terme.

Les données désaisonnalisées sont révisées chaque année afin de tenir compte des données courantes et produire des coefficients d'extrapolation prospective pour les 12 prochains mois. Les données d'extrapolation prospective seront l'objet de légères révisions dans les éditions ultérieures de la présente publication.

Variabilité d'échantillonnage des estimations

Les estimations apparaissant dans la présente publication sont fondées sur les données de l'Enquête sur la population active, une enquête mensuelle menée auprès de quelque 56 000 ménages à travers le Canada. Dans la mesure où toute la population n'est pas interviewée, les estimations sont sujettes à l'erreur d'échantillonnage. Si l'estimation publiée est le meilleur indicateur disponible de la valeur réelle, la variation du niveau d'une estimation d'un mois à l'autre peut refléter une variation véritable ou la variabilité d'échantillonnage. On peut estimer l'erreur d'échantillonnage en calculant l'erreur-type de l'estimation ou de la statistique publiée. On a indiqué ces erreurs-types dans les tableaux de la publication pour aider les utilisateurs à interpréter les données.

Interprétation fondée sur l'erreur-type

Dans les deux tiers des cas (68 %), une variation supérieure à l'erreur d'échantillonnage indique une variation réelle. Plus la variation est importante relativement à l'erreur-type, plus la probabilité qu'elle indique une variation réelle, plutôt qu'une variation attribuable à la variabilité d'échantillonnage, est grande. À un niveau de 95 %, la variation de l'estimation doit être supérieure au double de l'erreur d'échantillonnage pour indiquer une variation réelle.

Les variations des estimations qui sont inférieures à l'erreur d'échantillonnage sont moins susceptibles d'indiquer une variation réelle et plus susceptibles de refléter la variabilité d'échantillonnage. Si ces observations s'appliquent aux variations mensuelles, une série de variations consécutives dans la même direction est plus digne de confiance, même si certaines des variations mensuelles sont inférieures à l'erreur d'échantillonnage.

Interprétation fondée sur l'intervalle de confiance

On peut aussi examiner la variabilité inhérente aux estimations tirées d'enquêtes-échantillons sous l'angle des intervalles de confiance. Supposons pour illustrer le calcul d'un intervalle de confiance que, au cours d'un mois donné, l'estimation publiée du nombre total d'emplois augmente de 16 000 pour atteindre 16 500 000. L'erreur-type associée à l'estimation de la variation se chiffre à 27 200. L'erreur-type servant à interpréter l'estimation de la variation indique ce qui suit.

- Dans environ deux cas sur trois (68 %), la valeur réelle de la variation d'un mois à l'autre se situera dans la fourchette allant de -11 200 à +43 200 (c'est-à-dire 16 000 + ou – une erreur-type).
- Dans environ neuf cas sur dix (90 %), la valeur réelle de la variation d'un mois à l'autre se situera dans la fourchette allant de -27 520 à +59 520 (c'est-à-dire 16 000 + ou – 1,6 fois l'erreur-type).
- Dans environ dix-neuf cas sur vingt (95 %), la valeur réelle de la variation d'un mois à l'autre se situera dans la fourchette allant de -38 400 à +70 400 (16 000 + ou – deux fois l'erreur-type).

Pour des explications plus détaillées de la variabilité d'échantillonnage des estimations et, plus particulièrement, pour des renseignements sur la méthode d'évaluation de la variabilité des estimations de niveaux, veuillez consulter la section du *Guide de l'Enquête sur la population active (71-543-G)* traitant de la qualité des données, page 27.

Documentation

Pour des renseignements plus détaillés concernant l'Enquête sur la population active, voir les documents suivants :

- Aperçu de l'Enquête sur la population active
- Guide de l'Enquête sur la population active (71-543-G)
- Énoncés de qualité
- Méthodologie de l'enquête sur la population active du Canada (71-526-X)
- *Cartes géographiques* de l'EPA