

N° 71-001-X au catalogue

Information sur la population active

Ne pas publier avant 7 heures (HNE)
vendredi 11 mars 2011

Du 13 au 19 février 2011



Statistique
Canada

Statistics
Canada

Canada

Comment obtenir d'autres renseignements

Toute demande de renseignements au sujet du présent produit ou au sujet de statistiques ou de services connexes doit être adressée à : Programme de l'Enquête sur la population active, Division de la statistique du travail, Statistique Canada, Ottawa, Ontario, K1A 0T6 (téléphone : 613-951-4090, numéro de téléphone sans frais : 1-866-873-8788, télécopieur : 613-951-2869 ou par courriel : travail@statcan.gc.ca).

Pour toute demande de renseignements au sujet de ce produit ou sur l'ensemble des données et des services de Statistique Canada, visiter notre site Web à www.statcan.gc.ca. Vous pouvez également communiquer avec nous par courriel à infostats@statcan.gc.ca ou par téléphone entre 8 h 30 et 16 h 30 du lundi au vendredi aux numéros suivants :

Centre de contact national de Statistique Canada

Numéros sans frais (Canada et États-Unis) :

Service de renseignements	1-800-263-1136
Service national d'appareils de télécommunications pour les malentendants	1-800-363-7629
Télécopieur	1-877-287-4369

Appels locaux ou internationaux :

Service de renseignements	1-613-951-8116
Télécopieur	1-613-951-0581

Programme des services de dépôt

Service de renseignements	1-800-635-7943
Télécopieur	1-800-565-7757

Comment accéder à ce produit

Le produit n° 71-001-X au catalogue est disponible gratuitement sous format électronique. Pour obtenir un exemplaire, il suffit de visiter notre site Web à www.statcan.gc.ca et de parcourir par « Ressource clé » > « Publications ».

Normes de service à la clientèle

Statistique Canada s'engage à fournir à ses clients des services rapides, fiables et courtois. À cet égard, notre organisme s'est doté de *normes de service à la clientèle* que les employés observent. Pour obtenir une copie de ces normes de service, veuillez communiquer avec Statistique Canada au numéro sans frais 1-800-263-1136. Les normes de service sont aussi publiées sur le site www.statcan.gc.ca sous « À propos de nous » > « Notre organisme » > « Offrir des services aux Canadiens ».

Information sur la population active

Ne pas publier avant 7 heures (HNE) vendredi 11 mars 2011

Du 13 au 19 février 2011

Publication autorisée par le ministre responsable de Statistique Canada

© Ministre de l'Industrie, 2011

Tous droits réservés. Le contenu de la présente publication électronique peut être reproduit en tout ou en partie, et par quelque moyen que ce soit, sans autre permission de Statistique Canada, sous réserve que la reproduction soit effectuée uniquement à des fins d'étude privée, de recherche, de critique, de compte rendu ou en vue d'en préparer un résumé destiné aux journaux et/ou à des fins non commerciales. Statistique Canada doit être cité comme suit : Source (ou « Adapté de », s'il y a lieu) : Statistique Canada, année de publication, nom du produit, numéro au catalogue, volume et numéro, période de référence et page(s). Autrement, il est interdit de reproduire le contenu de la présente publication, ou de l'emmagasiner dans un système d'extraction, ou de le transmettre sous quelque forme ou par quelque moyen que ce soit, reproduction électronique, mécanique, photographique, pour quelque fin que ce soit, sans l'autorisation écrite préalable des Services d'octroi de licences, Division des services à la clientèle, Statistique Canada, Ottawa, Ontario, Canada K1A 0T6.

Mars 2011

Nº 71-001-X au catalogue

ISSN 1703-8308

Périodicité : mensuelle

Ottawa

This publication is also available in English.

Note de reconnaissance

Le succès du système statistique du Canada repose sur un partenariat bien établi entre Statistique Canada et la population, les entreprises, les administrations canadiennes et les autres organismes. Sans cette collaboration et cette bonne volonté, il serait impossible de produire des statistiques précises et actuelles.

Information pour l'utilisateur

Signes conventionnels

Les signes conventionnels suivants sont employés uniformément dans les publications de Statistique Canada :

- . indisponible pour toute période de référence
- .. indisponible pour une période de référence précise
- ... n'ayant pas lieu de figurer
- 0 zéro absolu ou valeur arrondie à zéro
- 0^s valeur arrondie à 0 (zéro) là où il y a une distinction importante entre le zéro absolu et la valeur arrondie
- P provisoire
- r révisé
- x confidentiel en vertu des dispositions de la *Loi sur la statistique*
- E à utiliser avec prudence
- F trop peu fiable pour être publié

Demandes spéciales (\$)

Il est possible de demander des totalisations spéciales de façon ponctuelle ou régulière. Ce service vous permet de préciser les tableaux et les séries chronologiques qui répondent à vos exigences particulières. Le coût de ce service varie selon la demande. Pour obtenir plus de renseignements sur ce service, veuillez composer notre numéro de téléphone sans frais (1 866-873-8788) ou communiquez par courriel à l'adresse suivante : travail@statcan.gc.ca.

Calendrier de diffusion pour l'EPA

Période de référence - Semaine se terminant	Date de diffusion
11 décembre 2010	7 janvier 2011
15 janvier 2011	4 février 2011
19 février 2011	11 mars 2011
19 mars 2011	8 avril 2011
16 avril 2011	6 mai 2011
21 mai 2011	10 juin 2011
18 juin 2011	8 juillet 2011
16 juillet 2011	5 août 2011
20 août 2011	9 septembre 2011
17 septembre 2011	7 octobre 2011
15 octobre 2011	4 novembre 2011
12 novembre 2011	2 décembre 2011
10 décembre 2011	6 janvier 2012

Dernier communiqué de l'EPA dans *le Quotidien* (gratuit)

Table des matières

Faits saillants	5
Analyse — Février 2011	6
Légère croissance de l'emploi dans les soins de santé et l'assistance sociale, ainsi que dans l'hébergement et la restauration	6
Augmentation du nombre de travailleurs en Alberta	7
Progression de l'emploi des jeunes en février	7
Graphiques	
1. Indicateurs de l'emploi et du chômage, Canada, données désaisonnalisées	8
2. Indicateurs de l'emploi et du chômage, Canada, données désaisonnalisées	9
3. Indice de l'emploi selon la branche d'activité, Canada, données désaisonnalisées, janvier 2008=100	10
4. Indice de l'emploi selon la branche d'activité, Canada, données désaisonnalisées, janvier 2008=100	11
5. Indice de l'emploi selon la branche d'activité, Canada, données désaisonnalisées, janvier 2008=100	12
6. Indice de l'emploi selon la province, données désaisonnalisées, janvier 2008=100	13
7. Indice de l'emploi selon la province, données désaisonnalisées, janvier 2008=100	14
Produits connexes	15
Tableaux statistiques	
1 Caractéristiques de la population active selon l'âge et le sexe, Canada, données désaisonnalisées	26
2 Emploi selon la catégorie de travailleurs et la branche d'activité, Canada, données désaisonnalisées	28
3 Caractéristiques de la population active selon la province, données désaisonnalisées	29
4 Certaines caractéristiques de la population active (données désaisonnalisées)	31
4-1 Terre-Neuve-et-Labrador	31
4-2 Île-du-Prince-Édouard	32
4-3 Nouvelle-Écosse	33
4-4 Nouveau-Brunswick	34
4-5 Québec	35
4-6 Ontario	36
4-7 Manitoba	37
4-8 Saskatchewan	38
4-9 Alberta	39
4-10 Colombie-Britannique	40

Table des matières – suite

5	Caractéristiques de la population active selon la région métropolitaine de recensement (données désaisonnalisées)	41
5-1	Moyennes mobiles de trois mois	41
5-2	Données mensuelles	46
6	Caractéristiques de la population active	47
6-1	selon la province et la région économique, données non désaisonnalisées, moyennes mobiles de trois mois se terminant en février 2010 et février 2011	47
6-2	selon les territoires, données non désaisonnalisées, moyennes mobiles de trois mois se terminant en février 2010 et février 2011	52
7	Heures habituelles et salaires moyens des employés selon certaines caractéristiques, Canada, données non désaisonnalisées	53
8	Taux de chômage selon la région utilisée par le régime d'assurance-emploi, données désaisonnalisées, moyennes mobiles de trois mois	54
	Qualité des données, concepts et méthodologie	
	Qualité des données	56

Faits saillants

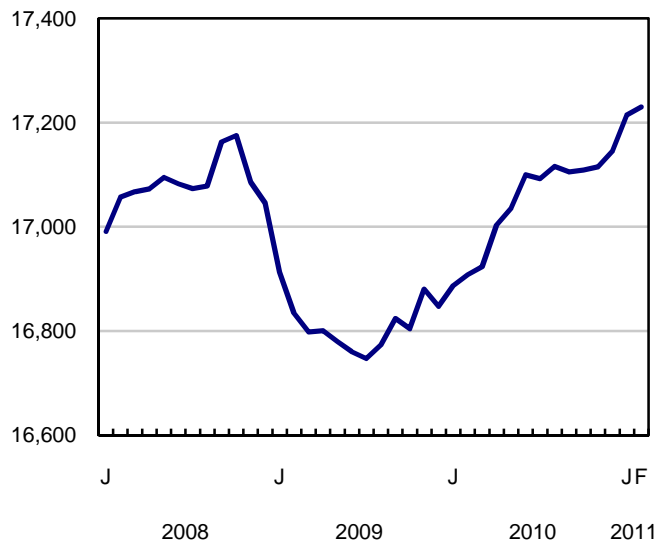
Février 2011

En février, l'emploi a connu une légère augmentation (+15 000), laquelle a porté les hausses totales au cours des trois derniers mois à 115 000. Le taux de chômage est resté inchangé, se fixant à 7,8 %. Au cours des 12 derniers mois, l'emploi a progressé de 1,9 % (+322 000).

Graphique 1
Emploi et taux de chômage, Canada, séries désaisonnalisées

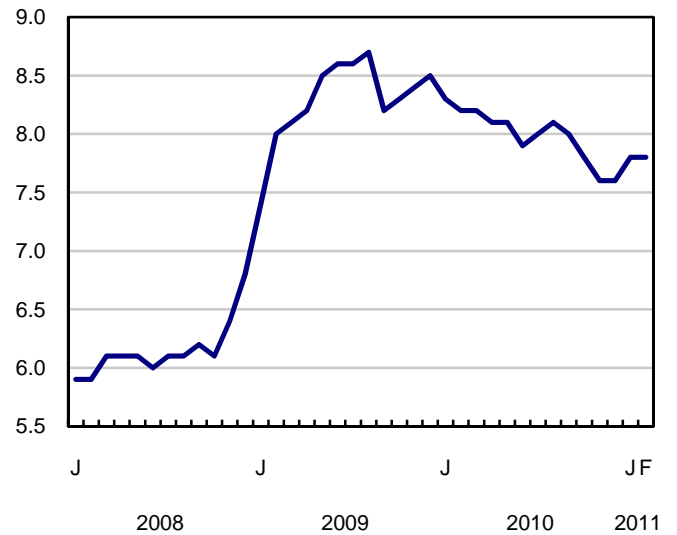
Emploi

milliers



Taux de chômage

pourcentage



Analyse — Février 2011

En février, l'emploi a connu une légère augmentation (+15 000), laquelle a porté les hausses totales au cours des trois derniers mois à 115 000. Le taux de chômage est resté inchangé, se fixant à 7,8 %. Au cours des 12 derniers mois, l'emploi a progressé de 1,9 % (+322 000).

Le nombre de travailleurs à temps partiel a augmenté de 39 000 en février, mais cette hausse a été partiellement contrebalancée par le repli du travail à temps plein. Au cours des 12 derniers mois, la croissance de l'emploi à temps partiel a atteint 5,1 % (+166 000), contre 1,1 % (+156 000) pour le travail à temps plein.

En février, des hausses légères ont été observées dans un certain nombre d'industries, notamment les soins de santé et l'assistance sociale et les services d'hébergement et de restauration. Parallèlement, les services aux entreprises, les services relatifs aux bâtiments et les autres services de soutien ainsi que les administrations publiques ont enregistré des baisses.

En février, le nombre de travailleurs indépendants a augmenté de 26 000, tandis que le nombre d'employés a légèrement diminué dans le secteur privé et il a peu varié dans le secteur public. Au cours des 12 derniers mois, toutefois, le nombre de travailleurs indépendants a légèrement diminué (-0,6 %), tandis que le nombre d'employés du secteur privé s'est accru au même rythme que celui des employés du secteur public (+2,4 %).

L'Alberta est la seule province à avoir enregistré une hausse notable de l'emploi en février, à savoir 14 000. Parallèlement, la Saskatchewan a affiché une baisse de 3 300 du niveau d'emploi, et les autres provinces ont connu peu de variation.

Chez les jeunes âgés de 15 à 24 ans, l'emploi a progressé de 16 000 en février. Par contre, les autres grands groupes démographiques ont connu peu de variation.

Légère croissance de l'emploi dans les soins de santé et l'assistance sociale, ainsi que dans l'hébergement et la restauration

Le nombre de travailleurs dans les soins de santé et l'assistance sociale a augmenté de 18 000 en février, après avoir enregistré une hausse du même ordre le mois précédent, ce qui a porté la croissance de l'emploi dans ce secteur à 87 000 (+4,3 %) au cours des 12 derniers mois.

En février, le nombre de travailleurs a également augmenté dans les services d'hébergement et de restauration (+15 000). Malgré cette hausse, l'emploi dans cette industrie a diminué de 44 000 au cours des 12 derniers mois.

Après avoir fortement progressé à la fin de 2010, l'emploi dans la fabrication est resté stable durant les deux premiers mois de 2011. L'emploi dans ce secteur a progressé de 2,9 % (+50 000) par rapport à février 2010.

Dans les services aux entreprises, les services relatifs aux bâtiments et les autres services de soutien, l'emploi a fléchi de 35 000 en février, et cette baisse a effacé la hausse du même ordre observée le mois précédent. L'emploi dans cette industrie est resté à peu près au niveau observé il y a un an.

En février, le nombre de travailleurs dans les administrations publiques a diminué de 14 000, ce qui a neutralisé la majeure partie de la hausse observée en janvier. Malgré cette baisse, le nombre de travailleurs dans les administrations publiques a augmenté de 38 000 depuis février 2010.

Augmentation du nombre de travailleurs en Alberta

En Alberta, l'emploi a progressé pour le deuxième mois d'affilée, en hausse de 14 000 en février. Cela a entraîné une légère baisse (-0,2 point de pourcentage) du taux de chômage, qui est passé à 5,7 %.

Par rapport à février 2010, lorsque l'emploi en Alberta avait presque atteint son plus bas niveau à la suite du repli du marché du travail, l'emploi s'est accru de 3,4 % (+68 000), ce qui est nettement supérieur au taux national de 1,9 %. Plusieurs industries, notamment la fabrication, les ressources naturelles ainsi que les services professionnels, scientifiques et techniques ont contribué à cette croissance sur 12 mois dans la province.

Après avoir augmenté de 78 000 au cours des trois mois précédents, l'emploi en Ontario a légèrement diminué en février. Le taux de chômage a aussi légèrement diminué pour s'établir à 8,0 %, en raison d'une baisse du nombre de personnes sur le marché du travail. L'emploi en Ontario a augmenté de 2,1 % (+138 000) au cours des 12 derniers mois.

Le Québec a connu peu de variation de l'emploi en février, mais la croissance totale au cours des 12 derniers mois s'est établie à 2,2 % (+86 000). Le taux de chômage s'est fixé à 7,7 % en février.

La Colombie-Britannique a enregistré une faible variation de l'emploi en février, mais son taux de chômage a augmenté de 0,6 point de pourcentage pour atteindre 8,8 %, sous l'effet d'une hausse du nombre de personnes en quête de travail.

La Saskatchewan est la seule province à avoir connu une baisse marquée de l'emploi en février (-3 300). Mais si cette baisse a entraîné une hausse de 0,3 point de pourcentage du taux de chômage, qui a atteint 5,7 %, celui-ci reste parmi les plus bas au pays. À la suite de la diminution du nombre de travailleurs, l'emploi dans la province est resté à son niveau de février 2010.

Progression de l'emploi des jeunes en février

Le nombre de travailleurs âgés de 15 à 24 ans a augmenté de 16 000 en février, l'ensemble de la hausse étant dans le travail à temps partiel. Le taux de chômage des jeunes a légèrement diminué pour se fixer à 14,3 %. Au cours des 12 derniers mois, l'emploi chez les jeunes a progressé de 1,1 % (+26 000).

En février, l'emploi a peu bougé chez les hommes et les femmes de 25 à 54 ans et de 55 ans et plus. Par rapport à 12 mois plus tôt, ce sont les femmes âgées de 55 ans et plus qui ont connu la plus forte croissance de l'emploi (+8,0 %), suivies des hommes du même groupe d'âge (+4,6 %). Au cours de la même période, l'emploi chez les hommes âgés de 25 à 54 ans a progressé de 2,0 %, tandis qu'il est resté inchangé chez les femmes du même groupe d'âge.

Note aux lecteurs

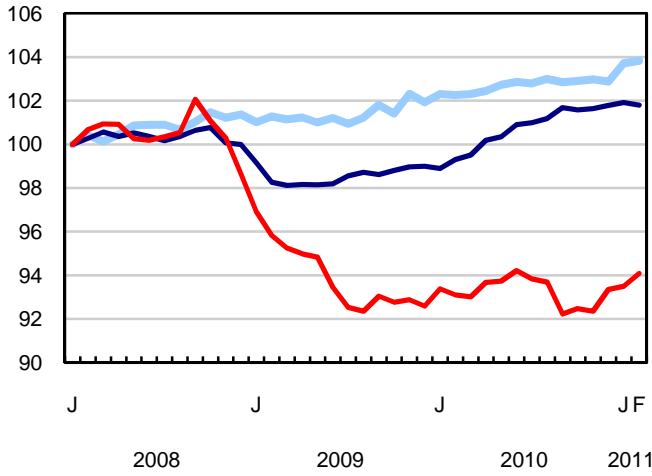
Les estimations tirées de l'Enquête sur la population active (EPA) sont fondées sur un échantillon et sont donc sujettes à la variabilité d'échantillonnage. Les estimations visant de petites régions géographiques ou de petites branches d'activité sont entachées d'une variabilité plus importante. Pour une explication de la variabilité d'échantillonnage touchant les estimations et de la façon d'évaluer cette variabilité à l'aide de l'erreur-type, veuillez consulter la section relative à la qualité des données, qui figure dans la publication *Information sur la population active* (71-001-X, gratuite).

À moins d'indication contraire, les données figurant dans le présent communiqué sont désaisonnalisées. L'élimination de l'effet des variations saisonnières facilite les comparaisons.

Le DVD-ROM de la *Revue chronologique de la population active* de 2010 (71F0004X, 209 \$) sera disponible à la fin mars 2011.

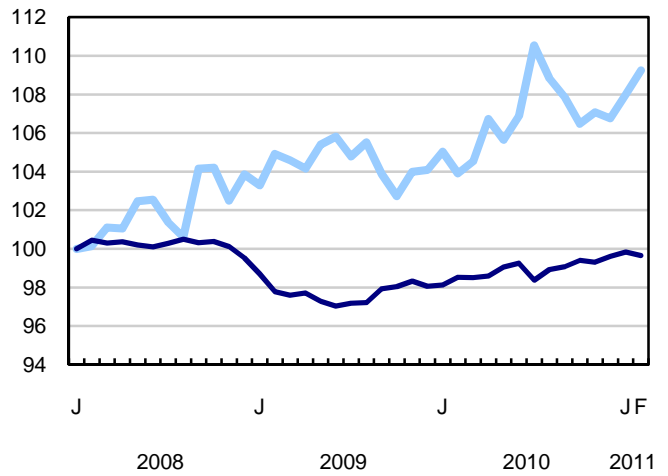
Graphique 1
Indicateurs de l'emploi et du chômage, Canada, données désaisonnalisées

Indice de l'emploi, janvier 2008=100



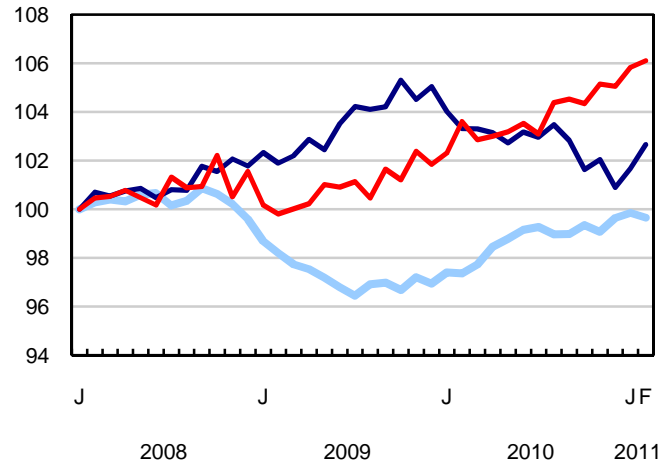
— Femmes - 25 ans et plus
 — Hommes - 25 ans et plus
 — Les deux sexes - 15 à 24 ans

Indice de l'emploi, janvier 2008=100



— Emploi à temps partiel
 — Emploi à temps plein

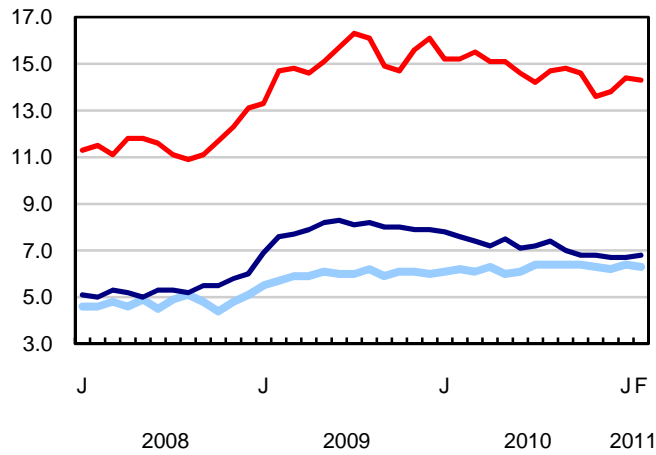
Indice de l'emploi, janvier 2008=100



— Employés du secteur privé
 — Travailleurs indépendants
 — Employés du secteur public

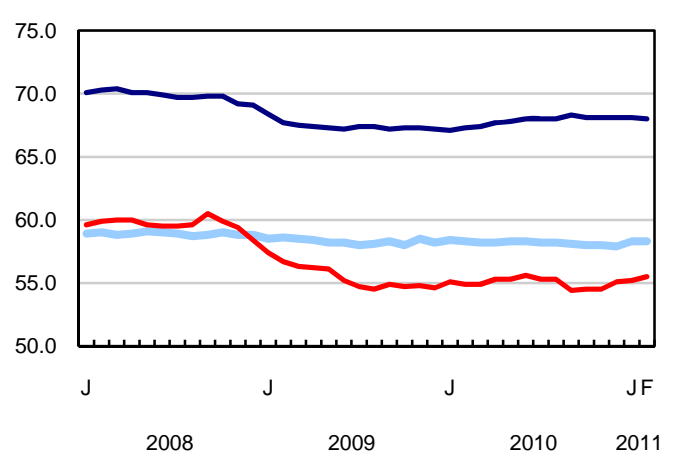
Graphique 2
Indicateurs de l'emploi et du chômage, Canada, données désaisonnalisées

Taux de chômage (%)



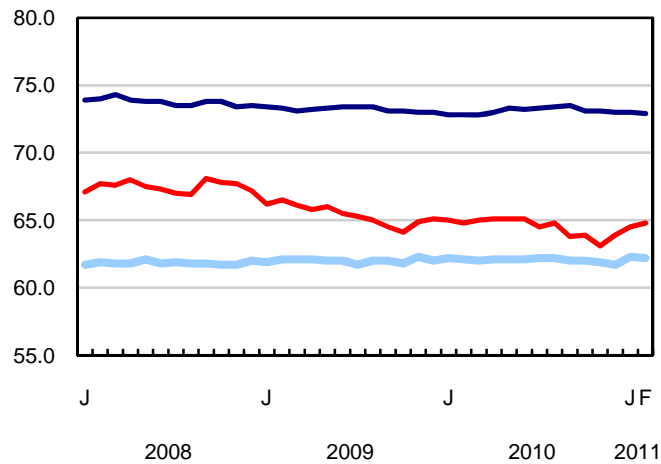
— Femmes - 25 ans et plus
— Hommes - 25 ans et plus
— Les deux sexes - 15 à 24 ans

Taux d'emploi (%)



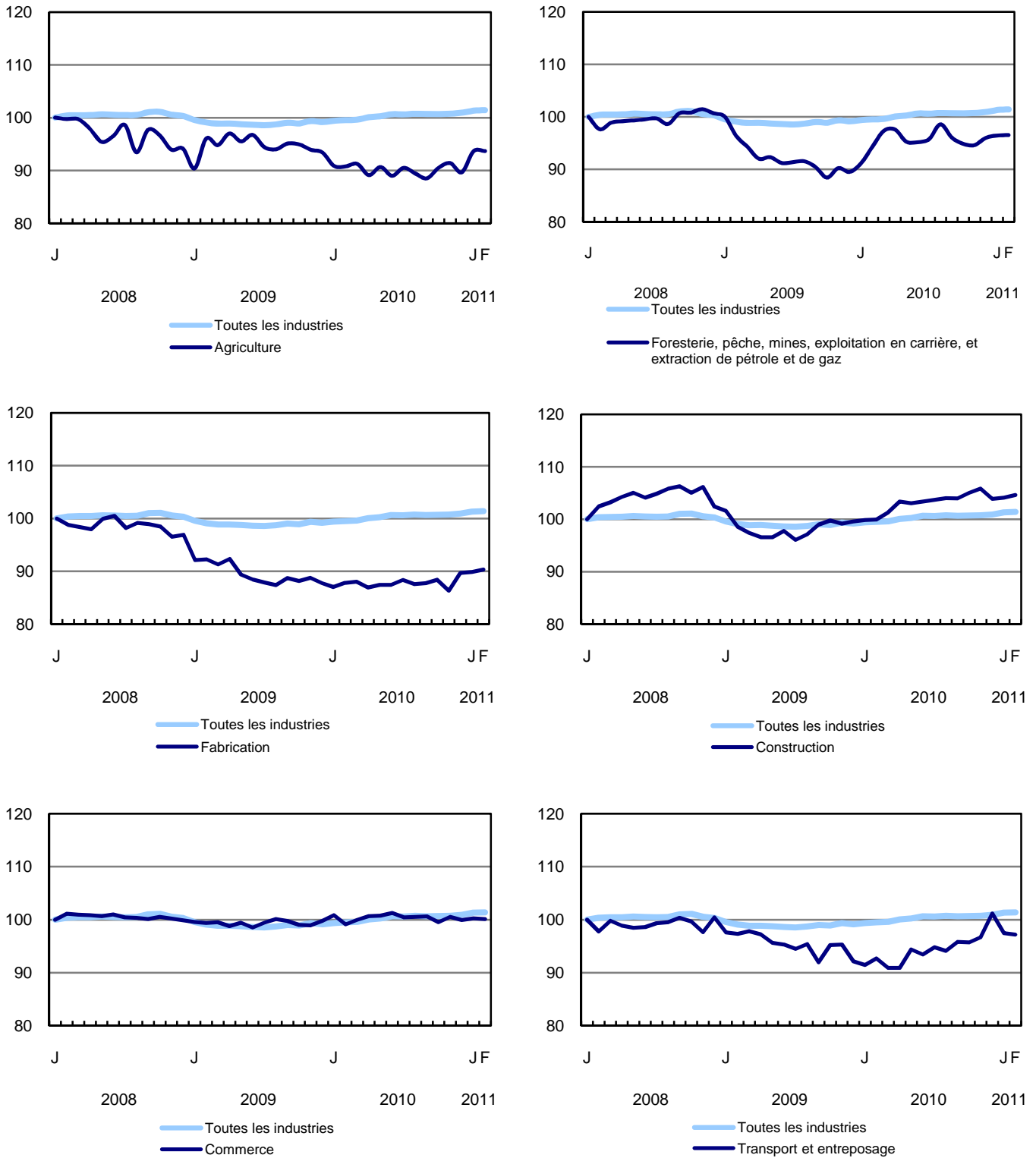
— Femmes - 25 ans et plus
— Hommes - 25 ans et plus
— Les deux sexes - 15 à 24 ans

Taux d'activité (%)

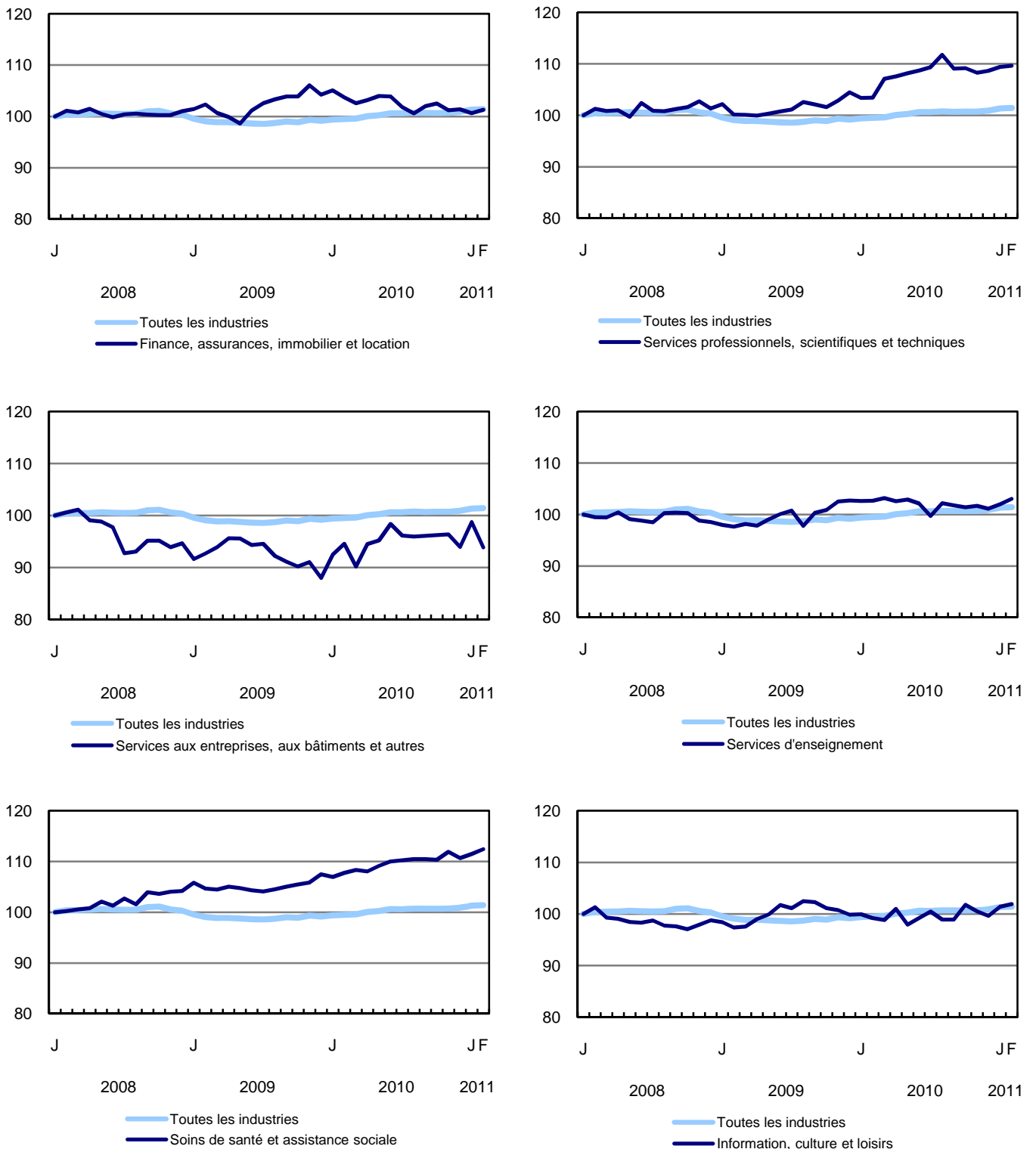


— Femmes - 25 ans et plus
— Hommes - 25 ans et plus
— Les deux sexes - 15 à 24 ans

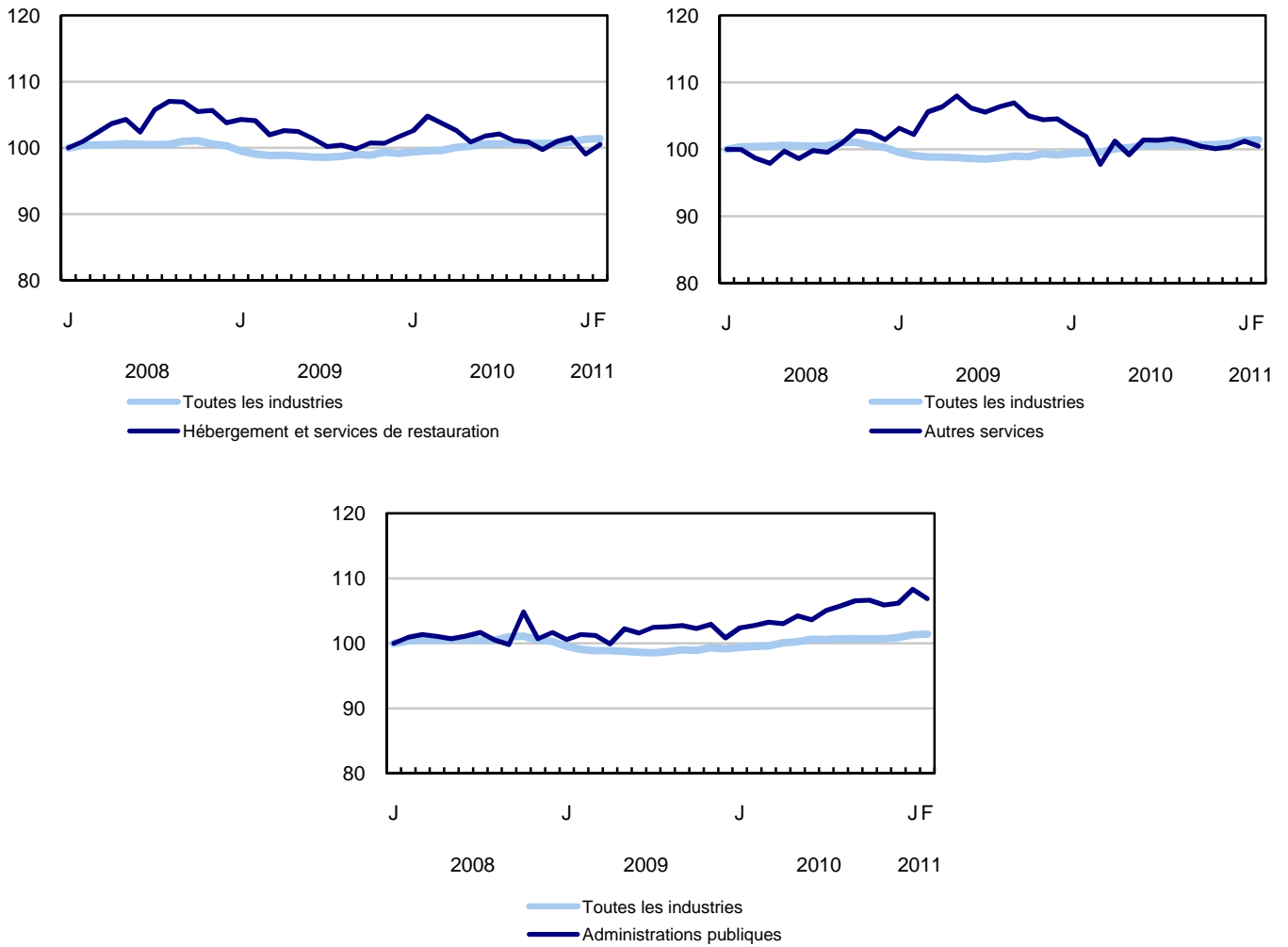
Graphique 3
Indice de l'emploi selon la branche d'activité, Canada, données désaisonnalisées, janvier 2008=100



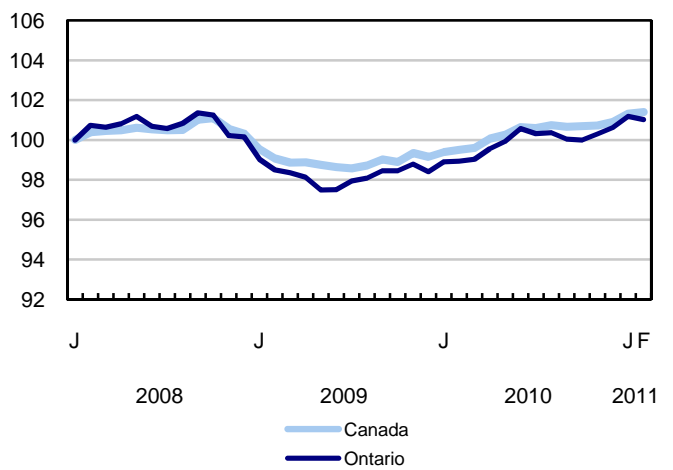
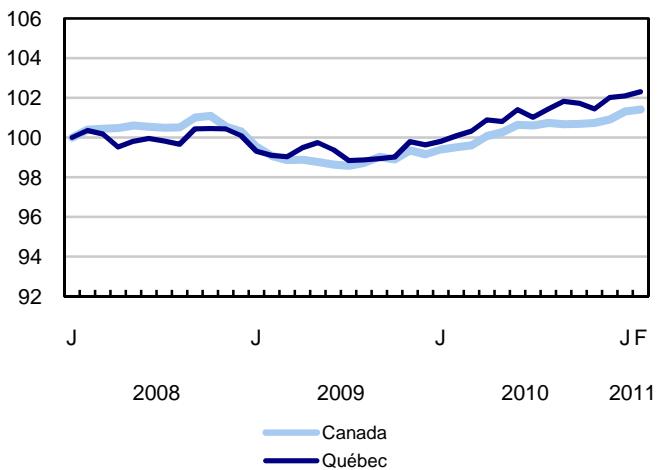
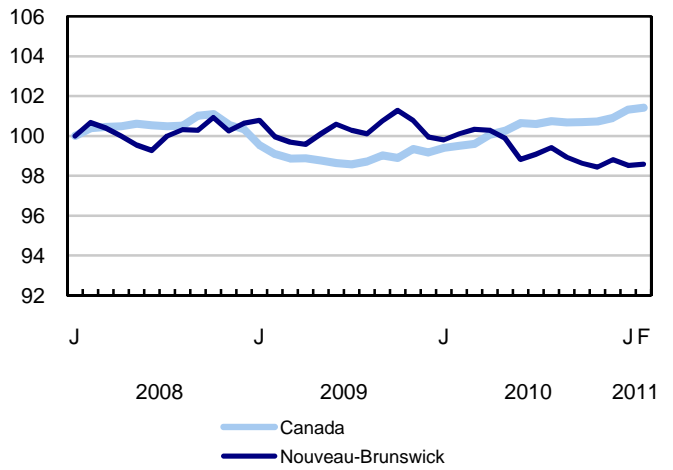
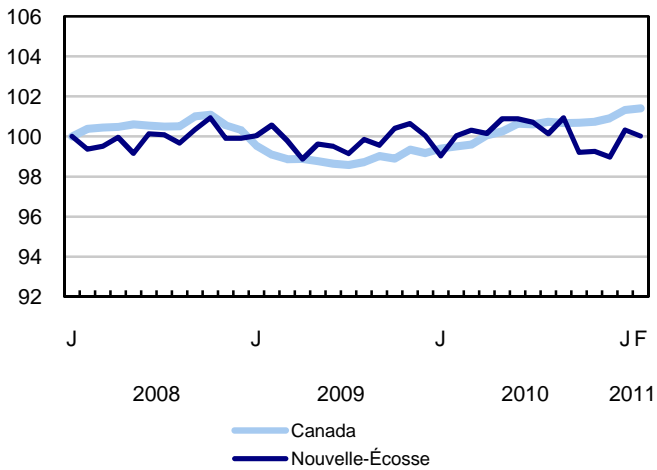
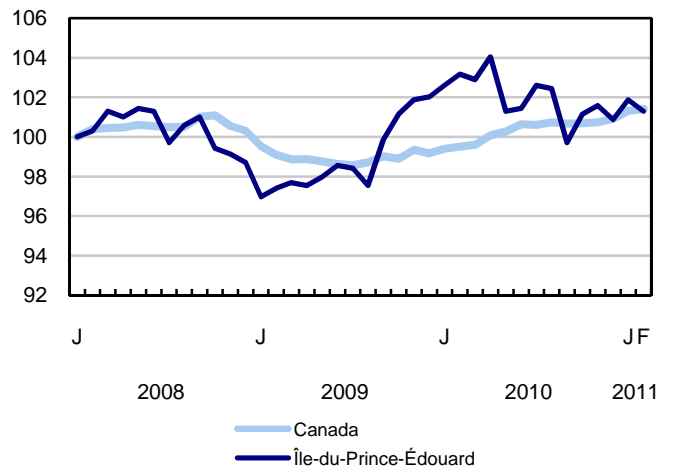
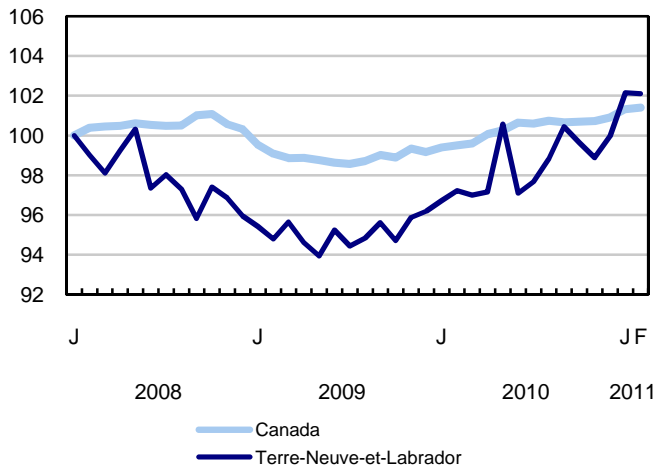
Graphique 4
Indice de l'emploi selon la branche d'activité, Canada, données désaisonnalisées, janvier 2008=100



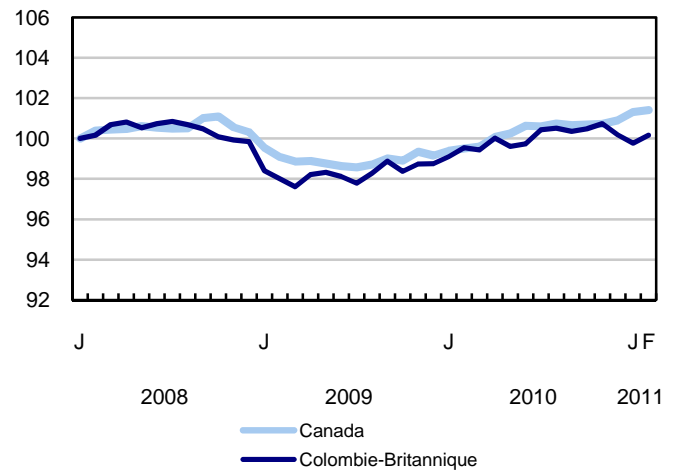
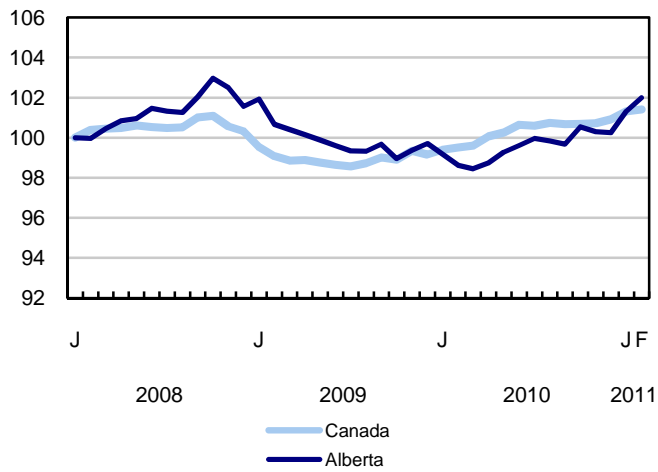
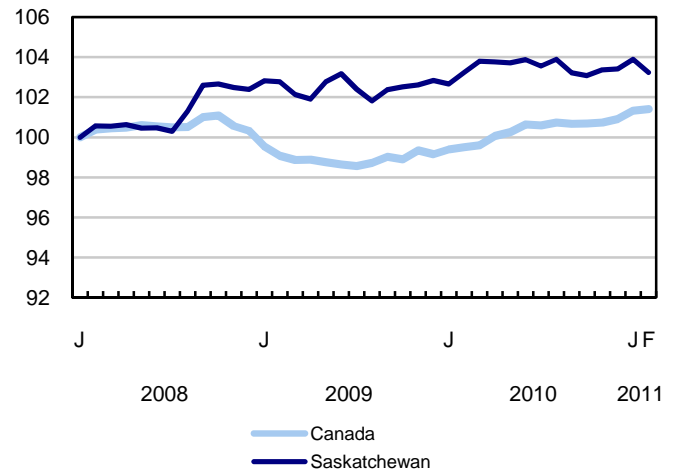
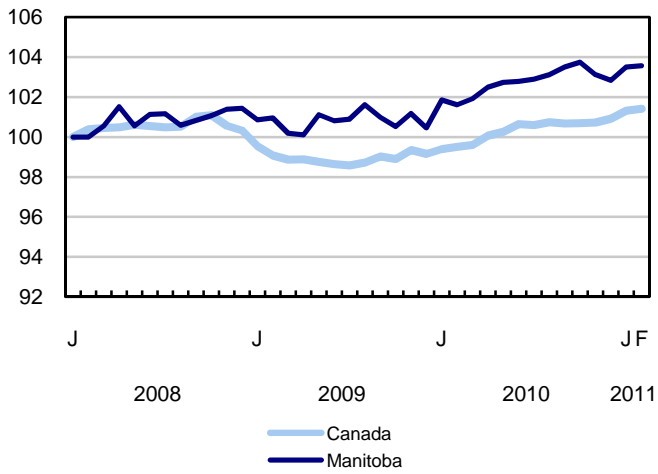
Graphique 5
Indice de l'emploi selon la branche d'activité, Canada, données désaisonnalisées, janvier 2008=100



Graphique 6
Indice de l'emploi selon la province, données désaisonnalisées, janvier 2008=100



Graphique 7
Indice de l'emploi selon la province, données désaisonnalisées, janvier 2008=100



Produits connexes

Choisis parmi les publications de Statistique Canada

71-222-X	Regard sur le marché du travail canadien
71-526-X	Méthodologie de l'Enquête sur la population active du Canada
71-543-G	Guide de l'Enquête sur la population active
71-544-X	Produits et services de l'Enquête sur la population active
71-587-X	Les peuples autochtones demeurant hors réserve dans l'Ouest canadien : estimations de l'Enquête sur la population active
71-588-X	Série d'analyse de la population active autochtone
71-606-X	Série d'analyses de la population active immigrante
71F0004X	Revue chronologique de la population active
71F0031X	Améliorations apportées à l'Enquête sur la population active (EPA)
71M0001X	Enquête sur la population active - Fichier de microdonnées
75-001-X	L'emploi et le revenu en perspective

Choisis parmi les tableaux de CANSIM de Statistique Canada

282-0001	Enquête sur la population active (EPA), estimations selon le sexe et le groupe d'âge détaillé, non désaisonnalisées, mensuel
282-0002	Enquête sur la population active (EPA), estimations selon le sexe et le groupe d'âge détaillé, annuel
282-0003	Enquête sur la population active (EPA), estimations selon le niveau de scolarité atteint, le sexe et le groupe d'âge, non désaisonnalisées, mensuel
282-0004	Enquête sur la population active (EPA), estimations selon le niveau de scolarité atteint, le sexe et le groupe d'âge, annuel
282-0005	Enquête sur la population active (EPA), estimations pour les étudiants à temps plein et à temps partiel durant les mois d'étude, le sexe et le groupe d'âge, non désaisonnalisées, mensuel
282-0006	Enquête sur la population active (EPA), estimations selon les étudiants au cours des mois d'été, le sexe et le groupe d'âge, non désaisonnalisées, mensuel

282-0007	Enquête sur la population active (EPA), estimations selon le Système de classification des industries de l'Amérique du Nord (SCIAN), le sexe et le groupe d'âge, non désaisonnalisées, mensuel
282-0008	Enquête sur la population active (EPA), estimations selon le Système de classification des industries de l'Amérique du Nord (SCIAN), le sexe et le groupe d'âge, annuel
282-0009	Enquête sur la population active (EPA), estimations selon la Classification nationale des professions pour statistiques (CNP-S) et le sexe, non désaisonnalisées, mensuel
282-0010	Enquête sur la population active (EPA), estimations selon la Classification nationale des professions pour statistiques (CNP-S) et le sexe, annuel
282-0011	Enquête sur la population active (EPA), estimations de l'emploi selon la catégorie de travailleur, le Système de classification des industries de l'Amérique du Nord (SCIAN) et le sexe, non désaisonnalisées, mensuel
282-0012	Enquête sur la population active (EPA), estimations de l'emploi selon la catégorie de travailleur, le Système de classification des industries de l'Amérique du Nord (SCIAN) et le sexe, annuel
282-0013	Enquête sur la population active (EPA), estimations de l'emploi à temps partiel selon la raison pour le travail à temps partiel, le sexe et le groupe d'âge, non désaisonnalisées, mensuel
282-0014	Enquête sur la population active (EPA), estimations de l'emploi à temps partiel selon la raison pour le travail à temps partiel, le sexe et le groupe d'âge, annuel
282-0015	Enquête sur la population active (EPA), estimations selon les heures habituellement travaillées, l'emploi principal ou tous les emplois, le sexe et le groupe d'âge, non désaisonnalisées, mensuel
282-0016	Enquête sur la population active (EPA), estimations selon les heures habituellement travaillées, l'emploi principal ou tous les emplois, le sexe et le groupe d'âge, annuel
282-0017	Enquête sur la population active (EPA), estimations selon les heures effectivement travaillées, l'emploi principal ou tous les emplois, le sexe et le groupe d'âge, non désaisonnalisées, mensuel
282-0018	Enquête sur la population active (EPA), estimations selon les heures effectivement travaillées, l'emploi principal ou tous les emplois, le sexe et le groupe d'âge, annuel
282-0019	Enquête sur la population active (EPA), estimations selon les heures habituellement travaillées, la catégorie de travailleur, le Système de classification des industries de l'Amérique du Nord (SCIAN) et le sexe, non désaisonnalisées, mensuel
282-0020	Enquête sur la population active (EPA), estimations selon les heures habituellement travaillées, la catégorie de travailleur, le Système de classification des industries de l'Amérique du Nord (SCIAN) et le sexe, annuel
282-0021	Enquête sur la population active (EPA), estimations selon les heures effectivement travaillées, la catégorie de travailleur, le Système de classification des industries de l'Amérique du Nord (SCIAN) et le sexe, non désaisonnalisées, mensuel
282-0022	Enquête sur la population active (EPA), estimations selon les heures effectivement travaillées, la catégorie de travailleur, le Système de classification des industries de l'Amérique du Nord (SCIAN) et le sexe, annuel

282-0023	Enquête sur la population active (EPA), estimations selon les heures habituellement travaillées, la catégorie de travailleur, la Classification nationale des professions pour statistiques (CNP-S), et le sexe, non désaisonnalisées, mensuel
282-0024	Enquête sur la population active (EPA), estimations selon les heures habituellement travaillées, la catégorie de travailleur, la Classification nationale des professions pour statistiques (CNP-S) et le sexe, annuel
282-0025	Enquête sur la population active (EPA), estimations selon les heures effectivement travaillées, la catégorie de travailleur, la Classification nationale des professions pour statistiques (CNP-S) et le sexe, non désaisonnalisées, mensuel
282-0026	Enquête sur la population active (EPA), estimations selon les heures effectivement travaillées, la catégorie de travailleur, la Classification nationale des professions pour statistiques (CNP-S) et le sexe, annuel
282-0027	Enquête sur la population active (EPA), estimations selon le total et la moyenne des heures habituellement et effectivement travaillées, emploi principal ou tous les emplois, le genre de travail, le sexe et le groupe d'âge, non désaisonnalisées, mensuel
282-0028	Enquête sur la population active (EPA), estimations selon le total et la moyenne des heures habituellement et effectivement travaillées, l'emploi principal ou tous les emplois, le genre de travail, le sexe et le groupe d'âge, annuel
282-0029	Enquête sur la population active (EPA), estimations moyennes des journées perdues pour des raisons personnelles par employé à temps plein selon le Système de classification des industries de l'Amérique du Nord (SCIAN), le sexe et le groupe d'âge, annuel
282-0030	Enquête sur la population active (EPA), estimations moyennes des journées perdues pour des raisons personnelles par employé à temps plein selon Classification nationale des professions pour statistiques (CNP-S), le sexe et le groupe d'âge, annuel
282-0031	Enquête sur la population active (EPA), estimations des personnes ayant plus d'un emploi selon le Système de classification des industries de l'Amérique du Nord (SCIAN), le sexe et le groupe d'âge, annuel
282-0032	Enquête sur la population active (EPA), estimations des personnes ayant plus d'un emploi selon le Système de classification des industries de l'Amérique du Nord (SCIAN), le sexe et le groupe d'âge, non désaisonnalisées, mensuel
282-0033	Enquête sur la population active (EPA), estimations des personnes ayant plus d'un emploi selon la Classification nationale des professions pour statistiques (CNP-S), le sexe, et le groupe d'âge, non désaisonnalisées, mensuel
282-0034	Enquête sur la population active (EPA), estimations des personnes ayant plus d'un emploi selon la Classification nationale des professions pour statistiques (CNP-S), le sexe, et le groupe d'âge, annuel
282-0035	Enquête sur la population active (EPA), estimations des personnes ayant plus d'un emploi selon le nombre d'heures habituellement travaillées à l'emploi principal et à tous les emplois, non désaisonnalisées, mensuel
282-0036	Enquête sur la population active (EPA), estimations des personnes ayant plus d'un emploi selon le nombre d'heures habituellement travaillées à l'emploi principal et à tous les emplois, annuel

282-0037	Enquête sur la population active (EPA), estimations de la durée de l'emploi selon le genre de travail, le sexe et le groupe d'âge, non désaisonnalisées, mensuel
282-0038	Enquête sur la population active (EPA), estimations de la durée de l'emploi selon le genre de travail, le sexe et le groupe d'âge, annuel
282-0039	Enquête sur la population active (EPA), estimations de la durée de l'emploi selon la Classification nationale des professions pour statistiques (CNP-S) et le sexe, non désaisonnalisées, mensuel
282-0040	Enquête sur la population active (EPA), estimations de la durée de l'emploi selon la Classification nationale des professions pour statistiques (CNP-S) et le sexe, annuel
282-0041	Enquête sur la population active (EPA), estimations de la durée de l'emploi selon le Système de classification des industries de l'Amérique du Nord (SCIAN) et le sexe, non désaisonnalisées, mensuel
282-0042	Enquête sur la population active (EPA), estimations de la durée de l'emploi selon le Système de classification des industries de l'Amérique du Nord (SCIAN) et le sexe, annuel
282-0047	Enquête sur la population active (EPA), estimations de la durée du chômage selon le sexe et le groupe d'âge, non désaisonnalisées, mensuel
282-0048	Enquête sur la population active (EPA), estimations de la durée du chômage selon le sexe et le groupe d'âge, annuel
282-0049	Enquête sur la population active (EPA), estimations de chômeurs selon le genre de travail recherché et la méthode de recherche d'emploi utilisée, le sexe et le groupe d'âge, non désaisonnalisées, mensuel
282-0050	Enquête sur la population active (EPA), estimations de chômeurs selon le genre de travail recherché et la méthode de recherche d'emploi utilisée, le sexe et le groupe d'âge, annuel
282-0051	Enquête sur la population active (EPA), estimations de l'âge de la retraite selon la catégorie de travailleur et le sexe, annuel
282-0052	Enquête sur la population active (EPA), estimations selon la région métropolitaine de recensement basées sur les limites du recensement de 2001, le sexe et le groupe d'âge, moyennes mobiles de 3 mois, non désaisonnalisées, mensuel *Terminé*
282-0053	Enquête sur la population active (EPA), estimations selon la région métropolitaine de recensement basées sur les limites du recensement de 2001, le sexe et le groupe d'âge, annuel *Terminé*
282-0054	Enquête sur la population active (EPA), estimations selon les provinces et les régions économiques, moyennes mobiles de 3 mois, non désaisonnalisées, mensuel
282-0055	Enquête sur la population active (EPA), estimations selon les provinces, les territoires et les régions économiques, annuel
282-0056	Enquête sur la population active (EPA), estimations de l'emploi selon la région métropolitaine de recensement basées sur les limites du recensement de 2001 et le Système de classification des industries de l'Amérique du Nord (SCIAN), moyennes mobiles de 3 mois, non désaisonnalisées, mensuel *Terminé*

282-0057	Enquête sur la population active (EPA), estimations de l'emploi selon la région métropolitaine de recensement basées sur les limites du recensement de 2001 et le Système de classification des industries de l'Amérique du Nord (SCIAN), annuel *Terminé*
282-0058	Enquête sur la population active (EPA), estimations de l'emploi selon la région métropolitaine de recensement basées sur les limites du recensement de 2001 et la Classification nationale des professions pour statistiques (CNP-S), moyennes mobiles de 3 mois, non désaisonnalisées, mensuel *Terminé*
282-0059	Enquête sur la population active (EPA), estimations de l'emploi selon la région métropolitaine de recensement basées sur les limites du recensement de 2001 et la Classification nationale des professions pour statistiques (CNP-S), annuel *Terminé*
282-0060	Enquête sur la population active (EPA), estimations de l'emploi selon la région économique et le Système de classification des industries de l'Amérique du Nord (SCIAN), moyennes mobiles de 3 mois, non désaisonnalisées, mensuel
282-0061	Enquête sur la population active (EPA), estimations de l'emploi selon la région économique et le Système de classification des industries de l'Amérique du Nord (SCIAN), annuel
282-0062	Enquête sur la population active (EPA), estimations de l'emploi selon la région économique et la Classification nationale des professions pour statistiques (CNP-S), moyennes mobiles de 3 mois, non désaisonnalisées, mensuel
282-0063	Enquête sur la population active (EPA), estimations de l'emploi selon la région économique et la Classification nationale des professions pour statistiques (CNP-S), annuel
282-0069	Enquête sur la population active (EPA), estimations du salaire des employés selon le genre de travail, la Classification nationale des professions pour statistiques (CNP-S), le sexe et le groupe d'âge, non désaisonnalisées, mensuel (dollars courants)
282-0070	Enquête sur la population active (EPA), estimations du salaire des employés selon le genre de travail, la Classification nationale des professions pour statistiques (CNP-S), le sexe et le groupe d'âge, annuel (dollars courants)
282-0071	Enquête sur la population active (EPA), estimations du salaire des employés selon le genre de travail, le Système de classification des industries de l'Amérique du Nord (SCIAN), le sexe et le groupe d'âge, non désaisonnalisées, mensuel (dollars courants)
282-0072	Enquête sur la population active (EPA), estimations du salaire des employés selon le genre de travail, le Système de classification des industries de l'Amérique du Nord (SCIAN), le sexe et le groupe d'âge, annuel (dollars courants)
282-0073	Enquête sur la population active (EPA), estimations du salaire des employés selon la permanence de l'emploi, la couverture syndicale, le sexe et le groupe d'âge, non désaisonnalisées, mensuel (dollars courants)
282-0074	Enquête sur la population active (EPA), estimations du salaire des employés selon la permanence de l'emploi, la couverture syndicale, le sexe et le groupe d'âge, annuel (dollars courants)
282-0075	Enquête sur la population active (EPA), estimations du nombre d'employés selon la taille de l'établissement, le Système de classification des industries de l'Amérique du Nord (SCIAN), le sexe et le groupe d'âge, non désaisonnalisées, mensuel

282-0076	Enquête sur la population active (EPA), estimations du nombre d'employés selon la taille de l'établissement, le Système de classification des industries de l'Amérique du Nord (SCIAN), le sexe et le groupe d'âge, annuel
282-0077	Enquête sur la population active (EPA), estimations du nombre d'employés selon la couverture syndicale, le Système de classification des industries de l'Amérique du Nord (SCIAN), le sexe et le groupe d'âge, non désaisonnalisées, mensuel
282-0078	Enquête sur la population active (EPA), estimations du nombre d'employés selon la couverture syndicale, le Système de classification des industries de l'Amérique du Nord (SCIAN), le sexe et le groupe d'âge, annuel
282-0079	Enquête sur la population active (EPA), estimations du nombre d'employés selon la permanence de l'emploi, le Système de classification des industries de l'Amérique du Nord (SCIAN), le sexe et le groupe d'âge, non désaisonnalisées, mensuel
282-0080	Enquête sur la population active (EPA), estimations du nombre d'employés selon la permanence de l'emploi, le Système de classification des industries de l'Amérique du Nord (SCIAN), le sexe et le groupe d'âge, annuel
282-0081	Enquête sur la population active (EPA), estimations des employés travaillant à temps supplémentaire (hebdomadaire) selon la Classification nationale des professions pour statistiques (CNP-S), le sexe et le groupe d'âge, non désaisonnalisées, mensuel
282-0082	Enquête sur la population active (EPA), estimations des employés travaillant à temps supplémentaire (hebdomadaire) selon la Classification nationale des professions pour statistiques (CNP-S), le sexe et le groupe d'âge, annuel
282-0083	Enquête sur la population active (EPA), estimations des employés travaillant à temps supplémentaire (hebdomadaire) selon le Système de classification des industries de l'Amérique du Nord (SCIAN), le sexe et le groupe d'âge, non désaisonnalisées, mensuel
282-0084	Enquête sur la population active (EPA), estimations des employés travaillant à temps supplémentaire (hebdomadaire) selon le Système de classification des industries de l'Amérique du Nord (SCIAN), le sexe et le groupe d'âge, annuel
282-0085	Enquête sur la population active (EPA), estimations des taux supplémentaires du chômage selon le sexe et le groupe d'âge, non désaisonnalisées, mensuel
282-0086	Enquête sur la population active (EPA), estimations des taux supplémentaires du chômage selon le sexe et le groupe d'âge, annuel
282-0087	Enquête sur la population active (EPA), estimations selon le sexe et le groupe d'âge, désaisonnalisées et non désaisonnalisées, mensuel
282-0088	Enquête sur la population active (EPA), estimations de l'emploi selon le Système de classification des industries de l'Amérique du Nord (SCIAN), désaisonnalisées et non désaisonnalisées, mensuel
282-0089	Enquête sur la population active (EPA), estimations de l'emploi selon la catégorie de travailleur et le sexe, désaisonnalisées et non désaisonnalisées, mensuel
282-0090	Enquête sur la population active (EPA), estimations selon la région métropolitaine de recensement basées sur les limites du recensement de 2001, moyennes mobiles de 3 mois, désaisonnalisées et non désaisonnalisées, mensuel *Terminé*

282-0091	Enquête sur la population active (EPA), estimations selon les régions métropolitaines de recensement de Montréal, Toronto et Vancouver basées sur les limites du recensement de 2001, désaisonnalisées et non désaisonnalisées, mensuel *Terminé*
282-0092	Enquête sur la population active (EPA), estimations des heures effectivement travaillées selon le Système de classification des industries de l'Amérique du Nord (SCIAN), désaisonnalisées, mensuel
282-0093	Enquête sur la population active (EPA), estimations de l'emploi selon la Classification nationale des professions pour statistiques (CNP-S), désaisonnalisées, mensuel
282-0094	Enquête sur la population active (EPA), estimations selon le Système de classification des industries de l'Amérique du Nord (SCIAN), Canada, désaisonnalisées, mensuel
282-0095	Enquête sur la population active (EPA), estimations pour les étudiants à temps plein et à temps partiel durant les mois d'étude, le sexe et le groupe d'âge, annuel
282-0100	Enquête sur la population active (EPA), estimations selon les territoires, le sexe et le groupe d'âge, moyennes mobiles de 3 mois, désaisonnalisées et non désaisonnalisées, mensuel
282-0101	Enquête sur la population active (EPA), estimations selon le statut d'immigrant, groupe d'âge, Canada, régions, provinces et les régions métropolitaines de recensement de Montréal, Toronto et Vancouver, moyennes mobiles de 3 mois, non désaisonnalisé, mensuel
282-0102	Enquête sur la population active (EPA), estimations selon le statut d'immigrant, groupe d'âge, Canada, régions, provinces et les régions métropolitaines de recensement de Montréal, Toronto et Vancouver, annuel
282-0103	Enquête sur la population active (EPA), estimations selon le statut d'immigrant, le sexe et le groupe d'âge détaillé, Canada, moyennes mobiles de 3 mois, non désaisonnalisées, mensuel
282-0104	Enquête sur la population active (EPA), estimations selon le statut d'immigrant, le sexe et le groupe d'âge détaillé, Canada, annuel
282-0105	Enquête sur la population active (EPA), estimations selon le statut d'immigrant, le niveau de scolarité atteint, le sexe et le groupe d'âge, Canada, moyennes mobiles de 3 mois, non désaisonnalisées, mensuel
282-0106	Enquête sur la population active (EPA), estimations selon le statut d'immigrant, le niveau de scolarité atteint, le sexe et le groupe d'âge, Canada, annuel
282-0107	Enquête sur la population active (EPA), estimations selon le statut d'immigrant, pays de naissance, le sexe et le groupe d'âge, Canada, régions et provinces, moyennes mobiles de 3 mois, non désaisonnalisées, mensuel
282-0108	Enquête sur la population active (EPA), estimations selon le statut d'immigrant, pays de naissance, le sexe et le groupe d'âge, Canada, régions et provinces, annuel
282-0109	Enquête sur la population active (EPA), estimations selon la région métropolitaine de recensement basées sur les limites du recensement de 2006, le sexe et le groupe d'âge, moyennes mobiles de 3 mois, non désaisonnalisées, mensuel
282-0110	Enquête sur la population active (EPA), estimations selon la région métropolitaine de recensement basées sur les limites du recensement de 2006, le sexe et le groupe d'âge, annuel

282-0111	Enquête sur la population active (EPA), estimations de l'emploi selon la région métropolitaine de recensement basées sur les limites du recensement de 2006 et le Système de classification des industries de l'Amérique du Nord (SCIAN), moyennes mobiles de 3 mois, non désaisonnalisées, mensuel
282-0112	Enquête sur la population active (EPA), estimations de l'emploi selon la région métropolitaine de recensement basées sur les limites du recensement de 2006 et le Système de classification des industries de l'Amérique du Nord (SCIAN), annuel
282-0113	Enquête sur la population active (EPA), estimations de l'emploi selon la région métropolitaine de recensement basées sur les limites du recensement de 2006 et la Classification nationale des professions pour statistiques (CNP-S), moyennes mobiles de 3 mois, non désaisonnalisées, mensuel
282-0114	Enquête sur la population active (EPA), estimations de l'emploi selon la région métropolitaine de recensement basées sur les limites du recensement de 2006 et la Classification nationale des professions pour statistiques (CNP-S), annuel
282-0115	Enquête sur la population active (EPA), estimations selon les agglomérations de recensement sélectionnées basées sur les limites du recensement de 2006, annuel
282-0116	Enquête sur la population active (EPA), estimations selon la région métropolitaine de recensement basées sur les limites du recensement de 2006, moyennes mobiles de 3 mois, désaisonnalisées et non désaisonnalisées, mensuel
282-0117	Enquête sur la population active (EPA), estimations selon les régions métropolitaines de recensement de Montréal, Toronto et Vancouver basées sur les limites du recensement de 2006, désaisonnalisées et non désaisonnalisées, mensuel
282-0118	Enquête sur la population active (EPA), estimations selon les régions urbaines et rurales basées sur les limites du recensement de 2006, le sexe et le groupe d'âge, non désaisonnalisées, mensuel
282-0119	Enquête sur la population active (EPA), estimations selon les régions urbaines et rurales basées sur les limites du recensement de 2006, le sexe et le groupe d'âge, annuel
282-0120	Enquête sur la population active (EPA), estimations de l'emploi selon les régions urbaines et rurales basées sur les limites du recensement de 2006, la catégorie de travailleur et le Système de classification des industries de l'Amérique du Nord (SCIAN), non désaisonnalisées, mensuel
282-0121	Enquête sur la population active (EPA), estimations de l'emploi selon les régions urbaines et rurales basées sur les limites du recensement de 2006, la catégorie de travailleur et le Système de classification des industries de l'Amérique du Nord (SCIAN), annuel

Choisis parmi les enquêtes de Statistique Canada

3701	Enquête sur la population active
------	----------------------------------

Choisis parmi les tableaux sommaires de Statistique Canada

- *Caractéristiques de la population active*
- *Emploi selon la branche d'activité*
- *Jours perdus par travailleur pour cause de maladie ou d'incapacité, selon le sexe, par province*
- *Indicateurs économiques, par province et territoire (mensuel et trimestriel)*
- *Population active et taux d'activité selon le sexe et l'âge*
- *Population active, occupée et en chômage, et taux d'activité et de chômage, par province*
- *Emploi selon la branche d'activité et le sexe*
- *Emploi à temps plein et à temps partiel selon le sexe et l'âge*
- *Caractéristiques de la population active selon l'âge et le sexe*
- *Distribution des personnes occupées selon la branche d'activité, par province*
- *Caractéristiques de la population active, population de 15 ans et plus, par région métropolitaine de recensement*
- *Caractéristiques de la population active, population de 15 ans et plus, par région économique, par province*
- *Jours perdus par travailleur selon la cause, provinces*
- *Jours perdus par travailleur selon la branche d'activité et le sexe*
- *Population occupée selon le niveau de scolarité*
- *Raisons du travail à temps partiel selon le sexe et l'âge*
- *Travail autonome, aperçu historique*
- *L'emploi selon le groupe d'âge, sexe, genre de travail, catégorie de travailleur, désaisonnalisées, par province (mensuel)*
- *Emploi selon la branche d'activité, données désaisonnalisées, par province (mensuel)*
- *Heures effectivement travaillées par semaine, par industries, désaisonnalisées (mensuel)*
- *Salaires horaires moyens des employés selon certaines caractéristiques et professions, données non désaisonnalisées, par province (mensuel)*
- *Caractéristiques de la population active, données désaisonnalisées, par province (mensuel)*
- *Caractéristiques de la population active, données non désaisonnalisées, par province (mensuel)*
- *Caractéristiques de la population active, désaisonnalisées, par région métropolitaine de recensement (moyennes mobiles de trois mois)*

- *Caractéristiques de la population active, non désaisonnalisées, par région métropolitaine de recensement (moyennes mobiles de trois mois)*
- *Caractéristiques de la population active, non désaisonnalisées, par régions économique (moyennes mobiles de trois mois)*
- *Caractéristiques de la population active, selon le statut d'immigrant de la population âgée de 25 à 54 ans et la province*
- *Caractéristiques de la population active, selon le statut d'immigrant de la population âgée de 25 à 54 ans et le niveau de scolarité*
- *Caractéristiques de la population active, selon le statut d'immigrant et le groupe d'âge détaillé*
- *Caractéristiques de la population active, selon le statut d'immigrant de la population âgée de 25 à 54 ans et le pays de naissance*

Tableaux statistiques

Tableau 1
Caractéristiques de la population active selon l'âge et le sexe, Canada, données désaisonnalisées

	Janvier 2011	Février 2011	E.-T. ¹	Variation depuis			Variation en pourcentage depuis		
				le mois dernier	décembre dernier	douze mois	le mois dernier	décembre dernier	douze mois
en milliers (sauf les taux)									
15 ans et plus, les deux sexes									
Population	27 840,8	27 866,5	...	25,7	51,7	341,9	0,1	0,2	1,2
Population active	18 664,2	18 678,0	28,7	13,8	120,2	250,8	0,1	0,6	1,4
Emploi	17 214,5	17 229,6	28,3	15,1	84,3	321,7	0,1	0,5	1,9
Emploi à temps plein	13 866,9	13 843,1	37,4	-23,8	7,3	156,1	-0,2	0,1	1,1
Emploi à temps partiel	3 347,6	3 386,5	34,5	38,9	76,9	165,6	1,2	2,3	5,1
Chômage	1 449,6	1 448,5	25,4	-1,1	36,0	-70,9	-0,1	2,5	-4,7
Taux d'activité	67,0	67,0	0,1	0,0	0,3	0,1
Taux de chômage	7,8	7,8	0,1	0,0	0,2	-0,4
Taux d'emploi	61,8	61,8	0,1	0,0	0,2	0,4
Taux de temps partiel	19,4	19,7	0,2	0,2	0,4	0,6
15 à 24 ans, les deux sexes									
Population	4 459,3	4 458,8	...	-0,5	-1,2	-1,2	0,0	0,0	0,0
Population active	2 875,2	2 888,5	16,7	13,3	37,3	-1,6	0,5	1,3	-0,1
Emploi	2 460,3	2 475,8	15,5	15,5	19,3	25,9	0,6	0,8	1,1
Emploi à temps plein	1 286,9	1 286,1	18,0	-0,8	0,3	-4,5	-0,1	0,0	-0,3
Emploi à temps partiel	1 173,4	1 189,7	18,7	16,3	19,0	30,3	1,4	1,6	2,6
Chômage	414,9	412,7	14,6	-2,2	18,0	-27,5	-0,5	4,6	-6,2
Taux d'activité	64,5	64,8	0,4	0,3	0,9	0,0
Taux de chômage	14,4	14,3	0,5	-0,1	0,5	-0,9
Taux d'emploi	55,2	55,5	0,4	0,3	0,4	0,6
Taux de temps partiel	47,7	48,1	0,7	0,4	0,4	0,7
25 ans et plus, hommes									
Population	11 437,9	11 451,1	...	13,2	26,5	169,8	0,1	0,2	1,5
Population active	8 352,3	8 351,0	15,0	-1,3	7,8	134,5	0,0	0,1	1,6
Emploi	7 791,2	7 783,1	16,1	-8,1	1,9	191,0	-0,1	0,0	2,5
Emploi à temps plein	7 171,0	7 155,0	21,1	-16,0	-19,2	142,2	-0,2	-0,3	2,0
Emploi à temps partiel	620,2	628,2	17,1	8,0	21,2	48,9	1,3	3,5	8,4
Chômage	561,0	567,9	14,9	6,9	5,9	-56,5	1,2	1,0	-9,0
Taux d'activité	73,0	72,9	0,1	-0,1	-0,1	0,1
Taux de chômage	6,7	6,8	0,2	0,1	0,1	-0,8
Taux d'emploi	68,1	68,0	0,1	-0,1	-0,1	0,7
Taux de temps partiel	8,0	8,1	0,2	0,1	0,3	0,4
25 ans et plus, femmes									
Population	11 943,6	11 956,5	...	12,9	26,2	173,2	0,1	0,2	1,5
Population active	7 436,7	7 438,6	16,4	1,9	75,2	118,0	0,0	1,0	1,6
Emploi	6 963,0	6 970,6	16,1	7,6	63,0	104,8	0,1	0,9	1,5
Emploi à temps plein	5 408,9	5 402,0	24,5	-6,9	26,3	18,4	-0,1	0,5	0,3
Emploi à temps partiel	1 554,1	1 568,7	22,9	14,6	36,8	86,5	0,9	2,4	5,8
Chômage	473,7	467,9	13,2	-5,8	12,1	13,1	-1,2	2,7	2,9
Taux d'activité	62,3	62,2	0,1	-0,1	0,5	0,1
Taux de chômage	6,4	6,3	0,2	-0,1	0,1	0,1
Taux d'emploi	58,3	58,3	0,1	0,0	0,4	0,0
Taux de temps partiel	22,3	22,5	0,3	0,2	0,3	0,9
25 à 54 ans, les deux sexes									
Population	14 513,2	14 515,5	...	2,3	4,8	62,0	0,0	0,0	0,4
Population active	12 546,4	12 542,7	21,8	-3,7	54,2	54,2	0,0	0,4	0,4
Emploi	11 724,1	11 724,7	23,1	0,6	46,3	121,4	0,0	0,4	1,0
Chômage	822,3	818,0	18,7	-4,3	7,9	-67,3	-0,5	1,0	-7,6
Taux d'activité	86,4	86,4	0,1	0,0	0,3	0,0
Taux de chômage	6,6	6,5	0,1	-0,1	0,0	-0,6
Taux d'emploi	80,8	80,8	0,2	0,0	0,3	0,5
25 à 54 ans, hommes									
Population	7 259,0	7 260,4	...	1,4	2,8	31,2	0,0	0,0	0,4
Population active	6 576,7	6 572,4	13,9	-4,3	8,6	53,2	-0,1	0,1	0,8
Emploi	6 139,4	6 132,9	15,4	-6,5	2,5	118,8	-0,1	0,0	2,0
Chômage	437,3	439,5	13,6	2,2	6,1	-65,6	0,5	1,4	-13,0
Taux d'activité	90,6	90,5	0,2	-0,1	0,1	0,3
Taux de chômage	6,6	6,7	0,2	0,1	0,1	-1,0
Taux d'emploi	84,6	84,5	0,2	-0,1	0,0	1,3
25 à 54 ans, femmes									
Population	7 254,2	7 255,1	...	0,9	2,0	30,8	0,0	0,0	0,4
Population active	5 969,7	5 970,3	16,0	0,6	45,6	0,9	0,0	0,8	0,0
Emploi	5 584,7	5 591,8	16,2	7,1	43,8	2,6	0,1	0,8	0,0
Chômage	385,0	378,5	12,4	-6,5	1,8	-1,7	-1,7	0,5	-0,4
Taux d'activité	82,3	82,3	0,2	0,0	0,6	-0,3
Taux de chômage	6,4	6,3	0,2	-0,1	-0,1	-0,1
Taux d'emploi	77,0	77,1	0,2	0,1	0,6	-0,3

Voir les notes à la fin du tableau.

Tableau 1 – suite

Caractéristiques de la population active selon l'âge et le sexe, Canada, données désaisonnalisées

	Janvier 2011	Février 2011	E.-T. ¹	Variation depuis			Variation en pourcentage depuis		
				le mois dernier	décembre dernier	douze mois	le mois dernier	décembre dernier	douze mois
en milliers (sauf les taux)									
55 ans et plus, les deux sexes									
Population	8 868,3	8 892,2	...	23,9	48,0	281,1	0,3	0,5	3,3
Population active	3 242,6	3 246,9	16,7	4,3	28,8	198,3	0,1	0,9	6,5
Emploi	3 030,1	3 029,1	16,8	-1,0	18,7	174,4	0,0	0,6	6,1
Chômage	212,4	217,8	9,3	5,4	10,1	23,9	2,5	4,9	12,3
Taux d'activité	36,6	36,5	0,2	-0,1	0,1	1,1
Taux de chômage	6,6	6,7	0,3	0,1	0,2	0,3
Taux d'emploi	34,2	34,1	0,2	-0,1	0,1	0,9
55 ans et plus, hommes									
Population	4 178,9	4 190,8	...	11,9	23,8	138,8	0,3	0,6	3,4
Population active	1 775,6	1 778,6	11,2	3,0	-0,8	81,3	0,2	0,0	4,8
Emploi	1 651,8	1 650,2	11,3	-1,6	-0,6	72,1	-0,1	0,0	4,6
Chômage	123,7	128,4	7,1	4,7	-0,2	9,1	3,8	-0,2	7,6
Taux d'activité	42,5	42,4	0,3	-0,1	-0,3	0,5
Taux de chômage	7,0	7,2	0,4	0,2	0,0	0,2
Taux d'emploi	39,5	39,4	0,3	-0,1	-0,2	0,5
55 ans et plus, femmes									
Population	4 689,4	4 701,5	...	12,1	24,3	142,4	0,3	0,5	3,1
Population active	1 467,0	1 468,3	11,3	1,3	29,6	117,0	0,1	2,1	8,7
Emploi	1 378,3	1 378,9	11,4	0,6	19,3	102,3	0,0	1,4	8,0
Chômage	88,7	89,4	5,7	0,7	10,3	14,8	0,8	13,0	19,8
Taux d'activité	31,3	31,2	0,2	-0,1	0,4	1,6
Taux de chômage	6,0	6,1	0,4	0,1	0,6	0,6
Taux d'emploi	29,4	29,3	0,2	-0,1	0,2	1,3

1. Erreur-type moyenne du changement entre deux mois (voir « Erreur d'échantillonnage » dans Qualité des données pour plus d'explications).

Note(s) : Tableau CANSIM connexe 282-0087.

Tableau 2
Emploi selon la catégorie de travailleurs et la branche d'activité, Canada, données désaisonnalisées

	Janvier 2011	Février 2011	E.-T. ¹	Variation depuis			Variation en pourcentage depuis		
				le mois dernier	décembre dernier	douze mois	le mois dernier	décembre dernier	douze mois
en milliers									
Catégorie de travailleurs									
Employés	14 574,2	14 563,8	34,2	-10,4	38,7	338,7	-0,1	0,3	2,4
Travailleurs indépendants ²	2 640,3	2 665,8	24,7	25,5	45,6	-17,0	1,0	1,7	-0,6
Employés du secteur privé/public									
Employés du secteur public	3 580,9	3 590,5	24,0	9,6	36,0	84,8	0,3	1,0	2,4
Employés du secteur privé	10 993,3	10 973,3	36,0	-20,0	2,7	253,9	-0,2	0,0	2,4
Branche d'activité									
Secteur de la production de biens	3 808,5	3 822,4	25,4	13,9	33,6	119,1	0,4	0,9	3,2
Agriculture	312,4	312,6	6,8	0,2	13,4	9,7	0,1	4,5	3,2
Foresterie, pêche, mines, exploitation en carrière, et extraction de pétrole et de gaz	333,0	333,3	6,9	0,3	1,8	7,7	0,1	0,5	2,4
Services publics	146,1	144,4	4,8	-1,7	-3,4	-3,7	-1,2	-2,3	-2,5
Construction	1 229,9	1 236,0	16,3	6,1	8,8	55,1	0,5	0,7	4,7
Fabrication	1 787,1	1 796,1	19,0	9,0	13,0	50,3	0,5	0,7	2,9
Secteur des services	13 406,0	13 407,1	33,3	1,1	50,5	202,5	0,0	0,4	1,5
Commerce	2 676,7	2 673,1	22,9	-3,6	4,7	27,1	-0,1	0,2	1,0
Transport et entreposage	832,9	830,7	13,0	-2,2	-34,1	38,4	-0,3	-3,9	4,8
Finance, assurances, immobilier et location	1 074,4	1 081,6	15,3	7,2	-1,3	-25,9	0,7	-0,1	-2,3
Services professionnels, scientifiques et techniques	1 284,9	1 287,8	17,1	2,9	11,8	72,8	0,2	0,9	6,0
Services aux entreprises, services relatifs aux bâtiments et autres services de soutien	698,5	664,0	13,9	-34,5	-0,8	-4,8	-4,9	-0,1	-0,7
Services d'enseignement	1 215,9	1 229,0	15,8	13,1	23,2	4,5	1,1	1,9	0,4
Soins de santé et assistance sociale	2 067,5	2 085,3	17,9	17,8	33,0	86,8	0,9	1,6	4,3
Information, culture et loisirs	779,3	783,4	14,4	4,1	17,5	21,0	0,5	2,3	2,8
Hébergement et services de restauration	1 029,1	1 044,4	16,2	15,3	-10,6	-44,3	1,5	-1,0	-4,1
Autres services	756,1	750,6	13,1	-5,5	0,8	-10,6	-0,7	0,1	-1,4
Administrations publiques	990,7	977,2	12,6	-13,5	6,4	37,6	-1,4	0,7	4,0

1. Erreur-type moyenne du changement entre deux mois (voir « Erreur d'échantillonnage » dans Qualité des données pour plus d'explications).

2. Comprend les propriétaires d'entreprises constituées ou non-constituées en société, les travailleurs indépendants qui n'ont pas d'entreprise et les travailleurs familiaux non rémunérés.

Note(s) : Tableaux CANSIM connexes 282-0088, 282-0089.

Tableau 3
Caractéristiques de la population active selon la province, données désaisonnalisées

	Janvier 2011	Février 2011	E.-T. ¹	Variation depuis			Variation en pourcentage depuis		
				le mois dernier	décembre dernier	douze mois	le mois dernier	décembre dernier	douze mois
en milliers (sauf les taux)									
Terre-Neuve-et-Labrador									
Population	429,1	429,2	...	0,1	0,2	1,3	0,0	0,0	0,3
Population active	259,9	260,9	2,1	1,0	1,7	6,3	0,4	0,7	2,5
Emploi	227,8	227,7	2,2	-0,1	4,8	10,9	0,0	2,2	5,0
Emploi à temps plein	194,1	195,9	2,5	1,8	4,8	10,0	0,9	2,5	5,4
Emploi à temps partiel	33,6	31,8	1,9	-1,8	0,0	1,0	-5,4	0,0	3,2
Chômage	32,1	33,3	2,0	1,2	-3,0	-4,5	3,7	-8,3	-11,9
Taux d'activité	60,6	60,8	0,5	0,2	0,4	1,3
Taux de chômage	12,4	12,8	0,7	0,4	-1,2	-2,0
Taux d'emploi	53,1	53,1	0,5	0,0	1,1	2,4
Île-du-Prince-Édouard									
Population	118,2	118,5	...	0,3	0,6	2,0	0,3	0,5	1,7
Population active	79,6	79,6	0,6	0,0	0,2	0,0	0,0	0,3	0,0
Emploi	70,6	70,2	0,7	-0,4	0,3	-1,3	-0,6	0,4	-1,8
Emploi à temps plein	58,6	59,1	0,9	0,5	1,2	1,1	0,9	2,1	1,9
Emploi à temps partiel	12,0	11,2	0,7	-0,8	-0,8	-2,3	-6,7	-6,7	-17,0
Chômage	9,0	9,3	0,7	0,3	-0,1	1,2	3,3	-1,1	14,8
Taux d'activité	67,3	67,2	0,5	-0,1	-0,1	-1,1
Taux de chômage	11,3	11,7	0,8	0,4	-0,1	1,5
Taux d'emploi	59,7	59,2	0,6	-0,5	-0,1	-2,2
Nouvelle-Écosse									
Population	778,9	779,1	...	0,2	0,2	3,1	0,0	0,0	0,4
Population active	501,3	500,0	2,7	-1,3	0,6	2,0	-0,3	0,1	0,4
Emploi	453,8	452,4	2,9	-1,4	4,8	0,0	-0,3	1,1	0,0
Emploi à temps plein	366,3	369,8	3,6	3,5	3,0	3,3	1,0	0,8	0,9
Emploi à temps partiel	87,5	82,6	3,2	-4,9	1,7	-3,3	-5,6	2,1	-3,8
Chômage	47,5	47,6	2,6	0,1	-4,2	2,0	0,2	-8,1	4,4
Taux d'activité	64,4	64,2	0,4	-0,2	0,1	0,0
Taux de chômage	9,5	9,5	0,5	0,0	-0,9	0,3
Taux d'emploi	58,3	58,1	0,4	-0,2	0,6	-0,2
Nouveau-Brunswick									
Population	618,5	618,7	...	0,2	0,5	3,1	0,0	0,1	0,5
Population active	388,4	391,9	2,3	3,5	0,9	-2,8	0,9	0,2	-0,7
Emploi	353,1	353,3	2,4	0,2	-0,8	-5,5	0,1	-0,2	-1,5
Emploi à temps plein	297,8	295,9	2,9	-1,9	-3,5	-8,0	-0,6	-1,2	-2,6
Emploi à temps partiel	55,4	57,3	2,4	1,9	2,6	2,4	3,4	4,8	4,4
Chômage	35,3	38,6	2,1	3,3	1,7	2,7	9,3	4,6	7,5
Taux d'activité	62,8	63,3	0,4	0,5	0,1	-0,8
Taux de chômage	9,1	9,8	0,5	0,7	0,4	0,7
Taux d'emploi	57,1	57,1	0,4	0,0	-0,2	-1,2
Québec									
Population	6 545,4	6 550,5	...	5,1	11,2	69,3	0,1	0,2	1,1
Population active	4 296,2	4 293,5	14,5	-2,7	19,5	69,4	-0,1	0,5	1,6
Emploi	3 956,8	3 964,8	14,3	8,0	11,1	85,8	0,2	0,3	2,2
Emploi à temps plein	3 194,2	3 169,0	19,1	-25,2	-36,9	31,5	-0,8	-1,2	1,0
Emploi à temps partiel	762,6	795,8	17,5	33,2	48,0	54,3	4,4	6,4	7,3
Chômage	339,4	328,8	12,9	-10,6	8,5	-16,3	-3,1	2,7	-4,7
Taux d'activité	65,6	65,5	0,2	-0,1	0,1	0,3
Taux de chômage	7,9	7,7	0,3	-0,2	0,2	-0,5
Taux d'emploi	60,5	60,5	0,2	0,0	0,0	0,6
Ontario									
Population	10 863,8	10 873,9	...	10,1	19,4	138,3	0,1	0,2	1,3
Population active	7 290,1	7 267,9	20,0	-22,2	18,4	65,0	-0,3	0,3	0,9
Emploi	6 695,9	6 685,2	19,3	-10,7	25,6	137,5	-0,2	0,4	2,1
Emploi à temps plein	5 394,6	5 389,2	25,1	-5,4	14,9	91,5	-0,1	0,3	1,7
Emploi à temps partiel	1 301,4	1 296,0	23,4	-5,4	10,7	45,9	-0,4	0,8	3,7
Chômage	594,1	582,7	17,8	-11,4	-7,2	-72,5	-1,9	-1,2	-11,1
Taux d'activité	67,1	66,8	0,2	-0,3	0,0	-0,3
Taux de chômage	8,1	8,0	0,2	-0,1	-0,1	-1,1
Taux d'emploi	61,6	61,5	0,2	-0,1	0,1	0,5
Manitoba									
Population	948,1	949,1	...	1,0	2,1	13,1	0,1	0,2	1,4
Population active	657,1	659,7	2,6	2,6	5,1	11,6	0,4	0,8	1,8
Emploi	624,6	624,9	2,7	0,3	4,4	11,8	0,0	0,7	1,9
Emploi à temps plein	503,8	500,9	3,8	-2,9	-0,7	6,8	-0,6	-0,1	1,4
Emploi à temps partiel	120,7	124,0	3,5	3,3	5,1	5,0	2,7	4,3	4,2
Chômage	32,6	34,8	2,1	2,2	0,7	-0,2	6,7	2,1	-0,6
Taux d'activité	69,3	69,5	0,3	0,2	0,4	0,3
Taux de chômage	5,0	5,3	0,3	0,3	0,1	-0,1
Taux d'emploi	65,9	65,8	0,3	-0,1	0,3	0,3

Voir les notes à la fin du tableau.

Tableau 3 – suite

Caractéristiques de la population active selon la province, données désaisonnalisées

	Janvier 2011	Février 2011	E.-T. ¹	Variation depuis			Variation en pourcentage depuis		
				le mois dernier	décembre dernier	douze mois	le mois dernier	décembre dernier	douze mois
en milliers (sauf les taux)									
Saskatchewan									
Population	796,0	796,7	...	0,7	1,3	10,1	0,1	0,2	1,3
Population active	556,4	554,7	2,4	-1,7	0,2	7,6	-0,3	0,0	1,4
Emploi	526,5	523,2	2,5	-3,3	-0,9	0,0	-0,6	-0,2	0,0
Emploi à temps plein	432,4	433,4	3,2	1,0	2,3	1,8	0,2	0,5	0,4
Emploi à temps partiel	94,1	89,8	3,0	-4,3	-3,2	-1,7	-4,6	-3,4	-1,9
Chômage	29,9	31,5	1,9	1,6	1,0	7,6	5,4	3,3	31,8
Taux d'activité	69,9	69,6	0,3	-0,3	-0,1	0,0
Taux de chômage	5,4	5,7	0,3	0,3	0,2	1,3
Taux d'emploi	66,1	65,7	0,3	-0,4	-0,2	-0,8
Alberta									
Population	2 983,5	2 987,2	...	3,7	7,8	44,3	0,1	0,3	1,5
Population active	2 183,1	2 191,7	9,0	8,6	41,1	47,0	0,4	1,9	2,2
Emploi	2 053,8	2 067,5	9,2	13,7	35,3	68,3	0,7	1,7	3,4
Emploi à temps plein	1 680,5	1 687,1	12,0	6,6	11,8	41,1	0,4	0,7	2,5
Emploi à temps partiel	373,3	380,4	10,4	7,1	23,5	27,2	1,9	6,6	7,7
Chômage	129,3	124,2	7,4	-5,1	5,8	-21,3	-3,9	4,9	-14,6
Taux d'activité	73,2	73,4	0,3	0,2	1,2	0,5
Taux de chômage	5,9	5,7	0,3	-0,2	0,2	-1,1
Taux d'emploi	68,8	69,2	0,3	0,4	1,0	1,3
Colombie-Britannique									
Population	3 759,4	3 763,8	...	4,4	8,5	57,4	0,1	0,2	1,5
Population active	2 452,0	2 478,2	10,3	26,2	32,6	44,8	1,1	1,3	1,8
Emploi	2 251,6	2 260,5	10,2	8,9	-0,2	14,2	0,4	0,0	0,6
Emploi à temps plein	1 744,6	1 742,8	14,5	-1,8	10,4	-22,9	-0,1	0,6	-1,3
Emploi à temps partiel	507,0	517,7	13,7	10,7	-10,6	37,1	2,1	-2,0	7,7
Chômage	200,4	217,6	9,0	17,2	32,7	30,4	8,6	17,7	16,2
Taux d'activité	65,2	65,8	0,3	0,6	0,7	0,1
Taux de chômage	8,2	8,8	0,3	0,6	1,2	1,1
Taux d'emploi	59,9	60,1	0,3	0,2	-0,1	-0,5

1. Erreur-type moyenne du changement entre deux mois (voir « Erreur d'échantillonnage » dans Qualité des données pour plus d'explications).

Note(s) : Tableau CANSIM connexe 282-0087.

Tableau 4-1
Certaines caractéristiques de la population active (données désaisonnalisées) — Terre-Neuve-et-Labrador

	Janvier 2011	Février 2011	E.-T. ¹	Variation depuis			Variation en pourcentage depuis		
				le mois dernier	décembre dernier	douze mois	le mois dernier	décembre dernier	douze mois
en milliers (sauf les taux)									
Les deux sexes, 15 ans et plus									
Population	429,1	429,2	...	0,1	0,2	1,3	0,0	0,0	0,3
Population active	259,9	260,9	2,1	1,0	1,7	6,3	0,4	0,7	2,5
Emploi	227,8	227,7	2,2	-0,1	4,8	10,9	0,0	2,2	5,0
Emploi à temps plein	194,1	195,9	2,5	1,8	4,8	10,0	0,9	2,5	5,4
Chômage	32,1	33,3	2,0	1,2	-3,0	-4,5	3,7	-8,3	-11,9
Taux d'activité	60,6	60,8	0,5	0,2	0,4	1,3
Taux de chômage	12,4	12,8	0,7	0,4	-1,2	-2,0
Taux d'emploi	53,1	53,1	0,5	0,0	1,1	2,4
Taux de temps partiel	14,7	14,0	0,8	-0,8	-0,3	-0,2
Les deux sexes, 15 à 24 ans									
Population	61,5	61,5	...	0,0	-0,1	-1,1	0,0	-0,2	-1,8
Population active	35,6	35,4	1,0	-0,2	-0,2	-1,0	-0,6	-0,6	-2,7
Emploi	29,1	28,5	1,0	-0,6	-0,4	0,5	-2,1	-1,4	1,8
Chômage	6,4	6,8	0,9	0,4	0,1	-1,7	6,2	1,5	-20,0
Taux d'activité	57,9	57,6	1,7	-0,3	-0,2	-0,5
Taux de chômage	18,0	19,2	2,4	1,2	0,4	-4,2
Taux d'emploi	47,3	46,3	1,7	-1,0	-0,6	1,6
Taux de temps partiel	39,5	39,3	3,5	-0,2	2,6	0,7
Hommes, 25 ans et plus									
Population	177,6	177,6	...	0,0	0,1	0,9	0,0	0,1	0,5
Population active	117,2	117,8	1,2	0,6	2,0	4,7	0,5	1,7	4,2
Emploi	102,8	102,2	1,4	-0,6	4,1	6,0	-0,6	4,2	6,2
Chômage	14,4	15,7	1,3	1,3	-1,9	-1,2	9,0	-10,8	-7,1
Taux d'activité	66,0	66,3	0,7	0,3	1,1	2,3
Taux de chômage	12,3	13,3	1,1	1,0	-1,9	-1,6
Taux d'emploi	57,9	57,5	0,8	-0,4	2,2	3,1
Taux de temps partiel	5,5	4,9	0,9	-0,7	-0,3	-0,2
Femmes, 25 ans et plus									
Population	190,0	190,1	...	0,1	0,2	1,4	0,1	0,1	0,7
Population active	107,0	107,8	1,2	0,8	0,0	2,7	0,7	0,0	2,6
Emploi	95,8	97,0	1,2	1,2	1,1	4,5	1,3	1,1	4,9
Chômage	11,2	10,8	1,0	-0,4	-1,2	-1,7	-3,6	-10,0	-13,6
Taux d'activité	56,3	56,7	0,6	0,4	-0,1	1,0
Taux de chômage	10,5	10,0	0,9	-0,5	-1,1	-1,9
Taux d'emploi	50,4	51,0	0,6	0,6	0,5	2,0
Taux de temps partiel	17,2	16,1	1,3	-1,1	-0,8	-0,2
Branche d'activité	227,8	227,7	2,2	-0,1	4,8	10,9	0,0	2,2	5,0
Secteur de la production de biens	49,4	48,8	1,7	-0,6	2,6	3,8	-1,2	5,6	8,4
Agriculture	2,3	2,0	0,3	-0,3	-0,3	1,4	-13,0	-13,0	233,3
Foresterie, pêche, mines, exploitation en carrière, et extraction de pétrole et de gaz	17,1	15,2	1,0	-1,9	-1,2	-0,7	-11,1	-7,3	-4,4
Services publics	2,3	2,2	0,3	-0,1	0,4	-0,2	-4,3	22,2	-8,3
Construction	17,1	17,9	1,1	0,8	1,3	2,7	4,7	7,8	17,8
Fabrication	10,5	11,5	0,9	1,0	2,4	0,7	9,5	26,4	6,5
Secteur des services	178,4	178,9	2,1	0,5	2,2	7,1	0,3	1,2	4,1
Commerce	38,0	40,4	1,4	2,4	2,2	5,4	6,3	5,8	15,4
Transport et entreposage	11,2	11,4	0,7	0,2	0,7	-1,1	1,8	6,5	-8,8
Finance, assurances, immobilier et location	6,4	6,2	0,6	-0,2	0,1	-1,6	-3,1	1,6	-20,5
Services professionnels, scientifiques et techniques	8,2	8,4	0,5	0,2	0,5	1,3	2,4	6,3	18,3
Services aux entreprises, services relatifs aux bâtiments et autres services de soutien	6,0	5,8	0,6	-0,2	-0,3	-0,6	-3,3	-4,9	-9,4
Services d'enseignement	17,4	18,0	0,9	0,6	-0,2	0,3	3,4	-1,1	1,7
Soins de santé et assistance sociale	38,0	36,3	1,1	-1,7	0,2	-0,2	-4,5	0,6	-0,5
Information, culture et loisirs	8,7	8,1	0,7	-0,6	-0,2	0,8	-6,9	-2,4	11,0
Hébergement et services de restauration	12,7	12,4	0,9	-0,3	-1,4	-1,2	-2,4	-10,1	-8,8
Autres services	11,3	11,8	0,8	0,5	0,6	1,4	4,4	5,4	13,5
Administrations publiques	20,5	20,1	0,9	-0,4	-0,1	2,5	-2,0	-0,5	14,2

1. Erreur-type moyenne du changement entre deux mois (voir « Erreur d'échantillonnage » dans Qualité des données pour plus d'explications).

Note(s) : Tableaux CANSIM connexes 282-0087, 282-0088.

Tableau 4-2
Certaines caractéristiques de la population active (données désaisonnalisées) — Île-du-Prince-Édouard

	Janvier 2011	Février 2011	E.-T. ¹	Variation depuis			Variation en pourcentage depuis		
				le mois dernier	décembre dernier	douze mois	le mois dernier	décembre dernier	douze mois
en milliers (sauf les taux)									
Les deux sexes, 15 ans et plus									
Population	118,2	118,5	...	0,3	0,6	2,0	0,3	0,5	1,7
Population active	79,6	79,6	0,6	0,0	0,2	0,0	0,0	0,3	0,0
Emploi	70,6	70,2	0,7	-0,4	0,3	-1,3	-0,6	0,4	-1,8
Emploi à temps plein	58,6	59,1	0,9	0,5	1,2	1,1	0,9	2,1	1,9
Chômage	9,0	9,3	0,7	0,3	-0,1	1,2	3,3	-1,1	14,8
Taux d'activité	67,3	67,2	0,5	-0,1	-0,1	-1,1
Taux de chômage	11,3	11,7	0,8	0,4	-0,1	1,5
Taux d'emploi	59,7	59,2	0,6	-0,5	-0,1	-2,2
Taux de temps partiel	17,0	16,0	1,0	-1,0	-1,2	-2,9
Les deux sexes, 15 à 24 ans									
Population	19,7	19,7	...	0,0	0,1	0,2	0,0	0,5	1,0
Population active	13,6	13,9	0,4	0,3	0,6	0,3	2,2	4,5	2,2
Emploi	11,5	11,8	0,4	0,3	0,9	0,2	2,6	8,3	1,7
Chômage	2,0	2,1	0,4	0,1	-0,3	0,0	5,0	-12,5	0,0
Taux d'activité	69,0	70,6	2,0	1,6	2,7	0,9
Taux de chômage	14,7	15,1	2,4	0,4	-2,9	-0,3
Taux d'emploi	58,4	59,9	2,0	1,5	4,3	0,4
Taux de temps partiel	39,1	38,1	3,4	-1,0	-0,4	-3,2
Hommes, 25 ans et plus									
Population	47,6	47,7	...	0,1	0,3	1,0	0,2	0,6	2,1
Population active	34,4	34,5	0,3	0,1	0,3	0,5	0,3	0,9	1,5
Emploi	30,2	30,0	0,4	-0,2	0,0	-0,4	-0,7	0,0	-1,3
Chômage	4,1	4,5	0,4	0,4	0,4	1,0	9,8	9,8	28,6
Taux d'activité	72,3	72,3	0,7	0,0	0,1	-0,5
Taux de chômage	11,9	13,0	1,1	1,1	1,0	2,7
Taux d'emploi	63,4	62,9	0,8	-0,5	-0,4	-2,2
Taux de temps partiel	9,3	9,7	1,1	0,4	0,7	1,1
Femmes, 25 ans et plus									
Population	50,9	51,1	...	0,2	0,3	0,9	0,4	0,6	1,8
Population active	31,7	31,1	0,3	-0,6	-0,8	-0,9	-1,9	-2,5	-2,8
Emploi	28,8	28,4	0,4	-0,4	-0,6	-1,1	-1,4	-2,1	-3,7
Chômage	2,9	2,7	0,3	-0,2	-0,2	0,1	-6,9	-6,9	3,8
Taux d'activité	62,3	60,9	0,7	-1,4	-1,9	-2,8
Taux de chômage	9,1	8,7	1,0	-0,4	-0,4	0,6
Taux d'emploi	56,6	55,6	0,8	-1,0	-1,5	-3,2
Taux de temps partiel	16,3	13,0	1,5	-3,3	-4,6	-7,6
Branche d'activité	70,6	70,2	0,7	-0,4	0,3	-1,3	-0,6	0,4	-1,8
Secteur de la production de biens	17,2	16,9	0,6	-0,3	0,0	-0,8	-1,7	0,0	-4,5
Agriculture	3,7	3,6	0,3	-0,1	0,3	-0,1	-2,7	9,1	-2,7
Foresterie, pêche, mines, exploitation en carrière, et extraction de pétrole et de gaz	3,0	2,8	0,3	-0,2	-0,2	0,2	-6,7	-6,7	7,7
Services publics	0,4	0,4	0,0	0,0	0,0	0,1	0,0	0,0	33,3
Construction	5,1	5,0	0,3	-0,1	0,2	-1,2	-2,0	4,2	-19,4
Fabrication	5,1	5,2	0,4	0,1	-0,2	0,2	2,0	-3,7	4,0
Secteur des services	53,4	53,3	0,7	-0,1	0,2	-0,4	-0,2	0,4	-0,7
Commerce	9,6	9,7	0,4	0,1	0,1	-1,3	1,0	1,0	-11,8
Transport et entreposage	1,8	2,0	0,2	0,2	0,1	-0,2	11,1	5,3	-9,1
Finance, assurances, immobilier et location	2,3	2,4	0,2	0,1	0,4	-0,1	4,3	20,0	-4,0
Services professionnels, scientifiques et techniques	2,8	2,7	0,2	-0,1	-0,2	0,2	-3,6	-6,9	8,0
Services aux entreprises, services relatifs aux bâtiments et autres services de soutien	2,8	2,7	0,3	-0,1	-0,3	-0,1	-3,6	-10,0	-3,6
Services d'enseignement	6,1	6,3	0,3	0,2	0,2	0,7	3,3	3,3	12,5
Soins de santé et assistance sociale	8,7	8,7	0,4	0,0	0,1	0,3	0,0	1,2	3,6
Information, culture et loisirs	3,0	2,9	0,2	-0,1	0,0	0,7	-3,3	0,0	31,8
Hébergement et services de restauration	5,3	5,0	0,4	-0,3	-0,3	-0,3	-5,7	-5,7	-5,7
Autres services	2,7	2,9	0,3	0,2	0,0	-0,6	7,4	0,0	-17,1
Administrations publiques	8,2	7,9	0,3	-0,3	0,0	0,3	-3,7	0,0	3,9

1. Erreur-type moyenne du changement entre deux mois (voir « Erreur d'échantillonnage » dans Qualité des données pour plus d'explications).

Note(s) : Tableaux CANSIM connexes 282-0087, 282-0088.

Tableau 4-3
Certaines caractéristiques de la population active (données désaisonnalisées) — Nouvelle-Écosse

	Janvier 2011	Février 2011	E.-T. ¹	Variation depuis			Variation en pourcentage depuis		
				le mois dernier	décembre dernier	douze mois	le mois dernier	décembre dernier	douze mois
en milliers (sauf les taux)									
Les deux sexes, 15 ans et plus									
Population	778,9	779,1	...	0,2	0,2	3,1	0,0	0,0	0,4
Population active	501,3	500,0	2,7	-1,3	0,6	2,0	-0,3	0,1	0,4
Emploi	453,8	452,4	2,9	-1,4	4,8	0,0	-0,3	1,1	0,0
Emploi à temps plein	366,3	369,8	3,6	3,5	3,0	3,3	1,0	0,8	0,9
Chômage	47,5	47,6	2,6	0,1	-4,2	2,0	0,2	-8,1	4,4
Taux d'activité	64,4	64,2	0,4	-0,2	0,1	0,0
Taux de chômage	9,5	9,5	0,5	0,0	-0,9	0,3
Taux d'emploi	58,3	58,1	0,4	-0,2	0,6	-0,2
Taux de temps partiel	19,3	18,3	0,7	-1,0	0,2	-0,7
Les deux sexes, 15 à 24 ans									
Population	120,5	120,5	...	0,0	0,0	-0,7	0,0	0,0	-0,6
Population active	81,3	81,0	1,5	-0,3	0,4	0,7	-0,4	0,5	0,9
Emploi	68,1	68,0	1,5	-0,1	2,2	0,5	-0,1	3,3	0,7
Chômage	13,3	13,0	1,4	-0,3	-1,8	0,2	-2,3	-12,2	1,6
Taux d'activité	67,5	67,2	1,3	-0,3	0,3	0,9
Taux de chômage	16,4	16,0	1,7	-0,4	-2,4	0,1
Taux d'emploi	56,5	56,4	1,3	-0,1	1,8	0,7
Taux de temps partiel	41,0	41,8	2,4	0,8	-0,8	-3,0
Hommes, 25 ans et plus									
Population	311,8	311,9	...	0,1	0,1	1,5	0,0	0,0	0,5
Population active	213,5	214,1	1,5	0,6	1,6	1,2	0,3	0,8	0,6
Emploi	195,4	195,4	1,7	0,0	3,6	0,8	0,0	1,9	0,4
Chômage	18,1	18,7	1,6	0,6	-2,0	0,4	3,3	-9,7	2,2
Taux d'activité	68,5	68,6	0,5	0,1	0,4	0,0
Taux de chômage	8,5	8,7	0,7	0,2	-1,0	0,1
Taux d'emploi	62,7	62,6	0,5	-0,1	1,1	-0,1
Taux de temps partiel	10,0	8,2	0,7	-1,8	0,2	0,3
Femmes, 25 ans et plus									
Population	346,6	346,7	...	0,1	0,2	2,4	0,0	0,1	0,7
Population active	206,5	204,8	1,5	-1,7	-1,5	0,0	-0,8	-0,7	0,0
Emploi	190,3	188,9	1,6	-1,4	-1,2	-1,4	-0,7	-0,6	-0,7
Chômage	16,2	15,9	1,3	-0,3	-0,3	1,4	-1,9	-1,9	9,7
Taux d'activité	59,6	59,1	0,4	-0,5	-0,4	-0,4
Taux de chômage	7,8	7,8	0,6	0,0	-0,1	0,7
Taux d'emploi	54,9	54,5	0,5	-0,4	-0,4	-0,8
Taux de temps partiel	21,0	20,2	1,1	-0,9	0,4	-1,1
Branche d'activité	453,8	452,4	2,9	-1,4	4,8	0,0	-0,3	1,1	0,0
Secteur de la production de biens	84,4	85,9	2,2	1,5	0,3	0,2	1,8	0,4	0,2
Agriculture	6,1	6,0	0,6	-0,1	0,5	0,6	-1,6	9,1	11,1
Foresterie, pêche, mines, exploitation en carrière, et extraction de pétrole et de gaz	11,6	11,7	1,1	0,1	0,1	0,5	0,9	0,9	4,5
Services publics	3,4	3,9	0,4	0,5	0,0	-0,6	14,7	0,0	-13,3
Construction	32,7	31,3	1,5	-1,4	-0,8	-0,8	-4,3	-2,5	-2,5
Fabrication	30,6	33,0	1,3	2,4	0,5	0,6	7,8	1,5	1,9
Secteur des services	369,4	366,5	2,9	-2,9	4,5	-0,2	-0,8	1,2	-0,1
Commerce	79,7	78,4	1,9	-1,3	2,9	2,7	-1,6	3,8	3,6
Transport et entreposage	18,4	18,3	1,0	-0,1	0,6	-0,4	-0,5	3,4	-2,1
Finance, assurances, immobilier et location	25,0	23,0	1,1	-2,0	-0,8	0,0	-8,0	-3,4	0,0
Services professionnels, scientifiques et techniques	22,5	23,3	1,1	0,8	1,4	0,3	3,6	6,4	1,3
Services aux entreprises, services relatifs aux bâtiments et autres services de soutien	24,1	22,9	1,2	-1,2	-0,5	-0,6	-5,0	-2,1	-2,6
Services d'enseignement	34,3	33,7	1,4	-0,6	0,6	-2,5	-1,7	1,8	-6,9
Soins de santé et assistance sociale	67,2	66,5	1,6	-0,7	-1,6	-2,0	-1,0	-2,3	-2,9
Information, culture et loisirs	19,6	20,4	1,2	0,8	1,0	1,3	4,1	5,2	6,8
Hébergement et services de restauration	29,6	30,4	1,3	0,8	1,7	1,0	2,7	5,9	3,4
Autres services	18,6	18,0	1,1	-0,6	-0,6	-1,4	-3,2	-3,2	-7,2
Administrations publiques	30,4	31,7	1,1	1,3	0,0	1,6	4,3	0,0	5,3

1. Erreur-type moyenne du changement entre deux mois (voir « Erreur d'échantillonnage » dans Qualité des données pour plus d'explications).

Note(s) : Tableaux CANSIM connexes 282-0087, 282-0088.

Tableau 4-4
Certaines caractéristiques de la population active (données désaisonnalisées) — Nouveau-Brunswick

	Janvier 2011	Février 2011	E.-T. ¹	Variation depuis			Variation en pourcentage depuis		
				le mois dernier	décembre dernier	douze mois	le mois dernier	décembre dernier	douze mois
en milliers (sauf les taux)									
Les deux sexes, 15 ans et plus									
Population	618,5	618,7	...	0,2	0,5	3,1	0,0	0,1	0,5
Population active	388,4	391,9	2,3	3,5	0,9	-2,8	0,9	0,2	-0,7
Emploi	353,1	353,3	2,4	0,2	-0,8	-5,5	0,1	-0,2	-1,5
Emploi à temps plein	297,8	295,9	2,9	-1,9	-3,5	-8,0	-0,6	-1,2	-2,6
Chômage	35,3	38,6	2,1	3,3	1,7	2,7	9,3	4,6	7,5
Taux d'activité	62,8	63,3	0,4	0,5	0,1	-0,8
Taux de chômage	9,1	9,8	0,5	0,7	0,4	0,7
Taux d'emploi	57,1	57,1	0,4	0,0	-0,2	-1,2
Taux de temps partiel	15,7	16,2	0,7	0,5	0,8	0,9
Les deux sexes, 15 à 24 ans									
Population	91,6	91,6	...	0,0	-0,1	-0,7	0,0	-0,1	-0,8
Population active	55,2	58,3	1,3	3,1	2,7	-2,4	5,6	4,9	-4,0
Emploi	47,5	48,5	1,3	1,0	1,7	-2,1	2,1	3,6	-4,2
Chômage	7,7	9,8	1,2	2,1	1,0	-0,3	27,3	11,4	-3,0
Taux d'activité	60,3	63,6	1,4	3,3	3,0	-2,2
Taux de chômage	13,9	16,8	1,9	2,9	1,0	0,2
Taux d'emploi	51,9	52,9	1,4	1,0	1,9	-1,9
Taux de temps partiel	37,9	39,4	2,6	1,5	0,1	-0,7
Hommes, 25 ans et plus									
Population	252,7	252,8	...	0,1	0,2	1,8	0,0	0,1	0,7
Population active	172,4	172,1	1,3	-0,3	-2,2	0,0	-0,2	-1,3	0,0
Emploi	155,9	154,5	1,4	-1,4	-2,7	-2,6	-0,9	-1,7	-1,7
Chômage	16,5	17,5	1,3	1,0	0,4	2,5	6,1	2,3	16,7
Taux d'activité	68,2	68,1	0,5	-0,1	-0,9	-0,5
Taux de chômage	9,6	10,2	0,7	0,6	0,4	1,5
Taux d'emploi	61,7	61,1	0,5	-0,6	-1,1	-1,5
Taux de temps partiel	6,7	7,1	0,7	0,4	0,8	0,9
Femmes, 25 ans et plus									
Population	274,2	274,3	...	0,1	0,3	2,0	0,0	0,1	0,7
Population active	160,8	161,6	1,3	0,8	0,6	-0,3	0,5	0,4	-0,2
Emploi	149,8	150,2	1,3	0,4	0,1	-0,9	0,3	0,1	-0,6
Chômage	11,0	11,3	1,1	0,3	0,4	0,5	2,7	3,7	4,6
Taux d'activité	58,6	58,9	0,5	0,3	0,1	-0,6
Taux de chômage	6,8	7,0	0,7	0,2	0,2	0,3
Taux d'emploi	54,6	54,8	0,5	0,2	0,0	-0,7
Taux de temps partiel	18,0	18,2	1,0	0,2	0,7	1,7
Branche d'activité	353,1	353,3	2,4	0,2	-0,8	-5,5	0,1	-0,2	-1,5
Secteur de la production de biens	83,8	83,0	2,0	-0,8	-1,1	4,3	-1,0	-1,3	5,5
Agriculture	5,8	6,0	0,6	0,2	0,8	-0,1	3,4	15,4	-1,6
Foresterie, pêche, mines, exploitation en carrière, et extraction de pétrole et de gaz	12,3	11,1	0,8	-1,2	-0,8	1,7	-9,8	-6,7	18,1
Services publics	3,8	4,4	0,4	0,6	0,2	0,3	15,8	4,8	7,3
Construction	29,7	29,4	1,3	-0,3	0,1	2,7	-1,0	0,3	10,1
Fabrication	32,3	32,0	1,3	-0,3	-1,5	-0,4	-0,9	-4,5	-1,2
Secteur des services	269,3	270,3	2,5	1,0	0,3	-9,8	0,4	0,1	-3,5
Commerce	52,0	50,3	1,6	-1,7	-3,4	-7,0	-3,3	-6,3	-12,2
Transport et entreposage	18,8	18,1	0,9	-0,7	-0,2	-1,5	-3,7	-1,1	-7,7
Finance, assurances, immobilier et location	17,6	18,0	0,8	0,4	1,2	2,4	2,3	7,1	15,4
Services professionnels, scientifiques et techniques	16,3	16,7	0,9	0,4	0,8	1,4	2,5	5,0	9,2
Services aux entreprises, services relatifs aux bâtiments et autres services de soutien	15,8	15,8	1,1	0,0	0,3	-3,9	0,0	1,9	-19,8
Services d'enseignement	23,8	24,3	1,1	0,5	-1,7	-3,1	2,1	-6,5	-11,3
Soins de santé et assistance sociale	50,1	50,9	1,4	0,8	0,7	2,8	1,6	1,4	5,8
Information, culture et loisirs	11,6	12,2	0,9	0,6	1,9	-1,1	5,2	18,4	-8,3
Hébergement et services de restauration	20,3	19,7	1,2	-0,6	-0,6	-2,2	-3,0	-3,0	-10,0
Autres services	15,9	16,4	0,9	0,5	-0,2	-1,2	3,1	-1,2	-6,8
Administrations publiques	27,1	28,0	1,0	0,9	1,5	3,7	3,3	5,7	15,2

1. Erreur-type moyenne du changement entre deux mois (voir « Erreur d'échantillonnage » dans Qualité des données pour plus d'explications).

Note(s) : Tableaux CANSIM connexes 282-0087, 282-0088.

Tableau 4-5
Certaines caractéristiques de la population active (données désaisonnalisées) — Québec

	Janvier 2011	Février 2011	E.-T. ¹	Variation depuis			Variation en pourcentage depuis		
				le mois dernier	décembre dernier	douze mois	le mois dernier	décembre dernier	douze mois
en milliers (sauf les taux)									
Les deux sexes, 15 ans et plus									
Population	6 545,4	6 550,5	...	5,1	11,2	69,3	0,1	0,2	1,1
Population active	4 296,2	4 293,5	14,5	-2,7	19,5	69,4	-0,1	0,5	1,6
Emploi	3 956,8	3 964,8	14,3	8,0	11,1	85,8	0,2	0,3	2,2
Emploi à temps plein	3 194,2	3 169,0	19,1	-25,2	-36,9	31,5	-0,8	-1,2	1,0
Chômage	339,4	328,8	12,9	-10,6	8,5	-16,3	-3,1	2,7	-4,7
Taux d'activité	65,6	65,5	0,2	-0,1	0,1	0,3
Taux de chômage	7,9	7,7	0,3	-0,2	0,2	-0,5
Taux d'emploi	60,5	60,5	0,2	0,0	0,0	0,6
Taux de temps partiel	19,3	20,1	0,4	0,8	1,2	1,0
Les deux sexes, 15 à 24 ans									
Population	980,2	980,1	...	-0,1	0,1	1,1	0,0	0,0	0,1
Population active	670,5	666,0	8,2	-4,5	-7,7	17,2	-0,7	-1,1	2,7
Emploi	580,5	581,0	7,6	0,5	-6,1	30,2	0,1	-1,0	5,5
Chômage	90,1	84,9	7,4	-5,2	-1,7	-13,2	-5,8	-2,0	-13,5
Taux d'activité	68,4	68,0	0,8	-0,4	-0,7	1,7
Taux de chômage	13,4	12,7	1,1	-0,7	-0,2	-2,4
Taux d'emploi	59,2	59,3	0,8	0,1	-0,6	3,0
Taux de temps partiel	50,4	51,2	1,5	0,8	1,9	0,6
Hommes, 25 ans et plus									
Population	2 734,2	2 737,0	...	2,8	5,9	35,6	0,1	0,2	1,3
Population active	1 919,3	1 916,4	8,1	-2,9	3,5	20,9	-0,2	0,2	1,1
Emploi	1 781,0	1 780,6	8,4	-0,4	1,2	35,8	0,0	0,1	2,1
Chômage	138,3	135,8	8,0	-2,5	2,4	-14,9	-1,8	1,8	-9,9
Taux d'activité	70,2	70,0	0,3	-0,2	0,0	-0,2
Taux de chômage	7,2	7,1	0,4	-0,1	0,1	-0,9
Taux d'emploi	65,1	65,1	0,3	0,0	-0,1	0,5
Taux de temps partiel	8,6	9,4	0,5	0,9	1,1	1,1
Femmes, 25 ans et plus									
Population	2 830,9	2 833,3	...	2,4	5,2	32,5	0,1	0,2	1,2
Population active	1 706,4	1 711,1	8,1	4,7	23,6	31,3	0,3	1,4	1,9
Emploi	1 595,4	1 603,1	8,2	7,7	15,9	19,7	0,5	1,0	1,2
Chômage	111,0	108,0	6,6	-3,0	7,7	11,6	-2,7	7,7	12,0
Taux d'activité	60,3	60,4	0,3	0,1	0,7	0,4
Taux de chômage	6,5	6,3	0,4	-0,2	0,4	0,6
Taux d'emploi	56,4	56,6	0,3	0,2	0,5	0,1
Taux de temps partiel	19,9	20,6	0,7	0,7	1,1	0,5
Branche d'activité	3 956,8	3 964,8	14,3	8,0	11,1	85,8	0,2	0,3	2,2
Secteur de la production de biens	863,2	855,0	12,8	-8,2	-0,2	4,9	-0,9	0,0	0,6
Agriculture	60,2	57,1	3,1	-3,1	-2,8	4,6	-5,1	-4,7	8,8
Foresterie, pêche, mines, exploitation en carrière, et extraction de pétrole et de gaz	31,8	30,0	2,3	-1,8	1,0	-1,3	-5,7	3,4	-4,2
Services publics	33,4	32,3	2,2	-1,1	-1,0	-1,7	-3,3	-3,0	-5,0
Construction	238,7	237,7	7,5	-1,0	-2,7	17,9	-0,4	-1,1	8,1
Fabrication	499,1	497,7	10,5	-1,4	5,0	-14,8	-0,3	1,0	-2,9
Secteur des services	3 093,6	3 109,8	16,7	16,2	11,3	80,9	0,5	0,4	2,7
Commerce	629,0	632,2	11,5	3,2	6,6	-7,2	0,5	1,1	-1,1
Transport et entreposage	172,6	180,2	6,1	7,6	-6,2	26,1	4,4	-3,3	16,9
Finance, assurances, immobilier et location	225,7	228,2	7,1	2,5	-5,6	-10,4	1,1	-2,4	-4,4
Services professionnels, scientifiques et techniques	309,2	303,4	8,2	-5,8	-2,3	17,2	-1,9	-0,8	6,0
Services aux entreprises, services relatifs aux bâtiments et autres services de soutien	147,3	144,8	6,7	-2,5	3,0	7,3	-1,7	2,1	5,3
Services d'enseignement	271,4	274,9	7,9	3,5	10,9	14,2	1,3	4,1	5,4
Soins de santé et assistance sociale	515,2	526,4	9,4	11,2	16,4	33,4	2,2	3,2	6,8
Information, culture et loisirs	167,4	169,3	7,2	1,9	1,2	-11,8	1,1	0,7	-6,5
Hébergement et services de restauration	236,0	237,9	8,3	1,9	-9,6	0,9	0,8	-3,9	0,4
Autres services	173,1	168,4	6,4	-4,7	-1,8	0,9	-2,7	-1,1	0,5
Administrations publiques	246,5	243,9	6,5	-2,6	-1,7	10,2	-1,1	-0,7	4,4

1. Erreur-type moyenne du changement entre deux mois (voir « Erreur d'échantillonnage » dans Qualité des données pour plus d'explications).

Note(s) : Tableaux CANSIM connexes 282-0087, 282-0088.

Tableau 4-6
Certaines caractéristiques de la population active (données désaisonnalisées) — Ontario

	Janvier 2011	Février 2011	E.-T. ¹	Variation depuis			Variation en pourcentage depuis		
				le mois dernier	décembre dernier	douze mois	le mois dernier	décembre dernier	douze mois
en milliers (sauf les taux)									
Les deux sexes, 15 ans et plus									
Population	10 863,8	10 873,9	...	10,1	19,4	138,3	0,1	0,2	1,3
Population active	7 290,1	7 267,9	20,0	-22,2	18,4	65,0	-0,3	0,3	0,9
Emploi	6 695,9	6 685,2	19,3	-10,7	25,6	137,5	-0,2	0,4	2,1
Emploi à temps plein	5 394,6	5 389,2	25,1	-5,4	14,9	91,5	-0,1	0,3	1,7
Chômage	594,1	582,7	17,8	-11,4	-7,2	-72,5	-1,9	-1,2	-11,1
Taux d'activité	67,1	66,8	0,2	-0,3	0,0	-0,3
Taux de chômage	8,1	8,0	0,2	-0,1	-0,1	-1,1
Taux d'emploi	61,6	61,5	0,2	-0,1	0,1	0,5
Taux de temps partiel	19,4	19,4	0,3	0,0	0,1	0,3
Les deux sexes, 15 à 24 ans									
Population	1 781,0	1 781,3	...	0,3	0,3	4,1	0,0	0,0	0,2
Population active	1 092,3	1 100,8	11,8	8,5	24,5	-12,2	0,8	2,3	-1,1
Emploi	910,6	924,0	10,7	13,4	23,9	13,0	1,5	2,7	1,4
Chômage	181,7	176,8	10,3	-4,9	0,5	-25,2	-2,7	0,3	-12,5
Taux d'activité	61,3	61,8	0,7	0,5	1,4	-0,8
Taux de chômage	16,6	16,1	0,9	-0,5	-0,3	-2,0
Taux d'emploi	51,1	51,9	0,6	0,8	1,4	0,6
Taux de temps partiel	51,5	51,6	1,2	0,1	-0,1	-0,2
Hommes, 25 ans et plus									
Population	4 404,4	4 409,3	...	4,9	9,4	63,4	0,1	0,2	1,5
Population active	3 233,0	3 224,5	10,0	-8,5	-21,0	44,0	-0,3	-0,6	1,4
Emploi	3 028,1	3 011,0	10,7	-17,1	-13,3	89,3	-0,6	-0,4	3,1
Chômage	204,9	213,5	9,9	8,6	-7,7	-45,2	4,2	-3,5	-17,5
Taux d'activité	73,4	73,1	0,2	-0,3	-0,7	-0,1
Taux de chômage	6,3	6,6	0,3	0,3	-0,2	-1,5
Taux d'emploi	68,8	68,3	0,2	-0,5	-0,4	1,1
Taux de temps partiel	7,9	7,6	0,4	-0,3	0,0	-0,3
Femmes, 25 ans et plus									
Population	4 678,4	4 683,2	...	4,8	9,6	70,7	0,1	0,2	1,5
Population active	2 964,8	2 942,5	11,4	-22,3	14,9	33,0	-0,8	0,5	1,1
Emploi	2 757,2	2 750,2	11,0	-7,0	15,0	35,2	-0,3	0,5	1,3
Chômage	207,6	192,3	9,4	-15,3	-0,1	-2,2	-7,4	-0,1	-1,1
Taux d'activité	63,4	62,8	0,2	-0,6	0,2	-0,3
Taux de chômage	7,0	6,5	0,3	-0,5	-0,1	-0,2
Taux d'emploi	58,9	58,7	0,2	-0,2	0,2	-0,2
Taux de temps partiel	21,5	21,5	0,5	0,0	-0,1	1,3
Branche d'activité	6 695,9	6 685,2	19,3	-10,7	25,6	137,4	-0,2	0,4	2,1
Secteur de la production de biens	1 435,8	1 431,8	17,2	-4,0	23,2	33,5	-0,3	1,6	2,4
Agriculture	97,2	95,9	3,9	-1,3	12,6	7,9	-1,3	15,1	9,0
Foresterie, pêche, mines, exploitation en carrière, et extraction de pétrole et de gaz	35,7	42,8	2,8	7,1	5,6	0,3	19,9	15,1	0,7
Services publics	57,0	50,2	3,3	-6,8	-6,3	-8,0	-11,9	-11,2	-13,7
Construction	432,7	426,6	10,6	-6,1	1,7	13,8	-1,4	0,4	3,3
Fabrication	813,3	816,4	13,5	3,1	9,6	19,7	0,4	1,2	2,5
Secteur des services	5 260,1	5 253,4	23,0	-6,7	2,4	103,9	-0,1	0,0	2,0
Commerce	1 004,0	1 013,6	15,9	9,6	-0,4	20,8	1,0	0,0	2,1
Transport et entreposage	319,7	324,9	9,0	5,2	0,7	13,5	1,6	0,2	4,3
Finance, assurances, immobilier et location	499,9	500,9	11,4	1,0	-2,8	5,4	0,2	-0,6	1,1
Services professionnels, scientifiques et techniques	545,6	548,2	12,3	2,6	13,8	21,1	0,5	2,6	4,0
Services aux entreprises, services relatifs aux bâtiments et autres services de soutien	298,1	270,5	10,1	-27,6	-18,1	-8,5	-9,3	-6,3	-3,0
Services d'enseignement	483,8	472,3	10,9	-11,5	-7,3	-16,8	-2,4	-1,5	-3,4
Soins de santé et assistance sociale	737,1	746,9	11,8	9,8	13,5	41,8	1,3	1,8	5,9
Information, culture et loisirs	348,4	349,8	10,3	1,4	12,1	42,9	0,4	3,6	14,0
Hébergement et services de restauration	364,1	371,0	10,8	6,9	-13,1	-32,1	1,9	-3,4	-8,0
Autres services	269,9	273,6	9,2	3,7	5,7	-11,3	1,4	2,1	-4,0
Administrations publiques	389,6	381,7	8,8	-7,9	-1,6	27,2	-2,0	-0,4	7,7

1. Erreur-type moyenne du changement entre deux mois (voir « Erreur d'échantillonnage » dans Qualité des données pour plus d'explications).

Note(s) : Tableaux CANSIM connexes 282-0087, 282-0088.

Tableau 4-7
Certaines caractéristiques de la population active (données désaisonnalisées) — Manitoba

	Janvier 2011	Février 2011	E.-T. ¹	Variation depuis			Variation en pourcentage depuis		
				le mois dernier	décembre dernier	douze mois	le mois dernier	décembre dernier	douze mois
en milliers (sauf les taux)									
Les deux sexes, 15 ans et plus									
Population	948,1	949,1	...	1,0	2,1	13,1	0,1	0,2	1,4
Population active	657,1	659,7	2,6	2,6	5,1	11,6	0,4	0,8	1,8
Emploi	624,6	624,9	2,7	0,3	4,4	11,8	0,0	0,7	1,9
Emploi à temps plein	503,8	500,9	3,8	-2,9	-0,7	6,8	-0,6	-0,1	1,4
Chômage	32,6	34,8	2,1	2,2	0,7	-0,2	6,7	2,1	-0,6
Taux d'activité	69,3	69,5	0,3	0,2	0,4	0,3
Taux de chômage	5,0	5,3	0,3	0,3	0,1	-0,1
Taux d'emploi	65,9	65,8	0,3	-0,1	0,3	0,3
Taux de temps partiel	19,3	19,8	0,5	0,5	0,7	0,4
Les deux sexes, 15 à 24 ans									
Population	164,6	164,7	...	0,1	0,3	1,6	0,1	0,2	1,0
Population active	112,3	113,9	1,6	1,6	1,3	3,7	1,4	1,2	3,4
Emploi	98,2	100,3	1,6	2,1	-0,1	2,3	2,1	-0,1	2,3
Chômage	14,2	13,6	1,4	-0,6	1,4	1,3	-4,2	11,5	10,6
Taux d'activité	68,2	69,2	1,0	1,0	0,7	1,6
Taux de chômage	12,6	11,9	1,2	-0,7	1,1	0,7
Taux d'emploi	59,7	60,9	1,0	1,2	-0,2	0,8
Taux de temps partiel	44,1	42,2	1,8	-1,9	-2,1	1,3
Hommes, 25 ans et plus									
Population	383,9	384,3	...	0,4	0,9	5,9	0,1	0,2	1,6
Population active	293,1	292,9	1,3	-0,2	1,2	5,2	-0,1	0,4	1,8
Emploi	282,2	281,6	1,5	-0,6	2,2	6,4	-0,2	0,8	2,3
Chômage	10,9	11,4	1,2	0,5	-0,8	-1,1	4,6	-6,6	-8,8
Taux d'activité	76,3	76,2	0,3	-0,1	0,1	0,2
Taux de chômage	3,7	3,9	0,4	0,2	-0,3	-0,4
Taux d'emploi	73,5	73,3	0,4	-0,2	0,4	0,6
Taux de temps partiel	8,0	7,9	0,6	-0,1	0,9	-0,2
Femmes, 25 ans et plus									
Population	399,6	400,1	...	0,5	1,0	5,7	0,1	0,3	1,4
Population active	251,7	252,9	1,5	1,2	2,5	2,7	0,5	1,0	1,1
Emploi	244,2	243,0	1,5	-1,2	2,3	3,0	-0,5	1,0	1,2
Chômage	7,5	9,9	1,1	2,4	0,2	-0,3	32,0	2,1	-2,9
Taux d'activité	63,0	63,2	0,4	0,2	0,5	-0,2
Taux de chômage	3,0	3,9	0,4	0,9	0,0	-0,2
Taux d'emploi	61,1	60,7	0,4	-0,4	0,4	-0,2
Taux de temps partiel	22,4	24,4	0,9	2,0	1,7	0,9
Branche d'activité									
Secteur de la production de biens	152,6	153,3	2,4	0,7	1,8	15,8	0,5	1,2	11,5
Agriculture	24,8	24,2	1,2	-0,6	-1,0	-0,4	-2,4	-4,0	-1,6
Foresterie, pêche, mines, exploitation en carrière, et extraction de pétrole et de gaz	7,0	6,3	0,6	-0,7	-1,0	-0,8	-10,0	-13,7	-11,3
Services publics	9,0	8,8	0,6	-0,2	-0,2	0,8	-2,2	-2,2	10,0
Construction	42,0	40,8	1,5	-1,2	-1,1	3,3	-2,9	-2,6	8,8
Fabrication	69,9	73,3	1,6	3,4	5,1	13,0	4,9	7,5	21,6
Secteur des services	471,9	471,5	3,1	-0,4	2,5	-4,1	-0,1	0,5	-0,9
Commerce	93,2	94,2	2,1	1,0	0,5	2,7	1,1	0,5	3,0
Transport et entreposage	33,2	33,5	1,3	0,3	-1,2	-2,7	0,9	-3,5	-7,5
Finance, assurances, immobilier et location	34,9	34,3	1,3	-0,6	0,0	-0,6	-1,7	0,0	-1,7
Services professionnels, scientifiques et techniques	27,0	26,6	1,3	-0,4	-0,6	1,3	-1,5	-2,2	5,1
Services aux entreprises, services relatifs aux bâtiments et autres services de soutien	17,0	17,8	1,2	0,8	1,5	-3,8	4,7	9,2	-17,6
Services d'enseignement	51,2	49,5	1,5	-1,7	0,2	-1,8	-3,3	0,4	-3,5
Soins de santé et assistance sociale	94,7	95,2	1,9	0,5	0,1	9,0	0,5	0,1	10,4
Information, culture et loisirs	22,8	22,6	1,2	-0,2	-0,5	-1,1	-0,9	-2,2	-4,6
Hébergement et services de restauration	36,6	37,8	1,6	1,2	1,0	-2,7	3,3	2,7	-6,7
Autres services	25,8	25,5	1,2	-0,3	2,4	-2,1	-1,2	10,4	-7,6
Administrations publiques	35,5	34,6	1,2	-0,9	-0,9	-2,1	-2,5	-2,5	-5,7

1. Erreur-type moyenne du changement entre deux mois (voir « Erreur d'échantillonnage » dans Qualité des données pour plus d'explications).

Note(s) : Tableaux CANSIM connexes 282-0087, 282-0088.

Tableau 4-8
Certaines caractéristiques de la population active (données désaisonnalisées) — Saskatchewan

	Janvier 2011	Février 2011	E.-T. ¹	Variation depuis			Variation en pourcentage depuis		
				le mois dernier	décembre dernier	douze mois	le mois dernier	décembre dernier	douze mois
en milliers (sauf les taux)									
Les deux sexes, 15 ans et plus									
Population	796,0	796,7	...	0,7	1,3	10,1	0,1	0,2	1,3
Population active	556,4	554,7	2,4	-1,7	0,2	7,6	-0,3	0,0	1,4
Emploi	526,5	523,2	2,5	-3,3	-0,9	0,0	-0,6	-0,2	0,0
Emploi à temps plein	432,4	433,4	3,2	1,0	2,3	1,8	0,2	0,5	0,4
Chômage	29,9	31,5	1,9	1,6	1,0	7,6	5,4	3,3	31,8
Taux d'activité	69,9	69,6	0,3	-0,3	-0,1	0,0
Taux de chômage	5,4	5,7	0,3	0,3	0,2	1,3
Taux d'emploi	66,1	65,7	0,3	-0,4	-0,2	-0,8
Taux de temps partiel	17,9	17,2	0,5	-0,7	-0,6	-0,3
Les deux sexes, 15 à 24 ans									
Population	137,5	137,4	...	-0,1	-0,3	-0,9	-0,1	-0,2	-0,7
Population active	93,0	93,5	1,4	0,5	0,8	-0,6	0,5	0,9	-0,6
Emploi	83,4	81,8	1,5	-1,6	-1,3	-4,3	-1,9	-1,6	-5,0
Chômage	9,6	11,7	1,1	2,1	2,2	3,6	21,9	23,2	44,4
Taux d'activité	67,6	68,0	1,0	0,4	0,7	0,0
Taux de chômage	10,3	12,5	1,2	2,2	2,3	3,9
Taux d'emploi	60,7	59,5	1,1	-1,2	-0,8	-2,8
Taux de temps partiel	38,7	36,1	1,8	-2,7	-0,3	-0,8
Hommes, 25 ans et plus									
Population	323,5	323,9	...	0,4	0,8	6,0	0,1	0,2	1,9
Population active	248,8	248,2	1,1	-0,6	-0,8	6,4	-0,2	-0,3	2,6
Emploi	237,9	236,8	1,3	-1,1	-0,1	4,4	-0,5	0,0	1,9
Chômage	10,9	11,4	1,1	0,5	-0,8	2,0	4,6	-6,6	21,3
Taux d'activité	76,9	76,6	0,4	-0,3	-0,5	0,5
Taux de chômage	4,4	4,6	0,5	0,2	-0,3	0,7
Taux d'emploi	73,5	73,1	0,4	-0,4	-0,2	0,0
Taux de temps partiel	5,9	5,6	0,6	-0,3	-0,7	0,0
Femmes, 25 ans et plus									
Population	335,0	335,3	...	0,3	0,7	4,8	0,1	0,2	1,5
Population active	214,6	213,0	1,4	-1,6	0,2	1,8	-0,7	0,1	0,9
Emploi	205,2	204,5	1,5	-0,7	0,4	-0,2	-0,3	0,2	-0,1
Chômage	9,4	8,5	1,0	-0,9	-0,3	2,0	-9,6	-3,4	30,8
Taux d'activité	64,1	63,5	0,4	-0,6	-0,1	-0,4
Taux de chômage	4,4	4,0	0,4	-0,4	-0,1	0,9
Taux d'emploi	61,3	61,0	0,4	-0,3	0,0	-0,9
Taux de temps partiel	23,2	23,0	1,0	-0,3	-0,5	0,1
Branche d'activité	526,5	523,2	2,5	-3,3	-0,9	0,0	-0,6	-0,2	0,0
Secteur de la production de biens	137,3	140,4	2,3	3,1	2,7	-4,9	2,3	2,0	-3,4
Agriculture	40,1	39,6	1,4	-0,5	0,8	-6,2	-1,2	2,1	-13,5
Foresterie, pêche, mines, exploitation en carrière, et extraction de pétrole et de gaz	24,1	23,9	1,2	-0,2	0,1	-3,1	-0,8	0,4	-11,5
Services publics	5,4	6,0	0,5	0,6	0,3	1,6	11,1	5,3	36,4
Construction	40,5	41,6	1,5	1,1	2,6	2,9	2,7	6,7	7,5
Fabrication	27,2	29,2	1,2	2,0	-1,2	-0,2	7,4	-3,9	-0,7
Secteur des services	389,2	382,8	2,9	-6,4	-3,6	4,9	-1,6	-0,9	1,3
Commerce	82,4	81,9	1,9	-0,5	0,1	4,6	-0,6	0,1	6,0
Transport et entreposage	26,8	25,3	1,1	-1,5	-1,7	-0,3	-5,6	-6,3	-1,2
Finance, assurances, immobilier et location	30,8	31,6	1,1	0,8	1,5	1,1	2,6	5,0	3,6
Services professionnels, scientifiques et techniques	23,0	22,1	1,1	-0,9	0,7	-2,2	-3,9	3,3	-9,1
Services aux entreprises, services relatifs aux bâtiments et autres services de soutien	11,1	11,3	0,8	0,2	0,8	-2,1	1,8	7,6	-15,7
Services d'enseignement	38,5	39,0	1,4	0,5	0,0	0,7	1,3	0,0	1,8
Soins de santé et assistance sociale	68,4	65,1	1,6	-3,3	-2,3	-3,7	-4,8	-3,4	-5,4
Information, culture et loisirs	21,4	20,3	1,0	-1,1	-0,7	2,6	-5,1	-3,3	14,7
Hébergement et services de restauration	31,0	30,0	1,3	-1,0	-2,2	-0,4	-3,2	-6,8	-1,3
Autres services	26,0	26,0	1,1	0,0	-1,2	3,3	0,0	-4,4	14,5
Administrations publiques	29,7	30,2	1,0	0,5	1,3	1,4	1,7	4,5	4,9

1. Erreur-type moyenne du changement entre deux mois (voir « Erreur d'échantillonnage » dans Qualité des données pour plus d'explications).

Note(s) : Tableaux CANSIM connexes 282-0087, 282-0088.

Tableau 4-9
Certaines caractéristiques de la population active (données désaisonnalisées) — Alberta

	Janvier 2011	Février 2011	E.-T. ¹	Variation depuis			Variation en pourcentage depuis		
				le mois dernier	décembre dernier	douze mois	le mois dernier	décembre dernier	douze mois
en milliers (sauf les taux)									
Les deux sexes, 15 ans et plus									
Population	2 983,5	2 987,2	...	3,7	7,8	44,3	0,1	0,3	1,5
Population active	2 183,1	2 191,7	9,0	8,6	41,1	47,0	0,4	1,9	2,2
Emploi	2 053,8	2 067,5	9,2	13,7	35,3	68,3	0,7	1,7	3,4
Emploi à temps plein	1 680,5	1 687,1	12,0	6,6	11,8	41,1	0,4	0,7	2,5
Chômage	129,3	124,2	7,4	-5,1	5,8	-21,3	-3,9	4,9	-14,6
Taux d'activité	73,2	73,4	0,3	0,2	1,2	0,5
Taux de chômage	5,9	5,7	0,3	-0,2	0,2	-1,1
Taux d'emploi	68,8	69,2	0,3	0,4	1,0	1,3
Taux de temps partiel	18,2	18,4	0,5	0,2	0,8	0,7
Les deux sexes, 15 à 24 ans									
Population	510,7	509,9	...	-0,8	-1,5	-5,7	-0,2	-0,3	-1,1
Population active	354,6	349,9	5,1	-4,7	3,3	-8,1	-1,3	1,0	-2,3
Emploi	313,3	310,4	5,0	-2,9	-3,2	-9,2	-0,9	-1,0	-2,9
Chômage	41,3	39,5	4,3	-1,8	6,5	1,0	-4,4	19,7	2,6
Taux d'activité	69,4	68,6	1,0	-0,8	0,8	-0,8
Taux de chômage	11,6	11,3	1,2	-0,3	1,8	0,5
Taux d'emploi	61,3	60,9	1,0	-0,4	-0,4	-1,1
Taux de temps partiel	40,4	39,3	1,7	-1,1	1,4	2,9
Hommes, 25 ans et plus									
Population	1 257,2	1 259,4	...	2,2	4,6	25,9	0,2	0,4	2,1
Population active	1 016,0	1 018,2	4,6	2,2	7,6	35,1	0,2	0,8	3,6
Emploi	967,0	968,2	5,3	1,2	6,7	42,7	0,1	0,7	4,6
Chômage	49,1	50,0	4,6	0,9	0,9	-7,6	1,8	1,8	-13,2
Taux d'activité	80,8	80,8	0,4	0,0	0,3	1,1
Taux de chômage	4,8	4,9	0,5	0,1	0,0	-1,0
Taux d'emploi	76,9	76,9	0,4	0,0	0,3	1,9
Taux de temps partiel	6,2	6,2	0,5	0,0	0,1	0,3
Femmes, 25 ans et plus									
Population	1 215,7	1 217,9	...	2,2	4,6	24,0	0,2	0,4	2,0
Population active	812,4	823,7	5,2	11,3	30,3	20,2	1,4	3,8	2,5
Emploi	773,5	788,9	5,1	15,4	31,8	34,7	2,0	4,2	4,6
Chômage	39,0	34,8	3,7	-4,2	-1,5	-14,6	-10,8	-4,1	-29,6
Taux d'activité	66,8	67,6	0,4	0,8	2,2	0,3
Taux de chômage	4,8	4,2	0,5	-0,6	-0,4	-1,9
Taux d'emploi	63,6	64,8	0,4	1,2	2,4	1,6
Taux de temps partiel	24,2	25,1	0,9	0,9	1,5	1,0
Branche d'activité	2 053,8	2 067,5	9,2	13,7	35,3	68,3	0,7	1,7	3,4
Secteur de la production de biens	555,6	573,3	8,9	17,7	16,9	49,9	3,2	3,0	9,5
Agriculture	47,7	51,7	3,2	4,0	8,1	4,7	8,4	18,6	10,0
Foresterie, pêche, mines, exploitation en carrière, et extraction de pétrole et de gaz	152,0	150,5	4,6	-1,5	-2,5	9,9	-1,0	-1,6	7,0
Services publics	19,8	19,4	1,7	-0,4	0,3	2,1	-2,0	1,6	12,1
Construction	205,2	208,1	6,4	2,9	-7,3	10,5	1,4	-3,4	5,3
Fabrication	130,8	143,5	5,0	12,7	18,2	22,5	9,7	14,5	18,6
Secteur des services	1 498,2	1 494,2	10,8	-4,0	18,4	18,4	-0,3	1,2	1,2
Commerce	317,2	311,5	7,2	-5,7	-1,6	16,9	-1,8	-0,5	5,7
Transport et entreposage	109,4	98,7	4,2	-10,7	-8,8	-3,9	-9,8	-8,2	-3,8
Finance, assurances, immobilier et location	98,1	91,3	4,5	-6,8	-7,5	-14,1	-6,9	-7,6	-13,4
Services professionnels, scientifiques et techniques	161,6	160,5	5,1	-1,1	1,8	11,6	-0,7	1,1	7,8
Services aux entreprises, services relatifs aux bâtiments et autres services de soutien	79,9	74,8	4,2	-5,1	1,5	4,9	-6,4	2,0	7,0
Services d'enseignement	123,1	135,9	5,0	12,8	14,5	5,2	10,4	11,9	4,0
Soins de santé et assistance sociale	221,6	226,7	5,5	5,1	6,7	7,7	2,3	3,0	3,5
Information, culture et loisirs	71,1	73,3	4,1	2,2	2,0	-9,9	3,1	2,8	-11,9
Hébergement et services de restauration	123,1	126,2	5,5	3,1	7,4	-4,4	2,5	6,2	-3,4
Autres services	104,8	108,0	4,2	3,2	3,3	6,8	3,1	3,2	6,7
Administrations publiques	88,4	87,4	3,6	-1,0	-0,7	-2,4	-1,1	-0,8	-2,7

1. Erreur-type moyenne du changement entre deux mois (voir « Erreur d'échantillonnage » dans Qualité des données pour plus d'explications).

Note(s) : Tableaux CANSIM connexes 282-0087, 282-0088.

Tableau 4-10
Certaines caractéristiques de la population active (données désaisonnalisées) — Colombie-Britannique

	Janvier 2011	Février 2011	E.-T. ¹	Variation depuis			Variation en pourcentage depuis		
				le mois dernier	décembre dernier	douze mois	le mois dernier	décembre dernier	douze mois
en milliers (sauf les taux)									
Les deux sexes, 15 ans et plus									
Population	3 759,4	3 763,8	...	4,4	8,5	57,4	0,1	0,2	1,5
Population active	2 452,0	2 478,2	10,3	26,2	32,6	44,8	1,1	1,3	1,8
Emploi	2 251,6	2 260,5	10,2	8,9	-0,2	14,2	0,4	0,0	0,6
Emploi à temps plein	1 744,6	1 742,8	14,5	-1,8	10,4	-22,9	-0,1	0,6	-1,3
Chômage	200,4	217,6	9,0	17,2	32,7	30,4	8,6	17,7	16,2
Taux d'activité	65,2	65,8	0,3	0,6	0,7	0,1
Taux de chômage	8,2	8,8	0,3	0,6	1,2	1,1
Taux d'emploi	59,9	60,1	0,3	0,2	-0,1	-0,5
Taux de temps partiel	22,5	22,9	0,6	0,4	-0,5	1,5
Les deux sexes, 15 à 24 ans									
Population	592,1	592,2	...	0,1	0,2	1,0	0,0	0,0	0,2
Population active	366,7	375,9	6,0	9,2	11,7	1,0	2,5	3,2	0,3
Emploi	318,1	321,3	5,5	3,2	1,4	-5,6	1,0	0,4	-1,7
Chômage	48,7	54,5	5,1	5,8	10,1	6,6	11,9	22,7	13,8
Taux d'activité	61,9	63,5	1,0	1,6	2,0	0,1
Taux de chômage	13,3	14,5	1,3	1,2	2,3	1,7
Taux d'emploi	53,7	54,3	0,9	0,6	0,3	-1,0
Taux de temps partiel	46,6	49,3	2,1	2,8	-1,1	2,1
Hommes, 25 ans et plus									
Population	1 545,0	1 547,1	...	2,1	4,0	27,7	0,1	0,3	1,8
Population active	1 104,5	1 112,2	5,4	7,7	15,4	16,3	0,7	1,4	1,5
Emploi	1 010,7	1 022,8	5,9	12,1	0,3	8,6	1,2	0,0	0,8
Chômage	93,8	89,4	5,2	-4,4	15,2	7,7	-4,7	20,5	9,4
Taux d'activité	71,5	71,9	0,3	0,4	0,8	-0,2
Taux de chômage	8,5	8,0	0,5	-0,5	1,2	0,5
Taux d'emploi	65,4	66,1	0,4	0,7	-0,2	-0,7
Taux de temps partiel	9,3	9,9	0,6	0,6	0,0	1,8
Femmes, 25 ans et plus									
Population	1 622,3	1 624,5	...	2,2	4,3	28,7	0,1	0,3	1,8
Population active	980,8	990,1	6,0	9,3	5,5	27,4	0,9	0,6	2,8
Emploi	922,9	916,4	5,9	-6,5	-1,9	11,3	-0,7	-0,2	1,2
Chômage	57,9	73,7	4,7	15,8	7,4	16,1	27,3	11,2	28,0
Taux d'activité	60,5	60,9	0,4	0,4	0,1	0,6
Taux de chômage	5,9	7,4	0,5	1,5	0,7	1,4
Taux d'emploi	56,9	56,4	0,4	-0,5	-0,3	-0,3
Taux de temps partiel	28,7	28,2	1,0	-0,5	-0,8	1,1
Branche d'activité	2 251,6	2 260,5	10,2	8,9	-0,2	14,2	0,4	0,0	0,6
Secteur de la production de biens	427,9	443,1	9,1	15,2	-1,9	12,6	3,6	-0,4	2,9
Agriculture	29,1	27,6	2,6	-1,5	-4,7	-3,6	-5,2	-14,6	-11,5
Foresterie, pêche, mines, exploitation en carrière, et extraction de pétrole et de gaz	37,7	38,1	2,7	0,4	0,5	1,9	1,1	1,3	5,2
Services publics	12,9	15,3	1,7	2,4	1,4	1,8	18,6	10,1	13,3
Construction	182,3	197,3	6,7	15,0	15,0	5,3	8,2	8,2	2,8
Fabrication	165,8	164,7	5,9	-1,1	-14,3	7,1	-0,7	-8,0	4,5
Secteur des services	1 823,8	1 817,5	12,1	-6,3	1,8	1,7	-0,3	0,1	0,1
Commerce	370,2	359,8	8,3	-10,4	-5,7	-11,1	-2,8	-1,6	-3,0
Transport et entreposage	123,2	122,2	5,2	-1,0	-7,4	8,1	-0,8	-5,7	7,1
Finance, assurances, immobilier et location	145,6	145,7	5,4	0,1	10,2	-6,1	0,1	7,5	-4,0
Services professionnels, scientifiques et techniques	163,5	172,6	6,3	9,1	-2,5	17,5	5,6	-1,4	11,3
Services aux entreprises, services relatifs aux bâtiments et autres services de soutien	94,1	92,6	4,9	-1,5	-0,4	3,1	-1,6	-0,4	3,5
Services d'enseignement	168,5	170,8	5,8	2,3	0,1	10,3	1,4	0,1	6,4
Soins de santé et assistance sociale	262,5	260,8	6,9	-1,7	3,2	-5,0	-0,6	1,2	-1,9
Information, culture et loisirs	105,3	105,2	5,2	-0,1	-0,3	-2,2	-0,1	-0,3	-2,0
Hébergement et services de restauration	169,9	169,5	6,2	-0,4	6,6	-2,5	-0,2	4,1	-1,5
Autres services	109,2	102,9	4,8	-6,3	-4,3	-6,6	-5,8	-4,0	-6,0
Administrations publiques	111,7	115,4	4,5	3,7	2,3	-3,8	3,3	2,0	-3,2

1. Erreur-type moyenne du changement entre deux mois (voir « Erreur d'échantillonnage » dans Qualité des données pour plus d'explications).

Note(s) : Tableaux CANSIM connexes 282-0087, 282-0088.

Tableau 5-1
Caractéristiques de la population active selon la région métropolitaine de recensement (données désaisonnalisées) —
Moyennes mobiles de trois mois

	Janvier 2011	Février 2011	E.-T.1	Variation depuis			Variation en pourcentage depuis		
				le mois dernier	décembre dernier	douze mois	le mois dernier	décembre dernier	douze mois
en milliers (sauf les taux)									
St. John's, Terre-Neuve-et-Labrador									
Population	160,3	160,5	...	0,2	0,3	1,8	0,1	0,2	1,1
Population active	110,0	111,2	0,8	1,2	1,9	2,3	1,1	1,7	2,1
Emploi	102,2	103,7	0,8	1,5	2,1	3,6	1,5	2,1	3,6
Chômage	7,8	7,5	0,4	-0,3	-0,3	-1,4	-3,8	-3,8	-15,7
Taux d'activité	68,6	69,3	0,5	0,7	1,1	0,7
Taux de chômage	7,1	6,7	0,4	-0,4	-0,4	-1,5
Taux d'emploi	63,8	64,6	0,5	0,8	1,2	1,5
Halifax, Nouvelle-Écosse									
Population	336,8	337,2	...	0,4	0,9	5,2	0,1	0,3	1,6
Population active	236,0	237,2	1,1	1,2	3,3	1,1	0,5	1,4	0,5
Emploi	220,3	221,3	1,2	1,0	3,5	0,1	0,5	1,6	0,0
Chômage	15,7	15,9	0,6	0,2	-0,1	1,0	1,3	-0,6	6,7
Taux d'activité	70,1	70,3	0,3	0,2	0,7	-0,8
Taux de chômage	6,7	6,7	0,3	0,0	-0,1	0,4
Taux d'emploi	65,4	65,6	0,4	0,2	0,8	-1,0
Moncton, Nouveau-Brunswick									
Population	114,1	114,3	...	0,2	0,3	1,8	0,2	0,3	1,6
Population active	76,5	76,1	0,7	-0,4	-0,3	1,7	-0,5	-0,4	2,3
Emploi	70,1	69,9	0,7	-0,2	-0,4	0,4	-0,3	-0,6	0,6
Chômage	6,4	6,2	0,3	-0,2	0,0	1,3	-3,1	0,0	26,5
Taux d'activité	67,0	66,6	0,6	-0,4	-0,4	0,5
Taux de chômage	8,4	8,1	0,4	-0,3	0,0	1,5
Taux d'emploi	61,4	61,2	0,6	-0,2	-0,5	-0,6
Saint John, Nouveau-Brunswick									
Population	105,8	105,9	...	0,1	0,2	0,9	0,1	0,2	0,9
Population active	68,6	68,3	0,8	-0,3	-0,5	-2,7	-0,4	-0,7	-3,8
Emploi	64,4	63,8	0,8	-0,6	-0,6	-1,6	-0,9	-0,9	-2,4
Chômage	4,2	4,5	0,4	0,3	0,1	-1,1	7,1	2,3	-19,6
Taux d'activité	64,8	64,5	0,7	-0,3	-0,6	-3,1
Taux de chômage	6,1	6,6	0,5	0,5	0,2	-1,3
Taux d'emploi	60,9	60,2	0,7	-0,7	-0,7	-2,1
Saguenay, Québec									
Population	126,5	126,5	...	0,0	0,0	0,1	0,0	0,0	0,1
Population active	74,2	75,9	0,8	1,7	2,2	-0,8	2,3	3,0	-1,0
Emploi	68,3	69,7	0,8	1,4	1,7	-1,1	2,0	2,5	-1,6
Chômage	6,0	6,2	0,4	0,2	0,4	0,2	3,3	6,9	3,3
Taux d'activité	58,7	60,0	0,6	1,3	1,7	-0,7
Taux de chômage	8,1	8,2	0,5	0,1	0,3	0,4
Taux d'emploi	54,0	55,1	0,7	1,1	1,3	-0,9
Québec, Québec									
Population	632,4	633,1	...	0,7	1,3	7,9	0,1	0,2	1,3
Population active	444,0	439,4	3,3	-4,6	-6,0	25,9	-1,0	-1,3	6,3
Emploi	421,9	416,7	3,4	-5,2	-7,1	19,9	-1,2	-1,7	5,0
Chômage	22,0	22,7	1,4	0,7	1,1	6,0	3,2	5,1	35,9
Taux d'activité	70,2	69,4	0,5	-0,8	-1,1	3,3
Taux de chômage	5,0	5,2	0,3	0,2	0,4	1,2
Taux d'emploi	66,7	65,8	0,5	-0,9	-1,3	2,3
Sherbrooke, Québec									
Population	164,0	164,1	...	0,1	0,3	2,1	0,1	0,2	1,3
Population active	105,7	106,3	0,8	0,6	2,3	7,6	0,6	2,2	7,7
Emploi	97,9	98,6	0,8	0,7	2,4	6,7	0,7	2,5	7,3
Chômage	7,8	7,7	0,4	-0,1	0,0	0,8	-1,3	0,0	11,6
Taux d'activité	64,5	64,8	0,5	0,3	1,3	3,9
Taux de chômage	7,4	7,2	0,4	-0,2	-0,2	0,2
Taux d'emploi	59,7	60,1	0,5	0,4	1,4	3,4

Voir les notes à la fin du tableau.

Tableau 5-1 – suite

Caractéristiques de la population active selon la région métropolitaine de recensement (données désaisonnalisées) — Moyennes mobiles de trois mois

	Janvier 2011	Février 2011	E.-T. ¹	Variation depuis			Variation en pourcentage depuis		
				le mois dernier	décembre dernier	douze mois	le mois dernier	décembre dernier	douze mois
en milliers (sauf les taux)									
Trois-Rivières, Québec									
Population	124,1	124,2	...	0,1	0,2	1,2	0,1	0,2	1,0
Population active	74,6	75,4	0,8	0,8	1,7	3,2	1,1	2,3	4,4
Emploi	67,9	69,1	0,8	1,2	1,6	4,1	1,8	2,4	6,3
Chômage	6,7	6,3	0,4	-0,4	0,1	-0,9	-6,0	1,6	-12,5
Taux d'activité	60,1	60,7	0,6	0,6	1,3	2,0
Taux de chômage	9,0	8,4	0,5	-0,6	0,0	-1,6
Taux d'emploi	54,7	55,6	0,6	0,9	1,2	2,8
Montréal, Québec									
Population	3 201,3	3 204,8	...	3,5	6,9	41,2	0,1	0,2	1,3
Population active	2 112,7	2 126,3	7,4	13,6	11,1	-15,9	0,6	0,5	-0,7
Emploi	1 936,8	1 953,5	7,6	16,7	17,4	9,3	0,9	0,9	0,5
Chômage	175,9	172,8	4,7	-3,1	-6,3	-25,2	-1,8	-3,5	-12,7
Taux d'activité	66,0	66,3	0,2	0,3	0,2	-1,4
Taux de chômage	8,3	8,1	0,2	-0,2	-0,4	-1,1
Taux d'emploi	60,5	61,0	0,2	0,5	0,5	-0,5
Ottawa-Gatineau, Ontario/Québec									
Population	1 024,4	1 025,9	...	1,5	2,9	18,8	0,1	0,3	1,9
Population active	732,7	733,7	3,6	1,0	1,8	5,4	0,1	0,2	0,7
Emploi	685,0	685,4	3,7	0,4	1,5	3,1	0,1	0,2	0,5
Chômage	47,7	48,2	1,8	0,5	0,1	2,2	1,0	0,2	4,8
Taux d'activité	71,5	71,5	0,4	0,0	0,0	-0,8
Taux de chômage	6,5	6,6	0,3	0,1	0,0	0,3
Taux d'emploi	66,9	66,8	0,4	-0,1	-0,1	-0,9
Ottawa-Gatineau, partie québécoise, Ontario/Québec									
Population	255,5	256,0	...	0,5	0,9	5,6	0,2	0,4	2,2
Population active	180,3	181,1	1,5	0,8	3,9	-2,6	0,4	2,2	-1,4
Emploi	169,2	169,6	1,5	0,4	3,5	-2,2	0,2	2,1	-1,3
Chômage	11,0	11,5	0,6	0,5	0,4	-0,4	4,5	3,6	-3,4
Taux d'activité	70,6	70,7	0,6	0,1	1,2	-2,7
Taux de chômage	6,1	6,4	0,3	0,3	0,1	-0,1
Taux d'emploi	66,2	66,3	0,6	0,1	1,2	-2,3
Ottawa-Gatineau, partie ontarienne, Ontario/Québec									
Population	768,9	769,9	...	1,0	2,0	13,2	0,1	0,3	1,7
Population active	552,4	552,5	3,3	0,1	-2,2	7,9	0,0	-0,4	1,5
Emploi	515,8	515,8	3,4	0,0	-2,0	5,3	0,0	-0,4	1,0
Chômage	36,6	36,8	1,7	0,2	-0,1	2,7	0,5	-0,3	7,9
Taux d'activité	71,8	71,8	0,4	0,0	-0,4	-0,2
Taux de chômage	6,6	6,7	0,3	0,1	0,0	0,4
Taux d'emploi	67,1	67,0	0,4	-0,1	-0,4	-0,5
Kingston, Ontario									
Population	131,3	131,4	...	0,1	0,2	1,0	0,1	0,2	0,8
Population active	82,5	82,8	0,8	0,3	1,4	-1,8	0,4	1,7	-2,1
Emploi	77,4	77,6	0,8	0,2	1,7	-2,0	0,3	2,2	-2,5
Chômage	5,1	5,2	0,3	0,1	-0,3	0,3	2,0	-5,5	6,1
Taux d'activité	62,8	63,0	0,6	0,2	1,0	-1,9
Taux de chômage	6,2	6,3	0,4	0,1	-0,5	0,5
Taux d'emploi	58,9	59,1	0,6	0,2	1,2	-1,9
Peterborough, Ontario									
Population	102,3	102,3	...	0,0	0,1	0,6	0,0	0,1	0,6
Population active	62,5	62,9	1,2	0,4	1,6	-0,6	0,6	2,6	-0,9
Emploi	57,2	57,1	1,2	-0,1	1,0	-0,6	-0,2	1,8	-1,0
Chômage	5,3	5,8	0,5	0,5	0,6	0,0	9,4	11,5	0,0
Taux d'activité	61,1	61,5	1,3	0,4	1,5	-0,9
Taux de chômage	8,5	9,2	0,9	0,7	0,7	0,1
Taux d'emploi	55,9	55,8	1,3	-0,1	0,9	-0,9

Voir les notes à la fin du tableau.

Tableau 5-1 – suite

Caractéristiques de la population active selon la région métropolitaine de recensement (données désaisonnalisées) — Moyennes mobiles de trois mois

	Janvier 2011	Février 2011	E.-T. ¹	Variation depuis			Variation en pourcentage depuis		
				le mois dernier	décembre dernier	douze mois	le mois dernier	décembre dernier	douze mois
en milliers (sauf les taux)									
Oshawa, Ontario									
Population	301,1	301,5	...	0,4	0,9	6,3	0,1	0,3	2,1
Population active	209,8	206,9	1,4	-2,9	-4,1	4,8	-1,4	-1,9	2,4
Emploi	191,2	188,5	1,5	-2,7	-2,7	7,2	-1,4	-1,4	4,0
Chômage	18,6	18,4	0,9	-0,2	-1,4	-2,4	-1,1	-7,1	-11,5
Taux d'activité	69,7	68,6	0,5	-1,1	-1,6	0,1
Taux de chômage	8,9	8,9	0,4	0,0	-0,5	-1,4
Taux d'emploi	63,5	62,5	0,5	-1,0	-1,1	1,1
Toronto, Ontario									
Population	4 736,7	4 743,5	...	6,8	13,3	87,6	0,1	0,3	1,9
Population active	3 240,9	3 245,4	10,0	4,5	17,6	70,4	0,1	0,5	2,2
Emploi	2 971,4	2 976,2	10,1	4,8	16,8	102,8	0,2	0,6	3,6
Chômage	269,5	269,1	6,4	-0,4	0,7	-32,5	-0,1	0,3	-10,8
Taux d'activité	68,4	68,4	0,2	0,0	0,2	0,2
Taux de chômage	8,3	8,3	0,2	0,0	0,0	-1,2
Taux d'emploi	62,7	62,7	0,2	0,0	0,1	1,0
Hamilton, Ontario									
Population	615,0	615,4	...	0,4	0,9	7,4	0,1	0,1	1,2
Population active	405,1	404,1	3,3	-1,0	0,6	-3,2	-0,2	0,1	-0,8
Emploi	378,2	377,1	3,4	-1,1	1,5	4,5	-0,3	0,4	1,2
Chômage	26,9	26,9	1,6	0,0	-1,0	-7,8	0,0	-3,6	-22,5
Taux d'activité	65,9	65,7	0,5	-0,2	0,0	-1,3
Taux de chômage	6,6	6,7	0,4	0,1	-0,2	-1,8
Taux d'emploi	61,5	61,3	0,6	-0,2	0,2	0,0
St. Catharines-Niagara, Ontario									
Population	338,3	338,3	...	0,0	0,0	1,2	0,0	0,0	0,4
Population active	214,4	215,2	1,6	0,8	3,2	1,9	0,4	1,5	0,9
Emploi	193,7	194,5	1,7	0,8	2,6	4,3	0,4	1,4	2,3
Chômage	20,7	20,7	0,9	0,0	0,7	-2,4	0,0	3,5	-10,4
Taux d'activité	63,4	63,6	0,5	0,2	0,9	0,3
Taux de chômage	9,7	9,6	0,4	-0,1	0,2	-1,2
Taux d'emploi	57,3	57,5	0,5	0,2	0,8	1,1
Kitchener-Cambridge-Waterloo, Ontario									
Population	405,3	405,7	...	0,4	0,9	6,2	0,1	0,2	1,6
Population active	285,8	290,4	1,9	4,6	8,1	9,8	1,6	2,9	3,5
Emploi	265,9	271,3	2,1	5,4	9,8	19,0	2,0	3,7	7,5
Chômage	19,9	19,1	1,1	-0,8	-1,6	-9,2	-4,0	-7,7	-32,5
Taux d'activité	70,5	71,6	0,5	1,1	1,9	1,4
Taux de chômage	7,0	6,6	0,4	-0,4	-0,7	-3,5
Taux d'emploi	65,6	66,9	0,5	1,3	2,3	3,7
Brantford, Ontario									
Population	107,5	107,5	...	0,0	0,1	0,9	0,0	0,1	0,8
Population active	75,1	74,8	0,6	-0,3	-0,1	-1,2	-0,4	-0,1	-1,6
Emploi	68,2	67,8	0,6	-0,4	-0,6	-1,2	-0,6	-0,9	-1,7
Chômage	6,9	6,9	0,3	0,0	0,4	-0,1	0,0	6,2	-1,4
Taux d'activité	69,9	69,6	0,7	-0,3	-0,1	-1,7
Taux de chômage	9,2	9,2	0,6	0,0	0,5	0,0
Taux d'emploi	63,4	63,1	0,7	-0,3	-0,6	-1,6
Guelph, Ontario									
Population	112,6	112,7	...	0,1	0,2	1,4	0,1	0,2	1,3
Population active	77,0	77,6	0,9	0,6	0,6	-7,2	0,8	0,8	-8,5
Emploi	71,3	72,3	1,0	1,0	1,1	-4,8	1,4	1,5	-6,2
Chômage	5,8	5,2	0,5	-0,6	-0,6	-2,4	-10,3	-10,3	-31,6
Taux d'activité	68,4	68,9	0,8	0,5	0,5	-7,3
Taux de chômage	7,5	6,7	0,6	-0,8	-0,8	-2,3
Taux d'emploi	63,3	64,2	0,9	0,9	0,9	-5,1

Voir les notes à la fin du tableau.

Tableau 5-1 – suite

Caractéristiques de la population active selon la région métropolitaine de recensement (données désaisonnalisées) — Moyennes mobiles de trois mois

	Janvier 2011	Février 2011	E.-T. ¹	Variation depuis			Variation en pourcentage depuis		
				le mois dernier	décembre dernier	douze mois	le mois dernier	décembre dernier	douze mois
en milliers (sauf les taux)									
London, Ontario									
Population	410,0	410,3	...	0,3	0,6	4,7	0,1	0,1	1,2
Population active	264,0	264,4	2,0	0,4	1,7	-8,8	0,2	0,6	-3,2
Emploi	242,0	242,3	2,0	0,3	1,9	-7,0	0,1	0,8	-2,8
Chômage	22,0	22,1	1,1	0,1	-0,1	-1,8	0,5	-0,5	-7,5
Taux d'activité	64,4	64,4	0,5	0,0	0,3	-3,0
Taux de chômage	8,3	8,4	0,4	0,1	-0,1	-0,3
Taux d'emploi	59,0	59,1	0,5	0,1	0,4	-2,4
Windsor, Ontario									
Population	267,9	267,8	...	-0,1	-0,3	-1,1	0,0	-0,1	-0,4
Population active	166,4	165,9	1,5	-0,5	1,9	-4,2	-0,3	1,2	-2,5
Emploi	150,3	150,1	1,4	-0,2	3,8	1,2	-0,1	2,6	0,8
Chômage	16,1	15,9	0,9	-0,2	-1,9	-5,3	-1,2	-10,7	-25,0
Taux d'activité	62,1	61,9	0,5	-0,2	0,7	-1,4
Taux de chômage	9,7	9,6	0,5	-0,1	-1,3	-2,9
Taux d'emploi	56,1	56,0	0,5	-0,1	1,4	0,6
Barrie, Ontario									
Population	159,9	160,1	...	0,2	0,4	2,7	0,1	0,3	1,7
Population active	110,4	110,9	1,4	0,5	-0,9	-0,1	0,5	-0,8	-0,1
Emploi	101,5	101,7	1,4	0,2	-0,7	0,9	0,2	-0,7	0,9
Chômage	8,9	9,2	0,7	0,3	-0,2	-1,0	3,4	-2,1	-9,8
Taux d'activité	69,0	69,3	1,0	0,3	-0,7	-1,2
Taux de chômage	8,1	8,3	0,7	0,2	-0,1	-0,9
Taux d'emploi	63,5	63,5	0,9	0,0	-0,6	-0,5
Grand Sudbury, Ontario									
Population	139,1	139,1	...	0,0	0,1	0,9	0,0	0,1	0,7
Population active	89,4	89,6	0,8	0,2	-0,1	2,5	0,2	-0,1	2,9
Emploi	82,4	83,0	0,8	0,6	0,8	5,3	0,7	1,0	6,8
Chômage	7,0	6,6	0,4	-0,4	-0,9	-2,8	-5,7	-12,0	-29,8
Taux d'activité	64,3	64,4	0,6	0,1	-0,1	1,4
Taux de chômage	7,8	7,4	0,5	-0,4	-1,0	-3,4
Taux d'emploi	59,2	59,7	0,6	0,5	0,6	3,5
Thunder Bay, Ontario									
Population	102,6	102,5	...	-0,1	-0,1	-0,3	-0,1	-0,1	-0,3
Population active	64,9	64,5	0,6	-0,4	-0,9	0,1	-0,6	-1,4	0,2
Emploi	60,5	60,3	0,6	-0,2	-0,6	0,4	-0,3	-1,0	0,7
Chômage	4,4	4,2	0,3	-0,2	-0,2	-0,3	-4,5	-4,5	-6,7
Taux d'activité	63,3	62,9	0,6	-0,4	-0,8	0,3
Taux de chômage	6,8	6,5	0,4	-0,3	-0,2	-0,5
Taux d'emploi	59,0	58,8	0,6	-0,2	-0,6	0,5
Winnipeg, Manitoba									
Population	618,9	619,8	...	0,9	1,8	10,3	0,1	0,3	1,7
Population active	430,8	433,2	1,3	2,4	0,5	6,8	0,6	0,1	1,6
Emploi	407,4	409,1	1,3	1,7	-0,4	7,4	0,4	-0,1	1,8
Chômage	23,4	24,2	0,7	0,8	1,0	-0,5	3,4	4,3	-2,0
Taux d'activité	69,6	69,9	0,2	0,3	-0,1	-0,1
Taux de chômage	5,4	5,6	0,2	0,2	0,2	-0,2
Taux d'emploi	65,8	66,0	0,2	0,2	-0,3	0,1
Regina, Saskatchewan									
Population	175,2	175,4	...	0,2	0,4	2,9	0,1	0,2	1,7
Population active	126,3	125,8	0,8	-0,5	-1,3	5,9	-0,4	-1,0	4,9
Emploi	120,6	119,4	0,8	-1,2	-1,8	5,4	-1,0	-1,5	4,7
Chômage	5,7	6,4	0,3	0,7	0,5	0,5	12,3	8,5	8,5
Taux d'activité	72,1	71,7	0,4	-0,4	-0,9	2,2
Taux de chômage	4,5	5,1	0,3	0,6	0,5	0,2
Taux d'emploi	68,8	68,1	0,5	-0,7	-1,2	2,0

Voir les notes à la fin du tableau.

Tableau 5-1 – suite

Caractéristiques de la population active selon la région métropolitaine de recensement (données désaisonnalisées) — Moyennes mobiles de trois mois

	Janvier 2011	Février 2011	E.-T. ¹	Variation depuis			Variation en pourcentage depuis		
				le mois dernier	décembre dernier	douze mois	le mois dernier	décembre dernier	douze mois
en milliers (sauf les taux)									
Saskatoon, Saskatchewan									
Population	217,5	218,0	...	0,5	0,9	5,5	0,2	0,4	2,6
Population active	152,3	152,9	1,0	0,6	1,7	-2,5	0,4	1,1	-1,6
Emploi	144,2	144,5	1,0	0,3	1,7	-3,9	0,2	1,2	-2,6
Chômage	8,1	8,4	0,5	0,3	0,0	1,5	3,7	0,0	21,7
Taux d'activité	70,0	70,1	0,5	0,1	0,5	-3,0
Taux de chômage	5,3	5,5	0,3	0,2	-0,1	1,1
Taux d'emploi	66,3	66,3	0,5	0,0	0,5	-3,5
Calgary, Alberta									
Population	1 022,4	1 024,0	...	1,6	3,1	19,2	0,2	0,3	1,9
Population active	752,1	758,3	3,5	6,2	10,1	-5,8	0,8	1,3	-0,8
Emploi	706,5	710,9	3,7	4,4	7,6	1,4	0,6	1,1	0,2
Chômage	45,5	47,4	2,1	1,9	2,5	-7,2	4,2	5,6	-13,2
Taux d'activité	73,6	74,1	0,3	0,5	0,8	-1,9
Taux de chômage	6,0	6,3	0,3	0,3	0,3	-0,8
Taux d'emploi	69,1	69,4	0,4	0,3	0,5	-1,2
Edmonton, Alberta									
Population	955,6	956,8	...	1,2	2,3	14,3	0,1	0,2	1,5
Population active	690,8	697,4	3,3	6,6	12,3	20,3	1,0	1,8	3,0
Emploi	650,4	656,9	3,6	6,5	11,3	26,8	1,0	1,8	4,3
Chômage	40,4	40,5	1,9	0,1	1,0	-6,5	0,2	2,5	-13,8
Taux d'activité	72,3	72,9	0,4	0,6	1,1	1,1
Taux de chômage	5,8	5,8	0,3	0,0	0,0	-1,1
Taux d'emploi	68,1	68,7	0,4	0,6	1,1	1,8
Kelowna, Colombie-Britannique									
Population	148,5	148,7	...	0,2	0,5	3,4	0,1	0,3	2,3
Population active	102,5	101,2	1,6	-1,3	-3,3	-0,5	-1,3	-3,2	-0,5
Emploi	94,7	93,4	1,5	-1,3	-3,3	0,4	-1,4	-3,4	0,4
Chômage	7,8	7,8	0,8	0,0	0,0	-1,0	0,0	0,0	-11,4
Taux d'activité	69,0	68,1	1,0	-0,9	-2,4	-1,9
Taux de chômage	7,6	7,7	0,7	0,1	0,2	-1,0
Taux d'emploi	63,8	62,8	0,9	-1,0	-2,4	-1,2
Abbotsford-Mission, Colombie-Britannique									
Population	143,1	143,4	...	0,3	0,5	2,9	0,2	0,3	2,1
Population active	95,0	94,3	0,8	-0,7	-1,6	-3,2	-0,7	-1,7	-3,3
Emploi	85,8	84,9	0,8	-0,9	-1,3	-6,4	-1,0	-1,5	-7,0
Chômage	9,2	9,5	0,4	0,3	-0,2	3,2	3,3	-2,1	50,8
Taux d'activité	66,4	65,8	0,6	-0,6	-1,3	-3,6
Taux de chômage	9,7	10,1	0,4	0,4	0,0	3,6
Taux d'emploi	60,0	59,2	0,6	-0,8	-1,1	-5,8
Vancouver, Colombie-Britannique									
Population	2 008,9	2 011,9	...	3,0	5,9	37,9	0,1	0,3	1,9
Population active	1 324,6	1 334,2	5,1	9,6	6,7	23,7	0,7	0,5	1,8
Emploi	1 227,1	1 225,7	5,2	-1,4	-5,5	17,1	-0,1	-0,4	1,4
Chômage	97,5	108,5	3,0	11,0	12,2	6,6	11,3	12,7	6,5
Taux d'activité	65,9	66,3	0,3	0,4	0,1	-0,1
Taux de chômage	7,4	8,1	0,2	0,7	0,8	0,3
Taux d'emploi	61,1	60,9	0,3	-0,2	-0,5	-0,3
Victoria, Colombie-Britannique									
Population	299,5	299,7	...	0,2	0,5	3,6	0,1	0,2	1,2
Population active	194,0	193,9	1,5	-0,1	0,7	-9,4	-0,1	0,4	-4,6
Emploi	181,9	181,8	1,5	-0,1	-0,1	-6,4	-0,1	-0,1	-3,4
Chômage	12,1	12,1	0,6	0,0	0,8	-3,0	0,0	7,1	-19,9
Taux d'activité	64,8	64,7	0,5	-0,1	0,1	-4,0
Taux de chômage	6,2	6,2	0,3	0,0	0,4	-1,2
Taux d'emploi	60,7	60,7	0,5	0,0	-0,1	-2,9

1. Erreur-type moyenne du changement entre deux mois (voir « Erreur d'échantillonnage » dans Qualité des données pour plus d'explications).

Note(s) : Les estimations sont fondées sur les chiffres de population du Recensement de 2006. Tableau CANSIM connexe 282-0116.

Tableau 5-2
Caractéristiques de la population active selon la région métropolitaine de recensement (données désaisonnalisées)
— Données mensuelles

	Janvier 2011	Février 2011	E.-T. ¹	Variation depuis			Variation en pourcentage depuis		
				le mois dernier	décembre dernier	douze mois	le mois dernier	décembre dernier	douze mois
en milliers (sauf les taux)									
Montréal, Québec									
Population	3 204,9	3 208,3	...	3,4	7,2	41,1	0,1	0,2	1,3
Population active	2 132,2	2 135,1	15,4	2,9	23,5	-12,2	0,1	1,1	-0,6
Emploi	1 952,8	1 963,5	15,2	10,7	19,4	12,0	0,5	1,0	0,6
Chômage	179,4	171,6	11,1	-7,8	4,1	-24,2	-4,3	2,4	-12,4
Taux d'activité	66,5	66,5	0,5	0,0	0,5	-1,3
Taux de chômage	8,4	8,0	0,5	-0,4	0,1	-1,1
Taux d'emploi	60,9	61,2	0,5	0,3	0,5	-0,4
Toronto, Ontario									
Population	4 743,5	4 750,6	...	7,1	14,1	87,3	0,1	0,3	1,9
Population active	3 269,2	3 222,9	21,0	-46,3	-21,2	42,0	-1,4	-0,7	1,3
Emploi	2 986,4	2 961,3	20,7	-25,1	-19,7	84,3	-0,8	-0,7	2,9
Chômage	282,8	261,6	15,8	-21,2	-1,5	-42,3	-7,5	-0,6	-13,9
Taux d'activité	68,9	67,8	0,4	-1,1	-0,7	-0,4
Taux de chômage	8,7	8,1	0,5	-0,6	0,0	-1,5
Taux d'emploi	63,0	62,3	0,4	-0,7	-0,6	0,6
Vancouver, Colombie-Britannique									
Population	2 011,8	2 015,1	...	3,3	6,3	37,4	0,2	0,3	1,9
Population active	1 325,9	1 346,9	10,8	21,0	17,1	37,7	1,6	1,3	2,9
Emploi	1 225,4	1 223,4	10,6	-2,0	-5,0	12,8	-0,2	-0,4	1,1
Chômage	100,5	123,5	7,7	23,0	22,1	24,9	22,9	21,8	25,3
Taux d'activité	65,9	66,8	0,5	0,9	0,6	0,6
Taux de chômage	7,6	9,2	0,5	1,6	1,6	1,7
Taux d'emploi	60,9	60,7	0,5	-0,2	-0,5	-0,5

1. Erreur-type moyenne du changement entre deux mois (voir « Erreur d'échantillonnage » dans Qualité des données pour plus d'explications).

Note(s) : Les estimations sont fondées sur les chiffres de population du Recensement de 2006. Tableau CANSIM connexe 282-0117.

Tableau 6-1

Caractéristiques de la population active selon la province et la région économique ¹, données non désaisonnalisées, moyennes mobiles de trois mois se terminant en février 2010 et février 2011

	Population	Population active			Taux d'activité	Taux de chômage	Taux d'emploi
		Population active	Emploi	Chômage			
en milliers							
Canada ²							
2010	27 496,9	18 169,8	16 650,9	1 518,9	66,1	8,4	60,6
2011	27 840,7	18 388,1	16 968,4	1 419,7	66,0	7,7	60,9
Terre-Neuve-et-Labrador							
2010	427,8	244,1	204,0	40,1	57,1	16,4	47,7
2011	429,1	249,3	214,7	34,7	58,1	13,9	50,0
<i>Avalon Peninsula [1010]</i>							
2010	217,7	135,6	119,2	16,3	62,3	12,0	54,8
2011	220,1	139,5	126,8	12,7	63,4	9,1	57,6
<i>Côte-sud-Burin Peninsula [1020]</i>							
2010	31,3	14,1	11,4	2,8	45,0	19,9	36,4
2011	30,8	17,8	13,9	3,9	57,8	21,9	45,1
<i>Côte-ouest-Northern Peninsula-Labrador [1030]</i>							
2010	87,4	48,3	39,4	8,9	55,3	18,4	45,1
2011	87,2	48,7	39,6	9,1	55,8	18,7	45,4
<i>Notre Dame-Central Bonavista Bay [1040]</i>							
2010	91,4	46,1	34,0	12,1	50,4	26,2	37,2
2011	91,0	43,3	34,4	8,9	47,6	20,6	37,8
Île-du-Prince-Édouard							
2010	116,3	76,2	66,8	9,4	65,5	12,3	57,4
2011	118,2	76,7	66,0	10,7	64,9	14,0	55,8
Nouvelle-Écosse							
2010	775,9	487,7	440,1	47,5	62,9	9,7	56,7
2011	778,9	490,9	441,1	49,8	63,0	10,1	56,6
<i>Cape Breton [1210]</i>							
2010	113,8	58,8	49,7	9,0	51,7	15,3	43,7
2011	112,8	61,2	50,6	10,6	54,3	17,3	44,9
<i>Côte-nord [1220]</i>							
2010	130,4	77,6	67,8	9,8	59,5	12,6	52,0
2011	130,1	77,1	67,5	9,6	59,3	12,5	51,9
<i>Annapolis Valley [1230]</i>							
2010	100,2	60,0	54,9	5,1	59,9	8,5	54,8
2011	100,0	60,9	53,6	7,2	60,9	11,8	53,6
<i>Sud [1240]</i>							
2010	99,5	57,6	48,5	9,1	57,9	15,8	48,7
2011	98,8	56,6	49,8	6,7	57,3	11,8	50,4
<i>Halifax [1250]</i>							
2010	332,0	233,8	219,2	14,5	70,4	6,2	66,0
2011	337,2	235,1	219,5	15,6	69,7	6,6	65,1
Nouveau-Brunswick							
2010	615,4	383,4	346,8	36,7	62,3	9,6	56,4
2011	618,5	379,8	341,8	37,9	61,4	10,0	55,3
<i>Campbellton-Miramichi [1310]</i>							
2010	131,3	69,4	58,4	10,9	52,9	15,7	44,5
2011	130,0	68,6	56,8	11,8	52,8	17,2	43,7
<i>Moncton-Richibucto [1320]</i>							
2010	168,6	107,9	99,9	8,0	64,0	7,4	59,3
2011	170,9	109,6	98,5	11,1	64,1	10,1	57,6
<i>Saint John-St. Stephen [1330]</i>							
2010	142,9	91,6	83,6	8,0	64,1	8,7	58,5
2011	143,9	91,7	85,3	6,3	63,7	6,9	59,3

Voir les notes à la fin du tableau.

Tableau 6-1 – suite

Caractéristiques de la population active selon la province et la région économique 1, données non désaisonnalisées, moyennes mobiles de trois mois se terminant en février 2010 et février 2011

	Population	Population active			Taux d'activité	Taux de chômage	Taux d'emploi
		Population active	Emploi	Chômage			
	en milliers						
Fredericton-Oromocto [1340]							
2010	107,0	74,8	69,3	5,5	69,9	7,4	64,8
2011	108,4	72,4	67,3	5,1	66,8	7,0	62,1
Edmundston-Woodstock [1350]							
2010	65,7	39,7	35,6	4,2	60,4	10,6	54,2
2011	65,2	37,5	34,0	3,5	57,5	9,3	52,1
Québec							
2010	6 475,6	4 154,3	3 795,5	358,8	64,2	8,6	58,6
2011	6 545,0	4 224,1	3 884,5	339,7	64,5	8,0	59,4
Gaspésie-Îles-de-la-Madeleine [2410]							
2010	78,8	39,6	33,3	6,3	50,3	15,9	42,3
2011	78,6	42,6	35,9	6,7	54,2	15,7	45,7
Bas-Saint-Laurent [2415]							
2010	167,1	94,0	83,8	10,2	56,3	10,9	50,1
2011	166,9	96,9	85,7	11,2	58,1	11,6	51,3
Capitale-Nationale [2420]							
2010	578,3	371,6	352,4	19,2	64,3	5,2	60,9
2011	585,3	388,4	363,1	25,4	66,4	6,5	62,0
Chaudière-Appalaches [2425]							
2010	331,3	214,1	200,9	13,2	64,6	6,2	60,6
2011	332,7	221,3	210,5	10,8	66,5	4,9	63,3
Estrie [2430]							
2010	254,9	149,3	137,1	12,2	58,6	8,2	53,8
2011	257,3	166,2	154,3	12,0	64,6	7,2	60,0
Centre-du-Québec [2433]							
2010	188,4	112,3	101,7	10,6	59,6	9,4	54,0
2011	189,8	112,7	105,9	6,8	59,4	6,0	55,8
Montérégie [2435]							
2010	1 165,7	786,6	722,6	64,0	67,5	8,1	62,0
2011	1 181,9	781,6	723,9	57,7	66,1	7,4	61,2
Montréal [2440]							
2010	1 606,7	1 025,5	920,9	104,7	63,8	10,2	57,3
2011	1 618,1	1 019,9	922,9	97,0	63,0	9,5	57,0
Laval [2445]							
2010	324,0	227,7	207,1	20,6	70,3	9,0	63,9
2011	330,2	218,8	202,9	15,9	66,3	7,3	61,4
Lanaudière [2450]							
2010	379,7	250,3	226,5	23,8	65,9	9,5	59,7
2011	387,5	248,2	229,8	18,3	64,1	7,4	59,3
Laurentides [2455]							
2010	449,7	300,2	276,4	23,8	66,8	7,9	61,5
2011	458,8	312,1	285,4	26,7	68,0	8,6	62,2
Outaouais [2460]							
2010	298,0	206,7	191,7	15,0	69,4	7,3	64,3
2011	303,6	202,9	188,3	14,6	66,8	7,2	62,0
Abitibi-Témiscamingue [2465]							
2010	116,8	70,9	64,4	6,6	60,7	9,3	55,1
2011	117,4	76,4	70,6	5,8	65,1	7,6	60,1
Mauricie [2470]							
2010	219,9	117,3	106,2	11,0	53,3	9,4	48,3
2011	221,0	138,2	127,0	11,2	62,5	8,1	57,5

Voir les notes à la fin du tableau.

Tableau 6-1 – suite

Caractéristiques de la population active selon la province et la région économique 1, données non désaisonnalisées, moyennes mobiles de trois mois se terminant en février 2010 et février 2011

	Population	Population active			Taux d'activité	Taux de chômage	Taux d'emploi
		Population active	Emploi	Chômage			
en milliers							
Saguenay-Lac-Saint-Jean [2475]							
2010	225,4	131,4	118,7	12,7	58,3	9,7	52,7
2011	225,3	137,9	123,9	14,0	61,2	10,2	55,0
Côte-Nord et Nord-du-Québec [2480, 2490]							
2010	90,9	56,8	51,9	4,9	62,5	8,6	57,1
2011	90,7	60,0	54,4	5,6	66,2	9,3	60,0
Ontario							
2010	10 724,8	7 098,0	6 470,2	627,8	66,2	8,8	60,3
2011	10 864,1	7 174,4	6 616,7	557,6	66,0	7,8	60,9
Ottawa [3510]							
2010	1 028,2	717,0	670,3	46,7	69,7	6,5	65,2
2011	1 042,1	712,6	665,1	47,5	68,4	6,7	63,8
Kingston-Pembroke [3515]							
2010	368,0	218,4	199,0	19,4	59,3	8,9	54,1
2011	369,3	224,5	209,2	15,3	60,8	6,8	56,6
Muskoka-Kawarthas [3520]							
2010	316,1	193,7	175,5	18,2	61,3	9,4	55,5
2011	318,1	185,2	164,0	21,1	58,2	11,4	51,6
Toronto [3530]							
2010	4 905,6	3 296,9	3 004,5	292,5	67,2	8,9	61,2
2011	4 999,1	3 373,3	3 114,1	259,1	67,5	7,7	62,3
Kitchener-Waterloo-Barrie [3540]							
2010	1 014,0	707,8	642,3	65,5	69,8	9,3	63,3
2011	1 030,0	721,8	666,1	55,7	70,1	7,7	64,7
Hamilton-Niagara Peninsula [3550]							
2010	1 155,2	748,3	675,2	73,1	64,8	9,8	58,4
2011	1 164,9	746,2	685,6	60,6	64,1	8,1	58,9
London [3560]							
2010	532,9	350,7	320,9	29,8	65,8	8,5	60,2
2011	538,3	347,1	319,6	27,5	64,5	7,9	59,4
Windsor-Sarnia [3570]							
2010	522,3	324,7	288,0	36,6	62,2	11,3	55,1
2011	520,5	323,8	293,1	30,7	62,2	9,5	56,3
Stratford-Bruce Peninsula [3580]							
2010	245,6	160,2	147,3	12,9	65,2	8,1	60,0
2011	245,8	160,4	148,7	11,7	65,3	7,3	60,5
Nord-est [3590]							
2010	462,1	269,6	243,9	25,7	58,3	9,5	52,8
2011	462,1	277,4	258,1	19,3	60,0	7,0	55,9
Nord-ouest [3595]							
2010	174,7	110,6	103,2	7,4	63,3	6,7	59,1
2011	173,9	102,1	93,1	9,0	58,7	8,8	53,5
Manitoba							
2010	934,9	639,6	603,5	36,1	68,4	5,6	64,6
2011	948,1	649,7	615,7	34,1	68,5	5,2	64,9
Sud-est [4610]							
2010	80,0	57,3	53,3	4,0	71,6	7,0	66,6
2011	81,9	56,5	53,6	2,9	69,0	5,1	65,4
Centre sud [4620]							
2010	45,6	31,5	30,5	1,1	69,1	3,5	66,9
2011	46,8	31,6	30,1	1,5	67,5	4,7	64,3

Voir les notes à la fin du tableau.

Tableau 6-1 – suite

Caractéristiques de la population active selon la province et la région économique 1, données non désaisonnalisées, moyennes mobiles de trois mois se terminant en février 2010 et février 2011

	Population	Population active			Taux d'activité	Taux de chômage	Taux d'emploi
		Population active	Emploi	Chômage			
en milliers							
Sud-ouest [4630]							
2010	83,3	55,5	53,1	2,4	66,6	4,3	63,7
2011	83,6	55,7	53,8	1,9	66,6	3,4	64,4
Centre nord [4640]							
2010	35,8	24,5	23,2	1,4	68,4	5,7	64,8
2011	36,3	23,8	22,8	1,1	65,6	4,6	62,8
Winnipeg [4650]							
2010	558,0	382,6	360,1	22,5	68,6	5,9	64,5
2011	566,9	390,5	368,3	22,2	68,9	5,7	65,0
Interlake [4660]							
2010	71,6	47,8	45,4	2,4	66,8	5,0	63,4
2011	72,3	49,1	46,7	2,4	67,9	4,9	64,6
Parklands et Nord [4670, 4680]							
2010	60,7	40,4	38,0	2,3	66,6	5,7	62,6
2011	60,3	42,5	40,3	2,1	70,5	4,9	66,8
Saskatchewan							
2010	785,6	539,8	514,5	25,3	68,7	4,7	65,5
2011	796,0	548,2	517,8	30,4	68,9	5,5	65,1
Regina-Moose Mountain [4710]							
2010	232,7	160,1	153,5	6,6	68,8	4,1	66,0
2011	236,2	166,2	159,0	7,3	70,4	4,4	67,3
Swift Current-Moose Jaw [4720]							
2010	81,0	53,2	50,6	2,7	65,7	5,1	62,5
2011	81,2	53,2	50,5	2,6	65,5	4,9	62,2
Saskatoon-Biggar [4730]							
2010	256,6	183,5	175,9	7,6	71,5	4,1	68,6
2011	262,4	181,4	172,0	9,4	69,1	5,2	65,5
Yorkton-Melville [4740]							
2010	63,3	41,1	39,3	1,7	64,9	4,1	62,1
2011	63,1	40,9	38,3	2,6	64,8	6,4	60,7
Prince Albert et Nord [4750, 4760]							
2010	152,0	101,9	95,1	6,8	67,0	6,7	62,6
2011	153,2	106,5	98,0	8,5	69,5	8,0	64,0
Alberta							
2010	2 939,6	2 138,8	1 996,0	142,8	72,8	6,7	67,9
2011	2 983,4	2 160,6	2 037,7	122,9	72,4	5,7	68,3
Lethbridge-Medicine Hat [4810]							
2010	216,3	143,0	133,5	9,5	66,1	6,6	61,7
2011	218,1	140,7	134,3	6,3	64,5	4,5	61,6
Camrose-Drumheller [4820]							
2010	155,2	110,7	106,0	4,7	71,3	4,2	68,3
2011	155,7	111,6	106,0	5,5	71,7	4,9	68,1
Calgary [4830]							
2010	1 079,8	804,3	747,3	56,9	74,5	7,1	69,2
2011	1 100,5	803,7	754,6	49,0	73,0	6,1	68,6
Banff-Jasper-Rocky Mountain House [4840]							
2010	71,3	54,9	52,1	2,8	77,0	5,1	73,1
2011	71,7	56,1	53,2	2,9	78,2	5,2	74,2
Red Deer [4850]							
2010	151,5	107,9	100,4	7,4	71,2	6,9	66,3
2011	153,2	112,4	106,4	6,0	73,4	5,3	69,5

Voir les notes à la fin du tableau.

Tableau 6-1 – suite

Caractéristiques de la population active selon la province et la région économique 1, données non désaisonnalisées, moyennes mobiles de trois mois se terminant en février 2010 et février 2011

	Population	Population active			Taux d'activité	Taux de chômage	Taux d'emploi
		Population active	Emploi	Chômage			
en milliers							
Edmonton [4860]							
2010	977,6	697,6	650,9	46,7	71,4	6,7	66,6
2011	992,5	718,6	677,5	41,0	72,4	5,7	68,3
Athabasca-Grande Prairie-Peace River [4870]							
2010	189,4	142,9	131,4	11,5	75,4	8,0	69,4
2011	190,1	137,3	128,9	8,4	72,2	6,1	67,8
Wood Buffalo-Cold Lake [4880]							
2010	98,5	77,6	74,4	3,2	78,8	4,1	75,5
2011	101,5	80,4	76,8	3,6	79,2	4,5	75,7
Colombie-Britannique							
2010	3 700,9	2 407,9	2 213,3	194,5	65,1	8,1	59,8
2011	3 759,5	2 434,4	2 232,3	202,0	64,8	8,3	59,4
Île de Vancouver et la Côte [5910]							
2010	645,3	411,3	378,2	33,2	63,7	8,1	58,6
2011	653,5	404,6	371,7	32,9	61,9	8,1	56,9
Lower Mainland-Sud-ouest [5920]							
2010	2 252,6	1 473,2	1 361,4	111,8	65,4	7,6	60,4
2011	2 296,3	1 502,8	1 380,1	122,7	65,4	8,2	60,1
Thompson-Okanagan [5930]							
2010	430,4	277,8	251,6	26,2	64,5	9,4	58,5
2011	436,6	279,1	253,2	25,9	63,9	9,3	58,0
Kootenay [5940]							
2010	125,9	78,8	71,4	7,4	62,6	9,4	56,7
2011	127,1	76,5	70,0	6,4	60,2	8,4	55,1
Cariboo [5950]							
2010	127,8	84,3	74,6	9,8	66,0	11,6	58,4
2011	127,6	86,4	80,0	6,5	67,7	7,5	62,7
Côte-nord et Nechako [5960, 5970]							
2010	67,1	43,6	39,1	4,5	65,0	10,3	58,3
2011	66,9	45,3	41,3	4,0	67,7	8,8	61,7
Nord-est [5980]							
2010	51,8	38,8	37,1	1,7	74,9	4,4	71,6
2011	51,5	39,7	36,1	3,6	77,1	9,1	70,1

1. Pour une description géographique des régions économiques, voir le Guide de l'Enquête sur la population active (numéro 71-543-GIF au catalogue).
2. Les estimations pour le Canada sont une somme des totaux provinciaux et excluent les estimations de territoire du Yukon, des territoires du Nord-ouest et de Nunavut.

Note(s) : Tableau CANSIM connexe 282-0054.

Tableau 6-2
Caractéristiques de la population active selon les territoires, données non désaisonnalisées, moyennes mobiles de trois mois se terminant en février 2010 et février 2011

	Population	Population active			Taux d'activité	Taux de chômage	Taux d'emploi
		Population active	Emploi	Chômage			
		en milliers			pourcentage		
Yukon ¹							
2010	25,6	18,0	16,6	1,4	70,3	7,8	64,8
2011	26,1	19,1	18,2	0,9	73,2	4,7	69,7
Territoires du Nord-Ouest ²							
2010	32,2	22,4	21,0	1,4	69,6	6,3	65,2
2011	32,2	23,8	22,0	1,8	73,9	7,6	68,3
Nunavut ³							
2010	20,5	12,6	11,2	1,5	61,8	11,5	54,7
2011	21,3	14,5	11,9	2,6	68,3	17,7	56,2

1. Depuis 1992, l'Enquête sur la population active (EPA) est réalisée dans le Yukon au moyen d'une méthodologie différente adaptée à certaines difficultés opérationnelles associées aux régions éloignées. Ces estimations ne sont pas incluses dans les totaux nationaux. En 1995, on a remanié l'échantillon de l'EPA du Yukon. Ce remaniement a entre autres eu pour effet d'accroître la population visée de 85 % à 92 %, ce qui s'est traduit par la hausse marquée des estimations trimestrielles des moyennes mobiles de janvier, de février et de mars 1995 pour toutes les estimations de niveaux. Par conséquent, on avertit les utilisateurs d'être prudents lorsqu'ils comparent les estimations qui remontent avant janvier 1995 aux estimations subséquentes.
2. Depuis 2001, on réalise l'Enquête sur la population active (EPA) au territoires du Nord-Ouest en appliquant une autre méthodologie qui remédie à certaines des difficultés d'ordre opérationnel inhérentes aux collectivités éloignées. Ces estimations ne sont pas incluses dans les totaux nationaux.
3. Depuis 2004, l'Enquête sur la population active (EPA) au Nunavut est réalisée en appliquant une méthodologie différente qui remédie à certaines difficultés d'ordre opérationnel inhérentes aux collectivités éloignées. Ces estimations ne sont pas incluses dans les totaux nationaux. De 2004 à 2007, les estimations représentent environ 70 % de l'ensemble de la population du Nunavut âgée de 15 ans ou plus. À partir de 2008, la couverture a été augmentée à 92 %. Avec ce changement de couverture, les utilisateurs ne devraient pas comparer les estimations qui remontent à avant 2008 aux estimations subséquentes. Les estimations de 2004 à 2007 sont basées sur les 10 communautés principales du Nunavut : Iqaluit, Cambridge Bay, Baker Lake, Arviat, Rankin Inlet, Kugluktuk, Pond Inlet, Cape Dorset, Pangnirtung et Igloodik. Les estimations de 2008 jusqu'à maintenant couvrent les dix communautés citées ci-haut ainsi que : Taloyoak, Gjoa Haven, Kugaaruk, Coral Harbour, Repulse Bay, Qikiqtarjuaq, Arctic Bay, Hall Beach et Clyde River.

Note(s) : Tableau CANSIM connexe 282-0100.

Tableau 7
Heures habituelles et salaires moyens des employés selon certaines caractéristiques, Canada, données non désaisonnalisées

	Employés				Temps plein			Temps partiel		
	Nombre	Heures hebdo-madaires moyennes	Salaire hebdo-madaire moyen	Salaire horaire moyen	Nombre	Heures hebdo-madaires moyennes	Salaire hebdo-madaire moyen	Nombre	Heures hebdomadaires moyennes	Salaire hebdo-madaire moyen
	milliers	dollars courants			milliers	dollars courants		milliers	dollars courants	
Février 2011										
15 ans et plus	14 310,9	34,6	832,58	23,06	11 387,5	39,2	973,61	2 923,4	16,8	283,21
15 à 24 ans	2 247,4	25,5	373,48	13,50	1 025,9	38,6	618,10	1 221,5	14,5	168,04
25 ans et plus	12 063,6	36,3	918,11	24,84	10 361,7	39,3	1 008,81	1 701,9	18,5	365,88
Hommes	7 102,8	37,2	952,93	24,81	6 160,0	40,4	1 060,58	942,7	16,3	249,56
Femmes	7 208,2	32,1	713,98	21,33	5 227,5	37,8	871,13	1 980,7	17,1	299,23
Couverture syndicale										
Couvert par un syndicat	4 551,9	35,3	948,38	26,49	3 823,6	38,4	1 048,57	728,3	18,7	422,35
Non couvert par un syndicat	9 759,0	34,3	778,57	21,45	7 563,9	39,6	935,72	2 195,1	16,2	237,05
Permanence de l'emploi										
Permanent	12 571,0	35,6	871,09	23,62	10 490,4	39,2	984,46	2 080,6	17,7	299,49
Temporaire	1 740,0	27,3	554,32	18,98	897,2	39,2	846,76	842,8	14,7	243,02
Profession										
Gestion	989,5	39,8	1 419,48	35,65	961,8	40,4	1 447,68	27,8	17,9	442,77
Affaires, finance et administration	2 806,4	35,1	778,94	21,71	2 388,7	38,1	861,27	417,7	17,9	308,12
Sciences naturelles et appliquées	1 086,6	38,4	1 229,94	31,94	1 047,5	39,2	1 259,34	39,1	17,3	442,23
Secteur de la santé	988,1	33,2	903,42	27,03	735,1	37,8	1 037,27	253,1	19,9	514,65
Sciences sociales, enseignement, administration publique et religion	1 464,0	33,2	991,10	29,32	1 127,5	38,1	1 153,76	336,5	16,8	446,13
Arts, culture, sports et loisirs	333,7	29,3	722,96	23,19	218,8	37,9	970,01	114,9	12,9	252,65
Ventes et services	3 668,8	29,2	490,31	15,49	2 155,4	38,3	694,43	1 513,4	16,3	199,59
Métiers, transport et machinerie	2 011,9	39,6	910,52	22,69	1 864,3	41,4	960,13	147,6	17,8	283,85
Professions propres au secteur primaire	213,4	40,7	908,97	21,13	180,1	45,5	1 039,72	33,3	14,8	201,92
Transformation, fabrication et services d'utilité publique	748,5	38,8	772,59	19,65	708,4	40,0	802,77	40,1	16,4	238,98
Février 2010										
15 ans et plus	13 976,0	34,8	814,08	22,49	11 237,1	39,1	945,78	2 738,9	16,7	273,71
15 à 24 ans	2 212,7	25,6	355,73	12,90	1 033,0	38,4	578,87	1 179,6	14,3	160,31
25 ans et plus	11 763,3	36,5	900,29	24,29	10 204,1	39,2	982,93	1 559,2	18,6	359,50
Hommes	6 879,1	37,3	938,47	24,40	6 020,9	40,3	1 038,70	858,2	15,7	235,29
Femmes	7 096,9	32,3	693,50	20,63	5 216,2	37,8	838,53	1 880,7	17,2	291,24
Couverture syndicale										
Couvert par un syndicat	4 432,6	35,3	921,02	25,70	3 733,2	38,4	1 016,91	699,4	18,6	409,16
Non couvert par un syndicat	9 543,4	34,5	764,40	20,99	7 503,9	39,5	910,39	2 039,5	16,1	227,26
Permanence de l'emploi										
Permanent	12 329,7	35,7	851,77	23,05	10 357,0	39,2	958,74	1 972,7	17,7	290,12
Temporaire	1 646,3	27,4	531,79	18,28	880,1	38,9	793,24	766,2	14,3	231,44
Profession										
Gestion	1 028,2	39,6	1 353,36	34,13	993,5	40,3	1 385,58	34,7	19,7	430,52
Affaires, finance et administration	2 699,4	35,0	751,93	21,00	2 285,8	38,2	834,46	413,7	17,7	295,87
Sciences naturelles et appliquées	1 092,3	38,3	1 216,63	31,64	1 046,3	39,2	1 248,08	45,9	19,1	499,82
Secteur de la santé	933,4	33,3	868,13	25,95	706,1	37,5	983,29	227,3	20,2	510,46
Sciences sociales, enseignement, administration publique et religion	1 441,5	33,8	984,53	28,82	1 157,2	38,1	1 120,17	284,3	16,5	432,52
Arts, culture, sports et loisirs	343,9	28,7	682,64	21,67	217,5	38,2	959,68	126,3	12,4	205,60
Ventes et services	3 618,4	29,8	484,05	15,04	2 220,8	38,4	668,30	1 397,6	16,1	191,28
Métiers, transport et machinerie	1 887,2	39,4	895,26	22,39	1 740,5	41,3	946,72	146,7	17,4	284,60
Professions propres au secteur primaire	202,4	41,9	884,42	20,53	175,1	46,2	990,53	27,2	14,1	201,96
Transformation, fabrication et services d'utilité publique	729,4	38,7	744,60	19,01	694,3	39,7	768,11	35,1	19,2	279,27

Note(s) : Tableaux CANSIM connexes 282-0023, 282-0069, 282-0073.

Tableau 8

Taux de chômage selon la région utilisée par le régime d'assurance-emploi ¹, données désaisonnalisées, moyennes mobiles de trois mois

Région	En vigueur du 13 mars 2011 au 9 avril 2011
	pourcentage
Terre-Neuve-et-Labrador	
01. St. John's	6,8
02. Terre-Neuve-et-Labrador	17,8
Île-du-Prince-Édouard	
03. Île-du-Prince-Édouard	11,7
Nouvelle-Écosse	
04. Est de la Nouvelle-Écosse	16,5
05. Ouest de la Nouvelle-Écosse	11,1
06. Halifax	6,8
Nouveau-Brunswick	
07. Fredericton-Moncton-Saint John	7,1
08. Madawaska-Charlotte ²	10,8
09. Restigouche-Albert	14,9
Québec	
10. Gaspésie-Îles-de-la-Madeleine	14,8
11. Québec	5,3
12. Trois-Rivières	8,3
13. Québec Centre-Sud	4,6
14. Sherbrooke	7,4
15. Montérégie	7,7
16. Montréal	8,2
17. Québec Centre	7,8
18. Nord-Ouest du Québec	9,7
19. Bas-Saint-Laurent-Côte-Nord ³	11,3
20. Gatineau	6,5
21. Saguenay	8,2
Ontario	
22. Ottawa	6,6
23. Est de l'Ontario	7,9
24. Kingston	6,3
25. Centre de l'Ontario	9,9
26. Oshawa	8,9
27. Toronto	8,3
28. Hamilton	6,7
29. St. Catharines	9,7
30. London	8,3
31. Niagara	10,2
32. Windsor	9,7
33. Kitchener	6,7
34. Huron	10,1
35. Centre-Sud de l'Ontario	7,0
36. Sudbury	7,4
37. Thunder Bay	6,8
38. Nord de l'Ontario	11,7
Manitoba	
39. Winnipeg	5,6
40. Sud du Manitoba	5,5
41. Nord du Manitoba	26,4

Voir les notes à la fin du tableau.

Tableau 8 – suite

Taux de chômage selon la région utilisée par le régime d'assurance-emploi 1, données désaisonnalisées, moyennes mobiles de trois mois

Région	En vigueur du 13 mars 2011 au 9 avril 2011
	pourcentage
Saskatchewan	
42. Regina	4,9
43. Saskatoon	5,7
44. Sud de la Saskatchewan	7,0
45. Nord de la Saskatchewan	18,9
Alberta	
46. Calgary	6,1
47. Edmonton	6,2
48. Nord de l'Alberta	8,8
49. Sud de l'Alberta	6,7
Colombie-Britannique	
50. Sud intérieur de la Colombie-Britannique	9,3
51. Abbotsford	10,3
52. Vancouver	8,2
53. Victoria	6,9
54. Sud côtier de la Colombie-Britannique	9,6
55. Nord de la Colombie-Britannique	12,2
Territoires	
56. Yukon 4	25,0
57. Territoires du Nord-Ouest 4	25,0
58. Nunavut 4	25,0

1. Les limites des régions d'assurance-emploi sont déterminées par Ressources humaines et Développement Social Canada (RHDS). Pour les cartes de ces régions, voir le site web de RHDS au <http://srv129.services.gc.ca/eiregions/fr/geocont.aspx>.

2. Ce taux de chômage est déterminé en utilisant une formule de transition prescrite dans les Règlements sur l'Assurance-emploi. Pour plus d'informations, voir : http://www.rhdcc.gc.ca/fr/sm/comm/nouvelles/2000/000913a_f.shtml.

3. Ce taux de chômage est déterminé en utilisant une formule de transition prescrite dans les Règlements sur l'Assurance-emploi. Pour plus d'informations, voir : http://www.rhdcc.gc.ca/fr/sm/comm/nouvelles/2000/000913b_f.shtml.

4. Ce taux est fourni par Ressources humaines et Développement des compétences Canada.

Note(s) : Toutes les régions géographiques sont basées sur les limites du Recensement de 1996.

Qualité des données

À propos de l'Enquête sur la population active

Les statistiques publiées ici sont fondées sur une enquête mensuelle menée auprès d'environ 56 000 ménages représentatifs d'un bout à l'autre du Canada. L'enquête sur la population active, lancée en novembre 1945, a eu lieu tous les trois mois jusqu'à novembre 1952. Depuis lors, elle a lieu tous les mois. L'information générée par l'enquête s'est considérablement accrue au cours des années grâce à un remaniement majeur de l'enquête en 1976, suivi d'un autre en 1997, et fournit une image riche et détaillée du marché du travail canadien.

L'échantillon retenu aux fins de l'enquête sur la population active représente toutes les personnes de 15 ans et plus résidant dans les provinces du Canada, à l'exception des personnes vivant dans des réserves indiennes, des membres à plein temps des Forces armées et des pensionnaires d'institutions (par exemple les détenus de prison et les malades séjournant à l'hôpital ou dans une maison de repos pour plus de 6 mois). Les estimations mensuelles de l'emploi, du chômage et des inactifs se rapportent à une semaine bien précise chaque mois, soit normalement celle où tombe le quinzième jour du mois.

Définitions et explications

La **population active** comprend les membres de la population civile hors institution âgés de 15 ans et plus qui avaient un emploi (personnes occupées) ou étaient en chômage pendant la semaine de référence.

Les personnes occupées sont celles qui, au cours de la semaine de référence :

- (a) ont fait un travail quelconque
- (b) avaient un emploi mais n'étaient pas au travail

Une personne est considérée à **temps plein** si elle travaille habituellement 30 heures ou plus par semaine à son emploi principal. Une personne est considérée à **temps partiel** si elle travaille habituellement moins de 30 heures par semaine à son emploi principal.

Les **chômeurs** sont les personnes qui, au cours de la semaine de référence :

- (a) étaient sans emploi, avaient activement cherché du travail au cours des quatre dernières semaines (y compris la semaine de référence) et étaient prêtes à travailler;
- (b) n'avaient pas activement cherché de travail au cours des quatre dernières semaines, mais étaient temporairement mises à pied et étaient prêtes à travailler;
- (c) n'avaient pas activement cherché de travail au cours des quatre dernières semaines, mais devaient commencer un nouvel emploi dans quatre semaines ou moins à compter de la semaine de référence, et étaient prêtes à travailler.

La partie de la population civile hors institution âgée de 15 ans et plus qui était ni occupée ni en chômage pendant la semaine de référence est classée **comme inactive**.

Le **taux de chômage** représente le nombre de chômeurs exprimé en pourcentage de la population active. Le taux de chômage d'un groupe particulier (âge, sexe, etc.) est le nombre de chômeurs dans ce groupe, exprimé en pourcentage de la population active dans le même groupe.

Le **taux d'activité** représente la population active exprimée en pourcentage de la population de 15 ans et plus. Le taux d'activité d'un groupe particulier (âge, sexe, etc.) est la population active dans ce groupe exprimée en pourcentage de la population dans le même groupe.

Le **taux d'emploi (antérieurement nommé rapport emploi-population)** représente le nombre de personnes occupées exprimé en pourcentage de la population de 15 ans et plus. Le taux d'emploi d'un groupe particulier (âge, sexe, etc.) est le nombre de personnes occupées dans ce groupe, exprimé en pourcentage de la population dans le même groupe.

Le **taux de temps partiel** représente le nombre de personnes occupées à temps partiel exprimé en pourcentage du nombre de personnes occupées. Le taux de temps partiel d'un groupe particulier (âge, sexe, etc.) est le nombre de personnes occupées à temps partiel dans ce groupe, exprimé en pourcentage du nombre de personnes occupées dans le même groupe.

Toutes les régions géographiques sont basées sur les limites du Recensement de 2006.

Désaisonnalisation

Les fluctuations des séries chronologiques économiques sont causées par des mouvements saisonniers, cycliques et irréguliers. Une série désaisonnalisée est une série dont on a éliminé les effets des mouvements saisonniers. Ces derniers sont causés par des événements annuels réguliers comme les changements de température, les vacances, les cycles agricoles, de productions et de ventes au détail durant la période de Noël et de Pâques. La série désaisonnalisée contient à la fois des fluctuations irrégulières et des fluctuations cycliques à long terme.

Les données désaisonnalisées sont révisées chaque année afin de tenir compte des données courantes et produire des coefficients d'extrapolation prospective pour les 12 prochains mois. Les données d'extrapolation prospective seront l'objet de légères révisions dans les éditions ultérieures de la présente publication.

Variabilité d'échantillonnage des estimations

Les estimations apparaissant dans la présente publication sont fondées sur les données de l'Enquête sur la population active, une enquête mensuelle menée auprès de quelque 56 000 ménages à travers le Canada. Dans la mesure où toute la population n'est pas interviewée, les estimations sont sujettes à l'erreur d'échantillonnage. Si l'estimation publiée est le meilleur indicateur disponible de la valeur réelle, la variation du niveau d'une estimation d'un mois à l'autre peut refléter une variation véritable ou la variabilité d'échantillonnage. On peut estimer l'erreur d'échantillonnage en calculant l'erreur-type de l'estimation ou de la statistique publiée. On a indiqué ces erreurs-types dans les tableaux de la publication pour aider les utilisateurs à interpréter les données.

Interprétation fondée sur l'erreur-type

Dans les deux tiers des cas (68 %), une variation supérieure à l'erreur d'échantillonnage indique une variation réelle. Plus la variation est importante relativement à l'erreur-type, plus la probabilité qu'elle indique une variation réelle, plutôt qu'une variation attribuable à la variabilité d'échantillonnage, est grande. À un niveau de 95 %, la variation de l'estimation doit être supérieure au double de l'erreur d'échantillonnage pour indiquer une variation réelle.

Les variations des estimations qui sont inférieures à l'erreur d'échantillonnage sont moins susceptibles d'indiquer une variation réelle et plus susceptibles de refléter la variabilité d'échantillonnage. Si ces observations s'appliquent aux variations mensuelles, une série de variations consécutives dans la même direction est plus digne de confiance, même si certaines des variations mensuelles sont inférieures à l'erreur d'échantillonnage.

Interprétation fondée sur l'intervalle de confiance

On peut aussi examiner la variabilité inhérente aux estimations tirées d'enquêtes-échantillons sous l'angle des intervalles de confiance. Supposons pour illustrer le calcul d'un intervalle de confiance que, au cours d'un mois donné, l'estimation publiée du nombre total d'emplois augmente de 16 000 pour atteindre 16 500 000. L'erreur-type associée à l'estimation de la variation se chiffre à 27 200. L'erreur-type servant à interpréter l'estimation de la variation indique ce qui suit.

- Dans environ deux cas sur trois (68 %), la valeur réelle de la variation d'un mois à l'autre se situera dans la fourchette allant de -11 200 à +43 200 (c'est-à-dire 16 000 + ou – une erreur-type).
- Dans environ neuf cas sur dix (90 %), la valeur réelle de la variation d'un mois à l'autre se situera dans la fourchette allant de -27 520 à +59 520 (c'est-à-dire 16 000 + ou – 1,6 fois l'erreur-type).
- Dans environ dix-neuf cas sur vingt (95 %), la valeur réelle de la variation d'un mois à l'autre se situera dans la fourchette allant de -38 400 à +70 400 (16 000 + ou – deux fois l'erreur-type).

Pour des explications plus détaillées de la variabilité d'échantillonnage des estimations et, plus particulièrement, pour des renseignements sur la méthode d'évaluation de la variabilité des estimations de niveaux, veuillez consulter la section du *Guide de l'Enquête sur la population active (71-543-G)* traitant de la qualité des données, page 27.

Documentation

Pour des renseignements plus détaillés concernant l'Enquête sur la population active, voir les documents suivants :

- Aperçu de l'Enquête sur la population active
- Guide de l'Enquête sur la population active (71-543-G)
- Énoncés de qualité
- Méthodologie de l'enquête sur la population active du Canada (71-526-X)
- *Cartes géographiques* de l'EPA