

N° 71-001-X au catalogue

Information sur la population active

Ne pas publier avant 7 heures (HAE)

vendredi 4 juin 2010



Du 9 au 15 mai 2010



Statistique
Canada

Statistics
Canada

Canada

Comment obtenir d'autres renseignements

Toute demande de renseignements au sujet du présent produit ou au sujet de statistiques ou de services connexes doit être adressée à : Programme de l'Enquête sur la population active, Division de la statistique du travail, Statistique Canada, Ottawa, Ontario, K1A 0T6 (téléphone : 613-951-4090, numéro de téléphone sans frais : 1-866-873-8788, télécopieur : 613-951-2869 ou par courriel : travail@statcan.gc.ca).

Pour toute demande de renseignements au sujet de ce produit ou sur l'ensemble des données et des services de Statistique Canada, visiter notre site Web à www.statcan.gc.ca. Vous pouvez également communiquer avec nous par courriel à infostats@statcan.gc.ca ou par téléphone entre 8 h 30 et 16 h 30 du lundi au vendredi aux numéros suivants :

Centre de contact national de Statistique Canada

Numéros sans frais (Canada et États-Unis) :

Service de renseignements	1-800-263-1136
Service national d'appareils de télécommunications pour les malentendants	1-800-363-7629
Télécopieur	1-877-287-4369

Appels locaux ou internationaux :

Service de renseignements	1-613-951-8116
Télécopieur	1-613-951-0581

Programme des services de dépôt

Service de renseignements	1-800-635-7943
Télécopieur	1-800-565-7757

Comment accéder à ce produit

Le produit n° 71-001-X au catalogue est disponible gratuitement sous format électronique. Pour obtenir un exemplaire, il suffit de visiter notre site Web à www.statcan.gc.ca et de parcourir par « Ressource clé » > « Publications ».

Normes de service à la clientèle

Statistique Canada s'engage à fournir à ses clients des services rapides, fiables et courtois. À cet égard, notre organisme s'est doté de *normes de service à la clientèle* que les employés observent. Pour obtenir une copie de ces normes de service, veuillez communiquer avec Statistique Canada au numéro sans frais 1-800-263-1136. Les normes de service sont aussi publiées sur le site www.statcan.gc.ca sous « À propos de nous » > « Offrir des services aux Canadiens ».

Statistique Canada
Division de la statistique du travail
Programme de l'Enquête sur la population active

Information sur la population active

Ne pas publier avant 7 heures (HAE)

vendredi 4 juin 2010

Du 9 au 15 mai 2010

Publication autorisée par le ministre responsable de Statistique Canada

© Ministre de l'Industrie, 2010

Tous droits réservés. Le contenu de la présente publication électronique peut être reproduit en tout ou en partie, et par quelque moyen que ce soit, sans autre permission de Statistique Canada, sous réserve que la reproduction soit effectuée uniquement à des fins d'étude privée, de recherche, de critique, de compte rendu ou en vue d'en préparer un résumé destiné aux journaux et/ou à des fins non commerciales. Statistique Canada doit être cité comme suit : Source (ou « Adapté de », s'il y a lieu) : Statistique Canada, année de publication, nom du produit, numéro au catalogue, volume et numéro, période de référence et page(s). Autrement, il est interdit de reproduire le contenu de la présente publication, ou de l'emmagasiner dans un système d'extraction, ou de le transmettre sous quelque forme ou par quelque moyen que ce soit, reproduction électronique, mécanique, photographique, pour quelque fin que ce soit, sans l'autorisation écrite préalable des Services d'octroi de licences, Division des services à la clientèle, Statistique Canada, Ottawa, Ontario, Canada K1A 0T6.

Juin 2010

Nº 71-001-X au catalogue

ISSN 1703-8308

Périodicité : mensuelle

Ottawa

This publication is also available in English.

Note de reconnaissance

Le succès du système statistique du Canada repose sur un partenariat bien établi entre Statistique Canada et la population, les entreprises, les administrations canadiennes et les autres organismes. Sans cette collaboration et cette bonne volonté, il serait impossible de produire des statistiques précises et actuelles.

Information pour l'utilisateur

Signes conventionnels

Les signes conventionnels suivants sont employés uniformément dans les publications de Statistique Canada :

- . indisponible pour toute période de référence
- .. indisponible pour une période de référence précise
- ... n'ayant pas lieu de figurer
- 0 zéro absolu ou valeur arrondie à zéro
- 0^s valeur arrondie à 0 (zéro) là où il y a une distinction importante entre le zéro absolu et la valeur arrondie
- p provisoire
- r révisé
- x confidentiel en vertu des dispositions de la *Loi sur la statistique*
- E à utiliser avec prudence
- F trop peu fiable pour être publié

Demandes spéciales (\$)

Il est possible de demander des totalisations spéciales de façon ponctuelle ou régulière. Ce service vous permet de préciser les tableaux et les séries chronologiques qui répondent à vos exigences particulières. Le coût de ce service varie selon la demande. Pour obtenir plus de renseignements sur ce service, veuillez composer notre numéro de téléphone sans frais (1 866-873-8788) ou communiquez par courriel à l'adresse suivante : travail@statcan.gc.ca.

Calendrier de diffusion pour l'EPA

Période de référence - Semaine se terminant	Date de diffusion
16 janvier 2010	5 février 2010
20 février 2010	12 mars 2010
20 mars 2010	9 avril 2010
17 avril 2010	7 mai 2010
15 mai 2010	4 juin 2010
19 juin 2010	9 juillet 2010
17 juillet 2010	6 août 2010
21 août 2010	10 septembre 2010
18 septembre 2010	8 octobre 2010
16 octobre 2010	5 novembre 2010
13 novembre 2010	3 décembre 2010
11 décembre 2010	7 janvier 2011

Dernier communiqué de l'EPA dans *le Quotidien* (gratuit)

Table des matières

Faits saillants	5
Analyse — Mai 2010	6
Graphiques	
1. Indicateurs de l'emploi et du chômage, Canada, données désaisonnalisées	8
2. Indicateurs de l'emploi et du chômage, Canada, données désaisonnalisées	9
3. Indice de l'emploi selon la branche d'activité, Canada, données désaisonnalisées, janvier 2007=100	10
4. Indice de l'emploi selon la branche d'activité, Canada, données désaisonnalisées, janvier 2007=100	11
5. Indice de l'emploi selon la branche d'activité, Canada, données désaisonnalisées, janvier 2007=100	12
6. Indice de l'emploi selon la province, données désaisonnalisées, janvier 2007=100	13
7. Indice de l'emploi selon la province, données désaisonnalisées, janvier 2007=100	14
Produits connexes	15
Tableaux statistiques	
1 Caractéristiques de la population active selon l'âge et le sexe, Canada, données désaisonnalisées	24
2 Emploi selon la catégorie de travailleurs et la branche d'activité, Canada, données désaisonnalisées	26
3 Caractéristiques de la population active selon la province, données désaisonnalisées	27
4 Certaines caractéristiques de la population active (données désaisonnalisées)	29
4-1 Terre-Neuve-et-Labrador	29
4-2 Île-du-Prince-Édouard	30
4-3 Nouvelle-Écosse	31
4-4 Nouveau-Brunswick	32
4-5 Québec	33
4-6 Ontario	34
4-7 Manitoba	35
4-8 Saskatchewan	36
4-9 Alberta	37
4-10 Colombie-Britannique	38
5 Caractéristiques de la population active selon la région métropolitaine de recensement (données désaisonnalisées)	39
5-1 Moyennes mobiles de trois mois	39
5-2 Données mensuelles	43

Table des matières – suite

6	Caractéristiques de la population active	44
6-1	selon la province et la région économique, données non désaisonnalisées, moyennes mobiles de trois mois se terminant en mai 2009 et mai 2010	44
6-2	selon les territoires, données non désaisonnalisées, moyennes mobiles de trois mois se terminant en mai 2009 et mai 2010	49
7	Heures habituelles et salaires moyens des employés selon certaines caractéristiques, Canada, données non désaisonnalisées	50
8	Taux de chômage selon la région utilisée par le régime d'assurance-emploi, données désaisonnalisées, moyennes mobiles de trois mois	51
9	Étudiants et autres personnes âgées de 15 à 24 ans (données non désaisonnalisées)	53
9-1	selon le groupe d'âge détaillé	53
9-2	selon la province	54
Qualité des données, concepts et méthodologie		
Qualité des données		56

Faits saillants

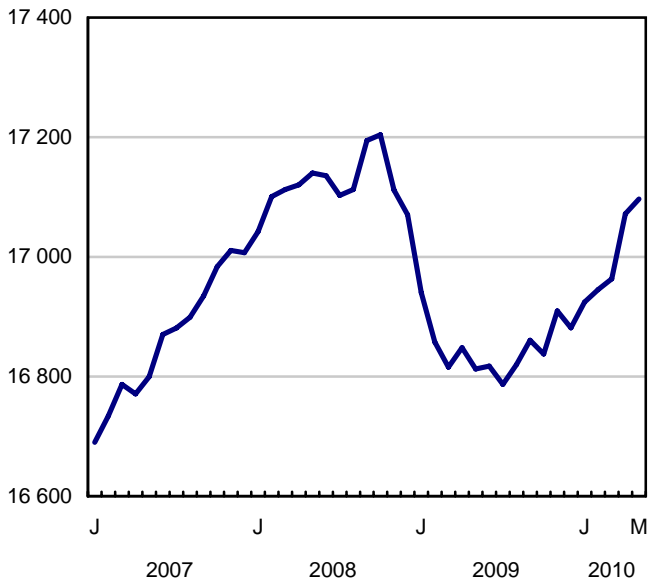
Mai 2010

Après la forte poussée du mois d'avril, l'emploi a progressé de 25 000 en mai, pour une cinquième hausse mensuelle consécutive. Le taux de chômage est resté inchangé et s'est établi à 8,1 %. Depuis le début de la tendance à la hausse, en juillet 2009, l'emploi a connu une croissance de 1,8 % ou 310 000.

Graphique 1
Emploi et taux de chômage, Canada, séries désaisonnalisées

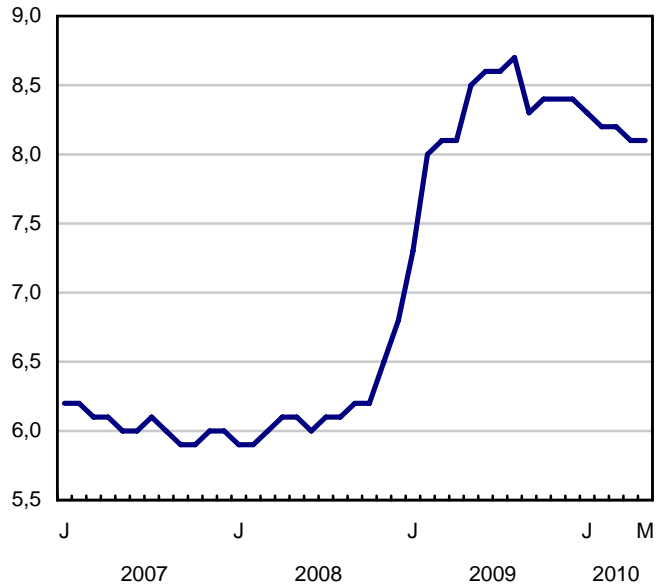
Emploi

milliers



Taux de chômage

pourcentage



Analyse — Mai 2010

Après la forte poussée du mois d'avril, l'emploi a progressé de 25 000 en mai, pour une cinquième hausse mensuelle consécutive. Le taux de chômage est resté inchangé et s'est établi à 8,1 %. Depuis le début de la tendance à la hausse, en juillet 2009, l'emploi a connu une croissance de 1,8 % ou 310 000.

En mai, l'emploi à temps plein a augmenté de 67 000, une progression partiellement contrebalancée par une diminution de 43 000 dans le travail à temps partiel. Depuis juillet 2009, presque toute la croissance de l'emploi s'est manifestée dans le travail à temps plein.

Le nombre d'employés du secteur privé a augmenté de 43 000 en mai, alors que celui des travailleurs indépendants a diminué de 28 000. Depuis juillet 2009, le nombre d'employés du secteur privé a crû de 2,8 %, presque toute la croissance étant survenue au cours des derniers mois. Depuis juillet 2009, l'emploi dans le secteur public s'est accru de 2,2 % tandis que le travail indépendant a fléchi de 2,3 %.

En mai, des hausses marquées de l'emploi ont été notées dans le transport et l'entreposage, les soins de santé et l'assistance sociale, les administrations publiques, et l'agriculture. Des baisses ont été observées dans le secteur de l'information, de la culture et des loisirs, dans l'hébergement et les services de restauration, ainsi que dans les ressources naturelles. L'emploi a peu varié dans les secteurs de la fabrication et de la construction en mai.

Toujours en mai, l'emploi a progressé en Ontario, en Alberta, à Terre-Neuve-et-Labrador, de même qu'en Nouvelle-Écosse. Il a fléchi, au cours du mois, en Colombie-Britannique et à l'Île-du-Prince-Édouard. L'emploi a peu changé dans les autres provinces en mai.

La croissance globale de l'emploi en mai s'est manifestée surtout chez les femmes âgées de 55 ans et plus.

La rémunération horaire moyenne a augmenté de 2,4 % en mai par rapport à ce qu'elle était un an plus tôt, soit une augmentation similaire à celles observées au cours des mois récents.

Des hausses surtout dans le secteur des services

En mai, l'emploi a augmenté dans un certain nombre d'industries.

L'emploi dans le secteur du transport et de l'entreposage a augmenté de 26 000 en mai, une hausse qui a effacé les baisses des deux mois précédents.

Le secteur des soins de santé et de l'assistance sociale a poursuivi sa longue ascension, l'emploi ayant progressé de 18 000 en mai. Le nombre de travailleurs en mai a aussi augmenté dans les administrations publiques (+13 000) et dans le secteur de l'agriculture (+9 000).

Ces hausses ont été tempérées par le repli de l'emploi dans les secteurs de l'information, de la culture et des loisirs (-25 000), de l'hébergement et des services de restauration (-22 000), et des ressources naturelles (-11 000).

L'emploi a peu bougé dans la construction et la fabrication en mai. Depuis juillet 2009, l'emploi a connu une croissance vigoureuse dans la construction (+83 000 ou 7,3 %), et il est resté stable dans le secteur de la fabrication.

Progression appréciable de l'emploi dans quatre provinces

L'Ontario a affiché une hausse de l'emploi de 18 000 en mai, entièrement dans le travail à temps plein. La progression de ce mois a porté les hausses de l'emploi dans cette province à 127 000 (+1,9 %) depuis juillet 2009, un taux de croissance qui s'apparente à la moyenne nationale (+1,8 %). En mai, le taux de chômage a légèrement augmenté (+0,1 point de pourcentage) pour atteindre 8,9 %, plus de personnes s'étant retrouvées sur le marché du travail.

En Alberta, l'emploi a gagné du terrain pour un deuxième mois d'affilée, en hausse de 15 000 en mai, si bien que le taux de chômage a diminué de 0,8 point de pourcentage pour se fixer à 6,6 %. Les hausses récentes ont permis à cette province d'afficher un niveau d'emploi légèrement supérieur à celui enregistré en juillet 2009 (+0,5 %).

En mai, une forte poussée de l'emploi à Terre-Neuve-et-Labrador (+7 600) a fait baisser le taux de chômage de 1,2 point de pourcentage pour se fixer à 13,8 %. Les hausses récentes ont porté la progression totale de l'emploi depuis juillet 2009 à 6,7 %, le taux de croissance le plus élevé de toutes les provinces.

En Nouvelle-Écosse, le nombre de travailleurs a augmenté de 3 500 en mai, une croissance de 1,5 % par rapport à juillet 2009. Le taux de chômage s'est établi à 8,7 % en mai.

L'emploi a peu bougé au Québec en mai, et le taux de chômage s'est fixé à 8,0 %. Depuis juillet 2009, le Québec a enregistré un taux de croissance de l'emploi (+2,3 %) parmi les plus élevés de toutes les provinces.

En mai, l'emploi a légèrement fléchi en Colombie-Britannique (-10 000) et à l'Île-du-Prince-Édouard (-1 900). L'emploi a progressé de 2,0 % depuis juillet 2009 dans ces deux provinces.

Croissance de l'emploi chez les femmes de 55 ans et plus

La hausse de l'emploi relevée en mai s'est surtout manifestée chez les femmes âgées de 55 ans et plus (+17 000). Depuis juillet 2009, ce sont les hommes âgés de 55 ans et plus qui ont connu le taux de croissance le plus élevé au chapitre de l'emploi (+5,0 %), viennent ensuite les femmes de 55 ans et plus (+3,1 %).

Dans le principal groupe d'âge actif (de 25 à 54 ans), l'emploi a progressé depuis juillet 2009 de 1,7 % chez les femmes et de 1,0 % chez les hommes. L'emploi chez les jeunes a augmenté de 1,6 % au cours de la même période.

Bon départ pour l'emploi d'été des étudiants

De mai à août, l'Enquête sur la population active recueille des renseignements sur le marché du travail concernant les jeunes de 15 à 24 ans qui fréquentaient l'école à temps plein en mars et qui ont l'intention de retourner aux études à l'automne. Les résultats de l'enquête pour mai fournissent les premiers indicateurs du marché des emplois d'été, particulièrement pour les étudiants de 20 à 24 ans, puisque les étudiants âgés de 15 à 19 ans n'ont pas encore terminé les cours pour l'été. Les données de juin, de juillet et d'août fourniront d'autres renseignements sur le marché des emplois d'été. Les estimations publiées ne sont pas désaisonnalisées, et les comparaisons ne peuvent donc être faites que d'une année à l'autre.

Le nombre d'étudiants de 20 à 24 ans occupant un emploi a crû de 54 000 en mai 2010 comparé à mai 2009, de sorte que le taux d'emploi de ce groupe a augmenté de 3,1 points de pourcentage pour atteindre 59,2 %. En mai 2009, les étudiants avaient été particulièrement touchés par le repli du marché du travail.

Malgré la hausse par rapport à 2009, le taux d'emploi des étudiants reste inférieur au taux observé en mai 2008 (63,6 %), année au cours de laquelle l'emploi d'été des étudiants était vigoureux.

Note aux lecteurs

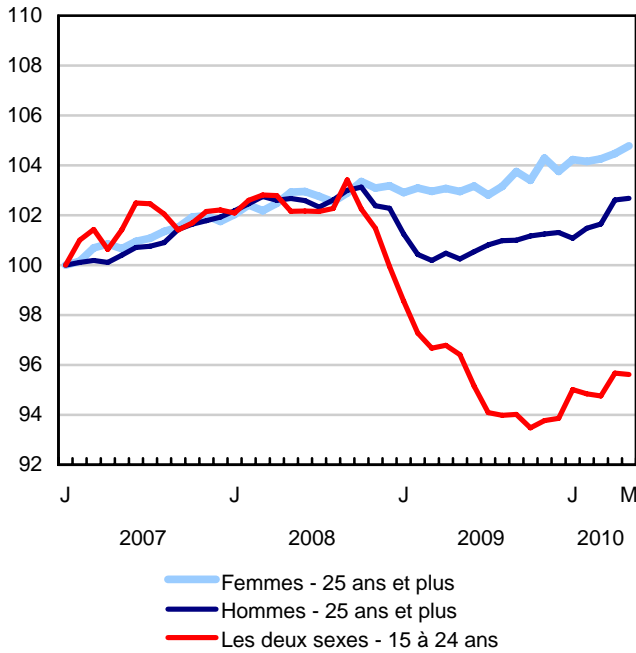
Les estimations tirées de l'Enquête sur la population active (EPA) sont fondées sur un échantillon et sont donc sujettes à la variabilité d'échantillonnage. Les estimations visant de petites régions géographiques ou de petites branches d'activité seront associées à une variabilité plus importante. Pour une explication de la variabilité d'échantillonnage des estimations et de la méthode d'évaluation de cette variabilité à l'aide de l'erreur type, veuillez consulter la section de la publication *Information sur la population active* (71-001-X, gratuite) traitant de la qualité des données.

À moins d'indication contraire, les données exprimées dans le présent communiqué sont désaisonnalisées. L'élimination de l'effet des variations saisonnières facilite les comparaisons.

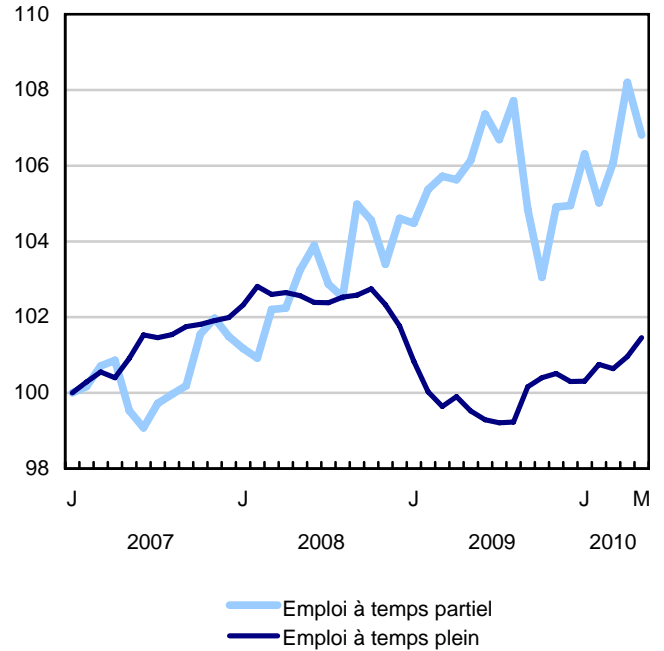
Le DVD-ROM de la *Revue chronologique de la population active* de 2009 (71F0004XVB, 209 \$) est maintenant en vente.

Graphique 1
Indicateurs de l'emploi et du chômage, Canada, données désaisonnalisées

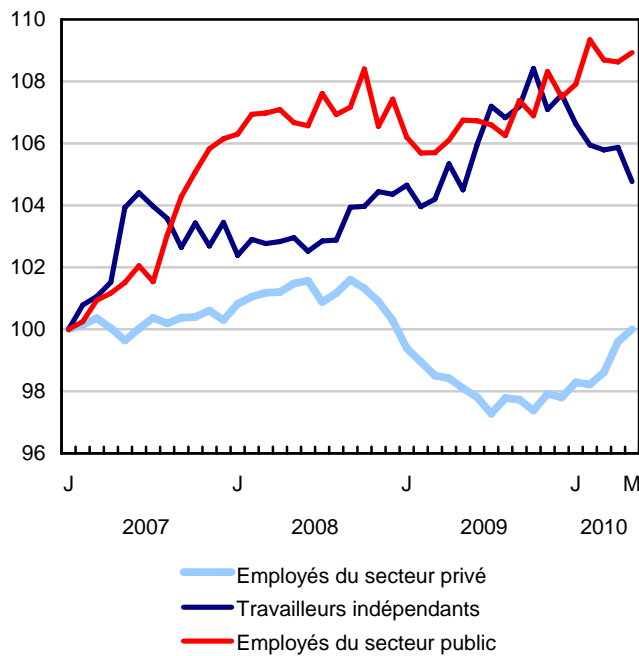
Indice de l'emploi, janvier 2007=100



Indice de l'emploi, janvier 2007=100

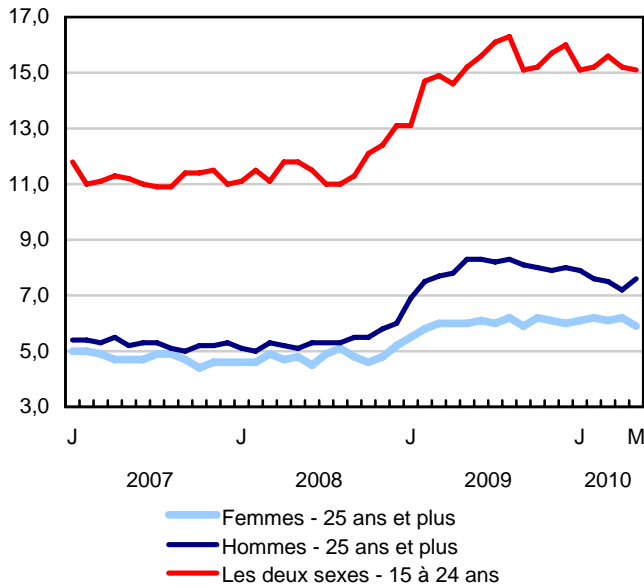


Indice de l'emploi, janvier 2007=100

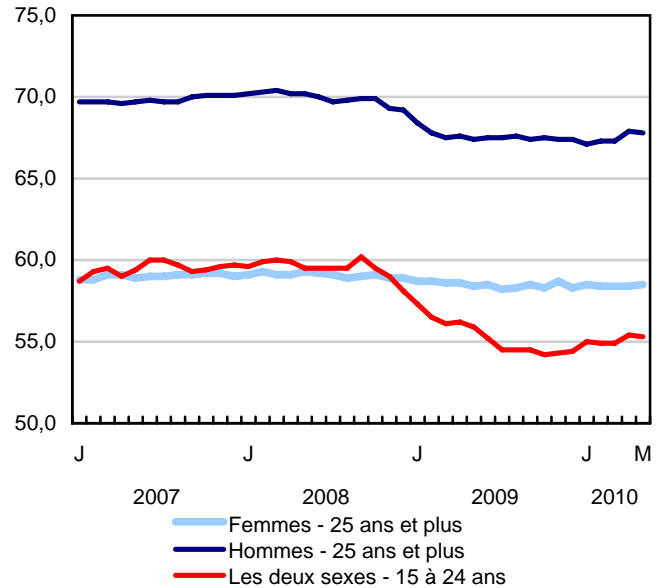


Graphique 2
Indicateurs de l'emploi et du chômage, Canada, données désaisonnalisées

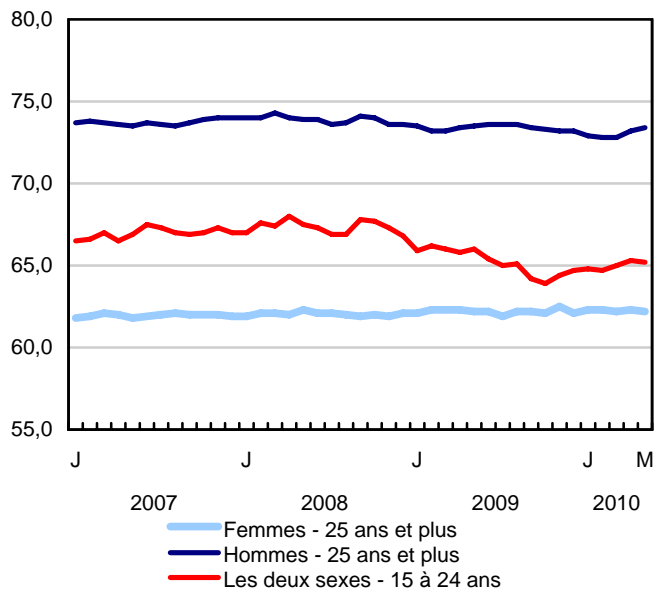
Taux de chômage (%)



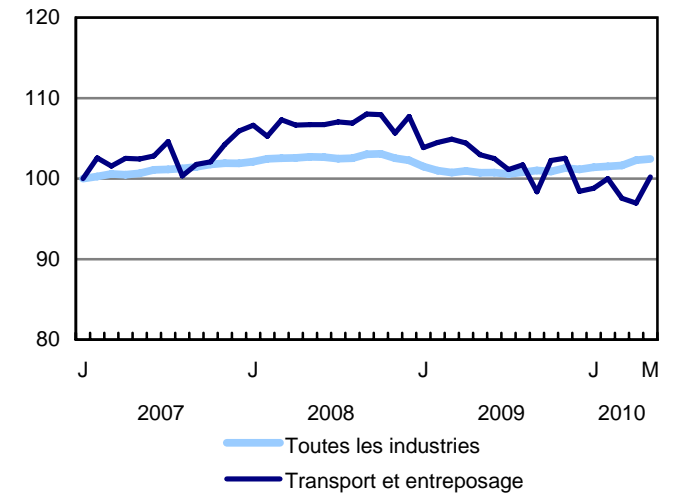
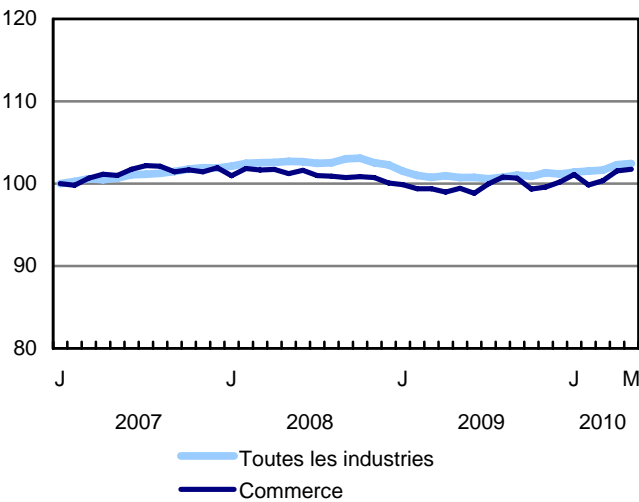
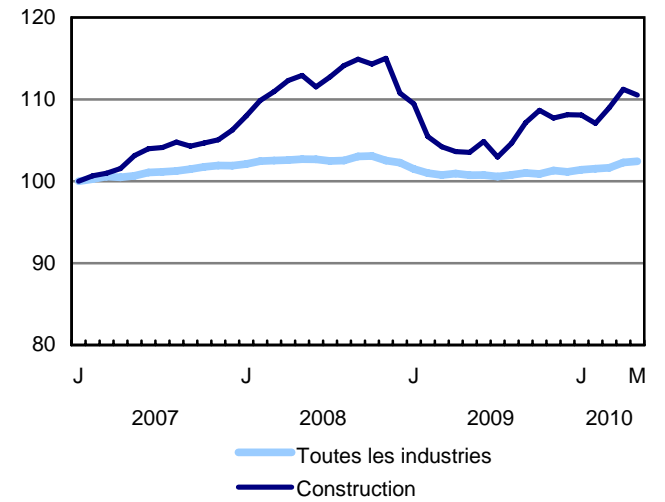
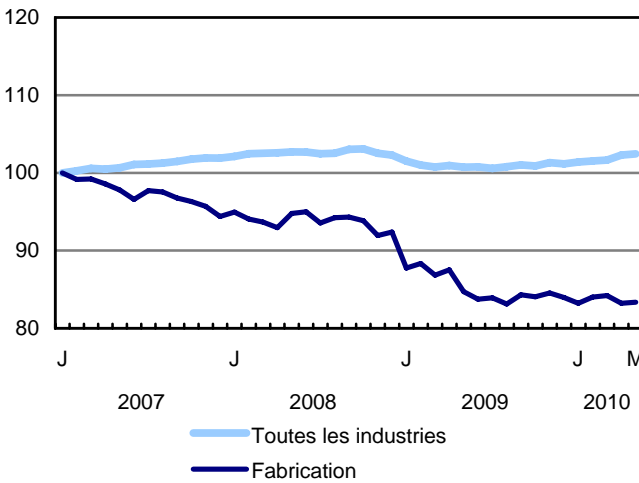
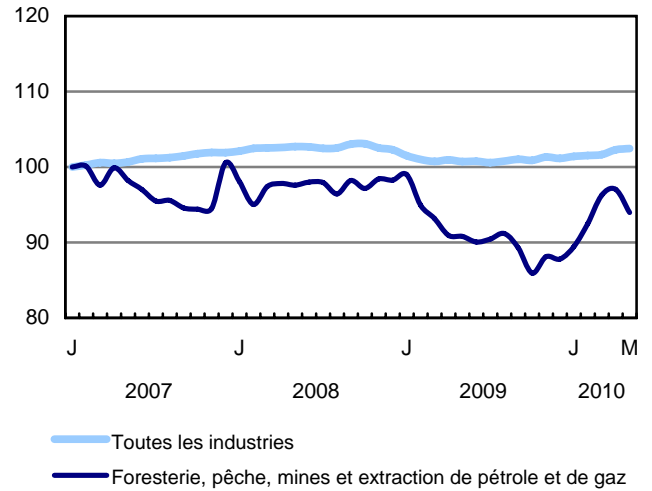
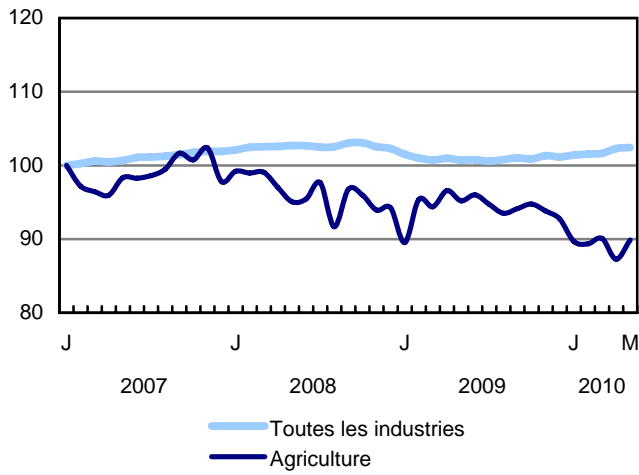
Taux d'emploi (%)



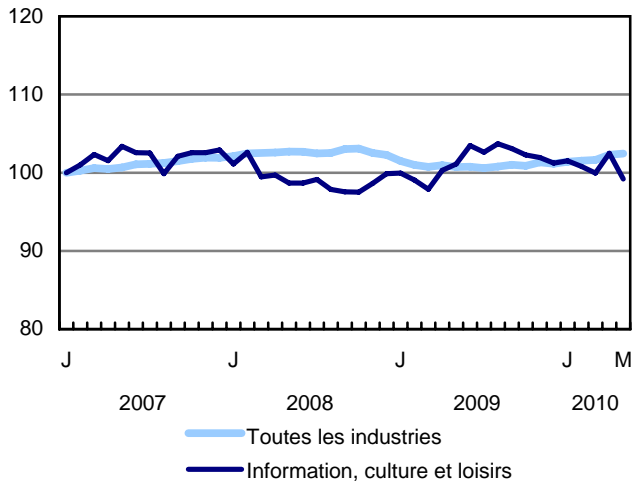
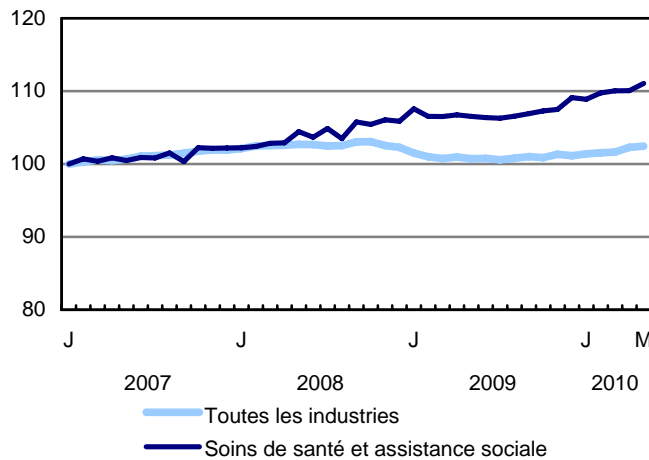
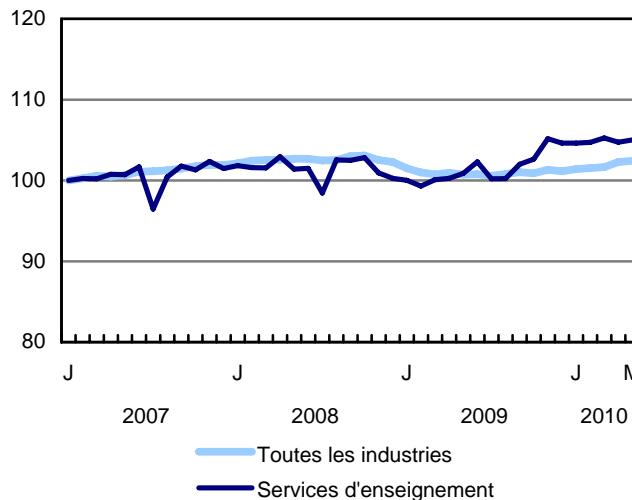
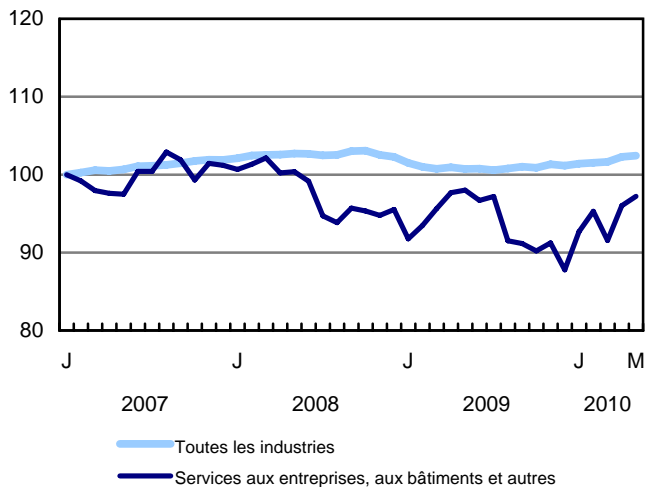
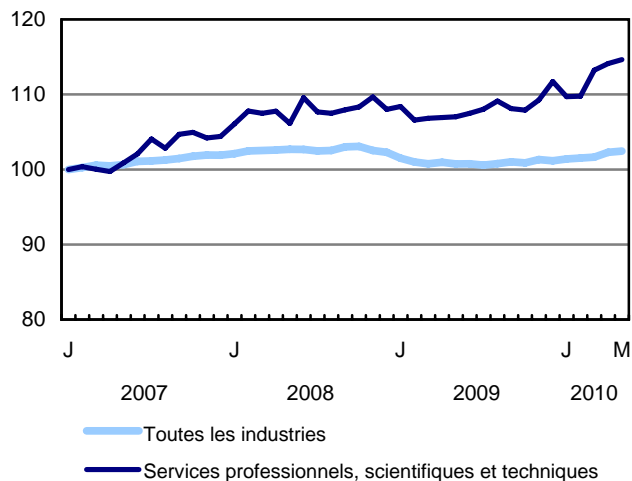
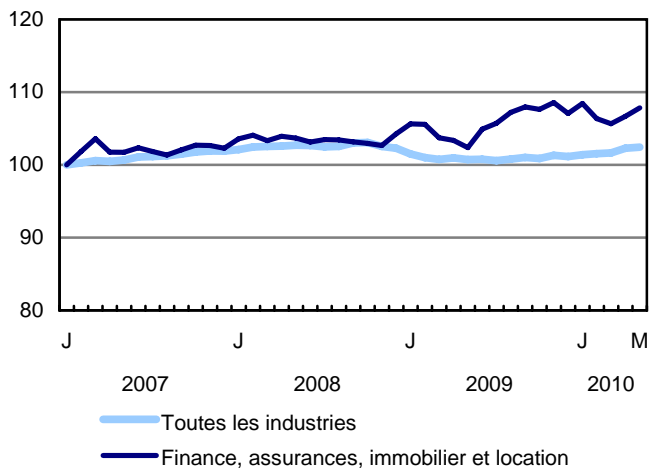
Taux d'activité (%)



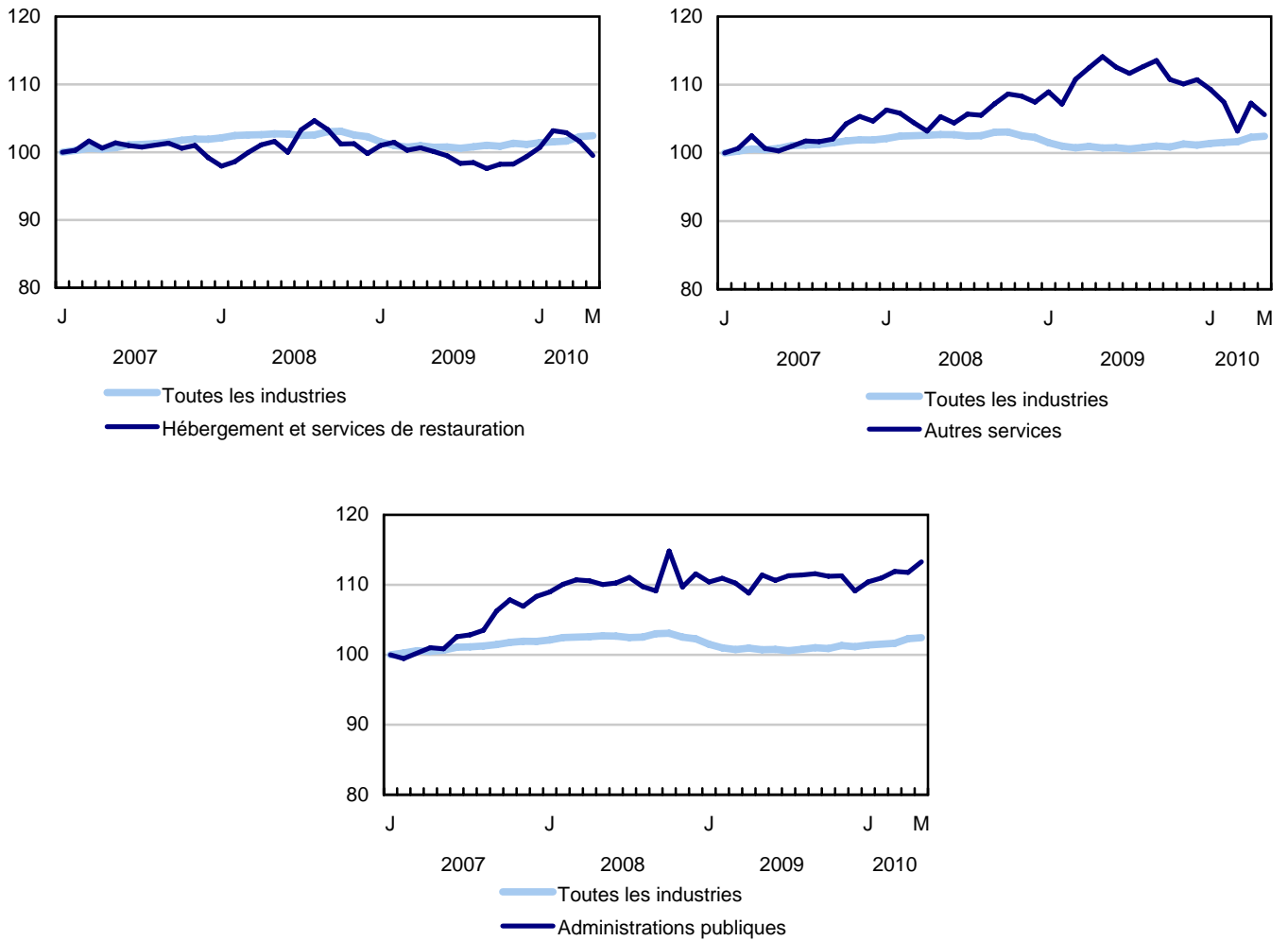
Graphique 3
Indice de l'emploi selon la branche d'activité, Canada, données désaisonnalisées, janvier 2007=100



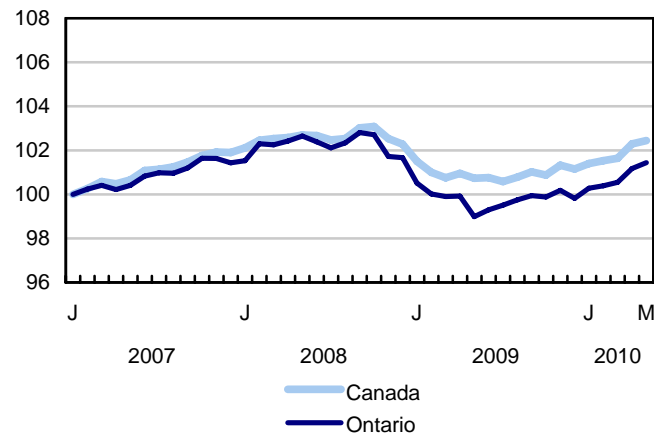
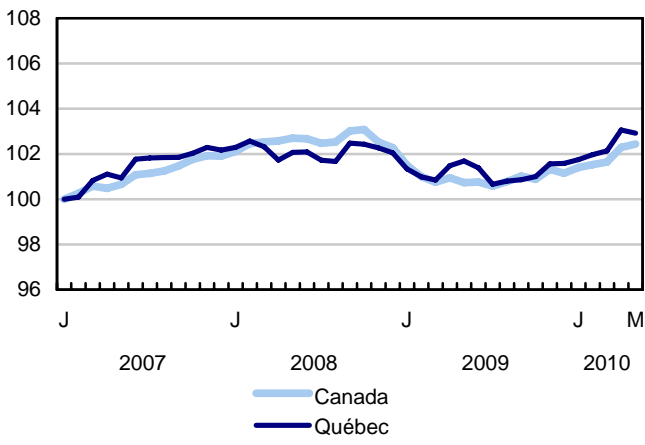
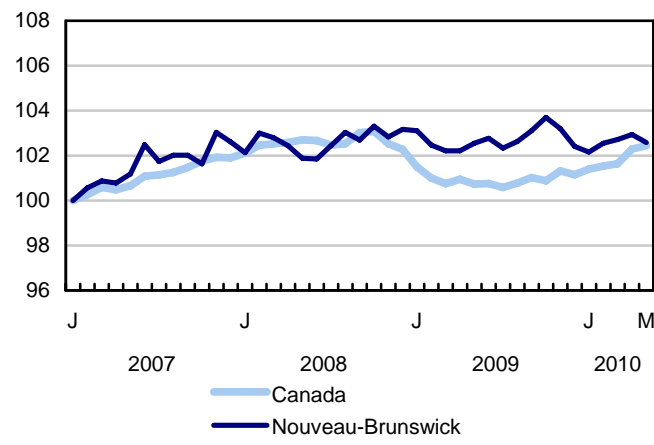
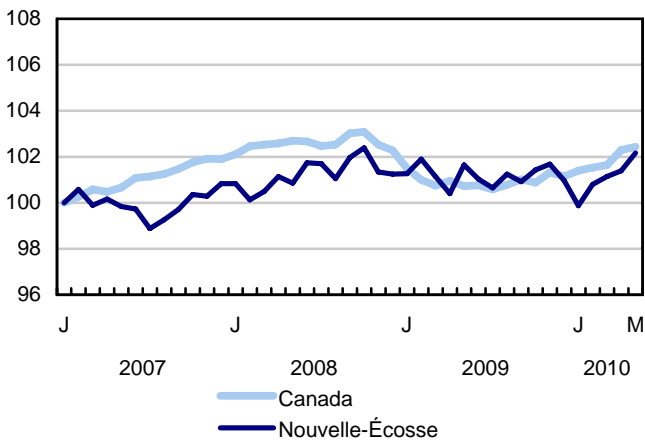
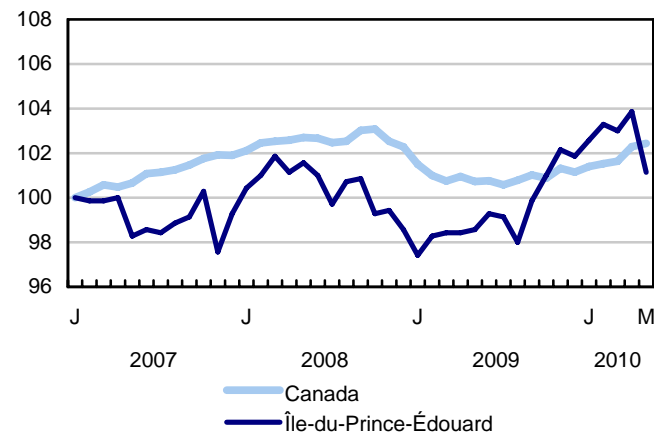
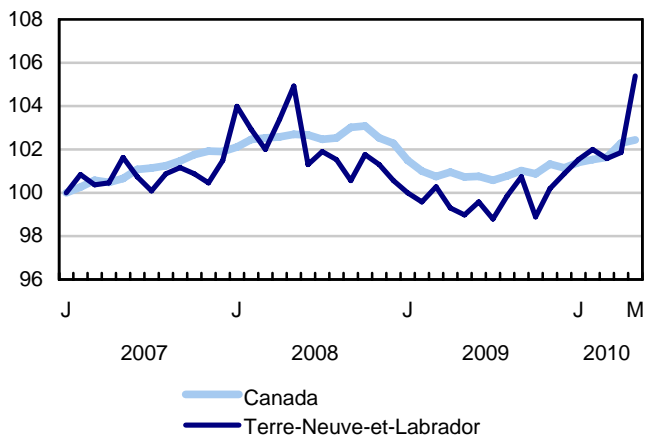
Graphique 4
Indice de l'emploi selon la branche d'activité, Canada, données désaisonnalisées, janvier 2007=100



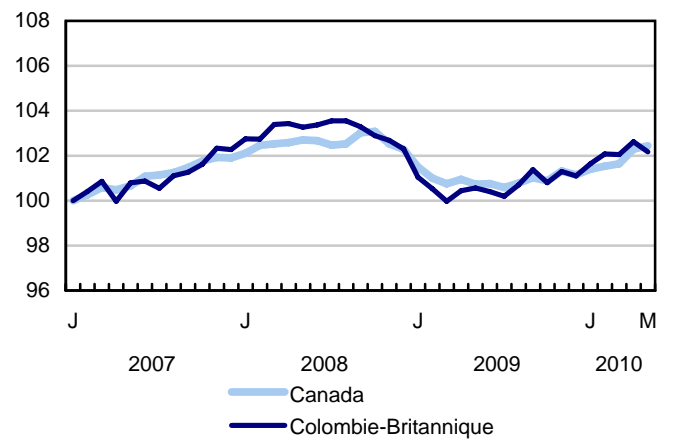
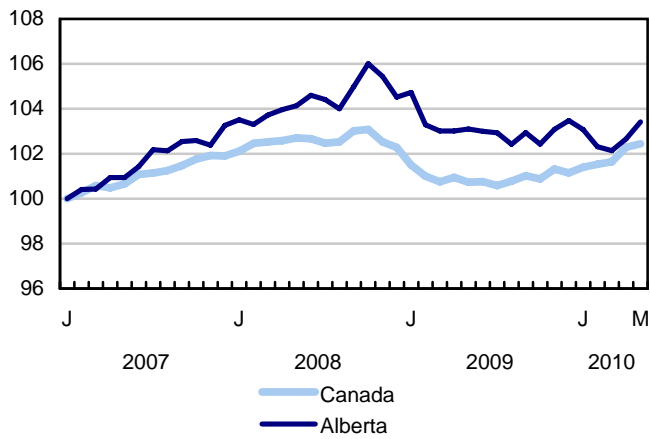
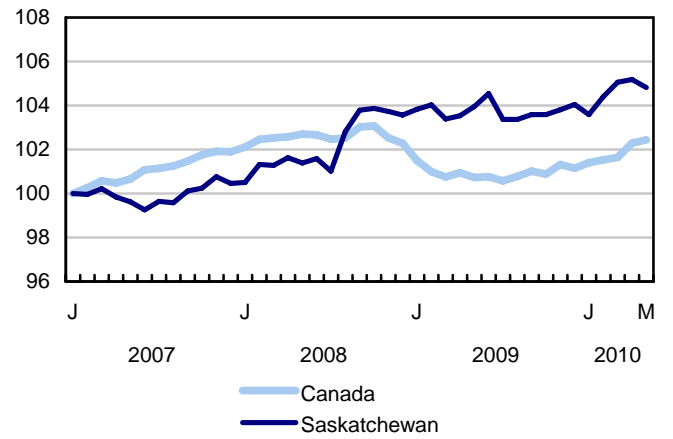
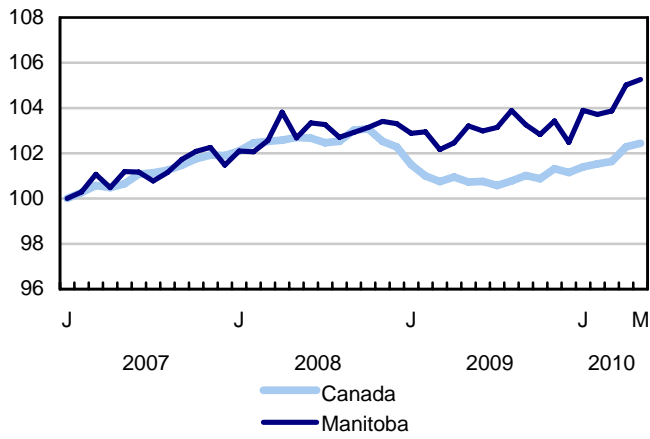
Graphique 5
Indice de l'emploi selon la branche d'activité, Canada, données désaisonnalisées, janvier 2007=100



Graphique 6
Indice de l'emploi selon la province, données désaisonnalisées, janvier 2007=100



Graphique 7
Indice de l'emploi selon la province, données désaisonnalisées, janvier 2007=100



Produits connexes

Choisis parmi les publications de Statistique Canada

71-222-X	Regard sur le marché du travail canadien
71-526-X	Méthodologie de l'Enquête sur la population active du Canada
71-543-G	Guide de l'Enquête sur la population active
71-544-X	Produits et services de l'Enquête sur la population active
71-587-X	Les peuples autochtones demeurant hors réserve dans l'Ouest canadien : estimations de l'Enquête sur la population active
71-588-X	Série d'analyse de la population active autochtone
71-606-X	Série d'analyses de la population active immigrante
71F0004X	Revue chronologique de la population active
71F0031X	Améliorations apportées à l'Enquête sur la population active (EPA)
71M0001X	Enquête sur la population active - Fichier de microdonnées
75-001-X	L'emploi et le revenu en perspective

Choisis parmi les tableaux de CANSIM de Statistique Canada

282-0001	Enquête sur la population active (EPA), estimations selon le sexe et le groupe d'âge détaillé, non désaisonnalisées, mensuel
282-0002	Enquête sur la population active (EPA), estimations selon le sexe et le groupe d'âge détaillé, annuel
282-0003	Enquête sur la population active (EPA), estimations selon le niveau de scolarité atteint, le sexe et le groupe d'âge, non désaisonnalisées, mensuel
282-0004	Enquête sur la population active (EPA), estimations selon le niveau de scolarité atteint, le sexe et le groupe d'âge, annuel
282-0005	Enquête sur la population active (EPA), estimations pour les étudiants à temps plein et à temps partiel durant les mois d'étude, le sexe et le groupe d'âge, non désaisonnalisées, mensuel
282-0006	Enquête sur la population active (EPA), estimations selon les étudiants au cours des mois d'été, le sexe et le groupe d'âge, non désaisonnalisées, mensuel

282-0007	Enquête sur la population active (EPA), estimations selon le Système de classification des industries de l'Amérique du Nord (SCIAN), le sexe et le groupe d'âge, non désaisonnalisées, mensuel
282-0008	Enquête sur la population active (EPA), estimations selon le Système de classification des industries de l'Amérique du Nord (SCIAN), le sexe et le groupe d'âge, annuel
282-0009	Enquête sur la population active (EPA), estimations selon la Classification nationale des professions pour statistiques (CNP-S) et le sexe, non désaisonnalisées, mensuel
282-0010	Enquête sur la population active (EPA), estimations selon la Classification nationale des professions pour statistiques (CNP-S) et le sexe, annuel
282-0011	Enquête sur la population active (EPA), estimations de l'emploi selon la catégorie de travailleur, le Système de classification des industries de l'Amérique du Nord (SCIAN) et le sexe, non désaisonnalisées, mensuel
282-0012	Enquête sur la population active (EPA), estimations de l'emploi selon la catégorie de travailleur, le Système de classification des industries de l'Amérique du Nord (SCIAN) et le sexe, annuel
282-0013	Enquête sur la population active (EPA), estimations de l'emploi à temps partiel selon la raison pour le travail à temps partiel, le sexe et le groupe d'âge, non désaisonnalisées, mensuel
282-0014	Enquête sur la population active (EPA), estimations de l'emploi à temps partiel selon la raison pour le travail à temps partiel, le sexe et le groupe d'âge, annuel
282-0015	Enquête sur la population active (EPA), estimations selon les heures habituellement travaillées, l'emploi principal ou tous les emplois, le sexe et le groupe d'âge, non désaisonnalisées, mensuel
282-0016	Enquête sur la population active (EPA), estimations selon les heures habituellement travaillées, l'emploi principal ou tous les emplois, le sexe et le groupe d'âge, annuel
282-0017	Enquête sur la population active (EPA), estimations selon les heures effectivement travaillées, l'emploi principal ou tous les emplois, le sexe et le groupe d'âge, non désaisonnalisées, mensuel
282-0018	Enquête sur la population active (EPA), estimations selon les heures effectivement travaillées, l'emploi principal ou tous les emplois, le sexe et le groupe d'âge, annuel
282-0019	Enquête sur la population active (EPA), estimations selon les heures habituellement travaillées, la catégorie de travailleur, le Système de classification des industries de l'Amérique du Nord (SCIAN) et le sexe, non désaisonnalisées, mensuel
282-0020	Enquête sur la population active (EPA), estimations selon les heures habituellement travaillées, la catégorie de travailleur, le Système de classification des industries de l'Amérique du Nord (SCIAN) et le sexe, annuel
282-0021	Enquête sur la population active (EPA), estimations selon les heures effectivement travaillées, la catégorie de travailleur, le Système de classification des industries de l'Amérique du Nord (SCIAN) et le sexe, non désaisonnalisées, mensuel
282-0022	Enquête sur la population active (EPA), estimations selon les heures effectivement travaillées, la catégorie de travailleur, le Système de classification des industries de l'Amérique du Nord (SCIAN) et le sexe, annuel

282-0023	Enquête sur la population active (EPA), estimations selon les heures habituellement travaillées, la catégorie de travailleur, la Classification nationale des professions pour statistiques (CNP-S), et le sexe, non désaisonnalisées, mensuel
282-0024	Enquête sur la population active (EPA), estimations selon les heures habituellement travaillées, la catégorie de travailleur, la Classification nationale des professions pour statistiques (CNP-S) et le sexe, annuel
282-0025	Enquête sur la population active (EPA), estimations selon les heures effectivement travaillées, la catégorie de travailleur, la Classification nationale des professions pour statistiques (CNP-S) et le sexe, non désaisonnalisées, mensuel
282-0026	Enquête sur la population active (EPA), estimations selon les heures effectivement travaillées, la catégorie de travailleur, la Classification nationale des professions pour statistiques (CNP-S) et le sexe, annuel
282-0027	Enquête sur la population active (EPA), estimations selon le total et la moyenne des heures habituellement et effectivement travaillées, emploi principal ou tous les emplois, le genre de travail, le sexe et le groupe d'âge, non désaisonnalisées, mensuel
282-0028	Enquête sur la population active (EPA), estimations selon le total et la moyenne des heures habituellement et effectivement travaillées, l'emploi principal ou tous les emplois, le genre de travail, le sexe et le groupe d'âge, annuel
282-0029	Enquête sur la population active (EPA), estimations moyennes des journées perdues pour des raisons personnelles par employé à temps plein selon le Système de classification des industries de l'Amérique du Nord (SCIAN), le sexe et le groupe d'âge, annuel
282-0030	Enquête sur la population active (EPA), estimations moyennes des journées perdues pour des raisons personnelles par employé à temps plein selon Classification nationale des professions pour statistiques (CNP-S), le sexe et le groupe d'âge, annuel
282-0031	Enquête sur la population active (EPA), estimations des personnes ayant plus d'un emploi selon le Système de classification des industries de l'Amérique du Nord (SCIAN), le sexe et le groupe d'âge, annuel
282-0032	Enquête sur la population active (EPA), estimations des personnes ayant plus d'un emploi selon le Système de classification des industries de l'Amérique du Nord (SCIAN), le sexe et le groupe d'âge, non désaisonnalisées, mensuel
282-0033	Enquête sur la population active (EPA), estimations des personnes ayant plus d'un emploi selon la Classification nationale des professions pour statistiques (CNP-S), le sexe, et le groupe d'âge, non désaisonnalisées, mensuel
282-0034	Enquête sur la population active (EPA), estimations des personnes ayant plus d'un emploi selon la Classification nationale des professions pour statistiques (CNP-S), le sexe, et le groupe d'âge, annuel
282-0035	Enquête sur la population active (EPA), estimations des personnes ayant plus d'un emploi selon le nombre d'heures habituellement travaillées à l'emploi principal et à tous les emplois, non désaisonnalisées, mensuel
282-0036	Enquête sur la population active (EPA), estimations des personnes ayant plus d'un emploi selon le nombre d'heures habituellement travaillées à l'emploi principal et à tous les emplois, annuel

282-0037	Enquête sur la population active (EPA), estimations de la durée de l'emploi selon le genre de travail, le sexe et le groupe d'âge, non désaisonnalisées, mensuel
282-0038	Enquête sur la population active (EPA), estimations de la durée de l'emploi selon le genre de travail, le sexe et le groupe d'âge, annuel
282-0039	Enquête sur la population active (EPA), estimations de la durée de l'emploi selon la Classification nationale des professions pour statistiques (CNP-S) et le sexe, non désaisonnalisées, mensuel
282-0040	Enquête sur la population active (EPA), estimations de la durée de l'emploi selon la Classification nationale des professions pour statistiques (CNP-S) et le sexe, annuel
282-0041	Enquête sur la population active (EPA), estimations de la durée de l'emploi selon le Système de classification des industries de l'Amérique du Nord (SCIAN) et le sexe, non désaisonnalisées, mensuel
282-0042	Enquête sur la population active (EPA), estimations de la durée de l'emploi selon le Système de classification des industries de l'Amérique du Nord (SCIAN) et le sexe, annuel
282-0047	Enquête sur la population active (EPA), estimations de la durée du chômage selon le sexe et le groupe d'âge, non désaisonnalisées, mensuel
282-0048	Enquête sur la population active (EPA), estimations de la durée du chômage selon le sexe et le groupe d'âge, annuel
282-0049	Enquête sur la population active (EPA), estimations de chômeurs selon le genre de travail recherché et la méthode de recherche d'emploi utilisée, le sexe et le groupe d'âge, non désaisonnalisées, mensuel
282-0050	Enquête sur la population active (EPA), estimations de chômeurs selon le genre de travail recherché et la méthode de recherche d'emploi utilisée, le sexe et le groupe d'âge, annuel
282-0051	Enquête sur la population active (EPA), estimations de l'âge de la retraite selon la catégorie de travailleur et le sexe, annuel
282-0052	Enquête sur la population active (EPA), estimations selon la région métropolitaine de recensement, le sexe et le groupe d'âge, moyennes mobiles de 3 mois, non désaisonnalisées, mensuel
282-0053	Enquête sur la population active (EPA), estimations selon la région métropolitaine de recensement, le sexe et le groupe d'âge, annuel
282-0054	Enquête sur la population active (EPA), estimations selon les provinces et les régions économiques, moyennes mobiles de 3 mois, non désaisonnalisées, mensuel
282-0055	Enquête sur la population active (EPA), estimations selon les provinces, les territoires et les régions économiques, annuel
282-0056	Enquête sur la population active (EPA), estimations de l'emploi selon la région métropolitaine de recensement et le Système de classification des industries de l'Amérique du Nord (SCIAN), moyennes mobiles de 3 mois, non désaisonnalisées, mensuel
282-0057	Enquête sur la population active (EPA), estimations de l'emploi selon la région métropolitaine de recensement et le Système de classification des industries de l'Amérique du Nord (SCIAN), annuel

282-0058	Enquête sur la population active (EPA), estimations de l'emploi selon la région métropolitaine de recensement et la Classification nationale des professions pour statistiques (CNP-S), moyennes mobiles de 3 mois, non désaisonnalisées, mensuel
282-0059	Enquête sur la population active (EPA), estimations de l'emploi selon la région métropolitaine de recensement et la Classification nationale des professions pour statistiques (CNP-S), annuel
282-0060	Enquête sur la population active (EPA), estimations de l'emploi selon la région économique et le Système de classification des industries de l'Amérique du Nord (SCIAN), moyennes mobiles de 3 mois, non désaisonnalisées, mensuel
282-0061	Enquête sur la population active (EPA), estimations de l'emploi selon la région économique et le Système de classification des industries de l'Amérique du Nord (SCIAN), annuel
282-0062	Enquête sur la population active (EPA), estimations de l'emploi selon la région économique et la Classification nationale des professions pour statistiques (CNP-S), moyennes mobiles de 3 mois, non désaisonnalisées, mensuel
282-0063	Enquête sur la population active (EPA), estimations de l'emploi selon la région économique et la Classification nationale des professions pour statistiques (CNP-S), annuel
282-0064	Enquête sur la population active (EPA), estimations selon les villes sélectionnées de taille moyenne, annuel
282-0069	Enquête sur la population active (EPA), estimations du salaire des employés selon le genre de travail, la Classification nationale des professions pour statistiques (CNP-S), le sexe et le groupe d'âge, non désaisonnalisées, mensuel (dollars courants)
282-0070	Enquête sur la population active (EPA), estimations du salaire des employés selon le genre de travail, la Classification nationale des professions pour statistiques (CNP-S), le sexe et le groupe d'âge, annuel (dollars courants)
282-0071	Enquête sur la population active (EPA), estimations du salaire des employés selon le genre de travail, le Système de classification des industries de l'Amérique du Nord (SCIAN), le sexe et le groupe d'âge, non désaisonnalisées, mensuel (dollars courants)
282-0072	Enquête sur la population active (EPA), estimations du salaire des employés selon le genre de travail, le Système de classification des industries de l'Amérique du Nord (SCIAN), le sexe et le groupe d'âge, annuel (dollars courants)
282-0073	Enquête sur la population active (EPA), estimations du salaire des employés selon la permanence de l'emploi, la couverture syndicale, le sexe et le groupe d'âge, non désaisonnalisées, mensuel (dollars courants)
282-0074	Enquête sur la population active (EPA), estimations du salaire des employés selon la permanence de l'emploi, la couverture syndicale, le sexe et le groupe d'âge, annuel (dollars courants)
282-0075	Enquête sur la population active (EPA), estimations du nombre d'employés selon la taille de l'établissement, le Système de classification des industries de l'Amérique du Nord (SCIAN), le sexe et le groupe d'âge, non désaisonnalisées, mensuel
282-0076	Enquête sur la population active (EPA), estimations du nombre d'employés selon la taille de l'établissement, le Système de classification des industries de l'Amérique du Nord (SCIAN), le sexe et le groupe d'âge, annuel

282-0077	Enquête sur la population active (EPA), estimations du nombre d'employés selon la couverture syndicale, le Système de classification des industries de l'Amérique du Nord (SCIAN), le sexe et le groupe d'âge, non désaisonnalisées, mensuel
282-0078	Enquête sur la population active (EPA), estimations du nombre d'employés selon la couverture syndicale, le Système de classification des industries de l'Amérique du Nord (SCIAN), le sexe et le groupe d'âge, annuel
282-0079	Enquête sur la population active (EPA), estimations du nombre d'employés selon la permanence de l'emploi, le Système de classification des industries de l'Amérique du Nord (SCIAN), le sexe et le groupe d'âge, non désaisonnalisées, mensuel
282-0080	Enquête sur la population active (EPA), estimations du nombre d'employés selon la permanence de l'emploi, le Système de classification des industries de l'Amérique du Nord (SCIAN), le sexe et le groupe d'âge, annuel
282-0081	Enquête sur la population active (EPA), estimations des employés travaillant à temps supplémentaire (hebdomadaire) selon la Classification nationale des professions pour statistiques (CNP-S), le sexe et le groupe d'âge, non désaisonnalisées, mensuel
282-0082	Enquête sur la population active (EPA), estimations des employés travaillant à temps supplémentaire (hebdomadaire) selon la Classification nationale des professions pour statistiques (CNP-S), le sexe et le groupe d'âge, annuel
282-0083	Enquête sur la population active (EPA), estimations des employés travaillant à temps supplémentaire (hebdomadaire) selon le Système de classification des industries de l'Amérique du Nord (SCIAN), le sexe et le groupe d'âge, non désaisonnalisées, mensuel
282-0084	Enquête sur la population active (EPA), estimations des employés travaillant à temps supplémentaire (hebdomadaire) selon le Système de classification des industries de l'Amérique du Nord (SCIAN), le sexe et le groupe d'âge, annuel
282-0085	Enquête sur la population active (EPA), estimations des taux supplémentaires du chômage selon le sexe et le groupe d'âge, non désaisonnalisées, mensuel
282-0086	Enquête sur la population active (EPA), estimations des taux supplémentaires du chômage selon le sexe et le groupe d'âge, annuel
282-0087	Enquête sur la population active (EPA), estimations selon le sexe et le groupe d'âge, désaisonnalisées et non désaisonnalisées, mensuel
282-0088	Enquête sur la population active (EPA), estimations de l'emploi selon le Système de classification des industries de l'Amérique du Nord (SCIAN), désaisonnalisées et non désaisonnalisées, mensuel
282-0089	Enquête sur la population active (EPA), estimations de l'emploi selon la catégorie de travailleur et le sexe, désaisonnalisées et non désaisonnalisées, mensuel
282-0090	Enquête sur la population active (EPA), estimations selon la région métropolitaine de recensement, moyennes mobiles de 3 mois, désaisonnalisées et non désaisonnalisées, mensuel
282-0091	Enquête sur la population active (EPA), estimations selon les régions métropolitaines de recensement de Montréal, Toronto et Vancouver, désaisonnalisées et non désaisonnalisées, mensuel

282-0092	Enquête sur la population active (EPA), estimations des heures effectivement travaillées selon le Système de classification des industries de l'Amérique du Nord (SCIAN), désaisonnalisées, mensuel
282-0093	Enquête sur la population active (EPA), estimations de l'emploi selon la Classification nationale des professions pour statistiques (CNP-S), désaisonnalisées, mensuel
282-0094	Enquête sur la population active (EPA), estimations selon le Système de classification des industries de l'Amérique du Nord (SCIAN), Canada, désaisonnalisées, mensuel
282-0095	Enquête sur la population active (EPA), estimations pour les étudiants à temps plein et à temps partiel durant les mois d'étude, le sexe et le groupe d'âge, annuel
282-0096	Enquête sur la population active (EPA), estimations selon les régions urbaines et rurales basées sur les limites du recensement de 2001, le sexe et le groupe d'âge, non désaisonnalisées, mensuel
282-0097	Enquête sur la population active (EPA), estimations selon les régions urbaines et rurales basées sur les limites du recensement de 2001, le sexe et le groupe d'âge, annuel
282-0098	Enquête sur la population active (EPA), estimations de l'emploi selon les régions urbaines et rurales basées sur les limites du recensement de 2001, la catégorie de travailleur et le Système de classification des industries de l'Amérique du Nord (SCIAN), non désaisonnalisées, mensuel
282-0099	Enquête sur la population active (EPA), estimations de l'emploi selon les régions urbaines et rurales basées sur les limites du recensement de 2001, la catégorie de travailleur et le Système de classification des industries de l'Amérique du Nord (SCIAN), annuel
282-0100	Enquête sur la population active (EPA), estimations selon les territoires, le sexe et le groupe d'âge, moyennes mobiles de 3 mois, désaisonnalisées et non désaisonnalisées, mensuel

Choisis parmi les enquêtes de Statistique Canada

3701	Enquête sur la population active
------	----------------------------------

Choisis parmi les tableaux sommaires de Statistique Canada

-
- *Caractéristiques de la population active*
 - *Emploi selon la branche d'activité*
 - *Certains indicateurs économiques, Canada et États-Unis (mensuel et trimestriel)*
 - *Jours perdus par travailleur pour cause de maladie ou d'incapacité, selon le sexe, par province*
 - *Indicateurs économiques, par province et territoire (mensuel et trimestriel)*
 - *Population active et taux d'activité selon le sexe et l'âge*

- *Population active, occupée et en chômage, et taux d'activité et de chômage, par province*
- *Emploi selon la branche d'activité et le sexe*
- *Emploi à temps plein et à temps partiel selon le sexe et l'âge*
- *Caractéristiques de la population active selon l'âge et le sexe*
- *Distribution des personnes occupées selon la branche d'activité, par province*
- *Caractéristiques de la population active, population de 15 ans et plus, par région métropolitaine de recensement*
- *Caractéristiques de la population active, population de 15 ans et plus, par région économique, par province*
- *Jours perdus par travailleur selon la cause, provinces*
- *Jours perdus par travailleur selon la branche d'activité et le sexe*
- *Population occupée selon le niveau de scolarité*
- *Raisons du travail à temps partiel selon le sexe et l'âge*
- *Travail autonome, aperçu historique*
- *L'emploi selon le groupe d'âge, sexe, genre de travail, catégorie de travailleur, désaisonnalisées, par province (mensuel)*
- *Emploi selon la branche d'activité, données désaisonnalisées, par province (mensuel)*
- *Heures effectivement travaillées par semaine, par industries, désaisonnalisées (mensuel)*
- *Salaires horaires moyens des employés selon certaines caractéristiques et professions, données non désaisonnalisées, par province (mensuel)*
- *Caractéristiques de la population active, données désaisonnalisées, par province (mensuel)*
- *Caractéristiques de la population active, données non désaisonnalisées, par province (mensuel)*
- *Caractéristiques de la population active, désaisonnalisées, par région métropolitaine de recensement (moyennes mobiles de trois mois)*
- *Caractéristiques de la population active, non désaisonnalisées, par région métropolitaine de recensement (moyennes mobiles de trois mois)*
- *Caractéristiques de la population active, non désaisonnalisées, par régions économique (moyennes mobiles de trois mois)*

Tableaux statistiques

Tableau 1
Caractéristiques de la population active selon l'âge et le sexe, Canada, données désaisonnalisées

	Avril 2010	Mai 2010	E.-T. ¹	Variation depuis			Variation en pourcentage depuis		
				le mois dernier	décembre dernier	douze mois	le mois dernier	décembre dernier	douze mois
en milliers (sauf les taux)									
15 ans et plus, les deux sexes									
Population	27 618,4	27 651,8	...	33,4	161,1	401,8	0,1	0,6	1,5
Population active	18 570,3	18 603,0	28,2	32,7	165,8	226,9	0,2	0,9	1,2
Emploi	17 071,9	17 096,6	28,2	24,7	215,2	284,0	0,1	1,3	1,7
Emploi à temps plein	13 768,4	13 835,7	36,8	67,3	158,5	263,8	0,5	1,2	1,9
Emploi à temps partiel	3 303,5	3 261,0	33,5	-42,5	56,7	20,3	-1,3	1,8	0,6
Chômage	1 498,3	1 506,4	25,1	8,1	-49,4	-57,0	0,5	-3,2	-3,6
Taux d'activité	67,2	67,3	0,1	0,1	0,2	-0,1
Taux de chômage	8,1	8,1	0,1	0,0	-0,3	-0,4
Taux d'emploi	61,8	61,8	0,1	0,0	0,4	0,1
Taux de temps partiel	19,4	19,1	0,2	-0,3	0,1	-0,2
15 à 24 ans, les deux sexes									
Population	4 403,5	4 404,2	...	0,7	3,9	12,0	0,0	0,1	0,3
Population active	2 874,6	2 871,8	16,8	-2,8	24,0	-27,1	-0,1	0,8	-0,9
Emploi	2 438,1	2 436,8	15,5	-1,3	44,8	-20,1	-0,1	1,9	-0,8
Emploi à temps plein	1 249,9	1 271,5	18,0	21,6	-0,8	-23,0	1,7	-0,1	-1,8
Emploi à temps partiel	1 188,1	1 165,3	18,5	-22,8	45,7	2,9	-1,9	4,1	0,2
Chômage	436,5	435,0	14,6	-1,5	-20,9	-7,0	-0,3	-4,6	-1,6
Taux d'activité	65,3	65,2	0,4	-0,1	0,5	-0,8
Taux de chômage	15,2	15,1	0,5	-0,1	-0,9	-0,1
Taux d'emploi	55,4	55,3	0,4	-0,1	0,9	-0,6
Taux de temps partiel	48,7	47,8	0,7	-0,9	1,0	0,5
25 ans et plus, hommes									
Population	11 355,8	11 372,0	...	16,2	78,2	197,1	0,1	0,7	1,8
Population active	8 308,7	8 346,5	14,8	37,8	78,5	130,8	0,5	0,9	1,6
Emploi	7 707,3	7 712,5	16,1	5,2	102,9	182,5	0,1	1,4	2,4
Emploi à temps plein	7 107,4	7 117,3	20,8	9,9	106,9	172,9	0,1	1,5	2,5
Emploi à temps partiel	599,9	595,2	16,5	-4,7	-4,0	9,6	-0,8	-0,7	1,6
Chômage	601,4	634,0	15,0	32,6	-24,3	-51,7	5,4	-3,7	-7,5
Taux d'activité	73,2	73,4	0,1	0,2	0,2	-0,1
Taux de chômage	7,2	7,6	0,2	0,4	-0,4	-0,7
Taux d'emploi	67,9	67,8	0,1	-0,1	0,4	0,4
Taux de temps partiel	7,8	7,7	0,2	-0,1	-0,2	-0,1
25 ans et plus, femmes									
Population	11 859,1	11 875,6	...	16,5	79,0	192,7	0,1	0,7	1,6
Population active	7 386,9	7 384,8	16,1	-2,1	63,4	123,3	0,0	0,9	1,7
Emploi	6 926,6	6 947,4	15,8	20,8	67,6	121,6	0,3	1,0	1,8
Emploi à temps plein	5 411,0	5 446,9	23,5	35,9	52,5	113,9	0,7	1,0	2,1
Emploi à temps partiel	1 515,5	1 500,5	22,0	-15,0	15,1	7,7	-1,0	1,0	0,5
Chômage	460,4	437,4	13,0	-23,0	-4,2	1,6	-5,0	-1,0	0,4
Taux d'activité	62,3	62,2	0,1	-0,1	0,1	0,0
Taux de chômage	6,2	5,9	0,2	-0,3	-0,1	-0,1
Taux d'emploi	58,4	58,5	0,1	0,1	0,2	0,1
Taux de temps partiel	21,9	21,6	0,3	-0,3	0,0	-0,3
25 à 54 ans, les deux sexes									
Population	14 597,4	14 608,7	...	11,3	43,9	107,6	0,1	0,3	0,7
Population active	12 633,0	12 649,4	21,3	16,4	80,9	102,2	0,1	0,6	0,8
Emploi	11 759,0	11 765,0	22,9	6,0	93,0	150,4	0,1	0,8	1,3
Chômage	874,1	884,4	18,8	10,3	-12,2	-48,2	1,2	-1,4	-5,2
Taux d'activité	86,5	86,6	0,1	0,1	0,3	0,1
Taux de chômage	6,9	7,0	0,1	0,1	-0,1	-0,4
Taux d'emploi	80,6	80,5	0,2	-0,1	0,4	0,4
25 à 54 ans, hommes									
Population	7 298,4	7 304,2	...	5,8	22,6	58,0	0,1	0,3	0,8
Population active	6 597,7	6 629,2	13,7	31,5	37,1	41,5	0,5	0,6	0,6
Emploi	6 110,1	6 111,7	15,8	1,6	50,4	87,7	0,0	0,8	1,5
Chômage	487,7	517,5	14,0	29,8	-13,3	-46,2	6,1	-2,5	-8,2
Taux d'activité	90,4	90,8	0,2	0,4	0,3	-0,1
Taux de chômage	7,4	7,8	0,2	0,4	-0,3	-0,8
Taux d'emploi	83,7	83,7	0,2	0,0	0,5	0,6
25 à 54 ans, femmes									
Population	7 299,0	7 304,6	...	5,6	21,4	49,7	0,1	0,3	0,7
Population active	6 035,3	6 020,1	15,6	-15,2	43,7	60,7	-0,3	0,7	1,0
Emploi	5 648,9	5 653,2	15,7	4,3	42,5	62,6	0,1	0,8	1,1
Chômage	386,4	366,9	12,1	-19,5	1,2	-2,0	-5,0	0,3	-0,5
Taux d'activité	82,7	82,4	0,2	-0,3	0,3	0,3
Taux de chômage	6,4	6,1	0,2	-0,3	0,0	-0,1
Taux d'emploi	77,4	77,4	0,2	0,0	0,4	0,3

Voir les notes à la fin du tableau.

Tableau 1 – suite

Caractéristiques de la population active selon l'âge et le sexe, Canada, données désaisonnalisées

	Avril 2010	Mai 2010	E.-T. ¹	Variation depuis			Variation en pourcentage depuis		
				le mois dernier	décembre dernier	douze mois	le mois dernier	décembre dernier	douze mois
en milliers (sauf les taux)									
55 ans et plus, les deux sexes									
Population	8 617,4	8 638,9	...	21,5	113,3	282,2	0,2	1,3	3,4
Population active	3 062,6	3 081,9	16,2	19,3	61,1	151,9	0,6	2,0	5,2
Emploi	2 874,9	2 894,9	16,1	20,0	77,4	153,7	0,7	2,7	5,6
Chômage	187,8	187,0	8,9	-0,8	-16,3	-1,8	-0,4	-8,0	-1,0
Taux d'activité	35,5	35,7	0,2	0,2	0,3	0,6
Taux de chômage	6,1	6,1	0,3	0,0	-0,6	-0,3
Taux d'emploi	33,4	33,5	0,2	0,1	0,5	0,7
55 ans et plus, hommes									
Population	4 057,4	4 067,9	...	10,5	55,7	139,2	0,3	1,4	3,5
Population active	1 711,0	1 717,3	10,9	6,3	41,4	89,4	0,4	2,5	5,5
Emploi	1 597,2	1 600,7	10,9	3,5	52,3	94,7	0,2	3,4	6,3
Chômage	113,8	116,5	6,7	2,7	-11,0	-5,4	2,4	-8,6	-4,4
Taux d'activité	42,2	42,2	0,3	0,0	0,4	0,8
Taux de chômage	6,7	6,8	0,4	0,1	-0,8	-0,7
Taux d'emploi	39,4	39,3	0,3	-0,1	0,7	1,0
55 ans et plus, femmes									
Population	4 560,1	4 571,0	...	10,9	57,6	143,0	0,2	1,3	3,2
Population active	1 351,7	1 364,6	11,1	12,9	19,7	62,5	1,0	1,5	4,8
Emploi	1 277,7	1 294,2	10,9	16,5	25,1	59,0	1,3	2,0	4,8
Chômage	74,0	70,5	5,7	-3,5	-5,4	3,6	-4,7	-7,1	5,4
Taux d'activité	29,6	29,9	0,2	0,3	0,1	0,5
Taux de chômage	5,5	5,2	0,4	-0,3	-0,4	0,1
Taux d'emploi	28,0	28,3	0,2	0,3	0,2	0,4

1. Erreur-type moyenne du changement entre deux mois (voir « Erreur d'échantillonnage » dans Qualité des données pour plus d'explications).

Note(s) : Tableau CANSIM connexe 282-0087.

Tableau 2
Emploi selon la catégorie de travailleurs et la branche d'activité, Canada, données désaisonnalisées

	Avril 2010	Mai 2010	E.-T. ¹	Variation depuis			Variation en pourcentage depuis		
				le mois dernier	décembre dernier	douze mois	le mois dernier	décembre dernier	douze mois
en milliers									
Catégorie de travailleurs									
Employés	14 374,8	14 427,6	33,7	52,8	286,5	277,0	0,4	2,0	2,0
Travailleurs indépendants ²	2 697,1	2 669,1	23,6	-28,0	-71,2	7,0	-1,0	-2,6	0,3
Employés du secteur privé/public									
Employés du secteur public	3 473,7	3 483,1	22,2	9,4	46,0	69,8	0,3	1,3	2,0
Employés du secteur privé	10 901,1	10 944,5	34,6	43,4	240,5	207,2	0,4	2,2	1,9
Branche d'activité									
Secteur de la production de biens									
Agriculture	3 753,2	3 745,5	24,3	-7,7	28,9	43,3	-0,2	0,8	1,2
Foresterie, pêche, mines et extraction de pétrole et de gaz	296,7	305,6	7,0	8,9	-9,7	-18,0	3,0	-3,1	-5,6
Services publics	337,9	327,2	6,6	-10,7	21,5	11,0	-3,2	7,0	3,5
Construction	151,2	150,2	4,7	-1,0	3,7	2,4	-0,7	2,5	1,6
Fabrication	1 220,3	1 212,7	15,2	-7,6	26,3	76,9	-0,6	2,2	6,8
	1 747,1	1 749,8	17,9	2,7	-12,8	-28,9	0,2	-0,7	-1,6
Secteur des services									
Commerce	13 318,7	13 351,1	32,0	32,4	186,3	240,6	0,2	1,4	1,8
Transport et entreposage	2 689,2	2 694,8	21,2	5,6	40,8	61,6	0,2	1,5	2,3
Finance, assurances, immobilier et location	777,5	803,6	12,3	26,1	14,2	-22,2	3,4	1,8	-2,7
Services professionnels, scientifiques et techniques	1 108,6	1 120,8	14,7	12,2	8,1	57,0	1,1	0,7	5,4
Services aux entreprises, services relatifs aux bâtiments et autres services de soutien	1 268,6	1 274,4	15,7	5,8	32,5	84,6	0,5	2,6	7,1
Services d'enseignement	673,9	682,3	12,8	8,4	66,2	-5,6	1,2	10,7	-0,8
Soins de santé et assistance sociale	1 229,9	1 233,2	14,5	3,3	4,5	48,5	0,3	0,4	4,1
Information, culture et loisirs	2 011,6	2 029,4	16,2	17,8	35,4	82,3	0,9	1,8	4,2
Hébergement et services de restauration	785,0	759,7	13,0	-25,3	-15,6	-14,7	-3,2	-2,0	-1,9
Autres services	1 078,8	1 056,7	15,1	-22,1	1,6	-6,3	-2,0	0,2	-0,6
Administrations publiques	760,0	748,0	12,6	-12,0	-36,3	-60,3	-1,6	-4,6	-7,5
	935,6	948,3	11,5	12,7	34,9	15,7	1,4	3,8	1,7

1. Erreur-type moyenne du changement entre deux mois (voir « Erreur d'échantillonnage » dans Qualité des données pour plus d'explications).

2. Comprend les propriétaires d'entreprises constituées ou non-constituées en société, les travailleurs indépendants qui n'ont pas d'entreprise et les travailleurs familiaux non rémunérés.

Note(s) : Tableaux CANSIM connexes 282-0088, 282-0089.

Tableau 3
Caractéristiques de la population active selon la province, données désaisonnalisées

	Avril 2010	Mai 2010	E.-T. ¹	Variation depuis			Variation en pourcentage depuis		
				le mois dernier	décembre dernier	douze mois	le mois dernier	décembre dernier	douze mois
en milliers (sauf les taux)									
Terre-Neuve-et-Labrador									
Population	431,5	431,6	...	0,1	1,1	3,4	0,0	0,3	0,8
Population active	258,1	263,1	2,1	5,0	7,1	12,1	1,9	2,8	4,8
Emploi	219,3	226,9	2,2	7,6	9,7	13,8	3,5	4,5	6,5
Emploi à temps plein	187,3	193,8	2,5	6,5	6,9	10,3	3,5	3,7	5,6
Emploi à temps partiel	32,0	33,1	1,8	1,1	2,8	3,5	3,4	9,2	11,8
Chômage	38,8	36,2	2,1	-2,6	-2,6	-1,7	-6,7	-6,7	-4,5
Taux d'activité	59,8	61,0	0,5	1,2	1,5	2,4
Taux de chômage	15,0	13,8	0,8	-1,2	-1,4	-1,3
Taux d'emploi	50,8	52,6	0,5	1,8	2,1	2,8
Île-du-Prince-Édouard									
Population	116,8	116,9	...	0,1	0,5	1,1	0,1	0,4	0,9
Population active	80,2	79,2	0,6	-1,0	-0,6	0,2	-1,2	-0,8	0,3
Emploi	72,6	70,7	0,7	-1,9	-0,5	1,8	-2,6	-0,7	2,6
Emploi à temps plein	60,2	58,3	0,8	-1,9	0,1	0,4	-3,2	0,2	0,7
Emploi à temps partiel	12,3	12,5	0,7	0,2	-0,5	1,5	1,6	-3,8	13,6
Chômage	7,6	8,5	0,7	0,9	-0,1	-1,6	11,8	-1,2	-15,8
Taux d'activité	68,7	67,8	0,6	-0,9	-0,8	-0,4
Taux de chômage	9,5	10,7	0,8	1,2	-0,1	-2,1
Taux d'emploi	62,2	60,5	0,6	-1,7	-0,7	1,0
Nouvelle-Écosse									
Population	775,3	775,3	...	0,0	0,8	3,2	0,0	0,1	0,4
Population active	496,6	501,1	2,7	4,5	1,2	2,0	0,9	0,2	0,4
Emploi	453,8	457,3	2,9	3,5	5,3	2,3	0,8	1,2	0,5
Emploi à temps plein	368,5	371,3	3,6	2,8	2,5	-4,2	0,8	0,7	-1,1
Emploi à temps partiel	85,3	86,0	3,1	0,7	2,7	6,5	0,8	3,2	8,2
Chômage	42,8	43,8	2,6	1,0	-4,0	-0,2	2,3	-8,4	-0,5
Taux d'activité	64,1	64,6	0,4	0,5	0,1	0,0
Taux de chômage	8,6	8,7	0,5	0,1	-0,9	-0,1
Taux d'emploi	58,5	59,0	0,4	0,5	0,6	0,1
Nouveau-Brunswick									
Population	623,5	623,8	...	0,3	1,0	2,7	0,0	0,2	0,4
Population active	401,5	401,5	2,4	0,0	0,3	1,3	0,0	0,1	0,3
Emploi	367,3	366,0	2,5	-1,3	0,6	0,1	-0,4	0,2	0,0
Emploi à temps plein	316,0	314,0	2,9	-2,0	4,5	6,0	-0,6	1,5	1,9
Emploi à temps partiel	51,3	52,1	2,5	0,8	-3,8	-5,8	1,6	-6,8	-10,0
Chômage	34,2	35,5	2,2	1,3	-0,3	1,1	3,8	-0,8	3,2
Taux d'activité	64,4	64,4	0,4	0,0	0,0	0,0
Taux de chômage	8,5	8,8	0,5	0,3	-0,1	0,2
Taux d'emploi	58,9	58,7	0,4	-0,2	0,0	-0,2
Québec									
Population	6 496,8	6 502,5	...	5,7	30,8	76,0	0,1	0,5	1,2
Population active	4 252,2	4 251,0	14,2	-1,2	38,8	17,0	0,0	0,9	0,4
Emploi	3 914,6	3 909,3	14,5	-5,3	50,9	46,9	-0,1	1,3	1,2
Emploi à temps plein	3 154,7	3 162,1	18,8	7,4	24,2	33,5	0,2	0,8	1,1
Emploi à temps partiel	760,0	747,2	16,7	-12,8	26,7	13,4	-1,7	3,7	1,8
Chômage	337,6	341,7	13,3	4,1	-12,1	-29,9	1,2	-3,4	-8,0
Taux d'activité	65,5	65,4	0,2	-0,1	0,3	-0,5
Taux de chômage	7,9	8,0	0,3	0,1	-0,4	-0,8
Taux d'emploi	60,3	60,1	0,2	-0,2	0,5	0,0
Ontario									
Population	10 777,6	10 791,0	...	13,4	63,4	154,2	0,1	0,6	1,4
Population active	7 252,6	7 280,7	19,5	28,1	90,5	130,0	0,4	1,3	1,8
Emploi	6 615,6	6 633,3	19,0	17,7	105,9	160,2	0,3	1,6	2,5
Emploi à temps plein	5 337,8	5 363,3	24,6	25,5	61,9	147,3	0,5	1,2	2,8
Emploi à temps partiel	1 277,8	1 270,1	22,5	-7,7	44,2	13,0	-0,6	3,6	1,0
Chômage	636,9	647,3	17,4	10,4	-15,5	-30,3	1,6	-2,3	-4,5
Taux d'activité	67,3	67,5	0,2	0,2	0,5	0,3
Taux de chômage	8,8	8,9	0,2	0,1	-0,3	-0,6
Taux d'emploi	61,4	61,5	0,2	0,1	0,7	0,6
Manitoba									
Population	933,0	934,4	...	1,4	5,8	13,7	0,2	0,6	1,5
Population active	651,1	658,2	2,6	7,1	17,3	18,8	1,1	2,7	2,9
Emploi	619,0	620,4	2,8	1,4	16,4	12,1	0,2	2,7	2,0
Emploi à temps plein	497,7	501,9	3,7	4,2	17,2	7,3	0,8	3,5	1,5
Emploi à temps partiel	121,2	118,5	3,3	-2,7	-0,7	4,8	-2,2	-0,6	4,2
Chômage	32,2	37,8	2,2	5,6	0,8	6,7	17,4	2,2	21,5
Taux d'activité	69,8	70,4	0,3	0,6	1,4	1,0
Taux de chômage	4,9	5,7	0,3	0,8	-0,1	0,8
Taux d'emploi	66,3	66,4	0,3	0,1	1,4	0,3

Voir les notes à la fin du tableau.

Tableau 3 – suite

Caractéristiques de la population active selon la province, données désaisonnalisées

	Avril 2010	Mai 2010	E.-T. ¹	Variation depuis			Variation en pourcentage depuis		
				le mois dernier	décembre dernier	douze mois	le mois dernier	décembre dernier	douze mois
en milliers (sauf les taux)									
Saskatchewan									
Population	788,6	789,5	...	0,9	5,2	11,5	0,1	0,7	1,5
Population active	556,8	553,4	2,4	-3,4	4,9	4,8	-0,6	0,9	0,9
Emploi	527,8	526,0	2,5	-1,8	3,9	4,4	-0,3	0,7	0,8
Emploi à temps plein	432,5	429,7	3,4	-2,8	4,1	6,7	-0,6	1,0	1,6
Emploi à temps partiel	95,3	96,3	3,2	1,0	-0,2	-2,2	1,0	-0,2	-2,2
Chômage	29,0	27,4	1,9	-1,6	1,1	0,4	-5,5	4,2	1,5
Taux d'activité	70,6	70,1	0,3	-0,5	0,2	-0,4
Taux de chômage	5,2	5,0	0,3	-0,2	0,2	0,1
Taux d'emploi	66,9	66,6	0,3	-0,3	0,0	-0,4
Alberta									
Population	2 912,6	2 917,8	...	5,2	22,5	62,6	0,2	0,8	2,2
Population active	2 137,8	2 135,7	8,4	-2,1	-0,2	4,5	-0,1	0,0	0,2
Emploi	1 979,4	1 994,1	8,8	14,7	-1,2	6,1	0,7	-0,1	0,3
Emploi à temps plein	1 627,9	1 657,9	11,7	30,0	26,1	21,4	1,8	1,6	1,3
Emploi à temps partiel	351,4	336,2	10,9	-15,2	-27,3	-15,3	-4,3	-7,5	-4,4
Chômage	158,5	141,6	7,2	-16,9	1,0	-1,6	-10,7	0,7	-1,1
Taux d'activité	73,4	73,2	0,3	-0,2	-0,6	-1,4
Taux de chômage	7,4	6,6	0,3	-0,8	0,0	-0,1
Taux d'emploi	68,0	68,3	0,3	0,3	-0,6	-1,3
Colombie-Britannique									
Population	3 762,6	3 769,1	...	6,5	30,2	73,4	0,2	0,8	2,0
Population active	2 483,3	2 479,1	10,6	-4,2	6,4	36,3	-0,2	0,3	1,5
Emploi	2 302,6	2 292,5	10,5	-10,1	24,0	36,1	-0,4	1,1	1,6
Emploi à temps plein	1 785,8	1 783,5	14,3	-2,3	11,1	35,2	-0,1	0,6	2,0
Emploi à temps partiel	516,8	509,0	13,3	-7,8	12,9	0,8	-1,5	2,6	0,2
Chômage	180,7	186,6	8,5	5,9	-17,6	0,2	3,3	-8,6	0,1
Taux d'activité	66,0	65,8	0,3	-0,2	-0,3	-0,3
Taux de chômage	7,3	7,5	0,3	0,2	-0,8	-0,1
Taux d'emploi	61,2	60,8	0,3	-0,4	0,1	-0,3

1. Erreur-type moyenne du changement entre deux mois (voir « Erreur d'échantillonnage » dans Qualité des données pour plus d'explications).

Note(s) : Tableau CANSIM connexe 282-0087.

Tableau 4-1
Certaines caractéristiques de la population active (données désaisonnalisées) — Terre-Neuve-et-Labrador

	Avril 2010	Mai 2010	E.-T. ¹	Variation depuis			Variation en pourcentage depuis		
				le mois dernier	décembre dernier	douze mois	le mois dernier	décembre dernier	douze mois
en milliers (sauf les taux)									
Les deux sexes, 15 ans et plus									
Population	431,5	431,6	...	0,1	1,1	3,4	0,0	0,3	0,8
Population active	258,1	263,1	2,1	5,0	7,1	12,1	1,9	2,8	4,8
Emploi	219,3	226,9	2,2	7,6	9,7	13,8	3,5	4,5	6,5
Emploi à temps plein	187,3	193,8	2,5	6,5	6,9	10,3	3,5	3,7	5,6
Chômage	38,8	36,2	2,1	-2,6	-2,6	-1,7	-6,7	-6,7	-4,5
Taux d'activité	59,8	61,0	0,5	1,2	1,5	2,4
Taux de chômage	15,0	13,8	0,8	-1,2	-1,4	-1,3
Taux d'emploi	50,8	52,6	0,5	1,8	2,1	2,8
Taux de temps partiel	14,6	14,6	0,8	0,0	0,6	0,7
Les deux sexes, 15 à 24 ans									
Population	60,8	60,7	...	-0,1	-0,1	-0,5	-0,2	-0,2	-0,8
Population active	34,5	34,2	1,0	-0,3	0,7	0,5	-0,9	2,1	1,5
Emploi	26,8	26,9	1,0	0,1	0,7	0,5	0,4	2,7	1,9
Chômage	7,7	7,3	1,0	-0,4	0,0	0,1	-5,2	0,0	1,4
Taux d'activité	56,7	56,3	1,7	-0,4	1,2	1,2
Taux de chômage	22,3	21,3	2,5	-1,0	-0,5	-0,1
Taux d'emploi	44,1	44,3	1,6	0,2	1,2	1,2
Taux de temps partiel	41,4	41,6	3,5	0,2	2,3	0,3
Hommes, 25 ans et plus									
Population	178,6	178,7	...	0,1	0,6	1,7	0,1	0,3	1,0
Population active	115,3	119,8	1,2	4,5	3,7	6,7	3,9	3,2	5,9
Emploi	97,3	102,7	1,4	5,4	5,9	8,0	5,5	6,1	8,4
Chômage	18,0	17,1	1,4	-0,9	-2,3	-1,4	-5,0	-11,9	-7,6
Taux d'activité	64,6	67,0	0,7	2,4	1,8	3,1
Taux de chômage	15,6	14,3	1,2	-1,3	-2,4	-2,1
Taux d'emploi	54,5	57,5	0,8	3,0	3,1	4,0
Taux de temps partiel	5,3	5,0	0,8	-0,4	0,6	0,5
Femmes, 25 ans et plus									
Population	192,1	192,2	...	0,1	0,7	2,2	0,1	0,4	1,2
Population active	108,3	109,1	1,1	0,8	2,8	4,9	0,7	2,6	4,7
Emploi	95,2	97,4	1,1	2,2	3,2	5,4	2,3	3,4	5,9
Chômage	13,1	11,7	1,1	-1,4	-0,5	-0,5	-10,7	-4,1	-4,1
Taux d'activité	56,4	56,8	0,6	0,4	1,3	2,0
Taux de chômage	12,1	10,7	1,0	-1,4	-0,8	-1,0
Taux d'emploi	49,6	50,7	0,6	1,1	1,5	2,3
Taux de temps partiel	16,5	17,2	1,3	0,8	0,5	1,4
Branche d'activité	219,3	226,9	2,2	7,6	9,7	13,8	3,5	4,5	6,5
Secteur de la production de biens	44,1	46,6	1,7	2,5	1,0	1,6	5,7	2,2	3,6
Agriculture	1,3	1,7	0,2	0,4	1,0	0,8	30,8	142,9	88,9
Foresterie, pêche, mines et extraction de pétrole et de gaz	15,9	16,7	1,0	0,8	2,0	2,7	5,0	13,6	19,3
Services publics	2,0	2,1	0,3	0,1	0,1	0,2	5,0	5,0	10,5
Construction	15,4	15,5	1,1	0,1	-0,8	-0,5	0,6	-4,9	-3,1
Fabrication	9,5	10,6	1,0	1,1	-1,3	-1,5	11,6	-10,9	-12,4
Secteur des services	175,3	180,4	2,1	5,1	8,9	12,3	2,9	5,2	7,3
Commerce	37,4	36,8	1,2	-0,6	2,0	2,7	-1,6	5,7	7,9
Transport et entreposage	12,1	12,7	0,8	0,6	0,2	1,3	5,0	1,6	11,4
Finance, assurances, immobilier et location	7,9	8,3	0,6	0,4	1,2	0,5	5,1	16,9	6,4
Services professionnels, scientifiques et techniques	6,6	6,7	0,6	0,1	-1,5	-1,4	1,5	-18,3	-17,3
Services aux entreprises, services relatifs aux bâtiments et autres services de soutien	5,5	5,5	0,7	0,0	0,5	-2,0	0,0	10,0	-26,7
Services d'enseignement	17,8	17,5	0,9	-0,3	-0,2	1,3	-1,7	-1,1	8,0
Soins de santé et assistance sociale	37,1	38,6	1,1	1,5	2,9	4,5	4,0	8,1	13,2
Information, culture et loisirs	7,0	7,5	0,7	0,5	-0,5	-1,7	7,1	-6,2	-18,5
Hébergement et services de restauration	15,9	16,7	0,9	0,8	2,5	3,7	5,0	17,6	28,5
Autres services	10,0	11,4	0,8	1,4	0,5	1,5	14,0	4,6	15,2
Administrations publiques	17,9	18,6	0,9	0,7	1,1	1,9	3,9	6,3	11,4

1. Erreur-type moyenne du changement entre deux mois (voir « Erreur d'échantillonnage » dans Qualité des données pour plus d'explications).

Note(s) : Tableaux CANSIM connexes 282-0087, 282-0088.

Tableau 4-2
Certaines caractéristiques de la population active (données désaisonnalisées) — Île-du-Prince-Édouard

	Avril 2010	Mai 2010	E.-T. ¹	Variation depuis			Variation en pourcentage depuis		
				le mois dernier	décembre dernier	douze mois	le mois dernier	décembre dernier	douze mois
en milliers (sauf les taux)									
Les deux sexes, 15 ans et plus									
Population	116,8	116,9	...	0,1	0,5	1,1	0,1	0,4	0,9
Population active	80,2	79,2	0,6	-1,0	-0,6	0,2	-1,2	-0,8	0,3
Emploi	72,6	70,7	0,7	-1,9	-0,5	1,8	-2,6	-0,7	2,6
Emploi à temps plein	60,2	58,3	0,8	-1,9	0,1	0,4	-3,2	0,2	0,7
Chômage	7,6	8,5	0,7	0,9	-0,1	-1,6	11,8	-1,2	-15,8
Taux d'activité	68,7	67,8	0,6	-0,9	-0,8	-0,4
Taux de chômage	9,5	10,7	0,8	1,2	-0,1	-2,1
Taux d'emploi	62,2	60,5	0,6	-1,7	-0,7	1,0
Taux de temps partiel	16,9	17,7	1,0	0,7	-0,6	1,7
Les deux sexes, 15 à 24 ans									
Population	19,7	19,7	...	0,0	-0,1	-0,1	0,0	-0,5	-0,5
Population active	13,5	13,4	0,4	-0,1	-0,3	-0,3	-0,7	-2,2	-2,2
Emploi	11,6	11,6	0,4	0,0	0,2	0,4	0,0	1,8	3,6
Chômage	1,9	1,8	0,4	-0,1	-0,5	-0,7	-5,3	-21,7	-28,0
Taux d'activité	68,5	68,0	1,9	-0,5	-1,2	-1,2
Taux de chômage	14,1	13,4	2,4	-0,7	-3,4	-4,8
Taux d'emploi	58,9	58,9	1,9	0,0	1,3	2,3
Taux de temps partiel	34,5	38,8	3,2	4,3	-0,7	-1,4
Hommes, 25 ans et plus									
Population	46,6	46,7	...	0,1	0,3	0,5	0,2	0,6	1,1
Population active	34,2	33,6	0,4	-0,6	-0,7	-0,1	-1,8	-2,0	-0,3
Emploi	31,0	29,7	0,4	-1,3	-0,7	0,6	-4,2	-2,3	2,1
Chômage	3,2	3,9	0,4	0,7	0,1	-0,7	21,9	2,6	-15,2
Taux d'activité	73,4	71,9	0,8	-1,5	-2,0	-1,0
Taux de chômage	9,4	11,6	1,2	2,2	0,5	-2,0
Taux d'emploi	66,5	63,6	0,9	-2,9	-1,9	0,6
Taux de temps partiel	7,7	7,7	1,0	0,0	0,5	0,9
Femmes, 25 ans et plus									
Population	50,4	50,5	...	0,1	0,2	0,7	0,2	0,4	1,4
Population active	32,5	32,1	0,3	-0,4	0,3	0,4	-1,2	0,9	1,3
Emploi	29,9	29,4	0,4	-0,5	0,0	0,8	-1,7	0,0	2,8
Chômage	2,6	2,7	0,4	0,1	0,3	-0,4	3,8	12,5	-12,9
Taux d'activité	64,5	63,6	0,7	-0,9	0,4	-0,1
Taux de chômage	8,0	8,4	1,1	0,4	0,9	-1,4
Taux d'emploi	59,3	58,2	0,8	-1,1	-0,2	0,8
Taux de temps partiel	19,4	19,0	1,5	-0,4	-2,4	3,3
Branche d'activité	72,6	70,7	0,7	-1,9	-0,5	1,8	-2,6	-0,7	2,6
Secteur de la production de biens	17,2	16,3	0,6	-0,9	-1,8	-0,2	-5,2	-9,9	-1,2
Agriculture	3,5	3,5	0,3	0,0	-0,5	-0,1	0,0	-12,5	-2,8
Foresterie, pêche, mines et extraction de pétrole et de gaz	2,8	2,6	0,3	-0,2	0,1	0,4	-7,1	4,0	18,2
Services publics	0,3	0,4	0,1	0,1	-0,1	0,2	33,3	-20,0	100,0
Construction	5,3	5,0	0,3	-0,3	-0,9	0,3	-5,7	-15,3	6,4
Fabrication	5,3	5,0	0,3	-0,3	-0,2	-0,8	-5,7	-3,8	-13,8
Secteur des services	55,3	54,4	0,7	-0,9	1,4	2,0	-1,6	2,6	3,8
Commerce	11,4	11,3	0,4	-0,1	0,1	1,6	-0,9	0,9	16,5
Transport et entreposage	2,3	2,1	0,2	-0,2	0,2	0,0	-8,7	10,5	0,0
Finance, assurances, immobilier et location	2,4	2,6	0,2	0,2	0,0	0,2	8,3	0,0	8,3
Services professionnels, scientifiques et techniques	2,7	2,6	0,2	-0,1	0,5	0,6	-3,7	23,8	30,0
Services aux entreprises, services relatifs aux bâtiments et autres services de soutien	2,8	2,6	0,3	-0,2	-0,3	-0,1	-7,1	-10,3	-3,7
Services d'enseignement	6,1	6,1	0,3	0,0	0,5	1,0	0,0	8,9	19,6
Soins de santé et assistance sociale	8,6	8,3	0,3	-0,3	-0,1	0,3	-3,5	-1,2	3,8
Information, culture et loisirs	2,4	2,2	0,2	-0,2	-0,2	-0,3	-8,3	-8,3	-12,0
Hébergement et services de restauration	5,4	5,3	0,4	-0,1	0,3	-1,4	-1,9	6,0	-20,9
Autres services	3,3	3,3	0,3	0,0	0,0	0,2	0,0	0,0	6,5
Administrations publiques	7,9	7,9	0,3	0,0	0,3	-0,4	0,0	3,9	-4,8

1. Erreur-type moyenne du changement entre deux mois (voir « Erreur d'échantillonnage » dans Qualité des données pour plus d'explications).

Note(s) : Tableaux CANSIM connexes 282-0087, 282-0088.

Tableau 4-3
Certaines caractéristiques de la population active (données désaisonnalisées) — Nouvelle-Écosse

	Avril 2010	Mai 2010	E.-T. ¹	Variation depuis			Variation en pourcentage depuis		
				le mois dernier	décembre dernier	douze mois	le mois dernier	décembre dernier	douze mois
en milliers (sauf les taux)									
Les deux sexes, 15 ans et plus									
Population	775,3	775,3	...	0,0	0,8	3,2	0,0	0,1	0,4
Population active	496,6	501,1	2,7	4,5	1,2	2,0	0,9	0,2	0,4
Emploi	453,8	457,3	2,9	3,5	5,3	2,3	0,8	1,2	0,5
Emploi à temps plein	368,5	371,3	3,6	2,8	2,5	-4,2	0,8	0,7	-1,1
Chômage	42,8	43,8	2,6	1,0	-4,0	-0,2	2,3	-8,4	-0,5
Taux d'activité	64,1	64,6	0,4	0,5	0,1	0,0
Taux de chômage	8,6	8,7	0,5	0,1	-0,9	-0,1
Taux d'emploi	58,5	59,0	0,4	0,5	0,6	0,1
Taux de temps partiel	18,8	18,8	0,7	0,0	0,4	1,3
Les deux sexes, 15 à 24 ans									
Population	119,4	119,3	...	-0,1	-0,5	-1,0	-0,1	-0,4	-0,8
Population active	78,9	78,6	1,6	-0,3	-3,4	-2,3	-0,4	-4,1	-2,8
Emploi	68,3	67,2	1,6	-1,1	-1,1	-0,3	-1,6	-1,6	-0,4
Chômage	10,6	11,4	1,5	0,8	-2,2	-2,1	7,5	-16,2	-15,6
Taux d'activité	66,1	65,9	1,3	-0,2	-2,5	-1,3
Taux de chômage	13,4	14,5	1,7	1,1	-2,1	-2,2
Taux d'emploi	57,2	56,3	1,3	-0,9	-0,7	0,2
Taux de temps partiel	44,5	46,3	2,5	1,8	0,3	2,0
Hommes, 25 ans et plus									
Population	312,6	312,7	...	0,1	0,6	2,1	0,0	0,2	0,7
Population active	214,3	216,4	1,5	2,1	2,4	-0,1	1,0	1,1	0,0
Emploi	197,3	198,4	1,7	1,1	3,6	0,8	0,6	1,8	0,4
Chômage	17,0	18,0	1,6	1,0	-1,2	-0,9	5,9	-6,2	-4,8
Taux d'activité	68,6	69,2	0,5	0,6	0,6	-0,5
Taux de chômage	7,9	8,3	0,7	0,4	-0,7	-0,4
Taux d'emploi	63,1	63,4	0,5	0,3	1,0	-0,2
Taux de temps partiel	7,5	7,7	0,7	0,3	1,2	0,4
Femmes, 25 ans et plus									
Population	343,3	343,3	...	0,0	0,6	2,2	0,0	0,2	0,6
Population active	203,4	206,1	1,5	2,7	2,2	4,5	1,3	1,1	2,2
Emploi	188,2	191,7	1,5	3,5	2,8	1,7	1,9	1,5	0,9
Chômage	15,2	14,5	1,3	-0,7	-0,5	2,9	-4,6	-3,3	25,0
Taux d'activité	59,2	60,0	0,4	0,8	0,5	0,9
Taux de chômage	7,5	7,0	0,6	-0,5	-0,4	1,2
Taux d'emploi	54,8	55,8	0,4	1,0	0,7	0,1
Taux de temps partiel	21,4	20,7	1,1	-0,7	-0,1	2,2
Branche d'activité	453,8	457,3	2,9	3,5	5,3	2,3	0,8	1,2	0,5
Secteur de la production de biens	87,7	89,6	2,4	1,9	4,1	5,6	2,2	4,8	6,7
Agriculture	5,8	6,2	0,7	0,4	0,9	0,1	6,9	17,0	1,6
Foresterie, pêche, mines et extraction de pétrole et de gaz	12,7	12,9	1,1	0,2	0,8	-0,1	1,6	6,6	-0,8
Services publics	3,9	3,7	0,4	-0,2	-0,2	0,9	-5,1	-5,1	32,1
Construction	32,0	32,5	1,5	0,5	0,4	2,8	1,6	1,2	9,4
Fabrication	33,3	34,3	1,4	1,0	2,2	1,8	3,0	6,9	5,5
Secteur des services	366,0	367,7	3,0	1,7	1,2	-3,4	0,5	0,3	-0,9
Commerce	74,2	75,3	2,1	1,1	-0,3	-0,1	1,5	-0,4	-0,1
Transport et entreposage	18,3	18,4	1,1	0,1	-0,8	-3,3	0,5	-4,2	-15,2
Finance, assurances, immobilier et location	25,6	24,7	1,0	-0,9	0,8	2,1	-3,5	3,3	9,3
Services professionnels, scientifiques et techniques	24,7	25,9	1,1	1,2	2,8	3,6	4,9	12,1	16,1
Services aux entreprises, services relatifs aux bâtiments et autres services de soutien	24,4	23,8	1,3	-0,6	1,2	-1,1	-2,5	5,3	-4,4
Services d'enseignement	34,2	33,7	1,4	-0,5	-3,5	-4,7	-1,5	-9,4	-12,2
Soins de santé et assistance sociale	68,3	68,3	1,6	0,0	0,7	7,1	0,0	1,0	11,6
Information, culture et loisirs	19,2	20,5	1,1	1,3	2,7	0,3	6,8	15,2	1,5
Hébergement et services de restauration	29,2	30,8	1,4	1,6	2,4	-1,2	5,5	8,5	-3,8
Autres services	17,8	17,6	1,2	-0,2	-2,9	-1,6	-1,1	-14,1	-8,3
Administrations publiques	30,2	28,8	1,2	-1,4	-1,8	-4,4	-4,6	-5,9	-13,3

1. Erreur-type moyenne du changement entre deux mois (voir « Erreur d'échantillonnage » dans Qualité des données pour plus d'explications).

Note(s) : Tableaux CANSIM connexes 282-0087, 282-0088.

Tableau 4-4
Certaines caractéristiques de la population active (données désaisonnalisées) — Nouveau-Brunswick

	Avril 2010	Mai 2010	E.-T. ¹	Variation depuis			Variation en pourcentage depuis		
				le mois dernier	décembre dernier	douze mois	le mois dernier	décembre dernier	douze mois
en milliers (sauf les taux)									
Les deux sexes, 15 ans et plus									
Population	623,5	623,8	...	0,3	1,0	2,7	0,0	0,2	0,4
Population active	401,5	401,5	2,4	0,0	0,3	1,3	0,0	0,1	0,3
Emploi	367,3	366,0	2,5	-1,3	0,6	0,1	-0,4	0,2	0,0
Emploi à temps plein	316,0	314,0	2,9	-2,0	4,5	6,0	-0,6	1,5	1,9
Chômage	34,2	35,5	2,2	1,3	-0,3	1,1	3,8	-0,8	3,2
Taux d'activité	64,4	64,4	0,4	0,0	0,0	0,0
Taux de chômage	8,5	8,8	0,5	0,3	-0,1	0,2
Taux d'emploi	58,9	58,7	0,4	-0,2	0,0	-0,2
Taux de temps partiel	14,0	14,2	0,6	0,3	-1,1	-1,6
Les deux sexes, 15 à 24 ans									
Population	92,5	92,4	...	-0,1	-0,6	-1,6	-0,1	-0,6	-1,7
Population active	60,0	59,9	1,3	-0,1	-0,7	-1,3	-0,2	-1,2	-2,1
Emploi	51,1	50,3	1,3	-0,8	0,1	-2,7	-1,6	0,2	-5,1
Chômage	8,9	9,5	1,2	0,6	-0,9	1,3	6,7	-8,7	15,9
Taux d'activité	64,9	64,8	1,4	-0,1	-0,4	-0,3
Taux de chômage	14,8	15,9	1,7	1,1	-1,3	2,5
Taux d'emploi	55,2	54,4	1,4	-0,8	0,4	-2,0
Taux de temps partiel	35,6	35,8	2,3	0,2	-5,6	-4,6
Hommes, 25 ans et plus									
Population	256,3	256,5	...	0,2	0,9	2,1	0,1	0,4	0,8
Population active	177,2	176,8	1,4	-0,4	-1,1	0,4	-0,2	-0,6	0,2
Emploi	162,4	161,6	1,5	-0,8	-1,0	1,5	-0,5	-0,6	0,9
Chômage	14,8	15,2	1,4	0,4	-0,1	-1,1	2,7	-0,7	-6,7
Taux d'activité	69,1	68,9	0,5	-0,2	-0,7	-0,4
Taux de chômage	8,4	8,6	0,8	0,2	0,0	-0,6
Taux d'emploi	63,4	63,0	0,6	-0,4	-0,6	0,1
Taux de temps partiel	6,0	5,8	0,7	-0,2	0,5	-0,2
Femmes, 25 ans et plus									
Population	274,7	274,9	...	0,2	0,7	2,2	0,1	0,3	0,8
Population active	164,3	164,9	1,3	0,6	2,2	2,3	0,4	1,4	1,4
Emploi	153,8	154,1	1,3	0,3	1,5	1,3	0,2	1,0	0,9
Chômage	10,5	10,8	1,1	0,3	0,7	1,0	2,9	6,9	10,2
Taux d'activité	59,8	60,0	0,5	0,2	0,7	0,4
Taux de chômage	6,4	6,5	0,7	0,1	0,3	0,5
Taux d'emploi	56,0	56,1	0,5	0,1	0,4	0,1
Taux de temps partiel	15,1	16,0	1,0	0,9	-1,4	-1,5
Branche d'activité	367,3	366,0	2,5	-1,3	0,6	0,1	-0,4	0,2	0,0
Secteur de la production de biens	85,0	81,3	2,1	-3,7	-0,6	-1,8	-4,4	-0,7	-2,2
Agriculture	6,8	7,1	0,6	0,3	0,3	0,1	4,4	4,4	1,4
Foresterie, pêche, mines et extraction de pétrole et de gaz	11,5	10,4	0,8	-1,1	-0,3	-0,2	-9,6	-2,8	-1,9
Services publics	4,1	4,0	0,5	-0,1	-0,7	-0,1	-2,4	-14,9	-2,4
Construction	28,4	29,9	1,3	1,5	3,9	3,6	5,3	15,0	13,7
Fabrication	34,1	29,9	1,3	-4,2	-3,8	-5,3	-12,3	-11,3	-15,1
Secteur des services	282,3	284,8	2,5	2,5	1,3	2,1	0,9	0,5	0,7
Commerce	57,8	58,3	1,6	0,5	3,3	3,8	0,9	6,0	7,0
Transport et entreposage	20,5	20,1	0,9	-0,4	-0,1	1,5	-2,0	-0,5	8,1
Finance, assurances, immobilier et location	15,7	15,9	0,9	0,2	-0,1	-0,3	1,3	-0,6	-1,9
Services professionnels, scientifiques et techniques	15,0	15,7	0,9	0,7	0,1	-2,2	4,7	0,6	-12,3
Services aux entreprises, services relatifs aux bâtiments et autres services de soutien	19,1	17,6	1,1	-1,5	-1,6	-2,7	-7,9	-8,3	-13,3
Services d'enseignement	27,1	26,7	1,2	-0,4	-0,9	-1,2	-1,5	-3,3	-4,3
Soins de santé et assistance sociale	49,8	52,9	1,4	3,1	3,8	3,2	6,2	7,7	6,4
Information, culture et loisirs	13,3	13,1	0,8	-0,2	0,9	1,7	-1,5	7,4	14,9
Hébergement et services de restauration	21,0	21,7	1,1	0,7	-3,2	0,1	3,3	-12,9	0,5
Autres services	17,7	17,8	0,9	0,1	0,7	0,7	0,6	4,1	4,1
Administrations publiques	25,1	24,9	1,1	-0,2	-1,8	-2,7	-0,8	-6,7	-9,8

1. Erreur-type moyenne du changement entre deux mois (voir « Erreur d'échantillonnage » dans Qualité des données pour plus d'explications).

Note(s) : Tableaux CANSIM connexes 282-0087, 282-0088.

Tableau 4-5
Certaines caractéristiques de la population active (données désaisonnalisées) — Québec

	Avril 2010	Mai 2010	E.-T. ¹	Variation depuis			Variation en pourcentage depuis		
				le mois dernier	décembre dernier	douze mois	le mois dernier	décembre dernier	douze mois
en milliers (sauf les taux)									
Les deux sexes, 15 ans et plus									
Population	6 496,8	6 502,5	...	5,7	30,8	76,0	0,1	0,5	1,2
Population active	4 252,2	4 251,0	14,2	-1,2	38,8	17,0	0,0	0,9	0,4
Emploi	3 914,6	3 909,3	14,5	-5,3	50,9	46,9	-0,1	1,3	1,2
Emploi à temps plein	3 154,7	3 162,1	18,8	7,4	24,2	33,5	0,2	0,8	1,1
Chômage	337,6	341,7	13,3	4,1	-12,1	-29,9	1,2	-3,4	-8,0
Taux d'activité	65,5	65,4	0,2	-0,1	0,3	-0,5
Taux de chômage	7,9	8,0	0,3	0,1	-0,4	-0,8
Taux d'emploi	60,3	60,1	0,2	-0,2	0,5	0,0
Taux de temps partiel	19,4	19,1	0,4	-0,3	0,4	0,1
Les deux sexes, 15 à 24 ans									
Population	965,9	966,1	...	0,2	1,7	3,7	0,0	0,2	0,4
Population active	653,8	656,4	8,3	2,6	15,0	-4,4	0,4	2,3	-0,7
Emploi	553,9	560,0	8,1	6,1	24,0	9,2	1,1	4,5	1,7
Chômage	99,9	96,4	7,5	-3,5	-9,0	-13,5	-5,5	-8,5	-12,3
Taux d'activité	67,7	67,9	0,9	0,2	1,4	-0,8
Taux de chômage	15,3	14,7	1,1	-0,6	-1,7	-1,9
Taux d'emploi	57,3	58,0	0,8	0,7	2,4	0,8
Taux de temps partiel	51,9	50,8	1,5	-1,2	1,3	0,3
Hommes, 25 ans et plus									
Population	2 705,6	2 708,6	...	3,0	15,4	37,8	0,1	0,6	1,4
Population active	1 906,0	1 907,5	7,9	1,5	19,2	20,0	0,1	1,0	1,1
Emploi	1 760,4	1 749,3	8,4	-11,1	13,6	26,0	-0,6	0,8	1,5
Chômage	145,6	158,2	8,1	12,6	5,6	-6,0	8,7	3,7	-3,7
Taux d'activité	70,4	70,4	0,3	0,0	0,3	-0,3
Taux de chômage	7,6	8,3	0,4	0,7	0,2	-0,4
Taux d'emploi	65,1	64,6	0,3	-0,5	0,2	0,1
Taux de temps partiel	8,4	8,0	0,5	-0,4	-0,2	0,4
Femmes, 25 ans et plus									
Population	2 825,3	2 827,8	...	2,5	13,7	34,5	0,1	0,5	1,2
Population active	1 692,4	1 687,1	8,0	-5,3	4,6	1,4	-0,3	0,3	0,1
Emploi	1 600,4	1 600,0	8,0	-0,4	13,3	11,7	0,0	0,8	0,7
Chômage	92,0	87,1	6,7	-4,9	-8,8	-10,4	-5,3	-9,2	-10,7
Taux d'activité	59,9	59,7	0,3	-0,2	-0,1	-0,6
Taux de chômage	5,4	5,2	0,4	-0,2	-0,5	-0,6
Taux d'emploi	56,6	56,6	0,3	0,0	0,2	-0,3
Taux de temps partiel	20,2	20,2	0,7	-0,1	0,5	-0,3
Branche d'activité	3 914,6	3 909,3	14,5	-5,3	50,9	46,9	-0,1	1,3	1,2
Secteur de la production de biens	853,5	842,3	11,7	-11,2	-26,4	-29,1	-1,3	-3,0	-3,3
Agriculture	49,0	50,5	3,2	1,5	-4,8	-9,5	3,1	-8,7	-15,8
Foresterie, pêche, mines et extraction de pétrole et de gaz	33,1	31,4	1,9	-1,7	0,3	0,9	-5,1	1,0	3,0
Services publics	38,3	35,1	2,3	-3,2	1,8	-1,7	-8,4	5,4	-4,6
Construction	237,6	228,9	6,8	-8,7	9,4	24,5	-3,7	4,3	12,0
Fabrication	495,6	496,4	9,4	0,8	-33,1	-43,3	0,2	-6,3	-8,0
Secteur des services	3 061,2	3 067,0	16,0	5,8	77,3	76,0	0,2	2,6	2,5
Commerce	650,5	656,2	10,3	5,7	16,7	33,1	0,9	2,6	5,3
Transport et entreposage	151,0	157,7	5,5	6,7	-5,5	-16,3	4,4	-3,4	-9,4
Finance, assurances, immobilier et location	241,2	249,2	6,4	8,0	17,5	32,6	3,3	7,6	15,1
Services professionnels, scientifiques et techniques	292,4	288,3	7,6	-4,1	-1,4	14,3	-1,4	-0,5	5,2
Services aux entreprises, services relatifs aux bâtiments et autres services de soutien	137,1	137,5	6,2	0,4	8,6	-11,9	0,3	6,7	-8,0
Services d'enseignement	259,1	261,1	7,1	2,0	-6,8	-0,4	0,8	-2,5	-0,2
Soins de santé et assistance sociale	504,1	498,8	8,6	-5,3	18,4	11,8	-1,1	3,8	2,4
Information, culture et loisirs	177,7	172,3	6,3	-5,4	-4,8	0,4	-3,0	-2,7	0,2
Hébergement et services de restauration	237,3	240,5	7,7	3,2	16,0	15,4	1,3	7,1	6,8
Autres services	171,1	164,7	5,9	-6,4	4,2	-25,4	-3,7	2,6	-13,4
Administrations publiques	239,7	240,8	5,9	1,1	14,5	22,3	0,5	6,4	10,2

1. Erreur-type moyenne du changement entre deux mois (voir « Erreur d'échantillonnage » dans Qualité des données pour plus d'explications).

Note(s) : Tableaux CANSIM connexes 282-0087, 282-0088.

Tableau 4-6
Certaines caractéristiques de la population active (données désaisonnalisées) — Ontario

	Avril 2010	Mai 2010	E.-T. ¹	Variation depuis			Variation en pourcentage depuis		
				le mois dernier	décembre dernier	douze mois	le mois dernier	décembre dernier	douze mois
en milliers (sauf les taux)									
Les deux sexes, 15 ans et plus									
Population	10 777,6	10 791,0	...	13,4	63,4	154,2	0,1	0,6	1,4
Population active	7 252,6	7 280,7	19,5	28,1	90,5	130,0	0,4	1,3	1,8
Emploi	6 615,6	6 633,3	19,0	17,7	105,9	160,2	0,3	1,6	2,5
Emploi à temps plein	5 337,8	5 363,3	24,6	25,5	61,9	147,3	0,5	1,2	2,8
Chômage	636,9	647,3	17,4	10,4	-15,5	-30,3	1,6	-2,3	-4,5
Taux d'activité	67,3	67,5	0,2	0,2	0,5	0,3
Taux de chômage	8,8	8,9	0,2	0,1	-0,3	-0,6
Taux d'emploi	61,4	61,5	0,2	0,1	0,7	0,6
Taux de temps partiel	19,3	19,1	0,3	-0,2	0,4	-0,3
Les deux sexes, 15 à 24 ans									
Population	1 752,2	1 753,0	...	0,8	4,2	9,4	0,0	0,2	0,5
Population active	1 098,4	1 093,5	11,8	-4,9	11,4	5,7	-0,4	1,1	0,5
Emploi	907,8	908,0	10,4	0,2	25,9	8,7	0,0	2,9	1,0
Chômage	190,6	185,5	10,2	-5,1	-14,5	-3,0	-2,7	-7,2	-1,6
Taux d'activité	62,7	62,4	0,7	-0,3	0,5	0,0
Taux de chômage	17,4	17,0	0,8	-0,4	-1,5	-0,3
Taux d'emploi	51,8	51,8	0,6	0,0	1,4	0,2
Taux de temps partiel	53,1	52,6	1,2	-0,6	2,2	1,5
Hommes, 25 ans et plus									
Population	4 383,0	4 388,8	...	5,8	27,4	68,6	0,1	0,6	1,6
Population active	3 216,0	3 246,7	9,9	30,7	44,4	55,7	1,0	1,4	1,7
Emploi	2 968,9	2 984,4	11,0	15,5	59,7	91,8	0,5	2,0	3,2
Chômage	247,1	262,3	10,3	15,2	-15,3	-36,1	6,2	-5,5	-12,1
Taux d'activité	73,4	74,0	0,2	0,6	0,6	0,1
Taux de chômage	7,7	8,1	0,3	0,4	-0,6	-1,3
Taux d'emploi	67,7	68,0	0,3	0,3	0,9	1,0
Taux de temps partiel	7,9	7,9	0,4	0,1	-0,1	-0,2
Femmes, 25 ans et plus									
Population	4 642,4	4 649,1	...	6,7	31,6	76,1	0,1	0,7	1,7
Population active	2 938,1	2 940,5	11,2	2,4	34,7	68,6	0,1	1,2	2,4
Emploi	2 738,9	2 741,0	10,7	2,1	20,4	59,9	0,1	0,7	2,2
Chômage	199,2	199,5	9,2	0,3	14,3	8,7	0,2	7,7	4,6
Taux d'activité	63,3	63,2	0,2	-0,1	0,3	0,4
Taux de chômage	6,8	6,8	0,3	0,0	0,4	0,2
Taux d'emploi	59,0	59,0	0,2	0,0	0,1	0,4
Taux de temps partiel	20,5	20,3	0,5	-0,2	0,2	-0,7
Branche d'activité	6 615,6	6 633,4	19,0	17,8	106,0	160,3	0,3	1,6	2,5
Secteur de la production de biens	1 398,6	1 393,8	16,2	-4,8	16,3	46,7	-0,3	1,2	3,5
Agriculture	83,2	84,8	3,6	1,6	1,2	3,1	1,9	1,4	3,8
Foresterie, pêche, mines et extraction de pétrole et de gaz	40,8	39,5	2,2	-1,3	0,5	3,9	-3,2	1,3	11,0
Services publics	57,9	58,9	3,2	1,0	3,4	2,6	1,7	6,1	4,6
Construction	433,1	427,2	9,8	-5,9	13,2	27,4	-1,4	3,2	6,9
Fabrication	783,6	783,5	12,9	-0,1	-1,9	9,8	0,0	-0,2	1,3
Secteur des services	5 217,0	5 239,5	21,8	22,5	89,6	113,5	0,4	1,7	2,2
Commerce	1 023,6	1 016,8	14,3	-6,8	31,9	26,3	-0,7	3,2	2,7
Transport et entreposage	296,2	306,4	8,6	10,2	5,3	-8,6	3,4	1,8	-2,7
Finance, assurances, immobilier et location	499,4	507,0	11,3	7,6	-9,2	10,0	1,5	-1,8	2,0
Services professionnels, scientifiques et techniques	558,8	558,9	11,2	0,1	33,6	53,9	0,0	6,4	10,7
Services aux entreprises, services relatifs aux bâtiments et autres services de soutien	271,9	284,8	8,9	12,9	23,9	11,5	4,7	9,2	4,2
Services d'enseignement	499,5	497,1	9,9	-2,4	17,6	43,2	-0,5	3,7	9,5
Soins de santé et assistance sociale	708,2	718,1	10,6	9,9	-7,7	17,4	1,4	-1,1	2,5
Information, culture et loisirs	315,6	313,4	9,2	-2,2	-8,6	-3,2	-0,7	-2,7	-1,0
Hébergement et services de restauration	398,6	380,8	9,7	-17,8	-6,8	-19,2	-4,5	-1,8	-4,8
Autres services	285,7	288,7	8,8	3,0	-12,7	-25,4	1,1	-4,2	-8,1
Administrations publiques	359,5	367,4	7,7	7,9	22,0	7,6	2,2	6,4	2,1

1. Erreur-type moyenne du changement entre deux mois (voir « Erreur d'échantillonnage » dans Qualité des données pour plus d'explications).

Note(s) : Tableaux CANSIM connexes 282-0087, 282-0088.

Tableau 4-7
Certaines caractéristiques de la population active (données désaisonnalisées) — Manitoba

	Avril 2010	Mai 2010	E.-T. ¹	Variation depuis			Variation en pourcentage depuis		
				le mois dernier	décembre dernier	douze mois	le mois dernier	décembre dernier	douze mois
en milliers (sauf les taux)									
Les deux sexes, 15 ans et plus									
Population	933,0	934,4	...	1,4	5,8	13,7	0,2	0,6	1,5
Population active	651,1	658,2	2,6	7,1	17,3	18,8	1,1	2,7	2,9
Emploi	619,0	620,4	2,8	1,4	16,4	12,1	0,2	2,7	2,0
Emploi à temps plein	497,7	501,9	3,7	4,2	17,2	7,3	0,8	3,5	1,5
Chômage	32,2	37,8	2,2	5,6	0,8	6,7	17,4	2,2	21,5
Taux d'activité	69,8	70,4	0,3	0,6	1,4	1,0
Taux de chômage	4,9	5,7	0,3	0,8	-0,1	0,8
Taux d'emploi	66,3	66,4	0,3	0,1	1,4	0,3
Taux de temps partiel	19,6	19,1	0,5	-0,5	-0,6	0,4
Les deux sexes, 15 à 24 ans									
Population	161,1	161,2	...	0,1	0,6	1,2	0,1	0,4	0,8
Population active	109,3	111,9	1,6	2,6	2,9	-2,0	2,4	2,7	-1,8
Emploi	98,0	97,5	1,6	-0,5	0,1	-6,0	-0,5	0,1	-5,8
Chômage	11,3	14,4	1,3	3,1	2,8	3,9	27,4	24,1	37,1
Taux d'activité	67,8	69,4	1,0	1,6	1,5	-1,8
Taux de chômage	10,3	12,9	1,1	2,6	2,3	3,7
Taux d'emploi	60,8	60,5	1,0	-0,3	-0,1	-4,2
Taux de temps partiel	43,3	40,7	1,8	-2,5	0,1	0,2
Hommes, 25 ans et plus									
Population	377,6	378,2	...	0,6	2,6	6,2	0,2	0,7	1,7
Population active	287,9	290,6	1,3	2,7	5,4	8,1	0,9	1,9	2,9
Emploi	277,8	278,8	1,5	1,0	9,1	7,5	0,4	3,4	2,8
Chômage	10,2	11,8	1,2	1,6	-3,7	0,6	15,7	-23,9	5,4
Taux d'activité	76,2	76,8	0,4	0,6	0,9	0,9
Taux de chômage	3,5	4,1	0,4	0,6	-1,3	0,1
Taux d'emploi	73,6	73,7	0,4	0,1	1,9	0,8
Taux de temps partiel	7,8	8,3	0,6	0,5	-0,4	1,4
Femmes, 25 ans et plus									
Population	394,3	394,9	...	0,6	2,5	6,1	0,2	0,6	1,6
Population active	253,9	255,7	1,5	1,8	9,0	12,7	0,7	3,6	5,2
Emploi	243,2	244,1	1,6	0,9	7,3	10,5	0,4	3,1	4,5
Chômage	10,7	11,6	1,2	0,9	1,7	2,2	8,4	17,2	23,4
Taux d'activité	64,4	64,8	0,4	0,4	1,9	2,3
Taux de chômage	4,2	4,5	0,5	0,3	0,5	0,6
Taux d'emploi	61,7	61,8	0,4	0,1	1,5	1,7
Taux de temps partiel	23,4	22,8	0,9	-0,6	-0,9	0,1
Branche d'activité	619,0	620,4	2,8	1,4	16,4	12,1	0,2	2,7	2,0
Secteur de la production de biens	139,6	139,6	2,3	0,0	7,0	0,8	0,0	5,3	0,6
Agriculture	25,5	24,6	1,3	-0,9	-0,8	-0,8	-3,5	-3,1	-3,1
Foresterie, pêche, mines et extraction de pétrole et de gaz	6,9	7,2	0,6	0,3	1,5	0,2	4,3	26,3	2,9
Services publics	7,6	7,8	0,5	0,2	-0,5	0,7	2,6	-6,0	9,9
Construction	38,3	37,4	1,4	-0,9	1,9	-0,8	-2,3	5,4	-2,1
Fabrication	61,2	62,6	1,6	1,4	4,8	1,6	2,3	8,3	2,6
Secteur des services	479,4	480,7	3,1	1,3	9,3	11,2	0,3	2,0	2,4
Commerce	92,1	93,8	2,0	1,7	3,4	5,0	1,8	3,8	5,6
Transport et entreposage	34,6	36,0	1,3	1,4	-1,9	-3,6	4,0	-5,0	-9,1
Finance, assurances, immobilier et location	36,3	35,1	1,2	-1,2	-0,2	0,5	-3,3	-0,6	1,4
Services professionnels, scientifiques et techniques	26,1	27,0	1,1	0,9	1,8	0,6	3,4	7,1	2,3
Services aux entreprises, services relatifs aux bâtiments et autres services de soutien	22,3	23,2	1,2	0,9	4,4	0,7	4,0	23,4	3,1
Services d'enseignement	52,6	52,5	1,5	-0,1	1,0	6,1	-0,2	1,9	13,1
Soins de santé et assistance sociale	89,0	90,3	1,8	1,3	5,7	4,8	1,5	6,7	5,6
Information, culture et loisirs	23,3	22,6	1,1	-0,7	-0,2	-3,1	-3,0	-0,9	-12,1
Hébergement et services de restauration	41,9	40,8	1,4	-1,1	3,8	6,4	-2,6	10,3	18,6
Autres services	25,6	25,5	1,2	-0,1	-3,7	-3,2	-0,4	-12,7	-11,1
Administrations publiques	35,7	33,9	1,1	-1,8	-4,8	-3,0	-5,0	-12,4	-8,1

1. Erreur-type moyenne du changement entre deux mois (voir « Erreur d'échantillonnage » dans Qualité des données pour plus d'explications).

Note(s) : Tableaux CANSIM connexes 282-0087, 282-0088.

Tableau 4-8
Certaines caractéristiques de la population active (données désaisonnalisées) — Saskatchewan

	Avril 2010	Mai 2010	E.-T. ¹	Variation depuis			Variation en pourcentage depuis		
				le mois dernier	décembre dernier	douze mois	le mois dernier	décembre dernier	douze mois
en milliers (sauf les taux)									
Les deux sexes, 15 ans et plus									
Population	788,6	789,5	...	0,9	5,2	11,5	0,1	0,7	1,5
Population active	556,8	553,4	2,4	-3,4	4,9	4,8	-0,6	0,9	0,9
Emploi	527,8	526,0	2,5	-1,8	3,9	4,4	-0,3	0,7	0,8
Emploi à temps plein	432,5	429,7	3,4	-2,8	4,1	6,7	-0,6	1,0	1,6
Chômage	29,0	27,4	1,9	-1,6	1,1	0,4	-5,5	4,2	1,5
Taux d'activité	70,6	70,1	0,3	-0,5	0,2	-0,4
Taux de chômage	5,2	5,0	0,3	-0,2	0,2	0,1
Taux d'emploi	66,9	66,6	0,3	-0,3	0,0	-0,4
Taux de temps partiel	18,1	18,3	0,6	0,3	-0,2	-0,6
Les deux sexes, 15 à 24 ans									
Population	138,3	138,2	...	-0,1	-0,3	-1,2	-0,1	-0,2	-0,9
Population active	96,5	96,3	1,5	-0,2	1,2	-4,1	-0,2	1,3	-4,1
Emploi	87,6	88,5	1,5	0,9	1,4	-1,7	1,0	1,6	-1,9
Chômage	8,9	7,8	1,2	-1,1	-0,2	-2,5	-12,4	-2,5	-24,3
Taux d'activité	69,8	69,7	1,1	-0,1	1,0	-2,3
Taux de chômage	9,2	8,1	1,2	-1,1	-0,3	-2,2
Taux d'emploi	63,3	64,0	1,1	0,7	1,1	-0,7
Taux de temps partiel	37,9	37,9	1,8	0,0	0,5	-2,1
Hommes, 25 ans et plus									
Population	318,6	319,2	...	0,6	3,3	7,1	0,2	1,0	2,3
Population active	245,6	245,3	1,2	-0,3	3,5	6,6	-0,1	1,4	2,8
Emploi	234,5	234,1	1,3	-0,4	4,2	5,3	-0,2	1,8	2,3
Chômage	11,2	11,1	1,1	-0,1	-0,8	1,2	-0,9	-6,7	12,1
Taux d'activité	77,1	76,8	0,4	-0,3	0,3	0,3
Taux de chômage	4,6	4,5	0,4	-0,1	-0,4	0,4
Taux d'emploi	73,6	73,3	0,4	-0,3	0,5	0,0
Taux de temps partiel	6,2	6,5	0,6	0,4	-0,4	-0,2
Femmes, 25 ans et plus									
Population	331,7	332,2	...	0,5	2,4	5,7	0,2	0,7	1,7
Population active	214,6	211,9	1,3	-2,7	0,3	2,5	-1,3	0,1	1,2
Emploi	205,7	203,4	1,4	-2,3	-1,7	0,8	-1,1	-0,8	0,4
Chômage	8,9	8,4	0,9	-0,5	1,9	1,6	-5,6	29,2	23,5
Taux d'activité	64,7	63,8	0,4	-0,9	-0,4	-0,3
Taux de chômage	4,1	4,0	0,4	-0,1	0,9	0,8
Taux d'emploi	62,0	61,2	0,4	-0,8	-1,0	-0,9
Taux de temps partiel	23,2	23,4	1,0	0,2	0,0	0,2
Branche d'activité	527,8	526,0	2,5	-1,8	3,9	4,4	-0,3	0,7	0,8
Secteur de la production de biens	144,8	146,6	2,3	1,8	5,2	9,0	1,2	3,7	6,5
Agriculture	43,0	41,6	1,5	-1,4	-3,9	-0,3	-3,3	-8,6	-0,7
Foresterie, pêche, mines et extraction de pétrole et de gaz	26,9	27,4	1,1	0,5	0,4	4,6	1,9	1,5	20,2
Services publics	4,9	4,6	0,4	-0,3	-0,1	-0,1	-6,1	-2,1	-2,1
Construction	39,9	42,4	1,3	2,5	4,9	3,0	6,3	13,1	7,6
Fabrication	30,1	30,7	1,0	0,6	3,9	1,8	2,0	14,6	6,2
Secteur des services	383,0	379,4	2,8	-3,6	-1,3	-4,6	-0,9	-0,3	-1,2
Commerce	78,3	77,9	1,8	-0,4	-1,6	-3,4	-0,5	-2,0	-4,2
Transport et entreposage	25,9	25,7	1,0	-0,2	0,3	1,8	-0,8	1,2	7,5
Finance, assurances, immobilier et location	29,8	30,6	1,0	0,8	-0,6	0,8	2,7	-1,9	2,7
Services professionnels, scientifiques et techniques	26,2	24,3	0,9	-1,9	0,8	2,2	-7,3	3,4	10,0
Services aux entreprises, services relatifs aux bâtiments et autres services de soutien	12,9	13,1	0,8	0,2	0,3	1,3	1,6	2,3	11,0
Services d'enseignement	39,8	40,2	1,3	0,4	-0,5	-0,2	1,0	-1,2	-0,5
Soins de santé et assistance sociale	67,7	66,6	1,4	-1,1	0,2	2,2	-1,6	0,3	3,4
Information, culture et loisirs	18,9	18,4	1,0	-0,5	-0,4	-2,5	-2,6	-2,1	-12,0
Hébergement et services de restauration	32,2	29,7	1,3	-2,5	0,8	-2,5	-7,8	2,8	-7,8
Autres services	22,6	23,1	1,1	0,5	-0,3	-1,6	2,2	-1,3	-6,5
Administrations publiques	28,8	29,6	1,0	0,8	-0,6	-2,8	2,8	-2,0	-8,6

1. Erreur-type moyenne du changement entre deux mois (voir « Erreur d'échantillonnage » dans Qualité des données pour plus d'explications).

Note(s) : Tableaux CANSIM connexes 282-0087, 282-0088.

Tableau 4-9
Certaines caractéristiques de la population active (données désaisonnalisées) — Alberta

	Avril 2010	Mai 2010	E.-T. ¹	Variation depuis			Variation en pourcentage depuis		
				le mois dernier	décembre dernier	douze mois	le mois dernier	décembre dernier	douze mois
en milliers (sauf les taux)									
Les deux sexes, 15 ans et plus									
Population	2 912,6	2 917,8	...	5,2	22,5	62,6	0,2	0,8	2,2
Population active	2 137,8	2 135,7	8,4	-2,1	-0,2	4,5	-0,1	0,0	0,2
Emploi	1 979,4	1 994,1	8,8	14,7	-1,2	6,1	0,7	-0,1	0,3
Emploi à temps plein	1 627,9	1 657,9	11,7	30,0	26,1	21,4	1,8	1,6	1,3
Chômage	158,5	141,6	7,2	-16,9	1,0	-1,6	-10,7	0,7	-1,1
Taux d'activité	73,4	73,2	0,3	-0,2	-0,6	-1,4
Taux de chômage	7,4	6,6	0,3	-0,8	0,0	-0,1
Taux d'emploi	68,0	68,3	0,3	0,3	-0,6	-1,3
Taux de temps partiel	17,8	16,9	0,5	-0,9	-1,4	-0,8
Les deux sexes, 15 à 24 ans									
Population	505,6	505,5	...	-0,1	-2,1	-1,4	0,0	-0,4	-0,3
Population active	357,7	354,9	5,2	-2,8	-2,0	-9,3	-0,8	-0,6	-2,6
Emploi	312,5	310,4	4,9	-2,1	-1,6	-8,9	-0,7	-0,5	-2,8
Chômage	45,2	44,5	4,4	-0,7	-0,4	-0,4	-1,5	-0,9	-0,9
Taux d'activité	70,7	70,2	1,0	-0,5	-0,1	-1,6
Taux de chômage	12,6	12,5	1,1	-0,1	-0,1	0,2
Taux d'emploi	61,8	61,4	1,0	-0,4	-0,1	-1,6
Taux de temps partiel	37,8	36,2	1,7	-1,6	-1,4	-1,5
Hommes, 25 ans et plus									
Population	1 221,7	1 224,4	...	2,7	12,6	35,6	0,2	1,0	3,0
Population active	980,7	985,2	4,3	4,5	1,5	6,1	0,5	0,2	0,6
Emploi	921,3	928,4	5,0	7,1	2,3	10,4	0,8	0,2	1,1
Chômage	59,4	56,8	4,3	-2,6	-0,8	-4,3	-4,4	-1,4	-7,0
Taux d'activité	80,3	80,5	0,4	0,2	-0,7	-1,9
Taux de chômage	6,1	5,8	0,4	-0,3	-0,1	-0,4
Taux d'emploi	75,4	75,8	0,4	0,4	-0,6	-1,4
Taux de temps partiel	5,4	4,9	0,5	-0,6	-1,5	-1,7
Femmes, 25 ans et plus									
Population	1 185,3	1 187,9	...	2,6	12,0	28,5	0,2	1,0	2,5
Population active	799,5	795,6	4,7	-3,9	0,3	7,7	-0,5	0,0	1,0
Emploi	745,6	755,3	4,8	9,7	-2,0	4,6	1,3	-0,3	0,6
Chômage	53,9	40,2	3,5	-13,7	2,2	3,0	-25,4	5,8	8,1
Taux d'activité	67,5	67,0	0,4	-0,5	-0,6	-1,0
Taux de chômage	6,7	5,1	0,4	-1,6	0,3	0,4
Taux d'emploi	62,9	63,6	0,4	0,7	-0,8	-1,1
Taux de temps partiel	24,6	23,6	1,0	-0,9	-1,1	0,9
Branche d'activité	1 979,4	1 994,1	8,8	14,7	-1,2	6,1	0,7	-0,1	0,3
Secteur de la production de biens	526,5	539,3	9,1	12,8	26,1	6,7	2,4	5,1	1,3
Agriculture	45,9	53,6	3,3	7,7	0,0	-6,2	16,8	0,0	-10,4
Foresterie, pêche, mines et extraction de pétrole et de gaz	140,8	136,6	4,7	-4,2	11,0	-4,3	-3,0	8,8	-3,1
Services publics	17,1	18,1	1,8	1,0	-0,9	-2,9	5,8	-4,7	-13,8
Construction	196,8	202,3	6,1	5,5	3,3	15,5	2,8	1,7	8,3
Fabrication	125,8	128,8	4,8	3,0	12,8	4,7	2,4	11,0	3,8
Secteur des services	1 452,9	1 454,8	10,6	1,9	-27,4	-0,7	0,1	-1,8	0,0
Commerce	294,7	296,2	7,4	1,5	-8,2	-6,7	0,5	-2,7	-2,2
Transport et entreposage	98,5	103,1	4,5	4,6	2,5	-0,8	4,7	2,5	-0,8
Finance, assurances, immobilier et location	102,6	108,6	4,1	6,0	4,0	-0,4	5,8	3,8	-0,4
Services professionnels, scientifiques et techniques	150,8	153,0	5,1	2,2	7,4	2,8	1,5	5,1	1,9
Services aux entreprises, services relatifs aux bâtiments et autres services de soutien	70,4	67,3	3,9	-3,1	2,0	-2,2	-4,4	3,1	-3,2
Services d'enseignement	124,0	126,7	4,6	2,7	-13,0	-5,3	2,2	-9,3	-4,0
Soins de santé et assistance sociale	214,5	215,7	5,2	1,2	6,9	21,4	0,6	3,3	11,0
Information, culture et loisirs	86,8	77,0	3,9	-9,8	-5,2	-2,6	-11,3	-6,3	-3,3
Hébergement et services de restauration	129,0	127,7	5,1	-1,3	-5,6	1,5	-1,0	-4,2	1,2
Autres services	97,8	94,6	4,3	-3,2	-12,9	-2,5	-3,3	-12,0	-2,6
Administrations publiques	83,8	84,8	3,6	1,0	-5,5	-5,8	1,2	-6,1	-6,4

1. Erreur-type moyenne du changement entre deux mois (voir « Erreur d'échantillonnage » dans Qualité des données pour plus d'explications).

Note(s) : Tableaux CANSIM connexes 282-0087, 282-0088.

Tableau 4-10
Certaines caractéristiques de la population active (données désaisonnalisées) — Colombie-Britannique

	Avril 2010	Mai 2010	E.-T. ¹	Variation depuis			Variation en pourcentage depuis		
				le mois dernier	décembre dernier	douze mois	le mois dernier	décembre dernier	douze mois
en milliers (sauf les taux)									
Les deux sexes, 15 ans et plus									
Population	3 762,6	3 769,1	...	6,5	30,2	73,4	0,2	0,8	2,0
Population active	2 483,3	2 479,1	10,6	-4,2	6,4	36,3	-0,2	0,3	1,5
Emploi	2 302,6	2 292,5	10,5	-10,1	24,0	36,1	-0,4	1,1	1,6
Emploi à temps plein	1 785,8	1 783,5	14,3	-2,3	11,1	35,2	-0,1	0,6	2,0
Chômage	180,7	186,6	8,5	5,9	-17,6	0,2	3,3	-8,6	0,1
Taux d'activité	66,0	65,8	0,3	-0,2	-0,3	-0,3
Taux de chômage	7,3	7,5	0,3	0,2	-0,8	-0,1
Taux d'emploi	61,2	60,8	0,3	-0,4	0,1	-0,3
Taux de temps partiel	22,4	22,2	0,6	-0,2	0,3	-0,3
Les deux sexes, 15 à 24 ans									
Population	587,9	588,1	...	0,2	1,0	3,5	0,0	0,2	0,6
Population active	371,9	372,7	6,0	0,8	-0,9	-9,7	0,2	-0,2	-2,5
Emploi	320,5	316,4	5,8	-4,1	-4,8	-19,4	-1,3	-1,5	-5,8
Chômage	51,4	56,3	4,8	4,9	3,9	9,8	9,5	7,4	21,1
Taux d'activité	63,3	63,4	1,0	0,1	-0,2	-2,0
Taux de chômage	13,8	15,1	1,2	1,3	1,1	2,9
Taux d'emploi	54,5	53,8	1,0	-0,7	-0,9	-3,6
Taux de temps partiel	50,2	48,5	2,0	-1,7	0,7	0,7
Hommes, 25 ans et plus									
Population	1 555,1	1 558,2	...	3,1	14,6	35,4	0,2	0,9	2,3
Population active	1 131,5	1 124,6	5,4	-6,9	0,3	27,6	-0,6	0,0	2,5
Emploi	1 056,5	1 045,0	5,8	-11,5	6,1	30,5	-1,1	0,6	3,0
Chômage	75,0	79,6	5,2	4,6	-5,8	-2,9	6,1	-6,8	-3,5
Taux d'activité	72,8	72,2	0,4	-0,6	-0,6	0,2
Taux de chômage	6,6	7,1	0,5	0,5	-0,5	-0,4
Taux d'emploi	67,9	67,1	0,4	-0,8	-0,2	0,5
Taux de temps partiel	9,4	9,8	0,6	0,4	0,6	0,4
Femmes, 25 ans et plus									
Population	1 619,6	1 622,7	...	3,1	14,5	34,4	0,2	0,9	2,2
Population active	979,9	981,8	6,2	1,9	7,1	18,3	0,2	0,7	1,9
Emploi	925,6	931,1	6,1	5,5	22,7	25,0	0,6	2,5	2,8
Chômage	54,3	50,7	4,7	-3,6	-15,7	-6,7	-6,6	-23,6	-11,7
Taux d'activité	60,5	60,5	0,4	0,0	-0,1	-0,2
Taux de chômage	5,5	5,2	0,5	-0,3	-1,6	-0,8
Taux d'emploi	57,1	57,4	0,4	0,3	0,9	0,4
Taux de temps partiel	27,7	27,2	0,9	-0,5	0,0	-0,7
Branche d'activité	2 302,6	2 292,5	10,5	-10,1	24,0	36,1	-0,4	1,1	1,6
Secteur de la production de biens	455,3	449,6	9,1	-5,7	14,1	5,2	-1,3	3,2	1,2
Agriculture	32,6	30,1	2,8	-2,5	-3,6	-4,2	-7,7	-10,7	-12,2
Foresterie, pêche, mines et extraction de pétrole et de gaz	46,6	41,9	2,9	-4,7	4,4	3,0	-10,1	11,7	7,7
Services publics	16,2	16,1	1,5	-0,1	1,7	2,9	-0,6	11,8	22,0
Construction	197,0	198,0	6,4	1,0	4,2	3,4	0,5	2,2	1,7
Fabrication	162,9	163,6	5,7	0,7	7,5	0,2	0,4	4,8	0,1
Secteur des services	1 847,3	1 842,9	11,8	-4,4	9,9	30,9	-0,2	0,5	1,7
Commerce	376,2	373,8	8,2	-2,4	0,2	-1,9	-0,6	0,1	-0,5
Transport et entreposage	118,5	121,1	4,6	2,6	8,3	6,4	2,2	7,4	5,6
Finance, assurances, immobilier et location	142,8	141,2	5,1	-1,6	-7,6	9,1	-1,1	-5,1	6,9
Services professionnels, scientifiques et techniques	162,2	175,6	5,9	13,4	-0,9	6,4	8,3	-0,5	3,8
Services aux entreprises, services relatifs aux bâtiments et autres services de soutien	96,3	97,5	4,9	1,2	9,2	-1,9	1,2	10,4	-1,9
Services d'enseignement	170,3	169,2	5,6	-1,1	4,3	10,4	-0,6	2,6	6,5
Soins de santé et assistance sociale	266,4	268,3	6,2	1,9	4,9	10,5	0,7	1,9	4,1
Information, culture et loisirs	117,7	111,8	5,0	-5,9	-3,9	-4,2	-5,0	-3,4	-3,6
Hébergement et services de restauration	174,8	168,3	6,2	-6,5	-2,3	-6,5	-3,7	-1,3	-3,7
Autres services	109,3	102,7	4,5	-6,6	-6,8	0,3	-6,0	-6,2	0,3
Administrations publiques	112,8	113,6	4,3	0,8	4,8	2,5	0,7	4,4	2,3

1. Erreur-type moyenne du changement entre deux mois (voir « Erreur d'échantillonnage » dans Qualité des données pour plus d'explications).

Note(s) : Tableaux CANSIM connexes 282-0087, 282-0088.

Tableau 5-1
Caractéristiques de la population active selon la région métropolitaine de recensement (données désaisonnalisées) —
Moyennes mobiles de trois mois

	Avril 2010	Mai 2010	E.-T. ¹	Variation depuis			Variation en pourcentage depuis		
				le mois dernier	décembre dernier	douze mois	le mois dernier	décembre dernier	douze mois
en milliers (sauf les taux)									
St. John's, Terre-Neuve-et-Labrador									
Population	160,0	160,2	...	0,2	1,3	3,4	0,1	0,8	2,2
Population active	110,7	110,9	0,8	0,2	1,6	3,4	0,2	1,5	3,2
Emploi	102,3	102,8	0,8	0,5	3,3	3,1	0,5	3,3	3,1
Chômage	8,4	8,1	0,4	-0,3	-1,7	0,3	-3,6	-17,3	3,8
Taux d'activité	69,2	69,2	0,5	0,0	0,4	0,6
Taux de chômage	7,6	7,3	0,4	-0,3	-1,7	0,0
Taux d'emploi	63,9	64,2	0,5	0,3	1,6	0,6
Halifax, Nouvelle-Écosse									
Population	324,2	324,4	...	0,2	1,6	4,0	0,1	0,5	1,2
Population active	233,1	233,3	1,1	0,2	2,7	3,2	0,1	1,2	1,4
Emploi	218,9	219,8	1,2	0,9	4,5	3,5	0,4	2,1	1,6
Chômage	14,2	13,5	0,7	-0,7	-1,8	-0,3	-4,9	-11,8	-2,2
Taux d'activité	71,9	71,9	0,3	0,0	0,5	0,1
Taux de chômage	6,1	5,8	0,3	-0,3	-0,8	-0,2
Taux d'emploi	67,5	67,8	0,4	0,3	1,1	0,3
Saint John, Nouveau-Brunswick									
Population	106,0	106,0	...	0,0	0,2	0,7	0,0	0,2	0,7
Population active	70,8	70,8	0,8	0,0	-0,8	-0,6	0,0	-1,1	-0,8
Emploi	65,9	65,9	0,7	0,0	-0,9	-1,7	0,0	-1,3	-2,5
Chômage	4,9	5,0	0,3	0,1	0,2	1,2	2,0	4,2	31,6
Taux d'activité	66,8	66,8	0,7	0,0	-0,9	-1,0
Taux de chômage	6,9	7,1	0,5	0,2	0,4	1,8
Taux d'emploi	62,2	62,2	0,7	0,0	-0,9	-2,0
Saguenay, Québec									
Population	124,6	124,6	...	0,0	-0,1	-0,2	0,0	-0,1	-0,2
Population active	75,8	76,3	0,7	0,5	-0,1	1,0	0,7	-0,1	1,3
Emploi	70,0	70,4	0,7	0,4	-0,4	2,2	0,6	-0,6	3,2
Chômage	5,9	5,9	0,4	0,0	0,3	-1,2	0,0	5,4	-16,9
Taux d'activité	60,8	61,2	0,6	0,4	-0,1	0,9
Taux de chômage	7,8	7,7	0,5	-0,1	0,4	-1,7
Taux d'emploi	56,2	56,5	0,6	0,3	-0,3	1,9
Québec, Québec									
Population	622,2	622,7	...	0,5	2,8	7,1	0,1	0,5	1,2
Population active	413,6	417,6	3,3	4,0	4,9	4,0	1,0	1,2	1,0
Emploi	394,3	394,7	3,2	0,4	2,3	-0,3	0,1	0,6	-0,1
Chômage	19,4	22,9	1,4	3,5	2,6	4,3	18,0	12,8	23,1
Taux d'activité	66,5	67,1	0,5	0,6	0,5	-0,1
Taux de chômage	4,7	5,5	0,3	0,8	0,6	1,0
Taux d'emploi	63,4	63,4	0,5	0,0	0,1	-0,8
Trois-Rivières, Québec									
Population	123,6	123,7	...	0,1	0,5	1,3	0,1	0,4	1,1
Population active	70,9	71,7	0,7	0,8	-3,8	-0,6	1,1	-5,0	-0,8
Emploi	64,1	65,1	0,8	1,0	-3,1	-1,3	1,6	-4,5	-2,0
Chômage	6,7	6,5	0,4	-0,2	-0,7	0,6	-3,0	-9,7	10,2
Taux d'activité	57,4	58,0	0,6	0,6	-3,3	-1,1
Taux de chômage	9,4	9,1	0,5	-0,3	-0,4	0,9
Taux d'emploi	51,9	52,6	0,6	0,7	-2,8	-1,6
Sherbrooke, Québec									
Population	141,7	141,8	...	0,1	0,8	2,0	0,1	0,6	1,4
Population active	89,0	89,9	0,8	0,9	-0,5	0,4	1,0	-0,6	0,4
Emploi	81,4	82,3	0,8	0,9	-3,1	0,7	1,1	-3,6	0,9
Chômage	7,6	7,6	0,3	0,0	2,6	-0,3	0,0	52,0	-3,8
Taux d'activité	62,8	63,4	0,6	0,6	-0,7	-0,6
Taux de chômage	8,5	8,5	0,4	0,0	3,0	-0,3
Taux d'emploi	57,4	58,0	0,6	0,6	-2,6	-0,4
Montréal, Québec									
Population	3 132,2	3 135,3	...	3,1	17,1	41,3	0,1	0,5	1,3
Population active	2 124,3	2 130,5	6,9	6,2	47,3	56,9	0,3	2,3	2,7
Emploi	1 933,2	1 942,3	7,2	9,1	48,6	65,1	0,5	2,6	3,5
Chômage	191,2	188,2	4,8	-3,0	-1,3	-8,2	-1,6	-0,7	-4,2
Taux d'activité	67,8	68,0	0,2	0,2	1,2	1,0
Taux de chômage	9,0	8,8	0,2	-0,2	-0,3	-0,7
Taux d'emploi	61,7	61,9	0,2	0,2	1,2	1,2

Voir les notes à la fin du tableau.

Tableau 5-1 – suite

Caractéristiques de la population active selon la région métropolitaine de recensement (données désaisonnalisées) — Moyennes mobiles de trois mois

	Avril 2010	Mai 2010	E.-T. ¹	Variation depuis			Variation en pourcentage depuis		
				le mois dernier	décembre dernier	douze mois	le mois dernier	décembre dernier	douze mois
en milliers (sauf les taux)									
Ottawa-Gatineau, Ontario/Québec									
Population	985,9	987,1	...	1,2	5,6	13,6	0,1	0,6	1,4
Population active	716,4	719,3	3,4	2,9	14,6	28,4	0,4	2,1	4,1
Emploi	673,4	676,0	3,6	2,6	13,3	26,3	0,4	2,0	4,0
Chômage	43,0	43,3	1,6	0,3	1,3	2,1	0,7	3,1	5,1
Taux d'activité	72,7	72,9	0,3	0,2	1,1	1,9
Taux de chômage	6,0	6,0	0,2	0,0	0,0	0,0
Taux d'emploi	68,3	68,5	0,4	0,2	1,0	1,8
Ottawa-Gatineau, partie québécoise, Ontario/Québec									
Population	251,1	251,4	...	0,3	1,8	4,2	0,1	0,7	1,7
Population active	182,8	180,2	1,3	-2,6	-3,5	5,5	-1,4	-1,9	3,1
Emploi	172,1	168,9	1,4	-3,2	-3,9	3,7	-1,9	-2,3	2,2
Chômage	10,7	11,3	0,6	0,6	0,4	1,8	5,6	3,7	18,9
Taux d'activité	72,8	71,7	0,5	-1,1	-1,9	1,0
Taux de chômage	5,9	6,3	0,3	0,4	0,4	0,9
Taux d'emploi	68,5	67,2	0,6	-1,3	-2,0	0,4
Ottawa-Gatineau, partie ontarienne, Ontario/Québec									
Population	734,9	735,7	...	0,8	3,8	9,4	0,1	0,5	1,3
Population active	533,6	539,2	3,1	5,6	18,2	23,0	1,0	3,5	4,5
Emploi	501,3	507,1	3,3	5,8	17,3	22,6	1,2	3,5	4,7
Chômage	32,2	32,1	1,5	-0,1	1,0	0,5	-0,3	3,2	1,6
Taux d'activité	72,6	73,3	0,4	0,7	2,1	2,2
Taux de chômage	6,0	6,0	0,3	0,0	0,0	-0,1
Taux d'emploi	68,2	68,9	0,5	0,7	2,0	2,2
Kingston, Ontario									
Population	126,4	126,4	...	0,0	0,0	0,1	0,0	0,0	0,1
Population active	80,8	81,1	0,7	0,3	-4,2	-0,8	0,4	-4,9	-1,0
Emploi	76,0	76,6	0,7	0,6	-3,5	-0,1	0,8	-4,4	-0,1
Chômage	4,8	4,5	0,3	-0,3	-0,6	-0,7	-6,2	-11,8	-13,5
Taux d'activité	63,9	64,2	0,5	0,3	-3,3	-0,6
Taux de chômage	5,9	5,5	0,4	-0,4	-0,5	-0,8
Taux d'emploi	60,1	60,6	0,6	0,5	-2,8	-0,1
Toronto, Ontario									
Population	4 733,3	4 742,1	...	8,8	44,0	108,4	0,2	0,9	2,3
Population active	3 220,4	3 225,9	9,4	5,5	21,1	31,3	0,2	0,7	1,0
Emploi	2 915,7	2 919,8	9,7	4,1	14,9	22,8	0,1	0,5	0,8
Chômage	304,7	306,2	6,4	1,5	6,3	8,6	0,5	2,1	2,9
Taux d'activité	68,0	68,0	0,2	0,0	-0,2	-0,9
Taux de chômage	9,5	9,5	0,2	0,0	0,1	0,2
Taux d'emploi	61,6	61,6	0,2	0,0	-0,2	-0,9
Hamilton, Ontario									
Population	604,9	605,3	...	0,4	1,7	4,7	0,1	0,3	0,8
Population active	398,2	396,0	3,1	-2,2	-13,8	-13,3	-0,6	-3,4	-3,2
Emploi	367,5	365,1	3,2	-2,4	-9,8	-14,0	-0,7	-2,6	-3,7
Chômage	30,7	30,9	1,6	0,2	-4,1	0,8	0,7	-11,7	2,7
Taux d'activité	65,8	65,4	0,5	-0,4	-2,5	-2,7
Taux de chômage	7,7	7,8	0,4	0,1	-0,7	0,4
Taux d'emploi	60,8	60,3	0,5	-0,5	-1,8	-2,8
Kitchener, Ontario									
Population	391,8	392,3	...	0,5	2,1	5,4	0,1	0,5	1,4
Population active	279,3	283,9	1,9	4,6	10,8	6,4	1,6	4,0	2,3
Emploi	254,1	260,5	2,0	6,4	12,9	10,2	2,5	5,2	4,1
Chômage	25,2	23,4	1,2	-1,8	-2,1	-3,8	-7,1	-8,2	-14,0
Taux d'activité	71,3	72,4	0,5	1,1	2,4	0,7
Taux de chômage	9,0	8,2	0,4	-0,8	-1,1	-1,6
Taux d'emploi	64,9	66,4	0,5	1,5	2,9	1,7
London, Ontario									
Population	392,5	392,8	...	0,3	1,6	4,3	0,1	0,4	1,1
Population active	266,1	266,9	1,8	0,8	3,3	4,1	0,3	1,3	1,6
Emploi	242,7	244,0	1,9	1,3	3,7	8,7	0,5	1,5	3,7
Chômage	23,4	23,0	1,1	-0,4	-0,2	-4,5	-1,7	-0,9	-16,4
Taux d'activité	67,8	67,9	0,5	0,1	0,5	0,3
Taux de chômage	8,8	8,6	0,4	-0,2	-0,2	-1,9
Taux d'emploi	61,8	62,1	0,5	0,3	0,7	1,5

Voir les notes à la fin du tableau.

Tableau 5-1 – suite

Caractéristiques de la population active selon la région métropolitaine de recensement (données désaisonnalisées) — Moyennes mobiles de trois mois

	Avril 2010	Mai 2010	E.-T. ¹	Variation depuis			Variation en pourcentage depuis		
				le mois dernier	décembre dernier	douze mois	le mois dernier	décembre dernier	douze mois
en milliers (sauf les taux)									
Oshawa, Ontario									
Population	297,9	298,4	...	0,5	2,4	5,8	0,2	0,8	2,0
Population active	204,8	206,0	1,6	1,2	7,8	13,2	0,6	3,9	6,8
Emploi	185,2	186,2	1,6	1,0	7,7	8,7	0,5	4,3	4,9
Chômage	19,6	19,7	0,9	0,1	0,0	4,3	0,5	0,0	27,9
Taux d'activité	68,7	69,0	0,5	0,3	2,0	3,1
Taux de chômage	9,6	9,6	0,4	0,0	-0,3	1,6
Taux d'emploi	62,2	62,4	0,5	0,2	2,1	1,7
St. Catharines-Niagara, Ontario									
Population	330,6	330,7	...	0,1	0,2	0,9	0,0	0,1	0,3
Population active	210,0	210,2	1,6	0,2	2,3	7,2	0,1	1,1	3,5
Emploi	190,3	191,7	1,7	1,4	6,5	10,0	0,7	3,5	5,5
Chômage	19,6	18,5	0,9	-1,1	-4,3	-2,8	-5,6	-18,9	-13,1
Taux d'activité	63,5	63,6	0,5	0,1	0,7	2,0
Taux de chômage	9,3	8,8	0,4	-0,5	-2,2	-1,7
Taux d'emploi	57,6	58,0	0,5	0,4	2,0	2,9
Greater Sudbury / Grand Sudbury, Ontario									
Population	135,0	135,1	...	0,1	0,3	0,9	0,1	0,2	0,7
Population active	85,8	87,4	0,7	1,6	2,4	-0,6	1,9	2,8	-0,7
Emploi	77,5	79,6	0,7	2,1	3,4	-1,1	2,7	4,5	-1,4
Chômage	8,3	7,8	0,4	-0,5	-1,0	0,5	-6,0	-11,4	6,8
Taux d'activité	63,6	64,7	0,6	1,1	1,6	-0,9
Taux de chômage	9,7	8,9	0,4	-0,8	-1,5	0,6
Taux d'emploi	57,4	58,9	0,6	1,5	2,4	-1,2
Thunder Bay, Ontario									
Population	102,9	102,9	...	0,0	-0,2	-0,5	0,0	-0,2	-0,5
Population active	63,7	63,4	0,6	-0,3	-2,4	-1,8	-0,5	-3,6	-2,8
Emploi	59,7	60,0	0,7	0,3	-0,5	0,3	0,5	-0,8	0,5
Chômage	3,9	3,4	0,3	-0,5	-1,9	-2,1	-12,8	-35,8	-38,2
Taux d'activité	61,9	61,6	0,6	-0,3	-2,2	-1,5
Taux de chômage	6,1	5,4	0,5	-0,7	-2,7	-3,0
Taux d'emploi	58,0	58,3	0,6	0,3	-0,4	0,6
Windsor, Ontario									
Population	273,7	273,7	...	0,0	0,1	0,6	0,0	0,0	0,2
Population active	174,9	175,8	1,5	0,9	5,4	-2,5	0,5	3,2	-1,4
Emploi	152,9	153,5	1,6	0,6	4,7	0,5	0,4	3,2	0,3
Chômage	22,0	22,4	1,0	0,4	0,8	-2,9	1,8	3,7	-11,5
Taux d'activité	63,9	64,2	0,5	0,3	1,9	-1,1
Taux de chômage	12,6	12,7	0,6	0,1	0,0	-1,5
Taux d'emploi	55,9	56,1	0,6	0,2	1,7	0,1
Winnipeg, Manitoba									
Population	599,5	600,3	...	0,8	3,6	9,4	0,1	0,6	1,6
Population active	420,8	424,2	1,3	3,4	5,6	9,5	0,8	1,3	2,3
Emploi	398,0	400,1	1,3	2,1	5,0	5,8	0,5	1,3	1,5
Chômage	22,8	24,1	0,8	1,3	0,7	3,7	5,7	3,0	18,1
Taux d'activité	70,2	70,7	0,2	0,5	0,5	0,5
Taux de chômage	5,4	5,7	0,2	0,3	0,1	0,8
Taux d'emploi	66,4	66,7	0,2	0,3	0,5	0,0
Regina, Saskatchewan									
Population	174,2	174,6	...	0,4	1,6	3,8	0,2	0,9	2,2
Population active	122,8	123,9	0,7	1,1	3,5	1,7	0,9	2,9	1,4
Emploi	116,8	118,0	0,7	1,2	3,5	0,6	1,0	3,1	0,5
Chômage	6,0	5,9	0,3	-0,1	0,0	1,1	-1,7	0,0	22,9
Taux d'activité	70,5	71,0	0,4	0,5	1,4	-0,5
Taux de chômage	4,9	4,8	0,3	-0,1	-0,1	0,9
Taux d'emploi	67,0	67,6	0,4	0,6	1,4	-1,1
Saskatoon, Saskatchewan									
Population	207,0	207,5	...	0,5	2,5	5,8	0,2	1,2	2,9
Population active	153,1	153,4	0,9	0,3	2,4	4,7	0,2	1,6	3,2
Emploi	145,4	145,3	0,9	-0,1	1,4	3,5	-0,1	1,0	2,5
Chômage	7,7	8,1	0,4	0,4	1,0	1,2	5,2	14,1	17,4
Taux d'activité	74,0	73,9	0,4	-0,1	0,2	0,2
Taux de chômage	5,0	5,3	0,3	0,3	0,6	0,7
Taux d'emploi	70,2	70,0	0,4	-0,2	-0,2	-0,3

Voir les notes à la fin du tableau.

Tableau 5-1 – suite

Caractéristiques de la population active selon la région métropolitaine de recensement (données désaisonnalisées) — Moyennes mobiles de trois mois

	Avril 2010	Mai 2010	E.-T. ¹	Variation depuis			Variation en pourcentage depuis		
				le mois dernier	décembre dernier	douze mois	le mois dernier	décembre dernier	douze mois
en milliers (sauf les taux)									
Calgary, Alberta									
Population	988,7	990,4	...	1,7	8,3	24,2	0,2	0,8	2,5
Population active	746,5	745,8	3,0	-0,7	-10,7	3,9	-0,1	-1,4	0,5
Emploi	689,8	688,8	3,2	-1,0	-13,1	-3,0	-0,1	-1,9	-0,4
Chômage	56,6	57,1	1,8	0,5	2,5	7,0	0,9	4,6	14,0
Taux d'activité	75,5	75,3	0,3	-0,2	-1,7	-1,5
Taux de chômage	7,6	7,7	0,2	0,1	0,5	0,9
Taux d'emploi	69,8	69,5	0,3	-0,3	-2,0	-2,1
Edmonton, Alberta									
Population	918,6	920,0	...	1,4	6,8	20,4	0,2	0,7	2,3
Population active	658,8	665,2	3,0	6,4	0,0	4,5	1,0	0,0	0,7
Emploi	608,6	615,9	3,3	7,3	1,0	-4,9	1,2	0,2	-0,8
Chômage	50,2	49,3	1,7	-0,9	-1,0	9,4	-1,8	-2,0	23,6
Taux d'activité	71,7	72,3	0,3	0,6	-0,5	-1,1
Taux de chômage	7,6	7,4	0,3	-0,2	-0,2	1,4
Taux d'emploi	66,3	66,9	0,4	0,6	-0,4	-2,1
Abbotsford-Mission, Colombie-Britannique									
Population	137,2	137,4	...	0,2	0,9	2,2	0,1	0,7	1,6
Population active	95,9	96,8	0,9	0,9	0,7	6,9	0,9	0,7	7,7
Emploi	89,3	89,1	0,8	-0,2	0,0	6,1	-0,2	0,0	7,3
Chômage	6,6	7,6	0,4	1,0	0,6	0,7	15,2	8,6	10,1
Taux d'activité	69,9	70,5	0,6	0,6	0,1	4,0
Taux de chômage	6,9	7,9	0,4	1,0	0,6	0,2
Taux d'emploi	65,1	64,8	0,6	-0,3	-0,5	3,4
Vancouver, Colombie-Britannique									
Population	2 021,2	2 025,2	...	4,0	20,5	49,5	0,2	1,0	2,5
Population active	1 338,3	1 339,7	5,0	1,4	-1,5	17,1	0,1	-0,1	1,3
Emploi	1 237,9	1 239,0	5,1	1,1	1,2	7,4	0,1	0,1	0,6
Chômage	100,4	100,7	2,8	0,3	-2,7	9,7	0,3	-2,6	10,7
Taux d'activité	66,2	66,2	0,3	0,0	-0,7	-0,7
Taux de chômage	7,5	7,5	0,2	0,0	-0,2	0,6
Taux d'emploi	61,2	61,2	0,3	0,0	-0,5	-1,1
Victoria, Colombie-Britannique									
Population	290,2	290,4	...	0,2	0,9	2,5	0,1	0,3	0,9
Population active	198,4	194,5	1,4	-3,9	-3,2	2,1	-2,0	-1,6	1,1
Emploi	185,6	183,0	1,4	-2,6	0,1	3,0	-1,4	0,1	1,7
Chômage	12,8	11,5	0,7	-1,3	-3,3	-0,9	-10,2	-22,3	-7,3
Taux d'activité	68,4	67,0	0,5	-1,4	-1,3	0,2
Taux de chômage	6,5	5,9	0,3	-0,6	-1,6	-0,5
Taux d'emploi	64,0	63,0	0,5	-1,0	-0,2	0,5

1. Erreur-type moyenne du changement entre deux mois (voir « Erreur d'échantillonnage » dans Qualité des données pour plus d'explications).

Note(s) : Toutes les régions géographiques sont basées sur les limites du Recensement de 2001. Tableau CANSIM connexe 282-0090.

Tableau 5-2
Caractéristiques de la population active selon la région métropolitaine de recensement (données désaisonnalisées)
— Données mensuelles

	Avril 2010	Mai 2010	E.-T. ¹	Variation depuis			Variation en pourcentage depuis		
				le mois dernier	décembre dernier	douze mois	le mois dernier	décembre dernier	douze mois
en milliers (sauf les taux)									
Montréal, Québec									
Population	3 135,3	3 138,4	...	3,1	16,7	41,4	0,1	0,5	1,3
Population active	2 132,5	2 134,2	14,6	1,7	32,6	42,5	0,1	1,6	2,0
Emploi	1 941,3	1 950,8	14,8	9,5	47,2	67,3	0,5	2,5	3,6
Chômage	191,3	183,5	11,5	-7,8	-14,5	-24,7	-4,1	-7,3	-11,9
Taux d'activité	68,0	68,0	0,5	0,0	0,7	0,5
Taux de chômage	9,0	8,6	0,5	-0,4	-0,8	-1,4
Taux d'emploi	61,9	62,2	0,5	0,3	1,2	1,4
Toronto, Ontario									
Population	4 742,0	4 751,1	...	9,1	45,4	109,3	0,2	1,0	2,4
Population active	3 225,3	3 239,6	20,1	14,3	32,0	58,1	0,4	1,0	1,8
Emploi	2 916,5	2 928,4	19,7	11,9	23,5	57,4	0,4	0,8	2,0
Chômage	308,8	311,2	15,4	2,4	8,5	0,7	0,8	2,8	0,2
Taux d'activité	68,0	68,2	0,4	0,2	0,0	-0,3
Taux de chômage	9,6	9,6	0,5	0,0	0,2	-0,2
Taux d'emploi	61,5	61,6	0,4	0,1	-0,1	-0,3
Vancouver, Colombie-Britannique									
Population	2 025,2	2 029,4	...	4,2	20,8	50,3	0,2	1,0	2,5
Population active	1 338,5	1 347,5	10,6	9,0	4,1	16,4	0,7	0,3	1,2
Emploi	1 241,9	1 245,1	10,5	3,2	3,9	6,4	0,3	0,3	0,5
Chômage	96,6	102,4	7,0	5,8	0,2	10,0	6,0	0,2	10,8
Taux d'activité	66,1	66,4	0,5	0,3	-0,5	-0,9
Taux de chômage	7,2	7,6	0,5	0,4	0,0	0,7
Taux d'emploi	61,3	61,4	0,5	0,1	-0,4	-1,2

1. Erreur-type moyenne du changement entre deux mois (voir « Erreur d'échantillonnage » dans Qualité des données pour plus d'explications).

Note(s) : Toutes les régions géographiques sont basées sur les limites du Recensement de 2001. Tableau CANSIM connexe 282-0091.

Tableau 6-1

Caractéristiques de la population active selon la province et la région économique ¹, données non désaisonnalisées, moyennes mobiles de trois mois se terminant en mai 2009 et mai 2010

	Population	Population active			Taux d'activité	Taux de chômage	Taux d'emploi
		Population active	Emploi	Chômage			
en milliers							
Canada ²							
2009	27 218,4	18 301,1	16 712,1	1 589,1	67,2	8,7	61,4
2010	27 618,5	18 510,5	16 937,6	1 572,8	67,0	8,5	61,3
Terre-Neuve-et-Labrador							
2009	428,1	250,3	208,0	42,3	58,5	16,9	48,6
2010	431,4	258,6	215,8	42,8	59,9	16,6	50,0
Avalon Peninsula [1010]							
2009	214,6	134,4	119,2	15,2	62,6	11,3	55,5
2010	218,1	143,3	125,8	17,5	65,7	12,2	57,7
Côte-sud-Burin Peninsula [1020]							
2009	32,0	16,1	12,0	4,1	50,3	25,5	37,5
2010	31,6	16,3	12,9	3,5	51,6	21,5	40,8
Côte-ouest-Northern Peninsula-Labrador [1030]							
2009	88,0	49,3	38,3	11,0	56,0	22,3	43,5
2010	88,4	49,9	40,2	9,7	56,4	19,4	45,5
Notre Dame-Central Bonavista Bay [1040]							
2009	93,4	50,5	38,5	12,0	54,1	23,8	41,2
2010	93,4	49,1	36,9	12,1	52,6	24,6	39,5
Île-du-Prince-Édouard							
2009	115,6	78,1	66,9	11,1	67,6	14,2	57,9
2010	116,8	79,2	69,9	9,3	67,8	11,7	59,8
Nouvelle-Écosse							
2009	771,9	497,0	447,6	49,4	64,4	9,9	58,0
2010	775,2	497,0	450,0	47,0	64,1	9,5	58,0
Cape Breton [1210]							
2009	115,2	62,6	51,8	10,8	54,3	17,3	45,0
2010	114,3	64,0	53,0	11,0	56,0	17,2	46,4
Côte-nord [1220]							
2009	131,4	77,6	67,6	10,0	59,1	12,9	51,4
2010	131,4	77,0	69,7	7,4	58,6	9,6	53,0
Annapolis Valley [1230]							
2009	101,6	63,2	57,6	5,7	62,2	9,0	56,7
2010	102,0	60,9	54,9	6,1	59,7	10,0	53,8
Sud [1240]							
2009	103,4	63,8	55,3	8,4	61,7	13,2	53,5
2010	103,1	62,4	53,6	8,7	60,5	13,9	52,0
Halifax [1250]							
2009	320,4	229,8	215,3	14,5	71,7	6,3	67,2
2010	324,4	232,6	218,8	13,8	71,7	5,9	67,4
Nouveau-Brunswick							
2009	620,8	398,8	357,9	40,9	64,2	10,3	57,7
2010	623,5	398,2	358,8	39,4	63,9	9,9	57,5
Campbellton-Miramichi [1310]							
2009	135,3	74,7	62,1	12,6	55,2	16,9	45,9
2010	134,6	72,3	59,2	13,2	53,7	18,3	44,0
Moncton-Richibucto [1320]							
2009	167,5	113,1	103,5	9,6	67,5	8,5	61,8
2010	169,6	113,6	105,5	8,0	67,0	7,0	62,2
Saint John-St. Stephen [1330]							
2009	143,6	97,0	90,2	6,8	67,5	7,0	62,8
2010	144,3	94,3	85,4	8,9	65,3	9,4	59,2

Voir les notes à la fin du tableau.

Tableau 6-1 – suite

Caractéristiques de la population active selon la province et la région économique 1, données non désaisonnalisées, moyennes mobiles de trois mois se terminant en mai 2009 et mai 2010

	Population	Population active			Taux d'activité	Taux de chômage	Taux d'emploi
		Population active	Emploi	Chômage			
en milliers							
Fredericton-Oromocto [1340]							
2009	106,2	70,7	63,9	6,8	66,6	9,6	60,2
2010	106,9	74,8	69,7	5,1	70,0	6,8	65,2
Edmundston-Woodstock [1350]							
2009	68,2	43,4	38,2	5,2	63,6	12,0	56,0
2010	68,1	43,2	39,0	4,2	63,4	9,7	57,3
Québec							
2009	6 421,2	4 198,1	3 812,2	385,9	65,4	9,2	59,4
2010	6 496,6	4 228,1	3 867,6	360,4	65,1	8,5	59,5
Gaspésie-Îles-de-la-Madeleine [2410]							
2009	80,8	39,7	32,2	7,6	49,1	19,1	39,9
2010	80,8	43,2	35,3	7,9	53,5	18,3	43,7
Bas-Saint-Laurent [2415]							
2009	167,6	102,7	92,3	10,4	61,3	10,1	55,1
2010	167,9	96,9	87,3	9,6	57,7	9,9	52,0
Capitale-Nationale [2420]							
2009	571,7	382,1	362,5	19,5	66,8	5,1	63,4
2010	577,2	376,1	354,2	22,0	65,2	5,8	61,4
Chaudière-Appalaches [2425]							
2009	331,5	220,4	206,2	14,2	66,5	6,4	62,2
2010	334,2	233,6	218,5	15,1	69,9	6,5	65,4
Estrie [2430]							
2009	252,9	164,8	149,8	15,0	65,2	9,1	59,2
2010	255,7	151,4	137,8	13,7	59,2	9,0	53,9
Centre-du-Québec [2433]							
2009	187,6	129,1	117,6	11,5	68,8	8,9	62,7
2010	189,3	117,1	109,7	7,3	61,9	6,2	58,0
Montérégie [2435]							
2009	1 157,3	789,0	724,0	65,0	68,2	8,2	62,6
2010	1 178,6	790,1	722,9	67,2	67,0	8,5	61,3
Montréal [2440]							
2009	1 594,5	1 029,5	904,0	125,5	64,6	12,2	56,7
2010	1 601,4	1 042,3	935,2	107,1	65,1	10,3	58,4
Laval [2445]							
2009	317,8	205,9	187,7	18,2	64,8	8,8	59,1
2010	323,3	224,0	208,1	15,9	69,3	7,1	64,4
Lanaudière [2450]							
2009	371,6	251,6	231,5	20,2	67,7	8,0	62,3
2010	382,8	261,3	242,4	18,9	68,3	7,2	63,3
Laurentides [2455]							
2009	443,0	289,8	268,4	21,3	65,4	7,3	60,6
2010	453,7	303,9	277,3	26,5	67,0	8,7	61,1
Outaouais [2460]							
2009	298,2	202,4	188,3	14,1	67,9	7,0	63,1
2010	303,2	211,1	195,1	16,0	69,6	7,6	64,3
Abitibi-Témiscamingue [2465]							
2009	116,2	74,7	66,9	7,8	64,3	10,4	57,6
2010	116,9	71,6	65,6	6,0	61,2	8,4	56,1
Mauricie [2470]							
2009	218,8	129,4	115,9	13,5	59,1	10,4	53,0
2010	219,9	120,9	109,0	11,9	55,0	9,8	49,6

Voir les notes à la fin du tableau.

Tableau 6-1 – suite

Caractéristiques de la population active selon la province et la région économique 1, données non désaisonnalisées, moyennes mobiles de trois mois se terminant en mai 2009 et mai 2010

	Population	Population active			Taux d'activité	Taux de chômage	Taux d'emploi
		Population active	Emploi	Chômage			
en milliers							
Saguenay-Lac-Saint-Jean [2475]							
2009	223,0	134,4	118,4	16,0	60,3	11,9	53,1
2010	223,0	129,5	118,6	10,9	58,1	8,4	53,2
Côte-Nord et Nord-du-Québec [2480, 2490]							
2009	88,7	52,7	46,5	6,2	59,4	11,8	52,4
2010	88,6	55,1	50,7	4,4	62,2	8,0	57,2
Ontario							
2009	10 625,5	7 149,5	6 477,8	671,8	67,3	9,4	61,0
2010	10 777,8	7 237,2	6 577,4	659,9	67,1	9,1	61,0
Ottawa [3510]							
2009	1 002,0	692,8	643,7	49,1	69,1	7,1	64,2
2010	1 012,5	719,3	668,5	50,8	71,0	7,1	66,0
Kingston-Pembroke [3515]							
2009	360,9	231,5	210,4	21,1	64,1	9,1	58,3
2010	361,8	218,4	197,9	20,5	60,4	9,4	54,7
Muskoka-Kawarthas [3520]							
2009	312,5	189,4	172,0	17,4	60,6	9,2	55,0
2010	314,1	196,6	179,7	16,9	62,6	8,6	57,2
Toronto [3530]							
2009	4 883,0	3 353,8	3 043,4	310,5	68,7	9,3	62,3
2010	4 992,8	3 397,8	3 072,8	325,0	68,1	9,6	61,5
Kitchener-Waterloo-Barrie [3540]							
2009	995,3	701,2	629,1	72,1	70,5	10,3	63,2
2010	1 009,9	712,5	650,1	62,4	70,6	8,8	64,4
Hamilton-Niagara Peninsula [3550]							
2009	1 149,3	761,3	691,7	69,6	66,2	9,1	60,2
2010	1 158,5	753,1	686,2	67,0	65,0	8,9	59,2
London [3560]							
2009	519,7	350,3	312,9	37,5	67,4	10,7	60,2
2010	524,9	352,6	321,7	30,9	67,2	8,8	61,3
Windsor-Sarnia [3570]							
2009	526,9	334,3	293,0	41,3	63,4	12,4	55,6
2010	527,9	333,8	297,0	36,8	63,2	11,0	56,3
Stratford-Bruce Peninsula [3580]							
2009	248,5	155,6	141,6	14,0	62,6	9,0	57,0
2010	249,2	167,1	154,3	12,8	67,1	7,7	61,9
Nord-est [3590]							
2009	454,5	269,7	243,9	25,8	59,3	9,6	53,7
2010	455,1	276,7	248,3	28,4	60,8	10,3	54,6
Nord-ouest [3595]							
2009	172,9	109,6	96,1	13,5	63,4	12,3	55,6
2010	171,1	109,3	100,9	8,4	63,9	7,7	59,0
Manitoba							
2009	919,3	634,0	602,3	31,7	69,0	5,0	65,5
2010	933,0	650,2	615,3	35,0	69,7	5,4	65,9
Sud-est [4610]							
2009	80,4	52,7	50,1	2,7	65,5	5,1	62,3
2010	82,9	60,4	57,5	2,9	72,9	4,8	69,4
Centre sud [4620]							
2009	44,8	29,9	28,6	1,3	66,7	4,3	63,8
2010	45,9	31,6	30,7	1,0	68,8	3,2	66,9

Voir les notes à la fin du tableau.

Tableau 6-1 – suite

Caractéristiques de la population active selon la province et la région économique 1, données non désaisonnalisées, moyennes mobiles de trois mois se terminant en mai 2009 et mai 2010

	Population	Population active			Taux d'activité	Taux de chômage	Taux d'emploi
		Population active	Emploi	Chômage			
	en milliers						
Sud-ouest [4630]							
2009	82,9	59,5	57,1	2,4	71,8	4,0	68,9
2010	83,4	54,6	52,5	2,1	65,5	3,8	62,9
Centre nord [4640]							
2009	36,1	24,1	23,2	0,9	66,8	3,7	64,3
2010	36,5	26,1	24,8	1,3	71,5	5,0	67,9
Winnipeg [4650]							
2009	544,7	380,5	360,9	19,6	69,9	5,2	66,3
2010	552,6	386,7	363,7	22,9	70,0	5,9	65,8
Interlake [4660]							
2009	71,6	48,4	46,3	2,0	67,6	4,1	64,7
2010	72,7	50,9	48,6	2,3	70,0	4,5	66,9
Parklands et Nord [4670, 4680]							
2009	58,7	39,0	36,2	2,8	66,4	7,2	61,7
2010	58,8	40,0	37,5	2,5	68,0	6,3	63,8
Saskatchewan							
2009	777,1	546,3	518,0	28,3	70,3	5,2	66,7
2010	788,5	556,1	525,3	30,9	70,5	5,6	66,6
Regina-Moose Mountain [4710]							
2009	230,0	163,1	156,0	7,1	70,9	4,4	67,8
2010	234,1	167,3	159,8	7,5	71,5	4,5	68,3
Swift Current-Moose Jaw [4720]							
2009	84,1	56,8	54,3	2,5	67,5	4,4	64,6
2010	84,4	57,1	53,9	3,2	67,7	5,6	63,9
Saskatoon-Biggar [4730]							
2009	244,6	178,3	169,4	9,0	72,9	5,0	69,3
2010	250,3	181,6	171,8	9,8	72,6	5,4	68,6
Yorkton-Melville [4740]							
2009	64,7	41,2	39,3	2,0	63,7	4,9	60,7
2010	64,7	43,9	42,1	1,8	67,9	4,1	65,1
Prince Albert et Nord [4750, 4760]							
2009	153,9	106,8	99,0	7,7	69,4	7,2	64,3
2010	155,1	106,2	97,7	8,5	68,5	8,0	63,0
Alberta							
2009	2 848,3	2 116,6	1 978,4	138,2	74,3	6,5	69,5
2010	2 912,8	2 128,7	1 970,9	157,8	73,1	7,4	67,7
Lethbridge-Medicine Hat [4810]							
2009	211,4	145,3	137,8	7,5	68,7	5,2	65,2
2010	214,1	144,9	134,0	10,9	67,7	7,5	62,6
Camrose-Drumheller [4820]							
2009	156,0	112,2	105,9	6,3	71,9	5,6	67,9
2010	157,2	114,8	108,8	6,1	73,0	5,3	69,2
Calgary [4830]							
2009	1 043,5	796,2	744,0	52,2	76,3	6,6	71,3
2010	1 071,4	798,5	736,8	61,7	74,5	7,7	68,8
Banff-Jasper-Rocky Mountain House [4840]							
2009	69,3	55,7	52,3	3,4	80,4	6,1	75,5
2010	70,4	54,4	51,4	3,0	77,3	5,5	73,0
Red Deer [4850]							
2009	149,7	113,4	105,3	8,1	75,8	7,1	70,3
2010	154,0	112,4	103,0	9,4	73,0	8,4	66,9

Voir les notes à la fin du tableau.

Tableau 6-1 – suite

Caractéristiques de la population active selon la province et la région économique 1, données non désaisonnalisées, moyennes mobiles de trois mois se terminant en mai 2009 et mai 2010

	Population	Population active			Taux d'activité	Taux de chômage	Taux d'emploi
		Population active	Emploi	Chômage			
en milliers							
Edmonton [4860]							
2009	934,5	679,7	635,6	44,1	72,7	6,5	68,0
2010	955,9	684,1	632,1	52,0	71,6	7,6	66,1
Athabasca-Grande Prairie-Peace River [4870]							
2009	189,6	142,9	130,9	11,9	75,4	8,3	69,0
2010	193,5	144,0	132,7	11,3	74,4	7,8	68,6
Wood Buffalo-Cold Lake [4880]							
2009	94,3	71,3	66,6	4,7	75,6	6,6	70,6
2010	96,2	75,6	72,1	3,5	78,6	4,6	74,9
Colombie-Britannique							
2009	3 690,6	2 432,4	2 243,1	189,3	65,9	7,8	60,8
2010	3 762,8	2 477,1	2 286,7	190,4	65,8	7,7	60,8
Île de Vancouver et la Côte [5910]							
2009	638,0	410,9	382,5	28,4	64,4	6,9	60,0
2010	645,8	415,1	391,1	24,0	64,3	5,8	60,6
Lower Mainland-Sud-ouest [5920]							
2009	2 247,7	1 500,0	1 392,2	107,8	66,7	7,2	61,9
2010	2 302,3	1 525,3	1 405,6	119,7	66,3	7,8	61,1
Thompson-Okanagan [5930]							
2009	436,3	277,2	249,8	27,4	63,5	9,9	57,3
2010	443,5	289,5	263,7	25,8	65,3	8,9	59,5
Kootenay [5940]							
2009	123,2	78,6	71,5	7,1	63,8	9,0	58,0
2010	123,7	76,5	70,3	6,3	61,8	8,2	56,8
Cariboo [5950]							
2009	127,1	84,3	73,4	10,9	66,3	12,9	57,7
2010	128,4	85,8	79,3	6,4	66,8	7,5	61,8
Côte-nord et Nechako [5960, 5970]							
2009	65,2	44,5	39,8	4,7	68,3	10,6	61,0
2010	64,8	42,7	37,4	5,3	65,9	12,4	57,7
Nord-est [5980]							
2009	53,1	36,8	33,7	3,1	69,3	8,4	63,5
2010	54,2	42,2	39,3	2,9	77,9	6,9	72,5

1. Pour une description géographique des régions économiques, voir le Guide de l'Enquête sur la population active (numéro 71-543-GIF au catalogue).
2. Les estimations pour le Canada sont une somme des totaux provinciaux et excluent les estimations de territoire du Yukon, des territoires du Nord-ouest et de Nunavut.

Note(s) : Toutes les régions géographiques sont basées sur les limites du Recensement de 2001. Tableau CANSIM connexe 282-0054.

Tableau 6-2
Caractéristiques de la population active selon les territoires, données non désaisonnalisées, moyennes mobiles de trois mois se terminant en mai 2009 et mai 2010

	Population	Population active			Taux d'activité	Taux de chômage	Taux d'emploi
		Population active	Emploi	Chômage			
		en milliers			pourcentage		
Yukon ¹							
2009	24,1	18,0	16,5	1,4	74,7	7,8	68,5
2010	24,6	17,3	15,5	1,8	70,3	10,4	63,0
Territoires du Nord-Ouest ²							
2009	31,4	22,3	20,7	1,6	71,0	7,2	65,9
2010	31,6	22,0	20,4	1,6	69,6	7,3	64,6
Nunavut ³							
2009	18,5	11,2	9,7	1,4	60,5	12,9	52,7
2010	19,0	12,5	10,3	2,2	65,8	17,5	54,3

1. Depuis 1992, l'Enquête sur la population active (EPA) est réalisée dans le Yukon au moyen d'une méthodologie différente adaptée à certaines difficultés opérationnelles associées aux régions éloignées. Ces estimations ne sont pas incluses dans les totaux nationaux. En 1995, on a remanié l'échantillon de l'EPA du Yukon. Ce remaniement a entre autres eu pour effet d'accroître la population visée de 85 % à 92 %, ce qui s'est traduit par la hausse marquée des estimations trimestrielles des moyennes mobiles de janvier, de février et de mars 1995 pour toutes les estimations de niveaux. Par conséquent, on avertit les utilisateurs d'être prudents lorsqu'ils comparent les estimations qui remontent avant janvier 1995 aux estimations subséquentes.
2. Depuis 2001, on réalise l'Enquête sur la population active (EPA) au territoires du Nord-Ouest en appliquant une autre méthodologie qui remédie à certaines des difficultés d'ordre opérationnel inhérentes aux collectivités éloignées. Ces estimations ne sont pas incluses dans les totaux nationaux.
3. Depuis 2004, l'Enquête sur la population active (EPA) au Nunavut est réalisée en appliquant une méthodologie différente qui remédie à certaines difficultés d'ordre opérationnel inhérentes aux collectivités éloignées. Ces estimations ne sont pas incluses dans les totaux nationaux. De 2004 à 2007, les estimations représentent environ 70 % de l'ensemble de la population du Nunavut âgée de 15 ans ou plus. À partir de 2008, la couverture a été augmentée à 92 %. Avec ce changement de couverture, les utilisateurs ne devraient pas comparer les estimations qui remontent à avant 2008 aux estimations subséquentes. Les estimations de 2004 à 2007 sont basées sur les 10 communautés principales du Nunavut : Iqaluit, Cambridge Bay, Baker Lake, Arviat, Rankin Inlet, Kugluktuk, Pond Inlet, Cape Dorset, Pangnirtung et Igloodik. Les estimations de 2008 jusqu'à maintenant couvrent les dix communautés citées ci-haut ainsi que : Taloyoak, Gjoa Haven, Kugaaruk, Coral Harbour, Repulse Bay, Qikiqtarjuaq, Arctic Bay, Hall Beach et Clyde River.

Note(s) : Tableau CANSIM connexe 282-0100.

Tableau 7
Heures habituelles et salaires moyens des employés selon certaines caractéristiques, Canada, données non désaisonnalisées

	Employés				Temps plein			Temps partiel		
	Nombre	Heures hebdo- madaïres moyennes	Salaire hebdo- madaïre moyen	Salaire horaire moyen	Nombre	Heures hebdo- madaïres moyennes	Salaire hebdo- madaïre moyen	Nombre	Heures hebdo- madaïres moyennes	Salaire hebdo- madaïre moyen
	milliers		dollars courants		milliers		dollars courants	milliers		dollars courants
Mai 2010										
15 ans et plus	14 577,8	35,2	815,69	22,40	11 884,5	39,2	935,71	2 693,3	17,4	286,12
15 à 24 ans	2 383,5	27,6	382,16	12,95	1 260,8	38,6	570,93	1 122,6	15,3	170,14
25 ans et plus	12 194,3	36,6	900,43	24,25	10 623,6	39,3	979,00	1 570,7	18,9	369,01
Hommes	7 253,1	37,7	934,92	24,21	6 435,4	40,4	1 021,11	817,8	16,5	256,63
Femmes	7 324,7	32,6	697,63	20,61	5 449,1	37,7	834,85	1 875,6	17,8	298,97
Couverture syndicale										
Couvert par un syndicat	4 574,5	35,5	930,60	25,89	3 901,9	38,3	1 018,81	672,6	19,0	418,90
Non couvert par un syndicat	10 003,3	35,0	763,14	20,80	7 982,5	39,6	895,09	2 020,7	16,9	241,92
Permanence de l'emploi										
Permanent	12 575,0	35,9	856,47	23,15	10 631,9	39,1	957,36	1 943,1	18,2	304,44
Temporaire	2 002,8	30,4	559,67	17,66	1 252,5	39,5	751,94	750,2	15,2	238,66
Profession										
Gestion	1 033,5	39,7	1 386,81	34,99	1 003,5	40,3	1 413,02	30,0	19,2	509,58
Affaires, finance et administration	2 824,6	35,1	750,61	20,98	2 397,9	38,1	829,02	426,8	17,8	310,02
Sciences naturelles et appliquées	1 099,3	38,4	1 184,54	30,75	1 059,0	39,2	1 210,84	40,3	19,6	492,99
Secteur de la santé	957,5	33,4	876,69	26,03	727,5	37,6	992,32	230,0	20,4	510,97
Sciences sociales, enseignement, administration publique et religion	1 435,9	34,3	995,29	29,03	1 183,1	37,9	1 106,28	252,8	17,3	475,85
Arts, culture, sports et loisirs	347,6	31,6	784,89	23,32	255,0	38,2	985,99	92,6	13,4	231,21
Ventes et services	3 773,1	30,3	495,41	15,21	2 353,2	38,3	670,19	1 419,9	17,0	205,75
Métiers, transport et machinerie	2 058,6	39,8	890,14	22,15	1 931,0	41,3	930,72	127,7	17,5	276,52
Professions propres au secteur primaire	303,0	41,5	777,84	18,27	264,1	45,3	861,07	38,9	15,1	212,55
Transformation, fabrication et services d'utilité publique	744,6	39,1	747,48	18,88	710,2	40,2	772,11	34,4	18,0	238,47
Mai 2009										
15 ans et plus	14 288,0	35,1	795,49	21,87	11 619,5	39,2	913,56	2 668,6	17,3	281,41
15 à 24 ans	2 422,4	27,7	379,96	12,74	1 296,2	38,6	567,80	1 126,1	15,1	163,74
25 ans et plus	11 865,6	36,6	880,33	23,73	10 323,2	39,2	956,98	1 542,4	18,9	367,32
Hommes	7 102,5	37,5	910,22	23,61	6 278,1	40,3	997,49	824,4	16,3	245,64
Femmes	7 185,5	32,7	682,09	20,14	5 341,3	37,8	814,91	1 844,2	17,7	297,40
Couverture syndicale										
Couvert par un syndicat	4 478,0	35,5	900,05	25,02	3 796,0	38,4	986,77	682,0	19,4	417,35
Non couvert par un syndicat	9 810,0	34,9	747,77	20,43	7 823,5	39,5	878,04	1 986,6	16,6	234,74
Permanence de l'emploi										
Permanent	12 474,6	35,8	832,73	22,55	10 502,9	39,1	932,96	1 971,7	18,1	298,84
Temporaire	1 813,4	30,1	539,37	17,17	1 116,6	39,5	731,14	696,8	15,1	232,08
Profession										
Gestion	1 006,7	39,6	1 344,96	33,98	976,8	40,3	1 370,60	29,8	19,1	505,54
Affaires, finance et administration	2 814,9	35,2	751,65	20,92	2 390,7	38,2	829,99	424,1	18,0	310,05
Sciences naturelles et appliquées	1 026,8	38,3	1 155,09	30,11	987,4	39,0	1 180,50	39,4	20,1	517,87
Secteur de la santé	923,5	33,3	851,40	25,48	693,4	37,7	968,85	230,1	19,9	497,46
Sciences sociales, enseignement, administration publique et religion	1 388,6	34,1	974,48	28,31	1 127,4	37,8	1 088,99	261,2	18,0	480,30
Arts, culture, sports et loisirs	326,3	31,4	712,05	21,44	233,6	38,5	900,33	92,7	13,3	237,68
Ventes et services	3 751,3	30,3	486,42	14,89	2 367,2	38,3	657,56	1 384,2	16,6	193,74
Métiers, transport et machinerie	1 997,5	39,7	871,47	21,76	1 867,0	41,2	912,00	130,6	17,8	291,93
Professions propres au secteur primaire	311,7	41,8	754,11	17,79	274,4	45,6	834,08	37,3	14,1	166,54
Transformation, fabrication et services d'utilité publique	740,7	38,6	726,22	18,57	701,6	39,8	753,14	39,1	18,6	243,13

Note(s) : Tableaux CANSIM connexes 282-0023, 282-0069, 282-0073.

Tableau 8

Taux de chômage selon la région utilisée par le régime d'assurance-emploi ¹, données désaisonnalisées, moyennes mobiles de trois mois

Région	En vigueur du 6 juin 2010 au 10 juillet 2010
	pourcentage
Terre-Neuve-et-Labrador	
01. St. John's	7,4
02. Terre-Neuve-et-Labrador	20,6
Île-du-Prince-Édouard	
03. Île-du-Prince-Édouard	10,3
Nouvelle-Écosse	
04. Est de la Nouvelle-Écosse	14,8
05. Ouest de la Nouvelle-Écosse	10,7
06. Halifax	5,7
Nouveau-Brunswick	
07. Fredericton-Moncton-Saint John	6,7
08. Madawaska-Charlotte ²	10,4
09. Restigouche-Albert	13,0
Québec	
10. Gaspésie-Îles-de-la-Madeleine	16,7
11. Québec	5,8
12. Trois-Rivières	9,1
13. Québec Centre-Sud	6,0
14. Sherbrooke	8,6
15. Montérégie	7,2
16. Montréal	9,0
17. Québec Centre	8,0
18. Nord-Ouest du Québec	9,6
19. Bas-Saint-Laurent-Côte-Nord ³	10,6
20. Gatineau	6,1
21. Saguenay	7,6
Ontario	
22. Ottawa	5,8
23. Est de l'Ontario	9,6
24. Kingston	5,6
25. Centre de l'Ontario	8,9
26. Oshawa	9,8
27. Toronto	9,4
28. Hamilton	8,0
29. St. Catharines	8,8
30. London	8,5
31. Niagara	11,3
32. Windsor	12,5
33. Kitchener	8,0
34. Huron	9,2
35. Centre-Sud de l'Ontario	7,7
36. Sudbury	9,1
37. Thunder Bay	5,3
38. Nord de l'Ontario	12,7
Manitoba	
39. Winnipeg	5,9
40. Sud du Manitoba	5,5
41. Nord du Manitoba	28,5

Voir les notes à la fin du tableau.

Tableau 8 – suite

Taux de chômage selon la région utilisée par le régime d'assurance-emploi 1, données désaisonnalisées, moyennes mobiles de trois mois

Région	En vigueur du 6 juin 2010 au 10 juillet 2010
	pourcentage
Saskatchewan	
42. Regina	4,6
43. Saskatoon	5,3
44. Sud de la Saskatchewan	6,6
45. Nord de la Saskatchewan	17,5
Alberta	
46. Calgary	7,7
47. Edmonton	7,8
48. Nord de l'Alberta	9,5
49. Sud de l'Alberta	7,8
Colombie-Britannique	
50. Sud intérieur de la Colombie-Britannique	9,5
51. Abbotsford	7,9
52. Vancouver	7,6
53. Victoria	6,8
54. Sud côtier de la Colombie-Britannique	7,9
55. Nord de la Colombie-Britannique	10,6
Territoires	
56. Yukon 4	25,0
57. Territoires du Nord-Ouest 4	25,0
58. Nunavut 4	25,0

1. Les limites des régions d'assurance-emploi sont déterminées par Ressources humaines et Développement Social Canada (RHDSC). Pour les cartes de ces régions, voir le site web de RHDSC au <http://srv129.services.gc.ca/eiregions/fr/geocont.aspx>.
 2. Ce taux de chômage est déterminé en utilisant une formule de transition prescrite dans les Règlements sur l'Assurance-emploi. Pour plus d'informations, voir : http://www.rhdcc.gc.ca/fr/sm/comm/nouvelles/2000/000913a_f.shtml.
 3. Ce taux de chômage est déterminé en utilisant une formule de transition prescrite dans les Règlements sur l'Assurance-emploi. Pour plus d'informations, voir : http://www.rhdcc.gc.ca/fr/sm/comm/nouvelles/2000/000913b_f.shtml.
 4. Ce taux est fourni par Ressources humaines et Développement des compétences Canada.
- Note(s)** : Toutes les régions géographiques sont basées sur les limites du Recensement de 1996.

Tableau 9-1
Étudiants et autres personnes âgées de 15 à 24 ans (données non désaisonnalisées) selon le groupe d'âge détaillé

	Mai 2008	Mai 2009	Mai 2010	E.-T. ¹	Variation depuis		Variation en pourcentage depuis	
					l'an dernier	deux ans	l'an dernier	deux ans
en milliers								
Étudiants 15 à 24 ans²								
Population	2 292,3	2 300,5	2 346,8	28,8	46,3	54,5	2,0	2,4
Population active	1 302,8	1 255,2	1 287,3	29,9	32,1	-15,5	2,6	-1,2
Emploi	1 080,3	989,9	1 027,5	28,9	37,6	-52,8	3,8	-4,9
Emploi à temps plein	290,4	214,0	234,9	20,3	20,9	-55,5	9,8	-19,1
Emploi à temps partiel	789,9	775,8	792,6	23,5	16,8	2,7	2,2	0,3
Chômage	222,5	265,4	259,7	14,7	-5,7	37,2	-2,1	16,7
Taux d'activité	56,8	54,6	54,9	1,0	0,3	-1,9
Taux de chômage	17,1	21,1	20,2	1,0	-0,9	3,1
Taux d'emploi	47,1	43,0	43,8	1,0	0,8	-3,3
Taux de temps partiel	73,1	78,4	77,1	1,4	-1,2	4,0
Étudiants 15 à 16 ans²								
Population	805,1	800,8	793,7	5,2	-7,1	-11,4	-0,9	-1,4
Population active	304,1	286,2	277,2	12,3	-9,0	-26,9	-3,1	-8,8
Emploi	233,8	204,0	193,7	11,5	-10,3	-40,1	-5,0	-17,2
Emploi à temps plein	5,2	4,3	2,9	5,0	-1,4	-2,3	-32,6	-44,2
Emploi à temps partiel	228,6	199,7	190,9	10,9	-8,8	-37,7	-4,4	-16,5
Chômage	70,2	82,3	83,5	7,9	1,2	13,3	1,5	18,9
Taux d'activité	37,8	35,7	34,9	1,5	-0,8	-2,9
Taux de chômage	23,1	28,8	30,1	2,1	1,3	7,0
Taux d'emploi	29,0	25,5	24,4	1,4	-1,1	-4,6
Taux de temps partiel	97,8	97,9	98,6	1,7	0,7	0,8
Étudiants 17 à 19 ans²								
Population	836,1	865,0	859,7	15,5	-5,3	23,6	-0,6	2,8
Population active	509,0	533,5	518,8	17,1	-14,7	9,8	-2,8	1,9
Emploi	432,1	430,0	423,5	16,9	-6,5	-8,6	-1,5	-2,0
Emploi à temps plein	85,1	69,8	76,7	11,0	6,9	-8,4	9,9	-9,9
Emploi à temps partiel	346,9	360,2	346,8	14,7	-13,4	-0,1	-3,7	0,0
Chômage	77,0	103,5	95,3	9,2	-8,2	18,3	-7,9	23,8
Taux d'activité	60,9	61,7	60,3	1,6	-1,4	-0,6
Taux de chômage	15,1	19,4	18,4	1,5	-1,0	3,3
Taux d'emploi	51,7	49,7	49,3	1,6	-0,4	-2,4
Taux de temps partiel	80,3	83,8	81,9	1,8	-1,9	1,6
Étudiants 20 à 24 ans²								
Population	651,1	634,7	693,4	22,9	58,7	42,3	9,2	6,5
Population active	489,7	435,6	491,3	20,6	55,7	1,6	12,8	0,3
Emploi	414,4	355,9	410,3	19,8	54,4	-4,1	15,3	-1,0
Emploi à temps plein	200,0	139,9	155,4	15,7	15,5	-44,6	11,1	-22,3
Emploi à temps partiel	214,4	216,0	254,9	13,8	38,9	40,5	18,0	18,9
Chômage	75,3	79,7	81,0	7,9	1,3	5,7	1,6	7,6
Taux d'activité	75,2	68,6	70,9	1,8	2,3	-4,3
Taux de chômage	15,4	18,3	16,5	1,5	-1,8	1,1
Taux d'emploi	63,6	56,1	59,2	2,0	3,1	-4,4
Taux de temps partiel	51,7	60,7	62,1	2,5	1,4	10,4
Autres personnes âgées de 15 à 24 ans³								
Population	2 080,6	2 091,7	2 057,4	28,8	-34,3	-23,2	-1,6	-1,1
Population active	1 761,3	1 767,4	1 709,5	27,9	-57,9	-51,8	-3,3	-2,9
Emploi	1 571,4	1 507,5	1 450,8	27,1	-56,7	-120,6	-3,8	-7,7
Emploi à temps plein	1 210,2	1 123,9	1 073,2	25,8	-50,7	-137,0	-4,5	-11,3
Emploi à temps partiel	361,2	383,6	377,7	17,0	-5,9	16,5	-1,5	4,6
Chômage	190,0	259,9	258,6	13,9	-1,3	68,6	-0,5	36,1
Taux d'activité	84,7	84,5	83,1	0,7	-1,4	-1,6
Taux de chômage	10,8	14,7	15,1	0,8	0,4	4,3
Taux d'emploi	75,5	72,1	70,5	0,9	-1,6	-5,0
Taux de temps partiel	23,0	25,4	26,0	1,0	0,6	3,0

1. Erreur-type moyenne du changement annuel (voir « Erreur d'échantillonnage » dans Qualité des données pour plus d'explications).

2. Les étudiants sont les personnes âgées de 15 à 24 ans qui fréquentaient l'école à plein temps en mars et qui ont l'intention de retourner à l'école à l'automne.

3. Les autres personnes sont les jeunes de 15 à 24 ans qui ne sont pas inclus dans la population étudiante.

Note(s) : Tableau CANSIM connexe 282-0006.

Tableau 9-2
Étudiants et autres personnes âgées de 15 à 24 ans (données non désaisonnalisées) selon la province

	Population	Population active					Taux d'activité	Taux de chômage	Taux d'emploi
		Population active	Emploi	Emploi à temps plein	Emploi à temps partiel	Chômage			
en milliers									
Étudiants¹									
Terre-Neuve-et-Labrador									
Mai 2009	31,8	13,0	9,8	2,3	7,6	3,1	40,9	23,8	30,8
Mai 2010	29,1	11,4	8,5	1,4	7,1	2,9	39,2	25,4	29,2
Île-du-Prince-Édouard									
Mai 2009	10,1	6,0	4,4	1,3	3,1	1,5	59,4	25,0	43,6
Mai 2010	9,8	5,9	5,0	1,7	3,3	0,9	60,2	15,3	51,0
Nouvelle-Écosse									
Mai 2009	56,4	31,8	25,3	6,4	18,9	6,5	56,4	20,4	44,9
Mai 2010	61,5	34,2	27,7	6,1	21,6	6,5	55,6	19,0	45,0
Nouveau-Brunswick									
Mai 2009	47,2	26,8	20,4	5,8	14,7	6,4	56,8	23,9	43,2
Mai 2010	47,7	28,1	20,7	7,7	13,0	7,4	58,9	26,3	43,4
Québec									
Mai 2009	522,7	291,8	228,4	30,4	198,0	63,4	55,8	21,7	43,7
Mai 2010	546,4	307,8	252,2	34,5	217,7	55,6	56,3	18,1	46,2
Ontario									
Mai 2009	1 003,5	537,8	402,4	88,1	314,3	135,4	53,6	25,2	40,1
Mai 2010	1 011,7	558,6	435,4	110,8	324,6	123,2	55,2	22,1	43,0
Manitoba									
Mai 2009	70,7	40,8	35,7	9,5	26,2	5,1	57,7	12,5	50,5
Mai 2010	70,0	39,5	31,7	9,6	22,1	7,8	56,4	19,7	45,3
Saskatchewan									
Mai 2009	58,2	35,5	31,0	8,2	22,8	4,5	61,0	12,7	53,3
Mai 2010	64,4	38,9	34,3	10,3	24,0	4,6	60,4	11,8	53,3
Alberta									
Mai 2009	221,2	129,6	111,0	31,7	79,3	18,6	58,6	14,4	50,2
Mai 2010	223,5	125,9	101,8	30,2	71,6	24,1	56,3	19,1	45,5
Colombie-Britannique									
Mai 2009	278,7	142,2	121,3	30,3	91,0	20,9	51,0	14,7	43,5
Mai 2010	282,7	137,0	110,2	22,6	87,6	26,8	48,5	19,6	39,0
Autres personnes âgées de 15 à 24 ans²									
Terre-Neuve-et-Labrador									
Mai 2009	29,4	21,6	16,1	12,6	3,6	5,5	73,5	25,5	54,8
Mai 2010	31,7	23,6	18,0	13,5	4,5	5,6	74,4	23,7	56,8
Île-du-Prince-Édouard									
Mai 2009	9,7	8,7	7,2	5,9	1,3	x	89,7	x	74,2
Mai 2010	9,9	8,4	7,2	6,0	1,2	1,1	84,8	13,1	72,7
Nouvelle-Écosse									
Mai 2009	63,9	53,2	42,8	31,8	11,0	10,4	83,3	19,5	67,0
Mai 2010	57,9	47,7	40,0	29,8	10,3	7,7	82,4	16,1	69,1
Nouveau-Brunswick									
Mai 2009	46,8	37,9	33,5	25,3	8,2	x	81,0	x	71,6
Mai 2010	44,7	35,1	30,1	23,9	6,2	5,1	78,5	14,5	67,3
Québec									
Mai 2009	439,7	370,7	318,1	237,4	80,7	52,5	84,3	14,2	72,3
Mai 2010	419,7	356,4	308,5	237,5	70,9	48,0	84,9	13,5	73,5
Ontario									
Mai 2009	740,1	628,8	523,7	383,4	140,4	105,1	85,0	16,7	70,8
Mai 2010	741,3	610,1	500,1	348,3	151,7	110,1	82,3	18,0	67,5
Manitoba									
Mai 2009	89,3	76,6	70,6	54,2	16,4	6,0	85,8	7,8	79,1
Mai 2010	91,1	76,3	67,9	50,0	17,9	8,4	83,8	11,0	74,5
Saskatchewan									
Mai 2009	81,2	70,8	62,9	49,7	13,3	7,7	87,2	10,9	77,5
Mai 2010	73,7	63,3	58,2	48,2	10,1	5,1	85,9	8,1	79,0
Alberta									
Mai 2009	285,6	247,8	212,2	174,2	38,0	35,6	86,8	14,4	74,3
Mai 2010	282,0	242,1	210,9	173,3	37,6	31,3	85,9	12,9	74,8

Voir les notes à la fin du tableau.

Tableau 9-2 – suite

Étudiants et autres personnes âgées de 15 à 24 ans (données non désaisonnalisées) selon la province

	Population	Population active					Taux d'activité	Taux de chômage	Taux d'emploi
		Population active	Emploi	Emploi à temps plein	Emploi à temps partiel	Chômage			
en milliers									
Colombie-Britannique									
Mai 2009	305,9	251,4	220,2	149,4	70,9	31,2	82,2	12,4	72,0
Mai 2010	305,4	246,4	210,1	142,7	67,3	36,3	80,7	14,7	68,8

1. Les étudiants sont les personnes âgées de 15 à 24 ans qui fréquentaient l'école à plein temps en mars et qui ont l'intention de retourner à l'école à l'automne.
 2. Les autres personnes sont les jeunes de 15 à 24 ans qui ne sont pas inclus dans la population étudiante.
- Note(s)** : Tableau CANSIM connexe 282-0006.

Qualité des données

À propos de l'Enquête sur la population active

Les statistiques publiées ici sont fondées sur une enquête mensuelle menée auprès d'environ 53 000 ménages représentatifs d'un bout à l'autre du Canada. L'enquête sur la population active, lancée en novembre 1945, a eu lieu tous les trois mois jusqu'à novembre 1952. Depuis lors, elle a lieu tous les mois. L'information générée par l'enquête s'est considérablement accrue au cours des années grâce à un remaniement majeur de l'enquête en 1976, suivi d'un autre en 1997, et fournit une image riche et détaillée du marché du travail canadien.

L'échantillon retenu aux fins de l'enquête sur la population active représente toutes les personnes de 15 ans et plus résidant dans les provinces du Canada, à l'exception des personnes vivant dans des réserves indiennes, des membres à plein temps des Forces armées et des pensionnaires d'institutions (par exemple les détenus de prison et les malades séjournant à l'hôpital ou dans une maison de repos pour plus de 6 mois). Les estimations mensuelles de l'emploi, du chômage et des inactifs se rapportent à une semaine bien précise chaque mois, soit normalement celle où tombe le quinzième jour du mois.

Définitions et explications

La **population active** comprend les membres de la population civile hors institution âgés de 15 ans et plus qui avaient un emploi (personnes occupées) ou étaient en chômage pendant la semaine de référence.

Les personnes occupées sont celles qui, au cours de la semaine de référence :

- (a) ont fait un travail quelconque
- (b) avaient un emploi mais n'étaient pas au travail

Une personne est considérée à **temps plein** si elle travaille habituellement 30 heures ou plus par semaine à son emploi principal. Une personne est considérée à **temps partiel** si elle travaille habituellement moins de 30 heures par semaine à son emploi principal.

Les **chômeurs** sont les personnes qui, au cours de la semaine de référence :

- (a) étaient sans emploi, avaient activement cherché du travail au cours des quatre dernières semaines (y compris la semaine de référence) et étaient prêtes à travailler;
- (b) n'avaient pas activement cherché de travail au cours des quatre dernières semaines, mais étaient temporairement mises à pied et étaient prêtes à travailler;
- (c) n'avaient pas activement cherché de travail au cours des quatre dernières semaines, mais devaient commencer un nouvel emploi dans quatre semaines ou moins à compter de la semaine de référence, et étaient prêtes à travailler.

La partie de la population civile hors institution âgée de 15 ans et plus qui était ni occupée ni en chômage pendant la semaine de référence est classée **comme inactive**.

Le **taux de chômage** représente le nombre de chômeurs exprimé en pourcentage de la population active. Le taux de chômage d'un groupe particulier (âge, sexe, etc.) est le nombre de chômeurs dans ce groupe, exprimé en pourcentage de la population active dans le même groupe.

Le **taux d'activité** représente la population active exprimée en pourcentage de la population de 15 ans et plus. Le taux d'activité d'un groupe particulier (âge, sexe, etc.) est la population active dans ce groupe exprimée en pourcentage de la population dans le même groupe.

Le **taux d'emploi (antérieurement nommé rapport emploi-population)** représente le nombre de personnes occupées exprimé en pourcentage de la population de 15 ans et plus. Le taux d'emploi d'un groupe particulier (âge, sexe, etc.) est le nombre de personnes occupées dans ce groupe, exprimé en pourcentage de la population dans le même groupe.

Le **taux de temps partiel** représente le nombre de personnes occupées à temps partiel exprimé en pourcentage du nombre de personnes occupées. Le taux de temps partiel d'un groupe particulier (âge, sexe, etc.) est le nombre de personnes occupées à temps partiel dans ce groupe, exprimé en pourcentage du nombre de personnes occupées dans le même groupe.

Toutes les régions géographiques sont basées sur les limites du Recensement de 2001.

Désaisonnalisation

Les fluctuations des séries chronologiques économiques sont causées par des mouvements saisonniers, cycliques et irréguliers. Une série désaisonnalisée est une série dont on a éliminé les effets des mouvements saisonniers. Ces derniers sont causés par des événements annuels réguliers comme les changements de température, les vacances, les cycles agricoles, de productions et de ventes au détail durant la période de Noël et de Pâques. La série désaisonnalisée contient à la fois des fluctuations irrégulières et des fluctuations cycliques à long terme.

Les données désaisonnalisées sont révisées chaque année afin de tenir compte des données courantes et produire des coefficients d'extrapolation prospective pour les 12 prochains mois. Les données d'extrapolation prospective seront l'objet de légères révisions dans les éditions ultérieures de la présente publication.

Variabilité d'échantillonnage des estimations

Les estimations apparaissant dans la présente publication sont fondées sur les données de l'Enquête sur la population active, une enquête mensuelle menée auprès de quelque 53 000 ménages à travers le Canada. Dans la mesure où toute la population n'est pas interviewée, les estimations sont sujettes à l'erreur d'échantillonnage. Si l'estimation publiée est le meilleur indicateur disponible de la valeur réelle, la variation du niveau d'une estimation d'un mois à l'autre peut refléter une variation véritable ou la variabilité d'échantillonnage. On peut estimer l'erreur d'échantillonnage en calculant l'erreur-type de l'estimation ou de la statistique publiée. On a indiqué ces erreurs-types dans les tableaux de la publication pour aider les utilisateurs à interpréter les données.

Interprétation fondée sur l'erreur-type

Dans les deux tiers des cas (68 %), une variation supérieure à l'erreur d'échantillonnage indique une variation réelle. Plus la variation est importante relativement à l'erreur-type, plus la probabilité qu'elle indique une variation réelle, plutôt qu'une variation attribuable à la variabilité d'échantillonnage, est grande. À un niveau de 95 %, la variation de l'estimation doit être supérieure au double de l'erreur d'échantillonnage pour indiquer une variation réelle.

Les variations des estimations qui sont inférieures à l'erreur d'échantillonnage sont moins susceptibles d'indiquer une variation réelle et plus susceptibles de refléter la variabilité d'échantillonnage. Si ces observations s'appliquent aux variations mensuelles, une série de variations consécutives dans la même direction est plus digne de confiance, même si certaines des variations mensuelles sont inférieures à l'erreur d'échantillonnage.

Interprétation fondée sur l'intervalle de confiance

On peut aussi examiner la variabilité inhérente aux estimations tirées d'enquêtes-échantillons sous l'angle des intervalles de confiance. Supposons pour illustrer le calcul d'un intervalle de confiance que, au cours d'un mois donné, l'estimation publiée du nombre total d'emplois augmente de 16 000 pour atteindre 16 500 000. L'erreur-type associée à l'estimation de la variation se chiffre à 27 200. L'erreur-type servant à interpréter l'estimation de la variation indique ce qui suit.

- Dans environ deux cas sur trois (68 %), la valeur réelle de la variation d'un mois à l'autre se situera dans la fourchette allant de -11 200 à +43 200 (c'est-à-dire 16 000 + ou – une erreur-type).
- Dans environ neuf cas sur dix (90 %), la valeur réelle de la variation d'un mois à l'autre se situera dans la fourchette allant de -27 520 à +59 520 (c'est-à-dire 16 000 + ou – 1,6 fois l'erreur-type).
- Dans environ dix-neuf cas sur vingt (95 %), la valeur réelle de la variation d'un mois à l'autre se situera dans la fourchette allant de -38 400 à +70 400 (16 000 + ou – deux fois l'erreur-type).

Pour des explications plus détaillées de la variabilité d'échantillonnage des estimations et, plus particulièrement, pour des renseignements sur la méthode d'évaluation de la variabilité des estimations de niveaux, veuillez consulter la section du *Guide de l'Enquête sur la population active (71-543-G)* traitant de la qualité des données, page 27.

Documentation

Pour des renseignements plus détaillés concernant l'Enquête sur la population active, voir les documents suivants :

- Aperçu de l'Enquête sur la population active
- Guide de l'Enquête sur la population active (71-543-G)
- Énoncés de qualité
- Méthodologie de l'enquête sur la population active du Canada (71-526-X)
- *Cartes géographiques* de l'EPA