

N° 71-001-X au catalogue

Information sur la population active

Ne pas publier avant 7 heures (HAE)

vendredi 9 octobre 2009

Du 13 au 19 septembre 2009



Statistique
Canada

Statistics
Canada

Canada

Comment obtenir d'autres renseignements

Toute demande de renseignements au sujet du présent produit ou au sujet de statistiques ou de services connexes doit être adressée à : Programme de l'Enquête sur la population active, Division de la statistique du travail, Statistique Canada, Ottawa, Ontario, K1A 0T6 (téléphone : 613-951-4090, numéro de téléphone sans frais : 1-866-873-8788, télécopieur : 613-951-2869 ou par courriel : travail@statcan.gc.ca).

Pour toute demande de renseignements au sujet de ce produit ou sur l'ensemble des données et des services de Statistique Canada, visiter notre site Web à www.statcan.gc.ca. Vous pouvez également communiquer avec nous par courriel à infostats@statcan.gc.ca ou par téléphone entre 8 h 30 et 16 h 30 du lundi au vendredi aux numéros suivants :

Centre de contact national de Statistique Canada

Numéros sans frais (Canada et États-Unis) :

Service de renseignements	1-800-263-1136
Service national d'appareils de télécommunications pour les malentendants	1-800-363-7629
Télécopieur	1-877-287-4369

Appels locaux ou internationaux :

Service de renseignements	1-613-951-8116
Télécopieur	1-613-951-0581

Programme des services de dépôt

Service de renseignements	1-800-635-7943
Télécopieur	1-800-565-7757

Comment accéder à ce produit

Le produit n° 71-001-X au catalogue est disponible gratuitement sous format électronique. Pour obtenir un exemplaire, il suffit de visiter notre site Web à www.statcan.gc.ca et de choisir la rubrique « Publications ».

Normes de service à la clientèle

Statistique Canada s'engage à fournir à ses clients des services rapides, fiables et courtois. À cet égard, notre organisme s'est doté de *normes de service à la clientèle* que les employés observent. Pour obtenir une copie de ces normes de service, veuillez communiquer avec Statistique Canada au numéro sans frais 1-800-263-1136. Les normes de service sont aussi publiées sur le site www.statcan.gc.ca sous « À propos de nous » > « Offrir des services aux Canadiens ».

Information sur la population active

Ne pas publier avant 7 heures (HAE) vendredi 9 octobre 2009

Du 13 au 19 septembre 2009

Publication autorisée par le ministre responsable de Statistique Canada

© Ministre de l'Industrie, 2009

Tous droits réservés. Le contenu de la présente publication électronique peut être reproduit en tout ou en partie, et par quelque moyen que ce soit, sans autre permission de Statistique Canada, sous réserve que la reproduction soit effectuée uniquement à des fins d'étude privée, de recherche, de critique, de compte rendu ou en vue d'en préparer un résumé destiné aux journaux et/ou à des fins non commerciales. Statistique Canada doit être cité comme suit : Source (ou « Adapté de », s'il y a lieu) : Statistique Canada, année de publication, nom du produit, numéro au catalogue, volume et numéro, période de référence et page(s). Autrement, il est interdit de reproduire le contenu de la présente publication, ou de l'emmagasiner dans un système d'extraction, ou de le transmettre sous quelque forme ou par quelque moyen que ce soit, reproduction électronique, mécanique, photographique, pour quelque fin que ce soit, sans l'autorisation écrite préalable des Services d'octroi de licences, Division des services à la clientèle, Statistique Canada, Ottawa, Ontario, Canada K1A 0T6.

Octobre 2009

Nº 71-001-X au catalogue

ISSN 1703-8308

Périodicité : mensuelle

Ottawa

This publication is also available in English.

Note de reconnaissance

Le succès du système statistique du Canada repose sur un partenariat bien établi entre Statistique Canada et la population, les entreprises, les administrations canadiennes et les autres organismes. Sans cette collaboration et cette bonne volonté, il serait impossible de produire des statistiques précises et actuelles.

Information pour l'utilisateur

Signes conventionnels

Les signes conventionnels suivants sont employés uniformément dans les publications de Statistique Canada :

- . indisponible pour toute période de référence
- .. indisponible pour une période de référence précise
- ... n'ayant pas lieu de figurer
- 0 zéro absolu ou valeur arrondie à zéro
- 0^s valeur arrondie à 0 (zéro) là où il y a une distinction importante entre le zéro absolu et la valeur arrondie
- P provisoire
- r révisé
- x confidentiel en vertu des dispositions de la *Loi sur la statistique*
- E à utiliser avec prudence
- F trop peu fiable pour être publié

Demandes spéciales (\$)

Il est possible de demander des totalisations spéciales de façon ponctuelle ou régulière. Ce service vous permet de préciser les tableaux et les séries chronologiques qui répondent à vos exigences particulières. Le coût de ce service varie selon la demande. Pour obtenir plus de renseignements sur ce service, veuillez composer notre numéro de téléphone sans frais (1 866-873-8788) ou communiquez par courriel à l'adresse suivante : travail@statcan.gc.ca.

Calendrier de diffusion pour l'EPA

Période de référence - Semaine se terminant	Date de diffusion
17 janvier 2009	6 février 2009
21 février 2009	13 mars 2009
21 mars 2009	9 avril 2009
18 avril 2009	8 mai 2009
16 mai 2009	5 juin 2009
20 juin 2009	10 juillet 2009
18 juillet 2009	7 août 2009
15 août 2009	4 septembre 2009
19 septembre 2009	9 octobre 2009
17 octobre 2009	6 novembre 2009
14 novembre 2009	4 décembre 2009
12 décembre 2009	8 janvier 2010

Dernier communiqué de l'EPA dans *le Quotidien* (gratuit)

Table des matières

Faits saillants	5
Analyse — Septembre 2009	6
Graphiques	
1. Indicateurs de l'emploi et du chômage, Canada, données désaisonnalisées	9
2. Indicateurs de l'emploi et du chômage, Canada, données désaisonnalisées	10
3. Indice de l'emploi selon la branche d'activité, Canada, données désaisonnalisées, janvier 2006=100	11
4. Indice de l'emploi selon la branche d'activité, Canada, données désaisonnalisées, janvier 2006=100	12
5. Indice de l'emploi selon la branche d'activité, Canada, données désaisonnalisées, janvier 2006=100	13
6. Indice de l'emploi selon la province, données désaisonnalisées, janvier 2006=100	14
7. Indice de l'emploi selon la province, données désaisonnalisées, janvier 2006=100	15
Produits connexes	16
Tableaux statistiques	
1 Caractéristiques de la population active selon l'âge et le sexe, Canada, données désaisonnalisées	25
2 Emploi selon la catégorie de travailleurs et la branche d'activité, Canada, données désaisonnalisées	27
3 Caractéristiques de la population active selon la province, données désaisonnalisées	28
4 Certaines caractéristiques de la population active (données désaisonnalisées)	30
4-1 Terre-Neuve-et-Labrador	30
4-2 Île-du-Prince-Édouard	31
4-3 Nouvelle-Écosse	32
4-4 Nouveau-Brunswick	33
4-5 Québec	34
4-6 Ontario	35
4-7 Manitoba	36
4-8 Saskatchewan	37
4-9 Alberta	38
4-10 Colombie-Britannique	39
5 Caractéristiques de la population active selon la région métropolitaine de recensement (données désaisonnalisées)	40
5-1 Moyennes mobiles de trois mois	40
5-2 Données mensuelles	45

Table des matières – suite

6	Caractéristiques de la population active	46
6-1	selon la province et la région économique, données non désaisonnalisées, moyennes mobiles de trois mois se terminant en septembre 2008 et septembre 2009	46
6-2	selon les territoires, données non désaisonnalisées, moyennes mobiles de trois mois se terminant en septembre 2008 et septembre 2009	51
7	Heures habituelles et salaires moyens des employés selon certaines caractéristiques, Canada, données non désaisonnalisées	52
8	Taux de chômage selon la région utilisée par le régime d'assurance-emploi, données désaisonnalisées, moyennes mobiles de trois mois	53
Qualité des données, concepts et méthodologie		
	Qualité des données	55

Faits saillants

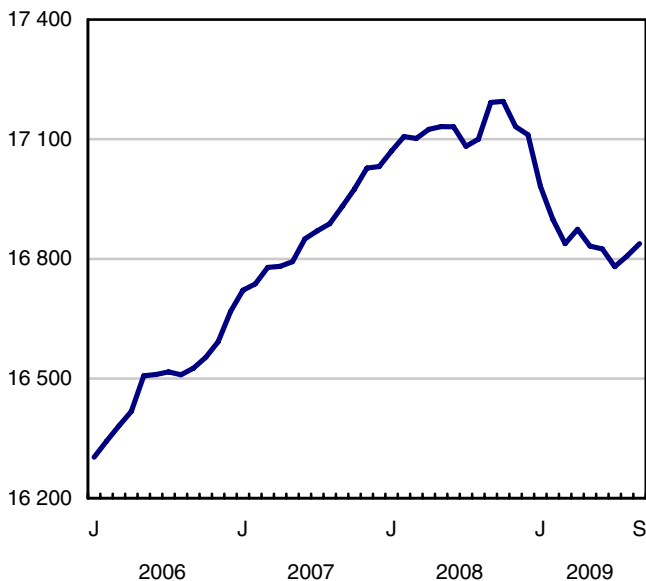
Septembre 2009

En septembre, l'emploi a progressé pour un deuxième mois d'affilée, en hausse de 31 000, en raison d'une forte poussée du travail à temps plein. Le taux de chômage a diminué de 0,3 point de pourcentage pour s'établir à 8,4 %. Il s'agit là de la première baisse mensuelle du taux de chômage depuis le début du mouvement de repli du marché du travail à l'automne 2008.

Graphique 1
Emploi et taux de chômage, Canada, séries désaisonnalisées

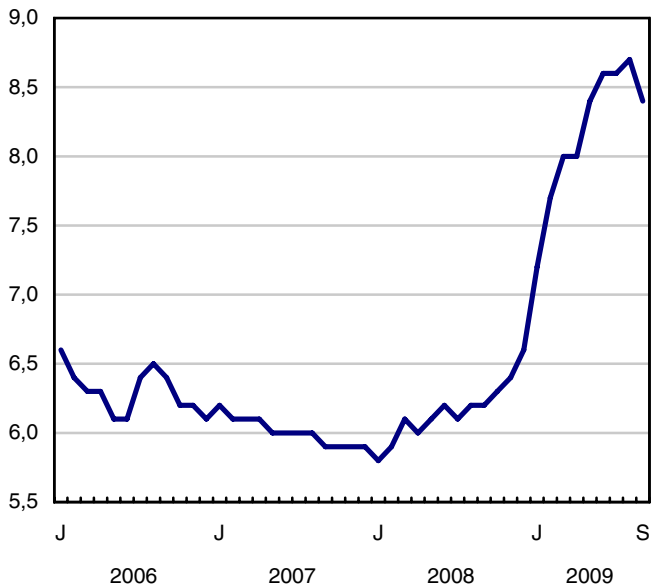
Emploi

milliers



Taux de chômage

pourcentage



Analyse — Septembre 2009

En septembre, l'emploi a progressé pour un deuxième mois d'affilée, en hausse de 31 000, en raison d'une forte poussée du travail à temps plein. Le taux de chômage a diminué de 0,3 point de pourcentage pour s'établir à 8,4 %. Il s'agit là de la première baisse mensuelle du taux de chômage depuis le début du mouvement de repli du marché du travail à l'automne 2008.

La hausse du travail à temps plein en septembre (+92 000), la plus forte depuis mai 2006, a été partiellement atténuée par le recul du travail à temps partiel (-61 000). La croissance de l'emploi à temps plein s'est surtout manifestée chez les jeunes, chez les femmes de 25 ans et plus, et en Ontario.

En dépit des gains enregistrés en septembre, l'emploi à temps plein a diminué de 395 000 ou 2,8 % depuis le sommet atteint en octobre 2008.

Les secteurs de la construction, de la fabrication et des services d'enseignement ont connu des hausses de l'emploi en septembre, alors que le secteur du transport et de l'entreposage a affiché une baisse à ce chapitre.

La Colombie-Britannique, le Nouveau-Brunswick et l'Île-du-Prince-Édouard ont été les seules provinces à enregistrer des progressions appréciables de l'emploi en septembre. En Ontario, l'emploi a légèrement augmenté, la forte hausse du travail à temps plein ayant été partiellement contrebalancée par le recul de l'emploi à temps partiel.

Depuis le sommet d'octobre 2008, l'emploi a fléchi de 2,1 % (-357 000), et la majeure partie de la baisse est survenue entre octobre 2008 et mars 2009. Depuis lors, la tendance de l'emploi s'est stabilisée, le nombre de personnes qui occupaient un emploi en septembre étant à peu près au niveau enregistré en mars.

Les Canadiens travaillent plus d'heures depuis avril 2009. Bien que le nombre d'heures effectivement travaillées a diminué entre octobre 2008 et avril 2009 (-4,2 %), il a augmenté de 2,0 % depuis. Par contre, l'emploi a légèrement baissé de 0,2 % entre avril et septembre.

L'augmentation du salaire horaire moyen a ralenti par rapport à septembre 2008 et s'est fixée à 2,5 %, soit le taux de croissance d'une année à l'autre le plus faible depuis deux ans et demi.

L'emploi progresse dans la fabrication et la construction en septembre

En septembre, l'emploi dans la fabrication a augmenté de 26 000, la première hausse importante depuis février 2009. C'est dans ce secteur que l'emploi a enregistré le taux de déclin le plus marqué depuis le début du repli du marché du travail à l'automne 2008, en baisse de 10,6 % (-210 000).

Après la croissance du mois précédent, l'emploi a progressé de nouveau dans le secteur de la construction en septembre (+25 000). Tant les mises en chantier de maisons que les permis de bâtir ont suivi une tendance à la hausse entre avril et août 2009. Malgré ces augmentations récentes, l'emploi dans ce secteur est en recul de 6,7 % (-84 000) par rapport à octobre 2008.

Une progression de l'emploi de 18 000 a été observée dans les services d'enseignement en septembre. Depuis octobre 2008, l'emploi dans ce secteur s'est replié de 1,6 % (-20 000).

L'emploi dans le secteur du transport et de l'entreposage a diminué de 21 000 en septembre, poursuivant ainsi sa tendance à la baisse amorcée à l'automne 2008. L'emploi a chuté de 8,4 % ou 73 000 depuis octobre, principalement dans l'industrie du transport par camion en Ontario et au Québec.

En septembre, l'emploi dans le secteur public a augmenté de 36 000, de sorte que l'emploi dans ce secteur n'a reculé que de 0,8 % depuis octobre 2008. L'emploi a légèrement fléchi en septembre chez les employés du secteur privé, tandis qu'il a progressé quelque peu chez les travailleurs indépendants. La majeure partie de la baisse de

l'emploi depuis octobre s'est produite chez les employés du secteur privé (-3,6 %), alors que le nombre de travailleurs indépendants a crû de 2,9 %.

La plus forte hausse de l'emploi est relevée en Colombie-Britannique

La plus forte hausse de l'emploi en septembre a été relevée en Colombie-Britannique (+14 000). Bien qu'il se soit replié par rapport à octobre 2008 (-1,7 %), l'emploi dans cette province a progressé depuis mars 2009 (+1,3 % ou 30 000). Le taux de chômage a diminué de 0,4 point de pourcentage pour se fixer à 7,4 % en septembre.

En Ontario, la forte poussée du travail à temps plein (+62 000) a été partiellement contrebalancée par le recul du travail à temps partiel (-49 000), si bien que l'emploi n'a augmenté que légèrement en septembre. Le taux de chômage a fléchi de 0,2 point de pourcentage pour s'établir à 9,2 %.

Septembre marque le troisième mois consécutif de faibles hausses de l'emploi en Ontario qui, au total, se sont chiffrées à 39 000. En dépit de cette croissance, l'Ontario est la province qui a connu le taux le plus élevé de déclin de l'emploi depuis octobre (-2,9 %), principalement dans le travail à temps plein, dans la fabrication, la construction et un certain nombre d'industries du secteur des services.

L'emploi a également augmenté au Nouveau-Brunswick en septembre (+2 900), ce qui a fait baisser le taux de chômage de 1,2 point de pourcentage pour le ramener à 8,1 %.

En septembre, le niveau de l'emploi a peu varié au Québec pour un deuxième mois d'affilée. Le taux de chômage a fléchi de 0,3 point de pourcentage pour s'établir à 8,8 %, en raison de la diminution du nombre de personnes sur le marché du travail. Depuis octobre, l'emploi dans cette province a reculé de 1,6 %, un taux de décroissance inférieur à la moyenne nationale de 2,1 %.

Plus de femmes travaillent en septembre

Les hausses globales de l'emploi en septembre se sont manifestées chez les femmes âgées de 25 ans et plus (+41 000), alors que l'emploi s'est replié chez les hommes de 25 à 54 ans (-17 000). Chez les jeunes, la croissance du travail à temps plein (+58 000) a été neutralisée par le recul du travail à temps partiel (-54 000).

Depuis octobre, les pertes d'emplois ont surtout touché les hommes âgés de 25 à 54 ans (-211 000) et les jeunes (-205 000). Au cours des derniers mois, les baisses de l'emploi se sont stabilisées chez les hommes du principal groupe d'âge actif, l'emploi ayant diminué de 0,2 % depuis mars. Dans le cas des jeunes, l'emploi a poursuivi son mouvement de déclin tout au long de l'été, les baisses à ce chapitre s'étant élevées à 3,4 % depuis mars 2009.

Bilan trimestriel de l'emploi dans les territoires

L'Enquête sur la population active recueille aussi des renseignements sur le marché du travail dans les territoires. Ces données ne sont pas prises en compte dans les estimations nationales, mais sont publiées séparément sous la forme de moyennes mobiles de trois mois. Les renseignements figurant dans le présent communiqué ne sont pas désaisonnalisés, et les comparaisons doivent donc être effectuées d'une année à l'autre.

Au troisième trimestre de 2009, l'emploi a reculé de 2 200 dans les Territoires du Nord-Ouest comparativement au niveau enregistré au même trimestre en 2008, et le taux de chômage a augmenté de 2,6 points de pourcentage pour atteindre 7,6 %. Au cours de la même période, le taux d'emploi – soit la proportion de la population en âge de travailler qui occupe un emploi – a chuté de 7,0 points de pourcentage pour se fixer à 65,1 %, le taux le plus bas depuis 2001 depuis le début de la série en 2001.

Au Yukon, l'emploi a légèrement fléchi au troisième trimestre de 2009, ce qui a porté le taux d'emploi à 70,2 %, en baisse de 3,3 points de pourcentage par rapport au même trimestre l'an dernier. Le taux de chômage, le plus bas des trois territoires, s'est établi à 5,6 %.

Au Nunavut, durant cette même période, le repli de l'emploi a fait baisser le taux d'emploi de 1,3 point de pourcentage pour le ramener à 53,1 %. Au troisième trimestre de 2009, le taux de chômage atteignait 14,4 %.

Note aux lecteurs

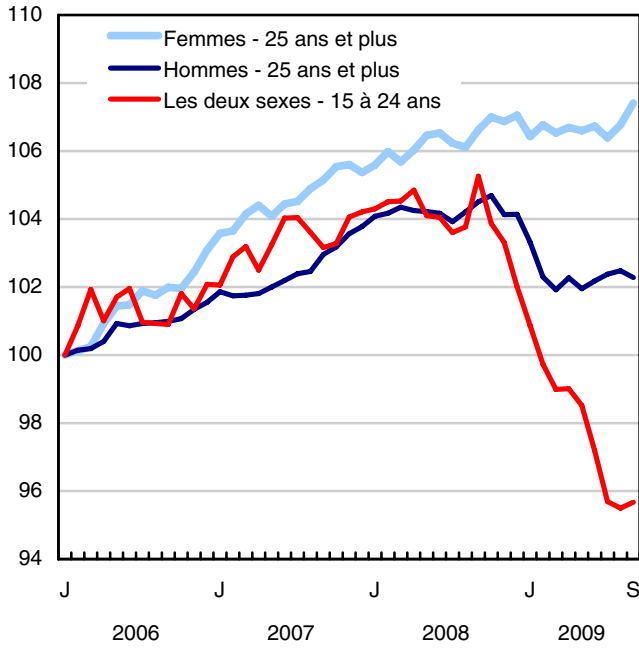
Les estimations tirées de l'Enquête sur la population active sont fondées sur un échantillon et sont donc sujettes à la variabilité d'échantillonnage. Les estimations visant de petites régions géographiques ou de petites branches d'activité seront associées à une variabilité plus importante. Pour une explication de la variabilité d'échantillonnage des estimations et de la méthode d'évaluation de cette variabilité à l'aide de l'erreur-type, veuillez consulter la section traitant de la *qualité des données* dans cette publication.

Les variations dans les salaires horaires moyens sont affectées par des changements dans la composition de la population active canadienne. Par exemple, une baisse de l'emploi dans les professions ou branches d'activités à faible salaire contribuera à l'augmentation du salaire horaire moyen national.

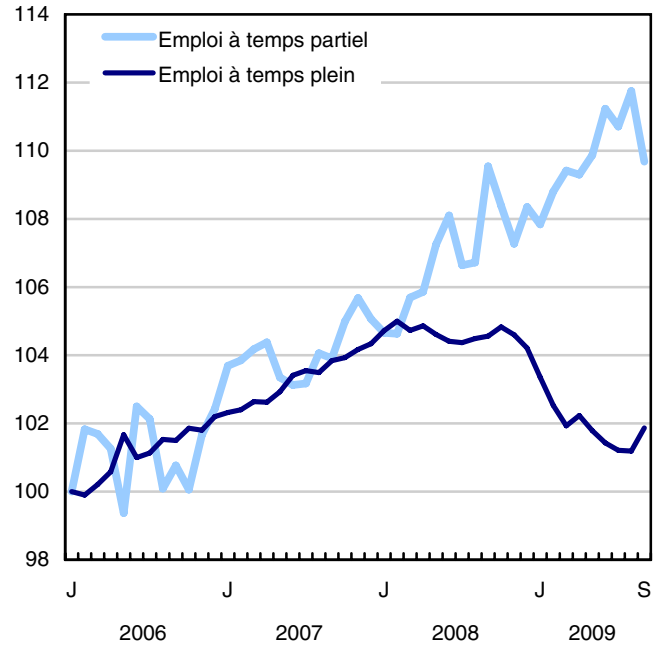
Le CD-ROM de la *Revue chronologique de la population active* de 2008 (71F0004XCB, 209 \$) est maintenant en vente.

Graphique 1
Indicateurs de l'emploi et du chômage, Canada, données désaisonnalisées

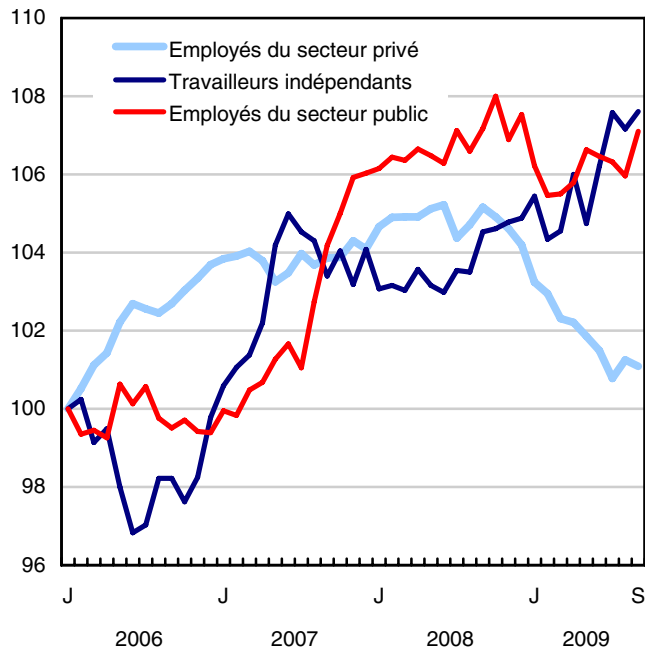
Indice de l'emploi, janvier 2006=100



Indice de l'emploi, janvier 2006=100

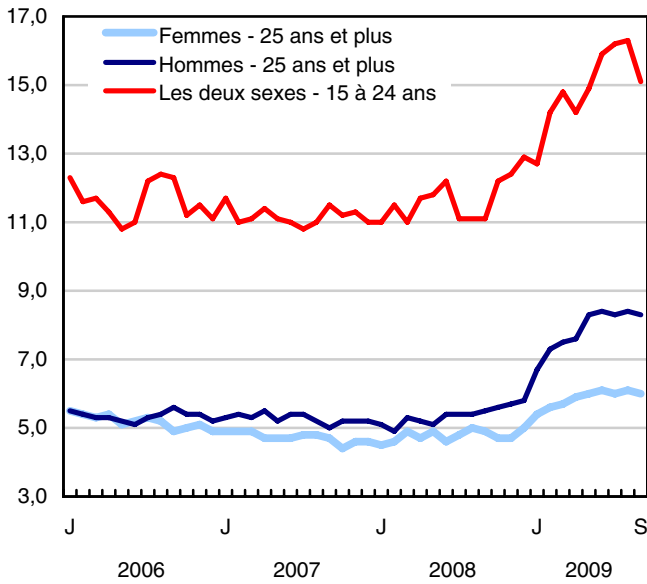


Indice de l'emploi, janvier 2006=100

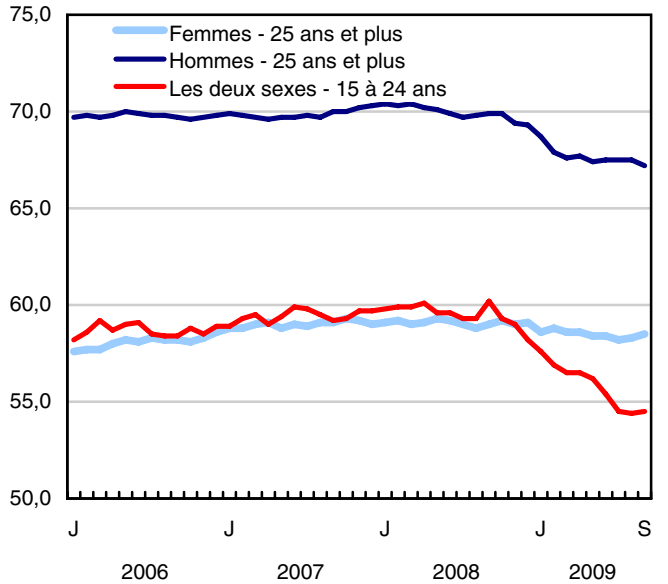


Graphique 2
Indicateurs de l'emploi et du chômage, Canada, données désaisonnalisées

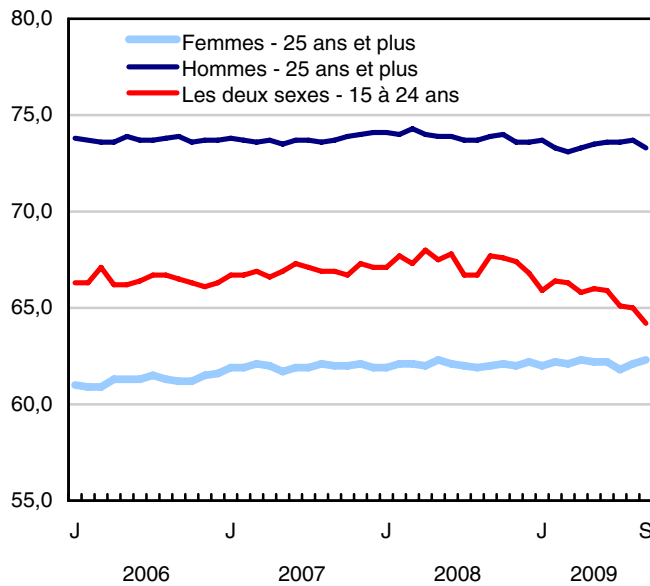
Taux de chômage (%)



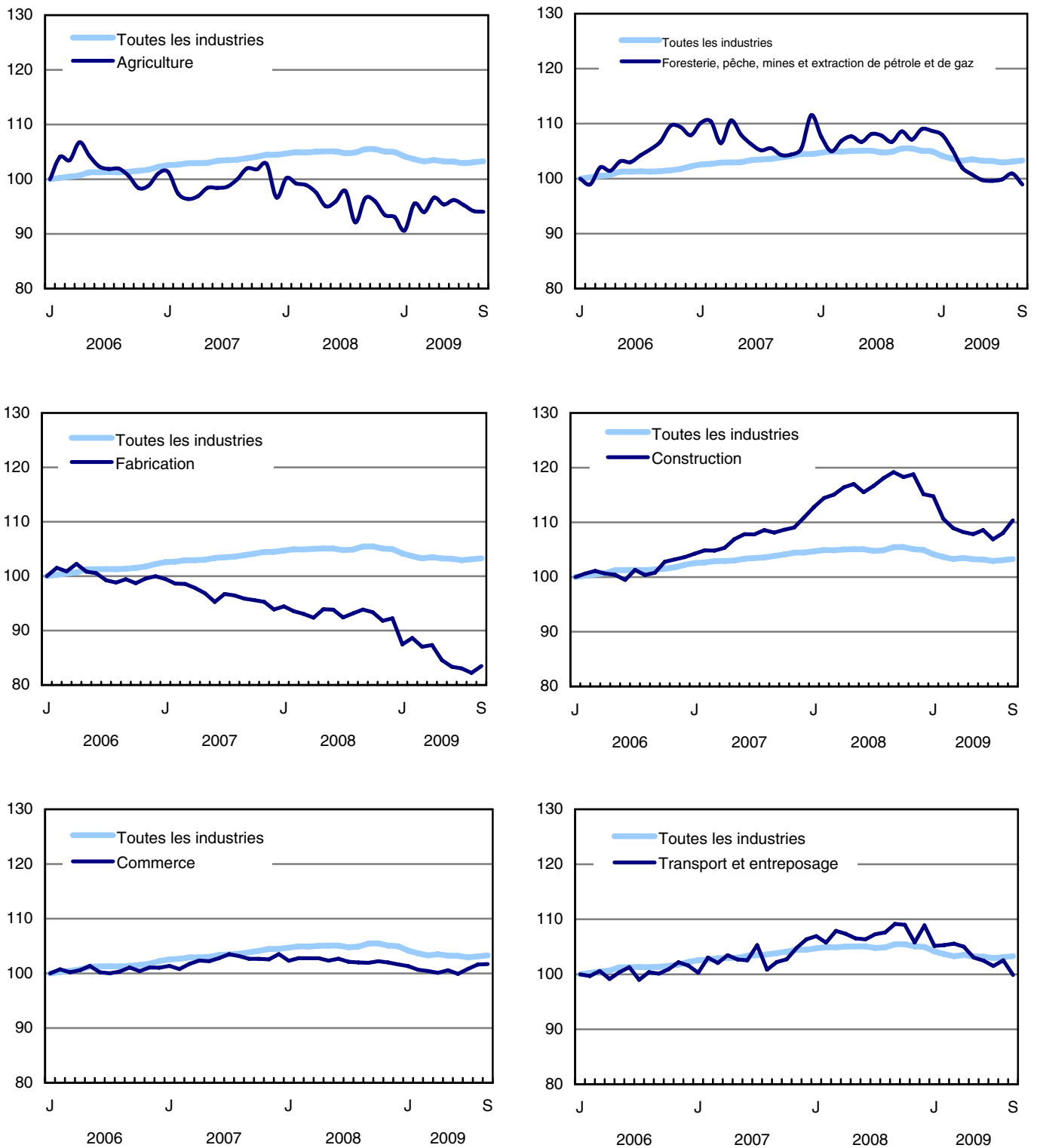
Taux d'emploi (%)



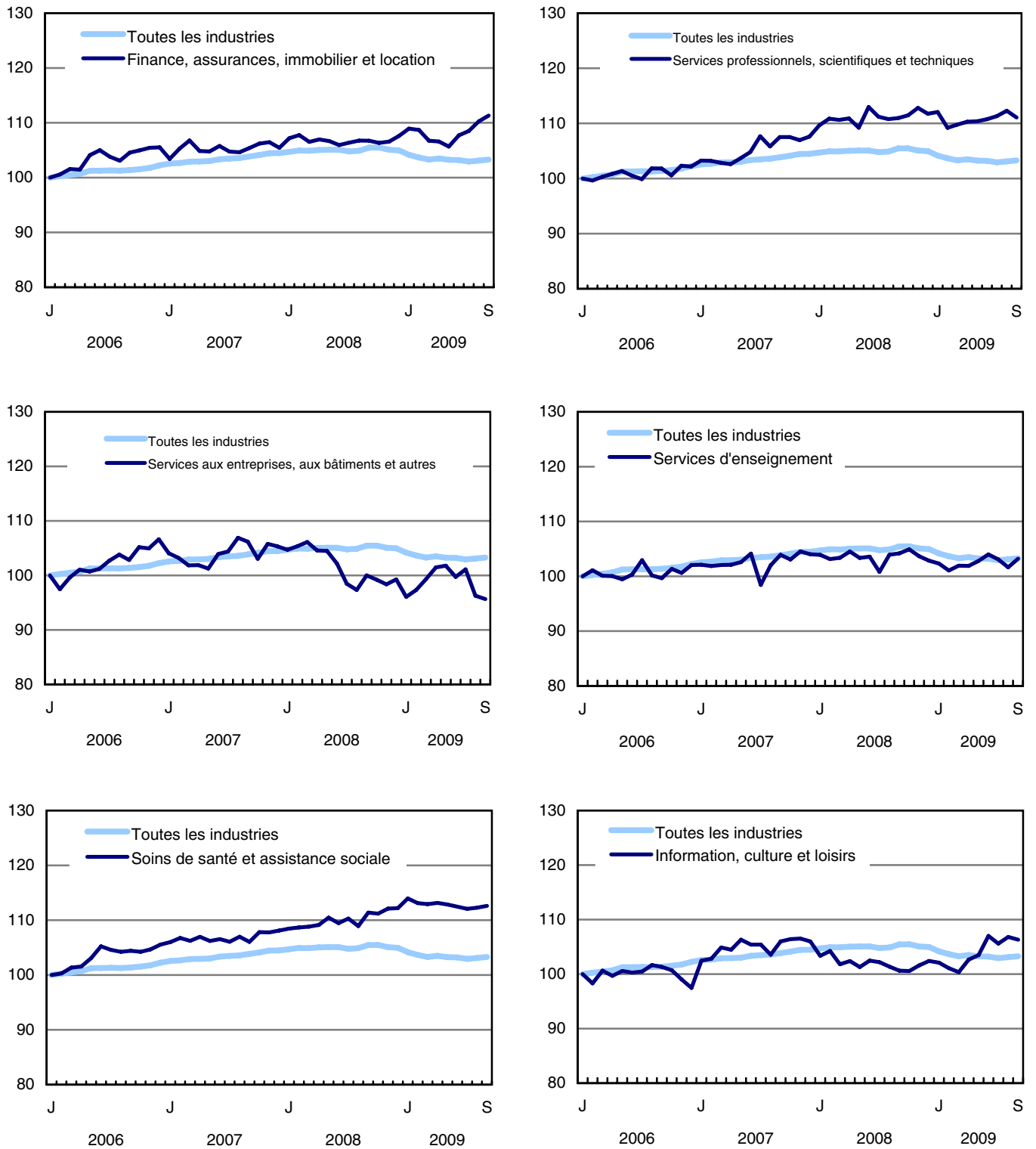
Taux d'activité (%)



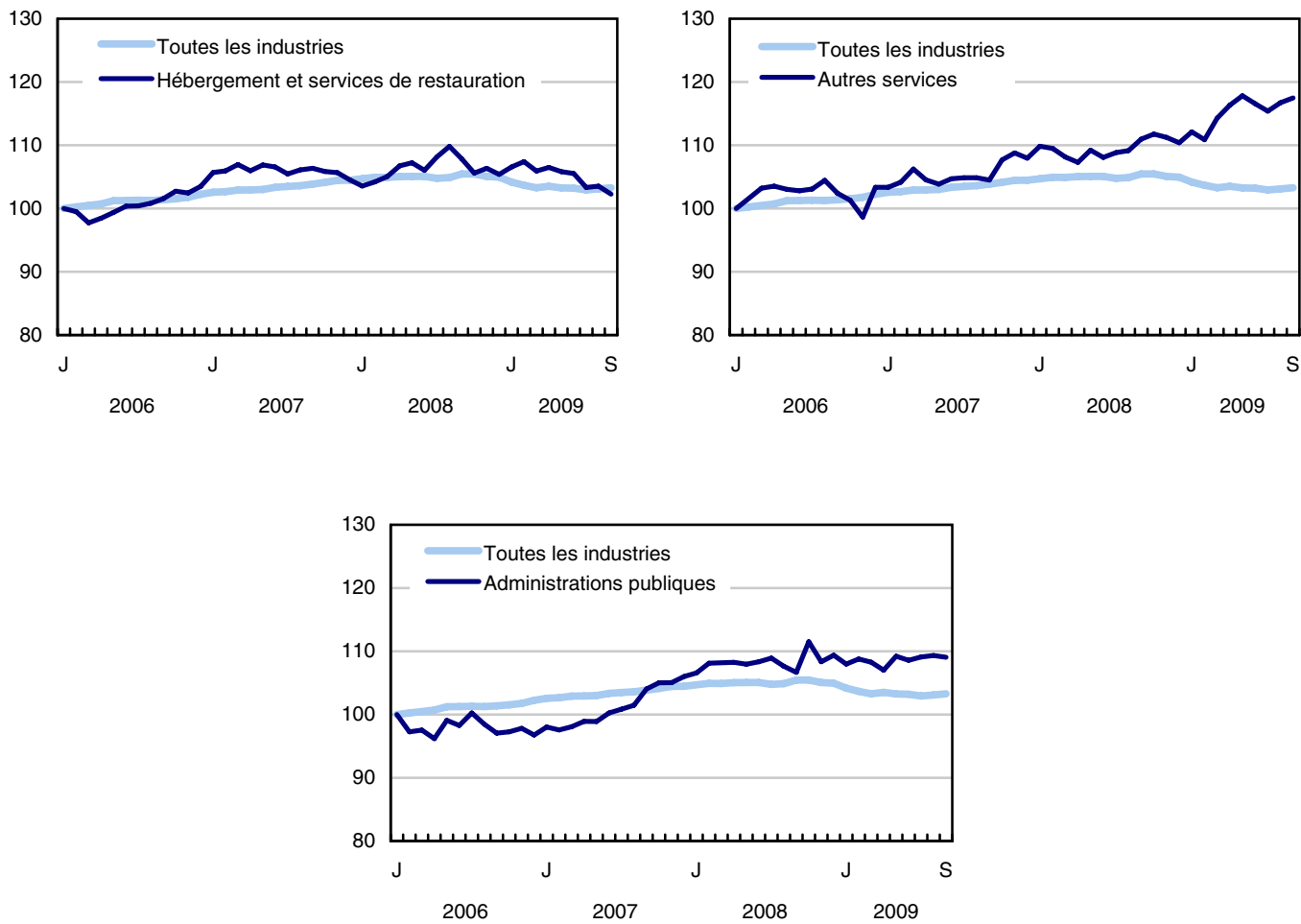
Graphique 3
Indice de l'emploi selon la branche d'activité, Canada, données désaisonnalisées, janvier 2006=100



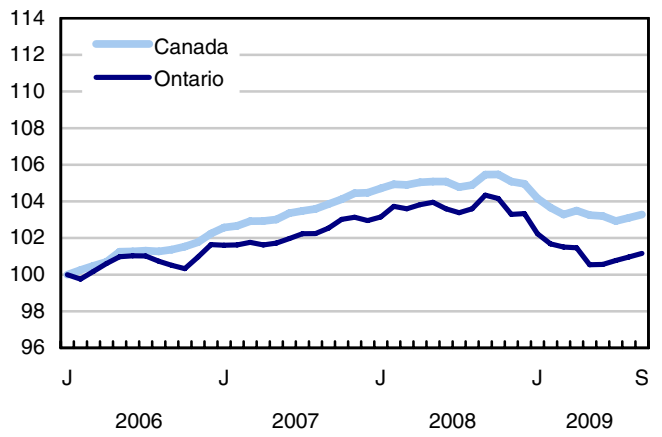
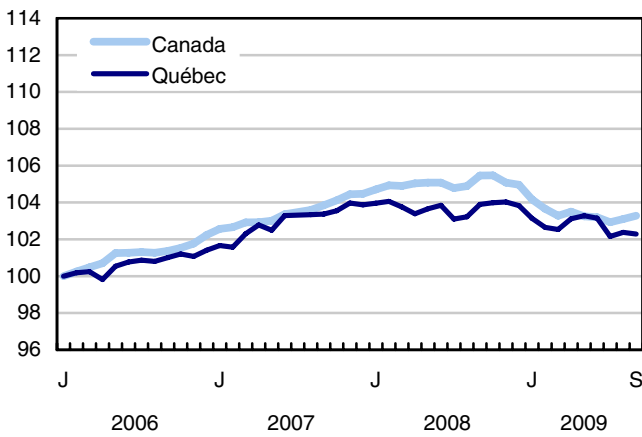
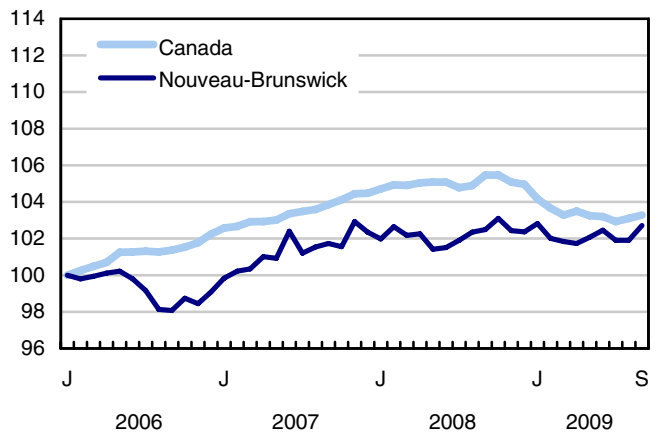
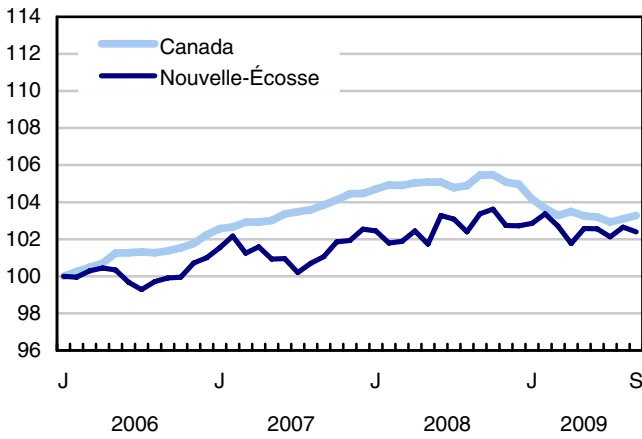
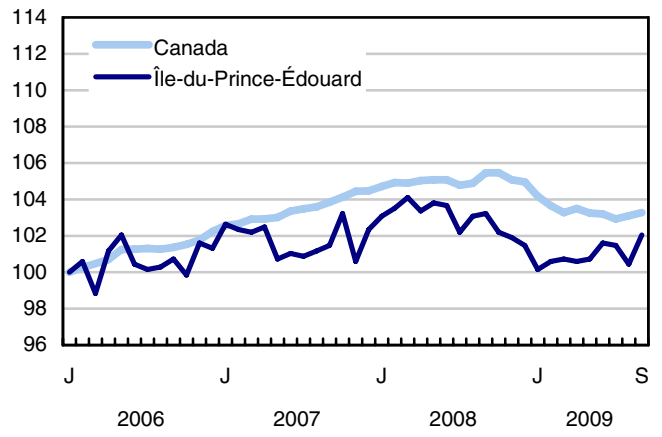
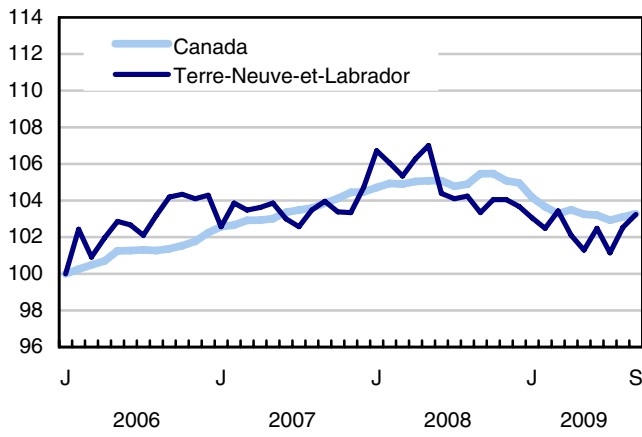
Graphique 4
Indice de l'emploi selon la branche d'activité, Canada, données désaisonnalisées, janvier 2006=100



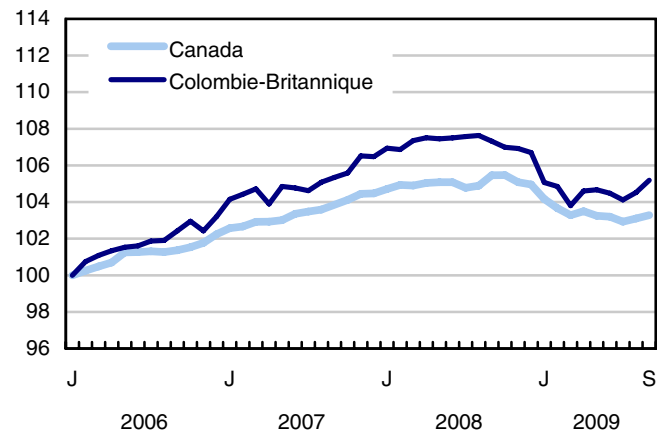
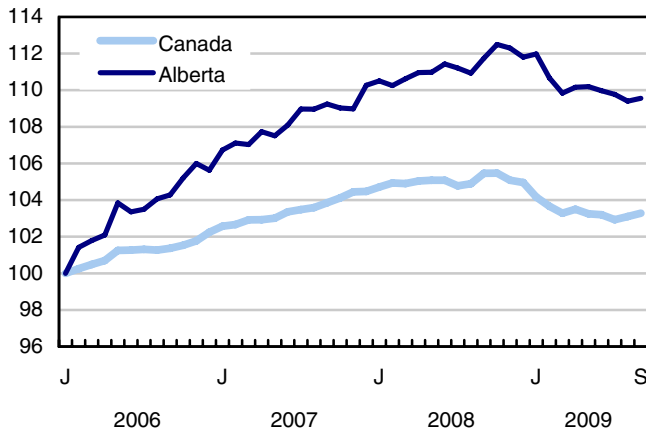
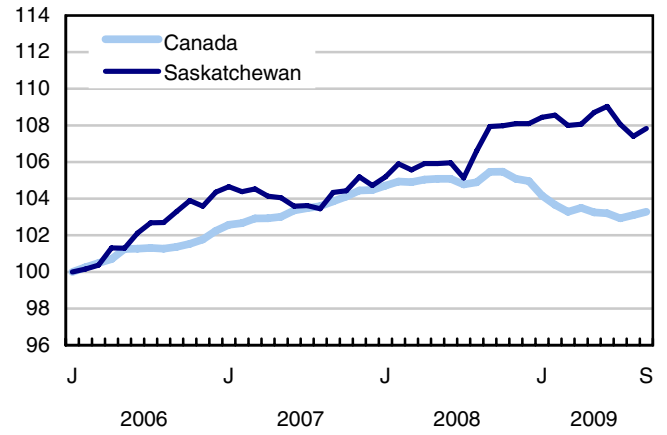
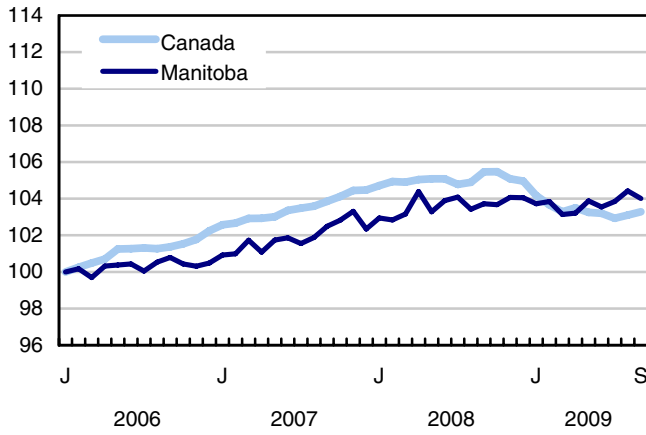
Graphique 5
Indice de l'emploi selon la branche d'activité, Canada, données désaisonnalisées, janvier 2006=100



Graphique 6
Indice de l'emploi selon la province, données désaisonnalisées, janvier 2006=100



Graphique 7
Indice de l'emploi selon la province, données désaisonnalisées, janvier 2006=100



Produits connexes

Choisis parmi les publications de Statistique Canada

71-222-X	Regard sur le marché du travail canadien
71-526-X	Méthodologie de l'Enquête sur la population active du Canada
71-543-G	Guide de l'Enquête sur la population active
71-544-X	Produits et services de l'Enquête sur la population active
71-587-X	Les peuples autochtones demeurant hors réserve dans l'Ouest canadien : estimations de l'Enquête sur la population active
71-588-X	Série d'analyse de la population active autochtone
71-606-X	Série d'analyses de la population active immigrante
71F0004X	Revue chronologique de la population active
71F0031X	Améliorations apportées à l'Enquête sur la population active (EPA)
71M0001X	Enquête sur la population active - Fichier de microdonnées
75-001-X	L'emploi et le revenu en perspective

Choisis parmi les tableaux de CANSIM de Statistique Canada

282-0001	Enquête sur la population active (EPA), estimations selon le sexe et le groupe d'âge détaillé
282-0002	Enquête sur la population active (EPA), estimations selon le sexe et le groupe d'âge détaillé
282-0003	Enquête sur la population active (EPA), estimations selon le niveau de scolarité atteint, le sexe et le groupe d'âge
282-0004	Enquête sur la population active (EPA), estimations selon le niveau de scolarité atteint, le sexe et le groupe d'âge
282-0005	Enquête sur la population active (EPA), estimations pour les étudiants à temps plein et à temps partiel durant les mois d'étude, le sexe et le groupe d'âge
282-0006	Enquête sur la population active (EPA), estimations selon les étudiants au cours des mois d'été, le sexe et le groupe d'âge
282-0007	Enquête sur la population active (EPA), estimations selon le Système de classification des industries de l'Amérique du Nord (SCIAN), le sexe et le groupe d'âge

282-0008	Enquête sur la population active (EPA), estimations selon le Système de classification des industries de l'Amérique du Nord (SCIAN), le sexe et le groupe d'âge
282-0009	Enquête sur la population active (EPA), estimations selon la Classification nationale des professions pour statistiques (CNP-S) et le sexe
282-0010	Enquête sur la population active (EPA), estimations selon la Classification nationale des professions pour statistiques (CNP-S) et le sexe
282-0011	Enquête sur la population active (EPA), estimations de l'emploi selon la catégorie de travailleur, le Système de classification des industries de l'Amérique du Nord (SCIAN) et le sexe
282-0012	Enquête sur la population active (EPA), estimations de l'emploi selon la catégorie de travailleur, le Système de classification des industries de l'Amérique du Nord (SCIAN) et le sexe
282-0013	Enquête sur la population active (EPA), estimations de l'emploi à temps partiel selon la raison pour le travail à temps partiel, le sexe et le groupe d'âge
282-0014	Enquête sur la population active (EPA), estimations de l'emploi à temps partiel selon la raison pour le travail à temps partiel, le sexe et le groupe d'âge
282-0015	Enquête sur la population active (EPA), estimations selon les heures habituellement travaillées, l'emploi principal ou tous les emplois, le sexe et le groupe d'âge
282-0016	Enquête sur la population active (EPA), estimations selon les heures habituellement travaillées, l'emploi principal ou tous les emplois, le sexe et le groupe d'âge
282-0017	Enquête sur la population active (EPA), estimations selon les heures effectivement travaillées, l'emploi principal ou tous les emplois, le sexe et le groupe d'âge
282-0018	Enquête sur la population active (EPA), estimations selon les heures effectivement travaillées, l'emploi principal ou tous les emplois, le sexe et le groupe d'âge
282-0019	Enquête sur la population active (EPA), estimations selon les heures habituellement travaillées, la catégorie de travailleur, le Système de classification des industries de l'Amérique du Nord (SCIAN) et le sexe
282-0020	Enquête sur la population active (EPA), estimations selon les heures habituellement travaillées, la catégorie de travailleur, le Système de classification des industries de l'Amérique du Nord (SCIAN) et le sexe
282-0021	Enquête sur la population active (EPA), estimations selon les heures effectivement travaillées, la catégorie de travailleur, le Système de classification des industries de l'Amérique du Nord (SCIAN) et le sexe
282-0022	Enquête sur la population active (EPA), estimations selon les heures effectivement travaillées, la catégorie de travailleur, le Système de classification des industries de l'Amérique du Nord (SCIAN) et le sexe
282-0023	Enquête sur la population active (EPA), estimations selon les heures habituellement travaillées, la catégorie de travailleur, la Classification nationale des professions pour statistiques (CNP-S), et le sexe

282-0024	Enquête sur la population active (EPA), estimations selon les heures habituellement travaillées, la catégorie de travailleur, la Classification nationale des professions pour statistiques (CNP-S) et le sexe
282-0025	Enquête sur la population active (EPA), estimations selon les heures effectivement travaillées, la catégorie de travailleur, la Classification nationale des professions pour statistiques (CNP-S) et le sexe
282-0026	Enquête sur la population active (EPA), estimations selon les heures effectivement travaillées, la catégorie de travailleur, la Classification nationale des professions pour statistiques (CNP-S) et le sexe
282-0027	Enquête sur la population active (EPA), estimations selon le total et la moyenne des heures habituellement et effectivement travaillées, emploi principal ou tous les emplois, le genre de travail, le sexe et le groupe d'âge
282-0028	Enquête sur la population active (EPA), estimations selon le total et la moyenne des heures habituellement et effectivement travaillées, l'emploi principal ou tous les emplois, le genre de travail, le sexe et le groupe d'âge
282-0029	Enquête sur la population active (EPA), estimations moyennes des journées perdues pour des raisons personnelles par employé à temps plein selon le Système de classification des industries de l'Amérique du Nord (SCIAN), le sexe et le groupe d'âge
282-0030	Enquête sur la population active (EPA), estimations moyennes des journées perdues pour des raisons personnelles par employé à temps plein selon Classification nationale des professions pour statistiques (CNP-S), le sexe et le groupe d'âge
282-0031	Enquête sur la population active (EPA), estimations des personnes ayant plus d'un emploi selon le Système de classification des industries de l'Amérique du Nord (SCIAN), le sexe et le groupe d'âge
282-0032	Enquête sur la population active (EPA), estimations des personnes ayant plus d'un emploi selon le Système de classification des industries de l'Amérique du Nord (SCIAN), le sexe et le groupe d'âge, non désaisonnalisées
282-0033	Enquête sur la population active (EPA), estimations des personnes ayant plus d'un emploi selon la Classification nationale des professions pour statistiques (CNP-S), le sexe, et le groupe d'âge
282-0034	Enquête sur la population active (EPA), estimations des personnes ayant plus d'un emploi selon la Classification nationale des professions pour statistiques (CNP-S), le sexe, et le groupe d'âge
282-0035	Enquête sur la population active (EPA), estimations des personnes ayant plus d'un emploi selon le nombre d'heures habituellement travaillées à l'emploi principal et à tous les emplois
282-0036	Enquête sur la population active (EPA), estimations des personnes ayant plus d'un emploi selon le nombre d'heures habituellement travaillées à l'emploi principal et à tous les emplois
282-0037	Enquête sur la population active (EPA), estimations de la durée de l'emploi selon le genre de travail, le sexe et le groupe d'âge
282-0038	Enquête sur la population active (EPA), estimations de la durée de l'emploi selon le genre de travail, le sexe et le groupe d'âge

282-0039	Enquête sur la population active (EPA), estimations de la durée de l'emploi selon la Classification nationale des professions pour statistiques (CNP-S) et le sexe
282-0040	Enquête sur la population active (EPA), estimations de la durée de l'emploi selon la Classification nationale des professions pour statistiques (CNP-S) et le sexe
282-0041	Enquête sur la population active (EPA), estimations de la durée de l'emploi selon le Système de classification des industries de l'Amérique du Nord (SCIAN) et le sexe
282-0042	Enquête sur la population active (EPA), estimations de la durée de l'emploi selon le Système de classification des industries de l'Amérique du Nord (SCIAN) et le sexe
282-0047	Enquête sur la population active (EPA), estimations de la durée du chômage selon le sexe et le groupe d'âge
282-0048	Enquête sur la population active (EPA), estimations de la durée du chômage selon le sexe et le groupe d'âge
282-0049	Enquête sur la population active (EPA), estimations de chômeurs selon le genre de travail recherché et la méthode de recherche d'emploi utilisée, le sexe et le groupe d'âge
282-0050	Enquête sur la population active (EPA), estimations de chômeurs selon le genre de travail recherché et la méthode de recherche d'emploi utilisée
282-0051	Enquête sur la population active (EPA), estimations de l'âge de la retraite selon la catégorie de travailleur et le sexe
282-0052	Enquête sur la population active (EPA), estimations selon la région métropolitaine de recensement, le sexe et le groupe d'âge, moyennes mobiles de 3 mois
282-0053	Enquête sur la population active (EPA), estimations selon la région métropolitaine de recensement, le sexe et le groupe d'âge
282-0054	Enquête sur la population active (EPA), estimations selon les provinces et les régions économiques, moyennes mobiles de 3 mois
282-0055	Enquête sur la population active (EPA), estimations selon les provinces, les territoires et les régions économiques
282-0056	Enquête sur la population active (EPA), estimations de l'emploi selon la région métropolitaine de recensement et le Système de classification des industries de l'Amérique du Nord (SCIAN), moyennes mobiles de 3 mois
282-0057	Enquête sur la population active (EPA), estimations de l'emploi selon la région métropolitaine de recensement et le Système de classification des industries de l'Amérique du Nord (SCIAN)
282-0058	Enquête sur la population active (EPA), estimations de l'emploi selon la région métropolitaine de recensement et la Classification nationale des professions pour statistiques (CNP-S), moyennes mobiles de 3 mois
282-0059	Enquête sur la population active (EPA), estimations de l'emploi selon la région métropolitaine de recensement et la Classification nationale des professions pour statistiques (CNP-S)

282-0060	Enquête sur la population active (EPA), estimations de l'emploi selon la région économique et le Système de classification des industries de l'Amérique du Nord (SCIAN), moyennes mobiles de 3 mois
282-0061	Enquête sur la population active (EPA), estimations de l'emploi selon la région économique et le Système de classification des industries de l'Amérique du Nord (SCIAN)
282-0062	Enquête sur la population active (EPA), estimations de l'emploi selon la région économique et la Classification nationale des professions pour statistiques (CNP-S), moyennes mobiles de 3 mois
282-0063	Enquête sur la population active (EPA), estimations de l'emploi selon la région économique et la Classification nationale des professions pour statistiques (CNP-S)
282-0064	Enquête sur la population active (EPA), estimations selon les villes sélectionnées de taille moyenne
282-0069	Enquête sur la population active (EPA), estimations du salaire des employés selon le genre de travail, la Classification nationale des professions pour statistiques (CNP-S), le sexe et le groupe d'âge
282-0070	Enquête sur la population active (EPA), estimations du salaire des employés selon le genre de travail, la Classification nationale des professions pour statistiques (CNP-S), le sexe et le groupe d'âge
282-0071	Enquête sur la population active (EPA), estimations du salaire des employés selon le genre de travail, le Système de classification des industries de l'Amérique du Nord (SCIAN), le sexe et le groupe d'âge
282-0072	Enquête sur la population active (EPA), estimations du salaire des employés selon le genre de travail, le Système de classification des industries de l'Amérique du Nord (SCIAN), le sexe et le groupe d'âge
282-0073	Enquête sur la population active (EPA), estimations du salaire des employés selon la permanence de l'emploi, la couverture syndicale, le sexe et le groupe d'âge
282-0074	Enquête sur la population active (EPA), estimations du salaire des employés selon la permanence de l'emploi, la couverture syndicale, le sexe et le groupe d'âge
282-0075	Enquête sur la population active (EPA), estimations du nombre d'employés selon la taille de l'établissement, le Système de classification des industries de l'Amérique du Nord (SCIAN), le sexe et le groupe d'âge
282-0076	Enquête sur la population active (EPA), estimations du nombre d'employés selon la taille de l'établissement, le Système de classification des industries de l'Amérique du Nord (SCIAN), le sexe et le groupe d'âge
282-0077	Enquête sur la population active (EPA), estimations du nombre d'employés selon la couverture syndicale, le Système de classification des industries de l'Amérique du Nord (SCIAN), le sexe et le groupe d'âge
282-0078	Enquête sur la population active (EPA), estimations du nombre d'employés selon la couverture syndicale, le Système de classification des industries de l'Amérique du Nord (SCIAN), le sexe et le groupe d'âge

282-0079	Enquête sur la population active (EPA), estimations du nombre d'employés selon la permanence de l'emploi, le Système de classification des industries de l'Amérique du Nord (SCIAN), le sexe et le groupe d'âge
282-0080	Enquête sur la population active (EPA), estimations du nombre d'employés selon la permanence de l'emploi, le Système de classification des industries de l'Amérique du Nord (SCIAN), le sexe et le groupe d'âge
282-0081	Enquête sur la population active (EPA), estimations des employés travaillant à temps supplémentaire (hebdomadaire) selon la Classification nationale des professions pour statistiques (CNP-S), le sexe et le groupe d'âge
282-0082	Enquête sur la population active (EPA), estimations des employés travaillant à temps supplémentaire (hebdomadaire) selon la Classification nationale des professions pour statistiques (CNP-S), le sexe et le groupe d'âge
282-0083	Enquête sur la population active (EPA), estimations des employés travaillant à temps supplémentaire (hebdomadaire) selon le Système de classification des industries de l'Amérique du Nord (SCIAN), le sexe et le groupe d'âge, non désaisonnalisées
282-0084	Enquête sur la population active (EPA), estimations des employés travaillant à temps supplémentaire (hebdomadaire) selon le Système de classification des industries de l'Amérique du Nord (SCIAN), le sexe et le groupe d'âge
282-0085	Enquête sur la population active (EPA), estimations des taux supplémentaires du chômage selon le sexe et le groupe d'âge
282-0086	Enquête sur la population active (EPA), estimations des taux supplémentaires du chômage selon le sexe et le groupe d'âge
282-0087	Enquête sur la population active (EPA), estimations selon le sexe et le groupe d'âge, désaisonnalisées et non désaisonnalisées
282-0088	Enquête sur la population active (EPA), estimations de l'emploi selon le Système de classification des industries de l'Amérique du Nord (SCIAN), désaisonnalisées et non désaisonnalisées
282-0089	Enquête sur la population active (EPA), estimations de l'emploi selon la catégorie de travailleur et le sexe, désaisonnalisées et non désaisonnalisées
282-0090	Enquête sur la population active (EPA), estimations selon la région métropolitaine de recensement, moyennes mobiles de 3 mois, désaisonnalisées et non désaisonnalisées
282-0091	Enquête sur la population active (EPA), estimations selon les régions métropolitaines de recensement de Montréal, Toronto et Vancouver, désaisonnalisées et non désaisonnalisées
282-0092	Enquête sur la population active (EPA), estimations des heures effectivement travaillées selon le Système de classification des industries de l'Amérique du Nord (SCIAN), désaisonnalisées
282-0093	Enquête sur la population active (EPA), estimations de l'emploi selon la Classification nationale des professions pour statistiques (CNP-S), désaisonnalisées
282-0094	Enquête sur la population active (EPA), estimations selon le Système de classification des industries de l'Amérique du Nord (SCIAN), Canada, désaisonnalisées

282-0095	Enquête sur la population active (EPA), estimations pour les étudiants à temps plein et à temps partiel durant les mois d'étude, le sexe et le groupe d'âge
282-0096	Enquête sur la population active (EPA), estimations selon les régions urbaines et rurales basées sur les limites du recensement de 2001, le sexe et le groupe d'âge
282-0097	Enquête sur la population active (EPA), estimations selon les régions urbaines et rurales basées sur les limites du recensement de 2001, le sexe et le groupe d'âge
282-0098	Enquête sur la population active (EPA), estimations de l'emploi selon les régions urbaines et rurales basées sur les limites du recensement de 2001, la catégorie de travailleur et le Système de classification des industries de l'Amérique du Nord (SCIAN)
282-0099	Enquête sur la population active (EPA), estimations de l'emploi selon les régions urbaines et rurales basées sur les limites du recensement de 2001, la catégorie de travailleur et le Système de classification des industries de l'Amérique du Nord (SCIAN)
282-0100	Enquête sur la population active (EPA), estimations selon les territoires, le sexe et le groupe d'âge, moyennes mobiles de 3 mois, désaisonnalisées et non désaisonnalisées

Choisis parmi les enquêtes de Statistique Canada

3701	Enquête sur la population active
------	----------------------------------

Choisis parmi les tableaux sommaires de Statistique Canada

- *Caractéristiques de la population active*
- *Emploi selon la branche d'activité*
- *Certains indicateurs économiques, Canada et États-Unis (mensuel et trimestriel)*
- *Jours perdus par travailleur pour cause de maladie ou d'incapacité, selon le sexe, par provinces*
- *Indicateurs économiques, par province et territoire (mensuel et trimestriel)*
- *Population active et taux d'activité selon le sexe et l'âge*
- *Population active, occupée et en chômage, et taux d'activité et de chômage, provinces*
- *Emploi selon la branche d'activité et le sexe*
- *Emploi à temps plein et à temps partiel selon le sexe et l'âge*
- *Caractéristiques de la population active selon l'âge et le sexe*
- *Distribution des personnes occupées selon la branche d'activité, par province*

- *Caractéristiques de la population active, population de 15 ans et plus, par région métropolitaine de recensement*
- *Caractéristiques de la population active, population de 15 ans et plus, par région économique, par province*
- *Jours perdus par travailleur selon la cause, provinces*
- *Jours perdus par travailleur selon la branche d'activité et le sexe*
- *Population occupée selon le niveau de scolarité*
- *Raisons du travail à temps partiel selon le sexe et l'âge*
- *Travail autonome, aperçu historique*
- *L'emploi selon le groupe d'âge, sexe, genre de travail, catégorie de travailleur, désaisonnalisées, par provinces (mensuel)*
- *Emploi selon la branche d'activité, données désaisonnalisées, par provinces (mensuel)*
- *Estimations des heures effectivement travaillées par semaine, par industries, désaisonnalisées (mensuel)*
- *Salaires horaires moyens des employés selon certaines caractéristiques et professions, données non désaisonnalisées, par provinces (mensuel)*
- *Caractéristiques de la population active, données désaisonnalisées, par province (mensuel)*
- *Caractéristiques de la population active, données non désaisonnalisées, par province (mensuel)*
- *Caractéristiques de la population active, désaisonnalisées, par région métropolitaine de recensement (moyennes mobiles de trois mois)*
- *Caractéristiques de la population active, non désaisonnalisées, par région métropolitaine de recensement (moyennes mobiles de trois mois)*
- *Caractéristiques de la population active, non désaisonnalisées, par régions économique (moyennes mobiles de trois mois)*

Tableaux statistiques

Tableau 1
Caractéristiques de la population active selon l'âge et le sexe, Canada, données désaisonnalisées

	Août 2009	Septembre 2009	E.-T. ¹	Variation depuis			Variation en pourcentage depuis		
				le mois dernier	décembre dernier	douze mois	le mois dernier	décembre dernier	douze mois
15 ans et plus, les deux sexes									
Population	27 358,4	27 401,5	...	43,1	302,8	388,7	0,2	1,1	1,4
Population active	18 412,3	18 387,8	27,7	-24,5	66,6	65,8	-0,1	0,4	0,4
Emploi	16 807,4	16 838,0	28,1	30,6	-273,0	-354,4	0,2	-1,6	-2,1
Emploi à temps plein	13 518,0	13 609,6	36,6	91,6	-312,1	-358,4	0,7	-2,2	-2,6
Emploi à temps partiel	3 289,4	3 228,4	33,3	-61,0	39,1	4,0	-1,9	1,2	0,1
Chômage	1 604,9	1 549,7	24,2	-55,2	339,6	420,1	-3,4	28,1	37,2
Taux d'activité	67,3	67,1	0,1	-0,2	-0,5	-0,7
Taux de chômage	8,7	8,4	0,1	-0,3	1,8	2,2
Taux d'emploi	61,4	61,4	0,1	0,0	-1,7	-2,2
Taux de temps partiel	19,6	19,2	0,2	-0,4	0,5	0,4
15 à 24 ans, les deux sexes									
Population	4 396,8	4 398,4	...	1,6	14,0	18,3	0,0	0,3	0,4
Population active	2 858,3	2 821,8	16,6	-36,5	-108,7	-141,8	-1,3	-3,7	-4,8
Emploi	2 391,0	2 395,2	15,9	4,2	-158,7	-240,3	0,2	-6,2	-9,1
Emploi à temps plein	1 213,3	1 271,1	18,3	57,8	-119,8	-153,1	4,8	-8,6	-10,7
Emploi à temps partiel	1 177,7	1 124,1	18,9	-53,6	-38,9	-87,2	-4,6	-3,3	-7,2
Chômage	467,3	426,6	14,2	-40,7	49,9	98,5	-8,7	13,2	30,0
Taux d'activité	65,0	64,2	0,4	-0,8	-2,6	-3,5
Taux de chômage	16,3	15,1	0,5	-1,2	2,2	4,0
Taux d'emploi	54,4	54,5	0,4	0,1	-3,7	-5,7
Taux de temps partiel	49,3	46,9	0,7	-2,3	1,4	1,0
25 ans et plus, hommes									
Population	11 228,2	11 249,6	...	21,4	146,9	188,1	0,2	1,3	1,7
Population active	8 272,1	8 244,1	14,3	-28,0	71,4	65,0	-0,3	0,9	0,8
Emploi	7 576,8	7 561,9	15,8	-14,9	-137,4	-164,8	-0,2	-1,8	-2,1
Emploi à temps plein	7 000,3	6 967,7	20,5	-32,6	-191,2	-211,1	-0,5	-2,7	-2,9
Emploi à temps partiel	576,5	594,2	16,2	17,7	53,8	46,4	3,1	10,0	8,5
Chômage	695,3	682,2	14,2	-13,1	208,8	229,8	-1,9	44,1	50,8
Taux d'activité	73,7	73,3	0,1	-0,4	-0,3	-0,6
Taux de chômage	8,4	8,3	0,2	-0,1	2,5	2,8
Taux d'emploi	67,5	67,2	0,1	-0,3	-2,1	-2,7
Taux de temps partiel	7,6	7,9	0,2	0,2	0,8	0,8
25 ans et plus, femmes									
Population	11 733,4	11 753,5	...	20,1	141,9	182,4	0,2	1,2	1,6
Population active	7 281,9	7 321,8	15,9	39,9	103,9	142,5	0,5	1,4	2,0
Emploi	6 839,6	6 880,9	15,8	41,3	23,1	50,6	0,6	0,3	0,7
Emploi à temps plein	5 304,5	5 370,8	23,5	66,3	-1,1	5,8	1,2	0,0	0,1
Emploi à temps partiel	1 535,1	1 510,1	21,8	-25,0	24,2	44,8	-1,6	1,6	3,1
Chômage	442,3	440,9	12,7	-1,4	80,9	91,8	-0,3	22,5	26,3
Taux d'activité	62,1	62,3	0,1	0,2	0,1	0,3
Taux de chômage	6,1	6,0	0,2	-0,1	1,0	1,1
Taux d'emploi	58,3	58,5	0,1	0,2	-0,6	-0,5
Taux de temps partiel	22,4	21,9	0,3	-0,5	0,3	0,5
25 à 54 ans, les deux sexes									
Population	14 530,9	14 543,1	...	12,2	76,6	95,8	0,1	0,5	0,7
Population active	12 562,7	12 574,2	20,7	11,5	31,3	36,1	0,1	0,2	0,3
Emploi	11 633,4	11 644,3	22,4	10,9	-224,2	-242,2	0,1	-1,9	-2,0
Chômage	929,2	929,8	17,9	0,6	255,4	278,3	0,1	37,9	42,7
Taux d'activité	86,5	86,5	0,1	0,0	-0,2	-0,3
Taux de chômage	7,4	7,4	0,1	0,0	2,0	2,2
Taux d'emploi	80,1	80,1	0,2	0,0	-1,9	-2,2

Voir les notes à la fin du tableau.

Tableau 1 – suite

Caractéristiques de la population active selon l'âge et le sexe, Canada, données désaisonnalisées

	Août 2009	Septembre 2009	E.-T. ¹	Variation depuis			Variation en pourcentage depuis		
				le mois dernier	décembre dernier	douze mois	le mois dernier	décembre dernier	douze mois
en milliers (sauf les taux)									
25 à 54 ans, hommes									
Population	7 263,0	7 269,8	...	6,8	42,5	52,8	0,1	0,6	0,7
Population active	6 609,2	6 584,8	13,2	-24,4	-6,5	-6,6	-0,4	-0,1	-0,1
Emploi	6 050,3	6 033,4	15,4	-16,9	-174,4	-193,2	-0,3	-2,8	-3,1
Chômage	558,9	551,4	13,2	-7,5	167,9	186,7	-1,3	43,8	51,2
Taux d'activité	91,0	90,6	0,2	-0,4	-0,6	-0,7
Taux de chômage	8,5	8,4	0,2	-0,1	2,6	2,9
Taux d'emploi	83,3	83,0	0,2	-0,3	-2,9	-3,3
25 à 54 ans, femmes									
Population	7 267,9	7 273,3	...	5,4	34,2	43,0	0,1	0,5	0,6
Population active	5 953,5	5 989,3	15,2	35,8	37,8	42,6	0,6	0,6	0,7
Emploi	5 583,1	5 610,9	15,4	27,8	-49,8	-49,0	0,5	-0,9	-0,9
Chômage	370,4	378,4	11,8	8,0	87,5	91,6	2,2	30,1	31,9
Taux d'activité	81,9	82,3	0,2	0,4	0,1	0,1
Taux de chômage	6,2	6,3	0,2	0,1	1,4	1,5
Taux d'emploi	76,8	77,1	0,2	0,3	-1,1	-1,2
55 ans et plus, les deux sexes									
Population	8 430,7	8 460,0	...	29,3	212,2	274,6	0,3	2,6	3,4
Population active	2 991,3	2 991,8	16,0	0,5	144,1	171,4	0,0	5,1	6,1
Emploi	2 783,0	2 798,5	16,0	15,5	109,8	128,1	0,6	4,1	4,8
Chômage	208,4	193,3	8,4	-15,1	34,3	43,4	-7,2	21,6	29,0
Taux d'activité	35,5	35,4	0,2	-0,1	0,9	0,9
Taux de chômage	7,0	6,5	0,3	-0,5	0,9	1,2
Taux d'emploi	33,0	33,1	0,2	0,1	0,5	0,5
55 ans et plus, hommes									
Population	3 965,2	3 979,8	...	14,6	104,5	135,3	0,4	2,7	3,5
Population active	1 662,9	1 659,3	10,7	-3,6	77,9	71,6	-0,2	4,9	4,5
Emploi	1 526,4	1 528,5	10,7	2,1	37,0	28,5	0,1	2,5	1,9
Chômage	136,4	130,9	6,2	-5,5	41,0	43,2	-4,0	45,6	49,3
Taux d'activité	41,9	41,7	0,3	-0,2	0,9	0,4
Taux de chômage	8,2	7,9	0,4	-0,3	2,2	2,4
Taux d'emploi	38,5	38,4	0,3	-0,1	-0,1	-0,6
55 ans et plus, femmes									
Population	4 465,5	4 480,2	...	14,7	107,7	139,4	0,3	2,5	3,2
Population active	1 328,4	1 332,5	11,0	4,1	66,2	99,9	0,3	5,2	8,1
Emploi	1 256,5	1 270,0	10,9	13,5	72,8	99,6	1,1	6,1	8,5
Chômage	71,9	62,5	5,6	-9,4	-6,7	0,2	-13,1	-9,7	0,3
Taux d'activité	29,7	29,7	0,3	0,0	0,7	1,3
Taux de chômage	5,4	4,7	0,4	-0,7	-0,8	-0,4
Taux d'emploi	28,1	28,3	0,2	0,2	0,9	1,3

1. Erreur-type moyenne du changement entre deux mois (voir « Erreur d'échantillonnage » dans Qualité des données pour plus d'explications).

Note(s) : Tableau CANSIM connexe 282-0087.

Tableau 2
Emploi selon la catégorie de travailleurs et la branche d'activité, Canada, données désaisonnalisées

	Août 2009	Septembre 2009	E.-T. ¹	Variation depuis			Variation en pourcentage depuis		
				le mois dernier	décembre dernier	douze mois	le mois dernier	décembre dernier	douze mois
en milliers									
Catégorie de travailleurs									
Employés	14 091,2	14 110,5	33,4	19,3	-342,1	-432,4	0,1	-2,4	-3,0
Travailleurs indépendants ²	2 716,2	2 727,5	22,7	11,3	69,1	78,0	0,4	2,6	2,9
Employés du secteur privé/public									
Employés du secteur public	3 396,6	3 433,0	21,8	36,4	-13,7	-2,1	1,1	-0,4	-0,1
Employés du secteur privé	10 694,6	10 677,5	34,0	-17,1	-328,4	-430,3	-0,2	-3,0	-3,9
Branche d'activité									
Secteur de la production de biens									
Agriculture	3 668,4	3 714,6	24,0	46,2	-262,5	-353,0	1,3	-6,6	-8,7
Foresterie, pêche, mines et extraction de pétrole et de gaz	320,0	319,5	7,1	-0,5	3,3	-8,4	-0,2	1,0	-2,6
Services publics	319,3	313,0	6,8	-6,3	-30,9	-30,6	-2,0	-9,0	-8,9
Construction	148,0	150,3	4,8	2,3	1,3	-1,2	1,6	0,9	-0,8
Fabrication	1 142,2	1 166,8	15,2	24,6	-50,7	-93,1	2,2	-4,2	-7,4
Secteur des services									
Commerce	1 738,9	1 765,0	17,8	26,1	-185,5	-219,7	1,5	-9,5	-11,1
Transport et entreposage	13 139,0	13 123,4	31,6	-15,6	-10,5	-1,4	-0,1	-0,1	0,0
Finance, assurances, immobilier et location	2 660,9	2 662,9	20,9	2,0	1,2	-6,5	0,1	0,0	-0,2
Services professionnels, scientifiques et techniques	819,0	797,7	12,5	-21,3	-72,0	-74,1	-2,6	-8,3	-8,5
Services aux entreprises, services relatifs aux bâtiments et autres services de soutien	1 110,3	1 121,1	14,2	10,8	37,4	46,1	1,0	3,5	4,3
Services d'enseignement	1 212,9	1 199,8	15,4	-13,1	-7,3	1,2	-1,1	-0,6	0,1
Soins de santé et assistance sociale	649,9	645,8	12,8	-4,1	-24,3	-29,3	-0,6	-3,6	-4,3
Information, culture et loisirs	1 170,5	1 188,4	14,2	17,9	3,9	-11,4	1,5	0,3	-1,0
Hébergement et services de restauration	1 940,9	1 946,8	16,0	5,9	7,3	21,5	0,3	0,4	1,1
Autres services	795,4	791,5	12,8	-3,9	28,9	42,2	-0,5	3,8	5,6
Administrations publiques	1 044,6	1 032,0	15,4	-12,6	-31,4	-56,2	-1,2	-3,0	-5,2
	800,2	805,4	12,0	5,2	48,5	44,6	0,6	6,4	5,9
	934,3	932,0	11,5	-2,3	-2,7	20,4	-0,2	-0,3	2,2

1. Erreur-type moyenne du changement entre deux mois (voir « Erreur d'échantillonnage » dans Qualité des données pour plus d'explications).

2. Comprend les propriétaires d'entreprises constituées ou non-constituées en société, les travailleurs indépendants qui n'ont pas d'entreprise et les travailleurs familiaux non rémunérés.

Note(s) : Tableaux CANSIM connexes 282-0088, 282-0089.

Tableau 3
Caractéristiques de la population active selon la province, données désaisonnalisées

	Août 2009	Septembre 2009	E.-T. ¹	Variation depuis			Variation en pourcentage depuis		
				le mois dernier	décembre dernier	douze mois	le mois dernier	décembre dernier	douze mois
en milliers (sauf les taux)									
Terre-Neuve-et-Labrador									
Population	429,2	429,7	...	0,5	2,1	2,9	0,1	0,5	0,7
Population active	254,7	255,9	2,2	1,2	3,9	5,3	0,5	1,5	2,1
Emploi	215,1	216,6	2,2	1,5	-0,9	-0,2	0,7	-0,4	-0,1
Emploi à temps plein	189,1	184,9	2,4	-4,2	-0,7	-3,1	-2,2	-0,4	-1,6
Emploi à temps partiel	25,9	31,7	1,8	5,8	-0,1	2,9	22,4	-0,3	10,1
Chômage	39,7	39,2	2,0	-0,5	4,7	5,4	-1,3	13,6	16,0
Taux d'activité	59,3	59,6	0,5	0,3	0,7	0,9
Taux de chômage	15,6	15,3	0,8	-0,3	1,6	1,8
Taux d'emploi	50,1	50,4	0,5	0,3	-0,5	-0,4
Île-du-Prince-Édouard									
Population	116,4	116,4	...	0,0	1,1	1,2	0,0	1,0	1,0
Population active	79,4	78,9	0,6	-0,5	0,4	-0,5	-0,6	0,5	-0,6
Emploi	68,5	69,6	0,7	1,1	0,4	-0,8	1,6	0,6	-1,1
Emploi à temps plein	55,5	57,5	0,9	2,0	-0,3	-1,2	3,6	-0,5	-2,0
Emploi à temps partiel	13,0	12,1	0,7	-0,9	0,7	0,4	-6,9	6,1	3,4
Chômage	10,9	9,3	0,7	-1,6	0,1	0,3	-14,7	1,1	3,3
Taux d'activité	68,2	67,8	0,5	-0,4	-0,3	-1,1
Taux de chômage	13,7	11,8	0,8	-1,9	0,1	0,5
Taux d'emploi	58,8	59,8	0,6	1,0	-0,2	-1,3
Nouvelle-Écosse									
Population	772,8	773,3	...	0,5	2,7	3,3	0,1	0,4	0,4
Population active	500,5	499,6	2,8	-0,9	5,6	5,3	-0,2	1,1	1,1
Emploi	453,2	452,1	2,9	-1,1	-1,4	-4,3	-0,2	-0,3	-0,9
Emploi à temps plein	371,2	368,8	3,6	-2,4	-2,8	-4,4	-0,6	-0,8	-1,2
Emploi à temps partiel	82,1	83,3	3,1	1,2	1,3	0,1	1,5	1,6	0,1
Chômage	47,3	47,5	2,6	0,2	7,0	9,6	0,4	17,3	25,3
Taux d'activité	64,8	64,6	0,4	-0,2	0,5	0,4
Taux de chômage	9,5	9,5	0,5	0,0	1,3	1,8
Taux d'emploi	58,6	58,5	0,4	-0,1	-0,4	-0,8
Nouveau-Brunswick									
Population	621,8	622,2	...	0,4	2,5	3,2	0,1	0,4	0,5
Population active	402,4	400,1	2,5	-2,3	-0,9	0,8	-0,6	-0,2	0,2
Emploi	364,9	367,8	2,6	2,9	1,2	0,8	0,8	0,3	0,2
Emploi à temps plein	306,8	309,6	3,0	2,8	-1,2	1,9	0,9	-0,4	0,6
Emploi à temps partiel	58,1	58,2	2,5	0,1	2,4	-1,1	0,2	4,3	-1,9
Chômage	37,5	32,3	2,3	-5,2	-2,1	0,0	-13,9	-6,1	0,0
Taux d'activité	64,7	64,3	0,4	-0,4	-0,4	-0,2
Taux de chômage	9,3	8,1	0,5	-1,2	-0,5	0,0
Taux d'emploi	58,7	59,1	0,4	0,4	-0,1	-0,2
Québec									
Population	6 444,3	6 451,9	...	7,6	51,8	66,5	0,1	0,8	1,0
Population active	4 212,8	4 196,7	14,2	-16,1	5,1	4,4	-0,4	0,1	0,1
Emploi	3 830,2	3 826,7	14,6	-3,5	-57,6	-60,3	-0,1	-1,5	-1,6
Emploi à temps plein	3 099,3	3 107,6	18,7	8,3	-27,2	-42,4	0,3	-0,9	-1,3
Emploi à temps partiel	730,9	719,1	17,0	-11,8	-30,4	-17,9	-1,6	-4,1	-2,4
Chômage	382,6	370,0	13,0	-12,6	62,8	64,8	-3,3	20,4	21,2
Taux d'activité	65,4	65,0	0,2	-0,4	-0,5	-0,7
Taux de chômage	9,1	8,8	0,3	-0,3	1,5	1,5
Taux d'emploi	59,4	59,3	0,2	-0,1	-1,4	-1,6

Voir les notes à la fin du tableau.

Tableau 3 – suite

Caractéristiques de la population active selon la province, données désaisonnalisées

	Août 2009	Septembre 2009	E.-T. ¹	Variation depuis			Variation en pourcentage depuis		
				le mois dernier	décembre dernier	douze mois	le mois dernier	décembre dernier	douze mois
en milliers (sauf les taux)									
Ontario									
Population	10 677,4	10 695,3	...	17,9	114,5	148,6	0,2	1,1	1,4
Population active	7 186,0	7 182,5	19,0	-3,5	0,5	-13,2	0,0	0,0	-0,2
Emploi	6 512,5	6 525,1	18,9	12,6	-140,1	-205,2	0,2	-2,1	-3,0
Emploi à temps plein	5 204,0	5 265,5	24,5	61,5	-155,6	-178,2	1,2	-2,9	-3,3
Emploi à temps partiel	1 308,5	1 259,6	22,3	-48,9	15,5	-27,0	-3,7	1,2	-2,1
Chômage	673,5	657,4	16,9	-16,1	140,6	192,0	-2,4	27,2	41,3
Taux d'activité	67,3	67,2	0,2	-0,1	-0,7	-1,0
Taux de chômage	9,4	9,2	0,2	-0,2	2,0	2,7
Taux d'emploi	61,0	61,0	0,2	0,0	-2,0	-2,8
Manitoba									
Population	925,0	926,1	...	1,1	11,3	13,8	0,1	1,2	1,5
Population active	648,5	643,2	2,7	-5,3	6,7	7,1	-0,8	1,1	1,1
Emploi	611,3	608,9	2,8	-2,4	-0,2	1,7	-0,4	0,0	0,3
Emploi à temps plein	489,6	489,1	3,9	-0,5	-4,0	-0,2	-0,1	-0,8	0,0
Emploi à temps partiel	121,7	119,8	3,5	-1,9	3,8	1,9	-1,6	3,3	1,6
Chômage	37,2	34,3	2,1	-2,9	6,9	5,5	-7,8	25,2	19,1
Taux d'activité	70,1	69,5	0,3	-0,6	-0,1	-0,2
Taux de chômage	5,7	5,3	0,3	-0,4	1,0	0,8
Taux d'emploi	66,1	65,7	0,3	-0,4	-0,9	-0,9
Saskatchewan									
Population	781,0	782,1	...	1,1	8,1	11,4	0,1	1,0	1,5
Population active	544,2	544,3	2,4	0,1	1,3	3,2	0,0	0,2	0,6
Emploi	516,9	519,0	2,6	2,1	-1,3	-0,5	0,4	-0,2	-0,1
Emploi à temps plein	415,0	421,8	3,3	6,8	-4,6	-4,3	1,6	-1,1	-1,0
Emploi à temps partiel	101,9	97,2	3,1	-4,7	3,3	3,8	-4,6	3,5	4,1
Chômage	27,3	25,3	1,9	-2,0	2,6	3,7	-7,3	11,5	17,1
Taux d'activité	69,7	69,6	0,3	-0,1	-0,6	-0,6
Taux de chômage	5,0	4,6	0,3	-0,4	0,4	0,6
Taux d'emploi	66,2	66,4	0,3	0,2	-0,8	-1,0
Alberta									
Population	2 876,0	2 882,2	...	6,2	58,5	74,0	0,2	2,1	2,6
Population active	2 136,8	2 134,0	8,2	-2,8	23,8	32,1	-0,1	1,1	1,5
Emploi	1 979,1	1 982,1	8,8	3,0	-40,4	-39,6	0,2	-2,0	-2,0
Emploi à temps plein	1 613,2	1 627,9	11,5	14,7	-52,9	-59,5	0,9	-3,1	-3,5
Emploi à temps partiel	365,9	354,2	10,2	-11,7	12,5	19,9	-3,2	3,7	6,0
Chômage	157,7	151,9	6,4	-5,8	64,1	71,7	-3,7	73,0	89,4
Taux d'activité	74,3	74,0	0,3	-0,3	-0,7	-0,8
Taux de chômage	7,4	7,1	0,3	-0,3	2,9	3,3
Taux d'emploi	68,8	68,8	0,3	0,0	-2,8	-3,2
Colombie-Britannique									
Population	3 714,5	3 722,6	...	8,1	50,4	64,0	0,2	1,4	1,7
Population active	2 447,0	2 452,7	10,3	5,7	20,2	21,5	0,2	0,8	0,9
Emploi	2 255,7	2 270,1	10,4	14,4	-32,6	-45,9	0,6	-1,4	-2,0
Emploi à temps plein	1 774,8	1 777,0	14,2	2,2	-62,6	-67,5	0,1	-3,4	-3,7
Emploi à temps partiel	480,8	493,1	13,2	12,3	29,9	21,7	2,6	6,5	4,6
Chômage	191,3	182,6	8,0	-8,7	52,9	67,3	-4,5	40,8	58,4
Taux d'activité	65,9	65,9	0,3	0,0	-0,3	-0,6
Taux de chômage	7,8	7,4	0,3	-0,4	2,1	2,7
Taux d'emploi	60,7	61,0	0,3	0,3	-1,7	-2,3

1. Erreur-type moyenne du changement entre deux mois (voir « Erreur d'échantillonnage » dans Qualité des données pour plus d'explications).

Note(s) : Tableau CANSIM connexe 282-0087.

Tableau 4-1
Certaines caractéristiques de la population active (données désaisonnalisées) — Terre-Neuve-et-Labrador

	Août 2009	Septembre 2009	E.-T. ¹	Variation depuis			Variation en pourcentage depuis		
				le mois dernier	décembre dernier	douze mois	le mois dernier	décembre dernier	douze mois
en milliers (sauf les taux)									
Les deux sexes, 15 ans et plus									
Population	429,2	429,7	...	0,5	2,1	2,9	0,1	0,5	0,7
Population active	254,7	255,9	2,2	1,2	3,9	5,3	0,5	1,5	2,1
Emploi	215,1	216,6	2,2	1,5	-0,9	-0,2	0,7	-0,4	-0,1
Emploi à temps plein	189,1	184,9	2,4	-4,2	-0,7	-3,1	-2,2	-0,4	-1,6
Chômage	39,7	39,2	2,0	-0,5	4,7	5,4	-1,3	13,6	16,0
Taux d'activité	59,3	59,6	0,5	0,3	0,7	0,9
Taux de chômage	15,6	15,3	0,8	-0,3	1,6	1,8
Taux d'emploi	50,1	50,4	0,5	0,3	-0,5	-0,4
Taux de temps partiel	12,0	14,6	0,8	2,6	0,0	1,4
Les deux sexes, 15 à 24 ans									
Population	60,9	60,9	...	0,0	-1,0	-1,3	0,0	-1,6	-2,1
Population active	33,6	34,3	1,1	0,7	0,0	-0,5	2,1	0,0	-1,4
Emploi	26,0	26,7	1,1	0,7	0,0	-1,2	2,7	0,0	-4,3
Chômage	7,6	7,7	1,0	0,1	0,1	0,8	1,3	1,3	11,6
Taux d'activité	55,2	56,3	1,8	1,1	0,9	0,4
Taux de chômage	22,6	22,4	2,6	-0,2	0,2	2,6
Taux d'emploi	42,7	43,8	1,7	1,1	0,7	-1,1
Taux de temps partiel	30,4	40,1	3,6	9,7	-9,4	-0,4
Hommes, 25 ans et plus									
Population	177,5	177,7	...	0,2	1,3	1,8	0,1	0,7	1,0
Population active	116,3	116,4	1,3	0,1	2,3	2,2	0,1	2,0	1,9
Emploi	96,9	98,5	1,4	1,6	0,5	0,8	1,7	0,5	0,8
Chômage	19,4	17,9	1,3	-1,5	1,8	1,4	-7,7	11,2	8,5
Taux d'activité	65,5	65,5	0,7	0,0	0,8	0,6
Taux de chômage	16,7	15,4	1,1	-1,3	1,3	1,0
Taux d'emploi	54,6	55,4	0,8	0,8	-0,2	-0,1
Taux de temps partiel	3,9	4,4	0,8	0,4	-0,6	0,4
Femmes, 25 ans et plus									
Population	190,7	191,0	...	0,3	1,7	2,3	0,2	0,9	1,2
Population active	104,8	105,1	1,1	0,3	1,6	3,4	0,3	1,5	3,3
Emploi	92,2	91,5	1,1	-0,7	-1,3	0,3	-0,8	-1,4	0,3
Chômage	12,6	13,6	1,1	1,0	2,8	3,2	7,9	25,9	30,8
Taux d'activité	55,0	55,0	0,6	0,0	0,3	1,1
Taux de chômage	12,0	12,9	1,0	0,9	2,5	2,7
Taux d'emploi	48,3	47,9	0,6	-0,4	-1,1	-0,4
Taux de temps partiel	15,4	18,3	1,2	2,9	3,4	3,3
Branche d'activité									
	215,1	216,6	2,2	1,5	-0,9	-0,2	0,7	-0,4	-0,1
Secteur de la production de biens									
Agriculture	46,1	47,3	1,7	1,2	-1,1	-0,7	2,6	-2,3	-1,5
Foresterie, pêche, mines et extraction de pétrole et de gaz	0,9	0,8	0,2	-0,1	0,3	0,4	-11,1	60,0	100,0
Services publics	15,4	15,3	1,0	-0,1	-1,0	-1,6	-0,6	-6,1	-9,5
Construction	2,6	2,9	0,3	0,3	1,1	1,0	11,5	61,1	52,6
Fabrication	15,0	17,0	1,1	2,0	-0,3	1,3	13,3	-1,7	8,3
	12,3	11,4	1,0	-0,9	-1,2	-1,7	-7,3	-9,5	-13,0
Secteur des services									
Commerce	169,0	169,3	2,1	0,3	0,3	0,5	0,2	0,2	0,3
Transport et entreposage	35,0	35,5	1,3	0,5	1,1	1,5	1,4	3,2	4,4
Finance, assurances, immobilier et location	10,8	12,4	0,8	1,6	1,5	2,4	14,8	13,8	24,0
Services professionnels, scientifiques et techniques	8,0	7,3	0,5	-0,7	0,3	0,3	-8,8	4,3	4,3
Services aux entreprises, services relatifs aux bâtiments et autres services de soutien	7,3	6,8	0,6	-0,5	-1,3	-1,1	-6,8	-16,0	-13,9
Services d'enseignement	6,6	7,1	0,7	0,5	-0,7	-0,6	7,6	-9,0	-7,8
Soins de santé et assistance sociale	17,0	18,2	0,9	1,2	0,7	0,9	7,1	4,0	5,2
Information, culture et loisirs	35,3	34,0	1,1	-1,3	0,8	1,8	-3,7	2,4	5,6
Hébergement et services de restauration	9,1	8,4	0,7	-0,7	0,7	0,1	-7,7	9,1	1,2
Autres services	13,1	13,5	0,9	0,4	1,7	0,6	3,1	14,4	4,7
Administrations publiques	10,0	10,1	0,8	0,1	-3,4	-2,6	1,0	-25,2	-20,5
	16,8	16,0	0,9	-0,8	-1,2	-2,9	-4,8	-7,0	-15,3

1. Erreur-type moyenne du changement entre deux mois (voir « Erreur d'échantillonnage » dans Qualité des données pour plus d'explications).

Note(s) : Tableaux CANSIM connexes 282-0087, 282-0088.

Tableau 4-2
Certaines caractéristiques de la population active (données désaisonnalisées) — Île-du-Prince-Édouard

	Août 2009	Septembre 2009	E.-T. ¹	Variation depuis			Variation en pourcentage depuis		
				le mois dernier	décembre dernier	douze mois	le mois dernier	décembre dernier	douze mois
				en milliers (sauf les taux)					
Les deux sexes, 15 ans et plus									
Population	116,4	116,4	...	0,0	1,1	1,2	0,0	1,0	1,0
Population active	79,4	78,9	0,6	-0,5	0,4	-0,5	-0,6	0,5	-0,6
Emploi	68,5	69,6	0,7	1,1	0,4	-0,8	1,6	0,6	-1,1
Emploi à temps plein	55,5	57,5	0,9	2,0	-0,3	-1,2	3,6	-0,5	-2,0
Chômage	10,9	9,3	0,7	-1,6	0,1	0,3	-14,7	1,1	3,3
Taux d'activité	68,2	67,8	0,5	-0,4	-0,3	-1,1
Taux de chômage	13,7	11,8	0,8	-1,9	0,1	0,5
Taux d'emploi	58,8	59,8	0,6	1,0	-0,2	-1,3
Taux de temps partiel	19,0	17,4	1,0	-1,6	0,9	0,8
Les deux sexes, 15 à 24 ans									
Population	19,9	19,8	...	-0,1	0,0	0,0	-0,5	0,0	0,0
Population active	14,0	14,1	0,4	0,1	0,1	-0,1	0,7	0,7	-0,7
Emploi	11,1	11,4	0,4	0,3	0,0	-0,3	2,7	0,0	-2,6
Chômage	2,8	2,7	0,4	-0,1	0,1	0,3	-3,6	3,8	12,5
Taux d'activité	70,4	71,2	2,1	0,8	0,5	-0,5
Taux de chômage	20,0	19,1	2,6	-0,9	0,5	2,2
Taux d'emploi	55,8	57,6	2,1	1,8	0,0	-1,5
Taux de temps partiel	49,5	41,2	3,5	-8,3	-2,6	-0,7
Hommes, 25 ans et plus									
Population	46,4	46,4	...	0,0	0,4	0,5	0,0	0,9	1,1
Population active	34,1	33,4	0,4	-0,7	0,7	0,4	-2,1	2,1	1,2
Emploi	29,7	29,7	0,4	0,0	0,4	0,6	0,0	1,4	2,1
Chômage	4,4	3,7	0,4	-0,7	0,3	-0,1	-15,9	8,8	-2,6
Taux d'activité	73,5	72,0	0,8	-1,5	0,9	0,1
Taux de chômage	12,9	11,1	1,2	-1,8	0,7	-0,4
Taux d'emploi	64,0	64,0	0,9	0,0	0,3	0,6
Taux de temps partiel	6,7	7,1	1,0	0,3	1,6	1,6
Femmes, 25 ans et plus									
Population	50,1	50,2	...	0,1	0,6	0,7	0,2	1,2	1,4
Population active	31,3	31,4	0,3	0,1	-0,3	-0,9	0,3	-0,9	-2,8
Emploi	27,6	28,5	0,4	0,9	0,0	-1,1	3,3	0,0	-3,7
Chômage	3,6	2,8	0,3	-0,8	-0,4	0,1	-22,2	-12,5	3,7
Taux d'activité	62,5	62,5	0,7	0,0	-1,4	-2,8
Taux de chômage	11,5	8,9	1,0	-2,6	-1,2	0,5
Taux d'emploi	55,1	56,8	0,8	1,7	-0,7	-3,0
Taux de temps partiel	20,3	18,9	1,5	-1,3	2,1	1,4
Branche d'activité									
	68,5	69,6	0,7	1,1	0,4	-0,8	1,6	0,6	-1,1
Secteur de la production de biens									
Agriculture	16,3	17,0	0,6	0,7	-0,5	-0,2	4,3	-2,9	-1,2
Forêt, pêche, mines et extraction de pétrole et de gaz	3,3	3,8	0,3	0,5	0,7	0,6	15,2	22,6	18,8
Services publics	2,1	2,0	0,3	-0,1	-1,4	-0,9	-4,8	-41,2	-31,0
Construction	0,2	0,3	0,1	0,1	0,0	0,1	50,0	0,0	50,0
Fabrication	5,3	5,6	0,3	0,3	0,7	0,4	5,7	14,3	7,7
	5,4	5,4	0,4	0,0	-0,4	-0,3	0,0	-6,9	-5,3
Secteur des services									
Commerce	52,2	52,6	0,7	0,4	0,9	-0,6	0,8	1,7	-1,1
Transport et entreposage	9,9	10,1	0,4	0,2	0,8	-0,6	2,0	8,6	-5,6
Finance, assurances, immobilier et location	2,2	2,1	0,2	-0,1	-0,8	-0,5	-4,5	-27,6	-19,2
Services professionnels, scientifiques et techniques	2,7	2,7	0,2	0,0	0,3	0,1	0,0	12,5	3,8
Services aux entreprises, services relatifs aux bâtiments et autres services de soutien	2,3	2,1	0,2	-0,2	-0,6	-0,4	-8,7	-22,2	-16,0
Services d'enseignement	2,2	2,4	0,3	0,2	0,1	-0,2	9,1	4,3	-7,7
Soins de santé et assistance sociale	5,0	5,7	0,3	0,7	1,0	0,7	14,0	21,3	14,0
Information, culture et loisirs	8,1	8,0	0,3	-0,1	-0,7	-0,6	-1,2	-8,0	-7,0
Hébergement et services de restauration	2,4	2,4	0,3	0,0	-0,2	0,2	0,0	-7,7	9,1
Autres services	6,0	5,5	0,4	-0,5	-0,2	0,0	-8,3	-3,5	0,0
Administrations publiques	3,2	3,6	0,3	0,4	0,9	0,8	12,5	33,3	28,6
	8,2	7,9	0,4	-0,3	0,2	-0,2	-3,7	2,6	-2,5

1. Erreur-type moyenne du changement entre deux mois (voir « Erreur d'échantillonnage » dans Qualité des données pour plus d'explications).

Note(s) : Tableaux CANSIM connexes 282-0087, 282-0088.

Tableau 4-3
Certaines caractéristiques de la population active (données désaisonnalisées) — Nouvelle-Écosse

	Août 2009	Septembre 2009	E.-T. ¹	Variation depuis			Variation en pourcentage depuis		
				le mois dernier	décembre dernier	douze mois	le mois dernier	décembre dernier	douze mois
en milliers (sauf les taux)									
Les deux sexes, 15 ans et plus									
Population	772,8	773,3	...	0,5	2,7	3,3	0,1	0,4	0,4
Population active	500,5	499,6	2,8	-0,9	5,6	5,3	-0,2	1,1	1,1
Emploi	453,2	452,1	2,9	-1,1	-1,4	-4,3	-0,2	-0,3	-0,9
Emploi à temps plein	371,2	368,8	3,6	-2,4	-2,8	-4,4	-0,6	-0,8	-1,2
Chômage	47,3	47,5	2,6	0,2	7,0	9,6	0,4	17,3	25,3
Taux d'activité	64,8	64,6	0,4	-0,2	0,5	0,4
Taux de chômage	9,5	9,5	0,5	0,0	1,3	1,8
Taux d'emploi	58,6	58,5	0,4	-0,1	-0,4	-0,8
Taux de temps partiel	18,1	18,4	0,7	0,3	0,3	0,2
Les deux sexes, 15 à 24 ans									
Population	120,0	119,9	...	-0,1	-0,8	-1,3	-0,1	-0,7	-1,1
Population active	81,7	80,9	1,7	-0,8	-0,5	-1,3	-1,0	-0,6	-1,6
Emploi	65,7	67,0	1,7	1,3	-2,1	-3,4	2,0	-3,0	-4,8
Chômage	16,0	13,9	1,5	-2,1	1,5	2,1	-13,1	12,1	17,8
Taux d'activité	68,1	67,5	1,4	-0,6	0,1	-0,3
Taux de chômage	19,6	17,2	1,7	-2,4	2,0	2,8
Taux d'emploi	54,8	55,9	1,4	1,1	-1,3	-2,2
Taux de temps partiel	47,6	44,9	2,4	-2,7	2,2	-2,9
Hommes, 25 ans et plus									
Population	311,1	311,4	...	0,3	1,6	2,1	0,1	0,5	0,7
Population active	215,5	214,7	1,5	-0,8	2,4	1,9	-0,4	1,1	0,9
Emploi	195,9	194,2	1,6	-1,7	-0,9	-2,6	-0,9	-0,5	-1,3
Chômage	19,6	20,5	1,6	0,9	3,2	4,5	4,6	18,5	28,1
Taux d'activité	69,3	68,9	0,5	-0,4	0,4	0,1
Taux de chômage	9,1	9,5	0,7	0,4	1,4	2,0
Taux d'emploi	63,0	62,4	0,5	-0,6	-0,6	-1,2
Taux de temps partiel	6,2	7,5	0,7	1,3	0,4	0,0
Femmes, 25 ans et plus									
Population	341,8	342,0	...	0,2	1,9	2,5	0,1	0,6	0,7
Population active	203,3	204,0	1,5	0,7	3,7	4,7	0,3	1,8	2,4
Emploi	191,7	190,9	1,6	-0,8	1,5	1,8	-0,4	0,8	1,0
Chômage	11,6	13,1	1,3	1,5	2,2	2,9	12,9	20,2	28,4
Taux d'activité	59,5	59,6	0,4	0,1	0,7	0,9
Taux de chômage	5,7	6,4	0,6	0,7	1,0	1,3
Taux d'emploi	56,1	55,8	0,5	-0,3	0,1	0,1
Taux de temps partiel	20,1	20,2	1,1	0,1	-0,2	1,9
Branche d'activité									
	453,2	452,1	2,9	-1,1	-1,4	-4,3	-0,2	-0,3	-0,9
Secteur de la production de biens									
Agriculture	86,2	86,4	2,3	0,2	-6,5	-6,7	0,2	-7,0	-7,2
Foresterie, pêche, mines et extraction de pétrole et de gaz	6,5	7,2	0,7	0,7	-0,4	0,9	10,8	-5,3	14,3
Services publics	12,2	13,0	1,1	0,8	0,8	0,3	6,6	6,6	2,4
Construction	3,2	3,5	0,3	0,3	0,8	0,3	9,4	29,6	9,4
Fabrication	31,7	30,8	1,4	-0,9	-1,0	-0,6	-2,8	-3,1	-1,9
	32,6	31,8	1,5	-0,8	-6,9	-7,7	-2,5	-17,8	-19,5
Secteur des services									
Commerce	367,0	365,6	3,0	-1,4	4,9	2,4	-0,4	1,4	0,7
Transport et entreposage	79,2	80,2	2,0	1,0	0,8	-2,0	1,3	1,0	-2,4
Finance, assurances, immobilier et location	20,8	21,8	1,0	1,0	2,3	3,7	4,8	11,8	20,4
Services professionnels, scientifiques et techniques	25,7	23,8	1,0	-1,9	2,2	1,4	-7,4	10,2	6,2
Services aux entreprises, services relatifs aux bâtiments et autres services de soutien	22,5	21,8	1,1	-0,7	-2,4	-1,6	-3,1	-9,9	-6,8
Services d'enseignement	22,2	22,3	1,4	0,1	-2,6	0,1	0,5	-10,4	0,5
Soins de santé et assistance sociale	36,7	38,9	1,4	2,2	3,9	4,7	6,0	11,1	13,7
Information, culture et loisirs	63,2	61,8	1,5	-1,4	2,5	-0,2	-2,2	4,2	-0,3
Hébergement et services de restauration	16,8	18,5	1,1	1,7	0,0	0,0	10,1	0,0	0,0
Autres services	29,2	25,1	1,5	-4,1	-4,8	-4,5	-14,0	-16,1	-15,2
Administrations publiques	19,6	19,5	1,1	-0,1	1,1	-0,5	-0,5	6,0	-2,5
	31,2	31,9	1,2	0,7	1,9	1,1	2,2	6,3	3,6

1. Erreur-type moyenne du changement entre deux mois (voir « Erreur d'échantillonnage » dans Qualité des données pour plus d'explications).

Note(s) : Tableaux CANSIM connexes 282-0087, 282-0088.

Tableau 4-4
Certaines caractéristiques de la population active (données désaisonnalisées) — Nouveau-Brunswick

	Août 2009	Septembre 2009	E.-T. ¹	Variation depuis			Variation en pourcentage depuis		
				le mois dernier	décembre dernier	douze mois	le mois dernier	décembre dernier	douze mois
en milliers (sauf les taux)									
Les deux sexes, 15 ans et plus									
Population	621,8	622,2	...	0,4	2,5	3,2	0,1	0,4	0,5
Population active	402,4	400,1	2,5	-2,3	-0,9	0,8	-0,6	-0,2	0,2
Emploi	364,9	367,8	2,6	2,9	1,2	0,8	0,8	0,3	0,2
Emploi à temps plein	306,8	309,6	3,0	2,8	-1,2	1,9	0,9	-0,4	0,6
Chômage	37,5	32,3	2,3	-5,2	-2,1	0,0	-13,9	-6,1	0,0
Taux d'activité	64,7	64,3	0,4	-0,4	-0,4	-0,2
Taux de chômage	9,3	8,1	0,5	-1,2	-0,5	0,0
Taux d'emploi	58,7	59,1	0,4	0,4	-0,1	-0,2
Taux de temps partiel	15,9	15,8	0,7	-0,1	0,6	-0,3
Les deux sexes, 15 à 24 ans									
Population	93,5	93,3	...	-0,2	-1,0	-1,3	-0,2	-1,1	-1,4
Population active	60,1	59,8	1,3	-0,3	-6,0	-5,6	-0,5	-9,1	-8,6
Emploi	51,1	50,8	1,3	-0,3	-5,7	-5,2	-0,6	-10,1	-9,3
Chômage	9,0	8,9	1,2	-0,1	-0,5	-0,5	-1,1	-5,3	-5,3
Taux d'activité	64,3	64,1	1,4	-0,2	-5,7	-5,0
Taux de chômage	15,0	14,9	1,8	-0,1	0,6	0,5
Taux d'emploi	54,7	54,4	1,4	-0,3	-5,5	-4,8
Taux de temps partiel	43,2	38,4	2,4	-4,9	0,0	-6,6
Hommes, 25 ans et plus									
Population	254,9	255,2	...	0,3	1,6	2,0	0,1	0,6	0,8
Population active	178,9	177,1	1,4	-1,8	3,6	2,0	-1,0	2,1	1,1
Emploi	161,7	162,6	1,5	0,9	4,3	3,1	0,6	2,7	1,9
Chômage	17,2	14,5	1,4	-2,7	-0,6	-1,1	-15,7	-4,0	-7,1
Taux d'activité	70,2	69,4	0,6	-0,8	1,0	0,2
Taux de chômage	9,6	8,2	0,8	-1,4	-0,5	-0,7
Taux d'emploi	63,4	63,7	0,6	0,3	1,3	0,7
Taux de temps partiel	5,9	5,8	0,7	-0,1	0,5	0,4
Femmes, 25 ans et plus									
Population	273,4	273,6	...	0,2	1,8	2,4	0,1	0,7	0,9
Population active	163,4	163,2	1,3	-0,2	1,5	4,4	-0,1	0,9	2,8
Emploi	152,2	154,3	1,4	2,1	2,5	2,8	1,4	1,6	1,8
Chômage	11,2	8,8	1,2	-2,4	-1,0	1,5	-21,4	-10,2	20,5
Taux d'activité	59,8	59,6	0,5	-0,2	0,1	1,0
Taux de chômage	6,9	5,4	0,7	-1,5	-0,7	0,8
Taux d'emploi	55,7	56,4	0,5	0,7	0,6	0,5
Taux de temps partiel	17,3	19,0	1,0	1,6	2,1	2,2
Branche d'activité									
	364,9	367,8	2,6	2,9	1,2	0,8	0,8	0,3	0,2
Secteur de la production de biens									
Agriculture	83,4	85,6	2,1	2,2	6,5	2,1	2,6	8,2	2,5
Forêt, pêche, mines et extraction de pétrole et de gaz	6,5	7,3	0,6	0,8	-0,2	1,2	12,3	-2,7	19,7
Services publics	11,5	12,1	0,8	0,6	2,6	-0,3	5,2	27,4	-2,4
Construction	4,5	4,0	0,5	-0,5	-0,8	-1,1	-11,1	-16,7	-21,6
Fabrication	28,0	28,3	1,3	0,3	4,4	6,5	1,1	18,4	29,8
	32,8	33,8	1,4	1,0	0,3	-4,3	3,0	0,9	-11,3
Secteur des services									
Commerce	281,6	282,2	2,5	0,6	-5,3	-1,3	0,2	-1,8	-0,5
Transport et entreposage	54,3	53,6	1,6	-0,7	-3,3	-5,1	-1,3	-5,8	-8,7
Finance, assurances, immobilier et location	19,8	17,9	1,0	-1,9	-2,3	-3,8	-9,6	-11,4	-17,5
Services professionnels, scientifiques et techniques	17,2	18,5	0,9	1,3	2,8	2,0	7,6	17,8	12,1
Services aux entreprises, services relatifs aux bâtiments et autres services de soutien	16,2	16,2	1,0	0,0	-1,2	0,5	0,0	-6,9	3,2
Services d'enseignement	18,4	18,2	1,0	-0,2	-2,8	-1,1	-1,1	-13,3	-5,7
Soins de santé et assistance sociale	27,3	26,9	1,2	-0,4	-2,6	0,8	-1,5	-8,8	3,1
Information, culture et loisirs	50,4	50,4	1,3	0,0	0,4	-1,0	0,0	0,8	-1,9
Hébergement et services de restauration	13,4	12,2	0,7	-1,2	1,2	1,8	-9,0	10,9	17,3
Autres services	22,7	23,6	1,1	0,9	0,8	1,5	4,0	3,5	6,8
Administrations publiques	15,1	16,9	0,9	1,8	1,8	1,9	11,9	11,9	12,7
	26,9	27,8	1,1	0,9	-0,1	1,2	3,3	-0,4	4,5

1. Erreur-type moyenne du changement entre deux mois (voir « Erreur d'échantillonnage » dans Qualité des données pour plus d'explications).

Note(s) : Tableaux CANSIM connexes 282-0087, 282-0088.

Tableau 4-5
Certaines caractéristiques de la population active (données désaisonnalisées) — Québec

	Août 2009	Septembre 2009	E.-T. ¹	Variation depuis			Variation en pourcentage depuis		
				le mois dernier	décembre dernier	douze mois	le mois dernier	décembre dernier	douze mois
en milliers (sauf les taux)									
Les deux sexes, 15 ans et plus									
Population	6 444,3	6 451,9	...	7,6	51,8	66,5	0,1	0,8	1,0
Population active	4 212,8	4 196,7	14,2	-16,1	5,1	4,4	-0,4	0,1	0,1
Emploi	3 830,2	3 826,7	14,6	-3,5	-57,6	-60,3	-0,1	-1,5	-1,6
Emploi à temps plein	3 099,3	3 107,6	18,7	8,3	-27,2	-42,4	0,3	-0,9	-1,3
Chômage	382,6	370,0	13,0	-12,6	62,8	64,8	-3,3	20,4	21,2
Taux d'activité	65,4	65,0	0,2	-0,4	-0,5	-0,7
Taux de chômage	9,1	8,8	0,3	-0,3	1,5	1,5
Taux d'emploi	59,4	59,3	0,2	-0,1	-1,4	-1,6
Taux de temps partiel	19,1	18,8	0,4	-0,3	-0,5	-0,2
Les deux sexes, 15 à 24 ans									
Population	963,0	963,1	...	0,1	2,1	2,9	0,0	0,2	0,3
Population active	636,1	625,8	8,4	-10,3	-17,7	-26,1	-1,6	-2,8	-4,0
Emploi	530,3	529,9	8,2	-0,4	-29,1	-45,1	-0,1	-5,2	-7,8
Chômage	105,8	95,8	7,5	-10,0	11,3	18,9	-9,5	13,4	24,6
Taux d'activité	66,1	65,0	0,9	-1,1	-2,0	-2,9
Taux de chômage	16,6	15,3	1,1	-1,3	2,2	3,5
Taux d'emploi	55,1	55,0	0,9	-0,1	-3,2	-4,9
Taux de temps partiel	51,6	49,5	1,5	-2,2	-2,9	-1,0
Hommes, 25 ans et plus									
Population	2 679,8	2 683,5	...	3,7	25,7	32,7	0,1	1,0	1,2
Population active	1 900,2	1 892,4	7,8	-7,8	26,1	20,4	-0,4	1,4	1,1
Emploi	1 724,2	1 712,1	8,4	-12,1	-16,3	-21,6	-0,7	-0,9	-1,2
Chômage	176,0	180,3	7,9	4,3	42,4	42,0	2,4	30,7	30,4
Taux d'activité	70,9	70,5	0,3	-0,4	0,3	-0,1
Taux de chômage	9,3	9,5	0,4	0,2	2,1	2,1
Taux d'emploi	64,3	63,8	0,3	-0,5	-1,2	-1,6
Taux de temps partiel	7,6	7,7	0,5	0,1	0,2	-0,1
Femmes, 25 ans et plus									
Population	2 801,5	2 805,3	...	3,8	24,1	30,9	0,1	0,9	1,1
Population active	1 676,5	1 678,5	7,9	2,0	-3,3	10,1	0,1	-0,2	0,6
Emploi	1 575,8	1 584,6	8,0	8,8	-12,4	6,3	0,6	-0,8	0,4
Chômage	100,8	93,9	6,6	-6,9	9,1	3,8	-6,8	10,7	4,2
Taux d'activité	59,8	59,8	0,3	0,0	-0,7	-0,3
Taux de chômage	6,0	5,6	0,4	-0,4	0,6	0,2
Taux d'emploi	56,2	56,5	0,3	0,3	-0,9	-0,4
Taux de temps partiel	20,7	20,5	0,7	-0,2	0,0	0,7
Branche d'activité									
	3 830,2	3 826,7	14,6	-3,5	-57,6	-60,3	-0,1	-1,5	-1,6
Secteur de la production de biens									
Agriculture	851,6	863,0	11,9	11,4	-10,4	-29,2	1,3	-1,2	-3,3
Foresterie, pêche, mines et extraction de pétrole et de gaz	59,2	59,4	3,4	0,2	7,3	2,3	0,3	14,0	4,0
Services publics	30,3	29,2	2,1	-1,1	-2,7	-2,0	-3,6	-8,5	-6,4
Construction	33,4	33,0	2,3	-0,4	2,1	1,0	-1,2	6,8	3,1
Fabrication	207,6	208,3	7,0	0,7	-0,2	-14,5	0,3	-0,1	-6,5
	521,1	533,1	9,6	12,0	-16,9	-15,9	2,3	-3,1	-2,9
Secteur des services									
Commerce	2 978,6	2 963,7	16,1	-14,9	-47,3	-31,1	-0,5	-1,6	-1,0
Transport et entreposage	643,0	627,5	10,3	-15,5	21,6	9,3	-2,4	3,6	1,5
Finance, assurances, immobilier et location	172,4	162,6	6,0	-9,8	-18,5	-18,4	-5,7	-10,2	-10,2
Services professionnels, scientifiques et techniques	226,4	233,6	6,7	7,2	10,5	1,7	3,2	4,7	0,7
Services aux entreprises, services relatifs aux bâtiments et autres services de soutien	268,2	264,8	7,6	-3,4	5,2	3,1	-1,3	2,0	1,2
Services d'enseignement	143,6	135,0	6,2	-8,6	-12,0	-3,9	-6,0	-8,2	-2,8
Soins de santé et assistance sociale	257,5	267,2	7,0	9,7	21,9	10,6	3,8	8,9	4,1
Information, culture et loisirs	479,2	471,6	8,4	-7,6	-27,2	-7,9	-1,6	-5,5	-1,6
Hébergement et services de restauration	171,6	175,3	6,6	3,7	-4,3	-1,6	2,2	-2,4	-0,9
Autres services	222,9	229,0	7,9	6,1	-14,0	-21,7	2,7	-5,8	-8,7
Administrations publiques	173,3	174,5	6,0	1,2	3,1	2,4	0,7	1,8	1,4
	220,4	222,7	6,0	2,3	-33,5	-4,7	1,0	-13,1	-2,1

1. Erreur-type moyenne du changement entre deux mois (voir « Erreur d'échantillonnage » dans Qualité des données pour plus d'explications).

Note(s) : Tableaux CANSIM connexes 282-0087, 282-0088.

Tableau 4-6
Certaines caractéristiques de la population active (données désaisonnalisées) — Ontario

	Août 2009	Septembre 2009	E.-T. ¹	Variation depuis			Variation en pourcentage depuis		
				le mois dernier	décembre dernier	douze mois	le mois dernier	décembre dernier	douze mois
en milliers (sauf les taux)									
Les deux sexes, 15 ans et plus									
Population	10 677,4	10 695,3	...	17,9	114,5	148,6	0,2	1,1	1,4
Population active	7 186,0	7 182,5	19,0	-3,5	0,5	-13,2	0,0	0,0	-0,2
Emploi	6 512,5	6 525,1	18,9	12,6	-140,1	-205,2	0,2	-2,1	-3,0
Emploi à temps plein	5 204,0	5 265,5	24,5	61,5	-155,6	-178,2	1,2	-2,9	-3,3
Chômage	673,5	657,4	16,9	-16,1	140,6	192,0	-2,4	27,2	41,3
Taux d'activité	67,3	67,2	0,2	-0,1	-0,7	-1,0
Taux de chômage	9,4	9,2	0,2	-0,2	2,0	2,7
Taux d'emploi	61,0	61,0	0,2	0,0	-2,0	-2,8
Taux de temps partiel	20,1	19,3	0,3	-0,8	0,6	0,2
Les deux sexes, 15 à 24 ans									
Population	1 746,2	1 747,3	...	1,1	8,2	11,1	0,1	0,5	0,6
Population active	1 091,5	1 071,0	11,4	-20,5	-51,3	-60,2	-1,9	-4,6	-5,3
Emploi	888,6	888,0	10,7	-0,6	-61,8	-99,8	-0,1	-6,5	-10,1
Chômage	202,9	183,0	10,0	-19,9	10,5	39,5	-9,8	6,1	27,5
Taux d'activité	62,5	61,3	0,7	-1,2	-3,2	-3,9
Taux de chômage	18,6	17,1	0,8	-1,5	1,7	4,4
Taux d'emploi	50,9	50,8	0,6	-0,1	-3,8	-6,1
Taux de temps partiel	54,2	52,1	1,2	-2,1	4,6	2,4
Hommes, 25 ans et plus									
Population	4 338,6	4 346,9	...	8,3	51,2	66,0	0,2	1,2	1,5
Population active	3 207,4	3 197,9	9,5	-9,5	4,5	5,3	-0,3	0,1	0,2
Emploi	2 922,8	2 922,4	10,8	-0,4	-82,5	-93,1	0,0	-2,7	-3,1
Chômage	284,6	275,5	9,8	-9,1	87,0	98,4	-3,2	46,2	55,6
Taux d'activité	73,9	73,6	0,2	-0,3	-0,7	-1,0
Taux de chômage	8,9	8,6	0,3	-0,3	2,7	3,1
Taux d'emploi	67,4	67,2	0,3	-0,2	-2,8	-3,2
Taux de temps partiel	7,8	8,3	0,4	0,6	1,1	1,1
Femmes, 25 ans et plus									
Population	4 592,5	4 601,0	...	8,5	55,0	71,4	0,2	1,2	1,6
Population active	2 887,1	2 913,7	11,0	26,6	47,4	41,8	0,9	1,7	1,5
Emploi	2 701,1	2 714,8	10,7	13,7	4,3	-12,2	0,5	0,2	-0,4
Chômage	186,0	198,9	8,8	12,9	43,1	54,1	6,9	27,7	37,4
Taux d'activité	62,9	63,3	0,2	0,4	0,2	-0,1
Taux de chômage	6,4	6,8	0,3	0,4	1,4	1,8
Taux d'emploi	58,8	59,0	0,2	0,2	-0,6	-1,2
Taux de temps partiel	22,2	20,4	0,5	-1,9	-0,9	-0,8
Branche d'activité									
	6 512,5	6 525,1	18,9	12,6	-140,1	-205,2	0,2	-2,1	-3,0
Secteur de la production de biens									
	1 349,9	1 358,6	15,8	8,7	-135,3	-173,7	0,6	-9,1	-11,3
Agriculture	84,8	82,0	3,9	-2,8	-5,4	-3,9	-3,3	-6,2	-4,5
Foresterie, pêche, mines et extraction de pétrole et de gaz	34,6	37,5	2,3	2,9	3,2	-0,7	8,4	9,3	-1,8
Services publics	60,2	57,7	3,3	-2,5	-6,2	-5,9	-4,2	-9,7	-9,3
Construction	400,5	406,2	9,7	5,7	-30,8	-35,9	1,4	-7,0	-8,1
Fabrication	770,0	775,1	12,4	5,1	-96,1	-127,4	0,7	-11,0	-14,1
Secteur des services									
	5 162,5	5 166,5	21,1	4,0	-4,8	-31,5	0,1	-0,1	-0,6
Commerce	991,8	1 002,8	14,1	11,0	-24,3	-22,7	1,1	-2,4	-2,2
Transport et entreposage	312,3	306,4	8,5	-5,9	-40,6	-43,3	-1,9	-11,7	-12,4
Finance, assurances, immobilier et location	512,8	517,4	10,5	4,6	22,6	41,9	0,9	4,6	8,8
Services professionnels, scientifiques et techniques	533,4	527,3	10,7	-6,1	20,8	27,1	-1,1	4,1	5,4
Services aux entreprises, services relatifs aux bâtiments et autres services de soutien	267,5	270,4	8,9	2,9	-5,8	-20,4	1,1	-2,1	-7,0
Services d'enseignement	445,9	447,7	9,5	1,8	-21,7	-38,0	0,4	-4,6	-7,8
Soins de santé et assistance sociale	703,5	710,2	10,5	6,7	10,1	-2,0	1,0	1,4	-0,3
Information, culture et loisirs	330,1	330,4	8,8	0,3	17,1	27,9	0,1	5,5	9,2
Hébergement et services de restauration	387,1	377,9	10,1	-9,2	-10,9	-31,5	-2,4	-2,8	-7,7
Autres services	318,8	316,1	8,1	-2,7	20,3	28,4	-0,8	6,9	9,9
Administrations publiques	359,4	360,1	7,7	0,7	7,7	1,2	0,2	2,2	0,3

1. Erreur-type moyenne du changement entre deux mois (voir « Erreur d'échantillonnage » dans Qualité des données pour plus d'explications).

Note(s) : Tableaux CANSIM connexes 282-0087, 282-0088.

Tableau 4-7
Certaines caractéristiques de la population active (données désaisonnalisées) — Manitoba

	Août 2009	Septembre 2009	E.-T. ¹	Variation depuis			Variation en pourcentage depuis		
				le mois dernier	décembre dernier	douze mois	le mois dernier	décembre dernier	douze mois
en milliers (sauf les taux)									
Les deux sexes, 15 ans et plus									
Population	925,0	926,1	...	1,1	11,3	13,8	0,1	1,2	1,5
Population active	648,5	643,2	2,7	-5,3	6,7	7,1	-0,8	1,1	1,1
Emploi	611,3	608,9	2,8	-2,4	-0,2	1,7	-0,4	0,0	0,3
Emploi à temps plein	489,6	489,1	3,9	-0,5	-4,0	-0,2	-0,1	-0,8	0,0
Chômage	37,2	34,3	2,1	-2,9	6,9	5,5	-7,8	25,2	19,1
Taux d'activité	70,1	69,5	0,3	-0,6	-0,1	-0,2
Taux de chômage	5,7	5,3	0,3	-0,4	1,0	0,8
Taux d'emploi	66,1	65,7	0,3	-0,4	-0,9	-0,9
Taux de temps partiel	19,9	19,7	0,6	-0,2	0,6	0,3
Les deux sexes, 15 à 24 ans									
Population	160,4	160,4	...	0,0	1,4	1,7	0,0	0,9	1,1
Population active	116,5	113,3	1,6	-3,2	-1,4	-2,7	-2,7	-1,2	-2,3
Emploi	102,4	100,6	1,7	-1,8	-4,1	-3,7	-1,8	-3,9	-3,5
Chômage	14,1	12,7	1,4	-1,4	2,7	1,0	-9,9	27,0	8,5
Taux d'activité	72,6	70,6	1,0	-2,0	-1,5	-2,5
Taux de chômage	12,1	11,2	1,2	-0,9	2,5	1,1
Taux d'emploi	63,8	62,7	1,0	-1,1	-3,1	-3,0
Taux de temps partiel	43,8	41,5	1,9	-2,4	-2,5	-2,6
Hommes, 25 ans et plus									
Population	373,9	374,3	...	0,4	4,9	5,9	0,1	1,3	1,6
Population active	288,4	286,0	1,4	-2,4	5,8	5,0	-0,8	2,1	1,8
Emploi	275,0	274,1	1,5	-0,9	3,7	2,2	-0,3	1,4	0,8
Chômage	13,3	11,9	1,2	-1,4	2,1	2,8	-10,5	21,4	30,8
Taux d'activité	77,1	76,4	0,4	-0,7	0,5	0,1
Taux de chômage	4,6	4,2	0,4	-0,4	0,7	1,0
Taux d'emploi	73,5	73,2	0,4	-0,3	0,0	-0,6
Taux de temps partiel	7,7	7,2	0,6	-0,5	0,1	-0,1
Femmes, 25 ans et plus									
Population	390,7	391,3	...	0,6	4,9	6,1	0,2	1,3	1,6
Population active	243,7	244,0	1,6	0,3	2,3	5,0	0,1	1,0	2,1
Emploi	233,9	234,2	1,6	0,3	0,1	3,2	0,1	0,0	1,4
Chômage	9,8	9,7	1,2	-0,1	2,1	1,7	-1,0	27,6	21,2
Taux d'activité	62,4	62,4	0,4	0,0	-0,2	0,4
Taux de chômage	4,0	4,0	0,5	0,0	0,9	0,7
Taux d'emploi	59,9	59,9	0,4	0,0	-0,7	-0,1
Taux de temps partiel	23,7	24,9	0,9	1,2	3,2	2,4
Branche d'activité									
	611,3	608,9	2,8	-2,4	-0,2	1,7	-0,4	0,0	0,3
Secteur de la production de biens									
	138,9	140,5	2,4	1,6	-5,7	-8,2	1,2	-3,9	-5,5
Agriculture	26,6	25,2	1,3	-1,4	-4,2	-4,6	-5,3	-14,3	-15,4
Foresterie, pêche, mines et extraction de pétrole et de gaz	7,1	7,0	0,5	-0,1	1,1	0,4	-1,4	18,6	6,1
Services publics	7,3	8,0	0,5	0,7	1,1	1,0	9,6	15,9	14,3
Construction	36,3	37,4	1,5	1,1	-0,8	-1,3	3,0	-2,1	-3,4
Fabrication	61,6	62,9	1,7	1,3	-2,9	-3,8	2,1	-4,4	-5,7
Secteur des services									
	472,5	468,4	3,2	-4,1	5,5	9,9	-0,9	1,2	2,2
Commerce	88,8	91,0	2,0	2,2	1,7	2,5	2,5	1,9	2,8
Transport et entreposage	39,0	39,7	1,4	0,7	2,6	3,9	1,8	7,0	10,9
Finance, assurances, immobilier et location	39,2	37,5	1,3	-1,7	2,7	0,9	-4,3	7,8	2,5
Services professionnels, scientifiques et techniques	24,6	22,3	1,1	-2,3	-1,9	-1,1	-9,3	-7,9	-4,7
Services aux entreprises, services relatifs aux bâtiments et autres services de soutien	19,3	19,4	1,2	0,1	1,9	2,2	0,5	10,9	12,8
Services d'enseignement	48,8	51,5	1,5	2,7	3,6	3,4	5,5	7,5	7,1
Soins de santé et assistance sociale	84,9	82,7	1,9	-2,2	-4,5	-3,9	-2,6	-5,2	-4,5
Information, culture et loisirs	24,6	23,6	1,2	-1,0	1,0	2,0	-4,1	4,4	9,3
Hébergement et services de restauration	37,1	37,3	1,5	0,2	0,3	0,3	0,5	0,8	0,8
Autres services	29,3	27,8	1,3	-1,5	-1,1	-1,0	-5,1	-3,8	-3,5
Administrations publiques	36,7	35,6	1,2	-1,1	-0,8	0,7	-3,0	-2,2	2,0

1. Erreur-type moyenne du changement entre deux mois (voir « Erreur d'échantillonnage » dans Qualité des données pour plus d'explications).

Note(s) : Tableaux CANSIM connexes 282-0087, 282-0088.

Tableau 4-8
Certaines caractéristiques de la population active (données désaisonnalisées) — Saskatchewan

	Août 2009	Septembre 2009	E.-T. ¹	Variation depuis			Variation en pourcentage depuis		
				le mois dernier	décembre dernier	douze mois	le mois dernier	décembre dernier	douze mois
en milliers (sauf les taux)									
Les deux sexes, 15 ans et plus									
Population	781,0	782,1	...	1,1	8,1	11,4	0,1	1,0	1,5
Population active	544,2	544,3	2,4	0,1	1,3	3,2	0,0	0,2	0,6
Emploi	516,9	519,0	2,6	2,1	-1,3	-0,5	0,4	-0,2	-0,1
Emploi à temps plein	415,0	421,8	3,3	6,8	-4,6	-4,3	1,6	-1,1	-1,0
Chômage	27,3	25,3	1,9	-2,0	2,6	3,7	-7,3	11,5	17,1
Taux d'activité	69,7	69,6	0,3	-0,1	-0,6	-0,6
Taux de chômage	5,0	4,6	0,3	-0,4	0,4	0,6
Taux d'emploi	66,2	66,4	0,3	0,2	-0,8	-1,0
Taux de temps partiel	19,7	18,7	0,6	-1,0	0,7	0,7
Les deux sexes, 15 à 24 ans									
Population	139,1	139,0	...	-0,1	-0,7	-0,6	-0,1	-0,5	-0,4
Population active	96,7	95,9	1,5	-0,8	-5,5	-4,7	-0,8	-5,4	-4,7
Emploi	88,1	87,7	1,6	-0,4	-5,8	-5,8	-0,5	-6,2	-6,2
Chômage	8,6	8,2	1,3	-0,4	0,3	1,1	-4,7	3,8	15,5
Taux d'activité	69,5	69,0	1,1	-0,5	-3,6	-3,1
Taux de chômage	8,9	8,6	1,2	-0,3	0,8	1,5
Taux d'emploi	63,3	63,1	1,1	-0,2	-3,8	-3,9
Taux de temps partiel	37,9	37,4	1,7	-0,5	0,3	1,4
Hommes, 25 ans et plus									
Population	313,8	314,4	...	0,6	4,5	6,1	0,2	1,5	2,0
Population active	240,4	239,5	1,1	-0,9	4,2	3,0	-0,4	1,8	1,3
Emploi	229,4	229,3	1,3	-0,1	1,7	0,7	0,0	0,7	0,3
Chômage	11,0	10,2	1,0	-0,8	2,5	2,3	-7,3	32,5	29,1
Taux d'activité	76,6	76,2	0,4	-0,4	0,3	-0,5
Taux de chômage	4,6	4,3	0,4	-0,3	1,0	1,0
Taux d'emploi	73,1	72,9	0,4	-0,2	-0,5	-1,2
Taux de temps partiel	8,8	6,6	0,6	-2,2	-0,2	0,1
Femmes, 25 ans et plus									
Population	328,1	328,7	...	0,6	4,3	5,9	0,2	1,3	1,8
Population active	207,1	208,9	1,4	1,8	2,7	4,9	0,9	1,3	2,4
Emploi	199,4	201,9	1,4	2,5	2,7	4,5	1,3	1,4	2,3
Chômage	7,7	7,0	0,9	-0,7	0,0	0,4	-9,1	0,0	6,1
Taux d'activité	63,1	63,6	0,4	0,5	0,0	0,4
Taux de chômage	3,7	3,4	0,4	-0,3	0,0	0,2
Taux d'emploi	60,8	61,4	0,4	0,6	0,0	0,2
Taux de temps partiel	24,2	24,5	1,0	0,2	2,5	1,8
Branche d'activité									
	516,9	519,0	2,6	2,1	-1,3	-0,5	0,4	-0,2	-0,1
Secteur de la production de biens									
	136,1	138,8	2,2	2,7	-3,8	-8,5	2,0	-2,7	-5,8
Agriculture	41,4	42,9	1,5	1,5	3,7	-1,4	3,6	9,4	-3,2
Foresterie, pêche, mines et extraction de pétrole et de gaz	23,2	24,9	1,0	1,7	-0,3	-0,9	7,3	-1,2	-3,5
Services publics	4,7	4,5	0,4	-0,2	-1,7	-1,3	-4,3	-27,4	-22,4
Construction	40,8	39,1	1,3	-1,7	-1,5	0,7	-4,2	-3,7	1,8
Fabrication	25,9	27,4	1,1	1,5	-3,9	-5,7	5,8	-12,5	-17,2
Secteur des services									
	380,8	380,2	2,7	-0,6	2,5	8,0	-0,2	0,7	2,1
Commerce	80,5	81,6	1,8	1,1	-1,7	-2,5	1,4	-2,0	-3,0
Transport et entreposage	27,0	26,2	1,0	-0,8	2,9	4,5	-3,0	12,4	20,7
Finance, assurances, immobilier et location	27,8	28,2	1,0	0,4	-0,7	0,5	1,4	-2,4	1,8
Services professionnels, scientifiques et techniques	21,2	21,1	0,9	-0,1	0,6	-0,7	-0,5	2,9	-3,2
Services aux entreprises, services relatifs aux bâtiments et autres services de soutien	12,3	13,1	0,8	0,8	0,4	1,3	6,5	3,1	11,0
Services d'enseignement	36,4	39,9	1,3	3,5	1,3	-0,2	9,6	3,4	-0,5
Soins de santé et assistance sociale	69,6	66,5	1,4	-3,1	3,5	0,4	-4,5	5,6	0,6
Information, culture et loisirs	19,3	19,4	1,0	0,1	-1,4	1,6	0,5	-6,7	9,0
Hébergement et services de restauration	30,8	29,3	1,3	-1,5	-3,1	-0,9	-4,9	-9,6	-3,0
Autres services	25,2	24,1	1,0	-1,1	0,0	2,3	-4,4	0,0	10,6
Administrations publiques	30,8	30,8	1,0	0,0	0,7	1,5	0,0	2,3	5,1

1. Erreur-type moyenne du changement entre deux mois (voir « Erreur d'échantillonnage » dans Qualité des données pour plus d'explications).

Note(s) : Tableaux CANSIM connexes 282-0087, 282-0088.

Tableau 4-9
Certaines caractéristiques de la population active (données désaisonnalisées) — Alberta

	Août 2009	Septembre 2009	E.-T. ¹	Variation depuis			Variation en pourcentage depuis		
				le mois dernier	décembre dernier	douze mois	le mois dernier	décembre dernier	douze mois
en milliers (sauf les taux)									
Les deux sexes, 15 ans et plus									
Population	2 876,0	2 882,2	...	6,2	58,5	74,0	0,2	2,1	2,6
Population active	2 136,8	2 134,0	8,2	-2,8	23,8	32,1	-0,1	1,1	1,5
Emploi	1 979,1	1 982,1	8,8	3,0	-40,4	-39,6	0,2	-2,0	-2,0
Emploi à temps plein	1 613,2	1 627,9	11,5	14,7	-52,9	-59,5	0,9	-3,1	-3,5
Chômage	157,7	151,9	6,4	-5,8	64,1	71,7	-3,7	73,0	89,4
Taux d'activité	74,3	74,0	0,3	-0,3	-0,7	-0,8
Taux de chômage	7,4	7,1	0,3	-0,3	2,9	3,3
Taux d'emploi	68,8	68,8	0,3	0,0	-2,8	-3,2
Taux de temps partiel	18,5	17,9	0,5	-0,6	1,0	1,3
Les deux sexes, 15 à 24 ans									
Population	508,3	508,3	...	0,0	3,3	4,4	0,0	0,7	0,9
Population active	348,1	353,9	5,0	5,8	-13,4	-22,3	1,7	-3,6	-5,9
Emploi	301,0	308,9	5,1	7,9	-25,4	-42,1	2,6	-7,6	-12,0
Chômage	47,2	45,0	3,9	-2,2	12,1	19,9	-4,7	36,8	79,3
Taux d'activité	68,5	69,6	1,0	1,1	-3,1	-5,1
Taux de chômage	13,6	12,7	1,0	-0,9	3,7	6,0
Taux d'emploi	59,2	60,8	1,0	1,6	-5,4	-8,9
Taux de temps partiel	38,4	35,0	1,6	-3,4	-0,4	0,7
Hommes, 25 ans et plus									
Population	1 200,3	1 204,1	...	3,8	31,6	40,0	0,3	2,7	3,4
Population active	991,6	988,3	4,1	-3,3	19,3	19,7	-0,3	2,0	2,0
Emploi	922,6	920,6	4,8	-2,0	-20,1	-19,3	-0,2	-2,1	-2,1
Chômage	69,0	67,7	3,7	-1,3	39,4	39,0	-1,9	139,2	135,9
Taux d'activité	82,6	82,1	0,4	-0,5	-0,5	-1,1
Taux de chômage	7,0	6,9	0,4	-0,1	4,0	3,9
Taux d'emploi	76,9	76,5	0,4	-0,4	-3,7	-4,2
Taux de temps partiel	6,8	6,3	0,5	-0,5	1,1	1,1
Femmes, 25 ans et plus									
Population	1 167,5	1 169,8	...	2,3	23,7	29,7	0,2	2,1	2,6
Population active	797,1	791,8	4,7	-5,3	17,9	34,6	-0,7	2,3	4,6
Emploi	755,6	752,5	4,9	-3,1	5,1	21,7	-0,4	0,7	3,0
Chômage	41,6	39,2	3,5	-2,4	12,7	12,8	-5,8	47,9	48,5
Taux d'activité	68,3	67,7	0,4	-0,6	0,2	1,3
Taux de chômage	5,2	5,0	0,4	-0,2	1,6	1,5
Taux d'emploi	64,7	64,3	0,4	-0,4	-0,9	0,2
Taux de temps partiel	24,8	24,9	0,9	0,1	1,6	2,4
Branche d'activité									
	1 979,1	1 982,1	8,8	3,0	-40,4	-39,6	0,2	-2,0	-2,0
Secteur de la production de biens									
Agriculture	516,1	524,2	8,9	8,1	-67,6	-72,9	1,6	-11,4	-12,2
Forêt, pêche, mines et extraction de pétrole et de gaz	55,6	53,9	3,4	-1,7	-8,5	-11,0	-3,1	-13,6	-16,9
Services publics	141,7	131,2	4,7	-10,5	-23,9	-20,1	-7,4	-15,4	-13,3
Construction	22,0	22,9	1,8	0,9	4,0	4,7	4,1	21,2	25,8
Fabrication	184,0	201,4	6,0	17,4	-3,1	-8,2	9,5	-1,5	-3,9
	112,8	114,8	5,0	2,0	-36,0	-38,2	1,8	-23,9	-25,0
Secteur des services									
Commerce	1 463,0	1 457,9	10,6	-5,1	27,2	33,2	-0,3	1,9	2,3
Transport et entreposage	294,6	297,3	7,1	2,7	-17,6	-20,1	0,9	-5,6	-6,3
Finance, assurances, immobilier et location	100,3	97,1	4,1	-3,2	-5,7	-8,8	-3,2	-5,5	-8,3
Services professionnels, scientifiques et techniques	112,1	104,8	4,1	-7,3	-7,2	-0,3	-6,5	-6,4	-0,3
Services aux entreprises, services relatifs aux bâtiments et autres services de soutien	154,5	157,0	5,1	2,5	-2,9	-11,0	1,6	-1,8	-6,5
Services d'enseignement	69,8	66,5	3,8	-3,3	3,2	3,8	-4,7	5,1	6,1
Soins de santé et assistance sociale	126,0	133,4	4,7	7,4	-5,2	-2,5	5,9	-3,8	-1,8
Information, culture et loisirs	202,0	206,7	4,9	4,7	21,3	26,9	2,3	11,5	15,0
Hébergement et services de restauration	80,7	83,3	3,7	2,6	6,7	13,0	3,2	8,7	18,5
Autres services	130,1	123,8	4,8	-6,3	14,6	6,7	-4,8	13,4	5,7
Administrations publiques	105,9	100,6	4,1	-5,3	13,1	15,0	-5,0	15,0	17,5
	87,1	87,4	3,5	0,3	6,9	10,4	0,3	8,6	13,5

1. Erreur-type moyenne du changement entre deux mois (voir « Erreur d'échantillonnage » dans Qualité des données pour plus d'explications).

Note(s) : Tableaux CANSIM connexes 282-0087, 282-0088.

Tableau 4-10
Certaines caractéristiques de la population active (données désaisonnalisées) — Colombie-Britannique

	Août 2009	Septembre 2009	E.-T. ¹	Variation depuis			Variation en pourcentage depuis		
				le mois dernier	décembre dernier	douze mois	le mois dernier	décembre dernier	douze mois
en milliers (sauf les taux)									
Les deux sexes, 15 ans et plus									
Population	3 714,5	3 722,6	...	8,1	50,4	64,0	0,2	1,4	1,7
Population active	2 447,0	2 452,7	10,3	5,7	20,2	21,5	0,2	0,8	0,9
Emploi	2 255,7	2 270,1	10,4	14,4	-32,6	-45,9	0,6	-1,4	-2,0
Emploi à temps plein	1 774,8	1 777,0	14,2	2,2	-62,6	-67,5	0,1	-3,4	-3,7
Chômage	191,3	182,6	8,0	-8,7	52,9	67,3	-4,5	40,8	58,4
Taux d'activité	65,9	65,9	0,3	0,0	-0,3	-0,6
Taux de chômage	7,8	7,4	0,3	-0,4	2,1	2,7
Taux d'emploi	60,7	61,0	0,3	0,3	-1,7	-2,3
Taux de temps partiel	21,3	21,7	0,6	0,4	1,6	1,4
Les deux sexes, 15 à 24 ans									
Population	585,6	586,3	...	0,7	2,4	2,4	0,1	0,4	0,4
Population active	380,1	372,9	6,1	-7,2	-12,9	-18,3	-1,9	-3,3	-4,7
Emploi	326,9	324,2	6,0	-2,7	-24,7	-33,7	-0,8	-7,1	-9,4
Chômage	53,2	48,7	4,6	-4,5	11,8	15,4	-8,5	32,0	46,2
Taux d'activité	64,9	63,6	1,0	-1,3	-2,5	-3,4
Taux de chômage	14,0	13,1	1,2	-0,9	3,5	4,6
Taux d'emploi	55,8	55,3	1,0	-0,5	-4,5	-6,0
Taux de temps partiel	49,4	46,7	2,0	-2,7	3,5	3,7
Hommes, 25 ans et plus									
Population	1 531,9	1 535,7	...	3,8	24,2	31,0	0,2	1,6	2,1
Population active	1 099,3	1 098,3	5,0	-1,0	2,3	4,9	-0,1	0,2	0,4
Emploi	1 018,6	1 018,2	5,4	-0,4	-28,6	-35,7	0,0	-2,7	-3,4
Chômage	80,7	80,1	4,5	-0,6	30,9	40,7	-0,7	62,8	103,3
Taux d'activité	71,8	71,5	0,3	-0,3	-1,0	-1,2
Taux de chômage	7,3	7,3	0,4	0,0	2,8	3,7
Taux d'emploi	66,5	66,3	0,4	-0,2	-3,0	-3,7
Taux de temps partiel	8,5	9,3	0,6	0,8	1,4	1,6
Femmes, 25 ans et plus									
Population	1 597,1	1 600,6	...	3,5	23,8	30,6	0,2	1,5	1,9
Population active	967,6	981,4	6,1	13,8	30,7	34,7	1,4	3,2	3,7
Emploi	910,2	927,7	6,0	17,5	20,7	23,6	1,9	2,3	2,6
Chômage	57,4	53,7	4,5	-3,7	10,1	11,2	-6,4	23,2	26,4
Taux d'activité	60,6	61,3	0,4	0,7	1,0	1,0
Taux de chômage	5,9	5,5	0,5	-0,4	0,9	1,0
Taux d'emploi	57,0	58,0	0,4	1,0	0,5	0,4
Taux de temps partiel	25,6	26,6	0,9	1,0	1,3	0,5
Branche d'activité									
	2 255,7	2 270,1	10,4	14,4	-32,6	-45,9	0,6	-1,4	-2,0
Secteur de la production de biens									
Agriculture	439,2	454,5	9,0	15,3	-39,7	-57,3	3,5	-8,0	-11,2
Forêt, pêche, mines et extraction de pétrole et de gaz	33,8	36,9	2,6	3,1	6,3	5,0	9,2	20,6	15,7
Services publics	39,8	38,7	3,0	-1,1	-10,8	-5,5	-2,8	-21,8	-12,4
Construction	9,9	13,5	1,5	3,6	0,9	-1,0	36,4	7,1	-6,9
Fabrication	191,7	195,7	6,4	4,0	-17,8	-39,5	2,1	-8,3	-16,8
	163,9	169,8	5,9	5,9	-18,2	-16,2	3,6	-9,7	-8,7
Secteur des services									
Commerce	1 816,4	1 815,6	11,9	-0,8	7,0	11,4	0,0	0,4	0,6
Transport et entreposage	382,1	382,0	8,1	-0,1	24,0	35,3	0,0	6,7	10,2
Finance, assurances, immobilier et location	115,2	113,1	4,8	-2,1	-13,1	-14,9	-1,8	-10,4	-11,6
Services professionnels, scientifiques et techniques	138,1	148,1	5,1	10,0	-0,9	-0,8	7,2	-0,6	-0,5
Services aux entreprises, services relatifs aux bâtiments et autres services de soutien	169,6	153,0	5,8	-16,6	-17,0	-16,6	-9,8	-10,0	-9,8
Services d'enseignement	90,6	90,8	4,9	0,2	-8,0	-8,6	0,2	-8,1	-8,7
Soins de santé et assistance sociale	168,2	165,5	5,6	-2,7	3,8	7,3	-1,6	2,4	4,6
Information, culture et loisirs	252,3	263,3	6,2	11,0	13,5	10,3	4,4	5,4	4,1
Hébergement et services de restauration	126,7	115,8	4,8	-10,9	1,7	-3,9	-8,6	1,5	-3,3
Autres services	163,7	166,3	6,3	2,6	-16,7	-8,5	1,6	-9,1	-4,9
Administrations publiques	98,7	104,8	4,5	6,1	8,9	-0,6	6,2	9,3	-0,6
	111,2	113,0	4,2	1,8	10,8	12,6	1,6	10,6	12,5

1. Erreur-type moyenne du changement entre deux mois (voir « Erreur d'échantillonnage » dans Qualité des données pour plus d'explications).

Note(s) : Tableaux CANSIM connexes 282-0087, 282-0088.

Tableau 5-1
Caractéristiques de la population active selon la région métropolitaine de recensement (données désaisonnalisées) — Moyennes mobiles de trois mois

	Août 2009	Septembre 2009	E.-T. ¹	Variation depuis			Variation en pourcentage depuis		
				le mois dernier	décembre dernier	douze mois	le mois dernier	décembre dernier	douze mois
en milliers (sauf les taux)									
St. John's, Terre-Neuve-et-Labrador									
Population	157,6	158,0	...	0,4	2,3	3,2	0,3	1,5	2,1
Population active	107,6	107,6	0,7	0,0	-1,8	0,1	0,0	-1,6	0,1
Emploi	98,7	98,4	0,8	-0,3	-3,1	-0,4	-0,3	-3,1	-0,4
Chômage	8,8	9,2	0,5	0,4	1,3	0,6	4,5	16,5	7,0
Taux d'activité	68,3	68,1	0,5	-0,2	-2,2	-1,3
Taux de chômage	8,2	8,6	0,4	0,4	1,4	0,6
Taux d'emploi	62,6	62,3	0,5	-0,3	-2,9	-1,5
Halifax, Nouvelle-Écosse									
Population	321,3	321,7	...	0,4	3,0	4,0	0,1	0,9	1,3
Population active	231,0	230,4	1,1	-0,6	5,1	10,8	-0,3	2,3	4,9
Emploi	216,3	215,2	1,2	-1,1	2,0	7,3	-0,5	0,9	3,5
Chômage	14,7	15,2	0,6	0,5	3,2	3,5	3,4	26,7	29,9
Taux d'activité	71,9	71,6	0,3	-0,3	0,9	2,5
Taux de chômage	6,4	6,6	0,3	0,2	1,3	1,3
Taux d'emploi	67,3	66,9	0,4	-0,4	0,0	1,5
Saint John, Nouveau-Brunswick									
Population	105,6	105,6	...	0,0	0,6	0,7	0,0	0,6	0,7
Population active	71,5	71,5	0,7	0,0	1,9	2,4	0,0	2,7	3,5
Emploi	67,8	67,6	0,7	-0,2	2,6	2,8	-0,3	4,0	4,3
Chômage	3,7	3,9	0,3	0,2	-0,7	-0,4	5,4	-15,2	-9,3
Taux d'activité	67,7	67,7	0,7	0,0	1,4	1,8
Taux de chômage	5,2	5,5	0,5	0,3	-1,1	-0,7
Taux d'emploi	64,2	64,0	0,7	-0,2	2,1	2,2
Saguenay, Québec									
Population	124,7	124,7	...	0,0	-0,2	-0,3	0,0	-0,2	-0,2
Population active	76,2	77,0	0,7	0,8	0,4	1,2	1,0	0,5	1,6
Emploi	69,1	70,2	0,7	1,1	-0,6	0,4	1,6	-0,8	0,6
Chômage	7,1	6,9	0,4	-0,2	1,0	0,9	-2,8	16,9	15,0
Taux d'activité	61,1	61,7	0,6	0,6	0,4	1,1
Taux de chômage	9,3	9,0	0,5	-0,3	1,3	1,1
Taux d'emploi	55,4	56,3	0,6	0,9	-0,4	0,5
Québec, Québec									
Population	617,2	617,9	...	0,7	4,8	6,5	0,1	0,8	1,1
Population active	404,8	403,2	3,5	-1,6	-9,8	-6,2	-0,4	-2,4	-1,5
Emploi	384,1	381,1	3,4	-3,0	-15,6	-10,4	-0,8	-3,9	-2,7
Chômage	20,7	22,0	1,4	1,3	5,7	4,1	6,3	35,0	22,9
Taux d'activité	65,6	65,3	0,6	-0,3	-2,1	-1,7
Taux de chômage	5,1	5,5	0,3	0,4	1,6	1,1
Taux d'emploi	62,2	61,7	0,5	-0,5	-3,0	-2,3
Trois-Rivières, Québec									
Population	122,7	122,8	...	0,1	0,9	1,1	0,1	0,7	0,9
Population active	74,3	75,6	0,7	1,3	2,0	1,0	1,7	2,7	1,3
Emploi	67,9	68,7	0,8	0,8	-0,1	-0,3	1,2	-0,1	-0,4
Chômage	6,4	6,9	0,3	0,5	2,1	1,3	7,8	43,8	23,2
Taux d'activité	60,6	61,6	0,6	1,0	1,2	0,3
Taux de chômage	8,6	9,1	0,5	0,5	2,6	1,6
Taux d'emploi	55,3	55,9	0,6	0,6	-0,5	-0,8

Voir les notes à la fin du tableau.

Tableau 5-1 – suite

Caractéristiques de la population active selon la région métropolitaine de recensement (données désaisonnalisées) — Moyennes mobiles de trois mois

	Août 2009	Septembre 2009	E.-T. ¹	Variation depuis			Variation en pourcentage depuis		
				le mois dernier	décembre dernier	douze mois	le mois dernier	décembre dernier	douze mois
en milliers (sauf les taux)									
Sherbrooke, Québec									
Population	140,3	140,4	...	0,1	1,3	1,7	0,1	0,9	1,2
Population active	90,4	90,9	0,8	0,5	1,9	1,9	0,6	2,1	2,1
Emploi	83,5	84,5	0,8	1,0	1,5	1,2	1,2	1,8	1,4
Chômage	6,9	6,4	0,3	-0,5	0,4	0,7	-7,2	6,7	12,3
Taux d'activité	64,4	64,7	0,5	0,3	0,7	0,5
Taux de chômage	7,6	7,0	0,4	-0,6	0,3	0,6
Taux d'emploi	59,5	60,2	0,5	0,7	0,5	0,1
Montréal, Québec									
Population	3 103,5	3 107,0	...	3,5	27,5	36,0	0,1	0,9	1,2
Population active	2 078,5	2 071,0	7,1	-7,5	11,3	23,7	-0,4	0,5	1,2
Emploi	1 879,7	1 874,0	7,4	-5,7	-30,6	-21,3	-0,3	-1,6	-1,1
Chômage	198,8	197,0	4,6	-1,8	41,9	45,1	-0,9	27,0	29,7
Taux d'activité	67,0	66,7	0,2	-0,3	-0,2	0,0
Taux de chômage	9,6	9,5	0,2	-0,1	2,0	2,1
Taux d'emploi	60,6	60,3	0,2	-0,3	-1,5	-1,4
Ottawa-Gatineau, Ontario/Québec									
Population	976,8	978,0	...	1,2	9,8	13,3	0,1	1,0	1,4
Population active	701,4	703,1	3,6	1,7	-5,2	-6,1	0,2	-0,7	-0,9
Emploi	663,6	667,5	3,9	3,9	-8,8	-7,8	0,6	-1,3	-1,2
Chômage	37,8	35,6	1,6	-2,2	3,6	1,7	-5,8	11,2	5,0
Taux d'activité	71,8	71,9	0,4	0,1	-1,3	-1,6
Taux de chômage	5,4	5,1	0,2	-0,3	0,6	0,3
Taux d'emploi	67,9	68,3	0,4	0,4	-1,6	-1,7
Ottawa-Gatineau, partie québécoise, Ontario/Québec									
Population	248,1	248,5	...	0,4	2,9	3,8	0,2	1,2	1,6
Population active	178,9	179,9	1,3	1,0	3,3	-0,5	0,6	1,9	-0,3
Emploi	168,5	169,5	1,4	1,0	0,7	-2,2	0,6	0,4	-1,3
Chômage	10,4	10,4	0,6	0,0	2,6	1,7	0,0	33,3	19,5
Taux d'activité	72,1	72,4	0,5	0,3	0,5	-1,3
Taux de chômage	5,8	5,8	0,3	0,0	1,4	1,0
Taux d'emploi	67,9	68,2	0,6	0,3	-0,5	-2,0
Ottawa-Gatineau, partie ontarienne, Ontario/Québec									
Population	728,7	729,5	...	0,8	6,9	9,4	0,1	1,0	1,3
Population active	522,5	523,2	3,4	0,7	-8,5	-5,6	0,1	-1,6	-1,1
Emploi	495,1	498,0	3,6	2,9	-9,5	-5,6	0,6	-1,9	-1,1
Chômage	27,4	25,3	1,5	-2,1	1,1	0,0	-7,7	4,5	0,0
Taux d'activité	71,7	71,7	0,5	0,0	-1,9	-1,7
Taux de chômage	5,2	4,8	0,3	-0,4	0,2	0,0
Taux d'emploi	67,9	68,3	0,5	0,4	-1,9	-1,6
Kingston, Ontario									
Population	126,5	126,5	...	0,0	0,3	0,2	0,0	0,2	0,2
Population active	81,2	83,2	0,7	2,0	-0,9	-2,0	2,5	-1,1	-2,3
Emploi	75,7	77,5	0,7	1,8	-2,9	-2,2	2,4	-3,6	-2,8
Chômage	5,5	5,7	0,3	0,2	2,0	0,2	3,6	54,1	3,6
Taux d'activité	64,2	65,8	0,6	1,6	-0,8	-1,7
Taux de chômage	6,8	6,9	0,3	0,1	2,5	0,4
Taux d'emploi	59,8	61,3	0,6	1,5	-2,4	-1,8

Voir les notes à la fin du tableau.

Tableau 5-1 – suite

Caractéristiques de la population active selon la région métropolitaine de recensement (données désaisonnalisées) — Moyennes mobiles de trois mois

	Août 2009	Septembre 2009	E.-T. ¹	Variation depuis			Variation en pourcentage depuis		
				le mois dernier	décembre dernier	douze mois	le mois dernier	décembre dernier	douze mois
en milliers (sauf les taux)									
Toronto, Ontario									
Population	4 661,3	4 671,0	...	9,7	78,8	106,4	0,2	1,7	2,3
Population active	3 189,3	3 189,1	9,1	-0,2	34,0	59,4	0,0	1,1	1,9
Emploi	2 865,5	2 876,1	9,5	10,6	-49,8	-36,8	0,4	-1,7	-1,3
Chômage	323,7	313,0	6,0	-10,7	83,8	96,2	-3,3	36,6	44,4
Taux d'activité	68,4	68,3	0,2	-0,1	-0,4	-0,3
Taux de chômage	10,1	9,8	0,2	-0,3	2,5	2,9
Taux d'emploi	61,5	61,6	0,2	0,1	-2,1	-2,2
Hamilton, Ontario									
Population	601,9	602,3	...	0,4	3,1	4,5	0,1	0,5	0,8
Population active	404,9	406,6	2,9	1,7	10,5	9,5	0,4	2,7	2,4
Emploi	369,5	369,8	3,0	0,3	1,5	-5,3	0,1	0,4	-1,4
Chômage	35,4	36,9	1,5	1,5	9,1	14,9	4,2	32,7	67,7
Taux d'activité	67,3	67,5	0,5	0,2	1,4	1,1
Taux de chômage	8,7	9,1	0,4	0,4	2,1	3,6
Taux d'emploi	61,4	61,4	0,5	0,0	-0,1	-1,3
Kitchener, Ontario									
Population	388,3	388,8	...	0,5	3,8	5,2	0,1	1,0	1,4
Population active	280,1	279,7	1,8	-0,4	0,2	6,3	-0,1	0,1	2,3
Emploi	252,3	253,8	1,9	1,5	-3,8	-5,1	0,6	-1,5	-2,0
Chômage	27,8	26,0	1,1	-1,8	4,0	11,5	-6,5	18,2	79,3
Taux d'activité	72,1	71,9	0,5	-0,2	-0,7	0,6
Taux de chômage	9,9	9,3	0,4	-0,6	1,4	4,0
Taux d'emploi	65,0	65,3	0,5	0,3	-1,6	-2,2
London, Ontario									
Population	389,6	390,0	...	0,4	3,0	4,2	0,1	0,8	1,1
Population active	258,0	256,8	1,8	-1,2	-7,0	-5,7	-0,5	-2,7	-2,2
Emploi	229,5	228,0	1,9	-1,5	-16,5	-16,3	-0,7	-6,7	-6,7
Chômage	28,6	28,8	1,0	0,2	9,5	10,6	0,7	49,2	58,2
Taux d'activité	66,2	65,8	0,5	-0,4	-2,4	-2,2
Taux de chômage	11,1	11,2	0,4	0,1	3,9	4,3
Taux d'emploi	58,9	58,5	0,5	-0,4	-4,7	-4,8
Oshawa, Ontario									
Population	294,1	294,6	...	0,5	4,1	5,5	0,2	1,4	1,9
Population active	199,9	201,1	1,6	1,2	-1,2	-1,3	0,6	-0,6	-0,6
Emploi	180,2	182,6	1,6	2,4	-4,0	-5,8	1,3	-2,1	-3,1
Chômage	19,7	18,5	0,8	-1,2	2,7	4,6	-6,1	17,1	33,1
Taux d'activité	68,0	68,3	0,5	0,3	-1,3	-1,7
Taux de chômage	9,9	9,2	0,4	-0,7	1,4	2,3
Taux d'emploi	61,3	62,0	0,5	0,7	-2,2	-3,2
St. Catharines-Niagara, Ontario									
Population	330,1	330,2	...	0,1	0,4	0,8	0,0	0,1	0,2
Population active	204,8	204,5	1,6	-0,3	-9,0	-6,3	-0,1	-4,2	-3,0
Emploi	184,7	184,3	1,7	-0,4	-10,4	-11,3	-0,2	-5,3	-5,8
Chômage	20,2	20,2	0,8	0,0	1,4	5,1	0,0	7,4	33,8
Taux d'activité	62,0	61,9	0,5	-0,1	-2,8	-2,1
Taux de chômage	9,9	9,9	0,4	0,0	1,1	2,7
Taux d'emploi	56,0	55,8	0,5	-0,2	-3,2	-3,6

Voir les notes à la fin du tableau.

Tableau 5-1 – suite

Caractéristiques de la population active selon la région métropolitaine de recensement (données désaisonnalisées) — Moyennes mobiles de trois mois

	Août 2009	Septembre 2009	E.-T. ¹	Variation depuis			Variation en pourcentage depuis		
				le mois dernier	décembre dernier	douze mois	le mois dernier	décembre dernier	douze mois
en milliers (sauf les taux)									
Greater Sudbury / Grand Sudbury, Ontario									
Population	134,5	134,6	...	0,1	0,6	0,8	0,1	0,4	0,6
Population active	87,8	87,0	0,8	-0,8	-0,6	-0,3	-0,9	-0,7	-0,3
Emploi	78,5	77,9	0,8	-0,6	-4,8	-4,5	-0,8	-5,8	-5,5
Chômage	9,3	9,1	0,3	-0,2	4,2	4,2	-2,2	85,7	85,7
Taux d'activité	65,3	64,6	0,6	-0,7	-0,8	-0,6
Taux de chômage	10,6	10,5	0,4	-0,1	4,9	4,9
Taux d'emploi	58,4	57,9	0,6	-0,5	-3,8	-3,7
Thunder Bay, Ontario									
Population	103,3	103,2	...	-0,1	-0,5	-0,6	-0,1	-0,5	-0,6
Population active	65,7	65,5	0,6	-0,2	0,1	-0,4	-0,3	0,2	-0,6
Emploi	59,9	59,8	0,6	-0,1	-1,3	-2,6	-0,2	-2,1	-4,2
Chômage	5,7	5,6	0,3	-0,1	1,3	2,1	-1,8	30,2	60,0
Taux d'activité	63,6	63,5	0,6	-0,1	0,4	0,0
Taux de chômage	8,7	8,5	0,4	-0,2	1,9	3,2
Taux d'emploi	58,0	57,9	0,6	-0,1	-1,0	-2,2
Windsor, Ontario									
Population	273,3	273,4	...	0,1	0,3	0,5	0,0	0,1	0,2
Population active	176,9	174,5	1,5	-2,4	-1,4	1,5	-1,4	-0,8	0,9
Emploi	150,8	149,6	1,6	-1,2	-8,4	-6,1	-0,8	-5,3	-3,9
Chômage	26,1	24,9	0,9	-1,2	7,1	7,6	-4,6	39,9	43,9
Taux d'activité	64,7	63,8	0,5	-0,9	-0,6	0,4
Taux de chômage	14,8	14,3	0,5	-0,5	4,2	4,3
Taux d'emploi	55,2	54,7	0,6	-0,5	-3,2	-2,4
Winnipeg, Manitoba									
Population	593,9	594,7	...	0,8	7,6	9,5	0,1	1,3	1,6
Population active	420,9	421,6	1,3	0,7	7,8	8,8	0,2	1,9	2,1
Emploi	396,5	397,2	1,3	0,7	2,3	2,9	0,2	0,6	0,7
Chômage	24,4	24,4	0,7	0,0	5,6	5,9	0,0	29,8	31,9
Taux d'activité	70,9	70,9	0,2	0,0	0,4	0,4
Taux de chômage	5,8	5,8	0,2	0,0	1,3	1,3
Taux d'emploi	66,8	66,8	0,2	0,0	-0,5	-0,6
Regina, Saskatchewan									
Population	171,8	172,1	...	0,3	2,7	3,9	0,2	1,6	2,3
Population active	122,1	121,5	0,7	-0,6	-0,2	2,1	-0,5	-0,2	1,8
Emploi	117,1	115,9	0,7	-1,2	-1,4	0,8	-1,0	-1,2	0,7
Chômage	5,0	5,6	0,3	0,6	1,2	1,3	12,0	27,3	30,2
Taux d'activité	71,1	70,6	0,4	-0,5	-1,2	-0,4
Taux de chômage	4,1	4,6	0,3	0,5	1,0	1,0
Taux d'emploi	68,2	67,3	0,4	-0,9	-1,9	-1,1
Saskatoon, Saskatchewan									
Population	203,2	203,7	...	0,5	4,2	5,8	0,2	2,1	2,9
Population active	151,1	151,8	0,9	0,7	5,4	7,9	0,5	3,7	5,5
Emploi	144,3	145,1	0,9	0,8	4,7	7,6	0,6	3,3	5,5
Chômage	6,8	6,8	0,4	0,0	0,9	0,4	0,0	15,3	6,2
Taux d'activité	74,4	74,5	0,4	0,1	1,1	1,8
Taux de chômage	4,5	4,5	0,3	0,0	0,5	0,1
Taux d'emploi	71,0	71,2	0,4	0,2	0,8	1,7

Voir les notes à la fin du tableau.

Tableau 5-1 – suite

Caractéristiques de la population active selon la région métropolitaine de recensement (données désaisonnalisées) — Moyennes mobiles de trois mois

	Août 2009	Septembre 2009	E.-T. ¹	Variation depuis			Variation en pourcentage depuis		
				le mois dernier	décembre dernier	douze mois	le mois dernier	décembre dernier	douze mois
en milliers (sauf les taux)									
Calgary, Alberta									
Population	974,1	976,4	...	2,3	21,6	27,0	0,2	2,3	2,8
Population active	746,6	747,5	3,1	0,9	3,1	11,1	0,1	0,4	1,5
Emploi	693,6	696,0	3,3	2,4	-19,4	-12,6	0,3	-2,7	-1,8
Chômage	53,0	51,5	1,7	-1,5	22,5	23,6	-2,8	77,6	84,6
Taux d'activité	76,6	76,6	0,3	0,0	-1,4	-1,0
Taux de chômage	7,1	6,9	0,2	-0,2	3,0	3,1
Taux d'emploi	71,2	71,3	0,3	0,1	-3,6	-3,3
Edmonton, Alberta									
Population	906,4	908,4	...	2,0	18,4	22,8	0,2	2,1	2,6
Population active	665,8	665,0	3,2	-0,8	12,0	25,5	-0,1	1,8	4,0
Emploi	617,5	615,5	3,5	-2,0	-13,9	-1,5	-0,3	-2,2	-0,2
Chômage	48,4	49,4	1,4	1,0	25,7	26,9	2,1	108,4	119,6
Taux d'activité	73,5	73,2	0,4	-0,3	-0,2	1,0
Taux de chômage	7,3	7,4	0,2	0,1	3,8	3,9
Taux d'emploi	68,1	67,8	0,4	-0,3	-2,9	-1,9
Abbotsford-Mission, Colombie-Britannique									
Population	135,8	136,0	...	0,2	1,4	1,9	0,1	1,0	1,4
Population active	93,1	94,1	0,8	1,0	0,6	0,4	1,1	0,6	0,4
Emploi	84,6	85,7	0,8	1,1	-2,7	-3,7	1,3	-3,1	-4,1
Chômage	8,4	8,4	0,4	0,0	3,3	4,1	0,0	64,7	95,3
Taux d'activité	68,6	69,2	0,6	0,6	-0,3	-0,7
Taux de chômage	9,0	8,9	0,4	-0,1	3,4	4,3
Taux d'emploi	62,3	63,0	0,6	0,7	-2,7	-3,7
Vancouver, Colombie-Britannique									
Population	1 988,2	1 992,5	...	4,3	32,7	43,1	0,2	1,7	2,2
Population active	1 333,7	1 333,9	5,0	0,2	34,9	38,8	0,0	2,7	3,0
Emploi	1 237,0	1 239,7	5,1	2,7	2,6	0,0	0,2	0,2	0,0
Chômage	96,7	94,3	2,6	-2,4	32,4	38,8	-2,5	52,3	69,9
Taux d'activité	67,1	66,9	0,3	-0,2	0,6	0,5
Taux de chômage	7,3	7,1	0,2	-0,2	2,3	2,8
Taux d'emploi	62,2	62,2	0,3	0,0	-0,9	-1,4
Victoria, Colombie-Britannique									
Population	288,6	288,8	...	0,2	1,4	2,0	0,1	0,5	0,7
Population active	192,1	191,9	1,4	-0,2	-5,2	-6,1	-0,1	-2,6	-3,1
Emploi	181,1	180,1	1,4	-1,0	-9,6	-11,4	-0,6	-5,1	-6,0
Chômage	11,0	11,8	0,6	0,8	4,5	5,3	7,3	61,6	81,5
Taux d'activité	66,6	66,4	0,5	-0,2	-2,2	-2,6
Taux de chômage	5,7	6,1	0,3	0,4	2,4	2,8
Taux d'emploi	62,8	62,4	0,5	-0,4	-3,6	-4,4

1. Erreur-type moyenne du changement entre deux mois (voir « Erreur d'échantillonnage » dans Qualité des données pour plus d'explications).

Note(s) : Toutes les régions géographiques sont basées sur les limites du Recensement de 2001. Tableau CANSIM connexe 282-0090.

Tableau 5-2
Caractéristiques de la population active selon la région métropolitaine de recensement (données désaisonnalisées)
— Données mensuelles

	Août 2009	Septembre 2009	E.-T. ¹	Variation depuis			Variation en pourcentage depuis		
				le mois dernier	décembre dernier	douze mois	le mois dernier	décembre dernier	douze mois
en milliers (sauf les taux)									
Montréal, Québec									
Population	3 106,6	3 111,0	...	4,4	28,9	36,9	0,1	0,9	1,2
Population active	2 090,0	2 059,1	14,9	-30,9	3,8	8,4	-1,5	0,2	0,4
Emploi	1 887,5	1 866,3	15,0	-21,2	-33,9	-32,6	-1,1	-1,8	-1,7
Chômage	202,5	192,9	11,2	-9,6	37,9	41,1	-4,7	24,5	27,1
Taux d'activité	67,3	66,2	0,5	-1,1	-0,5	-0,5
Taux de chômage	9,7	9,4	0,5	-0,3	1,9	2,0
Taux d'emploi	60,8	60,0	0,5	-0,8	-1,7	-1,8
Toronto, Ontario									
Population	4 670,0	4 681,7	...	11,7	81,8	106,6	0,3	1,8	2,3
Population active	3 204,6	3 180,9	19,5	-23,7	11,2	24,9	-0,7	0,4	0,8
Emploi	2 882,1	2 882,7	19,5	0,6	-49,8	-56,3	0,0	-1,7	-1,9
Chômage	322,6	298,3	14,7	-24,3	61,1	81,3	-7,5	25,8	37,5
Taux d'activité	68,6	67,9	0,4	-0,7	-1,0	-1,1
Taux de chômage	10,1	9,4	0,5	-0,7	1,9	2,5
Taux d'emploi	61,7	61,6	0,4	-0,1	-2,2	-2,6
Vancouver, Colombie-Britannique									
Population	1 992,0	1 997,2	...	5,2	34,6	43,6	0,3	1,8	2,2
Population active	1 338,3	1 340,2	10,4	1,9	43,7	46,0	0,1	3,4	3,6
Emploi	1 238,9	1 250,9	10,3	12,0	21,6	14,4	1,0	1,8	1,2
Chômage	99,5	89,4	6,5	-10,1	22,2	31,7	-10,2	33,0	54,9
Taux d'activité	67,2	67,1	0,5	-0,1	1,0	0,9
Taux de chômage	7,4	6,7	0,5	-0,7	1,5	2,2
Taux d'emploi	62,2	62,6	0,5	0,4	0,0	-0,7

1. Erreur-type moyenne du changement entre deux mois (voir « Erreur d'échantillonnage » dans Qualité des données pour plus d'explications).

Note(s) : Toutes les régions géographiques sont basées sur les limites du Recensement de 2001. Tableau CANSIM connexe 282-0091.

Tableau 6-1

Caractéristiques de la population active selon la province et la région économique ¹, données non désaisonnalisées, moyennes mobiles de trois mois se terminant en septembre 2008 et septembre 2009

	Population	Population active			Taux d'activité	Taux de chômage	Taux d'emploi
		Population active	Emploi	Chômage			
en milliers							
Canada ²							
2008	26 976,6	18 488,9	17 346,7	1 142,2	68,5	6,2	64,3
2009	27 362,0	18 605,3	17 017,5	1 587,8	68,0	8,5	62,2
Terre-Neuve-et-Labrador							
2008	426,4	263,5	232,5	30,9	61,8	11,7	54,5
2009	429,2	265,1	228,5	36,6	61,8	13,8	53,2
<i>Avalon Peninsula [1010]</i>							
2008	212,6	140,9	127,5	13,4	66,3	9,5	60,0
2009	215,8	142,0	126,1	15,9	65,8	11,2	58,4
<i>Côte-sud-Burin Peninsula [1020]</i>							
2008	32,4	17,7	15,5	2,3	54,6	13,0	47,8
2009	31,9	16,0	13,1	2,9	50,2	18,1	41,1
<i>Côte-ouest-Northern Peninsula-Labrador [1030]</i>							
2008	87,9	50,8	44,1	6,7	57,8	13,2	50,2
2009	88,1	52,9	44,7	8,1	60,0	15,3	50,7
<i>Notre Dame-Central Bonavista Bay [1040]</i>							
2008	93,6	54,0	45,5	8,5	57,7	15,7	48,6
2009	93,4	54,3	44,6	9,7	58,1	17,9	47,8
Île-du-Prince-Édouard							
2008	114,8	81,7	74,7	7,1	71,2	8,7	65,1
2009	116,3	81,8	73,7	8,2	70,3	10,0	63,4
Nouvelle-Écosse							
2008	769,5	499,8	463,9	35,9	65,0	7,2	60,3
2009	772,8	505,2	460,2	45,0	65,4	8,9	59,5
<i>Cape Breton [1210]</i>							
2008	115,6	65,9	58,2	7,7	57,0	11,7	50,3
2009	114,9	65,0	56,3	8,8	56,6	13,5	49,0
<i>Côte-nord [1220]</i>							
2008	131,4	82,2	75,8	6,4	62,6	7,8	57,7
2009	131,4	81,4	72,6	8,8	61,9	10,8	55,3
<i>Annapolis Valley [1230]</i>							
2008	101,2	65,0	61,8	3,2	64,2	4,9	61,1
2009	101,7	61,9	56,7	5,2	60,9	8,4	55,8
<i>Sud [1240]</i>							
2008	103,6	64,7	58,8	5,9	62,5	9,1	56,8
2009	103,2	64,3	58,7	5,5	62,3	8,6	56,9
<i>Halifax [1250]</i>							
2008	317,7	222,0	209,4	12,6	69,9	5,7	65,9
2009	321,7	232,5	215,8	16,8	72,3	7,2	67,1
Nouveau-Brunswick							
2008	618,6	411,7	379,0	32,7	66,6	7,9	61,3
2009	621,9	413,0	378,8	34,2	66,4	8,3	60,9
<i>Campbellton-Miramichi [1310]</i>							
2008	135,7	83,6	72,9	10,7	61,6	12,8	53,7
2009	135,1	77,5	66,9	10,7	57,4	13,8	49,5
<i>Moncton-Richibucto [1320]</i>							
2008	166,0	116,2	108,3	7,9	70,0	6,8	65,2
2009	168,2	118,2	109,2	9,0	70,3	7,6	64,9
<i>Saint John-St. Stephen [1330]</i>							
2008	143,2	94,4	87,9	6,5	65,9	6,9	61,4
2009	143,9	97,3	91,6	5,7	67,6	5,9	63,7

Voir les notes à la fin du tableau.

Tableau 6-1 – suite

Caractéristiques de la population active selon la province et la région économique 1, données non désaisonnalisées, moyennes mobiles de trois mois se terminant en septembre 2008 et septembre 2009

	Population	Population active			Taux d'activité	Taux de chômage	Taux d'emploi
		Population active	Emploi	Chômage			
en milliers							
Fredericton-Oromocto [1340]							
2008	105,5	72,8	68,8	4,1	69,0	5,6	65,2
2009	106,5	74,4	69,8	4,6	69,9	6,2	65,5
Edmundston-Woodstock [1350]							
2008	68,3	44,7	41,1	3,6	65,4	8,1	60,2
2009	68,2	45,6	41,3	4,3	66,9	9,4	60,6
Québec							
2008	6 379,7	4 237,9	3 942,1	295,8	66,4	7,0	61,8
2009	6 444,9	4 253,0	3 895,5	357,5	66,0	8,4	60,4
Gaspésie-Îles-de-la-Madeleine [2410]							
2008	80,8	49,8	43,4	6,4	61,6	12,9	53,7
2009	80,8	44,8	39,4	5,5	55,4	12,3	48,8
Bas-Saint-Laurent [2415]							
2008	167,5	104,9	96,8	8,1	62,6	7,7	57,8
2009	167,6	101,9	93,7	8,2	60,8	8,0	55,9
Capitale-Nationale [2420]							
2008	568,6	378,6	364,0	14,5	66,6	3,8	64,0
2009	573,5	370,5	350,6	19,9	64,6	5,4	61,1
Chaudière-Appalaches [2425]							
2008	330,0	219,8	211,0	8,7	66,6	4,0	63,9
2009	332,3	227,0	213,8	13,3	68,3	5,9	64,3
Estrie [2430]							
2008	251,4	158,0	149,4	8,6	62,8	5,4	59,4
2009	253,8	172,7	161,6	11,1	68,0	6,4	63,7
Centre-du-Québec [2433]							
2008	186,7	126,8	118,2	8,6	67,9	6,8	63,3
2009	188,1	124,4	117,9	6,5	66,1	5,2	62,7
Montérégie [2435]							
2008	1 145,1	787,6	731,5	56,2	68,8	7,1	63,9
2009	1 164,1	781,9	718,8	63,1	67,2	8,1	61,7
Montréal [2440]							
2008	1 592,3	1 059,7	968,4	91,3	66,6	8,6	60,8
2009	1 596,4	1 049,2	928,2	121,0	65,7	11,5	58,1
Laval [2445]							
2008	314,5	222,8	208,0	14,8	70,8	6,6	66,1
2009	319,6	218,8	204,3	14,5	68,5	6,6	63,9
Lanaudière [2450]							
2008	364,7	233,5	219,7	13,8	64,0	5,9	60,2
2009	375,3	259,2	235,4	23,8	69,1	9,2	62,7
Laurentides [2455]							
2008	436,5	284,8	264,7	20,1	65,2	7,1	60,6
2009	446,5	307,2	284,3	23,0	68,8	7,5	63,7
Outaouais [2460]							
2008	295,3	214,5	203,3	11,3	72,6	5,3	68,8
2009	299,8	208,8	197,1	11,7	69,6	5,6	65,7
Abitibi-Témiscamingue [2465]							
2008	115,9	76,1	70,6	5,5	65,7	7,2	60,9
2009	116,4	71,2	65,0	6,2	61,2	8,7	55,8

Voir les notes à la fin du tableau.

Tableau 6-1 – suite

Caractéristiques de la population active selon la province et la région économique 1, données non désaisonnalisées, moyennes mobiles de trois mois se terminant en septembre 2008 et septembre 2009

	Population	Population active			Taux d'activité	Taux de chômage	Taux d'emploi
		Population active	Emploi	Chômage			
en milliers							
Mauricie [2470]							
2008	218,2	130,1	118,1	12,0	59,6	9,2	54,1
2009	219,1	129,1	115,2	13,9	58,9	10,8	52,6
Saguenay-Lac-Saint-Jean [2475]							
2008	223,2	134,7	124,4	10,3	60,3	7,6	55,7
2009	222,9	134,6	122,5	12,1	60,4	9,0	55,0
Côte-Nord et Nord-du-Québec [2480, 2490]							
2008	89,0	56,2	50,6	5,6	63,1	10,0	56,9
2009	88,7	51,5	47,8	3,7	58,1	7,2	53,9
Ontario							
2008	10 531,1	7 245,3	6 754,8	490,6	68,8	6,8	64,1
2009	10 679,3	7 266,0	6 571,0	695,1	68,0	9,6	61,5
Ottawa [3510]							
2008	995,4	721,0	681,8	39,3	72,4	5,5	68,5
2009	1 005,7	717,6	675,1	42,5	71,4	5,9	67,1
Kingston-Pembroke [3515]							
2008	360,6	242,9	227,2	15,6	67,4	6,4	63,0
2009	361,6	233,6	213,2	20,4	64,6	8,7	59,0
Muskoka-Kawarths [3520]							
2008	311,6	199,6	189,7	9,9	64,1	5,0	60,9
2009	313,1	187,9	175,0	13,0	60,0	6,9	55,9
Toronto [3530]							
2008	4 812,9	3 335,3	3 083,8	251,5	69,3	7,5	64,1
2009	4 920,8	3 387,1	3 036,2	350,9	68,8	10,4	61,7
Kitchener-Waterloo-Barrie [3540]							
2008	986,4	707,8	667,2	40,6	71,8	5,7	67,6
2009	1 000,4	716,7	651,8	65,0	71,6	9,1	65,2
Hamilton-Niagara Peninsula [3550]							
2008	1 144,0	773,1	726,0	47,0	67,6	6,1	63,5
2009	1 152,7	774,3	702,0	72,2	67,2	9,3	60,9
London [3560]							
2008	516,5	357,5	332,8	24,6	69,2	6,9	64,4
2009	521,5	354,1	315,4	38,7	67,9	10,9	60,5
Windsor-Sarnia [3570]							
2008	526,5	342,5	312,9	29,7	65,1	8,7	59,4
2009	527,4	338,5	297,0	41,5	64,2	12,3	56,3
Stratford-Bruce Peninsula [3580]							
2008	248,3	167,5	160,7	6,8	67,5	4,1	64,7
2009	248,9	166,9	152,8	14,0	67,1	8,4	61,4
Nord-est [3590]							
2008	454,6	285,3	267,8	17,5	62,8	6,1	58,9
2009	454,9	279,6	252,0	27,6	61,5	9,9	55,4
Nord-ouest [3595]							
2008	174,4	112,8	104,7	8,1	64,7	7,2	60,0
2009	172,4	109,7	100,4	9,2	63,6	8,4	58,2
Manitoba							
2008	911,4	639,9	612,3	27,6	70,2	4,3	67,2
2009	925,0	651,5	614,6	36,9	70,4	5,7	66,4
Sud-est [4610]							
2008	78,9	53,9	51,9	1,9	68,3	3,5	65,8
2009	81,3	56,5	52,8	3,7	69,5	6,5	64,9

Voir les notes à la fin du tableau.

Tableau 6-1 – suite

Caractéristiques de la population active selon la province et la région économique 1, données non désaisonnalisées, moyennes mobiles de trois mois se terminant en septembre 2008 et septembre 2009

	Population	Population active			Taux d'activité	Taux de chômage	Taux d'emploi
		Population active	Emploi	Chômage			
en milliers							
Centre sud [4620]							
2008	44,1	31,5	30,1	1,4	71,4	4,4	68,3
2009	45,3	32,8	31,6	1,2	72,4	3,7	69,8
Sud-ouest [4630]							
2008	82,7	58,5	57,4	1,1	70,7	1,9	69,4
2009	83,2	57,9	55,3	2,6	69,6	4,5	66,5
Centre nord [4640]							
2008	35,9	24,6	23,8	0,7	68,5	2,8	66,3
2009	36,3	24,7	23,1	1,6	68,0	6,5	63,6
Winnipeg [4650]							
2008	540,0	381,1	362,3	18,8	70,6	4,9	67,1
2009	548,0	390,1	365,9	24,2	71,2	6,2	66,8
Interlake [4660]							
2008	70,9	50,1	48,0	2,0	70,7	4,0	67,7
2009	72,0	49,9	47,8	2,1	69,3	4,2	66,4
Parklands et Nord [4670, 4680]							
2008	58,9	40,3	38,7	1,6	68,4	4,0	65,7
2009	58,9	39,6	38,1	1,6	67,2	4,0	64,7
Saskatchewan							
2008	769,3	544,1	519,0	25,1	70,7	4,6	67,5
2009	781,1	551,2	523,2	28,0	70,6	5,1	67,0
Regina-Moose Mountain [4710]							
2008	227,1	162,1	156,4	5,7	71,4	3,5	68,9
2009	231,4	164,4	156,3	8,1	71,0	4,9	67,5
Swift Current-Moose Jaw [4720]							
2008	83,8	56,9	54,5	2,4	67,9	4,2	65,0
2009	84,2	56,2	54,3	1,9	66,7	3,4	64,5
Saskatoon-Biggar [4730]							
2008	240,8	177,5	169,8	7,7	73,7	4,3	70,5
2009	246,5	184,5	175,5	9,0	74,8	4,9	71,2
Yorkton-Melville [4740]							
2008	64,6	41,8	40,5	1,4	64,7	3,3	62,7
2009	64,7	42,8	41,0	1,8	66,2	4,2	63,4
Prince Albert et Nord [4750, 4760]							
2008	153,0	105,8	97,8	8,0	69,2	7,6	63,9
2009	154,3	103,2	96,0	7,2	66,9	7,0	62,2
Alberta							
2008	2 804,0	2 111,5	2 030,7	80,8	75,3	3,8	72,4
2009	2 876,1	2 151,1	1 996,2	154,9	74,8	7,2	69,4
Lethbridge-Medicine Hat [4810]							
2008	209,3	142,9	138,5	4,3	68,3	3,0	66,2
2009	212,8	147,7	137,3	10,4	69,4	7,0	64,5
Camrose-Drumheller [4820]							
2008	155,5	116,7	113,8	3,0	75,0	2,6	73,2
2009	156,7	112,6	105,2	7,4	71,9	6,6	67,1
Calgary [4830]							
2008	1 024,3	801,1	770,3	30,8	78,2	3,8	75,2
2009	1 055,1	813,3	757,4	55,9	77,1	6,9	71,8
Banff-Jasper-Rocky Mountain House [4840]							
2008	68,6	53,9	51,5	2,3	78,6	4,3	75,1
2009	69,8	56,2	53,7	2,5	80,5	4,4	76,9

Voir les notes à la fin du tableau.

Tableau 6-1 – suite

Caractéristiques de la population active selon la province et la région économique 1, données non désaisonnalisées, moyennes mobiles de trois mois se terminant en septembre 2008 et septembre 2009

	Population	Population active			Taux d'activité	Taux de chômage	Taux d'emploi
		Population active	Emploi	Chômage			
en milliers							
Red Deer [4850]							
2008	146,7	111,9	106,8	5,1	76,3	4,6	72,8
2009	151,5	110,6	101,8	8,8	73,0	8,0	67,2
Edmonton [4860]							
2008	919,8	669,4	644,6	24,9	72,8	3,7	70,1
2009	943,7	692,8	639,4	53,4	73,4	7,7	67,8
Athabasca-Grande Prairie-Peace River [4870]							
2008	186,8	142,7	135,4	7,3	76,4	5,1	72,5
2009	191,3	143,6	130,5	13,1	75,1	9,1	68,2
Wood Buffalo-Cold Lake [4880]							
2008	93,0	72,9	69,8	3,0	78,4	4,1	75,1
2009	95,2	74,2	70,8	3,4	77,9	4,6	74,4
Colombie-Britannique							
2008	3 651,8	2 453,4	2 337,7	115,8	67,2	4,7	64,0
2009	3 715,4	2 467,3	2 275,8	191,5	66,4	7,8	61,3
Île de Vancouver et la Côte [5910]							
2008	633,9	420,4	403,3	17,2	66,3	4,1	63,6
2009	640,8	405,9	376,9	28,9	63,3	7,1	58,8
Lower Mainland-Sud-ouest [5920]							
2008	2 218,3	1 491,5	1 423,7	67,8	67,2	4,5	64,2
2009	2 266,2	1 526,4	1 413,6	112,8	67,4	7,4	62,4
Thompson-Okanagan [5930]							
2008	432,1	285,5	271,4	14,1	66,1	4,9	62,8
2009	438,8	283,4	259,2	24,2	64,6	8,5	59,1
Kootenay [5940]							
2008	123,0	76,4	71,6	4,9	62,1	6,4	58,2
2009	123,4	76,4	69,7	6,7	61,9	8,8	56,5
Cariboo [5950]							
2008	126,5	89,4	83,3	6,1	70,7	6,8	65,8
2009	127,6	87,0	76,2	10,8	68,2	12,4	59,7
Côte-nord et Nechako [5960, 5970]							
2008	65,6	48,7	45,4	3,3	74,2	6,8	69,2
2009	65,1	47,6	42,7	4,8	73,1	10,1	65,6
Nord-est [5980]							
2008	52,4	41,5	39,1	2,4	79,2	5,8	74,6
2009	53,5	40,5	37,4	3,2	75,7	7,9	69,9

1. Pour une description géographique des régions économiques, voir le Guide de l'Enquête sur la population active (numéro 71-543-GIF au catalogue).
2. Les estimations pour le Canada sont une somme des totaux provinciaux et excluent les estimations de territoire du Yukon, des territoires du Nord-ouest et de Nunavut.

Note(s) : Toutes les régions géographiques sont basées sur les limites du Recensement de 2001. Tableau CANSIM connexe 282-0054.

Tableau 6-2
Caractéristiques de la population active selon les territoires, données non désaisonnalisées, moyennes mobiles de trois mois se terminant en septembre 2008 et septembre 2009

	Population	Population active			Taux d'activité	Taux de chômage	Taux d'emploi
		Population active	Emploi	Chômage			
		en milliers			pourcentage		
Yukon ¹							
2008	23,8	18,3	17,5	0,8	76,9	4,4	73,5
2009	24,2	18,0	17,0	1,0	74,4	5,6	70,2
Territoires du Nord-Ouest ²							
2008	31,5	23,9	22,7	1,2	75,9	5,0	72,1
2009	31,5	22,3	20,5	1,7	70,8	7,6	65,1
Nunavut ³							
2008	18,5	11,7	10,1	1,7	63,3	14,1	54,4
2009	18,6	11,5	9,9	1,7	62,1	14,4	53,1

1. Depuis 1992, l'Enquête sur la population active (EPA) est réalisée dans le Yukon au moyen d'une méthodologie différente adaptée à certaines difficultés opérationnelles associées aux régions éloignées. Ces estimations ne sont pas incluses dans les totaux nationaux. En 1995, on a remanié l'échantillon de l'EPA du Yukon. Ce remaniement a entre autres eu pour effet d'accroître la population visée de 85 % à 92 %, ce qui s'est traduit par la hausse marquée des estimations trimestrielles des moyennes mobiles de janvier, de février et de mars 1995 pour toutes les estimations de niveaux. Par conséquent, on avertit les utilisateurs d'être prudents lorsqu'ils comparent les estimations qui remontent avant janvier 1995 aux estimations subséquentes.
2. Depuis 2001, on réalise l'Enquête sur la population active (EPA) au territoires du Nord-Ouest en appliquant une autre méthodologie qui remédie à certaines des difficultés d'ordre opérationnel inhérentes aux collectivités éloignées. Ces estimations ne sont pas incluses dans les totaux nationaux.
3. Depuis 2004, l'Enquête sur la population active (EPA) au Nunavut est réalisée en appliquant une méthodologie différente qui remédie à certaines difficultés d'ordre opérationnel inhérentes aux collectivités éloignées. Ces estimations ne sont pas incluses dans les totaux nationaux. De 2004 à 2007, les estimations représentent environ 70 % de l'ensemble de la population du Nunavut âgée de 15 ans ou plus. À partir de 2008, la couverture a été augmentée à 92 %. Avec ce changement de couverture, les utilisateurs ne devraient pas comparer les estimations qui remontent à avant 2008 aux estimations subséquentes. Les estimations de 2004 à 2007 sont basées sur les 10 communautés principales du Nunavut : Iqaluit, Cambridge Bay, Baker Lake, Arviat, Rankin Inlet, Kugluktuk, Pond Inlet, Cape Dorset, Pangnirtung et Igloodik. Les estimations de 2008 jusqu'à maintenant couvrent les dix communautés citées ci-haut ainsi que : Taloyoak, Gjoa Haven, Kugaaruk, Coral Harbour, Repulse Bay, Qikiqtarjuaq, Arctic Bay, Hall Beach et Clyde River.

Note(s) : Tableau CANSIM connexe 282-0100.

Tableau 7
Heures habituelles et salaires moyens des employés selon certaines caractéristiques, Canada, données non désaisonnalisées

	Employés				Temps plein			Temps partiel		
	Nombre	Heures hebdomadaires moyennes	Salaires hebdomadaires moyens	Salaires horaires moyens	Nombre	Heures hebdomadaires moyennes	Salaires hebdomadaires moyens	Nombre	Heures hebdomadaires moyennes	Salaires hebdomadaires moyens
	milliers		dollars		milliers		dollars	milliers		dollars
Septembre 2009										
15 ans et plus	14 155,5	35,4	813,44	22,21	11 599,2	39,3	930,64	2 556,2	17,4	281,68
15 à 24 ans	2 226,1	27,5	383,55	13,02	1 155,5	38,8	579,55	1 070,6	15,4	172,01
25 ans et plus	11 929,4	36,8	893,66	23,93	10 443,7	39,4	969,48	1 485,7	18,8	360,70
Hommes	7 047,7	38,0	934,45	24,03	6 289,0	40,6	1 016,75	758,7	16,6	252,27
Femmes	7 107,7	32,8	693,46	20,40	5 310,2	37,9	828,64	1 797,5	17,7	294,08
Couverture syndicale										
Couvert par un syndicat	4 496,0	35,7	916,74	25,37	3 840,7	38,5	1 003,79	655,4	19,1	406,65
Non couvert par un syndicat	9 659,4	35,2	765,36	20,74	7 758,6	39,8	894,42	1 900,9	16,7	238,59
Permanence de l'emploi										
Permanent	12 312,1	36,2	849,75	22,84	10 474,3	39,3	946,27	1 837,8	18,3	299,63
Temporaire	1 843,4	30,1	570,96	18,00	1 124,9	39,8	785,07	718,5	14,9	235,74
Profession										
Gestion	1 023,3	39,7	1 355,00	34,23	992,1	40,3	1 380,38	31,2	19,7	548,20
Affaires, finance et administration	2 733,9	35,3	753,33	20,92	2 336,4	38,2	830,51	397,5	17,9	299,71
Sciences naturelles et appliquées	1 019,6	38,6	1 195,40	31,01	985,4	39,3	1 218,96	34,2	17,8	516,21
Secteur de la santé	923,5	33,7	891,73	26,37	684,2	38,2	1 020,66	239,3	20,7	523,08
Sciences sociales, enseignement, administration publique et religion	1 379,5	34,2	987,41	28,51	1 131,9	38,0	1 109,64	247,7	16,7	428,78
Arts, culture, sports et loisirs	313,2	31,7	762,52	22,71	227,3	38,5	958,04	85,9	13,8	244,77
Ventes et services	3 635,3	30,7	493,90	15,02	2 321,5	38,5	661,28	1 313,8	16,9	198,15
Métiers, transport et machinerie	2 076,8	40,0	881,40	21,79	1 945,3	41,6	922,69	131,6	17,6	270,87
Professions propres au secteur primaire	292,8	41,3	781,27	18,48	256,1	45,1	865,86	36,8	14,4	192,12
Transformation, fabrication et services d'utilité publique	757,5	39,0	753,16	19,10	719,1	40,1	778,45	38,4	19,5	279,52
Septembre 2008										
15 ans et plus	14 568,2	35,5	796,96	21,66	11 954,8	39,5	912,15	2 613,5	17,2	270,05
15 à 24 ans	2 458,5	27,8	381,94	12,70	1 294,4	39,3	581,46	1 164,1	15,1	160,09
25 ans et plus	12 109,7	37,1	881,22	23,48	10 660,3	39,6	952,31	1 449,4	18,9	358,36
Hommes	7 386,3	38,1	914,19	23,44	6 568,1	40,8	998,26	818,2	16,4	239,25
Femmes	7 181,9	32,9	676,40	19,83	5 386,7	38,0	807,16	1 795,3	17,6	284,08
Couverture syndicale										
Couvert par un syndicat	4 577,3	36,1	905,43	24,79	3 951,1	38,8	984,08	626,2	19,3	409,18
Non couvert par un syndicat	9 991,0	35,3	747,27	20,22	8 003,7	39,9	876,65	1 987,3	16,6	226,21
Permanence de l'emploi										
Permanent	12 756,5	36,4	834,43	22,32	10 900,0	39,5	927,61	1 856,5	18,1	287,32
Temporaire	1 811,7	29,6	533,17	16,99	1 054,8	40,0	752,41	757,0	15,1	227,68
Profession										
Gestion	1 098,2	39,7	1 350,33	33,97	1 064,8	40,4	1 377,80	33,4	19,3	474,23
Affaires, finance et administration	2 829,3	35,3	737,19	20,47	2 423,2	38,3	812,00	406,0	17,6	290,71
Sciences naturelles et appliquées	1 056,8	38,7	1 161,65	30,05	1 022,6	39,4	1 184,16	34,2	18,7	487,92
Secteur de la santé	922,2	33,5	855,32	25,48	698,4	37,8	966,68	223,8	20,0	507,88
Sciences sociales, enseignement, administration publique et religion	1 330,4	34,4	978,69	28,25	1 086,0	38,3	1 098,39	244,4	17,1	446,81
Arts, culture, sports et loisirs	329,3	31,2	710,32	21,56	235,7	38,4	904,67	93,6	13,2	220,89
Ventes et services	3 600,7	30,4	469,49	14,37	2 234,6	38,7	640,52	1 366,1	16,8	189,73
Métiers, transport et machinerie	2 244,9	40,4	862,67	21,12	2 107,3	41,8	901,45	137,6	17,9	268,83
Professions propres au secteur primaire	301,5	42,2	813,11	18,62	264,7	46,1	903,01	36,8	13,7	166,25
Transformation, fabrication et services d'utilité publique	855,0	39,3	721,77	18,23	817,4	40,2	743,48	37,6	18,2	249,58

Note(s) : Tableaux CANSIM connexes 282-0023, 282-0069, 282-0073.

Tableau 8

Taux de chômage selon la région utilisée par le régime d'assurance-emploi ¹, données désaisonnalisées, moyennes mobiles de trois mois

Région	En vigueur du 11 octobre 2009 au 7 novembre 2009
	pourcentage
Terre-Neuve-et-Labrador	
01. St. John's	8,5
02. Terre-Neuve-et-Labrador	20,9
Île-du-Prince-Édouard	
03. Île-du-Prince-Édouard	12,6
Nouvelle-Écosse	
04. Est de la Nouvelle-Écosse	15,6
05. Ouest de la Nouvelle-Écosse	10,1
06. Halifax	6,6
Nouveau-Brunswick	
07. Fredericton-Moncton-Saint John	6,3
08. Madawaska-Charlotte ²	11,6
09. Restigouche-Albert	14,4
Québec	
10. Gaspésie-Îles-de-la-Madeleine	16,8
11. Québec	5,6
12. Trois-Rivières	9,0
13. Québec Centre-Sud	6,6
14. Sherbrooke	7,0
15. Montérégie	8,2
16. Montréal	9,6
17. Québec Centre	9,9
18. Nord-Ouest du Québec	11,0
19. Bas-Saint-Laurent-Côte-Nord ³	11,9
20. Gatineau	5,8
21. Saguenay	8,9
Ontario	
22. Ottawa	5,0
23. Est de l'Ontario	7,5
24. Kingston	6,1
25. Centre de l'Ontario	9,8
26. Oshawa	9,3
27. Toronto	9,8
28. Hamilton	9,1
29. St. Catharines	9,9
30. London	11,2
31. Niagara	12,2
32. Windsor	13,9
33. Kitchener	9,3
34. Huron	10,4
35. Centre-Sud de l'Ontario	8,5
36. Sudbury	10,1
37. Thunder Bay	8,3
38. Nord de l'Ontario	12,9
Manitoba	
39. Winnipeg	5,7
40. Sud du Manitoba	5,8
41. Nord du Manitoba	28,2

Voir les notes à la fin du tableau.

Tableau 8 – suite

Taux de chômage selon la région utilisée par le régime d'assurance-emploi 1, données désaisonnalisées, moyennes mobiles de trois mois

Région	En vigueur du 11 octobre 2009 au 7 novembre 2009
	pourcentage
Saskatchewan	
42. Regina	4,9
43. Saskatoon	4,5
44. Sud de la Saskatchewan	6,7
45. Nord de la Saskatchewan	16,4
Alberta	
46. Calgary	7,0
47. Edmonton	7,5
48. Nord de l'Alberta	9,7
49. Sud de l'Alberta	8,2
Colombie-Britannique	
50. Sud intérieur de la Colombie-Britannique	10,3
51. Abbotsford	8,8
52. Vancouver	7,2
53. Victoria	6,9
54. Sud côtier de la Colombie-Britannique	8,8
55. Nord de la Colombie-Britannique	14,0
Territoires	
56. Yukon ⁴	25,0
57. Territoires du Nord-Ouest ⁴	25,0
58. Nunavut ⁴	25,0

1. Les limites des régions d'assurance-emploi sont déterminées par Ressources humaines et Développement Social Canada (RHDSC). Pour les cartes de ces régions, voir le site web de RHDSC au <http://srv129.services.gc.ca/eiregions/fr/geocont.aspx>.
 2. Ce taux de chômage est déterminé en utilisant une formule de transition prescrite dans les Règlements sur l'Assurance-emploi. Pour plus d'informations, voir : http://www.rhdcc.gc.ca/fr/sm/comm/nouvelles/2000/000913a_f.shtml.
 3. Ce taux de chômage est déterminé en utilisant une formule de transition prescrite dans les Règlements sur l'Assurance-emploi. Pour plus d'informations, voir : http://www.rhdcc.gc.ca/fr/sm/comm/nouvelles/2000/000913b_f.shtml.
 4. Ce taux est fourni par Ressources humaines et Développement des compétences Canada.
- Note(s)** : Toutes les régions géographiques sont basées sur les limites du Recensement de 1996.

Qualité des données

À propos de l'Enquête sur la population active

Les statistiques publiées ici sont fondées sur une enquête mensuelle menée auprès d'environ 53 000 ménages représentatifs d'un bout à l'autre du Canada. L'enquête sur la population active, lancée en novembre 1945, a eu lieu tous les trois mois jusqu'à novembre 1952. Depuis lors, elle a lieu tous les mois. L'information générée par l'enquête s'est considérablement accrue au cours des années grâce à un remaniement majeur de l'enquête en 1976, suivi d'un autre en 1997, et fournit une image riche et détaillée du marché du travail canadien.

L'échantillon retenu aux fins de l'enquête sur la population active représente toutes les personnes de 15 ans et plus résidant dans les provinces du Canada, à l'exception des personnes vivant dans des réserves indiennes, des membres à plein temps des Forces armées et des pensionnaires d'institutions (par exemple les détenus de prison et les malades séjournant à l'hôpital ou dans une maison de repos pour plus de 6 mois). Les estimations mensuelles de l'emploi, du chômage et des inactifs se rapportent à une semaine bien précise chaque mois, soit normalement celle où tombe le quinzième jour du mois.

Définitions et explications

La **population active** comprend les membres de la population civile hors institution âgés de 15 ans et plus qui avaient un emploi (personnes occupées) ou étaient en chômage pendant la semaine de référence.

Les personnes occupées sont celles qui, au cours de la semaine de référence :

- (a) ont fait un travail quelconque
- (b) avaient un emploi mais n'étaient pas au travail

Une personne est considérée à **temps plein** si elle travaille habituellement 30 heures ou plus par semaine à son emploi principal. Une personne est considérée à **temps partiel** si elle travaille habituellement moins de 30 heures par semaine à son emploi principal.

Les **chômeurs** sont les personnes qui, au cours de la semaine de référence :

- (a) étaient sans emploi, avaient activement cherché du travail au cours des quatre dernières semaines (y compris la semaine de référence) et étaient prêtes à travailler;
- (b) n'avaient pas activement cherché de travail au cours des quatre dernières semaines, mais étaient temporairement mises à pied et étaient prêtes à travailler;
- (c) n'avaient pas activement cherché de travail au cours des quatre dernières semaines, mais devaient commencer un nouvel emploi dans quatre semaines ou moins à compter de la semaine de référence, et étaient prêtes à travailler.

La partie de la population civile hors institution âgée de 15 ans et plus qui était ni occupée ni en chômage pendant la semaine de référence est classée **comme inactive**.

Le **taux de chômage** représente le nombre de chômeurs exprimé en pourcentage de la population active. Le taux de chômage d'un groupe particulier (âge, sexe, etc.) est le nombre de chômeurs dans ce groupe, exprimé en pourcentage de la population active dans le même groupe.

Le **taux d'activité** représente la population active exprimée en pourcentage de la population de 15 ans et plus. Le taux d'activité d'un groupe particulier (âge, sexe, etc.) est la population active dans ce groupe exprimée en pourcentage de la population dans le même groupe.

Le **taux d'emploi (antérieurement nommé rapport emploi-population)** représente le nombre de personnes occupées exprimé en pourcentage de la population de 15 ans et plus. Le taux d'emploi d'un groupe particulier (âge, sexe, etc.) est le nombre de personnes occupées dans ce groupe, exprimé en pourcentage de la population dans le même groupe.

Le **taux de temps partiel** représente le nombre de personnes occupées à temps partiel exprimé en pourcentage du nombre de personnes occupées. Le taux de temps partiel d'un groupe particulier (âge, sexe, etc.) est le nombre de personnes occupées à temps partiel dans ce groupe, exprimé en pourcentage du nombre de personnes occupées dans le même groupe.

Toutes les régions géographiques sont basées sur les limites du Recensement de 2001.

Désaisonnalisation

Les fluctuations des séries chronologiques économiques sont causées par des mouvements saisonniers, cycliques et irréguliers. Une série désaisonnalisée est une série dont on a éliminé les effets des mouvements saisonniers. Ces derniers sont causés par des événements annuels réguliers comme les changements de température, les vacances, les cycles agricoles, de productions et de ventes au détail durant la période de Noël et de Pâques. La série désaisonnalisée contient à la fois des fluctuations irrégulières et des fluctuations cycliques à long terme.

Les données désaisonnalisées sont révisées chaque année afin de tenir compte des données courantes et produire des coefficients d'extrapolation prospective pour les 12 prochains mois. Les données d'extrapolation prospective seront l'objet de légères révisions dans les éditions ultérieures de la présente publication.

Variabilité d'échantillonnage des estimations

Les estimations apparaissant dans la présente publication sont fondées sur les données de l'Enquête sur la population active, une enquête mensuelle menée auprès de quelque 53 000 ménages à travers le Canada. Dans la mesure où toute la population n'est pas interviewée, les estimations sont sujettes à l'erreur d'échantillonnage. Si l'estimation publiée est le meilleur indicateur disponible de la valeur réelle, la variation du niveau d'une estimation d'un mois à l'autre peut refléter une variation véritable ou la variabilité d'échantillonnage. On peut estimer l'erreur d'échantillonnage en calculant l'erreur-type de l'estimation ou de la statistique publiée. On a indiqué ces erreurs-types dans les tableaux de la publication pour aider les utilisateurs à interpréter les données.

Interprétation fondée sur l'erreur-type

Dans les deux tiers des cas (68 %), une variation supérieure à l'erreur d'échantillonnage indique une variation réelle. Plus la variation est importante relativement à l'erreur-type, plus la probabilité qu'elle indique une variation réelle, plutôt qu'une variation attribuable à la variabilité d'échantillonnage, est grande. À un niveau de 95 %, la variation de l'estimation doit être supérieure au double de l'erreur d'échantillonnage pour indiquer une variation réelle.

Les variations des estimations qui sont inférieures à l'erreur d'échantillonnage sont moins susceptibles d'indiquer une variation réelle et plus susceptibles de refléter la variabilité d'échantillonnage. Si ces observations s'appliquent aux variations mensuelles, une série de variations consécutives dans la même direction est plus digne de confiance, même si certaines des variations mensuelles sont inférieures à l'erreur d'échantillonnage.

Interprétation fondée sur l'intervalle de confiance

On peut aussi examiner la variabilité inhérente aux estimations tirées d'enquêtes-échantillons sous l'angle des intervalles de confiance. Supposons pour illustrer le calcul d'un intervalle de confiance que, au cours d'un mois donné, l'estimation publiée du nombre total d'emplois augmente de 16 000 pour atteindre 16 500 000. L'erreur-type associée à l'estimation de la variation se chiffre à 27 200. L'erreur-type servant à interpréter l'estimation de la variation indique ce qui suit.

- Dans environ deux cas sur trois (68 %), la valeur réelle de la variation d'un mois à l'autre se situera dans la fourchette allant de -11 200 à +43 200 (c'est-à-dire 16 000 + ou – une erreur-type).
- Dans environ neuf cas sur dix (90 %), la valeur réelle de la variation d'un mois à l'autre se situera dans la fourchette allant de -27 520 à +59 520 (c'est-à-dire 16 000 + ou – 1,6 fois l'erreur-type).
- Dans environ dix-neuf cas sur vingt (95 %), la valeur réelle de la variation d'un mois à l'autre se situera dans la fourchette allant de -38 400 à +70 400 (16 000 + ou – deux fois l'erreur-type).

Pour des explications plus détaillées de la variabilité d'échantillonnage des estimations et, plus particulièrement, pour des renseignements sur la méthode d'évaluation de la variabilité des estimations de niveaux, veuillez consulter la section du *Guide de l'Enquête sur la population active (71-543-G)* traitant de la qualité des données, page 27.

Documentation

Pour des renseignements plus détaillés concernant l'Enquête sur la population active, voir les documents suivants :

- Aperçu de l'Enquête sur la population active
- Guide de l'Enquête sur la population active (71-543-G)
- Énoncés de qualité
- Méthodologie de l'enquête sur la population active du Canada (71-526-X)
- *Cartes géographiques* de l'EPA