

N° 71-001-X au catalogue

Information sur la population active

Ne pas publier avant 7 heures (HAE)

vendredi 8 mai 2009



Du 12 au 18 avril 2009



Statistique
Canada

Statistics
Canada

Canada

Comment obtenir d'autres renseignements

Toute demande de renseignements au sujet du présent produit ou au sujet de statistiques ou de services connexes doit être adressée à : Programme de l'Enquête sur la population active, Division de la statistique du travail, Statistique Canada, Ottawa, Ontario, K1A 0T6 (téléphone : 613-951-4090, numéro de téléphone sans frais : 1-866-873-8788, télécopieur : 613-951-2869 ou par courriel : travail@statcan.gc.ca).

Pour toute demande de renseignements au sujet de ce produit ou sur l'ensemble des données et des services de Statistique Canada, visiter notre site Web à www.statcan.gc.ca. Vous pouvez également communiquer avec nous par courriel à infostats@statcan.gc.ca ou par téléphone entre 8 h 30 et 16 h 30 du lundi au vendredi aux numéros suivants :

Centre de contact national de Statistique Canada

Numéros sans frais (Canada et États-Unis) :

Service de renseignements	1-800-263-1136
Service national d'appareils de télécommunications pour les malentendants	1-800-363-7629
Télécopieur	1-877-287-4369

Appels locaux ou internationaux :

Service de renseignements	1-613-951-8116
Télécopieur	1-613-951-0581

Programme des services de dépôt

Service de renseignements	1-800-635-7943
Télécopieur	1-800-565-7757

Comment accéder à ce produit

Le produit n° 71-001-X au catalogue est disponible gratuitement sous format électronique. Pour obtenir un exemplaire, il suffit de visiter notre site Web à www.statcan.gc.ca et de choisir la rubrique « Publications ».

Normes de service à la clientèle

Statistique Canada s'engage à fournir à ses clients des services rapides, fiables et courtois. À cet égard, notre organisme s'est doté de *normes de service à la clientèle* que les employés observent. Pour obtenir une copie de ces normes de service, veuillez communiquer avec Statistique Canada au numéro sans frais 1-800-263-1136. Les normes de service sont aussi publiées sur le site www.statcan.gc.ca sous « À propos de nous » > « Offrir des services aux Canadiens ».

Statistique Canada
Division de la statistique du travail
Programme de l'Enquête sur la population active

Information sur la population active

Ne pas publier avant 7 heures (HAE)

vendredi 8 mai 2009

Du 12 au 18 avril 2009

Publication autorisée par le ministre responsable de Statistique Canada

© Ministre de l'Industrie, 2009

Tous droits réservés. Le contenu de la présente publication électronique peut être reproduit en tout ou en partie, et par quelque moyen que ce soit, sans autre permission de Statistique Canada, sous réserve que la reproduction soit effectuée uniquement à des fins d'étude privée, de recherche, de critique, de compte rendu ou en vue d'en préparer un résumé destiné aux journaux et/ou à des fins non commerciales. Statistique Canada doit être cité comme suit : Source (ou « Adapté de », s'il y a lieu) : Statistique Canada, année de publication, nom du produit, numéro au catalogue, volume et numéro, période de référence et page(s). Autrement, il est interdit de reproduire le contenu de la présente publication, ou de l'emmagasiner dans un système d'extraction, ou de le transmettre sous quelque forme ou par quelque moyen que ce soit, reproduction électronique, mécanique, photographique, pour quelque fin que ce soit, sans l'autorisation écrite préalable des Services d'octroi de licences, Division des services à la clientèle, Statistique Canada, Ottawa, Ontario, Canada K1A 0T6.

Mai 2009

Nº 71-001-X au catalogue

ISSN 1703-8308

Périodicité : mensuelle

Ottawa

This publication is available in English upon request (catalogue no. 71-001-X).

Note de reconnaissance

Le succès du système statistique du Canada repose sur un partenariat bien établi entre Statistique Canada et la population, les entreprises, les administrations canadiennes et les autres organismes. Sans cette collaboration et cette bonne volonté, il serait impossible de produire des statistiques précises et actuelles.

Information pour l'utilisateur

Signes conventionnels

Les signes conventionnels suivants sont employés uniformément dans les publications de Statistique Canada :

- . indisponible pour toute période de référence
- .. indisponible pour une période de référence précise
- ... n'ayant pas lieu de figurer
- 0 zéro absolu ou valeur arrondie à zéro
- 0^s valeur arrondie à 0 (zéro) là où il y a une distinction importante entre le zéro absolu et la valeur arrondie
- p provisoire
- r révisé
- x confidentiel en vertu des dispositions de la *Loi sur la statistique*
- E à utiliser avec prudence
- F trop peu fiable pour être publié

Demandes spéciales (\$)

Il est possible de demander des totalisations spéciales de façon ponctuelle ou régulière. Ce service vous permet de préciser les tableaux et les séries chronologiques qui répondent à vos exigences particulières. Le coût de ce service varie selon la demande. Pour obtenir plus de renseignements sur ce service, veuillez composer notre numéro de téléphone sans frais (1 866-873-8788) ou communiquez par courriel à l'adresse suivante : travail@statcan.gc.ca.

Calendrier de diffusion pour l'EPA

Période de référence - Semaine se terminant	Date de diffusion
17 janvier 2009	6 février 2009
21 février 2009	13 mars 2009
21 mars 2009	9 avril 2009
18 avril 2009	8 mai 2009
16 mai 2009	5 juin 2009
20 juin 2009	10 juillet 2009
18 juillet 2009	7 août 2009
15 août 2009	4 septembre 2009
19 septembre 2009	9 octobre 2009
17 octobre 2009	6 novembre 2009
14 novembre 2009	4 décembre 2009
12 décembre 2009	8 janvier 2010

Dernier communiqué de l'EPA dans *le Quotidien* (gratuit)

Table des matières

Faits saillants	5
Analyse — Avril 2009	6
Graphiques	
1. Indicateurs de l'emploi et du chômage, Canada, données désaisonnalisées	8
2. Indicateurs de l'emploi et du chômage, Canada, données désaisonnalisées	9
3. Indice de l'emploi selon la branche d'activité, Canada, données désaisonnalisées, janvier 2006=100	10
4. Indice de l'emploi selon la branche d'activité, Canada, données désaisonnalisées, janvier 2006=100	11
5. Indice de l'emploi selon la branche d'activité, Canada, données désaisonnalisées, janvier 2006=100	12
6. Indice de l'emploi selon la province, données désaisonnalisées, janvier 2006=100	13
7. Indice de l'emploi selon la province, données désaisonnalisées, janvier 2006=100	14
Produits connexes	15
Tableaux statistiques	
1 Caractéristiques de la population active selon l'âge et le sexe, Canada, données désaisonnalisées	24
2 Emploi selon la catégorie de travailleurs et la branche d'activité, Canada, données désaisonnalisées	26
3 Caractéristiques de la population active selon la province, données désaisonnalisées	27
4 Certaines caractéristiques de la population active (données désaisonnalisées)	29
4-1 Terre-Neuve-et-Labrador	29
4-2 Île-du-Prince-Édouard	30
4-3 Nouvelle-Écosse	31
4-4 Nouveau-Brunswick	32
4-5 Québec	33
4-6 Ontario	34
4-7 Manitoba	35
4-8 Saskatchewan	36
4-9 Alberta	37
4-10 Colombie-Britannique	38
5 Caractéristiques de la population active selon la région métropolitaine de recensement (données désaisonnalisées)	39
5-1 Moyennes mobiles de trois mois	39
5-2 Données mensuelles	44

Table des matières – suite

6	Caractéristiques de la population active	45
6-1	selon la province et la région économique, données non désaisonnalisées, moyennes mobiles de trois mois se terminant en avril 2008 et avril 2009	45
6-2	selon les territoires, données non désaisonnalisées, moyennes mobiles de trois mois se terminant en avril 2008 et avril 2009	50
7	Heures habituelles et salaires moyens des employés selon certaines caractéristiques, Canada, données non désaisonnalisées	51
8	Taux de chômage selon la région utilisée par le régime d'assurance-emploi, données désaisonnalisées, moyennes mobiles de trois mois	52
Qualité des données, concepts et méthodologie		
	Qualité des données	54

Faits saillants

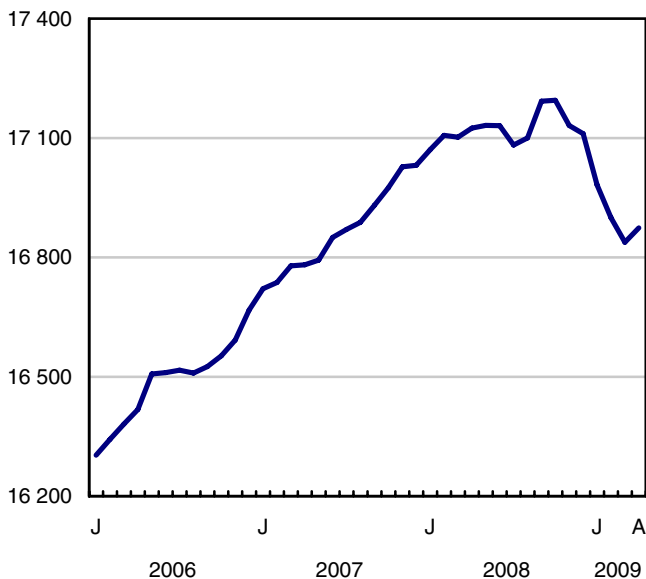
Avril 2009

L'emploi a progressé de 36 000 en avril, en raison d'une hausse du travail indépendant. Malgré cette augmentation, l'emploi a diminué de 321 000 depuis le sommet atteint en octobre 2008. Le taux de chômage est resté inchangé à 8,0 % en avril, demeurant à son niveau le plus élevé en sept ans, la hausse de l'emploi ayant coïncidé avec une croissance de la population active.

Graphique 1
Emploi et taux de chômage, Canada, séries désaisonnalisées

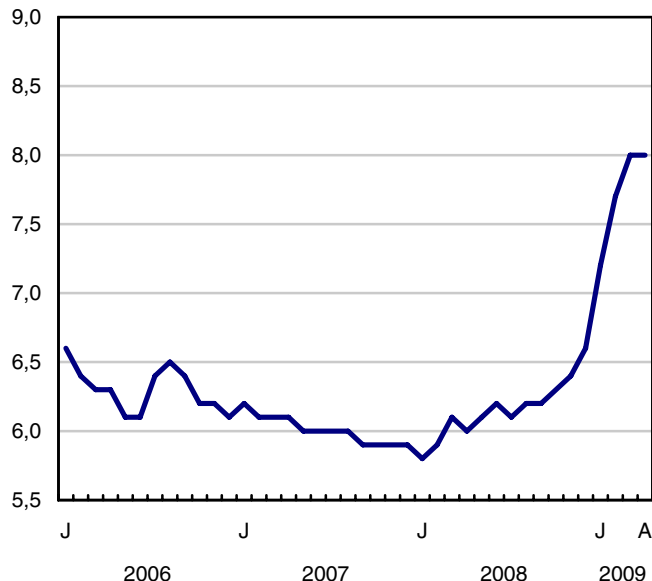
Emploi

milliers



Taux de chômage

pourcentage



Analyse — Avril 2009

L'emploi a progressé de 36 000 en avril, en raison d'une hausse du travail indépendant. Malgré cette augmentation, l'emploi a diminué de 321 000 depuis le sommet atteint en octobre 2008. Le taux de chômage est resté inchangé à 8,0 % en avril, demeurant à son niveau le plus élevé en sept ans, la hausse de l'emploi ayant coïncidé avec une croissance de la population active.

L'emploi a progressé en avril dans l'information, la culture et les loisirs, dans les services aux entreprises, les services relatifs aux bâtiments et les autres services de soutien, dans les « autres services », et dans l'agriculture. L'emploi n'a pas bougé dans la fabrication et la construction.

Depuis octobre dernier, le secteur des biens s'est fortement contracté (-6,3 %). Par contre, l'emploi dans les industries productrices de services, étant traditionnellement moins sensible aux ralentissements économiques, n'a connu qu'une faible baisse (-0,5 %) au cours de la même période.

Toute la hausse de l'emploi observée en avril s'est manifestée au Québec (+22 000) et en Colombie-Britannique (+17 000), tandis que l'emploi a diminué en Nouvelle-Écosse (-4 100) et à Terre-Neuve-et-Labrador (-2 800). L'emploi a peu bougé dans les autres provinces.

L'augmentation de l'emploi en avril s'est manifestée entièrement dans le travail à temps plein. L'augmentation globale de l'emploi pour le mois a été répartie entre les hommes adultes de 25 ans et plus et les femmes plus âgées, soit celles de 55 ans et plus. Depuis octobre, l'emploi a diminué parmi les hommes de 25 à 54 ans et les jeunes de 15 à 24 ans, alors qu'il a augmenté chez les travailleurs plus âgés.

En avril, le salaire horaire moyen était de 4,3 % plus élevé par rapport au même mois un an plus tôt.

Hausse de l'emploi dans les industries de services

En avril, les hausses de l'emploi ont été observées dans l'information, la culture et les loisirs (+17 000), dans les services aux entreprises, les services relatifs aux bâtiments et les autres services de soutien (+15 000), dans les « autres services » (+14 000), et dans l'agriculture (+9 000).

Depuis octobre dernier, l'emploi global s'est replié de 1,9 %, des baisses ayant été observées dans un certain nombre d'industries. La contraction au cours de cette période a été particulièrement marquée dans la construction (-8,5 %), la fabrication (-6,5 %) et les ressources naturelles (-5,9 %).

En avril, le nombre de travailleurs indépendants a augmenté de 37 000, alors que le nombre d'employés dans le secteur public et celui du privé a peu bougé. Depuis octobre, le nombre de travailleurs indépendants a augmenté de 1,3 %, alors que le nombre d'employés a diminué de 2,6 % dans le secteur privé et de 2,0 % dans le secteur public.

L'emploi à temps plein a augmenté de 39 000 en avril, tandis que le travail à temps partiel a peu bougé. Par contre, depuis octobre, l'emploi à temps plein a diminué de 2,5 % et l'emploi à temps partiel a crû légèrement (+0,8 %).

L'emploi progresse au Québec et en Colombie-Britannique en avril

L'augmentation de l'emploi au Québec (+ 22 000) s'est accompagnée d'une faible croissance du taux de chômage qui a atteint 8,4 %, en raison d'une hausse du nombre de personnes au sein de la population active. Depuis octobre dernier, l'emploi au Québec a connu une baisse de 0,8 %, plus faible que la baisse au niveau national de 1,9 %.

En Colombie-Britannique, l'emploi a augmenté de 17 000 en avril. Le taux de chômage s'est maintenu au niveau du mois précédent à 7,4 %, en raison de la croissance de la population active. Malgré les gains du mois d'avril, l'emploi a baissé de 52 000 (-2,2 %) depuis octobre 2008.

En Nouvelle-Écosse, l'emploi a baissé de 4 100 en avril, et le taux de chômage est passé à 9,2 %, en hausse de 0,3 point de pourcentage. Depuis octobre, l'emploi dans la province a fléchi de 8 200 (-1,8 %).

En avril, l'emploi a peu bougé en Ontario et le taux de chômage est resté inchangé à 8,7 %, son niveau le plus élevé depuis avril 1997. Depuis octobre dernier, l'emploi dans la province a diminué de 174 000 (-2,6 %), ce qui représente plus de la moitié du recul total de l'emploi au pays.

L'emploi en Alberta est aussi resté inchangé en avril, laissant le repli de l'emploi à 42 000 (-2,1 %) depuis octobre.

Le Manitoba et la Saskatchewan sont les seules provinces où l'emploi a connu peu de changement depuis octobre. En avril, ces deux provinces ont affiché les taux de chômage les plus bas au pays, soit 4,6 % au Manitoba et 5,0 % en Saskatchewan.

Plus d'hommes adultes et de femmes âgées de 55 ans et plus au travail en avril

En avril, l'augmentation de l'emploi a été répartie entre les hommes adultes de 25 ans et plus (+25 000) et les femmes âgées de 55 ans et plus (+12 000). Depuis octobre dernier, l'emploi a diminué parmi les hommes de 25 à 54 ans (-2,9 %) et les jeunes âgés de 15 à 24 ans (-4,7 %), alors qu'il a augmenté chez les travailleurs plus âgés (+0,9 %).

Le taux de chômage des jeunes a régressé de 0,6 point de pourcentage en avril par rapport au mois précédent, en raison d'une diminution de la participation des jeunes au marché du travail. Cependant, le taux de chômage des jeunes, qui s'établit à 14,2 %, continue d'être le plus élevé de tous les groupes d'âge.

Note aux lecteurs

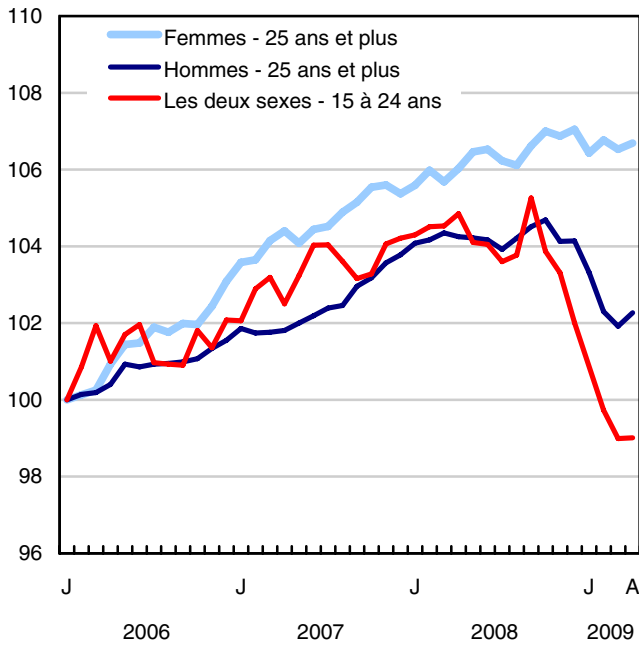
Les estimations tirées de l'Enquête sur la population active sont fondées sur un échantillon et sont donc sujettes à la variabilité d'échantillonnage. Les estimations visant de petites régions géographiques ou de petites branches d'activité seront associées à une variabilité plus importante. Pour une explication de la variabilité d'échantillonnage des estimations et de la méthode d'évaluation de cette variabilité à l'aide de l'erreur-type, veuillez consulter la section traitant de la *qualité des données* dans cette publication.

Les variations dans les salaires horaires moyens sont affectées par des changements dans la composition de la population active canadienne. Par exemple, une baisse de l'emploi dans les professions ou branches d'activités à faible salaire contribuera à l'augmentation du salaire horaire moyen national.

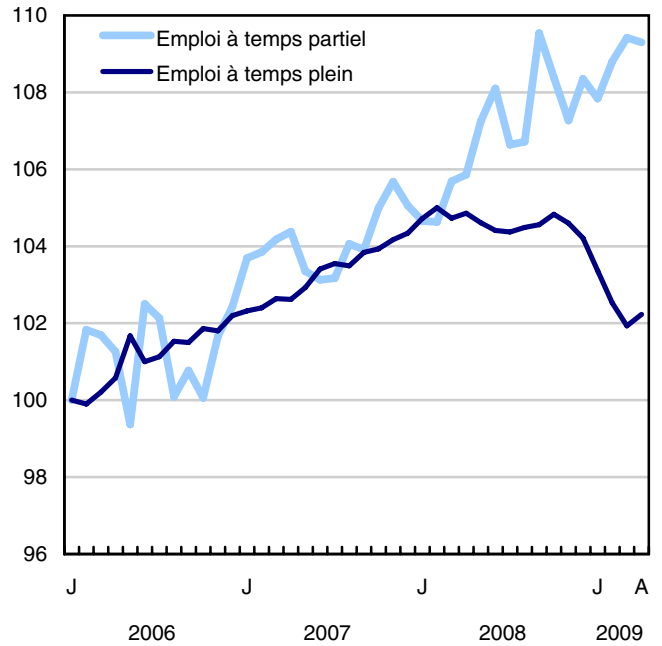
Le CD-ROM de la *Revue chronologique de la population active* de 2008 (71F0004XCB, 209 \$) est maintenant en vente.

Graphique 1
Indicateurs de l'emploi et du chômage, Canada, données désaisonnalisées

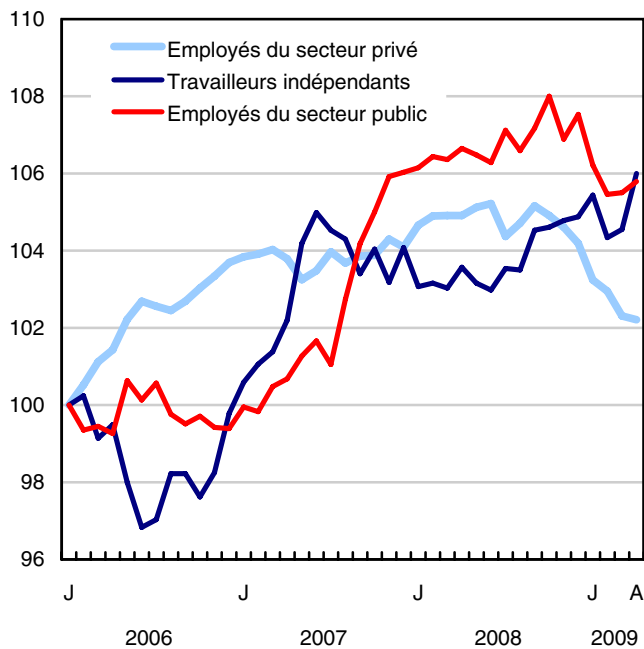
Indice de l'emploi, janvier 2006=100



Indice de l'emploi, janvier 2006=100

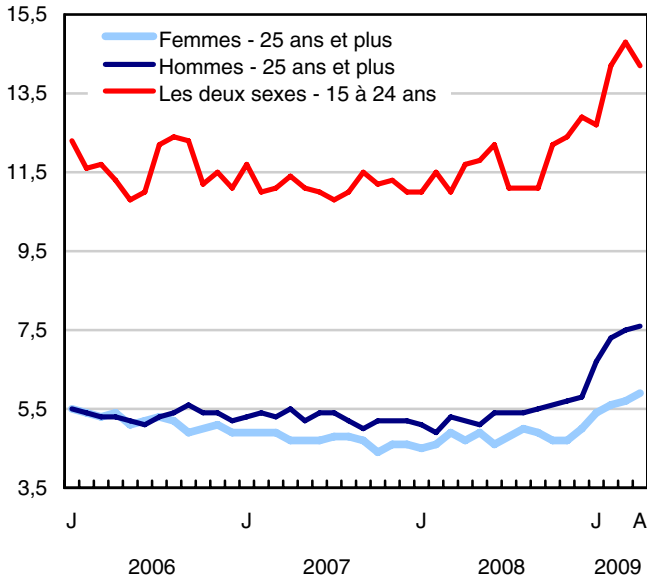


Indice de l'emploi, janvier 2006=100

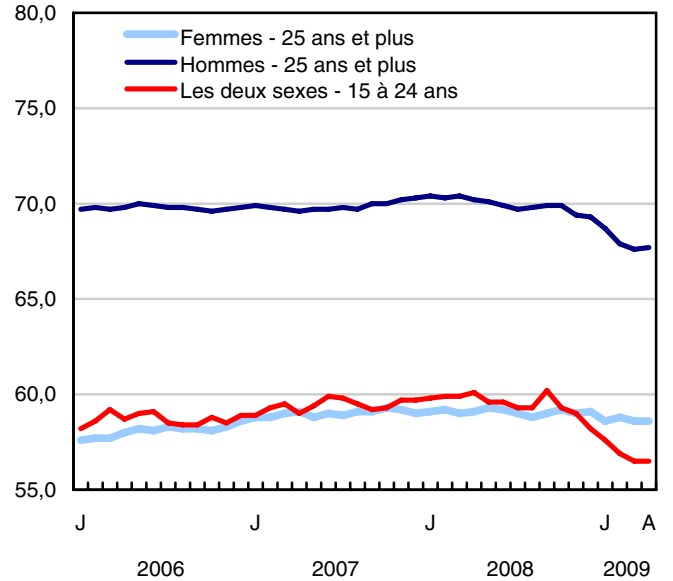


Graphique 2
Indicateurs de l'emploi et du chômage, Canada, données désaisonnalisées

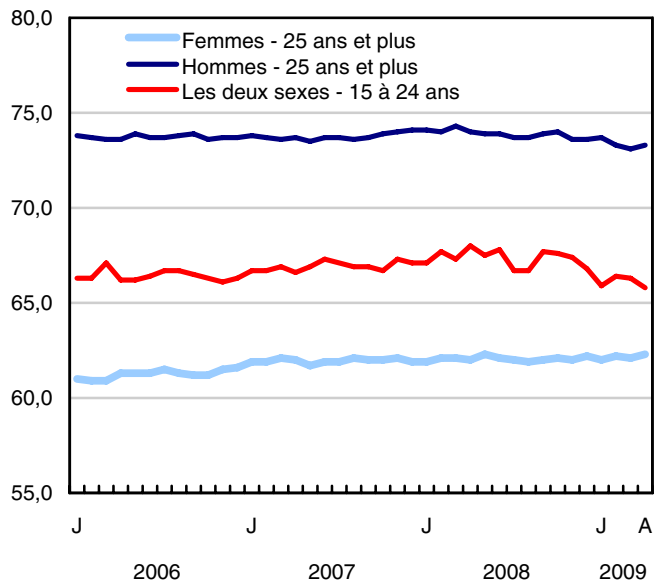
Taux de chômage (%)



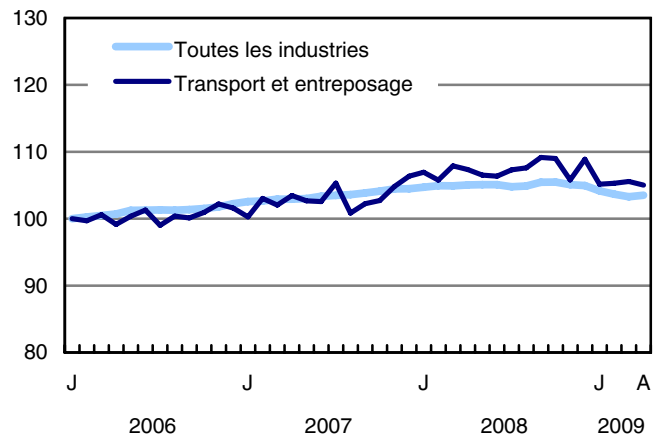
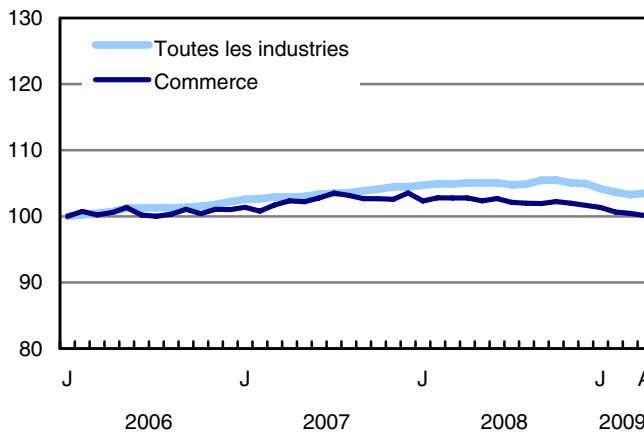
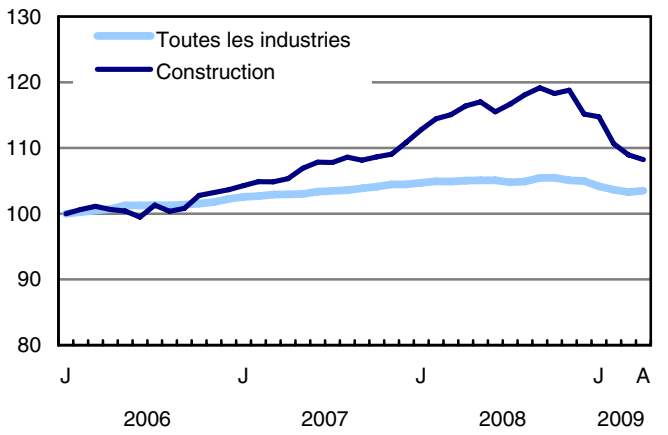
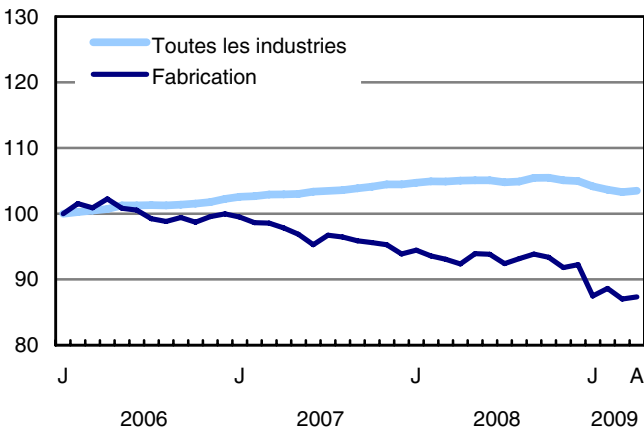
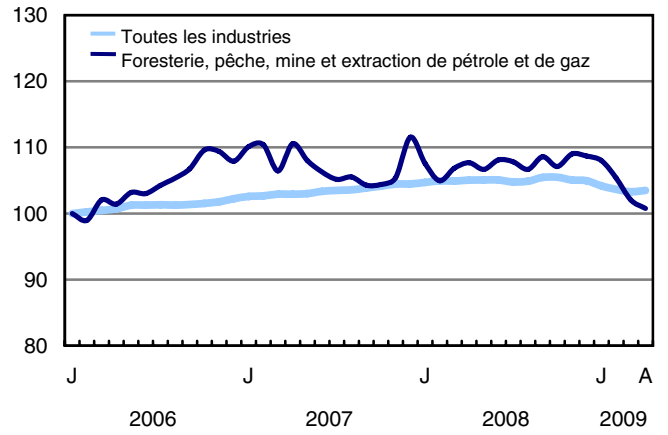
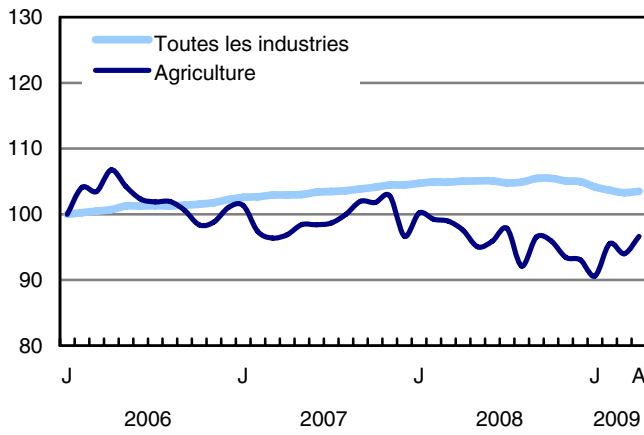
Taux d'emploi (%)



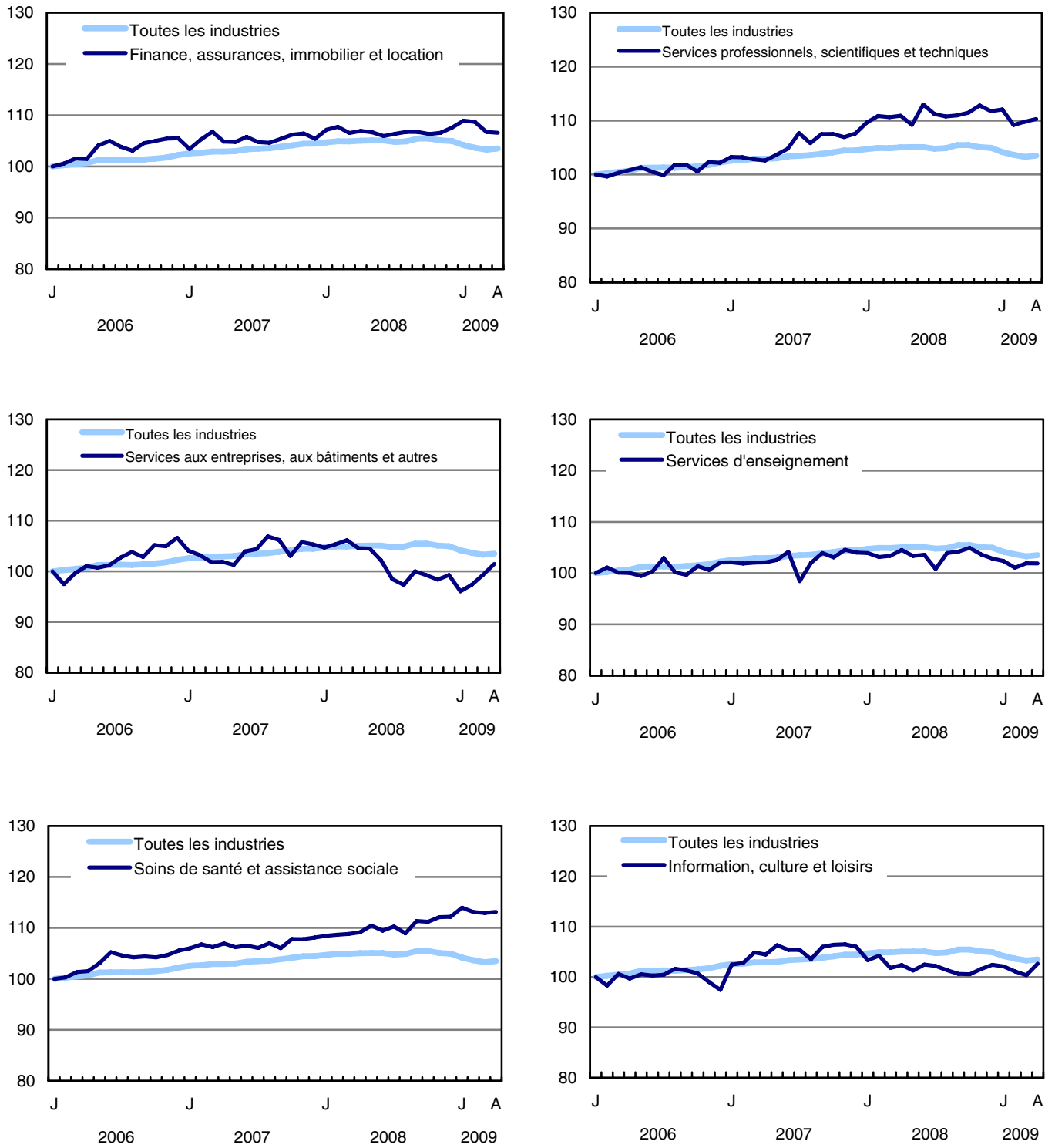
Taux d'activité (%)



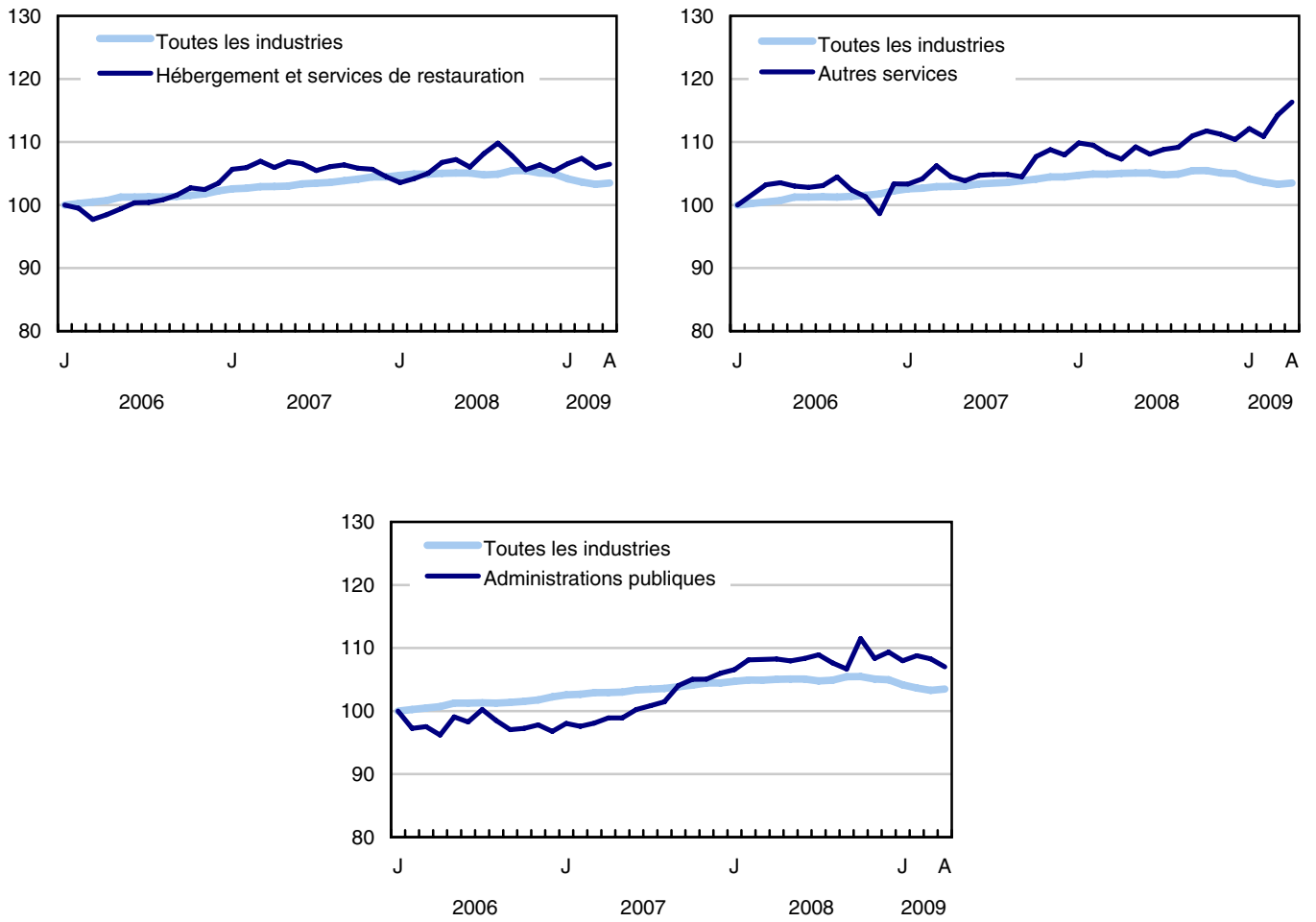
Graphique 3
Indice de l'emploi selon la branche d'activité, Canada, données désaisonnalisées, janvier 2006=100



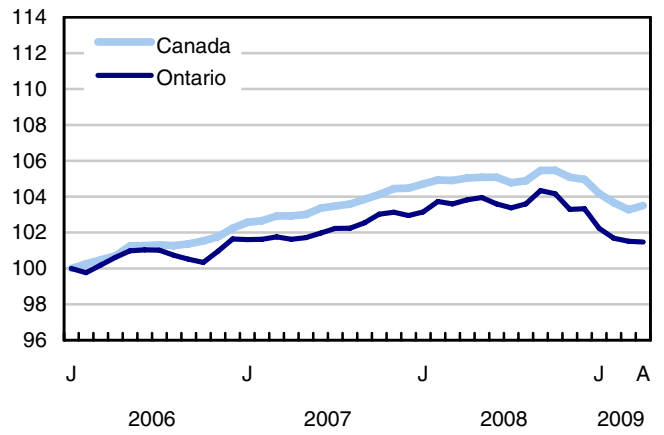
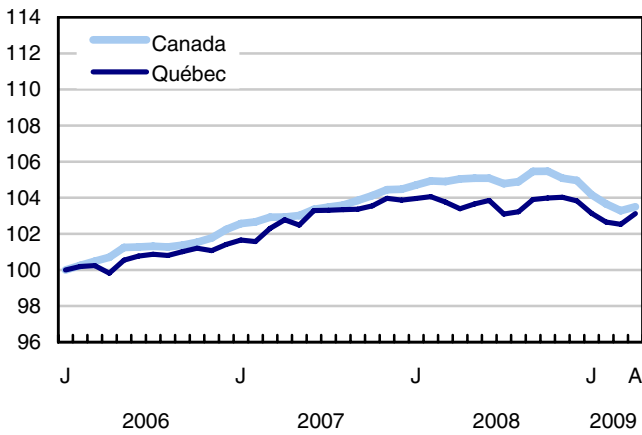
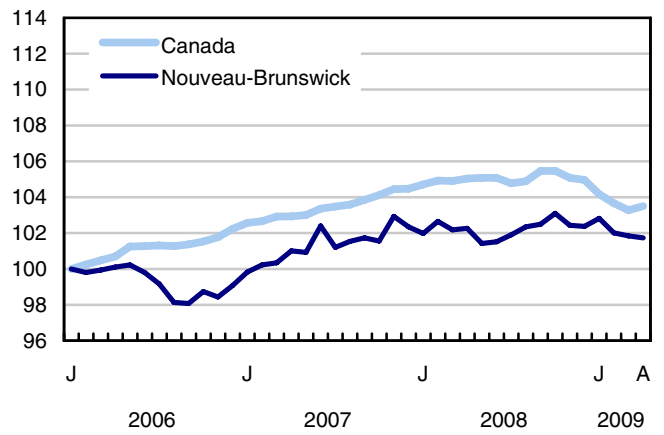
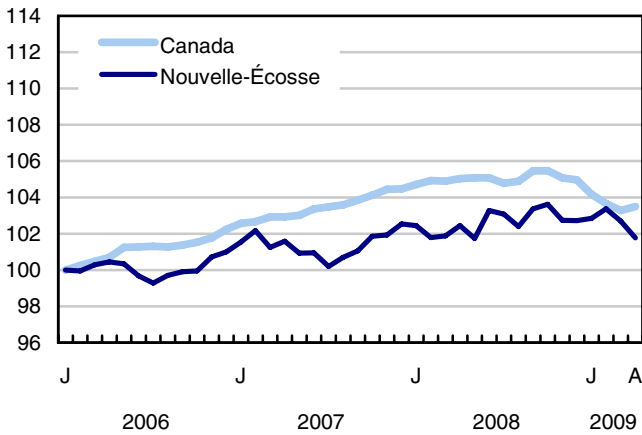
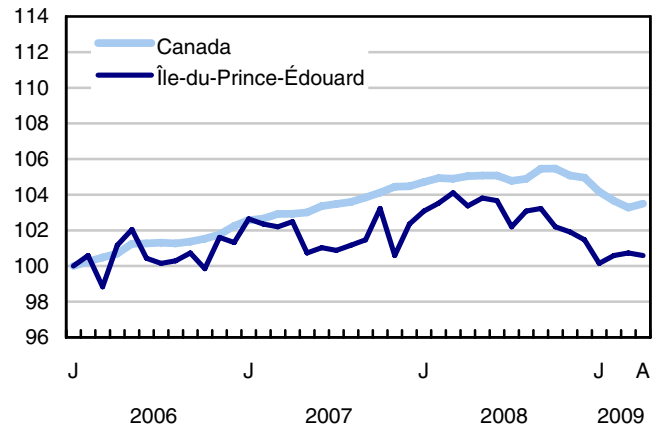
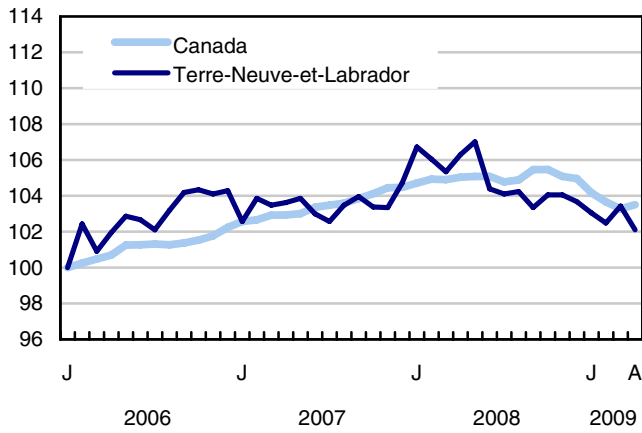
Graphique 4
Indice de l'emploi selon la branche d'activité, Canada, données désaisonnalisées, janvier 2006=100



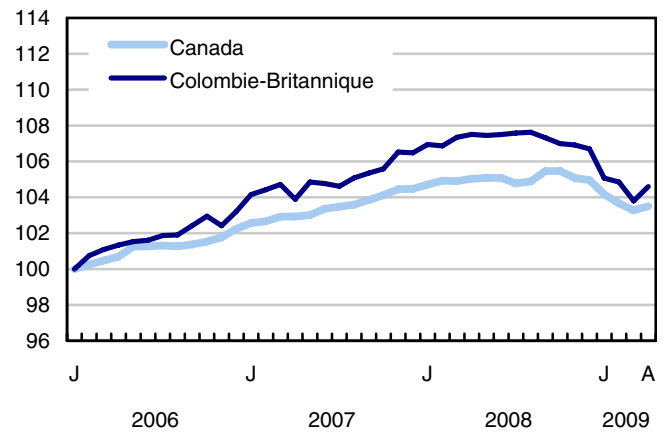
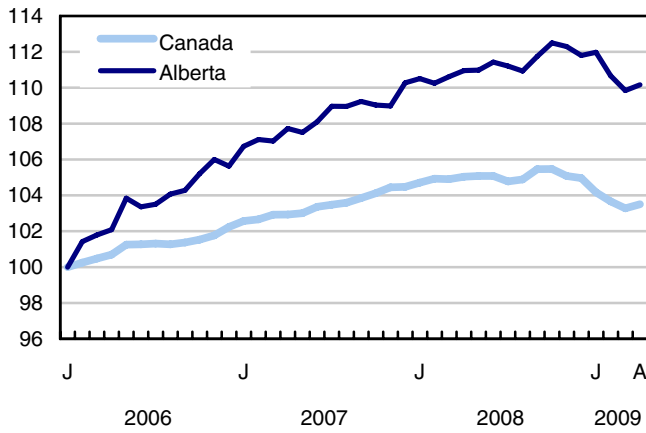
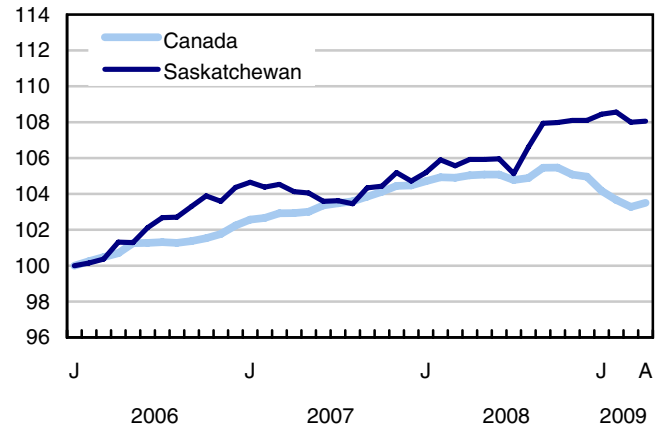
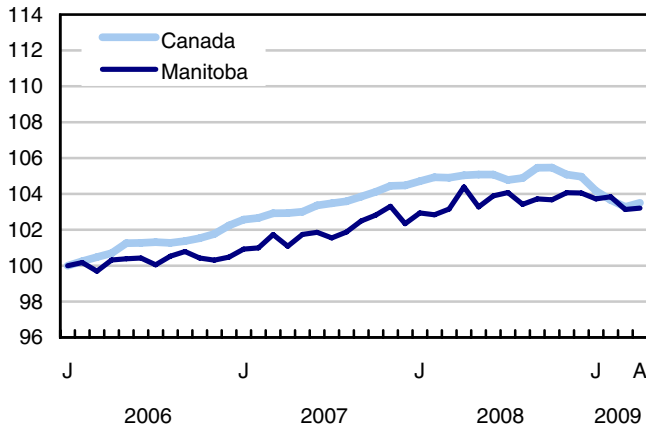
Graphique 5
Indice de l'emploi selon la branche d'activité, Canada, données désaisonnalisées, janvier 2006=100



Graphique 6
Indice de l'emploi selon la province, données désaisonnalisées, janvier 2006=100



Graphique 7
Indice de l'emploi selon la province, données désaisonnalisées, janvier 2006=100



Produits connexes

Choisis parmi les publications de Statistique Canada

71-222-X	Regard sur le marché du travail canadien
71-526-X	Méthodologie de l'Enquête sur la population active du Canada
71-543-G	Guide de l'Enquête sur la population active
71-544-X	Produits et services de l'Enquête sur la population active
71-587-X	Les peuples autochtones demeurant hors réserve dans l'Ouest canadien : estimations de l'Enquête sur la population active
71-588-X	Série d'analyse de la population active autochtone
71-606-X	Série d'analyses de la population active immigrante
71F0004X	Revue chronologique de la population active
71F0031X	Améliorations apportées à l'Enquête sur la population active (EPA)
71M0001X	Enquête sur la population active - Fichier de microdonnées
75-001-X	L'emploi et le revenu en perspective

Choisis parmi les tableaux de CANSIM de Statistique Canada

282-0001	Enquête sur la population active (EPA), estimations selon le sexe et le groupe d'âge détaillé
282-0002	Enquête sur la population active (EPA), estimations selon le sexe et le groupe d'âge détaillé
282-0003	Enquête sur la population active (EPA), estimations selon le niveau de scolarité atteint, le sexe et le groupe d'âge
282-0004	Enquête sur la population active (EPA), estimations selon le niveau de scolarité atteint, le sexe et le groupe d'âge
282-0005	Enquête sur la population active (EPA), estimations pour les étudiants à temps plein et à temps partiel durant les mois d'étude, le sexe et le groupe d'âge
282-0006	Enquête sur la population active (EPA), estimations selon les étudiants au cours des mois d'été, le sexe et le groupe d'âge
282-0007	Enquête sur la population active (EPA), estimations selon le Système de classification des industries de l'Amérique du Nord (SCIAN), le sexe et le groupe d'âge

282-0008	Enquête sur la population active (EPA), estimations selon le Système de classification des industries de l'Amérique du Nord (SCIAN), le sexe et le groupe d'âge
282-0009	Enquête sur la population active (EPA), estimations selon la Classification nationale des professions pour statistiques (CNP-S) et le sexe
282-0010	Enquête sur la population active (EPA), estimations selon la Classification nationale des professions pour statistiques (CNP-S) et le sexe
282-0011	Enquête sur la population active (EPA), estimations de l'emploi selon la catégorie de travailleur, le Système de classification des industries de l'Amérique du Nord (SCIAN) et le sexe
282-0012	Enquête sur la population active (EPA), estimations de l'emploi selon la catégorie de travailleur, le Système de classification des industries de l'Amérique du Nord (SCIAN) et le sexe
282-0013	Enquête sur la population active (EPA), estimations de l'emploi à temps partiel selon la raison pour le travail à temps partiel, le sexe et le groupe d'âge
282-0014	Enquête sur la population active (EPA), estimations de l'emploi à temps partiel selon la raison pour le travail à temps partiel, le sexe et le groupe d'âge
282-0015	Enquête sur la population active (EPA), estimations selon les heures habituellement travaillées, l'emploi principal ou tous les emplois, le sexe et le groupe d'âge
282-0016	Enquête sur la population active (EPA), estimations selon les heures habituellement travaillées, l'emploi principal ou tous les emplois, le sexe et le groupe d'âge
282-0017	Enquête sur la population active (EPA), estimations selon les heures effectivement travaillées, l'emploi principal ou tous les emplois, le sexe et le groupe d'âge
282-0018	Enquête sur la population active (EPA), estimations selon les heures effectivement travaillées, l'emploi principal ou tous les emplois, le sexe et le groupe d'âge
282-0019	Enquête sur la population active (EPA), estimations selon les heures habituellement travaillées, la catégorie de travailleur, le Système de classification des industries de l'Amérique du Nord (SCIAN) et le sexe
282-0020	Enquête sur la population active (EPA), estimations selon les heures habituellement travaillées, la catégorie de travailleur, le Système de classification des industries de l'Amérique du Nord (SCIAN) et le sexe
282-0021	Enquête sur la population active (EPA), estimations selon les heures effectivement travaillées, la catégorie de travailleur, le Système de classification des industries de l'Amérique du Nord (SCIAN) et le sexe
282-0022	Enquête sur la population active (EPA), estimations selon les heures effectivement travaillées, la catégorie de travailleur, le Système de classification des industries de l'Amérique du Nord (SCIAN) et le sexe
282-0023	Enquête sur la population active (EPA), estimations selon les heures habituellement travaillées, la catégorie de travailleur, la Classification nationale des professions pour statistiques (CNP-S), et le sexe

282-0024	Enquête sur la population active (EPA), estimations selon les heures habituellement travaillées, la catégorie de travailleur, la Classification nationale des professions pour statistiques (CNP-S) et le sexe
282-0025	Enquête sur la population active (EPA), estimations selon les heures effectivement travaillées, la catégorie de travailleur, la Classification nationale des professions pour statistiques (CNP-S) et le sexe
282-0026	Enquête sur la population active (EPA), estimations selon les heures effectivement travaillées, la catégorie de travailleur, la Classification nationale des professions pour statistiques (CNP-S) et le sexe
282-0027	Enquête sur la population active (EPA), estimations selon le total et la moyenne des heures habituellement et effectivement travaillées, emploi principal ou tous les emplois, le genre de travail, le sexe et le groupe d'âge
282-0028	Enquête sur la population active (EPA), estimations selon le total et la moyenne des heures habituellement et effectivement travaillées, l'emploi principal ou tous les emplois, le genre de travail, le sexe et le groupe d'âge
282-0029	Enquête sur la population active (EPA), estimations moyennes des journées perdues pour des raisons personnelles par employé à temps plein selon le Système de classification des industries de l'Amérique du Nord (SCIAN), le sexe et le groupe d'âge
282-0030	Enquête sur la population active (EPA), estimations moyennes des journées perdues pour des raisons personnelles par employé à temps plein selon Classification nationale des professions pour statistiques (CNP-S), le sexe et le groupe d'âge
282-0031	Enquête sur la population active (EPA), estimations des personnes ayant plus d'un emploi selon le Système de classification des industries de l'Amérique du Nord (SCIAN), le sexe et le groupe d'âge
282-0032	Enquête sur la population active (EPA), estimations des personnes ayant plus d'un emploi selon le Système de classification des industries de l'Amérique du Nord (SCIAN), le sexe et le groupe d'âge, non désaisonnalisées
282-0033	Enquête sur la population active (EPA), estimations des personnes ayant plus d'un emploi selon la Classification nationale des professions pour statistiques (CNP-S), le sexe, et le groupe d'âge
282-0034	Enquête sur la population active (EPA), estimations des personnes ayant plus d'un emploi selon la Classification nationale des professions pour statistiques (CNP-S), le sexe, et le groupe d'âge
282-0035	Enquête sur la population active (EPA), estimations des personnes ayant plus d'un emploi selon le nombre d'heures habituellement travaillées à l'emploi principal et à tous les emplois
282-0036	Enquête sur la population active (EPA), estimations des personnes ayant plus d'un emploi selon le nombre d'heures habituellement travaillées à l'emploi principal et à tous les emplois
282-0037	Enquête sur la population active (EPA), estimations de la durée de l'emploi selon le genre de travail, le sexe et le groupe d'âge
282-0038	Enquête sur la population active (EPA), estimations de la durée de l'emploi selon le genre de travail, le sexe et le groupe d'âge

282-0039	Enquête sur la population active (EPA), estimations de la durée de l'emploi selon la Classification nationale des professions pour statistiques (CNP-S) et le sexe
282-0040	Enquête sur la population active (EPA), estimations de la durée de l'emploi selon la Classification nationale des professions pour statistiques (CNP-S) et le sexe
282-0041	Enquête sur la population active (EPA), estimations de la durée de l'emploi selon le Système de classification des industries de l'Amérique du Nord (SCIAN) et le sexe
282-0042	Enquête sur la population active (EPA), estimations de la durée de l'emploi selon le Système de classification des industries de l'Amérique du Nord (SCIAN) et le sexe
282-0047	Enquête sur la population active (EPA), estimations de la durée du chômage selon le sexe et le groupe d'âge
282-0048	Enquête sur la population active (EPA), estimations de la durée du chômage selon le sexe et le groupe d'âge
282-0049	Enquête sur la population active (EPA), estimations de chômeurs selon le genre de travail recherché et la méthode de recherche d'emploi utilisée, le sexe et le groupe d'âge
282-0050	Enquête sur la population active (EPA), estimations de chômeurs selon le genre de travail recherché et la méthode de recherche d'emploi utilisée
282-0051	Enquête sur la population active (EPA), estimations de l'âge de la retraite selon la catégorie de travailleur et le sexe
282-0052	Enquête sur la population active (EPA), estimations selon la région métropolitaine de recensement, le sexe et le groupe d'âge, moyennes mobiles de 3 mois
282-0053	Enquête sur la population active (EPA), estimations selon la région métropolitaine de recensement, le sexe et le groupe d'âge
282-0054	Enquête sur la population active (EPA), estimations selon les provinces, les territoires et les régions économiques, moyennes mobiles de 3 mois
282-0055	Enquête sur la population active (EPA), estimations selon les provinces, les territoires et les régions économiques
282-0056	Enquête sur la population active (EPA), estimations de l'emploi selon la région métropolitaine de recensement et le Système de classification des industries de l'Amérique du Nord (SCIAN), moyennes mobiles de 3 mois
282-0057	Enquête sur la population active (EPA), estimations de l'emploi selon la région métropolitaine de recensement et le Système de classification des industries de l'Amérique du Nord (SCIAN)
282-0058	Enquête sur la population active (EPA), estimations de l'emploi selon la région métropolitaine de recensement et la Classification nationale des professions pour statistiques (CNP-S), moyennes mobiles de 3 mois
282-0059	Enquête sur la population active (EPA), estimations de l'emploi selon la région métropolitaine de recensement et la Classification nationale des professions pour statistiques (CNP-S)

282-0060	Enquête sur la population active (EPA), estimations de l'emploi selon la région économique et le Système de classification des industries de l'Amérique du Nord (SCIAN), moyennes mobiles de 3 mois
282-0061	Enquête sur la population active (EPA), estimations de l'emploi selon la région économique et le Système de classification des industries de l'Amérique du Nord (SCIAN)
282-0062	Enquête sur la population active (EPA), estimations de l'emploi selon la région économique et la Classification nationale des professions pour statistiques (CNP-S), moyennes mobiles de 3 mois
282-0063	Enquête sur la population active (EPA), estimations de l'emploi selon la région économique et la Classification nationale des professions pour statistiques (CNP-S)
282-0064	Enquête sur la population active (EPA), estimations selon les villes sélectionnées de taille moyenne
282-0069	Enquête sur la population active (EPA), estimations du salaire des employés selon le genre de travail, la Classification nationale des professions pour statistiques (CNP-S), le sexe et le groupe d'âge
282-0070	Enquête sur la population active (EPA), estimations du salaire des employés selon le genre de travail, la Classification nationale des professions pour statistiques (CNP-S), le sexe et le groupe d'âge
282-0071	Enquête sur la population active (EPA), estimations du salaire des employés selon le genre de travail, le Système de classification des industries de l'Amérique du Nord (SCIAN), le sexe et le groupe d'âge
282-0072	Enquête sur la population active (EPA), estimations du salaire des employés selon le genre de travail, le Système de classification des industries de l'Amérique du Nord (SCIAN), le sexe et le groupe d'âge
282-0073	Enquête sur la population active (EPA), estimations du salaire des employés selon la permanence de l'emploi, la couverture syndicale, le sexe et le groupe d'âge
282-0074	Enquête sur la population active (EPA), estimations du salaire des employés selon la permanence de l'emploi, la couverture syndicale, le sexe et le groupe d'âge
282-0075	Enquête sur la population active (EPA), estimations du nombre d'employés selon la taille de l'établissement, le Système de classification des industries de l'Amérique du Nord (SCIAN), le sexe et le groupe d'âge
282-0076	Enquête sur la population active (EPA), estimations du nombre d'employés selon la taille de l'établissement, le Système de classification des industries de l'Amérique du Nord (SCIAN), le sexe et le groupe d'âge
282-0077	Enquête sur la population active (EPA), estimations du nombre d'employés selon la couverture syndicale, le Système de classification des industries de l'Amérique du Nord (SCIAN), le sexe et le groupe d'âge
282-0078	Enquête sur la population active (EPA), estimations du nombre d'employés selon la couverture syndicale, le Système de classification des industries de l'Amérique du Nord (SCIAN), le sexe et le groupe d'âge

282-0079	Enquête sur la population active (EPA), estimations du nombre d'employés selon la permanence de l'emploi, le Système de classification des industries de l'Amérique du Nord (SCIAN), le sexe et le groupe d'âge
282-0080	Enquête sur la population active (EPA), estimations du nombre d'employés selon la permanence de l'emploi, le Système de classification des industries de l'Amérique du Nord (SCIAN), le sexe et le groupe d'âge
282-0081	Enquête sur la population active (EPA), estimations des employés travaillant à temps supplémentaire (hebdomadaire) selon la Classification nationale des professions pour statistiques (CNP-S), le sexe et le groupe d'âge
282-0082	Enquête sur la population active (EPA), estimations des employés travaillant à temps supplémentaire (hebdomadaire) selon la Classification nationale des professions pour statistiques (CNP-S), le sexe et le groupe d'âge
282-0083	Enquête sur la population active (EPA), estimations des employés travaillant à temps supplémentaire (hebdomadaire) selon le Système de classification des industries de l'Amérique du Nord (SCIAN), le sexe et le groupe d'âge, non désaisonnalisées
282-0084	Enquête sur la population active (EPA), estimations des employés travaillant à temps supplémentaire (hebdomadaire) selon le Système de classification des industries de l'Amérique du Nord (SCIAN), le sexe et le groupe d'âge
282-0085	Enquête sur la population active (EPA), estimations des taux supplémentaires du chômage selon le sexe et le groupe d'âge
282-0086	Enquête sur la population active (EPA), estimations des taux supplémentaires du chômage selon le sexe et le groupe d'âge
282-0087	Enquête sur la population active (EPA), estimations selon le sexe et le groupe d'âge, désaisonnalisées et non désaisonnalisées
282-0088	Enquête sur la population active (EPA), estimations de l'emploi selon le Système de classification des industries de l'Amérique du Nord (SCIAN), désaisonnalisées et non désaisonnalisées
282-0089	Enquête sur la population active (EPA), estimations de l'emploi selon la catégorie de travailleur et le sexe, désaisonnalisées et non désaisonnalisées
282-0090	Enquête sur la population active (EPA), estimations selon la région métropolitaine de recensement, moyennes mobiles de 3 mois, désaisonnalisées et non désaisonnalisées
282-0091	Enquête sur la population active (EPA), estimations selon les régions métropolitaines de recensement de Montréal, Toronto et Vancouver, désaisonnalisées et non désaisonnalisées
282-0092	Enquête sur la population active (EPA), estimations des heures effectivement travaillées selon le Système de classification des industries de l'Amérique du Nord (SCIAN), désaisonnalisées
282-0093	Enquête sur la population active (EPA), estimations de l'emploi selon la Classification nationale des professions pour statistiques (CNP-S), désaisonnalisées
282-0094	Enquête sur la population active (EPA), estimations selon le Système de classification des industries de l'Amérique du Nord (SCIAN), Canada, désaisonnalisées

282-0095	Enquête sur la population active (EPA), estimations pour les étudiants à temps plein et à temps partiel durant les mois d'étude, le sexe et le groupe d'âge
282-0096	Enquête sur la population active (EPA), estimations selon les régions urbaines et rurales basées sur les limites du recensement de 2001, le sexe et le groupe d'âge
282-0097	Enquête sur la population active (EPA), estimations selon les régions urbaines et rurales basées sur les limites du recensement de 2001, le sexe et le groupe d'âge
282-0098	Enquête sur la population active (EPA), estimations de l'emploi selon les régions urbaines et rurales basées sur les limites du recensement de 2001, la catégorie de travailleur et le Système de classification des industries de l'Amérique du Nord (SCIAN)
282-0099	Enquête sur la population active (EPA), estimations de l'emploi selon les régions urbaines et rurales basées sur les limites du recensement de 2001, la catégorie de travailleur et le Système de classification des industries de l'Amérique du Nord (SCIAN)

Choisis parmi les enquêtes de Statistique Canada

3701 Enquête sur la population active

Choisis parmi les tableaux sommaires de Statistique Canada

- *Caractéristiques de la population active*
- *Emploi selon la branche d'activité*
- *Certains indicateurs économiques, Canada et États-Unis (mensuel et trimestriel)*
- *Jours perdus par travailleur pour cause de maladie ou d'incapacité, selon le sexe, par provinces*
- *Indicateurs économiques, par province et territoire (mensuel et trimestriel)*
- *Population active et taux d'activité selon le sexe et l'âge*
- *Population active, occupée et en chômage, et taux d'activité et de chômage, provinces*
- *Emploi selon la branche d'activité et le sexe*
- *Emploi à temps plein et à temps partiel selon le sexe et l'âge*
- *Caractéristiques de la population active selon l'âge et le sexe*
- *Distribution des personnes occupées selon la branche d'activité, par province*
- *Caractéristiques de la population active, population de 15 ans et plus, par région métropolitaine de recensement*
- *Caractéristiques de la population active, population de 15 ans et plus, par région économique, par province*

- *Jours perdus par travailleur selon la cause, provinces*
- *Jours perdus par travailleur selon la branche d'activité et le sexe*
- *Population occupée selon le niveau de scolarité*
- *Raisons du travail à temps partiel selon le sexe et l'âge*
- *Travail autonome, aperçu historique*
- *L'emploi selon le groupe d'âge, sexe, genre de travail, catégorie de travailleur, désaisonnalisées, par provinces (mensuel)*
- *Emploi selon la branche d'activité, données désaisonnalisées, par provinces (mensuel)*
- *Estimations des heures effectivement travaillées par semaine, par industries, désaisonnalisées (mensuel)*
- *Salaires horaires moyens des employés selon certaines caractéristiques et professions, données non désaisonnalisées, par provinces (mensuel)*
- *Caractéristiques de la population active, données désaisonnalisées, par province (mensuel)*
- *Caractéristiques de la population active, données non désaisonnalisées, par province (mensuel)*
- *Caractéristiques de la population active, désaisonnalisées, par région métropolitaine de recensement (moyennes mobiles de trois mois)*
- *Caractéristiques de la population active, non désaisonnalisées, par région métropolitaine de recensement (moyennes mobiles de trois mois)*
- *Caractéristiques de la population active, non désaisonnalisées, par régions économique (moyennes mobiles de trois mois)*

Tableaux statistiques

Tableau 1
Caractéristiques de la population active selon l'âge et le sexe, Canada, données désaisonnalisées

	Mars 2009	Avril 2009	E.-T. ¹	Variation depuis			Variation en pourcentage depuis		
				le mois dernier	décembre dernier	douze mois	le mois dernier	décembre dernier	douze mois
15 ans et plus, les deux sexes									
Population	27 187,6	27 217,6	...	30,0	118,9	378,4	0,1	0,4	1,4
Population active	18 294,7	18 338,6	27,1	43,9	17,4	111,3	0,2	0,1	0,6
Emploi	16 838,1	16 874,0	27,8	35,9	-237,0	-250,9	0,2	-1,4	-1,5
Emploi à temps plein	13 617,4	13 656,8	36,2	39,4	-264,9	-351,9	0,3	-1,9	-2,5
Emploi à temps partiel	3 220,7	3 217,1	33,1	-3,6	27,8	101,0	-0,1	0,9	3,2
Chômage	1 456,6	1 464,6	22,9	8,0	254,5	362,2	0,5	21,0	32,9
Taux d'activité	67,3	67,4	0,1	0,1	-0,2	-0,5
Taux de chômage	8,0	8,0	0,1	0,0	1,4	2,0
Taux d'emploi	61,9	62,0	0,1	0,1	-1,1	-1,8
Taux de temps partiel	19,1	19,1	0,2	-0,1	0,4	0,9
15 à 24 ans, les deux sexes									
Population	4 388,8	4 390,1	...	1,3	5,7	18,8	0,0	0,1	0,4
Population active	2 909,0	2 888,9	16,2	-20,1	-41,6	-84,6	-0,7	-1,4	-2,8
Emploi	2 478,3	2 479,0	15,8	0,7	-74,9	-146,2	0,0	-2,9	-5,6
Emploi à temps plein	1 337,1	1 335,2	18,2	-1,9	-55,7	-124,4	-0,1	-4,0	-8,5
Emploi à temps partiel	1 141,2	1 143,9	18,9	2,7	-19,1	-21,7	0,2	-1,6	-1,9
Chômage	430,6	409,8	13,6	-20,8	33,1	61,5	-4,8	8,8	17,7
Taux d'activité	66,3	65,8	0,4	-0,5	-1,0	-2,2
Taux de chômage	14,8	14,2	0,4	-0,6	1,3	2,5
Taux d'emploi	56,5	56,5	0,4	0,0	-1,7	-3,6
Taux de temps partiel	46,0	46,1	0,6	0,1	0,6	1,7
25 ans et plus, hommes									
Population	11 145,1	11 159,8	...	14,7	57,1	181,2	0,1	0,5	1,7
Population active	8 146,1	8 184,9	13,6	38,8	12,2	57,8	0,5	0,1	0,7
Emploi	7 535,4	7 560,6	15,2	25,2	-138,7	-146,9	0,3	-1,8	-1,9
Emploi à temps plein	6 957,4	6 980,7	19,7	23,3	-178,2	-222,6	0,3	-2,5	-3,1
Emploi à temps partiel	577,9	579,9	15,5	2,0	39,5	75,7	0,3	7,3	15,0
Chômage	610,7	624,3	13,2	13,6	150,9	204,8	2,2	31,9	48,8
Taux d'activité	73,1	73,3	0,1	0,2	-0,3	-0,7
Taux de chômage	7,5	7,6	0,2	0,1	1,8	2,4
Taux d'emploi	67,6	67,7	0,1	0,1	-1,6	-2,5
Taux de temps partiel	7,7	7,7	0,2	0,0	0,7	1,1
25 ans et plus, femmes									
Population	11 653,6	11 667,7	...	14,1	56,1	178,4	0,1	0,5	1,6
Population active	7 239,6	7 264,9	15,7	25,3	47,0	138,2	0,3	0,7	1,9
Emploi	6 824,4	6 834,4	15,8	10,0	-23,4	42,2	0,1	-0,3	0,6
Emploi à temps plein	5 322,9	5 341,0	23,5	18,1	-30,9	-4,9	0,3	-0,6	-0,1
Emploi à temps partiel	1 501,5	1 493,4	21,7	-8,1	7,5	47,1	-0,5	0,5	3,3
Chômage	415,2	430,4	12,3	15,2	70,4	95,9	3,7	19,6	28,7
Taux d'activité	62,1	62,3	0,1	0,2	0,1	0,3
Taux de chômage	5,7	5,9	0,2	0,2	0,9	1,2
Taux d'emploi	58,6	58,6	0,1	0,0	-0,5	-0,5
Taux de temps partiel	22,0	21,9	0,3	-0,2	0,2	0,6
25 à 54 ans, les deux sexes									
Population	14 483,1	14 491,8	...	8,7	25,3	91,9	0,1	0,2	0,6
Population active	12 511,6	12 542,3	20,1	30,7	-0,6	53,6	0,2	0,0	0,4
Emploi	11 668,2	11 679,2	21,8	11,0	-189,3	-187,3	0,1	-1,6	-1,6
Chômage	843,4	863,1	16,9	19,7	188,7	240,9	2,3	28,0	38,7
Taux d'activité	86,4	86,5	0,1	0,1	-0,2	-0,2
Taux de chômage	6,7	6,9	0,1	0,2	1,5	1,9
Taux d'emploi	80,6	80,6	0,2	0,0	-1,4	-1,8

Voir les notes à la fin du tableau.

Tableau 1 – suite

Caractéristiques de la population active selon l'âge et le sexe, Canada, données désaisonnalisées

	Mars 2009	Avril 2009	E.-T. ¹	Variation depuis			Variation en pourcentage depuis		
				le mois dernier	décembre dernier	douze mois	le mois dernier	décembre dernier	douze mois
en milliers (sauf les taux)									
25 à 54 ans, hommes									
Population	7 236,6	7 241,4	...	4,8	14,1	49,1	0,1	0,2	0,7
Population active	6 553,5	6 569,9	12,7	16,4	-21,4	-28,6	0,3	-0,3	-0,4
Emploi	6 047,4	6 060,2	14,7	12,8	-147,6	-191,1	0,2	-2,4	-3,1
Chômage	506,1	509,6	12,2	3,5	126,1	162,4	0,7	32,9	46,8
Taux d'activité	90,6	90,7	0,2	0,1	-0,5	-1,0
Taux de chômage	7,7	7,8	0,2	0,1	2,0	2,5
Taux d'emploi	83,6	83,7	0,2	0,1	-2,2	-3,2
25 à 54 ans, femmes									
Population	7 246,5	7 250,4	...	3,9	11,3	42,8	0,1	0,2	0,6
Population active	5 958,1	5 972,4	15,0	14,3	20,9	82,2	0,2	0,4	1,4
Emploi	5 620,8	5 618,9	15,5	-1,9	-41,8	3,7	0,0	-0,7	0,1
Chômage	337,3	353,4	11,5	16,1	62,5	78,4	4,8	21,5	28,5
Taux d'activité	82,2	82,4	0,2	0,2	0,2	0,7
Taux de chômage	5,7	5,9	0,2	0,2	1,0	1,2
Taux d'emploi	77,6	77,5	0,2	-0,1	-0,7	-0,4
55 ans et plus, les deux sexes									
Population	8 315,6	8 335,8	...	20,2	88,0	267,9	0,2	1,1	3,3
Population active	2 874,1	2 907,5	15,8	33,4	59,8	142,4	1,2	2,1	5,1
Emploi	2 691,6	2 715,8	15,8	24,2	27,1	82,6	0,9	1,0	3,1
Chômage	182,6	191,7	8,0	9,1	32,7	59,8	5,0	20,6	45,3
Taux d'activité	34,6	34,9	0,2	0,3	0,4	0,6
Taux de chômage	6,4	6,6	0,3	0,2	1,0	1,8
Taux d'emploi	32,4	32,6	0,2	0,2	0,0	0,0
55 ans et plus, hommes									
Population	3 908,5	3 918,4	...	9,9	43,1	132,2	0,3	1,1	3,5
Population active	1 592,6	1 615,0	10,4	22,4	33,6	86,4	1,4	2,1	5,7
Emploi	1 488,0	1 500,3	10,5	12,3	8,8	44,1	0,8	0,6	3,0
Chômage	104,7	114,7	5,8	10,0	24,8	42,4	9,6	27,6	58,6
Taux d'activité	40,7	41,2	0,3	0,5	0,4	0,8
Taux de chômage	6,6	7,1	0,4	0,5	1,4	2,4
Taux d'emploi	38,1	38,3	0,3	0,2	-0,2	-0,2
55 ans et plus, femmes									
Population	4 407,1	4 417,3	...	10,2	44,8	135,6	0,2	1,0	3,2
Population active	1 281,5	1 292,5	10,9	11,0	26,2	56,0	0,9	2,1	4,5
Emploi	1 203,6	1 215,5	10,9	11,9	18,3	38,6	1,0	1,5	3,3
Chômage	77,9	77,0	5,4	-0,9	7,8	17,4	-1,2	11,3	29,2
Taux d'activité	29,1	29,3	0,3	0,2	0,3	0,4
Taux de chômage	6,1	6,0	0,4	-0,1	0,5	1,2
Taux d'emploi	27,3	27,5	0,3	0,2	0,1	0,0

1. Erreur-type moyenne du changement entre deux mois (voir « Erreur d'échantillonnage » dans Qualité des données pour plus d'explications).

Note(s) : Tableau CANSIM connexe 282-0087.

Tableau 2
Emploi selon la catégorie de travailleurs et la branche d'activité, Canada, données désaisonnalisées

	Mars 2009	Avril 2009	E.-T. ¹	Variation depuis			Variation en pourcentage depuis		
				le mois dernier	décembre dernier	douze mois	le mois dernier	décembre dernier	douze mois
en milliers									
Catégorie de travailleurs									
Employés	14 188,3	14 187,2	32,9	-1,1	-265,4	-312,6	0,0	-1,8	-2,2
Travailleurs indépendants ²	2 649,8	2 686,8	22,2	37,0	28,4	61,8	1,4	1,1	2,4
Employés du secteur privé/public									
Employés du secteur public	3 381,8	3 391,1	21,5	9,3	-55,6	-27,5	0,3	-1,6	-0,8
Employés du secteur privé	10 806,5	10 796,1	33,6	-10,4	-209,8	-285,1	-0,1	-1,9	-2,6
Branche d'activité	16 838,1	16 874,0	27,8	35,9	-237,0	-250,9	0,2	-1,4	-1,5
Secteur de la production de biens	3 782,7	3 783,5	23,6	0,8	-193,6	-221,5	0,0	-4,9	-5,5
Agriculture	319,3	328,3	7,3	9,0	12,1	-3,2	2,8	3,8	-1,0
Foresterie, pêche, mine et extraction de gaz	322,9	318,8	6,9	-4,1	-25,1	-21,9	-1,3	-7,3	-6,4
Services publics	148,7	145,4	4,6	-3,3	-3,6	-3,6	-2,2	-2,4	-2,4
Construction	1 151,7	1 144,2	14,8	-7,5	-73,3	-86,5	-0,7	-6,0	-7,0
Fabrication	1 840,1	1 846,8	17,7	6,7	-103,7	-106,3	0,4	-5,3	-5,4
Secteur des services	13 055,4	13 090,5	31,2	35,1	-43,4	-29,3	0,3	-0,3	-0,2
Commerce	2 629,9	2 621,5	20,8	-8,4	-40,2	-69,6	-0,3	-1,5	-2,6
Transport et entreposage	843,1	838,8	12,5	-4,3	-30,9	-18,6	-0,5	-3,6	-2,2
Finance, assurances, immobilier et location	1 074,9	1 073,4	14,0	-1,5	-10,3	-3,7	-0,1	-1,0	-0,3
Services professionnels, scientifiques et techniques	1 186,0	1 191,3	15,0	5,3	-15,8	-6,6	0,4	-1,3	-0,6
Services aux entreprises, services relatifs aux bâtiments et autres services de soutien	670,4	685,0	12,7	14,6	14,9	-20,9	2,2	2,2	-3,0
Services d'enseignement	1 173,8	1 173,5	14,2	-0,3	-11,0	-30,2	0,0	-0,9	-2,5
Soins de santé et assistance sociale	1 952,4	1 956,2	15,7	3,8	16,7	69,6	0,2	0,9	3,7
Information, culture et loisirs	747,3	764,4	12,5	17,1	1,8	2,1	2,3	0,2	0,3
Hébergement et services de restauration	1 068,6	1 074,4	15,2	5,8	11,0	-2,7	0,5	1,0	-0,3
Autres services	783,6	797,6	11,6	14,0	40,7	62,0	1,8	5,4	8,4
Administrations publiques	925,4	914,5	11,2	-10,9	-20,2	-10,7	-1,2	-2,2	-1,2

1. Erreur-type moyenne du changement entre deux mois (voir « Erreur d'échantillonnage » dans Qualité des données pour plus d'explications).

2. Comprend les propriétaires d'entreprises constituées ou non-constituées en société, les travailleurs indépendants qui n'ont pas d'entreprise et les travailleurs familiaux non rémunérés.

Note(s) : Tableaux CANSIM connexes 282-0088, 282-0089.

Tableau 3
Caractéristiques de la population active selon la province, données désaisonnalisées

	Mars 2009	Avril 2009	E.-T. ¹	Variation depuis			Variation en pourcentage depuis		
				le mois dernier	décembre dernier	douze mois	le mois dernier	décembre dernier	douze mois
Terre-Neuve-et-Labrador									
Population	428,0	428,1	...	0,1	0,5	2,5	0,0	0,1	0,6
Population active	254,3	251,0	2,2	-3,3	-1,0	-5,9	-1,3	-0,4	-2,3
Emploi	217,0	214,2	2,2	-2,8	-3,3	-8,8	-1,3	-1,5	-3,9
Emploi à temps plein	185,2	184,2	2,5	-1,0	-1,4	-4,5	-0,5	-0,8	-2,4
Emploi à temps partiel	31,8	30,0	1,9	-1,8	-1,8	-4,3	-5,7	-5,7	-12,5
Chômage	37,3	36,8	2,1	-0,5	2,3	3,0	-1,3	6,7	8,9
Taux d'activité	59,4	58,6	0,5	-0,8	-0,3	-1,8
Taux de chômage	14,7	14,7	0,8	0,0	1,0	1,5
Taux d'emploi	50,7	50,0	0,5	-0,7	-0,9	-2,4
Île-du-Prince-Édouard									
Population	115,4	115,5	...	0,1	0,2	1,5	0,1	0,2	1,3
Population active	77,6	78,2	0,6	0,6	-0,3	-1,1	0,8	-0,4	-1,4
Emploi	68,7	68,6	0,7	-0,1	-0,6	-1,9	-0,1	-0,9	-2,7
Emploi à temps plein	58,4	57,7	0,8	-0,7	-0,1	-1,9	-1,2	-0,2	-3,2
Emploi à temps partiel	10,3	10,8	0,7	0,5	-0,6	-0,1	4,9	-5,3	-0,9
Chômage	8,9	9,7	0,6	0,8	0,5	0,8	9,0	5,4	9,0
Taux d'activité	67,2	67,7	0,5	0,5	-0,4	-1,9
Taux de chômage	11,5	12,4	0,8	0,9	0,7	1,2
Taux d'emploi	59,5	59,4	0,6	-0,1	-0,6	-2,4
Nouvelle-Écosse									
Population	771,6	771,9	...	0,3	1,3	4,2	0,0	0,2	0,5
Population active	497,7	495,0	2,8	-2,7	1,0	5,1	-0,5	0,2	1,0
Emploi	453,4	449,3	2,9	-4,1	-4,2	-3,0	-0,9	-0,9	-0,7
Emploi à temps plein	370,4	367,5	3,6	-2,9	-4,1	-2,3	-0,8	-1,1	-0,6
Emploi à temps partiel	82,9	81,8	3,1	-1,1	-0,2	-0,6	-1,3	-0,2	-0,7
Chômage	44,3	45,7	2,6	1,4	5,2	8,0	3,2	12,8	21,2
Taux d'activité	64,5	64,1	0,4	-0,4	0,0	0,3
Taux de chômage	8,9	9,2	0,5	0,3	1,0	1,5
Taux d'emploi	58,8	58,2	0,4	-0,6	-0,7	-0,7
Nouveau-Brunswick									
Population	620,5	620,9	...	0,4	1,2	3,9	0,1	0,2	0,6
Population active	403,1	399,9	2,4	-3,2	-1,1	0,0	-0,8	-0,3	0,0
Emploi	364,7	364,3	2,5	-0,4	-2,3	-1,9	-0,1	-0,6	-0,5
Emploi à temps plein	306,0	306,5	3,0	0,5	-4,3	-1,7	0,2	-1,4	-0,6
Emploi à temps partiel	58,7	57,8	2,4	-0,9	2,0	-0,2	-1,5	3,6	-0,3
Chômage	38,4	35,6	2,2	-2,8	1,2	1,9	-7,3	3,5	5,6
Taux d'activité	65,0	64,4	0,4	-0,6	-0,3	-0,4
Taux de chômage	9,5	8,9	0,5	-0,6	0,3	0,5
Taux d'emploi	58,8	58,7	0,4	-0,1	-0,5	-0,7
Québec									
Population	6 416,1	6 421,1	...	5,0	21,0	62,2	0,1	0,3	1,0
Population active	4 181,7	4 210,8	14,2	29,1	19,2	29,4	0,7	0,5	0,7
Emploi	3 835,5	3 857,9	14,7	22,4	-26,4	-9,8	0,6	-0,7	-0,3
Emploi à temps plein	3 110,2	3 131,1	19,0	20,9	-3,7	-22,4	0,7	-0,1	-0,7
Emploi à temps partiel	725,2	726,8	17,4	1,6	-22,7	12,5	0,2	-3,0	1,7
Chômage	346,3	352,9	12,7	6,6	45,7	39,3	1,9	14,9	12,5
Taux d'activité	65,2	65,6	0,2	0,4	0,1	-0,2
Taux de chômage	8,3	8,4	0,3	0,1	1,1	0,9
Taux d'emploi	59,8	60,1	0,2	0,3	-0,6	-0,7

Voir les notes à la fin du tableau.

Tableau 3 – suite

Caractéristiques de la population active selon la province, données désaisonnalisées

	Mars 2009	Avril 2009	E.-T. ¹	Variation depuis			Variation en pourcentage depuis		
				le mois dernier	décembre dernier	douze mois	le mois dernier	décembre dernier	douze mois
en milliers (sauf les taux)									
Ontario									
Population	10 614,3	10 625,4	...	11,1	44,6	151,0	0,1	0,4	1,4
Population active	7 168,4	7 166,3	18,4	-2,1	-15,7	18,0	0,0	-0,2	0,3
Emploi	6 548,1	6 545,1	18,8	-3,0	-120,1	-151,7	0,0	-1,8	-2,3
Emploi à temps plein	5 277,1	5 283,2	23,8	6,1	-137,9	-184,5	0,1	-2,5	-3,4
Emploi à temps partiel	1 271,0	1 261,9	22,1	-9,1	17,8	32,8	-0,7	1,4	2,7
Chômage	620,4	621,2	15,9	0,8	104,4	169,7	0,1	20,2	37,6
Taux d'activité	67,5	67,4	0,2	-0,1	-0,5	-0,8
Taux de chômage	8,7	8,7	0,2	0,0	1,5	2,4
Taux d'emploi	61,7	61,6	0,2	-0,1	-1,4	-2,3
Manitoba									
Population	918,0	919,3	...	1,3	4,5	12,0	0,1	0,5	1,3
Population active	636,0	633,3	2,7	-2,7	-3,2	-2,2	-0,4	-0,5	-0,3
Emploi	603,7	604,2	2,8	0,5	-4,9	-6,9	0,1	-0,8	-1,1
Emploi à temps plein	495,4	497,4	3,9	2,0	4,3	6,5	0,4	0,9	1,3
Emploi à temps partiel	108,3	106,8	3,6	-1,5	-9,2	-13,4	-1,4	-7,9	-11,1
Chômage	32,3	29,1	2,2	-3,2	1,7	4,7	-9,9	6,2	19,3
Taux d'activité	69,3	68,9	0,3	-0,4	-0,7	-1,1
Taux de chômage	5,1	4,6	0,3	-0,5	0,3	0,8
Taux d'emploi	65,8	65,7	0,3	-0,1	-0,9	-1,7
Saskatchewan									
Population	776,3	777,1	...	0,8	3,1	13,4	0,1	0,4	1,8
Population active	545,4	547,4	2,3	2,0	4,4	14,7	0,4	0,8	2,8
Emploi	519,8	520,1	2,4	0,3	-0,2	10,3	0,1	0,0	2,0
Emploi à temps plein	421,4	421,2	3,2	-0,2	-5,2	1,5	0,0	-1,2	0,4
Emploi à temps partiel	98,5	99,0	2,9	0,5	5,1	8,9	0,5	5,4	9,9
Chômage	25,6	27,3	1,8	1,7	4,6	4,4	6,6	20,3	19,2
Taux d'activité	70,3	70,4	0,3	0,1	0,2	0,6
Taux de chômage	4,7	5,0	0,3	0,3	0,8	0,7
Taux d'emploi	67,0	66,9	0,3	-0,1	-0,3	0,1
Alberta									
Population	2 841,7	2 847,9	...	6,2	24,2	64,1	0,2	0,9	2,3
Population active	2 110,1	2 119,5	8,0	9,4	9,3	43,1	0,4	0,4	2,1
Emploi	1 987,2	1 992,9	8,4	5,7	-29,6	-14,4	0,3	-1,5	-0,7
Emploi à temps plein	1 632,9	1 635,6	11,3	2,7	-45,2	-56,5	0,2	-2,7	-3,3
Emploi à temps partiel	354,3	357,3	9,8	3,0	15,6	42,2	0,8	4,6	13,4
Chômage	123,0	126,6	5,8	3,6	38,8	57,5	2,9	44,2	83,2
Taux d'activité	74,3	74,4	0,3	0,1	-0,3	-0,2
Taux de chômage	5,8	6,0	0,3	0,2	1,8	2,7
Taux d'emploi	69,9	70,0	0,3	0,1	-1,6	-2,1
Colombie-Britannique									
Population	3 685,8	3 690,4	...	4,6	18,2	63,5	0,1	0,5	1,8
Population active	2 420,2	2 437,1	9,8	16,9	4,6	10,1	0,7	0,2	0,4
Emploi	2 240,1	2 257,4	9,9	17,3	-45,3	-62,8	0,8	-2,0	-2,7
Emploi à temps plein	1 760,0	1 772,2	14,0	12,2	-67,4	-85,8	0,7	-3,7	-4,6
Emploi à temps partiel	480,1	485,1	12,8	5,0	21,9	22,9	1,0	4,7	5,0
Chômage	180,1	179,8	7,2	-0,3	50,1	73,0	-0,2	38,6	68,4
Taux d'activité	65,7	66,0	0,3	0,3	-0,2	-0,9
Taux de chômage	7,4	7,4	0,3	0,0	2,1	3,0
Taux d'emploi	60,8	61,2	0,3	0,4	-1,5	-2,8

1. Erreur-type moyenne du changement entre deux mois (voir « Erreur d'échantillonnage » dans Qualité des données pour plus d'explications).

Note(s) : Tableau CANSIM connexe 282-0087.

Tableau 4-1
Certaines caractéristiques de la population active (données désaisonnalisées) — Terre-Neuve-et-Labrador

	Mars 2009	Avril 2009	E.-T. ¹	Variation depuis			Variation en pourcentage depuis		
				le mois dernier	décembre dernier	douze mois	le mois dernier	décembre dernier	douze mois
en milliers (sauf les taux)									
Les deux sexes, 15 ans et plus									
Population	428,0	428,1	...	0,1	0,5	2,5	0,0	0,1	0,6
Population active	254,3	251,0	2,2	-3,3	-1,0	-5,9	-1,3	-0,4	-2,3
Emploi	217,0	214,2	2,2	-2,8	-3,3	-8,8	-1,3	-1,5	-3,9
Emploi à temps plein	185,2	184,2	2,5	-1,0	-1,4	-4,5	-0,5	-0,8	-2,4
Chômage	37,3	36,8	2,1	-0,5	2,3	3,0	-1,3	6,7	8,9
Taux d'activité	59,4	58,6	0,5	-0,8	-0,3	-1,8
Taux de chômage	14,7	14,7	0,8	0,0	1,0	1,5
Taux d'emploi	50,7	50,0	0,5	-0,7	-0,9	-2,4
Taux de temps partiel	14,7	14,0	0,8	-0,6	-0,6	-1,4
Les deux sexes, 15 à 24 ans									
Population	61,5	61,4	...	-0,1	-0,5	-1,4	-0,2	-0,8	-2,2
Population active	36,4	35,1	1,1	-1,3	0,8	-0,6	-3,6	2,3	-1,7
Emploi	27,4	27,8	1,1	0,4	1,1	-0,9	1,5	4,1	-3,1
Chômage	9,0	7,4	1,0	-1,6	-0,2	0,4	-17,8	-2,6	5,7
Taux d'activité	59,2	57,2	1,8	-2,0	1,8	0,4
Taux de chômage	24,7	21,1	2,6	-3,6	-1,1	1,5
Taux d'emploi	44,6	45,3	1,8	0,7	2,2	-0,4
Taux de temps partiel	41,6	43,5	3,7	1,9	-5,9	-1,1
Hommes, 25 ans et plus									
Population	176,8	176,9	...	0,1	0,5	1,7	0,1	0,3	1,0
Population active	113,3	111,5	1,2	-1,8	-2,6	-5,3	-1,6	-2,3	-4,5
Emploi	96,1	94,8	1,3	-1,3	-3,2	-6,6	-1,4	-3,3	-6,5
Chômage	17,1	16,7	1,3	-0,4	0,6	1,3	-2,3	3,7	8,4
Taux d'activité	64,1	63,0	0,7	-1,1	-1,7	-3,7
Taux de chômage	15,1	15,0	1,1	-0,1	0,9	1,8
Taux d'emploi	54,4	53,6	0,8	-0,8	-2,0	-4,3
Taux de temps partiel	4,5	4,0	0,8	-0,5	-1,0	0,1
Femmes, 25 ans et plus									
Population	189,7	189,8	...	0,1	0,5	2,2	0,1	0,3	1,2
Population active	104,6	104,4	1,2	-0,2	0,9	0,0	-0,2	0,9	0,0
Emploi	93,4	91,7	1,1	-1,7	-1,1	-1,2	-1,8	-1,2	-1,3
Chômage	11,2	12,7	1,1	1,5	1,9	1,2	13,4	17,6	10,4
Taux d'activité	55,1	55,0	0,6	-0,1	0,3	-0,7
Taux de chômage	10,7	12,2	1,0	1,5	1,8	1,2
Taux d'emploi	49,2	48,3	0,6	-0,9	-0,7	-1,2
Taux de temps partiel	17,2	15,4	1,3	-1,9	0,5	-3,5
Branche d'activité									
	217,0	214,2	2,2	-2,8	-3,3	-8,8	-1,3	-1,5	-3,9
Secteur de la production de biens									
	45,3	45,4	1,7	0,1	-3,0	-5,7	0,2	-6,2	-11,2
Agriculture	1,3	1,0	0,3	-0,3	0,5	0,0	-23,1	100,0	0,0
Foresterie, pêche, mine et extraction de gaz	14,5	13,8	1,0	-0,7	-2,5	-2,2	-4,8	-15,3	-13,8
Services publics	1,8	2,0	0,2	0,2	0,2	0,5	11,1	11,1	33,3
Construction	14,5	14,8	1,1	0,3	-2,5	-2,5	2,1	-14,5	-14,5
Fabrication	13,2	13,8	1,1	0,6	1,2	-1,6	4,5	9,5	-10,4
Secteur des services									
	171,7	168,8	2,1	-2,9	-0,2	-3,2	-1,7	-0,1	-1,9
Commerce	34,4	35,3	1,3	0,9	0,9	0,9	2,6	2,6	2,6
Transport et entreposage	12,8	11,9	0,8	-0,9	1,0	0,7	-7,0	9,2	6,2
Finance, assurances, immobilier et location	7,1	6,3	0,5	-0,8	-0,7	-1,2	-11,3	-10,0	-16,0
Services professionnels, scientifiques et techniques	8,1	8,6	0,6	0,5	0,5	-0,7	6,2	6,2	-7,5
Services aux entreprises, services relatifs aux bâtiments et autres services de soutien	7,9	6,9	0,7	-1,0	-0,9	-1,7	-12,7	-11,5	-19,8
Services d'enseignement	17,1	16,2	0,9	-0,9	-1,3	-0,7	-5,3	-7,4	-4,1
Soins de santé et assistance sociale	34,0	33,0	1,0	-1,0	-0,2	0,7	-2,9	-0,6	2,2
Information, culture et loisirs	9,6	10,3	0,7	0,7	2,6	1,9	7,3	33,8	22,6
Hébergement et services de restauration	12,8	11,8	0,9	-1,0	0,0	-1,8	-7,8	0,0	-13,2
Autres services	10,8	11,1	0,8	0,3	-2,4	-0,1	2,8	-17,8	-0,9
Administrations publiques	17,2	17,6	0,9	0,4	0,4	-1,0	2,3	2,3	-5,4

1. Erreur-type moyenne du changement entre deux mois (voir « Erreur d'échantillonnage » dans Qualité des données pour plus d'explications).

Note(s) : Tableaux CANSIM connexes 282-0087, 282-0088.

Tableau 4-2
Certaines caractéristiques de la population active (données désaisonnalisées) — Île-du-Prince-Édouard

	Mars 2009	Avril 2009	E.-T. ¹	Variation depuis			Variation en pourcentage depuis		
				le mois dernier	décembre dernier	douze mois	le mois dernier	décembre dernier	douze mois
en milliers (sauf les taux)									
Les deux sexes, 15 ans et plus									
Population	115,4	115,5	...	0,1	0,2	1,5	0,1	0,2	1,3
Population active	77,6	78,2	0,6	0,6	-0,3	-1,1	0,8	-0,4	-1,4
Emploi	68,7	68,6	0,7	-0,1	-0,6	-1,9	-0,1	-0,9	-2,7
Emploi à temps plein	58,4	57,7	0,8	-0,7	-0,1	-1,9	-1,2	-0,2	-3,2
Chômage	8,9	9,7	0,6	0,8	0,5	0,8	9,0	5,4	9,0
Taux d'activité	67,2	67,7	0,5	0,5	-0,4	-1,9
Taux de chômage	11,5	12,4	0,8	0,9	0,7	1,2
Taux d'emploi	59,5	59,4	0,6	-0,1	-0,6	-2,4
Taux de temps partiel	15,0	15,7	0,9	0,8	-0,7	0,3
Les deux sexes, 15 à 24 ans									
Population	19,7	19,8	...	0,1	0,0	0,2	0,5	0,0	1,0
Population active	13,3	13,5	0,4	0,2	-0,5	-0,8	1,5	-3,6	-5,6
Emploi	11,1	10,8	0,4	-0,3	-0,6	-1,0	-2,7	-5,3	-8,5
Chômage	2,2	2,7	0,4	0,5	0,1	0,2	22,7	3,8	8,0
Taux d'activité	67,5	68,2	2,0	0,7	-2,5	-4,8
Taux de chômage	16,5	20,0	2,4	3,5	1,4	2,5
Taux d'emploi	56,3	54,5	1,9	-1,8	-3,1	-5,7
Taux de temps partiel	35,1	38,0	3,3	2,8	-5,9	-1,9
Hommes, 25 ans et plus									
Population	46,0	46,1	...	0,1	0,1	0,9	0,2	0,2	2,0
Population active	32,4	32,9	0,3	0,5	0,2	0,0	1,5	0,6	0,0
Emploi	28,8	28,8	0,4	0,0	-0,5	-0,5	0,0	-1,7	-1,7
Chômage	3,6	4,1	0,4	0,5	0,7	0,5	13,9	20,6	13,9
Taux d'activité	70,4	71,4	0,8	1,0	0,3	-1,4
Taux de chômage	11,1	12,5	1,1	1,4	2,1	1,6
Taux d'emploi	62,6	62,5	0,9	-0,1	-1,2	-2,3
Taux de temps partiel	5,2	6,6	1,0	1,4	1,1	0,1
Femmes, 25 ans et plus									
Population	49,6	49,7	...	0,1	0,1	0,6	0,2	0,2	1,2
Population active	31,8	31,9	0,3	0,1	0,2	-0,2	0,3	0,6	-0,6
Emploi	28,8	29,0	0,4	0,2	0,5	-0,3	0,7	1,8	-1,0
Chômage	3,0	2,9	0,3	-0,1	-0,3	0,1	-3,3	-9,4	3,6
Taux d'activité	64,1	64,2	0,6	0,1	0,3	-1,2
Taux de chômage	9,4	9,1	0,9	-0,3	-1,0	0,4
Taux d'emploi	58,1	58,4	0,8	0,3	0,9	-1,3
Taux de temps partiel	16,7	16,6	1,5	-0,1	-0,3	1,9
Branche d'activité									
	68,7	68,6	0,7	-0,1	-0,6	-1,9	-0,1	-0,9	-2,7
Secteur de la production de biens									
Agriculture	18,4	17,8	0,6	-0,6	0,3	0,3	-3,3	1,7	1,7
Foresterie, pêche, mine et extraction de gaz	3,5	3,5	0,3	0,0	0,4	0,4	0,0	12,9	12,9
Services publics	3,1	3,1	0,3	0,0	-0,3	0,4	0,0	-8,8	14,8
Construction	0,3	0,3	0,1	0,0	0,0	0,0	0,0	0,0	0,0
Fabrication	5,6	5,4	0,3	-0,2	0,5	0,3	-3,6	10,2	5,9
	5,8	5,6	0,4	-0,2	-0,2	-0,7	-3,4	-3,4	-11,1
Secteur des services									
Commerce	50,3	50,8	0,7	0,5	-0,9	-2,1	1,0	-1,7	-4,0
Transport et entreposage	8,9	9,0	0,4	0,1	-0,3	-1,7	1,1	-3,2	-15,9
Finance, assurances, immobilier et location	2,4	2,4	0,2	0,0	-0,5	-0,6	0,0	-17,2	-20,0
Services professionnels, scientifiques et techniques	2,3	2,5	0,2	0,2	0,1	0,0	8,7	4,2	0,0
Services aux entreprises, services relatifs aux bâtiments et autres services de soutien	2,0	2,0	0,2	0,0	-0,7	-0,9	0,0	-25,9	-31,0
Services d'enseignement	2,8	2,7	0,2	-0,1	0,4	0,3	-3,6	17,4	12,5
Soins de santé et assistance sociale	4,9	5,1	0,3	0,2	0,4	0,2	4,1	8,5	4,1
Information, culture et loisirs	7,7	7,6	0,3	-0,1	-1,1	-0,7	-1,3	-12,6	-8,4
Hébergement et services de restauration	2,9	2,6	0,2	-0,3	0,0	0,3	-10,3	0,0	13,0
Autres services	5,5	5,5	0,3	0,0	-0,2	0,0	0,0	-3,5	0,0
Administrations publiques	3,3	3,2	0,3	-0,1	0,5	0,3	-3,0	18,5	10,3
	7,6	8,1	0,4	0,5	0,4	0,6	6,6	5,2	8,0

1. Erreur-type moyenne du changement entre deux mois (voir « Erreur d'échantillonnage » dans Qualité des données pour plus d'explications).

Note(s) : Tableaux CANSIM connexes 282-0087, 282-0088.

Tableau 4-3
Certaines caractéristiques de la population active (données désaisonnalisées) — Nouvelle-Écosse

	Mars 2009	Avril 2009	E.-T. ¹	Variation depuis			Variation en pourcentage depuis		
				le mois dernier	décembre dernier	douze mois	le mois dernier	décembre dernier	douze mois
en milliers (sauf les taux)									
Les deux sexes, 15 ans et plus									
Population	771,6	771,9	...	0,3	1,3	4,2	0,0	0,2	0,5
Population active	497,7	495,0	2,8	-2,7	1,0	5,1	-0,5	0,2	1,0
Emploi	453,4	449,3	2,9	-4,1	-4,2	-3,0	-0,9	-0,9	-0,7
Emploi à temps plein	370,4	367,5	3,6	-2,9	-4,1	-2,3	-0,8	-1,1	-0,6
Chômage	44,3	45,7	2,6	1,4	5,2	8,0	3,2	12,8	21,2
Taux d'activité	64,5	64,1	0,4	-0,4	0,0	0,3
Taux de chômage	8,9	9,2	0,5	0,3	1,0	1,5
Taux d'emploi	58,8	58,2	0,4	-0,6	-0,7	-0,7
Taux de temps partiel	18,3	18,2	0,7	-0,1	0,1	0,0
Les deux sexes, 15 à 24 ans									
Population	120,6	120,5	...	-0,1	-0,2	-1,2	-0,1	-0,2	-1,0
Population active	81,6	81,2	1,8	-0,4	-0,2	-0,4	-0,5	-0,2	-0,5
Emploi	67,2	67,1	1,7	-0,1	-2,0	-3,4	-0,1	-2,9	-4,8
Chômage	14,3	14,1	1,5	-0,2	1,7	3,0	-1,4	13,7	27,0
Taux d'activité	67,7	67,4	1,4	-0,3	0,0	0,3
Taux de chômage	17,5	17,4	1,7	-0,1	2,2	3,8
Taux d'emploi	55,7	55,7	1,4	0,0	-1,5	-2,2
Taux de temps partiel	43,0	42,8	2,5	-0,2	0,1	-1,8
Hommes, 25 ans et plus									
Population	310,3	310,5	...	0,2	0,7	2,5	0,1	0,2	0,8
Population active	214,2	211,4	1,5	-2,8	-0,9	1,4	-1,3	-0,4	0,7
Emploi	195,5	192,0	1,6	-3,5	-3,1	-3,0	-1,8	-1,6	-1,5
Chômage	18,7	19,4	1,6	0,7	2,1	4,4	3,7	12,1	29,3
Taux d'activité	69,0	68,1	0,5	-0,9	-0,4	-0,1
Taux de chômage	8,7	9,2	0,7	0,5	1,1	2,1
Taux d'emploi	63,0	61,8	0,5	-1,2	-1,2	-1,5
Taux de temps partiel	7,6	7,9	0,7	0,3	0,7	1,4
Femmes, 25 ans et plus									
Population	340,8	340,9	...	0,1	0,8	3,0	0,0	0,2	0,9
Population active	201,9	202,4	1,5	0,5	2,1	4,1	0,2	1,0	2,1
Emploi	190,6	190,2	1,5	-0,4	0,8	3,5	-0,2	0,4	1,9
Chômage	11,3	12,2	1,3	0,9	1,3	0,6	8,0	11,9	5,2
Taux d'activité	59,2	59,4	0,4	0,2	0,5	0,7
Taux de chômage	5,6	6,0	0,7	0,4	0,6	0,2
Taux d'emploi	55,9	55,8	0,5	-0,1	0,1	0,5
Taux de temps partiel	20,6	20,0	1,1	-0,6	-0,4	-0,6
Branche d'activité									
	453,3	449,3	2,9	-4,0	-4,2	-3,0	-0,9	-0,9	-0,7
Secteur de la production de biens									
	88,5	87,0	2,3	-1,5	-5,9	-6,9	-1,7	-6,4	-7,3
Agriculture	6,7	6,6	0,7	-0,1	-1,0	-0,3	-1,5	-13,2	-4,3
Foresterie, pêche, mine et extraction de gaz	11,8	11,3	1,0	-0,5	-0,9	-1,8	-4,2	-7,4	-13,7
Services publics	2,3	2,6	0,3	0,3	-0,1	-0,6	13,0	-3,7	-18,8
Construction	30,4	30,0	1,4	-0,4	-1,8	-1,8	-1,3	-5,7	-5,7
Fabrication	37,4	36,4	1,5	-1,0	-2,3	-2,6	-2,7	-5,9	-6,7
Secteur des services									
	364,8	362,3	3,0	-2,5	1,6	3,9	-0,7	0,4	1,1
Commerce	74,3	75,3	2,0	1,0	-4,1	-5,5	1,3	-5,2	-6,8
Transport et entreposage	19,6	21,4	1,0	1,8	1,9	3,9	9,2	9,7	22,3
Finance, assurances, immobilier et location	22,4	21,6	1,0	-0,8	0,0	-0,6	-3,6	0,0	-2,7
Services professionnels, scientifiques et techniques	24,6	23,0	1,1	-1,6	-1,2	4,4	-6,5	-5,0	23,7
Services aux entreprises, services relatifs aux bâtiments et autres services de soutien	25,4	24,1	1,4	-1,3	-0,8	-3,9	-5,1	-3,2	-13,9
Services d'enseignement	36,7	36,5	1,4	-0,2	1,5	2,9	-0,5	4,3	8,6
Soins de santé et assistance sociale	60,3	59,4	1,6	-0,9	0,1	-0,3	-1,5	0,2	-0,5
Information, culture et loisirs	19,6	18,4	1,1	-1,2	-0,1	-1,7	-6,1	-0,5	-8,5
Hébergement et services de restauration	31,5	31,7	1,5	0,2	1,8	2,9	0,6	6,0	10,1
Autres services	18,0	18,4	1,1	0,4	0,0	-0,9	2,2	0,0	-4,7
Administrations publiques	32,4	32,5	1,1	0,1	2,5	2,7	0,3	8,3	9,1

1. Erreur-type moyenne du changement entre deux mois (voir « Erreur d'échantillonnage » dans Qualité des données pour plus d'explications).

Note(s) : Tableaux CANSIM connexes 282-0087, 282-0088.

Tableau 4-4
Certaines caractéristiques de la population active (données désaisonnalisées) — Nouveau-Brunswick

	Mars 2009	Avril 2009	E.-T. ¹	Variation depuis			Variation en pourcentage depuis		
				le mois dernier	décembre dernier	douze mois	le mois dernier	décembre dernier	douze mois
Les deux sexes, 15 ans et plus									
Population	620,5	620,9	...	0,4	1,2	3,9	0,1	0,2	0,6
Population active	403,1	399,9	2,4	-3,2	-1,1	0,0	-0,8	-0,3	0,0
Emploi	364,7	364,3	2,5	-0,4	-2,3	-1,9	-0,1	-0,6	-0,5
Emploi à temps plein	306,0	306,5	3,0	0,5	-4,3	-1,7	0,2	-1,4	-0,6
Chômage	38,4	35,6	2,2	-2,8	1,2	1,9	-7,3	3,5	5,6
Taux d'activité	65,0	64,4	0,4	-0,6	-0,3	-0,4
Taux de chômage	9,5	8,9	0,5	-0,6	0,3	0,5
Taux d'emploi	58,8	58,7	0,4	-0,1	-0,5	-0,7
Taux de temps partiel	16,1	15,9	0,6	-0,2	0,6	0,0
Les deux sexes, 15 à 24 ans									
Population	94,2	94,1	...	-0,1	-0,2	-0,8	-0,1	-0,2	-0,8
Population active	64,1	61,4	1,3	-2,7	-4,4	-1,6	-4,2	-6,7	-2,5
Emploi	55,3	53,1	1,3	-2,2	-3,4	-0,1	-4,0	-6,0	-0,2
Chômage	8,8	8,4	1,2	-0,4	-1,0	-1,4	-4,5	-10,6	-14,3
Taux d'activité	68,0	65,2	1,4	-2,8	-4,6	-1,2
Taux de chômage	13,7	13,7	1,8	0,0	-0,6	-1,9
Taux d'emploi	58,7	56,4	1,4	-2,3	-3,5	0,3
Taux de temps partiel	39,4	38,2	2,5	-1,2	-0,2	-3,9
Hommes, 25 ans et plus									
Population	254,0	254,2	...	0,2	0,6	2,0	0,1	0,2	0,8
Population active	175,9	175,1	1,4	-0,8	1,6	0,0	-0,5	0,9	0,0
Emploi	159,1	159,4	1,5	0,3	1,1	-0,4	0,2	0,7	-0,3
Chômage	16,8	15,7	1,4	-1,1	0,6	0,4	-6,5	4,0	2,6
Taux d'activité	69,3	68,9	0,6	-0,4	0,5	-0,5
Taux de chômage	9,6	9,0	0,8	-0,6	0,3	0,3
Taux d'emploi	62,6	62,7	0,6	0,1	0,3	-0,7
Taux de temps partiel	5,8	6,2	0,6	0,4	0,9	1,0
Femmes, 25 ans et plus									
Population	272,3	272,5	...	0,2	0,7	2,6	0,1	0,3	1,0
Population active	163,1	163,4	1,2	0,3	1,7	1,6	0,2	1,1	1,0
Emploi	150,3	151,9	1,3	1,6	0,1	-1,3	1,1	0,1	-0,8
Chômage	12,8	11,5	1,0	-1,3	1,7	2,9	-10,2	17,3	33,7
Taux d'activité	59,9	60,0	0,4	0,1	0,5	0,1
Taux de chômage	7,8	7,0	0,6	-0,8	0,9	1,7
Taux d'emploi	55,2	55,7	0,5	0,5	-0,1	-1,1
Taux de temps partiel	18,4	18,2	1,0	-0,2	1,2	0,4
Branche d'activité									
	364,7	364,3	2,5	-0,4	-2,3	-1,9	-0,1	-0,6	-0,5
Secteur de la production de biens									
Agriculture	81,2	81,7	2,1	0,5	2,6	0,3	0,6	3,3	0,4
Forêt, pêche, mine et extraction de gaz	7,9	8,0	0,6	0,1	0,5	2,5	1,3	6,7	45,5
Services publics	10,8	10,5	0,9	-0,3	1,0	-1,5	-2,8	10,5	-12,5
Construction	4,3	3,8	0,5	-0,5	-1,0	-1,2	-11,6	-20,8	-24,0
Fabrication	25,6	26,6	1,2	1,0	2,7	2,2	3,9	11,3	9,0
	32,6	32,9	1,4	0,3	-0,6	-1,6	0,9	-1,8	-4,6
Secteur des services									
Commerce	283,5	282,6	2,4	-0,9	-4,9	-2,3	-0,3	-1,7	-0,8
Transport et entreposage	56,8	54,6	1,5	-2,2	-2,3	-4,5	-3,9	-4,0	-7,6
Finance, assurances, immobilier et location	18,4	18,5	0,9	0,1	-1,7	-0,6	0,5	-8,4	-3,1
Services professionnels, scientifiques et techniques	14,6	15,7	0,9	1,1	0,0	-0,4	7,5	0,0	-2,5
Services aux entreprises, services relatifs aux bâtiments et autres services de soutien	17,4	17,9	0,9	0,5	0,5	1,3	2,9	2,9	7,8
Services d'enseignement	20,3	21,7	1,1	1,4	0,7	2,9	6,9	3,3	15,4
Soins de santé et assistance sociale	27,6	28,2	1,1	0,6	-1,3	1,0	2,2	-4,4	3,7
Information, culture et loisirs	52,0	50,1	1,3	-1,9	0,1	0,3	-3,7	0,2	0,6
Hébergement et services de restauration	10,8	10,4	0,8	-0,4	-0,6	-3,1	-3,7	-5,5	-23,0
Autres services	23,2	22,8	1,2	-0,4	0,0	-1,6	-1,7	0,0	-6,6
Administrations publiques	13,9	14,2	0,9	0,3	-0,9	-1,9	2,2	-6,0	-11,8
	28,6	28,6	1,0	0,0	0,7	4,4	0,0	2,5	18,2

1. Erreur-type moyenne du changement entre deux mois (voir « Erreur d'échantillonnage » dans Qualité des données pour plus d'explications).

Note(s) : Tableaux CANSIM connexes 282-0087, 282-0088.

Tableau 4-5
Certaines caractéristiques de la population active (données désaisonnalisées) — Québec

	Mars 2009	Avril 2009	E.-T. ¹	Variation depuis			Variation en pourcentage depuis		
				le mois dernier	décembre dernier	douze mois	le mois dernier	décembre dernier	douze mois
en milliers (sauf les taux)									
Les deux sexes, 15 ans et plus									
Population	6 416,1	6 421,1	...	5,0	21,0	62,2	0,1	0,3	1,0
Population active	4 181,7	4 210,8	14,2	29,1	19,2	29,4	0,7	0,5	0,7
Emploi	3 835,5	3 857,9	14,7	22,4	-26,4	-9,8	0,6	-0,7	-0,3
Emploi à temps plein	3 110,2	3 131,1	19,0	20,9	-3,7	-22,4	0,7	-0,1	-0,7
Chômage	346,3	352,9	12,7	6,6	45,7	39,3	1,9	14,9	12,5
Taux d'activité	65,2	65,6	0,2	0,4	0,1	-0,2
Taux de chômage	8,3	8,4	0,3	0,1	1,1	0,9
Taux d'emploi	59,8	60,1	0,2	0,3	-0,6	-0,7
Taux de temps partiel	18,9	18,8	0,4	-0,1	-0,5	0,4
Les deux sexes, 15 à 24 ans									
Population	962,1	962,1	...	0,0	1,1	3,4	0,0	0,1	0,4
Population active	633,3	642,9	8,0	9,6	-0,6	-8,5	1,5	-0,1	-1,3
Emploi	542,4	552,1	7,9	9,7	-6,9	-10,0	1,8	-1,2	-1,8
Chômage	90,9	90,7	7,0	-0,2	6,2	1,4	-0,2	7,3	1,6
Taux d'activité	65,8	66,8	0,8	1,0	-0,2	-1,1
Taux de chômage	14,4	14,1	1,0	-0,3	1,0	0,4
Taux d'emploi	56,4	57,4	0,8	1,0	-0,8	-1,2
Taux de temps partiel	52,2	51,3	1,5	-0,8	-1,0	3,8
Hommes, 25 ans et plus									
Population	2 665,6	2 668,2	...	2,6	10,4	29,9	0,1	0,4	1,1
Population active	1 864,2	1 877,5	7,7	13,3	11,2	0,2	0,7	0,6	0,0
Emploi	1 710,9	1 724,7	8,7	13,8	-3,7	-17,9	0,8	-0,2	-1,0
Chômage	153,4	152,9	7,8	-0,5	15,0	18,1	-0,3	10,9	13,4
Taux d'activité	69,9	70,4	0,3	0,5	0,2	-0,8
Taux de chômage	8,2	8,1	0,4	-0,1	0,7	0,9
Taux d'emploi	64,2	64,6	0,3	0,4	-0,4	-1,5
Taux de temps partiel	7,0	7,1	0,5	0,1	-0,3	-0,1
Femmes, 25 ans et plus									
Population	2 788,4	2 790,8	...	2,4	9,6	28,8	0,1	0,3	1,0
Population active	1 684,2	1 690,4	8,0	6,2	8,6	37,8	0,4	0,5	2,3
Emploi	1 582,2	1 581,1	8,2	-1,1	-15,9	18,1	-0,1	-1,0	1,2
Chômage	102,0	109,4	6,7	7,4	24,6	19,8	7,3	29,0	22,1
Taux d'activité	60,4	60,6	0,3	0,2	0,1	0,8
Taux de chômage	6,1	6,5	0,4	0,4	1,5	1,1
Taux d'emploi	56,7	56,7	0,3	0,0	-0,7	0,1
Taux de temps partiel	20,4	20,3	0,7	-0,1	-0,3	-0,3
Branche d'activité									
	3 835,5	3 857,9	14,7	22,4	-26,4	-9,8	0,6	-0,7	-0,3
Secteur de la production de biens									
	868,1	858,2	11,9	-9,9	-15,2	-27,6	-1,1	-1,7	-3,1
Agriculture	58,7	56,5	3,6	-2,2	4,4	-10,8	-3,7	8,4	-16,0
Foresterie, pêche, mine et extraction de gaz	29,4	28,2	2,4	-1,2	-3,7	-4,3	-4,1	-11,6	-13,2
Services publics	34,3	33,1	2,2	-1,2	2,2	0,2	-3,5	7,1	0,6
Construction	212,1	200,6	7,0	-11,5	-7,9	-15,2	-5,4	-3,8	-7,0
Fabrication	533,6	539,8	9,5	6,2	-10,2	2,5	1,2	-1,9	0,5
Secteur des services									
	2 967,3	2 999,7	16,2	32,4	-11,3	17,7	1,1	-0,4	0,6
Commerce	624,2	624,3	10,7	0,1	18,4	-3,4	0,0	3,0	-0,5
Transport et entreposage	168,9	176,3	6,2	7,4	-4,8	-20,5	4,4	-2,7	-10,4
Finance, assurances, immobilier et location	220,5	217,3	7,0	-3,2	-5,8	-14,9	-1,5	-2,6	-6,4
Services professionnels, scientifiques et techniques	272,0	280,1	7,8	8,1	20,5	13,3	3,0	7,9	5,0
Services aux entreprises, services relatifs aux bâtiments et autres services de soutien	150,9	151,3	5,9	0,4	4,3	21,1	0,3	2,9	16,2
Services d'enseignement	245,2	256,5	7,1	11,3	11,2	-5,5	4,6	4,6	-2,1
Soins de santé et assistance sociale	491,8	498,4	8,4	6,6	-0,4	41,0	1,3	-0,1	9,0
Information, culture et loisirs	165,6	166,9	6,5	1,3	-12,7	-3,7	0,8	-7,1	-2,2
Hébergement et services de restauration	226,6	229,5	8,0	2,9	-13,5	-9,8	1,3	-5,6	-4,1
Autres services	182,0	182,3	6,1	0,3	10,9	10,6	0,2	6,4	6,2
Administrations publiques	219,6	216,7	5,8	-2,9	-39,5	-10,7	-1,3	-15,4	-4,7

1. Erreur-type moyenne du changement entre deux mois (voir « Erreur d'échantillonnage » dans Qualité des données pour plus d'explications).

Note(s) : Tableaux CANSIM connexes 282-0087, 282-0088.

Tableau 4-6
Certaines caractéristiques de la population active (données désaisonnalisées) — Ontario

	Mars 2009	Avril 2009	E.-T. ¹	Variation depuis			Variation en pourcentage depuis		
				le mois dernier	décembre dernier	douze mois	le mois dernier	décembre dernier	douze mois
en milliers (sauf les taux)									
Les deux sexes, 15 ans et plus									
Population	10 614,3	10 625,4	...	11,1	44,6	151,0	0,1	0,4	1,4
Population active	7 168,4	7 166,3	18,4	-2,1	-15,7	18,0	0,0	-0,2	0,3
Emploi	6 548,1	6 545,1	18,8	-3,0	-120,1	-151,7	0,0	-1,8	-2,3
Emploi à temps plein	5 277,1	5 283,2	23,8	6,1	-137,9	-184,5	0,1	-2,5	-3,4
Chômage	620,4	621,2	15,9	0,8	104,4	169,7	0,1	20,2	37,6
Taux d'activité	67,5	67,4	0,2	-0,1	-0,5	-0,8
Taux de chômage	8,7	8,7	0,2	0,0	1,5	2,4
Taux d'emploi	61,7	61,6	0,2	-0,1	-1,4	-2,3
Taux de temps partiel	19,4	19,3	0,3	-0,1	0,6	0,9
Les deux sexes, 15 à 24 ans									
Population	1 741,9	1 742,7	...	0,8	3,6	12,2	0,0	0,2	0,7
Population active	1 114,2	1 091,6	11,3	-22,6	-30,7	-43,8	-2,0	-2,7	-3,9
Emploi	922,2	911,8	10,9	-10,4	-38,0	-70,0	-1,1	-4,0	-7,1
Chômage	192,0	179,9	9,8	-12,1	7,4	26,3	-6,3	4,3	17,1
Taux d'activité	64,0	62,6	0,7	-1,4	-1,9	-3,0
Taux de chômage	17,2	16,5	0,8	-0,7	1,1	3,0
Taux d'emploi	52,9	52,3	0,6	-0,6	-2,3	-4,4
Taux de temps partiel	48,9	48,7	1,1	-0,2	1,3	0,0
Hommes, 25 ans et plus									
Population	4 310,4	4 315,2	...	4,8	19,5	65,3	0,1	0,5	1,5
Population active	3 183,5	3 195,6	8,9	12,1	2,2	31,7	0,4	0,1	1,0
Emploi	2 926,7	2 930,1	10,1	3,4	-74,8	-75,4	0,1	-2,5	-2,5
Chômage	256,8	265,5	8,9	8,7	77,0	107,1	3,4	40,8	67,6
Taux d'activité	73,9	74,1	0,2	0,2	-0,2	-0,3
Taux de chômage	8,1	8,3	0,3	0,2	2,4	3,3
Taux d'emploi	67,9	67,9	0,2	0,0	-2,1	-2,8
Taux de temps partiel	8,3	8,3	0,3	0,0	1,0	1,7
Femmes, 25 ans et plus									
Population	4 562,1	4 567,5	...	5,4	21,5	73,5	0,1	0,5	1,6
Population active	2 870,7	2 879,0	10,7	8,3	12,7	30,0	0,3	0,4	1,1
Emploi	2 699,1	2 703,3	10,6	4,2	-7,2	-6,1	0,2	-0,3	-0,2
Chômage	171,6	175,7	8,5	4,1	19,9	36,1	2,4	12,8	25,9
Taux d'activité	62,9	63,0	0,2	0,1	-0,1	-0,4
Taux de chômage	6,0	6,1	0,3	0,1	0,7	1,2
Taux d'emploi	59,2	59,2	0,2	0,0	-0,4	-1,1
Taux de temps partiel	21,4	21,3	0,5	-0,1	0,0	0,8
Branche d'activité									
	6 548,1	6 545,1	18,8	-3,0	-120,1	-151,7	0,0	-1,8	-2,3
Secteur de la production de biens									
	1 425,9	1 417,1	15,4	-8,8	-76,8	-110,5	-0,6	-5,1	-7,2
Agriculture	86,5	88,3	3,9	1,8	0,9	7,6	2,1	1,0	9,4
Foresterie, pêche, mine et extraction de gaz	35,3	34,8	2,4	-0,5	0,5	-4,2	-1,4	1,5	-10,8
Services publics	62,1	58,5	3,2	-3,6	-5,4	-5,7	-5,8	-8,5	-8,9
Construction	416,8	410,8	9,2	-6,0	-26,2	-32,8	-1,4	-6,0	-7,4
Fabrication	825,3	824,7	12,3	-0,6	-46,5	-75,5	-0,1	-5,3	-8,4
Secteur des services									
	5 122,2	5 128,0	20,9	5,8	-43,3	-41,2	0,1	-0,8	-0,8
Commerce	1 017,4	996,3	13,9	-21,1	-30,8	-25,0	-2,1	-3,0	-2,4
Transport et entreposage	333,4	326,0	8,3	-7,4	-21,0	10,5	-2,2	-6,1	3,3
Finance, assurances, immobilier et location	477,5	492,0	9,9	14,5	-2,8	27,4	3,0	-0,6	5,9
Services professionnels, scientifiques et techniques	486,8	486,1	10,2	-0,7	-20,4	-11,2	-0,1	-4,0	-2,3
Services aux entreprises, services relatifs aux bâtiments et autres services de soutien	268,6	275,2	8,9	6,6	-1,0	-47,0	2,5	-0,4	-14,6
Services d'enseignement	465,0	457,9	9,5	-7,1	-11,5	-35,0	-1,5	-2,4	-7,1
Soins de santé et assistance sociale	708,7	697,5	10,2	-11,2	-2,6	-9,8	-1,6	-0,4	-1,4
Information, culture et loisirs	302,7	315,1	8,5	12,4	1,8	-0,7	4,1	0,6	-0,2
Hébergement et services de restauration	392,9	404,3	9,9	11,4	15,5	10,7	2,9	4,0	2,7
Autres services	305,5	319,8	7,5	14,3	24,0	47,9	4,7	8,1	17,6
Administrations publiques	363,6	357,6	7,6	-6,0	5,2	-9,3	-1,7	1,5	-2,5

1. Erreur-type moyenne du changement entre deux mois (voir « Erreur d'échantillonnage » dans Qualité des données pour plus d'explications).

Note(s) : Tableaux CANSIM connexes 282-0087, 282-0088.

Tableau 4-7
Certaines caractéristiques de la population active (données désaisonnalisées) — Manitoba

	Mars 2009	Avril 2009	E.-T. ¹	Variation depuis			Variation en pourcentage depuis		
				le mois dernier	décembre dernier	douze mois	le mois dernier	décembre dernier	douze mois
en milliers (sauf les taux)									
Les deux sexes, 15 ans et plus									
Population	918,0	919,3	...	1,3	4,5	12,0	0,1	0,5	1,3
Population active	636,0	633,3	2,7	-2,7	-3,2	-2,2	-0,4	-0,5	-0,3
Emploi	603,7	604,2	2,8	0,5	-4,9	-6,9	0,1	-0,8	-1,1
Emploi à temps plein	495,4	497,4	3,9	2,0	4,3	6,5	0,4	0,9	1,3
Chômage	32,3	29,1	2,2	-3,2	1,7	4,7	-9,9	6,2	19,3
Taux d'activité	69,3	68,9	0,3	-0,4	-0,7	-1,1
Taux de chômage	5,1	4,6	0,3	-0,5	0,3	0,8
Taux d'emploi	65,8	65,7	0,3	-0,1	-0,9	-1,7
Taux de temps partiel	17,9	17,7	0,6	-0,3	-1,4	-2,0
Les deux sexes, 15 à 24 ans									
Population	159,6	159,7	...	0,1	0,7	1,6	0,1	0,4	1,0
Population active	115,0	112,9	1,7	-2,1	-1,8	-3,3	-1,8	-1,6	-2,8
Emploi	103,6	103,4	1,7	-0,2	-1,3	-2,0	-0,2	-1,2	-1,9
Chômage	11,4	9,5	1,4	-1,9	-0,5	-1,2	-16,7	-5,0	-11,2
Taux d'activité	72,1	70,7	1,1	-1,4	-1,4	-2,8
Taux de chômage	9,9	8,4	1,2	-1,5	-0,3	-0,8
Taux d'emploi	64,9	64,7	1,1	-0,2	-1,1	-2,0
Taux de temps partiel	40,9	40,6	1,9	-0,3	-3,3	-4,1
Hommes, 25 ans et plus									
Population	370,8	371,4	...	0,6	2,0	5,2	0,2	0,5	1,4
Population active	279,5	279,8	1,4	0,3	-0,4	1,4	0,1	-0,1	0,5
Emploi	269,2	269,4	1,5	0,2	-1,0	-2,7	0,1	-0,4	-1,0
Chômage	10,3	10,4	1,2	0,1	0,6	4,1	1,0	6,1	65,1
Taux d'activité	75,4	75,3	0,4	-0,1	-0,6	-0,7
Taux de chômage	3,7	3,7	0,4	0,0	0,2	1,4
Taux d'emploi	72,6	72,5	0,4	-0,1	-0,7	-1,8
Taux de temps partiel	6,4	6,1	0,6	-0,3	-1,0	-0,3
Femmes, 25 ans et plus									
Population	387,6	388,2	...	0,6	1,8	5,3	0,2	0,5	1,4
Population active	241,5	240,6	1,6	-0,9	-1,1	-0,3	-0,4	-0,5	-0,1
Emploi	230,8	231,4	1,6	0,6	-2,7	-2,1	0,3	-1,2	-0,9
Chômage	10,7	9,3	1,1	-1,4	1,7	1,9	-13,1	22,4	25,7
Taux d'activité	62,3	62,0	0,4	-0,3	-0,6	-0,9
Taux de chômage	4,4	3,9	0,5	-0,5	0,8	0,8
Taux d'emploi	59,5	59,6	0,4	0,1	-1,0	-1,4
Taux de temps partiel	21,1	20,9	1,0	-0,2	-0,9	-2,9
Branche d'activité									
	603,7	604,2	2,8	0,5	-4,9	-6,9	0,1	-0,8	-1,1
Secteur de la production de biens									
Agriculture	142,2	142,1	2,5	-0,1	-4,1	-5,7	-0,1	-2,8	-3,9
Forêt, pêche, mine et extraction de gaz	25,7	26,0	1,3	0,3	-3,4	-2,8	1,2	-11,6	-9,7
Services publics	6,0	7,1	0,5	1,1	1,2	0,7	18,3	20,3	10,9
Construction	7,7	7,5	0,5	-0,2	0,6	1,1	-2,6	8,7	17,2
Fabrication	38,7	37,6	1,5	-1,1	-0,6	1,8	-2,8	-1,6	5,0
	64,0	64,0	1,8	0,0	-1,8	-6,4	0,0	-2,7	-9,1
Secteur des services									
Commerce	461,5	462,1	3,3	0,6	-0,8	-1,2	0,1	-0,2	-0,3
Transport et entreposage	89,7	88,3	2,0	-1,4	-1,0	-5,4	-1,6	-1,1	-5,8
Finance, assurances, immobilier et location	38,9	39,0	1,4	0,1	1,9	3,8	0,3	5,1	10,8
Services professionnels, scientifiques et techniques	35,4	35,1	1,4	-0,3	0,3	-3,8	-0,8	0,9	-9,8
Services aux entreprises, services relatifs aux bâtiments et autres services de soutien	25,9	25,3	1,2	-0,6	1,1	-2,2	-2,3	4,5	-8,0
Services d'enseignement	17,6	19,9	1,2	2,3	2,4	1,9	13,1	13,7	10,6
Soins de santé et assistance sociale	47,9	47,0	1,5	-0,9	-0,9	1,3	-1,9	-1,9	2,8
Information, culture et loisirs	82,0	83,7	1,9	1,7	-3,5	3,1	2,1	-4,0	3,8
Hébergement et services de restauration	22,8	23,6	1,2	0,8	1,0	-0,2	3,5	4,4	-0,8
Autres services	34,6	34,7	1,6	0,1	-2,3	-2,3	0,3	-6,2	-6,2
Administrations publiques	29,1	29,0	1,4	-0,1	0,1	1,2	-0,3	0,3	4,3
	37,8	36,6	1,2	-1,2	0,2	1,6	-3,2	0,5	4,6

1. Erreur-type moyenne du changement entre deux mois (voir « Erreur d'échantillonnage » dans Qualité des données pour plus d'explications).

Note(s) : Tableaux CANSIM connexes 282-0087, 282-0088.

Tableau 4-8
Certaines caractéristiques de la population active (données désaisonnalisées) — Saskatchewan

	Mars 2009	Avril 2009	E.-T. ¹	Variation depuis			Variation en pourcentage depuis		
				le mois dernier	décembre dernier	douze mois	le mois dernier	décembre dernier	douze mois
en milliers (sauf les taux)									
Les deux sexes, 15 ans et plus									
Population	776,3	777,1	...	0,8	3,1	13,4	0,1	0,4	1,8
Population active	545,4	547,4	2,3	2,0	4,4	14,7	0,4	0,8	2,8
Emploi	519,8	520,1	2,4	0,3	-0,2	10,3	0,1	0,0	2,0
Emploi à temps plein	421,4	421,2	3,2	-0,2	-5,2	1,5	0,0	-1,2	0,4
Chômage	25,6	27,3	1,8	1,7	4,6	4,4	6,6	20,3	19,2
Taux d'activité	70,3	70,4	0,3	0,1	0,2	0,6
Taux de chômage	4,7	5,0	0,3	0,3	0,8	0,7
Taux d'emploi	67,0	66,9	0,3	-0,1	-0,3	0,1
Taux de temps partiel	18,9	19,0	0,6	0,1	1,0	1,4
Les deux sexes, 15 à 24 ans									
Population	139,6	139,5	...	-0,1	-0,2	0,3	-0,1	-0,1	0,2
Population active	101,3	102,4	1,5	1,1	1,0	0,5	1,1	1,0	0,5
Emploi	90,7	91,4	1,5	0,7	-2,1	-2,0	0,8	-2,2	-2,1
Chômage	10,7	11,0	1,2	0,3	3,1	2,5	2,8	39,2	29,4
Taux d'activité	72,6	73,4	1,1	0,8	0,8	0,2
Taux de chômage	10,6	10,7	1,1	0,1	2,9	2,4
Taux d'emploi	65,0	65,5	1,1	0,5	-1,4	-1,6
Taux de temps partiel	37,0	37,7	1,7	0,7	0,6	2,4
Hommes, 25 ans et plus									
Population	311,2	311,6	...	0,4	1,7	6,4	0,1	0,5	2,1
Population active	237,4	236,5	1,2	-0,9	1,2	3,7	-0,4	0,5	1,6
Emploi	228,6	227,6	1,2	-1,0	0,0	2,0	-0,4	0,0	0,9
Chômage	8,8	8,9	0,9	0,1	1,2	1,7	1,1	15,6	23,6
Taux d'activité	76,3	75,9	0,4	-0,4	0,0	-0,4
Taux de chômage	3,7	3,8	0,4	0,1	0,5	0,7
Taux d'emploi	73,5	73,0	0,4	-0,5	-0,4	-0,9
Taux de temps partiel	7,2	7,3	0,6	0,1	0,5	0,6
Femmes, 25 ans et plus									
Population	325,5	326,0	...	0,5	1,6	6,7	0,2	0,5	2,1
Population active	206,8	208,5	1,3	1,7	2,3	10,5	0,8	1,1	5,3
Emploi	200,6	201,1	1,4	0,5	1,9	10,3	0,2	1,0	5,4
Chômage	6,2	7,4	0,9	1,2	0,4	0,3	19,4	5,7	4,2
Taux d'activité	63,5	64,0	0,4	0,5	0,4	2,0
Taux de chômage	3,0	3,5	0,5	0,5	0,1	-0,1
Taux d'emploi	61,6	61,7	0,4	0,1	0,3	1,9
Taux de temps partiel	24,1	23,8	1,0	-0,4	1,8	1,8
Branche d'activité									
	519,8	520,1	2,4	0,3	-0,2	10,3	0,1	0,0	2,0
Secteur de la production de biens									
Agriculture	137,8	142,0	2,3	4,2	-0,6	3,1	3,0	-0,4	2,2
Forêt, pêche, mine et extraction de gaz	41,5	45,9	1,5	4,4	6,7	5,0	10,6	17,1	12,2
Services publics	23,0	24,2	1,1	1,2	-1,0	-0,7	5,2	-4,0	-2,8
Construction	4,9	4,5	0,4	-0,4	-1,7	-0,8	-8,2	-27,4	-15,1
Fabrication	36,9	36,7	1,3	-0,2	-3,9	1,1	-0,5	-9,6	3,1
	31,5	30,7	1,2	-0,8	-0,6	-1,6	-2,5	-1,9	-5,0
Secteur des services									
Commerce	382,1	378,1	2,8	-4,0	0,4	7,3	-1,0	0,1	2,0
Transport et entreposage	81,8	80,7	1,8	-1,1	-2,6	-1,5	-1,3	-3,1	-1,8
Finance, assurances, immobilier et location	24,1	23,0	1,0	-1,1	-0,3	-2,3	-4,6	-1,3	-9,1
Services professionnels, scientifiques et techniques	30,1	30,7	1,0	0,6	1,8	2,3	2,0	6,2	8,1
Services aux entreprises, services relatifs aux bâtiments et autres services de soutien	20,6	20,9	0,9	0,3	0,4	0,2	1,5	2,0	1,0
Services d'enseignement	11,6	11,4	0,8	-0,2	-1,3	0,2	-1,7	-10,2	1,8
Soins de santé et assistance sociale	39,0	38,9	1,3	-0,1	0,3	2,6	-0,3	0,8	7,2
Information, culture et loisirs	65,2	64,6	1,3	-0,6	1,6	3,0	-0,9	2,5	4,9
Hébergement et services de restauration	21,7	20,1	1,0	-1,6	-0,7	-1,0	-7,4	-3,4	-4,7
Autres services	33,1	31,5	1,4	-1,6	-0,9	-0,6	-4,8	-2,8	-1,9
Administrations publiques	23,9	25,1	1,0	1,2	1,0	2,8	5,0	4,1	12,6
	31,0	31,3	1,0	0,3	1,2	1,7	1,0	4,0	5,7

1. Erreur-type moyenne du changement entre deux mois (voir « Erreur d'échantillonnage » dans Qualité des données pour plus d'explications).

Note(s) : Tableaux CANSIM connexes 282-0087, 282-0088.

Tableau 4-9
Certaines caractéristiques de la population active (données désaisonnalisées) — Alberta

	Mars 2009	Avril 2009	E.-T. ¹	Variation depuis			Variation en pourcentage depuis		
				le mois dernier	décembre dernier	douze mois	le mois dernier	décembre dernier	douze mois
en milliers (sauf les taux)									
Les deux sexes, 15 ans et plus									
Population	2 841,7	2 847,9	...	6,2	24,2	64,1	0,2	0,9	2,3
Population active	2 110,1	2 119,5	8,0	9,4	9,3	43,1	0,4	0,4	2,1
Emploi	1 987,2	1 992,9	8,4	5,7	-29,6	-14,4	0,3	-1,5	-0,7
Emploi à temps plein	1 632,9	1 635,6	11,3	2,7	-45,2	-56,5	0,2	-2,7	-3,3
Chômage	123,0	126,6	5,8	3,6	38,8	57,5	2,9	44,2	83,2
Taux d'activité	74,3	74,4	0,3	0,1	-0,3	-0,2
Taux de chômage	5,8	6,0	0,3	0,2	1,8	2,7
Taux d'emploi	69,9	70,0	0,3	0,1	-1,6	-2,1
Taux de temps partiel	17,8	17,9	0,5	0,1	1,0	2,2
Les deux sexes, 15 à 24 ans									
Population	505,5	506,0	...	0,5	1,0	2,6	0,1	0,2	0,5
Population active	368,1	368,3	4,9	0,2	1,0	-3,6	0,1	0,3	-1,0
Emploi	328,5	328,1	5,0	-0,4	-6,2	-19,9	-0,1	-1,9	-5,7
Chômage	39,7	40,2	3,7	0,5	7,3	16,3	1,3	22,2	68,2
Taux d'activité	72,8	72,8	1,0	0,0	0,1	-1,1
Taux de chômage	10,8	10,9	1,0	0,1	1,9	4,5
Taux d'emploi	65,0	64,8	1,0	-0,2	-1,4	-4,3
Taux de temps partiel	36,7	35,6	1,5	-1,2	0,2	3,7
Hommes, 25 ans et plus									
Population	1 182,1	1 185,3	...	3,2	12,8	36,6	0,3	1,1	3,2
Population active	963,0	965,8	3,8	2,8	-3,2	16,7	0,3	-0,3	1,8
Emploi	910,1	913,2	4,2	3,1	-27,5	-13,6	0,3	-2,9	-1,5
Chômage	52,9	52,5	3,1	-0,4	24,2	30,1	-0,8	85,5	134,4
Taux d'activité	81,5	81,5	0,3	0,0	-1,1	-1,1
Taux de chômage	5,5	5,4	0,3	-0,1	2,5	3,0
Taux d'emploi	77,0	77,0	0,4	0,0	-3,2	-3,7
Taux de temps partiel	6,4	7,0	0,5	0,5	1,7	1,7
Femmes, 25 ans et plus									
Population	1 154,1	1 156,7	...	2,6	10,6	25,0	0,2	0,9	2,2
Population active	779,0	785,3	4,9	6,3	11,4	30,0	0,8	1,5	4,0
Emploi	748,6	751,5	5,1	2,9	4,1	19,0	0,4	0,5	2,6
Chômage	30,3	33,8	3,3	3,5	7,3	11,0	11,6	27,5	48,2
Taux d'activité	67,5	67,9	0,4	0,4	0,4	1,2
Taux de chômage	3,9	4,3	0,4	0,4	0,9	1,3
Taux d'emploi	64,9	65,0	0,4	0,1	-0,2	0,3
Taux de temps partiel	23,4	23,6	0,9	0,2	0,3	2,4
Branche d'activité									
	1 987,2	1 992,9	8,4	5,7	-29,6	-14,4	0,3	-1,5	-0,7
Secteur de la production de biens									
Agriculture	536,2	533,1	8,7	-3,1	-58,7	-29,5	-0,6	-9,9	-5,2
Forêt, pêche, mine et extraction de gaz	58,0	58,7	3,2	0,7	-3,7	-2,0	1,2	-5,9	-3,3
Services publics	143,5	144,4	4,7	0,9	-10,7	-1,1	0,6	-6,9	-0,8
Construction	18,3	19,9	1,7	1,6	1,0	2,8	8,7	5,3	16,4
Fabrication	183,8	187,5	5,9	3,7	-17,0	-16,2	2,0	-8,3	-8,0
	132,5	122,6	5,2	-9,9	-28,2	-13,0	-7,5	-18,7	-9,6
Secteur des services									
Commerce	1 451,0	1 459,8	10,3	8,8	29,1	15,1	0,6	2,0	1,0
Transport et entreposage	297,2	303,2	7,0	6,0	-11,7	-24,4	2,0	-3,7	-7,4
Finance, assurances, immobilier et location	107,0	105,4	4,1	-1,6	2,6	3,8	-1,5	2,5	3,7
Services professionnels, scientifiques et techniques	117,9	114,3	4,0	-3,6	2,3	-2,8	-3,1	2,1	-2,4
Services aux entreprises, services relatifs aux bâtiments et autres services de soutien	149,5	151,3	5,0	1,8	-8,6	-9,4	1,2	-5,4	-5,8
Services d'enseignement	62,3	68,7	4,0	6,4	5,4	3,9	10,3	8,5	6,0
Soins de santé et assistance sociale	134,5	129,5	4,5	-5,0	-9,1	5,6	-3,7	-6,6	4,5
Information, culture et loisirs	192,4	192,2	4,8	-0,2	6,8	1,3	-0,1	3,7	0,7
Hébergement et services de restauration	78,7	78,3	3,6	-0,4	1,7	12,8	-0,5	2,2	19,5
Autres services	122,2	128,3	4,6	6,1	19,1	10,6	5,0	17,5	9,0
Administrations publiques	101,7	98,9	3,8	-2,8	11,4	9,3	-2,8	13,0	10,4
	87,7	89,5	3,5	1,8	9,0	4,3	2,1	11,2	5,0

1. Erreur-type moyenne du changement entre deux mois (voir « Erreur d'échantillonnage » dans Qualité des données pour plus d'explications).

Note(s) : Tableaux CANSIM connexes 282-0087, 282-0088.

Tableau 4-10
Certaines caractéristiques de la population active (données désaisonnalisées) — Colombie-Britannique

	Mars 2009	Avril 2009	E.-T. ¹	Variation depuis			Variation en pourcentage depuis		
				le mois dernier	décembre dernier	douze mois	le mois dernier	décembre dernier	douze mois
en milliers (sauf les taux)									
Les deux sexes, 15 ans et plus									
Population	3 685,8	3 690,4	...	4,6	18,2	63,5	0,1	0,5	1,8
Population active	2 420,2	2 437,1	9,8	16,9	4,6	10,1	0,7	0,2	0,4
Emploi	2 240,1	2 257,4	9,9	17,3	-45,3	-62,8	0,8	-2,0	-2,7
Emploi à temps plein	1 760,0	1 772,2	14,0	12,2	-67,4	-85,8	0,7	-3,7	-4,6
Chômage	180,1	179,8	7,2	-0,3	50,1	73,0	-0,2	38,6	68,4
Taux d'activité	65,7	66,0	0,3	0,3	-0,2	-0,9
Taux de chômage	7,4	7,4	0,3	0,0	2,1	3,0
Taux d'emploi	60,8	61,2	0,3	0,4	-1,5	-2,8
Taux de temps partiel	21,4	21,5	0,5	0,1	1,4	1,6
Les deux sexes, 15 à 24 ans									
Population	584,2	584,4	...	0,2	0,5	2,0	0,0	0,1	0,3
Population active	381,5	379,5	5,7	-2,0	-6,3	-22,6	-0,5	-1,6	-5,6
Emploi	329,9	333,4	5,7	3,5	-15,5	-36,8	1,1	-4,4	-9,9
Chômage	51,6	46,1	4,4	-5,5	9,2	14,2	-10,7	24,9	44,5
Taux d'activité	65,3	64,9	1,0	-0,4	-1,2	-4,1
Taux de chômage	13,5	12,1	1,1	-1,4	2,5	4,2
Taux d'emploi	56,5	57,0	1,0	0,5	-2,8	-6,6
Taux de temps partiel	43,8	47,3	1,8	3,5	4,1	4,7
Hommes, 25 ans et plus									
Population	1 518,0	1 520,3	...	2,3	8,8	30,8	0,2	0,6	2,1
Population active	1 082,7	1 098,7	4,8	16,0	2,7	8,0	1,5	0,2	0,7
Emploi	1 010,4	1 020,6	5,2	10,2	-26,2	-28,8	1,0	-2,5	-2,7
Chômage	72,3	78,1	3,9	5,8	28,9	36,9	8,0	58,7	89,6
Taux d'activité	71,3	72,3	0,3	1,0	-0,2	-0,9
Taux de chômage	6,7	7,1	0,4	0,4	2,6	3,3
Taux d'emploi	66,6	67,1	0,3	0,5	-2,2	-3,4
Taux de temps partiel	9,2	8,6	0,6	-0,6	0,8	1,5
Femmes, 25 ans et plus									
Population	1 583,5	1 585,7	...	2,2	8,9	30,7	0,1	0,6	2,0
Population active	956,0	958,9	5,9	2,9	8,2	24,7	0,3	0,9	2,6
Emploi	899,8	903,3	5,8	3,5	-3,7	2,7	0,4	-0,4	0,3
Chômage	56,2	55,5	4,2	-0,7	11,9	21,9	-1,2	27,3	65,2
Taux d'activité	60,4	60,5	0,4	0,1	0,2	0,4
Taux de chômage	5,9	5,8	0,4	-0,1	1,2	2,2
Taux d'emploi	56,8	57,0	0,4	0,2	-0,5	-0,9
Taux de temps partiel	27,0	26,5	0,9	-0,5	1,1	0,9
Branche d'activité									
	2 240,1	2 257,4	9,9	17,3	-45,3	-62,8	0,8	-2,0	-2,7
Secteur de la production de biens									
Agriculture	439,0	458,7	8,8	19,7	-35,5	-39,3	4,5	-7,2	-7,9
Forêt, pêche, mine et extraction de gaz	30,3	33,4	2,8	3,1	2,8	-1,7	10,2	9,2	-4,8
Services publics	44,5	40,8	3,1	-3,7	-8,7	-7,8	-8,3	-17,6	-16,0
Construction	12,7	13,3	1,6	0,6	0,7	0,1	4,7	5,6	0,8
Fabrication	187,8	195,2	6,4	7,4	-18,3	-23,7	3,9	-8,6	-10,8
	163,6	175,9	5,9	12,3	-12,1	-6,3	7,5	-6,4	-3,5
Secteur des services									
Commerce	1 801,1	1 798,7	11,5	-2,4	-9,9	-23,5	-0,1	-0,5	-1,3
Transport et entreposage	347,9	360,5	7,8	12,6	2,5	-0,3	3,6	0,7	-0,1
Finance, assurances, immobilier et location	121,7	116,8	5,1	-4,9	-9,4	-16,2	-4,0	-7,4	-12,2
Services professionnels, scientifiques et techniques	139,7	132,0	5,2	-7,7	-17,0	-10,2	-5,5	-11,4	-7,2
Services aux entreprises, services relatifs aux bâtiments et autres services de soutien	176,5	173,8	5,6	-2,7	3,8	-4,1	-1,5	2,2	-2,3
Services d'enseignement	101,7	100,1	4,8	-1,6	1,3	-1,7	-1,6	1,3	-1,7
Soins de santé et assistance sociale	158,1	162,4	5,6	4,3	0,7	-0,3	2,7	0,4	-0,2
Information, culture et loisirs	259,8	266,2	6,2	6,4	16,4	33,1	2,5	6,6	14,2
Hébergement et services de restauration	115,1	118,3	4,8	3,2	4,2	-1,2	2,8	3,7	-1,0
Autres services	183,6	175,6	6,0	-8,0	-7,4	-8,0	-4,4	-4,0	-4,4
Administrations publiques	95,9	95,1	4,5	-0,8	-0,8	-6,5	-0,8	-0,8	-6,4
	100,9	98,0	4,0	-2,9	-4,2	-8,1	-2,9	-4,1	-7,6

1. Erreur-type moyenne du changement entre deux mois (voir « Erreur d'échantillonnage » dans Qualité des données pour plus d'explications).

Note(s) : Tableaux CANSIM connexes 282-0087, 282-0088.

Tableau 5-1

Caractéristiques de la population active selon la région métropolitaine de recensement (données désaisonnalisées) — Moyennes mobiles de trois mois

	Mars 2009	Avril 2009	E.-T. ¹	Variation depuis			Variation en pourcentage depuis		
				le mois dernier	décembre dernier	douze mois	le mois dernier	décembre dernier	douze mois
en milliers (sauf les taux)									
St. John's, Terre-Neuve-et-Labrador									
Population	156,4	156,6	...	0,2	0,9	3,1	0,1	0,6	2,0
Population active	108,9	108,4	0,7	-0,5	-1,0	3,9	-0,5	-0,9	3,7
Emploi	100,8	100,2	0,8	-0,6	-1,3	4,7	-0,6	-1,3	4,9
Chômage	8,1	8,2	0,4	0,1	0,3	-0,8	1,2	3,8	-8,9
Taux d'activité	69,6	69,2	0,5	-0,4	-1,1	1,1
Taux de chômage	7,4	7,6	0,4	0,2	0,4	-1,0
Taux d'emploi	64,5	64,0	0,5	-0,5	-1,2	1,8
Halifax, Nouvelle-Écosse									
Population	319,8	320,1	...	0,3	1,4	4,4	0,1	0,4	1,4
Population active	229,6	229,3	1,1	-0,3	4,0	10,2	-0,1	1,8	4,7
Emploi	215,9	215,7	1,2	-0,2	2,5	7,4	-0,1	1,2	3,6
Chômage	13,7	13,6	0,6	-0,1	1,6	2,8	-0,7	13,3	25,9
Taux d'activité	71,8	71,6	0,3	-0,2	0,9	2,2
Taux de chômage	6,0	5,9	0,3	-0,1	0,6	1,0
Taux d'emploi	67,5	67,4	0,4	-0,1	0,5	1,4
Saint John, Nouveau-Brunswick									
Population	105,2	105,3	...	0,1	0,3	0,8	0,1	0,3	0,8
Population active	71,3	71,6	0,7	0,3	2,0	2,3	0,4	2,9	3,3
Emploi	66,8	67,3	0,6	0,5	2,3	2,3	0,7	3,5	3,5
Chômage	4,5	4,4	0,4	-0,1	-0,2	0,2	-2,2	-4,3	4,8
Taux d'activité	67,8	68,0	0,7	0,2	1,7	1,7
Taux de chômage	6,3	6,1	0,5	-0,2	-0,5	0,0
Taux d'emploi	63,5	63,9	0,6	0,4	2,0	1,7
Saguenay, Québec									
Population	124,8	124,8	...	0,0	-0,1	-0,3	0,0	-0,1	-0,2
Population active	75,0	74,1	0,7	-0,9	-2,5	-1,0	-1,2	-3,3	-1,3
Emploi	68,0	67,5	0,7	-0,5	-3,3	-0,5	-0,7	-4,7	-0,7
Chômage	7,0	6,6	0,4	-0,4	0,7	-0,5	-5,7	11,9	-7,0
Taux d'activité	60,1	59,4	0,6	-0,7	-1,9	-0,6
Taux de chômage	9,3	8,9	0,5	-0,4	1,2	-0,6
Taux d'emploi	54,5	54,1	0,6	-0,4	-2,6	-0,3
Québec, Québec									
Population	614,6	615,1	...	0,5	2,0	6,3	0,1	0,3	1,0
Population active	418,5	419,5	3,5	1,0	6,5	12,4	0,2	1,6	3,0
Emploi	401,6	401,3	3,4	-0,3	4,6	13,4	-0,1	1,2	3,5
Chômage	16,9	18,3	1,5	1,4	2,0	-0,9	8,3	12,3	-4,7
Taux d'activité	68,1	68,2	0,6	0,1	0,8	1,3
Taux de chômage	4,0	4,4	0,4	0,4	0,5	-0,3
Taux d'emploi	65,3	65,2	0,6	-0,1	0,5	1,5
Trois-Rivières, Québec									
Population	122,2	122,3	...	0,1	0,4	1,1	0,1	0,3	0,9
Population active	72,4	73,0	0,7	0,6	-0,6	-5,4	0,8	-0,8	-6,9
Emploi	65,9	66,5	0,7	0,6	-2,3	-4,6	0,9	-3,3	-6,5
Chômage	6,5	6,5	0,4	0,0	1,7	-0,8	0,0	35,4	-11,0
Taux d'activité	59,2	59,7	0,6	0,5	-0,7	-5,0
Taux de chômage	9,0	8,9	0,5	-0,1	2,4	-0,4
Taux d'emploi	53,9	54,4	0,6	0,5	-2,0	-4,3

Voir les notes à la fin du tableau.

Tableau 5-1 – suite

Caractéristiques de la population active selon la région métropolitaine de recensement (données désaisonnalisées) — Moyennes mobiles de trois mois

	Mars 2009	Avril 2009	E.-T. ¹	Variation depuis			Variation en pourcentage depuis		
				le mois dernier	décembre dernier	douze mois	le mois dernier	décembre dernier	douze mois
en milliers (sauf les taux)									
Sherbrooke, Québec									
Population	139,5	139,7	...	0,2	0,6	1,8	0,1	0,4	1,3
Population active	87,8	88,5	0,7	0,7	-0,5	0,6	0,8	-0,6	0,7
Emploi	82,1	81,8	0,8	-0,3	-1,2	-1,0	-0,4	-1,4	-1,2
Chômage	5,8	6,7	0,3	0,9	0,7	1,5	15,5	11,7	28,8
Taux d'activité	62,9	63,4	0,5	0,5	-0,6	-0,3
Taux de chômage	6,6	7,6	0,4	1,0	0,9	1,7
Taux d'emploi	58,9	58,6	0,5	-0,3	-1,1	-1,4
Montréal, Québec									
Population	3 088,2	3 091,2	...	3,0	11,7	34,3	0,1	0,4	1,1
Population active	2 044,9	2 052,5	7,2	7,6	-7,2	-3,7	0,4	-0,3	-0,2
Emploi	1 868,2	1 869,7	7,5	1,5	-34,9	-32,1	0,1	-1,8	-1,7
Chômage	176,7	182,8	4,5	6,1	27,7	28,4	3,5	17,9	18,4
Taux d'activité	66,2	66,4	0,2	0,2	-0,5	-0,9
Taux de chômage	8,6	8,9	0,2	0,3	1,4	1,4
Taux d'emploi	60,5	60,5	0,2	0,0	-1,3	-1,7
Ottawa-Gatineau, Ontario/Québec									
Population	971,4	972,4	...	1,0	4,2	13,4	0,1	0,4	1,4
Population active	692,9	690,9	3,6	-2,0	-17,4	-8,3	-0,3	-2,5	-1,2
Emploi	657,0	653,1	3,8	-3,9	-23,2	-11,6	-0,6	-3,4	-1,7
Chômage	35,9	37,7	1,5	1,8	5,7	3,1	5,0	17,8	9,0
Taux d'activité	71,3	71,1	0,4	-0,2	-2,1	-1,8
Taux de chômage	5,2	5,5	0,2	0,3	1,0	0,6
Taux d'emploi	67,6	67,2	0,4	-0,4	-2,7	-2,1
Ottawa-Gatineau, partie québécoise, Ontario/Québec									
Population	246,5	246,9	...	0,4	1,3	3,8	0,2	0,5	1,6
Population active	175,4	173,7	1,2	-1,7	-2,9	-7,6	-1,0	-1,6	-4,2
Emploi	164,8	163,9	1,3	-0,9	-4,9	-8,2	-0,5	-2,9	-4,8
Chômage	10,5	9,8	0,5	-0,7	2,0	0,7	-6,7	25,6	7,7
Taux d'activité	71,2	70,4	0,5	-0,8	-1,5	-4,2
Taux de chômage	6,0	5,6	0,3	-0,4	1,2	0,6
Taux d'emploi	66,9	66,4	0,5	-0,5	-2,3	-4,4
Ottawa-Gatineau, partie ontarienne, Ontario/Québec									
Population	724,8	725,6	...	0,8	3,0	9,7	0,1	0,4	1,4
Population active	517,6	517,2	3,4	-0,4	-14,5	-0,8	-0,1	-2,7	-0,2
Emploi	492,2	489,2	3,5	-3,0	-18,3	-3,3	-0,6	-3,6	-0,7
Chômage	25,4	28,0	1,5	2,6	3,8	2,6	10,2	15,7	10,2
Taux d'activité	71,4	71,3	0,5	-0,1	-2,3	-1,1
Taux de chômage	4,9	5,4	0,3	0,5	0,8	0,5
Taux d'emploi	67,9	67,4	0,5	-0,5	-2,8	-1,4
Kingston, Ontario									
Population	126,2	126,3	...	0,1	0,1	0,4	0,1	0,1	0,3
Population active	83,0	81,9	0,8	-1,1	-2,2	-2,4	-1,3	-2,6	-2,8
Emploi	78,4	77,2	0,7	-1,2	-3,2	-2,6	-1,5	-4,0	-3,3
Chômage	4,6	4,7	0,3	0,1	1,0	0,2	2,2	27,0	4,4
Taux d'activité	65,8	64,8	0,6	-1,0	-1,8	-2,2
Taux de chômage	5,5	5,7	0,4	0,2	1,3	0,4
Taux d'emploi	62,1	61,1	0,6	-1,0	-2,6	-2,3

Voir les notes à la fin du tableau.

Tableau 5-1 – suite

Caractéristiques de la population active selon la région métropolitaine de recensement (données désaisonnalisées) — Moyennes mobiles de trois mois

	Mars 2009	Avril 2009	E.-T. ¹	Variation depuis			Variation en pourcentage depuis		
				le mois dernier	décembre dernier	douze mois	le mois dernier	décembre dernier	douze mois
en milliers (sauf les taux)									
Toronto, Ontario									
Population	4 617,5	4 625,8	...	8,3	33,6	108,4	0,2	0,7	2,4
Population active	3 187,2	3 192,0	8,9	4,8	36,9	58,0	0,2	1,2	1,9
Emploi	2 906,0	2 907,2	9,3	1,2	-18,7	-24,5	0,0	-0,6	-0,8
Chômage	281,2	284,8	5,5	3,6	55,6	82,5	1,3	24,3	40,8
Taux d'activité	69,0	69,0	0,2	0,0	0,3	-0,4
Taux de chômage	8,8	8,9	0,2	0,1	1,6	2,4
Taux d'emploi	62,9	62,8	0,2	-0,1	-0,9	-2,1
Hamilton, Ontario									
Population	599,9	600,3	...	0,4	1,1	4,8	0,1	0,2	0,8
Population active	407,2	408,2	3,0	1,0	12,1	5,9	0,2	3,1	1,5
Emploi	371,1	375,9	3,1	4,8	7,6	-1,3	1,3	2,1	-0,3
Chômage	36,0	32,4	1,4	-3,6	4,6	7,3	-10,0	16,5	29,1
Taux d'activité	67,9	68,0	0,5	0,1	1,9	0,4
Taux de chômage	8,8	7,9	0,4	-0,9	0,9	1,7
Taux d'emploi	61,9	62,6	0,5	0,7	1,1	-0,7
Kitchener, Ontario									
Population	386,1	386,5	...	0,4	1,5	5,4	0,1	0,4	1,4
Population active	279,5	279,9	1,9	0,4	0,4	13,1	0,1	0,1	4,9
Emploi	252,7	251,5	1,9	-1,2	-6,1	-2,5	-0,5	-2,4	-1,0
Chômage	26,8	28,3	0,9	1,5	6,3	15,5	5,6	28,6	121,1
Taux d'activité	72,4	72,4	0,5	0,0	-0,2	2,4
Taux de chômage	9,6	10,1	0,3	0,5	2,2	5,3
Taux d'emploi	65,4	65,1	0,5	-0,3	-1,8	-1,5
London, Ontario									
Population	387,9	388,2	...	0,3	1,2	4,5	0,1	0,3	1,2
Population active	263,7	262,2	1,9	-1,5	-1,6	-0,5	-0,6	-0,6	-0,2
Emploi	240,3	237,3	2,0	-3,0	-7,2	-7,0	-1,2	-2,9	-2,9
Chômage	23,4	24,9	0,9	1,5	5,6	6,5	6,4	29,0	35,3
Taux d'activité	68,0	67,5	0,5	-0,5	-0,7	-1,0
Taux de chômage	8,9	9,5	0,3	0,6	2,2	2,5
Taux d'emploi	61,9	61,1	0,5	-0,8	-2,1	-2,6
Oshawa, Ontario									
Population	291,8	292,2	...	0,4	1,7	5,7	0,1	0,6	2,0
Population active	195,2	193,3	1,4	-1,9	-9,0	-3,8	-1,0	-4,4	-1,9
Emploi	179,1	178,4	1,4	-0,7	-8,2	-3,6	-0,4	-4,4	-2,0
Chômage	16,2	14,9	0,8	-1,3	-0,9	-0,2	-8,0	-5,7	-1,3
Taux d'activité	66,9	66,2	0,5	-0,7	-3,4	-2,6
Taux de chômage	8,3	7,7	0,4	-0,6	-0,1	0,0
Taux d'emploi	61,4	61,1	0,5	-0,3	-3,1	-2,4
St. Catharines-Niagara, Ontario									
Population	329,8	329,8	...	0,0	0,0	1,0	0,0	0,0	0,3
Population active	210,8	207,1	1,8	-3,7	-6,4	-7,7	-1,8	-3,0	-3,6
Emploi	190,5	185,5	1,7	-5,0	-9,2	-14,7	-2,6	-4,7	-7,3
Chômage	20,3	21,7	0,7	1,4	2,9	7,1	6,9	15,4	48,6
Taux d'activité	63,9	62,8	0,5	-1,1	-1,9	-2,5
Taux de chômage	9,6	10,5	0,3	0,9	1,7	3,7
Taux d'emploi	57,8	56,2	0,5	-1,6	-2,8	-4,7

Voir les notes à la fin du tableau.

Tableau 5-1 – suite

Caractéristiques de la population active selon la région métropolitaine de recensement (données désaisonnalisées) — Moyennes mobiles de trois mois

	Mars 2009	Avril 2009	E.-T. ¹	Variation depuis			Variation en pourcentage depuis		
				le mois dernier	décembre dernier	douze mois	le mois dernier	décembre dernier	douze mois
en milliers (sauf les taux)									
Greater Sudbury / Grand Sudbury, Ontario									
Population	134,1	134,2	...	0,1	0,2	0,9	0,1	0,1	0,7
Population active	87,7	87,2	0,8	-0,5	-0,4	2,2	-0,6	-0,5	2,6
Emploi	80,8	79,7	0,8	-1,1	-3,0	-0,2	-1,4	-3,6	-0,3
Chômage	6,9	7,5	0,3	0,6	2,6	2,4	8,7	53,1	47,1
Taux d'activité	65,4	65,0	0,6	-0,4	-0,4	1,2
Taux de chômage	7,9	8,6	0,4	0,7	3,0	2,6
Taux d'emploi	60,3	59,4	0,6	-0,9	-2,3	-0,5
Thunder Bay, Ontario									
Population	103,5	103,4	...	-0,1	-0,3	-0,5	-0,1	-0,3	-0,5
Population active	64,5	64,5	0,6	0,0	-0,9	-3,2	0,0	-1,4	-4,7
Emploi	59,3	58,8	0,6	-0,5	-2,3	-5,4	-0,8	-3,8	-8,4
Chômage	5,1	5,6	0,3	0,5	1,3	2,1	9,8	30,2	60,0
Taux d'activité	62,3	62,4	0,6	0,1	-0,7	-2,8
Taux de chômage	7,9	8,7	0,4	0,8	2,1	3,5
Taux d'emploi	57,3	56,9	0,6	-0,4	-2,0	-4,9
Windsor, Ontario									
Population	273,1	273,1	...	0,0	0,0	0,7	0,0	0,0	0,3
Population active	175,7	176,9	1,5	1,2	1,0	0,7	0,7	0,6	0,4
Emploi	151,6	152,8	1,5	1,2	-5,2	-8,6	0,8	-3,3	-5,3
Chômage	24,0	24,1	0,8	0,1	6,3	9,3	0,4	35,4	62,8
Taux d'activité	64,3	64,8	0,6	0,5	0,4	0,1
Taux de chômage	13,7	13,6	0,4	-0,1	3,5	5,2
Taux d'emploi	55,5	56,0	0,6	0,5	-1,9	-3,3
Winnipeg, Manitoba									
Population	589,2	590,0	...	0,8	2,9	8,5	0,1	0,5	1,5
Population active	416,9	416,2	1,3	-0,7	2,4	0,8	-0,2	0,6	0,2
Emploi	396,5	395,7	1,3	-0,8	0,8	-2,4	-0,2	0,2	-0,6
Chômage	20,4	20,4	0,7	0,0	1,6	3,1	0,0	8,5	17,9
Taux d'activité	70,8	70,5	0,2	-0,3	0,0	-0,9
Taux de chômage	4,9	4,9	0,2	0,0	0,4	0,7
Taux d'emploi	67,3	67,1	0,2	-0,2	-0,2	-1,4
Regina, Saskatchewan									
Population	170,3	170,5	...	0,2	1,1	4,3	0,1	0,6	2,6
Population active	121,9	122,4	0,7	0,5	0,7	4,9	0,4	0,6	4,2
Emploi	117,2	117,1	0,8	-0,1	-0,2	4,6	-0,1	-0,2	4,1
Chômage	4,8	5,3	0,3	0,5	0,9	0,3	10,4	20,5	6,0
Taux d'activité	71,6	71,8	0,4	0,2	0,0	1,1
Taux de chômage	3,9	4,3	0,3	0,4	0,7	0,0
Taux d'emploi	68,8	68,7	0,5	-0,1	-0,5	1,0
Saskatoon, Saskatchewan									
Population	200,8	201,3	...	0,5	1,8	6,3	0,2	0,9	3,2
Population active	148,7	148,5	0,8	-0,2	2,1	5,5	-0,1	1,4	3,8
Emploi	141,5	141,1	0,8	-0,4	0,7	3,1	-0,3	0,5	2,2
Chômage	7,2	7,4	0,4	0,2	1,5	2,4	2,8	25,4	48,0
Taux d'activité	74,1	73,8	0,4	-0,3	0,4	0,5
Taux de chômage	4,8	5,0	0,3	0,2	1,0	1,5
Taux d'emploi	70,5	70,1	0,4	-0,4	-0,3	-0,7

Voir les notes à la fin du tableau.

Tableau 5-1 – suite

Caractéristiques de la population active selon la région métropolitaine de recensement (données désaisonnalisées) — Moyennes mobiles de trois mois

	Mars 2009	Avril 2009	E.-T. ¹	Variation depuis			Variation en pourcentage depuis		
				le mois dernier	décembre dernier	douze mois	le mois dernier	décembre dernier	douze mois
en milliers (sauf les taux)									
Calgary, Alberta									
Population	961,6	963,8	...	2,2	9,0	24,0	0,2	0,9	2,6
Population active	745,7	743,5	3,2	-2,2	-0,9	27,4	-0,3	-0,1	3,8
Emploi	704,7	696,7	3,2	-8,0	-18,7	2,9	-1,1	-2,6	0,4
Chômage	41,0	46,9	1,5	5,9	17,9	24,6	14,4	61,7	110,3
Taux d'activité	77,5	77,1	0,3	-0,4	-0,9	0,9
Taux de chômage	5,5	6,3	0,2	0,8	2,4	3,2
Taux d'emploi	73,3	72,3	0,3	-1,0	-2,6	-1,5
Edmonton, Alberta									
Population	895,7	897,5	...	1,8	7,5	19,6	0,2	0,8	2,2
Population active	653,0	656,5	3,3	3,5	3,5	11,3	0,5	0,5	1,8
Emploi	621,3	621,4	3,4	0,1	-8,0	1,5	0,0	-1,3	0,2
Chômage	31,7	35,2	1,3	3,5	11,5	9,9	11,0	48,5	39,1
Taux d'activité	72,9	73,1	0,4	0,2	-0,3	-0,4
Taux de chômage	4,9	5,4	0,2	0,5	1,8	1,5
Taux d'emploi	69,4	69,2	0,4	-0,2	-1,5	-1,4
Abbotsford, Colombie-Britannique									
Population	135,0	135,1	...	0,1	0,5	2,1	0,1	0,4	1,6
Population active	91,9	90,8	0,7	-1,1	-2,7	-0,6	-1,2	-2,9	-0,7
Emploi	85,6	84,4	0,8	-1,2	-4,0	-2,3	-1,4	-4,5	-2,7
Chômage	6,3	6,4	0,3	0,1	1,3	1,8	1,6	25,5	39,1
Taux d'activité	68,1	67,2	0,6	-0,9	-2,3	-1,5
Taux de chômage	6,9	7,0	0,4	0,1	1,5	2,0
Taux d'emploi	63,4	62,5	0,6	-0,9	-3,2	-2,7
Vancouver, Colombie-Britannique									
Population	1 969,3	1 972,5	...	3,2	12,7	43,4	0,2	0,6	2,2
Population active	1 300,2	1 312,4	4,8	12,2	13,4	15,1	0,9	1,0	1,2
Emploi	1 220,3	1 226,8	4,9	6,5	-10,3	-18,8	0,5	-0,8	-1,5
Chômage	79,8	85,6	2,3	5,8	23,7	33,9	7,3	38,3	65,6
Taux d'activité	66,0	66,5	0,2	0,5	0,2	-0,7
Taux de chômage	6,1	6,5	0,2	0,4	1,7	2,5
Taux d'emploi	62,0	62,2	0,3	0,2	-0,9	-2,4
Victoria, Colombie-Britannique									
Population	287,7	287,8	...	0,1	0,4	2,3	0,0	0,1	0,8
Population active	193,8	193,0	1,4	-0,8	-4,1	-4,3	-0,4	-2,1	-2,2
Emploi	183,4	181,4	1,4	-2,0	-8,3	-9,7	-1,1	-4,4	-5,1
Chômage	10,4	11,6	0,5	1,2	4,3	5,4	11,5	58,9	87,1
Taux d'activité	67,4	67,1	0,5	-0,3	-1,5	-2,0
Taux de chômage	5,4	6,0	0,2	0,6	2,3	2,9
Taux d'emploi	63,7	63,0	0,5	-0,7	-3,0	-3,9

1. Erreur-type moyenne du changement entre deux mois (voir « Erreur d'échantillonnage » dans Qualité des données pour plus d'explications).

Note(s) : Tableau CANSIM connexe 282-0090.

Tableau 5-2
Caractéristiques de la population active selon la région métropolitaine de recensement (données désaisonnalisées)
— Données mensuelles

	Mars 2009	Avril 2009	E.-T. ¹	Variation depuis			Variation en pourcentage depuis		
				le mois dernier	décembre dernier	douze mois	le mois dernier	décembre dernier	douze mois
en milliers (sauf les taux)									
Montréal, Québec									
Population	3 091,1	3 094,0	...	2,9	11,9	34,3	0,1	0,4	1,1
Population active	2 058,9	2 067,0	15,0	8,1	11,7	20,2	0,4	0,6	1,0
Emploi	1 868,1	1 876,6	15,2	8,5	-23,6	-13,4	0,5	-1,2	-0,7
Chômage	190,8	190,4	10,8	-0,4	35,4	33,7	-0,2	22,8	21,5
Taux d'activité	66,6	66,8	0,5	0,2	0,1	-0,1
Taux de chômage	9,3	9,2	0,5	-0,1	1,7	1,5
Taux d'emploi	60,4	60,7	0,5	0,3	-1,0	-1,1
Toronto, Ontario									
Population	4 625,6	4 633,7	...	8,1	33,8	106,9	0,2	0,7	2,4
Population active	3 199,8	3 194,3	19,2	-5,5	24,6	59,2	-0,2	0,8	1,9
Emploi	2 913,8	2 912,9	19,8	-0,9	-19,6	-20,8	0,0	-0,7	-0,7
Chômage	286,0	281,4	13,5	-4,6	44,2	80,1	-1,6	18,6	39,8
Taux d'activité	69,2	68,9	0,4	-0,3	0,0	-0,4
Taux de chômage	8,9	8,8	0,4	-0,1	1,3	2,4
Taux d'emploi	63,0	62,9	0,4	-0,1	-0,9	-1,9
Vancouver, Colombie-Britannique									
Population	1 972,4	1 975,6	...	3,2	13,0	42,3	0,2	0,7	2,2
Population active	1 310,1	1 324,7	9,9	14,6	28,2	24,6	1,1	2,2	1,9
Emploi	1 216,3	1 236,1	9,9	19,8	6,8	-7,3	1,6	0,6	-0,6
Chômage	93,8	88,6	5,8	-5,2	21,4	31,9	-5,5	31,8	56,3
Taux d'activité	66,4	67,1	0,5	0,7	1,0	-0,1
Taux de chômage	7,2	6,7	0,4	-0,5	1,5	2,3
Taux d'emploi	61,7	62,6	0,5	0,9	0,0	-1,7

1. Erreur-type moyenne du changement entre deux mois (voir « Erreur d'échantillonnage » dans Qualité des données pour plus d'explications).

Note(s) : Tableau CANSIM connexe 282-0091.

Tableau 6-1
Caractéristiques de la population active selon la province et la région économique ¹, données non désaisonnalisées, moyennes mobiles de trois mois se terminant en avril 2008 et avril 2009

	Population	Population active			Taux d'activité	Taux de chômage	Taux d'emploi
		Population active	Emploi	Chômage			
en milliers							
Canada ²							
2008	26 805,8	17 986,6	16 857,0	1 129,6	67,1	6,3	62,9
2009	27 188,8	18 140,2	16 587,4	1 552,8	66,7	8,6	61,0
Terre-Neuve-et-Labrador							
2008	425,4	246,2	209,4	36,8	57,9	14,9	49,2
2009	428,0	246,0	202,8	43,2	57,5	17,6	47,4
Avalon Peninsula [1010]							
2008	211,3	133,2	117,9	15,3	63,0	11,5	55,8
2009	214,4	133,2	117,6	15,6	62,1	11,7	54,9
Côte-sud-Burin Peninsula [1020]							
2008	32,6	16,6	12,9	3,7	50,9	22,3	39,6
2009	32,1	16,3	11,9	4,5	50,8	27,6	37,1
Côte-ouest-Northern Peninsula-Labrador [1030]							
2008	87,8	47,2	38,8	8,4	53,8	17,8	44,2
2009	88,0	48,2	37,1	11,1	54,8	23,0	42,2
Notre Dame-Central Bonavista Bay [1040]							
2008	93,7	49,2	39,8	9,4	52,5	19,1	42,5
2009	93,5	48,3	36,2	12,1	51,7	25,1	38,7
Île-du-Prince-Édouard							
2008	113,9	76,3	66,3	10,1	67,0	13,2	58,2
2009	115,4	76,3	64,4	11,9	66,1	15,6	55,8
Nouvelle-Écosse							
2008	767,1	479,8	438,4	41,4	62,5	8,6	57,2
2009	771,7	491,1	441,1	50,0	63,6	10,2	57,2
Cape Breton [1210]							
2008	115,8	64,6	54,8	9,8	55,8	15,2	47,3
2009	115,2	61,8	51,2	10,7	53,6	17,3	44,4
Côte-nord [1220]							
2008	131,2	76,2	68,4	7,8	58,1	10,2	52,1
2009	131,4	76,0	66,1	9,9	57,8	13,0	50,3
Annapolis Valley [1230]							
2008	100,8	60,9	54,8	6,0	60,4	9,9	54,4
2009	101,5	63,7	57,2	6,5	62,8	10,2	56,4
Sud [1240]							
2008	103,6	61,5	54,8	6,7	59,4	10,9	52,9
2009	103,4	62,4	53,4	9,0	60,3	14,4	51,6
Halifax [1250]							
2008	315,7	216,6	205,5	11,1	68,6	5,1	65,1
2009	320,1	227,2	213,2	14,0	71,0	6,2	66,6
Nouveau-Brunswick							
2008	616,5	390,1	353,5	36,7	63,3	9,4	57,3
2009	620,6	392,3	351,6	40,7	63,2	10,4	56,7
Campbellton-Miramichi [1310]							
2008	135,8	78,4	66,4	12,0	57,7	15,3	48,9
2009	135,3	72,1	58,7	13,4	53,3	18,6	43,4
Moncton-Richibucto [1320]							
2008	164,9	107,2	98,2	9,0	65,0	8,4	59,6
2009	167,3	111,3	102,2	9,1	66,5	8,2	61,1
Saint John-St. Stephen [1330]							
2008	142,7	93,8	87,1	6,7	65,7	7,1	61,0
2009	143,6	96,2	89,7	6,6	67,0	6,9	62,5

Voir les notes à la fin du tableau.

Tableau 6-1 – suite

Caractéristiques de la population active selon la province et la région économique 1, données non désaisonnalisées, moyennes mobiles de trois mois se terminant en avril 2008 et avril 2009

	Population	Population active			Taux d'activité	Taux de chômage	Taux d'emploi
		Population active	Emploi	Chômage			
en milliers							
Fredericton-Oromocto [1340]							
2008	104,9	70,1	65,4	4,7	66,8	6,7	62,3
2009	106,2	69,4	63,0	6,4	65,3	9,2	59,3
Edmundston-Woodstock [1350]							
2008	68,2	40,6	36,3	4,3	59,5	10,6	53,2
2009	68,2	43,3	38,2	5,2	63,5	12,0	56,0
Québec							
2008	6 353,8	4 136,5	3 809,6	326,9	65,1	7,9	60,0
2009	6 416,1	4 155,0	3 766,4	388,6	64,8	9,4	58,7
Gaspésie-Îles-de-la-Madeleine [2410]							
2008	80,8	39,6	31,6	8,0	49,0	20,2	39,1
2009	80,8	37,9	30,3	7,5	46,9	19,8	37,5
Bas-Saint-Laurent [2415]							
2008	167,5	99,6	89,1	10,5	59,5	10,5	53,2
2009	167,5	102,1	90,8	11,3	61,0	11,1	54,2
Capitale-Nationale [2420]							
2008	566,6	371,9	353,3	18,6	65,6	5,0	62,4
2009	571,3	381,3	360,1	21,2	66,7	5,6	63,0
Chaudière-Appalaches [2425]							
2008	329,0	214,7	202,2	12,5	65,3	5,8	61,5
2009	331,3	216,1	199,1	17,0	65,2	7,9	60,1
Etrie [2430]							
2008	250,4	159,4	149,3	10,0	63,7	6,3	59,6
2009	252,7	163,6	148,3	15,3	64,7	9,4	58,7
Centre-du-Québec [2433]							
2008	186,1	123,6	113,3	10,3	66,4	8,3	60,9
2009	187,5	128,3	116,3	12,0	68,4	9,4	62,0
Montérégie [2435]							
2008	1 137,0	742,2	693,0	49,2	65,3	6,6	60,9
2009	1 155,9	781,1	716,6	64,5	67,6	8,3	62,0
Montréal [2440]							
2008	1 591,8	1 048,3	949,2	99,1	65,9	9,5	59,6
2009	1 594,1	1 020,9	904,7	116,2	64,0	11,4	56,8
Laval [2445]							
2008	312,5	216,0	200,5	15,5	69,1	7,2	64,2
2009	317,4	204,2	185,4	18,9	64,3	9,3	58,4
Lanaudière [2450]							
2008	360,3	233,6	213,9	19,7	64,8	8,4	59,4
2009	370,8	244,2	224,9	19,4	65,9	7,9	60,7
Laurentides [2455]							
2008	432,4	294,1	270,5	23,6	68,0	8,0	62,6
2009	442,3	287,6	262,6	25,0	65,0	8,7	59,4
Outaouais [2460]							
2008	293,5	207,6	194,0	13,6	70,7	6,6	66,1
2009	297,9	200,1	184,6	15,4	67,2	7,7	62,0
Abitibi-Témiscamingue [2465]							
2008	115,7	70,2	64,8	5,5	60,7	7,8	56,0
2009	116,2	74,8	67,1	7,7	64,4	10,3	57,7

Voir les notes à la fin du tableau.

Tableau 6-1 – suite

Caractéristiques de la population active selon la province et la région économique 1, données non désaisonnalisées, moyennes mobiles de trois mois se terminant en avril 2008 et avril 2009

	Population	Population active			Taux d'activité	Taux de chômage	Taux d'emploi
		Population active	Emploi	Chômage			
en milliers							
Mauricie [2470]							
2008	217,9	127,0	116,1	10,8	58,3	8,5	53,3
2009	218,7	127,5	114,0	13,5	58,3	10,6	52,1
Saguenay-Lac-Saint-Jean [2475]							
2008	223,3	134,6	121,0	13,6	60,3	10,1	54,2
2009	223,0	132,8	116,7	16,2	59,6	12,2	52,3
Côte-Nord et Nord-du-Québec [2480, 2490]							
2008	89,1	54,2	47,8	6,4	60,8	11,8	53,6
2009	88,8	52,3	44,8	7,5	58,9	14,3	50,5
Ontario							
2008	10 460,9	7 055,4	6 603,8	451,6	67,4	6,4	63,1
2009	10 614,8	7 096,8	6 451,8	645,0	66,9	9,1	60,8
Ottawa [3510]							
2008	990,6	697,3	664,4	32,9	70,4	4,7	67,1
2009	1 001,3	691,6	648,0	43,6	69,1	6,3	64,7
Kingston-Pembroke [3515]							
2008	359,6	224,9	211,1	13,9	62,5	6,2	58,7
2009	360,9	229,9	209,5	20,4	63,7	8,9	58,0
Muskoka-Kawarthas [3520]							
2008	310,6	189,2	171,9	17,3	60,9	9,1	55,3
2009	312,4	186,1	169,3	16,8	59,6	9,0	54,2
Toronto [3530]							
2008	4 764,9	3 277,1	3 066,4	210,6	68,8	6,4	64,4
2009	4 875,0	3 326,6	3 032,3	294,3	68,2	8,8	62,2
Kitchener-Waterloo-Barrie [3540]							
2008	979,4	680,1	644,7	35,4	69,4	5,2	65,8
2009	994,2	701,7	629,4	72,3	70,6	10,3	63,3
Hamilton-Niagara Peninsula [3550]							
2008	1 139,3	753,2	699,6	53,5	66,1	7,1	61,4
2009	1 148,7	752,6	680,9	71,7	65,5	9,5	59,3
London [3560]							
2008	514,0	349,5	325,7	23,9	68,0	6,8	63,4
2009	519,3	345,3	310,8	34,5	66,5	10,0	59,8
Windsor-Sarnia [3570]							
2008	525,7	338,9	311,4	27,4	64,5	8,1	59,2
2009	526,9	333,4	292,6	40,8	63,3	12,2	55,5
Stratford-Bruce Peninsula [3580]							
2008	247,8	158,1	150,0	8,1	63,8	5,1	60,5
2009	248,5	154,0	140,5	13,5	62,0	8,8	56,5
Nord-est [3590]							
2008	454,0	276,9	257,8	19,2	61,0	6,9	56,8
2009	454,6	265,7	241,9	23,8	58,4	9,0	53,2
Nord-ouest [3595]							
2008	175,0	110,2	100,7	9,4	63,0	8,5	57,5
2009	173,1	109,8	96,7	13,1	63,4	11,9	55,9
Manitoba							
2008	906,1	625,9	598,0	27,9	69,1	4,5	66,0
2009	918,0	629,7	596,7	33,0	68,6	5,2	65,0
Sud-est [4610]							
2008	77,9	51,3	49,1	2,2	65,9	4,3	63,0
2009	80,2	52,8	49,8	3,1	65,8	5,9	62,1

Voir les notes à la fin du tableau.

Tableau 6-1 – suite

Caractéristiques de la population active selon la province et la région économique 1, données non désaisonnalisées, moyennes mobiles de trois mois se terminant en avril 2008 et avril 2009

	Population	Population active			Taux d'activité	Taux de chômage	Taux d'emploi
		Population active	Emploi	Chômage			
en milliers							
Centre sud [4620]							
2008	43,7	29,9	28,9	0,9	68,4	3,0	66,1
2009	44,7	29,3	27,8	1,5	65,5	5,1	62,2
Sud-ouest [4630]							
2008	82,5	55,8	53,4	2,4	67,6	4,3	64,7
2009	82,9	59,1	56,5	2,7	71,3	4,6	68,2
Centre nord [4640]							
2008	35,8	24,1	22,8	1,3	67,3	5,4	63,7
2009	36,1	23,9	23,1	0,8	66,2	3,3	64,0
Winnipeg [4650]							
2008	536,9	378,7	361,7	17,0	70,5	4,5	67,4
2009	544,0	379,0	359,0	20,0	69,7	5,3	66,0
Interlake [4660]							
2008	70,4	46,2	43,9	2,3	65,6	5,0	62,4
2009	71,5	47,1	44,9	2,2	65,9	4,7	62,8
Parklands et Nord [4670, 4680]							
2008	58,9	39,9	38,2	1,7	67,7	4,3	64,9
2009	58,7	38,5	35,8	2,7	65,6	7,0	61,0
Saskatchewan							
2008	762,2	524,0	501,0	23,0	68,7	4,4	65,7
2009	776,3	541,2	512,7	28,5	69,7	5,3	66,0
Regina-Moose Mountain [4710]							
2008	224,7	159,0	152,7	6,3	70,8	4,0	68,0
2009	229,7	163,0	155,5	7,5	71,0	4,6	67,7
Swift Current-Moose Jaw [4720]							
2008	83,4	54,4	51,8	2,6	65,2	4,8	62,1
2009	84,0	55,4	53,1	2,3	66,0	4,2	63,2
Saskatoon-Biggar [4730]							
2008	237,8	169,5	163,6	5,9	71,3	3,5	68,8
2009	244,2	176,3	167,5	8,8	72,2	5,0	68,6
Yorkton-Melville [4740]							
2008	64,4	40,2	38,4	1,8	62,4	4,5	59,6
2009	64,7	40,7	38,6	2,2	62,9	5,4	59,7
Prince Albert et Nord [4750, 4760]							
2008	151,9	100,9	94,4	6,5	66,4	6,4	62,1
2009	153,8	105,8	98,0	7,7	68,8	7,3	63,7
Alberta							
2008	2 779,6	2 051,9	1 982,1	69,8	73,8	3,4	71,3
2009	2 841,9	2 099,9	1 970,8	129,1	73,9	6,1	69,3
Lethbridge-Medicine Hat [4810]							
2008	208,3	146,8	140,3	6,5	70,5	4,4	67,4
2009	211,0	143,6	136,0	7,6	68,1	5,3	64,5
Camrose-Drumheller [4820]							
2008	155,4	113,8	110,7	3,1	73,2	2,7	71,2
2009	155,8	111,8	106,5	5,3	71,8	4,7	68,4
Calgary [4830]							
2008	1 013,3	761,5	739,7	21,8	75,2	2,9	73,0
2009	1 040,9	790,2	740,1	50,2	75,9	6,4	71,1
Banff-Jasper-Rocky Mountain House [4840]							
2008	68,2	53,7	52,1	1,6	78,7	3,0	76,4
2009	69,2	55,1	52,0	3,1	79,6	5,6	75,1

Voir les notes à la fin du tableau.

Tableau 6-1 – suite

Caractéristiques de la population active selon la province et la région économique 1, données non désaisonnalisées, moyennes mobiles de trois mois se terminant en avril 2008 et avril 2009

	Population	Population active			Taux d'activité	Taux de chômage	Taux d'emploi
		Population active	Emploi	Chômage			
en milliers							
Red Deer [4850]							
2008	145,0	104,2	100,1	4,1	71,9	3,9	69,0
2009	149,3	114,2	105,6	8,6	76,5	7,5	70,7
Edmonton [4860]							
2008	911,7	662,5	637,7	24,8	72,7	3,7	69,9
2009	932,4	671,6	632,8	38,8	72,0	5,8	67,9
Athabasca-Grande Prairie-Peace River [4870]							
2008	185,3	136,3	130,4	5,9	73,6	4,3	70,4
2009	189,2	142,6	131,9	10,7	75,4	7,5	69,7
Wood Buffalo-Cold Lake [4880]							
2008	92,3	73,1	71,1	2,0	79,2	2,7	77,0
2009	94,1	70,7	66,0	4,8	75,1	6,8	70,1
Colombie-Britannique							
2008	3 620,3	2 400,5	2 295,0	105,5	66,3	4,4	63,4
2009	3 686,0	2 411,8	2 229,0	182,8	65,4	7,6	60,5
Île de Vancouver et la Côte [5910]							
2008	630,0	405,4	386,9	18,5	64,3	4,6	61,4
2009	637,6	409,4	381,0	28,4	64,2	6,9	59,8
Lower Mainland-Sud-ouest [5920]							
2008	2 195,7	1 470,1	1 412,8	57,3	67,0	3,9	64,3
2009	2 244,1	1 485,4	1 382,4	103,1	66,2	6,9	61,6
Thompson-Okanagan [5930]							
2008	428,6	276,3	260,7	15,5	64,5	5,6	60,8
2009	435,8	273,4	246,8	26,6	62,7	9,7	56,6
Kootenay [5940]							
2008	122,6	73,4	71,6	1,8	59,9	2,5	58,4
2009	123,1	78,7	71,1	7,6	63,9	9,7	57,8
Cariboo [5950]							
2008	125,8	89,8	82,9	6,9	71,4	7,7	65,9
2009	127,1	83,2	73,2	10,0	65,5	12,0	57,6
Côte-nord et Nechako [5960, 5970]							
2008	65,7	48,1	44,3	3,8	73,2	7,9	67,4
2009	65,3	43,6	38,9	4,6	66,8	10,6	59,6
Nord-est [5980]							
2008	51,9	37,3	35,8	1,6	71,9	4,3	69,0
2009	53,0	38,2	35,6	2,5	72,1	6,5	67,2

1. Pour une description géographique des régions économiques, voir le Guide de l'Enquête sur la population active (numéro 71-543-GIF au catalogue).
2. Les estimations pour le Canada sont une somme des totaux provinciaux et excluent les estimations de territoire du Yukon, des territoires du Nord-ouest et de Nunavut.

Note(s) : Tableau CANSIM connexe 282-0054.

Tableau 6-2
Caractéristiques de la population active selon les territoires, données non désaisonnalisées, moyennes mobiles de trois mois se terminant en avril 2008 et avril 2009

	Population	Population active			Taux d'activité	Taux de chômage	Taux d'emploi
		Population active	Emploi	Chômage			
		en milliers			pourcentage		
Yukon ¹							
2008	23,6	17,5	16,7	0,8	74,2	4,6	70,8
2009	24,1	17,7	16,3	1,4	73,4	7,9	67,6
Territoires du Nord-Ouest ²							
2008	31,1	23,2	21,8	1,4	74,6	6,0	70,1
2009	31,4	22,3	21,2	1,1	71,0	4,9	67,5
Nunavut ³							
2008	18,6	11,8	10,5	1,2	63,2	10,5	56,6
2009	18,5	11,1	9,7	1,4	59,8	12,4	52,4

1. Depuis 1992, l'Enquête sur la population active (EPA) est réalisée dans le Yukon au moyen d'une méthodologie différente adaptée à certaines difficultés opérationnelles associées aux régions éloignées. Ces estimations ne sont pas incluses dans les totaux nationaux. En 1995, on a remanié l'échantillon de l'EPA du Yukon. Ce remaniement a entre autres eu pour effet d'accroître la population visée de 85 % à 92 %, ce qui s'est traduit par la hausse marquée des estimations trimestrielles des moyennes mobiles de janvier, de février et de mars 1995 pour toutes les estimations de niveaux. Par conséquent, on avertit les utilisateurs d'être prudents lorsqu'ils comparent les estimations qui remontent avant janvier 1995 aux estimations subséquentes.
2. Depuis 2001, on réalise l'Enquête sur la population active (EPA) au territoire du Nord-Ouest en appliquant une autre méthodologie qui remédie à certaines des difficultés d'ordre opérationnel inhérentes aux collectivités éloignées. Ces estimations ne sont pas incluses dans les totaux nationaux.
3. Depuis 2004, l'Enquête sur la population active (EPA) au Nunavut est réalisée en appliquant une méthodologie différente qui remédie à certaines difficultés d'ordre opérationnel inhérentes aux collectivités éloignées. Ces estimations ne sont pas incluses dans les totaux nationaux. De 2004 à 2007, les estimations représentent environ 70 % de l'ensemble de la population du Nunavut âgée de 15 ans ou plus. À partir de 2008, la couverture a été augmentée à 92 %. Avec ce changement de couverture, les utilisateurs ne devraient pas comparer les estimations qui remontent à avant 2008 aux estimations subséquentes. Les estimations de 2004 à 2007 sont basées sur les 10 communautés principales du Nunavut : Iqaluit, Cambridge Bay, Baker Lake, Arviat, Rankin Inlet, Kugluktuk, Pond Inlet, Cape Dorset, Pangnirtung et Igloodik. Les estimations de 2008 jusqu'à maintenant couvrent les dix communautés citées ci-haut ainsi que : Taloyoak, Gjoa Haven, Kugaaruk, Coral Harbour, Repulse Bay, Qikiqtarjuaq, Arctic Bay, Hall Beach et Clyde River.

Note(s) : Tableau CANSIM connexe 282-0100.

Tableau 7
Heures habituelles et salaires moyens des employés selon certaines caractéristiques, Canada, données non désaisonnalisées

	Employés				Temps plein			Temps partiel		
	Nombre	Heures hebdomadaires moyennes	Salaires hebdomadaires moyens	Salaires horaires moyens	Nombre	Heures hebdomadaires moyennes	Salaires hebdomadaires moyens	Nombre	Heures hebdomadaires moyennes	Salaires hebdomadaires moyens
	milliers		dollars		milliers		dollars	milliers		dollars
Avril 2009										
15 ans et plus	13 960,2	34,9	800,33	22,04	11 257,6	39,2	926,43	2 702,6	17,0	275,07
15 à 24 ans	2 242,9	26,3	366,22	12,82	1 091,9	38,7	586,91	1 151,0	14,5	156,88
25 ans et plus	11 717,3	36,6	883,42	23,81	10 165,7	39,3	962,89	1 551,6	18,8	362,76
Hommes	6 885,6	37,4	921,17	23,91	6 035,7	40,4	1 017,15	849,9	16,0	239,63
Femmes	7 074,6	32,5	682,71	20,22	5 221,9	37,9	821,57	1 852,7	17,5	291,33
Couverture syndicale										
Couvert par un syndicat	4 453,4	35,5	906,07	25,17	3 772,8	38,5	996,14	680,6	18,9	406,78
Non couvert par un syndicat	9 506,9	34,6	750,80	20,57	7 484,8	39,6	891,29	2 022,0	16,4	230,74
Permanence de l'emploi										
Permanent	12 423,3	35,8	834,49	22,57	10 417,1	39,2	938,87	2 006,2	17,9	292,50
Temporaire	1 536,9	27,8	524,22	17,76	840,5	39,0	772,23	696,4	14,4	224,88
Profession										
Gestion	1 021,1	39,5	1 329,42	33,68	986,5	40,3	1 361,31	34,6	18,1	418,89
Affaires, finance et administration	2 810,0	35,2	755,96	21,02	2 390,1	38,2	835,88	419,9	17,8	301,01
Sciences naturelles et appliquées	1 010,6	38,4	1 189,93	30,99	970,2	39,2	1 218,07	40,3	18,3	513,02
Secteur de la santé	901,5	33,6	870,81	25,84	687,9	37,8	980,80	213,6	20,1	516,56
Sciences sociales, enseignement, administration publique et religion	1 393,3	33,7	954,72	27,95	1 101,8	38,0	1 089,61	291,5	17,4	444,97
Arts, culture, sports et loisirs	301,9	30,3	709,99	21,78	204,7	38,4	935,22	97,2	13,1	235,81
Ventes et services	3 624,3	29,9	477,61	14,75	2 223,8	38,5	659,10	1 400,5	16,4	189,41
Métiers, transport et machinerie	1 927,0	39,6	881,77	22,00	1 792,2	41,3	926,46	134,7	17,5	287,23
Professions propres au secteur primaire	237,8	41,2	784,77	18,43	204,7	45,4	881,24	33,1	14,8	189,02
Transformation, fabrication et services d'utilité publique	732,8	38,6	739,92	18,93	695,7	39,8	766,99	37,1	17,0	232,60
Avril 2008										
15 ans et plus	14 295,6	35,3	773,54	21,14	11 643,0	39,4	890,50	2 652,6	17,1	260,13
15 à 24 ans	2 391,1	27,1	357,15	12,19	1 213,0	38,9	555,79	1 178,2	14,9	152,63
25 ans et plus	11 904,4	36,9	857,18	22,94	10 430,0	39,5	929,43	1 474,4	18,8	346,04
Hommes	7 144,5	37,9	898,59	23,08	6 350,1	40,7	982,20	794,4	16,3	230,31
Femmes	7 151,1	32,6	648,60	19,20	5 292,9	37,9	780,50	1 858,1	17,4	272,88
Couverture syndicale										
Couvert par un syndicat	4 499,3	35,9	882,65	24,33	3 879,5	38,6	961,31	619,8	18,8	390,22
Non couvert par un syndicat	9 796,3	35,0	723,43	19,67	7 763,5	39,8	855,12	2 032,8	16,5	220,47
Permanence de l'emploi										
Permanent	12 719,8	36,1	805,24	21,64	10 751,9	39,4	902,18	1 968,0	17,9	275,60
Temporaire	1 575,8	28,7	517,65	17,10	891,2	39,4	749,63	684,6	14,7	215,67
Profession										
Gestion	1 029,6	39,9	1 272,31	32,05	990,6	40,6	1 303,03	39,1	19,8	493,13
Affaires, finance et administration	2 826,0	35,1	723,86	20,13	2 384,7	38,3	804,51	441,3	17,8	288,08
Sciences naturelles et appliquées	1 062,6	38,6	1 143,62	29,59	1 027,0	39,3	1 167,60	35,7	19,1	453,15
Secteur de la santé	885,9	33,3	811,23	24,26	667,2	37,9	931,06	218,7	19,3	445,62
Sciences sociales, enseignement, administration publique et religion	1 363,8	33,6	923,77	27,21	1 083,4	37,9	1 052,47	280,4	17,1	426,42
Arts, culture, sports et loisirs	317,1	31,5	734,71	21,86	228,7	38,7	937,62	88,4	12,8	209,57
Ventes et services	3 637,8	30,3	460,82	14,10	2 266,0	38,5	629,78	1 371,8	16,6	181,73
Métiers, transport et machinerie	2 068,6	40,3	861,47	21,17	1 956,7	41,6	896,00	111,9	17,7	257,94
Professions propres au secteur primaire	236,4	42,8	806,98	18,56	211,8	46,1	878,59	24,6	15,0	190,27
Transformation, fabrication et services d'utilité publique	867,7	39,1	722,16	18,27	826,9	40,2	746,77	40,8	17,3	223,06

Note(s) : Tableaux CANSIM connexes 282-0023, 282-0069, 282-0073.

Tableau 8

Taux de chômage selon la région utilisée par le régime d'assurance-emploi ¹, données désaisonnalisées, moyennes mobiles de trois mois

Région	En vigueur	
	du 10 mai 2009	au 6 juin 2009
	pourcentage	
Terre-Neuve-et-Labrador		
01. St. John's		7,5
02. Terre-Neuve-et-Labrador		20,7
Île-du-Prince-Édouard		
03. Île-du-Prince-Édouard		12,2
Nouvelle-Écosse		
04. Est de la Nouvelle-Écosse		15,5
05. Ouest de la Nouvelle-Écosse		10,6
06. Halifax		6,0
Nouveau-Brunswick		
07. Fredericton-Moncton-Saint John		6,2
08. Madawaska-Charlotte ²		11,5
09. Restigouche-Albert		15,2
Québec		
10. Gaspésie-Îles-de-la-Madeleine		17,4
11. Québec		4,4
12. Trois-Rivières		8,0
13. Québec Centre-Sud		7,0
14. Sherbrooke		7,5
15. Montérégie		9,0
16. Montréal		9,0
17. Québec Centre		9,4
18. Nord-Ouest du Québec		12,5
19. Bas-Saint-Laurent-Côte-Nord ³		12,4
20. Gatineau		5,7
21. Saguenay		8,9
Ontario		
22. Ottawa		5,6
23. Est de l'Ontario		8,3
24. Kingston		5,9
25. Centre de l'Ontario		10,0
26. Oshawa		7,8
27. Toronto		8,9
28. Hamilton		7,9
29. St. Catharines		10,5
30. London		9,6
31. Niagara		10,6
32. Windsor		13,4
33. Kitchener		10,1
34. Huron		10,2
35. Centre-Sud de l'Ontario		8,0
36. Sudbury		8,4
37. Thunder Bay		8,9
38. Nord de l'Ontario		12,4
Manitoba		
39. Winnipeg		4,9
40. Sud du Manitoba		5,8
41. Nord du Manitoba		26,6

Voir les notes à la fin du tableau.

Tableau 8 – suite

Taux de chômage selon la région utilisée par le régime d'assurance-emploi 1, données désaisonnalisées, moyennes mobiles de trois mois

Région	En vigueur du 10 mai 2009 au 6 juin 2009
	pourcentage
Saskatchewan	
42. Regina	4,3
43. Saskatoon	5,0
44. Sud de la Saskatchewan	6,7
45. Nord de la Saskatchewan	16,1
Alberta	
46. Calgary	6,4
47. Edmonton	5,5
48. Nord de l'Alberta	10,2
49. Sud de l'Alberta	7,1
Colombie-Britannique	
50. Sud intérieur de la Colombie-Britannique	10,0
51. Abbotsford	7,0
52. Vancouver	6,7
53. Victoria	6,7
54. Sud côtier de la Colombie-Britannique	8,2
55. Nord de la Colombie-Britannique	12,8
Territoires	
56. Yukon 4	25,0
57. Territoires du Nord-Ouest 4	25,0
58. Nunavut 4	25,0

1. Les limites des régions d'assurance-emploi sont déterminées par Ressources humaines et Développement Social Canada (RHDSC). Pour les cartes de ces régions, voir le site web de RHDSC au <http://srv129.services.gc.ca/eiregions/fr/geocont.aspx>.
2. Ce taux de chômage est déterminé en utilisant une formule de transition prescrite dans les Règlements sur l'Assurance-emploi. Pour plus d'informations, voir : http://www.rhdcc.gc.ca/fr/sm/comm/nouvelles/2000/000913a_f.shtml.
3. Ce taux de chômage est déterminé en utilisant une formule de transition prescrite dans les Règlements sur l'Assurance-emploi. Pour plus d'informations, voir : http://www.rhdcc.gc.ca/fr/sm/comm/nouvelles/2000/000913b_f.shtml.
4. Ce taux est fourni par Ressources humaines et Développement des compétences Canada.

Qualité des données

À propos de l'Enquête sur la population active

Les statistiques publiées ici sont fondées sur une enquête mensuelle menée auprès d'environ 53 000 ménages représentatifs d'un bout à l'autre du Canada. L'enquête sur la population active, lancée en novembre 1945, a eu lieu tous les trois mois jusqu'à novembre 1952. Depuis lors, elle a lieu tous les mois. L'information générée par l'enquête s'est considérablement accrue au cours des années grâce à un remaniement majeur de l'enquête en 1976, suivi d'un autre en 1997, et fournit une image riche et détaillée du marché du travail canadien.

L'échantillon retenu aux fins de l'enquête sur la population active représente toutes les personnes de 15 ans et plus résidant dans les provinces du Canada, à l'exception des personnes vivant dans des réserves indiennes, des membres à plein temps des Forces armées et des pensionnaires d'institutions (par exemple les détenus de prison et les malades séjournant à l'hôpital ou dans une maison de repos pour plus de 6 mois). Les estimations mensuelles de l'emploi, du chômage et des inactifs se rapportent à une semaine bien précise chaque mois, soit normalement celle où tombe le quinzième jour du mois.

Définitions et explications

La **population active** comprend les membres de la population civile hors institution âgés de 15 ans et plus qui avaient un emploi (personnes occupées) ou étaient en chômage pendant la semaine de référence.

Les personnes occupées sont celles qui, au cours de la semaine de référence :

- (a) ont fait un travail quelconque
- (b) avaient un emploi mais n'étaient pas au travail

Une personne est considérée à **temps plein** si elle travaille habituellement 30 heures ou plus par semaine à son emploi principal. Une personne est considérée à **temps partiel** si elle travaille habituellement moins de 30 heures par semaine à son emploi principal.

Les **chômeurs** sont les personnes qui, au cours de la semaine de référence :

- (a) étaient sans emploi, avaient activement cherché du travail au cours des quatre dernières semaines (y compris la semaine de référence) et étaient prêtes à travailler;
- (b) n'avaient pas activement cherché de travail au cours des quatre dernières semaines, mais étaient temporairement mises à pied et étaient prêtes à travailler;
- (c) n'avaient pas activement cherché de travail au cours des quatre dernières semaines, mais devaient commencer un nouvel emploi dans quatre semaines ou moins à compter de la semaine de référence, et étaient prêtes à travailler.

La partie de la population civile hors institution âgée de 15 ans et plus qui était ni occupée ni en chômage pendant la semaine de référence est classée **comme inactive**.

Le **taux de chômage** représente le nombre de chômeurs exprimé en pourcentage de la population active. Le taux de chômage d'un groupe particulier (âge, sexe, etc.) est le nombre de chômeurs dans ce groupe, exprimé en pourcentage de la population active dans le même groupe.

Le **taux d'activité** représente la population active exprimée en pourcentage de la population de 15 ans et plus. Le taux d'activité d'un groupe particulier (âge, sexe, etc.) est la population active dans ce groupe exprimée en pourcentage de la population dans le même groupe.

Le **taux d'emploi (antérieurement nommé rapport emploi-population)** représente le nombre de personnes occupées exprimé en pourcentage de la population de 15 ans et plus. Le taux d'emploi d'un groupe particulier (âge, sexe, etc.) est le nombre de personnes occupées dans ce groupe, exprimé en pourcentage de la population dans le même groupe.

Le **taux de temps partiel** représente le nombre de personnes occupées à temps partiel exprimé en pourcentage du nombre de personnes occupées. Le taux de temps partiel d'un groupe particulier (âge, sexe, etc.) est le nombre de personnes occupées à temps partiel dans ce groupe, exprimé en pourcentage du nombre de personnes occupées dans le même groupe.

Toutes les régions géographiques sont basées sur les limites du Recensement de 2001.

Désaisonnalisation

Les fluctuations des séries chronologiques économiques sont causées par des mouvements saisonniers, cycliques et irréguliers. Une série désaisonnalisée est une série dont on a éliminé les effets des mouvements saisonniers. Ces derniers sont causés par des événements annuels réguliers comme les changements de température, les vacances, les cycles agricoles, de productions et de ventes au détail durant la période de Noël et de Pâques. La série désaisonnalisée contient à la fois des fluctuations irrégulières et des fluctuations cycliques à long terme.

Les données désaisonnalisées sont révisées chaque année afin de tenir compte des données courantes et produire des coefficients d'extrapolation prospective pour les 12 prochains mois. Les données d'extrapolation prospective seront l'objet de légères révisions dans les éditions ultérieures de la présente publication.

Variabilité d'échantillonnage des estimations

Les estimations apparaissant dans la présente publication sont fondées sur les données de l'Enquête sur la population active, une enquête mensuelle menée auprès de quelque 53 000 ménages à travers le Canada. Dans la mesure où toute la population n'est pas interviewée, les estimations sont sujettes à l'erreur d'échantillonnage. Si l'estimation publiée est le meilleur indicateur disponible de la valeur réelle, la variation du niveau d'une estimation d'un mois à l'autre peut refléter une variation véritable ou la variabilité d'échantillonnage. On peut estimer l'erreur d'échantillonnage en calculant l'erreur-type de l'estimation ou de la statistique publiée. On a indiqué ces erreurs-types dans les tableaux de la publication pour aider les utilisateurs à interpréter les données.

Interprétation fondée sur l'erreur-type

Dans les deux tiers des cas (68 %), une variation supérieure à l'erreur d'échantillonnage indique une variation réelle. Plus la variation est importante relativement à l'erreur-type, plus la probabilité qu'elle indique une variation réelle, plutôt qu'une variation attribuable à la variabilité d'échantillonnage, est grande. À un niveau de 95 %, la variation de l'estimation doit être supérieure au double de l'erreur d'échantillonnage pour indiquer une variation réelle.

Les variations des estimations qui sont inférieures à l'erreur d'échantillonnage sont moins susceptibles d'indiquer une variation réelle et plus susceptibles de refléter la variabilité d'échantillonnage. Si ces observations s'appliquent aux variations mensuelles, une série de variations consécutives dans la même direction est plus digne de confiance, même si certaines des variations mensuelles sont inférieures à l'erreur d'échantillonnage.

Interprétation fondée sur l'intervalle de confiance

On peut aussi examiner la variabilité inhérente aux estimations tirées d'enquêtes-échantillons sous l'angle des intervalles de confiance. Supposons pour illustrer le calcul d'un intervalle de confiance que, au cours d'un mois donné, l'estimation publiée du nombre total d'emplois augmente de 16 000 pour atteindre 16 500 000. L'erreur-type associée à l'estimation de la variation se chiffre à 27 200. L'erreur-type servant à interpréter l'estimation de la variation indique ce qui suit.

- Dans environ deux cas sur trois (68 %), la valeur réelle de la variation d'un mois à l'autre se situera dans la fourchette allant de -11 200 à +43 200 (c'est-à-dire 16 000 + ou – une erreur-type).
- Dans environ neuf cas sur dix (90 %), la valeur réelle de la variation d'un mois à l'autre se situera dans la fourchette allant de -27 520 à +59 520 (c'est-à-dire 16 000 + ou – 1,6 fois l'erreur-type).
- Dans environ dix-neuf cas sur vingt (95 %), la valeur réelle de la variation d'un mois à l'autre se situera dans la fourchette allant de -38 400 à +70 400 (16 000 + ou – deux fois l'erreur-type).

Pour des explications plus détaillées de la variabilité d'échantillonnage des estimations et, plus particulièrement, pour des renseignements sur la méthode d'évaluation de la variabilité des estimations de niveaux, veuillez consulter la section du *Guide de l'Enquête sur la population active (71-543-G)* traitant de la qualité des données, page 27.

Documentation

Pour des renseignements plus détaillés concernant l'Enquête sur la population active, voir les documents suivants :

- Aperçu de l'Enquête sur la population active
- Guide de l'Enquête sur la population active (71-543-G)
- Énoncés de qualité
- Méthodologie de l'enquête sur la population active du Canada (71-526-X)
- *Cartes géographiques* de l'EPA