

N° 71-001-X au catalogue

Information sur la population active

Ne pas publier avant 7 heures (HAE)

jeudi 9 avril 2009

Du 15 au 21 mars 2009



Statistique
Canada

Statistics
Canada

Canada

Comment obtenir d'autres renseignements

Toute demande de renseignements au sujet du présent produit ou au sujet de statistiques ou de services connexes doit être adressée à : Programme de l'Enquête sur la population active, Division de la statistique du travail, Statistique Canada, Ottawa, Ontario, K1A 0T6 (téléphone : 613-951-4090, numéro de téléphone sans frais : 1-866-873-8788, télécopieur : 613-951-2869 ou par courriel : travail@statcan.gc.ca).

Pour toute demande de renseignements au sujet de ce produit ou sur l'ensemble des données et des services de Statistique Canada, visiter notre site Web à www.statcan.gc.ca. Vous pouvez également communiquer avec nous par courriel à infostats@statcan.gc.ca ou par téléphone entre 8 h 30 et 16 h 30 du lundi au vendredi aux numéros suivants :

Centre de contact national de Statistique Canada

Numéros sans frais (Canada et États-Unis) :

Service de renseignements	1-800-263-1136
Service national d'appareils de télécommunications pour les malentendants	1-800-363-7629
Télécopieur	1-877-287-4369

Appels locaux ou internationaux :

Service de renseignements	1-613-951-8116
Télécopieur	1-613-951-0581

Programme des services de dépôt

Service de renseignements	1-800-635-7943
Télécopieur	1-800-565-7757

Comment accéder à ce produit

Le produit n° 71-001-X au catalogue est disponible gratuitement sous format électronique. Pour obtenir un exemplaire, il suffit de visiter notre site Web à www.statcan.gc.ca et de choisir la rubrique « Publications ».

Normes de service à la clientèle

Statistique Canada s'engage à fournir à ses clients des services rapides, fiables et courtois. À cet égard, notre organisme s'est doté de *normes de service à la clientèle* que les employés observent. Pour obtenir une copie de ces normes de service, veuillez communiquer avec Statistique Canada au numéro sans frais 1-800-263-1136. Les normes de service sont aussi publiées sur le site www.statcan.gc.ca sous « À propos de nous » > « Offrir des services aux Canadiens ».

Information sur la population active

Ne pas publier avant 7 heures (HAE) jeudi 9 avril 2009

Du 15 au 21 mars 2009

Publication autorisée par le ministre responsable de Statistique Canada

© Ministre de l'Industrie, 2009

Tous droits réservés. Le contenu de la présente publication électronique peut être reproduit en tout ou en partie, et par quelque moyen que ce soit, sans autre permission de Statistique Canada, sous réserve que la reproduction soit effectuée uniquement à des fins d'étude privée, de recherche, de critique, de compte rendu ou en vue d'en préparer un résumé destiné aux journaux et/ou à des fins non commerciales. Statistique Canada doit être cité comme suit : Source (ou « Adapté de », s'il y a lieu) : Statistique Canada, année de publication, nom du produit, numéro au catalogue, volume et numéro, période de référence et page(s). Autrement, il est interdit de reproduire le contenu de la présente publication, ou de l'emmagasiner dans un système d'extraction, ou de le transmettre sous quelque forme ou par quelque moyen que ce soit, reproduction électronique, mécanique, photographique, pour quelque fin que ce soit, sans l'autorisation écrite préalable des Services d'octroi de licences, Division des services à la clientèle, Statistique Canada, Ottawa, Ontario, Canada K1A 0T6.

Avril 2009

N° 71-001-X au catalogue

ISSN 1703-8308

Périodicité : mensuelle

Ottawa

This publication is available in English upon request (catalogue no. 71-001-X).

Note de reconnaissance

Le succès du système statistique du Canada repose sur un partenariat bien établi entre Statistique Canada et la population, les entreprises, les administrations canadiennes et les autres organismes. Sans cette collaboration et cette bonne volonté, il serait impossible de produire des statistiques précises et actuelles.

Information pour l'utilisateur

Signes conventionnels

Les signes conventionnels suivants sont employés uniformément dans les publications de Statistique Canada :

- . indisponible pour toute période de référence
- .. indisponible pour une période de référence précise
- ... n'ayant pas lieu de figurer
- 0 zéro absolu ou valeur arrondie à zéro
- 0^s valeur arrondie à 0 (zéro) là où il y a une distinction importante entre le zéro absolu et la valeur arrondie
- p provisoire
- r révisé
- x confidentiel en vertu des dispositions de la *Loi sur la statistique*
- E à utiliser avec prudence
- F trop peu fiable pour être publié

Demandes spéciales (\$)

Il est possible de demander des totalisations spéciales de façon ponctuelle ou régulière. Ce service vous permet de préciser les tableaux et les séries chronologiques qui répondent à vos exigences particulières. Le coût de ce service varie selon la demande. Pour obtenir plus de renseignements sur ce service, veuillez composer notre numéro de téléphone sans frais (1 866-873-8788) ou communiquez par courriel à l'adresse suivante : travail@statcan.gc.ca.

Calendrier de diffusion pour l'EPA

Période de référence - Semaine se terminant	Date de diffusion
17 janvier 2009	6 février 2009
21 février 2009	13 mars 2009
21 mars 2009	9 avril 2009
18 avril 2009	8 mai 2009
16 mai 2009	5 juin 2009
20 juin 2009	10 juillet 2009
18 juillet 2009	7 août 2009
15 août 2009	4 septembre 2009
19 septembre 2009	9 octobre 2009
17 octobre 2009	6 novembre 2009
14 novembre 2009	4 décembre 2009
12 décembre 2009	8 janvier 2010

Dernier communiqué de l'EPA dans *le Quotidien* (gratuit)

Table des matières

Faits saillants	5
Analyse — Mars 2009	6
Graphiques	
1. Indicateurs de l'emploi et du chômage, Canada, données désaisonnalisées	9
2. Indicateurs de l'emploi et du chômage, Canada, données désaisonnalisées	10
3. Indice de l'emploi selon la branche d'activité, Canada, données désaisonnalisées, janvier 2006=100	11
4. Indice de l'emploi selon la branche d'activité, Canada, données désaisonnalisées, janvier 2006=100	12
5. Indice de l'emploi selon la branche d'activité, Canada, données désaisonnalisées, janvier 2006=100	13
6. Indice de l'emploi selon la province, données désaisonnalisées, janvier 2006=100	14
7. Indice de l'emploi selon la province, données désaisonnalisées, janvier 2006=100	15
Produits connexes	16
Tableaux statistiques	
1 Caractéristiques de la population active selon l'âge et le sexe, Canada, données désaisonnalisées	25
2 Emploi selon la catégorie de travailleurs et la branche d'activité, Canada, données désaisonnalisées	27
3 Caractéristiques de la population active selon la province, données désaisonnalisées	28
4 Certaines caractéristiques de la population active (données désaisonnalisées)	30
4-1 Terre-Neuve-et-Labrador	30
4-2 Île-du-Prince-Édouard	31
4-3 Nouvelle-Écosse	32
4-4 Nouveau-Brunswick	33
4-5 Québec	34
4-6 Ontario	35
4-7 Manitoba	36
4-8 Saskatchewan	37
4-9 Alberta	38
4-10 Colombie-Britannique	39
5 Caractéristiques de la population active selon la région métropolitaine de recensement (données désaisonnalisées)	40
5-1 Moyennes mobiles de trois mois	40
5-2 Données mensuelles	45

Table des matières – suite

6	Caractéristiques de la population active	46
6-1	selon la province et la région économique, données non désaisonnalisées, moyennes mobiles de trois mois se terminant en Mars 2008 et Mars 2009	46
6-2	selon les territoires, données non désaisonnalisées, moyennes mobiles de trois mois se terminant en Mars 2008 et Mars 2009	51
7	Heures habituelles et salaires moyens des employés selon certaines caractéristiques, Canada, données non désaisonnalisées	52
8	Taux de chômage selon la région utilisée par le régime d'assurance-emploi, données désaisonnalisées, moyennes mobiles de trois mois	53
Qualité des données, concepts et méthodologie		
	Qualité des données	55

Faits saillants

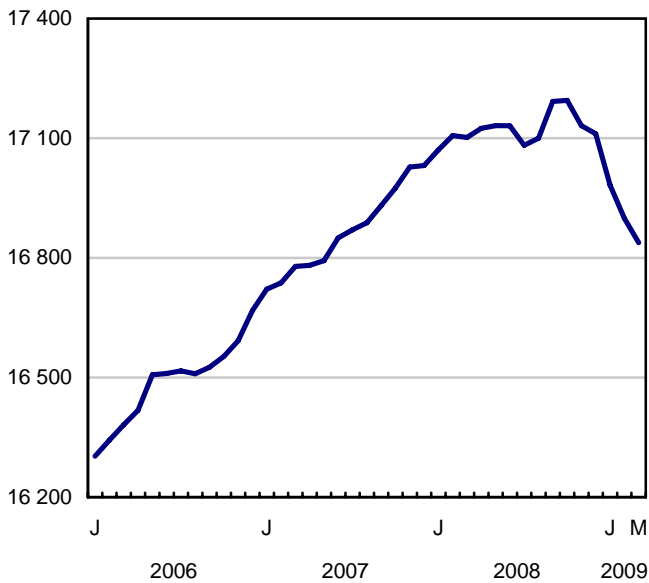
Mars 2009

L'emploi a fléchi de 61 000 en mars, et toute la baisse est survenue dans le travail à temps plein. Ce repli a fait grimper de 0,3 point de pourcentage le taux de chômage, qui s'est établi à 8,0 %, son plus haut niveau en sept ans.

Graphique 1
Emploi et taux de chômage, Canada, séries désaisonnalisées

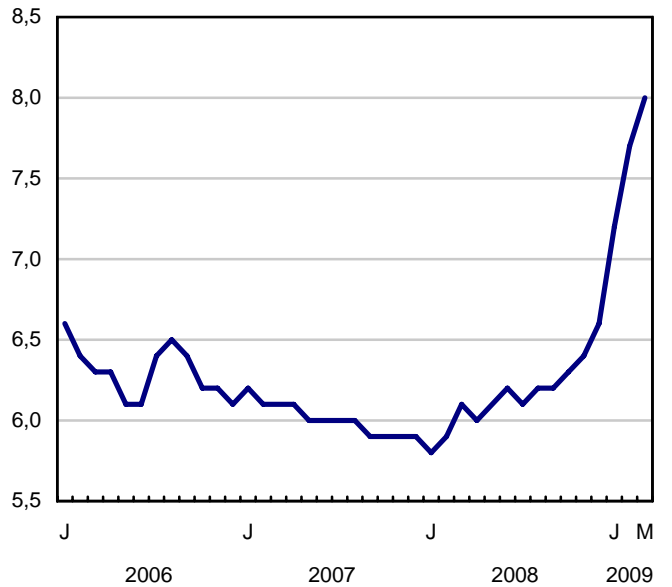
Emploi

milliers



Taux de chômage

pourcentage



Analyse — Mars 2009

L'emploi a fléchi de 61 000 en mars, et toute la baisse est survenue dans le travail à temps plein. Ce repli a fait grimper de 0,3 point de pourcentage le taux de chômage, qui s'est établi à 8,0 %, son plus haut niveau en sept ans.

Depuis le sommet atteint en octobre 2008, l'emploi a reculé mois après mois, les pertes nettes s'étant chiffrées à 357 000 (-2,1 %). En pourcentage, il s'agit là de la plus forte baisse au cours d'une période de cinq mois depuis la récession de 1982.

Depuis octobre, l'emploi à temps plein a diminué de 2,8 % (-387 000), tandis que l'emploi à temps partiel a enregistré une légère hausse de 0,9 % (+30 000).

Les baisses observées en mars se sont manifestées dans un certain nombre de secteurs d'activité, notamment dans ceux de la fabrication, de la finance, des assurances, de l'immobilier et de la location, de la construction, et des ressources naturelles. Ces baisses n'ont été que partiellement contrebalancées par la progression de l'emploi dans les « autres services » ainsi que dans les services aux entreprises, les services relatifs aux bâtiments et les autres services de soutien.

En mars, l'emploi s'est replié dans plusieurs provinces, et les reculs les plus marqués ont été notés en Colombie-Britannique (-23 000), en Alberta (-15 000) et en Ontario (-11 000). Depuis octobre, ces trois provinces sont celles qui ont aussi enregistré les taux les plus élevés de déclin de l'emploi.

Les baisses de l'emploi survenues en mars se sont réparties entre les hommes du principal groupe d'âge actif (de 25 à 54 ans), les jeunes (de 15 à 24 ans), et les femmes de 55 ans et plus. Depuis le début du mouvement de recul en octobre, le nombre d'hommes du principal groupe d'âge actif occupant un emploi a chuté de 3,1 %, soit la plus forte baisse sur cinq mois depuis 33 ans.

En mars, le salaire horaire moyen a augmenté de 4,3 % par rapport au niveau enregistré un an plus tôt.

Le secteur de la fabrication continue de perdre du terrain

En mars, le repli de l'emploi s'est concentré dans le secteur de la production des biens, et des baisses importantes ont été observées dans la fabrication, la construction et les ressources naturelles.

L'emploi dans le secteur de la fabrication a diminué de 34 000 en mars. Parmi les grands secteurs d'activité, c'est celui de la fabrication qui a perdu le plus de travailleurs depuis octobre (-134 000 ou -6,8 %). Ces pertes se sont surtout manifestées dans les industries de la fabrication des produits métalliques et de la première transformation des métaux, des véhicules automobiles, des carrosseries et des pièces, et dans celle des produits en bois.

L'emploi dans la construction a également accusé un déclin en mars (-18 000), la troisième baisse marquée en quatre mois. En pourcentage, ce secteur, qui avait affiché la plus forte croissance de l'emploi entre janvier et octobre 2008, est celui qui enregistre depuis le repli le plus marqué. L'emploi dans ce secteur a diminué de 99 000 (-7,9 %) depuis octobre 2008, les baisses les plus importantes ayant été notées en Colombie-Britannique, en Alberta et en Ontario. Ces provinces sont aussi celles qui ont connu les plus fortes diminutions au chapitre des mises en chantier résidentielles et des permis de bâtir selon les dernières estimations sur 12 mois.

Pour un deuxième mois consécutif, l'emploi dans les ressources naturelles a fléchi, en baisse de 11 000 en mars. Le recul le plus important est survenu en Alberta, principalement dans l'extraction minière, pétrolière et gazière.

Dans le secteur des services, l'emploi dans le secteur de la finance, des assurances, de l'immobilier et de la location a diminué de 20 000 en mars. Par ailleurs, le secteur de l'hébergement et des services de restauration a également fléchi (-15 000). Ces baisses ont été neutralisées par des hausses de l'emploi dans les « autres services » (+23 000)

et dans les services aux entreprises, les services relatifs aux bâtiments et les autres services de soutien (+13 000) au cours du mois de mars.

Tout le déclin de l'emploi en mars est survenu chez les employés du secteur privé (-68 000). Depuis octobre, l'emploi a reculé chez les employés du secteur privé (-2,5 %) et du secteur public (-2,3 %), tandis qu'il a peu bougé chez les travailleurs indépendants (-0,1 %).

L'emploi fléchit dans plusieurs provinces en mars

En mars, l'emploi a fléchi de 23 000 en Colombie-Britannique. Ce repli porte à 69 000 (-3,0 %) les pertes totales depuis octobre 2008, principalement dans les secteurs de la construction et de la fabrication. Au cours de la même période, le taux de chômage en Colombie-Britannique a bondi de 2,2 points de pourcentage pour se fixer à 7,4 % en mars.

Après la baisse importante observée en février, l'emploi en Alberta a reculé de nouveau en mars (-15 000), si bien que le taux de chômage a augmenté pour s'établir à 5,8 %. Depuis octobre, l'emploi a chuté de 48 000 (-2,4 %), surtout dans le secteur de production des biens.

L'emploi s'est aussi replié au Manitoba en mars (-4 000), de sorte que le taux de chômage a augmenté de 0,3 point de pourcentage pour se fixer à 5,1 %.

En mars, le nombre de travailleurs a diminué de 3 000 en Saskatchewan. Malgré ce déclin mensuel, l'emploi dans la province est inchangé comparé à octobre 2008. Le taux de chômage, qui se situait à 4,7 % en mars, est en hausse de 0,8 point de pourcentage par rapport à octobre.

En dépit de l'augmentation de leurs taux de chômage, la Saskatchewan, le Manitoba et l'Alberta continuent de profiter des taux de chômage les plus faibles au pays.

L'emploi en Ontario a connu un léger recul de 11 000 en mars. Depuis octobre, les baisses de l'emploi se sont chiffrées à 171 000 (-2,5 %), principalement dans le travail à temps plein. Bien que le taux de chômage soit resté inchangé en mars, se situant à 8,7 %, il a augmenté de 2,0 points de pourcentage depuis octobre, une progression comparable à celles relevées en Colombie-Britannique et en Alberta.

Au Québec, si l'emploi a peu varié en mars, le taux de chômage a augmenté de 0,4 point de pourcentage pour atteindre 8,3 %, en raison de l'augmentation du nombre de personnes sur le marché du travail. L'emploi a diminué de 55 000 (-1,4 %) depuis octobre, et le taux de chômage s'est accru de 1,1 point de pourcentage.

La Nouvelle-Écosse est la seule autre province à avoir enregistré une baisse appréciable de l'emploi en mars (-3 000).

Les pertes se poursuivent chez les hommes âgés de 25 à 54 ans et chez les jeunes

En mars, l'emploi a fléchi de 26 000 chez les hommes âgés de 25 à 54 ans, et le taux de chômage de ce groupe a augmenté de 0,4 point de pourcentage pour atteindre 7,7 %. Depuis le début du déclin en octobre, le taux de chômage de ce groupe a grimpé de 2,2 points de pourcentage, et le recul de l'emploi s'est chiffré à 197 000, la plus forte baisse sur cinq mois observée depuis 33 ans. Par contre, les baisses de l'emploi depuis octobre ont été moins prononcées (-39 000) chez les femmes âgées de 25 à 54 ans, et le taux de chômage de ce groupe a augmenté de 1,0 point de pourcentage pour s'établir à 5,7 %.

Les jeunes de 15 à 24 ans ont, eux aussi, connu un recul de l'emploi en mars (-19 000). Cette baisse a porté le taux de chômage de ce groupe à 14,8 %, son niveau le plus élevé en 11 ans. Depuis octobre, l'emploi chez les jeunes a diminué de 122 000, et le taux de chômage de ce groupe a grimpé de 2,6 points de pourcentage.

Après avoir progressé en février, l'emploi a baissé de 13 000 chez les femmes de 55 ans et plus en mars. Il s'agit là du seul groupe démographique à avoir enregistré une croissance de l'emploi (+9 000) depuis le début du mouvement de repli en octobre 2008.

Note aux lecteurs

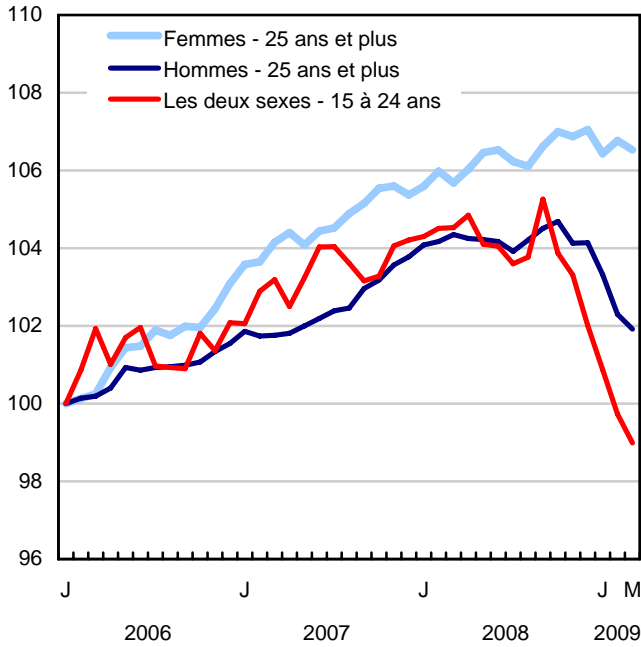
Les estimations tirées de l'Enquête sur la population active sont fondées sur un échantillon et sont donc sujettes à la variabilité d'échantillonnage. Les estimations visant de petites régions géographiques ou de petites branches d'activité seront associées à une variabilité plus importante. Pour une explication de la variabilité d'échantillonnage des estimations et de la méthode d'évaluation de cette variabilité à l'aide de l'erreur-type, veuillez consulter la section traitant de la *qualité des données* dans cette publication.

Les variations dans les salaires horaires moyens sont affectées par des changements dans la composition de la population active canadienne. Par exemple, une baisse de l'emploi dans les professions ou branches d'activités à faible salaire contribuera à l'augmentation du salaire horaire moyen national.

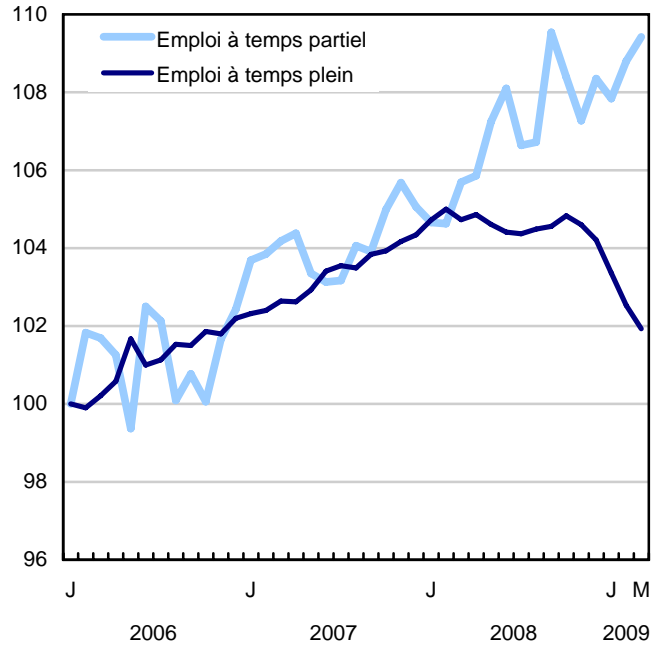
Le CD-ROM de la *Revue chronologique de la population active* de 2008 (71F0004XCB, 209 \$) est maintenant en vente.

Graphique 1
Indicateurs de l'emploi et du chômage, Canada, données désaisonnalisées

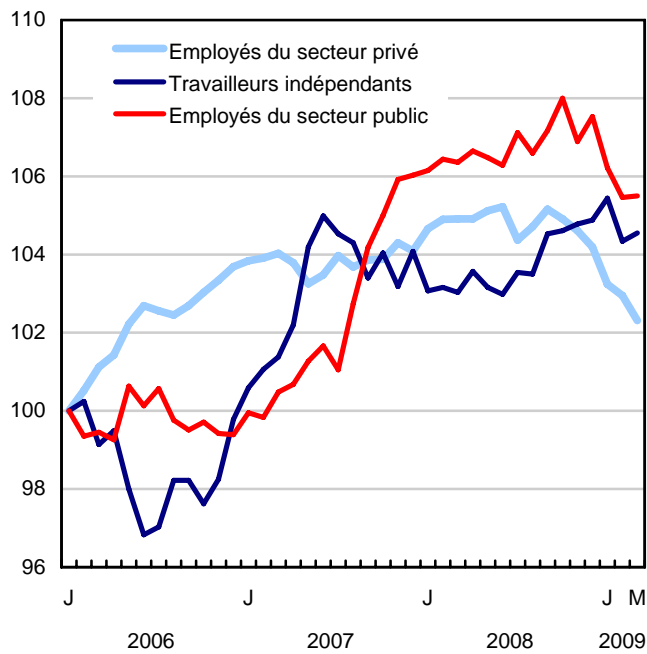
Indice de l'emploi, janvier 2006=100



Indice de l'emploi, janvier 2006=100

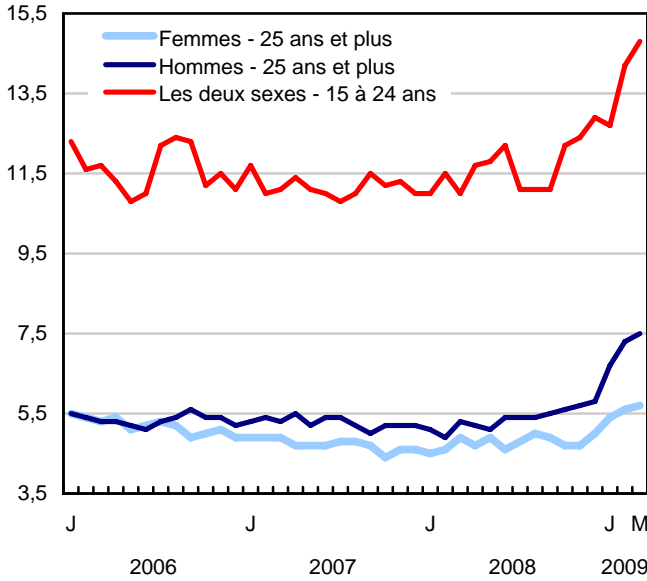


Indice de l'emploi, janvier 2006=100

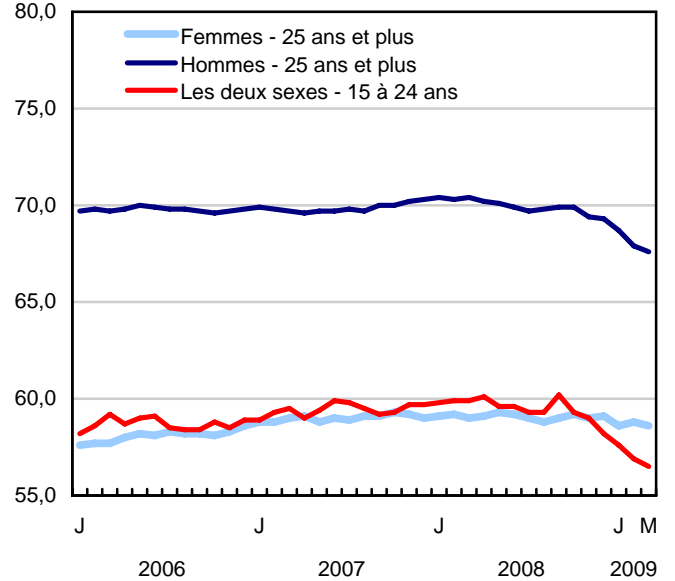


Graphique 2
Indicateurs de l'emploi et du chômage, Canada, données désaisonnalisées

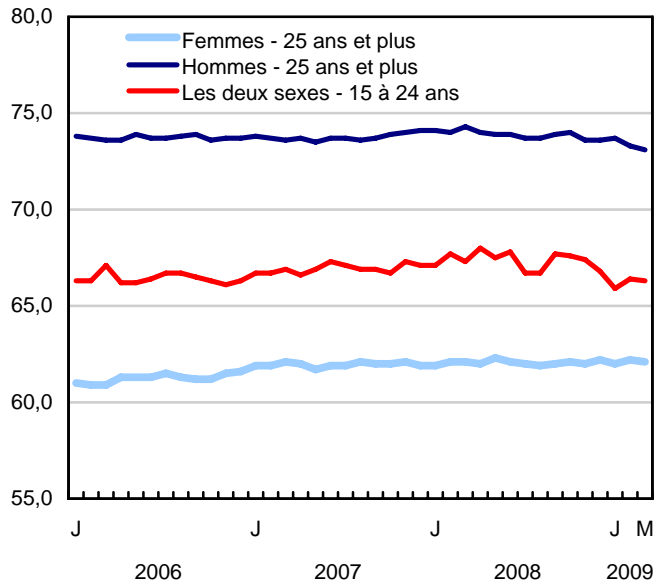
Taux de chômage (%)



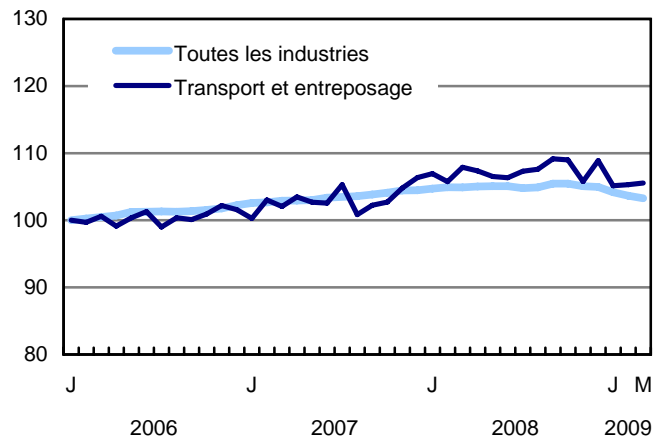
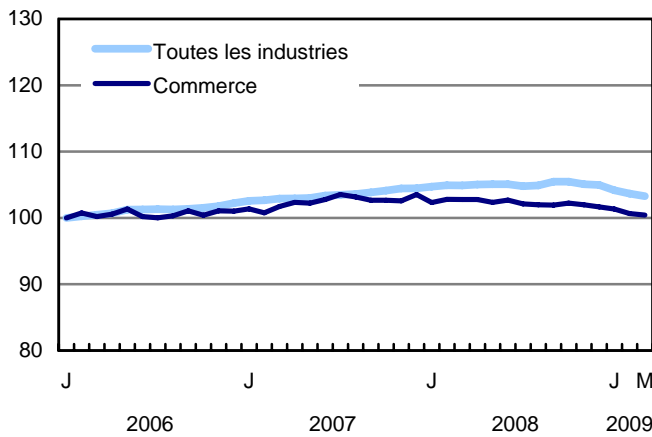
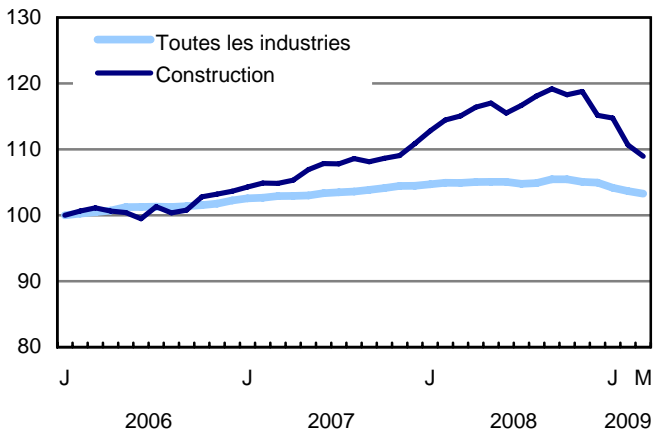
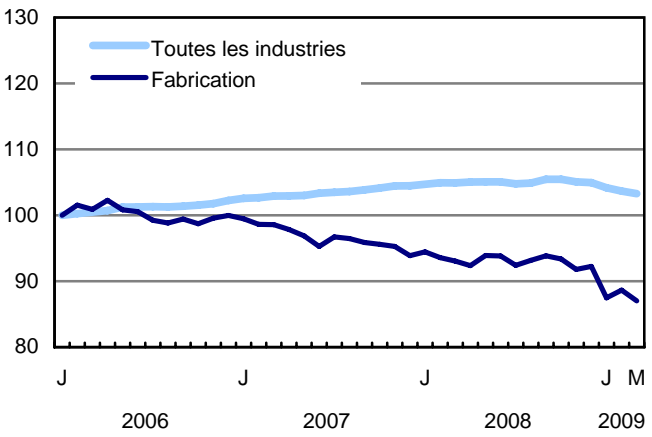
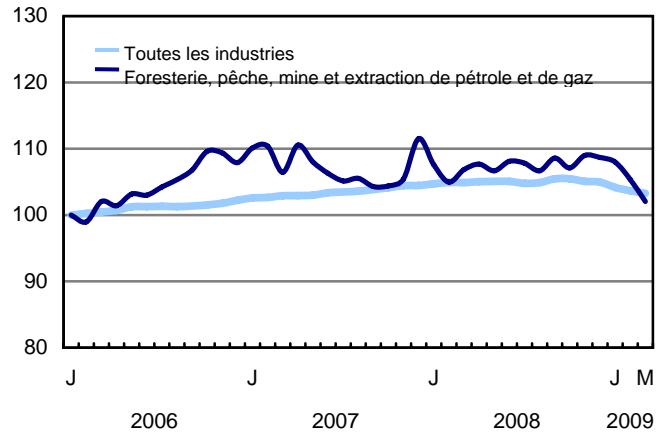
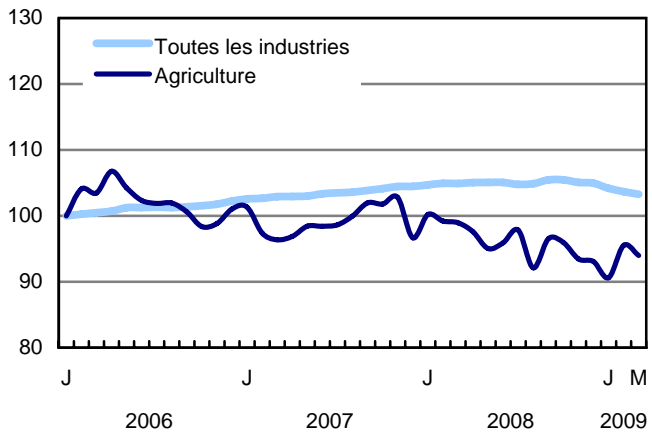
Taux d'emploi (%)



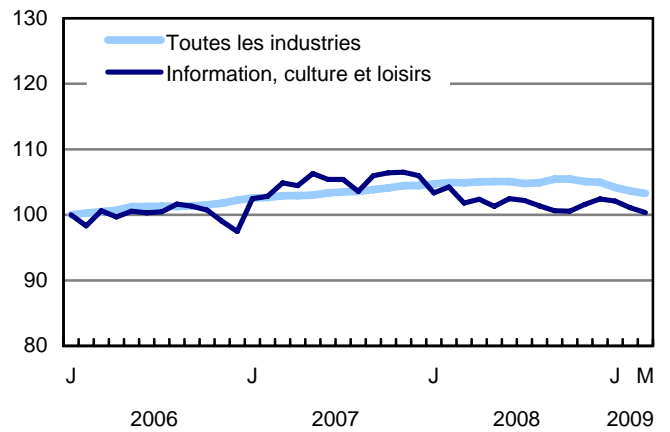
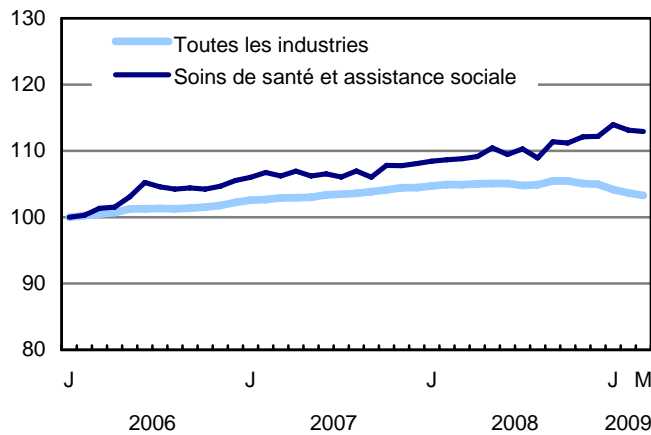
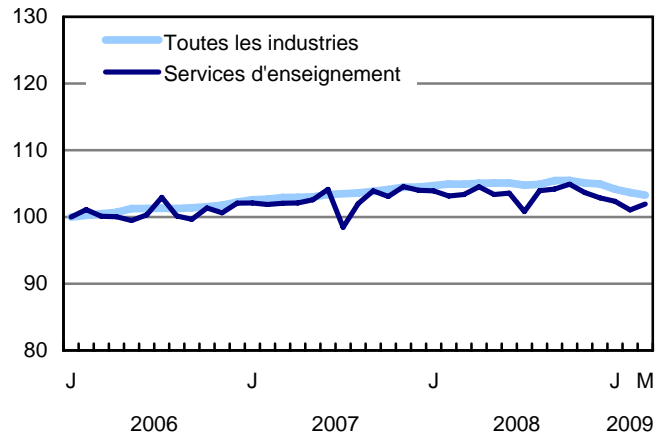
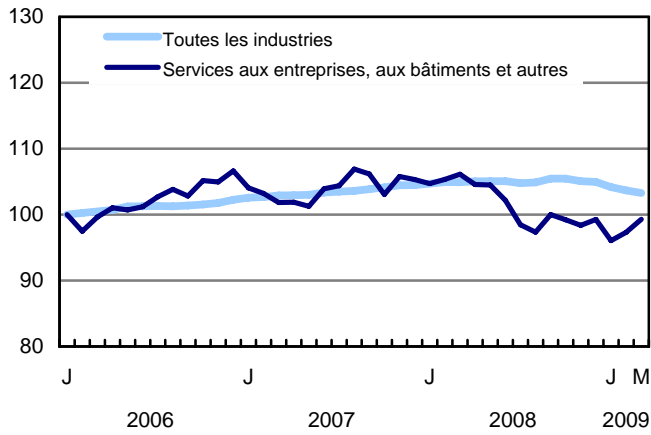
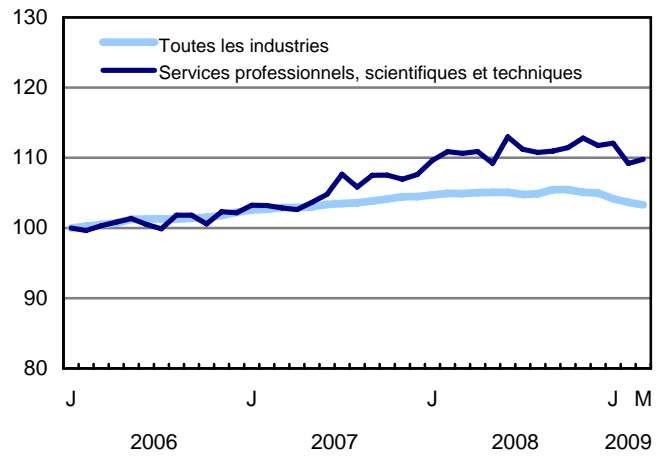
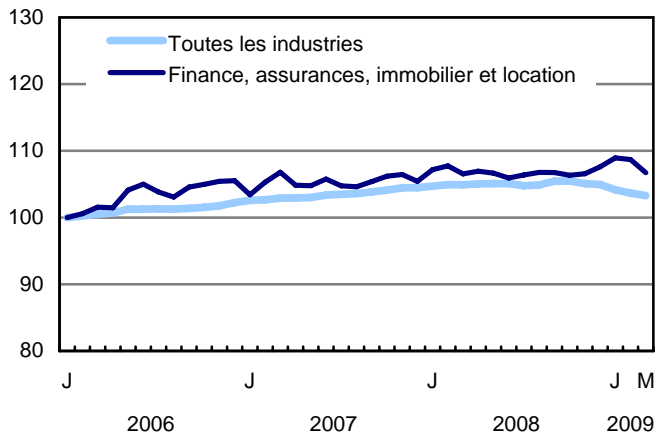
Taux d'activité (%)



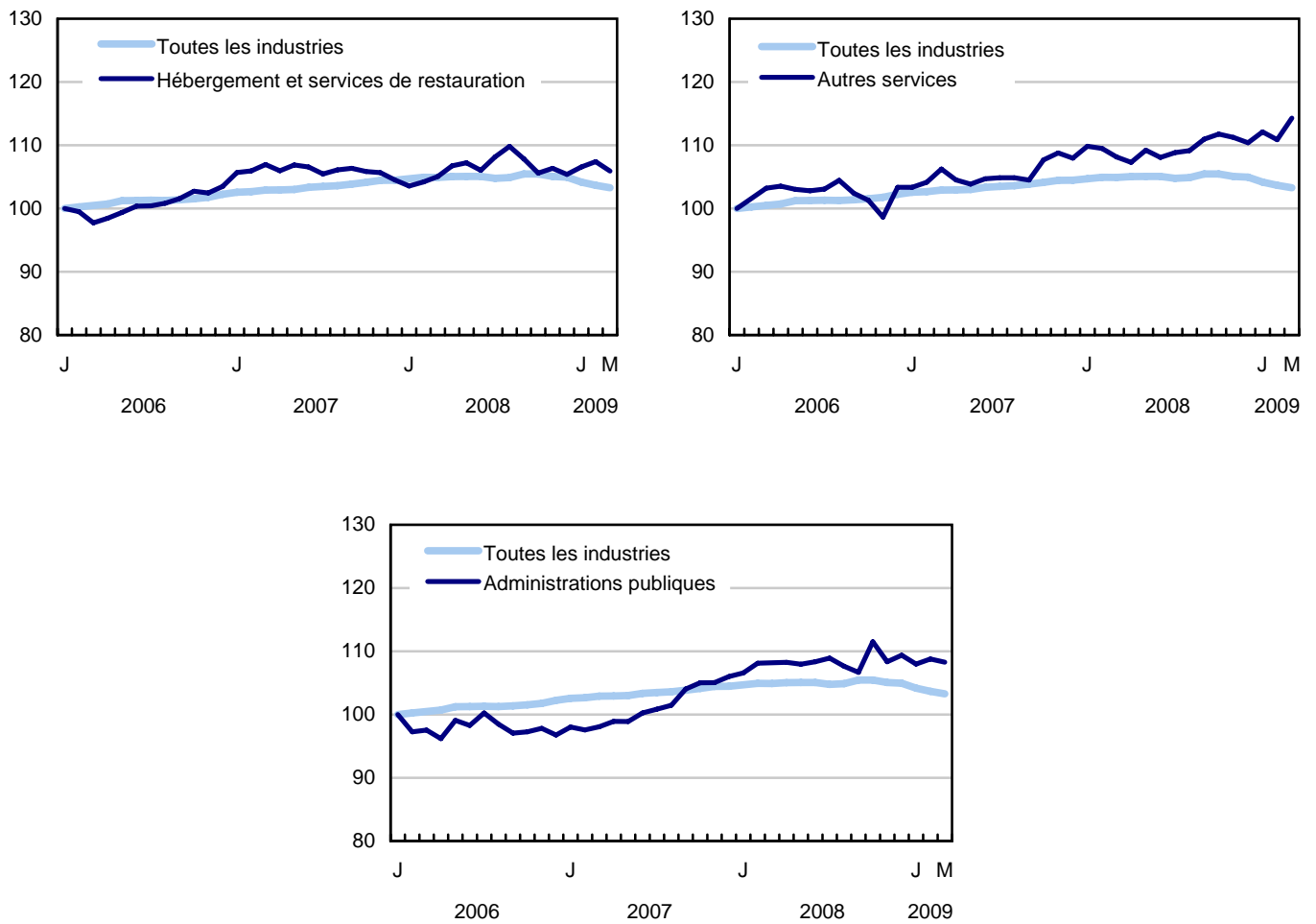
Graphique 3
Indice de l'emploi selon la branche d'activité, Canada, données désaisonnalisées, janvier 2006=100



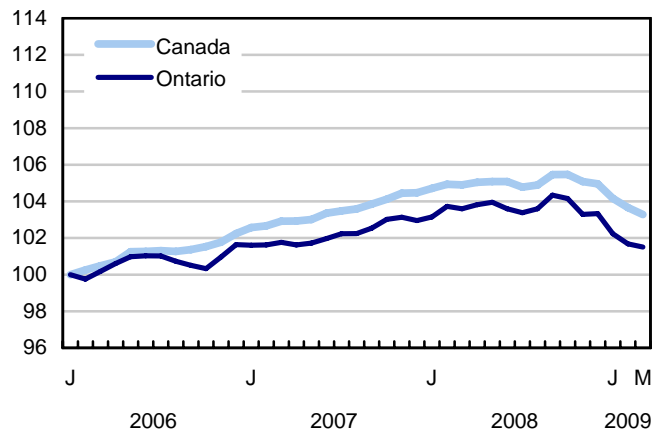
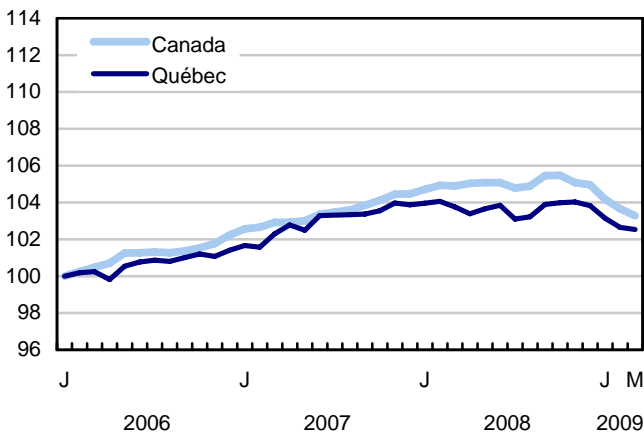
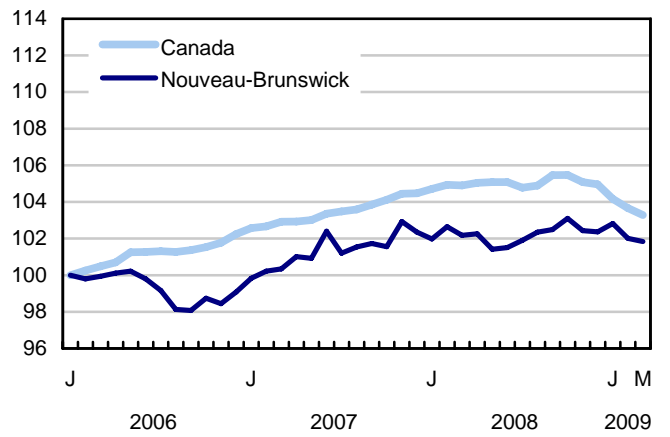
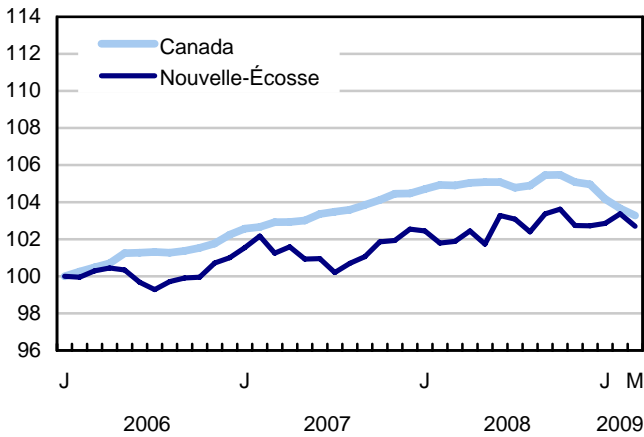
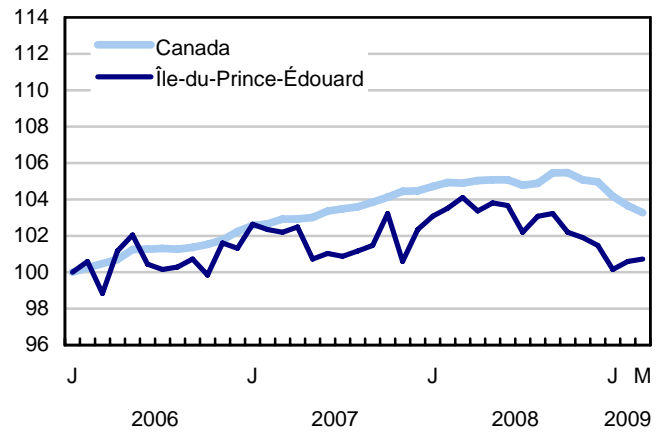
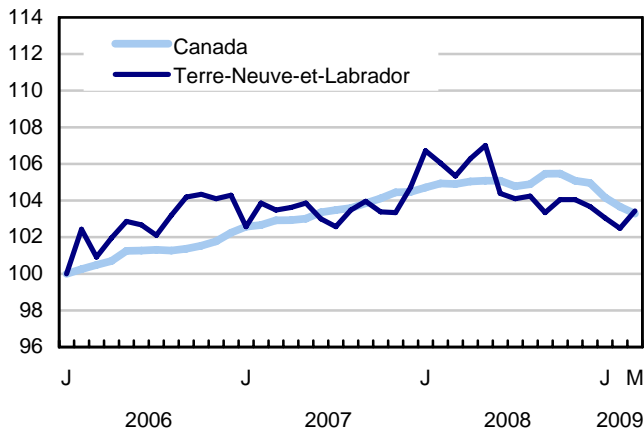
Graphique 4
Indice de l'emploi selon la branche d'activité, Canada, données désaisonnalisées, janvier 2006=100



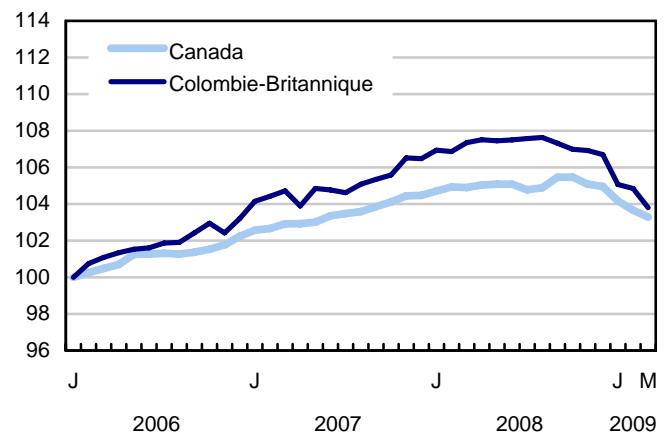
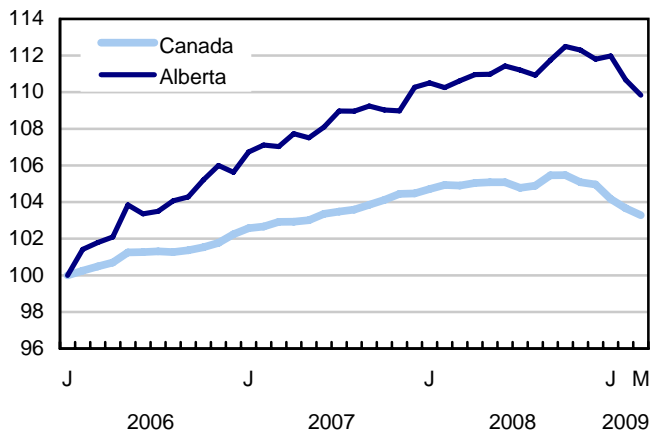
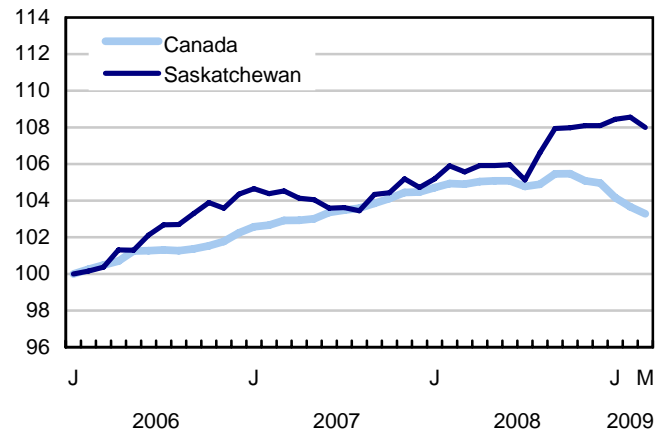
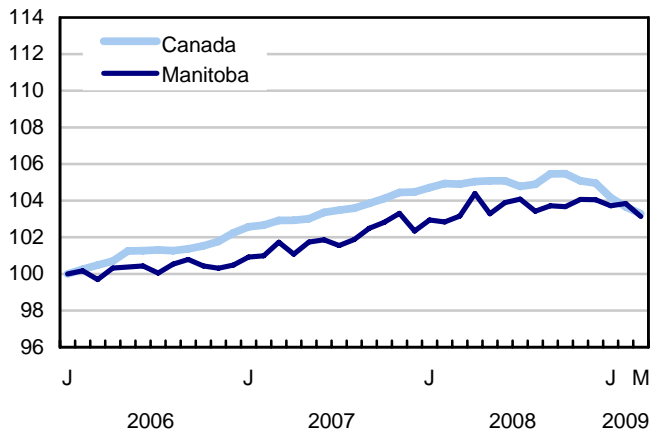
Graphique 5
Indice de l'emploi selon la branche d'activité, Canada, données désaisonnalisées, janvier 2006=100



Graphique 6
Indice de l'emploi selon la province, données désaisonnalisées, janvier 2006=100



Graphique 7
Indice de l'emploi selon la province, données désaisonnalisées, janvier 2006=100



Produits connexes

Choisis parmi les publications de Statistique Canada

71-222-X	Regard sur le marché du travail canadien
71-526-X	Méthodologie de l'Enquête sur la population active du Canada
71-543-G	Guide de l'Enquête sur la population active
71-544-X	Produits et services de l'Enquête sur la population active
71-587-X	Les peuples autochtones demeurant hors réserve dans l'Ouest canadien : estimations de l'Enquête sur la population active
71-588-X	Série d'analyse de la population active autochtone
71-606-X	Série d'analyses de la population active immigrante
71F0004X	Revue chronologique de la population active
71F0031X	Améliorations apportées à l'Enquête sur la population active (EPA)
71M0001X	Enquête sur la population active - Fichier de microdonnées
75-001-X	L'emploi et le revenu en perspective

Choisis parmi les tableaux de CANSIM de Statistique Canada

282-0001	Enquête sur la population active (EPA), estimations selon le sexe et le groupe d'âge détaillé
282-0002	Enquête sur la population active (EPA), estimations selon le sexe et le groupe d'âge détaillé
282-0003	Enquête sur la population active (EPA), estimations selon le niveau de scolarité atteint, le sexe et le groupe d'âge
282-0004	Enquête sur la population active (EPA), estimations selon le niveau de scolarité atteint, le sexe et le groupe d'âge
282-0005	Enquête sur la population active (EPA), estimations pour les étudiants à temps plein et à temps partiel durant les mois d'étude, le sexe et le groupe d'âge
282-0006	Enquête sur la population active (EPA), estimations selon les étudiants au cours des mois d'été, le sexe et le groupe d'âge
282-0007	Enquête sur la population active (EPA), estimations selon le Système de classification des industries de l'Amérique du Nord (SCIAN), le sexe et le groupe d'âge

282-0008	Enquête sur la population active (EPA), estimations selon le Système de classification des industries de l'Amérique du Nord (SCIAN), le sexe et le groupe d'âge
282-0009	Enquête sur la population active (EPA), estimations selon la Classification nationale des professions pour statistiques (CNP-S) et le sexe
282-0010	Enquête sur la population active (EPA), estimations selon la Classification nationale des professions pour statistiques (CNP-S) et le sexe
282-0011	Enquête sur la population active (EPA), estimations de l'emploi selon la catégorie de travailleur, le Système de classification des industries de l'Amérique du Nord (SCIAN) et le sexe
282-0012	Enquête sur la population active (EPA), estimations de l'emploi selon la catégorie de travailleur, le Système de classification des industries de l'Amérique du Nord (SCIAN) et le sexe
282-0013	Enquête sur la population active (EPA), estimations de l'emploi à temps partiel selon la raison pour le travail à temps partiel, le sexe et le groupe d'âge
282-0014	Enquête sur la population active (EPA), estimations de l'emploi à temps partiel selon la raison pour le travail à temps partiel, le sexe et le groupe d'âge
282-0015	Enquête sur la population active (EPA), estimations selon les heures habituellement travaillées, l'emploi principal ou tous les emplois, le sexe et le groupe d'âge
282-0016	Enquête sur la population active (EPA), estimations selon les heures habituellement travaillées, l'emploi principal ou tous les emplois, le sexe et le groupe d'âge
282-0017	Enquête sur la population active (EPA), estimations selon les heures effectivement travaillées, l'emploi principal ou tous les emplois, le sexe et le groupe d'âge
282-0018	Enquête sur la population active (EPA), estimations selon les heures effectivement travaillées, l'emploi principal ou tous les emplois, le sexe et le groupe d'âge
282-0019	Enquête sur la population active (EPA), estimations selon les heures habituellement travaillées, la catégorie de travailleur, le Système de classification des industries de l'Amérique du Nord (SCIAN) et le sexe
282-0020	Enquête sur la population active (EPA), estimations selon les heures habituellement travaillées, la catégorie de travailleur, le Système de classification des industries de l'Amérique du Nord (SCIAN) et le sexe
282-0021	Enquête sur la population active (EPA), estimations selon les heures effectivement travaillées, la catégorie de travailleur, le Système de classification des industries de l'Amérique du Nord (SCIAN) et le sexe
282-0022	Enquête sur la population active (EPA), estimations selon les heures effectivement travaillées, la catégorie de travailleur, le Système de classification des industries de l'Amérique du Nord (SCIAN) et le sexe
282-0023	Enquête sur la population active (EPA), estimations selon les heures habituellement travaillées, la catégorie de travailleur, la Classification nationale des professions pour statistiques (CNP-S), et le sexe

282-0024	Enquête sur la population active (EPA), estimations selon les heures habituellement travaillées, la catégorie de travailleur, la Classification nationale des professions pour statistiques (CNP-S) et le sexe
282-0025	Enquête sur la population active (EPA), estimations selon les heures effectivement travaillées, la catégorie de travailleur, la Classification nationale des professions pour statistiques (CNP-S) et le sexe
282-0026	Enquête sur la population active (EPA), estimations selon les heures effectivement travaillées, la catégorie de travailleur, la Classification nationale des professions pour statistiques (CNP-S) et le sexe
282-0027	Enquête sur la population active (EPA), estimations selon le total et la moyenne des heures habituellement et effectivement travaillées, emploi principal ou tous les emplois, le genre de travail, le sexe et le groupe d'âge
282-0028	Enquête sur la population active (EPA), estimations selon le total et la moyenne des heures habituellement et effectivement travaillées, l'emploi principal ou tous les emplois, le genre de travail, le sexe et le groupe d'âge
282-0029	Enquête sur la population active (EPA), estimations moyennes des journées perdues pour des raisons personnelles par employé à temps plein selon le Système de classification des industries de l'Amérique du Nord (SCIAN), le sexe et le groupe d'âge
282-0030	Enquête sur la population active (EPA), estimations moyennes des journées perdues pour des raisons personnelles par employé à temps plein selon Classification nationale des professions pour statistiques (CNP-S), le sexe et le groupe d'âge
282-0031	Enquête sur la population active (EPA), estimations des personnes ayant plus d'un emploi selon le Système de classification des industries de l'Amérique du Nord (SCIAN), le sexe et le groupe d'âge
282-0032	Enquête sur la population active (EPA), estimations des personnes ayant plus d'un emploi selon le Système de classification des industries de l'Amérique du Nord (SCIAN), le sexe et le groupe d'âge, non désaisonnalisées
282-0033	Enquête sur la population active (EPA), estimations des personnes ayant plus d'un emploi selon la Classification nationale des professions pour statistiques (CNP-S), le sexe, et le groupe d'âge
282-0034	Enquête sur la population active (EPA), estimations des personnes ayant plus d'un emploi selon la Classification nationale des professions pour statistiques (CNP-S), le sexe, et le groupe d'âge
282-0035	Enquête sur la population active (EPA), estimations des personnes ayant plus d'un emploi selon le nombre d'heures habituellement travaillées à l'emploi principal et à tous les emplois
282-0036	Enquête sur la population active (EPA), estimations des personnes ayant plus d'un emploi selon le nombre d'heures habituellement travaillées à l'emploi principal et à tous les emplois
282-0037	Enquête sur la population active (EPA), estimations de la durée de l'emploi selon le genre de travail, le sexe et le groupe d'âge
282-0038	Enquête sur la population active (EPA), estimations de la durée de l'emploi selon le genre de travail, le sexe et le groupe d'âge

282-0039	Enquête sur la population active (EPA), estimations de la durée de l'emploi selon la Classification nationale des professions pour statistiques (CNP-S) et le sexe
282-0040	Enquête sur la population active (EPA), estimations de la durée de l'emploi selon la Classification nationale des professions pour statistiques (CNP-S) et le sexe
282-0041	Enquête sur la population active (EPA), estimations de la durée de l'emploi selon le Système de classification des industries de l'Amérique du Nord (SCIAN) et le sexe
282-0042	Enquête sur la population active (EPA), estimations de la durée de l'emploi selon le Système de classification des industries de l'Amérique du Nord (SCIAN) et le sexe
282-0047	Enquête sur la population active (EPA), estimations de la durée du chômage selon le sexe et le groupe d'âge
282-0048	Enquête sur la population active (EPA), estimations de la durée du chômage selon le sexe et le groupe d'âge
282-0049	Enquête sur la population active (EPA), estimations de chômeurs selon le genre de travail recherché et la méthode de recherche d'emploi utilisée, le sexe et le groupe d'âge
282-0050	Enquête sur la population active (EPA), estimations de chômeurs selon le genre de travail recherché et la méthode de recherche d'emploi utilisée
282-0051	Enquête sur la population active (EPA), estimations de l'âge de la retraite selon la catégorie de travailleur et le sexe
282-0052	Enquête sur la population active (EPA), estimations selon la région métropolitaine de recensement, le sexe et le groupe d'âge, moyennes mobiles de 3 mois
282-0053	Enquête sur la population active (EPA), estimations selon la région métropolitaine de recensement, le sexe et le groupe d'âge
282-0054	Enquête sur la population active (EPA), estimations selon les provinces, les territoires et les régions économiques, moyennes mobiles de 3 mois
282-0055	Enquête sur la population active (EPA), estimations selon les provinces, les territoires et les régions économiques
282-0056	Enquête sur la population active (EPA), estimations de l'emploi selon la région métropolitaine de recensement et le Système de classification des industries de l'Amérique du Nord (SCIAN), moyennes mobiles de 3 mois
282-0057	Enquête sur la population active (EPA), estimations de l'emploi selon la région métropolitaine de recensement et le Système de classification des industries de l'Amérique du Nord (SCIAN)
282-0058	Enquête sur la population active (EPA), estimations de l'emploi selon la région métropolitaine de recensement et la Classification nationale des professions pour statistiques (CNP-S), moyennes mobiles de 3 mois
282-0059	Enquête sur la population active (EPA), estimations de l'emploi selon la région métropolitaine de recensement et la Classification nationale des professions pour statistiques (CNP-S)

282-0060	Enquête sur la population active (EPA), estimations de l'emploi selon la région économique et le Système de classification des industries de l'Amérique du Nord (SCIAN), moyennes mobiles de 3 mois
282-0061	Enquête sur la population active (EPA), estimations de l'emploi selon la région économique et le Système de classification des industries de l'Amérique du Nord (SCIAN)
282-0062	Enquête sur la population active (EPA), estimations de l'emploi selon la région économique et la Classification nationale des professions pour statistiques (CNP-S), moyennes mobiles de 3 mois
282-0063	Enquête sur la population active (EPA), estimations de l'emploi selon la région économique et la Classification nationale des professions pour statistiques (CNP-S)
282-0064	Enquête sur la population active (EPA), estimations selon les villes sélectionnées de taille moyenne
282-0069	Enquête sur la population active (EPA), estimations du salaire des employés selon le genre de travail, la Classification nationale des professions pour statistiques (CNP-S), le sexe et le groupe d'âge
282-0070	Enquête sur la population active (EPA), estimations du salaire des employés selon le genre de travail, la Classification nationale des professions pour statistiques (CNP-S), le sexe et le groupe d'âge
282-0071	Enquête sur la population active (EPA), estimations du salaire des employés selon le genre de travail, le Système de classification des industries de l'Amérique du Nord (SCIAN), le sexe et le groupe d'âge
282-0072	Enquête sur la population active (EPA), estimations du salaire des employés selon le genre de travail, le Système de classification des industries de l'Amérique du Nord (SCIAN), le sexe et le groupe d'âge
282-0073	Enquête sur la population active (EPA), estimations du salaire des employés selon la permanence de l'emploi, la couverture syndicale, le sexe et le groupe d'âge
282-0074	Enquête sur la population active (EPA), estimations du salaire des employés selon la permanence de l'emploi, la couverture syndicale, le sexe et le groupe d'âge
282-0075	Enquête sur la population active (EPA), estimations du nombre d'employés selon la taille de l'établissement, le Système de classification des industries de l'Amérique du Nord (SCIAN), le sexe et le groupe d'âge
282-0076	Enquête sur la population active (EPA), estimations du nombre d'employés selon la taille de l'établissement, le Système de classification des industries de l'Amérique du Nord (SCIAN), le sexe et le groupe d'âge
282-0077	Enquête sur la population active (EPA), estimations du nombre d'employés selon la couverture syndicale, le Système de classification des industries de l'Amérique du Nord (SCIAN), le sexe et le groupe d'âge
282-0078	Enquête sur la population active (EPA), estimations du nombre d'employés selon la couverture syndicale, le Système de classification des industries de l'Amérique du Nord (SCIAN), le sexe et le groupe d'âge

282-0079	Enquête sur la population active (EPA), estimations du nombre d'employés selon la permanence de l'emploi, le Système de classification des industries de l'Amérique du Nord (SCIAN), le sexe et le groupe d'âge
282-0080	Enquête sur la population active (EPA), estimations du nombre d'employés selon la permanence de l'emploi, le Système de classification des industries de l'Amérique du Nord (SCIAN), le sexe et le groupe d'âge
282-0081	Enquête sur la population active (EPA), estimations des employés travaillant à temps supplémentaire (hebdomadaire) selon la Classification nationale des professions pour statistiques (CNP-S), le sexe et le groupe d'âge
282-0082	Enquête sur la population active (EPA), estimations des employés travaillant à temps supplémentaire (hebdomadaire) selon la Classification nationale des professions pour statistiques (CNP-S), le sexe et le groupe d'âge
282-0083	Enquête sur la population active (EPA), estimations des employés travaillant à temps supplémentaire (hebdomadaire) selon le Système de classification des industries de l'Amérique du Nord (SCIAN), le sexe et le groupe d'âge, non désaisonnalisées
282-0084	Enquête sur la population active (EPA), estimations des employés travaillant à temps supplémentaire (hebdomadaire) selon le Système de classification des industries de l'Amérique du Nord (SCIAN), le sexe et le groupe d'âge
282-0085	Enquête sur la population active (EPA), estimations des taux supplémentaires du chômage selon le sexe et le groupe d'âge
282-0086	Enquête sur la population active (EPA), estimations des taux supplémentaires du chômage selon le sexe et le groupe d'âge
282-0087	Enquête sur la population active (EPA), estimations selon le sexe et le groupe d'âge, désaisonnalisées et non désaisonnalisées
282-0088	Enquête sur la population active (EPA), estimations de l'emploi selon le Système de classification des industries de l'Amérique du Nord (SCIAN), désaisonnalisées et non désaisonnalisées
282-0089	Enquête sur la population active (EPA), estimations de l'emploi selon la catégorie de travailleur et le sexe, désaisonnalisées et non désaisonnalisées
282-0090	Enquête sur la population active (EPA), estimations selon la région métropolitaine de recensement, moyennes mobiles de 3 mois, désaisonnalisées et non désaisonnalisées
282-0091	Enquête sur la population active (EPA), estimations selon les régions métropolitaines de recensement de Montréal, Toronto et Vancouver, désaisonnalisées et non désaisonnalisées
282-0092	Enquête sur la population active (EPA), estimations des heures effectivement travaillées selon le Système de classification des industries de l'Amérique du Nord (SCIAN), désaisonnalisées
282-0093	Enquête sur la population active (EPA), estimations de l'emploi selon la Classification nationale des professions pour statistiques (CNP-S), désaisonnalisées
282-0094	Enquête sur la population active (EPA), estimations selon le Système de classification des industries de l'Amérique du Nord (SCIAN), Canada, désaisonnalisées

282-0095	Enquête sur la population active (EPA), estimations pour les étudiants à temps plein et à temps partiel durant les mois d'étude, le sexe et le groupe d'âge
282-0096	Enquête sur la population active (EPA), estimations selon les régions urbaines et rurales basées sur les limites du recensement de 2001, le sexe et le groupe d'âge
282-0097	Enquête sur la population active (EPA), estimations selon les régions urbaines et rurales basées sur les limites du recensement de 2001, le sexe et le groupe d'âge
282-0098	Enquête sur la population active (EPA), estimations de l'emploi selon les régions urbaines et rurales basées sur les limites du recensement de 2001, la catégorie de travailleur et le Système de classification des industries de l'Amérique du Nord (SCIAN)
282-0099	Enquête sur la population active (EPA), estimations de l'emploi selon les régions urbaines et rurales basées sur les limites du recensement de 2001, la catégorie de travailleur et le Système de classification des industries de l'Amérique du Nord (SCIAN)

Choisis parmi les enquêtes de Statistique Canada

3701 Enquête sur la population active

Choisis parmi les tableaux sommaires de Statistique Canada

- *Caractéristiques de la population active*
- *Emploi selon la branche d'activité*
- *Certains indicateurs économiques, Canada et États-Unis (mensuel et trimestriel)*
- *Jours perdus par travailleur pour cause de maladie ou d'incapacité, selon le sexe, par provinces*
- *Indicateurs économiques, par province et territoire (mensuel et trimestriel)*
- *Population active et taux d'activité selon le sexe et l'âge*
- *Population active, occupée et en chômage, et taux d'activité et de chômage, provinces*
- *Emploi selon la branche d'activité et le sexe*
- *Emploi à temps plein et à temps partiel selon le sexe et l'âge*
- *Caractéristiques de la population active selon l'âge et le sexe*
- *Distribution des personnes occupées selon la branche d'activité, par province*
- *Caractéristiques de la population active, population de 15 ans et plus, par région métropolitaine de recensement*
- *Caractéristiques de la population active, population de 15 ans et plus, par région économique, par province*

- *Jours perdus par travailleur selon la cause, provinces*
- *Jours perdus par travailleur selon la branche d'activité et le sexe*
- *Population occupée selon le niveau de scolarité*
- *Raisons du travail à temps partiel selon le sexe et l'âge*
- *Travail autonome, aperçu historique*
- *L'emploi selon le groupe d'âge, sexe, genre de travail, catégorie de travailleur, désaisonnalisées, par provinces (mensuel)*
- *Emploi selon la branche d'activité, données désaisonnalisées, par provinces (mensuel)*
- *Estimations des heures effectivement travaillées par semaine, par industries, désaisonnalisées (mensuel)*
- *Salaires horaires moyens des employés selon certaines caractéristiques et professions, données non désaisonnalisées, par provinces (mensuel)*
- *Caractéristiques de la population active, données désaisonnalisées, par province (mensuel)*
- *Caractéristiques de la population active, données non désaisonnalisées, par province (mensuel)*
- *Caractéristiques de la population active, désaisonnalisées, par région métropolitaine de recensement (moyennes mobiles de trois mois)*
- *Caractéristiques de la population active, non désaisonnalisées, par région métropolitaine de recensement (moyennes mobiles de trois mois)*
- *Caractéristiques de la population active, non désaisonnalisées, par régions économique (moyennes mobiles de trois mois)*

Tableaux statistiques

Tableau 1
Caractéristiques de la population active selon l'âge et le sexe, Canada, données désaisonnalisées

	Février 2009	Mars 2009	E.-T. ¹	Variation depuis			Variation en pourcentage depuis		
				le mois dernier	décembre dernier	douze mois	le mois dernier	décembre dernier	douze mois
15 ans et plus, les deux sexes									
Population	27 161,2	27 187,6	...	26,4	88,9	384,2	0,1	0,3	1,4
Population active	18 315,2	18 294,7	27,1	-20,5	-26,5	90,1	-0,1	-0,1	0,5
Emploi	16 899,4	16 838,1	27,8	-61,3	-272,9	-264,0	-0,4	-1,6	-1,5
Emploi à temps plein	13 696,9	13 617,4	36,2	-79,5	-304,3	-373,7	-0,6	-2,2	-2,7
Emploi à temps partiel	3 202,5	3 220,7	33,1	18,2	31,4	109,7	0,6	1,0	3,5
Chômage	1 415,9	1 456,6	22,9	40,7	246,5	354,1	2,9	20,4	32,1
Taux d'activité	67,4	67,3	0,1	-0,1	-0,3	-0,6
Taux de chômage	7,7	8,0	0,1	0,3	1,4	1,9
Taux d'emploi	62,2	61,9	0,1	-0,3	-1,2	-1,9
Taux de temps partiel	19,0	19,1	0,2	0,2	0,5	0,9
15 à 24 ans, les deux sexes									
Population	4 387,4	4 388,8	...	1,4	4,4	19,0	0,0	0,1	0,4
Population active	2 911,8	2 909,0	16,2	-2,8	-21,5	-32,1	-0,1	-0,7	-1,1
Emploi	2 496,9	2 478,3	15,8	-18,6	-75,6	-138,8	-0,7	-3,0	-5,3
Emploi à temps plein	1 360,7	1 337,1	18,2	-23,6	-53,8	-105,7	-1,7	-3,9	-7,3
Emploi à temps partiel	1 136,2	1 141,2	18,9	5,0	-21,8	-33,0	0,4	-1,9	-2,8
Chômage	414,9	430,6	13,6	15,7	53,9	106,6	3,8	14,3	32,9
Taux d'activité	66,4	66,3	0,4	-0,1	-0,5	-1,0
Taux de chômage	14,2	14,8	0,4	0,6	1,9	3,8
Taux d'emploi	56,9	56,5	0,4	-0,4	-1,7	-3,4
Taux de temps partiel	45,5	46,0	0,6	0,5	0,5	1,2
25 ans et plus, hommes									
Population	11 132,7	11 145,1	...	12,4	42,4	183,6	0,1	0,4	1,7
Population active	8 158,7	8 146,1	13,6	-12,6	-26,6	2,7	-0,2	-0,3	0,0
Emploi	7 563,0	7 535,4	15,2	-27,6	-163,9	-179,6	-0,4	-2,1	-2,3
Emploi à temps plein	6 986,1	6 957,4	19,7	-28,7	-201,5	-259,4	-0,4	-2,8	-3,6
Emploi à temps partiel	576,9	577,9	15,5	1,0	37,5	79,6	0,2	6,9	16,0
Chômage	595,7	610,7	13,2	15,0	137,3	182,3	2,5	29,0	42,6
Taux d'activité	73,3	73,1	0,1	-0,2	-0,5	-1,2
Taux de chômage	7,3	7,5	0,2	0,2	1,7	2,2
Taux d'emploi	67,9	67,6	0,1	-0,3	-1,7	-2,8
Taux de temps partiel	7,6	7,7	0,2	0,0	0,7	1,2
25 ans et plus, femmes									
Population	11 641,1	11 653,6	...	12,5	42,0	181,5	0,1	0,4	1,6
Population active	7 244,7	7 239,6	15,7	-5,1	21,7	119,6	-0,1	0,3	1,7
Emploi	6 839,5	6 824,4	15,8	-15,1	-33,4	54,4	-0,2	-0,5	0,8
Emploi à temps plein	5 350,1	5 322,9	23,5	-27,2	-49,0	-8,6	-0,5	-0,9	-0,2
Emploi à temps partiel	1 489,4	1 501,5	21,7	12,1	15,6	63,0	0,8	1,0	4,4
Chômage	405,2	415,2	12,3	10,0	55,2	65,1	2,5	15,3	18,6
Taux d'activité	62,2	62,1	0,1	-0,1	-0,1	0,0
Taux de chômage	5,6	5,7	0,2	0,1	0,7	0,8
Taux d'emploi	58,8	58,6	0,1	-0,2	-0,5	-0,4
Taux de temps partiel	21,8	22,0	0,3	0,2	0,3	0,8
25 à 54 ans, les deux sexes									
Population	14 476,9	14 483,1	...	6,2	16,6	93,2	0,0	0,1	0,6
Population active	12 508,0	12 511,6	20,1	3,6	-31,3	20,6	0,0	-0,2	0,2
Emploi	11 696,7	11 668,2	21,8	-28,5	-200,3	-182,3	-0,2	-1,7	-1,5
Chômage	811,3	843,4	16,9	32,1	169,0	202,9	4,0	25,1	31,7
Taux d'activité	86,4	86,4	0,1	0,0	-0,3	-0,4
Taux de chômage	6,5	6,7	0,1	0,2	1,3	1,6
Taux d'emploi	80,8	80,6	0,2	-0,2	-1,4	-1,8

Voir les notes à la fin du tableau.

Tableau 1 – suite

Caractéristiques de la population active selon l'âge et le sexe, Canada, données désaisonnalisées

	Février 2009	Mars 2009	E.-T. ¹	Variation depuis			Variation en pourcentage depuis		
				le mois dernier	décembre dernier	douze mois	le mois dernier	décembre dernier	douze mois
en milliers (sauf les taux)									
25 à 54 ans, hommes									
Population	7 233,3	7 236,6	...	3,3	9,3	49,3	0,0	0,1	0,7
Population active	6 555,4	6 553,5	12,7	-1,9	-37,8	-48,3	0,0	-0,6	-0,7
Emploi	6 073,7	6 047,4	14,7	-26,3	-160,4	-204,9	-0,4	-2,6	-3,3
Chômage	481,8	506,1	12,2	24,3	122,6	156,6	5,0	32,0	44,8
Taux d'activité	90,6	90,6	0,2	0,0	-0,6	-1,3
Taux de chômage	7,3	7,7	0,2	0,4	1,9	2,4
Taux d'emploi	84,0	83,6	0,2	-0,4	-2,3	-3,4
25 à 54 ans, femmes									
Population	7 243,6	7 246,5	...	2,9	7,4	43,9	0,0	0,1	0,6
Population active	5 952,6	5 958,1	15,0	5,5	6,6	68,9	0,1	0,1	1,2
Emploi	5 623,1	5 620,8	15,5	-2,3	-39,9	22,7	0,0	-0,7	0,4
Chômage	329,5	337,3	11,5	7,8	46,4	46,3	2,4	16,0	15,9
Taux d'activité	82,2	82,2	0,2	0,0	0,0	0,4
Taux de chômage	5,5	5,7	0,2	0,2	0,8	0,8
Taux d'emploi	77,6	77,6	0,2	0,0	-0,6	-0,1
55 ans et plus, les deux sexes									
Population	8 296,9	8 315,6	...	18,7	67,8	271,9	0,2	0,8	3,4
Population active	2 895,4	2 874,1	15,8	-21,3	26,4	101,6	-0,7	0,9	3,7
Emploi	2 705,8	2 691,6	15,8	-14,2	2,9	57,0	-0,5	0,1	2,2
Chômage	189,6	182,6	8,0	-7,0	23,6	44,7	-3,7	14,8	32,4
Taux d'activité	34,9	34,6	0,2	-0,3	0,1	0,1
Taux de chômage	6,5	6,4	0,3	-0,1	0,8	1,4
Taux d'emploi	32,6	32,4	0,2	-0,2	-0,2	-0,4
55 ans et plus, hommes									
Population	3 899,4	3 908,5	...	9,1	33,2	134,3	0,2	0,9	3,6
Population active	1 603,3	1 592,6	10,4	-10,7	11,2	51,0	-0,7	0,7	3,3
Emploi	1 489,3	1 488,0	10,5	-1,3	-3,5	25,3	-0,1	-0,2	1,7
Chômage	114,0	104,7	5,8	-9,3	14,8	25,8	-8,2	16,5	32,7
Taux d'activité	41,1	40,7	0,3	-0,4	-0,1	-0,1
Taux de chômage	7,1	6,6	0,4	-0,5	0,9	1,5
Taux d'emploi	38,2	38,1	0,3	-0,1	-0,4	-0,7
55 ans et plus, femmes									
Population	4 397,5	4 407,1	...	9,6	34,6	137,6	0,2	0,8	3,2
Population active	1 292,1	1 281,5	10,9	-10,6	15,2	50,6	-0,8	1,2	4,1
Emploi	1 216,4	1 203,6	10,9	-12,8	6,4	31,7	-1,1	0,5	2,7
Chômage	75,7	77,9	5,4	2,2	8,7	18,9	2,9	12,6	32,0
Taux d'activité	29,4	29,1	0,3	-0,3	0,1	0,3
Taux de chômage	5,9	6,1	0,4	0,2	0,6	1,3
Taux d'emploi	27,7	27,3	0,3	-0,4	-0,1	-0,1

1. Erreur-type moyenne du changement entre deux mois (voir « Erreur d'échantillonnage » dans Qualité des données pour plus d'explications).

Note(s) : Tableau CANSIM connexe 282-0087.

Tableau 2
Emploi selon la catégorie de travailleurs et la branche d'activité, Canada, données désaisonnalisées

	Février 2009	Mars 2009	E.-T. ¹	Variation depuis			Variation en pourcentage depuis		
				le mois dernier	décembre dernier	douze mois	le mois dernier	décembre dernier	douze mois
en milliers									
Catégorie de travailleurs									
Employés	14 254,7	14 188,3	32,9	-66,4	-264,3	-302,4	-0,5	-1,8	-2,1
Travailleurs indépendants ²	2 644,6	2 649,8	22,2	5,2	-8,6	38,4	0,2	-0,3	1,5
Employés du secteur privé/public									
Employés du secteur public	3 380,5	3 381,8	21,5	1,3	-64,9	-27,6	0,0	-1,9	-0,8
Employés du secteur privé	10 874,3	10 806,5	33,6	-67,8	-199,4	-274,8	-0,6	-1,8	-2,5
Branche d'activité	16 899,4	16 838,1	27,8	-61,3	-272,9	-264,0	-0,4	-1,6	-1,5
Secteur de la production de biens	3 845,3	3 782,7	23,6	-62,6	-194,4	-226,8	-1,6	-4,9	-5,7
Agriculture	324,5	319,3	7,3	-5,2	3,1	-16,8	-1,6	1,0	-5,0
Foresterie, pêche, mine et extraction de gaz	333,4	322,9	6,9	-10,5	-21,0	-15,2	-3,1	-6,1	-4,5
Services publics	143,1	148,7	4,6	5,6	-0,3	-2,2	3,9	-0,2	-1,5
Construction	1 169,9	1 151,7	14,8	-18,2	-65,8	-64,8	-1,6	-5,4	-5,3
Fabrication	1 874,3	1 840,1	17,7	-34,2	-110,4	-127,8	-1,8	-5,7	-6,5
Secteur des services	13 054,1	13 055,4	31,2	1,3	-78,5	-37,2	0,0	-0,6	-0,3
Commerce	2 635,9	2 629,9	20,8	-6,0	-31,8	-61,1	-0,2	-1,2	-2,3
Transport et entreposage	841,0	843,1	12,5	2,1	-26,6	-18,7	0,2	-3,1	-2,2
Finance, assurances, immobilier et location	1 094,7	1 074,9	14,0	-19,8	-8,8	2,0	-1,8	-0,8	0,2
Services professionnels, scientifiques et techniques	1 179,5	1 186,0	15,0	6,5	-21,1	-9,0	0,6	-1,7	-0,8
Services aux entreprises, services relatifs aux bâtiments et autres services de soutien	657,0	670,4	12,7	13,4	0,3	-46,1	2,0	0,0	-6,4
Services d'enseignement	1 163,8	1 173,8	14,2	10,0	-10,7	-16,6	0,9	-0,9	-1,4
Soins de santé et assistance sociale	1 955,7	1 952,4	15,7	-3,3	12,9	71,1	-0,2	0,7	3,8
Information, culture et loisirs	752,8	747,3	12,5	-5,5	-15,3	-10,7	-0,7	-2,0	-1,4
Hébergement et services de restauration	1 083,8	1 068,6	15,2	-15,2	5,2	8,7	-1,4	0,5	0,8
Autres services	760,2	783,6	11,6	23,4	26,7	42,2	3,1	3,5	5,7
Administrations publiques	929,6	925,4	11,2	-4,2	-9,3	0,8	-0,5	-1,0	0,1

1. Erreur-type moyenne du changement entre deux mois (voir « Erreur d'échantillonnage » dans Qualité des données pour plus d'explications).

2. Comprend les propriétaires d'entreprises constituées ou non-constituées en société, les travailleurs indépendants qui n'ont pas d'entreprise et les travailleurs familiaux non rémunérés.

Note(s) : Tableaux CANSIM connexes 282-0088, 282-0089.

Tableau 3
Caractéristiques de la population active selon la province, données désaisonnalisées

	Février 2009	Mars 2009	E.-T. ¹	Variation depuis			Variation en pourcentage depuis		
				le mois dernier	décembre dernier	douze mois	le mois dernier	décembre dernier	douze mois
en milliers (sauf les taux)									
Terre-Neuve-et-Labrador									
Population	427,9	428,0	...	0,1	0,4	2,6	0,0	0,1	0,6
Population active	253,3	254,3	2,2	1,0	2,3	1,0	0,4	0,9	0,4
Emploi	215,0	217,0	2,2	2,0	-0,5	-4,0	0,9	-0,2	-1,8
Emploi à temps plein	183,6	185,2	2,5	1,6	-0,4	-2,2	0,9	-0,2	-1,2
Emploi à temps partiel	31,4	31,8	1,9	0,4	0,0	-1,8	1,3	0,0	-5,4
Chômage	38,3	37,3	2,1	-1,0	2,8	5,1	-2,6	8,1	15,8
Taux d'activité	59,2	59,4	0,5	0,2	0,5	-0,1
Taux de chômage	15,1	14,7	0,8	-0,4	1,0	2,0
Taux d'emploi	50,2	50,7	0,5	0,5	-0,2	-1,3
Île-du-Prince-Édouard									
Population	115,3	115,4	...	0,1	0,1	1,6	0,1	0,1	1,4
Population active	78,2	77,6	0,6	-0,6	-0,9	-1,7	-0,8	-1,1	-2,1
Emploi	68,6	68,7	0,7	0,1	-0,5	-2,3	0,1	-0,7	-3,2
Emploi à temps plein	58,3	58,4	0,8	0,1	0,6	-0,6	0,2	1,0	-1,0
Emploi à temps partiel	10,3	10,3	0,7	0,0	-1,1	-1,7	0,0	-9,6	-14,2
Chômage	9,6	8,9	0,6	-0,7	-0,3	0,6	-7,3	-3,3	7,2
Taux d'activité	67,8	67,2	0,5	-0,6	-0,9	-2,5
Taux de chômage	12,3	11,5	0,8	-0,8	-0,2	1,0
Taux d'emploi	59,5	59,5	0,6	0,0	-0,5	-2,9
Nouvelle-Écosse									
Population	771,4	771,6	...	0,2	1,0	4,6	0,0	0,1	0,6
Population active	500,4	497,7	2,8	-2,7	3,7	9,9	-0,5	0,7	2,0
Emploi	456,4	453,4	2,9	-3,0	-0,1	3,6	-0,7	0,0	0,8
Emploi à temps plein	372,3	370,4	3,6	-1,9	-1,2	4,0	-0,5	-0,3	1,1
Emploi à temps partiel	84,1	82,9	3,1	-1,2	0,9	-0,5	-1,4	1,1	-0,6
Chômage	44,0	44,3	2,6	0,3	3,8	6,3	0,7	9,4	16,6
Taux d'activité	64,9	64,5	0,4	-0,4	0,4	0,9
Taux de chômage	8,8	8,9	0,5	0,1	0,7	1,1
Taux d'emploi	59,2	58,8	0,4	-0,4	-0,1	0,2
Nouveau-Brunswick									
Population	620,4	620,5	...	0,1	0,8	3,9	0,0	0,1	0,6
Population active	400,6	403,1	2,4	2,5	2,1	3,0	0,6	0,5	0,7
Emploi	365,3	364,7	2,5	-0,6	-1,9	-1,2	-0,2	-0,5	-0,3
Emploi à temps plein	310,6	306,0	3,0	-4,6	-4,8	-3,3	-1,5	-1,5	-1,1
Emploi à temps partiel	54,6	58,7	2,4	4,1	2,9	2,2	7,5	5,2	3,9
Chômage	35,4	38,4	2,2	3,0	4,0	4,1	8,5	11,6	12,0
Taux d'activité	64,6	65,0	0,4	0,4	0,3	0,1
Taux de chômage	8,8	9,5	0,5	0,7	0,9	0,9
Taux d'emploi	58,9	58,8	0,4	-0,1	-0,4	-0,5
Québec									
Population	6 411,2	6 416,1	...	4,9	16,0	62,6	0,1	0,2	1,0
Population active	4 169,3	4 181,7	14,2	12,4	-9,9	-5,6	0,3	-0,2	-0,1
Emploi	3 840,1	3 835,5	14,7	-4,6	-48,8	-46,3	-0,1	-1,3	-1,2
Emploi à temps plein	3 114,2	3 110,2	19,0	-4,0	-24,6	-50,0	-0,1	-0,8	-1,6
Emploi à temps partiel	725,9	725,2	17,4	-0,7	-24,3	3,6	-0,1	-3,2	0,5
Chômage	329,2	346,3	12,7	17,1	39,1	40,9	5,2	12,7	13,4
Taux d'activité	65,0	65,2	0,2	0,2	-0,3	-0,7
Taux de chômage	7,9	8,3	0,3	0,4	1,0	1,0
Taux d'emploi	59,9	59,8	0,2	-0,1	-0,9	-1,3

Voir les notes à la fin du tableau.

Tableau 3 – suite

Caractéristiques de la population active selon la province, données désaisonnalisées

	Février 2009	Mars 2009	E.-T. ¹	Variation depuis			Variation en pourcentage depuis		
				le mois dernier	décembre dernier	douze mois	le mois dernier	décembre dernier	douze mois
en milliers (sauf les taux)									
Ontario									
Population	10 604,6	10 614,3	...	9,7	33,5	154,4	0,1	0,3	1,5
Population active	7 185,6	7 168,4	18,4	-17,2	-13,6	29,5	-0,2	-0,2	0,4
Emploi	6 558,9	6 548,1	18,8	-10,8	-117,1	-134,6	-0,2	-1,8	-2,0
Emploi à temps plein	5 316,7	5 277,1	23,8	-39,6	-144,0	-180,8	-0,7	-2,7	-3,3
Emploi à temps partiel	1 242,2	1 271,0	22,1	28,8	26,9	46,2	2,3	2,2	3,8
Chômage	626,7	620,4	15,9	-6,3	103,6	164,2	-1,0	20,0	36,0
Taux d'activité	67,8	67,5	0,2	-0,3	-0,4	-0,8
Taux de chômage	8,7	8,7	0,2	0,0	1,5	2,3
Taux d'emploi	61,8	61,7	0,2	-0,1	-1,3	-2,2
Manitoba									
Population	916,8	918,0	...	1,2	3,2	12,1	0,1	0,3	1,3
Population active	638,4	636,0	2,7	-2,4	-0,5	4,6	-0,4	-0,1	0,7
Emploi	607,9	603,7	2,8	-4,2	-5,4	-0,2	-0,7	-0,9	0,0
Emploi à temps plein	494,2	495,4	3,9	1,2	2,3	1,5	0,2	0,5	0,3
Emploi à temps partiel	113,7	108,3	3,6	-5,4	-7,7	-1,7	-4,7	-6,6	-1,5
Chômage	30,5	32,3	2,2	1,8	4,9	4,8	5,9	17,9	17,5
Taux d'activité	69,6	69,3	0,3	-0,3	-0,3	-0,4
Taux de chômage	4,8	5,1	0,3	0,3	0,8	0,7
Taux d'emploi	66,3	65,8	0,3	-0,5	-0,8	-0,9
Saskatchewan									
Population	775,6	776,3	...	0,7	2,3	14,1	0,1	0,3	1,8
Population active	548,3	545,4	2,3	-2,9	2,4	15,0	-0,5	0,4	2,8
Emploi	522,5	519,8	2,4	-2,7	-0,5	11,7	-0,5	-0,1	2,3
Emploi à temps plein	424,2	421,4	3,2	-2,8	-5,0	3,0	-0,7	-1,2	0,7
Emploi à temps partiel	98,3	98,5	2,9	0,2	4,6	8,8	0,2	4,9	9,8
Chômage	25,8	25,6	1,8	-0,2	2,9	3,4	-0,8	12,8	15,3
Taux d'activité	70,7	70,3	0,3	-0,4	0,1	0,7
Taux de chômage	4,7	4,7	0,3	0,0	0,5	0,5
Taux d'emploi	67,4	67,0	0,3	-0,4	-0,2	0,3
Alberta									
Population	2 836,1	2 841,7	...	5,6	18,0	62,5	0,2	0,6	2,2
Population active	2 116,5	2 110,1	8,0	-6,4	-0,1	37,5	-0,3	0,0	1,8
Emploi	2 002,1	1 987,2	8,4	-14,9	-35,3	-14,0	-0,7	-1,7	-0,7
Emploi à temps plein	1 652,6	1 632,9	11,3	-19,7	-47,9	-59,8	-1,2	-2,8	-3,5
Emploi à temps partiel	349,5	354,3	9,8	4,8	12,6	45,8	1,4	3,7	14,8
Chômage	114,5	123,0	5,8	8,5	35,2	51,6	7,4	40,1	72,3
Taux d'activité	74,6	74,3	0,3	-0,3	-0,4	-0,3
Taux de chômage	5,4	5,8	0,3	0,4	1,6	2,4
Taux d'emploi	70,6	69,9	0,3	-0,7	-1,7	-2,1
Colombie-Britannique									
Population	3 681,8	3 685,8	...	4,0	13,6	65,9	0,1	0,4	1,8
Population active	2 424,4	2 420,2	9,8	-4,2	-12,3	-3,4	-0,2	-0,5	-0,1
Emploi	2 262,7	2 240,1	9,9	-22,6	-62,6	-76,6	-1,0	-2,7	-3,3
Emploi à temps plein	1 769,9	1 760,0	14,0	-9,9	-79,6	-85,3	-0,6	-4,3	-4,6
Emploi à temps partiel	492,9	480,1	12,8	-12,8	16,9	8,6	-2,6	3,6	1,8
Chômage	161,7	180,1	7,2	18,4	50,4	73,3	11,4	38,9	68,6
Taux d'activité	65,8	65,7	0,3	-0,1	-0,5	-1,3
Taux de chômage	6,7	7,4	0,3	0,7	2,1	3,0
Taux d'emploi	61,5	60,8	0,3	-0,7	-1,9	-3,2

1. Erreur-type moyenne du changement entre deux mois (voir « Erreur d'échantillonnage » dans Qualité des données pour plus d'explications).

Note(s) : Tableau CANSIM connexe 282-0087.

Tableau 4-1
Certaines caractéristiques de la population active (données désaisonnalisées) — Terre-Neuve-et-Labrador

	Février 2009	Mars 2009	E.-T. ¹	Variation depuis			Variation en pourcentage depuis		
				le mois dernier	décembre dernier	douze mois	le mois dernier	décembre dernier	douze mois
en milliers (sauf les taux)									
Les deux sexes, 15 ans et plus									
Population	427,9	428,0	...	0,1	0,4	2,6	0,0	0,1	0,6
Population active	253,3	254,3	2,2	1,0	2,3	1,0	0,4	0,9	0,4
Emploi	215,0	217,0	2,2	2,0	-0,5	-4,0	0,9	-0,2	-1,8
Emploi à temps plein	183,6	185,2	2,5	1,6	-0,4	-2,2	0,9	-0,2	-1,2
Chômage	38,3	37,3	2,1	-1,0	2,8	5,1	-2,6	8,1	15,8
Taux d'activité	59,2	59,4	0,5	0,2	0,5	-0,1
Taux de chômage	15,1	14,7	0,8	-0,4	1,0	2,0
Taux d'emploi	50,2	50,7	0,5	0,5	-0,2	-1,3
Taux de temps partiel	14,6	14,7	0,8	0,0	0,0	-0,5
Les deux sexes, 15 à 24 ans									
Population	61,6	61,5	...	-0,1	-0,4	-1,4	-0,2	-0,6	-2,2
Population active	35,1	36,4	1,1	1,3	2,1	2,5	3,7	6,1	7,4
Emploi	25,4	27,4	1,1	2,0	0,7	-0,4	7,9	2,6	-1,4
Chômage	9,6	9,0	1,0	-0,6	1,4	2,9	-6,2	18,4	47,5
Taux d'activité	57,0	59,2	1,8	2,2	3,8	5,3
Taux de chômage	27,4	24,7	2,6	-2,7	2,5	6,7
Taux d'emploi	41,2	44,6	1,8	3,4	1,5	0,4
Taux de temps partiel	45,7	41,6	3,7	-4,1	-7,8	-1,9
Hommes, 25 ans et plus									
Population	176,7	176,8	...	0,1	0,4	1,6	0,1	0,2	0,9
Population active	113,9	113,3	1,2	-0,6	-0,8	-3,9	-0,5	-0,7	-3,3
Emploi	96,2	96,1	1,3	-0,1	-1,9	-4,6	-0,1	-1,9	-4,6
Chômage	17,7	17,1	1,3	-0,6	1,0	0,5	-3,4	6,2	3,0
Taux d'activité	64,5	64,1	0,7	-0,4	-0,6	-2,8
Taux de chômage	15,5	15,1	1,1	-0,4	1,0	0,9
Taux d'emploi	54,4	54,4	0,8	0,0	-1,2	-3,1
Taux de temps partiel	4,6	4,5	0,8	-0,1	-0,5	-0,1
Femmes, 25 ans et plus									
Population	189,6	189,7	...	0,1	0,4	2,3	0,1	0,2	1,2
Population active	104,3	104,6	1,2	0,3	1,1	2,5	0,3	1,1	2,4
Emploi	93,3	93,4	1,1	0,1	0,6	0,8	0,1	0,6	0,9
Chômage	11,0	11,2	1,1	0,2	0,4	1,7	1,8	3,7	17,9
Taux d'activité	55,0	55,1	0,6	0,1	0,4	0,6
Taux de chômage	10,5	10,7	1,0	0,2	0,3	1,4
Taux d'emploi	49,2	49,2	0,6	0,0	0,2	-0,2
Taux de temps partiel	16,5	17,2	1,3	0,7	2,4	-1,0
Branche d'activité									
	215,0	217,0	2,2	2,0	-0,5	-4,0	0,9	-0,2	-1,8
Secteur de la production de biens									
Agriculture	45,2	45,3	1,7	0,1	-3,1	-3,9	0,2	-6,4	-7,9
Forêt, pêche, mine et extraction de gaz	1,1	1,3	0,3	0,2	0,8	-0,2	18,2	160,0	-13,3
Services publics	15,8	14,5	1,0	-1,3	-1,8	-1,1	-8,2	-11,0	-7,1
Construction	2,1	1,8	0,2	-0,3	0,0	0,4	-14,3	0,0	28,6
Fabrication	14,0	14,5	1,1	0,5	-2,8	-1,3	3,6	-16,2	-8,2
	12,3	13,2	1,1	0,9	0,6	-1,6	7,3	4,8	-10,8
Secteur des services									
Commerce	169,7	171,7	2,1	2,0	2,7	-0,2	1,2	1,6	-0,1
Transport et entreposage	34,4	34,4	1,3	0,0	0,0	-3,1	0,0	0,0	-8,3
Finance, assurances, immobilier et location	10,8	12,8	0,8	2,0	1,9	1,5	18,5	17,4	13,3
Services professionnels, scientifiques et techniques	7,3	7,1	0,5	-0,2	0,1	-0,4	-2,7	1,4	-5,3
Services aux entreprises, services relatifs aux bâtiments et autres services de soutien	7,3	8,1	0,6	0,8	0,0	-0,3	11,0	0,0	-3,6
Services d'enseignement	8,6	7,9	0,7	-0,7	0,1	-0,6	-8,1	1,3	-7,1
Soins de santé et assistance sociale	17,2	17,1	0,9	-0,1	-0,4	1,3	-0,6	-2,3	8,2
Information, culture et loisirs	34,1	34,0	1,0	-0,1	0,8	2,5	-0,3	2,4	7,9
Hébergement et services de restauration	9,7	9,6	0,7	-0,1	1,9	1,8	-1,0	24,7	23,1
Autres services	11,3	12,8	0,9	1,5	1,0	-0,6	13,3	8,5	-4,5
Administrations publiques	11,9	10,8	0,8	-1,1	-2,7	0,3	-9,2	-20,0	2,9
	17,3	17,2	0,9	-0,1	0,0	-2,4	-0,6	0,0	-12,2

1. Erreur-type moyenne du changement entre deux mois (voir « Erreur d'échantillonnage » dans Qualité des données pour plus d'explications).

Note(s) : Tableaux CANSIM connexes 282-0087, 282-0088.

Tableau 4-2
Certaines caractéristiques de la population active (données désaisonnalisées) — Île-du-Prince-Édouard

	Février 2009	Mars 2009	E.-T. ¹	Variation depuis			Variation en pourcentage depuis		
				le mois dernier	décembre dernier	douze mois	le mois dernier	décembre dernier	douze mois
en milliers (sauf les taux)									
Les deux sexes, 15 ans et plus									
Population	115,3	115,4	...	0,1	0,1	1,6	0,1	0,1	1,4
Population active	78,2	77,6	0,6	-0,6	-0,9	-1,7	-0,8	-1,1	-2,1
Emploi	68,6	68,7	0,7	0,1	-0,5	-2,3	0,1	-0,7	-3,2
Emploi à temps plein	58,3	58,4	0,8	0,1	0,6	-0,6	0,2	1,0	-1,0
Chômage	9,6	8,9	0,6	-0,7	-0,3	0,6	-7,3	-3,3	7,2
Taux d'activité	67,8	67,2	0,5	-0,6	-0,9	-2,5
Taux de chômage	12,3	11,5	0,8	-0,8	-0,2	1,0
Taux d'emploi	59,5	59,5	0,6	0,0	-0,5	-2,9
Taux de temps partiel	15,0	15,0	0,9	0,0	-1,5	-1,9
Les deux sexes, 15 à 24 ans									
Population	19,7	19,7	...	0,0	-0,1	0,1	0,0	-0,5	0,5
Population active	13,7	13,3	0,4	-0,4	-0,7	-0,9	-2,9	-5,0	-6,3
Emploi	11,2	11,1	0,4	-0,1	-0,3	-0,7	-0,9	-2,6	-5,9
Chômage	2,5	2,2	0,4	-0,3	-0,4	-0,1	-12,0	-15,4	-4,3
Taux d'activité	69,5	67,5	2,0	-2,0	-3,2	-4,9
Taux de chômage	18,2	16,5	2,4	-1,7	-2,1	0,3
Taux d'emploi	56,9	56,3	1,9	-0,6	-1,3	-3,9
Taux de temps partiel	36,6	35,1	3,3	-1,5	-8,7	-8,1
Hommes, 25 ans et plus									
Population	46,0	46,0	...	0,0	0,0	0,8	0,0	0,0	1,8
Population active	32,7	32,4	0,3	-0,3	-0,3	-0,7	-0,9	-0,9	-2,1
Emploi	28,8	28,8	0,4	0,0	-0,5	-1,3	0,0	-1,7	-4,3
Chômage	4,0	3,6	0,4	-0,4	0,2	0,6	-10,0	5,9	20,0
Taux d'activité	71,1	70,4	0,8	-0,7	-0,7	-2,8
Taux de chômage	12,2	11,1	1,1	-1,1	0,7	2,0
Taux d'emploi	62,6	62,6	0,9	0,0	-1,1	-4,0
Taux de temps partiel	4,9	5,2	1,0	0,3	-0,3	-1,4
Femmes, 25 ans et plus									
Population	49,6	49,6	...	0,0	0,0	0,6	0,0	0,0	1,2
Population active	31,7	31,8	0,3	0,1	0,1	-0,2	0,3	0,3	-0,6
Emploi	28,6	28,8	0,4	0,2	0,3	-0,2	0,7	1,1	-0,7
Chômage	3,1	3,0	0,3	-0,1	-0,2	0,1	-3,2	-6,2	3,4
Taux d'activité	63,9	64,1	0,6	0,2	0,2	-1,2
Taux de chômage	9,8	9,4	0,9	-0,4	-0,7	0,3
Taux d'emploi	57,7	58,1	0,8	0,4	0,6	-1,1
Taux de temps partiel	16,8	16,7	1,5	-0,1	-0,2	-0,6
Branche d'activité									
	68,6	68,7	0,7	0,1	-0,5	-2,3	0,1	-0,7	-3,2
Secteur de la production de biens									
	18,2	18,4	0,6	0,2	0,9	0,1	1,1	5,1	0,5
Agriculture	3,3	3,5	0,3	0,2	0,4	0,3	6,1	12,9	9,4
Foresterie, pêche, mine et extraction de gaz	3,4	3,1	0,3	-0,3	-0,3	0,3	-8,8	-8,8	10,7
Services publics	0,3	0,3	0,1	0,0	0,0	0,1	0,0	0,0	50,0
Construction	5,4	5,6	0,3	0,2	0,7	0,3	3,7	14,3	5,7
Fabrication	5,8	5,8	0,4	0,0	0,0	-1,0	0,0	0,0	-14,7
Secteur des services									
	50,4	50,3	0,7	-0,1	-1,4	-2,4	-0,2	-2,7	-4,6
Commerce	8,7	8,9	0,4	0,2	-0,4	-1,6	2,3	-4,3	-15,2
Transport et entreposage	2,5	2,4	0,2	-0,1	-0,5	-0,4	-4,0	-17,2	-14,3
Finance, assurances, immobilier et location	2,5	2,3	0,2	-0,2	-0,1	-0,7	-8,0	-4,2	-23,3
Services professionnels, scientifiques et techniques	2,4	2,0	0,2	-0,4	-0,7	-0,7	-16,7	-25,9	-25,9
Services aux entreprises, services relatifs aux bâtiments et autres services de soutien	2,7	2,8	0,2	0,1	0,5	0,0	3,7	21,7	0,0
Services d'enseignement	5,0	4,9	0,3	-0,1	0,2	-0,3	-2,0	4,3	-5,8
Soins de santé et assistance sociale	7,8	7,7	0,3	-0,1	-1,0	-0,2	-1,3	-11,5	-2,5
Information, culture et loisirs	2,9	2,9	0,2	0,0	0,3	0,8	0,0	11,5	38,1
Hébergement et services de restauration	5,2	5,5	0,3	0,3	-0,2	-0,1	5,8	-3,5	-1,8
Autres services	2,8	3,3	0,3	0,5	0,6	0,4	17,9	22,2	13,8
Administrations publiques	7,8	7,6	0,4	-0,2	-0,1	0,4	-2,6	-1,3	5,6

1. Erreur-type moyenne du changement entre deux mois (voir « Erreur d'échantillonnage » dans Qualité des données pour plus d'explications).

Note(s) : Tableaux CANSIM connexes 282-0087, 282-0088.

Tableau 4-3
Certaines caractéristiques de la population active (données désaisonnalisées) — Nouvelle-Écosse

	Février 2009	Mars 2009	E.-T. ¹	Variation depuis			Variation en pourcentage depuis		
				le mois dernier	décembre dernier	douze mois	le mois dernier	décembre dernier	douze mois
en milliers (sauf les taux)									
Les deux sexes, 15 ans et plus									
Population	771,4	771,6	...	0,2	1,0	4,6	0,0	0,1	0,6
Population active	500,4	497,7	2,8	-2,7	3,7	9,9	-0,5	0,7	2,0
Emploi	456,4	453,4	2,9	-3,0	-0,1	3,6	-0,7	0,0	0,8
Emploi à temps plein	372,3	370,4	3,6	-1,9	-1,2	4,0	-0,5	-0,3	1,1
Chômage	44,0	44,3	2,6	0,3	3,8	6,3	0,7	9,4	16,6
Taux d'activité	64,9	64,5	0,4	-0,4	0,4	0,9
Taux de chômage	8,8	8,9	0,5	0,1	0,7	1,1
Taux d'emploi	59,2	58,8	0,4	-0,4	-0,1	0,2
Taux de temps partiel	18,4	18,3	0,7	-0,1	0,2	-0,3
Les deux sexes, 15 à 24 ans									
Population	120,6	120,6	...	0,0	-0,1	-1,2	0,0	-0,1	-1,0
Population active	84,5	81,6	1,8	-2,9	0,2	1,6	-3,4	0,2	2,0
Emploi	68,5	67,2	1,7	-1,3	-1,9	-2,0	-1,9	-2,7	-2,9
Chômage	16,0	14,3	1,5	-1,7	1,9	3,5	-10,6	15,3	32,4
Taux d'activité	70,1	67,7	1,4	-2,4	0,3	2,0
Taux de chômage	18,9	17,5	1,7	-1,4	2,3	4,0
Taux d'emploi	56,8	55,7	1,4	-1,1	-1,5	-1,1
Taux de temps partiel	44,8	43,0	2,5	-1,8	0,3	-2,2
Hommes, 25 ans et plus									
Population	310,2	310,3	...	0,1	0,5	2,6	0,0	0,2	0,8
Population active	215,0	214,2	1,5	-0,8	1,9	3,2	-0,4	0,9	1,5
Emploi	197,7	195,5	1,6	-2,2	0,4	0,9	-1,1	0,2	0,5
Chômage	17,3	18,7	1,6	1,4	1,4	2,3	8,1	8,1	14,0
Taux d'activité	69,3	69,0	0,5	-0,3	0,5	0,4
Taux de chômage	8,0	8,7	0,7	0,7	0,6	0,9
Taux d'emploi	63,7	63,0	0,5	-0,7	0,0	-0,2
Taux de temps partiel	7,2	7,6	0,7	0,4	0,4	1,1
Femmes, 25 ans et plus									
Population	340,6	340,8	...	0,2	0,7	3,3	0,1	0,2	1,0
Population active	201,0	201,9	1,5	0,9	1,6	5,1	0,4	0,8	2,6
Emploi	190,2	190,6	1,5	0,4	1,2	4,6	0,2	0,6	2,5
Chômage	10,8	11,3	1,3	0,5	0,4	0,5	4,6	3,7	4,6
Taux d'activité	59,0	59,2	0,4	0,2	0,3	0,9
Taux de chômage	5,4	5,6	0,7	0,2	0,2	0,1
Taux d'emploi	55,8	55,9	0,5	0,1	0,2	0,8
Taux de temps partiel	20,6	20,6	1,1	0,0	0,2	-0,6
Branche d'activité									
	456,4	453,3	2,9	-3,1	-0,2	3,5	-0,7	0,0	0,8
Secteur de la production de biens									
Agriculture	90,5	88,5	2,3	-2,0	-4,4	-2,7	-2,2	-4,7	-3,0
Forêt, pêche, mine et extraction de gaz	7,3	6,7	0,7	-0,6	-0,9	0,9	-8,2	-11,8	15,5
Services publics	13,1	11,8	1,0	-1,3	-0,4	-0,8	-9,9	-3,3	-6,3
Construction	2,2	2,3	0,3	0,1	-0,4	-0,7	4,5	-14,8	-23,3
Fabrication	30,6	30,4	1,4	-0,2	-1,4	-0,6	-0,7	-4,4	-1,9
	37,4	37,4	1,5	0,0	-1,3	-1,3	0,0	-3,4	-3,4
Secteur des services									
Commerce	365,9	364,8	3,0	-1,1	4,1	6,2	-0,3	1,1	1,7
Transport et entreposage	76,0	74,3	2,0	-1,7	-5,1	-5,2	-2,2	-6,4	-6,5
Finance, assurances, immobilier et location	19,5	19,6	1,0	0,1	0,1	0,9	0,5	0,5	4,8
Services professionnels, scientifiques et techniques	21,1	22,4	1,0	1,3	0,8	0,1	6,2	3,7	0,4
Services aux entreprises, services relatifs aux bâtiments et autres services de soutien	24,5	24,6	1,1	0,1	0,4	5,3	0,4	1,7	27,5
Services d'enseignement	25,7	25,4	1,4	-0,3	0,5	-2,9	-1,2	2,0	-10,2
Soins de santé et assistance sociale	36,4	36,7	1,4	0,3	1,7	3,6	0,8	4,9	10,9
Information, culture et loisirs	60,0	60,3	1,6	0,3	1,0	0,8	0,5	1,7	1,3
Hébergement et services de restauration	18,8	19,6	1,1	0,8	1,1	0,4	4,3	5,9	2,1
Autres services	31,4	31,5	1,5	0,1	1,6	2,5	0,3	5,4	8,6
Administrations publiques	19,7	18,0	1,1	-1,7	-0,4	-1,8	-8,6	-2,2	-9,1
	32,8	32,4	1,1	-0,4	2,4	2,6	-1,2	8,0	8,7

1. Erreur-type moyenne du changement entre deux mois (voir « Erreur d'échantillonnage » dans Qualité des données pour plus d'explications).

Note(s) : Tableaux CANSIM connexes 282-0087, 282-0088.

Tableau 4-4
Certaines caractéristiques de la population active (données désaisonnalisées) — Nouveau-Brunswick

	Février 2009	Mars 2009	E.-T. ¹	Variation depuis			Variation en pourcentage depuis		
				le mois dernier	décembre dernier	douze mois	le mois dernier	décembre dernier	douze mois
en milliers (sauf les taux)									
Les deux sexes, 15 ans et plus									
Population	620,4	620,5	...	0,1	0,8	3,9	0,0	0,1	0,6
Population active	400,6	403,1	2,4	2,5	2,1	3,0	0,6	0,5	0,7
Emploi	365,3	364,7	2,5	-0,6	-1,9	-1,2	-0,2	-0,5	-0,3
Emploi à temps plein	310,6	306,0	3,0	-4,6	-4,8	-3,3	-1,5	-1,5	-1,1
Chômage	35,4	38,4	2,2	3,0	4,0	4,1	8,5	11,6	12,0
Taux d'activité	64,6	65,0	0,4	0,4	0,3	0,1
Taux de chômage	8,8	9,5	0,5	0,7	0,9	0,9
Taux d'emploi	58,9	58,8	0,4	-0,1	-0,4	-0,5
Taux de temps partiel	14,9	16,1	0,6	1,1	0,9	0,7
Les deux sexes, 15 à 24 ans									
Population	94,2	94,2	...	0,0	-0,1	-0,7	0,0	-0,1	-0,7
Population active	64,9	64,1	1,3	-0,8	-1,7	0,6	-1,2	-2,6	0,9
Emploi	55,9	55,3	1,3	-0,6	-1,2	1,2	-1,1	-2,1	2,2
Chômage	9,0	8,8	1,2	-0,2	-0,6	-0,6	-2,2	-6,4	-6,4
Taux d'activité	68,9	68,0	1,4	-0,9	-1,8	1,1
Taux de chômage	13,9	13,7	1,8	-0,2	-0,6	-1,1
Taux d'emploi	59,3	58,7	1,4	-0,6	-1,2	1,7
Taux de temps partiel	36,7	39,4	2,5	2,7	1,0	-2,4
Hommes, 25 ans et plus									
Population	254,0	254,0	...	0,0	0,4	2,0	0,0	0,2	0,8
Population active	173,8	175,9	1,4	2,1	2,4	0,5	1,2	1,4	0,3
Emploi	158,3	159,1	1,5	0,8	0,8	-0,5	0,5	0,5	-0,3
Chômage	15,6	16,8	1,4	1,2	1,7	1,1	7,7	11,3	7,0
Taux d'activité	68,4	69,3	0,6	0,9	0,9	-0,3
Taux de chômage	9,0	9,6	0,8	0,6	0,9	0,6
Taux d'emploi	62,3	62,6	0,6	0,3	0,2	-0,7
Taux de temps partiel	5,6	5,8	0,6	0,2	0,5	1,5
Femmes, 25 ans et plus									
Population	272,2	272,3	...	0,1	0,5	2,7	0,0	0,2	1,0
Population active	161,9	163,1	1,2	1,2	1,4	1,8	0,7	0,9	1,1
Emploi	151,1	150,3	1,3	-0,8	-1,5	-1,9	-0,5	-1,0	-1,2
Chômage	10,8	12,8	1,0	2,0	3,0	3,7	18,5	30,6	40,7
Taux d'activité	59,5	59,9	0,4	0,4	0,4	0,1
Taux de chômage	6,7	7,8	0,6	1,1	1,7	2,2
Taux d'emploi	55,5	55,2	0,5	-0,3	-0,6	-1,3
Taux de temps partiel	16,8	18,4	1,0	1,6	1,4	0,6
Branche d'activité									
	365,3	364,7	2,5	-0,6	-1,9	-1,2	-0,2	-0,5	-0,3
Secteur de la production de biens									
	80,0	81,2	2,1	1,2	2,1	0,6	1,5	2,7	0,7
Agriculture	7,2	7,9	0,6	0,7	0,4	0,5	9,7	5,3	6,8
Foresterie, pêche, mine et extraction de gaz	10,1	10,8	0,9	0,7	1,3	-1,0	6,9	13,7	-8,5
Services publics	5,0	4,3	0,5	-0,7	-0,5	0,2	-14,0	-10,4	4,9
Construction	25,4	25,6	1,2	0,2	1,7	2,2	0,8	7,1	9,4
Fabrication	32,3	32,6	1,4	0,3	-0,9	-1,2	0,9	-2,7	-3,6
Secteur des services									
	285,3	283,5	2,4	-1,8	-4,0	-1,8	-0,6	-1,4	-0,6
Commerce	55,8	56,8	1,5	1,0	-0,1	-0,4	1,8	-0,2	-0,7
Transport et entreposage	19,3	18,4	0,9	-0,9	-1,8	-1,4	-4,7	-8,9	-7,1
Finance, assurances, immobilier et location	16,0	14,6	0,9	-1,4	-1,1	-1,8	-8,8	-7,0	-11,0
Services professionnels, scientifiques et techniques	17,1	17,4	0,9	0,3	0,0	-1,2	1,8	0,0	-6,5
Services aux entreprises, services relatifs aux bâtiments et autres services de soutien	20,7	20,3	1,1	-0,4	-0,7	0,9	-1,9	-3,3	4,6
Services d'enseignement	26,7	27,6	1,1	0,9	-1,9	2,1	3,4	-6,4	8,2
Soins de santé et assistance sociale	51,9	52,0	1,3	0,1	2,0	2,4	0,2	4,0	4,8
Information, culture et loisirs	10,6	10,8	0,8	0,2	-0,2	-1,9	1,9	-1,8	-15,0
Hébergement et services de restauration	24,3	23,2	1,2	-1,1	0,4	-2,3	-4,5	1,8	-9,0
Autres services	14,4	13,9	0,9	-0,5	-1,2	-2,1	-3,5	-7,9	-13,1
Administrations publiques	28,5	28,6	1,0	0,1	0,7	4,1	0,4	2,5	16,7

1. Erreur-type moyenne du changement entre deux mois (voir « Erreur d'échantillonnage » dans Qualité des données pour plus d'explications).

Note(s) : Tableaux CANSIM connexes 282-0087, 282-0088.

Tableau 4-5
Certaines caractéristiques de la population active (données désaisonnalisées) — Québec

	Février 2009	Mars 2009	E.-T. ¹	Variation depuis			Variation en pourcentage depuis		
				le mois dernier	décembre dernier	douze mois	le mois dernier	décembre dernier	douze mois
en milliers (sauf les taux)									
Les deux sexes, 15 ans et plus									
Population	6 411,2	6 416,1	...	4,9	16,0	62,6	0,1	0,2	1,0
Population active	4 169,3	4 181,7	14,2	12,4	-9,9	-5,6	0,3	-0,2	-0,1
Emploi	3 840,1	3 835,5	14,7	-4,6	-48,8	-46,3	-0,1	-1,3	-1,2
Emploi à temps plein	3 114,2	3 110,2	19,0	-4,0	-24,6	-50,0	-0,1	-0,8	-1,6
Chômage	329,2	346,3	12,7	17,1	39,1	40,9	5,2	12,7	13,4
Taux d'activité	65,0	65,2	0,2	0,2	-0,3	-0,7
Taux de chômage	7,9	8,3	0,3	0,4	1,0	1,0
Taux d'emploi	59,9	59,8	0,2	-0,1	-0,9	-1,3
Taux de temps partiel	18,9	18,9	0,4	0,0	-0,4	0,3
Les deux sexes, 15 à 24 ans									
Population	961,6	962,1	...	0,5	1,1	3,9	0,1	0,1	0,4
Population active	639,3	633,3	8,0	-6,0	-10,2	-18,2	-0,9	-1,6	-2,8
Emploi	548,4	542,4	7,9	-6,0	-16,6	-32,0	-1,1	-3,0	-5,6
Chômage	90,9	90,9	7,0	0,0	6,4	13,7	0,0	7,6	17,7
Taux d'activité	66,5	65,8	0,8	-0,7	-1,2	-2,2
Taux de chômage	14,2	14,4	1,0	0,2	1,3	2,6
Taux d'emploi	57,0	56,4	0,8	-0,6	-1,8	-3,5
Taux de temps partiel	50,8	52,2	1,5	1,4	-0,2	4,7
Hommes, 25 ans et plus									
Population	2 663,2	2 665,6	...	2,4	7,8	29,8	0,1	0,3	1,1
Population active	1 853,7	1 864,2	7,7	10,5	-2,1	-16,7	0,6	-0,1	-0,9
Emploi	1 711,3	1 710,9	8,7	-0,4	-17,5	-35,8	0,0	-1,0	-2,0
Chômage	142,4	153,4	7,8	11,0	15,5	19,2	7,7	11,2	14,3
Taux d'activité	69,6	69,9	0,3	0,3	-0,3	-1,5
Taux de chômage	7,7	8,2	0,4	0,5	0,8	1,1
Taux d'emploi	64,3	64,2	0,3	-0,1	-0,8	-2,1
Taux de temps partiel	7,7	7,0	0,5	-0,7	-0,4	0,0
Femmes, 25 ans et plus									
Population	2 786,3	2 788,4	...	2,1	7,2	29,0	0,1	0,3	1,1
Population active	1 676,4	1 684,2	8,0	7,8	2,4	29,4	0,5	0,1	1,8
Emploi	1 580,4	1 582,2	8,2	1,8	-14,8	21,5	0,1	-0,9	1,4
Chômage	96,0	102,0	6,7	6,0	17,2	7,9	6,2	20,3	8,4
Taux d'activité	60,2	60,4	0,3	0,2	-0,1	0,4
Taux de chômage	5,7	6,1	0,4	0,4	1,1	0,4
Taux d'emploi	56,7	56,7	0,3	0,0	-0,7	0,1
Taux de temps partiel	20,0	20,4	0,7	0,4	-0,2	-0,6
Branche d'activité									
	3 840,1	3 835,5	14,7	-4,6	-48,8	-46,3	-0,1	-1,3	-1,2
Secteur de la production de biens									
Agriculture	868,1	868,1	11,9	0,0	-5,3	-16,6	0,0	-0,6	-1,9
Forêt, pêche, mine et extraction de gaz	60,6	58,7	3,6	-1,9	6,6	-15,6	-3,1	12,7	-21,0
Services publics	29,8	29,4	2,4	-0,4	-2,5	-2,9	-1,3	-7,8	-9,0
Construction	33,1	34,3	2,2	1,2	3,4	0,1	3,6	11,0	0,3
Fabrication	210,4	212,1	7,0	1,7	3,6	1,0	0,8	1,7	0,5
	534,2	533,6	9,5	-0,6	-16,4	0,8	-0,1	-3,0	0,2
Secteur des services									
Commerce	2 972,0	2 967,3	16,2	-4,7	-43,7	-29,8	-0,2	-1,5	-1,0
Transport et entreposage	616,3	624,2	10,7	7,9	18,3	-2,2	1,3	3,0	-0,4
Finance, assurances, immobilier et location	172,1	168,9	6,2	-3,2	-12,2	-22,5	-1,9	-6,7	-11,8
Services professionnels, scientifiques et techniques	225,6	220,5	7,0	-5,1	-2,6	-15,4	-2,3	-1,2	-6,5
Services aux entreprises, services relatifs aux bâtiments et autres services de soutien	264,3	272,0	7,8	7,7	12,4	-1,8	2,9	4,8	-0,7
Services d'enseignement	141,0	150,9	5,9	9,9	3,9	16,9	7,0	2,7	12,6
Soins de santé et assistance sociale	242,7	245,2	7,1	2,5	-0,1	-15,4	1,0	0,0	-5,9
Information, culture et loisirs	497,3	491,8	8,4	-5,5	-7,0	28,5	-1,1	-1,4	6,2
Hébergement et services de restauration	162,6	165,6	6,5	3,0	-14,0	-3,5	1,8	-7,8	-2,1
Autres services	245,0	226,6	8,0	-18,4	-16,4	-14,0	-7,5	-6,7	-5,8
Administrations publiques	178,5	182,0	6,1	3,5	10,6	2,3	2,0	6,2	1,3
	226,8	219,6	5,8	-7,2	-36,6	-2,8	-3,2	-14,3	-1,3

1. Erreur-type moyenne du changement entre deux mois (voir « Erreur d'échantillonnage » dans Qualité des données pour plus d'explications).

Note(s) : Tableaux CANSIM connexes 282-0087, 282-0088.

Tableau 4-6
Certaines caractéristiques de la population active (données désaisonnalisées) — Ontario

	Février 2009	Mars 2009	E.-T. ¹	Variation depuis			Variation en pourcentage depuis		
				le mois dernier	décembre dernier	douze mois	le mois dernier	décembre dernier	douze mois
en milliers (sauf les taux)									
Les deux sexes, 15 ans et plus									
Population	10 604,6	10 614,3	...	9,7	33,5	154,4	0,1	0,3	1,5
Population active	7 185,6	7 168,4	18,4	-17,2	-13,6	29,5	-0,2	-0,2	0,4
Emploi	6 558,9	6 548,1	18,8	-10,8	-117,1	-134,6	-0,2	-1,8	-2,0
Emploi à temps plein	5 316,7	5 277,1	23,8	-39,6	-144,0	-180,8	-0,7	-2,7	-3,3
Chômage	626,7	620,4	15,9	-6,3	103,6	164,2	-1,0	20,0	36,0
Taux d'activité	67,8	67,5	0,2	-0,3	-0,4	-0,8
Taux de chômage	8,7	8,7	0,2	0,0	1,5	2,3
Taux d'emploi	61,8	61,7	0,2	-0,1	-1,3	-2,2
Taux de temps partiel	18,9	19,4	0,3	0,5	0,7	1,1
Les deux sexes, 15 à 24 ans									
Population	1 741,2	1 741,9	...	0,7	2,8	12,2	0,0	0,2	0,7
Population active	1 115,4	1 114,2	11,3	-1,2	-8,1	1,9	-0,1	-0,7	0,2
Emploi	929,6	922,2	10,9	-7,4	-27,6	-43,5	-0,8	-2,9	-4,5
Chômage	185,8	192,0	9,8	6,2	19,5	45,4	3,3	11,3	31,0
Taux d'activité	64,1	64,0	0,7	-0,1	-0,5	-0,3
Taux de chômage	16,7	17,2	0,8	0,5	1,8	4,0
Taux d'emploi	53,4	52,9	0,6	-0,5	-1,7	-2,9
Taux de temps partiel	48,5	48,9	1,1	0,4	1,5	-1,1
Hommes, 25 ans et plus									
Population	4 306,1	4 310,4	...	4,3	14,7	66,9	0,1	0,3	1,6
Population active	3 187,0	3 183,5	8,9	-3,5	-9,9	7,2	-0,1	-0,3	0,2
Emploi	2 925,1	2 926,7	10,1	1,6	-78,2	-87,5	0,1	-2,6	-2,9
Chômage	261,9	256,8	8,9	-5,1	68,3	94,7	-1,9	36,2	58,4
Taux d'activité	74,0	73,9	0,2	-0,1	-0,4	-1,0
Taux de chômage	8,2	8,1	0,3	-0,1	2,2	3,0
Taux d'emploi	67,9	67,9	0,2	0,0	-2,1	-3,1
Taux de temps partiel	7,8	8,3	0,3	0,5	1,1	1,9
Femmes, 25 ans et plus									
Population	4 557,3	4 562,1	...	4,8	16,1	75,4	0,1	0,4	1,7
Population active	2 883,2	2 870,7	10,7	-12,5	4,4	20,5	-0,4	0,2	0,7
Emploi	2 704,3	2 699,1	10,6	-5,2	-11,4	-3,7	-0,2	-0,4	-0,1
Chômage	179,0	171,6	8,5	-7,4	15,8	24,1	-4,1	10,1	16,3
Taux d'activité	63,3	62,9	0,2	-0,4	-0,2	-0,6
Taux de chômage	6,2	6,0	0,3	-0,2	0,6	0,8
Taux d'emploi	59,3	59,2	0,2	-0,1	-0,4	-1,0
Taux de temps partiel	20,9	21,4	0,5	0,5	0,1	1,1
Branche d'activité									
	6 558,9	6 548,1	18,8	-10,8	-117,1	-134,6	-0,2	-1,8	-2,0
Secteur de la production de biens									
	1 444,7	1 425,9	15,4	-18,8	-68,0	-104,5	-1,3	-4,6	-6,8
Agriculture	90,0	86,5	3,9	-3,5	-0,9	8,6	-3,9	-1,0	11,0
Foresterie, pêche, mine et extraction de gaz	33,7	35,3	2,4	1,6	1,0	-3,3	4,7	2,9	-8,5
Services publics	58,9	62,1	3,2	3,2	-1,8	-2,8	5,4	-2,8	-4,3
Construction	412,7	416,8	9,2	4,1	-20,2	-18,1	1,0	-4,6	-4,2
Fabrication	849,4	825,3	12,3	-24,1	-45,9	-88,8	-2,8	-5,3	-9,7
Secteur des services									
	5 114,2	5 122,2	20,9	8,0	-49,1	-30,1	0,2	-0,9	-0,6
Commerce	1 008,7	1 017,4	13,9	8,7	-9,7	-11,3	0,9	-0,9	-1,1
Transport et entreposage	330,8	333,4	8,3	2,6	-13,6	11,0	0,8	-3,9	3,4
Finance, assurances, immobilier et location	494,3	477,5	9,9	-16,8	-17,3	12,8	-3,4	-3,5	2,8
Services professionnels, scientifiques et techniques	490,7	486,8	10,2	-3,9	-19,7	0,6	-0,8	-3,9	0,1
Services aux entreprises, services relatifs aux bâtiments et autres services de soutien	264,0	268,6	8,9	4,6	-7,6	-52,2	1,7	-2,8	-16,3
Services d'enseignement	469,6	465,0	9,5	-4,6	-4,4	-24,5	-1,0	-0,9	-5,0
Soins de santé et assistance sociale	700,2	708,7	10,2	8,5	8,6	8,6	1,2	1,2	1,2
Information, culture et loisirs	303,5	302,7	8,5	-0,8	-10,6	-9,8	-0,3	-3,4	-3,1
Hébergement et services de restauration	396,3	392,9	9,9	-3,4	4,1	6,6	-0,9	1,1	1,7
Autres services	293,6	305,5	7,5	11,9	9,7	30,4	4,1	3,3	11,1
Administrations publiques	362,6	363,6	7,6	1,0	11,2	-2,4	0,3	3,2	-0,7

1. Erreur-type moyenne du changement entre deux mois (voir « Erreur d'échantillonnage » dans Qualité des données pour plus d'explications).

Note(s) : Tableaux CANSIM connexes 282-0087, 282-0088.

Tableau 4-7
Certaines caractéristiques de la population active (données désaisonnalisées) — Manitoba

	Février 2009	Mars 2009	E.-T. ¹	Variation depuis			Variation en pourcentage depuis		
				le mois dernier	décembre dernier	douze mois	le mois dernier	décembre dernier	douze mois
en milliers (sauf les taux)									
Les deux sexes, 15 ans et plus									
Population	916,8	918,0	...	1,2	3,2	12,1	0,1	0,3	1,3
Population active	638,4	636,0	2,7	-2,4	-0,5	4,6	-0,4	-0,1	0,7
Emploi	607,9	603,7	2,8	-4,2	-5,4	-0,2	-0,7	-0,9	0,0
Emploi à temps plein	494,2	495,4	3,9	1,2	2,3	1,5	0,2	0,5	0,3
Chômage	30,5	32,3	2,2	1,8	4,9	4,8	5,9	17,9	17,5
Taux d'activité	69,6	69,3	0,3	-0,3	-0,3	-0,4
Taux de chômage	4,8	5,1	0,3	0,3	0,8	0,7
Taux d'emploi	66,3	65,8	0,3	-0,5	-0,8	-0,9
Taux de temps partiel	18,7	17,9	0,6	-0,8	-1,1	-0,3
Les deux sexes, 15 à 24 ans									
Population	159,4	159,6	...	0,2	0,6	1,7	0,1	0,4	1,1
Population active	113,7	115,0	1,7	1,3	0,3	-0,2	1,1	0,3	-0,2
Emploi	104,1	103,6	1,7	-0,5	-1,1	-1,0	-0,5	-1,1	-1,0
Chômage	9,7	11,4	1,4	1,7	1,4	0,9	17,5	14,0	8,6
Taux d'activité	71,3	72,1	1,1	0,8	0,0	-0,9
Taux de chômage	8,5	9,9	1,2	1,4	1,2	0,8
Taux d'emploi	65,3	64,9	1,1	-0,4	-0,9	-1,3
Taux de temps partiel	41,5	40,9	1,9	-0,6	-3,0	-0,4
Hommes, 25 ans et plus									
Population	370,3	370,8	...	0,5	1,4	5,1	0,1	0,4	1,4
Population active	281,6	279,5	1,4	-2,1	-0,7	-0,4	-0,7	-0,2	-0,1
Emploi	270,1	269,2	1,5	-0,9	-1,2	-1,0	-0,3	-0,4	-0,4
Chômage	11,5	10,3	1,2	-1,2	0,5	0,6	-10,4	5,1	6,2
Taux d'activité	76,0	75,4	0,4	-0,6	-0,5	-1,1
Taux de chômage	4,1	3,7	0,4	-0,4	0,2	0,2
Taux d'emploi	72,9	72,6	0,4	-0,3	-0,6	-1,3
Taux de temps partiel	6,8	6,4	0,6	-0,5	-0,7	0,8
Femmes, 25 ans et plus									
Population	387,2	387,6	...	0,4	1,2	5,3	0,1	0,3	1,4
Population active	243,1	241,5	1,6	-1,6	-0,2	5,2	-0,7	-0,1	2,2
Emploi	233,7	230,8	1,6	-2,9	-3,3	1,7	-1,2	-1,4	0,7
Chômage	9,4	10,7	1,1	1,3	3,1	3,5	13,8	40,8	48,6
Taux d'activité	62,8	62,3	0,4	-0,5	-0,3	0,5
Taux de chômage	3,9	4,4	0,5	0,5	1,3	1,4
Taux d'emploi	60,4	59,5	0,4	-0,9	-1,1	-0,4
Taux de temps partiel	22,3	21,1	1,0	-1,2	-0,6	-1,4
Branche d'activité									
	607,9	603,7	2,8	-4,2	-5,4	-0,2	-0,7	-0,9	0,0
Secteur de la production de biens									
	145,4	142,2	2,5	-3,2	-4,0	-4,7	-2,2	-2,7	-3,2
Agriculture	27,9	25,7	1,3	-2,2	-3,7	-2,2	-7,9	-12,6	-7,9
Foresterie, pêche, mine et extraction de gaz	6,4	6,0	0,5	-0,4	0,1	-0,4	-6,2	1,7	-6,2
Services publics	7,0	7,7	0,5	0,7	0,8	1,6	10,0	11,6	26,2
Construction	41,6	38,7	1,5	-2,9	0,5	2,4	-7,0	1,3	6,6
Fabrication	62,6	64,0	1,8	1,4	-1,8	-6,2	2,2	-2,7	-8,8
Secteur des services									
	462,4	461,5	3,3	-0,9	-1,4	4,5	-0,2	-0,3	1,0
Commerce	90,2	89,7	2,0	-0,5	0,4	-1,3	-0,6	0,4	-1,4
Transport et entreposage	38,6	38,9	1,4	0,3	1,8	0,9	0,8	4,9	2,4
Finance, assurances, immobilier et location	34,4	35,4	1,4	1,0	0,6	-2,3	2,9	1,7	-6,1
Services professionnels, scientifiques et techniques	25,0	25,9	1,2	0,9	1,7	-1,4	3,6	7,0	-5,1
Services aux entreprises, services relatifs aux bâtiments et autres services de soutien	18,8	17,6	1,2	-1,2	0,1	-0,9	-6,4	0,6	-4,9
Services d'enseignement	45,2	47,9	1,5	2,7	0,0	0,7	6,0	0,0	1,5
Soins de santé et assistance sociale	86,9	82,0	1,9	-4,9	-5,2	4,0	-5,6	-6,0	5,1
Information, culture et loisirs	23,3	22,8	1,2	-0,5	0,2	0,6	-2,1	0,9	2,7
Hébergement et services de restauration	35,0	34,6	1,6	-0,4	-2,4	-2,5	-1,1	-6,5	-6,7
Autres services	29,3	29,1	1,4	-0,2	0,2	3,9	-0,7	0,7	15,5
Administrations publiques	35,7	37,8	1,2	2,1	1,4	3,0	5,9	3,8	8,6

1. Erreur-type moyenne du changement entre deux mois (voir « Erreur d'échantillonnage » dans Qualité des données pour plus d'explications).

Note(s) : Tableaux CANSIM connexes 282-0087, 282-0088.

Tableau 4-8
Certaines caractéristiques de la population active (données désaisonnalisées) — Saskatchewan

	Février 2009	Mars 2009	E.-T. ¹	Variation depuis			Variation en pourcentage depuis		
				le mois dernier	décembre dernier	douze mois	le mois dernier	décembre dernier	douze mois
en milliers (sauf les taux)									
Les deux sexes, 15 ans et plus									
Population	775,6	776,3	...	0,7	2,3	14,1	0,1	0,3	1,8
Population active	548,3	545,4	2,3	-2,9	2,4	15,0	-0,5	0,4	2,8
Emploi	522,5	519,8	2,4	-2,7	-0,5	11,7	-0,5	-0,1	2,3
Emploi à temps plein	424,2	421,4	3,2	-2,8	-5,0	3,0	-0,7	-1,2	0,7
Chômage	25,8	25,6	1,8	-0,2	2,9	3,4	-0,8	12,8	15,3
Taux d'activité	70,7	70,3	0,3	-0,4	0,1	0,7
Taux de chômage	4,7	4,7	0,3	0,0	0,5	0,5
Taux d'emploi	67,4	67,0	0,3	-0,4	-0,2	0,3
Taux de temps partiel	18,8	18,9	0,6	0,1	0,9	1,3
Les deux sexes, 15 à 24 ans									
Population	139,6	139,6	...	0,0	-0,1	0,5	0,0	-0,1	0,4
Population active	101,5	101,3	1,5	-0,2	-0,1	1,0	-0,2	-0,1	1,0
Emploi	90,7	90,7	1,5	0,0	-2,8	-2,1	0,0	-3,0	-2,3
Chômage	10,8	10,7	1,2	-0,1	2,8	3,2	-0,9	35,4	42,7
Taux d'activité	72,7	72,6	1,1	-0,1	0,0	0,5
Taux de chômage	10,6	10,6	1,1	0,0	2,8	3,1
Taux d'emploi	65,0	65,0	1,1	0,0	-1,9	-1,7
Taux de temps partiel	36,6	37,0	1,7	0,4	-0,1	0,9
Hommes, 25 ans et plus									
Population	310,8	311,2	...	0,4	1,3	6,7	0,1	0,4	2,2
Population active	236,9	237,4	1,2	0,5	2,1	4,4	0,2	0,9	1,9
Emploi	227,9	228,6	1,2	0,7	1,0	3,2	0,3	0,4	1,4
Chômage	9,0	8,8	0,9	-0,2	1,1	1,2	-2,2	14,3	15,8
Taux d'activité	76,2	76,3	0,4	0,1	0,4	-0,2
Taux de chômage	3,8	3,7	0,4	-0,1	0,4	0,4
Taux d'emploi	73,3	73,5	0,4	0,2	0,1	-0,5
Taux de temps partiel	7,0	7,2	0,6	0,2	0,5	0,9
Femmes, 25 ans et plus									
Population	325,2	325,5	...	0,3	1,1	6,9	0,1	0,3	2,2
Population active	210,0	206,8	1,3	-3,2	0,6	9,7	-1,5	0,3	4,9
Emploi	203,9	200,6	1,4	-3,3	1,4	10,7	-1,6	0,7	5,6
Chômage	6,0	6,2	0,9	0,2	-0,8	-0,9	3,3	-11,4	-12,7
Taux d'activité	64,6	63,5	0,4	-1,1	-0,1	1,6
Taux de chômage	2,9	3,0	0,5	0,1	-0,4	-0,6
Taux d'emploi	62,7	61,6	0,4	-1,1	0,2	2,0
Taux de temps partiel	24,2	24,1	1,0	-0,1	2,1	2,1
Branche d'activité									
	522,5	519,8	2,4	-2,7	-0,5	11,7	-0,5	-0,1	2,3
Secteur de la production de biens									
	141,3	137,8	2,3	-3,5	-4,8	3,6	-2,5	-3,4	2,7
Agriculture	42,4	41,5	1,5	-0,9	2,3	2,7	-2,1	5,9	7,0
Foresterie, pêche, mine et extraction de gaz	24,4	23,0	1,1	-1,4	-2,2	-1,7	-5,7	-8,7	-6,9
Services publics	4,8	4,9	0,4	0,1	-1,3	-0,2	2,1	-21,0	-3,9
Construction	38,0	36,9	1,3	-1,1	-3,7	2,0	-2,9	-9,1	5,7
Fabrication	31,6	31,5	1,2	-0,1	0,2	0,9	-0,3	0,6	2,9
Secteur des services									
	381,3	382,1	2,8	0,8	4,4	8,2	0,2	1,2	2,2
Commerce	83,5	81,8	1,8	-1,7	-1,5	-3,0	-2,0	-1,8	-3,5
Transport et entreposage	23,8	24,1	1,0	0,3	0,8	-1,3	1,3	3,4	-5,1
Finance, assurances, immobilier et location	30,2	30,1	1,0	-0,1	1,2	1,9	-0,3	4,2	6,7
Services professionnels, scientifiques et techniques	21,2	20,6	0,9	-0,6	0,1	-0,8	-2,8	0,5	-3,7
Services aux entreprises, services relatifs aux bâtiments et autres services de soutien	11,7	11,6	0,8	-0,1	-1,1	-0,2	-0,9	-8,7	-1,7
Services d'enseignement	39,2	39,0	1,3	-0,2	0,4	1,7	-0,5	1,0	4,6
Soins de santé et assistance sociale	64,4	65,2	1,3	0,8	2,2	3,5	1,2	3,5	5,7
Information, culture et loisirs	21,5	21,7	1,0	0,2	0,9	0,7	0,9	4,3	3,3
Hébergement et services de restauration	31,2	33,1	1,4	1,9	0,7	1,3	6,1	2,2	4,1
Autres services	23,6	23,9	1,0	0,3	-0,2	1,7	1,3	-0,8	7,7
Administrations publiques	31,1	31,0	1,0	-0,1	0,9	2,5	-0,3	3,0	8,8

1. Erreur-type moyenne du changement entre deux mois (voir « Erreur d'échantillonnage » dans Qualité des données pour plus d'explications).

Note(s) : Tableaux CANSIM connexes 282-0087, 282-0088.

Tableau 4-9
Certaines caractéristiques de la population active (données désaisonnalisées) — Alberta

	Février 2009	Mars 2009	E.-T. ¹	Variation depuis			Variation en pourcentage depuis		
				le mois dernier	décembre dernier	douze mois	le mois dernier	décembre dernier	douze mois
en milliers (sauf les taux)									
Les deux sexes, 15 ans et plus									
Population	2 836,1	2 841,7	...	5,6	18,0	62,5	0,2	0,6	2,2
Population active	2 116,5	2 110,1	8,0	-6,4	-0,1	37,5	-0,3	0,0	1,8
Emploi	2 002,1	1 987,2	8,4	-14,9	-35,3	-14,0	-0,7	-1,7	-0,7
Emploi à temps plein	1 652,6	1 632,9	11,3	-19,7	-47,9	-59,8	-1,2	-2,8	-3,5
Chômage	114,5	123,0	5,8	8,5	35,2	51,6	7,4	40,1	72,3
Taux d'activité	74,6	74,3	0,3	-0,3	-0,4	-0,3
Taux de chômage	5,4	5,8	0,3	0,4	1,6	2,4
Taux d'emploi	70,6	69,9	0,3	-0,7	-1,7	-2,1
Taux de temps partiel	17,5	17,8	0,5	0,4	0,9	2,4
Les deux sexes, 15 à 24 ans									
Population	505,3	505,5	...	0,2	0,5	1,8	0,0	0,1	0,4
Population active	370,4	368,1	4,9	-2,3	0,8	-2,2	-0,6	0,2	-0,6
Emploi	333,0	328,5	5,0	-4,5	-5,8	-15,9	-1,4	-1,7	-4,6
Chômage	37,4	39,7	3,7	2,3	6,8	13,8	6,1	20,7	53,3
Taux d'activité	73,3	72,8	1,0	-0,5	0,1	-0,7
Taux de chômage	10,1	10,8	1,0	0,7	1,8	3,8
Taux d'emploi	65,9	65,0	1,0	-0,9	-1,2	-3,4
Taux de temps partiel	35,0	36,7	1,5	1,7	1,3	5,4
Hommes, 25 ans et plus									
Population	1 179,1	1 182,1	...	3,0	9,6	36,5	0,3	0,8	3,2
Population active	966,4	963,0	3,8	-3,4	-6,0	16,1	-0,4	-0,6	1,7
Emploi	921,0	910,1	4,2	-10,9	-30,6	-14,4	-1,2	-3,3	-1,6
Chômage	45,5	52,9	3,1	7,4	24,6	30,6	16,3	86,9	137,2
Taux d'activité	82,0	81,5	0,3	-0,5	-1,1	-1,2
Taux de chômage	4,7	5,5	0,3	0,8	2,6	3,1
Taux d'emploi	78,1	77,0	0,4	-1,1	-3,2	-3,7
Taux de temps partiel	6,3	6,4	0,5	0,1	1,2	1,1
Femmes, 25 ans et plus									
Population	1 151,6	1 154,1	...	2,5	8,0	24,2	0,2	0,7	2,1
Population active	779,7	779,0	4,9	-0,7	5,1	23,6	-0,1	0,7	3,1
Emploi	748,1	748,6	5,1	0,5	1,2	16,4	0,1	0,2	2,2
Chômage	31,6	30,3	3,3	-1,3	3,8	7,1	-4,1	14,3	30,6
Taux d'activité	67,7	67,5	0,4	-0,2	0,0	0,6
Taux de chômage	4,1	3,9	0,4	-0,2	0,5	0,8
Taux d'emploi	65,0	64,9	0,4	-0,1	-0,3	0,1
Taux de temps partiel	23,3	23,4	0,9	0,1	0,1	2,8
Branche d'activité									
	2 002,1	1 987,2	8,4	-14,9	-35,3	-14,0	-0,7	-1,7	-0,7
Secteur de la production de biens									
Agriculture	552,7	536,2	8,7	-16,5	-55,6	-27,0	-3,0	-9,4	-4,8
Forêt, pêche, mine et extraction de gaz	55,9	58,0	3,2	2,1	-4,4	-2,9	3,8	-7,1	-4,8
Services publics	149,5	143,5	4,7	-6,0	-11,6	-4,4	-4,0	-7,5	-3,0
Construction	19,1	18,3	1,7	-0,8	-0,6	2,1	-4,2	-3,2	13,0
Fabrication	193,7	183,8	5,9	-9,9	-20,7	-19,9	-5,1	-10,1	-9,8
	134,5	132,5	5,2	-2,0	-18,3	-2,1	-1,5	-12,1	-1,6
Secteur des services									
Commerce	1 449,4	1 451,0	10,3	1,6	20,3	13,1	0,1	1,4	0,9
Transport et entreposage	312,6	297,2	7,0	-15,4	-17,7	-16,4	-4,9	-5,6	-5,2
Finance, assurances, immobilier et location	108,2	107,0	4,1	-1,2	4,2	2,7	-1,1	4,1	2,6
Services professionnels, scientifiques et techniques	111,6	117,9	4,0	6,3	5,9	1,1	5,6	5,3	0,9
Services aux entreprises, services relatifs aux bâtiments et autres services de soutien	161,4	149,5	5,0	-11,9	-10,4	-11,6	-7,4	-6,5	-7,2
Services d'enseignement	62,2	62,3	4,0	0,1	-1,0	-6,5	0,2	-1,6	-9,4
Soins de santé et assistance sociale	122,8	134,5	4,5	11,7	-4,1	11,7	9,5	-3,0	9,5
Information, culture et loisirs	190,3	192,4	4,8	2,1	7,0	3,5	1,1	3,8	1,9
Hébergement et services de restauration	77,8	78,7	3,6	0,9	2,1	5,9	1,2	2,7	8,1
Autres services	124,7	122,2	4,6	-2,5	13,0	14,2	-2,0	11,9	13,1
Administrations publiques	92,5	101,7	3,8	9,2	14,2	9,2	9,9	16,2	9,9
	85,2	87,7	3,5	2,5	7,2	-0,6	2,9	8,9	-0,7

1. Erreur-type moyenne du changement entre deux mois (voir « Erreur d'échantillonnage » dans Qualité des données pour plus d'explications).

Note(s) : Tableaux CANSIM connexes 282-0087, 282-0088.

Tableau 4-10
Certaines caractéristiques de la population active (données désaisonnalisées) — Colombie-Britannique

	Février 2009	Mars 2009	E.-T. ¹	Variation depuis			Variation en pourcentage depuis		
				le mois dernier	décembre dernier	douze mois	le mois dernier	décembre dernier	douze mois
en milliers (sauf les taux)									
Les deux sexes, 15 ans et plus									
Population	3 681,8	3 685,8	...	4,0	13,6	65,9	0,1	0,4	1,8
Population active	2 424,4	2 420,2	9,8	-4,2	-12,3	-3,4	-0,2	-0,5	-0,1
Emploi	2 262,7	2 240,1	9,9	-22,6	-62,6	-76,6	-1,0	-2,7	-3,3
Emploi à temps plein	1 769,9	1 760,0	14,0	-9,9	-79,6	-85,3	-0,6	-4,3	-4,6
Chômage	161,7	180,1	7,2	18,4	50,4	73,3	11,4	38,9	68,6
Taux d'activité	65,8	65,7	0,3	-0,1	-0,5	-1,3
Taux de chômage	6,7	7,4	0,3	0,7	2,1	3,0
Taux d'emploi	61,5	60,8	0,3	-0,7	-1,9	-3,2
Taux de temps partiel	21,8	21,4	0,5	-0,4	1,3	1,1
Les deux sexes, 15 à 24 ans									
Population	584,1	584,2	...	0,1	0,3	2,2	0,0	0,1	0,4
Population active	373,3	381,5	5,7	8,2	-4,3	-18,4	2,2	-1,1	-4,6
Emploi	330,1	329,9	5,7	-0,2	-19,0	-42,4	-0,1	-5,4	-11,4
Chômage	43,2	51,6	4,4	8,4	14,7	24,1	19,4	39,8	87,6
Taux d'activité	63,9	65,3	1,0	1,4	-0,8	-3,4
Taux de chômage	11,6	13,5	1,1	1,9	3,9	6,6
Taux d'emploi	56,5	56,5	1,0	0,0	-3,3	-7,5
Taux de temps partiel	44,5	43,8	1,8	-0,7	0,6	0,0
Hommes, 25 ans et plus									
Population	1 516,3	1 518,0	...	1,7	6,5	31,7	0,1	0,4	2,1
Population active	1 097,7	1 082,7	4,8	-15,0	-13,3	-6,9	-1,4	-1,2	-0,6
Emploi	1 026,7	1 010,4	5,2	-16,3	-36,4	-38,6	-1,6	-3,5	-3,7
Chômage	71,0	72,3	3,9	1,3	23,1	31,7	1,8	47,0	78,1
Taux d'activité	72,4	71,3	0,3	-1,1	-1,2	-2,0
Taux de chômage	6,5	6,7	0,4	0,2	2,2	3,0
Taux d'emploi	67,7	66,6	0,3	-1,1	-2,7	-4,0
Taux de temps partiel	9,4	9,2	0,6	-0,3	1,3	1,7
Femmes, 25 ans et plus									
Population	1 581,5	1 583,5	...	2,0	6,7	31,8	0,1	0,4	2,0
Population active	953,4	956,0	5,9	2,6	5,3	21,9	0,3	0,6	2,3
Emploi	905,9	899,8	5,8	-6,1	-7,2	4,4	-0,7	-0,8	0,5
Chômage	47,5	56,2	4,2	8,7	12,6	17,5	18,3	28,9	45,2
Taux d'activité	60,3	60,4	0,4	0,1	0,1	0,2
Taux de chômage	5,0	5,9	0,4	0,9	1,3	1,8
Taux d'emploi	57,3	56,8	0,4	-0,5	-0,7	-0,9
Taux de temps partiel	27,5	27,0	0,9	-0,5	1,6	1,3
Branche d'activité									
	2 262,7	2 240,1	9,9	-22,6	-62,6	-76,6	-1,0	-2,7	-3,3
Secteur de la production de biens									
	460,3	439,0	8,8	-21,3	-55,2	-71,6	-4,6	-11,2	-14,0
Agriculture	30,1	30,3	2,8	0,2	-0,3	-7,7	0,7	-1,0	-20,3
Foresterie, pêche, mine et extraction de gaz	45,7	44,5	3,1	-1,2	-5,0	-2,0	-2,6	-10,1	-4,3
Services publics	10,5	12,7	1,6	2,2	0,1	-3,0	21,0	0,8	-19,1
Construction	203,8	187,8	6,4	-16,0	-25,7	-32,5	-7,9	-12,0	-14,8
Fabrication	170,2	163,6	5,9	-6,6	-24,4	-26,6	-3,9	-13,0	-14,0
Secteur des services									
	1 802,4	1 801,1	11,5	-1,3	-7,5	-5,0	-0,1	-0,4	-0,3
Commerce	350,6	347,9	7,8	-2,7	-10,1	-15,0	-0,8	-2,8	-4,1
Transport et entreposage	118,0	121,7	5,1	3,7	-4,5	-8,5	3,1	-3,6	-6,5
Finance, assurances, immobilier et location	148,2	139,7	5,2	-8,5	-9,3	5,6	-5,7	-6,2	4,2
Services professionnels, scientifiques et techniques	173,4	176,5	5,6	3,1	6,5	2,4	1,8	3,8	1,4
Services aux entreprises, services relatifs aux bâtiments et autres services de soutien	98,2	101,7	4,8	3,5	2,9	-3,7	3,6	2,9	-3,5
Services d'enseignement	160,6	158,1	5,6	-2,5	-3,6	2,6	-1,6	-2,2	1,7
Soins de santé et assistance sociale	259,4	259,8	6,2	0,4	10,0	19,2	0,2	4,0	8,0
Information, culture et loisirs	120,5	115,1	4,8	-5,4	1,0	-2,9	-4,5	0,9	-2,5
Hébergement et services de restauration	176,4	183,6	6,0	7,2	0,6	4,1	4,1	0,3	2,3
Autres services	96,1	95,9	4,5	-0,2	0,0	-5,5	-0,2	0,0	-5,4
Administrations publiques	101,0	100,9	4,0	-0,1	-1,3	-3,5	-0,1	-1,3	-3,4

1. Erreur-type moyenne du changement entre deux mois (voir « Erreur d'échantillonnage » dans Qualité des données pour plus d'explications).

Note(s) : Tableaux CANSIM connexes 282-0087, 282-0088.

Tableau 5-1
Caractéristiques de la population active selon la région métropolitaine de recensement (données désaisonnalisées) —
Moyennes mobiles de trois mois

	Février 2009	Mars 2009	E.-T. ¹	Variation depuis			Variation en pourcentage depuis		
				le mois dernier	décembre dernier	douze mois	le mois dernier	décembre dernier	douze mois
en milliers (sauf les taux)									
St. John's, Terre-Neuve-et-Labrador									
Population	156,2	156,4	...	0,2	0,7	3,1	0,1	0,4	2,0
Population active	109,1	108,9	0,7	-0,2	-0,5	4,5	-0,2	-0,5	4,3
Emploi	101,0	100,8	0,8	-0,2	-0,7	5,0	-0,2	-0,7	5,2
Chômage	8,1	8,1	0,4	0,0	0,2	-0,4	0,0	2,5	-4,7
Taux d'activité	69,8	69,6	0,5	-0,2	-0,7	1,5
Taux de chômage	7,4	7,4	0,4	0,0	0,2	-0,7
Taux d'emploi	64,7	64,5	0,5	-0,2	-0,7	2,0
Halifax, Nouvelle-Écosse									
Population	319,4	319,8	...	0,4	1,1	4,5	0,1	0,3	1,4
Population active	228,7	229,6	1,1	0,9	4,3	10,3	0,4	1,9	4,7
Emploi	215,1	215,9	1,2	0,8	2,7	7,4	0,4	1,3	3,5
Chômage	13,6	13,7	0,6	0,1	1,7	3,0	0,7	14,2	28,0
Taux d'activité	71,6	71,8	0,3	0,2	1,1	2,2
Taux de chômage	5,9	6,0	0,3	0,1	0,7	1,1
Taux d'emploi	67,3	67,5	0,4	0,2	0,6	1,4
Saint John, Nouveau-Brunswick									
Population	105,2	105,2	...	0,0	0,2	0,8	0,0	0,2	0,8
Population active	70,7	71,3	0,7	0,6	1,7	2,0	0,8	2,4	2,9
Emploi	66,2	66,8	0,6	0,6	1,8	1,5	0,9	2,8	2,3
Chômage	4,5	4,5	0,4	0,0	-0,1	0,5	0,0	-2,2	12,5
Taux d'activité	67,2	67,8	0,7	0,6	1,5	1,4
Taux de chômage	6,4	6,3	0,5	-0,1	-0,3	0,5
Taux d'emploi	62,9	63,5	0,6	0,6	1,6	1,0
Saguenay, Québec									
Population	124,9	124,8	...	-0,1	-0,1	-0,4	-0,1	-0,1	-0,3
Population active	75,7	75,0	0,7	-0,7	-1,6	-0,1	-0,9	-2,1	-0,1
Emploi	69,0	68,0	0,7	-1,0	-2,8	-0,1	-1,4	-4,0	-0,1
Chômage	6,7	7,0	0,4	0,3	1,1	0,0	4,5	18,6	0,0
Taux d'activité	60,6	60,1	0,6	-0,5	-1,2	0,1
Taux de chômage	8,9	9,3	0,5	0,4	1,6	0,0
Taux d'emploi	55,2	54,5	0,6	-0,7	-2,2	0,1
Québec, Québec									
Population	614,1	614,6	...	0,5	1,5	6,3	0,1	0,2	1,0
Population active	419,3	418,5	3,5	-0,8	5,5	10,6	-0,2	1,3	2,6
Emploi	403,1	401,6	3,4	-1,5	4,9	13,4	-0,4	1,2	3,5
Chômage	16,2	16,9	1,5	0,7	0,6	-2,8	4,3	3,7	-14,2
Taux d'activité	68,3	68,1	0,6	-0,2	0,7	1,0
Taux de chômage	3,9	4,0	0,4	0,1	0,1	-0,8
Taux d'emploi	65,6	65,3	0,6	-0,3	0,6	1,5
Trois-Rivières, Québec									
Population	122,1	122,2	...	0,1	0,3	1,1	0,1	0,2	0,9
Population active	72,2	72,4	0,7	0,2	-1,2	-6,1	0,3	-1,6	-7,8
Emploi	66,4	65,9	0,7	-0,5	-2,9	-5,4	-0,8	-4,2	-7,6
Chômage	5,8	6,5	0,4	0,7	1,7	-0,8	12,1	35,4	-11,0
Taux d'activité	59,1	59,2	0,6	0,1	-1,2	-5,6
Taux de chômage	8,0	9,0	0,5	1,0	2,5	-0,3
Taux d'emploi	54,4	53,9	0,6	-0,5	-2,5	-5,0

Voir les notes à la fin du tableau.

Tableau 5-1 – suite

Caractéristiques de la population active selon la région métropolitaine de recensement (données désaisonnalisées) — Moyennes mobiles de trois mois

	Février 2009	Mars 2009	E.-T. ¹	Variation depuis			Variation en pourcentage depuis		
				le mois dernier	décembre dernier	douze mois	le mois dernier	décembre dernier	douze mois
en milliers (sauf les taux)									
Sherbrooke, Québec									
Population	139,4	139,5	...	0,1	0,4	1,7	0,1	0,3	1,2
Population active	88,0	87,8	0,7	-0,2	-1,2	-1,5	-0,2	-1,3	-1,7
Emploi	82,4	82,1	0,8	-0,3	-0,9	-1,9	-0,4	-1,1	-2,3
Chômage	5,6	5,8	0,3	0,2	-0,2	0,5	3,6	-3,3	9,4
Taux d'activité	63,1	62,9	0,5	-0,2	-1,1	-1,9
Taux de chômage	6,4	6,6	0,4	0,2	-0,1	0,7
Taux d'emploi	59,1	58,9	0,5	-0,2	-0,8	-2,1
Montréal, Québec									
Population	3 085,2	3 088,2	...	3,0	8,7	33,7	0,1	0,3	1,1
Population active	2 043,7	2 044,9	7,2	1,2	-14,8	-11,2	0,1	-0,7	-0,5
Emploi	1 878,9	1 868,2	7,5	-10,7	-36,4	-38,9	-0,6	-1,9	-2,0
Chômage	164,7	176,7	4,5	12,0	21,6	27,7	7,3	13,9	18,6
Taux d'activité	66,2	66,2	0,2	0,0	-0,7	-1,1
Taux de chômage	8,1	8,6	0,2	0,5	1,1	1,4
Taux d'emploi	60,9	60,5	0,2	-0,4	-1,3	-1,9
Ottawa-Gatineau, Ontario/Québec									
Population	970,3	971,4	...	1,1	3,2	13,5	0,1	0,3	1,4
Population active	697,1	692,9	3,6	-4,2	-15,4	-5,0	-0,6	-2,2	-0,7
Emploi	663,3	657,0	3,8	-6,3	-19,3	-8,5	-0,9	-2,9	-1,3
Chômage	33,8	35,9	1,5	2,1	3,9	3,5	6,2	12,2	10,8
Taux d'activité	71,8	71,3	0,4	-0,5	-1,9	-1,6
Taux de chômage	4,8	5,2	0,2	0,4	0,7	0,6
Taux d'emploi	68,4	67,6	0,4	-0,8	-2,3	-1,9
Ottawa-Gatineau, partie québécoise, Ontario/Québec									
Population	246,2	246,5	...	0,3	0,9	3,7	0,1	0,4	1,5
Population active	174,6	175,4	1,2	0,8	-1,2	-4,3	0,5	-0,7	-2,4
Emploi	164,8	164,8	1,3	0,0	-4,0	-6,9	0,0	-2,4	-4,0
Chômage	9,8	10,5	0,5	0,7	2,7	2,5	7,1	34,6	31,2
Taux d'activité	70,9	71,2	0,5	0,3	-0,7	-2,8
Taux de chômage	5,6	6,0	0,3	0,4	1,6	1,5
Taux d'emploi	66,9	66,9	0,5	0,0	-1,8	-3,8
Ottawa-Gatineau, partie ontarienne, Ontario/Québec									
Population	724,1	724,8	...	0,7	2,2	9,6	0,1	0,3	1,3
Population active	522,5	517,6	3,4	-4,9	-14,1	-0,6	-0,9	-2,7	-0,1
Emploi	498,5	492,2	3,5	-6,3	-15,3	-1,6	-1,3	-3,0	-0,3
Chômage	24,0	25,4	1,5	1,4	1,2	1,0	5,8	5,0	4,1
Taux d'activité	72,2	71,4	0,5	-0,8	-2,2	-1,1
Taux de chômage	4,6	4,9	0,3	0,3	0,3	0,2
Taux d'emploi	68,8	67,9	0,5	-0,9	-2,3	-1,1
Kingston, Ontario									
Population	126,2	126,2	...	0,0	0,0	0,3	0,0	0,0	0,2
Population active	83,6	83,0	0,8	-0,6	-1,1	-0,4	-0,7	-1,3	-0,5
Emploi	79,4	78,4	0,7	-1,0	-2,0	-0,2	-1,3	-2,5	-0,3
Chômage	4,2	4,6	0,3	0,4	0,9	-0,1	9,5	24,3	-2,1
Taux d'activité	66,2	65,8	0,6	-0,4	-0,8	-0,4
Taux de chômage	5,0	5,5	0,4	0,5	1,1	-0,1
Taux d'emploi	62,9	62,1	0,6	-0,8	-1,6	-0,3

Voir les notes à la fin du tableau.

Tableau 5-1 – suite

Caractéristiques de la population active selon la région métropolitaine de recensement (données désaisonnalisées) — Moyennes mobiles de trois mois

	Février 2009	Mars 2009	E.-T. ¹	Variation depuis			Variation en pourcentage depuis		
				le mois dernier	décembre dernier	douze mois	le mois dernier	décembre dernier	douze mois
en milliers (sauf les taux)									
Toronto, Ontario									
Population	4 608,9	4 617,5	...	8,6	25,3	108,5	0,2	0,6	2,4
Population active	3 177,2	3 187,2	8,9	10,0	32,1	65,3	0,3	1,0	2,1
Emploi	2 912,3	2 906,0	9,3	-6,3	-19,9	-13,7	-0,2	-0,7	-0,5
Chômage	264,9	281,2	5,5	16,3	52,0	78,9	6,2	22,7	39,0
Taux d'activité	68,9	69,0	0,2	0,1	0,3	-0,2
Taux de chômage	8,3	8,8	0,2	0,5	1,5	2,3
Taux d'emploi	63,2	62,9	0,2	-0,3	-0,8	-1,9
Hamilton, Ontario									
Population	599,7	599,9	...	0,2	0,7	4,8	0,0	0,1	0,8
Population active	399,6	407,2	3,0	7,6	11,1	6,2	1,9	2,8	1,5
Emploi	365,9	371,1	3,1	5,2	2,8	-5,3	1,4	0,8	-1,4
Chômage	33,7	36,0	1,4	2,3	8,2	11,4	6,8	29,5	46,3
Taux d'activité	66,6	67,9	0,5	1,3	1,8	0,5
Taux de chômage	8,4	8,8	0,4	0,4	1,8	2,7
Taux d'emploi	61,0	61,9	0,5	0,9	0,4	-1,3
Kitchener, Ontario									
Population	385,8	386,1	...	0,3	1,1	5,4	0,1	0,3	1,4
Population active	278,9	279,5	1,9	0,6	0,0	12,3	0,2	0,0	4,6
Emploi	253,4	252,7	1,9	-0,7	-4,9	-0,9	-0,3	-1,9	-0,4
Chômage	25,5	26,8	0,9	1,3	4,8	13,1	5,1	21,8	95,6
Taux d'activité	72,3	72,4	0,5	0,1	-0,2	2,2
Taux de chômage	9,1	9,6	0,3	0,5	1,7	4,5
Taux d'emploi	65,7	65,4	0,5	-0,3	-1,5	-1,2
London, Ontario									
Population	387,6	387,9	...	0,3	0,9	4,5	0,1	0,2	1,2
Population active	265,2	263,7	1,9	-1,5	-0,1	2,3	-0,6	0,0	0,9
Emploi	242,8	240,3	2,0	-2,5	-4,2	-4,0	-1,0	-1,7	-1,6
Chômage	22,4	23,4	0,9	1,0	4,1	6,3	4,5	21,2	36,8
Taux d'activité	68,4	68,0	0,5	-0,4	-0,2	-0,2
Taux de chômage	8,4	8,9	0,3	0,5	1,6	2,4
Taux d'emploi	62,6	61,9	0,5	-0,7	-1,3	-1,8
Oshawa, Ontario									
Population	291,4	291,8	...	0,4	1,3	5,8	0,1	0,4	2,0
Population active	197,3	195,2	1,4	-2,1	-7,1	-0,7	-1,1	-3,5	-0,4
Emploi	181,2	179,1	1,4	-2,1	-7,5	-4,2	-1,2	-4,0	-2,3
Chômage	16,1	16,2	0,8	0,1	0,4	3,5	0,6	2,5	27,6
Taux d'activité	67,7	66,9	0,5	-0,8	-2,7	-1,6
Taux de chômage	8,2	8,3	0,4	0,1	0,5	1,8
Taux d'emploi	62,2	61,4	0,5	-0,8	-2,8	-2,7
St. Catharines-Niagara, Ontario									
Population	329,8	329,8	...	0,0	0,0	1,0	0,0	0,0	0,3
Population active	213,0	210,8	1,8	-2,2	-2,7	-4,0	-1,0	-1,3	-1,9
Emploi	192,8	190,5	1,7	-2,3	-4,2	-10,4	-1,2	-2,2	-5,2
Chômage	20,2	20,3	0,7	0,1	1,5	6,5	0,5	8,0	47,1
Taux d'activité	64,6	63,9	0,5	-0,7	-0,8	-1,4
Taux de chômage	9,5	9,6	0,3	0,1	0,8	3,2
Taux d'emploi	58,5	57,8	0,5	-0,7	-1,2	-3,3

Voir les notes à la fin du tableau.

Tableau 5-1 – suite

Caractéristiques de la population active selon la région métropolitaine de recensement (données désaisonnalisées) — Moyennes mobiles de trois mois

	Février 2009	Mars 2009	E.-T. ¹	Variation depuis			Variation en pourcentage depuis		
				le mois dernier	décembre dernier	douze mois	le mois dernier	décembre dernier	douze mois
en milliers (sauf les taux)									
Greater Sudbury / Grand Sudbury, Ontario									
Population	134,1	134,1	...	0,0	0,1	0,9	0,0	0,1	0,7
Population active	87,3	87,7	0,8	0,4	0,1	2,4	0,5	0,1	2,8
Emploi	81,4	80,8	0,8	-0,6	-1,9	0,4	-0,7	-2,3	0,5
Chômage	6,0	6,9	0,3	0,9	2,0	2,0	15,0	40,8	40,8
Taux d'activité	65,1	65,4	0,6	0,3	0,0	1,4
Taux de chômage	6,9	7,9	0,4	1,0	2,3	2,2
Taux d'emploi	60,7	60,3	0,6	-0,4	-1,4	-0,1
Thunder Bay, Ontario									
Population	103,5	103,5	...	0,0	-0,2	-0,4	0,0	-0,2	-0,4
Population active	64,6	64,5	0,6	-0,1	-0,9	-3,5	-0,2	-1,4	-5,1
Emploi	59,7	59,3	0,6	-0,4	-1,8	-5,0	-0,7	-2,9	-7,8
Chômage	4,9	5,1	0,3	0,2	0,8	1,5	4,1	18,6	41,7
Taux d'activité	62,4	62,3	0,6	-0,1	-0,8	-3,1
Taux de chômage	7,6	7,9	0,4	0,3	1,3	2,6
Taux d'emploi	57,7	57,3	0,6	-0,4	-1,6	-4,6
Windsor, Ontario									
Population	273,1	273,1	...	0,0	0,0	0,8	0,0	0,0	0,3
Population active	176,6	175,7	1,5	-0,9	-0,2	-2,2	-0,5	-0,1	-1,2
Emploi	154,2	151,6	1,5	-2,6	-6,4	-10,9	-1,7	-4,1	-6,7
Chômage	22,3	24,0	0,8	1,7	6,2	8,6	7,6	34,8	55,8
Taux d'activité	64,7	64,3	0,6	-0,4	-0,1	-1,0
Taux de chômage	12,6	13,7	0,4	1,1	3,6	5,0
Taux d'emploi	56,5	55,5	0,6	-1,0	-2,4	-4,2
Winnipeg, Manitoba									
Population	588,4	589,2	...	0,8	2,1	8,4	0,1	0,4	1,4
Population active	417,1	416,9	1,3	-0,2	3,1	4,0	0,0	0,7	1,0
Emploi	397,2	396,5	1,3	-0,7	1,6	0,5	-0,2	0,4	0,1
Chômage	19,8	20,4	0,7	0,6	1,6	3,5	3,0	8,5	20,7
Taux d'activité	70,9	70,8	0,2	-0,1	0,3	-0,3
Taux de chômage	4,7	4,9	0,2	0,2	0,4	0,8
Taux d'emploi	67,5	67,3	0,2	-0,2	0,0	-0,9
Regina, Saskatchewan									
Population	170,0	170,3	...	0,3	0,9	4,5	0,2	0,5	2,7
Population active	121,9	121,9	0,7	0,0	0,2	4,7	0,0	0,2	4,0
Emploi	117,4	117,2	0,8	-0,2	-0,1	5,0	-0,2	-0,1	4,5
Chômage	4,5	4,8	0,3	0,3	0,4	-0,2	6,7	9,1	-4,0
Taux d'activité	71,7	71,6	0,4	-0,1	-0,2	0,9
Taux de chômage	3,7	3,9	0,3	0,2	0,3	-0,4
Taux d'emploi	69,1	68,8	0,5	-0,3	-0,4	1,1
Saskatoon, Saskatchewan									
Population	200,4	200,8	...	0,4	1,3	6,3	0,2	0,7	3,2
Population active	148,6	148,7	0,8	0,1	2,3	6,2	0,1	1,6	4,4
Emploi	141,8	141,5	0,8	-0,3	1,1	3,7	-0,2	0,8	2,7
Chômage	6,8	7,2	0,4	0,4	1,3	2,4	5,9	22,0	50,0
Taux d'activité	74,2	74,1	0,4	-0,1	0,7	0,8
Taux de chômage	4,6	4,8	0,3	0,2	0,8	1,4
Taux d'emploi	70,8	70,5	0,4	-0,3	0,1	-0,3

Voir les notes à la fin du tableau.

Tableau 5-1 – suite

Caractéristiques de la population active selon la région métropolitaine de recensement (données désaisonnalisées) — Moyennes mobiles de trois mois

	Février 2009	Mars 2009	E.-T. ¹	Variation depuis			Variation en pourcentage depuis		
				le mois dernier	décembre dernier	douze mois	le mois dernier	décembre dernier	douze mois
en milliers (sauf les taux)									
Calgary, Alberta									
Population	959,4	961,6	...	2,2	6,8	23,2	0,2	0,7	2,5
Population active	746,3	745,7	3,2	-0,6	1,3	33,0	-0,1	0,2	4,6
Emploi	711,0	704,7	3,2	-6,3	-10,7	13,4	-0,9	-1,5	1,9
Chômage	35,3	41,0	1,5	5,7	12,0	19,7	16,1	41,4	92,5
Taux d'activité	77,8	77,5	0,3	-0,3	-0,5	1,6
Taux de chômage	4,7	5,5	0,2	0,8	1,6	2,5
Taux d'emploi	74,1	73,3	0,3	-0,8	-1,6	-0,4
Edmonton, Alberta									
Population	893,8	895,7	...	1,9	5,7	18,9	0,2	0,6	2,2
Population active	652,7	653,0	3,3	0,3	0,0	7,1	0,0	0,0	1,1
Emploi	624,0	621,3	3,4	-2,7	-8,1	0,1	-0,4	-1,3	0,0
Chômage	28,6	31,7	1,3	3,1	8,0	7,0	10,8	33,8	28,3
Taux d'activité	73,0	72,9	0,4	-0,1	-0,5	-0,8
Taux de chômage	4,4	4,9	0,2	0,5	1,3	1,1
Taux d'emploi	69,8	69,4	0,4	-0,4	-1,3	-1,4
Abbotsford, Colombie-Britannique									
Population	134,8	135,0	...	0,2	0,4	2,1	0,1	0,3	1,6
Population active	93,6	91,9	0,7	-1,7	-1,6	1,8	-1,8	-1,7	2,0
Emploi	87,8	85,6	0,8	-2,2	-2,8	0,0	-2,5	-3,2	0,0
Chômage	5,8	6,3	0,3	0,5	1,2	1,8	8,6	23,5	40,0
Taux d'activité	69,4	68,1	0,6	-1,3	-1,4	0,3
Taux de chômage	6,2	6,9	0,4	0,7	1,4	1,9
Taux d'emploi	65,1	63,4	0,6	-1,7	-2,3	-1,0
Vancouver, Colombie-Britannique									
Population	1 966,0	1 969,3	...	3,3	9,5	43,9	0,2	0,5	2,3
Population active	1 295,6	1 300,2	4,8	4,6	1,2	2,3	0,4	0,1	0,2
Emploi	1 224,7	1 220,3	4,9	-4,4	-16,8	-28,5	-0,4	-1,4	-2,3
Chômage	71,0	79,8	2,3	8,8	17,9	30,8	12,4	28,9	62,9
Taux d'activité	65,9	66,0	0,2	0,1	-0,3	-1,4
Taux de chômage	5,5	6,1	0,2	0,6	1,3	2,3
Taux d'emploi	62,3	62,0	0,3	-0,3	-1,1	-2,9
Victoria, Colombie-Britannique									
Population	287,6	287,7	...	0,1	0,3	2,4	0,0	0,1	0,8
Population active	195,2	193,8	1,4	-1,4	-3,3	-2,7	-0,7	-1,7	-1,4
Emploi	185,9	183,4	1,4	-2,5	-6,3	-6,7	-1,3	-3,3	-3,5
Chômage	9,2	10,4	0,5	1,2	3,1	4,0	13,0	42,5	62,5
Taux d'activité	67,9	67,4	0,5	-0,5	-1,2	-1,5
Taux de chômage	4,7	5,4	0,2	0,7	1,7	2,1
Taux d'emploi	64,6	63,7	0,5	-0,9	-2,3	-2,9

1. Erreur-type moyenne du changement entre deux mois (voir « Erreur d'échantillonnage » dans Qualité des données pour plus d'explications).

Note(s) : Tableau CANSIM connexe 282-0090.

Tableau 5-2
Caractéristiques de la population active selon la région métropolitaine de recensement (données désaisonnalisées)
— Données mensuelles

	Février 2009	Mars 2009	E.-T. ¹	Variation depuis			Variation en pourcentage depuis		
				le mois dernier	décembre dernier	douze mois	le mois dernier	décembre dernier	douze mois
en milliers (sauf les taux)									
Montréal, Québec									
Population	3 088,4	3 091,1	...	2,7	9,0	34,3	0,1	0,3	1,1
Population active	2 031,6	2 058,9	15,0	27,3	3,6	2,7	1,3	0,2	0,1
Emploi	1 864,5	1 868,1	15,2	3,6	-32,1	-35,7	0,2	-1,7	-1,9
Chômage	167,1	190,8	10,8	23,7	35,8	38,4	14,2	23,1	25,2
Taux d'activité	65,8	66,6	0,5	0,8	-0,1	-0,7
Taux de chômage	8,2	9,3	0,5	1,1	1,8	1,9
Taux d'emploi	60,4	60,4	0,5	0,0	-1,3	-1,9
Toronto, Ontario									
Population	4 618,1	4 625,6	...	7,5	25,7	108,9	0,2	0,6	2,4
Population active	3 181,8	3 199,8	19,2	18,0	30,1	56,8	0,6	0,9	1,8
Emploi	2 894,8	2 913,8	19,8	19,0	-18,7	-20,9	0,7	-0,6	-0,7
Chômage	287,0	286,0	13,5	-1,0	48,8	77,7	-0,3	20,6	37,3
Taux d'activité	68,9	69,2	0,4	0,3	0,3	-0,4
Taux de chômage	9,0	8,9	0,4	-0,1	1,4	2,3
Taux d'emploi	62,7	63,0	0,4	0,3	-0,8	-2,0
Vancouver, Colombie-Britannique									
Population	1 969,5	1 972,4	...	2,9	9,8	43,5	0,1	0,5	2,3
Population active	1 302,5	1 310,1	9,9	7,6	13,6	12,1	0,6	1,0	0,9
Emploi	1 228,1	1 216,3	9,9	-11,8	-13,0	-29,6	-1,0	-1,1	-2,4
Chômage	74,5	93,8	5,8	19,3	26,6	41,7	25,9	39,6	80,0
Taux d'activité	66,1	66,4	0,5	0,3	0,3	-0,9
Taux de chômage	5,7	7,2	0,4	1,5	2,0	3,2
Taux d'emploi	62,4	61,7	0,5	-0,7	-0,9	-2,9

1. Erreur-type moyenne du changement entre deux mois (voir « Erreur d'échantillonnage » dans Qualité des données pour plus d'explications).

Note(s) : Tableau CANSIM connexe 282-0091.

Tableau 6-1

 Caractéristiques de la population active selon la province et la région économique ¹, données non désaisonnalisées, moyennes mobiles de trois mois se terminant en mars 2008 et mars 2009

	Population	Population active			Taux d'activité	Taux de chômage	Taux d'emploi
		Population active	Emploi	Chômage			
en milliers							
Canada ²							
2008	26 776,7	17 914,3	16 788,8	1 125,5	66,9	6,3	62,7
2009	27 159,0	18 076,4	16 572,6	1 503,7	66,6	8,3	61,0
Terre-Neuve-et-Labrador							
2008	425,2	242,4	207,2	35,2	57,0	14,5	48,7
2009	427,9	243,2	201,1	42,2	56,8	17,4	47,0
<i>Avalon Peninsula [1010]</i>							
2008	211,1	131,4	116,7	14,7	62,2	11,2	55,3
2009	214,2	132,6	117,5	15,1	61,9	11,4	54,9
<i>Côte-sud-Burin Peninsula [1020]</i>							
2008	32,6	16,1	12,8	3,2	49,4	19,9	39,3
2009	32,1	16,4	11,9	4,4	51,1	26,8	37,1
<i>Côte-ouest-Northern Peninsula-Labrador [1030]</i>							
2008	87,7	47,3	39,1	8,2	53,9	17,3	44,6
2009	88,0	47,4	36,1	11,2	53,9	23,6	41,0
<i>Notre Dame-Central Bonavista Bay [1040]</i>							
2008	93,7	47,7	38,6	9,1	50,9	19,1	41,2
2009	93,5	46,9	35,5	11,4	50,2	24,3	38,0
Île-du-Prince-Édouard							
2008	113,8	75,5	65,8	9,7	66,3	12,8	57,8
2009	115,3	75,3	63,9	11,4	65,3	15,1	55,4
Nouvelle-Écosse							
2008	766,6	475,8	435,0	40,8	62,1	8,6	56,7
2009	771,3	488,8	439,7	49,1	63,4	10,0	57,0
<i>Cape Breton [1210]</i>							
2008	115,8	64,1	54,5	9,6	55,4	15,0	47,1
2009	115,3	61,1	50,7	10,5	53,0	17,2	44,0
<i>Côte-nord [1220]</i>							
2008	131,2	75,4	68,2	7,3	57,5	9,7	52,0
2009	131,4	76,1	66,8	9,3	57,9	12,2	50,8
<i>Annapolis Valley [1230]</i>							
2008	100,7	60,0	53,0	7,0	59,6	11,7	52,6
2009	101,5	63,5	56,6	6,9	62,6	10,9	55,8
<i>Sud [1240]</i>							
2008	103,5	60,8	54,7	6,0	58,7	9,9	52,9
2009	103,4	61,4	53,1	8,3	59,4	13,5	51,4
<i>Halifax [1250]</i>							
2008	315,3	215,6	204,6	11,0	68,4	5,1	64,9
2009	319,8	226,6	212,5	14,1	70,9	6,2	66,4
Nouveau-Brunswick							
2008	616,1	387,7	352,0	35,7	62,9	9,2	57,1
2009	620,3	391,4	351,7	39,7	63,1	10,1	56,7
<i>Campbellton-Miramichi [1310]</i>							
2008	135,8	77,5	65,4	12,1	57,1	15,6	48,2
2009	135,4	71,4	58,4	13,0	52,7	18,2	43,1
<i>Moncton-Richibucto [1320]</i>							
2008	164,7	107,5	98,8	8,7	65,3	8,1	60,0
2009	167,1	110,5	101,4	9,1	66,1	8,2	60,7
<i>Saint John-St. Stephen [1330]</i>							
2008	142,6	93,6	87,0	6,6	65,6	7,1	61,0
2009	143,5	95,7	89,4	6,4	66,7	6,7	62,3

Voir les notes à la fin du tableau.

Tableau 6-1 – suite

Caractéristiques de la population active selon la province et la région économique 1, données non désaisonnalisées, moyennes mobiles de trois mois se terminant en mars 2008 et mars 2009

	Population	Population active			Taux d'activité	Taux de chômage	Taux d'emploi
		Population active	Emploi	Chômage			
en milliers							
Fredericton-Oromocto [1340]							
2008	104,8	68,9	64,5	4,4	65,7	6,4	61,5
2009	106,1	70,2	64,1	6,1	66,2	8,7	60,4
Edmundston-Woodstock [1350]							
2008	68,2	40,2	36,2	4,0	58,9	10,0	53,1
2009	68,2	43,4	38,4	5,0	63,6	11,5	56,3
Québec							
2008	6 349,3	4 126,1	3 803,0	323,2	65,0	7,8	59,9
2009	6 410,8	4 131,5	3 750,3	381,1	64,4	9,2	58,5
Gaspésie-Îles-de-la-Madeleine [2410]							
2008	80,8	37,5	29,8	7,7	46,4	20,5	36,9
2009	80,8	37,2	29,8	7,4	46,0	19,9	36,9
Bas-Saint-Laurent [2415]							
2008	167,4	98,0	88,4	9,5	58,5	9,7	52,8
2009	167,5	103,0	91,3	11,6	61,5	11,3	54,5
Capitale-Nationale [2420]							
2008	566,2	368,5	348,6	19,8	65,1	5,4	61,6
2009	571,0	376,1	355,2	20,9	65,9	5,6	62,2
Chaudière-Appalaches [2425]							
2008	328,9	216,2	202,6	13,7	65,7	6,3	61,6
2009	331,1	214,3	197,3	17,0	64,7	7,9	59,6
Estrie [2430]							
2008	250,2	158,0	148,5	9,5	63,1	6,0	59,4
2009	252,5	163,3	147,2	16,1	64,7	9,9	58,3
Centre-du-Québec [2433]							
2008	186,0	125,1	113,7	11,4	67,3	9,1	61,1
2009	187,4	128,1	116,0	12,1	68,4	9,4	61,9
Montérégie [2435]							
2008	1 135,6	738,6	693,0	45,6	65,0	6,2	61,0
2009	1 154,3	775,6	712,9	62,8	67,2	8,1	61,8
Montréal [2440]							
2008	1 591,8	1 038,8	940,4	98,4	65,3	9,5	59,1
2009	1 593,7	1 016,7	906,1	110,6	63,8	10,9	56,9
Laval [2445]							
2008	312,1	215,2	198,7	16,4	69,0	7,6	63,7
2009	317,0	206,6	188,3	18,3	65,2	8,9	59,4
Lanaudière [2450]							
2008	359,5	243,0	221,6	21,4	67,6	8,8	61,6
2009	369,9	241,1	222,3	18,8	65,2	7,8	60,1
Laurentides [2455]							
2008	431,6	297,6	275,1	22,5	69,0	7,6	63,7
2009	441,5	286,4	259,4	27,0	64,9	9,4	58,8
Outaouais [2460]							
2008	293,1	205,1	193,5	11,6	70,0	5,7	66,0
2009	297,5	202,0	186,0	16,0	67,9	7,9	62,5
Abitibi-Témiscamingue [2465]							
2008	115,6	70,8	65,1	5,7	61,2	8,1	56,3
2009	116,1	75,0	67,6	7,4	64,6	9,9	58,2

Voir les notes à la fin du tableau.

Tableau 6-1 – suite

Caractéristiques de la population active selon la province et la région économique 1, données non désaisonnalisées, moyennes mobiles de trois mois se terminant en mars 2008 et mars 2009

	Population	Population active			Taux d'activité	Taux de chômage	Taux d'emploi
		Population active	Emploi	Chômage			
en milliers							
Mauricie [2470]							
2008	217,8	125,6	115,2	10,4	57,7	8,3	52,9
2009	218,6	123,6	111,9	11,7	56,5	9,5	51,2
Saguenay-Lac-Saint-Jean [2475]							
2008	223,3	134,5	121,3	13,2	60,2	9,8	54,3
2009	223,0	131,7	115,8	15,9	59,1	12,1	51,9
Côte-Nord et Nord-du-Québec [2480, 2490]							
2008	89,1	53,6	47,4	6,3	60,2	11,8	53,2
2009	88,8	50,7	43,2	7,5	57,1	14,8	48,6
Ontario							
2008	10 449,2	7 026,2	6 572,0	454,3	67,2	6,5	62,9
2009	10 603,6	7 079,6	6 450,3	629,3	66,8	8,9	60,8
Ottawa [3510]							
2008	989,7	695,9	663,6	32,3	70,3	4,6	67,1
2009	1 000,5	690,4	650,8	39,6	69,0	5,7	65,0
Kingston-Pembroke [3515]							
2008	359,6	223,8	208,5	15,4	62,2	6,9	58,0
2009	360,8	231,1	211,8	19,3	64,1	8,4	58,7
Muskoka-Kawarths [3520]							
2008	310,5	189,4	171,7	17,8	61,0	9,4	55,3
2009	312,3	183,2	168,9	14,2	58,7	7,8	54,1
Toronto [3530]							
2008	4 756,4	3 255,6	3 044,5	211,2	68,4	6,5	64,0
2009	4 866,5	3 312,6	3 017,2	295,3	68,1	8,9	62,0
Kitchener-Waterloo-Barrie [3540]							
2008	978,3	681,7	644,7	36,9	69,7	5,4	65,9
2009	993,2	700,5	633,3	67,2	70,5	9,6	63,8
Hamilton-Niagara Peninsula [3550]							
2008	1 138,6	747,8	694,5	53,3	65,7	7,1	61,0
2009	1 148,1	752,5	678,3	74,2	65,5	9,9	59,1
London [3560]							
2008	513,6	348,9	326,2	22,7	67,9	6,5	63,5
2009	519,0	345,7	312,4	33,4	66,6	9,7	60,2
Windsor-Sarnia [3570]							
2008	525,6	340,8	311,4	29,3	64,8	8,6	59,2
2009	526,8	333,6	291,0	42,6	63,3	12,8	55,2
Stratford-Bruce Peninsula [3580]							
2008	247,7	157,5	149,8	7,6	63,6	4,8	60,5
2009	248,5	155,4	143,0	12,3	62,5	7,9	57,5
Nord-est [3590]							
2008	454,0	274,5	255,6	18,9	60,5	6,9	56,3
2009	454,6	265,6	245,1	20,6	58,4	7,8	53,9
Nord-ouest [3595]							
2008	175,2	110,4	101,5	8,9	63,0	8,1	57,9
2009	173,3	109,0	98,6	10,5	62,9	9,6	56,9
Manitoba							
2008	905,1	620,4	593,0	27,4	68,5	4,4	65,5
2009	916,8	628,3	595,7	32,7	68,5	5,2	65,0
Sud-est [4610]							
2008	77,8	50,9	48,3	2,6	65,4	5,1	62,1
2009	80,0	53,1	50,2	2,9	66,4	5,5	62,8

Voir les notes à la fin du tableau.

Tableau 6-1 – suite

Caractéristiques de la population active selon la province et la région économique 1, données non désaisonnalisées, moyennes mobiles de trois mois se terminant en mars 2008 et mars 2009

	Population	Population active			Taux d'activité	Taux de chômage	Taux d'emploi
		Population active	Emploi	Chômage			
en milliers							
Centre sud [4620]							
2008	43,6	29,5	28,6	0,9	67,7	3,1	65,6
2009	44,6	28,8	27,2	1,5	64,6	5,2	61,0
Sud-ouest [4630]							
2008	82,5	54,9	52,8	2,1	66,5	3,8	64,0
2009	82,8	59,3	56,5	2,8	71,6	4,7	68,2
Centre nord [4640]							
2008	35,7	24,3	22,8	1,4	68,1	5,8	63,9
2009	36,0	23,5	22,9	0,6	65,3	2,6	63,6
Winnipeg [4650]							
2008	536,3	375,9	359,5	16,4	70,1	4,4	67,0
2009	543,3	379,3	359,6	19,8	69,8	5,2	66,2
Interlake [4660]							
2008	70,4	45,5	43,2	2,3	64,6	5,1	61,4
2009	71,4	46,2	43,8	2,4	64,7	5,2	61,3
Parklands et Nord [4670, 4680]							
2008	58,9	39,5	37,9	1,6	67,1	4,1	64,3
2009	58,7	38,1	35,5	2,6	64,9	6,8	60,5
Saskatchewan							
2008	760,9	521,5	498,6	22,9	68,5	4,4	65,5
2009	775,5	539,6	512,6	27,0	69,6	5,0	66,1
Regina-Moose Mountain [4710]							
2008	224,3	158,2	151,9	6,3	70,5	4,0	67,7
2009	229,4	162,1	155,2	6,9	70,7	4,3	67,7
Swift Current-Moose Jaw [4720]							
2008	83,3	53,6	51,1	2,5	64,3	4,7	61,3
2009	84,0	54,9	52,8	2,1	65,4	3,8	62,9
Saskatoon-Biggar [4730]							
2008	237,3	167,7	161,9	5,9	70,7	3,5	68,2
2009	243,7	176,1	167,6	8,5	72,3	4,8	68,8
Yorkton-Melville [4740]							
2008	64,3	41,6	39,8	1,7	64,7	4,1	61,9
2009	64,7	40,9	38,7	2,2	63,2	5,4	59,8
Prince Albert et Nord [4750, 4760]							
2008	151,8	100,5	93,8	6,6	66,2	6,6	61,8
2009	153,7	105,6	98,4	7,2	68,7	6,8	64,0
Alberta							
2008	2 776,0	2 048,7	1 977,3	71,4	73,8	3,5	71,2
2009	2 836,0	2 097,8	1 979,9	118,0	74,0	5,6	69,8
Lethbridge-Medicine Hat [4810]							
2008	208,2	144,9	137,7	7,2	69,6	5,0	66,1
2009	210,8	141,9	135,0	7,0	67,3	4,9	64,0
Camrose-Drumheller [4820]							
2008	155,4	113,9	110,6	3,3	73,3	2,9	71,2
2009	155,7	113,0	108,7	4,3	72,6	3,8	69,8
Calgary [4830]							
2008	1 011,7	756,5	733,6	22,9	74,8	3,0	72,5
2009	1 038,3	789,8	743,8	46,0	76,1	5,8	71,6
Banff-Jasper-Rocky Mountain House [4840]							
2008	68,2	53,6	52,0	1,6	78,6	3,0	76,2
2009	69,1	55,0	52,2	2,9	79,6	5,3	75,5

Voir les notes à la fin du tableau.

Tableau 6-1 – suite

Caractéristiques de la population active selon la province et la région économique 1, données non désaisonnalisées, moyennes mobiles de trois mois se terminant en mars 2008 et mars 2009

	Population	Population active			Taux d'activité	Taux de chômage	Taux d'emploi
		Population active	Emploi	Chômage			
en milliers							
Red Deer [4850]							
2008	144,8	105,6	101,9	3,7	72,9	3,5	70,4
2009	148,9	114,9	106,5	8,4	77,2	7,3	71,5
Edmonton [4860]							
2008	910,5	665,2	640,2	25,0	73,1	3,8	70,3
2009	930,4	670,4	634,5	35,9	72,1	5,4	68,2
Athabasca-Grande Prairie-Peace River [4870]							
2008	185,1	135,9	130,2	5,6	73,4	4,1	70,3
2009	188,9	142,0	132,6	9,3	75,2	6,5	70,2
Wood Buffalo-Cold Lake [4880]							
2008	92,2	73,2	71,1	2,2	79,4	3,0	77,1
2009	93,9	70,8	66,6	4,2	75,4	5,9	70,9
Colombie-Britannique							
2008	3 614,5	2 389,9	2 284,9	105,0	66,1	4,4	63,2
2009	3 681,5	2 400,9	2 227,5	173,3	65,2	7,2	60,5
Île de Vancouver et la Côte [5910]							
2008	629,3	401,2	380,4	20,7	63,8	5,2	60,4
2009	637,1	408,6	380,7	27,9	64,1	6,8	59,8
Lower Mainland-Sud-ouest [5920]							
2008	2 191,5	1 467,7	1 412,7	55,0	67,0	3,7	64,5
2009	2 240,6	1 472,1	1 374,3	97,8	65,7	6,6	61,3
Thompson-Okanagan [5930]							
2008	428,0	273,5	257,6	16,0	63,9	5,9	60,2
2009	435,4	274,8	249,9	24,9	63,1	9,1	57,4
Kootenay [5940]							
2008	122,5	73,6	71,2	2,5	60,1	3,4	58,1
2009	123,1	77,6	70,7	6,9	63,0	8,9	57,4
Cariboo [5950]							
2008	125,7	90,2	84,0	6,1	71,8	6,8	66,8
2009	127,0	83,7	75,3	8,4	65,9	10,0	59,3
Côte-nord et Nechako [5960, 5970]							
2008	65,7	46,7	43,3	3,3	71,1	7,1	65,9
2009	65,3	44,3	39,5	4,9	67,8	11,1	60,5
Nord-est [5980]							
2008	51,8	37,0	35,6	x	71,4	x	68,7
2009	52,9	39,8	37,2	2,6	75,2	6,5	70,3

1. Pour une description géographique des régions économiques, voir le Guide de l'Enquête sur la population active (numéro 71-543-GIF au catalogue).
2. Les estimations pour le Canada sont une somme des totaux provinciaux et excluent les estimations de territoire du Yukon, des territoires du Nord-ouest et de Nunavut.

Note(s) : Tableau CANSIM connexe 282-0054.

Tableau 6-2
Caractéristiques de la population active selon les territoires, données non désaisonnalisées, moyennes mobiles
de trois mois se terminant en mars 2008 et mars 2009

	Population	Population active			Taux d'activité	Taux de chômage	Taux d'emploi
		Population active	Emploi	Chômage			
en milliers							
Yukon ¹							
2008	23,5	17,5	16,7	0,8	74,5	4,6	71,1
2009	24,1	17,5	16,3	1,2	72,6	6,9	67,6
Territoires du Nord-Ouest ²							
2008	31,1	23,2	21,8	1,5	74,6	6,5	70,1
2009	31,4	22,4	21,4	1,0	71,3	4,5	68,2
Nunavut - 10 communautés les plus grandes ³							
2008	14,3	9,8	9,0	0,8	68,5	8,5	62,7
2009	14,1	9,0	8,3	0,7	63,6	8,1	58,4

1. Depuis 1992, l'Enquête sur la population active (EPA) est réalisée dans le Yukon au moyen d'une méthodologie différente adaptée à certaines difficultés opérationnelles associées aux régions éloignées. Ces estimations ne sont pas incluses dans les totaux nationaux. En 1995, on a remanié l'échantillon de l'EPA du Yukon. Ce remaniement a entre autres eu pour effet d'accroître la population visée de 85 % à 92 %, ce qui s'est traduit par la hausse marquée des estimations trimestrielles des moyennes mobiles de janvier, de février et de mars 1995 pour toutes les estimations de niveaux. Par conséquent, on avertit les utilisateurs d'être prudents lorsqu'ils comparent les estimations qui remontent avant janvier 1995 aux estimations subséquentes.
2. Depuis 2001, on réalise l'Enquête sur la population active au territoire du Nord-Ouest en appliquant une autre méthodologie qui remédie à certaines des difficultés d'ordre opérationnel inhérentes aux collectivités éloignées. Ces estimations ne sont pas incluses dans les totaux nationaux.
3. Depuis 2004, on réalise l'Enquête sur la population active au Nunavut en appliquant une autre méthodologie qui remédie à certaines des difficultés d'ordre opérationnel inhérentes aux collectivités éloignées. Ces estimations ne sont pas incluses dans les totaux nationaux. Les 10 communautés les plus grandes sont Iqaluit, Cambridge Bay, Baker Lake, Arviat, Rankin Inlet, Kugluktuk, Pond Inlet, Cape Dorset, Pangnirtung, Igloodik.

Note(s) : Tableau CANSIM connexe 282-0054.

Tableau 7
Heures habituelles et salaires moyens des employés selon certaines caractéristiques, Canada, données non désaisonnalisées

	Employés				Temps plein			Temps partiel		
	Nombre	Heures hebdomadaires moyennes	Salaires hebdomadaires moyens	Salaires horaires moyens	Nombre	Heures hebdomadaires moyennes	Salaires hebdomadaires moyens	Nombre	Heures hebdomadaires moyennes	Salaires hebdomadaires moyens
	milliers		dollars		milliers		dollars	milliers		dollars
Mars 2009										
15 ans et plus	13 913,4	34,8	796,01	21,98	11 169,3	39,2	924,96	2 744,1	16,9	271,13
15 à 24 ans	2 237,4	26,0	359,07	12,70	1 062,2	38,7	582,93	1 175,2	14,6	156,73
25 ans et plus	11 676,0	36,5	879,73	23,76	10 107,1	39,2	960,91	1 569,0	18,6	356,81
Hommes	6 836,4	37,3	916,00	23,84	5 972,5	40,3	1 013,83	863,8	16,0	239,65
Femmes	7 077,0	32,4	680,10	20,18	5 196,7	37,9	822,83	1 880,3	17,3	285,59
Couverture syndicale										
Couvert par un syndicat	4 419,6	35,4	900,61	25,11	3 741,8	38,4	992,83	677,8	18,4	391,56
Non couvert par un syndicat	9 493,8	34,5	747,31	20,52	7 427,5	39,6	890,77	2 066,3	16,4	231,63
Permanence de l'emploi										
Permanent	12 429,8	35,7	828,48	22,46	10 387,0	39,2	934,80	2 042,8	17,8	287,89
Temporaire	1 483,6	27,3	523,92	17,92	782,2	39,0	794,33	701,4	14,3	222,33
Profession										
Gestion	1 018,0	39,4	1 323,58	33,61	979,3	40,2	1 357,80	38,7	18,2	457,22
Affaires, finance et administration	2 784,9	35,0	754,58	20,99	2 357,3	38,2	838,21	427,6	17,7	293,48
Sciences naturelles et appliquées	1 032,9	38,6	1 178,35	30,67	994,5	39,3	1 203,78	38,3	19,6	518,83
Secteur de la santé	895,3	33,1	846,62	25,47	656,8	37,9	973,69	238,5	19,7	496,74
Sciences sociales, enseignement, administration publique et religion	1 380,9	33,6	944,80	27,82	1 094,6	38,0	1 081,02	286,3	16,6	424,04
Arts, culture, sports et loisirs	318,2	30,6	696,40	21,37	219,7	38,7	910,27	98,6	12,5	219,66
Ventes et services	3 622,3	30,0	477,46	14,72	2 228,3	38,4	658,54	1 394,0	16,4	188,01
Métiers, transport et machinerie	1 921,6	39,3	875,34	21,95	1 772,4	41,2	925,83	149,3	17,4	275,89
Professions propres au secteur primaire	214,2	40,8	838,93	19,88	183,5	45,3	946,85	30,7	14,3	193,45
Transformation, fabrication et services d'utilité publique	724,9	38,6	736,07	18,82	682,8	39,8	766,54	42,1	18,1	241,76
Mars 2008										
15 ans et plus	14 253,0	35,0	767,70	21,08	11 510,3	39,4	888,89	2 742,7	16,9	259,09
15 à 24 ans	2 387,1	26,4	345,86	12,12	1 161,2	38,8	552,50	1 225,9	14,6	150,11
25 ans et plus	11 865,9	36,8	852,56	22,89	10 349,0	39,4	926,63	1 516,8	18,7	347,17
Hommes	7 117,9	37,6	888,62	22,99	6 263,1	40,5	978,83	854,8	16,0	227,61
Femmes	7 135,2	32,5	647,06	19,19	5 247,2	38,0	781,53	1 888,0	17,3	273,34
Couverture syndicale										
Couvert par un syndicat	4 503,4	35,7	877,86	24,26	3 848,8	38,6	960,05	654,6	18,8	394,68
Non couvert par un syndicat	9 749,6	34,7	716,81	19,62	7 661,5	39,7	853,14	2 088,1	16,3	216,58
Permanence de l'emploi										
Permanent	12 680,9	36,0	800,76	21,58	10 679,7	39,4	898,97	2 001,2	17,8	276,63
Temporaire	1 572,1	27,5	501,03	17,08	830,6	39,2	759,27	741,5	14,3	211,76
Profession										
Gestion	1 008,0	39,8	1 278,64	32,17	973,2	40,5	1 306,17	34,8	20,5	508,38
Affaires, finance et administration	2 808,9	35,0	718,37	20,11	2 362,0	38,2	798,91	446,9	17,7	292,67
Sciences naturelles et appliquées	1 056,7	38,5	1 147,39	29,69	1 017,0	39,3	1 177,30	39,7	18,0	381,72
Secteur de la santé	878,2	33,5	806,67	23,99	674,2	37,7	911,43	204,0	19,5	460,54
Sciences sociales, enseignement, administration publique et religion	1 357,5	33,8	926,06	27,24	1 077,9	38,2	1 051,38	279,6	17,2	442,87
Arts, culture, sports et loisirs	339,6	30,5	708,59	21,53	237,0	38,5	930,02	102,6	12,0	196,81
Ventes et services	3 666,9	29,9	454,00	14,08	2 235,7	38,5	629,50	1 431,2	16,3	179,84
Métiers, transport et machinerie	2 057,0	40,0	851,05	21,04	1 923,0	41,5	891,33	134,0	18,1	273,19
Professions propres au secteur primaire	222,0	41,8	822,47	19,19	193,9	45,9	915,52	28,2	14,0	182,79
Transformation, fabrication et services d'utilité publique	858,2	39,0	720,92	18,27	816,4	40,1	745,69	41,7	18,1	236,25

Note(s) : Tableaux CANSIM connexes 282-0023, 282-0069, 282-0073.

Tableau 8

Taux de chômage selon la région utilisée par le régime d'assurance-emploi ¹, données désaisonnalisées, moyennes mobiles de trois mois

Région	En vigueur du 12 avril 2009 au 9 mai 2009
	pourcentage
Terre-Neuve-et-Labrador	
01. St. John's	7,4
02. Terre-Neuve-et-Labrador	20,4
Île-du-Prince-Édouard	
03. Île-du-Prince-Édouard	12,0
Nouvelle-Écosse	
04. Est de la Nouvelle-Écosse	15,3
05. Ouest de la Nouvelle-Écosse	10,2
06. Halifax	6,0
Nouveau-Brunswick	
07. Fredericton-Moncton-Saint John	6,0
08. Madawaska-Charlotte ²	11,5
09. Restigouche-Albert	15,3
Québec	
10. Gaspésie-Îles-de-la-Madeleine	17,8
11. Québec	4,1
12. Trois-Rivières	8,1
13. Québec Centre-Sud	6,9
14. Sherbrooke	6,5
15. Montérégie	8,4
16. Montréal	8,7
17. Québec Centre	9,0
18. Nord-Ouest du Québec	11,9
19. Bas-Saint-Laurent-Côte-Nord ³	12,6
20. Gatineau	6,0
21. Saguenay	9,2
Ontario	
22. Ottawa	5,0
23. Est de l'Ontario	7,6
24. Kingston	5,7
25. Centre de l'Ontario	8,8
26. Oshawa	8,3
27. Toronto	8,8
28. Hamilton	8,8
29. St. Catharines	9,6
30. London	9,0
31. Niagara	10,0
32. Windsor	13,2
33. Kitchener	9,5
34. Huron	10,1
35. Centre-Sud de l'Ontario	7,9
36. Sudbury	7,7
37. Thunder Bay	8,0
38. Nord de l'Ontario	10,9
Manitoba	
39. Winnipeg	4,9
40. Sud du Manitoba	5,4
41. Nord du Manitoba	27,4

Voir les notes à la fin du tableau.

Tableau 8 – suite

Taux de chômage selon la région utilisée par le régime d'assurance-emploi 1, données désaisonnalisées, moyennes mobiles de trois mois

Région	En vigueur du 12 avril 2009 au 9 mai 2009
	pourcentage
Saskatchewan	
42. Regina	3,8
43. Saskatoon	4,9
44. Sud de la Saskatchewan	6,5
45. Nord de la Saskatchewan	15,7
Alberta	
46. Calgary	5,5
47. Edmonton	5,0
48. Nord de l'Alberta	9,5
49. Sud de l'Alberta	6,8
Colombie-Britannique	
50. Sud intérieur de la Colombie-Britannique	9,3
51. Abbotsford	6,8
52. Vancouver	6,3
53. Victoria	6,1
54. Sud côtier de la Colombie-Britannique	8,1
55. Nord de la Colombie-Britannique	11,7
Territoires	
56. Yukon 4	25,0
57. Territoires du Nord-Ouest 4	25,0
58. Nunavut 4	25,0

1. Les limites des régions d'assurance-emploi sont déterminées par Ressources humaines et Développement Social Canada (RHDSC). Pour les cartes de ces régions, voir le site web de RHDSC au <http://srv129.services.gc.ca/eiregions/fr/geocont.aspx>.
2. Ce taux de chômage est déterminé en utilisant une formule de transition prescrite dans les Règlements sur l'Assurance-emploi. Pour plus d'informations, voir : http://www.rhdcc.gc.ca/fr/sm/comm/nouvelles/2000/000913a_f.shtml.
3. Ce taux de chômage est déterminé en utilisant une formule de transition prescrite dans les Règlements sur l'Assurance-emploi. Pour plus d'informations, voir : http://www.rhdcc.gc.ca/fr/sm/comm/nouvelles/2000/000913b_f.shtml.
4. Ce taux est fourni par Ressources humaines et Développement des compétences Canada.

Qualité des données

À propos de l'Enquête sur la population active

Les statistiques publiées ici sont fondées sur une enquête mensuelle menée auprès d'environ 53 000 ménages représentatifs d'un bout à l'autre du Canada. L'enquête sur la population active, lancée en novembre 1945, a eu lieu tous les trois mois jusqu'à novembre 1952. Depuis lors, elle a lieu tous les mois. L'information générée par l'enquête s'est considérablement accrue au cours des années grâce à un remaniement majeur de l'enquête en 1976, suivi d'un autre en 1997, et fournit une image riche et détaillée du marché du travail canadien.

L'échantillon retenu aux fins de l'enquête sur la population active représente toutes les personnes de 15 ans et plus résidant dans les provinces du Canada, à l'exception des personnes vivant dans des réserves indiennes, des membres à plein temps des Forces armées et des pensionnaires d'institutions (par exemple les détenus de prison et les malades séjournant à l'hôpital ou dans une maison de repos pour plus de 6 mois). Les estimations mensuelles de l'emploi, du chômage et des inactifs se rapportent à une semaine bien précise chaque mois, soit normalement celle où tombe le quinzième jour du mois.

Définitions et explications

La **population active** comprend les membres de la population civile hors institution âgés de 15 ans et plus qui avaient un emploi (personnes occupées) ou étaient en chômage pendant la semaine de référence.

Les personnes occupées sont celles qui, au cours de la semaine de référence :

- (a) ont fait un travail quelconque
- (b) avaient un emploi mais n'étaient pas au travail

Une personne est considérée à **temps plein** si elle travaille habituellement 30 heures ou plus par semaine à son emploi principal. Une personne est considérée à **temps partiel** si elle travaille habituellement moins de 30 heures par semaine à son emploi principal.

Les **chômeurs** sont les personnes qui, au cours de la semaine de référence :

- (a) étaient sans emploi, avaient activement cherché du travail au cours des quatre dernières semaines (y compris la semaine de référence) et étaient prêtes à travailler;
- (b) n'avaient pas activement cherché de travail au cours des quatre dernières semaines, mais étaient temporairement mises à pied et étaient prêtes à travailler;
- (c) n'avaient pas activement cherché de travail au cours des quatre dernières semaines, mais devaient commencer un nouvel emploi dans quatre semaines ou moins à compter de la semaine de référence, et étaient prêtes à travailler.

La partie de la population civile hors institution âgée de 15 ans et plus qui était ni occupée ni en chômage pendant la semaine de référence est classée **comme inactive**.

Le **taux de chômage** représente le nombre de chômeurs exprimé en pourcentage de la population active. Le taux de chômage d'un groupe particulier (âge, sexe, etc.) est le nombre de chômeurs dans ce groupe, exprimé en pourcentage de la population active dans le même groupe.

Le **taux d'activité** représente la population active exprimée en pourcentage de la population de 15 ans et plus. Le taux d'activité d'un groupe particulier (âge, sexe, etc.) est la population active dans ce groupe exprimée en pourcentage de la population dans le même groupe.

Le **taux d'emploi (antérieurement nommé rapport emploi-population)** représente le nombre de personnes occupées exprimé en pourcentage de la population de 15 ans et plus. Le taux d'emploi d'un groupe particulier (âge, sexe, etc.) est le nombre de personnes occupées dans ce groupe, exprimé en pourcentage de la population dans le même groupe.

Le **taux de temps partiel** représente le nombre de personnes occupées à temps partiel exprimé en pourcentage du nombre de personnes occupées. Le taux de temps partiel d'un groupe particulier (âge, sexe, etc.) est le nombre de personnes occupées à temps partiel dans ce groupe, exprimé en pourcentage du nombre de personnes occupées dans le même groupe.

Toutes les régions géographiques sont basées sur les limites du Recensement de 2001.

Désaisonnalisation

Les fluctuations des séries chronologiques économiques sont causées par des mouvements saisonniers, cycliques et irréguliers. Une série désaisonnalisée est une série dont on a éliminé les effets des mouvements saisonniers. Ces derniers sont causés par des événements annuels réguliers comme les changements de température, les vacances, les cycles agricoles, de productions et de ventes au détail durant la période de Noël et de Pâques. La série désaisonnalisée contient à la fois des fluctuations irrégulières et des fluctuations cycliques à long terme.

Les données désaisonnalisées sont révisées chaque année afin de tenir compte des données courantes et produire des coefficients d'extrapolation prospective pour les 12 prochains mois. Les données d'extrapolation prospective seront l'objet de légères révisions dans les éditions ultérieures de la présente publication.

Variabilité d'échantillonnage des estimations

Les estimations apparaissant dans la présente publication sont fondées sur les données de l'Enquête sur la population active, une enquête mensuelle menée auprès de quelque 53 000 ménages à travers le Canada. Dans la mesure où toute la population n'est pas interviewée, les estimations sont sujettes à l'erreur d'échantillonnage. Si l'estimation publiée est le meilleur indicateur disponible de la valeur réelle, la variation du niveau d'une estimation d'un mois à l'autre peut refléter une variation véritable ou la variabilité d'échantillonnage. On peut estimer l'erreur d'échantillonnage en calculant l'erreur-type de l'estimation ou de la statistique publiée. On a indiqué ces erreurs-types dans les tableaux de la publication pour aider les utilisateurs à interpréter les données.

Interprétation fondée sur l'erreur-type

Dans les deux tiers des cas (68 %), une variation supérieure à l'erreur d'échantillonnage indique une variation réelle. Plus la variation est importante relativement à l'erreur-type, plus la probabilité qu'elle indique une variation réelle, plutôt qu'une variation attribuable à la variabilité d'échantillonnage, est grande. À un niveau de 95 %, la variation de l'estimation doit être supérieure au double de l'erreur d'échantillonnage pour indiquer une variation réelle.

Les variations des estimations qui sont inférieures à l'erreur d'échantillonnage sont moins susceptibles d'indiquer une variation réelle et plus susceptibles de refléter la variabilité d'échantillonnage. Si ces observations s'appliquent aux variations mensuelles, une série de variations consécutives dans la même direction est plus digne de confiance, même si certaines des variations mensuelles sont inférieures à l'erreur d'échantillonnage.

Interprétation fondée sur l'intervalle de confiance

On peut aussi examiner la variabilité inhérente aux estimations tirées d'enquêtes-échantillons sous l'angle des intervalles de confiance. Supposons pour illustrer le calcul d'un intervalle de confiance que, au cours d'un mois donné, l'estimation publiée du nombre total d'emplois augmente de 16 000 pour atteindre 16 500 000. L'erreur-type associée à l'estimation de la variation se chiffre à 27 200. L'erreur-type servant à interpréter l'estimation de la variation indique ce qui suit.

- Dans environ deux cas sur trois (68 %), la valeur réelle de la variation d'un mois à l'autre se situera dans la fourchette allant de -11 200 à +43 200 (c'est-à-dire 16 000 + ou – une erreur-type).
- Dans environ neuf cas sur dix (90 %), la valeur réelle de la variation d'un mois à l'autre se situera dans la fourchette allant de -27 520 à +59 520 (c'est-à-dire 16 000 + ou – 1,6 fois l'erreur-type).
- Dans environ dix-neuf cas sur vingt (95 %), la valeur réelle de la variation d'un mois à l'autre se situera dans la fourchette allant de -38 400 à +70 400 (16 000 + ou – deux fois l'erreur-type).

Pour des explications plus détaillées de la variabilité d'échantillonnage des estimations et, plus particulièrement, pour des renseignements sur la méthode d'évaluation de la variabilité des estimations de niveaux, veuillez consulter la section du *Guide de l'Enquête sur la population active (71-543-G)* traitant de la qualité des données, page 27.

Documentation

Pour des renseignements plus détaillés concernant l'Enquête sur la population active, voir les documents suivants :

- Aperçu de l'Enquête sur la population active
- Guide de l'Enquête sur la population active (71-543-G)
- Énoncés de qualité
- Méthodologie de l'enquête sur la population active du Canada (71-526-X)
- *Cartes géographiques* de l'EPA