

N° 71-001-X au catalogue

Information sur la population active

Ne pas publier avant 7 heures (HNE)

vendredi 6 février 2009

Du 11 au 17 janvier 2009



Statistique
Canada

Statistics
Canada

Canada

Comment obtenir d'autres renseignements

Comment obtenir d'autres renseignements Toute demande de renseignements au sujet du présent produit ou au sujet de statistiques ou de services connexes doit être adressée à : Programme de l'Enquête sur la population active, Division de la statistique du travail, Statistique Canada, Ottawa, Ontario, K1A 0T6 (téléphone : 613-951-4090, numéro de téléphone sans frais : 1-866-873-8788, télécopieur : 613-951-2869 ou par courriel : travail@statcan.gc.ca).

Pour toute demande de renseignements au sujet de ce produit ou sur l'ensemble des données et des services de Statistique Canada, visiter notre site Web à www.statcan.gc.ca. Vous pouvez également communiquer avec nous par courriel à infostats@statcan.gc.ca ou par téléphone entre 8 h 30 et 16 h 30 du lundi au vendredi aux numéros suivants :

Centre de contact national de Statistique Canada

Numéros sans frais (Canada et États-Unis) :

Service de renseignements	1-800-263-1136
Service national d'appareils de télécommunications pour les malentendants	1-800-363-7629
Télécopieur	1-877-287-4369

Appels locaux ou internationaux :

Service de renseignements	1-613-951-8116
Télécopieur	1-613-951-0581

Programme des services de dépôt

Service de renseignements	1-800-635-7943
Télécopieur	1-800-565-7757

Comment accéder à ce produit

Le produit n° 71-001-X au catalogue est disponible gratuitement sous format électronique. Pour obtenir un exemplaire, il suffit de visiter notre site Web à www.statcan.gc.ca et de choisir la rubrique « Publications » > « Publications Internet gratuites ».

Normes de service à la clientèle

Statistique Canada s'engage à fournir à ses clients des services rapides, fiables et courtois. À cet égard, notre organisme s'est doté de *normes de service à la clientèle* que les employés observent. Pour obtenir une copie de ces normes de service, veuillez communiquer avec Statistique Canada au numéro sans frais 1-800-263-1136. Les normes de service sont aussi publiées sur le site www.statcan.gc.ca sous « À propos de nous » > « Offrir des services aux Canadiens ».

Statistique Canada
Division de la statistique du travail
Programme de l'Enquête sur la population active

Information sur la population active

Ne pas publier avant 7 heures (HNE)

vendredi 6 février 2009

Du 11 au 17 janvier 2009

Publication autorisée par le ministre responsable de Statistique Canada

© Ministre de l'Industrie, 2009

Tous droits réservés. Le contenu de la présente publication électronique peut être reproduit en tout ou en partie, et par quelque moyen que ce soit, sans autre permission de Statistique Canada, sous réserve que la reproduction soit effectuée uniquement à des fins d'étude privée, de recherche, de critique, de compte rendu ou en vue d'en préparer un résumé destiné aux journaux et/ou à des fins non commerciales. Statistique Canada doit être citée comme suit : Source (ou « Adapté de », s'il y a lieu) : Statistique Canada, année de publication, nom du produit, numéro au catalogue, volume et numéro, période de référence et page(s). Autrement, il est interdit de reproduire le contenu de la présente publication, ou de l'emmagasiner dans un système d'extraction, ou de le transmettre sous quelque forme ou par quelque moyen que ce soit, reproduction électronique, mécanique, photographique, pour quelque fin que ce soit, sans l'autorisation écrite préalable des Services d'octroi de licences, Division des services à la clientèle, Statistique Canada, Ottawa, Ontario, Canada K1A 0T6.

Février 2009

N° 71-001-X au catalogue

ISSN 1703-8308

Périodicité : mensuelle

Ottawa

This publication is available in English upon request (catalogue no. 71-001-X).

Note de reconnaissance

Le succès du système statistique du Canada repose sur un partenariat bien établi entre Statistique Canada et la population, les entreprises, les administrations canadiennes et les autres organismes. Sans cette collaboration et cette bonne volonté, il serait impossible de produire des statistiques précises et actuelles.

Informations pour l'utilisateur

Signes conventionnels

Les signes conventionnels suivants sont employés uniformément dans les publications de Statistique Canada :

- . indisponible pour toute période de référence
- .. indisponible pour une période de référence précise
- ... n'ayant pas lieu de figurer
- 0 zéro absolu ou valeur arrondie à zéro
- 0^s valeur arrondie à 0 (zéro) là où il y a une distinction importante entre le zéro absolu et la valeur arrondie
- p provisoire
- r révisé
- x confidentiel en vertu des dispositions de la *Loi sur la statistique*
- E à utiliser avec prudence
- F trop peu fiable pour être publié

Demandes spéciales (\$)

Il est possible de demander des totalisations spéciales de façon ponctuelle ou régulière. Ce service vous permet de préciser les tableaux et les séries chronologiques qui répondent à vos exigences particulières. Le coût de ce service varie selon la demande. Pour obtenir plus de renseignements sur ce service, veuillez composer notre numéro de téléphone sans frais (1 866-873-8788) ou communiquez par courriel à l'adresse suivante : travail@statcan.gc.ca.

Calendrier de diffusion pour l'EPA

Période de référence - Semaine se terminant	Date de diffusion
17 janvier 2009	6 février 2009
21 février 2009	13 mars 2009
21 mars 2009	9 avril 2009
18 avril 2009	8 mai 2009
16 mai 2009	5 juin 2009
20 juin 2009	10 juillet 2009
18 juillet 2009	7 août 2009
15 août 2009	4 septembre 2009
19 septembre 2009	9 octobre 2009
17 octobre 2009	6 novembre 2009
14 novembre 2009	4 décembre 2009
12 décembre 2009	8 janvier 2010

Dernier communiqué de l'EPA dans *le Quotidien* (gratuit)

Table des matières

Faits saillants	5
Analyse — Janvier 2009	6
Graphiques	
1. Indicateurs de l'emploi et du chômage, Canada, données désaisonnalisées	8
2. Indicateurs de l'emploi et du chômage, Canada, données désaisonnalisées	9
3. Indice de l'emploi selon la branche d'activité, Canada, données désaisonnalisées, janvier 2006=100	10
4. Indice de l'emploi selon la branche d'activité, Canada, données désaisonnalisées, janvier 2006=100	11
5. Indice de l'emploi selon la branche d'activité, Canada, données désaisonnalisées, janvier 2006=100	12
6. Indice de l'emploi selon la province, données désaisonnalisées, janvier 2006=100	13
7. Indice de l'emploi selon la province, données désaisonnalisées, janvier 2006=100	14
Produits connexes	15
Tableaux statistiques	
1 Caractéristiques de la population active selon l'âge et le sexe, Canada, données désaisonnalisées	24
2 Emploi selon la catégorie de travailleurs et la branche d'activité, Canada, données désaisonnalisées	26
3 Caractéristiques de la population active selon la province, données désaisonnalisées	27
4 Certaines caractéristiques de la population active (données désaisonnalisées)	29
4-1 Terre-Neuve-et-Labrador	29
4-2 Île-du-Prince-Édouard	30
4-3 Nouvelle-Écosse	31
4-4 Nouveau-Brunswick	32
4-5 Québec	33
4-6 Ontario	34
4-7 Manitoba	35
4-8 Saskatchewan	36
4-9 Alberta	37
4-10 Colombie-Britannique	38
5 Caractéristiques de la population active selon la région métropolitaine de recensement (données désaisonnalisées)	39
5-1 Moyennes mobiles de trois mois	39
5-2 Données mensuelles	44

Table des matières – suite

6	Caractéristiques de la population active	45
6-1	selon la province et la région économique, données non désaisonnalisées, moyennes mobiles de trois mois se terminant en janvier 2008 et janvier 2009	45
6-2	selon les territoires, données non désaisonnalisées, moyennes mobiles de trois mois se terminant en janvier 2008 et janvier 2009	50
7	Heures habituelles et salaires moyens des employés selon certaines caractéristiques, Canada, données non désaisonnalisées	51
8	Taux de chômage selon la région utilisée par le régime d'assurance-emploi, données désaisonnalisées, moyennes mobiles de trois mois	52
Qualité des données, concepts et méthodologie		
	Qualité des données	54

Faits saillants

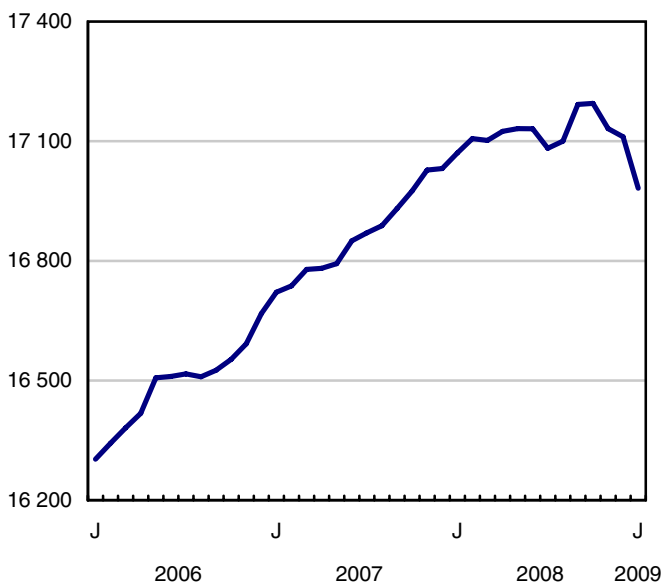
Janvier 2009

En janvier, l'emploi a fléchi de 129 000 (-0,8 %), presque exclusivement dans le travail à temps plein, et le taux de chômage a grimpé de 0,6 point de pourcentage pour atteindre 7,2 %. Ce déclin de l'emploi excède toute autre baisse mensuelle durant les précédents replis économiques des années 1980 et 1990.

Graphique 1
Emploi et taux de chômage, Canada, séries désaisonnalisées

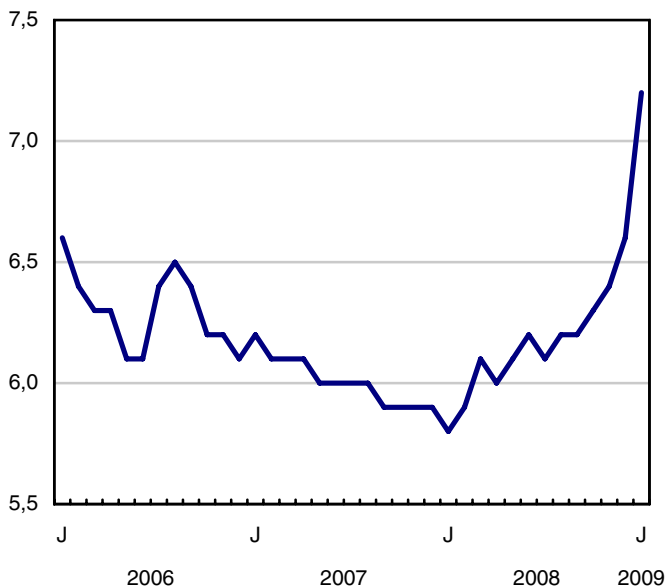
Emploi

milliers



Taux de chômage

pourcentage



Analyse — Janvier 2009

En janvier, l'emploi a fléchi de 129 000 (-0,8 %), presque exclusivement dans le travail à temps plein, et le taux de chômage a grimpé de 0,6 point de pourcentage pour atteindre 7,2 %. Ce déclin de l'emploi excède toute autre baisse mensuelle durant les précédents replis économiques des années 1980 et 1990.

Le repli constaté en janvier s'ajoute aux autres baisses des derniers mois. Depuis octobre, l'emploi a reculé de 213 000 (-1,2 %), en raison des pertes dans le travail à temps plein.

En janvier, la plus forte diminution a été relevée dans la fabrication, l'emploi accusant une baisse nette de 101 000 dans ce secteur. Des reculs ont aussi été observés dans un certain nombre d'autres branches d'activité. Seul le secteur des soins de santé et de l'assistance sociale a connu une progression notable de l'emploi (+31 000).

Tout le repli du mois de janvier s'est manifesté dans les trois provinces les plus grandes du Canada. Un peu plus de la moitié de la baisse de l'emploi est survenue en Ontario (-71 000), et de fortes baisses ont aussi été notées en Colombie-Britannique (-35 000) et au Québec (-26 000). L'emploi a peu changé dans les autres provinces.

L'emploi s'est surtout replié chez les adultes du principal groupe d'âge actif, âgés de 25 à 54 ans, et chez les jeunes de 15 à 24 ans.

En janvier, l'emploi a fléchi dans le secteur public comme dans le secteur privé. Il a glissé de 1,2 % dans le secteur public et de 0,9 % dans le secteur privé.

L'augmentation sur 12 mois du salaire horaire moyen des employés s'est établie à 4,8 %, comparativement à 1,2 % pour la hausse la plus récente de l'Indice des prix à la consommation.

L'emploi dans le secteur de la fabrication dégringole en janvier

En janvier, l'emploi dans le secteur de la fabrication a diminué de 101 000. Il s'agit là de la baisse mensuelle la plus importante observée dans ce secteur depuis que des données comparables sont disponibles. L'essentiel du repli de janvier s'est produit en Ontario (-36 000), au Québec (-30 000) et en Colombie-Britannique (-18 000). L'emploi manufacturier a aussi perdu du terrain en Alberta et au Manitoba.

En janvier, les baisses les plus marquées dans la fabrication sont survenues dans l'industrie des véhicules automobiles. L'emploi a également fléchi dans d'autres branches du secteur de la fabrication en janvier, notamment la fabrication des meubles; des produits informatiques et électroniques; des produits minéraux non métalliques; des matériaux, des appareils et des composantes électriques; et des vêtements.

L'emploi a aussi baissé en janvier dans le secteur du transport et de l'entreposage (-30 000), et tout particulièrement dans l'industrie du camionnage en Ontario. L'emploi a également diminué en janvier dans les services aux entreprises, les services relatifs aux bâtiments et les autres services de soutien (-22 000, ou -3,2 %). Au cours des 12 derniers mois, l'emploi dans ce secteur a chuté de 8,2 %.

Les soins de santé et de l'assistance sociale sont allés à contre-courant en janvier, l'emploi dans ce secteur ayant progressé de 31 000, principalement en Ontario et au Québec. Depuis janvier 2008, le secteur des soins de santé et de l'assistance sociale est celui qui a enregistré le taux de croissance de l'emploi le plus élevé de toutes les branches d'activité, soit 5,1 % (+95 000), grâce à des hausses dans l'assistance sociale, les établissements de soins infirmiers et de soins pour bénéficiaires internes, et les hôpitaux.

La glissade de l'emploi se poursuit en Ontario

L'Ontario a connu en janvier sa chute de l'emploi (-71 000) la plus importante en plus de trois décennies. Par conséquent, le taux de chômage a augmenté de 0,8 point de pourcentage pour s'établir à 8,0 %, son plus haut niveau depuis novembre 1997. Depuis octobre 2008, l'emploi dans cette province a fléchi de 1,9 % (-125 000) et le taux de chômage a augmenté de 1,3 point.

En janvier, l'emploi en Colombie-Britannique a diminué de 35 000, les hausses dans le travail à temps partiel ayant été éclipsées par les baisses dans le travail à temps plein. Le taux de chômage de la province a bondi de 0,8 point de pourcentage pour se fixer à 6,1 %. Après cinq ans de croissance soutenue, l'emploi dans le secteur de la construction s'est replié pour un quatrième mois consécutif en janvier, ce qui a porté les pertes globales dans ce secteur à 32 000 depuis le sommet atteint en septembre 2008.

Au Québec, l'emploi a diminué de 26 000, exclusivement dans le travail à temps partiel, de sorte que le taux de chômage a augmenté pour atteindre 7,7 % en janvier. Le secteur des administrations publiques a connu de fortes baisses en janvier, après avoir enregistré une hausse en décembre, hausse attribuable à l'embauche de travailleurs pour les élections provinciales.

Le déclin de l'emploi se manifeste surtout dans le groupe des 25 à 54 ans

L'emploi a chuté de 111 000 dans le principal groupe d'âge actif (soit les adultes âgés de 25 à 54 ans), et près des deux tiers de ce recul sont survenus chez les hommes. Le taux de chômage des adultes du principal groupe d'âge actif a grimpé de 0,8 point de pourcentage pour atteindre 6,2 %, un sommet depuis novembre 2004 pour ce groupe.

Les jeunes âgés de 15 à 24 ans ont, eux aussi, connu des baisses de l'emploi en janvier (-28 000). Parallèlement, bon nombre de jeunes ont quitté la population active, si bien que le taux de chômage de ce groupe a légèrement diminué pour se fixer à 12,7 %.

Depuis octobre 2008, la plus forte baisse de l'emploi a été observée chez les adultes du principal groupe d'âge actif (-146 000, ou -1,2 %). Au cours de la même période, l'emploi chez les jeunes s'est replié de 75 000 (-2,9 %). En revanche, les travailleurs âgés ont profité d'une légère progression de l'emploi (+8 000 ou +0,3 %).

Note aux lecteurs

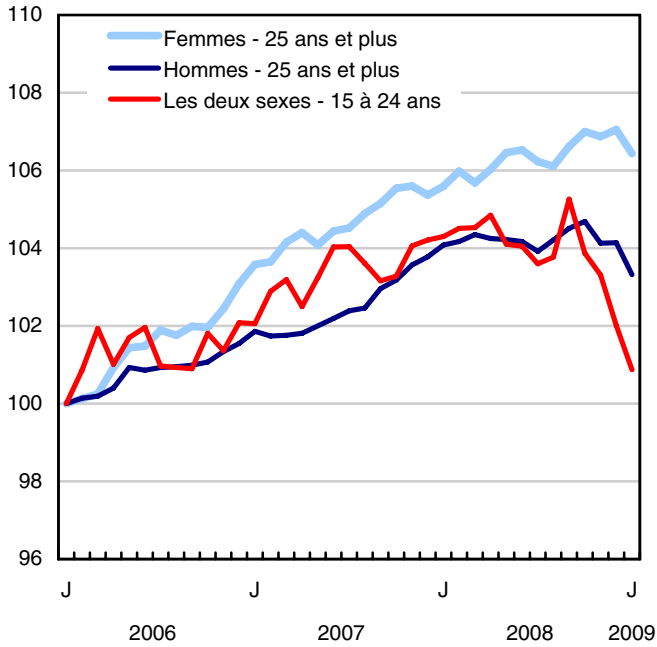
Calendrier de révision : Les estimations désaisonnalisées tirées de l'Enquête sur la population active ont été révisées de façon rétroactive sur trois ans (à partir de janvier 2006) à la lumière des facteurs saisonniers les plus récents. Ces estimations sont maintenant accessibles dans CANSIM (tableaux 282-0087 à 282-0094).

Les estimations tirées de l'Enquête sur la population active sont fondées sur un échantillon et sont donc sujettes à la variabilité d'échantillonnage. Les estimations visant de petites régions géographiques ou de petites branches d'activité seront associées à une variabilité plus importante. Pour une explication de la variabilité d'échantillonnage des estimations et de la méthode d'évaluation de cette variabilité à l'aide de l'erreur-type, veuillez consulter la section traitant de la *qualité des données* dans cette publication.

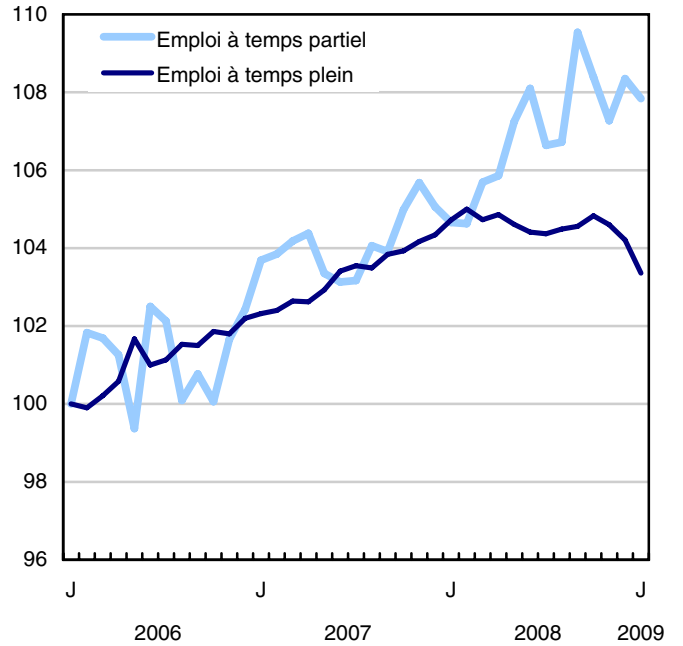
Le CD-ROM de la *Revue chronologique de la population active* de 2007 (71F0004XCB, 209 \$) est maintenant en vente.

Graphique 1
Indicateurs de l'emploi et du chômage, Canada, données désaisonnalisées

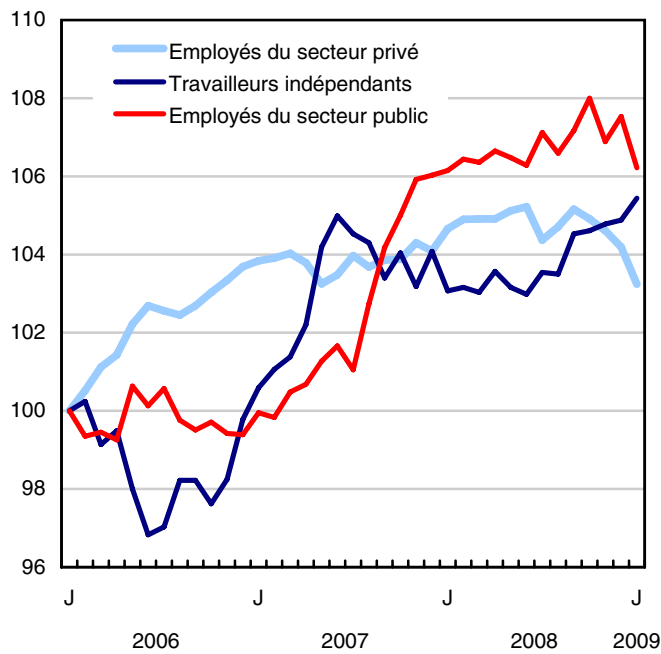
Indice de l'emploi, janvier 2006=100



Indice de l'emploi, janvier 2006=100

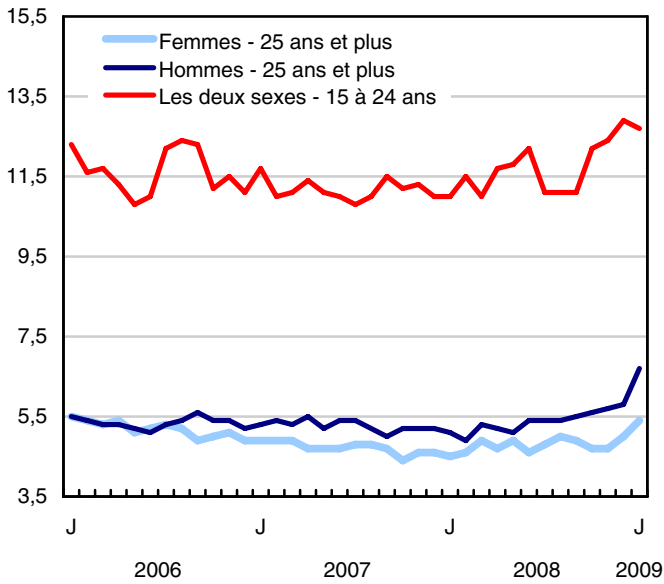


Indice de l'emploi, janvier 2006=100

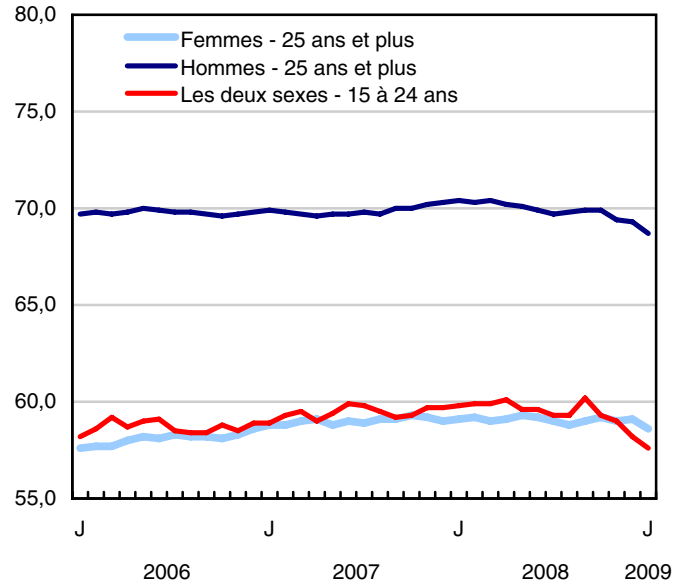


Graphique 2
Indicateurs de l'emploi et du chômage, Canada, données désaisonnalisées

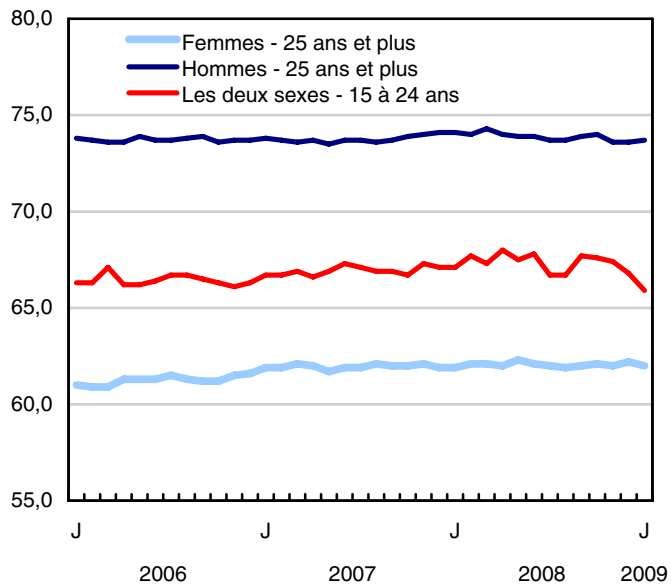
Taux de chômage (%)



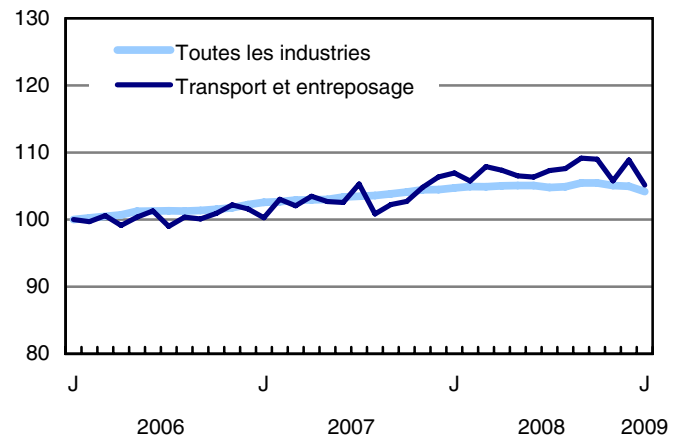
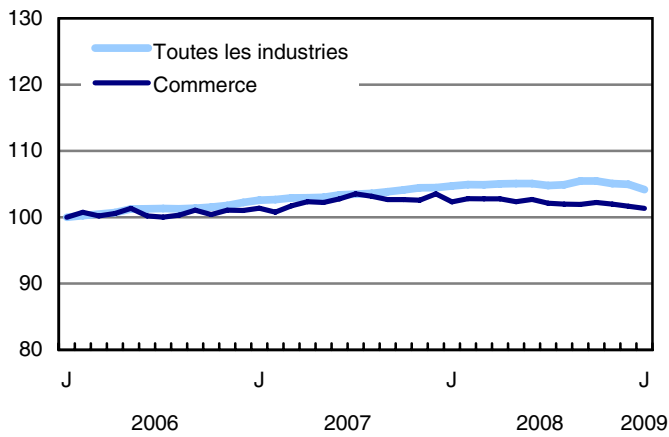
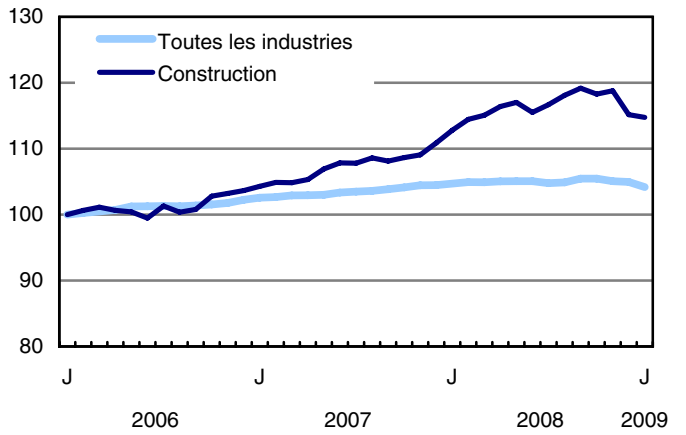
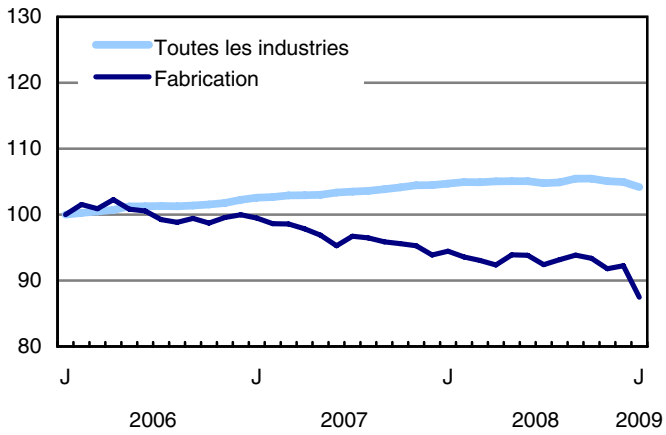
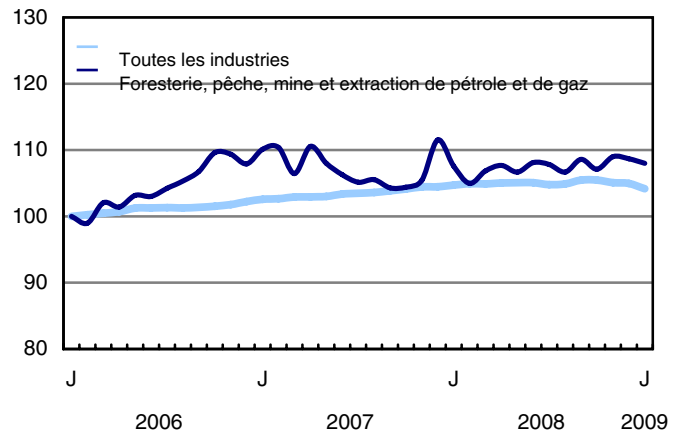
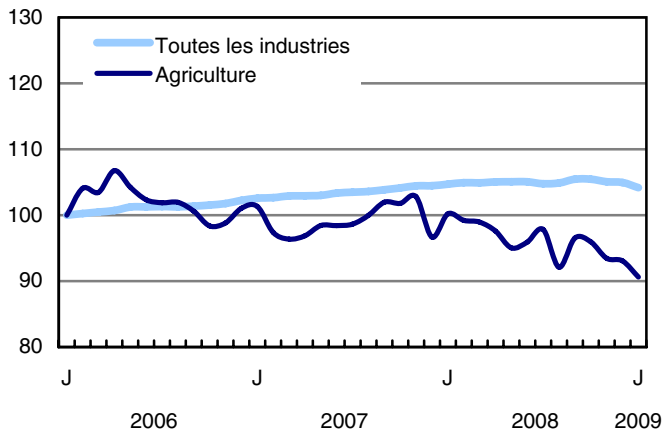
Taux d'emploi (%)



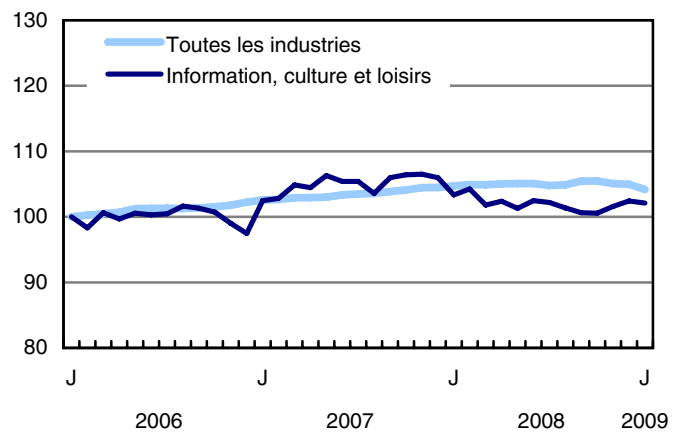
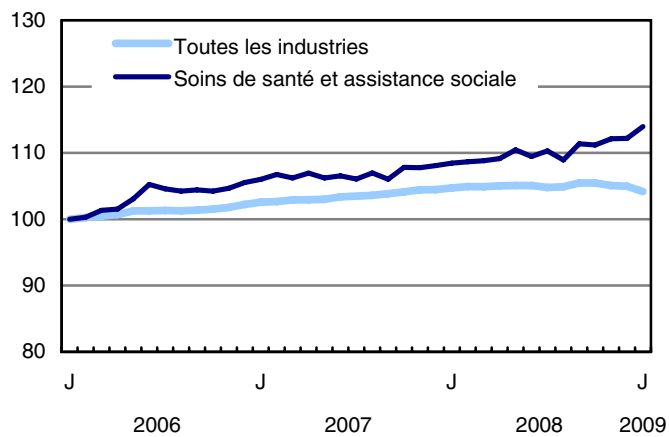
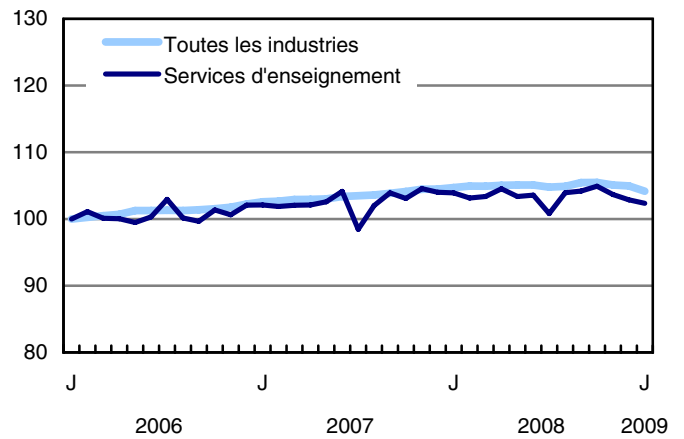
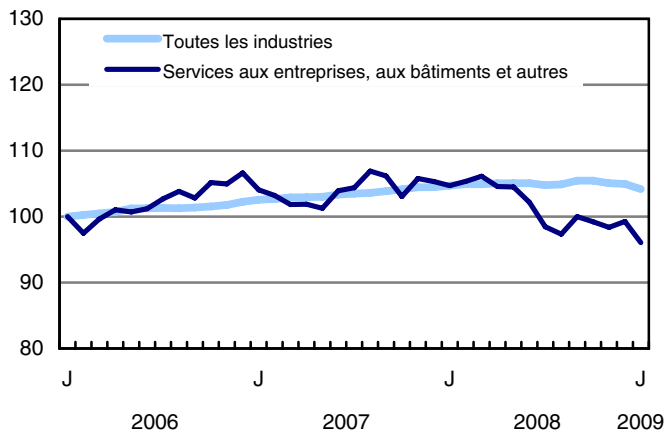
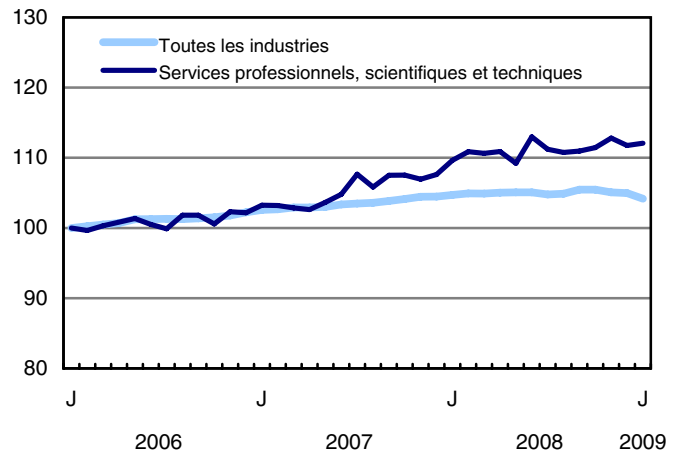
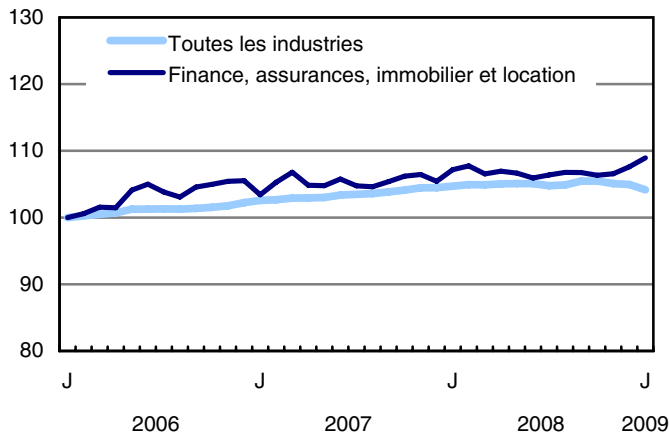
Taux d'activité (%)



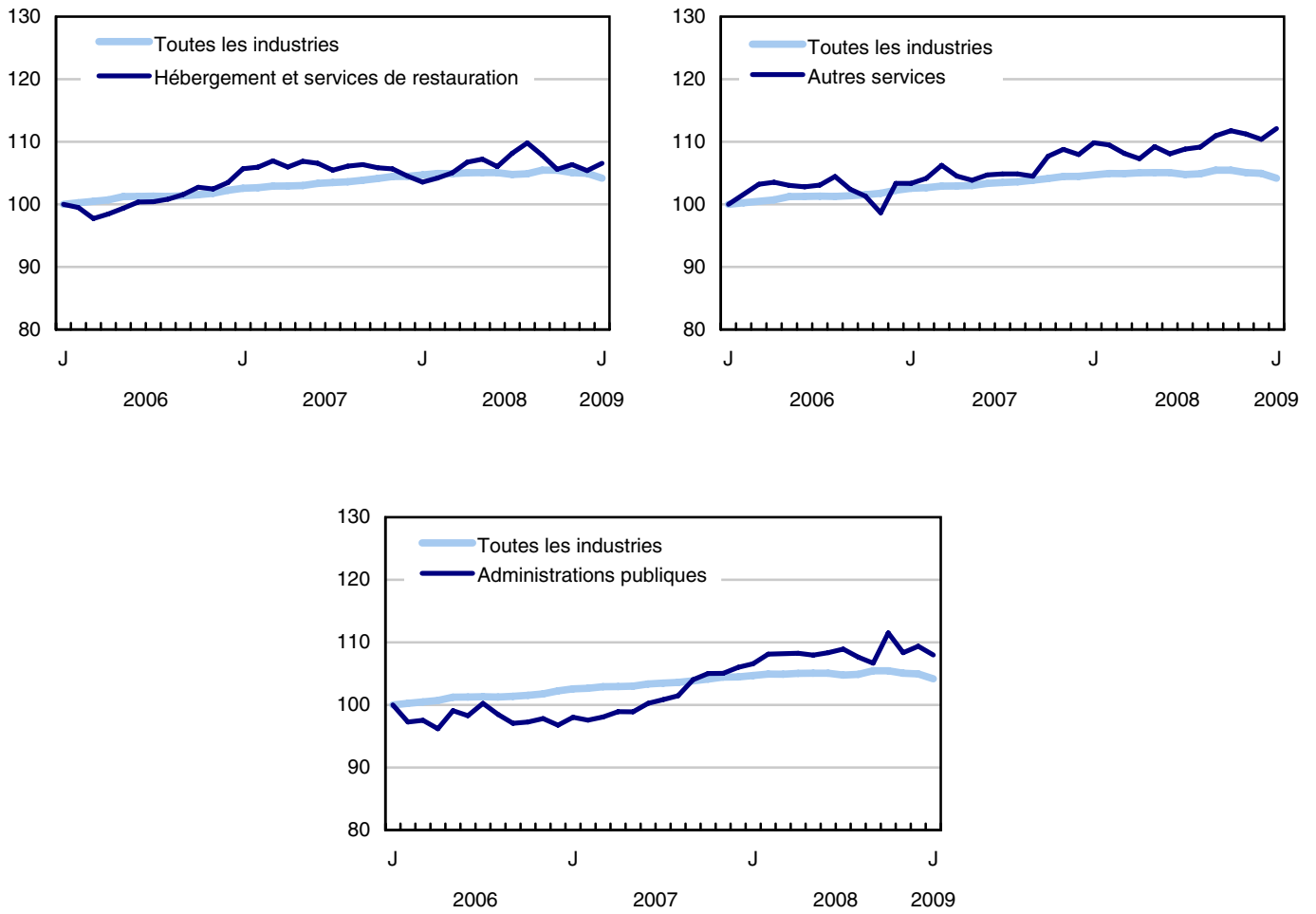
Graphique 3
Indice de l'emploi selon la branche d'activité, Canada, données désaisonnalisées, janvier 2006=100



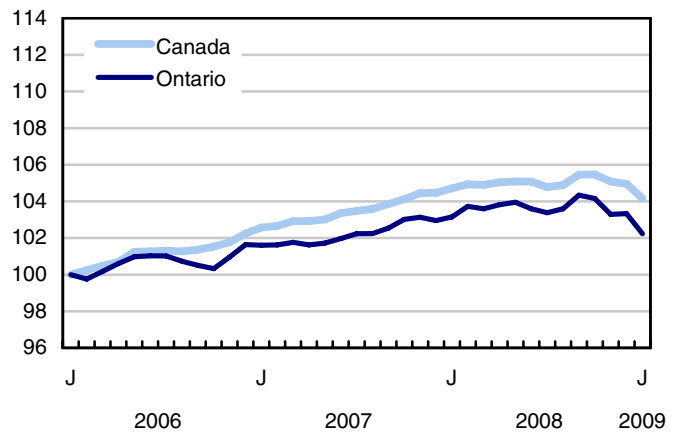
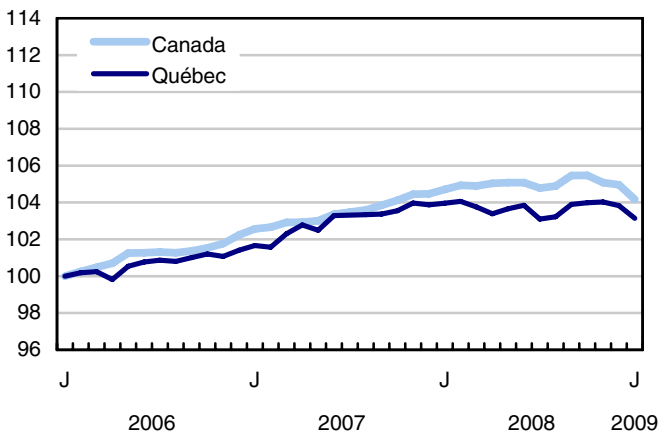
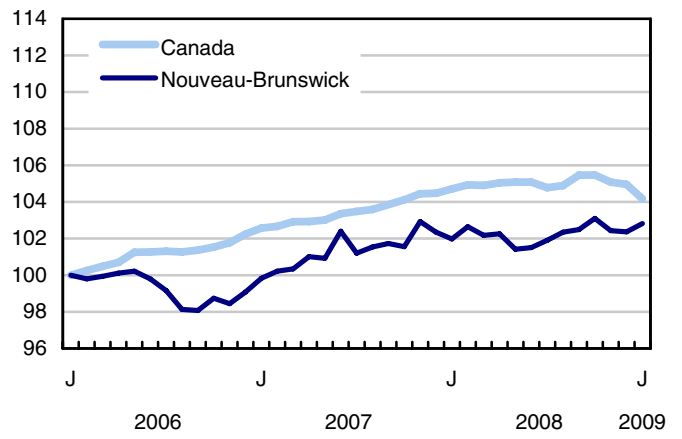
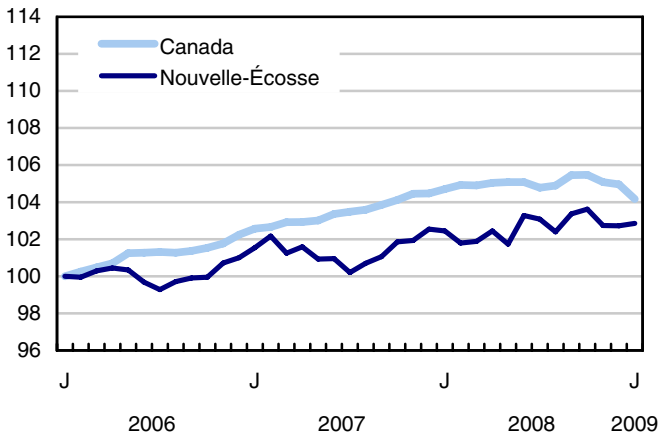
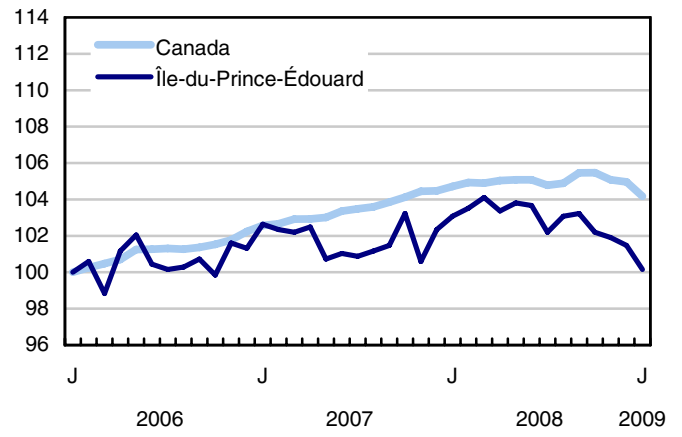
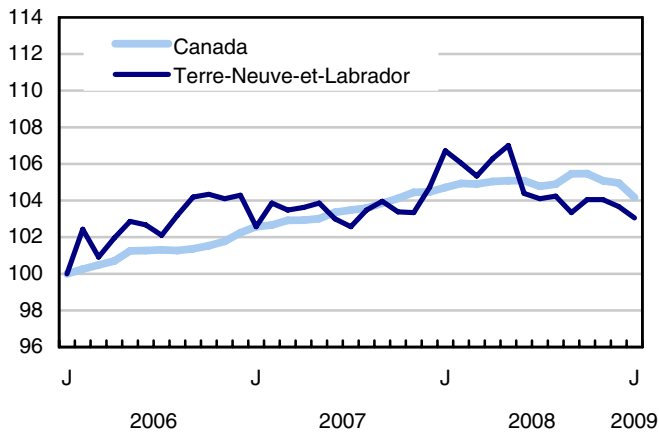
Graphique 4
Indice de l'emploi selon la branche d'activité, Canada, données désaisonnalisées, janvier 2006=100



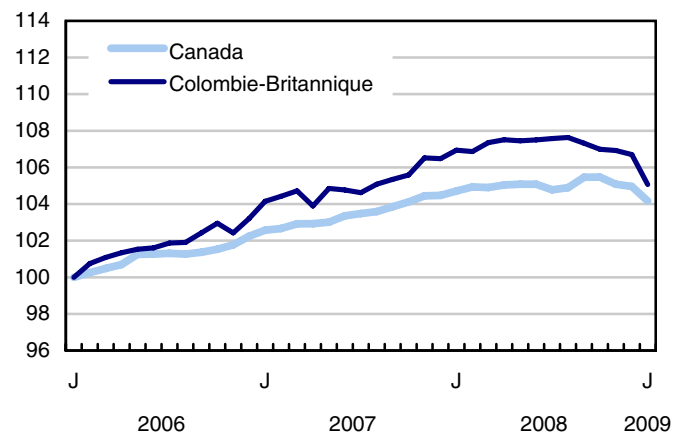
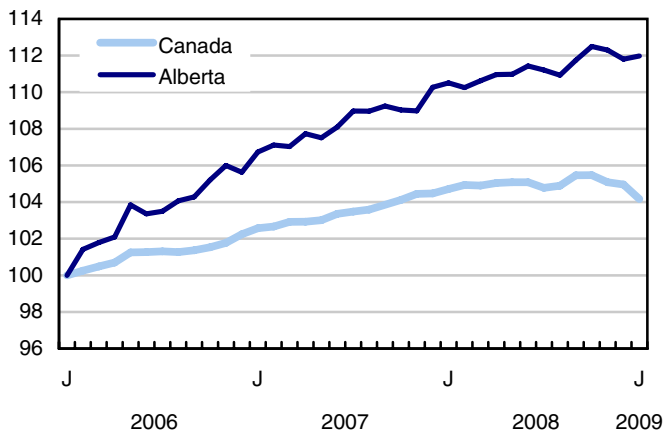
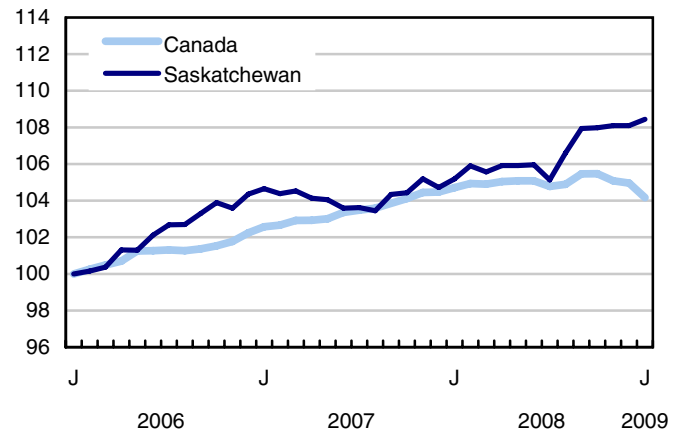
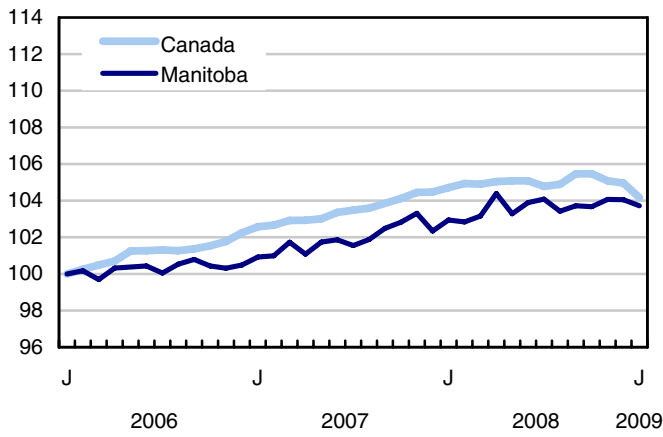
Graphique 5
Indice de l'emploi selon la branche d'activité, Canada, données désaisonnalisées, janvier 2006=100



Graphique 6
Indice de l'emploi selon la province, données désaisonnalisées, janvier 2006=100



Graphique 7
Indice de l'emploi selon la province, données désaisonnalisées, janvier 2006=100



Produits connexes

Choisis parmi les publications de Statistique Canada

71-222-X	Regard sur le marché du travail canadien
71-526-X	Méthodologie de l'Enquête sur la population active du Canada
71-543-G	Guide de l'Enquête sur la population active
71-544-X	Produits et services de l'Enquête sur la population active
71-587-X	Les peuples autochtones demeurant hors réserve dans l'Ouest canadien : estimations de l'Enquête sur la population active
71-588-X	Série d'analyse de la population active autochtone
71-606-X	Série d'analyses de la population active immigrante
71F0004X	Revue chronologique de la population active
71F0031X	Améliorations apportées à l'Enquête sur la population active (EPA)
71M0001X	Enquête sur la population active - Fichier de microdonnées
75-001-X	L'emploi et le revenu en perspective

Choisis parmi les tableaux de CANSIM de Statistique Canada

282-0001	Enquête sur la population active (EPA), estimations selon le sexe et le groupe d'âge détaillé
282-0002	Enquête sur la population active (EPA), estimations selon le sexe et le groupe d'âge détaillé
282-0003	Enquête sur la population active (EPA), estimations selon le niveau de scolarité atteint, le sexe et le groupe d'âge
282-0004	Enquête sur la population active (EPA), estimations selon le niveau de scolarité atteint, le sexe et le groupe d'âge
282-0005	Enquête sur la population active (EPA), estimations pour les étudiants à temps plein et à temps partiel durant les mois d'étude, le sexe et le groupe d'âge
282-0006	Enquête sur la population active (EPA), estimations selon les étudiants au cours des mois d'été, le sexe et le groupe d'âge
282-0007	Enquête sur la population active (EPA), estimations selon le Système de classification des industries de l'Amérique du Nord (SCIAN), le sexe et le groupe d'âge

282-0008	Enquête sur la population active (EPA), estimations selon le Système de classification des industries de l'Amérique du Nord (SCIAN), le sexe et le groupe d'âge
282-0009	Enquête sur la population active (EPA), estimations selon la Classification nationale des professions pour statistiques (CNP-S) et le sexe
282-0010	Enquête sur la population active (EPA), estimations selon la Classification nationale des professions pour statistiques (CNP-S) et le sexe
282-0011	Enquête sur la population active (EPA), estimations de l'emploi selon la catégorie de travailleur, le Système de classification des industries de l'Amérique du Nord (SCIAN) et le sexe
282-0012	Enquête sur la population active (EPA), estimations de l'emploi selon la catégorie de travailleur, le Système de classification des industries de l'Amérique du Nord (SCIAN) et le sexe
282-0013	Enquête sur la population active (EPA), estimations de l'emploi à temps partiel selon la raison pour le travail à temps partiel, le sexe et le groupe d'âge
282-0014	Enquête sur la population active (EPA), estimations de l'emploi à temps partiel selon la raison pour le travail à temps partiel, le sexe et le groupe d'âge
282-0015	Enquête sur la population active (EPA), estimations selon les heures habituellement travaillées, l'emploi principal ou tous les emplois, le sexe et le groupe d'âge
282-0016	Enquête sur la population active (EPA), estimations selon les heures habituellement travaillées, l'emploi principal ou tous les emplois, le sexe et le groupe d'âge
282-0017	Enquête sur la population active (EPA), estimations selon les heures effectivement travaillées, l'emploi principal ou tous les emplois, le sexe et le groupe d'âge
282-0018	Enquête sur la population active (EPA), estimations selon les heures effectivement travaillées, l'emploi principal ou tous les emplois, le sexe et le groupe d'âge
282-0019	Enquête sur la population active (EPA), estimations selon les heures habituellement travaillées, la catégorie de travailleur, le Système de classification des industries de l'Amérique du Nord (SCIAN) et le sexe
282-0020	Enquête sur la population active (EPA), estimations selon les heures habituellement travaillées, la catégorie de travailleur, le Système de classification des industries de l'Amérique du Nord (SCIAN) et le sexe
282-0021	Enquête sur la population active (EPA), estimations selon les heures effectivement travaillées, la catégorie de travailleur, le Système de classification des industries de l'Amérique du Nord (SCIAN) et le sexe
282-0022	Enquête sur la population active (EPA), estimations selon les heures effectivement travaillées, la catégorie de travailleur, le Système de classification des industries de l'Amérique du Nord (SCIAN) et le sexe
282-0023	Enquête sur la population active (EPA), estimations selon les heures habituellement travaillées, la catégorie de travailleur, la Classification nationale des professions pour statistiques (CNP-S), et le sexe

282-0024	Enquête sur la population active (EPA), estimations selon les heures habituellement travaillées, la catégorie de travailleur, la Classification nationale des professions pour statistiques (CNP-S) et le sexe
282-0025	Enquête sur la population active (EPA), estimations selon les heures effectivement travaillées, la catégorie de travailleur, la Classification nationale des professions pour statistiques (CNP-S) et le sexe
282-0026	Enquête sur la population active (EPA), estimations selon les heures effectivement travaillées, la catégorie de travailleur, la Classification nationale des professions pour statistiques (CNP-S) et le sexe
282-0027	Enquête sur la population active (EPA), estimations selon le total et la moyenne des heures habituellement et effectivement travaillées, emploi principal ou tous les emplois, le genre de travail, le sexe et le groupe d'âge
282-0028	Enquête sur la population active (EPA), estimations selon le total et la moyenne des heures habituellement et effectivement travaillées, l'emploi principal ou tous les emplois, le genre de travail, le sexe et le groupe d'âge
282-0029	Enquête sur la population active (EPA), estimations moyennes des journées perdues pour des raisons personnelles par employé à temps plein selon le Système de classification des industries de l'Amérique du Nord (SCIAN), le sexe et le groupe d'âge
282-0030	Enquête sur la population active (EPA), estimations moyennes des journées perdues pour des raisons personnelles par employé à temps plein selon Classification nationale des professions pour statistiques (CNP-S), le sexe et le groupe d'âge
282-0031	Enquête sur la population active (EPA), estimations des personnes ayant plus d'un emploi selon le Système de classification des industries de l'Amérique du Nord (SCIAN), le sexe et le groupe d'âge
282-0032	Enquête sur la population active (EPA), estimations des personnes ayant plus d'un emploi selon le Système de classification des industries de l'Amérique du Nord (SCIAN), le sexe et le groupe d'âge, non désaisonnalisées
282-0033	Enquête sur la population active (EPA), estimations des personnes ayant plus d'un emploi selon la Classification nationale des professions pour statistiques (CNP-S), le sexe, et le groupe d'âge
282-0034	Enquête sur la population active (EPA), estimations des personnes ayant plus d'un emploi selon la Classification nationale des professions pour statistiques (CNP-S), le sexe, et le groupe d'âge
282-0035	Enquête sur la population active (EPA), estimations des personnes ayant plus d'un emploi selon le nombre d'heures habituellement travaillées à l'emploi principal et à tous les emplois
282-0036	Enquête sur la population active (EPA), estimations des personnes ayant plus d'un emploi selon le nombre d'heures habituellement travaillées à l'emploi principal et à tous les emplois
282-0037	Enquête sur la population active (EPA), estimations de la durée de l'emploi selon le genre de travail, le sexe et le groupe d'âge
282-0038	Enquête sur la population active (EPA), estimations de la durée de l'emploi selon le genre de travail, le sexe et le groupe d'âge

282-0039	Enquête sur la population active (EPA), estimations de la durée de l'emploi selon la Classification nationale des professions pour statistiques (CNP-S) et le sexe
282-0040	Enquête sur la population active (EPA), estimations de la durée de l'emploi selon la Classification nationale des professions pour statistiques (CNP-S) et le sexe
282-0041	Enquête sur la population active (EPA), estimations de la durée de l'emploi selon le Système de classification des industries de l'Amérique du Nord (SCIAN) et le sexe
282-0042	Enquête sur la population active (EPA), estimations de la durée de l'emploi selon le Système de classification des industries de l'Amérique du Nord (SCIAN) et le sexe
282-0047	Enquête sur la population active (EPA), estimations de la durée du chômage selon le sexe et le groupe d'âge
282-0048	Enquête sur la population active (EPA), estimations de la durée du chômage selon le sexe et le groupe d'âge
282-0049	Enquête sur la population active (EPA), estimations de chômeurs selon le genre de travail recherché et la méthode de recherche d'emploi utilisée, le sexe et le groupe d'âge
282-0050	Enquête sur la population active (EPA), estimations de chômeurs selon le genre de travail recherché et la méthode de recherche d'emploi utilisée
282-0051	Enquête sur la population active (EPA), estimations de l'âge de la retraite selon la catégorie de travailleur et le sexe
282-0052	Enquête sur la population active (EPA), estimations selon la région métropolitaine de recensement, le sexe et le groupe d'âge, moyennes mobiles de 3 mois
282-0053	Enquête sur la population active (EPA), estimations selon la région métropolitaine de recensement, le sexe et le groupe d'âge
282-0054	Enquête sur la population active (EPA), estimations selon les provinces, les territoires et les régions économiques, moyennes mobiles de 3 mois
282-0055	Enquête sur la population active (EPA), estimations selon les provinces, les territoires et les régions économiques
282-0056	Enquête sur la population active (EPA), estimations de l'emploi selon la région métropolitaine de recensement et le Système de classification des industries de l'Amérique du Nord (SCIAN), moyennes mobiles de 3 mois
282-0057	Enquête sur la population active (EPA), estimations de l'emploi selon la région métropolitaine de recensement et le Système de classification des industries de l'Amérique du Nord (SCIAN)
282-0058	Enquête sur la population active (EPA), estimations de l'emploi selon la région métropolitaine de recensement et la Classification nationale des professions pour statistiques (CNP-S), moyennes mobiles de 3 mois
282-0059	Enquête sur la population active (EPA), estimations de l'emploi selon la région métropolitaine de recensement et la Classification nationale des professions pour statistiques (CNP-S)

282-0060	Enquête sur la population active (EPA), estimations de l'emploi selon la région économique et le Système de classification des industries de l'Amérique du Nord (SCIAN), moyennes mobiles de 3 mois
282-0061	Enquête sur la population active (EPA), estimations de l'emploi selon la région économique et le Système de classification des industries de l'Amérique du Nord (SCIAN)
282-0062	Enquête sur la population active (EPA), estimations de l'emploi selon la région économique et la Classification nationale des professions pour statistiques (CNP-S), moyennes mobiles de 3 mois
282-0063	Enquête sur la population active (EPA), estimations de l'emploi selon la région économique et la Classification nationale des professions pour statistiques (CNP-S)
282-0064	Enquête sur la population active (EPA), estimations selon les villes sélectionnées de taille moyenne
282-0069	Enquête sur la population active (EPA), estimations du salaire des employés selon le genre de travail, la Classification nationale des professions pour statistiques (CNP-S), le sexe et le groupe d'âge
282-0070	Enquête sur la population active (EPA), estimations du salaire des employés selon le genre de travail, la Classification nationale des professions pour statistiques (CNP-S), le sexe et le groupe d'âge
282-0071	Enquête sur la population active (EPA), estimations du salaire des employés selon le genre de travail, le Système de classification des industries de l'Amérique du Nord (SCIAN), le sexe et le groupe d'âge
282-0072	Enquête sur la population active (EPA), estimations du salaire des employés selon le genre de travail, le Système de classification des industries de l'Amérique du Nord (SCIAN), le sexe et le groupe d'âge
282-0073	Enquête sur la population active (EPA), estimations du salaire des employés selon la permanence de l'emploi, la couverture syndicale, le sexe et le groupe d'âge
282-0074	Enquête sur la population active (EPA), estimations du salaire des employés selon la permanence de l'emploi, la couverture syndicale, le sexe et le groupe d'âge
282-0075	Enquête sur la population active (EPA), estimations du nombre d'employés selon la taille de l'établissement, le Système de classification des industries de l'Amérique du Nord (SCIAN), le sexe et le groupe d'âge
282-0076	Enquête sur la population active (EPA), estimations du nombre d'employés selon la taille de l'établissement, le Système de classification des industries de l'Amérique du Nord (SCIAN), le sexe et le groupe d'âge
282-0077	Enquête sur la population active (EPA), estimations du nombre d'employés selon la couverture syndicale, le Système de classification des industries de l'Amérique du Nord (SCIAN), le sexe et le groupe d'âge
282-0078	Enquête sur la population active (EPA), estimations du nombre d'employés selon la couverture syndicale, le Système de classification des industries de l'Amérique du Nord (SCIAN), le sexe et le groupe d'âge

282-0079	Enquête sur la population active (EPA), estimations du nombre d'employés selon la permanence de l'emploi, le Système de classification des industries de l'Amérique du Nord (SCIAN), le sexe et le groupe d'âge
282-0080	Enquête sur la population active (EPA), estimations du nombre d'employés selon la permanence de l'emploi, le Système de classification des industries de l'Amérique du Nord (SCIAN), le sexe et le groupe d'âge
282-0081	Enquête sur la population active (EPA), estimations des employés travaillant à temps supplémentaire (hebdomadaire) selon la Classification nationale des professions pour statistiques (CNP-S), le sexe et le groupe d'âge
282-0082	Enquête sur la population active (EPA), estimations des employés travaillant à temps supplémentaire (hebdomadaire) selon la Classification nationale des professions pour statistiques (CNP-S), le sexe et le groupe d'âge
282-0083	Enquête sur la population active (EPA), estimations des employés travaillant à temps supplémentaire (hebdomadaire) selon le Système de classification des industries de l'Amérique du Nord (SCIAN), le sexe et le groupe d'âge, non désaisonnalisées
282-0084	Enquête sur la population active (EPA), estimations des employés travaillant à temps supplémentaire (hebdomadaire) selon le Système de classification des industries de l'Amérique du Nord (SCIAN), le sexe et le groupe d'âge
282-0085	Enquête sur la population active (EPA), estimations des taux supplémentaires du chômage selon le sexe et le groupe d'âge
282-0086	Enquête sur la population active (EPA), estimations des taux supplémentaires du chômage selon le sexe et le groupe d'âge
282-0087	Enquête sur la population active (EPA), estimations selon le sexe et le groupe d'âge, désaisonnalisées et non désaisonnalisées
282-0088	Enquête sur la population active (EPA), estimations de l'emploi selon le Système de classification des industries de l'Amérique du Nord (SCIAN), désaisonnalisées et non désaisonnalisées
282-0089	Enquête sur la population active (EPA), estimations de l'emploi selon la catégorie de travailleur et le sexe, désaisonnalisées et non désaisonnalisées
282-0090	Enquête sur la population active (EPA), estimations selon la région métropolitaine de recensement, moyennes mobiles de 3 mois, désaisonnalisées et non désaisonnalisées
282-0091	Enquête sur la population active (EPA), estimations selon les régions métropolitaines de recensement de Montréal, Toronto et Vancouver, désaisonnalisées et non désaisonnalisées
282-0092	Enquête sur la population active (EPA), estimations des heures effectivement travaillées selon le Système de classification des industries de l'Amérique du Nord (SCIAN), désaisonnalisées
282-0093	Enquête sur la population active (EPA), estimations de l'emploi selon la Classification nationale des professions pour statistiques (CNP-S), désaisonnalisées
282-0094	Enquête sur la population active (EPA), estimations selon le Système de classification des industries de l'Amérique du Nord (SCIAN), Canada, désaisonnalisées

282-0095	Enquête sur la population active (EPA), estimations pour les étudiants à temps plein et à temps partiel durant les mois d'étude, le sexe et le groupe d'âge
282-0096	Enquête sur la population active (EPA), estimations selon les régions urbaines et rurales basées sur les limites du recensement de 2001, le sexe et le groupe d'âge
282-0097	Enquête sur la population active (EPA), estimations selon les régions urbaines et rurales basées sur les limites du recensement de 2001, le sexe et le groupe d'âge
282-0098	Enquête sur la population active (EPA), estimations de l'emploi selon les régions urbaines et rurales basées sur les limites du recensement de 2001, la catégorie de travailleur et le Système de classification des industries de l'Amérique du Nord (SCIAN)
282-0099	Enquête sur la population active (EPA), estimations de l'emploi selon les régions urbaines et rurales basées sur les limites du recensement de 2001, la catégorie de travailleur et le Système de classification des industries de l'Amérique du Nord (SCIAN)

Choisis parmi les enquêtes de Statistique Canada

3701 Enquête sur la population active

Choisis parmi les tableaux sommaires de Statistique Canada

- *Caractéristiques de la population active*
- *Emploi selon la branche d'activité*
- *Certains indicateurs économiques, Canada et États-Unis (mensuel et trimestriel)*
- *Jours perdus par travailleur pour cause de maladie ou d'incapacité, selon le sexe, par provinces*
- *Indicateurs économiques, par province et territoire (mensuel et trimestriel)*
- *Population active et taux d'activité selon le sexe et l'âge*
- *Population active, occupée et en chômage, et taux d'activité et de chômage, provinces*
- *Emploi selon la branche d'activité et le sexe*
- *Emploi à temps plein et à temps partiel selon le sexe et l'âge*
- *Caractéristiques de la population active selon l'âge et le sexe*
- *Distribution des personnes occupées selon la branche d'activité, par province*
- *Caractéristiques de la population active, population de 15 ans et plus, par région métropolitaine de recensement*
- *Caractéristiques de la population active, population de 15 ans et plus, par région économique, par province*

- *Jours perdus par travailleur selon la cause, provinces*
- *Jours perdus par travailleur selon la branche d'activité et le sexe*
- *Population occupée selon le niveau de scolarité*
- *Raisons du travail à temps partiel selon le sexe et l'âge*
- *Travail autonome, aperçu historique*
- *L'emploi selon le groupe d'âge, sexe, genre de travail, catégorie de travailleur, désaisonnalisées, par provinces (mensuel)*
- *Emploi selon la branche d'activité, données désaisonnalisées, par provinces (mensuel)*
- *Estimations des heures effectivement travaillées par semaine, par industries, désaisonnalisées (mensuel)*
- *Salaires horaires moyens des employés selon certaines caractéristiques et professions, données non désaisonnalisées, par provinces (mensuel)*
- *Caractéristiques de la population active, données désaisonnalisées, par province (mensuel)*
- *Caractéristiques de la population active, données non désaisonnalisées, par province (mensuel)*
- *Caractéristiques de la population active, désaisonnalisées, par région métropolitaine de recensement (moyennes mobiles de trois mois)*
- *Caractéristiques de la population active, non désaisonnalisées, par région métropolitaine de recensement (moyennes mobiles de trois mois)*
- *Caractéristiques de la population active, non désaisonnalisées, par régions économique (moyennes mobiles de trois mois)*

Tableaux statistiques

Tableau 1
Caractéristiques de la population active selon l'âge et le sexe, Canada, données désaisonnalisées

	Décembre 2008	Janvier 2009	E.-T. ¹	Variation depuis			Variation en pourcentage depuis		
				le mois dernier	décembre dernier	douze mois	le mois dernier	décembre dernier	douze mois
en milliers (sauf les taux)									
15 ans et plus, les deux sexes									
Population	27 098,7	27 128,1	...	29,4	29,4	376,3	0,1	0,1	1,4
Population active	18 321,2	18 292,1	27,1	-29,1	-29,1	167,2	-0,2	-0,2	0,9
Emploi	17 111,0	16 982,0	27,8	-129,0	-129,0	-88,6	-0,8	-0,8	-0,5
Emploi à temps plein	13 921,7	13 807,8	36,2	-113,9	-113,9	-182,1	-0,8	-0,8	-1,3
Emploi à temps partiel	3 189,3	3 174,2	33,1	-15,1	-15,1	93,5	-0,5	-0,5	3,0
Chômage	1 210,1	1 310,1	22,9	100,0	100,0	255,8	8,3	8,3	24,3
Taux d'activité	67,6	67,4	0,1	-0,2	-0,2	-0,4
Taux de chômage	6,6	7,2	0,1	0,6	0,6	1,4
Taux d'emploi	63,1	62,6	0,1	-0,5	-0,5	-1,2
Taux de temps partiel	18,6	18,7	0,2	0,1	0,1	0,6
15 à 24 ans, les deux sexes									
Population	4 384,4	4 385,8	...	1,4	1,4	18,0	0,0	0,0	0,4
Population active	2 930,5	2 892,4	16,2	-38,1	-38,1	-40,5	-1,3	-1,3	-1,4
Emploi	2 553,9	2 525,6	15,8	-28,3	-28,3	-85,8	-1,1	-1,1	-3,3
Emploi à temps plein	1 390,9	1 373,7	18,2	-17,2	-17,2	-86,8	-1,2	-1,2	-5,9
Emploi à temps partiel	1 163,0	1 151,9	18,9	-11,1	-11,1	1,0	-1,0	-1,0	0,1
Chômage	376,7	366,8	13,6	-9,9	-9,9	45,3	-2,6	-2,6	14,1
Taux d'activité	66,8	65,9	0,4	-0,9	-0,9	-1,2
Taux de chômage	12,9	12,7	0,4	-0,2	-0,2	1,7
Taux d'emploi	58,2	57,6	0,4	-0,6	-0,6	-2,2
Taux de temps partiel	45,5	45,6	0,6	0,1	0,1	1,5
25 ans et plus, hommes									
Population	11 102,7	11 116,6	...	13,9	13,9	180,1	0,1	0,1	1,6
Population active	8 172,7	8 188,9	13,6	16,2	16,2	83,0	0,2	0,2	1,0
Emploi	7 699,3	7 638,5	15,2	-60,8	-60,8	-56,6	-0,8	-0,8	-0,7
Emploi à temps plein	7 158,9	7 095,1	19,7	-63,8	-63,8	-100,0	-0,9	-0,9	-1,4
Emploi à temps partiel	540,4	543,3	15,5	2,9	2,9	43,3	0,5	0,5	8,7
Chômage	473,4	550,5	13,2	77,1	77,1	139,7	16,3	16,3	34,0
Taux d'activité	73,6	73,7	0,1	0,1	0,1	-0,4
Taux de chômage	5,8	6,7	0,2	0,9	0,9	1,6
Taux d'emploi	69,3	68,7	0,1	-0,6	-0,6	-1,7
Taux de temps partiel	7,0	7,1	0,2	0,1	0,1	0,6
25 ans et plus, femmes									
Population	11 611,6	11 625,7	...	14,1	14,1	178,2	0,1	0,1	1,6
Population active	7 217,9	7 210,8	15,7	-7,1	-7,1	124,8	-0,1	-0,1	1,8
Emploi	6 857,8	6 817,9	15,8	-39,9	-39,9	53,8	-0,6	-0,6	0,8
Emploi à temps plein	5 371,9	5 339,0	23,5	-32,9	-32,9	4,7	-0,6	-0,6	0,1
Emploi à temps partiel	1 485,9	1 478,9	21,7	-7,0	-7,0	49,1	-0,5	-0,5	3,4
Chômage	360,0	392,9	12,3	32,9	32,9	70,9	9,1	9,1	22,0
Taux d'activité	62,2	62,0	0,1	-0,2	-0,2	0,1
Taux de chômage	5,0	5,4	0,2	0,4	0,4	0,9
Taux d'emploi	59,1	58,6	0,1	-0,5	-0,5	-0,5
Taux de temps partiel	21,7	21,7	0,3	0,0	0,0	0,6
25 à 54 ans, les deux sexes									
Population	14 466,5	14 470,2	...	3,7	3,7	93,9	0,0	0,0	0,7
Population active	12 542,9	12 528,7	20,1	-14,2	-14,2	72,5	-0,1	-0,1	0,6
Emploi	11 868,5	11 757,7	21,8	-110,8	-110,8	-92,6	-0,9	-0,9	-0,8
Chômage	674,4	771,0	16,9	96,6	96,6	165,2	14,3	14,3	27,3
Taux d'activité	86,7	86,6	0,1	-0,1	-0,1	0,0
Taux de chômage	5,4	6,2	0,1	0,8	0,8	1,3
Taux d'emploi	82,0	81,3	0,2	-0,7	-0,7	-1,1

Voir les notes à la fin du tableau.

Tableau 1 – suite

Caractéristiques de la population active selon l'âge et le sexe, Canada, données désaisonnalisées

	Décembre 2008	Janvier 2009	E.-T. ¹	Variation depuis			Variation en pourcentage depuis		
				le mois dernier	décembre dernier	douze mois	le mois dernier	décembre dernier	douze mois
en milliers (sauf les taux)									
25 à 54 ans, hommes									
Population	7 227,3	7 229,3	...	2,0	2,0	49,1	0,0	0,0	0,7
Population active	6 591,3	6 590,1	12,7	-1,2	-1,2	11,9	0,0	0,0	0,2
Emploi	6 207,8	6 139,2	14,7	-68,6	-68,6	-101,8	-1,1	-1,1	-1,6
Chômage	383,5	450,9	12,2	67,4	67,4	113,6	17,6	17,6	33,7
Taux d'activité	91,2	91,2	0,2	0,0	0,0	-0,4
Taux de chômage	5,8	6,8	0,2	1,0	1,0	1,7
Taux d'emploi	85,9	84,9	0,2	-1,0	-1,0	-2,0
25 à 54 ans, femmes									
Population	7 239,1	7 240,8	...	1,7	1,7	44,6	0,0	0,0	0,6
Population active	5 951,5	5 938,6	15,0	-12,9	-12,9	60,7	-0,2	-0,2	1,0
Emploi	5 660,7	5 618,5	15,5	-42,2	-42,2	9,1	-0,7	-0,7	0,2
Chômage	290,9	320,1	11,5	29,2	29,2	51,5	10,0	10,0	19,2
Taux d'activité	82,2	82,0	0,2	-0,2	-0,2	0,3
Taux de chômage	4,9	5,4	0,2	0,5	0,5	0,8
Taux d'emploi	78,2	77,6	0,2	-0,6	-0,6	-0,3
55 ans et plus, les deux sexes									
Population	8 247,8	8 272,2	...	24,4	24,4	264,5	0,3	0,3	3,3
Population active	2 847,7	2 871,1	15,8	23,4	23,4	135,3	0,8	0,8	4,9
Emploi	2 688,7	2 698,7	15,8	10,0	10,0	89,9	0,4	0,4	3,4
Chômage	159,0	172,4	8,0	13,4	13,4	45,4	8,4	8,4	35,7
Taux d'activité	34,5	34,7	0,2	0,2	0,2	0,5
Taux de chômage	5,6	6,0	0,3	0,4	0,4	1,4
Taux d'emploi	32,6	32,6	0,2	0,0	0,0	0,0
55 ans et plus, hommes									
Population	3 875,3	3 887,3	...	12,0	12,0	131,0	0,3	0,3	3,5
Population active	1 581,4	1 598,9	10,4	17,5	17,5	71,2	1,1	1,1	4,7
Emploi	1 491,5	1 499,3	10,5	7,8	7,8	45,2	0,5	0,5	3,1
Chômage	89,9	99,6	5,8	9,7	9,7	26,0	10,8	10,8	35,3
Taux d'activité	40,8	41,1	0,3	0,3	0,3	0,4
Taux de chômage	5,7	6,2	0,4	0,5	0,5	1,4
Taux d'emploi	38,5	38,6	0,3	0,1	0,1	-0,1
55 ans et plus, femmes									
Population	4 372,5	4 384,9	...	12,4	12,4	133,6	0,3	0,3	3,1
Population active	1 266,3	1 272,2	10,9	5,9	5,9	64,1	0,5	0,5	5,3
Emploi	1 197,2	1 199,4	10,9	2,2	2,2	44,7	0,2	0,2	3,9
Chômage	69,2	72,8	5,4	3,6	3,6	19,4	5,2	5,2	36,3
Taux d'activité	29,0	29,0	0,3	0,0	0,0	0,6
Taux de chômage	5,5	5,7	0,4	0,2	0,2	1,3
Taux d'emploi	27,4	27,4	0,3	0,0	0,0	0,2

1. Erreur-type moyenne du changement entre deux mois (voir « Erreur d'échantillonnage » dans Qualité des données pour plus d'explications).

Note(s) : Tableau CANSIM connexe 282-0087.

Tableau 2
Emploi selon la catégorie de travailleurs et la branche d'activité, Canada, données désaisonnalisées

	Décembre 2008	Janvier 2009	E.-T. ¹	Variation depuis			Variation en pourcentage depuis		
				le mois dernier	décembre dernier	douze mois	le mois dernier	décembre dernier	douze mois
en milliers									
Catégorie de travailleurs									
Employés	14 452,6	14 309,4	32,9	-143,2	-143,2	-148,6	-1,0	-1,0	-1,0
Travailleurs indépendants ²	2 658,4	2 672,6	22,2	14,2	14,2	60,1	0,5	0,5	2,3
Employés du secteur privé/public									
Employés du secteur public	3 446,7	3 404,7	21,5	-42,0	-42,0	2,2	-1,2	-1,2	0,1
Employés du secteur privé	11 005,9	10 904,7	33,6	-101,2	-101,2	-150,8	-0,9	-0,9	-1,4
Branche d'activité									
Secteur de la production de biens									
Agriculture	3 977,1	3 856,6	23,6	-120,5	-120,5	-160,2	-3,0	-3,0	-4,0
Foresterie, pêche, mine et extraction de gaz	316,2	307,8	7,3	-8,4	-8,4	-32,6	-2,7	-2,7	-9,6
Services publics	343,9	341,7	6,9	-2,2	-2,2	1,3	-0,6	-0,6	0,4
Construction	149,0	144,4	4,6	-4,6	-4,6	-2,1	-3,1	-3,1	-1,4
Fabrication	1 217,5	1 213,1	14,8	-4,4	-4,4	20,7	-0,4	-0,4	1,7
Secteur des services									
Commerce	1 950,5	1 849,6	17,7	-100,9	-100,9	-147,4	-5,2	-5,2	-7,4
Transport et entreposage	13 133,9	13 125,3	31,2	-8,6	-8,6	71,5	-0,1	-0,1	0,5
Finance, assurances, immobilier et location	2 661,7	2 653,6	20,8	-8,1	-8,1	-25,6	-0,3	-0,3	-1,0
Services professionnels, scientifiques et techniques	869,7	839,8	12,5	-29,9	-29,9	-14,3	-3,4	-3,4	-1,7
Services aux entreprises, services relatifs aux bâtiments et autres services de soutien	1 083,7	1 097,2	14,0	13,5	13,5	17,8	1,2	1,2	1,6
Services d'enseignement	1 207,1	1 210,6	15,0	3,5	3,5	26,2	0,3	0,3	2,2
Soins de santé et assistance sociale	670,1	648,5	12,7	-21,6	-21,6	-58,3	-3,2	-3,2	-8,2
Information, culture et loisirs	1 184,5	1 178,5	14,2	-6,0	-6,0	-18,1	-0,5	-0,5	-1,5
Hébergement et services de restauration	1 939,5	1 970,3	15,7	30,8	30,8	95,2	1,6	1,6	5,1
Autres services	762,6	760,2	12,5	-2,4	-2,4	-9,4	-0,3	-0,3	-1,2
Administrations publiques	1 063,4	1 075,2	15,2	11,8	11,8	30,3	1,1	1,1	2,9
	756,9	768,6	11,6	11,7	11,7	15,5	1,5	1,5	2,1
	934,7	922,8	11,2	-11,9	-11,9	12,0	-1,3	-1,3	1,3

1. Erreur-type moyenne du changement entre deux mois (voir « Erreur d'échantillonnage » dans Qualité des données pour plus d'explications).

2. Comprend les propriétaires d'entreprises constituées ou non-constituées en société, les travailleurs indépendants qui n'ont pas d'entreprise et les travailleurs familiaux non rémunérés.

Note(s) : Tableaux CANSIM connexes 282-0088, 282-0089.

Tableau 3
Caractéristiques de la population active selon la province, données désaisonnalisées

	Décembre 2008	Janvier 2009	E.-T. ¹	Variation depuis			Variation en pourcentage depuis		
				le mois dernier	décembre dernier	douze mois	le mois dernier	décembre dernier	douze mois
en milliers (sauf les taux)									
Terre-Neuve-et-Labrador									
Population	427,6	427,8	...	0,2	0,2	2,9	0,0	0,0	0,7
Population active	252,0	252,2	2,2	0,2	0,2	-3,4	0,1	0,1	-1,3
Emploi	217,5	216,2	2,2	-1,3	-1,3	-7,7	-0,6	-0,6	-3,4
Emploi à temps plein	185,6	186,6	2,5	1,0	1,0	-4,4	0,5	0,5	-2,3
Emploi à temps partiel	31,8	29,6	1,9	-2,2	-2,2	-3,3	-6,9	-6,9	-10,0
Chômage	34,5	36,0	2,1	1,5	1,5	4,3	4,3	4,3	13,6
Taux d'activité	58,9	59,0	0,5	0,1	0,1	-1,2
Taux de chômage	13,7	14,3	0,8	0,6	0,6	1,9
Taux d'emploi	50,9	50,5	0,5	-0,4	-0,4	-2,2
Île-du-Prince-Édouard									
Population	115,3	115,3	...	0,0	0,0	1,5	0,0	0,0	1,3
Population active	78,5	77,5	0,6	-1,0	-1,0	-1,1	-1,3	-1,3	-1,4
Emploi	69,2	68,3	0,7	-0,9	-0,9	-2,0	-1,3	-1,3	-2,8
Emploi à temps plein	57,8	57,4	0,8	-0,4	-0,4	-1,2	-0,7	-0,7	-2,0
Emploi à temps partiel	11,4	10,9	0,7	-0,5	-0,5	-0,8	-4,4	-4,4	-6,8
Chômage	9,2	9,2	0,6	0,0	0,0	0,9	0,0	0,0	10,8
Taux d'activité	68,1	67,2	0,5	-0,9	-0,9	-1,9
Taux de chômage	11,7	11,9	0,8	0,2	0,2	1,3
Taux d'emploi	60,0	59,2	0,6	-0,8	-0,8	-2,6
Nouvelle-Écosse									
Population	770,6	770,9	...	0,3	0,3	4,8	0,0	0,0	0,6
Population active	494,0	497,8	2,8	3,8	3,8	9,1	0,8	0,8	1,9
Emploi	453,5	454,1	2,9	0,6	0,6	1,8	0,1	0,1	0,4
Emploi à temps plein	371,6	370,7	3,6	-0,9	-0,9	5,0	-0,2	-0,2	1,4
Emploi à temps partiel	82,0	83,4	3,1	1,4	1,4	-3,2	1,7	1,7	-3,7
Chômage	40,5	43,7	2,6	3,2	3,2	7,4	7,9	7,9	20,4
Taux d'activité	64,1	64,6	0,4	0,5	0,5	0,8
Taux de chômage	8,2	8,8	0,5	0,6	0,6	1,4
Taux d'emploi	58,9	58,9	0,4	0,0	0,0	-0,1
Nouveau-Brunswick									
Population	619,7	620,0	...	0,3	0,3	4,3	0,0	0,0	0,7
Population active	401,0	403,4	2,4	2,4	2,4	4,7	0,6	0,6	1,2
Emploi	366,6	368,2	2,5	1,6	1,6	3,0	0,4	0,4	0,8
Emploi à temps plein	310,8	309,2	3,0	-1,6	-1,6	-4,3	-0,5	-0,5	-1,4
Emploi à temps partiel	55,8	58,9	2,4	3,1	3,1	7,2	5,6	5,6	13,9
Chômage	34,4	35,2	2,2	0,8	0,8	1,6	2,3	2,3	4,8
Taux d'activité	64,7	65,1	0,4	0,4	0,4	0,3
Taux de chômage	8,6	8,7	0,5	0,1	0,1	0,3
Taux d'emploi	59,2	59,4	0,4	0,2	0,2	0,1
Québec									
Population	6 400,1	6 405,0	...	4,9	4,9	59,6	0,1	0,1	0,9
Population active	4 191,6	4 181,9	14,2	-9,7	-9,7	6,7	-0,2	-0,2	0,2
Emploi	3 884,3	3 858,5	14,7	-25,8	-25,8	-30,8	-0,7	-0,7	-0,8
Emploi à temps plein	3 134,8	3 142,7	19,0	7,9	7,9	-32,5	0,3	0,3	-1,0
Emploi à temps partiel	749,5	715,8	17,4	-33,7	-33,7	1,7	-4,5	-4,5	0,2
Chômage	307,2	323,4	12,7	16,2	16,2	37,5	5,3	5,3	13,1
Taux d'activité	65,5	65,3	0,2	-0,2	-0,2	-0,5
Taux de chômage	7,3	7,7	0,3	0,4	0,4	0,9
Taux d'emploi	60,7	60,2	0,2	-0,5	-0,5	-1,1

Voir les notes à la fin du tableau.

Tableau 3 – suite

Caractéristiques de la population active selon la province, données désaisonnalisées

	Décembre 2008	Janvier 2009	E.-T. ¹	Variation depuis			Variation en pourcentage depuis		
				le mois dernier	décembre dernier	douze mois	le mois dernier	décembre dernier	douze mois
en milliers (sauf les taux)									
Ontario									
Population	10 580,8	10 591,9	...	11,1	11,1	152,5	0,1	0,1	1,5
Population active	7 182,0	7 164,3	18,4	-17,7	-17,7	63,4	-0,2	-0,2	0,9
Emploi	6 665,2	6 594,2	18,8	-71,0	-71,0	-59,3	-1,1	-1,1	-0,9
Emploi à temps plein	5 421,1	5 372,6	23,8	-48,5	-48,5	-87,7	-0,9	-0,9	-1,6
Emploi à temps partiel	1 244,1	1 221,6	22,1	-22,5	-22,5	28,4	-1,8	-1,8	2,4
Chômage	516,8	570,1	15,9	53,3	53,3	122,7	10,3	10,3	27,4
Taux d'activité	67,9	67,6	0,2	-0,3	-0,3	-0,4
Taux de chômage	7,2	8,0	0,2	0,8	0,8	1,7
Taux d'emploi	63,0	62,3	0,2	-0,7	-0,7	-1,4
Manitoba									
Population	914,8	915,6	...	0,8	0,8	11,4	0,1	0,1	1,3
Population active	636,5	636,5	2,7	0,0	0,0	10,0	0,0	0,0	1,6
Emploi	609,1	607,2	2,8	-1,9	-1,9	4,6	-0,3	-0,3	0,8
Emploi à temps plein	493,1	492,5	3,9	-0,6	-0,6	1,8	-0,1	-0,1	0,4
Emploi à temps partiel	116,0	114,7	3,6	-1,3	-1,3	2,8	-1,1	-1,1	2,5
Chômage	27,4	29,3	2,2	1,9	1,9	5,4	6,9	6,9	22,6
Taux d'activité	69,6	69,5	0,3	-0,1	-0,1	0,2
Taux de chômage	4,3	4,6	0,3	0,3	0,3	0,8
Taux d'emploi	66,6	66,3	0,3	-0,3	-0,3	-0,3
Saskatchewan									
Population	774,0	774,7	...	0,7	0,7	14,9	0,1	0,1	2,0
Population active	543,0	544,1	2,3	1,1	1,1	17,1	0,2	0,2	3,2
Emploi	520,3	521,9	2,4	1,6	1,6	15,6	0,3	0,3	3,1
Emploi à temps plein	426,4	423,7	3,2	-2,7	-2,7	9,2	-0,6	-0,6	2,2
Emploi à temps partiel	93,9	98,2	2,9	4,3	4,3	6,4	4,6	4,6	7,0
Chômage	22,7	22,1	1,8	-0,6	-0,6	1,3	-2,6	-2,6	6,2
Taux d'activité	70,2	70,2	0,3	0,0	0,0	0,8
Taux de chômage	4,2	4,1	0,3	-0,1	-0,1	0,2
Taux d'emploi	67,2	67,4	0,3	0,2	0,2	0,8
Alberta									
Population	2 823,7	2 830,1	...	6,4	6,4	57,1	0,2	0,2	2,1
Population active	2 110,2	2 119,3	8,0	9,1	9,1	51,8	0,4	0,4	2,5
Emploi	2 022,5	2 025,8	8,4	3,3	3,3	26,5	0,2	0,2	1,3
Emploi à temps plein	1 680,8	1 680,6	11,3	-0,2	-0,2	-3,7	0,0	0,0	-0,2
Emploi à temps partiel	341,7	345,3	9,8	3,6	3,6	30,3	1,1	1,1	9,6
Chômage	87,8	93,5	5,8	5,7	5,7	25,3	6,5	6,5	37,1
Taux d'activité	74,7	74,9	0,3	0,2	0,2	0,3
Taux de chômage	4,2	4,4	0,3	0,2	0,2	1,1
Taux d'emploi	71,6	71,6	0,3	0,0	0,0	-0,5
Colombie-Britannique									
Population	3 672,2	3 676,8	...	4,6	4,6	67,3	0,1	0,1	1,9
Population active	2 432,5	2 415,1	9,8	-17,4	-17,4	8,9	-0,7	-0,7	0,4
Emploi	2 302,7	2 267,6	9,9	-35,1	-35,1	-40,3	-1,5	-1,5	-1,7
Emploi à temps plein	1 839,6	1 771,5	14,0	-68,1	-68,1	-64,1	-3,7	-3,7	-3,5
Emploi à temps partiel	463,2	496,1	12,8	32,9	32,9	23,9	7,1	7,1	5,1
Chômage	129,7	147,5	7,2	17,8	17,8	49,2	13,7	13,7	50,1
Taux d'activité	66,2	65,7	0,3	-0,5	-0,5	-1,0
Taux de chômage	5,3	6,1	0,3	0,8	0,8	2,0
Taux d'emploi	62,7	61,7	0,3	-1,0	-1,0	-2,2

1. Erreur-type moyenne du changement entre deux mois (voir « Erreur d'échantillonnage » dans Qualité des données pour plus d'explications).

Note(s) : Tableau CANSIM connexe 282-0087.

Tableau 4-1
Certaines caractéristiques de la population active (données désaisonnalisées) — Terre-Neuve-et-Labrador

	Décembre 2008	Janvier 2009	E.-T. ¹	Variation depuis			Variation en pourcentage depuis		
				le mois dernier	décembre dernier	douze mois	le mois dernier	décembre dernier	douze mois
en milliers (sauf les taux)									
Les deux sexes, 15 ans et plus									
Population	427,6	427,8	...	0,2	0,2	2,9	0,0	0,0	0,7
Population active	252,0	252,2	2,2	0,2	0,2	-3,4	0,1	0,1	-1,3
Emploi	217,5	216,2	2,2	-1,3	-1,3	-7,7	-0,6	-0,6	-3,4
Emploi à temps plein	185,6	186,6	2,5	1,0	1,0	-4,4	0,5	0,5	-2,3
Chômage	34,5	36,0	2,1	1,5	1,5	4,3	4,3	4,3	13,6
Taux d'activité	58,9	59,0	0,5	0,1	0,1	-1,2
Taux de chômage	13,7	14,3	0,8	0,6	0,6	1,9
Taux d'emploi	50,9	50,5	0,5	-0,4	-0,4	-2,2
Taux de temps partiel	14,6	13,7	0,8	-0,9	-0,9	-1,0
Les deux sexes, 15 à 24 ans									
Population	61,9	61,7	...	-0,2	-0,2	-1,2	-0,3	-0,3	-1,9
Population active	34,3	34,5	1,1	0,2	0,2	-0,3	0,6	0,6	-0,9
Emploi	26,7	27,0	1,1	0,3	0,3	-2,0	1,1	1,1	-6,9
Chômage	7,6	7,5	1,0	-0,1	-0,1	1,7	-1,3	-1,3	29,3
Taux d'activité	55,4	55,9	1,8	0,5	0,5	0,6
Taux de chômage	22,2	21,7	2,6	-0,5	-0,5	5,0
Taux d'emploi	43,1	43,8	1,8	0,7	0,7	-2,3
Taux de temps partiel	49,4	43,7	3,7	-5,7	-5,7	2,7
Hommes, 25 ans et plus									
Population	176,4	176,6	...	0,2	0,2	1,6	0,1	0,1	0,9
Population active	114,1	114,4	1,2	0,3	0,3	-3,2	0,3	0,3	-2,7
Emploi	98,0	96,9	1,3	-1,1	-1,1	-6,5	-1,1	-1,1	-6,3
Chômage	16,1	17,4	1,3	1,3	1,3	3,2	8,1	8,1	22,5
Taux d'activité	64,7	64,8	0,7	0,1	0,1	-2,4
Taux de chômage	14,1	15,2	1,1	1,1	1,1	3,1
Taux d'emploi	55,6	54,9	0,8	-0,7	-0,7	-4,2
Taux de temps partiel	5,0	3,3	0,8	-1,7	-1,7	-1,8
Femmes, 25 ans et plus									
Population	189,3	189,5	...	0,2	0,2	2,5	0,1	0,1	1,3
Population active	103,5	103,4	1,2	-0,1	-0,1	0,1	-0,1	-0,1	0,1
Emploi	92,8	92,2	1,1	-0,6	-0,6	0,6	-0,6	-0,6	0,7
Chômage	10,8	11,1	1,1	0,3	0,3	-0,6	2,8	2,8	-5,1
Taux d'activité	54,7	54,6	0,6	-0,1	-0,1	-0,6
Taux de chômage	10,4	10,7	1,0	0,3	0,3	-0,6
Taux d'emploi	49,0	48,7	0,6	-0,3	-0,3	-0,3
Taux de temps partiel	14,9	15,8	1,3	1,0	1,0	-1,4
Branche d'activité									
	217,5	216,2	2,2	-1,3	-1,3	-7,7	-0,6	-0,6	-3,4
Secteur de la production de biens									
Agriculture	48,4	47,3	1,7	-1,1	-1,1	-2,6	-2,3	-2,3	-5,2
Forêt, pêche, mine et extraction de gaz	0,5	0,7	0,3	0,2	0,2	-0,9	40,0	40,0	-56,2
Services publics	16,3	16,9	1,0	0,6	0,6	1,0	3,7	3,7	6,3
Construction	1,8	1,7	0,2	-0,1	-0,1	0,2	-5,6	-5,6	13,3
Fabrication	17,3	15,0	1,1	-2,3	-2,3	-0,7	-13,3	-13,3	-4,5
	12,6	13,0	1,1	0,4	0,4	-2,3	3,2	3,2	-15,0
Secteur des services									
Commerce	169,0	168,8	2,1	-0,2	-0,2	-5,2	-0,1	-0,1	-3,0
Transport et entreposage	34,4	34,4	1,3	0,0	0,0	-3,9	0,0	0,0	-10,2
Finance, assurances, immobilier et location	10,9	10,6	0,8	-0,3	-0,3	0,0	-2,8	-2,8	0,0
Services professionnels, scientifiques et techniques	7,0	6,8	0,5	-0,2	-0,2	-1,5	-2,9	-2,9	-18,1
Services aux entreprises, services relatifs aux bâtiments et autres services de soutien	8,1	7,3	0,6	-0,8	-0,8	-0,9	-9,9	-9,9	-11,0
Services d'enseignement	7,8	7,7	0,7	-0,1	-0,1	-1,3	-1,3	-1,3	-14,4
Soins de santé et assistance sociale	17,5	18,5	0,9	1,0	1,0	2,5	5,7	5,7	15,6
Information, culture et loisirs	33,2	34,8	1,0	1,6	1,6	2,3	4,8	4,8	7,1
Hébergement et services de restauration	7,7	7,6	0,7	-0,1	-0,1	-1,1	-1,3	-1,3	-12,6
Autres services	11,8	12,2	0,9	0,4	0,4	-3,0	3,4	3,4	-19,7
Administrations publiques	13,5	12,2	0,8	-1,3	-1,3	2,3	-9,6	-9,6	23,2
	17,2	16,6	0,9	-0,6	-0,6	-0,8	-3,5	-3,5	-4,6

1. Erreur-type moyenne du changement entre deux mois (voir « Erreur d'échantillonnage » dans Qualité des données pour plus d'explications).

Note(s) : Tableaux CANSIM connexes 282-0087, 282-0088.

Tableau 4-2
Certaines caractéristiques de la population active (données désaisonnalisées) — Île-du-Prince-Édouard

	Décembre 2008	Janvier 2009	E.-T. ¹	Variation depuis			Variation en pourcentage depuis		
				le mois dernier	décembre dernier	douze mois	le mois dernier	décembre dernier	douze mois
en milliers (sauf les taux)									
Les deux sexes, 15 ans et plus									
Population	115,3	115,3	...	0,0	0,0	1,5	0,0	0,0	1,3
Population active	78,5	77,5	0,6	-1,0	-1,0	-1,1	-1,3	-1,3	-1,4
Emploi	69,2	68,3	0,7	-0,9	-0,9	-2,0	-1,3	-1,3	-2,8
Emploi à temps plein	57,8	57,4	0,8	-0,4	-0,4	-1,2	-0,7	-0,7	-2,0
Chômage	9,2	9,2	0,6	0,0	0,0	0,9	0,0	0,0	10,8
Taux d'activité	68,1	67,2	0,5	-0,9	-0,9	-1,9
Taux de chômage	11,7	11,9	0,8	0,2	0,2	1,3
Taux d'emploi	60,0	59,2	0,6	-0,8	-0,8	-2,6
Taux de temps partiel	16,5	16,0	0,9	-0,5	-0,5	-0,7
Les deux sexes, 15 à 24 ans									
Population	19,8	19,7	...	-0,1	-0,1	0,1	-0,5	-0,5	0,5
Population active	14,0	12,9	0,4	-1,1	-1,1	-1,4	-7,9	-7,9	-9,8
Emploi	11,4	10,6	0,4	-0,8	-0,8	-1,1	-7,0	-7,0	-9,4
Chômage	2,6	2,3	0,4	-0,3	-0,3	-0,2	-11,5	-11,5	-8,0
Taux d'activité	70,7	65,5	2,0	-5,2	-5,2	-7,5
Taux de chômage	18,6	17,8	2,4	-0,8	-0,8	0,3
Taux d'emploi	57,6	53,8	1,9	-3,8	-3,8	-5,9
Taux de temps partiel	43,9	40,6	3,3	-3,3	-3,3	-1,3
Hommes, 25 ans et plus									
Population	46,0	46,0	...	0,0	0,0	0,9	0,0	0,0	2,0
Population active	32,7	33,0	0,3	0,3	0,3	0,6	0,9	0,9	1,9
Emploi	29,3	29,1	0,4	-0,2	-0,2	-0,4	-0,7	-0,7	-1,4
Chômage	3,4	3,9	0,4	0,5	0,5	1,0	14,7	14,7	34,5
Taux d'activité	71,1	71,7	0,8	0,6	0,6	-0,1
Taux de chômage	10,4	11,8	1,1	1,4	1,4	2,8
Taux d'emploi	63,7	63,3	0,9	-0,4	-0,4	-2,1
Taux de temps partiel	5,5	5,8	1,0	0,4	0,4	-0,9
Femmes, 25 ans et plus									
Population	49,6	49,6	...	0,0	0,0	0,5	0,0	0,0	1,0
Population active	31,7	31,6	0,3	-0,1	-0,1	-0,4	-0,3	-0,3	-1,2
Emploi	28,5	28,7	0,4	0,2	0,2	-0,4	0,7	0,7	-1,4
Chômage	3,2	3,0	0,3	-0,2	-0,2	0,1	-6,2	-6,2	3,4
Taux d'activité	63,9	63,7	0,6	-0,2	-0,2	-1,5
Taux de chômage	10,1	9,5	0,9	-0,6	-0,6	0,4
Taux d'emploi	57,5	57,9	0,8	0,4	0,4	-1,4
Taux de temps partiel	16,8	17,1	1,5	0,2	0,2	0,6
Branche d'activité									
	69,2	68,3	0,7	-0,9	-0,9	-2,0	-1,3	-1,3	-2,8
Secteur de la production de biens									
	17,5	17,9	0,6	0,4	0,4	0,2	2,3	2,3	1,1
Agriculture	3,1	3,2	0,3	0,1	0,1	-0,1	3,2	3,2	-3,0
Foresterie, pêche, mine et extraction de gaz	3,4	3,1	0,3	-0,3	-0,3	0,5	-8,8	-8,8	19,2
Services publics	0,3	0,3	0,1	0,0	0,0	0,0	0,0	0,0	0,0
Construction	4,9	5,3	0,3	0,4	0,4	-0,2	8,2	8,2	-3,6
Fabrication	5,8	5,9	0,4	0,1	0,1	-0,1	1,7	1,7	-1,7
Secteur des services									
	51,7	50,5	0,7	-1,2	-1,2	-2,1	-2,3	-2,3	-4,0
Commerce	9,3	9,3	0,4	0,0	0,0	-1,3	0,0	0,0	-12,3
Transport et entreposage	2,9	2,7	0,2	-0,2	-0,2	-0,2	-6,9	-6,9	-6,9
Finance, assurances, immobilier et location	2,4	2,4	0,2	0,0	0,0	-0,8	0,0	0,0	-25,0
Services professionnels, scientifiques et techniques	2,7	2,4	0,2	-0,3	-0,3	-0,1	-11,1	-11,1	-4,0
Services aux entreprises, services relatifs aux bâtiments et autres services de soutien	2,3	2,5	0,2	0,2	0,2	-0,5	8,7	8,7	-16,7
Services d'enseignement	4,7	4,8	0,3	0,1	0,1	-0,3	2,1	2,1	-5,9
Soins de santé et assistance sociale	8,7	7,8	0,3	-0,9	-0,9	-0,1	-10,3	-10,3	-1,3
Information, culture et loisirs	2,6	3,0	0,2	0,4	0,4	0,8	15,4	15,4	36,4
Hébergement et services de restauration	5,7	5,0	0,3	-0,7	-0,7	-0,4	-12,3	-12,3	-7,4
Autres services	2,7	2,8	0,3	0,1	0,1	-0,2	3,7	3,7	-6,7
Administrations publiques	7,7	7,8	0,4	0,1	0,1	1,0	1,3	1,3	14,7

1. Erreur-type moyenne du changement entre deux mois (voir « Erreur d'échantillonnage » dans Qualité des données pour plus d'explications).

Note(s) : Tableaux CANSIM connexes 282-0087, 282-0088.

Tableau 4-3
Certaines caractéristiques de la population active (données désaisonnalisées) — Nouvelle-Écosse

	Décembre 2008	Janvier 2009	E.-T. ¹	Variation depuis			Variation en pourcentage depuis		
				le mois dernier	décembre dernier	douze mois	le mois dernier	décembre dernier	douze mois
en milliers (sauf les taux)									
Les deux sexes, 15 ans et plus									
Population	770,6	770,9	...	0,3	0,3	4,8	0,0	0,0	0,6
Population active	494,0	497,8	2,8	3,8	3,8	9,1	0,8	0,8	1,9
Emploi	453,5	454,1	2,9	0,6	0,6	1,8	0,1	0,1	0,4
Emploi à temps plein	371,6	370,7	3,6	-0,9	-0,9	5,0	-0,2	-0,2	1,4
Chômage	40,5	43,7	2,6	3,2	3,2	7,4	7,9	7,9	20,4
Taux d'activité	64,1	64,6	0,4	0,5	0,5	0,8
Taux de chômage	8,2	8,8	0,5	0,6	0,6	1,4
Taux d'emploi	58,9	58,9	0,4	0,0	0,0	-0,1
Taux de temps partiel	18,1	18,4	0,7	0,3	0,3	-0,8
Les deux sexes, 15 à 24 ans									
Population	120,7	120,6	...	-0,1	-0,1	-1,2	-0,1	-0,1	-1,0
Population active	81,4	81,8	1,8	0,4	0,4	-1,1	0,5	0,5	-1,3
Emploi	69,1	68,3	1,7	-0,8	-0,8	-2,1	-1,2	-1,2	-3,0
Chômage	12,4	13,5	1,5	1,1	1,1	1,0	8,9	8,9	8,0
Taux d'activité	67,4	67,8	1,4	0,4	0,4	-0,3
Taux de chômage	15,2	16,5	1,7	1,3	1,3	1,4
Taux d'emploi	57,2	56,6	1,4	-0,6	-0,6	-1,2
Taux de temps partiel	42,7	44,7	2,5	2,0	2,0	-0,9
Hommes, 25 ans et plus									
Population	309,8	309,9	...	0,1	0,1	2,6	0,0	0,0	0,8
Population active	212,3	214,5	1,5	2,2	2,2	4,5	1,0	1,0	2,1
Emploi	195,1	196,4	1,6	1,3	1,3	1,6	0,7	0,7	0,8
Chômage	17,3	18,1	1,6	0,8	0,8	2,9	4,6	4,6	19,1
Taux d'activité	68,5	69,2	0,5	0,7	0,7	0,9
Taux de chômage	8,1	8,4	0,7	0,3	0,3	1,2
Taux d'emploi	63,0	63,4	0,5	0,4	0,4	0,0
Taux de temps partiel	7,1	6,8	0,7	-0,3	-0,3	0,6
Femmes, 25 ans et plus									
Population	340,1	340,3	...	0,2	0,2	3,4	0,1	0,1	1,0
Population active	200,3	201,5	1,5	1,2	1,2	5,7	0,6	0,6	2,9
Emploi	189,4	189,4	1,5	0,0	0,0	2,2	0,0	0,0	1,2
Chômage	10,9	12,1	1,3	1,2	1,2	3,5	11,0	11,0	40,7
Taux d'activité	58,9	59,2	0,4	0,3	0,3	1,1
Taux de chômage	5,4	6,0	0,7	0,6	0,6	1,6
Taux d'emploi	55,7	55,7	0,5	0,0	0,0	0,1
Taux de temps partiel	20,4	20,8	1,1	0,4	0,4	-1,8
Branche d'activité									
	453,5	454,1	2,9	0,6	0,6	1,8	0,1	0,1	0,4
Secteur de la production de biens									
	92,9	92,2	2,3	-0,7	-0,7	0,9	-0,8	-0,8	1,0
Agriculture	7,6	7,3	0,7	-0,3	-0,3	0,7	-3,9	-3,9	10,6
Foresterie, pêche, mine et extraction de gaz	12,2	12,8	1,0	0,6	0,6	-0,4	4,9	4,9	-3,0
Services publics	2,7	2,4	0,3	-0,3	-0,3	-0,5	-11,1	-11,1	-17,2
Construction	31,8	30,7	1,4	-1,1	-1,1	1,2	-3,5	-3,5	4,1
Fabrication	38,7	39,0	1,5	0,3	0,3	-0,1	0,8	0,8	-0,3
Secteur des services									
	360,7	361,8	3,0	1,1	1,1	0,7	0,3	0,3	0,2
Commerce	79,4	76,5	2,0	-2,9	-2,9	-1,0	-3,7	-3,7	-1,3
Transport et entreposage	19,5	19,2	1,0	-0,3	-0,3	-0,2	-1,5	-1,5	-1,0
Finance, assurances, immobilier et location	21,6	21,6	1,0	0,0	0,0	-0,5	0,0	0,0	-2,3
Services professionnels, scientifiques et techniques	24,2	23,8	1,1	-0,4	-0,4	4,7	-1,7	-1,7	24,6
Services aux entreprises, services relatifs aux bâtiments et autres services de soutien	24,9	25,3	1,4	0,4	0,4	-3,6	1,6	1,6	-12,5
Services d'enseignement	35,0	36,7	1,4	1,7	1,7	3,9	4,9	4,9	11,9
Soins de santé et assistance sociale	59,3	60,8	1,6	1,5	1,5	0,1	2,5	2,5	0,2
Information, culture et loisirs	18,5	17,1	1,1	-1,4	-1,4	-5,1	-7,6	-7,6	-23,0
Hébergement et services de restauration	29,9	29,9	1,5	0,0	0,0	1,1	0,0	0,0	3,8
Autres services	18,4	19,7	1,1	1,3	1,3	-0,1	7,1	7,1	-0,5
Administrations publiques	30,0	31,3	1,1	1,3	1,3	1,6	4,3	4,3	5,4

1. Erreur-type moyenne du changement entre deux mois (voir « Erreur d'échantillonnage » dans Qualité des données pour plus d'explications).

Note(s) : Tableaux CANSIM connexes 282-0087, 282-0088.

Tableau 4-4
Certaines caractéristiques de la population active (données désaisonnalisées) — Nouveau-Brunswick

	Décembre 2008	Janvier 2009	E.-T. ¹	Variation depuis			Variation en pourcentage depuis		
				le mois dernier	décembre dernier	douze mois	le mois dernier	décembre dernier	douze mois
en milliers (sauf les taux)									
Les deux sexes, 15 ans et plus									
Population	619,7	620,0	...	0,3	0,3	4,3	0,0	0,0	0,7
Population active	401,0	403,4	2,4	2,4	2,4	4,7	0,6	0,6	1,2
Emploi	366,6	368,2	2,5	1,6	1,6	3,0	0,4	0,4	0,8
Emploi à temps plein	310,8	309,2	3,0	-1,6	-1,6	-4,3	-0,5	-0,5	-1,4
Chômage	34,4	35,2	2,2	0,8	0,8	1,6	2,3	2,3	4,8
Taux d'activité	64,7	65,1	0,4	0,4	0,4	0,3
Taux de chômage	8,6	8,7	0,5	0,1	0,1	0,3
Taux d'emploi	59,2	59,4	0,4	0,2	0,2	0,1
Taux de temps partiel	15,2	16,0	0,6	0,8	0,8	1,8
Les deux sexes, 15 à 24 ans									
Population	94,3	94,3	...	0,0	0,0	-0,5	0,0	0,0	-0,5
Population active	65,8	66,2	1,3	0,4	0,4	2,6	0,6	0,6	4,1
Emploi	56,5	56,8	1,3	0,3	0,3	2,1	0,5	0,5	3,8
Chômage	9,4	9,4	1,2	0,0	0,0	0,5	0,0	0,0	5,6
Taux d'activité	69,8	70,2	1,4	0,4	0,4	3,1
Taux de chômage	14,3	14,2	1,8	-0,1	-0,1	0,2
Taux d'emploi	59,9	60,2	1,4	0,3	0,3	2,5
Taux de temps partiel	38,4	40,3	2,5	1,9	1,9	1,0
Hommes, 25 ans et plus									
Population	253,6	253,7	...	0,1	0,1	2,0	0,0	0,0	0,8
Population active	173,5	176,0	1,4	2,5	2,5	0,8	1,4	1,4	0,5
Emploi	158,3	160,8	1,5	2,5	2,5	1,1	1,6	1,6	0,7
Chômage	15,1	15,1	1,4	0,0	0,0	-0,4	0,0	0,0	-2,6
Taux d'activité	68,4	69,4	0,6	1,0	1,0	-0,2
Taux de chômage	8,7	8,6	0,8	-0,1	-0,1	-0,2
Taux d'emploi	62,4	63,4	0,6	1,0	1,0	0,0
Taux de temps partiel	5,3	5,5	0,6	0,2	0,2	1,5
Femmes, 25 ans et plus									
Population	271,8	272,0	...	0,2	0,2	2,8	0,1	0,1	1,0
Population active	161,7	161,2	1,2	-0,5	-0,5	1,2	-0,3	-0,3	0,8
Emploi	151,8	150,6	1,3	-1,2	-1,2	-0,2	-0,8	-0,8	-0,1
Chômage	9,8	10,7	1,0	0,9	0,9	1,5	9,2	9,2	16,3
Taux d'activité	59,5	59,3	0,4	-0,2	-0,2	-0,1
Taux de chômage	6,1	6,6	0,6	0,5	0,5	0,8
Taux d'emploi	55,8	55,4	0,5	-0,4	-0,4	-0,6
Taux de temps partiel	16,9	18,1	1,0	1,1	1,1	2,2
Branche d'activité									
	366,6	368,2	2,5	1,6	1,6	3,0	0,4	0,4	0,8
Secteur de la production de biens									
Agriculture	7,5	7,8	0,6	0,3	0,3	2,2	4,0	4,0	39,3
Foresterie, pêche, mine et extraction de gaz	9,5	10,2	0,9	0,7	0,7	-1,6	7,4	7,4	-13,6
Services publics	4,8	5,2	0,5	0,4	0,4	0,8	8,3	8,3	18,2
Construction	23,9	24,2	1,2	0,3	0,3	-1,2	1,3	1,3	-4,7
Fabrication	33,5	32,6	1,4	-0,9	-0,9	-2,8	-2,7	-2,7	-7,9
Secteur des services									
Commerce	56,9	56,2	1,5	-0,7	-0,7	1,7	-1,2	-1,2	3,1
Transport et entreposage	20,2	20,2	0,9	0,0	0,0	-0,3	0,0	0,0	-1,5
Finance, assurances, immobilier et location	15,7	15,5	0,9	-0,2	-0,2	-1,1	-1,3	-1,3	-6,6
Services professionnels, scientifiques et techniques	17,4	18,2	0,9	0,8	0,8	-0,1	4,6	4,6	-0,5
Services aux entreprises, services relatifs aux bâtiments et autres services de soutien	21,0	21,2	1,1	0,2	0,2	2,3	1,0	1,0	12,2
Services d'enseignement	29,5	29,1	1,1	-0,4	-0,4	5,1	-1,4	-1,4	21,2
Soins de santé et assistance sociale	50,0	50,5	1,3	0,5	0,5	0,4	1,0	1,0	0,8
Information, culture et loisirs	11,0	10,6	0,8	-0,4	-0,4	-2,6	-3,6	-3,6	-19,7
Hébergement et services de restauration	22,8	23,3	1,2	0,5	0,5	-1,8	2,2	2,2	-7,2
Autres services	15,1	15,4	0,9	0,3	0,3	-2,4	2,0	2,0	-13,5
Administrations publiques	27,9	28,0	1,0	0,1	0,1	4,3	0,4	0,4	18,1

1. Erreur-type moyenne du changement entre deux mois (voir « Erreur d'échantillonnage » dans Qualité des données pour plus d'explications).

Note(s) : Tableaux CANSIM connexes 282-0087, 282-0088.

Tableau 4-5
Certaines caractéristiques de la population active (données désaisonnalisées) — Québec

	Décembre 2008	Janvier 2009	E.-T. ¹	Variation depuis			Variation en pourcentage depuis		
				le mois dernier	décembre dernier	douze mois	le mois dernier	décembre dernier	douze mois
en milliers (sauf les taux)									
Les deux sexes, 15 ans et plus									
Population	6 400,1	6 405,0	...	4,9	4,9	59,6	0,1	0,1	0,9
Population active	4 191,6	4 181,9	14,2	-9,7	-9,7	6,7	-0,2	-0,2	0,2
Emploi	3 884,3	3 858,5	14,7	-25,8	-25,8	-30,8	-0,7	-0,7	-0,8
Emploi à temps plein	3 134,8	3 142,7	19,0	7,9	7,9	-32,5	0,3	0,3	-1,0
Chômage	307,2	323,4	12,7	16,2	16,2	37,5	5,3	5,3	13,1
Taux d'activité	65,5	65,3	0,2	-0,2	-0,2	-0,5
Taux de chômage	7,3	7,7	0,3	0,4	0,4	0,9
Taux d'emploi	60,7	60,2	0,2	-0,5	-0,5	-1,1
Taux de temps partiel	19,3	18,6	0,4	-0,7	-0,7	0,2
Les deux sexes, 15 à 24 ans									
Population	961,0	961,2	...	0,2	0,2	3,7	0,0	0,0	0,4
Population active	643,5	634,3	8,0	-9,2	-9,2	-3,8	-1,4	-1,4	-0,6
Emploi	559,0	550,5	7,9	-8,5	-8,5	-16,7	-1,5	-1,5	-2,9
Chômage	84,5	83,8	7,0	-0,7	-0,7	12,9	-0,8	-0,8	18,2
Taux d'activité	67,0	66,0	0,8	-1,0	-1,0	-0,6
Taux de chômage	13,1	13,2	1,0	0,1	0,1	2,1
Taux d'emploi	58,2	57,3	0,8	-0,9	-0,9	-1,9
Taux de temps partiel	52,3	50,6	1,5	-1,8	-1,8	4,6
Hommes, 25 ans et plus									
Population	2 657,8	2 660,2	...	2,4	2,4	28,1	0,1	0,1	1,1
Population active	1 866,3	1 870,0	7,7	3,7	3,7	-12,7	0,2	0,2	-0,7
Emploi	1 728,4	1 724,0	8,7	-4,4	-4,4	-32,6	-0,3	-0,3	-1,9
Chômage	137,9	146,0	7,8	8,1	8,1	19,9	5,9	5,9	15,8
Taux d'activité	70,2	70,3	0,3	0,1	0,1	-1,2
Taux de chômage	7,4	7,8	0,4	0,4	0,4	1,1
Taux d'emploi	65,0	64,8	0,3	-0,2	-0,2	-1,9
Taux de temps partiel	7,4	6,7	0,5	-0,8	-0,8	-0,4
Femmes, 25 ans et plus									
Population	2 781,2	2 783,6	...	2,4	2,4	27,9	0,1	0,1	1,0
Population active	1 681,8	1 677,6	8,0	-4,2	-4,2	23,3	-0,2	-0,2	1,4
Emploi	1 597,0	1 583,9	8,2	-13,1	-13,1	18,4	-0,8	-0,8	1,2
Chômage	84,8	93,7	6,7	8,9	8,9	4,9	10,5	10,5	5,5
Taux d'activité	60,5	60,3	0,3	-0,2	-0,2	0,3
Taux de chômage	5,0	5,6	0,4	0,6	0,6	0,2
Taux d'emploi	57,4	56,9	0,3	-0,5	-0,5	0,1
Taux de temps partiel	20,6	20,3	0,7	-0,2	-0,2	-0,7
Branche d'activité									
	3 884,3	3 858,5	14,7	-25,8	-25,8	-30,8	-0,7	-0,7	-0,8
Secteur de la production de biens									
	873,4	847,9	11,9	-25,5	-25,5	-41,5	-2,9	-2,9	-4,7
Agriculture	52,1	54,6	3,6	2,5	2,5	-17,9	4,8	4,8	-24,7
Foresterie, pêche, mine et extraction de gaz	31,9	30,1	2,4	-1,8	-1,8	-3,9	-5,6	-5,6	-11,5
Services publics	30,9	33,8	2,2	2,9	2,9	2,0	9,4	9,4	6,3
Construction	208,5	209,4	7,0	0,9	0,9	-6,1	0,4	0,4	-2,8
Fabrication	550,0	520,0	9,5	-30,0	-30,0	-15,6	-5,5	-5,5	-2,9
Secteur des services									
	3 011,0	3 010,6	16,2	-0,4	-0,4	10,7	0,0	0,0	0,4
Commerce	605,9	615,5	10,7	9,6	9,6	-17,7	1,6	1,6	-2,8
Transport et entreposage	181,1	175,6	6,2	-5,5	-5,5	-16,6	-3,0	-3,0	-8,6
Finance, assurances, immobilier et location	223,1	214,8	7,0	-8,3	-8,3	-20,1	-3,7	-3,7	-8,6
Services professionnels, scientifiques et techniques	259,6	274,5	7,8	14,9	14,9	5,1	5,7	5,7	1,9
Services aux entreprises, services relatifs aux bâtiments et autres services de soutien	147,0	145,0	5,9	-2,0	-2,0	5,9	-1,4	-1,4	4,2
Services d'enseignement	245,3	247,5	7,1	2,2	2,2	-14,0	0,9	0,9	-5,4
Soins de santé et assistance sociale	498,8	508,4	8,4	9,6	9,6	60,0	1,9	1,9	13,4
Information, culture et loisirs	179,6	170,6	6,5	-9,0	-9,0	5,3	-5,0	-5,0	3,2
Hébergement et services de restauration	243,0	252,5	8,0	9,5	9,5	5,9	3,9	3,9	2,4
Autres services	171,4	177,4	6,1	6,0	6,0	-7,7	3,5	3,5	-4,2
Administrations publiques	256,2	228,6	5,8	-27,6	-27,6	4,5	-10,8	-10,8	2,0

1. Erreur-type moyenne du changement entre deux mois (voir « Erreur d'échantillonnage » dans Qualité des données pour plus d'explications).

Note(s) : Tableaux CANSIM connexes 282-0087, 282-0088.

Tableau 4-6
Certaines caractéristiques de la population active (données désaisonnalisées) — Ontario

	Décembre 2008	Janvier 2009	E.-T. ¹	Variation depuis			Variation en pourcentage depuis		
				le mois dernier	décembre dernier	douze mois	le mois dernier	décembre dernier	douze mois
en milliers (sauf les taux)									
Les deux sexes, 15 ans et plus									
Population	10 580,8	10 591,9	...	11,1	11,1	152,5	0,1	0,1	1,5
Population active	7 182,0	7 164,3	18,4	-17,7	-17,7	63,4	-0,2	-0,2	0,9
Emploi	6 665,2	6 594,2	18,8	-71,0	-71,0	-59,3	-1,1	-1,1	-0,9
Emploi à temps plein	5 421,1	5 372,6	23,8	-48,5	-48,5	-87,7	-0,9	-0,9	-1,6
Chômage	516,8	570,1	15,9	53,3	53,3	122,7	10,3	10,3	27,4
Taux d'activité	67,9	67,6	0,2	-0,3	-0,3	-0,4
Taux de chômage	7,2	8,0	0,2	0,8	0,8	1,7
Taux d'emploi	63,0	62,3	0,2	-0,7	-0,7	-1,4
Taux de temps partiel	18,7	18,5	0,3	-0,1	-0,1	0,6
Les deux sexes, 15 à 24 ans									
Population	1 739,1	1 740,1	...	1,0	1,0	11,4	0,1	0,1	0,7
Population active	1 122,3	1 100,6	11,3	-21,7	-21,7	-14,1	-1,9	-1,9	-1,3
Emploi	949,8	936,4	10,9	-13,4	-13,4	-32,1	-1,4	-1,4	-3,3
Chômage	172,5	164,2	9,8	-8,3	-8,3	18,0	-4,8	-4,8	12,3
Taux d'activité	64,5	63,2	0,7	-1,3	-1,3	-1,3
Taux de chômage	15,4	14,9	0,8	-0,5	-0,5	1,8
Taux d'emploi	54,6	53,8	0,6	-0,8	-0,8	-2,2
Taux de temps partiel	47,5	47,7	1,1	0,2	0,2	-0,2
Hommes, 25 ans et plus									
Population	4 295,7	4 300,5	...	4,8	4,8	66,1	0,1	0,1	1,6
Population active	3 193,4	3 196,9	8,9	3,5	3,5	41,3	0,1	0,1	1,3
Emploi	3 004,9	2 959,9	10,1	-45,0	-45,0	-32,2	-1,5	-1,5	-1,1
Chômage	188,5	237,0	8,9	48,5	48,5	73,5	25,7	25,7	45,0
Taux d'activité	74,3	74,3	0,2	0,0	0,0	-0,2
Taux de chômage	5,9	7,4	0,3	1,5	1,5	2,2
Taux d'emploi	70,0	68,8	0,2	-1,2	-1,2	-1,9
Taux de temps partiel	7,2	7,4	0,3	0,1	0,1	0,8
Femmes, 25 ans et plus									
Population	4 546,0	4 551,3	...	5,3	5,3	75,1	0,1	0,1	1,7
Population active	2 866,3	2 866,8	10,7	0,5	0,5	36,2	0,0	0,0	1,3
Emploi	2 710,5	2 697,9	10,6	-12,6	-12,6	5,0	-0,5	-0,5	0,2
Chômage	155,8	168,9	8,5	13,1	13,1	31,2	8,4	8,4	22,7
Taux d'activité	63,1	63,0	0,2	-0,1	-0,1	-0,2
Taux de chômage	5,4	5,9	0,3	0,5	0,5	1,0
Taux d'emploi	59,6	59,3	0,2	-0,3	-0,3	-0,9
Taux de temps partiel	21,3	20,6	0,5	-0,6	-0,6	0,8
Branche d'activité									
	6 665,2	6 594,2	18,8	-71,0	-71,0	-59,3	-1,1	-1,1	-0,9
Secteur de la production de biens									
	1 493,9	1 453,0	15,4	-40,9	-40,9	-81,9	-2,7	-2,7	-5,3
Agriculture	87,4	81,2	3,9	-6,2	-6,2	-5,8	-7,1	-7,1	-6,7
Foresterie, pêche, mine et extraction de gaz	34,3	36,3	2,4	2,0	2,0	-0,4	5,8	5,8	-1,1
Services publics	63,9	59,6	3,2	-4,3	-4,3	-3,7	-6,7	-6,7	-5,8
Construction	437,0	440,6	9,2	3,6	3,6	25,8	0,8	0,8	6,2
Fabrication	871,2	835,4	12,3	-35,8	-35,8	-97,7	-4,1	-4,1	-10,5
Secteur des services									
	5 171,3	5 141,1	20,9	-30,2	-30,2	22,5	-0,6	-0,6	0,4
Commerce	1 027,1	1 014,8	13,9	-12,3	-12,3	-15,0	-1,2	-1,2	-1,5
Transport et entreposage	347,0	321,6	8,3	-25,4	-25,4	9,8	-7,3	-7,3	3,1
Finance, assurances, immobilier et location	494,8	513,2	9,9	18,4	18,4	40,6	3,7	3,7	8,6
Services professionnels, scientifiques et techniques	506,5	496,3	10,2	-10,2	-10,2	1,2	-2,0	-2,0	0,2
Services aux entreprises, services relatifs aux bâtiments et autres services de soutien	276,2	258,9	8,9	-17,3	-17,3	-39,3	-6,3	-6,3	-13,2
Services d'enseignement	469,4	465,2	9,5	-4,2	-4,2	-25,7	-0,9	-0,9	-5,2
Soins de santé et assistance sociale	700,1	710,1	10,2	10,0	10,0	19,6	1,4	1,4	2,8
Information, culture et loisirs	313,3	312,3	8,5	-1,0	-1,0	-3,4	-0,3	-0,3	-1,1
Hébergement et services de restauration	388,8	387,5	9,9	-1,3	-1,3	15,8	-0,3	-0,3	4,3
Autres services	295,8	305,5	7,5	9,7	9,7	21,2	3,3	3,3	7,5
Administrations publiques	352,4	355,6	7,6	3,2	3,2	-2,4	0,9	0,9	-0,7

1. Erreur-type moyenne du changement entre deux mois (voir « Erreur d'échantillonnage » dans Qualité des données pour plus d'explications).

Note(s) : Tableaux CANSIM connexes 282-0087, 282-0088.

Tableau 4-7
Certaines caractéristiques de la population active (données désaisonnalisées) — Manitoba

	Décembre 2008	Janvier 2009	E.-T. ¹	Variation depuis			Variation en pourcentage depuis		
				le mois dernier	décembre dernier	douze mois	le mois dernier	décembre dernier	douze mois
en milliers (sauf les taux)									
Les deux sexes, 15 ans et plus									
Population	914,8	915,6	...	0,8	0,8	11,4	0,1	0,1	1,3
Population active	636,5	636,5	2,7	0,0	0,0	10,0	0,0	0,0	1,6
Emploi	609,1	607,2	2,8	-1,9	-1,9	4,6	-0,3	-0,3	0,8
Emploi à temps plein	493,1	492,5	3,9	-0,6	-0,6	1,8	-0,1	-0,1	0,4
Chômage	27,4	29,3	2,2	1,9	1,9	5,4	6,9	6,9	22,6
Taux d'activité	69,6	69,5	0,3	-0,1	-0,1	0,2
Taux de chômage	4,3	4,6	0,3	0,3	0,3	0,8
Taux d'emploi	66,6	66,3	0,3	-0,3	-0,3	-0,3
Taux de temps partiel	19,0	18,9	0,6	-0,2	-0,2	0,3
Les deux sexes, 15 à 24 ans									
Population	159,0	159,2	...	0,2	0,2	1,6	0,1	0,1	1,0
Population active	114,7	112,5	1,7	-2,2	-2,2	-1,4	-1,9	-1,9	-1,2
Emploi	104,7	103,8	1,7	-0,9	-0,9	-0,9	-0,9	-0,9	-0,9
Chômage	10,0	8,7	1,4	-1,3	-1,3	-0,5	-13,0	-13,0	-5,4
Taux d'activité	72,1	70,7	1,1	-1,4	-1,4	-1,6
Taux de chômage	8,7	7,7	1,2	-1,0	-1,0	-0,4
Taux d'emploi	65,8	65,2	1,1	-0,6	-0,6	-1,2
Taux de temps partiel	43,9	43,2	1,9	-0,8	-0,8	-0,6
Hommes, 25 ans et plus									
Population	369,4	369,7	...	0,3	0,3	4,7	0,1	0,1	1,3
Population active	280,2	280,9	1,4	0,7	0,7	3,0	0,2	0,2	1,1
Emploi	270,4	270,1	1,5	-0,3	-0,3	-0,4	-0,1	-0,1	-0,1
Chômage	9,8	10,8	1,2	1,0	1,0	3,4	10,2	10,2	45,9
Taux d'activité	75,9	76,0	0,4	0,1	0,1	-0,1
Taux de chômage	3,5	3,8	0,4	0,3	0,3	1,1
Taux d'emploi	73,2	73,1	0,4	-0,1	-0,1	-1,0
Taux de temps partiel	7,1	6,8	0,6	-0,3	-0,3	0,9
Femmes, 25 ans et plus									
Population	386,4	386,7	...	0,3	0,3	5,1	0,1	0,1	1,3
Population active	241,7	243,1	1,6	1,4	1,4	8,4	0,6	0,6	3,6
Emploi	234,1	233,3	1,6	-0,8	-0,8	5,9	-0,3	-0,3	2,6
Chômage	7,6	9,9	1,1	2,3	2,3	2,6	30,3	30,3	35,6
Taux d'activité	62,6	62,9	0,4	0,3	0,3	1,4
Taux de chômage	3,1	4,1	0,5	1,0	1,0	1,0
Taux d'emploi	60,6	60,3	0,4	-0,3	-0,3	0,7
Taux de temps partiel	21,7	22,1	1,0	0,3	0,3	0,1
Branche d'activité									
	609,1	607,2	2,8	-1,9	-1,9	4,6	-0,3	-0,3	0,8
Secteur de la production de biens									
	146,2	142,9	2,5	-3,3	-3,3	-3,4	-2,3	-2,3	-2,3
Agriculture	29,4	27,9	1,3	-1,5	-1,5	0,7	-5,1	-5,1	2,6
Foresterie, pêche, mine et extraction de gaz	5,9	6,3	0,5	0,4	0,4	-0,8	6,8	6,8	-11,3
Services publics	6,9	6,8	0,5	-0,1	-0,1	1,7	-1,4	-1,4	33,3
Construction	38,2	41,0	1,5	2,8	2,8	6,7	7,3	7,3	19,5
Fabrication	65,8	60,9	1,8	-4,9	-4,9	-11,9	-7,4	-7,4	-16,3
Secteur des services									
	462,9	464,3	3,3	1,4	1,4	8,0	0,3	0,3	1,8
Commerce	89,3	93,1	2,0	3,8	3,8	2,8	4,3	4,3	3,1
Transport et entreposage	37,1	38,1	1,4	1,0	1,0	2,6	2,7	2,7	7,3
Finance, assurances, immobilier et location	34,8	34,5	1,4	-0,3	-0,3	-4,0	-0,9	-0,9	-10,4
Services professionnels, scientifiques et techniques	24,2	23,9	1,2	-0,3	-0,3	-2,4	-1,2	-1,2	-9,1
Services aux entreprises, services relatifs aux bâtiments et autres services de soutien	17,5	18,0	1,2	0,5	0,5	-2,6	2,9	2,9	-12,6
Services d'enseignement	47,9	46,4	1,5	-1,5	-1,5	0,4	-3,1	-3,1	0,9
Soins de santé et assistance sociale	87,2	88,9	1,9	1,7	1,7	12,9	1,9	1,9	17,0
Information, culture et loisirs	22,6	22,5	1,2	-0,1	-0,1	-1,2	-0,4	-0,4	-5,1
Hébergement et services de restauration	37,0	35,8	1,6	-1,2	-1,2	-2,8	-3,2	-3,2	-7,3
Autres services	28,9	27,7	1,4	-1,2	-1,2	3,3	-4,2	-4,2	13,5
Administrations publiques	36,4	35,3	1,2	-1,1	-1,1	-1,2	-3,0	-3,0	-3,3

1. Erreur-type moyenne du changement entre deux mois (voir « Erreur d'échantillonnage » dans Qualité des données pour plus d'explications).

Note(s) : Tableaux CANSIM connexes 282-0087, 282-0088.

Tableau 4-8
Certaines caractéristiques de la population active (données désaisonnalisées) — Saskatchewan

	Décembre 2008	Janvier 2009	E.-T. ¹	Variation depuis			Variation en pourcentage depuis		
				le mois dernier	décembre dernier	douze mois	le mois dernier	décembre dernier	douze mois
en milliers (sauf les taux)									
Les deux sexes, 15 ans et plus									
Population	774,0	774,7	...	0,7	0,7	14,9	0,1	0,1	2,0
Population active	543,0	544,1	2,3	1,1	1,1	17,1	0,2	0,2	3,2
Emploi	520,3	521,9	2,4	1,6	1,6	15,6	0,3	0,3	3,1
Emploi à temps plein	426,4	423,7	3,2	-2,7	-2,7	9,2	-0,6	-0,6	2,2
Chômage	22,7	22,1	1,8	-0,6	-0,6	1,3	-2,6	-2,6	6,2
Taux d'activité	70,2	70,2	0,3	0,0	0,0	0,8
Taux de chômage	4,2	4,1	0,3	-0,1	-0,1	0,2
Taux d'emploi	67,2	67,4	0,3	0,2	0,2	0,8
Taux de temps partiel	18,0	18,8	0,6	0,8	0,8	0,7
Les deux sexes, 15 à 24 ans									
Population	139,7	139,7	...	0,0	0,0	0,9	0,0	0,0	0,6
Population active	101,4	100,2	1,5	-1,2	-1,2	0,5	-1,2	-1,2	0,5
Emploi	93,5	92,4	1,5	-1,1	-1,1	-1,3	-1,2	-1,2	-1,4
Chômage	7,9	7,9	1,2	0,0	0,0	1,9	0,0	0,0	31,7
Taux d'activité	72,6	71,7	1,1	-0,9	-0,9	-0,1
Taux de chômage	7,8	7,9	1,1	0,1	0,1	1,9
Taux d'emploi	66,9	66,1	1,1	-0,8	-0,8	-1,4
Taux de temps partiel	37,1	39,7	1,7	2,6	2,6	2,7
Hommes, 25 ans et plus									
Population	309,9	310,3	...	0,4	0,4	6,8	0,1	0,1	2,2
Population active	235,3	236,7	1,2	1,4	1,4	4,5	0,6	0,6	1,9
Emploi	227,6	228,6	1,2	1,0	1,0	4,5	0,4	0,4	2,0
Chômage	7,7	8,1	0,9	0,4	0,4	0,0	5,2	5,2	0,0
Taux d'activité	75,9	76,3	0,4	0,4	0,4	-0,2
Taux de chômage	3,3	3,4	0,4	0,1	0,1	-0,1
Taux d'emploi	73,4	73,7	0,4	0,3	0,3	-0,1
Taux de temps partiel	6,8	6,8	0,6	0,0	0,0	0,3
Femmes, 25 ans et plus									
Population	324,4	324,8	...	0,4	0,4	7,3	0,1	0,1	2,3
Population active	206,2	207,1	1,3	0,9	0,9	12,0	0,4	0,4	6,2
Emploi	199,2	201,0	1,4	1,8	1,8	12,5	0,9	0,9	6,6
Chômage	7,0	6,2	0,9	-0,8	-0,8	-0,4	-11,4	-11,4	-6,1
Taux d'activité	63,6	63,8	0,4	0,2	0,2	2,4
Taux de chômage	3,4	3,0	0,5	-0,4	-0,4	-0,4
Taux d'emploi	61,4	61,9	0,4	0,5	0,5	2,5
Taux de temps partiel	22,0	22,9	1,0	0,9	0,9	0,3
Branche d'activité									
	520,3	521,9	2,4	1,6	1,6	15,6	0,3	0,3	3,1
Secteur de la production de biens									
	142,6	142,6	2,3	0,0	0,0	7,1	0,0	0,0	5,2
Agriculture	39,2	41,9	1,5	2,7	2,7	2,6	6,9	6,9	6,6
Foresterie, pêche, mine et extraction de gaz	25,2	25,2	1,1	0,0	0,0	1,0	0,0	0,0	4,1
Services publics	6,2	5,2	0,4	-1,0	-1,0	0,3	-16,1	-16,1	6,1
Construction	40,6	38,1	1,3	-2,5	-2,5	2,6	-6,2	-6,2	7,3
Fabrication	31,3	32,2	1,2	0,9	0,9	0,6	2,9	2,9	1,9
Secteur des services									
	377,7	379,3	2,8	1,6	1,6	8,6	0,4	0,4	2,3
Commerce	83,3	83,9	1,8	0,6	0,6	-1,5	0,7	0,7	-1,8
Transport et entreposage	23,3	22,7	1,0	-0,6	-0,6	-2,8	-2,6	-2,6	-11,0
Finance, assurances, immobilier et location	28,9	30,9	1,0	2,0	2,0	3,0	6,9	6,9	10,8
Services professionnels, scientifiques et techniques	20,5	20,5	0,9	0,0	0,0	1,9	0,0	0,0	10,2
Services aux entreprises, services relatifs aux bâtiments et autres services de soutien	12,7	12,5	0,8	-0,2	-0,2	1,6	-1,6	-1,6	14,7
Services d'enseignement	38,6	40,0	1,3	1,4	1,4	1,7	3,6	3,6	4,4
Soins de santé et assistance sociale	63,0	63,0	1,3	0,0	0,0	3,8	0,0	0,0	6,4
Information, culture et loisirs	20,8	21,0	1,0	0,2	0,2	-1,8	1,0	1,0	-7,9
Hébergement et services de restauration	32,4	30,7	1,4	-1,7	-1,7	-0,6	-5,2	-5,2	-1,9
Autres services	24,1	24,3	1,0	0,2	0,2	1,7	0,8	0,8	7,5
Administrations publiques	30,1	29,9	1,0	-0,2	-0,2	1,5	-0,7	-0,7	5,3

1. Erreur-type moyenne du changement entre deux mois (voir « Erreur d'échantillonnage » dans Qualité des données pour plus d'explications).

Note(s) : Tableaux CANSIM connexes 282-0087, 282-0088.

Tableau 4-9
Certaines caractéristiques de la population active (données désaisonnalisées) — Alberta

	Décembre 2008	Janvier 2009	E.-T. ¹	Variation depuis			Variation en pourcentage depuis		
				le mois dernier	décembre dernier	douze mois	le mois dernier	décembre dernier	douze mois
en milliers (sauf les taux)									
Les deux sexes, 15 ans et plus									
Population	2 823,7	2 830,1	...	6,4	6,4	57,1	0,2	0,2	2,1
Population active	2 110,2	2 119,3	8,0	9,1	9,1	51,8	0,4	0,4	2,5
Emploi	2 022,5	2 025,8	8,4	3,3	3,3	26,5	0,2	0,2	1,3
Emploi à temps plein	1 680,8	1 680,6	11,3	-0,2	-0,2	-3,7	0,0	0,0	-0,2
Chômage	87,8	93,5	5,8	5,7	5,7	25,3	6,5	6,5	37,1
Taux d'activité	74,7	74,9	0,3	0,2	0,2	0,3
Taux de chômage	4,2	4,4	0,3	0,2	0,2	1,1
Taux d'emploi	71,6	71,6	0,3	0,0	0,0	-0,5
Taux de temps partiel	16,9	17,0	0,5	0,2	0,2	1,3
Les deux sexes, 15 à 24 ans									
Population	505,0	505,3	...	0,3	0,3	0,7	0,1	0,1	0,1
Population active	367,3	369,0	4,9	1,7	1,7	-1,3	0,5	0,5	-0,4
Emploi	334,3	337,0	5,0	2,7	2,7	-4,0	0,8	0,8	-1,2
Chômage	32,9	32,0	3,7	-0,9	-0,9	2,8	-2,7	-2,7	9,6
Taux d'activité	72,7	73,0	1,0	0,3	0,3	-0,4
Taux de chômage	9,0	8,7	1,0	-0,3	-0,3	0,8
Taux d'emploi	66,2	66,7	1,0	0,5	0,5	-0,9
Taux de temps partiel	35,4	34,7	1,5	-0,7	-0,7	2,3
Hommes, 25 ans et plus									
Population	1 172,5	1 175,9	...	3,4	3,4	35,0	0,3	0,3	3,1
Population active	969,0	975,7	3,8	6,7	6,7	33,6	0,7	0,7	3,6
Emploi	940,7	943,5	4,2	2,8	2,8	22,9	0,3	0,3	2,5
Chômage	28,3	32,2	3,1	3,9	3,9	10,8	13,8	13,8	50,5
Taux d'activité	82,6	83,0	0,3	0,4	0,4	0,4
Taux de chômage	2,9	3,3	0,3	0,4	0,4	1,0
Taux d'emploi	80,2	80,2	0,4	0,0	0,0	-0,5
Taux de temps partiel	5,2	5,8	0,5	0,6	0,6	0,7
Femmes, 25 ans et plus									
Population	1 146,1	1 148,9	...	2,8	2,8	21,4	0,2	0,2	1,9
Population active	773,9	774,7	4,9	0,8	0,8	19,6	0,1	0,1	2,6
Emploi	747,4	745,4	5,1	-2,0	-2,0	7,8	-0,3	-0,3	1,1
Chômage	26,5	29,3	3,3	2,8	2,8	11,8	10,6	10,6	67,4
Taux d'activité	67,5	67,4	0,4	-0,1	-0,1	0,4
Taux de chômage	3,4	3,8	0,4	0,4	0,4	1,5
Taux d'emploi	65,2	64,9	0,4	-0,3	-0,3	-0,5
Taux de temps partiel	23,3	23,2	0,9	-0,1	-0,1	1,9
Branche d'activité									
	2 022,5	2 025,8	8,4	3,3	3,3	26,5	0,2	0,2	1,3
Secteur de la production de biens									
Agriculture	591,8	576,3	8,7	-15,5	-15,5	12,6	-2,6	-2,6	2,2
Forêt, pêche, mine et extraction de gaz	62,4	57,1	3,2	-5,3	-5,3	-0,6	-8,5	-8,5	-1,0
Services publics	155,1	155,2	4,7	0,1	0,1	6,6	0,1	0,1	4,4
Construction	18,9	16,7	1,7	-2,2	-2,2	-1,2	-11,6	-11,6	-6,7
Fabrication	204,5	202,6	5,9	-1,9	-1,9	0,5	-0,9	-0,9	0,2
	150,8	144,6	5,2	-6,2	-6,2	7,1	-4,1	-4,1	5,2
Secteur des services									
Commerce	1 430,7	1 449,6	10,3	18,9	18,9	14,1	1,3	1,3	1,0
Transport et entreposage	314,9	320,2	7,0	5,3	5,3	11,4	1,7	1,7	3,7
Finance, assurances, immobilier et location	102,8	103,5	4,1	0,7	0,7	-4,5	0,7	0,7	-4,2
Services professionnels, scientifiques et techniques	112,0	114,1	4,0	2,1	2,1	4,1	1,9	1,9	3,7
Services aux entreprises, services relatifs aux bâtiments et autres services de soutien	159,9	163,0	5,0	3,1	3,1	11,4	1,9	1,9	7,5
Services d'enseignement	63,3	63,2	4,0	-0,1	-0,1	-6,0	-0,2	-0,2	-8,7
Soins de santé et assistance sociale	138,6	136,2	4,5	-2,4	-2,4	14,9	-1,7	-1,7	12,3
Information, culture et loisirs	185,4	183,8	4,8	-1,6	-1,6	-12,1	-0,9	-0,9	-6,2
Hébergement et services de restauration	76,6	73,3	3,6	-3,3	-3,3	-4,6	-4,3	-4,3	-5,9
Autres services	109,2	122,0	4,6	12,8	12,8	8,2	11,7	11,7	7,2
Administrations publiques	87,5	87,2	3,8	-0,3	-0,3	-1,7	-0,3	-0,3	-1,9
	80,5	83,2	3,5	2,7	2,7	-6,9	3,4	3,4	-7,7

1. Erreur-type moyenne du changement entre deux mois (voir « Erreur d'échantillonnage » dans Qualité des données pour plus d'explications).

Note(s) : Tableaux CANSIM connexes 282-0087, 282-0088.

Tableau 4-10
Certaines caractéristiques de la population active (données désaisonnalisées) — Colombie-Britannique

	Décembre 2008	Janvier 2009	E.-T. ¹	Variation depuis			Variation en pourcentage depuis		
				le mois dernier	décembre dernier	douze mois	le mois dernier	décembre dernier	douze mois
en milliers (sauf les taux)									
Les deux sexes, 15 ans et plus									
Population	3 672,2	3 676,8	...	4,6	4,6	67,3	0,1	0,1	1,9
Population active	2 432,5	2 415,1	9,8	-17,4	-17,4	8,9	-0,7	-0,7	0,4
Emploi	2 302,7	2 267,6	9,9	-35,1	-35,1	-40,3	-1,5	-1,5	-1,7
Emploi à temps plein	1 839,6	1 771,5	14,0	-68,1	-68,1	-64,1	-3,7	-3,7	-3,5
Chômage	129,7	147,5	7,2	17,8	17,8	49,2	13,7	13,7	50,1
Taux d'activité	66,2	65,7	0,3	-0,5	-0,5	-1,0
Taux de chômage	5,3	6,1	0,3	0,8	0,8	2,0
Taux d'emploi	62,7	61,7	0,3	-1,0	-1,0	-2,2
Taux de temps partiel	20,1	21,9	0,5	1,8	1,8	1,4
Les deux sexes, 15 à 24 ans									
Population	583,9	584,0	...	0,1	0,1	2,6	0,0	0,0	0,4
Population active	385,8	380,4	5,7	-5,4	-5,4	-20,4	-1,4	-1,4	-5,1
Emploi	348,9	342,8	5,7	-6,1	-6,1	-27,8	-1,7	-1,7	-7,5
Chômage	36,9	37,6	4,4	0,7	0,7	7,4	1,9	1,9	24,5
Taux d'activité	66,1	65,1	1,0	-1,0	-1,0	-3,8
Taux de chômage	9,6	9,9	1,1	0,3	0,3	2,4
Taux d'emploi	59,8	58,7	1,0	-1,1	-1,1	-5,0
Taux de temps partiel	43,3	46,2	1,8	3,0	3,0	1,8
Hommes, 25 ans et plus									
Population	1 511,5	1 513,8	...	2,3	2,3	32,5	0,2	0,2	2,2
Population active	1 096,0	1 091,0	4,8	-5,0	-5,0	10,7	-0,5	-0,5	1,0
Emploi	1 046,8	1 029,2	5,2	-17,6	-17,6	-14,6	-1,7	-1,7	-1,4
Chômage	49,2	61,8	3,9	12,6	12,6	25,3	25,6	25,6	69,3
Taux d'activité	72,5	72,1	0,3	-0,4	-0,4	-0,8
Taux de chômage	4,5	5,7	0,4	1,2	1,2	2,3
Taux d'emploi	69,3	68,0	0,3	-1,3	-1,3	-2,5
Taux de temps partiel	7,9	9,2	0,6	1,3	1,3	1,8
Femmes, 25 ans et plus									
Population	1 576,8	1 579,1	...	2,3	2,3	32,3	0,1	0,1	2,1
Population active	950,7	943,7	5,9	-7,0	-7,0	18,6	-0,7	-0,7	2,0
Emploi	907,0	895,6	5,8	-11,4	-11,4	2,1	-1,3	-1,3	0,2
Chômage	43,6	48,1	4,2	4,5	4,5	16,5	10,3	10,3	52,2
Taux d'activité	60,3	59,8	0,4	-0,5	-0,5	0,0
Taux de chômage	4,6	5,1	0,4	0,5	0,5	1,7
Taux d'emploi	57,5	56,7	0,4	-0,8	-0,8	-1,1
Taux de temps partiel	25,4	27,2	0,9	1,8	1,8	1,3
Branche d'activité									
	2 302,7	2 267,6	9,9	-35,1	-35,1	-40,3	-1,5	-1,5	-1,7
Secteur de la production de biens									
Agriculture	494,2	460,2	8,8	-34,0	-34,0	-50,2	-6,9	-6,9	-9,8
Forêt, pêche, mine et extraction de gaz	30,6	27,6	2,8	-3,0	-3,0	-15,6	-9,8	-9,8	-36,1
Services publics	49,5	46,6	3,1	-2,9	-2,9	-0,2	-5,9	-5,9	-0,4
Construction	12,6	12,8	1,6	0,2	0,2	-1,8	1,6	1,6	-12,3
Fabrication	213,5	203,3	6,4	-10,2	-10,2	-9,5	-4,8	-4,8	-4,5
	188,0	169,9	5,9	-18,1	-18,1	-23,1	-9,6	-9,6	-12,0
Secteur des services									
Commerce	1 808,6	1 807,4	11,5	-1,2	-1,2	9,9	-0,1	-0,1	0,6
Transport et entreposage	358,0	351,3	7,8	-6,7	-6,7	-2,9	-1,9	-1,9	-0,8
Finance, assurances, immobilier et location	126,2	120,8	5,1	-5,4	-5,4	-8,6	-4,3	-4,3	-6,6
Services professionnels, scientifiques et techniques	149,0	151,2	5,2	2,2	2,2	6,1	1,5	1,5	4,2
Services aux entreprises, services relatifs aux bâtiments et autres services de soutien	170,0	177,8	5,6	7,8	7,8	6,6	4,6	4,6	3,9
Services d'enseignement	98,8	95,7	4,8	-3,1	-3,1	-11,4	-3,1	-3,1	-10,6
Soins de santé et assistance sociale	161,7	157,2	5,6	-4,5	-4,5	-9,0	-2,8	-2,8	-5,4
Information, culture et loisirs	249,8	255,3	6,2	5,5	5,5	9,0	2,2	2,2	3,7
Hébergement et services de restauration	114,1	121,1	4,8	7,0	7,0	3,5	6,1	6,1	3,0
Autres services	183,0	180,6	6,0	-2,4	-2,4	10,0	-1,3	-1,3	5,9
Administrations publiques	95,9	93,1	4,5	-2,8	-2,8	-1,9	-2,9	-2,9	-2,0
	102,2	103,4	4,0	1,2	1,2	8,6	1,2	1,2	9,1

1. Erreur-type moyenne du changement entre deux mois (voir « Erreur d'échantillonnage » dans Qualité des données pour plus d'explications).

Note(s) : Tableaux CANSIM connexes 282-0087, 282-0088.

Tableau 5-1

Caractéristiques de la population active selon la région métropolitaine de recensement (données désaisonnalisées) — Moyennes mobiles de trois mois

	Décembre 2008	Janvier 2009	E.-T. ¹	Variation depuis			Variation en pourcentage depuis		
				le mois dernier	décembre dernier	douze mois	le mois dernier	décembre dernier	douze mois
en milliers (sauf les taux)									
St. John's, Terre-Neuve-et-Labrador									
Population	155,7	155,9	...	0,2	0,2	3,2	0,1	0,1	2,1
Population active	109,4	109,2	0,7	-0,2	-0,2	6,1	-0,2	-0,2	5,9
Emploi	101,5	101,4	0,8	-0,1	-0,1	5,8	-0,1	-0,1	6,1
Chômage	7,9	7,8	0,4	-0,1	-0,1	0,2	-1,3	-1,3	2,6
Taux d'activité	70,3	70,0	0,5	-0,3	-0,3	2,5
Taux de chômage	7,2	7,1	0,4	-0,1	-0,1	-0,3
Taux d'emploi	65,2	65,0	0,5	-0,2	-0,2	2,4
Halifax, Nouvelle-Écosse									
Population	318,7	319,0	...	0,3	0,3	4,4	0,1	0,1	1,4
Population active	225,3	227,0	1,7	1,7	1,7	7,7	0,8	0,8	3,5
Emploi	213,2	214,2	1,2	1,0	1,0	5,0	0,5	0,5	2,4
Chômage	12,0	12,8	0,6	0,8	0,8	2,7	6,7	6,7	26,7
Taux d'activité	70,7	71,2	0,3	0,5	0,5	1,5
Taux de chômage	5,3	5,6	0,3	0,3	0,3	1,0
Taux d'emploi	66,9	67,1	0,4	0,2	0,2	0,6
Saint John, Nouveau-Brunswick									
Population	105,0	105,1	...	0,1	0,1	0,9	0,1	0,1	0,9
Population active	69,6	69,9	0,7	0,3	0,3	-0,3	0,4	0,4	-0,4
Emploi	65,0	65,4	0,6	0,4	0,4	-1,4	0,6	0,6	-2,1
Chômage	4,6	4,6	0,4	0,0	0,0	1,2	0,0	0,0	35,3
Taux d'activité	66,3	66,5	0,7	0,2	0,2	-0,9
Taux de chômage	6,6	6,6	0,5	0,0	0,0	1,8
Taux d'emploi	61,9	62,2	0,6	0,3	0,3	-1,9
Saguenay, Québec									
Population	124,9	124,9	...	0,0	0,0	-0,3	0,0	0,0	-0,2
Population active	76,6	76,5	0,7	-0,1	-0,1	1,0	-0,1	-0,1	1,3
Emploi	70,8	70,0	0,7	-0,8	-0,8	0,9	-1,1	-1,1	1,3
Chômage	5,9	6,5	0,4	0,6	0,6	0,1	10,2	10,2	1,6
Taux d'activité	61,3	61,2	0,6	-0,1	-0,1	0,9
Taux de chômage	7,7	8,5	0,5	0,8	0,8	0,0
Taux d'emploi	56,7	56,0	0,6	-0,7	-0,7	0,8
Québec, Québec									
Population	613,1	613,6	...	0,5	0,5	6,2	0,1	0,1	1,0
Population active	413,0	415,4	3,5	2,4	2,4	2,1	0,6	0,6	0,5
Emploi	396,7	399,9	3,4	3,2	3,2	8,0	0,8	0,8	2,0
Chômage	16,3	15,6	1,5	-0,7	-0,7	-5,9	-4,3	-4,3	-27,4
Taux d'activité	67,4	67,7	0,6	0,3	0,3	-0,3
Taux de chômage	3,9	3,8	0,4	-0,1	-0,1	-1,4
Taux d'emploi	64,7	65,2	0,6	0,5	0,5	0,7
Trois-Rivières, Québec									
Population	121,9	122,0	...	0,1	0,1	1,0	0,1	0,1	0,8
Population active	73,6	72,3	0,7	-1,3	-1,3	-5,4	-1,8	-1,8	-6,9
Emploi	68,8	67,1	0,7	-1,7	-1,7	-4,2	-2,5	-2,5	-5,9
Chômage	4,8	5,1	0,4	0,3	0,3	-1,2	6,2	6,2	-19,0
Taux d'activité	60,4	59,3	0,6	-1,1	-1,1	-4,9
Taux de chômage	6,5	7,1	0,5	0,6	0,6	-1,0
Taux d'emploi	56,4	55,0	0,6	-1,4	-1,4	-3,9

Voir les notes à la fin du tableau.

Tableau 5-1 – suite

Caractéristiques de la population active selon la région métropolitaine de recensement (données désaisonnalisées) — Moyennes mobiles de trois mois

	Décembre 2008	Janvier 2009	E.-T. ¹	Variation depuis			Variation en pourcentage depuis		
				le mois dernier	décembre dernier	douze mois	le mois dernier	décembre dernier	douze mois
en milliers (sauf les taux)									
Sherbrooke, Québec									
Population	139,1	139,2	...	0,1	0,1	1,7	0,1	0,1	1,2
Population active	89,0	87,8	0,7	-1,2	-1,2	-3,1	-1,3	-1,3	-3,4
Emploi	83,0	81,9	0,8	-1,1	-1,1	-3,5	-1,3	-1,3	-4,1
Chômage	6,0	5,9	0,3	-0,1	-0,1	0,4	-1,7	-1,7	7,3
Taux d'activité	64,0	63,1	0,5	-0,9	-0,9	-3,0
Taux de chômage	6,7	6,7	0,4	0,0	0,0	0,6
Taux d'emploi	59,7	58,8	0,5	-0,9	-0,9	-3,3
Montréal, Québec									
Population	3 079,5	3 082,3	...	2,8	2,8	32,5	0,1	0,1	1,1
Population active	2 059,7	2 056,1	7,2	-3,6	-3,6	1,2	-0,2	-0,2	0,1
Emploi	1 904,6	1 894,9	7,5	-9,7	-9,7	-18,0	-0,5	-0,5	-0,9
Chômage	155,1	161,2	4,5	6,1	6,1	19,2	3,9	3,9	13,5
Taux d'activité	66,9	66,7	0,2	-0,2	-0,2	-0,7
Taux de chômage	7,5	7,8	0,2	0,3	0,3	0,9
Taux d'emploi	61,8	61,5	0,2	-0,3	-0,3	-1,2
Ottawa-Gatineau, Ontario/Québec									
Population	968,2	969,2	...	1,0	1,0	13,2	0,1	0,1	1,4
Population active	708,3	703,5	3,6	-4,8	-4,8	6,8	-0,7	-0,7	1,0
Emploi	676,3	670,5	3,8	-5,8	-5,8	4,6	-0,9	-0,9	0,7
Chômage	32,0	33,1	1,5	1,1	1,1	2,3	3,4	3,4	7,5
Taux d'activité	73,2	72,6	0,4	-0,6	-0,6	-0,3
Taux de chômage	4,5	4,7	0,2	0,2	0,2	0,3
Taux d'emploi	69,9	69,2	0,4	-0,7	-0,7	-0,5
Ottawa-Gatineau, partie québécoise, Ontario/Québec									
Population	245,6	245,9	...	0,3	0,3	3,7	0,1	0,1	1,5
Population active	176,6	175,9	1,2	-0,7	-0,7	-1,4	-0,4	-0,4	-0,8
Emploi	168,8	166,7	1,3	-2,1	-2,1	-2,9	-1,2	-1,2	-1,7
Chômage	7,8	9,1	0,5	1,3	1,3	1,4	16,7	16,7	18,2
Taux d'activité	71,9	71,5	0,5	-0,4	-0,4	-1,7
Taux de chômage	4,4	5,2	0,3	0,8	0,8	0,9
Taux d'emploi	68,7	67,8	0,5	-0,9	-0,9	-2,2
Ottawa-Gatineau, partie ontarienne, Ontario/Québec									
Population	722,6	723,3	...	0,7	0,7	9,4	0,1	0,1	1,3
Population active	531,7	527,7	3,4	-4,0	-4,0	8,4	-0,8	-0,8	1,6
Emploi	507,5	503,8	3,5	-3,7	-3,7	7,5	-0,7	-0,7	1,5
Chômage	24,2	23,9	1,5	-0,3	-0,3	0,8	-1,2	-1,2	3,5
Taux d'activité	73,6	73,0	0,5	-0,6	-0,6	0,3
Taux de chômage	4,6	4,5	0,3	-0,1	-0,1	0,1
Taux d'emploi	70,2	69,7	0,5	-0,5	-0,5	0,2
Kingston, Ontario									
Population	126,2	126,2	...	0,0	0,0	0,3	0,0	0,0	0,2
Population active	84,1	84,2	0,8	0,1	0,1	2,7	0,1	0,1	3,3
Emploi	80,4	80,1	0,7	-0,3	-0,3	2,8	-0,4	-0,4	3,6
Chômage	3,7	4,1	0,3	0,4	0,4	-0,1	10,8	10,8	-2,4
Taux d'activité	66,6	66,7	0,6	0,1	0,1	2,0
Taux de chômage	4,4	4,9	0,4	0,5	0,5	-0,3
Taux d'emploi	63,7	63,5	0,6	-0,2	-0,2	2,1

Voir les notes à la fin du tableau.

Tableau 5-1 – suite

Caractéristiques de la population active selon la région métropolitaine de recensement (données désaisonnalisées) — Moyennes mobiles de trois mois

	Décembre 2008	Janvier 2009	E.-T. ¹	Variation depuis			Variation en pourcentage depuis		
				le mois dernier	décembre dernier	douze mois	le mois dernier	décembre dernier	douze mois
en milliers (sauf les taux)									
Toronto, Ontario									
Population	4 592,2	4 600,4	...	8,2	8,2	107,4	0,2	0,2	2,4
Population active	3 155,1	3 165,6	8,9	10,5	10,5	66,5	0,3	0,3	2,1
Emploi	2 925,9	2 919,2	9,3	-6,7	-6,7	24,9	-0,2	-0,2	0,9
Chômage	229,2	246,4	5,5	17,2	17,2	41,5	7,5	7,5	20,3
Taux d'activité	68,7	68,8	0,2	0,1	0,1	-0,2
Taux de chômage	7,3	7,8	0,2	0,5	0,5	1,2
Taux d'emploi	63,7	63,5	0,2	-0,2	-0,2	-0,9
Hamilton, Ontario									
Population	599,2	599,4	...	0,2	0,2	4,9	0,0	0,0	0,8
Population active	396,1	397,7	3,0	1,6	1,6	-0,2	0,4	0,4	-0,1
Emploi	368,3	365,9	3,1	-2,4	-2,4	-8,9	-0,7	-0,7	-2,4
Chômage	27,8	31,8	1,4	4,0	4,0	8,7	14,4	14,4	37,7
Taux d'activité	66,1	66,3	0,5	0,2	0,2	-0,6
Taux de chômage	7,0	8,0	0,4	1,0	1,0	2,2
Taux d'emploi	61,5	61,0	0,5	-0,5	-0,5	-2,0
Kitchener, Ontario									
Population	385,0	385,4	...	0,4	0,4	5,5	0,1	0,1	1,4
Population active	279,5	278,8	1,9	-0,7	-0,7	10,5	-0,3	-0,3	3,9
Emploi	257,6	255,3	1,9	-2,3	-2,3	0,7	-0,9	-0,9	0,3
Chômage	22,0	23,5	0,9	1,5	1,5	9,8	6,8	6,8	71,5
Taux d'activité	72,6	72,3	0,5	-0,3	-0,3	1,7
Taux de chômage	7,9	8,4	0,3	0,5	0,5	3,3
Taux d'emploi	66,9	66,2	0,5	-0,7	-0,7	-0,8
London, Ontario									
Population	387,0	387,3	...	0,3	0,3	4,5	0,1	0,1	1,2
Population active	263,8	265,6	1,9	1,8	1,8	3,7	0,7	0,7	1,4
Emploi	244,5	244,8	2,0	0,3	0,3	0,5	0,1	0,1	0,2
Chômage	19,3	20,7	0,9	1,4	1,4	3,1	7,3	7,3	17,6
Taux d'activité	68,2	68,6	0,5	0,4	0,4	0,2
Taux de chômage	7,3	7,8	0,3	0,5	0,5	1,1
Taux d'emploi	63,2	63,2	0,5	0,0	0,0	-0,6
Oshawa, Ontario									
Population	290,5	290,9	...	0,4	0,4	5,8	0,1	0,1	2,0
Population active	202,3	199,5	1,4	-2,8	-2,8	3,6	-1,4	-1,4	1,8
Emploi	186,6	183,5	1,4	-3,1	-3,1	-1,2	-1,7	-1,7	-0,6
Chômage	15,8	15,9	0,8	0,1	0,1	4,7	0,6	0,6	42,0
Taux d'activité	69,6	68,6	0,5	-1,0	-1,0	-0,1
Taux de chômage	7,8	8,0	0,4	0,2	0,2	2,3
Taux d'emploi	64,2	63,1	0,5	-1,1	-1,1	-1,7
St. Catharines-Niagara, Ontario									
Population	329,8	329,8	...	0,0	0,0	1,1	0,0	0,0	0,3
Population active	213,5	213,4	1,8	-0,1	-0,1	0,3	0,0	0,0	0,1
Emploi	194,7	194,7	1,7	0,0	0,0	-5,2	0,0	0,0	-2,6
Chômage	18,8	18,7	0,7	-0,1	-0,1	5,5	-0,5	-0,5	41,7
Taux d'activité	64,7	64,7	0,5	0,0	0,0	-0,1
Taux de chômage	8,8	8,8	0,3	0,0	0,0	2,6
Taux d'emploi	59,0	59,0	0,5	0,0	0,0	-1,8

Voir les notes à la fin du tableau.

Tableau 5-1 – suite

Caractéristiques de la population active selon la région métropolitaine de recensement (données désaisonnalisées) — Moyennes mobiles de trois mois

	Décembre 2008	Janvier 2009	E.-T. ¹	Variation depuis			Variation en pourcentage depuis		
				le mois dernier	décembre dernier	douze mois	le mois dernier	décembre dernier	douze mois
en milliers (sauf les taux)									
Greater Sudbury / Grand Sudbury, Ontario									
Population	134,0	134,1	...	0,1	0,1	1,0	0,1	0,1	0,8
Population active	87,6	87,3	0,8	-0,3	-0,3	2,4	-0,3	-0,3	2,8
Emploi	82,7	82,3	0,8	-0,4	-0,4	1,6	-0,5	-0,5	2,0
Chômage	4,9	5,1	0,3	0,2	0,2	0,9	4,1	4,1	21,4
Taux d'activité	65,4	65,1	0,6	-0,3	-0,3	1,3
Taux de chômage	5,6	5,8	0,4	0,2	0,2	0,9
Taux d'emploi	61,7	61,4	0,6	-0,3	-0,3	0,8
Thunder Bay, Ontario									
Population	103,7	103,6	...	-0,1	-0,1	-0,5	-0,1	-0,1	-0,5
Population active	65,4	65,0	0,6	-0,4	-0,4	-3,8	-0,6	-0,6	-5,5
Emploi	61,1	60,5	0,6	-0,6	-0,6	-4,0	-1,0	-1,0	-6,2
Chômage	4,3	4,5	0,3	0,2	0,2	0,2	4,7	4,7	4,7
Taux d'activité	63,1	62,7	0,6	-0,4	-0,4	-3,4
Taux de chômage	6,6	6,9	0,4	0,3	0,3	0,6
Taux d'emploi	58,9	58,4	0,6	-0,5	-0,5	-3,6
Windsor, Ontario									
Population	273,1	273,1	...	0,0	0,0	0,8	0,0	0,0	0,3
Population active	175,9	175,3	1,5	-0,6	-0,6	-1,7	-0,3	-0,3	-1,0
Emploi	158,0	156,2	1,5	-1,8	-1,8	-5,4	-1,1	-1,1	-3,3
Chômage	17,8	19,1	0,8	1,3	1,3	3,8	7,3	7,3	24,8
Taux d'activité	64,4	64,2	0,6	-0,2	-0,2	-0,8
Taux de chômage	10,1	10,9	0,4	0,8	0,8	2,3
Taux d'emploi	57,9	57,2	0,6	-0,7	-0,7	-2,1
Winnipeg, Manitoba									
Population	587,1	587,7	...	0,6	0,6	8,2	0,1	0,1	1,4
Population active	413,8	415,6	1,3	1,8	1,8	2,3	0,4	0,4	0,6
Emploi	394,9	396,8	1,3	1,9	1,9	1,7	0,5	0,5	0,4
Chômage	18,8	18,8	0,7	0,0	0,0	0,7	0,0	0,0	3,9
Taux d'activité	70,5	70,7	0,2	0,2	0,2	-0,6
Taux de chômage	4,5	4,5	0,2	0,0	0,0	0,1
Taux d'emploi	67,3	67,5	0,2	0,2	0,2	-0,7
Regina, Saskatchewan									
Population	169,4	169,7	...	0,3	0,3	4,7	0,2	0,2	2,8
Population active	121,7	121,3	0,7	-0,4	-0,4	5,5	-0,3	-0,3	4,7
Emploi	117,3	117,4	0,8	0,1	0,1	6,7	0,1	0,1	6,1
Chômage	4,4	3,9	0,3	-0,5	-0,5	-1,2	-11,4	-11,4	-23,5
Taux d'activité	71,8	71,5	0,4	-0,3	-0,3	1,3
Taux de chômage	3,6	3,2	0,3	-0,4	-0,4	-1,2
Taux d'emploi	69,2	69,2	0,5	0,0	0,0	2,1
Saskatoon, Saskatchewan									
Population	199,5	199,9	...	0,4	0,4	6,5	0,2	0,2	3,4
Population active	146,4	147,3	0,8	0,9	0,9	4,7	0,6	0,6	3,3
Emploi	140,4	141,1	0,8	0,7	0,7	3,5	0,5	0,5	2,5
Chômage	5,9	6,2	0,4	0,3	0,3	1,2	5,1	5,1	24,0
Taux d'activité	73,4	73,7	0,4	0,3	0,3	0,0
Taux de chômage	4,0	4,2	0,3	0,2	0,2	0,7
Taux d'emploi	70,4	70,6	0,4	0,2	0,2	-0,5

Voir les notes à la fin du tableau.

Tableau 5-1 – suite

Caractéristiques de la population active selon la région métropolitaine de recensement (données désaisonnalisées) — Moyennes mobiles de trois mois

	Décembre 2008	Janvier 2009	E.-T. ¹	Variation depuis			Variation en pourcentage depuis		
				le mois dernier	décembre dernier	douze mois	le mois dernier	décembre dernier	douze mois
en milliers (sauf les taux)									
Calgary, Alberta									
Population	954,8	957,1	...	2,3	2,3	21,3	0,2	0,2	2,3
Population active	744,4	745,5	3,2	1,1	1,1	38,5	0,1	0,1	5,4
Emploi	715,4	715,3	3,2	-0,1	-0,1	29,3	0,0	0,0	4,3
Chômage	29,0	30,2	1,5	1,2	1,2	9,2	4,1	4,1	43,8
Taux d'activité	78,0	77,9	0,3	-0,1	-0,1	2,3
Taux de chômage	3,9	4,1	0,2	0,2	0,2	1,1
Taux d'emploi	74,9	74,7	0,3	-0,2	-0,2	1,4
Edmonton, Alberta									
Population	890,0	891,9	...	1,9	1,9	17,1	0,2	0,2	2,0
Population active	653,0	651,5	3,3	-1,5	-1,5	9,5	-0,2	-0,2	1,5
Emploi	629,4	626,6	3,4	-2,8	-2,8	7,7	-0,4	-0,4	1,2
Chômage	23,7	24,9	1,3	1,2	1,2	1,8	5,1	5,1	7,8
Taux d'activité	73,4	73,0	0,4	-0,4	-0,4	-0,4
Taux de chômage	3,6	3,8	0,2	0,2	0,2	0,2
Taux d'emploi	70,7	70,3	0,4	-0,4	-0,4	-0,4
Abbotsford, Colombie-Britannique									
Population	134,6	134,7	...	0,1	0,1	2,2	0,1	0,1	1,7
Population active	93,5	93,4	0,7	-0,1	-0,1	4,6	-0,1	-0,1	5,2
Emploi	88,4	88,0	0,8	-0,4	-0,4	2,5	-0,5	-0,5	2,9
Chômage	5,1	5,4	0,3	0,3	0,3	2,1	5,9	5,9	63,6
Taux d'activité	69,5	69,3	0,6	-0,2	-0,2	2,3
Taux de chômage	5,5	5,8	0,4	0,3	0,3	2,1
Taux d'emploi	65,7	65,3	0,6	-0,4	-0,4	0,8
Vancouver, Colombie-Britannique									
Population	1 959,8	1 962,8	...	3,0	3,0	44,8	0,2	0,2	2,3
Population active	1 299,0	1 294,1	4,8	-4,9	-4,9	-4,4	-0,4	-0,4	-0,3
Emploi	1 237,1	1 228,8	4,9	-8,3	-8,3	-19,2	-0,7	-0,7	-1,5
Chômage	61,9	65,4	2,3	3,5	3,5	14,9	5,7	5,7	29,5
Taux d'activité	66,3	65,9	0,2	-0,4	-0,4	-1,8
Taux de chômage	4,8	5,1	0,2	0,3	0,3	1,2
Taux d'emploi	63,1	62,6	0,3	-0,5	-0,5	-2,5
Victoria, Colombie-Britannique									
Population	287,4	287,5	...	0,1	0,1	2,7	0,0	0,0	0,9
Population active	197,1	195,6	1,4	-1,5	-1,5	1,0	-0,8	-0,8	0,5
Emploi	189,7	187,8	1,4	-1,9	-1,9	-0,9	-1,0	-1,0	-0,5
Chômage	7,3	7,8	0,5	0,5	0,5	1,8	6,8	6,8	30,0
Taux d'activité	68,6	68,0	0,5	-0,6	-0,6	-0,3
Taux de chômage	3,7	4,0	0,2	0,3	0,3	0,9
Taux d'emploi	66,0	65,3	0,5	-0,7	-0,7	-1,0

1. Erreur-type moyenne du changement entre deux mois (voir « Erreur d'échantillonnage » dans Qualité des données pour plus d'explications).

Note(s) : Tableau CANSIM connexe 282-0090.

Tableau 5-2
Caractéristiques de la population active selon la région métropolitaine de recensement (données désaisonnalisées)
— Données mensuelles

	Décembre 2008	Janvier 2009	E.-T. ¹	Variation depuis			Variation en pourcentage depuis		
				le mois dernier	décembre dernier	douze mois	le mois dernier	décembre dernier	douze mois
en milliers (sauf les taux)									
Montréal, Québec									
Population	3 082,1	3 085,0	...	2,9	2,9	32,6	0,1	0,1	1,1
Population active	2 055,3	2 044,0	15,0	-11,3	-11,3	-2,4	-0,5	-0,5	-0,1
Emploi	1 900,2	1 872,0	15,2	-28,2	-28,2	-33,9	-1,5	-1,5	-1,8
Chômage	155,0	172,1	10,8	17,1	17,1	31,6	11,0	11,0	22,5
Taux d'activité	66,7	66,3	0,5	-0,4	-0,4	-0,7
Taux de chômage	7,5	8,4	0,5	0,9	0,9	1,5
Taux d'emploi	61,7	60,7	0,5	-1,0	-1,0	-1,7
Toronto, Ontario									
Population	4 599,9	4 608,7	...	8,8	8,8	106,9	0,2	0,2	2,4
Population active	3 169,7	3 180,2	19,2	10,5	10,5	81,2	0,3	0,3	2,6
Emploi	2 932,5	2 909,6	19,8	-22,9	-22,9	11,9	-0,8	-0,8	0,4
Chômage	237,2	270,6	13,5	33,4	33,4	69,3	14,1	14,1	34,4
Taux d'activité	68,9	69,0	0,4	0,1	0,1	0,2
Taux de chômage	7,5	8,5	0,4	1,0	1,0	2,0
Taux d'emploi	63,8	63,1	0,4	-0,7	-0,7	-1,3
Vancouver, Colombie-Britannique									
Population	1 962,6	1 966,0	...	3,4	3,4	43,9	0,2	0,2	2,3
Population active	1 296,5	1 287,8	9,9	-8,7	-8,7	-13,9	-0,7	-0,7	-1,1
Emploi	1 229,3	1 216,6	9,9	-12,7	-12,7	-36,5	-1,0	-1,0	-2,9
Chômage	67,2	71,2	5,8	4,0	4,0	22,6	6,0	6,0	46,5
Taux d'activité	66,1	65,5	0,5	-0,6	-0,6	-2,2
Taux de chômage	5,2	5,5	0,4	0,3	0,3	1,8
Taux d'emploi	62,6	61,9	0,5	-0,7	-0,7	-3,3

1. Erreur-type moyenne du changement entre deux mois (voir « Erreur d'échantillonnage » dans Qualité des données pour plus d'explications).

Note(s) : Tableau CANSIM connexe 282-0091.

Tableau 6-1

 Caractéristiques de la population active selon la province et la région économique ¹, données non désaisonnalisées, moyennes mobiles de trois mois se terminant en janvier 2008 et janvier 2009

	Population	Population active			Taux d'activité	Taux de chômage	Taux d'emploi
		Population active	Emploi	Chômage			
en milliers							
Canada ²							
2008	26 721,6	17 928,6	16 883,5	1 045,1	67,1	5,8	63,2
2009	27 099,8	18 136,1	16 909,7	1 226,4	66,9	6,8	62,4
Terre-Neuve-et-Labrador							
2008	424,5	243,9	211,6	32,4	57,5	13,3	49,8
2009	427,6	244,3	207,9	36,4	57,1	14,9	48,6
Avalon Peninsula [1010]							
2008	210,4	129,5	116,3	13,2	61,5	10,2	55,3
2009	213,8	134,2	121,0	13,3	62,8	9,9	56,6
Côte-sud-Burin Peninsula [1020]							
2008	32,7	15,9	13,1	2,8	48,6	17,6	40,1
2009	32,2	16,1	12,8	3,4	50,0	21,1	39,8
Côte-ouest-Northern Peninsula-Labrador [1030]							
2008	87,7	50,2	42,1	8,1	57,2	16,1	48,0
2009	88,0	46,8	36,7	10,1	53,2	21,6	41,7
Notre Dame-Central Bonavista Bay [1040]							
2008	93,7	48,4	40,1	8,2	51,7	16,9	42,8
2009	93,6	47,1	37,4	9,7	50,3	20,6	40,0
Île-du-Prince-Édouard							
2008	113,7	75,5	66,1	9,5	66,4	12,6	58,1
2009	115,3	76,2	65,6	10,6	66,1	13,9	56,9
Nouvelle-Écosse							
2008	765,8	482,1	445,4	36,7	63,0	7,6	58,2
2009	770,6	488,8	448,1	40,7	63,4	8,3	58,1
Cape Breton [1210]							
2008	115,9	63,8	55,0	8,8	55,0	13,8	47,5
2009	115,4	62,5	53,0	9,5	54,2	15,2	45,9
Côte-nord [1220]							
2008	131,1	77,6	70,0	7,5	59,2	9,7	53,4
2009	131,4	78,5	71,4	7,1	59,7	9,0	54,3
Annapolis Valley [1230]							
2008	100,6	61,3	55,8	5,6	60,9	9,1	55,5
2009	101,4	61,9	56,5	5,4	61,0	8,7	55,7
Sud [1240]							
2008	103,6	61,5	56,1	5,4	59,4	8,8	54,2
2009	103,5	59,9	53,3	6,6	57,9	11,0	51,5
Halifax [1250]							
2008	314,6	217,9	208,5	9,4	69,3	4,3	66,3
2009	319,0	226,0	213,9	12,1	70,8	5,4	67,1
Nouveau-Brunswick							
2008	615,3	390,0	359,2	30,8	63,4	7,9	58,4
2009	619,7	394,0	359,6	34,4	63,6	8,7	58,0
Campbellton-Miramichi [1310]							
2008	135,8	76,8	65,9	10,9	56,6	14,2	48,5
2009	135,5	73,1	60,7	12,4	53,9	17,0	44,8
Moncton-Richibucto [1320]							
2008	164,2	107,8	100,5	7,3	65,7	6,8	61,2
2009	166,7	112,6	105,4	7,2	67,5	6,4	63,2
Saint John-St. Stephen [1330]							
2008	142,4	95,1	90,1	5,0	66,8	5,3	63,3
2009	143,4	94,4	88,5	5,9	65,8	6,3	61,7

Voir les notes à la fin du tableau.

Tableau 6-1 – suite

Caractéristiques de la population active selon la province et la région économique 1, données non désaisonnalisées, moyennes mobiles de trois mois se terminant en janvier 2008 et janvier 2009

	Population	Population active			Taux d'activité	Taux de chômage	Taux d'emploi
		Population active	Emploi	Chômage			
en milliers							
Fredericton-Oromocto [1340]							
2008	104,7	68,8	65,2	3,5	65,7	5,1	62,3
2009	105,9	70,4	65,9	4,5	66,5	6,4	62,2
Edmundston-Woodstock [1350]							
2008	68,2	41,5	37,4	4,0	60,9	9,6	54,8
2009	68,2	43,5	39,1	4,4	63,8	10,1	57,3
Québec							
2008	6 340,4	4 140,4	3 839,8	300,6	65,3	7,3	60,6
2009	6 400,3	4 153,5	3 828,5	324,9	64,9	7,8	59,8
Gaspésie-Îles-de-la-Madeleine [2410]							
2008	80,9	38,9	31,6	7,3	48,1	18,8	39,1
2009	80,8	39,8	31,7	8,2	49,3	20,6	39,2
Bas-Saint-Laurent [2415]							
2008	167,5	95,4	86,9	8,5	57,0	8,9	51,9
2009	167,6	104,4	94,3	10,1	62,3	9,7	56,3
Capitale-Nationale [2420]							
2008	565,6	371,6	352,5	19,1	65,7	5,1	62,3
2009	570,2	368,6	352,2	16,4	64,6	4,4	61,8
Chaudière-Appalaches [2425]							
2008	328,5	218,0	203,8	14,2	66,4	6,5	62,0
2009	330,8	216,7	203,9	12,8	65,5	5,9	61,6
Etrie [2430]							
2008	249,8	158,2	148,1	10,1	63,3	6,4	59,3
2009	252,2	160,4	146,7	13,7	63,6	8,5	58,2
Centre-du-Québec [2433]							
2008	185,8	125,7	116,8	8,9	67,7	7,1	62,9
2009	187,2	123,7	113,0	10,7	66,1	8,6	60,4
Montérégie [2435]							
2008	1 132,4	741,9	694,2	47,7	65,5	6,4	61,3
2009	1 151,0	775,8	724,2	51,6	67,4	6,7	62,9
Montréal [2440]							
2008	1 592,4	1 034,3	942,1	92,2	65,0	8,9	59,2
2009	1 593,2	1 034,8	939,6	95,1	65,0	9,2	59,0
Laval [2445]							
2008	311,3	218,3	203,9	14,3	70,1	6,6	65,5
2009	316,2	217,6	200,3	17,3	68,8	8,0	63,3
Lanaudière [2450]							
2008	357,7	245,2	225,6	19,5	68,5	8,0	63,1
2009	368,1	242,8	224,5	18,3	66,0	7,5	61,0
Laurentides [2455]							
2008	430,0	301,3	284,6	16,6	70,1	5,5	66,2
2009	439,8	284,6	262,0	22,6	64,7	7,9	59,6
Outaouais [2460]							
2008	292,4	203,8	194,6	9,2	69,7	4,5	66,6
2009	296,8	205,7	193,7	12,1	69,3	5,9	65,3
Abitibi-Témiscamingue [2465]							
2008	115,6	72,1	66,8	5,4	62,4	7,5	57,8
2009	116,1	75,8	68,6	7,1	65,3	9,4	59,1

Voir les notes à la fin du tableau.

Tableau 6-1 – suite

Caractéristiques de la population active selon la province et la région économique 1, données non désaisonnalisées, moyennes mobiles de trois mois se terminant en janvier 2008 et janvier 2009

	Population	Population active			Taux d'activité	Taux de chômage	Taux d'emploi
		Population active	Emploi	Chômage			
en milliers							
Mauricie [2470]							
2008	217,7	125,7	115,7	10,0	57,7	8,0	53,1
2009	218,5	120,5	111,4	9,1	55,1	7,6	51,0
Saguenay-Lac-Saint-Jean [2475]							
2008	223,4	136,2	124,7	11,5	61,0	8,4	55,8
2009	223,1	132,1	118,8	13,3	59,2	10,1	53,2
Côte-Nord et Nord-du-Québec [2480, 2490]							
2008	89,2	54,0	47,9	6,1	60,5	11,3	53,7
2009	88,9	50,3	43,7	6,7	56,6	13,3	49,2
Ontario							
2008	10 427,4	7 027,7	6 605,6	422,1	67,4	6,0	63,3
2009	10 581,3	7 102,4	6 591,6	510,8	67,1	7,2	62,3
Ottawa [3510]							
2008	988,3	698,2	667,5	30,7	70,6	4,4	67,5
2009	998,9	702,4	669,2	33,2	70,3	4,7	67,0
Kingston-Pembroke [3515]							
2008	359,6	227,0	212,6	14,4	63,1	6,3	59,1
2009	360,8	230,1	215,8	14,3	63,8	6,2	59,8
Muskoka-Kawarths [3520]							
2008	310,3	188,4	173,9	14,5	60,7	7,7	56,0
2009	312,1	182,7	172,8	9,9	58,5	5,4	55,4
Toronto [3530]							
2008	4 740,1	3 236,6	3 034,4	202,3	68,3	6,3	64,0
2009	4 849,2	3 296,8	3 049,1	247,7	68,0	7,5	62,9
Kitchener-Waterloo-Barrie [3540]							
2008	976,0	693,9	659,5	34,4	71,1	5,0	67,6
2009	991,0	707,4	658,8	48,6	71,4	6,9	66,5
Hamilton-Niagara Peninsula [3550]							
2008	1 137,4	747,4	701,9	45,5	65,7	6,1	61,7
2009	1 147,0	751,0	690,3	60,7	65,5	8,1	60,2
London [3560]							
2008	512,8	353,4	330,1	23,2	68,9	6,6	64,4
2009	518,3	349,9	321,1	28,8	67,5	8,2	62,0
Windsor-Sarnia [3570]							
2008	525,6	342,7	316,7	25,9	65,2	7,6	60,3
2009	526,9	338,0	304,9	33,1	64,1	9,8	57,9
Stratford-Bruce Peninsula [3580]							
2008	247,7	160,2	154,1	6,1	64,7	3,8	62,2
2009	248,5	162,3	152,7	9,6	65,3	5,9	61,4
Nord-est [3590]							
2008	454,0	269,7	251,8	17,9	59,4	6,6	55,5
2009	454,8	271,6	255,0	16,6	59,7	6,1	56,1
Nord-ouest [3595]							
2008	175,6	110,3	103,2	7,1	62,8	6,4	58,8
2009	173,7	110,4	101,9	8,5	63,6	7,7	58,7
Manitoba							
2008	903,3	622,3	597,2	25,2	68,9	4,0	66,1
2009	914,7	631,2	603,5	27,7	69,0	4,4	66,0
Sud-est [4610]							
2008	77,4	52,6	49,9	2,6	68,0	4,9	64,5
2009	79,6	52,9	50,3	2,7	66,5	5,1	63,2

Voir les notes à la fin du tableau.

Tableau 6-1 – suite

Caractéristiques de la population active selon la province et la région économique 1, données non désaisonnalisées, moyennes mobiles de trois mois se terminant en janvier 2008 et janvier 2009

	Population	Population active			Taux d'activité	Taux de chômage	Taux d'emploi
		Population active	Emploi	Chômage			
en milliers							
Centre sud [4620]							
2008	43,4	29,3	28,6	0,7	67,5	2,4	65,9
2009	44,4	29,7	28,2	1,5	66,9	5,1	63,5
Sud-ouest [4630]							
2008	82,5	53,0	51,3	1,7	64,2	3,2	62,2
2009	82,7	59,4	57,7	1,6	71,8	2,7	69,8
Centre nord [4640]							
2008	35,7	23,7	22,7	0,9	66,4	3,8	63,6
2009	36,0	24,0	23,2	0,8	66,7	3,3	64,4
Winnipeg [4650]							
2008	535,2	377,8	361,4	16,4	70,6	4,3	67,5
2009	542,0	381,5	364,4	17,1	70,4	4,5	67,2
Interlake [4660]							
2008	70,2	46,9	45,4	1,6	66,8	3,4	64,7
2009	71,2	46,3	44,3	2,0	65,0	4,3	62,2
Parklands et Nord [4670, 4680]							
2008	59,0	39,0	37,8	1,2	66,1	3,1	64,1
2009	58,7	37,5	35,5	2,0	63,9	5,3	60,5
Saskatchewan							
2008	758,2	521,1	500,3	20,8	68,7	4,0	66,0
2009	773,9	537,5	516,4	21,1	69,5	3,9	66,7
Regina-Moose Mountain [4710]							
2008	223,4	156,9	151,0	5,8	70,2	3,7	67,6
2009	228,7	161,4	156,1	5,3	70,6	3,3	68,3
Swift Current-Moose Jaw [4720]							
2008	83,1	55,4	53,1	2,2	66,7	4,0	63,9
2009	84,0	54,9	53,3	1,7	65,4	3,1	63,5
Saskatoon-Biggar [4730]							
2008	236,1	169,1	163,8	5,3	71,6	3,1	69,4
2009	242,9	175,6	169,1	6,5	72,3	3,7	69,6
Yorkton-Melville [4740]							
2008	64,3	43,1	41,4	1,6	67,0	3,7	64,4
2009	64,7	41,1	39,5	1,6	63,5	3,9	61,1
Prince Albert et Nord [4750, 4760]							
2008	151,3	96,7	91,0	5,7	63,9	5,9	60,1
2009	153,6	104,5	98,4	6,1	68,0	5,8	64,1
Alberta							
2008	2 769,7	2 042,4	1 971,9	70,6	73,7	3,5	71,2
2009	2 823,9	2 097,7	2 010,1	87,5	74,3	4,2	71,2
Lethbridge-Medicine Hat [4810]							
2008	208,0	141,3	134,8	6,5	67,9	4,6	64,8
2009	210,2	138,5	133,0	5,5	65,9	4,0	63,3
Camrose-Drumheller [4820]							
2008	155,4	113,3	110,4	2,9	72,9	2,6	71,0
2009	155,5	114,0	110,5	3,5	73,3	3,1	71,1
Calgary [4830]							
2008	1 008,6	756,6	733,5	23,2	75,0	3,1	72,7
2009	1 033,1	795,2	762,3	33,0	77,0	4,1	73,8
Banff-Jasper-Rocky Mountain House [4840]							
2008	68,1	52,6	51,3	x	77,2	x	75,3
2009	68,9	54,7	52,5	2,2	79,4	4,0	76,2

Voir les notes à la fin du tableau.

Tableau 6-1 – suite

Caractéristiques de la population active selon la province et la région économique 1, données non désaisonnalisées, moyennes mobiles de trois mois se terminant en janvier 2008 et janvier 2009

	Population	Population active			Taux d'activité	Taux de chômage	Taux d'emploi
		Population active	Emploi	Chômage			
en milliers							
Red Deer [4850]							
2008	144,3	108,7	104,9	3,8	75,3	3,5	72,7
2009	148,1	112,5	106,3	6,3	76,0	5,6	71,8
Edmonton [4860]							
2008	908,5	660,8	637,2	23,6	72,7	3,6	70,1
2009	926,4	669,7	641,6	28,1	72,3	4,2	69,3
Athabasca-Grande Prairie-Peace River [4870]							
2008	184,7	136,2	129,6	6,7	73,7	4,9	70,2
2009	188,1	140,1	134,1	6,0	74,5	4,3	71,3
Wood Buffalo-Cold Lake [4880]							
2008	92,0	72,8	70,3	2,5	79,1	3,4	76,4
2009	93,6	72,8	69,9	2,9	77,8	4,0	74,7
Colombie-Britannique							
2008	3 603,3	2 383,1	2 286,5	96,6	66,1	4,1	63,5
2009	3 672,4	2 410,6	2 278,4	132,3	65,6	5,5	62,0
Île de Vancouver et la Côte [5910]							
2008	627,9	393,4	375,8	17,6	62,7	4,5	59,9
2009	636,3	411,8	390,9	20,8	64,7	5,1	61,4
Lower Mainland-Sud-ouest [5920]							
2008	2 183,3	1 470,9	1 417,7	53,2	67,4	3,6	64,9
2009	2 233,4	1 470,4	1 395,0	75,4	65,8	5,1	62,5
Thompson-Okanagan [5930]							
2008	426,7	266,7	253,9	12,9	62,5	4,8	59,5
2009	434,4	276,3	256,9	19,4	63,6	7,0	59,1
Kootenay [5940]							
2008	122,4	76,8	73,1	3,7	62,7	4,8	59,7
2009	123,1	77,6	72,4	5,2	63,0	6,7	58,8
Cariboo [5950]							
2008	125,5	92,8	88,0	4,8	73,9	5,2	70,1
2009	126,9	87,0	81,7	5,3	68,6	6,1	64,4
Côte-nord et Nechako [5960, 5970]							
2008	65,8	45,2	41,5	3,7	68,7	8,2	63,1
2009	65,5	46,2	41,9	4,3	70,5	9,3	64,0
Nord-est [5980]							
2008	51,6	37,4	36,5	x	72,5	x	70,7
2009	52,8	41,5	39,6	1,9	78,6	4,6	75,0

1. Pour une description géographique des régions économiques, voir le Guide de l'Enquête sur la population active (numéro 71-543-GIF au catalogue).
2. Les estimations pour le Canada sont une somme des totaux provinciaux et excluent les estimations de territoire du Yukon, des territoires du Nord-ouest et de Nunavut.

Note(s) : Tableau CANSIM connexe 282-0054.

Tableau 6-2
Caractéristiques de la population active selon les territoires, données non désaisonnalisées, moyennes mobiles de trois mois se terminant en janvier 2008 et janvier 2009

	Population	Population active			Taux d'activité	Taux de chômage	Taux d'emploi
		Population active	Emploi	Chômage			
en milliers							
Yukon ¹							
2008	23,5	17,5	16,5	1,0	74,5	5,7	70,2
2009	24,0	17,5	16,3	1,2	72,9	6,9	67,9
Territoires du Nord-Ouest ²							
2008	30,9	23,0	21,7	1,4	74,4	6,1	70,2
2009	31,5	22,5	21,5	1,0	71,4	4,4	68,3
Nunavut - 10 communautés les plus grandes ³							
2008	14,2	10,1	9,1	1,0	71,3	9,9	64,3
2009	14,1	9,0	8,2	0,7	63,3	8,3	58,0

1. Depuis 1992, l'Enquête sur la population active (EPA) est réalisée dans le Yukon au moyen d'une méthodologie différente adaptée à certaines difficultés opérationnelles associées aux régions éloignées. Ces estimations ne sont pas incluses dans les totaux nationaux. En 1995, on a remanié l'échantillon de l'EPA du Yukon. Ce remaniement a entre autres eu pour effet d'accroître la population visée de 85 % à 92 %, ce qui s'est traduit par la hausse marquée des estimations trimestrielles des moyennes mobiles de janvier, de février et de mars 1995 pour toutes les estimations de niveaux. Par conséquent, on avertit les utilisateurs d'être prudents lorsqu'ils comparent les estimations qui remontent avant janvier 1995 aux estimations subséquentes.
2. Depuis 2001, on réalise l'Enquête sur la population active au territoire du Nord-Ouest en appliquant une autre méthodologie qui remédie à certaines des difficultés d'ordre opérationnel inhérentes aux collectivités éloignées. Ces estimations ne sont pas incluses dans les totaux nationaux.
3. Depuis 2004, on réalise l'Enquête sur la population active au Nunavut en appliquant une autre méthodologie qui remédie à certaines des difficultés d'ordre opérationnel inhérentes aux collectivités éloignées. Ces estimations ne sont pas incluses dans les totaux nationaux. Les 10 communautés les plus grandes sont Iqaluit, Cambridge Bay, Baker Lake, Arviat, Rankin Inlet, Kugluktuk, Pond Inlet, Cape Dorset, Pangnirtung, Igloodik.

Note(s) : Tableau CANSIM connexe 282-0054.

Tableau 7
Heures habituelles et salaires moyens des employés selon certaines caractéristiques, Canada, données non désaisonnalisées

	Employés				Temps plein			Temps partiel		
	Nombre	Heures hebdomadaires moyennes	Salaires hebdomadaires moyens	Salaires horaires moyens	Nombre	Heures hebdomadaires moyennes	Salaires hebdomadaires moyens	Nombre	Heures hebdomadaires moyennes	Salaires hebdomadaires moyens
	milliers		dollars		milliers		dollars	milliers		dollars
Janvier 2009										
15 ans et plus	13 951,6	35,0	804,02	22,11	11 264,8	39,3	930,84	2 686,8	16,9	272,29
15 à 24 ans	2 250,1	26,1	358,82	12,63	1 072,8	38,6	582,07	1 177,3	14,7	155,38
25 ans et plus	11 701,5	36,7	889,62	23,93	10 192,0	39,3	967,55	1 509,5	18,7	363,48
Hommes	6 892,1	37,5	929,97	24,08	6 063,1	40,5	1 024,49	829,0	15,8	238,73
Femmes	7 059,5	32,5	681,05	20,18	5 201,7	37,9	821,68	1 857,7	17,4	287,27
Couverture syndicale										
Couvert par un syndicat	4 437,0	35,5	901,98	25,07	3 781,9	38,4	987,74	655,2	18,7	406,91
Non couvert par un syndicat	9 514,5	34,7	758,33	20,72	7 482,9	39,7	902,08	2 031,6	16,3	228,88
Permanence de l'emploi										
Permanent	12 484,8	35,9	836,40	22,59	10 496,4	39,3	940,13	1 988,4	17,8	288,80
Temporaire	1 466,8	27,4	528,41	17,97	768,4	39,2	803,91	698,4	14,4	225,30
Profession										
Gestion	1 041,5	39,7	1 365,58	34,34	1 005,0	40,5	1 397,81	36,5	18,6	478,24
Affaires, finance et administration	2 743,9	35,1	753,78	20,93	2 322,8	38,3	836,31	421,2	17,9	298,63
Sciences naturelles et appliquées	1 022,8	38,4	1 180,76	30,76	990,3	39,1	1 203,89	32,5	17,7	476,99
Secteur de la santé	918,2	33,1	848,01	25,55	683,8	37,7	966,75	234,3	19,9	501,51
Sciences sociales, enseignement, administration publique et religion	1 386,7	33,7	952,32	28,05	1 110,3	38,0	1 080,57	276,4	16,6	437,12
Arts, culture, sports et loisirs	324,1	30,6	702,23	21,44	227,8	38,6	914,52	96,3	11,5	199,99
Ventes et services	3 604,9	30,0	476,05	14,66	2 215,6	38,6	656,00	1 389,3	16,5	189,07
Métiers, transport et machinerie	1 980,8	39,7	880,61	21,92	1 841,4	41,4	926,24	139,5	17,6	278,19
Professions propres au secteur primaire	202,6	41,5	915,96	21,34	177,3	45,7	1 019,12	25,3	12,6	193,81
Transformation, fabrication et services d'utilité publique	726,1	38,9	752,33	19,10	690,6	40,1	778,12	35,4	17,0	249,52
Janvier 2008										
15 ans et plus	14 122,0	35,1	770,02	21,09	11 473,1	39,3	888,13	2 648,9	17,0	258,49
15 à 24 ans	2 339,6	26,7	348,76	12,08	1 153,2	38,8	551,89	1 186,4	14,8	151,34
25 ans et plus	11 782,4	36,8	853,67	22,88	10 319,9	39,4	925,70	1 462,5	18,8	345,41
Hommes	7 057,1	37,7	889,35	22,97	6 242,1	40,5	975,72	815,0	16,3	227,94
Femmes	7 064,9	32,6	650,82	19,22	5 231,0	38,0	783,61	1 833,9	17,4	272,06
Couverture syndicale										
Couvert par un syndicat	4 496,6	35,6	869,19	24,10	3 825,9	38,6	954,96	670,8	18,6	379,98
Non couvert par un syndicat	9 625,4	34,9	723,69	19,69	7 647,2	39,7	854,69	1 978,1	16,5	217,29
Permanence de l'emploi										
Permanent	12 616,4	36,1	802,07	21,58	10 679,0	39,3	897,72	1 937,4	18,0	274,86
Temporaire	1 505,6	27,5	501,47	17,03	794,1	39,2	759,14	711,5	14,4	213,91
Profession										
Gestion	1 000,7	39,8	1 301,52	32,84	966,4	40,5	1 330,59	34,3	20,0	482,55
Affaires, finance et administration	2 823,8	35,0	719,99	20,11	2 383,2	38,2	800,04	440,6	17,7	286,97
Sciences naturelles et appliquées	1 058,9	38,4	1 142,61	29,63	1 020,8	39,2	1 169,83	38,1	16,6	413,82
Secteur de la santé	856,5	33,7	815,51	24,13	655,8	37,8	918,51	200,8	20,1	479,09
Sciences sociales, enseignement, administration publique et religion	1 342,2	33,9	934,95	27,43	1 070,3	38,2	1 063,45	271,9	16,9	429,10
Arts, culture, sports et loisirs	323,2	29,9	717,73	21,88	216,7	38,5	972,34	106,5	12,4	199,69
Ventes et services	3 627,9	30,2	453,10	13,92	2 249,6	38,5	620,36	1 378,4	16,7	180,11
Métiers, transport et machinerie	2 003,8	40,1	844,29	20,87	1 887,8	41,5	880,51	116,0	17,0	254,96
Professions propres au secteur primaire	227,5	42,1	857,23	19,76	201,2	45,7	945,75	26,3	14,6	180,63
Transformation, fabrication et services d'utilité publique	857,4	39,2	714,66	18,07	821,3	40,2	734,78	36,0	17,5	256,18

Note(s) : Tableaux CANSIM connexes 282-0023, 282-0069, 282-0073.

Tableau 8

Taux de chômage selon la région utilisée par le régime d'assurance-emploi ¹, données désaisonnalisées, moyennes mobiles de trois mois

Région	En vigueur du 8 février 2009 au 14 mars 2009
	pourcentage
Terre-Neuve-et-Labrador	
01. St. John's	7,2
02. Terre-Neuve-et-Labrador	19,2
Île-du-Prince-Édouard	
03. Île-du-Prince-Édouard	11,8
Nouvelle-Écosse	
04. Est de la Nouvelle-Écosse	14,8
05. Ouest de la Nouvelle-Écosse	9,2
06. Halifax	5,6
Nouveau-Brunswick	
07. Fredericton-Moncton-Saint John	5,6
08. Madawaska-Charlotte ²	11,1
09. Restigouche-Albert	14,7
Québec	
10. Gaspésie-Îles-de-la-Madeleine	19,3
11. Québec	3,9
12. Trois-Rivières	7,6
13. Québec Centre-Sud	6,6
14. Sherbrooke	6,7
15. Montérégie	7,1
16. Montréal	7,9
17. Québec Centre	8,0
18. Nord-Ouest du Québec	10,9
19. Bas-Saint-Laurent-Côte-Nord ³	12,4
20. Gatineau	5,2
21. Saguenay	8,4
Ontario	
22. Ottawa	4,6
23. Est de l'Ontario	6,2
24. Kingston	5,4
25. Centre de l'Ontario	6,9
26. Oshawa	7,9
27. Toronto	7,8
28. Hamilton	8,0
29. St. Catharines	8,8
30. London	7,8
31. Niagara	8,7
32. Windsor	10,5
33. Kitchener	8,4
34. Huron	9,3
35. Centre-Sud de l'Ontario	7,1
36. Sudbury	6,2
37. Thunder Bay	7,2
38. Nord de l'Ontario	10,5
Manitoba	
39. Winnipeg	4,5
40. Sud du Manitoba	5,2
41. Nord du Manitoba	26,7

Voir les notes à la fin du tableau.

Tableau 8 – suite

Taux de chômage selon la région utilisée par le régime d'assurance-emploi 1, données désaisonnalisées, moyennes mobiles de trois mois

Région	En vigueur du 8 février 2009 au 14 mars 2009
	pourcentage
Saskatchewan	
42. Regina	3,1
43. Saskatoon	4,3
44. Sud de la Saskatchewan	6,0
45. Nord de la Saskatchewan	15,2
Alberta	
46. Calgary	4,1
47. Edmonton	4,0
48. Nord de l'Alberta	7,9
49. Sud de l'Alberta	5,6
Colombie-Britannique	
50. Sud intérieur de la Colombie-Britannique	8,0
51. Abbotsford	5,7
52. Vancouver	5,1
53. Victoria	4,7
54. Sud côtier de la Colombie-Britannique	6,9
55. Nord de la Colombie-Britannique	9,3
Territoires	
56. Yukon 4	25,0
57. Territoires du Nord-Ouest 4	25,0
58. Nunavut 4	25,0

1. Les limites des régions d'assurance-emploi sont déterminées par Ressources humaines et Développement Social Canada (RHDSC). Pour les cartes de ces régions, voir le site web de RHDSC au <http://srv129.services.gc.ca/eiregions/fr/geocont.aspx>.
2. Ce taux de chômage est déterminé en utilisant une formule de transition prescrite dans les Règlements sur l'Assurance-emploi. Pour plus d'informations, voir : http://www.rhdcc.gc.ca/fr/sm/comm/nouvelles/2000/000913a_f.shtml.
3. Ce taux de chômage est déterminé en utilisant une formule de transition prescrite dans les Règlements sur l'Assurance-emploi. Pour plus d'informations, voir : http://www.rhdcc.gc.ca/fr/sm/comm/nouvelles/2000/000913b_f.shtml.
4. Ce taux est fourni par Ressources humaines et Développement des compétences Canada.

Qualité des données

À propos de l'Enquête sur la population active

Les statistiques publiées ici sont fondées sur une enquête mensuelle menée auprès d'environ 53 000 ménages représentatifs d'un bout à l'autre du Canada. L'enquête sur la population active, lancée en novembre 1945, a eu lieu tous les trois mois jusqu'à novembre 1952. Depuis lors, elle a lieu tous les mois. L'information générée par l'enquête s'est considérablement accrue au cours des années grâce à un remaniement majeur de l'enquête en 1976, suivi d'un autre en 1997, et fournit une image riche et détaillée du marché du travail canadien.

L'échantillon retenu aux fins de l'enquête sur la population active représente toutes les personnes de 15 ans et plus résidant dans les provinces du Canada, à l'exception des personnes vivant dans des réserves indiennes, des membres à plein temps des Forces armées et des pensionnaires d'institutions (par exemple les détenus de prison et les malades séjournant à l'hôpital ou dans une maison de repos pour plus de 6 mois). Les estimations mensuelles de l'emploi, du chômage et des inactifs se rapportent à une semaine bien précise chaque mois, soit normalement celle où tombe le quinzième jour du mois.

Définitions et explications

La **population active** comprend les membres de la population civile hors institution âgés de 15 ans et plus qui avaient un emploi (personnes occupées) ou étaient en chômage pendant la semaine de référence.

Les personnes occupées sont celles qui, au cours de la semaine de référence :

- (a) ont fait un travail quelconque
- (b) avaient un emploi mais n'étaient pas au travail

Une personne est considérée à **temps plein** si elle travaille habituellement 30 heures ou plus par semaine à son emploi principal. Une personne est considérée à **temps partiel** si elle travaille habituellement moins de 30 heures par semaine à son emploi principal.

Les **chômeurs** sont les personnes qui, au cours de la semaine de référence :

- (a) étaient sans emploi, avaient activement cherché du travail au cours des quatre dernières semaines (y compris la semaine de référence) et étaient prêtes à travailler;
- (b) n'avaient pas activement cherché de travail au cours des quatre dernières semaines, mais étaient temporairement mises à pied et étaient prêtes à travailler;
- (c) n'avaient pas activement cherché de travail au cours des quatre dernières semaines, mais devaient commencer un nouvel emploi dans quatre semaines ou moins à compter de la semaine de référence, et étaient prêtes à travailler.

La partie de la population civile hors institution âgée de 15 ans et plus qui était ni occupée ni en chômage pendant la semaine de référence est classée **comme inactive**.

Le **taux de chômage** représente le nombre de chômeurs exprimé en pourcentage de la population active. Le taux de chômage d'un groupe particulier (âge, sexe, etc.) est le nombre de chômeurs dans ce groupe, exprimé en pourcentage de la population active dans le même groupe.

Le **taux d'activité** représente la population active exprimée en pourcentage de la population de 15 ans et plus. Le taux d'activité d'un groupe particulier (âge, sexe, etc.) est la population active dans ce groupe exprimée en pourcentage de la population dans le même groupe.

Le **taux d'emploi (antérieurement nommé rapport emploi-population)** représente le nombre de personnes occupées exprimé en pourcentage de la population de 15 ans et plus. Le taux d'emploi d'un groupe particulier (âge, sexe, etc.) est le nombre de personnes occupées dans ce groupe, exprimé en pourcentage de la population dans le même groupe.

Le **taux de temps partiel** représente le nombre de personnes occupées à temps partiel exprimé en pourcentage du nombre de personnes occupées. Le taux de temps partiel d'un groupe particulier (âge, sexe, etc.) est le nombre de personnes occupées à temps partiel dans ce groupe, exprimé en pourcentage du nombre de personnes occupées dans le même groupe.

Toutes les régions géographiques sont basées sur les limites du Recensement de 2001.

Désaisonnalisation

Les fluctuations des séries chronologiques économiques sont causées par des mouvements saisonniers, cycliques et irréguliers. Une série désaisonnalisée est une série dont on a éliminé les effets des mouvements saisonniers. Ces derniers sont causés par des événements annuels réguliers comme les changements de température, les vacances, les cycles agricoles, de productions et de ventes au détail durant la période de Noël et de Pâques. La série désaisonnalisée contient à la fois des fluctuations irrégulières et des fluctuations cycliques à long terme.

Les données désaisonnalisées sont révisées chaque année afin de tenir compte des données courantes et produire des coefficients d'extrapolation prospective pour les 12 prochains mois. Les données d'extrapolation prospective seront l'objet de légères révisions dans les éditions ultérieures de la présente publication.

Variabilité d'échantillonnage des estimations

Les estimations apparaissant dans la présente publication sont fondées sur les données de l'Enquête sur la population active, une enquête mensuelle menée auprès de quelque 53 000 ménages à travers le Canada. Dans la mesure où toute la population n'est pas interviewée, les estimations sont sujettes à l'erreur d'échantillonnage. Si l'estimation publiée est le meilleur indicateur disponible de la valeur réelle, la variation du niveau d'une estimation d'un mois à l'autre peut refléter une variation véritable ou la variabilité d'échantillonnage. On peut estimer l'erreur d'échantillonnage en calculant l'erreur-type de l'estimation ou de la statistique publiée. On a indiqué ces erreurs-types dans les tableaux de la publication pour aider les utilisateurs à interpréter les données.

Interprétation fondée sur l'erreur-type

Dans les deux tiers des cas (68 %), une variation supérieure à l'erreur d'échantillonnage indique une variation réelle. Plus la variation est importante relativement à l'erreur-type, plus la probabilité qu'elle indique une variation réelle, plutôt qu'une variation attribuable à la variabilité d'échantillonnage, est grande. À un niveau de 95 %, la variation de l'estimation doit être supérieure au double de l'erreur d'échantillonnage pour indiquer une variation réelle.

Les variations des estimations qui sont inférieures à l'erreur d'échantillonnage sont moins susceptibles d'indiquer une variation réelle et plus susceptibles de refléter la variabilité d'échantillonnage. Si ces observations s'appliquent aux variations mensuelles, une série de variations consécutives dans la même direction est plus digne de confiance, même si certaines des variations mensuelles sont inférieures à l'erreur d'échantillonnage.

Interprétation fondée sur l'intervalle de confiance

On peut aussi examiner la variabilité inhérente aux estimations tirées d'enquêtes-échantillons sous l'angle des intervalles de confiance. Supposons pour illustrer le calcul d'un intervalle de confiance que, au cours d'un mois donné, l'estimation publiée du nombre total d'emplois augmente de 16 000 pour atteindre 16 500 000. L'erreur-type associée à l'estimation de la variation se chiffre à 27 200. L'erreur-type servant à interpréter l'estimation de la variation indique ce qui suit.

- Dans environ deux cas sur trois (68 %), la valeur réelle de la variation d'un mois à l'autre se situera dans la fourchette allant de -11 200 à +43 200 (c'est-à-dire 16 000 + ou – une erreur-type).
- Dans environ neuf cas sur dix (90 %), la valeur réelle de la variation d'un mois à l'autre se situera dans la fourchette allant de -27 520 à +59 520 (c'est-à-dire 16 000 + ou – 1,6 fois l'erreur-type).
- Dans environ dix-neuf cas sur vingt (95 %), la valeur réelle de la variation d'un mois à l'autre se situera dans la fourchette allant de -38 400 à +70 400 (16 000 + ou – deux fois l'erreur-type).

Pour des explications plus détaillées de la variabilité d'échantillonnage des estimations et, plus particulièrement, pour des renseignements sur la méthode d'évaluation de la variabilité des estimations de niveaux, veuillez consulter la section du *Guide de l'Enquête sur la population active (71-543-G)* traitant de la qualité des données, page 27.

Documentation

Pour des renseignements plus détaillés concernant l'Enquête sur la population active, voir les documents suivants :

- Aperçu de l'Enquête sur la population active
- Guide de l'Enquête sur la population active (71-543-G)
- Énoncés de qualité
- Méthodologie de l'enquête sur la population active du Canada (71-526-X)
- *Cartes géographiques* de l'EPA