

N° 71-001-X au catalogue

Information sur la population active

Ne pas publier avant 7 heures (HNE)

vendredi 9 janvier 2009



Du 7 au 13 décembre 2008



Statistique
Canada

Statistics
Canada

Canada

Comment obtenir d'autres renseignements

Toute demande de renseignements au sujet du présent produit ou au sujet de statistiques ou de services connexes doit être adressée à : Programme de l'Enquête sur la population active, Division de la statistique du travail, Statistique Canada, Ottawa, Ontario, K1A 0T6 (téléphone : 613-951-4090, numéro de téléphone sans frais : 1-866-873-8788, télécopieur : 613-951-2869 ou par courriel : travail@statcan.gc.ca).

Pour toute demande de renseignements au sujet de ce produit ou sur l'ensemble des données et des services de Statistique Canada, visiter notre site Web à www.statcan.gc.ca. Vous pouvez également communiquer avec nous par courriel à infostats@statcan.gc.ca ou par téléphone entre 8 h 30 et 16 h 30 du lundi au vendredi aux numéros suivants :

Centre de contact national de Statistique Canada

Numéros sans frais (Canada et États-Unis) :

Service de renseignements	1-800-263-1136
Service national d'appareils de télécommunications pour les malentendants	1-800-363-7629
Télécopieur	1-877-287-4369

Appels locaux ou internationaux :

Service de renseignements	1-613-951-8116
Télécopieur	1-613-951-0581

Programme des services de dépôt

Service de renseignements	1-800-635-7943
Télécopieur	1-800-565-7757

Comment accéder à ce produit

Le produit n° 71-001-X au catalogue est disponible gratuitement sous format électronique. Pour obtenir un exemplaire, il suffit de visiter notre site Web à www.statcan.gc.ca et de choisir la rubrique « Publications » > « Publications Internet gratuites ».

Normes de service à la clientèle

Statistique Canada s'engage à fournir à ses clients des services rapides, fiables et courtois. À cet égard, notre organisme s'est doté de *normes de service à la clientèle* que les employés observent. Pour obtenir une copie de ces normes de service, veuillez communiquer avec Statistique Canada au numéro sans frais 1-800-263-1136. Les normes de service sont aussi publiées sur le site www.statcan.gc.ca sous « À propos de nous » > « Offrir des services aux Canadiens ».

Statistique Canada
Division de la statistique du travail
Programme de l'Enquête sur la population active

Information sur la population active

Ne pas publier avant 7 heures (HNE)

vendredi 9 janvier 2009

Du 7 au 13 décembre 2008

Publication autorisée par le ministre responsable de Statistique Canada

© Ministre de l'Industrie, 2009

Tous droits réservés. Le contenu de la présente publication électronique peut être reproduit en tout ou en partie, et par quelque moyen que ce soit, sans autre permission de Statistique Canada, sous réserve que la reproduction soit effectuée uniquement à des fins d'étude privée, de recherche, de critique, de compte rendu ou en vue d'en préparer un résumé destiné aux journaux et/ou à des fins non commerciales. Statistique Canada doit être cité comme suit : Source (ou « Adapté de », s'il y a lieu) : Statistique Canada, année de publication, nom du produit, numéro au catalogue, volume et numéro, période de référence et page(s). Autrement, il est interdit de reproduire le contenu de la présente publication, ou de l'emmagasiner dans un système d'extraction, ou de le transmettre sous quelque forme ou par quelque moyen que ce soit, reproduction électronique, mécanique, photographique, pour quelque fin que ce soit, sans l'autorisation écrite préalable des Services d'octroi de licences, Division des services à la clientèle, Statistique Canada, Ottawa, Ontario, Canada K1A 0T6.

Janvier 2009

Nº 71-001-X au catalogue

ISSN 1703-8308

Périodicité : mensuelle

Ottawa

This publication is available in English upon request (catalogue no. 71-001-X).

Note de reconnaissance

Le succès du système statistique du Canada repose sur un partenariat bien établi entre Statistique Canada et la population, les entreprises, les administrations canadiennes et les autres organismes. Sans cette collaboration et cette bonne volonté, il serait impossible de produire des statistiques précises et actuelles.

Informations pour l'utilisateur

Signes conventionnels

Les signes conventionnels suivants sont employés uniformément dans les publications de Statistique Canada :

- . indisponible pour toute période de référence
- .. indisponible pour une période de référence précise
- ... n'ayant pas lieu de figurer
- 0 zéro absolu ou valeur arrondie à zéro
- 0^s valeur arrondie à 0 (zéro) là où il y a une distinction importante entre le zéro absolu et la valeur arrondie
- P provisoire
- r révisé
- x confidentiel en vertu des dispositions de la *Loi sur la statistique*
- E à utiliser avec prudence
- F trop peu fiable pour être publié

Demandes spéciales (\$)

Il est possible de demander des totalisations spéciales de façon ponctuelle ou régulière. Ce service vous permet de préciser les tableaux et les séries chronologiques qui répondent à vos exigences particulières. Le coût de ce service varie selon la demande. Pour obtenir plus de renseignements sur ce service, veuillez composer notre numéro de téléphone sans frais (1 866-873-8788) ou communiquez par courriel à l'adresse suivante : travail@statcan.gc.ca .

Calendrier de diffusion pour l'EPA

Période de référence - Semaine se terminant	Date de diffusion
17 janvier 2009	6 février 2009
21 février 2009	13 mars 2009
21 mars 2009	9 avril 2009
18 avril 2009	8 mai 2009
16 mai 2009	5 juin 2009
20 juin 2009	10 juillet 2009
18 juillet 2009	7 août 2009
15 août 2009	4 septembre 2009
19 septembre 2009	9 octobre 2009
17 octobre 2009	6 novembre 2009
14 novembre 2009	4 décembre 2009
12 décembre 2009	8 janvier 2010

Dernier communiqué de l'EPA dans *le Quotidien* (gratuit)

Table des matières

Faits saillants	5
Analyse — Décembre 2008	6
Graphiques	
1. Indicateurs de l'emploi et du chômage, Canada, données désaisonnalisées	9
2. Indicateurs de l'emploi et du chômage, Canada, données désaisonnalisées	10
3. Indice de l'emploi selon la branche d'activité, Canada, données désaisonnalisées, janvier 2005=100	11
4. Indice de l'emploi selon la branche d'activité, Canada, données désaisonnalisées, janvier 2005=100	12
5. Indice de l'emploi selon la branche d'activité, Canada, données désaisonnalisées, janvier 2005=100	13
6. Indice de l'emploi selon la province, données désaisonnalisées, janvier 2005=100	14
7. Indice de l'emploi selon la province, données désaisonnalisées, janvier 2005=100	15
Produits connexes	16
Tableaux statistiques	
1 Caractéristiques de la population active selon l'âge et le sexe, Canada, données désaisonnalisées	25
2 Emploi selon la catégorie de travailleurs et la branche d'activité, Canada, données désaisonnalisées	27
3 Caractéristiques de la population active selon la province, données désaisonnalisées	28
4 Certaines caractéristiques de la population active (données désaisonnalisées)	30
4-1 Terre-Neuve-et-Labrador	30
4-2 Île-du-Prince-Édouard	31
4-3 Nouvelle-Écosse	32
4-4 Nouveau-Brunswick	33
4-5 Québec	34
4-6 Ontario	35
4-7 Manitoba	36
4-8 Saskatchewan	37
4-9 Alberta	38
4-10 Colombie-Britannique	39
5 Caractéristiques de la population active selon la région métropolitaine de recensement (données désaisonnalisées)	40
5-1 Moyennes mobiles de trois mois	40
5-2 Données mensuelles	45

Table des matières – suite

6	Caractéristiques de la population active	46
6-1	selon la province et la région économique, données non désaisonnalisées, moyennes mobiles de trois mois se terminant en Décembre 2007 et Décembre 2008	46
6-2	selon les territoires, données non désaisonnalisées, moyennes mobiles de trois mois se terminant en Décembre 2007 et Décembre 2008	51
7	Heures habituelles et salaires moyens des employés selon certaines caractéristiques, Canada, données non désaisonnalisées	52
8	Taux de chômage selon la région utilisée par le régime d'assurance-emploi, données désaisonnalisées, moyennes mobiles de trois mois	53
Qualité des données, concepts et méthodologie		
	Qualité des données	55

Faits saillants

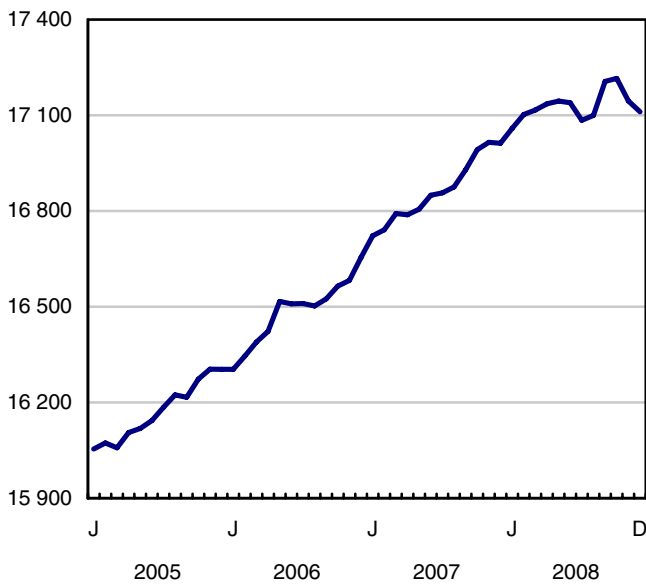
Décembre 2008

En décembre, l'emploi a fléchi pour un deuxième mois consécutif (-34 000), en raison d'une forte baisse du travail à temps plein. Ce recul s'est traduit par un bond de 0,3 point de pourcentage du taux de chômage, qui a atteint 6,6 % en décembre.

Graphique 1
Emploi et taux de chômage, Canada, séries désaisonnalisées

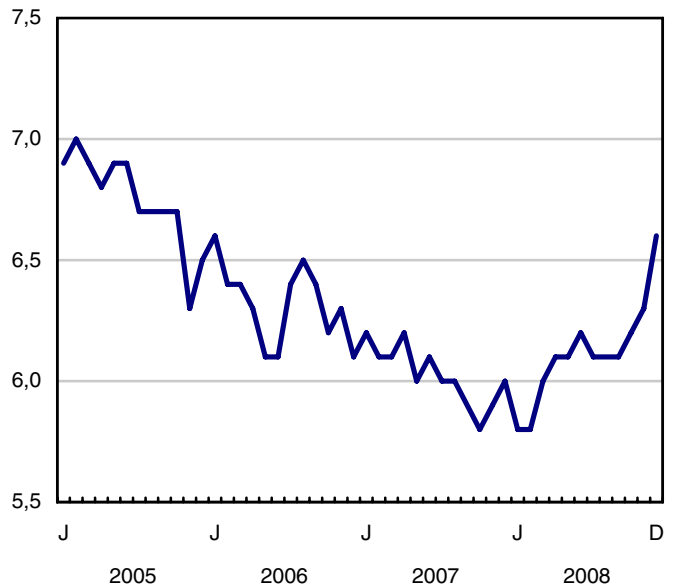
Emploi

milliers



Taux de chômage

pourcentage



Analyse — Décembre 2008

En décembre, l'emploi a fléchi pour un deuxième mois consécutif (-34 000), en raison d'une forte baisse du travail à temps plein. Ce recul s'est traduit par un bond de 0,3 point de pourcentage du taux de chômage, qui a atteint 6,6 % en décembre.

De décembre 2007 à décembre 2008, l'emploi a crû de 0,6 % (+98 000), soit une croissance nettement inférieure à celle de 2,2 % (+358 000) observée au cours de la même période en 2007. Le taux de chômage, qui se situait à un creux sans précédent de 5,8 % au début de l'année 2008, a clôturé l'année en hausse de 0,8 point de pourcentage, la majeure partie de l'augmentation étant survenue au dernier trimestre.

En décembre, le repli du travail à temps plein (-71 000) a été partiellement contrebalancé par la progression du travail à temps partiel (+36 000). En 2008, toute la croissance de l'emploi a été attribuable au travail à temps partiel.

Le fléchissement de l'emploi relevé en décembre s'explique largement par la baisse du secteur de la construction, une des plus fortes baisses survenues au cours des trois dernières décennies. Cette baisse a été atténuée par la hausse de l'emploi dans les industries du transport et de l'entreposage.

Si l'emploi a légèrement reculé dans la plupart des provinces en décembre, c'est l'Alberta qui a enregistré la baisse la plus importante (-16 000). L'Alberta a connu un ralentissement marqué de la croissance de l'emploi en 2008 (+1,3 %), après des progressions supérieures à 4 % en 2006 comme en 2007.

Le repli de l'emploi est survenu principalement chez les jeunes de 15 à 24 ans et les hommes de 25 à 54 ans, alors qu'il y a eu une hausse de l'emploi pour le groupe des 55 ans et plus.

En décembre, l'augmentation sur 12 mois du salaire horaire moyen s'est établie à 4,3 %, soit une croissance nettement supérieure à la hausse la plus récente de l'Indice des prix à la consommation (+2,0 %). L'Alberta a conservé le premier rang au chapitre du salaire horaire (24,50 \$), suivie de l'Ontario (22,40 \$) et de la Colombie-Britannique (22,00 \$).

Repli dans le travail à temps plein et dans le secteur privé

Le repli de l'emploi en décembre a été attribuable à une forte baisse du travail à temps plein (-71 000), laquelle a été atténuée par la hausse du travail à temps partiel (+36 000). La majeure partie de la baisse du travail à temps plein est survenue au Québec et en Alberta.

En décembre, la baisse de l'emploi dans le secteur privé (-59 000) a été tempérée par la progression de l'emploi dans le secteur public (+21 000). Au cours de l'année, la croissance de l'emploi s'est établie à 1,4 % chez les employés du secteur public, à 0,6 % chez les travailleurs indépendants et à 0,3 % chez les employés du secteur privé.

La construction perd du terrain en décembre

Le secteur de la construction a connu une forte baisse de l'emploi en décembre (-44 000), après deux mois de faible croissance. Selon la Société canadienne d'hypothèques et de logement, les logements mis en chantier en novembre ont reculé à leur plus bas niveau en sept ans. Malgré le repli observé dans l'emploi en décembre, l'emploi dans la construction demeure à un niveau 4,7 % supérieur à celui atteint au début de l'année, toute la croissance étant survenue au cours des neuf premiers mois de 2008.

L'emploi dans les industries du transport et de l'entreposage a augmenté de 23 000 en décembre, effaçant ainsi la baisse du mois précédent. Malgré cette hausse, l'emploi en décembre a peu progressé par rapport au niveau enregistré 12 mois plus tôt. L'emploi n'a pas beaucoup varié dans les autres secteurs d'activité en décembre.

En 2008, le nombre de travailleurs a augmenté non seulement dans le secteur de la construction, comme déjà mentionné, mais aussi dans les services professionnels, scientifiques et techniques (+4,7 %), dans les soins de santé et l'assistance sociale (+3,7 %), ainsi que dans les administrations publiques (+3,5 %). Parallèlement, l'emploi a cédé du terrain dans les services aux entreprises, les services relatifs aux bâtiments et les autres services de soutien (-5,9 %), dans le secteur de l'information, de la culture et des loisirs (-4,2 %), dans l'agriculture (-3,5 %), dans la foresterie, la pêche, les mines et l'extraction de pétrole et de gaz (-3,0 %), dans le secteur du commerce (-1,7 %) et dans la fabrication (-1,6 %).

Le déclin de l'emploi dans la fabrication au Canada a été moins prononcé en 2008 (-32 000) qu'en 2007 (-130 000), le repli persistant en Ontario en 2008 ayant été partiellement contrebalancé par des hausses en Alberta et au Québec. En 2008, les baisses les plus importantes dans le secteur de la fabrication en Ontario ont été relevées dans les industries des aliments, des produits chimiques, des produits en plastique et en caoutchouc, de machines ainsi que dans la fabrication de matériel de transport. Depuis le début du mouvement de repli en 2002, l'emploi dans le secteur de la fabrication au Canada a diminué de 380 000 (-16,3 %).

Le marché de l'emploi se relâche en Alberta

En décembre, l'Alberta a été la seule province à enregistrer une forte baisse de l'emploi (-16 000), entièrement dans le travail à temps plein. La baisse de l'emploi a entraîné une hausse de 0,7 point de pourcentage du taux de chômage, qui s'est fixé à 4,1% en décembre. Ce taux reste malgré tout le plus bas au pays.

En 2008, la Saskatchewan s'est classée au premier rang au pays en ce qui a trait à la croissance de l'emploi (+3,1 %). Le Manitoba (+1,7 %) et l'Alberta (+1,3 %) ont été les seules autres provinces à connaître une progression de l'emploi supérieure à la moyenne nationale.

En Ontario, la croissance de l'emploi en 2008 a été égale à la moyenne nationale (+0,6 %) et a été entièrement attribuable au travail à temps partiel. La poussée du travail à temps partiel en 2008 s'explique par l'augmentation de l'emploi à temps partiel involontaire – c'est-à-dire les emplois occupés par des travailleurs qui auraient préféré du travail à temps plein mais qui n'en ont pas trouvé. Toujours en 2008, le taux de chômage en Ontario a grimpé de 0,7 point de pourcentage pour atteindre 7,2 % en décembre.

Au Québec, l'emploi n'a pas bougé au cours de l'année, tandis que le taux de chômage a légèrement augmenté, en hausse de 0,3 point de pourcentage, pour s'établir à 7,3 % en décembre 2008.

En Colombie-Britannique également, l'emploi a terminé l'année relativement inchangé (+0,4 %), les gains enregistrés au cours des huit premiers mois ayant été partiellement effacés par les baisses des quatre derniers mois. Le taux de chômage dans cette province s'établissait à 5,3 % en décembre, soit 1,1 point de pourcentage de plus que 12 mois plus tôt.

Augmentation du taux de chômage des jeunes en décembre

En décembre, l'emploi s'est replié chez les jeunes âgés de 15 à 24 ans (-37 000) et chez les hommes de 25 à 54 ans (-28 000), alors qu'il a augmenté dans le groupe des 55 ans et plus (+28 000). Le taux de chômage des jeunes a grimpé de 0,6 point de pourcentage en décembre pour se fixer à 12,9 %.

En 2008, l'emploi a fléchi de 2,0 % (-52 000) chez les jeunes. Le taux de chômage des jeunes a augmenté de 1,8 points de pourcentage au cours de la même période, la plus grande augmentation parmi tous les groupes d'âge.

Les travailleurs âgés de 55 ans et plus, en revanche, ont enregistré une croissance de l'emploi de 4,2 % (+109 000) au cours de l'année. Malgré cette hausse, le taux de chômage de ce groupe a progressé en 2008, passant de 4,7 % à 5,6 %, en raison de l'augmentation du nombre de personnes à la recherche d'un emploi.

Bilan trimestriel de l'emploi dans les territoires

L'Enquête sur la population active recueille aussi des renseignements sur le marché du travail dans les territoires. Ces données ne sont pas désaisonnalisées et sont produites sur une base mensuelle sous la forme de moyennes mobiles de trois mois. Les comparaisons ne doivent être effectuées que d'une année à l'autre.

Dans les 10 communautés les plus grandes du Nunavut, le nombre de travailleurs a diminué de 1 000 entre le dernier trimestre de 2007 et celui de 2008, de sorte que le taux d'emploi a chuté de 7,0 points de pourcentage pour s'établir à 58,5 % et que le taux de chômage a augmenté de 1,6 points de pourcentage pour atteindre 9,8 %.

L'emploi a peu varié dans les deux autres territoires au cours de cette période.

Note aux lecteurs

L'analyse présentée dans ce communiqué décrit les tendances du marché du travail en 2008, en fonction des variations des estimations entre décembre 2007 et décembre 2008. Cet indicateur permet de dégager les tendances les plus récentes du marché du travail au cours de l'année, mais il peut être influencé par des hausses ou des baisses inhabituelles aux extrémités de la période servant à mesurer la variation.

Calendrier de révision : Les estimations désaisonnalisées tirées de l'Enquête sur la population active seront révisées de façon rétroactive sur trois ans (à partir de janvier 2006) à la lumière des facteurs saisonniers les plus récents. Ces estimations seront accessibles dans CANSIM (tableaux 282-0087 à 282-0094) le 30 janvier 2009.

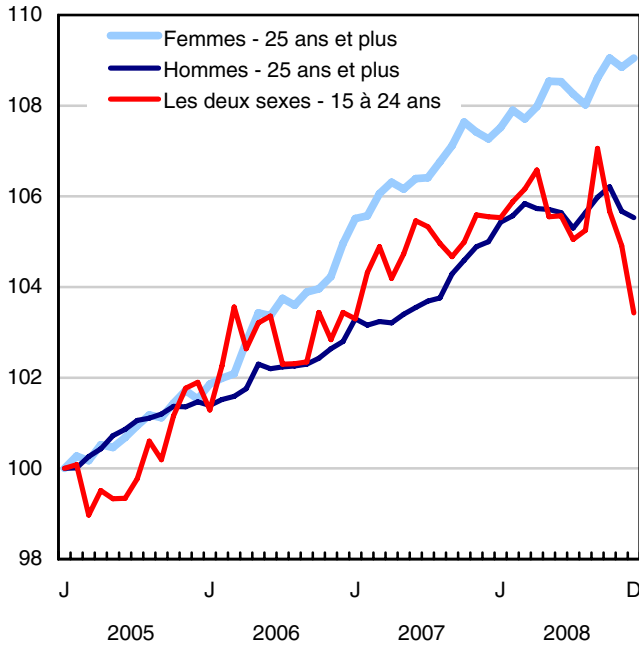
Les estimations annuelles moyennes pour 2008 sont maintenant accessibles dans CANSIM (tableaux 282-0001 à 282-0099).

Les estimations tirées de l'Enquête sur la population active sont fondées sur un échantillon et sont donc sujettes à la variabilité d'échantillonnage. Les estimations visant de petites régions géographiques ou de petites branches d'activité seront associées à une variabilité plus importante. Pour une explication de la variabilité d'échantillonnage des estimations et de la méthode d'évaluation de cette variabilité à l'aide de l'erreur-type, veuillez consulter la section traitant de la *qualité des données* dans cette publication.

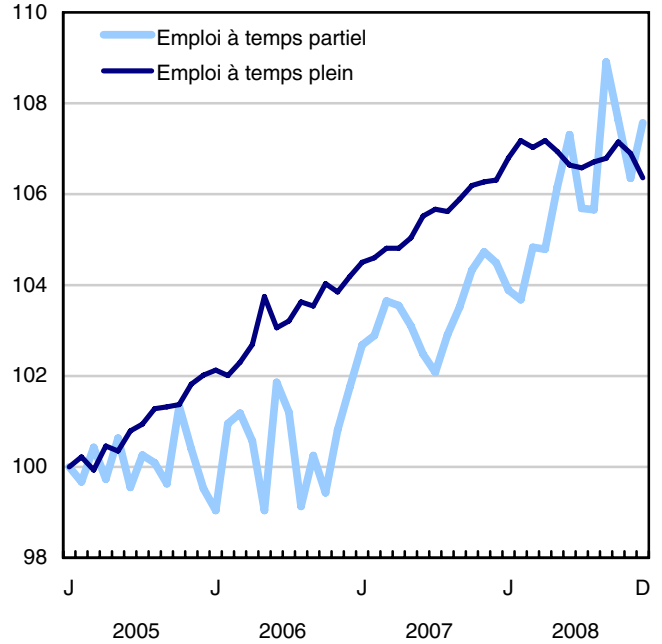
Le CD-ROM de la *Revue chronologique de la population active* de 2007 (71F0004XCB, 209 \$) est maintenant en vente.

Graphique 1
Indicateurs de l'emploi et du chômage, Canada, données désaisonnalisées

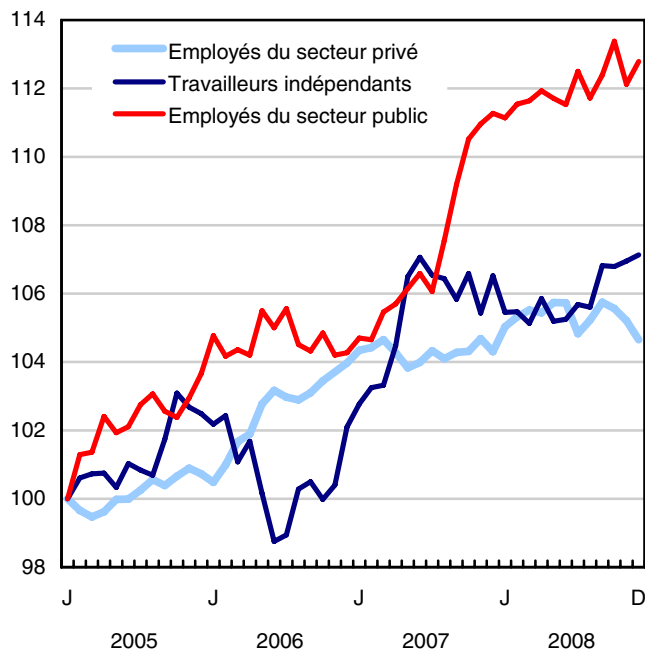
Indice de l'emploi, janvier 2005=100



Indice de l'emploi, janvier 2005=100

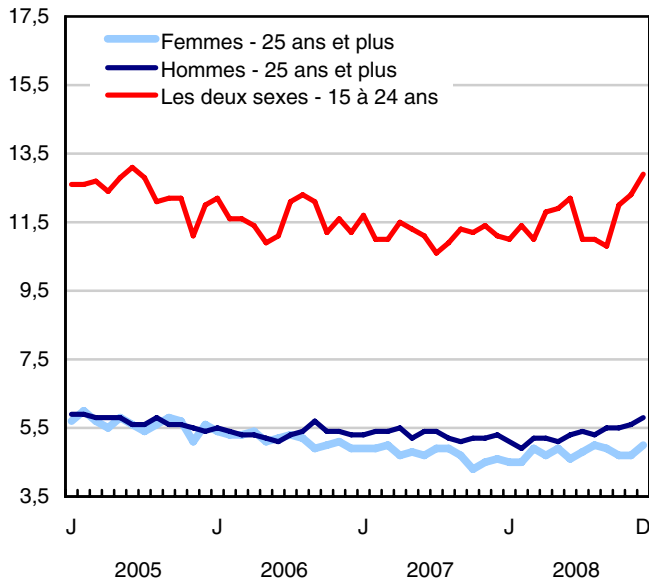


Indice de l'emploi, janvier 2005=100

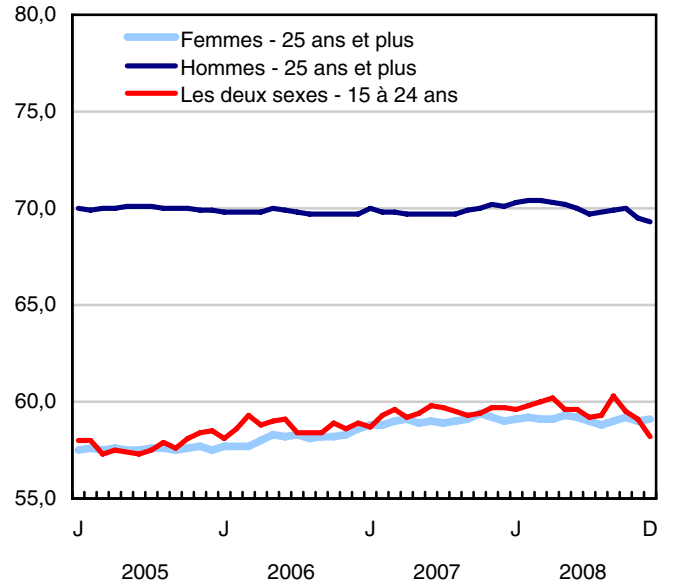


Graphique 2
Indicateurs de l'emploi et du chômage, Canada, données désaisonnalisées

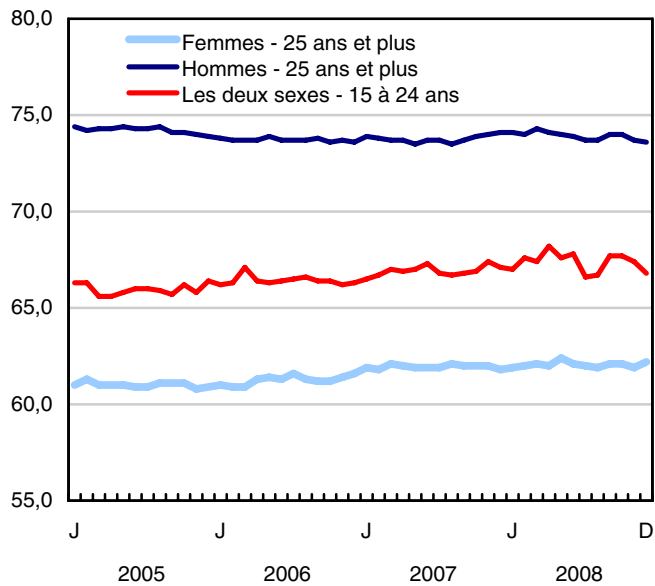
Taux de chômage (%)



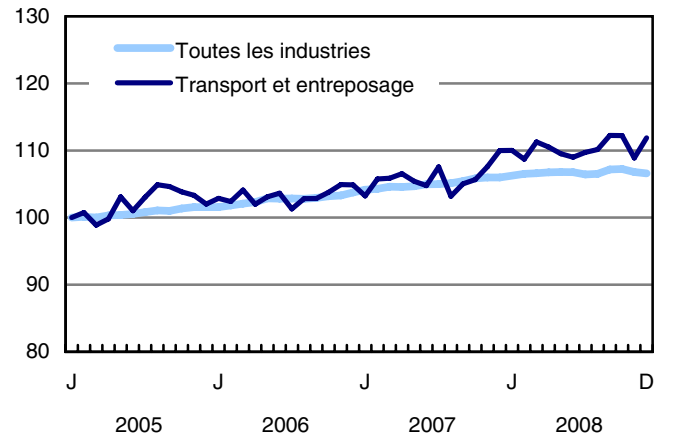
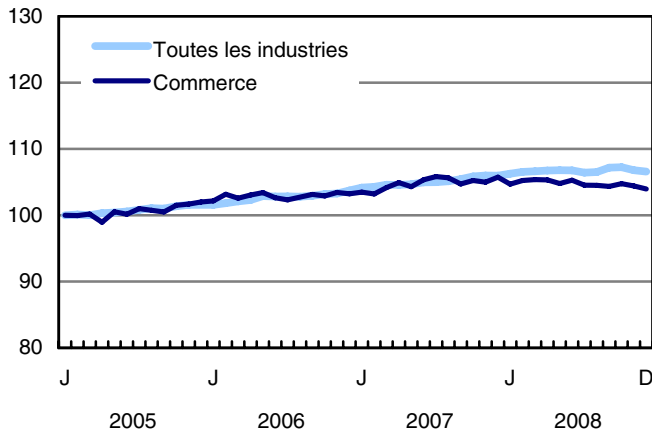
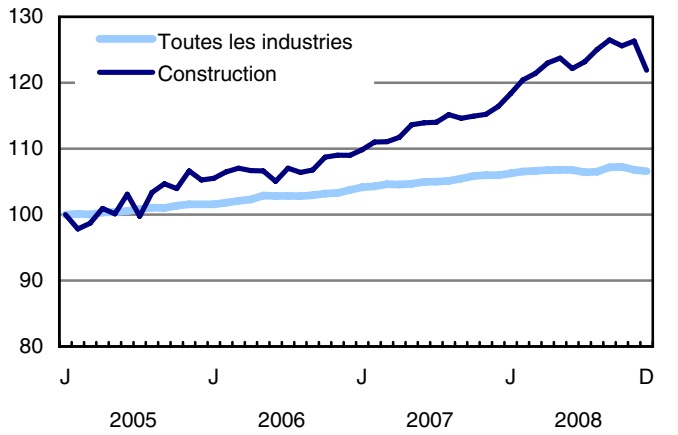
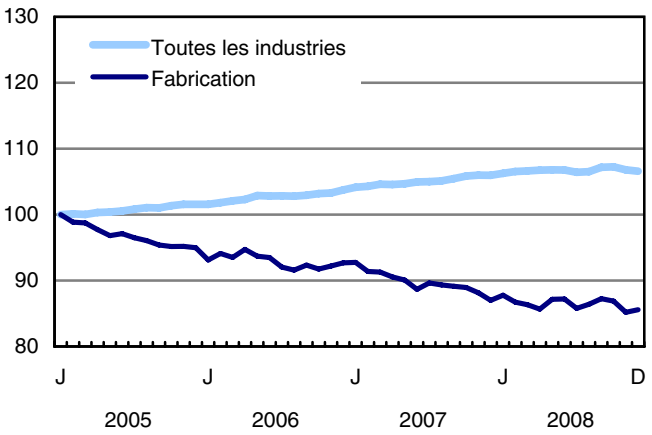
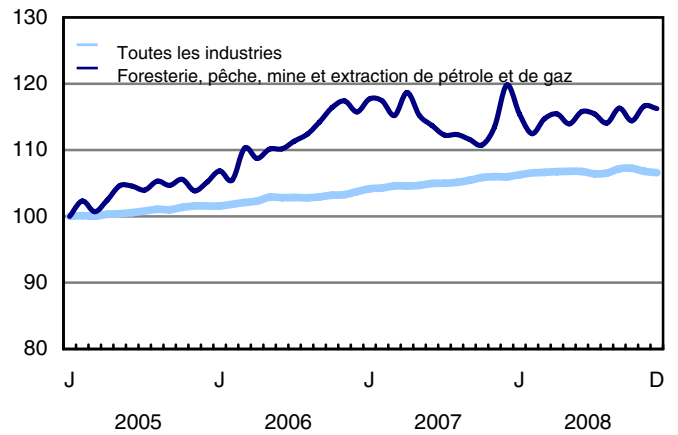
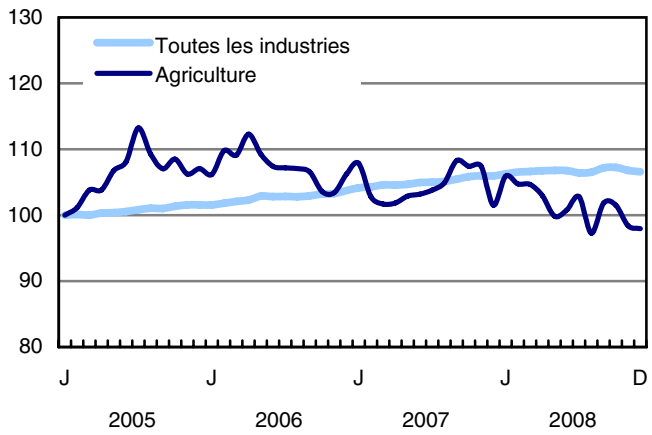
Taux d'emploi (%)



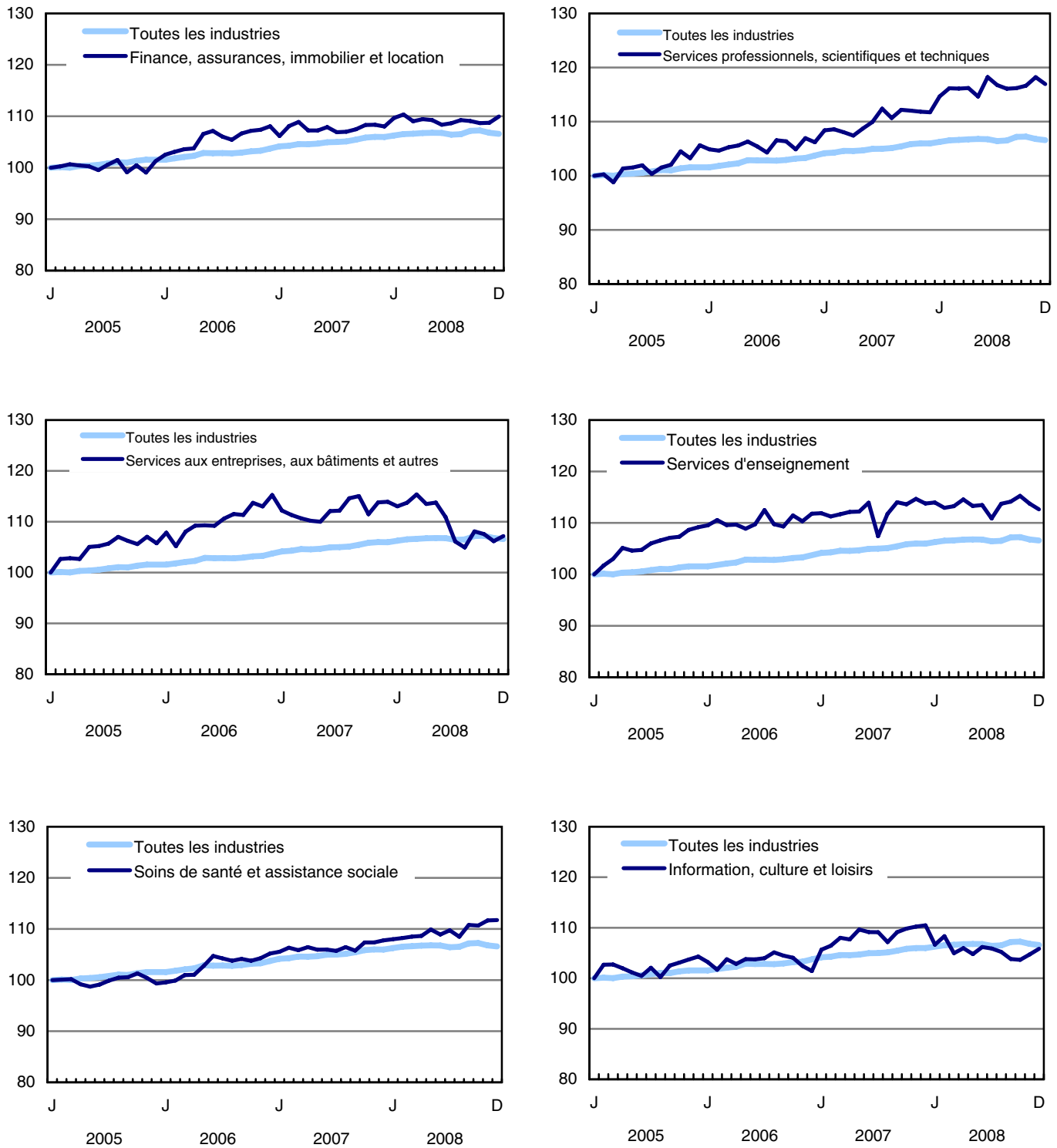
Taux d'activité (%)



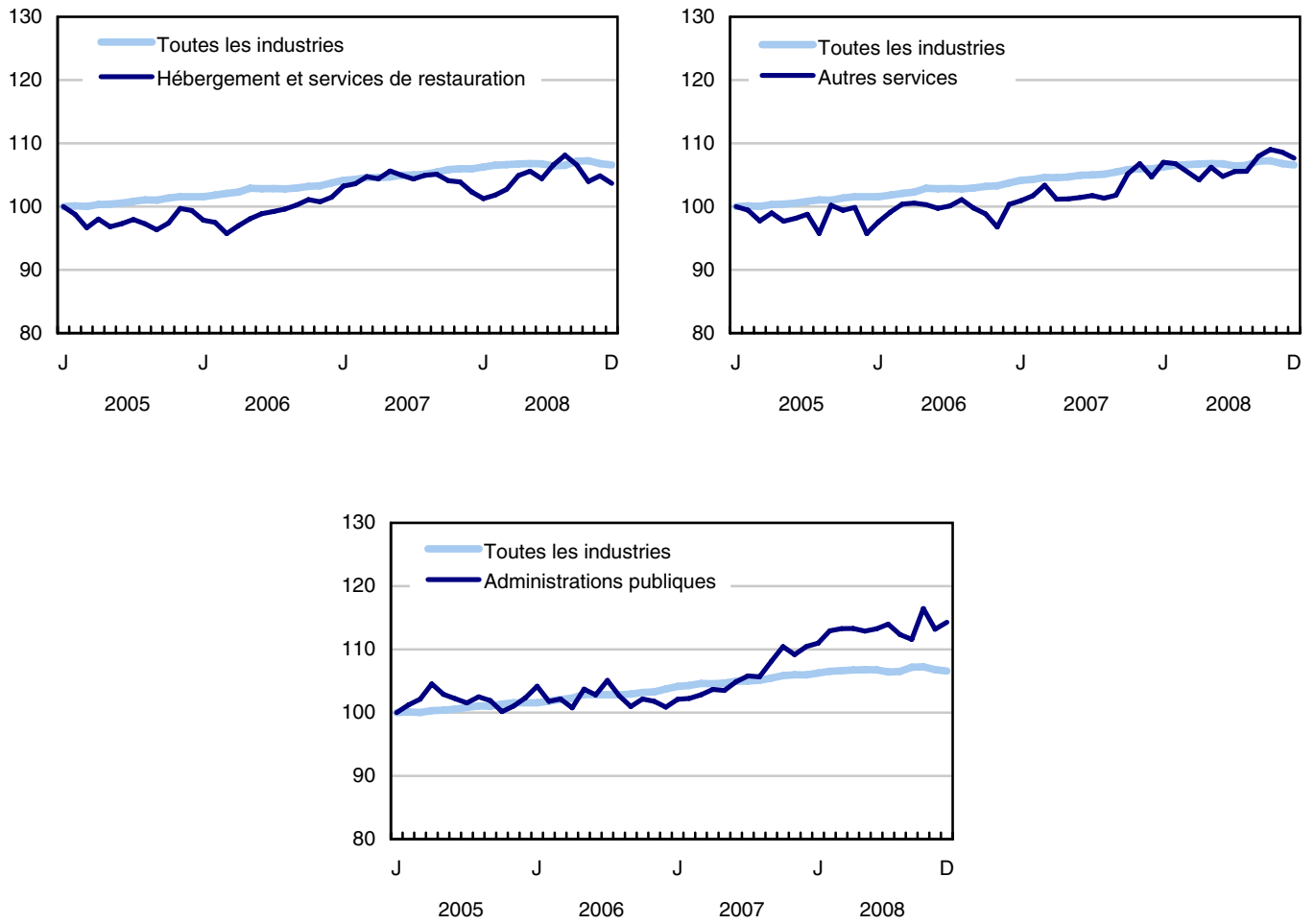
Graphique 3
Indice de l'emploi selon la branche d'activité, Canada, données désaisonnalisées, janvier 2005=100



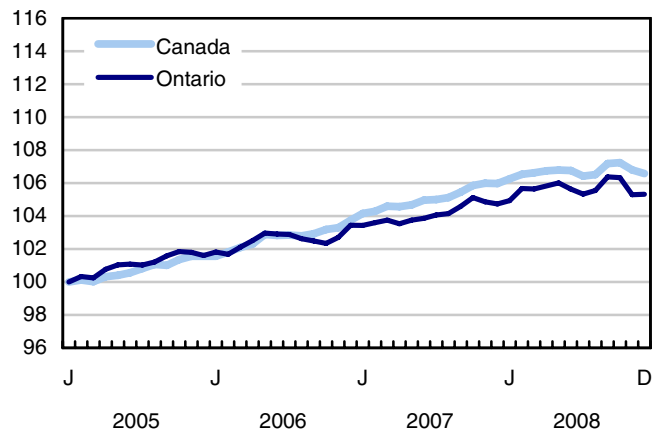
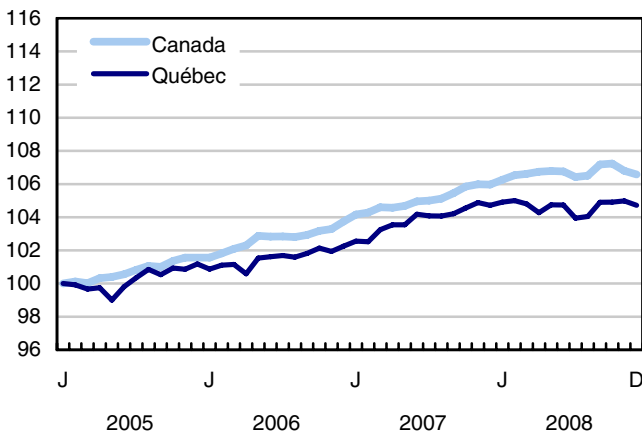
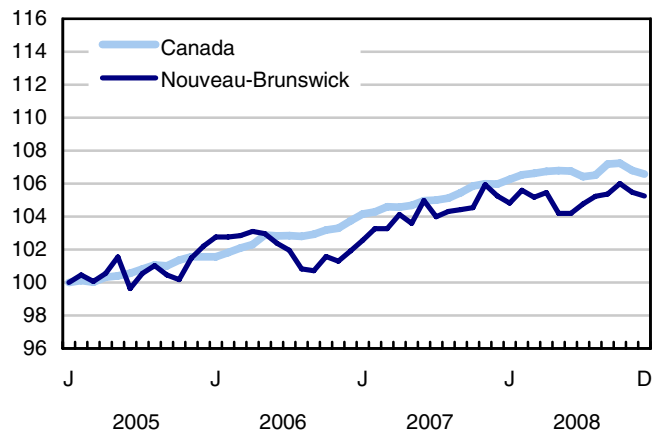
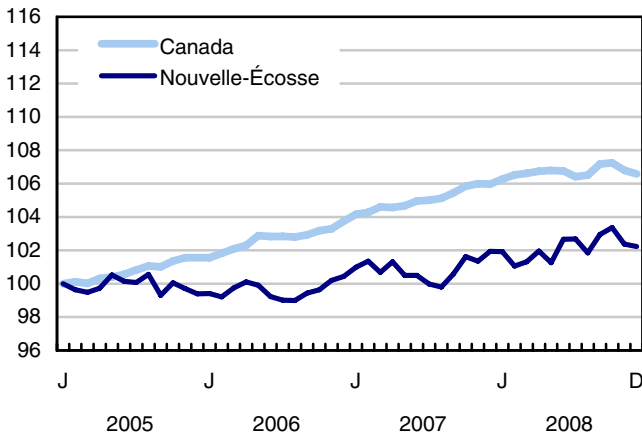
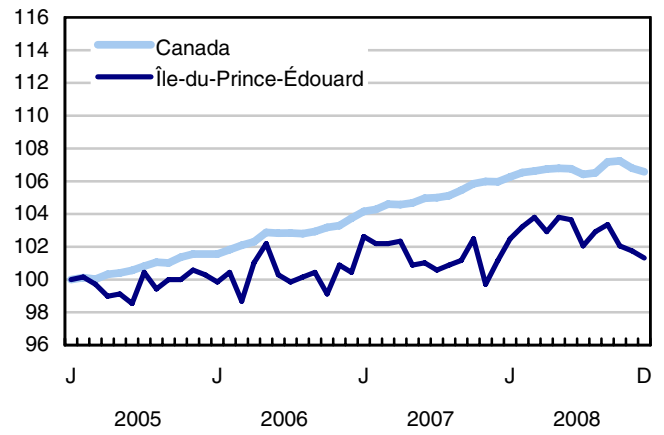
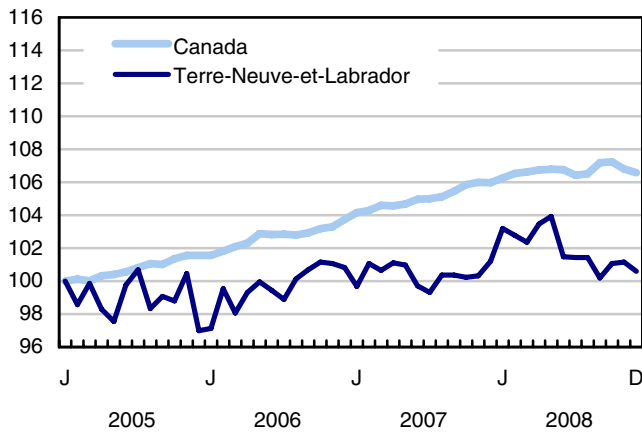
Graphique 4
Indice de l'emploi selon la branche d'activité, Canada, données désaisonnalisées, janvier 2005=100



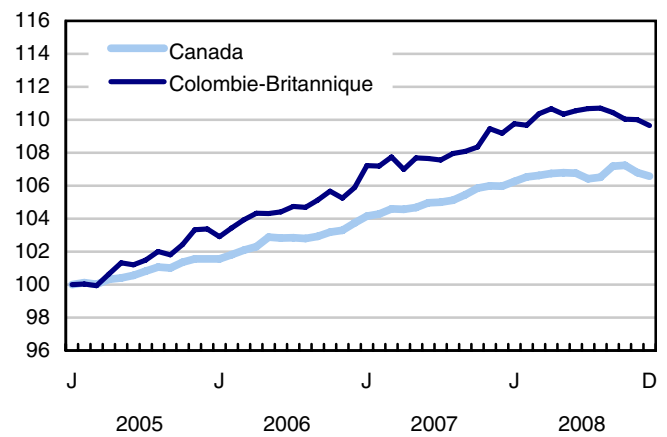
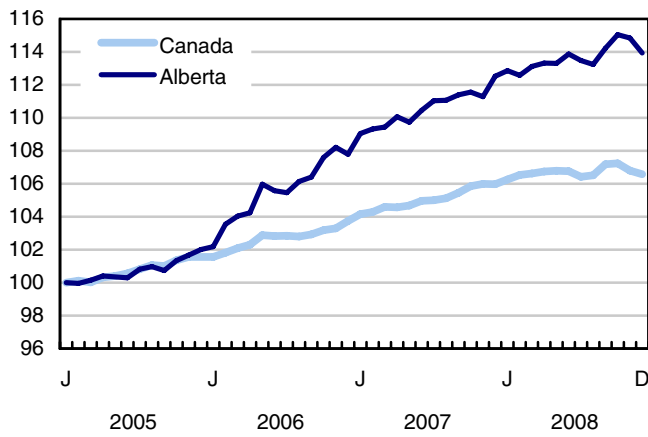
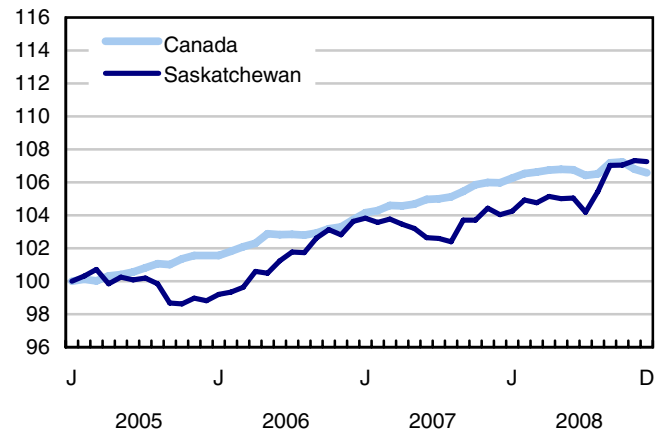
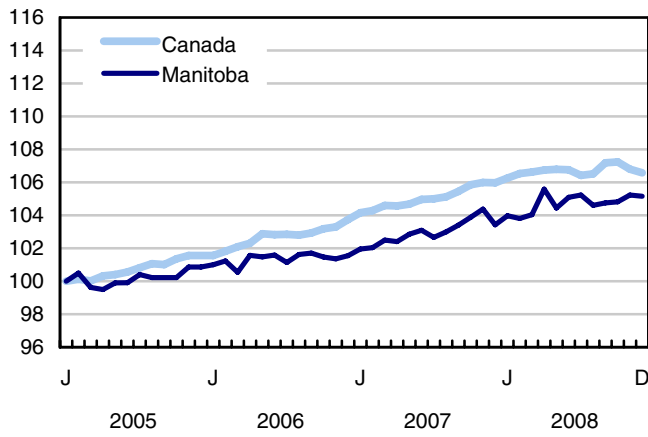
Graphique 5
Indice de l'emploi selon la branche d'activité, Canada, données désaisonnalisées, janvier 2005=100



Graphique 6
Indice de l'emploi selon la province, données désaisonnalisées, janvier 2005=100



Graphique 7
Indice de l'emploi selon la province, données désaisonnalisées, janvier 2005=100



Produits connexes

Choisis parmi les publications de Statistique Canada

71-222-X	Regard sur le marché du travail canadien
71-526-X	Méthodologie de l'Enquête sur la population active du Canada
71-543-G	Guide de l'Enquête sur la population active
71-544-X	Produits et services de l'Enquête sur la population active
71-587-X	Les peuples autochtones demeurant hors réserve dans l'Ouest canadien : estimations de l'Enquête sur la population active
71-588-X	Série d'analyse de la population active autochtone
71-606-X	Série d'analyses de la population active immigrante
71F0004X	Revue chronologique de la population active
71F0031X	Améliorations apportées à l'Enquête sur la population active (EPA)
71M0001X	Enquête sur la population active - Fichier de microdonnées
75-001-X	L'emploi et le revenu en perspective

Choisis parmi les tableaux de CANSIM de Statistique Canada

282-0001	Enquête sur la population active (EPA), estimations selon le sexe et le groupe d'âge détaillé
282-0002	Enquête sur la population active (EPA), estimations selon le sexe et le groupe d'âge détaillé
282-0003	Enquête sur la population active (EPA), estimations selon le niveau de scolarité atteint, le sexe et le groupe d'âge
282-0004	Enquête sur la population active (EPA), estimations selon le niveau de scolarité atteint, le sexe et le groupe d'âge
282-0005	Enquête sur la population active (EPA), estimations pour les étudiants à temps plein et à temps partiel durant les mois d'étude, le sexe et le groupe d'âge
282-0006	Enquête sur la population active (EPA), estimations selon les étudiants au cours des mois d'été, le sexe et le groupe d'âge
282-0007	Enquête sur la population active (EPA), estimations selon le Système de classification des industries de l'Amérique du Nord (SCIAN), le sexe et le groupe d'âge

282-0008	Enquête sur la population active (EPA), estimations selon le Système de classification des industries de l'Amérique du Nord (SCIAN), le sexe et le groupe d'âge
282-0009	Enquête sur la population active (EPA), estimations selon la Classification nationale des professions pour statistiques (CNP-S) et le sexe
282-0010	Enquête sur la population active (EPA), estimations selon la Classification nationale des professions pour statistiques (CNP-S) et le sexe
282-0011	Enquête sur la population active (EPA), estimations de l'emploi selon la catégorie de travailleur, le Système de classification des industries de l'Amérique du Nord (SCIAN) et le sexe
282-0012	Enquête sur la population active (EPA), estimations de l'emploi selon la catégorie de travailleur, le Système de classification des industries de l'Amérique du Nord (SCIAN) et le sexe
282-0013	Enquête sur la population active (EPA), estimations de l'emploi à temps partiel selon la raison pour le travail à temps partiel, le sexe et le groupe d'âge
282-0014	Enquête sur la population active (EPA), estimations de l'emploi à temps partiel selon la raison pour le travail à temps partiel, le sexe et le groupe d'âge
282-0015	Enquête sur la population active (EPA), estimations selon les heures habituellement travaillées, l'emploi principal ou tous les emplois, le sexe et le groupe d'âge
282-0016	Enquête sur la population active (EPA), estimations selon les heures habituellement travaillées, l'emploi principal ou tous les emplois, le sexe et le groupe d'âge
282-0017	Enquête sur la population active (EPA), estimations selon les heures effectivement travaillées, l'emploi principal ou tous les emplois, le sexe et le groupe d'âge
282-0018	Enquête sur la population active (EPA), estimations selon les heures effectivement travaillées, l'emploi principal ou tous les emplois, le sexe et le groupe d'âge
282-0019	Enquête sur la population active (EPA), estimations selon les heures habituellement travaillées, la catégorie de travailleur, le Système de classification des industries de l'Amérique du Nord (SCIAN) et le sexe
282-0020	Enquête sur la population active (EPA), estimations selon les heures habituellement travaillées, la catégorie de travailleur, le Système de classification des industries de l'Amérique du Nord (SCIAN) et le sexe
282-0021	Enquête sur la population active (EPA), estimations selon les heures effectivement travaillées, la catégorie de travailleur, le Système de classification des industries de l'Amérique du Nord (SCIAN) et le sexe
282-0022	Enquête sur la population active (EPA), estimations selon les heures effectivement travaillées, la catégorie de travailleur, le Système de classification des industries de l'Amérique du Nord (SCIAN) et le sexe
282-0023	Enquête sur la population active (EPA), estimations selon les heures habituellement travaillées, la catégorie de travailleur, la Classification nationale des professions pour statistiques (CNP-S), et le sexe

282-0024	Enquête sur la population active (EPA), estimations selon les heures habituellement travaillées, la catégorie de travailleur, la Classification nationale des professions pour statistiques (CNP-S) et le sexe
282-0025	Enquête sur la population active (EPA), estimations selon les heures effectivement travaillées, la catégorie de travailleur, la Classification nationale des professions pour statistiques (CNP-S) et le sexe
282-0026	Enquête sur la population active (EPA), estimations selon les heures effectivement travaillées, la catégorie de travailleur, la Classification nationale des professions pour statistiques (CNP-S) et le sexe
282-0027	Enquête sur la population active (EPA), estimations selon le total et la moyenne des heures habituellement et effectivement travaillées, emploi principal ou tous les emplois, le genre de travail, le sexe et le groupe d'âge
282-0028	Enquête sur la population active (EPA), estimations selon le total et la moyenne des heures habituellement et effectivement travaillées, l'emploi principal ou tous les emplois, le genre de travail, le sexe et le groupe d'âge
282-0029	Enquête sur la population active (EPA), estimations moyennes des journées perdues pour des raisons personnelles par employé à temps plein selon le Système de classification des industries de l'Amérique du Nord (SCIAN), le sexe et le groupe d'âge
282-0030	Enquête sur la population active (EPA), estimations moyennes des journées perdues pour des raisons personnelles par employé à temps plein selon Classification nationale des professions pour statistiques (CNP-S), le sexe et le groupe d'âge
282-0031	Enquête sur la population active (EPA), estimations des personnes ayant plus d'un emploi selon le Système de classification des industries de l'Amérique du Nord (SCIAN), le sexe et le groupe d'âge
282-0032	Enquête sur la population active (EPA), estimations des personnes ayant plus d'un emploi selon le Système de classification des industries de l'Amérique du Nord (SCIAN), le sexe et le groupe d'âge, non désaisonnalisées
282-0033	Enquête sur la population active (EPA), estimations des personnes ayant plus d'un emploi selon la Classification nationale des professions pour statistiques (CNP-S), le sexe, et le groupe d'âge
282-0034	Enquête sur la population active (EPA), estimations des personnes ayant plus d'un emploi selon la Classification nationale des professions pour statistiques (CNP-S), le sexe, et le groupe d'âge
282-0035	Enquête sur la population active (EPA), estimations des personnes ayant plus d'un emploi selon le nombre d'heures habituellement travaillées à l'emploi principal et à tous les emplois
282-0036	Enquête sur la population active (EPA), estimations des personnes ayant plus d'un emploi selon le nombre d'heures habituellement travaillées à l'emploi principal et à tous les emplois
282-0037	Enquête sur la population active (EPA), estimations de la durée de l'emploi selon le genre de travail, le sexe et le groupe d'âge
282-0038	Enquête sur la population active (EPA), estimations de la durée de l'emploi selon le genre de travail, le sexe et le groupe d'âge

282-0039	Enquête sur la population active (EPA), estimations de la durée de l'emploi selon la Classification nationale des professions pour statistiques (CNP-S) et le sexe
282-0040	Enquête sur la population active (EPA), estimations de la durée de l'emploi selon la Classification nationale des professions pour statistiques (CNP-S) et le sexe
282-0041	Enquête sur la population active (EPA), estimations de la durée de l'emploi selon le Système de classification des industries de l'Amérique du Nord (SCIAN) et le sexe
282-0042	Enquête sur la population active (EPA), estimations de la durée de l'emploi selon le Système de classification des industries de l'Amérique du Nord (SCIAN) et le sexe
282-0047	Enquête sur la population active (EPA), estimations de la durée du chômage selon le sexe et le groupe d'âge
282-0048	Enquête sur la population active (EPA), estimations de la durée du chômage selon le sexe et le groupe d'âge
282-0049	Enquête sur la population active (EPA), estimations de chômeurs selon le genre de travail recherché et la méthode de recherche d'emploi utilisée, le sexe et le groupe d'âge
282-0050	Enquête sur la population active (EPA), estimations de chômeurs selon le genre de travail recherché et la méthode de recherche d'emploi utilisée
282-0051	Enquête sur la population active (EPA), estimations de l'âge de la retraite selon la catégorie de travailleur et le sexe
282-0052	Enquête sur la population active (EPA), estimations selon la région métropolitaine de recensement, le sexe et le groupe d'âge, moyennes mobiles de 3 mois
282-0053	Enquête sur la population active (EPA), estimations selon la région métropolitaine de recensement, le sexe et le groupe d'âge
282-0054	Enquête sur la population active (EPA), estimations selon les provinces, les territoires et les régions économiques, moyennes mobiles de 3 mois
282-0055	Enquête sur la population active (EPA), estimations selon les provinces, les territoires et les régions économiques
282-0056	Enquête sur la population active (EPA), estimations de l'emploi selon la région métropolitaine de recensement et le Système de classification des industries de l'Amérique du Nord (SCIAN), moyennes mobiles de 3 mois
282-0057	Enquête sur la population active (EPA), estimations de l'emploi selon la région métropolitaine de recensement et le Système de classification des industries de l'Amérique du Nord (SCIAN)
282-0058	Enquête sur la population active (EPA), estimations de l'emploi selon la région métropolitaine de recensement et la Classification nationale des professions pour statistiques (CNP-S), moyennes mobiles de 3 mois
282-0059	Enquête sur la population active (EPA), estimations de l'emploi selon la région métropolitaine de recensement et la Classification nationale des professions pour statistiques (CNP-S)

282-0060	Enquête sur la population active (EPA), estimations de l'emploi selon la région économique et le Système de classification des industries de l'Amérique du Nord (SCIAN), moyennes mobiles de 3 mois
282-0061	Enquête sur la population active (EPA), estimations de l'emploi selon la région économique et le Système de classification des industries de l'Amérique du Nord (SCIAN)
282-0062	Enquête sur la population active (EPA), estimations de l'emploi selon la région économique et la Classification nationale des professions pour statistiques (CNP-S), moyennes mobiles de 3 mois
282-0063	Enquête sur la population active (EPA), estimations de l'emploi selon la région économique et la Classification nationale des professions pour statistiques (CNP-S)
282-0064	Enquête sur la population active (EPA), estimations selon les villes sélectionnées de taille moyenne
282-0069	Enquête sur la population active (EPA), estimations du salaire des employés selon le genre de travail, la Classification nationale des professions pour statistiques (CNP-S), le sexe et le groupe d'âge
282-0070	Enquête sur la population active (EPA), estimations du salaire des employés selon le genre de travail, la Classification nationale des professions pour statistiques (CNP-S), le sexe et le groupe d'âge
282-0071	Enquête sur la population active (EPA), estimations du salaire des employés selon le genre de travail, le Système de classification des industries de l'Amérique du Nord (SCIAN), le sexe et le groupe d'âge
282-0072	Enquête sur la population active (EPA), estimations du salaire des employés selon le genre de travail, le Système de classification des industries de l'Amérique du Nord (SCIAN), le sexe et le groupe d'âge
282-0073	Enquête sur la population active (EPA), estimations du salaire des employés selon la permanence de l'emploi, la couverture syndicale, le sexe et le groupe d'âge
282-0074	Enquête sur la population active (EPA), estimations du salaire des employés selon la permanence de l'emploi, la couverture syndicale, le sexe et le groupe d'âge
282-0075	Enquête sur la population active (EPA), estimations du nombre d'employés selon la taille de l'établissement, le Système de classification des industries de l'Amérique du Nord (SCIAN), le sexe et le groupe d'âge
282-0076	Enquête sur la population active (EPA), estimations du nombre d'employés selon la taille de l'établissement, le Système de classification des industries de l'Amérique du Nord (SCIAN), le sexe et le groupe d'âge
282-0077	Enquête sur la population active (EPA), estimations du nombre d'employés selon la couverture syndicale, le Système de classification des industries de l'Amérique du Nord (SCIAN), le sexe et le groupe d'âge
282-0078	Enquête sur la population active (EPA), estimations du nombre d'employés selon la couverture syndicale, le Système de classification des industries de l'Amérique du Nord (SCIAN), le sexe et le groupe d'âge

282-0079	Enquête sur la population active (EPA), estimations du nombre d'employés selon la permanence de l'emploi, le Système de classification des industries de l'Amérique du Nord (SCIAN), le sexe et le groupe d'âge
282-0080	Enquête sur la population active (EPA), estimations du nombre d'employés selon la permanence de l'emploi, le Système de classification des industries de l'Amérique du Nord (SCIAN), le sexe et le groupe d'âge
282-0081	Enquête sur la population active (EPA), estimations des employés travaillant à temps supplémentaire (hebdomadaire) selon la Classification nationale des professions pour statistiques (CNP-S), le sexe et le groupe d'âge
282-0082	Enquête sur la population active (EPA), estimations des employés travaillant à temps supplémentaire (hebdomadaire) selon la Classification nationale des professions pour statistiques (CNP-S), le sexe et le groupe d'âge
282-0083	Enquête sur la population active (EPA), estimations des employés travaillant à temps supplémentaire (hebdomadaire) selon le Système de classification des industries de l'Amérique du Nord (SCIAN), le sexe et le groupe d'âge, non désaisonnalisées
282-0084	Enquête sur la population active (EPA), estimations des employés travaillant à temps supplémentaire (hebdomadaire) selon le Système de classification des industries de l'Amérique du Nord (SCIAN), le sexe et le groupe d'âge
282-0085	Enquête sur la population active (EPA), estimations des taux supplémentaires du chômage selon le sexe et le groupe d'âge
282-0086	Enquête sur la population active (EPA), estimations des taux supplémentaires du chômage selon le sexe et le groupe d'âge
282-0087	Enquête sur la population active (EPA), estimations selon le sexe et le groupe d'âge, désaisonnalisées et non désaisonnalisées
282-0088	Enquête sur la population active (EPA), estimations de l'emploi selon le Système de classification des industries de l'Amérique du Nord (SCIAN), désaisonnalisées et non désaisonnalisées
282-0089	Enquête sur la population active (EPA), estimations de l'emploi selon la catégorie de travailleur et le sexe, désaisonnalisées et non désaisonnalisées
282-0090	Enquête sur la population active (EPA), estimations selon la région métropolitaine de recensement, moyennes mobiles de 3 mois, désaisonnalisées et non désaisonnalisées
282-0091	Enquête sur la population active (EPA), estimations selon les régions métropolitaines de recensement de Montréal, Toronto et Vancouver, désaisonnalisées et non désaisonnalisées
282-0092	Enquête sur la population active (EPA), estimations des heures effectivement travaillées selon le Système de classification des industries de l'Amérique du Nord (SCIAN), désaisonnalisées
282-0093	Enquête sur la population active (EPA), estimations de l'emploi selon la Classification nationale des professions pour statistiques (CNP-S), désaisonnalisées
282-0094	Enquête sur la population active (EPA), estimations selon le Système de classification des industries de l'Amérique du Nord (SCIAN), Canada, désaisonnalisées

282-0095	Enquête sur la population active (EPA), estimations pour les étudiants à temps plein et à temps partiel durant les mois d'étude, le sexe et le groupe d'âge
282-0096	Enquête sur la population active (EPA), estimations selon les régions urbaines et rurales basées sur les limites du recensement de 2001, le sexe et le groupe d'âge
282-0097	Enquête sur la population active (EPA), estimations selon les régions urbaines et rurales basées sur les limites du recensement de 2001, le sexe et le groupe d'âge
282-0098	Enquête sur la population active (EPA), estimations de l'emploi selon les régions urbaines et rurales basées sur les limites du recensement de 2001, la catégorie de travailleur et le Système de classification des industries de l'Amérique du Nord (SCIAN)
282-0099	Enquête sur la population active (EPA), estimations de l'emploi selon les régions urbaines et rurales basées sur les limites du recensement de 2001, la catégorie de travailleur et le Système de classification des industries de l'Amérique du Nord (SCIAN)

Choisis parmi les enquêtes de Statistique Canada

3701 Enquête sur la population active

Choisis parmi les tableaux sommaires de Statistique Canada

- *Caractéristiques de la population active*
- *Emploi selon la branche d'activité*
- *Certains indicateurs économiques, Canada et États-Unis (mensuel et trimestriel)*
- *Jours perdus par travailleur pour cause de maladie ou d'incapacité, selon le sexe, par provinces*
- *Indicateurs économiques, par province et territoire (mensuel et trimestriel)*
- *Population active et taux d'activité selon le sexe et l'âge*
- *Population active, occupée et en chômage, et taux d'activité et de chômage, provinces*
- *Emploi selon la branche d'activité et le sexe*
- *Emploi à temps plein et à temps partiel selon le sexe et l'âge*
- *Caractéristiques de la population active selon l'âge et le sexe*
- *Distribution des personnes occupées selon la branche d'activité, par province*
- *Caractéristiques de la population active, population de 15 ans et plus, par région métropolitaine de recensement*
- *Caractéristiques de la population active, population de 15 ans et plus, par région économique, par province*

- *Jours perdus par travailleur selon la cause, provinces*
- *Jours perdus par travailleur selon la branche d'activité et le sexe*
- *Population occupée selon le niveau de scolarité*
- *Raisons du travail à temps partiel selon le sexe et l'âge*
- *Travail autonome, aperçu historique*
- *L'emploi selon le groupe d'âge, sexe, genre de travail, catégorie de travailleur, désaisonnalisées, par provinces (mensuel)*
- *Emploi selon la branche d'activité, données désaisonnalisées, par provinces (mensuel)*
- *Estimations des heures effectivement travaillées par semaine, par industries, désaisonnalisées (mensuel)*
- *Salaires horaires moyens des employés selon certaines caractéristiques et professions, données non désaisonnalisées, par provinces (mensuel)*
- *Caractéristiques de la population active, données désaisonnalisées, par province (mensuel)*
- *Caractéristiques de la population active, données non désaisonnalisées, par province (mensuel)*
- *Caractéristiques de la population active, désaisonnalisées, par région métropolitaine de recensement (moyennes mobiles de trois mois)*
- *Caractéristiques de la population active, non désaisonnalisées, par région métropolitaine de recensement (moyennes mobiles de trois mois)*
- *Caractéristiques de la population active, non désaisonnalisées, par régions économique (moyennes mobiles de trois mois)*

Tableaux statistiques

Tableau 1
Caractéristiques de la population active selon l'âge et le sexe, Canada, données désaisonnalisées

	Novembre 2008	Décembre 2008	E.-T. ¹	Variation depuis			Variation en pourcentage depuis		
				le mois dernier	décembre dernier	douze mois	le mois dernier	décembre dernier	douze mois
en milliers (sauf les taux)									
15 ans et plus, les deux sexes									
Population	27 072,6	27 098,7	...	26,1	379,2	379,2	0,1	1,4	1,4
Population active	18 307,2	18 319,9	27,1	12,7	229,7	229,7	0,1	1,3	1,3
Emploi	17 145,2	17 110,8	27,7	-34,4	98,3	98,3	-0,2	0,6	0,6
Emploi à temps plein	13 992,4	13 921,7	36,1	-70,7	7,1	7,1	-0,5	0,1	0,1
Emploi à temps partiel	3 152,9	3 189,1	33,0	36,2	91,2	91,2	1,1	2,9	2,9
Chômage	1 162,0	1 209,1	22,7	47,1	131,5	131,5	4,1	12,2	12,2
Taux d'activité	67,6	67,6	0,1	0,0	-0,1	-0,1
Taux de chômage	6,3	6,6	0,1	0,3	0,6	0,6
Taux d'emploi	63,3	63,1	0,1	-0,2	-0,6	-0,6
Taux de temps partiel	18,4	18,6	0,2	0,2	0,4	0,4
15 à 24 ans, les deux sexes									
Population	4 383,0	4 384,4	...	1,4	17,6	17,6	0,0	0,4	0,4
Population active	2 953,6	2 930,2	16,3	-23,4	-1,4	-1,4	-0,8	0,0	0,0
Emploi	2 589,8	2 553,2	16,0	-36,6	-52,3	-52,3	-1,4	-2,0	-2,0
Emploi à temps plein	1 430,2	1 391,1	18,1	-39,1	-30,8	-30,8	-2,7	-2,2	-2,2
Emploi à temps partiel	1 159,6	1 162,1	18,9	2,5	-21,6	-21,6	0,2	-1,8	-1,8
Chômage	363,8	377,0	13,5	13,2	51,0	51,0	3,6	15,6	15,6
Taux d'activité	67,4	66,8	0,4	-0,6	-0,3	-0,3
Taux de chômage	12,3	12,9	0,4	0,6	1,8	1,8
Taux d'emploi	59,1	58,2	0,4	-0,9	-1,5	-1,5
Taux de temps partiel	44,8	45,5	0,6	0,7	0,1	0,1
25 ans et plus, hommes									
Population	11 090,3	11 102,7	...	12,4	182,0	182,0	0,1	1,7	1,7
Population active	8 168,2	8 171,5	13,6	3,3	83,4	83,4	0,0	1,0	1,0
Emploi	7 709,2	7 699,3	14,9	-9,9	39,1	39,1	-0,1	0,5	0,5
Emploi à temps plein	7 175,1	7 159,0	19,2	-16,1	-6,3	-6,3	-0,2	-0,1	-0,1
Emploi à temps partiel	534,1	540,3	15,1	6,2	45,4	45,4	1,2	9,2	9,2
Chômage	459,0	472,2	13,1	13,2	44,3	44,3	2,9	10,4	10,4
Taux d'activité	73,7	73,6	0,1	-0,1	-0,5	-0,5
Taux de chômage	5,6	5,8	0,2	0,2	0,5	0,5
Taux d'emploi	69,5	69,3	0,1	-0,2	-0,8	-0,8
Taux de temps partiel	6,9	7,0	0,2	0,1	0,6	0,6
25 ans et plus, femmes									
Population	11 599,4	11 611,6	...	12,2	179,6	179,6	0,1	1,6	1,6
Population active	7 185,3	7 218,2	15,6	32,9	147,7	147,7	0,5	2,1	2,1
Emploi	6 846,2	6 858,3	15,7	12,1	111,5	111,5	0,2	1,7	1,7
Emploi à temps plein	5 387,1	5 371,6	23,5	-15,5	44,2	44,2	-0,3	0,8	0,8
Emploi à temps partiel	1 459,1	1 486,7	21,6	27,6	67,3	67,3	1,9	4,7	4,7
Chômage	339,2	359,9	12,3	20,7	36,2	36,2	6,1	11,2	11,2
Taux d'activité	61,9	62,2	0,1	0,3	0,4	0,4
Taux de chômage	4,7	5,0	0,2	0,3	0,4	0,4
Taux d'emploi	59,0	59,1	0,1	0,1	0,1	0,1
Taux de temps partiel	21,3	21,7	0,3	0,4	0,6	0,6
25 à 54 ans, les deux sexes									
Population	14 461,6	14 466,5	...	4,9	94,8	94,8	0,0	0,7	0,7
Population active	12 543,2	12 542,5	20,2	-0,7	90,3	90,3	0,0	0,7	0,7
Emploi	11 895,0	11 868,9	21,8	-26,1	41,8	41,8	-0,2	0,4	0,4
Chômage	648,3	673,6	16,7	25,3	48,5	48,5	3,9	7,8	7,8
Taux d'activité	86,7	86,7	0,1	0,0	0,1	0,1
Taux de chômage	5,2	5,4	0,1	0,2	0,4	0,4
Taux d'emploi	82,3	82,0	0,2	-0,3	-0,3	-0,3

Voir les notes à la fin du tableau.

Tableau 1 – suite

Caractéristiques de la population active selon l'âge et le sexe, Canada, données désaisonnalisées

	Novembre 2008	Décembre 2008	E.-T. ¹	Variation depuis			Variation en pourcentage depuis		
				le mois dernier	décembre dernier	douze mois	le mois dernier	décembre dernier	douze mois
en milliers (sauf les taux)									
25 à 54 ans, hommes									
Population	7 224,7	7 227,3	...	2,6	49,7	49,7	0,0	0,7	0,7
Population active	6 608,6	6 590,4	12,8	-18,2	23,9	23,9	-0,3	0,4	0,4
Emploi	6 235,6	6 207,8	14,5	-27,8	-3,3	-3,3	-0,4	-0,1	-0,1
Chômage	373,0	382,6	12,3	9,6	27,2	27,2	2,6	7,7	7,7
Taux d'activité	91,5	91,2	0,2	-0,3	-0,3	-0,3
Taux de chômage	5,6	5,8	0,2	0,2	0,4	0,4
Taux d'emploi	86,3	85,9	0,2	-0,4	-0,6	-0,6
25 à 54 ans, femmes									
Population	7 236,9	7 239,1	...	2,2	45,0	45,0	0,0	0,6	0,6
Population active	5 934,7	5 952,1	15,1	17,4	66,4	66,4	0,3	1,1	1,1
Emploi	5 659,4	5 661,1	15,5	1,7	45,0	45,0	0,0	0,8	0,8
Chômage	275,2	291,0	11,4	15,8	21,3	21,3	5,7	7,9	7,9
Taux d'activité	82,0	82,2	0,2	0,2	0,4	0,4
Taux de chômage	4,6	4,9	0,2	0,3	0,3	0,3
Taux d'emploi	78,2	78,2	0,2	0,0	0,1	0,1
55 ans et plus, les deux sexes									
Population	8 228,1	8 247,8	...	19,7	266,8	266,8	0,2	3,3	3,3
Population active	2 810,4	2 847,2	15,4	36,8	140,8	140,8	1,3	5,2	5,2
Emploi	2 660,4	2 688,7	15,3	28,3	108,8	108,8	1,1	4,2	4,2
Chômage	149,9	158,5	7,8	8,6	32,0	32,0	5,7	25,3	25,3
Taux d'activité	34,2	34,5	0,2	0,3	0,6	0,6
Taux de chômage	5,3	5,6	0,3	0,3	0,9	0,9
Taux d'emploi	32,3	32,6	0,2	0,3	0,3	0,3
55 ans et plus, hommes									
Population	3 865,6	3 875,3	...	9,7	132,2	132,2	0,3	3,5	3,5
Population active	1 559,7	1 581,1	10,2	21,4	59,5	59,5	1,4	3,9	3,9
Emploi	1 473,7	1 491,5	10,2	17,8	42,4	42,4	1,2	2,9	2,9
Chômage	86,0	89,6	5,6	3,6	17,1	17,1	4,2	23,6	23,6
Taux d'activité	40,3	40,8	0,3	0,5	0,1	0,1
Taux de chômage	5,5	5,7	0,4	0,2	0,9	0,9
Taux d'emploi	38,1	38,5	0,3	0,4	-0,2	-0,2
55 ans et plus, femmes									
Population	4 362,5	4 372,5	...	10,0	134,5	134,5	0,2	3,2	3,2
Population active	1 250,7	1 266,1	10,7	15,4	81,3	81,3	1,2	6,9	6,9
Emploi	1 186,7	1 197,2	10,6	10,5	66,5	66,5	0,9	5,9	5,9
Chômage	63,9	69,0	5,3	5,1	15,0	15,0	8,0	27,8	27,8
Taux d'activité	28,7	29,0	0,3	0,3	1,0	1,0
Taux de chômage	5,1	5,4	0,4	0,3	0,8	0,8
Taux d'emploi	27,2	27,4	0,3	0,2	0,7	0,7

1. Erreur-type moyenne du changement entre deux mois (voir « Erreur d'échantillonnage » dans Qualité des données pour plus d'explications).

Note(s) : Tableau CANSIM connexe 282-0087.

Tableau 2
Emploi selon la catégorie de travailleurs et la branche d'activité, Canada, données désaisonnalisées

	Novembre 2008	Décembre 2008	E.-T. ¹	Variation depuis			Variation en pourcentage depuis		
				le mois dernier	décembre dernier	douze mois	le mois dernier	décembre dernier	douze mois
en milliers									
Catégorie de travailleurs									
Employés	14 491,7	14 452,8	32,6	-38,9	83,0	83,0	-0,3	0,6	0,6
Travailleurs indépendants ²	2 653,5	2 658,0	21,7	4,5	15,3	15,3	0,2	0,6	0,6
Employés du secteur privé/public									
Employés du secteur public	3 426,6	3 447,1	21,2	20,5	46,6	46,6	0,6	1,4	1,4
Employés du secteur privé	11 065,1	11 005,7	33,7	-59,4	36,4	36,4	-0,5	0,3	0,3
Branche d'activité									
Secteur de la production de biens	4 017,0	3 977,6	23,5	-39,4	8,9	8,9	-1,0	0,2	0,2
Agriculture	317,5	316,1	7,1	-1,4	-11,5	-11,5	-0,4	-3,5	-3,5
Foresterie, pêche, mine et extraction de gaz	345,0	343,9	6,7	-1,1	-10,5	-10,5	-0,3	-3,0	-3,0
Services publics	150,4	149,0	4,3	-1,4	8,2	8,2	-0,9	5,8	5,8
Construction	1 262,7	1 218,4	14,3	-44,3	55,0	55,0	-3,5	4,7	4,7
Fabrication	1 941,3	1 950,2	17,9	8,9	-32,3	-32,3	0,5	-1,6	-1,6
Secteur des services	13 128,2	13 133,2	31,3	5,0	89,4	89,4	0,0	0,7	0,7
Commerce	2 672,5	2 661,3	20,7	-11,2	-45,1	-45,1	-0,4	-1,7	-1,7
Transport et entreposage	846,2	869,6	12,2	23,4	14,7	14,7	2,8	1,7	1,7
Finance, assurances, immobilier et location	1 071,3	1 083,5	13,5	12,2	19,2	19,2	1,1	1,8	1,8
Services professionnels, scientifiques et techniques	1 220,1	1 207,0	14,9	-13,1	53,7	53,7	-1,1	4,7	4,7
Services aux entreprises, services relatifs aux bâtiments et autres services de soutien	663,6	670,0	12,7	6,4	-42,2	-42,2	1,0	-5,9	-5,9
Services d'enseignement	1 196,2	1 184,2	14,2	-12,0	-12,1	-12,1	-1,0	-1,0	-1,0
Soins de santé et assistance sociale	1 938,3	1 939,2	15,4	0,9	68,6	68,6	0,0	3,7	3,7
Information, culture et loisirs	754,4	762,5	12,5	8,1	-33,4	-33,4	1,1	-4,2	-4,2
Hébergement et services de restauration	1 075,4	1 063,2	14,5	-12,2	13,8	13,8	-1,1	1,3	1,3
Autres services	764,8	758,3	11,4	-6,5	21,0	21,0	-0,8	2,8	2,8
Administrations publiques	925,5	934,6	10,8	9,1	31,4	31,4	1,0	3,5	3,5

1. Erreur-type moyenne du changement entre deux mois (voir « Erreur d'échantillonnage » dans Qualité des données pour plus d'explications).

2. Comprend les propriétaires d'entreprises constituées ou non-constituées en société, les travailleurs indépendants qui n'ont pas d'entreprise et les travailleurs familiaux non rémunérés.

Note(s) : Tableaux CANSIM connexes 282-0088, 282-0089.

Tableau 3
Caractéristiques de la population active selon la province, données désaisonnalisées

	Novembre 2008	Décembre 2008	E.-T. ¹	Variation depuis			Variation en pourcentage depuis		
				le mois dernier	décembre dernier	douze mois	le mois dernier	décembre dernier	douze mois
en milliers (sauf les taux)									
Terre-Neuve-et-Labrador									
Population	427,4	427,6	...	0,2	3,1	3,1	0,0	0,7	0,7
Population active	253,3	252,1	2,2	-1,2	1,9	1,9	-0,5	0,8	0,8
Emploi	218,7	217,5	2,3	-1,2	-1,3	-1,3	-0,5	-0,6	-0,6
Emploi à temps plein	186,0	185,7	2,6	-0,3	-2,9	-2,9	-0,2	-1,5	-1,5
Emploi à temps partiel	32,7	31,8	1,9	-0,9	1,6	1,6	-2,8	5,3	5,3
Chômage	34,6	34,6	2,1	0,0	3,2	3,2	0,0	10,2	10,2
Taux d'activité	59,3	59,0	0,5	-0,3	0,1	0,1
Taux de chômage	13,7	13,7	0,8	0,0	1,2	1,2
Taux d'emploi	51,2	50,9	0,5	-0,3	-0,6	-0,6
Île-du-Prince-Édouard									
Population	115,4	115,3	...	-0,1	1,5	1,5	-0,1	1,3	1,3
Population active	77,9	78,6	0,6	0,7	1,1	1,1	0,9	1,4	1,4
Emploi	69,6	69,3	0,7	-0,3	0,1	0,1	-0,4	0,1	0,1
Emploi à temps plein	58,4	57,9	0,8	-0,5	0,0	0,0	-0,9	0,0	0,0
Emploi à temps partiel	11,2	11,4	0,7	0,2	0,1	0,1	1,8	0,9	0,9
Chômage	8,3	9,3	0,6	1,0	1,0	1,0	12,0	12,0	12,0
Taux d'activité	67,5	68,2	0,5	0,7	0,1	0,1
Taux de chômage	10,7	11,8	0,8	1,1	1,1	1,1
Taux d'emploi	60,3	60,1	0,6	-0,2	-0,7	-0,7
Nouvelle-Écosse									
Population	770,4	770,6	...	0,2	4,8	4,8	0,0	0,6	0,6
Population active	492,4	494,1	2,8	1,7	3,9	3,9	0,3	0,8	0,8
Emploi	454,2	453,6	2,9	-0,6	1,3	1,3	-0,1	0,3	0,3
Emploi à temps plein	373,6	371,8	3,7	-1,8	5,1	5,1	-0,5	1,4	1,4
Emploi à temps partiel	80,6	81,8	3,1	1,2	-3,8	-3,8	1,5	-4,4	-4,4
Chômage	38,2	40,5	2,6	2,3	2,5	2,5	6,0	6,6	6,6
Taux d'activité	63,9	64,1	0,4	0,2	0,1	0,1
Taux de chômage	7,8	8,2	0,5	0,4	0,4	0,4
Taux d'emploi	59,0	58,9	0,4	-0,1	-0,2	-0,2
Nouveau-Brunswick									
Population	619,4	619,7	...	0,3	4,4	4,4	0,0	0,7	0,7
Population active	402,3	400,9	2,4	-1,4	3,1	3,1	-0,3	0,8	0,8
Emploi	367,4	366,6	2,4	-0,8	0,0	0,0	-0,2	0,0	0,0
Emploi à temps plein	309,4	310,7	3,0	1,3	-0,4	-0,4	0,4	-0,1	-0,1
Emploi à temps partiel	58,0	55,8	2,4	-2,2	0,3	0,3	-3,8	0,5	0,5
Chômage	34,9	34,3	2,2	-0,6	3,1	3,1	-1,7	9,9	9,9
Taux d'activité	64,9	64,7	0,4	-0,2	0,0	0,0
Taux de chômage	8,7	8,6	0,5	-0,1	0,8	0,8
Taux d'emploi	59,3	59,2	0,4	-0,1	-0,4	-0,4
Québec									
Population	6 395,8	6 400,1	...	4,3	59,9	59,9	0,1	0,9	0,9
Population active	4 193,4	4 191,7	14,3	-1,7	16,9	16,9	0,0	0,4	0,4
Emploi	3 893,8	3 884,4	14,7	-9,4	0,1	0,1	-0,2	0,0	0,0
Emploi à temps plein	3 184,2	3 135,5	19,3	-48,7	-13,7	-13,7	-1,5	-0,4	-0,4
Emploi à temps partiel	709,6	748,9	17,5	39,3	13,8	13,8	5,5	1,9	1,9
Chômage	299,6	307,2	12,8	7,6	16,7	16,7	2,5	5,7	5,7
Taux d'activité	65,6	65,5	0,2	-0,1	-0,3	-0,3
Taux de chômage	7,1	7,3	0,3	0,2	0,3	0,3
Taux d'emploi	60,9	60,7	0,2	-0,2	-0,6	-0,6

Voir les notes à la fin du tableau.

Tableau 3 – suite

Caractéristiques de la population active selon la province, données désaisonnalisées

	Novembre 2008	Décembre 2008	E.-T. ¹	Variation depuis			Variation en pourcentage depuis		
				le mois dernier	décembre dernier	douze mois	le mois dernier	décembre dernier	douze mois
en milliers (sauf les taux)									
Ontario									
Population	10 571,3	10 580,8	...	9,5	154,4	154,4	0,1	1,5	1,5
Population active	7 174,4	7 184,0	18,4	9,6	88,8	88,8	0,1	1,3	1,3
Emploi	6 666,1	6 667,9	18,8	1,8	37,0	37,0	0,0	0,6	0,6
Emploi à temps plein	5 422,7	5 423,5	23,8	0,8	-22,1	-22,1	0,0	-0,4	-0,4
Emploi à temps partiel	1 243,4	1 244,4	21,8	1,0	59,1	59,1	0,1	5,0	5,0
Chômage	508,4	516,1	15,7	7,7	51,8	51,8	1,5	11,2	11,2
Taux d'activité	67,9	67,9	0,2	0,0	-0,2	-0,2
Taux de chômage	7,1	7,2	0,2	0,1	0,7	0,7
Taux d'emploi	63,1	63,0	0,2	-0,1	-0,6	-0,6
Manitoba									
Population	913,8	914,8	...	1,0	11,6	11,6	0,1	1,3	1,3
Population active	636,6	636,6	2,7	0,0	11,3	11,3	0,0	1,8	1,8
Emploi	609,6	609,2	2,7	-0,4	10,1	10,1	-0,1	1,7	1,7
Emploi à temps plein	490,0	492,9	3,9	2,9	4,9	4,9	0,6	1,0	1,0
Emploi à temps partiel	119,6	116,4	3,6	-3,2	5,3	5,3	-2,7	4,8	4,8
Chômage	27,0	27,4	2,2	0,4	1,2	1,2	1,5	4,6	4,6
Taux d'activité	69,7	69,6	0,3	-0,1	0,4	0,4
Taux de chômage	4,2	4,3	0,3	0,1	0,1	0,1
Taux d'emploi	66,7	66,6	0,3	-0,1	0,3	0,3
Saskatchewan									
Population	773,1	774,0	...	0,9	16,0	16,0	0,1	2,1	2,1
Population active	540,6	543,0	2,3	2,4	17,1	17,1	0,4	3,3	3,3
Emploi	520,6	520,3	2,4	-0,3	15,6	15,6	-0,1	3,1	3,1
Emploi à temps plein	427,7	426,5	3,2	-1,2	13,8	13,8	-0,3	3,3	3,3
Emploi à temps partiel	92,9	93,8	2,9	0,9	1,9	1,9	1,0	2,1	2,1
Chômage	19,9	22,6	1,8	2,7	1,4	1,4	13,6	6,6	6,6
Taux d'activité	69,9	70,2	0,3	0,3	0,8	0,8
Taux de chômage	3,7	4,2	0,3	0,5	0,2	0,2
Taux d'emploi	67,3	67,2	0,3	-0,1	0,6	0,6
Alberta									
Population	2 818,0	2 823,7	...	5,7	54,2	54,2	0,2	2,0	2,0
Population active	2 107,0	2 106,5	8,1	-0,5	46,7	46,7	0,0	2,3	2,3
Emploi	2 034,9	2 019,1	8,3	-15,8	25,3	25,3	-0,8	1,3	1,3
Emploi à temps plein	1 697,6	1 677,7	11,1	-19,9	-0,2	-0,2	-1,2	0,0	0,0
Emploi à temps partiel	337,3	341,4	10,0	4,1	25,5	25,5	1,2	8,1	8,1
Chômage	72,1	87,4	5,9	15,3	21,4	21,4	21,2	32,4	32,4
Taux d'activité	74,8	74,6	0,3	-0,2	0,2	0,2
Taux de chômage	3,4	4,1	0,3	0,7	0,9	0,9
Taux d'emploi	72,2	71,5	0,3	-0,7	-0,5	-0,5
Colombie-Britannique									
Population	3 668,1	3 672,2	...	4,1	69,5	69,5	0,1	1,9	1,9
Population active	2 429,3	2 432,6	9,6	3,3	39,1	39,1	0,1	1,6	1,6
Emploi	2 310,4	2 302,9	9,6	-7,5	10,0	10,0	-0,3	0,4	0,4
Emploi à temps plein	1 841,8	1 839,3	13,7	-2,5	22,8	22,8	-0,1	1,3	1,3
Emploi à temps partiel	468,6	463,6	12,8	-5,0	-12,9	-12,9	-1,1	-2,7	-2,7
Chômage	119,0	129,7	6,9	10,7	29,1	29,1	9,0	28,9	28,9
Taux d'activité	66,2	66,2	0,3	0,0	-0,2	-0,2
Taux de chômage	4,9	5,3	0,3	0,4	1,1	1,1
Taux d'emploi	63,0	62,7	0,3	-0,3	-0,9	-0,9

1. Erreur-type moyenne du changement entre deux mois (voir « Erreur d'échantillonnage » dans Qualité des données pour plus d'explications).

Note(s) : Tableau CANSIM connexe 282-0087.

Tableau 4-1
Certaines caractéristiques de la population active (données désaisonnalisées) — Terre-Neuve-et-Labrador

	Novembre 2008	Décembre 2008	E.-T. ¹	Variation depuis			Variation en pourcentage depuis		
				le mois dernier	décembre dernier	douze mois	le mois dernier	décembre dernier	douze mois
Les deux sexes, 15 ans et plus									
Population	427,4	427,6	...	0,2	3,1	3,1	0,0	0,7	0,7
Population active	253,3	252,1	2,2	-1,2	1,9	1,9	-0,5	0,8	0,8
Emploi	218,7	217,5	2,3	-1,2	-1,3	-1,3	-0,5	-0,6	-0,6
Emploi à temps plein	186,0	185,7	2,6	-0,3	-2,9	-2,9	-0,2	-1,5	-1,5
Chômage	34,6	34,6	2,1	0,0	3,2	3,2	0,0	10,2	10,2
Taux d'activité	59,3	59,0	0,5	-0,3	0,1	0,1
Taux de chômage	13,7	13,7	0,8	0,0	1,2	1,2
Taux d'emploi	51,2	50,9	0,5	-0,3	-0,6	-0,6
Taux de temps partiel	15,0	14,6	0,8	-0,3	0,8	0,8
Les deux sexes, 15 à 24 ans									
Population	62,0	61,9	...	-0,1	-1,0	-1,0	-0,2	-1,6	-1,6
Population active	34,2	34,5	1,1	0,3	1,1	1,1	0,9	3,3	3,3
Emploi	27,3	26,7	1,1	-0,6	-0,5	-0,5	-2,2	-1,8	-1,8
Chômage	6,9	7,7	1,0	0,8	1,5	1,5	11,6	24,2	24,2
Taux d'activité	55,2	55,7	1,8	0,5	2,6	2,6
Taux de chômage	20,2	22,3	2,7	2,1	3,7	3,7
Taux d'emploi	44,0	43,1	1,7	-0,9	-0,1	-0,1
Taux de temps partiel	44,7	49,4	3,6	4,7	9,7	9,7
Hommes, 25 ans et plus									
Population	176,3	176,4	...	0,1	1,6	1,6	0,1	0,9	0,9
Population active	115,3	114,0	1,3	-1,3	-0,4	-0,4	-1,1	-0,3	-0,3
Emploi	98,3	98,0	1,3	-0,3	-3,5	-3,5	-0,3	-3,4	-3,4
Chômage	17,0	16,1	1,3	-0,9	3,2	3,2	-5,3	24,8	24,8
Taux d'activité	65,4	64,6	0,7	-0,8	-0,8	-0,8
Taux de chômage	14,7	14,1	1,1	-0,6	2,8	2,8
Taux d'emploi	55,8	55,6	0,8	-0,2	-2,5	-2,5
Taux de temps partiel	5,0	5,0	0,8	0,0	0,7	0,7
Femmes, 25 ans et plus									
Population	189,1	189,3	...	0,2	2,6	2,6	0,1	1,4	1,4
Population active	103,8	103,5	1,2	-0,3	1,1	1,1	-0,3	1,1	1,1
Emploi	93,1	92,8	1,2	-0,3	2,7	2,7	-0,3	3,0	3,0
Chômage	10,7	10,8	1,2	0,1	-1,5	-1,5	0,9	-12,2	-12,2
Taux d'activité	54,9	54,7	0,6	-0,2	-0,1	-0,1
Taux de chômage	10,3	10,4	1,1	0,1	-1,6	-1,6
Taux d'emploi	49,2	49,0	0,6	-0,2	0,7	0,7
Taux de temps partiel	16,8	14,9	1,4	-1,9	-1,8	-1,8
Branche d'activité									
	218,7	217,5	2,3	-1,2	-1,3	-1,3	-0,5	-0,6	-0,6
Secteur de la production de biens									
Agriculture	46,7	48,5	1,8	1,8	-1,1	-1,1	3,9	-2,2	-2,2
Forêt, pêche, mine et extraction de gaz	0,3	0,5	0,3	0,2	-0,9	-0,9	66,7	-64,3	-64,3
Services publics	15,8	16,3	1,0	0,5	-0,7	-0,7	3,2	-4,1	-4,1
Construction	1,5	1,8	0,2	0,3	-0,1	-0,1	20,0	-5,3	-5,3
Fabrication	16,7	17,3	1,0	0,6	3,1	3,1	3,6	21,8	21,8
	12,4	12,6	1,1	0,2	-2,6	-2,6	1,6	-17,1	-17,1
Secteur des services									
Commerce	172,0	169,0	2,1	-3,0	-0,2	-0,2	-1,7	-0,1	-0,1
Transport et entreposage	34,4	34,4	1,3	0,0	-2,1	-2,1	0,0	-5,8	-5,8
Finance, assurances, immobilier et location	10,4	10,9	0,8	0,5	0,8	0,8	4,8	7,9	7,9
Services professionnels, scientifiques et techniques	6,8	7,0	0,6	0,2	-1,3	-1,3	2,9	-15,7	-15,7
Services aux entreprises, services relatifs aux bâtiments et autres services de soutien	8,1	8,1	0,6	0,0	0,2	0,2	0,0	2,5	2,5
Services d'enseignement	7,7	7,7	0,8	0,0	-1,3	-1,3	0,0	-14,4	-14,4
Soins de santé et assistance sociale	17,7	17,5	0,8	-0,2	2,2	2,2	-1,1	14,4	14,4
Information, culture et loisirs	34,8	33,2	1,0	-1,6	0,8	0,8	-4,6	2,5	2,5
Hébergement et services de restauration	8,2	7,7	0,7	-0,5	-1,6	-1,6	-6,1	-17,2	-17,2
Autres services	12,4	11,8	1,0	-0,6	-3,4	-3,4	-4,8	-22,4	-22,4
Administrations publiques	13,2	13,5	0,7	0,3	4,6	4,6	2,3	51,7	51,7
	18,3	17,2	0,9	-1,1	1,0	1,0	-6,0	6,2	6,2

1. Erreur-type moyenne du changement entre deux mois (voir « Erreur d'échantillonnage » dans Qualité des données pour plus d'explications).

Note(s) : Tableaux CANSIM connexes 282-0087, 282-0088.

Tableau 4-2

Certaines caractéristiques de la population active (données désaisonnalisées) — Île-du-Prince-Édouard

	Novembre 2008	Décembre 2008	E.-T. ¹	Variation depuis			Variation en pourcentage depuis		
				le mois dernier	décembre dernier	douze mois	le mois dernier	décembre dernier	douze mois
en milliers (sauf les taux)									
Les deux sexes, 15 ans et plus									
Population	115,4	115,3	...	-0,1	1,5	1,5	-0,1	1,3	1,3
Population active	77,9	78,6	0,6	0,7	1,1	1,1	0,9	1,4	1,4
Emploi	69,6	69,3	0,7	-0,3	0,1	0,1	-0,4	0,1	0,1
Emploi à temps plein	58,4	57,9	0,8	-0,5	0,0	0,0	-0,9	0,0	0,0
Chômage	8,3	9,3	0,6	1,0	1,0	1,0	12,0	12,0	12,0
Taux d'activité	67,5	68,2	0,5	0,7	0,1	0,1
Taux de chômage	10,7	11,8	0,8	1,1	1,1	1,1
Taux d'emploi	60,3	60,1	0,6	-0,2	-0,7	-0,7
Taux de temps partiel	16,1	16,5	0,9	0,4	0,1	0,1
Les deux sexes, 15 à 24 ans									
Population	19,8	19,8	...	0,0	0,2	0,2	0,0	1,0	1,0
Population active	13,8	14,1	0,4	0,3	0,1	0,1	2,2	0,7	0,7
Emploi	11,8	11,4	0,4	-0,4	-0,2	-0,2	-3,4	-1,7	-1,7
Chômage	2,1	2,7	0,3	0,6	0,3	0,3	28,6	12,5	12,5
Taux d'activité	69,7	71,2	1,9	1,5	-0,2	-0,2
Taux de chômage	15,2	19,1	2,3	3,9	2,0	2,0
Taux d'emploi	59,6	57,6	1,9	-2,0	-1,6	-1,6
Taux de temps partiel	37,3	43,9	3,2	6,6	3,3	3,3
Hommes, 25 ans et plus									
Population	46,0	46,0	...	0,0	0,9	0,9	0,0	2,0	2,0
Population active	32,0	32,7	0,3	0,7	0,5	0,5	2,2	1,6	1,6
Emploi	28,6	29,3	0,4	0,7	0,2	0,2	2,4	0,7	0,7
Chômage	3,4	3,4	0,4	0,0	0,3	0,3	0,0	9,7	9,7
Taux d'activité	69,6	71,1	0,7	1,5	-0,3	-0,3
Taux de chômage	10,6	10,4	1,1	-0,2	0,8	0,8
Taux d'emploi	62,2	63,7	0,8	1,5	-0,8	-0,8
Taux de temps partiel	5,9	5,5	1,0	-0,5	-0,4	-0,4
Femmes, 25 ans et plus									
Population	49,6	49,6	...	0,0	0,5	0,5	0,0	1,0	1,0
Population active	32,0	31,8	0,3	-0,2	0,5	0,5	-0,6	1,6	1,6
Emploi	29,2	28,6	0,4	-0,6	0,1	0,1	-2,1	0,4	0,4
Chômage	2,8	3,2	0,3	0,4	0,4	0,4	14,3	14,3	14,3
Taux d'activité	64,5	64,1	0,7	-0,4	0,4	0,4
Taux de chômage	8,8	10,1	1,0	1,3	1,2	1,2
Taux d'emploi	58,9	57,7	0,8	-1,2	-0,3	-0,3
Taux de temps partiel	17,5	16,8	1,4	-0,7	-0,1	-0,1
Branche d'activité									
	69,6	69,3	0,7	-0,3	0,1	0,1	-0,4	0,1	0,1
Secteur de la production de biens									
	17,7	17,5	0,6	-0,2	0,3	0,3	-1,1	1,7	1,7
Agriculture	3,0	3,1	0,3	0,1	-0,2	-0,2	3,3	-6,1	-6,1
Foresterie, pêche, mine et extraction de gaz	3,0	3,4	0,3	0,4	1,0	1,0	13,3	41,7	41,7
Services publics	0,3	0,3	0,1	0,0	0,0	0,0	0,0	0,0	0,0
Construction	5,4	4,9	0,3	-0,5	0,3	0,3	-9,3	6,5	6,5
Fabrication	6,0	5,8	0,3	-0,2	-0,9	-0,9	-3,3	-13,4	-13,4
Secteur des services									
	51,9	51,8	0,7	-0,1	-0,2	-0,2	-0,2	-0,4	-0,4
Commerce	9,8	9,3	0,4	-0,5	-1,4	-1,4	-5,1	-13,1	-13,1
Transport et entreposage	2,7	2,9	0,2	0,2	0,5	0,5	7,4	20,8	20,8
Finance, assurances, immobilier et location	2,7	2,4	0,2	-0,3	-0,5	-0,5	-11,1	-17,2	-17,2
Services professionnels, scientifiques et techniques	2,3	2,7	0,2	0,4	0,4	0,4	17,4	17,4	17,4
Services aux entreprises, services relatifs aux bâtiments et autres services de soutien	2,6	2,3	0,2	-0,3	-0,5	-0,5	-11,5	-17,9	-17,9
Services d'enseignement	4,8	4,8	0,3	0,0	0,1	0,1	0,0	2,1	2,1
Soins de santé et assistance sociale	8,5	8,8	0,3	0,3	0,6	0,6	3,5	7,3	7,3
Information, culture et loisirs	2,4	2,6	0,2	0,2	0,0	0,0	8,3	0,0	0,0
Hébergement et services de restauration	5,8	5,7	0,3	-0,1	0,3	0,3	-1,7	5,6	5,6
Autres services	2,5	2,7	0,2	0,2	-0,3	-0,3	8,0	-10,0	-10,0
Administrations publiques	8,0	7,7	0,3	-0,3	0,7	0,7	-3,8	10,0	10,0

1. Erreur-type moyenne du changement entre deux mois (voir « Erreur d'échantillonnage » dans Qualité des données pour plus d'explications).

Note(s) : Tableaux CANSIM connexes 282-0087, 282-0088.

Tableau 4-3
Certaines caractéristiques de la population active (données désaisonnalisées) — Nouvelle-Écosse

	Novembre 2008	Décembre 2008	E.-T. ¹	Variation depuis			Variation en pourcentage depuis		
				le mois dernier	décembre dernier	douze mois	le mois dernier	décembre dernier	douze mois
				en milliers (sauf les taux)					
Les deux sexes, 15 ans et plus									
Population	770,4	770,6	...	0,2	4,8	4,8	0,0	0,6	0,6
Population active	492,4	494,1	2,8	1,7	3,9	3,9	0,3	0,8	0,8
Emploi	454,2	453,6	2,9	-0,6	1,3	1,3	-0,1	0,3	0,3
Emploi à temps plein	373,6	371,8	3,7	-1,8	5,1	5,1	-0,5	1,4	1,4
Chômage	38,2	40,5	2,6	2,3	2,5	2,5	6,0	6,6	6,6
Taux d'activité	63,9	64,1	0,4	0,2	0,1	0,1
Taux de chômage	7,8	8,2	0,5	0,4	0,4	0,4
Taux d'emploi	59,0	58,9	0,4	-0,1	-0,2	-0,2
Taux de temps partiel	17,7	18,0	0,7	0,3	-0,9	-0,9
Les deux sexes, 15 à 24 ans									
Population	120,8	120,7	...	-0,1	-1,3	-1,3	-0,1	-1,1	-1,1
Population active	80,5	81,6	1,7	1,1	-1,7	-1,7	1,4	-2,0	-2,0
Emploi	69,5	69,1	1,7	-0,4	-1,8	-1,8	-0,6	-2,5	-2,5
Chômage	11,0	12,4	1,5	1,4	0,0	0,0	12,7	0,0	0,0
Taux d'activité	66,6	67,6	1,4	1,0	-0,7	-0,7
Taux de chômage	13,7	15,2	1,7	1,5	0,3	0,3
Taux d'emploi	57,5	57,2	1,4	-0,3	-0,9	-0,9
Taux de temps partiel	41,2	42,7	2,5	1,5	-2,7	-2,7
Hommes, 25 ans et plus									
Population	309,6	309,8	...	0,2	2,6	2,6	0,1	0,8	0,8
Population active	211,2	212,2	1,5	1,0	1,5	1,5	0,5	0,7	0,7
Emploi	195,7	195,0	1,7	-0,7	-1,0	-1,0	-0,4	-0,5	-0,5
Chômage	15,5	17,2	1,6	1,7	2,5	2,5	11,0	17,0	17,0
Taux d'activité	68,2	68,5	0,5	0,3	-0,1	-0,1
Taux de chômage	7,3	8,1	0,7	0,8	1,1	1,1
Taux d'emploi	63,2	62,9	0,6	-0,3	-0,9	-0,9
Taux de temps partiel	7,5	7,0	0,7	-0,5	-0,2	-0,2
Femmes, 25 ans et plus									
Population	340,0	340,1	...	0,1	3,4	3,4	0,0	1,0	1,0
Population active	200,7	200,3	1,5	-0,4	4,1	4,1	-0,2	2,1	2,1
Emploi	189,0	189,4	1,5	0,4	4,0	4,0	0,2	2,2	2,2
Chômage	11,7	10,9	1,3	-0,8	0,0	0,0	-6,8	0,0	0,0
Taux d'activité	59,0	58,9	0,4	-0,1	0,6	0,6
Taux de chômage	5,8	5,4	0,7	-0,4	-0,2	-0,2
Taux d'emploi	55,6	55,7	0,5	0,1	0,6	0,6
Taux de temps partiel	19,7	20,4	1,0	0,6	-0,7	-0,7
Branche d'activité									
	454,2	453,6	2,9	-0,6	1,3	1,3	-0,1	0,3	0,3
Secteur de la production de biens									
	91,9	92,9	2,3	1,0	0,9	0,9	1,1	1,0	1,0
Agriculture	6,9	7,6	0,7	0,7	1,9	1,9	10,1	33,3	33,3
Foresterie, pêche, mine et extraction de gaz	12,7	12,2	1,0	-0,5	-1,5	-1,5	-3,9	-10,9	-10,9
Services publics	2,8	2,7	0,3	-0,1	0,1	0,1	-3,6	3,8	3,8
Construction	31,6	31,8	1,5	0,2	3,8	3,8	0,6	13,6	13,6
Fabrication	38,0	38,7	1,5	0,7	-3,3	-3,3	1,8	-7,9	-7,9
Secteur des services									
	362,3	360,7	3,0	-1,6	0,4	0,4	-0,4	0,1	0,1
Commerce	81,3	79,4	1,9	-1,9	4,5	4,5	-2,3	6,0	6,0
Transport et entreposage	17,6	19,5	1,0	1,9	0,1	0,1	10,8	0,5	0,5
Finance, assurances, immobilier et location	20,3	21,6	1,0	1,3	0,1	0,1	6,4	0,5	0,5
Services professionnels, scientifiques et techniques	23,6	24,2	1,0	0,6	5,4	5,4	2,5	28,7	28,7
Services aux entreprises, services relatifs aux bâtiments et autres services de soutien	24,7	24,9	1,4	0,2	-6,2	-6,2	0,8	-19,9	-19,9
Services d'enseignement	34,4	35,0	1,4	0,6	0,6	0,6	1,7	1,7	1,7
Soins de santé et assistance sociale	61,0	59,3	1,6	-1,7	-2,1	-2,1	-2,8	-3,4	-3,4
Information, culture et loisirs	19,3	18,5	1,1	-0,8	-2,7	-2,7	-4,1	-12,7	-12,7
Hébergement et services de restauration	30,0	29,9	1,5	-0,1	1,0	1,0	-0,3	3,5	3,5
Autres services	19,5	18,5	1,2	-1,0	-0,6	-0,6	-5,1	-3,1	-3,1
Administrations publiques	30,7	30,0	1,1	-0,7	0,3	0,3	-2,3	1,0	1,0

1. Erreur-type moyenne du changement entre deux mois (voir « Erreur d'échantillonnage » dans Qualité des données pour plus d'explications).

Note(s) : Tableaux CANSIM connexes 282-0087, 282-0088.

Tableau 4-4
Certaines caractéristiques de la population active (données désaisonnalisées) — Nouveau-Brunswick

	Novembre 2008	Décembre 2008	E.-T. ¹	Variation depuis			Variation en pourcentage depuis		
				le mois dernier	décembre dernier	douze mois	le mois dernier	décembre dernier	douze mois
				en milliers (sauf les taux)					
Les deux sexes, 15 ans et plus									
Population	619,4	619,7	...	0,3	4,4	4,4	0,0	0,7	0,7
Population active	402,3	400,9	2,4	-1,4	3,1	3,1	-0,3	0,8	0,8
Emploi	367,4	366,6	2,4	-0,8	0,0	0,0	-0,2	0,0	0,0
Emploi à temps plein	309,4	310,7	3,0	1,3	-0,4	-0,4	0,4	-0,1	-0,1
Chômage	34,9	34,3	2,2	-0,6	3,1	3,1	-1,7	9,9	9,9
Taux d'activité	64,9	64,7	0,4	-0,2	0,0	0,0
Taux de chômage	8,7	8,6	0,5	-0,1	0,8	0,8
Taux d'emploi	59,3	59,2	0,4	-0,1	-0,4	-0,4
Taux de temps partiel	15,8	15,2	0,6	-0,6	0,1	0,1
Les deux sexes, 15 à 24 ans									
Population	94,4	94,3	...	-0,1	-0,5	-0,5	-0,1	-0,5	-0,5
Population active	66,8	65,9	1,3	-0,9	3,4	3,4	-1,3	5,4	5,4
Emploi	57,3	56,5	1,3	-0,8	1,4	1,4	-1,4	2,5	2,5
Chômage	9,5	9,4	1,1	-0,1	2,0	2,0	-1,1	27,0	27,0
Taux d'activité	70,8	69,9	1,4	-0,9	4,0	4,0
Taux de chômage	14,2	14,3	1,7	0,1	2,5	2,5
Taux d'emploi	60,7	59,9	1,4	-0,8	1,8	1,8
Taux de temps partiel	42,6	38,4	2,5	-4,2	-1,5	-1,5
Hommes, 25 ans et plus									
Population	253,5	253,6	...	0,1	2,0	2,0	0,0	0,8	0,8
Population active	176,4	173,4	1,3	-3,0	-2,8	-2,8	-1,7	-1,6	-1,6
Emploi	160,1	158,3	1,4	-1,8	-3,0	-3,0	-1,1	-1,9	-1,9
Chômage	16,3	15,1	1,4	-1,2	0,2	0,2	-7,4	1,3	1,3
Taux d'activité	69,6	68,4	0,5	-1,2	-1,6	-1,6
Taux de chômage	9,2	8,7	0,8	-0,5	0,2	0,2
Taux d'emploi	63,2	62,4	0,6	-0,8	-1,7	-1,7
Taux de temps partiel	5,2	5,3	0,6	0,1	0,5	0,5
Femmes, 25 ans et plus									
Population	271,6	271,8	...	0,2	2,9	2,9	0,1	1,1	1,1
Population active	159,1	161,7	1,2	2,6	2,7	2,7	1,6	1,7	1,7
Emploi	150,0	151,8	1,3	1,8	1,6	1,6	1,2	1,1	1,1
Chômage	9,1	9,8	1,1	0,7	0,9	0,9	7,7	10,1	10,1
Taux d'activité	58,6	59,5	0,5	0,9	0,4	0,4
Taux de chômage	5,7	6,1	0,6	0,4	0,5	0,5
Taux d'emploi	55,2	55,8	0,5	0,6	-0,1	-0,1
Taux de temps partiel	16,9	16,9	1,1	0,1	-0,2	-0,2
Branche d'activité									
	367,4	366,6	2,4	-0,8	0,0	0,0	-0,2	0,0	0,0
Secteur de la production de biens									
	82,7	79,1	2,0	-3,6	-4,6	-4,6	-4,4	-5,5	-5,5
Agriculture	6,5	7,5	0,6	1,0	1,4	1,4	15,4	23,0	23,0
Foresterie, pêche, mine et extraction de gaz	11,1	9,5	0,9	-1,6	-2,1	-2,1	-14,4	-18,1	-18,1
Services publics	5,3	4,8	0,4	-0,5	0,8	0,8	-9,4	20,0	20,0
Construction	25,4	23,9	1,2	-1,5	-1,4	-1,4	-5,9	-5,5	-5,5
Fabrication	34,5	33,5	1,3	-1,0	-3,2	-3,2	-2,9	-8,7	-8,7
Secteur des services									
	284,6	287,5	2,4	2,9	4,6	4,6	1,0	1,6	1,6
Commerce	55,7	56,9	1,6	1,2	0,0	0,0	2,2	0,0	0,0
Transport et entreposage	21,3	20,2	1,0	-1,1	0,2	0,2	-5,2	1,0	1,0
Finance, assurances, immobilier et location	15,0	15,7	0,8	0,7	-1,4	-1,4	4,7	-8,2	-8,2
Services professionnels, scientifiques et techniques	17,4	17,4	0,9	0,0	-0,7	-0,7	0,0	-3,9	-3,9
Services aux entreprises, services relatifs aux bâtiments et autres services de soutien	20,0	21,0	1,1	1,0	1,6	1,6	5,0	8,2	8,2
Services d'enseignement	27,3	29,5	1,1	2,2	3,8	3,8	8,1	14,8	14,8
Soins de santé et assistance sociale	51,6	50,0	1,3	-1,6	0,2	0,2	-3,1	0,4	0,4
Information, culture et loisirs	10,5	11,0	0,9	0,5	-1,0	-1,0	4,8	-8,3	-8,3
Hébergement et services de restauration	22,5	22,8	1,1	0,3	-0,4	-0,4	1,3	-1,7	-1,7
Autres services	15,7	15,1	0,9	-0,6	-2,5	-2,5	-3,8	-14,2	-14,2
Administrations publiques	27,6	27,9	0,9	0,3	4,6	4,6	1,1	19,7	19,7

1. Erreur-type moyenne du changement entre deux mois (voir « Erreur d'échantillonnage » dans Qualité des données pour plus d'explications).

Note(s) : Tableaux CANSIM connexes 282-0087, 282-0088.

Tableau 4-5
Certaines caractéristiques de la population active (données désaisonnalisées) — Québec

	Novembre 2008	Décembre 2008	E.-T. ¹	Variation depuis			Variation en pourcentage depuis		
				le mois dernier	décembre dernier	douze mois	le mois dernier	décembre dernier	douze mois
				en milliers (sauf les taux)					
Les deux sexes, 15 ans et plus									
Population	6 395,8	6 400,1	...	4,3	59,9	59,9	0,1	0,9	0,9
Population active	4 193,4	4 191,7	14,3	-1,7	16,9	16,9	0,0	0,4	0,4
Emploi	3 893,8	3 884,4	14,7	-9,4	0,1	0,1	-0,2	0,0	0,0
Emploi à temps plein	3 184,2	3 135,5	19,3	-48,7	-13,7	-13,7	-1,5	-0,4	-0,4
Chômage	299,6	307,2	12,8	7,6	16,7	16,7	2,5	5,7	5,7
Taux d'activité	65,6	65,5	0,2	-0,1	-0,3	-0,3
Taux de chômage	7,1	7,3	0,3	0,2	0,3	0,3
Taux d'emploi	60,9	60,7	0,2	-0,2	-0,6	-0,6
Taux de temps partiel	18,2	19,3	0,4	1,1	0,4	0,4
Les deux sexes, 15 à 24 ans									
Population	960,8	961,0	...	0,2	4,1	4,1	0,0	0,4	0,4
Population active	655,1	644,3	8,1	-10,8	4,3	4,3	-1,6	0,7	0,7
Emploi	574,7	559,3	8,0	-15,4	-5,5	-5,5	-2,7	-1,0	-1,0
Chômage	80,3	85,0	7,1	4,7	9,8	9,8	5,9	13,0	13,0
Taux d'activité	68,2	67,0	0,8	-1,2	0,1	0,1
Taux de chômage	12,3	13,2	1,0	0,9	1,4	1,4
Taux d'emploi	59,8	58,2	0,8	-1,6	-0,8	-0,8
Taux de temps partiel	49,4	52,3	1,5	2,9	4,3	4,3
Hommes, 25 ans et plus									
Population	2 655,7	2 657,8	...	2,1	28,0	28,0	0,1	1,1	1,1
Population active	1 866,2	1 865,6	7,7	-0,6	-17,1	-17,1	0,0	-0,9	-0,9
Emploi	1 735,7	1 728,0	8,4	-7,7	-21,7	-21,7	-0,4	-1,2	-1,2
Chômage	130,5	137,5	7,8	7,0	4,5	4,5	5,4	3,4	3,4
Taux d'activité	70,3	70,2	0,3	-0,1	-1,4	-1,4
Taux de chômage	7,0	7,4	0,4	0,4	0,3	0,3
Taux d'emploi	65,4	65,0	0,3	-0,4	-1,5	-1,5
Taux de temps partiel	6,4	7,4	0,5	1,0	0,3	0,3
Femmes, 25 ans et plus									
Population	2 779,3	2 781,2	...	1,9	27,7	27,7	0,1	1,0	1,0
Population active	1 672,1	1 681,8	8,0	9,7	29,7	29,7	0,6	1,8	1,8
Emploi	1 583,4	1 597,1	8,3	13,7	27,3	27,3	0,9	1,7	1,7
Chômage	88,7	84,7	6,8	-4,0	2,4	2,4	-4,5	2,9	2,9
Taux d'activité	60,2	60,5	0,3	0,3	0,5	0,5
Taux de chômage	5,3	5,0	0,4	-0,3	0,0	0,0
Taux d'emploi	57,0	57,4	0,3	0,4	0,4	0,4
Taux de temps partiel	19,9	20,6	0,7	0,7	-1,0	-1,0
Branche d'activité									
	3 893,8	3 884,4	14,7	-9,4	0,1	0,1	-0,2	0,0	0,0
Secteur de la production de biens									
	896,3	873,4	11,9	-22,9	-6,2	-6,2	-2,6	-0,7	-0,7
Agriculture	54,9	52,1	3,5	-2,8	-18,8	-18,8	-5,1	-26,5	-26,5
Foresterie, pêche, mine et extraction de gaz	33,3	31,9	2,3	-1,4	-3,1	-3,1	-4,2	-8,9	-8,9
Services publics	30,4	30,9	2,3	0,5	-0,8	-0,8	1,6	-2,5	-2,5
Construction	227,0	208,5	6,4	-18,5	-1,1	-1,1	-8,1	-0,5	-0,5
Fabrication	550,6	550,1	9,6	-0,5	17,8	17,8	-0,1	3,3	3,3
Secteur des services									
	2 997,5	3 011,0	16,1	13,5	6,3	6,3	0,5	0,2	0,2
Commerce	623,0	606,0	11,0	-17,0	-35,4	-35,4	-2,7	-5,5	-5,5
Transport et entreposage	167,1	181,1	6,2	14,0	-7,5	-7,5	8,4	-4,0	-4,0
Finance, assurances, immobilier et location	223,9	223,1	6,6	-0,8	-10,4	-10,4	-0,4	-4,5	-4,5
Services professionnels, scientifiques et techniques	262,2	259,6	7,8	-2,6	-7,3	-7,3	-1,0	-2,7	-2,7
Services aux entreprises, services relatifs aux bâtiments et autres services de soutien	140,9	147,0	6,0	6,1	12,1	12,1	4,3	9,0	9,0
Services d'enseignement	249,5	245,3	7,1	-4,2	-17,4	-17,4	-1,7	-6,6	-6,6
Soins de santé et assistance sociale	490,4	498,8	8,1	8,4	37,8	37,8	1,7	8,2	8,2
Information, culture et loisirs	179,2	179,6	6,4	0,4	15,0	15,0	0,2	9,1	9,1
Hébergement et services de restauration	251,2	243,0	7,7	-8,2	-3,0	-3,0	-3,3	-1,2	-1,2
Autres services	178,5	171,4	6,1	-7,1	-11,1	-11,1	-4,0	-6,1	-6,1
Administrations publiques	231,6	256,2	5,8	24,6	33,7	33,7	10,6	15,1	15,1

1. Erreur-type moyenne du changement entre deux mois (voir « Erreur d'échantillonnage » dans Qualité des données pour plus d'explications).

Note(s) : Tableaux CANSIM connexes 282-0087, 282-0088.

Tableau 4-6
Certaines caractéristiques de la population active (données désaisonnalisées) — Ontario

	Novembre 2008	Décembre 2008	E.-T. ¹	Variation depuis			Variation en pourcentage depuis		
				le mois dernier	décembre dernier	douze mois	le mois dernier	décembre dernier	douze mois
Les deux sexes, 15 ans et plus									
Population	10 571,3	10 580,8	...	9,5	154,4	154,4	0,1	1,5	1,5
Population active	7 174,4	7 184,0	18,4	9,6	88,8	88,8	0,1	1,3	1,3
Emploi	6 666,1	6 667,9	18,8	1,8	37,0	37,0	0,0	0,6	0,6
Emploi à temps plein	5 422,7	5 423,5	23,8	0,8	-22,1	-22,1	0,0	-0,4	-0,4
Chômage	508,4	516,1	15,7	7,7	51,8	51,8	1,5	11,2	11,2
Taux d'activité	67,9	67,9	0,2	0,0	-0,2	-0,2
Taux de chômage	7,1	7,2	0,2	0,1	0,7	0,7
Taux d'emploi	63,1	63,0	0,2	-0,1	-0,6	-0,6
Taux de temps partiel	18,7	18,7	0,3	0,0	0,8	0,8
Les deux sexes, 15 à 24 ans									
Population	1 738,3	1 739,1	...	0,8	10,9	10,9	0,0	0,6	0,6
Population active	1 127,7	1 122,0	11,6	-5,7	0,4	0,4	-0,5	0,0	0,0
Emploi	958,6	949,6	11,1	-9,0	-19,9	-19,9	-0,9	-2,1	-2,1
Chômage	169,1	172,5	9,7	3,4	20,4	20,4	2,0	13,4	13,4
Taux d'activité	64,9	64,5	0,7	-0,4	-0,4	-0,4
Taux de chômage	15,0	15,4	0,8	0,4	1,8	1,8
Taux d'emploi	55,1	54,6	0,6	-0,5	-1,5	-1,5
Taux de temps partiel	47,4	47,4	1,1	0,0	-2,6	-2,6
Hommes, 25 ans et plus									
Population	4 291,6	4 295,7	...	4,1	67,0	67,0	0,1	1,6	1,6
Population active	3 190,7	3 195,6	8,8	4,9	47,8	47,8	0,2	1,5	1,5
Emploi	2 994,6	3 007,7	9,7	13,1	32,2	32,2	0,4	1,1	1,1
Chômage	196,1	187,9	8,7	-8,2	15,6	15,6	-4,2	9,1	9,1
Taux d'activité	74,3	74,4	0,2	0,1	0,0	0,0
Taux de chômage	6,1	5,9	0,3	-0,2	0,4	0,4
Taux d'emploi	69,8	70,0	0,2	0,2	-0,4	-0,4
Taux de temps partiel	7,4	7,2	0,3	-0,2	1,1	1,1
Femmes, 25 ans et plus									
Population	4 541,4	4 546,0	...	4,6	76,5	76,5	0,1	1,7	1,7
Population active	2 856,1	2 866,4	10,6	10,3	40,6	40,6	0,4	1,4	1,4
Emploi	2 712,8	2 710,7	10,4	-2,1	24,7	24,7	-0,1	0,9	0,9
Chômage	143,2	155,7	8,4	12,5	15,9	15,9	8,7	11,4	11,4
Taux d'activité	62,9	63,1	0,2	0,2	-0,1	-0,1
Taux de chômage	5,0	5,4	0,3	0,4	0,5	0,5
Taux d'emploi	59,7	59,6	0,2	-0,1	-0,5	-0,5
Taux de temps partiel	20,9	21,3	0,5	0,4	2,0	2,0
Branche d'activité									
	6 666,1	6 667,9	18,8	1,8	37,0	37,0	0,0	0,6	0,6
Secteur de la production de biens									
	1 503,4	1 494,5	15,4	-8,9	-13,6	-13,6	-0,6	-0,9	-0,9
Agriculture	86,8	87,5	3,8	0,7	-0,5	-0,5	0,8	-0,6	-0,6
Foresterie, pêche, mine et extraction de gaz	36,7	34,3	2,1	-2,4	-0,3	-0,3	-6,5	-0,9	-0,9
Services publics	67,6	63,9	2,7	-3,7	4,2	4,2	-5,5	7,0	7,0
Construction	447,9	437,2	9,2	-10,7	32,0	32,0	-2,4	7,9	7,9
Fabrication	864,5	871,6	12,5	7,1	-48,9	-48,9	0,8	-5,3	-5,3
Secteur des services									
	5 162,6	5 173,4	21,1	10,8	50,5	50,5	0,2	1,0	1,0
Commerce	1 018,9	1 027,5	13,7	8,6	-13,0	-13,0	0,8	-1,2	-1,2
Transport et entreposage	346,9	347,1	7,8	0,2	40,2	40,2	0,1	13,1	13,1
Finance, assurances, immobilier et location	473,0	495,0	9,6	22,0	24,4	24,4	4,7	5,2	5,2
Services professionnels, scientifiques et techniques	508,6	506,8	10,2	-1,8	26,6	26,6	-0,4	5,5	5,5
Services aux entreprises, services relatifs aux bâtiments et autres services de soutien	277,4	276,3	9,0	-1,1	-26,8	-26,8	-0,4	-8,8	-8,8
Services d'enseignement	482,0	469,6	9,7	-12,4	-25,0	-25,0	-2,6	-5,1	-5,1
Soins de santé et assistance sociale	697,1	700,3	9,9	3,2	17,7	17,7	0,5	2,6	2,6
Information, culture et loisirs	304,3	313,4	8,6	9,1	-25,7	-25,7	3,0	-7,6	-7,6
Hébergement et services de restauration	400,4	389,0	9,3	-11,4	10,4	10,4	-2,8	2,7	2,7
Autres services	294,0	296,0	7,4	2,0	18,7	18,7	0,7	6,7	6,7
Administrations publiques	360,0	352,6	7,3	-7,4	3,2	3,2	-2,1	0,9	0,9

1. Erreur-type moyenne du changement entre deux mois (voir « Erreur d'échantillonnage » dans Qualité des données pour plus d'explications).

Note(s) : Tableaux CANSIM connexes 282-0087, 282-0088.

Tableau 4-7
Certaines caractéristiques de la population active (données désaisonnalisées) — Manitoba

	Novembre 2008	Décembre 2008	E.-T. ¹	Variation depuis			Variation en pourcentage depuis		
				le mois dernier	décembre dernier	douze mois	le mois dernier	décembre dernier	douze mois
en milliers (sauf les taux)									
Les deux sexes, 15 ans et plus									
Population	913,8	914,8	...	1,0	11,6	11,6	0,1	1,3	1,3
Population active	636,6	636,6	2,7	0,0	11,3	11,3	0,0	1,8	1,8
Emploi	609,6	609,2	2,7	-0,4	10,1	10,1	-0,1	1,7	1,7
Emploi à temps plein	490,0	492,9	3,9	2,9	4,9	4,9	0,6	1,0	1,0
Chômage	27,0	27,4	2,2	0,4	1,2	1,2	1,5	4,6	4,6
Taux d'activité	69,7	69,6	0,3	-0,1	0,4	0,4
Taux de chômage	4,2	4,3	0,3	0,1	0,1	0,1
Taux d'emploi	66,7	66,6	0,3	-0,1	0,3	0,3
Taux de temps partiel	19,6	19,1	0,6	-0,5	0,6	0,6
Les deux sexes, 15 à 24 ans									
Population	158,8	159,0	...	0,2	1,5	1,5	0,1	1,0	1,0
Population active	114,2	114,8	1,7	0,6	1,0	1,0	0,5	0,9	0,9
Emploi	104,3	104,7	1,6	0,4	1,5	1,5	0,4	1,5	1,5
Chômage	9,8	10,1	1,4	0,3	-0,4	-0,4	3,1	-3,8	-3,8
Taux d'activité	71,9	72,2	1,1	0,3	-0,1	-0,1
Taux de chômage	8,6	8,8	1,2	0,2	-0,4	-0,4
Taux d'emploi	65,7	65,8	1,0	0,1	0,3	0,3
Taux de temps partiel	44,9	43,9	2,0	-0,9	1,4	1,4
Hommes, 25 ans et plus									
Population	369,0	369,4	...	0,4	4,8	4,8	0,1	1,3	1,3
Population active	281,3	280,1	1,4	-1,2	4,5	4,5	-0,4	1,6	1,6
Emploi	271,1	270,3	1,5	-0,8	2,4	2,4	-0,3	0,9	0,9
Chômage	10,2	9,7	1,2	-0,5	2,0	2,0	-4,9	26,0	26,0
Taux d'activité	76,2	75,8	0,4	-0,4	0,2	0,2
Taux de chômage	3,6	3,5	0,4	-0,1	0,7	0,7
Taux d'emploi	73,5	73,2	0,4	-0,3	-0,3	-0,3
Taux de temps partiel	8,4	7,2	0,6	-1,2	2,1	2,1
Femmes, 25 ans et plus									
Population	386,0	386,4	...	0,4	5,3	5,3	0,1	1,4	1,4
Population active	241,1	241,8	1,5	0,7	5,9	5,9	0,3	2,5	2,5
Emploi	234,1	234,2	1,5	0,1	6,3	6,3	0,0	2,8	2,8
Chômage	7,0	7,6	1,1	0,6	-0,3	-0,3	8,6	-3,8	-3,8
Taux d'activité	62,5	62,6	0,4	0,1	0,7	0,7
Taux de chômage	2,9	3,1	0,5	0,2	-0,2	-0,2
Taux d'emploi	60,6	60,6	0,4	0,0	0,8	0,8
Taux de temps partiel	21,4	21,7	1,0	0,3	-1,7	-1,7
Branche d'activité									
	609,6	609,2	2,7	-0,4	10,1	10,1	-0,1	1,7	1,7
Secteur de la production de biens									
Agriculture	149,7	146,2	2,6	-3,5	-0,9	-0,9	-2,3	-0,6	-0,6
Foresterie, pêche, mine et extraction de gaz	30,1	29,4	1,3	-0,7	2,9	2,9	-2,3	10,9	10,9
Services publics	5,9	5,9	0,5	0,0	-0,8	-0,8	0,0	-11,9	-11,9
Construction	7,3	6,9	0,5	-0,4	1,8	1,8	-5,5	35,3	35,3
Fabrication	38,4	38,2	1,5	-0,2	2,0	2,0	-0,5	5,5	5,5
	68,0	65,8	1,9	-2,2	-6,8	-6,8	-3,2	-9,4	-9,4
Secteur des services									
Commerce	459,9	463,0	3,2	3,1	11,0	11,0	0,7	2,4	2,4
Transport et entreposage	91,0	89,3	2,1	-1,7	1,6	1,6	-1,9	1,8	1,8
Finance, assurances, immobilier et location	36,8	37,1	1,3	0,3	2,6	2,6	0,8	7,5	7,5
Services professionnels, scientifiques et techniques	34,1	34,8	1,3	0,7	-4,1	-4,1	2,1	-10,5	-10,5
Services aux entreprises, services relatifs aux bâtiments et autres services de soutien	23,7	24,2	1,2	0,5	-1,7	-1,7	2,1	-6,6	-6,6
Services d'enseignement	17,7	17,5	1,2	-0,2	-1,7	-1,7	-1,1	-8,9	-8,9
Soins de santé et assistance sociale	47,4	47,9	1,6	0,5	2,4	2,4	1,1	5,3	5,3
Information, culture et loisirs	86,1	87,2	1,8	1,1	11,6	11,6	1,3	15,3	15,3
Hébergement et services de restauration	22,8	22,6	1,2	-0,2	-1,8	-1,8	-0,9	-7,4	-7,4
Autres services	35,0	37,0	1,6	2,0	-1,6	-1,6	5,7	-4,1	-4,1
Administrations publiques	28,8	28,9	1,3	0,1	3,4	3,4	0,3	13,3	13,3
	36,6	36,4	1,2	-0,2	0,2	0,2	-0,5	0,6	0,6

1. Erreur-type moyenne du changement entre deux mois (voir « Erreur d'échantillonnage » dans Qualité des données pour plus d'explications).

Note(s) : Tableaux CANSIM connexes 282-0087, 282-0088.

Tableau 4-8
Certaines caractéristiques de la population active (données désaisonnalisées) — Saskatchewan

	Novembre 2008	Décembre 2008	E.-T. ¹	Variation depuis			Variation en pourcentage depuis		
				le mois dernier	décembre dernier	douze mois	le mois dernier	décembre dernier	douze mois
				en milliers (sauf les taux)					
Les deux sexes, 15 ans et plus									
Population	773,1	774,0	...	0,9	16,0	16,0	0,1	2,1	2,1
Population active	540,6	543,0	2,3	2,4	17,1	17,1	0,4	3,3	3,3
Emploi	520,6	520,3	2,4	-0,3	15,6	15,6	-0,1	3,1	3,1
Emploi à temps plein	427,7	426,5	3,2	-1,2	13,8	13,8	-0,3	3,3	3,3
Chômage	19,9	22,6	1,8	2,7	1,4	1,4	13,6	6,6	6,6
Taux d'activité	69,9	70,2	0,3	0,3	0,8	0,8
Taux de chômage	3,7	4,2	0,3	0,5	0,2	0,2
Taux d'emploi	67,3	67,2	0,3	-0,1	0,6	0,6
Taux de temps partiel	17,8	18,0	0,5	0,2	-0,2	-0,2
Les deux sexes, 15 à 24 ans									
Population	139,7	139,7	...	0,0	1,1	1,1	0,0	0,8	0,8
Population active	101,0	101,5	1,4	0,5	2,9	2,9	0,5	2,9	2,9
Emploi	93,7	93,6	1,5	-0,1	2,7	2,7	-0,1	3,0	3,0
Chômage	7,2	7,9	1,1	0,7	0,2	0,2	9,7	2,6	2,6
Taux d'activité	72,3	72,7	1,0	0,4	1,6	1,6
Taux de chômage	7,1	7,8	1,1	0,7	0,0	0,0
Taux d'emploi	67,1	67,0	1,1	-0,1	1,4	1,4
Taux de temps partiel	39,3	36,9	1,7	-2,4	-2,5	-2,5
Hommes, 25 ans et plus									
Population	309,5	309,9	...	0,4	7,1	7,1	0,1	2,3	2,3
Population active	235,1	235,2	1,1	0,1	3,7	3,7	0,0	1,6	1,6
Emploi	228,3	227,5	1,2	-0,8	3,4	3,4	-0,4	1,5	1,5
Chômage	6,8	7,7	1,0	0,9	0,2	0,2	13,2	2,7	2,7
Taux d'activité	76,0	75,9	0,4	-0,1	-0,6	-0,6
Taux de chômage	2,9	3,3	0,4	0,4	0,1	0,1
Taux d'emploi	73,8	73,4	0,4	-0,4	-0,6	-0,6
Taux de temps partiel	6,7	6,8	0,6	0,1	0,5	0,5
Femmes, 25 ans et plus									
Population	324,0	324,4	...	0,4	7,8	7,8	0,1	2,5	2,5
Population active	204,5	206,3	1,3	1,8	10,6	10,6	0,9	5,4	5,4
Emploi	198,6	199,2	1,4	0,6	9,6	9,6	0,3	5,1	5,1
Chômage	5,9	7,0	0,9	1,1	0,9	0,9	18,6	14,8	14,8
Taux d'activité	63,1	63,6	0,4	0,5	1,8	1,8
Taux de chômage	2,9	3,4	0,5	0,5	0,3	0,3
Taux d'emploi	61,3	61,4	0,4	0,1	1,5	1,5
Taux de temps partiel	20,6	22,0	0,9	1,4	-0,2	-0,2
Branche d'activité									
	520,6	520,3	2,4	-0,3	15,6	15,6	-0,1	3,1	3,1
Secteur de la production de biens									
	144,4	142,6	2,3	-1,8	10,3	10,3	-1,2	7,8	7,8
Agriculture	43,0	39,2	1,5	-3,8	-2,0	-2,0	-8,8	-4,9	-4,9
Foresterie, pêche, mine et extraction de gaz	25,4	25,2	1,1	-0,2	2,6	2,6	-0,8	11,5	11,5
Services publics	6,1	6,2	0,4	0,1	1,1	1,1	1,6	21,6	21,6
Construction	40,6	40,7	1,4	0,1	8,3	8,3	0,2	25,6	25,6
Fabrication	29,3	31,3	1,2	2,0	0,3	0,3	6,8	1,0	1,0
Secteur des services									
	376,3	377,7	2,8	1,4	5,3	5,3	0,4	1,4	1,4
Commerce	83,5	83,3	1,8	-0,2	-0,1	-0,1	-0,2	-0,1	-0,1
Transport et entreposage	23,2	23,3	1,0	0,1	-1,7	-1,7	0,4	-6,8	-6,8
Finance, assurances, immobilier et location	28,9	28,9	1,0	0,0	1,4	1,4	0,0	5,1	5,1
Services professionnels, scientifiques et techniques	21,0	20,5	0,9	-0,5	-0,8	-0,8	-2,4	-3,8	-3,8
Services aux entreprises, services relatifs aux bâtiments et autres services de soutien	11,1	12,7	0,8	1,6	1,4	1,4	14,4	12,4	12,4
Services d'enseignement	39,2	38,6	1,3	-0,6	-0,7	-0,7	-1,5	-1,8	-1,8
Soins de santé et assistance sociale	63,6	63,0	1,4	-0,6	1,1	1,1	-0,9	1,8	1,8
Information, culture et loisirs	19,5	20,8	1,1	1,3	-0,3	-0,3	6,7	-1,4	-1,4
Hébergement et services de restauration	31,8	32,4	1,4	0,6	1,5	1,5	1,9	4,9	4,9
Autres services	23,6	24,1	1,0	0,5	2,2	2,2	2,1	10,0	10,0
Administrations publiques	30,9	30,1	1,0	-0,8	1,4	1,4	-2,6	4,9	4,9

1. Erreur-type moyenne du changement entre deux mois (voir « Erreur d'échantillonnage » dans Qualité des données pour plus d'explications).

Note(s) : Tableaux CANSIM connexes 282-0087, 282-0088.

Tableau 4-9
Certaines caractéristiques de la population active (données désaisonnalisées) — Alberta

	Novembre 2008	Décembre 2008	E.-T. ¹	Variation depuis			Variation en pourcentage depuis		
				le mois dernier	décembre dernier	douze mois	le mois dernier	décembre dernier	douze mois
en milliers (sauf les taux)									
Les deux sexes, 15 ans et plus									
Population	2 818,0	2 823,7	...	5,7	54,2	54,2	0,2	2,0	2,0
Population active	2 107,0	2 106,5	8,1	-0,5	46,7	46,7	0,0	2,3	2,3
Emploi	2 034,9	2 019,1	8,3	-15,8	25,3	25,3	-0,8	1,3	1,3
Emploi à temps plein	1 697,6	1 677,7	11,1	-19,9	-0,2	-0,2	-1,2	0,0	0,0
Chômage	72,1	87,4	5,9	15,3	21,4	21,4	21,2	32,4	32,4
Taux d'activité	74,8	74,6	0,3	-0,2	0,2	0,2
Taux de chômage	3,4	4,1	0,3	0,7	0,9	0,9
Taux d'emploi	72,2	71,5	0,3	-0,7	-0,5	-0,5
Taux de temps partiel	16,6	16,9	0,5	0,3	1,1	1,1
Les deux sexes, 15 à 24 ans									
Population	504,6	505,0	...	0,4	-0,3	-0,3	0,1	-0,1	-0,1
Population active	368,1	365,7	4,9	-2,4	-0,8	-0,8	-0,7	-0,2	-0,2
Emploi	339,2	333,0	5,1	-6,2	-12,7	-12,7	-1,8	-3,7	-3,7
Chômage	28,8	32,7	3,7	3,9	11,9	11,9	13,5	57,2	57,2
Taux d'activité	72,9	72,4	1,0	-0,5	-0,1	-0,1
Taux de chômage	7,8	8,9	1,0	1,1	3,2	3,2
Taux d'emploi	67,2	65,9	1,0	-1,3	-2,5	-2,5
Taux de temps partiel	35,1	35,5	1,5	0,4	3,1	3,1
Hommes, 25 ans et plus									
Population	1 169,6	1 172,5	...	2,9	34,5	34,5	0,2	3,0	3,0
Population active	970,6	966,8	3,8	-3,8	27,1	27,1	-0,4	2,9	2,9
Emploi	950,0	938,6	4,2	-11,4	22,3	22,3	-1,2	2,4	2,4
Chômage	20,6	28,2	3,3	7,6	4,8	4,8	36,9	20,5	20,5
Taux d'activité	83,0	82,5	0,3	-0,5	-0,1	-0,1
Taux de chômage	2,1	2,9	0,3	0,8	0,4	0,4
Taux d'emploi	81,2	80,1	0,4	-1,1	-0,4	-0,4
Taux de temps partiel	5,2	5,2	0,5	0,0	0,0	0,0
Femmes, 25 ans et plus									
Population	1 143,8	1 146,1	...	2,3	19,9	19,9	0,2	1,8	1,8
Population active	768,4	774,0	4,8	5,6	20,4	20,4	7,7	2,7	2,7
Emploi	745,7	747,5	5,0	1,8	15,8	15,8	0,2	2,2	2,2
Chômage	22,7	26,5	3,2	3,8	4,6	4,6	16,7	21,0	21,0
Taux d'activité	67,2	67,5	0,4	0,3	0,6	0,6
Taux de chômage	3,0	3,4	0,4	0,4	0,5	0,5
Taux d'emploi	65,2	65,2	0,4	0,0	0,2	0,2
Taux de temps partiel	22,6	23,3	0,9	0,7	1,9	1,9
Branche d'activité									
	2 034,9	2 019,1	8,3	-15,8	25,3	25,3	-0,8	1,3	1,3
Secteur de la production de biens									
Agriculture	588,3	590,4	8,4	2,1	32,1	32,1	0,4	5,7	5,7
Forêt, pêche, mine et extraction de gaz	57,1	62,2	3,0	5,1	10,2	10,2	8,9	19,6	19,6
Services publics	158,0	154,8	4,7	-3,2	-1,3	-1,3	-2,0	-0,8	-0,8
Construction	15,1	18,9	1,7	3,8	1,7	1,7	25,2	9,9	9,9
Fabrication	207,8	204,0	5,6	-3,8	5,4	5,4	-1,8	2,7	2,7
	150,2	150,5	4,9	0,3	16,1	16,1	0,2	12,0	12,0
Secteur des services									
Commerce	1 446,6	1 428,6	10,1	-18,0	-6,9	-6,9	-1,2	-0,5	-0,5
Transport et entreposage	324,8	314,2	6,9	-10,6	4,1	4,1	-3,3	1,3	1,3
Finance, assurances, immobilier et location	103,0	102,8	4,1	-0,2	-7,5	-7,5	-0,2	-6,8	-6,8
Services professionnels, scientifiques et techniques	113,4	111,8	4,1	-1,6	7,8	7,8	-1,4	7,5	7,5
Services aux entreprises, services relatifs aux bâtiments et autres services de soutien	170,5	159,9	4,8	-10,6	14,3	14,3	-6,2	9,8	9,8
Services d'enseignement	60,2	63,2	4,0	3,0	-13,1	-13,1	5,0	-17,2	-17,2
Soins de santé et assistance sociale	133,0	138,3	4,4	5,3	16,4	16,4	4,0	13,5	13,5
Information, culture et loisirs	191,0	185,4	5,0	-5,6	-10,6	-10,6	-2,9	-5,4	-5,4
Hébergement et services de restauration	71,9	76,4	3,6	4,5	-3,2	-3,2	6,3	-4,0	-4,0
Autres services	109,4	108,9	4,6	-0,5	-3,3	-3,3	-0,5	-2,9	-2,9
Administrations publiques	87,3	87,5	4,0	0,2	-3,0	-3,0	0,2	-3,3	-3,3
	82,1	80,3	3,3	-1,8	-8,7	-8,7	-2,2	-9,8	-9,8

1. Erreur-type moyenne du changement entre deux mois (voir « Erreur d'échantillonnage » dans Qualité des données pour plus d'explications).

Note(s) : Tableaux CANSIM connexes 282-0087, 282-0088.

Tableau 4-10

Certaines caractéristiques de la population active (données désaisonnalisées) — Colombie-Britannique

	Novembre 2008	Décembre 2008	E.-T. ¹	Variation depuis			Variation en pourcentage depuis		
				le mois dernier	décembre dernier	douze mois	le mois dernier	décembre dernier	douze mois
Les deux sexes, 15 ans et plus									
Population	3 668,1	3 672,2	...	4,1	69,5	69,5	0,1	1,9	1,9
Population active	2 429,3	2 432,6	9,6	3,3	39,1	39,1	0,1	1,6	1,6
Emploi	2 310,4	2 302,9	9,6	-7,5	10,0	10,0	-0,3	0,4	0,4
Emploi à temps plein	1 841,8	1 839,3	13,7	-2,5	22,8	22,8	-0,1	1,3	1,3
Chômage	119,0	129,7	6,9	10,7	29,1	29,1	9,0	28,9	28,9
Taux d'activité	66,2	66,2	0,3	0,0	-0,2	-0,2
Taux de chômage	4,9	5,3	0,3	0,4	1,1	1,1
Taux d'emploi	63,0	62,7	0,3	-0,3	-0,9	-0,9
Taux de temps partiel	20,3	20,1	0,5	-0,2	-0,7	-0,7
Les deux sexes, 15 à 24 ans									
Population	583,8	583,9	...	0,1	2,9	2,9	0,0	0,5	0,5
Population active	392,3	386,0	5,5	-6,3	-11,9	-11,9	-1,6	-3,0	-3,0
Emploi	353,2	349,2	5,5	-4,0	-17,3	-17,3	-1,1	-4,7	-4,7
Chômage	39,1	36,8	4,2	-2,3	5,4	5,4	-5,9	17,2	17,2
Taux d'activité	67,2	66,1	0,9	-1,1	-2,4	-2,4
Taux de chômage	10,0	9,5	1,0	-0,5	1,6	1,6
Taux d'emploi	60,5	59,8	0,9	-0,7	-3,3	-3,3
Taux de temps partiel	42,4	43,3	1,7	0,9	-2,2	-2,2
Hommes, 25 ans et plus									
Population	1 509,5	1 511,5	...	2,0	33,4	33,4	0,1	2,3	2,3
Population active	1 089,5	1 095,8	5,0	6,3	18,7	18,7	0,6	1,7	1,7
Emploi	1 046,9	1 046,6	5,2	-0,3	7,8	7,8	0,0	0,8	0,8
Chômage	42,6	49,3	3,9	6,7	10,9	10,9	15,7	28,4	28,4
Taux d'activité	72,2	72,5	0,3	0,3	-0,4	-0,4
Taux de chômage	3,9	4,5	0,4	0,6	0,9	0,9
Taux d'emploi	69,4	69,2	0,4	-0,2	-1,1	-1,1
Taux de temps partiel	8,1	7,9	0,6	-0,2	-0,1	-0,1
Femmes, 25 ans et plus									
Population	1 574,8	1 576,8	...	2,0	33,2	33,2	0,1	2,2	2,2
Population active	947,5	950,7	5,8	3,2	32,3	32,3	0,3	3,5	3,5
Emploi	910,2	907,1	5,7	-3,1	19,5	19,5	-0,3	2,2	2,2
Chômage	37,3	43,6	4,0	6,3	12,8	12,8	16,9	41,6	41,6
Taux d'activité	60,2	60,3	0,4	0,1	0,8	0,8
Taux de chômage	3,9	4,6	0,4	0,7	1,2	1,2
Taux d'emploi	57,8	57,5	0,4	-0,3	0,0	0,0
Taux de temps partiel	25,8	25,4	0,9	-0,4	-0,2	-0,2
Branche d'activité									
	2 310,4	2 302,9	9,6	-7,5	10,0	10,0	-0,3	0,4	0,4
Secteur de la production de biens									
Agriculture	493,3	494,2	8,8	0,9	-9,3	-9,3	0,2	-1,8	-1,8
Forêt, pêche, mine et extraction de gaz	29,9	30,6	2,8	0,7	-9,1	-9,1	2,3	-22,9	-22,9
Services publics	44,5	49,5	2,9	5,0	-1,1	-1,1	11,2	-2,2	-2,2
Construction	13,9	12,6	1,5	-1,3	-0,6	-0,6	-9,4	-4,5	-4,5
Fabrication	220,3	213,5	6,2	-6,8	3,5	3,5	-3,1	1,7	1,7
	184,6	188,0	6,2	3,4	-2,2	-2,2	1,8	-1,2	-1,2
Secteur des services									
Commerce	1 817,1	1 808,7	11,4	-8,4	19,3	19,3	-0,5	1,1	1,1
Transport et entreposage	349,9	358,0	7,7	8,1	-7,7	-7,7	2,3	-2,1	-2,1
Finance, assurances, immobilier et location	115,6	126,2	5,0	10,6	-9,8	-9,8	9,2	-7,2	-7,2
Services professionnels, scientifiques et techniques	155,4	149,0	4,9	-6,4	7,1	7,1	-4,1	5,0	5,0
Services aux entreprises, services relatifs aux bâtiments et autres services de soutien	178,0	170,0	5,4	-8,0	9,9	9,9	-4,5	6,2	6,2
Services d'enseignement	101,6	98,8	4,6	-2,8	-7,0	-7,0	-2,8	-6,6	-6,6
Soins de santé et assistance sociale	160,8	161,7	5,5	0,9	2,3	2,3	0,6	1,4	1,4
Information, culture et loisirs	254,8	249,8	5,9	-5,0	13,9	13,9	-2,0	5,9	5,9
Hébergement et services de restauration	116,4	114,1	4,8	-2,3	-9,6	-9,6	-2,0	-7,8	-7,8
Autres services	177,2	183,0	5,9	5,8	13,8	13,8	3,3	8,2	8,2
Administrations publiques	105,0	95,9	4,1	-9,1	7,7	7,7	-8,7	8,7	8,7
	102,4	102,2	3,7	-0,2	-1,3	-1,3	-0,2	-1,3	-1,3

1. Erreur-type moyenne du changement entre deux mois (voir « Erreur d'échantillonnage » dans Qualité des données pour plus d'explications).

Note(s) : Tableaux CANSIM connexes 282-0087, 282-0088.

Tableau 5-1

Caractéristiques de la population active selon la région métropolitaine de recensement (données désaisonnalisées) — Moyennes mobiles de trois mois

	Novembre 2008	Décembre 2008	E.-T. ¹	Variation depuis			Variation en pourcentage depuis		
				le mois dernier	décembre dernier	douze mois	le mois dernier	décembre dernier	douze mois
en milliers (sauf les taux)									
St. John's, Terre-Neuve-et-Labrador									
Population	155,4	155,7	...	0,3	3,3	3,3	0,2	2,2	2,2
Population active	109,4	109,3	0,7	-0,1	6,9	6,9	-0,1	6,7	6,7
Emploi	101,2	101,3	0,8	0,1	6,0	6,0	0,1	6,3	6,3
Chômage	8,3	7,9	0,4	-0,4	0,8	0,8	-4,8	11,3	11,3
Taux d'activité	70,4	70,2	0,5	-0,2	3,0	3,0
Taux de chômage	7,6	7,2	0,4	-0,4	0,3	0,3
Taux d'emploi	65,1	65,1	0,5	0,0	2,6	2,6
Halifax, Nouvelle-Écosse									
Population	318,4	318,7	...	0,3	4,4	4,4	0,1	1,4	1,4
Population active	224,2	225,0	1,1	0,8	3,8	3,8	0,4	1,7	1,7
Emploi	212,5	213,1	1,1	0,6	1,8	1,8	0,3	0,9	0,9
Chômage	11,7	11,9	0,6	0,2	2,0	2,0	1,7	20,2	20,2
Taux d'activité	70,4	70,6	0,3	0,2	0,2	0,2
Taux de chômage	5,2	5,3	0,3	0,1	0,8	0,8
Taux d'emploi	66,7	66,9	0,4	0,2	-0,3	-0,3
Saint John, Nouveau-Brunswick									
Population	105,0	105,0	...	0,0	0,9	0,9	0,0	0,9	0,9
Population active	69,1	69,5	0,7	0,4	-1,7	-1,7	0,6	-2,4	-2,4
Emploi	64,9	65,0	0,7	0,1	-2,7	-2,7	0,2	-4,0	-4,0
Chômage	4,2	4,6	0,3	0,4	1,1	1,1	9,5	31,4	31,4
Taux d'activité	65,8	66,2	0,7	0,4	-2,2	-2,2
Taux de chômage	6,1	6,6	0,5	0,5	1,7	1,7
Taux d'emploi	61,8	61,9	0,6	0,1	-3,1	-3,1
Saguenay, Québec									
Population	125,0	124,9	...	-0,1	-0,4	-0,4	-0,1	-0,3	-0,3
Population active	77,1	76,8	0,8	-0,3	0,9	0,9	-0,4	1,2	1,2
Emploi	71,5	71,0	0,8	-0,5	1,1	1,1	-0,7	1,6	1,6
Chômage	5,6	5,8	0,4	0,2	-0,2	-0,2	3,6	-3,3	-3,3
Taux d'activité	61,7	61,5	0,7	-0,2	0,9	0,9
Taux de chômage	7,3	7,6	0,5	0,3	-0,3	-0,3
Taux d'emploi	57,2	56,8	0,7	-0,4	1,0	1,0
Québec, Québec									
Population	612,6	613,1	...	0,5	6,1	6,1	0,1	1,0	1,0
Population active	409,2	412,4	3,2	3,2	-2,9	-2,9	0,8	-0,7	-0,7
Emploi	391,8	395,8	3,3	4,0	3,2	3,2	1,0	0,8	0,8
Chômage	17,4	16,5	1,5	-0,9	-6,3	-6,3	-5,2	-27,6	-27,6
Taux d'activité	66,8	67,3	0,5	0,5	-1,1	-1,1
Taux de chômage	4,3	4,0	0,4	-0,3	-1,5	-1,5
Taux d'emploi	64,0	64,6	0,6	0,6	-0,1	-0,1
Trois-Rivières, Québec									
Population	121,9	121,9	...	0,0	1,0	1,0	0,0	0,8	0,8
Population active	74,0	73,7	0,7	-0,3	-3,9	-3,9	-0,4	-5,0	-5,0
Emploi	69,1	68,9	0,7	-0,2	-3,2	-3,2	-0,3	-4,4	-4,4
Chômage	4,9	4,8	0,4	-0,1	-0,6	-0,6	-2,0	-11,1	-11,1
Taux d'activité	60,7	60,5	0,6	-0,2	-3,7	-3,7
Taux de chômage	6,6	6,5	0,5	-0,1	-0,5	-0,5
Taux d'emploi	56,7	56,5	0,6	-0,2	-3,1	-3,1

Voir les notes à la fin du tableau.

Tableau 5-1 – suite

Caractéristiques de la population active selon la région métropolitaine de recensement (données désaisonnalisées) — Moyennes mobiles de trois mois

	Novembre 2008	Décembre 2008	E.-T. ¹	Variation depuis			Variation en pourcentage depuis		
				le mois dernier	décembre dernier	douze mois	le mois dernier	décembre dernier	douze mois
en milliers (sauf les taux)									
Sherbrooke, Québec									
Population	139,0	139,1	...	0,1	1,7	1,7	0,1	1,2	1,2
Population active	89,4	88,9	0,7	-0,5	-2,6	-2,6	-0,6	-2,8	-2,8
Emploi	83,6	83,0	0,8	-0,6	-2,6	-2,6	-0,7	-3,0	-3,0
Chômage	5,8	6,0	0,3	0,2	0,0	0,0	3,4	0,0	0,0
Taux d'activité	64,3	63,9	0,5	-0,4	-2,7	-2,7
Taux de chômage	6,5	6,7	0,4	0,2	0,1	0,1
Taux d'emploi	60,1	59,7	0,6	-0,4	-2,6	-2,6
Montréal, Québec									
Population	3 076,9	3 079,5	...	2,6	32,3	32,3	0,1	1,1	1,1
Population active	2 058,0	2 059,8	7,3	1,8	0,8	0,8	0,1	0,0	0,0
Emploi	1 904,3	1 904,8	7,7	0,5	-11,1	-11,1	0,0	-0,6	-0,6
Chômage	153,7	155,0	4,5	1,3	11,9	11,9	0,8	8,3	8,3
Taux d'activité	66,9	66,9	0,2	0,0	-0,7	-0,7
Taux de chômage	7,5	7,5	0,2	0,0	0,6	0,6
Taux d'emploi	61,9	61,9	0,3	0,0	-1,0	-1,0
Ottawa-Gatineau, Ontario/Québec									
Population	967,2	968,2	...	1,0	13,1	13,1	0,1	1,4	1,4
Population active	711,8	708,9	3,5	-2,9	11,6	11,6	-0,4	1,7	1,7
Emploi	678,4	676,9	3,5	-1,5	10,8	10,8	-0,2	1,6	1,6
Chômage	33,4	32,0	1,6	-1,4	0,8	0,8	-4,2	2,6	2,6
Taux d'activité	73,6	73,2	0,4	-0,4	0,2	0,2
Taux de chômage	4,7	4,5	0,2	-0,2	0,0	0,0
Taux d'emploi	70,1	69,9	0,4	-0,2	0,2	0,2
Ottawa-Gatineau, partie québécoise, Ontario/Québec									
Population	245,3	245,6	...	0,3	3,8	3,8	0,1	1,6	1,6
Population active	180,0	177,0	1,2	-3,0	1,5	1,5	-1,7	0,9	0,9
Emploi	171,6	169,2	1,2	-2,4	1,5	1,5	-1,4	0,9	0,9
Chômage	8,5	7,8	0,5	-0,7	0,0	0,0	-8,2	0,0	0,0
Taux d'activité	73,4	72,1	0,5	-1,3	-0,5	-0,5
Taux de chômage	4,7	4,4	0,3	-0,3	0,0	0,0
Taux d'emploi	70,0	68,9	0,5	-1,1	-0,5	-0,5
Ottawa-Gatineau, partie ontarienne, Ontario/Québec									
Population	721,9	722,6	...	0,7	9,3	9,3	0,1	1,3	1,3
Population active	531,7	531,9	3,3	0,2	10,2	10,2	0,0	2,0	2,0
Emploi	506,8	507,7	3,3	0,9	9,4	9,4	0,2	1,9	1,9
Chômage	24,9	24,2	1,5	-0,7	0,8	0,8	-2,8	3,4	3,4
Taux d'activité	73,7	73,6	0,5	-0,1	0,5	0,5
Taux de chômage	4,7	4,5	0,3	-0,2	0,0	0,0
Taux d'emploi	70,2	70,3	0,5	0,1	0,4	0,4
Kingston, Ontario									
Population	126,2	126,2	...	0,0	0,3	0,3	0,0	0,2	0,2
Population active	84,5	84,2	0,8	-0,3	3,3	3,3	-0,4	4,1	4,1
Emploi	80,5	80,5	0,8	0,0	3,7	3,7	0,0	4,8	4,8
Chômage	4,0	3,7	0,3	-0,3	-0,4	-0,4	-7,5	-9,8	-9,8
Taux d'activité	67,0	66,7	0,6	-0,3	2,4	2,4
Taux de chômage	4,7	4,4	0,4	-0,3	-0,7	-0,7
Taux d'emploi	63,8	63,8	0,6	0,0	2,8	2,8

Voir les notes à la fin du tableau.

Tableau 5-1 – suite

Caractéristiques de la population active selon la région métropolitaine de recensement (données désaisonnalisées) — Moyennes mobiles de trois mois

	Novembre 2008	Décembre 2008	E.-T. ¹	Variation depuis			Variation en pourcentage depuis		
				le mois dernier	décembre dernier	douze mois	le mois dernier	décembre dernier	douze mois
en milliers (sauf les taux)									
Toronto, Ontario									
Population	4 583,9	4 592,2	...	8,3	107,3	107,3	0,2	2,4	2,4
Population active	3 147,8	3 153,5	9,1	5,7	60,5	60,5	0,2	2,0	2,0
Emploi	2 927,8	2 926,0	9,5	-1,8	40,8	40,8	-0,1	1,4	1,4
Chômage	220,1	227,6	5,5	7,5	19,8	19,8	3,4	9,5	9,5
Taux d'activité	68,7	68,7	0,2	0,0	-0,3	-0,3
Taux de chômage	7,0	7,2	0,2	0,2	0,5	0,5
Taux d'emploi	63,9	63,7	0,2	-0,2	-0,6	-0,6
Hamilton, Ontario									
Population	598,8	599,2	...	0,4	5,0	5,0	0,1	0,8	0,8
Population active	398,6	396,7	3,1	-1,9	0,2	0,2	-0,5	0,1	0,1
Emploi	372,6	369,2	3,2	-3,4	-3,8	-3,8	-0,9	-1,0	-1,0
Chômage	26,0	27,5	1,4	1,5	4,1	4,1	5,8	17,5	17,5
Taux d'activité	66,6	66,2	0,5	-0,4	-0,5	-0,5
Taux de chômage	6,5	6,9	0,4	0,4	1,0	1,0
Taux d'emploi	62,2	61,6	0,5	-0,6	-1,2	-1,2
Kitchener, Ontario									
Population	384,6	385,0	...	0,4	5,6	5,6	0,1	1,5	1,5
Population active	281,8	280,9	2,1	-0,9	11,1	11,1	-0,3	4,1	4,1
Emploi	263,6	259,2	2,1	-4,4	3,8	3,8	-1,7	1,5	1,5
Chômage	18,2	21,7	0,9	3,5	7,4	7,4	19,2	51,7	51,7
Taux d'activité	73,3	73,0	0,6	-0,3	1,9	1,9
Taux de chômage	6,5	7,7	0,3	1,2	2,4	2,4
Taux d'emploi	68,5	67,3	0,5	-1,2	0,0	0,0
London, Ontario									
Population	386,7	387,0	...	0,3	4,5	4,5	0,1	1,2	1,2
Population active	263,1	263,7	1,9	0,6	-0,3	-0,3	0,2	-0,1	-0,1
Emploi	244,9	244,6	1,9	-0,3	-2,2	-2,2	-0,1	-0,9	-0,9
Chômage	18,2	19,1	0,9	0,9	1,9	1,9	4,9	11,0	11,0
Taux d'activité	68,0	68,1	0,5	0,1	-0,9	-0,9
Taux de chômage	6,9	7,2	0,3	0,3	0,7	0,7
Taux d'emploi	63,3	63,2	0,5	-0,1	-1,3	-1,3
Oshawa, Ontario									
Population	290,1	290,5	...	0,4	5,9	5,9	0,1	2,1	2,1
Population active	204,6	202,7	1,4	-1,9	6,7	6,7	-0,9	3,4	3,4
Emploi	188,7	186,9	1,4	-1,8	2,7	2,7	-1,0	1,5	1,5
Chômage	15,9	15,8	0,7	-0,1	4,1	4,1	-0,6	35,0	35,0
Taux d'activité	70,5	69,8	0,5	-0,7	0,9	0,9
Taux de chômage	7,8	7,8	0,4	0,0	1,8	1,8
Taux d'emploi	65,0	64,3	0,5	-0,7	-0,4	-0,4
St. Catharines-Niagara, Ontario									
Population	329,7	329,8	...	0,1	1,2	1,2	0,0	0,4	0,4
Population active	211,6	213,5	1,8	1,9	1,8	1,8	0,9	0,9	0,9
Emploi	194,3	194,7	1,7	0,4	-3,3	-3,3	0,2	-1,7	-1,7
Chômage	17,3	18,7	0,7	1,4	4,9	4,9	8,1	35,5	35,5
Taux d'activité	64,2	64,7	0,5	0,5	0,3	0,3
Taux de chômage	8,2	8,8	0,3	0,6	2,3	2,3
Taux d'emploi	58,9	59,0	0,5	0,1	-1,3	-1,3

Voir les notes à la fin du tableau.

Tableau 5-1 – suite

Caractéristiques de la population active selon la région métropolitaine de recensement (données désaisonnalisées) — Moyennes mobiles de trois mois

	Novembre 2008	Décembre 2008	E.-T. ¹	Variation depuis			Variation en pourcentage depuis		
				le mois dernier	décembre dernier	douze mois	le mois dernier	décembre dernier	douze mois
en milliers (sauf les taux)									
Greater Sudbury / Grand Sudbury, Ontario									
Population	134,0	134,0	...	0,0	0,9	0,9	0,0	0,7	0,7
Population active	88,2	87,7	0,8	-0,5	2,9	2,9	-0,6	3,4	3,4
Emploi	83,3	82,9	0,8	-0,4	2,1	2,1	-0,5	2,6	2,6
Chômage	5,0	4,9	0,3	-0,1	0,9	0,9	-2,0	22,5	22,5
Taux d'activité	65,8	65,4	0,6	-0,4	1,7	1,7
Taux de chômage	5,7	5,6	0,4	-0,1	0,9	0,9
Taux d'emploi	62,2	61,9	0,6	-0,3	1,2	1,2
Thunder Bay, Ontario									
Population	103,7	103,7	...	0,0	-0,4	-0,4	0,0	-0,4	-0,4
Population active	66,1	65,5	0,6	-0,6	-3,5	-3,5	-0,9	-5,1	-5,1
Emploi	62,3	61,2	0,6	-1,1	-3,1	-3,1	-1,8	-4,8	-4,8
Chômage	3,8	4,3	0,3	0,5	-0,4	-0,4	13,2	-8,5	-8,5
Taux d'activité	63,7	63,2	0,6	-0,5	-3,1	-3,1
Taux de chômage	5,7	6,6	0,4	0,9	-0,2	-0,2
Taux d'emploi	60,1	59,0	0,6	-1,1	-2,8	-2,8
Windsor, Ontario									
Population	273,0	273,1	...	0,1	0,8	0,8	0,0	0,3	0,3
Population active	174,8	175,7	1,5	0,9	-1,5	-1,5	0,5	-0,8	-0,8
Emploi	157,2	157,9	1,5	0,7	-4,1	-4,1	0,4	-2,5	-2,5
Chômage	17,6	17,8	0,8	0,2	2,5	2,5	1,1	16,3	16,3
Taux d'activité	64,0	64,3	0,5	0,3	-0,8	-0,8
Taux de chômage	10,1	10,1	0,4	0,0	1,5	1,5
Taux d'emploi	57,6	57,8	0,5	0,2	-1,7	-1,7
Winnipeg, Manitoba									
Population	586,5	587,1	...	0,6	8,2	8,2	0,1	1,4	1,4
Population active	412,6	413,6	1,3	1,0	0,1	0,1	0,2	0,0	0,0
Emploi	393,7	394,8	1,4	1,1	0,8	0,8	0,3	0,2	0,2
Chômage	19,0	18,8	0,7	-0,2	-0,7	-0,7	-1,1	-3,6	-3,6
Taux d'activité	70,3	70,4	0,2	0,1	-1,0	-1,0
Taux de chômage	4,6	4,5	0,2	-0,1	-0,2	-0,2
Taux d'emploi	67,1	67,2	0,2	0,1	-0,9	-0,9
Regina, Saskatchewan									
Population	169,0	169,4	...	0,4	4,8	4,8	0,2	2,9	2,9
Population active	121,7	121,7	0,7	0,0	6,5	6,5	0,0	5,6	5,6
Emploi	117,3	117,3	0,8	0,0	7,2	7,2	0,0	6,5	6,5
Chômage	4,4	4,4	0,3	0,0	-0,6	-0,6	0,0	-12,0	-12,0
Taux d'activité	72,0	71,8	0,5	-0,2	1,8	1,8
Taux de chômage	3,6	3,6	0,3	0,0	-0,7	-0,7
Taux d'emploi	69,4	69,2	0,5	-0,2	2,3	2,3
Saskatoon, Saskatchewan									
Population	199,0	199,5	...	0,5	6,7	6,7	0,3	3,5	3,5
Population active	144,9	146,2	0,8	1,3	2,8	2,8	0,9	2,0	2,0
Emploi	139,1	140,3	0,8	1,2	2,3	2,3	0,9	1,7	1,7
Chômage	5,9	5,9	0,4	0,0	0,5	0,5	0,0	9,3	9,3
Taux d'activité	72,8	73,3	0,4	0,5	-1,1	-1,1
Taux de chômage	4,1	4,0	0,3	-0,1	0,2	0,2
Taux d'emploi	69,9	70,3	0,4	0,4	-1,3	-1,3

Voir les notes à la fin du tableau.

Tableau 5-1 – suite

Caractéristiques de la population active selon la région métropolitaine de recensement (données désaisonnalisées) — Moyennes mobiles de trois mois

	Novembre 2008	Décembre 2008	E.-T. ¹	Variation depuis			Variation en pourcentage depuis		
				le mois dernier	décembre dernier	douze mois	le mois dernier	décembre dernier	douze mois
en milliers (sauf les taux)									
Calgary, Alberta									
Population	952,8	954,8	...	2,0	20,3	20,3	0,2	2,2	2,2
Population active	745,3	745,4	3,2	0,1	40,2	40,2	0,0	5,7	5,7
Emploi	718,0	716,4	3,2	-1,6	31,9	31,9	-0,2	4,7	4,7
Chômage	27,3	28,9	1,4	1,6	8,1	8,1	5,9	38,9	38,9
Taux d'activité	78,2	78,1	0,3	-0,1	2,6	2,6
Taux de chômage	3,7	3,9	0,2	0,2	1,0	1,0
Taux d'emploi	75,4	75,0	0,3	-0,4	1,8	1,8
Edmonton, Alberta									
Population	888,4	890,0	...	1,6	16,0	16,0	0,2	1,8	1,8
Population active	650,8	653,0	3,2	2,2	15,6	15,6	0,3	2,4	2,4
Emploi	627,3	629,5	3,2	2,2	16,4	16,4	0,4	2,7	2,7
Chômage	23,5	23,6	1,4	0,1	-0,7	-0,7	0,4	-2,9	-2,9
Taux d'activité	73,3	73,4	0,4	0,1	0,5	0,5
Taux de chômage	3,6	3,6	0,2	0,0	-0,2	-0,2
Taux d'emploi	70,6	70,7	0,4	0,1	0,6	0,6
Abbotsford, Colombie-Britannique									
Population	134,4	134,6	...	0,2	2,3	2,3	0,1	1,7	1,7
Population active	93,6	93,4	0,7	-0,2	5,2	5,2	-0,2	5,9	5,9
Emploi	88,7	88,3	0,7	-0,4	3,4	3,4	-0,5	4,0	4,0
Chômage	4,9	5,1	0,3	0,2	1,8	1,8	4,1	54,5	54,5
Taux d'activité	69,6	69,4	0,5	-0,2	2,7	2,7
Taux de chômage	5,2	5,5	0,3	0,3	1,8	1,8
Taux d'emploi	66,0	65,6	0,6	-0,4	1,4	1,4
Vancouver, Colombie-Britannique									
Population	1 956,8	1 959,8	...	3,0	45,7	45,7	0,2	2,4	2,4
Population active	1 302,3	1 303,7	4,6	1,4	9,9	9,9	0,1	0,8	0,8
Emploi	1 244,8	1 242,5	4,7	-2,3	3,3	3,3	-0,2	0,3	0,3
Chômage	57,5	61,3	2,2	3,8	6,7	6,7	6,6	12,3	12,3
Taux d'activité	66,6	66,5	0,2	-0,1	-1,1	-1,1
Taux de chômage	4,4	4,7	0,2	0,3	0,5	0,5
Taux d'emploi	63,6	63,4	0,2	-0,2	-1,3	-1,3
Victoria, Colombie-Britannique									
Population	287,3	287,4	...	0,1	2,9	2,9	0,0	1,0	1,0
Population active	198,0	197,4	1,4	-0,6	4,1	4,1	-0,3	2,1	2,1
Emploi	191,6	190,1	1,5	-1,5	2,4	2,4	-0,8	1,3	1,3
Chômage	6,5	7,2	0,5	0,7	1,6	1,6	10,8	28,6	28,6
Taux d'activité	68,9	68,7	0,5	-0,2	0,8	0,8
Taux de chômage	3,3	3,6	0,3	0,3	0,7	0,7
Taux d'emploi	66,7	66,1	0,5	-0,6	0,1	0,1

1. Erreur-type moyenne du changement entre deux mois (voir « Erreur d'échantillonnage » dans Qualité des données pour plus d'explications).

Note(s) : Tableau CANSIM connexe 282-0090.

Tableau 5-2

Caractéristiques de la population active selon la région métropolitaine de recensement (données désaisonnalisées)
— Données mensuelles

	Novembre 2008	Décembre 2008	E.-T. ¹	Variation depuis			Variation en pourcentage depuis		
				le mois dernier	décembre dernier	douze mois	le mois dernier	décembre dernier	douze mois
en milliers (sauf les taux)									
Montréal, Québec									
Population	3 079,7	3 082,1	...	2,4	32,4	32,4	0,1	1,1	1,1
Population active	2 071,9	2 055,1	15,3	-16,8	-8,2	-8,2	-0,8	-0,4	-0,4
Emploi	1 914,7	1 900,0	15,4	-14,7	-15,4	-15,4	-0,8	-0,8	-0,8
Chômage	157,1	155,0	11,1	-2,1	7,1	7,1	-1,3	4,8	4,8
Taux d'activité	67,3	66,7	0,5	-0,6	-1,0	-1,0
Taux de chômage	7,6	7,5	0,5	-0,1	0,3	0,3
Taux d'emploi	62,2	61,6	0,5	-0,6	-1,2	-1,2
Toronto, Ontario									
Population	4 592,5	4 599,9	...	7,4	108,1	108,1	0,2	2,4	2,4
Population active	3 142,1	3 169,7	19,1	27,6	68,9	68,9	0,9	2,2	2,2
Emploi	2 912,2	2 932,5	19,7	20,3	42,2	42,2	0,7	1,5	1,5
Chômage	229,8	237,2	13,2	7,4	26,6	26,6	3,2	12,6	12,6
Taux d'activité	68,4	68,9	0,4	0,5	-0,1	-0,1
Taux de chômage	7,3	7,5	0,4	0,2	0,7	0,7
Taux d'emploi	63,4	63,8	0,4	0,4	-0,5	-0,5
Vancouver, Colombie-Britannique									
Population	1 959,9	1 962,6	...	2,7	45,1	45,1	0,1	2,4	2,4
Population active	1 306,9	1 296,9	9,8	-10,0	3,9	3,9	-0,8	0,3	0,3
Emploi	1 250,5	1 229,3	9,6	-21,2	-9,4	-9,4	-1,7	-0,8	-0,8
Chômage	56,5	67,6	5,6	11,1	13,2	13,2	19,6	24,3	24,3
Taux d'activité	66,7	66,1	0,5	-0,6	-1,3	-1,3
Taux de chômage	4,3	5,2	0,4	0,9	1,0	1,0
Taux d'emploi	63,8	62,6	0,5	-1,2	-2,0	-2,0

1. Erreur-type moyenne du changement entre deux mois (voir « Erreur d'échantillonnage » dans Qualité des données pour plus d'explications).

Note(s) : Tableau CANSIM connexe 282-0091.

Tableau 6-1

Caractéristiques de la population active selon la province et la région économique¹, données non désaisonnalisées, moyennes mobiles de trois mois se terminant en décembre 2007 et décembre 2008

	Population	Population active			Taux d'activité	Taux de chômage	Taux d'emploi
		Population active	Emploi	Chômage			
en milliers							
Canada²							
2007	26 692,1	17 983,3	16 997,2	986,1	67,4	5,5	63,7
2008	27 071,8	18 234,3	17 133,0	1 101,4	67,4	6,0	63,3
Terre-Neuve-et-Labrador							
2007	424,1	246,8	216,0	30,8	58,2	12,5	50,9
2008	427,4	248,1	215,2	33,0	58,0	13,3	50,4
<i>Avalon Peninsula [1010]</i>							
2007	210,1	129,5	117,5	11,9	61,6	9,2	55,9
2008	213,5	135,7	123,1	12,6	63,6	9,3	57,7
<i>Côte-sud-Burin Peninsula [1020]</i>							
2007	32,7	15,8	13,1	2,7	48,3	17,1	40,1
2008	32,3	16,3	13,5	2,8	50,5	17,2	41,8
<i>Côte-ouest-Northern Peninsula-Labrador [1030]</i>							
2007	87,6	51,8	44,1	7,7	59,1	14,9	50,3
2008	88,0	47,2	38,5	8,7	53,6	18,4	43,8
<i>Notre Dame-Central Bonavista Bay [1040]</i>							
2007	93,7	49,7	41,3	8,4	53,0	16,9	44,1
2008	93,6	48,9	40,1	8,8	52,2	18,0	42,8
Île-du-Prince-Édouard							
2007	113,7	76,0	68,2	7,8	66,8	10,3	60,0
2008	115,3	77,0	67,9	9,1	66,8	11,8	58,9
Nouvelle-Écosse							
2007	765,4	485,6	451,2	34,4	63,4	7,1	58,9
2008	770,4	491,3	455,7	35,6	63,8	7,2	59,2
<i>Cape Breton [1210]</i>							
2007	116,0	62,6	54,7	8,0	54,0	12,8	47,2
2008	115,5	64,0	55,5	8,5	55,4	13,3	48,1
<i>Côte-nord [1220]</i>							
2007	131,0	79,0	71,2	7,8	60,3	9,9	54,4
2008	131,4	80,0	73,5	6,5	60,9	8,1	55,9
<i>Annapolis Valley [1230]</i>							
2007	100,5	62,7	57,8	4,9	62,4	7,8	57,5
2008	101,4	61,7	57,2	4,5	60,8	7,3	56,4
<i>Sud [1240]</i>							
2007	103,6	61,3	56,1	5,2	59,2	8,5	54,2
2008	103,5	60,6	54,8	5,8	58,6	9,6	52,9
<i>Halifax [1250]</i>							
2007	314,3	220,0	211,5	8,5	70,0	3,9	67,3
2008	318,7	225,0	214,7	10,2	70,6	4,5	67,4
Nouveau-Brunswick							
2007	614,9	392,1	364,3	27,7	63,8	7,1	59,2
2008	619,5	397,7	365,5	32,2	64,2	8,1	59,0
<i>Campbellton-Miramichi [1310]</i>							
2007	135,8	76,7	67,5	9,1	56,5	11,9	49,7
2008	135,5	74,9	62,7	12,2	55,3	16,3	46,3
<i>Moncton-Richibucto [1320]</i>							
2007	164,0	107,5	100,9	6,6	65,5	6,1	61,5
2008	166,5	113,9	107,6	6,3	68,4	5,5	64,6
<i>Saint John-St. Stephen [1330]</i>							
2007	142,3	96,1	91,3	4,8	67,5	5,0	64,2
2008	143,3	94,3	88,3	6,0	65,8	6,4	61,6

Voir les notes à la fin du tableau.

Tableau 6-1 – suite

Caractéristiques de la population active selon la province et la région économique 1, données non désaisonnalisées, moyennes mobiles de trois mois se terminant en décembre 2007 et décembre 2008

	Population	Population active			Taux d'activité	Taux de chômage	Taux d'emploi
		Population active	Emploi	Chômage			
en milliers							
Fredericton-Oromocto [1340]							
2007	104,6	69,9	66,2	3,7	66,8	5,3	63,3
2008	105,8	71,0	67,0	4,0	67,1	5,6	63,3
Edmundston-Woodstock [1350]							
2007	68,2	42,0	38,4	3,5	61,6	8,3	56,3
2008	68,2	43,8	40,0	3,8	64,2	8,7	58,7
Québec							
2007	6 335,4	4 157,6	3 876,2	281,4	65,6	6,8	61,2
2008	6 395,5	4 176,5	3 883,8	292,7	65,3	7,0	60,7
Gaspésie-Îles-de-la-Madeleine [2410]							
2007	80,9	40,1	33,2	6,8	49,6	17,0	41,0
2008	80,8	42,1	33,9	8,2	52,1	19,5	42,0
Bas-Saint-Laurent [2415]							
2007	167,5	95,9	88,4	7,5	57,3	7,8	52,8
2008	167,6	103,5	94,8	8,8	61,8	8,5	56,6
Capitale-Nationale [2420]							
2007	565,3	372,7	355,7	17,0	65,9	4,6	62,9
2008	569,9	367,0	352,3	14,7	64,4	4,0	61,8
Chaudière-Appalaches [2425]							
2007	328,4	217,8	204,9	12,9	66,3	5,9	62,4
2008	330,6	218,9	207,3	11,6	66,2	5,3	62,7
Etrie [2430]							
2007	249,6	159,9	150,5	9,4	64,1	5,9	60,3
2008	252,0	158,3	148,0	10,3	62,8	6,5	58,7
Centre-du-Québec [2433]							
2007	185,7	123,5	116,9	6,6	66,5	5,3	63,0
2008	187,1	124,2	114,4	9,7	66,4	7,8	61,1
Montérégie [2435]							
2007	1 130,7	742,3	694,3	48,0	65,6	6,5	61,4
2008	1 149,6	781,1	732,7	48,4	67,9	6,2	63,7
Montréal [2440]							
2007	1 592,5	1 048,2	959,3	88,9	65,8	8,5	60,2
2008	1 593,0	1 044,6	956,7	87,8	65,6	8,4	60,1
Laval [2445]							
2007	310,9	220,1	207,7	12,4	70,8	5,6	66,8
2008	315,8	218,5	203,7	14,7	69,2	6,7	64,5
Lanaudière [2450]							
2007	356,8	244,1	225,2	18,9	68,4	7,7	63,1
2008	367,3	244,9	227,6	17,2	66,7	7,0	62,0
Laurentides [2455]							
2007	429,1	299,0	285,6	13,4	69,7	4,5	66,6
2008	439,0	282,0	262,1	19,9	64,2	7,1	59,7
Outaouais [2460]							
2007	292,0	204,8	195,3	9,5	70,1	4,6	66,9
2008	296,4	208,5	199,1	9,4	70,3	4,5	67,2
Abitibi-Témiscamingue [2465]							
2007	115,6	72,1	67,0	5,1	62,4	7,1	58,0
2008	116,0	76,2	70,1	6,2	65,7	8,1	60,4

Voir les notes à la fin du tableau.

Tableau 6-1 – suite

Caractéristiques de la population active selon la province et la région économique 1, données non désaisonnalisées, moyennes mobiles de trois mois se terminant en décembre 2007 et décembre 2008

	Population	Population active			Taux d'activité	Taux de chômage	Taux d'emploi
		Population active	Emploi	Chômage			
en milliers							
Mauricie [2470]							
2007	217,7	125,9	116,2	9,7	57,8	7,7	53,4
2008	218,5	122,7	113,8	8,9	56,2	7,3	52,1
Saguenay-Lac-Saint-Jean [2475]							
2007	223,5	138,3	127,8	10,5	61,9	7,6	57,2
2008	223,1	132,8	121,8	11,0	59,5	8,3	54,6
Côte-Nord et Nord-du-Québec [2480, 2490]							
2007	89,2	53,0	48,2	4,9	59,4	9,2	54,0
2008	88,9	51,4	45,6	5,8	57,8	11,3	51,3
Ontario							
2007	10 415,6	7 054,7	6 654,7	400,0	67,7	5,7	63,9
2008	10 570,7	7 147,1	6 688,6	458,5	67,6	6,4	63,3
Ottawa [3510]							
2007	987,6	699,9	670,5	29,4	70,9	4,2	67,9
2008	998,2	707,0	677,1	29,9	70,8	4,2	67,8
Kingston-Pembroke [3515]							
2007	359,6	231,0	218,5	12,4	64,2	5,4	60,8
2008	360,8	231,4	218,6	12,8	64,1	5,5	60,6
Muskoka-Kawarths [3520]							
2007	310,1	186,3	174,1	12,2	60,1	6,5	56,1
2008	312,1	189,5	180,2	9,3	60,7	4,9	57,7
Toronto [3530]							
2007	4 731,8	3 245,5	3 047,2	198,3	68,6	6,1	64,4
2008	4 841,0	3 304,5	3 079,9	224,6	68,3	6,8	63,6
Kitchener-Waterloo-Barrie [3540]							
2007	974,5	698,6	666,7	31,9	71,7	4,6	68,4
2008	990,0	712,3	670,1	42,2	71,9	5,9	67,7
Hamilton-Niagara Peninsula [3550]							
2007	1 136,7	751,4	708,7	42,7	66,1	5,7	62,3
2008	1 146,5	755,7	702,0	53,7	65,9	7,1	61,2
London [3560]							
2007	512,5	356,2	334,0	22,2	69,5	6,2	65,2
2008	517,9	351,1	325,7	25,4	67,8	7,2	62,9
Windsor-Sarnia [3570]							
2007	525,6	342,6	321,3	21,3	65,2	6,2	61,1
2008	526,9	342,6	314,8	27,7	65,0	8,1	59,7
Stratford-Bruce Peninsula [3580]							
2007	247,6	162,0	156,4	5,6	65,4	3,5	63,2
2008	248,5	164,8	156,0	8,8	66,3	5,3	62,8
Nord-est [3590]							
2007	454,0	271,6	255,0	16,6	59,8	6,1	56,2
2008	454,8	276,6	260,7	15,9	60,8	5,7	57,3
Nord-ouest [3595]							
2007	175,7	109,7	102,3	7,4	62,4	6,7	58,2
2008	173,9	111,6	103,4	8,2	64,2	7,3	59,5
Manitoba							
2007	902,4	625,4	601,3	24,1	69,3	3,9	66,6
2008	913,9	633,6	608,2	25,4	69,3	4,0	66,5
Sud-est [4610]							
2007	77,2	52,9	50,9	2,0	68,5	3,8	65,9
2008	79,4	52,9	50,2	2,7	66,6	5,1	63,2

Voir les notes à la fin du tableau.

Tableau 6-1 – suite

Caractéristiques de la population active selon la province et la région économique 1, données non désaisonnalisées, moyennes mobiles de trois mois se terminant en décembre 2007 et décembre 2008

	Population	Population active			Taux d'activité	Taux de chômage	Taux d'emploi
		Population active	Emploi	Chômage			
en milliers							
Centre sud [4620]							
2007	43,3	29,5	29,0	0,5	68,1	1,7	67,0
2008	44,4	30,3	29,1	1,2	68,2	4,0	65,5
Sud-ouest [4630]							
2007	82,4	52,7	51,3	1,4	64,0	2,7	62,3
2008	82,7	59,2	58,1	1,1	71,6	1,9	70,3
Centre nord [4640]							
2007	35,7	23,5	22,5	1,0	65,8	4,3	63,0
2008	36,0	24,5	23,8	0,7	68,1	2,9	66,1
Winnipeg [4650]							
2007	534,7	378,9	362,3	16,6	70,9	4,4	67,8
2008	541,5	380,8	364,3	16,6	70,3	4,4	67,3
Interlake [4660]							
2007	70,1	48,1	46,6	1,5	68,6	3,1	66,5
2008	71,1	47,4	45,9	1,5	66,7	3,2	64,6
Parklands et Nord [4670, 4680]							
2007	59,0	39,8	38,8	1,1	67,5	2,8	65,8
2008	58,8	38,5	36,8	1,7	65,5	4,4	62,6
Saskatchewan							
2007	756,6	522,7	503,2	19,5	69,1	3,7	66,5
2008	773,1	538,2	519,4	18,8	69,6	3,5	67,2
Regina-Moose Mountain [4710]							
2007	222,8	156,5	150,8	5,7	70,2	3,6	67,7
2008	228,4	162,3	157,4	4,9	71,1	3,0	68,9
Swift Current-Moose Jaw [4720]							
2007	83,0	56,3	54,3	2,0	67,8	3,6	65,4
2008	84,0	54,9	53,4	1,5	65,4	2,7	63,6
Saskatoon-Biggar [4730]							
2007	235,5	170,8	165,6	5,2	72,5	3,0	70,3
2008	242,5	175,1	169,5	5,7	72,2	3,3	69,9
Yorkton-Melville [4740]							
2007	64,2	42,8	41,4	1,4	66,7	3,3	64,5
2008	64,7	41,5	40,5	1,1	64,1	2,7	62,6
Prince Albert et Nord [4750, 4760]							
2007	151,0	96,2	91,1	5,1	63,7	5,3	60,3
2008	153,5	104,3	98,7	5,6	67,9	5,4	64,3
Alberta							
2007	2 766,7	2 040,4	1 972,3	68,1	73,7	3,3	71,3
2008	2 818,0	2 102,1	2 023,9	78,2	74,6	3,7	71,8
Lethbridge-Medicine Hat [4810]							
2007	208,0	140,3	134,3	6,0	67,5	4,3	64,6
2008	209,9	137,6	133,3	4,3	65,6	3,1	63,5
Camrose-Drumheller [4820]							
2007	155,4	114,2	111,5	2,7	73,5	2,4	71,8
2008	155,4	115,0	111,4	3,5	74,0	3,0	71,7
Calgary [4830]							
2007	1 007,0	756,4	734,0	22,5	75,1	3,0	72,9
2008	1 030,6	796,9	766,9	30,0	77,3	3,8	74,4
Banff-Jasper-Rocky Mountain House [4840]							
2007	68,1	52,9	51,8	x	77,7	x	76,1
2008	68,8	54,3	52,3	1,9	78,9	3,5	76,0

Voir les notes à la fin du tableau.

Tableau 6-1 – suite

Caractéristiques de la population active selon la province et la région économique 1, données non désaisonnalisées, moyennes mobiles de trois mois se terminant en décembre 2007 et décembre 2008

	Population	Population active			Taux d'activité	Taux de chômage	Taux d'emploi
		Population active	Emploi	Chômage			
en milliers							
Red Deer [4850]							
2007	144,0	109,8	106,3	3,5	76,3	3,2	73,8
2008	147,7	113,0	107,6	5,4	76,5	4,8	72,9
Edmonton [4860]							
2007	907,6	657,5	633,7	23,8	72,4	3,6	69,8
2008	924,4	672,5	647,7	24,7	72,7	3,7	70,1
Athabasca-Grande Prairie-Peace River [4870]							
2007	184,6	136,3	130,2	6,1	73,8	4,5	70,5
2008	187,7	139,6	134,2	5,4	74,4	3,9	71,5
Wood Buffalo-Cold Lake [4880]							
2007	91,9	73,0	70,5	2,5	79,4	3,4	76,7
2008	93,4	73,2	70,4	2,8	78,4	3,8	75,4
Colombie-Britannique							
2007	3 597,2	2 382,0	2 289,7	92,3	66,2	3,9	63,7
2008	3 668,1	2 422,6	2 304,8	117,8	66,0	4,9	62,8
Île de Vancouver et la Côte [5910]							
2007	627,0	394,1	380,6	13,5	62,9	3,4	60,7
2008	635,9	415,8	397,2	18,6	65,4	4,5	62,5
Lower Mainland-Sud-ouest [5920]							
2007	2 179,0	1 463,1	1 409,7	53,4	67,1	3,6	64,7
2008	2 230,1	1 478,0	1 411,6	66,4	66,3	4,5	63,3
Thompson-Okanagan [5930]							
2007	426,0	268,6	257,2	11,4	63,1	4,2	60,4
2008	433,9	276,9	259,7	17,2	63,8	6,2	59,9
Kootenay [5940]							
2007	122,4	79,1	74,5	4,7	64,6	5,9	60,9
2008	123,1	77,4	72,0	5,4	62,9	7,0	58,5
Cariboo [5950]							
2007	125,4	93,9	89,2	4,7	74,9	5,0	71,1
2008	126,8	86,2	81,4	4,8	68,0	5,6	64,2
Côte-nord et Nechako [5960, 5970]							
2007	65,9	45,3	41,2	4,1	68,7	9,1	62,5
2008	65,5	46,4	42,5	4,0	70,8	8,6	64,9
Nord-est [5980]							
2007	51,6	37,8	37,2	x	73,3	x	72,1
2008	52,7	41,9	40,4	1,5	79,5	3,6	76,7

1. Pour une description géographique des régions économiques, voir le Guide de l'Enquête sur la population active (numéro 71-543-GIF au catalogue).
2. Les estimations pour le Canada sont une somme des totaux provinciaux et excluent les estimations de territoire du Yukon, des territoires du Nord-ouest et de Nunavut.

Note(s) : Tableau CANSIM connexe 282-0054.

Tableau 6-2
Caractéristiques de la population active selon les territoires, données non désaisonnalisées, moyennes mobiles de trois mois se terminant en décembre 2007 et décembre 2008

	Population	Population active			Taux d'activité	Taux de chômage	Taux d'emploi
		Population active	Emploi	Chômage			
en milliers							
Yukon ¹							
2007	23,4	17,7	16,7	1,0	75,6	5,6	71,4
2008	23,9	18,0	16,9	1,1	75,3	6,1	70,7
Territoires du Nord-Ouest ²							
2007	30,8	23,2	21,8	1,4	75,3	6,0	70,8
2008	31,5	22,9	21,7	1,2	72,7	5,2	68,9
Nunavut - 10 communautés les plus grandes ³							
2007	14,2	10,1	9,3	0,8	71,4	8,2	65,5
2008	14,2	9,2	8,3	0,9	64,9	9,8	58,5

1. Depuis 1992, l'Enquête sur la population active (EPA) est réalisée dans le Yukon au moyen d'une méthodologie différente adaptée à certaines difficultés opérationnelles associées aux régions éloignées. Ces estimations ne sont pas incluses dans les totaux nationaux. En 1995, on a remanié l'échantillon de l'EPA du Yukon. Ce remaniement a entre autres eu pour effet d'accroître la population visée de 85 % à 92 %, ce qui s'est traduit par la hausse marquée des estimations trimestrielles des moyennes mobiles de janvier, de février et de mars 1995 pour toutes les estimations de niveaux. Par conséquent, on avertit les utilisateurs d'être prudents lorsqu'ils comparent les estimations qui remontent avant janvier 1995 aux estimations subséquentes.
2. Depuis 2001, on réalise l'Enquête sur la population active au territoire du Nord-Ouest en appliquant une autre méthodologie qui remédie à certaines des difficultés d'ordre opérationnel inhérentes aux collectivités éloignées. Ces estimations ne sont pas incluses dans les totaux nationaux.
3. Depuis 2004, on réalise l'Enquête sur la population active au Nunavut en appliquant une autre méthodologie qui remédie à certaines des difficultés d'ordre opérationnel inhérentes aux collectivités éloignées. Ces estimations ne sont pas incluses dans les totaux nationaux. Les 10 communautés les plus grandes sont Iqaluit, Cambridge Bay, Baker Lake, Arviat, Rankin Inlet, Kugluktuk, Pond Inlet, Cape Dorset, Pangnirtung, Igloodik.

Note(s) : Tableau CANSIM connexe 282-0054.

Tableau 7
Heures habituelles et salaires moyens des employés selon certaines caractéristiques, Canada, données non désaisonnalisées

	Employés				Temps plein			Temps partiel		
	Nombre	Heures hebdomadaires moyennes	Salaires hebdomadaires moyens	Salaires horaires moyens	Nombre	Heures hebdomadaires moyennes	Salaires hebdomadaires moyens	Nombre	Heures hebdomadaires moyennes	Salaires hebdomadaires moyens
	milliers		dollars		milliers		dollars	milliers		dollars
Décembre 2008										
15 ans et plus	14 350,1	35,1	796,28	21,82	11 617,4	39,3	920,17	2 732,8	17,1	269,63
15 à 24 ans	2 408,0	26,7	365,34	12,62	1 174,3	38,9	580,77	1 233,6	15,0	160,27
25 ans et plus	11 942,2	36,8	883,18	23,67	10 443,0	39,4	958,34	1 499,1	18,8	359,61
Hommes	7 143,1	37,7	922,19	23,77	6 302,6	40,5	1 013,64	840,5	16,3	236,46
Femmes	7 207,0	32,5	671,49	19,89	5 314,8	37,9	809,33	1 892,3	17,5	284,36
Couverture syndicale										
Couvert par un syndicat	4 514,7	35,7	899,85	24,89	3 849,9	38,6	985,15	664,8	19,0	405,93
Non couvert par un syndicat	9 835,4	34,8	748,74	20,41	7 767,5	39,7	887,97	2 067,9	16,5	225,81
Permanence de l'emploi										
Permanent	12 684,1	36,0	834,07	22,45	10 723,1	39,3	933,31	1 961,1	18,0	291,43
Temporaire	1 666,0	27,9	508,60	17,02	894,3	39,2	762,63	771,7	14,8	214,21
Profession										
Gestion	1 057,5	39,6	1 349,56	34,10	1 018,9	40,4	1 380,50	38,6	18,3	532,20
Affaires, finance et administration	2 828,3	35,0	739,85	20,63	2 397,1	38,2	822,12	431,2	17,4	282,48
Sciences naturelles et appliquées	1 026,4	38,7	1 177,93	30,49	999,1	39,2	1 197,74	27,4	18,2	454,96
Secteur de la santé	918,2	33,3	857,00	25,64	684,4	37,8	976,57	233,9	20,3	507,09
Sciences sociales, enseignement, administration publique et religion	1 365,9	33,9	952,47	27,79	1 096,6	38,1	1 083,02	269,4	16,7	421,01
Arts, culture, sports et loisirs	339,9	30,4	698,79	21,32	234,1	38,2	917,71	105,8	13,0	214,36
Ventes et services	3 699,2	30,2	470,53	14,49	2 268,8	38,6	644,83	1 430,4	16,9	194,07
Métiers, transport et machinerie	2 101,4	40,1	876,68	21,63	1 970,6	41,6	916,84	130,8	17,5	271,74
Professions propres au secteur primaire	219,2	41,7	887,78	20,56	193,7	45,3	979,77	25,5	14,2	188,36
Transformation, fabrication et services d'utilité publique	794,1	38,9	749,55	19,04	754,2	40,0	776,73	39,9	17,4	236,06
Décembre 2007										
15 ans et plus	14 291,8	35,2	766,72	20,93	11 594,6	39,5	885,72	2 697,3	17,1	255,17
15 à 24 ans	2 457,4	26,8	347,47	12,01	1 209,3	39,0	548,67	1 248,1	15,0	152,53
25 ans et plus	11 834,5	37,0	853,77	22,78	10 385,3	39,5	924,96	1 449,2	18,8	343,58
Hommes	7 158,9	37,8	888,74	22,85	6 315,2	40,7	977,77	843,7	16,2	222,35
Femmes	7 133,0	32,6	644,25	19,00	5 279,4	38,0	775,60	1 853,5	17,5	270,11
Couverture syndicale										
Couvert par un syndicat	4 547,1	35,8	868,48	23,94	3 882,3	38,7	953,09	664,7	18,6	374,31
Non couvert par un syndicat	9 744,8	35,0	719,23	19,53	7 712,2	39,9	851,80	2 032,5	16,5	216,21
Permanence de l'emploi										
Permanent	12 660,7	36,2	801,32	21,49	10 721,8	39,5	896,54	1 938,9	18,0	274,78
Temporaire	1 631,1	28,0	498,15	16,59	872,8	39,7	752,84	758,3	14,6	205,04
Profession										
Gestion	1 021,8	39,8	1 302,41	32,81	992,3	40,4	1 326,29	29,5	19,4	499,25
Affaires, finance et administration	2 804,4	35,1	715,04	19,96	2 372,2	38,3	792,79	432,2	17,6	288,30
Sciences naturelles et appliquées	1 060,7	38,6	1 137,59	29,37	1 018,0	39,5	1 168,83	42,7	17,5	393,33
Secteur de la santé	872,7	33,8	820,69	24,15	669,3	37,9	925,07	203,4	20,2	477,20
Sciences sociales, enseignement, administration publique et religion	1 321,7	34,1	930,16	27,08	1 058,9	38,4	1 059,79	262,7	16,8	407,72
Arts, culture, sports et loisirs	315,4	30,7	715,97	21,47	218,3	38,7	938,65	97,1	12,8	215,42
Ventes et services	3 730,1	30,1	452,10	13,92	2 298,5	38,5	622,22	1 431,6	16,7	178,96
Métiers, transport et machinerie	2 059,7	40,1	843,42	20,77	1 927,4	41,7	882,98	132,3	17,7	267,07
Professions propres au secteur primaire	245,8	42,9	873,59	19,69	214,6	46,8	969,60	31,2	15,7	213,74
Transformation, fabrication et services d'utilité publique	859,5	39,3	704,28	17,82	825,0	40,1	723,04	34,5	18,5	256,06

Note(s) : Tableaux CANSIM connexes 282-0023, 282-0069, 282-0073.

Tableau 8

Taux de chômage selon la région utilisée par le régime d'assurance-emploi ¹, données désaisonnalisées, moyennes mobiles de trois mois

Région	En vigueur du 11 janvier 2009 au 7 février 2009
	pourcentage
Terre-Neuve-et-Labrador	
01. St. John's	7,3
02. Terre-Neuve-et-Labrador	18,8
Île-du-Prince-Édouard	
03. Île-du-Prince-Édouard	11,6
Nouvelle-Écosse	
04. Est de la Nouvelle-Écosse	13,9
05. Ouest de la Nouvelle-Écosse	8,8
06. Halifax	5,3
Nouveau-Brunswick	
07. Fredericton-Moncton-Saint John	5,6
08. Madawaska-Charlotte ²	11,0
09. Restigouche-Albert	14,8
Québec	
10. Gaspésie-Îles-de-la-Madeleine	19,5
11. Québec	4,1
12. Trois-Rivières	7,4
13. Québec Centre-Sud	6,8
14. Sherbrooke	6,6
15. Montérégie	6,8
16. Montréal	7,6
17. Québec Centre	7,9
18. Nord-Ouest du Québec	10,6
19. Bas-Saint-Laurent-Côte-Nord ³	12,5
20. Gatineau	4,4
21. Saguenay	7,6
Ontario	
22. Ottawa	4,6
23. Est de l'Ontario	6,0
24. Kingston	5,3
25. Centre de l'Ontario	6,6
26. Oshawa	7,7
27. Toronto	7,2
28. Hamilton	6,9
29. St. Catharines	8,8
30. London	7,1
31. Niagara	8,5
32. Windsor	10,2
33. Kitchener	7,7
34. Huron	9,0
35. Centre-Sud de l'Ontario	6,5
36. Sudbury	6,1
37. Thunder Bay	6,7
38. Nord de l'Ontario	10,5
Manitoba	
39. Winnipeg	4,5
40. Sud du Manitoba	5,0
41. Nord du Manitoba	26,3

Voir les notes à la fin du tableau.

Tableau 8 – suite

Taux de chômage selon la région utilisée par le régime d'assurance-emploi 1, données désaisonnalisées, moyennes mobiles de trois mois

Région	En vigueur du 11 janvier 2009 au 7 février 2009
	pourcentage
Saskatchewan	
42. Regina	3,5
43. Saskatoon	4,1
44. Sud de la Saskatchewan	5,6
45. Nord de la Saskatchewan	15,3
Alberta	
46. Calgary	3,9
47. Edmonton	3,8
48. Nord de l'Alberta	8,2
49. Sud de l'Alberta	5,1
Colombie-Britannique	
50. Sud intérieur de la Colombie-Britannique	8,1
51. Abbotsford	5,4
52. Vancouver	4,8
53. Victoria	4,4
54. Sud côtier de la Colombie-Britannique	6,4
55. Nord de la Colombie-Britannique	9,2
Territoires	
56. Yukon 4	25,0
57. Territoires du Nord-Ouest 4	25,0
58. Nunavut 4	25,0

1. Les limites des régions d'assurance-emploi sont déterminées par Ressources humaines et Développement Social Canada (RHDSC). Pour les cartes de ces régions, voir le site web de RHDSC au <http://srv129.services.gc.ca/eiregions/fr/geocont.aspx>.
2. Ce taux de chômage est déterminé en utilisant une formule de transition prescrite dans les Règlements sur l'Assurance-emploi. Pour plus d'informations, voir : http://www.rhdcc.gc.ca/fr/sm/comm/nouvelles/2000/000913a_f.shtml.
3. Ce taux de chômage est déterminé en utilisant une formule de transition prescrite dans les Règlements sur l'Assurance-emploi. Pour plus d'informations, voir : http://www.rhdcc.gc.ca/fr/sm/comm/nouvelles/2000/000913b_f.shtml.
4. Ce taux est fourni par Ressources humaines et Développement des compétences Canada.

Qualité des données

À propos de l'Enquête sur la population active

Les statistiques publiées ici sont fondées sur une enquête mensuelle menée auprès d'environ 53 000 ménages représentatifs d'un bout à l'autre du Canada. L'enquête sur la population active, lancée en novembre 1945, a eu lieu tous les trois mois jusqu'à novembre 1952. Depuis lors, elle a lieu tous les mois. L'information générée par l'enquête s'est considérablement accrue au cours des années grâce à un remaniement majeur de l'enquête en 1976, suivi d'un autre en 1997, et fournit une image riche et détaillée du marché du travail canadien.

L'échantillon retenu aux fins de l'enquête sur la population active représente toutes les personnes de 15 ans et plus résidant dans les provinces du Canada, à l'exception des personnes vivant dans des réserves indiennes, des membres à plein temps des Forces armées et des pensionnaires d'institutions (par exemple les détenus de prison et les malades séjournant à l'hôpital ou dans une maison de repos pour plus de 6 mois). Les estimations mensuelles de l'emploi, du chômage et des inactifs se rapportent à une semaine bien précise chaque mois, soit normalement celle où tombe le quinzième jour du mois.

Définitions et explications

La **population active** comprend les membres de la population civile hors institution âgés de 15 ans et plus qui avaient un emploi (personnes occupées) ou étaient en chômage pendant la semaine de référence.

Les personnes occupées sont celles qui, au cours de la semaine de référence :

- (a) ont fait un travail quelconque
- (b) avaient un emploi mais n'étaient pas au travail

Une personne est considérée à **temps plein** si elle travaille habituellement 30 heures ou plus par semaine à son emploi principal. Une personne est considérée à **temps partiel** si elle travaille habituellement moins de 30 heures par semaine à son emploi principal.

Les **chômeurs** sont les personnes qui, au cours de la semaine de référence :

- (a) étaient sans emploi, avaient activement cherché du travail au cours des quatre dernières semaines (y compris la semaine de référence) et étaient prêtes à travailler;
- (b) n'avaient pas activement cherché de travail au cours des quatre dernières semaines, mais étaient temporairement mises à pied et étaient prêtes à travailler;
- (c) n'avaient pas activement cherché de travail au cours des quatre dernières semaines, mais devaient commencer un nouvel emploi dans quatre semaines ou moins à compter de la semaine de référence, et étaient prêtes à travailler.

La partie de la population civile hors institution âgée de 15 ans et plus qui était ni occupée ni en chômage pendant la semaine de référence est classée **comme inactive**.

Le **taux de chômage** représente le nombre de chômeurs exprimé en pourcentage de la population active. Le taux de chômage d'un groupe particulier (âge, sexe, etc.) est le nombre de chômeurs dans ce groupe, exprimé en pourcentage de la population active dans le même groupe.

Le **taux d'activité** représente la population active exprimée en pourcentage de la population de 15 ans et plus. Le taux d'activité d'un groupe particulier (âge, sexe, etc.) est la population active dans ce groupe exprimée en pourcentage de la population dans le même groupe.

Le **taux d'emploi (antérieurement nommé rapport emploi-population)** représente le nombre de personnes occupées exprimé en pourcentage de la population de 15 ans et plus. Le taux d'emploi d'un groupe particulier (âge, sexe, etc.) est le nombre de personnes occupées dans ce groupe, exprimé en pourcentage de la population dans le même groupe.

Le **taux de temps partiel** représente le nombre de personnes occupées à temps partiel exprimé en pourcentage du nombre de personnes occupées. Le taux de temps partiel d'un groupe particulier (âge, sexe, etc.) est le nombre de personnes occupées à temps partiel dans ce groupe, exprimé en pourcentage du nombre de personnes occupées dans le même groupe.

Toutes les régions géographiques sont basées sur les limites du Recensement de 2001.

Désaisonnalisation

Les fluctuations des séries chronologiques économiques sont causées par des mouvements saisonniers, cycliques et irréguliers. Une série désaisonnalisée est une série dont on a éliminé les effets des mouvements saisonniers. Ces derniers sont causés par des événements annuels réguliers comme les changements de température, les vacances, les cycles agricoles, de productions et de ventes au détail durant la période de Noël et de Pâques. La série désaisonnalisée contient à la fois des fluctuations irrégulières et des fluctuations cycliques à long terme.

Les données désaisonnalisées sont révisées chaque année afin de tenir compte des données courantes et produire des coefficients d'extrapolation prospective pour les 12 prochains mois. Les données d'extrapolation prospective seront l'objet de légères révisions dans les éditions ultérieures de la présente publication.

Variabilité d'échantillonnage des estimations

Les estimations apparaissant dans la présente publication sont fondées sur les données de l'Enquête sur la population active, une enquête mensuelle menée auprès de quelque 53 000 ménages à travers le Canada. Dans la mesure où toute la population n'est pas interviewée, les estimations sont sujettes à l'erreur d'échantillonnage. Si l'estimation publiée est le meilleur indicateur disponible de la valeur réelle, la variation du niveau d'une estimation d'un mois à l'autre peut refléter une variation véritable ou la variabilité d'échantillonnage. On peut estimer l'erreur d'échantillonnage en calculant l'erreur-type de l'estimation ou de la statistique publiée. On a indiqué ces erreurs-types dans les tableaux de la publication pour aider les utilisateurs à interpréter les données.

Interprétation fondée sur l'erreur-type

Dans les deux tiers des cas (68 %), une variation supérieure à l'erreur d'échantillonnage indique une variation réelle. Plus la variation est importante relativement à l'erreur-type, plus la probabilité qu'elle indique une variation réelle, plutôt qu'une variation attribuable à la variabilité d'échantillonnage, est grande. À un niveau de 95 %, la variation de l'estimation doit être supérieure au double de l'erreur d'échantillonnage pour indiquer une variation réelle.

Les variations des estimations qui sont inférieures à l'erreur d'échantillonnage sont moins susceptibles d'indiquer une variation réelle et plus susceptibles de refléter la variabilité d'échantillonnage. Si ces observations s'appliquent aux variations mensuelles, une série de variations consécutives dans la même direction est plus digne de confiance, même si certaines des variations mensuelles sont inférieures à l'erreur d'échantillonnage.

Interprétation fondée sur l'intervalle de confiance

On peut aussi examiner la variabilité inhérente aux estimations tirées d'enquêtes-échantillons sous l'angle des intervalles de confiance. Supposons pour illustrer le calcul d'un intervalle de confiance que, au cours d'un mois donné, l'estimation publiée du nombre total d'emplois augmente de 16 000 pour atteindre 16 500 000. L'erreur-type associée à l'estimation de la variation se chiffre à 27 200. L'erreur-type servant à interpréter l'estimation de la variation indique ce qui suit.

- Dans environ deux cas sur trois (68 %), la valeur réelle de la variation d'un mois à l'autre se situera dans la fourchette allant de -11 200 à +43 200 (c'est-à-dire 16 000 + ou – une erreur-type).
- Dans environ neuf cas sur dix (90 %), la valeur réelle de la variation d'un mois à l'autre se situera dans la fourchette allant de -27 520 à +59 520 (c'est-à-dire 16 000 + ou – 1,6 fois l'erreur-type).
- Dans environ dix-neuf cas sur vingt (95 %), la valeur réelle de la variation d'un mois à l'autre se situera dans la fourchette allant de -38 400 à +70 400 (16 000 + ou – deux fois l'erreur-type).

Pour des explications plus détaillées de la variabilité d'échantillonnage des estimations et, plus particulièrement, pour des renseignements sur la méthode d'évaluation de la variabilité des estimations de niveaux, veuillez consulter la section du *Guide de l'Enquête sur la population active (71-543-G)* traitant de la qualité des données, page 27.

Documentation

Pour des renseignements plus détaillés concernant l'Enquête sur la population active, voir les documents suivants :

- Aperçu de l'Enquête sur la population active
- Guide de l'Enquête sur la population active (71-543-G)
- Énoncés de qualité
- Méthodologie de l'enquête sur la population active du Canada (71-526-X)
- *Cartes géographiques* de l'EPA