

N° 71-001-X au catalogue

Information sur la population active

Ne pas publier avant 7 heures (HAE)

vendredi 10 octobre 2008



Du 14 au 20 septembre 2008



Statistique
Canada

Statistics
Canada

Canada

Comment obtenir d'autres renseignements

Toute demande de renseignements au sujet du présent produit ou au sujet de statistiques ou de services connexes doit être adressée à : Programme de l'Enquête sur la population active, Division de la statistique du travail, Statistique Canada, Ottawa, Ontario, K1A 0T6 (téléphone : 613-951-4090, numéro de téléphone sans frais : 1-866-873-8788, télécopieur : 613-951-2869 ou par courriel : travail@statcan.gc.ca).

Pour toute demande de renseignements au sujet de ce produit ou sur l'ensemble des données et des services de Statistique Canada, visiter notre site Web à www.statcan.ca. Vous pouvez également communiquer avec nous par courriel à infostats@statcan.ca ou par téléphone entre 8 h 30 et 16 h 30 du lundi au vendredi aux numéros suivants :

Centre de contact national de Statistique Canada

Numéros sans frais (Canada et États-Unis) :

Service de renseignements	1-800-263-1136
Service national d'appareils de télécommunications pour les malentendants	1-800-363-7629
Télécopieur	1-877-287-4369

Appels locaux ou internationaux :

Service de renseignements	1-613-951-8116
Télécopieur	1-613-951-0581

Programme des services de dépôt

Service de renseignements	1-800-635-7943
Télécopieur	1-800-565-7757

Comment accéder à ce produit

Le produit n° 71-001-X au catalogue est disponible gratuitement sous format électronique. Pour obtenir un exemplaire, il suffit de visiter notre site Web à www.statcan.ca et de choisir la rubrique « Publications » > « Publications Internet gratuites ».

Normes de service à la clientèle

Statistique Canada s'engage à fournir à ses clients des services rapides, fiables et courtois. À cet égard, notre organisme s'est doté de *normes de service à la clientèle* que les employés observent. Pour obtenir une copie de ces normes de service, veuillez communiquer avec Statistique Canada au numéro sans frais 1-800-263-1136. Les normes de service sont aussi publiées sur le site www.statcan.ca sous « À propos de nous » > « Offrir des services aux Canadiens ».

Statistique Canada
Division de la statistique du travail
Programme de l'Enquête sur la population active

Information sur la population active

Ne pas publier avant 7 heures (HAE)

vendredi 10 octobre 2008

Du 14 au 20 septembre 2008

Publication autorisée par le ministre responsable de Statistique Canada

© Ministre de l'Industrie, 2008

Tous droits réservés. Le contenu de la présente publication électronique peut être reproduit en tout ou en partie, et par quelque moyen que ce soit, sans autre permission de Statistique Canada, sous réserve que la reproduction soit effectuée uniquement à des fins d'étude privée, de recherche, de critique, de compte rendu ou en vue d'en préparer un résumé destiné aux journaux et/ou à des fins non commerciales. Statistique Canada doit être cité comme suit : Source (ou « Adapté de », s'il y a lieu) : Statistique Canada, année de publication, nom du produit, numéro au catalogue, volume et numéro, période de référence et page(s). Autrement, il est interdit de reproduire le contenu de la présente publication, ou de l'emmagasiner dans un système d'extraction, ou de le transmettre sous quelque forme ou par quelque moyen que ce soit, reproduction électronique, mécanique, photographique, pour quelque fin que ce soit, sans l'autorisation écrite préalable des Services d'octroi de licences, Division des services à la clientèle, Statistique Canada, Ottawa, Ontario, Canada K1A 0T6.

Octobre 2008

Nº 71-001-X au catalogue

ISSN 1703-8308

Périodicité : mensuelle

Ottawa

This publication is available in English upon request (catalogue no. 71-001-X).

Note de reconnaissance

Le succès du système statistique du Canada repose sur un partenariat bien établi entre Statistique Canada et la population, les entreprises, les administrations canadiennes et les autres organismes. Sans cette collaboration et cette bonne volonté, il serait impossible de produire des statistiques précises et actuelles.

Informations pour l'utilisateur

Signes conventionnels

Les signes conventionnels suivants sont employés uniformément dans les publications de Statistique Canada :

- . indisponible pour toute période de référence
- .. indisponible pour une période de référence précise
- ... n'ayant pas lieu de figurer
- 0 zéro absolu ou valeur arrondie à zéro
- 0^s valeur arrondie à 0 (zéro) là où il y a une distinction importante entre le zéro absolu et la valeur arrondie
- P provisoire
- r révisé
- x confidentiel en vertu des dispositions de la *Loi sur la statistique*
- E à utiliser avec prudence
- F trop peu fiable pour être publié

Demandes spéciales (\$)

Il est possible de demander des totalisations spéciales de façon ponctuelle ou régulière. Ce service vous permet de préciser les tableaux et les séries chronologiques qui répondent à vos exigences particulières. Le coût de ce service varie selon la demande. Pour obtenir plus de renseignements sur ce service, veuillez composer notre numéro de téléphone sans frais (1 866-873-8788) ou communiquez par courriel à l'adresse suivante : travail@statcan.ca.

Calendrier de diffusion pour l'EPA

Période de référence - Semaine se terminant	Date de diffusion
19 janvier 2008	8 février 2008
16 février 2008	7 mars 2008
15 mars 2008	4 avril 2008
19 avril 2008	9 mai 2008
17 mai 2008	6 juin 2008
21 juin 2008	11 juillet 2008
19 juillet 2008	8 août 2008
16 août 2008	5 septembre 2008
20 septembre 2008	10 octobre 2008
18 octobre 2008	7 novembre 2008
15 novembre 2008	5 décembre 2008
13 décembre 2008	9 janvier 2009

Dernier communiqué de l'EPA dans *le Quotidien* (gratuit)

Table des matières

Faits saillants	5
Analyse — Septembre 2008	6
Graphiques	
1. Indicateurs de l'emploi et du chômage, Canada, données désaisonnalisées	9
2. Indicateurs de l'emploi et du chômage, Canada, données désaisonnalisées	10
3. Indice de l'emploi selon la branche d'activité, Canada, données désaisonnalisées, janvier 2005=100	11
4. Indice de l'emploi selon la branche d'activité, Canada, données désaisonnalisées, janvier 2005=100	12
5. Indice de l'emploi selon la branche d'activité, Canada, données désaisonnalisées, janvier 2005=100	13
6. Indice de l'emploi selon la province, données désaisonnalisées, janvier 2005=100	14
7. Indice de l'emploi selon la province, données désaisonnalisées, janvier 2005=100	15
Produits connexes	16
Tableaux statistiques	
1 Caractéristiques de la population active selon l'âge et le sexe, Canada, données désaisonnalisées	25
2 Emploi selon la catégorie de travailleurs et la branche d'activité, Canada, données désaisonnalisées	27
3 Caractéristiques de la population active selon la province, données désaisonnalisées	28
4 Certaines caractéristiques de la population active (données désaisonnalisées)	30
4-1 Terre-Neuve-et-Labrador	30
4-2 Île-du-Prince-Édouard	31
4-3 Nouvelle-Écosse	32
4-4 Nouveau-Brunswick	33
4-5 Québec	34
4-6 Ontario	35
4-7 Manitoba	36
4-8 Saskatchewan	37
4-9 Alberta	38
4-10 Colombie-Britannique	39
5 Caractéristiques de la population active selon la région métropolitaine de recensement (données désaisonnalisées)	40
5-1 Moyennes mobiles de trois mois	40
5-2 Données mensuelles	45

Table des matières – suite

6	Caractéristiques de la population active	46
6-1	selon la province et la région économique, données non désaisonnalisées, moyennes mobiles de trois mois se terminant en Septembre 2007 et Septembre 2008	46
6-2	selon les territoires, données non désaisonnalisées, moyennes mobiles de trois mois se terminant en Septembre 2007 et Septembre 2008	51
7	Heures habituelles et salaires moyens des employés selon certaines caractéristiques, Canada, données non désaisonnalisées	52
8	Taux de chômage selon la région utilisée par le régime d'assurance-emploi, données désaisonnalisées, moyennes mobiles de trois mois	53
Qualité des données, concepts et méthodologie		
	Qualité des données	55

Faits saillants

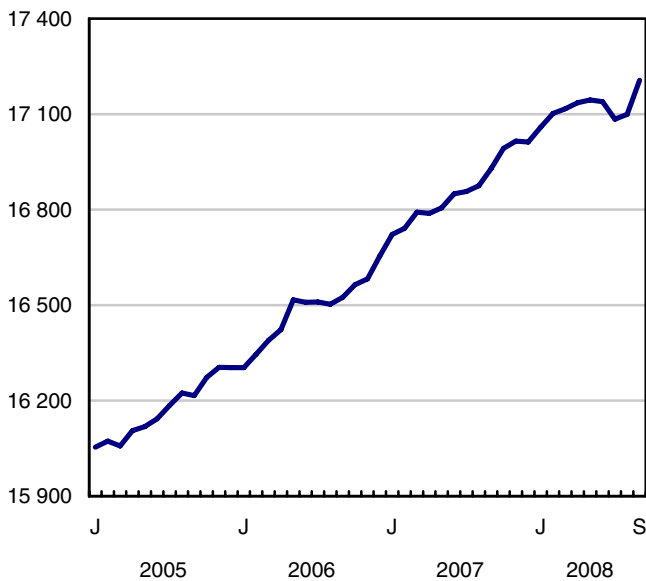
Septembre 2008

Faisant suite à un déclin en juillet et une petite hausse en août, l'emploi a progressé de 107 000 en septembre. Presque toute la hausse provenait du travail à temps partiel (+97 000). Malgré cette croissance, le taux de chômage s'est maintenu à 6,1 %, la hausse de l'emploi ayant coïncidé avec une hausse semblable du nombre de personnes sur le marché du travail.

Graphique 1
Emploi et taux de chômage, Canada, séries désaisonnalisées

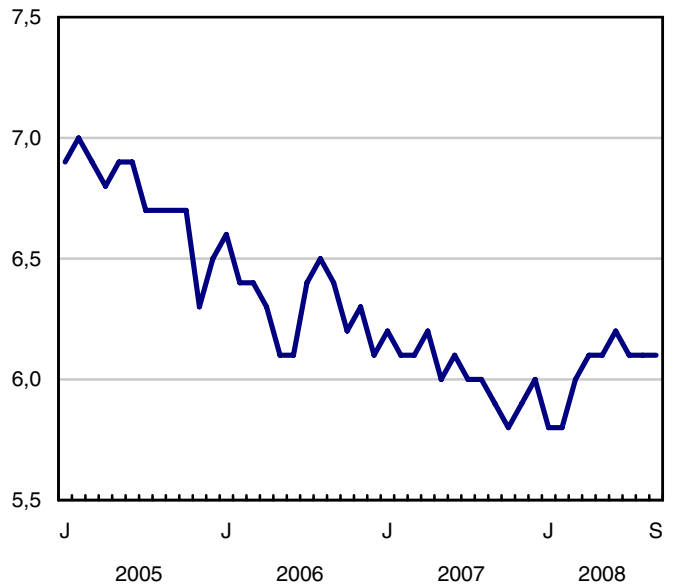
Emploi

milliers



Taux de chômage

pourcentage



Analyse — Septembre 2008

Faisant suite à un déclin en juillet et une petite hausse en août, l'emploi a progressé de 107 000 en septembre. Presque toute la hausse provenait du travail à temps partiel (+97 000). Malgré cette croissance, le taux de chômage s'est maintenu à 6,1 %, la hausse de l'emploi ayant coïncidé avec une hausse semblable du nombre de personnes sur le marché du travail.

Au cours des neuf premiers mois de 2008, la montée de l'emploi s'est établie à 1,1 % (+194 000), un taux de croissance inférieur à celui de 1,7 % (+275 000) observé durant la même période l'an dernier. La hausse relevée en septembre a porté la progression de l'emploi à temps partiel à 131 000 depuis le début de 2008, soit près de deux fois la croissance de l'emploi à temps plein. Au cours des neuf premiers mois de 2007, en revanche, la croissance de l'emploi s'était surtout appuyée sur le travail à temps plein.

Cinq provinces ont été à l'origine de la progression globale de l'emploi en septembre : l'Ontario, le Québec, l'Alberta, la Saskatchewan et la Nouvelle-Écosse.

Les hausses de l'emploi se sont réparties dans plusieurs branches d'activité en septembre. Les hausses les plus marquées ont été notées dans les soins de santé et l'assistance sociale, puis dans les services aux entreprises, les services relatifs aux bâtiments et les autres services de soutien, ainsi que dans le secteur de la fabrication. L'emploi a également gagné du terrain dans les secteurs du transport et de l'entreposage; de l'agriculture; et de la construction.

Le nombre d'employés du secteur privé a augmenté de 56 000 en septembre, et des hausses plus faibles ont été relevées pour les travailleurs indépendants (+30 000) et les employés du secteur public (+21 000). Depuis le début de 2008, la progression de l'emploi s'est surtout manifestée chez les employés du secteur privé.

Les jeunes âgés de 15 à 24 ans, les personnes de 55 ans et plus et les femmes du principal groupe d'âge actif (de 25 à 54 ans) ont tous enregistré une progression de l'emploi en septembre. Ces hausses se sont chiffrées à 45 000 chez les jeunes, à 41 000 chez les travailleurs plus âgés et à 24 000 chez les femmes du principal groupe d'âge actif.

En septembre, l'augmentation sur 12 mois du salaire horaire moyen s'est établie à 4,6 %, bien plus que la hausse la plus récente de l'Indice des prix à la consommation (+3,5 %). Comparativement à un an plus tôt, le salaire horaire moyen a augmenté pour tous les groupes d'âge, les hausses les plus fortes ayant été observées chez les jeunes et chez les travailleurs plus âgés.

Au cours des neuf premiers mois de l'année, le marché du travail du Canada et celui des États-Unis ont emprunté des trajectoires divergentes. Jusqu'à présent en 2008, l'emploi au Canada a augmenté, quoique moins rapidement qu'en 2007, alors qu'il s'est replié aux États-Unis. Une fois ajusté aux concepts utilisés aux États-Unis, le taux de chômage au Canada est resté relativement stable depuis le début de 2008 et s'est maintenu autour de 5,3 %. Aux États-Unis, par contre, le taux de chômage a grimpé de 1,1 point de pourcentage pour atteindre 6,1 %.

L'emploi gagne du terrain dans de nombreuses branches d'activité

En septembre, l'emploi a progressé de 40 000 dans les soins de santé et l'assistance sociale, ce qui a effacé les pertes subies au cours des trois mois précédents. Cette poussée a porté à 2,8 % la croissance de l'emploi depuis la fin de l'année dernière.

Toujours en septembre, l'emploi dans les services aux entreprises, les services relatifs aux bâtiments et les autres services de soutien a augmenté de 20 000. Malgré cette hausse, l'emploi dans ce secteur a fléchi de 5,1 % par rapport au niveau relevé à la fin de l'an dernier.

L'emploi dans la fabrication a augmenté de 20 000 en septembre, de sorte que ce secteur est remonté à peu près au niveau qu'il avait enregistré à la fin de 2007. Depuis le début de l'année, la faiblesse persistante de ce secteur en Ontario a été contrebalancée par les hausses constatées au Québec et en Alberta. L'emploi dans le secteur de la fabrication au Canada a chuté de 342 000 par rapport au sommet atteint en 2002.

En septembre, l'emploi dans les « autres services » s'est accru de 17 000. L'emploi a aussi progressé de 16 000 dans le secteur du transport et de l'entreposage, principalement dans le camionnage et dans le transport ferroviaire.

Le secteur de l'agriculture comptait 15 000 travailleurs de plus en septembre, et des hausses ont été notées en Ontario, en Alberta et en Saskatchewan. Selon l'Enquête sur les fermes de septembre, les agriculteurs s'attendent à de bonnes récoltes dans les grandes cultures comme le canola et le blé. Malgré la hausse récente, l'emploi dans le secteur de l'agriculture s'est replié de 6,0 % (-21 000) au cours des 12 derniers mois.

L'emploi dans la construction, en hausse de 14 000 en septembre, a continué de profiter de la vitalité observée dans ce secteur depuis quelques années. La croissance totale depuis le début de l'année s'élève ainsi à 101 000 (+8,7%). Il s'agit là de la plus forte augmentation de l'emploi de toutes les branches d'activité, laquelle s'est principalement manifestée en Ontario, en Colombie-Britannique, au Québec et en Alberta.

L'emploi dans les ressources naturelles a légèrement augmenté (+6 700) en septembre, et presque toute la hausse est survenue en Alberta. La hausse de ce mois est attribuable au secteur du pétrole et du gaz, qui a été à l'origine de la moitié environ de l'augmentation de 0,7 % du produit intérieur brut réel en juillet.

En septembre, l'emploi a reculé dans le secteur de l'hébergement et des services de restauration (-16 000) et dans celui des services publics (-9 300). En dépit de ces baisses, l'emploi dans ces deux secteurs a suivi une tendance à la hausse au cours des neuf premiers mois de l'année.

Forte poussée de l'emploi dans le Centre du Canada

L'emploi en Ontario a grimpé de 52 000 en septembre, ce qui a porté la croissance depuis le début de l'année à 1,6 %. Malgré cette montée, le taux de chômage a légèrement augmenté pour atteindre 6,4 %, un grand nombre de personnes étant arrivées sur le marché du travail. Jusqu'à présent en 2008, des hausses de l'emploi ont été signalées dans le transport et l'entreposage, la construction, l'hébergement et les services de restauration, ainsi que dans les soins de santé et l'assistance sociale, alors que l'emploi dans le secteur de la fabrication a fléchi (-16 000).

En septembre, l'emploi a augmenté de 32 000 au Québec, si bien que le taux de chômage a diminué de 0,4 point de pourcentage pour s'établir à 7,3 %. Au cours des neuf premiers mois de l'année, l'emploi a peu bougé, les hausses observées dans les soins de santé et l'assistance sociale, dans la fabrication, dans la construction, de même que dans l'information, la culture et les loisirs ayant été neutralisées par les baisses de l'emploi dans le commerce de détail et de gros, dans l'agriculture et dans les « autres services ».

En Alberta, l'emploi s'est accru de 17 000 en septembre, ce qui a porté les hausses depuis le début de l'année à 30 000 (+1,5 %), soit à peu près la moitié de la croissance enregistrée au cours de la même période en 2007. La progression de l'emploi en 2008 est attribuable aux secteurs des services professionnels, scientifiques et techniques; de la fabrication; des services d'enseignement; de l'agriculture; et de la construction. En raison du grand nombre de personnes ayant fait leur entrée sur le marché du travail, le taux de chômage a grimpé de 0,3 point de pourcentage en septembre pour se fixer à 3,8 %. Il s'agit malgré tout du taux le plus bas au pays.

En Saskatchewan, l'emploi a augmenté de 7 700 en septembre, une hausse du même ordre que celle du mois précédent. Le taux de chômage a diminué de 0,4 point de pourcentage pour s'établir à 4,1 %. Depuis le début de l'année, l'emploi a progressé de 2,9 %, soit le taux de croissance le plus élevé de toutes les provinces. Les hausses au cours de cette période ont été observées principalement dans la construction, les soins de santé et l'assistance sociale, ainsi que dans les ressources naturelles.

En septembre, l'emploi a également augmenté en Nouvelle-Écosse (+4 900), ce qui a permis au taux d'emploi de regagner son sommet de 59,3%.

À Terre-Neuve-et-Labrador, l'emploi s'est légèrement replié de 2 700 en septembre, pour se retrouver un peu en deçà du niveau enregistré à la fin de 2007.

Bilan trimestriel de l'emploi dans les territoires

L'Enquête sur la population active recueille aussi des renseignements sur le marché du travail dans les territoires. Ces données ne sont pas désaisonnalisées et sont produites sur une base mensuelle sous la forme de moyennes mobiles de trois mois. Les comparaisons ne doivent être faites que d'une année à l'autre.

Le Yukon a profité d'un marché du travail dynamique au troisième trimestre de 2008. Le taux d'emploi s'est établi à 73,5 %, soit le taux le plus élevé au pays, en hausse de 1,7 point de pourcentage par rapport au même trimestre en 2007. Au cours de la même période, le Yukon a affiché un taux de chômage de 4,4 %, parmi les plus bas au pays, en baisse de 0,7 point par rapport à ce qu'il était un an plus tôt.

Les Territoires du Nord-Ouest tout comme le Nunavut ont enregistré, au troisième trimestre de 2008, une baisse de leur taux d'emploi par rapport au même trimestre en 2007.

Dans les Territoires du Nord-Ouest, le taux d'emploi a diminué de 2,8 points de pourcentage au cours de cette période pour se fixer à 72,1 %. Malgré ce fléchissement, le taux d'emploi est demeuré parmi les plus élevés au pays. Au cours de la même période, le taux de chômage s'est replié de 0,7 point pour s'établir à 5,0 %, en raison d'un relâchement de l'activité sur le marché du travail.

Dans les 10 principales collectivités du Nunavut, l'emploi a fléchi entre les troisièmes trimestres de 2007 et de 2008, de sorte que le taux d'emploi a chuté de 3,5 points de pourcentage pour atteindre 60,5 %. Durant la même période, le taux de chômage a augmenté pour se fixer à 13,5 % au troisième trimestre de 2008, alors qu'il se situait à 8,3 % un an plus tôt.

Note aux lecteurs

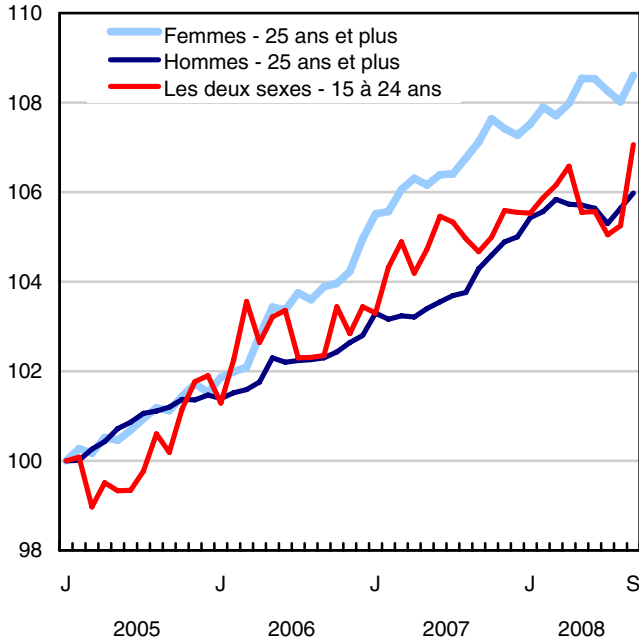
Veillez noter que le Tableau 1 dans cette publication a été modifié et présente maintenant les caractéristiques des hommes et des femmes de 25 à 54 ans et de 55 ans et plus au sein de la population active à l'échelon du Canada.

Les estimations tirées de l'Enquête sur la population active sont fondées sur un échantillon et sont donc sujettes à la variabilité d'échantillonnage. Les estimations visant de petites régions géographiques ou de petites branches d'activité seront associées à une variabilité plus importante. Pour une explication de la variabilité d'échantillonnage des estimations et de la méthode d'évaluation de cette variabilité à l'aide de l'erreur-type, veuillez consulter la section traitant de la *qualité des données* dans cette publication.

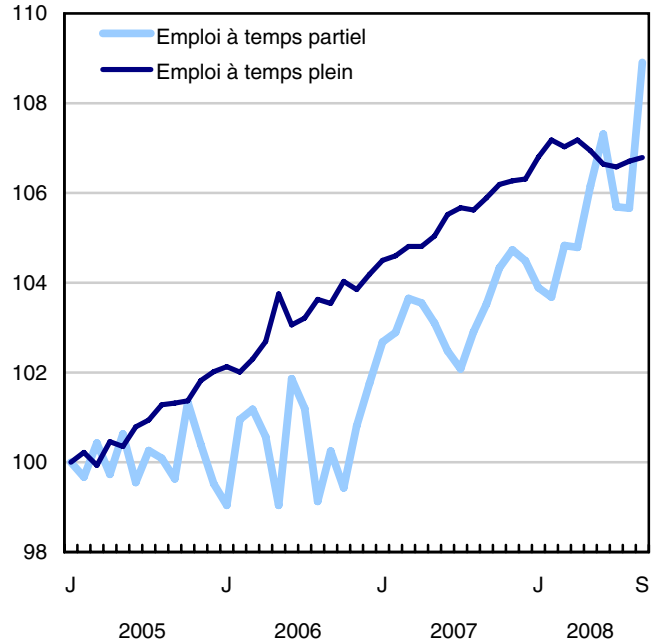
Le CD-ROM de la *Revue chronologique de la population active* de 2007 (71F0004XCB, 209 \$) est maintenant en vente.

Graphique 1
Indicateurs de l'emploi et du chômage, Canada, données désaisonnalisées

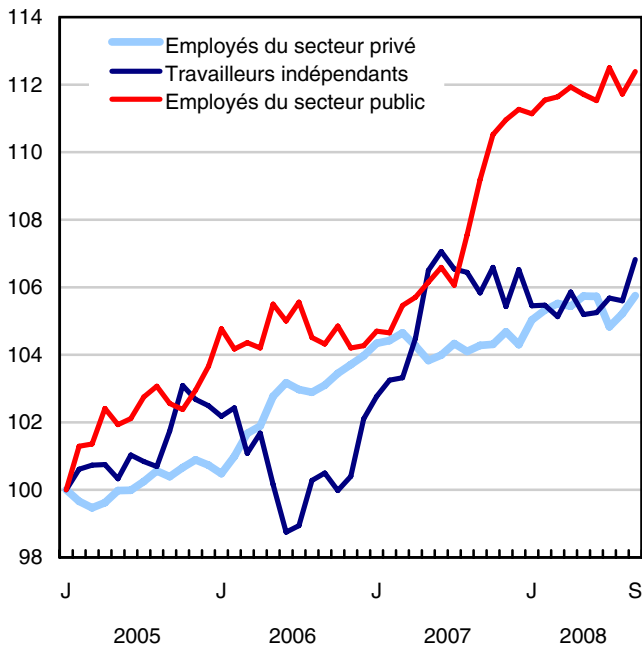
Indice de l'emploi, janvier 2005=100



Indice de l'emploi, janvier 2005=100

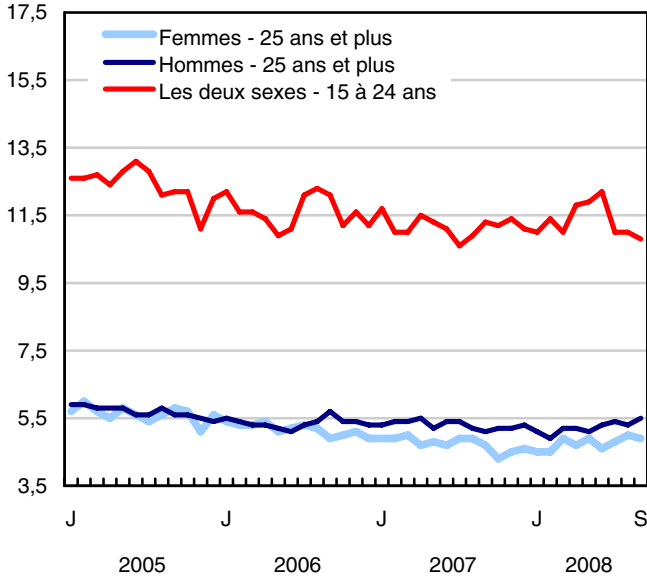


Indice de l'emploi, janvier 2005=100

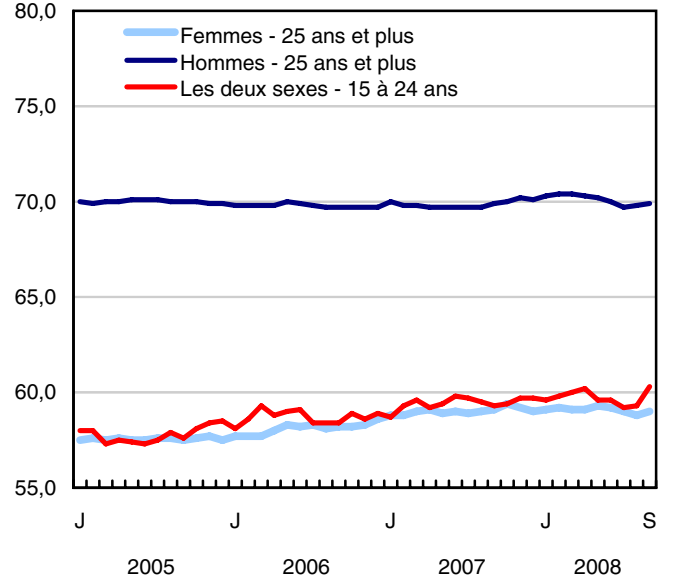


Graphique 2
Indicateurs de l'emploi et du chômage, Canada, données désaisonnalisées

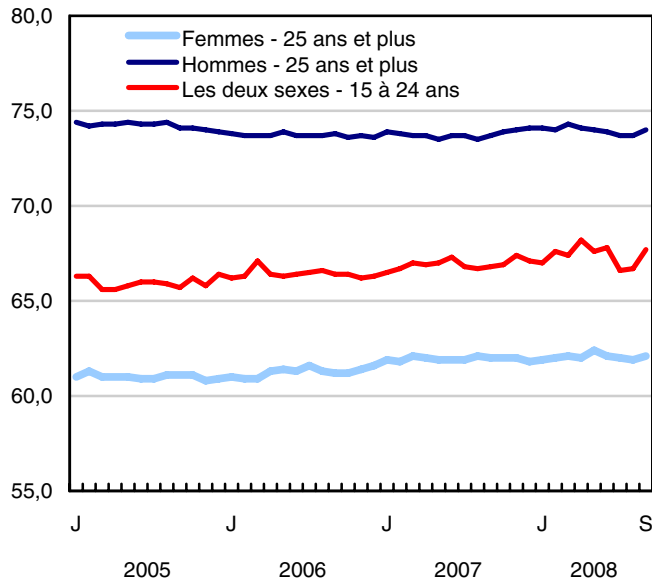
Taux de chômage (%)



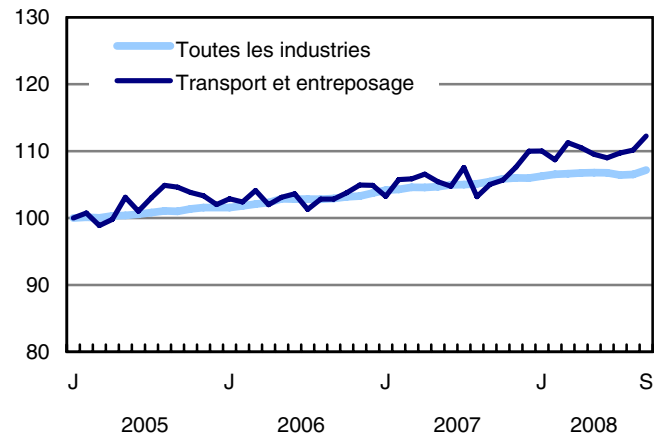
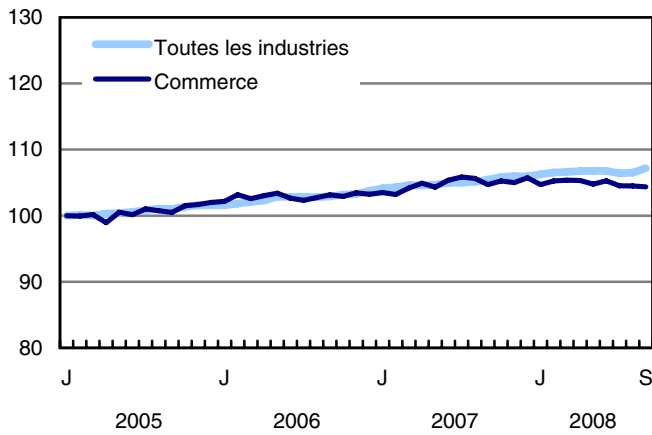
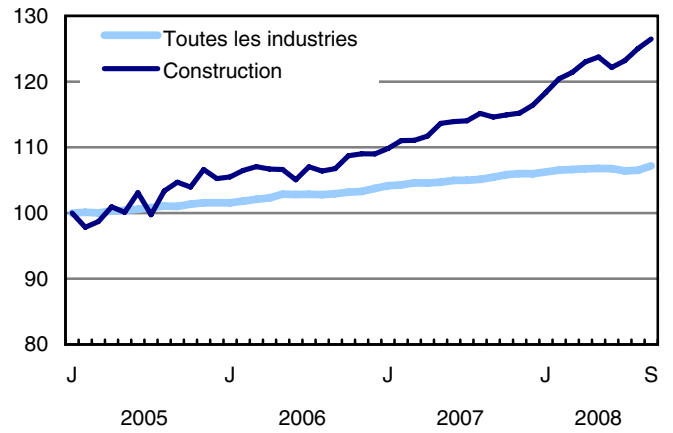
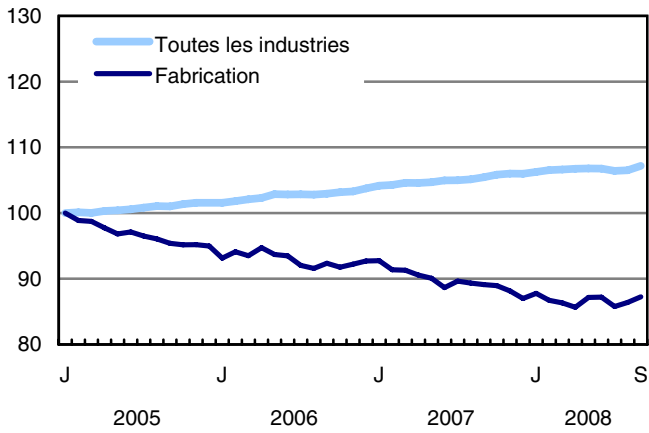
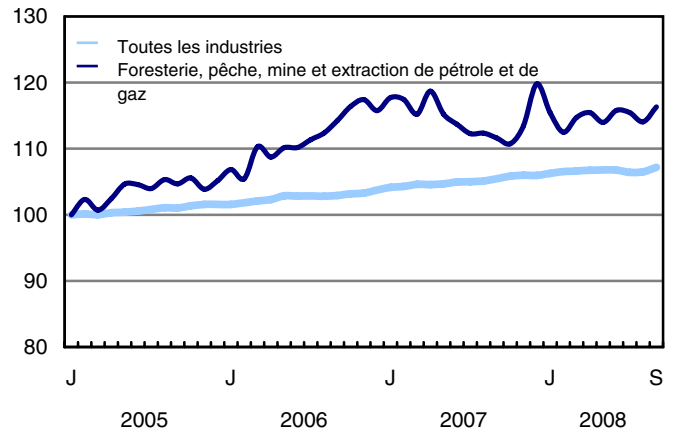
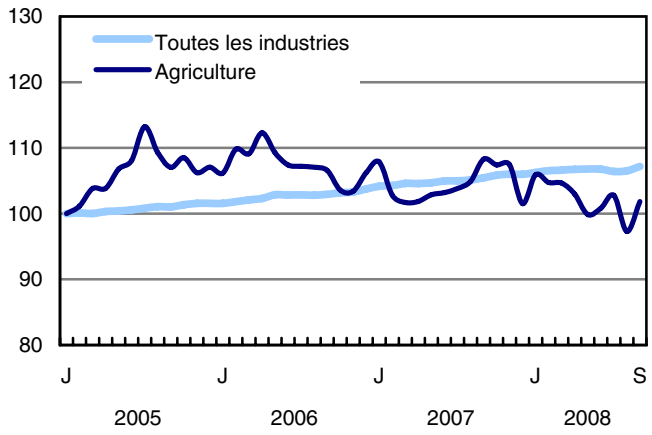
Taux d'emploi (%)



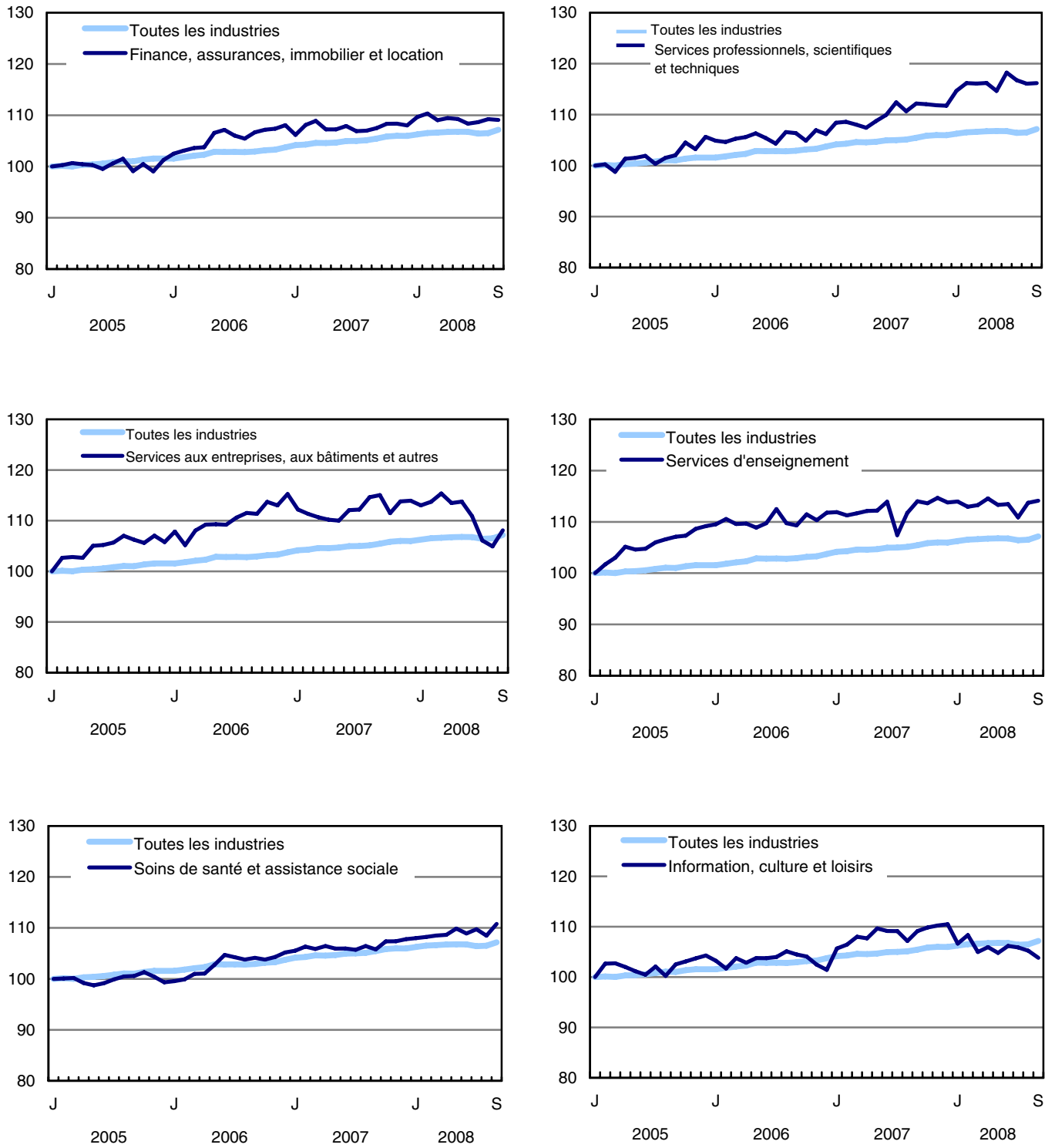
Taux d'activité (%)



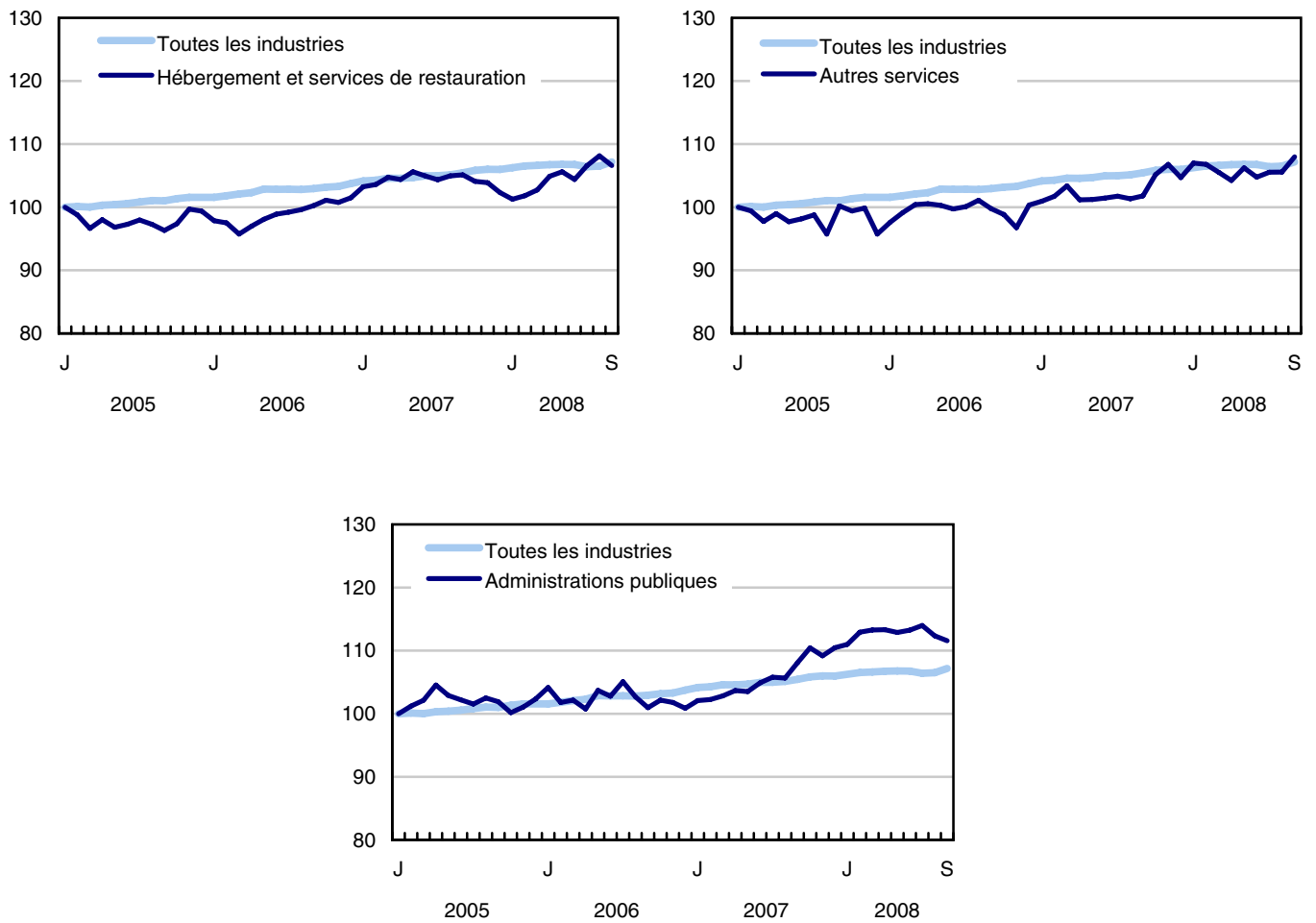
Graphique 3
Indice de l'emploi selon la branche d'activité, Canada, données désaisonnalisées, janvier 2005=100



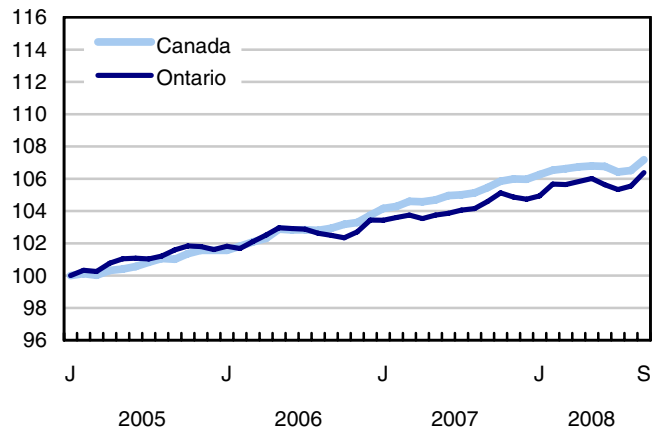
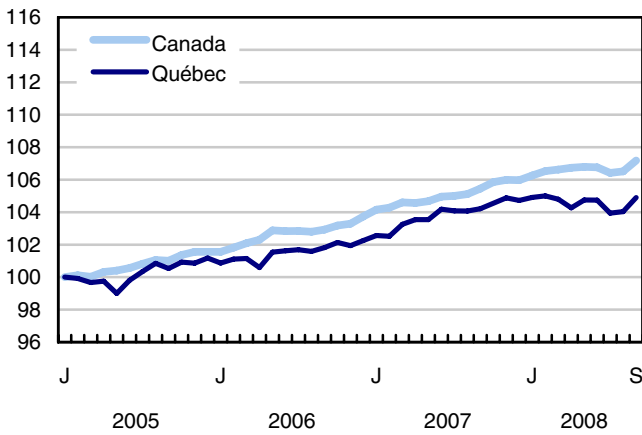
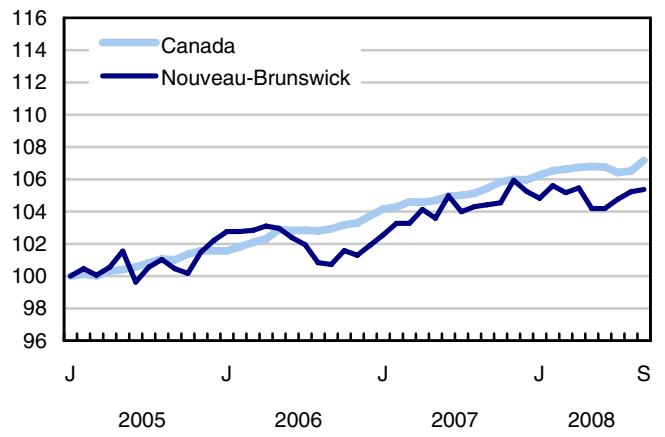
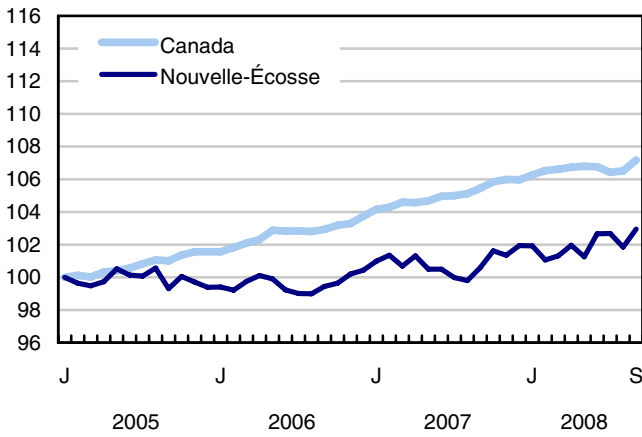
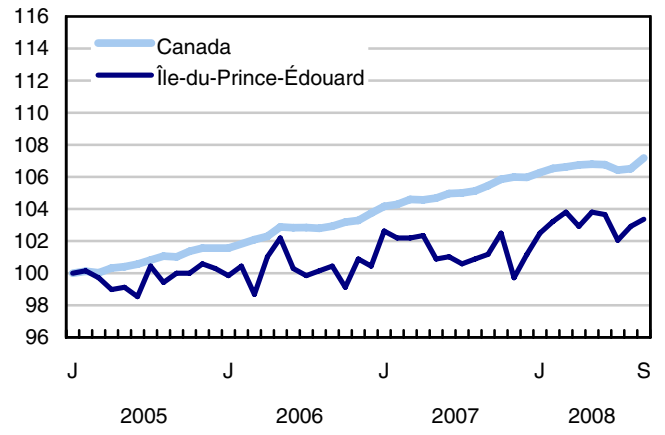
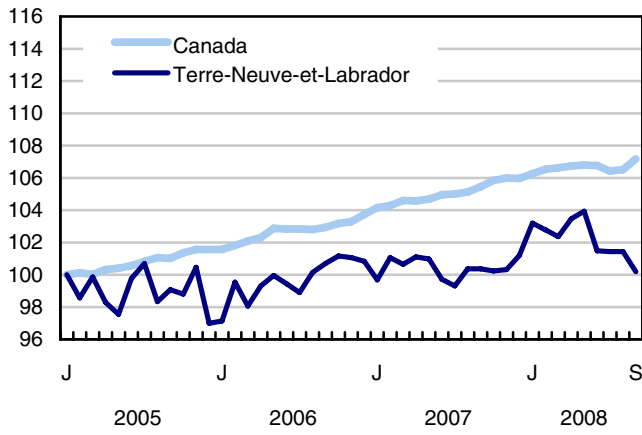
Graphique 4
Indice de l'emploi selon la branche d'activité, Canada, données désaisonnalisées, janvier 2005=100



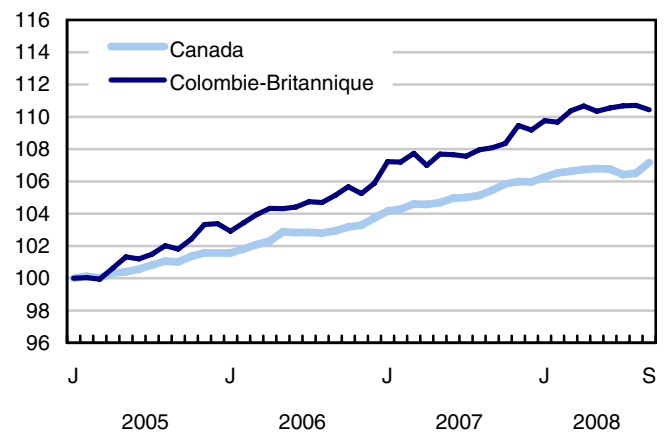
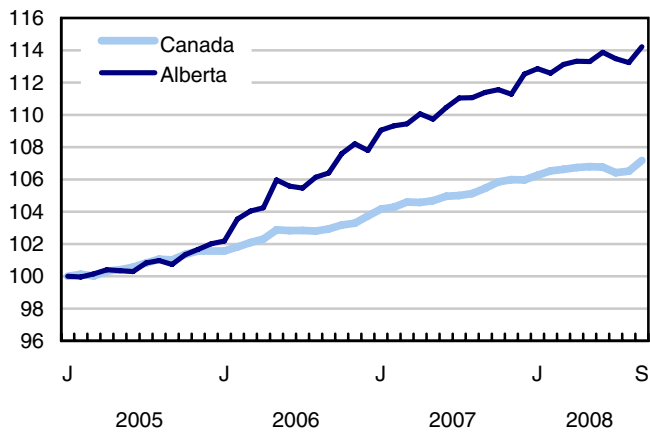
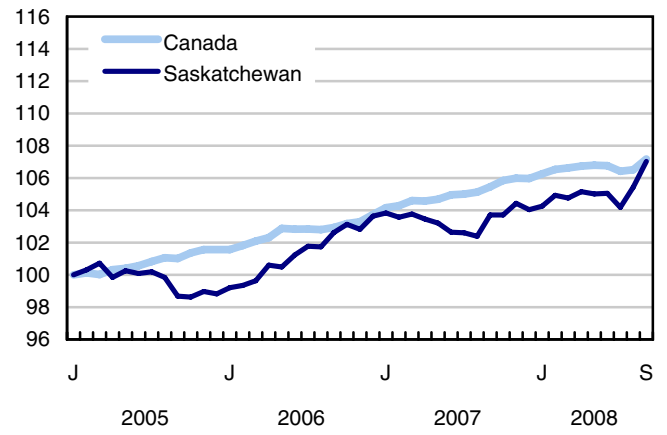
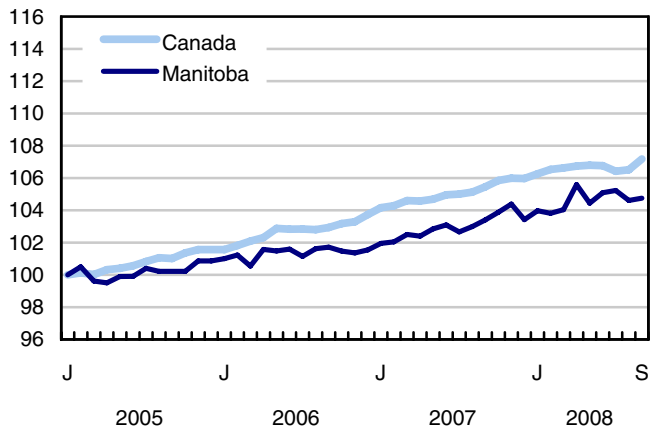
Graphique 5
Indice de l'emploi selon la branche d'activité, Canada, données désaisonnalisées, janvier 2005=100



Graphique 6
Indice de l'emploi selon la province, données désaisonnalisées, janvier 2005=100



Graphique 7
Indice de l'emploi selon la province, données désaisonnalisées, janvier 2005=100



Produits connexes

Choisis parmi les publications de Statistique Canada

71-222-X	Regard sur le marché du travail canadien
71-526-X	Méthodologie de l'Enquête sur la population active du Canada
71-543-G	Guide de l'Enquête sur la population active
71-544-X	Produits et services de l'Enquête sur la population active
71-587-X	Les peuples autochtones demeurant hors réserve dans l'Ouest canadien : estimations de l'Enquête sur la population active
71-606-X	Série d'analyses de la population active immigrante
71F0004X	Revue chronologique de la population active
71F0031X	Améliorations apportées à l'Enquête sur la population active (EPA)
71M0001X	Enquête sur la population active - Fichier de microdonnées
75-001-X	L'emploi et le revenu en perspective

Choisis parmi les tableaux de CANSIM de Statistique Canada

282-0001	Enquête sur la population active (EPA), estimations selon le sexe et le groupe d'âge détaillé
282-0002	Enquête sur la population active (EPA), estimations selon le sexe et le groupe d'âge détaillé
282-0003	Enquête sur la population active (EPA), estimations selon le niveau de scolarité atteint, le sexe et le groupe d'âge
282-0004	Enquête sur la population active (EPA), estimations selon le niveau de scolarité atteint, le sexe et le groupe d'âge
282-0005	Enquête sur la population active (EPA), estimations pour les étudiants à temps plein et à temps partiel durant les mois d'étude, le sexe et le groupe d'âge
282-0006	Enquête sur la population active (EPA), estimations selon les étudiants au cours des mois d'été, le sexe et le groupe d'âge
282-0007	Enquête sur la population active (EPA), estimations selon le Système de classification des industries de l'Amérique du Nord (SCIAN), le sexe et le groupe d'âge

282-0008	Enquête sur la population active (EPA), estimations selon le Système de classification des industries de l'Amérique du Nord (SCIAN), le sexe et le groupe d'âge
282-0009	Enquête sur la population active (EPA), estimations selon la Classification nationale des professions pour statistiques (CNP-S) et le sexe
282-0010	Enquête sur la population active (EPA), estimations selon la Classification nationale des professions pour statistiques (CNP-S) et le sexe
282-0011	Enquête sur la population active (EPA), estimations de l'emploi selon la catégorie de travailleur, le Système de classification des industries de l'Amérique du Nord (SCIAN) et le sexe
282-0012	Enquête sur la population active (EPA), estimations de l'emploi selon la catégorie de travailleur, le Système de classification des industries de l'Amérique du Nord (SCIAN) et le sexe
282-0013	Enquête sur la population active (EPA), estimations de l'emploi à temps partiel selon la raison pour le travail à temps partiel, le sexe et le groupe d'âge
282-0014	Enquête sur la population active (EPA), estimations de l'emploi à temps partiel selon la raison pour le travail à temps partiel, le sexe et le groupe d'âge
282-0015	Enquête sur la population active (EPA), estimations selon les heures habituellement travaillées, l'emploi principal ou tous les emplois, le sexe et le groupe d'âge
282-0016	Enquête sur la population active (EPA), estimations selon les heures habituellement travaillées, l'emploi principal ou tous les emplois, le sexe et le groupe d'âge
282-0017	Enquête sur la population active (EPA), estimations selon les heures effectivement travaillées, l'emploi principal ou tous les emplois, le sexe et le groupe d'âge
282-0018	Enquête sur la population active (EPA), estimations selon les heures effectivement travaillées, l'emploi principal ou tous les emplois, le sexe et le groupe d'âge
282-0019	Enquête sur la population active (EPA), estimations selon les heures habituellement travaillées, la catégorie de travailleur, le Système de classification des industries de l'Amérique du Nord (SCIAN) et le sexe
282-0020	Enquête sur la population active (EPA), estimations selon les heures habituellement travaillées, la catégorie de travailleur, le Système de classification des industries de l'Amérique du Nord (SCIAN) et le sexe
282-0021	Enquête sur la population active (EPA), estimations selon les heures effectivement travaillées, la catégorie de travailleur, le Système de classification des industries de l'Amérique du Nord (SCIAN) et le sexe
282-0022	Enquête sur la population active (EPA), estimations selon les heures effectivement travaillées, la catégorie de travailleur, le Système de classification des industries de l'Amérique du Nord (SCIAN) et le sexe
282-0023	Enquête sur la population active (EPA), estimations selon les heures habituellement travaillées, la catégorie de travailleur, la Classification nationale des professions pour statistiques (CNP-S), et le sexe

282-0024	Enquête sur la population active (EPA), estimations selon les heures habituellement travaillées, la catégorie de travailleur, la Classification nationale des professions pour statistiques (CNP-S) et le sexe
282-0025	Enquête sur la population active (EPA), estimations selon les heures effectivement travaillées, la catégorie de travailleur, la Classification nationale des professions pour statistiques (CNP-S) et le sexe
282-0026	Enquête sur la population active (EPA), estimations selon les heures effectivement travaillées, la catégorie de travailleur, la Classification nationale des professions pour statistiques (CNP-S) et le sexe
282-0027	Enquête sur la population active (EPA), estimations selon le total et la moyenne des heures habituellement et effectivement travaillées, emploi principal ou tous les emplois, le genre de travail, le sexe et le groupe d'âge
282-0028	Enquête sur la population active (EPA), estimations selon le total et la moyenne des heures habituellement et effectivement travaillées, l'emploi principal ou tous les emplois, le genre de travail, le sexe et le groupe d'âge
282-0029	Enquête sur la population active (EPA), estimations moyennes des journées perdues pour des raisons personnelles par employé à temps plein selon le Système de classification des industries de l'Amérique du Nord (SCIAN), le sexe et le groupe d'âge
282-0030	Enquête sur la population active (EPA), estimations moyennes des journées perdues pour des raisons personnelles par employé à temps plein selon Classification nationale des professions pour statistiques (CNP-S), le sexe et le groupe d'âge
282-0031	Enquête sur la population active (EPA), estimations des personnes ayant plus d'un emploi selon le Système de classification des industries de l'Amérique du Nord (SCIAN), le sexe et le groupe d'âge
282-0032	Enquête sur la population active (EPA), estimations des personnes ayant plus d'un emploi selon le Système de classification des industries de l'Amérique du Nord (SCIAN), le sexe et le groupe d'âge, non désaisonnalisées
282-0033	Enquête sur la population active (EPA), estimations des personnes ayant plus d'un emploi selon la Classification nationale des professions pour statistiques (CNP-S), le sexe, et le groupe d'âge
282-0034	Enquête sur la population active (EPA), estimations des personnes ayant plus d'un emploi selon la Classification nationale des professions pour statistiques (CNP-S), le sexe, et le groupe d'âge
282-0035	Enquête sur la population active (EPA), estimations des personnes ayant plus d'un emploi selon le nombre d'heures habituellement travaillées à l'emploi principal et à tous les emplois
282-0036	Enquête sur la population active (EPA), estimations des personnes ayant plus d'un emploi selon le nombre d'heures habituellement travaillées à l'emploi principal et à tous les emplois
282-0037	Enquête sur la population active (EPA), estimations de la durée de l'emploi selon le genre de travail, le sexe et le groupe d'âge
282-0038	Enquête sur la population active (EPA), estimations de la durée de l'emploi selon le genre de travail, le sexe et le groupe d'âge

282-0039	Enquête sur la population active (EPA), estimations de la durée de l'emploi selon la Classification nationale des professions pour statistiques (CNP-S) et le sexe
282-0040	Enquête sur la population active (EPA), estimations de la durée de l'emploi selon la Classification nationale des professions pour statistiques (CNP-S) et le sexe
282-0041	Enquête sur la population active (EPA), estimations de la durée de l'emploi selon le Système de classification des industries de l'Amérique du Nord (SCIAN) et le sexe
282-0042	Enquête sur la population active (EPA), estimations de la durée de l'emploi selon le Système de classification des industries de l'Amérique du Nord (SCIAN) et le sexe
282-0047	Enquête sur la population active (EPA), estimations de la durée du chômage selon le sexe et le groupe d'âge
282-0048	Enquête sur la population active (EPA), estimations de la durée du chômage selon le sexe et le groupe d'âge
282-0049	Enquête sur la population active (EPA), estimations de chômeurs selon le genre de travail recherché et la méthode de recherche d'emploi utilisée, le sexe et le groupe d'âge
282-0050	Enquête sur la population active (EPA), estimations de chômeurs selon le genre de travail recherché et la méthode de recherche d'emploi utilisée
282-0051	Enquête sur la population active (EPA), estimations de l'âge de la retraite selon la catégorie de travailleur et le sexe
282-0052	Enquête sur la population active (EPA), estimations selon la région métropolitaine de recensement, le sexe et le groupe d'âge, moyennes mobiles de 3 mois
282-0053	Enquête sur la population active (EPA), estimations selon la région métropolitaine de recensement, le sexe et le groupe d'âge
282-0054	Enquête sur la population active (EPA), estimations selon les provinces, les territoires et les régions économiques, moyennes mobiles de 3 mois
282-0055	Enquête sur la population active (EPA), estimations selon les provinces, les territoires et les régions économiques
282-0056	Enquête sur la population active (EPA), estimations de l'emploi selon la région métropolitaine de recensement et le Système de classification des industries de l'Amérique du Nord (SCIAN), moyennes mobiles de 3 mois
282-0057	Enquête sur la population active (EPA), estimations de l'emploi selon la région métropolitaine de recensement et le Système de classification des industries de l'Amérique du Nord (SCIAN)
282-0058	Enquête sur la population active (EPA), estimations de l'emploi selon la région métropolitaine de recensement et la Classification nationale des professions pour statistiques (CNP-S), moyennes mobiles de 3 mois
282-0059	Enquête sur la population active (EPA), estimations de l'emploi selon la région métropolitaine de recensement et la Classification nationale des professions pour statistiques (CNP-S)

282-0060	Enquête sur la population active (EPA), estimations de l'emploi selon la région économique et le Système de classification des industries de l'Amérique du Nord (SCIAN), moyennes mobiles de 3 mois
282-0061	Enquête sur la population active (EPA), estimations de l'emploi selon la région économique et le Système de classification des industries de l'Amérique du Nord (SCIAN)
282-0062	Enquête sur la population active (EPA), estimations de l'emploi selon la région économique et la Classification nationale des professions pour statistiques (CNP-S), moyennes mobiles de 3 mois
282-0063	Enquête sur la population active (EPA), estimations de l'emploi selon la région économique et la Classification nationale des professions pour statistiques (CNP-S)
282-0064	Enquête sur la population active (EPA), estimations selon les villes sélectionnées de taille moyenne
282-0069	Enquête sur la population active (EPA), estimations du salaire des employés selon le genre de travail, la Classification nationale des professions pour statistiques (CNP-S), le sexe et le groupe d'âge
282-0070	Enquête sur la population active (EPA), estimations du salaire des employés selon le genre de travail, la Classification nationale des professions pour statistiques (CNP-S), le sexe et le groupe d'âge
282-0071	Enquête sur la population active (EPA), estimations du salaire des employés selon le genre de travail, le Système de classification des industries de l'Amérique du Nord (SCIAN), le sexe et le groupe d'âge
282-0072	Enquête sur la population active (EPA), estimations du salaire des employés selon le genre de travail, le Système de classification des industries de l'Amérique du Nord (SCIAN), le sexe et le groupe d'âge
282-0073	Enquête sur la population active (EPA), estimations du salaire des employés selon la permanence de l'emploi, la couverture syndicale, le sexe et le groupe d'âge
282-0074	Enquête sur la population active (EPA), estimations du salaire des employés selon la permanence de l'emploi, la couverture syndicale, le sexe et le groupe d'âge
282-0075	Enquête sur la population active (EPA), estimations du nombre d'employés selon la taille de l'établissement, le Système de classification des industries de l'Amérique du Nord (SCIAN), le sexe et le groupe d'âge
282-0076	Enquête sur la population active (EPA), estimations du nombre d'employés selon la taille de l'établissement, le Système de classification des industries de l'Amérique du Nord (SCIAN), le sexe et le groupe d'âge
282-0077	Enquête sur la population active (EPA), estimations du nombre d'employés selon la couverture syndicale, le Système de classification des industries de l'Amérique du Nord (SCIAN), le sexe et le groupe d'âge
282-0078	Enquête sur la population active (EPA), estimations du nombre d'employés selon la couverture syndicale, le Système de classification des industries de l'Amérique du Nord (SCIAN), le sexe et le groupe d'âge

282-0079	Enquête sur la population active (EPA), estimations du nombre d'employés selon la permanence de l'emploi, le Système de classification des industries de l'Amérique du Nord (SCIAN), le sexe et le groupe d'âge
282-0080	Enquête sur la population active (EPA), estimations du nombre d'employés selon la permanence de l'emploi, le Système de classification des industries de l'Amérique du Nord (SCIAN), le sexe et le groupe d'âge
282-0081	Enquête sur la population active (EPA), estimations des employés travaillant à temps supplémentaire (hebdomadaire) selon la Classification nationale des professions pour statistiques (CNP-S), le sexe et le groupe d'âge
282-0082	Enquête sur la population active (EPA), estimations des employés travaillant à temps supplémentaire (hebdomadaire) selon la Classification nationale des professions pour statistiques (CNP-S), le sexe et le groupe d'âge
282-0083	Enquête sur la population active (EPA), estimations des employés travaillant à temps supplémentaire (hebdomadaire) selon le Système de classification des industries de l'Amérique du Nord (SCIAN), le sexe et le groupe d'âge, non désaisonnalisées
282-0084	Enquête sur la population active (EPA), estimations des employés travaillant à temps supplémentaire (hebdomadaire) selon le Système de classification des industries de l'Amérique du Nord (SCIAN), le sexe et le groupe d'âge
282-0085	Enquête sur la population active (EPA), estimations des taux supplémentaires du chômage selon le sexe et le groupe d'âge
282-0086	Enquête sur la population active (EPA), estimations des taux supplémentaires du chômage selon le sexe et le groupe d'âge
282-0087	Enquête sur la population active (EPA), estimations selon le sexe et le groupe d'âge, désaisonnalisées et non désaisonnalisées
282-0088	Enquête sur la population active (EPA), estimations de l'emploi selon le Système de classification des industries de l'Amérique du Nord (SCIAN), désaisonnalisées et non désaisonnalisées
282-0089	Enquête sur la population active (EPA), estimations de l'emploi selon la catégorie de travailleur et le sexe, désaisonnalisées et non désaisonnalisées
282-0090	Enquête sur la population active (EPA), estimations selon la région métropolitaine de recensement, moyennes mobiles de 3 mois, désaisonnalisées et non désaisonnalisées
282-0091	Enquête sur la population active (EPA), estimations selon les régions métropolitaines de recensement de Montréal, Toronto et Vancouver, désaisonnalisées et non désaisonnalisées
282-0092	Enquête sur la population active (EPA), estimations des heures effectivement travaillées selon le Système de classification des industries de l'Amérique du Nord (SCIAN), désaisonnalisées
282-0093	Enquête sur la population active (EPA), estimations de l'emploi selon la Classification nationale des professions pour statistiques (CNP-S), désaisonnalisées
282-0094	Enquête sur la population active (EPA), estimations selon le Système de classification des industries de l'Amérique du Nord (SCIAN), Canada, désaisonnalisées

282-0095	Enquête sur la population active (EPA), estimations pour les étudiants à temps plein et à temps partiel durant les mois d'étude, le sexe et le groupe d'âge
282-0096	Enquête sur la population active (EPA), estimations selon les régions urbaines et rurales basées sur les limites du recensement de 2001, le sexe et le groupe d'âge
282-0097	Enquête sur la population active (EPA), estimations selon les régions urbaines et rurales basées sur les limites du recensement de 2001, le sexe et le groupe d'âge
282-0098	Enquête sur la population active (EPA), estimations de l'emploi selon les régions urbaines et rurales basées sur les limites du recensement de 2001, la catégorie de travailleur et le Système de classification des industries de l'Amérique du Nord (SCIAN)
282-0099	Enquête sur la population active (EPA), estimations de l'emploi selon les régions urbaines et rurales basées sur les limites du recensement de 2001, la catégorie de travailleur et le Système de classification des industries de l'Amérique du Nord (SCIAN)

Choisis parmi les enquêtes de Statistique Canada

3701 Enquête sur la population active

Choisis parmi les tableaux sommaires de Statistique Canada

- *Caractéristiques de la population active*
- *Emploi selon la branche d'activité*
- *Certains indicateurs économiques, Canada et États-Unis (mensuel et trimestriel)*
- *Jours perdus par travailleur pour cause de maladie ou d'incapacité, selon le sexe, par provinces*
- *Indicateurs économiques, par province et territoire (mensuel et trimestriel)*
- *Population active et taux d'activité selon le sexe et l'âge*
- *Population active, occupée et en chômage, et taux d'activité et de chômage, provinces*
- *Emploi selon la branche d'activité et le sexe*
- *Emploi à temps plein et à temps partiel selon le sexe et l'âge*
- *Caractéristiques de la population active selon l'âge et le sexe*
- *Distribution des personnes occupées selon la branche d'activité, par province*
- *Caractéristiques de la population active, population de 15 ans et plus, par région métropolitaine de recensement*
- *Caractéristiques de la population active, population de 15 ans et plus, par région économique, par province*

- *Jours perdus par travailleur selon la cause, provinces*
- *Jours perdus par travailleur selon la branche d'activité et le sexe*
- *Population occupée selon le niveau de scolarité*
- *Raisons du travail à temps partiel selon le sexe et l'âge*
- *Travail autonome, aperçu historique*
- *L'emploi selon le groupe d'âge, sexe, genre de travail, catégorie de travailleur, désaisonnalisées, par provinces (mensuel)*
- *Emploi selon la branche d'activité, données désaisonnalisées, par provinces (mensuel)*
- *Estimations des heures effectivement travaillées par semaine, par industries, désaisonnalisées (mensuel)*
- *Salaires horaires moyens des employés selon certaines caractéristiques et professions, données non désaisonnalisées, par provinces (mensuel)*
- *Caractéristiques de la population active, données désaisonnalisées, par province (mensuel)*
- *Caractéristiques de la population active, données non désaisonnalisées, par province (mensuel)*
- *Caractéristiques de la population active, désaisonnalisées, par région métropolitaine de recensement (moyennes mobiles de trois mois)*
- *Caractéristiques de la population active, non désaisonnalisées, par région métropolitaine de recensement (moyennes mobiles de trois mois)*
- *Caractéristiques de la population active, non désaisonnalisées, par régions économique (moyennes mobiles de trois mois)*

Tableaux statistiques

Tableau 1
Caractéristiques de la population active selon l'âge et le sexe, Canada, données désaisonnalisées

	Août 2008	Septembre 2008	E.-T. ¹	Variation depuis			Variation en pourcentage depuis		
				le mois dernier	décembre dernier	douze mois	le mois dernier	décembre dernier	douze mois
15 ans et plus, les deux sexes									
Population	26 974,3	27 012,8	...	38,5	293,3	381,0	0,1	1,1	1,4
Population active	18 211,9	18 325,6	27,1	113,7	235,4	332,6	0,6	1,3	1,8
Emploi	17 099,4	17 206,3	27,7	106,9	193,8	276,8	0,6	1,1	1,6
Emploi à temps plein	13 967,0	13 977,3	36,1	10,3	62,7	116,8	0,1	0,5	0,8
Emploi à temps partiel	3 132,4	3 229,0	33,0	96,6	131,1	160,0	3,1	4,2	5,2
Chômage	1 112,5	1 119,3	22,7	6,8	41,7	55,8	0,6	3,9	5,2
Taux d'activité	67,5	67,8	0,1	0,3	0,1	0,2
Taux de chômage	6,1	6,1	0,1	0,0	0,1	0,2
Taux d'emploi	63,4	63,7	0,1	0,3	0,0	0,1
Taux de temps partiel	18,3	18,8	0,2	0,4	0,6	0,6
15 à 24 ans, les deux sexes									
Population	4 378,5	4 380,1	...	1,6	13,3	20,3	0,0	0,3	0,5
Population active	2 918,5	2 963,8	16,3	45,3	32,2	51,6	1,6	1,1	1,8
Emploi	2 598,2	2 643,0	16,0	44,8	37,5	59,2	1,7	1,4	2,3
Emploi à temps plein	1 431,1	1 426,6	18,1	-4,5	4,7	3,6	-0,3	0,3	0,3
Emploi à temps partiel	1 167,0	1 216,3	18,9	49,3	32,6	55,4	4,2	2,8	4,8
Chômage	320,3	320,8	13,5	0,5	-5,2	-7,5	0,2	-1,6	-2,3
Taux d'activité	66,7	67,7	0,4	1,0	0,6	0,9
Taux de chômage	11,0	10,8	0,4	-0,2	-0,3	-0,5
Taux d'emploi	59,3	60,3	0,4	1,0	0,6	1,0
Taux de temps partiel	44,9	46,0	0,6	1,1	0,6	1,1
25 ans et plus, hommes									
Population	11 043,0	11 061,5	...	18,5	140,8	181,3	0,2	1,3	1,7
Population active	8 141,1	8 180,6	13,6	39,5	92,5	166,7	0,5	1,1	2,1
Emploi	7 707,4	7 732,1	14,9	24,7	71,9	123,6	0,3	0,9	1,6
Emploi à temps plein	7 181,5	7 185,0	19,2	3,5	19,7	62,3	0,0	0,3	0,9
Emploi à temps partiel	525,9	547,1	15,1	21,2	52,2	61,3	4,0	10,5	12,6
Chômage	433,7	448,5	13,1	14,8	20,6	43,1	3,4	4,8	10,6
Taux d'activité	73,7	74,0	0,1	0,3	-0,1	0,3
Taux de chômage	5,3	5,5	0,2	0,2	0,2	0,4
Taux d'emploi	69,8	69,9	0,1	0,1	-0,2	0,0
Taux de temps partiel	6,8	7,1	0,2	0,3	0,6	0,7
25 ans et plus, femmes									
Population	11 552,9	11 571,1	...	18,2	139,1	179,2	0,2	1,2	1,6
Population active	7 152,3	7 181,3	15,6	29,0	110,8	114,4	0,4	1,6	1,6
Emploi	6 793,8	6 831,2	15,7	37,4	84,4	94,0	0,6	1,3	1,4
Emploi à temps plein	5 354,3	5 365,7	23,5	11,4	38,3	50,9	0,2	0,7	1,0
Emploi à temps partiel	1 439,4	1 465,5	21,6	26,1	46,1	43,1	1,8	3,2	3,0
Chômage	358,5	350,1	12,3	-8,4	26,4	20,4	-2,3	8,2	6,2
Taux d'activité	61,9	62,1	0,1	0,2	0,3	0,1
Taux de chômage	5,0	4,9	0,2	-0,1	0,3	0,2
Taux d'emploi	58,8	59,0	0,1	0,2	0,0	-0,1
Taux de temps partiel	21,2	21,5	0,3	0,3	0,4	0,3
25 à 54 ans, les deux sexes									
Population	14 438,6	14 447,3	...	8,7	75,6	98,0	0,1	0,5	0,7
Population active	12 520,8	12 541,9	20,2	21,1	89,7	113,1	0,2	0,7	0,9
Emploi	11 870,5	11 891,5	21,8	21,0	64,4	78,6	0,2	0,5	0,7
Chômage	650,3	650,4	16,7	0,1	25,3	34,5	0,0	4,0	5,6
Taux d'activité	86,7	86,8	0,1	0,1	0,2	0,2
Taux de chômage	5,2	5,2	0,1	0,0	0,2	0,2
Taux d'emploi	82,2	82,3	0,2	0,1	0,0	0,0

Voir les notes à la fin du tableau.

Tableau 1 – suite

Caractéristiques de la population active selon l'âge et le sexe, Canada, données désaisonnalisées

	Août 2008	Septembre 2008	E.-T. ¹	Variation depuis			Variation en pourcentage depuis		
				le mois dernier	décembre dernier	douze mois	le mois dernier	décembre dernier	douze mois
en milliers (sauf les taux)									
25 à 54 ans, hommes									
Population	7 212,4	7 217,0	...	4,6	39,4	51,1	0,1	0,5	0,7
Population active	6 582,7	6 592,6	12,8	9,9	26,1	67,9	0,2	0,4	1,0
Emploi	6 232,9	6 230,4	14,5	-2,5	19,3	49,8	0,0	0,3	0,8
Chômage	349,8	362,2	12,3	12,4	6,8	18,1	3,5	1,9	5,3
Taux d'activité	91,3	91,3	0,2	0,0	-0,2	0,2
Taux de chômage	5,3	5,5	0,2	0,2	0,1	0,2
Taux d'emploi	86,4	86,3	0,2	-0,1	-0,2	0,0
25 à 54 ans, femmes									
Population	7 226,2	7 230,3	...	4,1	36,2	46,9	0,1	0,5	0,7
Population active	5 938,1	5 949,3	15,1	11,2	63,6	45,2	0,2	1,1	0,8
Emploi	5 637,6	5 661,1	15,5	23,5	45,0	28,8	0,4	0,8	0,5
Chômage	300,5	288,2	11,4	-12,3	18,5	16,4	-4,1	6,9	6,0
Taux d'activité	82,2	82,3	0,2	0,1	0,5	0,1
Taux de chômage	5,1	4,8	0,2	-0,3	0,2	0,2
Taux d'emploi	78,0	78,3	0,2	0,3	0,2	-0,1
55 ans et plus, les deux sexes									
Population	8 157,2	8 185,4	...	28,2	204,4	262,7	0,3	2,6	3,3
Population active	2 772,6	2 819,9	15,4	47,3	113,5	167,9	1,7	4,2	6,3
Emploi	2 630,7	2 671,8	15,3	41,1	91,9	139,0	1,6	3,6	5,5
Chômage	141,9	148,1	7,8	6,2	21,6	28,9	4,4	17,1	24,2
Taux d'activité	34,0	34,5	0,2	0,5	0,6	1,0
Taux de chômage	5,1	5,3	0,3	0,2	0,6	0,8
Taux d'emploi	32,3	32,6	0,2	0,3	0,3	0,6
55 ans et plus, hommes									
Population	3 830,6	3 844,5	...	13,9	101,4	130,2	0,4	2,7	3,5
Population active	1 558,4	1 588,0	10,2	29,6	66,4	98,8	1,9	4,4	6,6
Emploi	1 474,5	1 501,8	10,2	27,3	52,7	73,9	1,9	3,6	5,2
Chômage	83,9	86,2	5,6	2,3	13,7	24,9	2,7	18,9	40,6
Taux d'activité	40,7	41,3	0,3	0,6	0,6	1,2
Taux de chômage	5,4	5,4	0,4	0,0	0,6	1,3
Taux d'emploi	38,5	39,1	0,3	0,6	0,4	0,7
55 ans et plus, femmes									
Population	4 326,6	4 340,8	...	14,2	102,8	132,3	0,3	2,4	3,1
Population active	1 214,2	1 231,9	10,7	17,7	47,1	69,2	1,5	4,0	6,0
Emploi	1 156,2	1 170,0	10,6	13,8	39,3	65,2	1,2	3,5	5,9
Chômage	58,0	61,9	5,3	3,9	7,9	4,0	6,7	14,6	6,9
Taux d'activité	28,1	28,4	0,3	0,3	0,4	0,8
Taux de chômage	4,8	5,0	0,4	0,2	0,4	0,0
Taux d'emploi	26,7	27,0	0,3	0,3	0,3	0,7

1. Erreur-type moyenne du changement entre deux mois (voir « Erreur d'échantillonnage » dans Qualité des données pour plus d'explications).

Note(s) : Tableau CANSIM connexe 282-0087.

Tableau 2
Emploi selon la catégorie de travailleurs et la branche d'activité, Canada, données désaisonnalisées

	Août 2008	Septembre 2008	E.-T. ¹	Variation depuis			Variation en pourcentage depuis		
				le mois dernier	décembre dernier	douze mois	le mois dernier	décembre dernier	douze mois
en milliers									
Catégorie de travailleurs									
Employés	14 479,4	14 556,2	32,6	76,8	186,4	252,4	0,5	1,3	1,8
Travailleurs indépendants ²	2 620,0	2 650,1	21,7	30,1	7,4	24,4	1,1	0,3	0,9
Employés du secteur privé/public									
Employés du secteur public	3 414,2	3 434,8	21,2	20,6	34,3	97,8	0,6	1,0	2,9
Employés du secteur privé	11 065,2	11 121,4	33,7	56,2	152,1	154,6	0,5	1,4	1,4
Branche d'activité									
Secteur de la production de biens	4 030,3	4 076,6	23,5	46,3	107,9	79,0	1,1	2,7	2,0
Agriculture	313,9	328,6	7,1	14,7	1,0	-20,8	4,7	0,3	-6,0
Foresterie, pêche, mine et extraction de gaz	337,4	344,1	6,7	6,7	-10,3	14,0	2,0	-2,9	4,2
Services publics	160,8	151,5	4,3	-9,3	10,7	9,6	-5,8	7,6	6,8
Construction	1 249,8	1 264,2	14,3	14,4	100,8	118,8	1,2	8,7	10,4
Fabrication	1 968,5	1 988,2	17,9	19,7	5,7	-42,6	1,0	0,3	-2,1
Secteur des services	13 069,1	13 129,7	31,3	60,6	85,9	197,7	0,5	0,7	1,5
Commerce	2 674,7	2 671,0	20,7	-3,7	-35,4	-9,1	-0,1	-1,3	-0,3
Transport et entreposage	856,1	872,4	12,2	16,3	17,5	56,1	1,9	2,0	6,9
Finance, assurances, immobilier et location	1 076,4	1 074,8	13,5	-1,6	10,5	15,8	-0,1	1,0	1,5
Services professionnels, scientifiques et techniques	1 198,1	1 199,2	14,9	1,1	45,9	41,3	0,1	4,0	3,6
Services aux entreprises, services relatifs aux bâtiments et autres services de soutien	655,9	675,7	12,7	19,8	-36,5	-43,5	3,0	-5,1	-6,0
Services d'enseignement	1 195,7	1 200,0	14,2	4,3	3,7	1,2	0,4	0,3	0,1
Soins de santé et assistance sociale	1 882,8	1 922,8	15,4	40,0	52,2	87,1	2,1	2,8	4,7
Information, culture et loisirs	758,1	747,9	12,5	-10,2	-48,0	-38,2	-1,3	-6,0	-4,9
Hébergement et services de restauration	1 109,0	1 093,2	14,5	-15,8	43,8	15,1	-1,4	4,2	1,4
Autres services	743,5	760,4	11,4	16,9	23,1	43,5	2,3	3,1	6,1
Administrations publiques	918,7	912,4	10,8	-6,3	9,2	28,5	-0,7	1,0	3,2

1. Erreur-type moyenne du changement entre deux mois (voir « Erreur d'échantillonnage » dans Qualité des données pour plus d'explications).

2. Comprend les propriétaires d'entreprises constituées ou non-constituées en société, les travailleurs indépendants qui n'ont pas d'entreprise et les travailleurs familiaux non rémunérés.

Note(s) : Tableaux CANSIM connexes 282-0088, 282-0089.

Tableau 3
Caractéristiques de la population active selon la province, données désaisonnalisées

	Août 2008	Septembre 2008	E.-T. ¹	Variation depuis			Variation en pourcentage depuis		
				le mois dernier	décembre dernier	douze mois	le mois dernier	décembre dernier	douze mois
Terre-Neuve-et-Labrador									
Population	426,3	426,8	...	0,5	2,3	3,5	0,1	0,5	0,8
Population active	254,3	249,8	2,2	-4,5	-0,4	-1,2	-1,8	-0,2	-0,5
Emploi	219,3	216,6	2,3	-2,7	-2,2	-0,4	-1,2	-1,0	-0,2
Emploi à temps plein	191,2	187,9	2,6	-3,3	-0,7	-0,1	-1,7	-0,4	-0,1
Emploi à temps partiel	28,1	28,7	1,9	0,6	-1,5	-0,3	2,1	-5,0	-1,0
Chômage	35,0	33,2	2,1	-1,8	1,8	-0,8	-5,1	5,7	-2,4
Taux d'activité	59,7	58,5	0,5	-1,2	-0,4	-0,8
Taux de chômage	13,8	13,3	0,8	-0,5	0,8	-0,2
Taux d'emploi	51,4	50,7	0,5	-0,7	-0,8	-0,6
Île-du-Prince-Édouard									
Population	114,8	115,2	...	0,4	1,4	1,6	0,3	1,2	1,4
Population active	78,7	79,8	0,6	1,1	2,3	2,3	1,4	3,0	3,0
Emploi	70,4	70,7	0,7	0,3	1,5	1,5	0,4	2,2	2,2
Emploi à temps plein	60,0	58,9	0,8	-1,1	1,0	1,1	-1,8	1,7	1,9
Emploi à temps partiel	10,4	11,8	0,7	1,4	0,5	0,4	13,5	4,4	3,5
Chômage	8,2	9,1	0,6	0,9	0,8	0,9	11,0	9,6	11,0
Taux d'activité	68,6	69,3	0,5	0,7	1,2	1,1
Taux de chômage	10,4	11,4	0,8	1,0	0,7	0,8
Taux d'emploi	61,3	61,4	0,6	0,1	0,6	0,5
Nouvelle-Écosse									
Population	769,5	770,0	...	0,5	4,2	5,1	0,1	0,5	0,7
Population active	491,4	494,4	2,8	3,0	4,2	9,8	0,6	0,9	2,0
Emploi	451,9	456,8	2,9	4,9	4,5	10,5	1,1	1,0	2,4
Emploi à temps plein	375,6	374,1	3,7	-1,5	7,4	13,6	-0,4	2,0	3,8
Emploi à temps partiel	76,4	82,7	3,1	6,3	-2,9	-3,1	8,2	-3,4	-3,6
Chômage	39,5	37,6	2,6	-1,9	-0,4	-0,7	-4,8	-1,1	-1,8
Taux d'activité	63,9	64,2	0,4	0,3	0,2	0,8
Taux de chômage	8,0	7,6	0,5	-0,4	-0,2	-0,3
Taux d'emploi	58,7	59,3	0,4	0,6	0,2	1,0
Nouveau-Brunswick									
Population	618,6	619,0	...	0,4	3,7	5,0	0,1	0,6	0,8
Population active	400,0	399,0	2,4	-1,0	1,2	2,2	-0,2	0,3	0,6
Emploi	366,5	367,0	2,4	0,5	0,4	3,3	0,1	0,1	0,9
Emploi à temps plein	307,9	307,6	3,0	-0,3	-3,5	1,6	-0,1	-1,1	0,5
Emploi à temps partiel	58,6	59,4	2,4	0,8	3,9	1,7	1,4	7,0	2,9
Chômage	33,5	32,0	2,2	-1,5	0,8	-1,0	-4,5	2,6	-3,0
Taux d'activité	64,7	64,5	0,4	-0,2	-0,2	-0,1
Taux de chômage	8,4	8,0	0,5	-0,4	0,2	-0,3
Taux d'emploi	59,2	59,3	0,4	0,1	-0,3	0,1
Québec									
Population	6 379,5	6 385,4	...	5,9	45,2	59,6	0,1	0,7	0,9
Population active	4 179,6	4 197,0	14,3	17,4	22,2	44,4	0,4	0,5	1,1
Emploi	3 859,1	3 890,8	14,7	31,7	6,5	25,4	0,8	0,2	0,7
Emploi à temps plein	3 144,5	3 151,9	19,3	7,4	2,7	19,4	0,2	0,1	0,6
Emploi à temps partiel	714,6	739,0	17,5	24,4	3,9	6,1	3,4	0,5	0,8
Chômage	320,4	306,2	12,8	-14,2	15,7	19,0	-4,4	5,4	6,6
Taux d'activité	65,5	65,7	0,2	0,2	-0,1	0,1
Taux de chômage	7,7	7,3	0,3	-0,4	0,3	0,4
Taux d'emploi	60,5	60,9	0,2	0,4	-0,4	-0,2

Voir les notes à la fin du tableau.

Tableau 3 – suite

Caractéristiques de la population active selon la province, données désaisonnalisées

	Août 2008	Septembre 2008	E.-T. ¹	Variation depuis			Variation en pourcentage depuis		
				le mois dernier	décembre dernier	douze mois	le mois dernier	décembre dernier	douze mois
en milliers (sauf les taux)									
Ontario									
Population	10 529,9	10 546,7	...	16,8	120,3	155,7	0,2	1,2	1,5
Population active	7 132,6	7 192,7	18,4	60,1	97,5	131,4	0,8	1,4	1,9
Emploi	6 682,8	6 735,0	18,8	52,2	104,1	113,1	0,8	1,6	1,7
Emploi à temps plein	5 433,5	5 446,0	23,8	12,5	0,4	11,9	0,2	0,0	0,2
Emploi à temps partiel	1 249,3	1 289,0	21,8	39,7	103,7	101,2	3,2	8,7	8,5
Chômage	449,9	457,7	15,7	7,8	-6,6	18,3	1,7	-1,4	4,2
Taux d'activité	67,7	68,2	0,2	0,5	0,1	0,2
Taux de chômage	6,3	6,4	0,2	0,1	-0,1	0,2
Taux d'emploi	63,5	63,9	0,2	0,4	0,3	0,2
Manitoba									
Population	911,3	912,3	...	1,0	9,1	11,7	0,1	1,0	1,3
Population active	630,6	635,9	2,7	5,3	10,6	10,6	0,8	1,7	1,7
Emploi	606,0	606,8	2,7	0,8	7,7	7,8	0,1	1,3	1,3
Emploi à temps plein	491,4	488,8	3,9	-2,6	0,8	0,8	-0,5	0,2	0,2
Emploi à temps partiel	114,6	118,0	3,6	3,4	6,9	7,0	3,0	6,2	6,3
Chômage	24,7	29,0	2,2	4,3	2,8	2,7	17,4	10,7	10,3
Taux d'activité	69,2	69,7	0,3	0,5	0,5	0,3
Taux de chômage	3,9	4,6	0,3	0,7	0,4	0,4
Taux d'emploi	66,5	66,5	0,3	0,0	0,2	0,0
Saskatchewan									
Population	769,2	770,7	...	1,5	12,7	17,1	0,2	1,7	2,3
Population active	535,4	541,4	2,3	6,0	15,5	18,0	1,1	2,9	3,4
Emploi	511,5	519,2	2,4	7,7	14,5	16,1	1,5	2,9	3,2
Emploi à temps plein	419,3	426,3	3,2	7,0	13,6	15,3	1,7	3,3	3,7
Emploi à temps partiel	92,2	92,9	2,9	0,7	1,0	0,8	0,8	1,1	0,9
Chômage	23,9	22,2	1,8	-1,7	1,0	1,9	-7,1	4,7	9,4
Taux d'activité	69,6	70,2	0,3	0,6	0,8	0,7
Taux de chômage	4,5	4,1	0,3	-0,4	0,1	0,2
Taux d'emploi	66,5	67,4	0,3	0,9	0,8	0,6
Alberta									
Population	2 803,7	2 808,2	...	4,5	38,7	48,3	0,2	1,4	1,8
Population active	2 080,0	2 104,6	8,1	24,6	44,8	57,8	1,2	2,2	2,8
Emploi	2 006,7	2 023,9	8,3	17,2	30,1	50,1	0,9	1,5	2,5
Emploi à temps plein	1 689,0	1 689,4	11,1	0,4	11,5	28,9	0,0	0,7	1,7
Emploi à temps partiel	317,7	334,6	10,0	16,9	18,7	21,3	5,3	5,9	6,8
Chômage	73,3	80,7	5,9	7,4	14,7	7,7	10,1	22,3	10,5
Taux d'activité	74,2	74,9	0,3	0,7	0,5	0,7
Taux de chômage	3,5	3,8	0,3	0,3	0,6	0,2
Taux d'emploi	71,6	72,1	0,3	0,5	0,1	0,6
Colombie-Britannique									
Population	3 651,5	3 658,6	...	7,1	55,9	73,4	0,2	1,6	2,0
Population active	2 429,3	2 431,1	9,6	1,8	37,6	57,3	0,1	1,6	2,4
Emploi	2 325,1	2 319,4	9,6	-5,7	26,5	49,4	-0,2	1,2	2,2
Emploi à temps plein	1 854,6	1 846,3	13,7	-8,3	29,8	24,4	-0,4	1,6	1,3
Emploi à temps partiel	470,5	473,1	12,8	2,6	-3,4	25,0	0,6	-0,7	5,6
Chômage	104,2	111,7	6,9	7,5	11,1	8,0	7,2	11,0	7,7
Taux d'activité	66,5	66,4	0,3	-0,1	0,0	0,2
Taux de chômage	4,3	4,6	0,3	0,3	0,4	0,2
Taux d'emploi	63,7	63,4	0,3	-0,3	-0,2	0,1

1. Erreur-type moyenne du changement entre deux mois (voir « Erreur d'échantillonnage » dans Qualité des données pour plus d'explications).

Note(s) : Tableau CANSIM connexe 282-0087.

Tableau 4-1
Certaines caractéristiques de la population active (données désaisonnalisées) — Terre-Neuve-et-Labrador

	Août 2008	Septembre 2008	E.-T. ¹	Variation depuis			Variation en pourcentage depuis		
				le mois dernier	décembre dernier	douze mois	le mois dernier	décembre dernier	douze mois
en milliers (sauf les taux)									
Les deux sexes, 15 ans et plus									
Population	426,3	426,8	...	0,5	2,3	3,5	0,1	0,5	0,8
Population active	254,3	249,8	2,2	-4,5	-0,4	-1,2	-1,8	-0,2	-0,5
Emploi	219,3	216,6	2,3	-2,7	-2,2	-0,4	-1,2	-1,0	-0,2
Emploi à temps plein	191,2	187,9	2,6	-3,3	-0,7	-0,1	-1,7	-0,4	-0,1
Chômage	35,0	33,2	2,1	-1,8	1,8	-0,8	-5,1	5,7	-2,4
Taux d'activité	59,7	58,5	0,5	-1,2	-0,4	-0,8
Taux de chômage	13,8	13,3	0,8	-0,5	0,8	-0,2
Taux d'emploi	51,4	50,7	0,5	-0,7	-0,8	-0,6
Taux de temps partiel	12,8	13,3	0,8	0,4	-0,6	-0,1
Les deux sexes, 15 à 24 ans									
Population	62,3	62,2	...	-0,1	-0,7	-0,9	-0,2	-1,1	-1,4
Population active	34,3	34,4	1,1	0,1	1,0	0,3	0,3	3,0	0,9
Emploi	28,6	27,9	1,1	-0,7	0,7	0,5	-2,4	2,6	1,8
Chômage	5,8	6,5	1,0	0,7	0,3	-0,2	12,1	4,8	-3,0
Taux d'activité	55,1	55,3	1,8	0,2	2,2	1,3
Taux de chômage	16,9	18,9	2,7	2,0	0,3	-0,7
Taux d'emploi	45,9	44,9	1,7	-1,0	1,7	1,5
Taux de temps partiel	33,9	40,5	3,6	6,6	0,8	2,5
Hommes, 25 ans et plus									
Population	175,7	175,9	...	0,2	1,1	1,7	0,1	0,6	1,0
Population active	117,1	113,9	1,3	-3,2	-0,5	0,1	-2,7	-0,4	0,1
Emploi	99,6	97,7	1,3	-1,9	-3,8	-1,3	-1,9	-3,7	-1,3
Chômage	17,4	16,2	1,3	-1,2	3,3	1,5	-6,9	25,6	10,2
Taux d'activité	66,6	64,8	0,7	-1,8	-0,6	-0,5
Taux de chômage	14,9	14,2	1,1	-0,7	2,9	1,3
Taux d'emploi	56,7	55,5	0,8	-1,2	-2,6	-1,3
Taux de temps partiel	3,7	3,9	0,8	0,2	-0,4	-0,4
Femmes, 25 ans et plus									
Population	188,3	188,7	...	0,4	2,0	2,7	0,2	1,1	1,5
Population active	102,9	101,5	1,2	-1,4	-0,9	-1,6	-1,4	-0,9	-1,6
Emploi	91,1	91,0	1,2	-0,1	0,9	0,4	-0,1	1,0	0,4
Chômage	11,7	10,5	1,2	-1,2	-1,8	-2,0	-10,3	-14,6	-16,0
Taux d'activité	54,6	53,8	0,6	-0,8	-1,0	-1,6
Taux de chômage	11,4	10,3	1,1	-1,1	-1,7	-1,8
Taux d'emploi	48,4	48,2	0,6	-0,2	-0,1	-0,5
Taux de temps partiel	16,2	15,1	1,4	-1,2	-1,6	-0,8
Branche d'activité									
	219,3	216,6	2,3	-2,7	-2,2	-0,4	-1,2	-1,0	-0,2
Secteur de la production de biens									
	50,2	48,3	1,8	-1,9	-1,3	-0,9	-3,8	-2,6	-1,8
Agriculture	0,6	0,3	0,3	-0,3	-1,1	-0,6	-50,0	-78,6	-66,7
Foresterie, pêche, mine et extraction de gaz	16,9	17,3	1,0	0,4	0,3	2,3	2,4	1,8	15,3
Services publics	2,1	1,9	0,2	-0,2	0,0	0,3	-9,5	0,0	18,8
Construction	16,7	15,5	1,0	-1,2	1,3	0,7	-7,2	9,2	4,7
Fabrication	13,9	13,3	1,1	-0,6	-1,9	-3,6	-4,3	-12,5	-21,3
Secteur des services									
	169,1	168,3	2,1	-0,8	-0,9	0,5	-0,5	-0,5	0,3
Commerce	35,5	34,0	1,3	-1,5	-2,5	-0,6	-4,2	-6,8	-1,7
Transport et entreposage	9,1	9,9	0,8	0,8	-0,2	-0,2	8,8	-2,0	-2,0
Finance, assurances, immobilier et location	6,4	7,0	0,6	0,6	-1,3	-0,3	9,4	-15,7	-4,1
Services professionnels, scientifiques et techniques	9,4	7,9	0,6	-1,5	0,0	-0,8	-16,0	0,0	-9,2
Services aux entreprises, services relatifs aux bâtiments et autres services de soutien	7,8	7,6	0,8	-0,2	-1,4	-2,1	-2,6	-15,6	-21,6
Services d'enseignement	15,7	17,1	0,8	1,4	1,8	1,3	8,9	11,8	8,2
Soins de santé et assistance sociale	32,0	31,8	1,0	-0,2	-0,6	-1,2	-0,6	-1,9	-3,6
Information, culture et loisirs	8,8	8,3	0,7	-0,5	-1,0	0,8	-5,7	-10,8	10,7
Hébergement et services de restauration	13,4	13,0	1,0	-0,4	-2,2	-2,6	-3,0	-14,5	-16,7
Autres services	11,3	12,5	0,7	1,2	3,6	4,1	10,6	40,4	48,8
Administrations publiques	19,7	19,1	0,9	-0,6	2,9	1,9	-3,0	17,9	11,0

1. Erreur-type moyenne du changement entre deux mois (voir « Erreur d'échantillonnage » dans Qualité des données pour plus d'explications).

Note(s) : Tableaux CANSIM connexes 282-0087, 282-0088.

Tableau 4-2

Certaines caractéristiques de la population active (données désaisonnalisées) — Île-du-Prince-Édouard

	Août 2008	Septembre 2008	E.-T. ¹	Variation depuis			Variation en pourcentage depuis		
				le mois dernier	décembre dernier	douze mois	le mois dernier	décembre dernier	douze mois
Les deux sexes, 15 ans et plus									
Population	114,8	115,2	...	0,4	1,4	1,6	0,3	1,2	1,4
Population active	78,7	79,8	0,6	1,1	2,3	2,3	1,4	3,0	3,0
Emploi	70,4	70,7	0,7	0,3	1,5	1,5	0,4	2,2	2,2
Emploi à temps plein	60,0	58,9	0,8	-1,1	1,0	1,1	-1,8	1,7	1,9
Chômage	8,2	9,1	0,6	0,9	0,8	0,9	11,0	9,6	11,0
Taux d'activité	68,6	69,3	0,5	0,7	1,2	1,1
Taux de chômage	10,4	11,4	0,8	1,0	0,7	0,8
Taux d'emploi	61,3	61,4	0,6	0,1	0,6	0,5
Taux de temps partiel	14,8	16,7	0,9	1,9	0,4	0,2
Les deux sexes, 15 à 24 ans									
Population	19,8	19,8	...	0,0	0,2	0,1	0,0	1,0	0,5
Population active	13,6	14,3	0,4	0,7	0,3	0,5	5,1	2,1	3,6
Emploi	11,5	11,8	0,4	0,3	0,2	0,1	2,6	1,7	0,9
Chômage	2,1	2,5	0,3	0,4	0,1	0,4	19,0	4,2	19,0
Taux d'activité	68,7	72,2	1,9	3,5	0,8	2,1
Taux de chômage	15,4	17,5	2,3	2,1	0,4	2,3
Taux d'emploi	58,1	59,6	1,9	1,5	0,4	0,2
Taux de temps partiel	38,3	41,5	3,2	3,3	1,0	0,5
Hommes, 25 ans et plus									
Population	45,7	45,9	...	0,2	0,8	1,0	0,4	1,8	2,2
Population active	33,1	33,1	0,3	0,0	0,9	0,9	0,0	2,8	2,8
Emploi	29,2	29,2	0,4	0,0	0,1	0,2	0,0	0,3	0,7
Chômage	3,9	3,9	0,4	0,0	0,8	0,6	0,0	25,8	18,2
Taux d'activité	72,4	72,1	0,7	-0,3	0,7	0,4
Taux de chômage	11,8	11,8	1,1	0,0	2,2	1,6
Taux d'emploi	63,9	63,6	0,8	-0,3	-0,9	-1,0
Taux de temps partiel	4,5	5,5	1,0	1,0	-0,4	-0,7
Femmes, 25 ans et plus									
Population	49,3	49,5	...	0,2	0,4	0,5	0,4	0,8	1,0
Population active	32,0	32,4	0,3	0,4	1,1	1,0	1,2	3,5	3,2
Emploi	29,7	29,7	0,4	0,0	1,2	1,1	0,0	4,2	3,8
Chômage	2,2	2,7	0,3	0,5	-0,1	-0,2	22,7	-3,6	-6,9
Taux d'activité	64,9	65,5	0,7	0,6	1,8	1,4
Taux de chômage	6,9	8,3	1,0	1,4	-0,6	-0,9
Taux d'emploi	60,2	60,0	0,8	-0,2	2,0	1,6
Taux de temps partiel	15,8	17,5	1,4	1,7	0,7	0,7
Branche d'activité									
	70,4	70,7	0,7	0,3	1,5	1,5	0,4	2,2	2,2
Secteur de la production de biens									
Agriculture	17,6	17,3	0,6	-0,3	0,1	-0,3	-1,7	0,6	-1,7
Foresterie, pêche, mine et extraction de gaz	3,1	3,2	0,3	0,1	-0,1	-0,2	3,2	-3,0	-5,9
Services publics	3,2	2,9	0,3	-0,3	0,5	0,5	-9,4	20,8	20,8
Construction	0,2	0,2	0,1	0,0	-0,1	-0,1	0,0	-33,3	-33,3
Fabrication	4,9	5,2	0,3	0,3	0,6	0,4	6,1	13,0	8,3
	6,3	5,7	0,3	-0,6	-1,0	-1,0	-9,5	-14,9	-14,9
Secteur des services									
Commerce	52,8	53,5	0,7	0,7	1,5	1,9	1,3	2,9	3,7
Transport et entreposage	10,9	10,9	0,4	0,0	0,2	1,0	0,0	1,9	10,1
Finance, assurances, immobilier et location	2,5	2,6	0,2	0,1	0,2	0,1	4,0	8,3	4,0
Services professionnels, scientifiques et techniques	3,0	2,6	0,2	-0,4	-0,3	-0,2	-13,3	-10,3	-7,1
Services aux entreprises, services relatifs aux bâtiments et autres services de soutien	2,6	2,5	0,2	-0,1	0,2	0,3	-3,8	8,7	13,6
Services d'enseignement	2,6	2,6	0,2	0,0	-0,2	-0,2	0,0	-7,1	-7,1
Soins de santé et assistance sociale	5,1	5,1	0,3	0,0	0,4	0,2	0,0	8,5	4,1
Information, culture et loisirs	8,3	8,6	0,3	0,3	0,4	0,1	3,6	4,9	1,2
Hébergement et services de restauration	2,7	2,2	0,2	-0,5	-0,4	-0,4	-18,5	-15,4	-15,4
Autres services	4,9	5,5	0,3	0,6	0,1	-0,6	12,2	1,9	-9,8
Administrations publiques	2,7	2,8	0,2	0,1	-0,2	-0,2	3,7	-6,7	-6,7
	7,5	8,1	0,3	0,6	1,1	1,6	8,0	15,7	24,6

1. Erreur-type moyenne du changement entre deux mois (voir « Erreur d'échantillonnage » dans Qualité des données pour plus d'explications).

Note(s) : Tableaux CANSIM connexes 282-0087, 282-0088.

Tableau 4-3
Certaines caractéristiques de la population active (données désaisonnalisées) — Nouvelle-Écosse

	Août 2008	Septembre 2008	E.-T. ¹	Variation depuis			Variation en pourcentage depuis		
				le mois dernier	décembre dernier	douze mois	le mois dernier	décembre dernier	douze mois
en milliers (sauf les taux)									
Les deux sexes, 15 ans et plus									
Population	769,5	770,0	...	0,5	4,2	5,1	0,1	0,5	0,7
Population active	491,4	494,4	2,8	3,0	4,2	9,8	0,6	0,9	2,0
Emploi	451,9	456,8	2,9	4,9	4,5	10,5	1,1	1,0	2,4
Emploi à temps plein	375,6	374,1	3,7	-1,5	7,4	13,6	-0,4	2,0	3,8
Chômage	39,5	37,6	2,6	-1,9	-0,4	-0,7	-4,8	-1,1	-1,8
Taux d'activité	63,9	64,2	0,4	0,3	0,2	0,8
Taux de chômage	8,0	7,6	0,5	-0,4	-0,2	-0,3
Taux d'emploi	58,7	59,3	0,4	0,6	0,2	1,0
Taux de temps partiel	16,9	18,1	0,7	1,2	-0,8	-1,1
Les deux sexes, 15 à 24 ans									
Population	121,3	121,2	...	-0,1	-0,8	-1,1	-0,1	-0,7	-0,9
Population active	80,6	82,0	1,7	1,4	-1,3	2,3	1,7	-1,6	2,9
Emploi	69,5	70,5	1,7	1,0	-0,4	-1,2	1,4	-0,6	-1,7
Chômage	11,1	11,5	1,5	0,4	-0,9	3,5	3,6	-7,3	43,8
Taux d'activité	66,4	67,7	1,4	1,3	-0,6	2,5
Taux de chômage	13,8	14,0	1,7	0,2	-0,9	4,0
Taux d'emploi	57,3	58,2	1,4	0,9	0,1	-0,4
Taux de temps partiel	44,7	47,9	2,5	3,2	2,5	0,2
Hommes, 25 ans et plus									
Population	309,0	309,3	...	0,3	2,1	2,6	0,1	0,7	0,8
Population active	213,0	213,3	1,5	0,3	2,6	3,4	0,1	1,2	1,6
Emploi	195,9	197,3	1,7	1,4	1,3	4,6	0,7	0,7	2,4
Chômage	17,1	16,0	1,6	-1,1	1,3	-1,2	-6,4	8,8	-7,0
Taux d'activité	68,9	69,0	0,5	0,1	0,4	0,6
Taux de chômage	8,0	7,5	0,7	-0,5	0,5	-0,7
Taux d'emploi	63,4	63,8	0,6	0,4	0,0	1,0
Taux de temps partiel	7,2	7,5	0,7	0,3	0,3	0,7
Femmes, 25 ans et plus									
Population	339,2	339,5	...	0,3	2,8	3,5	0,1	0,8	1,0
Population active	197,8	199,1	1,5	1,3	2,9	4,1	0,7	1,5	2,1
Emploi	186,6	189,0	1,5	2,4	3,6	7,1	1,3	1,9	3,9
Chômage	11,2	10,1	1,3	-1,1	-0,8	-2,9	-9,8	-7,3	-22,3
Taux d'activité	58,3	58,6	0,4	0,3	0,3	0,6
Taux de chômage	5,7	5,1	0,7	-0,6	-0,5	-1,6
Taux d'emploi	55,0	55,7	0,5	0,7	0,6	1,6
Taux de temps partiel	16,7	18,0	1,0	1,3	-3,0	-3,1
Branche d'activité									
	451,9	456,8	2,9	4,9	4,5	10,5	1,1	1,0	2,4
Secteur de la production de biens									
Agriculture	90,4	93,2	2,3	2,8	1,2	3,1	3,1	1,3	3,4
Forêt, pêche, mine et extraction de gaz	5,6	6,1	0,7	0,5	0,4	0,5	8,9	7,0	8,9
Services publics	12,9	12,7	1,0	-0,2	-1,0	2,5	-1,6	-7,3	24,5
Construction	3,3	3,2	0,3	-0,1	0,6	1,3	-3,0	23,1	68,4
Fabrication	29,5	31,3	1,5	1,8	3,3	2,5	6,1	11,8	8,7
	39,0	39,8	1,5	0,8	-2,2	-3,9	2,1	-5,2	-8,9
Secteur des services									
Commerce	361,6	363,6	3,0	2,0	3,3	7,4	0,6	0,9	2,1
Transport et entreposage	77,6	82,2	1,9	4,6	7,3	6,5	5,9	9,7	8,6
Finance, assurances, immobilier et location	18,6	18,0	1,0	-0,6	-1,4	-0,2	-3,2	-7,2	-1,1
Services professionnels, scientifiques et techniques	24,4	22,7	1,0	-1,7	1,2	-0,5	-7,0	5,6	-2,2
Services aux entreprises, services relatifs aux bâtiments et autres services de soutien	23,2	23,4	1,0	0,2	4,6	5,7	0,9	24,5	32,2
Services d'enseignement	24,9	22,4	1,4	-2,5	-8,7	-3,0	-10,0	-28,0	-11,8
Soins de santé et assistance sociale	34,6	34,0	1,4	-0,6	-0,4	-2,4	-1,7	-1,2	-6,6
Information, culture et loisirs	62,0	62,3	1,6	0,3	0,9	1,1	0,5	1,5	1,8
Hébergement et services de restauration	19,7	18,4	1,1	-1,3	-2,8	-1,7	-6,6	-13,2	-8,5
Autres services	28,4	29,5	1,5	1,1	0,6	0,8	3,9	2,1	2,8
Administrations publiques	18,4	20,1	1,2	1,7	1,0	0,0	9,2	5,2	0,0
	29,7	30,6	1,1	0,9	0,9	1,0	3,0	3,0	3,4

1. Erreur-type moyenne du changement entre deux mois (voir « Erreur d'échantillonnage » dans Qualité des données pour plus d'explications).

Note(s) : Tableaux CANSIM connexes 282-0087, 282-0088.

Tableau 4-4
Certaines caractéristiques de la population active (données désaisonnalisées) — Nouveau-Brunswick

	Août 2008	Septembre 2008	E.-T. ¹	Variation depuis			Variation en pourcentage depuis		
				le mois dernier	décembre dernier	douze mois	le mois dernier	décembre dernier	douze mois
en milliers (sauf les taux)									
Les deux sexes, 15 ans et plus									
Population	618,6	619,0	...	0,4	3,7	5,0	0,1	0,6	0,8
Population active	400,0	399,0	2,4	-1,0	1,2	2,2	-0,2	0,3	0,6
Emploi	366,5	367,0	2,4	0,5	0,4	3,3	0,1	0,1	0,9
Emploi à temps plein	307,9	307,6	3,0	-0,3	-3,5	1,6	-0,1	-1,1	0,5
Chômage	33,5	32,0	2,2	-1,5	0,8	-1,0	-4,5	2,6	-3,0
Taux d'activité	64,7	64,5	0,4	-0,2	-0,2	-0,1
Taux de chômage	8,4	8,0	0,5	-0,4	0,2	-0,3
Taux d'emploi	59,2	59,3	0,4	0,1	-0,3	0,1
Taux de temps partiel	16,0	16,2	0,6	0,2	1,0	0,3
Les deux sexes, 15 à 24 ans									
Population	94,7	94,6	...	-0,1	-0,2	-0,2	-0,1	-0,2	-0,2
Population active	62,5	64,9	1,3	2,4	2,4	-0,3	3,8	3,8	-0,5
Emploi	55,3	55,7	1,3	0,4	0,6	0,3	0,7	1,1	0,5
Chômage	7,2	9,2	1,1	2,0	1,8	-0,6	27,8	24,3	-6,1
Taux d'activité	66,0	68,6	1,4	2,6	2,7	-0,2
Taux de chômage	11,5	14,2	1,7	2,7	2,4	-0,8
Taux d'emploi	58,4	58,9	1,4	0,5	0,8	0,5
Taux de temps partiel	45,2	45,2	2,5	0,0	5,3	3,7
Hommes, 25 ans et plus									
Population	253,0	253,2	...	0,2	1,6	2,3	0,1	0,6	0,9
Population active	175,4	175,3	1,3	-0,1	-0,9	2,9	-0,1	-0,5	1,7
Emploi	159,9	159,7	1,4	-0,2	-1,6	1,7	-0,1	-1,0	1,1
Chômage	15,5	15,6	1,4	0,1	0,7	1,2	0,6	4,7	8,3
Taux d'activité	69,3	69,2	0,5	-0,1	-0,8	0,5
Taux de chômage	8,8	8,9	0,8	0,1	0,4	0,5
Taux d'emploi	63,2	63,1	0,6	-0,1	-1,0	0,1
Taux de temps partiel	5,8	5,5	0,6	-0,2	0,7	0,6
Femmes, 25 ans et plus									
Population	270,9	271,2	...	0,3	2,3	2,9	0,1	0,9	1,1
Population active	162,1	158,8	1,2	-3,3	-0,2	-0,4	-2,0	-0,1	-0,3
Emploi	151,3	151,6	1,3	0,3	1,4	1,3	0,2	0,9	0,9
Chômage	10,8	7,2	1,1	-3,6	-1,7	-1,6	-33,3	-19,1	-18,2
Taux d'activité	59,8	58,6	0,5	-1,2	-0,5	-0,7
Taux de chômage	6,7	4,5	0,6	-2,2	-1,1	-1,0
Taux d'emploi	55,9	55,9	0,5	0,0	0,0	-0,1
Taux de temps partiel	16,1	16,7	1,1	0,6	-0,4	-1,2
Branche d'activité									
	366,5	367,0	2,4	0,5	0,4	3,3	0,1	0,1	0,9
Secteur de la production de biens									
Agriculture	84,0	83,6	2,0	-0,4	-0,1	1,7	-0,5	-0,1	2,1
Foresterie, pêche, mine et extraction de gaz	5,8	5,9	0,6	0,1	-0,2	0,5	1,7	-3,3	9,3
Services publics	12,7	12,7	0,9	0,0	1,1	1,7	0,0	9,5	15,5
Construction	5,3	5,1	0,4	-0,2	1,1	1,1	-3,8	27,5	27,5
Fabrication	23,1	21,8	1,2	-1,3	-3,5	-2,7	-5,6	-13,8	-11,0
	37,0	38,1	1,3	1,1	1,4	1,2	3,0	3,8	3,3
Secteur des services									
Commerce	282,5	283,4	2,4	0,9	0,5	1,6	0,3	0,2	0,6
Transport et entreposage	60,0	59,0	1,6	-1,0	2,1	1,0	-1,7	3,7	1,7
Finance, assurances, immobilier et location	20,3	22,0	1,0	1,7	2,0	2,5	8,4	10,0	12,8
Services professionnels, scientifiques et techniques	15,9	16,5	0,8	0,6	-0,6	1,2	3,8	-3,5	7,8
Services aux entreprises, services relatifs aux bâtiments et autres services de soutien	16,7	15,7	0,9	-1,0	-2,4	-0,9	-6,0	-13,3	-5,4
Services d'enseignement	19,3	19,0	1,1	-0,3	-0,4	-1,8	-1,6	-2,1	-8,7
Soins de santé et assistance sociale	23,6	26,0	1,1	2,4	0,3	-0,8	10,2	1,2	-3,0
Information, culture et loisirs	52,5	51,6	1,3	-0,9	1,8	3,9	-1,7	3,6	8,2
Hébergement et services de restauration	10,6	10,3	0,9	-0,3	-1,7	-3,4	-2,8	-14,2	-24,8
Autres services	24,3	22,0	1,1	-2,3	-1,2	-1,8	-9,5	-5,2	-7,6
Administrations publiques	15,0	15,0	0,9	0,0	-2,6	-2,7	0,0	-14,8	-15,3
	24,4	26,5	0,9	2,1	3,2	4,4	8,6	13,7	19,9

1. Erreur-type moyenne du changement entre deux mois (voir « Erreur d'échantillonnage » dans Qualité des données pour plus d'explications).

Note(s) : Tableaux CANSIM connexes 282-0087, 282-0088.

Tableau 4-5
Certaines caractéristiques de la population active (données désaisonnalisées) — Québec

	Août 2008	Septembre 2008	E.-T. ¹	Variation depuis			Variation en pourcentage depuis		
				le mois dernier	décembre dernier	douze mois	le mois dernier	décembre dernier	douze mois
en milliers (sauf les taux)									
Les deux sexes, 15 ans et plus									
Population	6 379,5	6 385,4	...	5,9	45,2	59,6	0,1	0,7	0,9
Population active	4 179,6	4 197,0	14,3	17,4	22,2	44,4	0,4	0,5	1,1
Emploi	3 859,1	3 890,8	14,7	31,7	6,5	25,4	0,8	0,2	0,7
Emploi à temps plein	3 144,5	3 151,9	19,3	7,4	2,7	19,4	0,2	0,1	0,6
Chômage	320,4	306,2	12,8	-14,2	15,7	19,0	-4,4	5,4	6,6
Taux d'activité	65,5	65,7	0,2	0,2	-0,1	0,1
Taux de chômage	7,7	7,3	0,3	-0,4	0,3	0,4
Taux d'emploi	60,5	60,9	0,2	0,4	-0,4	-0,2
Taux de temps partiel	18,5	19,0	0,4	0,5	0,1	0,0
Les deux sexes, 15 à 24 ans									
Population	960,0	960,2	...	0,2	3,3	4,9	0,0	0,3	0,5
Population active	642,9	655,2	8,1	12,3	15,2	22,6	1,9	2,4	3,6
Emploi	571,9	579,5	8,0	7,6	14,7	30,4	1,3	2,6	5,5
Chômage	71,1	75,6	7,1	4,5	0,4	-8,0	6,3	0,5	-9,6
Taux d'activité	67,0	68,2	0,8	1,2	1,3	2,0
Taux de chômage	11,1	11,5	1,0	0,4	-0,3	-1,7
Taux d'emploi	59,6	60,4	0,8	0,8	1,4	2,9
Taux de temps partiel	46,6	50,4	1,5	3,8	2,4	1,5
Hommes, 25 ans et plus									
Population	2 648,0	2 650,8	...	2,8	21,0	27,4	0,1	0,8	1,0
Population active	1 871,6	1 873,6	7,7	2,0	-9,1	16,3	0,1	-0,5	0,9
Emploi	1 722,1	1 734,3	8,4	12,2	-15,4	-4,7	0,7	-0,9	-0,3
Chômage	149,5	139,3	7,8	-10,2	6,3	20,9	-6,8	4,7	17,7
Taux d'activité	70,7	70,7	0,3	0,0	-0,9	-0,1
Taux de chômage	8,0	7,4	0,4	-0,6	0,3	1,0
Taux d'emploi	65,0	65,4	0,3	0,4	-1,1	-0,9
Taux de temps partiel	7,7	7,8	0,5	0,1	0,7	0,7
Femmes, 25 ans et plus									
Population	2 771,5	2 774,4	...	2,9	20,9	27,3	0,1	0,8	1,0
Population active	1 665,0	1 668,2	8,0	3,2	16,1	5,6	0,2	1,0	0,3
Emploi	1 565,1	1 577,0	8,3	11,9	7,2	-0,4	0,8	0,5	0,0
Chômage	99,9	91,2	6,8	-8,7	8,9	6,0	-8,7	10,8	7,0
Taux d'activité	60,1	60,1	0,3	0,0	0,1	-0,4
Taux de chômage	6,0	5,5	0,4	-0,5	0,5	0,4
Taux d'emploi	56,5	56,8	0,3	0,3	-0,2	-0,6
Taux de temps partiel	20,2	19,8	0,7	-0,4	-1,8	-1,9
Branche d'activité									
	3 859,1	3 890,8	14,7	31,7	6,5	25,4	0,8	0,2	0,7
Secteur de la production de biens									
Agriculture	880,9	893,5	11,9	12,6	13,9	17,2	1,4	1,6	2,0
Forêt, pêche, mine et extraction de gaz	56,1	57,8	3,5	1,7	-13,1	-12,8	3,0	-18,5	-18,1
Services publics	32,3	30,9	2,3	-1,4	-4,1	-3,2	-4,3	-11,7	-9,4
Construction	32,4	32,0	2,3	-0,4	0,3	-4,1	-1,2	0,9	-11,4
Fabrication	216,4	223,6	6,4	7,2	14,0	26,3	3,3	6,7	13,3
	543,8	549,1	9,6	5,3	16,8	11,0	1,0	3,2	2,0
Secteur des services									
Commerce	2 978,2	2 997,4	16,1	19,2	-7,3	8,3	0,6	-0,2	0,3
Transport et entreposage	622,3	619,7	11,0	-2,6	-21,7	-28,5	-0,4	-3,4	-4,4
Finance, assurances, immobilier et location	190,6	181,8	6,2	-8,8	-6,8	0,6	-4,6	-3,6	0,3
Services professionnels, scientifiques et techniques	238,0	233,7	6,6	-4,3	0,2	5,3	-1,8	0,1	2,3
Services aux entreprises, services relatifs aux bâtiments et autres services de soutien	254,6	262,0	7,8	7,4	-4,9	-4,3	2,9	-1,8	-1,6
Services d'enseignement	128,0	138,5	6,0	10,5	3,6	-0,5	8,2	2,7	-0,4
Soins de santé et assistance sociale	252,1	258,2	7,1	6,1	-4,5	4,5	2,4	-1,7	1,8
Information, culture et loisirs	465,1	478,3	8,1	13,2	17,3	29,0	2,8	3,8	6,5
Hébergement et services de restauration	182,7	176,4	6,4	-6,3	11,8	8,6	-3,4	7,2	5,1
Autres services	251,6	252,3	7,7	0,7	6,3	7,5	0,3	2,6	3,1
Administrations publiques	166,6	172,0	6,1	5,4	-10,5	-14,6	3,2	-5,8	-7,8
	226,5	224,6	5,8	-1,9	2,1	0,9	-0,8	0,9	0,4

1. Erreur-type moyenne du changement entre deux mois (voir « Erreur d'échantillonnage » dans Qualité des données pour plus d'explications).

Note(s) : Tableaux CANSIM connexes 282-0087, 282-0088.

Tableau 4-6
Certaines caractéristiques de la population active (données désaisonnalisées) — Ontario

	Août 2008	Septembre 2008	E.-T. ¹	Variation depuis			Variation en pourcentage depuis		
				le mois dernier	décembre dernier	douze mois	le mois dernier	décembre dernier	douze mois
en milliers (sauf les taux)									
Les deux sexes, 15 ans et plus									
Population	10 529,9	10 546,7	...	16,8	120,3	155,7	0,2	1,2	1,5
Population active	7 132,6	7 192,7	18,4	60,1	97,5	131,4	0,8	1,4	1,9
Emploi	6 682,8	6 735,0	18,8	52,2	104,1	113,1	0,8	1,6	1,7
Emploi à temps plein	5 433,5	5 446,0	23,8	12,5	0,4	11,9	0,2	0,0	0,2
Chômage	449,9	457,7	15,7	7,8	-6,6	18,3	1,7	-1,4	4,2
Taux d'activité	67,7	68,2	0,2	0,5	0,1	0,2
Taux de chômage	6,3	6,4	0,2	0,1	-0,1	0,2
Taux d'emploi	63,5	63,9	0,2	0,4	0,3	0,2
Taux de temps partiel	18,7	19,1	0,3	0,4	1,3	1,2
Les deux sexes, 15 à 24 ans									
Population	1 734,9	1 736,2	...	1,3	8,0	11,6	0,1	0,5	0,7
Population active	1 104,1	1 126,9	11,6	22,8	5,3	9,9	2,1	0,5	0,9
Emploi	958,2	986,9	11,1	28,7	17,4	14,7	3,0	1,8	1,5
Chômage	145,9	140,0	9,7	-5,9	-12,1	-4,9	-4,0	-8,0	-3,4
Taux d'activité	63,6	64,9	0,7	1,3	0,0	0,1
Taux de chômage	13,2	12,4	0,8	-0,8	-1,2	-0,6
Taux d'emploi	55,2	56,8	0,6	1,6	0,7	0,4
Taux de temps partiel	50,3	50,0	1,1	-0,3	0,0	0,7
Hommes, 25 ans et plus									
Population	4 273,6	4 280,9	...	7,3	52,2	67,1	0,2	1,2	1,6
Population active	3 171,1	3 191,0	8,8	19,9	43,2	56,9	0,6	1,4	1,8
Emploi	3 009,8	3 017,8	9,7	8,0	42,3	45,8	0,3	1,4	1,5
Chômage	161,4	173,2	8,7	11,8	0,9	11,1	7,3	0,5	6,8
Taux d'activité	74,2	74,5	0,2	0,3	0,1	0,1
Taux de chômage	5,1	5,4	0,3	0,3	-0,1	0,2
Taux d'emploi	70,4	70,5	0,2	0,1	0,1	0,0
Taux de temps partiel	6,9	7,2	0,3	0,4	1,0	1,0
Femmes, 25 ans et plus									
Population	4 521,5	4 529,6	...	8,1	60,1	76,9	0,2	1,3	1,7
Population active	2 857,4	2 874,7	10,6	17,3	48,9	64,5	0,6	1,7	2,3
Emploi	2 714,8	2 730,3	10,4	15,5	44,3	52,5	0,6	1,6	2,0
Chômage	142,6	144,5	8,4	1,9	4,7	12,1	1,3	3,4	9,1
Taux d'activité	63,2	63,5	0,2	0,3	0,3	0,4
Taux de chômage	5,0	5,0	0,3	0,0	0,1	0,3
Taux d'emploi	60,0	60,3	0,2	0,3	0,2	0,2
Taux de temps partiel	20,6	21,1	0,5	0,5	1,9	1,7
Branche d'activité									
	6 682,8	6 735,0	18,8	52,2	104,1	113,1	0,8	1,6	1,7
Secteur de la production de biens									
	1 526,5	1 534,6	15,4	8,1	26,5	-1,0	0,5	1,8	-0,1
Agriculture	77,7	85,5	3,8	7,8	-2,5	-9,0	10,0	-2,8	-9,5
Foresterie, pêche, mine et extraction de gaz	39,0	38,6	2,1	-0,4	4,0	7,0	-1,0	11,6	22,2
Services publics	70,4	63,6	2,7	-6,8	3,9	6,3	-9,7	6,5	11,0
Construction	445,0	442,7	9,2	-2,3	37,5	30,9	-0,5	9,3	7,5
Fabrication	894,5	904,3	12,5	9,8	-16,2	-36,1	1,1	-1,8	-3,8
Secteur des services									
	5 156,2	5 200,4	21,1	44,2	77,5	114,0	0,9	1,5	2,2
Commerce	1 014,7	1 025,2	13,7	10,5	-15,3	4,7	1,0	-1,5	0,5
Transport et entreposage	327,9	349,7	7,8	21,8	42,8	51,3	6,6	13,9	17,2
Finance, assurances, immobilier et location	476,6	475,0	9,6	-1,6	4,4	2,7	-0,3	0,9	0,6
Services professionnels, scientifiques et techniques	510,9	499,6	10,2	-11,3	19,4	9,2	-2,2	4,0	1,9
Services aux entreprises, services relatifs aux bâtiments et autres services de soutien	288,6	292,8	9,0	4,2	-10,3	-15,2	1,5	-3,4	-4,9
Services d'enseignement	492,0	486,7	9,7	-5,3	-7,9	-1,8	-1,1	-1,6	-0,4
Soins de santé et assistance sociale	686,4	709,4	9,9	23,0	26,8	39,8	3,4	3,9	5,9
Information, culture et loisirs	303,1	301,7	8,6	-1,4	-37,4	-34,8	-0,5	-11,0	-10,3
Hébergement et services de restauration	422,6	415,5	9,3	-7,1	36,9	5,2	-1,7	9,7	1,3
Autres services	274,9	285,5	7,4	10,6	8,2	31,9	3,9	3,0	12,6
Administrations publiques	358,4	359,2	7,3	0,8	9,8	20,8	0,2	2,8	6,1

1. Erreur-type moyenne du changement entre deux mois (voir « Erreur d'échantillonnage » dans Qualité des données pour plus d'explications).

Note(s) : Tableaux CANSIM connexes 282-0087, 282-0088.

Tableau 4-7
Certaines caractéristiques de la population active (données désaisonnalisées) — Manitoba

	Août 2008	Septembre 2008	E.-T. ¹	Variation depuis			Variation en pourcentage depuis		
				le mois dernier	décembre dernier	douze mois	le mois dernier	décembre dernier	douze mois
en milliers (sauf les taux)									
Les deux sexes, 15 ans et plus									
Population	911,3	912,3	...	1,0	9,1	11,7	0,1	1,0	1,3
Population active	630,6	635,9	2,7	5,3	10,6	10,6	0,8	1,7	1,7
Emploi	606,0	606,8	2,7	0,8	7,7	7,8	0,1	1,3	1,3
Emploi à temps plein	491,4	488,8	3,9	-2,6	0,8	0,8	-0,5	0,2	0,2
Chômage	24,7	29,0	2,2	4,3	2,8	2,7	17,4	10,7	10,3
Taux d'activité	69,2	69,7	0,3	0,5	0,5	0,3
Taux de chômage	3,9	4,6	0,3	0,7	0,4	0,4
Taux d'emploi	66,5	66,5	0,3	0,0	0,2	0,0
Taux de temps partiel	18,9	19,4	0,6	0,5	0,9	0,9
Les deux sexes, 15 à 24 ans									
Population	158,6	158,7	...	0,1	1,2	1,7	0,1	0,8	1,1
Population active	113,3	115,8	1,7	2,5	2,0	0,8	2,2	1,8	0,7
Emploi	104,0	104,1	1,6	0,1	0,9	0,0	0,1	0,9	0,0
Chômage	9,2	11,7	1,4	2,5	1,2	0,8	27,2	11,4	7,3
Taux d'activité	71,4	73,0	1,1	1,6	0,7	-0,2
Taux de chômage	8,1	10,1	1,2	2,0	0,9	0,6
Taux d'emploi	65,6	65,6	1,0	0,0	0,1	-0,7
Taux de temps partiel	41,7	44,0	2,0	2,3	1,5	1,2
Hommes, 25 ans et plus									
Population	367,9	368,4	...	0,5	3,8	4,8	0,1	1,0	1,3
Population active	279,5	281,4	1,4	1,9	5,8	7,7	0,7	2,1	2,8
Emploi	272,5	272,3	1,5	-0,2	4,4	5,6	-0,1	1,6	2,1
Chômage	7,0	9,2	1,2	2,2	1,5	2,2	31,4	19,5	31,4
Taux d'activité	76,0	76,4	0,4	0,4	0,8	1,1
Taux de chômage	2,5	3,3	0,4	0,8	0,5	0,7
Taux d'emploi	74,1	73,9	0,4	-0,2	0,4	0,6
Taux de temps partiel	7,2	7,3	0,6	0,1	2,2	1,2
Femmes, 25 ans et plus									
Population	384,8	385,2	...	0,4	4,1	5,2	0,1	1,1	1,4
Population active	237,9	238,6	1,5	0,7	2,7	2,0	0,3	1,1	0,8
Emploi	229,4	230,4	1,5	1,0	2,5	2,2	0,4	1,1	1,0
Chômage	8,5	8,2	1,1	-0,3	0,3	-0,1	-3,5	3,8	-1,2
Taux d'activité	61,8	61,9	0,4	0,1	0,0	-0,4
Taux de chômage	3,6	3,4	0,5	-0,2	0,1	-0,1
Taux d'emploi	59,6	59,8	0,4	0,2	0,0	-0,3
Taux de temps partiel	22,5	22,7	1,0	0,2	-0,7	0,7
Branche d'activité									
	606,0	606,8	2,7	0,8	7,7	7,8	0,1	1,3	1,3
Secteur de la production de biens									
Agriculture	146,9	148,6	2,6	1,7	1,5	2,8	1,2	1,0	1,9
Forêt, pêche, mine et extraction de gaz	29,0	29,7	1,3	0,7	3,2	1,2	2,4	12,1	4,2
Services publics	6,1	6,7	0,5	0,6	0,0	0,7	9,8	0,0	11,7
Construction	7,6	7,0	0,5	-0,6	1,9	1,2	-7,9	37,3	20,7
Fabrication	37,8	38,7	1,5	0,9	2,5	3,6	2,4	6,9	10,3
	66,5	66,7	1,9	0,2	-5,9	-3,7	0,3	-8,1	-5,3
Secteur des services									
Commerce	459,0	458,2	3,2	-0,8	6,2	5,0	-0,2	1,4	1,1
Transport et entreposage	91,1	88,4	2,1	-2,7	0,7	0,6	-3,0	0,8	0,7
Finance, assurances, immobilier et location	34,9	35,6	1,3	0,7	1,1	0,7	2,0	3,2	2,0
Services professionnels, scientifiques et techniques	34,7	36,6	1,3	1,9	-2,3	0,6	5,5	-5,9	1,7
Services aux entreprises, services relatifs aux bâtiments et autres services de soutien	25,4	23,4	1,2	-2,0	-2,5	-2,9	-7,9	-9,7	-11,0
Services d'enseignement	17,0	17,1	1,2	0,1	-2,1	-1,0	0,6	-10,9	-5,5
Soins de santé et assistance sociale	44,3	48,1	1,6	3,8	2,6	1,7	8,6	5,7	3,7
Information, culture et loisirs	89,3	86,7	1,8	-2,6	11,1	7,7	-2,9	14,7	9,7
Hébergement et services de restauration	21,3	21,5	1,2	0,2	-2,9	-2,9	0,9	-11,9	-11,9
Autres services	38,8	37,2	1,6	-1,6	-1,4	-0,6	-4,1	-3,6	-1,6
Administrations publiques	27,7	28,8	1,3	1,1	3,3	4,5	4,0	12,9	18,5
	34,5	34,7	1,2	0,2	-1,5	-3,6	0,6	-4,1	-9,4

1. Erreur-type moyenne du changement entre deux mois (voir « Erreur d'échantillonnage » dans Qualité des données pour plus d'explications).

Note(s) : Tableaux CANSIM connexes 282-0087, 282-0088.

Tableau 4-8
Certaines caractéristiques de la population active (données désaisonnalisées) — Saskatchewan

	Août 2008	Septembre 2008	E.-T. ¹	Variation depuis			Variation en pourcentage depuis		
				le mois dernier	décembre dernier	douze mois	le mois dernier	décembre dernier	douze mois
en milliers (sauf les taux)									
Les deux sexes, 15 ans et plus									
Population	769,2	770,7	...	1,5	12,7	17,1	0,2	1,7	2,3
Population active	535,4	541,4	2,3	6,0	15,5	18,0	1,1	2,9	3,4
Emploi	511,5	519,2	2,4	7,7	14,5	16,1	1,5	2,9	3,2
Emploi à temps plein	419,3	426,3	3,2	7,0	13,6	15,3	1,7	3,3	3,7
Chômage	23,9	22,2	1,8	-1,7	1,0	1,9	-7,1	4,7	9,4
Taux d'activité	69,6	70,2	0,3	0,6	0,8	0,7
Taux de chômage	4,5	4,1	0,3	-0,4	0,1	0,2
Taux d'emploi	66,5	67,4	0,3	0,9	0,8	0,6
Taux de temps partiel	18,0	17,9	0,5	-0,1	-0,3	-0,4
Les deux sexes, 15 à 24 ans									
Population	139,6	139,6	...	0,0	1,0	1,6	0,0	0,7	1,2
Population active	100,1	100,6	1,4	0,5	2,0	4,5	0,5	2,0	4,7
Emploi	91,9	93,4	1,5	1,5	2,5	3,7	1,6	2,8	4,1
Chômage	8,3	7,2	1,1	-1,1	-0,5	0,9	-13,3	-6,5	14,3
Taux d'activité	71,7	72,1	1,0	0,4	1,0	2,5
Taux de chômage	8,3	7,2	1,1	-1,1	-0,6	0,6
Taux d'emploi	65,8	66,9	1,1	1,1	1,3	1,9
Taux de temps partiel	38,2	35,9	1,7	-2,3	-3,5	-2,9
Hommes, 25 ans et plus									
Population	307,6	308,3	...	0,7	5,5	7,4	0,2	1,8	2,5
Population active	233,7	236,6	1,1	2,9	5,1	5,4	1,2	2,2	2,3
Emploi	224,8	228,6	1,2	3,8	4,5	5,4	1,7	2,0	2,4
Chômage	8,9	8,0	1,0	-0,9	0,5	0,0	-10,1	6,7	0,0
Taux d'activité	76,0	76,7	0,4	0,7	0,2	-0,1
Taux de chômage	3,8	3,4	0,4	-0,4	0,2	-0,1
Taux d'emploi	73,1	74,1	0,4	1,0	0,1	-0,1
Taux de temps partiel	6,0	6,3	0,6	0,3	0,1	-0,3
Femmes, 25 ans et plus									
Population	322,0	322,8	...	0,8	6,2	8,1	0,2	2,0	2,6
Population active	201,6	204,2	1,3	2,6	8,5	8,1	1,3	4,3	4,1
Emploi	194,8	197,3	1,4	2,5	7,7	7,1	1,3	4,1	3,7
Chômage	6,8	6,9	0,9	0,1	0,8	1,0	1,5	13,1	16,9
Taux d'activité	62,6	63,3	0,4	0,7	1,5	1,0
Taux de chômage	3,4	3,4	0,5	0,0	0,3	0,4
Taux d'emploi	60,5	61,1	0,4	0,6	1,2	0,7
Taux de temps partiel	22,4	22,9	0,9	0,4	0,7	0,6
Branche d'activité									
	511,5	519,2	2,4	7,7	14,5	16,1	1,5	2,9	3,2
Secteur de la production de biens									
	138,9	147,1	2,3	8,2	14,8	11,6	5,9	11,2	8,6
Agriculture	41,0	44,3	1,5	3,3	3,1	0,3	8,0	7,5	0,7
Foresterie, pêche, mine et extraction de gaz	26,2	26,1	1,1	-0,1	3,5	4,8	-0,4	15,5	22,5
Services publics	5,2	5,8	0,4	0,6	0,7	1,4	11,5	13,7	31,8
Construction	36,8	37,7	1,4	0,9	5,3	2,7	2,4	16,4	7,7
Fabrication	29,7	33,2	1,2	3,5	2,2	2,4	11,8	7,1	7,8
Secteur des services									
	372,6	372,1	2,8	-0,5	-0,3	4,5	-0,1	-0,1	1,2
Commerce	82,5	84,2	1,8	1,7	0,8	2,2	2,1	1,0	2,7
Transport et entreposage	22,5	21,7	1,0	-0,8	-3,3	-2,6	-3,6	-13,2	-10,7
Finance, assurances, immobilier et location	29,3	27,7	1,0	-1,6	0,2	0,3	-5,5	0,7	1,1
Services professionnels, scientifiques et techniques	22,4	21,8	0,9	-0,6	0,5	0,2	-2,7	2,3	0,9
Services aux entreprises, services relatifs aux bâtiments et autres services de soutien	10,5	11,7	0,8	1,2	0,4	-0,1	11,4	3,5	-0,8
Services d'enseignement	35,6	40,2	1,3	4,6	0,9	0,7	12,9	2,3	1,8
Soins de santé et assistance sociale	64,8	66,1	1,4	1,3	4,2	6,6	2,0	6,8	11,1
Information, culture et loisirs	19,0	17,7	1,1	-1,3	-3,4	-2,6	-6,8	-16,1	-12,8
Hébergement et services de restauration	33,1	30,3	1,4	-2,8	-0,6	-1,1	-8,5	-1,9	-3,5
Autres services	24,2	21,8	1,0	-2,4	-0,1	0,1	-9,9	-0,5	0,5
Administrations publiques	28,8	29,1	1,0	0,3	0,4	1,2	1,0	1,4	4,3

1. Erreur-type moyenne du changement entre deux mois (voir « Erreur d'échantillonnage » dans Qualité des données pour plus d'explications).

Note(s) : Tableaux CANSIM connexes 282-0087, 282-0088.

Tableau 4-9
Certaines caractéristiques de la population active (données désaisonnalisées) — Alberta

	Août 2008	Septembre 2008	E.-T. ¹	Variation depuis			Variation en pourcentage depuis		
				le mois dernier	décembre dernier	douze mois	le mois dernier	décembre dernier	douze mois
en milliers (sauf les taux)									
Les deux sexes, 15 ans et plus									
Population	2 803,7	2 808,2	...	4,5	38,7	48,3	0,2	1,4	1,8
Population active	2 080,0	2 104,6	8,1	24,6	44,8	57,8	1,2	2,2	2,8
Emploi	2 006,7	2 023,9	8,3	17,2	30,1	50,1	0,9	1,5	2,5
Emploi à temps plein	1 689,0	1 689,4	11,1	0,4	11,5	28,9	0,0	0,7	1,7
Chômage	73,3	80,7	5,9	7,4	14,7	7,7	10,1	22,3	10,5
Taux d'activité	74,2	74,9	0,3	0,7	0,5	0,7
Taux de chômage	3,5	3,8	0,3	0,3	0,6	0,2
Taux d'emploi	71,6	72,1	0,3	0,5	0,1	0,6
Taux de temps partiel	15,8	16,5	0,5	0,7	0,7	0,7
Les deux sexes, 15 à 24 ans									
Population	503,9	503,9	...	0,0	-1,4	-1,7	0,0	-0,3	-0,3
Population active	366,6	378,2	4,9	11,6	11,7	19,6	3,2	3,2	5,5
Emploi	339,7	353,6	5,1	13,9	7,9	18,5	4,1	2,3	5,5
Chômage	26,9	24,6	3,7	-2,3	3,8	1,1	-8,6	18,3	4,7
Taux d'activité	72,8	75,1	1,0	2,3	2,6	4,2
Taux de chômage	7,3	6,5	1,0	-0,8	0,8	-0,1
Taux d'emploi	67,4	70,2	1,0	2,8	1,8	3,9
Taux de temps partiel	32,3	34,3	1,5	2,0	1,8	2,3
Hommes, 25 ans et plus									
Population	1 161,2	1 164,1	...	2,9	26,1	32,2	0,2	2,3	2,8
Population active	953,0	968,4	3,8	15,4	28,7	38,1	1,6	3,1	4,1
Emploi	932,5	939,4	4,2	6,9	23,1	35,5	0,7	2,5	3,9
Chômage	20,4	28,9	3,3	8,5	5,5	2,5	41,7	23,5	9,5
Taux d'activité	82,1	83,2	0,3	1,1	0,6	1,0
Taux de chômage	2,1	3,0	0,3	0,9	0,5	0,2
Taux d'emploi	80,3	80,7	0,4	0,4	0,2	0,8
Taux de temps partiel	5,3	5,2	0,5	-0,1	0,0	-0,1
Femmes, 25 ans et plus									
Population	1 138,6	1 140,1	...	1,5	13,9	17,8	0,1	1,2	1,6
Population active	760,5	758,0	4,8	-2,5	4,4	0,1	-0,3	0,6	0,0
Emploi	734,5	730,9	5,0	-3,6	-0,8	-3,8	-0,5	-0,1	-0,5
Chômage	26,0	27,1	3,2	1,1	5,2	3,9	4,2	23,7	16,8
Taux d'activité	66,8	66,5	0,4	-0,3	-0,4	-1,0
Taux de chômage	3,4	3,6	0,4	0,2	0,7	0,5
Taux d'emploi	64,5	64,1	0,4	-0,4	-0,9	-1,4
Taux de temps partiel	21,6	22,5	0,9	0,9	1,1	0,9
Branche d'activité									
	2 006,7	2 023,9	8,3	17,2	30,1	50,1	0,9	1,5	2,5
Secteur de la production de biens									
Agriculture	586,2	598,3	8,4	12,1	40,0	34,5	2,1	7,2	6,1
Forêt, pêche, mine et extraction de gaz	59,7	65,1	3,0	5,4	13,1	6,8	9,0	25,2	11,7
Services publics	145,7	151,5	4,7	5,8	-4,6	-1,2	4,0	-2,9	-0,8
Construction	18,9	18,2	1,7	-0,7	1,0	-1,7	-3,7	5,8	-8,5
Fabrication	211,6	210,1	5,6	-1,5	11,5	17,4	-0,7	5,8	9,0
	150,3	153,5	4,9	3,2	19,1	13,4	2,1	14,2	9,6
Secteur des services									
Commerce	1 420,5	1 425,6	10,1	5,1	-9,9	15,6	0,4	-0,7	1,1
Transport et entreposage	317,5	317,2	6,9	-0,3	7,1	21,6	-0,1	2,3	7,3
Finance, assurances, immobilier et location	96,6	106,0	4,1	9,4	-4,3	-1,8	9,7	-3,9	-1,7
Services professionnels, scientifiques et techniques	107,3	104,9	4,1	-2,4	0,9	3,7	-2,2	0,9	3,7
Services aux entreprises, services relatifs aux bâtiments et autres services de soutien	163,9	168,0	4,8	4,1	22,4	27,7	2,5	15,4	19,7
Services d'enseignement	58,9	62,7	4,0	3,8	-13,6	-13,1	6,5	-17,8	-17,3
Soins de santé et assistance sociale	119,4	135,7	4,4	16,3	13,8	12,5	13,7	11,3	10,1
Information, culture et loisirs	189,6	179,8	5,0	-9,8	-16,2	-13,9	-5,2	-8,3	-7,2
Hébergement et services de restauration	70,6	70,3	3,6	-0,3	-9,3	-8,7	-0,4	-11,7	-11,0
Autres services	117,3	118,6	4,6	1,3	6,4	5,7	1,1	5,7	5,0
Administrations publiques	96,2	85,6	4,0	-10,6	-4,9	-11,9	-11,0	-5,4	-12,2
	83,2	77,0	3,3	-6,2	-12,0	-5,9	-7,5	-13,5	-7,1

1. Erreur-type moyenne du changement entre deux mois (voir « Erreur d'échantillonnage » dans Qualité des données pour plus d'explications).

Note(s) : Tableaux CANSIM connexes 282-0087, 282-0088.

Tableau 4-10

Certaines caractéristiques de la population active (données désaisonnalisées) — Colombie-Britannique

	Août 2008	Septembre 2008	E.-T. ¹	Variation depuis			Variation en pourcentage depuis		
				le mois dernier	décembre dernier	douze mois	le mois dernier	décembre dernier	douze mois
en milliers (sauf les taux)									
Les deux sexes, 15 ans et plus									
Population	3 651,5	3 658,6	...	7,1	55,9	73,4	0,2	1,6	2,0
Population active	2 429,3	2 431,1	9,6	1,8	37,6	57,3	0,1	1,6	2,4
Emploi	2 325,1	2 319,4	9,6	-5,7	26,5	49,4	-0,2	1,2	2,2
Emploi à temps plein	1 854,6	1 846,3	13,7	-8,3	29,8	24,4	-0,4	1,6	1,3
Chômage	104,2	111,7	6,9	7,5	11,1	8,0	7,2	11,0	7,7
Taux d'activité	66,5	66,4	0,3	-0,1	0,0	0,2
Taux de chômage	4,3	4,6	0,3	0,3	0,4	0,2
Taux d'emploi	63,7	63,4	0,3	-0,3	-0,2	0,1
Taux de temps partiel	20,2	20,4	0,5	0,2	-0,4	0,7
Les deux sexes, 15 à 24 ans									
Population	583,5	583,9	...	0,4	2,9	4,5	0,1	0,5	0,8
Population active	400,3	391,4	5,5	-8,9	-6,5	-8,6	-2,2	-1,6	-2,2
Emploi	367,6	359,5	5,5	-8,1	-7,0	-7,9	-2,2	-1,9	-2,2
Chômage	32,7	31,8	4,2	-0,9	0,4	-0,7	-2,8	1,3	-2,2
Taux d'activité	68,6	67,0	0,9	-1,6	-1,5	-2,0
Taux de chômage	8,2	8,1	1,0	-0,1	0,2	0,0
Taux d'emploi	63,0	61,6	0,9	-1,4	-1,5	-1,8
Taux de temps partiel	43,7	43,2	1,7	-0,5	-2,3	1,3
Hommes, 25 ans et plus									
Population	1 501,3	1 504,7	...	3,4	26,6	34,7	0,2	1,8	2,4
Population active	1 093,7	1 094,0	5,0	0,3	16,9	35,0	0,0	1,6	3,3
Emploi	1 061,1	1 056,0	5,2	-5,1	17,2	30,8	-0,5	1,7	3,0
Chômage	32,6	38,0	3,9	5,4	-0,4	4,2	16,6	-1,0	12,4
Taux d'activité	72,9	72,7	0,3	-0,2	-0,2	0,7
Taux de chômage	3,0	3,5	0,4	0,5	-0,1	0,3
Taux d'emploi	70,7	70,2	0,4	-0,5	-0,1	0,5
Taux de temps partiel	7,2	7,7	0,6	0,5	-0,3	0,8
Femmes, 25 ans et plus									
Population	1 566,7	1 570,0	...	3,3	26,4	34,2	0,2	1,7	2,2
Population active	935,3	945,8	5,8	10,5	27,4	31,0	1,1	3,0	3,4
Emploi	896,4	903,9	5,7	7,5	16,3	26,5	0,8	1,8	3,0
Chômage	38,9	41,9	4,0	3,0	11,1	4,5	7,7	36,0	12,0
Taux d'activité	59,7	60,2	0,4	0,5	0,7	0,6
Taux de chômage	4,2	4,4	0,4	0,2	1,0	0,3
Taux d'emploi	57,2	57,6	0,4	0,4	0,1	0,5
Taux de temps partiel	26,1	26,2	0,9	0,1	0,6	0,6
Branche d'activité									
	2 325,1	2 319,4	9,6	-5,7	26,5	49,4	-0,2	1,2	2,2
Secteur de la production de biens									
Agriculture	505,3	512,4	8,8	7,1	8,9	7,9	1,4	1,8	1,6
Forêt, pêche, mine et extraction de gaz	34,2	32,3	2,8	-1,9	-7,4	-6,0	-5,6	-18,6	-15,7
Services publics	41,4	43,9	2,9	2,5	-6,7	-1,5	6,0	-13,2	-3,3
Construction	15,3	14,5	1,5	-0,8	1,3	3,9	-5,2	9,8	36,8
Fabrication	227,2	235,3	6,2	8,1	25,3	34,6	3,6	12,0	17,2
	187,1	186,4	6,2	-0,7	-3,8	-23,0	-0,4	-2,0	-11,0
Secteur des services									
Commerce	1 819,8	1 807,0	11,4	-12,8	17,6	41,4	-0,7	1,0	2,3
Transport et entreposage	360,5	346,6	7,7	-13,9	-19,1	-18,5	-3,9	-5,2	-5,1
Finance, assurances, immobilier et location	132,1	129,0	5,0	-3,1	-7,0	7,7	-2,3	-5,1	6,3
Services professionnels, scientifiques et techniques	142,0	148,9	4,9	6,9	7,0	5,1	4,9	4,9	3,5
Services aux entreprises, services relatifs aux bâtiments et autres services de soutien	175,1	169,6	5,4	-5,5	9,5	6,9	-3,1	5,9	4,2
Services d'enseignement	102,8	100,1	4,6	-2,7	-5,7	-3,7	-2,6	-5,4	-3,6
Soins de santé et assistance sociale	161,7	157,8	5,5	-3,9	-1,6	-1,7	-2,4	-1,0	-1,1
Information, culture et loisirs	243,3	253,0	5,9	9,7	17,1	16,5	4,0	7,2	7,0
Hébergement et services de restauration	117,7	120,8	4,8	3,1	-2,9	6,1	2,6	-2,3	5,3
Autres services	177,3	174,6	5,9	-2,7	5,4	2,3	-1,5	3,2	1,3
Administrations publiques	106,7	106,1	4,1	-0,6	17,9	17,4	-0,6	20,3	19,6
	100,6	100,4	3,7	-0,2	-3,1	3,0	-0,2	-3,0	3,1

1. Erreur-type moyenne du changement entre deux mois (voir « Erreur d'échantillonnage » dans Qualité des données pour plus d'explications).

Note(s) : Tableaux CANSIM connexes 282-0087, 282-0088.

Tableau 5-1

Caractéristiques de la population active selon la région métropolitaine de recensement (données désaisonnalisées) — Moyennes mobiles de trois mois

	Août 2008	Septembre 2008	E.-T. ¹	Variation depuis			Variation en pourcentage depuis		
				le mois dernier	décembre dernier	douze mois	le mois dernier	décembre dernier	douze mois
en milliers (sauf les taux)									
St. John's, Terre-Neuve-et-Labrador									
Population	154,5	154,8	...	0,3	2,4	3,0	0,2	1,6	2,0
Population active	106,4	107,3	0,7	0,9	4,9	4,2	0,8	4,8	4,1
Emploi	98,3	98,6	0,8	0,3	3,3	2,2	0,3	3,5	2,3
Chômage	8,1	8,7	0,4	0,6	1,6	2,0	7,4	22,5	29,9
Taux d'activité	68,9	69,3	0,5	0,4	2,1	1,4
Taux de chômage	7,6	8,1	0,4	0,5	1,2	1,6
Taux d'emploi	63,6	63,7	0,5	0,1	1,2	0,2
Halifax, Nouvelle-Écosse									
Population	317,3	317,7	...	0,4	3,4	4,1	0,1	1,1	1,3
Population active	218,9	219,4	1,1	0,5	-1,8	-2,8	0,2	-0,8	-1,3
Emploi	206,6	207,7	1,1	1,1	-3,6	-1,1	0,5	-1,7	-0,5
Chômage	12,3	11,7	0,6	-0,6	1,8	-1,7	-4,9	18,2	-12,7
Taux d'activité	69,0	69,1	0,3	0,1	-1,3	-1,8
Taux de chômage	5,6	5,3	0,3	-0,3	0,8	-0,7
Taux d'emploi	65,1	65,4	0,4	0,3	-1,8	-1,2
Saint John, Nouveau-Brunswick									
Population	104,8	104,9	...	0,1	0,8	1,0	0,1	0,8	1,0
Population active	69,4	69,0	0,7	-0,4	-2,2	-2,2	-0,6	-3,1	-3,1
Emploi	65,0	64,8	0,7	-0,2	-2,9	-2,9	-0,3	-4,3	-4,3
Chômage	4,4	4,2	0,3	-0,2	0,7	0,7	-4,5	20,0	20,0
Taux d'activité	66,2	65,8	0,7	-0,4	-2,6	-2,7
Taux de chômage	6,3	6,1	0,5	-0,2	1,2	1,2
Taux d'emploi	62,0	61,8	0,6	-0,2	-3,2	-3,4
Saguenay, Québec									
Population	125,0	125,0	...	0,0	-0,3	-0,5	0,0	-0,2	-0,4
Population active	74,5	75,6	0,8	1,1	-0,3	-1,1	1,5	-0,4	-1,4
Emploi	68,0	69,5	0,8	1,5	-0,4	-0,7	2,2	-0,6	-1,0
Chômage	6,4	6,1	0,4	-0,3	0,1	-0,4	-4,7	1,7	-6,2
Taux d'activité	59,6	60,5	0,7	0,9	-0,1	-0,6
Taux de chômage	8,6	8,1	0,5	-0,5	0,2	-0,4
Taux d'emploi	54,4	55,6	0,7	1,2	-0,2	-0,3
Québec, Québec									
Population	610,8	611,4	...	0,6	4,4	5,5	0,1	0,7	0,9
Population active	410,6	409,5	3,2	-1,1	-5,8	-3,9	-0,3	-1,4	-0,9
Emploi	391,4	391,2	3,3	-0,2	-1,4	-2,1	-0,1	-0,4	-0,5
Chômage	19,2	18,3	1,5	-0,9	-4,5	-1,8	-4,7	-19,7	-9,0
Taux d'activité	67,2	67,0	0,5	-0,2	-1,4	-1,2
Taux de chômage	4,7	4,5	0,4	-0,2	-1,0	-0,4
Taux d'emploi	64,1	64,0	0,6	-0,1	-0,7	-0,9
Trois-Rivières, Québec									
Population	121,6	121,7	...	0,1	0,8	1,0	0,1	0,7	0,8
Population active	75,8	74,7	0,7	-1,1	-2,9	-2,3	-1,5	-3,7	-3,0
Emploi	69,9	69,1	0,7	-0,8	-3,0	-1,6	-1,1	-4,2	-2,3
Chômage	5,9	5,6	0,4	-0,3	0,2	-0,7	-5,1	3,7	-11,1
Taux d'activité	62,3	61,4	0,6	-0,9	-2,8	-2,4
Taux de chômage	7,8	7,5	0,5	-0,3	0,5	-0,7
Taux d'emploi	57,5	56,8	0,6	-0,7	-2,8	-1,8

Voir les notes à la fin du tableau.

Tableau 5-1 – suite

Caractéristiques de la population active selon la région métropolitaine de recensement (données désaisonnalisées) — Moyennes mobiles de trois mois

	Août 2008	Septembre 2008	E.-T. ¹	Variation depuis			Variation en pourcentage depuis		
				le mois dernier	décembre dernier	douze mois	le mois dernier	décembre dernier	douze mois
en milliers (sauf les taux)									
Sherbrooke, Québec									
Population	138,5	138,7	...	0,2	1,3	1,7	0,1	0,9	1,2
Population active	87,4	88,9	0,7	1,5	-2,6	-0,2	1,7	-2,8	-0,2
Emploi	82,2	83,3	0,8	1,1	-2,3	-0,3	1,3	-2,7	-0,4
Chômage	5,2	5,5	0,3	0,3	-0,5	0,0	5,8	-8,3	0,0
Taux d'activité	63,1	64,1	0,5	1,0	-2,5	-0,9
Taux de chômage	5,9	6,2	0,4	0,3	-0,4	0,0
Taux d'emploi	59,4	60,1	0,6	0,7	-2,2	-0,9
Montréal, Québec									
Population	3 068,1	3 071,0	...	2,9	23,8	31,2	0,1	0,8	1,0
Population active	2 042,7	2 045,7	7,3	3,0	-13,3	-15,1	0,1	-0,6	-0,7
Emploi	1 891,2	1 894,4	7,7	3,2	-21,5	-20,2	0,2	-1,1	-1,1
Chômage	151,5	151,3	4,5	-0,2	8,2	5,1	-0,1	5,7	3,5
Taux d'activité	66,6	66,6	0,2	0,0	-1,0	-1,2
Taux de chômage	7,4	7,4	0,2	0,0	0,5	0,3
Taux d'emploi	61,6	61,7	0,3	0,1	-1,2	-1,3
Ottawa-Gatineau, Ontario/Québec									
Population	963,6	964,7	...	1,1	9,6	12,3	0,1	1,0	1,3
Population active	711,2	709,8	3,5	-1,4	12,5	14,4	-0,2	1,8	2,1
Emploi	675,1	675,6	3,5	0,5	9,5	15,9	0,1	1,4	2,4
Chômage	36,1	34,2	1,6	-1,9	3,0	-1,5	-5,3	9,6	-4,2
Taux d'activité	73,8	73,6	0,4	-0,2	0,6	0,6
Taux de chômage	5,1	4,8	0,2	-0,3	0,3	-0,3
Taux d'emploi	70,1	70,0	0,4	-0,1	0,3	0,7
Ottawa-Gatineau, partie québécoise, Ontario/Québec									
Population	244,3	244,7	...	0,4	2,9	4,1	0,2	1,2	1,7
Population active	181,7	181,0	1,2	-0,7	5,5	10,1	-0,4	3,1	5,9
Emploi	173,0	172,1	1,2	-0,9	4,4	10,6	-0,5	2,6	6,6
Chômage	8,8	8,9	0,5	0,1	1,1	-0,5	1,1	14,1	-5,3
Taux d'activité	74,4	74,0	0,5	-0,4	1,4	3,0
Taux de chômage	4,8	4,9	0,3	0,1	0,5	-0,6
Taux d'emploi	70,8	70,3	0,5	-0,5	0,9	3,2
Ottawa-Gatineau, partie ontarienne, Ontario/Québec									
Population	719,3	720,1	...	0,8	6,8	8,4	0,1	1,0	1,2
Population active	529,4	528,8	3,3	-0,6	7,1	4,3	-0,1	1,4	0,8
Emploi	502,1	503,5	3,3	1,4	5,2	5,2	0,3	1,0	1,0
Chômage	27,3	25,3	1,5	-2,0	1,9	-1,0	-7,3	8,1	-3,8
Taux d'activité	73,6	73,4	0,5	-0,2	0,3	-0,3
Taux de chômage	5,2	4,8	0,3	-0,4	0,3	-0,2
Taux d'emploi	69,8	69,9	0,5	0,1	0,0	-0,1
Kingston, Ontario									
Population	126,2	126,3	...	0,1	0,4	0,3	0,1	0,3	0,2
Population active	84,6	85,1	0,8	0,5	4,2	2,5	0,6	5,2	3,0
Emploi	79,0	79,6	0,8	0,6	2,8	2,2	0,8	3,6	2,8
Chômage	5,6	5,5	0,3	-0,1	1,4	0,3	-1,8	34,1	5,8
Taux d'activité	67,0	67,4	0,6	0,4	3,1	1,8
Taux de chômage	6,6	6,5	0,4	-0,1	1,4	0,2
Taux d'emploi	62,6	63,0	0,6	0,4	2,0	1,6

Voir les notes à la fin du tableau.

Tableau 5-1 – suite

Caractéristiques de la population active selon la région métropolitaine de recensement (données désaisonnalisées) — Moyennes mobiles de trois mois

	Août 2008	Septembre 2008	E.-T. ¹	Variation depuis			Variation en pourcentage depuis		
				le mois dernier	décembre dernier	douze mois	le mois dernier	décembre dernier	douze mois
en milliers (sauf les taux)									
Toronto, Ontario									
Population	4 554,9	4 564,6	...	9,7	79,7	102,5	0,2	1,8	2,3
Population active	3 119,5	3 127,0	9,1	7,5	34,0	55,8	0,2	1,1	1,8
Emploi	2 901,0	2 911,2	9,5	10,2	26,0	51,7	0,4	0,9	1,8
Chômage	218,6	215,7	5,5	-2,9	7,9	3,9	-1,3	3,8	1,8
Taux d'activité	68,5	68,5	0,2	0,0	-0,5	-0,3
Taux de chômage	7,0	6,9	0,2	-0,1	0,2	0,0
Taux d'emploi	63,7	63,8	0,2	0,1	-0,5	-0,3
Hamilton, Ontario									
Population	597,3	597,8	...	0,5	3,6	5,0	0,1	0,6	0,8
Population active	399,9	397,7	3,1	-2,2	1,2	-2,9	-0,6	0,3	-0,7
Emploi	377,6	376,1	3,2	-1,5	3,1	-2,3	-0,4	0,8	-0,6
Chômage	22,3	21,7	1,4	-0,6	-1,7	-0,6	-2,7	-7,3	-2,7
Taux d'activité	67,0	66,5	0,5	-0,5	-0,2	-1,1
Taux de chômage	5,6	5,5	0,4	-0,1	-0,4	-0,1
Taux d'emploi	63,2	62,9	0,5	-0,3	0,1	-0,9
Kitchener, Ontario									
Population	383,1	383,6	...	0,5	4,2	5,8	0,1	1,1	1,5
Population active	269,7	272,9	2,1	3,2	3,1	9,1	1,2	1,1	3,4
Emploi	255,0	258,4	2,1	3,4	3,0	9,1	1,3	1,2	3,7
Chômage	14,7	14,5	0,9	-0,2	0,2	0,0	-1,4	1,4	0,0
Taux d'activité	70,4	71,1	0,6	0,7	0,0	1,3
Taux de chômage	5,5	5,3	0,3	-0,2	0,0	-0,2
Taux d'emploi	66,6	67,4	0,5	0,8	0,1	1,4
London, Ontario									
Population	385,4	385,8	...	0,4	3,3	4,2	0,1	0,9	1,1
Population active	262,2	262,3	1,9	0,1	-1,7	-3,5	0,0	-0,6	-1,3
Emploi	244,6	244,2	1,9	-0,4	-2,6	-5,5	-0,2	-1,1	-2,2
Chômage	17,6	18,2	0,9	0,6	1,0	2,1	3,4	5,8	13,0
Taux d'activité	68,0	68,0	0,5	0,0	-1,0	-1,7
Taux de chômage	6,7	6,9	0,3	0,2	0,4	0,8
Taux d'emploi	63,5	63,3	0,5	-0,2	-1,2	-2,1
Oshawa, Ontario									
Population	288,6	289,1	...	0,5	4,5	6,2	0,2	1,6	2,2
Population active	201,4	202,4	1,4	1,0	6,4	8,5	0,5	3,3	4,4
Emploi	188,9	188,8	1,4	-0,1	4,6	7,4	-0,1	2,5	4,1
Chômage	12,5	13,6	0,7	1,1	1,9	1,1	8,8	16,2	8,8
Taux d'activité	69,8	70,0	0,5	0,2	1,1	1,5
Taux de chômage	6,2	6,7	0,4	0,5	0,7	0,3
Taux d'emploi	65,5	65,3	0,5	-0,2	0,6	1,2
St. Catharines-Niagara, Ontario									
Population	329,3	329,4	...	0,1	0,8	1,1	0,0	0,2	0,3
Population active	212,6	210,7	1,8	-1,9	-1,0	3,2	-0,9	-0,5	1,5
Emploi	198,0	195,9	1,7	-2,1	-2,1	5,0	-1,1	-1,1	2,6
Chômage	14,7	14,8	0,7	0,1	1,0	-1,8	0,7	7,2	-10,8
Taux d'activité	64,6	64,0	0,5	-0,6	-0,4	0,8
Taux de chômage	6,9	7,0	0,3	0,1	0,5	-1,0
Taux d'emploi	60,1	59,5	0,5	-0,6	-0,8	1,4

Voir les notes à la fin du tableau.

Tableau 5-1 – suite

Caractéristiques de la population active selon la région métropolitaine de recensement (données désaisonnalisées) — Moyennes mobiles de trois mois

	Août 2008	Septembre 2008	E.-T. ¹	Variation depuis			Variation en pourcentage depuis		
				le mois dernier	décembre dernier	douze mois	le mois dernier	décembre dernier	douze mois
en milliers (sauf les taux)									
Greater Sudbury / Grand Sudbury, Ontario									
Population	133,7	133,8	...	0,1	0,7	0,9	0,1	0,5	0,7
Population active	86,4	87,2	0,8	0,8	2,4	-0,4	0,9	2,8	-0,5
Emploi	81,5	82,3	0,8	0,8	1,5	0,3	1,0	1,9	0,4
Chômage	4,9	4,9	0,3	0,0	0,9	-0,7	0,0	22,5	-12,5
Taux d'activité	64,6	65,2	0,6	0,6	1,5	-0,7
Taux de chômage	5,7	5,6	0,4	-0,1	0,9	-0,8
Taux d'emploi	61,0	61,5	0,6	0,5	0,8	-0,2
Thunder Bay, Ontario									
Population	103,8	103,8	...	0,0	-0,3	-0,3	0,0	-0,3	-0,3
Population active	65,8	65,9	0,6	0,1	-3,1	-2,3	0,2	-4,5	-3,4
Emploi	61,7	62,4	0,6	0,7	-1,9	-1,4	1,1	-3,0	-2,2
Chômage	4,1	3,5	0,3	-0,6	-1,2	-0,9	-14,6	-25,5	-20,5
Taux d'activité	63,4	63,5	0,6	0,1	-2,8	-2,0
Taux de chômage	6,2	5,3	0,4	-0,9	-1,5	-1,2
Taux d'emploi	59,4	60,1	0,6	0,7	-1,7	-1,2
Windsor, Ontario									
Population	272,7	272,9	...	0,2	0,6	1,0	0,1	0,2	0,4
Population active	170,4	172,1	1,5	1,7	-5,1	-1,4	1,0	-2,9	-0,8
Emploi	154,1	155,0	1,5	0,9	-7,0	-1,6	0,6	-4,3	-1,0
Chômage	16,3	17,1	0,8	0,8	1,8	0,2	4,9	11,8	1,2
Taux d'activité	62,5	63,1	0,5	0,6	-2,0	-0,7
Taux de chômage	9,6	9,9	0,4	0,3	1,3	0,2
Taux d'emploi	56,5	56,8	0,5	0,3	-2,7	-0,8
Winnipeg, Manitoba									
Population	584,5	585,2	...	0,7	6,3	8,0	0,1	1,1	1,4
Population active	413,2	412,4	1,3	-0,8	-1,1	4,3	-0,2	-0,3	1,1
Emploi	395,8	394,2	1,4	-1,6	0,2	3,2	-0,4	0,1	0,8
Chômage	17,4	18,1	0,7	0,7	-1,4	1,0	4,0	-7,2	5,8
Taux d'activité	70,7	70,5	0,2	-0,2	-0,9	-0,2
Taux de chômage	4,2	4,4	0,2	0,2	-0,3	0,2
Taux d'emploi	67,7	67,4	0,2	-0,3	-0,7	-0,3
Regina, Saskatchewan									
Population	167,9	168,2	...	0,3	3,6	4,7	0,2	2,2	2,9
Population active	117,3	119,1	0,7	1,8	3,9	5,1	1,5	3,4	4,5
Emploi	112,7	114,7	0,8	2,0	4,6	7,3	1,8	4,2	6,8
Chômage	4,6	4,4	0,3	-0,2	-0,6	-2,3	-4,3	-12,0	-34,3
Taux d'activité	69,9	70,8	0,5	0,9	0,8	1,1
Taux de chômage	3,9	3,7	0,3	-0,2	-0,6	-2,2
Taux d'emploi	67,1	68,2	0,5	1,1	1,3	2,5
Saskatoon, Saskatchewan									
Population	197,4	197,9	...	0,5	5,1	6,5	0,3	2,6	3,4
Population active	143,3	143,9	0,8	0,6	0,5	2,5	0,4	0,3	1,8
Emploi	137,2	137,3	0,8	0,1	-0,7	1,7	0,1	-0,5	1,3
Chômage	6,1	6,6	0,4	0,5	1,2	0,8	8,2	22,2	13,8
Taux d'activité	72,6	72,7	0,4	0,1	-1,7	-1,2
Taux de chômage	4,3	4,6	0,3	0,3	0,8	0,5
Taux d'emploi	69,5	69,4	0,4	-0,1	-2,2	-1,4

Voir les notes à la fin du tableau.

Tableau 5-1 – suite

Caractéristiques de la population active selon la région métropolitaine de recensement (données désaisonnalisées) — Moyennes mobiles de trois mois

	Août 2008	Septembre 2008	E.-T. ¹	Variation depuis			Variation en pourcentage depuis		
				le mois dernier	décembre dernier	douze mois	le mois dernier	décembre dernier	douze mois
en milliers (sauf les taux)									
Calgary, Alberta									
Population	947,6	949,4	...	1,8	14,9	20,4	0,2	1,6	2,2
Population active	729,4	735,5	3,2	6,1	30,3	27,3	0,8	4,3	3,9
Emploi	703,6	708,1	3,2	4,5	23,6	21,7	0,6	3,4	3,2
Chômage	25,9	27,4	1,4	1,5	6,6	5,6	5,8	31,7	25,7
Taux d'activité	77,0	77,5	0,3	0,5	2,0	1,3
Taux de chômage	3,6	3,7	0,2	0,1	0,8	0,6
Taux d'emploi	74,3	74,6	0,3	0,3	1,4	0,7
Edmonton, Alberta									
Population	884,2	885,6	...	1,4	11,6	15,0	0,2	1,3	1,7
Population active	638,3	638,5	3,2	0,2	1,1	13,7	0,0	0,2	2,2
Emploi	616,4	616,0	3,2	-0,4	2,9	16,9	-0,1	0,5	2,8
Chômage	22,0	22,5	1,4	0,5	-1,8	-3,1	2,3	-7,4	-12,1
Taux d'activité	72,2	72,1	0,4	-0,1	-0,8	0,3
Taux de chômage	3,4	3,5	0,2	0,1	-0,3	-0,6
Taux d'emploi	69,7	69,6	0,4	-0,1	-0,5	0,8
Abbotsford, Colombie-Britannique									
Population	133,9	134,1	...	0,2	1,8	2,4	0,1	1,4	1,8
Population active	93,4	93,7	0,7	0,3	5,5	5,2	0,3	6,2	5,9
Emploi	89,4	89,6	0,7	0,2	4,7	5,1	0,2	5,5	6,0
Chômage	3,9	4,1	0,3	0,2	0,8	0,2	5,1	24,2	5,1
Taux d'activité	69,8	69,9	0,5	0,1	3,2	2,7
Taux de chômage	4,2	4,4	0,3	0,2	0,7	0,0
Taux d'emploi	66,8	66,8	0,6	0,0	2,6	2,6
Vancouver, Colombie-Britannique									
Population	1 945,3	1 949,4	...	4,1	35,3	46,6	0,2	1,8	2,4
Population active	1 294,9	1 294,2	4,6	-0,7	0,4	26,1	-0,1	0,0	2,1
Emploi	1 241,3	1 240,0	4,7	-1,3	0,8	19,5	-0,1	0,1	1,6
Chômage	53,7	54,2	2,2	0,5	-0,4	6,6	0,9	-0,7	13,9
Taux d'activité	66,6	66,4	0,2	-0,2	-1,2	-0,2
Taux de chômage	4,1	4,2	0,2	0,1	0,0	0,4
Taux d'emploi	63,8	63,6	0,2	-0,2	-1,1	-0,5
Victoria, Colombie-Britannique									
Population	286,5	286,8	...	0,3	2,3	3,3	0,1	0,8	1,2
Population active	198,2	198,3	1,4	0,1	5,0	7,2	0,1	2,6	3,8
Emploi	191,9	192,0	1,5	0,1	4,3	8,1	0,1	2,3	4,4
Chômage	6,3	6,3	0,5	0,0	0,7	-0,9	0,0	12,5	-12,5
Taux d'activité	69,2	69,1	0,5	-0,1	1,2	1,7
Taux de chômage	3,2	3,2	0,3	0,0	0,3	-0,6
Taux d'emploi	67,0	66,9	0,5	-0,1	0,9	2,0

1. Erreur-type moyenne du changement entre deux mois (voir « Erreur d'échantillonnage » dans Qualité des données pour plus d'explications).

Note(s) : Tableau CANSIM connexe 282-0090.

Tableau 5-2

**Caractéristiques de la population active selon la région métropolitaine de recensement (données désaisonnalisées)
— Données mensuelles**

	Août 2008	Septembre 2008	E.-T. ¹	Variation depuis			Variation en pourcentage depuis		
				le mois dernier	décembre dernier	douze mois	le mois dernier	décembre dernier	douze mois
en milliers (sauf les taux)									
Montréal, Québec									
Population	3 070,7	3 074,1	...	3,4	24,4	32,0	0,1	0,8	1,1
Population active	2 050,3	2 049,6	15,3	-0,7	-13,7	-11,9	0,0	-0,7	-0,6
Emploi	1 899,7	1 898,6	15,4	-1,1	-16,8	-17,6	-0,1	-0,9	-0,9
Chômage	150,6	151,1	11,1	0,5	3,2	5,8	0,3	2,2	4,0
Taux d'activité	66,8	66,7	0,5	-0,1	-1,0	-1,1
Taux de chômage	7,3	7,4	0,5	0,1	0,2	0,4
Taux d'emploi	61,9	61,8	0,5	-0,1	-1,0	-1,2
Toronto, Ontario									
Population	4 563,8	4 575,1	...	11,3	83,3	105,3	0,2	1,9	2,4
Population active	3 116,2	3 152,6	19,1	36,4	51,8	92,7	1,2	1,7	3,0
Emploi	2 904,9	2 937,9	19,7	33,0	47,6	78,5	1,1	1,6	2,7
Chômage	211,3	214,7	13,2	3,4	4,1	14,2	1,6	1,9	7,1
Taux d'activité	68,3	68,9	0,4	0,6	-0,1	0,4
Taux de chômage	6,8	6,8	0,4	0,0	0,0	0,2
Taux d'emploi	63,7	64,2	0,4	0,5	-0,1	0,2
Vancouver, Colombie-Britannique									
Population	1 949,2	1 953,6	...	4,4	36,1	46,9	0,2	1,9	2,5
Population active	1 296,9	1 292,5	9,8	-4,4	-0,5	25,8	-0,3	0,0	2,0
Emploi	1 246,2	1 236,3	9,6	-9,9	-2,4	23,5	-0,8	-0,2	1,9
Chômage	50,7	56,3	5,6	5,6	1,9	2,5	11,0	3,5	4,6
Taux d'activité	66,5	66,2	0,5	-0,3	-1,2	-0,2
Taux de chômage	3,9	4,4	0,4	0,5	0,2	0,2
Taux d'emploi	63,9	63,3	0,5	-0,6	-1,3	-0,3

1. Erreur-type moyenne du changement entre deux mois (voir « Erreur d'échantillonnage » dans Qualité des données pour plus d'explications).

Note(s) : Tableau CANSIM connexe 282-0091.

Tableau 6-1

 Caractéristiques de la population active selon la province et la région économique¹, données non désaisonnalisées, moyennes mobiles de trois mois se terminant en Septembre 2007 et Septembre 2008

	Population	Population active			Taux d'activité	Taux de chômage	Taux d'emploi
		Population active	Emploi	Chômage			
en milliers							
Canada²							
2007	26 600,5	18 213,4	17 117,8	1 095,6	68,5	6,0	64,4
2008	26 976,6	18 488,9	17 346,7	1 142,2	68,5	6,2	64,3
Terre-Neuve-et-Labrador							
2007	423,2	261,4	230,6	30,7	61,8	11,7	54,5
2008	426,4	263,5	232,5	30,9	61,8	11,7	54,5
<i>Avalon Peninsula [1010]</i>							
2007	209,5	136,6	124,7	11,9	65,2	8,7	59,5
2008	212,6	140,9	127,5	13,4	66,3	9,5	60,0
<i>Côte-sud-Burin Peninsula [1020]</i>							
2007	32,7	16,9	13,8	3,0	51,7	17,8	42,2
2008	32,4	17,7	15,5	2,3	54,6	13,0	47,8
<i>Côte-ouest-Northern Peninsula-Labrador [1030]</i>							
2007	87,3	54,6	47,6	6,9	62,5	12,6	54,5
2008	87,9	50,8	44,1	6,7	57,8	13,2	50,2
<i>Notre Dame-Central Bonavista Bay [1040]</i>							
2007	93,7	53,3	44,5	8,8	56,9	16,5	47,5
2008	93,6	54,0	45,5	8,5	57,7	15,7	48,6
Île-du-Prince-Édouard							
2007	113,5	80,2	73,5	6,7	70,7	8,4	64,8
2008	114,8	81,7	74,7	7,1	71,2	8,7	65,1
Nouvelle-Écosse							
2007	764,5	494,1	454,1	40,0	64,6	8,1	59,4
2008	769,5	499,8	463,9	35,9	65,0	7,2	60,3
<i>Cape Breton [1210]</i>							
2007	116,2	62,4	54,8	7,6	53,7	12,2	47,2
2008	115,6	65,9	58,2	7,7	57,0	11,7	50,3
<i>Côte-nord [1220]</i>							
2007	131,0	79,7	72,2	7,5	60,8	9,4	55,1
2008	131,4	82,2	75,8	6,4	62,6	7,8	57,7
<i>Annapolis Valley [1230]</i>							
2007	100,3	63,9	58,8	5,1	63,7	8,0	58,6
2008	101,2	65,0	61,8	3,2	64,2	4,9	61,1
<i>Sud [1240]</i>							
2007	103,5	63,0	57,2	5,8	60,9	9,2	55,3
2008	103,6	64,7	58,8	5,9	62,5	9,1	56,8
<i>Halifax [1250]</i>							
2007	313,6	224,9	211,0	14,0	71,7	6,2	67,3
2008	317,7	222,0	209,4	12,6	69,9	5,7	65,9
Nouveau-Brunswick							
2007	613,5	406,1	376,2	30,0	66,2	7,4	61,3
2008	618,6	411,7	379,0	32,7	66,6	7,9	61,3
<i>Campbellton-Miramichi [1310]</i>							
2007	135,8	82,3	72,3	9,9	60,6	12,0	53,2
2008	135,7	83,6	72,9	10,7	61,6	12,8	53,7
<i>Moncton-Richibucto [1320]</i>							
2007	163,5	111,2	105,1	6,0	68,0	5,4	64,3
2008	166,0	116,2	108,3	7,9	70,0	6,8	65,2
<i>Saint John-St. Stephen [1330]</i>							
2007	142,1	95,6	89,8	5,7	67,3	6,0	63,2
2008	143,2	94,4	87,9	6,5	65,9	6,9	61,4

Voir les notes à la fin du tableau.

Tableau 6-1 – suite

Caractéristiques de la population active selon la province et la région économique 1, données non désaisonnalisées, moyennes mobiles de trois mois se terminant en Septembre 2007 et Septembre 2008

	Population	Population active			Taux d'activité	Taux de chômage	Taux d'emploi
		Population active	Emploi	Chômage			
en milliers							
Fredericton-Oromocto [1340]							
2007	104,1	74,1	69,0	5,1	71,2	6,9	66,3
2008	105,5	72,8	68,8	4,1	69,0	5,6	65,2
Edmundston-Woodstock [1350]							
2007	68,1	43,0	39,9	3,2	63,1	7,4	58,6
2008	68,3	44,7	41,1	3,6	65,4	8,1	60,2
Québec							
2007	6 321,7	4 216,9	3 938,4	278,5	66,7	6,6	62,3
2008	6 379,7	4 237,9	3 942,1	295,8	66,4	7,0	61,8
Gaspésie-Îles-de-la-Madeleine [2410]							
2007	80,9	44,5	38,6	5,8	55,0	13,0	47,7
2008	80,8	49,8	43,4	6,4	61,6	12,9	53,7
Bas-Saint-Laurent [2415]							
2007	167,4	100,7	94,1	6,6	60,2	6,6	56,2
2008	167,5	104,9	96,8	8,1	62,6	7,7	57,8
Capitale-Nationale [2420]							
2007	564,5	384,0	368,3	15,6	68,0	4,1	65,2
2008	568,6	378,6	364,0	14,5	66,6	3,8	64,0
Chaudière-Appalaches [2425]							
2007	327,8	221,4	212,0	9,5	67,5	4,3	64,7
2008	330,0	219,8	211,0	8,7	66,6	4,0	63,9
Etrie [2430]							
2007	249,0	161,0	151,3	9,7	64,7	6,0	60,8
2008	251,4	158,0	149,4	8,6	62,8	5,4	59,4
Centre-du-Québec [2433]							
2007	185,4	119,6	113,3	6,3	64,5	5,3	61,1
2008	186,7	126,8	118,2	8,6	67,9	6,8	63,3
Montérégie [2435]							
2007	1 127,1	774,2	728,7	45,5	68,7	5,9	64,7
2008	1 145,1	787,6	731,5	56,2	68,8	7,1	63,9
Montréal [2440]							
2007	1 592,1	1 064,1	975,0	89,1	66,8	8,4	61,2
2008	1 592,3	1 059,7	968,4	91,3	66,6	8,6	60,8
Laval [2445]							
2007	309,7	219,4	210,6	8,8	70,8	4,0	68,0
2008	314,5	222,8	208,0	14,8	70,8	6,6	66,1
Lanaudière [2450]							
2007	354,2	233,0	214,0	19,0	65,8	8,2	60,4
2008	364,7	233,5	219,7	13,8	64,0	5,9	60,2
Laurentides [2455]							
2007	426,7	301,7	281,9	19,8	70,7	6,6	66,1
2008	436,5	284,8	264,7	20,1	65,2	7,1	60,6
Outaouais [2460]							
2007	290,7	201,5	188,6	12,9	69,3	6,4	64,9
2008	295,3	214,5	203,3	11,3	72,6	5,3	68,8
Abitibi-Témiscamingue [2465]							
2007	115,6	73,7	66,8	6,9	63,8	9,4	57,8
2008	115,9	76,1	70,6	5,5	65,7	7,2	60,9

Voir les notes à la fin du tableau.

Tableau 6-1 – suite

Caractéristiques de la population active selon la province et la région économique 1, données non désaisonnalisées, moyennes mobiles de trois mois se terminant en Septembre 2007 et Septembre 2008

	Population	Population active			Taux d'activité	Taux de chômage	Taux d'emploi
		Population active	Emploi	Chômage			
en milliers							
Mauricie [2470]							
2007	217,5	125,6	115,3	10,3	57,7	8,2	53,0
2008	218,2	130,1	118,1	12,0	59,6	9,2	54,1
Saguenay-Lac-Saint-Jean [2475]							
2007	223,7	139,0	129,4	9,7	62,1	7,0	57,8
2008	223,2	134,7	124,4	10,3	60,3	7,6	55,7
Côte-Nord et Nord-du-Québec [2480, 2490]							
2007	89,3	53,6	50,6	3,0	60,0	5,6	56,7
2008	89,0	56,2	50,6	5,6	63,1	10,0	56,9
Ontario							
2007	10 378,7	7 145,5	6 663,7	481,8	68,8	6,7	64,2
2008	10 531,1	7 245,3	6 754,8	490,6	68,8	6,8	64,1
Ottawa [3510]							
2007	985,4	711,2	667,1	44,1	72,2	6,2	67,7
2008	995,4	721,0	681,8	39,3	72,4	5,5	68,5
Kingston-Pembroke [3515]							
2007	359,2	236,9	225,7	11,2	66,0	4,7	62,8
2008	360,6	242,9	227,2	15,6	67,4	6,4	63,0
Muskoka-Kawarths [3520]							
2007	309,3	196,0	185,9	10,2	63,4	5,2	60,1
2008	311,6	199,6	189,7	9,9	64,1	5,0	60,9
Toronto [3530]							
2007	4 707,8	3 274,9	3 028,9	246,0	69,6	7,5	64,3
2008	4 812,9	3 335,3	3 083,8	251,5	69,3	7,5	64,1
Kitchener-Waterloo-Barrie [3540]							
2007	970,0	698,7	658,7	40,0	72,0	5,7	67,9
2008	986,4	707,8	667,2	40,6	71,8	5,7	67,6
Hamilton-Niagara Peninsula [3550]							
2007	1 133,9	763,9	716,8	47,2	67,4	6,2	63,2
2008	1 144,0	773,1	726,0	47,0	67,6	6,1	63,5
London [3560]							
2007	511,1	362,5	339,8	22,7	70,9	6,3	66,5
2008	516,5	357,5	332,8	24,6	69,2	6,9	64,4
Windsor-Sarnia [3570]							
2007	524,8	344,5	316,5	28,0	65,6	8,1	60,3
2008	526,5	342,5	312,9	29,7	65,1	8,7	59,4
Stratford-Bruce Peninsula [3580]							
2007	247,4	162,4	156,2	6,2	65,6	3,8	63,1
2008	248,3	167,5	160,7	6,8	67,5	4,1	64,7
Nord-est [3590]							
2007	453,6	279,2	262,0	17,2	61,6	6,2	57,8
2008	454,6	285,3	267,8	17,5	62,8	6,1	58,9
Nord-ouest [3595]							
2007	175,9	115,3	106,2	9,1	65,5	7,9	60,4
2008	174,4	112,8	104,7	8,1	64,7	7,2	60,0
Manitoba							
2007	899,9	629,4	602,0	27,4	69,9	4,4	66,9
2008	911,4	639,9	612,3	27,6	70,2	4,3	67,2
Sud-est [4610]							
2007	76,7	54,1	52,5	1,6	70,5	3,0	68,4
2008	78,9	53,9	51,9	1,9	68,3	3,5	65,8

Voir les notes à la fin du tableau.

Tableau 6-1 – suite

Caractéristiques de la population active selon la province et la région économique 1, données non désaisonnalisées, moyennes mobiles de trois mois se terminant en Septembre 2007 et Septembre 2008

	Population	Population active			Taux d'activité	Taux de chômage	Taux d'emploi
		Population active	Emploi	Chômage			
en milliers							
Centre sud [4620]							
2007	43,1	30,0	29,0	1,0	69,6	3,3	67,3
2008	44,1	31,5	30,1	1,4	71,4	4,4	68,3
Sud-ouest [4630]							
2007	82,2	53,4	50,8	2,5	65,0	4,7	61,8
2008	82,7	58,5	57,4	1,1	70,7	1,9	69,4
Centre nord [4640]							
2007	35,7	24,0	23,3	0,7	67,2	2,9	65,3
2008	35,9	24,6	23,8	0,7	68,5	2,8	66,3
Winnipeg [4650]							
2007	533,4	379,2	361,3	17,9	71,1	4,7	67,7
2008	540,0	381,1	362,3	18,8	70,6	4,9	67,1
Interlake [4660]							
2007	69,8	47,5	45,6	1,9	68,1	4,0	65,3
2008	70,9	50,1	48,0	2,0	70,7	4,0	67,7
Parklands et Nord [4670, 4680]							
2007	59,1	41,3	39,4	1,9	69,9	4,6	66,7
2008	58,9	40,3	38,7	1,6	68,4	4,0	65,7
Saskatchewan							
2007	752,2	530,2	505,8	24,4	70,5	4,6	67,2
2008	769,3	544,1	519,0	25,1	70,7	4,6	67,5
Regina-Moose Mountain [4710]							
2007	221,4	155,6	147,5	8,2	70,3	5,3	66,6
2008	227,1	162,1	156,4	5,7	71,4	3,5	68,9
Swift Current-Moose Jaw [4720]							
2007	82,7	56,8	54,4	2,4	68,7	4,2	65,8
2008	83,8	56,9	54,5	2,4	67,9	4,2	65,0
Saskatoon-Biggar [4730]							
2007	233,9	174,3	167,6	6,8	74,5	3,9	71,7
2008	240,8	177,5	169,8	7,7	73,7	4,3	70,5
Yorkton-Melville [4740]							
2007	64,0	44,4	42,4	2,0	69,4	4,5	66,3
2008	64,6	41,8	40,5	1,4	64,7	3,3	62,7
Prince Albert et Nord [4750, 4760]							
2007	150,2	99,0	93,9	5,1	65,9	5,2	62,5
2008	153,0	105,8	97,8	8,0	69,2	7,6	63,9
Alberta							
2007	2 754,4	2 063,0	1 989,8	73,2	74,9	3,5	72,2
2008	2 804,0	2 111,5	2 030,7	80,8	75,3	3,8	72,4
Lethbridge-Medicine Hat [4810]							
2007	207,5	140,9	136,2	4,6	67,9	3,3	65,6
2008	209,3	142,9	138,5	4,3	68,3	3,0	66,2
Camrose-Drumheller [4820]							
2007	155,3	114,9	111,7	3,2	74,0	2,8	71,9
2008	155,5	116,7	113,8	3,0	75,0	2,6	73,2
Calgary [4830]							
2007	1 000,9	772,8	748,1	24,7	77,2	3,2	74,7
2008	1 024,3	801,1	770,3	30,8	78,2	3,8	75,2
Banff-Jasper-Rocky Mountain House [4840]							
2007	68,0	54,4	53,4	x	80,0	x	78,5
2008	68,6	53,9	51,5	2,3	78,6	4,3	75,1

Voir les notes à la fin du tableau.

Tableau 6-1 – suite

Caractéristiques de la population active selon la province et la région économique 1, données non désaisonnalisées, moyennes mobiles de trois mois se terminant en Septembre 2007 et Septembre 2008

	Population	Population active			Taux d'activité	Taux de chômage	Taux d'emploi
		Population active	Emploi	Chômage			
en milliers							
Red Deer [4850]							
2007	143,1	109,6	106,5	3,1	76,6	2,8	74,4
2008	146,7	111,9	106,8	5,1	76,3	4,6	72,8
Edmonton [4860]							
2007	904,1	655,9	628,3	27,6	72,5	4,2	69,5
2008	919,8	669,4	644,6	24,9	72,8	3,7	70,1
Athabasca-Grande Prairie-Peace River [4870]							
2007	184,0	141,6	136,0	5,6	77,0	4,0	73,9
2008	186,8	142,7	135,4	7,3	76,4	5,1	72,5
Wood Buffalo-Cold Lake [4880]							
2007	91,5	73,0	69,7	3,3	79,8	4,5	76,2
2008	93,0	72,9	69,8	3,0	78,4	4,1	75,1
Colombie-Britannique							
2007	3 578,8	2 386,6	2 283,7	102,9	66,7	4,3	63,8
2008	3 651,8	2 453,4	2 337,7	115,8	67,2	4,7	64,0
Île de Vancouver et la Côte [5910]							
2007	624,0	402,1	384,7	17,4	64,4	4,3	61,7
2008	633,9	420,4	403,3	17,2	66,3	4,1	63,6
Lower Mainland-Sud-ouest [5920]							
2007	2 166,3	1 461,9	1 400,7	61,2	67,5	4,2	64,7
2008	2 218,3	1 491,5	1 423,7	67,8	67,2	4,5	64,2
Thompson-Okanagan [5930]							
2007	423,9	267,5	256,6	11,0	63,1	4,1	60,5
2008	432,1	285,5	271,4	14,1	66,1	4,9	62,8
Kootenay [5940]							
2007	122,1	83,2	78,5	4,7	68,1	5,6	64,3
2008	123,0	76,4	71,6	4,9	62,1	6,4	58,2
Cariboo [5950]							
2007	125,1	89,2	84,4	4,8	71,3	5,4	67,5
2008	126,5	89,4	83,3	6,1	70,7	6,8	65,8
Côte-nord et Nechako [5960, 5970]							
2007	66,0	45,9	42,6	3,2	69,5	7,0	64,5
2008	65,6	48,7	45,4	3,3	74,2	6,8	69,2
Nord-est [5980]							
2007	51,4	36,9	36,3	x	71,8	x	70,6
2008	52,4	41,5	39,1	2,4	79,2	5,8	74,6

1. Pour une description géographique des régions économiques, voir le Guide de l'Enquête sur la population active (numéro 71-543-GIF au catalogue).
2. Les estimations pour le Canada sont une somme des totaux provinciaux et excluent les estimations de territoire du Yukon, des territoires du Nord-ouest et de Nunavut.

Note(s) : Tableau CANSIM connexe 282-0054.

Tableau 6-2
Caractéristiques de la population active selon les territoires, données non désaisonnalisées, moyennes mobiles de trois mois se terminant en Septembre 2007 et Septembre 2008

	Population	Population active			Taux d'activité	Taux de chômage	Taux d'emploi
		Population active	Emploi	Chômage			
en milliers							
Territoire du Yukon ¹							
2007	23,4	17,7	16,8	0,9	75,6	5,1	71,8
2008	23,8	18,3	17,5	0,8	76,9	4,4	73,5
Territoires du Nord-Ouest ²							
2007	30,7	24,4	23,0	1,4	79,5	5,7	74,9
2008	31,5	23,9	22,7	1,2	75,9	5,0	72,1
Nunavut - 10 communautés les plus grandes ³							
2007	14,2	9,9	9,1	0,8	69,8	8,3	64,0
2008	14,2	9,9	8,6	1,3	69,9	13,5	60,5

1. Depuis 1992, l'Enquête sur la population active (EPA) est réalisée dans le Territoire du Yukon au moyen d'une méthodologie différente adaptée à certaines difficultés opérationnelles associées aux régions éloignées. Ces estimations ne sont pas incluses dans les totaux nationaux. En 1995, on a remanié l'échantillon de l'EPA du Yukon. Ce remaniement a entre autres eu pour effet d'accroître la population visée de 85 % à 92 %, ce qui s'est traduit par la hausse marquée des estimations trimestrielles des moyennes mobiles de janvier, de février et de mars 1995 pour toutes les estimations de niveaux. Par conséquent, on avertit les utilisateurs d'être prudents lorsqu'ils comparent les estimations qui remontent avant janvier 1995 aux estimations subséquentes.

2. Depuis 2001, on réalise l'Enquête sur la population active au territoires du Nord-Ouest en appliquant une autre méthodologie qui remédie à certaines des difficultés d'ordre opérationnel inhérentes aux collectivités éloignées. Ces estimations ne sont pas incluses dans les totaux nationaux.

3. Depuis 2004, on réalise l'Enquête sur la population active au Nunavut en appliquant une autre méthodologie qui remédie à certaines des difficultés d'ordre opérationnel inhérentes aux collectivités éloignées. Ces estimations ne sont pas incluses dans les totaux nationaux. Les 10 communautés les plus grandes sont Iqaluit, Cambridge Bay, Baker Lake, Arviat, Rankin Inlet, Kugluktuk, Pond Inlet, Cape Dorset, Pangnirtung, Igloodik.

Note(s) : Tableau CANSIM connexe 282-0054.

Tableau 7

Heures habituelles et salaires moyens des employés selon certaines caractéristiques, Canada, données non désaisonnalisées

	Employés				Temps plein			Temps partiel		
	Nombre	Heures hebdomadaires moyennes	Salaires hebdomadaires moyens	Salaires horaires moyens	Nombre	Heures hebdomadaires moyennes	Salaires hebdomadaires moyens	Nombre	Heures hebdomadaires moyennes	Salaires hebdomadaires moyens
	milliers		dollars		milliers		dollars	milliers		dollars
Septembre 2008										
15 ans et plus	14 568,2	35,5	796,96	21,66	11 954,8	39,5	912,15	2 613,5	17,2	270,05
15 à 24 ans	2 458,5	27,8	381,94	12,70	1 294,4	39,3	581,46	1 164,1	15,1	160,09
25 ans et plus	12 109,7	37,1	881,22	23,48	10 660,3	39,6	952,31	1 449,4	18,9	358,36
Hommes	7 386,3	38,1	914,19	23,44	6 568,1	40,8	998,26	818,2	16,4	239,25
Femmes	7 181,9	32,9	676,40	19,83	5 386,7	38,0	807,16	1 795,3	17,6	284,08
Couverture syndicale										
Couvert par un syndicat	4 577,3	36,1	905,43	24,79	3 951,1	38,8	984,08	626,2	19,3	409,18
Non couvert par un syndicat	9 991,0	35,3	747,27	20,22	8 003,7	39,9	876,65	1 987,3	16,6	226,21
Permanence de l'emploi										
Permanent	12 756,5	36,4	834,43	22,32	10 900,0	39,5	927,61	1 856,5	18,1	287,32
Temporaire	1 811,7	29,6	533,17	16,99	1 054,8	40,0	752,41	757,0	15,1	227,68
Profession										
Gestion	1 098,2	39,7	1 350,33	33,97	1 064,8	40,4	1 377,80	33,4	19,3	474,23
Affaires, finance et administration	2 829,3	35,3	737,19	20,47	2 423,2	38,3	812,00	406,0	17,6	290,71
Sciences naturelles et appliquées	1 056,8	38,7	1 161,65	30,05	1 022,6	39,4	1 184,16	34,2	18,7	487,92
Secteur de la santé	922,2	33,5	855,32	25,48	698,4	37,8	966,68	223,8	20,0	507,88
Sciences sociales, enseignement, administration publique et religion	1 330,4	34,4	978,69	28,25	1 086,0	38,3	1 098,39	244,4	17,1	446,81
Arts, culture, sports et loisirs	329,3	31,2	710,32	21,56	235,7	38,4	904,67	93,6	13,2	220,89
Ventes et services	3 600,7	30,4	469,49	14,37	2 234,6	38,7	640,52	1 366,1	16,8	189,73
Métiers, transport et machinerie	2 244,9	40,4	862,67	21,12	2 107,3	41,8	901,45	137,6	17,9	268,83
Professions propres au secteur primaire	301,5	42,2	813,11	18,62	264,7	46,1	903,01	36,8	13,7	166,25
Transformation, fabrication et services d'utilité publique	855,0	39,3	721,77	18,23	817,4	40,2	743,48	37,6	18,2	249,58
Septembre 2007										
15 ans et plus	14 334,1	35,8	766,03	20,71	11 856,8	39,6	871,24	2 477,3	17,5	262,43
15 à 24 ans	2 417,1	28,4	368,06	12,07	1 309,8	39,2	547,10	1 107,3	15,6	156,28
25 ans et plus	11 917,0	37,3	846,74	22,46	10 547,0	39,6	911,50	1 370,0	19,1	348,23
Hommes	7 279,0	38,4	882,45	22,46	6 546,5	40,9	956,38	732,6	16,4	221,82
Femmes	7 055,1	33,1	645,90	18,90	5 310,3	38,0	766,29	1 744,7	18,0	279,48
Couverture syndicale										
Couvert par un syndicat	4 514,9	36,1	867,70	23,76	3 898,7	38,8	943,11	616,2	19,1	390,56
Non couvert par un syndicat	9 819,2	35,6	719,28	19,30	7 958,1	40,0	836,03	1 861,1	17,0	220,01
Permanence de l'emploi										
Permanent	12 495,3	36,6	803,36	21,40	10 750,3	39,6	887,32	1 745,0	18,5	286,08
Temporaire	1 838,8	30,1	512,36	16,03	1 106,5	40,0	715,07	732,3	15,3	206,07
Profession										
Gestion	1 032,8	40,4	1 282,21	32,04	1 003,9	41,0	1 305,81	28,8	19,8	460,97
Affaires, finance et administration	2 803,5	35,3	710,87	19,73	2 401,5	38,2	781,00	402,0	18,0	291,98
Sciences naturelles et appliquées	1 064,5	38,7	1 107,07	28,64	1 031,3	39,3	1 128,58	33,2	18,1	438,18
Secteur de la santé	845,2	33,5	822,52	24,46	636,7	37,6	923,01	208,6	20,8	515,73
Sciences sociales, enseignement, administration publique et religion	1 255,4	34,4	923,32	26,61	1 020,8	38,4	1 039,46	234,5	17,0	417,86
Arts, culture, sports et loisirs	324,2	32,1	738,29	21,73	233,3	39,0	933,36	90,9	14,4	237,54
Ventes et services	3 649,5	31,1	467,91	14,00	2 360,5	38,7	623,71	1 289,0	17,2	182,60
Métiers, transport et machinerie	2 124,4	40,6	844,20	20,59	2 008,1	41,9	878,59	116,2	18,0	250,13
Professions propres au secteur primaire	319,2	41,1	752,53	17,51	277,2	45,1	842,63	42,0	14,3	158,36
Transformation, fabrication et services d'utilité publique	915,5	39,5	709,71	17,87	883,5	40,3	727,89	32,0	16,4	207,74

Note(s) : Tableaux CANSIM connexes 282-0023, 282-0069, 282-0073.

Tableau 8

 Taux de chômage selon la région utilisée par le régime d'assurance-emploi ¹, données désaisonnalisées, moyennes mobiles de trois mois

Région	En vigueur du 12 octobre 2008 au 8 novembre 2008
	pourcentage
Terre-Neuve-et-Labrador	
01. St. John's	8,1
02. Terre-Neuve-et-Labrador	17,4
Île-du-Prince-Édouard	
03. Île-du-Prince-Édouard	11,0
Nouvelle-Écosse	
04. Est de la Nouvelle-Écosse	12,8
05. Ouest de la Nouvelle-Écosse	8,2
06. Halifax	5,3
Nouveau-Brunswick	
07. Fredericton-Moncton-Saint John	5,7
08. Madawaska-Charlotte ²	10,6
09. Restigouche-Albert	14,6
Québec	
10. Gaspésie-Îles-de-la-Madeleine	18,7
11. Québec	4,6
12. Trois-Rivières	7,8
13. Québec Centre-Sud	5,5
14. Sherbrooke	6,2
15. Montérégie	8,4
16. Montréal	7,5
17. Québec Centre	8,3
18. Nord-Ouest du Québec	10,5
19. Bas-Saint-Laurent-Côte-Nord ³	12,5
20. Gatineau	4,9
21. Saguenay	8,1
Ontario	
22. Ottawa	4,8
23. Est de l'Ontario	5,4
24. Kingston	5,8
25. Centre de l'Ontario	6,0
26. Oshawa	6,8
27. Toronto	6,9
28. Hamilton	5,4
29. St. Catharines	7,0
30. London	6,7
31. Niagara	8,3
32. Windsor	10,2
33. Kitchener	5,4
34. Huron	6,6
35. Centre-Sud de l'Ontario	5,1
36. Sudbury	5,3
37. Thunder Bay	5,5
38. Nord de l'Ontario	10,3
Manitoba	
39. Winnipeg	4,4
40. Sud du Manitoba	4,8
41. Nord du Manitoba	25,0

Voir les notes à la fin du tableau.

Tableau 8 – suite

Taux de chômage selon la région utilisée par le régime d'assurance-emploi 1, données désaisonnalisées, moyennes mobiles de trois mois

Région	En vigueur du 12 octobre 2008 au 8 novembre 2008
	pourcentage
Saskatchewan	
42. Regina	3,7
43. Saskatoon	4,4
44. Sud de la Saskatchewan	5,8
45. Nord de la Saskatchewan	16,6
Alberta	
46. Calgary	3,8
47. Edmonton	3,7
48. Nord de l'Alberta	8,3
49. Sud de l'Alberta	4,6
Colombie-Britannique	
50. Sud intérieur de la Colombie-Britannique	6,6
51. Abbotsford	4,4
52. Vancouver	4,3
53. Victoria	3,9
54. Sud côtier de la Colombie-Britannique	5,5
55. Nord de la Colombie-Britannique	9,9
Territoires	
56. Territoire du Yukon 4	25,0
57. Territoires du Nord-Ouest 4	25,0
58. Nunavut 4	25,0

1. Les limites des régions d'assurance-emploi sont déterminées par Ressources humaines et Développement Social Canada (RHDSC). Pour les cartes de ces régions, voir le site web de RHDSC au <http://srv129.services.gc.ca/eiregions/fr/geocont.aspx>.
2. Ce taux de chômage est déterminé en utilisant une formule de transition prescrite dans les Règlements sur l'Assurance-emploi. Pour plus d'informations, voir : http://www.rhdcc.gc.ca/fr/sm/comm/nouvelles/2000/000913a_f.shtml.
3. Ce taux de chômage est déterminé en utilisant une formule de transition prescrite dans les Règlements sur l'Assurance-emploi. Pour plus d'informations, voir : http://www.rhdcc.gc.ca/fr/sm/comm/nouvelles/2000/000913b_f.shtml.
4. Ce taux est fourni par Ressources humaines et Développement des compétences Canada.

Qualité des données

À propos de l'Enquête sur la population active

Les statistiques publiées ici sont fondées sur une enquête mensuelle menée auprès d'environ 53 000 ménages représentatifs d'un bout à l'autre du Canada. L'enquête sur la population active, lancée en novembre 1945, a eu lieu tous les trois mois jusqu'à novembre 1952. Depuis lors, elle a lieu tous les mois. L'information générée par l'enquête s'est considérablement accrue au cours des années grâce à un remaniement majeur de l'enquête en 1976, suivi d'un autre en 1997, et fournit une image riche et détaillée du marché du travail canadien.

L'échantillon retenu aux fins de l'enquête sur la population active représente toutes les personnes de 15 ans et plus résidant dans les provinces du Canada, à l'exception des personnes vivant dans des réserves indiennes, des membres à plein temps des Forces armées et des pensionnaires d'institutions (par exemple les détenus de prison et les malades séjournant à l'hôpital ou dans une maison de repos pour plus de 6 mois). Les estimations mensuelles de l'emploi, du chômage et des inactifs se rapportent à une semaine bien précise chaque mois, soit normalement celle où tombe le quinzième jour du mois.

Définitions et explications

La **population active** comprend les membres de la population civile hors institution âgés de 15 ans et plus qui avaient un emploi (personnes occupées) ou étaient en chômage pendant la semaine de référence.

Les personnes occupées sont celles qui, au cours de la semaine de référence :

- (a) ont fait un travail quelconque
- (b) avaient un emploi mais n'étaient pas au travail

Une personne est considérée à **temps plein** si elle travaille habituellement 30 heures ou plus par semaine à son emploi principal. Une personne est considérée à **temps partiel** si elle travaille habituellement moins de 30 heures par semaine à son emploi principal.

Les **chômeurs** sont les personnes qui, au cours de la semaine de référence :

- (a) étaient sans emploi, avaient activement cherché du travail au cours des quatre dernières semaines (y compris la semaine de référence) et étaient prêtes à travailler;
- (b) n'avaient pas activement cherché de travail au cours des quatre dernières semaines, mais étaient temporairement mises à pied et étaient prêtes à travailler;
- (c) n'avaient pas activement cherché de travail au cours des quatre dernières semaines, mais devaient commencer un nouvel emploi dans quatre semaines ou moins à compter de la semaine de référence, et étaient prêtes à travailler.

La partie de la population civile hors institution âgée de 15 ans et plus qui était ni occupée ni en chômage pendant la semaine de référence est classée **comme inactive**.

Le **taux de chômage** représente le nombre de chômeurs exprimé en pourcentage de la population active. Le taux de chômage d'un groupe particulier (âge, sexe, etc.) est le nombre de chômeurs dans ce groupe, exprimé en pourcentage de la population active dans le même groupe.

Le **taux d'activité** représente la population active exprimée en pourcentage de la population de 15 ans et plus. Le taux d'activité d'un groupe particulier (âge, sexe, etc.) est la population active dans ce groupe exprimée en pourcentage de la population dans le même groupe.

Le **taux d'emploi (antérieurement nommé rapport emploi-population)** représente le nombre de personnes occupées exprimé en pourcentage de la population de 15 ans et plus. Le taux d'emploi d'un groupe particulier (âge, sexe, etc.) est le nombre de personnes occupées dans ce groupe, exprimé en pourcentage de la population dans le même groupe.

Le **taux de temps partiel** représente le nombre de personnes occupées à temps partiel exprimé en pourcentage du nombre de personnes occupées. Le taux de temps partiel d'un groupe particulier (âge, sexe, etc.) est le nombre de personnes occupées à temps partiel dans ce groupe, exprimé en pourcentage du nombre de personnes occupées dans le même groupe.

Toutes les régions géographiques sont basées sur les limites du Recensement de 2001.

Désaisonnalisation

Les fluctuations des séries chronologiques économiques sont causées par des mouvements saisonniers, cycliques et irréguliers. Une série désaisonnalisée est une série dont on a éliminé les effets des mouvements saisonniers. Ces derniers sont causés par des événements annuels réguliers comme les changements de température, les vacances, les cycles agricoles, de productions et de ventes au détail durant la période de Noël et de Pâques. La série désaisonnalisée contient à la fois des fluctuations irrégulières et des fluctuations cycliques à long terme.

Les données désaisonnalisées sont révisées chaque année afin de tenir compte des données courantes et produire des coefficients d'extrapolation prospective pour les 12 prochains mois. Les données d'extrapolation prospective seront l'objet de légères révisions dans les éditions ultérieures de la présente publication.

Variabilité d'échantillonnage des estimations

Les estimations apparaissant dans la présente publication sont fondées sur les données de l'Enquête sur la population active, une enquête mensuelle menée auprès de quelque 53 000 ménages à travers le Canada. Dans la mesure où toute la population n'est pas interviewée, les estimations sont sujettes à l'erreur d'échantillonnage. Si l'estimation publiée est le meilleur indicateur disponible de la valeur réelle, la variation du niveau d'une estimation d'un mois à l'autre peut refléter une variation véritable ou la variabilité d'échantillonnage. On peut estimer l'erreur d'échantillonnage en calculant l'erreur-type de l'estimation ou de la statistique publiée. On a indiqué ces erreurs-types dans les tableaux de la publication pour aider les utilisateurs à interpréter les données.

Interprétation fondée sur l'erreur-type

Dans les deux tiers des cas (68 %), une variation supérieure à l'erreur d'échantillonnage indique une variation réelle. Plus la variation est importante relativement à l'erreur-type, plus la probabilité qu'elle indique une variation réelle, plutôt qu'une variation attribuable à la variabilité d'échantillonnage, est grande. À un niveau de 95 %, la variation de l'estimation doit être supérieure au double de l'erreur d'échantillonnage pour indiquer une variation réelle.

Les variations des estimations qui sont inférieures à l'erreur d'échantillonnage sont moins susceptibles d'indiquer une variation réelle et plus susceptibles de refléter la variabilité d'échantillonnage. Si ces observations s'appliquent aux variations mensuelles, une série de variations consécutives dans la même direction est plus digne de confiance, même si certaines des variations mensuelles sont inférieures à l'erreur d'échantillonnage.

Interprétation fondée sur l'intervalle de confiance

On peut aussi examiner la variabilité inhérente aux estimations tirées d'enquêtes-échantillons sous l'angle des intervalles de confiance. Supposons pour illustrer le calcul d'un intervalle de confiance que, au cours d'un mois donné, l'estimation publiée du nombre total d'emplois augmente de 16 000 pour atteindre 16 500 000. L'erreur-type associée à l'estimation de la variation se chiffre à 27 200. L'erreur-type servant à interpréter l'estimation de la variation indique ce qui suit.

- Dans environ deux cas sur trois (68 %), la valeur réelle de la variation d'un mois à l'autre se situera dans la fourchette allant de -11 200 à +43 200 (c'est-à-dire 16 000 + ou – une erreur-type).
- Dans environ neuf cas sur dix (90 %), la valeur réelle de la variation d'un mois à l'autre se situera dans la fourchette allant de -27 520 à +59 520 (c'est-à-dire 16 000 + ou – 1,6 fois l'erreur-type).
- Dans environ dix-neuf cas sur vingt (95 %), la valeur réelle de la variation d'un mois à l'autre se situera dans la fourchette allant de -38 400 à +70 400 (16 000 + ou – deux fois l'erreur-type).

Pour des explications plus détaillées de la variabilité d'échantillonnage des estimations et, plus particulièrement, pour des renseignements sur la méthode d'évaluation de la variabilité des estimations de niveaux, veuillez consulter la section du *Guide de l'Enquête sur la population active (71-543-G)* traitant de la qualité des données, page 27.

Documentation

Pour des renseignements plus détaillés concernant l'Enquête sur la population active, voir les documents suivants :

- Aperçu de l'Enquête sur la population active
- Guide de l'Enquête sur la population active (71-543-G)
- Énoncés de qualité
- Méthodologie de l'enquête sur la population active du Canada (71-526-X)
- *Cartes géographiques* de l'EPA